

Spolupráce a součinnost příslušníků s civilními profesemi ve vězeňství

Marek Olma

Bakalářská práce
2016



Univerzita Tomáše Bati ve Zlíně
Fakulta humanitních studií


INSTITUT
MEZIOBOROVÝCH STUDIÍ

Institut mezioborových studií Brno

Student: Marek Olma

Vedoucí práce: JUDr. Jiří Šebek

Název práce: Spolupráce a součinnost příslušníků s civilními profesemi ve vězeňství

Akademický rok: 2015/2016

Prohlášení autora

Prohlašuji, že jsem práci vypracoval samostatně a že jsem všechny použité informační zdroje uvedl v Seznamu použité literatury.

V Brně dne 29. 4. 2016	Podpis autora:
------------------------	----------------

ABSTRAKT

Tato bakalářská práce se snaží zmapovat práci příslušníků Vězeňské služby České republiky a práci civilních profesí ve vězeňství. V teoretické části popisuje práci příslušníků jejich povinnosti a činnosti při výkonu práce, dále povinnosti a činnost občanských zaměstnanců a především popisuje spolupráci a součinnost mezi příslušníky a občanskými zaměstnanci při zajišťování výkonu vazby, výkonu trestu odnětí svobody a na výkonu zabezpečovací detence. V metodologické části jsou interpretována získaná data dotazníkovou metodou a vzhledem ke stanovenému cíli výzkumu a v závěru také naznačení shrnutí doporučení jeho využití.

Klíčová slova:

vězeňství, Vězeňská služba České republiky, příslušníci, civilní profese ve vězeňství, spolupráce a součinnost, věznice, ústav zabezpečovací detence, výkon vazby, výkon trestu odnětí svobody, výkon zabezpečovací detence, dozorce, obviněný, odsouzený, chovanec, výzkum

ABSTRACT

This thesis aims to map the work of the Prison Service of the Czech Republic and civilian jobs in the prison system. The theoretical part describes the work of members of their duties and functions in the performance of work, the responsibilities and activities of civil servants and especially describes the collaboration and cooperation between members and civilian employees on remand, imprisonment and security detention. In the methodological part interprets the data in the questionnaire and proportionate to the aim of research, and in the end also indicate a summary of the recommendations of its use.

Keywords:

prisons, the Prison Service of the Czech Republic, members of the profession in civilian prisons, cooperation and synergy, prisons, institute preventive detention, detention, imprisonment, security detention, prison officer, accused, convicted, inmate, research

PODĚKOVÁNÍ

Na tomto místě bych rád poděkoval svému vedoucímu JUDr. Jiřímu Šebkovi, za jeho ochotu a nespočet rad, kterých se mi dostalo.

Děkuji také všem odborným zaměstnancům Vězeňské služby ČR ve Vazební věznici a ústavu pro výkon zabezpečovací detence v Brně a ve Věznici Kuřim za jejich ochotný přístup a pomoc při realizaci praktické části.

Prohlašuji, že odevzdaná verze bakalářské práce a verze elektronická nahraná do IS/STAG jsou totožné.

OBSAH

I	TEORETICKÁ ČÁST	10
1	VĚZEŇSKÝ SYSTÉM V ČESKÉ REPUBLICE	11
1.1	VĚZEŇSKÁ SLUŽBA ČR.....	11
1.2	POVINNOSTI A ČINNOST VĚZEŇSKÉ SLUŽBY ČR	11
1.3	ORGANIZACE VĚZEŇSKÉ SLUŽBY V ČR.....	11
1.4	ORGANIZAČNÍ STRUKTURA VĚZNICE.....	14
2	PRÁCE CIVILNÍCH ZAMĚSTNANCŮ VSČR	16
2.1	PRÁCE ODBORNÝCH ZAMĚSTNANCŮ	16
2.1.1	Vychovatel.....	16
2.1.2	Vychovatel terapeut.....	17
2.1.3	Psycholog.....	18
2.1.4	Sexuolog	19
2.1.5	Speciální pedagog.....	20
2.1.6	Pedagog volného času	21
2.1.7	Sociální pracovník	21
2.1.8	Sociolog	22
2.1.9	Duchovní služba	23
3	SPOLUPRÁCE A SOUČINNOST PŘÍSLUŠNÍKŮ A OBČANSKÝCH ZAMĚSTNANCŮ PŘI VÝKONU PRÁCE.....	24
3.1	SPOLUPRÁCE A SOUČINNOST PŘÍSLUŠNÍKŮ A CIVILNÍCH ZAMĚSTNANCŮ.....	24
3.2	POVINNOSTI A ČINNOST PŘÍSLUŠNÍKŮ VĚZEŇSKÉ SLUŽBY ČESKÉ REPUBLIKY NA ÚSEKU VÝKONU VAZBY, VÝKONU TRESTU ODNĚTÍ SVOBODY, VÝKONU ZABEZPEČOVACÍ DETENCE	25
3.3	SPOLUPRÁCE A SOUČINNOST DOZORCE S OBČANSKÝMI ZAMĚSTNANCI NA ODDĚLENÍ VÝKONU VAZBY A VÝKONU TRESTU.....	26
3.4	SPOLUPRÁCE A SOUČINNOST DOZORCE S OBČANSKÝMI ZAMĚSTNANCI NA VÝKONU ZABEZPEČOVACÍ DETENCE.....	28
II	PRAKTICKÁ ČÁST	33
4	VÝZKUM	34
4.1	CHARAKTERISTIKA VÝZKUMU	34
4.2	CÍL VÝZKUMU.....	34
4.3	KVANTITATIVNÍ VÝZKUM	34
4.4	DOTAZNÍK	35
4.5	PROCES VÝZKUMU	35
4.6	VÝSLEDKY A VYHODNOCENÍ VÝZKUMU	39
	ZÁVĚREČNÉ SHRNTÍ PRAKTICKÉ ČÁSTI A DOPORUČENÍ.....	52
	ZÁVĚR.....	53
	RESUME.....	54
	SEZNAM POUŽITÉ LITERATURY:.....	55
	SEZNAM POUŽITÝCH SYMBOLŮ A ZKRATEK	56
	SEZNAM PŘÍLOH.....	57

ÚVOD

Tato bakalářská práce pojednává o spolupráci a součinnosti příslušníků s civilními profesemi ve vězeňství. Bakalářská práce zahrnuje část teoretickou a praktickou.

V teoretické části se budu zabývat Vězeňskou službou České republiky (dále Vězeňská služba ČR) a její organizací v rámci České republiky, v dalších kapitolách se budu zabývat povinnostmi a činnostmi civilních zaměstnanců podle odbornosti zaměstnanců, kdy v rámci humanizace je kladen důraz na význam speciálních pedagogů, psychologů, sociálních pracovníků a jiných specialistů, protože humanizace souvisí s dodržováním Listiny základních práv a svobod, ze které plynou základní prvky jednání s vězněnými osobami, dále se zaměřím na povinnosti a činnost příslušníků Vězeňské služby, na vzájemnou spolupráci a součinnost příslušníků a odborných zaměstnanců při výkonu práce na výkonu vazby, výkonu trestu a výkonu zabezpečovací detence.

V praktické části se budu zabývat výzkumným šetřením, které bude prováděno metodou kvantitativního výzkumu metodou standardizovaného dotazníku, který jsem předložil zaměstnancům Vězeňské služby ČR ve Vazební věznici a ústavu pro výkon zabezpečovací detence v Brně a ve Věznici Kuřim.

Tohle téma jsem si zvolil proto, že jsem zaměstnanec Vězeňské služby ve Vazební věznici a ústavu pro výkon zabezpečovací detence v Brně. Pracuji jako příslušník Vězeňské služby na oddělení pro výkon zabezpečovací detence, kde při svém výkonu práce spolupracuji s dalšími příslušníky a civilními zaměstnanci. V této práci bych chtěl poukázat na to, zda je spolupráce a součinnost mezi příslušníky a civilními zaměstnanci dostačující v rámci spolupráce na oddělení i celkově v rámci celé věznice, jak funguje spolupráce mezi příslušníky a jednotlivými zaměstnanci věznice na výkonu vazby, výkonu trestu odnětí svobody a na výkonu zabezpečovací detence.

V rámci praktické části budu provádět šetření, které bude zaměřeno na příslušníky Vězeňské služby a občanské zaměstnance, kterým budu pokládat otázky ohledně spolupráce a součinnosti, vlivu prostředí na práci zaměstnance jako lidské bytosti a fungujícího systému Vězeňské služby, zda by zaměstnanci neměli návrh na zlepšení systému spolupráce a součinnosti.

Za cíl práce jsem si dal zjistit, zda existují úzké vztahy spolupráce a součinnosti mezi zaměstnanci Vězeňské služby ČR, jak v rámci oddělení, tak i mezi celým personálem Vězeňské služby ČR, především mezi příslušníky a odbornými zaměstnanci ve Vazební věznici a ústavu pro výkon zabezpečovací detence v Brně, tak stejně i ve Věznici Kuřim.

I. TEORETICKÁ ČÁST

1 VĚZEŇSKÝ SYSTÉM V ČESKÉ REPUBLICE

1.1 Vězeňská služba ČR

Vězeňská služba byla zřízena zákonem č. 555/1992 Sb. O Vězeňské službě a justiční stráž České republiky, je státní rozpočtovou organizací a bezpečnostním sborem. „*Vězeňská služba České republiky se člení na vězeňskou stráž, justiční stráž a správní službu, přičemž vězeňská a justiční stráž mají postavení ozbrojeného sboru. Správní služba zabezpečuje organizační, ekonomickou, výchovnou a další odbornou činnost. Její součástí je zdravotnická služba.*“ (publikace České věznice 2008, s. 6) Vězeňská služba je podřízena Ministerstvu spravedlnosti ČR a je tedy na rozhodnutí vlády kolika zaměstnanci bude Vězeňská služba moci disponovat. Vláda přiděluje Vězeňské službě počet tabulkových míst a finanční částku na platy zaměstnanců. Posláním Vězeňské služby je zajišťovat výkon vazby, výkon trestu odnětí svobody a bezpečnost a pořádek v soudních budovách, dále je zodpovědná za předvádění a eskort a střežení vězněné osoby.

1.2 Povinnosti a činnost Vězeňské služby ČR

Vězeňská služba zodpovídá za dodržování podmínek stanovených zákonem pro výkon vazby, výkon trestu odnětí svobody a pro výkon zabezpečovací detence. Má za úkol správu věznic, střežení, předvádění a eskortování vězněných osob. Zajišťuje pořádek a bezpečnost mimo věznice jako jsou prostory soudů, státních zastupitelství, zdravotních zařízení a v jiných místech stanovených zákonem. Zabezpečuje úkoly při předcházení a odhalování trestné činnosti osob ve výkonu vazby a trestu odnětí svobody. Vede evidenci vězněných osob a vytváří podmínky pro pracovní a jinou činnost, například vzdělávání vězňů prostřednictvím různých programů, aby se mohlo předejít případné recidivě a vězněné osoby mohly tak po propuštění vést řádný život. Vězeňská služba také provádí výzkum v oblasti penologie a využívá vědecké poznatky a výsledky výzkumů ve výkonu vazby a výkonu trestu odnětí svobody. (publikace České věznice 2008, s. 6)

1.3 Organizace Vězeňské služby v ČR

Do organizačních složek VS v ČR patří:

- generální ředitelství

- vazební věznice,
- věznice,
- ústavy pro výkon zabezpečovací detence
- Akademie vzdělávání VSČR
- Střední odborná učiliště
- Zotavovny vězeňské služby

Generální ředitelství kontroluje a metodicky řídí činnost ostatních organizačních složek, v čele stojí generální ředitel, kterého jmenuje a odvolává ministr spravedlnosti. Do kompetencí Ministra spravedlnosti České republiky patří zřizování či popřípadě zrušení jednotlivých věznic a vazebních věznic. Generální ředitel jmenuje a odvolává ředitele vazebních věznic, věznic a také Institutu vzdělávání.

Vazební věznice jsou věznice, které mají zajišťovat výkon vazby obviněných mužů, žen či mladistvých. Vazební věznice v České republice se nachází v Brně, Českých Budějovicích, Hradci Králové, Liberci, Litoměřicích, Olomouci, Ostravě, Teplicích a v Praze na Pankráci a Ruzyni.

Věznice se v České republice dělí do 4. základních typů podle způsobu vnějšího střežení a zajištění bezpečnosti a vedle níže uvedených typů věznic se zřizují také zvláštní věznice pro ženy a matky s dětmi nebo věznice pro mladistvé. O zařazení do typu věznice rozhoduje vždy soud podle závažnosti spáchaného trestného činu, pro mladistvé platí stejné podmínky zařazení pro výkon trestu odnětí svobody.

Dělení věznic do 4. základních typů:

- Věznice s dohledem
- Věznice s dozorem
- Věznice s ostrahou
- Věznice se zvýšenou ostrahou

Jednotlivé věznice se od sebe mohou lišit ve zřízení oddělení různých typů, ale ty nesmí ohrožovat účel pro výkon trestu. (Zákon č.169/1999 Sb. o výkonu trestu odnětí svobody a o změně některých souvisejících zákonů)

Ústavy pro výkon zabezpečovací detence se v ČR nachází v Brně a Opavě. Ústav zabezpečovací detence je druh ochranného opatření a poprvé byl upraven v zákonu č. 129/2008 Sb., o výkonu zabezpečovací detence a o změně některých zákonů. „*Zabezpečovací detence se vykonává v ústavu pro výkon zabezpečovací detence se zvláštní ostrahou a s léčebnými, psychologickými, vzdělávacími, pedagogickými, rehabilitačními a činnostními programy.*“ (zákon č.40/2009 Sb., trestní zákoník, §100, ods.4)

Detence znamená držení a léčba nemocných včetně pachatelů trestných činů a to bez jejich souhlasu ve zdravotnickém zařízení. Důvod pro založení ústavu zabezpečovací detence bylo, že ústavní ochranné léčení, které bylo nařízeno, neřešilo problematiku pachatelů, které pro svoji duševní poruchu jsou mimořádně nebezpeční pro společnost. Do této skupiny pachatelů můžeme uvést například sexuální devianty, u kterých pro jejich duševní poruchu lze předpokládat, že se dopustí znovu zvláště závažné trestné činnosti, dále do této skupiny můžeme zařadit vysoce nebezpečné agresory, kteří svým jednáním představují určitou hrozbu pro společnost, pro takové skupiny pachatelů pobyt v klasické psychiatrické léčebně neobsahuje dostatečné prvky společenské ochrany. Zabezpečovací detence představuje krajní řešení, když jiná ochranná opatření nepřipadají v úvahu, protože podstatou je ochrana společnosti. Soud může uložit zabezpečovací detenci buď samostatně, při upuštění od potrestání, anebo ji může uložit i vedle trestu, kdy detence je vykonána až po výkonu trestu odnětí svobody. (Vantuch P., Ochranná opatření v trestním zákoníku, Právní rádce, 01/2010)

V České republice je 36 věznic, z toho 10 vazebních věznic a 2 ústavy zabezpečovací detence, v příloze č. 1 je vyobrazena mapa organizace VSČR.

Akademie vzdělávání VSČR se sídlem ve Stráži pod Ralskem je celorepublikovým rezortním zařízením pro profesní vzdělávání zaměstnanců VSČR, které zajišťuje jak teoretickou tak i praktickou přípravu příslušníků a občanských zaměstnanců pro výkon služby a především také pro zvýšení odborné úrovně pro výkon práce. Akademie provádí také výzkum v oboru penologie, jehož výsledky uplatňuje v praxi při výkonu vazby a výkonu trestu odnětí svobody. (www.akademievs.cz)

Zotavovny vězeňské služby slouží jako rekreační zařízení zaměstnanců vězeňské služby, tak též plní funkci školicího střediska, dále slouží k pořádání porad, kongresů, konferencí, předváděcích a kulturně společenských akcí. (www.vscr.cz, zotavovna Květnice)

1.4 Organizační struktura věznice

Do organizační struktury věznice řadíme v první řadě vězeňskou stráž, která zajišťuje bezpečnostní funkci celé věznice, v druhé řadě je oddělení výkonu vazby a trestu, do kterého řadíme kromě vedení oddělení a dozorců, hlavně odborné zaměstnance, kterými jsou vychovatelé a vychovatelé terapeuti, sociální pracovníci, speciální pedagogové a pedagogové pro volný čas, psychologové, a neposlední řadě nesmíme zapomenout také na duchovní službu, která zde má svoje místo. Práci odborných zaměstnanců se budu věnovat v příští kapitole, kde přiblížím jejich povinnosti a jejich náplň práce. Další organizační složkou věznice je referát prevence a stížností, oddělení logistiky, ekonomické a správní oddělení, zdravotní středisko a vězeňská nemocnice, dále správní referát, oddělení informatiky a personální oddělení.

Vězeňská stráž jejím úkolem je střežit prostory věznice jak uvnitř budovy, tak i zvenčí. Střežit, předvádět a eskortovat vězněné osoby a zajišťovat bezpečnost a pořádek mimo věznici. Do organizační složky oddělení vězeňské stráže patří vedení vězeňské stráže, strážní směny, eskortní směna a dopravní referát. K vězeňské stráži patří také justiční stráž, která má za úkol zajištění bezpečnosti a pořádku v prostorách soudu a ochranu soudců při výkonu soudních rozhodnutí.

Oddělení pro výkon vazby a trestu odnětí svobody realizuje především plnění práv a povinností obviněných a odsouzených.

Oddělení vězeňské nemocnice a zdravotní středisko slouží k zajištění zdravotní péče jak pro obviněné, odsouzené a chovance, tak i pro příslušníky vězeňské služby v případě nějakého zranění při výkonu práce. Zdravotní péči je vedena na úsecích psychiatrie, rehabilitace, ortopedie, neurologie, urologie, gynekologie, chirurgie, interny, RTG, SONO, ORL, LSPP, dermatovenerologie, infekčních chorob aj.

Oddělení logistiky zajišťuje hospodaření s materiálem, výstrojí a výzbrojí, realizuje správu a údržbu objektu, spravuje telekomunikační síť a vykonává všechny související úkony.

Oddělení informatiky zabezpečuje správu informačních sítí a chod výpočetní techniky.

Ekonomické oddělení vede účetnictví, rozpočet, zpracovává a vyplácí mzdové náležitosti jak příslušníků a civilních zaměstnanců, tak i vězněných osob, dále má na starost správu pohledávek, pokladní službu a zajišťuje zaměstnávání obviněných a odsouzených.

Personální oddělení zajišťuje výběrová řízení, přijímání zaměstnanců a obsazování do určitých kvalifikovaných funkcí, vede evidenci zaměstnanců, podílí se na doplňování a zvýšení kvalifikace zaměstnanců.

Správní oddělení zajišťuje veškerou agendu související s přijímáním, přemísťováním a propouštěním vězňů, zpracovává evidenci a ukládání administrativních dokladů spojenou s omezením svobody obviněných a odsouzených. Zabezpečuje všeobecné a vězeňské administrativy a vede evidenci a statistiku při výkonu vazby a trestu.

Oddělení prevence a stížností je pověřeným policejním orgánem, který provádí odhalování a šetření trestné činnosti v souvislosti s výkonem služby, dále prověřují veškeré podání stížností jak od zaměstnanců Vězeňské služby, tak i od vězněných i civilních osob v souvislosti výkonu Vězeňské služby.

2 PRÁCE CIVILNÍCH ZAMĚSTNANCŮ VSČR

2.1 Práce odborných zaměstnanců

Práce odborných zaměstnanců patří do pracovně právních vztahů, až na některé výjimky specialistů se řadí ke státním úředníkům (ne však ve smyslu služebního zákona). Příjímací proces k Vězeňské službě není nikterak jednoduchý, protože potencionální zaměstnanci musí projít náročnými zdravotními a psychologickými testy, které vyloučí nezpůsobilé osoby pro práci ve vazebních věznicích, věznicích a ústavu pro výkon zabezpečovací detence.

Specializované vzdělávání zajišťuje Akademie vězeňské služby ČR, která se nachází ve Stráži pod Ralskem, kde zaměstnanci prochází různými vzdělávacími kurzy, jezdí na re-kvalifikace potřebné k výkonu jejich odborné profese. (Hendrych I., Penologie, 2012, s. 84)

Do skupiny odborných zaměstnanců řadíme vychovatele, vychovatele terapeuty, psychology, sexuologa, speciální pedagogy, pedagoga pro volný čas, sociální pracovníky, sociologa, duchovní službu.

2.1.1 Vychovatel

Vychovatel je specialista s vysokoškolským vzděláním s pedagogickým zaměřením. Vždy je podřízen vedoucímu oddělení a metodicky usměrňován speciální pedagogem. Vychovatel by měl být základním článkem v práci s odsouzeným. Jeho úkolem je vzdělávací a preventivní činnost zaměřená na celkový rozvoj osobnosti a na socializaci, resocializaci a reedukaci. Vychovatel vykonává určitá opatření k optimalizaci výchovného procesu odsouzených a realizaci protidrogové prevence v rámci věznice. Vychovatelé často vedou zájmové a vzdělávací kroužky, mezi které můžeme uvést například tzv. komunitu, kde vychovatel pokládá otázky související s jejich životem ve vězení, k dalším aktivitám, kterých se mnohou účastnit odsouzení je například arteterapie, dramaterapie, sledování TV, akvaristika, vaření a jiné činnosti dle programu věznic. Z mého pohledu je zájmová činnost odsouzených velmi důležitá a prospěšná, protože prohlubuje jejich dovednosti a zvyšuje tak šance po propuštění vést řádný život. Každá aktivita je v minimální délce 45 minut na jednu aktivitu, rozložené podle potřeby v průběhu celého týdne včetně dnů pracovního

volna a klidu, podle § 48 odst. D, Sbírky č. 5 Nařízení generálního ředitele VSČR z roku 2016, o zaměstnancích a příslušnících Vězeňské služby České republiky zabezpečující výkon vazby, výkon trestu odnětí svobody a výkon zabezpečovací detence.

Vychovatel denně pracuje s odsouzenými a řeší jejich problémy a požadavky, odpovídá také za stav kázně, pořádek a upravenost cel a také motivuje odsouzené k přiměřené úpravě. Vede evidence odsouzených a v osobní kartě provádí průběžné zápisy u svěřených odsouzených, nadále poučuje odsouzené o jejich právech a povinnostech včetně řádu věznice, rozhoduje o ubytování vězně do jednotlivých ložnic nebo cel, zabezpečuje kontrolu korespondence, balíčků a telefonických hovorů, přijetí návštěv, zprostředkovává vyřizování žádostí, stížností a schůzky s ostatními zaměstnanci např. s psychologem, sociálním pracovníkem dle potřeby.

Vychovatelé spolupracují při práci s příslušníky vykonávající vězeňskou stráž, která předvádí odsouzeného na příslušné místo pro danou aktivitu. Vychovatel při své práci také spolupracuje s ostatními zaměstnanci např. na spolupráci při sestavení konkrétních programů zacházení jemu svěřených odsouzených. Vede osobně zpravidla 2 průběžné aktivity a zajišťuje jejich dokumentaci, kde sestavuje průběžná hodnocení aktivit. Navrhuje realizaci potřebných změn jako je přemístění a přeřazování odsouzeného do jiného typu věznice, povolování volného pohybu mimo věznici a dočasného propuštění z věznice. Zpracovává návrhy na přerušení výkonu trestu a podílí se na výběru odsouzených na zařazení do práce. Při každodenním styku s odsouzenými má tak přehled o jejich chování ve výkonu trestu, který mu tak umožňuje vytypovávat odsouzené s psychickými problémy, dále se sklony k automutilaci, k útěkům, nebo také jako možné objekty napadení nebo jako možní pachatelé násilného jednání, kteří jsou následně vyšetřováni z další trestné činnosti. (Sbírka nařízení generálního ředitele VSČR 2016, o zaměstnancích a příslušnících Vězeňské služby České republiky zabezpečujících výkon vazby, výkon trestu odnětí svobody a výkon zabezpečovací detence, s. 30- 33)

2.1.2 Vychovatel terapeut

Práce vychovatele terapeuta je velmi podobná práci vychovatele. Vychovatel terapeut se podílí v rámci své činnosti v terapeutických programech na zpracování projektů pro jednotlivé skupiny odsouzených. Jedná se o takové programy, které pomohou po propuštění odsouzeného ho lépe včlenit do běžného života, aby mohl vést řádný život. Vede práci

samostatně s tvůrčím způsobem, poskytuje poradenstvím odsouzeným z hlediska propuštění a návratu do společnosti. Vede aktivity na prevenci sociálně patologických jevů minimálně 12 hodin týdně a sleduje účast odsouzených na aktivitách a informuje o tom ostatní zaměstnance podle odbornosti, podílí se na zkoumání vzniku příčin a navrhuje řešení k jejich prevenci a eliminaci. Realizuje svěřenou kázeňskou povinnost a podílí se na návrhu k rozhodování o přerušení výkonu trestu, povolování volného pohybu mimo věznici a k přeřazení odsouzených do jiného typu věznice nebo jejich přemístění.

Vede příslušnou dokumentaci a výběr diagnostických metod je na jeho uvážení. Usměňuje metodicky dle své odbornosti vychovatele a pedagogy volného času v oblasti přípravy a vedení jednotlivých aktivit a je metodicky usměřován psychologem. Spolupracuje v součinnosti se sociálním pracovníkem a zákonným zástupcem mladistvého při řešení přípravy na budoucí povolání, podílí se na výběru odsouzených při zařazování do pracovních činností, vzdělávání anebo různých rekvalifikačních kurzů, zabezpečuje všeobecné a odborné vzdělávání odsouzených v případě že ve věznici není zřízeno pracoviště střední odborné školy, učiliště Vězeňské služby.

(Sbírka nařízení generálního ředitele VSČR 2016, o zaměstnancích a příslušnících Vězeňské služby České republiky zabezpečujících výkon vazby, výkon trestu odnětí svobody a výkon zabezpečovací detence, s. 33-35; Hendrych I., Penologie, 2012, s. 83)

2.1.3 Psycholog

Psycholog je odborný zaměstnanec oddělení, který je podřízen vedoucímu oddělení a je odborným poradcem ředitele věznice v psychologických záležitostech. Psycholog garantuje odbornou psychologickou činnost a také odbornou úroveň realizace programu zacházení u odsouzených. V rámci komplexní zprávy zpracovává u odsouzených jejich psychologické posouzení včetně doporučení pro program zacházení. Jeho hlavním úkolem je psychologická diagnostika odsouzených a vhodný výběr diagnostických metod. Zpracovává přehled jednotlivých aktivit programu s určením místa, času a stanovením osobním odpovědnosti za jejich realizaci.

Poskytuje poradenskou a psychologickou pomoc a na žádost lékaře provádí psychologickou diagnostiku u vytypovaných odsouzených. Zabezpečuje individuální psychologickou

pěči u odsouzených se sklony k sebepoškozování či k sebevraždě, při držení hladovky anebo jinými psychickými problémy. Z tohoto hlediska velmi často spolupracuje s lékařem.

Společně s ostatními odbornými zaměstnanci se podílí na zpracování konkrétních programů a vede nejméně však na jednu aktivitu zaměřenou na speciálně výchovné aktivity, kde sleduje kvalitu účasti a případně změny chování u odsouzených a vede o tom dokumentaci. Vede poradenskou pomoc a psychoterapie, vede rozhovory s odsouzenými.

(Hendrych I., Penologie, 2012, s. 80-82)

2.1.4 Sexuolog

Sexuolog je člověk s vysokoškolským vzděláním v lékařském oboru, měl by být empatický s analytickým myšlením, mít dobré komunikační schopnosti a zvládat krizové situace, protože jeho úkolem je diagnostika a léčení sexuálních poruch u žen a mužů. Mezi hlavní náplň práce sexuologa patří komunikace s odsouzeným v ústavní ochranné léčbě, dále musí analyzovat sexuální poruchu a stanovit diagnózu sexuální poruchy a následně navrhuje způsob léčby. Při své práci spolupracuje s psychology. Myslím si, že tato práce je velmi náročná z hlediska spolupráce s odsouzenými, kteří musí projevit svůj zájem o spolupráci a léčení, protože ne každý odsouzený, který mu má být udělena ústavní ochranná léčba, projeví svůj zájem o léčení.

Léčba probíhá ve specializovaném oddělení pro odsouzené, kteří mají soudem nařízenou ochranou léčbu. Ordinační sezení se sexuologem probíhá jednou týdně, kde probíhají konzultace s odsouzenými v ústavní ochranné léčbě, kdy se pravidelně provádějí kontrolní vyšetření a kontrolní odběry hormonálních hladin, předepisuje medikace anti androgeny, eventuálně zvažuje testikulární pulpektomie apod. (Vězeňská služba České republiky, Zacházení s odsouzenými s nařízenou ochranou léčbou sexuologickou ústavní, 2010)

Podle sexuologa Karla Nedomy, který definoval koncepci léčení sexuálních delikventů, vychází z klasické představy adaptační léčby, kdy sexuální delikvent získá prvně náhled na své sexuální motivace, tak aby se mohl sexuálně adaptovat a jeho sexuální chování nevedlo k porušení norem. Jako prevence je doporučováno a nejspolehlivější způsob sexuální adaptace je plnohodnotný partnerský vztah, platí to i pro homosexuály, dalším sexuálním adaptačním způsobem je provozování autoerotiky, která má překlenout i momentální vzestupy sexuálně deviantních tendencí. Adaptační léčba má základní význam v léčebném schématu

psychoterapie je jako syntéza se socioterapií a případně taktéž biologických léčebných postupů, protože ani kastrace, ani hormonální léčba anti androgeny, chirurgické výkony na mozku nezmění pedofilii, homosexuální chování či fetišismus apod. Jde jen o zredukování sexuální spontaneity na minimum, protože i kastrovaný pedofil zůstane navždy pedofilem. V případě kastrace u mužů je snížení sexuální aktivity naprosto spolehlivé, kde se provádí chirurgickým výkonem testikulární pulpektomií. Ta je provedena na žádost pacienta a výkon musí být schválen odbornou komisí, po letech sledování této metody u sexuálních deviantů není více než 2,5% recidiv sexuálních deliktů. (http://www.wikiskripta.eu/index.php/Sexální_delikvence)

Věznice Kuřim má sepsanou dohodu o poskytování léčebné sexuologické péče s Psychiatrickou léčebnou Brno Černovice. Při ordinačních sezeních sexuologa, probíhá komunita s odsouzenými, u které jsou přítomni i další odborní specialisté vězeňského personálu. S odsouzenými probíhá 2 krát týdně skupinová psychoterapie, která je vedena 2 psychology, dále sociálně psychologický výcvik vedený vychovatelem terapeutem a psychologem ten probíhá také 2 krát týdně a večerní klub, který je veden vychovatelem terapeutem a psychologem, který je jednou za 14 dní. K léčbě odsouzených pomáhá psaní si deníků, psychoterapie a psychorelaxace.

Odsouzení mohou navštěvovat různé výchovné aktivity jako psychoterapeutické skupiny, pracovní výchovy a muzikoterapie aj. vzdělávací aktivity, zde mohu uvést např. kroužky kynologický, přírodovědný, zeměpisný, myslivecký nebo jako vaření, výpočetní technika, dále šachový kroužek a různá kondiční cvičení a míčové hry a spousta dalších. (Vězeňská služba České republiky, Zacházení s odsouzenými s nařízenou ochranou léčbou sexuologickou ústavní, 2010)

2.1.5 Speciální pedagog

Je to odborný zaměstnanec oddělení, musí mít vysokoškolské vzdělání s pedagogickým zaměřením. Jeho úkolem je u svěřených odsouzených zajistit odbornou úroveň realizace programu zacházení a vnitřní diferenciaci. Je podřízen vedoucím oddělení a je odborným poradcem v pedagogických aspektech řediteli věznice. Metodicky usměrňuje práci vychovatele a pedagogy volného času. (Hendrych I., Penologie, 2012, 79, 80).

Speciální pedagog vykonává práci samostatně a tvůrčím způsobem a jeho úkolem je provádění pedagogické diagnostiky a výběr diagnostických metod je na jeho uvážení, vy-

dává určitá doporučení pro program zacházení s odsouzenými. Zpracovává seznamy všech výchovných, vzdělávacích, zájmových a sportovních programů. Vede nejméně jednu aktivitu např. logopedie, či zaměřené na výchovnou činnost jako prevence po propuštění, aby odsouzený mohl vést řádný život.

Spolupracuje ve věznici s ostatními odbornými zaměstnanci oddělení, nejvíce však s dozorci, dále se sociálními pracovníky, vychovateli. Speciální pedagog má za úkol především, zpracovávat plány jednotlivých programů do měsíčních plánů s termíny, místy konání a s konkrétní zodpovědnou osobou. Podílí se na výběru odsouzených do pracovní činnosti a realizuje svou kázeňskou pravomoc. Speciální pedagog je v odděleních pro výkon vazby i pro výkon trestu. (Sbírka nařízení generálního ředitele VSČR, o zaměstnancích a příslušnících Vězeňské služby České republiky zabezpečujících výkon vazby, výkon trestu odnětí svobody a výkon zabezpečovací detence, o zaměstnancích a příslušnících Vězeňské služby České republiky zabezpečujících výkon vazby, výkon trestu odnětí svobody a výkon zabezpečovací detence, 2016, s.)

2.1.6 Pedagog volného času

Pedagog volného času do jeho náplně práce aktivity skupinové i individuální, zájmové a self care, činnosti podle odbornosti a kvalifikace, zejména rukodělné i terapeutické, kulturní a sportovní činnosti s odsouzenými. Plní samostatně a tvůrčím způsobem tyto úkoly jako vedení nejméně 4 aktivit, které jsou rozvrženy do celého týdne i na dny volna a klidu. Plánuje akce volnočasového charakteru například různé vzdělávací soutěže sportovní olympiády, kde sleduje účast odsouzených, změny v chování a následně zpracovává hodnocení a podílí se také na hodnocení zasílané ostatním orgánům. Vede různé sportovní sklady či dílny pro rukodělné práce, pro kulturu atd. (Hendrych I., Penologie, 2012, s. 83)

2.1.7 Sociální pracovník

Jde o odborného zaměstnance, který vykonává samostatnou sociální práci a dbá a na dodržování a zajištění kvality poskytovaných sociálních služeb a na dodržování etického kodexu sociálních pracovníků. (Sbírka nařízení generálního ředitele VSČR, o zaměstnancích a příslušnících Vězeňské služby České republiky zabezpečujících výkon vazby, výkon trestu odnětí svobody a výkon zabezpečovací detence, 2016, s. 12, 27) Sociální pracovník vykonává práci, která je zaměřena na plynulý přechod odsouzeného do řádného života. Je pod-

řízen zástupci vedoucího oddělení a v oblasti sociálně právních aspektů bývá odborným poradcem ředitele věznice.

Sociální pracovník má za úkol podílení se na koncepci zacházení s odsouzenými, spolupracuje podle potřeby s dalšími příslušnými státními orgány sociálního zabezpečení a orgány státní správy, koordinuje a vyhodnocuje služby spolupráce s příslušným Probačním a mediačním střediskem, církvemi a zájmovými sdružení, dále navazuje podle potřeby kontakty s blízkými osobami odsouzeného, řeší související rodinné problémy v případě vazby obviněného, seznamuje obviněné či odsouzené s vnitřním řádem věznice, poskytuje sociálně právní poradenství pro odsouzené a nabízí jim pomoc při uplatňování práv oprávněných zájmů při vyřizování osobních záležitostí. Spolupracuje se s dalšími odbornými zaměstnanci a účastní se komunity, mezi ně můžeme uvést: vychovatele, speciálního pedagoga, psychologa, lékaře se zdravotní sestrou, například výkon zabezpečovací detence.

Podle odborného zaměření vykonává výchovnou činnost a vede minimálně 1 skupinovou aktivitu, které jsou zaměřené na poradenství v oblasti prevence příčin a vznik trestné činnosti a na její důsledky, a naopak se snaží motivovat a podporovat takové postoje a dovednosti, které pomohou odsouzeným v návratu do řádného společenského života. Zajišťuje dokumentaci a předkládá stanoviska k přeřazení odsouzeného, v případě kdy dochází ke změnám chování obviněného, odsouzeného anebo chovance a navrhuje umístění do krizového, specializovaného oddělení či do bezdrogové zóny atd.

Podílí se na řešení sociálních problémů a zúčastňuje se pravidelně porad orgánů ředitele věznice. Sociální pracovníci se pravidelně zúčastňují důležitých rekvalifikací pro výkon jejich odborné profese. (Sbírka nařízení generálního ředitele VSČR, o zaměstnancích a příslušnících Vězeňské služby České republiky zabezpečujících výkon vazby, výkon trestu odnětí svobody a výkon zabezpečovací detence, 2016, s. 12, 13, 27-28; Hendrych I., Penologie, 2012, s. 78-79)

2.1.8 Sociolog

Sociolog patří mezi odborné zaměstnance Vězeňské služby České republiky. Jeho úkolem je zajišťování analytické a poradenské činnosti na odděleních personální práce, dále na úseku pro výkon trestu a v rámci dislokace věznice. Provádí různé analýzy, sledování a průběžná šetření v rámci sociálních vztahů mezi odsouzenými, mezi odsouzenými a za-

městnanci, mezi zaměstnanci navzájem, zjišťuje úroveň spolupráce u zástupců odsouzených se zaměstnanci.

2.1.9 Duchovní služba

Duchovní služba ve věznicích je dobrovolná pro všechny odsouzené. K výkonu duchovní služby jsou oprávněny pouze registrované církve a náboženské společnosti, kterým bylo přiznáno oprávnění podle zvláštního právního předpisu k výkonu tohoto práva.

Poskytování duchovní služby je zahrnuto ve vnitřním řádu věznice anebo věznice odsouzené informuje jiným vhodným způsobem. Záleží už pouze na odsouzeném, jestli se bude chtít zúčastnit bohoslužeb, protože žádný odsouzený nesmí být nucen k účasti na bohoslužbách ani nesmí být donucen k rozhovoru s církví. Duchovní služby se umožňují především ve dnech pracovního klidu.

Církev musí dbát při poskytování duchovních služeb na vnitřní řád věznice pro výkon trestu. Mezi duchovní služby, které církev odsouzeným poskytuje, můžeme zařadit zejména bohoslužby, pastorační návštěvy a individuální rozhovory s odsouzeným, dále zajišťuje pro odsouzené duchovní a náboženskou literaturu, pořádá přednášky zejména s etickou tematikou a další formy, které pomohou k dosažení účelu výkonu trestu. (dle §20 Zákona č. 169/1999 Sb. O výkonu trestu odnětí svobody a o změně některých souvisejících zákonů)

3 SPOLUPRÁCE A SOUČINNOST PŘÍSLUŠNÍKŮ A OBČANSKÝCH ZAMĚSTNANCŮ PŘI VÝKONU PRÁCE

3.1 Spolupráce a součinnost příslušníků a civilních zaměstnanců

Spolupráci a součinnost zaměstnanců je dána Nařízením generálního ředitele 5/2016, Sb. o zaměstnancích a příslušnících Vězeňské služby České republiky zabezpečujících výkon vazby, výkon trestu odnětí svobody a výkon zabezpečovací detence.

Tímto nařízením se stanovují úkoly, činnost a organizace zaměstnanců a příslušníků Vězeňské služby ČR na výkonu vazby, výkonu trestu a výkonu zabezpečovací detence.

Nařízení generálního ředitele 5/2016, o zaměstnancích a příslušnících Vězeňské služby České republiky zabezpečujících výkon vazby, výkon trestu odnětí svobody a výkon zabezpečovací detence, stanoví povinnosti pro zaměstnance a příslušníky VSČR, kteří se musí tímto nařízením řídit. Stanovuje plnění povinností, které vyplývají z toho nařízení i dalších předpisů věznice, tak aby byl zabezpečen a zajištěn výkon vazby, výkon trestu a výkon zabezpečovací detence a došlo tak ochraně společnosti a přitom byla zachována lidská důstojnost, která je dána Listinou základních práv a svobod a došlo k realizaci výchovného a terapeutického působení vězňených osob nebo chovanců. Dbá se na to, aby byla vězňeným osobám nebo chovancům omezena pouze ta občanská práva, která souvisejí s výkonem trestu, které jsou vymezeny zákonem o výkonu vazby, výkonu trestu a výkonu zabezpečovací detence, a uložena pouze omezující opatření, které zaručí bezpečnost, zdraví a ochranu života, majetku věznice a ústavu zabezpečovací detence.

Všichni zaměstnanci musí chodit do práce či služby řádně ustrojeni, například příslušníci vězeňské služby v uniformách, které jim byly přiděleny. Dále zaměstnanci a příslušníci musí dbát zásad bezpečnosti při práci a jsou vázáni mlčenlivostí, dále nesmí zneužívat svého postavení ke svému prospěchu. Musí vystupovat korektně jak k vězným osobám tak i k chovancům, aby vzbuzovali u nich přirozený respekt pro upevnění pořádku a kázně ve věznici a ústavu pro výkon zabezpečovací detence. Dále by měli svým jednáním přispět k pozitivnímu ovlivňování vězňených osob a chovanců.

Zaměstnanci zpracovávají dokumentaci o aktivitách programů zacházení či o péči, kterou poskytují jak obviněným, tak odsouzeným nebo chovancům, dále o tom vedou a ukládají listinou dokumentaci dle stanovených předpisů, dále jsou povinni zabezpečovat kon-

takt s vězňenými osobami zvláště v první fázi, kdy dojde k uvěznění s odbornými zaměstnanci jako je psycholog, sociální pracovník, vychovatel terapeut či speciální pedagog a snaží se tak minimalizovat mimořádné události ke kterým by mohlo případně dojít, zde mohu uvést například sebepoškození, pokus o sebevraždu, násilí mezi odsouzenými, popřípadě předejití přípravy či pokus o útěk.

3.2 Povinnosti a činnost příslušníků Vězeňské služby České republiky na úseku výkonu vazby, výkonu trestu odnětí svobody, výkonu zabezpečovací detence

Příslušníci vězeňské služby jsou před nástupem jako uchazeči podrobeni přijímacím řízením, ve kterém musí skládat zkoušku fyzické zdatnosti, jsou podrobni důkladnému zdravotnímu vyšetření a musí sloužit psychotesty, dále musí být bezúhonný, mít občanství České republiky, věk nad 18 let, nesmí být členem žádné politické strany anebo politického hnutí a nesmí vykonávat jinou výdělečnou činnost. Uchazeč, který složí přijímací řízení, je přijat do služebního poměru, který začíná nástupním kurzem ve Stráži pod Ralskem, který trvá 6 týdnů, který je zaměřen na přípravu.

Příslušník je při přijetí do pracovního poměru ustanoven na určité služební místo a je mu přidělena služební hodnost.

Služební hodnost		Hodnostní označení
1	referent	rotný,
2	vrchní referent	strážmistr,
3	asistent	nadstrážmistr,
4	vrchní asistent	podpraporčík,
5	inspektor	praporčík nebo nadpraporčík,
6	vrchní inspektor	nadpraporčík nebo podporučík,
7	komisař	poručík nebo nadporučík,

8	vrchní komisař	kapitán nebo major,
9	rada	podplukovník nebo plukovník,
11	vrchní rada	plukovník,
12	vrchní státní rada	plukovník.

3.3 Spolupráce a součinnost dozorce s občanskými zaměstnanci na oddělení výkonu vazby a výkonu trestu

Dozorci na výkonu vazby a výkonu trestu odnětí svobody je ve spolupráci a součinnosti s vychovateli, vychovateli terapeutů, se speciálními pedagogy, psychology, sociálním pracovníkem a popřípadě dalšími odbornými zaměstnanci jako je lékař či s duchovní službou.

Dozorci je povinen spolupracovat s vychovateli i pedagogy na oddělení výkonu vazby i výkonu trestu odnětí svobody, zejména se podílet na vypouštění a navádění obviněných osob a osob ve výkonu trestu odnětí svobody na různé programy zacházení jako např. výuku jazyků, matematiky, vlastivědy u obviněných mladistvých, dále na kroužky pracovní činnosti jako jsou např. keramika, modelování z hlíny, papíru nebo šití, vaření, výuku anglického jazyka u žen i odsouzených ve výkonu trestu odnětí svobody.

Na programu zacházení se může v rámci výuky podílet vychovatel i pedagog ve vzájemné spolupráci. Nejčastěji vede výuku pedagog samostatně.

Vychovatel spolupracuje s dozorcí výkonu vazby a výkonu trestu, společně vykonávají ranní a večerní raport, početní kontroly, výdej hygienických předmětů (např. zrcátka, nůžky, bříty na holení, toaletní papíry, kartáčky a pasty apod.), dále společně vydávají kodexy právních předpisů. Dozorci eviduje vychovateli na příchozích odděleních tzv. nástupce administrativu obviněných a odsouzených (tzn. zapisování a odepisování) do cel a jmenového indexu osob v evidenci jmen na nástěnce oddělení, včetně značek nařízení generálního ředitele 12/12 (MPN, MON, STH, DVO, NMÚ).

Další spolupráce dozorce a vychovatelem spočívá v umístování a přemístování odsouzených na cely, umístování nedovolených předmětů při návštěvách nebo vycházkách do

skladu, nebo dále pak výběr prohlédnuté elektroniky (TV, rádio) ze skladu, předvádění obviněných a odsouzených na koupání.

Další spolupráce na oddělení výkonu vazby a výkonu trestu spočívá ve spolupráci dozorce, vrchního dozorce u obviněných, vychovatele u odsouzených a lékaře u pravidelných měsíčních kontrol lékařem u osob dle nařízení generálního ředitele 12/12, jde o kontrolu a předcházení fyzického násilí, dále v případě podlitin, popálenin apod.

Vychovatel u mladistvých může spolupracovat s pedagogem při přípravách na další hodiny programu zacházení, výuky, či modelářských kroužků. O všem vedou potřebnou dokumentaci, kterou vykazují.

Vychovatel dále eviduje kázeňské tresty odsouzených, v případě kázeňského trestu je zakázána společenská aktivita, což bývá televize a kroužek, případně udělen trest nákupu. Vychovatel o všem informuje dozorce i pedagoga.

Vychovatel plánuje odsouzeným návštěvy, navštívenky pak předá dozorcí, který je rozdává odsouzeným, dále rozdává poštu zkontrolovanou vychovateli či vrchními dozorcí v případě obviněných. Naopak dozorce předvádí odsouzené do kanceláře vychovatele v případě převzetí a kontroly balíku pro odsouzené.

Další spolupráce spočívá na oddělení výkonu vazby a výkonu trestu mezi dozorcí a psychology. Dozorce předvádí k pohovoru s psychologem obviněné či odsouzené do kanceláře referenta, vychovatele nebo na jinou předem určenou místnost. Dle závěru psychologa, který s vězněnou osobou hovoří, může být nebo je pak udělena kontrola tzv. Zvýšená kontrola každých 15 minut nebo Zvýšená pozornost každých 30 minut. Ovšem informuje psycholog vychovatele, dozorce, oddělení i středisko.

Dozorce také zajišťuje předvedení odsouzených v případě, že odsouzený má zájem o poskytování duchovní služby a předvádí tak odsouzeného do vězeňské kaple či místo, které je tomu určeno.

Další spolupráci a součinnost vykonává dozorce se sociálním pracovníkem, kdy předvádí a odvádí obviněné a odsouzené na aktivity, které vede sociální pracovník.

3.4 Spolupráce a součinnost dozorce s občanskými zaměstnanci na výkonu zabezpečovací detence

Hlavní povinností dozorce na výkonu zabezpečovací detence je organizovat a zajišťovat v rámci svého stanoviště výkon zabezpečovací detence. Dozorce je povinen spolupracovat s ostatními zaměstnanci ústavu, při předvádění nebo doprovodu chovanců dbá o svoji bezpečnost a bezpečnost jiných zaměstnanců. Dále musí respektovat pokyny vychovatele a dalších odborných zaměstnanců při naplňování práv a oprávněných zájmů chovanců.

Dozorce na výkonu zabezpečovací detence je ve spolupráci a součinnosti s vychovateli, vychovateli terapeutů, se speciálními pedagogy, sociálním pracovníkem a popřípadě dalšími odbornými zaměstnanci jako je lékař, sexuolog či psycholog.

Zajišťuje veškeré předvádění a střežení chovanců při aktivitách a programech zacházení, návštěvách, vycházkách apod. V době provádění aktivit je vždy dozorce po celou dobu přítomen na příslušném oddělení a občanský zaměstnanec je povinen dozorce osobně informovat o započetí či ukončení aktivity.

Dozorce na výkonu zabezpečovací detence je ve spolupráci a součinnosti s vychovateli, vychovateli terapeutů, se speciálními pedagogy, sociálním pracovníkem a popřípadě dalšími odbornými zaměstnanci jako je lékař, sexuolog či psycholog.

Pro názornost zde uvádím typy aktivit, které jsou poskytovány na oddělení výkonu zabezpečovací detence v Brně:

- Diskusní klub vede vychovatel terapeut. Jak už z názvu vyplývá, jde o skupinovou aktivitu, které se účastní více chovanců. Tato aktivita probíhá v místnosti tomu určené pro terapie a vždy probíhá za přítomnosti dozorců.
- Sociálně psychologický výcvik vede psycholog za přítomnosti dozorců.
- Skupinová terapie vede lékař.
- Akvaristika je vedena vychovatelem terapeutem.
- Vaření je vedeno vychovatelem a probíhá v místnosti tomu určené – kuchyňce, kde si mohou chovanci uvařit sami pro sebe.

- Nákupy jsou vedeny vychovatelem, vychovatel se zeptá chovanců, zda si chtějí něco nakoupit, v případě zájmu chovance nákup probíhá za přítomnosti vychovatele a dozorce, který přivede a odvede chovance do kantýny a naopak.
- Komunita – probíhá za přítomnosti psychologa, speciálního pedagoga, vychovatele, sociálního pracovníka, lékaře a zdravotní sestry.
- Dílna či zahrada je vedena vychovatelem za přítomnosti dozorce.
- Sexuologie je vedena sexuoložkou formou skupinové terapie.
- Logopedie patří do vzdělávacích aktivit a vede ji speciální pedagog.
- Zájmové aktivity, kterých mohou chovanci v případě jejich zájmu využívat je sledování televize, společenské hry, videoklub a volnočasové aktivity, dále tělocvik, arteterapie, dramaterapie které vede vychovatel.

Dozorce na výkonu zabezpečovací detence může předvádět chovance k poskytnutí duchovní služby na místo tomu určené a naopak.

Zde uvádím pro názornost harmonogram na úseku zabezpečovací detence:

Týdenní plán aktivit chovanců vypracovává speciální pedagog za spolupráce odborných zaměstnanců Ústavu pro výkon zabezpečovací detence, který schvaluje vedoucí. Týdenní plán aktivit chovanců má informativní charakter jak pro dozorce, tak i pro odborné zaměstnance o průběhu aktivit během týdne. Týdenní plán aktivit je na každý den zvlášť upravený a denní aktivity chovanců jsou odlišné.

Časový harmonogram dozorce v rámci spolupráce a součinnosti Detenčního ústavu:

Časové rozmezí: od 6 -18 hodin v rámci denní směny a od 18 – 6 hodin noční směny.

Obchůzková činnost probíhá na základě rozhodnutí vedoucího oddělení a to minimálně jedenkrát do hodiny, což je trvalé. Ve zvláštních případech jako je Zvýšená pozornost musí dozorce kontrolovat chovance vždy jedenkrát do 30- ti minut, v případě Zvýšené kontroly musí vždy kontrolovat dozorce chovance jedenkrát do 15-ti minut nepřetržitě do jejich zrušení. Tohle vždy probíhá na základě doporučení psychologa.

Od 6. hodin do 7:45 hodin probíhá výdej stravy – snídaně za spolupráce dozorce se sanitářem a zdravotním personálem. Výdej léků probíhá na základě spolupráce dozorce se zdravotním personálem, dále při zajištění dozorcem u lékařského vyšetření a jiného ošetření chovanců, nebo při aplikaci injekcí aj. Dozorce také zajišťuje doprovod chovanců na odborná vyšetření a předvádí chovance k cíleným pohovorům jako je vedoucí oddělení, psycholog, lékař, speciální pedagog a jiní odborní zaměstnanci.

Při ranním raportu na základě požadavku vychovatele zajišťuje příslušník jeho bezpečnost u otevírání cel. Vychovatel se dotazuje chovanců na jejich požadavky a seznamuje je s jejich denním plánem aktivit. Výměna prádla probíhá jedenkrát týdně za spolupráce mezi dozorcem a sanitářem.

Účelem ranní vizity je kontakt s chovancem, u kterého se zjišťuje aktuální psychický a somatický stav. Vizity se zúčastňuje dozorce, který zajišťuje bezpečnost a otevírání cel lékaři a zdravotnickému personálu.

Koupání chovanců je realizováno dvakrát do týdne nebo dle potřeby chovance, v rámci koupání je umožněno chovancům vlastní holení, které jim je vydáváno a posléze zase odebíráno dozorcem.

V časovém rozmezí od 8 do 9 hodin probíhá ranní komunita, kdy dozorcí předvádějí chovance na tzv. komunitu, které se zúčastňují uvedení zaměstnanci (viz. níže) včetně dozorců, kteří zajišťují bezpečnost. Po ukončení komunity předvádějí dozorcí chovance zpět na cely.

Od 9:30 do 11 hodin probíhají aktivity dle denního rozpisu, do kterého patří preventivně výchovný program, zájmové aktivity, vzdělávací aktivity, sportovní aktivity. Zde vždy probíhá úzká spolupráce mezi odbornými zaměstnanci a dozorcí. Předvedení chovanců na kulturní místnost nebo tělocvičnu, dle denní aktivity, je pod neustálým střežením příslušníků.

Od 11 hodin do 11:30 probíhá výdej stravy – oběda, který zajišťuje opět dozorce se sanitářem a zdravotním personálem, který zajišťuje výdej léků.

Od 11:30 do 13:30 jsou realizovány vycházky na každý den podle týdenního plánu a to ve vycházkovém dvoře nebo v místech tomu určených například v zahradě, ale to jen v pracovních dnech.

Od 13:30 do 14:45 probíhají aktivity dle denního rozpisu a to preventivně výchovný program, zájmové aktivity, sportovní aktivity či volný pohyb v rámci oddělení za spolupráce dozorců s odbornými zaměstnanci. Dále zde probíhá kontrola pořádku cel.

Od 15 do 16:15 probíhají volnočasové aktivity, mezi které můžeme uvést například sledování televize, společenské hry na cele. Volnočasové aktivity probíhají za spolupráce mezi dozorcem a vychovatelem.

Od 16:30 do 17 hodin probíhá výdej stravy – večeře za spolupráce dozorce a sanitáře a popřípadě zdravotnického personálu, který podává chovancům léky.

Od 17 do 17:30 probíhá v případě kuřáků kouření, které je realizováno ve vycházkových dvorech za neustálého střežení chovanců.

Od 17:30 do 19 hodin probíhají zájmové aktivity, mezi které můžeme uvést opět sledování televize, poslech hudby, videoklub či osobní volno. Zájmové aktivity probíhají za spolupráce dozorce a vychovatele. Dozorci předvede chovance na kulturní místnost a informují vychovatele o počtu chovanců na aktivitě.

Od 19 do 19:30 Probíhá opět výdej stravy – druhá večeře. Podávání večeře je vždy za spolupráce dozorce a sanitáře a zdravotnického personálu.

Od 19:30 až do ukončení plánu probíhají zájmové aktivity - sledování televize, osobní volno, volný pohyb v rámci oddělení, kde dozorce opět předvede chovance na kulturní místnost a zajišťuje dohled nad chovanci ve spolupráci s vychovatelem. Dozorci vychovatelé vždy nahlásí počet chovanců, kteří se aktivity účastní.

Večerka probíhá dle požadavku na sledování televize, kdy dozorce po skončení zájmových aktivit odvede chovance zpět na celu.

Dozorce po celou noční směnu vykonává předem na základě rozhodnutí stanovené obchůzky minimálně jedenkrát do hodiny a v případě stanovení zvýšené pozornosti jedenkrát do 30 minut a v případě zvýšené kontroly jedenkrát do 15minut. (vnitřní řád)

II. PRAKTICKÁ ČÁST

4 VÝZKUM

4.1 Charakteristika výzkumu

Výzkum je základním zdrojem pro získání nových poznatků každého vědního oboru. Chápeme ho jako zkoumání společnosti, společenských skupin a všech dějů, které odhalují sociální problémy, výzkum identifikuje a objasňuje zkoumané problémy. (https://cs.wikipedia.org/wiki/Kvantitativni_vyzkum)

4.2 Cíl výzkumu

Cílem mého výzkumu je kvantitativní metodou zjistit postoj pracovníků k vzájemné spolupráci a k funkčnosti existujícího systému. Šetření bude zaměřeno na příslušníky VSČR a občanské zaměstnance Vazební věznice a ústavu pro výkon zabezpečovací detence v Brně a ve Věznici Kuřim.

Stanovením hlavní hypotézy jsem si dal za cíl zjistit, zda existují úzké vztahy spolupráce a součinnosti mezi zaměstnanci Vězeňské služby ČR, jak v rámci oddělení, tak i mezi celým personálem Vězeňské služby ČR, především mezi příslušníky a odbornými zaměstnanci ve Vazební věznici a ústavu pro výkon zabezpečovací detence v Brně, tak stejně i mezi Věznici Kuřim.

4.3 Kvantitativní výzkum

Kvantitativní výzkum je ve společenských vědách metoda vědeckého výzkumu pro sběr dat, která má za cíl popsat zkoumanou oblast. Kvantitativní výzkum se opírá o dedukci a vychází z pozitivismu. Kvantitativní výzkum může probíhat více metodami, mezi nejčastěji používané metod patří standardizovaný rozhovor a standardizovaný dotazník. Pro svoje výzkumné šetření jsem si zvolil metodu dotazníku, protože tato metoda je zaměřena na více respondentů a je anonymní. Otázky byly tvořeny formou otevřenou, kde respondenti měli ponechán prostor pro vyjádření vlastního názoru, dále jsem zvolil formu polouzavřených otázek, kde měli na výběr z více možností a také část otázek byla formou uzavřenou, kde odpovídali na otázku ano nebo ne. Východiskem pro kvantitativní výzkum je hypotéza, ze které je pak následně tvořen dotazník, který je předkládán přiměřenému

množství respondentů. Mezi výhody kvantitativního výzkumu patří rychlý a přímočarý sběr dat, který je výhodnější a objektivnější pro větší skupinu respondentů. Nevýhodou kvantitativního výzkumu, že může pouze potvrdit či vyvrátit již zavedené teorie a nepřichází s něčím novým.

Metody kvantitativního výzkumu příklady:

- Experiment
- Korelační šetření
- Specializované
 - Q metodologie
 - Analýza časových řad
 - Shluková analýza
 - Škálování
 - Normativní šetření
 - Operační výzkum
 - Longitudinální studie

(https://cs.wikipedia.org/wiki/Kvantitativni_vyzkum; <https://publi.cz/books/54/04.html>)

4.4 Dotazník

Dotazník je jednou z nejčastějších metod pro sběr dat a zjišťování informací v populaci jako celku, tak je i vhodný pro menší skupiny respondentů. Skládá se z určitého množství otázek, které jsou pro všechny respondenty stejné. Dotazník slouží k vyhodnocení určitých názorů a postojů, je nejjednodušším způsobem jak získat informace s menší námahou oproti ostatním metodám jako je například pozorování, osobní, skupinový či telefonický rozhovor, další výhodou dotazníku je lepší zpracování dat. (<https://cs.wikipedia.org/wiki/Dotaznik>)

4.5 Proces výzkumu

Proces výzkumu probíhal ve třech etapách

První etapa spočívala ve vytváření dotazníku, který byl následně určen respondentům, které byly náhodně vybrány z řad zaměstnanců a byl určen občanským zaměstnancům a příslušníkům Vězeňské služby ČR Vazební věznice a ústavu pro výkon zabezpečovací detence v Brně, zde jsem chtěl zjistit, jak zaměstnanci Vězeňské služby ČR, vnímají prostředí věznice a ústavu pro výkon zabezpečovací detence, ve kterém pracují a jak mezi sebou v rámci oddělení i mimo něj dokážou v tomto nelehkém prostředí navzájem spolupracovat, otázky použité v dotazníku jsem zvolil po dohodě s vedoucími oddělení pro výkon zabezpečovací detence a věznice, aby vyhovovaly vedení věznice.

Ve druhé etapě po předložení a schválení otázek vedoucím práce, byly rozdány dotazníky 56 zaměstnancům, které obsahovaly 19. otázek. Dotazník se skládá jak z otevřených, tak polouzavřených i uzavřených otázek. Příslušníci a odborní zaměstnanci měli odpovídat formou otevřených otázek, kde byl ponechán prostor pro vyjádření vlastního názoru, dále formou polouzavřených otázek s typem odpovědi a),b),c) apod., kde byli předem stanoveny odpovědi a nejvhodnější měli zakroužkovat.

Ve 3. etapě došlo ke sběru dat od všech respondentů a bylo provedeno výzkumné šetření a byly upraveny jednotlivé odpovědi. Jak jsem již předpokládal, tak většina zaměstnanců odpověděla hlavně na část, kde byly uvedeny polouzavřené a nebo uzavřené otázky, odpovědělo celkem 100% dotazovaných, u otevřených otázek odpověděla jen část dotazovaných respondentů a někteří z nich odpověděli jen na některé otevřené otázky.

Průběžně po celou dobu výzkumu jsem studoval odbornou literaturu a včetně zákonů a nařízení, dále penologickou, pedagogicky psychologickou literaturu, která se stala základem pro teoretickou část

Dotazníkové šetření mělo tyto otázky:

Otázka č. 1: Jak dlouhou dobu pracujete u VSČR?

Otázka č. 2: Jakou profesi vykonáváte u VSČR?

- a) dozorce
- b) vychovatel
- c) sociální pracovník

- d) psycholog
- e) speciální pedagog
- f) jiné

Otázka č. 3: Jaké máte povinnosti a v čem spočívá součinnost s jednotlivými profesemi?

Otázka č. 4: Myslíte si, že máte dostatek pravomocí k vykonávání své funkce?

Otázka č. 5: Na svém pracovišti se cítíte?

- a) velmi dobře
- b) dobře
- c) přijatelně
- d) hůře
- e) velmi špatně

Otázka č. 6: Máte pocit, že Vaše pracovní prostředí je nějakým způsobem stresující?

- a) ano velmi
- b) občas
- c) spíše ne
- d) ne

Otázka č. 7: Jaká pozitiva a negativa Vám přinesla práce v tomto prostředí?

Otázka č. 8: Jak hodnotíte spolupráci na Vašem oddělení?

- a) velmi dobrá
- b) dobrá
- c) špatná
- d) nespolupracujeme

Otázka č. 9: Pracujete v týmu nebo vykonáváte práci samostatně?

- a) v týmu
- b) samostatně

Otázka č. 10: Myslíte si, že je dostatek pracovníků na Vašem oddělení na zvládnutí požadované práce?

- a) ano
- b) ne

Otázka č. 11: Jste spokojeni s komunikací mezi kolegy na Vašem oddělení?

- a) komunikace je na přátelské úrovni
- b) komunikujeme pouze k předání informací
- c) komunikace občas vážne
- d) komunikace je na bodu mrazu

Otázka č. 12: Co navrhuje pro zlepšení komunikace na Vašem oddělení?

Otázka č. 13: Cítíte se být součástí týmu?

- a) ano
- b) ne

Otázka č. 14: Spolupracujete s jinými odděleními?

- a) ne
- b) ano

popř. s jakými odděleními spolupracujete (vypište)

Otázka č. 15: Dostáváte k výkonu své práce všechny potřebné informace?

- a) ano
- b) ne

Otázka č. 16: Jak hodnotíte spolupráci mezi jednotlivými odděleními?

- a) velmi dobrá
- b) dobrá
- c) občas spolupracujeme
- d) nespolečně spolupracujeme

Otázka č. 17: Máte nějaké náměty jak zlepšit spolupráci na Vašem oddělení?

Otázka č. 18: Máte nějaké náměty jak zlepšit spolupráci a součinnost mezi jednotlivými odděleními?

Otázka č. 19: Myslíte si, že by legislativa mohla nějak pomoci k rozvoji součinnosti a spolupráce?

Popřípadě jak?

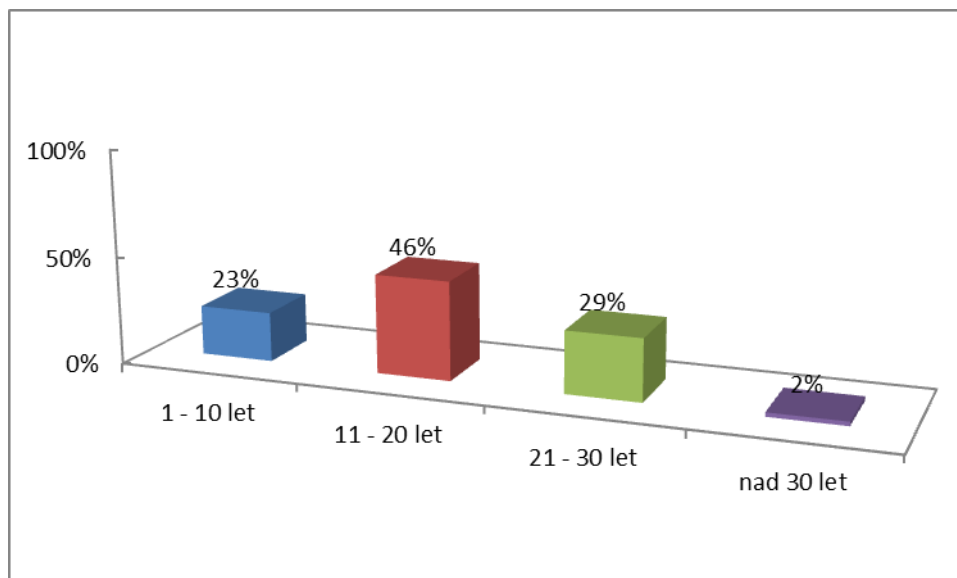
4.6 Výsledky a vyhodnocení výzkumu

Zkoumaným vzorkem, jak jsem se již zmiňoval v předešlé části, byli příslušníci a civilní zaměstnanci Vazební věznice a ústavu pro výkon zabezpečovací detence Brno a Věznice Kuřim, kde bylo šetření prováděno celkem u 20 příslušníků a u 36 civilních zaměstnanců. Pokud se jevílo jako vhodné doplnit odpovědi respondentů grafickým vyjádřením, jsou takové otázky opatřeny sloupcovým, popřípadě zejm. u odpovědí typu ano/ne výsečovým grafem.

Otázka č. 1: Jak dlouhou dobu pracujete u VSČR?

Hypotéza č. 1:

V první otázce, která byla formou otevřené otázky, byli respondenti dotazováni na to, jak dlouho vykonávají svoji pracovní činnost u Vězeňské služby ČR. Délka pracovního poměru v průměru činila u všech respondentů okolo 16-ti let pracovního poměru u Vězeňské služby ČR. Od 1 roku do 10 let je v pracovním poměru u Vězeňské služby 13 respondentů, což je 23 % ze všech dotázaných, od 11 do 20 let je v pracovním poměru 26 respondentů, což je 46 %, od 21 do 30 let je v pracovním poměru 16 respondentů, což je 29 %, nad 30 let a výše je v pracovním poměru pouze 1 respondent což odpovídá 2 % ze všech dotazovaných.



Graf 1: Délka pracovního poměru

Otázka č. 2: Jakou profesi vykonáváte u VSČR?

Hypotéza č. 2: Touto otázkou jsem chtěl zjistit, zda je více respondentů resp. zaměstnanců VSČR, které se účastní mého výzkumu bude z řad civilních zaměstnanců anebo bude více respondentů z řad příslušníků. Domnívám se, že k většímu počtu zaměstnanců patří právě příslušníci, tudíž bude převážná většina odpovědí z řad příslušníků oproti civilním zaměstnancům.

Druhá otázka byla formulována na zjištění pracovního zařazení, kde bylo uvedeno několik možností, jakou činnost vykonávají u Vězeňské služby podle odbornosti vykonávané práce. V této otázce měli na výběr: dozorce, psycholog, speciální pedagog, sociální pracovník, vychovatel či jiné pracovní zařazení. Tady bylo nejvíce respondentů z civilních zaměstnanců a to celkem 64%, z toho 18% bylo vychovatelů, z toho 12,5% sociálních pracovníků, z toho 12,5% speciálních pedagogů, z toho 7% psychologů a 14% ostatních zaměstnanců.

Hypotéza č. 2 Z důvodu převážné většiny respondentů, kteří byli civilní zaměstnanci, se toto tvrzení nepotvrdilo.

Otázka č. 3: Jaké máte povinnosti a v čem spočívá součinnost s jednotlivými profesemi?

Hypotéza č. 3: Touto otázkou jsem chtěl zjistit, zda zaměstnanci vykonávají práci, která je v jejich kompetenci nebo zda jim je přiděleno více úkolů. Z mého hlediska jsem se domníval, někteří odborní zaměstnanci vykonávají z důvodu nízkého počtu odborných zaměstnanců ve věznicích více úkolů na jednoho zaměstnance a jsou tak zahlceni více administrativou.

Ve třetí otázce byli respondenti dotazováni formou otevřené otázky na jejich povinnosti a s jakými zaměstnanci Vězeňské služby probíhá jejich součinnost a v čem spočívá. Na tuto otázku odpovědělo 21 dotazovaných respondentů, ostatní respondenti neodpověděli vůbec.

Zde uvádím nejčastější shodné odpovědi 21. respondentů, kteří odpověděli na tuto otázku:

Respondent č. 1 uvedl „Hlavní náplní by mělo být vedení aktivit, podílet se na hodnocení a zařazování chovanců, provádět terapeutické pohovory a práce vychovatele.“

Respondent č. 2 uvedl „Tvorba týdenních plánů aktivit pro chovance, plánování aktivit vychovatelům, podávání komplexních zpráv chovanců. Těsné spolupráce s psychologem a vychovateli při umísťování chovanců, pomoc dozorců při zajišťování aktivit.“

Respondent č. 3 uvedl „Dbát na zajišťování ochrany jak občanských zaměstnanců tak i odsouzených, eskorty, předvádění na aktivity. Spolupráce s občanskými zaměstnanci.“

Respondent č. 4 uvedl „Povinnosti vychovatele VTOS. Spolupráce se všemi profesemi (kuchyň, nemocnice, dílny aj.).“

Respondent č. 5 uvedl „Stanovené zákonem.“

V této otázce odpovědělo 21. respondentů z celkového počtu 56. respondentů, což je celkem 37,5% odpovídajících respondentů.

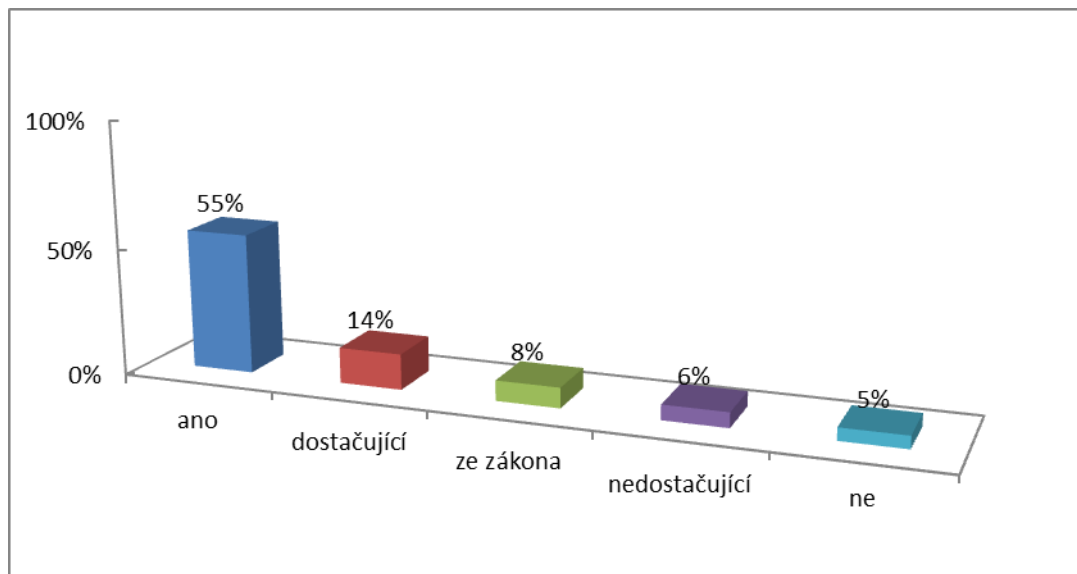
Hypotéza č. 3: Na tuto otázku jsem předpokládal, že odpoví více než 50% dotázaných respondentů, což se mi bohužel nepotvrdilo, ale odpovědi respondentů, kteří odpověděli na otázku, byly z mého hlediska uspokojivé. Avšak mé tvrzení potvrzeno nebylo.

Otázka č. 4: Myslíte si, že máte dostatek pravomocí k vykonávání své funkce?

Hypotéza č. 4: Na otázku zda mají zaměstnanci VSČR dostatek pravomocí k vykonávání své funkce jsem předpokládal, že většina respondentů odpoví, že k vykonávání své funkce mají dostatečné pravomoci, ale také že se najdou tací, kteří při výkonu své práce by potřebovali více pravomocí například v rámci kázeňského řízení.

Ve čtvrté otázce byli respondenti dotazováni formou otevřené otázky na to, zda mají podle svého pohledu dostatečné pravomoci potřebné k vykonávání své funkce. Na tuto otázku odpovědělo 38. respondentů, což 68% respondentů z celkového počtu. Z toho odpovědělo ano 55% respondentů, dostačující napsalo 14% z odpovídajících respondentů, odpověď ze

zákona napsalo 8%, pro některé respondenty jsou z hlediska kázně nedostačující a to celkem 6%, zbytek odpovídajících respondentů uvedl odpověď ne 5%.



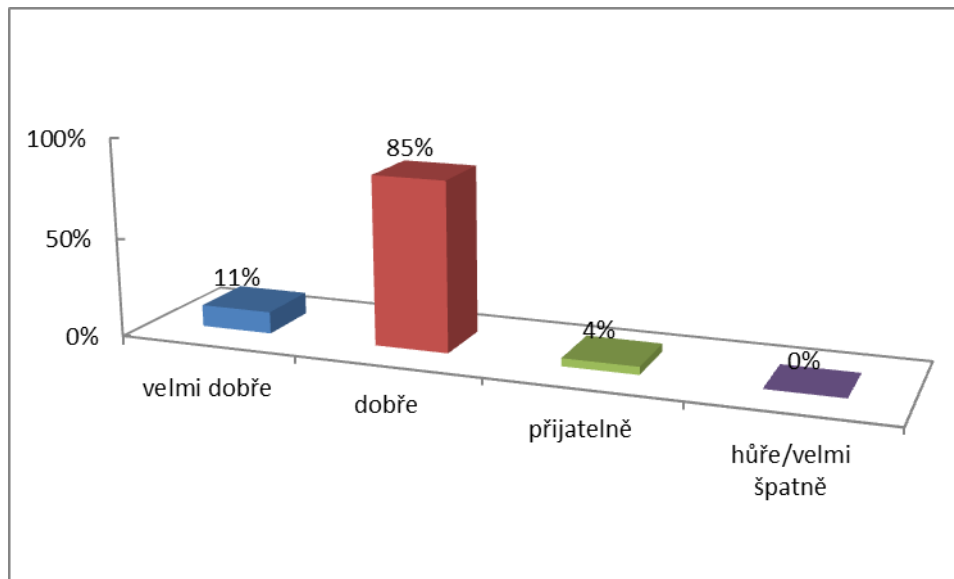
Graf 2: Pravomoci k vykonávání funkce

Hypotéza č. 4: Z hlediska uvedených zjištění lze výrok hypotézy č. 4 považovat za potvrzený.

Otázka č. 5: Na svém pracovišti se cítíte?

Hypotéza č. 5: Na otázku jak se cítí zaměstnanci a příslušníci na svém pracovišti, lze předpokládat, že pro většinu zaměstnanců je tohle prostředí stresující až deprimující vzhledem k prostředí jako takovému. Toto prostředí z mého hlediska zanechává na každém zaměstnanci, ačkoliv to třeba tak v tuhle chvíli nepocítuje, ačkoliv jde většinou o něco co si v sobě nosíme i mimo pracoviště v osobním životě. V tomto případě může jít o různé postoje či předsudky a vnímání společnosti převážně po stránce spíše negativní.

V páté otázce, která byla formou polouzavřené otázky, byli respondenti dotazováni na to, jak se cítí na daném pracovišti. Na výběr měli z 5 odpovědí a to: velmi dobře, dobře, přijatelně, hůře a velmi špatně. Na danou otázku odpovědělo velmi dobře celkem 6 respondentů což je 11%, dobře odpovědělo 48. respondentů což je 85%, přijatelně 2. respondenti což jsou 4%, hůře a velmi špatně neopověděl žádný respondent, což je 0%.



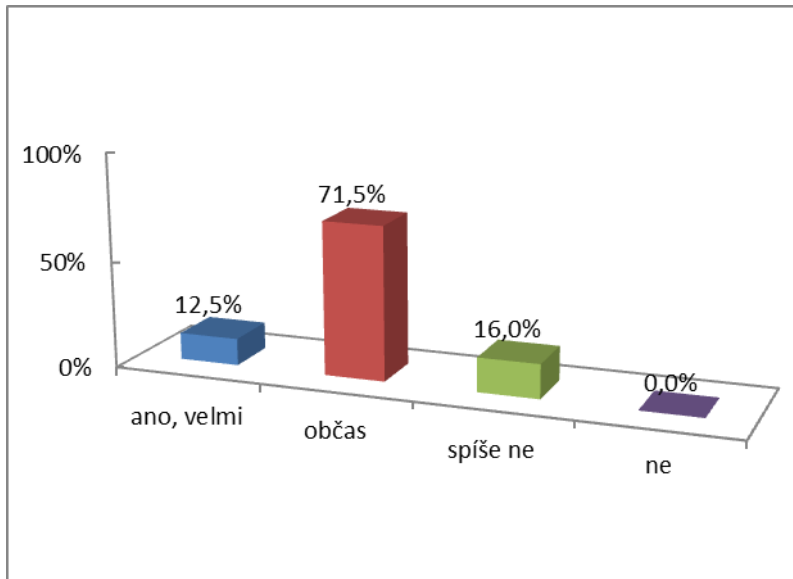
Graf 3: Pocity na pracovišti

Hypotéza č. 5: Z hlediska uvedených odpovědí na tuto otázku lze považovat, že pro většinu zaměstnanců nese práce v tomto prostředí zvýšenou psychickou zátěž a je pro většinu stresující, tudíž lze považovat hypotézu č. 5 za potvrzenou.

Otázka č. 6: Máte pocit, že Vaše pracovní prostředí je nějakým způsobem stresující?

Hypotéza č. 6: Na otázku jaký vliv má na něco prostředí věznice a jak se cítí zaměstnanci a příslušníci na svém pracovišti, lze předpokládat, že pro většinu zaměstnanců je tohle prostředí stresující až deprimující, vzhledem k prostředí jako takovému. Toto prostředí z mého hlediska zanechává na každém zaměstnanci, ačkoliv to třeba tak v tuhle chvíli nepocítuje, jde většinou o něco, co si v sobě nosíme i mimo pracoviště v osobním životě. V tomto případě může jít o různé postoje či předsudky a vnímání společnosti převážně po stránce spíše negativní.

V šesté otázce byli respondenti dotazováni, zda je pro ně vězeňské prostředí stresující. V této otázce opět měli na výběr z několika-ti možností na odpověď. První možnost odpovědi byla ano velmi, na kterou odpovědělo 7 respondentů, což je 12,5% respondentů. Druhou možností na odpověď bylo občas, na kterou 40 respondentů odpovědělo což je 71,5%. Třetí možností na odpověď bylo spíše ne, na kterou odpovědělo 9 a to 16% respondentů a poslední možností na odpověď bylo ne, na kterou odpovědělo 0% respondentů.



Graf 4: Stres na pracovišti

Hypotéza č. 6: Z hlediska uvedených odpovědí na tuto otázku lze uvést, že pro většinu zaměstnanců nese práce v tomto prostředí zvýšenou psychickou zátěž a je pro většinu stresující, tudíž lze považovat hypotézu č. 5 za potvrzenou.

Otázka č. 7: Jaká pozitiva a negativa Vám přinesla práce v tomto prostředí?

Hypotéza č. 7. Myslím si, že pro většinu zaměstnanců VSČR je jejich zaměstnání z jejich úhlu pohledu pozitivní, jak v rovině pracovní, tak i finanční.

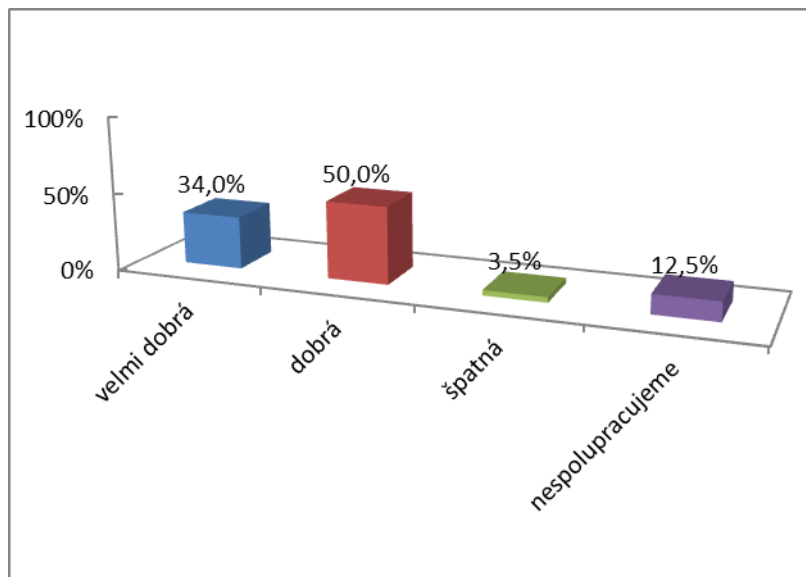
V sedmé otázce byli respondenti dotazováni na to, jestli práce v tomto prostředí má na zaměstnance Vězeňské služby nějaké pozitivní či negativní dopady. Otázka byla formulována formou otevřené otázky, aby každý respondent měl prostor na vyjádření. Na tuto otázku odpovědělo celkem 74% respondentů, z toho 56% odpovědí bylo, že pozitivem práce je, že pracují s lidmi a přineslo jim to určitý nadhled a respekt jak ze strany vězňených osob, tak i ze strany ostatních zaměstnanců. Negativním jako většina uvedla stres až syndrom vyhoření, tak odpovědělo 18% respondentů.

Hypotéza č. 7: Tato hypotéza mi byla potvrzena.

Otázka č. 8: Jak hodnotíte spolupráci na Vašem oddělení?

Hypotéza č. 8: Z mého pohledu budou příslušníci a civilní zaměstnanci hodnotit spolupráci mezi civilními zaměstnanci a příslušníky hodnotit jakou dobrou.

V osmé otázce byli respondenti dotazováni na to, jak hodnotí spolupráci na jejich oddělení. Na tuto otázku odpovědělo 100% respondentů. Otázka byla formulována do 4 možností, které respondenti měli na výběr. První možnost odpovědi byla velmi dobrá, kterou zvolilo 19 respondentů, což je 34%. Druhou možností byla odpověď dobrá, kterou si zvolilo 28 respondentů, což je 50%. Třetí možností odpovědi byla odpověď špatná, na kterou odpovědělo 3,5% respondentů což byli pouze dva respondenti a poslední odpovědí, na tuhle otázku, byla odpověď: nespoupracujeme, kterou si zvolilo 7 respondentů, což je 12,5%.



Graf 5: Úroveň spolupráce

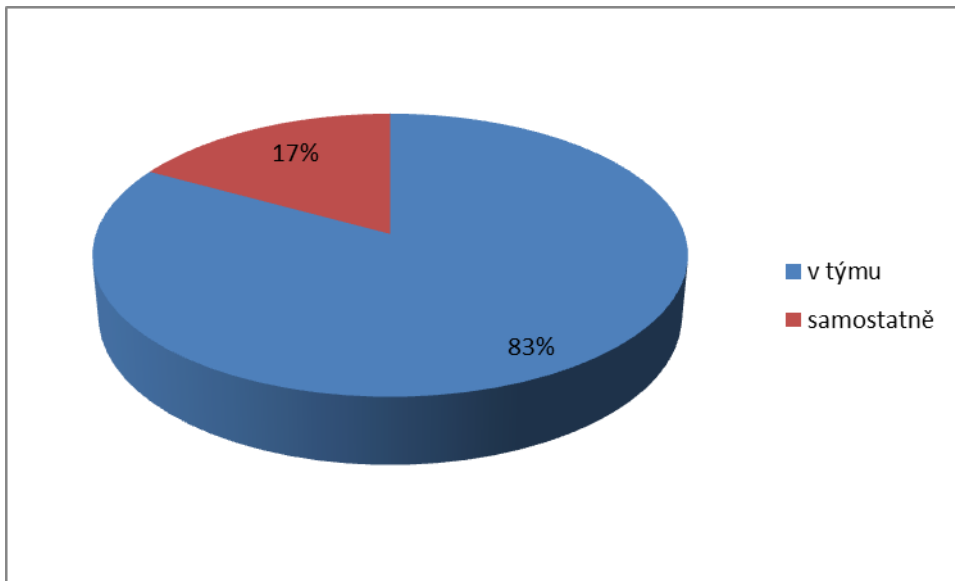
Hypotéza č. 8: Na tuto otázku se mi potvrdil výrok na základě uvedených odpovědí, na něž respondenti odpovídali odpovědi dobře, ale také považují velmi pozitivní, že další odpovědí bylo velmi dobře. Tato hypotéza byla potvrzena.

Otázka č. 9: Pracujete v týmu nebo vykonáváte práci samostatně?

Hypotéza č. 9: Předpokládám, že většina odpovědí bude na základě možností, které obsahuje tato otázka odpověď a) v týmu.

V deváté otázce byli respondenti dotazováni na to, zda pracují v týmu anebo samostatně. Na výběr měli, jak už z otázky vyplývá, dvě možnosti a to byla možnost první v týmu,

kterou označilo 83% respondentů. Na druhou možnost odpovědi, která byla odpověď samostatně, označilo 17% respondentů.



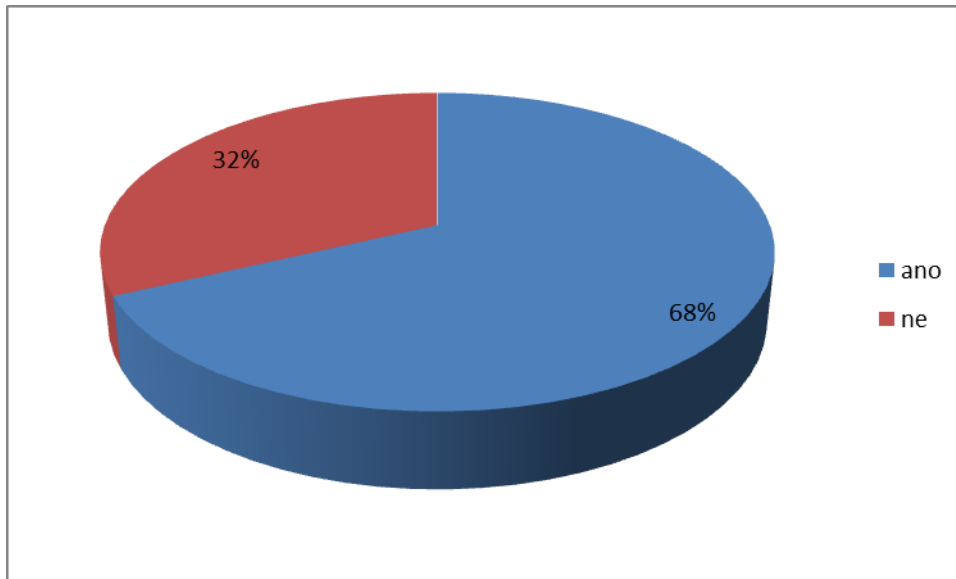
Graf 6: Týmová práce

Hypotéza č. 9: Z hlediska uvedených zjištění lze považovat výrok hypotézy č. 9 za potvrzený.

Otázka č. 10: Myslíte si, že je dostatek pracovníků na Vašem oddělení na zvládnutí požadované práce?

Hypotéza č. 10: Celkově si myslím, že na některých úsecích by mělo být více pracovníků jak z řad příslušníků i civilních zaměstnanců.

V desáté otázce byli respondenti dotazováni na to, zda je na jejich oddělení dostatek zaměstnanců k zvládnutí požadované práce. Otázka byla formulována na odpovědi ano či ne, na kterou odpovědělo 68% ze všech dotazovaných respondentů ano a odpověď ne si zvolilo pouze 32% dotazovaných respondentů.



Graf 7: Dostatek pracovníků

Hypotéza č. 10: Ačkoli mi nebyla potvrzena hypotéza č. 10, tak z civilních zaměstnanců by byla určitá část pro posílení týmů jak psychologů, speciálních pedagogů, tak i sociálních pracovníků.

Otázka č. 11: Jste spokojeni s komunikací mezi kolegy na Vašem oddělení?

Hypotéza č. 11: Z mého pohledu je komunikace na pracovišti velice dobrá a na přátelské úrovni a myslím si, že to tak vnímá převážná většina zaměstnanců VSČR.

V jedenácté otázce byli respondenti dotazováni na to, zda je komunikace na pracovišti mezi nimi a ostatními kolegy na oddělení podle nich vyhovující či nevyhovující. Na výběr měli na tuto otázku několik odpovědí: komunikace je na přátelské úrovni, kterou zvolila část respondentů a to 36%, dále si mohli respondenti vybrat odpověď :komunikujeme pouze k předání informací, kterou zvolilo 43%. Další možností byla odpověď - komunikace občas vážne, kterou si zvolilo 9% respondentů, anebo poslední možnost odpovědi, která byla odpověď: komunikace je na bodu mrazu, kterou zvolilo 2% respondentů.

Hypotéza č. 11: Z hlediska uvedených zjištění výrok hypotézy č. 11. nebyl potvrzen.

Otázka č. 12: Co navrhuje pro zlepšení komunikace na Vašem oddělení?

Hypotéza č. 12.

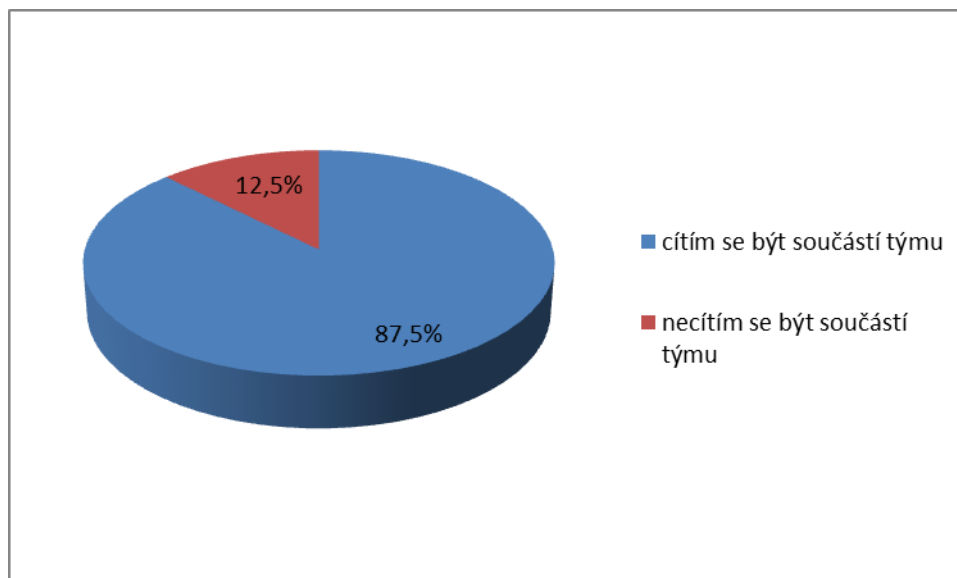
Ve dvanácté otázce byli respondenti dotazováni na to, co podle nich je dobré pro zlepšení komunikace na jejich oddělení a možnost otevřené otázky vybízela pro pestrost a nápad pro utvrzování a zlepšení komunikace na jejich oddělení. Na tuto otázku odpovědělo pouze 11,5% ze všech respondentů, ale většina zodpovězených odpovědí se shodovala a to tak, že většina navrhovala pro zlepšení komunikace na oddělení častější pořádání různých školení a společenských akcí, které budou pro většinu kolegů zpestřením jejich práce a možností ,tak více rozvinout pozitivní vztahy na oddělení.

Hypotéza č. 12: Z hlediska uvedených zjištění výrok hypotézy č. 12. byl potvrzen.

Otázka č. 13: Cítíte se být součástí týmu?

Hypotéza č. 13: Myslím si, že z hlediska spolupráce pracuje ať přímo či nepřímo každý z respondentů v nějakém týmu, ale vnímání každého zaměstnance na tuto otázku přesto může být jiné.

Ve třinácté otázce byli respondenti dotazováni na to, zda se cítí být součástí týmu. Na tuto otázku odpovědělo 100% respondentů a jejich odpovědi se mírně odlišovaly, ale většina odpověděla, což bylo 87,5% respondentů, že se cítí být součástí týmu a pouze 12,5% respondentů odpovědělo, že ne.



Graf 8: Součást týmu

Hypotéza č. 13: Z hlediska uvedených zjištění lze považovat výrok hypotézy č. 13 za potvrzený.

Otázka č. 14: Spolupracujete s jinými odděleními?

Hypotéza č. 14: V rámci zadané otázky jsou respondenti dotazováni na spolupráci s jinými odděleními což v rámci a spolupráce a součinnosti lze předpokládat předem, že většina dotázaných zde odpoví ano.

Ve čtrnácté otázce byli respondenti dotazováni na to, zda při své práci spolupracují i s ostatními odděleními. Na tuto otázku měli dvě možnosti odpovědi a to: ano a ne, kde v odpovědi ano měli ještě podotázku na upřesnění, ke které se většina nevyjádřila a to 75%, které odpověděli ano na tuto, tak na podotázku neodpovědělo. V této podotázce, odpověděli a to: 25% se odpovědi různě odlišovaly a většinou to souviselo s jejich odborností.

Hypotéza č. 14: Z hlediska uvedených zjištění lze považovat výrok hypotézy č. 14 za potvrzený.

Otázka č. 15: Dostáváte k výkonu své práce všechny potřebné informace?

Hypotéza č. 15: Domnívám se, že komunikace mezi spolupracovníky je velmi dobrá a na přátelské úrovni a předávání informací, tak patří mezi základní složky spolupráce mezi zaměstnanci.

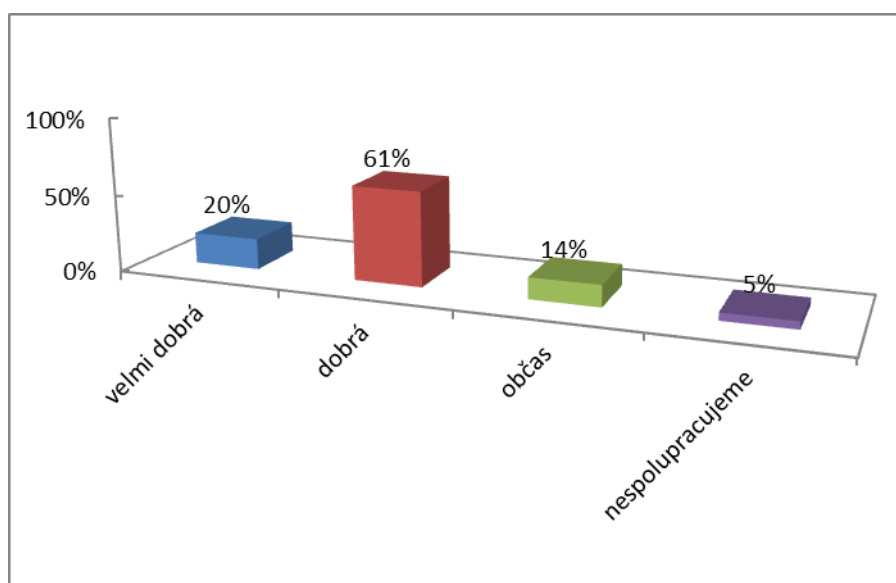
V patnácté otázce byli respondenti dotazováni na to, jestli ke své práci dostávají od ostatních kolegů a odborných zaměstnanců potřebné informace, které potřebují pro kvalitně odvedenou práci. Na výběr měli odpověď ano či ne, kde ze všech dotazovaných respondentů na tuto otázku odpovědělo 91% ano, pouze 9% ne.

Hypotéza č. 15: Z hlediska uvedených zjištění lze považovat výrok hypotézy č. 15 za potvrzený.

Otázka č. 16: Jak hodnotíte spolupráci mezi jednotlivými oddělení?

Hypotéza č. 16: : Spolupráce zaměstnanců je dána zákonem a proto se domnívám, že je mezi odděleními spolupráce na dobré úrovni.

V šestnácté otázce byli respondenti dotazováni na to, jak hodnotí spolupráci s ostatními odděleními. V této otázce měli na výběr několik možností a to: velmi dobrá, kterou označilo 20% respondentů, další odpovědí na výběr byla možnost dobrá, kterou označilo 61% respondentů, třetí možností byla odpověď občas, kterou zvolilo 14% respondentů a poslední možností odpovědi byla nespolupracujeme, kterou označilo 5% respondentů.



Graf 9: Spolupráce mezi odděleními

Hypotéza č. 16: Na tuto otázku se mi potvrdil výrok na základě uvedených zjištění, na něž respondenti odpovídali odpovědí dobrá, ale také považují velmi pozitivní, že další odpovědí bylo velmi dobrá. Tato hypotéza byla potvrzena, s tím že spolupráce mezi zaměstnanci je hodnocena velmi kladně.

Otázka č. 17: Máte nějaké náměty jak zlepšit spolupráci na Vašem oddělení?

Hypotéza č. 17: Spolupráce a součinnost je na dané úrovni. Z mého hlediska není co zlepšovat.

V sedmnácté otázce, kterou byla otevřená otázka na to, co by podle jejich názoru mohlo zlepšit komunikaci na pracovišti, odpovědělo pouze 16 % dotazovaných respondentů.

Hypotéza č. 17: Z hlediska uvedených zjištění lze považovat výrok hypotézy č. 17 za potvrzený z hlediska zjištění od odpovídajících respondentů, avšak celkově nepotvrzený z důvodu, že na něj neodpověděla alespoň polovina ze všech respondentů.

Otázka č. 18: Máte nějaké náměty jak zlepšit spolupráci a součinnost mezi jednotlivými odděleními?

Hypotéza č. 18: Spolupráce a součinnost zaměstnanců je dána zákonem a proto si myslím, že zlepšovat spolupráci, která je mezi odděleními na dobré úrovni už více asi zlepšit nepůjde.

V osmnácté otázce co navrhují pro zlepšení spolupráce a součinnosti mezi jednotlivými odděleními odpovědělo 32% respondentů. Tato otázka byla formulována otevřenou otázkou, ke které se respondenti mohli vyjádřit a většina odpovědí kladně hodnotila současný stav.

Hypotéza č. 18: Z hlediska uvedených zjištění lze považovat výrok hypotézy č. 18 za potvrzenou.

Otázka č. 19: Myslíte si, že by legislativa mohla nějak pomoci k rozvoji součinnosti a spolupráce? Popřípadě jak?

Hypotéza č. 19: Myslím si, že legislativa v tomto směru je velmi rozsáhlá a není potřeba ji více specifikovat a myslím, že to nevnímám jen já ale i ostatní zaměstnanci VSČR.

V devatenácté otázce, zda si myslí, že by mohla ještě nějak ve spolupráci pomoci legislativa, odpovědělo 86 %, že ne. Já mám na to stejný názor, že legislativa v tomto směru je dostatečná, alespoň co se týče příslušníků Vězeňské služby ČR. Zbývající respondenti což bylo celkem 14%, neopovědělo vůbec.

Hypotéza č. 19: Z hlediska uvedených zjištění lze považovat výrok hypotézy č. 19 za potvrzenou.

ZÁVĚREČNÉ SHRNU TÍ PRAKTICKÉ ČÁSTI A DOPORUČENÍ

Na základě analýzy odborné literatury a zkušeností vlastních a dalších kolegů jsem se v teoretické části snažil přiblížit práci příslušníků a odborných zaměstnanců na výkonu vazby, výkonu trestu odnětí svobody a na výkonu zabezpečovací detence.

V praktické části bylo mým cílem zjistit, jestli existují úzké vztahy spolupráce a součinnosti mezi zaměstnanci Vězeňské služby ČR, jak v rámci oddělení, tak i mezi celým personálem Vězeňské služby ČR, především mezi příslušníky a odbornými zaměstnanci ve Vazební věznici a ústavu pro výkon zabezpečovací detence v Brně, tak stejně i mezi stejně i ve Věznici Kuřim.

Na základě zjištěných skutečností se mi potvrdilo, že spolupráce a součinnost vzhledem k tomu, že prostředí je pro většinu zaměstnanců VSČR psychicky náročné a u některých zaměstnanců to může mít vliv jak na osobní život, tak i na pracovní nasazení a může tak dojít až na syndrom vyhoření, pokud se zaměstnanci po určité období nedostává pozitivního hodnocení jak od ostatních zaměstnanců především, tak i pokud nezískají respektu od odsouzených. Spolupráce a součinnost je obsáhlá v mnoho zákonech a nařízeních a z tohoto hlediska bych ji považoval za dostačující.

V rámci doporučení bych chtěl tedy zmínit, že by mělo být více dbáno u zaměstnanců VSČR na duševní hygienu a dobu odpočinku při takto psychicky náročném povolání.

ZÁVĚR

V mé bakalářské práci bylo zpracováno téma o spolupráci a součinnosti občanských zaměstnanců a příslušníků Vězeňské služby ČR. V rámci zadaného téma jsem charakterizoval Vězeňskou službu ČR jako celku její povinnosti a činnost, ke kterým dochází při ochraně společnosti ,avšak aby v rámci humanizace byla zachována lidská důstojnost vězňených osob a při tom docházelo ke snížení recidivy, ke kterému tak přispívá právě svým působením na vězňené osoby spolupráce a součinnost odborných zaměstnanců v průběhu výkonu trestu s obviněným, odsouzeným či chovancem za pomoci příslušníků Vězeňské služby, kteří dbají na bezpečnost jak odborných zaměstnanců, tak i ostatních příslušníků při výkonu své práce, tak i celého personálu vazební věznice, věznice či ústavu pro výkon zabezpečovací detence, kde přicházejí do styku s nebezpečnými osobami.

V teoretické části jsem uvedl, co je Vězeňská služba České republiky, jak probíhá spolupráce a součinnost mezi občanskými zaměstnanci a příslušníky, mezi odbornými zaměstnanci navzájem a mezi příslušníky. Z mého hlediska fungující spolupráce a součinnost na pracovišti je velmi důležitá pro chod celé věznice a v praktické části jsem si již potvrdil, že zaměstnanci i když je pro většinu prostředí plné stresu, tak je práce s lidmi baví a odměnou je jim respekt jak ze strany odsouzených, tak ze strany ostatních zaměstnanců.

Z hlediska cílů, které jsem si stanovil a v rámci zjištění a následnému potvrzení v praktické části jsem došel k závěru, že spolupráce a součinnost mezi příslušníky a civilními profesemi ve vězeňství je jak na výkonu vazby, tak na výkonu trestu odnětí svobody a výkonu zabezpečovací detence na velmi dobré úrovni, z pohledu mého tak i z pohledu ostatních zaměstnanců. Legislativa tu plní svůj účel a je plně dostačující.

RESUME

V teoretické části této bakalářské práce jsem chtěl přiblížit, jak probíhá práce dozorce a občanských zaměstnanců na výkonu vazby, výkonu trestu odnětí svobody a na výkonu zabezpečovací detence. Tato bakalářská práce se snaží zmapovat práci příslušníků Vězeňské služby České republiky a práci civilních profesí ve vězeňství. V jednotlivých kapitolách teoretické části popisuje práci příslušníků jejich povinností a činnosti při výkonu práce, dále povinnosti a činnost občanských zaměstnanců a především popisuje spolupráci a součinnost mezi příslušníky a občanskými zaměstnanci na výkonu vazby, výkonu trestu odnětí svobody a na výkonu zabezpečovací detence. V metodologické části jsou interpretována získaná data dotazníkovou metodou a vzhledem ke stanovenému cíli výzkumu a v závěru také naznačení shrnutí doporučení jeho využití. Závěr práce tvoří interpretace dat, získaných poznatků k dílčím výzkumným otázkám a k poznávacímu cíli výzkumu, tato zjištění je pak shrnuto také v závěru práce, kde jsou naznačena určitá doporučení jejího využití.

SEZNAM POUŽITÉ LITERATURY:

- 1) Hendrych I., Penologie, 2012, s. 78-79
- 2) publikace České věznice 2008, s. 6
- 3) Sbírka nařízení generálního ředitele VSČR, o zaměstnancích a příslušnících Vězeňské služby České republiky zabezpečujících výkon vazby, výkon trestu odnětí svobody a výkon zabezpečovací detence, 2016, s. 12, 13, 27-28; Hendrych I., Penologie, 2012, s. 78-79
- 4) Sochůrek, J., Kapitoly z penologie, I. díl. Liberec, 2008. ISBN 978-80-7372-203-6.
- 5) Mařádek, V. Vězeňství. Ostrava: OU, 2005. ISBN 80-7368-002-5.
- 6) Černíková, V., Makariusová, V. Úvod do penologie. Praha: SPI Most, 1997.
- 7) Blatníková, Š. Problematika zabezpečovací detence, Institut pro kriminologii a sociální prevenci, Praha 2010. ISBN 978-80-7338-106-6
- 8) Evropská vězeňská pravidla, Příloha časopisu České vězeňství 1/2006, Praha 2006.
- 9) Standardní minimální pravidla pro zacházení s vězni, Sborník, Institut vzdělávání VS ČR, Brno, 1992.
- 10) https://www.wikiskripta.eu/index.php/Sexuální_delikvence
- 11) https://cs.wikipedia.org/wiki/Kvantitativni_vyzkum
- 12) Zákon č. 40/2009 Sb., trestní zákoník, §100, ods. 4
- 13) NGŘ č. 7/2013 Sb., pracovní řád.
- 14) NGŘ č. 14/2015 Sb., organizační řád VSČR.
- 15) NGŘ č. 15/2009 Sb., kterým se stanoví podrobnosti výkonu zabezpečovací detence.
- 16) NGŘ č. 21/2010 Sb., kterým se stanoví úkoly zaměstnanců a příslušníků.
- 17) NGŘ č. 23/2014 Sb., o vězeňské a justiční strážci.
- 18) NGŘ č. 25/2012 Sb., o specializovaných odděleních.
- 19) Zákon č. 169/1999 Sb., o výkonu trestu odnětí svobody.
- 20) Zákon č. 262/2006 Sb., zákoník práce.
- 21) Zákon č. 293/1993 Sb., o výkonu vazby.
- 22) Zákon č. 361/2003 Sb., o služebním poměru příslušníků.
- 23) Zákon č. 555/1992 Sb., o vězeňské službě a justiční strážci.

SEZNAM GRAFICKÝCH VYJÁDŘENÍ

Graf 1: Délka pracovního poměru

Graf 2: Pravomoci k vykonávání funkce

Graf 3: Pocity na pracovišti

Graf 4: Stres na pracovišti

Graf 5: Úroveň spolupráce

Graf 6: Týmová práce

Graf 7: Dostatek pracovníků

Graf 8: Součást týmu

Graf 9: Spolupráce mezi odděleními

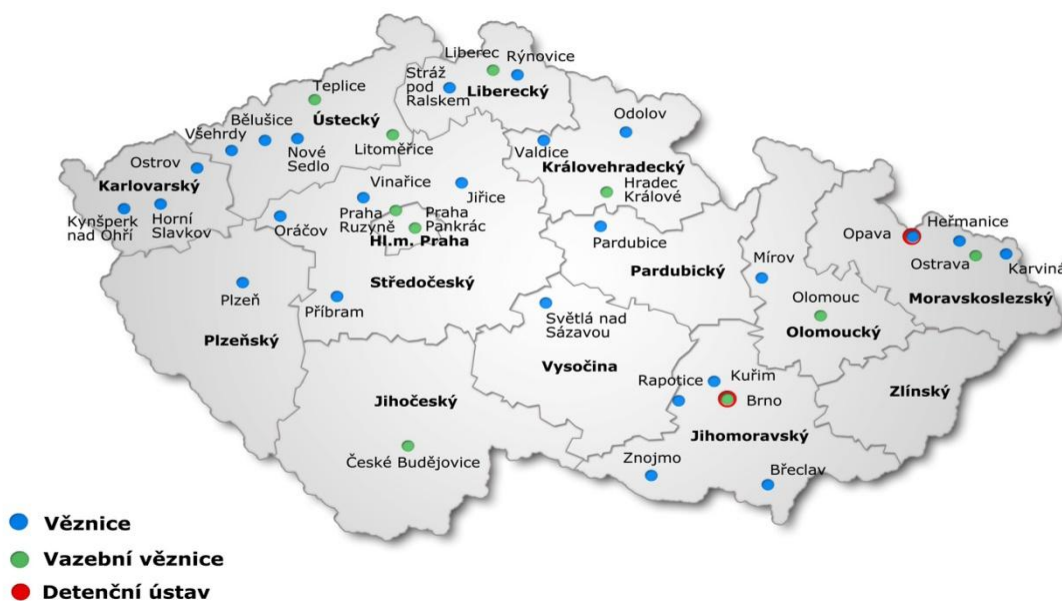
SEZNAM PŘÍLOH

Příloha PI: Věznice, Vazební věznice adetenční ústavy V ČR - mapa

Příloha PII: Organizace Vězeňské služby ČR

PŘÍLOHA P I: VĚZNICE, VAZEBNÍ VĚZNICE A DETENČNÍ ÚSTAVY V ČR - MAPA

Věznice, vazební věznice a detenční ústavy v ČR



PŘÍLOHA P II: ORGANIZACE VĚZEŇSKÉ SLUŽBY ČR

