

Postoje mladých mužů k problematice rodiny

Petr Skácel

Bakalářská práce
2016



Univerzita Tomáše Bati ve Zlíně
Fakulta humanitních studií

Univerzita Tomáše Bati ve Zlíně
Fakulta humanitních studií
Ústav pedagogických věd
akademický rok: 2015/2016

ZADÁNÍ BAKALÁŘSKÉ PRÁCE

(PROJEKTU, UMĚLECKÉHO DÍLA, UMĚLECKÉHO VÝKONU)

Jméno a příjmení: **Petr Skácel**
Osobní číslo: **H13201**
Studijní program: **B7507 Specializace v pedagogice**
Studijní obor: **Sociální pedagogika**
Forma studia: **kombinovaná**

Téma práce: **Postoje mladých mužů k problematice rodiny**

Zásady pro vypracování:

Zpracování rešerše a studium odborné literatury.
Vymezení terminologie a teoretických východisek z oblasti problematiky rodiny, partnerství, manželství, rodičovství a otcovství.
Příprava metodiky empirické části, zpracování projektu výzkumu a stanovení výzkumného problému.
Realizace kvantitativního výzkumu formou dotazníku.
Zpracování a vyhodnocení získaných dat, včetně jejich interpretace.
Prezentace výsledků výzkumu, jejich shrnutí a doporučení pro praxi.

Rozsah bakalářské práce:

Rozsah příloh:

Forma zpracování bakalářské práce: **tištěná/elektronická**

Seznam odborné literatury:

LANGMEIER, Josef a Dana KREJČÍŘOVÁ. Vývojová psychologie. 2., aktualiz. vyd. Praha: Grada, 2006. ISBN 978-80-247-1284-0.

NOVÁK, Tomáš. O otcovské roli: [význam otce v rodině]. Praha: Grada, 2013. ISBN 978-80-247 4498-8.

SOBOTKOVÁ, Irena. Psychologie rodiny. Praha: Portál, 2012. ISBN 978-80-262-0217-2.

VÁGNEROVÁ, Marie. Vývojová psychologie II.: dospělost a stáří. Praha: Karolinum, 2007. ISBN 978-80-246-1318-5.

CHRÁSKA, Miroslav. Metody pedagogického výzkumu: základy kvantitativního výzkumu. Praha: Grada, 2007. ISBN 978-80-247-1369-4.

Vedoucí bakalářské práce:

Mgr. Jana Martincová

Ústav pedagogických věd

Datum zadání bakalářské práce:

6. ledna 2016

Termín odevzdání bakalářské práce:

27. dubna 2016

Ve Zlíně dne 6. ledna 2016



doc. Ing. Anežka Lengálová, Ph.D.
děkanka



Mgr. Jakub Hladík, Ph.D.
ředitel ústavu

PROHLÁŠENÍ AUTORA BAKALÁŘSKÉ PRÁCE


Beru na vědomí, že

- odevzdáním bakalářské práce souhlasím se zveřejněním své práce podle zákona č. 111/1998 Sb. o vysokých školách a o změně a doplnění dalších zákonů (zákon o vysokých školách), ve znění pozdějších právních předpisů, bez ohledu na výsledek obhajoby ¹⁾;
- beru na vědomí, že bakalářská práce bude uložena v elektronické podobě v univerzitním informačním systému dostupná k nahlédnutí;
- na moji bakalářskou práci se plně vztahuje zákon č. 121/2000 Sb. o právu autorském, o právech souvisejících s právem autorským a o změně některých zákonů (autorský zákon) ve znění pozdějších právních předpisů, zejm. § 35 odst. 3 ²⁾;
- podle § 60 ³⁾ odst. 1 autorského zákona má UTB ve Zlíně právo na uzavření licenční smlouvy o užití školního díla v rozsahu § 12 odst. 4 autorského zákona;
- podle § 60 ³⁾ odst. 2 a 3 mohu užít své dílo – bakalářskou práci - nebo poskytnout licenci k jejímu využití jen s předchozím písemným souhlasem Univerzity Tomáše Bati ve Zlíně, která je oprávněna v takovém případě ode mne požadovat přiměřený příspěvek na úhradu nákladů, které byly Univerzitou Tomáše Bati ve Zlíně na vytvoření díla vynaloženy (až do jejich skutečné výše);
- pokud bylo k vypracování bakalářské práce využito softwaru poskytnutého Univerzitou Tomáše Bati ve Zlíně nebo jinými subjekty pouze ke studijním a výzkumným účelům (tj. k nekomerčnímu využití), nelze výsledky bakalářské práce využít ke komerčním účelům.

Prohlašuji, že

- elektronická a tištěná verze bakalářské práce jsou totožné;
- na bakalářské práci jsem pracoval samostatně a použitou literaturu jsem citoval. V případě publikace výsledků budu uveden jako spoluautor.

Ve Zlíně 24. 3. 2016



.....

1) zákon č. 111/1998 Sb. o vysokých školách a o změně a doplnění dalších zákonů (zákon o vysokých školách), ve znění pozdějších právních předpisů, § 47b Zveřejňování závěrečných prací:

(1) Vysoká škola nevýdělečně zveřejňuje disertační, diplomové, bakalářské a rigorózní práce, u kterých proběhla obhajoba, včetně posudků oponentů a výsledku obhajoby prostřednictvím databáze kvalifikačních prací, kterou spravuje. Způsob zveřejnění stanoví vnitřní předpis vysoké školy.

(2) *Disertační, diplomové, bakalářské a rigorózní práce odevzdané uchazečem k obhajobě musí být též nejméně pět pracovních dnů před konáním obhajoby zveřejněny k nahlížení veřejnosti v místě určeném vnitřním předpisem vysoké školy nebo není-li tak určeno, v místě pracoviště vysoké školy, kde se má konat obhajoba práce. Každý si může ze zveřejněné práce pořizovat na své náklady výpisy, opisy nebo rozmnoženiny.*

(3) *Platí, že odevzdáním práce autor souhlasí se zveřejněním své práce podle tohoto zákona, bez ohledu na výsledek obhajoby.*

2) *zákon č. 121/2000 Sb. o právu autorském, o právech souvisejících s právem autorským a o změně některých zákonů (autorský zákon) ve znění pozdějších právních předpisů, § 35 odst. 3:*

(3) *Do práva autorského také nezasahuje škola nebo školské či vzdělávací zařízení, užije-li nikoli za účelem přímého nebo nepřímého hospodářského nebo obchodního prospěchu k výuce nebo k vlastní potřebě dílo vytvořené žákem nebo studentem ke splnění školních nebo studijních povinností vyplývajících z jeho právního vztahu ke škole nebo školskému či vzdělávacího zařízení (školní dílo).*

3) *zákon č. 121/2000 Sb. o právu autorském, o právech souvisejících s právem autorským a o změně některých zákonů (autorský zákon) ve znění pozdějších právních předpisů, § 60 Školní dílo:*

(1) *Škola nebo školské či vzdělávací zařízení mají za obvyklých podmínek právo na uzavření licenční smlouvy o užití školního díla (§ 35 odst.*

3). *Odpírá-li autor takového díla udělit svolení bez vážného důvodu, mohou se tyto osoby domáhat nahrazení chybějícího projevu jeho vůle u soudu. Ustanovení § 35 odst. 3 zůstává nedotčeno.*

(2) *Není-li sjednáno jinak, může autor školního díla své dílo užít či poskytnout jinému licenci, není-li to v rozporu s oprávněnými zájmy školy nebo školského či vzdělávacího zařízení.*

(3) *Škola nebo školské či vzdělávací zařízení jsou oprávněny požadovat, aby jim autor školního díla z výdělku jim dosaženého v souvislosti s užitím díla či poskytnutím licence podle odstavce 2 přiměřeně přispěl na úhradu nákladů, které na vytvoření díla vynaložily, a to podle okolností až do jejich skutečné výše; přitom se přihlédne k výši výdělku dosaženého školou nebo školským či vzdělávacím zařízením z užití školního díla podle odstavce 1.*

ABSTRAKT

Bakalářská práce se zabývá analýzou postojů mužů mladší dospělosti k problematice rodiny v současné době. Teoretická část práce vymezuje základní pojmy a charakteristiku rodiny. Dále se zabývá partnerstvím, manželstvím a rodičovstvím. V neposlední řadě pojednává o otcovství a roli otce v rodině. Praktická část realizována kvantitativní metodou sběru dat, formou dotazníkového šetření zkoumá aktuální aspekty a postoje mužů mladší dospělosti k problematice rodiny zahrnující partnerský vztah, manželství, rodičovství a otcovství. Cílem bakalářské práce je vyhodnotit, jak se vybraná část mužské populace staví k danému okruhu tématu.

Klíčová slova: rodina, partnerství, manželství, rodičovství, otcovství, role otce

ABSTRACT

This bachelor work deals with an analysis of the attitudes of men who are in their young adulthood to family issues of these days. The theoretical part defines the basic terms and characteristics of a family. It also deals with a partnership, marriage, parenthood and fatherhood and a role of a father in the family. The practical part was realised by a quantitative method of collecting data in the form of a questionnaire and it deals with current aspects and attitudes of men who are in their young adulthood to family issues involving a partnership, marriage, parenthood and fatherhood. The aim of this bachelor work is to evaluate what the attitude of a particular part of male population is to a given topic.

Key words: family, partnership, marriage, parenthood, fatherhood, a role of a father

Poděkování

Touto cestou bych rád poděkoval paní Mgr. Janě Martincové, za odborné vedení mé bakalářské práce a hlavně za její trpělivost, cenné rady a ochotu, s kterou k vedení mé odborné práce přistupovala. Dále mé poděkování patří všem respondentům, kteří se zúčastnili výzkumu a celé mé rodině, která mě plně podporovala po celou dobu studia.

Prohlašuji, že odevzdaná verze bakalářské práce a verze elektronická nahraná do IS/STAG jsou totožné.

OBSAH

ÚVOD	9
I TEORETICKÁ ČÁST	11
1 RODINA	12
1.1 RODINA TRADIČNÍ A MODERNÍ	13
1.2 VÝZNAM RODINY	14
1.3 FUNKCE RODINY	15
1.4 VÝCHOVA V RODINĚ.....	17
2 PARTNERSTVÍ A MANŽELSTVÍ	19
2.1 PARTNERSTVÍ	20
2.2 VZTAHY MEZI PARTNERY	20
2.3 Z PARTNERSTVÍ DO MANŽELSTVÍ.....	21
2.4 MANŽELSTVÍ.....	23
2.5 ALTERNATIVNÍ FORMY SOUŽITÍ.....	25
3 RODIČOVSTVÍ	27
3.1 ADAPTACE NA RODIČOVSTVÍ.....	28
3.2 RODIČOVSKÉ ROLE OTCE A MATKY	29
4 OTCOVSTVÍ	32
4.1 ŽIVOTNÍ ZKUŠENOSTI VE VZTAHU K OTCOVSKÉ ROLI	33
4.2 OTEC – ŽIVITEL RODINY	33
4.3 OTEC NA RODIČOVSKÉ DOVOLENÉ	34
4.4 VZTAH OTCE S DCEROU A SYNEM	35
4.5 NEPŘÍTOMNOST OTCE V RODINĚ	36
II PRAKTICKÁ ČÁST	38
5 DESIGN VÝZKUMU	39
5.1 CÍLE VÝZKUMU	39
5.2 VÝZKUMNÉ OTÁZKY	40
5.3 VÝZKUMNÁ METODA	40
5.4 VÝZKUMNÝ SOUBOR	40
5.5 METODA ZPRACOVÁNÍ DAT	41
6 ANALÝZA A INTERPRETACE DAT	42
6.1 ANALÝZA SOCIODEMOGRAFICKÝCH ÚDAJŮ.....	42
6.2 ANALÝZA VÝZKUMU	47
6.3 SHRUTÍ VÝSLEDKŮ VÝZKUMU	73
7 DOPORUČENÍ	76
ZÁVĚR	77
SEZNAM POUŽITÉ LITERATURY	79
SEZNAM POUŽITÝCH SYMBOLŮ A ZKRATEK	82
SEZNAM TABULEK	83
SEZNAM GRAFŮ	84
SEZNAM PŘÍLOH	85

ÚVOD

V bakalářské práci se zabýváme tématem rodiny. Problematika rodiny je nejen velmi zajímavé téma, ale zároveň je to téma skloňující se ve všech pádech. Každý člověk, ať již chce, nebo nechce, se během svého života s tímto pojmem setká. Do jaké míry každého z nás pojem rodina zaujme, záleží vždy a jen na člověku samotném. Ne každému jedinci, žijícímu mezi námi, bylo umožněno poznat bližší význam, něčeho takového, jako je rodina tvořena rodiči a dětmi. Pro zdárný vývoj každého dítěte je nejdůležitější na světě rodinné zázemí. Harmonické prostředí vyznačující se klidem, pohodou a především rodičovskou láskou. Lidé vyrůstající v harmonickém rodinném prostředí mají zcela určitě usnadněnou cestu životem a zároveň je u těchto lidí dán předpoklad, že takto nabyté zkušenosti následně předají svým potomkům.

Vývoj naší společnosti se pohybuje neustále směrem dopředu a dochází ke značným změnám. V pozadí těchto změn nezůstala ani rodina. Rodina je považována za základní útvar naší společnosti. Měla by být základním prvkem socializace a plnit především biologickou funkci reprodukční, ale následně také všechny ostatní: funkci sociálně-ekonomickou, ochrannou, socializačně-výchovnou, rekreační, relaxační, zábavnou a emocionální. Vytvářet vhodné zázemí pro výchovu dětí, posilovat citové vazby, být místem, kde má dítě možnost rozvíjet svou vlastní osobnost interakcí s rodiči a rozšířenou rodinou, což značně ovlivní jeho život v budoucnu.

Bakalářská práce je tvořena částí teoretickou a praktickou. V teoretické části práce, která je rozdělena do čtyř tematických částí, se v každé z částí podrobně zaměřujeme na nejdůležitější poznatky týkající se uvedeného okruhu tématu. Zpracováním dílčích kapitol získáváme ucelený náhled. V první tematické části pojednáváme o rodině, charakteristice rodiny, jako takové, ale zároveň důkladně rozebíráme další témata související s rodinou, jako například: funkce rodiny, význam rodiny a výchova v rodině. V druhé tematické části se zaměřujeme na téma partnerství a manželství. Tato dvě témata velmi úzce souvisí s rodinou, protože právě vstupem do partnerství, případně uzavřením manželství je dán dobrý základ pro založení rodiny. Ve třetí části se zabýváme rodičovstvím. Podrobněji zde rozebíráme postoje k rodičovství, adaptaci na rodičovství a rodičovské role otce a matky. Poslední čtvrtou stěžejní kapitolou je otcovství. Zde prezentujeme poznatky vztahující se k roli otce v rodině, životní zkušenosti ve vztahu k otcovské roli. Mezi nepostradatelná témata, která zde publikujeme, patří také například: otec v roli živitele rodiny, nebo otec

na rodičovské dovolené. V závěru kapitoly se věnujeme tématu nepřítomnosti otce v rodině, vzhledem k tomu, že tato skutečnost je v dnešní době stále více aktuální.

V druhé, praktické části se věnujeme realizaci výzkumného šetření dotazníkovou formou. Provádíme analýzu dat a vyhodnocení jejich výsledků. Vzhledem ke zvolenému výzkumnému cíli jsme zvolili kvantitativní explorativní metodu sběru dat.

Cílem bakalářské práce není přímo vyřešit problém související s postojem mužů mladší dospělosti k problematice rodiny. Jde nám o snahu proniknout do daného okruhu a získat ucelený pohled z jednotlivých postojů respondentů.

I. TEORETICKÁ ČÁST

1 RODINA

Snem každého jedince je život v prostředí harmonické a spokojené rodiny. Harmonická rodina je základem pro zdárný vývoj a výchovu zdravého potomstva. Je prostředím, kde je formována role otce a matky.

„Rodina je pro nás domov, kde jsou „naši“. Je to zázemí, kam se můžeme vždycky vracet a odpočinout si, požádat o radu a pomoc při řešení nejrůznějších problémů a náročných životních situací. Je to i místo, kde můžeme i my být prospěšní ostatním členům rodiny. Kde se nemusíme přetvařovat a nic předstírat a kde jsme přijímáni takoví, jací jsme.“ (Stodůlková, Zapletalová, 2011, s. 126)

Rodina dává člověku pocit spokojenosti a klidu, je to místo, kde se člověk může vnitřně soustředit, ale zároveň se někomu otevřít, kde se zbavujeme vyčerpávajícího napětí z činného a veřejného života. Rodina je pro člověka první skupina, jejímž členem se stává od prvního dne svého života. Představuje skupinu osob spjatých pevně příbuzenskými vztahy, kde dospělí členové odpovídají za výchovu dětí. V rodině jsou posilovány citové vazby, je brána jako základní prvek socializace. (Mucha, 2009)

V rodině, v níž se realizuje první kontakt dítěte se společností a kulturou, označujeme tzv. *primární socializaci*. Rodina zprostředkovává zvládnutí základních vzorců sociokulturního chování a myšlení dítěte tím, jak s ním jedná, jaké postoje k němu zaujímá, jakou oporu dává dítěti pro zdárný vývoj a jakou citlivostí ho zahrnuje. Díky tomu dítě rozvíjí své vztahy k sobě samému, druhým lidem, širšímu okolí, k ostatním věcem a úkolům. Následuje tzv. *sekundární socializace*. Zde sehrává významnou úlohu škola. Promítají se zde pozitivní, ale i negativní efekty působení rodiny. (Helus, 2007, s. 135)

V odborné literatuře je pojem rodina vyjadřován několika různými definicemi. Proto pojetí rodiny, jako takové, nelze jednoznačně určit. Na rodinu lze pohlížet z několika hledisek. Z hlediska právního, sociologického, psychologického a pedagogického. Nám je určitě zcela nejbližší náhled na rodinu z hlediska pedagogického. (Stodůlková, Zapletalová, 2011, s. 126)

Sobotková ve své odborné literatuře představuje Kramerovu definici rodiny následovně. Rodina je skupina jedinců se společnou historií, soudobou realitou a budoucím očekáváním vzájemně provázaných transakčních vztahů. Její členové jsou často (ale ne nutně) vázáni hereditou, zákonnými manželskými svazky, adopcí nebo společným uspořádáním života

v určité etapě jejich životní cesty. Existují-li mezi lidmi intenzivní a souvislé psychologické a emocionální vazby, může být použito pojmu rodina, i když jde o nesezdaný pár, o náhradní rodinu atd. (Sobotková, 2012, s. 24)

Helus pojednává o rodině, jako o základní strukturální složce společnosti, ve smyslu zajišťování péče o děti a mladistvé. Je také zcela základní složkou pro vytvoření prvopočátečních předpokladů rozvoje jedince v procesu socializace. V tomto smyslu užívá výrok, který mnohdy slyšíme: „Rodina je základem společnosti, jaká rodina – takové děti.“ (Helus, 2007, s. 135)

Provedeme-li shrnutí obsahu celé kapitoly, jednoznačně nám z toho vyplývá, že rodina tvoří základ pro zdárný vývoj dětí. Jen v harmonickém prostředí rodiny je možné docílit toho, aby děti vyrůstaly s láskou a bylo docíleno jejich zdárného vývoje. Tím, že jako rodiče vedeme své děti k rodinnému, láskyplnému soužití, dokazujeme důležitost zachování rodiny pro naše budoucí generace. V následujících podkapitolách se podrobněji zabýváme historickým vývojem rodiny, významem a funkcí rodiny. V závěrečné podkapitole se věnujeme výchově v rodině.

1.1 Rodina tradiční a moderní

Rodina je považována za nejstarší společenskou instituci a jako taková prodělala svůj postupný historický vývoj. Vznikla již v pradávných dobách nejen z přirozeného pohlavního instinktu, ale také z potřeby zploděné potomstvo vzdělávat, ochraňovat a připravit dokonale na budoucí život. Tato potřeba ochrany a starostlivosti o děti přetrvává až do dnešní doby a stala se jednou z hlavních životních potřeb člověka. V posledních několika desítkách let došlo k značné proměně modelu rodiny. (Stodůlková, Zapletalová, 2011, s. 127)

Spoustu věcí, které dříve rodina vykonávala sama, ať již to byla příprava potomstva na budoucí povolání, postupně předává státním institucím. Rodině se tím ulehčuje, ale na druhé straně to vede ke krizi v rodině. (Jandourek, 2003) Dnešní moderní doba přináší do rodiny negativa spočívající ve velké rozvodovosti a následné neochotě mladých lidí vstupovat do manželství. Mladí lidé nemají představu, co lze od manželství a tím i rodiny očekávat, v čem vězí krása a kouzlo lásky. (Kelnarová, Matějková, 2010, s. 142)

Moderní rodina tvořená rodiči a dětmi je nazývána rodinou **nukleární** (jadernou). Rodina zahrnující blízké příbuzné, prarodiče, strýce, tety je označována termínem rodiny **rozšířená**

(velká). Rodina *orientační* je nazývána rodina, v níž jedinec vyrůstá jako dítě. *Prokreační* rodinný svazek je svazek, který dítě později samo zakládá. (Kraus, 2008, s. 80)

Zamýšlíme-li se při čtení podkapitoly nad pojmem rodina tradiční a moderní, jednoznačně pocítíme rozdílnost z hlediska časového. U rodiny tradiční vnímáme větší stabilitu ve vztahu všech členů rodiny, vázanost jednoho k druhému při výchově dětí. S vývojem doby se moderní rodina potýká se značným množstvím překážek, ať již při výchově dětí, nebo ve vzájemných vztazích rodičů. Příčinou všech negativních vlivů je značné oslabení postavení rodiny ve společnosti.

1.2 Význam rodiny

Největším přáním každého dítěte a dospívajícího je nepochybně vyrůst v přátelském, láskyplném a pečujícím prostředí rodiny. (Helus, 2007, s. 170) Význam rodiny popisuje v několika bodech své knihy Kelnarová, Matějková (2010, s. 142).

- Rodina novému jedinci dává základ pro socializaci.
- Vychovává a vzdělává.
- Nového jedince vede ke vztahům s vnějším prostředím.
- Jedinci zajišťuje základní biologické potřeby.
- Předává kulturní hodnoty, tradice, zvyky.
- Učí dorozumívání verbálnímu, neverbálnímu i činem.
- Navazuje kontakty s další společností.
- Umožňuje základní sociální začlenění.
- Opatřuje jedince určitým sociálním postavením.
- Vychovává k samostatnosti, snahou rodiny je, aby si potomci uměli zakládat vlastní rodinu.
- Navyká jedince zvládat stresy, konflikty, krizi, výhry i prohry.
- Klade důležitost významu rodiny nejen pro stát, ale i pro samotného jedince.
- Rodina zdůrazňuje svůj význam tím, že ukazuje na hrozbu infekčních, pohlavních chorob, AIDS.

Každý z nás vyrůstající v rodinném prostředí si během svého života nepochybně uvědomuje důležitost a význam rodiny. Význam rodiny je ze strany každého jedince v průběhu jednotlivých vývojových etap života chápán odlišně. S přibývajícím věkem přikládáme významu rodiny značný důraz.

1.3 Funkce rodiny

V průběhu historického vývoje se rodina neustále měnila, mění a v budoucnu bude měnit. Rodina skládající se z manželského páru a potomků je základní společenskou jednotkou, která je známá ve všech lidských společnostech. V různých společnostech může mít různé postavení, může vykazovat rozdílné vztahy k širšímu příbuzenstvu, může mít různou strukturu, různé rozdělení rolí a moci, avšak její základní funkce zůstávají vždy a všude stejné. (Langmeier, Krejčířová, 2006, s. 183)

Ale nepochybně i přes tato tvrzení dochází k určitým proměnám v plnění funkcí rodiny, což nám nastiňuje ve své publikaci Kraus (2008, s. 81-83). Uvádí šest základních funkcí rodiny.

Funkce biologickoreprodukční

Má význam pro jedince, kteří tvoří rodinu a zároveň význam pro společnost jako celek, protože společnost pro svůj zdárný rozvoj potřebuje stabilní reprodukční základnu. Zájmem celé společnosti by mělo být, aby se rodil takový počet dětí, který naplní tyto perspektivy. Podle současného trendu, rodiče dávají přednost spíše profesnímu růstu a vlastní seberealizaci, dítě je bráno spíše jako překážka a přepych v rodině. V dnešní době se ženy stávají matkami v pozdějším věku, stále více rodin plánuje výchovu pouze jednoho dítěte, nebo dokonce vůbec neuvažují o zrození potomka.

Funkce sociálně-ekonomická

V rozvoji ekonomického systému společnosti je rodina chápána jako významný prvek. Členové se zapojují do dvou sfér – výrobní i nevýrobní a v rámci určitého povolání se rodina stává významným spotřebitelem trhu. Jestliže rodina trpí hmotným nedostatkem, což v současnosti je mnohdy důsledek nezaměstnanosti a zvyšování životních nákladů, projeví se to poruchou ekonomické funkce.

Funkce ochranná (zaopatřovací, pečovatelská)

Úkolem této funkce je zajišťování životních potřeb (biologických, hygienických, zdravotních) u všech členů rodiny. Dříve tuto funkci zčásti zastával stát, nyní se rodina sama více podílí na této funkci. Předpokládá se větší spoluúčast na jejím plnění.

Funkce socializačně-výchovná

Rodina je brána za první sociální skupinu, v níž se učí dítě přizpůsobovat životu, osvojovat si základní návyky a způsoby chování běžné pro společnost. Hlavní úlohou socializačně výchovného procesu v rodině zůstává především příprava dětí na vstup do běžného praktického života. Vzhledem k tomu, že se prodlužuje doba, kdy vedle sebe žijí nejen dvě generace, ale i tři generace, je třeba zdůraznit význam působení mladší generace na starší. To je socializační působení dětí a mládeže na rodiče a prarodiče v celé rodině. Rodiče se při své výchově často dopouští chyb a odpovědnost za chyby způsobené nesprávnými výchovnými přístupy přesouvají na školu a věří v nápravu od profesionálního přístupu učitelů.

Funkce rekreační, relaxační, zábavná

Funkce tohoto typu by měla zahrnovat všechny členy rodiny. Největší význam však má pro děti. Jak členové rodiny tráví pohromadě svůj volný čas, jakým zájmovým činností se věnují a jak tráví rodinné dovolené, je odraz plnění funkce rekreační, relaxační, zábavné.

Funkce emocionální

Emocionální funkce je zásadní a nezastupitelná. Poskytuje citové zázemí, pocit bezpečí, jistoty, lásky. V poslední době lze vysledovat, že přibývá rodin, které plní emocionální funkci se značnými obtížemi, nebo ji neplní vůbec. Přibývá velký počet dětí citově strádajících, a dokonce dětí týraných.

Zamyslíme-li se nad výše zmíněnými funkcemi, které by rodina ve vztahu k dítěti měla plnit, pak nás zcela jistě napadne, že se jedná o ideál, a nikoliv o každodenní realitu. Během života se setkáváme s problémy, kterým zcela určitě čelí nejedna rodina. Je známo, že jsou i rodiny, které se nedokáží s problémy vyrovnat, a nelze si nevšimnout negativního dopadu na děti vyrůstající v těchto rodinách. (Helus, 2007, s. 151-152) Pokud rodina plní některé své funkce nedostatečně, nebo vůbec, jedná se o rodinu problémovou neboli dysfunkční. (Langmeier, Krejčířová, 2006, s. 184)

Funkce, které rodina plní, mají význam nejen pro ni, ale také společnost. Žádnou z funkcí rodiny nelze opomíjet ani upřednostňovat. Vždy na funkce rodiny musíme nahlížet tak, že funkce rodiny, ať již biologickoreprodukční, sociálně-ekonomická, funkce ochranná a další, spolu úzce souvisejí a vzájemně se ovlivňují.

1.4 Výchova v rodině

Dítě k osvojení určitých vědomostí, dovedností, návyků a mravních hodnot přiměřených jeho věku vyžaduje záměrnou, cílevědomou a hlavně promyšleně řízenou výchovu. Dítě tyto poznatky a vědomosti získává od všech členů v rodině i mimo ni. Osobnostní vývoj dítěte dalekosáhle ovlivňuje způsob koexistence členů rodiny. Rodiče svým způsobem chování, aniž si to sami uvědomují, působí nechtěně jako vzor. Příkladem může být vzájemné chování jednoho k druhému. (Langmeier, Krejčířová, 2006, s. 268)

Svět, ve kterém žijeme je střetem protikladů. Rodina by ale neměla být bezcitným bojištěm. Má v ní vládnout mír a soulad. Proto by se měli rodiče domluvit na taktice přijatelné výchovy našich dětí a táhnout vždy za jedno lano, aby nás v budoucnu nečekaly od dětí výčitky a pohlavky. (Brycz, 2011, s. 29)

Do výchovy v rodině lze rovněž zahrnout vlivy nezáměrné, neboť i ty jsou pro vývoj podstatné. V rodině probíhá každou minutou řada různých aktivit, kdy rodiče působí na dítě a naopak dítě působí na rodiče, rodiče působí vzájemně na sebe. V rodině, v níž se vyskytuje více dětí, jsou možnosti vzájemných vlivů rozmanitější. (Langmeier, Krejčířová, 2006, s. 268)

I když se děti během svého života třebaže liší od svých rodičů, i přesto bývají po celý život poznamenány nějakou značkou pečeti, kterou jim vstúpila rodina a jež je obvykle tím silnější, čím menším tlakem jim byla vtisknuta. Vytváření rodiny, to je výchova dětí. Aby byl ve výchově zaznamenán úspěch, není třeba si počínat tak, aby výchova byla něčím nepostradatelným. Naopak je třeba postupovat tak, aby ten, kdo je nebo má být vychováván se bez výchovy obešel. V životě se dá říci, že dobrý vychovatel je ten, kdo se dokázal učinit zbytečným a naopak opravdovým mistrem je ten, kdo ze svého žáka dokázal vychovat mistra, tzn. osobnost schopnou nést odpovědnost za sebe sama. (Mucha, 2009)

Součástí rodinné výchovy je určité citové napětí. Dítě prožívá radosti i úzkosti, ale naopak i rodiče ve vztahu k dítěti prožívají radosti, starosti, zklamání, obavy, hrdost. Musí se naučit odpouštět, ale také v některých případech rezignovat. V čem je jedinečné a výsadní postavení rodiny, je uspokojování základních psychických potřeb dítěte. (Stodůlková, Zapletalová, 2011, s. 126)

Rodiče vychovávají své děti ne pomocí nařízení a příkazů, ale spíše formou toho, jaké klima vytvářejí, jaké vztahy udržují, jakou mentalitu u dětí pěstují. (Mucha, 2009, s. 155)

K zásadám rodinné výchovy náleží také stálost, intenzita a hloubka citových vztahů mezi dítětem a rodiči. Žádný s členů rodiny, ať již dítě nebo rodič, by neměl citově strádat. V rodině probíhá rovněž výchovná interakce, dochází k vzájemnému silnému ovlivňování, což znamená, že dospělý vychovává a zároveň i on sám je vychováván svými dětmi. Vlivem toho mění své postoje, hodnoty i životní zásady. Pro dítě je rodina zcela významným identifikačním vzorem, což představuje ztotožňování a napodobování se dítěte se svou rodinou. Získanou zkušenost může využít v dalším životě a v některých případech postupovat tak, jak ho na to připravila vlastní rodina. (Stodůlková, Zapletalová, 2011, s. 127)

V této kapitole bakalářské práce jsme se zaměřili na téma rodiny. Nejprve jsme se věnovali definici pojmu z pohledu různých odborníků. Dále jsme charakterizovali rodinu tradiční a moderní, převážně změny, kterými si za svou dobu prošla a prochází. V rámci kapitoly jsme zmínili význam rodiny, jak pro jedince, tak i společnost. Důležitou součástí tvoří pojednání o funkcích rodiny, které se v souvislosti s proměnami rodiny v čase také mění. Poslední téma, o kterém jsme hovořili, pojednává o výchově a výchovném působení rodičů na dítě uvnitř rodiny. V následující kapitole se podrobně zaměříme na téma partnerství a manželství.

2 PARTNERSTVÍ A MANŽELSTVÍ

Partnerství a manželství předchází stav vyznačující se velkou vášní, vzájemnou vázaností a touhou dvou lidí být stále jen a jen spolu. U takto smýšlejících mladých lidí postupem času dochází k rozhodnutí, vytvořit vzájemné pevnější pouto, umožňující jim společné žití a naplnění vytyčených životních cílů.

Psychosexuální vývoj dospívajících umožňuje navázat a rozvíjet partnerské erotické vztahy. Psychosexuální vývoj se prolíná celým obdobím dospívání a je členěn do několika fází. V dospívání narůstá frekvence sexuálních aktivit a jejich odlišnost. První fáze utváření erotických partnerských vztahů je udávána v období pubescence a souvisí s uvědoměním si vlastní sexuality. Probíhající první schůzky v páru s erotickým podtextem jsou častější v pubescenci u dívek. Vztahy jsou krátkodobé. V další fázi se dospívající více ztotožňují se svou pohlavní rolí, partnerské schůzky ztrácí formu skupinových aktivit. Schůzky jsou zaměřeny na sdělování vzájemných pocitů, společných prožitků a na intimní fyzický kontakt. (Šulová, Fait a Weiss, 2011, s. 109)

Není člověka, který by v průběhu svého života nebyl zamilovaný. Již v průběhu dospívání většina lidí ví, jaké to je, když se člověk zamiluje. Láska a milostný vztah nám dávají ty nejsilnější city, jaké kdy můžeme zažít. Proč dochází k zamilovanosti? Je to zcela zřejmé. Láska vyjadřuje fyzickou sounáležitost a vzájemnou náklonnost, kterou k sobě cítí dva lidé. Dnes bychom asi byli pochybovační k tomu, že láska je „navždy“, přesto však se lze domnívat, že zamilovanost je zážitek pramenící z lidských emocí. (Giddens, W Sutton, 2013, s. 307)

Láska je stav, který svou podobou je vlastní jen člověku. Podle psychologů a sociologů pomáhá láska a zamilovanost lidem udržovat lidský pár pospolu, po dobu nutnou ke zplodění, narození a výchově potomka. Láska je zakotvena v evoluční historii člověka, v jeho biologii i biochemii. (Jak vzniká láska a zamilovanost, 2010)

Zamilovaný pár přirozeně chce osobní a také sexuální naplnění svého vztahu. Tohoto naplnění je možné dosáhnout vstupem do manželství, nebo založením rodiny. Tento stav, který může většině z nás dnes připadat „přirozený“, je ve skutečnosti nepřirozený. Navázání dlouhodobého partnerského vztahu, nebo založení rodiny s někým, do něhož jsme se zamilovali, není ta správná zkušenost, kterou by sdílela většina lidí na světě. (Giddens, W Sutton, 2013, s. 307)

Z textu nám vyplývá, že k navazování partnerského vztahu případně vstupu do manželství je zapotřebí přistupovat s rozvahou a značnou mírou zodpovědnosti. Láska v partnerském vztahu by měla být vždy oboustranná a následně zachována pro případné uzavření manželství.

2.1 Partnerství

Pro období nazývaní se mladá dospělost má větší význam partnerství než přátelství. To z toho důvodu, že by se mělo stát základem nové rodiny. Je bráno za nejdůležitější variantu intimního vztahu, v němž se člověk vzdává zčásti své samostatné identity. Partnerství neboli *párová identita* se stává za určitých okolností identitou víc než individuální a víc než pouhým soužitím dvou lidí. Takový vztah má jinou kvalitu. Může být nadějným základem dalšího párového i osobního rozvoje. (Vágnerová, 2007, s. 65)

Matoušek (2003, s. 58) uvádí, že při volbě partnera hraje roli úhrn očekávání o konkrétní představě ideálního protějšku. Při volbě partnera se ukazuje, že mezi nejdůležitější hodnoty u mužů určujících volbu partnera patří vzhled a mládí partnerky. Žena až na nějaké výjimky očekává především, že muž bude o něco starší, ale hlavně že bude schopen zabezpečit rodinu ekonomicky.

Muži i ženy mají značný zájem na prosperitě a stabilitě rodiny, o jejímž založení společně uvažují. Je známo, že zdravá a mladá žena je schopna porodit zdravé potomstvo a starší ekonomicky zaopatřený muž dopřeje rodině získání potřebných hmotných statků pro přežití. Při volbě partnera lidé preferují člověka stejné rasy, stejné společenské třídy, stejného náboženského vyznání. (Matoušek, 2003, s. 58)

Soužití v partnerství nemusí vždy představovat životní ideál. Partnerský vztah může zahrnovat klady, ale i zápory, které v budoucnu posílí, nebo rozdělí partnery. V současné době se setkáváme spíše s tím, že mladí lidé zakládají rodiny již v partnerském vztahu a necítí potřebu následně vstupovat do svazku manželského. Soužití v partnerském vztahu se stává oblíbenějším. Uzavírání manželství ustupuje do pozadí.

2.2 Vztahy mezi partnery

Matoušek (2003, s. 59) uvádí, že hlavní podmínkou partnerství dnešní doby a v současném kulturním okruhu je zamilovanost. Stav vědomí, kdy jsme partnerem uchvácení a idealizujeme si ho. Stav, který se dá přirovnat k hypnóze. U mužů mnohem rychleji, než u žen po-

stupně přechází do stavu střízlivého vědomí, kdy je možné se dívat na partnera realistickým pohledem. Ve stavu intenzivní zamilovanosti snadněji dochází ke sblížení a je usnadňováno rozhodování o sňatku. Obvykle se očekává trvání stavu zamilovanosti v průběhu celého manželství.

Okouzlení a touha po zamilovaném partnerovi se projevuje zamilovaností či poblouzněním, to vyjadřuje pojem *milostná touha*. Partner je idealizován, obdivován a vyskytuje se potřeba sexuálního naplnění. Základem pevné vazby nemůže být pouhé okouzlení. Počáteční zamilovanost nemá dlouhé trvání a bývá vystřídána pevnější vazbou, která v kladném případě zahrnuje vzájemnou lásku. *Připoutání* a vázanost k partnerovi se projevuje trváním vztahu. V průběhu času se postupně vytváří vazba na partnera, je otázkou sdílení mnoha hledisek života, řešení různých problémů, společných hodnot, zvyku a obvyklostí. Bývá znamením stability vztahu a dobrým spolehlivým základem, pokud ji spojuje intimita a citový vztah, s nižší intenzitou než na počátku. Jestliže zůstává jen formální spojitost s partnerem, vztah bývá prázdný a přetrvává jen na základě zavedeného stereotypu. (Vágnerová, 2007, s. 66-67)

Partnerský vztah je těžká zkouška pro každého z partnerů. Prvotní zamilování a láska se postupně vytrácí a lidé se začínají potýkat s běžnými denními problémy a starostmi. V takovém případě je ze strany každého z partnerů potřebná míra tolerance, porozumění a vzájemného kompromisu. Ne každý se dovede vzdát svých nároků ve prospěch druhého, vztah přestává být řádně fungující a ve většině případů končí rozchodem partnerů.

2.3 Z partnerství do manželství

Farková (2009, s. 73) uvádí, že dříve, nebo později (v těchto letech spíše později) postoupí vztah muže a ženy k rozhodnutí sdílet společně další události a běh života. K jednomu z nejvýznamnějších dnů lidského života zcela určitě patří svatba. Závisí na rozhodnutí těch, kterých se bezprostředně dotýká.

„Svatebním dnem se v životě partnerů mění několik věcí. Blízkému, ale i vzdálenějšímu okolí dáváme na vědomí, že chování manželů se k lidem ve svém okolí mění a manželé se chovají poněkud jinak, než dosud a očekávají jiné chování i jeden vůči druhému. Manželé si uvědomují, že končí období tzv. namlouvání a volné milostné soutěžení.“ (Farková, 2009, s. 73)

Dnem uzavření sňatku se mění všechny dřívější vztahy, včetně vztahu k rodičům. Svatební den sděluje rodičům obou stran, že partneři patří k sobě a uzavřeli manželství. Nově vzniklý svazek má větší vážnost, než všechny dřívější vztahy. Dochází k velké změně, s kterou bývá složité se vyrovnat. (Farková, 2009, s. 73)

Manželství dle vyjádření Vágnerové (2007, s. 91) tvoří základ pro vytvoření nového společného rodinného zázemí, které nahrazuje orientační rodinu. Manželství do značné míry uspokojuje různé psychické potřeby. Mnohé z nich může docela dobře uspokojit pouhé partnerství, ale manželství nabízí také něco navíc.

Potřeba citové jistoty

Vzhledem k tomu, že partnerství bylo úředně potvrzeno, může být potřeba citové jistoty uspokojována ve větší míře. Sounáležitost manželů prokazuje i to, že manželé obvykle užívají společné příjmení, společné bydliště. Takový vztah nelze zrušit bez úředního úkonu.

Potřeba seberealizace

Uzavřené manželství potvrzuje splnění společenského pravidla. Touto podobou se mladý dospělý úředně začleňuje do konkrétní sociální struktury. Zejména pro ženy bývá typická tzv. zástupná seberealizace, kdy může být jedinec hodnocen mírou kvality svého partnera. Někdy se s ním ztotožňuje natolik, že prožívá jeho úspěšnost či pochybení, jako svoje vlastní.

Potřeba otevřené budoucnosti

Manželé si plánují společný život, obvykle mají nějaký společný cíl, např. chtějí si vytvořit hezký domov a zplodit děti. Velmi důležitá je představa společného života, který by měl určitou souvislost a vytvořil hodnoty přesahující fyzickou existenci obou manželů.

Výhrada mladých lidí v dnešní době zní: „Manželství – co s tím.“ Mladí lidé považují manželství za tradici, kterou je dobré nebrat na vědomí. Tomuto obřadu se často brání, jako něčemu, při čem by partnerovi vzniklo vlastnické právo. Vysvětlení spočívá v tom, že nelze vlastnit člověka, ani vztah, ale pouze věc. Dalším důvodem pro nesezdané partnerství bývá snadnost zrušení vztahu v případě, kdy přestane tento vztah vyhovovat. V literatuře se objevují názory, že manželství je instituce s ne velkou budoucností, snad i postupem času vymírající. Autorka uvedených myšlenek se přiklání k zachování i pro

generace budoucí, i když je možná změna formy, než jaká je vžitá tradice. (Farková, 2009, s. 73-74)

Vstup do manželství vyžaduje pro mladé lidi odvážný krok. Lidé si uvědomují, že dochází k velkému závazku, který je zpečetěn úředními listinami a zrušení svazku není tak jednoduché, jako v případě partnerského vztahu. Svazek manželský byl uznáván odedávna, byla to nutnost pro založení rodiny. Rodiče a děti užívali společného příjmení. Je velkou chybou, že lidé spíše ztrácejí odvahu k uzavírání manželství a touží po jednodušší formě - soužití v partnerství.

2.4 Manželství

V dějinách lidstva patří manželství mezi nejstarší sociální instituce. Na základě židovsko-křesťanské tradice se rozvinula iluze výhradně monogamního a trvalého soužití partnerů, které bylo považováno za svátost. Manželství je jedna ze dvou aktuálně existujících podob institucionalizace párového vztahu. (Vágnerová, 2007, s. 88)

Manželství je především dle Šmolky a Macha (2008, s. 105) „citovým vztahem dvou lidí. K tomuto vztahu posléze zpravidla přibude citový vztah těchto dvou lidí s dětmi, eventuálně dětí-sourozenců navzájem. Málokdo od počátku vnímá manželství především jako vztah právní, zakládající určité nové právní vztahy. A je to asi přirozené a správné.“

Uzavření manželství přináší nové výhody i povinnosti. Mnohé z nich jsou ustanoveny ve formě právních předpisů. Naopak současné manželství je poměrně volnou institucí, u níž nejsou jednoznačně společensky určené normy chování ani vymezené role. Manželství znamená akceptování společensky vymezeného životního stylu dospělosti. Uzavření je spojeno s obřadem, který přesně určuje počátek a stvrzuje pozitivní význam dané změny. (Vágnerová, 2007, s. 88)

Každý by si měl dobře uvědomit, že vstupem do manželství stvrzuje nejen svůj citový vztah, ale zakládá také právní vztahy – vztah ke spoluvlastnictví majetku, osob majících vzájemnou vyživovací povinnost, v mnohých případech společných nájemců bytu a dříve či později rodičů společně nesoucích břímě rodičovské zodpovědnosti. (Šmolka, Mach, 2008, s. 105)

Vágnerová (2007, s. 89) píše, že manželství lze vymezit několika způsoby.

Sociálně. Manželství představuje vztah mezi dvěma jedinci, malou sociální skupinu, která uvádí dvě dosud sobě cizí rodiny do nového příbuzenského vztahu.

Psychologicky. Oba partneři se vymezují svou příslušností k tomuto vztahu, v němž získali každý určitou roli a zvolili si jistý životní styl. Pro jejich vzájemný vztah je typický způsob komunikace, dodržování určitých pravidel, hodnot i taktik řešení konfliktů.

Fyzicky. Pro manželství je vymezen určitý prostor a čas, manželé spolu sdílejí společnou domácnost a zatím nám neznámý časový úsek společného života.

Stodůlková, Zapletalová (2011, s. 128) definují manželství jako rovnoprávný svazek muže a ženy, mající stejná práva a povinnosti, ačkoliv se role otce a matky liší, je nutné, aby o důležitých událostech v rodině rozhodovali společně. Manželství by nemělo být uzavíráno na základě vnějších okolností (těhotenství, psychický nátlak, atd.)

Langmeier, Krejčířová (2006, s. 178-179) uvádí, že manželství má největší předpoklady pro trvalost, jestliže ho uzavírají lidé vyzrálí a osobně vyrovnaní. Pravda však je ta, že i později člověk sbírá zkušenosti a mnohé se učí, tedy vyspívá. Manželství je nejcitlivějším testem osobní zralosti. Manželství uzavírané u velmi mladých (před 20. rokem věku) se dle statistik podstatně častěji rozpadá. Věk sám o sobě neovlivňuje osobní zralost, i u některých starších jedinců přetrvává závislost na svých rodičích a nejsou schopni navázat se svým partnerem trvalé, hluboké, dostatečné pouto. Nedokáží si uvědomit mravní odpovědnost za život svůj, partnera a dětí. Ne vždy dostatečná osobní a rodinná anamnéza obou jedinců uzavírajících manželství a vzájemná odpovědnost jednoho vůči druhému musí automaticky vést k pevnému a šťastnému manželskému svazku. Naopak mnohdy zdánlivě nepříznivé okolnosti nemusí vždy vyvrcholit disharmonickým a rozpadajícím se manželstvím.

„Romantické“ manželství

Je ve skutečnosti spíše iluzí 20. století. Je legendou očekávat, že manželství uzavřené s romantickými nadějemi bude neustále pokračovat jako nekonečná romance. Tento ideál manželství lze nalézt jenom v pohádkách, kdy se lidé v mládí vzali a „žili šťastně až do smrti“. Na manželství skutečný život klade velkou spoustu nových požadavků, jimž se musí oba partneři, ať chtějí nebo nechtějí, ochotně a odpovědně stále přizpůsobovat, musejí se vzájemně podporovat a společně usilovat o zvládnutí všech problémů, které jsou jim kladeny jako výzvy. (Langmeier, Krejčířová, 2006, s. 179)

„Pracovní“ manželství

Má větší úspěch, než typ manželství předešlého. Zde se oba partneři přizpůsobují svým měnícím se rolím, změněnému zdravotnímu stavu a během stárnutí poklesu sil, jiným vzájemným přáním a možnostem, co se týká oblasti sexuálních vztahů a ostatním rušivým vlivům působících na manželství z vnějšího okolí i zevnitř. (Langmeier, Krejčířová, 2006, s. 179)

V dřívějších dobách bylo uzavírání manželského svazku vnímáno jako nevyhnutelnost, v dnešní době značná část mladých lidí ve společnosti k uzavírání manželství zaujímá negativní postoj. U lidí vstupujících do manželství převládá obava z velké změny způsobu dosavadního života, který se při soužití může značně změnit. Manželství je svazek, který je založený nejen na vzájemné lásce, ale také porozumění a toleranci jednoho vůči druhému.

2.5 Alternativní formy soužití

Ve své publikaci se Mucha (2009) zmiňuje, že ve společnosti se již dlouhodobě vyskytují lidé, kteří odmítají instituci rodiny. V 19. století vznikla myšlenka, že by rodinný život měl být nahrazen formou komuny. Komuna vznikla v polovině 19. století v USA. Pro komunu platila pravidla, že všichni muži byli manželi všech žen a muži i ženy byli považováni za rodiče všech dětí. V komunách byla zavedena kolektivní odpovědnost za výchovu dětí a probíhala zde sexuální volnost.

Nesezdané soužití (kohabitace)

Další alternativní formou soužití je kohabitace (nesezdané soužití). Za kohabitaci se označuje stav, kdy dvojice partnerů žije v sexuálním vztahu, aniž by tvořila manželský pár. Tato forma svazku se stává běžnou mezi studenty. Kohabitace (nesezdané soužití) slouží spíše jako experiment před vstupem do manželství. Nejedná se o plánované rozhodnutí, ale o něco co vyplývá ze vztahu samotného. Mladí lidé, kteří spolu takto žijí, nejprve v bytě jednoho, později v bytě druhého a postupem času se přesunou do společné domácnosti, mají v úmyslu se jednou oženit nebo provdat. Jejich partner nemusí být ten současný. Nemají potřebu řešit finanční stránku. Finance si ponechávají oddělené. (Mucha, 2009)

Podle Stodůlkové, Zapletalové (2011, s. 129) se nesezdané soužití v současnosti vyskytuje v dosti velké míře, nesezdaní partneři společně pečují o nezletilé děti. Rovněž mají k dětem rovná práva a oba zastávají rodičovskou zodpovědnost. Český právní řád nečiní rozdíly

mezi dětmi narozenými v manželství a dětmi narozenými z nesezdaného soužití či jiného vztahu. Jedná se jak o osobní sféru, tak o majetkovou oblast. Stejně právo mají děti na rodičovskou výchovu a péči, výživné i dědické podíly. Je důležité, aby se partneři dohodli na základních otázkách výchovy a péče o dítě, ještě před jeho narozením.

Registrované partnerství

Většinou společností je za normální považován heterosexuální vztah, vztah mezi dvěma jedinci opačného pohlaví. Složitější je situace v případě homosexuality, tedy náklonnosti stejného pohlaví. U žen se jedná o lesbickou lásku neboli lesbismus. Plné rovnoprávnosti z hlediska trestního zákona dosáhla u nás homosexualita na začátku devadesátých let 20. století. Dnes se vyskytují snahy považovat homosexualitu za rovnocennou pohlavní orientaci, což umožňuje v některých zemích světa uzavírat tzv. registrovaná partnerství. V registrovaných partnerstvích jsou partneři stejného pohlaví obdařeni právy obdobnými právům sezdaných osob v heterosexuálním manželském svazku. (Jandourek, 2003, s. 111-112)

V druhé kapitole bakalářské práce jsme podrobně rozebrali téma partnerství a manželství. V oblasti partnerství jsme se zaměřili na vztahy mezi partnery. Následně jsme pojednávali o období, kdy se lidé rozhodnou vstoupit ze svazku partnerského do svazku manželského. Závěrečnou část kapitoly tvoří témata alternativních forem soužití, která nesmí být z hlediska současné doby opomíjena, neboť jsou považována ve společnosti za stále aktuálnější.

3 RODIČOVSTVÍ

Nejkrásnějším a nejpestřejším okamžikem v životě dvou partnerů – manželů je narození prvního potomka. Dochází k okamžiku, kdy vzájemná partnerská láska se rozšiřuje o lásku rodičovskou, tj. lásku rodičů k dítěti. Začátek rodičovství má pevný počátek v příchodu dítěte na svět, zpravidla prochází dlouhým životním úsekem a veskrze končí smrtí.

Dle Vágnerové (2007, s. 108) je rodičovství významným projevem, kdy se těžiště zájmu jedince dospělého věku přesouvá mimo jeho osobu. Stupňuje se hluboká citová vazba, která navozuje specifickým způsobem naplnění intimity, ve většině případu trvající po celý život. Může být zdrojem duševní, příjemné, pozitivní atmosféry, důvěry, souladu, spolupráce, pohody, ale naopak zdrojem negativní atmosféry, nepohody, nedůvěry, napětí, strachu, což může představovat velkou životní zátěž.

Narozením prvního dítěte se z manželství, partnerství stává rodina. Manželé, partneři se stávají rodiči a přebírají roli otce a matky. Musejí přijímat nové úkoly vzniklé s touto rolí. Rodičovství je něco, co přináší mladým rodičům uspokojení další životní potřeby – potřeby mít někoho, o koho se mohou starat, kdo je na mně do značné míry závislý a zcela mě potřebuje. S příchodem dítěte do života mladých manželů je přinášena řada nových pozitivních prožitků a významně povzbuzován jejich osobnostní vývoj. U rodičů je postupně navozen ochranný postoj, který byl dosud nepoznán. Dává jejich životu nový smysl, skýtá mnoho radostí z každodenního soužití, převážně z rychlých vývojových změn a projevů náklonnosti dítěte. (Langmeier, Krejčířová, 2006, s. 180-181)

Helus (2007, s. 144-154) zdůrazňuje, že mít či nemít děti je v dnešní době spíše věc osobního rozhodnutí a kalkulu, než samozřejmostí. Budoucí rodiče přemýšlí nad otázkami charakteru, jaká omezení pro ně nastanou s narozením dítěte. Zda na zplození potomka není příliš brzy, anebo zda vůbec hodlají něco takového podstoupit. V rodičovství nastávají situace, jež hovoří v neprospěch dítěte. Rodičovství si vyžaduje ze strany rodičů leckdy velkou obět'. Dle Heluse zplození dítěte dnes představuje:

Zásah do kariéry. U mladých lidí, zejména s vyšším vzděláním vzrůstá délka doby studia. Někteří i po skončení vysoké školy se snaží o další studium, zahraniční stáže apod. Mladí lidé čím dál více trpí obavou, že péčí o dítě bude promarněna šance kariéry a již nikdy nebudou mít možnost kariéru dosáhnout. S těmito problémy se vesměs potýkají ženy/matky více, než muži/otci.

Zásah do způsobu života. Na dlouhou dobu omezuje narození dítěte tradiční způsoby volného využití času, tzn., rodiče již nejsou ti, kteří si určují míru svého volného času. Především u žen vznikají deprese vytvářené pocitem ztráty osobní svobody.

Zásah do osobní ekonomiky. Příchodem dítěte do rodiny se mění docela dramaticky životní úroveň. Tato změna setrvává po dlouhou dobu. S přibývajícím věkem dítěte prudce narůstají problémy v ekonomice rodiny. Aby si rodič mohl to, či ono pořídit, se přednostně odvíjí od ekonomických potřeb dítěte.

Vyrovnanost partnera s dlouhodobě působícími problémy a starostmi. Otázku tohoto rázu řeší především žena/matka. Tím, že dochází k uskromňování ze stran obou rodičů, má žena/matka strach o to, zda partner v této zkoušce obstojí, zda si ho udrží.

Osobnost narozeného dítěte. V myslích mladých lidí koluje zneklidňující, avšak naléhavá otázka, jaké dítě se nám narodí a co nám z něj bude vyrůstat. Snem každého je mít dítě dle vlastních představ, stvořené pro radost a spokojenost.

Zodpovědnost za zrození dítěte. Pochybnost v mladých lidech narůstá, zda je vůbec zodpovědné zplodit dítě do světa, který je plný nejistot, problémů a úskalí.

Rozhodnutím partnerů stát se rodiči dochází ke změně, kdy se s příchodem dítěte do rodiny mění vztah mezi partnery a veškerá láska je věnována dítěti. Rodičovství má svá pozitiva, mezi něž patří radost z narození potomka, a zároveň rodiče v péči o potomka vidí smysl svého budoucího života. K značným negativům rodičovství patří ekonomické zabezpečení nejen dítěte, ale i celé rodiny. Mladí lidé, než učiní rozhodný krok stát se rodiči, by vždy měli zvážit všechna pozitiva, ale hlavně negativa, tak závazného rozhodnutí, protože dítě je to, které nesmí nést následky nezodpovědného rozhodnutí svých rodičů.

3.1 Adaptace na rodičovství

Celoživotní vývoj a rozvoj k rodičovství se projevuje u děvčátek již v raném věku hrou s panenkou. Instinkt vztahu k malému dítěti prokazují osmileté dívky, ale i devíti letí chlapci. Dívce v adolescentním věku připomíná její budoucí mateřskou roli každý menstruační cyklus a mnoho dívek, které jsou dobře ztotožňovány s matkou, se na tuto budoucí roli těší, případně si ji procvičují na svých mladších sourozencích. (Říčan, 2006, s. 259)

Rodičovské chování je u člověka ovlivňováno hormonální činností a to nejen u žen, ale i dokonce u mužů. Rodičovsky se lidé dokáží chovat překvapivě brzy. Rodičovské chování zahrnuje dvě složky, služku vrozenou a složku naučenou. Vztah rodičů k dítěti

vzniká ještě před porodem. Plod je považován za aktivního tvora, který reaguje na všechny vlivy zprostředkované matčíným tělem. Naopak také matka dlouho před porodem vnímá projevy dítěte. Nedílnou součástí adaptace na narození dítěte je možná přítomnost otce u porodu. Je prokázáno, že rodiče už před narozením preferují chlapce před dívkami. Rodiče věnují větší pozornost dítěti stejného pohlaví. (Matoušek, 2003, s. 66-67)

Jedním z hlavních životních témat je zplazení a péče o dítě. Je to bráno za náš základní úkol, jelikož je třeba zachovat rod a předat geny potomkům. U člověka jde o rozsáhle větší poslání. Zde nestačí pouze porodit dítě a pečovat o něj do doby, než je schopno se živit samo. Úkolem je naučit jej myslet, přizpůsobit se složité lidské společnosti a hlavně přijmout kulturu svého národa. Tak vzniká dlouhé a krásné, ale někdy i těžké rodičovské období, hlavní část života spousty z nás. (Říčan, 2006, s. 258)

Říčan (2006, s. 258) uvádí: „vychovat tělesně i duševně zdravé, zdatné děti, předat jim to nejlepší, co jsme sami převzali od rodičů a z jiných zdravých zdrojů, pomoci jim začlenit se do společnosti jako její platní a tvořiví členové – to je smysl celého našeho dosavadního vývoje a velký test osobní zralosti“.

Vágnerová (2007, s. 119) charakterizuje narození dítěte zásadním zlomovým přechodem k nové životní alternativě. Role a vzájemné vztahy budoucích rodičů procházejí obdobím přeměny. Očekávané dítě dosti významně zasáhne do jejich života. Týká se to zejména zrození prvního dítěte. Pro oba rodiče tato doba představuje náročnou životní situaci a oba prodělávají zkoušku jejich vzájemného vztahu.

V obecném shrnutí lze říci, že adaptací na rodičovství prochází každý jedinec v průběhu celého života. Ač se nám to zdá nepravděpodobné, každý z nás je nositelem rodičovských pudů. S přibývajícím věkem a partnerskou láskou vrozené nutkání stát se rodičem nabírá na intenzitě, přidružuje se změna myšlení a touha předat zkušenosti další generaci.

3.2 Rodičovské role otce a matky

Jednou z velmi důležitých změn je změna náplní rodinných rolí. V této oblasti dochází k posunům oproti původnímu tradičnímu chápání rodinných rolí. Tradiční role muže je spojována s nutností, ale zároveň očekáváním ekonomického zajištění rodiny a setrvávání ve světě práce a počítáno je s menším zapojením do aktivit, které jsou začleněny do výchovy dětí. Role ženy, tedy spočívá ve výchově dětí, v péči o domácnost. Obsahy tradičních rolí matky a otce se předávaly z generace na generaci. V minulosti byly udržo-

vány určitou mírou tlaku ostatních osob z vnějších systémů na to, co je považováno za přijatelné, schvalované nebo jen prostě tolerované. Tedy co tím bylo považováno za normální či běžné. (Farková, 2009, s. 24)

Vágnerová (2007, s. 117) popisuje ve své knize postavení rodičů v rodině a náplň jejich rolí, jež se dosti podstatně liší. Může se lišit jejich postoj k této roli, její poznání a míra zvládnání zátěže a povinností, které tato role přináší.

Role otce

Dle Vágnerové (2007, s. 118) je v současné době role otce charakteristická větší rozmanitostí a nejednoznačností jejího vymezení, je méně normativní. Má menší vážnost, než role mateřská a nejsou zde jasně definována práva a povinnosti. Společnost je k chování otců mnohem tolerantnější. Od muže, otce se očekává méně než od matky. Vztah otce k dítěti je rozvíjen postupně a pomaleji než u matky. Musí vyplývat z jeho úmyslu a vědomé volby. Nemůže se spoléhat na pudový základ, přestože je známo, že i muži mají vrozené předpoklady k pečovatelskému chování.

Muži chápou, že množství a obsah činností, které rodinný život vyžaduje, jsou tak významné, že není téměř v silách, aby to vše jeden člověk osaměle zajistil. (Farková, 2009, s. 24) Podrobnějším vymezením otcovské role se budeme zabývat v následující kapitole „Otcovství“.

Role matky

Role matky má jasně vymezené povinnosti a práva. V současné české společnosti je uznáván názor, že role matky je biologicky dána a pro ženu samozřejmá, prezentuje základní poslání ženy. Od matky se očekává citová srdečnost a empatická péče o dítě. V prvních letech mateřství se nepředpokládá uplatnění ženy/matky v rámci profese nebo jiný způsob seberealizace. Matka je považována za autoritu ve výchově a pečovatelství. Přisuzuje se jí výhradní právo rozhodování o dítěti. Mateřství ženy v minulých letech bylo teoreticky vysoce ceněno, ale realita současné společnosti spíše představuje znevýhodnění, zejména pokud jde o matku více dětí. Proměna ženské role, k níž dochází s narozením dítěte, je pro ženu náročnější, než proměna mužské role. (Vágnerová, 2007, s. 117)

Nemůžeme říci, které z rolí, ať již roli otce, nebo matky, lze přikládat větší význam. Každá z těchto rolí je nepostradatelnou a má svá specifika. Důležitá pro rodičovství je koordinovanost obou z uvedených rolí. Rodič by měl svou roli plnit zodpovědně a v případě nepří-

tomnosti druhého rodiče dokázat zastoupit jeho roli. Výhradně harmonicky založené rodinné prostředí dává podmínky pro řádný vývoj potomků.

4 OTCOVSTVÍ

Otcové již nejsou mužské matky. Otcovství zakládá určitou formu společenské struktury, v níž je charakteristická vedoucí úloha muže (otce) a zároveň muže civilizuje. Otec v poslední generaci, jako hlava rodiny, ustupuje ze scény a směřuje do ústraní. Stalo se to tím, že žena dosáhla rovnoprávnosti. Nyní spíše žena sama rozhoduje o tom, jestli chce mít dítě, nebo ne. To, co zbylo na otce, tvoří značně malou část. Žena sama má představu, co má muž dělat. Má pomáhat s výchovou dítěte a ne hledat úniky a na péči dítěte se podílet jen váhavě, pokud vůbec. Nemá budit dojem, jako by mu to bylo proti srsti, a stavět se k péči s nutností nebo hledat únik. (Schwanitz, 2009, s. 47)

Muž se nestává otcem zplozením dítěte, ale až v kontaktu s ním a v rámci postupného navazování vztahů. Pro zdárný rozvoj otcovské role je důležitý čas strávený s dítětem a činnost, kterou otec s dítětem sdílí. Ve srovnání s mateřskou rolí je role otce brána za druhořadou a je do značné míry ovlivněna chováním partnerky/matky. Nelze ji rozvíjet izolovaně, vždy navazuje na partnerku/matku, stává se variantou, obohacením a rozšířením mateřské role. Otcovský vztah s dítětem je mnohem zranitelnější, než vztah matky a dítěte. Pro muže není otcovská role vždy podstatná, nebývá nejvýznamnější součástí jeho totožnosti, z mužského hlediska jsou důležitější jiné cíle. (Vágnerová, 2007, s. 118-119)

Říct si, že nyní se stanu otcem není tak zcela jednoduché rozhodnutí, které by záleželo pouze na muži. Předchází tomu souběh mnoha životních zkušeností. Není to tak jednoduché, jako změnit práci nebo si vybrat nový automobil. Není to jako začít studovat na vysoké škole, stát se dospělým nebo se poprvé zamilovat. Je to značně složitější a mnohem trvalejší. Tohle je úplně něco jiného, nového. (Peachey, 2007, s. 11)

Nelze vyloučit, že muži může rodičovská a současně manželská role splývat. Otec by měl dítěti prezentovat vzor vlivného, silného a statečného jedince, jež funguje jako respektovaná autorita. Současná doba od otce vyžaduje i citovou vřelost a emoční podporu dítěte, která v dřívější době byla vyhrazena pouze matkám. Aktuální role otce si žádá harmonizaci obou složek, tj. složky mocenské, autoritářské, která je dítěti vzorem, ale zároveň má na ně určité požadavky. Otec by měl se svou partnerkou sdílet rodičovství. Tím se myslí, že by se měl stát spolurodičem, který se dokáže v mnoha směrech chovat podobně jako matka a zároveň s ní sdílí povinnosti spojené s výchovou a péčí o dítě. (Vágnerová, 2007, s. 119)

Otec je v první řadě považován za živitele rodiny, za člověka obstarávajícího ekonomické potřeby rodiny. Přesto by se měl také podílet na výchově dětí. Otcovství představuje v životě muže velkou změnu. Dochází ke změnám, kterým se musí muž přizpůsobit, a ne vždy tyto změny muži (otcové) dokáží zvládnout. V takovém případě je muž (otec) tím, kdo selhal ve své životní roli.

4.1 Životní zkušenosti ve vztahu k otcovské roli

Jestliže si provedeme srovnání dvou generací, z nichž si jednu generaci označíme písmenem Y, což jsou lidé narozeni v 80., 90. letech, 20. století, spadající do období mladé dospělosti, tj. věku 20-40 let, má i tato generace speciální nároky, životní cíle a představy o smysluplném naplnění života. Jedná se o jedince, kteří nemají pouze na srdci svůj profesní rozvoj a budování kariéry, kromě ní mají potřebu věnovat se svým koníčkům a rodině. Peníze pro ně znamenají prostředek k dosažení životních cílů. K těmto cílům patří skloubení osobního a pracovního života. Skloubení je možné pouze za partnerské spolupráce, při celé řadě kompromisů. Tato generace si plně uvědomuje, že nelze skloubení dosáhnout v případě klasického rozdělení rolí rodiny. Může se tak stát pouze na úkor jednoho s partnerů. Klasické rozdělení rolí je typické pro generaci X, pro lidi narozené v šedesátých až osmdesátých letech 20. století. Zde je muž vnímán jako hlavní živitel rodiny a žena jako matka a pečovatelka. Nyní se společnost od modelu začíná odklánět. Jsou zde vytyčeny dva životní pilíře. U muže, otce – práce. U ženy, matky – péče o rodinu. Platí zde pravidlo, že manžel je schopen uživit rodinu a žena zůstává doma. (Rydvalová, Junová, 2011, s. 15-16)

V historickém kontextu se zkušenosti ve vztahu k otcovské roli podstatně mění. Zatímco u předchozích generací byly jednoznačně vymezeny povinnosti otce, v současné době již tomu tak není. Zkušenosti s otcovskou rolí získávali mladí muži již od nepaměti od generace svých otců. Přesto nezískali vše potřebné, co rodina od moderních otců očekává a jsou tak nuceni se učit a přizpůsobovat požadavkům moderní doby.

4.2 Otec – živitel rodiny

Již odpradávná je považován za živitele rodiny muž. Od pravěku až po dnešní dobu, kdy jakkoli je ženská část populace mnohem emancipovanější, než byla před několika desetiletími. Tou hlavní částí příjmů přispívá do rodinného rozpočtu muž. Nic z toho nemusí být natrvalo. (Udělá krize z žen živitele rodiny?, 2009)

V posledních letech (v rámci naší země) hovoříme o znejistění mužské role. Některé ženy již vůbec neočekávají ekonomické zabezpečení rodiny výhradně mužem. Stoupá počet žen, které svým finančním příjmem mohou muže v rodině převýšit. Ženy si zvykly na ekonomickou nezávislost, v některých případech samostatnost. Spatřují ji jako velice příjemnou a výhodnou. Situace ekonomické samostatnosti ženám přináší větší míru spokojenosti. Zvyšují si tak sebevědomí, seberealizace a schopnost prosadit se. (Farková, 2009, s. 24)

Takové ženy mají možnost se dokonce prosadit i v mužských oblastech profesního začlenění, jako je armáda, policie atd. Mnoha ženám se otvírá prostor pro jejich osobní angažovanost v řídicích a veřejných funkcích, které jsou náročné na čas, patřičné možnosti myšlení a organizační schopnosti. Na druhé straně jsou zdrojem samostatnosti, vyvázání se z určité závislosti na mužích a dětech. Muži jsou ti, kteří stále více bývají žádáni ženami, aby se podíleli na fungování rodinného života. (Farková, 2009, s. 24)

V důsledku hospodářského poklesu přicházejí o práci spíše muži než ženy. Ženy jsou možná připraveny předstihnout své protějšky a z většiny se podílet na platbách v domácnosti. (Udělá krize z žen živitele rodiny? 2009)

V současné době není pravidlem výrok „otec – živitel rodiny“. Záleží jen a pouze na dohodě obou partnerů, kdo a jakou částí se bude podílet na ekonomickém zabezpečení domácnosti. S ekonomickým růstem společnosti dochází k postupnému snižování platových rozdílů mezi muži a ženami. Ženám je umožněno na pracovních pozicích dosáhnout stejných platových podmínek, jako u mužů, mnohdy i vyšších. V takovém případě je správné rozhodnutí obou partnerů, aby žena zastávala roli živitelky rodiny a muž pobýval na rodičovské dovolené.

4.3 Otec na rodičovské dovolené

V dnešní přetechnizované a uspěchané době, kdy je zcela nastolena rovnoprávnost mezi mužem a ženou není žádnou zvláštností pobyt otce na rodičovské dovolené. Znalci sociálních rozdílů mezi muži a ženami doporučují vystřídaní se partnerů, rodičů na rodičovské dovolené. Doporučují nejen vystřídaní se na rodičovské dovolené, ale zároveň doporučují i zavedení možnosti střídat se při ošetřování dítěte v době nemoci, tzn. na paragrafu. (Novák, 2008, s. 16)

Jak uvádí Rydvalová, Junová (2011, s. 16), je zcela normální, když děti vyrůstají v rodině, kde otec pomáhá s domácími pracemi, tráví čas s dítětem, kdykoli je to možné. Postupně

se stává samozřejmostí péče o potomka v době matčiny nepřítomnosti. Společnost se v názorech na pobyt mužů na rodičovské dovolené dosti liší. Na jedné straně muži zasluhují obdiv především od žen. Na druhé straně se jim dostává posměchu o „bačkorách“ a „podpantoflácích“ z řad mužů. Záleží pouze na rozhodnutí mezi partnery, rodiči, kdo bude sdílet rodičovskou dovolenou.

V naší společnosti máme možnost se zatím setkat s malým procentem otců, odcházejících na rodičovskou dovolenou. Prozatím většina mužů otcovskou dovolenou neschvaluje. I tento malý příklad má svá specifika. Péče o malé popřípadě o nemocné dítě je důležitá, ale zde jde o víc. Jde o rovnoměrné rozdělení rolí týkajících se výchovy dítěte. V literatuře je uvedeno, že pobyt otce na rodičovské dovolené do značné míry zlepšuje vztahy mezi rodiči. (Novák, 2008, s. 16-17)

V předchozí podkapitole uvádíme, že je pouze na vzájemném rozhodnutí rodičů, kdo bude pobývat na rodičovské dovolené. Přesto je nutné zdůraznit, že dítě v prvních dnech svého života je zcela a výhradně vázáno na matku. Pobyt na rodičovské dovolené je náročný hlavně na psychiku a je na zváženu, kdo se s touto stinnou stránkou lépe vyrovná, zdali muž, nebo žena.

4.4 Vztah otce s dcerou a synem

Výchovu dětí v rodině není možné ponechat pouze na partnerce, protože to není spravedlivé a žena nemá všechno, co je k výchově třeba. Ve vztahu k dětem je nutno nalézt správnou rovnováhu mezi „přísným“ a „láskyplným“. Je to důležité nejen pro syny, ale i pro dcery, neboť u svého otce čerpají podstatnou část svého sebevědomí a celý vzor pro navazování vztahu s opačným pohlavím. (Biddulph, 2007, s. 22)

S přibývajícím věkem dítěte nároky na otce zásadně nejsou menší, spíše rostou. Otec by měl věnovat svým dětem pocit bezpečí a zároveň přispět k jejich pocitům radosti ze života. Dceři má umožnit pozitivní, imponující obraz muže. Pro syna by měl být vzorem imponující identity. Jeho životní příběh, byť by byl přeměněný, by měl být vodítkem, s nímž se může chlapec nejen srovnávat, ale nalézat v něm inspiraci pro vlastní život. (Novák, 2008, s. 17-18)

Pro dceru je v dětství dle psychologů důležitý pěkný vztah s otcem a pak je pravděpodobné, že vyroste ve zdravě sebevědomou ženu. Otec je vlastně pro dívku/dceru prvním mužem v jejím životě. Svoji výchovou na dlouhou dobu, nezdědka i trvale, má možnost ovliv-

nit vztah k silnějšímu pohlaví. Pokud je otec lhostejný k dívce/dceři a věčně s něčím nespokojený, dívka vyrůstá s přesvědčením, že za nic nestojí. Otec v životě dcery má fungovat jako její první obdivovatel, dávat jí najevo její krásu a chytrost. Tím si dcera utváří budoucí pohled na muže. Důležitý úkol otce je formovat dceřiny názory a rozšiřovat znalosti. Důležitá z jeho strany je motivace v učení nebo ve sportu. (Vztah mezi otcem a dcerou: co by v něm nemělo chybět?, 2013)

Pokládáme za důležité zdůraznit, že závisí na otci, aby si vytvořil kladný vztah se synem i dcerou již v raném věku. Lze toho docílit, když se otec aktivně zapojí do výchovy dětí. Každý otec by měl svým chováním a jednáním být vzorem pro dceru i syna. V případě, je-li otec otcem dcery i syna, je třeba, aby jeho otcovská láska byla mezi děti dělena rovným dílem. Žádné z dětí nesmí být otcem upřednostňováno.

4.5 Nepřítomnost otce v rodině

V dnešní moderní době nejsou neúplné rodiny žádnou výjimkou. Stává se tak běžně po rozvodu rodičů, kdy většina dětí žije s matkou. Spousta matek samoživitelek přiznává, že v období puberty na svého potomka nestačí. Ať je, jak je, otec má větší autoritu, dokáže být pevnou oporou, která dodává dítěti pocit bezpečí. Nehledě na to, že díky absenci otce se mohou dětem spolužáci posmívat. Individuální otázkou zůstává, zdali se dá absence otce nějak nahradit. Matka tuto roli může vyřešit formou spolehlivého přítele nebo rodinného kamaráda, který akceptuje její děti a pravidelně s nimi tráví volný čas. U odborníků převládá názor, že je lepší nějaký otec než žádný. (Absence otce v rodině – nakolik postihne výchovu dítěte)

Synové, jimž nebylo dopřáno vhodné otcovské péče, se potýkají s následujícími problémy. Prvořadým problémem v době dospívání je zmatenost ve vztahu k vlastní sexuální identitě a projevuje se u nich zženštilé chování. Nedokážou si dostatečně cenit sami sebe, potlačují v sobě agresivitu a potřebu sebeprosazení, své touhy a poznání. Dalším problémem může být problém s učením, s přijímáním morálních hodnot, s přebíráním zodpovědnosti a se závazky vůči druhým. Důsledkem nepřítomnosti otce v rodině je neschopnost respektovat autoritu. Mohou nastat komplikace v uspořádání vlastního života a je zde možnost většího rizika vývoje psychických problémů. V závažnějších případech hrozí delikvence, závislost na drogách a alkoholu. Výzkumy uvádějí, že z těchto mladíků se častěji stávají homosexuálové, než ze synů, kde otcové při výchově byli přítomni. To jsou ty nejhorší možné následky absence přítomnosti ve výchově syna. (Corneau, 2012, s. 27-28)

Corneau (2012, s. 29) ve své knize uvádí, že: „Jedním z hlavních následků otcovy absence je, že synové zůstanou jako bez těla. Tělo však je základem veškeré identity a právě zde musí budování identity začínat. Synova identita je zakotvena v těle otce.“

Vzorem pro každé dítě by měla být úplná rodina, sestávající se s otce, matky a dětí. Ne vždy je umožněno dětem vyrůstat v takto uspořádané rodině. V případě absence otce chybí dětem mužský vzor, který matka nikdy nemůže vynahradit. Je nezbytné, že otcovská absence má vliv nejen na chlapce, ale absencí mohou strádat i dívky.

II. PRAKTICKÁ ČÁST

5 DESIGN VÝZKUMU

Praktická část bakalářské práce navazuje na část teoretickou. V rámci praktické části bakalářské práce aplikujeme kvantitativní metodu výzkumu, formou dotazníkového šetření. V této části se zaměříme na zkoumání postojů mužů mladší dospělosti k problematice rodiny.

Rodina, jako základní útvar naší společnosti si prošla a prochází velkým množstvím změn. Především přesné vymezení role otce a matky, které zastávaly starší generace, již postupně ustupuje a v dnešní době si stále častěji klademe otázku, co by měl a neměl v rodině dělat otec či matka. Řadou změn si prochází také rodinná výchova, která z dřívější autoritativní ve většině případů přešla na demokratickou, až liberální. V pozadí těchto proměn nezůstal ani pohled na partnerství a manželství. Je známo, že mladí lidé mnohem více oddalují vstup do manželství a založení rodiny, nežli tomu bylo dříve. Moderní rodina, zvláště s dětmi, vyžaduje výrazně vyšší nároky na ekonomické zabezpečení, což mnohdy může vést u mužů i žen k zamyšlení, zdali budou schopni zajistit dostatek finančních prostředků pro kvalitní rodinný život. Výzkum jsme zaměřili na mladou generaci mužů vzhledem k tomu, že muži, mnohem méně než ženy, mají představu o své vlastní rodině a jejím budoucím rodinném životě v ní.

V rámci našeho tématu jsme se také zajímali o to, zda již byly provedeny v minulosti identické, či obdobné výzkumy. V České republice jsme našli dvě instituce, které uskutečňují pravidelně výzkum obdobný našemu. Nezisková organizace STEM provedla výzkum v roce 2015, kde se dotazovala žen i mužů na otázky z oblasti manželství, rodiny a na role muže i ženy v rodině. Rozdělením rolí žen a mužů v rodině se v roce 2013 zabývalo Centrum pro výzkum veřejného mínění Akademie věd ČR.

5.1 Cíle výzkumu

Hlavním cílem bakalářské práce je zjistit aktuální postoje mužů mladší dospělosti k problematice rodiny.

Dílejší cíle výzkumu:

- Určit postoje mužů k partnerskému a manželskému životu.
- Zjistit faktory ovlivňující založení rodiny.
- Identifikovat postoje mužů k výchově.
- Specifikovat ekonomické zabezpečení rodiny z pohledu muže, živitele.

- Zjistit postoje, které zaujímají muži k pobytu otce na rodičovské dovolené.
- Specifikovat postoje mužů k rozdělení činností v rodině.

5.2 Výzkumné otázky

V rámci výzkumu jsme si zvolili následující výzkumné otázky:

- Jaké postoje zaujímají muži k partnerství a manželství?
- Které faktory nejvíce ovlivňují založení rodiny pohledem mužů?
- Jaký postoj zaujímají muži k výchově?
- Jak vnímají muži ekonomické zabezpečení rodiny z pohledu živitele?
- Jaké postoje mají muži k pobytu otce na rodičovské dovolené?
- Jak se staví muži k rozdělení činností mezi otce a matku?

5.3 Výzkumná metoda

Výzkum v praktické části bakalářské práce jsme provedli kvantitativní metodou sběru dat, formou dotazníkového šetření. Zvolená metodologie je vhodnou volbou pro adekvátní a objektivní zjištění informací zkoumaného problému. Dle Chrásky (2006, s. 180) kvantitativní přístup umožňuje hlubší poznání reality v její racionální obecnosti. Kladem kvantitativního přístupu je zejména přehlednost, stručnost a syntetičnost výsledků.

Jako výzkumný nástroj jsme zvolili dotazník, který tvořilo 28 uzavřených a polootevřených otázek. V úvodní části jsme respondenty seznámili s tématem a cílem, kterému má dotazník sloužit. Závěrečná část obsahovala poděkování respondentům za ochotu a čas věnovaný vyplnění dotazníku. Vzor dotazníku jsme přiložili jako součást příloh bakalářské práce.

5.4 Výzkumný soubor

Výběrový soubor v rámci empirického výzkumu bakalářské práce tvořili muži mladší dospělosti ve věku od 20 do 30 let. Způsob výběru respondentů byl dostupný. Cílovou skupinu jsme zvolili s ohledem na danou problematiku a zároveň se domníváme, že se jedná o období, ve kterém mnozí jedinci uvažují o své budoucí rodině. V rámci výzkumného šetření jsme se snažili oslovit co nejvíce mladých mužů prostřednictvím sociálních sítí. Dotazník byl také uveřejněn na veřejných diskuzích a internetových stránkách zabývajících

se rodinou. Od respondentů jsme obdrželi 106 vyplněných dotazníků, z nichž do analýzy výsledků výzkumu bylo zařazeno 103.

5.5 Metoda zpracování dat

Data, která jsme od respondentů získali prostřednictvím internetové sítě, jsme nejprve zpracovali dle Chrásky metodou čárkování. Následně jsme u nich vypočítali relativní četnost a společně s absolutní četností zaznamenali do tabulky. Absolutní četností jsme zjistili přesné množství respondentů, kteří se vyjádřili k daným otázkám. Záměrem relativní četnosti bylo znázornit procentuální podíl odpovědí z uvedených absolutních četností. Získaná data byla převážně zpracována popisnou statistikou. Avšak v rámci některých otázek byl proveden test nezávislosti chí-kvadrát pro kontingenční tabulku, nebo vypočítána hodnota modus. Pro přehlednější znázornění jsme využili grafické zpracování prostřednictvím sloupcových grafů, tabulky a doplňující komentáře.

6 ANALÝZA A INTERPRETACE DAT

V následující části bakalářské práce provedeme analýzu dat, vyplývající z odpovědí získaných od respondentů, z uskutečněného dotazníkového šetření. Jednotlivé otázky budeme vyhodnocovat v závislosti na pořadí v dotazníku. Zpracovaný dotazník v podobě, jaké byl rozeslán respondentům, je součástí příloh bakalářské práce. Pro přehlednější znázornění výsledných dat z dotazníku, použijeme u každé otázky tabulku s uvedením absolutních a relativních četností. Součástí práce, u některých otázek, je vypočítán test dobré shody chí-kvadrát. Cílem testu je zjistit, zda stanovené hypotézy vykazují značný rozdíl, či nikoliv. Analýza zahrnuje grafické zpracování získaných dat formou grafů, na které navazuje u každé otázky interpretace.

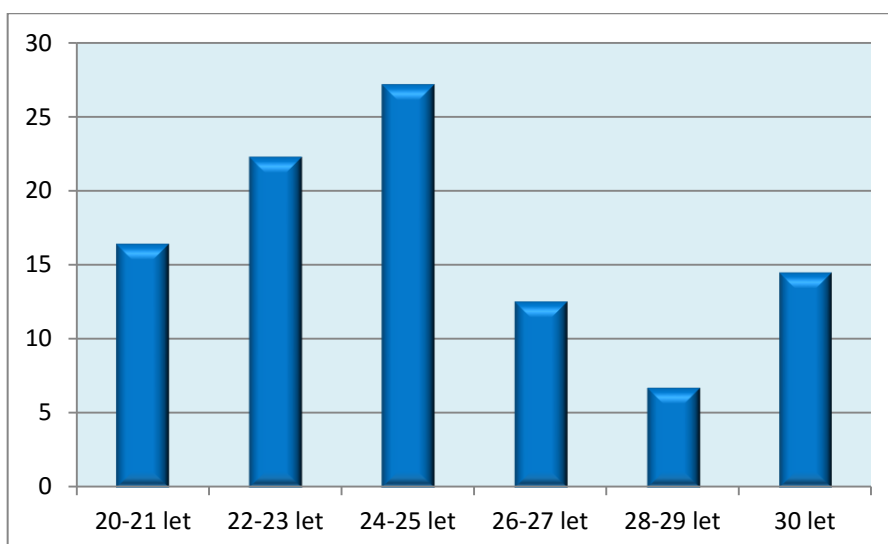
6.1 Analýza sociodemografických údajů

Úvodní část dotazníku jsme věnovali otázkám, které nám identifikují respondenty z hlediska věku, nejvyššího dosaženého vzdělání, bydliště a rodinného stavu. Získané sociodemografické údaje budeme analyzovat ve vztahu k vybraným otázkám z dotazníkového šetření. Pro komparaci a přehlednost jsme provedli u sociodemografických otázek vyhodnocení v absolutní a relativní četnosti.

Otázka č. 1: Kolik je Vám let?

Tab. 1. Věk

	Absolutní četnost	Relativní četnost [%]
20-21 let	17	16,50
22-23 let	23	22,33
24-25 let	28	27,19
26-27 let	13	12,62
28-29 let	7	6,80
30 let	15	14,56
Celkem	103	100,00



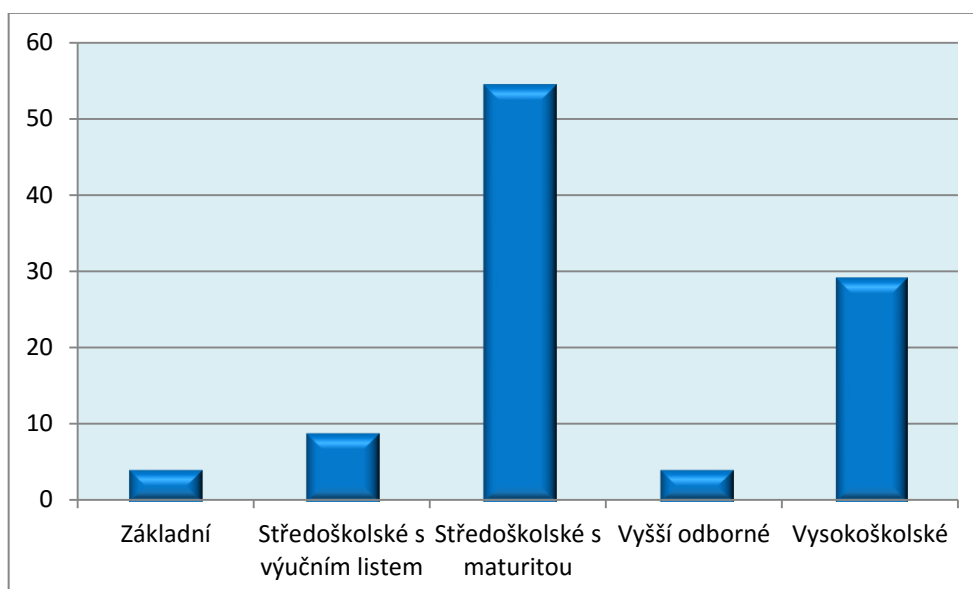
Graf 1 Věk

Cílem úvodní položky dotazníku bylo zjistit věk respondentů. Výzkumu se zúčastnilo 103 mužů. V rámci výzkumu byl stanoven věk respondentů ve věkové kategorii 20-30 let. Skupinu mužů jsme si dále rozčlenili do užších věkových kategorií, rozmezí dvou let. V užší věkové kategorii 20-21 let se zúčastnilo výzkumu 17 mužů (16,50%). V následující věkové kategorii 22-23 let vyplnilo dotazník 23 respondentů (22,33%). Největší zájem ze strany mužů v počtu 28 (27,19%) byl projevem při výzkumu ve věkové kategorii 24-25 let. Ve věkové kategorii 26-27 let se vyjádřilo 13 respondentů (12,62%). Nejméně mužů, 7 (6,80%), provedlo vyplnění dotazníku ve věkové kategorii 28-29 let. V hraniční věkové kategorii 30 let se vyjádřilo 15 mužů (14,56%).

Otázka č. 2: Jaké je Vaše nejvyšší dokončené vzdělání?

Tab. 2. Vzdělání

	Absolutní četnost	Relativní četnost [%]
Základní	4	3,88
Středoškolské s výučním listem	9	8,74
Středoškolské s maturitou	56	54,37
Vyšší odborné	4	3,88
Vysokoškolské	30	29,13
Celkem	103	100,00

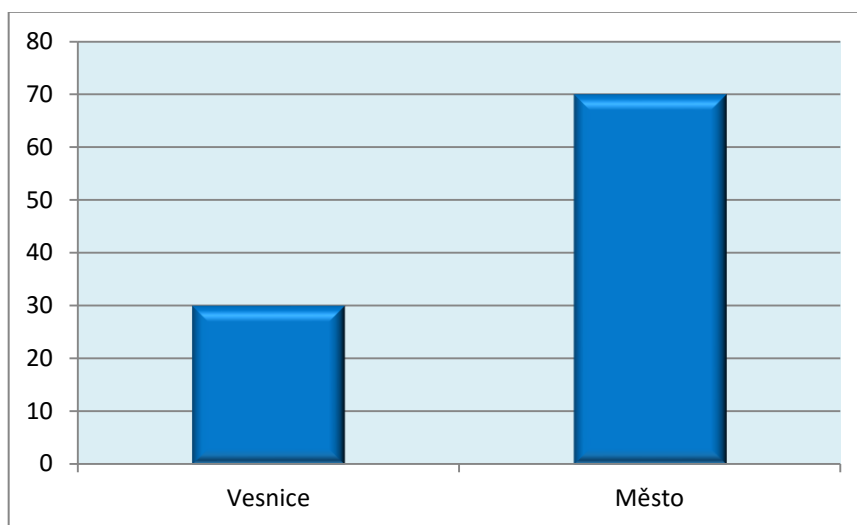


Graf 2 Vzdělání

Druhá položka v dotazníku zjišťovala, jakého nejvyššího dokončeného vzdělání dosáhli respondenti. Nejpočetnější skupinu tvoří muži s dosaženým středoškolským vzděláním s maturitou v počtu 56, což činí (54,37%). Následuje skupina mužů s vysokoškolským vzděláním v počtu 30 (29,13%). Středoškolské vzdělání má 9 respondentů (8,74%). V počtu 4 respondentů (3,88%) je zastoupena skupina mužů se základním vzděláním a současně také skupina mužů s vyšším odborným vzděláním.

Otázka č. 3: Kde bydlíte?*Tab. 3. Bydliště*

	Absolutní četnost	Relativní četnost [%]
Vesnice	31	30,10
Město	72	69,90
Celkem	103	100,00

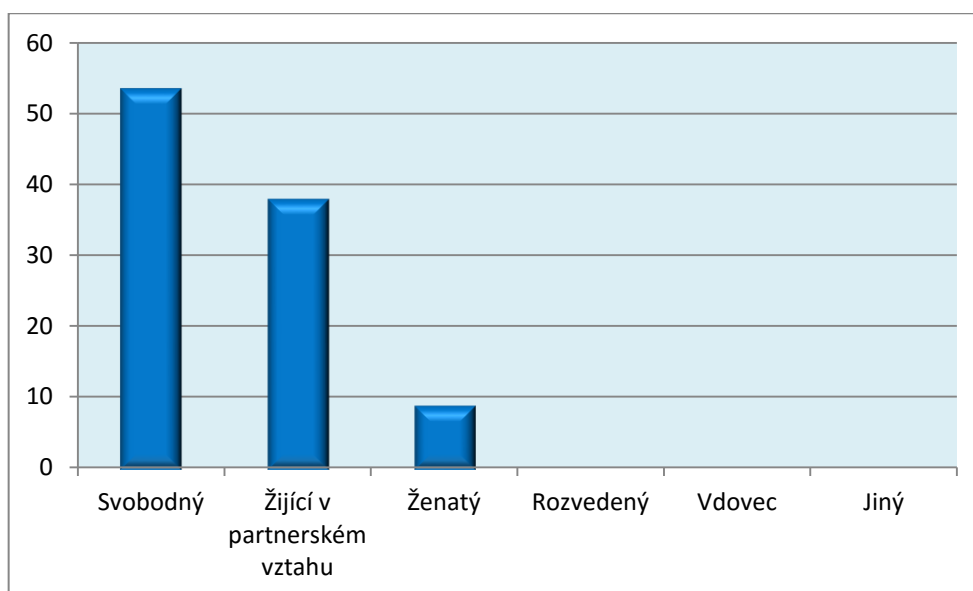
*Graf 3 Bydliště*

Třetí sociodemografická otázka měla za cíl zjistit bydliště respondentů. Ze získaných dat vyplývá, že 31 respondentů (30,10%) žije na vesnici a 72 respondentů (69,90%) uvádí své bydliště – město. Srovnáme-li procentuální zastoupení respondentů žijících na vesnici a ve městě, zjistíme, že z celkového počtu 103 mužů téměř dvě třetiny žijí ve městě.

Otázka č. 4: Jaký je Váš rodinný stav?

Tab. 4. Rodinný stav

	Absolutní četnost	Relativní četnost [%]
Svobodný	55	53,40
Žijící v partnerském vztahu	39	37,86
Ženatý	9	8,74
Rozvedený	0	0,00
Vdovec	0	0,00
Jiný	0	0,00
Celkem	103	100,00



Graf 4 Rodinný stav

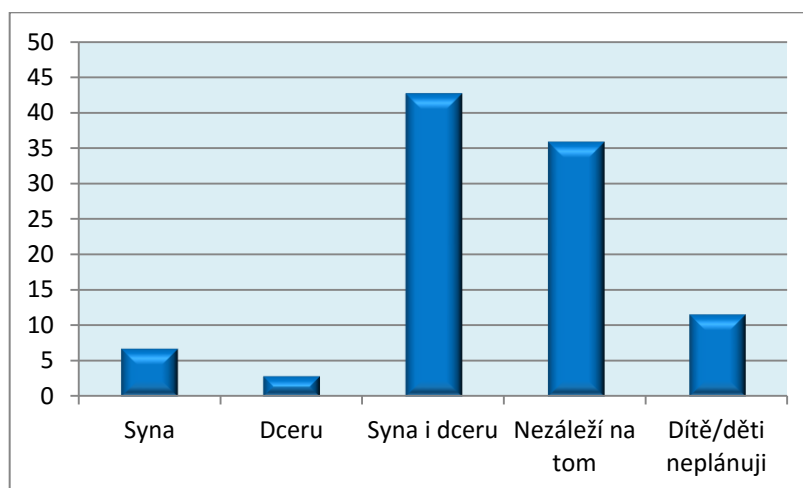
Zjistit rodinný stav respondentů bylo úkolem čtvrté otázky. Stav svobodný označilo 55 mužů (53,40%). Skupinu mužů žijících v partnerském vztahu tvořilo 39 mužů (37,86%). Na dotaz ženatý odpovědělo 9 mužů (8,74%). Kategorii rozvedený, vdovec, případně jiný rodinný stav nezastupoval z celkového počtu 103 respondentů žádný muž. Jednoznačně ze zpracovaného grafu vyplývá, že nejpočetnější skupinu mužů tvoří kategorie svobodný. Naopak nejméně respondentů je zastoupeno v kategorii ženatý.

6.2 Analýza výzkumu

Otázka č. 5: Bylo/je Vaším přáním mít?

Tab. 5. Preference pohlaví dítěte

	Absolutní četnost	Relativní četnost [%]
Syna	7	6,80
Dceru	3	2,91
Syna i dceru	44	42,72
Nezáleží na tom	37	35,92
Dítě/děti neplánuji	12	11,65
Celkem	103	100,00



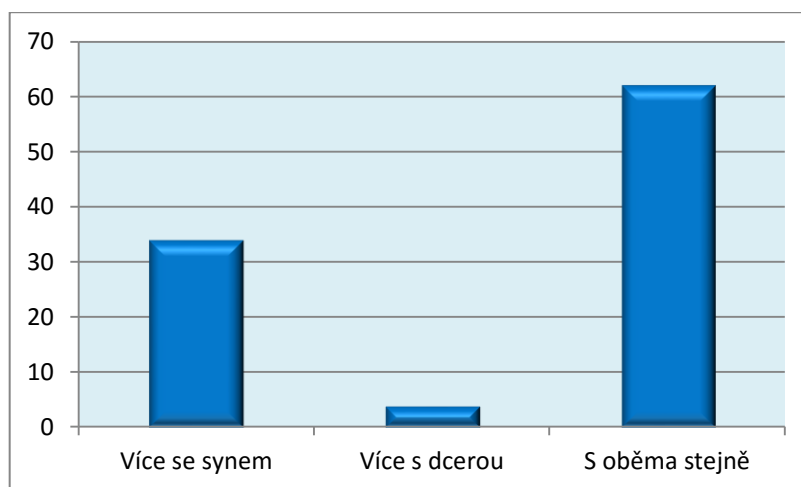
Graf 5 Preference pohlaví dítěte

V pořadí šestá položka dotazníku byla zaměřena na zjištění preference pohlaví očekávaného dítěte. Jak uvádí Matoušek (2003, s. 67) je prokázáno, že rodiče již před narozením preferují chlapce před dívkami. Z výsledku výzkumu je zřetelné přání mužů mít syna i dceru. Pro variantu syna i dcery se vyjádřilo 44 respondentů (42,72%). Výrazný počet 37 mužů (35,92%) uvedlo, že pohlaví dítěte pro ně není rozhodující. V celku překvapující, s počtem 12 odpovědí (11,65%) je varianta – dítě/děti neplánuji. 7 mužů (6,80%) upřednostňuje narození syna. Nejmenší skupina v počtu 3 respondentů (2,91%) se přiklání k přání mít dceru.

Otázka č. 6: Myslíte, že si při výchově rozumíte (byste si rozuměl)?

Tab. 6. Porozumění si při výchově

	Absolutní četnost	Relativní četnost [%]
Více se synem	35	33,98
Více s dcerou	4	3,88
S oběma stejně	64	62,14
Celkem	103	100,00



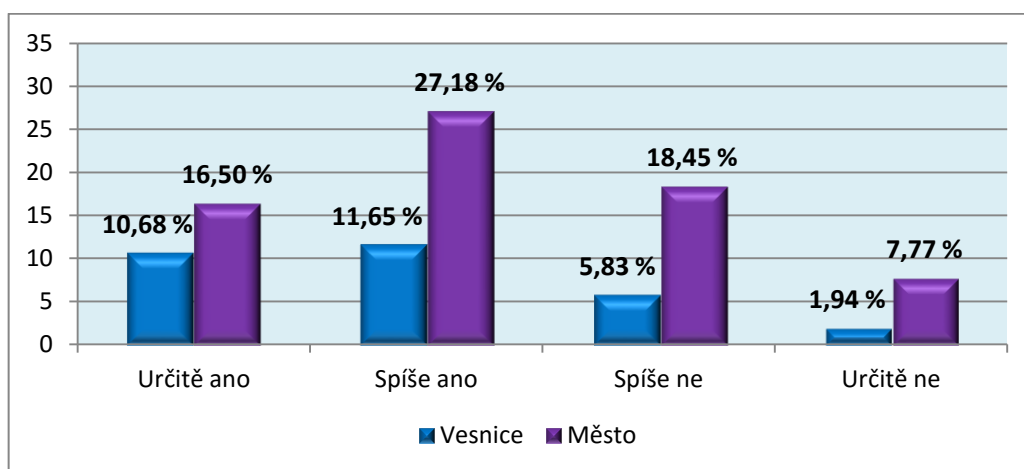
Graf 6 Porozumění si při výchově

Otázka číslo 6 byla sestavena za účelem zjištění, zdali by si respondenti při výchově dětí více rozuměli se synem, s dcerou, nebo oběma stejně. V literatuře se uvádí, že rodiče při výchově dětí preferují dítě stejného pohlaví, otcové syny a matky dcery. Při vyhodnocení otázky odpovědělo 64 respondentů (největší skupina 62,14%), že by si rozumělo s oběma dětmi stejně. Údaj porozumění si více se synem označilo 35 mužů (33,98%). Nejmenší skupinu tvořili 4 respondenti (3,88%), kteří se vyjádřili v porozumění si více s dcerou.

Otázka č. 7: Považujete za důležité pro výchovu dětí v rodině uzavření manželského svazku?

Tab. 7. Důležitost uzavření manželství pro výchovu dětí (v absolutních četnostech)

	Vesnice	Město
Určitě ano	11	17
Spíše ano	12	28
Spíše ne	6	19
Určitě ne	2	8



Graf 7 Důležitost uzavření manželství pro výchovu dětí

H_0 : Mezi četnostmi odpovědí respondentů na danou otázku a místem bydliště není závislost.

H_A : Mezi četnostmi odpovědí respondentů na danou otázku a místem bydliště je závislost.

Graf číslo 7 nám hodnotí odpovědi na otázku, zda je důležité pro výchovu dětí v rodině uzavření manželského svazku. S tvrzením, že uzavření manželského svazku pro výchovu dětí je zcela určitě nutné, se vyjádřilo 11 mužů (10,68%) žijících na vesnici a 17 mužů (16,50%) žijících ve městě. S výrokem, spíše upřednostňujícím uzavření manželství souhlasilo 12 respondentů (11,65%) z vesnice a 28 respondentů (27,18%) z města. S nerozhodným tvrzením, ale spíše se přiklánějícímu k výroku ne, pro důležitost uzavření manželského svazku pro výchovu dětí, se přiklonilo 6 mužů (5,83%) z vesnice a 19 mužů (18,45%) z města. Pro zcela rozhodné ne se vyslovili 2 respondenti (1,94%) – vesnice,

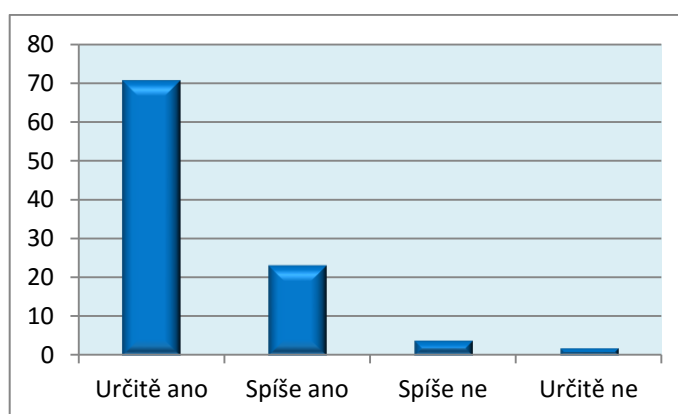
8 respondentů (7,77%) – město. Při otázce bylo dosaženo zajímavého výsledku, kdy u mužů mladé generace, žijících na vesnici, nebo ve městě, bylo zjištěno, že nadpoloviční většina z počtu 103 respondentů (66,01%) se rozhodně, nebo spíše přiklání k důležitosti uzavření manželského svazku pro výchovu dětí.

Na základě výše uvedeného vztahu potvrzujeme nulovou hypotézu (H_0) a můžeme konstatovat, že na základě vypočítané hodnoty testového kritéria $\chi^2 = 2,055$, kdy kritická hodnota pro hladinu významnosti 0,05, při stupních volnosti 3 je $\chi^2_{0,05}(3) = 7,815$, neexistuje statisticky významná souvislost. Můžeme říci, zdali respondenti bydlí na vesnici či ve městě, neovlivňuje jejich postoj k otázce důležitosti uzavření manželství pro výchovu dětí.

Otázka č. 8: Myslíte si, že by spolu mladí lidé měli určitou dobu žít, než vstoupí do manželství? (*V případě, že ano, uveďte délku soužití.*)

Tab. 8. Délka soužití před vstupem do manželství

	Absolutní četnost	Relativní četnost [%]
Určitě ano	73	70,87
Spíše ano	24	23,30
Spíše ne	4	3,89
Určitě ne	2	1,94
Celkem	103	100,00



Graf 8 Délka soužití před vstupem do manželství

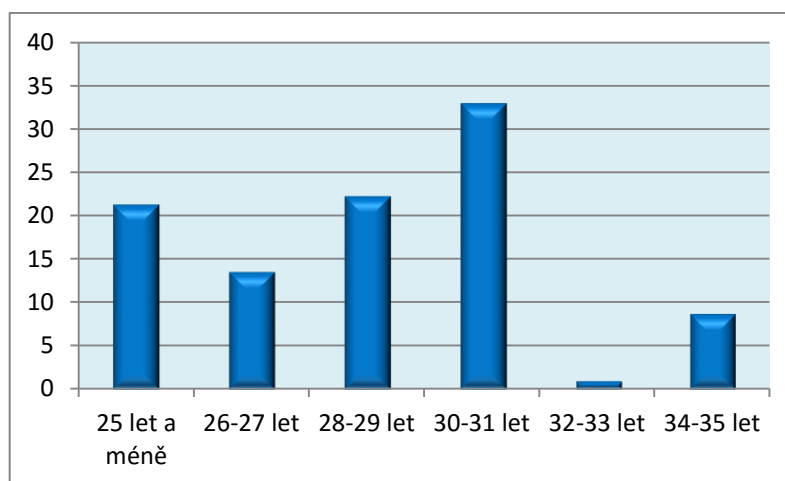
Prostřednictvím otázky číslo 8 jsme zkoumali délku soužití partnerů před vstupem do manželství. Z grafu vidíme, že variantu určitě ano zvolilo 73 mužů (70,87%), 24 respondentů

(23,30%) se přiklání k názoru, spíše ano. Malá část – 4 respondenti (3,89%) zastává názor na společné soužití před uzavřením manželství spíše s negativním postojem. Nejmenší skupina – 2 respondenti (1,94%) se vyjádřila pro rozhodné ne. V rámci otázky se respondenti měli možnost vyjádřit k délce soužití partnerů před vstupem do manželství. Modus, hodnota, kterou muži uváděli v dotazníku nejčastěji je 2 roky. Z uvedených odpovědí jednoznačně vyplývá, že muži upřednostňují soužití s budoucí partnerkou před vstupem do manželství.

Otázka č. 9: Jaký je podle Vás optimální věk muže pro vstup do manželství?

Tab. 9. Optimální věk muže při vstupu do manželství

	Absolutní četnost	Relativní četnost [%]
25 let a méně	22	21,36
26-27 let	14	13,59
28-29 let	23	22,33
30-31 let	34	33,01
32-33 let	1	0,97
34-35 let	9	8,74
Celkem	103	100,00



Graf 9 Optimální věk muže při vstupu do manželství

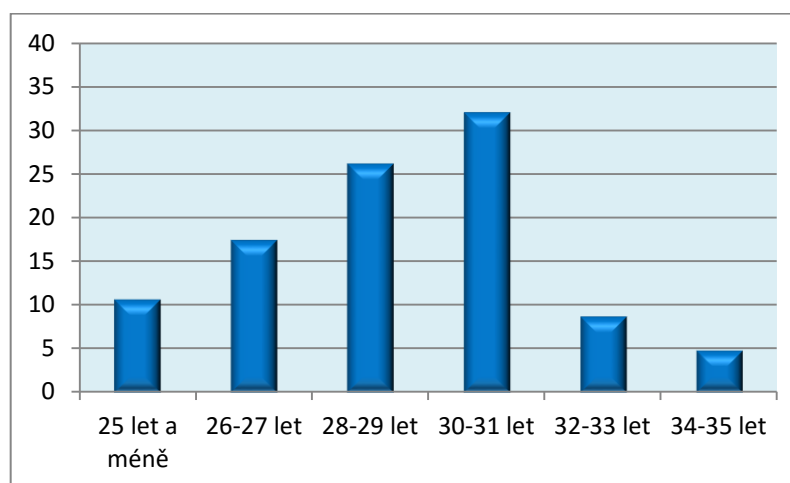
V položce číslo 9 se měli respondenti vyjádřit k optimálnímu věku muže pro vstup do manželství. Uzavření manželství pro dnešní mladou generaci není tak atraktivní, jako

bylo pro jejich rodiče. Mladí dospělí nejsou ochotni upustit od různých materiálních výhod a dávají přednost vlastnímu rozvoji, proto vstup do manželství bývá odkládán do pozdějších let. (Vágnerová, 2007, s. 90) Pro přehlednější zpracování byli respondenti rozděleni do menších věkových kategorií, v rozmezí dvou let. Věková kategorie 25 let a méně zahrnovala 22 respondentů (21,36%), 14 respondentů (13,59%) se přiklápělo k věkovému rozmezí 26-27 let. Přibližná čtvrtina 23 respondentů (22,33%) uvedlo věk 28-29 let. Nejpočetnější skupinu, 34 mužů (33,01%), tvořili muži s věkovou hranicí 30-31 let. Pro věk 32-33 let se vyjádřil pouze 1 respondent (0,97%). V hraniční věkové kategorii 34-35 let bylo uvedeno 9 odpovědí (8,74%). Z celkového přehledu jasně vidíme, že u mladých mužů převládá pro vstup do manželství optimální věková hranice 30-31 let.

Otázka č. 10: Jaký je podle Vás vhodný věk muže pro zplození prvního dítěte?

Tab. 10. Věk muže pro zplození prvního dítěte

	Absolutní četnost	Relativní četnost [%]
25 let a méně	11	10,70
26-27 let	18	17,47
28-29 let	27	26,21
30-31 let	33	32,04
32-33 let	9	8,73
34-35 let	5	4,85
Celkem	103	100,00



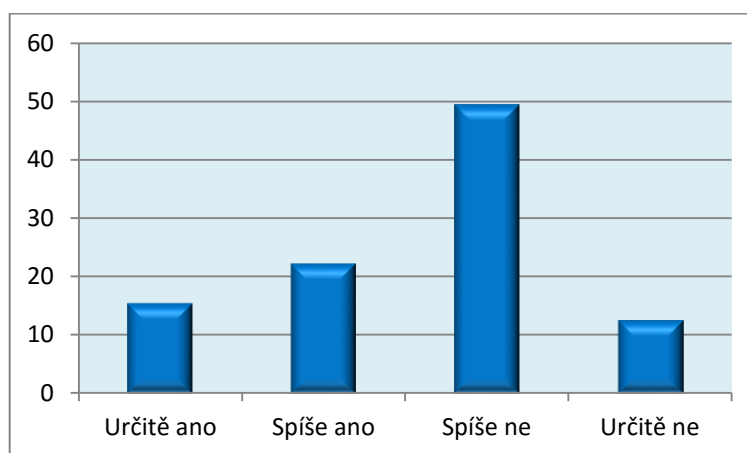
Graf 10 Věk muže pro zplození prvního dítěte

Zplození prvního dítěte je rozhodujícím mezníkem v životě každého muže. Mnohdy pro založení rodiny jsou rozhodující finance. V dnešní době s prodlužující se dobou studia dochází u mladých lidí k pozdějšímu nástupu do zaměstnání, a tím k pozdějšímu finančnímu zabezpečení. Naše vyjádření potvrdil i výzkum. Z odpovědí respondentů, které se vztahovaly k vhodnému věku muže pro zplození prvního dítěte, byly zjištěny následující hodnoty. Největší četnost odpovědí byla zahrnuta ve věkové kategorii 30-31 let, 33 respondentů (32,04%). Jako druhá v pořadí se umístila skupina 27 respondentů (26,21%), která uvádí vhodný věk pro zplození prvního dítěte 28-29 let. V pořadí třetí nejčetnější byla volena odpověď 18 respondentů (17,47%), kdy uvedli věk 26-27 let. Pro zplození dítěte před 25 rokem věku muže se vyslovilo 11 mužů (10,70%). Nízké procento, 9 respondentů (8,73%), uvedlo věk pro zplození dítěte 32-33 let. 34-35 let uvedlo pouze pět respondentů (4,85%). Nejčetnější procento, které muži uváděli u svých odpovědí, připadlo do věkových kategorií 28-31 let, což činí (58,25%).

Otázka č. 11: Dovedete si představit život ve svazku manželském bez přítomnosti dětí?

Tab. 11. Manželství bez přítomnosti dětí

	Absolutní četnost	Relativní četnost [%]
Určitě ano	16	15,53
Spíše ano	23	22,33
Spíše ne	51	49,52
Určitě ne	13	12,62
Celkem	103	100,00



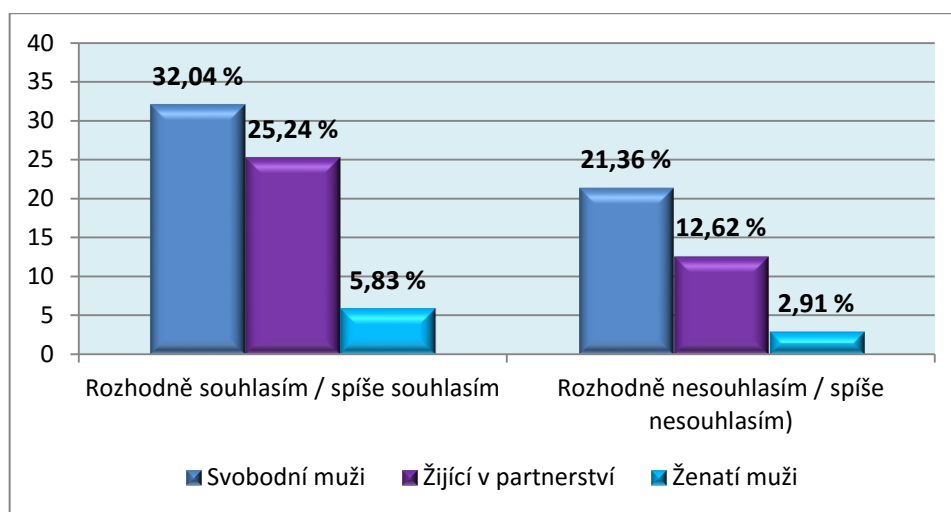
Graf 11 Manželství bez přítomnosti dětí

Otázka číslo 11 nám měla prokázat, zda si dovedou muži představit život ve svazku manželském bez přítomnosti dětí. Pro každého muže je to v jeho životě zásadní rozhodnutí. Ze zjištěných výsledků vyplývá, že přítomnosti dětí ve svazku manželském přikládají muži značný význam. Z jejich odpovědí je zřetelné, že ze 103 respondentů se 64 (62,14%) vyjádřilo, že si svazek manželský bez dětí zcela, nebo určitě představit nedovedou. Naopak 39 respondentů (37,86%) by dovedlo žít ve svazku manželském bez přítomnosti dětí.

Otázka č. 12: Jaký je Váš názor na pobyt otce na rodičovské dovolené? (Vyberte jednu z možností a uveďte důvod.)

Tab. 12. Pobyt otce na rodičovské dovolené (v absolutních četnostech)

	Svobodní muži	Žijící v partnerství	Ženatí muži
Rozhodně souhlasím / spíše souhlasím	33	26	6
Rozhodně nesouhlasím / spíše nesouhlasím	22	13	3



Graf 12 Pobyt otce na rodičovské dovolené

H_0 : Mezi četnostmi odpovědí respondentů na danou otázku a rodinným stavem není závislost.

H_A : Mezi četnostmi odpovědí respondentů na danou otázku a rodinným stavem je závislost.

Otázka číslo 10 byla do dotazníku zařazena jako otázka polootevřená, kdy respondenti měli na výběr možnost z odpovědí, rozhodně souhlasím / spíše souhlasím, rozhodně nesouhlasím / spíše nesouhlasím. Zároveň také mohli názorem provést zdůvodnění, proč si danou variantu odpovědi zvolili. Svobodní muži v celkovém počtu 33 (32,04%) se vyjádřili pro variantu, rozhodně souhlasím / spíše souhlasím s pobytem otce na rodičovské dovolené. 26 respondentů (25,24%) žijících v partnerském vztahu se rovněž vyjádřilo kladně. U ženatých mužů, kteří byli v dotazníku zastoupeni v malém počtu – 9 respondentů, se 6 z nich (5,83%) vyjádřilo pro kladný názor a 3 (2,91%) pro nesouhlas s pobytem otce na rodičovské dovolené. Možnost odpovědi, rozhodně nesouhlasím / spíše nesouhlasím, vyjádřilo 22 svobodných mužů (21,36%) a 13 mužů (12,62%) žijících v partnerství.

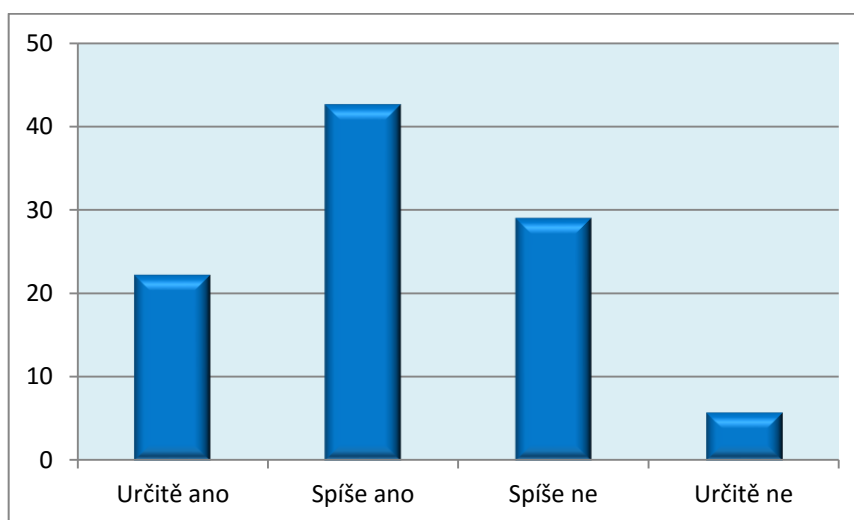
Z hodnot uvedených v grafu jednoznačně vyplývá, že z celkového počtu 103 respondentů si 65 mužů (63,11%) dovede představit, že by pobývalo na rodičovské dovolené. Vyjádření respondentů formou volných odpovědí lze hodnotit jako rozmanité. Muži, kteří uvedli odpověď, rozhodně souhlasím / spíše souhlasím, kladli jako podmínku pro pobyt muže na rodičovské dovolené vzájemnou dohodu mezi mužem a ženou. Ve velké míře byl zastoupen názor mužů: „*pokud má žena vyšší finanční ohodnocení, jsem pro pobyt muže na rodičovské dovolené*“. Část mužů také uváděla, aby si muž vyzkoušel náročnost role matky pečující o dítě. V ojedinělém počtu uvedli respondenti pobyt otce na rodičovské dovolené pouze se starším dítětem. O kojící malé dítě by měla pečovat, dle názoru respondentů, výhradně matka. Muži uvádějící odpověď, rozhodně nesouhlasím / spíše nesouhlasím, zdůvodnili svůj názor tím, že se jedná výhradně o ženskou roli a muž není ten, kdo by měl zastávat domácí práce. Muž by měl dle nich zastávat roli živitele rodiny.

Na základě výše uvedeného vztahu potvrzujeme nulovou hypotézu (H_0) a můžeme konstatovat, že na základě vypočítané hodnoty testového kritéria $\chi^2 = 0,484$, kdy kritická hodnota pro hladinu významnosti 0,05, při stupních volnosti 2 je $\chi^2_{0,05}(2) = 5,991$, neexistuje statisticky významná souvislost. Můžeme říci, že rodinný stav mužů neovlivňuje odpověď respondentů na otázku, jaký je jejich názor na pobyt otce na rodičovské dovolené.

Otázka č. 13: Souhlasil byste s tím, aby část rodičovské dovolené zabezpečila matka a část zabezpečil otec?

Tab. 13. Zabezpečení rodičovské dovolené matkou i otcem

	Absolutní četnost	Relativní četnost [%]
Určitě ano	23	22,33
Spíše ano	44	42,72
Spíše ne	30	29,13
Určitě ne	6	5,82
Celkem	103	100,00



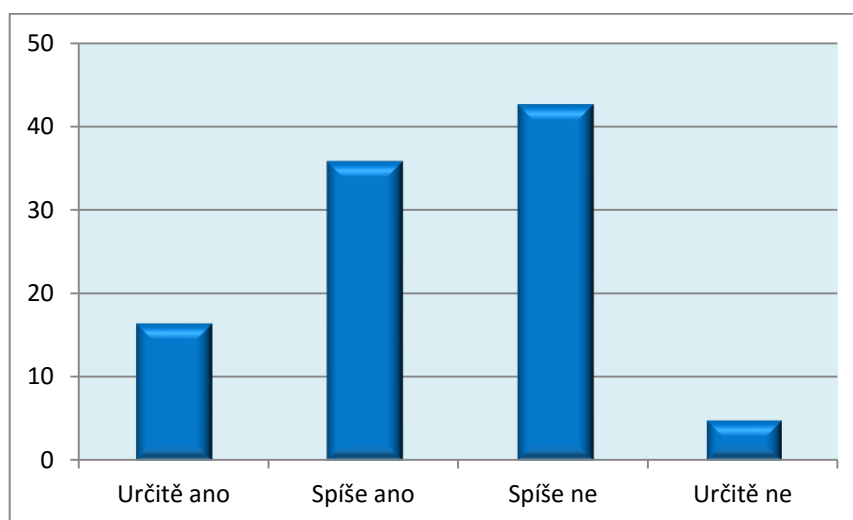
Graf 13 Zabezpečení rodičovské dovolené matkou i otcem

Otázka číslo 13 se dotazovala respondentů, zdali by souhlasili, aby část rodičovské dovolené zabezpečila matka a část otec. Z celkového počtu 103 odpovědí, odpověď určitě ano, zvolilo 23 mužů (22,33%), odpověď spíše ano 44 respondentů (42,72%). Možnost záporné odpovědi využilo 36 respondentů (34,95%). Graf nám ukazuje, že muži mladé generace se nebrání pobytu na rodičovské dovolené a připouští si tím zvládnutí péče o děti.

Otázka č. 14: Dovede muž na rodičovské dovolené zvládnout péči o děti ve stejné kvalitě jako matka?

Tab. 14. Kvalita péče muže o děti na rodičovské dovolené

	Absolutní četnost	Relativní četnost [%]
Určitě ano	17	16,50
Spíše ano	37	35,92
Spíše ne	44	42,72
Určitě ne	5	4,86
Celkem	103	100,00



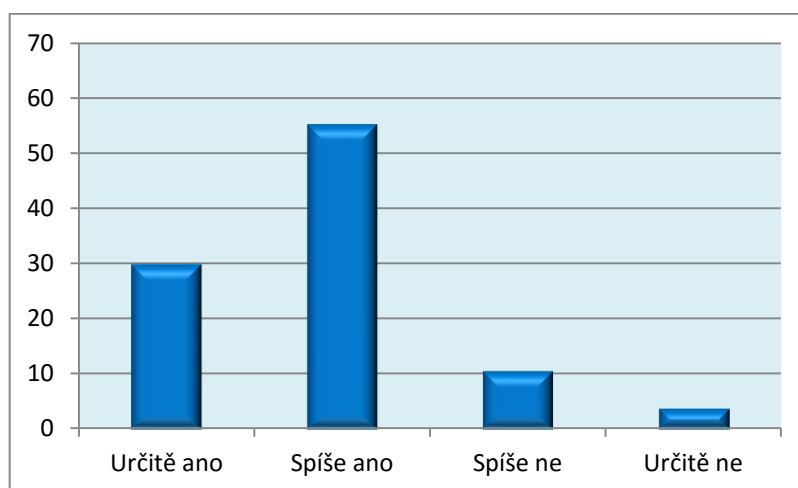
Graf 14 Kvalita péče muže o děti na rodičovské dovolené

V otázce číslo 14 se měli muži vyjádřit ke kvalitě péče muže o děti na rodičovské dovolené. Výsledky z grafu nám ukazují, že 54 respondentů (52,42%), by spíše nebo určitě dokázalo zvládnout péči ve stejné kvalitě jako matka. Necelá polovina, 49 respondentů (47,58%), o zvládnutí kvality péče mužem o dítě na rodičovské dovolené není zcela, nebo vůbec přesvědčena.

Otázka č. 15: Souhlasil byste s pobytem na rodičovské dovolené, kdyby Vaše partnerka dosahovala vyššího finančního příjmu?

Tab. 15. *Pobyt muže na rodičovské dovolené v závislosti na výši příjmu*

	Absolutní četnost	Relativní četnost [%]
Určitě ano	31	30,10
Spíše ano	57	55,34
Spíše ne	11	10,68
Určitě ne	4	3,88
Celkem	103	100,00



Graf 15 *Pobyt muže na rodičovské dovolené v závislosti na výši příjmu*

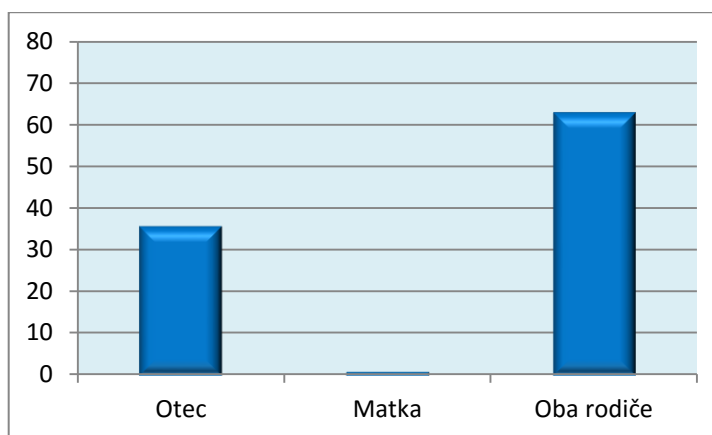
Otázka číslo 15 se dotazovala respondentů na souhlas s pobytem muže na rodičovské dovolené, kdyby partnerka dosahovala vyššího finančního příjmu. Pro odpověď, určitě ano, se rozhodlo 31 mužů (30,10%) a odpovědi, spíše ano využilo 57 mužů (55,34%). Nízký počet, 11 mužů (10,68%), se přiklonil k odpovědi, spíše ne a 4 muži (3,88%) určitě nesouhlasili s pobytem na rodičovské dovolené v závislosti na výši příjmu.

Z výsledků jednoznačně vyplývá, že partner, který dosahuje vyššího finančního příjmu, by měl zůstat tím, kdo zabezpečí rodinu po ekonomické stránce.

Otázka č. 16: Rodinu by podle Vás měl/a ekonomicky zabezpečit?

Tab. 16. Ekonomické zabezpečení rodiny

	Absolutní četnost	Relativní četnost [%]
Otec	37	35,92
Matka	1	0,97
Oba rodiče	65	63,11
Celkem	103	100,00



Graf 16 Ekonomické zabezpečení rodiny

V otázce číslo 16 byl respondentům předkládán dotaz, kdo by měl převážně ekonomicky zabezpečit rodinu. Zda otec, matka, nebo oba rodiče současně. Dříve byl otec tím, kterému přináležela role živitele rodiny, měl povinnost rodinu ekonomicky zabezpečit. V současné době žena dosahuje stejného, mnohdy i vyššího výdělku než muž, a proto není zcela jasné, kdo je v roli živitele rodiny.

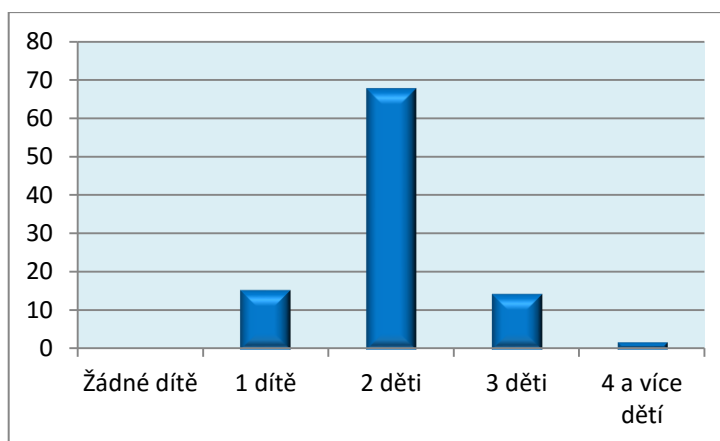
Z dotazníkového šetření vyplynulo, že pro ekonomické zabezpečení oběma rodiči se vyjádřilo 65 respondentů (63,11%). Jako druhá nejpočetnější v pořadí byla uváděna varianta ekonomického zabezpečení otcem. Pro možnost se vyjádřilo 37 (35,92%) respondentů.

Pro ekonomické zabezpečení rodiny ze strany matky se vyslovil 1 účastník dotazníkového šetření (0,97%). Z celkové analýzy vyplývá, že ekonomické zabezpečení rodiny by nemělo spočívat pouze na jednom z partnerů. Na ekonomickém zabezpečení by se měli podílet oba rodiče.

Otázka č. 17: Jaký počet dětí v rodině je z Vašeho pohledu vhodný pro zvládnutí dostatečného ekonomického zabezpečení?

Tab. 17. Počet dětí v rodině ve vztahu k ekonomickému zabezpečení

	Absolutní četnost	Relativní četnost [%]
Žádné dítě	0	0,00
1 dítě	16	15,53
2 děti	70	67,96
3 děti	15	14,57
4 a více dětí	2	1,94
Celkem	103	100,00



Graf 17 Počet dětí v rodině ve vztahu k ekonomickému zabezpečení

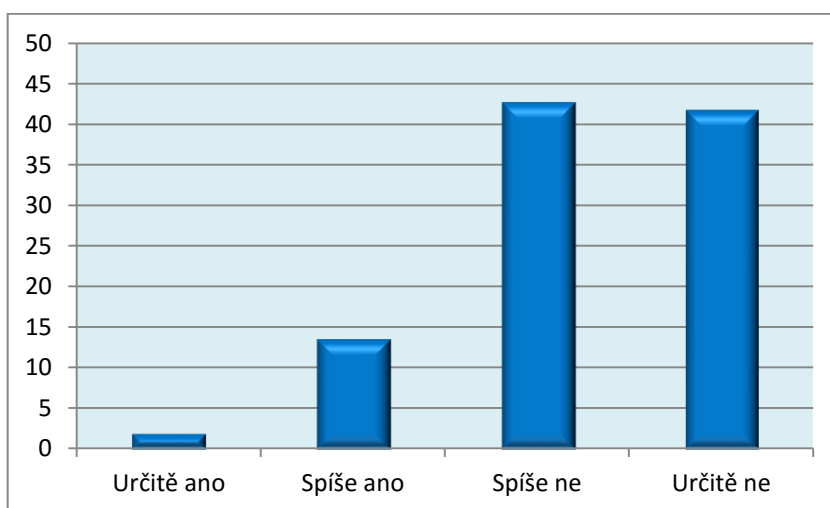
V otázce číslo 17 měli respondenti uvést počet dětí v rodině, vhodný pro zvládnutí dostatečného ekonomického zabezpečení. I přesto, že mladí lidé nesou velkou finanční zátěž v podobě pořizování bydlení a dalších finančních nákladů na zabezpečení životních potřeb, vyplývá z výzkumu, že i přes tuto složitou situaci nevidí důvod, nemít dítě/děti. Největší četnost, 70 respondentů (67,96%), vykazuje odpověď s variantou dvou dětí. Druhá v pořadí je uvedena odpověď, jedno dítě – 16 respondentů (15,53%). Překvapivá je odpověď, tři děti, kterou označilo 15 respondentů (14,57%).

Zajímavá je odpověď 2 respondentů (1,94%), kteří by si přáli čtyři a více dětí. Z celkové analýzy vyplývá, že optimální počet dětí v rodině ve vztahu k ekonomickému zabezpečení se jeví v počtu dvou.

Otázka č. 18: Myslíte si, že stát v současné době nabízí mladým rodinám dostatečnou ekonomickou pomoc při zakládání rodiny?

Tab. 18. Ekonomická pomoc státu při zakládání rodiny

	Absolutní četnost	Relativní četnost [%]
Určitě ano	2	1,94
Spíše ano	14	13,59
Spíše ne	44	42,72
Určitě ne	43	41,75
Celkem	103	100,00



Graf 18 Ekonomická pomoc státu při zakládání rodiny

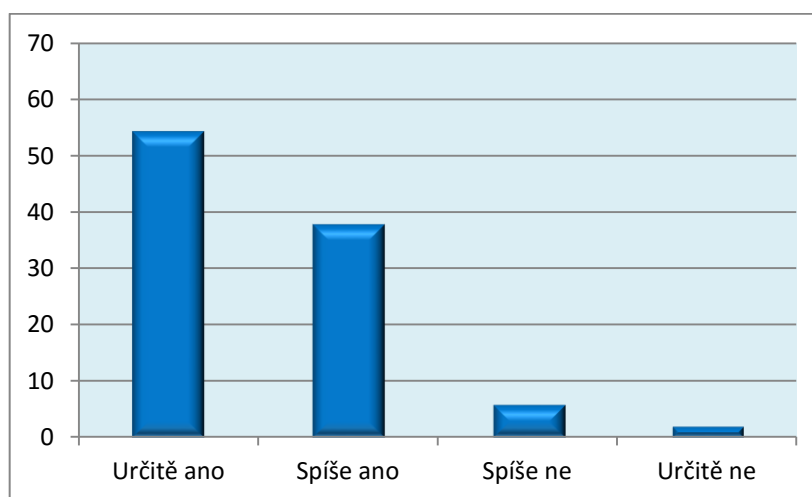
Cílem otázky číslo 18 bylo zjistit, zdali si myslí respondenti, že stát poskytuje mladým rodinám dostatečnou ekonomickou pomoc při jejich zakládání. Nelze přehlédnout výsledky, které nám ukazuje graf. Že stát dostatečně ekonomicky pomáhá mladým lidem při zakládání rodiny, jsou přesvědčeni pouze 2 respondenti (1,94%). 14 respondentů (13,59%) není přesvědčeno o dostatečné ekonomické pomoci státu, ale přesto se přiklání k variantě spíše ano.

Naopak ze záporných odpovědí – spíše ne, 44 respondentů (42,72%) a odpovědi určitě ne, 43 respondentů (41,75%), usuzujeme, že ze 103 respondentů, 87 mužů (84,47%), nepociťuje dostatečnou ekonomickou pomoc státu při zakládání rodiny.

Otázka č. 19: Souhlasil byste, v případě Vašeho nadprůměrného výdělku, aby žena obstarávala péči a výchovu o děti, a vy zabezpečoval rodinu finančně?

Tab. 19. Finanční zabezpečení rodiny mužem v případě nadprůměrného výdělku

	Absolutní četnost	Relativní četnost [%]
Určitě ano	56	54,37
Spíše ano	39	37,86
Spíše ne	6	5,83
Určitě ne	2	1,94
Celkem	103	100,00



Graf 19 Finanční zabezpečení rodiny mužem v případě nadprůměrného výdělku

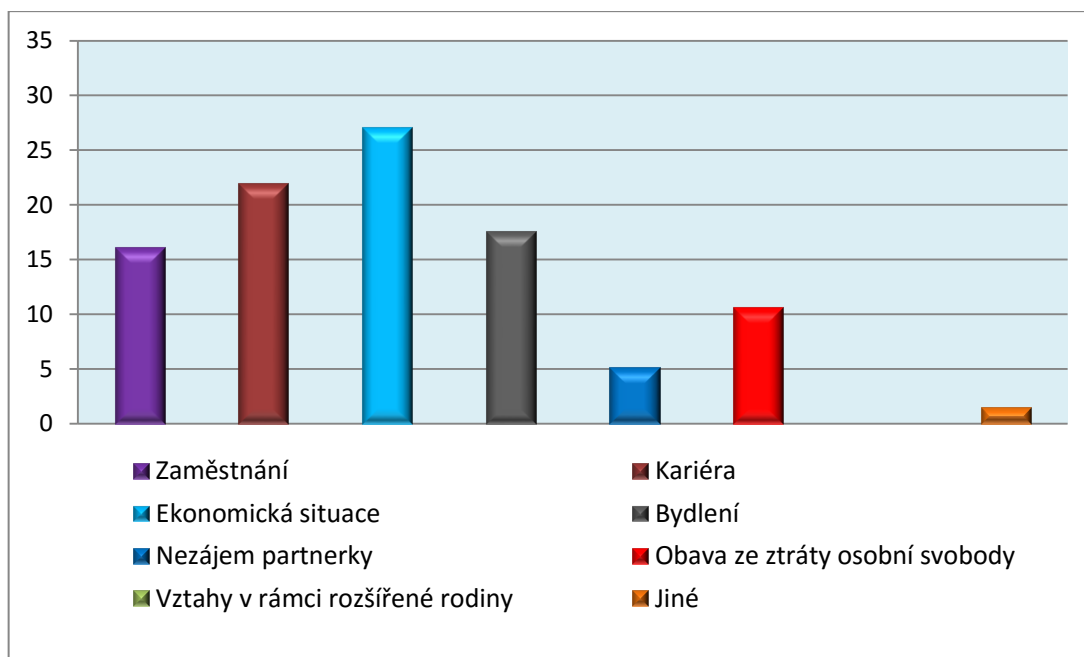
Otázka číslo 19 byla sestavena za účelem získání odpovědi, zda by muži souhlasili, v případě svého nadprůměrného výdělku, aby žena obstarávala péči a výchovu o děti, a muž zabezpečoval rodinu finančně. Graf vytvořený z analýzy odpovědí nám jasně ukazuje, že 56 respondentů (54,37%) se k položené otázce vyjádřilo možností, určitě ano. Nerozhodnou odpověď, ale spíše ano, vyplnilo 39 mužů (37,86%).

Bezvýznamný počet, 8 respondentů (7,77%), využil možnost odpovědi, spíše ne nebo určitě ne. Můžeme tedy říci, že pro většinu, což činí 95 respondentů (92,23%), je přijatelné, aby žena zastávala péči a výchovu o děti, v případě mužova nadprůměrného výdělku.

Otázka č. 20: Které z uvedených situací podle Vás nejvíce ovlivňují odkládání založení rodiny? (Vyberte nejvýše tři možnosti.)

Tab. 20. Situace odkládající založení rodiny

	Absolutní četnost	Relativní četnost [%]
Zaměstnání	44	16,12
Kariéra	60	21,98
Ekonomická situace	74	27,11
Bydlení	48	17,58
Nezájem partnerky	14	5,13
Obava ze ztráty osobní svobody	29	10,62
Vztahy v rámci rozšířené rodiny	0	0,00
Jiné	4	1,46
Celkem	273	100,00



Graf 20 Situace odkládající založení rodiny

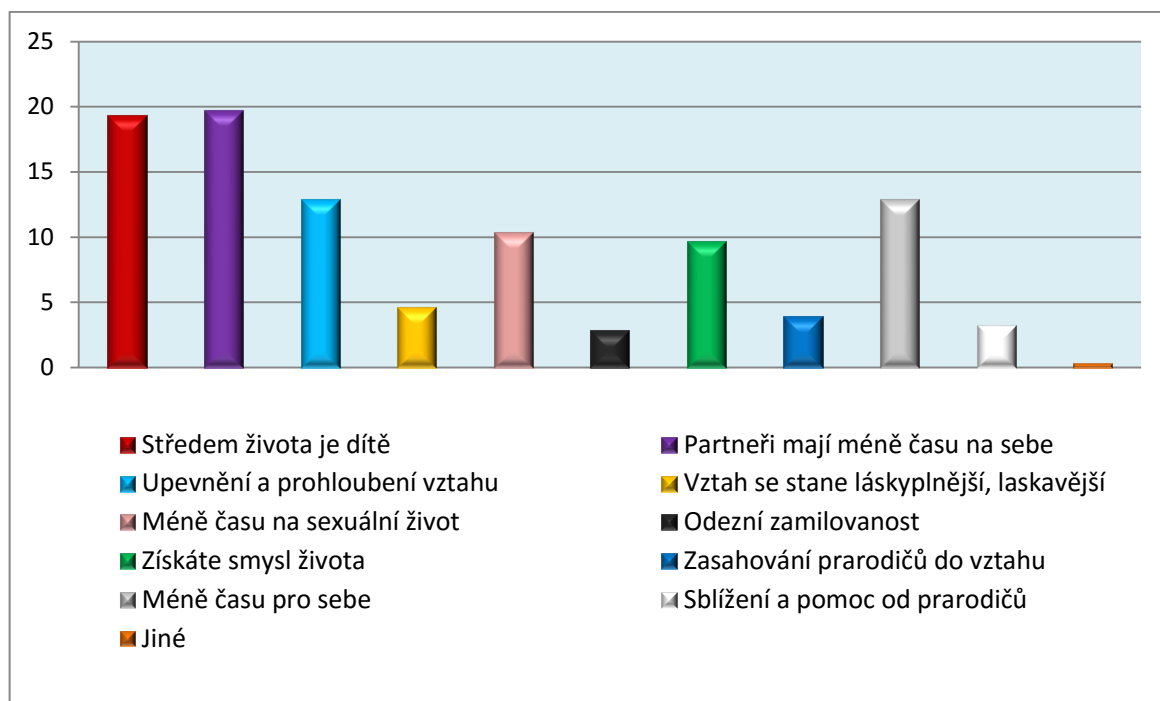
V otázce číslo 20 se měli respondenti vyjádřit, které z uvedených situací nejvíce ovlivňují odkládání založení rodiny. Na prvním místě s počtem 74 odpovědí (27,11%), uvedli respondenti ekonomickou situaci. S nevelkým rozdílem 60 odpovědí (21,98%), považují muži za příčinu budování kariéry. Bydlení a zaměstnání bylo další nejčetnější odpovědi – bydlení: 48 respondentů (17,58%), zaměstnání: 44 respondentů (16,12%). Méně častá od-

pověď od respondentů byla označena obava ze ztráty osobní svobody – 29 mužů (10,62%). Pouze 14 mužů (5,13%) vidí jako jeden z faktorů odkládání založení rodiny nezájem partnerky. 4 respondenti (1,46%) využili možnosti jiné odpovědi. Mezi jinými odpověďmi muži uváděli např. nezájem ze strany muže, aktuální zdravotní stav.

Otázka č. 21: Co si myslíte, že se nejvíce změní v partnerském vztahu ve chvíli, kdy se narodí dítě? (*Vyberte nejvýše tři možnosti.*)

Tab. 21. Změny v partnerském vztahu s narozením dítěte

	Absolutní četnost	Relativní četnost [%]
Středem života je dítě	54	19,35
Partneři mají méně času na sebe	55	19,71
Upevnění a prohloubení vztahu	36	12,90
Vztah se stane láskyplnější, laskavější	13	4,66
Méně času na sexuální život	29	10,40
Odezní zamilovanost	8	2,87
Získáte smysl života	27	9,68
Zasahování prarodičů do vztahu	11	3,94
Méně času pro sebe	36	12,90
Sblížení a pomoc od prarodičů	9	3,23
Jiné	1	0,36
Celkem	279	100,00



Graf 21 Změny v partnerském vztahu s narozením dítěte

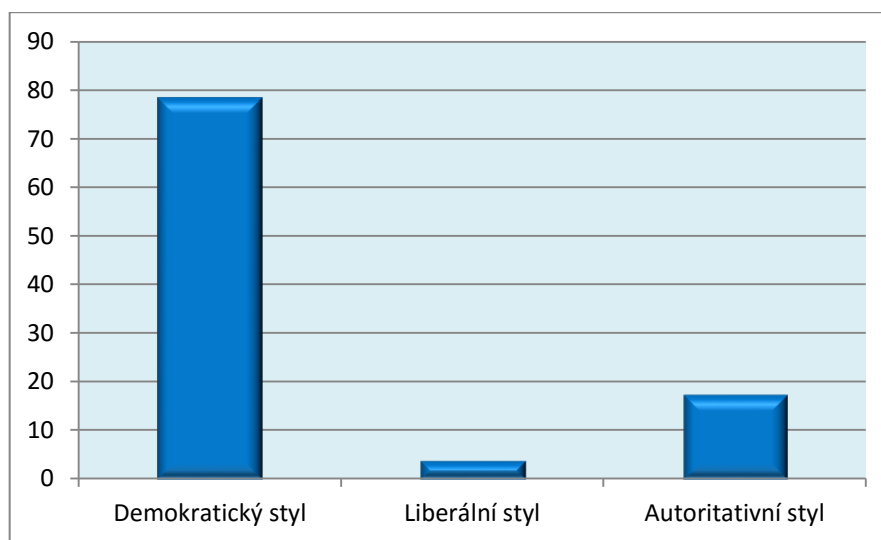
Otázka číslo 21 zjišťovala u respondentů, co si myslí, že se nejvíce změní v partnerském vztahu, ve chvíli, kdy se narodí dítě. Respondenti měli na výběr možnost více odpovědí. Z nabídnutých možností, nejvíce 55 odpovědí (19,71%), zahrnovala odpověď „partneři mají méně času na sebe“. Na druhém místě v pořadí, s hodnotou 54 odpovědí (19,35%), byla uvedena odpověď „středem života je dítě“. Stejnými hodnotami se vykazovaly odpovědi „upevnění a prohloubení vztahu“ – 36 mužů (12,90%) a „méně času pro sebe“ – 36 mužů (12,90%). Na přibližně stejných hodnotách se nachází 29 odpovědí (10,40%), zahrnujících méně času na sexuální život. 27 respondentů (9,68%) si myslí, že s narozením dítěte jejich život získá určitý smysl.

Nelze přehlédnout ani změny, které získaly méně odpovědí od mužů. 13 respondentů (4,66%) se přiklání k odpovědi, že vztah se stane láskyplnějším a laskavějším. U 11 respondentů (3,94%) převládá obava ze zasahování prarodičů do vztahu, naopak 9 respondentů (3,23%) si myslí, že dojde ke sblížení a pomoci od prarodičů. 8 respondentů (2,87%) sdílí strach a obavu s odeznění zamilovanosti a vzájemného si odcizení. 1 respondent (0,36%) využil variantu jiné odpovědi, kde uvádí stres a přehodnocení životních priorit.

Otázka č. 22: Jaký styl rodičovské výchovy byste chtěl uplatňovat jako otec?

Tab. 22. *Styly rodičovské výchovy*

	Absolutní četnost	Relativní četnost [%]
Demokratický styl	81	78,64
Liberální styl	4	3,88
Autoritativní styl	18	17,48
Celkem	103	100,00



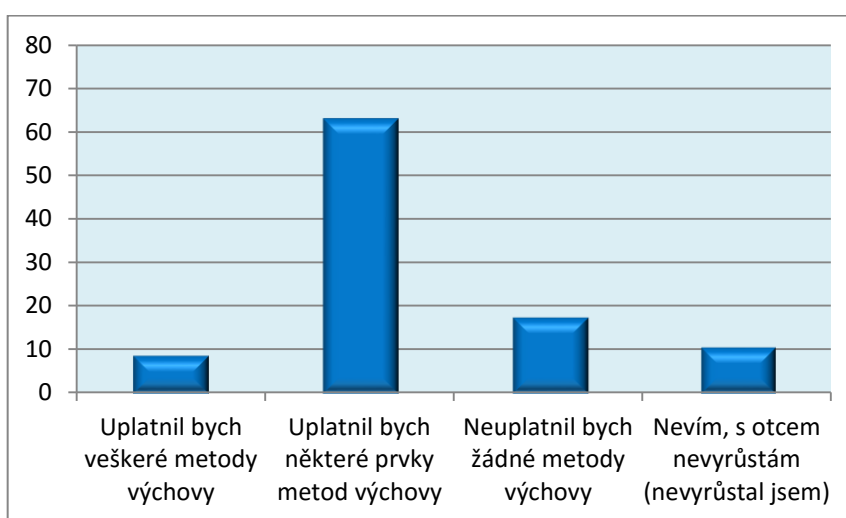
Graf 22 *Styly rodičovské výchovy*

Otázka číslo 22 měla za cíl zjistit, jaký styl rodičovské výchovy by respondenti uplatnili v pozici otce. U 81 respondentů (78,64%) převažuje styl demokratický, 18 respondentů (17,48%) se přiklání ke stylu autoritativnímu. Pouze 4 respondenti (3,88%) zastávají názor, že by při výchově uplatnili liberální styl. Jednoznačně nám z grafu vyplývá, že převážná většina mladých mužů je ochotna brát ohled na názor a potřeby dětí, vést s dětmi dialog, ale mít stanovená pravidla, což zahrnuje demokratický styl výchovy.

Otázka č. 23: Postupoval byste při výchově svých dětí dle vzoru svého otce?

Tab. 23. *Metody výchovy dětí dle vzoru svého otce*

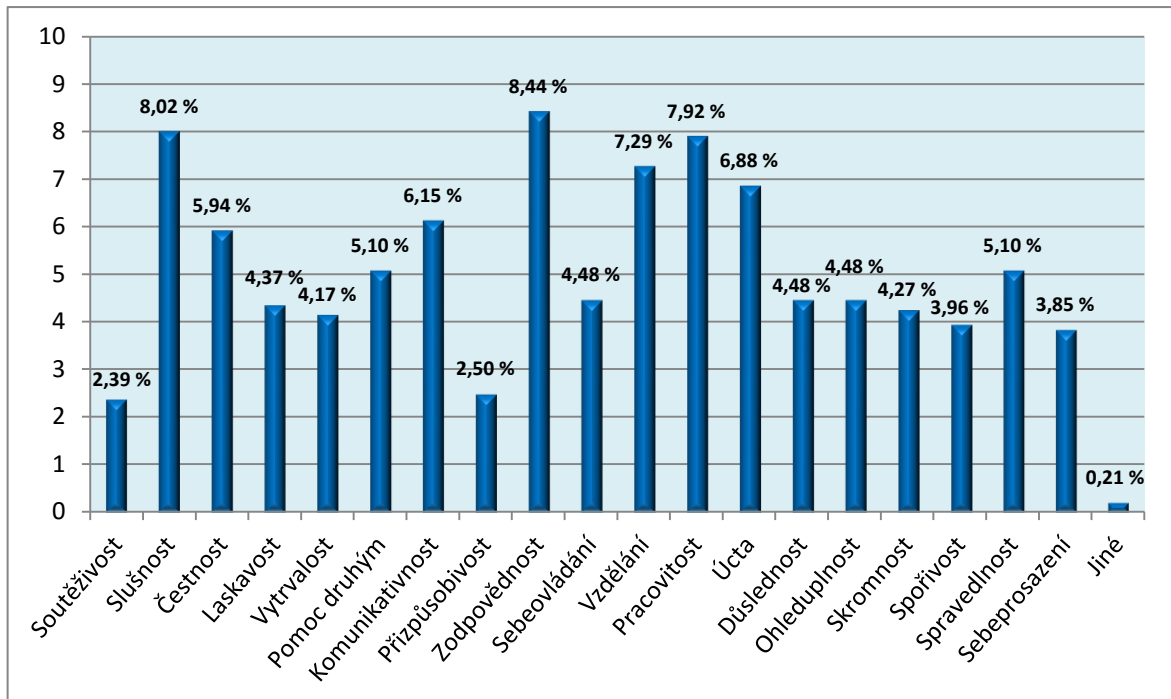
	Absolutní četnost	Relativní četnost [%]
Uplatnil bych veškeré metody výchovy	9	8,74
Uplatnil bych některé prvky metod výchovy	65	63,11
Neuplatnil bych žádné metody výchovy	18	17,47
Nevím, s otcem nevyrůstám (nevyrostal jsem)	11	10,68
Celkem	103	100,00



Graf 23 *Metody výchovy dětí dle vzoru svého otce*

Ve 23 otázce byli respondenti dotazováni na metody výchovy dětí dle vzoru svého otce. Opět měli respondenti na výběr z několika možností, a to zdali by uplatnili veškeré metody, některé metody, či žádné metody. Pro nerozhodné respondenty byla uváděna možnost odpovědi nevím, s otcem nevyrůstám (nevyrostal jsem). Tuto odpověď v dotazníku zvolilo 11 respondentů (10,68%). Výzkumem bylo zjištěno, že 65 respondentů (63,11%) by uplatnilo pouze některé metody výchovy svého otce. Zajímavá je hodnota – 18 respondentů (17,47%), kteří uvedli, že by neuplatnili žádné metody z výchovy svého otce. Zbývajících 9 respondentů (8,74%) uvádí uplatnění veškerých metod výchovy svého otce. U mužů, kteří uvedli, že by neuplatnili žádné metody výchovy svého otce, může být důvodem velmi přísná výchovy, nebo naopak příliš uvolněný styl výchovy ze strany svého otce.

Otázka č. 24: Ke kterým hodnotám byste vedl své dítě? (Možnost více odpovědí.)



Graf 24 Hodnotová orientace ve výchově svých dětí

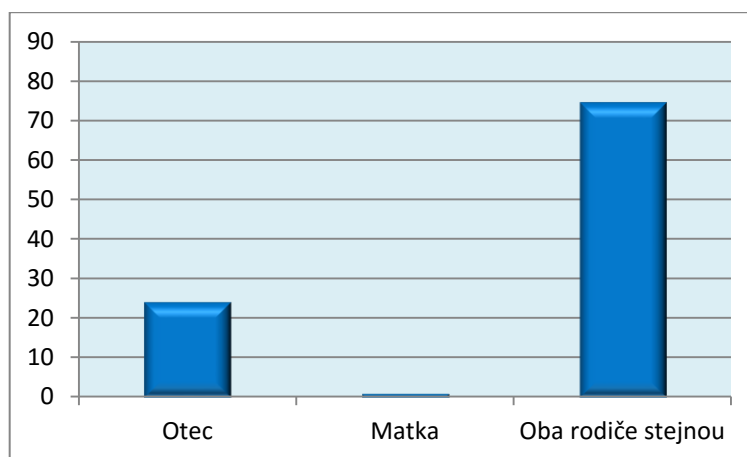
Otázka číslo 24 se dotazovala respondentů na hodnotovou orientaci ve výchově svých dětí. Muži měli na výběr z velké řady nabídky odpovědí. Při vyhodnocování dotazníku bylo zjištěno, že na první místo v žebříčku hodnot byla zařazena zodpovědnost s (8,44%). Za ní následovala slušnost, kde procentuální zastoupení činilo (8,02%). Třetí místo v pořadí zaujímala pracovitost, (7,92%) odpovědí.

Na nejnižším stupni žebříčku hodnot se vyskytla soutěživost (2,39%). Byla využita i nabídka možnosti jiných odpovědí, ve kterých respondenti uváděli např. pokoru a zručnost.

Otázka č. 25: Kdo by měl mít v rodině větší autoritu?

Tab. 24. *Autorita v rodině*

	Absolutní četnost	Relativní četnost [%]
Otec	25	24,27
Matka	1	0,97
Oba rodiče stejnou	77	74,76
Celkem	103	100,00



Graf 25 *Autorita v rodině*

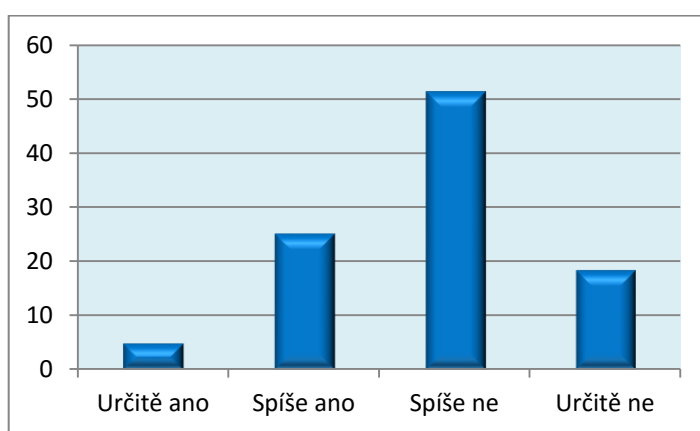
Vyjádření, kdo by měl mít v rodině větší autoritu, zda otec, matka případně oba rodiče stejnou, bylo úkolem otázky číslo 25. Pro výchovu dítěte v rodině je důležité, aby dítě respektovalo oba dva rodiče, nikoliv pouze jednoho. Rodič, který u dítěte v rodině má menší autoritu, má podstatně menší možnost ovlivnění výchovy dítěte. Proto autoritou v rodině by měli být oba rodiče.

Zpracováním získaných odpovědí od respondentů k otázce číslo 25 bylo zjištěno, že 77 respondentů (74,76%) upřednostňuje variantu autority obou rodičů stejnou. Zajímavá je také myšlenka, kdy se 25 respondentů (24,27%) vyjádřilo pro větší autoritu otce v rodině. 1 respondent (0,97%) zastává názor pro větší autoritu matky v rodině.

Otázka č. 26: Obejde se podle Vás výchova dětí v rodině bez přítomnosti otce?

Tab. 25. *Výchova v rodině bez přítomnosti otce*

	Absolutní četnost	Relativní četnost [%]
Určitě ano	5	4,85
Spíše ano	26	25,24
Spíše ne	53	51,46
Určitě ne	19	18,45
Celkem	103	100,00

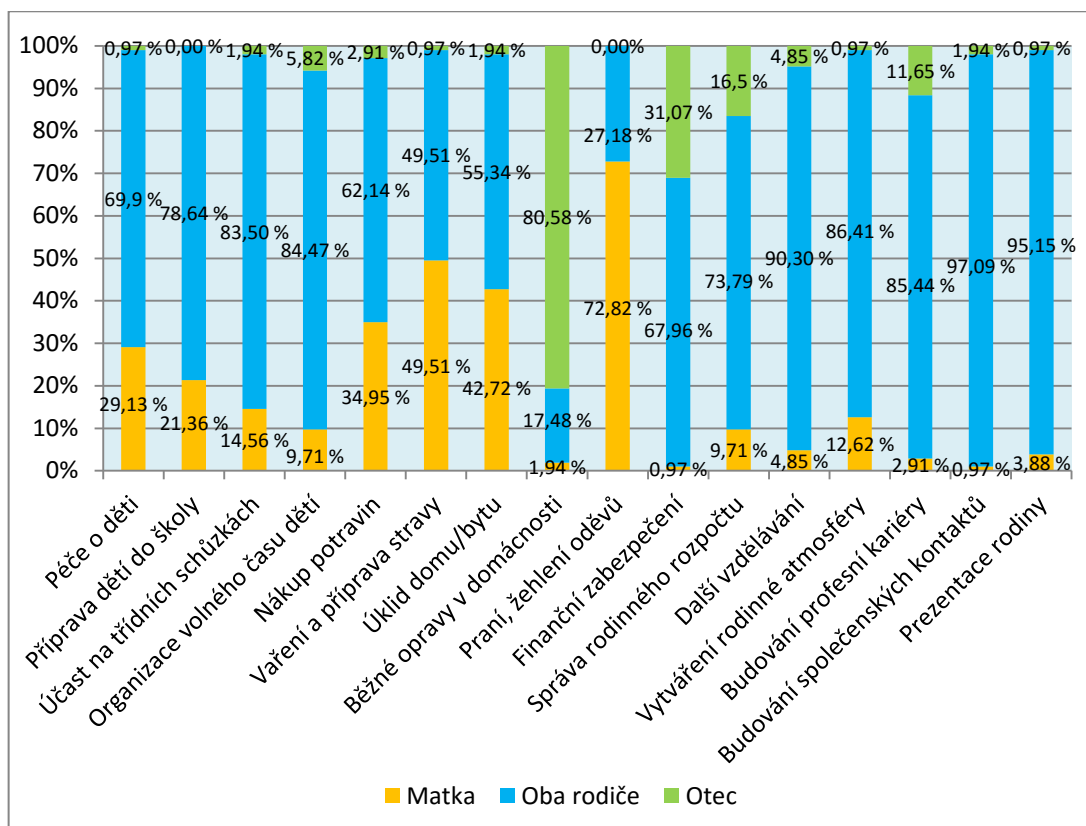


Graf 26 *Výchova v rodině bez přítomnosti otce*

Otázka číslo 26 se vztahovala k výchově dítěte v rodině, konkrétně zdali je důležitá přítomnost otce v rodině. Respondentům byly nabídnuty čtyři možnosti odpovědí. Z porovnání hodnot grafu vyplynulo, že rodina se bez otce neobejde. Tuto možnost uvedlo 72 mužů (69,91%). Přibližná čtvrtina – 26 respondentů (25,24%) využila odpovědi, že výchova v rodině se bez přítomnosti otce spíše obejde. Pouze 5 mužů (4,85%) se jednoznačně vyjádřilo pro výchovu dětí bez přítomnosti otce v rodině.

Mezi nedostatky přítomnosti otce v rodině patří absence mužského vzoru dítěti. Děti mají jiné hodnoty a tím těžší start do života. Dítě by mělo vzhlížet k oběma rodičům a respektovat oba.

Otázka č. 27: Kdo by podle Vás měl mít na starosti níže uvedené činnosti v rodině? (Souhlas s tvrzením označte v příslušném políčku.)



Graf 27 Rozdělení pracovních činností mezi rodiče v rodině

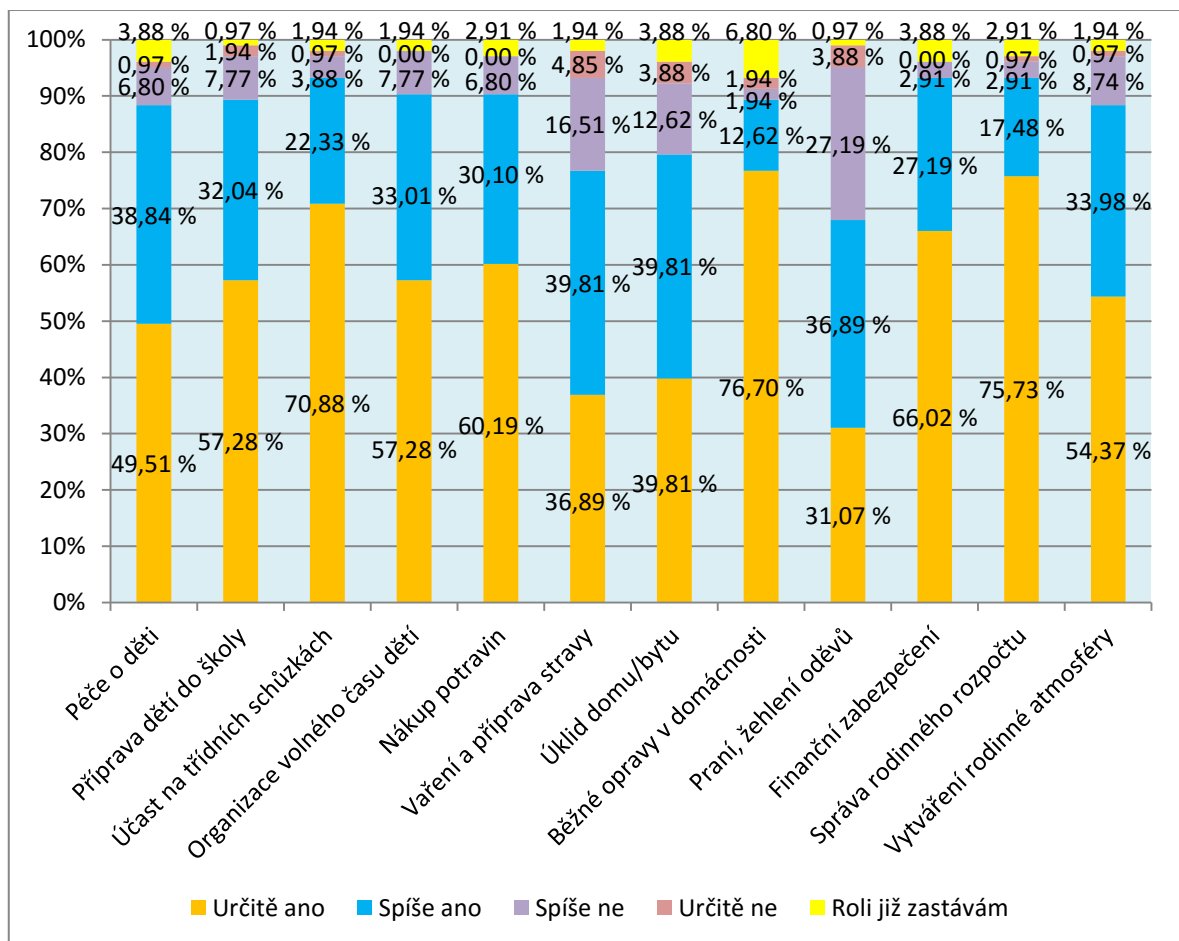
Zjistit skutečnost, kdo by dle vyjádření respondentů měl mít na starosti uvedené činnosti v rodině, bylo záměrem otázky číslo 27. Většina respondentů se přiklání k tomu, že další vzdělávání (90,30%), vytváření rodinné atmosféry (86,41%), budování profesní kariéry (85,44%), budování společenských kontaktů (97,09%) a prezentace rodiny (95,15%) by měla přináležet oběma rodičům. U obou rodičů převažuje kategorie příprava dětí do školy (78,64%), účast na třídních schůzkách (83,50%) a organizace volného času dětí (84,47%). V oblasti finančního zabezpečení (67,96%) a správy rodinného rozpočtu (73,79%), by se měli podílet také oba rodiče.

V oblasti běžných, každodenních, domácích prací lze spatřit rozdílnost mezi odpověďmi jednotlivých respondentů. Zde není tak vysoké procento zastoupení pracovních činností ze strany obou rodičů, ale vyskytují se zde i činnosti, které jsou zcela přisouzeny otci, nebo činnosti, naopak přináležící matce. Takovými jsou například běžné opravy v domácnosti,

kdy (80,58%) odpovědí bylo jednoznačně přiděleno otci. Matce jednoznačně dle vyjádření respondentů byla přidělena činnost praní, žehlení oděvů, (72,82%) odpovědí.

Zajímavé je vyjádření k činnosti úklid domu/bytu, kdy muži zastávají názor, že úklid přináležejí buď oběma rodičům, nebo spíše matce. Činnost v oblasti vaření a přípravy stravy svěřují respondenti jak matce, (49,51%) odpovědí, tak oběma rodičům (49,51%). Údaje zjištěné otázkou nám ukazují, jak nutná je dělba pracovních činností v rodině mezi oba rodiče.

Otázka č. 28: Myslíte si, že byste v případě nepřítomnosti matky zastal její roli v rodině? (Souhlas s tvrzením označte v příslušném políčku.)



Graf 28 Zastoupení role matky otcem v rodině, z důvodu její nepřítomnosti

Cílem otázky číslo 28 bylo zjistit, zda by muži v případě nepřítomnosti matky v rodině dokázali zastat její roli. Muži měli možnost volby z pěti odpovědí. Co se týká vyhodnocení

péče o děti, zvolilo variantu určitě ano (49,51%) respondentů, přípravy dětí do školy by se určitě zhostilo (57,28%) mužů. S velmi pozitivním výsledkem (70,88%), je zařazena účast na třídních schůzkách. Zajímavý je údaj, kdy (27,19%) respondentů váhá se zvládnutím praní, žehlení oděvů. V okruhu týkajícího se běžných domácích prací lze sledovat u odpovědí části respondentů obavy ze zvládnutí některých činností, např. vaření a příprava stravy (21,36%), úklid domu/bytu (16,50%).

Z výsledků výzkumu bylo zjištěno, že muži nemají obavu ze zvládnutí takových činností, jako je nákup potravin, běžné opravy v domácnosti či správy rodinného rozpočtu. Šetřením otázky bylo zjištěno, že převážná část mužů by zastoupení role matky v rodině z důvodu její nepřítomnosti dokázala zvládnout.

6.3 Shrnutí výsledků výzkumu

V následující části bakalářské práce se zaměříme na vyhodnocení výzkumných otázek, které jsme si stanovili před zahájením výzkumu. Hlavním výzkumným cílem bylo zjistit, jaké jsou aktuální postoje mladých mužů k problematice rodiny. Jelikož problematika rodiny zahrnuje velké množství témat značného rozsahu, pro vypracování jsme si stanovili dílčí výzkumné cíle. Naším záměr bylo zjistit, jaké postoje zaujímají muži k partnerství a manželství. V další části měli muži označit faktory nejvíce ovlivňující založení rodiny jejich pohledem. Následující okruh byl zaměřen na výchovu, konkrétně, jaký postoj zaujímají muži k výchově svých budoucích, či již narozených potomků. Neméně zajímavou částí výzkumu byla ta, kde měli muži vyjádřit svůj postoj k rozdělení činností v rodině mezi otce a matku. Další oblast výzkumu byla zaměřena na ekonomické zabezpečení rodiny mužem, živitelem rodiny. Poslední dílčí cíl, který jsme si stanovili, byl směřován na postoje mužů k pobytu otce na rodičovské dovolené.

1. Výzkumná otázka: Jaké postoje zaujímají muži k partnerství a manželství?

K výzkumné otázce týkající se postojů mužů k partnerství a manželství nám při výzkumném šetření respondenti odpovídali otázkami v dotazníku číslo 7, 8, 9, 10. Z odpovědí nám vyplývá, že převážná část respondentů mladší generace se stále přiklání k důležitosti uzavření manželského svazku pro výchovu dětí. Před uzavřením manželského svazku muži jednoznačně preferují soužití s budoucí partnerkou. Délka soužití, kterou muži považují za optimální, činí dva roky. Rozhodnou-li se muži vstoupit do manželství, odpovědi z výzkumu nám uvádí optimální věkovou hranici 30-31 let, pro niž se vyjádřilo nejvíce

respondentů. V této věkové kategorii také muži považují za nejvhodnější zplození prvního potomka.

2. Výzkumná otázka: Které faktory nejvíce ovlivňují založení rodiny pohledem mužů?

Založení rodiny a zplození dítěte je zásadním rozhodnutím v životě každého jedince (muže). Dle věku, který muži uváděli pro založení rodiny, je zřejmé, že rozhodnutí se posouvá do vyšší věkové hranice. Ve výzkumu jsme se zaměřili na faktory, které mohou ovlivňovat odkládání založení rodiny. Mezi nejčastěji uváděnými faktory se vyskytovala ekonomická situace (27,11%), kariéra (21,98%) a bydlení (17,58%). Z toho nám vyplývá, že se muži staví k problematice založení rodiny zodpovědně, neboť si uvědomují, že rodina bez finančních prostředků a zabezpečeného bydlení, nemůže správně vychovávat další potomstvo. Faktor, pro který se muži vyjadřovali při založení rodiny a zplození dítěte, spočíval v obavě, že partneri mají méně času na sebe, a jako další, že středem života se stane dítě.

3. Výzkumná otázka: Jaký postoj zauímají muži k výchově?

Dojde-li k rozhodnutí zplození dítěte, je třeba brát na vědomí, že každé dítě ke svému zdárnému vývoji potřebuje mít nejen náležité rodinné zázemí, ale je třeba, aby se rodiče zaměřili na zdárné zvládnutí výchovy. Při výzkumu, kdy byla respondentům položena otázka související se stylem výchovy, se jednoznačně převážná většina mladých mužů vyjádřila, že je ochotna brát ohled na názor a potřeby dětí, vést s dětmi dialog, ale mít stanovená pravidla. Zároveň muži připouští, že při výchově, ať již dcery či syna, by se inspirovali některými prvky z metod výchovy svého otce. Muži při výchově neupřednostňují pohlaví dítěte.

Z výzkumu vyplývá, že porozumění si s oběma dětmi stejně, jednoznačně převažuje. Děti, vyrůstající v moderní rodině, by měly být rodiči vedeny k určitým životním hodnotám. Výzkumem bylo zjištěno, že muži do popředí staví životní hodnoty, ke kterým patří zodpovědnost, slušnost a pracovitost. Výchova v rodině by měla být zabezpečena oběma rodiči stejně. Dítě, nebo děti, by v žádném případě neměly pocítovat větší, nebo menší autoritu ze strany jednoho rodiče. Přesto, že výchova dětí je pro rodiče velmi zavazující a zároveň ekonomicky náročnou, nedovedou si muži představit život ve svazku manželském bez přítomnosti dětí.

4. Výzkumná otázka: Jak vnímají muži ekonomické zabezpečení rodiny z pohledu živitele?

Jak již jsme zmínili, zabezpečit rodinu po stránce ekonomické není v dnešní době snadným úkolem. Proto jsme se v jednom z dílčích cílů zaměřili na jejich ekonomické vnímání z pohledu živitele rodiny. Přesto, že si většina respondentů myslí, že stát nenabízí dostatečnou ekonomickou pomoc mladým rodinám při jejich zakládání, z jejich odpovědí vyplynulo, že dvě děti jsou optimálním počtem, aby rodina byla dostatečně ekonomicky zabezpečena. Na ekonomickém zabezpečení rodiny by se s vyjádření mužů měli podílet oba rodiče současně. Muži však připouští situaci, kdy v případě svého nadprůměrného výdělku jsou ochotni se zhostit role živitele rodiny sami, starost o domácnost, péči a výchovu dětí ponechat na ženě.

5. Výzkumná otázka: Jaké postoje mají muži k pobytu otce na rodičovské dovolené?

V dnešní, moderní době, době emancipace ženy nesdílí názor mužů, aby žena pobývala na rodičovské dovolené a muž byl pouze živitel rodiny. Mnohdy některé ženy dosahují vyššího finančního ohodnocení než muži, proto se ve výzkumu měli muži vyjádřit k názoru pobytu otce na rodičovské dovolené. Dle výzkumu se muži nebrání možnosti nahradit matku po určitou část rodičovské dovolené. Vždy toto rozhodnutí je vzájemné mezi oběma rodiči. Muži si variantu pobytu na rodičovské dovolené připouští v případě, že partnerka dosahuje vyššího příjmu a tím by rodina po ekonomické stránce nestrádala. U mužů pobývajících na rodičovské dovolené bychom se mohli domnívat, že kvalita jejich péče o dítě nebude na stejné úrovni, jako ze strany ženy, což nám dokazují i odpovědi uváděné muži ve výzkumu.

6. Výzkumná otázka: Jak se staví muži k rozdělení činností mezi otce a matku?

V poslední části výzkumu se respondenti vyjadřovali k rozdělení činností mezi otce a matku. Sloučit zaměstnání a péči o rodinu je časově velmi náročné. Proto nelze připustit, aby činnosti vykonávané v rámci rodiny byly mezi rodiči striktně rozděleny. Z výsledků výzkumu je patrné, že i muži se nebrání výkonu některých domácích činností, které dříve byly přisuzovány pouze ženám. V rámci výzkumu bylo zjištěno, že i přesto se vyskytují činnosti, jako např.: praní, žehlení oděvů, u kterých muži uvádí, že by měly být vykonávány ženou, naopak činnost spočívající v běžných opravách přisuzují muži sobě. V závěru výzkumu byla respondentům položena otázka, zdali by v nepřítomnosti matky zastali její roli v rodině. Šetřením bylo zjištěno, že většina mužů by se dokázala se situací vypořádat.

7 DOPORUČENÍ

Jak správně zastávat roli otce ve vztahu k roli matky a výchově dětí v rodině, nelze jednoznačně žádnému z mužů přesně ustanovit. Přesto existuje velké množství odborné literatury zabývající se touto problematikou. Četné množství informací, získaných prostřednictvím odborných publikací, mohou mladí muži využít v běžném rodinném životě. Je nutno uvést, že pouhým přečtením odborné literatury a nastudováním informací se muž automaticky sžije s rolí otce, živitele rodiny. Někteří muži mohou patřit k těm, kteří neradi sdílí studium odborné literatury, a proto by bylo dobré, zamyslet se, zdali pro ně samé nemohou být užitečné rady od mužů starší generace, případně od lidí z jejich blízkého okolí.

Pro zdárné zvládnutí role otce, ale i role matky je důležitá vzájemná pomoc obou partnerů/manželů. Nezbytnou a důležitou pro život je vzájemná tolerance, důvěra a vstřícnost. Rodina a rodinný život odehrávající se v ní, musí být vyplněn velkým množstvím kompromisu. V rodinném životě je třeba, aby každý jednotlivec, byť by to byl otec, matka či dítě, dovedl pochopit, že je nutné dodržovat určitá zavedená pravidla, a tím si vytvořit podmínky pro krásný a spokojený rodinný život.

U mladých mužů je mnohdy nutné, aby si včas, před tím, než vstoupí do partnerského, případně manželského svazku a založí rodinu, uvědomili, že postoj muže, který zaujímali, jako svobodní, se zčásti, případně zcela změní. Ne vždy je muž ochotný se partnerskému, či rodinnému životu přizpůsobit a rodinný život pro něj ztrácí smysl. Ve většině případů se rodina rozpadá a děti vyrůstají bez přítomnosti otce. V takové situaci by stačilo pouze málo – slevit ze svého „já“. Rodiče si musí uvědomit, že na jejich případnou trucovitost, nerozvážnost, lhostejný přístup dopláci jen a pouze jejich děti, které zplodili v době své největší zamilovanosti.

Závěr našeho doporučení spočívá v tom, že není třeba se obávat vstupu do partnerství/manželství, neboť strach je špatný rádce. Každý mladý muž ve svém životě učiní spoustu závažných rozhodnutí, kterých by neměl v budoucnu litovat.

ZÁVĚR

Založení rodiny a zplození potomka je vždy závažným rozhodnutím v životě dvou mladých lidí. Takové rozhodnutí by mělo být z pozice každého z nich uskutečněno bez jakéhokoliv nátlaku, předsudků a především se značnou mírou odpovědnosti. V dnešní době, kdy jsou kladeny na moderní rodinu velké nároky, ať již ze strany bydlení, či ekonomického zabezpečení, je třeba, aby každý z partnerů zaujal k dané problematice správný postoj. Proto jsme si k vypracování bakalářské práce zvolili téma „*Postoje mladých mužů k problematice rodiny*“. Proč právě toto téma? Protože v současné době je stále čím dál více aktuálnější. Je zajímavé, ať již z pohledu filozofického, psychologického, ale i sociálního.

Vývoj rodiny a rodičovských rolí z historického hlediska zaznamenává spoustu změn. Jak na roli otce, tak i na roli matky nemůžeme v kontextu nahlížet jednostranně. S rolí otce a matky je zároveň třeba brát na vědomí i úlohu rodiny. Vždyť jenom úplná rodina může dítěti poskytnout vhodné zázemí pro zdárný fyzický a psychický vývoj osobnosti.

Cílem naší bakalářské práce bylo zjistit, jaký zaujímají mladí muži postoj k problematice rodiny.

V teoretické části práce, která byla rozdělena do čtyř tematických částí, jsme se v každé části podrobně zaměřili na nejdůležitější poznatky týkající se uvedeného tématu kapitoly. První tematická část se dotýkala problematiky rodiny. V této části jsme se snažili provést nejen charakteristiku rodiny, jako takové, ale důkladně rozebrat další témata související s rodinou, jako například, význam a funkce rodiny, výchova dětí v rodině. Druhá tematická část byla zaměřena na téma partnerství a manželství. Tato dvě témata velmi úzce souvisí s rodinou, protože právě vstupem do partnerství, případně uzavřením manželství je dán dobrý základ pro založení rodiny. Třetí část zahrnovala téma rodičovství a specifikaci rodičovské role otce a matky. Poslední čtvrtou stěžejní kapitolou bylo otcovství. Zde byly prezentovány poznatky vztahující se k samotné roli otce v rodině, pobytu otce na rodičovské dovolené, vztahu otce s dcerou a synem. Závěr kapitoly jsme věnovali tématu nepřítomnosti otce v rodině, vzhledem k tomu, že tato skutečnost je v současnosti považována za stále aktuálnější.

Praktickou část práce jsme věnovali realizaci výzkumného šetření. Vzhledem ke zvolenému výzkumnému cíli byla zvolena kvantitativní explorativní metoda sběru dat. Následně jsme provedli analýzu dat a vyhodnocení jejich výsledků. Výsledky jsme prezentovali po-

mocí tabulek a grafů. V závěru praktické části jsme interpretovali závěry výzkumu a doporučení pro praxi.

Úplným závěrem lze říci, že to, jak se každý muž zhostí role otce, závisí pouze a jen na něm samotném. Recept na to, jak se stát správným otcem neuvádí žádná odborná literatura. Roli otce nelze nikomu předepisovat, role se musí každý muž zhostit s největší zodpovědností jemu vlastní.

SEZNAM POUŽITÉ LITERATURY**KNÍŽNÍ ZDROJE:**

- [1] BIDDULPH, Steve, 2007. *Mužství: jak zvládat všechny mužské role*. Praha: Portál. ISBN 978-80-7367-209-6.
- [2] BRYCZ, Pavel, 2011. *Tátologie, aneb, Rady pro začínající tatínky, kteří nechtějí brzy skončit*. Praha: Mladá fronta. ISBN 978-80-204-2320-7.
- [3] CORNEAU, Guy, 2012. *Chybějící otec, chybující syn: jak absence otce ovlivňuje utváření mužské identity*. Praha: Portál. ISBN 978-80-262-0075-8.
- [4] FARKOVÁ, Marie, 2009. *Dospělost a její variabilita*. Praha: Grada. ISBN 978-80-247-2480-5.
- [5] GIDDENS, Anthony a Philip W SUTTON, 2013. *Sociologie*. Praha: Argo. ISBN 978-80-257-0807-1.
- [6] HELUS, Zdeněk, 2007. *Sociální psychologie pro pedagogy*. Praha: Grada. ISBN 978-80-247-1168-3.
- [7] CHRÁSKA, Miroslav, 2006. *Úvod do výzkumu v pedagogice*. Vyd. 2. Olomouc: Univerzita Palackého v Olomouci. ISBN 80-244-1367-1.
- [8] JANDOUREK, Jan, 2003. *Úvod do sociologie*. Praha: Portál. ISBN 80-7178-749-3.
- [9] KELNAROVÁ, Jarmila a Eva MATĚJKOVÁ, 2010. *Psychologie: pro studenty zdravotnických oborů*. Praha: Grada. ISBN 978-80-247-3270-1.
- [10] KRAUS, Blahoslav, 2008. *Základy sociální pedagogiky*. Praha: Portál. ISBN 978-80-7367-383-3.
- [11] LANGMEIER, Josef a Dana KREJČÍŘOVÁ, 2006. *Vývojová psychologie*. 2., aktualiz. vyd. Praha: Grada. ISBN 978-80-247-1284-0.
- [12] MATOUŠEK, Oldřich, 2003. *Rodina jako instituce a vztahová síť*. 3., rozš. a přeprac. vyd. Praha: Sociologické nakladatelství. ISBN 80-86429-19-9.
- [13] MUCHA, Ivan, 2009. *Sociologie: základní texty*. Plzeň: Vydavatelství a nakladatelství Aleš Čeněk. ISBN 978-80-73-80-227-1.
- [14] NOVÁK, Tomáš, 2008. *Vztah otce a syna*. Praha: Grada. ISBN 978-80-247-2079-1.

- [15] PEACHEY, Mal, 2007. *Ahoj, tati: [praktická příručka pro nové tatínky (i ty nevládní)]*. Brno: Jan Melvil. ISBN 978-80-903912-3-9.
- [16] RYDVALOVÁ, Renata a Blanka JUNOVÁ, 2011. *Jak sladit práci a rodinu: --a nezapomenout na sebe*. Praha: Grada. ISBN 978-80-247-3578-8.
- [17] ŘÍČAN, Pavel, 2006. *Cesta životem: vývojová psychologie*. 2., přeprac. vyd. Praha: Portál. ISBN 80-7367-124-7.
- [18] SCHWANITZ, Dietrich, 2009. *Muži: výzkum živočišného druhu*. Praha: Prostor. ISBN 978-80-7260-212-4.
- [19] SOBOTKOVÁ, Irena, 2012. *Psychologie rodiny*. Vyd. 3. Praha: Portál. ISBN 978-80-262-0217-2.
- [20] STODŮLKOVÁ, Eva a Eliška ZAPLETALOVÁ, 2011. *Pedagogika pro střední školy*. Beroun: Machart. ISBN 978-80-87517-22-2.
- [21] ŠMOLKA, Petr a Jan MACH, 2008. *Manželská a rodinná trápení*. Praha: Portál. ISBN 978-80-7367-448-9.
- [22] ŠULOVÁ, L., T. FAIT a P. WEISS, 2011. *Výchova k sexuálně reprodukčnímu zdraví*. Praha: Maxdorf. ISBN 978-80-7345-238-4
- [23] VÁGNEROVÁ, Marie, 2007. *Vývojová psychologie II.: dospělost a stáří*. Praha: Karolinum. ISBN 978-80-246-1318-5.

INTERNETOVÉ ZDROJE:

- [24] *Absence otce v rodině – nakolik postihne výchovu dítěte?* [online]. [cit. 2016-02-16]. Dostupné z: <http://www.maminkov.cz/rodinny-zivot/rodina/absence-otce-v-rodine-nakolik-postihne-vychovu-ditete.html>
- [25] HRÁTLOVÁ, Petra. *Jak vzniká láska a zamilovanost*. [online]. 2010 [cit. 2016-02-17]. Dostupné z: <http://www.novinky.cz/zena/vztahy-a-sex/198895-jak-vznika-laska-a-zamilovanost.html>
- [26] JEDELSKÁ, Eva. *Vztah mezi otcem a dcerou: co by v něm nemělo chybět?* [online]. 2013. [cit. 2016-02-15]. Dostupné z: <http://www.prozeny.cz/magazin/deti-a-rodina/mensi-deti/37346-vztah-mezi-otcem-a-dcerou-co-by-v-nem-nemelo-chybet>

- [27] *Udělá krize z žen živitele rodiny?* [online]. 2009. [cit. 2016-02-17]. Dostupné z:
http://www.tyden.cz/rubriky/byznys/svet/udela-krize-z-zen-zivitele-rodiny_104172.html

SEZNAM POUŽITÝCH SYMBOLŮ A ZKRATEK

Apod.	A podobně
Atd.	A tak dále
Č.	Číslo
ČR	Česká republika
Cit.	Citace
H₀	Nulová hypotéza
H_A	Alternativní hypotéza
Např.	Například
S.	Strana
SŠ	Střední škola
Tj.	To je
Tzn.	To znamená
Tzv.	Tak zvaně
VOŠ	Vyšší odborná škola
VŠ	Vysoká škola
Vyd.	Vydání
X²	Hodnota testového kritéria
ZŠ	Základní škola

SEZNAM TABULEK

Tab. 1. Věk.....	43
Tab. 2. Vzdělání.....	44
Tab. 3. Bydliště.....	45
Tab. 4. Rodinný stav.....	46
Tab. 5. Preference pohlaví dítěte.....	47
Tab. 6. Porozumění si při výchově.....	48
Tab. 7. Důležitost uzavření manželství pro výchovu dětí (v absolutních četnostech).....	49
Tab. 8. Délka soužití před vstupem do manželství.....	50
Tab. 9. Optimální věk muže při vstupu do manželství.....	51
Tab. 10. Věk muže pro zplození prvního dítěte.....	52
Tab. 11. Manželství bez přítomnosti dětí.....	53
Tab. 12. Pobyt otce na rodičovské dovolené (v absolutních četnostech).....	54
Tab. 13. Zabezpečení rodičovské dovolené matkou i otcem.....	56
Tab. 14. Kvalita péče muže o děti na rodičovské dovolené.....	57
Tab. 15. Pobyt muže na rodičovské dovolené v závislosti na výši příjmu.....	58
Tab. 16. Ekonomické zabezpečení rodiny.....	59
Tab. 17. Počet dětí v rodině ve vztahu k ekonomickému zabezpečení.....	60
Tab. 18. Ekonomická pomoc státu při zakládání rodiny.....	61
Tab. 19. Finanční zabezpečení rodiny mužem v případě nadprůměrného výdělku.....	62
Tab. 20. Situace odkládající založení rodiny.....	63
Tab. 21. Změny v partnerském vztahu s narozením dítěte.....	64
Tab. 22. Styly rodičovské výchovy.....	66
Tab. 23. Metody výchovy dětí dle vzoru svého otce.....	67
Tab. 24. Autorita v rodině.....	69
Tab. 25. Výchova v rodině bez přítomnosti otce.....	70

SEZNAM GRAFŮ

Graf 1	Věk	43
Graf 2	Vzdělání.....	44
Graf 3	Bydliště.....	45
Graf 4	Rodinný stav	46
Graf 5	Preference pohlaví dítěte	47
Graf 6	Porozumění si při výchově	48
Graf 7	Důležitost uzavření manželství pro výchovu dětí	49
Graf 8	Délka soužití před vstupem do manželství	50
Graf 9	Optimální věk muže při vstupu do manželství	51
Graf 10	Věk muže pro zplození prvního dítěte.....	52
Graf 11	Manželství bez přítomnosti dětí	53
Graf 12	Pobyt otce na rodičovské dovolené	54
Graf 13	Zabezpečení rodičovské dovolené matkou i otcem.....	56
Graf 14	Kvalita péče muže o děti na rodičovské dovolené	57
Graf 15	Pobyt muže na rodičovské dovolené v závislosti na výši příjmu	58
Graf 16	Ekonomické zabezpečení rodiny	59
Graf 17	Počet dětí v rodině ve vztahu k ekonomickému zabezpečení	60
Graf 18	Ekonomická pomoc státu při zakládání rodiny	61
Graf 19	Finanční zabezpečení rodiny mužem v případě nadprůměrného výdělku	62
Graf 20	Situace odkládající založení rodiny	63
Graf 21	Změny v partnerském vztahu s narozením dítěte	65
Graf 22	Styly rodičovské výchovy	66
Graf 23	Metody výchovy dětí dle vzoru svého otce	67
Graf 24	Hodnotová orientace ve výchově svých dětí	68
Graf 25	Autorita v rodině.....	69
Graf 26	Výchova v rodině bez přítomnosti otce.....	70
Graf 27	Rozdělení pracovních činností mezi rodiče v rodině	71
Graf 28	Zastoupení role matky otcem v rodině, z důvodu její nepřítomnosti	72

SEZNAM PŘÍLOH

Příloha P I Dotazník

PŘÍLOHA P I: DOTAZNÍK

Dobrý den,

jsem studentem třetího ročníku oboru Sociální pedagogika na Univerzitě Tomáše Bati ve Zlíně a rád bych Vás tímto požádal o vyplnění dotazníku k mé bakalářské práci na téma: ***Postoje mladých mužů k problematice rodiny.***

Dotazník je *anonymní*, určen pouze mužům, a bude sloužit výhradně ke sběru dat pro účely bakalářské práce. Vyplnění Vám nezabere více než 10 minut. Chci Vás poprosit o co nejpravdivější odpovědi, aby výsledky výzkumu co nejvíce odrážely danou realitu. Pokud není uvedeno jinak, uvádějte vždy jednu odpověď.

Petr Skácel

1. **Kolik je Vám let? (vypište číslem)** let
2. **Jaké je Vaše nejvyšší dokončené vzdělání?** ZŠ Vyučen SŠ
 VOŠ VŠ
3. **Kde bydlíte?** vesnice město
4. **Jaký je Váš rodinný stav?** svobodný žijící v partnerském vztahu
 ženatý rozvedený vdovec
 jiný:
5. **Bylo/je Vaším přáním mít?** syna dceru syna i dceru
 nezáleží na tom dítě/děti neplánuji
6. **Myslíte, že si při výchově rozumíte (byste si rozuměl):**
 více se synem více s dcerou s oběma stejně
7. **Považujete za důležité pro výchovu dětí v rodině uzavření manželského svazku?**
 určitě ano spíše ano spíše ne určitě ne

8. Myslíte si, že by spolu mladí lidé měli určitou dobu žít, než vstoupí do manželství? (V případě, že ano, uveďte délku soužití.)

určitě ano spíše ano spíše ne určitě ne

Délka soužití:

9. Jaký je podle Vás optimální věk muže pro vstup do manželství? (vypište číslem)

Vstup do manželství v letech.

10. Jaký je podle Vás vhodný věk muže pro zplození prvního dítěte? (vypište číslem)

Zplození prvního dítěte v letech.

11. Dovedete si představit život ve svazku manželském bez přítomnosti dětí?

určitě ano spíše ano spíše ne určitě ne

12. Jaký je Váš názor na pobyt otce na rodičovské dovolené? (Vyberte jednu z možností a uveďte důvod.)

rozhodně souhlasím spíše souhlasím spíše nesouhlasím rozhodně nesouhlasím

Uveďte důvod:

13. Souhlasil byste s tím, aby část rodičovské dovolené zabezpečila matka a druhou část otec?

určitě ano spíše ano spíše ne určitě ne

14. Dovede muž na rodičovské dovolené zvládnout péči o děti ve stejné kvalitě jako matka?

určitě ano spíše ano spíše ne určitě ne

15. Souhlasil byste s pobytem na rodičovské dovolené, kdyby Vaše partnerka dosahovala vyššího finančního příjmu?

určitě ano spíše ano spíše ne určitě ne

16. Rodinu by podle Vás měl/a převážně ekonomicky zabezpečit?

- otec matka oba rodiče

17. Jaký počet dětí v rodině je z Vašeho pohledu vhodný pro zvládnutí dostatečného ekonomického zabezpečení?

- žádné dítě 1 dítě 2 děti 3 děti 4 a více dětí

18. Myslíte si, že stát v současné době nabízí mladým rodinám dostatečnou ekonomickou pomoc při zakládání rodiny?

- určitě ano spíše ano spíše ne určitě ne

19. Souhlasil byste, v případě Vašeho nadprůměrného výdělku, aby žena obstarávala péči a výchovu o děti, a Vy zabezpečoval rodinu finančně?

- určitě ano spíše ano spíše ne určitě ne

20. Které z uvedených situací podle Vás nejvíce ovlivňují odkládání založení rodiny? (Vyberte nejvýše tři možnosti.)

- zaměstnání kariéra ekonomická situace bydlení
 nezájem partnerky obava ze ztráty osobní svobody
 vztahy v rámci rozšířené rodiny jiné:

21. Co si myslíte, že se nejvíce změní v partnerském vztahu ve chvíli, kdy se narodí dítě? (Vyberte nejvýše tři možnosti.)

- středem života je dítě získáte smysl života
 partneři mají méně času na sebe zasahování prarodičů do vztahu
 upevnění a prohloubení vztahu méně času pro sebe
 sblížení a pomoc od prarodičů vztah se stane láskyplnější, laskavější
 méně času na sexuální život odezní zamilovanost
 jiné:

22. Jaký styl rodičovské výchovy byste chtěl uplatňovat jako otce?

- brát ohled na názor a potřeby dětí, vést dialog, ale mít stanovená pravidla
 svobodu a volnost, žádné požadavky na dítě, samo ví, jak se rozvíjet, výchova bez trestů
 jasné hranice, vyžadování poslušnosti, dítě musí respektovat příkazy rodičů

23. Postupoval byste při výchově svých dětí dle vzoru svého otce?

- při výchově dětí bych uplatnil veškeré metody výchovy svého otce
- při výchově dětí bych uplatnil pouze některé prvky metod výchovy svého otce
- při výchově dětí bych neuplatnil žádné metody výchovy svého otce
- nevím, s otcem nevyrostám (nevyrostal jsem)

24. Ke kterým hodnotám byste vedl své dítě? (možnost více odpovědí)

- soutěživost
 - pomoc druhým
 - vzdělání
 - skromnost
 - slušnost
 - komunikativnost
 - pracovitost
 - spořivost
 - čestnost
 - přizpůsobivost
 - úcta
 - spravedlnost
 - laskavost
 - zodpovědnost
 - důslednost
 - sebeprosazení
 - vytrvalost
 - sebeovládání
 - ohleduplnost
- jiné:

25. Kdo by měl mít v rodině větší autoritu?

- otec
- matka
- oba rodiče stejnou

26. Obejde se podle Vás výchova dětí v rodině bez přítomnosti otce?

- určitě ano
- spíše ano
- spíše ne
- určitě ne

27. Kdo by podle Vás měl mít na starosti níže uvedené činnosti v rodině? (Souhlas s tvrzením označte v příslušném políčku.)

	Otec	Matka	Oba rodiče
Péče o děti (hygienu, v době nemoci)	<input type="checkbox"/>	<input type="checkbox"/>	<input type="checkbox"/>
Příprava dětí do školy	<input type="checkbox"/>	<input type="checkbox"/>	<input type="checkbox"/>
Účast na třídních schůzkách	<input type="checkbox"/>	<input type="checkbox"/>	<input type="checkbox"/>
Organizace volného času dětí	<input type="checkbox"/>	<input type="checkbox"/>	<input type="checkbox"/>
Nákup potravin	<input type="checkbox"/>	<input type="checkbox"/>	<input type="checkbox"/>
Vaření a příprava stravy	<input type="checkbox"/>	<input type="checkbox"/>	<input type="checkbox"/>
Úklid domu/bytu	<input type="checkbox"/>	<input type="checkbox"/>	<input type="checkbox"/>
Běžné opravy v domácnosti	<input type="checkbox"/>	<input type="checkbox"/>	<input type="checkbox"/>
Praní, žehlení oděvů	<input type="checkbox"/>	<input type="checkbox"/>	<input type="checkbox"/>
Finanční zabezpečení	<input type="checkbox"/>	<input type="checkbox"/>	<input type="checkbox"/>
Správa rodinného rozpočtu	<input type="checkbox"/>	<input type="checkbox"/>	<input type="checkbox"/>
Další vzdělávání	<input type="checkbox"/>	<input type="checkbox"/>	<input type="checkbox"/>
Vytváření rodinné atmosféry	<input type="checkbox"/>	<input type="checkbox"/>	<input type="checkbox"/>
Budování profesní kariéry	<input type="checkbox"/>	<input type="checkbox"/>	<input type="checkbox"/>
Budování společenských kontaktů	<input type="checkbox"/>	<input type="checkbox"/>	<input type="checkbox"/>
Prezentace rodiny	<input type="checkbox"/>	<input type="checkbox"/>	<input type="checkbox"/>

28. Myslíte si, že byste v případě nepřítomnosti matky zastal její roli v rodině?

(Souhlas s tvrzením označte v příslušném políčku.)

	Určitě ano	Spíše ano	Spíše ne	Určitě ne	Roli již zastávám
Péče o děti (hygienu, v době nemoci)	<input type="checkbox"/>	<input type="checkbox"/>	<input type="checkbox"/>	<input type="checkbox"/>	<input type="checkbox"/>
Příprava dětí do školy	<input type="checkbox"/>	<input type="checkbox"/>	<input type="checkbox"/>	<input type="checkbox"/>	<input type="checkbox"/>
Účast na třídních schůzkách	<input type="checkbox"/>	<input type="checkbox"/>	<input type="checkbox"/>	<input type="checkbox"/>	<input type="checkbox"/>
Organizace volného času dětí	<input type="checkbox"/>	<input type="checkbox"/>	<input type="checkbox"/>	<input type="checkbox"/>	<input type="checkbox"/>
Nákup potravin	<input type="checkbox"/>	<input type="checkbox"/>	<input type="checkbox"/>	<input type="checkbox"/>	<input type="checkbox"/>
Vaření a příprava stravy	<input type="checkbox"/>	<input type="checkbox"/>	<input type="checkbox"/>	<input type="checkbox"/>	<input type="checkbox"/>
Úklid domu/bytu	<input type="checkbox"/>	<input type="checkbox"/>	<input type="checkbox"/>	<input type="checkbox"/>	<input type="checkbox"/>
Běžné opravy v domácnosti	<input type="checkbox"/>	<input type="checkbox"/>	<input type="checkbox"/>	<input type="checkbox"/>	<input type="checkbox"/>
Praní, žehlení oděvů	<input type="checkbox"/>	<input type="checkbox"/>	<input type="checkbox"/>	<input type="checkbox"/>	<input type="checkbox"/>
Finanční zabezpečení	<input type="checkbox"/>	<input type="checkbox"/>	<input type="checkbox"/>	<input type="checkbox"/>	<input type="checkbox"/>
Správa rodinného rozpočtu	<input type="checkbox"/>	<input type="checkbox"/>	<input type="checkbox"/>	<input type="checkbox"/>	<input type="checkbox"/>
Vytváření rodinné atmosféry	<input type="checkbox"/>	<input type="checkbox"/>	<input type="checkbox"/>	<input type="checkbox"/>	<input type="checkbox"/>

Děkuji Vám za Váš čas věnovaný vyplnění dotazníku.