

Návrh projektů pro rozvoj mikroregionu Rožnovsko prostřednictvím strukturálních fondů v letech 2014- 2020

Magdalena Dobiášová

Bakalářská práce
2016



Univerzita Tomáše Bati ve Zlíně
Fakulta managementu a ekonomiky

Univerzita Tomáše Bati ve Zlíně
Fakulta managementu a ekonomiky
Ústav regionálního rozvoje, veřejné správy a práva
akademický rok: 2015/2016

ZADÁNÍ BAKALÁŘSKÉ PRÁCE (PROJEKTU, UMĚLECKÉHO DÍLA, UMĚLECKÉHO VÝKONU)

Jméno a příjmení: **Magdalena Dobiášová**
Osobní číslo: **M11282**
Studijní program: **B6208 Ekonomika a management**
Studijní obor: **Management a ekonomika**
Forma studia: **prezenční**

Téma práce: **Návrh projektů pro rozvoj mikroregionu Rožnovsko
prostřednictvím strukturálních fondů v letech 2014–2020**

Zásady pro vypracování:

Úvod

Definujte cíle práce a použité metody zpracování práce.

I. Teoretická část

- Zpracujte teoretické poznatky týkající se regionální politiky České republiky a Evropské unie.
- Charakterizujte strukturální fondy Evropské unie a jejich aplikaci v České republice jako nástroje podpory regionálního rozvoje.

II. Praktická část

- Provedte socioekonomickou analýzu mikroregionu Rožnovsko.
- Analyzujte využití finančních prostředků ze strukturálních fondů v mikroregionu Rožnovsko v období 2007–2013.
- Navrhněte katalog projektů pro využití strukturálních fondů v mikroregionu Rožnovsko v programovacím období 2014–2020.

Závěr

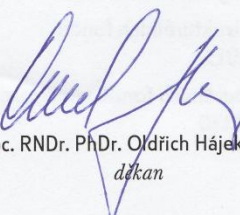
Rozsah bakalářské práce: cca 40
Rozsah příloh:
Forma zpracování bakalářské práce: tištěná/elektronická

Seznam odborné literatury:

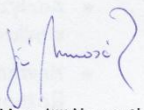
- BOHÁČKOVÁ, Ivana a Magdalena HRABÁNKOVÁ. Strukturální politika Evropské unie. 1. vyd. Praha: C.H. Beck, 2009, 188 s. ISBN 978-80-7400-111-6.
MAREK, Dan a Tomáš KANTOR. Příprava a řízení projektů strukturálních fondů Evropské unie. 2. vyd. Brno: Společnost pro odbornou literaturu - Barrister & Principal, 2009, 215 s. ISBN 978-80-87029-56-5.
MCCORMICK, John and Jonathan OLSEN. The European Union: Politics and Policies. 5th ed. Boulder: Westview Press, 2014, 374 p. ISBN 978-0-8133-4898-8.
STEJSKAL, Jan a Jaroslav KOVÁRNÍK. Regionální politika a její nástroje. 1. vyd. Praha: Portál, 2009, 212 s. ISBN 978-80-7367-588-2.
WOKOUN, René a kol. Základy regionálních věd a veřejné správy. 1. vyd. Plzeň: Vydavatelství a nakladatelství Aleš Čeněk, 2011, 474 s. ISBN 978-80-7380-304-9.

Vedoucí bakalářské práce: RNDr. Pavel Bednář, Ph.D.
Ústav regionálního rozvoje, veřejné správy a práva
Datum zadání bakalářské práce: 15. února 2016
Termín odevzdání bakalářské práce: 16. května 2016

Ve Zlíně dne 15. února 2016


doc. RNDr. PhDr. Oldřich Hájek, Ph.D.
děkan




Mgr. Jiří Novosák, Ph.D.
ředitel ústavu

PROHLÁŠENÍ AUTORA BAKALÁŘSKÉ PRÁCE

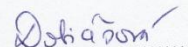
Prohlašuji, že

- beru na vědomí, že odevzdáním diplomové/bakalářské práce souhlasím se zveřejněním své práce podle zákona č. 111/1998 Sb. o vysokých školách a o změně a doplnění dalších zákonů (zákon o vysokých školách), ve znění pozdějších právních předpisů, bez ohledu na výsledek obhajoby;
- beru na vědomí, že diplomová/bakalářská práce bude uložena v elektronické podobě v univerzitním informačním systému dostupná k prezenčnímu nahlédnutí, že jeden výtisk diplomové/bakalářské práce bude uložen na elektronickém nosiči v příruční knihovně Fakulty managementu a ekonomiky Univerzity Tomáše Bati ve Zlíně;
- byl/a jsem seznámen/a s tím, že na moji diplomovou/bakalářskou práci se plně vztahuje zákon č. 121/2000 Sb. o právu autorském, o právech souvisejících s právem autorským a o změně některých zákonů (autorský zákon) ve znění pozdějších právních předpisů, zejm. § 35 odst. 3;
- beru na vědomí, že podle § 60 odst. 1 autorského zákona má UTB ve Zlíně právo na uzavření licenční smlouvy o užití školního díla v rozsahu § 12 odst. 4 autorského zákona;
- beru na vědomí, že podle § 60 odst. 2 a 3 autorského zákona mohu užít své dílo – diplomovou/bakalářskou práci nebo poskytnout licenci k jejímu využití jen s příjím-li tak licenční smlouva uzavřená mezi mnou a Univerzitou Tomáše Bati ve Zlíně s tím, že vyrovnání případného přiměřeného příspěvku na úhradu nákladů, které byly Univerzitou Tomáše Bati ve Zlíně na vytvoření díla vynaloženy (až do jejich skutečné výše) bude rovněž předmětem této licenční smlouvy;
- beru na vědomí, že pokud bylo k vypracování diplomové/bakalářské práce využito softwaru poskytnutého Univerzitou Tomáše Bati ve Zlíně nebo jinými subjekty pouze ke studijním a výzkumným účelům (tedy pouze k nekomerčnímu využití), nelze výsledky diplomové/bakalářské práce využít ke komerčním účelům;
- beru na vědomí, že pokud je výstupem diplomové/bakalářské práce jakýkoliv softwarový produkt, považují se za součást práce rovněž i zdrojové kódy, popř. soubory, ze kterých se projekt skládá. Neodevzdání této součásti může být důvodem k neobhájení práce.

Prohlašuji,

- že jsem na diplomové/bakalářské práci pracoval samostatně a použitou literaturu jsem citoval. V případě publikace výsledků budu uveden jako spoluautor.
- že odevzdaná verze diplomové/bakalářské práce a verze elektronická nahraná do IS/STAG jsou totožné.

Ve Zlíně 16.5.2016


.....
podpis diplomanta

ABSTRAKT

Bakalářská práce s názvem Návrh projektů pro rozvoj mikroregionu Rožnovsko prostřednictvím strukturálních fondů v letech 2014-2020 je rozdělena do dvou částí. Teoretická část se věnuje vymezení regionální politiky Evropské unie a České republiky. Zároveň popisuje strukturální fondy a možnosti jejich využití. Praktická část je zaměřena na základní charakteristiku mikroregionu Rožnovsko. Součástí praktické části je analýza projektů uskutečněných v programovém období 2007-2013. Na základě těchto analýz je stanovena SWOT analýza. V závěru práce jsou navrženy projekty, které by mohly sloužit k dalšímu rozvoji mikroregionu.

Klíčová slova: regionální politika, strukturální fondy, programovací období, mikroregion Rožnovsko, katalog projektů

ABSTRACT

This bachelor's thesis with topic Project Proposals for Development of the Rožnov Microregion using the Structural Funds in the Period 2014-2020 is divided into two parts. The theoretical part is dealing with defining regional policy of the European Union and the Czech republic and at the same time describes Structural Funds and their possibility of using. The practical part is focused on the basic characteristics of Rožnovsko microregion. Another part analysis projects, which were realized in the programming period 2007-2013. Based on these analyzes is determined SWOT analysis. In the last part of this work are introduced projects, which could help in another microregion development.

Keywords: regional policy, structural funds, programming period, Rožnovsko microregion, catalogue of projects

OBSAH

ÚVOD	8
CÍLE A METODY ZPRACOVÁNÍ PRÁCE	9
I TEORETICKÁ ČÁST	10
1 REGIONÁLNÍ POLITIKA EVROPSKÉ UNIE	11
1.1 STRUČNÝ VÝVOJ REGIONÁLNÍ POLITIKY EVROPSKÉ UNIE.....	11
1.2 PRINCIPY REGIONÁLNÍ POLITIKY	12
1.3 KLASIFIKACE ÚZEMNÍCH JEDNOTEK	13
1.4 PROGRAMOVÉ OBDOBÍ 2007-2013	14
1.4.1 Cíle v období 2007-2013.....	15
1.5 PROGRAMOVÉ OBDOBÍ 2014-2020	16
1.5.1 Cíle v období 2014-2020.....	18
1.6 STRUKTURÁLNÍ FONDY	19
1.6.1 Evropský fond regionálního rozvoje.....	19
1.6.2 Evropský sociální fond.....	20
2 REGIONÁLNÍ POLITIKA ČESKÉ REPUBLIKY	21
2.1 FORMOVÁNÍ REGIONÁLNÍ POLITIKY ČESKÉ REPUBLIKY.....	21
2.2 VYUŽITÍ PŘEDVSTUPNÍCH NÁSTROJŮ V ČESKÉ REPUBLICE	22
2.3 SYSTÉM NUTS V ČESKÉ REPUBLICE	22
2.4 STRUKTURA PROGRAMOVÝCH DOKUMENTŮ.....	24
2.4.1 Operační programy 2007-2013	25
2.4.2 Operační programy 2014-2020	28
II PRAKTICKÁ ČÁST	30
3 SOCIOEKONOMICKÁ ANALÝZA MIKROREGIONU ROŽNOVSKO	31
3.1 CHARAKTERISTIKA JEDNOTLIVÝCH OBCÍ	32
3.2 OBYVATELSTVO	33
3.3 HOSPODÁŘSTVÍ	36
3.4 DOPRAVNÍ INFRASTRUKTURA.....	39
3.5 SOCIÁLNÍ INFRASTRUKTURA	41
3.6 CESTOVNÍ RUCH	43
4 PROJEKTY REALIZOVANÉ V OBDOBÍ 2007-2013	44
5 SWOT ANALÝZA	46
6 KATALOG PROJEKTŮ PRO OBDOBÍ 2014-2020	47
6.1 PROJEKT Č. 1	47
6.2 PROJEKT Č. 2	48
6.3 PROJEKT Č. 3	48
6.4 PROJEKT Č. 4	49
ZÁVĚR	51
SEZNAM POUŽITÉ LITERATURY	52
SEZNAM OBRÁZKŮ	56
SEZNAM TABULEK	57

SEZNAM GRAFŮ	58
SEZNAM PŘÍLOH.....	59

ÚVOD

Evropská unie je politická a ekonomická unie, která vzhledem k poslednímu rozšíření z roku 2013 sdružuje 28 členských států. Každý stát je jedinečný, má svou historii, kulturu, rozmanité území. Vzhledem k rozdílnostem jednotlivých států a jejich území se Evropská unie zabývá celou řadou koordinovaných politik k naplňování cílů již ze zakládajících smluv z roku 1957.

V současném programovacím období se stala nejdůležitějším investičním nástrojem politika hospodářské a sociální soudržnosti, což dokazuje fakt, že na její provádění byla z rozpočtu Evropské Unie vyčleněna téměř třetina dostupných finančních zdrojů.

Teoretická část práce zpracovává poznatky o regionální politice Evropské unie. Kapitola o regionální politice České republiky věnuje pozornost hlavně regionální politice v návaznosti na politiku hospodářské a sociální soudržnosti Evropské Unie.

Praktická část analyzuje území mikroregionu prostřednictvím socioekonomické analýzy, na kterou navazuje SWOT analýza. V další části jsou analyzovány projekty uskutečněné v programovacím období 2007-2013. Poslední kapitola se věnuje projektům, které by mohly vést k dalšímu rozvoji mikroregionu Rožnovsko.

Cílem bakalářské práce je popsat důležité pojmy regionální politiky, charakterizovat zvolený mikroregion a navrhnout opatření pro další rozvoj mikroregionu.

CÍLE A METODY ZPRACOVÁNÍ PRÁCE

Cíle práce

Hlavním cílem práce je navrhnout možné oblasti podpory a projekty podporující rozvoj mikroregionu Rožnovsko v programovacím období 2014-2020. K tomuto hlavnímu cíli bylo směřováno dalšími dílčími cíli.

Prvním cílem bylo vymezit základní pojmy regionální politiky Evropské unie, charakterizovat strukturální fondy a cíle ve dvou programovacích obdobích. Následně vymezit i základní pojmy z regionální politiky České republiky v návaznosti na politiku soudržnosti Evropské unie.

Dalším cílem je charakterizovat území mikroregionu na základě údajů o obyvatelstvu, hospodářství, cestovním ruchu, kultuře. Dílčím cílem je analyzovat projekty, které již byly realizovány v programovém období 2007-2013.

Závěrečným cílem je navrhnout možné oblasti podpory a projekty pro další rozvoj mikroregionu Rožnovsko.

Metody zpracování práce

Socioekonomická analýza – jedná se o situační analýzu ústící v deskripci socioekonomických charakteristik regionu. Tímto regionem může být kraj, správní oblasti obcí s rozšířenou působností, ale i města a obce. Tato analýza je nezbytná pro další postupy v oblasti strategického plánování. V rámci této analýzy se porovnávají pro zadané území různé ukazatele, jako například demografické údaje, údaje o trhu práce, průmyslu, ovzduší, cestovním ruchu. (RegioPartner, © 2016)

SWOT analýza – jedná se o nástroj, který analyzuje a mapuje daný jev. Umožňuje se dívat na analyzovanou věc ze 4 úhlů pohledu. Matice SWOT představuje koncepční rámec pro vytvoření analýzy. V rámci této matice jsou porovnávány vnější hrozby a příležitosti a vnitřní silné a slabé stránky. (Mendelova univerzita, © 2016)

I. TEORETICKÁ ČÁST

1 REGIONÁLNÍ POLITIKA EVROPSKÉ UNIE

„Společná regionální politika (také nazývána jako kohezní politika nebo politika soudržnosti) vychází ze dvou základních hodnot, kterými jsou solidarita a soudržnost.“ (Stejskal a Kovárník, 2009, s. 35)

Evropské hospodářské společenství si již při jeho založení v roce 1957 stanovilo za cíl *„vyvážený hospodářský rozvoj a odstraňování rozdílů v ekonomické a životní úrovni regionů, jako nezbytnou podmínku pro dosažení hospodářské a sociální soudržnosti.“* Toto stanovisko je zdůrazněno i v Aktu o jednotné Evropě z roku 1986 a bylo převzato i do Maastrichtské smlouvy neboli smlouvy o Evropské unii. (Wokoun a kol., 2011, s. 107).

Princip solidarity se odráží v přesouvání prostředků z bohatých regionů do chudších. Tyto prostředky mají méně rozvinutým regionům pomoci k rozvoji, tak aby dosáhly úrovně vyspělejších regionů.

McCormick a Olsen (2014, s. 260) poukazují na to, že přibližování chudších regionů těm bohatším má jasné ekonomické výhody, ale zároveň je zde i psychologický jev, protože obyvatelé opravdu těch nejhudších regionů uvidí výhody členství v Evropské unii, což je důležité pro budování pevného svazku. Zároveň zdůrazňují, že občané členských států musí vidět zjevné přínosy a tím mít podloženou víru, že setrvání ve společenství je pro ně pozitivní a výhodné.

Dle Stejskala a Kovárnika (2009, s. 36) *„je regionální politika prováděna v Evropské unii prováděna na třech základních úrovních:*

- **Nadnárodní** – *relativně nezávisle ji provádí přímo Evropská unie*
- **Národní** – *tuto diferencovanou politiku provádějí jednotlivé členské země, přičemž postupně přejímají některá společná pravidla*
- **Regionální** – *existuje ve většině zemí, její pozice je dlouhodobě posilována.“*

1.1 Stručný vývoj regionální politiky Evropské unie

Římskými smlouvami z roku 1957 bylo založeno Evropské hospodářské společenství. U vzniku tohoto společenství stálo šest států. Určité státy již v této době delší dobu řešily národní regionální rozdíly, obzvláště pak Francie a Itálie. Pro EHS však v té době bylo důležitější položit základy pro vznik společného vnitřního trhu vybudováním celní unie. Zároveň budovat společnou zemědělskou, obchodní a dopravní politiku. Budovat vztahy

vůči třetím zemím a celkově vztahy uvnitř společenství. Regionální problémy a s nimi spojená regionální politika byla ponechána pouze na národní úrovni jednotlivých států. (Boháčková a Hrabánková, 2009, s. 5-6)

Otázkou regionální politiky se EHS začalo více zabírat v 70. letech. 20. století. Podnětem bylo jednak rozšíření společenství o další tři státy, mezi nimiž byla i Velká Británie, která se s regionálními problémy a jejich řešením potýkala už od hospodářské krize v 30. letech a jednak i samo společenství si začínalo uvědomovat, že rozšiřování a prohlubování integrace bude mít dopady na regiony v různé míře i síle a kvůli finanční náročnosti se nepředpokládalo, že by si samy státy byly schopny pomoci. Významným krokem k vývoji regionální politiky EHS bylo zřízení Evropského fondu regionálního rozvoje z roku 1975. (Boháčková a Hrabánková, 2009; Marek a Kantor, 2009)

V roce 1987 vstoupil v platnost Jednotný evropský akt, který upravuje zakládající Římské smlouvy z roku 1957. Jednotný evropský akt rozšiřuje kompetence evropských institucí. Dle aktu bude společenství sledovat společné cíle a rozvíjet společnou regionální politiku. Krokem ke společné regionální politice bylo také vytvoření územních statistických jednotek NUTS v roce 1988 pro srovnatelnost údajů. (Boháčková a Hrabánková, 2009, s. 18)

Jedním z nejvýznamnějších dokumentů současnosti je tzv. Maastrichtská smlouva neboli Smlouva o Evropské unii, která vešla v platnost v roce 1993. Na jejím základě je zřízen konzultativní orgán Evropské komise – Výbor regionů. Ten má zajistit spolupráci se zástupci jednotlivých regionů, kterých se regionální problémy blíže dotýkají, s institucionálním zastoupením Evropské unie. (Boháčková a Hrabánková, 2009, s. 19-21)

1.2 Principy regionální politiky

Jak uvádí Boháčková a Hrabánková (2009, s. 49), Společenství se zavazuje na základě Amsterodamské smlouvy z roku 1999 snižovat regionální rozdíly a snižovat zaostalost nejvíce znevýhodněných regionů. Tuto snahu mají ovlivňovat Strukturální fondy a Evropská investiční banka a další finanční zdroje podle přesně daných principů. Zásady a principy se stanovují pro jednotlivá programovací období. Jak uvádí Marek a Kantor (2009, s. 27-28, 193-199), lze za základní principy považovat tyto:

Princip koncentrace představuje úsilí soustředit finanční prostředky do nejvíce postižených regionů strukturálními problémy podle předem stanovených cílů.

Princip partnerství spočívá v úzké spolupráci Evropské komise se všemi orgány podílejšími se na všech etapách administrace čerpání podpory ze strukturálních fondů.

Princip programování znamená, že finanční prostředky jsou poskytovány na základě víceletých plánů regionálního rozvoje. Má zajistit komplexní řešení regionálních problémů a nesoustředit se pouze na určitý projekt.

Princip adicionality neboli princip doplňkovosti znamená, že by příjemci podpory neměli být plně závislí na finančních zdrojích Evropské unie, ty by naopak měly pouze doplňovat národní zdroje. Příjemci podpory musí projekt podpořit určitým podílem finančních prostředků, ten se stanovuje dle typu a povahy projektu. Účelem tohoto principu je zajištění odpovědnosti příjemců a zefektivnění čerpání.

Princip monitorování a vyhodnocování má stále větší význam. Spočívá v průběžné kontrole. Porovnává skutečný stav realizace projektů s původním plánem. Díky tomuto principu se dají odhalit potenciální rizika a stanovit řešení, jak jim předcházet. Vyhodnocení projektu znamená zjištění informací o přínosu tohoto projektu. Vyhodnocování probíhá ve třech fázích. Předběžné hodnocení (ex ante), průběžné hodnocení (interim) a následné hodnocení (ex post).

Za doplňkové jsou považovány princip subsidiarity, koordinace a harmonizace, integrace, konvergence, solidarity, kompatibility a proporcionality. (Marek a Kantor, 2009, s. 27)

Jak již bylo řečeno výše, zásady a principy se stanovují pro jednotlivá programovací období na základě nařízení Rady. Pro programovací období **2007-2013** byly následující: Doplňkovost, provázanost, koordinace a soulad; Programování; Partnerství; Územní úroveň provádění; Proporcionalní intervence; Sdílení řízení; Adicionalita; Rovnost žen a mužů a zákaz diskriminace; Udržitelný rozvoj. (Nařízení Rady (ES) č. 1083/2006, © 2006)

Pro programování období **2014-2020** jsou následující: Partnerství a víceúrovňová správa; Soulad s právem Unie a členských států; Podpora rovnosti žen a mužů a nediskriminace; Udržitelný rozvoj. (Nařízení Evropského parlamentu a rady (EU) č. 1303/2013, © 2013)

1.3 Klasifikace územních jednotek

Pro zajištění srovnatelnosti údajů o jednotlivých regionech zavedla Evropská unie tzv. nomenklaturu územních statistických jednotek – NUTS. Tyto jednotky byly využívány už od roku 1986, kdy Statistický úřad Evropského společenství (EUROSTAT) rozdělil území států na porovnatelné územní celky. Toto vymezení bylo využíváno, ne však legislativně

podloženo. Jednotky NUTS se staly součástí právního rámce Evropské unie Nařízením Evropského parlamentu a Rady č. 1059/2003. Vymezení územních jednotek NUTS slouží primárně pro statistické údaje. Zajišťují srovnatelnost dat z regionů napříč celou Evropskou unií a zároveň slouží pro určování podpory regionům spadajícím pod jednotlivé cíle regionální a strukturální politiky EU. (Boháčková a Hrabánková, 2009, s. 89; Wokoun, 2006, s. 44)

Každý stát musí využít tři úrovně NUTS na rozčlenění území. O dalším členění na nižší úrovně rozhodují samy členské státy. Jedná se o hierarchickou strukturu, kdy každá vyšší jednotka je tvořena určitým počtem nižších jednotek. Členské státy jsou rozděleny na jednotku NUTS 1, která představuje největší územní celky (celé území státu, makroregiony). NUTS 1 se dále dělí na jednotky NUTS 2 a ty dále na jednotky NUTS 3. Klíčovým hlediskem při zařazování regionů do jednotlivých kategorií NUTS se stal počet obyvatel. Kritéria, podle kterých se rozhoduje, můžete vidět v tabulce níže. (Boháčková a Hrabánková, 2009)

Tabulka 1 Klasifikace NUTS podle počtu obyvatel (Zdroj: Wokoun, 2006, s. 45)

Úroveň	Minimum	Maximum
NUTS 1	3 000 000	7 000 000
NUTS 2	800 000	3 000 000
NUTS 3	150 000	800 000

1.4 Programové období 2007-2013

V roce 2004 došlo k rozšíření Evropské unie o 10 nových členských států, mezi nimiž byla i Česká republika a v roce 2007 o Bulharsko a Rumunsko. Evropská unie s 27 členskými státy musela čelit hlubokému prohloubení regionálních disparit. Bylo nutné provést změny, tak aby se hospodářství Evropské Unie nezhroutilo. Na schůzkách v Lisabonu a Göteborgu učinily hlavy států politický závazek posílit konkurenceschopnost Evropské unie. Pro dosažení náročných cílů je politika soudržnosti chápána jako nejlepší prostředek. Třetí zpráva z roku 2004 navrhla změny v politice ekonomické a sociální soudržnosti pro programovací období 2007-2013, které byly následně zpracovány ve Strategických obecných zásadách Společenství. (Wokoun a kol., 2008, s. 361-363)

Wokoun a kol. (2011, s. 129) zmiňuje tři obecné zásady pro politiku soudržnosti v tomto období:

- „přitažlivější Evropa a regiony Evropy pro investory a pracující,
- zlepšení znalostí a inovace: cesta k růstu,
- vytváření více a lepších pracovních míst.“

Tyto priority byly vodítkem členských států pro vytvoření Národního strategického referenčního rámce a operačních programů pro období 2007-2013. (Lukášková, Hoke a Tomáščík, 2011, s. 42)

1.4.1 Cíle v období 2007-2013

Pro programovací období 2007-2013 byly stanoveny následující cíle.

- **Konvergence**

„Cíl konvergence se snaží o podporu růstu a tvorby pracovních míst v nejméně rozvinutých členských zemích a oblastech.“ (Marek a Kantor, 2009, s. 24)

Pod tento cíl spadají regiony s HDP na osobu nižším, než je 75% průměru společenství. Ohled byl brán i na regiony, které dříve do tohoto cíle spadaly, ale východním rozšířením Evropské unie z něj vypadly. Východním rozšířením se totiž velmi prohloubily regionální disparity a regiony, které dříve nárok na podporu měly, jej ztratily. I nadále je jim poskytována značná přechodná pomoc, aby cíl konvergence mohly dokončit. (Marek a Kantor, 2009, s. 24; Boháčková a Hrabánková, 2009, s. 44)

Cíl Konvergence je financován z Evropského fondu pro regionální rozvoj, z Evropského sociálního fondu a z Fondu soudržnosti a v rámci jednotlivých cílů je pro něj vyhrazeno nejvíce finančních prostředků. Mezi hlavní podporované oblasti patří „investice do hmotného a lidského kapitálu, rozvoj inovací, rozvoj znalostní společnosti, zlepšování schopnosti adaptace na ekonomické a sociální změny, růst kvality životního prostředí a lepší výkonnost institucionální správy.“ (Boháčková a Hrabánková, 2009, s. 44)

Z Fondu soudržnosti jsou v tomto cíli podporovány státy, regiony, jejichž HDP na obyvatele je nižší než 90% průměru společenství (Boháčková a Hrabánková, 2009, s. 44)

- **Regionální konkurenceschopnost a zaměstnanost**

Tento cíl umožňuje podporu pro regiony, které nespádají pod cíl Konvergence. Jejich HDP na obyvatele je větší než 75% průměru EU. Smyslem tohoto cíle je posílení konkurence-

schopnosti regionů včetně posílení zaměstnanosti. Přidělené prostředky nejsou tak vysoké, jelikož pomoc není tak akutní jako u cíle Konvergence. Do tohoto cíle spadají například velice řídké obydlené regiony nebo průmyslové oblasti, jejichž míra nezaměstnanosti a zároveň zaměstnanost v průmyslovém odvětví je vyšší než průměr EU. (Marek a Kantor, 2009, s. 25)

- **Evropská územní spolupráce**

Tento cíl spočívá v podpoře další integrace Unie prostřednictvím přeshraniční, mezinárodní a meziregionální spolupráce. Na tento cíl je vyčleněno nejméně finančních prostředků a to konkrétně z Evropského fondu regionálního rozvoje. Soustředí se na podporu rozvoje vědy, výzkumu a životního prostředí. (Marek a Kantor, 2009, s. 26)

V následující tabulce můžete vidět finanční alokace určené pro jednotlivé cíle v rámci EU-27. Zároveň je v tabulce znázorněna alokace pro Českou republiku.

Tabulka 2 Finanční alokace pro jednotlivé cíle v tis. eur (Zdroj: Wokoun, 2011, s. 135-138)

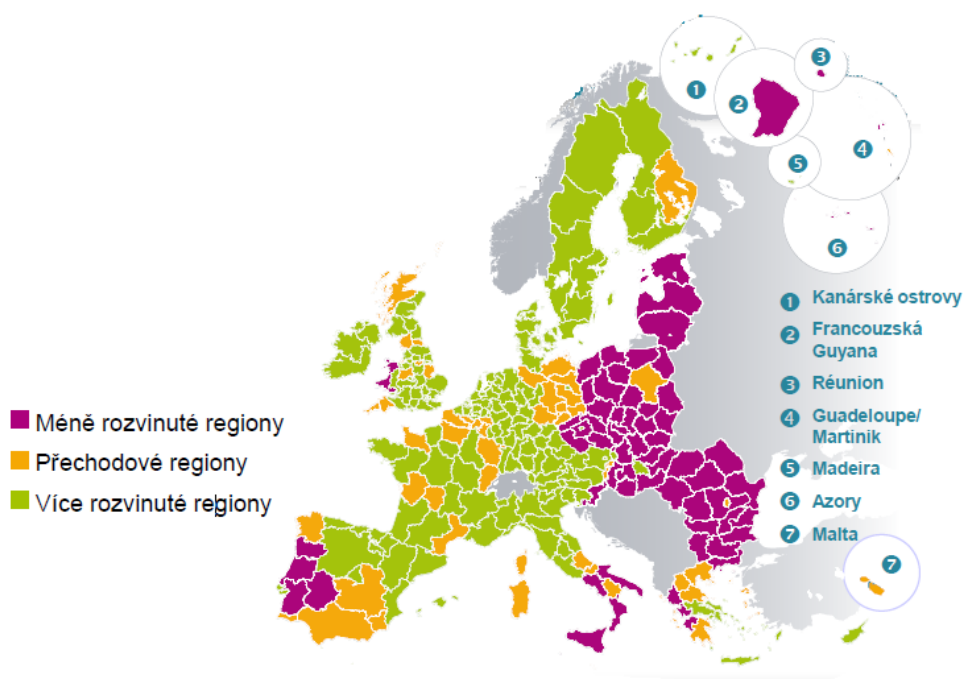
Cíl	EU-27	%	ČR	%
Konvergence	251,16 mld. eur	81,54	25,88 mld. eur	96,98
Regionální konkurenceschopnost a zaměstnanost	49,13 mld. eur	15,95	419,09 mil. eur	1,56
Evropská územní spolupráce	7,75 mld. eur	2,52	389,05 mil. eur	1,46
Suma	308,04 mld. eur	100 %	26,69 mld. eur	100 %

1.5 Programové období 2014-2020

V roce 2013 došlo k poslednímu rozšíření Evropské unie o Chorvatskou republiku, která se stala 28. členským státem. V novém programovacím období Evropská Unie sleduje naplňování cílů Strategie Evropa 2020, která si klade pět cílů. Ty se týkají zaměstnanosti, vý-

zkumu a vývoje, otázek klimatu a energetiky, vzdělávání, sociálního začleňování a snižování chudoby. (Evropská komise, © 2014)

Oproti předchozímu programovacímu období došlo k určitým změnám. Například nastavení systému předběžných podmínek nebo vyšší měřitelnost přínosů podpořených projektů, to znamená, že se klade větší důraz na výsledky. Došlo ke snížení počtu cílů na 2 a k vytvoření tří kategorií regionů. Podrobnější rozdělení jednotlivých regionů můžeme vidět na následující mapě.



Obrázek 1 Kategorie regionů (Zdroj: EuroGeographics, © 2016)

Kunová, Nováčková a Zemanovičová (2014, s. 193-193) uvádí, že prostředky pro dosažení cíle Investice pro růst a zaměstnanost se přidělují následujícím regionům:

- 1) **Méně rozvinuté regiony** – jejich HDP na obyvatele je menší než 75% průměru HDP EU-27,
- 2) **Přechodné regiony** – HDP na obyvatele je mezi 75-90% průměru HDP EU-27,
- 3) **Rozvinutější regiony** – HDP na obyvatele je větší než 90% průměru HDP EU-27.

Pro novou kategorii přechodných regionů to znamená, že maximum spolufinancování ze strany Evropské unie bude ve výši 60%, pouze ve výjimečných případech do výše 80%. Ambroziak (2014, s. 48) dále uvádí, že pro zbylé dvě kategorie regionů se podmínky nemění. U méně rozvinutých regionů je míra spolufinancování ze strany Evropské unie do výše 85% a nejvíce vyspělé regiony pak nejvýše 50%.

Z mapy je patrné, že Česká republika spadá do méně rozvinutých regionů, pro které je z politiky soudržnosti vyčleněno nejvíce finančních prostředků.

1.5.1 Cíle v období 2014-2020

Pro programovací období 2014-2020 byla stanoveny následující cíle. (Ministerstvo pro místní rozvoj, © 2016)

▪ Investice pro růst a zaměstnanost

Pro tento cíl bylo přiděleno přibližně 324 miliard eur (v cenách roku 2011). Podporuje všechny regiony úrovně NUTS a všechny úrovně regionů, které byly vymezeny výše, tedy méně rozvinuté, přechodné i rozvinutější regiony. Tento cíl je financován všemi fondy. (Nařízení Evropského parlamentu a Rady (EU) č. 1303/2013, © 2013)

▪ Evropská územní spolupráce

Pro tento cíl bylo přiděleno přibližně 9,25 miliard eur (v cenách roku 2011). Je podporován z Evropského fondu regionálního rozvoje. (Nařízení Evropského parlamentu a Rady (EU) č. 1303/2013, © 2013)

Hlavní cíle byly dále rozděleny do 11 tematických cílů:

- 1) Posílení výzkumu, technologického rozvoje a inovací,
- 2) Zlepšení přístupu k informačním a komunikačním technologiím,
- 3) Zvýšení konkurenceschopnosti malých a středních podniků,
- 4) Podpora přechodu na nízkouhlíkové hospodářství ve všech odvětvích
- 5) Podpora přizpůsobení se změně klimatu, předcházení rizikům a řízení rizik,
- 6) Zachování životního prostředí a podpora účinného využívání přírodních zdrojů,
- 7) Podpora udržitelné dopravy a odstraňování překážek v klíčových síťových infrastrukturách,
- 8) Podpora zaměstnanosti, kvality pracovních míst a mobility pracovní síly,
- 9) Podpora sociálního začleňování a boj proti chudobě a diskriminaci,
- 10) Investice do vzdělávání, odborné přípravy a odborného výcviku k získávání dovedností a do celoživotního učení
- 11) Posilování institucionální kapacity veřejných orgánů a zúčastněných stran a přispívání k účinné veřejné správě. (Nařízení Evropského parlamentu a Rady (EU) č. 1303/2013, © 2013)

1.6 Strukturální fondy

Jedná se o nejdůležitější finanční nástroje, kterými je uskutečňována regionální a strukturální politika Evropské unie. Mezi strukturální fondy se v programovém období 2007-2013 i 2014-2020 řadí Evropský fond regionálního rozvoje a Evropský sociální fond.

V programovém období 2014-2020 se můžeme setkat s pojmem Evropské strukturální a investiční fondy, zkráceně ESIF. Spolu s ERDF a ESF zde řadíme Fond soudržnosti, Evropský zemědělský fond pro rozvoj venkova a Evropský námořní a rybářský fond. Pro tyto fondy jsou nastavená společná pravidla, která můžeme nalézt v Nařízení Evropského parlamentu a rady (EU) č. 1303/2013. (Ministerstvo pro místní rozvoj, © 2015)

1.6.1 Evropský fond regionálního rozvoje

Evropský fond regionálního rozvoje (European Regional Development Fund) byl založen v roce 1975 jako finančního podpůrného nástroje, jehož prostřednictvím mělo docházet k snižování disparit mezi regiony. (Boháčková a Hrabánková, 2009, s. 115)

Tak jako se vyvíjela a stále se vyvíjí politika soudržnosti EU, tak se od svého založení vyvíjí i ERDF. Důležitá reforma tohoto fondu proběhla v roce 1988, kdy bylo vydáno Nařízení Rady (EHS) č. 2052/1988. Od roku 1988 musely státy předkládat smysluplné projekty, které byly v souladu s cíli Společenství. Finanční prostředky byly poskytovány přímo regionům NUTS II, nikoliv státům a zároveň vzrostla míra účasti Evropské komise v oblasti rozhodování o projektech a následné kontroly. (Boháčková a Hrabánková, 2009, s. 113-114)

V programovém období 2007-2013 mají prostředky z něho čerpané dopomoci ke zvyšování konkurenceschopnosti, snižování regionálních disparit, k posílení rozvoje regionů a v neposlední řadě k tvorbě nových pracovních míst. (Wokoun, 2011, s. 123-124)

Boháčková a Hrabánková (2009, s. 117) uvádí, že intervence jsou směřovány především do investiční oblasti, věcně pak:

- *„produktivní investice, které přispívají k tvorbě a ochraně udržitelných pracovních míst, zejména prostřednictvím přímé podpory investic do malých a středních podniků,*
- *investice do infrastruktury,*
- *investice na podporu regionálního a místního rozvoje.“*

Činnost ERDF je úzce specifikována vzhledem ke stanoveným cílům pro toto programovací období. V rámci všech jednotlivých cílů jsou podrobněji specifikovány priority, na které se mohou členské státy zaměřit. Oblasti podpory z ERDF jsou široké a zahrnují jak hmotný, tak lidský kapitál. (Boháčková a Hrabánková, 2009, s. 117-118)

Rozsah podpory a další ustanovení o ERDF pro **programovací období 2014-2020** specifikuje Nařízení Evropského Parlamentu a Rady (EU) č. 1301/2013. V tomto programovém období je z ERSF financováno všech 11 tematických cílů, které byly pospány výše.

1.6.2 Evropský sociální fond

Evropský sociální fond (European Social Fund) byl založen v roce 1957 a v současné době je hlavním nástrojem sociální politiky a politiky nezaměstnanosti EU. Prostředky z něho čerpané mají dopomoci k trvalému snižování nezaměstnanosti, k rozvoji lidských zdrojů a k rovným příležitostem na trhu práce. (Wokoun a kol., 2011, s. 125)

Z ESF jsou podporovány neinvestiční projekty jako například pomoc v uplatnění se na trhu práce nezaměstnaným, zvyšování jejich kvalifikace, zvyšovací kvalifikace zaměstnanců, prohlubování jejich potenciálu inovačními výukovými programy a další. (Lukášová, Hoke a Tomašík, 2011, s. 68)

Úlohy fondu pro programovací období 2013-2014 jsou popsány v Nařízení Rady (ES) č. 1083/2006, jmenovitě pak:

- Zvyšování přizpůsobivosti pracovníků a společností, podniků a podnikatelů,
- zlepšování přístupu k zaměstnání a udržitelnost,
- zlepšování sociálního začlenění znevýhodněných osob,
- posílení lidského kapitálu.

V programovém období 2014-2020 jsou cíle, které mají být financovány z ESF specifikovány v Nařízení Evropského Parlamentu a Rady (EU) č. 1303/2013. Jedná se o tematické cíle, které byly vyjmenovány výše. Konkrétně se pak jedná o cíle č. 8, 9, 10 a 11.

2 REGIONÁLNÍ POLITIKA ČESKÉ REPUBLIKY

2.1 Formování regionální politiky České republiky

Po vzniku samostatné České republiky nebyla regionální politice věnována velká pozornost. Hlavním důvodem byly transformační procesy ekonomiky a přechod na tržní hospodářství, ale zároveň disparity mezi regiony nebyly tak významné. Snahy o změnu přístupu k regionální politice se objevily v 2. polovině 90. let. (Stejskal a Kovárník, 2009, s. 51-53)

Wokoun a kol. (2011, s. 139 -149) uvádí, že s přípravou vstupu České republiky do Evropské unie bylo nutné vytvořit systém regionální politiky, který by navazoval na regionální politiku Evropské unie. V roce 1997 vzniklo Ministerstvo pro místní rozvoj, které je ústředním orgánem regionální politiky České republiky. Jeho kompetence, ostatně jako i ostatních ministerstev, jsou ukotveny v kompetenčním zákonu z roku 1996.

Základním legislativním dokumentem v oblasti regionální politiky ČR je Zákon č. 248/2000 Sb., o podpoře regionálního rozvoje, v platném znění. Dle Wokouna a kol. (2011, s. 140) je tento zákon „základním dokumentem v procesu zajištění kompatibility české regionální politiky s regionální politikou EU. Zahrnuje všechny základní principy regionální politiky EU, tak jako i institucionální zajištění české regionální politiky.“

V tomtéž roce byly přijaty i další klíčové zákony v oblasti regionální politiky ČR, konkrétně zákon č. 132/2000 Sb., o krajích (krajské zřízení), zákon č. 128/2000 Sb., o obcích a zákon č. 132/2000 Sb., o změně a zrušení některých zákonů souvisejících se zákonem o krajích, zákonem o obcích, zákonem o hlavním městě Praze. Tyto zákony spolu se zákonem č. 248/2000 Sb., o podpoře regionálního rozvoje utvářejí základní systémový a institucionální rámec regionální politiky ČR. (Wokoun a kol., 2011, s. 140)

Základním programovým a strategickým dokumentem v oblasti regionální politiky je Strategie regionálního rozvoje. Její vypracování je zakotveno v zákoně č. 248/2000 Sb., o podpoře regionálního rozvoje, tak jako i její obsah a postup při zpracování. (ČESKO, 2000)

„Strategie regionálního rozvoje určuje zaměření a cíle regionálního rozvoje, zejména s ohledem na dynamický a vyvážený rozvoj státu a jeho jednotlivých regionů, a stanoví základní podmínky pro naplňování těchto cílů.“ (Česko, 2000)

Pro současné období byla vytvořena Strategie regionálního rozvoje ČR 2014-2020. Jedná se o třetí oficiální verzi tohoto dokumentu. Předchůdcem byla Strategie regionální rozvoje schválená v roce 2000, po které následovala Strategie regionální rozvoje ČR 2007-2013.

2.2 Využití předvstupních nástrojů v České republice

Významnou roli v přípravě České republiky na politiku soudržnosti EU měly předvstupní nástroje EU, konkrétně programy Phare, Sapard a Ispa. Jedná se o programy, kterými jsou v zemích, jež se chystají přistoupit k EU, podporovány reformy, osvojující si klíčové prvky politiky soudržnosti EU. Marek a Baun (2010, s. 125) ve své knize dále uvádějí, že předvstupní pomoc pomohla kandidátským zemím severní a východní Evropy vytvořit institucionální kapacity pro administraci politiky soudržnosti.

Z programu Phare byly financovány potřeby vzniklé v procesu transformace ekonomik kandidátských zemí. Dále také přípravy na vstup do EU. Program Sapard podporoval předvstupní opatření v oblasti zemědělství a rozvoje venkova. Podpora z programu Ispa měla zlepšit kvalitu infrastruktury v dopravě a životním prostředí. (Boháčková a Hrabánková (2009, s. 22-24)

Marek a Baun (2010, s. 125) i Wokoun (2006, s. 52) se shodují, že Česká republika musela s přípravou na politiku soudržnosti EU provést řadu opatření v oblasti legislativy, víceletého programování, tvorby rozvojových dokumentů a zejména pak vytvoření funkčního systému realizace a kontrolních mechanismů.

Wokoun (2006, s. 52) však zdůrazňuje, že nebyla zásadní pouze finanční pomoc, ale zároveň také možnost orgánů české veřejné správy, vykonávajících regionální politiku, seznámení se s postupy a metodikou politiky soudržnosti a následné uplatnění při čerpání finančních prostředků ze strukturálních fondů.

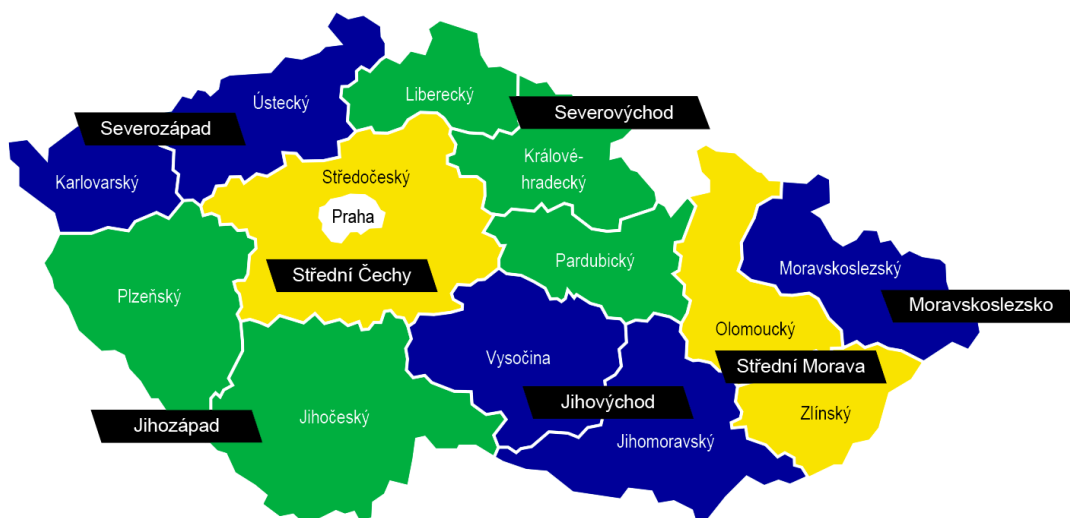
2.3 Systém NUTS v České republice

Význam územních jednotek NUTS byl popsán již výše. Na základě doporučení a dohody s Eurostatem byla přijata usnesením vlády ČR č. 707 ze dne 26.10.1998 struktura územních jednotek NUTS pro Českou republiku, kterou můžete vidět v následující tabulce. (Wokoun, 2008, s. 399)

Tabulka 3 Systém NUTS v ČR (Zdroj: Lukášková, Hoke a Tomaštk, 2011, s. 111)

Označení	Český ekvivalent	Počet jednotek
NUTS 0	Stát	1
NUTS 1	Území státu	1
NUTS 2	Sdružené kraje (Regiony soudržnosti)	8
NUTS 3	Kraje	14
LAU 1 (NUTS 4)	Okresy	77
LAU 2 (NUTS 5)	Obce	6253

Kraje neboli vyšší územní správní celky fungující od roku 2000 byly oproti ostatním regionům NUTS 2 příliš malé vzhledem k počtu obyvatel. Na úrovni NUTS 2 tedy dochází ke sdružení 2 a více vyšších územních celků, neboli 2 a více jednotek NUTS 3. Ty tvoří jednotlivé regiony soudržnosti. Regiony soudržnosti mají administrativní charakter a byly vytvořeny pro realizaci hospodářské a sociální soudržnosti. Jednotky LAU nejsou legislativně uznány, není ani stanovena jejich průměrná velikost. (Wokoun, 2008, s. 400-401)



Obrázek 2 Regiony soudržnosti České republiky (Zdroj: Ministerstvo pro místní rozvoj, © 2012)

2.4 Struktura programových dokumentů

Marek a Kantor (2009, s. 33) uvádí, že programové dokumenty jsou dvojího typu. Na jedné straně dokumenty pro českou národní podporu regionálního rozvoje a na straně druhé dokumenty pro politiku soudržnosti EU. V této kapitole jsou popsány základní strategické a programové dokumenty aplikované pro politiku soudržnosti EU v České republice.

V uplynulém období **2007-2013** byla struktura programových dokumentů následující.

Strategické obecné zásady Společenství

Jedná se o zastřešující dokument regionální politiky Evropské unie. Stanovuje priority a cíle. Podává informace členským státům, jak nejlépe využít prostředky pro ně připravené. (Marek a Kantor, 2009, s. 33)

Národní rozvojový plán

Na základě strategických obecných zásad Společenství vytváří členské státy Národní rozvojový plán s využitím principu partnerství. Pokud chce členský stát využít evropské prostředky, musí v tomto dokumentu jasně definovat pravidla a strategie pro jejich čerpání. V NRP jsou vytyčeny cíle, které mají být splněny, zároveň popisuje postupy realizace, jak bude těchto cílů dosaženo. (Marek a Kantor, 2009, s. 34)

Národní strategický referenční rámec

Na základě Národního rozvojového plánu se vytváří Národní strategický referenční rámec. Jedná se o rámcovou rozvojovou strategii na národní úrovni s využitím principu partnerství. Vychází se z něj při stanovování tematických i regionálních operačních programů. NSRR slouží jako podklad při vyjednávání s Evropskou komisí o podobě operačních programů. (Marek a Kantor, 2009, s. 36)

Operační programy

Jedná se o nejdůležitější nástroj z pozice žadatele, jelikož čerpání finančních prostředků z Evropské unie je realizováno právě prostřednictvím operačních programů. „*Operační programy jsou popisem souhrnných priorit, řízení a finančních zdrojů a upřesňují oblasti intervencí na národní úrovni i v jednotlivých regionech dané členské země.*“ (Marek a Kantor, 2009, s. 37)

Pro období 2007-2013 bylo v České republice určeno 24 operačních programů a jejich kompletní seznam je přílohou této bakalářské práce.

V současném období **2014-2020** se EU snaží o strategičtější a jednotnější přístup, který se odrazil i ve struktuře programových dokumentů, která je následující.

Společný strategický rámec

Společný strategický rámec reaguje na strategii Evropa 2020, která vyžaduje, aby cílů bylo dosaženo ve spolupráci všech politik EU, včetně politiky soudržnosti.

Společný strategický rámec obsahově vymezuje:

- *„klíčové oblasti podpory,*
- *územní výzvy, které je třeba řešit,*
- *cíle politiky,*
- *prioritní oblasti v rámci koordinačních aktivit,*
- *koordinační mechanismy i mechanismy k zajištění soudržnosti a konzistence s ekonomickými politikami členských států a Unie.“* (Evropská unie, © 2011)

Jak je uvedeno v Nařízení Evropského parlamentu a rady (EU) č. 1303/2013, by měl každý členský stát na základě SSR s využitím principu partnerství vytvořit Dohodu o partnerství.

Dohoda o partnerství

Dohoda o partnerství převádí cíle SSR do vnitrostátního kontextu. Stanovuje cíle a priority pro efektivní využívání ESIF fondů za účelem naplňování strategie Evropa 2020. V dohodě o partnerství je analyzována současná sociální a ekonomická situace v České republice. Na základě této analýzy jsou stanoveny potřeby a cíle financování v období 2014-2020. V dohodě o partnerství je uvedeno, že na základě analyzovaných potřeb a cílů byly k podpoře vybrány všechny tematické cíle stanovené pro toto období. Dohoda o partnerství slouží jako podkladový dokument pro vyjednávání o operačních programech. Plní tak stejnou úlohu jako Národní strategický referenční rámec v období 2014-2020. (Ministerstvo pro místní rozvoj, © 2014)

2.4.1 Operační programy 2007-2013

Na základě vypracovaného NSRR bylo pro toto období stanoveno 24 operačních programů, zahrnujících osm tematických a sedm regionálních OP pro realizaci cíle Konvergence. Pod cíl Regionálních konkurenceschopnost a zaměstnanost u nás spadalo pouze území hlavního města Prahy, pro které byly vytvořeny dva operační programy. Realizace cíle

Evropské územní spolupráce probíhalo na základě sedmi operačních programů. (Marek a Baun (2010, s. 127)

Vzhledem k tomu, že operačních programů je 24, budou popsány pouze ty, které mohly obce mikroregionu Rožnovsko v programovém období 2007-2013 využít.

ROP NUTS II Střední Morava

Regionální operační program NUTS II Střední Morava je určen pro region soudržnosti Střední Morava sestávajícího z Olomouckého a Zlínského kraje. Globálním cílem ROP NUTS II Střední Morava je zvyšování ekonomické vyspělosti a atraktivity regionu a zvyšování životní úrovně obyvatel, jak v městských oblastech, tak i ve venkovském prostoru.

Od konkrétních cílů jsou odvozeny 4 hlavní priority:

- doprava,
- cestovní ruch,
- integrovaný rozvoj a obnova regionu,
- technická pomoc.

Pro období 2007-2013 bylo pro tento ROP vyčleněno 657,4 mil. €, což tvoří alokaci 14,11% z veškerého objemu prostředků vyčleněných pro regionální operační programy. (Marek a Kantor, 2009, s. 49-50)

OP Životní prostředí

Již název napovídá, že globálním cílem je ochrana a zlepšování životního prostředí, jakožto jednoho ze základních principů udržitelného rozvoje. Globální cíl je rozpracován na specifické cíle, které byly rozvinuty do osmi prioritních os:

- „zlepšování vodohospodářské infrastruktury a snižování rizika povodní,
- zlepšování kvality ovzduší a snižování emisí,
- udržitelné využívání zdrojů energie,
- zkvalitnění nakládání s odpady a odstraňování ekologických zátěží,
- omezování průmyslového znečištění a snižování environmentálních rizik,
- zlepšování stavu přírody a krajiny,
- rozvoj infrastruktury pro environmentální vzdělávání, poradenství a osvětu,
- technická pomoc.“ (Marek a Kantor, 2009, s. 40)

OP Životní prostředí se po OP Doprava řadí na druhé místo ve výši alokovaných finančních prostředků. Celkové prostředky pro tento program dosahují více než 4,9 miliard €. (Ministerstvo pro místní rozvoj, © 2007)

Integrovaný operační program

Prostřednictvím tohoto programu má docházet k zefektivnění fungování veřejné správy a veřejných služeb. IOP má zvýšením efektivity, zkvalitněním procesů, zlepšením dostupnosti veřejné správy, modernizací a plným využitím potenciálu, zvýšit kvalitu života občanů a podpořit socioekonomický rozvoj ČR. Řídícím orgánem je Ministerstvo pro místní rozvoj a výše finančních prostředků pro tento OP dosahuje zhruba 1,58 miliardy €. (Marek a Kantor, 2009, s. 43; Ministerstvo pro místní rozvoj, © 2007)

Specifické cíle jsou konkretizovány v následujících prioritních osách:

- *„modernizace veřejné správy,*
- *zavádění ICT v územní veřejné správě,*
- *zvýšení kvality a dostupnosti veřejných služeb*
- *národní podpora cestovního ruchu,*
- *národní podpora územního rozvoje.“* (Marek a Kantor, 2009, s. 44)

OP Vzdělávání pro konkurenceschopnost

Cílem OP Vzdělávání pro konkurenceschopnost je rozvoj vzdělaností společnosti se zaměřením na rozvoj a inovace v oblasti počátečního a terciárního vzdělávání a k podpoře vytvoření moderního a efektivního systému celoživotního vzdělávání. (Marek a Kantor, 2009, s. 40)

OP Přeshraniční spolupráce ČR – Slovensko

Přeshraniční spolupráce má vést ke sblížení a zvýšení soudržnosti regionů. Tohoto cíle má být dosaženo podporou přeshraniční spolupráce hospodářských a socioekonomických struktur v oblasti kultury, tradic, vzdělávání a investic. Další prioritou je zvyšování kvality a dostupnosti infrastruktury. Národním orgánem v ČR je Ministerstvo pro místní rozvoj. Řídícím orgánem je Ministerstvo dopravy, výstavby a regionálního rozvoje Slovenské republiky. Finanční alokace z fondů Evropské unie je 92,7 milionů €. (Marek a Kantor, 2009, s. 56)

OP Přeshraniční spolupráce ČR – Polsko

I prostřednictvím tohoto programu se má zvyšovat soudržnost regionů. Snahou je posilování dostupnosti, ochrana životního prostředí, podpora podnikatelského prostředí, cestovního ruchu a podpora spolupráce místních společností. Pro tento cíl bylo v programovém období 2007-2013 vyčleněno téměř 220 milionů €. (Marek a Kantor, 2009, s. 55)

2.4.2 Operační programy 2014-2020

V programovém období 2007-2013 byla Česká republika kritizována ze strany Evropské komise za vysoký počet operačních programů. Hlavními obavami ze strany EK bylo, zda bude Česká republika schopna efektivně získávat prostředky. Snahou EU je v programovém období zefektivnit celý systém, i z tohoto důvodu došlo ke snížení celkového počtu operačních programů. Regionální operační programy byly sloučeny do společného Integrovaného regionálního operačního programu. Dále došlo ke sloučení dvou operačních programů pro Prahu do společného OP Praha – Pól růstu ČR. Sloučen byl také OP Výzkum a vývoj a OP Vzdělávání pro konkurenceschopnost do společného OP Výzkum, vývoj a vzdělávání. Celková finanční alokace pro Českou republiku v současném programovacím období je 23,96 miliard €. Výčet všech operačních programů je přílohou této bakalářské práce. (Ministerstvo pro místní rozvoj, 2015)

Integrovaný regionální operační program

Navazuje na sedm regionálních operačních programů z předchozího období a zároveň částečně na integrovaný operační program. Cílem zůstává vyvážený rozvoj pro zkvalitnění života obyvatel, zefektivnění služeb veřejné správy, rozvoj infrastruktury. Oproti předchozímu období došlo k rozšíření nástrojů podpory sociálního začleňování, hlavně sociálního bydlení a podnikání. Výše prostředků určených pro tento OP je 4,6 miliardy €. (Ministerstvo pro místní rozvoj, 2015)

OP Životní prostředí

V současném programovém období je pro ČR vyhraněno 2,64 miliardy €. Rozdíl oproti předchozímu období je větší zaměření se na oblast dopravy. Konkrétně snaha o snižování negativních dopadů dopravy na životní prostředí, zaměření se na udržitelné formy dopravy a využívání sjednocených přístupů při řešení dopravních problémů měst. (Ministerstvo pro místní rozvoj, 2015)

OP Výzkum, vývoj a vzdělávání

Oproti předchozímu období se více soustředí na vysoké školy, budování dlouhodobých strategických partnerství v oblasti výzkumu a vývoje. Podporovanými oblastmi stále zůstává oblast školství na všech úrovních. (Ministerstvo pro místní rozvoj, 2015)

OP Přeshraniční spolupráce byly po dohodě členských států ponechány ve stejném vymezení. (Ministerstvo pro místní rozvoj, © 2014)

II. PRAKTICKÁ ČÁST

3 SOCIOEKONOMICKÁ ANALÝZA MIKROREGIONU ROŽNOVSKO

Mikroregion Rožnovsko je svazek obcí, který byl založen 17.1.2000. Sdružuje pod sebou 9 obcí, kterými jsou Dolní Bečva, Horní Bečva, Hutisko-Solanec, Prostřední Bečva, Rožnov pod Radhoštěm, Valašská Bystřice, Vidče, Vigantice a Zubří. Aktuálním předsedou mikroregionu je bývalý starosta a bývalý místostarosta Rožnova pod Radhoštěm RNDr. Václav Mikušek. Mikroregion byl založen za účelem spolupráce při řešení postupů pro hospodářský, kulturní a sociální rozvoj mikroregionu. (Regionální informační servis, © 2012-2014)



Obrázek 3 Mapa mikroregionu Rožnovsko (Zdroj: ČSÚ, © 2005)

Mikroregion Rožnovsko se nachází v severovýchodní části Zlínského kraje. Rozkládá se na 23 909 ha a zaujímá 6% celkové rozlohy kraje. Povrch území je převážně hornatý, nížina se nachází pouze v údolí Rožnovské Bečvy. Většinu hornatého území tvoří Moravskoslezské Beskydy, kde se také nachází známá hora Radhošť. Mikroregion se nachází v CHKO Beskydy.

Většina obyvatel mikroregionu žije ve dvou městech na území mikroregionu. Těmito městy jsou Rožnov pod Radhoštěm a Zubří, které status města získalo teprve v roce 2002. (ČSÚ, © 2014a)

3.1 Charakteristika jednotlivých obcí

Dolní Bečva

První zmínka o obci pochází z roku 1597, tehdy se nazývala Velká Bečva, později i Bečvice. Nachází se 4 km východně od centra mikroregionu Rožnova pod Radhoštěm. Rozkládá se na území o rozloze 2005 ha v nadmořské výšce 400 m, ale obyvatelé žijí i v nadmořské výšce 800 m. (Dolní Bečva, © 2007)

Prostřední Bečva

Počátky obce spadají nejspíše na přelom 16. až 17. století. První zmínky jako o obci s názvem Prostřední Bečva pocházejí z roku 1717. Nachází se zhruba 9 km východně od Rožnova pod Radhoštěm v nadmořské výšce 430 m. Většina sídel je rozmístěna v údolí Rožnovské Bečvy, další pak v částech obce Bacov a Kněhyně. Rozkládá se na ploše 2 345 ha a je tak středně velkou obcí mikroregionu. (Prostřední Bečva, © 2011)

Horní Bečva

První zmínky o obci pocházejí z roku 1659, kdy byla nazývána Veliká Bečva. Název Horní Bečva se používá od roku 1846. Obec se nachází 12 km východně od Rožnova pod Radhoštěm v nadmořské výšce 505 m. Celková výměra území je 4 241 ha, což znamená, že Horní Bečva je podle rozlohy největší obcí mikroregionu. (Horní Bečva, © 1998-2016)

Hutisko-Solanec

Sdružením Hutiska a Solance vznikla v roce 1960 obec Hutisko-Solanec. Osada Hutisko byla založena v roce 1656 a osada Solanec v roce 1657. Nachází se 6 km jihovýchodně od Rožnova pod Radhoštěm a rozprostírá se na území o rozloze 2992 ha. V centru obce je nadmořská výška 496,5 m. Zajímavostí je, že se v obci nachází jediný památník Charlotty Garrigueové-Masarykové v České republice, manželky prezidentka T. G. Masaryka. (Hutisko-Solanec, © 2016)

Rožnov pod Radhoštěm

Centrem mikroregionu je město Rožnov pod Radhoštěm, které bylo založeno mezi lety 1246-1267, kdy právě z roku 1267 existuje první písemná zmínka. V dnešní době je známé především kvůli Valašskému muzeu v přírodě. Rozprostírá se na území 3947 ha v nadmořské výšce 378 m. (Rožnov pod Radhoštěm, © 2016)

Vigantice

Vigantice jsou s výměrou území 764 ha nejmenší obcí mikroregionu. První zmínka o obci pochází z roku 1411. Nachází se zhruba 4 km jihovýchodně od Rožnova pod Radhoštěm v nadmořské výšce 482 m. (Vigantice, © 2016)

Valašská Bystřice

První zmínka o obci pochází z roku 1651. Nachází se 7 km jižně od Rožnova pod Radhoštěm v nadmořské výšce ve středu obce 460 m. Podle rozlohy je třetí největší obcí mikroregionu s rozlohou 3597 ha. (Valašská Bystřice, © 2016)

Vidče

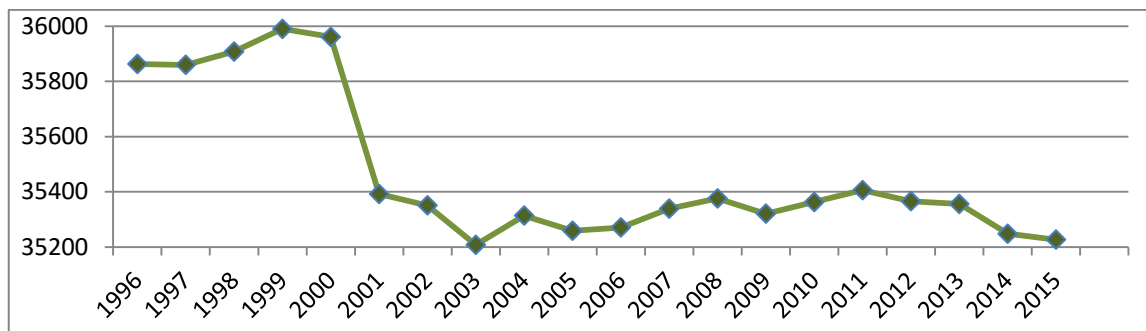
Počátky obce Vidče spadají do roku 1310, avšak první písemná zmínka je až z roku 1589. Nachází se 4 km jihozápadně od Rožnova pod Radhoštěm v nadmořské výšce 378 m. Rozkládá se na ploše 1179 ha. (Vidče, © 2009)

Zubří

Zubří je druhé město mikroregionu Rožnovsko. První zmínky o tomto městě spadají do roku 1310. Zajímavostí je, že je to nejmladší město kraje, když získalo v roce 2002 statut města. Nachází se zhruba 4 km západně od Rožnova pod Radhoštěm v nadmořské výšce 378 m. Rozprostírá se na ploše 2839 ha. (Zubří, © 2012)

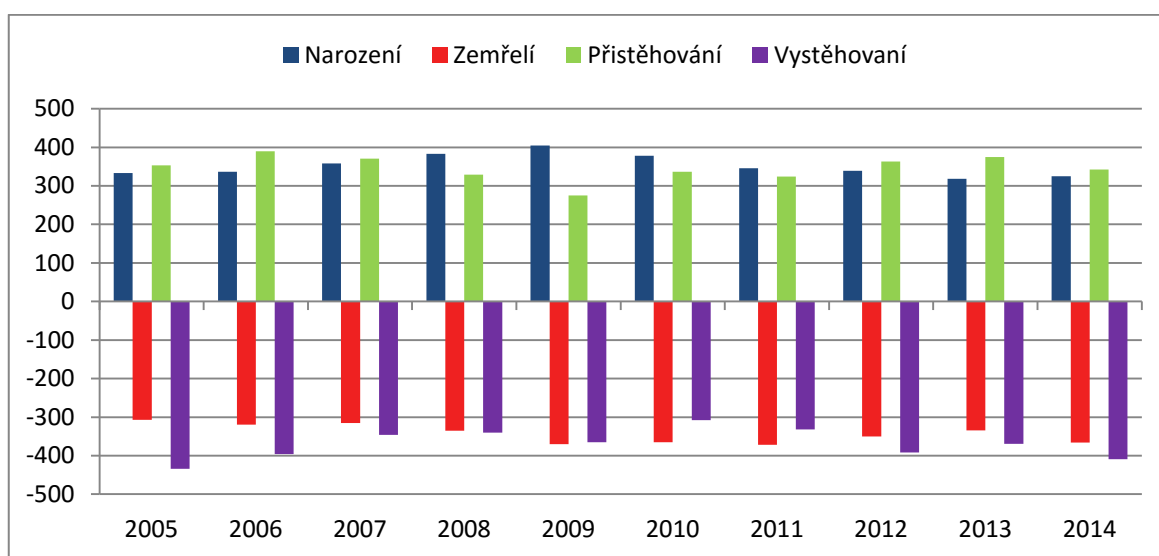
3.2 Obyvatelstvo

K 1.1.2015 žilo v mikroregionu Rožnovsko 35 227 obyvatel. Nejvíce obyvatel se soustřeďuje v centru mikroregionu, v Rožnově pod Radhoštěm, kde žije více jak 47% obyvatel z celkového počtu. Z grafu na další straně je patrné, že nejvíce obyvatel žilo v mikroregionu v roce 1999, konkrétně 35 990. V průběhu roku 2000 došlo k velkému snížení počtu obyvatel a k 1.1.2001 žilo v mikroregionu 35 392 obyvatel. Z grafu můžeme dále vyčíst, že počet obyvatel se k hranici z roku 1999 již nepřiblížil a naopak v posledních letech má stále klesavou tendenci.



Graf 1 Vývoj počtu obyvatel v letech 1995-2014 (Zdroj: ČSÚ, © 2015, vlastní zpracování)

V grafu 2 a 3 můžeme vidět pohyb obyvatelstva v mikroregionu v letech 2005-2014. Konkrétně pak v grafu 2 můžeme vidět, že počet narozených dětí se v každém roce pohybuje nad hranicí 300, tak jako i počet přistěhovaných, kromě roku 2009, kdy byl počet přistěhovaných 275 osob. Stejnou charakteristiku můžeme vidět ale i v druhé části grafu. Počet zemřelých i počet vystěhovaných osob se pohybuje nad hranicí 300.

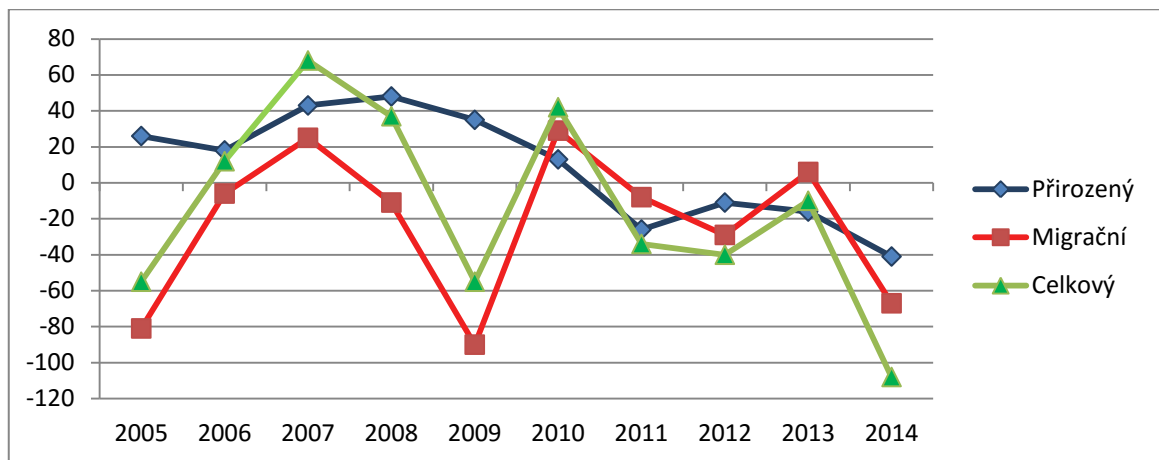


Graf 2 Pohyb obyvatelstva v mikroregionu v letech 2005-2014 (Zdroj: ČSÚ, © 2015, vlastní zpracování)

Konkrétnější informace nám podává graf 3, kdy přirozený přírůstek je dán rozdílem mezi počtem narozených a zemřelých. Migrační přírůstek je dán rozdílem přistěhovaných a vystěhovaných.

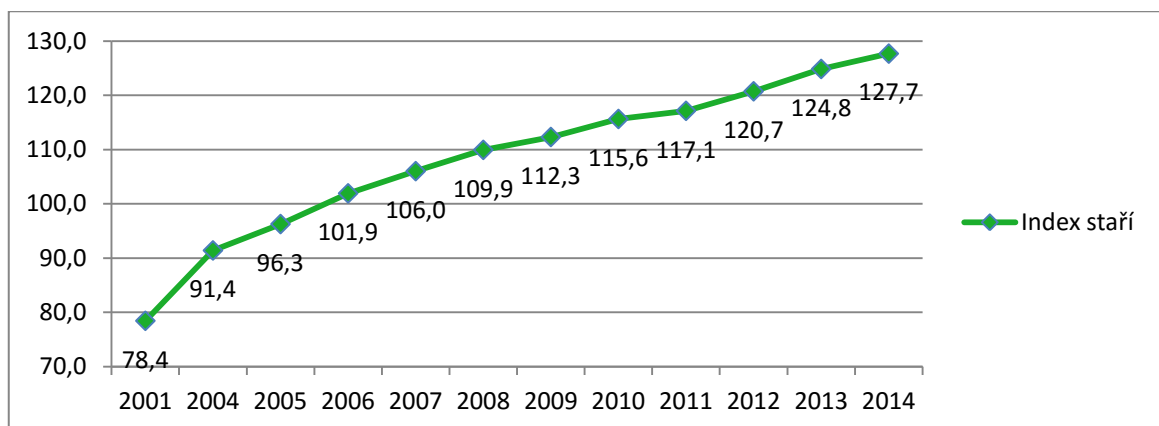
V letech 2005-2010 byl přirozených přírůstek v kladných číslech, ale od roku 2010 má klesavou tendenci, což znamená, že počet zemřelých převyšuje počet narozených dětí. Mi-

grační přírůstek má ve většině let zápornou tendenci. Celkový přírůstek obyvatelstva má v posledních čtyřech letech zápornou a klesající tendenci.



Graf 3 Porovnání přírůstku obyvatelstva v letech 2005-2014 (Zdroj: ČSÚ, © 2015, vlastní zpracování)

Z charakteristiky index stáří je patrné, že dochází ke stárnutí obyvatelstva a tato charakteristika se stále zvyšuje. Index stáří nám ukazuje počet osob ve věku 65 a více let na 100 dětí ve věku 0-14 let. Můžeme vidět, že ještě v roce 2001 připadalo na 100 dětí 78 osob starších 65 let. V roce 2006 došlo k převýšení počtu starších 65 let nad dětmi a od této doby má stále rostoucí charakter.

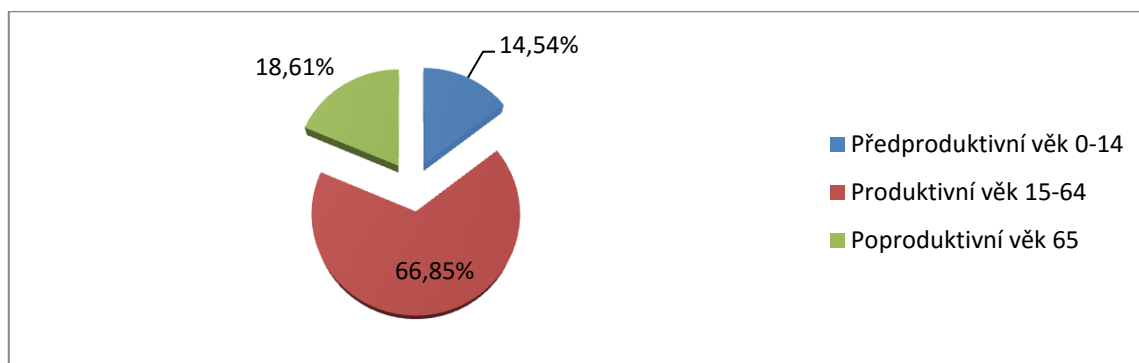


Graf 4 Index stáří v letech 2001-2014 (Zdroj: ČSÚ, © 2015, vlastní zpracování)

Z charakteristiky věkové struktury obyvatel můžeme vidět, že 2/3 obyvatel bylo v roce 2014 v produktivním věku. Přibližně 14,5% v předproduktivním věku a zbylá část obyvatelstva, 18,61% v poproduktivním věku.

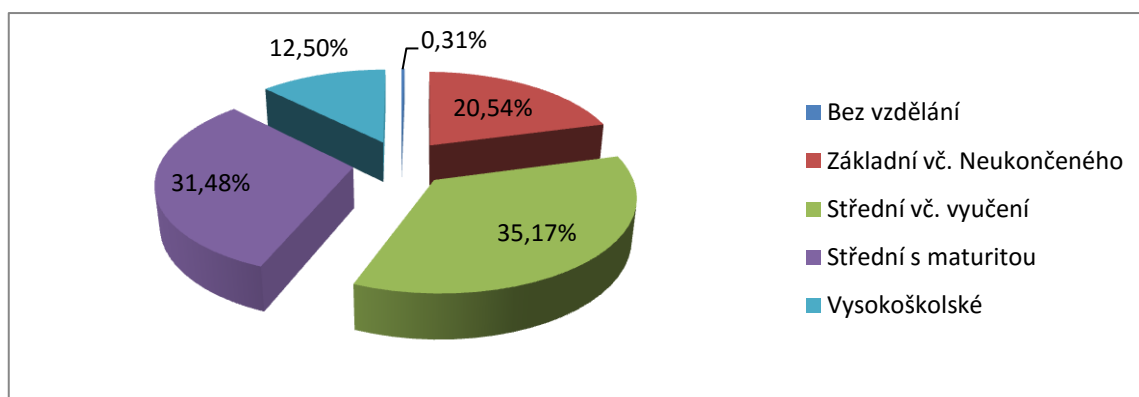
Z předchozího popisu tedy vyplývá, že vlivem malé porodnosti klesá přirozený přírůstek obyvatelstva, dochází ke stárnutí obyvatel. Navíc vlivem migrace dochází ke snižování

poštu obyvatel. Tím pádem je na obcích, aby zajistily mladým lidem kvalitní služby. Zároveň vyvstává hrozba nedostatečných služeb pro seniory.



Graf 5 Věková struktura obyvatel v mikroregionu v roce 2014 (Zdroj: ČSÚ, © 2015, vlastní zpracování)

Graf níže vyjadřuje procentuální strukturu vzdělanosti obyvatel z roku 2011. Nejvíce osob v mikroregionu má střední vzdělání bez maturity. Druhá největší část obyvatel má střední vzdělání ukončené maturitní zkouškou. Do této charakteristiky jsou zahrnuté osoby starší 15 let, takže část 20,54% osob se základním vzděláním tvoří i studenti.



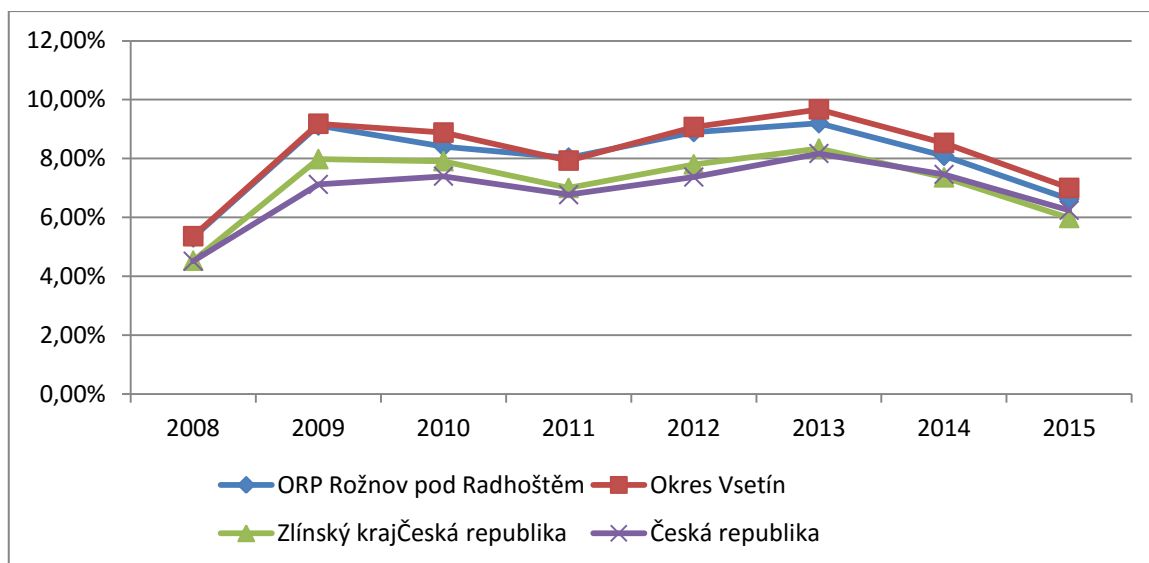
Graf 6 Struktura vzdělanosti obyvatelstva v roce 2011 (Zdroj: ČSÚ, © 2015, vlastní zpracování)

3.3 Hospodářství

Trh práce

Z grafu níže je patrné, že nezaměstnanost v mikroregionu Rožnovsko je vyšší než nezaměstnanost ve Zlínském kraji, ale i celé České republiky. Nejvyšší nezaměstnanost v mikroregionu byla v roce 2012 a to 9,2%. Kromě roku 2011 byla nezaměstnanost v mikroregionu Rožnovsko oproti okresu Vsetín nižší. V posledních dvou letech můžeme

sledovat klesající charakter nezaměstnanosti na všech úrovních. Zlínský kraj jako celek se v roce 2015 dostal pod průměr celé České republiky. Nezaměstnanost v roce 2015 byla v ČR 6,24%, ve Zlínském kraji 5,98%, v okrese Vsetín 7% a v ORP Rožnov pod Radhoštěm 6,62%. Dle údajů Českého statistického úřadu (©2016) tvoří největší část podílu nezaměstnaných osob ženy ve věku 15-64 let. Na druhou stranu je potřeba vytvářet nová pracovní místa, jelikož v roce 2014 připadalo na jedno pracovní místo 16 uchazečů.



Graf 7 Vývoj míry nezaměstnanosti v letech 2008-2015 (Zdroj: ČSÚ, © 2015, vlastní zpracování)

Následující tabulka dle sčítání lidu z roku 2011 uvádí, že do zaměstnání a škol vyjíždělo celkem 9 341 obyvatel, což je necelých 26,5% všech obyvatel mikroregionu. Můžeme vidět, že nejvíce osob vyjíždí do jiné obce v rámci okresu. Část obyvatel, konkrétně 1 085 vyjíždí za zaměstnáním do jiného kraje. Zde se dá usoudit, že velká část z těchto lidí dojíždí do sousedního Moravskoslezského kraje, konkrétně do Kopřivnice, kde sídlí firma Brose CZ spol. s r.o. Dle údajů z registru ekonomických subjektů se velikostně tato firma řadí do kategorie 2 500 – 2 999 zaměstnanců.

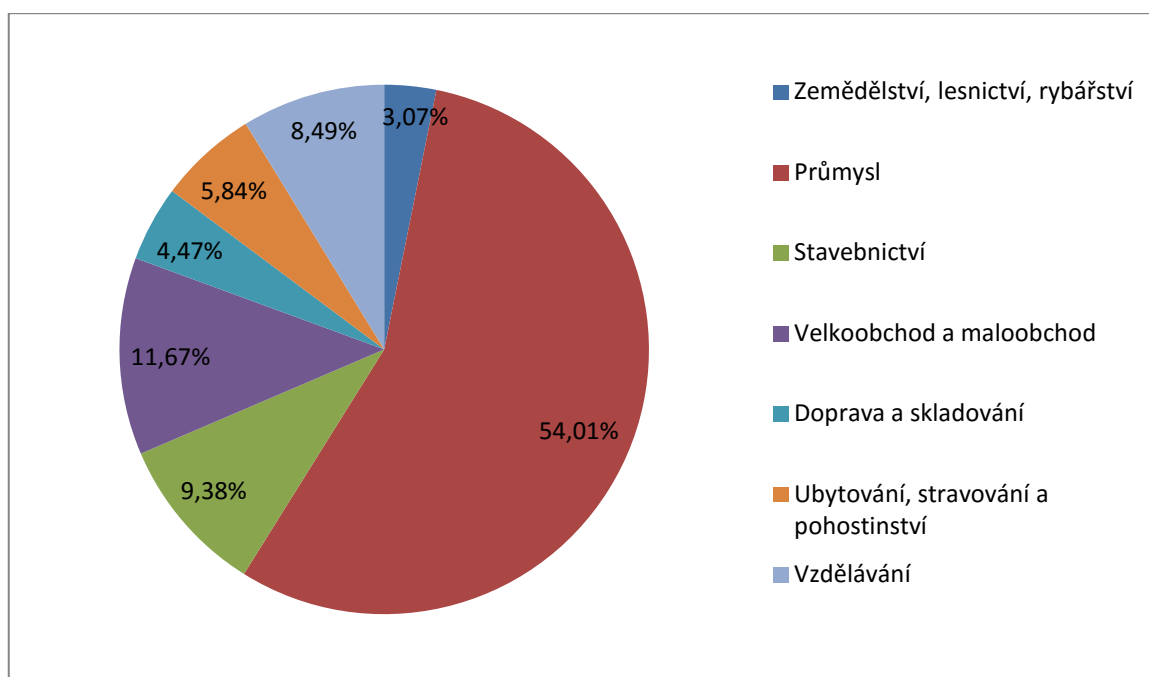
Tabulka 4 Vyjíždějící do zaměstnání a škol (Zdroj: ČSÚ, © 2011b)

Vyjíždějící do zaměstnání	6627
V rámci obce	2080
V rámci jiné obce v okrese	3277
V rámci kraje	51

V rámci jiného kraje	1085
Do zahraničí	134
Vyjíždějící do škol	2714
V rámci obce	894
Mimo obec	1820

Dle údajů Českého statistického úřadu (© 2011) bylo v roce 2011 ekonomicky aktivních 17 324, z toho 15 513 zaměstnaných a 1 811 nezaměstnaných. Ekonomicky neaktivních obyvatel bylo 16 636.

Z grafu č. 8 je patrné, že nejvíce obyvatel mikroregionu pracuje v odvětví průmyslu. Nejméně zaměstnaných je v oblasti zemědělství, lesnictví a rybářství.



Graf 8 Struktura ekonomicky aktivního obyvatelstva dle odvětví (Zdroj: ČSÚ, © 2011a)

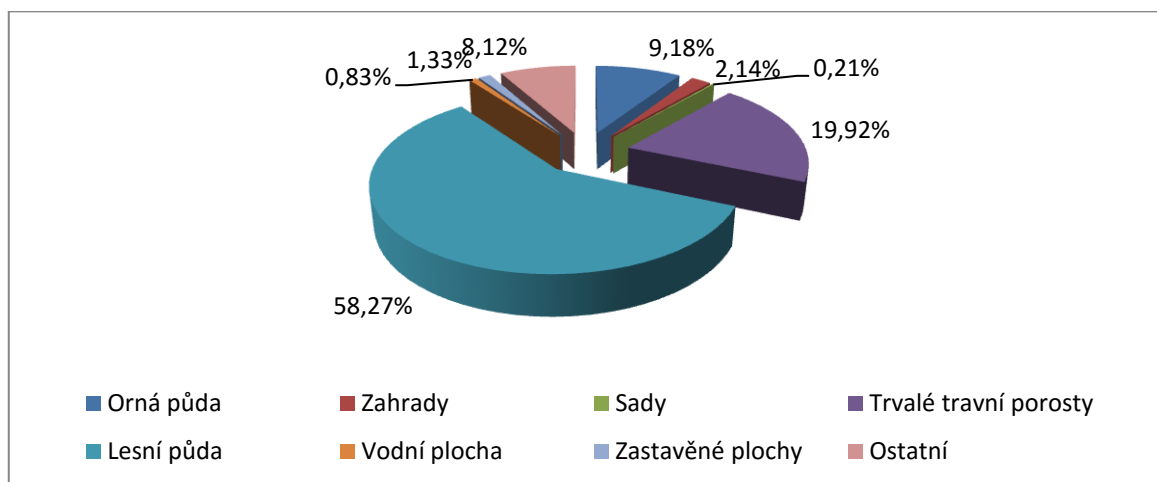
Průmysl

Největší a nejvýznamnější zaměstnavatele najdeme v centru mikroregionu a také v Zubří. Bylo zjištěno, že nejvíce osob pracuje v průmyslu. Nyní si uvedeme největší zaměstnavatele. Mezi největší zaměstnavatele se řadí Gumárny Zubří a.s. a On Semiconductor Czech

republic a.s., kteří mají od 500 do 999 zaměstnanců. Mezi další zaměstnavatele, řadící se do středně velkých podniků patří Radekov spol. s r.o., Remak a.s., Retigo s.r.o., Energoaqua a.s. a Ronas s.r.o. zaměstnávající 100-199 osob. (Ministerstvo financí ČR, © 2016)

Zemědělství

Z grafu je patrné, že skoro 60% mikroregionu pokrývají lesy. Lesnictví je tedy pro mikroregion důležitým odvětvím. Zemědělství je ovlivněno již charakterem půdy. Nad rostlinnou výrobou převažuje živočišná výroba – chov skotu, dále také chov ovcí a drůbeže.



Graf 9 Charakter území mikroregionu (ČSÚ, © 2015)

3.4 Dopravní infrastruktura

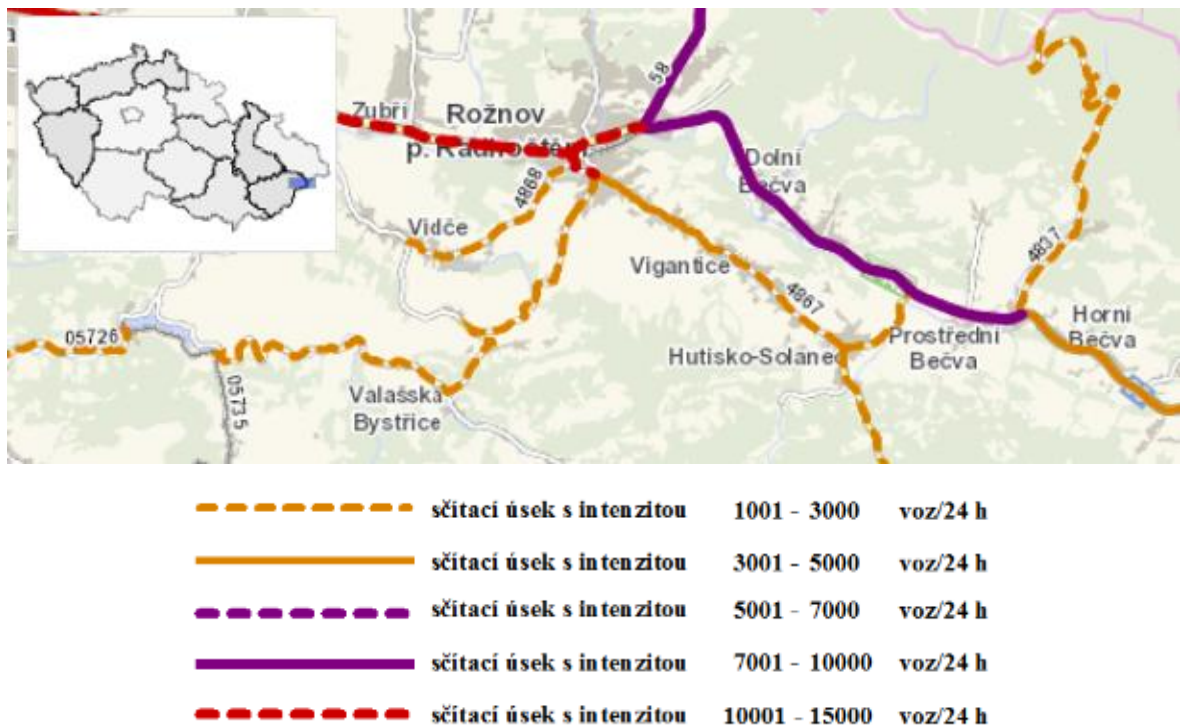
Silniční doprava

Nejdůležitější komunikací, která prochází přes území mikroregionu je silnice I/35 spojující Valašské Meziříčí – Rožnov pod Radhoštěm – Horní Bečvu – Slovensko. Mezi další komunikace I. třídy patří silnice I/58 spojující Rožnov pod Radhoštěm a Bohumín. Tímto směrem se dá také dostat po komunikaci I/56 Horní Bečva – Frýdek Místek – Ostrava. Další důležitou komunikací je silnice II/481 Prostřední Bečva – Velké Karlovice. Pokud vezmeme v úvahu napojení se na dálnice nebo rychlostní komunikace, pak je mikroregion periferní oblastí. (Integrovaná strategie území MAS Rožnovsko 2014-2020, © 2016)



Obrázek 4 Mapa silniční sítě mikroregionu (Ředitelství silnic a dálnic, ©2012)

Z mapy níže je patrné, že nejvytíženější komunikací je již výše zmíněná I/35 mezi Valašským Meziříčím a Rožnovem pod Radhoštěm, kterou během 24 hodin projede mezi 10 001 – 15 000 vozy. Hustota dopravy se dále snižuje, avšak tuto komunikaci ve směru Rožnov pod Radhoštěm – Prostřední Bečva využije během 24 hodin 5001 – 7000 vozidel. V současné době je prováděna rekonstrukce komunikace I/35 na hlavní od začátku obce směrem od Valašského Meziříčí po hlavní křižovatku.



Obrázek 5 Intenzita dopravy v mikroregionu (Ředitelství silnic a dálnic, ©2010)

Železniční doprava

Železniční doprava je vedena po trati č. 281 ve směru Rožnov pod Radhoštěm – Valašské Meziříčí. Z obcí mikroregionu na této trati leží pouze již zmíněný Rožnov pod Radhoštěm a Zubří. Valašské Meziříčí je koridor železniční dopravy vedoucí směrem na Slovensko nebo Břeclav. Vzhledem ke skutečnosti železniční sítě je pro mikroregion důležitá autobusová doprava.

Autobusová doprava

Na území mikroregionu zajišťuje autobusovou dopravu v největší míře dopravce ČSAD Vsetín a.s. Frekvence spojů je dobré úrovni. Druhým dopravcem je ARRIVA MORAVA, a.s., který zajišťuje dopravu ve směru Horní Bečva – Rožnov pod Radhoštěm – Ostrava a jedná se o doplňkovou autobusovou dopravu. (IDOS jízdní řády, © 2016)

3.5 Sociální infrastruktura

Nabídka služeb je kvalitu života velmi důležitá a odráží atraktivitu bydlení v dané obci.

Bydlení

Dle údajů Českého statistického úřadu (© 2011) bylo v roce 2011 neobydlených domů a bytů celkem 1416, z toho rodinných domů 1 383 a 3 bytové domy, v nichž nebylo obydleno 13 bytů. Jednu třetinu neobydlených domů tvoří nemovitost pro rekreaci. Celkem se na území mikroregionu Rožnovsko v roce 2011 nacházelo 7483 rodinných domů a 425 bytových domů.

Školství

Každá obec má mateřskou školu. Centrum mikroregionu Rožnov pod Radhoštěm jich má 5 a druhé město mikroregionu Zubří celkem 2. V každé obci se zároveň nachází základní škola. V obci Prostřední Bečva a Vigantice jsou základní školy pouze s 1. stupněm. Dobrá je také dostupnost středních škol ve spádové oblasti Rožnova pod Radhoštěm, kde se nachází gymnázium, 3 střední školy a 2 odborná učiliště. Další možnosti studia na středních školách je nejbližší ve Valašském Meziříčí a Frenštátě pod Radhoštěm. V Rožnově pod Radhoštěm se dále nachází Základní umělecká škola a Jazyková škola. (Centrum pro regionální rozvoj ČR, © 2012-2014)

Zdravotnické a sociální služby

Každá obec mikroregionu má ordinaci praktického lékaře. Spádovým centrem pro oblast zdravotnictví je Rožnov pod Radhoštěm, kde se nachází poliklinika. Nejbližší nemocnice s lůžkovou kapacitou se nachází ve Valašském Meziříčí. Lékárnu v obcích mikroregionu můžeme najít v Rožnově p. R., Zubří, Hutisko-Solanec a Horní Bečva. Dolní Bečva a Valašská Bystřice pro své občany zajistila alespoň výdejnu léčiv. (Centrum pro regionální rozvoj ČR, © 2012-2014)

Na území mikroregionu Rožnovsko se nachází 7 center poskytujících sociální služby. Konkrétně se jedná o 2 domovy pro seniory, centrum denních služeb, 3 sociální poradny a sociálně terapeutickou dílnu. (ČSÚ, © 2014b)

Kultura

Obyvatelé obcí mohou využít místních knihoven. Co se týče kulturního vyžití, nejvíce kulturních akcí pořádá Valašské muzeum v přírodě, které pravidelně vydává kalendář kulturních akcí. Na úrovni obcí funguje celá řada místních spolků (dobrovolní hasiči, myslivecké spolky, zahrádkáři, klub důchodců, fotbalisté), které zajišťují různé akce. Mezi obyvateli nejoblíbenějšími udržující si každoroční tradice patří rozsvěcování vánočního stromu, pálení čarodějnic, kácení máje, plesy atd. (Centrum pro regionální rozvoj, © 2012-2014)

3.6 Cestovní ruch

Mikroregion díky své poloze může nabídnout rekreační vyžití po celý rok.

V zimních měsících mohou do mikroregionu zavítat milovníci lyžování, jak sjezdového, tak běžeckého. Běžecké trasy jsou upravovány například na Pustevnách nebo na vrcholu Soláň, případně také v oblasti golfového hřiště v Rožnově pod Radhoštěm.

Mezi nejznámější ski areály patří již zmíněné Pustevny a Soláň a dále pak řada ski areálů na Horní Bečvě, jmenovitě například ski areál Rališka nebo Sachovka.

V letních měsících mohou návštěvníci využít přes 150 km značených turistických tras. K rozvoji mikroregionu velice přispělo vybudování cyklostezky Bečvy, jež je v celkové délce 160 km. Nejvíce využívaná trasa Horní Bečva – Valašské Meziříčí měří 31 km.

Nejznámější památkou v Rožnově pod Radhoštěm je Valašské muzeum v přírodě, které má také velký podíl na kulturní vyžití v této oblasti.

Mezi další památky a turistické cíle patří:

- Jurkovičova rozhledna v Rožnově pod Radhoštěm – slavnostně otevřena v roce 2012,
- hroby portášů ve Valašské Bystřici,
- koupání na přehradě Horní Bečva,
- Pustevny – Maměnka, vyhořelý Libušín, procházka z Pusteven na Radhošť, kolem známé sochy Radegasta až ke kapli sv. Cyrila a Metoděje,
- památník partyzánů v Zubří, pozdně barokní kostel sv. Kateřiny z 18. stol.
- Zvonička z 18. stol. v obci Vidče. (Strategický plán rozvoje mikroregionu Rožnovsko, © 2006)

Ubytovací zařízení a jejich kapacita

Z údajů ČSÚ (© 2015) bylo na území mikroregionu celkem 74 ubytovacích zařízení se 1 630 pokoji a kapacitou 4 696 lůžek. Hostů, kteří navštívili a přespalí na území mikroregionu Rožnovsko, bylo 103 687. Průměrná délka pobytu se pohybovala mezi 2 – 3 noci. Z toho lze usoudit, že kapacita ubytovacích zařízení je dostačující.

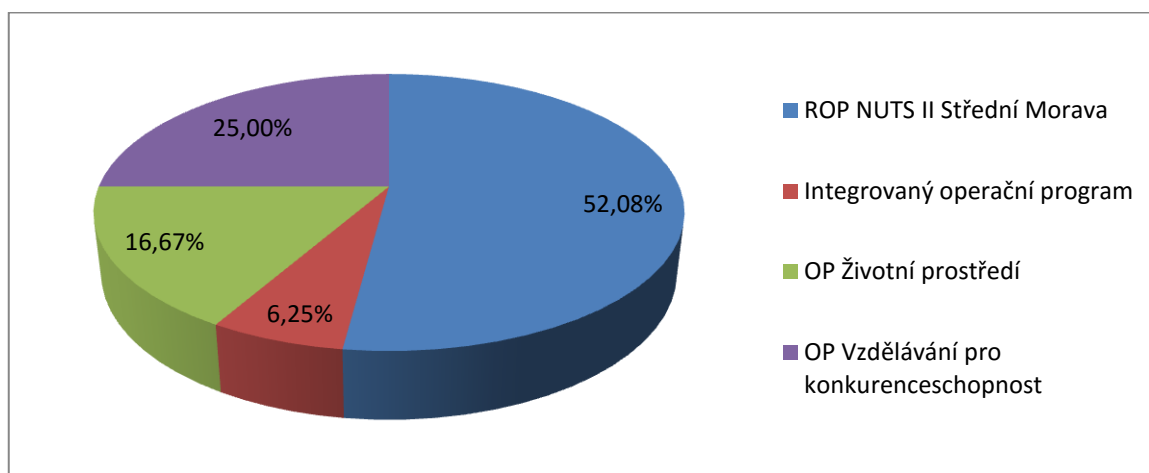
4 PROJEKTY REALIZOVANÉ V OBDOBÍ 2007-2013

V této části praktické práce jsou analyzovány projekty uskutečněné v období 2007-2013 v obcích mikroregionu Rožnovsko. K tvorbě analýzy byla využita data Ministerstva pro místní rozvoj. Dle zadané obce lze dohledat všechny uskutečněné projekty podle roku uskutečnění projektu. Ze strukturálních fondů, kdy žadatelem byla přímo obec nebo příspěvková organizace obce, bylo podpořeno celkem 48 projektů.

Nejvíce projektů uskutečnilo v tomto období město Rožnov pod Radhoštěm, konkrétně 21 projektů. Následuje Valašská Bystřice se 7 projekty. Dolní Bečva realizovala 6 projektů, Prostřední Bečva 5 a Zubří 4. Shodně se dvěma projekty jsou Hutisko-Solanec a Vidče. Horní Bečva realizovala 1 projekt a nakonec Vigantice, které samostatně nerealizovaly žádný projekt. Vigantice byly zapojeny do projektů, u kterých bylo žadatelem město Rožnov pod Radhoštěm – těmito projekty bylo „Turistické značení mikroregionu Rožnovsko“ a „Společnou cestou ke zkvalitnění škol.“

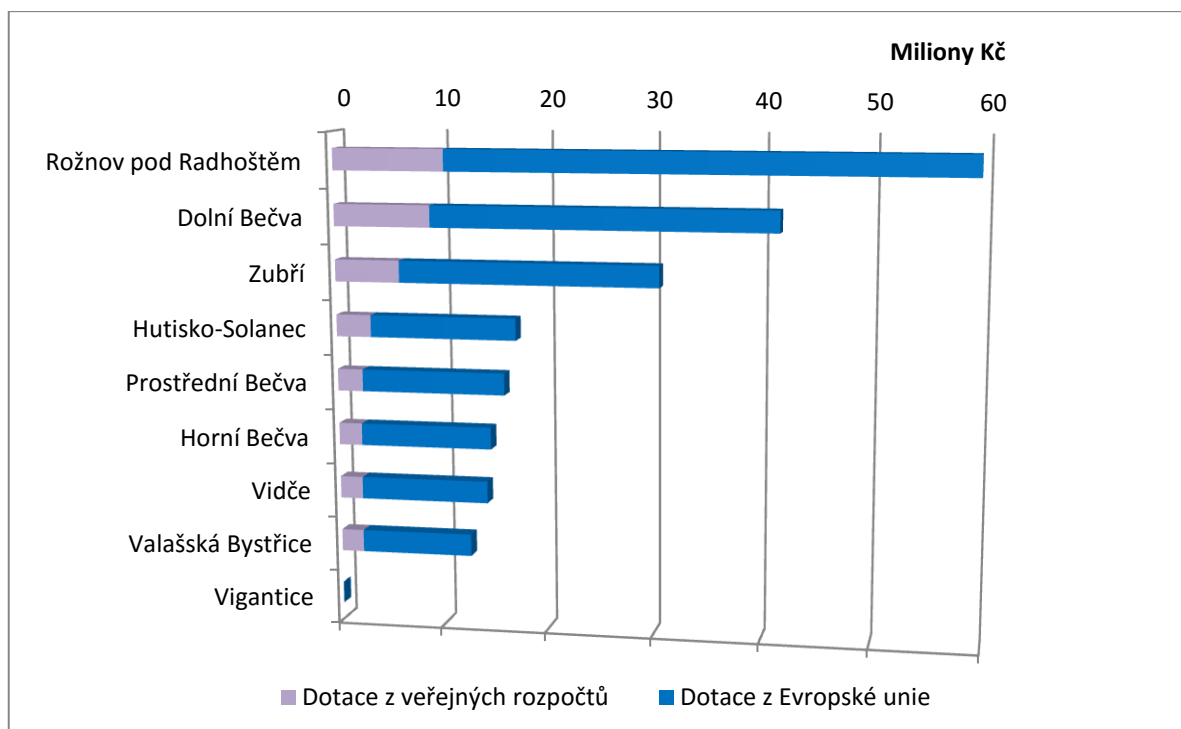
Z grafu níže je patrné, že více jak polovina (52,08%) projektů byla financována z operačního programu ROP NUTS II Střední Morava. Jedna čtvrtina všech projektů byla financována z OP Vzdělávání pro konkurenceschopnost. Dále byly pro financování projektů v mikroregionu využity OP Životní prostředí a Integrovaný operační program.

Zde vidím příležitost mikroregionu více se zaměřit na projekty, které by mohly být financovány z OP přeshraniční spolupráce ČR - Slovensko. Na druhou stranu však byla v programovém období 2007-2020 vytvořena a zrealizována řada mikroprojektů, financovaných z Fondu mikroprojektů, kdy částka příspěvku z ERDF nepřesáhne 20 000 €.



Graf 10 Využití operačních programů pro financování projektů (Zdroj: Strukturální fondy, © 2016, vlastní zpracování)

V grafu číslo 11 můžeme vidět výši čerpaných prostředků jednotlivými obcemi. Jednu část prostředků tvoří dotace z veřejných prostředků a zbylou část prostředky čerpané prostřednictvím strukturálních fondů EU. Je patrné, že nejvíce peněz čerpalo město Rožnov pod Radhoštěm, které celkem proinvestovalo více než 59 mil. Kč. Nejnákladnějším projektem v období 2007-2013, do kterého se zapojilo město Rožnov pod Radhoštěm, Zubří, obec Dolní Bečva, Prostřední Bečva a obec Horní Bečva, bylo vybudování cyklostezky Bečvy. Celková výše prostředků na vybudování cyklostezky byla pro Rožnov pod Radhoštěm 23,3 mil. Kč. Investice na cyklostezku pro město Zubří byla 10,7 mil. Kč, pro Prostřední Bečvu 12 mil. Kč, Dolní Bečvy 20 mil. Kč a investice Horní Bečvy byla ve výši 14,7 mil. Kč. Cyklostezka Bečva výrazně ovlivnila atraktivitu cestovního ruchu a zároveň se jedná o projekt, který zajišťuje obyvatelům sportovní a kulturní vyžití.



Graf 11 Čerpání finančních prostředků v jednotlivých obcích (Zdroj: Strukturální fondy, © 2016, vlastní zpracování)

5 SWOT ANALÝZA

SILNÉ STRÁNKY	SLABÉ STRÁNKY
<ul style="list-style-type: none"> • Atraktivita letního i zimního cestovního ruchu • Hustá síť turistických tras • Velké množství lyžařských vleků • Dostatek sportovního vyžití • Velké množství společenských akcí • Atraktivita vybudované cyklostezky • Přitažlivost bydlení rodin s dětmi • Kapacity ubytovacích zařízení 	<ul style="list-style-type: none"> • Dopravní situace hlavním průtahem Rožnova pod Radhoštěm • Železniční doprava • Drahé nemovitosti • Vysoká nezaměstnanost • Nutnost dojíždění do práce • Špatná dostupnost dálnic a rychlostních komunikací • Nízký počet pracovních míst
PŘÍLEŽITOSTI	HROZBY
<ul style="list-style-type: none"> • Spolupráce obcí • Čerpání prostředků z EU • Zvýšení atraktivity obcí • Rozvoj malého a středního podnikání • Zvýšení kvality služeb pro obyvatele • Podpora dalšího vzdělávání obyvatel • Rozvoj školství • Renovace společných prostranství obcí 	<ul style="list-style-type: none"> • Stárnutí obyvatelstva • Odchod lidí za prací • Odchod mladých a vzdělaných obyvatel • Neatraktivita některých obcí

6 KATALOG PROJEKTŮ PRO OBDOBÍ 2014-2020

6.1 Projekt č. 1

Název:

Podpora sociálního bydlení – startovací byty pro mladé

Cíl:

Pro budoucí rozvoj mikroregionu je stěžejní udržet si mladé lidi, aby neodcházeli do jiných regionů. Jedním ze způsobů, jak tohoto dosáhnout, je nabídnout mladým lidem finančně zvýhodněné bydlení.

Popis projektu:

Projekt je určen mladým, ekonomicky aktivním lidem do 30 let, kteří by mohli po dobu 4 let využít bydlení se zvýhodněným nájemným a mít šanci se za prvé osamostatnit a za druhé si vytvořit úspory pro vlastní budoucí bydlení.

Projekt spočívá v koupi pozemku a následné výstavbě bytového domu o 8 bytových jednotkách. Pro tento projekt by byly dle mého názoru již v minulosti ideální prostory, konkrétně rekreační středisko Orbita. Po ukončení činnosti rekreačního střediska ve vlastnictví soukromých majitelů objekt chátral. V současné chvíli objekt již nestojí, byla provedena demolice. Druhou možností, kde mohly být byty pro mladé zrealizovány, byla budova, která byla původně stavěna se záměrem lázeňského domu v oblasti Horních Pasek, což je okrajová část města Rožnova pod Radhoštěm. Město tuto budovu prodalo do soukromého vlastnictví.

Realizace projektu by trvala dva roky.

Evropský fond: Evropský fond regionálního rozvoje

Operační program: Integrovaný regionální operační program

Žadatel: Město Rožnov pod Radhoštěm

Náklady: Přibližně 25 mil. Kč

Financování: Výše dotace EU 85%, veřejné dotace ČR 15%.

6.2 Projekt č. 2

Název:

Podpora nezaměstnanosti začleněním rizikových skupin

Cíl:

Míra nezaměstnanosti v mikroregionu Rožnovsko je vyšší než míra nezaměstnanosti v České republice i Zlínském kraji. Dle informací z úřadu práce je nejvíce nezaměstnaných mezi ženami. Většina uchazečů o práci je na úřadě evidována déle než 1 rok. Cílem projektu je navrátit ženám motivaci a zároveň spojení s trhem práce.

Popis projektu:

Projekt je určen všem ženám z mikroregionu evidovaným na úřadu práce více než 1 rok. V průběhu projektu by probíhal cyklus přednášek zahrnujících motivační programy, poradenskou činnost a následnou nabídku rozšíření kvalifikace v rekvalifikačních kurzech.

Přednášky a besedy by probíhaly pravidelně 1x za 14 dní půl roku s kapacitou 30 osob. Doba trvání projektu by byla půl roku.

Evropský fond: Evropský sociální fond

Operační program: OP zaměstnanost

Žadatel: Město Rožnov pod Radhoštěm

Náklady: 400 000 Kč (prostředky by byly využity na technické zajištění přednášek, besed a workshopů, k zajištění lektorů a následných exkurzí do podniků, kde by cílová skupina mohla najít uplatnění)

Financování: Výše dotace EU 85%, veřejné dotace ČR 15%.

6.3 Projekt č. 3

Název:

Inovace výuky na Základní škole Vigantice

Cíl:

Tento projekt je zahrnut z důvodu toho, že Základní a Mateřská škola Vigantice, jako jediná v mikroregionu zatím nevyužila příležitosti čerpat prostředky na zlepšení kvality výuky. V projektech uskutečněných v letech 2007-2013 nenalezneme tyto projekty ani pro Zá-

kladní školu Horní Bečva a Základní školu Hutisko-Solanec. Je to z toho důvodu, že projekty byly ukončeny až v roce 2014.

Cílem tohoto projektu je přinést do výuky nové metody a nástroje pro zkvalitnění a zefektivnění výuky.

Popis projektu:

Cíle bude dosaženo školením pedagogických pracovníků, tvorbou nových metod a přístupů ke vzdělávání, které budou následně i s novými učebními materiály implementovány do výuky. Cílem je také předcházení sociálně-patologických jevů. Projekt rozvíjí prioritu inovací počátečního vzdělávání.

Evropský fond: Evropský sociální fond

Operační program: OP Výzkum, vývoj a vzdělávání

Žadatel: Základní a mateřská škola Vigantice

Náklady: 1 000 000 Kč

Financování: Výše dotace EU 85%, veřejné dotace ČR 15%.

6.4 Projekt č. 4

Název:

Podpora cestovního ruchu mikroregionu vytvořením interaktivních webových stránek a propagačního videa

Cíl:

V programovém období 2007-2013 byl realizován projekt „Turistické značení mikroregionu Rožnovsko,“ jehož cílem bylo sjednotit a zefektivnit značení kulturních a turistických cílů v mikroregionu. Domnívám se však, že je důležité, aby potenciální návštěvníci našli na internetu webové stránky, které budou ucelené, přehledné a atraktivní.

Cílem projektu je podpořit spolupráci obcí v oblasti cestovního ruchu a poskytnout potenciálním návštěvníkům ucelené a přehledné informace o možnostech rekreace v mikroregionu Rožnovsko.

Popis projektu:

Podstatou projektu je vytvoření webových stránek mikroregionu, které by poskytovaly ucelené a přehledné informace o možnostech cestovního ruchu v mikroregionu Rožnovsko. Vytvoření těchto webových stránek má propagovat mikroregion jako celek. Propagaci mikroregionu by podpořilo také vytvoření reklamního videa zachycující památky, kulturu a vyžití v mikroregionu. Předpokládaná doba vytvoření webových stránek je půl roku.

Evropský fond: Evropský fond pro regionální rozvoj

Operační program: Integrovaný regionální operační program

Žadatel: Mikroregion Rožnovsko

Náklady: 400 000 Kč (prostředky by byly využity na zajištění odborníků pro vytvoření videa a webových stránek a jejich přeložení do světových jazyků)

Financování: Výše dotace EU 85%, veřejné dotace ČR 15%.

Další možnosti rozvoje

Na základě pozorování a zjištěných informací analýzy projektů uskutečněných v letech 2007-2013 se může jevit jako další příležitosti pro obce, zaměřit se na atraktivitu veřejných prostranství. Revitalizace center a veřejných prostranství přispívá ke spokojenosti života obyvatel. Je ale také potřeba mít se kde sdružovat, pořádat společenská setkání různých druhů. Z tohoto důvodu by byla potřeba vybudovat víceúčelovou budovu pro kulturu a sport v obci Prostřední Bečva, která v této obci chybí.

ZÁVĚR

Bakalářská práce byla rozdělena na dvě části. V teoretické byla provedena analýza dostupných zdrojů. Na základě této analýzy byly zpracovány poznatky o regionální politice Evropské unie. Byly popsány základní principy politiky soudržnosti, dále charakterizovány jednotlivá programová období. Část teoretické části byla věnována strukturálním fondům, jakožto finančním nástrojům, kterými je tato politika uskutečňována. Druhá část teoretické části se věnovala regionální politice České republiky ve vazbě na Evropskou unii. Byly charakterizovány územní jednotky NUTS, dále strategické programy pro jednotlivá období a operační programy.

Praktická část využívá socioekonomickou analýzu k popsání mikroregionu Rožnovsko. Dále byla provedena analýza projektů uskutečněných v letech 2007-2013. Na základě analýz byla stanovena SWOT analýza, zahrnující silné a slabé stránky mikroregionu a následně příležitosti a hrozby. V závěru praktické části jsou navrženy projekty pro další rozvoj mikroregionu Rožnovsko v současném programovém období, zaměřené na slabé stránky mikroregionu. Rozpracovávají otázky sociální bydlení, rozvoje vzdělávání a podpory cestovního ruchu mikroregionu. Navrhované cíle jsou v souladu s prioritními osami jednotlivých operačních programů.

SEZNAM POUŽITÉ LITERATURY

AMBROZIAK, Adam A. *New cohesion policy of the European union in Poland: how it will influence the investment attractiveness of regions in 2014-2020*. Cham: Springer, c2014. ISBN 978-3-319-05334-9.

BALÍKOVÁ, Marie, 2003. Obsahová analýza. In: *KTD: Česká terminologická databáze knihovnictví a informační vědy (TDKIV)* [online]. Praha: Národní knihovna ČR, [cit. 2015-05-05-2015]. Dostupné z: http://aleph.nkp.cz/F/?func=direct&doc_number=000001586&local_base=KTD.

BOHÁČKOVÁ, Ivana a Magdalena HRABÁNKOVÁ, 2009. *Strukturální politika Evropské unie*. Vyd. 1. Praha: C.H. Beck, xvii, 188 s. ISBN 978-80-7400-111-6.

CENTRUM PRO REGIONÁLNÍ ROZVOJ ČESKÉ REPUBLIKY, 2012-2014. *Obce ČR*. [online]. [cit. 2016-05-14]. Dostupné z: <http://www.risy.cz/cs/vyhledavace/obce>.

CYKLOSTEZKA BEČVA, 2016. *O cyklostezce*. [online]. [cit. 2016-05-14]. Dostupné z: <http://www.cyklostezkabecva.com/?q=node/1>.

ČESKO. Zákon č. 248 ze dne 22. června 2000 *o podpoře regionálního rozvoje*. 2000. In: *Zákony pro lidi*. Dostupné také z: <http://www.zakonyprolidi.cz/cs/2000-248>.

ČESKÝ STATISTICKÝ ÚŘAD, 2011. *Sčítání lidu, domů a bytů*. [online]. [cit. 2016-05-14]. Dostupné z: http://vdb.czso.cz/vdbvo2/faces/cs/index.jsf?page=statistiky&filtr=G%7EF_M%7EF_Z%7EF_R%7EF_P%7E_S%7E_null_null_&katalog=30261#katalog=30628.

ČESKÝ STATISTICKÝ ÚŘAD, 2011a. *Obyvatelstvo ve věku 15 a více let podle vzdělání*. [online]. [cit. 2016-05-14]. Dostupné z: http://vdb.czso.cz/vdbvo2/faces/cs/index.jsf?page=vystup-objekt&zo=N&pvo=ZVKR007&verze=-1&z=T&f=TABULKA&nahled=N&sp=N&filtr=G~F_M~F_Z~F_R~F_P~_S~_null_null_&katalog=30712&pvokc=100&pvoch=3131.

ČESKÝ STATISTICKÝ ÚŘAD, 2011b. *Vyjíždějící do zaměstnání a škol*. [online]. [cit. 2016-05-14]. Dostupné z: <https://vdb.czso.cz/vdbvo2/faces/cs/index.jsf?page=vystup-objektvyhledavani&zo=N&pvo=ZVKR011&vyhltext=vyj% C3% AD% C5% BEd% C4% 9Bj% C3% ADc% C>

3%AD&verze=1&z=T&f=TABULKA&nahled=N&sp=N&filtr=G~F_M~F_Z~F_R~F_P~_S~_null_null_&katalog=all&pvokc=100&pvoch=3131.

ČESKÝ STATISTICKÝ ÚŘAD, 2011c. *Zaměstnaní dle odvětví ekonomické činnosti*. [online]. [cit. 2016-05-14]. Dostupné z: https://vdb.czso.cz/vdbvo2/faces/cs/index.jsf?page=vystupobjekt&zo=N&pvo=ZVKR010&f=TABULKA&verze=1&z=T&nahled=N&sp=N&filtr=G~F_M~F_Z~F_R~F_P~_S~_null_null_&katalog=30713&pvokc=100&pvoch=3131.

ČESKÝ STATISTICKÝ ÚŘAD, 2014a. *SO ORP Rožnov pod Radhoštěm*. [online]. [cit. 2016-05-14]. Dostupné z: https://vdb.czso.cz/vdbvo2/faces/cs/index.jsf?page=profil-uzemi&uzemiprofil=31288&u=__VUZEMI__65__7206#.

ČESKÝ STATISTICKÝ ÚŘAD, 2014c. *Zařízení sociální péče v obcích SO ORP*. [online]. [cit. 2016-05-14]. Dostupné z: https://vdb.czso.cz/vdbvo2/faces/cs/index.jsf?page=vystupobjekt&zo=N&pvo=SZB6051&f=TABULKA&verze=1&z=T&nahled=N&sp=N&filtr=G~F_M~F_Z~F_R~F_P~_S~_null_null_&katalog=30850&pvokc=65&pvoch=7206&str=v8&c=v3~2__RP2014MP12DP31.

ČESKÝ STATISTICKÝ ÚŘAD, 2015. *Věkové složení a pohyb obyvatelstva*. [online]. [cit. 2016-05-14]. Dostupné z: <https://www.czso.cz/csu/czso/vekove-slozeni-a-pohyb-obyvatelstva-zlinskeho-kraje-jeho-okresu-a-spravnich-obvodu-obci-s-rozsirenou-pusobnosti-2014>.

DOLNÍ BEČVA, 2016. *Titulní stránka*. [online]. [cit. 2016-05-14]. Dostupné z: <http://www.dolnibecva.cz/>.

EUROGEOGRAPHICS, 2016. *Evropská politika soudržnosti 2014-2020*. [online]. [cit. 2016-05-14]. Dostupné z: http://www.cebrecz.cz/dokums_raw/prezentace_ralph.pdf.

HORNÍ BEČVA, 2016. *Titulní stránka*. [online]. [cit. 2016-05-14]. Dostupné z: <http://www.hornibecva.cz/tema/tema.phtml?id=5142>.

HUTISKO-SOLANEC, 2016. *Historie obce*. [online]. [cit. 2016-05-14]. Dostupné z: <http://www.hutisko-solanec.eu/1.3-historie-obce>.

IDOS JIZDNÍ ŘÁDY, 2016. *Autobusy*. [online]. [cit. 2016-05-14]. Dostupné z: <http://jizdnirady.idnes.cz/autobusy/spojeni/>.

KUNOVÁ, Vlasta, Daniela NOVÁČKOVÁ a Daniela ZEMANOVIČOVÁ, 2014. *Vnútorne politiky a činnosti Európskej únie*. Plzeň: Vydavatelství a nakladatelství Aleš Čeněk. Slovenské monografie. ISBN 978-80-7380-498-5.

LUKÁŠKOVÁ, Eva, Eva HOKE a Marek TOMAŠTÍK, 2011. *Strukturální politika*. Vyd. 1. Zlín: Fakulta logistiky a krizového řízení, Univerzita Tomáše Bati ve Zlíně, 121 s. ISBN 978-80-7454-116-2.

MAREK, Dan a Michael J. BAUN, 2010. *Česká republika a Evropská unie*. Vyd. 1. Brno: Barrister & Principal, ISBN 978-80-87029-89-3

MAREK, Dan a Tomáš KANTOR, 2009. *Příprava a řízení projektů strukturálních fondů Evropské unie*. 2., aktualiz. a dopl. vyd. Brno: Společnost pro odbornou literaturu - Barrister & Principal, 215 s. ISBN 978-80-87029-56-5.

MCCORMICK, John a Jonathan OLSEN, 2014. *The European Union: politics and policies*. 5th ed. Boulder: Westview Press, 374 s. ISBN 978-0-8133-4898-8.

MENDELOVA UNIVERZITA V BRNĚ, 2016. *SWOT analýza*. [online]. [cit. 2016-05-14]. Dostupné z:

http://user.mendelu.cz/xbadal/Studijni%20opory/Hospodarska%20informatika/Stud_mat/SWOT%20anal%FDza.pdf

MINISTERSTVO FINANČÍ, 2016. *Ares – ekonomické subjekty*. [online]. [cit. 2016-05-14]. Dostupné z: http://www.info.mfcr.cz/ares/ares_es.html.cz.

MINISTERSTVO PRO MÍSTNÍ ROZVOJ, 2014. *Dohody o partnerství pro programové období 2014-2020*. [online]. [cit. 2016-05-14]. Dostupné z:

http://www.strukturalni-fondy.cz/getmedia/6231de90-b818-4bf7-9d07-232e41da9567/Dohoda-o-partnerstvi_schvalena-EK-26-8-2014.pdf?ext=.pdf

MINISTERSTVO PRO MÍSTNÍ ROZVOJ ČR, 2015. *Evropské fondy 2014–2020: Jednoduše pro lidi*. 2. vyd. Praha: Ministerstvo pro místní rozvoj ČR – Národní orgán pro koordinaci, 28 s. ISBN 978-80-87147-84-9.

MINISTERSTVO PRO MÍSTNÍ ROZVOJ, 2016. *Integrovaná strategie území (ISÚ) MAS Rožnovsko 2014-2020*. [online]. [cit. 2016-05-14]. Dostupné z: <http://www.mmr.cz/getmedia/8430a224-9304-4dce-921e-031c110d28b3/Strategie-MAS-Roznovsko.pdf?ext=.pdf>

PROSTŘEDNÍ BEČVA, 2012. *O obci*. [online]. [cit. 2016-05-14]. Dostupné z: <http://www.prostrednibecva.cz/o-obci/>.

REGIOPARTNER, 2016. *Regionální analýzy socio-ekonomického charakteru*. [online]. [cit. 2016-05-14]. Dostupné z: <http://www.regiopartner.cz/regionalni-socioeconomicke-analyzy.html>.

ROŽNOV POD RADHOŠTĚM, 2012. *O obci*. [online]. [cit. 2016-05-14]. Dostupné z: <http://roznov.cz/historie-mesta/ds-1051/archiv=0&p1=1409>.

ŘEDITELSTVÍ SILNIC A DÁLNIC ČR, 2010. *Celostátní sčítání dopravy*. [online]. [cit. 2016-05-14]. Dostupné z: ŘEDITELSTVÍ SILNIC A DÁLNIC ČR, 2012. *Silniční a dálniční síť zlínský kraj*. [online]. [cit. 2016-05-14]. Dostupné z: https://www.rsd.cz/wps/wcm/connect/e60ee62e-fab5-469c-abad71507362fd27/zl_kraj_161.jpg?MOD=AJPERES..

ŘEDITELSTVÍ SILNIC A DÁLNIC ČR, 2012. *Silniční a dálniční síť zlínský kraj*. [online]. [cit. 2016-05-14]. Dostupné z: https://www.rsd.cz/wps/wcm/connect/e60ee62e-fab5-469c-abad-71507362fd27/zl_kraj_161.jpg?MOD=AJPERES.

STEJSKAL, Jan a Jaroslav KOVÁRNÍK, 2009. *Regionální politika a její nástroje*. Vyd. 1. Praha: Portál, 212 s. ISBN 978-80-7367-588-2.

STRUKTURÁLNÍ FONDY, 2012. *Regiony regionální politiky*. [online]. [cit. 2016-05-14]. Dostupné z: <http://www.strukturalni-fondy.cz/cs/Fondy-EU/Informace-o-fondech-EU/Regiony-regionalni-politiky-EU>.

VALAŠSKÁ BYSTRICE, 2016. *Historie obce*. [online]. [cit. 2016-05-14]. Dostupné z: <http://www.valasskabystrice.cz/historie-obce/ds-1017/p1=1059>.

VIDČE, 2016. *Historie obce*. [online]. [cit. 2016-05-14]. Dostupné z: <http://www.vidce.cz/historie-obce/d-1564/p1=1416>.

WOKOUN, René et al., 2011. *Základy regionálních věd a veřejné správy*. Plzeň: Vydavatelství a nakladatelství Aleš Čeněk, 2011, 474 s. ISBN 978-80-7380-304-9.

WOKOUN, René, 2008. *Regionální rozvoj: (východiska regionálního rozvoje, regionální politika, teorie, strategie a programování)*. Praha: Linde, 475 s. ISBN 978-80-7201-699-0.

WOKOUN, René, 2006. *Strukturální fondy a obce I*. Vyd. 1. Praha: ASPI, 146 s. ISBN 80-7357-138-2.

ZUBŘÍ, 2016. *O městě*. [online]. [cit. 2016-05-14]. Dostupné z: <http://www.mesto-zubri.cz/texty.php?typ=2>.

SEZNAM OBRÁZKŮ

Obrázek 1 Kategorie regionů (Zdroj: EuroGeographics, © 2016)	17
Obrázek 2 Regiony soudržnosti České republiky (Zdroj: Ministerstvo pro místní rozvoj, © 2012).....	23
Obrázek 3 Mapa mikroregionu Rožnovsko (Zdroj: ČSÚ, © 2005).....	31
Obrázek 4 Mapa silniční sítě mikroregionu (Ředitelství silnic a dálnic, ©2012)	40
Obrázek 5 Intenzita dopravy v mikroregionu (Ředitelství silnic a dálnic, ©2010).....	41

SEZNAM TABULEK

Tabulka 1 Klasifikace NUTS podle počtu obyvatel (<i>Zdroj: Wokoun, 2006, s. 45</i>).....	14
Tabulka 2 Finanční alokace pro jednotlivé cíle v tis. eur (<i>Zdroj: Wokoun, 2011, s. 135-138</i>).....	16
Tabulka 3 Systém NUTS v ČR (<i>Zdroj: Lukášková, Hoke a Tomašík, 2011, s. 111</i>)	23
Tabulka 4 Vyjíždějící do zaměstnání a škol (<i>Zdroj: ČSÚ, © 2011b</i>).....	37

SEZNAM GRAFŮ

Graf 1 Vývoj počtu obyvatel v letech 1995-2014 (Zdroj: ČSÚ, © 2015, vlastní zpracování)	34
Graf 2 Pohyb obyvatelstva v mikroregionu v letech 2005-2014 (Zdroj: ČSÚ, © 2015, vlastní zpracování)	34
Graf 3 Porovnání přírůstku obyvatelstva v letech 2005-2014 (Zdroj: ČSÚ, © 2015, vlastní zpracování)	35
Graf 4 Index stáří v letech 2001-2014 (Zdroj: ČSÚ, © 2015, vlastní zpracování).....	35
Graf 5 Věková struktura obyvatel v mikroregionu v roce 2014 (Zdroj: ČSÚ, © 2015, vlastní zpracování)	36
Graf 6 Struktura vzdělanosti obyvatelstva v roce 2011 (Zdroj: ČSÚ, © 2015, vlastní zpracování)	36
Graf 7 Vývoj míry nezaměstnanosti v letech 2008-2015 (Zdroj: ČSÚ, © 2015, vlastní zpracování)	37
Graf 8 Struktura ekonomicky aktivního obyvatelstva dle odvětví (Zdroj: ČSÚ, © 2011a).....	38
Graf 9 Charakter území mikroregionu (ČSÚ, © 2015)	39
Graf 10 Využití operačních programů pro financování projektů (Zdroj: Strukturální fondy, © 2016, vlastní zpracování)	44
Graf 11 Čerpání finančních prostředků v jednotlivých obcích (Zdroj: Strukturální fondy, © 2016, vlastní zpracování)	45

SEZNAM PŘÍLOH

Výčet operačních programů v období 2007-2013 a 2014-2020

PŘÍLOHA P I: VÝČET OPERAČNÍCH PROGRAMŮ

OP v období 2007-2013	OP v období 2014-2020	
OP Doprava	OP Doprava	
OP Životní prostředí	OP Životní prostředí	
OP Podnikání a inovace	OP Podnikání a inovace pro konkurenceschopnost	
OP Výzkum a vývoj pro inovace	OP Výzkum, vývoj a vzdělávání	
OP Vzdělávání pro konkurenceschopnost		
OP Lidské zdroje a zaměstnanost	OP Zaměstnanost	
OP Technická pomoc	OP Technická pomoc	
OP Praha konkurenceschopnost	OP Praha – pól růstu ČR	
OP Praha adaptabilita		
Integrovaný operační program	Integrovaný regionální operační program	
ROP NUTS II Severozápad		
ROP NUTS II Moravskoslezsko		
ROP NUTS II Jihovýchod		
ROP NUTS II Severovýchod		
ROP NUTS II Střední Morava		
ROP NUTS II Jihozápad		
ROP NUTS II Střední Čechy		
OP Přeshraniční spolupráce		OP Přeshraniční spolupráce