

Plánování v Integrovaném záchranném systému na úrovni obce s rozšířenou působností

Eliška Fojtíková

Bakalářská práce
2016



Univerzita Tomáše Bati ve Zlíně
Fakulta logistiky a krizového řízení

Univerzita Tomáše Bati ve Zlíně

Fakulta logistiky a krizového řízení

Ústav ochrany obyvatelstva

akademický rok: 2015/2016

ZADÁNÍ BAKALÁŘSKÉ PRÁCE

(PROJEKTU, UMĚLECKÉHO DÍLA, UMĚLECKÉHO VÝKONU)

Jméno a příjmení: **Eliška Fojtíková**
Osobní číslo: **L13046**
Studijní program: **B2825 Ochrana obyvatelstva**
Studijní obor: **Ochrana obyvatelstva**
Forma studia: **prezenční**

Téma práce: **Plánování v Integrovaném záchranném systému na úrovni obce s rozšířenou působností**

Zásady pro vypracování:

1. Zpracujte rešerši s důrazem na monografie, studie a vztažné materiály z provenience státní správy a samosprávy.
2. Analyzujte problematiku procesu plánování a plánovací dokumentaci v Integrovaném záchranném systému ORP Olomouc.
3. Na základě zjištěných skutečností navrhnete případná doporučení směřující ke zkvalitnění stávajícího stavu.

Rozsah bakalářské práce:

Rozsah příloh:

Forma zpracování bakalářské práce: **tištěná/elektronická**

Seznam odborné literatury:

[1] ANTUŠÁK, E. Krizový management: hrozby – krize – příležitosti. 1. vyd. Praha: Wolters Kluwer Česká republika, 2009. 395 s. ISBN 978-80-7357-488 8.

[2] ŠENOVSKÝ, Michail, Vilém ADAMEC a Zdeněk HANUŠKA. Integrovaný záchranný systém. 2. vyd. V Ostravě: Sdružení požárního a bezpečnostního inženýrství, 2007. ISBN 978-80-7385-007-4.

[3] KROUPA, Miroslav , ŘÍHA , Milan . Integrovaný záchranný systém (2. Aktualizované vydání). [s.l.] : [s.n.], ARMEX PUBLISHING s.r.o., Praha 9, 2006. 119 s.

Další odborná literatura dle doporučení vedoucího bakalářské práce.

Vedoucí bakalářské práce:

doc. RSDr. Václav Lošek, CSc.

Ústav ochrany obyvatelstva

Datum zadání bakalářské práce:

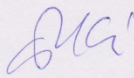
5. února 2016

Termín odevzdání bakalářské práce:

9. května 2016

V Uherském Hradišti dne 12. února 2016




doc. RNDr. Jiří Dostál, CSc.
děkan


prof. Ing. Dušan Vičar, CSc.
ředitel ústavu

Prohlašuji, že

- beru na vědomí, že odevzdáním bakalářské práce souhlasím se zveřejněním své práce podle zákona č. 111/1998 Sb. o vysokých školách a o změně a doplnění dalších zákonů (zákon o vysokých školách), ve znění pozdějších právních předpisů, bez ohledu na výsledek obhajoby;
- beru na vědomí, že bakalářská práce bude uložena v elektronické podobě v univerzitním informačním systému dostupná k prezenčnímu nahlédnutí, že jeden výtisk bakalářské práce bude uložen v příruční knihovně Fakulty logistiky a krizového řízení Univerzity Tomáše Bati ve Zlíně a jeden výtisk bude uložen u vedoucího práce;
- byl/a jsem seznámen/a s tím, že na moji bakalářskou práci se plně vztahuje zákon č. 121/2000 Sb. o právu autorském, o právech souvisejících s právem autorským a o změně některých zákonů (autorský zákon) ve znění pozdějších právních předpisů, zejm. § 35 odst. 3;
- beru na vědomí, že podle § 60 odst. 1 autorského zákona má UTB ve Zlíně právo na uzavření licenční smlouvy o užití školního díla v rozsahu § 12 odst. 4 autorského zákona;
- beru na vědomí, že podle § 60 odst. 2 a 3 autorského zákona mohu užít své dílo – bakalářskou práci nebo poskytnout licenci k jejímu využití jen připouští-li tak licenční smlouva uzavřená mezi mnou a Univerzitou Tomáše Bati ve Zlíně s tím, že vyrovnání případného přiměřeného příspěvku na úhradu nákladů, které byly Univerzitou Tomáše Bati ve Zlíně na vytvoření díla vynaloženy (až do jejich skutečné výše) bude rovněž předmětem této licenční smlouvy;
- beru na vědomí, že pokud bylo k vypracování bakalářské práce využito softwaru poskytnutého Univerzitou Tomáše Bati ve Zlíně nebo jinými subjekty pouze ke studijním a výzkumným účelům (tedy pouze k nekomerčnímu využití), nelze výsledky bakalářské práce využít ke komerčním účelům;
- beru na vědomí, že pokud je výstupem bakalářské práce jakýkoliv softwarový produkt, považují se za součást práce rovněž i zdrojové kódy, popř. soubory, ze kterých se projekt skládá. Neodevzdání této součásti může být důvodem k neobhájení práce.

Prohlašuji,

- že jsem na bakalářské práci pracoval samostatně a použitou literaturu jsem citoval. V případě publikace výsledků budu uveden jako spoluautor.
- že odevzdaná verze bakalářské práce a verze elektronická nahraná do IS/STAG jsou totožné.

V Uherském Hradišti

R. 4. 2016

J. J. J. J. J.
.....
podpis studenta

ABSTRAKT

V bakalářské práci se v teoretické části zabývám bezpečností, Integrovaným záchranným systémem, vztažnou legislativou a opatřeními s tím související a v poslední části bezpečnostním plánováním. Praktická část obsahuje problematiku procesu plánování a plánovací dokumentaci obce s rozšířenou působností Olomouc. Dále se v praktické části zabývám i povodněmi v Olomouci v roce 1997 a jakými opatřeními Olomouc po povodni prošla. Dále jsem analyzovala bezpečnostní hrozby pro město Olomouc. V závěru vyhodnocuji poznatky získané sběrem a analýzou dat.

Klíčová slova: bezpečnost, Integrovaný záchranný systém, plánování, krizové řízení, mimořádná událost

ABSTRACT

In theoretical part of my Bachelor's thesis I have dealt with safety, integrated rescue system, the reference legislation and related measures, and in the last part of the security planning. The practical part contains issues of the planning process and the planning documentation of the municipality with extended powers Olomouc. In addition, the practical part of the deal and the flood in 1997 in Olomouc and the Olomouc measures after the flood passed through. Further more I analysed security threats for the city of Olomouc. In conclusion, evaluating the knowledge gained by collecting and analysing the data.

Keywords: security, integrated rescue system, planning, crisis management, special event

Poděkování

Ráda bych poděkovala panu Ing. Josefovi Kočímu z oddělení ochrany obyvatelstva a krizového řízení HZS Olomouckého kraje za odborné konzultace a panu Ing. Josefovi Faltysovi, specialistovi havarijního plánování, pracovník Magistrátu města Olomouce odbor ochrany za odborné konzultace.

Čestné prohlášení

Prohlašuji, že odevzdaná verze bakalářské/diplomové práce a verze elektronická nahraná do IS/STAG jsou totožné.

OBSAH

ÚVOD	9
I TEORETICKÁ ČÁST	10
1 BEZPEČNOST ČESKÉ REPUBLIKY	11
1.1 BEZPEČNOSTNÍ PROSTŘEDÍ.....	11
1.1.1 Teritoriální vymezení bezpečnostního prostředí.....	12
1.2 BEZPEČNOSTNÍ STRATEGIE.....	12
1.3 BEZPEČNOSTNÍ POLITIKA.....	13
1.4 BEZPEČNOSTNÍ SYSTÉM.....	14
1.5 KRIZOVÉ ŘÍZENÍ.....	14
1.6 SYSTÉM KRIZOVÉHO ŘÍZENÍ OBCE S ROZŠÍŘENOU PŮSOBNOSTÍ.....	15
1.7 ÚKOLY ÚZEMNÍCH SPRÁVNÍCH ÚŘADŮ VE VZTAHU K IZS.....	16
2 INTEGROVANÝ ZÁCHRANNÝ SYSTÉM	18
2.1 LEGISLATIVA IZS.....	18
2.2 POSTAVENÍ A ÚKOLY SLOŽEK IZS.....	19
2.3 ZÁKLADNÍ SLOŽKY IZS.....	19
2.4 DALŠÍ OPATŘENÍ V RÁMCI IZS.....	21
2.4.1 Dokumentace IZS.....	21
3 BEZPEČNOSTNÍ PLÁNOVÁNÍ	25
3.1 KRIZOVÉ PLÁNOVÁNÍ.....	25
3.2 HAVARIJNÍ PLÁNOVÁNÍ.....	26
3.3 CIVILNÍ NOUZOVÉ PLÁNOVÁNÍ.....	29
3.4 ÚZEMNÍ PLÁNOVÁNÍ.....	30
3.5 PLÁNOVÁNÍ OBRANY STÁTU.....	30
4 CÍL A METODY BAKALÁŘSKÉ PRÁCE	32
4.1 CÍL BAKALÁŘSKÉ PRÁCE.....	32
4.2 POUŽITÉ METODY.....	32
II PRAKTICKÁ ČÁST	33
5 OBEC S ROZŠÍŘENOU PŮSOBNOSTÍ OLOMOUC	34
5.1 SPRÁVNÍ OBLAST ORP OLOMOUC.....	34
5.2 MĚSTO OLOMOUC.....	35
5.2.1 Orgány města Olomouce.....	36
5.2.2 Orgány krizového řízení ORP Olomouc.....	37
6 POVODNĚ V OLOMOUCI 1997	41
7 HROZBY A RIZIKA PRO OLOMOUCKÝ KRAJ	44
8 PROCES PLÁNOVÁNÍ A PLÁNOVACÍ DOKUMENTACE	46
8.1 PLÁNOVACÍ DOKUMENTACE ORP OLOMOUC.....	46
8.2 PLÁNOVACÍ DOKUMENTACE IZS OLOMOUC.....	49
ZÁVĚR	53

SEZNAM POUŽITÉ LITERATURY.....	55
SEZNAM POUŽITÝCH SYMBOLŮ A ZKRATEK.....	59
SEZNAM OBRÁZKŮ	60
SEZNAM TABULEK.....	61
SEZNAM PŘÍLOH.....	62

ÚVOD

Ze základních povinností svrchovaného státu je zajistit bezpečnost občanů, organizací a institucí a to na úseku vnitřní a vnější bezpečnosti. Stávající bezpečnostní prostředí v České republice lze důvodně považovat za stabilní a je prezentováno v Bezpečnostní strategii. Bezpečnostní strategie byla aktualizována v roce 2015. Nedílnou úlohu na zabezpečení vnitřní bezpečnosti státu zajišťuje Integrovaný záchranný systém.

Vzrůstající počet mimořádných událostí a krizových situací byly iniciativou počátkem devadesátých let, jak zabezpečit jejich rychlé a efektivní řešení. Při zhodnocení případných variant došli k mínění, že je nezbytné připravit přesný systém spolupráce mezi jednotlivými organizacemi, které zasahují při vzniku mimořádné události. Z toho důvodu Česká republika přistoupila k sestavení uceleného systému tzv. Integrovaného záchranného systému. Integrovaný záchranný systém slouží ke společné koordinaci jeho základních a ostatních složek. Integrovaný záchranný systém vznikl z důvodu každodenní činnosti záchranářů, při složitých zásazích, kdy je potřeba organizovat společnou činnost.

Krizový management má za úkol předcházení mimořádným událostem. Bohužel ne vždy toho může dosáhnout. V případě, když k těmto událostem dojde, musí se snažit škody odstranit a co nejdříve navrhnout řešení problému tak, aby se situace vrátila do původního stavu. Z toho vyplývá, že se musí krizový management na tyto situace pečlivě připravit a hlavně naplánovat a prověřovat prostřednictvím cvičení jednotlivé postupy, úkony – pro řešení konkrétních mimořádných událostí a krizových situací.

Krizová legislativa, především pak zákon č. 240/2000 Sb., o krizovém řízení v platném znění, týkající se daného tématu stanovuje pro orgány veřejné správy a pro vybrané právnické a podnikající fyzické osoby povinnost zpracování krizových a havarijních plánů, stanovují i jejich obsahovou stránku. Uvedené plány a řada dalších plánovacích dokumentů v předmětné oblasti řeší detailně problematiku systémových postupů ve vztahu k ochraně obyvatelstva, majetkových, kulturních a dalších hodnot respektovaných v demokratické společnosti.

I. TEORETICKÁ ČÁST

1 BEZPEČNOST ČESKÉ REPUBLIKY

Bezpečnost je stav, při kterém je systém schopen vzdorovat předpokládaným vnějším a vnitřním hrozbám, které mohou negativně působit proti individuálním prvkům nebo celému systému tak, aby byla dodržena jeho stabilita, struktura a spolehlivost systému. Bezpečnost můžeme rozdělovat z hlediska objektu, jehož bezpečnost má být zabezpečována. Na této podstatě lze kritéria rozlišovat na bezpečnost vnitřní a vnější. Vnější bezpečnost státu je stav, při kterém jsou na nejnižší možnou míru eliminovány hrozby, které ohrožují stát a jeho zájmy zvnějšku. Vnější bezpečnost státu může být vystavena hrozbám vojenského nebo ekonomického charakteru, které by mohly mít charakter migrační vlny aj. Vnější bezpečnost státu je také přehled mezinárodně politických, ekonomických a vojenských vztahů státu s okolními státy a koalicemi. Vnitřní bezpečnost státu je tedy stav, kdy jsou na nejnižší danou míru eliminovány hrozby, které mohou ohrožovat stát a jeho zájmy zevnitř a také je to přehled vnitřních bezpečnostních podmínek, legislativních podmínek a opatření, díky kterým stát zabezpečuje demokracii, bezpečnost občanů a ekonomickou prosperitu a tímto stanovuje a prosazuje normy morálky a společenského vědomí. Ochranu vnější bezpečnosti České republiky (dále jen ČR) mají na starost ozbrojené síly, přesněji Armáda České republiky (dále jen AČR). O vnitřní bezpečnost a zachování pořádku uvnitř státu se starají ozbrojené sbory, záchranné sbory a havarijní služby.[1][2]

1.1 Bezpečnostní prostředí

Bezpečnostní prostředí je prostředí, které působí na bezpečnostní politiku státu. Je možno jím chápat prostor, kde se provádějí a střetávají zájmy státu se zájmy jiných aktérů systému mezinárodních vztahů a konají se zde procesy, které mají značný vliv na úroveň bezpečnosti státu. Oproti prostředí nacházejícímu se vně plně suverénních států se bezpečnostní prostředí značí výraznějším rozsahem nepoznatelnosti a omezenou možností kontroly. Jeho povaha je ovlivněna v podstatě neuspořádaným systémem mezinárodních vztahů, kde se nevyskytuje nadstátní svrchovaná celosvětová moc, která by vymezovala a účinně prosazovala pravidla a usměrňovala tak chování účastníků tohoto systému. Bezpečnostní prostředí je tedy do velké míry prostředím nejistoty. Toto prostředí je popisováno státy, mezinárodními organizacemi a popřípadě následujícími subjekty, vzájemnými vztahy a aktivitami důležitých z hlediska bezpečnosti. Hovoříme zde o místě, kde dochází anebo může

docházet k ohrožování národních zájmů státu nebo aliancí států anebo různých referenčních objektů.[3][4]

1.1.1 Teritoriální vymezení bezpečnostního prostředí

Z územního hlediska můžeme bezpečnostní prostředí, kde se Česká republika nachází rozlišovat v mnoha úrovních. Všechny tyto úrovně mají rozsah teritoriální a dynamický a popisují zeměpisně stanovený rozměr a míru působení České republiky na vývoj v tomto prostředí:[3]

- Bezprostřední bezpečnostní prostředí

Toto prostředí obsahuje zvláště sousední státy (Rakousko, Německo, Slovensko, Polsko) a popřípadě také jejich sousedy vzhledem k určité možnosti zvýšení možné krizové situace a politická, hospodářská a regionální seskupení.

- Blízké bezpečnostní prostředí

Toto prostředí obsahuje evropské státy a rozsáhlá integrační, hospodářská a bezpečnostní uskupení (NATO, Evropská unie).

Vývoj v blízkém bezpečnostním prostředí je ovlivnitelný Českou republikou jen v daném, rozdílně omezeném rozsahu ve vazbě na charakteru a významu dané události, navíc obvykle pouze zprostředkovaně, nepřímo.

- Vzdálené bezpečnostní prostředí

Toto prostředí obsahuje nejvýznamnější zájmové oblasti mezinárodních a evropských mocností (např. komunikační trasy, strategické surovinové základny aj.).[3][11]

1.2 Bezpečnostní strategie

Bezpečnostní strategie České republiky je výchozím dokumentem bezpečnostní politiky ČR, na který dále navazují následující strategie a koncepce. Od roku 2015 je aktualizovaná Bezpečnostní strategie, která stojí na souvislosti bezpečnostních zájmů a východisek, které byly definovány v předchozích strategiích. Bezpečnostní rada státu (dále jen BRS) rozhodla o nutnosti aktualizovat Bezpečnostní strategii z roku 2011 v červnu 2014 z důvodu změn bezpečnostního prostředí, upravení aktualizuje zvolené části původního textu a upřesňuje některé formulace. Bezpečnostní strategie ČR současně také upozorňuje na rostoucí výzvy,

které pro Českou Republiku a ostatní členy NATO a Evropské unie (dále jen EU) znamená změna bezpečnostního prostředí, především zhoršující se situace v okrajových částech Evropy. Dokument v této souvislosti poukazuje na význam provádění spojeneckých závazků ČR a zejména poukazuje na hrozby a rizika, oslabování systému evropské bezpečnosti, nové aspekty terorismu a neustále aktuálnější téma kybernetické bezpečnosti. Bezpečnostní strategie posuzuje možnost přímého ohrožení České republiky vojenským útokem dál jako nízkou, avšak upozorňuje na nové hrozby a doporučuje postupy k zajištění bezpečnosti a jejich občanů. Bezpečnostní strategie ČR uvádí výchozí základní hodnoty, přístupy, zájmy, ambice a nástroje ČR při zajišťování své bezpečnosti:

- Východiska bezpečnostní politiky ČR – vyjadřují principy, na kterých je bezpečnostní politika ČR založena.
- Bezpečnostní zájmy ČR – určují životní, strategické a další důležité zájmy ČR.
- Bezpečnostní prostředí – určuje nejvýznamnější trendy, faktory a přesné hrozby v bezpečnostním prostředí, v kterém ČR chrání a prosazuje své zájmy.[6][10]

Seznam bezpečnostních hrozeb najdeme v příloze 1.

1.3 Bezpečnostní politika

Podstatou bezpečnostní politiky je přehled zásadních cílů a nástrojů státu, které se snaží o zabezpečení státní svrchovanosti a územní celistvosti státu a jeho demokratických základů, působení demokratických institucí, sociálního a ekonomického vývoje státu, ochrany života a zdraví občanů, majetku, kulturních statků, životního prostředí a realizace mezinárodních bezpečnostních závazků. Bezpečnostní politika se většinou snaží o zajištění státní svrchovanosti a územní celistvosti státu, udržení demokratických základů státu, uchování činnosti demokratických institucí, o zabezpečení ekonomického a sociálního rozvoje státu dále o zabezpečení ochrany zdraví a života občanů, majetku, kulturních statků a životního prostředí a také usiluje o zabezpečení uskutečňování mezinárodních závazků. Bezpečnostní politika státu se skládá z pěti základních složek:

- Zahraniční politika.
- Obranná politika.
- Politika v oblasti vnitřní bezpečnosti.
- Hospodářská politika v oblasti bezpečnosti státu.

- Politika veřejné informovanosti v oblasti bezpečnosti státu.

Bezpečnostní strategie ČR je výchozím koncepčním dokumentem, který vymezuje bezpečnostní hrozby a způsoby a prostředky, jak těmto hrozbám čelit.[7][10]

1.4 Bezpečnostní systém

Bezpečnostní systém ČR je založen na realizaci principiální funkce státu, cílem které je bránit civilní obyvatelstvo před nebezpečím, odstraňovat bezprostřední působení pohrom, zajišťovat ochranu života, zdraví a majetku, zabezpečit činnost základních funkcí státu a chránění strategických a dalších důležitých zájmů ČR. Pomocí bezpečnostního systému případně jeho samostatných prvků, jsou prováděny procesy krizového řízení. Instrukce a činitelé, kteří jako celek, tvoří bezpečnostní systém České republiky, zodpovídají za zabezpečení základních funkcí státu v obvyklém stavu, dále za přípravu státu na krizové situace i za zabezpečení výchozích funkcí státu při krizových situacích. Složky bezpečnostního systému ČR tvoří hierarchické uspořádání, jsou centrálně ovládány a řízeny, na některých úrovních mohou pracovat samostatně v rozsahu svého působení. Bezpečnostní systém ČR můžeme uspořádat tak, že detailně představíme subjekty se zásadním podílem na zabezpečení životních a strategických zájmů ČR, včetně činnosti následujících výkonných prvků systému.

Ústřední úroveň bezpečnostního systému státu tvoří:

- prezident republiky,
- parlament ČR,
- vláda,
- bezpečnostní rada státu a její pracovní orgány,
- ústřední správní úřady. [9]

1.5 Krizové řízení

Krizové řízení je souhrn řídicích orgánů krizového řízení zaměřených na analýzu a vyhodnocení bezpečnostních rizik a plánování, organizování, realizaci a kontrolu činností prováděných v souvislosti s přípravou na krizové situace a jejich řešením nebo s ochranou kritické infrastruktury. Ministerstvo vnitra je podle Zákona 240/2000 Sb., o krizovém řízení řídicím orgánem.

Orgány krizového řízení jsou:

- vláda,
- ministerstva a jiné ústřední správní úřady,
- Česká národní banka,
- orgány kraje a další orgány s působností na území kraje,
- orgány obce s rozšířenou působností,
- orgány obce.[13][31]

1.6 Systém krizového řízení obce s rozšířenou působností

Systém krizového řízení obce se skládá z bezpečnostní rady obce a krizového štábu obce. Odpovědnost za krizovou připravenost obce nese starosta obce. [14]

- **Orgány obce**

Orgány obce zabezpečují připravenost obce na řešení krizových situací. Orgán obce je obecní úřad, který zajišťuje přípravu obce na krizové situace, propracovává úkoly krizového plánu kraje. Obecní úřad poskytuje hasičskému záchrannému sboru (dále jen HZS) kraje materiály a informace nezbytné k vypracování krizového plánu kraje, shromažďuje informace o počtu a identitě osob, které v době krizového stavu dočasně změnilo pobyt a nacházejí se na správním území obce, dále pak tyto informace dává krajskému úřadu a do centrální evidence o dočasných změnách pobytu osob. Dále se podílí na zabezpečení veřejného pořádku a vykonává další úkoly dané krajským úřadem při přípravě na krizové situace a jejich řešení. Jedním z dalších úkolů je seznámit právnické a fyzické osoby s charakterem potencionálního ohrožení a s chystanými krizovými opatřeními a postupem jejich realizace.[14]

- **Bezpečnostní rada obce s rozšířenou působností**

Bezpečnostní rada obce (dále jen BRO) projednává zajištění připravenosti správního obvodu dané obce na krizové situace, včetně projektů určitých řešení této připravenosti. Dále propracovává úkoly krizového plánu kraje, které zadává HZS kraje, konzultuje roční zprávu o stavu prostředků pro varování osob ve správním území dané obce a postup zabezpe-

čení náhradního varování. Dále projednává plán evakuace osob, zprávu o činnosti a připravenosti složek IZS, které jsou umístěné ve správním území obce, a projednává návrh množství finančních prostředků v rozpočtu dané obce vyčleněné na zajištění přípravy na krizové situace. Také projednává zprávy o financování krizových opatření ve správním území dané obce, postup obeznámení právnických a fyzických osob s charakterem potenciačního ohrožení ve správním území dané obce. Jako další projednává postup shromažďování nezbytných informací o osobách, které v době krizového stavu dočasně změni pobyt, zprávu o posuzování krizové situace a přijatých opatřeních a vnější havarijní plán.[32][14]

- **Krizový štáb obce s rozšířenou působností**

Krizový štáb obce (dále jen KŠ) je pracovní složkou starosty obce. Krizový štáb obce je svoláván starostou dané obce, který je i vedoucím krizového štábu. KŠ obce se schází dle nutnosti, při vzniku mimořádné události závažného rozměru anebo v případě vyhlášení krizového stavu na území obce, především je-li nezbytné zajistit evakuaci a nouzové přežití obyvatelstva. KŠ obce především zajišťuje hodnocení stavu, přijímá opatření pro řešení vzniklého stavu, podílí se na spolupráci s orgány řídicí záchranné a likvidační práce, zajišťuje vhodné zázemí zasaženým osobám, zajišťuje ochranu majetku a odstranění důsledků mimořádné události anebo krizové situace. [29]

1.7 Úkoly územních správních úřadů ve vztahu k IZS

Působnosti stanovené obecnímu úřadu obce s rozšířenou působností a obecním úřadům ostatních obcí při koordinaci záchranných a likvidačních prací zákonem o IZS jsou výkonem státní správy v přenesené působnosti. Rozhodující část úkolů obcí s rozšířenou působností v IZS a v ochraně obyvatel plní HZS ČR. Starostové obce s rozšířenou působností (dále jen ORP) mají především kontrolní funkci. Výkonnou funkci mají v případě, že převzou koordinaci záchranných a likvidačních prací. Úkoly obecních úřadů vykonává obecní úřad ve své působnosti. Obecní úřad ORP při výkonu státní správy v oblasti IZS kromě úkolů obecního úřadu podle zákona o IZS, které má ve vztahu k IZS každá obec, zajišťuje také připravenost správního obvodu ORP na mimořádné události. HZS kraje plní řadu úkolů, které ukládá zákon o IZS obcím s rozšířenou působností. HZS kraje pro potře-

bu správních obvodů ORP provádí a koordinuje záchranné a likvidační práce, organizuje součinnost mezi obecním úřadem ORP a územními správními úřady, organizuje školení a instruktáže v oblasti ochrany obyvatelstva, zpracovává vnější havarijní plán, spolupracuje při zpracování vnějšího havarijního plánu, zajišťuje havarijní připravenost stanovenou havarijním plánem kraje a vnějšími havarijními plány a ověřuje ji cvičením a další. Starosta ORP má vedle pravomocí a úkolů vymezených v zákoně o IZS, následující úkoly. Starosta ORP koordinuje záchranné a likvidační práce při řešení MU vzniklé ve správním obvodu obecního úřadu ORP a schvaluje vnější havarijní plány. Obecní úřad každé obce organizuje přípravu obce na MU, podílí se na provádění záchranných a likvidačních prací s IZS, poskytuje HZS kraje podklady a informace nezbytné ke zpracování havarijního plánu kraje nebo vnějšího havarijního plánu a další.

Starosta každé obce pro zajištění úkolů obce při jejich podílu na provádění záchranných a likvidačních prací zajišťuje varování osob, které se nachází na území obce před hrozícím nebezpečím, organizuje po dohodě s velitelem zásahu nebo se starostou ORP evakuaci osob, organizuje činnosti obce v podmínkách nouzového přežití obyvatel obce a má oprávnění vyzvat právnické a fyzické osoby k poskytnutí osobní nebo věcné pomoci. [36]

Zajištění bezpečnosti České republiky představuje jeden ze základních úkolů orgánů státní správy a samosprávy. Základním východiskem pro stanovení strategie v dané oblasti je Bezpečnostní strategie ČR 2015. Na základě v ní stanovených priorit jsou koncipovány bezpečnostní politiky pro všechny oblasti života společnosti. Na jejich realizaci se podílí především orgány a instituce systémově uspořádané v bezpečnostním systému a systému krizového řízení. Výkonnými složkami při řešení případných mimořádných událostí a krizových situací jsou složky IZS. Důvodně lze konstatovat, že v předmětné oblasti je bezpečnost, jako taková zajišťována v ČR na vysoké úrovni.

2 INTEGROVANÝ ZÁCHRANNÝ SYSTÉM

Integrovaný záchranný systém je v zákoně č. 239/2000 Sb., definován jako: *koordinovaný postup jeho složek při přípravě na mimořádné události a při provádění záchranných a likvidačních prací. Integrovaný záchranný systém se použije v přípravě na vznik mimořádné události a při potřebě provádět záchranné a likvidační práce dvěma anebo více složkami IZS.*[30][16]

2.1 Legislativa IZS

Právní úprava oblasti IZS vychází bezprostředně z konkrétních ustanovení Ústavy ČR a Listiny, přesněji z ústavního zákona o bezpečnosti České republiky (č. 110/1998 Sb.).

Základním právním předpisem pro IZS je Zákon č. 239/2000 Sb., o Integrovaném záchranném systému a o změně některých zákonů ve znění pozdějších předpisů

Zákon o IZS řeší působnost, právo a úkoly všech subjektů, které přichází do kontaktu s přípravou na mimořádné události a při záchranných a likvidačních pracích a při ochraně obyvatelstva. Předpisy vymezené zákonem o IZS platí i v situacích, kdy je vyhlášen nějaký z tzv. krizových stavů v oblasti zasažené mimořádnou událostí anebo na celou Českou republiku a také má platnost i za válečného stavu. Zákon o IZS se využívá v případech, je-li k vykonávání záchranných a likvidačních prací nezbytná současná spolupráce složek IZS [30]

Vyhláška č. 328/2001 Sb., o některých podrobnostech integrovaného záchranného systému v znění vyhlášky č. 429/2003 (dále jen „vyhláška o IZS“)

Vyhláška o IZS se kromě jiného věnuje především koordinaci záchranných a likvidačních prací, činnosti operačních středisek IZS a dokumentaci IZS. Vyhláška je pak klíčovým předpisem pro územní plánování a pro vnější havarijní plány jaderných elektráren. [33]

Další z prováděcích vyhlášek o IZS je:

- ***Vyhláška č. 380/2002 Sb., k přípravě a provádění úkolů ochrany obyvatelstva***

K nejdůležitějším souvisejícím právním předpisům patří:

Zákon č. 240/2000 Sb., o krizovém řízení a o změně některých zákonů (krizový zákon)

Tento zákon stanoví působnost a pravomoc státních orgánů a orgánů územních samosprávných celků a práva a povinnosti právnických a fyzických osob při přípravě na krizové situace, které nesouvisejí se zajišťováním obrany České republiky před vnějším napadením, a při jejich řešení a při ochraně kritické infrastruktury a odpovědnost za porušení těchto povinností.[31]

K problematice IZS se váže celá řada dalších zákonů, vyhlášek a nařízení. Interpretace jejich obsahu není ve vztahu k problematice řešené v bakalářské práci nutná.

2.2 Postavení a úkoly složek IZS

Složky IZS vykonávají záchranné a likvidační práce. K vykonávání záchranných a likvidačních prací je nezbytné mít síly a prostředky, kterými se rozumí zdroje lidských sil, pracovních prostředků a technického vybavení. Dále je potřeba disponovat pravomocemi, kterými se rozumí povolení k vykonávání různých činností k provedení záchranných a likvidačních prací stanovená zákony, kterými se řídí jednotlivé složky IZS nebo stanovené zákonem o IZS. Ve vazbě na působení při záchranných a likvidačních pracích rozlišujeme základní složky IZS a ostatní složky IZS. Základní složky IZS jsou základem systému, zajišťují nepřetržitou připravenost pro příjem oznámení vzniku mimořádné události prostřednictvím svých operačních středisek, oznámení vyhodnocují a organizují optimální nasazení sil a prostředků nezbytných pro řešení mimořádných událostí. [16]

2.3 Základní složky IZS**Hasičský záchranný sbor ČR a jednotky požární ochrany**

Hasičský záchranný sbor ČR a jednotky požární ochrany jsou součástí systému požární ochrany ČR. Systém požární ochrany je v ČR zhotoven zákonem o požární ochraně a navazuje na schválenou koncepci ochrany životů a majetku občanů stanovenou ústavou republiky. HZS ČR je založen ze zákona č.320/2015 Sb. Jeho základním úkolem je chránit životy a zdraví obyvatel a majetek před požáry a poskytovat efektivní pomoc při mimořádných událostech. HZS ČR plní úkoly v rozsahu a za předpokladů daných zvláštními zákony na úseku požární ochrany, integrovaného záchranného systému, ochrany obyvatelstva a krizového řízení. Při splňování svých úkolů spolupůsobí HZS ČR se správními úřady

a jinými státními orgány, orgány samosprávy, právníckými a fyzickými osobami s mezinárodními organizacemi a zahraničními subjekty. Hasičský záchranný sbor ČR tvoří generální ředitelství Hasičského záchranného sboru ČR, hasičské záchranné sbory krajů, záchranný útvar, vědeckovýzkumná a vzdělávací zařízení. Úkoly HZS ČR vykonávají příslušníci ve služebním a pracovním poměru. Jednotku požární ochrany tvoří odborně vyškolené osoby, požární technika a věcné prostředky požární ochrany. Posláním jednotek PO je chránit životy a zdraví obyvatel a majetek před požáry a poskytovat účinnou pomoc při MU. Jednotky PO působí buď v organizačním, nebo operačním řízení. Hasiči jsou v jednotce PO rozdělení do čet, družstev, družstev o zmenšeném početním stavu, případně skupin. [39][28][16]

Poskytovatelé zdravotnické záchranné služby

Přednemocniční neodkladná péče je péče na místě vzniku náhlého ohrožení života nebo zdraví a v průběhu přepravy postižené osoby do zdravotnického zařízení a jeho předání do odborného zařízení. Systém zdravotnické záchranné služby je vybudován na principu poskytnutí neodkladné přednemocniční péče, kdekoli na území republiky do 20 minut od převzetí pokynu k výjezdu. Síť zařízení a pracovišť zdravotnické záchranné služby tvoří územní střediska záchranné služby. Vnitřní členění zdravotnické záchranné služby je prezentováno především operačními středisky a výjezdovými skupinami. Nadstavbou je zdravotnický systém, který vytváří souhrn opatření a to organizačních, technických a personálních, umožňujících poskytnout efektivní následnou péči těm, kteří byli v důsledku mimořádné události ohroženi na životech a zdraví. Dle složení a povahy činnosti se výjezdové skupiny člení na výjezdové skupiny rychlé lékařské pomoci a výjezdové skupiny rychlé zdravotnické pomoci. Výjezdová skupina rychlé zdravotnické pomoci pracuje ve složení zdravotnický záchranář a řidič/záchranář. Výjezdová skupina rychlé lékařské pomoci pracuje ve složení lékař, záchranář a řidič/záchranář. Výjezdová skupina Rendez – Vous pracuje ve složení lékař a řidič/záchranář. Výjezdové skupiny se dále člení na pozemní, letecké a vodní a to podle typu dopravních prostředků, které využívají ke své činnosti. Zařízení zdravotnické záchranné služby tvoří ředitelství, zdravotnické operační středisko, výjezdové základny s výjezdovými skupinami, pracoviště krizové připravenosti a vzdělávací a výcvikové středisko.[28][38]

Policie ČR

Policie ČR je ozbrojeným bezpečnostním sborem, který vykonává úkoly ve věcech vnitřního pořádku a bezpečnosti v rozměru stanoveném ústavními zákony, zákony a jinými právními předpisy. Policie ČR vykonává především tyto úkoly: - chrání bezpečnost osob a majetku, - spolupracuje při zajišťování veřejného pořádku, a byl-li porušen, koná opatření k jeho obnovení, - vede boj proti terorismu, - odhaluje trestné činy a zjišťuje jejich pachatele, - odhaluje přestupky a mnoho dalších. Policista je povinen při výkonu své pravomoci prokázat svou příslušnost k Policii ČR, jestliže to povaha a okolnosti služebního zápisu nebo služebního úkonu připouští. Policista prokazuje příslušnost k policii služebním stejnokrojem s identifikačním číslem, služebním průkazem, odznakem služby kriminální policie nebo ústním prohlášením policie. [2][28]

- Organizace a řízení Policie ČR

Policie ČR je podřízena Ministerstvu vnitra. Organizačně tvoří Policii ČR policejní prezídium ČR, útvary Policie ČR s působností na celém území ČR, útvary Policie ČR s územně vymezenou působností a ředitelství služby železniční policie. V rámci jednotlivých útvarů pak může působit např. služba pořádkové policie, služba kriminální policie, služba dopravní policie, služba správních činností, ochranná služba, služba policie pro odhalování korupce a závažné hospodářské trestné činnosti, služba cizinecké a pohraniční policie, služba rychlého nasazení, služba železniční policie a letecká služba. [16]

2.4 Další opatření v rámci IZS

Kromě stanovení práv a povinností jednotlivých subjektů a složek IZS je třeba přípravu na mimořádné události a jejich řešení a ochranu obyvatel provést prostřednictvím dalších opatření IZS. Náleží k nim především dokumentace IZS, odborná příprava a její ověřování, ale i opatření v oblasti krizové komunikace a zveřejňování tísňových informací, také i financování IZS a výdajů spojených s realizací osobní a věcné pomoci ze strany právnických a fyzických osob. [16]

2.4.1 Dokumentace IZS

Zpracování dokumentace IZS náleží především Ministerstvu vnitra a HZS krajů. Dokumentaci tvoří soubor typových činností, poplachové plány IZS, dohody o poskytnutí po-

moci, havarijní plán kraje a vnější havarijní plány, dokumentace o společných záchranných a likvidačních pracích a statistické přehledy a dokumentace o společných školeních, instruktážích a cvičení složek IZS. Ústřední poplachový plán IZS a dokumentaci IZS vede a zpracovává Ministerstvo vnitra. Poplachový plán IZS kraje a dokumentaci IZS vede a zpracovává HZS kraje. Jestliže některé části dokumentace obsahují zvláštní nebo utajované skutečnosti, musí být dokumentace IZS klasifikována do ucelených samostatných částí, oddílů nebo kapitol takovým způsobem, aby byla chráněna jen příslušná část. [16] [40]

Poplachový plán IZS

Poplachovým plánem IZS kraje, se rozumí požární poplachový plán kraje, který se vydává jako nařízení kraje. Mimo poplachového plánu IZS zpracovává Ministerstvo vnitra tzv. ústřední poplachový plán. Poplachový plán je uložen na příslušném operačním a informačním středisku IZS, které jej rovněž pravidelně aktualizuje. Poplachové plány IZS slouží k hodnocení mimořádné události, registraci sil a prostředků složek IZS a možné osobní a věcné pomoci, povolávání složek IZS, sil a prostředků k záchranným a likvidačním pracím a k vyžadování pomoci sil a prostředků pro postižené území. [33]

Havarijní plán kraje

Havarijní plány jsou určeny k pomoci při provádění záchranných a likvidačních prací na území kraje, přesněji jeho části, a to při mimořádné situaci, při vyhlášení třetího stupně poplachu dle poplachového plánu kraje. Havarijní plány jsou konstruovány tak, aby byly použitelné i jako prvek krizového plánu. Problematiku připravení havarijních plánů řeší obecně zákon o IZS. Havarijní plány členíme na:

- havarijní plán krajů,
- vnější havarijní plány pro území v tzv. zóně havarijního plánování,
- vnitřní havarijní plány.

Nejdůležitější složkou havarijního plánování je analýza rizik, z jejichž výsledků by měl havarijní plán vycházet. Vlastní zajištění výsledků těchto plánů, kde jsou stanovená opatření pro možnost mimořádné události určitého druhu, je realizováno smlouvou na základě smluv o plánované pomoci na žádost, přesněji ujednání věcné nebo osobní pomoci.[33]

Dohody o poskytnutí pomoci

Dohody o poskytnutí pomoci jsou písemně sjednávány s právníky a fyzickými osobami. Předběžně ujednávají formu a rozsah osobní nebo věcné pomoci pro nezbytnost záchranných a likvidačních prací. Ostatní složky IZS umožňují pomoc na vyžádání. Pro zajištění jednotného postupu při sjednávání dohod v rámci IZS byl vydán návod Generálním ředitelstvím HZS, jenž vymezuje druhy uzavíraných dohod, kterými jsou dohoda o plánované pomoci na vyžádání, dohoda o udělení osobní nebo věcné pomoci, dohoda o spolupráci složek IZS a dohoda o součinnosti. [30][33]

Dokumentace o společných záchranných a likvidačních pracích

Složky IZS zpracovávají dokumentaci o společných záchranných a likvidačních pracích, které uskutečňovaly v prvním nebo v druhém stupni poplachu, vyhlášeném pro oblast zásahu. Hasičský záchranný sbor kraje připravuje zprávu o zákroku, jestliže je vyhlášen třetí nebo zvláštní stupeň poplachu pro konkrétní oblast, která je zasažena mimořádnou událostí. Tuto zprávu dostane hejtman nebo starosta v případě, že záchranné a likvidační práce řídili. Zpráva musí obsahovat informace o vzniku mimořádných událostí, realizovaných záchranných a likvidačních pracích, upotřebených silách, prostředcích, postupu složek v oblasti zásahu, dopadech mimořádné události, množství usmrcených a zraněných osob, množství zachráněných anebo evakuovaných osob a další. [33]

Statistické přehledy

Hasičský záchranný sbor zhotovuje statistické přehledy o mimořádných událostech související se společnými záchrannými a likvidačními pracemi složek IZS. Shrnutí je pak dále užívané pro analýzy mimořádných událostí anebo pro nutnost obnovení oblasti zasažené mimořádnou událostí, případně i další analytické potřeby složek IZS nebo právnických a fyzických osob.[33]

Dokumentace o společných školeních, instruktážích a cvičení složek IZS

Dokumentaci o společných školeních, instruktážích a cvičení složek IZS vypracovává HZS kraje nebo Generální ředitelství HZS. Dokumentace obsahuje zápis, co bylo předmětem školení a instruktáží, datum provedení, soupisy a podpisy zúčastněných osob a jména přednášejících, kteří odbornou přípravu uskutečnili. Dokumentace o cvičení IZS obsahuje

především cíl, téma a cíl cvičení, jméno a příjmení osob odpovědných za organizaci cvičení, soupis zúčastněných složek a předpokládaný způsob vykonání cvičení s časovými údaji. Zpracovatel ukládá dokumentaci o společné odborné přípravě a cvičení složek po období 5 let. [33]

Typové činnosti

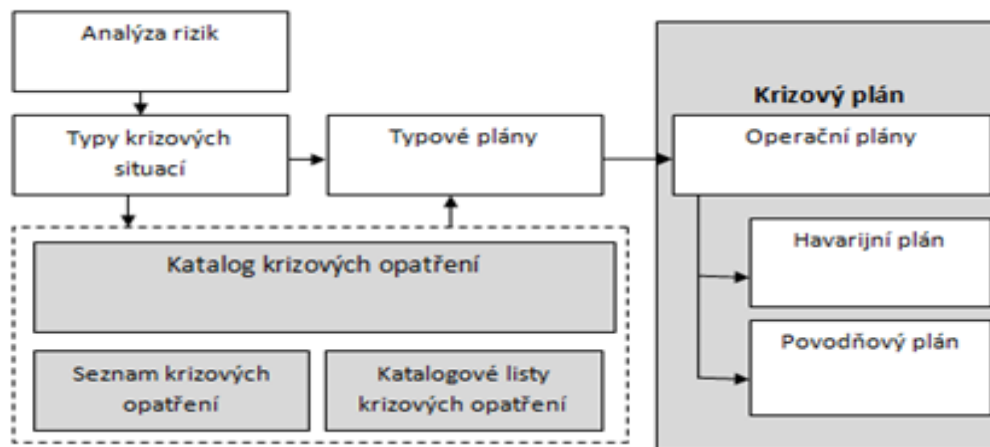
Typové činnosti jsou vydávány pro hromadné zásahy složek IZS. Typové činnosti jsou vydávány Generálním ředitelstvím HZS. Obsahem typových činností jsou pokyny na postup složek IZS, při provádění záchranných a likvidačních prací podle druhu a charakteru mimořádné události. [33]

Integrovaný záchranný systém je systémem spolupráce, jeho základních a dalších složek v procesu záchranných a likvidačních prací. Jeho činnost se odvíjí od ustanovení celé řady zákonných a podzákonných norem, je konkrétně organizována v souladu s plánovací dokumentací, především pak dokumentací krizového a havarijního plánování. Praxe krizového řízení prokazuje, že jednotlivé složky IZS a systém jako takový je po všech stránkách dobře připraven na řešení MU a KS.

3 BEZPEČNOSTNÍ PLÁNOVÁNÍ

3.1 Krizové plánování

Krizové plánování je souhrn plánovacích činností, postupů a vazeb prováděných orgány krizového řízení a jimi stanovenými státními anebo veřejnými institucemi, právníckými nebo podnikajícími osobami k uskutečnění cílů a úkolů při zaopatřování bezpečnosti státu, jeho činnosti a ochrany obyvatelstva i jeho jiných subjektů i objektů za krizových situací. Jeho výstupem je krizový plán. V ČR rozeznáváme následující druhy krizových plánů: krizový plán správního úřadu, krizový plán kraje, krizový plán obce s rozšířenou působností. Krizový plán se skládá ze tří částí a to základní, operativní a pomocné. [5]



Obrázek - Koncept krizového plánování v České republice [5]

- Cíl krizového plánování

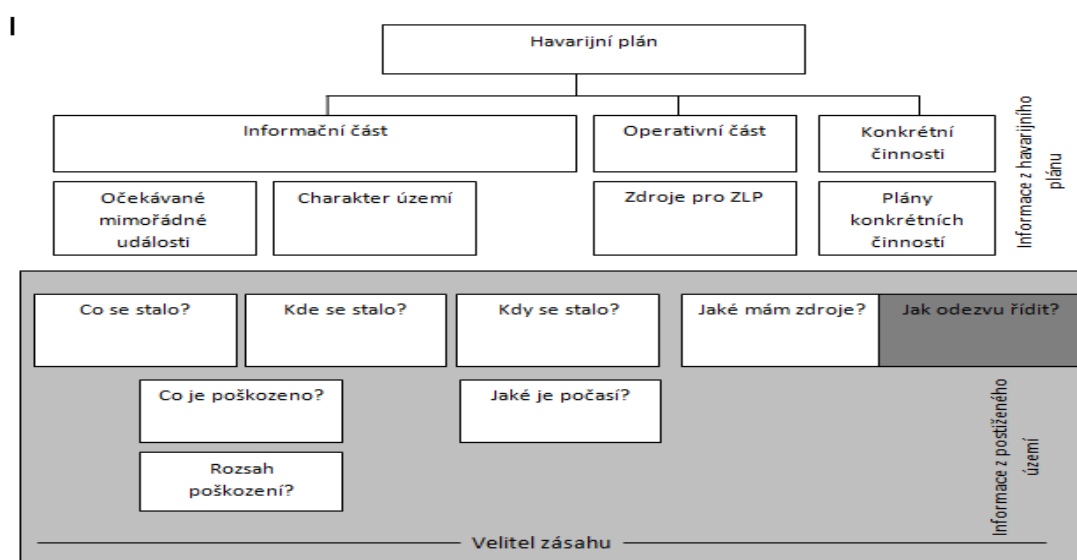
Cílem krizového plánování je na základě analýzy případných příčin vzniku ohrožení, krizových situací a popisu jejich vývoje a dopadů stanovit objektivní požadavky na boj proti nim. Další z cílů je vytvoření praktických a účinných systémů, které zamezují a řeší vznik krizových situací, vytvoření vhodného systému řízení nežádoucích následků hrozeb a rizik. Dalším cílem je vyrovnaně řídit proces obranného plánování, civilního nouzového plánování a havarijního plánování, utvoření podmínek pro spolupráci mezi dílčími orgány krizového řízení a vytvoření řídicích a rozhodovacích nástrojů pro provádění úkolů orgánů krizového řízení. [5]

- Obsah krizového plánování

Krizové plánování obsahuje především plánování ochrany obyvatelstva a všech území státu, vymezení a posuzování bezpečnostních hrozeb státu, analýzu využití použitelných sil, prostředků a zdrojů při řešení krizových situací. Dále obsahuje např. určení principu a způsobu využití použitelných sil a prostředků a použití zdrojů při řešení ohrožení, krizových situací, vymezení pravidel spolupráce jednotlivých složek IZS i ostatních při řešení krizových situací a další. Pro vytvoření objektivních předpokladů pro splňování všech uvedených nároků na plánování má velký vliv analýza a zhodnocení systémového okolí. Systém činitelů politického, ekonomického, právního a bezpečnostního charakteru tvoří systémové okolí krizového plánování. Tito činitelé ovlivňují vznik i sílu důsledku případných ohrožení. Jejich analýza a zhodnocení proto funguje jako řešení pro objektivní plánovací proces.[5]

3.2 Havarijní plánování

Havarijní plánování je souhrn postupů, způsobů a opatření, které se využívají k přípravě na provádění záchranných a likvidačních prací na stanoveném území. Havarijní plán je konečným plánovacím dokumentem k vykonávání záchranných a likvidačních prací. Jedná se o dokument, jenž má napomáhat rozhodovacímu procesu příslušnému managementu.



Obrázek - Obsah havarijních plánů a požadavky velitele zásahu [5]

- **Koncept havarijního plánu**

Rozhodování při řízení záchranných a likvidačních prací je možno prezentovat, jakožto systém otázek, na které bude management vyhledávat odpovědi. Ve snadnější formě se může jednat o zjišťování odpovědi na nadcházející otázky:

- Co se stalo?
- Kde se to stalo?
- Co je postiženo?
- Jak je to postiženo?

Vznik mimořádné události pak automaticky vytváří dvě nadcházející otázky, kterými jsou:

- Kdy se to stalo?
- Za jakého počasí se to stalo?

Pro řešení vzniklé mimořádné události, je nezbytná také pomoc v oblasti použitelných možností bezpečnostního systému, tzn. zjišťování odpovědi na otázky typu:

- Jaké zdroje potřebuji pro řešení vzniklé mimořádné události?
- Jak je možné dostupné zdroje řídit?

Předpokladem kvalifikovaného manažerského rozhodování je dobře připravený havarijní plán. V praxi zpracování havarijního plánu představuje zkoordinování požadavků různých právních předpisů. Z havarijního plánu by měly být jasné odpovědi na nadcházející otázky:

- Co může vzniknout?
- Kde to může vzniknout?
- Co tím může být postiženo?
- Jak to může být postiženo?
- Jaké zdroje bude potřeba pro řešení?
- Jak je možné řešení situace řídit?
- Jaký bude vliv časového faktoru?
- Jak to bude ovlivněno počasím?

Havarijní plány rozlišujeme na vnitřní havarijní plán, vnější havarijní plán a územní havarijní plán. [5]

- **Vnější havarijní plán**

Vnější havarijní plán se zpracovává pro jaderně-energetická zařízení nebo pracoviště se zdrojem ionizujícího záření IV. kategorie a pro objekty a zařízení podniků, u kterých se předpokládá vznik závažné havárie, která je způsobena nebezpečnými látkami a chemickými přípravky a to dle zvláštního právního předpisu. HZS kraje zpracovává vnější havarijní plán pro jaderně-energetická zařízení nebo pracoviště se zdrojem ionizujícího záření IV. kategorie a pro subjekty spadající do skupiny B. Krajský úřad ve spolupráci s HZS kraje zpracovává vnější havarijní plán pro objekty a zařízení podniků, u kterých je předpoklad vzniku závažné havárie nebezpečnými látkami a chemickými přípravky. Vnější havarijní plán kraje je zpracováván v minimálně dvou vyhotoveních. První vyhotovení vnějšího havarijního plánu je uloženo jako součást krizového plánu kraje pro jednání bezpečnostní rady kraje a krizového štábu kraje. Druhé vyhotovení je uloženo na operačním a informačním středisku IZS kraje. [15]

- **Vnitřní havarijní plán**

Vnitřní havarijní plán je dokument, který určuje opatření ke snížení dopadů nebezpečné havárie uvnitř objektu nebo zařízení. Úkol zpracovat vnitřní havarijní plán nebo svou povahou podobný dokument, je povinností provozovatele patřičného zařízení. Plán většinou obsahuje seznamy osob, které mají oprávnění provozovatele provádět preventivní bezpečnostní opatření. Dále obsahuje scénáře možných havárií, charakteristiku případných dopadů závažné havárie, charakteristiku činností nezbytných ke snížení dopadů závažné havárie, přehled ochranných zásahových prostředků, se kterými nakládá provozovatel. A v neposlední řadě také formu vyrozumění dotčených orgánů veřejné správy a varování osob, opatření pro výcvik a plán havarijního cvičení a další. Zpracovává se pro subjekty spadající do skupiny B. [15]

- **Havarijní plán kraje**

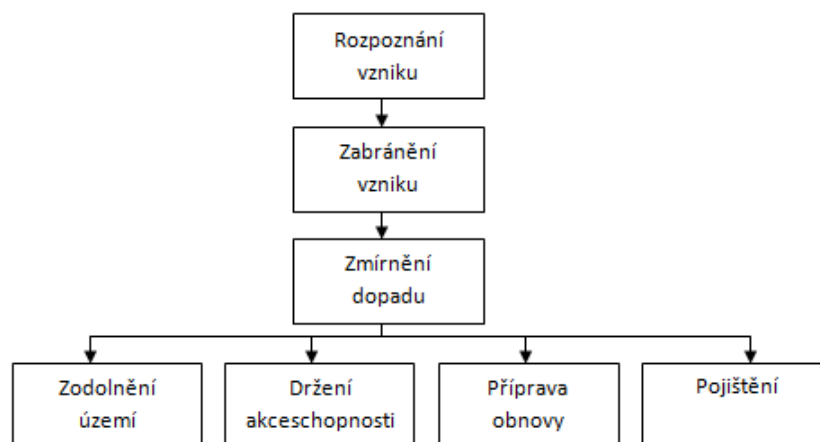
Zákon o IZS ukládá zpracování havarijního plánu kraje. Havarijní plán kraje zpracovává HZS kraje na základě analýzy vzniku mimořádných událostí a toho vyplývajících ohrožení území kraje, podkladů poskytnutých právníckými osobami a podnikajícími fyzickými osobami. Dále také na základě informací poskytnutých dotčenými správními úřady a ve spolupráci s nimi, podkladů poskytnutých obecními úřady a podkladů připravených jednotli-

vými složkami a ve spolupráci s nimi. Havarijní plán kraje je rozsáhlý dokument, který se dělí na informační část, operativní část a plán konkrétních činností. Havarijní plán kraje předkládá ředitel HZS kraje k přijetí hejtmanovi kraje, obvykle po projednání plánu v bezpečnostní radě kraje. Havarijní plán kraje se zpracovává ve dvou vyhotoveních. Jedno vyhotovení havarijního plánu kraje se ukládá jako součást krizového plánu kraje pro jednání bezpečnostní rady kraje a krizového štábu kraje a druhé vyhotovení se ukládá na operačním a informačním středisku IZS kraje.[5][15]

3.3 Civilní nouzové plánování

Civilní nouzové plánování tvoří přehled plánovacích, koordinačních a řídicích opatření k zabezpečení připravenosti státu na zabránění a zvládnání mimořádných událostí, které ohrožují obyvatelstvo, funkčnost veřejné správy a činnosti hospodářství. V případě obrany státu slouží civilní nouzové plánování k pomoci splňování mezinárodních závazků a k posile ozbrojených sil. Výsledkem prezentovaných procesů je civilní nouzová připravenost, kterou lze chápat jako způsobilost územního bezpečnostního systému:

- rozeznávat možnosti vzniku mimořádných událostí,
 - zamezit jejich vznikům anebo snížit jejich dopady preventivními opatřeními,
 - plánovat, zajišťovat a kontrolovat opatření k likvidaci jejich dopadů,
 - zajišťovat přípravu lidských, materiálních a dalších zdrojů a oblasti k jejich řešení,
 - vytváření předpokladů pro obnovu oblasti zasažené dopady mimořádné události.
- [5]



Obrázek - Struktura a vazby činností civilní nouzové připravenosti [5]

3.4 Územní plánování

Cílem územního plánování je budovat podmínky pro výstavbu a pro únosný rozvoj území. Orgány územního plánování řídí veřejné i soukromé plány změn v území, výstavbu a další funkce ovlivňující vývoj území a zkonkrétnují ochranu všeobecných zájmů plynoucích ze zvláštních právních předpisů. Územní plánování ve veřejném zájmu brání a zlepšuje kulturní, přírodní a civilizační hodnoty oblastí. Úkolem územního plánování je především:

- zjišťovat a hodnotit stav území, jeho přírodní, kulturní a civilizační význam,
- určovat plán vývoje území, včetně urbanistické koncepce s ohledem na význam a podmínky oblastí,
- určovat podmínky pro renovaci a vývoj sídelní struktury,
- tvořit v oblasti podmínky pro zabezpečení civilní obrany,
- stanovovat nezbytné asanační, rekonstrukční a zúrodňovací zásahy do území,
- upravovat velikost ploch pro užívání přírodních zdrojů a další.

Úlohou územního plánování je rovněž zhodnocení vlivů politiky územního vývoje, pravidel územního vývoje nebo územního plánu na vyrovnaný poměr územních podmínek pro dobré životní prostředí, pro hospodářský vývoj a pro celistvost společenství obyvatel území.[5]

3.5 Plánování obrany státu

Plán obrany České republiky je zásadním plánovacím dokumentem pro vedení a organizaci zabezpečování obrany státu. Skládá se ze souboru dokumentů, které určují opatření a postupy:

- k zabezpečení obrany státu,
- k provedení potřeb na zajištění mezinárodních smluvních závazků o společné ochraně,
- ke spoluúčasti ozbrojených sil ČR na působení mezinárodních organizací ve prospěch míru,
- ke spoluúčasti ozbrojených sil ČR na mírových akcích a jejich části při záchranných pracích a při vykonávání humanitárních úkolů.

Zásadním stanovením Plánu obrany je vytvoření podmínek pro objektivní analýzy a posuzování hmotných, operačních a bojových způsobilostí použitelných sil a prostředků státu. Jde především o ozbrojené síly České republiky, v případě vnějšího napadení ČR zahájení skutečného plánování využití sil a prostředků a zařazení orgánů bezpečnostního systému státu do tohoto řízení. Forma, rozsah a postup použitelnosti Plánu obrany záleží na vzniku a vývoji určité krizové situace. Plán obrany obsahuje:

- plány jednání státu při zaopatřování obrany ČR před vnějším útokem, anebo je-li nezbytné provádět mezinárodní smluvní povinnosti o hromadné obraně proti útoku,
- shrnutí sil a prostředků a plán jejich doplňování,
- plán hospodářské mobilizace,
- plán nepostradatelných dodávek,
- plán operační přípravy státního území,
- koncepty přípravných operačních plánů a pevných operačních plánů a další,
- schválená opatření jsou prováděna rozhodnutím vlády České republiky. [5]

Ve vztahu k problematice řešené v teoretické části práce lze opětně konstatovat, že systém zajišťování bezpečnosti v ČR je důkladně propracován, v praxi prověřen a funkční. Nezapustitelné místo ve všech s danou problematikou souvisejících procesech zaujímá plánování jako základní funkce krizového managementu.

4 CÍL A METODY BAKALÁŘSKÉ PRÁCE

4.1 Cíl bakalářské práce

Cílem bakalářské práce je analyzovat problematiku procesu plánování a plánovací dokumentaci v Integrovaném záchranném systému ORP Olomouc, zhodnotit stávající stav a navrhnout případná doporučení k jeho zkvalitnění.

4.2 Použité metody

Při zpracování bakalářské práce jsem použila historicko-logickou a analyticko-syntetickou metodu, které jsem aplikovala v procesu studia vztažné literatury a pramenů.

II. PRAKTICKÁ ČÁST

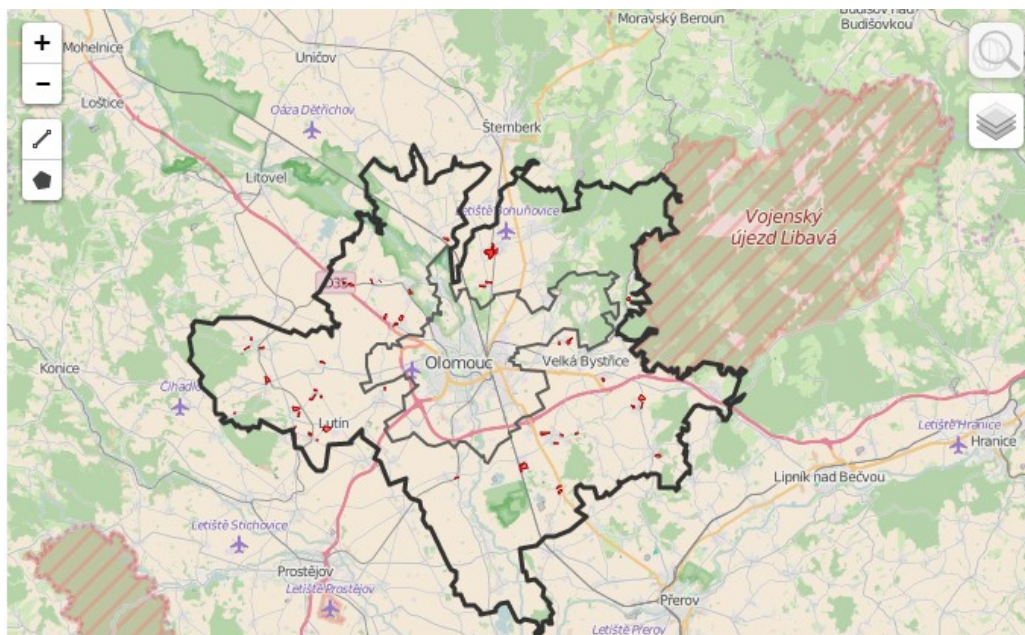
5 OBEC S ROZŠÍŘENOU PŮSOBNOSTÍ OLOMOUC

5.1 Správní obvod ORP Olomouc

Správní obvod ORP Olomouc se rozkládá na jihovýchodě Olomouckého kraje. ORP Olomouc sousedí se správními obvody Šternberk, Litovel, Prostějov, Lipník nad Bečvou a Hranice. Olomouc má rozlohu 858,60 km² a z celkových 13 správních obvodů ORP v Olomouckém kraji je tím největší. Vyhláškou MV č. 388/2002 Sb., o stanovení právních obvodů obcí s pověřeným obecním úřadem a správních obvodů obcí s rozšířenou působností je vymezen správní obvod ORP Olomouc. Do správního obvodu patří celkem 45 obcí, kterými jsou:

Bělkovice-Lašťany, Blatec, Bohuňovice, Bukovany, Bystročice (část Bystročice, Žerůvky), Bystrovany, Daskabát, Dolany (část Dolany, Pohořany, Véska), Doloplazy, Drahanovice (část Drahanovice, Kníničky, Lhota pod Kosířem, Luděřov, Střížov), Grygov, Hlubočky (část Hlubočky, Hrubá Voda, Mariánské Údolí, Posluchov), Hlušovice, Hněvotín, Horka nad Moravou, Charváty (část Čertoryje, Drahlav, Charváty), Kozlov (část Kozlov, Slavkov), Kožušany-Tážaly (část Kožušany, Tážaly), Krčmaň, Křelov-Břuchotín (část Břuchotín, Křelov), Liboš, Loučany, Luběnice, Lutín (část Lutín, Třebčín), Majetín, Mrsklesy, Přáslavice (část Kocourovce, Přáslavice), Příkazy (část Hynkov, Příkazy), Samotišky, Skrbeň, Slatinice (část Lípy, Slatinice), Suchonice, Svěsedlice, Štěpánov (část Březce, Moravská Hůzová, Štěpánov), Těšetice (část Rataje, Těšetice, Vojnice), Tověř, Tršice (část Hostkovice, Lipňany, Vacanovice, Přestavlky, Tršice, Zákřov), Ústín, Velký Týnec (část Čechovice, Velký Týnec, Vsisko), Věrovany (část Nenakonice, Rakodavy, Věrovany), území vojenského újezdu Libavá.

ORP Olomouc je hlavně průmyslově zemědělskou oblastí rozkládající se kolem oblasti toku řeky Moravy. Východní část správního obvodu tvoří především zalesněný kopcovitý terén, zatímco na západní části správního obvodu naprosto převažuje rovinná zemědělská půda. Na území ORP Olomouc má trvalý pobyt cca 160 000 osob. [17]



Obrázek - Mapa ORP Olomouc [17]

5.2 Město Olomouc

Město Olomouc se nachází ve východní části České republiky v nivě řeky Moravy. Ve městě Olomouc o rozloze 103,36 km² rozkládajícím se na toku řeky Moravy trvale žije zhruba 100 000 obyvatel. Olomouc je tak podle počtu obyvatel šestým největším městem v České republice. Statutární město Olomouc se řadí mezi základní územní samosprávné celky České republiky. Od ledna roku 2001 je Olomouc centrem olomouckého kraje a tudíž i sídlem Krajského úřadu Olomouckého kraje. Olomoucký kraj, který je stanovený pěti okresy: Olomouc, Prostějov, Přerov, Šumperk, Jeseník, velikostí zabírá 6,7% rozlohy České republiky a osmé pořadí mezi čtrnácti kraji.



Obrázek -Znak města Olomouce [34]

Olomouc byla vždy především díky centrální poloze v rámci Moravy zajímavým místem pro turistiku, obchodníky a podnikatele. Olomouc je známá svými historickými památkami, městskou ZOO na Svatém Kopečku a další. Také bývá často vyhledávaným místem,

kvůli kulturním a hudebním akcím, kterými jsou např. Beerfest, Flamenco festival a další. Mnoho lidí také navštěvuje Andrův stadion, kde se konají zápasy fotbalové klubu Sigma Olomouc nebo hokejové zápasy klubu HC Olomouc. Jedním z míst s velkou návštěvností je také Flora Olomouc. V Olomouci se také nachází Univerzita Palackého, která je nejstarší univerzitou na Moravě. Dále se v Olomouci nachází Vědecká knihovna a Slovanské gymnázium.[18]

5.2.1 Orgány města Olomouce

Statutární město Olomouc je spravováno Zastupitelstvem města Olomouc. Zastupitelstvo je nejvyšším orgánem v oblasti samostatné působnosti. Zastupitelstvo města Olomouc tvoří 45 členů, kteří jsou každé 4 roky voleni občany.

Zastupitelstvo města

Zastupitelstvo města Olomouc tvoří 45 členů, kteří jsou každé 4 roky voleni občany ve volbách do obecních zastupitelstev. Do pravomocí zastupitelstva patří rovněž rozhodování ve věcech příslušejících do samotné působnosti obce. Dále také schvaluje program rozvoje města, rozpočet města, nabytí a převod nemovitostí a další. [19]

Rada města

Rada města se skládá z 11 členů, kterými jsou primátor města, jeho náměstci a další členové rady, kteří jsou voleni zastupitelstvem z řad jeho členů. Jedním z úkolů rady města je připravit návrhy k jednání zastupitelstva a zajistit plnění přijatých ustanovení, rozhodovat o záležitostech spadajících do samostatné působnosti, jestliže nejsou určeny zastupitelstvu obce nebo v případě, že si je zastupitelstvo nevyhradilo. Dále jsou to úkoly zabezpečení hospodaření města podle schváleného rozpočtu, plnění úkolů zakladatele nebo zřizovatele vůči právníkům osobám založeným nebo zřízeným zastupitelstvem a další. Olomouc ze své pravomoci určuje rozdělení pravomocí magistrátu, zřizuje a také ruší odbory a oddělení magistrátu a další. Radu města Olomouc tvoří:

- Primátor statutárního města Olomouc – doc. Mgr. Antonín Staněk, Ph.D
- 1. Náměstek primátora – JUDr. Martin Major, MBA
- Náměstek primátora – RNDr. Ladislav Šnevajs

- Náměstek primátora – RNDr. Aleš Jakubec, Ph.D
- Náměstek primátora – Mgr. Filip Žáček
- Náměstek primátora – PhDr. Pavel Urbášek
- Ing. Jaromír Czmero
- Bc. Miroslav Petřík
- prof. MUDr. Čestmír Neoral, CSc.
- Ing. arch. Michal Giacintov
- Ing. Anna Taclová [20]

Primátor města

Primátor zastupuje statutární město Olomouc navenek. Je volen z řad členů zastupitelstva, jež je také ze své funkce odpovědný a zároveň je i členem rady města. Mimo jiného primátor svolává a řídí zasedání zastupitelstva a rady, podepisuje zápisy z jejich jednání, je odpovědný za informování veřejnosti o činnosti města, podepisuje obecně závazné vyhlášky a nařízení a zřizuje komisi pro projednávání přestupků. V současnosti je primátorem města Olomouc doc. Mgr. Antonín Staněk Ph.D.[21]

Komise městských částí

Komise městských částí jsou důležitým orgánem, který je pořítkem mezi vedením města a občany. Komise na základě připomínek obyvatel předkládají Radě města Olomouce a pracovníkům magistrátu podněty pro jejich práci. Členové komisí na schůzích projednávají nedostatky v jednotlivých částech města a navrhují řešení, která se jeví jako nejvhodnější. Schůze komisí městských částí jsou většinou veřejné a občané se tak mohou aktivně zapojit do řešení problémů. [22]

Odborné komise

Odborné komise jsou iniciativní a poradní orgány rady města. Komise se usnází většinou hlasů svých členů a za své jednání jsou odpovědní radě města. Členy a předsedy odborné komise jmenuje rada města, která je také v případě potřeby odvolává z funkce. [23]

5.2.2 Orgány krizového řízení ORP Olomouc

Orgány krizového řízení jsou zákonem jmenované orgány státní správy a samosprávy určené k řešení krizových situací, které mohou nastat na území České republiky. Podle záko-

na č. 240/2000 Sb., o krizovém řízení se za orgány krizového řízení považují: vláda ČR, ministerstva a jiné správní úřady, Česká národní banka, orgány kraje, orgány s působností na území kraje, orgány obce s rozšířenou působností a orgány obce.

Statutární město Olomouc má v souladu se zákonem k provádění úkolů KŘ v působnosti ORP ustanovenu:

- Bezpečnostní radu.
- Krizový štáb.
- Havarijní službu.
- Povodňovou komisi. [24]

Bezpečnostní rada ORP Olomouc

Bezpečnostní rada ORP Olomouc je poradním orgánem primátora při přípravě na krizové situace. Předsedou bezpečnostní rady ORP je primátor, ten také jmenuje členy bezpečnostní rady ORP.

Bezpečnostní rada ORP Olomouc posuzuje a projednává:

- přehled případných zdrojů rizik a analýzu ohrožení,
- krizový plán ORP,
- vnější havarijní plán, v případě je-li schválen starostou ORP,
- finanční zabezpečení připravenosti ORP na MU a KS a jejich řešení ve správním obvodu ORP,
- závěrečnou zprávu o hodnocení krizové situace v rámci správního obvodu ORP,
- stav připravenosti složek IZS rozmístěných ve správním obvodu ORP,
- způsob seznámení obcí, právnických a fyzických osob s charakterem případného ohrožení ve správním obvodu ORP a další dokumenty a záležitosti, které souvisí s připraveností správního obvodu ORP na krizové situace a jejich řešení. [25]

Krizový štáb ORP Olomouc

Krizový štáb ORP je pracovním orgánem primátora při řešení krizových situací. Předsedou krizového štábu je primátor statutárního města Olomouce. Členy krizového štábu jsou členové bezpečnostní rady a členové stálé pracovní skupiny. Stálá pracovní skupina krizového štábu se skládá z tajemníka krizového štábu, pracovníků Magistrátu města Olomouce a zástupců základních složek IZS. Ve funkci tajemníka krizového štábu je vedoucí odboru ochrany. Krizový štáb projednává způsob řešení krizové situace a navrhuje opatření primátorovi. [26]

Havarijní služba ORP Olomouc

Havarijní služba při vzniku mimořádné události na území města ORP Olomouce, zajišťuje rychlou reakci orgánů města Olomouce, při splňování požadavků IZS, nebo podnětu dalších subjektů v souladu s platnou legislativou. Fungování krizového štábu nebo povodňové komise navazuje na činnosti havarijní služby v případě vzniku mimořádné události nebo krizové situace. Havarijní služba odborů jako výkonný prvek plní úkoly podle požadavků, vyplývajících z ustanovení Zákona č. 239/2000 Sb., o IZS a Zákona č. 240/2000 Sb., o krizovém řízení. Jde především o řešení činností, sloužících k eliminaci následků MU. V době vzniku povodňových situací Havarijní služba Odboru ochrany zabezpečuje nepřetržité sledování monitorovacího a varovného systému. V případě nepříznivého vývoje provádí informování a varování občanů města na webových stránkách a informačních vitrínách povodňové komise, na pokyn primátora svolává jednání Povodňové komise ORP a města Olomouce. V případě ekologické havárie Havarijní služba Odboru ochrany přebírá informace od HZS, navazuje součinnost dalšími orgány havarijního a krizového plánování, a podílí se na koordinaci činností těchto složek. Havarijní služba se provádí ve dvou úrovních, kterými jsou Havarijní služba radních a Havarijní služba odborů. Obecné schéma Havarijní služby najdeme v příloze 2. [27]

Povodňová komise

Povodňová komise ORP Olomouc má za úkol řízení ochrany před povodněmi. To obsahuje především přípravu na povodňové situace, řízení, organizaci a kontrolu všech náležitých činností, jak v průběhu povodni, tak i v období následujícím bezprostředně po povodni. Předsedou povodňové komise je primátor města Olomouc. Dalšími členy tvořící povodňo-

vou komisi jsou členové z řad zastupitelstva obce, zástupci povodí Moravy, zástupci základních i ostatních složek IZS a zástupci dalších důležitých společností, kterými jsou například: Lesy ČR, vodohospodářství aj. [23]

Územní odbor Olomouc – požární stanice

Počet příslušníků, kteří jsou zařazeni v jednotce na požární stanici Olomouc je celkem 70. V areálu stanice se nachází i výjezdové stanoviště, prostory pro údržbu, požární techniky a prostory pro směnu. Hasiči mohou pro zvyšování jejich fyzické zdatnosti využívat posilovnu, tenisový kurt, fotbalové hřiště, lezeckou stěnu, atletický ovál a věž pro požární sport. To vše je také součástí areálu. Součástí stanice jsou také sklady, garáže a jiné zázemí krajského ředitelství. Na stanici slouží směna v minimálním počtu 16 hasičů. Na stanici je dále organizováno lezecké družstvo pro práce ve výšce a nad volnou hloubkou a to v základním početním stavu 6 příslušníků na směnu. V rámci koncepce GŘ HZS ČR pro speciální činnosti i potápěči a střelci. Organizační strukturu PS Olomouc najdeme v příloze 4.

Hasební obvod

Hasební obvod stanice pokrývá město Olomouc, ale také většinu území obcí spadajících do působnosti výkonu státní správy pověřené obce Olomouc. Olomouc také zajišťuje výjezdy do příhraničních oblastí sousedících ORP se speciální technikou na území celého kraje. Jedná se chemický kontejner, kontejner nouzového přežití, jeřáb atd. V hasebním obvodu se nachází přibližně 158 500 obyvatel a je dislokováno 6 jednotek PO kategorie II/I, 5 jednotek PO kategorie III/I a 50 jednotek PO kategorie V. Dále jsou dislokovány 1 jednotka HZS podniku a 2 jednotky SDH podniku. [37]

Ve vztahu k problematice krizového řízení obce s rozšířenou působností Olomouc lze konstatovat, že organizační, personální a materiální zabezpečení všech nosných procesů je na požadované úrovni.

6 POVODNĚ V OLOMOUCI 1997

Rozvoj města byl bezesporu ovlivněn katastrofickými povodněmi, které zasáhly Českou republiku v červenci r. 1997 a neměly v novodobé historii obdoby. Celým územím města protéká řeka Morava v délce cca 15 km. Její průtok v době nejvyšší kulminace při povodních v r. 1997 byl 920 m³/s. Povodeň probíhala ve dvou vlnách, kdy pro Olomouc byla rozhodující ta první od 4. do 9. července, lokálně v lagunách se voda držela až 20 dnů, po poklesu hladiny a návratu řeky do koryta. Povodně v červenci 1997 překonaly všechny historicky známé povodně, které samozřejmě území Olomouce v určité míře postihovaly vždy. V Olomouci bylo zaplaveno 3 340 ha území, což je cca 29% z celkového správního území sídla a z vlastního města souvisle zastavěného stabilní strukturou více než jedna třetina území. Nejvíce zasaženou částí města se staly oblasti okrajové zástavby venkovského charakteru navazující na tok řeky Moravy, kde mnoho domů bylo postaveno z nevypálené cihly. V těchto oblastech také došlo k největším škodám na nemovitostech, kdy řada z nich byla povodněmi stržena. Škody způsobené povodněmi byly velmi obtížně vyčíslitelné. Došlo k řadě demolic rodinných domů spojených s absolutní ztrátou veškerého majetku a k poškození technické a dopravní infrastruktury. Celkové škody způsobené povodní 1997 byly na území ČR 60 miliard Kč a na území regionu 5,5 miliard Kč. Ve městě Olomouc bylo zasaženo cca 1000 obytných domů, 196 objektů bylo demolováno. Bez přístřeší se ocitlo cca 500 obyvatel a ihned po povodni bylo městem poskytnuto 165 náhradních bytů. Fotografie z povodní v Olomouci r. 1997 najdete v příloze 3. [42]

Příčiny:

- nesmírně vysoká a zcela neobvyklá intenzita srážek v celém povodí Moravy a jejich přítoků,
- velmi nepříznivá hydrologická situace, daná souběhem povodňových vln,
- ztráta akumulční a retenční schopnosti půdních horizontů,
- nízká retenční schopnost krajiny způsobující zrychlený odtok vody z krajiny,
- odlesněné a nevhodně zemědělsky využívané pozemky v povodí horního toku Moravy a jejich přítoků,
- stávající protipovodňová ochrana má cca 60% zabezpečení proti extrémním povodňovým průtokům v červenci 1997,

- absence jakéhokoliv zařízení umožňujícího řízenou záplavu (řízené zaplavování a vypouštění záplavových prostorů) minimalizující povodňové škody,
- nevhodně situované a orientované objekty, skupiny objektů aj. tvořící umělé překážky bránící plynulému odtoku povodňových vod,
- nevhodná, nedostatečná nebo chybně navržená protipovodňová ochrana lokálních urbanizovaných území,
- nepravidelná, nedostatečná nebo zanedbaná předepsaná údržba a prohlídka říčního koryta, především šterkonosných úseků toků,
- nedostatečná usměrnění procesů pozemkových úprav, územního plánování, územních a stavebních řízení,
- nedostatečná aktualizace právních a jiných norem souvisejících s povodňovou a záchrannou službou,
- nedostatečná integrita monitorovacích, informačních a varovných systémů a předpovědní služby,
- nedostatečné prověřování systému povodňové služby a záchranných havarijních systémů,
- nedostatečně koordinovaná činnost orgánů povodňové služby, záchranných pořádkových sborů, armády apod. při aktuálním výskytu povodňové situace. [42]

Opatření po povodni

Po povodních město Olomouc prošlo řadou opatření, kterými jsou:

- studie protipovodňové ochrany a tvorba územního plánování,
- vypracování protipovodňové dokumentace,
- vybudování informačního a varovného systému,
 - o zřízení vodočtu a monitorovacích stanic
 - o zřízení varovného informačního systému obyvatelstva
- systém havarijní služby,
- tvorba systému evakuace obyvatelstva a zařízení nouzového přežití,
- vybavení a organizace JSDH,
- komunikační, databázové a softwarové vybavení,
- prostředky mobilní protipovodňové ochrany,
- realizace protipovodňové ochrany. [42]

Evakuace obyvatelstva a zařízení nouzového přežití

Součástí protipovodňové dokumentace je zpracován systém evakuace a obyvatelstva. Město Olomouc v roce 2005 zprovoznilo evakuační středisko na Tererově náměstí. Jde o plně vybavený objekt regionálního charakteru s kapacitou 100 osob s dobou plné připravenosti 5 hodin. Vedle povodňových situací může sloužit i v případě jiného typu mimořádné události, Středisko je vybaveno veškerým základním materiálem nouzového ubytování osob. Na základě dohody o poskytnutí osobní a věcné pomoci mezi Hasičským záchranným sborem Olomouckého kraje a statutárním městem Olomouc toto středisko zabezpečí na nezbytně nutnou dobu pro postižené osoby:

- přijetí a provedení prezence,
- nouzové ubytování se sociálním zařízením,
- stravování.

Při jarní povodni v roce 2006 bylo v evakuačním středisku ubytováno přes 50 občanů města. [42] [44]

Zařazení této kapitoly do struktury práce zdůvodňuji skutečností, že povodeň 1997 představuje na jedné straně nejzávažnější mimořádnou událost v moderní historii města, na straně druhé byla na základě analýzy příčin, průběhu a dopadů zahájena zásadně nová etapa řešení problematiky ochrany obyvatelstva jako taková.

7 HROZBY A RIZIKA PRO OLOMOUCKÝ KRAJ

Přehled možných zdrojů rizik obsahuje pouze ty hrozby, které mohou ohrozit bezpečnost, zabezpečení základních životních potřeb obyvatelstva, životy a zdraví osob, majetek nebo životní prostředí a mohou způsobit vznik krizové situace na území Olomouckého kraje. Při identifikaci zdrojů se vycházelo z 24 typových krizových situací schválených usnesením BRS č. 295/2002, zpracovaných typových plánů krizových situací a analýzy vzniku mimořádných událostí na území Olomouckého kraje.

Tabulka - Přehled možných zdrojů rizik a analýzy ohrožení Olomouckého kraje (vlastní)

Krizová situace	Konkrétní druh KS	Území možného vzniku KS	Zpracovaná dokumentace
Povodně velkého rozsahu	povodně velkého rozsahu	část kraje	Povodňový plán OLK, ORP a obcí. Rozpracování krizové situace Povodně velkého rozsahu v Krizovém plánu OLK a ORP.
	povodně v důsledku přivalových dešťů	celý kraj	
Jiné živelné pohromy velkého rozsahu	rozsáhlé lesní požáry	část kraje	Rozpracování krizové situace rozsáhlé lesní požáry v Krizovém plánu OLK a ORP.
	vichřice, větrné smrště	celý kraj	
Epidemie	hromadné nákazy osob	celý kraj	Pandemický plán OLK. Plán hyg. a protiepid. opatření. Operační PKP OLK v případě pandemie chřipky

Krizová situace	Konkrétní druh KS	Území možného vzniku KS	Zpracovaná dokumentace
Epizootie – hromadné nákazy zvířat	Hromadné nákazy zvířat- klasický mor prasat	část kraje	Rozpracování krizové situace EPIZOOTIE – hromadné nákazy zvířat v Krizovém plánu OLK a ORP. Typová činnost složek IZS a operační manuál aviárníinfueza. Pohotovostní plán veterinární opatření ČR.
	Hromadné nákazy zvířat – slintavka a kulhavka	část kraje	
	Chřipka ptáků	část kraje	
Narušení hrází významných vodních děl se vznikem zvláštní	Narušení hrází významných vodních děl se vznikem	část kraje	Plán ochrany území pod VD před zvláštní povodní.
Narušení dodávek elektrické energie, plynu a tepelné energie velkého rozsahu	Narušení dodávek elektrické energie	celý kraj	Rozpracování krizové situace narušení dodávek elektrické energie velkého rozsahu v Krizovém plánu OLK a ORP.
	Narušení dodávek plynu	celý kraje	
	Narušení dodávek tepelné energie	celý kraj	

Uvedený přehled možných zdrojů rizik odpovídá odpovědnému zpracování krizové dokumentace v rámci Olomouckého kraje. Je však nezbytné si uvědomit, že v dnešní dynamice se vyvíjející situaci ve všech oblastech života společnosti se může setkat s velmi aktuální hrozbou, kterou v současnosti představuje především terorismus.

8 PROCES PLÁNOVÁNÍ A PLÁNOVACÍ DOKUMENTACE

8.1 Plánovací dokumentace ORP Olomouc

Havarijní plánování

Havarijním plánováním se rozumí soubor činností a postupů uskutečňovaných ministerstvy a jinými správními úřady a dotčenými právníckými nebo podnikajícími fyzickými osobami k plánování opatření za účelem provádění záchranných a likvidačních prací při vzniku mimořádných událostí a to vždy s použitím dosažitelných sil a prostředků. Havarijní plán Olomouckého kraje je plánovacím dokumentem, jehož obsahem je především analýza rizik vzniku mimořádných událostí na správních obvodech jednotlivých obcí s rozšířenou působností. Obsahem jsou také informace o silách a prostředcích využitelných při provádění záchranných a likvidačních pracích a způsob zabezpečení ochrany obyvatelstva v olomouckém kraji. Havarijní plán kraje zpracovává hasičský záchranný sbor kraje za použití analýzy vzniku mimořádných událostí a podkladů poskytnutých právníckými osobami a podnikajícími fyzickými osobami a podkladů poskytnutých dotčenými správními úřady, obecními úřady a jednotlivými složkami a ve spolupráci s nimi. HP kraje se člení na informativní část, operativní část a plány konkrétních činností. HP kraje obsahuje textové dokumenty, které jsou doplněny grafickou dokumentací, kterou tvoří mapy, grafy a schémata. HZS Olomouckého kraje předá složkám, správním úřadům a obcím, které plní úkoly z havarijního plánu kraje, výpisy z havarijního plánu kraje pro rozpracování jejich činností pro případ vzniku mimořádných událostí. Výpis obsahuje zpracovaný plán mimořádných opatření. HZS Olomouckého kraje má tuto havarijní dokumentaci zpracovanou v digitální formě, kterou mohou určené subjekty včetně pracovníků odboru ochrany využít prostřednictvím internetového připojení, včetně i vstupu do digitální podoby vnějších havarijních plánů. HZS využívá software GIS, kde nad mapovým podkladem mají různé vrstvy (sirény, záplavové oblasti, zóny havarijního plánování, informace o subjektech, počtu obyvatel atd.). V případě zpracování plánů nezbytných dodávek se využívá informační systém Argis. Součástí havarijní dokumentace má ORP Olomouc zpracované karty obcí, které obsahují, základní informace o katastru, varování a vyrozumění, síly a prostředky obce, energie, významné objekty, ohrožující objekty a organizace, rizika. V případě nedostatku sil a prostředků může ORP Olomouc využít i předem připravené smluvní vztahy

s právníckými osobami, které síly a prostředky poskytnou. Subjekt, který leží v oblasti povrchových vod, které mohou být ohroženy jejich činností, např. provozovatel Gemo, mají povinnost mít zpracovaný havarijní plán, který má HZS k dispozici, a může jej poskytnout odboru ochrany. Výpis z Havarijního plánu Olomouckého kraje najdeme v příloze 5. [41] [43]

1. Vnitřní havarijní plány

Krajský úřad Olomouckého kraje rozhoduje o zařazení objektu nebo zařízení do skupiny A nebo do skupiny B s ohledem na charakter a množství nebezpečných látek v objektu nebo zařízení se nacházejících. Ve vnitřních havarijních plánech jsou uvedeny popisy činností a opatření prováděných při vzniku závažné havárie a vedoucích k minimalizaci škodlivých následků uvnitř objektu nebo u zařízení. Tyto plány zpracovávají provozovatelé objektů nebo zařízení zařazených do skupiny B. [41] [43]

2. Vnější havarijní plány

Ve vnějších havarijních plánech jsou uvedeny popisy činností a opatření prováděných při vzniku závažné havárie vedoucích k minimalizaci jejich následků v okolí objektu nebo zařízení. Tyto plány včetně podkladů pro stanovení zóny havarijního plánování zpracovávají provozovatelé objektů nebo zařízení zařazených do skupiny B ve spolupráci s Hasičským záchranným sborem Ol. kraje a s odborem ochrany Magistrátu města Olomouce. Krajský úřad Ol. kraje rozhodne o nutnosti zpracovat vnější havarijní plán a zároveň stanoví zónu havarijního plánování. Vnější havarijní plán projednává bezpečnostní rada ORP Olomouc a schvaluje jej primátor OL. Prověřuje se minimálně jednou za 3 roky cvičením. Na území Olomouckého kraje se vnější havarijní plán zpracovává pro objekty KRALUPOL a.s., který skladuje propan-butan a pro Tomegas s.r.o. skladující také propan-butan. [41] [43]

Preventivně výchovná činnost

Statutární město Olomouc ve spolupráci s HZS Olomouckého kraje realizovali v roce 2014 tři projekty. Projekty byly zaměřené na specifické skupiny obyvatel, kterými jsou slabozrací a nevidomí, osoby tělesně postižené, osoby s poruchou sluchu a s kombinovaným postižením. Projekt byl v první etapě zaměřen na poskytnutí informací v oblasti ochrany

obyvatelstva při vzniku mimořádných událostí. Pracovníci HZS Olomouckého kraje zpracovali prezentace zaměřené pro specifickou skupinu posluchačů a provedli přednášky na témata přímo se týkající těchto osob. Přednášky byly provedeny ve spolupráci s Odborem ochrany obyvatelstva MMOL. Na přednášky pak navazovalo taktické cvičení jednotek požární stanice Olomouc, kdy byla provedena evakuace účastníků přednášek a zaměstnanců zařízení. Proběhly také prezentace činnosti hasičů na požární stanici Olomouc, kde se osoby se specifickými potřebami seznámily s výjezdovou technikou hasičů, navštívily operační a informační středisko HZS Olomouckého kraje, pracoviště příjmu tísňové linky 112 a další. V druhé etapě HZS Olomouc ve spolupráci se sdružením SONS, TYFLOSERVIS o.p.s a Odborem ochrany obyvatelstva magistrátu města Olomouce zpracoval příručku pro slabozraké a nevidomé. Je také zřízen SMS info kanál, kdy v případě např. změny tramvajové zastávky, výluky a jiné, jsou specifické skupiny obyvatel o téhle situaci informovány pomocí SMS zpráv. Toto zařízení má mezi těmito obyvateli velkou odezvu. [42] [44]

Krizové plánování

Úkolem krizového plánování je určení rizik ohrožujících správní obvod ORP Olomouc. Úkolem je také stanovení opatření k řešení krizových situací, získávání informací od právnických a podnikajících fyzických osob, od dotčených správních úřadů týkajících se rizik a zajištění podkladů od jednotlivých složek IZS. Cílem krizového plánování je teoretická příprava a poskytnutí metodiky, aby byla zajištěna připravenost daného území na řešení krizových situací. Krizový plán ORP Olomouc zpracovává HZS pro ORP Olomouc. HZS kraje před zpracováním krizového plánu obce s rozšířenou působností předloží k projednání v příslušné bezpečnostní radě:

- zaměření a rozsah krizového plánu obce s rozšířenou působností,
- určení osoby odpovědné za koordinaci zpracování krizového plánu obce s rozšířenou působností,
- návrh rozdělení odpovědnosti za zpracování podkladů pro dílčí část krizového plánu a harmonogram jeho zpracování,
- rozsah spolupráce s dalšími subjekty, podílející se na zpracování krizového plánu,
- termín projednání krizového plánu ORP v příslušné bezpečnostní radě,
- pravidla manipulace s krizovým plánem ORP při jeho zpracování,

- termíny průběžných kontrol a termín zpracování krizového plánu ORP.

Krizový plán ORP schvaluje starosta ORP. Na základě analýzy krizových rizik byli zpracované jednotlivé krizové situace, které mohou na území ORP Olomouc nastat např. povodně. [41] [43]

Digitální povodňový plán

Digitální povodňový plán zpracovává a aktualizuje odbor ochrany Magistrátu města Olomouce v rozsahu města Olomouc a obce s rozšířenou působností Olomouc. Povodňové plány jsou součástí krizových plánů. Povodňový plán ORP je zpracován i v digitální podobě. V případě povodní dochází k pravidelnému školení pracovníků povodňové služby a je prověřována činnost předpovědní povodňové služby a informačního systému. Povodňové plány procházejí pravidelnou aktualizací. Součástí povodňového plánu ORP Olomouc je plán evakuace. Povodňový plán obsahuje způsob zajištění včasných a spolehlivých informací o vývoji povodně, postup při aktivizaci povodňových orgánů a zabezpečení hlásné a hlídkové služby. Nedílnou součástí povodňového plánu města Olomouce jsou povodňové plány vlastníků nemovitostí a povodňové plány právnických a podnikajících fyzických osob. [42] [44]

8.2 Plánovací dokumentace IZS Olomouc

Dokumentací integrovaného záchranného systému je:

- havarijní plán kraje a vnější havarijní plán,
- dokumentace o společných záchranných a likvidačních pracích a statistické přehledy,
- dokumentace o společných školeních, instruktážích a cvičení složek,
- typové činnosti složek při společném zásahu,
- poplachový plán.

Poplachový plán vychází jako nařízení kraje. V tomto dokumentu jsou uvedeny veškeré síly a prostředky základních složek IZS a jejich plánované nasazení v souvislosti s místem vzniku mimořádné události a rozsahu této události. Poplachový plán slouží jako podklad pro krajské operační a informační středisko k vysílání jednotek. Složky zpracovávají vlast-

ní dokumentaci o záchranných a likvidačních pracích, které prováděly v prvním nebo druhém stupni poplachu vyhlášeném pro místo zásahu. Hasičský záchranný sbor zpracovává zprávu o zásahu v případě vyhlášení třetího nebo zvláštního stupně poplachu pro určité území a předává jí starostovi ORP, v případě že záchranné a likvidační práce koordinovali. HZS zpracovává statistiku o MU spojených se společnými záchrannými a likvidačními pracemi složek, dle zvláštního právního předpisu tak, aby statistické výstupy byly využitelné pro analýzy mimořádných událostí. Doporučený postup pro přípravu a provedení prověřovacích a taktických cvičení vychází z Vyhlášky č. 247/2001 Sb., o organizaci a činnosti JPO, ve znění Vyhlášky č. 226/2005 Sb. a Zákona č. 239/2000 Sb., o IZS.

Tabulka - Přehled taktických cvičení složek IZS připravovaných a řízených HZS Olomouckého kraje na 1. pololetí roku 2016 [41]

Poř. čís.	Termín cvičení	Téma taktického cvičení složek IZS	Místo cvičení	Účast složek IZS	Poznámka
1.	duben	Požár v provozu galvanovny Slovákých strojírén a.s. MEP Postřelmov - jedovaté zplodiny hoření a vliv na okolí	Postřelmov	HZS,PČR,ZZS,JSDHO,	Organizační úroveň: ÚO Šumperk Návík činnosti dle plánovací dokumentace. Součástí cvičení bude i cvičení SPŠ krizového štábu ORP Zábřeh.
2.	květen	Požár výškové budovy v městské zástavbě	Přerov	HZS,PČR,ZZS,JSDHO MěP	Organizační úroveň: ÚO Přerov Součástí cvičení bude i cvičení SPŠ krizového štábu ORP Přerov
3.	květen	Rallye Rejvíz - odborné metodické zaměstnání pro osádky Zdravotnické záchranné služby.	Kouty na Desnou	HZS	Organizační úroveň: ÚO Jeseník, kraj

Typové činnosti složek IZS při společném zásahu jsou zpracovány podle Vyhlášky č. 328/2001 Sb. ze dne 5. Zář 2001 o některých podrobnostech zabezpečení IZS, ve znění Vyhlášky č. 429/2003 Sb. Všechny tyto dokumenty následně využívají krizové štáby při řešení mimořádných událostí. [41]

Prověřovací a taktické cvičení

Cvičení IZS ve spolupráci s ORP jsou organizována ve dvou možných formách a to cvičení prověřovací a taktické. Cvičení může být provedeno, jako cvičení orgánů podílejících se na provádění záchranných a likvidačních pracích s využitím sil a prostředků složek IZS, zúčastněných právnických nebo podnikajících fyzických osob nebo jenom krizových štábů (bez jednotek IZS) nebo jednotek IZS (bez krizových štábů). ORP zpravidla předem stanovuje termíny a náměty na cvičení ve spolupráci zejména s HZS a PČR případně ZZS, které

projednává na jednání bezpečnostní rady ORP, které bývá zpravidla na začátku roku při pravidelném jednání bezpečnostní rady ORP Olomouc. Po schválení tohoto plánu tajemník bezpečnostní rady ORP ve spolupráci s HZS kraje se podílí na zpracování plánovací dokumentace příslušného cvičení, které po vzájemném doladění schvaluje starosta ORP Olomouc. V případě, že se jedná o cvičení KŠ tak zpravidla je tento obsah cvičení:

- aktivace havarijní služby ORP Olomouc, to znamená předání informací, které provádí KOPIS o vzniku MU příslušným orgánům HZS a orgánům ORP Olomouc,
- svolání příslušných štábů,
- zřízení pracovišť štábů a operační skupiny (vybavení, prověrka spojení atd.),
- potom následuje vydání úkolů pro jednotlivé členy štábu a jejich plnění (to je hlavní náplň cvičení, aby členové štábu byli schopni řešit vzniklé situace nejen na papíře, ale i v reálné situaci),
- na závěr je potom provedeno vyhodnocení cvičení.

Štáb HZS také někdy imituje krizový štáb kraje, zejména pokud cvičí několik ORP a koordinaci provádí hejtman. Provádí se formou tzv. roze hry, kde imituje cvičícímu štábu ORP OL různé situace, na které musí reagovat. Jedná se o situace, které jsou v námětu cvičení, ale i o situace, které si HZS někdy vymyslí, aniž by o tom ORP věděli např.:

- že se někde něco stalo,
- aby provedli analýzu dopadu MU na obyvatelstvo a kritickou infrastrukturu,
- vydávají úkoly k zabezpečení ochrany obyvatelstva a kritické infrastruktury,
- imitují volání občanů na informační linku pro občany, kterou zřizuje ORP OL,
- přede hrají jim spolupůsobící různé subjekty (ČHMU, poruchové služby atd.),
- případně jiné situace podobného druhu.

HZS potom vyhodnocuje reakci a kvalitu plnění zadaných úkolů členů krizového štábu OL. Pokud se jedná o cvičení s jednotkami IZS tak tyto jednotky řídí přímo velitel zásahu (hasič, nebo je-li to cvičení v kompetenci PČR tak jejich velitel zásahu) a činnost součinnosti štábu je podobná jako výše uvedená. Témata cvičení jsou volena tak, aby se co nejvíce blížila k případné možné vzniklé MU na správním obvodu ORP Olomouc (povodně, nález nebo výbuch bomby, destrukce budovy, požár budovy atd.). [41] [43]

Cvičení ORP Olomouc se složkami IZS od roku 2010 – 2015

Letecká nehoda 2010 – taktické cvičení složek IZS Olomouckého kraje

V rámci taktického cvičení všech složek IZS Olomouckého kraje konaného ve dnech 6. a 7. září 2010 proběhlo cvičení Krizového štábu města Olomouc na téma simulované letecké nehody na letišti v Olomouci Neředíně. Námět byl rozšířen tak, aby byl zapojen celý krizový štáb se všemi pracovními skupinami. Při cvičení byly řešeny úkoly spojené s evakuací osob, jejich nouzovým ubytováním, zajištěním regulace dopravy, náhradních zdrojů, elektrické energie, dekontaminací zeminy zasažené ropnými látkami, odstraňování následků havárie a současně byly prověřeny komunikační prostředky. Důležitou součástí cvičení byla koordinace činnosti krizového štábu se složkami IZS.

Cvičení Dálnice 2011

Cvičení se uskutečnilo v říjnu roku 2011. Tématem cvičení byla hromadná dopravní nehoda na rychlostní komunikaci R46 v úseku z Prostějova na Olomouc. Na cvičení se podílely KŠ Olomouckého kraje, složky IZS a město Olomouc.

Cvičení – Omezení dodávky tepla na území statutárního města Olomouc 2013

Tématem cvičení byl výbuch a následný požár ve vysokotlaké regulační stanici v plynu na ulici Lipenská v Olomouci, ke kterému došlo z důvodu poruchy. Na cvičení se podíleli základní složky IZS, Městská policie Olomouc, Havarijní služby statutárního města Olomouce, Statutární město Olomouc a Dalkia a.s.

Cvičení PowerOutage – květen 2015

V květnu v roce 2015 proběhlo na území města Olomouce další cvičení. Cvičení se týkalo výpadku dodávek elektrické energie na cca 60 % území města Olomouce. Cvičení se zúčastnili KŠ Ol. Kraje, KŠ města a ORP Olomouc a složky IZS. [42]

Analýza procesu plánování prokázala, že zodpovědné orgány přistupují k dané problematice v intencích příslušných zákonných ustanovení systematicky, se znalostí věci. Plánovací dokumentace je komplexní průběžně inovována a prověřována především prostřednictvím cvičení.

ZÁVĚR

Cílem k obhajobě předložené bakalářské práce bylo analyzovat problematiku procesu plánování a plánovací dokumentaci Integrovaného záchranného systému na úrovni obce s rozšířenou působností Olomouc, následně navrhnou případná opatření směřující k dalšímu možnému zlepšení stávajícího stavu.

V bakalářské práci jsem uvedla základní informace, které se týkají bezpečnosti ČR, Integrovaného záchranného systému a s tím souvisejícího krizového plánování. Zaměřila jsem se na krizové a havarijní plánování ORP Olomouc.

Praktická část práce je uvedena charakteristikou ORP Olomouc. Následně jsem zmínila povodně v Olomouci z roku 1997. Především tato živelní katastrofa zásadním způsobem ovlivnila další vnímání problematiky krizového řízení a ochrany obyvatelstva, a to v celorepublikovém rozměru. Byla přijata moderní krizová legislativa, která prokázala v následujících letech svoji opodstatněnost, institucionalizován systém krizového řízení a Integrovaný záchranný systém. V samotné Olomouci byla přijata a realizována celá řada zásadních opatření směřujících k ochraně obyvatelstva a infrastruktury.

V práci jsem dále analyzovala hrozby a rizika potenciálně spojená s životem ORP. Jejich precizní znalost se odráží v krizové dokumentaci, stanovených metodických postupech, v celkové schopnosti systému krizového řízení a ochrany obyvatelstva rizika diverzifikovat, minimalizovat a v konečném důsledku kvalifikovaně a účinně zasáhnout v procesu záchranných a likvidačních prací.

Stranou pozornosti nezůstala ani na významu nabývající preventivně výchovná činnost, kterou provádí Magistrát města Olomouce ve spolupráci s HZS pro specifické skupiny obyvatel.

V poslední části bakalářské práce jsou uvedeny konkrétní informace týkající se Havarijního a Krizového plánování a plánovací dokumentace IZS Olomouc. Na základě provedené analýzy havarijního a krizového plánování, mohu říci, že současný stav havarijních a krizových plánů je na dobré úrovni. Havarijní plán obsahuje veškeré informace týkající se základního členění. V informativní části havarijního plánu jsou obsaženy informace ohledně charakteristiky kraje, analýzy vzniku mimořádných událostí a popis mimořádných událostí. Operativní část havarijního plánu poskytuje informace týkající se sil a prostředků

pro záchranné a likvidační práce a v poslední části havarijního plánu jsou obsaženy druhy plánů konkrétních činností. Havarijní plán zpracovává HZS a MMOL poskytuje výpis z Havarijního plánu. Krizový plán ORP Olomouc obsahuje v základní části informace o působnosti, odpovědnosti a úkoly zpracovatelů krizového plánu kraje, charakteristiku krizového řízení, analýzu rizik a další dokumenty. Přílohová část krizového plánu ORP Olomouc obsahuje přehled sil a prostředků, katalog krizových opatření, typové plány krizových situací, Operační plány, plán nezbytných dodávek, plán akceschopnosti, plán spojení, plán materiálně technického zabezpečení, plán zdravotního zabezpečení, mapy a dílčí plán obrany Olomouckého kraje. Krizový plán není přístupný pro veřejnost. Součástí krizového plánu je také povodňový plán. Ten je i v digitální podobě a je přístupný pro veřejnost.

Krizový plán ORP Olomouc a Havarijní plán kraje jsou dle mého názoru zpracovány na dobré úrovni. Pravidelně dochází k aktualizaci těchto plánů a to především prostřednictvím cvičení.

SEZNAM POUŽITÉ LITERATURY

- [1] Bezpečnost. *Ministerstvo vnitra České republiky* [online]. 2016 [cit. 2015-10-06]. Dostupné z: <http://www.mvcr.cz/clanek/pojmy-bezpecnost.aspx>
- [2] NOVÁK, Jaromír. *Vnitřní a vnější bezpečnost státu*. 1. vyd. V Olomouci: Univerzita Palackého, 2014. ISBN 978-80-244-4371-3.
- [3] Bezpečnostní prostředí. *Ministerstvo obrany České republiky* [online]. [cit. 2015-10-18]. Dostupné z: http://www.mocr.army.cz/mo/obrana_a_strategie/1-2003cz/frank.pdf
- [4] Bezpečnostní prostředí. *Univerzita obrany* [online]. Brno [cit. 2015-10-19]. Dostupné z: https://moodle.unob.cz/pluginfile.php/20033/mod_resource/content/1/V%C3%BDvoj%20bezpe%C4%8Dnostn%C3%ADho%20prost%C5%99ed%C3%AD%20%5Bjen%20pro%20%C4%8Dten%C3%AD%5D.pdf
- [5] ADAMEC, Vilém, David ŘEHÁK a Lenka ČERNÁ. *Základy organizace a řízení bezpečnosti v České republice*. 1. vyd. V Ostravě: Sdružení požárního a bezpečnostního inženýrství, 2012. Spektrum (Sdružení požárního a bezpečnostního inženýrství). ISBN 978-80-7385-123-1.
- [6] Ministerstvo zahraničních věcí. *Vláda aktualizovala Bezpečnostní strategii České republiky* [online]. Vystaveno – 5. 2. 2015. [cit. 2015-11-03]. Dostupné z: <http://www.parlamentnilisty.cz/politika/politici-volicum/Vlada-aktualizovala-Bezpecnostni-strategii-Ceske-republiky-360572>
- [7] *Bezpečnostní politika* [online]. [cit. 2015-11-15]. Dostupné z: http://www.mzv.cz/jnp/cz/zahranicni_vztahy/bezpecnostni_politika/
- [8] *Bezpečnostní prostředí* [online]. [cit. 2015-11-17]. Dostupné z: http://www.mzv.cz/jnp/cz/zahranicni_vztahy/bezpecnostni_politika/bezpecnostni_prostredi.htm
- [9] Základy medicíny katastrof. *Bezpečnostní systém státu* [online]. [cit. 2015-11-21]. Dostupné z: <http://zsf.sirdik.org/kapitola1/1-2-bezpecnostni-system-statu-bezpecnostni-legislativa>
- [10] LOŠEK, Václav. *Integrovaný záchranný systém*. Vyd. 1. Uherské Hradiště: Univerzita Tomáše Bati ve Zlíně, 2013. ISBN 978-80-7454-287-9.

- [11] Bezpečnostní strategie České republiky 2015. *Bezpečnostní prostředí* [online]. 2015 [cit. 2015-12-20]. Dostupné z: <http://www.vlada.cz/assets/ppov/brs/dokumenty/bezpecnostni-strategie-2015.pdf>
- [12] Ministerstvo vnitra České republiky. *Bezpečnostní hrozby* [online]. 2015 [cit. 2015-11-12]. Dostupné z: <http://www.mvcr.cz/clanek/bezpecnostni-hrozby-337414.aspx?q=Y2hudW09Mg%3d%3d>
- [13] Hasičský záchranný sbor České republiky. *Systém krizového řízení* [online]. 2016 [cit. 2015-11-13]. Dostupné z: <http://www.hzscr.cz/clanek/krizove-rizeni-a-cnp-system-krizoveho-rizeni-system-krizoveho-rizeni.aspx>
- [14] ANTUŠÁK, Emil. *Krizový management: hrozby - krize - příležitosti*. Vyd. 1. Praha: WoltersKluwer Česká republika, 2009. ISBN 978-80-7357-488-8.
- [15] NOVÁK, Jaromír. *Krizové řízení*. 1. vydání. Olomouc: Univerzita Palackého v Olomouci, 2014. ISBN 978-80-244-4269-3.
- [16] ŠENOVSKÝ, Michail, Vilém ADAMEC a Zdeněk HANUŠKA. *Integrovaný záchranný systém*. 2. vyd. V Ostravě: Sdružení požárního a bezpečnostního inženýrství, 2007. Spektrum (Sdružení požárního a bezpečnostního inženýrství). ISBN 978-80-7385-007-4.
- [17] Statutární město Olomouc. *ORP Olomouc* [online]. 2012 [cit. 2016-03-03]. Dostupné z: <http://www.olomouc.eu/o-meste/uzemni-planovani/orp-olomouc>
- [18] Statutární město Olomouc. *Profil města* [online]. 2012 [cit. 2016-03-03]. Dostupné z: <http://www.olomouc.eu/podnikatel/profil-mesta-a-informace-pro-investory/profil-mesta/zakladni-informace>
- [19] Statutární město Olomouc. *Zastupitelstvo města Olomouce* [online]. 2012 [cit. 2016-03-03]. Dostupné z: <http://www.olomouc.eu/samosprava/zastupitelstvo-mesta>
- [20] Statutární město Olomouc. *Rada města Olomouce* [online]. 2012 [cit. 2016-03-03]. Dostupné z: <http://www.olomouc.eu/samosprava/rada-mesta>
- [21] Statutární město Olomouc. *Primátor města Olomouce* [online]. 2012 [cit. 2016-03-03]. Dostupné z: <http://www.olomouc.eu/samosprava/primator>
- [22] Statutární město Olomouc. *Komise městských částí* [online]. 2012 [cit. 2016-03-03]. Dostupné z: <http://www.olomouc.eu/samosprava/komise-mestskych-casti>
- [23] Statutární město Olomouc. *Odborné komise RMO* [online]. 2012 [cit. 2016-03-03]. Dostupné z: <http://www.olomouc.eu/samosprava/odborne-komise-rady-mesta>
- [24] Statutární město Olomouc. *Orgány krizového řízení* [online]. 2012 [cit. 2016-03-03]. Dostupné z: <https://www.olomouc.eu/obcan/bezpecnost/krizove-rizeni>

- [25] Statutární město Olomouc. *Bezpečnostní rada města Olomouce* [online]. 2012 [cit. 2016-03-03]. Dostupné z: <https://www.olomouc.eu/obcan/bezpecnost/krizove-rizeni/bezpecnostni-rada>
- [26] Ochrana obyvatel. *Krizový štáb statutárního města Olomouce* [online]. 2015 [cit. 2016-03-03]. Dostupné z: <http://ochranaobyvatel.olomouc.eu/krizove-rizeni/organy-krizoveho-rizeni>
- [27] Statutární město Olomouc. *Havarijní služba* [online]. 2012 [cit. 2016-03-03]. Dostupné z: <https://www.olomouc.eu/obcan/bezpecnost/krizove-rizeni/havarijni-sluzba>
- [28] KROUPA, Miroslav a Milan ŘÍHA. *Integrovaný záchranný systém*. 4., aktualiz. vyd. Praha: Armex, 2011. Skripta pro střední a vyšší odborné školy. ISBN 978-80-87451-01-4.
- [29] Hasičský záchranný sbor České republiky. *Krizový štáb obce* [online]. 2016 [cit. 2016-04-12]. Dostupné z: <http://www.hzscr.cz/clanek/infomace-pro-obce-krizovy-stab-obce.aspx>
- [30] Zákony pro lidi. *Předpis č. 239/2000 Sb.* [online]. 2016 [cit. 2016-03-12]. Dostupné z: <http://www.zakonyprolidi.cz/cs/2000-239>
- [31] Zákony pro lidi. *Předpis č. 240/2000 Sb.* [online]. 2016 [cit. 2016-03-12]. Dostupné z: <http://www.zakonyprolidi.cz/cs/2000-240>
- [32] Hasičský záchranný sbor České republiky. *Systém krizového řízení* [online]. 2016 [cit. 2015-12-12]. Dostupné z: <http://www.hzscr.cz/clanek/krizove-rizeni-a-cnp-system-krizoveho-rizeni-system-krizoveho-rizeni.aspx?q=Y2hudW09Mg%3d%3d>
- [33] Zákony pro lidi. *Předpis č. 328/2001 Sb.* [online]. 2016 [cit. 2016-03-12]. Dostupné z: <http://www.zakonyprolidi.cz/cs/2001-328>
- [34] Úřady ČR. *Olomouc* [online]. 2015 [cit. 2016-04-01]. Dostupné z: <http://www.regionycr.cz/view.php?cislocianku=2010090351-olomouc-elektronizace-zadavani-verejnych-zakazek-setri-mestu-cas-i-penize&rstema=213&rsstat=5&rskraj=7&rsregion=41>

- [35] Antušák, E.: *Studijní materiály pro posluchače aktualizačního kurzu krizového managementu a hospodářských opatření pro krizové stavy*. Praha: Vysoká škola ekonomická v Praze, Institut krizového managementu, 2004.
- [36] *Integrovaný záchranný systém a krizové řízení* [online]. s. 31 [cit. 2016-04-20]. Dostupné z: file:///C:/Users/lenovo/Downloads/izs_a_kz%20(4).pdf
- [37] ÚO OLOMOUC. *Požární stanice Olomouc* [online]. 2016 [cit. 2016-04-20]. Dostupné z: <http://www.hzscr.cz/clanek/pozarni-stanice-olomouc.aspx>
- [38] *Zákony pro lidi. Předpis č. 374/2011 Sb.* [online]. 2016 [cit. 2016-05-02]. Dostupné z: <https://www.zakonyprolidi.cz/cs/2011-374>
- [39] Hasičský záchranný sbor. *Jednotky PO* [online]. 2016 [cit. 2016-05-02]. Dostupné z: <http://www.hzscr.cz/clanek/jednotky-po-961839.aspx>
- [40] Hasičský záchranný sbor. *Dokumentace IZS* [online]. 2016 [cit. 2016-03-03]. Dostupné z: <http://www.hzscr.cz/clanek/dokumentace-izs-587832.aspx>

Další zdroje:

- [41] Písemné sdělení – kpt. Ing. Josef Kočí, krizové řízení, zpracování a aktualizace krizových a havarijních plánů
- [42] Písemné sdělení – Ing. Josef Faltys, specialista havarijního plánování
- [43] Ústní sdělení - kpt. Ing. Josef Kočí, krizové řízení, zpracování a aktualizace krizových a havarijních plánů
- [44] Ústní sdělení - Ing. Josef Faltys, specialista havarijního plánování

SEZNAM POUŽITÝCH SYMBOLŮ A ZKRATEK

AČR	Armáda České republiky
BRK	Bezpečnostní rada kraje
BRO	Bezpečnostní rada obce
ČR	Česká republika
EU	Evropská unie
HC	Hokejový club
HZS	Hasičský záchranný sbor
IZS	Integrovaný záchranný systém
KOPIS	Krajské operační a informační středisko
KS	Krizová situace
KŠ	Krizový štáb
KŠK	Krizový štáb kraje
MMOL	Magistrát města Olomouce
MU	Mimořádná událost
MV	Ministerstvo vnitra
NATO	Severoatlantická obranná aliance
OLK	Olomoucký kraj
ORP	Obec s rozšířenou působností
PČR	Policie České republiky
PKP	Plán krizové připravenosti
SONS	Sjednocená organizace nevidomých a slabozrakých

SEZNAM OBRÁZKŮ

Obrázek 1 - <i>Koncept krizového plánování v České republice [5]</i>	25
Obrázek 2 - <i>Obsah havarijních plánů a požadavky velitele zásahu [5]</i>	26
Obrázek 4 - <i>Struktura a vazby činností civilní nouzové připravenosti [5]</i>	29
Obrázek 5 - <i>Mapa ORP Olomouc [17]</i>	35
Obrázek 6 - <i>Znak města Olomouce [34]</i>	35

SEZNAM TABULEK

Tabulka 1 - <i>Přehled možných zdrojů rizik a analýzy ohrožení Olomouckého kraje (vlastní)</i>	44
Tabulka 2 - <i>Přehled taktických cvičení složek IZS připravovaných a řízených HZS Olomouckého kraje na 1. pololetí roku 2016 [41]</i>	50

SEZNAM PŘÍLOH

PŘÍLOHY 1 – Bezpečnostní hrozby	63
PŘÍLOHY 2 – Obecné schéma havarijní služby	65
PŘÍLOHY 3 – Fotografické snímky povodeň 1997	66
PŘÍLOHY 4 - Organizační struktura PS Olomouc.....	68
PŘÍLOHY 5 – Výpis z Havarijního plánu Olomouckého kraje	69

PŘÍLOHY – Bezpečnostní hrozby

Bezpečnostní hrozby

Na základě analýzy bezpečnostního prostředí, ve kterém se ČR nachází, lze identifikovat specifické hrozby pro její bezpečnost. ČR jako zodpovědný člen mezinárodních organizací zahrnuje mezi relevantní bezpečnostní hrozby i takové, které nemají přímý dopad na její bezpečnost, ale ohrožují její spojence.

Oslabování mechanismu kooperativní bezpečnosti i politických a mezinárodně-právních závazků v oblasti bezpečnosti. Některé státy usilují o revizi stávajícího mezinárodního uspořádání a jsou připraveny k dosažení svých mocenských cílů použít metod hybridního válčení, kombinujících konvenční i nekonvenční vojenské prostředky s nevojenskými nástroji (propaganda využívající tradiční i nová média, zpravodajské dezinformační akce, kybernetické útoky, politický a ekonomický nátlak, vysílání neoznačených příslušníků ozbrojených sil). Tyto země posilují svůj vojenský potenciál a snaží se budovat si exkluzivní sféry vlivu prostřednictvím destabilizace sousedních zemí a využívání místních konfliktů a sporů.

Nestabilita a regionální konflikty v euroatlantickém prostoru a jeho okolí. Nevyřešené konflikty se všemi svými negativními důsledky mohou mít přímý i nepřímý vliv na bezpečnost ČR. Spory etnického, teritoriálního nebo politického a ekonomického charakteru mají potenciál vyústit do ozbrojených konfliktů.

Terorismus. Hrozba terorismu jako metody násilného prosazování politických cílů je trvale vysoká. Charakteristickým rysem je existence nadnárodních sítí volně propojených skupin nebo i jednotlivců (tzv. Lone Wolves), které i bez jednotného velení sdílejí ideologii, cíle a plány k jejich naplnění, zdroje a informace. Jsou schopny přímo ohrozit lidské životy, zdraví a životní prostředí, ale také kritickou infrastrukturu. Celoevropsky významným a narůstajícím bezpečnostním rizikem je fenomén tzv. zahraničních bojovníků.

Šíření zbraní hromadného ničení a jejich nosičů. Někteří státní i nestátní aktéři usilují otevřeně či skrytě o získání zbraní hromadného ničení a jejich nosičů. Šíření těchto prostředků může mít závažné důsledky pro bezpečnost v euroatlantickém prostoru. Specifickou hrozbu pak představuje možné použití balistických řízených střel a řízených střel s plochou dráhou letu nesoucích konvenční nebo nekonvenční nálož. Schopnost těchto prostředků zasáhnout z velké vzdálenosti území ČR nebo jejích spojenců klade vysoké nároky na aktivní i pasivní protipatření.

Kybernetické útoky. Kybernetický prostor je velmi specifický neexistencí geografických hranic a relativizací vzdálenosti mezi zdroji hrozeb a potenciálním cílem. Díky své asymetričnosti pak umožňuje státním i nestátním aktérům poškodit strategické a významné zájmy ČR bez využití konvenčních prostředků. Neustále se zvyšuje počet a sofistikovanost kybernetických útoků proti veřejné a soukromé sféře. Tyto útoky mohou způsobit selhání zejména komunikačních, energetických a dopravních sítí či dopravních procesů, průmyslových nebo finančních systémů, mající za následek významné hmotné škody. Závislost ozbrojených sil státu na informačních a komunikačních systémech může mít vliv na obranyschopnost státu. S kybernetickými útoky zároveň úzce souvisí problematika politické a ekonomické špionáže.

Negativní aspekty mezinárodní migrace. Zvyšuje se počet lokálních ozbrojených konfliktů, což vyvolává zvýšení míry nelegální migrace, která je následně zdrojem či katalyzátorem řady bezpečnostních problémů. Nicméně i nedostatečná integrace zcela legálních migrantů může být zdrojem sociálního napětí. Tato skutečnost pak může vést i k nežádoucí radikalizaci členů těchto přistěhovaleckých komunit.

Extremismus a nárůst interetnického a sociálního napětí. Existence sociálně vyloučených lokalit a sociálních skupin se spolupodílí na vytváření kriminogenního prostředí, vyvolává interetnické a sociální napětí, kterého následně využívají nejrůznější extremistické skupiny.

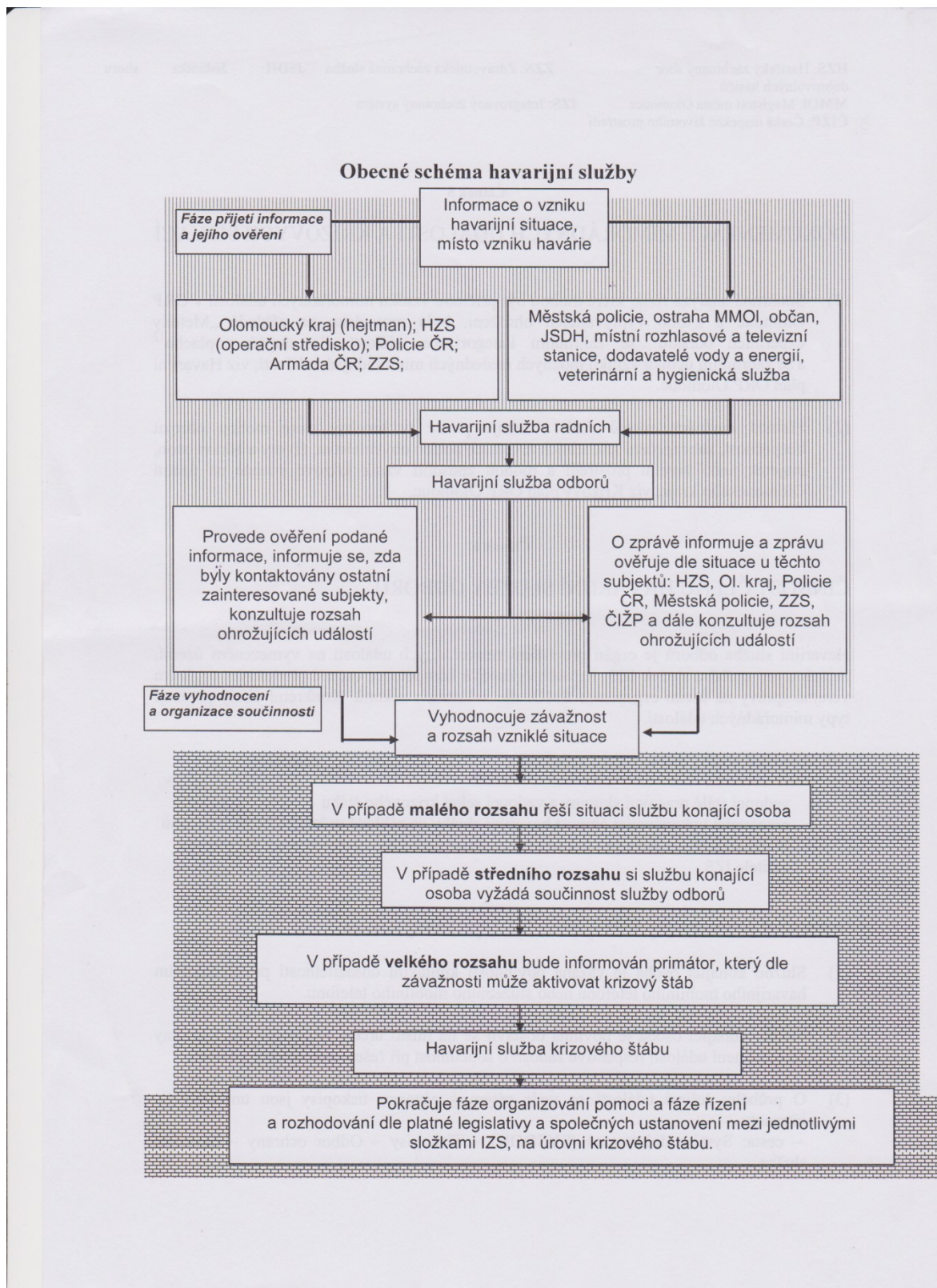
Organizovaný zločin, zejména závažná hospodářská a finanční kriminalita, korupce, obchodování s lidmi a drogová kriminalita. Širší rozměr získává v současném bezpečnostním prostředí organizovaný zločin, který prostřednictvím obchodních i osobních vztahů překračuje hranice států. Narůstá schopnost kriminálních sítí narušovat instituce a hodnoty právního státu, infiltrovat orgány státní správy a ohrožovat bezpečnost občanů. Často se tak děje prostřednictvím korupce. Organizovaný zločin společně s korupčními praktikami může nabýt podoby vlivových, klientelistických, nebo korupčních sítí a vést k podkopání samotných základů společnosti. Výsledkem může být ztráta důvěry občana v poctivost a nestrannost fungování veřejných institucí, pokřivení tržních vazeb, ekonomický úpadek a destabilizace státu. Nejasná hranice mezi politikou a kriminální motivací živěnou korupcí navíc často vede k propojování struktur organizovaného zločinu s teroristickými sítěmi.

Ohrožení funkčnosti kritické infrastruktury. Kritická infrastruktura představuje klíčový systém prvků, jejichž narušení nebo nefunkčnost by měla závažný dopad na bezpečnost státu, zabezpečení základních životních potřeb obyvatelstva nebo ekonomiku státu. S ohledem na vysoký stupeň vzájemného propojení jednotlivých odvětví je kritická infrastruktura ohrožena komplexně, a to přírodními, technologickými a asymetrickými hrozbami. Zejména funkčnost energetické infrastruktury je ohrožována jak politickými tlaky, tak hrozbami s kriminální podstatou. Příkladem těchto ohrožení jsou politicky motivované manipulace s dodávkami strategických surovin, vstup cizího kapitálu s potenciálně rizikovým původem a cíli do kritické infrastruktury ČR, sabotáže, kybernetické útoky či hospodářská kriminalita.

Přerušování dodávek strategických surovin nebo energie. V rychle se měnícím globálním světě získávají otázky zajištění energetické a surovinové bezpečnosti stále větší význam. Soutěžení o přístup ke zdrojům strategických, zejména energetických surovin, se stává nedílnou součástí mezinárodních vztahů. Prioritou je vytvářet předpoklady pro nepřerušované diverzifikované dodávky strategických surovin a v domácím prostředí pak předpoklady pro stabilní dodávky elektrické energie a pro tvorbu strategických rezerv státu. Rostoucí důležitost má i oblast potravinové bezpečnosti a zajištění přístupu ke zdrojům pitné vody.

Pohromy přírodního a antropogenního původu a jiné mimořádné události. Důsledkem extrémních projevů počasí jsou pohromy přírodního a antropogenního původu, které mohou mít kromě ohrožení bezpečnosti, životů a zdraví obyvatel, jejich majetku a životního prostředí dopad také na ekonomiku země, zásobování surovinami, vodou či poškození kritické infrastruktury. Šíření infekčních nemocí s pandemickým potenciálem zvyšuje zranitelnost populace a klade větší nároky na ochranu veřejného zdraví a zajištění poskytování zdravotní péče.

PŘÍLOHY – Obecné schéma havarijní služby



PŘÍLOHY – Fotografické snímky povodeň 1997



Fotogalerie



Olomouc – letecký snímek



Fotogalerie



Olomouc ul. Čapky Drahlavského



OLomouc
MĚSTO DOBRÉ NÁLADY

Fotogalerie



Olomouc – letecký snímek



OLomouc
MĚSTO DOBRÉ NÁLADY

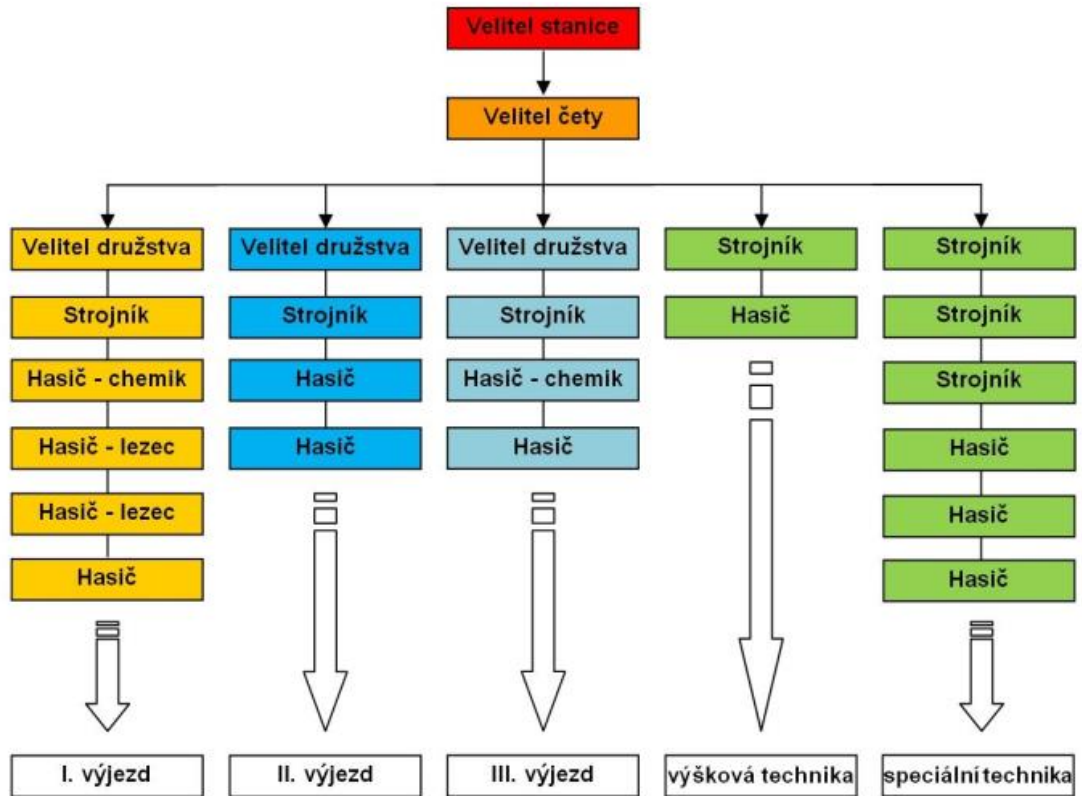
Fotogalerie



Olomouc Masarykova - most přes Moravu

PŘÍLOHY - Organizační struktura PS Olomouc

Organizační struktura PS Olomouc



PŘÍLOHY – Výpis z Havarijního plánu Olomouckého kraje

HAVARIJNÍ PLÁN OLOMOUCKÉHO KRAJE		AKTUALIZOVÁNO: 26.1.2012
Č.J.: BRK-11-03-OL		
<div style="border: 1px solid black; border-radius: 15px; padding: 10px; background-color: #333; color: white; margin: 10px auto; width: 80%;"> <p style="text-align: center; margin: 0;">VÝPIS Z HAVARIJNÍHO PLÁNU OLOMOUCKÉHO KRAJE pro obec s rozšířenou působností</p> <div style="border: 1px solid white; border-radius: 5px; padding: 2px; text-align: center; margin: 5px auto; width: 60%;"> <p style="margin: 0;">Statutární město OLOMOUC</p> </div> </div>		
<div style="display: flex; justify-content: space-around; gap: 20px;"> <div style="border: 1px solid black; border-radius: 5px; padding: 2px 10px; background-color: #ccc;">TELEFONNÍ SEZNAM</div> <div style="border: 1px solid black; border-radius: 5px; padding: 2px 10px; background-color: #ccc;">KARTY OBCÍ</div> <div style="border: 1px solid black; border-radius: 5px; padding: 2px 10px; background-color: #ccc;">PLÁNOVACÍ DOKUMENTACE</div> </div>		
<p>📁 A – INFORMAČNÍ ČÁST</p>		
<p>📁 A01 Charakteristika území</p>		
📄	<u>A01-00 OL Charakteristika správního obvodu</u>	(5 str.)
📄	<u>A01-01 OL Počty obyvatel</u>	(2 str.)
📄	<u>A01-02 OL Vodní toky</u>	(3 str.)
📄	<u>A01-03 OL Vodní díla</u>	(1 str.)
📄	<u>A01-04 OL Nebezpečné úseky silnic</u>	(1 str.)
📄	<u>A01-05 OL Nebezpečné úseky železničních tratí</u>	(2 str.)
<p>📁 A02 Analýza mimořádných událostí</p>		
📄	<u>A02-00 OL Analýza možného vzniku MU</u>	(4 str.)
📄	<u>A02-01 OL Identifikace rizik</u>	(3 str.)
📄	<u>A02-02 OL Klasifikace a vyhodnocení rizik</u>	(3 listy)
📄	<u>A02-03 OL Pracoviště a zdroje ionizujícího záření</u>	(3 str.)
📄	<u>A02-04 OL Oprávněné osoby nakládající s GMO</u>	(5 str.)
<p>📁 A03 Plánovací dokumentace k analýze rizik</p>		
<p>📁 A03-01 Plány mimořádných opatření (řazení podle abecedy)</p>		
📄	<u>Aquapark Olomouc</u>	(4 str.)
📄	<u>Brenntag CR s.r.o. Olomouc</u>	(4 str.)
📄	<u>Farmak, a.s. Olomouc</u>	(4 str.)
📄	<u>Nestlé, s.r.o. Olomouc</u>	(4 str.)
📄	<u>Olma, a.s. Olomouc</u>	(4 str.)
📄	<u>Plavecký bazén Olomouc</u>	(4 str.)
📄	<u>Plnárna LPG Drahanovice</u>	(4 str.)
📄	<u>Primagas, s.r.o. Olomouc</u>	(4 str.)
📄	<u>Úpravna vody Příkazy</u>	(4 str.)
📄	<u>Zimní stadion Olomouc</u>	(4 str.)
<p style="font-size: small;">Výpis z Havarijního plánu Olomouckého kraje pro obec s rozšířenou působností - Olomouc</p>		
		1

HAVARIJNÍ PLÁN OLOMOUCKÉHO KRAJE
Č.J.: BRK-11-03-OL

AKTUALIZOVÁNO: 26.1.2012

📁 **A03-02 Karty mimořádných opatření (řazení podle abecedy)**

Průmyslové objekty

📄 <u>Ahold Olomouc</u>	(2 str.)
📄 <u>Bohemia asphalt s.r.o. – pobočka Velká Bystřice</u>	(2 str.)
📄 <u>Čerpací stanice LPG Plynomont</u>	(2 str.)
📄 <u>Čerpací stanice PHM Agip Olomouc</u>	(2 str.)
📄 <u>Čerpací stanice PHM Globus</u>	(2 str.)
📄 <u>Čerpací stanice PHM Makro</u>	(2 str.)
📄 <u>Čerpací stanice PHM Olympia</u>	(2 str.)
📄 <u>Čerpací stanice PHM Shell</u>	(2 str.)
📄 <u>Dalkia ČR, a.s., Pobočka Olomouc-Hodolany</u>	(2 str.)
📄 <u>Tomegas, s.r.o. Olomouc</u>	(2 str.)
📄 <u>Úpravna vody Černovír</u>	(2 str.)
📄 <u>Úpravna vody Nenakonice</u>	(2 str.)

Chovy zvířat (Identifikační údaje - dislokace, množství zvířat, spojení) (2 str.)

📄 <u>Chovy drůbeže</u>
📄 <u>Chovy skotu</u>
📄 <u>Chovy prasat</u>

📁 **B – OPERATIVNÍ ČÁST- SÍLY A PROSTŘEDKY**

📄 <u>B-OL Síly a prostředky pro záchranné a likvidační práce</u>	(4 str.)
--	------------

📁 **B01 Pomoc poskytovaná sousedním ORP**

📄 <u>B01-01 OL Pomoc sousedním ORP</u>	(1 str.)
--	------------

📁 **B02 Pomoc poskytnutá ze sousedních ORP**

📄 <u>B02-01 OL Pomoc ze sousedních ORP</u>	(1 str.)
--	------------

📁 **B03 Pomoc z ústřední úrovně**

📄 <u>B03-01 OL Pomoc z ústřední úrovně</u>	(1 str.)
--	------------

📁 **B04 Vyrozumění o MU a spojení**

📄 <u>B04-00 OL Informace o spojení</u>	(1 str.)
--	------------

📁 **B05 Síly a prostředky pro vlastní potřebu**

📄 <u>B05-01 OL Smlouvy o pomoci</u>	(2 str.)
📄 <u>B05-02 OL Právnícké a fyzické osoby</u>	(2 str.)
📄 <u>B05-03 OL Plošné pokrytí JPO</u>	(12 str.)

HAVARIJNÍ PLÁN OLOMOUCKÉHO KRAJE
Č.J.: BRK-11-03-OL

AKTUALIZOVÁNO: 26.1.2012

- ☞ C08-13 OL Dodavatelé tepla (1 str.)
- ☞ **C09 Monitorování**
 - ☞ C09-00 OL Informace o monitorování (8 str.)
 - ☞ C09-01 OL Monitorovací síť (4 str.)
- ☞ **C10 Veterinární opatření**
 - ☞ C10-00 KR Veterinární opatření v OLK (30 str.)
(plán je umístěn pouze v části KRAJ)
 - ☞ C10-01 OL Chovy zvířat (1 str.)
- ☞ **C11 Plán veřejného pořádku a bezpečnosti**
 - ☞ C11-00 KR Plán veřejného pořádku a bezpečnosti pro území Ol. kraje (9 str.)
(plán je umístěn pouze v části KRAJ)
- ☞ **C12 Kulturní památky**
 - ☞ C12-00 OL Informace o památkách (4 str.)
- ☞ **C13 Hygienická a protiepidemická opatření**
 - ☞ C13-00 KR Plán hygienických a protiepidemických opatření (10 str.)
(plán je umístěn pouze v části KRAJ)
- ☞ **C14 Komunikace s veřejností a hromadnými informačními prostředky**
 - ☞ C14-00 OL Informace o komunikaci (9 str.)
- ☞ **C15 Odstranění odpadů**
 - ☞ C15-00 OL Informace o odpadech (2 str.)
 - ☞ C15-01 OL Firmy využitelné k asanaci (1 str.)
 - ☞ C15-02 OL Skládky odpadu, spalovny a ostatní zařízení (2 str.)