

POSOUZENÍ RIZIK DOMÁCÍHO NÁSILÍ A JEJICH MINIMALIZACE

Josef Kolaja

Bakalářská práce
2016



Univerzita Tomáše Bati ve Zlíně
Fakulta logistiky a krizového řízení

Univerzita Tomáše Bati ve Zlíně

Fakulta logistiky a krizového řízení

Ústav krizového řízení

akademický rok: 2015/2016

ZADÁNÍ BAKALÁŘSKÉ PRÁCE

(PROJEKTU, UMĚLECKÉHO DÍLA, UMĚLECKÉHO VÝKONU)

Jméno a příjmení: **Josef Kolaja**
Osobní číslo: **L13255**
Studijní program: **B3909 Procesní inženýrství**
Studijní obor: **Ovládání rizik**
Forma studia: **kombinovaná**

Téma práce: **Posouzení rizik domácího násilí a jejich minimalizace**

Zásady pro vypracování:

- 1. Domácí násilí a obtížnosti jeho posouzení.**
- 2. Analýza rizik domácího násilí.**
- 3. Minimalizace vybraných rizik domácího násilí a jejich zevšeobecnění.**

Rozsah bakalářské práce:

Rozsah příloh:

Forma zpracování bakalářské práce: **tištěná/elektronická**

Seznam odborné literatury:

[1] FISCHER, Slavomil a Jiří ŠKODA. Sociální patologie: analýza příčin a možnosti ovlivňování závažných sociálně patologických jevů. Vyd. 1. Praha: Grada, 2009, 218 s. ISBN 978-80-247-2781-3.

[2] KONRÁD, Zdeněk; BANGO, Dezider. Metodika vyšetřování trestných činů souvisejících s domácími násilím. 1. vyd. Praha: Vydavatelství PA ČR, 2007, 60 s.

[3] KRÁLÍČKOVÁ, Zdeňka. Právo proti domácímu násilí. Vyd. 1. V Praze: C.H. Beck, 2011, xiii, 139 s. ISBN 978-80-7400-381-3.

[4] ŠEVČÍK, Drahomír a Naděžda ŠPATENKOVÁ. Domácí násilí: kontext, dynamika a intervence. Vyd. 1. Praha: Portál, 2011, 186 s. ISBN 978-80-7367-690-2.

Další odborná literatura dle doporučení vedoucího bakalářské práce.

Vedoucí bakalářské práce:

doc. Ing. Miroslav Tomek, Ph.D.

Ústav ochrany obyvatelstva

Datum zadání bakalářské práce:

5. února 2016

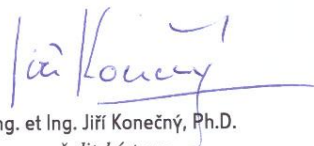
Termín odevzdání bakalářské práce:

9. května 2016

V Uherském Hradišti dne 12. února 2016



doc. RNDr. Jiří Dostál, CSc.
děkan



Ing. et Ing. Jiří Konečný, Ph.D.
ředitel ústavu

Prohlašuji, že

- beru na vědomí, že odevzdáním bakalářské práce souhlasím se zveřejněním své práce podle zákona č. 111/1998 Sb. o vysokých školách a o změně a doplnění dalších zákonů (zákon o vysokých školách), ve znění pozdějších právních předpisů, bez ohledu na výsledek obhajoby;
- beru na vědomí, že bakalářská práce bude uložena v elektronické podobě v univerzitním informačním systému dostupná k prezenčnímu nahlédnutí, že jeden výtisk bakalářské práce bude uložen v příruční knihovně Fakulty logistiky a krizového řízení Univerzity Tomáše Bati ve Zlíně a jeden výtisk bude uložen u vedoucího práce;
- byl/a jsem seznámen/a s tím, že na moji bakalářskou práci se plně vztahuje zákon č. 121/2000 Sb. o právu autorském, o právech souvisejících s právem autorským a o změně některých zákonů (autorský zákon) ve znění pozdějších právních předpisů, zejm. § 35 odst. 3;
- beru na vědomí, že podle § 60 odst. 1 autorského zákona má UTB ve Zlíně právo na uzavření licenční smlouvy o užití školního díla v rozsahu § 12 odst. 4 autorského zákona;
- beru na vědomí, že podle § 60 odst. 2 a 3 autorského zákona mohu užít své dílo – bakalářskou práci nebo poskytnout licenci k jejímu využití jen připouští-li tak licenční smlouva uzavřená mezi mnou a Univerzitou Tomáše Bati ve Zlíně s tím, že vyrovnání případného přiměřeného příspěvku na úhradu nákladů, které byly Univerzitou Tomáše Bati ve Zlíně na vytvoření díla vynaloženy (až do jejich skutečné výše) bude rovněž předmětem této licenční smlouvy;
- beru na vědomí, že pokud bylo k vypracování bakalářské práce využito softwaru poskytnutého Univerzitou Tomáše Bati ve Zlíně nebo jinými subjekty pouze ke studijním a výzkumným účelům (tedy pouze k nekomerčnímu využití), nelze výsledky bakalářské práce využít ke komerčním účelům;
- beru na vědomí, že pokud je výstupem bakalářské práce jakýkoliv softwarový produkt, považují se za součást práce rovněž i zdrojové kódy, popř. soubory, ze kterých se projekt skládá. Neodevzdání této součásti může být důvodem k neobhajení práce.

Prohlašuji,

- že jsem na bakalářské práci pracoval samostatně a použitou literaturu jsem citoval. V případě publikace výsledků budu uveden jako spoluautor.
- že odevzdaná verze bakalářské práce a verze elektronická nahraná do IS/STAG jsou totožné.

V Uherském Hradišti dne 2.5.2016


.....
podpis studenta

ABSTRAKT

Abstrakt česky

Bakalářská práce se zabývá tématem posouzení rizik domácího násilí a jejich minimalizace, popisuje jeho základní znaky, formy a příčiny, dále se také zaměřuje na legislativu, která se identifikuje v boji proti této problematice a jejími novelami. Vzhledem k tomu, že bakalářská práce se týká domácího násilí, tak v praktické části je pozornost zaměřena na oběti i pachatele domácího násilí. Následně jsou pak posuzovány jednotlivé oblasti a hledána příčinná souvislost s domácím násilím. Jsou zde uvedeny, také různé organizace či instituty, které se zabírají touto problematikou.

Klíčová slova: bezpečnost, domácnost, násilí, ohrožení, riziko, rodina

ABSTRACT

Abstrakt ve světovém jazyce

This bachelor's thesis deals with the theme of risk assessment of domestic violence and their minimization, its basic characteristics, forms and causes, and we also focus on legislation that identifies combat this issue and its amendments. Given that the bachelor's thesis relates to domestic violence, but the practical part is focused on the victims and offender of domestic violence. The following are then evaluated each area and lo-causal link with domestic violence. Listed here are also various organizations and institutions which deal with this issue.

Keywords: safety, household, violence, threat, risk, family

Motto:

„Lidé jsou ochotni učinit daleko víc pro to, aby se vyvarovali věcí, kterých se bojí, než aby získali to, po čem touží.“

Dan Brown

Poděkování

Rád bych poděkoval svému vedoucímu bakalářské práce, panu doc. Ing. Miroslavu Tomkovi, Ph.D. za velmi odborné vedení této práce dále pak za velmi vstřícný přístup a zpětnou vazbu k výsledkům bakalářské práce.

Můj dík patří také mé rodině za trpělivost, morální podporu a pomoc, jež mi při psaní této bakalářské práce poskytli.

Prohlašuji, že odevzdaná verze bakalářské/diplomové práce a verze elektronická nahraná do IS/STAG jsou totožné.

.....
Josef Kolaja

OBSAH

ÚVOD.....	8
I TEORETICKÁ ČÁST.....	12
1 RODINA A JEJÍ FUNKCE.....	13
1.1 ÚKOLY RODINY.....	14
1.2 PROBLÉMOVÁ, DYSFUNKČNÍ A NEFUNKČNÍ RODINA.....	15
2 DOMÁCÍ NÁSILÍ.....	19
2.1 FORMY A ZNAKY DOMÁCÍHO NÁSILÍ.....	19
2.2 SPECIFICKÉ OSOBY OHROŽENÉ DOMÁCÍM NÁSILÍM.....	22
2.3 ROZŠÍŘENÍ DOMÁCÍHO NÁSILÍ V ČESKÉ REPUBLICE.....	23
2.4 DŮSLEDKY DOMÁCÍHO NÁSILÍ.....	24
3 PROBLEMATIKA ŘEŠENÍ DOMÁCÍHO NÁSILÍ.....	26
3.1 OBTÍŽNOST POSUZOVÁNÍ DOMÁCÍHO NÁSILÍ.....	26
3.2 MOŽNOSTI ŘEŠENÍ DOMÁCÍHO NÁSILÍ.....	27
3.3 PREVENCE DOMÁCÍHO NÁSILÍ.....	29
3.4 MINIMALIZACE RIZIK DOMÁCÍHO NÁSILÍ.....	31
II PRAKTICKÁ ČÁST.....	33
4 DOTAZNÍKOVÝ PRŮZKUM V OBLASTI ŠETŘENÍ DOMÁCÍHO NÁSILÍ.....	34
4.1 CHARAKTERISTIKA VÝZKUMNÉHO VZORKU.....	35
4.2 VÝSLEDKY DOTAZNÍKOVÉ ŠETŘENÍ ZAMĚŘENÉHO NA DOMÁCÍ NÁSILÍ.....	36
5 ANALÝZA VYBRANÝCH PROBLÉMŮ DOMÁCÍHO NÁSILÍ V JEDNOTLIVÝCH KRAJÍCH ČESKÉ REPUBLIKY.....	44
6 PŘÍPADOVÁ STUDIE DOMÁCÍHO NÁSILÍ A APLIKACE VYBRANÉ METODY ANALÝZY RIZÍK.....	51
6.1 PŘÍPADOVÁ STUDIE DOMÁCÍHO NÁSILÍ.....	51
6.2 ANALÝZA PŘÍČIN DOMÁCÍHO NÁSILÍ S VYUŽITÍM ISHIKAWA DIAGRAMU.....	53
6.3 METODA POSOUZENÍ RIZIK DOMÁCÍHO NÁSILÍ S VYUŽITÍM DOTAZNÍKU.....	53
ZÁVĚR.....	56
SEZNAM POUŽITÉ LITERATURY.....	58
SEZNAM POUŽITÝCH SYMBOLŮ A ZKRATEK.....	62
SEZNAM TABULEK A GRAFŮ.....	63

ÚVOD

Základem společnosti vždy byla a stále je rodina. Rodina by v každém případě měla plnit své funkce a všem svým členům by měla poskytovat nejen materiální zabezpečení existence, ale především emoční a sociální oporu. Rodiny by výše uvedené měli plnit nejen ve vztahu k dětem, ale také ve vztahu k dospělým členům.

V této souvislosti lze připomenout, že např. Zdeněk Matějček v roce 1998 konstatoval, že základním zájmem každého „... dítěte je, aby bylo zdravé, a to ve smyslu definice WHO – tělesně, psychicky, sociálně. Je tedy nutné, aby v pravý čas a v náležitě míře byly uspokojovány jeho základní potřeby biologické, psychické a sociální. Dítě má vyrůstat v prostředí citově vřelém (přijímajícím) a stálém. Také v biologicky vlastní rodině musí být dítě, „svými lidmi“ citově přijato, aby se mohlo psychicky dobře vyvíjet. Přijetí dítěte je základnou pro budování jeho životní jistoty – naopak nestálost prostředí jeho životní jistotu podlamuje.“¹

V podstatě ve stejném duchu také Svatomír Recman zdůrazňuje, že „... základním dokumentem v oblasti práv dětí je Úmluva o právech dítěte, která říká, že dětství a dítě má nárok na zvláštní péči, ochranu a pomoc. V zájmu plného a harmonického rozvoje dítěte je vyrůstat v rodinném prostředí – v atmosféře štěstí, lásky a vzájemného porozumění. Předním hlediskem rodinného práva nadále zůstává zájem dítěte. V zájmu každého dítěte je vyrůstat v klidném a harmonickém prostředí své rodiny. Právem a povinností rodičů je výchova a péče o děti. Bohužel, ne všichni rodiče se chtějí, mohou nebo umí o své děti postarat.“²

Bohužel je nutné konstatovat, že značné procento rodin není schopné výše uvedené splnit a dětem poskytnout. Mnohé rodiny nejsou schopné optimálně dostát svým funkcím. Extrémní případ nefunkčnosti nebo dokonce patologie některých rodin pak představuje domácí násilí, přičemž je nutné objektivně konstatovat, že negativnímu fenoménu domácího násilí stále není věnována ani ze strany politiků, ani ze strany veřejnosti taková míra po-

¹ Citováno podle: BUBLEOVÁ, Věduna. VRÁNOVÁ, Lucie. VÁVROVÁ, Alena. FRANTÍKOVÁ, Jana. *Základní informace o náhradní rodinné péči*. Praha: Středisko náhradní rodinné péče, o. s., 2011. ISBN 978-80-87455-01-2, str. 12

² RECMAN, Svatomír. *Průvodce pro zájemce o náhradní rodinnou péči a osvojení (v souvislosti s účinností nového občanského zákoníku)*. Ostrava: Moravskoslezský kraj, 2014. ISBN 978-80-87503-65-2, str. 1

zornosti, jaká by byla zapotřebí vzhledem k závažnosti tohoto problému a jakou by si zasloužily oběti domácího násilí, kterými se bohužel nejčastěji stávají ženy, děti a staří lidé.

Vždyť např. v roce 2008 Ludmila Čírtková ve své práci konstatovala, že problematika domácího násilí „... stála v České republice ještě před deseti lety mimo zájem odborníků i veřejnosti. Případy domácího násilí se samozřejmě vyskytovaly, ale řešily se teprve tehdy, až nabyly znaků trestného činu. Policie i soudy postupovaly jako v jiných případech násilí. Nepřihlíželo se k tomu, že domácí násilí je specifický fenomén a že násilí mezi blízkými osobami funguje jinak než mezi osobami cizími.“³ Právě z důvodu závažnosti tohoto negativního fenoménu a jeho opomíjení byla jako téma předložené práce zvolena problematika posouzení rizik domácího násilí a jejich minimalizace.

Domácí násilí navíc představuje globální problém, což dokazuje např. nová přehledová zpráva Světové zdravotnické organizace z roku 2013. Podle této studie je fyzickému či sexuální násilí v domácnosti vystaveno zhruba 35 % žen na světě. Podle generální ředitelky Světové zdravotnické organizace Margaret Chanové se tedy jedná o celosvětový problém epidemických rozměrů. Největší podíl žen vystavených domácímu násilí byl přítom zjištěn v Africe, kde se týká 45,6 % žen. Tak např. v Keni či Ugandě je bito manželi 42 %, respektive 41 % žen. Dále např. v Zimbabwe je pak tento negativní fenomén přítomen u přibližně 60 % případů vražd, jimiž se zabývají tamní soudy. Dále v tomto ohledu následují tyto světové makroregiony: jižní a jihovýchodní Asie (40,2 % žen), Blízký východ (36,4 % žen), Amerika (36,1 % žen), Austrálie a Oceánie (27,9 %) a konečně Evropa (27,2 %). Je tedy zřejmé, že v Evropě je situace v tomto ohledu relativně nejméně špatná, ovšem v žádném případě to nelze označit za úspěch, protože více než 27 % evropských žen trpí domácím násilím. Obecně přitom platí, že jak v rozvojových, tak v rozvinutých zemích je pachatelem domácího násilí nejčastěji druh nebo manžel ženy. Studie dále zjistila, že v Rusku umírá následkem domácího násilí více než 14 tisíc žen ročně. V Číně bylo domácí násilí zaznamenáno v každé třetí z 270 milionů domácností. V rámci skupiny nejbo-

³ ČÍRTKOVÁ, Ludmila. *Moderní psychologie pro právníky*. Praha: Grada Publishing, 2008. ISBN 978-80-247-2207-8, str. 9

hatších zemí je průměr výskytu domácího násilí nižší, avšak i tak mu v těchto zemích bylo vystaveno 32,7 % žen.⁴

Je přitom mimo jakoukoli pochybnost, že domácí násilí přináší velice závažné negativní následky, a to především pro oběti, ale také pro další členy příslušných rodin. Již výše zmíněná studie Světové zdravotnické organizace zjistila, že ženy, které se stávají oběťmi domácího násilí v globálním měřítku nejčastěji, trpívají širokou škálou zdravotních potíží, sahajících od zlomených kostí a poškození orgánů přes zvýšenou četnost potratů, propukání chronických nemocí a gynekologické problémy, až po vážné projevy pohlavních chorob, HIV/AIDS nevyjímaje. Kromě toho oběti domácího násilí vykazují vyšší celoživotní náchylnost k takovým psychickým poruchám a onemocněním, jako jsou deprese, post-traumatické stresové poruchy, poruchy spánku a zažívání, emoční nevyrovnanost nebo sebevražedné sklony. Podíl žen bitých a týraných dokonce i v době těhotenství se ve světovém měřítku pohybuje mezi 25 % až 45 %, přičemž zdravotní i psychické důsledky dopadají i na děti narozené těmto ženám. Dále pak platí, že lidé vyrostlí v rodinách, kde k domácímu násilí docházelo, vykazují v dospělosti či dospívání častěji sklon k behaviorálním a emocionálním abnormalitám. Každé třetí dítě, které bylo v mládí týráno nebo zneužíváno, se v dospělosti dopouští téhož jednání.⁵

⁴ CHELALA, César. *Domácí násilí je globální problém*. (online) Deník Referendum. 05. 08. 2013. Dostupné z WWW: <http://denikreferendum.cz/clanek/16116-domaci-nasili-je-globalni-problem>. Citováno dne 14. 10. 2015.

⁵ CHELALA, César. *Domácí násilí je globální problém*. (online) Deník Referendum. 05. 08. 2013. Dostupné z WWW: <http://denikreferendum.cz/clanek/16116-domaci-nasili-je-globalni-problem>. Citováno dne 14. 10. 2015.

CÍL A METODY ZPRACOVÁNÍ BAKALÁŘSKÉ PRÁCE

Cílem předložené práce bylo popsat domácí násilí jako aktuální problém dnešní společnosti. Zjistit, s jakými potížemi se společnost v České republice potýká při posuzování případů domácího násilí a při analýze rizik domácího násilí a jakými způsoby by mohlo být dosaženo minimalizace domácího násilí. Tento cíl byl v rámci možností předložené práce splněn. Cíle byly následující:

- zjistit příčiny domácího násilí,
- posoudit rizika domácího násilí,
- minimalizace rizik domácího násilí.

Za účelem splnění tohoto cíle byly realizovány tyto metody: vlastní empirické šetření, které se sestává z dotazníkového šetření, kde respondenty byly účastníci azylových domů a podobných zařízení respektive se jedná o kvantitativní šetření v určité oblasti, dále pozorování, syntéza a analýza vybraných oblastí v jednotlivých krajích a zpracování případové studie.

I. TEORETICKÁ ČÁST

1 RODINA A JEJÍ FUNKCE

Základem života každého jedince je rodina, ze které pochází. Existuje mnoho definic pojmu rodina a vzhledem k tomu, že tomuto pojmu bylo věnováno mnoho pozornosti. Chtěl bych na úvod této kapitoly citovat názory několika odborníků, kteří stručně vystihují podstatu významu rodiny a to jak pro společnost, tak i pro jednotlivce. Z tohoto hlediska jistě všichni dobře známe význam slova rodina. Nikdy však není na škodu se obrátit na formulace odborné autority.

Tak např. Petr Kokaisl a kol. konstatují, že „... význam rodiny je nepostradatelný především v procesu výchovy a socializace dětí, členů společnosti, jež za ni v budoucnosti převzou plnou odpovědnost a budou určovat, jakým směrem se bude dále vyvíjet. Škola, vrstevníci a masmédia se výrazným způsobem podílejí na procesu formování názorů a hodnotového systému jedince. Nejsou však schopny úplně nahradit rodiče – hlavní vychovatele a nejbližší lidi pro dítě, jimž se může svěřit se všemi problémy, poprosit o radu, dočkat se psychické či materiální podpory a nabýt jistoty.“⁶ Dobré fungování rodiny je s to dostat výše naznačeného významu. Bohužel platí, že ne každá rodina plní své funkce tak jak by měla.

Stanislav Bendl a kol. pak zase shrnují, že „... rodina, rodinné prostředí se významně podílejí na utváření osobnosti dětí, ale také ostatních členů rodiny. Působení rodiny má v porovnání s vlivem školy a školských zařízení své zvláštnosti. Od rodičů nelze očekávat profesionální přístup, většinou nemají pedagogické vzdělání. Zato však mezi členy rodiny existují silné emocionální vazby. Kvalita těchto vztahů je pro výchovné působení rodiny podstatná. Rodina určuje do značné míry životní styl svých členů ... Rodiče by měli působit jako pozitivní vzory.“⁷

⁶ KOKAISL, Petr a kol. *Manželství a rodina obyvatel Kavkazu. 1. část. Manželství obyvatel Kavkazu. Manželství a rodina Kalmyků*. Praha: Společnost pro rozvojovou spolupráci při Provozně ekonomické fakultě ČZU v Praze, 2010. ISBN 978-80-254-8893-5, str. 78

⁷ BENDL, Stanislav a kol. *Vychovatelství. Učebnice teoretických základů oboru*. Praha: Grada Publishing, 2015. ISBN 978-80-247-4248-9, str. 130

1.1 ÚKOLY RODINY

Již v úvodní části této kapitoly bylo řečeno, že rodina musí plnit všechny své funkce, jestliže chce, aby byla prospěšná pro celou společnost, tak i pro samotné děti, a aby sehrála svou zásadní roli v procesu socializace dítěte.

Velice často se v odborné literatuře setkáváme s vymezením základních funkcí rodiny. Tak např. Josef Langmeier a Dana Krejčířová upozorňují, že rodina složená z manželského páru a jejich přímých potomků představuje základní sociální jednotku známou ve všech současných i historicky zaznamenaných společnostech. Rodina sice může mít v různých společnostech různé postavení v širší sociální síti, může se vyznačovat rozdílnými vztahy k širšímu příbuzenstvu, může mít dokonce i různou strukturu, různé rozložení rolí, moci atd., přesto však podle výše zmíněných autorů platí, že základní funkce univerzální lidské rodiny – tedy rodiny nukleární či tzv. malé – jsou patrně všude stejné. Jedná se o tyto základní funkce:⁸

- Reprodukční funkce: jedná se o takovou funkci rodiny, kde základní jednotkou je plození nových potomků. Což bylo i v minulosti a stále tomu tak je.
- Hospodářská funkce: jinými slovy se jedná o ekonomickou funkci. V přeneseném významu vystupuje rodina jako podnik, kdy stejně jako on musí hospodařit s penězi atd., vést domácnost, něco vyrábět. V současných průmyslových společnostech je však tato funkce do značné míry oslabena. Rodina totiž představuje převážně jen spotřební jednotku, která nejčastěji pouze dovršuje konečnou fázi výroby;
- Emocionální funkce: rodina poskytuje emoční zázemí všem svým členům a pro zachování dobrých poměrů tak činí rovnoměrně, tedy bez toho, aby byl některý z členů rodiny upřednostňován před ostatními. Sociálně podpůrná funkce představuje součást emocionální funkce rodiny, kdy význam této funkce vystupuje do popředí zejména v době krize některého člena rodiny např. psychosociálního rázu, kdy některý člen rodiny onemocní, trápí se atd..
- Socializační funkce: tato funkce zastává významnou roli, avšak takovou, kdy zařazuje dítě do lidské společnosti, zároveň jej učí základním způsobům společenského chování a předává mu kulturní dědictví příslušné společnosti a konkrétního národa.

⁸ LANGMEIER, Josef. KREJČÍŘOVÁ, Dana. *Vývojová psychologie*. Praha: Grada Publishing, 2006. ISBN 80-247-1284-9, str. 183 – 184

Tvrzení ohledně nemožnosti určit žebříček funkcí podle priority je zcela správné, přesto však lze na závěr této podkapitoly zdůraznit význam funkce emocionální, jak činí např. Ilona Špaňhelová. Tato autorka konstatuje, že základním úkolem emocionální funkce rodiny je „... emočně zabezpečovat dítě, sdílet s ním pocity, pomáhat mu je vyjadřovat, dávat je najevo a mluvit o nich i ze strany rodičovské. Dítě zahrnout láskou. Jistou láskou, která má i mantinely. V nich má dítě spatřovat jistotu, kterou mu rodiče přinášejí do jeho života. Mantinely se samozřejmě v jeho životě mění. Co bylo pro něj mantinelem ve třech letech, není již mantinelem v sedmi letech, už to má dovoleno. V některých případech zůstává mantinel stále stejný – například nelhat druhému.“⁹ Aby rodina dobře fungovala, musí se obejít bez jakýchkoli známek násilí. Jestliže rodina není schopna své funkce plnit optimálně - zda se v jejím rámci nachází např. násilí – jedná se o problémovou nebo dysfunkční, tedy zcela již nefunkční rodinu, kterým bude věnována pozornost níže.

1.2 PROBLÉMOVÁ, DYSFUNKČNÍ A NEFUNKČNÍ RODINA

V oblasti funkčnosti rodin se problematikou poruch v českém prostředí zabývali především Jiří Dunovský a Zdeněk Matějček, kteří jsou protagonisty v této oblasti a slouží jako inspirace pro většinu autorů české odborné literatury. Termín poruchy rodiny lze definovat jako situaci, kdy rodina v různé míře neplní základní požadavky a úkoly. Poruchu rodiny lze vyjádřit jako selhání některého člena nebo členů rodiny, které se projevuje v nedostatečném naplňování některých nebo všech funkcí rodiny. Jiří Dunovský vypracoval diagnostický nástroj, prostřednictvím kterého lze hodnotit funkčnost rodiny určitého dítěte. Tento diagnostický nástroj se opírá o hodnocení osmi základních kritérií. Jedná se o složení rodiny, její stabilitu, sociálně-ekonomickou situaci rodiny (vycházející z věku, rodinného stavu, vzdělání a ovšem i zaměstnání rodičů a z příjmu a bydlení rodiny), osobnost rodičů (tedy jejich zdravotní i psychický stav a úroveň jejich společenské adaptace), dále pak osobnost sourozenců, osobnost samotného dítěte, zájem rodičů o dítě a péče o ně.¹⁰

⁹ ŠPAŇHELOVÁ, Ilona. *Dítě a rozvod rodičů*. Praha: Grada Publishing, 2010. ISBN 978-80-247-3181-0, str. 12

¹⁰ GILLERNOVÁ, Ilona. KEBZA, Vladimír. RYMEŠ, Milan a kol. *Psychologické aspekty změn v české společnosti. Člověk na přelomu tisíciletí*. Praha: Grada Publishing, 2011. ISBN 978-80-247-2798-1, str. 117

Na základě výše naznačených diagnostických kritérií lze tedy jednotlivé rodiny rozčlenit do následujících typů podle míry jejich funkčnosti:¹¹

- Funkční rodina: je označována také jako eufunkční, intaktní nebo neklinická rodina. V takových rodinách panují dobré mezilidské vztahy, děti zde mají zajištěný dobrý vývoj a jsou dobře vychovávány. V rodinách probíhá vhodná komunikace, rodiče i děti spolu hovoří o budoucnosti, plánují společné činnosti. Rodiče mají zájem na dobrém uplatnění svých dětí ve společnosti.
- Problémová rodina: v takových rodinách již existují určité potíže, ty však zatím ještě zásadně neohrožují vývoj dětí. Většinou dochází k přechodnému narušení osobních vztahů nebo k tíživé ekonomické situaci. V praxi se může jednat např. o situaci matky s dětmi po rozvodu manželství, o dlouhodobou vážnou nemoc některého člena rodiny, o nezaměstnanost v rodině atd. Ovšem rodina je obvykle schopna svou situaci zvládnout sama nebo s menší pomocí.
- Dysfunkční rodina: takové rodiny již adekvátně neplní některé nebo všechny své funkce. V takových rodinách již rodiče nejsou schopni zajistit potřeby dětí a jejich vývoj je ohrožen. Často se jedná o rodiny, ve kterých došlo k narušení vzájemných vztahů mezi rodiči, může v nich docházet ke zneužívání alkoholu či jiných návykových látek. Může se jednat o rodiny se špatnou úrovní bydlení, s nízkým socioekonomickým statusem atd. Rodiče většinou nejsou schopni nést odpovědnost za rodinu a nejsou schopni si sami pomoci. Dysfunkční rodina proto potřebuje pomoc sociálních institucí.
- Afunkční rodina: v tomto případě se již jedná o zcela nefunkční rodiny, které nejen, že neplní své základní funkce a úkoly, ale ve kterých jsou děti ohroženy na zdraví a dokonce i na životě. Sanace takových rodin zvenčí je již bezpředmětná a jediným řešením ve prospěch dětí může být jejich odebrání z rodiny a zajištění péče v jiném prostředí. Zásah musí přijít rychle.⁷

Zcela bez pochyb platí obecné pravidlo, že tam kde se vyskytuje domácí násilí, tak to zcela markantním způsobem snižuje funkčnost té konkrétní rodiny, a to až na úroveň nefunkčnosti (funkčnosti). V této souvislosti bude zajímavé a zároveň obtížné zjistit, jak početně

¹¹ KOPECKÁ, Ilona. *Psychologie. 3. díl. Učebnice pro obor sociální činnost*. Praha: Grada Publishing, 2015. ISBN 978-80-247-3877-2, str. 47 – 48

zastoupené jsou v populaci jednotlivé typy rodin podle funkčnosti. Touto otázkou se zabývají např. Slavomil Fischer a Jiří Škoda, kteří shrnují, že funkčních rodin je v běžné populaci naprostá většina představující až 85 % všech rodin. Problémové rodiny pak představují menšinu čítající 12 až 13 % rodin v populaci. Dysfunkčních rodin se pak v populaci vyskytují přibližně 2 % a konečně afunkčních, tedy zcela nefunkčních rodin je zhruba 0,5 %.¹² Zápis o tom, že funkční rodina představuje až 85 % v běžné populaci, by bylo možné na první pohled vysvětlit pozitivně. V současné době však platí, že přibližně 15 % rodin v populaci se vyznačuje více či méně sníženou funkčností, což poukazuje na to, že každá šestá rodina v našem okolí by mohla být problémová až afunkční. Na základě výše uvedeného tvrzení je zřejmé, že podle všeho je výskyt domácího násilí značný.

Přítomnost domácího násilí v rodině musíme brát jako charakteristický rys její snížené funkčnosti až nefunkčnosti. Domácí násilí však nemusí být hlavním kritériem všech dysfunkčních rodin. V případě afunkčních rodin je přítomno patrně vždy. Dagmar Čábalová v této souvislosti uvádí následující typy dysfunkčních rodin:¹³

- Nezralá rodina: vyznačuje se nízkým věkem rodičů, ekonomickými a také sociálními problémy, závislostí na původní rodině. Nezralost rodičů se může projevat v oblasti životních hodnot, v jejich nedostatečných zkušenostech, v citové nezralosti. Často zde může chybět něha, klidná atmosféra v rodině, děti jsou mnohdy nechtěné, dochází zde také ke konfliktům, k násilí atd..
- Přetížená rodina: je charakterizována především přetížeností z konfliktů uvnitř rodiny charakterizované tzv. konfliktogenním prostředím a citovým strádáním. Konflikty mohou vyplývat z narození dalšího dítěte, ze starostí z důvodů nemoci, ale z ekonomických důvodů, vysoké zaměstnanosti rodičů.
- Ambiciózní rodina: jedná se o takovou rodinu, ve které jsou často oba rodiče pohlcováni potřebami kariérního vzestupu a seberealizace. Vše se však děje na úkor rozvoje osobností jejich dětí a péče o ně. Důsledkem pak je strádání dětí v citových potřebách. Dětem chybí láska, soucítění, solidarita, sociální opora, není naplněna jejich potřeba jistoty a bezpečí, příslušnosti k domovu.

¹² FISCHER, Slavomil. ŠKODA, Jiří. *Sociální patologie. Analýza příčin a možnosti ovlivňování závažných sociálně patologických jevů*. Praha: Grada Publishing, 2009. ISBN 978-80-247-2781-3, str. 143

¹³ ČÁBALOVÁ, Dagmar. *Pedagogika*. Praha: Grada Publishing, 2011. ISBN 978-80-247-2993-0, str. 200 – 201

- Perfekcionistická rodina: uplatňuje soustavný nátlak na dítě, které musí soustavně podávat vysoké výkony, a to bez ohledu na své schopnosti, zájmy či možnosti. Permanentní přetěžování dítěte pak vede k nárůstu jeho úzkosti, k vyčerpanosti, depresím, psychosomatickým onemocněním a dalším jevům.
- Autoritářská (autokratická) rodina: jedná se o rodinu, kdy rodiče od svých dětí vyžadují automatickou a slepou poslušnost a při jejich neposlušnosti je obvyklé užívání psychických i fyzických trestů v atmosféře násilí a strachu.
- Protekcionistická rodina: vyznačuje se rozmazlující výchovou. Rodiče se snaží dětem vyhovět za každou cenu a ochraňují je před nejrůznějšími negativními vlivy vnějšího okolí, byť by se jednalo třeba jen o domnělé křivdy. Jindy se rodiče ve vztahu k dětem nacházejí v podřízeném postavení. Dítě se pak stává diktátorem či tyranem svých rodičů. V dalších případech se pak rodiče zase mohou stát spolutrpiteli se svými dětmi a neukazují jim cestu.
- Rodina liberální a improvizující: v takových rodinách často chybí řád, není zde smysluplný program. Dětem je zde dána téměř naprostá volnost bez výchovných cílů. Děti však tuto volnost neumějí pozitivně využít a naopak ji zneužívají, přičemž se objevuje lenost, pochybné zábavy, egoismus, různé asociální jednání atd. To vše může později vést k terorizaci rodičů dítětem.
- Odkládající rodina: tento typ dysfunkční rodiny je v posledních letech stále častější. Rodiče děti odkládají z důvodů časových, pracovních, ale i osobních k prarodičům, příbuzným, přátelům atd., čímž však narušují základní linii emocionálního zrání dítěte. Dítě si pak jen těžko vytváří vztah ke své rodině.
- Disociovaná rodina: vyznačuje se narušením vnějších i vnitřních vztahů rodiny, tedy konflikty s vnějším okolím i konflikty uvnitř rodiny, izolovaností od okolí. Uvnitř takové rodiny se objevuje násilí, napětí, intriky, strach před rozpadem rodiny, alkoholismus, neurotismus členů rodiny atd.¹⁴

¹⁴ Viz také GILLERNOVÁ, Ilona. KEBZA, Vladimír. RYMEŠ, Milan a kol. *Psychologické aspekty změn v české společnosti. Člověk na přelomu tisíciletí*. Praha: Grada Publishing, 2011. ISBN 978-80-247-2798-1, str. 119

2 DOMÁCÍ NÁSILÍ

Na začátek této kapitoly je nutné si nejdříve vymezit základní pojmy. Je však nutné podotknout, že v této oblasti doposud nebyla nalezena v odborné literatuře shoda či jednota v terminologii, i když takové termíny, jako domácí násilí, syndrom týraného, zneužívaného a zanedbávaného dítěte (syndrom CAN) a syndrom EAN, tedy poškozující jednání vůči seniorům, byly dříve někdy zaměňovány a jindy zase používány jako synonyma. Tereza Cimrmanová a kol. pracují s termínem rodinné násilí či násilí v rodině, který považují za obsahově nadřazený právě zmíněným pojmům, z čehož vyplývá, že např. právě domácí násilí představuje specifickou podmnožinu násilí rodinného. Rodinné násilí přitom zmíněný autorský kolektiv chápe primárně jako uplatňování síly jednoho člena rodiny nad jiným členem – nebo členy – rodinného systému v širokém slova smyslu. Toto násilí může probíhat jak v rámci domácnosti mezi všemi jejími členy, tak i za hranicemi domácnosti. Mohou se ho tedy dopouštět také rozvedení manželé.¹⁵

Domácí násilí lze podle Ludmily Čírtkové definovat jako „... opakované, dlouhodobé a zpravidla eskalující násilí fyzického, psychického, sexuálního, sociálního a ekonomického rázu, které vytváří jednoznačně asymetrický vztah a vede ke stabilnímu rozdělení rolí na násilnou a ohroženou osobu.“¹⁶

Je však nutné podotknout, že definice Ludmily Čírtkové správně obohacuje domácí násilí o ekonomický a sociální aspekt.

2.1 FORMY A ZNAKY DOMÁCÍHO NÁSILÍ

Na úvod této podkapitoly lze společně s Ludmilou Čírtkovou, Petrou Vitoušovou a kol. konstatovat, že domácí násilí je spojeno s řadou mylných představ až mýtů, které jsou rozšířeny mezi veřejnost. „Snad největší mýtus o domácím násilí zní, že domácí násilí je soukromá věc, do které se nemají cizí lidé ani stát plést. Na počátku soužití stojí privátní rozhodnutí obou partnerů, své problémy si mají proto řešit sami. Pravdou ale je, že násilí nemůžeme tolerovat a je lhostejné, zda jde o násilí mezi blízkými nebo cizími osobami. Nási-

¹⁵ CIMRMANOVÁ, Tereza a kol. *Krize a význam pomáhajících prvního kontaktu. Aplikace v kontextu rodinného násilí*. Praha: Nakladatelství Karolinum, 2013. ISBN 978-80-246-2205-7, str. 78 – 79

¹⁶ ČÍRTKOVÁ, Ludmila. *Moderní psychologie pro právníky*. Praha: Grada Publishing, 2008. ISBN 978-80-247-2207-8, str. 9

lí není a nemůže být nikdy soukromou záležitostí. Každý má právo na ochranu své důstojnosti, zdraví a života, a to jak na veřejnosti, tak samozřejmě i v soukromí.¹⁷

Domácí násilí tvoří souhrnný záporný jev, který může získat mnoho podob a je nasycován mnoho různými důvody. Ludmila Čírtková shrnuje, že na základě praktik, používaných pachatelem domácího násilí, lze teoreticky rozlišovat následující základní formy tohoto negativního fenoménu:¹⁸

- Fyzické násilí: zanechává zpravidla viditelné stopy ve formě nejrůznějších tělesných poranění. Některé fyzické útoky však zjevná poranění nezpůsobí.
- Psychické neboli emocionální násilí: je označované též jako neviditelné násilí.
- Sexuální násilí: projevuje se omezováním osobní svobody v sexuálním slova smyslu a může se stupňovat až po znásilňování v partnerském vztahu.
- Sociální násilí: spočívá v kontrole a omezování sociálních kontaktů oběti či v jejím sociálním izolování, a to i ve vztahu k příbuzným či širší rodině.
- Ekonomické násilí: jedná se o excesivní, tedy z normy vybočující kontrolu nebo odnímání finančních prostředků oběti. Jinou formu ekonomického domácího násilí pak může představovat situace, kdy pachatel nutí oběť, aby jej finančně zajišťovala. To je typické např. pro tzv. sňatkové podvodníky.

Odlišit domácí násilí od rodinných krizí a incidentů lze podle zmíněných autorek následujícími způsoby:¹⁹

- Přímým dotazováním oběti domácího násilí: klíčové jsou v tomto ohledu dotazy na fyzické, psychické, ekonomické, sexuální a sociální násilí.
- Podle následujícího odlišení, které využívá tři diferenciativně diagnostická kritéria: První kritérium představuje startér domácího násilí. Domácí násilí totiž není vyprovokováno obětí. Klíčová otázka proto musí zjišťovat, co předcházelo konkrétnímu incidentu. Druhé kritérium představuje opakování násilí. Domácí násilí totiž není jednorázovým aktem, ale naopak se jedná o proces, který má svůj start a specifický vývoj, přičemž spěje k určitému konci a současně zásadně mění povahu partner-

¹⁷ ČÍRTKOVÁ, Ludmila. VITOUŠOVÁ, Petra a kol. *Pomoc obětem (a svědkům) trestných činů. Příručka pro pomáhající profese*. Praha: Grada Publishing, 2007. ISBN 978-80-247-2014-2, str. 43

¹⁸ ČÍRTKOVÁ, Ludmila. *Moderní psychologie pro právníky*. Praha: Grada Publishing, 2008. ISBN 978-80-247-2207-8, str. 10

¹⁹ MARKOVÁ, Eva. VENGLÁŘOVÁ, Martina. BABIAKOVÁ, Míra a kol. *Psychiatrická ošetrovatelská péče*. Praha: Grada Publishing, 2006. ISBN 978-80-247-1151-6, str. 178

ského vztahu. V tomto případě je klíčové zjišťovat, kdy násilí začalo, jak dlouho trvá a co se děje aktuálně. Třetí kritérium pak představuje pocit oběti. Oběti domácího násilí vždy mají typické pocity, mezi nimiž dominuje zejména strach z opakování násilných aktů. Klíčové otázky v tomto případě jsou – Jak reagujete? Na co myslíte?

Pro domácí násilí je typické to, že se odehrává v soukromí domova za zavřenými dveřmi, mezi osobami, které k sobě mají určitý emoční vztah, který je stupňován řadou dalších ekonomických a sociálních vazeb. Domácí násilí se stupňuje a opakuje, bez známých motivů. Po násilném jednání, agresor většinou svádí vinu za své chování na jiné. V jiných případech se agresor za své chování ospravedlňuje tím, že dává dárky na usmířenou. Jindy však hrozí oběti, aby nic neříkala jiným lidem. Tento děj se neustále opakuje. Ve velmi častých případech se také stává, že agresor kontroluje oběť nebo ji ekonomicky vydírá. V přeneseném slova smyslu jedná agresor se svou obětí dle vlastní libosti, jako by se jednalo a nějakou věc, kterou považuje za vlastní majetek. Charakteristické pro domácí násilí je rovněž také to, že agresor neboli pachatel domácího násilí na svou oběť chorobně žárlí, izoluje ji od společnosti, neustále kritizuje, vyčítá každou maličkost atd.²⁰

Důležité charakteristické znaky domácího násilí dále vymezují např. Eva Marková, Martina Venglářová, Míra Babiaková a kol., a to tímto způsobem:²¹

- Dlouhodobé trvání: domácí násilí trvá delší dobu, čili delší časový úsek. Dle linky pro pomoc obětem domácího násilí s názvem DONA lze usuzovat, že u déle trvajících vztazích, má i násilí, dlouhodobý charakter. Nemusí to však být pravidlo. Domácí násilí může vyjít na povrch až v pozdější fázi. Vrcholí počet obětí, které vyhledávají pomoc právě ve vztazích trvajících jeden až tři roky. Tuto část tvoří 30 % obětí, které kontaktují linku DONA.
- Polarita násilné osoby a týrané osoby: zde se jedná o jasné rozvržení rolí, kde násilná a týraná osoba mají jasné a neměnné role.
- Opakování násilí: jedná se o opakování děje neboli násilí. Násilná osoba tyto excesy střídá obdobím omluv, slibů a klidu.

²⁰ HUBINKOVÁ, Zuzana a kol. *Psychologie a sociologie ekonomického chování*. Praha: Grada Publishing, 2008. ISBN 978-80-247-1593-3, str. 215

²¹ MARKOVÁ, Eva. VENGLÁŘOVÁ, Martina. BABIAKOVÁ, Míra a kol. *Psychiatrická ošetřovatelská péče*. Praha: Grada Publishing, 2006. ISBN 978-80-247-1151-6, str. 178 – 179

- Eskalace intenzity domácího násilí: zvláštní znak domácího násilí představuje již výše zmíněné opakování a vzestupná intenzita jednotlivých incidentů. Často tomu předchází snaha izolovat oběť od společnosti a omezení kontaktu s přáteli a rodinou. Týraná osoba má tendenci se zastávat násilné. Zejména na začátku násilí nemusí ve většině případů jednotlivé incidenty naplňovat znaky skutkové podstaty trestného. Dynamiku násilného vztahu lze výstižně vyjádřit následujícím tvrzením, domácím násilím prochází několika etapami, kdy nejdříve se jedná o lidskou důstojnost, později jde o lidské zdraví a nakonec jde o holý život;
- Intimní blízkost násilné i týrané osoby: hlavní forma domácího násilí ve většině případů bývá mezi manžely, mezi partnery, nebo v relaci druh – družka. Jedná se až o 70 % případů. S velkým odstupem následuje zcela odlišný obraz domácího násilí, a tam se jedná o trans-generační týrání, kdy obětí může být dospívající, dítě, nebo rodič v seniorském věku.
- Místo činu v soukromí: domácí násilí se odehrává tzv. za zavřenými dveřmi. Jedná se o velmi latentní formu násilí, která se na veřejnost dostává dvěma základními způsoby. Oběti domácího násilí v České republice (dále jen ČR) nejčastěji vyhledávají pomoc lékaře (72 %) a Policie České republiky (68 %).

2.2 SPECIFICKÉ OSOBY OHROŽENÉ DOMÁCÍM NÁSILÍM

Pojem domácí násilí podle Ludmily Čírtkové již v současné době není považován za synonymum pro týrání žen ze strany jejich mužských partnerů, ale naopak v současné době je všeobecně akceptováno, že domácí násilí v roli oběti, může postihnout nejen ženy, ale také děti, seniory a samozřejmě i muže.²² Osoby ohrožené domácím násilím jsou rozšířené o kategorii. Nelze totiž pochybovat, o tom, že jen velmi malé procento mužů v produktivním věku, se stává obětí domácího. Nejčastějšími pachateli domácího násilí jsou muži a naopak nejčastější oběti domácího násilí představují ženy, děti a senioři.

Např. Eva Marková, Martina Venglářová, Míra Babiaková a kol. ve své práci konstatují, že „... obětí domácího násilí se sice mohou stát obě pohlaví, zatím však vše nasvědčuje tomu, že typickou, nejčastější obětí domácího násilí je žena. Muži jsou skrytými, utajova-

²² ČÍRTKOVÁ, Ludmila. *Moderní psychologie pro právníky*. Praha: Grada Publishing, 2008. ISBN 978-80-247-2207-8, str. 9

nými oběťmi, protože je pro ně z mnoha důvodů těžší vyjít se svým problémem na veřejnost.²³

2.3 ROZŠÍŘENÍ DOMÁCÍHO NÁSILÍ V ČESKÉ REPUBLICE

Problém domácího násilí nepředstavuje pouze fenomén moderní společnosti, nýbrž, jak upozorňuje např. Zuzana Hubinková a kol., se prolíná celými dějinami lidstva. V minulosti však oběti neměly příliš mnoho možností, jak se účinně bránit, neboť do soukromí jednotlivých rodin společnost příliš nezasahovala. Zmíněný autorský kolektiv konstatuje, že domácí násilí postihuje více než 10 % manželských či partnerských párů a představuje tak jednu z forem fyzické, psychické i sexuální šikany jednoho partnera vůči druhému, a to se stoupající intenzitou. Výraznou většinu případů domácího násilí čítající 95 % případů tohoto jevu představuje násilí ze strany mužů všech vzdělanostních, sociálních či ekonomických skupin.²⁴

Již v úvodu této práce, bylo v této souvislosti řečeno, že více než 27 % evropských žen trpí domácím násilím.²⁵ Je tedy na první pohled zřejmé, že se jednotlivé údaje liší. Je to pravděpodobně zapříčiněno tím, že domácí násilí je jen obtížně odhalováno, vzhledem k tomu, že řada případů domácího násilí zůstane nenahlášeno a že je tedy nutno pracovat i s odhady.

Simona Vymětalová ještě v roce 2001 uvedla, že o domácím násilí se v české společnosti zatím příliš nemluví, i když by naopak mělo, jelikož se jedná o problém, který v této společnosti vždy existoval. Neoficiální statistiky podle uvedené autorky nasvědčují tomu, že se pravděpodobně zvětšuje projev domácího násilí. Zatímco především v americké sociologii je interpersonálnímu násilí a především pak násilí v rodině, tedy domácímu násilí, věnována poměrně velká pozornost, v ČRe tomu však není a vědci – nemluvě laická veřejnost – se této problematice na přelomu staletí stále spíše vyhýbali. Podle Simony Vymětalové nebylo obtížné odhadnout příčiny tohoto nezájmu či nechuti, v lepším případě pak

²³ MARKOVÁ, Eva. VENGLÁŘOVÁ, Martina. BABIAKOVÁ, Míra a kol. *Psychiatrická ošetrovatelská péče*. Praha: Grada Publishing, 2006. ISBN 978-80-247-1151-6, str. 179

²⁴ HUBINKOVÁ, Zuzana a kol. *Psychologie a sociologie ekonomického chování*. Praha: Grada Publishing, 2008. ISBN 978-80-247-1593-3, str. 215

²⁵ CHELALA, César. *Domácí násilí je globální problém*. (online) Deník Referendum. 05. 08. 2013. Dostupné z WWW: <http://denikreferendum.cz/clanek/16116-domaci-nasili-je-globalni-problem>. Citováno dne 14. 10. 2015.

zkresleného vnímání celé problematiky. Toto zkreslení mělo buď podobu popírání („něco takového není možné“), nebo odsuzování („to se mi nemůže stát“). Příčina těchto postojů spočívá především ve skutečnosti, že domácí násilí představuje velice specifickou oblast života společnosti, specifickou především ve smyslu vysoké míry intimity zkoumaných jevů, citlivosti celé problematiky, ale stále také ještě ve smyslu existence silných předsudků velké části společnosti ve vztahu k obětem domácího násilí. K tomu navíc přispívá také značně nejasná terminologie v této oblasti, existence různých definic a vymezení atd.²⁶

Přesto však v ČR došlo k pozitivnímu posunu. V roce 2008 již mohla Ludmila Čírtková hovořit o zásadní změně, za jejíž legislativní milníky označila zavedení nové skutkové podstaty trestného činu, tedy týrání osoby žijící ve společném obydlí. Tato změna byla na parlamentní úrovni projednávána již v polovině roku 2004. Jedná se o § 199 trestního zákona, přičemž trestný čin řešený tímto paragrafem je obecně označován jako domácí násilí. Druhou přelomovou událostí pak představovalo přijetí zákona č. 135/2006 Sbírky, který od počátku roku 2007 přinesl v podmínkách ČR zcela nové aspekty pro zajišťování ochrany rodiny před domácím násilím.²⁷ Lze tedy usoudit, že postoj české společnosti k problematice domácího násilí se mění a to směrem k pozitivnímu ve snaze pomoci obětem.

2.4 DŮSLEDKY DOMÁCÍHO NÁSILÍ

Významnou skupinu příčin domácího násilí představují tzv. druhotné rány, které jsou ve většině případů psychického rázu a ke kterým často dochází v důsledku neempatického vyšetřování případů domácího násilí. Z právního hlediska, však těmto následkům chybí výraznější materiální znaky, nelze však pochybovat o tom, že mohou ranit více, než jsou rány primární. Sekundární rány tvoří především tato trojice pocitů: pocit nespravedlnosti, nedůstojnosti a izolace.²⁸

²⁶ VYMĚTALOVÁ, Simona. *Domácí násilí: přirozený jev? K postojům české společnosti k problematice domácího násilí*. In: Sociologický časopis, 2001, Vol. 37 (No. 1: 103 – 121). Sociologický ústav Akademie věd České republiky, Praha, str. 103 – 104

²⁷ ČÍRTKOVÁ, Ludmila. *Moderní psychologie pro právníky*. Praha: Grada Publishing, 2008. ISBN 978-80-247-2207-8, str. 9

²⁸ MARKOVÁ, Eva. VENGLÁŘOVÁ, Martina. BABIAKOVÁ, Míra a kol. *Psychiatrická ošetrovatelská péče*. Praha: Grada Publishing, 2006. ISBN 978-80-247-1151-6, str. 185

Co se týče pocitu nespravedlnosti, lze říci, že tento pocit může především vyvolávat několik aspektů jako je opožděné nebo odkládané soudní projednávání konkrétního případu, vyšetřování obviněného na svobodě, příliš shovívavý trest či jen podmíněné odsouzení pachatele. Co se týče pocitů nedůstojnosti či ponížení, tak se nejedná jenom o dopad utrpení během samotného domácího násilí, ale také o příčinu nesprávně vedeného vyšetřování, či třeba bulvární přístup médií. Pocit ponížení může také vyvolat nesprávná reakce blízkého okolí. Výzkumy na základě zkušeností nám potvrzují to, že většina lidí se snaží vyhýbat kontaktům s oběťmi trestných činů, kdy tato teorie je zapříčiněna laickou teorií o tom, že oběť, nese nějakým způsobem vinu na tom, co se jí stalo. Lidé z blízkého okolí se vyhýbají oběti domácího násilí a to z jednoho prostého důvodu, protože oni obecně nevědí jak se správně k oběti správně chovat.²⁹

²⁹ MARKOVÁ, Eva. VENGLÁŘOVÁ, Martina. BABIAKOVÁ, Míra a kol. *Psychiatrická ošetrovatelská péče*. Praha: Grada Publishing, 2006. ISBN 978-80-247-1151-6, str. 185 – 187

3 PROBLEMATIKA ŘEŠENÍ DOMÁCÍHO NÁSILÍ

Občanské sdružení Bílý kruh bezpečí je autorem následujícího tvrzení, které se snaží adresovat obětem domácího násilí. „Je těžké rozpoznat co se děje za zavřenými dveřmi, dále oběti nemají odvahu říci: „Jsem oběť domácího násilí. Můj partner/partnerka mě ponižuje, bije, vyhrožuje mi“. Necháávají to zajít až do situace, kdy mají strach o své zdraví a život svůj či dětí, což je první krok k odhození strachu. Je velmi náročné překonat strach a poslušnost proto tyto oběti potřebují podporu zvenčí. V dnešní době nelze za nikoho rozhodovat, a proto je možné pouze nabídnout cestu z beznadějné situace, slíbit podporu a konkrétní pomoc, ale nelze za nikoho rozhodovat. Řešení domácího násilí není jednoduché ani rychlé. Jestliže se ohrožená osoba rozhodne tuto situaci řešit, je důležité toto řešení dotáhnout do konce – k životu bez násilí.“³⁰

V dnešní době existuje mnoho dobrovolnických institucí, které pomáhají lidem trpícím různými formami domácího násilí, kdy závažnost této problematiky se dříve podceňovala. Dále existuje řada dalších služeb, které obětí domácího násilí mohou využívat. Mezi ně patří např. služby některých advokátů, o nichž se veřejné záznamy a databáze sice jen zřídka zmiňují, ale jejich služby jsou však vyhledávány, jelikož se chtějí vymanit ze složitých a nebezpečných situací a vztahů.³¹

3.1 OBTÍŽNOST POSUZOVÁNÍ DOMÁCÍHO NÁSILÍ

Bohužel je nutno podotknout, že posuzování rizik domácího násilí je ve většině případů ještě ovlivněno již výše zmíněnými mýty a předsudky o obětech domácího násilí.

Problematika předsudků a mýtů se netýká jenom obecné veřejnosti, ale také odborníků a profesionálů, kde na to upozorňují také Tereza Cimrmanová a kol. okolí a společnost ve které se pohybuje oběť domácího násilí může výrazně snížit šanci ke zdárnému vyřešení jednotlivých případů. Předsudky také mohou mít výrazný demotivující vliv vzhledem

³⁰ BÍLÝ kruh bezpečí. *Jak pomoci, když je někdo v mém okolí ohrožen domácím násilím*. (online) Bílý kruh bezpečí. 2016. Dostupné z WWW: <http://www.domacinasili.cz/prakticke-rady/jak-pomoci-kdyz-je-ohrozen-nekdo-v-mem-okoli-domacim-nasilim/>. Citováno dne 04. 02. 2016.

³¹ WALBY, Sylvia. ALLEN, Jonathan. *Domácí násilí, sexuální napadení a pronásledování. Výsledky britského průzkumu o kriminalitě*. Praha: Institut pro kriminologii a sociální prevenci, 2009. ISBN 978-80-7338-088-5, str. 88

k vyhledání pomoci. Obecná informovanost populace se sice stále zlepšuje, nicméně přesto přetrvává stále ještě značné množství předsudků a mýtů o domácím násilí.³²

3.2 MOŽNOSTI ŘEŠENÍ DOMÁCÍHO NÁSILÍ

Snaha pomoci a chránit oběti domácího násilí je základ při jakémkoli řešení této problematiky. Řešení jednotlivých případů domácího násilí je však objektivně ztěžováno skutečností, na kterou upozorňuje např. Zlatko Pastor, když konstatuje, že týrané ženy – oběti domácího násilí – vyhledávají pomoc průměrně až po šesti letech utrpení. Mnohdy se k vyhledání pomoci odhodlají až tehdy, když jim jde již téměř o holý život.³³

Eva Marková, Martina Venglářová, Míra Babiaková a kol. poukazují na to, že široká veřejnost a výcvik pomáhajících profesionálů v mnoha vyspělých zemích pomohly a dále pomáhají chránit oběti domácího násilí. Především oběti po násilném činu ze strany agresora potřebují důvěru a porozumění ze strany sociálního okolí a institucí, které jsou zainteresované na řešení tohoto problému. Podle zmíněného autorského kolektivu by porozumění a důvěra měly prolínat veškeré sociální kontakty s oběťmi, dále také v neverbální i verbální komunikaci, v podobě upřímného zájmu, snahy vyjít vstříc prostřednictvím již existujících služeb – a snad především – prostřednictvím prostého lidského kontaktu.³⁴

Následující základní zásady jednání s osobou ohroženou jsou doporučením Ilony Kopecké.

Ilona Kopecká ve své práci doporučuje následující základní zásady a aspekty strategie jednání s osobou ohroženou domácím násilím.³⁵

- K ohrožené osobě přistupujeme empaticky, citlivě a trpělivě. Nikdy přitom nepoužíváme cizí termíny a snažíme se o klidný a nedirektivní rozhovor.
- Ohroženou osobu necháme vyjádřit veškeré její pocity tak, jako je sama cítí.
- Bez emocí poskytujeme faktické informace o domácím násilí a jeho řešení.
- Vysvětlíme a ukážeme oběti, že pomoc je možná. Předáme také kontakty na instituce, které mohou obětem domácího násilí určitým způsobem pomoci.

³² CIMRMANOVÁ, Tereza a kol. *Krize a význam pomáhajících prvního kontaktu. Aplikace v kontextu rodinného násilí*. Praha: Nakladatelství Karolinum, 2013. ISBN 978-80-246-2205-7, str. 87

³³ PASTOR, Zlatko. *Sexualita ženy*. Praha: Grada Publishing, 2007. ISBN 978-80-247-1989-4, str. 177

³⁴ MARKOVÁ, Eva. VENGLÁŘOVÁ, Martina. BABIAKOVÁ, Míra a kol. *Psychiatrická ošetrovatelská péče*. Praha: Grada Publishing, 2006. ISBN 978-80-247-1151-6, str. 187

³⁵ KOPECKÁ, Ilona. *Psychologie. 3. díl. Učebnice pro obor sociální činnost*. Praha: Grada Publishing, 2015. ISBN 978-80-247-3877-2, str. 84

- Neslibujeme oběti nic nespílnitelného a ani jí nenabízíme planou útěchu.
- Nic nevyčítáme, neobviňujeme, ale ani nedevalvujeme násilného partnera.
- Respektujeme jakékoli rozhodnutí ohrožené osoby, oběti násilí, se kterým nemusíme souhlasit. Rozhodnutí je na osobě, se kterou mluvíme, ne na nás.
- Snažíme se podpořit a zvýšit náhled ohrožené osoby na její vlastní situaci.
- Rozhodně vyslovíme tyto věty: „Bojí se o vaše bezpečí. Bojím se o bezpečí, zdraví a život vašich dětí. Když nebudete nic dělat, bude se to zhoršovat. Nikdo nemá právo vám ubližovat. Není to vaše vina. Kdykoli vám pomohu.

Ochrana proti domácímu násilí je v ČR obecně zajišťována tak, že v rámci § 199 aktuálně platného trestného zákona je zakotvena skutková podstata takového jednání. Orgány Policie ČR a soudy mají k dispozici nástroje k okamžitému řešení situace. Tímto základním nástrojem je vykázání násilné osoby ze společného obydlí na určitou dobu. Nový občanský zákoník začlenil zvláštní ustanovení proti domácímu násilí § 751 - § 753 což se jedná o speciální úpravu mezi manžely i bývalými manželi, přičemž zohledňuje pravidlo, že pokud se stane společné bydlení manželů nebo bývalých manželů pro jednoho z nich nesnesitelným, ať již z důvodu fyzického či psychického násilí vůči manželovi nebo jinému členu domácnosti, může soud na návrh dotčeného manžela vykázat druhého manžela na určenou dobu z domu či bytu. Doba, na kterou může soud omezit, či případně dokonce vyloučit právo jednoho z manželů v domě či bytě bydlet, je omezena lhůtou šesti měsíců, ovšem s tím, že v závažných případech lze tuto dobu prodloužit. Právo domáhat se ochrany proti domácímu násilí, má přitom také každá jiná osoba, která žije s manžely nebo rozvedenými manžely v rodinné domácnosti.³⁶ Poslední ustanovení se typicky vztahuje na děti.

Samotná Policie ČR pak shrnuje, že „... řešení problému domácího násilí není jednoduchou záležitostí, vystoupit ze začarovaného kruhu domácího násilí představuje pro oběť vždy velkou dávku odvahy a síly, proto je důležité, aby se oběť nebála obrátit na policii a další pomáhající instituce, které jí poskytnou svou pomoc a radu. Významný je však i vklad celé společnosti při řešení tohoto problému. Domácí násilí nesmí být přehlíženo a v žádném případě nijak tolerováno, proto každý, kdo má podezření, že v jeho okolí dochází k domácímu násilí, by měl na tento problém upozornit, byť i jen prostým předáním

³⁶ NOVOTNÝ, Petr a kol. *Nový občanský zákoník. Rodinné právo*. Praha: Grada Publishing, 2014. ISBN 978-80-247-5167-2, str. 89

informací a kontaktů na pomáhající instituce, aby sama oběť získala informace o tom, že domácí násilí není něčím, co musí snášet.³⁷

3.3 PREVENCE DOMÁCÍHO NÁSILÍ

Prevence domácího násilí vychází především z legislativní činnosti.³⁸ Prevence může být rodinná, individuální, ale také celospolečenská. Do individuální prevence patří důraznější sankcionování pachatelů domácího násilí, lepší detekce tohoto týrání. Rodinná prevence spočívá v tom, že se rozliší riziková rodina. Prevence celospolečenská znamená především odstranění všech forem diskriminace a naopak realizaci programů začleňování.³⁹

Ingrid Matoušková rozlišuje mezi primární a sekundární prevencí domácího násilí, přičemž tyto roviny prevence vymezuje následujícím způsobem:⁴⁰

- Primární prevence: ta má za cíl zabránit domácímu násilí. Velký význam v tomto ohledu mají především mediální a osvětové akce, výuka o dané problematice ve školách všech stupňů, odsuzování násilných projevů mezi dětmi a dospívajícími lidmi, dostupné poučení ohledně psychologických osobnostních testů a testů vztahových profilů, poučení adolescentů o takových rizikových faktorech, jako je chorobná žárlivost, panovačnost, výbušnost, agresivita zneužívání alkoholu a drog atd.
- Sekundární prevence: jejím cílem je dosáhnout toho, aby nedošlo k opakovanému ubližování. V rámci sekundární prevence je důležité pochopení ze strany orgánů činných v trestním řízení i civilních soudců ohledně specifík domácího násilí, vytvořit integrovaný systém mimoprávních i právních pomáhajících institucí, jako jsou různé azyly a poradny. Důležité je také poučení poškozených osob domácím násilím o tom, jak se mu bránit, kde se dovolají pomoci atd..

³⁷ POLICIE České republiky. *Domácí násilí*. (online) Policie České republiky. Krajské ředitelství policie Královéhradeckého kraje. 2015. Dostupné z WWW: <http://www.policie.cz/clanek/sprava-clanky-domaci-nasili.aspx>. Citováno dne 04. 02. 2016.

³⁸ ČÍRTKOVÁ, Ludmila. *Moderní psychologie pro právníky*. Praha: Grada Publishing, 2008. ISBN 978-80-247-2207-8, str. 10 – 11

³⁹ HROZENSKÁ, Martina. DVOŘÁKOVÁ, Dagmar. *Sociální péče o seniory*. Praha: Grada Publishing, 2013. ISBN 978-80-247-4139-0, str. 56 – 57

⁴⁰ MATOUŠKOVÁ, Ingrid. *Aplikovaná forenzní psychologie*. Praha: Grada Publishing, 2013. ISBN 978-80-247-4580-0, str. 28

S ohledem na děti je prevence k domácímu násilí důležitá, kdy děti mohou být nejen svědky domácího násilí, ale především oběťmi, v případě, že obětí je jejich matka. Škola by měla v souvislosti s dětmi, také působit preventivně co se týče důležitých aspektů jako je výchova a vzdělávání dětí a mládež:

- Rodina není vždy místem klidu a ochrany, nemusí být bezpečným přístavem.
- Osoby blízké si mohou velice ubližovat. Ta osoba, která cílevědomě ubližuje jiným členům rodiny, rozhodně způsobenou újmu sama na sobě však necítí.
- Násilný trestný čin je násilným trestným činem, ať je spáchán na veřejnosti nebo v soukromí, přičemž povinností státu je vždy jeho pachatele potrestat.
- Dispozičním právem poškozené osoby, tedy danou podmínkou pro zahájení trestního stíhání jen s výslovným souhlasem osoby blízké, se odpovědnost státu přenáší na bedra oběti. Jedná se tedy o sekundární viktimizaci od státu.
- Institut předběžných opatření, kterými disponují příslušné orgány, by mohl a měl sloužit především k ochraně právě oběti a k omezení práv násilníka.
- Tam, kde v situaci domácího násilí vyrůstají děti, musí intervenovat stát prostřednictvím orgánů sociálně-právní ochrany dětí. Taková ochrana vcelku dobře funguje v legislativě celé řady vyspělých západoevropských zemí.
- Namísto ignorace společnosti, která před domácím násilím zavírá oči a přitom falešně respektuje soukromí rodiny, je nezbytně nutné posilovat empatii celé společnosti a jejích institucí s oběťmi domácího násilí (např. ženami, dětmi).
- Místo sekundární viktimizace, které jsou oběti domácího násilí velmi často vystaveny ze strany nejrůznějších státních orgánů a institucí, je nezbytné poskytovat obětem pomoc s gestem vstřícnosti, pochopení a porozumění.
- Změna postoje společnosti je možná v důsledku realizace prosociální, právní a také mravní výchovy ve výukových programech škol všech stupňů. Vyšší citlivost státních pracovníků k situacím domácího násilí lze snad dosáhnout prostřednictvím cílené osvětové kampaně směřující k jednotlivým profesním skupinám. Je tedy nutné výukou a osvětovou činností přispívat k prevenci primární i sekundární viktimizace obětí domácího násilí.

Na závěr této podkapitoly předložené práce lze citovat následující naléhavý apel Jarmily Kelnarové a Evy Matějkové. Podle těchto autorek je zapotřebí „... si uvědomit, že někteří lidé bijí a týrají členy své rodiny, protože prostě mohou. Nikdy jim to nedovolme! Nikdy se neposmívejme obětem, podejme jim pomocnou ruku a otevřeme jim oči, násilí není tře-

ba trpět. Agresorovo násilí se většinou stupňuje. Oběť nemá dostatek sebedůvěry, odvahy, síly, energie a iniciativy jednat s úřady a opustit domov. Mnohé oběti si myslí, že by se agresorovi neubránily a že nejsou schopné ani od něj odejít. Před domácím násilím chrání oběť zákon, oběť může do azylového domu, ale před domácím násilím nelze sklonit hlavu!⁴¹

3.4 MINIMALIZACE RIZIK DOMÁCIHO NÁSILÍ

Mezi zásadní rizika, spojené s negativním fenoménem domácího násilí podle Evy Markové, Martiny Venglářové, Míry Babiakové a kol. patří to, že oběť mnohdy velmi dlouhou dobu sdílí společné obydlí s pachatelem domácího a neshody mezi nimi se nedají řešit prostředky běžnými v normálních partnerských vztazích. Společné soužití je někdy nevyhnutelné do té doby, dokud např. Policie ČR pachatele domácího násilí nevykáže ze sdílené domácnosti. Zmíněný autorský kolektiv doporučuje obětem následující opatření:⁴²

- Oběť se nesmí nechat při incidentu zavřít v takové části bytu či domu, ve které nejsou okna, dveře či žádný jiný potenciální východ, nebo kde se nacházejí jakékoli možné zbraně, jako např. v kuchyni či koupelně. Pokud se jedná o bydlení na venkově, měla by se oběť za každou cenu vyhnout stodole či dílně, ve kterých mohou být uskladněny potenciálně nebezpečné předměty.
- Oběť si musí zapamatovat některá z důležitých telefonních čísel, jako jsou především nonstop linka pro domácí násilí, Policie ČR, příslušná městská policie, regionální linka důvěry, azylový dům atd. Oběť by také měla naučit své děti – pokud to ještě neumějí – používat telefon a zavolat policii, sousedy nebo někoho jiného, kdo by mohl v případě nutnosti rychle pomoci.
- Oběť se musí svěřit přátelům nebo příbuzným, kterým opravdu důvěřuje, s tím, že je doma napadána. Je velice důležité, aby si vytvořila vlastní podpůrnou síť, v rámci které se jí může dostat alespoň krátkodobé pomoci.

⁴¹ KELNAROVÁ, Jarmila. MATĚJKOVÁ, Eva. *Psychologie a komunikace pro zdravotnické asistenty*. Praha: Grada Publishing, 2014. ISBN 978-80-247-5203-7, str. 73

⁴² MARKOVÁ, Eva. VENGLÁŘOVÁ, Martina. BABIAKOVÁ, Míra a kol. *Psychiatrická ošetrovatelská péče*. Praha: Grada Publishing, 2006. ISBN 978-80-247-1151-6, str. 182

- Oběť si musí promyslet a již dopředu naplánovat nejrůznější možné únikové cesty ze všech dveří a oken v domě či bytě, a to včetně těch ve sklepech či horních patrech. Dokáže pak mnohem lépe reagovat během kritické situace.
- Oběť si musí promyslet přijatelné důvody, kvůli kterým by mohla odejít během dne nebo i v noci z domácnosti, aniž by proti sobě vyvolala ještě intenzivnější násilí. (Zanést něco sousedům, zapomenutá taška v autě atd.) Ihned po útoku by pak oběť měla volat policii nebo někoho, komu věří.
- Oběť se musí předem rozhodnout, kam zamíří, až se jí podaří dostat se ven z bytu či domu. Měla by si zjistit adresy míst v okolí svého bydliště, kde mají otevřeno nepřetržitě. Typicky se jedná o služebny Policie ČR nebo městské policie, o nemocnice, služby lékařské pohotovosti, ale také hasičské stanice, jiné nonstop služby, některé prodejny atd.

Na závěr této podkapitoly si je třeba uvědomit jak důležitá kultivace společenských vztahů, počínaje dětmi a mládeží a tzv. politickými elitami konče. Toto téma je tématem celospolečenským. Mezi odborníky je považováno za nejúspěšnější prevenci to, že se nebude tolerovat žádné násilí. Obětem pak nulová tolerance dává naději, že se mohou obrátit o pomoc a že přitom budou brány vážně.⁴³

⁴³ MATOUŠKOVÁ, Ingrid. *Aplikovaná forenzní psychologie*. Praha: Grada Publishing, 2013. ISBN 978-80-247-4580-0, str. 27 – 28

II. PRAKTICKÁ ČÁST

4 DOTAZNÍKOVÝ PRŮZKUM V OBLASTI ŠETŘENÍ DOMÁCÍHO NÁSILÍ

Již v úvodu předložené práce jsem uváděl, že v rámci praktické části bude realizováno i vlastní šetření, které se bude skládat z dotazníkového průzkumu a ze zpracování několika případových studií. Bez jakéhokoli moralizování lze konstatovat, že domácí násilí – ve svých nejrůznějších podobách – představuje to nejhorší, co se může odehrát v jednotlivých rodinách či domácnostech, tedy mezi lidmi, kteří by si měli vzájemně poskytovat emocionální, sociální i fyzickou pomoc. Domácí násilí je jedním ze zásadních předpokladů, že rodina či domácnost nebude dobře fungovat. Prožívání obětí je natolik ovlivněno domácím násilím, že je pochopitelné, že oběti nemusí být ve všech případech sdílné, že se mohou zdráhat vypovídat ohledně svých zkušeností s domácím násilím atd.

V tomto kontextu si společně se Zlatkem Pastorem připomeneme, že osoby, které se staly oběťmi domácího násilí, vyhledávají pomoc ze strany příbuzných či veřejných institucí průměrně až po šesti letech utrpení. Mnohdy se k vyhledání pomoci odhodlají až tehdy, když jim jde již téměř o holý život.⁴⁴ Zásadní metodologický problém empirického šetření realizovaného pro potřeby předložené práce tedy spočíval v tom, jak nalézt dostatečné množství respondentů a jak je získat pro spolupráci na realizaci empirického šetření.

Jako zásadní metodu této praktické části jsem si zvolil dotazníkové šetření. Nejprve jsem uvažoval, že za respondenty si zvolím ženy z běžné populace, získané prostřednictvím náhodného výběru. Tuto možnost jsem si však později zavrhl a zvolil jsem si respondenty z prostředí, kde je větší pravděpodobnost, že tito respondenti mají s domácím násilím větší zkušenosti a proto také získám relevantnější informace.

Charakteristika výzkumného vzorku bude představena v textu následující podkapitoly. Tady uvádím, že respondenty dotazníkového šetření, které bylo provedeno za účelem realizování empirické části předložené práce, se staly pouze ty osoby ohrožené domácím násilím, kterým byly adresovány uzavřené otázky. Komunikace s respondenty probíhala tak, že prostřednictvím elektronické pošty jsem kontaktoval jednotlivé instituce, aby el. dotaz-

⁴⁴ PASTOR, Zlatko. *Sexualita ženy*. Praha: Grada Publishing, 2007. ISBN 978-80-247-1989-4, str. 177

ník, který byl součástí této pošty a to v podobě odkazu, byl předložen respondentům a ten byl následně vyplněn.

Všem respondentům – vzhledem k povaze zkoumaného jevu – byla zaručena naprostá anonymita, kterou je nutné respektovat.

Respondentům byly v rámci dotazníkového šetření položeny tyto otázky:

1. Stala jste se již ve svém životě obětí domácího násilí?
2. Bylo toto na vás spáchané násilí jednorázové či opakované?
3. Jakou formu domácí násilí na vás spáchané mělo?
4. Byla jste v důsledku domácího násilí někdy vážně zraněna?
5. Kdo byl agresorem – pachatelem domácího násilí?
6. Byly svědkem na vás páchaného domácího násilí i vaše děti?
7. Staly se i vaše děti obětí domácího násilí ze strany stejného agresora?
8. Svěřila jste se někomu s tím, že je na vás pácháno domácí násilí?
9. Po jak dlouhé době páchání domácího násilí jste požádala o pomoc?
10. Na koho jste se nejdříve obrátila s žádostí o pomoc?
11. Podala jste na pachatele domácího násilí trestní oznámení?
12. Bylo domácí násilí důvodem rozchodu (rozvodu) s násilným partnerem?

Šetření prostřednictvím dotazníků představuje primárně ne kvalitativní nýbrž kvantitativní nástroj empirického zkoumání. Tímto šetřením si usnadníme získání informací od docela početných vzorků respondentů, pochopitelně zase na druhou stranu nám neumožní zkoumat danou věc do patřičné hloubky. Z tohoto důvodu jsem si uvědomil, že tento kvantitativní nástroj je potřeba obohatit ještě o kvalitativní. Za tímto účelem byla vybrána metoda případových studií.

4.1 CHARAKTERISTIKA VÝZKUMNÉHO VZORKU

Již v předchozím textu výše uvedené podkapitoly bylo předesláno, že výzkumní respondenti, byly tvořeny převážně z žen a jednoho muže, který byl následně vzhledem k neobjektivnosti z těchto respondentů vyňat. Skupina respondentů byla tvořena převážně ženami, které se svými dětmi žijí v azylových domech či podobných institucích. U azylových domů a podobných institucí se dá předpokládat vyšší míra zkušenosti s domácím násilím, než jaká by byla u běžné populace.

Nakonec se mi podařilo sehnat kolem 85 respondentů, kteří jsou rozdělení do tří skupin a to zda jsou vdaní / ženatí, rozvedení a ženy z azylových domů či podobných institucí. Tito respondenti mi pomohli realizovat mé dotazníkové šetření. K těmto respondentům lze uvést pouze to, že jsou to lidé žijící momentálně se svými dětmi v azylových domech a podobných institucí a to na území ČR.

Pro realizaci dotazníkového šetření a vzhledem k rozdělení respondentek na tři základní skupiny byly stanoveny pracovní hypotézy:

- Jednoznačně nejvyšší míru zkušeností s domácím násilím budou deklarovat ženy, které momentálně se svými dětmi žijí v azylových domech;
- Naopak jednoznačně nejmenší míru zkušeností s domácím násilím budou deklarovat vdané ženy;
- Zkušenosti rozvedených žen se svým charakterem budou přibližovat zkušenostem žen vdaných.

4.2 VÝSLEDKY DOTAZNÍKOVÉ ŠETŘENÍ ZAMĚŘENÉHO NA DOMÁCÍ NÁSILÍ

Na tomto místě je nutné připomenout, že vzhledem k celkovému počtu respondentů číselná hodnota 2 % v reálném vyjádření znamená jednu ženu. Je tedy zřejmé, že obětí domácího násilí se podle svého vlastního vyjádření staly dvě vdané ženy (tedy ženy, které žijí v manželství a doposud nebyly rozvedeny), dále pak pět žen, které již alespoň jednou byly rozvedené, a konečně 43 žen, které momentálně žijí v azylových domech, přičemž 13 z nich zažilo zkušenost obětí domácího násilí hned v několika ze svých minulých partnerských či manželských vztahů (tabulka 4-1).

Tabulka 4-1 Odpověď na otázku: Stal/a jste již ve svém životě obětí domácího násilí?

Možná odpověď	Vdané ženy	Rozvedené ženy	Ženy z azylových domů
Ano, v současném vztahu	14 %	3 %	0 %
Ano, v minulém vztahu	0 %	14 %	11 %
Ano, v minulých vztazích	0 %	0 %	19 %
Nezažila jsem násilí	86 %	83 %	70 %

[Zdroj: vlastní zpracování]

Již v teoretické části, bylo mezi znaky domácího násilí, uveden znak opakovanost, čili jednorázový násilný incident nelze považovat za domácí násilí v pravém slova smyslu. Z tohoto tvrzení lze usoudit, že obě dvě vdané ženy a jedna z rozvedených žen, které u předchozí položky dotazníkového šetření uvedly, že se staly obětí domácího násilí, kdy nyní konstatovaly, že se jednalo o jednorázové násilí, lze říci, že s největší pravděpodobností nebyly obětí domácího násilí nýbrž jednorázového incidentu.

Naopak o skutečné domácí násilí se pravděpodobně jednalo u všech 13 žen momentálně žijících v azylových domech, které tak deklarovaly u předchozí položky. U osmi z nich se přitom jednalo násilí vyznačující se velmi vysokou frekvencí útoků (tabulka 4-2).

Tabulka 4-2 Odpověď na otázku: Bylo toto na Vás spáchané násilí jednorázové či opakované?

Možná odpověď	Vdané ženy	Rozvedené ženy	Ženy z azylových domů
Jednorázové	14 %	3 %	0 %
Několikrát opakované	0 %	3 %	18 %
(Téměř) permanentní	0 %	11 %	12 %
Nezažila jsem násilí	86 %	83 %	70 %

[Zdroj: vlastní zpracování]

Odpovědi u této položky dotazníkového šetření jsou vcelku jednoznačné. Lze tedy s jistotou říci, že ve všech případech, kde bylo zaznamenáno domácí násilí, mělo formu fyzických útoků. Fyzické násilí, jde ruku v ruce s psychickým násilím, což potvrzují ženy z azylových domů a podobných institucí. Teoretické rozlišování mezi jednotlivými formami domácího násilí proto pravděpodobně není příliš důležitý a má pouze akademický smysl (tabulka 4-3).

Tabulka 4-3 Odpověď na otázku: Jakou mělo formu na Vás spáchané násilí?

Možná odpověď	Vdané ženy	Rozvedené ženy	Ženy z azylových domů
Fyzické násilí	14 %	3 %	0 %
Psychické násilí	0 %	0 %	0 %
Fyzické i psychické	0 %	14 %	30 %
Nezažila jsem násilí	86 %	83 %	70 %

[Zdroj: vlastní zpracování]

Z těchto odpovědí jednoznačně vyplývá, že ve všech případech domácího násilí byl tento jev spojen s vážným zraněním. Jednotlivé případy se odlišovaly pouze tím, jak častá byla zranění, jim působená pachateli. V případě rozvedených žen došlo k vážnému zranění třikrát. Přirozeně v případě žen žijících v azylových domech, které si zakusily domácí násilí, byly všechny případy s vážným zraněním, ani jeden incident se neobešel bez zranění. Toto zjištění ukazuje, jak intenzivní muselo být domácí násilí, kterému byly oběti vystaveny (tabulka 4-4).

Tabulka 4-4 Odpověď na otázku: Byl/a jste v důsledku domácího násilí někdy vážně zraněna?

Možná odpověď	Vdané ženy	Rozvedené ženy	Ženy z azylových domů
Ano, jednou	7 %	7 %	2 %
Ano, několikrát	0 %	3 %	12 %
Ano, častokrát	0 %	0 %	16 %
Nebyla jsem zraněna	7 %	7 %	0 %
Nezažila jsem násilí	86 %	83 %	70 %

[Zdroj: vlastní zpracování]

Tady snad ani není zapotřebí tyto odpovědi komentovat. Odpovědi jsou natolik jednoznačné, že nelze pochybovat o tom, že ve všech případech domácího násilí, zaznamenaných prostřednictvím vlastního dotazníkového šetření, byl jeho pachatelem manžel či partner týrané ženy. U žen žijících v azylových domech či podobných zařízeních vyplynula najevo otázka a to takové, že 11 z těchto žen bylo týráno svými partnery, zatímco svými manžely byly týrány „pouze“ dvě ženy. Může to být také zapříčiněno tím, že mezilidské vztahy založené na partnerství a nikoli na manželství, mají menší stabilitu a naopak mnohem náchylnější k různým rizikovým jevům? Pomocí tohoto dotazníkového šetření však nelze na tuto otázku jednoznačně odpovédět (tabulka 4-5).

Tabulka 4-5 Odpověď na otázku: Kdo byl agresorem – pachatelem domácího násilí?

Možná odpověď	Vdané ženy	Rozvedené ženy	Ženy z azylových domů
Manžel	14 %	14 %	4 %
Partner	0 %	3 %	26 %
Otec	0 %	0 %	0 %
Jiný člen domácnosti	0 %	0 %	0 %
Nezažila jsem násilí	86 %	83 %	70 %

[Zdroj: vlastní zpracování]

Skutečnosti zjištěné při této položce předmětného dotazníku, lze uvést, že v podstatě ve téměř ve všech zaznamenaných případech domácího násilí byly jeho svědkem i děti týraných žen a to ve většině případů. Je tedy očividně zjevné, že pachatelé domácího násilí neberou žádný ohled na přihlízející děti. Pokud je možné toto zjištění učiněné v rámci zkoumaného vzorku respondentů zobecnit, lze konstatovat, že máme co do činění s jedním z nejzávažnějších následků domácího násilí. Právě tato skutečnost totiž ohrožuje optimální socializaci dětí (tabulka 4-6).

Tabulka 4-6 Odpověď na otázku: Byly svědkem na Vás páchaného domácího násilí i děti?

Možná odpověď	Vdané ženy	Rozvedené ženy	Ženy z azylových domů
Ano, jednou	0 %	3 %	0 %
Ano, několikrát	0 %	3 %	11 %
Ano, častokrát	0 %	0 %	19 %
Nebyly svědkem	14 %	11 %	0 %
Nezažila jsem násilí	86 %	83 %	70 %

[Zdroj: vlastní zpracování]

Srovnáme-li tuto otázku a tyto odpovědi s těmi předchozími, kde byli respondenti dotazováni na to, zda se i jejich děti staly svědkem na nich páchaného domácího násilí, zjistíme, že děti sice byly ve většině případů jejich svědky, nicméně naštěstí ne ve všech případech se také tyto děti staly oběťmi. Děti se nestaly obětí agresora v osmi případech z celkového počtu případů zaznamenaného domácího násilí. Zarážející přitom je, že děti osmi žen z azylových domů a podobných institucí – obětí domácího násilí – se stávaly častokrát či několikrát (tabulka 4-7).

Tabulka 4-7 Odpověď na otázku: Staly se i Vaše děti obětí domácího násilí ze strany agresora?

Možná odpověď	Vdané ženy	Rozvedené ženy	Ženy z azylových domů
Ano, jednou	0 %	3 %	2 %
Ano, několikrát	0 %	0 %	12 %
Ano, častokrát	0 %	0 %	7 %
Nestaly se obětí	14 %	14 %	9 %
Nezažila jsem násilí	86 %	83 %	70 %

[Zdroj: vlastní zpracování]

U žen, které zažily pouze jednorázový útok ze strany útočníka, se s touto skutečností nikomu nesvěřily a ani žádné svěřeni se nezvažovaly. Naopak zbytek rozvedených žen a všechny ženy žijící momentálně v azylových domech, které se staly obětí domácího násilí, až na jednu, se s touto skutečností nakonec někomu svěřily. Otázkou však zůstává, jak dlouhou dobu domácím násilím trpěly, než se konečně dostaly odvahy se, se svou situací někomu svěřit a něco udělat. Tato skutečnost proto bude zjišťována prostřednictvím následující položky dotazníkového šetření (tabulka 4-8).

Tabulka 4-8 Odpověď na otázku: Svěřil/a jste se někomu s tím, že je na Vás páčáno domácí násilí?

Možná odpověď	Vdané ženy	Rozvedené ženy	Ženy z azylových domů
Ne a nezvažovala jsem to	14 %	3 %	2 %
Ne, ale zvažovala jsem to	0 %	0 %	0 %
Ano	0 %	14 %	28 %
Nezažila jsem násilí	86 %	83 %	70 %

[Zdroj: vlastní zpracování]

Výsledky odpovědí u níže položené otázky dotazníkového šetření poukazují na to, že ve většině zaznamenaných případů obětí domácího násilí trpěly poměrně dlouhou dobu, dokud se neodhodlaly požádat o pomoc nebo se pokusit něco udělat. Také lze podotknout a zároveň si připomenout tvrzení Zlatka Pastora, dle kterého týrané ženy, které se staly obětmi domácího násilí, vyhledávají pomoc ze strany příbuzných či veřejných institucí průměrně až po šesti letech utrpení. Často se tak odhodlají vyhledat pomoc až tehdy, když

jim jde téměř o holý život.⁴⁵ Ze zkoumaného vzorku domácího násilí zažilo toto násilí celkem 22 respondentů. Z tohoto celkového počtu pak po šesti a více letech požádalo o pomoc celkem 7 žen. Po čtyřech až pěti letech tak učinilo 5 žen. Dvě ženy po dvou letech, jedna žena po jednom roce a jedna žena po několika měsících (tabulka 4-9).

Tabulka 4-9 Odpověď na otázku: Po jak dlouhé době páchání domácího násilí jste požádala/a o pomoc?

Možná odpověď	Vdané ženy	Rozvedené ženy	Ženy z azylových domů
Po několika týdnech	0 %	0 %	0 %
Po několika měsících	0 %	3 %	0 %
Po jednom roce	0 %	0 %	2 %
Po dvou letech	0 %	0 %	5 %
Po třech letech	0 %	0 %	0 %
Po čtyřech až pěti letech	0 %	3 %	9 %
Po šesti a více letech	0 %	3 %	14 %
O pomoc jsem nežádala	14 %	7 %	0 %
Nezažila jsem násilí	86 %	84 %	70 %

[Zdroj: vlastní zpracování]

Zde si nejdříve musíme připomenout, že ženy, které odpověděly „doposud na nikoho“, ve skutečnosti netrpěly domácím násilím, nýbrž zažily „pouze“ jednorázový agresivní útok ze strany partnera či manžela. V případech, kde se skutečně jedná o domácí násilí, je z jejich odpovědí zřejmé, že ve většině případů obrací na své známé, kamarády a příbuzné. Pouze ve dvou případech se s žádostí o pomoc primárně obrátily dvě ženy na Policii ČR. Nejzajímavější na tom je to, že žádný z respondentů, kde bylo zjištěno domácí násilí, nevyužili linku DONA, která je za tímto účelem již dlouhodobě zřízena (tabulka 4-10).

⁴⁵ PASTOR, Zlatko. *Sexualita ženy*. Praha: Grada Publishing, 2007. ISBN 978-80-247-1989-4, str. 177

Tabulka 4-10 Odpověď na otázku: Na koho jste se nejdříve obrátil/a s žádostí o pomoc?

Možná odpověď	Vdané ženy	Rozvedené ženy	Ženy z azylových domů
Na příbuzné	0 %	7 %	9 %
Na známé, kamarádky aj.	0 %	3 %	16 %
Na Policii ČR	0 %	0 %	5 %
Na linku DONA	0 %	0 %	0 %
Jiný způsob	0 %	0 %	0 %
Doposud na nikoho	14 %	7 %	0 %
Nezažila jsem násilí	86 %	83 %	70 %

[Zdroj: vlastní zpracování]

V tomto případě je rozbor odpovědí vcelku jednoznačný. Nelze tedy pochybovat o tom, že naprostá většina respondentů, kteří se staly oběťmi domácího násilí, nakonec nepodali trestní oznámení na své manžele či partnery, i když deset procent tuto možnost zvažovalo, ale neučinili tak. Šest respondentů, kteří žijí v azylovém domě, podali trestní oznámení na pachatele domácího násilí, respektive na svého partnera či manžela. Nicméně jestliže, tuto skutečnost zobecníme nad rámec zkoumaného vzorku, tak lze usoudit, že značná část pachatelů domácího násilí svému trestu unikne, jelikož není vyšetřováno Policií ČR (tabulka 4-11).

Tabulka 4-11 Odpověď na otázku: Podal/a jste na pachatele domácího násilí trestní oznámení?

Možná odpověď	Vdané ženy	Rozvedené ženy	Ženy z azylových domů
Ne a nezvažovala jsem to	14 %	7 %	16 %
Ne, ale zvažovala jsem to	0 %	10 %	0 %
Ano	0 %	0 %	14 %
Nezažila jsem násilí	86 %	83 %	70 %

[Zdroj: vlastní zpracování]

U těchto otázek jsou natolik jednoznačné odpovědi, že snad nevyžadují žádný komentář. Je totiž zřejmé, že ve všech zaznamenaných případech domácího násilí byl tento úkaz příčinou – nebo patrně jednou z příčin rozchodu či rozvodu s násilným partnerem nebo manželem. Je tedy očividné, že i když určitá žena a většině případů také její dítě, trpí domácím násilím, trvá to mnohdy dlouhé roky, než se odhodlá svou situaci vyřešit a obrátit

se někam o pomoc. Nakonec ve všech případech však opustí násilného partnera (tabulka 4-12).

Tabulka 4-12 Odpověď na otázku: Bylo domácí násilí důvodem rozchodu (rozvodu) s násilným partnerem

Možná odpověď	Vdané ženy	Rozvedené ženy	Ženy z azylových domů
Ano	0 %	11 %	23 %
Spíše ano	0 %	3 %	7 %
Spíše ne	0 %	0 %	0 %
Ne	14 %	3 %	0 %
Nezažila jsem násilí	86 %	83 %	70 %

[Zdroj: vlastní zpracování]

5 ANALÝZA VYBRANÝCH PROBLÉMŮ DOMÁCIHO NÁSILÍ V JEDNOTLIVÝCH KRAJÍCH ČESKÉ REPUBLIKY

V této kapitole budou rozebírány jednotlivé oblasti, jako jsou: počet vykázaní, nezaměstnanost, nezaměstnanost, rozvodovost, kriminalita, hrubá měsíční mzda, a vzdělanost. Následně tyto oblasti budou porovnávány s tabulkou o vykázaní, kde se ukáže, zda tyto oblasti jsou ve vzájemné souvislosti, čili mohou přispět k aspektu domácího násilí.

V tabulce 5-1 je znázorněno uskutečněná vykázaní v souvislosti s domácím násilím v jednotlivých krajích.

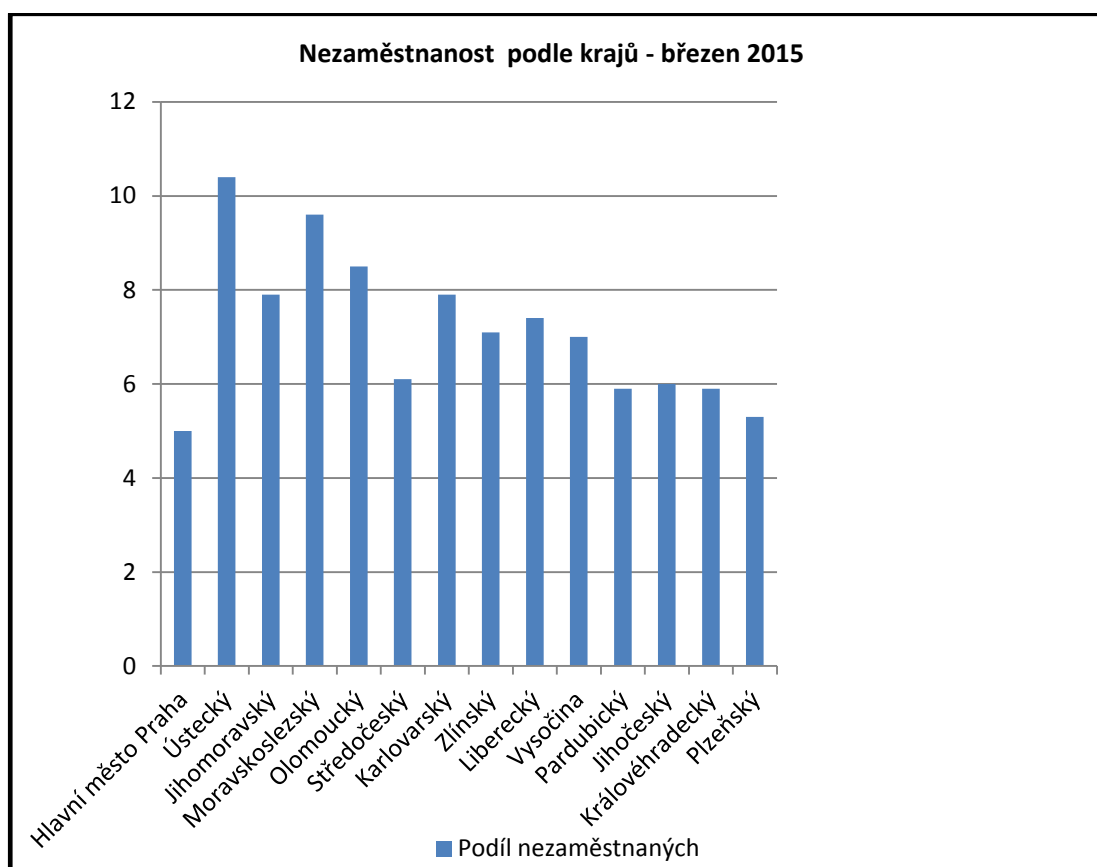
Tabulka 5-1 Vykázaní osob v souvislosti s domácím násilím

KRAJ	Přehled počtu vykázaní Policií ČR dle krajů za rok 2015												2015
	I.	II.	III.	IV.	V.	VI.	VII.	VIII.	IX.	X.	XI.	XII.	
Hlavní město Praha	18	11	20	18	12	14	17	21	15	15	12	22	195
Ústecký	12	11	15	20	12	11	16	11	7	15	22	14	166
Jihomoravský	8	8	6	13	8	16	16	3	8	8	12	13	119
Moravskoslezský	7	7	9	11	8	9	10	18	8	11	11	10	119
Olomoucký	9	8	12	20	9	3	5	3	11	12	5	10	107
Středočeský	8	9	8	11	10	8	9	5	8	4	11	13	104
Karlovarský	7	7	9	7	9	3	8	8	6	6	9	13	92
Zlínský	5	2	5	4	5	8	4	12	4	6	10	12	77
Liberecký	4	5	7	5	8	4	6	3	3	8	8	15	76
Vysočina	6	7	7	7	13	8	7	2	1	3	6	3	70
Pardubický	5	9	8	12	4	4	3	3	2	4	3	11	68
Jihočeský	1	5	6	3	6	6	4	4	5	5	4	4	53
Královéhradecký	4	0	5	7	2	5	2	2	2	2	2	0	33
Plzeňský	4	3	2	1	2	3	0	3	2	3	0	4	27
CELKEM VYKÁZÁNÍ	98	92	119	139	108	102	107	98	82	102	115	144	1 306
Z toho opakovaná	12	9	16	24	12	13	19	10	12	16	18	19	
t. j. v %	12%	10%	13%	18%	13%	13%	18%	10%	15%	16%	16%	13%	

[Zdroj: www.domacinasili.cz]

Výše uvedenou tabulku zpracoval Bílý kruh bezpečí, kde je zjištěno, že v ČR bylo vykázáno celkem 1 306 osob. Na prvním místě s největším počtem vykázanych osob je kraj Hlavní město Praha, kdy tady bylo vykázáno celkem 195 osob. Jako druhý s největším počtem vykázanych osob je kraj Ústecký s počtem 166 vykázanych osob, za kterým následuje Jihomoravský a Moravskoslezský kraj se stejným počtem vykázanych osob a to 119. Naopak nejnižší výskyt vykázanych osob je v Plzeňském a Královéhradeckém kraji, kde v Plzeňském kraji bylo vykázáno pouze 27 osob a Královéhradeckém 33 osob. V následujícím monitoringu jednotlivých oblastí se především zaměřím na oblasti s největším počtem vykázanych osob a následně pak zjistím, zda výše uvedené aspekty, mohou také přispět k zapříčinění domácího násilí.

Do těchto aspektů byla zahrnuta nezaměstnanost, protože jak již bylo v teoretické části uvedeno, tak nezaměstnanost v rodině je jedním z mnoha příčin problémové rodiny. U těchto problémových rodin se dá také předpokládat výskyt domácího násilí, což potvrzuje také Ilona Kopecká ve své publikaci. Graf 5-1 nám toto tvrzení zcela potvrzuje.

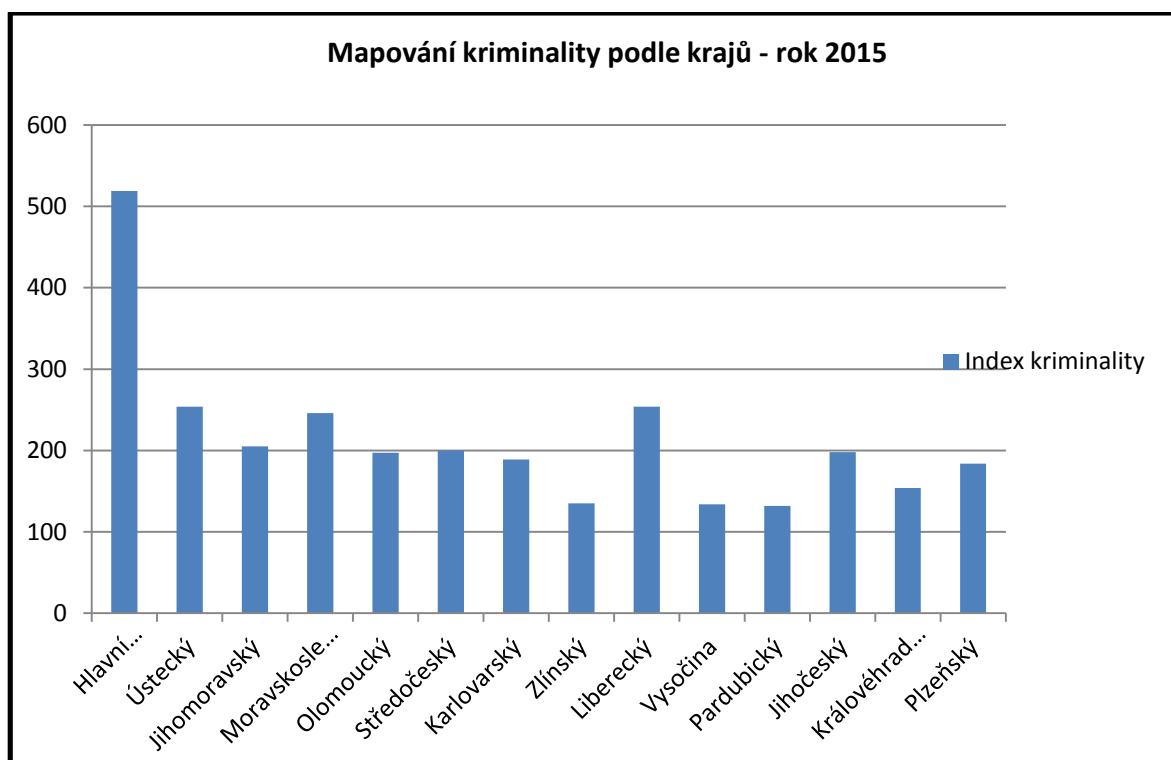


Graf: 5-1 Statistika nezaměstnanosti [Zdroj: Úřad práce ČR]

Z grafu 5-1 je zřejmé, že největší podíl nezaměstnanosti v ČR je jednoznačně na území Ústeckého kraje, kde podíl nezaměstnaných dosahuje až na 10%. Další kraj, který je na tom nejhůře se zaměstnaností je Moravskoslezský kraj, který má podíl nezaměstnaných 8 %. Nejméně nezaměstnaných je Praze, kde je podíl nezaměstnaných 5 % a pak v Plzeňském kraji, kde je podíl 5,2 %. V porovnání s tabulkou 1, kde jsou uvedeny počty vykázaní, lze s největší pravděpodobností usoudit, že nezaměstnanost jde ruku v ruce s domácím násilím. Tato oblast je však pouhou podmnožinou iniciačních prvků k vypuknutí domácího násilí.

Mezi další sféru spojenou s domácím násilím patří kriminalita. Kriminalita je v souvislosti s domácím násilím velmi široký pojem, nelze ji však opomenout v rámci tohoto mapování. V grafu 5- 2 je přehled výskytu kriminality podle krajů za rok 2015.

Domácí násilí nemusí mít formu trestného činu, ale i přestupku a ne všechny případy domácího násilí jsou oznámeny na Policii ČR nebo na příslušný úřad, v podobě domácího násilí. Je to zkrátka velmi složitá a těžce rozpoznatelná oblast. Do statistiky o mapování kriminality jsou zahrnuty všechny trestné činy, ale i přestupky (graf 5-2).

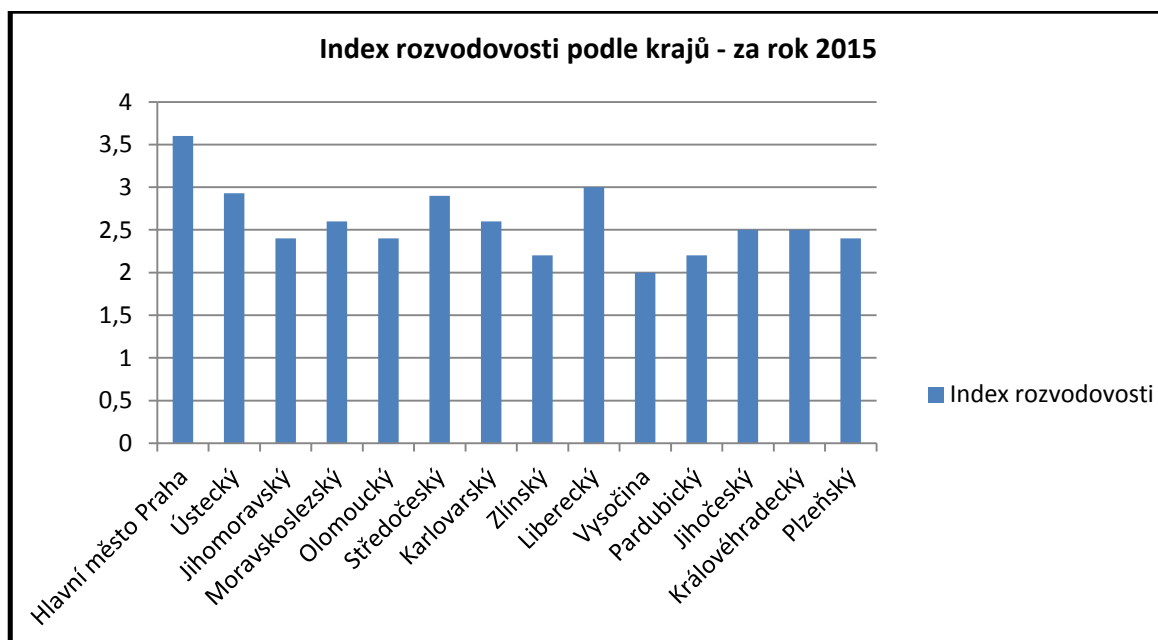


Graf: 5-2 Statistika kriminality

[Zdroj: <http://www.mapakriminality.cz>]

Jak je zobrazeno na grafu 5-2 mapování kriminality podle krajů, tak největší výskyt kriminality, je v Praze, kde index kriminality je 519, kde je zároveň největší počet vykázaných osob. V Praze je tento index zcela markantní v porovnání s Libereckým krajem a Ústeckým krajem, které jsou jako další s největší kriminalitou. V Libereckém je tento index 254 a v Ústeckém kraji je index shodný s Libereckým. Za pozicí těchto krajů se nachází kraj Moravskoslezský – index kriminality je zde 246. Za pojmem kriminalita se může také skrývat domácí násilí což, však nemusí vyjít na povrch, jelikož přestupky řešené jako občanské soužití mezi osobami blízkými, mohou také skrývat domácí násilí, což samozřejmě může platit i u vybraných trestných činů jako např. ublížení na zdraví apod.

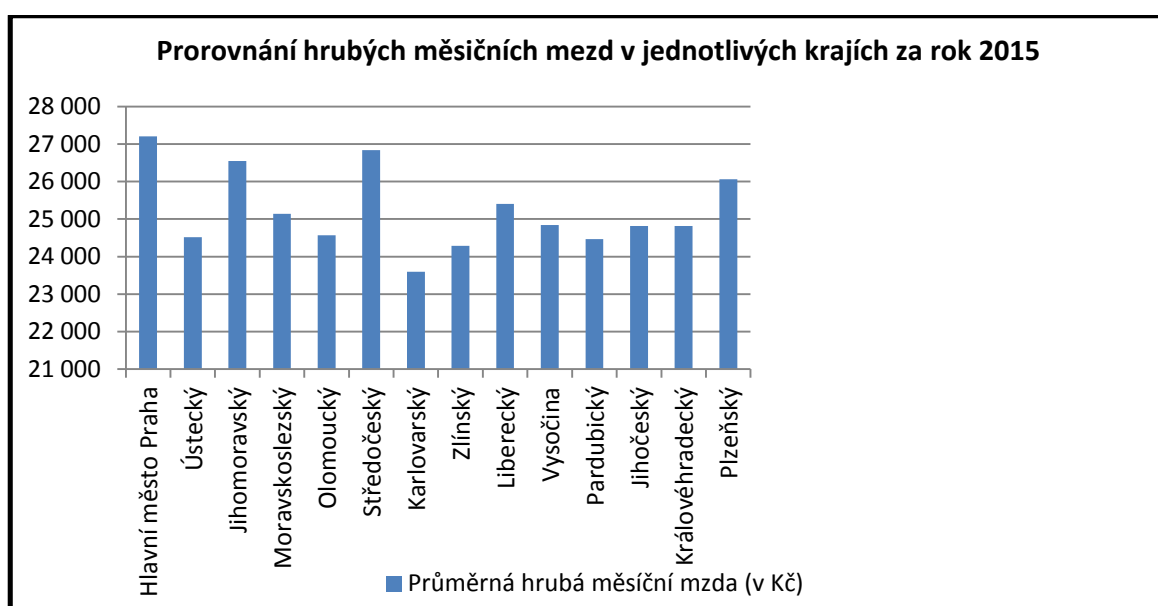
Následující statistika je zaměřena na rozvodovost v jednotlivých krajích. Rozvodovost může být zapříčiněna v důsledku páchaní domácího násilí (graf 5-3).



Graf: 5-3 Statistika rozvodovosti [Zdroj: <http://www.uzis.cz>]

Již v dotazníkovém šetření bylo poukázáno na to, že ohrožené osoby domácím násilím se se svým partnerem rozvádí ve většině případů nejdříve po 4 letech a později. Rozvodovost mezi vztahy nám poukazuje také na to, že vztahy mezi partnery jsou nestabilní. Největší rozvodovost je v hlavním městě Praha, kde index rozvodovosti je 3,6 a dále je v Libereckém kraji, kde index rozvodovosti je 3. Jako třetí kraj s největší rozvodovostí je kraj Ústecký, kde index rozvodovosti je 2,9. Jak nejméně rozvodový kraj je Vysočina s indexem 2 a na druhém nejnižším stupni rozvodovosti je kraj Zlínský společně s Pardubickým krajem, kde index je 2,3.

Jako další je zde zařazena statistika, která porovnává hrubé měsíční mzdy v jednotlivých krajích. Z níže uvedeného grafu je zřejmé, že nejvyšší výdělek v podobě hrubé mzdy je v hlavním městě Praha, kde průměrná hrubá mzda činí 27 100,- Kč. Ve Středočeském kraji činí průměrná hrubá mzda 26 900,- Kč. Nejnižší průměrná hrubá mzda je v kraji Karlovarském, kde činí 23 500,- Kč. Dále je na tom nejhůře Zlínský kraj, kde mzda činí 24 100,- Kč. V kraji Ústeckém, Pardubickém a Olomouckém činí průměrná hrubá mzda 24 300,- Kč. V této statistice se pravděpodobnost s výskytem domácího násilí příliš neshoduje, kde Hlavní město Praha toto vyvrací. Naopak v Ústeckém kraji by se tato pravděpodobnost výskytu domácího násilí dala potvrdit (graf 5-4).



Graf: 5-4 Statistika hrubých měsíčních mezd [Zdroj: www.czso.cz]

Dále si položíme otázku vzdělanosti, kde pachatelé domácího násilí mohou být i osoby, všech vzdělanostních skupin.⁴⁶ V následující tabulce bude poukázáno na to, v jakých krajích jsou dosažena jednotlivá vzdělání.

Dle statistiky o vzdělanosti v jednotlivých krajích je nejnižší procento vzdělanosti v kraji Karlovarském – 27,9 %, dále je nejnižší vzdělanost v Ústeckém kraji - 27,3 % a v Moravskoslezském – 25,2 %. Zde uvedené hodnoty nám procentuálně ukazují základní a neukončené vzdělání. Naopak nejvyšší vzdělanost je v Hlavním městě Praha, což nám

⁴⁶ HUBINKOVÁ, Zuzana a kol. *Psychologie a sociologie ekonomického chování*. Praha: Grada Publishing, 2008. ISBN 978-80-247-1593-3, str. 215

potvrzuje tu informaci, že domácí násilí se může objevovat ve všech vzdělanostních sférách a ne jenom u těch méně vzdělaných (tabulka 5-2).

Tabulka 5-2 Statistika vzdělání v jednotlivých krajích

Kraj	Počet obyvatel starších 15 let	V tom ukončené vzdělání v %							Průměrný počet let školního vzdělání ¹⁾
		zákl. a neukonč.	střední	úplné stř. a nástavby	vyšší odborné	vysokoškolské	bez vzdělání	nezjištěno	
Karlovarský	253 314	27,9	38,4	24,8	1	5,6	0,8	1,5	11,22
Ústecký	681 165	27,3	39,3	24,2	1	5,4	0,8	2	11,21
Moravskoslezský	1 051 546	25,2	38,7	25,4	1	7,8	0,5	1,4	11,46
Zlínský	496 495	24,8	39	26,2	1,1	7,7	0,4	0,8	11,49
Vysočina	429 424	24,2	40,6	26,3	1	6,7	0,4	0,8	11,45
Liberecký	355 951	23,9	40	25,9	1,1	7	0,4	1,7	11,47
Jihočeský	521 367	23,5	38,7	27,3	1,2	7,8	0,4	1,1	11,55
Olomoucký	533 898	23,4	39,1	26,6	1,1	8,1	0,6	1,1	11,53
Jihomoravský	947 309	23,3	37	26,8	1,2	10,3	0,4	1	11,71
Středočeský	942 958	23	40,4	26,6	1,2	7	0,4	1,4	11,49
Plzeňský	464 108	23	39,4	26,9	1,1	7,8	0,4	1,4	11,55
ČR celkem	8 571 710	23	38	27,1	1,3	8,9	0,4	1,3	11,74
Pardubický	422 652	22,7	40,8	26,8	1,2	7	0,4	1,1	11,51
Královéhradecký	460 817	22,5	39,7	27,5	1,3	7,5	0,4	1,1	11,56
Hl. m. Praha	1010 706	14,5	28,9	33,5	2,3	18,8	0,1	1,9	12,62

[Zdroj: <http://www.msmt.cz>]

Z uvedených statistických analýz je zřejmé, že uvedené aspekty mají určitou souvislost s páčáním domácího násilí. Dle zjištěných statistik je s největší pravděpodobností lze spojit i s výskytem domácího násilí v jednotlivých krajích. Největší počet vykázaní je v kraji Hlavní město Praha a v Ústeckém kraji což nám také potvrzují jednotlivé statistika. Ome-

zením nebo spíše přijetím vhodných opatření na jednotlivé aspekty, lze také přispět k tomu, aby se domácí násilí omezilo nebo od tohoto směru také odvrátilo. Statistiky uvedené v této práci, nám ukazují statistiky v jednotlivých krajích, kdy porovnání mezi těmito kraji je jednoznačné a to tak, že statistika kriminality, rozvodovosti, alkoholismu, nezaměstnanosti, vzdělanosti atd.. Ve svých údajích směřují ve většině případů na pořadí a ty stejné lokality jako je Ústecký kraj, Moravsko-slezský kraj, Hlavní město Praha apod. Lze si tedy tento menší ukazatel v rámci krajů převést na zvětšený formát a to na Evropské země, kde můžeme taktéž vycházet z jednotlivých statistik evropských zemí a dospějeme ke stejnému závěru nebo spíše ke vzájemnému ovlivňování při domácím násilí.

6 PŘÍPADOVÁ STUDIE DOMÁCIHO NÁSILÍ A APLIKACE VYBRANÉ METODY ANALÝZY RIZÍK

V této kapitole je popsán a rozebraný případ domácího násilí dle skutečné události.

6.1 PŘÍPADOVÁ STUDIE DOMÁCIHO NÁSILÍ

V tomto případě se jedná o případ manželství etnických Čechů. V tomto případě je třeba podotknout, že se jedná o případ z vyšší ekonomické společenské třídy. Současně se však jedná o velmi specifický případ domácího násilí, který se odehrává v Hlavním městě Praha, městská část Praha 3. Jedná se o případ rodiny, která je tvořena manželi ve věku přesahujícím 45 let. Oba jsou rozvedení a každý z manželů má jedno dítě z minulého manželství, které s nimi již nebydlí. Manželé spolu žijí asi 10 let. Manžel je zde průměrně úspěšným podnikatelem, kde vlastní menší firmu. Manželka je svým způsobem živitel rodiny. Manželka je naopak dlouhodobě nezaměstnaná a žije jako žena v domácnosti. Žijí spolu v rodinném domě blízko centra Prahy na pražském Žižkově, v nové zástavbě rodinných domů. Jejich dvě nespolečné děti je vzhledem k rodinné situaci navštěvují jen zřídka. Co se týče umístění, tak se nejedná o vyloučenou lokalitu, jak tomu bývá u romských rodin. Obětí domácího násilí je v tomto případě žena a pachatelem je pak samozřejmě její manžel. První známky násilí se v jejich domácnosti začaly objevovat zhruba v době, kdy jeho firma začala být méně prosperující. Následně pak ve větší míře začal popíjet alkohol a to jak sám, tak také se svými kamarády, které si zval domů.

Zpočátku se jednalo o jednorázové aféry neboli epizody, které se objevovali s frekvencí jednou za několik měsíců. Z počátku po těchto excesech docházelo pouze k drobným hádkám. Právě těmito hádkami si manželka začala vysvětlovat příčinu manželova agresivního verbálního chování. Z počátku se jí manžel vždycky poté začal velmi omlouvat a nějakým způsobem projevoval svou lítost. Manželce se toto chování snažil kompenzovat nějakými dary, takže ta mu vždycky vše odpustila. Manžela si vážila zejména pro jeho podnikatelské schopnosti a oceňovala i to, že dokázal rodině zajistit poměrně slušnou životní úroveň a zejména ji finančně zabezpečit. Na to, že by se s ním měla rozvést nebo rozejít ji proto nepřicházel v úvahu a proto ty zřídka se vyskytující hádky i přehlížela.

Tím, že mu manželka dala prostor a měl jistotu, že se s ním za žádnou cenu nerozejde, tak k těmto alkoholovým excesům docházelo čím dál častěji a z toho pak vycházely najevo

častější ataky, které byly mnohem intenzivnější, avšak nedocházelo k fyzickému napadení nýbrž pouze ke slovním urážkám.

Dle výpovědi manželky, bylo zjištěno to, že se její manžel se stával čím dál více popudlivějším, častěji docházelo k výčitkám z jeho strany, ponižoval svou manželku, zesměšňoval ji před ostatními kamarády, a to i před jejími kolegy, známými nebo příbuznými. Situace se následně vyvinula tak, že téměř neminul jeden jediný týden, kdy by se nestala obětí manželova slovního útoku. Téměř v každé slovní hádce bylo velmi urážlivých a sprostých nadávek, kterými manžel urážel svou manželku.

Situace čím dál tím víc sílila, až to sousedi z vedlejšího rodinného domu nevydrželi a celou věc oznámili na Policii ČR. Když na místo přijela hlídka Policie ČR, a ptala se na předcházející incident, kvůli kterému přijeli na místo, tak poškozená celou věc popřela ze strachu před svým manželem a z tohoto důvodu nedošlo k žádnému šetření. Věc nebyla nijak řešena.

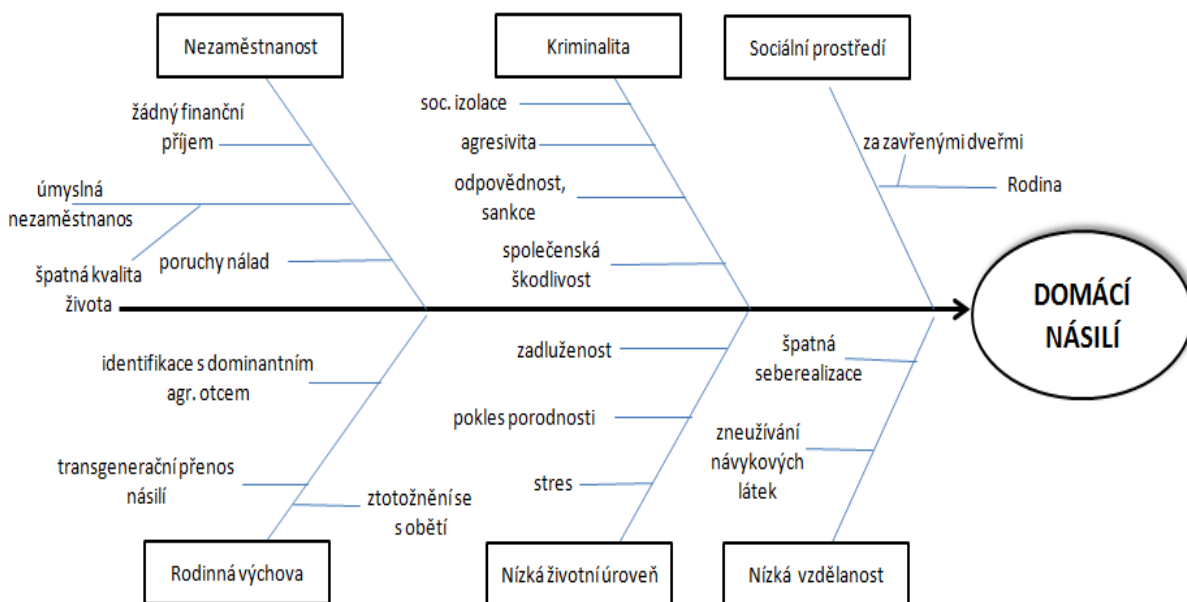
Největší zklamání, pro ni nebylo, ani násilí ze strany manžela, na kterého si – s velkou nadsázkou – po určité době do značné míry zvykla, nýbrž ta skutečnost, že když jsou u nich jejich děti na návštěvě, kdy při jejich návštěvě docházelo k podobným incidentům, tak se jejich děti tvářily, jakoby doma bylo všechno v pořádku, jako by se jich domácí násilí – kterého se samy nestaly obětí – v podstatě nijak netýkalo. Časem však nejspíš z těchto důvodů doslova přestaly jezdit za svými rodiči.

Celá situace vyvrcholila v létě roku 2015 velmi silným manželovým atakem, kdy manželka tuto situaci nevydržela a tentokrát již využila pomoci a obrátila se na Policii ČR, která celou věc začala šetřit, které bylo mimochodem řešeno jako domácí násilí, kdy manžel byl vykázán z rodinného domu a to na 10 dnů, i přestože tento dům je jeho majetkem. Celá věc byla postoupena na příslušný soud. Násilná osoba, v tomto případě manžel podal námitku na příslušné Krajské ředitelství, avšak tato mu byla zamítnuta. Manželka nevyužila oprávnění na podání návrhu na předběžné opatření avšak poté co skončila lhůta na vykázání, tak sebrala odvalu a s manželem se rozvedla.

V rámci rozvodového řízení došlo také na vypořádání majetku. To však pravděpodobně není optimální, protože dnes již bývalí manželé stále obývají stejný rodinný dům. Jen každý z nich žije v jiném patře.

6.2 ANALÝZA PŘÍČIN DOMÁCÍHO NÁSILÍ S VYUŽITÍM ISHIKAWA DIAGRAMU

Ze statistik jednotlivých oblastí uvedených v předcházející kapitole, bylo zjištěno, že tyto oblasti mohou být také příčinou DN. V grafické formě s využitím Ishikawa diagramu (obrázek 6-1) je znázorněno, jak je následek ovlivněn příčinami. V tomto případě se jedná o pravděpodobné příčiny, jelikož u domácího násilí nelze jednoznačně určit příčinu jeho vzniku. V tomto případě se hledají všechny zdroje, které zapříčiní to, že dojde k zapříčinění domácího násilí. Tento diagram svým vzhledem, také připomíná vzhled rybí kosti.



Obrázek 6-1 Ishikawa diagram [Zdroj: vlastní zpracování]

6.3 METODA POSOUZENÍ RIZIK DOMÁCÍHO NÁSILÍ S VYUŽITÍM DOTAZNÍKU

Metoda posouzení rizik domácího násilí s využitím dotazníku je především určena Policií ČR a pracovníků intervenčních center, jelikož se jako první dostávají do kontaktu s osobami postiženými domácím násilím, musí také jako první posoudit celou situaci. Díky dotazníku SARA DN, lze celou situaci posoudit a určit zda se jedná o domácí násilí a zda hrozí nějaké riziko v příčinné souvislosti s touto problematikou. Dotazník se skládá z několika konstruovaných otázek, které mohou zjistit krajní faktory a kvalifikovaně od-

hadnout riziko dalšího domácího násilí. Dotazník obsahuje celkem 15 otázek, které jsou rozděleny do tří oddílů (tabulka 6-1). Tak jako v každém případě s podezřením na domácí násilí, tak i v předcházející případové situaci byla použita tato metoda k identifikaci DN. Otázky jsou pokládány jak ohrožené osobě, tak i osobě násilné, vzhledem k tomu, že častokrát se řeší případy krivého obvinění apod.. Policie ČR má k dispozici pracovní pomůcky v podobě např. tohoto dotazníku, a jinými pomůckami k řešení této problematiky. Tyto pomůcky poskytuje především organizace Bílý kruh bezpečí.

Vyhodnocením uvedených otázek, které jsou uvedeny na následujícím obrázku, dojdeme k závěru, zda se jedná o domácí násilí či nikoli. K dispozici, také mají formulář, který je dostupný v policejních evidencích, který na základě odpovědí zúčastněných osob samostatně vyhodnotí, zda se jedná o podezření na domácí násilí. U předcházejícího případu bylo zjištěno, že se jedná o domácí násilí a to díky této metodě. Tyto otázky nebyly veřejnosti zpřístupněny z určitého důvodu, ale nyní se s těmito otázkami se může veřejnost seznámit. Těchto otázek týkající se tohoto problému je mnohem víc co se týče eskalace a skrytosti, ale zde se poukazuje na otázky, které se zabírají otázkami zaměřené na rizikové faktory.

NÁSILÍ VE VZTAHU K BLÍZKÉ OSOBĚ
1) Dopouští se násilná osoba závažného fyzického nebo sexuálního násilí? - např. fyzické útoky a sexuální násilí, pokusy o ně, použití zbraní
2) Vyhrožuje závažným násilím, sděluje své násilné úmysly? - např. vyjadřuje vražedné nebo agresivní myšlenky, plány, ničí oblíbené věci ohrožené osoby
3) Dochází ke stupňování fyzického/sexuálního násilí nebo výhružek a úmyslů ze strany násilné osoby? např. zvyšuje se krutost, četnost nebo různorodost násilných činů, výhružek nebo úmyslů?
4) Porušuje násilná osoba příkazy soudu a jiná nařízení? - např. podmínky kauce, zkušební doby, podmíněčného propuštění, trestu zákazu pobytu, společenské záruky, probace aj.
5) Má násilná osoba názory a postoje, které schvalují násilí? - např. vyznává a omlouvá zneužívání moci a různé formy násilí, trpí chorobnou žárlivostí, má potřebu ovládat blízké osoby, zlehčuje nebo popírá dn
OBECNÉ SKLONY NÁSILNÉ OSOBY K NÁSILÍ
1) Dopouští se obecné kriminality? - jedná násilná osoba antisociálně na veřejnosti (tj. mimo domácí násilí), existují informace o takovém chování, je držitelem zbraně
2) Jsou informace o problémech v předchozích vztazích? - měla násilná osoba problém vytvořit a udržet dlouhodobý důvěrný vztah (opakované opouštění partnera, násilí ve vztahu)
3) Má násilná osoba pracovní nebo finanční problémy? - např. je dlouhodobě bez zaměstnání, často mění zaměstnání, má výrazné finanční obtíže
4) Má násilná osoba problémy s toxikomanií a jinými závislostmi? - např. problémy spojené s užíváním nelegálních drog, alkoholu nebo předepsaných léků, s hráčskou závislostí např. na automatech
5) Má násilná osoba problémy v oblasti duševního zdraví? - např. evidentní známky narušení kontaktu s realitou, extrémní chování vybočující mimo normu
ZRANITELNOST OHROŽENÉ OSOBY
1) Chová se ohrožená osoba rozporuplně ve vztahu k násilné osobě? - přestože se chce od násilné osoby odpoutat, udržuje s ní pravidelné nebo nepravidelné kontakty, popírá akce násilníka, svaluje vinu na sebe
2) Má z násilné osoby extrémní strach? - tzn. Hladina strachu výrazně ovlivňuje její sebeobraně chování, strach ohroženou osobu traumatizuje a ochromuje její jednání
3) Má ohrožená osoba problém se zajištěním svého bezpečí? - riziko je velké, pokud ohrožená osoba nemá znalosti o tom, kde a jak hledat pomoc, není schopna zajistit své bezpečí, nezná svá práva, má malé nebo žádné kontakty s přáteli a s původní rodinou
4) Existují objektivní překážky, které brání zajištění bezpečí pro ohroženou osobu - tato místa nezaručují bezpečí, chybí podpora o jiných osob zdroje pomoci nejsou rychle a lehce dosažitelné, existuje problém s dopravní obsluhností
5) Má ohrožená osoba závažné osobní problémy? - např. problémy se zaměstnáním s financemi, problémy právního rázu, mentální problémy, problémy s užíváním návykových látek

Tabulka 6-1 Dotazník SARA DN [Zdroj www. Donalinka.cz]

ZÁVĚR

Cílem předložené práce bylo zjistit, s jakými potížemi se společnost v ČR potýká při posuzování případů domácího násilí a při analýze rizik domácího násilí a jakými způsoby by mohlo být dosaženo minimalizace domácího násilí. Tento cíl byl v rámci možností předložené práce splněn.

Je nutné zopakovat, že společnost se o jednotlivých případech domácího násilí obvykle dozvídá s velkým zpožděním, protože pro okolí je obtížné zjistit, co se děje v jednotlivých rodinách či domácnostech, a pro oběti domácího násilí zase není lehké najít odvahu k radikální změně své životní situace. Často je motivací k tomuto kroku až teprve strach oběti domácího násilí o zdraví a život svůj či svých dětí. Překonat strach a poslušnost vůči agresivnímu partnerovi je pro osobu ohroženou domácím násilím – ve velké většině případů se přitom jedná o ženy a společně s nimi pak o jejich děti – velice náročné. Právě z tohoto důvodu oběti potřebují efektivní a chápající pomoc a podporu zvenčí, ze strany společnosti.

Je však nutné zdůraznit, že to základní rozhodnutí – obrátit se na někoho s žádostí o pomoc – musí udělat oběť domácího násilí sama a neměla by k němu být nikým nucena. Ze strany sociálního okolí oběti je možné nabídnout východisko z beznadějné situace, slíbit podporu a konkrétní pomoc, ale nelze za nikoho rozhodovat. Řešení domácího násilí proto nemůže být jednoduché ani rychlé. Dočasně může dojít i ke zhoršení situace a je potřeba řešit řadu nových problémů. Pokud se však ohrožená osoba rozhodne něco se svým životem udělat, je mimořádně důležité, aby své rozhodnutí dotáhla až do konce, tedy k životu bez násilí.

Objektivní posuzování rizik domácího násilí je přitom komplikováno stále ještě rozšířenými mýty a předsudky. Mýtem je např. představa, že domácí násilí se ve středních a vyšších vrstvách nevyskytuje a že postihuje pouze sociálně slabé rodiny. Pravdou však je, že domácí násilí není nepřímě úměrné vzdělání ani socioekonomickému statusu manželů či partnerů. Mýtem je rovněž představa, že pachatel domácího násilí je výlučně negativní a kompletně odpudivý charakter, zatímco oběť je naopak čistá a vzorná bytost. Dále je nutné upozornit na mýtus ohledně fatálnosti domácího násilí. Ovšem ve skutečnosti domácí násilí může postihnout kohokoli, aniž by zažil násilí v dětství. Zakořeněná je rovněž představa pachatele domácího násilí jako primitivní, nevzdělané, impulzivní a vždy útočné osoby, stejně tak jako laická představa vykreslující typickou oběť domácího násilí jako

pasivní, závislou, nesamostatnou osobu, která si nechá vše líbit. Velmi nebezpečný je pak mýtus o vině oběti.

V důsledku chybného smýšlení osob, se kterými se oběti domácího násilí setkávají ve svém sociálním okolí, se přitom může vcelku výrazně snížit šance na úspěšné vyřešení jednotlivých případů domácího násilí. Předsudky také mohou mít výrazný demotivující vliv vzhledem k vyhledání pomoci. Obecná informovanost populace se sice stále zlepšuje, nicméně přesto přetrvává stále ještě značné množství předsudků a mýtů o domácím násilí.

Dále je pak nutné zdůraznit, že za potenciálně nejúspěšnější způsob prevence domácího násilí – a také za nejlepší způsob minimalizace rizik způsobovaných tímto negativním sociálním jevem – je odborníky považován zřetelný signál, že žádné násilí nebude tolerováno. Tato nulová tolerance k domácímu násilí může působit jako odstrašení pro potenciální násilníky, tak k odstrašení toho, kdo již násilí páchá. Může jej přimět násilí ukončit. Obětem pak nulová tolerance dává naději, že se mohou obrátit o pomoc a že přitom budou brány vážně.

Pro potřeby této práce byly stanoveny následující pracovní hypotézy: Jednoznačně nejvyšší míru zkušeností s domácím násilím budou deklarovat ženy, které momentálně se svými dětmi žijí v azylových domech; Naopak jednoznačně nejmenší míru zkušeností s domácím násilím budou deklarovat vdané ženy; Zkušenosti rozvedených žen se svým charakterem budou přibližovat zkušenostem žen vdaných. Na základě výsledků dotazníkového šetření lze konstatovat, že všechny tyto hypotézy byly potvrzeny, a to v plném rozsahu. Obě představené případové studie pak ukazují, že k domácímu násilí může dojít v různém sociálním prostředí.

SEZNAM POUŽITÉ LITERATURY

- [1] BENDL, Stanislav a kol. *Vychovatelství. Učebnice teoretických základů oboru*. Praha: Grada Publishing, 2015. ISBN 978-80-247-4248-9.
- [2] BÍLÝ kruh bezpečí. *Jak pomoci, když je někdo v mém okolí ohrožen domácím násilím*. (online) Bílý kruh bezpečí. 2016. Dostupné z WWW: <http://www.domacinasili.cz/prakticke-rady/jak-pomoci-kdyz-je-ohrozen-nekdo-v-mem-okoli-domacim-nasilim/>. Citováno dne 04. 02. 2016.
- [3] BUBLEOVÁ, Věduna. VRÁNOVÁ, Lucie. VÁVROVÁ, Alena. FRANTÍKOVÁ, Jana. *Základní informace o náhradní rodinné péči*. Praha: Středisko náhradní rodinné péče, o. s., 2011. ISBN 978-80-87455-01-2.
- [4] CIMRMANOVÁ, Tereza a kol. *Krize a význam pomáhajících prvního kontaktu. Aplikace v kontextu rodinného násilí*. Praha: Nakladatelství Karolinum, 2013. ISBN 978-80-246-2205-7.
- [5] ČÁBALOVÁ, Dagmar. *Pedagogika*. Praha: Grada Publishing, 2011. ISBN 978-80-247-2993-0.
- [6] ČEVELA, Rostislav a kol. *Sociální a posudkové lékařství*. Praha: Nakladatelství Karolinum, 2015. ISBN 978-80-246-2938-4.
- [7] ČÍRTKOVÁ, Ludmila. *Moderní psychologie pro právníky*. Praha: Grada Publishing, 2008. ISBN 978-80-247-2207-8.
- [8] ČÍRTKOVÁ, Ludmila. VITOUŠOVÁ, Petra a kol. *Pomoc obětem (a svědkům) trestných činů. Příručka pro pomáhající profese*. Praha: Grada Publishing, 2007. ISBN 978-80-247-2014-2.
- [9] FISCHER, Slavomil. ŠKODA, Jiří. *Sociální patologie. Analýza příčin a možnosti ovlivňování závažných sociálně patologických jevů*. Praha: Grada Publishing, 2009. ISBN 978-80-247-2781-3.
- [20] GILLERNOVÁ, Ilona. KEBZA, Vladimír. RYMEŠ, Milan a kol. *Psychologické aspekty změn v české společnosti. Člověk na přelomu tisíciletí*. Praha: Grada Publishing, 2011. ISBN 978-80-247-2798-1.
- [31] HROZENSKÁ, Martina. DVOŘÁKOVÁ, Dagmar. *Sociální péče o seniory*. Praha: Grada Publishing, 2013. ISBN 978-80-247-4139-0.

- [42] HUBINKOVÁ, Zuzana a kol. *Psychologie a sociologie ekonomického chování*. Praha: Grada Publishing, 2008. ISBN 978-80-247-1593-3.
- [53] CHELALA, César. *Domácí násilí je globální problém*. (online) Deník Referendum. 05. 08. 2013. Dostupné z WWW: <http://denikreferendum.cz/clanek/16116-domaci-nasili-je-globalni-problem>. Citováno dne 14. 10. 2015.
- [64] CHROMÝ, Jakub. *Násilí na pracovišti. Charakteristika, rizikové faktory, specifické formy a právní souvislosti*. Praha: Wolters Kluwer, 2014. ISBN 978-80-7478-552-8.
- [75] JEDLIČKA, Richard a kol. *Poruchy socializace u dětí a dospívajících. Prevence životních selhání a krizová intervence*. Praha: Grada Publishing, 2015. ISBN 978-80-247-5447-5.
- [86] KELNAROVÁ, Jarmila. MATĚJKOVÁ, Eva. *Psychologie a komunikace pro zdravotnické asistenty*. Praha: Grada Publishing, 2014. ISBN 978-80-247-5203-7.
- [97] KLEVETOVÁ, Dana. DLABALOVÁ, Irena. *Motivační prvky při práci se seniory*. Praha: Grada Publishing, 2008. ISBN 978-80-247-2169-9.
- [108] KOKAISL, Petr a kol. *Manželství a rodina obyvatel Kavkazu. 1. část. Manželství obyvatel Kavkazu. Manželství a rodina Kalmyků*. Praha: Společnost pro rozvojovou spolupráci při Provozně ekonomické fakultě ČZU v Praze, 2010. ISBN 978-80-254-8893-5.
- [119] KOPECKÁ, Ilona. *Psychologie. 3. díl. Učebnice pro obor sociální činnost*. Praha: Grada Publishing, 2015. ISBN 978-80-247-3877-2.
- [20] KUBÁLKOVÁ, Petra. WENNERHOLM ČÁSLAVSKÁ, Tereza. *Ženy a česká společnost. Hodnocení implementace Pekingské akční platformy na národní a mezinárodní úrovni (Peking + 15)*. Praha: Otevřená společnost, 2010. ISBN 978-80-87110-19-5.
- [21] KUNZ, Kamil a kol. *Ekonomické dopady domácího násilí v České republice*. Praha: Profem, 2012. ISBN 978-80-904564-1-9.
- [22] LANGMEIER, Josef. KREJČÍŘOVÁ, Dana. *Vývojová psychologie*. Praha: Grada Publishing, 2006. ISBN 80-247-1284-9.
- [23] LAVICKÝ, Petr a kol. *Zákon o zvláštních řízeních soudních. Zákon o veřejných rejstřících*. Praha: Wolters Kluwer, 2015. ISBN 978-80-7478-869-7.

- [24] MARKOVÁ, Eva. VENGLÁŘOVÁ, Martina. BABIAKOVÁ, Míra a kol. *Psychiatrická ošetrovatelská péče*. Praha: Grada Publishing, 2006. ISBN 978-80-247-1151-6.
- [25] MATOUŠKOVÁ, Ingrid. *Aplikovaná forenzní psychologie*. Praha: Grada Publishing, 2013. ISBN 978-80-247-4580-0.
- [26] NOVÁK, Tomáš. *Jak předejít krizi v manželství*. Praha: Grada Publishing, 2004. ISBN 978-80-247-6157-2.
- [27] NOVOTNÝ, Petr a kol. *Nový občanský zákoník. Rodinné právo*. Praha: Grada Publishing, 2014. ISBN 978-80-247-5167-2.
- [28] PASTOR, Zlatko. *Sexualita ženy*. Praha: Grada Publishing, 2007. ISBN 978-80-247-1989-4.
- [29] PEŠOVÁ, Ilona. ŠAMALÍK, Miroslav. *Poradenská psychologie pro děti a mládež*. Praha: Grada Publishing, 2006. ISBN 978-80-247-1216-4.
- [30] POLICIE České republiky. *Domácí násilí*. (online) Policie České republiky. Krajské ředitelství policie Královéhradeckého kraje. 2015. Dostupné z WWW: <http://www.policie.cz/clanek/sprava-clanky-domaci-nasili.aspx>. Citováno dne 04. 02. 2016.
- [31] RECMAN, Svatomír. *Průvodce pro zájemce o náhradní rodinnou péči a osvojení (v souvislosti s účinností nového občanského zákoníku)*. Ostrava: Moravskoslezský kraj, 2014. ISBN 978-80-87503-65-2.
- [32] REICHEL, Jiří. *Kapitoly se systematické sociologie*. Praha: Grada Publishing, 2008. ISBN 978-80-247-2594-9.
- [33] ŠPAŇHELOVÁ, Ilona. *Dítě a rozvod rodičů*. Praha: Grada Publishing, 2010. ISBN 978-80-247-3181-0.
- [34] ŠPATENKOVÁ, Naděžda a kol. *Krizová intervence pro praxi*. Praha: Grada Publishing, 2011. ISBN 978-80-247-2624-3.
- [35] VANÍČKOVÁ, Eva. *Tělesné tresty dětí. Definice – popis – následky*. Praha: Grada Publishing, 2004. ISBN 978-80-247-6158-9.
- [36] VAVERA, František. ŠKODA, Jindřich. MATES, Pavel a kol. *Veřejné sbory*. Praha: Wolters Kluwer, 2011. ISBN 978-80-7357-572-4.

- [37] VÁGNEROVÁ, Marie. *Vývojová psychologie. Dětství a dospívání*. Praha: Nakladatelství Karolinum, 2012. ISBN 978-80-246-2153-1.
- [38] VYMĚTALOVÁ, Simona. *Domácí násilí: přirozený jev? K postojům české společnosti k problematice domácího násilí*. In: Sociologický časopis, 2001, Vol. 37 (No. 1: 103 – 121). Sociologický ústav Akademie věd České republiky, Praha.
- [39] WALBY, Sylvia. ALLEN, Jonathan. *Domácí násilí, sexuální napadení a pronásledování. Výsledky britského průzkumu o kriminalitě*. Praha: Institut pro kriminologii a sociální prevenci, 2009. ISBN 978-80-7338-088-5.

SEZNAM POUŽITÝCH SYMBOLŮ A ZKRATEK

ČR Česká republika

DN Domácí násilí.

SOC. Sociální

SEZNAM TABULEK A GRAFŮ

Graf: 5-1 Statistika nezaměstnanosti [Zdroj: Úřad práce ČR].....	45
Graf: 5-2 Statistika kriminality [Zdroj: http://www.mapakriminality.cz]	46
Graf: 5-3 Statistika rozvodovosti [Zdroj: http://www.uzis.cz]	47
Graf: 5-4 Statistika hrubých měsíčních mezd [Zdroj: www.czso.cz].....	48
Tabulka 4-1 Odpověď na otázku: Stal/a jste již ve svém životě obětí domácího násilí?.....	36
Tabulka 4-2 Odpověď na otázku: Bylo toto na Vás spáchané násilí jednorázové či opakované?	37
Tabulka 4-3 Odpověď na otázku: Jakou mělo formu na Vás spáchané násilí?	37
Tabulka 4-4 Odpověď na otázku: Byl/a jste v důsledku domácího násilí někdy vážně zraněna?	38
Tabulka 4-5 Odpověď na otázku: Kdo byl agresorem – pachatelem domácího násilí?	39
Tabulka 4-6 Odpověď na otázku: Byly svědkem na Vás páchaného domácího násilí i děti?	39
Tabulka 4-7 Odpověď na otázku: Staly se i Vaše děti obětí domácího násilí ze strany agresora?.....	40
Tabulka 4-8 Odpověď na otázku: Svěřil/a jste se někomu s tím, že je na Vás pácháno domácí násilí?.....	40
Tabulka 4-9 Odpověď na otázku: Po jak dlouhé době páchání domácího násilí jste požádal/a o pomoc?	41
Tabulka 4-10 Odpověď na otázku: Na koho jste se nejdříve obrátil/a s žádostí o pomoc?.....	42
Tabulka 4-11 Odpověď na otázku: Podal/a jste na pachatele domácího násilí trestní oznámení?.....	42
Tabulka 4-12 Odpověď na otázku: Bylo domácí násilí důvodem rozchodu (rozvodu) s násilným partnerem.....	43
Tabulka 6-1 Dotazník SARA DN [Zdroj www. Donalinka.cz].....	55

SEZNAM OBRÁZKŮ

Obrázek 6-1 Ishikawa diagram [Zdroj: vlastní zpracování]	53
--	----