

Design kolekce trekingové obuvi pro firmu Z-STYLE CZ a.s.

Eugenie Štýsová

Bakalářská práce
2016

 Univerzita Tomáše Bati ve Zlíně
Fakulta multimediálních komunikací

Univerzita Tomáše Bati ve Zlíně

Fakulta multimediálních komunikací

Ateliér Design obuvi

akademický rok: 2015/2016

ZADÁNÍ BAKALÁŘSKÉ PRÁCE

(PROJEKTU, UMĚLECKÉHO DÍLA, UMĚLECKÉHO VÝKONU)

Jméno a příjmení: **Eugenie Štýsová**
Osobní číslo: **K13013**
Studijní program: **B8206 Výtvarná umění**
Studijní obor: **Multimédia a design – Design obuvi**
Forma studia: **prezenční**

Téma práce: **Outdoorová obuv ve spolupráci s konkrétní firmou**

Zásady pro vypracování:


Navrhňte ucelené výtvarné řešení kolekce outdoorové obuvi vycházející z analýzy trhu a konkrétního zákazníka dané značky. Specifikujte zákaznickou skupinu, analyzujte požadavky na vhodnou outdoorovou obuv. Dokumentujte současný stav českého trhu outdoorové obuvi i jeho historii. Řešení doplňte kresebnými návrhy v rozsahu 15 normo stran, písemnou zprávou o rozsahu 20 normo stran + obrazové přílohy, doložte stříhové řešení i technický popis. Předložte vytištěný poster 100 x 70 cm, CD-ROM s bakalářskou prací, posterem, prezentací a obrazovou přílohou dokumentující vaše řešení v minimálním počtu 10 kusů. Na samotném nosiči CD-ROM odevzdejte v minimálním počtu 10 ks obrazovou dokumentaci praktické části závěrečné práce pro využití publikacích FMK. Formát pro bitmapové podklady: JPGE, barevný prostor RGB, rozlišení 300 dpi, 250 mm delší strana. Formáty pro vektory: AI, EPS, PDF. Loga a texty v křikách. V samotném textovém souboru uveďte jméno a příjmení, login do Portálu UTB, obor (atelier), typ práce, přesný název práce v češtině a angličtině, rok obhajoby, osobní mail, osobní web, telefon. Přiložte svou osobní fotografii v tiskovém rozlišení.

PROHLÁŠENÍ AUTORA BAKALÁŘSKÉ/DIPLOMOVÉ PRÁCE

Beru na vědomí, že

- odevzdáním bakalářské/diplomové práce souhlasím se zveřejněním své práce podle zákona č. 111/1998 Sb. o vysokých školách a o změně a doplnění dalších zákonů (zákon o vysokých školách), ve znění pozdějších právních předpisů, bez ohledu na výsledek obhajoby ¹⁾;
- beru na vědomí, že bakalářská/diplomová práce bude uložena v elektronické podobě v univerzitním informačním systému a bude dostupná k nahlédnutí;
- na moji bakalářskou/diplomovou práci se plně vztahuje zákon č. 121/2000 Sb. o právu autorském, o právech souvisejících s právem autorským a o změně některých zákonů (autorský zákon) ve znění pozdějších právních předpisů, zejm. § 35 odst. 3 ²⁾;
- podle § 60 ³⁾ odst. 1 autorského zákona má UTB ve Zlíně právo na uzavření licenční smlouvy o užití školního díla v rozsahu § 12 odst. 4 autorského zákona;
- podle § 60 ³⁾ odst. 2 a 3 mohu užít své dílo – bakalářskou/diplomovou práci - nebo poskytnout licenci k jejímu využití jen s předchozím písemným souhlasem Univerzity Tomáše Bati ve Zlíně, která je oprávněna v takovém případě ode mne požadovat přiměřený příspěvek na úhradu nákladů, které byly Univerzitou Tomáše Bati ve Zlíně na vytvoření díla vynaloženy (až do jejich skutečné výše);
- pokud bylo k vypracování bakalářské/diplomové práce využito softwaru poskytnutého Univerzitou Tomáše Bati ve Zlíně nebo jinými subjekty pouze ke studijním a výzkumným účelům (tj. k nekomerčnímu využití), nelze výsledky bakalářské/diplomové práce využít ke komerčním účelům.

Ve Zlíně 4.5.2016


EUGENIE ŠTÝSOVÁ
.....
Jméno, příjmení, podpis

1) zákon č. 111/1998 Sb. o vysokých školách a o změně a doplnění dalších zákonů (zákon o vysokých školách), ve znění pozdějších právních předpisů, § 47b Zveřejňování závěrečných prací:

(1) Vysoká škola nevydělečně zveřejňuje disertační, diplomové, bakalářské a rigorózní práce, u kterých proběhla obhajoba, včetně posudků oponentů a výsledku obhajoby prostřednictvím databáze kvalifikačních prací, kterou spravuje. Způsob zveřejnění stanoví vnitřní předpis vysoké školy.

(2) Disertační, diplomové, bakalářské a rigorózní práce odevzdané uchazečem k obhajobě musí být též nejméně pět pracovních dnů před konáním obhajoby zveřejněny k nahlížení veřejnosti v místě určeném vnitřním předpisem vysoké školy nebo není-li tak určeno, v místě pracoviště vysoké školy, kde se má konat obhajoba práce. Každý si může ze zveřejněné práce pořizovat na své náklady výpisy, opisy nebo rozmnoženiny.

(3) Platí, že odevzdáním práce autor souhlasí se zveřejněním své práce podle tohoto zákona, bez ohledu na výsledek obhajoby.

2) zákon č. 121/2000 Sb. o právu autorském, o právech souvisejících s právem autorským a o změně některých zákonů (autorský zákon) ve znění pozdějších právních předpisů, § 35 odst. 3:

(3) Do práva autorského také nezasahuje škola nebo školské či vzdělávací zařízení, užíje-li nikoli za účelem přímého nebo nepřímého hospodářského nebo obchodního prospěchu k výuce nebo k vlastní potřebě dílo vytvořené žákem nebo studentem ke splnění školních nebo studijních povinností vyplývajících z jeho právního vztahu ke škole nebo školskému či vzdělávacího zařízení (školní dílo).

3) zákon č. 121/2000 Sb. o právu autorském, o právech souvisejících s právem autorským a o změně některých zákonů (autorský zákon) ve znění pozdějších právních předpisů, § 60 Školní dílo:

(1) Škola nebo školské či vzdělávací zařízení mají za obvyklých podmínek právo na uzavření licenční smlouvy o užití školního díla (§ 35 odst. 3). Odpirá-li autor takového díla udělit svolení bez vážného důvodu, mohou se tyto osoby domáhat nahrazení chybějícího projevu jeho vůle u soudu. Ustanovení § 35 odst. 3 zůstává nedotčeno.

(2) Není-li sjednáno jinak, může autor školního díla své dílo užít či poskytnout jinému licenci, není-li to v rozporu s oprávněnými zájmy školy nebo školského či vzdělávacího zařízení.

(3) Škola nebo školské či vzdělávací zařízení jsou oprávněny požadovat, aby jim autor školního díla z výdělku jím dosaženého v souvislosti s užitím díla či poskytnutím licence podle odstavce 2 přiměřeně přispěl na úhradu nákladů, které na vytvoření díla vynaložily, a to podle okolností až do jejich skutečné výše; přitom se přihlídnou k výši výdělku dosaženého školou nebo školským či vzdělávacím zařízením z užití školního díla podle odstavce 1.

Rozsah bakalářské práce: **minimálně 45 normostran**
Rozsah příloh: **minimálně 15 normostran**
Forma zpracování bakalářské práce: **tištěná**

Seznam odborné literatury:

MORAVEC, Petr a Jaroslav DEĎO. Obuvnické minimum. Ve Zlíně: Střední průmyslová škola kožařská ve Zlíně, 1997, 32 l., 161 l. příl.

MOJETTA, Angelo. Středozevní moře: průvodce podmořským světem. 1. české vyd. Praha: Svojtka & Co., 2005, 167 s. Příručka potápěče. ISBN 80-7352-250-0.

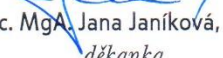
Treking: turistika a hory : treking, VHT, turistika, cykloturistika, alpinismus. Vřesina: SKY, 2010, 8 sv. ISSN 1214-1682. 5x ročně.

KARLÍČEK, Miroslav. Základy marketingu. 1. vyd. Praha: Grada, 2013, 255 s. ISBN 978-80-247-4208-3.


ŠTÝBROVÁ, Miroslava. Boty, botky, botičky. Vyd. 1. Praha: NLN, Nakladatelství Lidové noviny, 2009, 244 s. Dějiny odívání. ISBN 978-80-7106-986-7.

Vedoucí bakalářské práce: **MgA. Jana Buch**
Ateliér Design obuvi
Datum zadání bakalářské práce: **30. října 2015**
Termín odevzdání bakalářské práce: **16. května 2016**

Ve Zlíně dne 2. února 2016


doc. MgA. Jana Janíková, ArtD.
děkanka




MgA. Jana Buch
vedoucí ateliéru

ABSTRAKT

Tématem bakalářské práce je návrh kolekce outdoorové obuvi pro firmu Z-STYLE CZ a.s. V první, teoretické části, je specifikována cílová skupina zákazníků a analýza požadavků pro výběr vhodné outdoorové obuvi. Tato část také obsahuje současnou dokumentaci trekingové obuvi na českém trhu. V druhé, praktické části, je popsán vznik designu od inspirace, návrhů až po zavedení nového vzoru ve vybrané společnosti. Tato část je také doplněna o kolekci vlastního pojetí městského trekkingu.

Klíčová slova: obuv, design obuvi, kolekce, Z-STYLE, trekking

ABSTRACT

Topic of the thesis is the design of outdoor footwear collection for Z-STYLE a.s. The first theoretical part specifies the target customer group and analyses the requirements to selection of proper outdoor footwear. It also includes the description of the current situation on the outdoor market in the Czech Republic. The second, practical part, describes the origin of the design from the inspiration, first drafts and drawings to a sample production in a selected factory. The latter part is enhanced by the collection of the author's own understanding of city trekking.

Keywords: shoes, shoe design, collection, Z-STYLE, trekking

Ráda bych poděkovala paní MgA. Janě Buch za vedení práce, cenné rady a odbornou pomoc při tvorbě bakalářské práce. Poděkování patří také celé společnosti Z-STYLE CZ a.s. za umožnění realizace mé bakalářské práce. Za ochotu, vstřícnost a odbornou pomoc. V neposlední řadě děkuji mé rodině za podporu během studia.

Prohlašuji, že odevzdaná verze bakalářské/diplomové práce a verze elektronická nahraná do IS/STAG jsou totožné.

OBSAH

ÚVOD	8
I TEORETICKÁ ČÁST	9
1 OUTDOOROVÁ OBUV	10
1.1 PŮVOD A VÝZNAM SLOVA TREKING.....	10
1.2 TREKINGOVÁ OBUV A JEJÍ SPRÁVNÝ VÝBĚR	10
1.2.1 Typy turistických bot a základní vlastnosti.....	11
1.2.1.1 Turistické sandály	11
1.2.1.2 Outdoorové boty (lehká sportovní obuv).....	11
1.2.1.3 Trekingové polobotky.....	12
1.2.1.4 Pohorky (kotníková obuv)	12
1.2.1.5 Skelety	13
1.2.1.6 Speciální typy obuvi	13
1.3 DŮLEŽITÉ ASPEKTY TURISTICKÝCH BOT	14
1.3.1 Materiál	14
1.3.2 Svršek.....	14
1.3.3 Podšívka	16
1.3.4 Vkládací stélka	17
1.3.5 Podešev	17
1.3.5.1 Vibram	17
1.3.6 Mezipodešev	18
1.3.7 Uzavírací systém	18
2 SOUČASNÝ STAV ČESKÉHO TRHU	19
2.1 ALPINE PRO A.S.	19
2.2 LOAP	20
2.3 PRABOS PLUS A.S.....	20
2.4 HANNAH CZECH A.S.	21
II PRAKTICKÁ ČÁST	22
3 KOLEKCE TREKINGOVÉ OBUVI VE SPOLUPRÁCI S FIRMOU Z-STYLE CZ A.S. A KOLEKCE FASHION-CITY-TREK	23
3.1 KOLEKCE TREKINGOVÉ OBUVI VE SPOLUPRÁCI S FIRMOU Z-STYLE CZ A.S.....	23
3.1.1 Zadání úkolu.....	23
3.1.2 Společnost Z-STYLE CZ a.s.....	23
3.1.3 Inspirace	24
3.1.4 Proces zavedení nového modelu ve společnosti Z-STYLE CZ a.s.....	25
3.1.5 Návrhové řešení	26
3.1.5.1 První návrhy.....	26
3.1.5.2 Finální návrhy	27
3.1.5.3 Model Octopus High Pink	27
3.1.5.4 Model Octopus High Blue	28
3.1.5.5 Model Octopus High Green	29
3.1.5.6 Model Octopus Low Yellow.....	29
3.1.5.7 Model Octopus Low Orange.....	30
3.2 KOLEKCE FASHION-CITY-TREK	30
3.2.1 Vznik kolekce.....	30

3.2.2	Inspirace	31
3.2.3	Návrhové řešení	31
3.2.3.1	Sandály.....	31
3.2.3.2	Bag2in1	32
ZÁVĚR	33
SEZNAM POUŽITÉ LITERATURY	34
SEZNAM OBRÁZKŮ	36
SEZNAM PŘÍLOH	37

ÚVOD

V úvodní teoretické části své práce se budu zabývat analýzou požadavků na výběr vhodné outdoorové obuvi, specifikací dané zákaznické skupiny a stavu trekingové obuvi na českém trhu.

V praktické části se věnuji kolekci trekkingové obuvi ve spolupráci s firmou Z-STYLE CZ a.s. Spolupráci s touto společností jsem si zvolila proto, že se společností dlouhodobě spolupracuji. Avšak až díky této práci jsem měla možnost zaujmout pozici designéra a navrhnout ucelené řešení dámské kolekce trekingové obuvi. Obuv je vytvořena pod značkou BENNON, která produkuje kolekci trekingové obuvi, určené pro aktivní sportovní a outdoorové využití. Kolekci trekingové obuvi jsem si vybrala proto, že mi byla osobně nejbližší. Ani ne proto, že bych byla vášnivá turistka, ale z pohledu designéra. Sportovní a praktické využití mi bylo vždy blíže než konceptuální tvorba.

Ráda bych vytvořila atraktivní kolekci určenou ženám i dívkám jakéhokoliv věku. Obuv této kolekce by měla být veselá a nést se v duchu pohody a dobré nálady pomocí barev a střihu. Inspirací se mi stala podmořská fauna, která nabízí mnoho inspirativních tvarů a velkou škálu barev.

Návrhy i technický popis bude vytvořen v elektronické podobě pomocí programu Adobe Illustrator, díky kterému bude následně návrh odeslán do výrobního centra. Výběr materiálů, barev i celý návrh s technickým popisem bude v průběhu vzniku kontrolován a konzultován ve společnosti Z-STYLE CZ a.s. a s vedoucím mé práce.

I. TEORETICKÁ ČÁST

1 OUTDOOROVÁ OBUV

Slovo outdoor znamená v překladu „před dveřmi“ nebo také „mimo uzavřené prostory“. Dnes je tento termín chápán jako označení „pobyt v přírodě“, především trávení volného času venkovními aktivitami. Pojem outdoor zahrnuje širokou oblast. Outdoorová obuv se používá pro pěší túry, vodácké aktivity i každodenní nošení. Na rozdíl od běžné sportovní obuvi není outdoorová obuv určena jen k vycházkové turistice do přírody, ale i k horským výšlapům nebo k běhání v těžkém terénu.¹

1.1 Původ a význam slova trekking

Kořeny slova trekking pochází z německo-holandské oblasti, kde sloveso trekken znamená přesouvat se z jednoho místa na druhé. V sedmnáctém století byl trekken ten, kdo cestoval, a to většinou na lodi. Cestování do neznámé a neobydlené oblasti nazývali holandští přistěhovalci trek. Z tohoto pojmenování (označení) vzniklo dnes velmi užívané a známé slovo trekking (počeštěně trekking), které znamená jednodenní nebo vícedenní pěší přesun na určitou vzdálenost. Ze slova trekking vychází název trekingová obuv, jež je určena právě k turistickým aktivitám.

1.2 Trekingová obuv a její správný výběr

Při jakémkoliv turistickém výletu se uživatelé setkávají s častým zraněním v podobě odřené nohy, otlaku nebo puchýře. Zabránění zraněním závisí na správném výběru obuvi, který je nejdůležitější součástí turistické výbavy. Tato správně zvolená obuv je nezbytným předpokladem pro jakoukoliv pohodlnou cestu a měla by být vždy na prvním místě. Chodidla jsou totiž při turistice velmi namáhaná a trpí právě vinou špatně zvolené obuvi, nezáleží na tom, zda ji nosí začátečník, nebo profesionální turista. Každé aktivitě odpovídá jistý druh obuvi, který je přizpůsoben speciálním požadavkům. Typická vlastnost trekingové obuvi je vysoká míra pohodlnosti a schopnost udržet nohu ve stabilní poloze i při dlouhých turistických vycházkách. Musí padnout perfektně už od samého začátku a na rozdíl od běžecké obuvi se nesmí rozšlápnout. Rozhodující roli při tom hraje tvar obuvi, který odpovídá anatomii

¹ Outdoorová obuv. *Boty-obuv* [online]. [cit. 2016-01-12]. Dostupné z: <http://www.boty-obuv.eu/outdoorova-obuv/>

chodidla. Proto ne všechny modely hned každému padnou. Žena by měla používat výhradně dámskou obuv, jež je přizpůsobena dámskému chodidlu. Je dobré si při koupi obuvi nechat poradit od odborníka a vyzkoušet si minimálně dva páry bot od různých výrobců, aby byl pocíten rozdíl.²

1.2.1 Typy turistických bot a základní vlastnosti

Výrobci nabízejí širokou škálu bot pro různé turistické výlety. Při výběru kvalitní a správně zvolené obuvi je důležité si upřesnit, kde a jak se bude obuv používat. Je třeba zvážit, zda obuv bude využívána k běžným každodenním vycházkám do města, nebo k turistickým výšlapům do hor. Outdoorová obuv je specifická svými vlastnostmi a účelností, proto se tzv. „městské“ varianty na obtížnější turistiku nehodí, a naopak obuv do těžkého terénu se nepoužívá pro městské vycházky. Díky odlišné konstrukci by tyto outdoorové varianty obuvi mohly uživatele zranit.³

1.2.1.1 Turistické sandály

Turistické sandály jsou optimální obuví pro letní měsíce a nenáročný terén nebo jako obuv na přezutí po delších vycházkách. Vhodnou variantou je sandál s plnou špičkou, která chrání prsty před poraněním. Tento typ obuvi lze doporučit např. pro pohyb ve vodě i jiné vodní aktivity. Materiál pásek většinou určuje účel sandálu. Outdoorové sandály mají obvykle pásky textilní, které mohou být podloženy neoprenem nebo gumovým materiálem. Sandály pro vodní aktivity by měly mít pásky z rychleschnoucích materiálů. Pořídít jde i sandály z usně, avšak useň je náchylnější na poškrábání, tuto variantu materiálu tak lze doporučit spíše k pohybu ve městě.⁴

1.2.1.2 Outdoorové boty (lehká sportovní obuv)

Tato kategorie je určena pro běh, chůzi po zpevněných i nezpevněných cestách, jízdu na kole a podobné aktivity. (Do této skupiny také patří pojem trialová obuv – z angličtiny trail –

² *Outdoor*. Podzim 2015. Praha: BOREMI invest, a. s., 2015. ISSN 2336-1271.

³ ROETZEL, Bernhard. *A guy's guide to shoes*. 2013. ISBN 978-384-8002-948.

⁴ Typy turistických bot a jejich základní vlastnosti. *SPORT MB* [online]. [cit. 2016-01-12]. Dostupné z: <http://www.sport-mb.cz/info/46-jak-vybrat-turistickou-obuv.html>

cesta, stezka, pěšina). Hlavním faktorem, jak vybrat turistickou obuv této skupiny, je převládající účel využití, neboť obuv této kategorie může mít velmi odlišné vlastnosti. U běžec-
kých bot je důležitým faktorem váha, odpružení a tlumení. Tato kategorie má také podkate-
gorie bot, a to terénní a silniční. Také cyklistická obuv je podle podmínek zařazena jako
obuv silniční a obuv do terénu. Existují i cyklistické sandály, obuv určená na spinning nebo
speciální varianty zimní cyklistické obuvi. Podešve obuvi této kategorie mají mnoho mate-
riálových variant. Materiál pryžový, karbonový nebo jiný s vyztužením skelnými vlákny.
Typ podešve vymezuje kvalitu přenosu energie.⁵

1.2.1.3 Trekingové polobotky

Do této skupiny patří nízké turistické boty (nízké pohorky). Tato obuv na rozdíl od klasic-
kých kotníkových pohorek neodrží tak pevně na noze, je proto spíše určena pro chůzi ve městě
nebo v lehkém terénu. Tato obuv má oproti kotníkovým pohorkám nižší hmotnost, větší pro-
dyšnost a snadnější nazouvání. Obvykle se nízká trekingová obuv vyrábí ze stejných mate-
riálů jako kotníková trekingová obuv.⁶

1.2.1.4 Pohorky (kotníková obuv)

Pohorky jsou kotníkové turistické boty. Jelikož jsou různé typy pohorek, označují se pís-
meny A až D, jež určují, do které oblasti a terénu jsou vhodné.

Třída A – Trekingové pohorky vhodné na lehkou turistiku a do méně náročnějšího terénu
stejně jako nízké turistické boty.

Třída B – Tahle třída zahrnuje pevnější boty, které lépe drží kotník a jsou určené pro středně
náročnou horskou turistiku.

Třída C – Pohorky uzpůsobeny do náročných terénů a pro vysokohorské lezení jsou přizpů-
sobeny horským oblastem a těžkým terénům. Jsou nevhodné na chození po silnici či lesních
pevných cestách, neboť jsou velmi tvrdé. Lze na ně připnout mačky s poloautomatickým
zapínáním, které slouží k zajištění dobré přilnavosti v čerstvém i zamrzlém sněhu.

⁵ Typy turistických bot a jejich základní vlastnosti. *SPORT MB* [online]. [cit. 2016-01-12]. Dostupné z: <http://www.sport-mb.cz/info/46-jak-vybrat-turistickou-obuv.html>

⁶ Typy turistických bot a jejich základní vlastnosti. *SPORT MB* [online]. [cit. 2016-01-12]. Dostupné z: <http://www.sport-mb.cz/info/46-jak-vybrat-turistickou-obuv.html>

Třída D - Pohorky s pevnou podrážkou s vyztužením železem, které se používá pro připnutí rámových maček. Obuv je určena do sněhu a na led.

Existují i mezitřídy A/B a B/C, které se používají v neurčení třídy a představují kompromis mezi nimi.⁷

1.2.1.5 Skelety

Skelety jsou plastové skořepinové horské boty, které jsou určeny jen pro horolezectví ve sněhu a ledu v extrémních podmínkách. Skládají se z vnitřní izolační "botičky" a vnější plastové skořepiny, jež je vyrobena pomocí tváření (lisování, vstřikování, odlévání, máčení) nebo třískovým obráběním (frézováním). Díky této výrobě mají skelety hlavní výhody ve své absolutní nepromokavosti a výborné tepelné izolaci.⁸

1.2.1.6 Speciální typy obuvi

Tato kategorie obsahuje turistické boty pro skialpinismus, které jsou dost podobné botám pro sjezdové lyžování. Stejně jako u skeletů obsahují dvojité boty. Na rozdíl od skeletů kladou větší důraz na pohodlí. Skialpinistická obuv se vybírá podle stylu a místa ježdění, tyto faktory určují potřebnou pevnost boty. Skialpinistická obuv má mnoho různých vázání. Například rozdíl mezi obuví tzv. telemark a obuví skialpinistickou je pružný nárt a vázání, které neumožňuje fixaci paty. Holínky jsou vyrobeny z pryžových materiálů a jejich výhodou je nepromokavost, dobrá tepelná izolace a snadná údržba.⁹

⁷ Typy turistických bot a jejich základní vlastnosti. *SPORT MB* [online]. [cit. 2016-01-12]. Dostupné z: <http://www.sport-mb.cz/info/46-jak-vybrat-turistickou-obuv.html>

⁸ MORAVEC, Petr a Jaroslav DEĎO. *Obuvnické minimum*. Ve Zlíně: Střední průmyslová škola kožařská ve Zlíně, 1997.

⁹ *Treking: turistika a hory : treking, VHT, turistika, cykloturistika, alpinismus*. Vřesina: SKY, 2010, 8 sv. ISSN 1214-1682. 5x ročně.

1.3 Důležité aspekty turistických bot

1.3.1 Materiál

Jeden z nejdůležitějších aspektů outdoorové obuvi je kvalitní a odolný materiál. V současnosti se používají k výrobě outdoorové obuvi materiály přírodní, syntetické i jejich kombinace. Do skupiny přírodních materiálů patří suroviny a materiály, které mají svůj původ v přírodních zdrojích. Před použitím se musejí technologicky zpracovat a upravit. Tyto materiály mají vynikající vlastnosti jako je prodyšnost, pružnost, lehkost, hřejivost a ohebnost. Přírodní materiály splňují i veškeré hygienické požadavky. Do této skupiny patří: useň, len, bavlna, přírodní hedvábí, přírodní kaučuk, dřevo a korek. Syntetické materiály se vyrábí chemickou cestou, ale nedisponují tak dobrými vlastnostmi, jako je tomu u přírodních materiálů. V některých případech je ale dokáží zcela nahradit. Do této skupiny patří: syntetické kaučuky, plasty, syntetické usně, koženky, lepidla, ředidla a rozpouštědla.¹⁰

1.3.2 Svršek

Pro svršek trekingové obuvi se nejčastěji používá broušená useň, nubuk nebo velur. Nubuk vzniká broušením lícové strany usně, useň je pak na omak jemná a hebká. Vybroušený vlas je krátký a hustý. Velur je chromem činěná useň, na spodní (rubové) straně ošetřená broušením a následným česáním. Takto ošetřená rubová strana se stane svrchní (lícovou) částí svrškového materiálu. U veluru je vlas delší a hrubší, useň je měkká a vláčná. Dalším používaným materiálem je crazy horse leather a action leather. Crazy horse leather je kvalitní hovězí useň s charakterní lícovou stranou, která má na povrchu neuspořádané škrábance. Action Leather je štípaná useň s polyurethanovou povrchovou vrstvou. Tato vrstva pomáhá redukovat poškrábání a zvyšuje odolnost proti vodě.

Kromě usně se na svršek outdoorové obuvi používá textil z chemických nebo přírodních vláken. Tato vlákna mají celou řadu vynikajících vlastností, které jiné materiály nemají.¹¹ Mezi tyto vlastnosti patří:

- pružnost – schopnost vlákna vracet se do původního stavu

¹⁰ Jak si správně vybrat outdoorové boty. *WILD CAT* [online]. [cit. 2016-01-12]. Dostupné z: <http://wild-cat.cz/clanek/383-jak-si-spravne-vybrat-outdoorove-boty>

¹¹ Jak si správně vybrat outdoorové boty. *WILD CAT* [online]. [cit. 2016-01-12]. Dostupné z: <http://wild-cat.cz/clanek/383-jak-si-spravne-vybrat-outdoorove-boty>

- měkkost – využívá se zejména u domácí obuvi
- navlhavost – dobře saje pot, přijímá sice vlhkost z ovzduší, ale v suchém prostředí ji uvolňuje zpět
- větší hřejivost a tepelná izolace
- prodyšnost – žádoucí vlastnost pro obuv
- lehkost – obuv se dobře nosí
- velká škála vzorů – kombinací různě barevných vláken, nití a přízí lze dosáhnout mnoha barevných odstínů a různých vzorů a motivů

Přírodní vlákna jsou rostlinná (bavlna, len) a živočišná (ovčí vlna, přírodní hedvábí). Chemická vlákna se vyrábějí ze syntetických polymerů a jsou buď polyamidová, nebo polyesterová. Nejvíce používaná syntetická vlákna na svršek trekingové obuvi jsou ta polyesterová. Jde o pevná, málo nasákavá vlákna, jež jsou odolná vůči oděru. Nejsou tak citlivá na vyšší teploty jako polyamidová vlákna. Z polyesterových vláken se zhotovují tkaniny, pleteniny, syntetické kožešiny a nitě.

Při zohlednění těchto vlastností je nutné zvážit, pro jakou aktivitu se bude obuv používat. Pokud bude používána při výletech v lesích, kopcích a stezkách, doporučuje se lehká a pevná obuv, která umožní chodidlu dostatek pohybu a pohodlí. Vhodným řešením je kombinace usně a materiálu s názvem Cordura, který je utkán z polyamidového vlákna převyšující konkurenci v extrémní odolnosti proti oděru a vysokou pevností i při zachování nízké hmotnosti. Naopak když bude obuv používána v horách a ve vysokém sněhu, je samozřejmě použít bytelnější a pevné pohorky z usně, která naše chodidla zcela ochrání. Do takových podmínek se doporučuje svršek z usně s minimem švů.

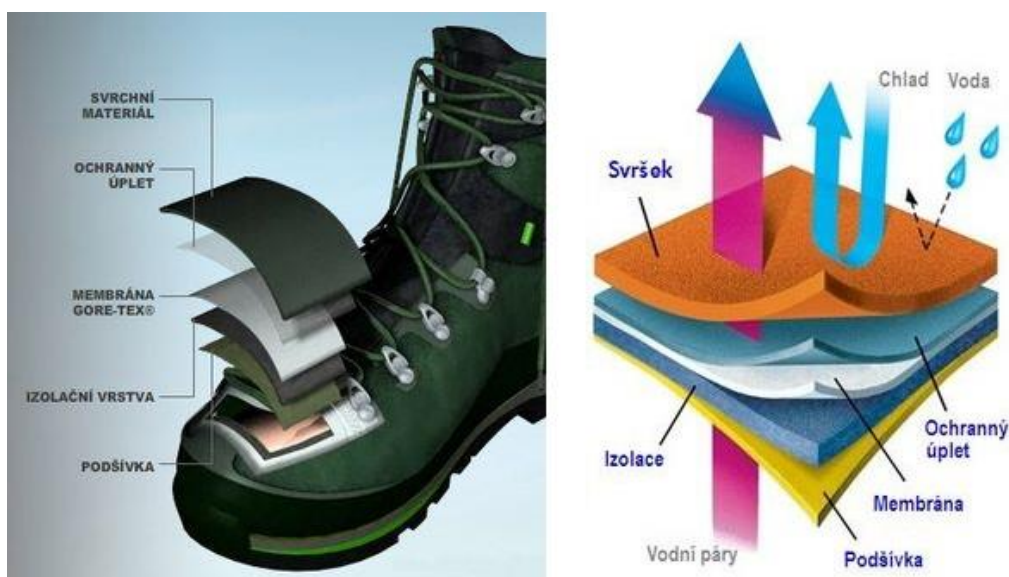
Součástí svršku může být i pryžová obsázka, jež chrání obuv před okopáním špičky a nepříznivými vlivy, jako je např. vlhko a chlad. Nachází se v místech, kde se očekává největší zátěž (na špičce, popř. ve spodní části boty kolem celé podrážky, příp. kolem paty).¹²

¹² Jak si správně vybrat outdoorové boty. *WILD CAT* [online]. [cit. 2016-01-12]. Dostupné z: <http://wild-cat.cz/clanek/383-jak-si-spravne-vybrat-outdoorove-boty>

1.3.3 Podšívka

Podšívka trekingové obuvi může být z přírodní usně, syntetické tkaniny nebo polopropustných materiálů – membrán. Dobré vlastnosti má usňová podšívka, která má dlouhou životnost, ale při styku s vodou dlouho schne. Proto je usňová podšívka vhodná do mírného podnebí. Syntetická tkanina naopak při promočení usychá rychle, ale vlhkost propouští oběma směry. Proto se syntetická podšívka hodí spíše do vysokých teplot. Často používaná je netkaná syntetická textilie Cambrelle, která má vynikající absorpci a desorpci vody.¹³

Nejvíce používanými membránami jsou Gore tex, Sym-patex a další. Jsou to lehké a tenké teflonové membrány vyrobené z více vrstev a jejich největší výhodou je nepromokavost. Samotný materiál je vodoodpudivý. Jednotlivé póry membrány jsou 20.000krát menší než kapka vody a současně 700krát větší než molekuly vodní páry (pot). Další výbornou vlastností je prodyšnost, přitom však větru vzdornost. Větru vzdornost je dána labyrintovou strukturou membrány, která představuje pro vítr nepřekonatelnou překážku.¹⁴



Obr. 1: Průřez boty s Gore-texovou membránou

¹³ Typy turistických bot a jejich základní vlastnosti. *SPORT MB* [online]. [cit. 2016-01-12]. Dostupné z: <http://www.sport-mb.cz/info/46-jak-vybrat-turistickou-obuv.html>

¹⁴ Membrány GORE-TEX. *GAMISPORT* [online]. [cit. 2016-05-11]. Dostupné z: <http://www.gamisport.cz/s/membrany-gore-tex/>

1.3.4 Vkládací stélka

Vkládací stélka doplňuje konstrukci obuvi tak, aby i s obuví splňovala ortopedická kritéria pro dlouhodobě užívanou obuv v náročném terénu, kde je noha i celé tělo fyzicky namáháno. Tato část obuvi by měla tlumit případné nárazy při chůzi a tepelně izolovat od země. Konstrukce vkládací stélky by měla usnadnit cirkulaci vzduchu v obuvi, a tím také odvádět vlhkost. Měly by být snadno vyjímatelné z bot pro rychlejší vysušení vnitřku obuvi nebo při její výměně. Důležitým aspektem je i antibakteriální úprava, díky které se v obuvi nemnoží bakterie a snižuje zápach.¹⁵

1.3.5 Podešev

Dalším důležitým prvkem turistických bot je materiál podešve a její samotný vzorek. Pryžová směs podešve je zvolena s ohledem na co nejlepší přilnavost s minimálním opotřebením. Při výběru tvrdého materiálu budou chodidla více trpět, a navíc na mokru hrozí uklouznutí. Měkká podešev se snadněji opotřebuje a nemusí dostatečně ochránit chodidlo před ostrým kamením a skalnatým povrchem. Kompromisem je pak hrubě vzorkovaná podešev tzv. traktor, která se hodí jak pro pevný terén, tak pro náročné túry ve sněhu. Nejrespektovanějším výrobcem podešví v oboru je Vibram. Podešve Vibram zajišťují pohodlí a bezpečí při chůzi a jsou využívány různými outdoorovými značkami. Tato podešev velmi dobře pohlcuje nárazy a má dobré vlastnosti proti uklouznutí.¹⁶

1.3.5.1 Vibram

Značka Vibram vznikla roku 1937 a specializuje se na výrobu pryžových podešví pro horolezectví, trekking a turistiku. Základní vlastností podešve Vibram je odolnost proti oděru a přilnavost, která je funkční v různých klimatických podmínkách. Podešev Vibram je vyrobena ze specifické pryžové směsi, jež se vyznačuje dlouhou životností a zachová si své vlastnosti jak na mokřím, tak suchém povrchu. Každý rok tato značka produkuje více jak 30

¹⁵ O krok dál aneb jak správně vybrat boty. *IOutdoor.cz*[online]. [cit. 2016-05-11]. Dostupné z: <http://ioutdoor.cz/uzitecne/o-krok-dal-aneb-jak-spravne-vybrat-boty/>

¹⁶ Jak si správně vybrat outdoorové boty. *WILD CAT* [online]. [cit. 2016-01-12]. Dostupné z: <http://wildcat.cz/clanek/383-jak-si-spravne-vybrat-outdoorove-boty>

milionů párů a vzniká 50 nových modelů. Nové modely se liší svými vlastnostmi a designem.¹⁷



Obr. 2 : Podešev značky Vibram pro trekking a turistiku.

1.3.6 Mezipodešev

Hlavními úkoly mezipodešve v trekingové obuvi je tlumení nárazu při chůzi a zajištění přiměřené tuhosti obuvi (resp. podešve). Ke splnění těchto protikladných požadavků má mezipodešev sendvičovou konstrukci, kde jedna vrstva zabezpečuje tuhost a druhá vrstva plní úkol tlumiče. Pro tuhost se většinou používá výztuha z pevného materiálu, vhodně tvarovaných plastů i ocelové výztuhy, které se používají u bot do nejtěžších podmínek. Druhá tlumící vrstva je vyrobena z polyuretanu nebo tvrdého etylenvinylacetátu. Tato vrstva výrazně šetří klouby kolen a také celou páteř díky tlumení nárazů při došlapu a při odrazu.

1.3.7 Uzavírací systém

Kvalitní zapínání obuvi je základem fixace obuvi k noze a stability chůze. Nejčastější způsob uzavírání obuvi je pomocí šněrování. Vzhledem k tomu, že se textilní a plastová oka snadněji ničí, je dobré se soustředit při výběru i na tento nepatrný detail. Lepší variantou je zvolení dírek vyztužených kovovým či plastovým obuvnickým kroužkem. U vyšších typů obuvi je uzavírací systém konstruován až ke kotníku a je doplněn kovovými úchytky, které zaručují bezpečné utažení. Mimo klasické šněrování se také používá elastické šněrovadlo, velcro pásky (většinou na dětské obuvi), plastový stoper a boa systém.¹⁸

¹⁷ Vibram – podešve. *Detskaboticka* [online]. [cit. 2016-03-15]. Dostupné z: <http://detskaboticka.cz/vibram-podesve/>

¹⁸ Typy turistických bot a jejich základní vlastnosti. *SPORT MB* [online]. [cit. 2016-01-12]. Dostupné z: <http://www.sport-mb.cz/info/46-jak-vybrat-turistickou-obuv.html>

2 SOUČASNÝ STAV ČESKÉHO TRHU

Díky příhodným zeměpisným podmínkám (krajina, počasí) a sportovnímu založení obyvatel je tradice používání outdoorové obuvi v České republice poměrně silná a na trhu existuje velké množství domácích i zahraničních značek v různých úrovních materiálového provedení i cenových kategoriích. Vzhledem k ústupu obuvnické výroby z ČR směrem do Asie v devadesátých letech je zastoupení domácích značek vyráběných v ČR slabé. Většinou jde o menší lokální firmy s vysokou specializací, např. SALTIC, výrobce zaměřující se na lezeckou obuv, nebo PRABOS, společnost vyrábějící cenově náročnou horolezeckou obuv. Převážnou část zákazníků v maloobchodní síti či obchodních řetězcích obsluhují populární mezinárodní značky, např. Merrell, Asollo, Meindl, apod. Ty ovšem své výrobky vyrábějí na Dálném východě. Z českých značek, které konkurují těmto významným společnostem na trhu a které rovněž vyrábějí mimo ČR, lze zmínit např. firmy **ALPINE PRO, a.s.**, Loap, Prabos plus a.s., Numero uno s.r.o..

Tato kapitola obsahuje nejdůležitější informace o zmíněných českých značkách soustředících se na výrobu outdoorové obuvi.

2.1 ALPINE PRO a.s.

Alpine pro a.s. je významná firma na českém trhu, která vyrábí a distribuuje po celé Evropě sportovní a outdoorové oblečení, zimní lyžařské bundy a kalhoty, street oblečení, funkční spodní prádlo, doplňky a ucelenou kolekci outdoorové obuvi pod registrovanou značkou ALPINE PRO. Alpine pro a.s. tak pro zákazníka představuje široký výběr sortimentu pro všechny druhy aktivit se zárukou příznivého poměru mezi cenou, kvalitou a módním designem. Včetně širokého výběru sortimentu tato značka nabízí veškeré produkty v kolekci dámské, pánské i dětské. Jedná se o kolekci jaro – léto a podzim – zima. Díky sortimentu zahrnujícímu oblečení outdoorové, fitness a vycházkové může být potencionálním spotřebitelem kdokoliv. Mimo outdoorové oblečení nabízí tato firma outdoorové vybavení, včetně spacáků, cestovních tašek, batohů a přileb za použití kvalitních materiálů a technologií jako EVENT, POLARTEC, PTX. Společnost je držitelem certifikátu, který jí byl udělen jako osvědčení o systému zajišťování kvality v organizaci v souladu s ISO 9001:2000. Certifikát se vztahuje na vývoj, výrobu a prodej oblečení a obuvi pro outdoorové využití a volný čas. Firma provádí testování svých materiálů v českých akreditovaných zkušebních laboratořích

a spolupracuje na vývoji se sportovci, kteří testují materiály v terénu na jejich odolnost a správnou funkčnost.¹⁹

2.2 Loap

Tradiční česká značka LOAP spadá pod společnost Piccollo, s.r.o., která vznikla v roce 1993 a stejně jak společnost Alpine pro a.s. se věnuje outdoorovému a sportovnímu vybavení, jež distribuuje taktéž po celé Evropě. Kvalitní funkční materiál, propracované detaily i atraktivní vzhled jsou hlavními aspekty této značky. Designéři se snaží o maximální svobodu pohybu a kladou důraz na pohodlí. LOAP své kolekce batohů, stanů, spacích pytlů a karimatek neustále inovuje na základě nejnovějších poznatků z vývoje materiálů a novinek na poli módy. Výroba produktů této značky se nachází v Číně, odkud se také dováží. Avšak průběžně zkouší i výrobu v Indii, Pákistánu a Bangladéši, ale většina výrobků se z důvodu standardu kvality stále dováží z Číny. Sortiment obuvi je stejně jako u značky Alpine pro velice široký. Loap nabízí obuv dámskou, pánskou i dětskou v mnoha kategoriích, jako jsou sandály, žabky, boty do vody, sportovní obuv, zimní obuv a outdoorovou obuv, která je vybavena prodyšnou membránou TRIPLETEX. Tato membrána umožňuje snadné odpařování tělesné vlhkosti.²⁰

2.3 Prabos plus a.s.

Společnost Prabos plus a.s. je výrobce obuvnického průmyslu s tradicí sahající až k roku 1860. Oproti ostatním zmíněným firmám se společnost Prabos nesoustředí jen na výrobu outdoorové obuvi, ale zabývá se také pracovní, vojenskou, bezpečnostní a speciální obuví. Hlavní náplní společnosti je vyrábět obuv, jež bude splňovat všechny bezpečnostní podmínky uživatele i v těch nejnáročnějších pracovních úkonech. Tím se také řídí při výrobě outdoorové obuvi vybavené membránou Gore-tex®, která odvádí pot od nohy. Jde o profesionální trekkingovou a loveckou obuv, která splňují řadu českých i světových norem. Trekkingová obuv se objevuje v mnoha barevných variantách. Je vyráběná jak šitým výrobním způsobem s přímým nástřikem podešve, tak i lepeným s kvalitní podešví Vibram či Cross.²¹

¹⁹ O nás. *ALPINE PRO* [online]. [cit. 2016-01-12]. Dostupné z: <http://www.alpinepro.cz/Article/Detail/1112>

²⁰ O nás. *Loap* [online]. [cit. 2016-04-19]. Dostupné z: <https://www.loap.cz/značka-loap/o-nas/>

²¹ Historie firmy. *Prabos* [online]. [cit. 2016-04-19]. Dostupné z: <http://www.prabos.cz/historie-firmy>

2.4 Hannah Czech a.s.

Hannah je česká značka specializující se na výrobu sportovního oblečení a outdoorového vybavení s tradicí od roku 1991. Hannah distribuuje také sportovní doplňky, stany, spací pytle, batohy a další outdoorové vybavení více jak do dvaceti zemí světa, patří mezi nejvýznamnější výrobce v regionu střední a východní Evropy a na mezinárodním poli nadále posiluje svoji pozici.²²

²² Náš příběh. *Hannah* [online]. [cit. 2016-05-11]. Dostupné z: <http://www.hannah.cz/html/nas-pribeh/>

II. PRAKTICKÁ ČÁST

3 KOLEKCE TREKINGOVÉ OBUVI VE SPOLUPRÁCI S FIRMOU Z-STYLE CZ A.S. A KOLEKCE FASHION-CITY-TREK

Kolekci trekingové obuvi ve spolupráci se společností Z-STYLE CZ a.s. jsem doplnila o vlastní pojetí trekkingu ve městě. Kolekce se jmenuje FASHION-CITY-TREK a tvoří ji pár sandálů s doplňkem v podobě rozkládací tašky na deku. Tento doplněk je pojmenován Bag2in1.

3.1 Kolekce trekingové obuvi ve spolupráci s firmou Z-STYLE CZ a.s.

3.1.1 Zadání úkolu

Cílem této bakalářské práce bylo vytvoření kolekce outdoorové obuvi ve spolupráci s firmou Z-STYLE CZ a.s., která je výrobce pracovní, ochranné a outdoorové obuvi. Tato společnost stanovila požadavky na vytvoření návrhů trekingové obuvi, které byly jasně vytyčené a musely být dodrženy. Hlavním z požadavků bylo vytvoření návrhů obuvi, která ponese veškerá technologická kritéria, včetně materiálového řešení. Návrhy musely být zpracovány a popsány v elektronické podobě, díky kterým se daly jednoduše zaslat do výrobního centra nacházející se v Číně, kde bude obuv následně vyrobena. Dalšími kritérii byly barevnost a podešev. Návrhy i celková výroba nového modelu musely vzniknout na podešvi značky Vibram, která se stala výchozí značkou podešví téhle společnosti. Barevnost byla určena pestrá, díky níž by měla být příjemnou změnou oproti stávajícím nevýrazným barvám trekingové obuvi této značky. Zásluhou výběru barev byla kolekce vytvořena ženám a určena k celoročnímu využití.

3.1.2 Společnost Z-STYLE CZ a.s.

Zlínská společnost Z-STYLE CZ a.s. vyvíjí a distribuuje pracovní a bezpečnostní obuv vlastních značek BENNON a ADAMANT, pracovní a volnočasovou obuv MOLEDA, pryžovou obuv, doplňkový sortiment, a také trekingovou obuv, která je určena pro aktivní sportovní a outdoorové využití. Trekingová obuv se také představuje pod značkou BENNON. Při výrobě trekingové obuvi je důležitým aspektem využití moderních materiálů a technologie. Samotná obuv stojí na známé podešvi značky Vibram.²³

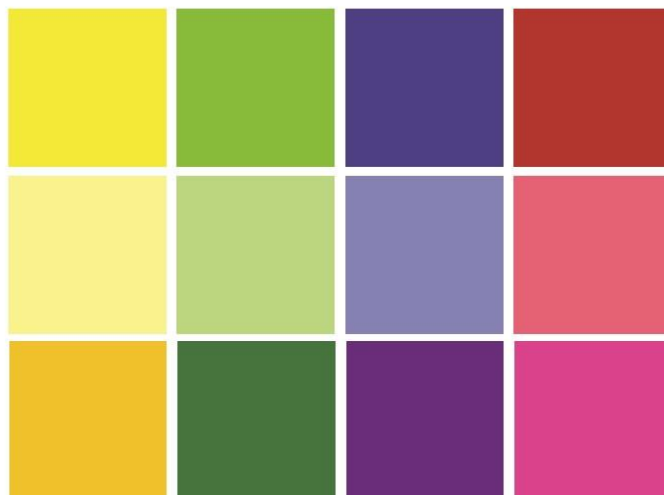
²³ BENNON Trek. Z-STYLE CZ [online]. [cit. 2016-01-12]. Dostupné z: <http://www.z-style.cz/cz/o-firme/>



Obr. 3 : Trekingová obuv BENNON CONRADO

3.1.3 Inspirace

Jelikož jsem ve firmě Z-STYLE CZ a.s. zpracovávala úkol, který byl inspirován zvířetem – mořskou želvou a jeho design měl velký ohlas, rozhodla jsem se i nadále držet této inspirace pro další zpracování nových návrhů. Tudíž jsem stále hledala inspiraci v podmořské fauně, která nabízí velice inspirativní tvary a velkou škálu barev. Tato inspirace splňovala mnou i společností Z-STYLE dané kritéria, které byly od samého začátku jasně stanovené. Tou byly barevnost i zajímavé řešení stříhu.



Obr. 4 : Barevnost

3.1.4 Proces zavedení nového modelu ve společnosti Z-STYLE CZ a.s.

Společnost Z-STYLE má vlastní tým designerů, pod kterými vzniká návrh obuvi. Samotná výroba vzorku a následná masová produkce probíhá v obuvnickém závodu v Číně. Tam vzniká veškerá výroba samotného výrobku a jako vzorek je poslán zpátky do sídla společnosti. Uskladnění veškeré distribuované obuvi je také zde ve Zlíně. Jakmile je vzorek připravený je následně odeslán zpět do centra společnosti, kde ho v oddělení developmentu zkontrolují, obuv je vyzkoušena, schválena, nebo jsou její případné nedostatky jsou opětovně odeslány k přepracování. Pokud je vzorek schválen, je považován za konfirmační vzorek, který slouží jako model k následné masové výrobě.

Schválený vzorek obuvi se přesouvá na oddělení marketingu, kde model dostává vlastní jméno a charakterizující popis. Jméno modelu vychází převážně z charakteristických a designových rysů případně z již zavedeného systému názvů.

Jména vzorků trekingové obuvi pro tuhle práci vznikla na základě konzultace s oddělením marketingu, kde jsme vytvořili jména podle viditelné podobnosti s konkrétním zvířetem a jeho barevností. Inspirativním zvířetem se stala chobotnice, která se v překladu do anglického jazyka stala součástí jmen obuvi této kolekce. Překlad do angličtiny je z důvodu spolupráce se zahraničními trhy. Do anglického jazyka se také překládá výška obuvi, která je rovněž zahrnutá v názvu modelu. Model číslo 1 získal jméno BENNON OCTOPUS PINK High. Model číslo 2 získal jméno BENNON OCTOPUS GREEN High. Model číslo 3 získal jméno BENNON OCTOPUS BLUE High. Model číslo 4 získal jméno BENNON OCTOPUS YELLOW Low. Model číslo 5 získal jméno BENNON OCTOPUS ORANGE Low.

Po vytvoření příslušného jména a charakteristického popisu se vzorek přesouvá na oddělení importu, kde získává vlastní kódové označení, vygenerují se EAN kódy pro jednotlivé velikosti a zakládají se karty produktů, aby bylo možné model zaevidovat do ekonomického systému. Vytváří se technický popis v českém a anglickém jazyce, jehož anglická verze se společně s objednávkou odesílá dodavateli. Kódy produktů mé práce vznikají na základě zavedeného pravidla. První pozice je rozlišení kolekce, jestli se jedná o ADAMANT nebo BENNON. V mém případě se jedná o kolekci trekingové obuvi spadající pod značku BENNON, která se značí pod písmenem Z. Následuje pětimístný číselný kód. První pozice označuje rok zavedení modelu do výroby. Druhá pozice označuje pracovní a bezpečnostní obuv. Třetí pozice rozlišuje výšku obuvi. Poslední dvě pozice jsou pořadové čísla po sobě

jdoucích modelů. Model číslo 1 získal kód Z60232. Model číslo 2 získal kód Z60233. Model číslo 3 získal kód Z60134. Model číslo 4 získal kód Z60135. Model číslo 5 získal kód Z60136. Součástí procesu zavedení nového modelu je také marketingová podpora produktu, která se tvoří zcela na závěr.



Obr. 5 : Logo značky BENNON

3.1.5 Návrhové řešení

Kolekce se skládá ze tří vzorů kotníkové obuvi a dvou polobotek určených pro ženy. Každý model se liší rozdílnými tvary vrchových dílců a barevností. Kolekci však spojují jisté společné části, a tím je sjednocena. Je to například uzavírací systém, podešev, bandáž, obsázka a zdobné šití.

3.1.5.1 První návrhy

Při tvorbě jsem se inspirovala mořskými zvířaty, kde jsem si vybrala jedno zvíře a jím se inspirovala pro jeden model. Každý model obuvi byl velice specifický a stříhově zajímavý, avšak modely nevytvářely jednotnou kolekci. Tudíž jsem si vybrala jedno pozoruhodné zvíře, které se zdálo být nejvíce inspirativní pro celou kolekci. Touto inspirací se stala chobotnice, která dokáže měnit barvu i strukturu své kůže. Pro mou představivost a kolekci velice přínosné.



Obr. 6 : Koláž prvotních návrhů

3.1.5.2 *Finální návrhy*

Design celé kolekce trekingové obuvi spočívá v inspiraci vzhledu jediného zvířete – chobotnice, díky níž je kolekce propojena a sjednocena. Každý model je podobně stříhově řešený pomocí zaoblených tvarů bez jakýchkoliv ostrých křivek. Uzavírací systém je vytvořen pomocí šněrovadel. Obuv obsahuje okopovou špici i patu. Materiálové řešení je taktéž u každého modelu stejné. Použita je hovězinová štípenka v kombinaci s textilem. Celá kolekce stojí na známé značce podešví Vibram a na jednom stejném modelu jménem Pillow. Kolekce má mnoho společných detailů v podobě háčků pro přichycení šněrovadel, poutek umístěných v patní části i na jazyku, nebo umístění loga na vrchní části jazyku. Hlavním rozdílným prostředkem této kolekce je barevnost. Každý model má určenou svoji barvu, která pokrývá obuv z největší části. Ta je pak doplněna v menších plochách jinou barvou, kterou můžeme najít například na podšívce, bandáži nebo šněrovadlech.



Obr. 7: Výběr barev a syntetického materiálu na svršek

3.1.5.3 *Model Octopus High Pink*

Dámská trekingová obuv kotníkového stříhu. Dílce svršku jsou vyrobeny z hovězinové štípenky a textilu. Svršek obsahuje bandáž a pryžovou obsázku ve špici i patě. Barevnost je v odstínech růžové v kombinaci s hnědou. Podešev je použita značky Vibram, model Pillow.



Obr. 8 : Návrh modelu Octopus High Pink

3.1.5.4 Model Octopus High Blue

Dámská trekingová obuv kotníkového střihu. Dílce svršku jsou vyrobeny z hovězinové štípenky a textilu. Svršek obsahuje pryžovou obsázku ve špici i patě. Barevnost je v odstínech modré v kombinaci s růžovou a šedou barvou. Podešev je použita značky Vibram, model Pillow.



Obr. 9 : Návrh modelu Octopus High Blue

3.1.5.5 Model Octopus High Green

Dámská trekingová obuv kotníkového střihu. Dílce svršku jsou vyrobeny z hovězinové štípenky a textilu. Svršek obsahuje bandáž a pryžovou obsázku ve špici i patě. Barevnost je v odstínech zelené v kombinaci s hnědou. Podešev je použita značky Vibram, model Pillow.



Obr. 10 : Návrh modelu Octopus High Green

3.1.5.6 Model Octopus Low Yellow

Dámská trekingová polobotka. Dílce svršku jsou vyrobeny z hovězinové štípenky a textilu. Svršek obsahuje pryžovou obsázku ve špici i patě. Barevnost je v odstínech žluté v kombinaci s modrou. Podešev je použita značky Vibram, model Pillow.



Obr. 11 : Návrh modelu Octopus Low Yellow

3.1.5.7 Model Octopus Low Orange

Dámská trekkingová polobotka. Dílce svršku jsou vyrobeny z hovězinové štípenky a textilu. Svršek obsahuje pryžovou obsázku ve špičce i patě. Barevnost je v odstínech oranžové v kombinaci se zelenou. Podešev je použita značky Vibram, model Pillow.



Obr. 12 : Návrh modelu Octopus Low Orange

3.2 Kolekce FASHION-CITY-TREK

3.2.1 Vznik kolekce

Kolekce FASHION-CITY-TREK vznikla na základě obohacení mé bakalářské práce o vlastní pojetí trekkingu v městském prostředí. Jak je možné poznat dle názvu, celá kolekce se nese v duchu fashion v kombinaci s trekkingem. Kolekce zahrnuje pár sandálů, doplněných variabilní taškou pojmenovanou Bag2in1, která spočívá v nápadu rozložitelné tašky na menší deku. Kolekce je určena ženám především v letní sezónu. Název kolekce by měl být jednoduchý a jasný. Vycházela jsem z klíčových českých slov vystihující myšlenku mé práce. Móda, trekking a město. Slovo móda, jelikož vzhled kolekce má být moderní a designově zajímavý. Trek jako zkratka pro slovo trekking díky vlastnostem a uplatnění kolekce. Město kvůli místě využití. Slova jsem následně přeložila do anglického jazyka.

3.2.2 Inspirace

Inspiraci pro kolekci FASHION-CITY-TREK jsem hledala v městském prostředí pro uživatele, kteří jsou zaměřeni na lehké městské vycházky či výlety. Kolekce je určena pro zákazníky, kteří rádi využívají městské parky, stezky a přírodu v okolí města. Inspiraci jsem také hledala v městských společenských akcích, jako je například letní kino nebo letní filmový festival. Vzhledově jsem se inspirovala klíčovými slovy z názvu kolekce FASHION-CITY-TREK.

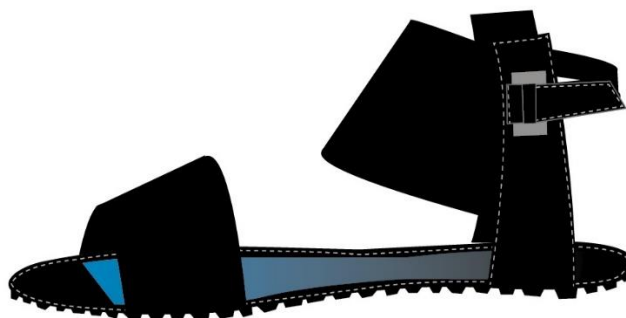


Obr. 13 : Barevnost

3.2.3 Návrhové řešení

3.2.3.1 Sandály

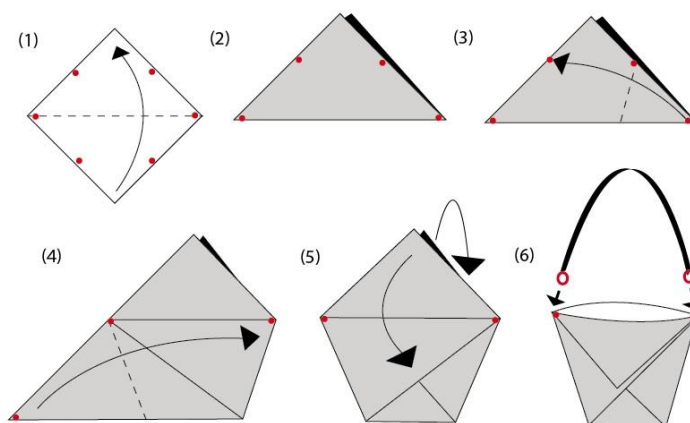
Na doporučení mé vedoucí bakalářské práce byla vybrána trekingová podešev, na kterou jsem vytvořila svršek v podobě otevřeného střihu, který dle mého názoru odpovídá spíše k městskému využití než k výstupu do hor, což byla hlavní myšlenka této kolekce. Sandál vzhledově připomíná módní obuv s outdoorovými prvky. Především je to pryžová podešev s hrubým dezénem a zapínáním na velcro pásek. Dalším důležitým prvkem jsou gummy nacházející se přes obvod prstů a nárt, které pevně objímají nohu a dodávají stabilitu sandálu na noze, která je značně důležitá u trekingových sandálů určených k turistice. Tvarově jsem se nechala inspirovat městem. Snažila jsem se o využití křivek a ostrých hran, které jsem zakomponovala do tvarů jednotlivých dílců svršku. Stélka je také přizpůsobena těmto tvarům a obohacena textilní výplní zdobenou geometrickými tvary. Barevnost a materiál je vybrán mým vlastním vkusem, kdy jsem se snažila využít černé elegantní usně v kombinaci se sportovním barevným textilem.



Obr. 14 : Návrh sandálu v počítačové podobě

3.2.3.2 Bag2in1

Taška je pojmenovaná podle svého praktického využití. Tento produkt v sobě skrývá dvě aktivní činnosti. V prvním případě se s ní můžeme setkat jako s outdoorovou kabelkou. V druhém ji můžeme vidět jako outdoorovou deku. Tato kabelka je totiž variabilní a dokáže se proměnit v piknikovou deku pomocí lehkého rozložení inspirovaného skládáním papíru, nazývané Origami. Model Bag2in1 je stejně jak u sandálů inspirován slovy fashion, trek a city. Vzhledově má opět připomínat módní kabelku s trekingovými prvky a využitím. Tvarově je taktéž inspirována křivkami a geometrií města, jako je tomu i u sandálů. Střihově je taška řešena velice jednoduše pomocí svršku a podšívky ve tvaru čtverce, našitého kapsáře a posuvného ucha. Materiálově je zrealizována pomocí stoprocentního polyesteru - šust'ákoviny, který se nachází z vnější strany a má za úkol chránit tašku před podnebními vlivy. Podšívka je textilní, zahrnující bavlnu.



Obr. 15 : Návod ke složení tašky

ZÁVĚR

Velmi si cením zkušeností, které mi tato bakalářská práce dala do dalších let. Velkým přínosem byla především spolupráce s vybranou společností, která mi umožnila nahlédnout do chodu firmy a ukázala mi i jiný přístup k vytvoření nového modelu, než jsem doposud znala. V první řadě vznik návrhu obuvi a jejího technického popisu v počítačové podobě a následné výrobě ve výrobním centru v Číně.

Kolekce obuvi, která byla realizována, podle mě splňuje požadavky, jaké jsem nastínila v úvodu práce. Hlavním a splněným záměrem bylo vytvořit atraktivní trekingovou obuv v pestrých barvách určenou ženám. Inspiraci jsem našla v podmořském zvířeti - chobotnici, která se stala ústřední inspirací pro design mé kolekce. Tuto kolekci jsem se snažila navrhnout tak, aby obohatila nabídku trhu dané společnosti a přilákala nové zákaznice.

Kolekci trekingové obuvi ve spolupráci se společností Z-STYLE CZ a.s. jsem doplnila o vlastní kolekci FASHION-CITY-TREK, kterou jsem vytvořila na základě mého vlastního pojetí městské varianty trekkingu. Kolekce zahrnuje pár sandálů s doplňkem, v podobě rozkládací tašky na deku pojmenovanou Bag2in1. Věřím, že osloví uživatelky městského trekingového typu a najde uplatnění na trhu.

SEZNAM POUŽITÉ LITERATURY

[1] *Outdoor*. Podzim 2015. Praha: BOREMI invest, a. s., 2015. ISSN 2336-1271.

[2] ROETZEL, Bernhard. *A guy's guide to shoes*. 2013. ISBN 978-384-8002-948.

[3] MORAVEC, Petr a Jaroslav DEĎO. *Obuvnické minimum*. Ve Zlíně: Střední průmyslová škola kožařská ve Zlíně, 1997.

[4] *Treking: turistika a hory : treking, VHT, turistika, cykloturistika, alpinismus*. Vřesina: SKY, 2010, 8 sv. ISSN 1214-1682. 5x ročně.

Elektronické zdroje:

[5] Outdoorová obuv. *Boty-obuv* [online]. [cit. 2016-01-12]. Dostupné z: <http://www.boty-obuv.eu/outdoorova-obuv/>

[6] Typy turistických bot a jejich základní vlastnosti. *SPORT MB* [online]. [cit. 2016-01-12]. Dostupné z: <http://www.sport-mb.cz/info/46-jak-vybrat-turistickou-obuv.html>

[7] Jak si správně vybrat outdoorové boty. *WILD CAT* [online]. [cit. 2016-01-12]. Dostupné z: <http://wild-cat.cz/clanek/383-jak-si-spravne-vybrat-outdoorove-boty>

[8] Membrány GORE-TEX. *GAMISPORT* [online]. [cit. 2016-05-11]. Dostupné z: <http://www.gamisport.cz/s/membrany-gore-tex/>

[9] O krok dál aneb jak správně vybrat boty. *IOutdoor.cz* [online]. [cit. 2016-05-11]. Dostupné z: <http://ioutdoor.cz/uzitecne/o-krok-dal-aneb-jak-spravne-vybrat-boty/>

[10] Vibram – podešve. *Detskaboticka* [online]. [cit. 2016-03-15]. Dostupné z: <http://detskaboticka.cz/vibram-podesve/>

[21] O nás. *ALPINE PRO* [online]. [cit. 2016-01-12]. Dostupné z: <http://www.alpine-pro.cz/Article/Detail/1112>

[32] O nás. *Loap* [online]. [cit. 2016-04-19]. Dostupné z: <https://www.loap.cz/znacka-loap/o-nas/>

[43] Historie firmy. *Prabos* [online]. [cit. 2016-04-19]. Dostupné z: <http://www.prabos.cz/historie-firmy>

[54] Náš příběh. *Hannah* [online]. [cit. 2016-05-11]. Dostupné z: <http://www.hannah.cz/html/nas-pribeh/>

SEZNAM OBRÁZKŮ

Obrázek č. 1 – Boty polní 2000 a jejich možné náhrady. *ARMÁDNÍ NOVINY* [online]. [cit. 2016-05-11]. Obrázek ve formátu JPEG. Dostupné z: <http://www.armadninoviny.cz/boty-polni-2000-a-jejich-mozne-nahrady.html?stranka=3>

Obrázek č. 2 – TREKKING & HIKING SOLE. *Vibram* [online]. [cit. 2016-05-11]. Obrázek ve formátu JPEG. Dostupné z: <https://us.vibram.com/explore/partner-products/outdoor/mountain/trekking-hiking/>

Obrázek č. 3 – BENNON Trek. *Z-STYLE CZ* [online]. [cit. 2016-05-12]. Dostupné z: <http://www.z-style.cz/cz/bennon-trekova-obuv/bennon-conrado-trek-polobotka-z20154.html>

Obrázek č. 4 – Barevnost

Obrázek č. 5 – Logo značky Bennon

Obrázek č. 6 – Koláž prvotních návrhů

Obrázek č. 7 – Výběr barev a syntetického materiálu na svršek

Obrázek č. 8 – Návrh modelu Octopus High Pink

Obrázek č. 9 – Návrh modelu Octopus High Blue

Obrázek č. 10 – Návrh modelu Octopus High Green

Obrázek č. 11 – Návrh modelu Octopus Low Yellow

Obrázek č. 12 – Návrh modelu Octopus Low Orange

Obrázek č. 13 – Barevnost

Obrázek č. 14 – Návrh sandálu v počítačové podobě

Obrázek č. 15 – Návod ke složení tašky

SEZNAM PŘÍLOH

PŘÍLOHA P I: Fotodokumentace modelu Octopus High Pink

PŘÍLOHA P II: Fotodokumentace modelu Octopus High Blue

PŘÍLOHA P III: Fotodokumentace modelu Octopus High Green

PŘÍLOHA P IV: Fotodokumentace modelu Octopus Low Yellow

PŘÍLOHA P V: Fotodokumentace modelu Octopus Low Orange

PŘÍLOHA P VI: Fotodokumentace kolekce FASHION-CITY-TREK

PŘÍLOHA P VII: Fotodokumentace kolekce FASHION-CITY-TREK

PŘÍLOHA P VIII: Fotodokumentace kolekce FASHION-CITY-TREK

PŘÍLOHA P IX: Fotodokumentace kolekce FASHION-CITY-TREK

PŘÍLOHA P X: Fotodokumentace kolekce FASHION-CITY-TREK

PŘÍLOHA P XI: Fotodokumentace kolekce FASHION-CITY-TREK

PŘÍLOHA P XII: Inspirační koláž

PŘÍLOHA P XIII: Střihové řešení sandálu

PŘÍLOHA P XIV: Kresebné návrhy sandálu

PŘÍLOHA P XV: Technický popis modelů Octopus High Pink a Octopus High Blue

PŘÍLOHA P XVI: Technický popis modelů Octopus High Green a Octopus Low Yellow

PŘÍLOHA P XVII: Technický popis modelu Octopus Low Orange

PŘÍLOHA P I: FOTODOKUMENTACE MODELU OCTOPUS HIGH PINK



**PŘÍLOHA P II: FOTODOKUMENTACE MODELU OCTOPUS HIGH
BLUE**



PŘÍLOHA P III: FOTODOKUMENTACE MODELU OCTOPUS HIGH GREEN



PŘÍLOHA P IV: FOTODOKUMENTACE MODELU OCTOPUS LOW YELLOW



**PŘÍLOHA P V: FOTODOKUMENTACE MODELU OCTOPUS LOW
ORANGE**



PŘÍLOHA P VI: FOTODOKUMENTACE KOLEKCE FASHION-CITY-TREK



PŘÍLOHA P VII: FOTODOKUMENTACE KOLEKCE FASHION-CITY-TREK



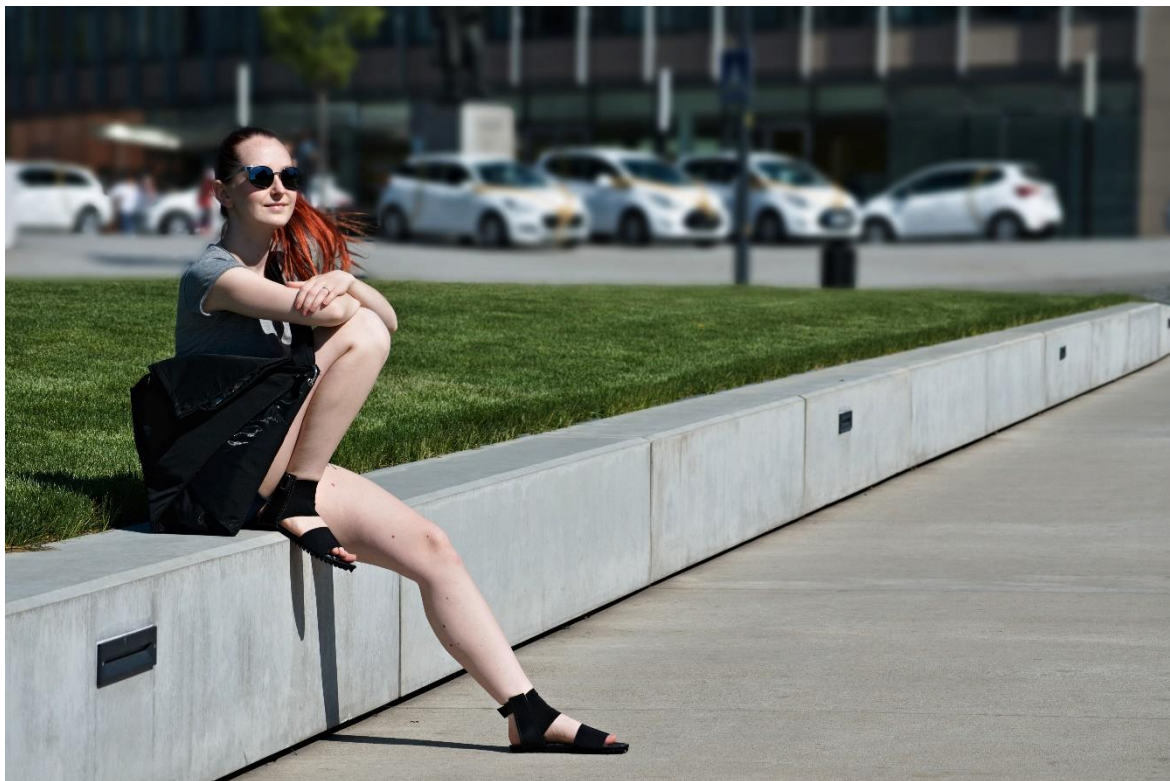
PŘÍLOHA P VIII: FOTODOKUMENTACE KOLEKCE FASHION-CITY-TREK



PŘÍLOHA P IX: FOTODOKUMENTACE KOLEKCE FASHION-CITY-TREK



PŘÍLOHA P X: FOTODOKUMENTACE KOLEKCE FASHION-CITY-TREK



**PŘÍLOHA P XI: FOTODOKUMENTACE KOLEKCE FASHION-CITY-
TREK**

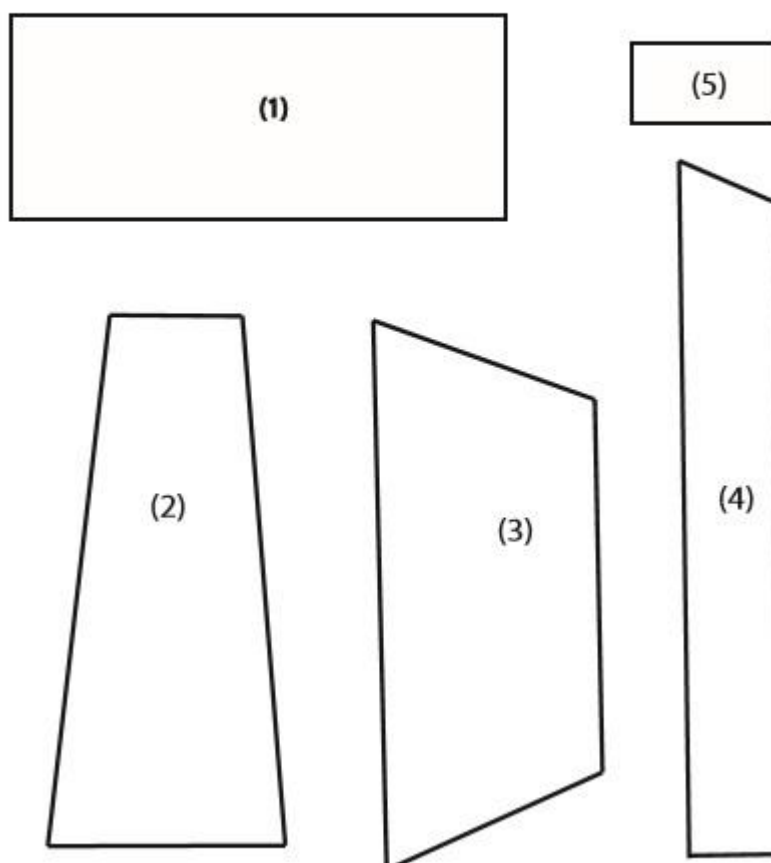


PŘÍLOHA P XII: INSPIRAČNÍ KOLÁŽ

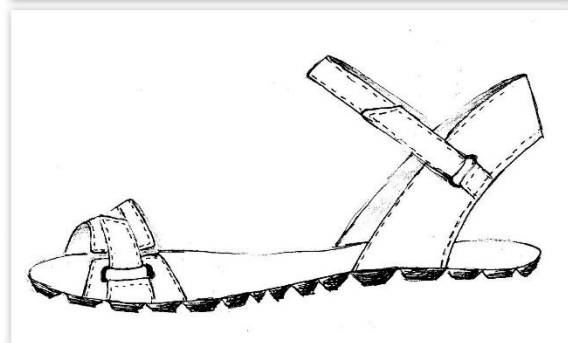
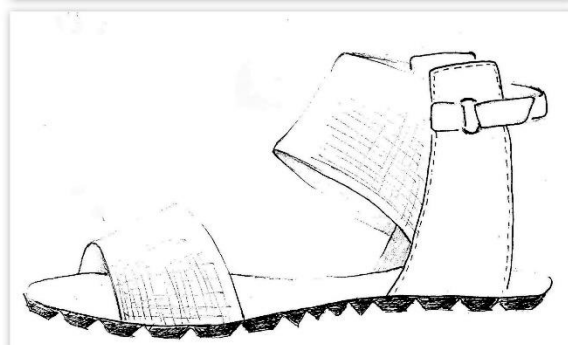
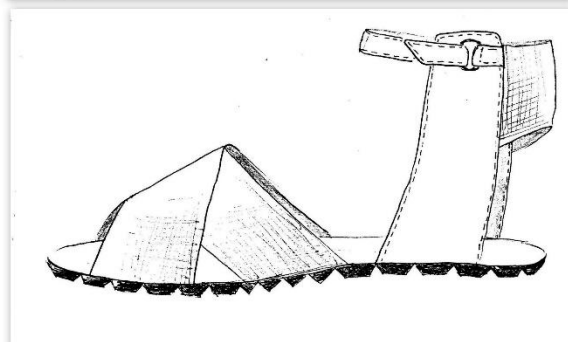
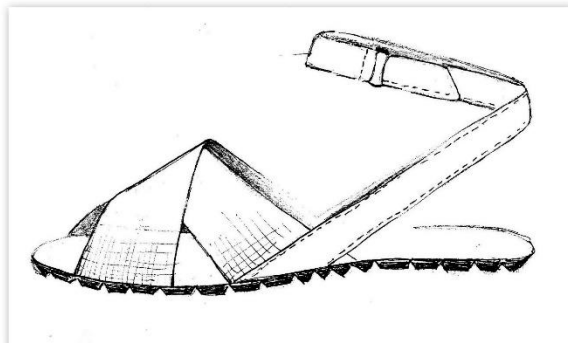


PŘÍLOHA P XIII: STŘIHOVÉ ŘEŠENÍ SANDÁLU

- 1) Guma - Pás přes obvod prstů
- 2) Useň - dílce po bokách kotníku
- 3) Guma - pás přes kotník
- 4) Useň - pásek na velcro zapínání
- 5) Useň - poutko k přichycení přezky



PŘÍLOHA P XIV: KRESEBNÉ NÁVRHY SANDÁLU



PŘÍLOHA P XV: TECHNICKÝ POPIS MODELŮ OCTOPUS HIGH PINK A OCTOPUS HIGH BLUE



PŘÍLOHA P XVI: TECHNICKÝ POPIS MODELŮ OCTOPUS HIGH GREEN A OCTOPUS LOW YELLOW



PŘÍLOHA P XVII: TECHNICKÝ POPIS MODELU OCTOPUS LOW ORANGE

