

HRY PRO ROZVOJ ŘEČI

Romana Kohoutková

Bakalářská práce
2017



Univerzita Tomáše Bati ve Zlíně
Fakulta humanitních studií

Univerzita Tomáše Bati ve Zlíně

Fakulta humanitních studií

Ústav školní pedagogiky

akademický rok: 2016/2017

ZADÁNÍ BAKALÁŘSKÉ PRÁCE

(PROJEKTU, UMĚLECKÉHO DÍLA, UMĚLECKÉHO VÝKONU)

Jméno a příjmení: **Romana Kohoutková**
Osobní číslo: **H14677**
Studijní program: **B7507 Specializace v pedagogice**
Studijní obor: **Učitelství pro mateřské školy**
Forma studia: **kombinovaná**

Téma práce: **Hry pro rozvoj řeči**

Zásady pro vypracování:

Zpracování rešerše a studium odborné literatury z oblasti logopedické prevence u dětí předškolního věku.

Vymezení teoretických východisek z oblasti vývoje řeči a prevence jejich vad.

Zpracování sady her pro rozvoj a prevenci řeči v běžných mateřských školách.

Ověření sady her v mateřské škole.

Evaluace, prezentace výsledků, zpracování doporučení pro praxi mateřských škol.

Rozsah bakalářské práce:

Rozsah příloh:

Forma zpracování bakalářské práce: **tištěná/elektronická**

Seznam odborné literatury:

KLENKOVÁ, Jiřina. Logopedie. Praha: Grada, 2006. ISBN 978-80-247-1110-2.

KUTÁLKOVÁ, Dana. Průvodce vývojem dětské řeči- logopedická prevence. Praha: Galén, 2009. ISBN 978-80-7262-598-7.

LECHTA, Viktor. Terapie narušené komunikační schopnosti. Praha: Portál 2011. ISBN 978-80-7367-901-9.

MIKLÍKOVÁ, Veronika a Alena CHARAMZOVÁ. Logopedické hrátky. Stařeč: INFRA 2011. ISBN 978-80-86666-36-5.

PEUTELSCHMIEDOVÁ, Alžběta. Logopedické poradenství. Praha: Grada 2009. ISBN 978-80-247-2666-3.

ROSENBAUM, Sara a Patti SIMON. Speech and language disorders in children. National Academies Press 2016. ISBN-10: 0-309-38875-9, ISBN-13: 978-0-309-38875-7.

Vedoucí bakalářské práce:

Mgr. Iva Žáková

Ústav školní pedagogiky

Datum zadání bakalářské práce:

26. října 2016

Termín odevzdání bakalářské práce:

26. dubna 2017

Ve Zlíně dne 26. října 2016



doc. Ing. Aněžka Lengálová, Ph.D.
děkanka



doc. PaedDr. Adriana Wiegerová, Ph.D.
ředitelka ústavu

PROHLÁŠENÍ AUTORA BAKALÁŘSKÉ PRÁCE

Beru na vědomí, že

- odevzdáním bakalářské práce souhlasím se zveřejněním své práce podle zákona č. 111/1998 Sb. o vysokých školách a o změně a doplnění dalších zákonů (zákon o vysokých školách), ve znění pozdějších právních předpisů, bez ohledu na výsledek obhajoby ¹⁾;
- beru na vědomí, že bakalářská práce bude uložena v elektronické podobě v univerzitním informačním systému dostupná k nahlédnutí;
- na moji bakalářskou práci se plně vztahuje zákon č. 121/2000 Sb. o právu autorském, o právech souvisejících s právem autorským a o změně některých zákonů (autorský zákon) ve znění pozdějších právních předpisů, zejm. § 35 odst. 3 ²⁾;
- podle § 60 ³⁾ odst. 1 autorského zákona má UTB ve Zlíně právo na uzavření licenční smlouvy o užití školního díla v rozsahu § 12 odst. 4 autorského zákona;
- podle § 60 ³⁾ odst. 2 a 3 mohu užít své dílo – bakalářskou práci - nebo poskytnout licenci k jejímu využití jen s předchozím písemným souhlasem Univerzity Tomáše Bati ve Zlíně, která je oprávněna v takovém případě ode mne požadovat přiměřený příspěvek na úhradu nákladů, které byly Univerzitou Tomáše Bati ve Zlíně na vytvoření díla vynaloženy (až do jejich skutečné výše);
- pokud bylo k vypracování bakalářské práce využito softwaru poskytnutého Univerzitou Tomáše Bati ve Zlíně nebo jinými subjekty pouze ke studijním a výzkumným účelům (tj. k nekomerčnímu využití), nelze výsledky bakalářské práce využít ke komerčním účelům.

Prohlašuji, že

- elektronická a tištěná verze bakalářské práce jsou totožné;
- na bakalářské práci jsem pracoval samostatně a použitou literaturu jsem citoval. V případě publikace výsledků budu uveden jako spoluautor.

Ve Zlíně 1.2. 2016

.....
.....

1) zákon č. 111/1998 Sb. o vysokých školách a o změně a doplnění dalších zákonů (zákon o vysokých školách), ve znění pozdějších právních předpisů, § 47b Zveřejňování závěrečných prací:

(1) Vysoká škola nevydělečně zveřejňuje disertační, diplomové, bakalářské a rigorózní práce, u kterých proběhla obhajoba, včetně posudků oponentů a výsledku obhajoby prostřednictvím databáze kvalifikačních prací, kterou spravuje. Způsob zveřejnění stanoví vnitřní předpis vysoké školy.

(2) Disertační, diplomové, bakalářské a rigorózní práce odevzdané uchazečem k obhajobě musí být též nejméně pět pracovních dnů před konáním obhajoby zveřejněny k nahlížení veřejnosti v místě určeném vnitřním předpisem vysoké školy nebo není-li tak určeno, v místě pracoviště vysoké školy, kde se má konat obhajoba práce. Každý si může ze zveřejněné práce pořizovat na své náklady výpisy, opisy nebo rozmnoženiny.

(3) Platí, že odevzdáním práce autor souhlasí se zveřejněním své práce podle tohoto zákona, bez ohledu na výsledek obhajoby.

2) zákon č. 121/2000 Sb. o právu autorském, o právech souvisejících s právem autorským a o změně některých zákonů (autorský zákon) ve znění pozdějších právních předpisů, § 35 odst. 3:

(3) Do práva autorského také nezasahuje škola nebo školské či vzdělávací zařízení, užije-li nikoli za účelem přímého nebo nepřímého hospodářského nebo obchodního prospěchu k výuce nebo k vlastní potřebě dílo vytvořené žákem nebo studentem ke splnění školních nebo studijních povinností vyplývajících z jeho právního vztahu ke škole nebo školskému či vzdělávacího zařízení (školní dílo).

3) zákon č. 121/2000 Sb. o právu autorském, o právech souvisejících s právem autorským a o změně některých zákonů (autorský zákon) ve znění pozdějších právních předpisů, § 60 Školní dílo:

(1) Škola nebo školské či vzdělávací zařízení mají za obvyklých podmínek právo na uzavření licenční smlouvy o užití školního díla (§ 35 odst.

3). Odpirá-li autor takového díla udělit svolení bez vážného důvodu, mohou se tyto osoby domáhat nahrazení chybějícího projevu jeho vůle u soudu. Ustanovení § 35 odst. 3 zůstává nedotčeno.

(2) Není-li sjednáno jinak, může autor školního díla své dílo užít či poskytnout jinému licenci, není-li to v rozporu s oprávněnými zájmy školy nebo školského či vzdělávacího zařízení.

(3) Škola nebo školské či vzdělávací zařízení jsou oprávněny požadovat, aby jim autor školního díla z výdělku jím dosaženého v souvislosti s užitím díla či poskytnutím licence podle odstavce 2 přiměřeně přispěl na úhradu nákladů, které na vytvoření díla vynaložily, a to podle okolností až do jejich skutečné výše; přitom se přihlíží k výši výdělku dosaženého školou nebo školským či vzdělávacím zařízením z užití školního díla podle odstavce 1.

ABSTRAKT

Bakalářská práce je rozdělena na dvě části: teoretickou a praktickou- aplikační. V teoretické části se zabývám vývojem řeči, jejími stadii a oslabením v důsledku různých faktorů. Dále podnětným sociálním prostředím, prevencí a rozvojem dětské řeči pomocí rozmanitých druhů her.

Cílem bakalářské práce bylo vytvořit sadu logopedických her pro předškolní děti. V praktické části jsou tyto hry představeny, popsána výroba didaktických pomůcek a průběh jejich ověřování s dětmi mateřské školy. Vznikla tak sada stolních her podporujících rozvoj slovní zásoby, motoriku mluvidel a hospodaření s dechem. Hry využívají rytmus jednoduchých dětských písní a říkadel ve spojení s motorikou horních končetin.

Sada her pro rozvoj řeči je využitelná v logopedické prevenci předškolních dětí.

Klíčová slova: jazykové dovednosti dětí, logopedická prevence, rytmizace řeči, logopedická hra

ABSTRACT

The thesis is divided into two parts: theory and practical- application. The theoretical part deals with the development of speech, its stages and the weakening due to various factors. Furthermore, challenging the social environment, the prevention and the development of children's speech using various kinds of games.

The aim of this thesis was to create a set of speech therapy games for preschool children. In the practical part the games are presented, described production of teaching aids, process of verification with children from a kindergarten. The set of board games was created to support vocabulary development, motor skills, speech organs and managing to breathe properly. These games use simple children's songs and rhymes in conjunction with the motoric of the upper limbs.

This set of games for the development of speech is useful in the prevention of pre-school children.

Keywords: the language skills of children, the speech therapy prevention, the speech rhythmisation, the speech therapy game

Poděkování

Děkuji mé vedoucí práce Mgr. Ivě Žákové a Mgr. Janě Vašíkové, PhD., za vstřícnost a rady, kterými přispěly k vypracování této práce.

Prohlašuji, že odevzdaná verze bakalářské/diplomové práce a verze elektronická nahraná do IS/STAG jsou totožné.

OBSAH

ÚVOD.....	8
I TEORETICKÁ ČÁST.....	10
1 VÝVOJ ŘEČI A KOMUNIKACE U DĚTÍ PŘEDŠKOLNÍHO VĚKU.....	11
1.1 STADIA VÝVOJE ŘEČI.....	11
1.2 JAZYKOVÉ ROVINY	14
1.3 KOMUNIKACE DÍTĚTE V RODINĚ	16
1.4 FAKTORY OVLIVŇUJÍCÍ VÝVOJ ŘEČI.....	17
2 HRA, JAKO PROSTŘEDEK LOGOPEDICKÉ PREVENCE	20
2.1 JAZYK A HRA	20
2.2 ZPĚV A HUDEBNÍ HRA JAKO NÁSTROJ LOGOPEDICKÉ PREVENCE	21
2.3 VÝTVARNÁ HRA A RUČNÍ PRÁCE PŘI ROZVOJI ŘEČI.....	23
2.4 POHYBOVÁ HRA A JEJÍ VLIV NA ŘEČ	25
II PRAKTICKÁ ČÁST	26
3 SADA HER- PĚJME PÍSEŇ DOKOLA	27
3.1 CÍLE PROGRAMU A VZDĚLÁVACÍ OBSAH.....	27
3.2 CHARAKTERISTIKA DĚTÍ.....	28
3.3 JEDNOTLIVÉ HRY LOGOPEDICKÉ SADY.....	30
3.3.1 Vařila myšička kašičku	30
3.3.2 Skákal pes.....	31
3.3.3 Prší, prší.....	32
3.3.4 Tluče bubeniček	34
3.3.5 En ten týky	35
4 VYUŽITÍ HER V MATEŘSKÉ ŠKOLE.....	37
4.1 PRŮBĚH PROGRAMU	37
4.2 EVALUACE PROGRAMU.....	44
ZÁVĚR	47
SEZNAM POUŽITÉ LITERATURY.....	49
SEZNAM POUŽITÝCH SYMBOLŮ A ZKRATEK.....	51
SEZNAM OBRÁZKŮ	52
SEZNAM PŘÍLOH.....	53

ÚVOD

Komunikace jako přenos informací pomocí vydávaných a přijímaných podnětů je člověku vlastní již od narození. Od nejjednodušších náznaků v raném dětství až po vyjádření složitých procesů a myšlenkových pochodů dospělého člověka. Každý jedinec preferuje jiné vyjadřování sebe sama. Někteří lidé dokáží komunikovat pomocí hudby, jiní pohybem, někteří výtvarně, ale všichni lidé používají k dorozumívání převážně řeč.

Na rozdíl od komunikace, se s dovedností mluvit nerodíme, ale během života si mateřskou řeč osvojujeme a zdokonalujeme se v ní. Nejzásadnější etapa pro rozvoj řeči je předškolní období, kdy se centrum řeči upevňuje. Toto období je ovlivněno tělesným, psychomotorickým a smyslovým vývojem, který je v tomto stadiu života velmi rychlý. Období dětství je citlivé k pozitivním, ale i negativním vlivům rozvoje osobnosti, a proto je velmi důležité dětem podávat správný vzor, rozvíjet je a chránit před nepříznivými vlivy. Jedním z nejdůležitějších činitelů ve vývoji člověka je bezesporu rodina a její působení. To, co dítě od svých nejbližších přijímá, bere jako normu, ať už v dobrém nebo ve zlém. Proto je důležité se dítěti věnovat co nejvíce i v oblasti komunikace a řeči.

Bakalářská práce je rozdělena na dvě části. Teoretická část má dvě kapitoly, ve kterých je popsán vývoj řeči a komunikace u dětí předškolního věku, jazykové roviny, faktory ovlivňující vývoj řeči dětí, podnětné sociální prostředí a hra jako prostředek logopedické prevence. Třetí kapitolou začíná praktická část, v níž je představena sada her a jejich popis.

Ve své bakalářské práci se zaměřuji na hry podporující rytmus, melodii a pohyb rukou s využitím známých lidových písní a říkadél, protože vývoj řeči u dětí se může ubírat dvěma hlavními směry. „Některé děti se přednostně soustředí na jednotlivé zvuky a hlásky, z nichž řadu dokáží výborně napodobovat. Pozornost jiných zase především upoutává slabičná stavba slyšených slov a umístění slovního přízvuku. Děti druhé skupiny sice ochuzují hláskovou pestrost slovíček, ale jejich řečové projevy bývají srozumitelnější zásluhou dobře odposlouchané a napodobené metriky (počet slabik a přízvuk). Proto je třeba při rozvíjení „fonematického“ slyšení věnovat pozornost jak kvalitám jednotlivých hlásek, tak rytmizaci řeči zejména ve spojení s pohyby rukou („Paci , paci“ apod.) i jiných částí těla“ (Synek, 2004, s. 9).

V poslední kapitole je popsán průběh realizace a ověřování vytvořených her s dětmi v mateřské škole.

Hlavním cílem bakalářské práce bylo vytvoření sady her pro rozvoj řeči, k podpoře jazykových dovedností předškolních dětí a logopedické prevenci, využitelných v praxi. Dílčími cíli byla realizace použití her v mateřské škole, ověření praktičnosti a zhodnocení přínosu pro praxi.

I. TEORETICKÁ ČÁST

1 VÝVOJ ŘEČI A KOMUNIKACE U DĚTÍ PŘEDŠKOLNÍHO VĚKU

1.1 Stadia vývoje řeči

Řeč, jakožto výhradně lidská dovednost, dává člověku možnost vyjádření, sdělování a dorozumívání. Již před narozením je dítě schopno vnímat zvuky, dotyk, melodii a jiné podněty, které dávají také základy komunikaci (Říčan, 2014, s. 70). Od narození se dítě rozvíjí ve všech oblastech, řeč a dorozumívání nevyjímaje. Předškolní dítě již řeč využívá jako nejdůležitější formu interakce s ostatními. Kromě verbální komunikace ale stále hojně používá i neverbální komunikaci a komunikaci činem.

Vývoj řeči se děje v několika etapách, které dítě prožívá v různém časovém rozmezí. Žádné období nemůže být vynecháno nebo přeskočeno. Dítě musí být dostatečně inteligentní, se zdravým nervovým systémem, netrpět vadou mluvidel, mít zdravý sluch a žít v podnětném prostředí, aby se jeho řeč vyvíjela v normě (Kejklíčková, 2016, s. 35). Celkový vývoj řeči dělíme na **přípravné stádium řeči** a **vlastní vývoj řeči**. Přípravné stádium se dále dělí na předverbální a neverbální projevy. Předverbální i neverbální prvky komunikace připravují dítě na skutečnou řeč (Klenková, 2007, s. 32).

Oba dva projevy přípravného stádia začínají již v **prenatálním období vývoje**. Reakce dítěte na zvuky je možné zaznamenat od dvacátého týdne těhotenství. Dítě slyší zvuky pocházející z matky (srdeční tep, dýchání, kýchnutí,...) i z okolí (matčina mluva, hudba,...), na které reaguje. Procvičuje si také mluvní orgány špulením rtů, dumláním, otevíráním a zavíráním úst, polykáním plodové vody aj. (Kejklíčková, 2016, s. 28). Toto stádium přetrvává po narození dál, přibližně do prvního roku života dítěte, kdy samo začíná slova používat.

Od narození se dítě vyvíjí jak po tělesné, tak po duševní stránce velmi rychle. Přizpůsobí se novému prostředí, začne poznávat své tělo a okolí a vysílat signály ke komunikaci. Výkřik novorozence je reakcí na nový způsob dýchání, změnu prostředí a je jeho prvním zvukem. Postupně zvuků a druhů pláče přibývá a nejbližší osoba je dokáže rozeznávat. V **období křiku**, které trvá od narození do zhruba třetího měsíce, dokáže kojeneček jasně projevat odpor a nelibost. V **období broukání**, po třetím měsíci, začíná být schopen vyjádřit i spokojenost. Od čtvrtého až šestého měsíce nastává tzv. **období žvatlání**, kdy si dítě hraje s mluvidly a vytváří nejrůznější zvuky (Kejklíčková, 2016, s. 28). Tomuto období se také říká pudové žvatlání, které dítě používá zatím reflexně. Dítě si hraje s mluvidly a vydává

zvuky, používané dětmi na celém světě, a to i dětmi neslyšícími (Kutálková, 2009, s. 37). Také začíná více používat a procvičovat mluvidla – otevírá ústa, špulí a rozráží sevřené rty a začíná vydávat zvuky podobné hláskám či slabikám (b, p, ga, gr).

Po šestém měsíci začíná dítě **žvatláni napodobovat**. Dítě sluchem přijímá hlásky mateřského jazyka a úmyslně je napodobuje. Také si všímá pohybů mluvidel toho, kdo s ním komunikuje (Klenková, 2006, s. 35, 36). Miluje rytmus, imituje zvuky a grimasy, především však melodii řeči a tempo, které slyší zejména od rodičů (Kutálková, 2009, s. 38). Na nich také závisí, zda dítě podpoří v komunikaci a chuti navazovat kontakty. Úsměv novorozence tuto snahu rodičů usnadní. Dítě se začíná usmívat na své blízké a známé a tím dává novou hloubku vzájemné komunikaci (Říčan, 2014, s. 82, 83).

Kolem 10. měsíce dítě vstupuje do **stádia porozumění řeči**, které ještě neznamena chápání obsahu slov, ale slyšenou řeč spojuje s vjemem nebo představou konkrétní situace, jež se často opakuje. S dítětem se hrají známé hry: „Paci, paci.“, „Jak jsi velký?“ „Jak se máš?“. „Reakci dítěte vyvolává melodie řeči, velký význam má mimika a gestikulace mluvící osoby, vzájemné citové vztahy dítěte a jeho okolí“ (Klenková, 2006, s. 36).

Období **vlastního vývoje řeči** charakterizují čtyři postupná, na sebe navazující stadia:

- **emocionálně - volní**
- **asociačně - reprodukční**
- **logických pojmů**
- **intelektualizace řeči**

Emocionálně - volní období nastupuje kolem prvního roku života. Ze začátku dítě používá ta nejjednodušší slova jako mama, papa, tata, která zatím znamenají spíše výzvu, dožadování, upozornění, radost z blízkých, než označení určité konkrétní osoby nebo věci. Stále k tomu potřebuje melodii a mimiku, ale postupně slova získávají na významu (Klenková, 2006, s. 36).

Dítě kolem **roku a půl** již většinou rozumí spoustě výrazů z běžného života a chápe, že každá věc má své jméno. Začíná používat první slova, která nijak neskloňuje, nečasuje a tvoří jednoslovné věty. Do tří let bývá řeč většinou jednoduchá, špatně srozumitelná, patlavá s nesprávnou výslovností, vynecháváním nebo nahrazováním těžších hlásek. Slovo zpočátku zastupuje celou větu a jenom podle melodie můžeme odhadovat, co má dítě na mysli.

„Např. „*ham*“ může znamenat, že má hlad nebo má na něco chuť, zrovna tak ale- dej mi kousnout“ (Kutálková, 2009, s. 39). Některé děti si rády večer v postýlce hrají se svými mluvidly a zkoušejí opakovat nová slova a prvky, které slyšely během dne. „Aby dítě doopravdy ovládlo první slova, musí se mu mnohokrát podařit uskutečnění přesných a souběžných artikulačních, dechových a hlasových sekvencí a stereotypů“ (Synek, 2004, s. 8).

Kolem **dvou let** se dítě dostává do období **asociačně- reprodukčního**, kdy přenáší výrazy na podobné jevy, a opakuje tak jednoduché asociace. Zůstává ještě spojení výrazu s konkrétním jevem (Klenková, 2006, s. 36). Dítě již může používat více jak 200 slov a začít tvořit dvouslovné věty. V tomto věku rádo aktivně poznává své okolí, se zálibou si s dospělým prohlíží knížky a klade otázky- „Co to je?“, „ Kdo to je?“ Začíná postupně skloňovat a časovat, zlepšuje se i gramatický projev. Postupně se řeč a myšlení začíná prolínat.

Okolo **dvou a půl až tři let** většinou dochází k rychlému rozvoji komunikační řeči. Dítě chápe, že pomocí řeči může dosahovat různých cílů a ovládat dospělé. Proto začíná navazovat kontakt s dospělými ve svém nejbližším okolí. Případný neúspěch v pokusu o komunikaci může vyvolat u dítěte frustraci. Toto období je zpravidla dobou nástupu do mateřské školy, kde zatím navázat kontakt s druhým dítětem ještě neumí. Začíná však chápat a hojně používat otázku „ proč?“ a objevuje slovo „já“ (Klenková, 2002, s. 5).

Okolo třetího roku nastává stadium **logických pojmů**, ve kterém se z konkrétního označení, postupně pomocí abstrakce, jevy zevšeobecňují. Díky spoustě nových slov a náročných myšlenkových operací, které se v tomto období dítě naučí, se může stát, že dítě začne zadržávat a ve svém řečovém projevu znejistí. Správnými výchovnými postupy se však dá toto těžké období překlenout. Z hlediska výslovnosti dítě většinou umí hlásky re- tozubné P, B, M, také T, D, N a samohlásky. Některé děti již umí i sykavky a ostatní hlásky a jen velmi vzácně jsou děti schopné vyslovit L, R a Ř.

V období okolo **tří až tří a půl let** může dítě znát i více než 1000 slov, začíná tvořit souvětí a všeobecnější pojmy (Klenková, 2002, s. 5). Pomocí řeči dosahuje cíle. Dítě si rádo prohlíží knížky, poslouchá příběhy a pohádky, dokáže říct jednoduchou říkanku a jednoduše popíše obrázek. V tomto období jsou normální chyby v tvarosloví, větosloví a výslovnosti. Je důležité, aby rodiče a učitelé děti v tomto období podporovali, vyptávali se, odpovídali na otázky, povídali si o tom, co dítě zažilo a vidělo, dávali správný řečový vzor, oční kontakt, střídání v řeči,....

„Na přelomu **3. a 4.** roku dítě vyjadřuje svoje myšlenky zpravidla obsahově i formálně s dostatečnou přesností. Toto období je nazýváno jako **intelektualizace** řeči“ (Klenková, 2006, s. 37). Dítě si rozšiřuje především aktivní slovní zásobu, prohlubuje a zpřesňuje obsah slov a zdokonaluje gramatickou rovinu řeči. Stále jeví zájem o rytmus, rytmizované skandování, rýmy, básničky, písničky a pohádky. Dítě si někdy vytváří vlastní logicky tvořená pojmenování. Po čtvrtém roce by dítě mělo zvládat téměř všechny hlásky, kromě L, R, Ř. Pokud začíná používat některé fonémy špatně, může se začít s logopedickou nápravou. Nejpozději je však potřeba zahájit logopedickou péči, pokud dítě po pátém roce stále nevysslovuje všechny hlásky správně (Kutálková, 2009, s. 42).

1.2 Jazykové roviny

Ve vývoji řeči u dětí se prolínají jazykové roviny, které můžeme rozdělit do několika úrovní, zabývající se jak hláskami a jejich výslovností, tvaroslovím, porozuměním řeči, tak také užitím řeči v praxi. Jejich vývoj probíhá v jednotlivých časových úsecích současně. Dělíme je do čtyř skupin:

Klenková, 2006, s. 37).

- Foneticko-fonologická (rozlišování)
- Morfologicko-syntaktická (gramatika)
- Lexikálně sémantická (porozumění)
- Pragmatická (užití)

Foneticko- fonologická

Zvuková stránka řeči, do které patří jak **rozlišování hlásek**, tak jejich tvoření- **výslovnost**. „Důležitým momentem v ontogenezi řeči je období přechodu z pudového žvatlání na žvatlání napodobující, tzn. věk dítěte od 6. do 9. měsíce. Zvuky, které dítě produkovalo před tímto obdobím, se nepokládají za hlásky mateřského jazyka“ (Klenková, 2006, s. 39). Velkou roli zde hraje sluchové a zrakové vnímání a rozlišování, koordinace mluvidel, mluvní vzory, dostatek podnětů a úroveň intelektu. Vývoj výslovnosti jde od nejlehčích hlásek- samohlásek po nejtěžší. Do pěti let je nesprávná výslovnost považována za normální (fyziologickou). Od pěti do sedmi let za prodlouženou fyziologickou a po sedmém roce se již málokdy upraví výslovnost spontánně (Bednářová, Šmardová, 2011, s. 29).

Morfologicko- syntaktická rovina

Jedná se o **gramatickou stránku** řeči zahrnující slovní druhy, tvarosloví a větosloví. Gramatická rovina řečových projevů odráží rozumovou úroveň dítěte. Proto se dá zkoumat až u dětí kolem jednoho roku, kdy začíná vlastní vývoj řeči. Dítě nejdříve používá jednoslovné věty, postupně dvouslovné a mezi 3. a 4. rokem souvětí. Podstatná jména jsou prvním slovním druhem, který dítě obvykle začne používat. Následují slovesa, přídavná jména, osobní zájmena, číslovky ... Dítě se naučí používat množné číslo, stupňování přídavných jmen i tvoření nových slov. To se ze začátku děje transferem. Gramatická rovina řeči se rozvíjí postupně především napodobováním a v komunikaci s okolím. Po čtvrtém roce by dítě mělo používat všechny druhy slov a mluvit běžně v souvětích. Do čtyř let jsou dysgramatismy fyziologické. Pokud však přetrvávají ve větším rozsahu, mohou ukazovat na opožděný vývoj jak v řečovém, tak i v intelektovém vývoji. Vývoj gramatické stránky řeči je ukončen kolem pátého roku života (Bednářová, Šmardová, 2011, s. 29).

Lexikálně- sémantická rovina

Jde o perceptivní a expresivní složku řeči. Tedy **porozumění a vyjadřování**. Porozumění řeči u dětí začíná kolem 10. měsíce, kdy pozorujeme rozvoj pasivní slovní zásoby, kterou získává při řeči dospělých na dítě a jejich komentování věcí a událostí kolem. Dítě na pokyn otevře pusinku, zamává, tleská ručkama, ... Vyjadřování pomocí řeči nastává kolem roku až roku a půl, kdy dítě začíná používat jednoduchá slova. Začíná se u něho rozvíjet aktivní slovní zásoba, kterou je velmi důležité správně podporovat. Do tří let probíhá největší nárůst slovní zásoby. Zdokonaluje se vyjadřování, vyprávění a sdělování, realizace pokynů a vyřizování vzkazů. Kolem roku a půl začíná první věk otázek „ Co je to?“, „ Kdo je to?“ a kolem třetího roku nastává druhý věk otázek „ Proč?“, případně „ Kdy?“ (Bednářová, Šmardová, 2011, s. 30).

Pragmatická rovina

V podstatě se jedná o komunikační gramotnost, o **užití řeči** v běžném životě. Dokázat oznámit informace, vyjádřit sebe, komunikovat s ostatními, sladit verbální i neverbální projev. Dítě se učí ovládat řeč a využívá k tomu mimoslovní a afektivní výrazové formy. Od dvou let u dítěte začíná převládat potřeba slovní formy komunikace. Po třetím roce se po-

mocí řeči učí dosahovat svých cílů a navazovat rozhovor s dospělým. V období intelektua-
lizace řeči, kolem čtvrtého roku, již dítě dokáže být usměřováno řečí a používá ji k regulaci
dění kolem sebe, dokáže komunikovat přiměřeně dané situaci. Dítě využívá správně prvky
neverbální komunikace, jako je mimika, gestikulace a oční kontakt a mělo by znát základní
pravidla konverzace (Klenková, 2006, s. 38- 40).

1.3 Komunikace dítěte v rodině

„Jazyk a řeč jsou funkce, které si slyšící dítě, žijící v dobrém prostředí, zpravidla v do-
statečné míře osvojí hned v prvních letech života“ (Synek, 2004, s. 5).

Společenství lidí, ve kterém jedinec žije, je chápáno jako sociální prostředí. Prvním sociál-
ním prostředím pro dítě je bezesporu rodina. Rodina hraje nejdůležitější roli v mnoha oblas-
tech rozvoje člověka - řeč nevyjímaje. Aby dítě mohlo správně mluvit a používat jazyk
v jeho bohatosti, potřebuje správný vzor řeči, dostatečnou komunikaci nejprve s rodičem a
také s jinými dětmi.

Řeči a jazykovým dovednostem se dítě učí podobným způsobem jako zavazování bot
nebo jízdě na kole. Jsou to dovednosti, které se budují pouze jejich procvičováním. Tyto
dovednosti jsou těžké vysvětlit bez ukázky. Takovéto učení vyžaduje opakování a výsledné
znalosti se staví postupně (Rosenbaum, Simon, 2016).

Od narození je „šťastné dítě“ obklopeno lidmi, kteří ho milují a chtějí pro něho to
nejlepší. Bohužel ne všem dětem se dostává přijetí, lásky, prostoru k rozvoji a podpora. Po-
kud dítě může prožívat silný citový vztah ke svým nejbližším, má základ pro správný rozvoj.
Sociální prostředí může být ale velmi podnětné i nepodnětné, až citově chladné. To dokáže
vývoj dítěte spolehlivě brzdit ve všech oblastech. Pro rozvoj řeči je vhodné takové prostředí,
které nabízí dost času na společné rozhovory a také hry, protože podle Klenkové „vývoj řeči
u dítěte neprobíhá jako samostatný proces, ale je ovlivňován vývojem sensorického vnímání,
motoriky, myšlení a také jeho socializací“ (Klenková, 2006, s. 32). Komunikace však není
pouze o verbálních dovednostech, ale je zapotřebí mít rozvinuty i ty preverbální, jako je:
oční kontakt, pozornost, ovládání dechu, napodobování a střídání.

Velmi tedy záleží na příležitostech dítěte komunikovat s dospělými a být v jejich
společnosti. „Normální“ matka se svým dítětem vede dialog již od jeho narození a většinou
ještě dávno před ním. Dotyky, úsměvem, očním kontaktem a především hlasem. Mluví a
zpívá s dítětem při všech činnostech spojených s ním- krmení, přebalování, koupání, hraní a

později popisuje činnosti, které provádí sama- vaření, úklid, žehlení... Tímto komentováním věcí, činností a jevů rozvíjí sluchovou diferenciaci dítěte, zrakové vnímání, napodobování a pasivní slovní zásobu (Synek, 2004, s. 6). Každý rodič by měl poskytovat dítěti prostor k mluvení, opakovat a rozvádět to, co dítě říká, na co se dívá, a používat intonaci a výraz tváře. Měl by mluvit jednoduše, srozumitelně a správně vyslovovat. Šišlavá a patlavá řeč dospělých na dítě jeho vlastní vývoj znesnadňuje a komplikuje. Dítě tedy potřebuje dostatek přiměřených podnětů k tomu, aby se vyvíjelo přirozeně a co nejlépe. Je žádoucí s dítětem mluvit přiměřeně věku, používat dětské říkanky, básničky a písničky. Důležité je prohlížet dětské knihy, povídat nad obrázky, číst a vyprávět pohádky. Rodiče a později i mateřská škola tímto podporují rozvoj **jazykových dovedností** dítěte. Což jsou receptivní dovednosti, jako je vnímání, naslouchání a porozumění řeči i produktivních dovedností, např.: výslovnost, vytváření pojmů, mluvní projev a vyjadřování (RVP PV, 2017, s. 17).

Nepříznivě však rozvoj řeči ovlivňuje náhražka komunikace zvukovou kulisou, nadměrné televizní vysílání, hlasitá hudba, hádky rodičů nebo příliš rychlá a nesrozumitelná mluva (Synek, 2004, s. 6).

Děti si přirozeně rády hrají, proto by toho rodiče měli využít i v rozvoji řeči a nabízet dětem zpočátku hry všeobecně zaměřené, které jim přinášejí příjemné pocity a zážitky. Teprve po čtvrtém roce navrhovat hry pro všestranný rozvoj a po pátém roce se zaměřit i na rozvoj oblastí, ve kterých jsou patrné nedostatky. Při nesprávném rozvoji dítěte by se měla zajistit konzultace s odborníkem. Další podstatnou zásadou podle Kutálkové je respektovat dosažený stupeň vývoje. Vždy vycházet z toho, co již dítě zvládne a na jakém je stupni vývoje. Dítě by mělo zažívat pocit úspěchu, pochvalu a vědět, že má právo chybovat. V takovém sociálním prostředí se může cítit dobře a má šanci na dobrý vývoj (Kutálková, 2009, s. 53).

1.4 Faktory ovlivňující vývoj řeči

Příčin vadné výslovnosti, nemluvnosti nebo komunikačních obtíží je mnoho. Od mluvního vzoru až po vrozené vady. Tedy můžeme říct, že máme vnitřní a vnější faktory, které řeč dítěte ovlivňují. Aby vývoj řeči mohl probíhat v normě, dítě musí mít dostačující intelekt, vrozené nadání pro řeč, zdravý nervový a svalový systém, neporušenou jemnou motoriku, anatomicky i funkčně zdravá mluvidla, zdravý sluch, dostatek řečových podnětů a správný řečový vzor (Kejklíčková, 2016, s. 35). Pokud něco z toho není v pořádku, stává

se to faktorem negativně ovlivňujícím vývoj řeči. Na odborníkovi je, aby odhalil příčiny a nastavil správnou logopedickou péči.

Výše zmiňované příčiny správného nebo nesprávného vývoje řeči jsou **vrozené dispozice** a nadání pro řeč, které by měly být využívány od narození dítěte, kdy se novorozenec učí rozlišovat jednotlivé zvuky. Tato schopnost se rozvíjí pomocí podnětů z okolí. Proto také má velký vliv rodina, jak již bylo řečeno v minulé kapitole. Pokud se jedinec nenachází v podnětném prostředí, nebo má k dispozici špatný **řečový vzor**, je velká pravděpodobnost pomalejšího nebo komplikovaného řečového rozvoje (Kutálková, 2009, s. 76). Děti totiž napodobují to, co slyší kolem sebe. Pokud tedy rodič nebo někdo blízký vyslovuje některou hlásku špatně, je pravděpodobné, že tomu tak bude i u dítěte. Správnými výchovnými postupy se to většinou dá překonat. **Nedostatek citů** ve výchově dítěte je další činitel, který může způsobit celkové opoždění ve vývoji. Stejně jako málo **podnětné prostředí**, kde rodiče nemají dostatek času nebo chuti se dítěti věnovat a komunikovat s ním, většinou zapříčiní chudou slovní zásobu, neobratnost mluvidel a špatnou výslovnost. Takové děti mohou mít problém ve vyjadřování se a plynulém řečovém projevu.

Dalším faktorem, který ovlivňuje schopnost správně mluvit, jsou nedostatky ve **sluchové diferenciaci, nahluchlost nebo hluchota**. Pokud dítě neslyší slovo správně, nemůže ho ani zopakovat.

Také nedostatečně vyvážená **nervová soustava** nepřesně reprodukuje zvuky, které zatím dítě nedokáže dostatečně přesně a rychle poznávat (Kutálková, 2009, s. 100).

Neméně důležitá je zraková percepce, tedy **zdravý zrak**, udržení pozornosti a očního kontaktu, aby dítě dokázalo sledovat mluvidla osoby, která s ním komunikuje.

Na vině vadné výslovnosti mohou být také **anomálie mluvních orgánů**, jako vadný skus, deformace čelistí, rozštěpy aj., které způsobují velký problém s řečí jedinců. **Neobratnost mluvidel** je dalším faktorem ke ztížení správné výslovnosti.

Také **celková obratnost, koordinace** a jemná motorika má nemalý vliv na rozvoj řeči. Nedostatky a oslabení v těchto oblastech se zároveň projevují na mluvě a komunikaci dítěte (Kutálková, 2009, s. 61). **Logopedická prevence**, což je podpora přirozeného vývoje řeči dechovým a sluchovým cvičením, procvičováním obratnosti mluvidel, povídáním s dětmi nad obrázky, rozvoj komunikace, podnětné prostředí, pohyb, atd. minimalizuje vznik poruch řeči a podněcuje řečové schopnosti a dovednosti dětí. Preventisté mohou vyloučit příznaky vadného vývoje řeči a doporučí klinického logopeda, který se zaměřuje na nápravu

vadné výslovnosti. Některé rušivé faktory lze logopedickými cvičeními a celkovou podporou vyrovnat brzy, s jinými se dítě potýká dlouhodobě, některé vady řeči zůstávají na celý život.

2 HRA, JAKO PROSTŘEDEK LOGOPEDICKÉ PREVENCE

2.1 Jazyk a hra

Hra je činnost, která převažuje zejména v dětství a mladším školním věku. Podle Němce „hru můžeme charakterizovat jako časově ohraničenou svobodnou činnost skupiny nebo jednotlivce, dítěte i dospělého, která vychází ze zájmu subjektu a její smysl je buď obsažen v činnosti samé, anebo stojí mimo hru (např. jako motiv nebo cíl)“ (Němec, 2002, s. 15).

Pro rozvoj jazyka jsou důležité různé druhy her, které poskytují množství mluvních příležitostí. Podle Macintyre si děti hrou vytvářejí kompetence k učení: sociální kompetence, kdy si děti půjčují hračky, sdílí nápady, střídají se v činnostech, dále pohybové kompetence skrze procvičování motorických dovedností a koordinací. Duševní způsobilosti skrze hraní rolí, navrhování nápadů, rozvíjení fantazie a učení se novým slovíčkům a citové kompetence skrze pocity úspěchu budují pozitivní chápání sebe. Děti poznávají, že city mají také druhí, a rozvíjí se empatie (Macintyre, 2005, s. 48).

Průzkumné hry nabízejí objevování podobností, tvarů, zvuků, barev, pojmenovávání věcí. Zkoumání předmětů dává dětem zkušenosti potřebné k porozumění řeči a rozšiřování slovní zásoby. Komunikace a sociální dovednosti se děti učí **kooperativní hrou**, kde se spolu domlouvají, vysvětlují, střídají se v rozhovoru, snaží se prosadit i ustoupit. **Hraní rolí** pomáhá dětem poznávat svět pomocí přehrávání zkušeností. Také při tom experimentují s jazykem a komunikací. Především menší děti si rády hrají se zvuky- mluví samy se sebou, procvičují si artikulaci, tvorbu a vyvozování hlásek, pohyblivost jazyka. Je potřeba aktivně podporovat dětské žvatlání, vydávání zvuků. Můžeme s dětmi hrát hry, kde budou napodobovat zvuky zvířátek, strojů, nástrojů... Procvičovat a posilovat rty a jazyk různými grimasami jako špulení rtů, olizování rtů jazykem, nafukování tváří, vystrkování jazyka, hýbání s ním (Lynch, Kidd, 2002, s. 38).

Děti si samozřejmě jazyk osvojují také pomocí knih s obrázky, **čtením pohádek a příběhů**, nad kterými rozmlouvají, ptají se, poznávají nová slova, slovní spojení, krásu našeho jazyka. Malé děti potřebují krátké, jasné pohádky, které rodič často opakuje. Starší děti vydrží poslouchat už delší dobu a dítě před nástupem do školy by mělo být schopné samo pohádku povědět tak, aby měla začátek a konec, aby události po sobě správně následovaly.

Do jazykových her patří také **řikanky** s pohybem, které koordinují pohyb s mluveným slovem, rozvíjejí rytmické cítění a správnou výslovnost. Stejně je to i s **rozpočítadly**, která si určitým způsobem hrají se slovy, s jejich zvukovou a rytmickou stránkou. Jsou pro děti zajímavá a přitažlivá nejenom tím, že očekávají, kdo „půjde z kola ven“, ale také pro neobvyklá slova, která se v nich často vyskytují (Kutálková, 2009, s. 70- 71). Neméně důležité jsou **hádanky**, které kromě rozvíjení slovní zásoby podporují logické myšlení a ovlivňuje experimentaci se zvukovou i obsahovou stránkou slov. Některé **jazykové hry** rozvíjejí *slovní zásobu* („Kouzelný pytlík“- děti vytahují předměty z pytlíku a popisují je, „Na barvy“- učitelka určí barvu a přidá k ní podstatné jméno, děti postupně ke stejné barvě přidávají další věci). Další jazykové hry rozvíjejí *sluchové vnímání*, upevňují správnou *výslovnost* („Na papouška“, děti opakují slova, věty po učitelce), zdokonalují *gramatickou správnost* („Kdo co dělá“- při této hře se děti učí užívat slovesných tvarů 3. osoby různých sloves a učí se užívat správných vazeb ve větě) a rozvíjejí *souvislé vyjadřování* („Co by se stalo, kdyby“, „Povídka bez konce“- děti dokončují děj.) (Lynch, Kidd, 2002, s. 40).

Vždy je důležité děti v komunikaci a mluvě podporovat citlivě, pomáhat těm ostýchavějším a usměrňovat ty, které se projevují velmi výrazně na úkor druhých.

Podle Rosalind Charlesworth hra podporuje jazykový rozvoj. Děti potřebují mít dostatečný čas na hraní, obzvláště dramatických her. Nastavení těchto her je bohaté na používání jazyka. Děti se učí jak používat jazykové funkce tak je aplikovat v sociálních vztazích. Je důležité děti podporovat v používání soukromé řeči, kterou používají k řízení svých aktivit (Charlesworth, 2014, s. 321).

2.2 Zpěv a hudební hra jako nástroj logopedické prevence

Ke správnému rozvoji řeči neodmyslitelně patří vývoj senzorického vnímání (v této kapitole sluchu) a motoriky mluvidel. Na to, abychom mohli zpívat a mluvit, potřebujeme ale nejenom ústa a uši, orgány, které vidíme, ale i dýchací a hlasotvorné ústrojí.

Děti dýchají rychleji než dospělí. Nádech bývá o trochu rychlejší než výdech, při řeči se rozdíl ještě prohlubuje a při zpívání je výdech asi dvanáctkrát delší než nádech. Dýchání umíme do jisté míry ovládat vůlí, můžeme zatajit dech, prodloužit nádech i výdech a dýchání zrychlovat. Pro plynulou mluvu je potřeba dobře hospodařit s dechem, jinak dotyčný mluví trhaně a neobratně.

Hlas vzniká postupně vydechovaným vzduchem, který prochází hlasotvorným-fonačním ústrojím. Ten vzniká v hrtanu rozkmitáním hlasivek. Každý má svou barvu hlasu, což je charakteristický zvuk lidského hlasu člověka, který se mění během věku a je závislý na pohlaví. Výška hlasu je dána především velikostí hrtanu a délkou hlasivek (Kutálková, 2009, s. 14, 15).

První muzické faktory mluvy, výška hlasu, síla, rytmus a melodie se objevují u dětí postupně v jednoduše artikulovaných zvukových projevech (Kejklíčková, 2016, s. 29).

Pro schopnost řeči a zpěvu je potřeba, aby dítě mělo především zdravý sluch. Zvuky procházejí zevním uchem, středním uchem a vnitřním uchem, než složitě dosáhnou mozku, který jim ve správném případě porozumí a připraví odpověď.

Hudební hry pomáhají dětem k tomu, aby mohly co nejlépe zpívat a také mluvit. Nejprve je potřeba rozvíjet soustředěné naslouchání. Hrou procvičujeme porovnávání dvou kontrastních tónů, sílu, délku a výšku. Učíme děti naslouchat hudbě, aktivně se zapojovat, rozvíjet fantazii a představivost a reagovat na hudbu pohybováním se do rytmu, pobrukováním, používáním rytmických nástrojů, hrou na tělo. Dále cvičíme zpěvní hlas dítěte napodobování různých zvířátek a zvuků ve vyšší hlasové poloze. Dbáme na to, aby hlas pěkně zněl. K tomu můžeme použít různých cvičení, která pomáhají rozeznít hlas v rezonanci – mrumlání, povídání jako kočky, strašení,... (Raková, Štíplová, Tichá, 2016, s. 15-18).

Dříve než děti porozumí zvukům řeči, je potřeba rozvíjet vnímání okolních zvuků. Prostřednictvím zkoumání různých předmětů se děti učí spojovat zvuk s předmětem. Dítě postupně zvládne rozlišovat i malé rozdíly mezi zvuky, jejich výšku a hloubku, hlasitost a tempo, což je důležité ke správné intonaci ve zpěvu. Schopnost rozlišovat zvuky můžeme podporovat hrami na ozvěnu, hry se zvuky, hry na tělo (Lynch, Kidd, 2002, s. 52).

Podle Synka mají děti až fyzickou potřebu rytmu. Hlavním význam říkanek vidí v soustředování sluchové pozornosti na rytmické členění řeči na slabiky, slova a slovní vazby. Tato **rytmizace řeči** se využívá při různých poruchách řeči. U písni je přínosem opakování slabik (tralala, kukuku, hajaja,...). Proto zpívání písni malým dětem zkvalitňuje jejich žvatlání a podněcuje pokusy napodobovat první slůvka (Synek, 2004, s. 15).

Stejně jako říkadla a básničky i písničky jsou pro vývoj řeči velmi důležité. Ne nadarmo je používaly maminky a chůvy po staletí při uspávání dětí. Děti na pastvinách, při práci a zábavě zpívaly a hrály hudební hry. Písňe totiž kromě obsahu a rytmu, který děti potřebují, mají ještě melodii a své tempo (Kutálková, 2009, s. 73).

Dnes je bohužel domácí zpívání velmi ojedinělé a už dávno neplatí rčení: „Co Čech, to muzikant“. Vzácné jsou rodiny, ve kterých se najde někdo, kdo umí hrát na nějaký hudební nástroj, zpívat nebo tancovat. Rodiče jsou vždy vzorem. Pokud oni nemají k hudbě vztah, je velmi nepravděpodobné, že děti ho mít budou. Přitom zpěv, hudba a tanec rozvíjí celého člověka – pohybovou složku, koordinaci, sluch, řeč a navíc jemnost, ladnost, lásku k umění a přináší velkou radost.

Účinnou cestou rozvíjení jazyka je mimo jiné bohatství lidové tradice, která dětem nabízí množství říkadel, popěveků, písní a tanečků. V mateřských školách se z této pokladnice ještě čerpá, ale v rodinách stále méně a méně. Tyto jednoduché, rytmické a melodické verše rodiče příliš často mění za rychlé a nesrozumitelné texty populárních písní a kýčovitých popěveků z přehrávačů, televize a počítače. Proto písně jako „ Prší, prší“, „ Cibulenka“, „ Pec nám spadla“, „ Travička zelená“,... pomalu mizí a zdaleka ne všechny děti je znají.

2.3 Výtvarná hra a ruční práce při rozvoji řeči

Vývoj řeči neprobíhá jako samostatný proces, ale podílí se na něm mimo jiné i vývoj zrakového vnímání a jemné motoriky. Proto využíváme kresbu, výtvarné hry a ruční práce nejenom jako prostředek komunikace, zrakového rozlišování, ale také k rozvoji motoriky ruky.

Podle Synka je „řeč složitý a jemně diferencovaný pohyb mluvidel. Jemná motorika je závislá na rozvoji velkých pohybů celého těla- pohybů hlavy, rukou i nohou. Úspěšné uchopování předmětů a první manipulace s prsty předpokládají přiměřenou celkovou pohyblivost a znamenají první krůčky při rozvíjení jemné motoriky. Mezi dobrým vývojem řeči a obratným ovládním jemných pohybů rukou, zejména prstů, existují pevné vzájemné vztahy. Aby řeč dosáhla žádoucí dokonalosti, musí být řízena z jediného ústředí, které je umístěno ve vedoucí polokouli (dominantní hemisféře) mozku. Tím vzniká přímá závislost především té ruky, jejíž pohyby jsou řízeny stejnou hemisférou jako řeč“ (Synek, 2004, s. 13).

„Nejobvyklejším komunikačním prostředkem je řeč. Neznamená to však, že je to prostředek nejjednodušší...Slova jsou totiž zrádná a mohou myšlenky a situace zkreslit...Z těchto důvodů je pro dítě kresba oblíbeným výrazovým prostředkem, protože nevyžaduje jinou schopnost než udržet v ruce tužku“(Davidov, 2001, s. 19).

Kreslení, malování a čmárání může být pro dítě hrou, která po sobě zanechává nějaký produkt vyzývající k další hře. Dětská kresba po své obsahové stránce často vypovídá o vlastnostech a schopnostech dítěte a po své technické stránce nám ukazuje uvolněnost zápěstí, tlak na podložku, úchop a stisk tužky. Kromě uměleckého prožitku se můžeme na kresbu a výtvarné hry dívat jako na prostředek komunikace a vyjadřování se a také jako nástroj k rozvoji jemné motoriky a grafomotoriky, která má velký vliv jak na mluvenou řeč, tak na její psanou podobu.

Dítě si kresbou uvolňuje nejprve ramenní kloub, loket a nakonec zápěstí a prsty. Je potřeba, aby bylo zkoordinováno oko a ruka. S koordinací mu můžeme pomoci nabídnutím her a cvičení, kde sleduje čáru prstem- různé labyrinty, obkreslování obrazců vytvořených jednou čarou, také vyhledávání obrázků ve zmeškaných čarách a jejich vytažení. Motoriku ruky můžeme podporovat jakoukoliv manipulací s předměty, vyráběním z papíru, přírodnin, hry s pískem, kresba do mouky, navlékání korálků, šití, modelování z různých materiálů, šroubování prsty, zatloukání, kartáčování a zametání (Kutálková, 2009, s. 206).

Pro dítě je kresba obrázkovou řečí, pomocí níž vyjadřuje své pocity a dojmy. Ze začátku dítě jenom zanechává určitou stopu, která nemá žádný význam, ale jsou to již začátky výtvarné řeči. Je tu jistá podobnost s mluvenou řečí, u které dítě také zpočátku vydává zvuky nemající žádný význam (Uždil, 2002, s. 13, 16).

Dítě kreslí to, co ho napadá, vyjadřuje své myšlenky, kreslí také to, co vidí- nebo spíše, jak to vidí. Později obrázek pojmenuje nebo popíše, starší dítě, má nejdříve nápad a pak ho realizuje. Rádo potom vysvětluje, co na obrázku je a proč. To, co by napsalo, vyjadřuje mluvením, spojuje řeč s grafickým projevem. Záleží samozřejmě na fantazii a podpoře rodičů.

Ve výtvarných hrách a kresbě se rozvíjí také zrakové rozlišování, které je velmi důležité pro rozvoj řeči, odezírání a napodobování mluvidel mluvící osoby. Můžeme hrát hry: „Co na obrázku přibylo?“, „Dokreslování druhé poloviny obrázku“, „Výroba a hraní pexesa“, „Vybarvování mozaiky plošek podle daných značek“, „Hledání rozdílů mezi dvěma obrázky“. Dítě potřebuje zrakové rozlišování také k psané podobě řeči, při rozlišování písmen a skládání do slov při čtení.

2.4 Pohybová hra a její vliv na řeč

Osobnost dítěte a jeho otvírání se světu podporují především dvě věci- řeč a pohyb. Pohyb je více spojen se světem věcí a řeč se světem lidí (Synek, 2004, s.11). Rozvoj řeči je od malička ovlivňován rozvojem motoriky a koordinace pohybů. Motorika mluvidel se rozvíjí již schopností provádět žvýkácké pohyby při přijímání potravy. Hrubá motorika se vyvíjí od narození a první slovo se objevuje ve stejné době jako první krůčky. Dítě se začne pohybovat, chodit, běhat, skákat,... Všechny pohyby ale může vykonávat správně nebo špatně. K rozvoji řeči, dýchání a celkovému vývoji dítěte je potřebné upozorňovat na správný pohyb, držení těla, sladění všech oblastí pohybového systému, uvědomělé vedení pohybu a sebekontrolu (Smítková, 1992, s. 8). Existuje mnoho publikací správného cvičení, které je motivováno zvířátky nebo různými říkankami a básničkami, které pomáhají rozvíjet koordinaci, zdatnost, ladnost pohybů a uvědomování si vlastního těla.

U předškolních dětí je vývoj koordinačních mechanismů ústředního nervstva ještě na nedostatečné úrovni, což se projevuje jako pohybová neuspořádanost a neobratnost. Také hry se zpěvem (Zlatá brána, Na zajíčka, Na ševce,...) výrazně působí na dětské pohyby a rozvíjí se koordinace pohybů a řeči. Téměř všechny děti se přirozeně rády pohybují a mají v tom zálibu, rády měří své síly a napodobují jevy okolního světa i činnost dospělých, kteří jim jsou vzorem... (Mišurcová, 1964, s. 8).

Pohybová hra dává mnoho příležitostí k rozvoji jazyka a komunikace. Pomáhá rozvíjet chápání významu slov označujících činnost (chodit, běžet, skočit, kopnout, hodit,...) a předložek (nahoru, dolů, na, v, pod,...) (Lynch, Kidd, 2002, s. 38).

Děti rády hrají nejrůznější honičky („Klobouková“, „Se záchranou“, „Ocásková“...), honičky s říkadly („Ovečky, ovečky“, „Rybičky, rybičky“, „Na hastrmana“, „Na krále“...), hry, kde se podlézá, lozí po kolenou („Na myšky a kocoura“, „Na kominíka“, „Myšky ve spíži“...), hry ve dvojicích („Na traktory“, „Na trakaře“...), hry s míčem („Na obra a Palečka“, „Na města“, „Na bumbrlíčka“...), chůze v rytmu říkanky nebo v zástupu („Na bublinu“, „Na věneček“...), házení s předměty („Na černé a rezavé opičky“), dále nejrůznější hry s prolézáním, šplháním, schováváním se (Mazal, Chlopková, 1994).

Pohybová aktivita v předškolním věku je důležitým faktorem všestranného rozvoje dítěte.

II. PRAKTICKÁ ČÁST

3 SADA HER- PĚJME PÍSEŇ DOKOLA

3.1 Cíle programu a vzdělávací obsah

CÍLE PROGRAMU

- Vytvořit sadu her pro rozvoj řeči s didaktickými pomůckami
- Zrealizovat použití her v mateřské škole
- Ověřit využití a praktičnost v mateřské škole
- Evaluovat průběh a přínos her v praxi

Logopedická sada stolních her „Pějme píseň dokola“ pracuje s pěti obrázky, to znamená s pěti jednoduchými písněmi a říkadly. Záměrně jsou použity nejznámější písně a říkadla, které většina dětí zná již z domova. Hru může hrát jedno dítě s asistencí učitelky nebo ve dvojici s druhým dítětem a asistencí učitelky. Cílem hry je projít a splnit 6 úkolů podporujících rozvoj řeči ve cvičení dechu, hlasu, rytmu, motoriky mluvidel, smyslovém vnímání, motoriky ruky a koordinaci oka a ruky.

Hra začíná společnou písní – „Pějme píseň dokola“. Učitelka dosadí jméno některého z dětí do písničky a to vybere, která z her se bude hrát. S použitím vybrané obrázkové karty (2 karty, každé dítě má svoji kartu), hrací kostky s barvami, barevných žetonů a maňásků děti začnou. Popíší obrázek na kartě a hádají, která písnička / říkanka je bude doprovázet. Společně si píseň zazpívají / říkanku zarecitují. Následně jeden ze dvojice hodí kostkou, na které se ukáže barva. Učitelka přečte úkol. Po splnění dostane žeton stejné barvy, položí ho na příslušné políčko a pokračuje druhé dítě. Kdo ze dvojice projde úkoly dřív (posbírá všech šest žetonů)- vyhrává, navlékne si prstové maňásky jako první a splní znovu úkol pod červenou barvou.

CÍLOVÉ KOMPETENCE

Sada her se snaží rozvíjet dítě v komunikativních a řečových dovednostech. Zaměřuje se na dechová a artikulační cvičení, rozvoj slovní zásoby a rytmické cítění. Ideálem je, pokud dítě v těchto hrách nebo také díky nim:

- se soustředí na činnost
- dodržuje pravidla hry

-
- dokáže vyjadřovat své myšlenky, komunikovat
 - dokáže popsat obrázek
 - naučí se nová slova
 - dokáže vhodně použít antonyma, zdrobněliny,
 - si upevní znalost barev
 - má lepší artikulaci, motoriku mluvidel
 - dokáže vyjádřit rytmus pohybem, vytleskáváním
 - umí hospodařit s dechem
 - zvládne sluchově rozlišovat zvuky a hlásky
 - se nebojí chybovat

3.2 Charakteristika dětí

8 dětí od 4- 6 let z jedné mateřské školy ve Zlínském kraji. Jediné kritérium pro výběr dětí byl jejich věk.

Sára 6 let

Spíše tichá, průměrně inteligentní, kamarádká, pohotová a ochotná pomoci. Sportovně vedená, od útlého dětství navštěvuje kurzy angličtiny. Problémy s výslovností, navštěvuje logopeda.

Daniel 5 $\frac{3}{4}$ let

Kamarádský, dobrácký, průměrně inteligentní. Problémy s výslovností, navštěvuje logopeda.

Soňa 5 $\frac{1}{2}$ let

Kamarádká, bystrá, nedostatky v hrubé motorice- navštěvovala speciální cvičení. Problémy s výslovností, navštěvuje logopedickou preventistku.

Julie 5 let

Kamarádká, bystrá, s hysterickými sklony. Problémy s výslovností, navštěvuje logopedickou preventistku.

Viktorie 5 let

Průbojná, kamarádká, ochotná pomoci, průměrně inteligentní, velmi ráda zpívá (ovšem ne intonačně čistě), Problémy s výslovností, navštěvuje logopeda.

Jakub 5 let

Bystrý, s logickým úsudkem, sebevědomý, kamarádský, vůdčí typ. Výslovnost v normě- neumí jenom hlásku „ř“.

Elena 5 let

Velmi tichá, bojácná, průměrně inteligentní, ráda zpívá. Výslovnost správná.

Anežka 4 roky

Kamarádká, průměrně inteligentní, samostatná, ráda si prohlíží knihy. Problémy s výslovností, navštěvuje logopedickou preventistku.

VÝROBA DIDAKTICKÝCH POMŮCEK

K sadě her jsem vyrobila papírové karty A4 s obrázkem vztahujícím se k určité písničce/ říkance. Obrázky jsou kresleny černým fixem a voskovým pastelem. Jsou použity jasné a zářivé barvy, obrázek je jednoduchý. Tyto karty jsou následně zalaminovány. Obrázek k písničce „ Skákal pes“ je rozstřižený na dvě poloviny. Karta k říkance „ En ten týky“ je rozstřižena na 6 stejných dílů a jako jediná má na sobě abstraktní motiv – čáry a kolečka, vyjadřující elektriku.

Maňásci jsou ušity z látky a dozdobeny, aby připomínaly postavičky nebo pomůcky k písničkám a říkadlům. Jsou to prstové loutky šité tak, aby dětem z prstíků nesklouzly.

ČASOVÉ PARAMETRY

Jedna hra trvá přibližně 20 minut.

3.3 Jednotlivé hry logopedické sady

3.3.1 Vařila myšička kašičku

(příloha č. I)

Hra procvičující především artikulaci a motoriku mluvidel. Obrázková karta s hrncem, prstový maňásek- myška

- Popis obrázku dítětem, poznávání barev, hledání rýmů (vařečka- babička, holčička, stolička,...hrnec- chodec, střelec, válec,...), antonym (velký hrnec/ malý; plný hrnec/ prázdný; tvrdá vařecha/ měkká; sladká kaše/ kyselá; hustá kaše/ řídká), vytleskání slov (barvy, hrnec, vařecha, kaše), hledání první hlásky, zdobněliny (hrnec- hrneček, vařecha- vařečka, kaše- kašička).
- Hádání říkanky
- Recitování říkanky „Vařila myšička kašičku“ s pohybem prstů na dlani.
- Otázky k rozhovoru: Co se v hrnci vaří? Máš kaši rád/a ? Kdo u vás vaří kaši?

Úkoly:

- Modré políčko – myška vykukuje z domečku. Vystrkování jazyka z úst.
- Růžové políčko – myška si nacpala plnou pusku kaše. Nafouknutí obou tváří, přelévání vzduchu, pouštění vzduchu po troškách ven.
- Zelené políčko - myška jí kašičku a mlaská u toho. Mlaskání.
- Žluté políčko - myšce kaše moc chutnala a po jídle si olizovala pusinku. Olizování rtů.
- Oranžové políčko – myška si po jídle jazyčkem vyčistila zoubky. Přejíždění zubů jazykem.
- Červené políčko – myška vaří kaši. Obtahování předkreslené spirály prstem v hrnci s říkankou (pravou rukou, levou rukou, různými prsty, odmotávání, zamotávání).



Obrázek 1

3.3.2 Skákal pes

(příloha č. II)

Hra procvičující především hlas, melodii a rytmus. Obrazková karta s pejskem- rozpůlená, prstový maňásek- pes

- Popis obrázku dítětem, poznávání barev, hledání rýmů (pes - les, ves... louka - houká, fouká, mouka,... květinka - maminka,... oves - dones,...), antonym (velký pes/ malý, rychlý/pomalý, tlustý/hubený, hodný/zlý, pěkné počasí/škaredé), vytleskávání slov (pes, louka, oves, obloha, skáče), hledání první hlásky, zdrobněliny (pes - pejsek, květina - květinka, obilí - obilíčko,...)
- Hádání písničky
- Zpěv písničky „Skákal pes“ a tleskání do rytmu
- Otázky k rozhovoru: Co ten pejsek dělá? Máte doma taky pejška?

Úkoly:

- Modré políčko – pejsek by si rád zazpíval svou písničku, zkus to s ním. Zpěv melodie na slovo „haf“
- Růžové políčko – pejsek je smutný, protože ho bolí nožička. Kňučení.

- Zelené políčko – pejsek přiběhl a štěká hlasitě, běžel pryč a štěká potichu. Zesilování a zeslabování hlasu.
- Žluté políčko – pejsek potkal kamarády – velkého maxi psa a malinkého mini psa. Hloubka a výška hlasu.
- Oranžové políčko – pejsek se ztratil a volá kamarády. Učitelka volá: „, Kočičko!“, „,Pejsku!“, „,Myslivečku!“, „, Sluníčko“! Dítě dělá ozvěnu vytleskáváním.
- Červené políčko – zpěv písně a přeskakování prstem v rytmu z jedné půlky obrázku na druhý.



Obrázek 2

3.3.3 Prší, prší

(příloha č. III)

Hra procvičující především dýchání a hospodaření s dechem. Obrázková karta s mraky a kapkami, prstový maňásek- 6 modrých kapek.

- Popis obrázku dítětem, poznávání barev, hledání rýmů (kapka- tlapka, mapka,...ka-pička- babička, opička, hubička,... mrak- drak, frak, prak,...) antonym (malá kapka/ velká, tlustý mrak/ hubený, mokro/ sucho, mrak je vysoko/ nízko), vytleskání slov (barvy, mrak, kapky), hledání první hlásky, zdobněliny (mrak- mráček, kapka- ka-pička).

- Hádání písničky
- Zpěv písničky a tleskání do rytmu
- Otázky k rozhovoru: Už jsi někdy zmokl/a ? Co by se stalo, kdyby hodně dlouho pršelo? Co všechno potřebujeme, když prší?

Úkoly:

- Modré políčko – napršelo nám tolik, že je potopa. Nádech ústy, zadržet dech.
- Růžové políčko – kapky nám padají do úst, musíme je odfouknout. Krátké ostré výdechy přes rty.
- Zelené políčko – výdech s vyslovením dvou i více slov. Prší, prší. Prší, prší, jen se leje....
- Žluté políčko – Prší málo a potom hodně. Znázornění deště ťukáním prstů do dlaně druhé ruky (přidávání prstů- silnější dešť).
- Oranžové políčko – zpěv písně a pochodování střídavě oběma ukazováčky do rytmu po kapkách.
- Červené políčko – zpěv písně a ťapkání ukazovákem, prostředníčkem a prsteníčkem na obou rukách do rytmu písně po kapkách.



Obrázek 3

3.3.4 Tluče bubeníček

(příloha č. IV)

Hra procvičující především motoriku ruky a koordinaci obou rukou a rytmus. Obrázková karta s bubínkem, prstový maňásek- dvě oranžové „paličky“ s kuličkou.

- Popis obrázku dítětem, poznávání barev, vytleskání slov (buben, barvy), hledání první hlásky (buben, barvy).
- Hádání písničky.
- Zpěv písničky „Tluče bubeníček“ a tleskání do rytmu.
- Otázky k rozhovoru: Máš doma bubínek? Kdo buben používá a kde? Viděl/a jsi někdy muzikanty? Jaké jiné nástroje znáš?

Úkoly:

- Modré políčko – bubínek tluče na poplach. Ťukání ukazováčky střídavě rychle na buben.
- Růžové políčko – naše prsty jako bubínek. Ťukání prsty levé a pravé ruky o sebe- oba palce, ukazováčky,...
- Zelené políčko – naše prsty jako bubínek. Dotýkání se prstů jedné ruky - palec a ukazovák, palec a prostředník, palec a prsteník... Pravá a levá ruka, obě ruce zároveň.
- Žluté políčko – zpěv písně a ťukání pravým/levým ukazováčkem do dlaně levé /pravé ruky- obě verze.
- Oranžové políčko – zpěv písně a plácání celými dlaněmi na obrázek zároveň do rytmu písně.

- Červené políčko – zpěv písně a ťukání různými prsty do rytmu písně oběma rukama.



Obrázek 4

3.3.5 En ten týky

(příloha č. V)

Hra procvičující především zrakové, sluchové vnímání a rytmus. Obrázková karta – 6 karet s čárami, prstový maňásek- čertík. (obrázky jsou rozloženy do kruhu na stole)

- Popis obrázku dítětem, poznávání barev.
- Recitování říkanky „ En ten týky“ a tleskání do rytmu.
- Otázky k rozhovoru: Kde je elektřina? Co všechno máte doma na elektřinu? Je nebezpečná?

Úkoly:

- Modré políčko – čertík na nás vyplazuje jazyk. Zahudruj na něj.
- Růžové políčko – pověz čertíkovi, na jakou hlásku začíná: čertík, elektrika, špalík, klobouk, nos.

-
- Zelené políčko – čertík dělá různé zvuky, poznáš je? Dítě zavře oči a učitelka zapíská, zatleská, zamlaská, zakašle,...
 - Žluté políčko – slož obrázky do celku.
 - Oranžové políčko – vyber dva obrázky a rozpočítávej je.
 - Červené políčko – v rytmu říkanky se prstem dotýkej obrázků a rozpočítávej je dokola.



Obrázek 5

4 VYUŽITÍ HER V MATEŘSKÉ ŠKOLE

4.1 Průběh programu

Realizace programu se uskutečnila v jednotřídní vesnické mateřské škole ve Zlínském kraji, kde pracuji. Školní budova je dvoupatrová. Děti jsou v přízemní třídě, která je rozdělena do dvou místností- jídelny a herny, která se po obědě mění na místo k odpočinku.

Logopedické hry jsem hrála v době odpoledního odpočinku s dětmi, které nespaly. Hru jsem nabídla vždy dvojici dětí, jednu hru hrál chlapec sám. Děti se posadily ke stolečku, zazpívali jsme si píseň: „Pějme píseň dokola“ a jedno z dětí vybralo hru. U každé hry je nutná asistence učitelky. S dětmi o obrázku rozmlouvá, čte a kontroluje úkoly, které děti plní.

Sára a Daniel – hra „ Prší, prší“

Vybrané děti si nejdříve rozlosovali, kdo bude vybírat hru. Potom jsem jim zazpívala píseň: „ Pějme píseň dokola“, protože ji neznali. Sára vybrala hru - „Prší, prší“. Povídali jsme si střídavě o obrázcích. Obrázky popisovali a odpovídali na otázky. Zeptala jsem se jich na barvy, které vidí na obrázku. Všimli si nejvíce barevných koleček, až potom si všimly i modrých mraků, které na obrázku převažují. Sára si všimla a poznala také šedou barvu. Rýmování se jim moc nevedlo. Vytváření antonym zvládala Sára lépe, Daniel zase dokázal přesněji slyšet začáteční hlásky. Název písničky uhodla Sára. Píseň „ Prší, prší“ znali oba dva. Samotnou hru začínal Daneček. Úkoly se jim vedly dobře. Sáře dělalo mírné problémy odfukování přes rty a udržení rytmu. Sára nakonec prošla úkoly dřív a vyhrála. Navlékla si prstové kapky a ještě jednou udělala červený úkol- zpívat písničku a do rytmu ťukat prsty na střídačku obouruč.

Nejvíce se dětem líbil úkol zadržování dechu.



Obrázek 6



Obrázek 7



Obrázek 8

Sára a Viktorie – hra „Vařila myšička kašičku“

Viktorka vyhrála losování a po zazpívání písně: „ Pějme píseň dokola“ (tuto píseň neznaly) vybrala hru- „ Vařila myšička kašičku“. Na obrázku je hrnec s kaší a vařečkou. Děvčata popsala obrázky a poznávala barvy. Hledání rýmů bylo pro obě hodně těžké, antonyma ale zvládly velice pěkně. Proměnit slova na zdobněliny ani vytleskávání slov jim také nedělalo problém. Ve vyhledávání prvních hlásek si nebyly úplně jisté. Viktorka slyšela spíše první slabiku. Říkanou uhádly hned podle obrázku a obě si ji kreslily nejdříve na dlaň. Úkoly začala Sára. Žádné těžkosti v jejich plnění neměla. Viktorka je také pěkně zvládala. U Sáry byla znát větší jistota díky tomu, že již hrála jednu hru z této sady, a proto věděla, co má očekávat. Sáře se nejvíce líbil úkol s vystrkováním jazyka a Viktorce mlaskání.



Obrázek 9



Obrázek 10



Obrázek 11

Anežka a Elena – hra „Tluče bubeníček“

Losování vyhrála Anežka. Po zazpívání písně „Pějme píseň dokola“ (tuto píseň neznaly), vybrala hru- „Tluče bubeníček“. Děvčata popsala obrázek. Barvy dokázaly určit, kromě okrové, kterou neznaly. Vytleskávání slov jim šlo velmi dobře. Nedokázaly zatím určovat sluchem první hlásku, ale pouze slabiku ve slovech. Písničku uhodly a obě dvě ji dokázaly zazpívat. Obě dvě mají cit pro rytmus, takže jim vyťukávání rytmu nedělalo problém. Dokázaly vyjmenovat další spoustu hudebních.

Anežce se nejvíce líbilo ťukání prsty pravé a levé ruky o sebe- oba palce, ukazováčky,... a potom ťukání prsty do rytmu písně s navlečenými maňásky.

Eleně se nejvíce líbilo ťukání ukazováčkem do dlaně druhé ruky v rytmu písničky.



Obrázek 12



Obrázek 13



Obrázek 14

Julie a Soňa – hra „Skákal pes“

Losování vyhrála Soňa. Po zaspívání úvodní písně, kterou neznaly, vybrala hru „Skákal pes“. Rozložily si rozpůlené karty a popsaly obrázek a pojmenovaly barvy. Neznaly název pro okrovou barvu. Podařilo se jim vytvořit několik málo rýmů na slova z obrázku. Vytleskávání slov i tvoření zdobnělin zvládaly velmi dobře. Obě dvě uměly rozlišovat hlásku na začátku slova. Pokud jsem se ptala na nějakou otázku obou děvčat zároveň, Sonička reagovala většinou rychleji. Julinka si nebyla tak jistá v rytmu, někdy zrychlila nebo zpomalila pohyb ruky. Písničku znaly obě dvě.

Úkoly zvládaly pěkně. Nedokázaly však odpovídat ozvěnou vytleskáváním na řečené slovo. Musely si daná slova říkat při vytleskávání nahlas. Oběma se líbil úkol s ozvěnou. Soničce se také líbilo rytmické přeskakování ruky z jedné půlky obrázku na druhou.



Obrázek 15



Obrázek 16



Obrázek 17

Jakub - hra „En ten týky“

Jakub si zkusil hru „En ten týky“. Rozložil si 6 obrázkových karet do kruhu na stole a popsal, co na nich vidí. Jelikož obrázek k této hře je abstraktní, poradila jsem mu název říkanky. Spolu jsme si rozpočítadlo řekli a vytleskali do rytmu. Na otázky- kde je elektřina, jestli je nebezpečná a co všechno máme doma na elektriku, Kuba odpovídal správně a s logickým úsudkem. Úkoly se mu povedly. Dokázal pěkně slyšet začáteční hlásku. Rozpočítávání do rytmu se mu ze začátku nevedlo, ale když pochopil princip, tak rozpočítával výborně. 6 karet dokázal seskládat do obrázku. Malé problémy měl s identifikací zvuku. Nedokázal slyšený zvuk správně pojmenovat. Zvládl ho napodobit, ale nevzpomněl si na slovo – mlas-kání, luskání.

Nejvíce se mu líbilo skládání obrázků do celku jako puzzle.



Obrázek 18



Obrázek 19

4.2 Evaluace programu

Vytvořila jsem sadu logopedických her- „Pějme píseň dokola“, kterou jsem použila v mateřské škole. Ověřila jsem ji s dětmi v mateřské škole metodou zúčastněného pozorování. Pro zhodnocení celého programu a přínosu logopedických her jsem si položila následující otázky:

- Pochopily děti hru?

-
- Nebyla pro ně příliš těžká, lehká, nesrozumitelná, nudná?
 - Chtěly hrát více her? Vícekrát?
 - Dal se pozorovat posun v jazykové oblasti?
 - Co děti nejvíce bavilo, motivovalo?
 - Znaly děti dobře nabídnuté říkanky a písně?

Každá ze sady her začíná povídáním dětí a učitelky nad obrázkem, rozvojem slovní zásoby a přezpíváním nebo přeřikáním písně/ říkanky. Potom následují úkoly, které se hrají stejným principem jako u deskových her, kde se hodí kostkou a dítě plní úkol. Postupně se nasbírání pět barevných žetonků. Ten, kdo má všechny, vyhrává.

Děti tento postup pochopily. Všichni, kromě Sáry, hrály jenom jednu hru. Sára hrála dvě různé hry, vždy s jiným kamarádem. Při druhé hře u ní byla vidět větší jistota, protože hry mají stejnou strukturu otázek a úkolů.

Některé úkoly byly příliš lehké pro některé děti, jiným mohly dělat těžkosti. Obecně bylo pro děti nejtěžší hledání rýmů, některým dělalo problémy sluchové rozlišování první hlásky. Ukázalo se, že je potřeba děti vést více k rýmování slov a hrát se slovy. U některých by bylo potřeba se zaměřit na sluchové rozlišování a také motoriku mluvidel. Také dělat ozvěnu vytleskáváním nebylo pro děti jednoduché. Potřebovaly si slovo říkat při vytleskávání nahlas. Rytmičké cítění mají celkem rozvinuté, ale stále je potřeba je upevňovat rytmičným cvičením a rytmičováním říkanek. Koordinace rukou a písně/ říkanky v rytmu nebyla vždy perfektní.

Pokud dítě úkol plnilo delší dobu, pro druhého se mohla zdát hra zdlouhavá. Jasnost a srozumitelnost úkolů závisí hodně na vysvětlení a ukázce učitelky.

Hry byly nabídnuty dětem, které nespaly, v době odpoledního odpočinku. Hrály rády a se zájmem. Samy si ale o žádnou hru ve volných hrách neřekly.

Po zahrání jedné hry se nedá očekávat posun v jazykové oblasti. Děti by hry musely hrát několikrát s tím, že by učitelka dbala na správné a dostatečné provádění úkolů. Potom by se dalo předpokládat, že každé cvičení a procvičování má určitý pozitivní vliv na dítě a jeho řečové a komunikativní dovednosti.

Výherce si navleče prstového maňáska jako první a plní ještě jednou úkol pod červeným políčkem. Děti se na maňáska těšily a motivovalo je to. Také samotný pocit být první je hnal dopředu. Líbily se jim většinou úkoly, s kterými neměly problém a dařily se jim hned.

Žádné z dětí neumělo zazpívat úvodní píseň a všechny měly problém s intonací všech ostatních písní (někteří více jiní méně), i když je znaly dobře.

Hodnocení učitelky (logopedická preventistka)

Sada logopedických her může přispívat k rozvoji přiměřené výslovnosti dětí. Jsou praktické, zábavné a výtvarně jednoduše a pestře zpracované. Dají se zařadit do výchovného programu předškoláků. Rozvíjejí slovní zásobu, artikulační obratnost i fonemické slyšení. Přínos vidím v tom, že úkoly jsou jasně dané a přitom se dají dále rozvíjet a ztěžovat nebo zlehčovat náročnost. Také nápad spojit jednoduché lidové písně nebo říkadla s procvičováním dechu, motoriky mluvidel, hlasem, rytmem a pohyby rukou je zajímavý. Děti se mohou opřít o známou písničku a lépe se jim pracuje a zajímá je to.

Doporučení pro praxi mateřských škol

Sada logopedických her může sloužit jako pomůcka logopedických cvičení a chviliek v mateřských školách i jako zpestření práce logopedických preventistů. K logopedické prevenci patří rytmizační a pohybové hry, hry na rozvoj sluchové pozornosti, paměti i obyčejné povídání nad obrázky. To vše je obsaženo v této sadě logopedických her.

I když podle Němce „úkolem hry není pouze bavit, ale také vzdělávat (hra a učení v Komen-ského pojetí splývají) a poučovat“, (Němec, J., 2002, s. 60) nedá se předpokládat, že by si děti tyto hry vyžadovaly jako zdroj zábavy, jako opravdovou hru v jejím pravém slova smyslu. Přece jenom jsou to hry na procvičování, zdokonalování, upevňování,... a to vyžaduje určitou námahu a úsilí.

ZÁVĚR

V bakalářské práci jsem se v teoretické části zabývala řečí- jejím vývojem a faktory, které ovlivňují rozvoj komunikace a řeči u předškolních dětí a hrami, které podporují správný vývoj řeči.

V dnešní moderní době plné techniky, spěchu a přesycenosti se někdy člověk může téměř ztratit. Potřebuje zpomalit, najít klid a jednoduché, důležité věci. Děti dlouho dokáží držet krok, baví je nové, zajímavé a měnící se věci. Bohužel potom bývají často nesoustředěné, asociální nebo přílišné suverénní. Mohou trpět psychickými poruchami, různými závislostmi a velmi často řečovými vadami a narušenou komunikační schopností. Doba jde stále dopředu a někdy se zdá, že se vše mění ve jméno pokroku bez poučení se z minulosti.

Naši předkové využívali písně a říkadla k zábavě, vyjádření strachu, radosti i bolesti a byly tak na denním pořádku při společné práci, náboženském životě a lidových zvycích. Lidé zpívali a používali rytmizovaná říkadla, která patřila do výchovy jako její přirozená součást. Po druhé světové válce bylo vědomě zamezováno lidovým a náboženským tradicím, matky nastoupily do práce a děti do jeslí. Postupně se přerušilo plynulé předávání zkušeností z generace na generaci a dětské říkanky a jednoduché hry se vytrácely z paměti. Je prokázáno, že zpěv a rytmizace stejně jako ruční práce a pohyb mají velký vliv na rozvoj řeči. Podle Kutálkové jsou říkadla a básničky nenahraditelné a „kromě příjemných pocitů z rytmu a tělesného kontaktu rozvíjejí i naprosto přirozeně všechny dovednosti nutné k dobrému rozvoji řeči, včetně paměti“. (Kutálková, 2009, s. 71).

Praktická část mé bakalářské práce se zabývá vytvořenými logopedickými hrami. Jejich popisem a pravidly těchto her, charakteristikou dětí, které hry ověřovaly, dále didaktickými pomůckami, které jsou ke hrám potřebné.

Cíle se mi podařilo naplnit. Vymyslela jsem sadu logopedických her, která procvičuje různé oblasti rozvoje řeči u předškolních dětí pomocí jednoduchých lidových písní a říkadel s pohybem rukou. Zrealizovala jsem její odzkoušení s dětmi, ověřila praktičnost a využitelnost těchto her v mateřské škole. Vznikla tak sada stolních her, které bych doporučila jako vhodné zpestření logopedických chviliek v mateřských školách.

Sepsání bakalářské práce mělo velký přínos také pro moji práci učitelky mateřské školy. Informace o vývoji řeči, jazykových rovinách a vadách řeči jsou mi velmi užitečné.

Také utvrzení se v poznatku, že nejen jazykové hry, ale i hudební, výtvarné a pohybové hry jsou nepostradatelné ke správnému vývoji řeči dětí.

Vytvořením vlastních logopedických her jsem si vyzkoušela, že nejsou potřeba drahé a složité pomůcky na procvičování řeči, ale stačí se nechat inspirovat jednoduchými dětskými písněmi a říkadly, které pomáhaly v rozvoji řeči tolika generací.

SEZNAM POUŽITÉ LITERATURY

1. CHARLESWORTH, ROSALIND. Understanding child development. Wadsworth: Cengage learning, 9th edition, 2014. ISBN – 13: 978-1-13358982-2
2. BEDNÁŘOVÁ, J., ŠMARDOVÁ, V. Diagnostika dítěte předškolního věku. Brno: Computer Press, a. s. 2011. ISBN 978-80-251-1829-0
3. DAVIDO, ROSELINE. Kresba jako nástroj poznání dítěte. Praha: Portál, 2001. ISBN 80-7178-449-4
4. LYNCH, CH., KIDD, J. Cvičení pro rozvoj řeči. Praha: Portál, 2002. ISBN 80-7178-571-7
5. KEJKLÍČKOVÁ ILONA, Vady řeči u dětí. Praha: Grada, 2016. ISBN 978-80-247-3941-0
6. KUTÁLKOVÁ, DANA. Vývoj dětské řeči krok za krokem. Praha: Galén, 5., přepracované, 2009, ISBN 978-80-7262598-7
7. KLENKOVÁ, JIŘINA. Logopedie. Praha: Grada, 2006. ISBN 978-80-247-1110-2
8. KLENKOVÁ, J., KOLBÁBOVÁ, H. Diagnostika předškoláka- správný vývoj řeči dítěte. Brno: MC nakladatelství, 2002.
9. MACINTYRE, CHRISTINE. Identifying Additional Learning Needs. Oxon: Routledge, 2005. ISBN 0-415-36214-8
10. MAZAL, F., CHLOPKOVÁ, J. Pohybové pohádky předškoláků. Olomouc: Hanex, 1994. ISBN 80-85783-04-05
11. MIŠURCOVÁ, VĚRA. Hry se zpěvem. Praha: Státní pedagogické nakladatelství, 1964.
12. NĚMEC, JIŘÍ. Od prožívání k požitkářství. Výchovné funkce hry a její proměny v historických koncepcích pedagogiky. Brno: Paido, 2002. ISBN 80-7315-006-9
13. RAKOVÁ, M., ŠTÍPLOVÁ, L., TICHÁ, A. Zpíváme a nasloucháme hudbě s nejmenšími. Vydání druhé, Praha: 2016. ISBN 978-80-262-1080-1
14. ROSENBAUM, S., SIMON, P. Speech and language disorders in children. National Academies Press 2016. ISBN-10: 0-309-38875-9, ISBN-13: 978-0-309-38875-7 Dostupné na <https://www.ncbi.nlm.nih.gov/books/NBK356271/>
15. SMÍTKOVÁ, Z. Špalíček zhudebněných říkadel a cvičení pro malé děti. Praha: Olympia, 1992. ISBN 80-7033-156-9

-
16. SPLAVCOVÁ, H., ŠMELOVÁ, E., KROPÁČKOVÁ, J., SYSLOVÁ, Z. Rámcový vzdělávací program pro předškolní vzdělávání. Praha, 2017.
 17. SYNEK, F. Říkáme si s dětmi. Praha: ArchArt, 5., přepracované vydání, 2004. ISBN 80-86638-04-9
 18. UŽDIL, J. Čáry, klikyháky, paňáci a auta. Praha: Portál, 2002. ISBN 80-7178-599-7

SEZNAM POUŽITÝCH SYMBOLŮ A ZKRATEK

1. RVP PV- Rámcový vzdělávací program pro předškolní vzdělávání

SEZNAM OBRÁZKŮ

Obrázek 1	31
Obrázek 2	32
Obrázek 3	33
Obrázek 4	38
Obrázek 5	36
Obrázek 6	38
Obrázek 7	38
Obrázek 8	38
Obrázek 9	39
Obrázek 10	39
Obrázek 11	40
Obrázek 12	41
Obrázek 13	41
Obrázek 14	41
Obrázek 15	42
Obrázek 16	42
Obrázek 17	43
Obrázek 18	44
Obrázek 19	44

SEZNAM PŘÍLOH

Příloha PI- Píseň: Pějme píseň dokola

Příloha PII- Říkanka: Vařila myšička

Příloha PIII- Píseň: Skákal pes

Příloha PIV- Píseň: Prší, prší

Příloha PV- Píseň: Tluče bubeníček

Příloha PVI- Říkanka: En ten týky

PŘÍLOHA P I:

The image shows a musical score for a song. It consists of four staves of music, each with a treble clef and a key signature of one sharp (F#). The lyrics are written below the notes. The first staff has the lyrics "Pěj-me pí-seň do-ko-la, o-ko-lo sto-la, la, la,". The second staff has the lyrics "pěj-me pí-seň do-ko-la, o-ko-lo sto-la, la, la." The third staff has the lyrics "Pěj-me pí-seň krá-sně, kdo-pak nám ji za-čne,". The fourth staff has the lyrics "pěj-me pí-seň do-ko-la, o-ko-lo sto-la, la, la." The music is written in a simple, melodic style with eighth and quarter notes.

Pěj-me pí-seň do-ko-la, o-ko-lo sto-la, la, la,

pěj-me pí-seň do-ko-la, o-ko-lo sto-la, la, la.

Pěj-me pí-seň krá-sně, kdo-pak nám ji za-čne,

pěj-me pí-seň do-ko-la, o-ko-lo sto-la, la, la.

PŘÍLOHA P II:

Vařila myšička kašičku

na zeleném rendlíčku.

Tomu dala, tomu víc,

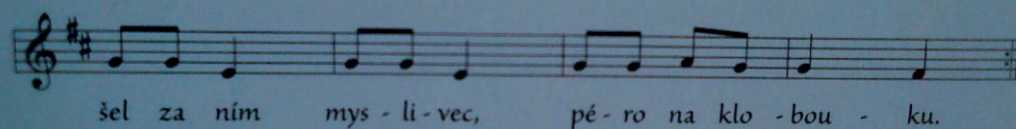
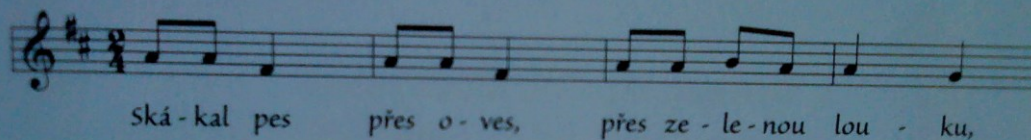
tomu málo, tomu nic.

A ten maličký- frrrrr do komůrečky na homolečky,

tam se napapal.

PŘÍLOHA P III:

Skákal pes

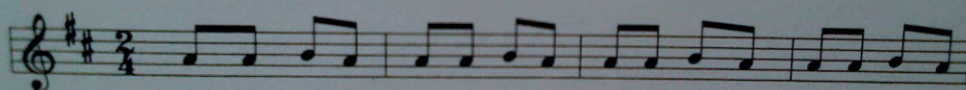


1. Skákal pes přes oves,
přes zelenou louku,
šel za ním myslivec,
péro na klobouku.

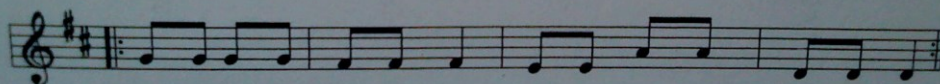
PŘÍLOHA P IV:

1. Prší, prší, jen se leje,
kam, koníčky, pojedeme?
[: Pojedeme na luka,
až kukačka zakuká. :]

2. Kukačka už zakukala,
má panenka zaplakala,
[: ty, kukačko, nekukej,
má panenko, neplakej. :]



Pr - ší, pr - ší, jen se le - je, kam, ko - nič - ky, po - je - de - me?



Po - je - de - me na lu - ka, až ku - kač - ka za - ku - ká.

PŘÍLOHA P V:



Tlu - če bu - be - ní - ček, tlu - če na bu - ben,
a svo - lá - vá ho - chy: „Ho - ši, pojd - te ven!
Za - hra - jem si na vo - já - ky, má - me puš - ky a bo - dá - ky,
ho - la, ho - la, hej, nik - do ne - meš - kej!“

PŘÍLOHA P VI:

En ten týky, dva špalíky,

čert vyletěl z električky.

Bez klobouku bos,

natloukl si nos.

Boule byla veliká

jako celá Afrika.

En ten, ten,

ten musí jít z kole ven.

