

Dobrovolnická činnost členů Českobratrské církve evangelické ve Východomoravském seniorátu

Bc. Dana Hurtová

Diplomová práce
2017



Univerzita Tomáše Bati ve Zlíně
Fakulta humanitních studií

Univerzita Tomáše Bati ve Zlíně
Fakulta humanitních studií
Ústav pedagogických věd
akademický rok: 2016/2017

ZADÁNÍ DIPLOMOVÉ PRÁCE

(PROJEKTU, UMĚLECKÉHO DÍLA, UMĚLECKÉHO VÝKONU)

Jméno a příjmení: **Bc. Dana Hurtová**
Osobní číslo: **H150060**
Studijní program: **N7507 Specializace v pedagogice**
Studijní obor: **Sociální pedagogika**
Forma studia: **kombinovaná**

Téma práce: **Dobrovolnická činnost členů Českobratrské církve evangelické ve Východomoravském seniorátu**

Zásady pro vypracování:

Zpracování rešerše a studium odborné literatury.
Vymezení pojmů a teoretických východisek vztahujících se k teoretickému a legislativnímu ukotvení dobrovolnictví, vymezení dobrovolnických aktivit v rámci církevních organizací a charakteristice Českobratrské církve evangelické.
Příprava metodiky a výzkumné části.
Realizace kvantitativního výzkumu formou dotazníkového šetření.
Zpracování a vyhodnocení získaných dat včetně jejich interpretace.
Prezentace výsledků výzkumu, jejich shrnutí a doporučení pro praxi.

Rozsah diplomové práce:

Rozsah příloh:

Forma zpracování diplomové práce: tištěná/elektronická

Seznam odborné literatury:

ANZENBACHER, Arno. 2004. Křesťanská sociální etika. Přeložil Karel ŠPRUNK. Brno: CDK. ISBN 80-7325-030-6.

FRIČ, Pavol, Tereza POSPÍŠILOVÁ a kol. 2010. Vzorce a hodnoty dobrovolnictví v české společnosti na začátku 21. století. Praha: Agnes. ISBN 978-80-903696-8-9.

FRIČ, Pavol a Martin VÁVRA. 2012. Tři tváře komunitního dobrovolnictví. Praha: AGNES. ISBN 978-80-903696-9-6.

MLČÁK, Zdeněk a Helena ZÁŠKODNÁ. 2013. Prosociální charakteristiky osobnosti dobrovolníků. Ostrava: Ostravská univerzita v Ostravě, Filozofická fakulta. ISBN 978-80-7464-462-7.

TOŠNER, Jiří a Olga SOZANSKÁ. 2006. Dobrovolníci a metodika práce s nimi v organizacích. Praha: Portál. ISBN 80-7367-178-6.

Vedoucí diplomové práce:

PhDr. Zuzana Hrnčířiková, Ph.D.

Ústav pedagogických věd

Datum zadání diplomové práce:

22. listopadu 2016

Termín odevzdání diplomové práce:

20. dubna 2017

Ve Zlíně dne 22. listopadu 2016



doc. Ing. Anežka Lengálová, Ph.D.
děkanka



Mgr. Jakub Hladík, Ph.D.
ředitel ústavu

PROHLÁŠENÍ AUTORA DIPLOMOVÉ PRÁCE

Beru na vědomí, že

- odevzdáním diplomové práce souhlasím se zveřejněním své práce podle zákona č. 111/1998 Sb. o vysokých školách a o změně a doplnění dalších zákonů (zákon o vysokých školách), ve znění pozdějších právních předpisů, bez ohledu na výsledek obhajoby ¹⁾;
- beru na vědomí, že diplomová práce bude uložena v elektronické podobě v univerzitním informačním systému dostupná k nahlédnutí;
- na moji diplomovou práci se plně vztahuje zákon č. 121/2000 Sb. o právu autorském, o právech souvisejících s právem autorským a o změně některých zákonů (autorský zákon) ve znění pozdějších právních předpisů, zejm. § 35 odst. 3 ²⁾;
- podle § 60 ³⁾ odst. 1 autorského zákona má UTB ve Zlíně právo na uzavření licenční smlouvy o užití školního díla v rozsahu § 12 odst. 4 autorského zákona;
- podle § 60 ³⁾ odst. 2 a 3 mohu užit své dílo – diplomovou práci - nebo poskytnout licenci k jejímu využití jen s předchozím písemným souhlasem Univerzity Tomáše Bati ve Zlíně, která je oprávněna v takovém případě ode mne požadovat přiměřený příspěvek na úhradu nákladů, které byly Univerzitou Tomáše Bati ve Zlíně na vytvoření díla vynaloženy (až do jejich skutečné výše);
- pokud bylo k vypracování diplomové práce využito softwaru poskytnutého Univerzitou Tomáše Bati ve Zlíně nebo jinými subjekty pouze ke studijním a výzkumným účelům (tj. k nekomerčnímu využití), nelze výsledky diplomové práce využít ke komerčním účelům.

Prohlašuji, že

- elektronická a tištěná verze diplomové práce jsou totožné;
- na diplomové práci jsem pracoval samostatně a použitou literaturu jsem citoval. V případě publikace výsledků budu uveden jako spoluautor.

Ve Zlíně 10. dubna 2017

..... *Jurková*

¹⁾ zákon č. 111/1998 Sb. o vysokých školách a o změně a doplnění dalších zákonů (zákon o vysokých školách), ve znění pozdějších právních předpisů, § 47b Zveřejňování závěrečných prací;

²⁾ Vysoká škola nevdělečně zveřejňuje disertační, diplomové, bakalářské a rigorózní práce, u kterých proběhla obhajoba, včetně posudků oponentů a výsledku obhajoby prostřednictvím databáze kvalifikačních prací, kterou spravuje. Způsob zveřejnění stanoví vnitřní předpis vysoké školy.

(2) Disertační, diplomové, bakalářské a rigorózní práce odevzdané uchazečem k obhajobě musí být též nejméně pět pracovních dnů před konáním obhajoby zveřejněny k nahlížení veřejnosti v místě určeném vnitřním předpisem vysoké školy nebo není-li tak určeno, v místě pracoviště vysoké školy, kde se má konat obhajoba práce. Každý si může ze zveřejněné práce pořizovat na své náklady výpisy, opisy nebo rozmnoženiny.

(3) Platí, že odevzdáním práce autor souhlasí se zveřejněním své práce podle tohoto zákona, bez ohledu na výsledek obhajoby.

2) zákon č. 121/2000 Sb. o právu autorském, o právech souvisejících s právem autorským a o změně některých zákonů (autorský zákon) ve znění pozdějších právních předpisů, § 35 odst. 3:

(3) Do práva autorského také nezasahuje škola nebo školské či vzdělávací zařízení, užije-li nikoli za účelem přímého nebo nepřímého hospodářského nebo obchodního prospěchu k výuce nebo k vlastní potřebě dílo vytvořené žákem nebo studentem ke splnění školních nebo studijních povinností vyplývajících z jeho právního vztahu ke škole nebo školskému či vzdělávacímu zařízení (školní dílo).

3) zákon č. 121/2000 Sb. o právu autorském, o právech souvisejících s právem autorským a o změně některých zákonů (autorský zákon) ve znění pozdějších právních předpisů, § 60 Školní dílo:

(1) Škola nebo školské či vzdělávací zařízení mají za obvyklých podmínek právo na uzavření licenční smlouvy o užití školního díla (§ 35 odst. 3). Odpírá-li autor takového díla udělit svolení bez vážného důvodu, mohou se tyto osoby domáhat nahrazení chybějícího projevu jeho vůle u soudu. Ustanovení § 35 odst. 3 zůstává nedotčeno.

(2) Není-li sjednáno jinak, může autor školního díla své dílo užít či poskytnout jinému licenci, není-li to v rozporu s oprávněnými zájmy školy nebo školského či vzdělávacího zařízení.

(3) Škola nebo školské či vzdělávací zařízení jsou oprávněny požadovat, aby jim autor školního díla z výdělku jím dosaženého v souvislosti s užitím díla či poskytnutím licence podle odstavce 2 přiměřeně přispěl na úhradu nákladů, které na vytvoření díla vynaložily, a to podle okolností až do jejich skutečné výše; přitom se přihlédne k vyšší výdělku dosaženého školou nebo školským či vzdělávacím zařízením z užití školního díla podle odstavce 1.

ABSTRAKT

Diplomová práce se zabývá fenoménem dobrovolnictví, zaměřuje se zejména na dobrovolnickou činnost v církvích a náboženských společnostech. Teoretická část diplomové práce definuje základní pojmy vztahující se k dobrovolnictví, zabývá se legislativním ukotvením dobrovolnictví, předkládá náhled do dějin charitativní činnosti a nastiňuje vývoj dobrovolnictví v českých zemích až po současnost. Zmiňuje se o motivech dobročinnosti a dobrovolnictví. Popisuje oblasti, v nichž se můžeme setkat s dobrovolníky, přičemž mimořádný prostor je věnován dobrovolnictví v církvích a náboženských společnostech. Zabývá se kořeny dobročinnosti a podrobněji charakterizuje jednu z křesťanských církví, totiž Českobratrskou církev evangelickou, k níž se vztahuje následný výzkum.

Empirická část popisuje strategii a shrnuje výsledky kvantitativního výzkumu realizovaného v rámci jedné územní jednotky Českobratrské církve evangelické označované jako seniorát. Výzkum mapuje podobu dobrovolnictví u členů zmíněné církve. Klade si za cíl zjistit, zda existuje vztah mezi zapojením členů evangelické církve do dobrovolnických činností v církevním společenství a vybranými faktory, popisuje, jak hodnotí členové sborů přínos svého společenství pro místní komunitu, zabývá se důvody pro nezapojení a motivy, které vedou členy církve k zapojení do dobrovolnické činnosti v církvi. Mapuje, v jakých oblastech dobrovolnické činnosti mimo církevní společenství se členové církve angažují.

Klíčová slova: dobrovolník, dobrovolnická činnost, dobročinnost, oblasti dobrovolnictví, církev

ABSTRACT

This thesis deals with the phenomenon of volunteering, focusing mainly on volunteering in the churches and religious communities.

The theoretical part defines the basic concepts related to volunteering, deals with legislative basis of volunteering, presents an insight into the history of charitable activities and outlines the development of volunteering in the Czech Republic till the present days.

The motives of charity and volunteering are discussed and also the areas in which the volunteers can be met. An extra space is dedicated to volunteering in the churches and religious communities. Thesis deals with the roots of charity and characterizes in more details one of the Czech Christian churches, namely ČCE = Evangelical Church of Czech Brethren, to which this research is related.

The empirical part contains the description of research strategy and results of quantitative research conducted in one territorial unit of the ČCE Church termed *seniorate*. The research monitors the forms of volunteering of members of this church.

It aims to determine whether there is a relationship between the involvement of members of the Evangelical Church in voluntary activities in parish communities and chosen factors, it describes how the church members value the benefit of their community for the locality, and deals with the reasons for non-involvement and with motives that lead church members to get involved in volunteering in their church. The fields of activity outside the parish communities in which the church volunteers get involved are noted.

Keywords: volunteer, volunteering, philanthropy, fields of volunteering, Church

Děkuji paní PhDr. Zuzaně Hrnčířkové, Ph.D. za vedení mé diplomové práce. Její cenné rady a připomínky mi byly velkou pomocí.

„Ze všech ctností, s nimiž se setkáváme u našeho nedokonalého pokolení, není žádná obyčejnější a rozšířenější než ctnost dobročinnosti.“

B. Bolzano

Prohlašuji, že odevzdaná verze diplomové práce a verze elektronická nahraná do IS/STAG jsou totožné.

OBSAH

ÚVOD	10
I TEORETICKÁ ČÁST	12
1 K DOBROČINNOSTI A DOBROVOLNICTVÍ	13
1.1 ZÁKLADNÍ TERMINOLOGIE	13
1.2 LEGISLATIVNÍ UKOTVENÍ DOBROVOLNICTVÍ	17
1.3 DĚJINY CHARITATIVNÍ ČINNOSTI	18
1.4 VÝVOJ DOBROVOLNICTVÍ V ČESKÝCH ZEMÍCH PO ROCE 1918 A SOUČASNÝ STAV.....	20
1.5 MOTIVY DOBROČINNOSTI A DOBROVOLNICTVÍ	26
1.6 DRUHY DOBROVOLNICTVÍ	30
1.7 MANAGEMENT DOBROVOLNICTVÍ	34
1.8 OBLASTI DOBROVOLNICTVÍ.....	37
1.9 MENTORING	42
2 CÍRKEV VE SPOLEČNOSTI	44
2.1 O CÍRKVI	44
2.2 KOŘENY DOBROČINNOSTI	48
2.3 DOBROVOLNICTVÍ V CÍRKVÍCH A NÁBOŽENSKÝCH SPOLEČNOSTECH V ČR	50
2.4 ČESKOBRASTRSKÁ CÍRKEV EVANGELICKÁ	52
II EMPIRICKÁ ČÁST	55
3 METODOLOGIE VÝZKUMU	56
3.1 VÝZKUMNÝ CÍL	56
3.2 POJETÍ VÝZKUMU	56
3.3 VÝZKUMNÝ PROBLÉM A STANOVENÍ HYPOTÉZ.....	56
3.4 VÝZKUMNÝ SOUBOR	58
3.5 VOLBA VÝZKUMNÝCH TECHNIK	59
3.6 ZPŮSOB ZPRACOVÁNÍ DAT	60
3.7 VYHODNOCENÍ DAT	60
3.8 INTERPRETACE VÝSLEDKŮ	77
ZÁVĚR	83
SEZNAM POUŽITÉ LITERATURY	85
SEZNAM POUŽITÝCH SYMBOLŮ A ZKRATEK	90
SEZNAM TABULEK	91
SEZNAM GRAFŮ	92
SEZNAM PŘÍLOH	93

ÚVOD

Konání dobra ve prospěch druhých bez nucení, na základě svého rozhodnutí za účelem zmírnit nouzi někoho jiného – tato ctnost provází lidstvo od počátku jeho existence. Dobročinnost a solidarita je vepsána do samotné přirozenosti člověka, je výrazem jeho skutečného lidství. Může a má být rozvíjena a kultivována. Nabývá nejrůznějších podob a projevuje se v mnoha oblastech. Doklady dobročinnosti nacházíme už v nejstarších kulturách. Počátkem letopočtu se na scéně objevuje křesťanská církev, ve svém učení navazující na židovské náboženství. Přijímá morální imperativ milovat svého bližního bez rozdělování na přátele a nepřátele. Není to výzva k pouhému citovému pohnutí při pohledu na trpícího, i když i to má své místo v motivaci k dobročinnosti, jedná se především o konkrétní činy ve prospěch bližních v nouzi. V začátku své existence mohla církev uplatňovat tuto činnou lásku v rámci svých společenství. Počátkem čtvrtého století, kdy je křesťanství uznáno státním náboženstvím, církev dostává prostor pro veřejné dobročinné iniciativy, zakládá sirotčince, nalezince, nemocnice, hospice. Výsadní postavení v organizované dobročinnosti si udržuje až do pozdního středověku, kdy ji začíná vytlačovat stát. V období osvícenství přebírá úlohu církve světská charita. Ve 20. století je působení církve na našem území omezováno nejprve okupační nacistickou mocí, po válce pak mocí totalitní. Nové možnosti se pro církev otvírají po sametové revoluci, církev se angažuje v oblasti školství, zdravotnictví, sociálních služeb, nabízí duchovenskou službu v armádě, ve vězení a v nemocnicích. Jednotlivá církevní společenství rozvíjejí rozmanité aktivity pro své členy i v rámci komunity bez obav z komunistických represí.

Pád komunistického režimu má pozitivní vliv rovněž na rozvoj dobrovolnictví, ačkoliv nějakou dobu trvá, než lidé poznamenaní zkušeností brigád socialistické práce změní náhled na tento fenomén. Postupně se proměňují vzorce dobrovolnictví, v současnosti se již neopírají tolik o tradiční hodnoty jako je soucit s trpícími či láska k bližním. Dnešní dobrovolníci hledají v dobrovolnictví možnost seberealizace, nové zkušenosti, navázání nových kontaktů či smysluplné využití volného času.

Církevní společenství představuje ideální platformu pro dobrovolné zapojení do prospěšných činností, pro každého zájemce je možno zde najít uplatnění podle jeho schopností a zájmů. Může zpívat v pěveckém sboru, pracovat jako vedoucí na táboře, nacvičovat s dětmi vánoční divadlo, navštěvovat staré a nemocné, starat se o webové stránky, připravovat setkávání pro maminky s dětmi a mnoho jiného. Přirovnání církve k organismu se zdá být nanejvýš přiléhavé. Jako v těle plní každý orgán jinou funkci, tak i v církvi každý

její člen má své místo a úkol, nikdo se nemusí cítit zbytečný ani se srovnávat s druhými, poněvadž smí vědět o své jedinečnosti.

Převážná většina těch, kdo v církevních společenstvích působí, by se neoznačili za dobrovolníky. Zapojení do aktivit místního církevního společenství považují za přirozený důsledek své víry. Čím přispívají věřící ke zlepšení našeho společného životního prostoru? V jaké míře se aktivně zapojují do dobrovolnických aktivit v rámci svého církevního společenství? Liší se míra zapojení podle demografických charakteristik? Jaké motivy vedou členy církve k zapojení a jaké důvody jim v zapojení brání? Na tyto a další otázky se pokouší najít odpověď empirická část této práce. Klade si za cíl zmapovat podobu současného dobrovolnictví členů církve.

Pojem církve a náboženské společnosti je poměrně široký. Zúžili jsme oblast zkoumání na Českobratrskou církev evangelickou a v ní jednu územní jednotku označovanou jako seniorát. Z praktických důvodů byl zvolen seniorát geograficky nejdostupnější, totiž seniorát Východomoravský.

Proč právě evangelická církev? Je to druhá největší církev v naší republice. Vyvíjí rozsáhlou charitativní činnost doma i v zahraničí. Sympatické je její presbyterně synodní zřízení dávající prostor laikům. Tato církev nemá hierarchii, není v ní rozhodující slovo biskupa, nýbrž hlasy duchovních i laiků mají stejnou váhu. Také se jedná o církev, z jejíž tradice vzešla tak významná osobnost české sociální pedagogiky, jako je Přemysl Pitter.

Výzkum chce svými výsledky přispět k probádání oblasti dobrovolnictví založeného na spirituálním základě. Zaměřuje se na evangelickou církev, výsledky šetření v jiných církvích by mohly přinést odlišné závěry.

I. TEORETICKÁ ČÁST

1 K DOBROČINNOSTI A DOBROVOLNICTVÍ

Dobročinnost, altruismus, prosociální chování, solidarita – všechny tyto výrazy úzce souvisejí s pojmem dobrovolnictví. V následujících podkapitolách přinášíme přístupy různých autorů k vymezení těchto pojmů, zabýváme se také legislativním rámcem dobrovolnictví, historií dobročinnosti a vývojem dobrovolnictví. Za nezbytné považujeme popsat druhy a oblasti dobrovolnictví, přičemž vzhledem k zaměření práce je mimořádný prostor věnován dobrovolnictví v církvích a náboženských společnostech.

1.1 Základní terminologie

Dobročinnost provází lidstvo od počátku dějin a v současných moderních společnostech má podobu organizované a masové činnosti. Je nadřazeným výrazem pro dobrovolnictví a dárcovství (Tošner, 2002, s. 9).

Pojem **dárcovství** je poměrně jasný, týká se peněžitých či nepeněžitých darů určených na veřejně prospěšné účely. Uskutečňuje se prostřednictvím sbírek, nadací a nadačních fondů (Břízová, 2007, s. 3).

Definovat pojem **dobrovolnictví** je poněkud složitější. Stegerová ve své diplomové práci vyzdvihuje dva aspekty pojmu „Freiwiligkeit“ (dobrovolnost) – konání na základě vlastního rozhodnutí, své svobodné vůle a bez vnějšího působení, bez vybízení. (Steger, 2012, s. 8) Podobně psychologický slovník (Hartl, Hartlová, 2000, s. 119) vysvětluje pojem **dobrovolný** jako konající či konaný z vlastní vůle, bez povinnosti nebo donucení.

Tošner a Sozanská definují dobrovolníka jako člověka, „který bez nároku na finanční odměnu poskytuje svůj čas, svoji energii, vědomosti a dovednosti ve prospěch ostatních lidí či společnosti“ (Tošner, Sozanská, 2006, s. 35). Na dobrovolníka je možné mít podobné nároky jako na placené zaměstnance, jeho role je vymezena tak, aby se na ni mohl příjemce pomoci spolehnout.

Frič a Pospíšilová (2010, s. 11) shrnují názory zahraničních autorů na dobrovolnictví týkající se otázky, zda dobrovolnictví je i pomoc věnovaná rodinným příslušníkům či nikoliv. Zdá se, že v tomto ohledu nepanuje mezi odborníky shoda. Mezinárodní organizace práce OSN považuje za dobrovolnictví neplacenou, nepovinnou práci, kterou jednotlivci vykonávají pro lidi mimo jejich vlastní domácnost prostřednictvím organizace nebo přímo. Studie Evropské komise (ec.europa.eu) zabývající se dobrovolnictvím v členských státech EU označuje za dobrovolnictví jakoukoliv svobodně zvolenou formální či neformální aktivitu,

která je vykonávána ve prospěch jiných ze svobodné vůle, na základě vlastní volby a bez myšlenky na odměnu (ec. europa, © 2011).

Názory se různí také v otázce organizovanosti dobrovolnictví. Někteří společenští vědci míní, že dobrovolnictví je pouze činnost realizovaná prostřednictvím neziskových nebo občanských organizací, jiní v tom nespatřují nutnou podmínku (Frič a Vávra, 2012, s. 26 - 27).

Frič (2001, s. 18) hovoří o **dobrovolnictví** jako o konání dobra pro jiné bez nároku na odměnu nebo zisk. Rozlišuje pojmy **dobročinnost** a **altruismus**, které se podle něj od sebe významově liší. Obojí znamená v podstatě nezištnou službu bližnímu nebo ochotu obětovat svůj vlastní zájem ve prospěch jiných. Psychologický slovník označuje altruismus jako nesobecký charakter mezilidských vztahů, myšlení, cítění a jednání, které bere ohled na ostatní (Hartl, Hartlová, 2000, s. 33). Altruistické chování se kromě lidí vyskytuje u řady živočišných druhů. Více se projevuje vůči jedincům geneticky příbuzným než těm, kteří geneticky příbuzní nejsou. Mezi příbuznými je pak adresováno častěji příbuzným blízkým než příbuzným vzdáleným (Koukolík, 1997, s. 232). **Dobročinnost** je také reálné chování řídicí se mravním principem altruismu, je však zaměřena na osoby stojící mimo příbuzenský okruh nositele dobročinnosti. Dobrovolnická práce není vykonávána pro blízké osoby, poněvadž ta není svobodně zvolená, obsahuje prvek pocitu povinnosti. Altruismus se vztahuje na chování individuí, kdežto dobročinnost zahrnuje také organizovanou společenskou aktivitu zajišťovanou institucemi, zejména neziskovými organizacemi (Frič, 2001, s. 13).

Frič (2001) uvažuje o altruismu pravém a nepravém. **Pravý altruismus** je motivován naprostou nezištností a nulovým očekáváním zisku, pohnutky takovéhoho altruisty jsou čistě emocionální. Nepravé altruistické chování je vypočítavé, jeho vykonavatel čeká pro sebe či své blízké odezvu, je pokrytecký. Frič zde cituje výrok Ježíše Krista: „Ať neví tvá levice, co činí pravice.“ Ovšem podotýká, že jde o obrazné vyjádření, které nelze brát doslovně. Žádat po někom, aby při své dobročinnosti nevěděl, co dělá, je absurdní. Na druhé straně ani při emocionálně motivovaném altruismu se nelze zcela vyhnout ziskům. Poskytnutí dobrodiní ve chvíli, kdy je člověk hluboce hnut soucitem, přináší dobrodinci značnou úlevu. Snaha povýšit jeden z altruismů nad ten druhý je odsouzena k neúspěchu. Vždy bude záležet na tom, které motivy daný morální systém považuje za mravně krásné (Frič, 2001, s. 20).

Za synonymum altruismu někdy bývá považováno prosociální chování. Např. Svobodová charakterizuje altruismus jako vyšší formu prosociálního chování, která nepřináší aktérovi žádný zjevný prospěch, ale často od něj vyžaduje určitou oběť (Svobodová, 2010, s. 133).

Výrost a Slaměník charakterizují prosociální chování jako pomáhající chování ve prospěch druhého člověka nebo skupiny osob, jehož cílem je přinést užitek jiným (Výrost a Slaměník, 2008, s. 78)

Podle Záškodné a Mlčáka (2013) je cílem prosociálního chování zlepšení situace druhého, přičemž pomáhající není povinen poskytnout pomoc a příjemcem pomoci není instituce, nýbrž jedinec.

Prosociálnost je takové chování, které přináší prospěch či užitek druhým osobám, není dáno nějakou povinností a není provázeno očekáváním odměny či protislužby. Je tedy orientováno na jiného člověka, měřítkem je spokojenost toho druhého. Jeho motivem a předpokladem je vnitřní potřeba nebo postoj konat to, co prospěje druhému.

Může mít nejrůznější podoby – fyzickou pomoc nebo službu, darování nebo půjčení, poskytnutí rady, vysvětlení, potěšení a povzbuzení, nebo také posílení sebeúcty druhého, tím, že ho pozitivně ohodnotíme. Patří sem i naslouchání druhému, snaha pochopit druhé (empatie), zmírňování nedorozumění či rozporů ve skupině atd.

Nepřímým výstupem prosociálního chování je vedle uspokojení i růst a posílení osobnosti a tendence takového jednání šířit se a být napodobováno (Mlčák a Záškodná, 2013, s. 23 - 25).

Dispozice k prosociálnímu chování je možné a potřebné rozvíjet a kultivovat prostřednictvím výchovy. Výchově k prosociálnímu chování se věnoval prof. Roberto Roche Olivarze španělské Nezávislé univerzity v Barceloně. Rozpracoval teoretický model výchovy, v němž popisuje, jaké vlastnosti u dětí je potřeba rozvíjet a jak mají vychovatelé k dětem přistupovat. Na jeho práci navazuje na Slovensku Ladislav Lencz, který projekt Roche Olivara přeložil do slovenštiny a aktivně jej propagoval.

Z našich autorů se tématu prosociálnosti věnuje Zdeněk Mlčák z Ostravské univerzity. Výsledky své práce zveřejnil mj. ve dvou monografiích. V obou knihách jednak shrnuje nejdůležitější zahraniční poznatky z oblasti prosociálního chování, jednak podrobně prezentuje metodiku a výsledky vlastních výzkumů.

Z výsledků zahraničních výzkumů vyplývá, že existují rozdíly v motivech prosociálního chování u mužů a u žen. Genderová role žen zahrnuje normy, které vyvolávají určitý druh sociálního chování. Očekává se od nich dobrosrdečnost, empatie, soucit, ochota obětovat se. Z toho důvodu bývají ženy zaměřeny na výchovné a pečovatelské aktivity. Muži mají sklon k heroickému chování v situacích, kdy je potřeba chránit druhého před škodou a při tom podstoupit jisté riziko. Jinou formou mužského prosociálního chování je galantní chování, tj. snaha pomáhat slabým a utiskovaným osobám, často ženám. Ženy chápou dobrovolnictví jako výraz své osobnosti, kdežto muži v něm vidí prostředek k naplnění svých potřeb. Na žádosti o dobrovolnictví reagují více výběrově než ženy, které vnímají dobrovolnictví jako naplnění očekávání spojených s jejich genderovou rolí. Muži se častěji zapojují do dobrovolných aktivit v případě nespokojenosti se svým zaměstnáním, u žen tento faktor nehraje roli. Při zkoumání vlivu profese na zapojení do dobrovolnictví se ukázalo, že zaměstnanci veřejného sektoru se zapojují v mnohem větší míře než pracovníci soukromého sektoru (Mlčák, 2013, s. 72 - 76).

První výzkum realizoval Mlčák na početném souboru středoškolských a vysokoškolských studentů pomáhajících a ekonomických oborů.

Další výzkum se uskutečnil r. 2012 pomocí internetového šetření na souboru 454 respondentů - dobrovolníků působících v mnoha servisních (většinou ženy) i zájmových (většinou muži) organizacích. Kontrolní soubor obsahoval 354 profesionálů z pomáhajících profesí a studentů pomáhajících oborů.

Mlčák a Zášková (2013) dospěli k závěru, že profesionálové se od dobrovolníků liší svou odbornou erudicí, přičemž v prosociálních charakteristikách jsou na tom lépe dobrovolníci. Pokud se týká zapojení mužů a žen, v podsouboru dobrovolníků převažují ženy. Se vzděláním a rodinným stavem je to u obou pohlaví podobné – převažují středoškoláci nad vysokoškoláky a nesezdaní nad lidmi žijícími v manželství. Ženy dobrovolnice častěji inklinují k náboženské víře. Muži se více angažují v zájmových organizacích, častěji jsou mezi nimi dárci krve, ženy častěji přispívají na finanční sbírky. Motivy jsou u mužů i žen stejné, chtějí pomáhat lidem v nouzi. Po stránce prosociálních charakteristik se ženy jeví jako mnohem více vybavené než muži. Výrazným prvkem je u nich empatie orientovaná na druhé. Celkový výstup z výzkumu shrnují Mlčák a Zášková do tvrzení, že dobrovolníky a především dobrovolnice lze považovat za skutečně prosociální osobnosti. Trvale myslí na prospěch druhých, empatizují s nimi, věnují bezplatně a nezištně své síly na zlepšení situace potřebných (Mlčák a Zášková, 2013, s. 232 – 236).

S pojmy definovanými výše souvisí také výraz **solidarita**. V běžném jazyce znamená vzájemný závazek či ochotu se vzájemně podporovat. Anzenbacher rozlišuje solidaritu dvojího druhu: na jedné straně je solidarita právní povinností, je tedy závazná na rovině spravedlnosti. Na zcela jiné rovině se nachází solidarita, která nemá charakter závazné právní povinnosti ze spravedlnosti, nýbrž se angažuje pro blaho bližních jako nepovinná, dobrovolná, charitativní záslužná pomoc (Anzenbacher, 2004, s. 199).

Altruismus, dobročinnost či solidarita nachází praktické vyjádření v dobrovolnických aktivitách. České zdroje - včetně zákona č. 198/2002 Sb., o dobrovolnické službě - se drží pojmu **dobrovolná služba** či **dobrovolná činnost**. Naproti tomu ve zdrojích zahraničních najdeme označení dobrovolná práce („Friedewiligenarbeit“ (Steger, 2012, s. 9). Označení práce evokuje představu činnosti vedoucí k získání výdělku podle pracovně právních předpisů. Kdežto podstatu dárcovství a dobrovolnictví tvoří dobročinnost, filantropie. Tošner doporučuje vyhýbat se výrazu dobrovolná práce a zůstat u pojmu dobrovolná služba či dobrovolná činnost (Tošner 2002, s. 9).

Pro účely naší práce se nám jeví jako nejvhodnější používat výraz dobrovolnická činnost, ztotožňujeme se s odůvodněním Friče (2010), podle něhož tento pojem nejlépe vystihuje skutečnost, že jde o činnost dobrovolníků.

1.2 Legislativní ukotvení dobrovolnictví

Dobrovolnickou službu v České republice upravuje zákon č. 198/2002 Sb., v platném znění (dále jen zákon o dobrovolnické službě). Stanoví podmínky, za kterých stát podporuje dobrovolnickou službu organizovanou podle tohoto zákona. Řídí se jím organizace, které získají akreditaci Ministerstva vnitra ČR na konkrétní projekt.

Vymezuje pojmy dobrovolnická služba, dobrovolník, přijímající a vysílající organizace.

Dobrovolnickou službou podle tohoto zákona je pomoc nezaměstnaným, sociálně slabým, zdravotně postiženým, seniorům, osobám drogově závislým, imigrantům a dalším osobám, jakož i pomoc při péči o děti, mládež a rodiny v jejich volném čase. Zahrnuje rovněž pomoc při přírodních a humanitárních katastrofách, při ochraně životního prostředí, při péči o zachování kulturního dědictví a pořádání sbírkových akcí.

Dobrovolníkem může být osoba starší 15 let, pokud jde o výkon dobrovolnické činnosti na území ČR, v případě zahraniční dobrovolné služby musí být minimální věk dobrovolníka

18 let. Výkon dobrovolnické činnosti je realizován na základě smlouvy, při vyslání do zahraničí je nutná smlouva písemná.

Vysílající organizací je veřejně prospěšná právnická osoba, která dobrovolníky vybírá, eviduje, připravuje a uzavírá s nimi smlouvy. Přijímající organizací je fyzická osoba nebo veřejně prospěšná právnická osoba, pro jejíž potřebu je dobrovolnická služba vykonávána.

Zákon dále stanoví náležitosti smlouvy mezi dobrovolníkem a vysílající organizací a podmínky, za kterých může být přijímající organizaci udělena akreditace ministerstva.

Dobrovolník je vysílající organizací pojištěn proti škodám na zdraví a majetku. Organizace hradí – je-li to součástí smlouvy – náklady na přípravu dobrovolníka, cestovní výdaje, ubytování a stravu. Dobrovolník má nárok na zajištění zdravotně nezávadného ubytování, na poskytnutí pracovních prostředků a ochranných pomůcek.

Právní úprava stanoví benefity pro dobrovolníky, k nimž patří možnost úhrady zdravotního pojištění, důchodového pojištění, možnost započítání doby výkonu dobrovolnické služby do náhradní doby zaměstnání při posuzování nároku na hmotné zabezpečení v nezaměstnanosti, výhody v oblasti daně z příjmu a daně darovací. (zákon č. 198/2002 Sb.)

V červnu 2014 nabyla účinnosti novela zákona o dobrovolnické službě provedená zákonem č. 86/2014 Sb. Reaguje především na požadavky vyplývající ze zákona č. 89/2012 Sb., občanský zákoník, zákona č. 90/2012 Sb., o obchodních společnostech a družstvech a z usnesení vlády č. 611/2007 ke Koncepci státní politiky pro oblast dětí a mládeže na období 2007 – 2013 a usnesení vlády č. 108/2013 o Národním akčním plánu podporujícím pozitivní stárnutí pro období let 2013 – 2017 (Pilát, 2015, s. 32).

1.3 Dějiny charitativní činnosti

Dobročinnost neodmyslitelně patří k lidské společnosti a tvoří základ její existence, jakož i základ všech náboženství. Egyptská civilizace znala náboženská sanatoria u chrámů, u starých Hebrejů vykonávali lékařskou činnost kněží. V Indii vznikly pod vlivem Buddhova altruistického učení první nemocnice ve 4. stol. př.n.l. V egejské civilizaci ale ošetrovatelská péče chybí, nemocný je brán jako společensky neužitečný a obec se jím nemá zabývat.

V Řecku je zdravotní péče dobře organizovaná, existují veřejné ošetrovny i domácí nemocničky. Jméno nejvýznamnější lékařské osobnosti, Hippokrata, je dodnes známo díky

lékařské přísaze. Rovněž antický Řím má útulky pro nemocné při chrámech. Eskulapův chrám byl rozsáhlou nemocnicí.

V křesťanství je péče o nemocné a chudé jedním z nejvýraznějších rysů od prvopočátku. Působení Ježíše Krista se dá shrnout do dvou bodů – učení a léčení. Nový zákon je plný zpráv o jeho uzdravování. „Přinášeli k němu všechny nemocné, postižené různými chorobami a neduhy posedlé, náměsíčné i ochrnuté, a uzdravoval je.“ (Markovo evangelium 3. kap., 8. – 10. verš) Z jeho pověření v této činnosti pokračují i jeho apoštolové. Rodí se tak nová zdravotnická kultura.

Už z prvních století církve se zachovalo mnoho zpráv a doporučení církevních otců. Např. Apoštolské konstituce ze 4. století připomínají biskupům povinnost rozdělovat almužny mezi sirotky a vdovy, pečovat o osamělé a nemocné (bez rozlišování na přátele a nepřátele), starat se o výchovu sirotků, opatřovat práci nezaměstnaným, dávat pokrm a šat potřebným (Messina, 2005, s. 11 - 45).

S růstem církve vzniká potřeba osob specializovaných na charitativní službu, za tímto účelem jsou jako pomocníci biskupů ustanovováni tzv. jáhni a podjáhni. Jejich úkolem je „sloužit podle potřeby starým lidem, kteří už nemají sil, nemocným bratřím a sestrám.“ Významnou úlohu zastávaly také ovdovělé ženy coby jáhenky (Messina, 2005, s.48 - 49).

Zásadní zlom a obrat přichází za císaře Konstantina, který křesťanství, dosud zakazované a pronásledované, prohlašuje náboženstvím státním. Církev získává svobodu a značný majetek. Charitativní činnost se stává veřejnou funkcí, včetně legislativní podpory a ochrany chudých, vdov a sirotků, starých lidí. Vznikají charitativní instituce – sirotčince, nalezince, hospice a nemocnice. Stát využívá k realizaci charitativní činnosti církev, instituci s dlouhou zkušeností i organizační strukturou, instituci, jejímž zájmem je blaho druhých. Veřejné dobročinné iniciativy spravují a řídí biskupové. V Cézareji vzniká nejrozsáhlejší špitální komplex Basilias o velikosti města. V Konstantinopoli organizuje biskup Jan Zlatoustý tak rozsáhlé charitativní struktury, že mohou denně žít 3 000 vdov. Mnišství přechází z fáze individuálních poustevn do fáze klášterů s přesnými pravidly, kde život mnišské komunity tvoří jak náplň náboženská, tak sociální a charitativní. Římská šlechta v čele s císařem staví posvátné budovy a štědře obdarovává duchovenstvo, jemuž tím umožňuje rozšiřování sociálních struktur. Šlechta zakládá nemocnice, útulky, diakonie, mnoho vysoce postavených osobností ošetřuje nemocné a pomáhá chudým. U některých bazilik je *diacanicum*, síň pro sbírání darů. Kláštery hodně přispívají k rozvoji lékařství, neboť mnozí mniši jsou lékaři, ošetřovatelé, vyznají se v bylinkách. Vedle kostelů a klášterů vznikají

také světské budovy určené k péči o chudé, zvané diakonie. Poskytují potraviny, možnost hygieny, někde i lékařskou pomoc (Messina, 2005, s. 67).

V pozdním středověku dochází k přechodnému úpadku péče o chudé, způsobenému hlavně vleklými a rozsáhlými válkami. Monopolní postavení církve bylo oslabeno a z oblasti organizované dobročinnosti ji postupně vytlačoval stát.

Za vlády osvícenského panovníka Josefa II. bylo mnoho klášterů zrušeno a zkonfiskovaný majetek předáván do správy světské charity (Pilát, 2015, s. 40).

Na konci 19. století vydává papež Lev XIII. sociální encykliku *Rerum novarum*, zásadní dokument k novodobému charitativnímu působení katolické církve. O 40 let později je pak sociální angažovanost církve potvrzena a posílena encyklikou *Quadragesimo anno*.

Anzenbacher (2004) poukazuje na 3 rozdíly v sociálních otázkách mezi evangelickým a katolickým přístupem:

- evangelické sociální myšlení je oproti katolickému zásadně otevřené vůči moderním proudům, někdy až nekriticky
- katolická sociální nauka usiluje o jednotnou centralistickou linii, evangelický postoj je pluralistický
- ve vztahu ke státu si katolicismus udržuje spíše kritický odstup, evangelické církve jsou na stát a jeho politiku vázány více (Anzenbacher, 2004, s. 170-171).

Nástup raného kapitalismu v 19. století přináší výrazné společenské změny a v souvislosti s nimi zaznamenáváme značný růst dobročinnosti. Jsou zakládány nejrůznější spolky, kluby a jednoty, které pracují na bázi dobrovolnictví. Jejich zaměření je vlastenecké, vzdělávací, studentské, hudební, zájmové, tělovýchovné či podpůrné. V našich zemích je toto období současně dobou národního obrození, proto národnostní a vlastenecký akcent těchto uskupení byl výrazný.

V sedmdesátých letech 19. století existovalo více než 3 tisíce různých spolků, v devadesátých letech přes 10 tisíc a jejich počet později ještě rostl (Frič, 2001, s. 23 - 24).

1.4 Vývoj dobrovolnictví v českých zemích po roce 1918 a současný stav

Významný rozvoj dobrovolnictví je spojen se vznikem samostatného Československa. Po roce 1918 se dobročinnost ještě více rozvinula, a to především v podobě soukromých,

obecních či náboženských spolků. Toto období bývá označováno jako zlatý věk neziskového sektoru.

Citelný útlum nastává během 2. světové války, kdy okupační moc nepřipouštěla samostatné aktivity mimo její kontrolu (Pilát, 2015, s. 41).

Podobně v období socialismu je činnost nezávislých organizací systematicky redukována, přísně kontrolována, součástí tažení proti církvím bylo rušení charitativních a sociálních organizací. Dobrovolnická činnost je chápána zejména jako politické a budovatelské aktivity a má výrazné znaky nedobrovolné povinnosti (Mlčák a Zášková, 2013, s. 35).

Oživení po roce 1989 přináší obnovu dřívějších spolků a sdružení jako je např. Sokol, Skaut, YMCA, a vznik mnoha nových neziskových organizací. Občané hledají v dobrovolných činnostech možnost získávání nových zkušeností a seberealizace. Dobrovolnictví postupně nabývá takových rozměrů, že roste potřeba jeho manažerského řízení a rozvíjení dobrovolnické aktivity na profesionálním základě (Pilát, 2015, s. 43).

V roce 1999 vzniká v ČR první pracoviště, které se dobrovolnictví věnuje profesionálně – Národní dobrovolnické centrum Hestia. Jeho posláním je mj. rozvoj dobrovolnických center a programů v ČR a jejich mezinárodní spolupráce.

V letech 1999-2000 organizace AGNES (Agentura neziskového sektoru) a NROS (Nadace rozvoje občanské společnosti) realizovaly v České republice výzkum zaměřený na dárcovství a dobrovolnictví v České republice. Výsledky zmíněného výzkumu prezentuje Frič (2001) v publikaci Dárcovství a dobrovolnictví v České republice.

Jak vyplynulo z výzkumu, po roce 1989 se věnovalo dobrovolnictví pouhých 16 % občanů a jen 8% se dobrovolnictví věnovalo i v roce 2000. To bylo mnohem méně než v západních zemích. Výsledek ovšem mohl být zkreslen např. tím, že mnoho lidí vykonávalo dobrovolnickou činnost, aniž by ji chápali jako dobrovolnictví. Dobrovolníci se shodovali v tom, že se dobrovolnictví věnují proto, že se mohou seberealizovat a mají pocit prospěšnosti (Frič, 2001, s. 64 - 66).

Mezi mladými dobrovolníky převažovali studenti SŠ a VŠ, druhou nejpočetnější skupinu tvořily ženy mezi 50 – 60 lety. Ženy byly také více aktivní v sociální oblasti. V církevních organizacích působili častěji věřící, ale vyskytovali se i nevěřící. Církev se takovými lidem neuzavírala, deklarovaly, že důležitější než příslušnost k určité skupině je ochota pomáhat a sdílení společných hodnot.

Dobrovolníky se nestávali lidé z vyšších vrstev, dobře hmotně zabezpečeni a s dostatkem času, ale spíše ti, kdo projevovali zájem o druhé a aktivní přístup k životu. Důvodem k dobrovolnictví byl často blízký vztah k někomu z organizace, příklad někoho blízkého nebo rodinná tradice.

Dobrovolníci vydrželi u dobrovolné činnosti 1 – 2 roky, někteří i 5 – 10 let. Studenti končili s dobrovolnickými aktivitami při přechodu ze SŠ na VŠ nebo do zaměstnání. Jinými faktory ovlivňujícími délku zapojení byla změna bydliště nebo zaměstnání, vstup do manželství apod. (Frič, 2001, s. 104 - 106).

Dalším důležitým mezníkem ve vývoji dobrovolnictví je rok 2011, neboť byl rezolucí OSN stanoven Mezinárodním rokem dobrovolníků.

Významným krokem posunujícím rozvoj dobrovolnictví v naší republice bylo v roce 2002 schválení zákona o dobrovolnické službě č. 198/2002 Sb. Zákon upravuje podmínky, za kterých bude stát podporovat dobrovolnickou činnost a dobrovolníky.

V roce 2009 uskutečnili Frič a Pospíšilová ve spolupráci s Národním dobrovolnickým centrem Hestia rozsáhlý výzkum, jehož výsledky zveřejnili knižně v roce 2010 v publikaci Vzorce a hodnoty dobrovolnictví v české společnosti na začátku 21. století. Vznikl tak zásadní materiál pro další rozvoj dobrovolnictví (Frič a Pospíšilová, 2010).

Výzkumný vzorek obsahoval 1132 dobrovolníků. Výzkum zjistil, že do organizovaného dobrovolnictví se v ČR zapojuje 30% občanů, v průměru odpracují 11 hodin za měsíc. Individuálnímu, neformálnímu dobrovolnictví se věnuje 38% občanů, z nichž u 72% případů jde o sousedskou výpomoc. Srovnáme-li v tomto bodě výsledek Fričova výzkumu z roku 2000, zjišťujeme, že procento dobrovolníků značně narostlo. Po roce 1989 se dobrovolnictví věnovalo 16% populace, v roce 2000 pouhých 8%.

Poměr mužů a žen je vyrovnaný, procento zapojení dobrovolníků stoupá s dosaženým vzděláním. Nejčastěji působí v oblasti sportu a tradičních zájmových aktivit (myslivci, zahrádkáři, pěstitelé apod.), dále ve sborech dobrovolných hasičů a v kultuře.

Nejvíce rozšířenou motivací je příjemné vyplnění volného času nebo seberealizace.

Na vzestupu je nový typ dobrovolnictví, kdy dobrovolníci chtějí nejen pomáhat, ale také něco nového zažít, něčemu se naučit, z toho důvodu často jezdí do ciziny, zejména do rozvojových zemí. Naopak pro církevní organizace jsou typičtí „tradiční“ dobrovolníci, kteří v nich pracují dlouhodobě, a dobrovolnická činnost je pro ně formou společenského začle-

nění. Průměrný český dobrovolník pracuje pravidelně a dlouhodobě (3/4 dobrovolníků pracují pro stejnou organizaci déle než 2 roky), mimo jiné proto, že zde má silné emocionální vazby na další členy. Většinou jde o menší zájmové organizace – kluby spolky, sdružení (Frič a Pospíšilová, 2010, s. 56 – 95).

Největší profesionalizace dobrovolnictví je patrná v oblasti zdravotnictví a sociální péče. Odbornost poskytovaných služeb vyžaduje manažerské řízení dobrovolníků, jsou vybírání na základě vstupních pohovorů, vysílání dobrovolnickými centry, koordinování specialisty, školení a smluvně vázání. Ne všem dobrovolníkům však vyhovuje napojení na určitou organizaci a odborné řízení. Dnešní dobrovolníci vyžadují autonomii a svobodu, nejsou pouhými amatéry s dobrými úmysly či pomocníky placeného personálu. Díky své kvalifikaci a vysoké odbornosti se stávají experty a partnery. Při zapojení do dobrovolných aktivit mají na mysli své potřeby a zájmy, touhu seberealizovat se, neopírají se tolik o tradiční hodnoty, jako je např. smysl pro povinnost či služba druhým. Tento individuální vzorec dobrovolnictví se po západních zemích rozšiřuje i u nás. 44% českých dobrovolníků pomáhá individuálně bez jakéhokoliv organizačního rámce. Většina si vybírá raději menší organizace, kde nejsou nijak profesionálně řízeny a kde panují neformální vztahy. Vzniká napětí mezi komunitarismem a manažerským modelem dobrovolnictví, který je více než na komunitu zaměřen na jednotlivce či skupinu. Otázkou do budoucna zůstává, zda manažerský model dokáže využít dobrovolnického potenciálu existujícího v rámci komunit nebo se organizace sociální práce stanou komunitami (Frič, 2011).

Rok 2011 Rada Evropské unie vyhlásila Evropským rokem dobrovolných činností na podporu aktivního občanství (dále jen ERD). V rámci ERD bylo vytyčeno několik cílů:

- usilovat o to, aby bylo v EU vytvořeno prostředí příznivé pro dobrovolnictví, řešit stávající překážky bránící dobrovolným činnostem;
- umožnit organizátorům dobrovolných činností zlepšit jejich kvalitu, usnadňovat dobrovolné činnosti a pomáhat organizátorům zavádět nové druhy dobrovolných činností a podněcovat navazování kontaktů (networking), mobilitu, spolupráci a součinnost v rámci občanské společnosti a mezi občanskou společností a dalšími oblastmi v rámci EU;
- oceňovat a uznávat dobrovolné činnosti, na úrovni EU a členských států zajistit uznávání dobrovolnictví ze strany politiků, organizací občanské společnosti, veřejných a vzdělávacích institucí i zaměstnavatelů;

- zlepšit povědomí o hodnotě a významu dobrovolnictví jakožto projevu účasti občanů, která přispívá k řešení otázek společného zájmu a rozvoji sociální soudržnosti všech členských států (MŠMT, 2011).

V České republice proběhly v roce 2011 aktivity na podporu dobrovolnictví, např. konference o dobrovolnictví i s mezinárodní účastí v Kroměříži. Cílem konference bylo představit pestrost a mnohostrannou užitečnost dobrovolnické činnosti, dát příležitost k osobnímu setkání, sdílení zkušeností i zhodnocení legislativy včetně podnětů pro další následný rozvoj dobrovolnických činností. Na řadu přišla témata jako motivace občanů, organizací i obcí k podpoře dobrovolnictví, formy komunitního dobrovolnictví v ČR i v zahraničí a další. (Tošner, © 2011)

Rostoucí zájem nejvyšších státních orgánů dokumentuje vydání vládního dokumentu „Státní politika vůči nestátním neziskovým organizacím na léta 2015 – 2020“, který obsahuje také kapitolu týkající se dobrovolnictví. Podle zmíněného dokumentu si stát a jeho orgány uvědomují přínos nestátních neziskových organizací, jejichž prostřednictvím občané ovlivňují věci veřejné a přispívají k obecnému prospěchu. Stát je připraven tyto aktivity podporovat. Je si také vědom skutečnosti, že některé veřejně prospěšné činnosti lze úspěšně realizovat především skrze neziskové organizace a to při mnohem menších nákladech, než by tomu bylo u organizací státních.

Vládní dokument uvádí **4 základní principy státní politiky** a rozpracovává jejich východiska:

Princip č. 1: Vláda ČR podporuje trvalou udržitelnost silných, rozmanitých a nezávislých nestátních neziskových organizací.

Princip č. 2: Vláda ČR bude usilovat o efektivní a transparentní navrhování státních politik vůči nestátním neziskovým organizacím včetně legislativních opatření, financování i jejich institucionálního zajištění.

Princip č. 3: Vláda ČR bude podporovat dobrovolnictví a dárcovství jako projev participace občanů na věcech veřejných.

Princip č. 4: Vláda ČR bude podporovat rozvoj efektivního a smysluplného partnerství a spolupráce s nestátními neziskovými organizacemi.

Dobrovolnictví je velmi pozitivní jev, působí jako faktor sociální integrace pro nezaměstnané, pro starší a osamělé osoby, šetří finanční prostředky a zkvalitňuje služby organizací. Prozrazuje ochotu občanů projevit solidaritu se slabšími, podílet se na řešení veřejných problémů. Proto si zaslouží všestrannou podporu a respekt státních institucí.

V neziskových organizacích se do dobrovolnické činnosti v akreditovaných programech zapojuje ročně okolo 20 000 dobrovolníků. Přes stagnaci vývoje dobrovolnictví je situace v ČR v této oblasti poměrně dobrá.

V rámci Evropy se s 29 % podílem dobrovolnictví na populaci nad 14 let věku řadíme na osmé místo mezi členskými státy EU (dobrovolník, © 2012).

Zajímavé je srovnání se stavem v sousedním Německu. Spolkové ministerstvo pro rodinu, seniory, ženy a mládež provedlo v roce 1999 první rozsáhlý výzkum (15 tisíc dotazovaných) o stavu dobrovolnictví v Německu a ten je pak opakován v intervalech pěti let. Na jaře 2016 byly výsledky ze 4. kola uskutečněného roku 2014 (29 tisíc respondentů) zveřejněny v rozsáhlé publikaci *Angažovanost dobrovolníků v Německu*, dostupné na webu zmíněného ministerstva. Bylo použito telefonického dotazování osob ve věku od 14 let. Z výzkumů vyplývá, že podíl dobrovolně angažovaných osob stoupá, angažovanost různých skupin obyvatelstva se nadále liší. Podíly angažovaných činí: 1999 – 34 % obyvatelstva, 2004 – 36 %, 2009 – 36 %, 2014 – 44 %. V roce 2014 byl podíl žen 41,5 %, mužů 45,7%. Srovnání všech kol potvrzuje, že míra angažovanosti je v jednotlivých věkových kategoriích zhruba vyrovnaná, maxima dosahuje ve skupinách 14-19 a 45-49 let a zřetelně klesá až v kategorii 65+, zejména ze zdravotních důvodů. Ve všech sledovaných kolech angažovanost viditelně stoupá se vzděláním. Z výzkumu vyplývá i vyšší aktivita členů církví: katolíci 48,6%, evangelíci a svobodné církve 49,4%, jiné konfese 41,8%, bezkonfesní 36,2%. Stupeň angažovanosti se trochu liší i podle sídla – ve velkých městech dosahuje 39%, na venkově 45%, a je nižší v oblastech s vyšší nezaměstnaností (BAGFA, © 2014).

Když se pro srovnání podíváme do zámoří, kde v USA Ministerstvo práce v roce 2015 provedlo průzkum na vzorku 60 tisících domácností, zjistíme následující výsledky: nejvíce se do dobrovolnických činností zapojují lidé ve věku 35 – 54 let – necelých 29%, u ostatních věkových kategorií je číslo nižší. Ženy se zapojují v o něco větší míře než muži, míra zapojení stoupá s úrovní dosaženého vzdělání, mezi mírou zapojení a mírou pracovní vytíženosti není přímá úměra, nelze říci, že by se nezaměstnaní zapojovali více než lidé pracující na plný úvazek (BLS © 2015).

V naší republice máme k dispozici údaje z průzkumu ČSÚ z roku 2014 o hodinách odpracovaných dobrovolníky. Výzkum z roku 2011 se týká zapojení osob starších 50 let do dobrovolnické činnosti.

Měsíčník Českého statistického úřadu Statistika a my uvádí, že přibližně 920 tis. dobrovolníků v České republice odpracovalo za rok 2014 celkem 49,6 hodin. Vývoj počtu odpracovaných hodin dobrovolníky není jednoznačný a ovlivňují ho různé živelné katastrofy, například povodně. V letech 2005 až 2007 tak byl počet hodin odpracovaných dobrovolníky vyšší. Například v roce 2007, kdy Českou republiku zasáhl tento ničivý živel, odpracovali dobrovolníci 83,2 mld. hodin. V ostatních sledovaných letech to bylo v průměru „jen“ 43,7 až 47,2 mld. hodin (Statistika a my, © 2016).

Výzkumná zpráva Respekt institutu 50+ Aktivně shrnuje výsledky analýzy zapojení osob starších 50 let do dobrovolnických aktivit, podle níž má téměř 40% lidí starších 50 let pozitivní názor na dobrovolnictví. Chut' zapojit se mají více lidé s dobrým finančním zázemím, s vyšším vzděláním, více ženy než muži (Bočková, Hastrmanová a Havrdová, 2011, s. 156). Nejvíce starších lidí by se zapojilo do péče o seniory či veřejně prospěšných činností. Nejmenší zájem mají o práci s dětmi a mládeží (Bočková, Hastrmanová a Havrdová, 2011, s. 159). Realizátoři výzkumu 50+ Aktivně konstatují, že dobrovolnictví lidí starších 50 let má hned dvojí přínos. Starší dobrovolníci jednak pomáhají potřebným, jednak pro ně samotné je dobrovolnictví příležitostí k navázání nových přátelských a společenských vazeb a tím cestou k aktivnímu stárnutí (Bočková, Hastrmanová a Havrdová, 2011, s. 148).

Ve 2. pololetí r. 2016 proběhl velký on-line dotazníkový průzkum o dobrovolnictví v Evropě, iniciovaný Evropskou komisí. Projekt zkoumá dopady dobrovolnických zkušeností na další pracovní a občanský život mladých lidí. Výzkumníci také zjišťují, nakolik dobrovolnictví pomáhá rozvíjet kompetence potřebné na trhu práce i nakolik dobrovolná práce posiluje zájem mladých lidí o komunitu, občanské působení a veřejnou sféru.

Týká se jak těch, kteří se zapojili do mezinárodních aktivit v rámci Evropské dobrovolné služby (EVS), tak těch, kteří pomáhají ve své domovské zemi. Výsledky mají být zveřejněny v polovině roku 2017 (dobrovolník, © 2017).

1.5 Motivy dobročinnosti a dobrovolnictví

Zabývat se motivy, které vedou lidi ke konání dobra pro druhé, by vydalo na samostatnou diplomovou práci. Zde o tomto tématu pojednáváme jen stručně, máme však za to, že z důvodu komplexního pohledu na fenomén dobrovolnictví je to na místě.

Zkoumání motivů lidského jednání a chování je doménou psychologie. Snaží se vysvětlit důvody chování a jeho význam a také variabilitu chování u různých lidí. Nebudeme se zde

zabývat druhy a formami motivů, různí autoři je třídí různě, přičemž zaměňují pojmy motivy a potřeby. Známa je např. Maslowova pyramida potřeb (Nakonečný, 1997, s. 141 – 147). Pro účely naší práce postačí konstatování, že kromě jiných existují sociálně vztažné motivy. Patří k nim sociální kontakt, prosociální chování a sociální vazby: připojování se a intimita. Jedním z nejvýznamnějších motivů je nalezení smyslu života. Ten lidé nacházejí v kontaktu s druhými, proto mnohé z toho, co činí, činí pro druhé a s ohledem na ně. Prosociální chování patří k sociálně motivovaným druhům chování. Nakonečný (1997) shrnuje poznatky z výzkumů prosociálního chování do závěru, že rozhodující roli hraje empatie, tedy schopnost vcítit se do potřeb nouzi trpící osoby. Pomocí předchází empatické vzrušení, které narůstá tím více, čím silnější jsou projevy bolesti potřebného, po poskytnutí pomoci se empatický afekt zmenšuje. Někteří psychologové v takovém chování spatřují prvek egoismu, neboť člověk se v podstatě snaží zmírnit nepříjemnou empatii (Nakonečný, 1997, s. 243 - 248).

Podle Bolzana (1951), který se na motivy dobročinnosti dívá očima teologa a filozofa, si má člověk dávat pozor na to, aby ho ke konání dobra nevedl jeho vlastní prospěch. Nejřednější pohnutkou dobročinnosti má být představa povinnosti. Je povinností křesťana přispět bližnímu na pomoc kde a jak jen může. Druhým podnětem má být soucit a konečně třetím zřetel na Boha. Každé dobro, které koná, má spojovat s utěšující myšlenkou na věčnou odplatu. Pak může postrádat jakéhokoliv jiného podnětu pro dobročinnost. Když to shrneme, existují tři jediné věci, které mají motivovat ke konání dobra – povinnost, soucit a myšlenka na Boha. Ostatní podněty jsou snadno zneužitelné. Nutno podotknout, že i se soucitem je potřeba nakládat ostražitě, neboť je náchylný ke zneužití. Může se nám stát, že „jednomu obětujeme více, než by si zasloužil, druhému pomůžeme dříve, než je prospěšné jeho vlastní nápravě“. Proto považuje za správný jen „řádně řízený soucit“ (Bolzano, 1951, s. 52). Jako negativní pohnutku k dobročinnosti vidí Bolzano ctižádost, touhu dojít uznání, získat si příznivé mínění, upozornit na sebe, dojít pochvaly a obdivu.

Pro Luthera (1987) je nejdůležitější pohnutkou pro konání dobrých skutků důvěra v Boha. Člověk, který důvěřuje Bohu, činí vše svobodně a s veselou myslí, ne aby hromadil zásluhy, nýbrž mu působí radost pomyšlení, že se jeho jednání líbí Bohu. Názorně to vykresluje na následujícím příkladu: „Jsou-li muž a žena jisti náklonností druhého a věří-li si pevně navzájem, pak kdo je učí, co mají dělat jak si počínat, jak mluvit a jak myslit a kdy mlčet? Důvěra sama je tomu všemu učí, a lépe, než je třeba. Křesťan žijící z této důvěry v Boha, ví vše, dokáže vše, troufá si na vše, čeho je třeba...“ (Luther, 1987, s. 34).

Otázku motivace ke konání dobra otevírá Frič (2001) poukazem na několik druhů altruismu. **Reciproční altruismus** je altruismus, v jehož pozadí stojí očekávání, že bude jednou oplacen. Ten, kdo se stará o blaho jiných, vždy něco dostává, ať chce či nechce. Je to odměna ve formě získání kvalifikace, užitečných kontaktů, dobrý pocit ze smysluplné práce pro blaho druhých. Za **normativní altruismus** označuje altruistické chování motivované morálními imperativy a sociálním tlakem. Provozování dobročinnosti patří k dobrým mravům a lidé, kteří dbají o svou dobrou pověst, si ignorování dobročinnosti nemohou dovolit. V motivaci konání dobra pro druhé hrají klíčovou roli emoce. Díky nim nejsme konformisté slepě se podřizující společenským normám. Morální cesty jako soucit s trpícími, láska k bližním, milosrdenství, radost ze štěstí jiných ukazují na emocionální kořeny dobročinnosti. **Emocionální altruismus** je motivován pocitem úlevy ze zmírnění utrpení jiných či pocitem radosti ze štěstí jiných (Frič, 2001, s. 18 – 23).

Základní pilíře emocionální motivace křesťanského altruismu tvoří láska k bližnímu, soucit s trpícími a milosrdenství. Křesťanství dbá i na praktické vyústění altruistických citů. Národním vodítkem v tomto směru je podobenství o milosrdném Samaritánovi, které odpovídá na otázku: Kdo je můj bližní? Ostatně právě podobenství o milosrdném Samaritánovi, který bližnímu pomáhá bezprostředně bez nároku na jakoukoliv odměnu, se stalo celoživotním příkazem našemu významnému sociálnímu pedagogovi minulého století Přemyslu Pitterovi (Balvín, 2015, s. 59).

Je nutno rozlišovat motivy dobročinnosti a dobrovolnictví, jakkoliv tyto dva pojmy spolu úzce souvisí a mohou být snadno zaměňovány. Frič (2010) popisuje dva přístupy v popisu motivace k dobrovolnictví – psychologický a sociologický. První klade důraz na osobnost člověka, osobní vlastnosti altruistického jedince. Ze sociologického hlediska je důležitý proces socializace a sociální prostředí, ve kterém probíhá (Frič, 2010, s. 83). Jak dokládají výzkumy, motivy vedoucí k zapojení do dobrovolnické činnosti bývají směsicí egoismu a altruismu. Jeden z těchto výzkumů uskutečnil v roce 2010 Frič. Dotazovaní uváděli jako důvod rozhodnutí stát se dobrovolníkem důvěru v organizaci, touhu šířit dobrou myšlenku, snahu uplatnit své schopnosti, získat nové zkušenosti, možnost navazovat kontakty s jinými lidmi. Zhruba $\frac{3}{4}$ dotázaných volily své zapojení, poněvadž cítili, že jejich pomoc je potřebná nebo že dobrovolnictví je pro ně vhodný způsob života. Pouze pro 30% dotázaných bylo důvodem k dobrovolnictví náboženské přesvědčení. Pomocí shlukové analýzy byly identifikovány tři druhy motivace.

U **konvenční motivace** k dobrovolnictví se objevovala snaha vycházet vstřícně morálním normám sociálního okolí, často se zde uplatňovalo náboženské přesvědčení a představy o správném pojetí života. Konvenční motivace se vyskytla u 41% dotázaných, převážně starších 60 let.

Reciproční motivace byla příznačná pro respondenty mladší 30 let. Očekávali prospěch pro vlastní osobu, nové kontakty, zkušenosti, možnost uplatnit své dovednosti.

Nerozvinutá motivace převažuje u vysokoškoláků ve věku mezi 46 a 60 lety. Důvěřují organizaci, pro niž pracují, chtějí napomáhat šíření dobré myšlenky, jsou přesvědčeni o smysluplnosti své práce (Frič, 2010, s. 37).

Frič (2010) při zkoumání struktury motivace u českých dobrovolníků dospěl pomocí klastrové analýzy ke dvěma klastrům, nazval je obětavci a pohodáři. U prvních převládala altruistická a normativní motivace, u druhých zjistil vyšší míru hédonické motivace a nižší míru normativní motivace. Obětavce charakterizuje vyšší míra obětavosti ve prospěch společnosti či komunity. Pohodáři si dobrovolnickou činnost užívají, baví je, mají z ní požitek. Překvapivé je, že celé tři čtvrtiny respondentů tvoří pohodáři. Menšinu obětavců Frič vysvětluje nízkou mírou normativní motivace způsobenou deficitem náboženské víry, devalvací dobrovolnictví za komunismu a spojováním dobrovolnické činnosti s vyplňováním volného času. K tomu se přidává trend úpadku normativní motivace, který k nám proniká ze Západu. Vzhledem k uvedenému se jeví převaha pohodářství nad obětavým altruismem u českých dobrovolníků jako samozřejmá.

Motivačními kritérii pro dobrovolnictví se zabývaly také Kolibová, Chmelařová, Juříčková a Václavíková (2015). V roce 2014 provedly ve spolupráci se Slezskou univerzitou v Opavě výzkum v oblasti filantropie v Moravskoslezském kraji. Podle jejich zjištění je nejdůležitějším hlediskem dobrovolnické činnosti pro respondenty pocit, že potřebují pomoci lidem, které znají. Na druhém místě uvádějí skutečnost, že mohou udělat něco pro věc, která je pro ně důležitá a také chtějí pomáhat jiným. Na opačném konci v pořadí důležitosti se nacházejí přesvědčení, že dobrovolnická činnost je občanská povinnost, náboženské přesvědčení a příležitost splatit svůj dluh společnosti, do něhož patří. Zhruba v polovině žebříčku najdeme důvody jako získání nových dovedností nebo zajímavé vyplnění volného času (Kolibová, Chmelařová, Václavíková a Juříčková, 2015, s. 137).

1.6 Druhy dobrovolnictví

Tošner a Sozanská (2006) dělí dobrovolnictví z několika hledisek. Z hlediska historického vývoje na **komunitní** a **manažerské**. Komunitnímu odpovídá evropský model, vzniká tam, kde se lidé setkávají v přirozeném prostředí na základě společných zájmů, např. v církvi, ve sportovním klubu apod. U charitativních a humanitárních organizací, církví a náboženských společností převládá právě komunitní model, jelikož zde vládou přátelské vztahy nebo členy pojí společné poslání a cíle organizace. Manažerský, americký model je mladší. Je postaven na práci dobrovolnických center, kde altruisticky zaměřeni profesionálové vyhledávají dobrovolníky se sociálním cítěním a nabízejí možnost uplatnění v nejrůznějších oblastech lidské činnosti.

Komunitní dobrovolnictví je zaměřeno ve prospěch komunity a přispívá k posílení její schopnosti řešit své problémy. Členové komunity se stávají nositeli i příjemci komunitního dobrovolnictví. Komunitní dobrovolnictví existuje ve třech podobách: neformální, formální a virtuální. Neformálním dobrovolnictvím se míní sousedská či občanská výpomoc v rámci komunity, kdy si občané pomáhají při zvládnutí potíží každodenního života. Takovou pomocí může být pomoc handicapovaným, nemocným, ženám v domácnosti, seniorům, řešení praktických problémů v domácnosti a hospodářství (půjčování nářadí, strojů, pomoc při sklizni), udržování společenského života komunity prostřednictvím přípravy společenských akcí, sankcionování jiných členů komunity formou pochval za dobré činy nebo naopak kritikou chování, které není v souladu s normami komunity, účast na zasedání místního zastupitelství, pomoc sousedům při vyřizování jejich občanských záležitostí apod. (Frič a Vávra, 2012, s. 29 – 34).

Formální komunitní dobrovolnictví je realizováno prostřednictvím dobrovolnických organizací. Jejich členové cítí silnou vazbu jejich organizace na lokální komunitu, v níž žijí.

Konkrétní podoba formálního komunitního dobrovolnictví je taková, že členové místních spolků, klubů, asociací a jednot (jako jsou např. hasiči, myslivci, fotbalisté, rybáři, zahrádkáři, pěstitelé, včelaři, chovatelé), nejenže se sami spolčují, ale především na venkově udržují v chodu lokální společenský život a představují tradiční místo setkávání představitelů veřejného a soukromého sektoru. Většina z nich byla do roku 1989 pod pevnou politickou kontrolou okresních a krajských orgánů, ale řada místních poboček si i v této době zachovala svoji přirozenou pospolitost, která je často udržela pohromadě i po roce 1989 (Frič a Vávra, 2012, s. 69 - 72).

Rozvoj komunitního přístupu k dobrovolnictví je hlavní myšlenkou projektu Dobrovolnictví pro všechny. Projekt je postaven na partnerství dobrovolníků s obcemi, státními institucemi, neziskovými organizacemi i komerčními firmami. Cílem je zapojit všechny, kdo se podílí na životě v komunitě a ukázat, že dobrovolná činnost je součástí aktivního občanství a má pozitivní vliv na mezilidské vztahy i na prostředí (dobrovolník, © 2016).

Z hlediska cesty, kterou se dobrovolnictví ubírá, rozlišují dobrovolnictví vznikající **zdola nahoru** a vznikající **zvenčí dovnitř**. U prvního jmenovaného se skupina přátel dohodne na společné činnosti a přes neformální strukturalizaci dospěje až k neziskové organizaci. Druhý typ dobrovolnictví vzniká v momentě, kdy se zavedená organizace rozhodne přizvat ke spolupráci dobrovolníky.

Podle časového vymezení se jedná o dobrovolné zapojení při jednorázových akcích jako jsou koncerty, sbírky apod., dlouhodobou dobrovolnou pomoc a dobrovolnou službu. Dlouhodobá dobrovolná služba představuje opakovanou pravidelnou činnost vykonávanou jednou či vícekrát týdně po dobu celého roku. Dobrovolník pracuje na základě smlouvy o spolupráci, v níž jsou upraveny závazky obou stran. V případě dobrovolné služby se jedná o dlouhodobý závazek po dobu několika měsíců i let pracovat mimo svoji zemi. Tato služba je profesionálně organizovaná (Tošner a Sozanská, 2006, s. 38 - 40). Poněkud odlišně rozlišuje dobrovolnickou činnost z časového hlediska zákon o dobrovolnické službě, který za krátkodobou službu považuje činnost trvající do 3 měsíců, trvá-li činnost déle, je označována za dlouhodobou (zákon č. 198/2002 Sb.).

Podle **zaměření činnosti** rozlišujeme následující typy dobrovolnictví:

Občanská výpomoc je pomoc mezi příbuznými. Velkého významu nabývala za minulého režimu, kdy dostupnost produktů a služeb byla omezena. Jelikož se očekává, že pomoc bude oplacena, není to dobrovolnictví v pravém slova smyslu.

Sousedskou výpomoc – představuje obdobu občanské výpomoci, je však zaměřena na sousedy a známé. Tyto dva typy pomoci Frič a Vávra (2012) zařazují do kategorie neformálního komunitního dobrovolnictví. Sousedé a spoluobčané si pomáhají v záležitostech každodenního života a taková pomoc posiluje celou komunitu (Frič a Vávra, 2012, s. 33).

Dobrovolnictví vzájemně prospěšné probíhá v rámci komunity vytvořené v obci, okolo fary, sportovního klubu apod. Dobrovolník vykonává činnost, která je prospěšná i jemu samotnému, např. působí v Sokole, u dobrovolných hasičů, v organizaci hájící zájmy zdravotně postižených, seniorů apod.

V **případě dobrovolnictví veřejně prospěšného** dobrovolník dává část svého času a sil ve prospěch jiného člověka, s nímž není vázán příbuzenskými ani přátelskými vazbami, nečeká opětování pomoci, chce být užitečný svému okolí. Příkladem jsou dobrovolní dárci krve či horská služba (Tošner a Sozanská, 2006, s. 41).

Frič (2001) pak dále dělí dobrovolnictví z hlediska **role dobrovolníka** v organizaci na tři typy:

- Na dobrovolnících je přímo závislý chod organizace, bez nich by organizace nemohla své cíle plnit. Pracují vedle skupiny profesionálů, zajišťují rozsáhlé humanitární akce organizace ADRA či Člověk v tísni nebo ekologické iniciativy pořádané Greenpeace a Děti Země.
- Dobrovolníci zastávají běžnou práci zaměstnaných pracovníků, např. pomáhají s účetnictvím, úklidem, stavebními pracemi, chodem technického zázemí apod. Přispívají především ke snížení finančních nákladů organizace.
- Činnost dobrovolníků není pro vlastní chod nepostradatelná, ale usnadňuje provoz a pomáhá zkvalitňovat poskytované služby.

Frič podotýká, že ve skutečnosti je činnost dobrovolníků složitější, než jak ji zachycují uvedené tři typy, v praxi se zejména typ 2 a 3 vyskytují paralelně (Frič, 2001, s. 103).

Na základě výzkumu realizovaného Fričem v roce 2000 se z hlediska **organizovanosti** rýsují dva modely dobrovolnictví – **formální** a **neformální**. Formální neboli smluvní je charakterizován formalizací pravidel pomocí kodexů a smluv, kontrolovatelností, racionalizací. Neformální model je založen na osobní domluvě, důvěře, intuici a sdílených hodnotách (Frič, 2001, s. 114 – 115). Formální dobrovolnictví je dobrovolná neplacená práce vykonávaná pro organizace občanské společnosti, tj. dobrovolná, nezisková organizace nebo prostřednictvím takové organizace (Frič, 2010, s. 54).

Převážná většina zdrojů se zabývá formálním dobrovolnictvím. Neformální dobrovolnictví bývá definováno jako protiklad k formálnímu dobrovolnictví. Frič a Pospíšilová (2010) srovnáním různých, zejména zahraničních zdrojů, došli k závěru, že hranice mezi formálním a neformálním dobrovolnictvím je mlhavá. Liší se tím, že neformální pomoc je více soukromá a náhodná záležitost, kdežto formální dobrovolnictví je spíše veřejné, organizované a je více otázkou svobodné volby. Neformální pomoc obsahuje prvek závazku. Péči o příbuzné někteří autoři považují spíše za povinnost než dobrovolnou činnost. Není bez

zajímavosti, že neformální dobrovolnictví se vyskytuje převážně u lidí se základním vzděláním. Naproti tomu formální dobrovolnictví je záležitostí lidí s vyšším vzděláním.

Z výzkumu Friče a Pospíšilové realizovaného v r. 2010 vyplynulo, že formální dobrovolnictví je z hlediska pohlaví celkově nediferencované, v neformálním dobrovolnictví převažují ženy. Formálnímu dobrovolnictví se méně věnují senioři, neformálnímu kromě seniorů i věková skupina lidí od 15 do 24 let.

Pro obě formy dobrovolnictví platí, že se mezi dobrovolníky ve větší míře vyskytují členové církví a především lidé praktikující náboženství.

Nejčastějším typem činností v neformálním dobrovolnictví je sousedská výpomoc (domácí práce, péče o zahradu, zalévání květin, hlídání dětí či domácích zvířat, nákupy, doprava). Věnuje se jí 72% neformálních dobrovolníků. Následuje servisní činnost (pomoc potřebnému člověku v nouzi, např. hladovému apod.), kterou se zabývá 41% neformálních dobrovolníků. Na třetím místě se 14% je advokační činnost (pomoc lidem, které někdo ohrožoval, utiskoval, kteří neuměli získat, nač měli nárok). Výzkum ukázal, že podíly formálních dobrovolníků v jednotlivých věkových kategoriích jsou téměř totožné, výjimku tvoří snížený podíl dobrovolníků u seniorů. Naproti tomu neformální dobrovolnictví je podle věku diferencováno poměrně silně – je záležitostí převážně občanů ve věku nad 45 let (Frič a Pospíšilová, 2010, s. 50 - 60).

Mlčák a Zášková (2013) shrnují výsledky výzkumů v zemích s rozvinutým dobrovolnictvím, podle nichž je největší počet dobrovolníků středního věku, nejmenší v mladších věkových kategoriích, u seniorů rovněž klesá. Dobrovolnictví se předává z generace na generaci, mnoho jedinců se pod vlivem prostředí a příkladu rodičů stává dobrovolníky v období dospívání, nelze však zatím rozhodnout, zda jde o projev jedinců se specifickými osobnostními rysy nebo o osvojený zvyk. Vliv manželství na zapojení do dobrovolnických aktivit nebyl jednoznačně prokázán, avšak v zemích s rozvinutým dobrovolnictvím se často věnují dobrovolnictví oba manželé, zvláště tehdy, kdy se aktivně účastní náboženské činnosti. Mezi seniory počet dobrovolníků postupně klesá, zároveň však roste počet hodin, které senioři dobrovolnické činnosti věnují. Důvodem je patrně nárůst volného času, touha najít náhradní program po odchodu do důchodu a udržet sociální kontakty (Mlčák a Zášková, 2013, s. 75 - 77).

Frič (2010) k rozdělení na dobrovolnictví formální a neformální dále podotýká, že vzdělání má pozitivní vliv na formální dobrovolnictví, na neformální velký vliv nemá. Z výzkumů

provedených v zemích s rozvinutým dobrovolnictvím vyplynulo, že dobrovolníky se častěji stávají lidé s vyšším vzděláním, jsou lépe informováni o sociálních problémech ve společnosti a více jim záleží na lidech v obtížné životní situaci (Frič, 2010, s. 77).

Uvedme ještě dva odlišné typy dobrovolnictví, které charakterizují Frič a Vávra (2012). Rozlišují typ **kolektivní** a **reflexivní**. Kolektivní typ dobrovolnictví je založený na sdílení skupinových cílů či hodnot a členské příslušnosti k organizaci, která dobrovolnické aktivity koordinuje a vytváří pro ně prostor. Dobrovolník pracuje pro určitou organizaci, nepřemýšlí příliš na důvody, dělá to, protože to tak dělal vždy.

Reflexivní typ dobrovolnictví nese rysy individualismu, jeho nositelé už nejsou členy neziskových organizací, preferují volnost výběru, svobodu, nezávislost, mají slabou vazbu na organizaci. Dobrovolník si vybírá, kde bude působit s ohledem na své cíle, rozvoj osobnosti, poznání, pracovní kariéry, udržení smysluplného života. Tento novější vzorec nastupuje s modernizací společnosti, s rozvojem individualismu, tradiční motivace k dobrovolnictví v něm ustupuje do pozadí. Individualizaci považují někteří autoři za nejvýznamnější hodnotovou proměnu, která ovlivňuje dobrovolnictví (Frič a Vávra, 2012, s. 26).

1.7 Management dobrovolnictví

Na management dobrovolnictví se specializují dobrovolnická centra. Jedná se o neziskové organizace, které dobrovolníky získávají a nabízejí jim možnost uplatnění. S dobrovolníky vysílanými na humanitární a charitativní akce do zahraničí spolupracují a v minulosti spolupracovaly organizace jako Člověk v tísni nebo ADRA. Při záplavách v roce 1997 se zprostředkovateli dobrovolné pomoci staly Česká katolická charita, zařízení diakonií a Český červený kříž. V roce 1999 založilo občanské sdružení Hestia pracoviště specializované na dobrovolnictví – Národní dobrovolnické centrum. Vznik centra finančně podpořila Nadace Open Society Institute v New Yorku a Open Society Fund v Praze jako součást Programu rozvoje dobrovolnictví v zemích bývalého komunistického bloku. V rámci zmíněného programu byla na území uvedeného regionu také vytvořena síť dobrovolnických center s názvem VOLUNTEERNET. Na činnost národního centra navazují dobrovolnická centra v regionech, kde jsou buď samostatnými neziskovými organizacemi, nebo jsou součástí jiných neziskových organizací. Základním posláním dobrovolnických center je podpora myšlenky dobrovolnictví a spolupráce s neziskovými organizacemi v regionu s cílem zapojit občany do řešení problémů komunity. Dobrovolnické centrum provádí nábor, výcvik, výběr, supervizi a smluvní ošetření včetně pojištění dobrovolníka. Dobrovolnická

centra manažerského typu delegují odpovědnost za dobrovolnický program na přijímající organizace a sama se zaměřují na vzdělávání dobrovolníků, pořádání konferencí a tvoří nové metodické materiály (Pilát, 2015, s. 45 – 46). Adresář dobrovolnických organizací v ČR je možno nalézt např. na stránkách Národního informačního centra pro mládež.

Kolibová, Chmelařová, Václavíková a Juříčková (2015) při výzkumu realizovaném v Moravskoslezském kraji kladly respondentům volnou otázku (bez nabízených variant), které organizace podle jejich názoru zprostředkovávají dobrovolnickou činnost. Dotazování na prvním místě uváděli organizaci ADRA a Charitu (Kolibová, Chmelařová, Václavíková a Juříčková, 2015, s. 138). Zdá se, že tyto organizace jsou nejvýrazněji zapsány v povědomí lidí jako organizace zabývající se dobrovolnictvím.

Management dobrovolnictví zahrnuje plánování, organizování, koordinování, hodnocení a oceňování činnosti dobrovolníků. Vychází z teze, že pokud má být dobrovolnictví opravdu přínosem, je nezbytné, aby bylo profesionálně řízeno (Pilát, 2015, s. 109).

Řízení dobrovolníků v organizaci má na starosti koordinátor dobrovolníků. Jak uvádí Tošner a Sozanská (2006), činnost koordinátora je velmi významná, neboť je „vizitkou“ organizace. Provádí výběr dobrovolníků, jejich zapracování, vyhledává pro ně vhodné činnosti, zařazuje je do chodu organizace, hodnotí jejich činnost, řeší vzniklá nedorozumění, hledá příležitosti k poděkování dobrovolníkům, je kontaktní osobou mezi dobrovolníky, zaměstnanci, vedením a klienty, udržuje styk s dobrovolnickým centrem a vede potřebnou administrativu (Tošner a Sozanská, 2006, s. 72 - 73). Po celou dobu výkonu dobrovolnické činnosti je dobrovolníkům k dispozici, poskytuje jim podporu a zajišťuje supervizi (Pilát, 2015, s. 93). Metodika zavádění managementu dobrovolnictví v pobytových službách pro seniory, kterou zpracoval Vzdělávací institut Středočeského kraje, doporučuje vybrat koordinátora dobrovolníků přímo z prostředí organizace. Má to své nesporné výhody, jelikož zaměstnanec dobře zná chod organizace i veškerá interní nařízení. Nový pracovník se musí se vším nejprve seznámit (Skůpová, 2013, s. 24).

Před samotným vstupem dobrovolníků na půdu organizace je potřeba zvážit, jaké úkoly bude možno dobrovolníkům svěřit a jaké postoje vůči dobrovolníkům zaujímají samotní zaměstnanci. V neziskových organizacích není potřeba zaměstnance o přínosu dobrovolníků přesvědčovat, naproti tomu pracovníci v „kamenných“ organizacích, jakými jsou školy či nemocnice, mohou vnímat dobrovolníky jako cizorodý prvek narušující jejich obvyklé pořádky. V takových případech je nejprve potřeba získat zaměstnance pro myšlenku dob-

rovolnictví, objasnit, v čem mohou být dobrovolníci přínosem (Tošner a Sozanská, 2006, s. 74).

Rozhodne-li se organizace zapojit do činnosti dobrovolníky, musí je nejprve získat. Břízová (2007) doporučuje různé formy získávání dobrovolníků kombinovat, nábor provádět kontinuálně a počítat se sezónností. Přelomovým obdobím bývají letní prázdniny a hranice kalendářního roku (Břízová, 2007, s. 29). Nejčastějším způsobem informování veřejnosti je leták či plakát. Je možné také využít místní tisk, regionální rozhlasové či televizní vysílání. Nejefektivnějším způsobem je však osobní kontakt. Takto je možné získat dobrovolníky mezi příbuznými a známými, ale také z řad studentů středních a vysokých škol. Chce-li organizace získat studenty pro spolupráci, je vhodnější přijít mezi ně přímo do vyučování a představit jim svou činnost, než pouze vyvěsit letáky (Pilát, 2015, s. 95).

Břízová (2007) vyjmenovává, kde všude je možno dobrovolníky hledat. Mohou se jimi stát např. sousedé, známí, přátelé, studenti, rodinní příslušníci klientů, věřící, senioři, lidé se speciálními dovednostmi, lidé s postižením (Břízová, 2007, s. 30).

Nejprve je nutno pozvat zájemce o dobrovolnickou činnost k osobnímu setkání a důkladně jej informovat o nabídkách a podmínkách činnosti. Dobrovolník si ujasní, jakou činnost by chtěl vykonávat, organizace má možnost dobrovolníka poznat. Poté následuje příprava, která zahrnuje část obecnou a odbornou. V obecné části se seznámí s fungováním organizace, jejím posláním, provozem, organizační strukturou, se svou rolí, zaměstnanci a koordinátorem, na něhož se může v případě potřeby obracet. V odborné části je vhodné probrat s dobrovolníky jejich případné obavy a objasnit, v čem bude spočívat jejich činnost. Může zahrnovat i psychologické posouzení. Vyplatí se přípravě dobrovolníků věnovat mimořádnou pozornost, poněvadž důkladné seznámení s dobrovolníkem pomáhá předejít případným nedorozuměním a také včas odhalit nevhodnou motivaci. Nastávají i případy, kdy musí koordinátor dobrovolníkovi korektně sdělit, že se pro zamýšlenou činnost nehodí (Tošner a Sozanská, 2006, s. 80). Anzenbacher (2004) upozorňuje, že pro sociální angažovanost je potřebné získat kompetence v oborech, v nichž se chce dotyčný angažovat. Bez těchto kompetencí existuje nebezpečí, že napáchá více zla, než zmírní sociální nouzi (Anzenbacher, 2004, s. 16). Platí to i pro zapojení dobrovolníků. Proto je jisté namísto, že v dnešní době jsou dobrovolníci odborně připravováni a vedeni.

Zodpovědnost za to, že dobrovolník plní dobře své úkoly, nese koordinátor. Je na něm, aby dobrovolníka vhodně motivoval prostřednictvím oceňování (Pilát, 2015, s. 104).

Břízová (2007) navrhuje několik možností, jak dobrovolníka ocenit. Především by se měl cítit v organizaci přijímaný a vítaný, měl by mít prostor pro svoji práci a kreativitu, možnost vlastního rozvoje prostřednictvím kurzů, uhrazením výcviku, zapůjčením literatury. Ze strany koordinátora potřebuje rychlé a smysluplné reagování na připomínky a podněty, účinnou pomoc, zpětnou vazbu, spolehlivost, dochvilnost koordinátora. Ostatní pracovníci by měli dobrovolníkovi dávat najevo, že jeho pomoc je vítaná a smysluplná. Jelikož dobrovolníci nečekají finanční odměnu, je vhodné oceňovat je jinými způsoby, např. děkovný dopis, přání k narozeninám, uvedení dobrovolníka ve výroční zprávě, přizvání k rozhovoru pro rozhlas či televizi, společný oběd, společná akce pro dobrovolníky a zaměstnance, zajištění cen od sponzorů (sleva na nákup apod.), navržení na ocenění pro dobrovolníky – cena Křesadlo (Břízová, 2007, s. 32).

Dobrovolníci si zaslouží, aby jejich práce byla evidována, aby byly vykazovány počty hodin odpracovaných v organizaci a aby byl hodnocen jejich celkový přínos pro organizaci. Pojem hodnocení vzbuzuje spíše negativní pocity, poněvadž je spojován s osobní kritikou a nepříjemnými dopady na člověka. Je potřeba se na něj dívat z jiného úhlu pohledu, totiž jako na proces vedoucí ke zkvalitnění práce, aniž by dosavadní práci odsuzoval jako špatnou (Tošner a Sozanská, 2006, s. 84).

V dobrovolnictví má své místo supervize, je nezbytnou součástí výkonu pomáhající profese. Otvírá možnost otevřeně hovořit o svých pochybnostech a omylech bez obavy z výčitek a neporozumění. Z vlastní zkušenosti víme, že neziskové organizace mají potíž zajistit supervizi i pro profesionální zaměstnance, a to z finančních důvodů. Máme však za to, že finance vynaložené na supervizi jsou nanejvýš dobrou investicí. Profesionálům slouží supervize jako prevence syndromu vyhoření, pro dobrovolníky představuje prostředek udržení motivace a ocenění dobrovolníka. V konečném důsledku pak přináší užitek klientům ve formě kvalitně poskytované služby.

1.8 Oblasti dobrovolnictví

S dobrovolníky se setkáme zejména v neziskových organizacích, ve školách, nemocnicích, domovech pro seniory, podílejí se na správě a rozdělování finančních zdrojů nadací a nadačních spolků. Šíře záběru dobrovolnické služby je velká. Tošner a Sozanská (2006) uvádějí přehled některých oblastí, kde působí dobrovolníci.

Při ochraně životního prostředí se dobrovolníci zapojují do řešení problémů jaderných elektráren, čistoty měst či vedení dálnic krajinou. Řadíme sem organizace Hnutí DUHA, Děti země, Ekocentra, Český svaz ochránců přírody a další.

V humanitárních organizacích a organizacích na ochranu lidských práv dobrovolníci pomáhají v oblastech válečných konfliktů nebo v tuzemsku při záplavách, podílejí se na pomoci uprchlíkům. Aby byla jejich činnost účelně využita, je nezbytné, aby byla organizována. K významným humanitárním organizacím patří ADRA, Člověk v tísni, Česká katolická charita, Diakonie Českobratrské církve evangelické a další. S dobrovolníky na ochranu lidských práv se setkáme v organizacích jako je Český helsinský výbor, Amnesty International, Bílý kruh bezpečí.

V sociální a zdravotní oblasti vyžaduje zapojení dobrovolníků v zařízeních profesionální přístup, přípravu dobrovolníka na jeho službu i přípravu organizace na přijetí dobrovolníka. Dobrovolníci pracují v nemocnicích i v terénu, kde usnadňují lidem s různým typem zdravotního postižení návrat do společnosti i fungování v běžném životě. U hospitalizovaných pacientů napomáhají aktivizaci, motivaci, přinášejí psychickou podporu.

Dobrovolníci v sociálních službách nenahrazují práci profesionálů. Vnášejí do služby individuální přístup k uživateli, přispívají ke zkvalitnění služby. Jsou aktivně vyhledáváni, proškoleni, jejich činnost je řízena určenou osobou, nejlépe koordinátorem dobrovolníků

Působnost dobrovolníků v **kulturní oblasti** bývá často spojena s určitou konkrétní kulturní památkou, hradem, zámkem, divadlem. Dobrovolníci se zaměřují na ochranu a revitalizaci kulturních památek, uplatňují se také v organizacích, které vytvářejí alternativní kulturní projekty v oblasti hudební, výtvarné či divadelní tvorby.

Dalším polem působnosti dobrovolníků je **sportovní a vzdělávací činnost**. Dobrovolníci působí v oblasti volnočasových aktivit, jako jsou zájmové kroužky, tělovýchovné a sportovní oddíly. Prostor pro dobrovolníky v oblasti pomoci a podpory dětem se vzdělávacími a výchovnými problémy zůstává zatím příliš nepokrytý (Tošner a Sozanská, 2006, s. 41 – 43).

Dobrovolníkem ve sportu není ten, kdo sám sportuje, nýbrž ten, kdo svou činností umožňuje sportování někomu jinému. Forem dobrovolnictví v organizovaném sportu je mnoho, od odborné trenérské práce až po pořadatelské činnosti. Dobrovolníci se starají o určitý sportovní klub, jeho fungování, správu majetku apod. Největší střešní sportovní organizací je Český svaz tělesné výchovy, nejstarší střešní organizací Česká obec sokolská, jejíž his-

torie sahá až do roku 1862. V roce 1884 byl založen Klub českých turistů, jeho členové byli od počátku velmi aktivní, rychle rostla síť turistických ubytoven, členové klubu se starali o značení turistických cest (dobrovolník, © 2015).

Zahraníční dobrovolná služba se u nás rozvíjí po roce 1989, kdy postupně vznikaly organizace, které vysílají dobrovolníky do zahraničí, poskytují jim pojištění, kapesné, příspěvek na stravu a bydlení aj. Zahraníční dobrovolné služby se účastní většinou mladí lidé prostřednictvím tzv. workcampů, což jsou krátkodobé mezinárodní dobrovolnické projekty, při nichž skupina 6 – 12 dobrovolníků pracuje na veřejně prospěšném projektu, např. obnova historické památky, příprava festivalu, práce s handicapovanými apod. Dobrovolníci pracují asi 6 hodin denně, zbývá tak dost času na poznávání cizí země. Organizaci dobrovolné služby v ČR se věnuje např. Mládež pro Evropu, Evropská dobrovolná služba, INEX a další (Tošner a Sozanská, 2006, s. 43).

Při příležitosti Evropského roku dobrovolníků proběhlo 3. – 4. prosince 2010 v Berouně síťovací setkání několika desítek zástupců dobrovolnických organizací s cílem propojit je a iniciovat vznik tematických pracovních skupin pro Evropský rok dobrovolnictví 2011. Na zmíněném setkání byly také vymezeny následující oblasti dobrovolnictví: zdravotnictví, sociální služby, kultura, sport, práce s dětmi a mládeží, ekologie, mezinárodní dobrovolnictví, dobrovolnictví při mimořádných událostech, firemní dobrovolnictví, komunitní dobrovolnictví a dobrovolnictví v církvích a náboženských společnostech. Některé oblasti se kryjí s kategorizací podle Tošnera a Sozanské uvedenou shora. Uvádíme charakterizaci těch, které zmíněná kategorizace nezahrnuje.

Sekce **dobrovolnictví s dětmi a mládeží** prolíná všemi ostatními oblastmi, jelikož děti a mládež se vyskytují v sociálních službách, ve zdravotnictví, ve sportu či životním prostředí. Zastřešující organizací pro práci s dětmi a mládeží je Česká rada dětí a mládeže, která sdružuje na 100 organizací. Jejich výchovná činnost není směřována pouze k členské základně, působí i mezi neorganizovanou mládeží, realizují konkrétní projekty, zajišťují příznivé prostředí pro děti a mládež.

Dobrovolnictvím při mimořádných událostech je míněna dobrovolná pomoc při záplavách. Zajišťují ji např. ADRA, Diakonie ČCE, Charita nebo Člověk v tísni. Organizují práci dobrovolníků, vybaví je pracovními prostředky, zabezpečí jejich pojištění a zázemí. Dobrovolníci pomáhají odklízet naplaveniny, vyklízet nábytek, distribují materiální pomoc, naslouchají a poskytují psychickou podporu (Pilát, 2015, s. 19 - 22).

Dobrovolnictví firem probíhá takovým způsobem, že firma poskytuje svým zaměstnancům čas a motivaci k dobrovolnické činnosti, hradí náklady na jejich čas, firemní dobrovolníci vkládají úsilí, energii a nápady do veřejně prospěšných projektů. Firemní dobrovolnictví má přínosy pro všechny zapojené strany, tj. pro firmu, zaměstnance i pro komunitu. Zvláště ceněno je expertní dobrovolnictví, kdy zaměstnanci komerčního sektoru předávají své zkušenosti a znalosti pracovníkům neziskových organizací. Nejčastěji se tato spolupráce týká zpracování účetnictví a daní, řízení, marketingu, správy webových stránek nebo IT poradenství (Frič a Vávra, 2012, s. 29).

Virtuální dobrovolnictví či občanský aktivismus představuje veškeré internetové aktivity občanů, které směřují k ovlivnění veřejného prostoru v dané společnosti. Hraje významnou roli při budování virtuálních komunit, šíření hodnot, ideologii, informací a povědomí o palčivých problémech i při mobilizaci veřejnosti. Bývá kritizován pro snadnost a pohodlnost, s jakou je možné se do něj zapojit. Stačí v klidu svého domova jen klikat myší. V posledu vlastně nejde o skutečnou angažovanost, proto dostává různé hanlivé přezdívky, např. bačkorový aktivismus či klikivismus (Frič a Vávra, 2012, s. 74).

Dobrovolnictví v církvích a náboženských společnostech je činnost, kterou na základě dobrovolnosti organizují různé církve a náboženské společnosti – zasahuje téměř do všech oblastí společenského veřejného života a ještě je toho mnoho, co dělají jednotliví věřící či členové náboženských společností dobrovolně pro život a chod vlastní církve nebo náboženské společnosti.

Web dobrovolnik.cz uvádí jako spolupracující náboženská uskupení následující organizace sdružující dobrovolnickou činnost: Arcidiecézní centrum pro mládež, Diakonie ČCE, Charita, Mládež ČCE, Salesiánská mládež, Ekumenická rada církví. Podrobněji se dobrovolnictví v církvích a náboženských společnostech věnujeme v kapitole 2.3.

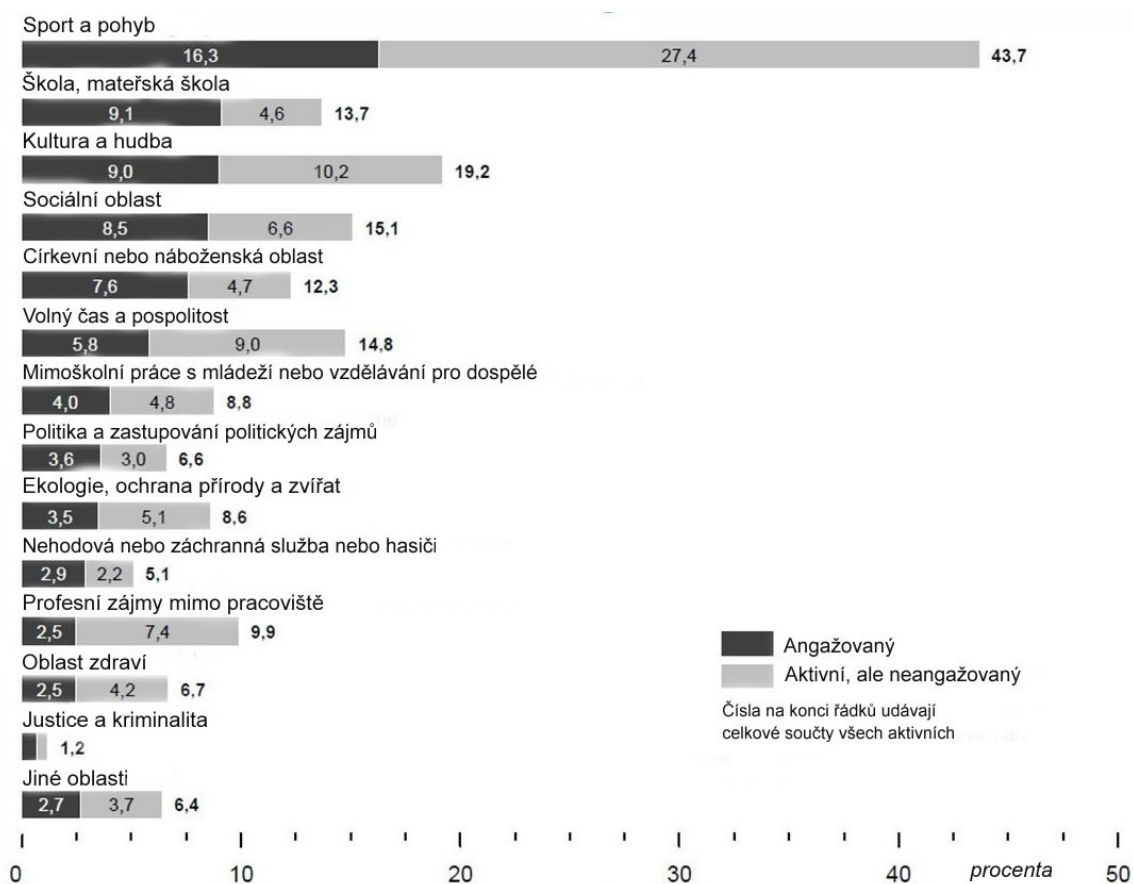
Dalším příkladem dobrovolnictví je **pomoc imigrantům**. K této činnosti jsou vysíláni především do přijímacích a pobytových středisek Ministerstva vnitra. Zapojují cizince do volnočasových sportovních a zájmových aktivit zaměřených na nenásilné překonávání bariér mezi kulturami a národnostmi. Jsou to např. různé typy soutěží, besed, divadelní představení, provoz knihoven. Dobrovolníci přijíždějí do středisek ve skupinách a snaží se přizpůsobit programy národnostnímu složení cizinců.

Specifickou dobrovolnickou aktivitou je **dopisování s vězni**. Přispívá k socializaci osob ve výkonu trestu odnětí svobody a podporuje jejich příznivější adaptaci na život po propuštění (MVČR, © 2016).

Z výzkumu P. Friče z roku 2010 vyplynulo, že čtyři pětiny českých dobrovolníků působí v oblasti sportu, kultury, v mládežnických organizacích jako je Pionýr či Junák, ve sborech dobrovolných hasičů nebo v zájmových a rekreačních organizacích, jako jsou spolky zahrádkářů, myslivců nebo sběratelů. Českému dobrovolnictví dominuje tradiční zájmová činnost. Další pětina dobrovolníků pracuje v servisních organizacích, které poskytují služby v oblasti zdravotní, sociální nebo vzdělávání. Pouze 10% dobrovolníků se věnuje ochraně životního prostředí nebo obhajobě práv (občanů, žen, národnostních menšin, spotřebitelů, zdravotně postižených).

Poněkud odlišně definuje oblasti dobrovolnictví německé ministerstvo práce. Pro srovnání přikládáme graf, který znázorňuje procentuální angažovanost v různých oblastech dobrovolnické činnosti (BAGFA, © 2014).

Graf 1 – německý výzkum – oblasti DA



1.9 Mentoring

V některých oblastech – zejména mezi dětmi a mládeží - působí dobrovolníci prostřednictvím mentoringu. Brumovská a Málková (2010) o něm hovoří jako o blízkém, individuálním, mezigeneračním vztahu, kde starší mentor předává své zkušenosti a dovednosti, čímž pomáhá mladšímu svěřenci rozvíjet jeho osobnost a orientovat ho v dané společnosti a kultuře. Princip mentorského vztahu existuje ve společnosti od pradávna. Mentoři jsou osoby dítěti blízké, které sice neplní rodičovskou úlohu, ale přesto významnou měrou přispívají k osobnostnímu, kognitivnímu a emočnímu vývoji dítěte. Přirozenými mentory dětí a dospívajících mohou být jejich příbuzní, sousedé, učitelé, lidé v roli trenérů, členové církve, kamarádi, lékaři, terapeuti (Brumovská a Málková, 2010, s. 11). Takoví přirození mentoři se najdou i v církevních společenstvích, kde působí jako učitelé nedělní školy, vedoucí skupiny mládeže, vedoucí zájmového kroužku, vedoucí na táborech pro děti apod. Vytvářejí si s dětmi úzký vztah, skrze který mohou působit na jejich hodnotovou orientaci, rozvíjet jejich zájmy, povzbuzovat je, stávat se jim důvěrníky a pomocníky v řešení nejrůznějších nesnází.

Kolébkou mentoringu jsou USA, kde se na přelomu 19. a 20. stolní objevily první sporadické mentoringové aktivity. Středostavovští Američané navštěvovali chudé rodiny z okolí, aby je podpořili a sloužili jako vzor chování. Na počátku 20. století byl založen první mentoringový program Big Brothers Big Sisters of America. Mentoring se postupně formalizoval a stával se součástí nabídky sociálních služeb pro ohroženou mládež, např. v organizacích YMCA (YoungMen's Christian Association) nebo YWCA (YoungWomen's Christian Association) (Brumovská a Málková, 2010, s. 32 – 36).

Brumovská a Málková (2010) rozlišují formální a neformální mentoring. Neformální mentor neprochází žádným výcvikem a jeho působení není zprostředkováno třetí stranou. Přirozeně rozvíjí vztah s dítětem, poskytuje mu podporu a jistotu, příležitost pro sociální a intelektuální růst i prostor pro rozhovory o tématech, která dítě či dospívajícího zaměstnávají. Formální mentorské vztahy jsou zprostředkovány třetí stranou, kdy je svěřenec přidělen mentorovi skrze mentoringový program. Mentorem může být profesionál nebo dobrovolník profesionálem vedený.

Mentoringové programy se liší podle formy utvářených vztahů, podle prostředí svého vzniku a podle struktury a cíle. Do první skupiny patří program Pět P – péče, prevence, podpora, přátelství, pomoc. Jedná se o českou verzi Big Brothers Big Sisters, dále Peer

Mentoring, kde věkový rozdíl mezi mentorem a svěřencem je malý, jsou téměř vrstevníci, a konečně program Ve dvou se to lépe táhne založený na principu vrstevnického individuálního formálního vztahu. Zahrnujeme sem i mezigenerační mentoring, tj. zprostředkovaný vztah mezi dítětem či adolescentem a dospělým starším 55 let. Skupinový mentoring je velmi variabilní. Uskutečňuje se ve školním nebo komunitním prostředí, zaměřuje se na různé aktivity a cíle, jako je zlepšení prospěchu, zlepšení sociálních dovedností, rozvoj zálib a koníčků. Využívá hraní rolí a podporu vrstevníků. Skupina čítá 6 – 10 dětí, jimž se věnuje jeden či více mentorů. Český program KOMPAS se zaměřuje na komunikaci, partnerství a spolupráci. Dva vyškolení dobrovolníci pracují se skupinou 6 – 10 dětí ze sociálně znevýhodněného prostředí po dobu nejméně 5 měsíců.

Mezi mentoringové programy podle prostředí svého vzniku řadíme mentoring odehrávající se na předem určeném místě a komunitní mentoring, kdy se mentor a svěřenec setkávají v okolí bydliště. Tak probíhají programy Pět P a Home - Star. Druhý jmenovaný se zaměřuje na mladé rodiny s dětmi do šesti let, kterým poskytuje aktivizační služby. Dobrovolníky v tomto programu se stávají rodiče, kteří mají zkušenosti s výchovou dětí a dovedou si představit potíže, s jakými se mohou mladí otcové a matky setkat. Pracují pod vedením odborníků, s nimiž jednotlivé případy pravidelně konzultují. Příkladem mentoringu odehrávajícím se na předem určeném místě je projekt Kámoš. Pomáhá dětem a dospívajícím řešit potíže se školním prospěchem prostřednictvím doučování. Často nejde jen o to, zlepšit známky, nýbrž získat sebedůvěru a zorientovat se v životě.

V sociálních službách a neformálním vzdělávání se užívá dvou typů mentoringu – vztahový a instrumentální. Úkolem vztahového mentoringu je rozvinout vztah mentora a jeho svěřence tak, aby pozitivně působil na rozvoj chráněnce. Prostřednictvím důvěrného vztahu je dosahováno cílů mentoringu. Instrumentální mentoring směřuje k získání určitých dovedností svěřence, např. rozvoj komunikačních a sociálních kompetencí, rozvoj schopností nutných k získání zaměstnání apod. (Brumovská a Málková, 2010, s. 18 – 29).

2 CÍRKEV VE SPOLEČNOSTI

S dobročinností, potažmo s dobrovolnictvím je neodmyslitelně spjata církev. Zákonnou normou je jí přikázání lásky k bližnímu, která se má projevovat v konkrétních činech milosrdenství. Jelikož předmětem našeho výzkumného zájmu je dobrovolnická činnost v církvi, pojednáváme v následujících podkapitolách o tom, co je vlastně církev a jak je její postavení ukotveno legislativně, poukazujeme na výsledky výzkumů týkající se religiozity české společnosti. Zmiňujeme kořeny dobročinnosti a v poslední podkapitole podrobněji popisujeme Českobratrskou církev evangelickou, ve které jsme realizovali náš výzkum.

2.1 O církvi

Křesťanská církev figuruje na scéně lidské historie už dva tisíce let. Podle zákona č. 3/2002 Sb., o svobodě náboženského vyznání a postavení církví a náboženských společností je církev dobrovolné společenství osob s vlastní strukturou, orgány, vnitřními předpisy, náboženskými obřady a projevy víry, založené za účelem veřejného či soukromého vyznávání náboženské víry a s tím spojeným shromažďováním, bohoslužbami vyučováním a duchovními službami. Organizační struktura každé církve či náboženské společnosti je jiná a většinou vychází z historických kořenů dané církve.

Halík tvrdí, že církev je výlučně ryze křesťanský jev a pojem. Pokud uskupení vyznavačů jiných náboženství označujeme jako církev, dopouštíme se tím podle Halíka „neoprávněného a zkresleného přenosu kategorií vlastní kultury do světa odlišné kultury“ (Halík, 2008, s. 106).

Také podle antropologického slovníku je užití označení církev pro náboženské organizace nekřesťanských náboženství nepřesné. Termín se užívá v souvislosti s křesťanskou a židovskou církví. Zmíněný antropologický slovník definuje církev jako „uspořádání náboženských institucí“ (Malina et al., s. 607).

Sociologický slovník popisuje církev jako „větší komunitu věřících s výraznými prvky instituce, která je nositelem a interpretem náboženského dogmatu, zajišťuje náboženské rituály, upravuje normy náboženského života a provádí specifický typ sociální kontroly“. Typ sociální kontroly je odlišný u církve katolické, kde je zajišťován prostřednictvím kněžské hierarchie, kdežto v protestantských církvích prostřednictvím porad na církevních sněmech s účastí laiků (Maříková, Petrusek a Vodáková, 1996, s. 147).

Podle P. Bergera patří církve k institucím občanské společnosti, které stojí mezi soukromou sférou a makroinstitucemi státu ekonomiky. Označuje je jako prostřední (Berger, 2008, s. 14).

Biblický i teologický slovník shodně uvádějí, že české slovo církve vzniklo podobně jako německé Kirche a anglické church z řeckého *kyriaké* – patřící Pánu a *ekklésia* – svatý lid, především jeho slavnostní shromáždění (Novotný, 1956, s. 93; RahneraVorggrmel, 1996, s. 44). Marty uvádí, že při zkoumání křesťanství je možné se zaměřit na nauku či instituce, ale jeho podstatou je příběh (Marty, 2008, s. 18 -20).

Křesťanská církev vzešla z židovského národa. Tento zvláštní lid byl od počátku zcela náboženskou společností. (Šoltész, 1991, s. 15). Z židovského národa vzešel Ježíš Kristus, dějinný původce křesťanství. Tento potulný náboženský učitel kolem sebe shromáždil skupinu učedníků a podle něj se jeho přívržencům začalo říkat „kristovci“ – křesťané (Řičan a Molnár, 1989, s. 38 - 42).

Císař Konstantin Veliký poznal v křesťanství významnou společenskou sílu, rozhodl se s ní raději počítat než zeslabovat stát zápasem proti ní. Roku 313 v Miláně vydává toleranční edikt, který zastavoval pronásledování, a rušil protikřesťanské trestní výnosy.

Získáním zvláštní ochrany a práv ze strany římského státu nastává pro církve nové období. Jelikož se rozšířila po celém tehdejší vzdělaném světě, nazýváme ji katolická (podle řeckého *katholon kosmon*, tedy po celém světě rozšířená).

Roku 1054 se církve dělí na dvě samostatné oblasti: západní církve se střediskem v Římě a církve východní, jejímž centrem je Cařihrad. Východní se nazývá pravoslavná, západní římskokatolická (Šoltész, 1991, s. 53). Toto schisma bylo překonáno až na 2. vatikánském koncilu v roce 1965, kde byly obě klatby zbaveny účinnosti, čímž byl dán nový počátek ve vzájemných vztazích (Filipi, 1996, s. 20).

Reakcí na jevy úpadku ve středověké západní církvi byla reformace – široký a mnohotvárný proud obnovy západního křesťanství. (Marty, 2008, s. 108). Křesťanská společnost vzešlá z reformace zahrnujeme pod pojem protestantismus. Užívá se též označení církve reformační či evangelické. Míněny jsou útvary křesťanstva stojící mimo katolickou církve (Filipi, 1996, s. 111 – 112).

Toleranční patent Josefa II. z roku 1781 v Čechách a na Moravě povoloval pouze dvě církve – Evangelickou církve augsburského vyznání a Evangelickou církve helvetského vyznání, žádná jiná církev patentem povolena nebyla. (Filipi, 1996, s. 115 - 118). Obě tole-

rované církve se spojily v roce 1918 v Českobratrskou církev evangelickou (Vojtíšek, 2004, s. 72).

Období první republiky bylo obdobím svobody, kdy se otevřely možnosti působení dalších církví, a česká společnost dospěla k náboženskému pluralismu.

Naproti tomu válečné období přineslo omezení či zrušení činnosti spolků i církví. Vláda komunistické strany považovala církve za svého nepřítele, v roce 1950 zrušila kláštery, pronásledovala duchovní, kontrolovala jejich počet prostřednictvím institutu státního souhlasu, který mohl být duchovním odebrán kdykoliv bez udání důvodu. Mimo státem schválené aktivity registrovaných církví nebyla žádná činnost církve povolena. (Vojtíšek, 2004, s. 125 – 126).

Po roce 1989 se pro církve otevřely nové možnosti a oblasti působení – média, vězeňství, armáda. Vznikaly také nové církevní útvary (Vojtíšek, 2004, s. 26 – 28).

Vztahy církve a státu jsou upraveny legislativně. Základní úpravu obsahuje Listina základních práv a svobod, která deklaruje nezávislost státu na náboženství a náboženství na státu. To však nevylučuje kooperaci státu a církve, běžně spolupracují v oblasti školství a charitativní činnosti. Článek 16 zaručuje svobodu shromažďování a plnou nezávislost církví v jejich vnitřních záležitostech.

V návaznosti na Listinu upravuje postavení církví zákon č. 3/2002 Sb., o církvích a náboženských společnostech, který deklaruje svobodu náboženského vyznání a vymezuje působnost Ministerstva kultury ČR. S činností církve je neoddělitelně spjata činnost charit a diakonií. Ty jsou zřizovány jako církevní právnické osoby a platí pro ně stejné zákonné předpisy jako pro ostatní neziskové organizace věnující se podobným aktivitám.

Dobrovolným sdružováním fyzických osob vzniká církev a náboženská společnost, z níž se následně registrací na Ministerstvu kultury ČR stává právnická osoba. Církve jsou oprávněny zakládat církevní právnické osoby, které jsou rovněž registrovány ministerstvem (Svoboda, 2007, s. 7 - 11).

Podle Rejstříku registrovaných církví a náboženských společností vedeném Ministerstvem kultury ČR je v naší republice registrováno 38 církví a náboženských společností. Registrovaným církvím a náboženským společnostem jsou přiznána zvláštní práva: právo být financována podle zvláštního zákona, právo církevních sňatků, duchovní služby ve věznicích, v ozbrojených silách, vyučovat náboženství ve státních školách, zřizovat církevní školy a právo zpovědního tajemství.

V české společnosti je největší církví Římskokatolická církev se 2,8, miliony věřících, na druhém místě se nachází Českobratrská církev evangelická, která podle ČSÚ měla v roce 2011 necelých 52 tisíc členů. (ČSÚ, © 2011) U ostatních církví a náboženských společností se počty členů pohybují maximálně v desítkách tisíc. S pokračující sekularizací se členská základna stále zmenšuje (Svoboda, 2007, s. 9).

Český národ má pověst jednoho z nejateističtějších národů v Evropě. Podle výsledků sčítání lidu v roce 2001 se z deseti milionů obyvatel přihlásila k některému náboženskému vyznání asi třetina obyvatel. Největší část (šest milionů) zvolila odpověď „bez vyznání“. Z. Vojtíšek míní, že tato odpověď vyjadřuje spíše než vysloveně protináboženský postoj lhostejnost k náboženství nebo neschopnost ztotožnit se s některým jeho projevem (Vojtíšek, 2004, s. 13).

V 90. bylo realizováno několik výzkumů zabývajících se religiozitou v české společnosti, po roce 2000 proběhly jen dva. V roce 2006 to byl výzkum Decentralizace a individualizace náboženství v ČR (DIN 2006), v roce 2007 Religiozita v reformovaných východostředoevropských zemích (AUFBR 2007). Podle těchto výzkumů se prohloubilo odcírkevnění české společnosti, klesla účast na náboženských obřadech a důvěra v církve. Návštěvnost bohoslužeb je nižší než v ostatních středoevropských zemích, nejen oproti Polsku či Slovensku, kteréžto společnosti patří tradičně k religiózně založeným, ale také oproti východoněmecké společnosti, která bývá považována za nesekularizovanější (Václavík, 2010, s. 200).

Halík konstatuje, že současná společnost je spíše odcírkevněna, než odnáboženštěna. Náboženství nezaniká, pouze se privatizuje. Místo sekularizace nastupuje pluralizace.

Ochota věřících ztotožnit se s tradičními církevními institucemi, ochabuje, což má za následek také oslabování dřívějších funkcí těchto institucí ve veřejném životě. Mají mnohem menší vliv na předávání hodnot, utváření životního stylu a myšlení než dřív (Halík, 2008, s. 105 - 106).

Obraz církve v očích současné společnosti není lichotivý. Na počátku třetího tisíciletí ukázal výzkum DIN 2006, že se důvěra v církve a náboženské instituce pohybovala mezi 15 – 20%, tedy velmi nízká. Necelých 59% dotazovaných je přesvědčeno, že náboženství přináší více konfliktů než míru. Češi nejsou ochotní finančně přispívat na církve, plných 81% nedalo žádný dar. Podobné procento respondentů se vyjádřilo odmítavě k možnosti dobro-

volné činnosti v církvi či náboženské společnosti. Václavík (2010) se domnívá, že to může být dáno vnímáním křesťanství jako kulturního systému spíše než náboženství.

Pozoruhodné výsledky přinesl výzkum náboženské situace z hlediska vlastní sebereflexe respondentů – 46% respondentů se považuje za nábožensky založené svým způsobem. Toto zjištění vyvrací obecně rozšířenou představu o majoritním ateistickém založení české společnosti a dokládá vysokou míru decentralizované a individualizované religiozity. V osobního Boha věří podle výzkumu AUFBR 2007 jen 10%, v nějakou nadpřirozenou sílu věří více než 40% respondentů. Lidé věří v léčivou moc amuletů, platnost horoskopů, schopnost předvídat budoucnost apod. Stávají se konzumenty, jak je typické pro postmoderní společnost, kde se náboženské představy prolínají, detradicionalizují, synkretizují. Náboženství se stává jedním z druhů zboží určeného ke konzumaci (Václavík, 2010, s. 200 - 207).

Zajímavou paralelu ze sousedního Německa uvádí K. Douglass: „V současnosti je v Německu asi 600 sekt a psychoskupin s celkem 2 miliony členů. A v tom není zahrnuta šedá zóna neorganizovaného okultismu. Proti zhruba 40 tisícům evangelických a katolických kněží stojí v Německu přes 100 tisíc úředně registrovaných věštců a věštkyň.“ (Douglass, 2001, s. 21).

Přestože postoje společnosti vůči církvi jsou spíše kritické, členská základna se zmenšuje a sekularizace pokračuje, církve zůstávají nositelkou hodnot, na kterých vyrostla Evropa. Jejím úkolem je tyto hodnoty připomínat, hájit a především žít, což může být cestou k zachování autenticity církve.

2.2 Kořeny dobročinnosti

Dobročinnost je považována za jednu z občanských ctností a v naší západní kultuře má své kořeny v křesťanství a ještě hlouběji v židovství. Principiální základ všech mravních norem je v křesťanství přikázání lásky. Miluj svého bližního jako sám sebe. Bližním se může stát kdokoliv, i nepřítel. Rozhodující je potřeba, nouze daného člověka (Anzenbacher, 2004, s. 21).

Hned v počátcích církve je vedle kazatelské práce (služby slova) institucionalizována péče o chudé ustanovením jáhnů (diakonů), kteří zajišťují, aby nikdo nebyl přehlížen (Anzenbacher, 2004, s. 24).

Láska k bližnímu má základ ne až ve víře pomáhajícího, nýbrž už v jeho přirozenosti. Křesťanská víra může lásku k bližnímu posilovat a zdokonalovat, ale láska bez spojení s touto vírou není méně dokonalá (Opatrný, 2013, s. 42).

Láskou v této souvislosti nejsou míněny morální cty, nýbrž zvláštní druh sociálního jednání vůči druhým, směřující k uspokojování jejich potřeb (Opatrný, 2013, s. 158).

Významný šířitel křesťanského altruismu, Bernard Bolzano, říká: „Povinnost, soucit a myšlenka na Boha jsou tři jediné věci, které nás mají vést a pobízet při našem konání dobra“ (Bolzano, 1951, s. 52). Křesťanská povinnost dobročinnosti zavazuje každého věřícího konat dobro podle svých možností.

Opatrný (2013) označuje jako normu pro pomáhající jednání podobenství o milosrdném Samaritánu. Zásadní sdělení podobenství spatřuje v tom, že pomáhat je potřeba právě tam, kde to jiní nečiní. Charita realizuje diakonii ve chvíli, kdy z vlastních zdrojů pomáhá těm, kdo pomoc potřebují, přičemž funguje ke státnímu systému jako alternativa. Nestačí, když se na tomto systému pouze podílí (Opatrný, 2013, s. 40).

Bolzano zdůrazňuje aktivitu, k níž podobenství napomíná: „Pouhý nečinný soucit s nešťastníkem nestačí k pojmu dobročinnosti, nýbrž musí to být účinná, jednáními potvrzená náklonnost naší vůle odpomoci bídě druhých“ (Bolzano, 1951, s. 17). Učení Evangelia nemůže být jen sdělováno prostřednictvím slov, kázání nestačí, musí být především prakticky uskutečňováno skrze jednání, třeba i beze slov (Opatrný, 2013, s. 70).

Druhým důležitým důrazem podobenství je pro Bolzana fakt, že Samaritán je příslušníkem jiné víry. Naším bližním je každý člověk, pokud je nám tak nablízku, že mu můžeme pomoci. Naše dobročinnost se má vztahovat na všechny lidi bez ohledu na náboženství, postavení, národní příslušnost, příbuzenství s námi (Bolzano, 1951, s. 20).

Podle Opatrného lze nahlížet zmíněné podobenství jako metodu charitativní práce, která se odehrává ve třech krocích:

Nejprve byl Samaritán při pohledu na zraněného hnut soucitem. Prvním krokem charitativní práce je empatie, láska k bližnímu.

Druhým krokem je poskytnout pomoc s tím, co je momentálně k dispozici. Jde o alternativu, která je běžně dostupná, ale momentálně selhává. Samaritán pomáhá tomu, koho přehlídí ti, kteří se měli o zraněného postarat. Navíc tuto pomoc je potřeba poskytovat na vlastní náklady.

Nakonec zavezl Samaritán přepadeného do hostince, který sloužil jako zařízení na pomoc poutníkům. Tedy předal jej tomu, kdo je na pomoc zraněným lépe vybaven. V praxi charitativní práce to znamená využití návazných služeb, předání klienta do profesionální péče (Opatrný, 2013, s. 41).

2.3 Dobrovolnictví v církvích a náboženských společnostech v ČR

Tato oblast dobrovolnictví se jeví jako málo popsaná. Existují spíše útržkovité, neuspořádané informace, které je potřeba vyhledávat v nejrůznějších zdrojích, v nichž často narazíme na shrnující zprávu, že činnost církví a náboženských společností je velmi pestrá a prolíná se aktivitami jiných neziskových organizací. Možná právě proto je obtížné ji zachytit a systematicky uspořádat.

Existují výzkumy potvrzující pozitivní vztah mezi vyšší mírou individuální religiozity a angažovaností v dobrovolnické činnosti. Podle těchto výzkumů jsou věřící lidé v dobrovolnictví mnohem aktivnější než nevěřící. Religiozita úzce souvisí s dobrovolnictvím, filantropií, altruismem a posiluje prosociální hodnoty (Mlčák, 2013, s. 225).

Sborník dobré praxe Dobrovolníci mění svět, který vznikl v rámci Evropského roku dobrovolnictví 2011, představuje jednotlivé konkrétní dobrovolníky a nabízí vhled do různých oblastí dobrovolnictví. Jednou z těchto oblastí je dobrovolnictví v církvích a náboženských společnostech. Mnozí členové církví se pro své společenství nějakým způsobem angažují. Naprostá většina z nich se nepokládá za dobrovolníky, když se starají o farskou zahradu, uklízejí kostel, zpívají ve sboru, čtou při bohoslužbách nebo vyučují děti v nedělní škole. Je to pro ně přirozený důsledek víry. Dobrovolnické aktivity členů církve jsou rozmanité a často se překrývají s činnostmi, které pořádají nejrůznější skupiny ve společnosti: práce s mládeží, péče o seniory, podpora maminek s dětmi, pečovatelská služba, humanitární pomoc, rozvojová pomoc spojená s vysíláním dobrovolníků do zemí třetího světa a další. Kromě toho se mnozí věřící zapojují do dobrovolnické činnosti v neziskových organizacích z mimocírkevního prostředí (Šimková, 2001, s. 112).

Česká katolická charita a Diakonie ČCE patří k největším církevním organizacím, které spolupracují při realizaci svých služeb s dobrovolníky. V Diakonii je stěžejní oblastí dobrovolná práce při odstraňování škod při humanitárních katastrofách. Zde pomáhají desítky školených dobrovolníků již více než 10 let. Nabídku dobrovolnických příležitostí po celé

České republice najdou zájemci na webových stránkách Diakonie, případně pokud chtějí pomáhat, mohou kontaktovat přímo jeho pracovníky (Diakonie, © 2016).

Rovněž Česká katolická charita ve svých projektech a službách zapojuje dobrovolníky. Pomáhají v domovech pro seniory, nemocnicích nebo hospicích, kde s klienty tráví volný čas rozhovorem, hrou či společnou procházkou. Oblíbená je také práce s dětmi a mládeží od doučování přes pomoc na táborech, výletech a jiných akcích. Jiní se mohou podílet na propagaci či zajištění akcí, případně nabídnout své schopnosti od překladatelství a IT až po řemeslné práce či uměleckou činnost. Pro zahraniční aktivity se uplatní především překladatelé z různých světových jazyků (Charita, © 2016).

Chvalová (2000) provedla průzkum ve dvou diecézních charitách – pražské a českobudějovické, kde se snažila shromáždit informace o působení dobrovolníků ve farních charitách. Z její sondy vyplynulo, že ve všech farních charitách pracují dobrovolníci a škála jejich činností je velmi široká. Pracují většinou bez jakýchkoliv výhod, bez pojištění a bez smlouvy uzavřené s organizací. Odměnou jim je ve většině případů pouze poděkování. Jejich práce se neeviduje a jejich výkony nejsou nijak hodnoceny. Jelikož se dobrovolníci rekrutují z okruhu známých, nejsou na ně kladeny zvláštní požadavky a nepožaduje se žádné doporučení či jiná garance. Systematickou práci s dobrovolníky se zabývá jen velmi malé procento organizací.

V katolické církvi se mnoho členů zapojuje do nejrůznějších činností. Pozoruhodný je např. akreditovaný dobrovolnický program Salesiánští animátoři. Animátor je mladý člověk, který se chce věnovat dětem a mládeži v salesiánských centrech. Vztah mezi animátorem a dobrovolníkem je příkladem mentoringu, jak o něm píše Brumovská a Málková (2010). K této službě se připravuje na několika formačních a vzdělávacích víkendech, nutným předpokladem je respekt k duchovní dimenzi animátorské práce (Šimková, 2011, s. 105 – 113).

Podle výzkumu Friče a Vávry (2012) české církve nejsou tak typickými komunitními organizacemi jako je tomu v zahraničí. Zhruba jedna pětina těch, kdo pro ně dobrovolně pracují, nevnímá jejich vliv na rozvoj místní komunity jako významný, což podle Friče a Vávry svědčí o nízké míře zakotvenosti velké části církevních organizací do života místních komunit a přispívá k obrazu náboženských společenství jako izolovaných ostrovů v moři českého ateismu (Frič a Vávra, 2012, s. 33).

Frič (2010) uvádí, že církevní dobrovolnictví v ČR je nerozvinuté, to má za následek nižší váhu normativní motivace v českém dobrovolnictví. V období socialismu „podzemní církve“ tvořila jednu z platforem odporu proti režimu. Po roce 1989 občané očekávali, že bude pokračovat v podpoře demokratizačního úsilí, ovšem církve se z procesu demokrati-zace vytratila. Nepodařilo se jí vybudovat příslušnou dobrovolnickou infrastrukturu po vzoru západních zemí. Existují zde sice organizace jako Charita nebo Diakonie, ovšem jejich význam v oblasti poskytování welfare služeb je podle Friče spíše okrajový (Frič, 2010, s. 169).

Jednou stránkou věci je objem poskytovaných služeb. Z výroční zprávy Diakonie ČCE za rok 2015 vyplývá, že Diakonie je druhou největší nestátní neziskovou organizací poskytující sociální služby. Oproti roku 2014 se navýšil počet registrovaných sociálních služeb o pět na 134. Poskytuje 24 typů služeb pro děti a mladé lidi, pro rodiny, lidi v nouzi, lidi s nejrůznějším postižením, pro seniory i pro umírající. Služby zajišťuje kolem 1 000 zaměstnanců a asi 1 500 dobrovolníků (Diakonie, © 2016). Pouhá čísla zdaleka nemohou vystihnout charakter organizace. Při návštěvě některých zařízení Diakonie jsme se přesvědčili o vysoké úrovni a profesionalitě poskytovaných služeb, jakož i o značné osobní angažovanosti zaměstnanců i dobrovolníků.

Činnost Charity je rozsáhlejší. Podle poslední výroční zprávy bylo v roce 2015 poskytováno 1204 služeb, což je téměř desetinásobek služeb poskytovaných Diakonií. Pomoc využilo přes sto tisíc klientů v terénních i pobytových službách a poradnách. Charita provozuje 37 dobrovolnických center. V rámci celé Charity ČR v průběhu roku 2015 působilo celkem 59 374 dobrovolníků, kteří Charitě dohromady věnovali 390 744 hodin. (Charita, © 2016).

Výše uvedená čísla se týkají organizovaného dobrovolnictví ve dvou největších církevních organizacích v České republice. V empirické části této práce se zabýváme dobrovolnictvím v jedné územní jednotce Českobratrské církve evangelické, čímž chceme přispět do mozaiky informací o dobrovolnictví v církvích, o tom, co jednotliví věřící konají ve prospěch své církve i ve veřejnosti.

2.4 Českobratrská církev evangelická

V této subkapitole podrobněji představujeme Českobratrskou církev evangelickou, poně-vadž předmětem našeho výzkumu je dobrovolnictví v jedné její územní jednotce označované jako seniorát. Českobratrská církev evangelická (ČCE) je druhou největší církví

v České republice. Podle údajů ČSÚ se v roce 2011 hlásilo k Českobratrské církvi evangelické 51 858 členů.

Její jedinečnost spočívá v tom, že nevznikla odštěpením od většinové církve, nýbrž spojením dvou církví.

Českobratrská církev evangelická (dále jen ČCE) vznikla po utvoření Československé republiky sloučením Evangelické církve luterského vyznání a Evangelické církve helvetského vyznání. Stalo se tak na církevním sněmu v Praze, konaném ve dnech 17. a 18. prosince 1918 (Šoltész, 1990, s. 138).

V roce 1919 vznikla Husova bohoslovecká fakulta, sloužící vzdělávání kazatelů. Její nástupkyní se stala v roce 1949 Komenského bohoslovecká fakulta. V roce 1990 vzniká Evangelická teologická fakulta, která byla začleněna do Karlovy univerzity. Dnes zde studuje asi 700 studentů.

Na počátku měla ČCE 250 000 členů, tento počet do roku 1938 stoupl na 325 000.

V roce 1989 se ČCE výrazně zapojila do společenských změn, přijímala nové výzvy a úkoly, které přinášel život v demokratické společnosti. Otevřely se nové možnosti v oblasti práce s dětmi a mládeží, byla obnovena činnost Diakonie (e-církev, © 2016).

Základní jednotkou církve je místní farní sbor. Farní sbor je spravován staršovstvem, které tvoří tzv. starší – presbyteři, volení na šest let z řad laiků. Nejvyšším orgánem je sborové shromáždění, které se koná nejméně jednou ročně. Statutárními zástupci sboru jsou farář/farářka (duchovní) a kurátor/kurátorka (laik). Farní sbory jsou na území České republiky rozděleny do čtrnácti seniorátů (e-církev, © 2016).

Každý seniorát spravuje čtyřčlenný seniorátní výbor, nejvyšším shromážděním seniorátu je konvent. Statutárními zástupci seniorátu jsou senior/seniorka a seniorátní kurátor/ kurátorka.

Celou církev vede a reprezentuje šestičlenná synodní rada - tři duchovní a tři laici. Nejvyšším shromážděním církve je synod, který se koná nejméně jednou ročně, a generální sněm, který se koná příležitostně (Základní dokument ČCE, 2012).

V současné době má ČCE 256 místních sborů, 260 kazatelů a kazatelek, 14 seniorátů, kolem 50 000 členů.

ČCE je ekumenicky otevřených společenstvím. Je členem Ekumenické rady církví. Vede mezináboženský dialog s židy, muslimy a dalšími církvemi (e-církev, © 2016).

ČCE je zřizovatelem těchto organizací: Diakonie ČCE, Evangelická akademie, Jeronýmova jednota, Nakladatelství Kalich (e-církev, © 2016).

Diakonie Českobratrské církve evangelické je právnickou osobou ve smyslu ust. § 15a zák.č. 3/2002 Sb., o církvích a náboženských společnostech, v platném znění. Je druhým největším poskytovatelem sociálních služeb v ČR (Základní dokument ČCE, 2012).

Diakonie vznikla 1. června 1989, navazovala na práci spolku Česká diakonie, založeného v roce 1903. Na začátku 90. let minulého století. Diakonie rozvíjela služby krizové pomoci, stacionáře pro děti s mentálním postižením, pečovatelskou službu a domácí ošetrovatelskou péči. V letech 1991 – 1992 převzala zpět pod svou správu zestátněné domovy pro seniory (Krabčice, Myslibořice, Sobotín). V roce 2003 přibyl mezi zařízení Diakonie hospic Citadela.

V současnosti Diakonie ČCE nabízí 132 registrovaných sociálních služeb ve 110 zařízeních, které pomáhají tisícům klientů v rozličných životních situacích – od rané péče, pomoci rodinám s dětmi s postižením, přes provoz nízkoprahových klubů pro mládež až po seniorská zařízení či hospic pro umírající. Svou pomoc a podporu nabízí všem, kteří ji potřebují a mají o ni zájem, bez ohledu na jejich vyznání nebo náboženskou orientaci. V Diakonii pracuje asi 1500 zaměstnanců a 1000 dobrovolníků (Diakonie, © 2016).

II. EMPIRICKÁ ČÁST

3 METODOLOGIE VÝZKUMU

Následující stránky popisují strategii výzkumu, způsob zpracování dat, vyhodnocení dat a interpretují výsledky dotazníkového šetření.

3.1 Výzkumný cíl

Pilát (2015, s. 23) uvádí, že dobrovolnická činnost církví a náboženských společností zasahuje do nejrůznějších oblastí veřejného života a kromě toho jednotliví věřící vykonávají mnoho činností důležitých pro chod církve. Oblast církevního dobrovolnictví se jeví jako málo popsána. Hlavním cílem této práce je zmapovat podobu současného dobrovolnictví v jedné územní jednotce Českobratrské církve evangelické označované jako seniorát. Chceme zjistit, zda existuje souvislost mezi zapojením členů církve do dobrovolnických aktivit a vybranými faktory. Zajímá nás také, jak lidé různého věku hodnotí přínos svého farního sboru pro komunitu a nakolik je pro ně důležité, aby jejich sbor přispíval k rozvoji obce. Mapujeme, v jakých oblastech dobrovolnické činnosti mimo sbor se členové církve angažují. Zjišťujeme, jaké důvody brání členům sborů v zapojení do dobrovolnických aktivit ve sboru a jaké motivy je vedou k zapojení.

V textu je použita zkratka DA pro slovní spojení „dobrovolnická aktivita“.

3.2 Pojetí výzkumu

Charakter výzkumných otázek odpovídá kvantitativnímu výzkumu. Snažíme se zmapovat a popsat podobu současného dobrovolnictví příslušníků evangelické církve. Hledáme rozdíly v zapojení do dobrovolnických aktivit v závislosti na vybraných faktorech (pohlaví, věk, geografické faktory, vzdělání, pracovní vytížení), zjišťujeme, zda existuje vztah mezi zapojením do dobrovolnických aktivit a povoláním, zajímá nás, jak lidé různého věku hodnotí přínos místního církevního společenství pro místní komunitu. Zabýváme se důvody nezapojení a motivy k zapojení do dobrovolnických aktivit. Testujeme stanovené hypotézy, netvoříme novou teorii. Výstupem je soubor přijatých či zamítnutých hypotéz. Některé výzkumné otázky jsou pouze popisné.

3.3 Výzkumný problém a stanovení hypotéz

Jaký je vztah mezi zapojením do dobrovolnických aktivit ve sboru a vybranými faktory u členů farních sborů?

Za účelem řešení výzkumného problému byly stanoveny následující hypotézy:

1. Existují rozdíly v zapojení členů sborů do DA v závislosti na pohlaví?

H1a: Ženy se zapojují do DA ve větší míře než muži.

H1b: Ženy se ve větší míře než muži zapojují do DA zaměřených na péči o staré a nemocné.

2. Existuje vztah mezi zapojením do DA a věkem?

H2: Mezi mírou zapojení do DA a věkem existuje souvislost.

3. Existují rozdíly v zapojení do DA ve sborech vesnických a městských?

H3: Lidé v městských sborech se zapojují do DA aktivit ve větší míře než lidé ve sborech vesnických.

4. Existuje vztah mezi zapojením do DA a povoláním?

H4: Do DA se ve větší míře zapojují lidé, kteří pracují v pomáhajících profesích.

5. Existuje vztah mezi mírou zapojení do DA a úrovní vzdělání?

H5: Lidé s vyšším dosaženým vzděláním se do DA zapojují ve větší míře.

6. Existuje vztah mezi mírou zapojení do DA a pracovním vytížením?

H6: Lidé pracující na plný úvazek či podnikající se do DA zapojují v menší míře než lidé v důchodu a pracující na částečný úvazek.

7. Existují rozdíly ve vnímání důležitosti a hodnocení skutečného přínosu místního farního sboru pro místní komunitu v závislosti na věku?

H7a: Pro mladé lidi je přínos místního farního sboru pro komunitu důležitější než pro lidi ve věku středním a seniory.

H7b: Lidé středního věku a senioři vnímají svůj farní sbor jako významnější pro rozvoj místní komunity než mladí lidé.

8. Do jakých DA ve sboru se lidé zapojují nejčastěji?

9. Zapojují se členové sborů do DA mimo sbor prostřednictvím dobrovolnických organizací?

10. V jakých oblastech dobrovolnické činnosti mimo sbor se členové sborů angažují nejčastěji?

11. Jaké důvody ponejvíce brání členům sborů v zapojení do DA?

12. Jaké důvody vedou členy sborů k zapojení do DA ve sboru?

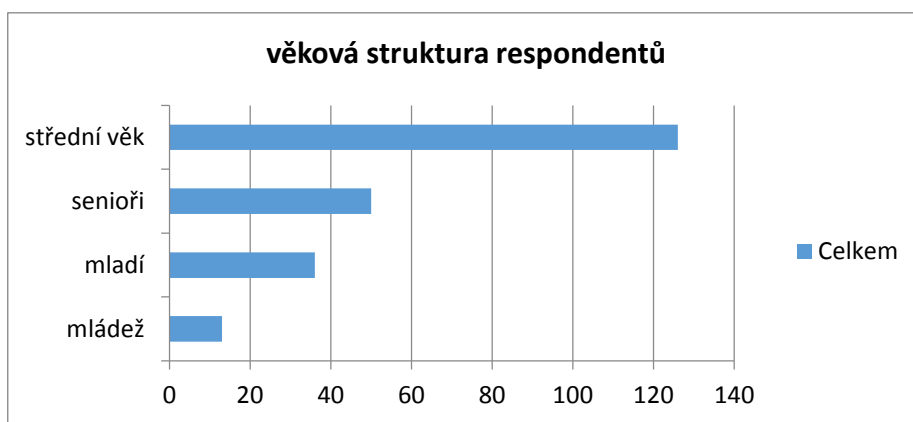
3.4 Výzkumný soubor

Základní soubor tvoří všichni členové všech 27 sborů Východomoravského seniorátu Českobratrské církve evangelické bez věkového omezení. Výběrový soubor se skládá z náhodně vybraných členů sborů, kteří se v danou neděli zúčastnili bohoslužeb.

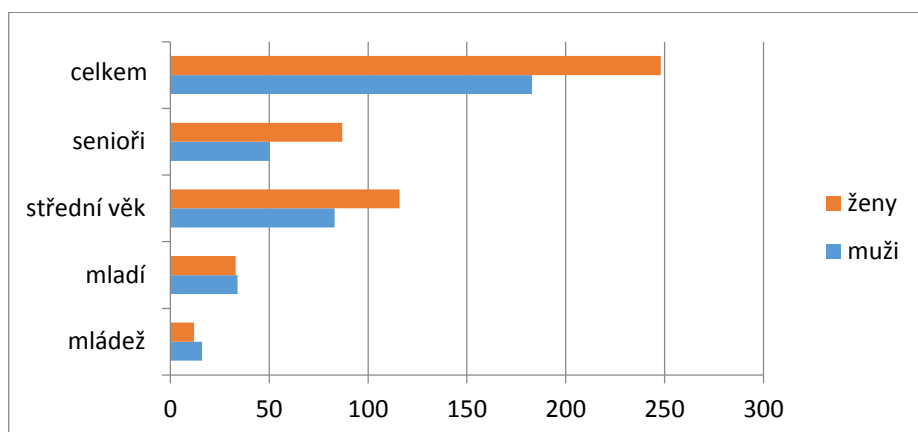
Jedná se tedy o **výběr náhodný**. Výzkumu se zúčastnilo 430 respondentů bez věkového omezení. Jak je patrné z níže přiloženého grafu, nejpočetnější skupinu tvořili lidé středního věku, následují senioři, mladí nad 20 let a nejméně bylo mládeže do 20 let.

Do každého farního sboru byly dodány dotazníky v počtu odpovídajícím průměrné návštěvnosti bohoslužeb v tom kterém sboru. Uvedená data byla zjištěna ze sborových statistik Východomoravského seniorátu dostupných na webových stránkách ČCE. Jsou součástí příloh této práce. Podle nich je průměrná účast ve všech sborech zmíněného seniorátu celkem 1362 členů.

Graf 2. Věková struktura respondentů



Graf 3. Věková struktura respondentů muži – ženy



3.5 Volba výzkumných technik

Pro získání potřebných dat byl použit dotazník, jak je zmíněno výše. Dotazník obsahoval celkem 18 položek.

Položky dotazníku 1 – 5 jsou demografické. Zjišťují věk, pohlaví, dosažené vzdělání, pracovní úvazek, lokalitu (prostředí městské či vesnické).

Otázka 6 zkoumá souvislost mezi zapojením do DA a povoláním. Vycházíme z předpokladu, že do DA se častěji zapojují lidé působící v pomáhajících profesích. Očekáváme u nich prosociální chování.

Otázky 7 - 9 zjišťují, zda respondent působí jako dobrovolník i v jiných organizacích. Jak uvádí Tošner (2002), dobrovolnictví není obět'. Na základě průzkumu, který provedl, se jako nejlepší dobrovolníci jeví humanisticky orientovaní jedinci, sociálně integrovaní a angažovaní v mnoha dalších aktivitách.

Prostřednictvím položky 10 respondenti vyjadřují na škále od 1 do 5, nakolik je pro ně důležité, aby místní sbor byl přínosem pro místní komunitu. Položka 11 zkoumá, jak samotní věřící hodnotí přínos svého církevního společenství pro místní komunitu, jak významně přispívá k jejímu rozvoji.

Otázka 12 nabízí výběr ze dvou možností (ano, ne). Jejím prostřednictvím zjistíme, zda se respondent zapojuje do DA a následně ze všech odpovědí dohromady dostaneme počet návštěvníků bohoslužeb, kteří se zapojují do DA. Předpokládáme, že ne všichni, kdo se účastní bohoslužeb, jsou zapojeni do nějaké DA.

Položka 13 mapuje důvody, které brání respondentům v zapojení do DA ve sboru.

Ve čtrnácté položce mají respondenti možnost výběru z několika možností, přičemž mohou vybrat více možností zároveň. Jelikož zkoumáme dobrovolnou práci – tedy práci, za niž dotyčný nedostává mzdu či plat, žádáme respondenty, aby označili pouze ty činnosti, které vykonávají zadarmo. Vycházíme z předpokladu, že v rámci farních sborů existují i placené služby. Patnáctá otázka pátrá po tom, jestli se respondent zapojuje do DA příležitostně či pravidelně. Šestnáctá otázka zjišťuje, kolik času DA respondent věnuje měsíčně. Odpovědi budou dány do souvislosti s demografickými údaji – věk, vzdělání a pracovní vytížení.

Otázky 17 - 18 se ptají na motivy dobrovolnických aktivit. Sedmnáctá otázka nabízí výběr ze dvou možností, chceme vědět, jestli respondent se rozhodl pro DA sám nebo na popud faráře. Jelikož se pohybujeme na půdě evangelické církve, předpokládáme, že větší inicia-

tiva bude na straně samotných věřících. Očekáváme, že muži budou méně iniciativní než ženy. V osmnácté položce může respondent vybírat z několika variant motivů. Žádáme, aby označil pouze jeden motiv, a to ten, který u dotyčného převažuje. U mladých lidí předpokládáme častější důvod pro zapojení do DA získání nových dovedností a také skutečnost, že je činnost baví. U lidí starších očekáváme, že budou uvádět jako motiv k zapojení do DA vědomí křesťanské povinnosti, touhu být užitečný, touhu pomáhat.

Respondenti byli osloveni prostřednictvím dotazníku distribuovaného při nedělních bohoslužbách. O pomoc při distribuci dotazníků byli požádáni představitelé jednotlivých farních sborů, ve dvou sborech jsme dotazníkové šetření provedli osobně. Ve většině sborů byly dotazníky rozdány po skončení bohoslužeb, respondenti je vyplnili a ihned vrátili. Někteří respondenti vyplnili dotazníky doma a přinesli je následující neděli.

3.6 Způsob zpracování dat

Data získaná dotazníkovým šetřením byla zaznamenána do tabulky v programu Microsoft Excel. Dále byly vytvořeny kontingenční tabulky a grafy k jednotlivým hypotézám a výzkumným otázkám. Hypotézy byly ověřovány testy odpovídajícími charakteru proměnných. Hypotézy H1a, H1b, H3, H4 byly testovány pomocí testu dobré shody χ^2 , hypotézy H2, H5, H6, H7a, H7b pomocí analýzy rozptylu.

3.7 Vyhodnocení dat

1. Existují rozdíly v zapojení do DA v závislosti na pohlaví?

H1a: Ženy se zapojují do DA ve větší míře než muži.

H0: Mezi muži a ženami neexistují rozdíly v zapojení do DA.

Tabulka 1. Zapojení mužů a žen

Zapojení	ne	ano	Celkový součet
muž	45	138	183
žena	46	201	247
Celkový součet	91	339	430

Tabulka 2. Zapojení mužů a žen v procentech

Zapojení	ne	ano	Celkový součet
muž	24,59%	75,41%	100,00%
žena	18,62%	81,38%	100,00%
Celkový součet	21,16%	78,84%	100,00%

Graf 4. Zapojení – ženy



Graf 5. Zapojení – muži



Obě proměnné v této hypotéze - zapojení do DA a pohlaví – jsou nominální. K testování hypotézy jsme použili test dobré shody chí-kvadrát pro čtyřpolní tabulku.

P	O	$P - O$	$(P - O)^2$	$\frac{(P - O)^2}{O}$
45	38,72	6,28	39,44	1,02
46	51,7	5,7	32,49	0,63
138	144,27	6,27	39,31	0,27
201	194,73	6,27	39,31	0,2
430				2,12

$$f = (2-1) \cdot (2-1) = 1$$

$$\chi^2 = 2,12$$

χ^2 pro hladinu významnosti 0,01 = 6,635

Vypočítaná hodnota je nižší než tabelovaná. Nemůžeme odmítnout nulovou hypotézu. Do DA ve sboru se nezapojuje více žen než mužů.

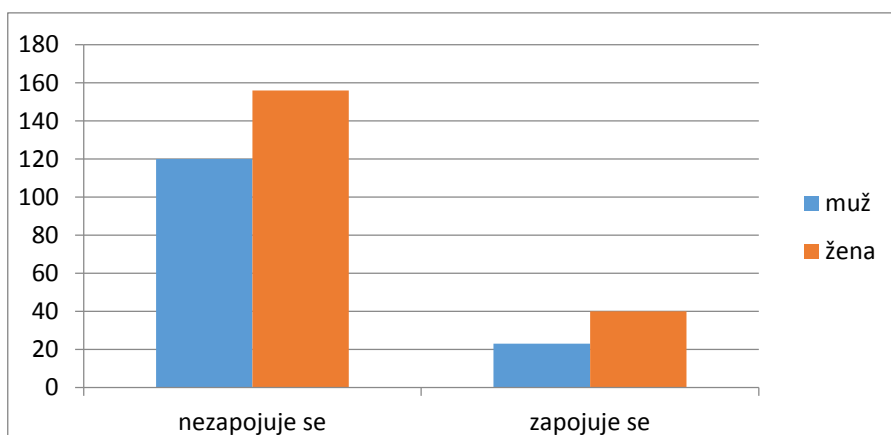
H1b: Ženy se ve větší míře než muži zapojují do DA zaměřených na péči o staré a nemocné.

H0: Ženy i muži se do péče o staré a nemocné zapojují ve stejné míře.

Tabulka 3. Zapojení mužů a žen do péče o potřebné

Zapojení do péče o potřebné	muž	žena	Celkový součet
nezapojuje se	120	156	276
zapojuje se	23	40	63
Celkový součet	143	196	339

Graf 6. Péče o potřebné – muži, ženy



Obě proměnné – pohlaví i péče o staré a nemocné – jsou nominální. K testování hypotézy jsme použili test dobré shody chí-kvadrát pro čtyřpolní tabulku.

P	O	$P-O$	$(P-O)^2$	$\frac{(P-O)^2}{O}$
120	116,42	3,58	12,82	0,11
23	26,57	-3,57	12,74	0,48
156	159,57	3,57	12,74	0,08
40	36,42	3,58	12,82	0,35
339				1,02

$$f = (2-1) \cdot (2-1) = 1$$

χ^2 pro hladinu významnosti 0,01 = 6,635

Vypočítaná hodnota je nižší než tabelovaná, nemůžeme odmítnout nulovou hypotézu. V zapojení mužů a žen do péče o staré a nemocné není statisticky významný rozdíl.

2. Existuje vztah mezi mírou zapojení do DA a věkem?

H2: Mezi mírou zapojení do DA a věkem existuje souvislost

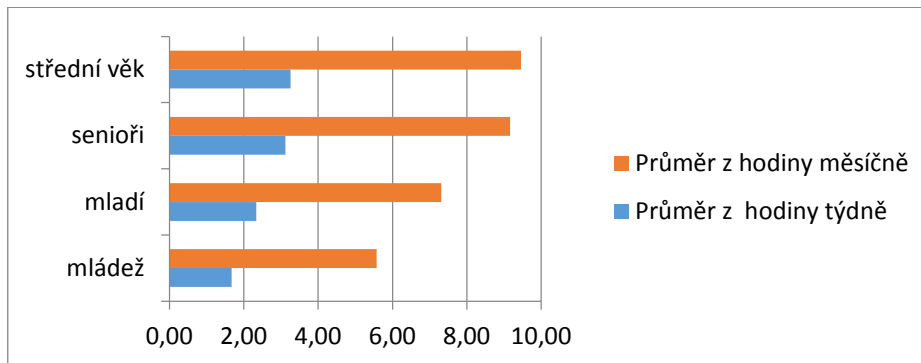
H0: Mezi mírou zapojení do DA a věkem neexistuje souvislost.

Tabulka 4. Míra zapojení podle věku respondentů

Věk	věk	hodiny měsíčně	Součet z x^2	Průměr z „hodiny měsíčně“ ²
mládež	14	78	564	5,57
mladí	37	270,5	4412,25	7,31
senioři	55	504	9232	9,16
střední věk	132	1248,5	25753,25	9,46
Celkový součet	238	2101	39961,5	8,83

Na otázku, kolik hodin týdně a měsíčně věnují DA, někteří respondenti neodpověděli. Proto je jejich celkový součet v této tabulce 238 místo 339 ze všech zapojených.

Graf 7. Počet hodin podle věku



Výsledky jednofaktorové analýzy rozptylu

zdroj rozptylu	sč	st.volnosti	rozptyl	F
mezi skupinami	292	3	97,33	1,08
uvnitř skupin	21122	235	89,88	
celkem	21414	237		

Věk zde představuje ordinální proměnnou, průměrný počet hodin za měsíc je proměnnou metrickou. K ověření hypotézy jsme využili analýzu rozptylu.

H₀: Mezi rozptylem mezi skupinami a rozptylem uvnitř skupin není rozdíl.

H_A: Rozptyl mezi skupinami je větší než rozptyl uvnitř skupin.

Tabelovaná hodnota pro hladinu významnosti 0,05, $f_1 = 3$, $f_2 = 235$ je 8,53

Vypočítaná hodnota je nižší, můžeme přijmout nulovou hypotézu.

Mezi mírou zapojení do DA a věkem neexistuje souvislost.

3. Existují rozdíly v zapojení členů do DA ve sborech městských a vesnických?

H₃: Lidé v městských sborech se zapojují do DA aktivit ve větší míře než lidé ve sborech vesnických.

H₀: Neexistuje rozdíl v zapojení do DA u lidí ve sborech městských a vesnických.

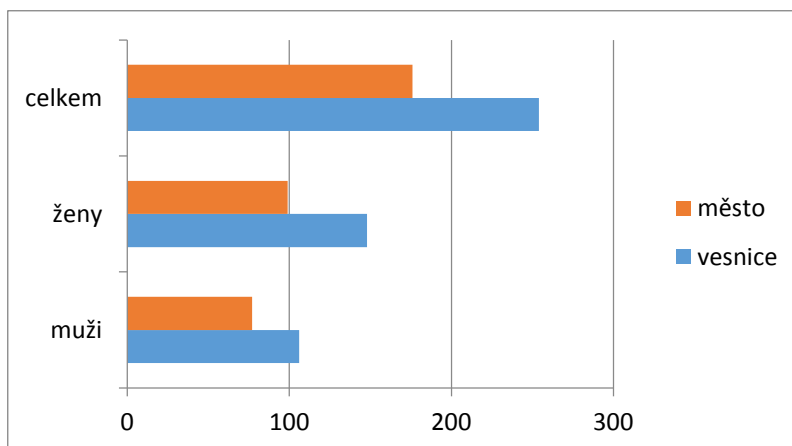
Tabulka 5. Zapojení podle sídla: město- vesnice

Zapojení	městský	vesnický	Celkový součet
ne	42	47	89
ano	134	207	341
Celkový součet	176	254	430

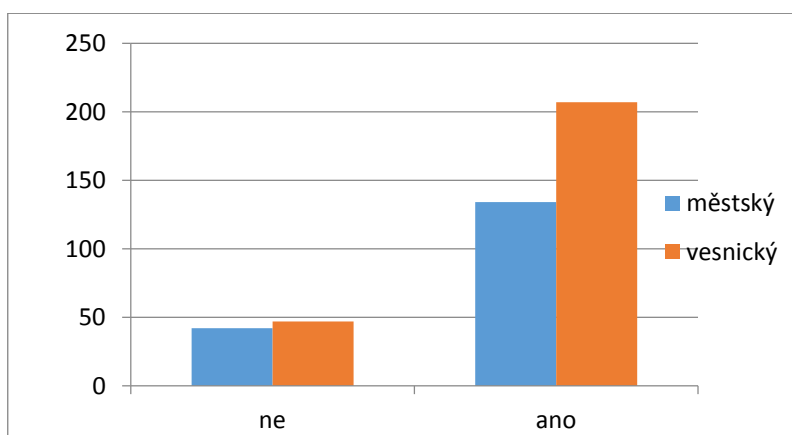
Tabulka 6. Zapojení podle sídla: město- vesnice v %

Zapojení	městský	vesnický	Celkový součet
ne	24%	19%	21%
ano	76%	81%	79%
Celkový součet	100%	100%	100%

Graf 8. Zapojení podle sídla: muži - ženy



Graf 9. Zapojení podle sídla: město – vesnice



Obě proměnné – zapojení do DA i lokalita – jsou nominální. Pro testování jsme použili test dobré shody chí-kvadrát pro čtyřpolní tabulku.

P	O	$P - O$	$(P - O)^2$	$\frac{(P - O)^2}{O}$
42	36,43	5,57	31,02	0,851
47	52,57	-5,57	31,02	0,59
134	139,57	-5,57	31,02	0,222
207	201,43	5,57	31,02	0,154
430	430			1,817

$$f = (2-1) \cdot (2-1) = 1$$

χ^2 pro hladinu významnosti 0,01 = 6,635

$$\chi^2 = 1,817$$

Vypočítaná hodnota je nižší než tabelovaná, můžeme odmítnout nulovou hypotézu. Mezi sbory městskými a vesnickými neexistují rozdíly, pokud se týká zapojení jejich členů do DA.

4. Existuje vztah mezi zapojením do DA a povoláním?

H4: Do DA se ve větší míře zapojují lidé, kteří pracují v pomáhajících profesích.

H0: Mezi povoláním a zapojením do DA neexistuje souvislost.

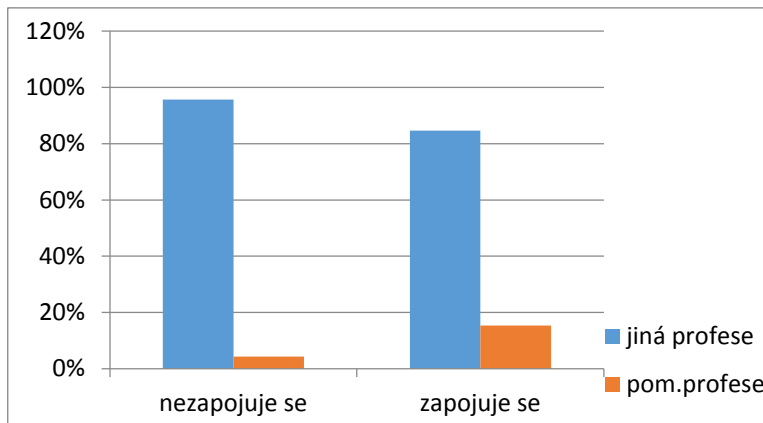
Tabulka 7. Zapojení u pomáhajících profesí

Zapojení	jiná profese	pom.profese	Celkový součet
nezapojuje se	88	4	92
zapojuje se	286	52	338
Celkový součet	374	56	430

Tabulka 8. Zapojení u pomáhajících profesí v %

Zapojení	jiná profese	pom.profese	Celkový součet
nezapojuje se	96%	4%	100%
zapojuje se	85%	15%	100%
Celkový součet	87%	13%	100%

Graf 10. Zapojení u pomáhajících profesí



Zapojení do DA i práce v pomáhající profesi jsou nominální proměnné. K testování hypotézy jsme použili test dobré shody chí-kvadrát pro čtyřpolní tabulku.

P	O	$P - O$	$(P - O)^2$	$\frac{(P - O)^2}{O}$
88	80	8	64	0,8
286	293,98	-7,98	63,68	0,216
4	11,98	-7,98	63,68	5,315
52	44,01	7,99	63,84	1,45
430	429,97			7,781

$$f = (2-1) \cdot (2-1) = 1$$

χ^2 pro hladinu významnosti 0,01 = 6,635

$$\chi^2 = 7,781$$

Vypočítaná hodnota je vyšší než tabelovaná, můžeme odmítnout nulovou hypotézu.

Lidé pracující v pomáhajících profesích se do sborových aktivit zapojují více než lidé ostatních profesí.

5. Existuje vztah mezi úrovní vzdělání a mírou zapojení do DA?

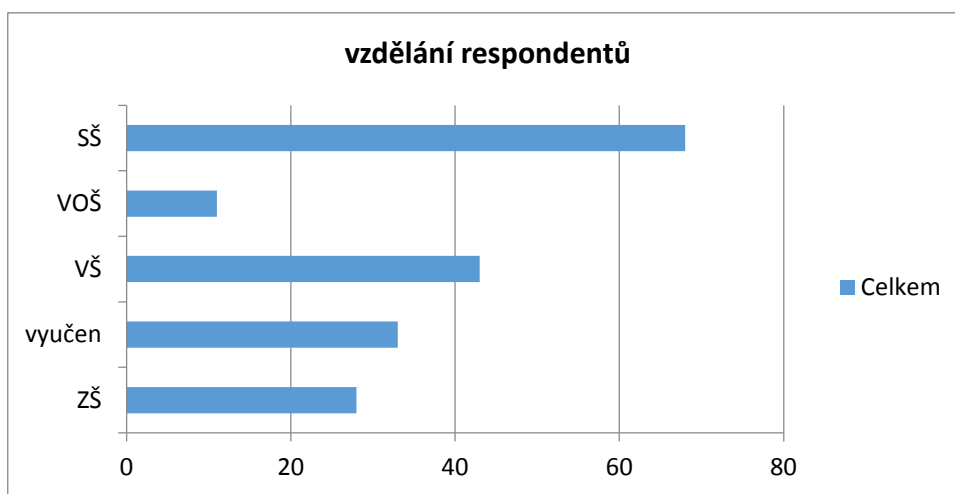
H5: Lidé s vyšším dosaženým vzděláním se do DA zapojují ve větší míře.

H0: Neexistuje souvislost mezi úrovní vzdělání a mírou zapojení do DA.

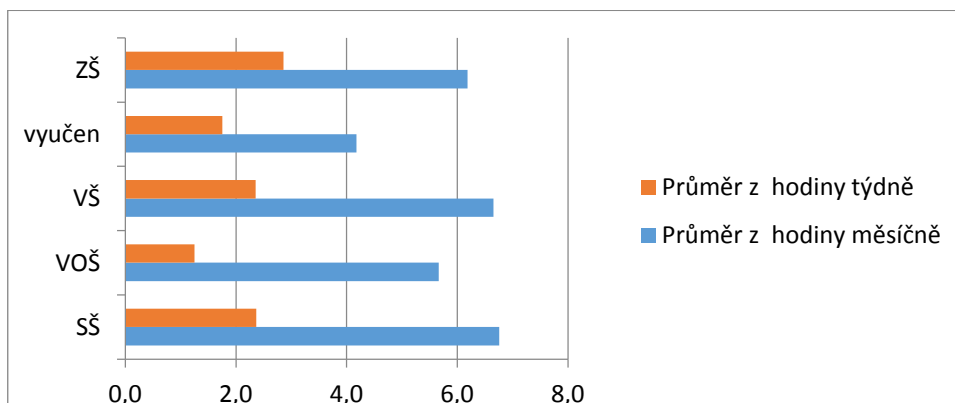
Tabulka 9. Vzdělání a zapojení do DA, hodinové průměry

Vzdělání	Průměr z „hodiny měsíčně“	Průměr z „hodiny týdně“
SŠ	6,8	2,4
VOŠ	5,7	1,3
VŠ	6,7	2,4
vyučen	4,2	1,8
ZŠ	6,2	2,9
Celkový součet	6,3	2,3

Graf 11. Vzdělání a zapojení do DA



Graf 12. Vzdělání a zapojení do DA, hodinové průměry



Tabulka 10. Vzdělání a zapojení do DA měsíčně

Vzdělání	vzdělání	hodiny měsíčně	Součet z x^2	Průměr z hodiny měsíčně ²
SŠ	89	734	10502	8,25
VOŠ	11	123	2533	11,18
VŠ	78	835,5	20148,25	10,71
vyučen	33	231,5	3821,25	7,02
základní	27	177	2957	6,56
Celkový součet	238	2101	39961,5	8,83

Někteří respondenti položku počet hodin za týden a za měsíc nevyplnili, celkový součet těch, kdo položku vyplnili, je 238 ze všech 339 zapojených.

Míra zapojení do DA je vyjádřena průměrným počtem hodin za měsíc v jednotlivých skupinách, jedná se o metrickou proměnnou. Úroveň dosaženého vzdělání představuje ordinální proměnnou. K ověření hypotézy byla využita analýza rozptylu.

Výsledky jednofaktorové analýzy rozptylu

zdroj rozptylu	sč	stupně volnosti	rozptyl	F
mezi skupinami	615,56	4	153,75	1,722
uvnitř skupin	20798,88	233	89,27	
celkem	21414,44	237		

H₀: Mezi rozptylem mezi skupinami a rozptylem uvnitř skupin není rozdíl.

H_A: Rozptyl mezi skupinami je větší než rozptyl uvnitř skupin.

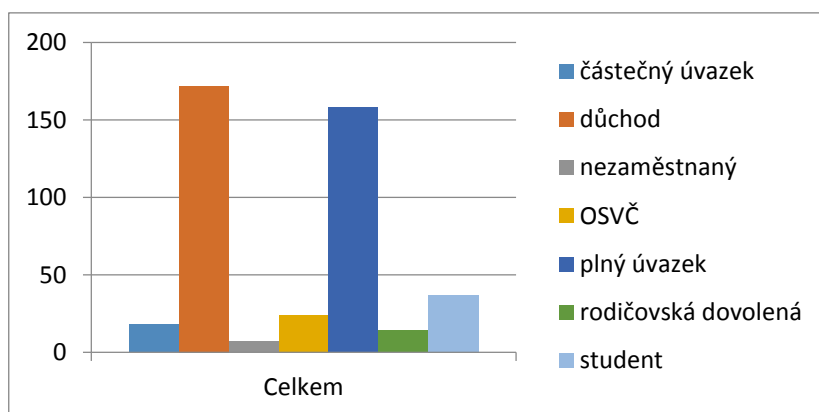
Tabelovaná hodnota pro hladinu významnosti 0,05 a stupně volnosti $f_1 = 4$, $f_2 = 233$ je 5,63. Vypočítaná hodnota je nižší než hodnota kritická, nemůžeme odmítnout nulovou hypotézu. Mezi výsledky jednotlivých skupin nejsou statisticky významné rozdíly. Vzdělání nesouvisí s mírou zapojení do DA.

6. Existuje vztah mezi mírou zapojení do DA a pracovním vytížením?

H₆: Lidé pracující na plný úvazek či podnikající se do DA zapojují v menší míře než lidé v důchodu a pracující na částečný úvazek.

H₀: Neexistuje souvislost mezi pracovním vytížením a mírou zapojení do DA.

Graf 13. Zapojení do DA podle pracovní vytiženosti



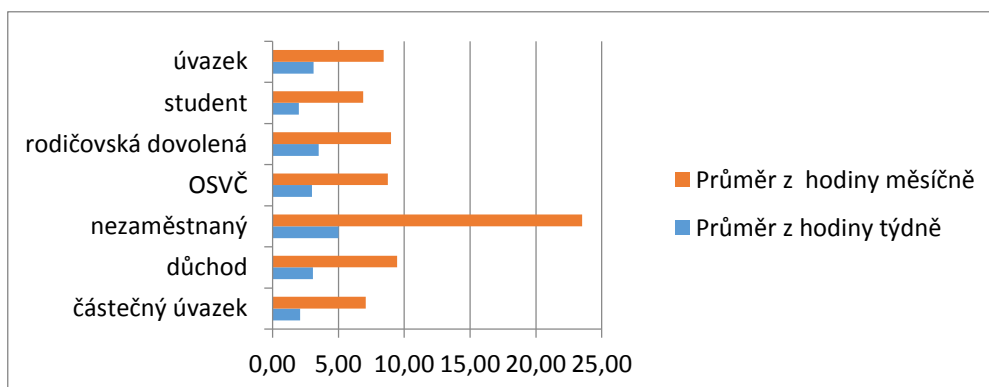
Největší počet členů sborů je v důchodu, na druhém místě jsou lidé pracující na plný úvazek, na třetím pak s velkým rozdílem studenti.

Tabulka 11. Míra zapojení do DA podle pracovní vytiženosti

Prac. vytiženost	prac. vytiženost	hodiny měsíčně	Součet z χ^2	Průměr z hodiny měsíčně ²
částečný úvazek	12	85	965	7,08
důchod	75	710	13796	9,47
nezaměstnaný	4	94	2916	23,50
OSVČ	12	105	1235	8,75
rodičovská dovolená	8	72	1774	9,00
student	24	165	1573	6,88
úvazek	103	870	17702,5	8,45
Celkový součet	238	2101	39961,5	8,83

Někteří respondenti položku počet hodin za týden a za měsíc nevyplnili, celkový součet těch, kdo položku vyplnili, je 238 ze všech 339 zapojených.

Graf 14. Míra zapojení do DA podle pracovní vytiženosti



Míra zapojení do DA vyjádřená počtem hodin za měsíc představuje metrickou proměnnou, pracovní vytížení rozdělené do několika kategorií je proměnnou ordinální. K testování hypotézy jsme použili analýzu rozptylu.

Výsledky jednofaktorové analýzy rozptylu

zdroj rozptylu	sč	st.volnosti	rozptyl	F
mezi skupinami	0,0	6	0,0	0,03
uvnitř skupin	0,0	232	0,0	
celkem	0,0	238		

H₀: Mezi rozptylem mezi skupinami a rozptylem uvnitř skupin není rozdíl.

H_A: Rozptyl mezi skupinami je větší než rozptyl uvnitř skupin.

Tabelovaná hodnota pro hladinu významnosti 0,05 a stupně volnosti $f_1 = 6$, $f_2 = 232$ je 3,67. Vypočítaná hodnota je nižší než hodnota kritická, nemůžeme odmítnout nulovou hypotézu. Mezi výsledky jednotlivých skupin nejsou statisticky významné rozdíly. Pracovní vytížení nesouvisí s mírou zapojení do DA.

7. Existují rozdíly ve vnímání důležitosti a hodnocení přínosu místního farního sboru pro místní komunitu v závislosti na věku?

H7a: Pro mladé lidi je přínos místního farního sboru pro komunitu důležitější než pro lidi ve věku středním a seniory.

H₀: Neexistuje vztah mezi věkem a vnímáním důležitosti přínosu farního sboru pro místní komunitu.

Tabulka 12. Přínos sboru pro komunitu podle věku

Věk	věk	důležitost	Součet z x^2	Průměr z důležitost ²
mládež	27	102	402	3,78
mladí	67	265	1133	3,96
senioři	137	555	2389	4,05
střední věk	199	813	3511	4,09
Celkový součet	430	1735	7435	4,03

Z hodnot na škále 1 – 5 byl vypočítán průměr – důležitost přínosu - pro jednotlivé věkové kategorie. Důležitost přínosu je metrická proměnná, věk tříděný do několika kategorií představuje ordinální proměnnou. Porovnávali jsme průměry dosažených hodnot v několika skupinách. K testování hypotézy byla použita analýza rozptylu.

Výsledky jednofaktorové analýzy rozptylu

zdroj rozptylu	sč	st.volnosti	rozptyl	F
mezi skupinami	2,75	3	0,92	0,90452
uvnitř skupin	431,72241	426	1,01	
celkem	434,47674	429		

H0: Mezi rozptylem mezi skupinami a rozptylem uvnitř skupin není rozdíl.

HA: Rozptyl mezi skupinami je větší než rozptyl uvnitř skupin.

Tabelovaná hodnota pro hladinu významnosti 0,05, $f_1 = 3$, $f_2 = 427$ je 8,53

Vypočítaná hodnota je nižší, můžeme přijmout nulovou hypotézu.

Rozptyl mezi skupinami není větší než rozptyl uvnitř skupin. Nejsou statisticky významné rozdíly v nahlížení na důležitost přínosu sboru pro místní komunitu mezi jednotlivými věkovými skupinami.

H7b: Lidé středního věku a senioři vnímají svůj farní sbor jako významnější pro rozvoj místní komunity než mladí lidé.

H0: Neexistuje souvislost mezi věkem a tím, jak lidé vnímají význam svého farního sboru pro rozvoj místní komunity.

Tabulka 13. Význam sboru pro místní komunitu – podle věku

Věk	věk	přínos	Součet z x^2	Průměr z přínos ²
mládež	27	90	332	3,33
mladí	67	222	810	3,31
senioři	132	485	1929	3,67
střední věk	199	708	2730	3,56
Celkový součet	425	1505	5801	3,54

Někteří respondenti položku nevyplnili, celkový počet těch, kdo položku vyplnili je 425 ze 430.

Z hodnot na škále 1 – 5 byl vypočítán průměr pro jednotlivé věkové kategorie. Přínos sboru vyjádřený průměrem je metrická proměnná, věk roztríděný do několika kategorií je ordinální proměnná. Jelikož porovnáme několik průměrů dosažených hodnot, použili jsme k testování hypotézy analýzu rozptylu.

Výsledky jednofaktorové analýzy rozptylu

zdroj rozptylu	sč	st.volnosti	rozptyl	F
mezi skupinami	7,03	3,00	2,34	2,12500
uvnitř skupin	464,50	421,00	1,10	
celkem	471,53	424,00		

H₀: Mezi rozptylem mezi skupinami a rozptylem uvnitř skupin není rozdíl.

H_A: Rozptyl mezi skupinami je větší než rozptyl uvnitř skupin.

Tabelovaná hodnota pro hladinu významnosti 0,05, f₁ = 3, f₂ = 421 je 8,53.

Vypočítaná hodnota je nižší, můžeme přijmout nulovou hypotézu.

Rozptyl mezi skupinami není větší než rozptyl uvnitř skupin. Nejsou statisticky významné rozdíly v nahlížení na přínos sboru mezi jednotlivými věkovými skupinami.

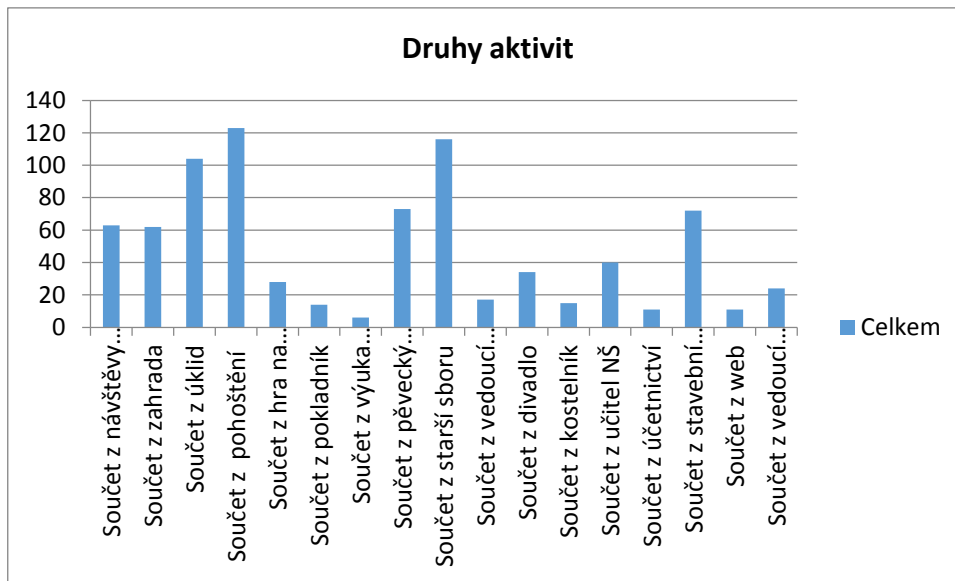
8. Do jakých sborových aktivit se členové sborů zapojují nejčastěji?

Jedná se o popisnou otázku, u níž není stanovena hypotéza.

Tabulka 14. Zapojení ve sboru – druhy aktivit

Druhy aktivit	
návštěvy starých a nemocných	63
zahrada	62
úklid	104
pohoštění	123
hra na varhany	28
pokladník	14
výuka náboženství	6
pěvecký sbor	73
starší sboru	116
vedoucí mládeže	17
divadlo	34
kostelník	15
učitel NŠ	40
účetnictví	11
stavební práce	72
web	11
vedoucí na táboře	24

Graf 15. Zapojení ve sboru – druhy aktivit



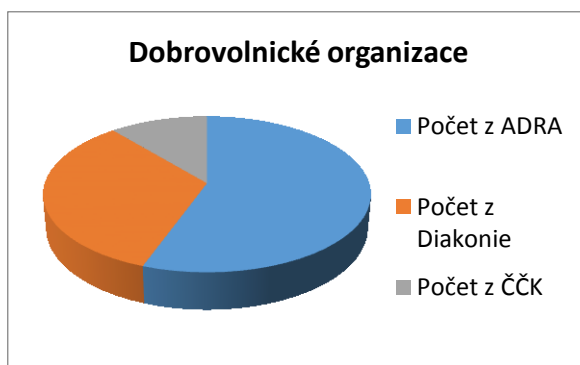
9. Zapojují se členové sborů do DA mimo sbor prostřednictvím dobrovolnických organizací? Se kterou dobrovolnickou organizací spolupracují nejčastěji?

Jedná se o popisnou otázku, u níž není stanovena hypotéza.

Tabulka 15. Práce v dobrovolnických organizacích

Hodnoty	
Počet z ADRA	5
Počet z Diakonie	3
Počet z ČČK	1

Graf 16. Práce v dobrovolnických organizacích

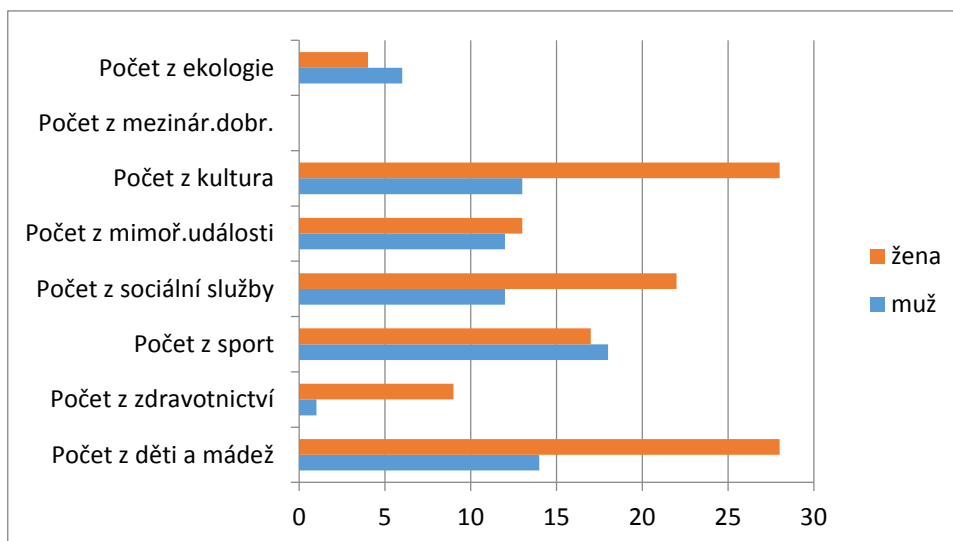


10. V jakých oblastech dobrovolnictví mimo sbor se členové sborů angažují nejčastěji?
Jedná se o popisnou otázku, u níž není stanovena hypotéza.

Tabulka 16. Oblasti dobrovolnictví mimo sbor

oblasti DA	muž	žena	Celkový součet
děti a mládež	14	28	42
zdravotnictví	1	9	10
sport	18	17	35
sociální služby	12	22	34
mimoř. události	12	13	25
kultura	13	28	41
mezinárodní DA	-	-	-
ekologie	6	4	10

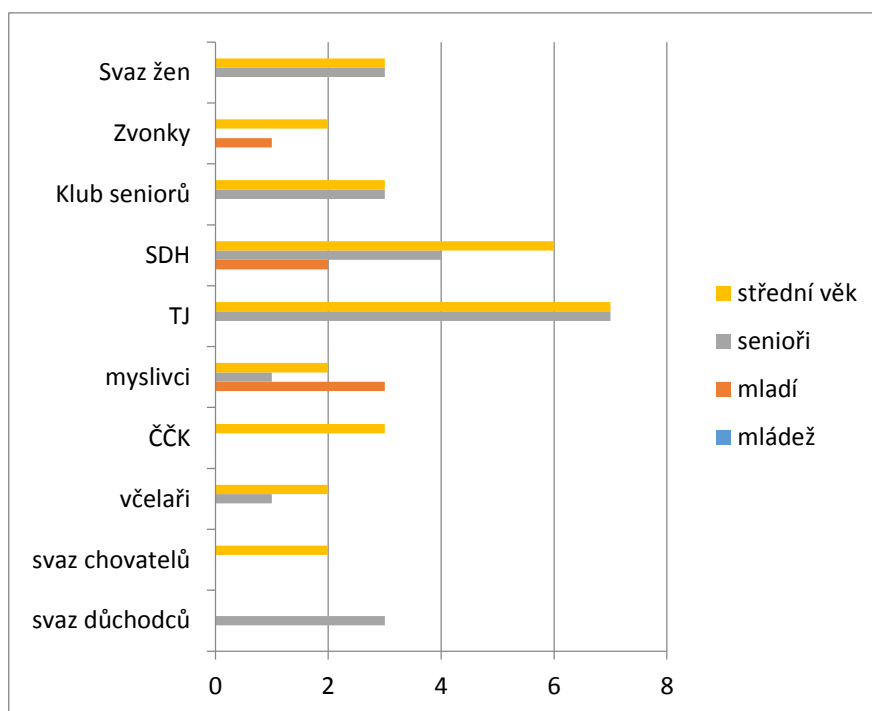
Graf 17. Oblasti dobrovolnictví mimo sbor



Tabulka 17. Zapojení v dobrovolnických spolcích

Spolky	mládež	mladí	senioři	střední věk	Celkový součet
svaz důchodců			3		3
svaz chovatelů				2	2
včelaři			1	2	3
ČČK				3	3
myslivci		3	1	2	6
TJ			7	7	14
SDH		2	4	6	12
Klub seniorů			3	3	6
Zvonky		1		2	3
Svaz žen			3	3	6

Graf 18. Zapojení v dobrovolnických spolcích



Spektrum spolků, do nichž se členové sborů zapojují, je velmi široké. Výše uvedená tabulka a graf zachycují zapojení pouze v těch spolcích, kde počet zapojených jsou dva a více členů.

11. Jaké důvody brání členům sborů v zapojení do DA?

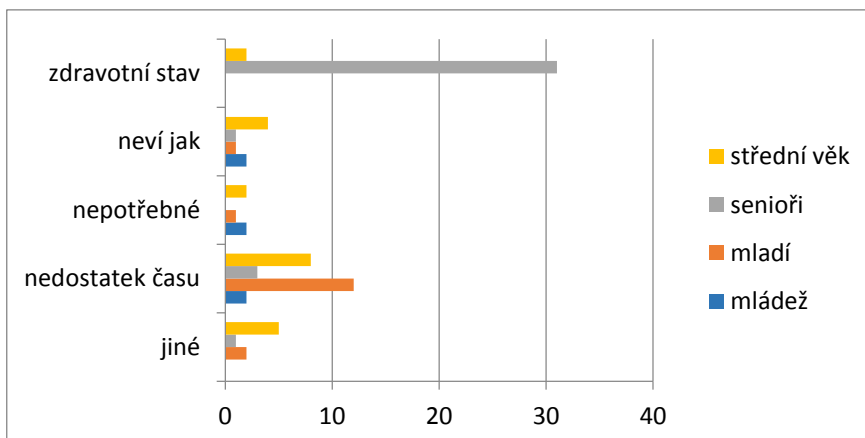
Jedná se o popisnou otázku, u níž nestanovujeme hypotézu.

Tabulka 18. Důvody pro nezapojení do DA

důvod nezapojení	mládež	mladí	senioři	střední věk	Celkový součet
jiné		2	1	5	8
nedostatek času	2	12	3	8	25
nepotřebné	2	1		2	5
neví jak	2	1	1	4	8
zdravotní stav			31	2	33
Celkový součet	6	16	36	21	79

U seniorů je důvodem číslo jedna špatný zdravotní stav, u lidí ve středním věku a mladých nedostatek času. Na posledním místě uvádějí respondenti jako důvod skutečnost, že zapojení nevidí jako potřebné. Tento důvod nevedl ani jeden senior.

Graf 19. Důvody pro nezapojení do DA

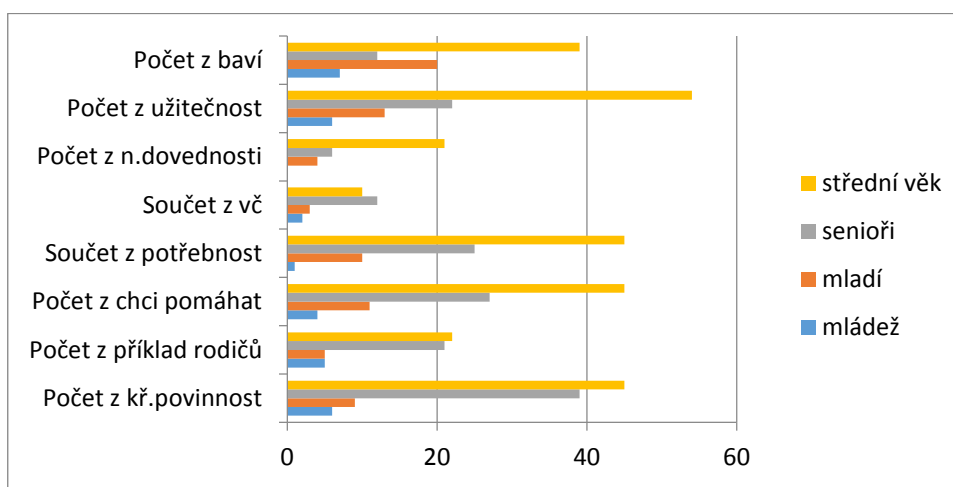


12. Jaké motivy nejčastěji vedou členy farních sborů k zapojení do DA?

Tabulka 19. Motivy zapojení podle věku

Motivy	mládež	mladí	senioři	střední věk	Celkový součet
křest. povinnost	6	9	39	45	99
příklad rodičů	5	5	21	22	53
chci pomáhat	4	11	27	45	87
potřebnost	1	10	25	45	81
volný čas	2	3	12	10	27
nové dovednosti	-	4	6	21	31
užitečnost	6	13	22	54	95
baví	7	20	12	39	78

Graf 20. Motivy zapojení podle věku



Značná část respondentů nerespektovala pokyn u položky 18 – totiž vybrat pouze jeden motiv, který u nich převažuje – a označila motivů několik, někteří dokonce všechny.

3.8 Interpretace výsledků

Kvantitativní výzkum prostřednictvím dotazníkového šetření ve Východomoravském seniorátu Českobratrské církve evangelické byl realizován v únoru 2017. Při seniorátní pastorační konferenci, která se koná jednou měsíčně, jsme oslovili faráře s žádostí o pomoc při rozdávání a navrácení dotazníků. Poštou byly dotazníky doručeny zpět. Díky vstřícnosti a ochotě farářů byla data potřebná k výzkumu sebrána během dvou týdnů. Ve dvou sborech jsme dotazníkové šetření provedli osobně. Dotazníky byly rozdány těm, kdo se v určitou neděli zúčastnili bohoslužeb. Ve všech sborech Východomoravského seniorátu celkem navštěvuje bohoslužby průměrně 1362 členů, jak uvádějí sborové statistiky. Výzkumu se zúčastnilo 430 návštěvníků bohoslužeb. Věkové složení všech respondentů znázorňují grafy č. 1 a 2. Jako mládež označujeme děti a mladé do 20 let. Skupinu mladých tvoří lidé od 21 do 34 let, střední věk představují lidé od 35 do 65 let, senioři pak nad 65 let. Tuto kategorizaci jsme zvolili z toho důvodu, že každé z uvedených období má svá specifika, ovlivňující množství volného času, zaměření úsilí, zájmy, potřeby. Mládež se věnuje především přípravě na budoucí povolání, mladí hledají své místo v životě, pracovní uplatnění, zakládají rodiny, starají se o malé děti. Lidé středního věku, označovaní také jako sendvičová generace, jsou zatíženi starostmi o dorůstající děti a zároveň o stárnoucí rodiče a jsou ekonomicky aktivní. U seniorů ekonomická aktivita odpadá, ovšem přibývají omezení plynoucí z úbytku sil a zdravotních potíží. Nejpočetnější skupinu respondentů tvoří lidé středního věku, následují senioři, mladí a nejméně bylo mládeže.

Z celkového počtu 430 dotázaných se do dobrovolnických aktivit ve sboru zapojuje 339 lidí, 201 žen a 138 mužů. Jak vyplynulo z realizovaného šetření, ženy i muži se do dobrovolnických aktivit zapojují ve stejné míře. Nepotvrdil se předpoklad, že by ženy byly aktivnější. Vyjádřeno v procentech zapojuje se 81% žen a 75% mužů. Statisticky významný rozdíl v zapojení obou pohlaví nebyl prokázán. Mlčák realizoval v r. 2012 internetové šetření na souboru 454 respondentů – dobrovolníků. Podle výsledků jeho výzkumu pokud se týká zapojení mužů a žen, v podsouboru dobrovolníků převažují ženy (Mlčák, 2013, s. 76). Mezi členy církevního společenství byl poměr v zapojení do dobrovolnické činnosti mužů a žen vyrovnaný.

Náš výzkum neprokázal ani významnější zapojení žen do péče o staré a nemocné oproti mužům. Navštěvování starých a nemocných členů sborů je jednou z mnoha činností, do níž se mohou členové sborů zapojit. V některých sborech tak činí organizovaně, jinde jde o spontánní aktivitu jednotlivců. Podle Mlčáka (2013) genderová role žen zahrnuje normy,

kteří vyvolávají určitý druh sociálního chování. Očekává se od nich dobrosrdečnost, soucit, ochota obětovat se. Z toho důvodu bývají ženy zaměřeny na výchovné a pečovatelské aktivity. Předpokládali jsme, že v našem výzkumu se tato teze potvrdí. Odlišné výsledky mohou být dány věkovým složením respondentů – převažují mezi nimi lidé středního věku a senioři. Právě u starších lidí se projevuje ochota zapojit se do péče o seniory, jak vysledoval výzkum *Aktivně 50+*, o němž se zmiňujeme v teoretické části v podkapitole 1.4. Výzkum se mimo jiné zabýval otázkou, do jakých dobrovolnických aktivit by se lidé starší 50 let rádi zapojili.

Paleta aktivit ve sboru je velmi pestrá. Vůbec nejčastější aktivitou je příprava pohoštění pro sborové akce, jimiž jsou míněna setkávání seniorů, posezení u kávy po bohoslužbách a další. Do přípravy pohoštění se zapojuje 123 dotázaných. Druhou nejčastější činností, kterou respondenti ve sboru vykonávají, je funkce staršího sboru, presbytera. Jedná se o laiky, kteří rozhodují o důležitých sborových záležitostech, jako jsou opravy budov, správa sborového majetku, hospodaření s financemi apod. Schůze starších se konají jednou měsíčně. Funkci staršího sboru vykonává 116 oslovených. Jedná se o poměrně zodpovědnou úlohu vyžadující pravidelnou účast na schůzích. Na třetím místě se nachází úklid sborových prostor. Podílí se na něm 104 respondentů. Na druhém konci pomyslného žebříčku je potom výuka náboženství, vedení účetnictví a starost o webové stránky. Jelikož jde o specifické činnosti, vyžadující zvláštní znalosti či přípravu, je pochopitelné, že jen málo lidí se na nich podílí.

Nebyla prokázána souvislost mezi věkem a mírou zapojení do dobrovolnických činností ve sboru. Zjišťovali jsme, kolik hodin měsíčně členové sborů věnují dobrovolnickým aktivitám. Nejnižší průměrný počet hodin byl zjištěn u mládeže, následovali mladí, senioři a nevyšší průměr byl naměřen u lidí středního věku. Mezi jednotlivými průměry nebyly shledány statisticky významné rozdíly. Mohli bychom očekávat, že nejvíce vytížená střední generace nebude věnovat dobrovolnickým aktivitám tolik času jako mládež či senioři. Existují však patrně faktory, které ovlivňují vyšší zapojení zmíněné věkové kategorie, a to napříč státy. Podobné výsledky – totiž nejvyšší míru zapojení lidí ve věku 35 – 55 let – přinesl i výzkum provedený Ministerstvem práce USA v roce 2015 (BLS, © 2015). O výzkumu podrobněji píšeme v podkapitole 1.4.

Lokalita sboru nemá vliv na zapojení do dobrovolnických aktivit v rámci sboru. Členové sborů městských i vesnických se zapojují ve stejné míře. Očekávali jsme větší zapojení u členů sborů vesnických, jelikož lidé ve městech mají více možností zapojení mimo sbor.

Lidé pracující v pomáhajících profesích se zapojují do dobrovolnických aktivit v rámci sboru více než lidé ostatních profesí, jak jsme předpokládali. Lidem v těchto profesích je blízké prosociální chování, jsou zaměřeni na pomáhání ve všech oblastech života. Naproti tomu je pozoruhodné, že jen nízké procento členů sborů uvedlo zaměstnání v pomáhající profesi. Z 338 zapojených působí v pomáhajících profesích 52 lidí, což představuje 15% z celkového počtu zapojených. Očekávali bychom, že členové církve si budou častěji vybírat právě pomáhající profese jako své povolání. Nezapojených pracujících v pomáhajících profesích jsou 4%.

Jen velmi nízký počet respondentů se zapojuje do dobrovolnické činnosti mimo sbor prostřednictvím dobrovolnických organizací. Tento způsob občanské angažovanosti, zdá se, není u členů církve obvyklý. Tři respondenti uvedli zapojení prostřednictvím ADRA, dva se zapojují v Diakonii a jeden v Českém červeném kříži. Ve výzkumu realizovaném Koliřovou, Chmelařovou, Václavíkovou a Juříčkovou (2015) respondenti na otázku, které organizace podle jejich názoru zprostředkovávají dobrovolnickou činnost, uváděli organizaci ADRA a Charitu (Koliřová, Chmelařová, Václavíková a Juříčková, 2015, s. 138). ADRA se jeví svou prací s dobrovolníky mezi veřejností nejznámější.

V poslední době Diakonie vyvíjí snahu získat dobrovolníky do svých zařízení právě z řad členů církve. V roce 2017 středisko Diakonie ČCE hospic CITADELA ve Valašském Meziříčí zahájilo projekt, jehož cílem je získat členy okolních sborů jako dobrovolníky. Spatřují v tom možnost většího propojení Diakonie s evangelickou církví. Současně je to nabídka těm, kdo by rádi někde pomáhali a potřebují impuls i inspiraci. V pobytových zařízeních Diakonie je mnoho osamělých lidí, kteří by uvítali, kdyby se jim někdo věnoval. Z toho důvodu oslovila Diakonie dopisem okolní sbory s nabídkou besedy, při níž by zástupci Diakonie prostřednictvím prezentace i rozhovoru seznámili případné zájemce s prostředím a možnostmi uplatnění v zařízeních Diakonie. Setkání zástupců Diakonie se členy sborů mají proběhnout v měsíci březnu až květnu roku 2017. Otevírá se tím příležitost k dalšímu rozvoji dobrovolnické činnosti členů církve.

V jakých oblastech dobrovolnictví mimo sbor se respondenti angažují nejčastěji? Muži nejčastěji uvádějí zapojení mimo sbor v oblasti sportu, práce s dětmi a mládeží, kultura. Ženy uvádějí nejčastěji zapojení v kultuře, práci s dětmi a mládeží, v sociálních službách. Celkově se na prvních třech pozicích umísťují oblasti děti a mládež, kultura, sport.

Podobné výsledky přinesl výzkum Friče (2001, s. 37) na vzorku 698 náhodně zvolených obyvatel ČR a 359 kvótně vybraných dobrovolníků, podle něhož je nejčastější členství

v organizacích zaměřujících se na sport, na druhém místě je charitativní činnost, na třetím sociální služby. Sport podle výsledků výzkumu německého ministerstva práce z roku 2014 dominuje také u našich německých sousedů.

Spektrum spolků, do nichž se členové sborů zapojují, je velmi široké. Významnější počty byly zjištěny u Tělovýchovné jednoty a Sboru dobrovolných hasičů. Ostatní spolky mají velmi nízké zastoupení. Celkově se v některém z nich angažuje 84 lidí převážně seniorského či středního věku. V kategoriích mládež a mladí uvedlo zapojení do spolků celkem 11 respondentů, u seniorů to bylo 27 a u lidí středního věku 46 dotázaných. Vyjádřeno v procentech z celkového počtu dotázaných se ve spolcích angažuje necelých 20%. Srovnáme-li toto číslo s výsledky výzkumu Friče (2001), který zjistil vícenásobné členství pouze u šesti procent náhodně vybraných občanů ČR, zdá se, že angažovanost u členů církve je vyšší. Ovšem nutno podotknout, že v současné době může být situace odlišná od roku, kdy Frič svůj výzkum realizoval.

Dosažené vzdělání nesouvisí s mírou zapojení do dobrovolnických aktivit ve sboru. Nejvíce hodin měsíčně v průměru věnují dobrovolnickým činnostem lidé s vyšším odborným vzděláním, na druhém místě vysokoškoláci, následují středoškoláci, vyučení a lidé se základním vzděláním. Nebyly však prokázány statisticky významné rozdíly mezi jednotlivými kategoriemi. Výsledky jiných výzkumů, o nichž se zmiňujeme v kapitole 1.4. (Frič a Pospíšilová – výzkum z roku 2010, výzkum amerického ministerstva z roku 2015, výzkum německého ministerstva z roku 2014) dokládají, že míra zapojení do dobrovolnických činností stoupá s úrovní dosaženého vzdělání.

Ani pracovní vytížení nemá vliv na míru zapojení do dobrovolnických činností. Z řady poněkud vyčnívá nepočtená skupina nezaměstnaných, kde průměrný počet hodin za měsíc činí 23,5, jde však pouze o 4 respondenty, proto má tento údaj nízkou validitu a nelze jej zevšeobecňovat. U ostatních kategorií se počty hodin pohybují mezi 7 a 9 hodinami. Statisticky významné rozdíly však nebyly zjištěny.

Kladli jsme si otázku, nakolik je pro lidi různých věkových skupin důležité, aby sbor byl přínosný pro místní komunitu. Zajímalo nás také, jak členové sborů hodnotí přínos svého sboru pro obec. K zařazení těchto položek nás vedlo vyjádření Friče (2012), který na základě svého výzkumu uvádí, že české církve nejsou tak typickými komunitními organizacemi jako je tomu v zahraničí. Zhruba jedna pětina těch, kdo pro ně dobrovolně pracují, nepocituje jejich vliv na rozvoj místní komunity jako významný, což může signalizovat nízkou míru zakotvenosti velké části církevních organizací do života místních komunit

a přispívá k obrazu náboženských společenství jako izolovaných ostrovů v moři českého ateismu. Zjišťovali jsme, jak na věc nahlízejí příslušníci evangelické církve a zda existují rozdíly ve vnímání této skutečnosti v závislosti na věku. Všechny průměry zjištěných hodnot na škále od 1 do 5 se pohybovaly v rozmezí od 3,8 do 4. Hodnota 1 znamená, že respondent považuje za nejméně důležité, aby sbor byl přínosný, hodnota 5 nejvíce důležité. Statisticky významné rozdíly v nahlížení na důležitost přínosu sboru pro místní komunitu mezi jednotlivými věkovými skupinami se neprokázaly. Podobně ani v nahlížení na skutečný přínos sboru se respondenti podle věku nelišili.

Jaké důvody brání dotázaným v zapojení do dobrovolnických činností ve sboru? U seniorů převažuje špatný zdravotní stav. Lidé středního věku a mladí uvádějí nedostatek času. Vyskytly se i jiné důvody, než nabízel dotazník, např. složité dojíždění, velká vzdálenost bydliště od sboru, starost o postižené dítě. Jeden respondent napsal, že se na činnost ve sboru necítí. Jen nízký počet respondentů uvádí, že zapojení do dobrovolnických činností vidí jako nepotřebné, mezi nimi není žádný senior.

Pokud se týká důvodů pro zapojení, mládež uvádí na prvních třech místech následující motivy: činnost je baví, chtějí být užiteční, je to pro ně křesťanská povinnost. Na poslední místo dávají získání nových dovedností a vědomí, že činnost je potřebná.

Mladé lidi rovněž činnost baví, chtějí být užiteční a chtějí pomáhat. Na posledním místě je pro ně zapojení do dobrovolnických aktivit jako smysluplné využití volného času.

Pořadí motivů u lidí středního věku je následující: chtějí být užiteční, vede je vědomí křesťanské povinnosti, chtějí pomáhat. Na posledním místě je u nich dobrovolnická aktivita jako smysluplné využití volného času.

Pro seniory je na prvních třech místech vědomí křesťanské povinnosti, chtějí pomáhat a vidí, že činnost je potřebná. Na posledním místě je pro ně získání nových dovedností.

Celkově se na prvních třech místech umístily tyto motivy: vědomí křesťanské povinnosti, touha být užitečný, touha pomáhat. Na posledním místě je pak smysluplné využití volného času a učení se novým dovednostem.

Mládež a mladé podle našeho očekávání dobrovolnické činnosti baví, stejně jako v německém výzkumu z roku 2014, o němž pojednáváme v kapitole 1.4, ale také chtějí být užiteční a pomáhat - tyto dva motivy u mladých lidí naopak v německém výzkumu chybí. Pro lidi středního věku a seniory je činnost v církvi předně křesťanskou povinností.

Můžeme říci, že u členů církve převažuje kolektivní typ dobrovolnictví, jak ho popisují Frič a Vávra (2012, s. 26). Jedná se o dobrovolnictví založené na sdílení skupinových hodnot a členské příslušnosti k organizaci. U reflexivního typu dobrovolnictví se dobrovolník zaměřuje na rozvoj své osobnosti, poznání, pracovní kariéry. Získávání nových dovedností skrze dobrovolnickou činnost je u členů církve na posledním místě.

ZÁVĚR

Dobrovolnictví je fenomén úzce spojený s dobročinností, která má v podmínkách evropské kultury své kořeny v křesťanství a ještě hlouběji v židovství.

V současné době se církve v České republice angažuje v různých oblastech veřejného života, rozvíjí rozmanité aktivity pro své členy i v rámci komunity.

Oblast církevního dobrovolnictví se nám jeví jako málo popsaná. Základním smyslem výzkumu bylo přispět k probádání současné podoby této oblasti dobrovolnictví prostřednictvím dotazníkového šetření v jedné územní jednotce Českobratrské církve evangelické označované jako seniorát. Zjišťovali jsme vliv vybraných faktorů na zapojení členů církve do dobrovolnických aktivit v rámci sboru, zabývali jsme se důvody nezapojení a motivy, které vedou členy církve k zapojení do dobrovolnických aktivit. Zajímalo nás, jak lidé různého věku hodnotí přínos svého sboru pro místní komunitu, nakolik je pro ně důležité, aby sbor přispíval k jejímu rozvoji. Mapovali jsme angažovanost členů sborů v dobrovolnických aktivitách mimo sbor.

Výzkumu se zúčastnilo 430 náhodně vybraných respondentů, členů sborů Východomoravského seniorátu Českobratrské církve evangelické, kteří navštěvují bohoslužby. Ukázalo se, že demografické faktory nesouvisí s mírou zapojení do dobrovolnických aktivit v rámci církevního společenství. Muži i ženy se do dobrovolnických aktivit zapojují ve stejné míře. Platí to i o zapojení do péče o staré a nemocné členy sboru. Nebyla prokázána souvislost mezi věkem a mírou zapojení do dobrovolnických činností. Lokalita nemá vliv na angažovanost, členové sborů městských i vesnických se zapojují ve stejné míře. Lidé pracující v pomáhajících profesích se zapojují do dobrovolnických aktivit v rámci sboru více než lidé ostatních profesí. Dosažené vzdělání stejně jako pracovní vytížení nesouvisí s mírou zapojení do dobrovolnických činností v církvi. Lidé různého věku se neliší v tom, nakolik je pro ně důležité, aby sbor byl přínosem pro obec. Podobně věk nemá vliv na to, jak lidé hodnotí přínos svého sboru pro místní komunitu. Převažujícím důvodem pro neúčast v dobrovolnických aktivitách je u seniorů špatný zdravotní stav, u mladých a lidí středního věku nedostatek času. Mladí lidé se do dobrovolnických činností zapojují zejména proto, že je práce baví a chtějí být užiteční, u lidí středního věku a seniorů hraje roli vědomí křesťanské povinnosti a touha pomáhat. V průměru věnují dobrovolnickým aktivitám téměř devět hodin měsíčně. Velmi málo respondentů z celkového počtu uvedlo, že zapojení nevidí jako potřebné.

Velmi nízké procento dotázaných se zapojuje do dobrovolnické činnosti prostřednictvím dobrovolnických organizací. Je otázkou, jakou to má příčinu. Může jí být nedostatek informací o možnostech zapojení. Podle našeho názoru je potřebné zvyšovat informovanost o dobrovolnických organizacích obecně mezi populací vůbec i cíleně v církevních společnostech. Inspirací v tomto směru může být projekt střediska Diakonie hospic Citadela, které se snaží získat dobrovolníky z řad členů evangelické církve pro práci ve svém zařízení prostřednictvím besed konaných ve sborech evangelické církve. Považujeme to za velmi dobrou cestu k dalšímu rozvoji dobrovolnictví.

Českobratrská církev evangelická má svá specifika, výsledky výzkumu nelze jednoduše vztáhnout na ostatní náboženské denominace. Případný další výzkum by se mohl zabývat zjišťováním situace v jiných církvích a následnou komparací výsledků. Neméně zajímavé by mohlo být srovnání dobrovolnictví v církevních společnostech českých versus moravských s ohledem na odlišnou religiozitu v těchto oblastech. Za přínosné považujeme také zabývat se informovaností české veřejnosti o možnostech zapojení do dobrovolnických činností.

SEZNAM POUŽITÉ LITERATURY

1. ANZENBACHER, Arno a Karel ŠPRUNK. 2004. *Křesťanská sociální etika*. Brno: CDK, 254 s. ISBN 80-7325-030-6.
2. BALVÍN, Jaroslav. 2015. *Sociální pedagogika a její dvě české osobnosti: Miroslav Dědič a Přemysl Pitter*, 1. Praha: RADIX, 112 s. ISBN 978-80-87573-13-6.
3. BRUMOVSKÁ, Tereza a Gabriela SEIDLOVÁ MÁLKOVÁ. 2010. *Mentoring: výchova k profesionálnímu dobrovolnictví*. Praha: Portál, 152 s. ISBN 978-80-7367-772-5.
4. ČESKÁ REPUBLIKA. 2002. Zákon o dobrovolnické službě. In: *Sbírka zákonů*. Praha ročník 2002, částka 822002, 198/2002. Dostupné také z: <http://www.zakonyprolidi.cz/cs/2002-198>
5. ČESKÁ REPUBLIKA. Zákon o církvích a náboženských společnostech. In: *Sbírka zákonů*. Praha, 2002, ročník 2002, 2/2002, 3/2002. Dostupné také z: <http://www.zakonyprolidi.cz/cs/2002-3#Top>
6. FILIPI, Pavel. 1996. *Křesťanstvo*. Brno: CDK, 195 s. ISBN 80-85959-10-0
7. FRIČ, Pavol a kol. 2001. *Dárcovství a dobrovolnictví v České republice*. Praha: AGNES, NROS, 113 s. ISBN 80-902633-7-2.
8. FRIČ, Pavol - POSPÍŠILOVÁ, Tereza. 2010. *Vzorce a hodnoty dobrovolnictví v české společnosti na začátku 21. století*. Praha: Agnes, ISBN 978-80-903696-8-9.
9. FRIČ, Pavol a Martin VÁVRA. 2012. *Tři tváře komunitního dobrovolnictví*. 1. vydání. Praha: AGNES. ISBN 978-80-903696-9-6.
10. HARTL, Pavel a Helena Hartlová. 2000. *Psychologický slovník*. Praha: Portál, 776 s. ISBN 80-7176-303-X.
11. CHVALOVÁ, Helena. 2000. *Dobrovolníci v neziskové organizaci*. Praha, Závěrečná písemná práce. Kurz Manažeri třetího tisíciletí.
12. KOLIBOVÁ, Helena, Magdalena CHMELÁŘOVÁ, Anna VÁCLAVÍKOVÁ a Věra JUŘÍČKOVÁ. *Inkluzivní rozměr filantropických aktivit v regionálním kontextu*. Opava: Slezská univerzita v Opavě, 2015. ISBN 978—80-7510-142-6.
13. MALINA, Jaroslav. *Antropologický slovník*. Brno: Akademické nakladatelství CERM, 2009. ISBN 978-80-7204-560-0.

14. MARTY, Martin, Dan DRÁPAL a Jan ZÁMEČNÍK. 2014. *Křesťanský svět: celosvětové dějiny křesťanství*. Brno: CDK, ISBN 978-80-7325-346-2.
15. MAŘÍKOVÁ, Hana, Miloslav PETRUSEK a Alena VODÁKOVÁ. *Velký sociologický slovník*. 1. Praha: Karolinum, 1996. ISBN 80-7184-311-3.
16. MESSINA, Rosario, 2005. *Dějiny charitativní činnosti*, Kostelní Vydří, Karmelitánské nakladatelství. ISBN 80-7192-859-3.
17. MLČÁK, Zdeněk a Helena ZÁŠKODNÁ. 2013. *Prosociální charakteristiky osobnosti dobrovolníků*. Ostrava: Ostravská univerzita v Ostravě, Filozofická fakulta, ISBN 978-80-7464-462-7.
18. LUTHER, Martin, Jindřich SCHILLER, Jan LUKÁŠ a Bedřich BAŠUS. 1987. *O dobrých skutcích*. Praha: Kalich, 159 s. ISBN neuvedeno.
19. NAKONEČNÝ, Milan. 1997. *Motivace lidského chování*. 1. Praha: Academia, ISBN 80-200-0592-7.
20. NOVOTNÝ, Adolf, 1956. *Biblický slovník*. 2. Praha: Kalich, 1405 s. ISBN neuvedeno.
21. OPATRNÝ, Michal. 2013. *Sociální práce a teologie: Inspirace a podněty sociální práce pro teologii*. Praha: Vyšehrad, 328 s. ISBN 978-80-7429-408-2.
22. PILÁT, Miroslav. *Vybrané kapitoly z dobrovolnictví a dobrovolnické praxe: Studijní opora* [online]. 1. Opava: Slezská univerzita v Opavě, Fakulta veřejných politik v Opavě, 2015 [cit. 2016-11-20]. Dostupné z: https://elearning.fvp.slu.cz/pluginfile.php/52647/mod_resource/content/1/Vybran%C3%A9%20kapitoly%20z%20dobrovolnictv%C3%AD.pdf
23. RAHNER, Karl, Herbert VORGRIMLER a František JIRSA. 1996. *Teologický slovník*. Praha: Zvon, 426 s. ISBN 80-7113-088-5.
24. ŘÍČAN, Rudolf a Amedeo MOLNÁR. 1990. *Dvanáct stolení církevních dějin*. 2. Praha: Kalich, 517 s. ISBN 80-7017-060-3.
25. STEGER, Jennifer. 2012, *Prädiktoren der Freiwilligkeit*. Wien, Diplomová práce. Univerzita Vídeň. Vedoucí práce Christian Korunka.
26. SVOBODA, František. 2007. *Legislativní prostředí pro činnost církvi a náboženských společností*. Brno: Centrum pro výzkum neziskového sektoru. ISBN 978-80-239-8481-1. Dostupné také z:

http://katalog.k.utb.cz/F/?func=service&doc_library=UTB01&doc_number=000035390&line_number=0002&func_code=WEB-BRIEF&service_type=MEDIA

27. SVOBODOVÁ, Eva. 2010. *Prosociální činnosti v předškolním vzdělávání*. Praha: Dr. Josef Raabe, ISBN 978-80-87553-64-0.
28. ŠIMKOVÁ, Svatava (ed.). 2011. *Dobrovolníci mění svět: Sborník příkladů dobré praxe*. Praha: Národní institut dětí a mládeže MŠMT, ISBN neuvedeno.
29. ŠOLTÉSZ, Štěpán. 1990. *Dějiny křesťanské církve 4*. Praha: Kalich, 158 s. ISBN 80-7017-204-5.
30. TOŠNER, Jiří a Olga SOZANSKÁ. 2006. *Dobrovolníci a metodika práce s nimi v organizacích. 2*. Praha: Portál, ISBN 80-7367-178-6.
31. VÁCLAVÍK, David. 2010. *Náboženství a moderní česká společnost*. Praha: Grada, ISBN 978-80-247-2468-3.
32. VOJTÍŠEK, Zdeněk. 2004. *Encyklopedie náboženských směrů. 1*. Praha: Portál, ISBN 80-7178-798-1.
33. VYBÍRAL, Jan, HANUŠ, Jiří (ed.). 2008. *Náboženství v globální občanské společnosti*. Brno: CDK, ISBN 978-80-7325-140-6.
34. VÝROST, J., SLAMĚNÍK, I. 2008, *Sociální psychologie*. Praha: GradaPublishing, 408 s., ISBN 978-80-247-1428-8
35. ZÁŠKODNÁ, H., MLČÁK, Z. 2009. *Osobnostní aspekty prosociálního chování a empatie*. Praha. Triton, 391 s., ISBN 978-80-7387-306-6.

INTERNETOVÉ ZDROJE

1. BOČKOVÁ, Lenka, Šárka HASTRMANOVÁ a Egle HAVRDOVÁ. *50+ Aktivně: Fakta, inspirace a rady do druhé poloviny života* [online]. Respekt institut, 2011 [cit. 2017-04-10]. ISBN 978-80-904153-2-4. Dostupné z: <https://koopolis.cz/sekce/knihovna/163-50-aktivne-fakta-inspirace-a-rady-do-druhe-poloviny-zivota>
2. BRÍZOVÁ, Bohdana. *Dobrovolnictví - studijní opora* [online]. České Budějovice: Jihočeská univerzita, Zdravotně sociální fakulta, 2007 [cit. 2016-10-09]. Dostup-

- né z: http://www.zsf.jcu.cz/cs/katedra/katedra-pravnich-oboru-rizeni-a-ekonomiky/import/czv/studijni_materialy-dokumenty/dobrovolnictvi
3. Dobrovolnictví a práce v Diakonii. *Diakonie.cz* [online]. Praha: Českobratrská církev evangelická, 2016 [cit. 2016-10-25]. Dostupné z: <http://www.diakonie.cz/pomahejte/dobrovolnictvi/>
 4. Dobrovolníci. *Charita.cz* [online]. Praha: Česká katolická charita, 2016 [cit. 2016-10-25]. Dostupné z: <http://www.charita.cz/podporte-nas/dobrovolnici/>
 5. *Dobrovolnik.cz* [online]. [cit. 2016-10-21]. Dostupné z: <https://www.dobrovolnik.cz/o-dobrovolnictvi>
 6. *E-církev* [online]. Praha, 2016 [cit. 2016-11-20]. Dostupné z: <http://www.e-cirkev.cz/rubrika/625-Historie/index.htm>
 7. *Ec.europa.eu* [online]. Brusel, 2011 [cit. 2017-04-09]. Dostupné z: <http://ec.europa.eu/transparency/regdoc/rep/1/2011/CS/1-2011-568-CS-F1-1.Pdf>
 8. Freiwilliges Engagement in Deutschland: Der Deutsche Freiwilligen survey 2014. *Bagfa.de* [online]. Berlin: Deutsches Zentrum für Altersfragen, 2014 [cit. 2017-04-11]. Dostupné z: <http://www.bagfa.de/aktuelles/archiv/2016/april/artikel/freiwilligen-survey-2014-veroeffentlicht-309-menschen-engagieren-sich-freiwilligenagenturen-werden-wichtiger.html>
 9. SKŮPOVÁ, Dagmar. *Metodika zavádění managementu dobrovolnictví v pobytových službách pro seniory* [online]. Praha, 2013 [cit. 2017-04-10]. Dostupné z: http://www.visk.cz/sites/default/files/metodika_seniori_final_prvni_cast.pdf
 10. *Sociální práce* [online]. 2011, (4) [cit. 2016-10-21]. Dostupné z: <http://www.socialniprace.cz/zpravy.php?oblast=1&clanek=388>
 11. *Statistika&My: Měsíčník Českého statistického úřadu* [online]. 2017, (03/2017) [cit. 2017-04-10]. Dostupné z: <http://www.statistikaamy.cz/2017/03/dobrovolnici-v-cesku/>
 12. TOŠNER, Jiří. Konference v Kroměříži: Dobrovolnictví - opora občanské společnosti. In: *Www.adam.cz* [online]. Praha: ČRD M, 2011 [cit. 2016-10-21]. Dostupné z: <http://www.adam.cz/clanek-2011030054-konference-v-kromerizi-dobrovolnictvi-opora-obcanske-spolecnosti.html>

13. VOLUNTEERING IN THE UNITED STATES — 2015: Newsrelease. *Bureau of Labourstatistics* [online]. U.S. Department of Labor, 2016 [cit. 2017-04-11]. Dostupné z: <https://www.bls.gov/news.release/pdf/volun.pdf>
14. Vyhlášení mimořádného dotačního programu Evropský rok dobrovolnictví. *Msmť.cz* [online]. Praha: MŠMT, 2011 [cit. 2016-10-21]. Dostupné z: <http://www.msmť.cz/mladez/vyhlaseni-mimoradneho-dotacniho-programu-evropsky-rok>
15. *Základní dokument ČCE*. Praha, 2015. Dostupné také z: <http://www.e-cirkev.cz/clanek/53-Zakladni-dokument-Ceskobratske-cirkve-evangelicke/index.htm>

SEZNAM POUŽITÝCH SYMBOLŮ A ZKRATEK

ČCE Českobratrská církev evangelická.

VMS Východomoravský seniorát.

DA Dobrovolnická aktivita.

SEZNAM TABULEK

<i>Tabulka 1. Zapojení mužů a žen</i>	60
<i>Tabulka 2. Zapojení mužů a žen v procentech</i>	60
<i>Tabulka 3. Zapojení mužů a žen do péče o potřebné.....</i>	61
<i>Tabulka 4. Míra zapojení podle věku respondentů</i>	62
<i>Tabulka 5. Zapojení podle sídla: město- vesnice.....</i>	64
<i>Tabulka 6. Zapojení podle sídla: město- vesnice v %.....</i>	64
<i>Tabulka 7. Zapojení u pomáhajících profesí</i>	65
<i>Tabulka 8. Zapojení u pomáhajících profesí v %</i>	65
<i>Tabulka 10. Vzdělání a zapojení do DA, hodinové průměry</i>	67
<i>Tabulka 11. Vzdělání a zapojení do DA měsíčně.....</i>	68
<i>Tabulka 12. Míra zapojení do DA podle pracovní vytíženosti</i>	69
<i>Tabulka 13. Přínos sboru pro komunitu podle věku</i>	70
<i>Tabulka 14. Význam sboru pro místní komunitu – podle věku</i>	71
<i>Tabulka 15. Zapojení ve sboru – druhy aktivit</i>	72
<i>Tabulka 16. Práce v dobrovolnických organizacích</i>	73
<i>Tabulka 17. Oblasti dobrovolnictví mimo sbor</i>	74
<i>Tabulka 18. Zapojení v dobrovolnických spolcích</i>	74
<i>Tabulka 19. Důvody pro nezapojení do DA.....</i>	75
<i>Tabulka 20. Motivy zapojení podle věku</i>	76

SEZNAM GRAFŮ

<i>Graf 1 – německý výzkum – oblasti DA</i>	41
<i>Graf 2. Věková struktura respondentů</i>	58
<i>Graf 3. Věková struktura respondentů muži – ženy</i>	58
<i>Graf 4. Zapojení – ženy Graf 5. Zapojení – muži</i>	61
<i>Graf 6. Péče o potřebné – muži, ženy</i>	62
<i>Graf 7. Počet hodin podle věku</i>	63
<i>Graf 8. Zapojení podle sídla: muži - ženy</i>	64
<i>Graf 9. Zapojení podle sídla: město – vesnice</i>	64
<i>Graf 10. Zapojení u pomáhajících profesí</i>	66
<i>Graf 11. Vzdělání a zapojení do DA</i>	67
<i>Graf 12. Vzdělání a zapojení do DA, hodinové průměry</i>	67
<i>Graf 13. Zapojení do DA podle pracovní vytíženosti</i>	69
<i>Graf 14. Míra zapojení do DA podle pracovní vytíženosti</i>	69
<i>Graf 15. Zapojení ve sboru – druhy aktivit</i>	73
<i>Graf 16. Práce v dobrovolnických organizacích</i>	73
<i>Graf 17. Oblasti dobrovolnictví mimo sbor</i>	74
<i>Graf 18. Zapojení v dobrovolnických spolecích</i>	75
<i>Graf 19. Důvody pro nezapojení do DA</i>	76
<i>Graf 20. Motivy zapojení podle věku</i>	76

SEZNAM PŘÍLOH

PŘÍLOHA P I: DOTAZNÍK

PŘÍLOHA PII: EVIDENČNÍ DOTAZNÍK ZA ROK 2015 (bohoslužby a služebnosti)

PŘÍLOHA P I: DOTAZNÍK

Účelem tohoto dotazníku je zmapovat míru podoby současného dobrovolnictví v církvi. Získaná data budou sloužit pro závěrečnou práci v rámci mého studia. Děkuji za Váš čas věnovaný vyplnění dotazníku.

Dana Hurtová

1. Pohlaví: muž žena
2. Věk:
3. Dosažené vzdělání: základní vyučen/a středoškolské
 vyšší odborné vysokoškolské
4. Pracujete na: plný úvazek částečný úvazek jste v důchodu
 podnikáte studujete mateřská dovolená nezaměstnaný/á
5. Farní sbor: vesnický městský
6. Pracujete v některé z pomáhajících profesí? ano ne
7. Vykonáváte organizovanou dobrovolnickou činnost prostřednictvím některé dobrovolnické organizace? (ADRA, Člověk v tísni, Hestia)
 ano ne
Pokud ano, uveďte, prosím, název organizace
8. V jaké oblasti /oblastech/ se věnujete dobrovolnické činnosti mimo sbor?
 zdravotnictví
 sociální služby
 kultura
 sport
 děti a mládež
 ekologie
 mezinárodní dobrovolnictví
 dobrovolnictví při mimořádných událostech (povodně)
9. Jste členem některého z dobrovolných spolků? (Sbor dobrovolných hasičů, Svaz žen, sportovní klub, ekologická organizace apod.)
 ano ne

Uveďte, prosím, v jakém spolku jste zapojeni

.....

10. Je podle Vás důležité, aby místní farní sbor svými aktivitami byl přínosem pro obec? Odhodnoťte, prosím, na níže uvedené škále od 1 do 5, přičemž 1 znamená nejméně důležité, 5 nejvíce důležité.

Nejméně důležité 1 2 3 4 5 nejvíce důležité

11. Znamená podle vašeho názoru vaše církevní společenství přínos pro vaši obec, přispívá k rozvoji obce? Ohodnoťte, prosím, na níže uvedené škále od 1 do 5, přičemž 1 znamená nejnižší, 5 nejvyšší hodnotu.

Vůbec nepřispívá 1 2 3 4 5 velmi významně přispívá

12. Zapojujete se do sborových aktivit? ano ne
13. Z jakého důvodu se nezapojujete? nemám čas nevím, jak se zapojit
 nedovolí mi to zdravotní stav nevnímám to jako potřebné jiný důvod
.....
14. Do jakých sborových aktivit se zapojujete? Označte pouze ty činnosti, které vykonáváte bezplatně.
- starší sboru
 - pokladník sboru
 - učitel nedělní školy
 - výuka náboženství
 - vedoucí mládeže
 - vedoucí na dětských táborech
 - nácvik divadelních her s dětmi
 - návštěvy starých a nemocných členů sboru
 - hra na varhany
 - úklid
 - příprava pohoštění při sborových akcích
 - péče o sborovou zahradu
 - zpěv v pěveckém sboru
 - vedení účetnictví
 - pomoc při stavebních pracích
 - starost o webové stránky sboru
 - jiné
15. Zapojujete se: pravidelně příležitostně
16. Kolik času věnujete sborovým aktivitám? týdně,.. měsíčně
17. Do sborových aktivit se zapojujete:
 z vlastní iniciativy na popud faráře
18. Co vás vede k zapojení do sborových aktivit? Vyberte, prosím, jeden motiv – ten, který u Vás převažuje.
- Vědomí, že je to křesťanská povinnost
 - Následuji příklad svých rodičů
 - Chci být užitečný/á
 - Vidím, že je to potřebné, někdo to musí udělat
 - Chci pomáhat
 - Baví mě to
 - Skrze zapojení do sborových aktivit získávám nové dovednosti a zkušenosti
 - Chci smysluplně využít volný čas

PŘÍLOHA PII: EVIDENČNÍ DOTAZNÍK ZA ROK 2015 (bohoslužby a služebnosti)

Evidenční dotazník za rok 2015

II. bohoslužby a služebnosti

seniorát: východomoravský

	Počet bohoslužeb	Příměrná účast - součet	Vysluhování VP za rok	Příměrná účast na VP	Přepočtená účast	Absolutní účast	Ekumenické - počet	Ekumenické - účast	Něsporní - počet	Něsporní - účast	Jiné - počet	Jiné - účast	V jiném zařízení - počet	V jiném zařízení - účast	VP v rodině - kolikrát	VP v rodině - přím. účast	Kolik pokřtěných z toho dospělých	poz. dětem (místo křtu)	počet konfirmovaných	počet církevních sňatků	počet požehnaní sňatků	počet církevních pohřbů	zemř. čl. bez círk. pohřbu	past. rozhovory - farář	past. rozhovory - laici	
Seniorát východomoravský	1569	1362	326	1246	1508	89291	104	42	25	36	74	87	139	9	54	76	67	4	69	47	1	210	66	2227	817	
Seniorát východomoravský - KS	501	300	125	256																						
1201 HODONÍN	60	40	13	40	40	2400	3	75	1	25			5	3	1	3	1	0	2	0	0	3	0	40	4	
1202 HOSTÁLKOVÁ u Vsetína	59	100	14	70	101	5948	7	30			12	28			4	5	3	0	2	0	0	17	3	200	70	
KS Rajnochovice	4	12	0	0																						
1203 HRUBÁ VRBKA a VELKÁ nad Veličkou	62	38	10	35	69	4252	1	120							8	4	4	0	0	3	0	11	0	80		
KS Strážnice	9	4	5	4																						
KS Velká nad Veličkou	62	30	10	35																						
1204 HUSLENKY	58	37	19	25	37	2146			2	11	2	85			5	5	5	0	0	2	0	6	0	40	0	
1205 JABLŮNKA	57	37	11	33	37	2109	1	15	4	14	12	70	1	12	2	5	5	2	1	0	3	0	5	3	100	115
1206 JASENNA	58	39	19	43	40	2325	2	60							0	0	1	0	0	1	1	6	1			
KS Ublo	9	7	3	8																						
1207 JAVORNÍK nad Veličkou	67	120	8	129	123	8240	1	110	7	45	2	330			12	3	10	1	0	3	4	0	10	0		
KS Suchov	10	20	1	30																						
1208 KATEŘINICE	58	50	11	60	52	3044	2	75	6	65	11	55	1	12	0	0	8	0	4	0	0	8	2	367	125	
KS Lázy	24	6	8	6																						
1209 KROMĚŘÍŽ	53	22	5	24	22	1166	1	28	0	0	0	0	0	0	0	0	3	2	0	2	1	0	5	0	120	50
1210 KYJOV	54	17	10	15	22	1200					0	0			2	3	0	0	0	0	1	0	1			
KS Bzenec	7	6	3	6																						
KS Veselí nad Mor.	24	10	3	10																						
1211 LESKOVEC	62	30	8	39	32	1964	0	0	0	0	0	0	0	0	0	0	4	1	0	6	0	0	4	80		
KS Seninka	8	13	3	16																						
1212 LIPTÁL	66	90	10	85	92	6072	1	100			1	100			0	0	10	0	9	2	0	16	7			
KS Lhoňa u Vsetína	12	11	2	10																						
1213 POZDĚCHOV	61	43	8	45	43	2623	3	71			2	204			0	0	4	0	0	1	0	8	2	63	11	
1214 PRUSINOVICE	57	39	8	39	49	2810	2	34							2	5	1	0	0	1	0	8	0	55	75	
KS Bystrice pod Hostýnem	26	7	5	7																						
KS Holešov	27	15	7	22																						
1215 PRŽNO	54	20	12	20	35	1890							30	8	3	3	3	1	0	7	1	0	11	2	70	20
KS Mikulůvka	54	15	12	15																						
1216 RATIBOŘ u Vsetína	58	54	9	56	54	3132	2	36	3	16	16	199			0	0	2	0	0	1	0	10	6	335	80	
1217 RUSAVA	54	7	14	7	7	378	1	25							0	0	1	0	0	0	0	4	0	22	55	

Evidenční dotazník za rok 2015

II. bohoslužby a služebnosti
seniorát: východomoravský

	Počet bohoslužeb	Příměrná účast - součet	Vysluhování VP za rok	Příměrná účast na VP	Přepočtená účast	Absolutní účast	Ekumenické - počet	Ekumenické - účast	Nesporní - počet	Nesporní - účast	Jiné - počet	Jiné - účast	V jiném zařízení - počet	V jiném zařízení - účast	VP v rodině - kolikrát	VP v rodině - prům. účast	Kolik pokřtěných	z toho dospělých	počet konfirmovaných	počet církevních sňatků	počet požehnaní sňatku	počet církevních pohřbů	zemř. čl. bez círč. pohřbu	past. rozhovorů - farář	past. rozhovorů - laici	
1218 RŮŽDKA	56	72	15	64	77	4327	3	20							1	10	4	1	0	2	0	7	0	63	55	
KS Bystřicka	25	10	3	10																						
KS Malá Bystřice	1	45	0	0																						
1219 STRÍTEŽ nad Bečvou	57	43	12	25	91	5165	4	50			4	23			0	0	3	0	0	4	0	3	2			
KS Rožnov pod Radhoštěm	59	46	14	40																						
1220 UHERSKÉ HRADIŠTĚ	56	30	17	30	45	2536	3	18					15	5	1	4	3	0	0	3	2	0	8	1	0	
KS Luhačovice	47	8	12	7																						
KS Napajedla	46	8	12	6																						
KS Uherský Brod	14	8	12	5																						
1221 VALAŠSKÉ MEZIRIČÍ	60	65	23	57	70	4175	6	125					49	8	5	3	3	0	0	0	6	0	10	1		
KS Podlesí	25	11	9	11																						
1222 VELKÁ LHOTA	59	66	14	59	66	3894	6	60			0	0			2	8	4						3	1	120	40
1223 VIZOVICE	56	27	8	28	27	1512	2	45							0	0	1	0	0	0	0	0	3	0	51	42
1224 VSETÍN (Horní sbor)	60	105	17	55	105	6300	2	35			0	0	0	0	1	5	1	0	1	2	4	0	19	10	144	0
1225 VSETÍN (Dolní sbor)	56	50	11	32	50	2800	46	12	2	25			0	0	1	3	2	0	0	0	2	0	3	15	71	28
1226 ZADVĚŘICE - RAKOVÁ	54	26	9	32	26	1404					12	5			3	3	6	1	0	4	2	0	11	0	55	22
1227 ZLÍN	57	95	11	99	96	5479	5	145					38	14	1	4	5	1	0	14	4	0	10	6	153	25
KS Otrokovice	8	8	1	8																						