

Projekt Centra místního rozvoje na příkladu území Vizovicka a Slušovicka

Bc. Ondřej Štach

Diplomová práce
2017

 Univerzita Tomáše Bati ve Zlíně
Fakulta managementu a ekonomiky

Univerzita Tomáše Bati ve Zlíně
Fakulta managementu a ekonomiky
Ústav regionálního rozvoje, veřejné správy a práva
akademický rok: 2016/2017

ZADÁNÍ DIPLOMOVÉ PRÁCE (PROJEKTU, UMĚLECKÉHO DÍLA, UMĚLECKÉHO VÝKONU)

Jméno a příjmení: **Bc. Ondřej Štách**
Osobní číslo: **M14698**
Studijní program: **N6202 Hospodářská politika a správa**
Studijní obor: **Veřejná správa a regionální rozvoj**
Forma studia: **kombinovaná**

Téma práce: **Projekt Centra místního rozvoje na příkladu území Vizovicka a Slušovicka**

Zásady pro vypracování:

Úvod

Definujte cíle práce a použité metody zpracování práce.

I. Teoretická část

- Představte teoretické koncepty vztahující se k problematice místního rozvoje.
- Prezentujte formy spolupráce a koordinace místního rozvoje v území.

II. Praktická část

- S využitím statistických údajů a dalších zdrojů informací analyzujte stav a potřeby místního rozvoje v území Vizovicka a Slušovicka.
- Na základě strukturovaných rozhovorů proveďte vyhodnocení stavu a potřeb místního rozvoje v území Vizovicka a Slušovicka z pohledu územních aktérů rozvoje.
- V návaznosti na identifikované potřeby místního rozvoje zpracujte projekt zřízení Centra místního rozvoje na příkladu území Vizovicka a Slušovicka.

Závěr

Rozsah diplomové práce: cca 70
Rozsah příloh:
Forma zpracování diplomové práce: tištěná/elektronická

Seznam odborné literatury:

BAUN, Michael J and Dan MAREK. Cohesion policy in the European Union. 1st ed. London: Palgrave, 2014, 257 s. ISBN 978-0-230-30313-3.
ČERMÁK, Daniel et al. Spolupráce, partnerství a participace v místní samosprávě: význam, praxe, příslib. 1. vyd. Praha: SLON, 2012, 181 s. ISBN 978-7419-067-4.
HULST, Rudie and André van MONTROF. Inter-municipal Cooperation in Europe. 1st ed. Amsterdam: Springer, 2007, 238 s. ISBN 978-1-4020-5378-8.
KREJČÍ, Tomáš. Regionální rozvoj: teorie, aplikace, regionalizace. 1. vyd. Brno: Mendelova univerzita, 2010, 155 s. ISBN 978-80-7375-414-3.
WOKOUN, René, et al. Regionální rozvoj: východiska regionálního rozvoje, regionální politika, strategie a programování. 1. vyd. Praha: Linde Praha, 2008. 473 s. ISBN 978-80-7201-699-0.

Vedoucí diplomové práce: **Mgr. Jiří Novosák, Ph.D.**
Ústav regionálního rozvoje, veřejné správy a práva
Datum zadání diplomové práce: **15. prosince 2016**
Termín odevzdání diplomové práce: **18. dubna 2017**

Ve Zlíně dne 15. prosince 2016



doc. Ing. David Tuček, Ph.D.
děkan



RNDr. Pavel Bednář, Ph.D.
ředitel ústavu

PROHLÁŠENÍ AUTORA ~~BAKALÁŘSKÉ/DIPLOMOVÉ PRÁCE~~

Prohlašuji, že

- beru na vědomí, že odevzdáním diplomové/~~bakalářské~~ práce souhlasím se zveřejněním své práce podle zákona č. 111/1998 Sb. o vysokých školách a o změně a doplnění dalších zákonů (zákon o vysokých školách), ve znění pozdějších právních předpisů, bez ohledu na výsledek obhajoby;
- beru na vědomí, že diplomová/~~bakalářská~~ práce bude uložena v elektronické podobě v univerzitním informačním systému dostupná k prezenčnímu nahlédnutí, že jeden výtisk diplomové/~~bakalářské~~ práce bude uložen na elektronickém nosiči v příruční knihovně Fakulty managementu a ekonomiky Univerzity Tomáše Bati ve Zlíně;
- byl/a jsem seznámen/a s tím, že na moji diplomovou/~~bakalářskou~~ práci se plně vztahuje zákon č. 121/2000 Sb. o právu autorském, o právech souvisejících s právem autorským a o změně některých zákonů (autorský zákon) ve znění pozdějších právních předpisů, zejm. § 35 odst. 3;
- beru na vědomí, že podle § 60 odst. 1 autorského zákona má UTB ve Zlíně právo na uzavření licenční smlouvy o užití školního díla v rozsahu § 12 odst. 4 autorského zákona;
- beru na vědomí, že podle § 60 odst. 2 a 3 autorského zákona mohu užít své dílo – diplomovou/~~bakalářskou~~ práci nebo poskytnout licenci k jejímu využití jen připouští-li tak licenční smlouva uzavřená mezi mnou a Univerzitou Tomáše Bati ve Zlíně s tím, že vyrovnání případného přiměřeného příspěvku na úhradu nákladů, které byly Univerzitou Tomáše Bati ve Zlíně na vytvoření díla vynaloženy (až do jejich skutečné výše) bude rovněž předmětem této licenční smlouvy;
- beru na vědomí, že pokud bylo k vypracování diplomové/~~bakalářské~~ práce využito softwaru poskytnutého Univerzitou Tomáše Bati ve Zlíně nebo jinými subjekty pouze ke studijním a výzkumným účelům (tedy pouze k nekomerčnímu využití), nelze výsledky diplomové/~~bakalářské~~ práce využít ke komerčním účelům;
- beru na vědomí, že pokud je výstupem diplomové/~~bakalářské~~ práce jakýkoliv softwarový produkt, považují se za součást práce rovněž i zdrojové kódy, popř. soubory, ze kterých se projekt skládá. Neodevzdání této součásti může být důvodem k neobhájení práce.

Prohlašuji,

1. že jsem na diplomové/~~bakalářské~~ práci pracoval samostatně a použitou literaturu jsem citoval. V případě publikace výsledků budu uveden jako spoluautor.
2. že odevzdaná verze diplomové/~~bakalářské~~ práce a verze elektronická nahraná do IS/STAG jsou totožné.

Ve Zlíně 18.4.2017

Jméno a příjmení: DNDŽEL ŠTACH


.....
podpis diplomanta

ABSTRAKT

Pro rozvoj regionu je důležitá spolupráce všech, kteří v daném regionu bydlí nebo zde podnikají. Cílem této diplomové práce je vytvořit projekt na zřízení a fungování Centra místního rozvoje na příkladu území Vizovicka a Slušovicka. Předmětem teoretické části je seznámení čtenářů s teoretickými koncepty místního rozvoje a formami spolupráce a koordinace aktérů místního rozvoje. V praktické části je analyzováno území MAS Vizovicka a Slušovicka a vypracován projekt na základě rozhovorů s vybranými respondenty.

Klíčová slova: místní rozvoj, spolupráce, SWOT, MAS Vizovicko a Slušovicko, Centrum místního rozvoje, strukturované rozhovory

ABSTRACT

For the development of regional cooperation is important cooperation all people, who live in the region or do business. The aim of this thesis is to create a project for the establishment and functioning of the Center for Community Development in the example area Vizovicko and Slušovicko. The subject of the theoretical part is to introduce the readers with the theoretical concepts of local development and forms of cooperation and coordination of local development actors. In the practical part is analyzed territory LAG Vizovicko and Slušovicko and developed a project based on interviews with selected respondents.

Keywords: local development, cooperation, SWOT, LAG Vizovicko a Slušovicko, local development center, structuralised interviews

Poděkování

Mé poděkování patří Mgr. Jiřímu Novosákovi, Ph.D. za jeho odborné vedení, rady a cenné připomínky při zpracování této diplomové práce. Zvláštní poděkování patří mé rodině a blízkým za jejich pomoc a podporu. Také bych rád poděkoval všem účastníkům rozhovorů za jejich ochotu a čas.

OBSAH

ÚVOD	9
CÍLE A METODY PRÁCE	11
I TEORETICKÁ ČÁST	13
1 TEORETICKÉ KONCEPTY MÍSTNÍHO ROZVOJE	14
1.1 TEORIE REGIONÁLNÍHO ROZVOJE	14
1.1.1 Neoklasické a neoliberální teorie	14
1.1.2 Teorie jádro – periferie.....	15
1.1.3 Strukturalistické přístupy	16
1.1.4 Kriticko – realistické přístupy	17
1.1.5 Institucionální směry	17
1.2 VYBRANÉ TEORETICKÉ KONCEPTY MÍSTNÍHO ROZVOJE.....	18
1.2.1 Teorie růstových pólů	18
1.2.2 „Locality debate“	19
1.2.3 Teorie výrobních okrsků	19
1.2.4 Teorie učících se regionů	20
1.2.5 Sociální kapitál.....	22
1.2.6 Teorie rozvoje komunit.....	23
2 SPOLUPRÁCE A KOORDINACE AKTÉRŮ MÍSTNÍHO ROZVOJE	25
2.1 SPOLUPRÁCE S ROZHODUJÍCÍM VÝZNAMEM VEŘEJNÉHO SEKTORU	26
2.1.1 Dobrovolné svazky obcí.....	26
2.1.2 Euroregiony	30
2.1.3 Místní agenda 21	32
2.2 SPOLUPRÁCE S ROZHODUJÍCÍM VÝZNAMEM SOUKROMÉHO SEKTORU	33
2.2.1 Podnikatelské sítě.....	33
2.2.2 Klastry	35
2.2.3 Inkubátory	37
2.3 SPOLUPRÁCE VEŘEJNÉHO A SOUKROMÉHO SEKTORU PŘI ROZVOJI ÚZEMÍ	39
2.3.1 Místní akční skupiny	39
2.3.2 Public – private partnership	48
II PRAKTICKÁ ČÁST	51
3 ÚZEMÍ VIZOVICKA A SLUŠOVICKA	52
3.1 OBECNÁ CHARAKTERISTIKA ÚZEMÍ	52
3.2 SOCIOEKONOMICKÁ ANALÝZA ÚZEMÍ	53
3.2.1 Obyvatelstvo	53
3.2.2 Ekonomická oblast rozvoje	56
3.2.3 Sociální oblast rozvoje	62
3.2.4 Ekologická oblast rozvoje	69
3.2.5 Institucionální oblast rozvoje	71
4 VYHODNOCENÍ STRUKTUROVANÝCH ROZHOVORŮ MÍSTNÍCH AKTÉRŮ ROZVOJE	73

4.1	VÝBĚR RESPONDENTŮ A REALIZACE DOTAZOVÁNÍ.....	73
4.2	VYHODNOCENÍ STRUKTUROVANÝCH DOTAZNÍKŮ – SWOT ANALÝZA	74
4.2.1	SWOT analýza veřejného sektoru.....	74
4.2.2	SWOT analýza soukromého sektoru.....	75
5	PROJEKT ZŘÍZENÍ CENTRA MÍSTNÍHO ROZVOJE	78
5.1	PŘÍPRAVA PROJEKTU	78
5.2	ZÁKLADNÍ IDENTIFIKACE PROJEKTU.....	80
	ZÁVĚR	89
	SEZNAM POUŽITÉ LITERATURY.....	91
	SEZNAM POUŽITÝCH SYMBOLŮ A ZKRATEK.....	96
	SEZNAM OBRÁZKŮ	98
	SEZNAM TABULEK.....	99
	SEZNAM PŘÍLOH.....	100

ÚVOD

Národní i evropské politiky kladou také v programovém období 2014–2020 stále větší důraz na rozvoj kohezní politiky, která má napomoci ke snížení disparit mezi regiony v rámci státu a snížit rozdíly mezi evropskými státy navzájem. Pro úspěšný rozvoj daného regionu ovšem není důležitá pouze finanční intervence, ale také spolupráce všech, kteří v daném regionu bydlí nebo zde podnikají. Aby se mohlo dané území efektivně rozvíjet, je nutné mít nastavenou spolupráci všech aktérů místního rozvoje – obce, neziskové organizace, školy, podnikatelé, zemědělci a ostatní zájmové skupiny.

Politikové již v minulosti byli při svém rozhodování ovlivněni teoriemi regionálního rozvoje. Teoretické koncepty zabývající se místním rozvojem byly často reakcí na ekonomickou a sociální situaci regionu a snažily se vysvětlit příčiny tohoto nepříznivého stavu a navrhnout takové řešení, které by napomohlo ke stabilizaci a rozvoji regionu jako celku.

Také v 21. století probíhají na dobrovolné bázi snahy o navázání spolupráce obcí v dobrovolných svazcích, a nebo spolupráce podnikatelů prostřednictvím klastrů. Společná spolupráce veřejného sektoru a soukromého sektoru se teprve rozvíjí prostřednictvím fungování místních akčních skupin, které realizují svou činnost na vzájemném partnerství obcí, neziskových organizací, podnikatelů a zemědělců.

Rozvoj území Vizovicka a Slušovicka v současné době nejvíce podporuje činnost MAS Vizovicko a Slušovicko, o.p.s., která sdružuje 20 obcí a 45 partnerů ze soukromého a neziskového sektoru. Další rozvoj je ovšem omezen personální kapacitou a nabízenými službami kanceláře MAS, které dle partnerů nepokrývají všechny oblasti podporující rozvoj území.

Právě zřízení Centra pro místní rozvoj by mohlo přispět svými službami k rozvoji území na základě prohloubení již započaté spolupráce místních aktérů a nabídnout tak subjektům služby, které by usnadňovaly jejich činnost. Centrum by realizovalo svoji činnost ve spolupráci s MAS a nedocházelo by tak k překryvu nabízených činností, což by mohlo mít za následek spíše „zbrzdění“ regionu, než jeho rozvoj.

Na základě rozhovorů s vybranými respondenty, provedené socioekonomické analýzy území a SWOT analýzy, je v praktické části této diplomové práce zpracován projekt Centra místního rozvoje v podobě projektové žádosti pro výzvy v Operačním programu Za-

městnanost, který byl identifikován jako nejhodnější dotační titul pro finanční podporu projektu.

CÍLE A METODY PRÁCE

Hlavním cílem této diplomové práce je zpracování návrhu projektu na zřízení a provoz Centra místního rozvoje na příkladu území Vizovicka a Slušovicka.

Cíl práce byl zvolen na základě diskuze s místními aktéry, převážně starosty obcí, zástupci místní akční skupiny MAS Vizovicko a Slušovicko, o.p.s., kteří vyjádřili svůj zájem o rozšíření portfolia nabízených služeb na území Vizovicka a Slušovicka. Tento návrh na rozšíření služeb byl také identifikován ze strany nestátních neziskových organizací, podnikatelů a zemědělců, kteří jsou partnery výše zmíněné místní akční skupiny.

Cílem teoretické části práce je přehled základních teorií regionálního rozvoje a teoretických konceptů zaměřující se na problematiku místního rozvoje. Další část je věnována specifikaci spolupráce a koordinace aktérů místního rozvoje s rozhodujícím významem jak veřejného, tak i soukromého sektoru.

Praktická část diplomové práce je zacílena na konkrétní území – katastrální území obcí MAS Vizovicko a Slušovicko, o.p.s., pro které je zpracována socioekonomická analýza a návrh projektu zřízení centra poskytujícího služby pro veřejný i soukromý sektor místních aktérů.

Těchto cílů práce je dosaženo použitím několika druhů metod, které jsou vzájemně propojeny a doplňují se tak, aby byl problém území co nejdokonaleji analyzován a dále zpracován projekt centra. Zvolené metody práce byly následující:

- Literární rešerše odborné literatury, studií a zákonných dokumentů;
- Analýza současného stavu území;
- Rozhovory s vybranými respondenty;
- SWOT analýza.

Literární rešerše – jedná se o ucelený soupis literatury k tématu diplomové práce. Shromáždění a prostudování dostupné literatury je základním předpokladem pro dokonalé poznání zvoleného tématu práce. Literární rešerše bude využita především v teoretické části práce (ČVUT, 2017).

Analýza současného stavu území – rozumí se jí poznání současného stavu zkoumaného jevu či situace. Analýza se vyznačuje poznáním dílčích částí, které dohromady vytvoří

ucelený přehled. V této práci je analýza využita v úvodu praktické části při posouzení stavu území MAS Vizovicko a Slušovicko, o.p.s. (PSANIPRACI.CZ, 2017).

Rozhovory s respondenty – jedná se o nejčastěji využívanou metodu získávání dat pro praktickou část práce. V této práci bude využita metoda řízených rozhovorů s vybranými aktéry místního rozvoje. Tato metoda má své výhody i nevýhody. Mezi základní výhody patří vyšší přesnost s možností lepšího vysvětlení otázek a možnost doptání na odpovědi, které nejsou zcela jasné. Nevýhodou naopak může být ovlivnění odpovědí respondentů a vyšší časová náročnost (Šrámek, 2009).

Vyhodnocení rozhovorů s místními aktéry bude podkladem pro zpracování SWOT analýzy a projektu zřízení Centra místního rozvoje služeb.

SWOT analýza – představuje techniku, jež je používána pro zhodnocení vnějších a vnitřních faktorů ovlivňující úspěšnost, v případě této práce rozvoj území Vizovicka a Slušovicka. SWOT analýza obsahuje definování silných a slabých stránek, příležitostí a ohrožení. SWOT analýza v této práci je dalším z podkladů pro zpracování projektu v praktické části práce (MANAGEMENTMANIA.COM, 2017).

I. TEORETICKÁ ČÁST

1 TEORETICKÉ KONCEPTY MÍSTNÍHO ROZVOJE

Úvodní kapitola diplomové práce je zaměřena na představení základních teorií regionálního rozvoje, pro komplexní přehled vývoje změn přístupů předních světových ekonomů a geografů k problematice rozvoje regionů. Východiska teorií byla často inspirována ekonomickou a společenskou situací v zemi původu daného autora. Teoretické koncepty věnující se místnímu rozvoji, jsou detailněji představeny v druhé části úvodní kapitoly.

1.1 Teorie regionálního rozvoje

Teorie regionálního rozvoje ukazují ucelený systém vysvětlující působení základních faktorů, mechanismů, subjektů a dalších souvislostí samotného regionálního rozvoje. Mají tedy význam nejen poznávací, ale také praktický. Znalost teorií regionálního rozvoje se stává důležitým základem pro navrhování přiměřené regionální politiky nebo rozvojové strategie. Teorie vznikaly několik desítek let a často prodělaly mnoho vývojových fází. Výchozí předpoklady byly často protikladné a staly se tak základem pro vytvoření více samotných teorií. Existuje mnoho možností jejich klasifikace, tradičně ovšem bývají rozděleny na 2 základní skupiny. První skupinu tvoří tzv. konvergenční teorie, tedy teorie regionální rovnováhy. Hlavní předpokladem těchto teorií je přirozená základní tendence regionálního rozvoje ke snižování rozdílů mezi regiony. Naproti tomu teorie ve druhé skupině, tzv. divergenční (teorie regionální nerovnováhy) považují za základní tendenci regionálního rozvoje zvyšování rozdílů mezi regiony (Wokoun, 2008, s. 220-221).

Zásadní rozdíl mezi oběma skupinami je váha, kterou teorie kladou na diferenciací (brain drain pracovníků do nejatraktivnějších institucí ve vyspělých zemích) a nivelizační (např. stabilizační role fiskální politiky) mechanismy. Smysl teorií je především ve stanovení hierarchie rámců, identifikace a podchycení mechanismů, vývojových tendencí a procesů regionálního rozvoje. Důležité je také pochopení role hlavních subjektů a míry jejich autonomie, pozice a vazeb, které ovlivňují vnímání a interpretaci reality samotnými aktéry (Wokoun, 2008, s. 221).

1.1.1 Neoklasické a neoliberalní teorie

Neoklasická teorie je mikroekonomickou teorií založenou na detailním rozboru tržního chování aktérů (domácností, jednotlivců, firem apod.). Základem těchto teorií jsou často

zjednodušené předpoklady jako např. dokonalá informovanost aktérů, dokonalá mobilita pracovních sil, racionalita chování nebo dokonalá soutěž. Tyto často nerealistické předpoklady se tedy promítají i u neoklasických teorií regionální rozvoje, které předpokládají samovolnou tendenci ke stavu rovnováhy celého socioekonomického systému. Existenci chronické nezaměstnanosti vysvětlují tyto teorie nízkou mobilitou pracovních sil, existenci regionálních problémů nepředpokládají (Blažek a Uhlíř, 2011, s. 46).

Pro většinu neoklasických teorií je příznačné hledání vztahů mezi výrobními faktory a různým směřováním v socioekonomickém systému. V rámci neoklasických teorií jsou velmi početně zastoupeny tzv. lokalizační teorie, jenž kromě nalezení faktorů hospodářského vývoje mají snahu vysvětlit prostorové rozložení ekonomiky (Blažek a Uhlíř, 2011, s. 46–48). Mezi neoklasické a neoliberální teorie dále patří jednosektorový model, dvousektorový model, růstové účetnictví, nová ekonomická geografie, nebo nová teorie růstu (Wokoun, 2008, s. 224–226).

1.1.2 Teorie jádro – periferie

Keynesiánské teorie se zakládají na společném rysu významu poptávky po zboží, které je vyrobeno v regionu. Za důležitý růstový faktor regionálního rozvoje je považována existence tržní nerovnováhy a velikost poptávky po zboží z regionu v jiných oblastech. Johan Maynerd Kyenes, jehož myšlenky jsou inspirací pro většinu teorií keynesiánské skupiny, ve dvacátých letech 20. století začal kritizovat postuláty neoklasické ekonomie. Jednalo se především o předpoklady neoklasiků o „dobrovolné“ nezaměstnanosti, nebo samoregulačních mechanismech trhu. Rozvoji jeho myšlenek také „napomohla“ Velká hospodářská krize (1929–1933), která měla za následek chronickou nezaměstnanost, se kterou si dosavadní neoklasická ekonomie neuměla poradit. Keynes publikoval v roce 1936 svoji analýzu Velké ekonomické krize v díle *Obecná teorie zaměstnanosti, úroku a peněz*. Toto dílo zásadně změnilo úlohu státu v ekonomice. Dle autora mají vlády možnost a povinnost ovlivňovat výkyvy hospodářského cyklu za implementace fiskální a měnové politiky (Krejčí, 2010, s. 46).

V měnové politice příznivci keynesiánství prosazovali snižování úrokové míry centrální bankou v době nastupující krize. Toto snížení by se projevilo také ve snížení úrokové míry u soukromých bank, což by mělo za následek zvýšení půjčování finančních prostředků ze stran spotřebitelů. Tyto finance by mohly být použity pro financování výstavby veřejných

a soukromých budov a zvýšené spotřebě. Zvýšená poptávka po zboží oživí ekonomiku jako celek a odvrátí tak hrozbu nastupující recese (Peet a Hartwick, 2009, s. 56–58).

Významná byla také role Keynesese v oblasti fiskální politiky státu. Dle jeho poznatků, by vláda v době konjunktury měla šetřit a vytvářet přebytky v rozpočtu, naopak v době ekonomické recese má vláda podpořit ekonomiku zvýšeným podílem veřejných financí i za cenu krátkodobého zadlužení. Právě tyto veřejné investice by ekonomiku měly znovu „oživit“ a vyvést z období útlumu. Kritikové často Keynesovi připomínali, že dal zelenou k zadlužování jednotlivých států, což ovšem Sedláček (2009, s. 233–234) vyvrací tvrzením, že vlády se řídí pouze z části doporučením Keynesese, když podporují ekonomiku veřejnými výdaji nejen v době recese, ale také v období konjunktury. Z tohoto důvodu jsme svědky cyklicky se opakujícího zadlužování nejen evropských zemí.

Keynesiánské teorie převládaly především v desetiletích po druhé světové válce. Pro oblast regionálního rozvoje je velmi důležitý přínos J. M. Keynesese, který zavedl tzv. multiplikátor. Ten je založen na poznatku, že jakýkoliv výdaj jednotlivce je zároveň příjmem někoho jiného, a tedy rostoucí příjmy zároveň zvyšují i spotřebu. Koncept multiplikátoru je využíván nejen ve finanční sféře, ale také např. při změnách nezaměstnanosti, a stal se tak důležitým pojmem pro několik generací regionálních modelů. Mezi významné zástupce teorií skupiny jádro – periferie patří Teorie exportní základy, Teorie růstových pólů, Teorie polarizovaného rozvoje, Teorie kumulovaných příčin a Teorie nerovnoměrného rozvoje (Blažek a Uhlíř, 2011, s. 94-95).

1.1.3 Strukturalistické přístupy

Marxistické a strukturalistické teorie vychází z filozofického a ekonomického systému marxismu, u jehož zrodu stál Karel Marx a Bedřich Engels. Marx nepopíral dosavadní teorie, ale podle jeho tvrzení jsou tyto teorie aplikovatelné pouze v prostředí kapitalismu. Ten ovšem Marx považoval za přežitek, který bude nahrazen systémem spravedlivějším – tzv. socialistickým společenským řádem. Marxismus nastoluje změny ve vlastnických právech prostřednictvím revolučního třídního boje. Tento revoluční boj by měl osvobodit člověka od dosavadního ekonomického a společenského útlaku (Krejčí, 2010, s. 62).

Reálný společenský, ekonomický a historický vývoj popřel většinu vizí Marxe. V kapitalistických zemích západní Evropy nedošlo k povstání dělnické třídy, ale tento převrat se odehrál v málo rozvinutém carském Rusku a to násilně, nikoliv spontánně. I přes několik argumentů vyvracejících přínosnost této teorie pro současnou ekonomickou teorii,

je marxismus také z hlediska České republiky velmi důležitý. Na našem území byly v letech 1948–1989 uplatňovány různé teorie a postupy inspirované právě učením Marxe. Výrazný vzestup marxistické teorie byl v 70. letech 20. stol., kdy v západních zemích došlo ke krizi keynesiánských přístupů a k celkové hospodářské krizi (Krejčí, 2010, s. 62–63).

Marxistické teorie zabývající se úrovní globální často vycházejí především z ekonomie rozvojových zemí. S Ekonomickou geografí se pojí teorie, jež se věnuje nižším hierarchickým úrovním. Teorií, které vycházejí ze systému marxismu je celá řada, mezi nejvýznamnější patří Teorie mezoekonomiky, Houpačková teorie, Teorie závislosti, Teorie nerovné směny, nebo Teorie výrobních cyklů a Teorie ziskových cyklů (Krejčí, 2010, s. 63).

1.1.4 Kriticko – realistické přístupy

Globalizace, se svými dopady na staré průmyslové regiony, se začala dynamicky rozvíjet ve druhé polovině 20. století. Postupně se rozvíjely služby a zejména v průmyslovém odvětví se zvyšoval počet nezaměstnaných. Výrazná ekonomická polarizace se začala projevovat ve Velké Británii v rostoucích rozdílech mezi vyspělým Londýnem a severními oblastmi, které byly tradičními oblastmi těžkého průmyslu. Těžiště hospodářství se totiž přesunulo z tradičních oblastí těžkého průmyslu (sever Anglie, Skotsko) do odvětví lehkého průmyslu služeb (jihovýchodní Anglie a Londýn). Také vláda premiérky Margaret Thatcherové a přímé zahraniční investice posilovaly celkovou globalizaci britské ekonomiky (Blažek, Uhlíř, 2011, s. 160–161).

Politici se snažili zjistit, jak se národní a mezinárodní změny ve Velké Británii projeví na regionální úrovni. Diskuse a práce, jež se věnovaly reakci na změny a restrukturalizaci řady regionů, čerpaly často z kritického realismu, který do té doby nebyl mnoho využíván (Krejčí, 2010, s. 76).

Britská geografka Doreen Massey částečně čerpala z kritického realismu ve svých pracích věnujících se změnám dělby práce mezi regiony. Její projekt „Changing Urban and Region Systems“ se odvolával již na kritický realismus. Obě teorie nastartovaly diskuse nad tématem lokalit a jejich významu v rozvoji státu. Teorie územních dělb práce a diskuse o lokalitách jsou tedy často spojovány do celku – tzv. „locality studies“ (Krejčí, 2010, s. 76).

1.1.5 Institucionální směry

V rámci regionálních teorií se v průběhu osmdesátých let 20. století začaly vyskytovat přístupy, které definovaly regionální rozdíly na základě role institucí. Za hlavní příčinu těchto

rozdílů byl identifikován nesoulad mezi institucionálním a sociokulturním prostředím daných regionů. Teorie založené na institucionálním přístupu se věnují vždy alespoň jednomu ze tří problémů:

- zájem o inovace, technologický pokrok;
- zájem o fungování firem;
- zájem o instituce (Blažek a Uhlíř, 2011, s. 174–190).

Institucionální směry kladou velký důraz na jedinečnost institucí a praktik, vzájemnou spolupráci a kontakty, roli sítí a znalostí, inovační prostředí. Jednotlivé institucionální teorie je složité mezi sebou odlišit z důvodu vzájemného překryvu a doplnění. V rámci institucionálních teorií jsou nejčastěji definovány dvě skupiny teorií: Teorie výrobních okrsků a Teorie učících se regionů (Krejčí, 2010, s. 88).

1.2 Vybrané teoretické koncepty místního rozvoje

V této kapitole jsou blíže představeny teoretické koncepty věnující se místnímu rozvoji. Autoři konceptů se snažili definovat ve svých pracích základní předpoklad pro rozvoj určitého místa a navrhnout postup, který by k rozvoji dopomohl. Závěry níže popsaných teoretických konceptů byly v hojné míře využívány místními a regionálními vládami při realizaci rozvojových politik, které měly za cíl komplexní rozvoj daného území.

1.2.1 Teorie růstových pólů

Hlavní autor teorie růstových pólů E. Perroux považuje nerovnoměrný vývoj za samozřejmý, jelikož nemůže všude docházet ke stejnému růstu. Důležitým odvětvím jsou rychle se rozvíjející odvětví – velké inovující firmy. Tyto firmy pak vysílají silné rozvojové impulsy do okolí – hnací odvětví (Wokoun, 2008, s. 239).

Ostatní odvětví, jež nenesou hnací charakter, jsou označována jako hnaná, na které působí právě odvětví hnací. Nejpopulárnější byla Teorie růstových pólů v průběhu 50. a 60. let 20. století, kdy ji využívali politici a národohospodáři mnoha států. Hnacím odvětvím byl tehdy považován automobilový průmysl, ocelářství a chemie. Nové závody těchto odvětví byly záměrně alokovány do problémových regionů, aby byl nastartován jejich rozvoj (Krejčí, 2010, s. 50). Výsledky tohoto ekonomického chování ovšem zůstaly za očekávání z důvodu několika příčin:

- nerozlišení mezi přirozeným a umělým pólem růstu;

- koncept realizován v různých kontextech (např. zaostávající regiony, zázemí největších velkoměst pro zmírnění procesu suburbanizace či pro dosažení modifikace sídelní struktury);
- podcenění kritické velikosti počáteční investice;
- nedostatečná počáteční analýza nového závodu.

Teorie růstových pólů dále rozpracoval J. Boudeville na Teorii růstových center a os. Tato koncepce byla aplikována na území Francie, přičemž byly definovány následující oblasti:

- tři homogenní oblasti (Paříž, Východ a Západ);
- osm polarizovaných oblastí se středisky;
- dvacet jedna plánovacích oblastí, které měly vypracovány krátkodobé plány rozmístění investic.

Zásadní snahou bylo investice koncentrovat do polarizovaných oblastí a snížit tak územní disparity mezi dynamicky se rozvíjející Paříží a ostatními regiony (Krejčí, 2010, s. 50–51).

1.2.2 „Locality debate“

Významným tématem britského regionálního a městského výzkumu v 80. a 90. letech 20. století bylo studium lokalit. Snahou britských odborníků bylo pochopení procesu socioekonomické restrukturalizace, významu místa a územní variability. Lokalita je velmi často definována jako hlouběji zkoumaný, málo rozlehlý prostor či území. Velká pozornost aktivitě místních aktérů a jejich aktivit a potenciálu byla věnována v rámci projektu Philipa Cooka, realizovaného ve Velké Británii. Rozdíly mezi lokalitami jsou definovány odlišným stupněm aktivity místních aktérů – jejich intenzita angažovanosti a schopnost se zapojit do globalizačních a restrukturalizačních procesů, které se realizují nezávisle na prostředí lokality. Ze závěrů projektu je patrné, že úspěšný rozvoj regionu může iniciovat větší angažovanost místních aktérů, a to i přesto, že mohou v daném regionu působit nepříznivé globalizační a transformační procesy (Blažek a Uhlíř, 2011, s. 168–172).

Kritika projektu se týkala především přílišného důrazu na empiricismus (studium lokálních specifik) a sporné úlohy aktivity místních aktérů (Krejčíř, 2010, s. 84).

1.2.3 Teorie výrobních okrsků

Formování teorie výrobních okrsků se datuje do období konce 80. let 20. století, kdy italští ekonomové Bagnasco, Becattini a Brusco definovali popis italských regionů, jež vykazovaly významný poválečný ekonomický růst. Tento ekonomický růst však nebyl založen na

tradičních principech individualizované moderní průmyslové společnosti, tak jako v ostatních regionech. Tyto málo urbanizované regiony (Veneto, Emilia – Romangna, Toskánsko) se zaměřily na tradiční kvalitní výrobky a módní zboží. Rozvoj těchto regionů, byl podle italských autorů zapříčiněn mimořádně vysokým podílem malých a velmi malých podniků (méně než 10 pracovníků) a speciálním způsobem spolupráce, prostorové blízkosti, vyznáváním tradičních hodnot nebo rolí místní politické elity. Typické pro tyto regiony byla velmi nízká nezaměstnanost, vysoká míra ekonomické aktivity obyvatel a také vysoký podíl na celkovém exportu země (Blažek a Uhlíř 2011, 175–180).

Pojem „výrobní okrsek“ byl již aplikován v práci Alfréda Marshalla na konci 19. století. Mezi důležité aspekty úspěchu výrobních faktorů jsou považovány (Krejčí, 2010, s. 90):

- vertikální dezintegrace výroby – fungování především menších podniků do 10 zaměstnanců;
- flexibilita a specializace – možnost malých firem pružněji reagovat na poptávku a měnící se požadavky a také schopnost dosahovat úspor z rozsahu díky vysoké specializaci;
- úzká mezipodniková spolupráce – společné vykonávání služeb, které nejsou schopny firmy zajistit v rámci svého interního výrobního programu;
- existence specializovaných agentur – zabývají se poskytováním výhodných služeb pro více menších firem – např. nákup vstupů, vedení účetnictví, získání úvěrů.

Mnoho odborníků ovšem upozorňuje na skutečnost, že za úspěchem výrobních okrsků často stojí vykořisťování nízko ohodnocené pracovní síly a využívání ilegálních operací (např. neplacení zdravotního a sociálního pojištění). Často je také z řad kritiků poukazováno na absenci vlivu odborů v malých firmách (Wokoun, 2008, s. 263–266).

1.2.4 Teorie učících se regionů

Teorie definuje jako klíčový prvek ve tvorbě regionální rozdílu vědomosti, schopnosti se učit, znalosti a vytváření klimatu napomáhajícího tvorbě inovací. Autoři teorie označují znalosti za nejstrategičtější surovinu. Schopnost učit se je jednou z mála nemobilních lokalizačních faktorů v současné globální ekonomice, nelze ji tedy přemístit do jiných oblastí (Krejčí, 2010, s. 98).

Znalostní ekonomika se v současné době uplatňuje jako hlavní zdroj konkurenceschopnosti zejména ve vyspělých státech, které nemohou využívat tradiční lokalizační faktory (např. levná pracovní síla) a nepředstavují pro tyto země výhodu. Základním zdrojem konkuren-

ceschopnosti vyspělých států jsou podle teorie především vědomosti, schopnost učit se a vytváření prostředí napomáhající vzniku inovací (Krejčí, 2010, s. 98).

Na základě možnosti přenosu lze znalosti rozlišovat na:

- kodifikované znalosti – lze je prodávat jako zboží, jelikož jsou standardizované a přenositelné;
- tiché znalosti – jsou neobchodovatelné a nepřenositelné, lze si je osvojit pouze vlastními zážitky a zkušenostmi (Krejčí, 2010, s. 99).

Zdrojem konkurenční výhody podniků jsou tedy znalosti tiché, jenž jsou vázány na speciální regionální kontext a institucionální prostředí.

Získat tiché znalosti lze čtyřmi formami učení (Blažek a Uhlíř, 2011, s. 190 - 197):

- učení praxí (learning by doing);
- učení užíváním (learning by using);
- učení hledáním (learning by searching);
- učení spoluprací (learning by cooperating).

V souvislosti s vytvářením nových poznatků, vědomostí a nových výrobků se v literatuře vžil pojem inovace. Inovaci je možné chápat jako vytvoření něčeho nového.

Rozlišuje se několik typů inovací:

- průmyslová inovace – zavedení služby nebo zboží, které je nové nebo výrazně zlepšené;
- procesní inovace – zavedení nebo vylepšení dodávkové metody;
- marketingová inovace – zavedení nové marketingové metody;
- organizační inovace – zavedení nové organizační metody do obchodní praxe firmy (Krejčí, 2010, s. 100).

Důležitou součástí inovačního prostředí jsou také klastry a vědeckotechnické parky nebo podnikatelské inkubátory. V praktické rovině je identifikována snaha odborníků získané poznatky úspěšného rozvoje regionů využít k obecným doporučením platným i pro ostatní regiony. Základním cílem podpory (z veřejných i soukromých zdrojů) by měl být vznik inovačního prostředí regionu a jeho regionálního inovačního systému, který by vedl ke zvýšení konkurenceschopnosti regionu skrze zvýšení investic do vzdělání a lidských zdrojů, podpory vzniku institucí pomáhající tvorbě inovací, podpory vzniku institucí rozvíjejících sítě kontaktů a podpory kvalitního sociálního, kulturního a životního prostředí (Krejčí, 2010, s. 100).

1.2.5 Sociální kapitál

Sociální kapitál patří mezi jeden z hlavních znaků a příčin regionálních disparit, a je také důležitým předpokladem regionálního rozvoje. Sociální kapitál reprezentuje specifické zdroje a hodnoty, které vyplývají z kvality i kvantity sociálních interakcí. Tyto interakce jsou založeny na akceptovaných pravidlech sociálních vztahů, na důvěře v tyto pravidla a instituce, jež je zajišťují nebo na důvěře v ostatní aktéry sociální skupiny, sítě a společnosti. Sociální kapitál je utvořen sociálními interakcemi v rámci sociálních sítí, skupin nebo komunit (Majerová, Kostecký, Sýkora, 2011, s. 12).

Podstatný vliv na ekonomický růst a rozvoj regionu má právě sociální kapitál, sociální sítě a jejich funkčnost. Sociální kapitál totiž přispívá k sociální soudržnosti uvnitř komunit a společnosti, a tak umožňuje dosahovat cílů, kterých by bez něho nebylo možné dosáhnout. V území dochází k interakci rozmanitých subjektů a vytváření sociálního kapitálu, jež dále usnadňuje využití dalších kapitolů. Vytváření sociálního kapitálu daného regionu může být ohroženo vzájemnou ignorací sociálních skupin a může tak nastat situace, že v regionu budou existovat sociální sítě s vnitroskupinovým sociálním kapitálem, který ovšem nebude zcela využit ve prospěch regionu jako celku. Na vytváření sociálního kapitálu regionu se podílí aktéři různou měrou také podle jejich možnosti přístupu do většího počtu sítí, nebo sítí rozsáhlejších, jež disponují více využitelnými zdroji. Pro rozvoj daného regionu je velmi důležité propojení aktérů s přístupem k „vnějším“ sociálním sítím s ostatními regionálními aktéry. Vzájemné působení vnitřních regionálních podmínek a vnějšího prostředí vytváří postavení regionu v rámci komplexní geografické organizace společnosti (Majerová, Kostecký, Sýkora, 2011, s. 22–24).

Vytváření a udržování sociálního kapitálu mohou výrazně podpořit vzájemné interakce obyvatel regionu. Důležitý je rozsah a fungování „veřejného prostoru“, který se stává exkluzivní platformou pro vzájemné interakce. Lokální organizace jsou tedy podporovány ze strany národních či regionálních vlád v participaci a koordinování rozvoje daného území. Současná komplexnost společnosti již omezuje využívání tradičních metod plánování a je zdůrazňována úloha kolektivního vyjednávání a komunikace v rámci participativního a kooperativního vyjednávání. Je kladen důraz na vznik dynamických sítí aktérů a vztahů, norem a pravidel, jež napomáhají k aktivnější spolupráci a posilování regionálního rozvojového potenciálu. Integrační funkci mohou velmi kvalitně plnit sdružení občanů, jež svou činností mohou více sbližovat rozmanité sociální skupiny daného regionu. Také vzdělávací instituce napomáhají k vzájemným vztahům různých sociálních skupin, ve kterých často

začíná integrace nově přistěhovaných obyvatel. Sociální kapitál je také vytvářen v soukromé sféře, a to v podnikatelských sdruženích, jako jsou hospodářské komory, v klastrech a v dalších formách soukromého sektoru. Důležitý význam pro rozvoj regionu mají velké firmy, které díky svému kapitálu mohou přinést nové rozvojové podmínky (Majerová, Kostelecký, Sýkora, 2011, s. 24–26).

Politiky regionálního rozvoje se v posledních letech stále více zaměřují na endogenní regionální růst formou vědy a vývoje, inovací, nebo budování sítí či institucionální spolupráce (Blažek a Uhlíř 2011, s. 174). Utváření sociálního kapitálu je také přímo úměrné s územní strukturou veřejné správy, horizontálními vazbami mezi sousedícími správními jednotkami a vertikálními vazbami mezi úrovněmi správy – typickým příkladem je činnost dobrovolných svazků obcí (Majerová, Kostelecký, Sýkora, 2011, s. 26–27).

1.2.6 Teorie rozvoje komunit

Pojem „komunita“ má v sociálních vědách různé významy, lze ovšem zdůraznit tři základní složky tohoto pojmu: společné území, interpersonální vztahy a sociální interakce. Dle Wilkinsona (1991) existují uvnitř každé komunity tzv. „interakční pole“, které je definováno jako dynamická struktura vzájemných interakcí. Jednotlivá interakční pole se mohou od sebe lišit v závislosti na hlavních zájmech jejich členů (např. ekonomické či náboženské). Wilkinson (1991) předpokládá možnost generalizovat a sjednocovat tyto dílčí zájmy a cíleně tak vytvářet komunitní pole (tzv. leadership). Prostřednictvím komunitního leadershipu vzrůstá schopnost komunity společně jednat, dosahovat rozvoje a přizpůsobovat se vnějším podmínkám. Cílem rozvoje komunity se stává kolektivní jednání za účelem dosažení společných cílů. Toto pojetí komunity je velmi blízké principům evropské iniciativy LEADER, pro kterou jsou klíčové partnerské struktury místních aktérů (Bernard, 2010, s. 20–21).

Důležitou roli při rozvoji komunit hraje také klasifikace zdrojů dané komunity. Kapacitou komunity jsou chápány jednak podmínky pro kolektivní jednání, tak i existující vnitřní zdroje (hmotné i nehmotné). Komunity, vybavené potřebnými kapitály a s jejich správnou aktivizací, mají potom vyšší míru kapacity, než komunity jiné (Bernard, 2010, s. 21).

Koncepce, týkající se rozvoje komunit, se nezabývají konkrétními rozvojovými cíli, ale obecně lze říci, že rozvoj komunit je zacílen na zachování a zvyšování kvality života jejich členů. Rozvoj komunit ovšem představuje cíl sám o sobě, protože existence vztahů v dané

komunitě a také rozvíjení důvěry členů komunity může zlepšit celkovou spokojenost s životem v obci. Na situaci v komunitách mohou působit také vlivy vnější, zejména pak polohové faktory (dostupnost center, situace v regionu, fyzickogeografické podmínky) (Bernard, 2010, s. 22).

2 SPOLUPRÁCE A KOORDINACE AKTÉRŮ MÍSTNÍHO ROZVOJE

Současné pojetí regionální politiky, jejímž úkolem je snižování regionálních rozdílů a zabezpečení rozvoje, předpokládá a vyžaduje spolupráci obcí a dalších subjektů při rozvoji regionu (Galvasová, 2007, s. 11). Tato spolupráce je výsledkem tlaku na samosprávy ze strany státní správy, která zvyšuje nároky na jednotlivé obecní úřady (přenesení působnost, finanční náročnost zabezpečení služeb a jiné). Dalším podmětem pro prohlubování spolupráce byla obtížná situace jednotlivých obcí při zabezpečování základních služeb, jako je moderní systém nakládání s odpady či činnost v oblasti veřejného zdraví (Hulst a Montfort, 2007, s. 3).

Spolupráce aktérů místního rozvoje je podporována v programovém období 2014–2020 prostřednictvím tzv. územní dimenze. Územní dimenze, tak jak je definována v Dohodě o partnerství, je chápána zástupci České republiky jako možnost koncentrovat prostředky z ESIF ve specifických typech území podporující konkurenceschopnost a především zohledňuje požadavek na vyrovnání územní disparit. Územní dimenze bude uskutečňována jednak individuálními projekty pro konkrétní typy území, nebo prostřednictvím integrovaných nástrojů. Na základě analýz byly definovány kategorie území, v nichž je účelné daný problém řešit s vyšší intenzitou a cíleně zde soustředit finanční prostředky ESIF (MMR, 2015a, s. 8).

V České republice byly definovány následující typy území a jejich dimenze:

- Sociálně vyloučené lokality - Územní dimenze pro řešení sociálního začleňování;
- Hospodářsky problémové regiony a území s vysokou mírou nezaměstnanosti - Územní dimenze pro řešení problémů v oblasti trhu práce a podnikání;
- Účelově vymezené funkční regiony řešící dané téma v oblasti sociální a vzdělávací sféry - Územní dimenze v oblasti sociální a vzdělávací sféry;
- Dopravní linie a koridory - Územní dimenze řešící dopravní dostupnost;
- Specifická území v rámci životního prostředí - Územní dimenze zaměřená na oblast životního prostředí;
- Rozvojová a urbánní území - Územní dimenze pro rozvoj měst a jejich zázemí;
- Území pokryté MAS - Územní dimenze pro rozvoj venkova;
- Ostatní specifická území - Jinak vymezená územní dimenze (MMR, 2015a, s. 14–15).

V následující kapitole budou blíže definovány typy spolupráce dle rozhodujícího významu daného sektoru.

2.1 Spolupráce s rozhodujícím významem veřejného sektoru

Spolupráce je důležitý prvek pro fungování veřejné správy a nezbytný pro rozvoj regionů. V případě samosprávy realizují obce specifické i komplexní úkoly a právě spolupráce napomůže dosáhnout synergického efektu v oblasti úspor z rozsahu, využívání sdružování prostředků, vzájemné výpomoci či společného řešení problémů a sdílení dobré praxe. Právě obce jsou často hlavními leadery rozvojových aktivit v území a na platformách jejich sdružení často externě spolupracují i s ostatními aktéry ze soukromého nebo neziskového sektoru (Glavasová, 2007, s. 14).

2.1.1 Dobrovolné svazky obcí

Nejtypičtější a základní formou spolupráce obcí v ČR, jež je uvedena přímo v zákoně o obcích, jsou dobrovolné svazky obcí (Galvasová, 2007, s. 30). Dobrovolné svazky obcí původně vznikaly především za účelem realizace technické infrastruktury obcí (např. vodovod, kanalizace, plyn). Sdružování obcí také pokračovalo v období realizace této infrastruktury již za účelem všeobecného rozvoje území. Svazky obcí vznikají především pro územně ucelenou oblast, která je vymezena přírodními, technickými nebo historickými hranicemi s důležitými pojíci prvky (MMR, 2010, s. 39). Členem svazku se může stát obec, které mohou navzájem spolupracovat pouze v činnostech samostatné působnosti a ochrany či prosazování společných zájmů. Společný výkon některých úkonů může být především pro ty nejmenší obce velmi účinné, jelikož často snižuje administrativní zatížení daných obcí (Galvasová, 2007, s. 31).

Fungování DSO

Dle zákona o obcích může být činnost svazku obcí zejména v oblastech:

- a) školství, zdravotnictví, kultury, sociální péče, požární ochrany, veřejného pořádku, ochrany životního prostředí, cestovního ruchu a péče o zvířata;

- b) zabezpečování čistoty obce, shromažďování a odvozu komunálních odpadů a jejich nezávadného zpracování, správy veřejné zeleně a veřejného osvětlení, zásobování vodou, odvádění a čištění odpadních vod;
- c) zavádění, rozšiřování a zdokonalování sítí technického vybavení a systémů veřejné osobní dopravy;
- d) úkoly v oblasti ochrany ovzduší;
- e) provoz lomů, pískoven a zařízení sloužících k těžbě a úpravě nerostných surovin;
- f) správa majetku obcí (např. místních komunikace, lesy, domovní a bytový fond, sportovní, kulturní zařízení).

Výše uvedené oblasti jsou pouze výčtem, svazky se mohou věnovat mnohem širšímu spektru činností, jež jsou v samostatné působnosti obcí (MMR, 2010, s. 40–41).

Svazky mohou být rozlišeny podle struktury činnosti na monotematické a komplexní. (MMR, 2010, s. 41). Monotematické svazky vznikají především za úzce vymezeným účelem. Velmi často se jedná o společné provozování vodovodu, kanalizace, ČOV, nebo likvidace odpadů. Existence těchto svazků je časově omezena na trvání daného projektu. Zatímco svazky komplexní jsou relativně trvalé, jelikož jejich hlavní účel je celkový rozvoj daného území a mohou tak efektivně pomoci ke zlepšení životní situace v oblastech života obyvatel svazku (Galvasová, 2007, s. 32–33). Dle platné právní úpravy obce uzavírají o vytvoření dobrovolného svazku smlouvu, kterou je nutné schválit zastupitelstvem každé z členských obcí. Přílohou této smlouvy jsou stanovy obsahující zákonem stanovené náležitosti – jméno, sídlo a předmět činnosti. Svazek disponuje svým vlastním majetkem, příjmy a vytváří orgány svazku (Čermák a Vobecká 2011, s. 18–21).

Financování DSO

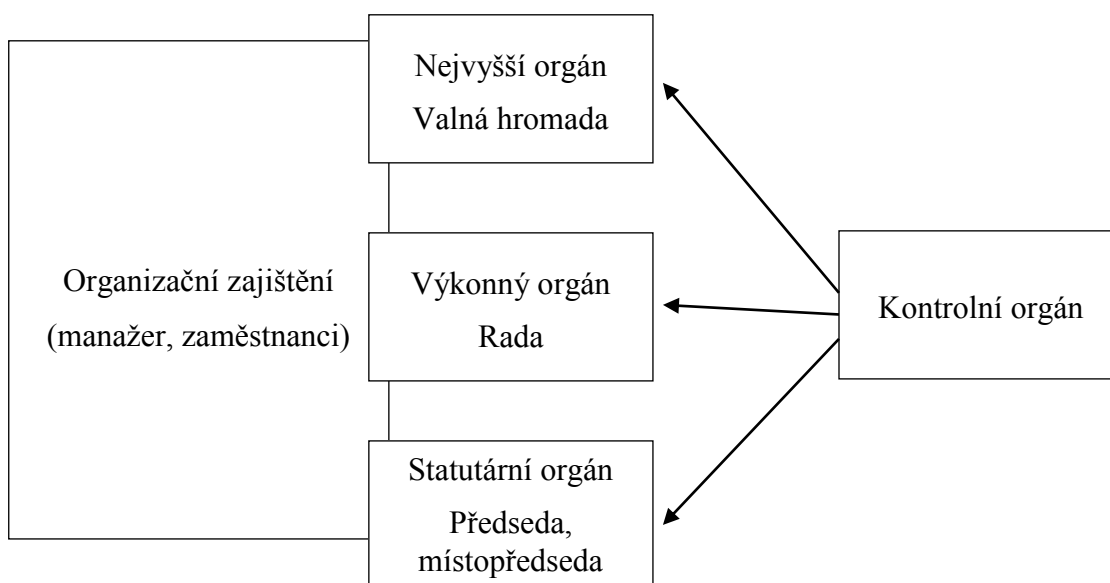
Pro činnost a své aktivity potřebuje svazek zajistit dostatečné financování. V převážné většině svazků se jedná o vícezdrojové financování, které je složeno z následujících příjmů:

- příspěvek na obyvatele (malý podíl na financování svazku, většinou financování provozu);
- financování společných projektů dle míry zapojení obcí (např. ČOV, cyklostezky); financování celosvazkových projektů – rovný příspěvek, nebo příspěvek podle velikosti dané obce (u projektů se stejným dopadem pro každou ze členských obcí) (Galvasová, 2007, s. 65).

Některé svazky požadují kromě členského příspěvku (často se jedná o příspěvek na obyvatele) také příspěvek vstupní. O výši těchto příspěvků rozhoduje valná hromada svým rozhodnutím. Výše členských příspěvků je v různých svazcích velmi různá, záleží na rozsahu činností daného svazku. Svazky také připravují finanční plán, jenž vychází z rozpočtových možností jednotlivých obcí, skutečnosti z několika posledních let a rozpočtového výhledu. Důležitým cílem tohoto plánu je posouzení reálnosti spolufinancování navrhovaných projektů a zhodnocení zdrojového krytí výdajů. Celková alokace zdrojů umožní svazku ozřejmit vlastní finanční možnosti a může tak stanovit mezník pro strategické plánování o jednotlivých projektech. Základní otázkou k financování svazků, je připravenost konkrétních projektů k realizaci. Před podáním žádostí o dotaci na určitý projekt je nutné mít připraveno spolufinancování či předfinancování celého záměru (dle podmínek výzev) (Galvasová, 2007, s. 65-66).

Vedení svazku a strategické řízení

Správné fungování svazku je velmi závislé na vedení a řízení svazku. V následujícím obrázku jsou znázorněny hlavní orgány svazku a jejich vzájemné vazby.



Obrázek 1 Organizační schéma svazku

zdroj: Galvasová, 2007

Nejvyšším orgánem svazku je valná hromada, která je složena ze zástupců členských obcí (nejčastěji se jedná o starosty či místostarosty obcí). Valná hromada rozhoduje o nejdůležitějších záležitostech souvisejících s řízením a činností sdružení. Rozhoduje především o

stanovách, výši členských příspěvků, cílech svazku, rozpočtu nebo členství. Rada svazku je výkonným orgánem, u některých svazků tento orgán chybí a jeho pravomoci přebírá valná hromada. Pravomoci rady jsou definovány stanovami nebo rozhodnutím valné hromady. Hlavními činnostmi rady je řízení svazku mezi valnými hromadami, zajištění hospodaření, realizace usnesení valné hromady, účetnictví, apod. (Galvasová, 2007, s. 56).

Statutárním orgánem, který zastupuje svazek navenek, je předseda a místopředseda (popř. místopředsedové) rady nebo svazku. Jednají jménem svazku se třetími osobami, zajišťují styk s peněžními ústavy, odpovídají za vedení účetnictví a daňové agendy. V čele vedení svazku je obvykle starosta jedné ze členských obcí. V praxi je časté, že do vedení svazku je zvolen starosta největší obce, který má ve své obci administrativní aparát, jenž je schopen řídit činnost sdružení. Na činnost výše zmíněných orgánů dohlíží zpravidla kontrolní orgán, který kontroluje veškerou činnost svazku, především plnění usnesení, dodržování předpisů a stanov, nebo hospodaření s majetkem a vedení účetnictví (Galvasová, 2007, s. 56).

Svazky obcí mohou mít své vlastní zaměstnance, nebo prosazují tzv. „smíšený systém“, ve kterém se pracovník úřadu větší obce věnuje i administrativním záležitostem svazku (Galvasová, 2007, s. 56).

K odbornému rozvoji svazku ovšem napomáhá také jeho manažer. Tato pozice není vytvořena ve všech svazcích, ovšem poslední dobou se manažeři svazků objevují častěji. I přes finanční náročnost pro ekonomii daného svazku je existence manažera pro členské obce výhodou. Schopný manažer se totiž může stát jakýmsi „motorem“ rozvoje svazku a napomáhá k realizaci rozvojových záměrů, ať už fyzicky (zajištění financí a řízení projektu) nebo vytvořením příhodného prostředí. Manažer vykonává administrativu spojenou s vedením svazku, často organizuje (a případně i řídí) jednání povinných orgánů svazku a připravuje pro tyto jednání podklady. Některé svazky spíše využívají jiný model zaměstnávání manažerů, kdy manažer je zaměstnán na částečný úvazek (případně na živnostenský list) a zároveň vykonává jiné rozvojové aktivity v území. Často tento manažer vykonává svou činnost také pro určitou členskou obec, nebo je projektovým manažer MAS (Galvasová, 2007, s. 50, 51).

2.1.2 Euroregiony

Počátky přeshraniční spolupráce (v dnešním pojetí) se datují do období po druhé světové válce, kdy se spolupráce začala rozvíjet především na hranicích Německa a Nizozemí. V roce 1958 vzniklo kolem města Gronou první vyspělá forma institucionální přeshraniční spolupráce – EUREGIO. Od něj je odvozen obecnější název pro podobné struktury – euroregiony. Největší rozvoj přeshraniční spolupráce nastal od začátku 90. let 20. století i mezi zeměmi tzv. Východního bloku (včetně České republiky). Označení euroregionů používá mnoho subjektů lišících se právní formou či organizací, přesto mají několik společných znaků:

- jsou stálé;
- mají oddělenou identitu od svých členů;
- mají vlastní administrativu, technické a finanční zdroje;
- mají vlastní vnitřní systém rozhodování (Branda, 2009, s. 71–72).

Euroregiony jsou geograficky vymezeny rozsahem socioekonomických interakcí a ne pouze administrativními jednotkami. Zároveň také nedefinují nový stupeň samosprávy, ale fungují jako koordinační orgány zprostředkující kontakty. Členství v nich je na dobrovolné bázi, řídí se orgány daného euroregionu. Základ členské základny typického euroregionu tvoří obce a města z definovaného území buď to samostatně, nebo prostřednictvím svazků obcí a mikroregionů. Většina euroregionů v ČR jsou zájmovým sdružením právnických osob a na základě svých stanov umožňují své členství také ostatním subjektům (např. hospodářské komory, vysoké školy, kraje, firmy, subjekty zabývající se ochranou přírody a občanská sdružení) (Branda, 2009, s. 77). Tato forma spolupráce již nevytváří žádné nové struktury, ale stává se servisním místem pro přeshraniční záležitosti. Dle Jense Gabbeho jsou euroregiony hnací soukolí přeshraničních vztahů, kontaktů, předávání znalostí. Vyžadují uspořádání, organizaci a vysoce postavené spolupracovníky, aby mohli řešit mnohostranné úkoly. Nenahrazují však v žádném případě správní aparát státu (BusinessInfo.cz, 2003).

Euroregiony podporují všeobecný rozvoj přeshraniční spolupráce dle přeshraničních rozvojových koncepcí. Přeshraniční spolupráce euroregionů se zaměřuje především na:

- vymezení pole působnosti dle společných zájmů (např. infrastruktura, hospodářství, kultura);
- spolupráci v oblastech života – bydlení, práce, volný čas, kultura;

- sociálně-kulturní spolupráci;
- převádění smluv, úmluv a dohod, uzavřených na evropské a mezistátní úrovni do přeshraniční praxe;
- podporu, konzultaci a koordinaci přeshraniční spolupráce, především v oblastech: hospodářský rozvoj, doprava a provoz, územní řízení, ochrana přírody a životního prostředí, turismus a rekreace, inovace a přenos technologií a jiné (Euroregion Elbe/Labe, 2012, s. 4–5).

Euroregiony zpravují v rámci programů přeshraniční spolupráce finanční prostředky na projekty menších finančních objemů. Tyto finanční prostředky prostřednictvím fondů podporují projekty zabývajících se komunikací a kooperací obyvatelů příhraničních regionů. Programové území je rozděleno na několik částí a v každé z nich spravuje přidělený fond určeny euroregion. V programovém období 2014–2020 je do pěti programů přeshraniční spolupráce v ČR zapojeno celkem 14 euroregionů (Branda, 2009, s. 89–90).

Euroregiony musejí svou činnost financovat z několika zdrojů. Mezi nejtypičtější finanční zdroje patří:

- členské příspěvky;
- příspěvky od krajů či velkých měst;
- příjmy z hospodářské činnosti (prodej služeb);
- platby za administrování Fondu malých projektů;
- financování svých aktivit z vlastních projektů, které byly podpořeny z programů přeshraniční spolupráce;
- finanční prostředky z dalších evropských projektů;
- prostředky poskytnuté na konkrétní akce (Branda, 2009, s. 88).

Hlavní zdroje příjmů euroregionů jsou především členské příspěvky obcí, které jsou hlavními členy. U většiny euroregionů je stanoven členský příspěvek na jednoho obyvatele a pohybuje se v rozmezí 2,50 Kč – 6 Kč na obyvatele. Jelikož euroregiony fungují jako sekretariáty pro výběr projektů z Fondu malých projektů, získávají finanční prostředky také na administrativní činnost s tím spojenou (Branda, 2009, s. 88).

Organizační schéma euroregionů se za posledních několik let nepatrně změnilo v závislosti na rozvoji jejich činností. V současné době je nejvyšším orgánem euroregionů valná hromada, která je složena z pověřených zástupců měst, obcí a jiných právnických osob. V její kompetenci je především schvalování stanov, volení a odvolávání jednotlivých členů rady,

vytváří stálé komise a pracovní skupiny, schvaluje výši a formu příspěvků členů sdružení a rozhoduje o použití finančních prostředků na projekty (Euroregion Krušnohoří, 2015).

Valná hromada volí ze svého středu výkonný orgán - radu, která jmenuje a odvolává jednatele sdružení, zastupuje sdružení při jednání s orgány státní správy a volí ze svého středu předsedu a místopředsedu. Dále také stanovuje počet pracovníků jednateleství sdružení, či jmenuje předsedy odborných komisí a jejich členy. Euroregion navenek zastupuje předseda, který také jedná jménem sdružení (Euroregion Krušnohoří, 2015).

Administrativní úkoly spojené s činností euroregionu zajišťuje jednateleství. Připravuje podklady pro jednání valné hromady a rady. Jednateleství řídí jednatel, jenž je jmenován radou, a je statutárním orgánem ve vztahu k pracovníkům jednateleství. Valná hromada také zřizuje stálé komise, které projednávají jednotlivé záležitosti euroregionu a připravují materiály a návrhy na opatření valné hromadě a radě. V čele komise je předseda, který svolává a řídí jednání komise. Rada zřizuje dočasné pracovní skupiny, které plní úkoly ukládané radou (Euroregion Krušnohoří, 2015).

2.1.3 Místní agenda 21

Mezi další koncepci obecní spolupráce se řadí Místní agenda 21 (dále jen MA 21), mezinárodní program zavádění zásad udržitelného rozvoje na místní úrovni vycházející ze závěrů mezinárodního Summitu Země v Rio de Janeiru v roce 1992 (Čermák a Vodecká, 2001, s. 27). MA 21 zapadá do snahy o kvalitní veřejnou správu, která musí být z pohledu OSN i EU transparentní, otevřená, efektivní, odpovědná veřejnosti a umožňující zapojení veřejnosti na rozhodování a plánování. Veřejná správa má za cíl vést k dlouhodobě udržitelnému rozvoji obce či regionu (Místní Agenda 21, 2017).

Místní agenda vzniká z místní iniciativy (podněty od místního zastupitelstva, místních organizací, občanů, podniků) a klade si za cíl vypracování strategie udržitelného rozvoje a také dílčích akčních plánů rozvoje. Garantem Místní agendy se stává obecní zastupitelstvo, jež pověří koordinaci svého člena a ustanoví k tomu danou komisi. Pro úspěšnou implementaci Místní agendy je nezbytná účast veřejnosti (uskupení místních občanů, spolky v obci, iniciativní skupiny) a její účast při přípravě příslušných dokumentů a realizaci připravených akčních plánů (Čermák a Vodecká, 2001, s. 27).

V rámci realizace MA 21 spolu obce navzájem spolupracují při přípravě i provádění aktivit podporující udržitelný rozvoj měst a obcí. V MA 21 mohou být zapojeny kromě samot-

ných obcí také mikroregiony a místní akční skupiny, které jsou založeny na spolupráci obcí. Na základě jedenadvaceti kritérií pro daný typ subjektu (obce, mikroregiony, kraje, malé obce) je hodnocena kvalita realizace MA21 v daném území. Na základě splnění či nesplnění souboru jedenadvaceti kritérií jsou realizátoři místní agendy rozděleni do kategorií A – D a kategorie zájemci. Dodržování a naplňování jednotlivých kritérií kontrole Pracovní skupina Rady vlády pro udržitelný rozvoj specializující se na MA 21 (Místní Agenda 21, 2017).

2.2 Spolupráce s rozhodujícím významem soukromého sektoru

Především malé a střední firmy mají ve srovnání s velkými formami řadu nedostatků, jako je např. nemožnost využít tzv. ekonomiku množství a rozsahu, nezanedbatelné transakční náklady na řadu činností, personální kapacity nebo finanční síla menších podniků. Tyto handicapy je možné do značné míry omezit prostřednictvím různých forem spolupráce podnikatelských subjektů. Takto vzniklé struktury jsou nazývány jako partnerství, podnikatelské sítě, klastry, aliance, nebo fúze. Při navazování spolupráce by měly podnikatelské subjekty zohlednit následující body:

- důvod navázání spolupráce a zapojení do spolupráce;
- výběr potencionálních partnerů;
- zvolení formy spolupráce;
- určení postupu při vyjednávání;
- vypracování vhodných dohod a smluv (Veber a Srpová, 2012, s. 280).

V rámci spolupráce podnikatelského sektoru je také velmi často „přizván“ také sektor veřejný, ať už se jedná o obce a města, nebo univerzity. Veřejný sektor u těchto typů spolupráce může zabezpečovat institucionální „zastřešení“ spolupráce, finanční prostředky a v neposlední řadě také síť výzkumných a vzdělávacích institucí (Veber a Srpová, 2012, s. 281–284)-

2.2.1 Podnikatelské sítě

Podnikatelské sítě tvoří samostatné podniky, které mezi sebou mají danou síťovou strukturu vztahů. Základním principem fungování podnikatelských sítí jsou síťové dohody představující dlouhodobé, cílevědomé vztahy vzájemně spjatých firem. Tyto dohody umožňují

získat a udržovat si konkurenční výhody oproti firmám, které do dané sítě nepatří. Síťové dohody mohou být formálního charakteru – potvrzené smlouvami, i charakteru neformálního – založené na normách chování. V podnikatelské síti je ustanoven jednoduchý řídicí článek v procesu spolupráce všech prvků. Na základě konsenzu jsou stanoveni lídři, celková odpovědnost je rozdělena mezi všechny členy dané sítě. Jedním z nejdůležitějších aspektů fungování sítě je dobrá komunikace mezi účastníky sítě a jeho koordinačním článkem. U některých odvětví podnikání si dokonce účastníci sítě navzájem sdílejí některé databáze, nebo vytvářejí databáze nové – společné pro všechny účastníky sítě. Informační struktura a sdílení společných informací tedy často představují základ pro vznik podnikatelských sítí. Malé a střední firmy vstupem do podnikatelských sítí získávají značné množství výhod, ale za cenu zřeknutí se některých vlastních aktivit v zájmu společného rozvoje (Veber a Srpová, 2012, s. 281).

Jako hlavní výhody síťových uskupení jsou definovány:

- možnost zapojit zdroje, zejména finanční, vědomostní zdroje, dovednosti nebo nové technologie;
- vznik nových odbytišť, nových distribučních kanálů, možnost centrálního nákupu,
- možnost rozložit podnikatelské rizika;
- možnost koncentrace na klíčové kompetence podniku;
- vytvoření společné komunikační sítě a potřebné datové základy (Veber a Srpová, 2012, s. 282).

Určitou nevýhodou pro menší firmy může být jistá míra ztráty samostatnosti firem. Pro správné fungování sítě je důležité kvalitní řízení společných činností a respektování přijatých opatření všemi členy. Každá ze sítí je velmi specifická a prochází určitým vývojem, nelze tedy jednoznačně vymezit a formalizovat podobu sítí (Veber a Srpová, 2012, s. 281–283).

Jako základní druhy podnikatelských sítí jsou definovány:

- a) horizontální (homogenní) síť – spojování firem s podobným nebo stejným předmětem činnosti, jejichž účelem je získávání ekonomické výhody při vzájemné marketingu, nákupu surovin nebo při společném prodeji své produkce. Jako příklad můžeme použít sdružení penzionů v daném regionu, nebo síť malých prodejců;
- b) vertikální (heterogenní) síť – součinnost firem s rozdílnou produkcí, které ovšem v některých směrech navazují a vytvářejí tak funkční celek. Typickým příkladem

může být spolupráce hotelu a sportovních, kulturních organizací, které poskytují hotelovým hostům kvalitní využití jejich volného času. Dále lze uvést také spolupráce výrobních firem s vysokými školami, výzkumnými ústavami nebo laboratořemi;

c) kombinované sítě – spolupráce malých a středních firem s jednou firmou velkou. Malé a střední firmy mohou být subdodavateli různých komponentů nebo služeb. Je velmi pravděpodobné, že na základě výhod outsourcingu, se budou typy těchto sítí nadále rozvíjet. Kombinované sítě jsou typické pro prstence malých a středních firem fungující kolem automobilek. Právě spojenectví s velkou automobilkou je pro menší firmu důležité z důvodu jistoty velkých a dlouhodobých dodávek. Ovšem automobilky často tlačí na nízké ceny, zabezpečení vlastního vývoje a vysokou kvalitu (Veber a Srpová, 2012, s. 282–283).

Specifickou formu podnikových sítí představuje franchising. Jeho podstatou je organizačně – obchodní spojení ekonomicky silného partnera s dobrým postavením na trhu. Cílem je nadále rozšiřovat distribuci své produkce (poskytovatel) a partnerů menších, kteří často začínají s podnikatelskou činností (nabyvatel). Jedná se tedy o distribuci služeb a zboží prostřednictvím samostatných firem (filiálek), které fungují pod koordinací ústřední firmy. Základem této formy sítě je smlouva obsahující licenční prvky, know-how velké firmy, nebo vymezení podnikatelského prostoru. Důležitou součástí smlouvy je ujednání o způsobu financování vzniku nové podnikatelské jednotky nebo stanovení výše poplatků za poskytování franchisingu či právo kontroly nad dodržováním know-how. Správně nastavení franchisingu je výhodný pro obě strany – poskytovatel může rozšířit své podnikatelské aktivity (příjem z poplatků za poskytnutí franchisingu) a nabyvatel může podnikat jako samostatný podnikatel (řada podnikatelských aktivit závisí pouze na něm) s osvědčeným produktem a s centrálně zajištěnými službami (např. podpora prodeje). Tato forma podnikatelské sítě je značně využívána nadnárodními řetězci, jsou např. KFC nebo McDonald's (Veber a Srpová, 2012, s. 282–283).

2.2.2 Klastry

Koncept klastrů se stal v několika posledních letech velmi oblíbený. Klaster může být definován jako místní koncentrace vzájemně propojených firem a institucí v daném oboru. Klastry obsahují skupinu provázaných průmyslových odvětví a ostatních subjektů, které jsou důležité pro hospodářskou soutěž (např. dodavatelé specializovaných vstupů) (Pavelková, 2013, s. 15). Firmy si v rámci klastru mohou vzájemně konkurovat, ale také řeší

velmi podobné problémy (hledání zdrojů pro financování výzkumu, vzdělávání zaměstnanců a jiné). Společné řešení problémů poté přináší konkurenční výhodu všem zúčastněným subjektům (Veber a Srpková, 2012, s. 283).

Existují různé typy klastrů, v ČR jsou nejtypičtější Klastry založené na hodnotovém řetězci, jenž jsou definovány sítí dodavatelských vazeb (např. automobilový klaster je alokován v blízkosti hodnotového řetězce spojující výrobce automobilů s jeho dodavateli, kteří jsou dále spojeni s výrobcí specializovaných komponentů). Druhým typem jsou Klastry založené na kompetencích, které se soustřeďují na výzkumné a vzdělávací aktivity (aplikace znalostí a expertíz napříč hospodářskými aktivitami) (CzechInvest, 2007, s. 8).

Existence a fungování klastrů přináší mnohé přínosy pro rozvoj regionu i samotných firem. Firmy zapojené v klastrech získávají výhody ve formě úspor z rozsahu a snižování nákladů (spolupráce otevírá nové trhy a snižuje náklady), zvyšování specializace (umožnění menším firmám se specializovat), rychlého přenosu informací a technologií a především umožňují efektivní propojení a partnerství (CzechInvest, 2007, s. 26–27).

Velmi významnou součástí klastru jsou univerzity, které sehrávají důležitou roli při inovacích. Aby spolupráce klastru a univerzity byla prospěšná, musí mít univerzita významnou vědeckou základnu a sloužit širším potřebám klastru. Díky úzké spolupráci jsou absolventi univerzit lépe připraveni pro průmysl a studijní plány jsou více uzpůsobeny potřebám studentů. Univerzity mohou získat nové příjmy prostřednictvím lepšího zaměření aktivit výzkumu a vývoje a vytvoření atraktivní nabídky pro zákazníky i mimo klaster (CzechInvest, 2007, s. 27–29).

Při vzniku klastru je důležité především financování klastrové iniciativy. Přístup k financování vzniku klastrů není ve světě jednotný a je ovlivněn pragmatickými principy daného sektoru a vládními strukturami. Přesto lze definovat tři základní modely, kdy zdrojem financí klastrů je:

- soukromý sektor (iniciativa financována klastrovými firmami, které využívají klastrovou iniciativu k organizaci a optimalizaci svého dodavatelského řetězce - typickým příkladem je automobilový průmysl);
- soukromý a veřejný sektor (soukromý a veřejný sektor může být iniciátorem a zároveň se oba podílejí na financování, veřejný sektor podporuje klastry jako nástroj pro rozvoj regionální průmyslové dynamiky);

- veřejný sektor (méně častý model, veřejný sektor především podporuje nové strategicky významné sektory, ve kterých prozatím neexistuje kritické množství firem) (CzechInvest, 2007, s. 98–99).

Pro zvýšení sociálně-ekonomických užitků a k dalšímu rozvoji klastrů napomáhají klastrové politiky jednotlivých států. Mezi nejpoužívanější typy klastrových politik patří:

- zaměřené na regionální rozvoj (podpora regionálního růstu skrze rozvoj klastrů ve specifických regionech – geograficky nebo administrativně ohraničených);
- zaměřené na rozvoj národní ekonomiky (podpora na národní úrovni s cílem překonávání regionálního omezení při podpoře mezinárodní a národní spolupráce klastrů);
- zaměřené na komerční využití výzkumného potenciálu (podpora rozvoje klastrů a center excelence, jež mají prioritní zaměření na výzkum a přemostování mezer mezi průmyslem a výzkumem);
- programy síťování zaměřené na podporu konkurenceschopnosti národních ekonomik (podpora konkurenceschopnosti prostřednictvím propojování aktérů výzkumu a vývoje na národní úrovni) (Pavelková, 2013. s. 88–89).

V České republice bylo dle šetření agentury CzechInvest (rok 2013) celkem 79 klastrů (nejvíce klastrů v Moravskoslezském kraji – 14, pouze 1 klastr v Plzeňském kraji). Rozvoj a podpora klastrů ze strany státu zabezpečuje Agentura pro podporu podnikání a investice CzechInvest, zřízené Ministerstvem průmyslu a obchodu. Tato agentura také plní roli zprostředkujícího subjektu pro OP PIK, který je strukturálním nástrojem EU pro podporu podnikání a také rozvoji klastrů v programovém období 2014–2020. V programovém období 2007–2013 bylo prostřednictvím OP Podnikání a inovace v rámci 3 výzev programu Spolupráce – Klastry podpořeno celkem 24 klastrů (CzechInvest, 2017).

2.2.3 Inkubátory

Jako vhodný nástroj k rozvoji začínajících a inovačních firem se v České republice jeví podnikatelské inkubátory. Jedná se o zařízení (nejčastěji budovu) určené začínajícím firmám, které napomáhá v jejich počáteční fázi rozvoje podnikání. Tradiční podporou je zvýhodněný nájem, sdílení infrastruktury a vybavení, zvýhodněné provozní služby a především pak služby zaměřené na rozvoj podnikatelských dovedností (např. poskytování poradenství, vzdělávání a šíření podnikatelského know-how). Členství v inkubátoru je časově

omezeno, většinou na dobu 3 let. Po tuto dobu firma se má připravit na vstup do klasického tržního prostředí. (Klímová, 2008, s.44–45). Inkubátory v ČR jsou, dle klientského hlediska, rozděleny na:

- klasické inkubátory – zaměřují se na veškeré typy začínajících firem. Jejich zaměření není pouze na inovační firmy, ale jsou určeny pro všechny obory podnikání. Tento typ inkubátorů je nejrozšířenější obcích a menších městech;
- technologické inkubátory – podporují inovačně orientované firmy (inovace nemusí být pouze technické povahy). Pro vstup do inkubátoru je podmínkou vznik nového nebo zlepšeného výrobku či služby;
- vědecké inkubátory – jejich činnost je spjata s univerzitami, které jsou jejich zakladateli. Členy inkubátorů jsou pouze firmy, které jsou úzce spjaty s danou univerzitou (firmy založené studenty, absolventy nebo zaměstnanci univerzity anebo firmy, které komercializují produkt vyvinutý na univerzitě). Hlavním cílem vědeckých inkubátorů je transfer technologií z univerzity;
- specializované inkubátory – svou pomoc nabízejí pouze firmám určitého odvětví. V České republice se jedná o nejnovější typ inkubátorů, který není ještě rozšířen (Klímová, 2008, s. 47).

Klasické inkubátory zakládají především regionální aktéři, nejčastěji obce, kraje a také regionální organizace na podporu podnikání. Mezi zakladateli inkubátorů patří také oborové svazy, vysoké školy či výzkumné ústavy. Inkubátory většinou nejsou založeny jedním subjektem, ale ve spolupráci několika aktérů, kteří společně založí novou právnickou osobu (podnikatelské nebo inovační centrum) (Klímová, 2008, s. 53–54).

Cíle jednotlivých inkubátorů mohou být odlišné v závislosti na tom, s jakými problémy se daný region potýká. Cíle mohou být také vygenerovány z místních rozvojových strategií. Obecně patří mezi základní cíle inkubátorů rozvoj inovací, růst konkurenceschopnosti, snižování nezaměstnanosti, vytvoření příznivého podnikatelského prostředí, lepší nabídka infrastruktury a pomoc při komercializaci univerzitního výzkumu (Klímová, 2008, s. 54–55).

Zakládání a kvalitní fungování inkubátorů je zajištěno především financováním ze strany veřejného sektoru na regionální i národní úrovni. Po vstupu ČR do EU byly veřejné finanční zdroje velmi významně doplněny o strukturální fondy EU, které umožňovaly získat dotace na rozvoj inkubátorů v ČR (Klímová, 2008, s. 55–56).

2.3 Spolupráce veřejného a soukromého sektoru při rozvoji území

Při rozvoji území je v několika posledních letech stále více využívána „rovnocenná“ spolupráce veřejného a soukromého sektoru, ať už je to formou PPP projektů, tak činností místních akčních skupin (dále MAS). Rozvoj tohoto typu spolupráce se datuje do roku 1991, kdy Evropská unie představila metodu „LEADER“, jejímž principem je získávání zdrojů a energie od subjektů, které by mohly přispět k rozvoji venkova. Hlavním cílem iniciativy bylo intenzivně podpořit rozvoj venkova pomocí místních obyvatel. Postupem času Evropská komise stvořila metodu umožňující venkovským komunitám aktivně formovat vlastní budoucnost (Wade a Rinne, 2011, s. 8–9). Jelikož se jedná o typ spolupráce, který aktivně zapojuje do rozvoje území „rovnocenným“ způsobem všechny aktéry místního rozvoje, jsou formy této spolupráce v této práci detailněji popsány z důvodu lepšího pochopení principů fungování a komplexního přiblížení rozvoje těchto forem.

2.3.1 Místní akční skupiny

Místní akční skupiny je společenství občanů, neziskových organizací, soukromé sféry a veřejné správy, jenž je nezávislé na politickém rozhodování. Místní akční skupiny spolupracují na rozvoji venkova, zemědělství a také získávají finanční prostředky z EU a z národních programů pro daný region prostřednictvím metody LEADER.

Fungování a aplikace metody Leader je založeno na 7 základních principech:

- 1) existují strategie místního rozvoje – pro komplexní rozvoj území je nutné dané území zmapovat - jeho silné a slabé stránky, příležitosti či ohrožení. Na základě takového zmapování je potřebné zpracovat strategii, jež povede ke komplexnímu rozvoji;
- 2) partnerství mezi veřejnou a soukromou sférou na místní úrovni tvořící místní akční skupinu (MAS) – partnerství veřejného a soukromého sektoru se realizuje skrze místní akční skupiny. V rámci MAS spolupracují obce, podnikatelé, neziskové organizace nebo aktivní občané působící na daném území. Pro spravedlivé a kvalitní rozhodování by podíl jednotlivých sektorů neměl překročit 49 %;
- 3) přístup „zdola nahoru“ při přípravě i realizaci strategie – místní účastníci mají zásadní podíl na rozhodování o strategii a volbě priorit. Tímto mechanismem jsou posilovány místní lidské zdroje a sounáležitost s místem. Mezi místní účastníky řadíme místní populaci jako celek, sociální a hospodářské zájmové skupiny, veřejné a

- soukromé instituce. Účast aktérů by měla být po celou dobu procesu – tedy příprava strategie, realizace, evaluace;
- 4) integrované a multisektorové akce – realizované projekty místní strategie jsou založené na spolupráci mezi jednotlivými subjekty z různých odvětví. Plánované a realizované projekty by měly být koordinované a vzájemně propojené a přinášet tak rovnoměrný územní rozvoj. Spolupráce mezi aktéry v daném regionu vzniká při společných víceoborových projektech MAS;
 - 5) inovační přístup – metoda LEADER může být velmi důležitá pro vytváření nových a inovačních postupů v rozvoji venkova. Realizací strategií MAS je podporováno zavádění nových produktů, procesů a postupů. Velkou podporu pro venkovské prostředí můžou být také inovace, které byly vyvinuty jinde, nalézání nových řešení problémů venkova, nebo modernizace tradičních forem know-how;
 - 6) mezinárodní a národní spolupráce – zahrnující společnou účast místních akčních skupin na národních nebo mezinárodních projektech (i mimo země EU);
 - 7) vytváření sítí – MAS z různých států spolu vzájemně spolupracují a předávají si zkušenosti prostřednictvím partnerských sítí. V České republice prostřednictvím Národní sítě místních akčních skupin, v Evropské unii v rámci Evropské asociace LEADER pro rozvoj venkova. Sdílení a výměna zkušeností je prospěšné nejen zapojením se do asociací, ale také při vytváření spolupracujících MAS v krajích. Vytváření sítí je prostředníkem pro přenos osvědčených postupů, šíření informací a stavění na zkušenostech z místního rozvoje venkova. Síť tak vytvářejí komunikační most mezi venkovskými oblastmi a lidmi a dovedou tak překonat izolaci, která je typická pro některé venkovské oblasti. Využívání sítí může podpořit projekty spolupráce díky navozování kontaktů mezi jednotlivými MAS, subjekty daných oblastí a jednotlivci (NS MAS, 2015, s. 6–8).

Území MAS je celistvé, není tvořeno izolovanými územními celky, s počtem obyvatel od 10 000 do 100 000. Jelikož je činnost MAS orientována na venkovské prostředí, nemůže území MAS zahrnovat město s více než 25 000 obyvateli. Partnerem MAS se může stát fyzická či právnická osoba – neziskové organizace, aktivní občané a podnikatelé (Braun a Marek, 2014, s. 175).

Jednotlivé MAS se sdružují do Národní sítě místních akčních skupin ČR, která rozvíjí spolupráci, hájí společné zájmy (např. při vyjednávání nastavení operačních programů v období 2014–2020) nebo propaguje a popularizuje úlohu MAS (NS MAS, 2017).

V roce 1991 byl vznik MAS iniciován Evropskou komisí jako realizátor a iniciátor metody LEADER, jež byla uplatňována ve všech tehdejších zemích EU. V období 1991–1995 byla poprvé aplikována metoda LEADER a vznikala první oficiální sdružení, jež měla nové principy spolupráce aplikovat v zemích EU. Postupné rozšíření počtu MAS probíhalo v souladu s rozšířením iniciativy do nových členských zemí. V programu LEADER+ (2000–2006) bylo zapojeno celkem 1 153 MAS, s rozvojem této metody v programovém období 2007–2013 již bylo zapojeno 2 402 MAS, které pokrývaly 77 % celého území EU (NS MAS, 2015, s. 12).

Metoda LEADER se stala v programovém období 2007–2013 důležitým prvkem jakéhokoli programu na rozvoj venkova v každé z členských zemí. Již v roce 2005 Rada EU stanovila minimální alokaci pro přístup „zdola nahoru“ na 5 % celkové alokace daného programu. Metoda LEADER se tak stala často samostatnou osou operačních programů a nositelem (a realizátorem) se staly MAS. Finanční prostředky alokované na tuto metodu byly využívány na budování kapacit, aktivizaci aktérů k přípravě a vytvoření místní strategie, dále pak na samotnou implementaci metody v území (financování provozních nákladů MAS a spolufinancování aktivit – projektů, jež jsou v souladu s místní strategií) (European Communities, 2006, s. 18).

Implementace MAS v programovém období 2014–2020

V programovém období 2014–2020 již metoda LEADER dopracovala ke Komunitně vedenému místnímu rozvoji (dále CLLD), jenž se stal specifickým nástrojem na subregionální úrovni a podporuje rozvoje na úrovni místní (NS MAS, 2015, s. 13).

Kohezní politika pro programové období 2014–2020 zavedla nový přístup „zezdola“ k programování – CLLD, který napomůže místním aktérům více využívat finanční prostředky EU na základě dohod o partnerství jednotlivých členských zemích. (Braun a Marek, 2014, s. 175). MAS provádějí strategii místního rozvoje realizací výzev k předkládání návrhů či probíhajících projektů. U jednotlivých opatření je ze strany MAS stanovena výše podpory a kritéria pro výběr podaných žádostí o podporu. V rámci své činnosti má MAS také povinnost monitorovat provádění strategie místního rozvoje (Wade a Rinne, 2008, s. 91).

Činnost MAS a metoda CLLD (dříve metoda LEADER) je v programovém období 2014–2020 doporučena pro provádění územní dimenze pro rozvoj venkova, tak jak je definována v Dohodě o partnerství. Prostorové vymezení této územní dimenze je tedy definováno jako

území MAS, v němž bude uplatňován nástroj CLLD. Finanční prostředky budou poskytnuty na projekty, které budou vykazovat přidanou hodnotu ve vzájemné provázanosti, synergii a také předcházení duplicitám, které jsou určitým rizikem individuálních projektů. Tuto přidanou hodnotu budou mít projekty, které budou v souladu se Strategií komunitně vedeného místního rozvoje (dále SCLLD), která je zpracována na základě znalostí místních problémů a posiluje principy motivace, spolupráce a důvěry (MMR, 2014, s. 172).

Územní dimenze pro rozvoj venkova je realizována prostřednictvím Integrovaného nástroje CLLD. Integrovaný nástroj představuje speciální mechanismus pro zacílení prostředků Evropských strukturálních investičních fondů (dále ESIF) v programovém období 2014–2020, jenž umožňuje vícezdrojové financování komplexních projektových záměrů. Integrované nástroje jsou aplikovány na základě schválených integrovaných strategií, které primárně vycházejí z potřeb daného území. Strategie ovšem musí být také v souladu se specifickými cíli a opatřeními programů ESIF, které jsou pro danou územní dimenzi definovány v Národním dokumentu k územní dimenzi (MMR, 2015b, s. 10–11).

Integrované strategie území

Důležitou podmínkou pro čerpání finančních prostředků MAS je vypracovaná strategie rozvoje území. V programovém období 2007–2013 MAS zpracovávaly Integrovanou strategii území, která definovala všechny problémové oblasti bez ohledu na pravidla jednotlivých programů. Pokud se MAS chtěla zapojit do programu LEADER a čerpat finanční prostředky, musela mít vytvořen Strategický plán Leader, jenž věcně vycházel z Integrované strategie, ale již obsahoval pouze témata a činnosti podporované v rámci programu LEADER (Pelc a kol., 2008, s. 20). V programovém období 2014–2020 MAS připravovaly integrovanou Strategii komunitně vedeného místního rozvoje (dále SCLLD) v rámci kterých analyzovaly své území, potřeby a požadavky a zároveň definovaly možné cíle podpory pro finanční nástroje EU poskytované na tento integrovaný nástroj (MMR, 2015b, s. 19).

SCLLD je rozdělena do 4 hlavních částí:

- úvod a charakteristika – základní informace o MAS (identifikace, orgány, historie, definování odpovědnosti za realizaci), popis zapojení veřejnosti do přípravy strategie a její vyhodnocení;
- analytická část – statistický popis území, definování výchozího stavu (negativ i pozitiv) v důležitých oblastech pro rozvoj území – např. obyvatelstvo, technická in-

frastruktura, doprava, bydlení, životní prostředí, vzdělávání, podnikání a jiné. Velmi důležitou součástí analytické části je SWOT analýza, která je sestavena jednak celkově pro dané území a také dílčí SWOT analýzy pro vybrané oblasti rozvoje. Na závěr analytické části je také provedeno důkladné zmapování regionálních a národních strategií, které mají svou realizaci na daném území;

- strategická část – definování mise (proč je daná strategie zpracovávána a přehled principů pro rozvoj území), definování dlouhodobé vize rozvoje území. Důležitou součástí strategické části je identifikace klíčových oblastí rozvoje území a strategických cílů s přiřazením indikátorů. K jednotlivým oblastem jsou následně stanoveny priority, identifikována provázanost na jiné strategické dokumenty a popsány integrační a inovační prvky. Ve strategické části je také vytvořen finanční plán a časový harmonogram jednotlivých opatření, který obsahuje také předpokládaný způsob financování projektů. Strategická část také propojuje priority a požadavky komunity z daného území s dotačními programy, jenž jsou využívány v integrovaném nástroji CLLD (popř. těmi dotačními programy, které jsou pro území dané MAS relevantní). Tato část je tvořena jednotlivými Programovými rámci, obdobou Strategického plánu Leader využívaného v programovém období 2007–2013 pro čerpání finančních prostředků z Programu rozvoje venkova (dále PRV). Jednotlivé Programové rámce obsahují definice konkrétních opatření CLLD (v případě PRV jsou nazývány FICHEMI) pro naplnění stanovených cílů (vazba na specifické cíle daného operačního programu, cíl opatření CLLD, možná témata projektů, definování potencionálních příjemců, maximální a minimální výše způsobilých výdajů a principy pro hodnotící kritéria). Strategická část strategie obsahuje i vazbu dané SCLLD na horizontální témata stanovená Evropskou komisí zasahující průřezově do všech oblastí socioekonomického rozvoje;
- implementační část - je zaměřena na výkonnou část dané MAS, její organizaci ve vztahu k plnění strategie. V implementační části je popsán způsob řízení dané MAS a její organizační struktura, která je dána standardy. Velmi důležitou součástí je také definování postupů pro vyhlašování jednotlivých výzev, hodnocení a výběr projektů a popis animačních aktivit, jež zahrnují činnosti MAS mimo administraci projektů žadatelů (propagace SCLLD, informování žadatelů o způsobu výběru projektů, koordinace aktivit místních aktérů k naplnění cílů SCLLD, atd.). Jelikož MAS spolupracují mezi sebou na národní i mezinárodní úrovni, je tato spolupráce popsána také

v této části strategie. V závěru implementační části MAS popisují nastavení monitoringu a evaluace naplňování strategie. K tomu jim slouží monitorovací indikátory, které jsou nezbytnou součástí každého opatření či FICHE v rámci programových rámců (MMR, 2015b, s. 30–33).

Implementace MAS v ČR

Vznik a fungování MAS v zemích EU bylo v minulých letech úzce spjato s metodou LEADER. V České republice se metoda LEADER dynamicky rozšiřovala v letech 2003–2006 především za přispění PRV na roky 1991–2006, jenž byl přijat vládou České republiky dne 29. května 1991. V roce 1998 Ministerstvo pro místní rozvoj, které se stalo v roce 1996 hlavním koordinátorem, provedlo novelizaci tohoto programu zaměřenou na obnovu a rozvoj venkova (Kadeřábková a Peková, 2012, s. 165–166). V roce 2004 byl ministrem zemědělství schválen program LEADER ČR, který navázal svou činností na předchozí PRV a zaváděl důsledně principy metody LEADER. Více než 294 mil. Kč alokovaných na Program LEADER ČR pro období 2004–2008 bylo určeno pro rozvoj venkovských mikroregionů s počtem obyvatel od 10 000 do 100 000 obyvatel, s hustotou osídlení do 120 obyv./km² a vyloučením měst nad 25 000 obyvatel. Základním předpokladem pro realizaci programu tedy byla existence MAS, jež zpracovávaly a realizovaly územní rozvojovou strategii a prováděly také administrativní činnosti (příjem žádosti, výběr a kontrola projektů). Jelikož se jednalo o národní dotační titul, na financování programu se podílel výhradně státní rozpočet. Z programu LEADER ČR bylo realizováno celkem 451 investičních projektů, které splňovaly podmínku podporovaných oblastí:

- nákup zemědělských strojů;
- rehabilitace přírodních lokalit;
- obnova kulturních památek a charakteristických stavebních prvků sídel a krajiny;
- pořízování nových strojů, technologií pro obnovu a údržbu přírodních lokalit nebo kulturního dědictví;
- obnova a budování nových vhodných ploch pro podnikání v cestovním ruchu (obchody, restaurace, kuchyně, ubytování, atd.) (MZe, 2009, s. 3–4).

V programovém období 2007–2013 bylo v několika kolech výběru vybráno celkem 112 MAS, které získávaly finanční prostředky na realizaci Strategického plánu Leader prostřednictvím PRV 2007–2013. Tento operační program v gesci Ministerstva zemědělství byl rozdělen na čtyři osy, zaměřené na následující oblasti:

- zlepšení konkurenceschopnosti zemědělství, potravinářství a lesnictví;
- ochrana vody, půdy a zmírnění klimatické změny;
- zkvalitnění života ve venkovských oblastech a diverzifikaci hospodářství venkova;
- metoda LEADER (MZe, 2013, s. 151–154).

Právě Osa IV. Leader měla za cíl zvýšení kvality života na venkově, zavádění místních rozvojových strategií a uplatňování metody LEADER. V rámci této osy byly podporovány pouze území, které splňovaly podmínky území MAS. Alokace osy byla nastavena na nejnížší možné úrovni dle závazného stanoviska EU, tedy na 5 % alokace celého PRV 2007–2013. V ČR tedy celková finanční alokace na rozvoj metody LEADER byla stanovena na 5,557 mld. Kč, kdy 4,445 mld. Kč tvořil příspěvek z EAFRD (80 % alokace) příspěvek z národních zdrojů ve výši 1,112 mld. Kč (20 % alokace Osy 4 Leader). Osa IV. Leader a její finanční alokace byla rozdělena na tři opatření – Místní akční skupina (IV.1.1), Realizace místní rozvojové strategie (IV.1.2) a Realizace projektů spolupráce (IV.2.1) (MZe, 2013, s. 190).

Finanční prostředky jsou distribuovány a jejich využití kontrolováno platební agenturou Státním zemědělským intervenčním fondem, jenž se stal zprostředkovatelem finanční podpory z EU a národních zdrojů. Všechny 112 vybraných MAS získávalo v rámci opatření IV.1.1 Místní akční skupina finanční prostředky na animační, informační a osvětovou činnost pro žadatele a veřejnost a především finanční prostředky na běžné výdaje a provoz (mzdy manažera, nájemné, poštovné, telefonní služby, atd.). Výše těchto výdajů mohla dosahovat max. 20 % z finanční částky určené na realizaci strategického plánu Leader. Ostatní finanční prostředky alokované pro danou MAS byly rozděleny v rámci opatření IV.1.2 Realizace místní rozvojové strategie (projektové záměry konečných příjemců – zemědělští podnikatelé, obce, podnikatelé, neziskové organizace). Projekty musí být v souladu s Strategickým plánem Leader dané MAS a jsou vybírány na základně hodnotících kritérií, které jsou definované v určitém území. Výběr projektů je v režii konkrétní MAS (výběrová komise, valná hromada), výše dotace a oprávněnost žadatelé a výdajů je detailněji uvedena v dané FICHI. Po realizaci projektu jsou finanční prostředky proplaceny přímo žadateli. V rámci opatření IV.2.1 Realizace projektů spolupráce mohly jednotlivé MAS realizovat společné projekty s jinými MAS na území ČR nebo jiného státu EU (či MAS ve třetích zemích) (MZe, 2013, s. 151–154).

Tyto projekty byly zaměřeny především k využití příkladů nejlepší praxe a k posílení inovačních postupů a přenosu znalostí na národní i mezinárodní úrovni. Důležitým kritériem přijatelnosti daného projektu byl soulad se Strategickým plánem Leader všech účastněných MAS. Jednotlivé projekty byly vybírány hodnotitelskou komisí jmenovanou ministrem zemědělství (zástupci MZe, SZIF, NS MAS ČR) dle preferenčních kritérií (MZe, 2012, s. 18).

Fungování MAS se v programovém období 2014–2020 podstatně změnilo. Jednotlivé MAS se staly nositeli CLLD, který je založen na 20leté zkušenosti fungování metody LEADER a uplatňuje přístup aktivního zapojení místní komunity do rozhodování o vynaložení svěřených financí do daného území (NS MAS, 2015, s. 14).

MAS nenaplňují svou SCLLD pouze prostřednictvím jednoho operačního programu, jak tomu bylo v případě PRV 2007–2013, ale více operačními programy. Určitá alokace pro CLLD v programovém období 2014–2020 je vyčleněna v Integrovaném operačním programu (dále IROP), Programu rozvoje venkova (PRV), Operačním programu Zaměstnanost (dále OPZ) a Operačním programu Životní prostředí (dále OPŽP) (NS MAS, 2015, s. 14).

Co do alokace je pro MAS nejvýznamnější IROP 2014–2020, který obsahuje prioritní osu 4 Komunitně vedený místní rozvoj. Tato prioritní osa je rozdělena na dva specifické cíle, a to na 4.1. Posílení CLLD (projekty konečných příjemců – alokace ve výši 8,206 mld. Kč) a na 4.2. Posílení kapacit CLLD, prostřednictvím které jsou financovány také provozní náklady MAS, která má schválenou svou SCLLD. Na financování zaměstnanců, provoz kanceláře a animaci území je alokováno cca 1,85 % celkové alokace programu (tj. 2,311 mld. Kč). Prostřednictvím MAS mohou žadatelé čerpat finanční prostředky na aktivity, jenž jsou v souladu s danou SCLLD a zároveň s pravidly IROP. Mezi podporované specifické cíle prioritní osy 4 patří:

- SC 1.2 Zvýšení podílu udržitelných forem dopravy;
- SC 1.3 Zvýšení připravenosti k řešení a řízení rizik a katastrof;
- SC 2.1 Zvýšení kvality a dostupnosti služeb vedoucí k sociální inkluzi;
- SC 2.2 Vznik nových a rozvoj existujících podnikatelských aktivit v oblasti sociálního podnikání;
- SC 2.3 Rozvoj infrastruktury pro poskytování zdravotních služeb a péče o zdraví;

- SC 2.4 Zvýšení kvality a dostupnosti infrastruktury pro vzdělávání a celoživotní učení;
- SC 3.1 Zefektivnění prezentace, posílení ochrany a rozvoje kulturního dědictví;
- SC 3.3 Podpora pořizování a uplatňování dokumentů územního rozvoje (MMR, 2015c, 121–127).

Program rozvoje venkova 2014–2020 pro aplikaci CLLD vyčlenil Opatření č. 19 Podpora místního rozvoje na základě iniciativy LEADER. Cílem PRV je podpora vybraných MAS a díky realizaci projektů v rámci jejich strategií vytvoření celkem 750 nových pracovních míst. Na dosažení tohoto cíle je pro Opatření č. 19 rozpočtováno 5,1 % alokace PRV (pro konečné žadatele 3,968 mld. Kč, na projekty spolupráce alokace 0,189 mld. Kč). Opatření č. 19 je dále členěno na Operaci 19.2.1 Podpora provádění operací v rámci strategie komunitně vedeného místního rozvoje (projekty žadatelů) a 19.3.1 Příprava a provádění činností spolupráce místní akční skupiny (projekty spolupráce několika MAS) (MZe, 2015, s. 589–590).

Prostřednictvím MAS budou realizovány následující aktivity:

- předávání znalostí a informační akce;
- investice do zemědělských podniků;
- zpracování a uvádění na trh zemědělských produktů;
- lesnická infrastruktura a zemědělská infrastruktura;
- pozemkové úpravy;
- podpora investic na založení nebo rozvoj nezemědělských činností;
- zavádění preventivních protipovodňových opatření v lesích;
- investice do ochrany melioračních a zpevňujících dřevin;
- neproduktivní investice v lesích;
- investice do lesnických technologií a zpracování lesnických produktů, jejich mobilizace a uvádění na trh;
- spolupráce (MZe, 2015, s. 591–592).

Další dva operační programy (OPZ a OPŽP) již nemají CLLD plošně implementováno do území všech MAS. Řídící orgány těchto operačních programů stanovily přesná kritéria, která jsou pro MAS povinná pro zařazení do implementační struktury MAS. U OPZ byl důležitým faktorem především existence sociálně vyloučené lokality a míra nezaměstnanosti na území dané MAS. Podporované aktivity v rámci implementace CLLD je podpora sociálního začleňování, podpora komunitní sociální práce a komunitních center, podpora

v oblasti zaměstnanosti, vznik a rozvoj podnikatelských aktivit v oblasti sociálního podnikání a prorodinná opatření. Pro aktivity prostřednictvím MAS je alokováno celkem 1,8 mld. Kč. MPSV, 2015, s. 129–131).

Pro implementace OPŽP byly definovány jako způsobilé pouze 30 % MAS. Celkem 0,468 mld. Kč bude v rámci CLLD využito pouze na dva typy opatření (kritéria výběru pro podporu) - likvidace a omezování výskytu vybraných invazních druhů rostlin (bolševník velkolepý a druhy rodu křídlatka) a výsadba dřevin na nelesní půdě v územích se schválenými plány péče (velkoplošná zvláště chráněná území) (MŽP, 2017, s. 144 – 145).

2.3.2 Public – private partnership

Mezi důležité typy spolupráce veřejného a soukromého sektoru patří Public Private Partnership (dále PPP) – smluvně upravená spolupráce soukromého a veřejného sektoru za určitým účelem (především zajištění veřejných služeb nebo infrastruktury). Pro tento druh spolupráce je typické využívání schopností obou partnerů a nejvhodnější alokace zdrojů. Aby byly projekty PPP realizovány, musí vydané finance přinést vyšší hodnotu než tradiční způsob pořízení služeb (Ostřížek, 2007, s. 18–19).

Projekty realizované v součinnosti veřejného a soukromého sektoru jsou většinou infrastrukturní, značně finančně a časově náročné. Je tedy nezbytné, aby smlouva obsahovala všechny fáze projektového cyklu (příprava, návrhy projektu, konstrukční a stavební fáze, správa, údržba a financování). Hlavním důvodem pro dlouhodobý kontrakt je určitě návratnost celé investice. Náklady na projekty PPP se pohybují často ve stovkách milionů Kč, proto u opravdu kapitálově náročných projektů jsou smlouvy koncipovány i na dobu 50 let. V projektech, které jsou realizovány několik desítek let, se vyskytuje velké množství rizik. Při řízení rizik PPP je správa rizika alokována na toho smluvního partnera, který je schopen jej nejlépe zvládat. Forem a typů PPP projektů je velká řada, což umožňuje využívání tohoto schématu v různých oblastech veřejného zájmu. Každý z daných druhů se tak více či méně hodí pro různé typy projektů a tak není možné stanovit jeden univerzální recept PPP (Ostřížek, 2007, s. 28–29).

Mezi tradiční způsob zapojení privátního partnera veřejným sektorem patří typ DBB (navrhni-nabídni-postav). Tento typ lze přirovnat k realizaci veřejné zakázky. Privátní partner přijde s návrhem řešení projektu, nabídne toto řešení zadavateli a poté požadovanou infrastrukturu vybuduje a ta se stává vlastnictvím zadavatele. Za zhotovení projektu obdrží privátní partner předem stanovenou platbu. Jelikož se předpokládá, že projekt není realizo-

ván pouze jediným privátním subjektem, jsou případná rizika rozložena vždy na daný subjekt, jenž je za danou část projektu zodpovědný. Veřejný sektor tedy nese zodpovědnost pouze za financování, správu a údržbu infrastruktury. Zástupci veřejného sektoru se také podílejí na monitoringu realizace a jsou zodpovědní za průhlednost výběru privátního partnera. Projekty typu OM (provoz a údržba) se odlišují od předchozího typu tím, že privátní partner kromě vybudování infrastruktury ji také spravuje a udržuje, ačkoliv infrastruktura zůstává ve vlastnictví státu. Platby za tuto činnost jsou buďto klasické fixní, nebo tzv. motivační (motivační složka v případě dosažení určité úrovně poskytovaných služeb). Rizika a zodpovědnost za správu a údržbu přebírá privátní partner. Veřejný sektor po uplynutí smluvního vztahu může využít metody, které se při správě osvědčily, nebo může nadále využívat služby privátního partnera. Pro tento typ PPP projektů je typický outsourcing využívající specializaci soukromých firem na dané specifické činnosti a dosahující nižších nákladů. Velmi rozšířený typ PPP je ve světě BOT (postav-spravuj-převed'). Soukromý sektor je plně zodpovědný za přípravu, realizaci, správu a údržbu dlouholetých projektů. Platby veřejného sektoru jsou uskutečňovány ve formě splátek. U projektů typu DBFO (navrhni-postav-financuj-spravuj) je soukromý subjekt zodpovědný také za financování, což se pozitivně projeví v zatížení veřejného rozpočtu. Typickým příkladem tohoto typu projektů je například stavba a provozování dálnice, kdy platby soukromému sektoru jsou poskytovány prostřednictvím koncových uživatelů (formou mýtného). Druhým způsobem plateb jsou dorovnávací platby veřejným sektorem. Nejvyšší zapojení soukromého sektoru je při realizaci BOO (postav-vlastní-spravuj) projektů. Soukromý sektor projekt vybuduje, zafinancuje, spravuje a také udržuje. Po celou dobu životnosti projektu je v jeho vlastnictví. Veřejný sektor při realizaci tohoto typu projektů vystupuje kontrolor, popř. regulátor (Ostřížek, 2007, s. 30–34).

Mezi výhody realizace PPP projektů, které definuje také Evropské komise, patří např.:

- mobilizace soukromého kapitálu (možnost realizace finančně náročných projektů, které by nebyly možné uskutečnit z rozpočtů municipalit);
- rychlejší realizace (motivace privátního partnera ke snížení doby realizace projektu z důvodu platby až za poskytnuté služby);
- snížení nákladů až po dobu životnosti projektu (soukromý sektor má snahu snižovat náklady po celou dobu projektu, odpadá povinnost platit úředníky státní správy zabývající se správou a financování infrastruktury);

- lepší rozložení rizika (soukromý sektor je většinou úspěšnější při řízení rizik, než sektor veřejný);
- motivace ke zvýšení/zlepšení výkonů (soukromý sektor je motivován ke zdokonalení řízení a zvýšení výkonů, jelikož závazky vůči nim jsou proplaceny pouze v případě plnění standardů požadovaných služeb);
- zvýšení výkonů (soukromý sektor dosahuje často vyšší kvalitu služeb, jelikož firmy často disponují kvalifikovanými odborníky a nejmodernějšími technologiemi, které si veřejný sektor z důvodu finanční náročnosti nemůže dovolit);
- další příjmy (projekty PPP někdy umožňují soukromému provozovateli získat další příjmy od třetích stran, pokud je s těmito příjmy kalkulováno již při přípravě projektu, je celkový rozpočet o tyto náklady poníženo) (Ostřížek, 2007, s. 37–40).

Kritikové realizace PPP projektů uvádějí jako nejčastější nevýhody:

- časově náročná projektu (příprava PPP projektů je časově náročná a velmi těžko slučitelná s volebním cyklem zástupců samospráv);
- konflikt kvality a zisku (důležité popsat ve smlouvě standardy kvality a výstupů);
- ztráta pracovních míst veřejného sektoru (častý argument odborů státních zaměstnanců) (Ostřížek, 2007, s. 40–44).

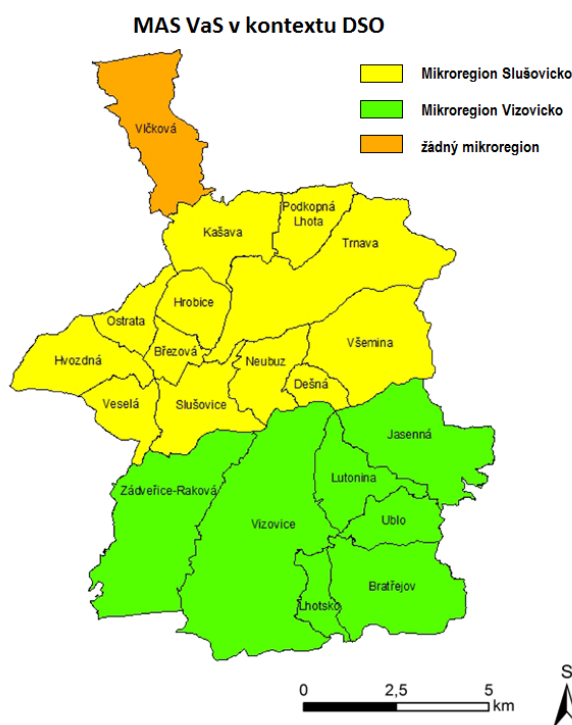
II. PRAKTICKÁ ČÁST

3 ÚZEMÍ VIZOVICKA A SLUŠOVICKA

Území Vizovicka a Slušovicka můžeme definovat jako katastrální území členských obcí Mikroregionu Vizovicko a Dobrovolného svazku obcí - Mikroregionu Slušovicko. Tyto dva mikroregiony jsou zároveň zakladateli místní akční skupiny MAS Vizovicko a Slušovicko, společně s obcí Vlčková, která není členskou obcí ani jednoho z uvedených mikroregionů. Pro analýzu stavu v území tedy budou využity data za 20 obcí, které jsou partnery zmíněné místní akční skupiny.

3.1 Obecná charakteristika území

Území MAS Vizovicko a Slušovicko se rozkládá 176 km² a tvoří ho celkem 20 obcí – 12 obcí je členem Dobrovolného svazku obcí - Mikroregionu Slušovicko (Březová, Hrobice, Ostrata, Veselá, Dešná, Neubuz, Kašava, Trnava, Podkopná Lhota, Všemina, Hvozdná, Slušovice), 7 členských obcí Mikroregionu Vizovicko (Vizovice, Zádveřice–Raková, Lutonina, Jasenná, Ublo, Bratřejov, Lhotsko) a obcí Vlčková. Území se nachází severovýchodně od krajského města Zlína a je geograficky jednotné a administrativně celistvé. Převážná část území má administrativní centrum v obci s rozšířenou působností Vizovice. Pouze území obcí Hvozdná, Ostrata, Kašava a Vlčková spádově náleží do území obce s rozšířenou působností Zlín. Přírozenými centry území jsou města Vizovice (cca 4 780 obyvatel) a Slušovice (cca 2 940 obyvatel), již se společně podílejí 39 % na celkovém počtu obyvatel. Více než 1 000 obyvatel žije také v obcích Hvozdná, Trnava, Všemina a Zádveřice–Raková. Dle Českého statistického úřadu žilo ke dni 31. 12. 2015 na území celkem 19 802 obyvatel s průměrnou hustotou 112 obyvatel/km² (MAS VaS, 2016, s. 5).



Obrázek 2 Mapa území MAS VaS

Zdroj: MAS VaS, 2016

3.2 Socioekonomická analýza území

Hodnocení současného stavu místního rozvoje v území MAS Vizovicko a Slušovicko je zaměřeno na základní charakteristiky území v následujících oblastech rozvoje – obyvatelstvo, ekonomická oblast, sociální oblast, ekologická oblast a oblast institucionální. Analýza těchto oblastí poskytne ucelený obraz pro vyhodnocení rozvojového potenciálu území. Základním zdrojem pro vypracování socioekonomické analýzy byla SCLLD MAS VaS, která je jediným strategickým a analytickým dokumentem pro území Vizovicka a Slušovicka a dále data Českého statistického úřadu České republiky (dále ČSÚ) k 31. 12. 2015 a to z toho důvodu, že data za rok 2016 nebyla doposud publikována.

3.2.1 Obyvatelstvo

Dle ČSÚ (ke dni 31. 12. 2015) žilo na území MAS VaS celkem 19 802 obyvatel, což představuje cca 10,3 % populace okresu Zlín a 3,4 % populace Zlínského kraje. Region má venkovský ráz, přičemž přirozenými a spádovými centry jsou pouze dvě menší města –

Vizovice a Slušovice. Největší obcí je Město Vizovice (cca 4 770 obyvatel), nejmenší obec je Dešná s cca 200 obyvateli (MAS VaS, 2016, s. 22).

Velikostní struktura sídel	Mikroregion Vizovicko	Mikroregion Slušovicko	Území mimo mikroregiony	Území MAS celkem	Podíl počtu obyvatel v %
Obce na 2 000 obyv.	1	1	0	2	39
Obce 1 001–1 999 obyv.	1	3	0	4	25
Obce 501–1 000 obyv.	2	3	0	5	20
Obce do 500 obyv.	3	5	1	9	16

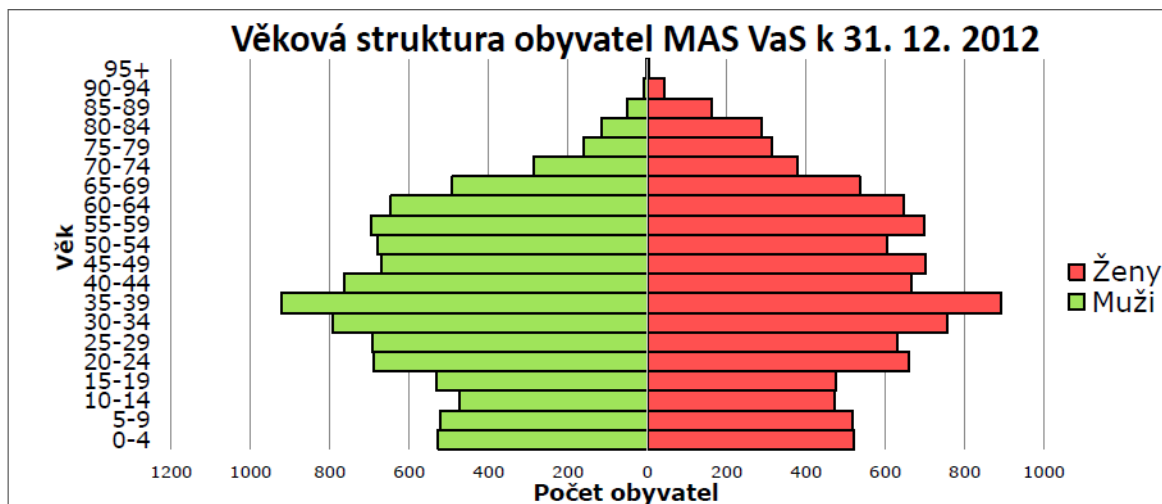
Tabulka 1 Velikostní struktura sídel

Zdroj: MAS VaS, 2016, s. 22, vlastní zpracování

Z tabulky výše vyplývá, že na území MAS VaS převažují ty nejmenší obce do 500 obyvatel, které se zároveň podílejí na celkovém počtu obyvatel pouze z 16 %. Oba mikroregiony mají podobnou strukturu sídel, pouze na území Mikroregionu Slušovicko jsou procentuálně více zastoupeny „střední“ obce s počtem obyvatel do 2 000.

Vývoj počtu obyvatelstva má v období 2008–2015 pozitivní bilanci i přes úbytek obyvatel v celém Zlínském kraji. Zásadní je nárůst obyvatel především v největším městě území ve Vizovicích, ale také v obcích Zádveřice–Raková, Hvozdná a Veselá. Přírůstek obyvatel je zapříčiněn převážně kladným migračním saldem a procesem suburbanizace, kdy se na venkov stěhují lidé větších měst (především ze Zlína) (MAS VaS, 2016, s. 23).

Vývoj průměrného věku na území MAS VaS, stejně jako v celorepublikovém měřítku, vykazuje zvyšující se průměrný věk obyvatel. Dle dostupných statistik během let 2008–2012 vzrostl průměrný věk obyvatel o více než jeden rok na hodnotu 40,2 roků. I přes tento negativní trend je průměrný věk pod celorepublikovým i krajským průměrem (MAS VaS, 2016, s. 5).



Obrázek 3 Populační pyramida – věková struktura obyvatel MAS VaS

Zdroj: MAS VaS, 2016, s. 26

Demografický vývoj populace a současný stav velmi dobře popisuje populační pyramida území. Lze tedy identifikovat jako nejpočetnější skupinu obyvatel ve věku 35–39 let. Pyramida má regresivní charakter a tak dětská složka početně nenahrazuje nejstarší věkové skupiny obyvatel. Mezi pozitivní faktory jistě patří mírně rostoucí počet dětí do 9 let. Dle dostupných dat za rok 2013-2015 je nově narozených téměř 580 dětí, což se negativně projeví v nedostatku kapacit předškolních zařízení během následujících let. Pokud vezmeme v potaz i nastupující trend časově kratších mateřských dovolených, lze předpokládat nedostačující kapacitu MŠ již během let 2018 a 2019 (MAS VaS, 2016, s. 26).

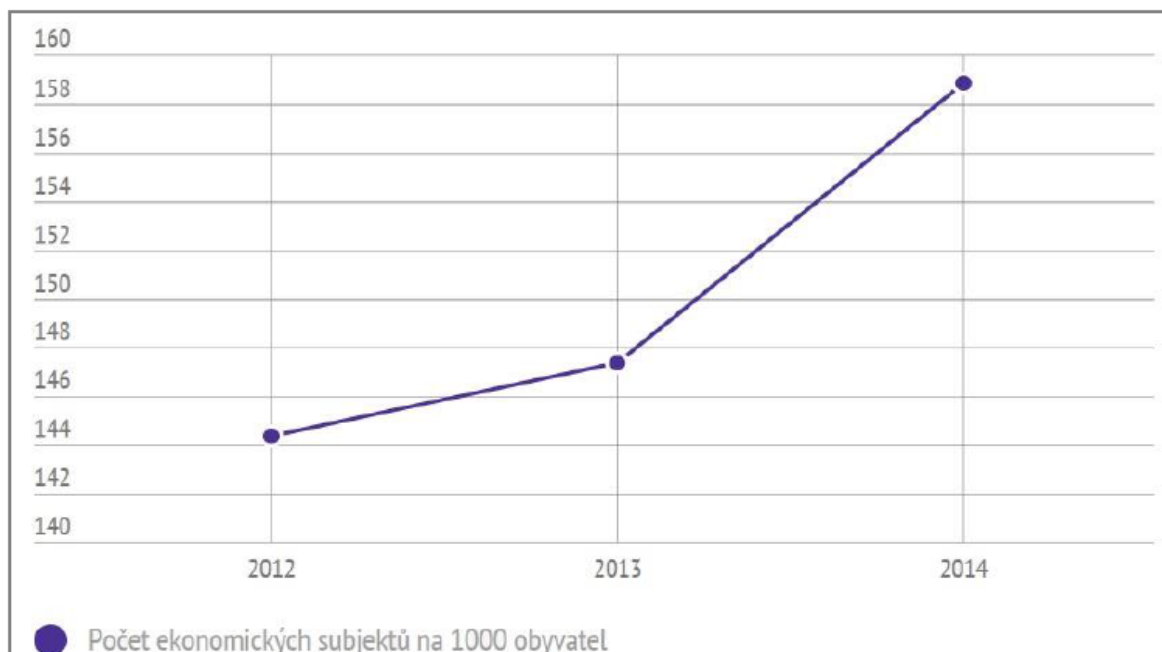
Více než 58 % populace ve věku 15+ tvoří osoby s nižším vzděláním (bez vzdělání, se základním a středním včetně vyučení bez maturity). Nejpočetněji jsou v území zastoupeny osoby se základním středním vzděláním vč. vyučení (38 % obyvatel), následně absolventi středních škol s maturitou (cca 25 %). Pouze necelých 10 % obyvatel má vysokoškolské vzdělání, což je o 4 % méně než celorepublikový průměr (MAS VaS, 2016, s. 28).

Nejvíce obyvatel regionu dojíždí z ostatních obcí do města Vizovice, poté do Slušovic nebo do Kašavy. Mimo region je dojížděka jednoznačně největší do Zlína, který je správním, vzdělanostním i pracovním centrem celého kraje. Děti nejvíce dojíždějí za vzděláváním do ZŠ do Vizovic, Slušovic a Kašavy, které disponují plným devítistupňovým vzděláváním. Studenti středních škol ve vysoké míře dojíždějí na výuku do Zlína (MAS VaS, 2016, s. 29).

3.2.2 Ekonomická oblast rozvoje

Podnikání a zaměstnanost

Zaměstnanost a podnikání značnou měrou ovlivňují rozvojový potenciál regionu. Území MAS VaS je typické velkým počtem firem a živnostníků. V přepočtu na 1 000 obyvatel bylo v roce 2013 registrováno 147,4 ekonomických subjektů, zatímco průměr Zlínského kraje byl 122,15 ek. subjektů/1 000 obyv. (MAS VaS, 2016, s. 65).



Obrázek 4 Počet ekonomických subjektů na území MAS VaS

zdroj: MAS VaS, 2016, s. 65

Z grafu je patrné, že již od roku 2012 vzrůstal počet ekonomických subjektů až na úroveň 158,89 na 1 000 obyvatel. Tento růst tak kopíroval zlepšující se hospodářskou situaci v České republice. Mezi roky 2008–2012 je tedy patrný nárůst o 229 subjektů, což odpovídá nárůstu o 8,36 p. b.

Nepřetržitě od 1990 se díky změnám ekonomické a výrobní orientace snižuje podíl zemědělských podnikatelů v zastoupení všech ekonomických subjektů. Také během let 2008–2013 klesal počet subjektů podnikajících v zemědělství o 65 a na celkovém počtu se podíl snížil o 2,71 p.b. Tento trend je vyvolán především dvěma vlivy. Prvním trendem je trvající opouštění lidí zemědělského sektoru (malé mzdy, nízká společenská prestiž) a druhým vlivem je hospodaření velkých společností. Poměr malých zemědělských podnikatelů a velkých agrárních firem se dlouhodobě mění ve prospěch těchto firem. K malému vzkříše-

ní primárního sektoru došlo v roce 2014, kdy se počet zemědělských subjektů zvýšil o 24 podnikajících osob. V roce 2015 bylo na území MAS zaznamenáno na 205 subjektů. Aby již dále nedocházelo k dalšímu poklesu počtu podnikatelů v primárním sektoru a jeho podílu na HDP, je třeba podporovat malé farmy a jejich produkci, napomáhat s investicemi do zemědělských či lesnických strojů, zařízení či do oprav a přístaveb staveb pro využití při jejich práci (sklady senáže, garáže pro parkování techniky apod.) (MAS VaS, 2016, s. 66).

V sekundárním sektoru se od 90. let projevil trend snižování počtu průmyslových firem také na území MAS VaS. Po roce 2008 byl zaznamenán lehký pokles počtu podniků v sekundárním odvětví. V regionu nepůsobí žádná z automobilek, ale existuje zde několik firem, které vyrábějí komponenty do automobilů. Dle dostupných informací od starostů obcí i místních podnikatelů není předpoklad velkého rozšíření sekundárního sektoru. Při jednání obcí s potencionálními investory byly identifikovány problémy v podobě nedostatečné dopravní infrastruktury (chybí napojení na dálniční síť, nízká kapacita železniční sítě) (MAS VaS, 2016, s. 67).

Terciární sektor se podílí na celkovém počtu ekonomických subjektů již skoro 71 %. Nárůst poskytovatelů služeb od roku 2008 do roku 2013 byl cca 182 firem. Tato čísla dokreslovala také o velmi slušné vybavenosti daných obcí jednotlivými typy služeb. Nejvíce poskytovatelů služeb se nachází ve městech Vizovice a Slušovice i poblíž turisticky zajímavých lokací. Také kvůli velkému počtu poskytovatelů služeb je velmi důležitá podpora cestovního ruchu (MAS VaS, 2016, s. 67).

Mezi nejčastější právní formu podnikajících subjektů patří živnostníci, jejichž podíl na celkovém počtu podnikatelů byl v roce 2014 69,92 %. Tento podíl se během sledovaného období 2008–2014 příliš neměnil a pohyboval se okolo hodnoty 70%. Druhou významnou právní formou s podílem cca 15 % jsou již několik let obchodní společnosti (MAS VaS, 2016, s. 67).

Na území MAS VaS má své sídlo či provozovnu také několik velkých firem. Ve Slušovicích a okolí patří mezi největší zaměstnavatele greiner packaging slušovice a TNS SERVIS s. r. o., které dle ARES zaměstnávají 250–499 zaměstnanců. Na Vizovicku je největším zaměstnavatelem RUDOLF JELÍNEK a. s. se 100–199 zaměstnanci (MAS VaS, 2016, s. 67).

Mezi podnikatelskými subjekty na území MAS VaS převládají ty, které nemají žádného zaměstnance - jejich podíl na celkovém počtu přesahuje 80 %. Na území realizuje své podnikání také velké množství tzv. mikropodniků (podniků s 1–9 zaměstnanci) soustředující

se především ve Vizovicích a Slušovicích. Zajímavostí je také rovnoměrné zastoupení mikropodniků v ostatních obcích. Malé podniky (10–49 zaměstnanců) již nemají své provozovny a sídla v každé obci území MAS, jelikož téměř 50 % těchto podniků se vyskytuje ve Vizovicích a Slušovicích. Většina středních podniků (50–249 zaměstnanců) provozuje svou činnost ve Slušovicích a přilehlém okolí (18 z 29). Tyto čísla zřetelně podtrhují význam průmyslových ploch ve Slušovicích či Březové (MAS VaS, 2016, s. 68).

Nezaměstnanost v regionu byla v posledních letech značně ovlivněna celosvětovou ekonomickou krizí. Porovnání míry nezaměstnanosti je složité, jelikož od roku 2013 je ukazatel míry nezaměstnanosti nahrazen novým ukazatelem – podíl nezaměstnaných osob, který se počítá podle nové metodiky. Jak je patrné z tabulky níže, nejvyšší průměrná míra nezaměstnanosti regionu byla v roce 2010 a to 9,36 %. Jednalo se o „vrchol“ postupného zvyšování míry nezaměstnanosti od roku 2008, které bylo ovlivněno hospodářskou krizí. V roce 2011 se průměrná míra nezaměstnanosti vrátila na hodnoty z roku 2009 a ve všech obcích regionu došlo k poklesu či stagnaci vývoje nezaměstnanosti. Ačkoliv by se dalo očekávat, že nejnižší nezaměstnanost bude v městech, v letech 2008–2011 bylo nejméně procent nezaměstnaných v obci Dešná s necelými 200 obyvateli, ačkoliv se na jejím katastru nevyskytuje významnější zaměstnavatel (MAS VaS, 2016, s. 69).

Obec	Míra nezaměstnanosti v %				Podíl nezaměstnaných osob v %	
	2008	2009	2010	2011	2013	2014
Bratřejov	4,1	8,3	10,1	8,3	7,8	5,6
Březová	6,4	5,9	8,6	5,9	6,7	4,7
Dešná	3,0	1,0	6,0	4,0	5,2	2,0
Hrobice	3,9	5,9	10,8	8,3	6,3	5,4
Hvozdná	6,0	10,0	10,0	10,2	6,4	6,4
Jasenná	4,5	11,9	9,6	7,5	8,5	6,8
Kašava	6,5	12,8	10,2	10,7	7,6	7,2
Lhotsko	5,0	12,4	9,1	5,0	6,4	8,8
Lutonina	7,0	13,6	12,6	7,5	9,7	6,3
Neubuz	3,2	7,3	6,4	6,4	6,2	5,6
Ostrata	7,7	11,2	11,8	12,4	7,8	6,8
Podkopná Lhota	8,3	9,0	10,3	9,6	6,1	4,9
Slušovice	3,7	7,5	8,7	8,5	6,4	4,4
Tnava	4,7	9,3	9,3	6,9	6,7	7,8

Ublo	7,9	11,0	10,2	9,5	7,7	7,0
Veselá	4,9	8,5	7,2	7,2	6,3	7,4
Vizovice	4,6	9,9	9,7	8,5	7,4	6,2
Vlčková	4,8	9,7	6,5	8,1	6,8	6,9
Všemina	2,9	6,0	9,3	8,5	6,2	5,2
Zádveřice – Ra- ková	5,1	8,6	10,8	8,6	6,8	4,8
Průměr neza- městnaností	5,21	7,04	9,36	7,20	6,95	6,03
Nezaměstnanost ve Zlínském kra- ji	6,3	11,4	10,9	9,5	8,2	7,3
Nezaměstnanost v ČR	6,4	10,0	10,4	9,4	8,2	7,4

Tabulka 2 Nezaměstnanost na území MAS VaS

zdroj: MAS VaS, 2016, vlastní zpracování

Pokles nezaměstnanosti lze sledovat také v mezi lety 2013 a 2014, kdy nový ukazatel „podíl nezaměstnaných osob“ vykazoval pro území MAS VaS hodnot 6,95 %, respektive 6,03 %. K velkému snížení nezaměstnanosti došlo v roce 2015, kdy nezaměstnanost činila pouze 4,91 %. Podíl nezaměstnaných osob v jednotlivých obcích nevykazoval v letech 2008–2014 velké rozdíly. Rozdíl mezi průměrem regionu a obcí nejvíce postiženou nezaměstnaností max. 5 p. b., což dokazuje na celistvost území, které nedisponuje žádnou problémovou či sociálně vyloučenou lokalitou.

I přes nízkou celkovou nezaměstnanost v regionu, je jistě znepokojující nárůst dlouhodobě nezaměstnaných (více než 24 měsíců) během let 2008–2012 o téměř 6 p. b. na 20 % celkového počtu nezaměstnaných. Dlouhodobě nezaměstnaní ztrácí velmi rychle pracovní návyky a mohou se tedy dostat do sociálního vyloučení. Je tedy velmi důležité se na tuto skupinu zaměřit při provádění aktivní politiky zaměstnanosti na národní i regionální úrovni. Nejvíce dlouhodobě nezaměstnaných (přes 300 osob) bylo v roce 2014, k poklesu na necelých 150 osob pak došlo v roce 2015. Mezi skupiny nejvíce ohrožených nezaměstnaností patří absolventi bez praxe a také obyvatelé starší 50 let. Počet absolventů se po mírném zvýšení v letech 2009–2011 se opět snížil v roce 2013 na hodnoty roku 2008. Při zvyšujícím se počtu uchazečů o práci se podíl absolventů hledajících práci snížil z 11,57 % (rok 2008) na 5,61 % (rok 2013). Podíl nezaměstnaných absolventů na území MAS VaS je i

přes snižující trend vyšší než v průměru ve Zlínském kraji (5,45 %) i ČR (4,43 %). Tato negativní situace je dána strukturou zaměstnavatelů v regionu, chybějící velké nadnárodní firmy, které by do své struktury potřebovali vysokoškolsky vzdělané lidi (MAS VaS, 2016, s. 69–71).

Počet lidí starších 50 let, kteří hledají práci, se za posledních 6 let více než zdvojnásobil. Ovšem při stejném vývoji celkového počtu uchazečů je tedy podíl této skupiny lidí neměnný - cca 30 % (MAS VaS, 2016, s. 70).

Cestovní ruch

Území Vizovicka a Slušovicka náleží do oblasti Valašska, pro něhož jsou typické specifické lidové tradice, stavby a malebná krajina. Území má značný kulturně historický potenciál, vycházející s celkem 37 nemovitých kulturních památek, jako jsou venkovské usedlosti a řada sakrálních památek. Na území se nachází také 2 národní kulturní památky – státní zámek Vizovice a fojtství v Jasenné. Největší potenciál v oblasti historie mají Vizovice, jelikož kromě zámku se na katastru města nacházejí další zajímavosti - muzeum palírenství Destillery Land, sklárna Glass Atelier Morava a městská památková zóna s kostelem sv. Vavřince. Mezi kulturní zajímavosti území patří také Muzeum Josefa Hvozdenského ve Hvozdné (MAS VaS, 2016, s. 78–79).

Velkým přírodním potenciálem území jsou přírodní parky Vizovické vrchy a Hostýnské vrchy, které nabízejí dobré podmínky pro pěší turistiku a cykloturistiku. Na území je vybudováno také celkem 6 naučných stezek v okolí obcí. Potenciálem pro rozvoj celého území disponuje také Bařova dráha, terénní zářez nedokončené železniční sítě vedoucí z Vizovic do Jasenné a dále do Bratřejova. Tato trasa vede mimo zastavěné území a poskytuje možnost pro cyklisty a pěší pro turistiku. Také pro handicapové občany je ve Vizovicích turistická zajímavost, kterou mohou navštívit a to vozíčkářskou stezku dlouhou 5 km a vedoucí několika místními částmi Vizovic (MAS VaS, 2016, s. 80).

Na území regionu je také rozvinuta hipoturistika v celkem 6 obcích, především na území Slušovicka. Turistických tras je na území malý počet a nejsou navzájem provázaná, chybí také cyklostezky. Turistická infrastruktura tvořena ubytovacími a stravovacími zařízeními, sportovními zařízení a areály je v jednotlivých obcích na různé úrovni. Ubytovací zařízení se nachází v 16 obcích, ovšem kvalita a počet lůžek již není dostatečný. Stravovací zařízení v podobě restaurací či hospod chybí ve 2 nejmenších obcích (Lhotsko a Podkopná Lhota). Území disponuje také sportovními a lyžařskými areály, dvěma bazény (nefunkční) a také

dostihovým areálem. Informační centrum mohou turisté navštívit pouze ve Vizovicích. Ve Slušovicích a Všemině jsou v rámci projektu Spolupráce „Od Trnkové stezky k Jižnímu Valašsku“ vybudovány infopointy (MAS VaS, 2016, s. 80–82).

Doprava

Doprava patří mezi základní rozvojové oblasti každého regionu. Dopravní dostupnost, kvalitní silnice a železnice mohou hrát důležitou roli pro rozhodování potencionálních investorů a také mohou napomoci obyvatelům z menších obcí využívat větší centra pro rozvoj svého pracovního i společenského života.

Dosavadní hlavní páteřní silnicí spojující území MAS s krajským městem Zlín je silnice I/69 Vizovice (I/49) – Vsetín (I/57). Díky stále vzrůstajícímu počtu vozidel je tato komunikace již na hraně funkčnosti a je tedy naplánována výstavba stoupacích pruhů Jasenná – Syrákov – Liptál, které by měly napomoci především s kamionovou dopravou přes kopec Syrákov. Jistě nedůležitější dopravní stavba regionu je připravovaná D49 Hulín – Střelná, jejíž výstavba je již započata (mimo území MAS) a napojí celý region na dálniční síť. Výstavbou této dálnice by měla také částečně „ulevit“ dopravě na trase Vsetín – Vizovice – Zlín (MAS VaS, 2016, s. 35).

Důležité pro dopravní situaci v území jsou ovšem také silnice II. a III. třídy ve vlastnictví Zlínského kraje. Z dotazníkového šetření vyplývá, že dopravní investice Zlínského kraje budou využity spíše na odstranění dopravních závad, než na kompletní rekonstrukce či vybudování obchvatů obcí. Již několik let se připravuje důležitá výstavba komunikace z Kašavy přes Ostratu a Hvozdnou do průmyslové zóny Zlín Východ. Realizací této stavby by obec Kašava (a přilehlé obce) získaly přímé a kvalitní spojení do krajského města, což v současné chvíli chybí a vzniklo by tak další důležité napojení území na krajské město. Území MAS VaS bylo k 1. 1. 2010 pokryto silniční sítí o délce 96,44 km. Hustota silniční sítě byla 0,547km/km², tedy nad průměrem Zlínského kraje (MAS VaS, 2016, s. 35–36).

Železniční doprava je v území velmi málo rozvinutá a je tvořena pouze jedním úsekem celostátní železniční trati č. 331 Vizovice – Zlín – Otrokovice, která má ovšem velký význam v zajištění dostupnosti Zlína a návaznosti na nadřazenou železniční síť. Dvě zastávky na území MAS jsou již zastaralé a nesplňují normy moderního a bezbariérového cestování. V roce 2016 bylo zahájeno jednání vlastníka železniční cesty a dotčených obcí při přípravě modernizace a elektrifikace tratě Otrokovice – Vizovice, v rámci které by mělo dojít také k zásadní modernizaci vlakové zastávky Vizovice. Jelikož je tato stanice využívána studen-

ty, zaměstnanci pracující ve Zlíně, nebo návštěvníky hudebních festivalů, Město Vizovice v roce 2017 bude připravovat projektovou dokumentaci pro výstavbu případného přestupního terminálu v těsné blízkosti železniční stanice (MAS VaS, 2016, s. 36–38).

Rozhodující součástí dopravní infrastruktury území je autobusová doprava, která se týká všech 20 obcí. Kapacita a četnost spojů je ovlivněna především vývojem přepravních potřeb (dojíždění do zaměstnání, do škol, rozvoj obcí a měst). Frekvence spojů je odlišná v závislosti na velikosti obce a také její poloze. Především mimo hlavní přepravní časy (6:00–8:00 a 14:00–17:00), víkendy a svátky je frekvence spojů často velmi nízká (MAS VaS, 2016, s. 38).

Pro rozvoj území je také důležitá rozvinutá síť cyklotras a cyklostezek. Právě v tomto ohledu bohužel území MAS velmi významně zaostává (možnost využití pouze 5 cyklotras). Výstavba cyklostezek na území je stále ve stádiu příprav a vykupování potřebných pozemků. Hlavní páteřní cyklostezkou pro území je trať Otrokovice – Zlín – Vizovice, která by dále pokračovala po Baťově dráze přes Ublo na Valašskou Polanku a dále ve směru na Slovensko. Tato cyklostezka by se mohla stát velmi důležitou infrastrukturou, jenž by znamenala pro území MAS velký nárůst cyklistů a turistů. Jelikož navrhovaná trasa prochází pouze obcemi Mikroregionu Vizovicko, starostové na území Mikroregionu Slušovicko připravují projekt na napojení cyklostezek a cyklotras na páteřní cyklostezku tak, aby cyklisté se mohli u obce Lípa rozhodnout pro svoji další cestu mezi směrem na Vizovice, nebo poznávat zajímavosti obcí na Slušovicku (MAS VaS, 2016, s. 40–41).

3.2.3 Sociální oblast rozvoje

Život v obcích

Život v obcích regionu nabízí dostatek možností jak využít plnohodnotně svůj volný čas. Spolková činnost v území je pestrá. Mezi nejdůležitější spolek v obcích patří dobrovolní hasiči, kteří mají své sbory ve všech obcích regionu vyjma Dešné. Hasiči kromě společenské funkce také chrání území a zasahují při přírodních katastrofách. I přes nespornou důležitost jejich činnosti, je v současné době jejich vybavení na hranici životnosti. Mezi nejrozšířenější spolky věnující se mládeži patří fotbalisté, Sokol, Junák a Orel. Stovky členů se v rámci soutěžních a společenských událostech navzájem potkává a vytváří se tak pospolitost území. Území MAS VaS je také typické folklorem a uchováváním tradic, a tak na území fungují divadelní a folklorní soubory a několik cimbálových muzik. Celkem funguje

na území MAS VaS 69 spolků, tedy přibližně 3,45 spolku na jednu obec. V 9 obcích představitelé samosprávy mají jako jednu z priorit výstavbu víceúčelového hřiště, které by sloužilo všem obyvatelům. Největší problém s kapacitou sportovních areálů mají Vizovice. Ačkoliv se jedná o největší město regionu, již několik let je identifikovaný problém v zabezpečení činností především sportovních organizací. Dosavadní úroveň tělocvičen u škol již neodpovídá moderním a bezpečnostním požadavkům na trénování fotbalu, florbalu a jiných kolektivních sportů. Během celého roku jsou pořádány desítky akcí, ať už místního, regionálního, národního či mezinárodního charakteru. Nejvíce navštěvované akce jsou Vizovické trnkobraní a Masters of Rock, kdy v rámci jednoho víkendu navštíví Vizovice a okolí okolo 30 000 fanoušků hudby. Pořádání těchto festivalů napomůže zvýšit atraktivitu regionu jako celku a tak tito fanoušci kromě Vizovic často navštěvují zajímavosti v blízkém okolí. Mezi know-how regionu patří světoznámá kvalitní slivovice, dostihy, modrotisk či výroba vizovického pečiva (MAS VaS, 2016, s. 59–61).

Vzhledem k pokračujícímu demografickému stárnutí obyvatelstva je v posledních letech důležitá také sociální a zdravotní vybavenost obcí a měst. Pomoc starším obyvatelům nabízejí 4 pečovatelské domy a také středisko pro zdravotně postižené na Hrobicích a domov pro lidi s Alzheimerovým onemocněním. Tyto subjekty také často nabízejí pečovatelskou a terénní služby pro obyvatele okolních obcí. V období 2000–2016 byl zaznamenán velký nárůst lůžek pro sociální a zdravotně handicapované. V roce 2014 bylo totiž vybudováno Sanatorium Topas Vizovice, které se s kapacitou 200 lůžek specializuje na klienty trpící duševní nebo tělesnou poruchou. V několika posledních letech byly také zřízeny apartmány pro seniory v Aktivita Park Všemina. I přes vzrůstající počet zařízení věnující se seniorům, jsou velmi důležitá tzv. prorodinná opatření, která by mohly napomoci zastavit demografické stárnutí obyvatelstva (podpora otcovství, miniškolek, sladění rodinného a pracovního života, a jiné). Velkým problémem, jenž byl při analýze území identifikován, je absence domova pro seniory, což může v následujících letech výrazně ovlivnit život a jeho kvalitu v území (MAS VaS, 2016, s. 61–62).

Zdravotní péče je v území zajištěna praktickými a zubními lékaři a nemocnicí ve Vizovicích. Také území MAS VaS trpí nedostatkem zdravotních odborníků a proto kromě Vizovic a Slušovic, Hvozdné a Kašavy v ostatních obcích nemají „stálé“ ordinace. Do některých z nich lékař dojíždí s různou frekvencí (od týdenní, až po měsíční) a obyvatelé 13 obcí musí k praktickému lékaři dojíždět, jelikož do jejich obce lékař nedojíždí vůbec. Ještě horší situace je se zubaři, kteří své ordinace mají pouze ve Vizovicích a Slušovicích.

V posledních letech je také patrné rušení dětských poraden v menších obcích, což má za následek ztížení návštěvy dětských lékařů pro maminky s malými dětmi, které musejí cestovat do Vizovic nebo Slušovic. Základní zdravotní a lékařské služby zajišťuje Nemocnice Milosrdných Bratří ve Vizovicích, která má svou činností nadregionální význam. Kromě základních služeb (odběr krve, ultrazvuk, rentgen, rehabilitace) také poskytuje 65 lůžek, léčebnu dlouhodobě nemocných a také 3 sociální lůžka. Komplexní zdravotní služby poskytuje „spádová“ Krajská nemocnice T. Bati ve Zlíně. Dle šetření mezi zástupci obcí a neziskového sektoru je ochota rozšířit a zkvalitnit síť sociálních služeb prostřednictvím výstavby tzv. komunitních center, která by se stala centrem setkávání komunity sociálních, vzdělávacích, kulturních a rekreačních aktivitách (MAS VaS, 2016, s. 62).

Školství

Vzdělání na venkově je velmi důležitou součástí společenského života a to nejen jako vzdělávací instituce, ale také jako společenský prostředník (např. komunitní školy), kdy se do školních aktivit zapojují kromě dětí také rodiče, nebo prarodiče. Na území MAS VaS fungují pouze čtyři školy, které mají I. i II. stupeň - jedná se o místní spádové města Slušovice a Vizovice, dále pak Kašava a Tmava. Kromě základního vzdělání realizuje středněškolské vzdělání Střední škola oděvní a služeb Vizovice s maturitními i výučními obory. V 8 obcích regionu není ani I. stupeň ZŠ a žáci tedy musejí dojíždět do školy již od 6 let. Zvětšujícím se problémem je nízká naplněnost ZŠ v menších obcích, kde funguje pouze I. stupeň, jelikož děti z těchto obcí často dojíždění již od 1. třídy do ZŠ Slušovice, Kašava nebo Vizovice. Důvodem tohoto jevu může být skutečnost, že rodiče dovezou děti do ZŠ cestou do práce, nebo také lepší vybavenost „větších“ škol (MAS VaS, 2016, s. 71–72).

Na území MAS VaS je celkem 13 MŠ, které v letech 2010–2012 svou kapacitou nedostačovaly na úplné uspokojení všech žádostí o zařazení dětí. Zvýšení žádosti o umístění bylo důsledkem malého přírůstku v letech 1996–2010, kdy se jednotlivé třídy MŠ slučovaly. V současnosti je kapacita MŠ dostačující, je zde ovšem předpoklad (na základě počtu narozených dětí v letech 2013–2015) že se situace s nedostatečnou kapacitou může opakovat v letech 2018–2020. Ve školním roce 2016/2017 bylo do mateřských škol zapsáno 693 dětí, zatímco kapacita činila 757 dětí (MAS VaS, 2016, s. 72–73).

Průměrný počet žáků v jednotlivých ZŠ je odvozen do toho, zda se jedná o školu ve městě či v menších obcích. Nejvyšší průměrný počet žáků na jednu třídu ve školním roce 2012/2013 byl tedy ve Slušovicích (23,55) a Vizovicích (23,08), oproti tomu v Jasenné

bylo průměrně v jedné třídě pouze 13 žáků. V roce 2012/2013 ZŠ navštěvovalo 1565 žáků. Tento počet pozvolna každým rokem rostl a v roce 2016/2017 navštěvuje ZŠ 1722 žáků (MAS VaS, 2016, s. 72–73).

Vybavenost školských zařízení je na rozdílné úrovni. U některých ZŠ chybí tělocvična, které je nahrazována speciální místností pro cvičení, či venkovním areálem. V posledních letech se především ve Slušovicích a Vizovicích investují finanční prostředky na postupnou modernizaci přírodovědných, chemických a jazykových učeben (MAS VaS, 2016, s. 74).

U MŠ byl identifikován problém se zastaralým zařízením na venkovních hřištích, které často byly vybudovány před rokem 1990 a nespĺňovaly tedy bezpečnostní normy. Z tohoto důvodu jsou v blízkosti MŠ postupně budovány hřiště v přírodním stylu, které rozvíjejí kromě tělesné schopnosti, také znalosti dětí o přírodě. Všechna školská zařízení také potvrdily zájem o prohlubování spolupráce a sdílení zkušeností v rámci realizace místního akčního plánu rozvoje vzdělávání. Projekt s názvem Naše škola – naše radost je na území MAS realizován v období let 2016-2018 pod vedením MAS Vizovicko a Slušovicko, o.p.s. (MAS VaS, 2016, s. 74).

Vybavenost obcí a služby

Vybavenost obcí a služby jsou pro rozvoj dané obce a potažmo celého území velmi důležité. Právě úroveň poskytujících služeb je pro zvolení obce pro život velmi důležitá. Základní vybavenost obcí je na dobré úrovni, ve všech obcích vyjma Dešné a Lhotska se nachází obchod s potravinami. Lidé z obcí ovšem často nakupují potraviny ve Slušovicích a Vizovicích, kde se nacházejí větší obchody a supermarkety. Za velkými nákupy lidé z celého území jezdí do Zlína či Vsetína. Především starší a méně pohybliví občané v obcích jsou ovšem odkázáni pouze na místní prodejnu a proto také z tohoto důvodu jsou tyto prodejny často ze strany obce podporovány (nejčastěji formou zvýhodněného nájmu obecního objektu, příspěvek na mzdy pracovníků) tak, aby v konkurenci velkých obchodních řetězců nemuseli majitelé malých potravin prodej ukončit svoji činnost. Hostince se nacházejí v každé obci území, s výjimkou obce Lhotsko, ve které v roce 2016 ukončila svoji činnost také prodejna potravin a její obyvatelé tedy musejí jezdit i za základními potravinami do okolních obcí a měst (MAS VaS, 2016, s. 41–42).

Kulturní vybavenost obcí obsahují knihovny, kino a jiná kulturní zařízení. Dostupnost knihovenských služeb je na dobré úrovni, obecní knihovna je ve všech obcích. Dále mohou

občané využívat 2 městských knihoven ve Vizovicích a Slušovicích, které disponují širším knižním fondem. Meziroční poklesy čtenářů všech knihoven jsou způsobeny rozšířením digitálních informačních technologií (internet, čtečky knih), ale také dobrou dostupností krajské knihovny ve Zlíně, ve které si mohou čtenáři zapůjčit také odbornou literaturu. Situace kin v území je velmi špatná, ovšem nevybočuje z trendu postupného zavírání malých kin v České republice. Na území MAS se nachází pouze jedno kino a to ve Vizovicích, které se ovšem kvůli stahování filmů z internetu a politice distributorů potýká s nízkými návštěvami promítání. Ztrátový provoz kina je kompenzován příspěvkem zřizovatele – Města Vizovice. Rozšiřování a rozvoj malých kin se z výše popsanych důvodů nedá v nejbližších letech očekávat. Centrem kulturního a společenského života v obci je především kulturní dům či jiné kulturní zařízení, které se nachází v 18 obcích. Často jsou pro kulturní činnost využívány také orlovný či sokolny místních spolků. Technický stav těchto budov je ovšem často velmi špatný a proto je pro obce modernizace těchto zařízení mezi hlavními prioritami rozvoje (MAS VaS, 2016, s. 42).

Důležitou službu pro obyvatele obcí představuje pošta. Poštovní služby zajišťuje pro území celkem 5 pošt (dvě města, a tři obce). V roce 2017 byla zaznamenána snaha České pošty, s. p. o transformaci svých poboček do podoby tzv. franšizy, kterou by provozovaly obce nebo soukromé osoby. Tento pro obce nevýhodný model ovšem starostové i soukromníci obcí v území odmítli, jelikož by takové provozování pošty měl negativní vliv na obecní rozpočty (MAS VaS, 2016, s. 42).

Obecní úřady všech obcí mají vlastní budovu, která v některých případech slouží také jako sídlo dalším drobným podnikatelům nebo institucím (např. knihovna s veřejným přístupem k internetu, pošta, kadeřnictví, kosmetika). Technický stav těchto budov se v posledních letech také díky dotačním titulům na zateplení veřejných budov zlepšil. Především v těch nejmenších obcích je ale nutné kromě rekonstrukce budovy obecního úřadu také modernizovat a rozšiřovat obecní mobiliář (lavičky, zastávky, odpadkové koše, květináče) (MAS VaS, 2016, s. 43).

Území MAS disponuje také 32 sakrálními stavbami, z toho je 9 kostelů. Tyto objekty slouží nejen primárně pro své náboženské účely, ale také utvářejí historický ráz území. V době velkého rozvoje církevního cestovního ruchu mohou být sakrální památky (především kostely) významným nástrojem pro rozvoj cestovního ruchu na celém území (MAS VaS, 2016, s. 43).

Technická infrastruktura

Pro rozvoj území je velmi důležitá kvalita technické infrastruktury, která ovšem musí respektovat územní omezení a koncepci udržitelného rozvoje. Dostupnost a kvalita TV signálu se v regionu díky digitalizaci výrazně zlepšila (téměř 20 televizních stanic). Internetové pokrytí je zajištěno v 18 obcích technologií DSL a také technologií WIFI. V 10 obcích Mikroregionu Slušovicko mohou obyvatelé využívat služby kabelové televize. V 18 obcích je zásobování vodou zajištěno díky veřejnému vodovodu, ovšem obyvatelé Neubuže a Trnavy musejí pro zajištění vody využívat vlastní studny. Vodovodní řády ve většině obcí provozují soukromé společnosti. Pouze 6 obcí zabezpečuje provoz vodovodního řádu ve své režii – Slušovice, Podkopná Lhota, Vlčková, Hvozdná, Ublo a Lhotsko (MAS VaS, 2016, s. 31–33).

Opravdu velkým problémem území je napojení obcí na čističku odpadních vod. Pouze města (Slušovice a Vizovice) a tři menší obce (Kašava, Dešná a Vlčková) mají kanalizaci napojenou na ČOV. Ostatní obce mají dešťové nebo smíšené kanalizace. Míra napojení kanalizační sítě na území MAS VaS je z pohledu krajského i republikového průměru na velmi nízké úrovni - napojeno na kanalizační síť je pouze 45 % domácností (průměr ČR i Zlínského kraje je 72 %). Na opačné straně je napojení území na plynovod, které je na velmi vysoké úrovni. Na katastru všech obcí je plynovod dotažen, pouze v některých okrajových částech obcí je zaznamenána absence přípojek. Nejvíce rozvětvenou síť mají města Vizovice a Slušovice a také obec Zádveřice–Raková (větší vzdálenost místních částí) a Trnava, která je charakteristická svojí délkou zastavěného území. Míra plynofikace dosahuje 60 %, což odpovídá republikovému průměru. Dle výhledu postupného pokračování ve výstavbě nových bytových a rodinných domů bude nutné rozšířit středotlakovou a nízkotlakovou plynovodní síť (MAS VaS, 2016, s. 31–33).

Zásobování území elektrickou energií je zajišťováno 110 kV vedením, které je transformováno u stanic Slušovice, Zlín a Vsetín. Některými obcemi prochází ochranné pásmo navrhovaného elektrického vedení 110 kV Březová - Valašské Klobouky, výstavba byla ale na popud dotčených obcí ze strany Zlínského kraje pozastavena. Polovina obcí využívá také obnovitelné zdroje energie, konkrétně solární elektrárny o celkové spotřebě 5,8 MWh (MAS VaS, 2016, s. 34).

Centrální zásobování teplem je pouze částečně ve Vizovicích, kde jsou provozovány dvě malé soustavy, které zásobují teplem několik stovek bytových domů. V ostatních obcích

centrální zásobování teplem není vybudováno a ani se o tom neuvažuje z důvodu charakteru zastaveného území. Obyvatelé těchto obcí disponují kotlem na plyn nebo tuhá paliva. Využívání biomasy je na území zatím velmi nízké, také z důvodu vysokých pořizovacích nákladů kotle (MAS VaS, 2016, s. 34).

Bezpečnost

Bezpečnost území je důležitým aspektem pro kvalitní život obyvatel a na rozvoj regionu všeobecně.

Zlínský kraj je charakteristický nízkou kriminalitou, která i v posledních letech nadále klesá. Velmi pozitivní je také trend snižování počtu stíhaných osob mladších 15 let o 25,4 p. b. Nejvíce přestupků a trestných činů se uskutečnilo v době konání velkých společenských akcí – Masters of Rock, Vizovické Trnkobraní a Barum Rally. Bezpečnost obcí na území MAS VaS zabezpečují strážníci služebny Policie ČR Obvodního oddělení Vizovice, jejíž působnost zasahuje do 13 obcí a Obvodní oddělení Fryšták. V žádné obci regionu nefunguje městská police, služebna byla ve Vizovicích zrušena v minulých letech (MAS VaS, 2016, s. 76).

Především požární a protipovodňovou ochranu zabezpečují v území hasičské sbory. Nejvíce zásahů profesionálních i dobrovolných hasičů bylo na katastrálním území Vizovic a Slušovic a dále pak také v Zádveřicích–Rakové, což je dáno především počtem obyvatel a tedy vyšší pravděpodobností vzniku krizových událostí. Při těchto událostech zasahují často také složky Integrovaného záchranného systému Zlínského kraje (dále IZS), jehož páteř tvoří Hasičský záchranný sbor Zlínského kraje, Krajské ředitelství policie Zlínského kraje a Zdravotnická záchranná služba Zlínského kraje. Na území MAS působí také jednotky požární ochrany a to ve všech obcích vyjma jedné. Převažují jednotky V. kategorie, jejich činností je provádění zásahů na katastru své obce. V obci Kašava a Zádveřice–Raková působí jednotky III. kategorie a ve městech Vizovice a Slušovice potom jednotky zařazení do II. kategorie. Problémem všech jednotek je často zastaralá technika, která snižuje účinnost během boje s přírodními živly. Bezpečnost na komunikacích je dostatečná pouze ve Vizovicích a Slušovicích, ve kterých jsou přechody pro chodce. V ostatních obcích tyto přechody chybí a v obcích na trase Zlín – Vsetín je absence přechodů pro obyvatele (především děti jdoucí do školy) velmi nebezpečná. Pro zlepšení bezpečnosti chodců je nutné vybudování přechodů v místech kde chybí, a také vybudování či modernizaci veřejného osvětlení v okolí hlavních silničních tahů (MAS VaS, 2016, s. 76–77).

3.2.4 Ekologická oblast rozvoje

Životní prostředí

Životní prostředí území velmi negativně ovlivňují především odpady. Nejvýznamnější položkou vyprodukovaného odpadu je odpad komunální, na území MAS jeho produkce povolna klesá (průměrná produkce v letech 2008-2012 je cca 6 400 t) a v přepočtu na obyvatele je již pod průměrem ČR (který činí 306 kg/os/rok). Růstové tendence jsou ovšem ve sběru tříděných druhů odpadů v podobě papíru, skla, plastu také díky rozmístění sběrných míst. Podíl tříděného odpadu na ORP Vizovice v letech 2010 a 2012 zaznamenal značný propad. I přes zvyšování povědomí o ekologickém přístupu je ještě velký prostor pro zvýšení míry separace odpadů, jelikož území zaostává za celorepublikovým průměrem. Na území MAS se nachází skládka odpadu na katastrálním území obce Březová, jejíž majitel je v několikaletém soudním jednání s obcí. Provozovatelé sběru odpadu (Technické služby Zlín, firma Marius Pedersen) využívají k uskladnění odpadu také další skládky odpadu ve Zlínském kraji. Pro pokračující rozvoj třídění a využívání odpadu je důležitá podpora vzniku či modernizace sběrných dvorů, lokálních kompostáren či nákup domácích kompostérů (MAS VaS, 2016, s. 46–49).

Území MAS není zatíženo emisní a imisní zátěží životního prostředí, tak jako jiné území v ČR. V letech 2001–2012 byl zaznamenán značný pokles znečišťujících látek v průměru o 18 p. b. Avšak problémem území, stejně jako celého Zlínského kraje, je vysoká koncentrace přízemního ozónu - jeho naměřené hodnoty ve Zlínském kraji jsou nevyšší v ČR. Stav kvality ovzduší je výrazně ovlivněn množstvím emisí ze stacionárních zdrojů na tuhá paliva pro vytápění a automobilovou dopravu. Nejvíce jsou tedy zatíženy obce v okolí křižovatek a hlavních dopravních tahů. Nejpostiženější lokalitou je centrum Vizovic, které protínají silnice I/49 (směr Slovensko) a I/69 (směr Vsetín) (MAS VaS, 2016, s. 49–50).

Zásobování vodou je zajištěno nádrží Slušovice, která je největší vodní nádrž v území. Mezi další významné zdroje pitní vody patří také prameniště Kašava. Kvalita podzemních vod je na vysoké úrovni, na celém území MAS VaS se vyskytuje 1 % plochy definované jako rizikové. Některé z pramenů dokonce splňují parametry pro kojeneckou vodu. V okolí Vizovic je monitorován výskyt 13 minerálních pramenů, které ovšem nyní nejsou veřejně přístupné. Některé z těchto pramenů ovšem byly využívány již od 18 stol. pro fungování sirnatých lázní (MAS VaS, 2016, s. 50–51).

Protipovodňová ochrana území je řešena existencí vodního díla Slušovice, které funguje jako ochrana obce Březové a Slušovic. Ostatní protipovodňové opatření v území jsou pouze ve fázi příprav – především vybudování několika retenčních nádrží na tocích Trnávka, Lutoninka a Bratřejovka. Z výše popsaného stavu vyplývá, že většina území MAS VaS v této době není systematicky řešena a v případě bleskových povodní jsou často identifikovány rozlivy toků do území (MAS VaS, 2016, s. 51–52).

Území MAS VaS díky složení půdy a extenzivnímu způsobu zemědělství před rokem 1990 je ohroženo několika desítkami svahových nestabilit (plošné, bodové i liniové). Původcem těchto jevů je především voda a její prosakování svažitém terénem. V rámci pozemkových úprav je snaha půdní erozi co nejvíce minimalizovat protierozními opatřeními. Erozní procesy působí značné ztráty nejen na úrodnosti půdy, ale také na veřejném a soukromém majetku. Z tohoto důvodu představitelé obcí definují tento problém jako velmi důležitý pro rozvoj svého území. Některá opatření na stabilizaci svahů jsou ovšem velmi finančně náročné a především menší obce si jejich realizaci bez příspěvku ČR nebo EU nemohou dovolit. Území v letech 2008–2014 prošlo několika zásadními změnami. Jistě negativním jevem (stejně jako v celé ČR) je úbytek orné půdy o téměř 7 % a rozvoje zastavěných ploch a nádvoří o 4 %. Naproti tomu je pozitivní rozvoj ovocných sadů, které ve sledovaném období rozšířily svou plochu o 32 %. Je tedy pro region zásadní zastavit úbytek kvalitní zemědělské půdy a podporovat hospodárné a ekologické zemědělství (MAS VaS, 2016, s. 52–53).

Oblasti území MAS VaS s nejvíce zachovalým životním prostředím jsou přírodní parky Hostýnské vrchy a Vizovické vrchy, jejichž části zasahují do sledovaného území. Vedle nich se na území nachází také maloplošná zvláště chráněná území, evropsky významné lokality soustavy Natura 2000 a památné stromy. V regionu působí několik organizací zaměřené na environmentální osvětu, kterou také v rámci Školních vzdělávacích programů vyučují jednotlivé školy (MAS VaS, 2016, s. 54–56).

Rozvojová území

Na území MAS VaS se nenachází žádná velká průmyslová zóna, ovšem velmi blízká a dostupná je průmyslová zóna Zlína Východ, která disponuje několika velkými průmyslovými podniky a je vzdálená pouze 3 km od obce Hvozdná (MAS VaS, 2016, s. 84).

Brownfields, tedy opuštěné a podvyužité plochy nacházející se uvnitř urbanizovaného území, se nacházejí také na území MAS VaS. Dle terénního šetření byly zjištěny tyto brownfields:

- dřevárna Vizovice, areál o rozloze 0,79 ha dříve sloužící pro průmyslovou výrobu dřevařských závodů je nyní částečně opuštěn, bez náležité údržby budov a v soukromém vlastnictví;
- areál Farma Jasenná, soukromý zemědělský areál o rozloze 1,77 ha, který je v současné době zcela opuštěn a veškeré budovy i infrastruktura je v demoličním stavu;
- farma Vlčková, zemědělský areál s 8 budovami o rozloze 2,37 ha, soukromý objekt je opuštěn a značně chátrá;
- farma Podkopná Lhota, areál o rozloze 1,57 ha dříve sloužící pro zemědělství, nyní využíván pouze z části;
- rekreační areál Podkopná Lhota, se skládá z 8 budov na celkové rozloze 2,07 ha, které jsou již od roku 2002 nevyužívané a postupně chátrají (MAS VaS, 2016, s. 86).

3.2.5 Institucionální oblast rozvoje

Řízení a spolupráce obcí

Na území MAS VaS je celkem 20 obcí, z toho 12 obcí je členem Dobrovolného svazku obcí – Mikroregionu Slušovicko, 7 obcí členy Mikroregionu Vizovicko a jedna obec není členem ani jednoho ze zmíněných mikroregionů (MAS VaS, 2016, s. 75).

Řízením v 17 obcích je pověřen starosta - muž, pouze ve 3 obcích řídí obec žena. Uvolněný starosta řídí chod obce v 18 obcích, pouze ve 2 menších obcích je starosta neuvolněný, tzn. že vykonává jinou závislou činnost. Kromě starostů se na řízení obcí podílejí také zastupitelstva, jejichž počet členů se odvíjí od počtu obyvatel. Nejvíce zastupitelů mají Vizovice a Slušovice, u většiny obcí nepřesahuje počet zastupitelů počet 10 (MAS VaS, 2016, s. 75).

Spolupráce obcí se realizuje především na platformě mikroregionů a MAS. Spolupráce na platformě MAS se prohlubovala již při realizaci programu LEADER v programovém období 2007–2013. Přes původní motivaci ke spolupráci, která spočívala především v možnosti získat finanční prostředky prostřednictvím dotace, se postupně důležitými fak-

tory po spolupráci stalo také získávání nových informací k lepšímu a efektivnějšímu řízení obce, nebo možnost se inspirovat příklady dobré praxe jiných MAS. Zájem o fungování MAS potvrzuje také zapojení zástupců obcí do orgánů organizace, účast na pracovních skupinách nebo valných hromadách. Informování o činnosti MAS probíhá prostřednictvím informačního zpravodaje a především elektronickou a osobní konzultací (MAS VaS, 2016, s. 75).

4 VYHODNOCENÍ STRUKTUROVANÝCH ROZHOVORŮ MÍSTNÍCH AKTÉRŮ ROZVOJE

Pro sběr dat byla použita metoda standardizovaného rozhovoru, díky němuž se podařilo získat informace a data od zástupců aktérů místního rozvoje venkova – veřejného a soukromého sektoru. Během měsíce března a dubna bylo provedeno celkem 12 řízených rozhovorů s místními aktéry na téma „Společný rozvoj regionu“ s cílem vyhodnocení stavu a potřeb místního rozvoje v území Vizovicka a Slušovicka.

4.1 Výběr respondentů a realizace dotazování

Aby byl vzorek účastníků co nejobjektivnější, byl zvolen stejný počet respondentů pro oba typy sektorů – veřejný sektor a soukromý sektor. Veřejný sektor zastupovali 3 respondenti z řad starostů obcí MAS VaS a 3 ředitelé základních škol. V rámci soukromého sektoru odpovídali na dotazy 3 zástupci podnikatelů a 3 zástupci zemědělců. Tito respondenti byli vybráni na základě následujícího klíče.

Jelikož je území složeno ze dvou mikroregionů, v rámci rozhovoru byl vždy osloven jeden respondent z daného mikroregionu, což napomohlo k větší objektivitě výzkumu, jelikož území obou mikroregionů se navzájem odlišuje (např. jiný historický vývoj, rozdílné aktuální problémy). Třetí z respondentů je zástupce jednoho ze dvou měst území (tedy Slušovice nebo Vizovice) a do rozhovorů přináší odlišný problémů a priority měst oproti menším obcím. Osloveni byli nejen členové MAS VaS, ale také ostatní aktéři, kteří se do společné spolupráce veřejného a soukromého sektoru doposud nezapojili.

Dotazníky byly koncipovány pro veřejný a soukromý sektor odděleně, otázky týkající se analýzy dosavadní spolupráce byly pro oba sektory totožné. Oba typy rozhovorů byly strukturovány do 6 tematických otázek. Otázky, jež se vyskytovaly v rozhovorech, jsou uvedeny v příloze této práce.

Dotazování probíhalo dle typu respondenta, nejčastěji v jeho sídle (obecní úřad, škola) nebo provozovně (prodejna, zemědělská usedlost). Jelikož časové možnosti respondentů jsou velmi omezené, bylo velmi důležité mít rozhovor velmi dobře připravený a položené otázky co nejlépe vysvětlit. Aby bylo zajištěno pochopení a správné porozumění otázek ze strany respondenta, byly otázky v tištěné podobě respondentovi předány ve fyzické podo-

bě. Jejich odpovědi byly zaznamenány na záznamový arch, který byl posléze doplněn o poznámky.

4.2 Vyhodnocení strukturovaných dotazníků – SWOT analýza

Na základě uskutečněných řízených rozhovorů s respondenty a jejich odpovědi byla sestavena pro veřejný a soukromý sektor SWOT analýza. Do analýz byly zaznamenány vždy nejčastější odpovědi respondentů, aby byla zaručena co největší vypovídající hodnota SWOT.

4.2.1 SWOT analýza veřejného sektoru

<p>SILNÉ STRÁNKY</p> <ul style="list-style-type: none"> → poskytování aktuální přehledu dotačních možností ze strany MAS → nabídka administrace projektů obcí, škol a NNO ze strany zaměstnanců MAS → rozšíření spolupráce škol v regionu → spolupráce škol s místními podnikateli při zajištění financí 	<p>SLABÉ STRÁNKY</p> <ul style="list-style-type: none"> → slabá spolupráce škol s místním odborem školství → neuspokojivá dopravní obslužnost obcí především ve večerních hodinách → získání finančních prostředků jako hlavní motivace spolupráce na platformě MAS → absence odborníků na obecních úřadech obcí
<p>PŘÍLEŽITOSTI</p> <ul style="list-style-type: none"> → podpora vybavenosti obcí → spolupráce při pořádání regionálních akcí → realizace investičních záměrů škol v návaznosti na MAP → projekty na podporu cestovního ruchu → rozvoj zájmového a neformálního vzdělávání → realizace PPP projektů → prohloubení spolupráce se soukromým sektorem → zapojení do zájmových sdružení (SMS ČR, SMO ČR) → dotační, legislativní a právní podpora samosprávám 	<p>OHROŽENÍ</p> <ul style="list-style-type: none"> → nedostatečná motivace ředitelů MŠ a ZŠ ke spolupráci → nedostatek finančních zdrojů pro realizaci veřejných projektů → omezená kapacita zaměstnanců MAS pro poskytování služeb → nízký zájem mládeže a nově přistěhovaných obyvatel o udržení místních tradic a zvyků → vylidňování obcí → nastavení nevhodného finančního modelu při realizaci PPP projektů → změna vedení obcí a nové priority rozvoje → nepochopení výhod spolupráce s obcemi i podnikateli ze strany zastupitelů

Zástupci veřejného sektoru (starostové a ředitelé ZŠ) shodně zařadili mezi silné stránky dosavadní spolupráce místních aktérů existenci MAS VaS a její činnost v oblasti monitoringu a administrování dotačních titulů. Především zástupci škol jako silnou stránku také uvedli rozšíření spolupráce ZŠ v regionu díky realizaci Místního akčního plánu vzdělávání

a finanční zapojení podnikatelských subjektů do činnosti škol – např. nákupem sportovního vybavení, příspěvkem na školní akce. Mezi slabé stránky školy i jejich zřizovatelé uvedly slabou spolupráci ZŠ s místním odborem školství ve Vizovicích, který byl v uplynulých letech personálně poddimenzován a nemohl tak kvalitně vyvíjet činnosti pro podporu školských zařízení. Respondenti si také uvědomují, že jejich motivace ke spolupráci je většinou pouze za účelem získávání finančních prostředků a nedokáží tak plně využívat ostatní synergické účinky. Jako slabou stránku rozvoje území je ze strany starostů uváděna také absence odborníků na obecních úřadech, která má za následek využívání soukromých poradenských firem ve specializovaných problémech samosprávy a zatížení tak obecních rozpočtů.

Mezi příležitosti místního rozvoje území dle respondentů patří větší podpora vybavenosti obcí (např. investiční projekty). Systematická podpora vybavenosti dané obce může být ovšem ohrožena nedostatkem finančních zdrojů pro realizaci a také změnou vedení obce, které bude mít jiné rozvojové priority. Velkou příležitostí je prohloubení spolupráce se soukromým sektorem a realizace PPP projektů vedoucích k rozvoji daného území. Tato spolupráce ovšem může být ohrožena nejen nevhodným nastavením finančního modelu při realizaci, ale také nepochopením výhod spolupráce s podnikateli a ostatními obcemi ze strany zastupitelů. Pro rozvoj regionu respondenti označili jako příležitost podporu projektů v oblasti cestovního ruchu a vzájemnou spolupráci při pořádání tradičních regionálních akcí, které by měly oslovit i lidi mimo území (např. Zlín a okolí). Nízký zájem mládeže a nově přistěhovaných obyvatel by ovšem mohl být pro snahy regionu i jednotlivých obcí v zachování tradic a obyčejů ohrožující.

4.2.2 SWOT analýza soukromého sektoru

<p>SILNÉ STRÁNKY</p> <ul style="list-style-type: none"> → podpora investic do zemědělského/podnikatelského odvětví ze strany MAS, ČR a EU → zvýšení zájmu obyvatel a veřejného sektoru o místní produkci → vznik spolupráce s veřejným sektorem na platformě MAS → dostupnost živnostenského úřadu (Slušovice, Vizovice) 	<p>SLABÉ STRÁNKY</p> <ul style="list-style-type: none"> → zvyšující se byrokratická zátěž → nízký zájem o činnosti spojené se zemědělstvím → absence kontaktního místa pro soukromý sektor → neexistence dotačních titulů na nákup použité technologie
<p>PŘÍLEŽITOSTI</p> <ul style="list-style-type: none"> → spolupráce s místní MŠ a ZŠ v oblasti roz- 	<p>OHROŽENÍ</p> <ul style="list-style-type: none"> → legislativní a finanční náročnost při zajiš-

<p>širování klíčových kompetencí dětí a žáků (přírodní a technické obory)</p> <ul style="list-style-type: none"> → využití brownfields pro rozvoj podnikání → posílení krátkých dodavatelských řetězců → společná propagace místních výrobků → společný rozvoj území ve spolupráci s veřejným sektorem (územní plánování, infrastruktura) → navázání dobrých vztahů s představiteli obcí a úředníky → získání investičních dotací administrovaných MAS 	<p>tění odbytu produkce zemědělců</p> <ul style="list-style-type: none"> → tlak zájmových skupin při procesu územního plánování (lobbying) → neochota ze strany MŠ a ZŠ o prohloubení spolupráce a uplatnění žáků v praxi → nevýhodné podmínky pro získání finančních prostředků z ESI fondů
--------------------------------------------------------------------------------------------------------------------------------------------------------------------------------------------------------------------------------------------------------------------------------------------------------------------------------------------------------------------------------------------------------------------------------------------------------------------------------------------------------------------	-------------------------------------------------------------------------------------------------------------------------------------------------------------------------------------------------------------------------------------------------------------------------------------------------------------------------------

Zástupci soukromého sektoru nejčastěji uvedli jako silnou stránku rozvoje regionu podporu investic do zemědělského a podnikatelského odvětví, které jsou poskytovány nejen prostřednictvím ministerstev, ale také díky činnosti MAS VaS. Za silnou stránku respondenti také považují vznik spolupráce s veřejným sektorem na platformě MAS, což má návaznost na zvýšení zájmu obyvatel a veřejného sektoru o místní produkci (např. maso od farmářů, produkty vyrobené na území MAS VaS). Pro podnikatele je velkým pozitivem pro rozvoj své činnosti dobrá dostupnost živnostenského úřadu ve Vizovicích a Slušovicích.

Zásadní slabou stránkou pro rozvoj regionu z pohledu soukromého sektoru je absence kontaktního místa určeného pro podnikatele a zemědělce, kde by bylo možné na jednom místě vyřešit administrativní problémy, získat podporu pro rozvoj podnikání nebo se vzdělávat. Toto kontaktní místo by mohlo napomoci k řešení dalších slabých stránek podnikatelského sektoru, jakou je zvyšující se byrokratická zátěž. Hlavně zemědělský sektor vnímá jako slabou stránku pro další rozvoj regionu velmi nízký zájem především mladé generace o zemědělství.

Z pohledu soukromého sektoru se jeví jako vhodná příležitost k rozvoji regionu společná spolupráce veřejného a soukromého sektoru při propagaci místních výrobků a také posílení krátkých dodavatelských řetězců, což by umožnilo větší možnosti odbytu místních producentů. Tato spolupráce ovšem může být ohrožena legislativní a finanční náročností, především u prodeje zemědělských produktů – hygienické a veterinární normy. Soukromý sektor dále definovat jako příležitost pro rozvoj regionu spolupráci s místní MŠ a ZŠ v technických a přírodovědných oborech a podporování tak zájmu dětí o technické a zemědělské obory, ve kterých je nedostatek kvalifikovaných zaměstnanců. Tato aktivita ovšem nemusí být úspěšná z důvodu možného nízkého zájmu o spolupráci ze strany vedení a učitelů MŠ a ZŠ, dětí nebo jejich rodičů. Je tedy velmi důležitá správně zvolená forma

oslovení účastníků. Vhodnou příležitostí pro rozvoj regionu je jistě prohloubení spolupráce s veřejným sektorem a to formou většího zapojení podnikatelů do územního plánování a s tím spojené využívání ploch brownfields, které je důležité právě při územním plánování včas identifikovat. Kvalitní příprava a územní plánování je ovšem často ohroženo zájmovými skupinami, které se v rámci svého vlivu snaží prosazovat své zájmy, často v rozporu s udržitelným rozvojem a společenským zájmem. Rozvoj podnikatelského sektoru a s tím související rozvoj regionu jako celku může více podpořit také možnost získání investičních prostředků na svoji činnost, které bude administrovat MAS VaS. Právě tyto finanční prostředky by měly být co nejvíce zacíleny na specifika území a podpořit tak co nejvíce rozvoj a spolupráci soukromého sektoru s veřejným. Co ovšem vnímají podnikatelé jako ohrožující, jsou přísné pravidla dotačních titulů ESIF (např. OP PIK). Tyto dotační tituly administrované přímo ministerstvy jsou především pro menší podnikatele velmi nepřehledné s těžko splnitelnými podmínkami podpory.

5 PROJEKT ZŘÍZENÍ CENTRA MÍSTNÍHO ROZVOJE

Na základě provedených strukturovaných rozhovorů a socioekonomické analýzy území byly identifikovány potřeby místního rozvoje na území Vizovicka a Slušovicka. Tyto potřeby by mohly být efektivně naplňovány skrze vybudování Centra místního rozvoje, které by svou činností podporovalo rozvoj území jako celku prostřednictvím podpory a pomoci při řešení problémů veřejného sektoru (obce, školy, NNO) a soukromého sektoru (zemědělci a podnikatelé).

5.1 Příprava projektu

Dle preferencí respondentů byla jako platforma pro vznik centra vybrána fungující MAS Vizovicko a Slušovicko, o.p.s., která realizovala spolupráci místních aktérů již v programovém období 2007–2013 a nyní je ve stádiu schvalování své SCLLD. Druhou možností pro vznik centra byla ze strany veřejného sektoru definována platforma ORP, jejíž fungování je ovšem definováno pouze pro spolupráci obcí, a to často v modelu „velké město, malé obce“. Podnikatelský sektor i neziskový sektor naopak jasně preferoval platformu MAS.

Jelikož MAS VaS je obecně prospěšnou společností, vznikla by „uvnitř“ subjektu organizační složka „Centrum místního rozvoje“, která by fungovala paralelně vedle organizační složky „Místní akční skupina“. Toto rozdělení zajistí, aby fungování centra a MAS bylo na sobě nezávislé a vzájemně se neovlivňovalo, ale zároveň se vhodně doplňovaly aktivity obou složek pro rozvoj celého území a docházelo k prohlubování spolupráce všech místních aktérů.

Činnost centra bude vycházet z požadavků definovaných respondenty z veřejného i soukromého sektoru, což povede k rozvoji jednotlivých subjektů i prohlubování spolupráce. Mezi základní činnosti centra bude patřit animace spolupráce místních aktérů, dotační a právní pomoc při činnosti subjektů, právní poradna, podpora a organizace regionálních akcí, nebo rozvoj lokality pro cestovní ruch.

Jelikož se jedná úplně o novou koncepci spolupráce, není nyní vyhlášen vhodný dotační titul, který by vybudování centra podporoval. Obdobné projekty zabývající se rozvojem veřejné správy na úrovni DSO nebo MAS byly, nebo jsou realizovány dvěma největšími

zájmovými sdruženími obcí a měst v České republice (SMO ČR a SMS ČR). Právě tyto projekty byly podpořeny v rámci OP Zaměstnanost (v letech 2007–2013 OP Lidské zdroje a zaměstnanost) v rámci prioritní osy 4 Efektivní veřejná správa. Projekt zřízení centra místního rozvoje je také zaměřen na rozvoj veřejné správy (podpora veřejného sektoru), a bylo by tedy možné v případě rozšíření podmínek projekt podpořit právě prostřednictvím prioritní osy 4. Z tohoto důvodu je projekt vypracován dle pravidel OP Zaměstnanost, prioritní osy 4 Efektivní veřejná správa.

Respondenti také ve strukturovaných rozhovorech definovali možný model fungování centra. Všichni respondenti preferovali fungování centra za příspěvku financí ze státního nebo evropského rozpočtu a to v co možná maximální výši (max. 95 %). Model vlastního financování ostatních nákladů centra byl u zástupců veřejného a soukromého sektoru odlišný. Respondenti z řad veřejného sektoru preferovali spíše měsíční fixní částku, kterou by daný subjekt zaplatil na základě předem daných kritérií (u obcí by se jednalo o počet obyvatel, u školských zařízení podle počtu žáků). Podnikatelé a zemědělci naopak podporovali zavedení ceníku služeb, který by byl pro všechny subjekty stejný, a za každou využitou službu by se tedy platilo zvlášť.

Na základně vyhodnocení všech preferenčních modelů fungování centra byl zvolen následující postup:

- vznik a rozvoje centra v letech 2018 a 2019 prostřednictvím dotačního titulu OP Zaměstnanost,
- evaluace činnosti centra na konci roku 2019,
- na základě evaluační zprávy bude zvolen další postup a směřování centra v roce 2020.

Za předpokladu schválení žádosti o dotaci z OPZ, by financování centra v letech 2018 a 2019 probíhalo prostřednictvím přiznané dotace z OP Zaměstnanost ve výši 95 % uznatelných nákladů. Vlastní podíl žadatele ve výši 5 % by byl hrazen ze zdrojů MAS VaS (např. partnerské příspěvky, vedlejší činnost a jiné). Před podáním žádosti o dotaci by byl zpracován ředitelem MAS VaS a finančním manažerem detailní cashflow a uskutečněny takové kroky, aby bylo ve všech stádiích realizace projektu zabezpečeno finanční krytí nákladů.

5.2 Základní identifikace projektu

Struktura popisu projektu je inspirována strukturou žádostí o dotaci v OPZ pro programové období 2014–2020. Všechny projektové žádosti (vyjma PRV) budoucí příjemci vyplňují prostřednictvím informačního systému MS2014+ - portálu IS KP14+. Níže popsáný projekt je tedy vypracován dle závazných pravidel nejen IS KP14+, ale také dle Pravidel pro žadatele a příjemce v OPZ.

Název	Centrum místního rozvoje na území Vizovicka Slušovicka
Anotace	V rámci realizace projektu vznikne Centrum místního rozvoje na území Vizovicka a Slušovicka, které bude podporovat rozvoj regionu prostřednictvím poskytování svých služeb pro veřejný i soukromý sektor.
Předpokládané datum zahájení	1. 1. 2018
Předpokládané datum ukončení	31. 12. 2019
Jiné peněžní příjmy	Ne
Režim financování	Ex ante

Popis projektu

1) Jaký problém projekt řeší?

Místní aktéři již navzájem spolupracují na platformě MAS, ovšem tato spolupráce je často omezena pouze motivací získat finanční prostředky na projekty a také personální kapacitou zaměstnanců MAS. Je vytvořena základní platforma spolupráce, nejsou ovšem více podpořeny individuální potřeby a požadavky jednotlivých sektorů. Rozvoj veřejného sektoru je již několik let omezen nedostatkem odborníků na obecních úřadech, kteří by se specializovali na konkrétní problémy samosprávy. Je tedy především na malých obcích typický jev, že veškerou agendu samosprávy zajišťuje starosta (popř. účetní). V oblasti školství je spolupráce zatím v začátcích, jelikož již několik let je identifikována nízká spolupráce školských zařízení s odborem školství ORP Vizovice.

V oblasti soukromého sektoru je velkým problémem rozvoje zvyšující se byrokratická zátěž, která zvyšuje náklady na výrobu a činnost podniků. Rozvoj především zemědělství je

omezen velmi nízkým zájem veřejnosti (a především mládeže) o zemědělskou činnost, což má za následek stárnutí pracovníků v primárním sektoru. Spolupráce subjektů soukromého sektoru je na velmi nízké úrovni, jelikož kromě MAS neexistuje kontaktní místo pro podnikatele, které by poskytovalo základní služby a zároveň rozvíjelo formy spolupráce (např. sdílení strojů, společná propagace). V současnosti si musí jak starostové, tak i podnikatelé, v případě obtíží najímat často soukromé subjekty na každý „problém“ zvlášť a zatíží tím obecní nebo soukromý rozpočet.

2) Jaké jsou příčiny problému?

Mezi příčiny málo rozvinuté spolupráce a nízkého rozvoje regionu je nízká ochota soukromého i veřejného sektoru spolupracovat i na projektech, které nenesou výrazné finanční zhodnocení. Důležitou příčinnou je také zaneprázdněnost místních aktérů, kteří musí řešit zvyšující se byrokratickou zátěž při chodu vlastní organizace.

3) Co je cílem projektu?

Cílem projektu je podpora místního rozvoje na území Vizovicka a Slušovicka. Tento rozvoj bude podpořen poskytováním služeb veřejnému i soukromému sektoru za účelem rozvoje jednotlivých subjektů i navázání a prohloubení spolupráce všech aktérů místního rozvoje. Mezi další cíl projektu patří také zkvalitnění veřejné správy prostřednictvím školení, které budou zajišťovat zaměstnanci centra a přenosu příkladů dobré praxe.

4) Jaké změny jsou v důsledku projektu očekávány?

Díky vzniku kontaktního místa pro všechny aktéry místního rozvoje bude podpořen jejich rozvoj, což v důsledku bude znamenat rozvoj regionu jako celku. Jelikož zaměstnanci centra místního rozvoje budou specialisté pro daný sektor, budou poskytovat podpůrné služby (právní, dotační, animační, propagační, semináře zaměřené na zkvalitnění veřejné správy) na vysoké úrovni. Veškeré aktivity centra budou také podporovat rozšíření a zdokonalení dosavadní spolupráci aktérů na platformě MAS.

5) Jaké aktivity v projektu budou realizovány?

- Řízení projektu
- Zřízení a činnost centra místního rozvoje
- Evaluace
- Závěrečná evaluační zpráva o činnosti centra místního rozvoje

6) Popis realizačního týmu projektu

Realizační tým bude tvořen manažerem místního rozvoje, specialisty pro rozvoj veřejné správy a podnikatelského sektoru (přímé realizační náklady) a finančním manažerem - účetním (nepřímé realizační náklady).

Popis pracovních pozic:

Manažer místního rozvoje (úvazek 1,0) – animace, koordinace a spolupráce veřejného a soukromého sektoru, monitorování a sebeevaluace projektu, příprava projektů pro rozvoj území. Dále bude zajišťovat administrativní činnosti spojené s řízením projektu, zpracování zpráv o realizaci projektu, žádostí o platbu, spolupráce s poskytovatelem podpory a také ostatními orgány oprávněnými ke kontrole. Požadovaná odbornost - praxe na vedoucí pozici, praxe ve veřejné správě, nejlépe v obecní, krajské samosprávě, DSO, MAS, zkušenosti s projektovým řízením, základní znalost metod EU v oblasti spolupráce obcí, spolupráce podnikatelů a metody Leader.

Specialista pro rozvoj veřejné správy (úvazek 0,5) – zajištění poradenství při výkonu VS, financování obcí, dotační management projektů VS, realizace nebo metodické vedení při veřejných zakázkách. Požadovaná odbornost - znalost OP v programovém období 2014–2020, praxe ve veřejné správě, nejlépe v obecní, krajské samosprávě, DSO, MAS, znalost fungování veřejné správy zejména obecní samosprávy včetně kompetencí a odpovědnosti jednotlivých orgánů, základní znalost fungování regionálního školství a NNO.

Specialista pro rozvoj podnikatelského sektoru (úvazek 0,5) – dotační management projektů soukromého sektoru (podnikatelé, zemědělci), metodická pomoc v oblasti byrokratického zatížení (živnostenský zákon, stavební zákon), řízení informačních kampaní pro podporu místních produktů a výrobků. Požadovaná odbornost – znalost OP v programovém období 2014–2020, základní znalosti živnostenského a stavebního zákona, praxe min. 3 roky na pozici manažer v MAS, nebo na pozicích v regionálních agenturách nebo v projektovém oddělení obecních úřadů.

Právník (DPP, 240 hod./rok) – právní poradna poskytovaná na základě podaných dotazů ze strany místních aktérů (veřejné i soukromé právo), dle závažnosti dotazu bude možnost také využít osobní konzultaci. Požadovaná odbornost – právní praxe v oblasti soukromého i veřejného práva min. 3 roky.

Finanční manažer – (DPP, 300 hod./rok) - zajištění finančního řízení projektu, včetně účetnictví a vedení mezd pracovníků, agendy rozpočtování a agendy bankovních transferů a hotovostní pokladny. Požadovaná odbornost - zkušenosti v oblasti účetnictví dotačních titulů a obecně prospěšné společnosti.

7) Jak bude zajištěno šíření výstupů projektu?

Projekt a jeho výstupy budou prezentovány na stránkách žadatele v samostatné sekci „Centrum místního rozvoje“, dále bude projekt blíže představen všem obyvatelům regionu prostřednictvím místních zpravodajů a regionálních novin.

8) V čem je navržen řešení inovativní?

Díky realizaci projektu vznikne inovativní a komplexní služba nejen pro veřejný sektor, ale také pro sektor soukromý. Bude podporován komplexní rozvoj území, zvýrazněna a prohloubena spolupráce všech místních aktérů, která již započala při realizaci programu LEADER.

9) Jaká existují rizika projektu?

Mezi důležité rizika realizace projektu patří nízký zájem veřejného a soukromého sektoru do zapojení se aktivit centra a nízké využívání služeb. Určitým rizikem mohou být také volby do obecního zastupitelstva v roce 2018, které mohou způsobit změnu ve vedení obcí. Jako finanční riziko bylo identifikováno nedodržování cashflow způsobené zpožděnou zálohovou platbou ze strany řídicího orgánu - z tohoto důvodu je žadatel připraven financovat provoz centra po určitou dobu (cca 5 měsíců) z vlastních prostředků. Projekt je však modelován tak, že může mít naopak pro takové období "nejistoty a změn na pozicích starostů a celkovou stabilitu veřejné správy" pozitivní a multiplikační efekt a povzbuzovat účastníky veřejného i soukromého sektoru v pokračování v práci pro rozvoje celého regionu.

Indikátory

Název	Cílová hodnota	Popis
Počet podpořených institucí	1	Podpořena bude 1 instituce – žadatel.

Počet nově vzniklých služeb	7	Právní poradna, dotační management, animace spolupráce veřejného a soukromého sektoru, metodická podpora pro výkon samosprávy, metodické vedení a realizace výběrových řízení, metodická pomoc v oblasti byrokratického zatížení (živnostenský zákon, stavební zákon), řízení informačních kampaní pro podporu místních produktů a výrobků.
Počet podpořených osob	100	Všechny subjekty, které budou v rámci projektu podpořeny (tedy využijí výstup některé z klíčových aktivit projektu). Na základě místního šetření je předpoklad podpory všech 20 obcí území MAS VaS, 20 školských zařízení či NNO, 25 zemědělců a 35 podnikatelských subjektů.

Horizontální principy

Projekt má neutrální přístup ke všem horizontálním principům EU. V rámci realizace projektu budou u všech klíčových aktivit plně respektovány rovné příležitosti a nediskriminace. Výstupy projektu nebudou v rozporu s udržitelným rozvojem a během realizace projektu nebudou potlačovány rovné příležitosti žen a mužů.

Rovné příležitosti a nediskriminace	Neutrální
Udržitelný rozvoj	Neutrální
Rovné příležitosti mužů a žen	Neutrální

Klíčové aktivity

KA 1 - Zřízení a činnost centra místního rozvoje

Bude zřízeno centrum místního rozvoje, jehož zaměstnanci budou nejen poskytovat služby pro místní aktéry, ale také zabezpečovat animaci území, podporovat a prohlubovat spolupráci veřejného a soukromého sektoru. Mezi poskytované služby bude patřit: právní poradna, dotační management pro VS i podnikatelský sektor, animace spolupráce veřejného a soukromého sektoru, metodická podpora pro výkon samosprávy, metodické vedení a realizace výběrových řízení, metodická pomoc v oblasti byrokratického zatížení (živnostenský zákon, stavební zákon), řízení informačních kampaní pro podporu místních produktů a výrobků.

Přehled nákladů	Manažer místního rozvoje – 960 000 Kč (tato částka zahrnuje i jeho podíl na KA Řízení projektu a KA Evaluace činnosti centra místního rozvoje) Specialista pro rozvoj VS – 450 000 Kč Specialista pro rozvoj podnikatelského sektoru – 450 000 Kč Právník – 144 000 Kč Vybavení pro práci s cílovou skupinou – 117 500 Kč
------------------------	-------------------------------------------------------------------------------------------------------------------------------------------------------------------------------------------------------------------------------------------------------------------------------------------------------------------------------------------------------

KA 2 – Řízení projektu

Za řízení celého projektu bude zodpovědný manažer místního rozvoje, který kromě činností s cílovými skupinami bude zajišťovat administrativní činnosti, zpracovávat zprávy o realizaci projektu, žádosti o platbu, a dále spolupracovat s poskytovatelem podpory a také s ostatními orgány oprávněnými ke kontrole. Zajištění finančního řízení projektu, včetně účetnictví a vedení mezd pracovníků, agendy rozpočtování a agendy bankovních transferů a hotovostní pokladny bude zodpovědný finanční manažer.

Přehled nákladů	Manažer místního rozvoje – 960 000 Kč (tato částka zahrnuje i jeho podíl na KA Zřízení a činnost centra místního rozvoje a KA Evaluace činnosti centra místního rozvoje) Finanční manažer – 120 000 Kč
------------------------	---------------------------------------------------------------------------------------------------------------------------------------------------------------------------------------------------------------

KA 3 - Evaluace činnosti centra místního rozvoje

V rámci klíčové aktivity bude realizována příprava podkladů pro evaluaci a metodická kontrola jednotlivých výstupů (kontrola souladu s cíli projektu) – manažer místního rozvoje. Dále proběhne evaluace činnosti centra místního rozvoje vždy v intervalu 6 měsíců, které budou podkladem pro závěrečnou evaluační zprávu.

Přehled nákladů	Manažer místního rozvoje – 960 000 Kč (tato částka zahrnuje i jeho podíl na KA Zřízení a činnost centra místního rozvoje a KA Řízení projektu)
------------------------	------------------------------------------------------------------------------------------------------------------------------------------------

KA 4 - Závěrečná evaluační zpráva o činnosti centra místního rozvoje

V závěru projektu bude vydána závěrečná evaluační zpráva, která provede vyhodnocení a posoudí přínos činnosti centra během realizace projektu. Stane se tak důležitým podkladem pro další rozvoj centra po ukončení financování v rámci projektu.

Přehled nákladů	Grafické zpracování a tisk „Evaluační zprávy o činnosti Centra místního rozvoje v letech 2018–2019“ grafický návrh a zpracování, tisk, distribuce - 200 ks x 100 Kč/ks = 20 000 Kč
------------------------	------------------------------------------------------------------------------------------------------------------------------------------------------------------------------------

Cílová skupina

Název	Popis
Volení zástupci a zaměstnanci veřejné správy	Starostové, místostarostové, pracovníci obecních úřadů obcí na území Vizovicka a Slušovicka (členské obce MAS VaS).
Podnikatelé a zemědělci na území	Soukromoprávní subjekty mající sídlo či provozovnu na území Vizovicka a Slušovicka.
Školská zařízení	Školská zařízení (MŠ, ZŠ, SŠ) působící na území Vizovicka a Slušovicka.

Umístění

Místo realizace	Zlínský kraj
Dopad projektu	Zlínský kraj

Subjekty - žadatel

IČ	27056660
Název subjektu	MAS Vizovicko a Slušovicko, o.p.s.
Právní forma	obecně prospěšná společnost
Typ subjektu	Žadatel/příjemce
Plátce DPH	NE
Statutární zástupce	Mgr. Petr Žůrek, S.T.D.

Adresa subjektu	Masarykovo nám. 1007, 763 12 Vizovice
------------------------	---------------------------------------

Financování

Jelikož zaměření projektu je typologicky podobné s výzvami č. 33a č. 58 OPZ - Výzva pro územní samosprávné celky (obce, kraje a sdružení a asociace ÚSC) je financování projektu modelováno v následujícím rozdělení: 95 % dotace (85 % podíl EU, 10 % státní rozpočet) a vlastní financování ve výši 5 %.

Celkové uznatelné náklady v Kč	Příspěvek Unie v Kč	Národní veřejné zdroje v Kč	Podpora celkem v Kč	Vlastní zdroje financování v Kč
2 676 875,00	2 275 343,75	267 687,50	2 543 031,25	133 843,75

Stručný rozpočet projektu

V popisu je uveden pouze stručný rozpočet projektu dle rozpočtových kategorií. Položkový rozpočet projektu je uveden v příloze diplomové práce.

Název	Způsobilé výdaje v Kč vč. DPH	%
Osobní náklady	2 004 000,00	93,6%
Vybavení pro práci s cílovou skupinou	117 500,00	5,5%
Grafické zpracování a tisk „Evaluační zprávy o činnosti Centra místního rozvoje v letech 2018–2019“	20 000,00	0,9%
Nepřímé náklady	535 375,00	25%
Celkem	2 676 875,00	125%

V rámci systému ISKP 14+ jsou přímé náklady (osobní náklady, vybavení pro práci s cílovou skupinou a grafické zpracování a tisk „Evaluační zprávy o činnosti Centra místního rozvoje v letech 2018–2019“) definovány jako 100 %. Nepřímé náklady, kterou jsou využívány pro administrativní zajištění projektu (mimo práci s cílovými skupinami) se

vypočítávají vždy jako určitý podíl z přímých nákladů – v našem případě se jedná o 25 %. Celkové náklady projektu (tedy přímé i nepřímé) poté v součtu znamenají 125 %.

Finanční plán

Pořadí Fin. Plánu	Datum předložení	Záloha – dotace v Kč	Vyúčtování v Kč
1	1. 1. 2018	635 760,00	0,00
2	1. 7. 2018	635 760,00	669 220,00
3	1. 1. 2019	635 760,00	669 220,00
4	1. 7. 2019	635 751,25	669 220,00
5	31. 12. 2019	0,00	669 215,00
6		2 543 031,25	2 676 875,00

Jelikož projekt bude financován zálohovými platbami v průběhu realizace, výše uvedený finanční plán bude závazný jak pro žadatele, tak pro řídicí orgán. Po vydání právního aktu (smlouvy o poskytnutí dotace) bude na účet žadatele zaslána finanční částka potřebná na krytí prvních měsíců realizace projektu. Finanční manažer a manažer místního rozvoje budou připravovat v intervalu 6 měsíců žádost o platbu, která bude obsahovat také vyúčtování předešlé etapy (tzn. 6 měsíců). Na základě tohoto vyúčtování bude vyplacena záloha na další období. V závěru projektu proběhne celkové vyúčtování poskytnuté dotace a případné finanční prostředky, které nebudou vynaloženy do termínu ukončení fyzické realizace projektu, budou následně vráceny poskytovateli dotace.

Veřejné zakázky

V rámci projektu nebudou uskutečněny žádné veřejné zakázky.

ZÁVĚR

Diplomová práce byla věnována zpracování projektu Centra místního rozvoje na příkladu území Vizovicka a Slušovicka. První kapitola blíže představila základní teorie regionálního rozvoje a teoretická východiska věnující se místnímu rozvoji. Tato kapitola „položila“ teoretické základy pro hlubší pochopení problematiky regionálního rozvoje v kontextu ekonomických a společenských událostí 19. a 20. stol.

Dosavadní formy spolupráce a koordinace místního rozvoje byly představeny ve druhé teoretické kapitole. Jednotlivé typy spolupráce byly rozděleny dle převažujícího vlivu veřejného nebo soukromého sektoru. Největší pozornost byla věnována typům spolupráce, ve které veřejný i soukromý sektor spolupracují jako rovnocenní partneři. Ať už realizace PPP projektů, nebo činnost místních akčních skupin motivují ke spolupráci co nejširší okruh místních aktérů a stimulují tak v co možná nejvyšší míře rozvoj daného regionu. Z důvodu pochopení vývoje spolupráce veřejného a soukromého sektoru na národní i evropské úrovni byla blíže představena také historie vzniku a fungování MAS a především jejich úloha v implementaci metody LEADER nebo integrovaných nástrojů.

V úvodu praktické části bylo detailně analyzováno území MAS Vizovicko a Slušovicko, které bylo definováno jako vhodný příklad pro zřízení Centra pro místní rozvoj. Na základě socioekonomické analýzy byly identifikovány potřeby ve všech oblastech místního rozvoje. Pro tuto analýzu byla využita také analytická část Strategie komunitně vedeného místního rozvoje, kterou pro území zpracovali pracovníci MAS, z důvodu komplexního zaměření a odborné kvality. Analýza byla dále doplněna nejnovějšími daty z Českého statistického úřadu.

Během přípravy diplomové práce probíhaly strukturované rozhovory se zástupci obecních úřadů, škol, zemědělců a podnikatelů z definovaného území s cílem vyhodnocení dosavadní spolupráce a potřeb místního rozvoje z pohledu různých aktérů. Hodnocení rozhovorů bylo provedeno prostřednictvím SWOT analýzy, která přehledně představila nejzásadnější odpovědi respondentů.

V závěru práce byl na základě socioekonomické analýzy a provedených rozhovorů zpracován projekt na zřízení a činnost Centra místního rozvoje na příkladu území Vizovicka a Slušovicka. Projekt byl vypracován v podobě projektové žádosti v odpovídající formě pro výzvy Operačního programu Zaměstnanost, který byl na základě osobních zkušeností zvolen jako možný (i když doposud neumožňující) zdroj financí. Projekt kromě zřízení samot-

ného centra obsahuje také důležitou činnost evaluace, která by měla být základem pro vyhodnocení činnosti centra pro ukončení realizace projektu (31. 12. 2019). Rozpočet projektu byl zpracován nejen dle metodických pomůcek řídicího orgánu, ale také v návaznosti na ceny v místě a čase obvyklé tak, aby mohlo centrum poskytovat své služby i po ukončení finanční dotace ze strany Evropské unie. Finanční dotace by tedy měla být poskytnuta pouze na „rozjezd“ činnosti centra na dva roku provozu.

Snaha o podporu místního rozvoje a vzájemnou spolupráci všech aktérů daného území by měla být důležitá a nadále se rozvíjet i po ukončení finanční podpory EU v dalších letech. Právě dobře fungující Centrum místního rozvoje by tento nelehký úkol mohl splnit.

SEZNAM POUŽITÉ LITERATURY

BAUN, Michael J. a Dan. MAREK, 2014. *Cohesion policy in the European Union*. London: Palgrave. ISBN 978-0-230-30313-3.

BERNARD, Josef, ed., 2010. *Endogenní rozvojové potenciály malých obcí a místní samospráva*. Praha: Sociologický ústav AV ČR. ISBN 978-80-7330-187-3.

BLAŽEK, Jiří a David UHLÍŘ, 2011. *Teorie regionálního rozvoje: nástin, kritika, implikace*. Vyd. 2., přeprac. a rozš. Praha: Karolinum. ISBN 978-80-246-1974-3.

BRANDA, Pavel, 2009. *Euroregiony v České republice komparativní analýza* [online]. Praha: Současná Evropa 2009/1. [cit. 10. 2. 2017]. ISSN: 1804-1280. Dostupné z: <https://www.vse.cz/se/63>

BUSINESSINFO.CZ, 2003. *Euroregiony* [online]. Praha: CzechTrade. [cit. 12. 2. 2017]. Dostupné z: <http://www.businessinfo.cz/cs/clanky/euroregiony-1836.html>

CZECHINVEST, 2007. *Průvodce klastrem* [online]. Praha: CzechInvest [cit. 16. 2. 2017]. Dostupné z: <http://www.czechinvest.org/data/files/pruvodce-klastrem-63.pdf>

CZECHINVEST, 2017. *Podpořené klastry v ČR* [online]. Praha: CzechInvest [cit. 16. 2. 2017]. Dostupné z: <http://www.czechinvest.org/podporene-klastry-v-cr>

ČERMÁK, Daniel a Jana VOBECKÁ, 2011. *Spolupráce, partnerství a participace v místní veřejné správě: význam, praxe, příslib*. Praha: Sociologické nakladatelství (SLON). Studie (Sociologické nakladatelství). ISBN 978-80-7419-067-4.

ČESKÉ VYSOKÉ UČENÍ TECHNICKÉ V PRAZE, 2017. *Co je rešerše* [online]. Praha: České vysoké učení technické v Praze. [cit. 5. 4. 2017]. Dostupné z: <http://knihovna.cvut.cz/cs/vyhledavani/reserse/co-je-reserse#příprava>

ČESKÝ STATISTICKÝ ÚŘAD, 2016. *Data pro místní akční skupiny (MAS)* [online]. Praha: ČSÚ. [cit. 23. 3. 2017]. Dostupné z: https://www.czso.cz/csu/czso/data_pro_mistni_akcni_skupiny_mas

EUROPEAN COMMUNITIES, 2006. *The Leader approach: A basic guide* [online]. Luxembourg: Office for Official Publications of the European Communities. [cit. 4. 3. 2017]. Dostupné z: http://ec.europa.eu/agriculture/sites/agriculture/files/publi/fact/leader/2006_en.pdf

EUROREGION KRUŠNOHOŘÍ, 2015. *Stanovy* [online]. Most: Euroregion Krušnohoří. [cit. 12. 2. 2017]. Dostupné z: http://euroreg.cz/?page_id=14

EUROREGIONU ELBE/LABE, 2012. *20 let EUROREGIONU ELBE/LABE* [online]. Ústí nad Labem: Euroregion Elbe/Labe. [cit. 12. 2. 2017]. Dostupné z: http://www.euroregion-elbe-labe.eu/files/dokumenty/097_12-eel-20let-brozura-cz1.pdf

GALVASOVÁ, Iva, 2007. *Spolupráce obcí jako faktor rozvoje*. Brno: Georgetown. ISBN 978-80-86251-20-2.

HULST, R. a A. J. G. M. van MONTFORT, ed., 2007. *Inter-municipal cooperation in Europe*. Dordrecht: Springer. ISBN 978-1-4020-5378-8.

KADERÁBKOVÁ, Jaroslava a Jitka PEKOVÁ, 2010. *Územní samospráva - udržitelný rozvoj a finance*. Praha: Wolters Kluwer Česká republika. ISBN 9788073579562.

KLÍMOVÁ, Viktorie, 2008. *Úloha malých a středních firem v rozvoji regionů a její reflexe ve výstavbě podnikatelských inkubátorů* [online]. Brno: Masarykova univerzita [cit. 1. 3. 2017]. Dostupné z: https://is.muni.cz/th/22594/esf_d/DisertaceKlimova22594.pdf

KREJČÍ, Tomáš, 2010. *Regionální rozvoj: teorie, aplikace, regionalizace*. Brno: Mendelova univerzita. ISBN 978-80-7375-414-3.

MAJEROVÁ, Věra, Tomáš KOSTELECKÝ a Luděk SÝKORA, 2011. *Sociální kapitál a rozvoj regionu: příklad Kraje Vysočina*. Praha: Grada. Sociologie (Grada). ISBN 978-80-247-4093-5.

MANAGEMENTMANIA.COM, 2017. *SWOT analýza* [online]. Wilmington: MANAGEMENTMANIA.COM. [cit. 5. 4. 2017]. Dostupné z: <https://managementmania.com/cs/swot-analyza>

MAS VIZOVICKO A SLUŠOVICKO, 2016. *Strategie komunitně vedeného místního rozvoje 2014-2020* [online]. Vizovice: MAS Vizovicko a Slušovicko. [cit. 14. 3. 2017]. Dostupné z: <http://www.masvas.cz/strategie-clld/strategie/>

MINISTERSTVO PRÁCE A SOCIÁLNÍCH VĚCÍ ČR, 2015. *Operační program Zaměstnanost 2014-2020* [online]. Praha: Ministerstvo práce a sociálních věcí. [cit. 26. 3. 2017]. Dostupné z: https://www.strukturalni-fondy.cz/getmedia/2ec9a47a-9e48-4013-9897-da0d2febff1b/OPZ_2014-2020_FINAL.pdf?ext=.pdf

MINISTERSTVO PRO MÍSTNÍ ROZVOJ ČR, 2010. *Rozvojové možnosti obcí [online]*. Brno: GaREP, spol. s r. o. [cit. 15. 2. 2017]. Dostupné z: https://www.mmr.cz/getmedia/5a2e3c9c-0a0e-4737-a66e-a67424bc24c6/Brozura-Rozvojove-moznosti-obci-MMR_Brozura.pdf

MINISTERSTVO PRO MÍSTNÍ ROZVOJ ČR, 2014. *Dohoda o partnerství pro programové období 2014-2020 [online]*. Praha: Ministerstvo pro místní rozvoj ČR [cit. 29. 3. 2017]. Dostupné z: https://www.mmr.cz/getmedia/40d6c28a-df6f-411d-99c4-efbc0b9a07a8/Dohoda_o_partnerstvi.pdf

MINISTERSTVO PRO MÍSTNÍ ROZVOJ ČR, 2015a. *Národní dokument k územní dimenzi [online]*. Praha: Ministerstvo pro místní rozvoj. [cit. 15. 2. 2017]. Dostupné z: http://www.dotaceeu.cz/getmedia/c3defef3-c989-47f2-9240-0fdcbf570ca3/NDUD_aktualizace.pdf?ext=.pdf

MINISTERSTVO PRO MÍSTNÍ ROZVOJ ČR, 2015b. *Metodický pokyn pro využití integrovaných nástrojů v programovém období 2014-2020*. [cit. 29. 3. 2017]. Dostupné z: <http://www.dotaceeu.cz/getmedia/686e331b-6621-47a4-8002-f8dfc016b351/Methodicky-pokyn-pro-vyuziti-integrovanych-nastroju-v-programovem-obdobi-2014-202-verze-2.pdf?ext=.pdf>

MINISTERSTVO PRO MÍSTNÍ ROZVOJ ČR, 2015c. *Integrovaný regionální operační program pro období 2014-2020*. [cit. 29. 3. 2017]. Dostupné z: http://www.dotaceeu.cz/getmedia/207ddc91-a4de-42ff-9d98-27cdf9ef4c5a/PD-IROP-20150604-schvalen-EK_2.pdf?ext=.pdf

MINISTERSTVO ZEMĚDĚLSTVÍ ČR, 2009. *Závěrečná zpráva o programu LEADER ČR [online]*. Praha: Státní zemědělský intervenční fond. [cit. 23. 3. 2017]. Dostupné z: http://eagri.cz/public/web/file/297808/Zaverecna_zprava_o_Programu_LEADER_CR.pdf

MINISTERSTVO ZEMĚDĚLSTVÍ ČR, 2012. *PRAVIDLA, kterými se stanovují podmínky pro poskytování dotace na projekty v rámci opatření IV.2.1 Realizace projektů spolupráce Programu rozvoje venkova ČR na období 2007-2013 [online]*. Praha: Státní zemědělský intervenční fond. [cit. 23. 3. 2017]. Dostupné z: http://eagri.cz/public/web/file/170663/Pravidla_IV._2._1_Realizace_projektu_spoluprace_na_web.pdf

MINISTERSTVO ZEMĚDĚLSTVÍ ČR, 2013. *Program rozvoje venkova České republiky na období 2007-2013* [online]. Praha: Státní zemědělský intervenční fond. [cit. 23. 3. 2017]. Dostupné z: http://eagri.cz/public/web/file/272493/PRV_schvaleno_08_2013.pdf

MINISTERSTVO ZEMĚDĚLSTVÍ ČR, 2015. *Program rozvoje venkova na období 2014-2020* [online]. Praha: Státní zemědělský intervenční fond. [cit. 23. 3. 2017]. Dostupné z: https://www.strukturalni-fondy.cz/getmedia/77f8eb20-d161-4894-b41f-f9862eff3ec2/Program_rozvoje_venkova_final.pdf?ext=.pdf

MINISTERSTVO ŽIVOTNÍHO PROSTŘEDÍ ČR, 2017. *Operační program Životní prostředí 2014-2020* [online]. Praha: Ministerstvo životního prostředí. [cit. 26. 3. 2017]. Dostupné z: <http://www.opzp.cz/dokumenty/download/50-2-OPZP%202014-2020.pdf>

MÍSTNÍ AGENDA 21, 2017. *O MA21* [online]. Praha: CENIA [cit. 14. 2. 2017]. Dostupné z: <http://ma21.cenia.cz/%C3%9Avod/Prove%C5%99ejnost.aspx>

NÁRODNÍ SÍŤ MÍSTNÍCH AKČNÍCH SKUPIN ČR, 2014. *Manuál tvorby Strategie komunitně vedeného místního rozvoje pro programové období 2014–2020* [online]. Hanušovice: NS MAS. [cit. 15. 3. 2017]. Dostupné z: <http://nsmascr.cz/ostatni/2014/manual-sclld/>

NÁRODNÍ SÍŤ MÍSTNÍCH AKČNÍCH SKUPIN ČR, 2015. *Brožura Metoda LEADER a CLLD* [online]. Hanušovice: NS MAS ČR. [cit. 15. 3. 2017]. Dostupné z: <http://nsmascr.cz/aktuality/2015/brozura-metoda-leader-a-clld/>

NÁRODNÍ SÍŤ MÍSTNÍCH AKČNÍCH SKUPIN ČR, 2017. *O nás* [online]. Hanušovice: NS MAS ČR. [cit. 15. 3. 2017]. Dostupné z: <http://nsmascr.cz/o-nas/>

OSTŘÍŽEK, Jan, 2007. *Public private partnership: příležitost a výzva*. Praha: C.H. Beck. ISBN 9788071797449.

PAVELKOVÁ, Drahomíra, 2013. *Klastrové politiky a jejich vliv na rozvoj klastrů a klastrových organizací*. Praha: Linde Praha. ISBN 978-80-7201-923-6.

PEET, Richard a Elaine R. HARTWICK, 2009. *Theories of development: contentions, arguments, alternatives*. 2nd ed. New York: Guilford Press. ISBN 978-1-60623-066-4.

PELCL, Petr, 2008. *Metodika dobré praxe místních akčních skupin v České republice: zpráva z výzkumného projektu 2007-2008*. Plzeň: Centrum pro komunitní práci, CpKP západní Čechy. Venkov. ISBN 978-80-86902-74-6.

PSANIPRACI.CZ, 2013. *Analýza a syntéza* [online]. Praha: Psanipraci.cz. [cit. 5. 4. 2017]. Dostupné z: <http://psanipraci.cz/analyza-a-synteza/>

SEDLÁČEK, Tomáš, 2009. *Ekonomie dobra a zla: po stopách lidského tážení od Gilgameše po finanční krizi*. Praha: 65. pole. ISBN 978-80-903944-3-8.

ŠRÁMEK, Jan, 2009. *Metody sběru dat v kvantitativním výzkumu* [online]. Praha: Marketing Journal. [cit. 5. 4. 2017]. Dostupné z: http://www.m-journal.cz/cs/marketingovy-vyzkum/metody-sberu-dat-v-quantitativnim-vyzkumu__s390x5140.html

VEBER, Jaromír a Jitka SRPOVÁ, 2012. *Podnikání malé a střední firmy*. 3., aktualiz. a dopl. vyd. Praha: Grada. Expert (Grada). ISBN 978-80-247-4520-6.

WADE, Philippe a Petri RINNE, 2011. *Průvodce programem LEADER: založený na zkušenostech z Finska, Irska a České republiky: závěrečná zpráva nadnárodního projektu LEADER*. Brno: Ústav územního rozvoje ve spolupráci s Ministerstvem pro místní rozvoj ČR. Publikace Komise pro venkovskou politiku. ISBN 978-80-87318-20-1.

WILKINSON, Kenneth P, 1991. *The community in rural America*. New York: Greenwood Press. ISBN 9780313264672.

WOKOUN, René, 2008. *Regionální rozvoj: (východiska regionálního rozvoje, regionální politika, teorie, strategie a programování)*. Praha: Linde. ISBN 9788072016990.

SEZNAM POUŽITÝCH SYMBOLŮ A ZKRATEK

ARES	Administrativní registr ekonomických subjektů
BDFO	Design-Build-Finance-Operate (navrhni-postav-financuj-spravuj)
BOO	Build-Own-Operate (postav-vlastní-spravuj)
BOT	Build-Operate-Transfer (postav-spravuj-převěd')
CLLD	Komunitně vedený místní rozvoj
ČOV	Čistička odpadních vod
ČR	Česká republika
DBB	Desing-Bid-Build (navrhni – nabídni – postav)
DSL	Digital Subscriber Line
EAFRD	Evropský zemědělský fond pro rozvoj venkova
ESIF	Evropské strukturální a investiční fondy
EU	Evropská unie
FICHE	Podopatření
HDP	Hrubý domácí produkt
IROP	Integrovaný regionální operační program
IZS	Integrovaný záchranný systém
LEADER	Vztah mezi jednotlivými aktéry v hospodářském rozvoji venkova
MAS	Místní akční skupina
MAS VaS	MAS Vizovicko a Slušovicko
MŠ	Mateřská škola
MZe	Ministerstvo zemědělství České republiky
Natura 2000	Soustava chráněných území
NS MAS ČR	Národní síť místních akčních skupin České republiky
o.p.s.	Obecně prospěšná společnost

OM	Operation and Maintenance (správa a údržba)
OP PIK	Operační program Podnikání, inovace pro konkurenceschopnost
OPZ	Operační program Zaměstnanost
OPŽP	Operační program Životní prostředí
ORP	Obec s rozšířenou působností
PO	Prioritní osa
PPP	Public Private Partnership (spolupráce veřejného a soukromého sektoru)
PRV	Program rozvoje venkova
s.p.	Státní podnik
SC	Specifický cíl
SCLLD	Strategie komunitně vedeného místního rozvoje
SPL	Strategický plán Leader
SWOT	Strengths, Weaknesses, Opportunities, Threats (silné stránky, slabé stránky, příležitosti, hrozby)
SZIF	Státní zemědělský intervenční fond
ZŠ	Základní škola

SEZNAM OBRÁZKŮ

<i>Obrázek 1 Organizační schéma svazku</i>	<i>28</i>
<i>Obrázek 2 Mapa území MAS VaS</i>	<i>53</i>
<i>Obrázek 3 Populační pyramida – věková struktura obyvatel MAS VaS.....</i>	<i>55</i>
<i>Obrázek 4 Počet ekonomických subjektů na území MAS VaS</i>	<i>56</i>

SEZNAM TABULEK

<i>Tabulka 1 Velikostní struktura sídel</i>	<i>54</i>
<i>Tabulka 2 Nezaměstnanost na území MAS VaS.....</i>	<i>59</i>

SEZNAM PŘÍLOH

PŘÍLOHA P I: ŘÍZENÉ ROZHOVORY S RESPONDENTY - PŘIPRAVENÉ OTÁZKY

PŘÍLOHA P II: POLOŽKOVÝ ROZPOČET PROJEKTU

PŘÍLOHA P I: ŘÍZENÉ ROZHOVORY S RESPONDENTY - PŘIPRAVENÉ OTÁZKY

Vážená paní, Vážený pane,

dovolte mi, prosím, Vás požádat o krátký rozhovor věnovaný potřebám místních aktérů, díky jehož obsahu bude moci být zmapována situace v oblasti služeb pro soukromý a veřejný sektor na území Vizovicka a Slušovicka. Rozhovor bude v první části zaměřen na současnou situaci v území z hlediska dosavadní spolupráce těchto subjektů a následně požadavkům místních aktérů na síťování a zřízení Centra místního rozvoje. Výsledky tohoto rozhovoru budou použity pro zpracování diplomové práce na Univerzitě Tomáše Bati ve Zlíně, konkrétně na Fakultě managementu a ekonomiky.

Bc. Ondřej Štach

Otázky určeny pro veřejný sektor:

- 1) Zhodnoťte aktuální stav spolupráce místních aktérů na společném úsilí o fungování a rozvoj regionu (definujte 3 silné a 3 slabé stránky).
- 2) Vyjmenujte 3 oblasti rozvoje území, ve kterých by bylo přínosné zkvalitnit či rozšířit spolupráci veřejného a soukromého sektoru. Definujte také možné omezení této spolupráce.
- 3) Definujte 5 prioritních oblastí místního rozvoje pro programové období 2014 – 2020? Seřad'te dle závažnosti.
- 4) Jaká je Vaše preference platformy pro budoucí rozvoj regionu?
- 5) Jak si představujete financování Centra místního rozvoje? Mělo by být fungování centra preferujete - paušální roční odvod, nebo platba dle poskytnutých zajištěno také prostřednictvím dotace (popř. v jaké výši)? Jakou formu financování služeb (např. formou měsíčních faktur)?
- 6) Definujte 3 služby, které by mělo Centrum místního rozvoje poskytovat. Seřad'te dle potřeby.

Otázky určeny pro soukromý sektor:

- 1) Zhodnoťte aktuální stav spolupráce místních aktérů na společném úsilí o fungování a rozvoj regionu (definujte 3 silné a 3 slabé stránky).
- 2) Vyjmenujte 3 oblasti rozvoje území, ve kterých by bylo přínosné zkvalitnit či rozšířit spolupráci veřejného a soukromého sektoru. Definujte také možné omezení této spolupráce.
- 3) Jaká je pro Vás zásadní motivace pro spolupráci s veřejným sektorem?
- 4) Jakou platformu pro fungování Centra místního rozvoje preferujete (MAS, soukromoprávní subjekt)?
- 5) Jak si představujete financování Centra místního rozvoje? Mělo by být fungování centra preferujete - paušální roční odvod, nebo platba dle poskytnutých zajištěno také prostřednictvím dotace (popř. v jaké výši)? Jakou formu financování služeb (např. formou měsíčních faktur)?
- 6) Definujte 3 služby, které by mělo Centrum místního rozvoje poskytovat. Seřad'te dle potřeby.

PŘÍLOHA P II: POLOŽKOVÝ ROZPOČET PROJEKTU

Položka projektu	měrná jednotka	počet jednotek	cena jednotky vč. DPH v Kč	cena celkem vč. DPH v Kč
Manažer pro místní rozvoj (SHM) – 1,0 úvazek	měsíc	24	40 000,00	960 000,00
Specialista pro rozvoj veřejné správy (SHM) - 0,5 úvazek	měsíc	24	18 750,00	450 000,00
Specialista pro rozvoj podnikatelského sektoru (SHM) - 0,5 úvazek	měsíc	24	18 750,00	450 000,00
Právník (DPP)	hod.	480	300,00	144 000,00
Osobní náklady – celkem				2 004 000,00
Telefony	ks	3	5 000,00	15 000,00
Notebook	ks	3	16 000,00	48 000,00
Kancelářský balík Office	ks	3	5 000,00	15 000,00
Multifunkční zařízení	ks	1	19 000,00	19 000,00
Dataprojektor	ks	1	12 000,00	12 000,00
Promítací plátno	ks	1	3 500,00	3 500,00
Flip chart	ks	1	2 000,00	2 000,00
Fotoaparát	ks	1	3 000,00	3 000,00
Vybavení pro práci s cílovou skupinou - celkem				117 500,00
Grafické zpracování a tisk „Evaluační zprávy o činnosti Centra místního rozvoje v letech 2018–2019“	ks	200	100,00	20 000,00
PŘÍMÉ NÁKLADY CELKEM				2 141 500,00
Finanční manažer (DPP)	hod.	600	200,00	120 000,00
Nájem kanceláře	měsíc	24	8 000,00	192 000,00
Telefonní služby	měsíc	72	750,00	54 000,00
Kancelářské potřeby	komplet	1	65 000,00	65 000,00
Vybavení kanceláře	ks	4	6 500,00	26 000,00
Kancelářské židle	ks	4	3 500,00	14 000,00
Archivační skříň	ks	3	5 000,00	15 000,00
Občerstvení	osoba	480	100,00	48 000,00
Ostatní výdaje (např. poštovné)	komplet	1	1 375,00	1 375,00
NEPŘÍMÉ NÁKLADY CELKEM (25 % přímých nákladů)				535 375,00
CELKOVÉ NÁKLADY PROJEKTU				2 676 875,00

Rozpočet realizace projektu byl vytvořen na základě konzultace s vedením potenciálního nositele projektu - MAS Vizovicko a Slušovicko, o.p.s. a na základě zkušenosti s tvorbou projektů tohoto typu.