

Úkoly a poslání materiálních základů humanitární pomoci

Petra Grmelová

Bakalářská práce
2017



Univerzita Tomáše Bati ve Zlíně
Fakulta logistiky a krizového řízení

Univerzita Tomáše Bati ve Zlíně

Fakulta logistiky a krizového řízení

Ústav ochrany obyvatelstva

akademický rok: 2016/2017

ZADÁNÍ BAKALÁŘSKÉ PRÁCE

(PROJEKTU, UMĚLECKÉHO DÍLA, UMĚLECKÉHO VÝKONU)

Jméno a příjmení: **Petra Grmelová**
Osobní číslo: **L14387**
Studijní program: **B2825 Ochrana obyvatelstva**
Studijní obor: **Ochrana obyvatelstva**
Forma studia: **prezenční**

Téma práce: **Úkoly a poslání materiálních základů humanitární pomoci**

Zásady pro vypracování:

1. Studium odborné literatury vztahující se k problematice.
2. Analýza úrovně povědomosti obyvatelstva o humanitární pomoci.
3. Zhodnocení a shrnutí výsledků výzkumu.
4. Navrhnutí, jak vylepšit a rozšířit povědomost obyvatelstva o humanitární pomoci.



Rozsah bakalářské práce:

Rozsah příloh:

Forma zpracování bakalářské práce: **tištěná/elektronická**

Seznam odborné literatury:

[1] DOSTÁL, Jakub a Jana SOUKOPOVÁ (eds.). Dobrovolnictví a nestátní neziskové organizace při řešení následků povodní v ČR: sborník z workshopu a semináře Protipovodňového vzdělávacího a výzkumného centra. 1. vyd. Brno: Masarykova univerzita, 2014. ISBN 978-80-210-6713-4.

[2] SLÁDKOVÁ, Zuzana a Katarína ŠRÁMKOVÁ. Humanitární pomoc České republiky Deset let z pohledu nevládních neziskových organizací. Praha, 2013. Univerzita Hradec Králové, Filozofická fakulta, katedra politologie.

[3] PRINCOVÁ, Květoslava. Dvoji riziko v humanitární pomoci. 1. vyd. Olomouc: Univerzita Palackého v Olomouci, 2014, 164 s. ISBN 978-80-244-4270-9.

Další odborná literatura dle doporučení vedoucího bakalářské práce.

Vedoucí bakalářské práce:

prof. Ing. Dušan Vičar, CSc.

Ústav ochrany obyvatelstva

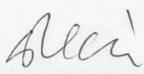
Datum zadání bakalářské práce:

3. února 2017

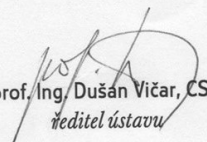
Termín odevzdání bakalářské práce:

15. května 2017

V Uherském Hradišti dne 10. února 2017


doc. RNDr. Jiří Dostál, CSc.
děkan




prof. Ing. Dušan Vičar, CSc.
veditel ústavu

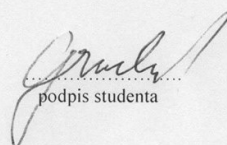
Prohlašuji, že

- beru na vědomí, že odevzdáním bakalářské práce souhlasím se zveřejněním své práce podle zákona č. 111/1998 Sb. o vysokých školách a o změně a doplnění dalších zákonů (zákon o vysokých školách), ve znění pozdějších právních předpisů, bez ohledu na výsledek obhajoby;
- beru na vědomí, že bakalářská práce bude uložena v elektronické podobě v univerzitním informačním systému dostupná k prezenčnímu nahlédnutí, že jeden výtisk bakalářské práce bude uložen v příruční knihovně Fakulty logistiky a krizového řízení Univerzity Tomáše Bati ve Zlíně a jeden výtisk bude uložen u vedoucího práce;
- byl/a jsem seznámen/a s tím, že na moji bakalářskou práci se plně vztahuje zákon č. 121/2000 Sb. o právu autorském, o právech souvisejících s právem autorským a o změně některých zákonů (autorský zákon) ve znění pozdějších právních předpisů, zejm. § 35 odst. 3;
- beru na vědomí, že podle § 60 odst. 1 autorského zákona má UTB ve Zlíně právo na uzavření licenční smlouvy o užití školního díla v rozsahu § 12 odst. 4 autorského zákona;
- beru na vědomí, že podle § 60 odst. 2 a 3 autorského zákona mohu užít své dílo – bakalářskou práci nebo poskytnout licenci k jejímu využití jen s přípustí-li tak licenční smlouva uzavřená mezi mnou a Univerzitou Tomáše Bati ve Zlíně s tím, že vyrovnání případného přiměřeného příspěvku na úhradu nákladů, které byly Univerzitou Tomáše Bati ve Zlíně na vytvoření díla vynaloženy (až do jejich skutečné výše) bude rovněž předmětem této licenční smlouvy;
- beru na vědomí, že pokud bylo k vypracování bakalářské práce využito softwaru poskytnutého Univerzitou Tomáše Bati ve Zlíně nebo jinými subjekty pouze ke studijním a výzkumným účelům (tedy pouze k nekomerčnímu využití), nelze výsledky bakalářské práce využít ke komerčním účelům;
- beru na vědomí, že pokud je výstupem bakalářské práce jakýkoliv softwarový produkt, považují se za součást práce rovněž i zdrojové kódy, popř. soubory, ze kterých se projekt skládá. Neodevzdání této součásti může být důvodem k neobhájení práce.

Prohlašuji,

- že jsem na bakalářské práci pracoval samostatně a použitou literaturu jsem citoval. V případě publikace výsledků budu uveden jako spoluautor.
- že odevzdaná verze bakalářské práce a verze elektronická nahraná do IS/STAG jsou totožné.

V Uherském Hradišti


.....
podpis studenta

ABSTRAKT

Bakalářská práce se věnuje tématu úkoly a poslání materiálních základů humanitární pomoci. Je rozdělena na teoretickou a praktickou část. V teoretické části předkládaný materiál vysvětluje základní pojmy používané v kvalifikační práci, pojmy spojené s humanitární pomoci a s humanitárními organizacemi, které poskytují pomoc lidem postiženými mimořádnou událostí nebo krizovou situací. Dále předkládá přehled právních norem vztahující se k dané problematice. V úvodu praktické části je dotazníkové šetření na téma povědomost o humanitární pomoci.

Klíčová slova: ochrana obyvatelstva, evakuace, hmotné rezervy, evakuační zavazadlo, humanitární pomoc

ABSTRACT

The bachelor thesis deals with „The tasks and the mission of material bases of humanitarian aid.“ It is divided into a theoretical and practical part. In the theoretical part, the presented text explains the basic terms used in the qualification thesis, concepts connected to humanitarian aid and protection of the population. What kind of help is provided to people affected by an emergency or a crisis situation. It also provides an overview of legal norms relevant to that issue. In the introduction of the practical part is a survey dealing with the topic of humanitarian aid awareness.

Keywords: population protection, evacuation, material reserves, evacuation baggage, humanitarian aid

Velké poděkování patří zejména mámu vedoucímu práce prof. Ing. Dušanu Vičarovi, CSc., za cenné rady, jeho ochotu a věnovaný čas. Dále bych chtěla poděkovat doc. Ing. Otakaru Jiřímu Mikovi, CSc., za poskytnutí zajímavých informací. V neposlední řadě děkuji své rodině, která mě podporovala po celou dobu mého studia.

„Každý má právo na život, lidský život je hoden ochrany...“

Listina základních práv a svobod

Prohlašuji, že odevzdaná verze bakalářské/diplomové práce a verze elektronická nahraná do IS/STAG jsou totožné.

OBSAH

ÚVOD	9
I TEORETICKÁ ČÁST	10
1 VYSVĚTLENÍ POJMŮ	11
1.1 ZÁKLADNÍ TERMINOLOGIE	11
1.2 HUMANITÁRNÍ PRÁVO	12
2 EVAKUACE A NOUZOVÉ PŘEŽITÍ	13
2.1 EVAKUACE	13
2.1.1 Doba trvání evakuace	13
2.1.2 Způsob realizace evakuace	14
2.2 NOUZOVÉ PŘEŽITÍ.....	14
2.2.1 Opatření pro nouzové přežití.....	15
3 HUMANITÁRNÍ POMOC	16
3.1 REALIZACE HUMANITÁRNÍ POMOCI.....	16
3.2 HUMANITÁRNÍ ORGANIZACE	16
3.3 ÚKOLY A POSLÁNÍ HUMANITÁRNÍ POMOCI.....	18
3.4 FINANCOVÁNÍ HUMANITÁRNÍ POMOCI	18
3.5 ROZDĚLENÍ HUMANITÁRNÍ POMOCI	19
4 MATERIÁLNÍ ZÁKLADNA HUMANITÁRNÍ POMOCI	20
4.1 SKLADOVACÍ A OPRAVÁRENSKÉ ZAŘÍZENÍ HZS ČR OLOMOUC.....	20
4.2 ZAČLENĚNÍ MATERIÁLNÍ ZÁKLADNY HUMANITÁRNÍ POMOCI.....	20
4.3 VYBUDOVÁNÍ MATERIÁLNÍCH ZÁKLADEN HUMANITÁRNÍ POMOCI.....	21
4.3.1 Dělení materiálních základů humanitární pomoci.....	22
4.3.2 Vhodný prostor pro MZHP	22
4.3.3 Obecné zásady budování materiálních základů humanitární pomoci.....	23
4.4 ZABEZPEČENÍ PROVOZU MATERIÁLNÍ ZÁKLADNY HUMANITÁRNÍ POMOCI.....	24
4.4.1 Úkoly skupin v materiální základně humanitární pomoci.....	24
5 CÍL A METODY PRÁCE	26
5.1 METODY POUŽITÉ PŘI ZPRACOVÁNÍ PRÁCE	26
II PRAKTICKÁ ČÁST	28
6 DOTAZNÍKOVÉ ŠETŘENÍ	29
6.1 CÍLOVÁ SKUPINA	29
6.2 CHARAKTERISTIKA DOTAZNÍKOVÉHO ŠETŘENÍ	29
6.3 VÝSLEDKY DOTAZNÍKOVÉ ŠETŘENÍ	29
ZÁVĚR	71
SEZNAM POUŽITÉ LITERATURY	72

SEZNAM PŘÍLOH.....	75
---------------------------	-----------

ÚVOD

Humanitární pomoc je spojována s lidskou aktivitou při záchran obyvatelstva postiženého katastrofou, nemocemi, hladem či válečným konfliktem. Tomu rozumíme jako poskytování základních životních potřeb, jako je například jídlo, ubytování, pitná voda, lékařské ošetření a péče, dále také vzdělávací programy, rekonstrukce domovů, ochrana ohroženého obyvatelstva a prevence proti nebezpečí či nemocím. Tohle všechno se může odehrávat na místech po katastrofách, proběhlé epidemie, extrémní chudoby, povodní nebo sucha.

V této bakalářské práci bych chtěla zjistit povědomost lidí o humanitární pomoci a ochraně obyvatelstva. Základní činností bude vytvoření dotazníkového šetření, kde se budu ptát na otázky respondentů spojené právě s touto problematikou. Chtěla bych zjistit, jak moc jsou lidé informováni a kde se informují.

Práce se člení na teoretickou a praktickou část. V teoretické části se seznámíme se základními pojmy, jako je humanitární pomoc. Také se zde seznámíme s právními normami, které se spojují s problematikou. Dále bych chtěla zmínit humanitární organizace a zaměřit se na výstavbu a provoz materiálních základů humanitární pomoci.

V úvodu praktické části bych chtěla vytvořit dotazníkové šetření se 30 ti otázkami problematiky humanitární pomoci a ochrany obyvatelstva.

I. TEORETICKÁ ČÁST

1 VYSVĚTLENÍ POJMŮ

Tato kapitola se zabývá přiblížením pojmů, které budou v bakalářské práci použity a podle kterých právnických norem se humanitární pomoc řídí.

1.1 Základní terminologie

Základní termíny používané v mé bakalářské práci vyplývají převážně z odborné literatury a terminologického slovníku ministerstva vnitra ČR.

- *„Mimořádná událost je škodlivé působení sil a jevů vyvolaných činností člověka, přírodními vlivy a také havárie, které ohrožují život, zdraví, majetek nebo životní prostředí a vyžadují provedení záchranných a likvidačních prací.“*
- *„Dobrovolná pomoc je činnost fyzických osob, které se na základě výzvy oprávněného orgánu krizového řízení nebo vlastní iniciativy podílejí na řešení krizových situací.“*
- *„Evakuace je souhrn organizačních a technických opatření zabezpečujících přemístění osob, zvířat a věcných prostředků v daném pořadí priority z míst ohrožených mimořádnou událostí nebo krizovou situací do míst, ve kterých je zajištěno pro osoby náhradní ubytování a stravování tzv. nouzové přežití, pro zvířata ustájení a pro věcné prostředky uskladnění.“*
- *„Ochrana obyvatelstva je plnění úkolů civilní ochrany při ozbrojeném konfliktu i mimo něj, zejména varovní, vyrozumění, evakuace, ukrytí a nouzové přežití obyvatelstva a další opatření k zabezpečení ochrany jeho života, zdraví a majetku. Výklad ochrany obyvatelstva není jednotný, v některých zemích, které nemají systém krizového řízení je termín ochrana obyvatelstva užíván v širším výkladu jako systém nevojenské ochrany – řeší například i ochranu vnitřní bezpečnosti a ekonomiky.“*
- *„Hmotné rezervy jsou hospodářská opatření pro krizové stavy. Jde o vybrané základní suroviny, materiály, polotovary a výrobky určené pro zajištění obranyschopnosti a obrany státu, pro odstraňování následků krizových situací a pro ochranu životně důležitých hospodářských zájmů státu.“*
- *„Humanitární pomoc je činnost vládních i nevládních organizací, dobročinných spolků a jednotlivců konaná ve prospěch obyvatelstva určitého regionu, postižené-*

ho krizovou situací. V mezinárodním měřítku, pak i pomoc obyvatelstvu regionů na území jiného státu, strádajícího v důsledku vnitřních či mezinárodních konfliktů.“

- *„Krizová situace je mimořádná událost podle zákona o integrovaném záchranném systému, narušení kritické infrastruktury nebo jiné nebezpečí, při nichž je vyhlášen stav nebezpečí, nouzový stav nebo stav ohrožení státu.“*
- *„Nouzové přežití je dočasný způsob přežití obyvatelstva postiženého následky mimořádných událostí nebo krizových situací. Zahrnuje zejména opatření k nouzovému ubytování, zásobování potravinami, pitnou vodou, energiemi a organizování humanitární pomoci.“*
- *„Nouzové ubytování je dočasné ubytování obyvatelstva postiženého mimořádnou událostí nebo krizovou situací v objektech, které pro ubytování osob nejsou určeny a běžně používané, ale jsou pro tento účel dočasně upravené a vybavené tak, aby splňovaly základní požadavky pro spánek, odpočinek a hygienické potřeby osob.“*

[1]

1.2 Humanitární právo

Mezinárodním humanitárním právem se rozumí soubor norem mezinárodního práva veřejného, které upravují vedení ozbrojených konfliktů s cílem zmírnit utrpení a omezit materiální škody či jiné negativní dopady, které tyto konflikty způsobují. [2] Práva a povinnosti, jsou obsaženy v řadě norem mezinárodního práva. Nejzákladnější z nich jsou Ženevské úmluvy o ochraně obětí ozbrojených konfliktů z roku 1949. Z pohledu ochrany obyvatelstva má největší význam Ženevská úmluva o ochraně civilních osob za války, která reaguje na to, že v dnešní době jsou hlavně civilisté obětmi ozbrojených konfliktů. [3]

Humanitární právo je součástí mezinárodního práva zabývající se právní regulací ozbrojených konfliktů a jeho cílem je zajistit respektování lidské důstojnosti, jak těch, kteří se konfliktu přímo neúčastní, i těch, kteří byli z konfliktu vyřazeni v důsledku nemoci, zranění či zajetí.

Dokumenty humanitárního práva obsahují čtyři Ženevské konvence z roku 1949 a na ně jsou navázány doplňující protokoly z roku 1977, které mimo jiného obsahují konkrétní mezinárodní práva a standardy pro zacházení s válečnými zajatci, kteří byli zraněni na bitevních polích, a také práva civilistů, kteří nejsou účastníky daného konfliktu. [2]

2 EVAKUACE A NOUZOVÉ PŘEŽITÍ

Tato kapitola je zaměřena na objasnění pojmů evakuace a jak se evakuace dělí, například podle času, rozlohy a zda je řízená nebo samovolná. Dále se zabývá nouzovým přežitím obyvatelstva, nouzovým zásobováním pitnou vodou a potravinami.

Evakuace obyvatelstva je řešena v zákoně č. 239/2000 Sb., o integrovaném záchranném systému a o změně některých zákonů a vyhláškou č. 380/2002 Sb., k přípravě a provádění úkolů ochrany obyvatelstva. Konkrétní opatření v této oblasti jsou zahrnuta do plánů konkrétních činností, jako součást havarijního plánu kraje nebo vnějšího havarijního plánu. Jedná se o plán evakuace obyvatelstva, který je v havarijním plánu kraje a plán evakuace osob, který je ve vnějším havarijním plánu. [4], [5]

Vyhláška č. 246/2001 Sb., o stanovení podmínek požární bezpečnosti a výkonu státního požárního dozoru (vyhláška o požární prevenci) v § 33 požární evakuační plán, upravuje postup při evakuaci osob, zvířat a materiálu z objektů zasažených nebo ohrožených požárem. [6]

2.1 Evakuace

Je nejúčinnější a nejrozšířenější opatření, které se používají při ochraně obyvatelstva před případnými následky, již vzniklých mimořádných událostí. Evakuace se provádí za předpokladu dlouhodobého a velkého zhoršení podmínek, vlivem mimořádné události či krizové situace. Evakuační opatření se většinou používají v době, kdy je krizová situace na začátku svého působení, nebo v počáteční fázi. Rozsah evakuačních opatření lze rozdělit na evakuaci objektovou a plošnou, kdy objektová znamená, že je obyvatelstvo evakuováno z menší obytné zóny, administrativní budov a objekty technologických provozů a evakuace plošná znamená, že je obyvatelstvo evakuováno v celém městě, či části města a z větších územních prostor. K provedení objektové i plošné evakuace je nutná dokumentace, a to především požární evakuační plán budov. [3]

2.1.1 Doba trvání evakuace

Podle doby trvání se mohou evakuační opatření dělit na krátkodobou, kdy v tomto případě není krizová situace, tak nebezpečná a nevyžaduje dlouhodobé opuštění domovů. Obyvatelé postižení krizovou situací nemají zajištěné náhradní ubytování. Opatření se pro-

vádí v omezeném rozsahu, a to převážně zásobování teplými nápoji a poskytnutí příkrývek k zahřátí. Dlouhodobá evakuace je tehdy, když jde o více jak 24 hodinový pobyt mimo trvalé bydliště. Tudíž krizová situace je velice nebezpečná a velmi zasahuje do života lidí. Pro evakuované lidi, kteří nemají možnost dočasného ubytování u svých přátel či příbuzných se zabezpečuje náhradní ubytování, tzv. nouzové ubytování. V tu chvíli se zajišťuje v potřebném rozsahu nouzové přežití obyvatelstva a zajištění základních životních potřeb. Dlouhodobá evakuace se povětšinou realizuje po vyhlášení některého z krizových stavů. [7]

2.1.2 Způsob realizace evakuace

Z hlediska způsob realizace se evakuace obyvatelstva dělí na evakuaci samovolnou (neřízenou) a řízenou. Evakuace samovolná znamená, že obyvatelstvo jedná dle svého uvážení s cílem ubytovat se u příbuzných nebo ve svých vzdálených vlastních zařízeních. Lidé odpovědní za evakuaci a lidé pověřeni řízením evakuace se snaží dohlížet nad průběhem samovolné evakuace a snaží se ji pokud možno směřovat tak, aby evakuovaní neohrozili své zdraví a život a také aby při přesunech nemařili záchranné a likvidační práce. [8]

2.2 Nouzové přežití

Při mimořádné události nebo krizové situaci je jedním z úkolů ochrany obyvatelstva i nouzové přežití obyvatelstva. Pro určité typy nepředvídatelných a nepříjemných událostí jsou k dispozici prostředky pro nouzové přežití obyvatelstva na centrální, krajské a územní úrovni. Obvyklým způsobem řešení mimořádné události je, že se obec snaží vše pokrýt z vlastních zdrojů a pokud je vyčerpá, má možnost se obrátit na subjekty HZS kraje nebo obce s rozšířenou působností. V kompetenci HZS kraje je vytvoření seznamu nejvhodnějších dodavatelů potřebné techniky, materiálu anebo poskytovatelů různých služeb. Seznam je následně uveden v havarijním plánu kraje. Další možností je využití zásob Správy státních hmotných rezerv, což je ústřední orgán státní správy v oblasti hospodářských opatření pro krizové stavy a státních hmotných rezerv. Nastane-li situace, kdy se vyhlásí krizový stav, především stav nebezpečí nebo nouzový stav, mohou obce požadovat také státní zásoby pro humanitární pomoc. [4], [8]

2.2.1 Opatření pro nouzové přežití

Můžeme si pod tím představit souhrn činností a postupů příslušných orgánů a subjektů, ale také samotných občanů. Činnosti a postupy jsou uskutečňovány s cílem, co nejvíce zmírnit negativní dopady nečekaných událostí na životy, zdraví a majetek obyvatelstva postiženého mimořádnou událostí. Opatření nouzového přežití navazuje na evakuaci obyvatelstva z nevyhovujícího území, také jsou realizována přímo na postiženém území nebo v zóně havarijního plánování. Opatření najdeme v Plánu nouzového přežití a tento plán je součástí havarijního plánu kraje. [9]

Plán obsahuje:

- nouzové ubytování,
- nouzové zásobování potravinami a pitnou vodou,
- nouzové dodávky energie,
- nouzové základní služby pro obyvatelstvo,
- organizování humanitární pomoci a rozdělení odpovědnosti za provedení opatření.

Pro obyvatelstvo, které bylo postihnuto mimořádnou událostí je zabezpečeno nouzové přežití v rozsahu:

1. HZS ČR – pohotovostní kapacita pro 1350 postižených osob,
2. na krajích je zabezpečeno 15 kontejnerů nouzového přežití, kde jeden kontejner je pro 25–50 osob, tudíž celkem pro 375–750 osob a nadále soupravy k nouzovému přežití. [9]

3 HUMANITÁRNÍ POMOC

3.1 Realizace humanitární pomoci

Na činnosti humanity se angažují vládní i nevládní organizace, dobročinné spolků, ale i jednotlivci, kteří chtějí pomoci obyvatelstvu, které zasáhla přírodní katastrofa, válečný konflikt nebo některé z krizových situací, které nastaly v jejich blízkosti. Převážně jde o zabezpečení a pokrytí základních životních potřeb. Pod tím si můžeme představit hlavně potřeby ubytovací, stravovací a hygienické. Důležitým faktorem humanitární pomoci je, že je zcela bezplatná a je poskytována orgány státní správy či územních samosprávních celků. Humanitární pomoc je zorganizovaná především díky výzvám, anebo z vlastní iniciativy dobrovolníků. [10]

Mimořádná událost a krizová situace jsou dvě velmi důležitá sousloví v tématu humanitární pomoci, a to především díky tomu, že pokud tyto stavy nenastanou je humanitární pomoc bezúčelná a nepotřebná. Základem organizování je reakce na požadavek o humanitární pomoc. Tento seznam či přehled sledují a kontrolují státní orgány, orgány územních samosprávních celků a humanitární organizace. Důležitou složkou je hasičský záchranný sbor kraje, ten v souladu se zákonem o integrovaném záchranném systému řídí a zabezpečuje humanitární pomoc. Převážně zveřejňuje požadavky a směřuje nabídky poskytovatelům humanitární pomoci k žadatelům, dle naléhavosti a nutnosti. Nabídky jsou především od humanitárních organizací. Hlavními organizacemi na území České republiky jsou ADRA, Armáda spásy, Český červený kříž, Člověk v tísni, atd. Světovými humanitárními organizacemi jsou například CARE, Save the Children, IFCR, UNICEF. [7]

3.2 Humanitární organizace

ADRA (Adventist Development and Relief Agency) je mezinárodní humanitární organizace poskytující pomoc lidem v nouzi. Je součástí mezinárodních organizací založené Církví adventistů sedmého nebe, tato církev přispívá na její rozvoj. ADRA Česká republika je součástí organizací ADRA. V České republice vznikla od roku 1992 a funguje ve více než 130 zemích světa. Posláním humanitární organizace ADRA je, že pracuje s lidmi žijícími v chudobě a nouzi. A to za účelem spravedlivé a pozitivní změny prostřednictvím partnerství a zodpovědných kroků k lepšímu životu.

V zahraničí poskytují okamžitou humanitární pomoc při mimořádných událostech (zemětřesení, povodně, válečné konflikty apod.). Současně realizuje dlouhodobé rozvojové projekty s cílem poskytnout lidem žijícím ve špatných životních podmínkách a chudobě podporu, aby dokázali znovu žít kvalitnější život. V rámci lidskoprávních projektů podporují rozvoj občanské společnosti v zemích, které procházejí demokratickou transformací.

Český Červený kříž je jednou z nejstarších nestátních neziskových organizací. Poslání organizace je z myšlenky staré několik let, kdy vzniklo Mezinárodní hnutí Červeného kříže a Červeného půlměsíce. Dnes přes 21 000 členů spolku. Dobrovolníci i členové Českého Červeného kříže se věnují také i činností v oblasti zvládnutí mimořádných událostí. Český Červený kříž pracuje na základě sedmi principů:

1. humanita,
2. neutralita,
3. nestrannost
4. nezávislost,
5. dobrovolnost,
6. jednota,
7. světovost.

Společnost Člověk v tísní díky své více než dvacetileté práci na poli humanitární a rozvojové pomoci disponuje zkušeností, že lidé postižení mimořádnou událostí nebo krizovou situací se povětšinou nachází ve složité životní situaci a nemají mnoho času, financí a energie nazbyt. Proto pomoc, které k nim přichází y měla být správně načasována a zacílena. Společnost vznikla roku 1992 v okruhu válečných zpravodajů a novinářů, kteří už se nechtěli dívat na utrpení civilistů při válečném konfliktu. Člověk v tísní je členem Alliance 2015, což je strategická síť sedmi evropských nevládních organizací aktivních v oblasti humanitární pomoci a rozvojových projektů. [11]

UNICEF je dětský fond OSN, který pracuje ve více než 190 zemích světa. Pomáhají dětem přežít a podporují jejich rozvoj, od narození až do dospělosti. Zajišťuje jim zdravotní péči, výživu, pitnou vodu a hygienu. Také se snaží poskytnout základní vzdělání pro všechny děti, snaží se je ochránit před násilím, zneužíváním a riziky nemoci AIDS. UNICEF byl založený v roce 1946 původně jako Mezinárodní dětský fond neodkladné

pomoci pro děti postižené 2. světovou válku. Od roku 1953 se stal UNICEF trvalou součástí OSN. Největší část pomoci směřuje do nejhudších zemí světa, do oblastí stížených podmínkami díky přírodní katastrofě nebo válečnému konfliktu. [23]

3.3 Úkoly a poslání humanitární pomoci

Hlavním posláním humanitární pomoci a zároveň jejím cílem je zmírnění útrapy lidí, ochrana životů a respekt vůči lidské důstojnosti.

Jeli potřeba humanitární pomoc, očekává se od ní, že bude nápomocna obyvatelstvu, které je zasaženo jakoukoli mimořádnou událostí. Úkoly humanitární pomoci:

- pořádat sbírky ve prospěch postiženého obyvatelstva,
- provádět a organizovat dopravu materiální pomoci,
- poskytovat pomoc při záchranných pracích v oblastech psychologického působení mezi obyvatelstvem (šokování, ztráta blízké osoby, poranění, ztráta veškerého majetku), působení proti nevhodnému chování obyvatelstva (rabování, krádeže),
- pomoc při sjednocování rodin, provádění psychologické a duchovní pomoci,
- pomáhat u výdeje prostředků individuální ochrany ve výdejních střediscích, a to při úkrytu obyvatelstva, evakuaci obyvatelstva a v místech nouzového ubytování,
- pomáhat při výdeji a rozdělování materiální pomoci, při přípravě stravy pro postižené obyvatelstvo, ale i pro záchranáře a zabezpečit nouzové ubytování pro postižené obyvatelstvo,
- pomáhat s realizací a úspěšným fungováním nouzového ubytování,
- informovat o aktuálním stavu obyvatelstvo,
- ve spolupráci se státními orgány pohřbívat oběti mimořádné události, identifikovat oběť a poskytnutí duchovní a psychologické pomoci pozůstalým. [12]

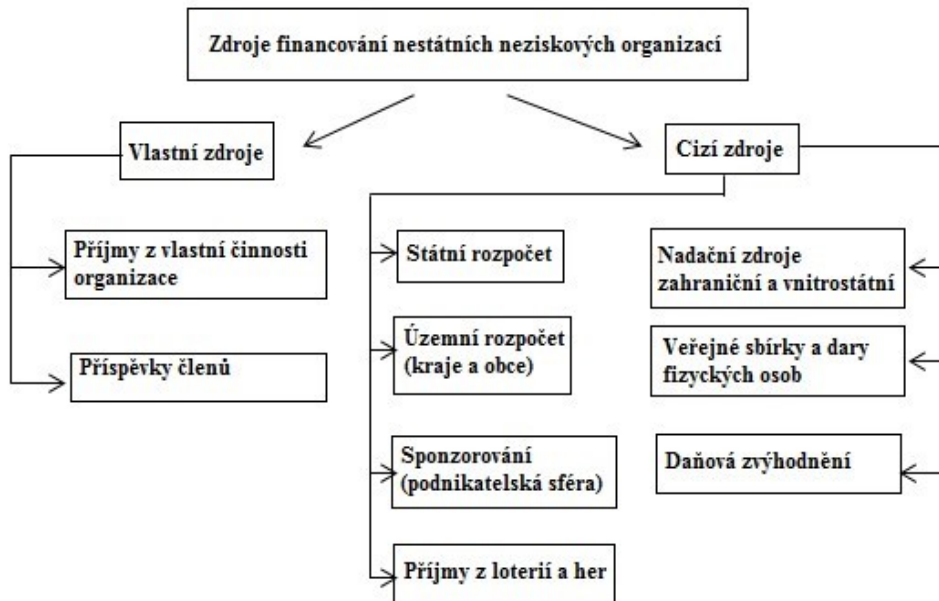
3.4 Financování humanitární pomoci

Velice důležité pro dlouhodobou existenci nestátních neziskových organizací je financování jejich činností. Je klidně možné, že více jak polovina organizací je závislá na

cizích zdrojích, které jsou ale podstatným předpokladem pro poslání daných organizací. [13]

Na financování humanitárních organizací můžeme pohlížet jako na problematiku typického vícezdrojového financování (Obrázek č. 1). [14]

Obrázek č. 1 Zdroje financování nestátních organizací



Zdroj [13]

3.5 Rozdělení humanitární pomoci

Humanitární pomoc je jednou z forem zapojování do mezinárodních záchranných operací, kam patří:

- vyslání záchranné jednotky pro provádění záchranných prací nebo k hašení požárů,
- poskytování humanitární pomoci.

Humanitární pomoc může být formou:

- záchranná pomoc,
- materiální pomoc,
- finanční pomoc,
- poradenská a technická pomoc.

4 MATERIÁLNÍ ZÁKLADNA HUMANITÁRNÍ POMOCI

V kapitole jsou obsaženy informace o Skladovacím a opravárenském zařízení HZS v Olomouci, od které jsou organizačně podřízeny i humanitární sklady, které jsou rozmístěny po celém území České republiky. Nadále se zaměřuje na zásadní body k řádnému vybudování materiálních základů humanitární pomoci a jaké jsou sektory v MZHP. Poté najít vhodného prostoru pro MZHP a jaké jsou obecné zásady pro budování MZHP. V závěru kapitoly se řeší zabezpečení MZHP.

4.1 Skladovací a opravárenské zařízení HZS ČR Olomouc

Zařízení vzniklo sloučením Opravárenského závodu Olomouc a Základny logistiky Olomouc k datu 1. prosince 2012. Sídlo má vedené na adrese Libušina 601/105, 779 00 Olomouc. Jehož ředitelem je pan Ing. Vlastimil Gothard.

Skladovací a opravárenské zařízení provádí poruchový a pravidelný servis prvků jednotného systému varování a vyrozumění, vykonává opravy, zkoušky a servis prostředků osobní operativní dozimetrie, provádí revizi elektrických, zdvihacích a tlakových lahví u činností HZS ČR, provádí opravy a přezkušování prostředků individuální ochrany, skladuje a udržuje centrální zásoby materiálu pro ochranu a nouzové přežití obyvatelstva, záchranné a likvidační práce, při vzniku havárií, krizových situací nebo živelních pohrom. Plní úkoly Národní základny humanitární pomoci, tzn. přijímá, třídí a skladuje poskytnutou věcnou humanitární pomoc, skladuje ji a expeduje na místo určení v České republice nebo do členských států EU, či jiných zemí ve světě. Zabezpečuje provoz Expozice požární ochrany HZS ČR v areálu Zbiroh podle pokynů generálního ředitelství.

Hlavními humanitárními sklady jsou: Kamenice, Hluboká nad Vltavou, Vlastislav, Skuteč, Drahanovice, Zbiroh, Vizovice, Jihlava. Dalšími pracovišti jsou: Borovany, Velvary, Kroučová, Praha-Lysina. Tyto pracoviště slouží ve většině případů jako ubytování nebo prostor pro společenské akce, či školení zaměstnanců.

4.2 Začlenění materiální základny humanitární pomoci

Zařízení materiální základny humanitární pomoci (dále jen „MZHP“) je dělané v souladu s Konceptí ochrany obyvatelstva do 2013 s výhledem do roku 2020 s účelem zajistit základní životní potřeby, tj. ubytování, strava, hygiena a ošacení postiženým, re-

spektive evakuovaným lidem při krizové či mimořádné situaci, a to po dobu nevyhnutelně nutnou. Materiál pro vytvoření MZHP je uložen v centrálních zásobách Skladovacího a opravárenského zařízení HZS ČR Olomouc (dále jen „SOZ HZS ČR“). Celková kapacita pro nouzové přežití činí cca 1500 osob. V tabulce č.1 je znázorněno rozmístění jednotlivých skladů s jejich kapacitami ubytování.

Tabulka č. 1 Sklady humanitární pomoci

	Rozmístění skladů	Ubytovací kapacita	Předurčení pro kraj (ČR)
1.	Kamenice	150	Hl.město Praha, Středočeský kraj
2.	Hluboká nad Vltavou	150	Jihočeský, Plzeňský, Vysočina
3.	Vlastislav	150	Karlovarský, Ústecký, Liberecký
4.	Skuteč	150	Královéhradecký, Pardubický, Jihomoravský
5.	Drahanovice	150	Moravskoslezský, Olomoucký, Zlínský
6.	Zbiroh	450	Celá ČR
7.	Vizovice	150	Jihomoravský, Zlínský, Olomoucký
8.	Jihlava	150	Vysočina, Jihomoravský
	Celkem	1500	

4.3 Vybudování materiálních základů humanitární pomoci

O postavení MZHP smí rozhodnout generální ředitel HZS ČR nebo řídicí důstojník generálního ředitelství HZS ČR. Postavení komplexu MZHP zařizuje především hasičský záchranný sbor, orgány krizového řízení kraje a samotné obce, kde mimořádná událost nastala. Žádost se podává prostřednictvím územně příslušného operačního a informačního střediska HZS kraje a operačního a informačního střediska Ministerstva vnitra – generálního ředitelství HZS ČR. Pokud v oblasti nedochází často ke krizovým situacím, kde je potřeba vybudovat MZHP, generální ředitel HZS ČR smí povolat složky IZS ke cvičnému postavení MZHP, dle předpisu.

Jakoukoli odpovědnost za vybudování, provozování a likvidaci MZHP má vedoucí MZHP, který je jmenovaný ředitelem příslušného HZS kraje. Většinou to bývají příslušníci z odboru ochrany obyvatelstva a krizového řízení krajského ředitelství, nebo pracoviště ochrany obyvatelstva a krizového a havarijního plánování územního odboru HZS kraje.

K těmto třem etapám (vybudování, provozování a likvidace) MZHP je nutné vyčlenit skupinu lidí z řad zaměstnanců HZS kraje, členů jednotek sborů dobrovolných hasičů obcí, pracovníků žadatele a také členů humanitárních organizací či občanských sdružení.

4.3.1 Dělení materiálních základů humanitární pomoci

MZHP má pět základních a důležitých sektorů, které musejí být řádně označeny a na viditelném místě. Názvy sektorů není na škodu mít i v cizím jazyce. Sektory MZHP:

- sektor velení a zajištění provozu,
- ubytovací sektor,
- hygienický sektor,
- sektor přípravy a výdej stravy,
- sektor pro parkování vozidel (parkoviště).

4.3.2 Vhodný prostor pro MZHP

Dalším důležitým aspektem je správně určit prostor pro MZHP. Výběr prostoru je na domluvě dvou lidí, jeden z nich je vedoucí MZHP a druhý je žadatelem o MZHP. Podstatné body k výběru jsou zpracování dokumentace – havarijní plán kraje, povodňový plán kraje. Dalším bodem je zanalyzovat aktuální situaci – vlastnosti a rozsah mimořádné události, roční období, ve kterém proběhla mimořádná událost a meteorologická situace na místě nehody. Posledním bodem, a to velmi důležitým, jsou požadavky na prostor, kde by měla být MZHP provizorně zřízena. Taktéž je důležité jednání s orgány obce, kde se nachází navrhovaný prostor. A to kontrolou na katastrálním úřadě, kde zjistí, zda na místě nevede elektrické vedení vysokého napětí, kabely dálkového spojení či produktovody.

Pokud je vybraný prostor odpovídající, je potřeba zajistit napojení na místní zdroj pitné nebo aspoň vody užitkové, připojení k elektrické energii a připojení na kanalizační síť. Na všechny tyto služby je nezbytné sjednat podmínky pro užívání s vlastníkem těchto

služeb a stejně tak je potřebné zajistit odvoz komunálního odpadu. Avšak ještě před zajištěním těchto odběrů, je nutné získat předem písemné souhlasy od vlastníků půdy, pozemků či nemovitostí, kde má MZHP být vybudováno. Je to v případě, že navržený prostor nespadá do majetku dané obce. Součástí postavení komplexu jsou i nároky na prostor, jedním z nejdůležitějších je, aby byl prostor mimo zónu případného nebezpečí či ohrožení. Jsou určitá kritéria i k ploše požadovaného prostoru, ideální rozměr je 300x300m, avšak je možnost i minimální varianty a to 250x150m. Terén by měl být rovinný a bez porostů a také s dostatečným vsakováním povrchové vody. Příjezdová cesta by měla zvládnout možný průjezd nákladních vozidel, tudíž by měla být s dostatečnou únosností, a to do celkové hmotnosti 12t. Další nedílnou součástí, při výběru prostoru je šance na připojení místního zdroje pitné vody, elektrické energie a kanalizační sítě.

4.3.3 Obecné zásady budování materiálních základů humanitární pomoci

K vybudování komplexu humanitární pomoci je přibližně potřeba 40 osob, kde se však nepočítají řidiči nákladních vozidel. Budování řídí vedoucí MZHP. Pro kvalitní a plynulou přípravu výstavby, vedoucí rozdělí počet osob do vyrovnaných skupin, kde každé družstvo má na starost něco jiného. Například největší skupina je ta, která zajišťuje pohodlí postiženým v sektoru ubytovacím. Kde jde převážně o stavbu obrovských stanů. Jedna z nejmenších skupin se zase stará o výstroj a materiál pro nouzově ubytované či o instalaci elektrické sítě nebo různého příslušenství. Nesmírně důležitou částí je i čas. Vše musí být v co nejrychlejší době, ale také co nejkvalitněji postaveno. Takovou časovou normou jsou tři mezníky: 2-8 hodin je pro naložení a celkové zahájení vývozu materiálu ze skladů na místo určení, do 12hodin musí být zahájena výstavba a do 36 hodin by měla být výstavba dokončena a měla by být připravena na příjem osob. Tyto časové normy nejsou samozřejmě vždy stoprocentní. Hodně záleží na tom, jak daleko jsou od místa MU sklady s centrálními zásobami pro nouzové přežití obyvatelstva. Také, jak už to bývá ve většině případů, je potřeba i dobrých meteorologických podmínek. Většinou, pokud je to možné, buduje se výstavba za denního světla. Výdej materiálů pro MZHP je dán platnými zásadami. Seznam materiálů, které MZHP potřebuje, se předává veliteli SOZ HZS ČR a předkládá ho vedoucí MZHP. Poté co je materiál převezen dopravními prostředky na místo vybudování komplexu, je vedoucí MZHP povinen seznámit pracovní skupiny se zásadami bezpečnosti práce. Všechno má své dané postupy, dle kterých se musí pracovní skupiny při

stavbě řídit. Také mají vedoucí MZHP možnost poskytnout pracovníkům instruktážní film „Materiální základna humanitární pomoci“, za který vděčíme Institutu ochrany obyvatelstva Lázně Bohdaneč.

4.4 Zabezpečení provozu materiální základny humanitární pomoci

Zodpovědnost během provozu má vedoucí MZHP. Tentýž člověk zřizuje obslužný personál, který se skládá ze zaměstnanců příslušného HZS kraje, žadatele, jednotek sborů dobrovolných hasičů obcí, odborníků a členů nevládní organizace. Tito lidé zabezpečují provoz MZHP. Personál se dělí do sedmi skupin. Počínaje vedením MZHP, přes příjmací středisko osob, skupinu psychologické a sociální pomoci, zdravotnické a pořádkové skupiny, ubytovací skupina a provozní skupina. V každé této skupině je vedoucí, který je podřízený vedoucímu MZHP. Ku příkladu vedoucím zdravotnické skupiny by měl být lékař z Českého červeného kříže (dále jen „ČČK“) a u pořádkové skupiny by měl být vedoucím člen obecní či městské policie. V příjmacím středisku je zapotřebí 4 osob, a to většinou z řad HZS, JSDH či místních obyvatel. Skupinou velmi důležitou je i psychotická a sociální. V této skupiny působí 3 členové, tito lidé jsou převážně z humanitárních organizací, ale mohou být i členem ČČK. Ve skupině zdravotnické jsou logicky zdravotníci, a to zejména z organizace ČČK. Pořádkovou skupinu tvoří městská/obecní policie nebo bezpečnostní služba. Nejpočetnější skupinou je ubytovací. V této skupině je jeden člověk na dva ubytovací stany, a to většinou z řad JSDH obce. Poslední skupinou je provoz, zde mluvíme hlavně o přípravě a výdeji stravy. K dispozici jsou zde 5 členů, taktéž z řad JSDH obce.

4.4.1 Úkoly skupin v materiální základně humanitární pomoci

V příjmacím středisku jde hlavně o evidenci osob, které jsou ubytovány ve stanech. Tudíž je to důležitá skupina při stavbě, a i likvidaci stanů. Jsou schopni poskytovat informace o rodině a v případě, že je potřeba, spolupracují i s Pátrací službou ČČK při vyhledávání či znovu navrácení k rodinám. Skupina psychologické a sociální pomoci, ta pomáhá při psychické újmě, a hlavně podporuje postižené, aby tuhle náročnou situaci zvládli a byli v rámci možností v klidovém stavu. Zdravotnická skupina poskytuje hlavně první pomoc zraněným. Také provádí ošetření nouzově ubytovaných osob. Pořádková skupina se snaží udržovat bezpečnost a pořádek na místě MZHP. Úzce spolupracuje s PČR a městskou policií. Ubytovací skupina zabezpečuje nouzové ubytování pro evakuované obyvatelstvo

z MU. Provozní skupina se snaží zajistit technické zázemí MZHP. Odpovídá za dodávku elektrického napětí, za dodávku pitné či užitkové vody, kvalitních hygienických prostředků a výdej a přípravu stravy.

5 CÍL A METODY PRÁCE

Důležitým krokem při zpracování práce je stanovení si hlavního a dílčích cílů práce a také zvolení vhodných metod pro zpracování.

Teoretická část popisovala obecné informace o humanitární pomoci a přiblížila problematiku, kdo humanitární pomoc financuje, jaké jsou organizace v České republice, ale také, jak funguje ve zbytku světa. Dále zamýšlela nad tím, kdo je vlastně ten, kdo humanitární pomoc poskytuje. Vyloženě, kdo může být tím jednotlivcem, který lidem pomáhá. Následující otázkou řešenou v mé teoretické části, bylo právní ukotvení a legislativa humanitární pomoci.

Praktická část je věnována o povědomosti určité skupiny respondentů z mého okolí o humanitární pomoci. Zvolila jsem si způsob zjištění pomocí dotazníkového šetření. Mými tázanými byli mladí lidé ve věku od 15ti let do 25ti let. Tohle věkové rozmezí jsem si vybrala z důvodu, že mám pocit, kdybych nestudovala tuto školu, tak bych se v této problematice pravděpodobně vůbec neorientovala. Tudíž si myslím, že by dotazník mohl velmi dobře poučit i ostatní v mém věku. Převážně většina odpovídajících je z gymnázia Jana Blahoslava a Střední pedagogické školy v Přerově. Na této škole jsem studovala a získala velmi hezké vztahy, a proto mi škola vyšla vstříc. V dotazníku se objevovaly otázky typu; co je humanitární pomoc, co si pod pojmem humanitární pomoc představují, kdo jí financuje, kdo ji organizuje, s čím pomáhá a co poskytuje postiženým, za jaké situace se humanitární pomoc realizuje, zda respondenti ví, že existují sklady humanitární pomoci a co znamenají pojmy nouzové přežití, evakuace a evakuační zavazadlo. Posledními otázkami v mém dotazníkovém šetření byly, zda by byli respondenti schopni podat postiženému první pomoc a jestli ví, jaký je interval zkoušky sirén.

Důležitým krokem při zpracování práce je stanovení si hlavního a dílčích cílů práce a také zvolení vhodných metod pro zpracování.

5.1 Metody použité při zpracování práce

V teoretické části jsem studovala literární odborné prameny, použila jsem dostupné zdroje ve formě internetových publikací. Pro studium odborných tištěných zdrojů jsem navštěvovala knihovnu UTB ve Zlíně, kde jsem čerpala z publikací pro zjištění obecné charakteristiky humanitární pomoci a požadavků souvisejících s tématem.

V praktické části jsem použila dotazníkové šetření, takže jsou použita metoda dotazování. Dotazování se rozděluje na několik typů:

- rozhovory,
- písemné,
- elektronické.

Pro mou bakalářskou práci jsem použila elektronický typ dotazování. Dotazník jsem vypracovala na internetové stránce. Výhodou je jednoduchost, přehlednost a ušetření času. Dotazník byl vytvořen 30 ti otázkami. Poté jsem vyhodnotila každou otázku a výsledky přenesla do tabulek a grafů a přidala jsem i svůj komentář.

II. PRAKTICKÁ ČÁST

6 DOTAZNÍKOVÉ ŠETŘENÍ

Metoda byla vybrána, protože umožňuje rychlý sběr dat od velkého počtu respondentů. Je to jedna z kvantitativních metod výzkumu využívaná ve všech společenských vědách.

6.1 Cílová skupina

Sběr dat probíhal v březnu 2017 elektronickou formou, kdy jsem svůj dotazník poslala na půdu gymnázia Jana Blahoslava a Střední pedagogické školy v Přerově, kde jsem složila zkoušku dospělosti, maturitu. Z důvodu dobrých vztahů s učiteli, kteří mě doprovázeli na cestě vzdělávání na gymnáziu, jsem je požádala o spolupráci a rozeslání dotazníku do tříd. Z této oblasti jsem získala převážně respondenty ve věku od 15 ti do 18 ti let. Další skupinou respondentů byli povětšinou studenti vysokých škol. Jelikož šlo i o mé vrstevníky, tak mi velice rádi pomohli mí kamarádi a známí z místa bydliště, ale i po celém území republiky. V dotazníkové šetření jsem se zaměřila na mladé občany ve věku 15–25 let, a to z důvodu toho, že se domnívám, že tato věková skupina není s oborem zcela obeznámena a jejich povědomost o tématu humanitární pomoc a ochrana obyvatelstva je na špatné úrovni.

6.2 Charakteristika dotazníkového šetření

Výhodou dotazníku je anonymita respondentů, tudíž odpovědi bývají zpravidla pravdivé, protože v anonymitě se nemusí dotazovaný stydět za své odpovědi. Průzkumu se zúčastnilo 100 mladých lidí.

Dotazník obsahoval celkem 30 otázek, obsahoval možnosti odpovědi ANO/NE a z části otevřené odpovědi.

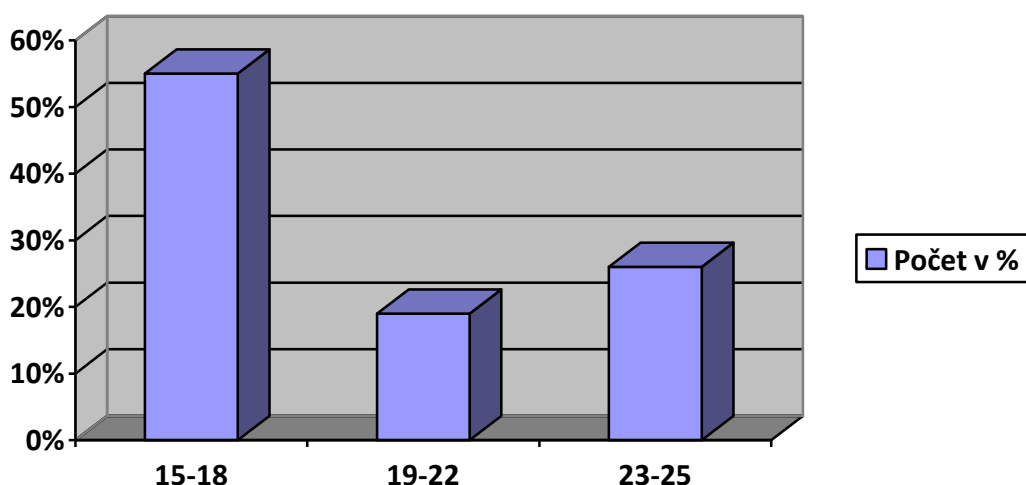
6.3 Výsledky dotazníkové šetření

Otázka č. 1 Jaký je Váš věk?

Tab. 1 Věk respondentů

	Věk respondentů	
	počet	%
15-18	55	55 %
19-22	19	19 %
23-25	26	26 %
Celkem	100	100 %

V otázce č. 1 jsem zjišťovala věk respondentů. Moji cílovou skupinu tvořili studenti a dospívající mezi 15-25 lety, z důvodu zjištění úrovně povědomosti o humanitární pomoci a ochraně obyvatelstva. Dohromady jsem měla 100 respondentů. Celkem mi dotazník vyplnilo 112 lidí, každopádně 12 dotazníků nebylo z důvodu nevyplnění všech otázek použitelných pro můj výzkum. Ve věkové kategorii 15-18 let mi dotazník vyplnilo 55 respondentů, v kategorii 19-22 let odpovědělo 19 respondentů a v poslední kategorii 23-25 let dotazník zodpovědělo 26 respondentů. Nejvíce respondentů bylo tedy v první kategorii a nejméně v druhé kategorii. Jelikož jsem měla 100 respondentů, tudíž 1 % odpovídá jednomu odpovídajícímu.



Graf 1: Věk respondentů

Otázka č. 2 Vaše dosažené vzdělání?

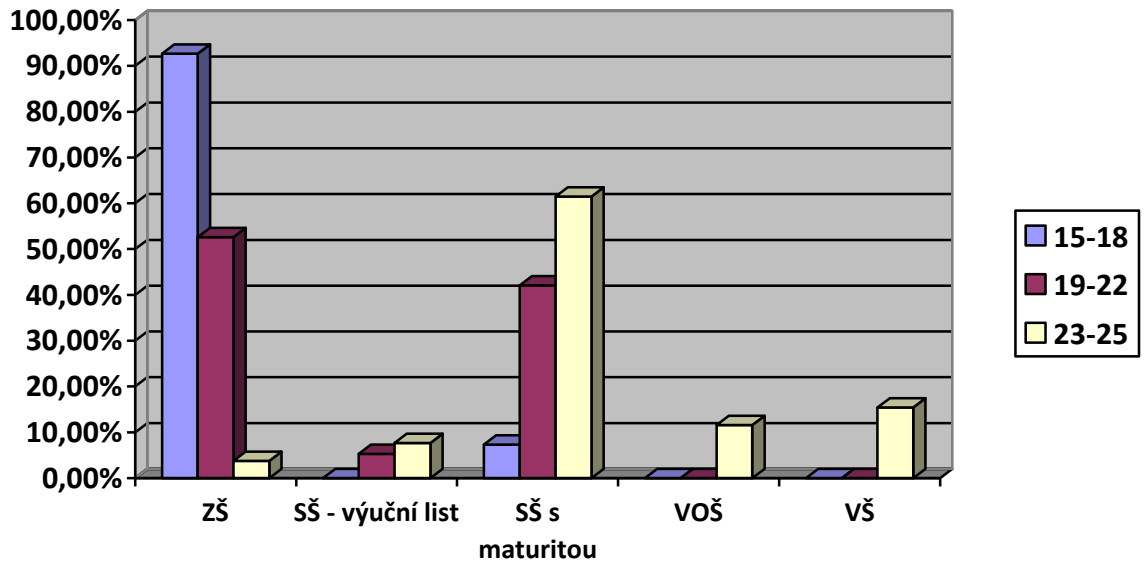
- a) Základní vzdělání
- b) Střední vzdělání – výuční list
- c) Střední vzdělání s maturitou
- d) Vyšší odborné vzdělání
- e) Vysokoškolské vzdělání

Tab. č. 2 Vzdělání respondentů

	Vzdělání respondentů					
	15-18		19-22		23-25	
	počet	%	počet	%	počet	%
Základní vzdělání	51	92,7 %	10	52,6 %	1	3,8 %
Střední vzdělání – výuční list	0	0 %	1	5,3 %	2	7,7 %
Střední vzdělání s maturitou	4	7,3 %	8	42,1 %	16	61,5 %
Vyšší odborné vzdělání	0	0 %	0	0 %	3	11,6 %
Vysokoškolské vzdělání	0	0 %	0	0 %	4	15,4 %
Celkem	55	100 %	19	100 %	26	100 %

V otázce číslo 2 jsem zjišťovala dosažené vzdělání mých respondentů. V nejpočetnější kategorii 15-18 let jsou studenti co mají převážně dosažené základní vzdělání (92,7 %) a zbylí studenti mají ukončené středoškolské vzdělání s maturitou (7,3 %). Lidé ve věku od 19-22 let dosáhli základního vzdělání (52,6 %). Jen jediný respondent dosáhl středoškolského vzdělání s výučním listem a respondentů se středoškolským vzděláním ukončeným maturitou bylo 42,1 %. Ve věkové kategorii 22-25 bylo největší zastoupení lidmi se středoškolským vzděláním ukončeným maturitou, dále 15,4 % respondentů s dosaženým vysokoškolským vzděláním, 11,6 % respondentů s dosaženým vyšším odborným vzdělá-

ním a nejméně zastoupených respondentů dosáhlo základního vzdělání nebo dosáhlo středoškolského vzdělání s výučním listem.



Graf 2: Vzdělání respondentů

Otázka č. 3 Říká Vám něco pojem humanitární pomoc?

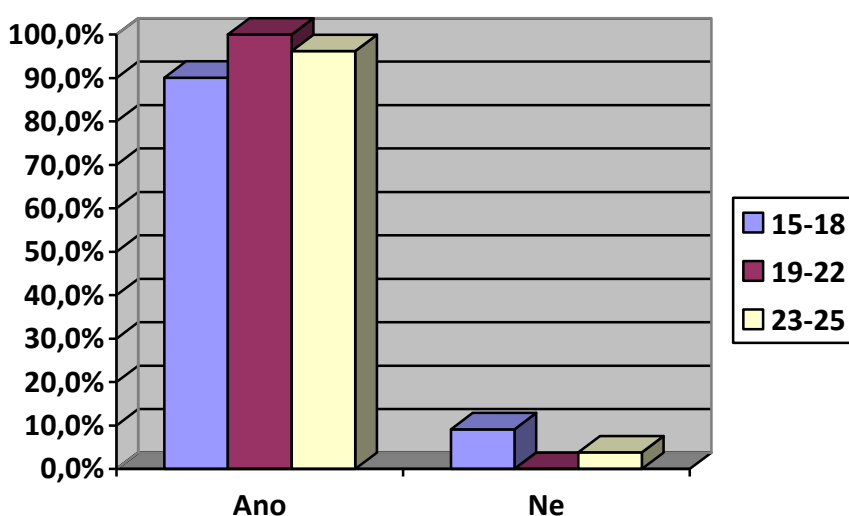
a) Ano

b) Ne

Tab. 3. Pojem humanitární pomoc

	POJEM HUMANITÁRNÍ POMOC					
	15-18		19-22		23-25	
	počet	%	počet	%	počet	%
Ano	50	90,9 %	19	100 %	25	96,2 %
Ne	5	9,1 %	0	0 %	1	3,8 %
Celkem	55	100 %	19	100 %	26	100 %

V otázce číslo 3 jsem se zabývala tím, zda cílovým skupinám říká něco pojem humanitární pomoc. Tyto výsledky byly dle mého názoru velmi potěšující, protože dle výzkumu jsem zjistila, že většině respondentům tento pojem byl znám. V kategorii 19-22 let znali pojem všichni odpovídající. V kategorii 23-25 let tento pojem znali téměř všichni, až na jednoho respondenta. A v nejmladší kategorii znalo pojem 90,9 % respondentů, což mě velmi mile překvapilo.



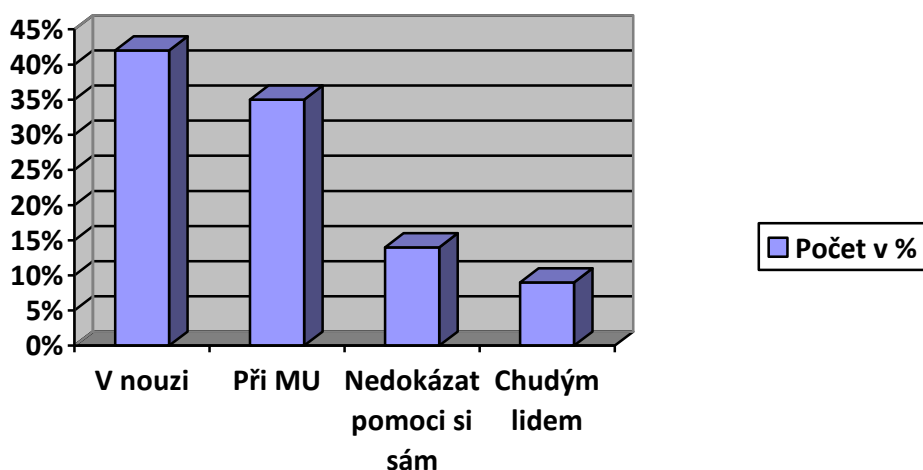
Graf 3: Pojem humanitární pomoc (odpovědi v procentech)

Otázka č. 4 Zda ano, co si pod pojmem humanitární pomoc představujete?

Tab. č.4 Představa o humanitární pomoci obecně

	Představa o humanitární pomoci obecně	
	počet	%
Pomoc v nouzi	42	42 %
Pomoc při mimořádné události	35	35 %
Pomoc těm, kteří si neumí pomoci sami	14	14 %
Pomoc v chudobných destinacích	9	9 %
Celkem	100	100 %

V otázce číslo 4 jsem se zajímalo o obecný rozhled cílové skupiny, jakou mají představu o humanitární pomoci. Hlavně mě zajímalo od respondentů, za jakých okolností a komu se poskytuje humanitární pomoc. Téměř polovina uváděla, že pomoc se poskytuje lidem v nouzi. Další početně velký názor byl, že se pomoc poskytuje lidem po mimořádné události. 10 % odpovídajících uvedlo, že je potřeba pomáhat lidem, kteří si nejsou z neznámých důvodu schopni pomoci sami. Další častější odpovědí bylo, že pomoc je potřeba poskytnout lidem v chudých destinacích, nebo lidem žijícím v chudobě.



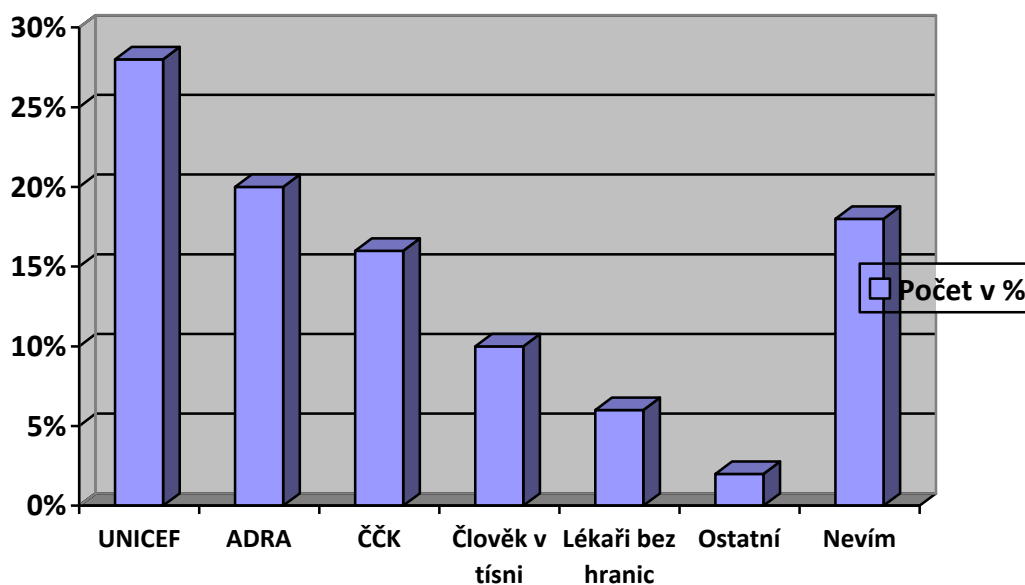
Graf 4: Představa o humanitární pomoci obecně

Otázka č. 5 Znáte některé humanitární organizace? Jmenujte.

Tab. č.5 Humanitární organizace

	Humanitární organizace	
	počet	%
UNICEF	28	28 %
ADRA	20	20 %
Český Červený kříž	16	16 %
Člověk v tísni	10	10 %
Lékaři bez hranic	6	6 %
Ostatní	2	2 %
Nevím	18	18 %
Celkem	100	100 %

Ze 100 respondentů odpovědělo na tuto otázku 82 % lidí, zbylých 18 % lidí humanitární organizaci nevědělo, či si nevzpomnělo. Nejpsanější humanitární organizací byl UNICEF. Myslím si, že tento výsledek je velmi ovlivněný medií a celkovou propagací této organizace. Avšak další organizací s velkým zastoupením byla ADRA, následoval Český Červený kříž, Člověk v tísni a Lékaři bez hranic. Mezi dalšími zmíněnými organizacemi byly nadace „Kuře“ a „Kapka naděje“.



Graf 5: Humanitární organizace

Otázka č. 6 Byli byste ochotni přispět na charitu?

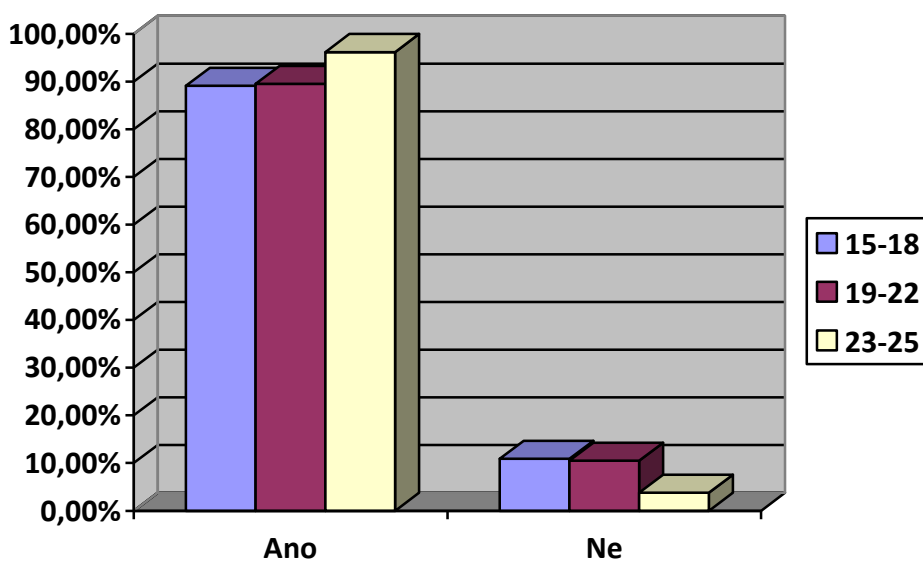
a) Ano

b) Ne

Tab. č.6 Příspěvek na charitu

	Příspěvek na charitu					
	15-18		19-22		23-25	
	počet	%	počet	%	počet	%
Ano	49	89,1 %	17	89,5 %	25	96,2 %
Ne	6	10,9 %	2	10,5 %	1	3,8 %
Celkem	55	100 %	19	100 %	26	100 %

U této otázky jsem zjišťovala, zda by byla cílová skupina ochotna přispět na charitu. Ve věkové kategorii odpovědělo kladně 89,1 % respondentů a záporně 10,9 % respondentů. Ve věkové kategorii 19-22 let odpovědělo 89,5 % respondentů, že by přispělo a zbylých 10,5 % respondentů v této skupině by nepřispělo. V nejstarší věkové skupině by přispělo 96,2 % respondentů, což znamená téměř všichni, až na jednoho respondenta, který by nepřispěl.



Graf 6: Příspěvek na charitu

Otázka č. 7 Na jaký typ humanitární pomoci byste přispěli?

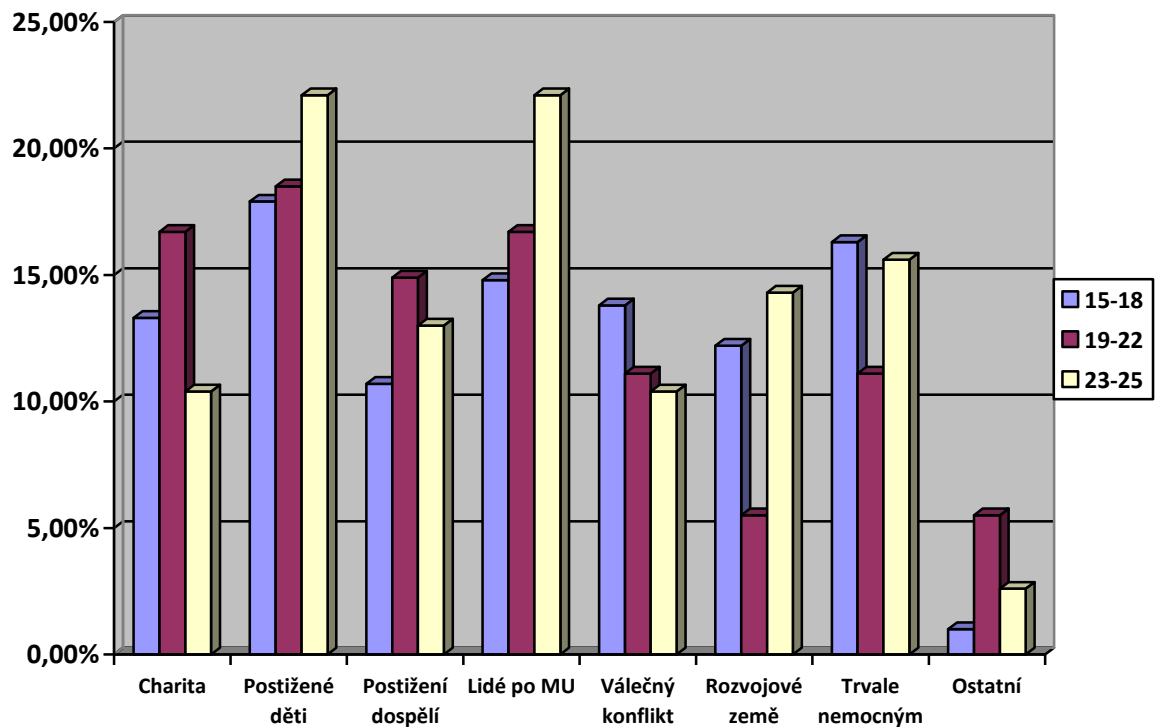
- a) Charita
- b) Postiženým dětem
- c) Postiženým dospělým
- d) Lidé po MU
- e) Válečný konflikt
- f) Rozvojovým zemím
- g) Trvale nemocným
- h) Jiné

Tab. č.7 Kam přispívat?

	Kam přispívat?					
	15-18		19-22		23-25	
	počet	%	počet	%	počet	%
Charita	26	13,3 %	9	16,7 %	8	10,4 %
Postiženým dětem	35	17,9 %	10	18,5 %	17	22,1 %
Postiženým dospělým	21	10,7 %	8	14,9 %	10	13 %
Lidé po MU	29	14,8 %	9	16,7 %	17	22,1 %
Válečný konflikt	27	13,8 %	6	11,1 %	8	10,4 %
Rozvojovým zemím	22	12,2 %	3	5,5 %	11	14,3 %
Trvale nemocným	33	16,3 %	6	11,1 %	12	15,6 %
Jiné	3	1 %	3	5,5 %	2	2,6 %
Celkem	196	100 %	54	100 %	77	100 %

V této otázce jsem se zjišťovala, na jakou humanitární pomoc by respondenti přispěli. Na výběr měli z charity, na postižené děti či dospělé, na lidi po mimořádné události, po válečném konfliktu, rozvojovým zemím anebo lidem trvale nemocným. Ve skupině 15-18 let

byly nejoblíbenějšími možnostmi postiženým dětem a trvale nemocným. Ve skupině 19-22 let nejvolenějšími odpověďmi byly postiženým dětem i dospělým. Ve skupině 23-25 let nejoblíbenějšími odpověďmi byly postiženým dětem a lidem po mimořádné události.



Graf 7: Kam přispívat?

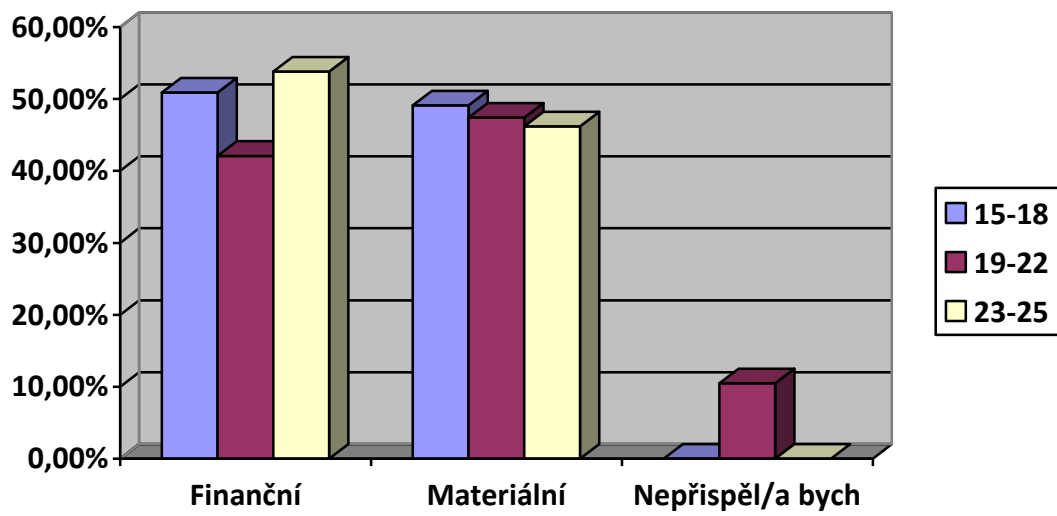
Otázka č. 8 Jakou formou byste přispěli?

- a) Finanční
- b) Materiální
- c) Nepřispěl/a bych

Tab. č.8 Forma příspěvku

	Forma příspěvku					
	15-18		19-22		23-25	
	počet	%	počet	%	počet	%
Finanční	28	50,9 %	8	42,1 %	14	53,8 %
Materiální	27	49,1 %	9	47,4 %	12	46,2 %
Nepřispěl/a bych	0	0 %	2	10,5 %	0	0 %
Celkem	55	100 %	19	100 %	26	100 %

Otázka číslo 8 zjišťovala, jak by respondenti přispěli. V nejmladší a nejstarší skupině by přispěli všichni, ať už finančně nebo materiálně. Odpověď, že by nepřispěli byla obsažena jen v kategorii 19-22 let. A to 10,5 % respondentů. V Nejmladší kategorii by přispělo finančně 50,9 % odpovídajících a materiálně by přispělo 49,1 % respondentů. Ve věku 19-22 let by přispělo finančně 42,1 % respondentů a materiálně by přispělo 47,4 % respondentů. Odpovídající ve věku 23-25 let by finančně přispělo 53,8 % a materiálně by přispělo 46,2 %.



Graf 8: Forma příspěvku

Otázka č. 9 Zdali finančně, jakou částkou?

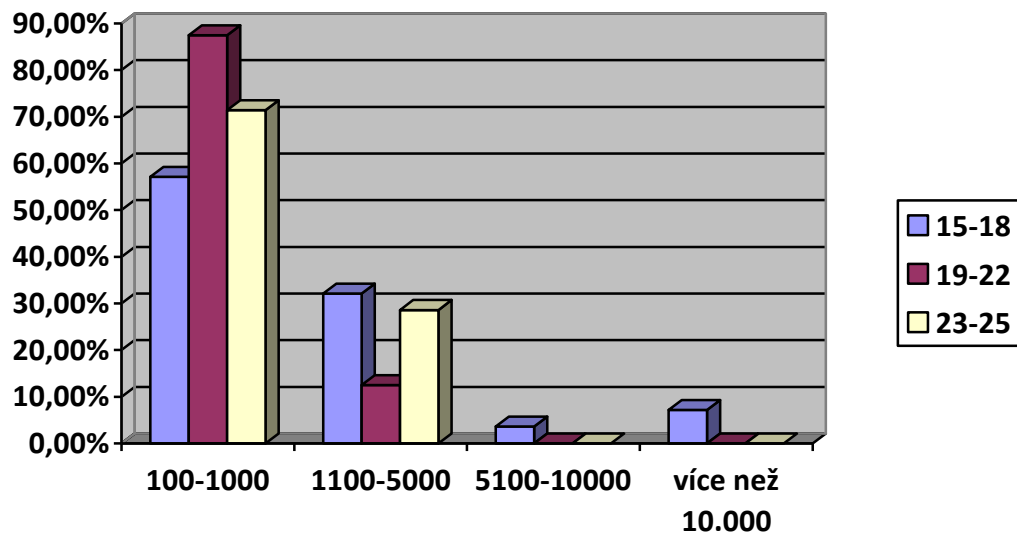
- a) 100–1000
- b) 1100–5000
- c) 5100 – 10.000
- d) Více než 10.000

Tab. č.9 Finanční příspěvek

	Finanční příspěvek					
	15-18		19-22		23-25	
	počet	%	počet	%	počet	%
100–1000	16	57,1 %	7	87,5 %	10	71,4 %
1100-5000	9	32,1 %	1	12,5 %	4	28,6 %
5100-10.000	1	3,6 %	0	0 %	0	0 %
Více než 10.000	2	7,2 %	0	0 %	0	0 %
Celkem	28	100 %	8	100 %	14	100 %

Tato otázka navazuje je předešlé otázce a to tak, že ti co odpověděli, že by přispěli finančně. Tak se ještě rozhodli, jakou částkou. V celé cílové skupině, kteří zvolili finanční příspěvek, byla nejčastější hodnota 100 - 1000kč.

Jak jsem předpokládala, respondenti z věkové skupině 15-18 let, kteří zvolili finanční příspěvek, by přispěli nejvíce v hodnotě 100 - 1000kč. Ale překvapivé bylo, že v té samé kategorii měla zastoupení i hodnota více než 10.000kč. Ve skupině 19-22 let a 23-25 let byla tato možnost příspěvku nezodpovězena.



Graf 9: Finanční příspěvek

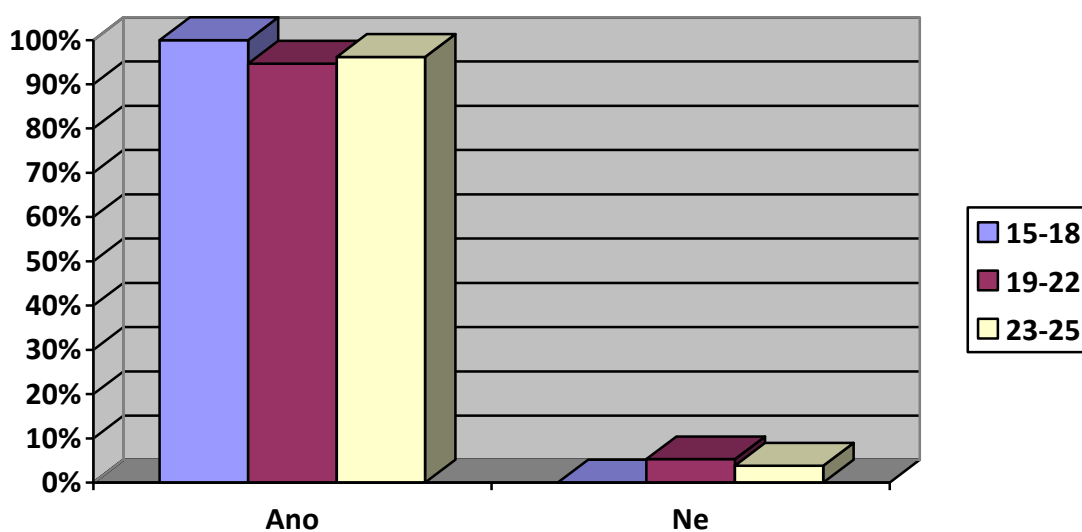
Otázka č. 10 Souhlasíte s poskytováním humanitární pomoci?

- a) Ano
b) Ne

Tab. č.10 Souhlas s humanitární pomoci

	Souhlas s humanitární pomoci					
	15-18		19-22		23-25	
	počet	%	počet	%	počet	%
Ano	55	100 %	18	94,7 %	25	96,2 %
Ne	0	0 %	1	5,3 %	1	3,8 %
Celkem	55	100 %	19	100 %	26	100 %

Otázka číslo 10 zjišťovala, zda respondenti souhlasí s poskytováním humanitární pomoci. V nejmladší skupině respondentů byl 100% souhlas s poskytováním humanitární práce. Myslím si, že tento výsledek je více než dobrý. Skupina 19-22 let z 94,7 % taktéž souhlasí s poskytováním humanitární pomoci. Nejstarší věková skupina 23-25 let souhlasí z 96,2 %. Obě tyto skupiny měly i procentuální účast na odpovědi, kdy s poskytováním humanitární pomoci nesouhlasí.



Graf 10: Souhlas s humanitární pomoci

Otázka č. 11 Při které mimořádné události se realizuje humanitární pomoc?

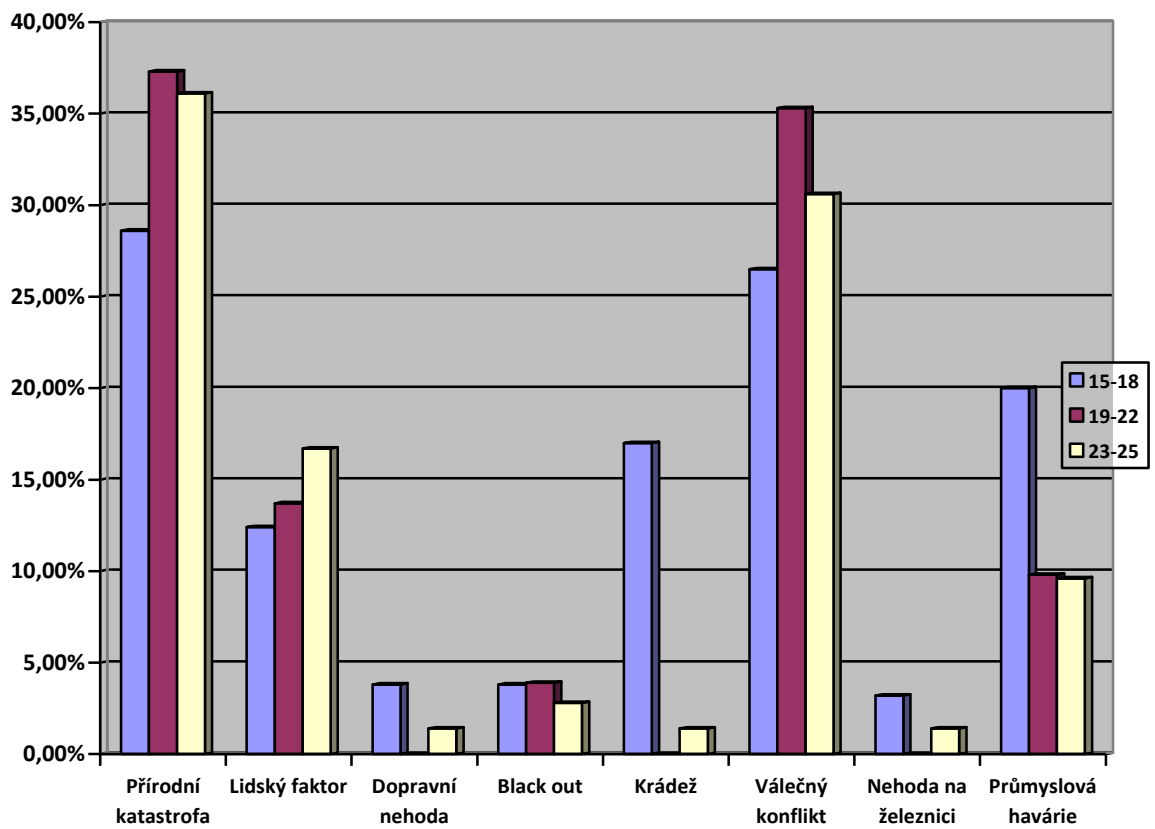
- a) Přírodní katastrofa
- b) Havárie způsobená lidským faktorem
- c) Dopravní nehoda
- d) Black out
- e) Krádež
- f) Válečný konflikt
- g) Nehoda na železnici
- h) Průmyslová havárie

Tab. č.11 Kdy se realizuje humanitární pomoc?

	Kdy se realizuje humanitární pomoc?					
	15-18		19-22		23-25	
	počet	%	počet	%	počet	%
Přírodní katastrofa	53	28,6 %	19	37,3 %	26	36,1 %
Lidský faktor	23	12,4 %	7	13,7 %	12	16,7 %
Dopravní nehoda	7	3,8 %	0	0 %	1	1,4 %
Black out	7	3,8 %	2	3,9 %	2	2,8 %
Krádež	3	1,7 %	0	0 %	1	1,4 %
Válečný konflikt	49	26,5 %	18	35,3 %	22	30,6 %
Nehoda na železnici	6	3,2 %	0	0 %	1	1,4 %
Průmyslová havárie	37	20 %	5	9,8 %	9,6	9,6 %
Celkem	185	100 %	51	100 %	72	100 %

Podle odpovědí respondentů se humanitární pomoc nejvíce realizuje při přírodní katastrofě a po válčném konfliktu. Všechny tři skupiny odpověděly stejně. Humanitární pomoc se dle skupiny realizuje také při průmyslové havárii (20 % respondentů). Ovšem i špatné od-

povědi zde byly zaznamenány, a to, že při black outu, krádeži a dopravní nehodě se humanitární pomoc neposkytuje.



Graf 11: Kdy se realizuje humanitární pomoc?

Otázka č. 12 Víte, co poskytuje humanitární pomoc do postižených oblastí?

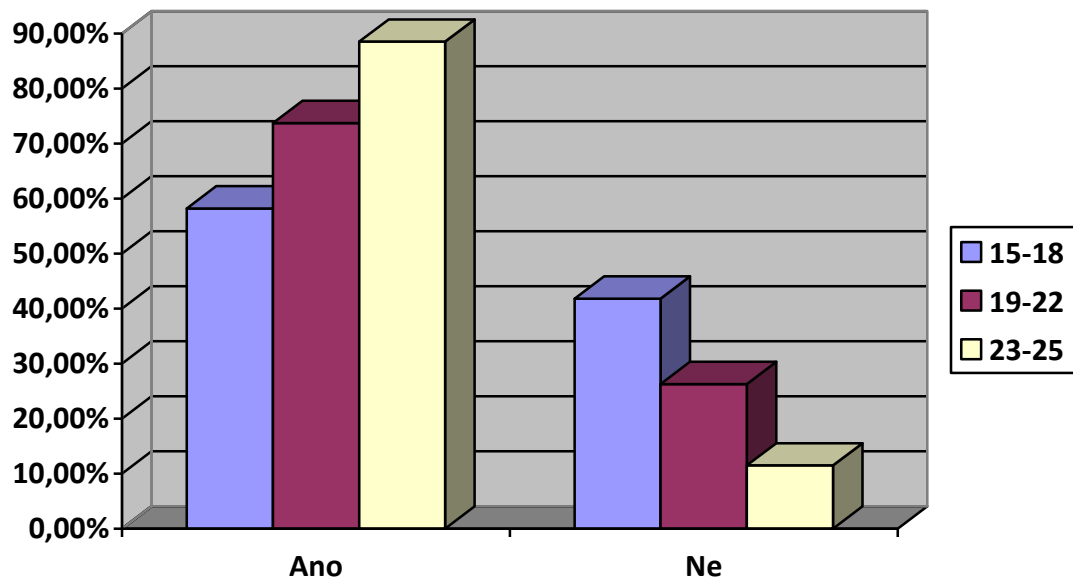
a) Ano

b) Ne

Tab. č 12 Prostředky poskytující humanitární pomoc

	Prostředky poskytující humanitární pomoc					
	15-18		19-22		23-25	
	počet	%	počet	%	počet	%
Ano	32	58,2 %	14	73,7 %	23	88,5 %
Ne	23	41,8 %	5	26,3 %	3	11,5 %
Celkem	55	100 %	19	100 %	26	100 %

Zde jsem zjišťovala, jestli mají respondenti ponětí, co vlastně humanitární pomoc poskytuje katastrofou postiženým lidem. Ve skupině první 58,2 % respondentů prostředky znali a 41,8 % nevěděli co poskytuje humanitární pomoc. Ve druhé skupině odpovědělo 73,7 % respondentů, že ví, jaké prostředky poskytuje humanitární pomoc, ale 26,3 % respondentů v této skupině nevědělo. Ve třetí skupině si prostředky vybavilo 88,5 % respondentů, ale 11,5 % respondentů prostředky poskytující humanitární pomocí nevědělo.



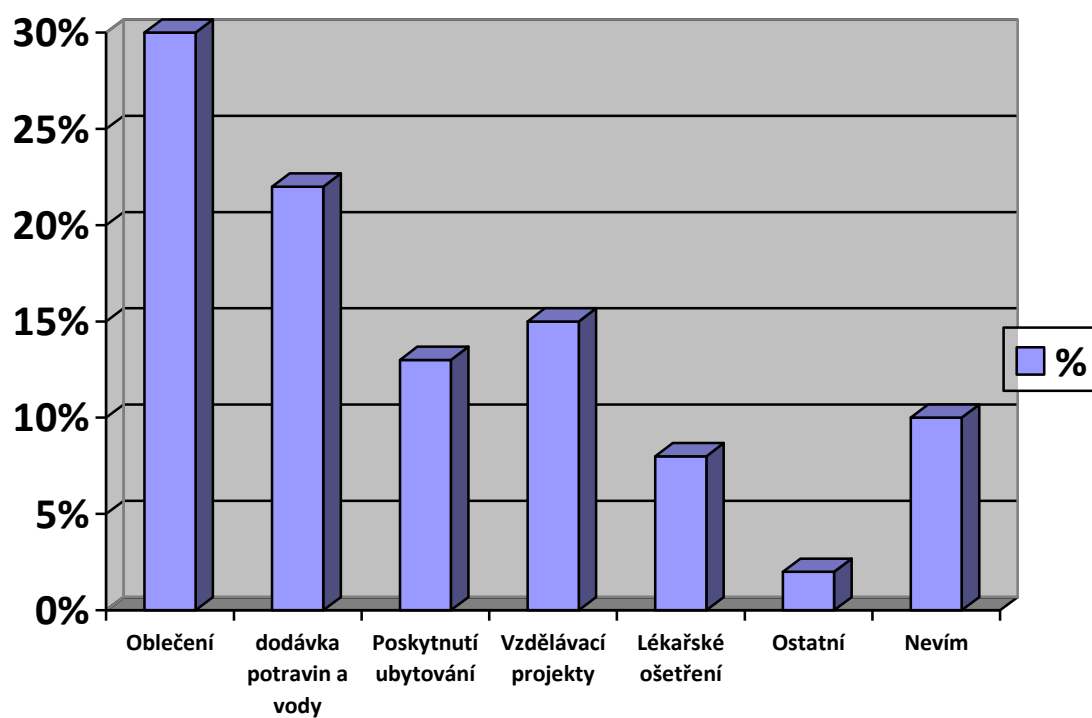
Graf 12: Poskytnutí humanitární pomoci

Otázka č. 13 Pokud jste na otázku číslo 12 odpověděli ano. Popište, jakou formu může mít humanitární pomoc?

Tab.13 Forma humanitární pomoci

	Forma humanitární pomoci	
	počet	%
Darování oblečení	30	30 %
Dodávka potravin a vody	22	22 %
Poskytnutí ubytování	13	13 %
Vzdělávací projekty	15	15 %
Lékařské ošetření	8	8 %
Ostatní	2	2 %
Nevím	10	10 %
Celkem	100	100 %

V této otázce jsem se dotazovala, jakou formu může mít humanitární pomoc. Nejčastějšími odpověďmi bylo darování oblečení, dodávka potravin a vody, poskytnutí ubytování, vzdělávací projekty a lékařské ošetření. Dalším 10 % respondentů si nedokázalo vybavit nějakou formu humanitární pomoci. V ostatních odpovědích bylo například poskytnutí dopravních prostředků, potraviny pro zvířata a darování materiálu na rekonstrukci domu.



Graf 13 Forma humanitární pomoci

Otázka č. 14 Víte, kdo organizuje humanitární pomoc?

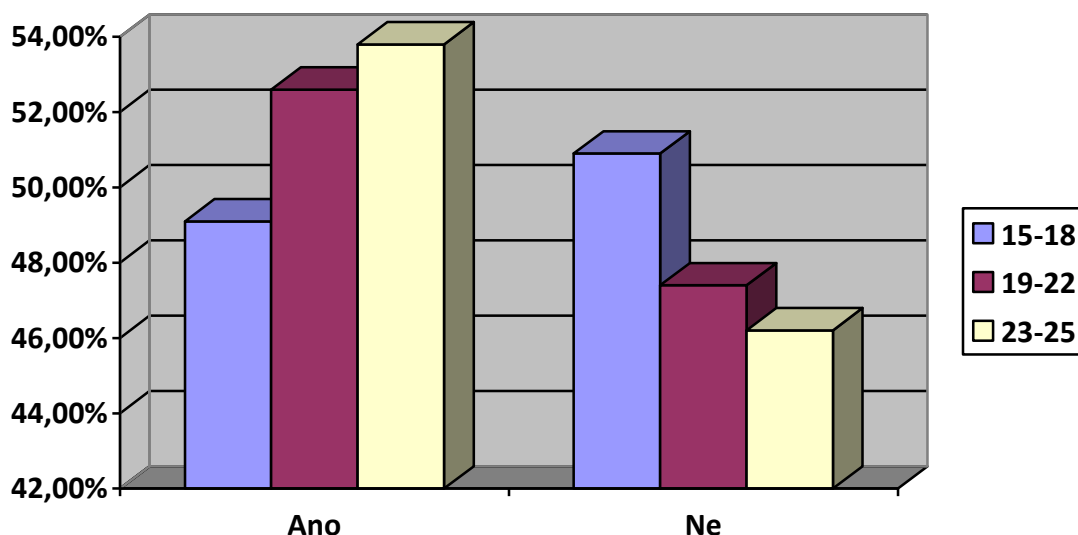
a) Ano

b) Ne

Tab. č. 14 Organizace humanitární pomoci

	Organizace humanitární pomoci					
	15-18		19-22		23-25	
	počet	%	počet	%	počet	%
Ano	27	49,1 %	10	52,6 %	14	53,8 %
Ne	28	50,9 %	9	47,4 %	12	46,2 %
Celkem	55	100 %	19	100 %	26	100 %

Otázka, kdo organizuje humanitární pomoc měla výsledek, že ve skupině 15-18 let vědělo 49,1 % kdo organizuje humanitární pomoc a 50,9 % nevědělo, kdo je organizátorem humanitární pomoci. Ve skupině 19-22 let kladně odpovědělo 52,6 % respondentů a 47,6 % odpovědělo záporně. Ve třetí skupině vědělo 53,8 % respondentů, kdo organizuje humanitární pomoc, ale 46,2 % to nevědělo.



Graf 14 Organizace humanitární pomoci

Otázka č. 15 Víte, kdo financuje humanitární pomoc?

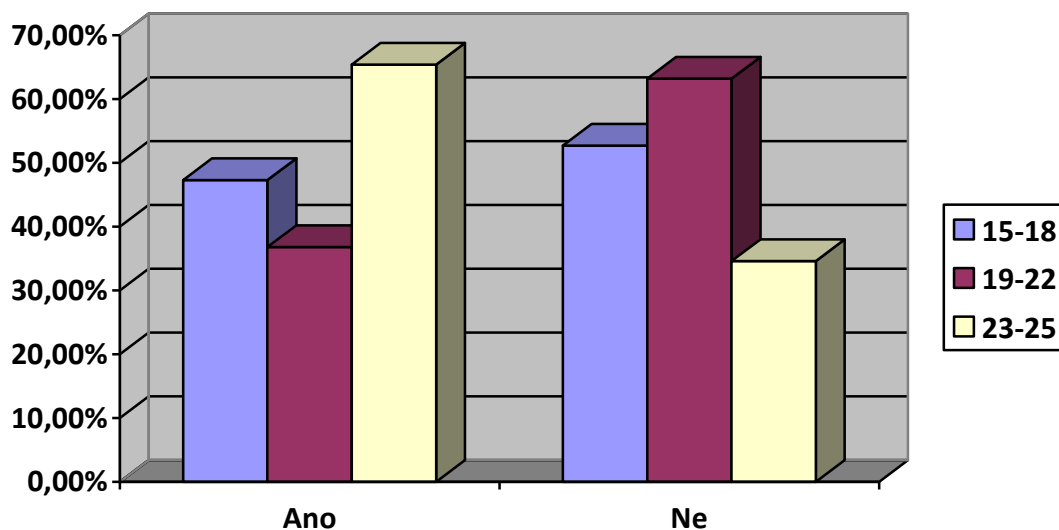
a) Ano

b) Ne

Tab. č.15 *Financování humanitární pomoci*

	Financování humanitární pomoci					
	15-18		19-22		23-25	
	počet	%	počet	%	počet	%
Ano	26	47,3 %	7	36,8 %	17	65,4 %
Ne	29	52,7 %	12	63,2 %	9	34,6 %
Celkem	55	100 %	19	100 %	26	100 %

Tato otázka pojednávala o tom, zda respondenti ví, kdo financuje humanitární pomoc. V prvních dvou kategoriích převládala odpověď, kdy neví, kdo financuje humanitární pomoc. (52,7 % a 63,2 %) Ve třetí skupině 65,4 % znalo financování humanitární pomoci.



Graf 15 Financování humanitární pomoci

Otázka č. 16 Víte, co jsou sklady humanitární pomoci?

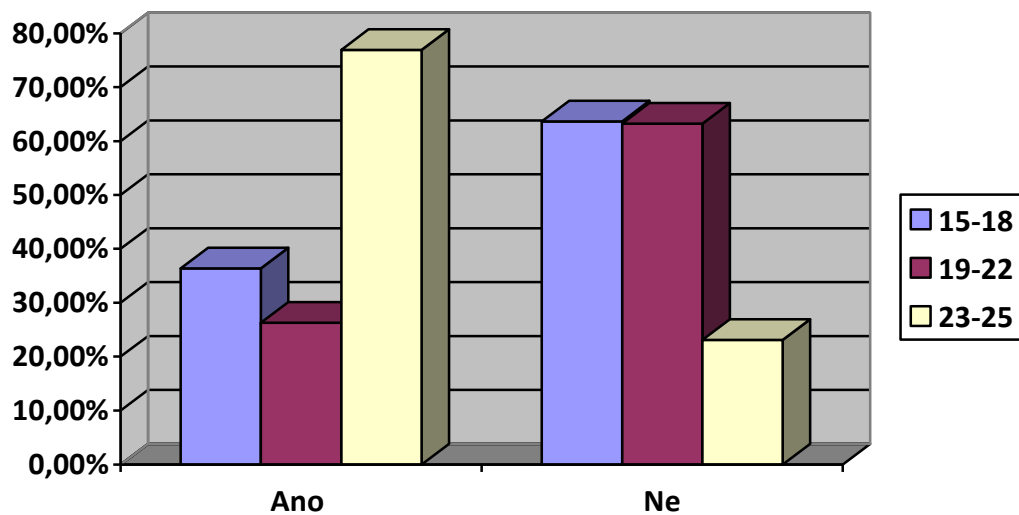
a) Ano

b) Ne

Tab. č.16 Sklady humanitární pomoc

	Sklady humanitární pomoci					
	15-18		19-22		23-25	
	počet	%	počet	%	počet	%
Ano	20	36,4 %	5	26,3 %	20	76,9 %
Ne	35	63,6 %	14	63,2 %	6	23,1 %
Celkem	55	100 %	19	100 %	26	100 %

Sklady humanitární pomoci jsem předpokládala, že bude znát velmi nízké procento respondentů, ale byla jsem příjemně překvapena. Ve skupině 15-18 let znalo 36,4 %, ve skupině 19-22 let znalo 26,3 % a ve skupině 23-25 let znalo až 79,9 % respondentů.



Graf 16 Sklady humanitární pomoci

Otázka č. 17 Zda ano, víte, kde se nachází nejbližší sklad ve Vašem okolí?

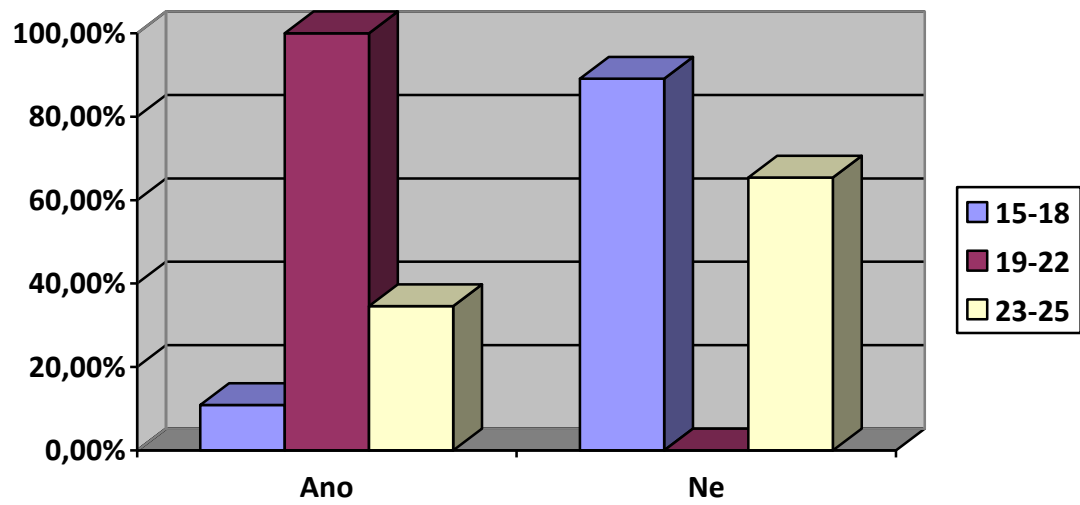
a) Ano

b) Ne

Tab. č.17 Nejbližší sklad humanitární pomoci v okolí

	Nejbližší sklad humanitární pomoci v okolí					
	15-18		19-22		23-25	
	počet	%	počet	%	počet	%
Ano	6	10,9 %	19	100 %	9	34,6 %
Ne	49	89,1 %	0	0 %	17	65,4 %
Celkem	55	100 %	19	100 %	26	100 %

Tato otázka byla velmi těžká a jelikož na předchozí otázku odpověděla velká většina respondentů, že neví, co jsou sklady humanitární pomoci, tak jsem nepředpokládala, že by věděli nejbližší sklad, který se nachází v jejich okolí. Za první skupinu odpovědělo ano 10,9 % a ne odpovědělo 89,1 % respondentů. Ve třetí skupině odpovědělo ano 34,6 % respondentů a ne odpovědělo 65,4 % respondentů. Ti, kteří odpověděli ano, měli napsat i kde se tedy sklad nachází. Každopádně ani jedna z odpovědi nebyla správná. V dotazníku byl zmíněný 3x Lipník nad Bečvou, 2x Hamry a 1x Přerov. Ani v jednom tomto místě se však humanitární sklad nenachází. Tyto tipy byly zapsány skupinou 19-22 let.



Graf 17 Nejblíže sklady humanitární pomoci v okolí

Otázka č. 18 Víte kolik těchto skladů je ČR?

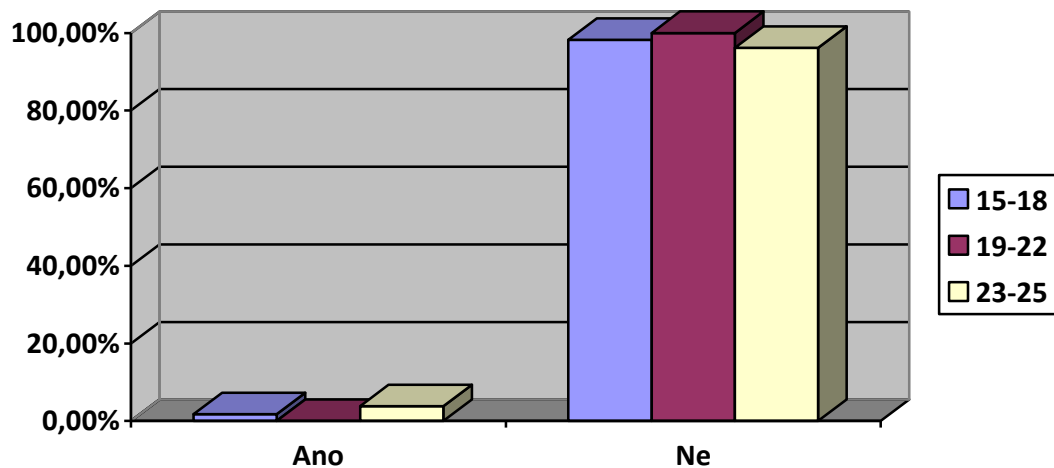
a) Ano

b) Ne

Tab. č.18 Počet skladů

	Počet skladů					
	15-18		19-22		23-25	
	počet	%	počet	%	počet	%
Ano	1	1,8 %	0	0 %	1	3,8 %
Ne	54	98,2 %	19	100 %	25	96,2 %
Celkem	55	100 %	19	100 %	26	100 %

Tato otázka navazuje na dvě předešlé otázky, jako u nich i zde je hodně respondentů, co neznají počet skladů humanitární pomoci. Za skupinu 15-18 let znal počet skladů jeden jediný respondent, za skupinu 19-22 let 100 % respondentů neznalo počet humanitárních skladů a ve třetí skupině znal počet humanitárních skladů pouze jeden respondent.



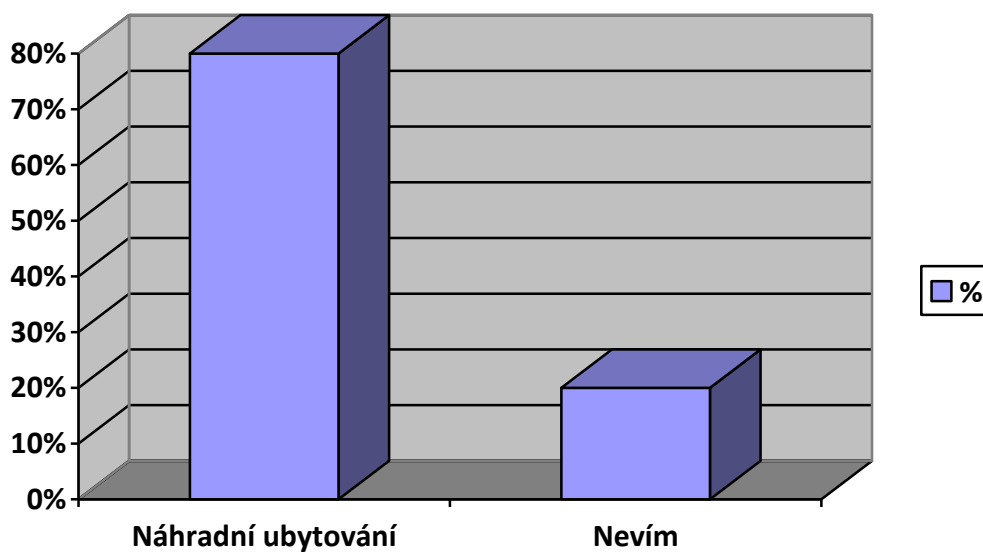
Graf 18 Počet skladů

Otázka č. 19 Co si představíte pod pojmem nouzové přežití obyvatelstva?

Tab. č.19 Pojem nouzové přežití

	Pojem nouzové přežití	
	počet	%
Náhradní ubytování	80	80 %
Nevím	20	20 %
Celkem	100	100 %

Tato otázka si myslím, byla velice jednoduchá a výsledky tomu nasvědčují. Pod nouzovým přežitím obyvatelstva si většina, 80 % respondentů, představilo náhradní ubytování pro evakuované obyvatelstvo postižené nějakou mimořádnou událostí. Zbýlých 20 % respondentů nevědělo, co si pod pojmem představit.



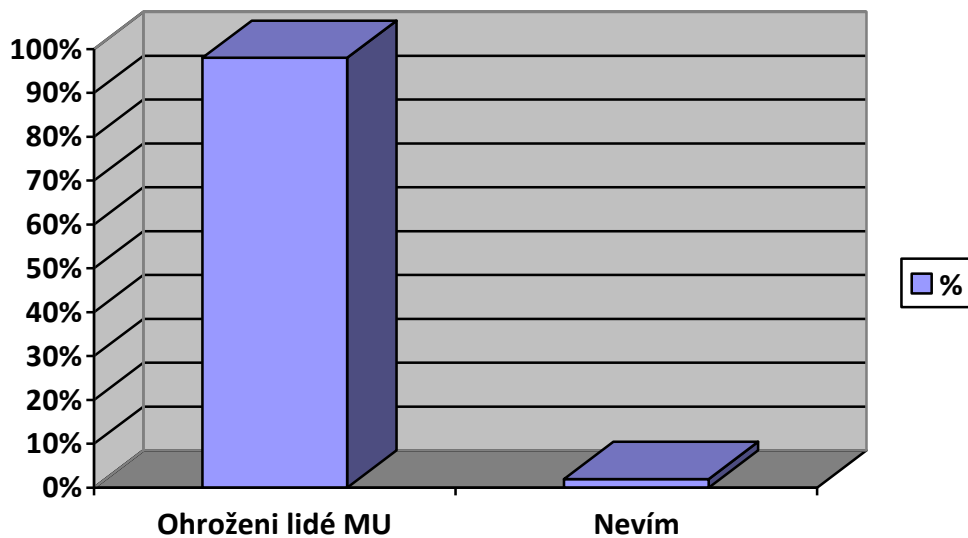
Graf 19 Pojem nouzové přežití

Otázka č. 20 Co znamená pojem evakuace?

Tab. č. 20 Pojem evakuace

	Pojem evakuace	
	počet	%
Přesun ohrožených lidí do bezpečné zóny	98	98 %
Nevím	2	2 %
Celkem	100	100 %

Pojem evakuace znalo 98 % respondentů, kdy odpovědi byly velmi podobné. Odpovídali stylem, že jde o přesun lidí do bezpečného místa. Že šlo o lidi, kteří byli zasaženi mimořádnou událostí a v případě, že by zůstali na nebezpečném místě, mohlo by dojít k ohrožení jejich zdraví či života. Pouze 2 % respondentů nevěděla co pojem znamená.



Graf 20 Pojem evakuace

Otázka č. 21 Je evakuace vždy (jakákoliv mimořádná událost) povinná?

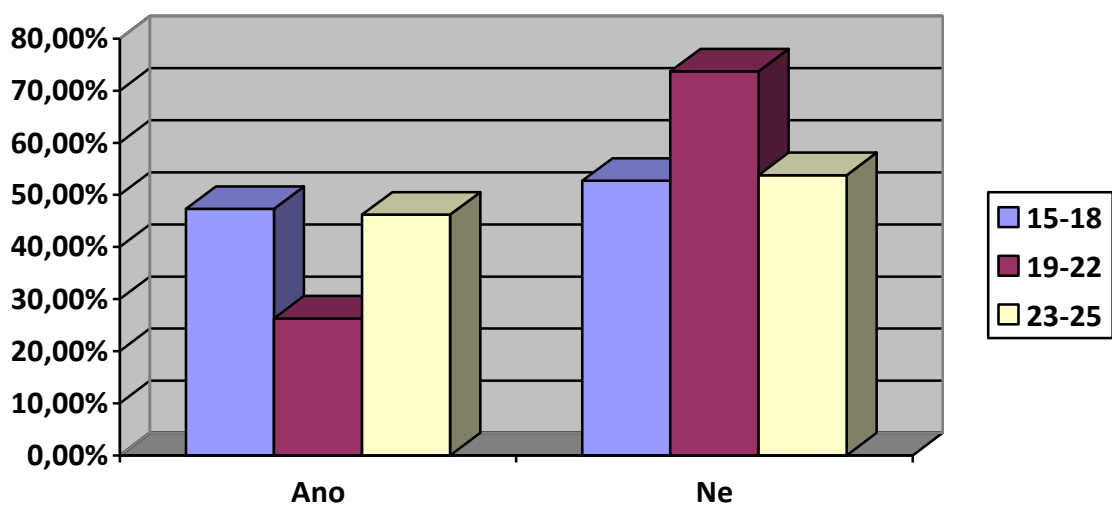
a) Ano

b) Ne

Tab. č.21 Povinná evakuace

	Povinná evakuace					
	15-18		19-22		23-25	
	počet	%	počet	%	počet	%
Ano	26	47,3 %	5	26,3 %	12	46,2 %
Ne	29	52,7 %	14	73,7 %	14	53,8 %
Celkem	55	100 %	19	100 %	26	100 %

V povědomí mnohých je, že evakuace je vždy povinná. Každopádně mě velmi překvapilo, že respondenti v mém výzkumu se nenechali zmást a ve všech třech věkových kategoriích vyšlo, že evakuace povinná není, ne vždy. Za věk 15-18 let bylo 52,7 %, za věk 19-22 let bylo 73,7 % a za věk 23-25 let bylo 53,8 % respondentů, co se vyjádřili, že evakuace není vždy povinná.



Graf 21 Povinná evakuace

Otázka č. 22 Byli jste někdy evakuováni?

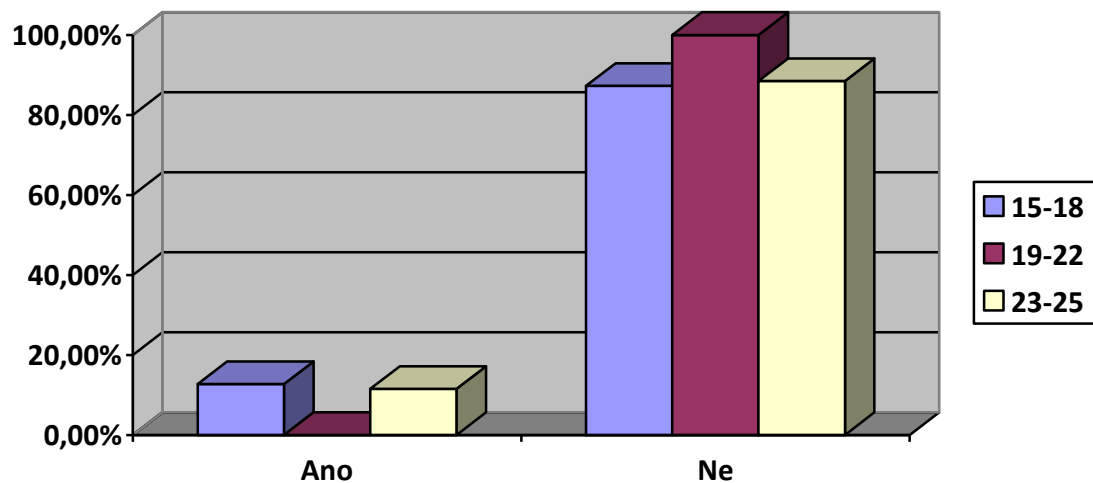
a) Ano

b) Ne

Tab. č.22 Osobní zkušenost s evakuací

	Osobní zkušenost s evakuací					
	15-18		19-22		23-25	
	počet	%	počet	%	počet	%
Ano	7	12,7 %	0	0 %	3	11,5 %
Ne	48	87,3 %	19	100 %	23	88,5 %
Celkem	55	100 %	19	100 %	26	100 %

Osobní zkušenost s evakuací ve skupině 15-18 let mělo 12,7 % respondentů, ve skupině 19-22 let s evakuací neměl zkušenost ani jeden respondent a ve skupině 23-25 let se s evakuací potkalo 11,5 % respondentů.



Graf 22 Osobní zkušenost s evakuací

Otázka č. 23 Víte, co je evakuační zavazadlo?

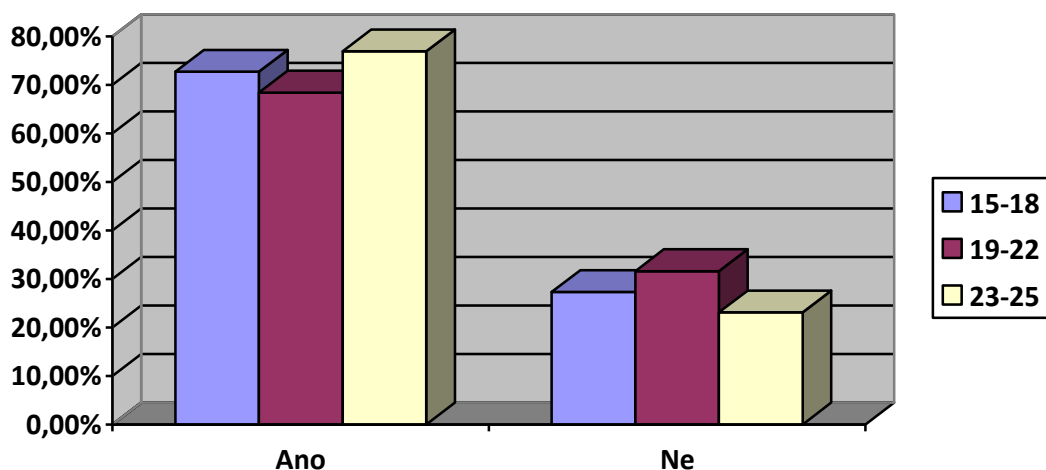
a) Ano

b) Ne

Tab. č.23 Evakuační zavazadlo

	Evakuační zavazadlo					
	15-18		19-22		23-25	
	počet	%	počet	%	počet	%
Ano	40	72,7 %	13	68,4 %	20	76,9 %
Ne	15	27,3 %	6	31,6 %	6	23,1 %
Celkem	55	100 %	19	100 %	26	100 %

V otázce číslo 23 jsem zjišťovala, zda respondenti znají evakuační zavazadlo. Příjemnou zprávou je to, že z předchozí otázky jsem zjistila, že většina nemá zkušenost s evakuací, ale i tak znají evakuační zavazadlo. Ve skupině 15-18 let zavazadlo znalo 72,7 % respondentů, ve skupině 19-22 let bylo 68,4 % respondentů, kterým není evakuační zavazadlo cizí a v neposlední řadě skupině 23-25 let kde evakuační zavazadlo zná 76,9 % respondentů.



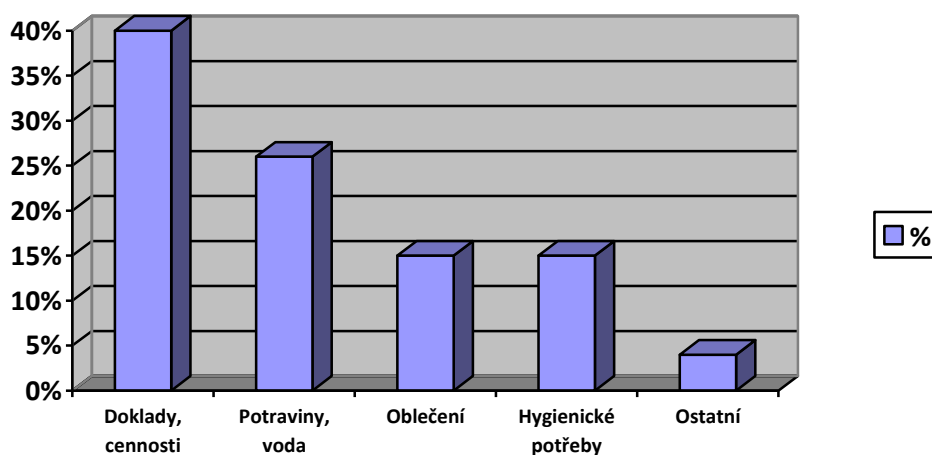
Graf 23 Evakuační zavazadlo

Otázka č. 24 Pokud jste v otázka č. 23 odpověděli ano, co by mělo být obsahem evakuačního zavazadla?

Tab. č.24 Obsah evakuačního zavazadla

	Obsah evakuačního zavazadla	
	počet	%
Doklady totožnosti, cennosti	40	40 %
Trvanlivé potraviny a pitná voda	26	26 %
Oblečení	15	15 %
Hygienické potřeby	15	15 %
Ostatní	4	4 %
Celkem	100	100 %

Když jsem slyšela poprvé o evakuačním zavazadle, vůbec jsem si nebyla jistá, co bych si ve stresové situaci měla sbalit. Touto otázkou jsem se ujistila, že jsem možná jedna z těch, co by propadli panice. Avšak mé respondenty odpovídali velice uvědoměle. Mnozí vyjmenovali opravdu základní potřeby, co by v evakuačním zavazadle měly být. Nejpočetnější odpovědí bylo sbalení si všech svých důležitých dokladů, peněz a cenností (40 %). Další odpovědi byli trvanlivé potraviny a pitná voda na přežití (26 %). Oblečení a hygienické potřeby byly samozřejmostí. Mezi další věci, co mé respondenty napadaly, se objevovali baterie, svíčky, rádio, mobilní telefon s nabíječkou a hry pro děti.



Graf 24 Obsah evakuačního zavazadla

Otázka č. 25 Hodnotili byste výuku ochrany obyvatelstva na ZŠ a SŠ klasně? (První pomoc, co dělat když jsem svědkem nehody, kam volat, když se něco stane, aj...)

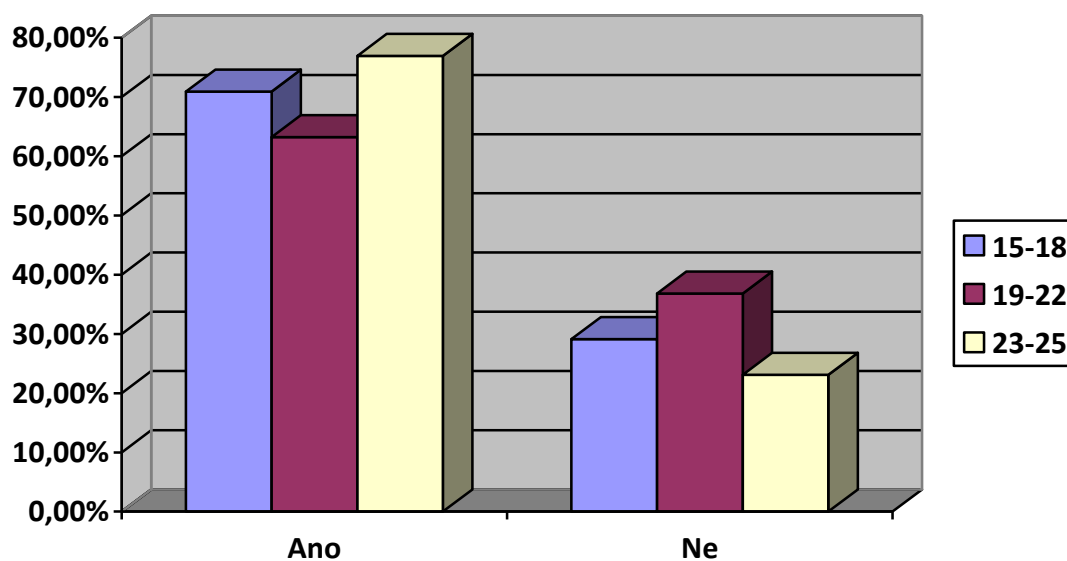
a) Ano

b) Ne

Tab. č.25 Kladné hodnocení výuky ochrany obyvatelstva na ZŠ a SŠ

	Kladné hodnocení výuky ochrany obyvatelstva na ZŠ a SŠ					
	15-18		19-22		23-25	
	počet	%	počet	%	počet	%
Ano	39	70,9 %	12	63,2 %	20	76,9 %
Ne	16	29,1 %	7	36,8 %	6	23,1 %
Celkem	55	100 %	19	100 %	26	100 %

Respondenti v této otázce hodnotili výuku ochrany obyvatelstva na ZŠ a SŠ. Cílová skupina výuku ochrany obyvatelstva hodnotila vcelku kladně. Z první skupiny 70,9 % respondentů, z druhé 63,2 % respondentů a ze třetí 76,9 % respondentů.



Graf 25 Kladné hodnocení výuky ochrany obyvatelstva na ZŠ a SŠ

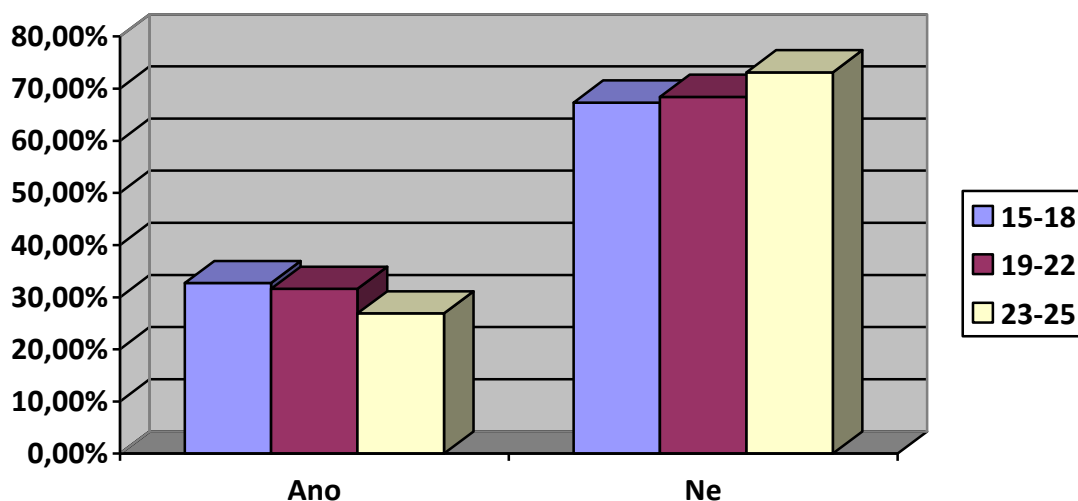
Otázka č. 26 Víte, kde najít informace o ochraně obyvatelstva?

- a) Ano
- b) Ne

Tab. č.26 Informace o ochraně obyvatelstva

	Informace o ochraně obyvatelstva					
	15-18		19-22		23-25	
	počet	%	počet	%	počet	%
Ano	18	32,7 %	6	31,6 %	7	26,9 %
Ne	37	67,3 %	13	68,4 %	19	73,1 %
Celkem	55	100 %	19	100 %	26	100 %

Kupodivu na tuhle otázku, zda ví, kde mají hledat informace o ochraně obyvatelstva bylo odpovězeno záporně, tudíž že ani jedna věková skupina neví, kde tyto informace najít či vyhledat. Což je vůči předchozí otázce odporující. Avšak výsledky jsou dané. Ve věková skupině neví 67,3 % respondentů, kde informace hledat. Ve druhé skupině to neví 68,4 % respondentů a ve třetí skupině to je 73,1 % respondentů.



Graf 26 Informace o ochraně obyvatelstva

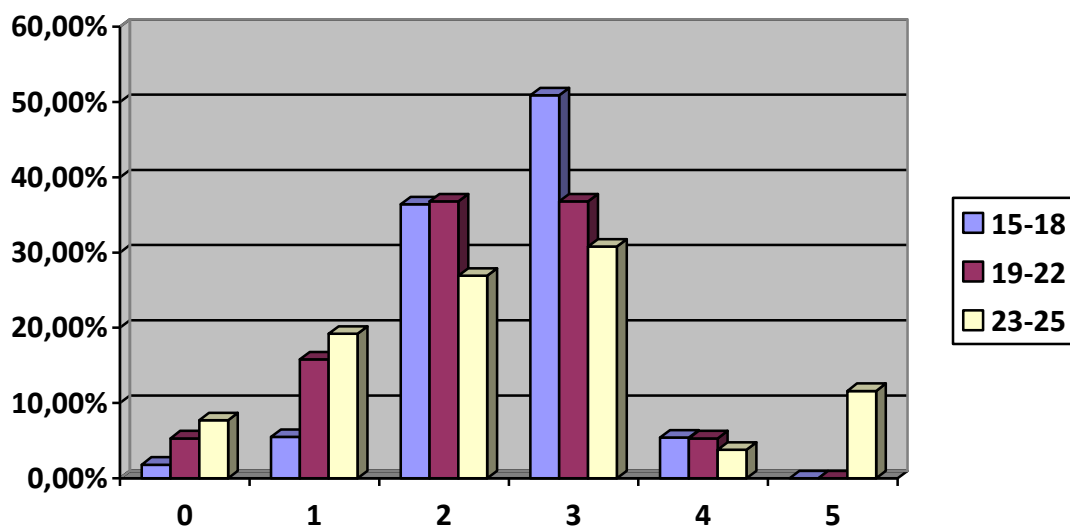
Otázka č.27 Jaká je povědomost na ZŠ a SŠ o humanitární pomoci? (0 – velice špatná – 5 velmi dobrá)?

- a) 0
- b) 1
- c) 2
- d) 3
- e) 4
- f) 5

Tab. č.27 Povědomost o humanitární pomoci na ZŠ a SŠ

	Povědomost o humanitární pomoci na ZŠ a SŠ					
	15-18		19-22		23-25	
	počet	%	počet	%	počet	%
0	1	1,8 %	1	5,3 %	2	7,7 %
1	3	5,5 %	3	15,8 %	5	19,2 %
2	20	36,4 %	7	36,8 %	7	26,9 %
3	28	50,9 %	7	36,8 %	8	30,8 %
4	3	5,4 %	1	5,3 %	1	3,8 %
5	0	0 %	0	0 %	3	11,6 %
Celkem	55	100 %	19	100 %	26	100 %

Povědomost o humanitární pomoci na ZŠ a SŠ je dle výzkumu v průměru, podle respondentů. Ve skupině první je hodnocení povědomosti na třetím stupni, kde odpovědělo 50,9 % respondentů, ve druhé skupině je hodnocení na přelomu druhého a třetího stupně se stejnými 36,8 % respondenty. Třetí skupina má největší rozpětí hodnocení, nejvíce odpovědí je však u třetího stupně a to 30,8 % respondentů zvolilo tuto možnost.



Graf 27 Povědomost o humanitární pomoci na ZŠ a SŠ

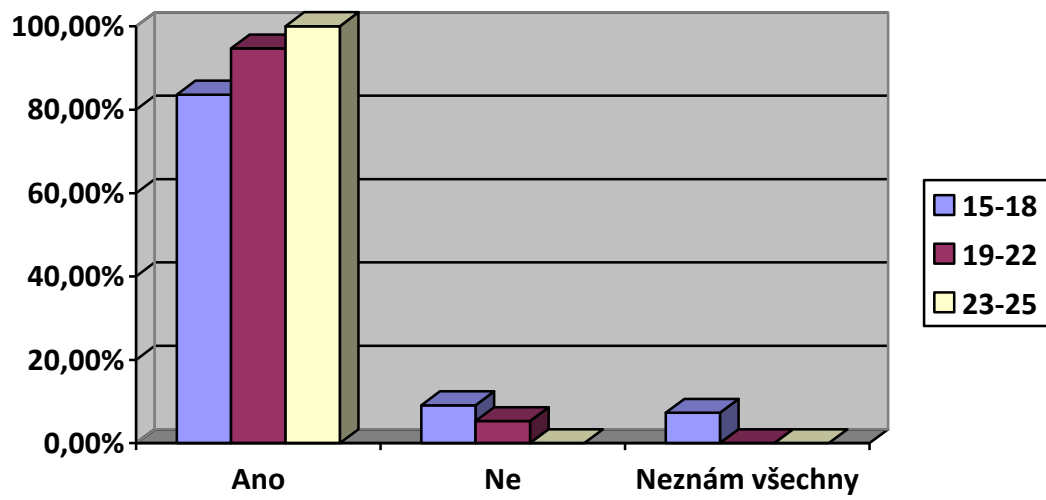
Otázka č.28 Znáte tísňová čísla na základní složky IZS (PČR, HZS, ZZS)?

- a) Ano
- b) Ne
- c) Neznám všechny

Tab. č.28 Tísňová čísla

	Tísňová čísla					
	15-18		19-22		23-25	
	počet	%	počet	%	počet	%
Ano	46	83,6 %	18	94,7 %	26	100 %
Ne	5	9,1 %	1	5,3 %	0	0 %
Neznám všechny	4	7,3 %	0	0 %	0	0 %
Celkem	55	100 %	19	100 %	26	100 %

Tuto otázku jsem považovala jako jednu z nejlépejších. Myslím si, že tyto tísňová čísla by měl znát opravdu každý. Nikdy nevíme, do jaké situace se dostaneme, a proto musíme nějak reagovat. Dispečink na těchto tísňových linkách je proškolený a odborník. Nemusíme mít tedy strach, že bychom něco nezvládli. Každopádně souhlasné ano od všech věkových skupin z výzkumu nevyšlo. Ve věkové kategorii 15-18 let znalo tísňová čísla 83,6 % respondentů, čísla neznalo 9,1 % a 7,3 % respondentů si nevzpomněli na všechny tísňová čísla. Ve věkové skupině 19-22 let 94,7 % respondentů znalo všechna tísňová čísla a 5,3 % neznala všechna tísňová čísla. U věkové skupiny 23-25 let je výsledek nejlepší a to, že respondenti znají všechna důležitá tísňová čísla na 100 %.



Graf 28 Tisňová čísla

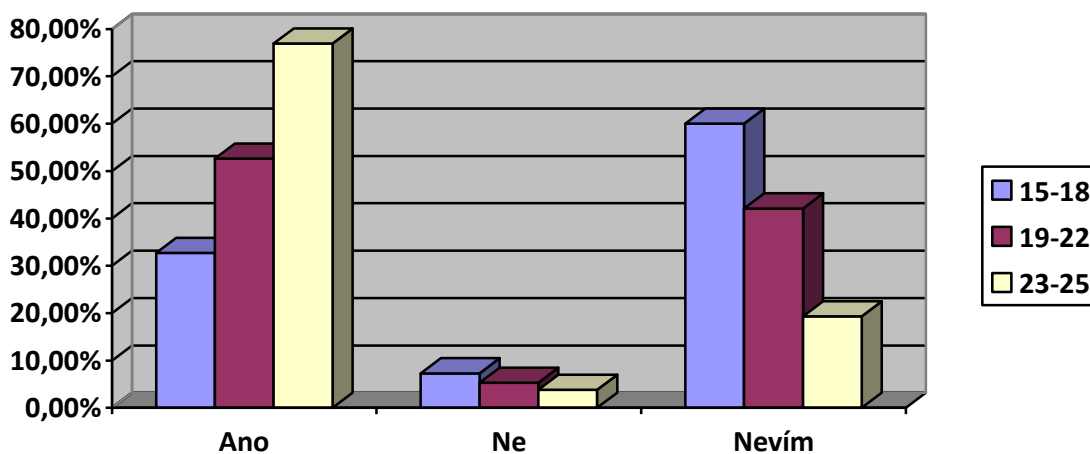
Otázka č. 29 Zvládnete poskytnout první pomoc?

- a) Ano
- b) Ne
- c) Nevím

Tab. č.29 Ovladatelnost první pomoci

	Ovladatelnost první pomoci					
	15-18		19-22		23-25	
	počet	%	počet	%	počet	%
Ano	18	32,7 %	10	52,6 %	20	76,9 %
Ne	4	7,3 %	1	5,3 %	1	3,8 %
Nevím	33	60 %	8	42,1 %	5	19,3 %
Celkem	55	100 %	19	100 %	26	100 %

První pomoc v první skupině je schopno poskytnout 32,7 % respondentů, ve druhé skupině je to 52,6 % respondentů a ve třetí skupině je 76,9 % respondentů, kteří jsou si jisti tím, že by byli schopni správně poskytnout první pomoc.



Graf 29 Ovladatelnost první pomoci

Otázka č. 30 Kdy se provádí zkouška sirén?

- a) Každé první pondělí v měsíci
- b) Každé první úterý v měsíci
- c) Každou první středu v měsíci
- d) Každý první čtvrtek v měsíci
- e) Každý první pátek v měsíci

Tab. č.30 Interval zkoušky sirén

	Interval zkoušky sirén					
	15-18		19-22		23-25	
	počet	%	počet	%	počet	%
Každé první pondělí v měsíci	0	0 %	0	0 %	0	0 %
Každé první úterý v měsíci	1	1,8 %	0	0 %	1	3,8 %
Každou první středu v měsíci	54	98,2 %	19	100 %	24	92,4 %
Každý první čtvrtek v měsíci	0	0 %	0	0 %	1	3,8 %
Každý první pátek v měsíci	0	0 %	0	0 %	0	0 %
Celkem	55	100 %	19	100 %	26	100 %

Poslední otázka byla směřována k zjištění, zda respondenti ví, jaký je interval zkoušky sirén. K mému udivení, jsou i respondenti, kteří nevěděli správnou odpověď, a to že zkouška sirén je každou první středu v měsíci. Dobře odpověděla pouze věková skupina 19-22 let (100 %). Ve věkové skupině 15-18 let byl jeden respondent (1,8 %), který odpověděl chybně. Zbytek respondentů (98,2 %) odpověděli správně. Ve věkové skupině 23-25 let byly dvě chybné odpovědi. 3,8 % respondentů odpovědělo, že zkouška sirén je každé první úterý měsíci a 3,8 % respondentů odpovědělo, že je zkouška každý první čtvrtek v měsíci. Zbýlých 92,4 % respondentů odpovědělo správně.



Graf 30 Interval zkoušky sirén

ZÁVĚR

Ve své bakalářské práci jsem zjišťovala úkoly a poslání materiálních základů humanitární pomoci a povědomost o humanitární pomoci a ochraně obyvatelstva. Respondenty jsem zvolila ve věku 15-25 let. Vytvořila jsem si pro přehlednost tři skupiny. Respondenti ve věku 15-18 let, jsem zvolila pro rozhled o problematice na středních školách. Další věková skupina byla od 19-22 let, zde jsem převážně očekávala lidi s ukončeným středněškolským vzděláním (buď maturitou nebo výučním listem), kteří nepokračovali ve studiu. Poslední věkovou skupinou jsou dospělí ve věku 23.25 let, kdy jsem předpokládala, že se budou objevovat studenti vysokých škol.

Práce je rozdělena na dvě části, teoretickou a praktickou. V teoretické části jsem se zabývala pojmy spojené s humanitární pomocí a ochranou obyvatelstva. Dále realizaci, financování a rozdělení humanitární pomoci. Zmínila jsem i pár humanitárních organizací, které poskytují humanitární pomoc lidem postiženým mimořádnou událostí. Dalším bodem bylo popsání materiální základny humanitární pomoci. Začlenění, vybudování a zabezpečení materiální základny humanitární pomoci.

Praktická část je vytvořena kvantitativní výzkumem ve formě dotazníku. Cílem výzkumu bylo zjistit úroveň povědomosti o humanitární pomoc a o některých pojmech z oblasti ochrany obyvatelstva.

Z dotazníku, jsem měla nejdříve obavy, z důvodů zvoleného tématu. Domnívala jsem se, že toto téma není známé natolik, aby můj výzkum byl kvalitní. Dotazník mi vyplnilo 112 respondentů, ale bohužel 12 z nich bylo nepoužitelných. Z důvodu nevyplnění některých otázek. Díky elektronické formě dotazníku, jsem rychle nasbírala určitý počet a měla více času na zpracování.

Díky mé bakalářské práci jsem zjistila význam materiálních základů humanitární pomoci. A jak je tato pomoc „lidé lidem“ velmi důležitá, avšak mnohdy zneužívána.

SEZNAM POUŽITÉ LITERATURY

- [1] Terminologický slovník - krizové řízení a plánování obrany státu - Ministerstvo vnitra České republiky. *Úvodní strana - Ministerstvo vnitra České republiky* [online]. Copyright © 2017 Ministerstvo vnitra České republiky, všechna práva vyhrazena [cit. 02.05.2017]. Dostupné z: <http://www.mvcr.cz/clanek/terminologicky-slovník-krizove-rizeni-a-planovani-obrany-statu.aspx>
- [2] FUCHS, Jiří. *Mezinárodní humanitární právo*. Praha: Ministerstvo obrany - Agentura vojenských informačních služeb, 2007. ISBN 978-80-7278-424-0.
- [3] CHALOUPKA, Pavel a Milan ŘÍHA. *Krizové řízení a ochrana obyvatelstva: učební texty pro výuku ve VOŠ oboru Prevence kriminality*. Praha: Námořní akademie České republiky, 2009. ISBN 978-80-87103-18-0.
- [4] 239/2000 Sb. Zákon o integrovaném záchranném systému. *Zákony pro lidi - Sbírka zákonů ČR v aktuálním konsolidovaném znění* [online]. Copyright © [cit. 02.05.2017]. Dostupné z: <https://www.zakonyprolidi.cz/cs/2000-239>
- [5] 380/2002 Sb. Vyhláška k přípravě a provádění úkolů ochrany obyvatelstva. *Zákony pro lidi - Sbírka zákonů ČR v aktuálním konsolidovaném znění* [online]. Copyright © [cit. 02.05.2017]. Dostupné z: <https://www.zakonyprolidi.cz/cs/2002-380>
- [6] 246/2002 Sb. Vyhláška o požární prevenci. *Zákony pro lidi – Sbírka zákonů ČR v aktuálním konsolidovaném znění* [online]. Copyright © [cit.02.05.2017] Dostupné z: <http://www.zakonyprolidi.cz/cs/2001-246>.
- [7] *Ochrana obyvatelstva a krizové řízení: skripta*. Praha: Ministerstvo vnitra - generální ředitelství Hasičského záchranného sboru ČR, 2015. ISBN 978-80-86466-62-0.
- [8] *Ochrana obyvatelstva v případě krizových situací a mimořádných událostí nevojenského charakteru*. Brno: Tribun EU, 2014. ISBN 978-80-263-0722-8.
- [9] Opatření pro nouzové přežití – Hasičský záchranný sbor České republiky. *Úvodní strana – Hasičský záchranný sbor České republiky* [online]. Copyright © 2017 Generální ředitelství Hasičského záchranného sboru ČR, všechna práva vyhrazena [cit. 02.05.2017]. Dostupné z: <http://www.hzscr.cz/clanek/opatreni-pro-nouzove-preziti-558778.aspx>.

- [10] SMETANA, Marek. *Humanitární pomoc při zvládnání rozsáhlých mimořádných událostí*. V Ostravě: Sdružení požárního a bezpečnostního inženýrství, 2013. Spektrum (Sdružení požárního a bezpečnostního inženýrství). ISBN 978-80-7385-138-5.
- [11] DOSTÁL, Jakub a Jana SOUKOPOVÁ, ed. *Dobrovolnictví a nestátní neziskové organizace při řešení následků povodní v ČR: sborník z workshopu a semináře Protipovodňového vzdělávacího a výzkumného centra*. Brno: Masarykova univerzita, 2014. ISBN 978-80-210-6713-4.
- [12] SLÁDKOVÁ, Zuzana a Katarína ŠRÁMKOVÁ. *Humanitární pomoc České republiky Deset let z pohledu nevládních neziskových organizací*. Praha, 2013. Univerzita Hradec Králové, Filozofická fakulta, katedra politologie.
- [13] BLAHUŠ, Ondřej. *Humanitární pomoc a rozvojová spolupráce*. Uherské Hradiště, 2015. Bakalářská práce. Univerzita Tomáše Bati ve Zlíně. Vedoucí práce Doc. Ing. Miroslav Tomek, PhD.,.
- [14] KYSELÁK, Jan. *Humanitární pomoc: studijní text*. Brno: Univerzita obrany, 2013. ISBN 978-80-7231-937-4.
- [15] PRINCOVÁ, Květoslava. *Úvod do zahraniční pomoci s důrazem na etiku jejího poskytování*. Olomouc: Caritas - Vyšší odborná škola sociální Olomouc, 2012. ISBN 978-80-87623-04-6.
- [16] ŠEDIVÝ, Marek a Olga MEDLÍKOVÁ. *Úspěšná nezisková organizace*. Praha: Grada, 2009. Management (Grada). ISBN 978-80-247-2707-3.
- [17] BAŠTECKÁ, Bohumila. *Terénní krizová práce: psychosociální intervenční týmy*. Praha: Grada, 2005. Psyché (Grada). ISBN 80-247-0708-x.
- [18] *European Parliament* [online]. Copyright © [cit. 27.04.2017]. Dostupné z: http://www.europarl.europa.eu/ftu/pdf/cs/FTU_6.3.2.pdf
- [19] PRINCOVÁ, Květoslava. *Dvojí riziko v humanitární pomoci*. Olomouc: Univerzita Palackého v Olomouci, 2014. ISBN 978-80-244-4270-9.
- [20] KRATOCHVÍLOVÁ, Danuše a Libor FOLWARCZNY. *Ochrana obyvatelstva*. 2., aktualiz. vyd. V Ostravě: Sdružení požárního a bezpečnostního inženýrství, 2013. Spektrum (Sdružení požárního a bezpečnostního inženýrství). ISBN 978-80-7385-134-7.

[21] 328/2001 Sb. Vyhláška o některých podrobnostech zabezpečení integrovaného záchranného systému. *Zákony pro lidi - Sbírka zákonů ČR v aktuálním konsolidovaném znění* [online]. Copyright © [cit. 01.05.2017]. Dostupné z: <https://www.zakonyprolidi.cz/cs/2001-328>

[22] 463/2000 Sb. Nařízení vlády o stanovení pravidel zapojování do mezinárodních záchranných operací, poskytování a p.... *Zákony pro lidi - Sbírka zákonů ČR v aktuálním konsolidovaném znění* [online]. Copyright © [cit. 01.05.2017]. Dostupné z: <https://www.zakonyprolidi.cz/cs/2000-463>

[23] O nás - unicef.cz. *Český výbor pro UNICEF - unicef.cz* [online]. Copyright © 2004 [cit. 12.05.2017]. Dostupné z: <https://www.unicef.cz/o-nas>

SEZNAM PŘÍLOH

PŘÍLOHA P I: DOTAZNÍK