

Projekt zážitkového cyklozájezdu pro rodiny s dětmi na Novoměstsku

Bc. Sabina Nováková

Diplomová práce
2018



Univerzita Tomáše Bati ve Zlíně
Fakulta managementu a ekonomiky

ZADÁNÍ DIPLOMOVÉ PRÁCE

(PROJEKTU, UMĚLECKÉHO DÍLA, UMĚLECKÉHO VÝKONU)

Jméno a příjmení: **Sabina Nováková**
Osobní číslo: **M160000**
Studijní program: **N6208 Ekonomika a management**
Studijní obor: **Podniková ekonomika**
Forma studia: **kombinovaná**

Téma práce: **Projekt zážitkového cyklozájezdu pro rodiny s dětmi na Novoměstsku**

Zásady pro vypracování:

Úvod

Definujte cíle práce a použité metody zpracování práce.

I. Teoretická část

- Zpracujte literární rešerši týkající se cestovního ruchu specializující se na segment rodin s dětmi a cykloturistiky.
- Popište analytické metody použité v práci.

II. Praktická část

- Analyzujte současnou poptávku a nabídku cyklozájezdů zaměřených na oblast Novoměstska pro segment rodin s dětmi.
- Provedte analýzu stávajících podmínek pro vytvoření cyklozájezdu v daném regionu.
- Vytvořte projekt zážitkového cyklozájezdu na Novoměstsku pro segment rodin s dětmi, podrobně jej nákladové a časové analýze.

Závěr

Rozsah diplomové práce: cca 70 stran
Rozsah příloh:
Forma zpracování diplomové práce: tištěná/elektronická

Seznam odborné literatury:

KOTLER, Philip, John T. BOWEN a James C. MAKENS. Marketing for hospitality and tourism. 6th ed. Harlow: Pearson, 2014, 630 s. ISBN 978-1-292-02003-7.
MARTÍNEK, Jaroslav. 21 pilířů pro cyklistickou infrastrukturu. Brno: Centrum dopravního výzkumu, 2007, 72 s. ISBN 978-80-86502-60-1.
MOUREK, Daniel. Cykloturistika: současný stav a perspektivy v České republice. Praha: CzechTourism, 2011, 129 s. ISBN 978-80-87560-00-6.
RICHARDS, Greg. Cultural tourism: global and local perspectives. New York: Haworth Hospitality Press, 2007, 372 s. ISBN 0789031175.
RYGLOVÁ, Kateřina, Michal BURIAN a Ida VAJČNEROVÁ. Cestovní ruch – podnikatelské principy a příležitosti v praxi. Praha: Grada, 2011, 216 s. ISBN 978-80-247-4039-3.

Vedoucí diplomové práce: doc. Ing. Zuzana Tučková, Ph.D.
Ústav logistiky
Datum zadání diplomové práce: 15. prosince 2017
Termín odevzdání diplomové práce: 17. dubna 2018

Ve Zlíně dne 15. prosince 2017

doc. Ing. David Tuček, Ph.D.
děkan



Ing. Petr Novák, Ph.D.
ředitel ústavu

BAKALÁŘSKÉ/DIPLOMOVÉ PRÁCE

Prohlašuji, že

- beru na vědomí, že odevzdáním diplomové/bakalářské práce souhlasím se zveřejněním své práce podle zákona č. 111/1998 Sb. o vysokých školách a o změně a doplnění dalších zákonů (zákon o vysokých školách), ve znění pozdějších právních předpisů, bez ohledu na výsledek obhajoby;
- beru na vědomí, že diplomová/bakalářská práce bude uložena v elektronické podobě v univerzitním informačním systému dostupná k prezenčnímu nahlédnutí, že jeden výtisk diplomové/bakalářské práce bude uložen na elektronickém nosiči v příruční knihovně Fakulty managementu a ekonomiky Univerzity Tomáše Bati ve Zlíně;
- byl/a jsem seznámen/a s tím, že na moji diplomovou/bakalářskou práci se plně vztahuje zákon č. 121/2000 Sb. o právu autorském, o právech souvisejících s právem autorským a o změně některých zákonů (autorský zákon) ve znění pozdějších právních předpisů, zejm. § 35 odst. 3;
- beru na vědomí, že podle § 60 odst. 1 autorského zákona má UTB ve Zlíně právo na uzavření licenční smlouvy o užití školního díla v rozsahu § 12 odst. 4 autorského zákona;
- beru na vědomí, že podle § 60 odst. 2 a 3 autorského zákona mohu užít své dílo – diplomovou/bakalářskou práci nebo poskytnout licenci k jejímu využití jen připouští-li tak licenční smlouva uzavřená mezi mnou a Univerzitou Tomáše Bati ve Zlíně s tím, že vyrovnání případného přiměřeného příspěvku na úhradu nákladů, které byly Univerzitou Tomáše Bati ve Zlíně na vytvoření díla vynaloženy (až do jejich skutečné výše) bude rovněž předmětem této licenční smlouvy;
- beru na vědomí, že pokud bylo k vypracování diplomové/bakalářské práce využito softwaru poskytnutého Univerzitou Tomáše Bati ve Zlíně nebo jinými subjekty pouze ke studijním a výzkumným účelům (tedy pouze k nekomerčnímu využití), nelze výsledky diplomové/bakalářské práce využít ke komerčním účelům;
- beru na vědomí, že pokud je výstupem diplomové/bakalářské práce jakýkoliv softwarový produkt, považují se za součást práce rovněž i zdrojové kódy, popř. soubory, ze kterých se projekt skládá. Neodevzdání této součásti může být důvodem k neobhájení práce.

Prohlašuji,

1. že jsem na diplomové/bakalářské práci pracoval samostatně a použitou literaturu jsem citoval. V případě publikace výsledků budu uveden jako spoluautor.
2. že odevzdaná verze diplomové/bakalářské práce a verze elektronická nahraná do IS/STAG jsou totožné.

Ve Zlíně

Jméno a příjmení:

.....

podpis diplomanta

ABSTRAKT

Cílem diplomové práce je vytvoření projektu zážitkového cyklozájezdu pro rodiny s dětmi na Novoměstsku. Práce je členěna na část teoretickou a praktickou, která je tvořena analytickou a projektovou částí. V teoretické části je vymezena základní terminologie cestovního ruchu především se specifickým zaměřením na sportovní cestovní ruch, cykloturistiku a charakteristikou cestovního ruchu rodin s dětmi. Analytická část se zabývá nabídkou a poptávkou na trhu domácího cestovního ruchu, posléze s konkrétním zaměřením na vybranou destinaci a formu cestovního ruchu. Dále se analytická část zabývá předpoklady cestovního ruchu a SWOT analýzou Novoměstska z pohledu CR. Projektová část je věnována vytvoření podrobného harmonogramu a programu cyklozájezdu, dále jeho nákladové a rizikové analýze.

Klíčová slova: cestovní ruch, domácí cestovní ruch, cykloturistika, cyklozájezd, segment rodin s dětmi, cyklotrasy, singletracky, Novoměstsko

ABSTRACT

The aim of the diploma thesis is to create the project of adventure cycle tour for families with children around Novoměstsko region. The thesis is divided into theoretical and practical part, which consist of analytical and project part. In theoretical part is defined the basic terminology of tourism, especially with specific focus on sport tourism, cycling and family tourism (tourism for families with children). The analytic part deal with supply and demand in the domestic tourism market, then focusing on concrete area and form of the tourism. Further the analytic part deals with tourism prerequisites and SWOT analysis from the point of view of tourism. The project part is devoted to creating a detailed timetable and program of the cycle trip and its costs and risk analysis.

Keywords: tourism, domestic tourism, bicycle touring, cycle tour, segment of families with children, cycling routs, singletracks, Novoměstsko region

Tímto bych ráda poděkovala vedoucí diplomové práce doc. Ing. Zuzaně Tučkové, Ph.D. za její odborné vedení a cenné rady.

Dále bych ráda poděkovala své rodině a nejbližším za jejich podporu a trpělivost v průběhu celého studia a obzvláště při psaní této diplomové práce.

OBSAH

ÚVOD	9
CÍLE A METODY ZPRACOVÁNÍ PRÁCE	11
I TEORETICKÁ ČÁST	12
1 CESTOVNÍ RUCH	13
1.1 VÝZNAM CESTOVNÍHO RUCHU	13
1.2 TYPOLOGIE CESTOVNÍHO RUCHU.....	14
1.2.1 Formy cestovního ruchu.....	14
1.2.2 Druhy cestovního ruchu	14
2 SEGMENTACE V CR	17
2.1 VÝZNAM SEGMENTACE PRO CR	17
2.2 SEGMENT RODIN S DĚTMI V CR.....	18
2.2.1 Životní cyklus rodiny	19
2.2.2 Nákupní a spotřební chování rodin	20
2.2.3 Podpora cestovního ruchu rodin s dětmi	21
3 SPORTOVNÍ CESTOVNÍ RUCH	23
3.1 VÝZNAM SPORTOVNÍHO CESTOVNÍHO RUCHU	23
3.2 TYPOLOGIE SPORTOVNÍHO CESTOVNÍHO RUCHU.....	23
4 CYKLOTURISTIKA	25
4.1 VYMEZENÍ ZÁKLADNÍCH POJMŮ	26
4.2 PODPORA CYKLOTURISTIKY V ČESKÉ REPUBLICE.....	28
5 ANALYTICKÉ METODY	30
5.1 ANALÝZA NABÍDKY A POPTÁVKY	30
5.1.1 Nabídka v cestovním ruchu.....	30
5.1.2 Poptávka v cestovním ruchu	32
5.2 ANALÝZA STÁVAJÍCÍCH PODMÍNEK	32
5.2.1 Předpoklady cestovního ruchu	32
5.2.1.1 Lokalizační předpoklady.....	33
5.2.1.2 Realizační předpoklady.....	33
5.2.1.3 Selektivní předpoklady	33
5.3 SWOT ANALÝZA	34
5.4 ŘÍZENÝ ROZHOVOR	35
6 SHRNUÍ TEORETICKÉ ČÁSTI	36
II PRAKTICKÁ ČÁST	37
7 ANALÝZA NABÍDKY A POPTÁVKY PO CESTOVNÍM RUCHU NA NOVOMĚSTSKU	38
7.1 NABÍDKA REGIONU TUZEMSKÝMI CESTOVNÍMI KANCELÁŘEMI.....	38
7.2 STÁVAJÍCÍ NABÍDKA NOVOMĚSTSKA A JEJÍ ROZVOJ	39
7.3 POPTÁVKA REZIDENTŮ PO CESTOVNÍM RUCHU A JEJÍ VÝVOJ	42
7.4 POPTÁVKA PO DOMÁCÍM CESTOVNÍM RUCHU	44
8 PŘEDPOKLADY CESTOVNÍHO RUCHU V OBLASTI	47

8.1	LOKALIZAČNÍ PŘEDPOKLADY	47
8.1.1	Přírodní předpoklady	47
8.1.2	Kulturně-historické předpoklady	49
8.2	REALIZAČNÍ PŘEDPOKLADY	51
8.2.1	Ubytovací zařízení	51
8.2.2	Stravovací služby	55
8.2.3	Dopravní infrastruktura	55
8.2.4	Cyklistické trasy regionu	56
8.3	SELEKTIVNÍ PŘEDPOKLADY	57
8.3.1	Objektivní faktory	57
8.3.2	Subjektivní faktory	59
9	SWOT ANALÝZA	60
10	ŘÍZENÝ ROZHOVOR.....	65
11	SHRNUTÍ VÝSLEDKŮ ANALYTICKÉ ČÁSTI	68
12	PROJEKT ZÁŽITKOVÉHO CYKLOZÁJEZDU PRO RODINY S DĚTMI NA NOVOMĚSTSKU	70
12.1	PŘEDSTAVENÍ PROJEKTU	70
12.2	SLUŽBY ZAHRNUTÉ V CYKLOZÁJEZDU	72
12.3	UBYTOVÁNÍ	72
12.4	STRAVOVÁNÍ.....	72
12.5	PROGRAM A ČASOVÝ HARMONOGRAM ZÁJEZDU.....	73
12.6	NÁKLADOVÁ ANALÝZA PROJEKTU	81
12.6.1	Předběžná kalkulace zájezdu.....	81
12.6.1.1	Nepřímé náklady	81
12.6.1.2	Přímé náklady.....	83
12.7	BOD ZVRATU	88
12.8	RIZIKOVÁ ANALÝZA PROJEKTU	90
12.8.1	Rizika střední úrovně	91
12.8.2	Rizika nízké úrovně.....	92
	ZÁVĚR	94
	SEZNAM POUŽITÉ LITERATURY.....	95
	SEZNAM POUŽITÝCH SYMBOLŮ A ZKRATEK.....	102
	SEZNAM OBRÁZKŮ	103
	SEZNAM TABULEK.....	104
	SEZNAM PŘÍLOH.....	106

ÚVOD

Cestovní ruch je jedním z nejrychleji se rozvíjejících odvětví světové ekonomiky. Jeho rozvoj z velké části souvisí s technologickým pokrokem, který je markantní. Cestovní ruch je trendem dnešní doby, což plně odráží výsledky nejrůznějších průzkumů a statistik. Každoročně dochází ke zvyšování poptávky po CR.

Cestovní ruch napomáhá rozvoji destinacím, má příznivý dopad na zaměstnanost, hospodářský růst, zvyšování jejich konkurenceschopnosti, socio-kulturnímu i environmentálnímu rozvoji na národní i regionální úrovni. Rozvoj cestovního ruchu napomáhá i ekonomickým přínosům dalších odvětví, a to především díky multiplikačnímu efektu.

V posledních letech dynamicky roste poptávka po domácím cestovním ruchu, který je zcela jistě velice významným. Tento fakt dává možnost růstu podílu CR na prosperitě tuzemských regionů, tvorbě nových produktů, snaha o snížení sezónnosti a v neposlední řadě zlepšování regionálních infrastruktur.

Trendem nejen v cestovním ruchu je v několika posledních letech zdravý životní styl v podobě zdravého stravování a aktivního způsobu života. Tento fenomén ovlivňuje i poptávku po cestovním ruchu. Lidé mají stále větší zájem o aktivně strávenou dovolenou.

Cykloturistika jako forma sportovního cestovního ruchu, je stále více poptávána a její význam pro cestovní ruch je tedy stále významnější. Potenciál této formy cestovního ruchu dokazuje i fakt, že v posledních letech je investováno do její infrastruktury velké množství finančních prostředků a vznikají stále nové projekty na podporu cykloturistiky. Zkvalitňování infrastruktury je totiž stěžejním předpokladem udržitelného rozvoje cestovního ruchu v destinaci.

Vybraný segment rodin s dětmi je nutné v cestovním ruchu vnímat jako jeden ze stěžejních. V současnosti dochází sice ke stárnutí populace a v posledních letech porodnost v tuzemsku spíše klesala, nicméně je důležité si uvědomit, že děti jsou budoucnost cestovního ruchu. V budoucnosti budou právě tyto děti ekonomicky aktivními rezidenty, kteří budou poptávat služby cestovního ruchu. Zároveň děti ovlivňují i nákupní a spotřební chování svých rodičů. Jedná se o segment, který lze označit jako náročný ve svých požadavcích na služby a materiálně-technickou základnu. Právě proto je důležité správně identifikovat jejich potřeby a přání.

Právě rodiny s dětmi jsou důležitou cílovou skupinou domácího cestovního ruchu. V případě cestování je rodin je zcela jistě kromě materiálně-technické základny primární dojezdová vzdálenost do cílového místa. Především u rodin s menšími dětmi je komfort přepravy velice zásadním. Takovéto rodiny vyhledávají kratší cesty, proto je pro ně nepochybně vhodná dovolená v rámci tuzemska.

Kombinace cykloturistiky a rodiny je zároveň kombinací aktuálních trendů v cestovním ruchu. Dochází ke kombinaci aktivního způsobu trávení dovolené v přírodě s rodinnými příslušníky. Produkt v podobě cyklozájezdu doplněný o zážitkový program nejen pro děti je nepochybně atraktivním rozšířením tuzemské nabídky pro vybraný segment.

CÍLE A METODY ZPRACOVÁNÍ PRÁCE

Cílem diplomové práce je vytvoření projektu nového zážitkového cyklozájezdu pro rodiny s dětmi na Novoměstsku. V současnosti nabídka tuzemských zájezdu klesá, v případě cyklozájezdů je na trhu absolutní nepoměr mezi nabízenými cyklozájezdy v zahraničí a České republice. V návaznosti na podporu domácího cestovního ruchu je žádoucí nabídku rozšířit. Projekt cílí na segment rodin s dětmi, které chtějí strávit aktivní dovolenou, která je zároveň zážitkem, díky níž poznají nová místa a mohou se naučit i nové věci.

Vybranou lokalitou pro realizaci cyklozájezdu je Novoměstsko. Jedná se o destinaci, která v posledních letech změnila svoji podobu v kontextu cestovního ruchu. Rapidně rozšířila cyklistickou infrastrukturu a byla zde vytvořena velmi kvalitní základna pro cykloturistiku. Problém cestovního ruchu v destinaci jsou krátkodobé návštěvy turistů, což mnohdy vede pouze k jednodenním návštěvám. Sekundárním cílem projektu je tedy i podpora regionu a snaha o rozvoj místního cestovního ruchu.

V návaznosti na výše zmíněné jsou v teoretické části vymezeny základní pojmy cestovního ruchu, které velmi blíže souvisejí s tematikou cyklozájezdu a zpracování literární rešerše cestovního ruchu rodin s dětmi. V rámci projektu jsou využity analýzy, které slouží jako stěžejní zdroj dat pro vytvoření zážitkového cyklozájezdu ve vybrané destinaci.

První analýzou je analýza současné poptávky a nabídky cyklozájezdů zaměřených na oblast Novoměstska pro zvolený segment. Poté následuje analýza stávajících podmínek pro tvorbu cyklozájezdu v daném regionu. V rámci této analýzy jsou využity předpoklady cestovního ruchu v destinaci. Následně je použita SWOT analýza, která identifikuje silné, slabé stránky, příležitosti a hrozby Novoměstska jako destinace cestovního ruchu. Analytickou část uzavírá řízený rozhovor se zaměstnanci destinační společnosti Koruna Vysočiny a turistického informačního centra Nové Město na Moravě.

Na základě zjištěných dat analytické části je vytvořen projekt v podobě zážitkového cyklozájezdu. Projektová část obsahuje představení samotného projektu, vytvoření podrobného harmonogramu a programu. Následuje nákladová analýza, která obsahuje předběžnou kalkulaci zájezdu se stanovením prodejní ceny a výpočtem bodu zvratu. Projektovou část uzavírá riziková analýza projektu.

I. TEORETICKÁ ČÁST

1 CESTOVNÍ RUCH

Cestovní ruch byl v průběhu svého historického vývoje definován různými způsoby. Je tomu tak z důvodu, že se vyvíjí i jeho samotná podstata. Toto odvětví je velmi spjato se změnami a vývojem společnosti a tím měnících se potřeb.

Z počátku byl cestovní ruch chápán pouze jako pobyt mimo trvalé bydliště. Toto chápání CR Hunzíkera a Krapfa bylo rozšířeno o hlediska motivace a cestování. Gúčík definici rozšířil o existenci fondu volného času a jeho význam pro rozvoj cestovního ruchu (Linderová, 2013, s.13).

„Cestovním ruchem rozumíme soubor činností zaměřených na uspokojování potřeb souvisejících s cestováním a pobytem osob mimo místo trvalého bydliště a obvykle ve volném čase. Jejich cílem je odpočinek, poznávání, zdraví, rozptýlení a zábava, kulturní a sportovní využití, služební cesty, tj. získání komplexního zážitku.“ (Gúčík In Linderová, 2013, s. 13)

Světová organizace cestovního ruchu vyvinula snahu o sjednocení definice, kterou vydala v roce 1995. UNWTO cestovním ruchem rozumí *„činnost osoby cestující na přechodnou dobu do místa mimo její běžné životní prostředí, a to na dobu kratší, než je stanoveno, přičemž hlavní účel její cesty je jiný než vykonávání výdělečné činnosti v navštíveném místě“*. (Rygllová, Burian, Vajčnerová, 2011, s. 18)

1.1 Význam cestovního ruchu

Cestovní ruch je průřezový fenomén, který ovlivňuje sféru ekonomickou, sociokulturní a fyzické prostředí. K pochopení jeho významu a vlivů se dají použít různé přístupy hodnocení mezi které patří hodnocení statistické, ekonomicko-peněžní, sociokulturní, individuální či klasifikace globálních vlivů na národní ekonomiku. Elementárními nástroji měření a klasifikace globálního ekonomického vlivu turismu jsou satelitní účet CR a platební bilance (Palatková, Zichová, 2014, s.145).

V případě, že je cestovní ruch vhodně rozvíjen je zdrojem příjmů, nových pracovních míst, příležitostí k revitalizace a zvelebování měst a obcí. Turismus je prostředkem zvyšování životní úrovně, poskytovatelem ekonomické a sociální příležitosti všem subjektům, kteří jej chtějí využít ke svému prospěchu (Jakubíková, 2012, s.18).

1.2 Typologie cestovního ruchu

Odborná literatura nabízí mnoho hledisek systematiky cestovního ruchu, které definují jeho třídění do forem, typů, druh apod. Kritéria klasifikace se tedy v literatuře často rozcházejí. Nejčastěji se setkáváme s rozdělením na druhy a formy cestovního ruchu.

1.2.1 Formy cestovního ruchu

Ryglová člení základní formy cestovního ruchu následovně:

Základní formy

- Rekreční – nápomocný k regeneraci a reprodukci sil duševních a fyzických. Je realizován ve vhodně zvoleném rekreačním prostředí. V tuzemsku je pro tuto formu CR typické chataření a chalupaření.
- Kulturně poznávací – směřovaný na poznávání historie, kultury, tradic, místních zvyků apod. Richards vnímá kulturní turismus jako důležitý proces učení o historii a místní identitě (2007,81.)
- Sportovně turistický – vychází z poptávky po aktivním odpočinku či účasti na sportovních činnostech a akcích.
- Léčebný a lázeňský – cílený na léčbu, prevenci, relaxaci, regeneraci fyzických a duševních sil na základě využití přírodních léčivých zdrojů (Ryglová 2009, s. 12-13)

Specifické formy

Formy cestovního ruchu rozlišujeme na základě výchozí motivace účastníků.

Ryglová, Burian a Vajčnerová identifikují jako specifické formy mládežnický cestovní ruch, seniorský, rodinný, CR s tělesným postižením, městský, venkovský, agroturistika, kongresový, incentivní, religiózní, zábavní, atrakční, gastronomický, cykloturistiku, mototuristiku, golfovou turistiku, sportovní lov, rybolov, karavanovou turistiku, nákupní turistiku aj. (Ryglová, Burian a Vajčnerová, 2011, s. 20)

Linderová doplňuje zajímavé formy CR o kulinářský, filmový, dark tourism, voluntary tourism a gay and lesbian tourism (Linderová In Nováková, 2016).

1.2.2 Druhy cestovního ruchu

Členění cestovního ruchu z pohledu druhů vychází ze způsobu jeho realizace v závislosti na různých podmínkách jako jsou geografické, ekonomické, společenské a další. Klasifikace

CR dle druhů napomáhá k lepší identifikaci jeho podstaty, potřeb a cílů účastníků. Tyto informace hrají markantní roli při tvorbě produktů a cílení na vybrané skupiny návštěvníků.

- geografické hledisko
 - domácí,
 - zahraniční,
 - přeshraniční
- místo převažující realizaci
 - vnitřní – domácí a příjezdový cestovní ruch,
 - národní – domácí a pasivní,
 - mezinárodní
- délka účasti
 - krátkodobý – do tří dnů,
 - dlouhodobý – více jak tři dny a zároveň kratší než šest měsíců či jeden rok
- převažující prostředí pobytu
 - městský,
 - venkovský,
 - lázeňský,
 - horský, vysokohorský,
 - přímořský
- dle vztahu k platební bilanci
 - aktivní – příliv peněžních prostředků do dané země díky příjezdům zahraničních návštěvníků,
 - pasivní – odliv prostředků země vyvolané spotřebou v jiné zemi
- dle způsobu financování – volný, vázaný
- dle rozložení během roku
 - celoroční
 - sezónní – letní, zimní,
 - mimosezónní (Ryglová, Burian a Vajčnerová, 2011, s. 20-22)
- dle způsob organizování
 - organizovaný – účast zajištěna prostřednictvím CK nebo zprostředkovatelů,
 - neorganizovaný – účast zajištěna individuálně
- na základě hromadnosti
 - individuální,

- hromadný – kolektivní účast v rámci organizovaných skupin
- podle věku účastníků
 - CR dětí,
 - CR mládeže,
 - CR rodin s dětmi,
 - CR „babyboomers“ – kategorie osob mezi čtyřicátým a padesátým rokem věku, kteří mají již dospělé děti a ekonomicky jsou stále aktivní
 - CR seniorů
- na základě vlivu na životní prostředí
 - měkký – odpovědný, šetrný k životnímu prostředí,
 - tvrdý – masový cestovní ruch (Zelenka a Pásková, 2012, s. 16)

2 SEGMENTACE V ČR

Pro studium poptávky v rámci cestovního ruchu je jedním z nejvíce používaných přístupů segmentace trhu. Segmentace člení trh na různé skupiny kupujících, které spojují stejné rysy, primárně obdobný pohled na zboží či služby. Na základě těchto faktů je možné komplexní jednotné působení na spotřebitele (Beránek a kol., 2013, s. 221).

Dle Palatkové a Zichové by cílem všech podnikajících subjektů či destinace ČR nemělo být nabídnout všem málo, ale nabídnou málu vše. Snaha o oslovení celého trhu potenciálních zákazníků je zcela neefektivním přístupem. Díky segmentaci lze lépe pochopit potřeby a přání cílových skupin, pomáhá tvořit sofistikovanější produkty, efektivnější komunikaci a účelnější využívání zdrojů. (Palatková, Zichová, 2014, s.51.)

Proces segmentace zahrnuje následující kroky:

- Průzkum trhu – na jehož základě vzniká tvorba segmentačních kritérií
- Profilování segmentů – rozčlenění zákazníků dle předem zvolených kritérií do relativně homogenních skupin
- Výběr cílového segmentu – tzv. targeting, cílení na konkrétní segment

Kritéria segmentace jsou různá a opět se autoři v jejich definici rozcházejí. Nejvíce používanými vymezeními jsou kritéria:

- Geografická – dělení zákazníků dle geografického hlediska (např. dle kontinentu, země, regionu apod.)
- Demografická – dělení dle pohlaví, věku, rodinného stavu, náboženství apod.
- Socioekonomická – vzdělání, status, pracovní pozice, ekonomický status
- Psychologická – sem lze zařadit hodnoty, postoje, zájmy zákazníků atd.
- Nákupní chování – rozsah nákupů a jejich frekvence, loajalita, postoj k riziku apod. (ManagementMania, 2016)

2.1 Význam segmentace pro ČR

Segmentace jako stěžejní nástroj strategického marketingu má za cíl zřetelněji porozumět potřebám a přáním cílových skupin, účelně alokovat zdroje ať lidské, materiálové či finanční.

Vhodně vybrané a konkrétně cílené marketingové přístupy mohou navýšit počet prvních i opakovaných návštěvníků, anebo dokonce prodloužit délku jejich pobytu. To vede k tvorbě

vyšších příjmů i lepší návratnosti investic. Důležitým přínosem segmentace je nepochybně lepší rozptýlení účastníků v prostoru a čase, tedy o ovlivnění sezónnosti, lepší vedení návštěvnických toků, efektivnější vynakládání nákladů a v neposlední řadě eliminace negativních dopadů cestovního ruchu. Trh musí splňovat podmínky měřitelnosti, vydatnosti, přístupnosti, udržitelnosti a konkurenceschopnosti pro efektivní segmentaci. (Palatková, Zichová, 2014, s. 51-52)

Geografické kritérium je v cestovním ruchu využíváno s ohledem na distanci cílového trhu, předpoklad společných atributů, hustotou osídlení či klimatických podmínek ve zdrojové oblasti. Tato segmentace stojí na sporném předpokladu homogenních potřeb a preferencí osob, které žijí ve stejné oblasti.

Podle Palatkové a Zichové je demografická segmentace jednou z nejvíce přístupných a nejuspěšnějších. Zajišťuje kritéria věku, pohlaví, rodinného stavu a jiných. V posledních letech je kladen důraz na potenciál seniorského segmentu vyvolaný stárnutím populace. Nicméně v rámci demografické segmentace bývá zahrnuta i segmentace dle životního cyklu rodiny. (Palatková, Zichová, 2014, s.52-53)

2.2 Segment rodin s dětmi v CR

Cestovní ruch rodin s dětmi je velmi specifický, stejně tak i jejich požadavky na ubytovací a stravovací zařízení, rekreační služby. Tento segment je i typický na náročnost speciálních požadavků na ceny. V dnešní době je schéma rodin velmi různorodé, aktuálním trendem jsou rodiny, kde se děti rodí do volného svazku rodičů případně je velké zastoupení i oddělených domácností v souvislosti s poměrně vysokou rozvodovostí.

Mezi největší vlivy, které mají dopad na účast rodin s dětmi na cestovním ruchu jsou rozhodně příjmy. Příjmy rodin jsou často limitované především z důvodu mateřské dovolené, splácení úvěrů apod. Dalším faktorem je volný čas, na ten mají dopad prázdniny dětí a omezený počet dovolené rodičů. Na výběr cílové destinace, ubytovacích zařízení či rozsah využívaných služeb působí i samotný věk dítěte. Faktory jako bezpečnost, ticho, klid či dojezdová vzdálenost jsou pro tento segment taktéž velice důležité. Rodiny jsou bezesporu jedním z nejnáročnějších segmentů na materiálně technickou základnu. Je zde požadována nabídka od přebalovacích pultů, dětského menu, postýlky, vysoké stoličky po dětská hřiště apod.

Samotné pánování dovolené je pro rodiče celkem náročné už proto, že na jedné straně je tu jejich přání strávit volný čas s dětmi a zároveň si chtějí především odpočinout, a to mnohdy i od dětí. Tento požadavek pokrývá nabídka služeb hlídání dětí či animační služby s dozorem.

Mezi nejčastější formy cestovního ruchu rodin s dětmi patří venkovský cestovní ruch, rekreační, dobrodružný cestovní ruch, krátkodobé výlety či organizované skupinové pobyty. (Indrová a kol., 2008, s. 35-36)

2.2.1 Životní cyklus rodiny

Životní cyklus rodiny nepochybně ovlivňuje její nákupní a spotřební chování. Rodina prochází několika fázemi, od mladých svobodných lidí, přes založení rodiny až po odchod dětí se pojí se specifickými spotřebními projevy (Vysekalová a kol., 2011, s. 89).

Životní cyklus rodiny je vytvořen kombinací demografických faktorů jako rodinný stav, počet členů rodiny a jejich věk, zaměstnanost hlavy rodiny. Cyklus odráží věk rodičů a výši jejich příjmů. Aktuálně se mění tradiční podoba rodiny, a to především kvůli partnerům, kteří neuzavírají sňatky, zvýšené rozvodovosti či velkého počtu dětí narozených mimo manželství. Stejně tak se mění i životní styl rodin. Právě proto životní cyklus rodiny prošel modifikací, kterou zachycuje následující tabulka (Palatková, Zichová, 2011, s. 53-54).

Tabulka 1 Komparace tradičních a netradičních stadií životního cyklu rodiny

Tradiční životní cyklus rodiny		Netradiční cyklus rodiny	
Stadia cyklu	Charakteristika	Stadia cyklu	Charakteristika
mládenecké období	mladý, svobodný	bezdětné dvojice	pro manžele je přijatelné nemít děti, ženy zaměřené na kariéru
novomanželé	mladí, bezdětní	dvojice oddané v pozdějším věku (>35)	pár orientovaný na kariéru, větší výskyt párů žijících společně, málo nebo žádné děti
plné hnízdo I	nejmladší dítě pod 6 let	dvojice, které měly dítě v pozdějším věku (>35)	pravděpodobně menší počet dětí, důraz na kvalitní životní styl
plné hnízdo II	nejmladší dítě nad 6 let	svobodní rodiče I	vysoká rozvodovost vedoucí k domácnosti s jedním rodičem

plné hnízdo III	starší manželé s dětmi	svobodní rodiče II	svobodná osoba, která adoptuje jedno nebo více dětí
prázdné hnízdo I	starší manželé, bez dětí v domácnosti, pracující hlava rodiny	širší rodina	dospělé svobodné děti, které se vrací domů při budování kariéry z ekonomických důvodů
prázdné hnízdo II	starší manželé, bez dětí v domácnosti, hlava rodiny v penzi		
domácnost o jedné osobě			

(Zdroj: Palatková, Zichová, 2011, s. 53-54; vlastní zpracování)

2.2.2 Nákupní a spotřební chování rodin

V případě, že se rodina rozhodne uspokojit svoji potřebu cestování, nastává proces výběru dovolené. V rozhodování je stěžejní výběr destinace, způsobu dopravy, délky pobytu a aktivity. Principy rozhodování v rodinách jsou jistě individuální, ale samozřejmě na ně mají vliv i samotné děti. Existuje však několik společných prvků, díky nimž lze proces rodinného rozhodování vymežit.

Proces je velmi dynamickým. Stěžejní roli v některých oblastech rozhodování má převážně muž, žena, děti anebo jsou rozhodnutí společná. Členové rodiny se vzájemně ovlivňují, každý má odlišné potřeby a přání. Nicméně v rozhodovacím procesu bylo charakterizováno 8 úloh. Úlohy může plnit více členů rodiny či pouze jeden (Shiffman, Kanuk, 2004, str. 96)

Tabulka 2 Úlohy v nákupním rozhodovacím procesu

Úloha	Charakteristika
ovlivňující	poskytuje informace jiným členům o produktu nebo službě
strážný	řídí tok informací o produktu nebo službě do rodiny
rozhodující	člen/ové rodiny s mocí určit jednostranně nebo společně, zda nakupovat, zakoupit, používat, spotřebovat nebo odstranit konkrétní produkt nebo službu

kupující	provádí skutečné zakoupení konkrétního produktu nebo služby
přípravující	proměňuje produkt do formy vhodné ke spotřebě jinými členy rodiny
uživatel	používá nebo spotřebovává konkrétní produkt nebo službu
udržující	provádí servis a opravuje produkt, aby poskytl stálé uspokojení
rozhodující	podněcuje nebo provádí odstraňování nebo nepokračování konkrétního produktu nebo služby

(Zdroj: Schiffman, Kanuk, 2004, str. 352, vlastní zpracování)

Děti jsou jistě stěžejním segmentem pro rozvoj cestovního ruchu. Nepochybně přispívají k růstu návštěvnosti turistických atraktivit. Lze konstatovat, že děti ovlivňují rodiče ve dvou rovinách, a to vůbec svojí existencí, kdy v podstatě motivují rodiče k účasti na cestovním ruchu. Druhou rovinou je fakt, že v případě rodinné dovolené musí rodiče brát zřetel na to, aby cílová destinace poskytovala dostatečné a vyhovující zázemí pro potřeby rodiny a zdali dojezdová vzdálenost je pro dítě přijatelná (Nickerson, Jurowski, 2001, str. 28).

Zákazník vnímá kvalitu služeb jako hodnotu, která je charakterizována rozdílem mezi užtkem z koupeného produktu a náklady, které na koupi produktu musí zákazník vynaložit. Cílem cestovních kanceláří by při tvorbě produktu měla být maximalizace hodnoty pro cílového zákazníka, proto to je nezbytně nutné cílové zákazníky znát a umět identifikovat co jim přináší maximální hodnotu (Kotler a kol., 2014, 317).

Dle americké studie bylo zjištěno, že trh s dovolenými pro rodiny s dětmi roste a děti mají čím dál větší vliv na nákupní rozhodování rodičů, ačkoliv si to rodiče nemusí ani uvědomovat (Nickerson, Jurowski, 2001, str. 28).

2.2.3 Podpora cestovního ruchu rodin s dětmi

Ačkoliv nelze popřít stárnutí populace a vývojové trendy cílí spíše na mladé lidi, kteří v současnosti oddalují zakládání rodiny, je podpora cestovního ruchu rodin s dětmi důležitá. Cestování s dětmi bude vždy aktuální, avšak podoba se pravděpodobně bude měnit. Dítě bude pravděpodobně cestovat s rodiči staršího věku, prarodiči či rodičem samoživitelem. Cílení na tento segment má velký význam pro budoucnost, a to z toho důvodu, že děti jsou budoucími cestovateli. Další faktor, proč podporovat cestovní ruch rodin je rozvoj

infrastruktury. Protože se jedná o segment náročný na materiálně-technickou základnu, přispívá tak k rozvoji výstavby hřišť, zábavních parků, sportovních areálů a dalších atrakcí. (Švábenská, 2008, s. 35)

Cestovní ruch rodin s dětmi lze podporovat prostřednictvím veřejného sektoru, destinačních společností či přímo poskytovateli služeb.

Veřejný sektor může podpořit rozvoj cestovního ruchu tím, že zajistí kvalitní podmínky pro stabilní a bezpečné prostředí bez rizika ohrožení bezpečnosti. Dále může ovlivňovat tvorbu silné národní značky, propagace České republiky jako destinace, která je vhodná právě pro rodiny. V kompetenci veřejného sektoru je nepochybně i tvorba odpovídajícího legislativního rámce či podpora podnikání v oblasti cestovního ruchu. Dále zajišťuje podporu tvorby kvalitní dopravní infrastruktury, budování a udržování turistických tras a stezek (Švábenská, 2008, 36-39).

Destinační společnosti mohou významně podpořit rozvoj cestovního ruchu v destinaci. Kvalitní propagace regionu je v podpoře stěžejní. Destinační společnosti se podílejí na tvorbě propagačních materiálů. Společnosti většinou úzce kooperují s turistickými informačními centry, kde jsou turistům k dispozici právě propagační a informační materiály o destinaci. Destinační společnosti by měly provádět i kontrolu kvality poskytovaných služeb v regionu ať už přímo od spotřebitelů nebo prostřednictvím poskytovatelů služeb. Další nepochybně významnou podporou je vzdělávání pracovníků v cestovním ruchu s cílem poskytování kvalitních služeb (Švábenská, 2008, 36-39).

Přímo poskytovatelé služeb mohou zcela významně podpořit a ovlivnit cestovní ruch rodin s dětmi. Velmi vhodnou variantou je využití certifikace. Například hromadná ubytovací zařízení, která chtějí cílit na tento segment mohou využít například certifikace Baby friendly. Díky čemuž budou mít rodiče jistotu jakéhosi standardu kvality služeb a zázemí pro děti. Poskytovatelé stravovacích zařízení mohou podpořit prostředí pro rodiny například úpravou jídelníčků, vybavením pro děti v podobě dětského koutku či přebalovacími pulty. Cestovní kanceláře by měly mít vyhrazenou nabídku přímo pro tento segment, kde budou k výběru právě ubytovací, stravovací zařízení a další služby, které jsou vhodné a cílené právě pro rodiny s dětmi (Švábenská, 2008, 36-39).

3 SPORTOVNÍ CESTOVNÍ RUCH

„Sportovní cestovní ruch je spojen s pobytem ve vhodném přírodním prostředí a s vykonáváním různých sportovních aktivit, které předpokládají fyzické schopnosti účastníků“. Tato forma cestovního ruchu je účastníky vyhledávaná napříč všemi ročními obdobími, především je silná letní a zimní sezóna. Zimní sezóna je stěžejní pro sjezdové a běžkové lyžování, letní sezóna je typická pro plavání a vodní sporty. Celoročními sportovními aktivitami můžeme označit například pěší turistiku, cykloturistiku, mototuristiku apod. (Orieška, 2010, s.164).

Sportovní cestovní ruch je velmi specifická forma cestování, kterou lze aktuálně označit za fenomén cestovního ruchu. Tato forma cestovního ruchu zahrnuje jak aktivní, tak pasivní účast na sportovních aktivitách, které mohou být organizované komerčním či nekomerčním způsobem (Malcolm in Schwartzhoffová, 2010, s. 98).

3.1 Význam sportovního cestovního ruchu

Význam sportovního cestovního ruchu je široký. Ovlivňuje společnost v oblastech sociálně-kulturní, zdravotní, environmentální i v oblasti ekonomické. Velký význam má sportovní turismus na samotné destinace a jejich rozvoj. V případě, že se jedná o destinaci, kde se pořádají sportovní akce jako jsou závody, exhibice, soutěže a další, dochází ke zvyšování hodnoty destinace a budování image. Příkladem takovýchto destinací může být město Wimbledon, které je typické pro tenisové turnaje, v České republice lze zmínit Pardubice, známé pro dostihové závody či Nové Město na Moravě, které je typické pro závody v běhu na lyžích či cyklistické závody.

Konání významných sportovních akcí přináší destinaci rozvoj v infrastruktuře, parků, sportovních zařízení, turistických atrakcí, nová pracovní místa, rostoucí životní úroveň obyvatel atd. (Schwartzhoffová, 2010, s. 99-100)

3.2 Typologie sportovního cestovního ruchu

Typologie sportovního CR vychází z motivu účastní na dané sportovní cestě. Turisté mohou cestovat za účelem jednotlivých sportovních akcí, kombinací sportovních a nesportovních akcí či nesportovních akcí, které obsahují sportování.

Autoři se v typologii sportovního cestovního ruchu často rozcházejí. Schwartzhoffová uvádí členění této formy CR následovně:

- Výkonnostní a závodní – sem zahrnujeme atlety, trenéry, maséry a doprovodný tým profesionálních sportovců, kteří cestují za účelem účasti závodů, soustředění atd. Před, mezi nebo po závodu provozují aktivity spadající do oblasti cestovního ruchu
- Rekreační a relaxační – typ masového turismu, pro který jsou typické rekreační sporty v průběhu dovolené. Patří sem například horolezectví, rybolov, golf, jezdeckví atd. Pro tyto aktivity je potřeba jistá míra sportovních dovedností, v některých případech se může jednat o doplňkovou povahu. Na základě konkrétních druhů sportu lze vymezit kategorie rekreačního a relaxačního typu sportovního CR na následující kategorie:
 - Pěší turistika
 - Horská turistika
 - Cykloturistika
 - Jízda na koni
 - Horolezectví
 - Vodní, mořské, pobřežní sporty
 - Vzdušné sporty
 - Letní sportovní disciplíny
 - Zimní sportovní disciplíny
- Event tourismus – diváci cestují za účelem účasti na sportovní akci, která se koná v jiných městech, ale i zemích. (Schwartzhoffová, 2010, s. 99-100)

4 CYKLOTURISTIKA

V rámci České republiky je cykloturistika jedním z aktuálních fenoménů, je tedy přitažlivým a aktuálním tématem. Trendem dnešní doby je touha lidí po co nejširším poznání v co možná nejkratším časovém úseku, nejlépe za co nejméně peněz. Využití kola se tedy stává pro naplnění těchto cílů ideálním. Cykloturistika nabízí úsporné, příjemné a zdravé prospěšné řešení. Lidé stále více tíhnou k aktivnímu trávení volného času, nejlépe v přírodě. Díky cykloturistice lze strávit čas v takovémto prostředí a zároveň poznat v kratším časovém úseku více atraktivit nežli u pěší turistiky. Na kole však nepoznáváme pouze okolí, ale i sami sebe, naši fyzickou i psychickou kondici, naši vůli, naše limity, které posouváme dál a dál (Martínek, 2007, s.20). Při cykloturistice dochází k menší zátěži na klouby dolních končetin na rozdíl od běhu. Zmírňování zátěže ovlivňuje přehazovačka, kterou je vybavena drtivá většina dnešních kol (Landa a Lišková 2004, s. 10).

Tato forma turistiky je velmi přátelská k životnímu prostředí, vzhledem k tomu, že kolo lze považovat za ekologický dopravní prostředek. Nedochází tak k znečišťování životního prostředí, jak tomu je například u motorových vozidel (Soulek a Martinek 2000, s. 14).

Cykloturistika rozhodně zažívá znovuzrození, které přichází po několika letech útlumu. Tento fakt přináší nejen aktuální trend zdravého životního stylu, ale i modernizaci kola v kontextu jízdního prostředku. Česká republika nabízí výborné podmínky pro rozvoj cykloturistiky, které jsou dané reliéfem krajiny, kulturně-historickými a technickými památkami a v neposlední řadě širokou nabídkou přírodních krás.

Velkou výhodou cykloturistiky je to, že přináší bohaté turistické zážitky návštěvníků v krátkém časovém úseku a je přátelská k životnímu prostředí. Cykloturistika je zároveň velmi prospěšná i cílovým destinacím. Napomáhá rozvoji lokality ať už v zajištění pracovních míst v různorodých oblastech služeb C, podpory rozvoje životní úrovně a láká turisty do destinace (Martínek, 2007, s. 20).

Ryglová definuje cykloturistiku „jako moderní formu cestovního ruchu, jejíž aktivity jsou spojeny s kolem, přírodou a venkovským prostředím“. Tuto formu turismu lze srovnávat s pěší turistikou, nicméně cykloturistika je mnohem rychlejší.

V současnosti je budováno mnoho cyklostezek nadnárodního, regionálního či místního významu. Jako příklad mezinárodní cyklotrasy lze uvést Jantarovou cyklostezku, která vede z Rakouska do Polska a v České republice protíná Olomouc, Brno, Prostějov a Ostravu. Tato

cyklostezka je součástí další mezinárodní cyklotrasy EuroVelo. Mnoho cyklotras je budováno pod záštitou projektu mezinárodního rozměru Greenways – Zelené stezky, které jsou budovány pro cyklisty, pěší, lyžaře i pro jezdce na koních (Ryglová, 2009, s. 144).

V rámci domácího cestovního ruchu se cykloturistice velmi daří. Přirozeně se rozvíjí především tam, kde je kvalitní zázemí, tedy stěžení jsou cyklotrasy. Podpora budování cyklotras v tuzemsku v posledních letech tedy velmi přispívá k rozvoji této formy cestovního ruchu. Venkovské destinace s atraktivní krajinou si stále více uvědomují fenomén cykloturistiky, a tedy rostoucí poptávky po ní. Právě proto tyto destinace podporují budování cyklostezek, informačních zdrojů apod. (Kiral'ová, Straka, 2013, s. 106).

Cyklistiku lze rozčlenit na cyklodopravu jako formu dopravy do práce, školy, lidmi a dalšími činnostmi, kde je zásadní nejkratší dojezdová vzdálenost, prožitek z prostředí v tomto případě není primárním účelem. Další pojetí cykloturistiky je jízda na kole hlavně mimo města. V tomto případě je stěžejní atraktivita prostředí (Mourek, 2011, s. 23).

4.1 Vymezení základních pojmů

Cyklostezka

Komunikace, která slouží z dopravních prostředků výhradně cykloturistům a inline bruslařům. Cyklostezka je na svém začátku a konci ohraničená. Jedná se o komunikaci, kde je řízený pohyb cyklistů a zároveň je účelovou komunikací, která má zpevněný povrch a nikdy není součástí frekventované silniční dopravy. (Zelenka, Pásková, 2012, s. 89)

Cyklotrasa

Zelenka a Pásková definují cyklotrasu jako komunikaci, která je značená a slouží k provozování cykloturistiky. V případě cyklotras se využívají existující místní, účelové komunikace, polní a lesní cesty. Není výjimkou, že cyklotrasy mívají horší kvalitu terénu. Díky propozicím cyklotras jsou pro ně vhodnější horská kola (Zelenka, Pásková, 2012, s. 90).

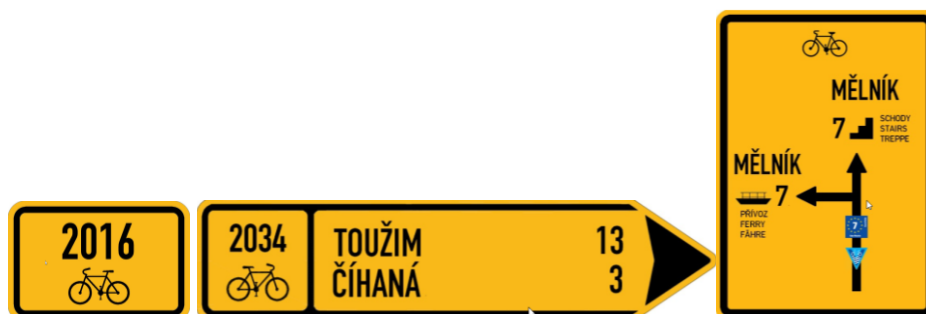
Cykloznačení

V tuzemsku jsou užívány dva druhy značení, a to terénní a silniční. Nejvíce používaným značením je právě silniční, které lze najít na většině cyklotras. Terénní značení se využívá

- Silniční značení - jsou typické svou žlutou podkladovou barvou se symbolem jízdního kola. Tyto trasy jsou značeny čísly či logy. Značky jsou kategorizovány do

třech typů, kterými jsou směrová tabulka IS21, směrová tabule IS19 a návěst před křižovatkou IS20. (Landa, 2016)

Obrázek 1 Silniční cykloznačení



(Zdroj: Klub českých turistů, vlastní zpracování)

Pro načení cyklotras jsou využívány jedno až čtyřmístná čísla na základě jejich důležitosti. Jedno a dvoumístná čísla jsou přiřazena dálkovým národním trasám. Třímístná čísla slouží pro regionální trasy a čtyřmístná pro trasy místního charakteru.

Trasy, které ve svém značení mají použité logo, jsou součástí evropských cyklistických tras EuroVelo a tématických tras, jako příklad lze uvést Vinařské stezky (Landa, 2016).

- Terénní značení – je využíváno v horských oblastech či těžko přístupných trasách. Toto značení vychází z pěšího značení, ale opět jsou na žlutém podkladě. Rozcestí jsou značena směřovkami a trasy pásovým značením se žlutými vodícími pruhy. Místo žluté značky je pro cyklisty využívána značka bílá (Landa, 2016).

Obrázek 2 Terénní cykloznačení



(Zdroj: Klub českých turistů, vlastní zpracování)

Evropské cyklotrasy EuroVelo

EuroVelo je projekt evropské sítě cyklotras organizovaný Evropskou cyklistickou federací (EFC) v kooperaci s národními a regionálními partnery. V současné době ji tvoří přes 45 000 km cyklistických stezek a tisíců kilometrů jsou plánované. Aktuálně se EuroVelo nachází

v Rakousku, Francii, Německu, Maďarsku, Srbsku, Slovensku, Švýcarsku, Anglii a České republice (EuroVelo,2018).

EuroVelo je základním kamenem pro rozvoj evropské cykloturistiky. Nyní existuje celkem 14 mezinárodních dálkových cyklistických tras EuroVelo, přičemž Českou republikou prochází čtyři z nich. Prvním vyznačeným úsekem v tuzemsku byl úsek EuroVelo 9 v Jihomoravském kraji. Nyní se plánuje otvírat na Vysočině, další z nich (Greenways, 2018).

Greenways

Jedná se o trasy, komunikace nebo přírodní koridory, které slouží se svou ekologickou funkcí a potenciálem pro sport, turistiku a rekreaci. Jejich přínosem je užitek v oblasti ochrany přírody, kulturního dědictví tak, že zlepšují možnosti dopravy, rekreace a turistiky. Greensways vyzývají k zdravějšímu životnímu stylu a udržitelnému užívání lokálních zdrojů. V roce 2008 při příležitosti veletrhu Regiontour získaly Moravské vinařské stezky, které patří mezi Greenways, ocenění nejlepšího produktu CR s akcentem na propagaci regionů. (Ryglová, 2009, s.145)

Terénní cykloturistika

V tomto případě se jedná o jízdu na kole mimo asfaltové komunikace. Podmínky pro rozvoj terénní cyklistiky lze najít po celé České republice. Nejpodstatnějším společným znakem pro veškerá odvětví terénní cyklistiky je především zážitek z pohybu, ovládnání kola a pobytu v přírodě. Terénní cyklisté využívají lesní cesty, stezky, značené pěší trasy, MTB trasy, bike parky či speciální dráhy (Česko jede, 2018).

- Singletraily, singletracky – jednostopé cesty, které jsou využívány bikery i rekreačními cykloturisty, vyhledávající trasy pro MTB kola ve volné přírodě.
- Bikeparky – tzv. „sjezdovky pro kola“ s přírodními či umělými překážkami. V zimě jsou využívány pro účely lyžařských středisek (Česko jede, 2018).

4.2 Podpora cykloturistiky v České republice

Národní strategie rozvoje cyklistické dopravy ČR pro léta 2013-2020

V rámci podpory cykloturistiky vznikla Národní strategie rozvoje cyklistické dopravy ČR 2013-2020. Specifickým cílem této strategie je výstavba a údržba cyklistické infrastruktury a využití stávajících komunikací i pro potřeby cyklistů. Velký důraz je kladen na podporu výstavby sítě dálkových cyklotras a tras EuroVelo. Další z cílů strategie je zvyšování

bezpečnosti cyklistické dopravy v podobě prevence a realizace vzdělávacích, komunikačních a osvětových témat, kontrola a dodržování pravidel silničního provozu cyklisti, monitoring nehodovosti cyklistů a preventivní opatření proti krádežím kol.

Je zde i snaha o vytvoření národní sítě měst spřátelených pro cyklisty tzv. Města pro cyklisty a podpora probíhajícího národního produktu Česko jede (Databáze strategií portál strategických dokumentů ČR, 2013).

Česko jede

Česko jede je národní projekt s cílem podpory cestovního ruchu, který je garantován Českou centrálou cestovního ruchu CzechTourism. Tvorba projektu započala v roce 2010 a v roce 2017 byl oficiálně spuštěn. Projekt byl inspirován švýcarským projektem SchweizMobil, což je fungující systém tras pro bezmotorovou dopravu s jednotným značením (Asociace cykloměst, 2018).

Asociace cykloměst

Asociace je celostátní, dobrovolnou, nevládní organizací. Členy jsou obce, města, svazky a neziskové organizace. Primární činnost asociace vychází z aktivit starostů, primátorů a členů zastupitelstev obcí a měst. Asociace se podílí přípravě a tvorbě návrhů opatření, které se týkají městské mobility, dále se podílí na budování integrované dopravy. Aktuálně je v asociaci přes 60 členů (Asociace cykloměst, 2018).

Certifikace Cyklisté vítáni

Cyklisté vítáni je důležitým projektem, který podporuje rozvoj cykloturistiky. Jde o celonárodní certifikační systém, díky němuž cyklisté mají přehled, kde zcela jistě najdou stravovací, ubytovací zařízení, kempy a turistické cíle, které nabízí vhodné zázemí pro cyklisty (Ryglová, 2009, s.146).

Certifikaci v České republice garantuje Nadace Partnerství již od roku 2005. Kritéria udělení certifikace pro ubytovací zařízení se dělí na povinné základní požadavky (poskytnutí základního nářadí, možnost mytí kol, vyprání a usušení výstroje, lékárnička apod.) a doplňkovou nabídku, kde musí být splněné alespoň tři podmínky (např. zajištění přepravy zavazadel, zprostředkování výpůjčky kol, základní náhradní díly na kolo, aj.) (Cyklisté vítáni, 2018)

5 ANALYTICKÉ METODY

Diplomová práce se v analytické části věnuje analýzám nabídky a poptávky na trhu cestovního ruchu. Poté následuje analýza stávajících podmínek, která je provedena prostřednictvím analýzy předpokladů cestovního ruchu v destinaci. Další použitou metodou je SWOT analýza a na závěr řízený rozhovor. Veškeré analytické metody budou v této kapitole teoreticky vymezeny.

5.1 Analýza nabídky a poptávky

Trhem cestovního ruchu lze rozumět prostor, ve kterém si jednotlivé ekonomické subjekty vyměňují výsledky své činnosti. Trh cestovního ruchu zahrnujeme do součásti trhu zboží a služeb od kterého se odlišuje tím, že:

- část produktů je nabízena specializovanými producenty výhradně návštěvníkům cestovního ruchu, jedná se tedy o realizaci na trhu CR,
- část produktů uspokojuje potřeby všech spotřebitelů, nejen návštěvníků CR, jedná se tedy o realizaci na trhu zboží a služeb (Gúčik, 2010, s. 54)

Ryglová vymezuje specifika trhu následovně:

- podnikání v CR je záležitostí dlouhodobé aktivity, je nutno počítat i s neúspěšnou sezónou,
- vysoká závislost na přírodních a historických atraktivitách,
- závislost na politicko-správních podmínkách, politická stabilita či nestabilita v regionu a míra podpory ze strany orgánů státní správy a samosprávy,
- místní a časová vázanost tvorby, realizace a spotřeby služeb,
- místní a časová oddělenost nabídky, poptávky a spotřeby,
- vysoké procento podílu lidské práce,
- mezinárodní charakter (Ryglová, Burian, Vajčnerová, 2011, s. 22).

5.1.1 Nabídka v cestovním ruchu

Nabídku na trhu cestovního ruchu tvoří soubor prvků, které v kombinacích tvoří statky CR, kterými jsou služby, zboží a volné statky. Nabídku tvoří objekt cestovního ruchu, kterým jsou destinace, podniky a instituce cestovního ruchu.

Primární zájem o destinaci je tvořen jejím přírodním a kulturně-historickým potenciálem. Podniky CR produkují nabídku služeb jako předmět spotřeby návštěvníků. Instituce CR

svojí činností tvoří rámec pro realizaci nabídky. Nabídku vymezuje maximální množství produktu cestovního ruchu, které chce podnikatelský subjekt prodat za danou cenu.

Nabídka na trhu cestovního ruchu je vymezena základními znaky:

- Rozmanitost a komplexnost služeb – návaznost na sekundární nabídky na primární
- Vázanost nabídky na rozsáhlé investice – vázanost na investice spojené s budováním zařízení ubytovacích, stravovacích, sportovně-rekreačních a o dalších
- Nízká pružnost – na rozdíl od dynamicky se rozvíjející poptávky je nabídka místně a časově vázána na konkrétní prostor a čas s omezenou kapacitou
- Vysoký stupeň připravenosti na poskytování služeb – služby převažující v nabídce ČR vznikají v okamžiku spotřeby a nelze je produkovat do zásoby (Gúčík 2010 in Linderová, 2013, s. 50-51)

Gúčík (2000) rozděluje nabídku cestovního ruchu na primární a sekundární. Přičemž jako primární nabídku označuje přírodními a kulturně-historickými předpoklady. Mohou to být tedy přírodní podmínky či výtvar člověka. Sekundární nabídkou označuje prostředky, které pomáhají k dosažení cíle účasti na cestovním ruchu tím, že vytvářejí podmínky pro využívání nabídky primární. Řadí sem suprastrukturu, infrastrukturu ČR a všeobecnou infrastrukturu. Suprastruktura zahrnuje ubytovací a stravovací zařízení, infrastruktura ČR zahrnuje cestovní kanceláře, agentury, turistická informační centra, kongresové haly a centra, herny, směnárny, celnice atd. Všeobecnou infrastrukturou uvažujeme místní, dopravní, zdravotnickou infrastrukturu, polici, záchrannou službu, pošty, banky apod. (Linderová, 2013, s. 53-54)

V současné době lze pozorovat nové trendy nabídky na trhu cestovního ruchu. Zahrnujeme sem:

- Stále rostoucí konkurence,
- Právní, majetkové a marketingové propojování firem,
- Informační technologie,
- Branding,
- Řízení vztahu se zákazníky,
- Nové produkty (Palatková, Zichová, 2014, s.75).

5.1.2 Poptávka v cestovním ruchu

Poptávka na trhu cestovního ruchu je tvořena návštěvníkem neboli subjektem cestovního ruchu, který se na základě svým vlastních motivů a vnějších faktorů rozhoduje o využití služeb. Subjekt cestovního ruchu se snaží uspokojit své potřeby spojené s cestováním a pobytem mimo místo svého trvalého bydliště, ve volném čase za účelem získání komplexního zážitku.

Poptávka je ovlivněna faktory ekonomickými, mimoekonomickými, geografickými, sociálními, psychologickými, administrativně-politickými a technologickými.

Poptávka po cestovním ruchu má jisté charakteristické znaky, kterými jsou:

- Komplexnost – uspokojení potřeb v CR vyžaduje komplex služeb a statků
- Periodičnost – sezónní charakter poptávky
- Pružnost – schopnost poptávky pružně reagovat na změny trhu
- Priorita – CR lze rozvíjet pouze za předpokladu existence poptávky, která je vyvolána primární nabídkou
- Diferencovanost – rozdílnost poptávky v návaznosti na individuální a institucionální zákazníky (Gúčík 2010 in Linderová, 2013, s. 41-43)

Současné trendy na straně poptávky po cestovním ruchu ukazují, že jedním z trendů je fragmentace. Účastníci se cestovního ruchu účastní během jednoho roku vícekrát, avšak na dobu kratších cest. Zvyšující se počet dovolených v průběhu roku může být odrazem zvyšující se životní úrovně lidí. Dalším aktuálním trendem lze označit ohleduplnost k životnímu prostředí či rychlé změny životních stylů. Aktuálně lidé vyhledávají nové zážitky, být aktivní, naučit se něco nového, rozšířit si obzory. Dalším významným trendem lze označit zvýšené požadavky na kvalitu (Palatková, Zichová, 2014, s.47-48).

5.2 Analýza stávajících podmínek

Pro analýzu stávajících podmínek bude použita ekonomicko-geografická analýza cestovního ruchu ve vybraném mikroregionu.

5.2.1 Předpoklady cestovního ruchu

Potenciál cestovního ruchu lze z ekonomického hlediska definovat jako kapacitu, strukturu a využívání infrastruktury cestovního ruchu (Gúčík in Linderová, 2013, s. 55).

Základním vymezením předpokladů rozvoje cestovního ruchu v destinaci lze uvažovat funkčně-chronologické členění dle Mariota (1983) na lokalizační, realizační a selektivní předpoklady (Linderová, 2013, s. 56).

5.2.1.1 Lokalizační předpoklady

Lokalizační předpoklady cestovního ruchu vystihují funkční užívání oblastí pro CR na základě jejich přírodních možností, charakteru a kvality společenských atraktivit a podmínek. Lokalizační podmínky tedy dělíme z hlediska přírodního a společenského charakteru.

Přírodní předpoklady zahrnují podmínka a atraktivitu, klimatické a hydrologické podmínky, strukturu reliéfu, morfologické poměry, faunu a flóru.

Společenské předpoklady zahrnují kulturně historické atraktivitu, kulturní zařízení, sportovní atraktivitu a sportovní akce (Ryglová, 2009, s. 26-28).

5.2.1.2 Realizační předpoklady

Tyto podmínky mají velký význam pro konečnou fázi realizace různých forem cestovního ruchu na základě materiálně-technické základny a dopravy. Materiálně-technická základna zahrnuje ubytovací, stravovací, sportovně rekreační a účelová zařízení a cestovní kanceláře (Ryglová, 2009, s. 26-28).

5.2.1.3 Selektivní předpoklady

Selektivní či stimulační faktory mají vliv na vznik a rozvoj cestovního ruchu ve funkci poptávky, mohou být též vymezeny jako povahové faktory. Selektivní předpoklady dělíme na objektivní a subjektivní.

Mezi objektivní patří faktory politické, ekonomické, demografické, ekologické, administrativní, sociální a materiálně-technické.

Subjektivní předpoklady zahrnují řadu psychologických faktorů a pohnutek, které ovlivňují kulturní úroveň obyvatelstva. Do těchto psychologických vlivů lze zařadit faktory, které ovlivňují spotřebitelské chování jako je motivace, vnímání, učení a postoj. Identifikace těchto faktorů dává možnost efektivnější marketingové segmentaci trhu (Ryglová, 2009, s. 26-28).

5.3 SWOT analýza

SWOT analýza je často využívanou analýzou na základě čtyř faktorů a strategického vývojového rámce. Název analýzy vychází ze zkratky zmíněných faktorů, kterými jsou slabé (Weakness), silné (Strength) stránky, hrozby (Threats) a příležitosti (Opportunities). Analýza je často využívána při tvorbě podnikatelských plánů a tréninkových strategických kurzů. (Sarsby, 2016, s. 3)

SWOT analýza slouží jako základ pro tvorbu marketingové strategie na jejímž základě lze vyhodnotit potenciál vývoje společnosti a zohledňuje rizika. (Pásková, Zelenka, 2002, s. 283)

Analýza silných a slabých stránek, příležitostí a hrozeb je sestavena z původně dvou analýz, a to SW a OT. Při analýze je doporučováno začít analýzou OT neboli analýzou příležitostí a hrozeb. Příležitosti a hrozby pocházejí z vnějšího makroprostředí a mikroprostředí podniku. Makroprostředí zahrnuje politicko-právní, ekonomické, sociálně-kulturní, technologické faktory. Do mikroprostředí jsou řazeni zákazníci, dodavatelé, odběratelé, konkurence a veřejnost. Následuje analýza SW neboli silných a slabých stránek vnitřního prostředí firmy. Silné a slabé stránky lze vymezit pomocí vnitropodnikových analýz a hodnotících systémů, přičemž východní základnou může být využita klasifikace hodnotících kritérií podle nástrojů marketingového mixu. (Jakubíková, 2008, s.103)

Tabulka 3 SWOT analýza

<p>Silné stránky (strengths)</p> <p>skutečnosti zaznamenávající skutečnosti přinášející výhody zákazníkům i firmě</p>	<p>Slabé stránky (weaknesses)</p> <p>skutečnosti, které firmě neprospívají či věci s kterými se konkurence vypořádává lépe</p>
<p>Příležitosti (opportunities)</p> <p>skutečnosti zvyšující poptávku nebo které mohou lépe uspokojit zákazníky a přinést firmě úspěch</p>	<p>Hrozby (threats)</p> <p>skutečnosti, trendy, události snižující poptávku či vedoucí k nespokojenosti zákazníků</p>

(Zdroj: Jakubíková, 2008, s.103, vlastní zpracování)

5.4 Řízený rozhovor

Řízený rozhovor je forma dotazníkového šetření prostřednictvím tazatele. V šetření je konkrétně předem daná formulace i pořadí otázek s několika možnými variantami odpovědí. Tazatel je striktně dodržuje znění a pořadí otázek tak, aby zajistil co možná nejvyšší míru totožných podmínek dotazování z důvodu minimalizace odchylek sběru dat (Sedláková, 2014, s. 210).

Tazatel zaznamenává odpovědi do dotazníku dle odpovědí tázaného, vyplněné dotazníky jsou statisticky zpracovány a vyhodnoceny. Mezi základní charakteristiky řízeného rozhovoru patří časová náročnost, menší velikost zkoumaného vzorku respondentů, tazatel může nevědomě ovlivňovat respondenty, ztráta anonymity u citlivých otázek, vyšší komfort pro respondenta díky tazateli namísto samotného dotazníku. Jde tedy o techniku sociálního výzkumu, který je velmi precizní a přináší kvalitní výsledky (ManagementMania, 2015).

Ftorek definuje řízený rozhovor jako interview, které je předem připravenou komunikační situací. Novinář může pomocí technických prostředků masové komunikace poskytovat informace s cílem dostat pozitivní, věcný, vyvážený ohlas na to, co je prezentováno. Cílem řízeného rozhovoru je dosažení jisté formy souhlasu a žádoucího informování publika či příjemců mediálního ohlasu. Komunikační postup by měl obsahovat pět fází. První fází je navázání vztahu, dalšími jsou identifikace potřeb, předávání informace, návrh řešení a souhlas. (Ftorek, 2010, s. 85-86)

6 SHRNU TÍ TEORETICKÉ ČÁSTI

Teoretická část diplomové práce je řazena do pěti kapitol. První kapitola je věnována tématice cestovního ruchu, jeho významu, typologii a vymezením základních pojmů, konkrétně formám a druhům cestovního ruchu.

Druhá kapitola definuje segmentaci v cestovním ruchu. Vymezuje význam segmentace v tomto odvětví a charakterizuje vybraný segment rodin s dětmi. Kapitola přibližuje životní cyklus rodiny a její nákupní a spotřební chování na trhu CR. Dále je zde v krátkosti vymezena i podpora cestovního ruchu rodin s dětmi, jejího významu a možností.

Třetí kapitolou diplomové práce je specifická forma cestovního ruchu, a to sportovní cestovní ruch. Kapitola se věnuje vymezení základních pojmů a typologii sportovního cestovního ruchu.

Další kapitolou je cykloturistika, která je specifickým typem sportovního CR. Jsou zde charakterizovány základní pojmy cykloturistiky a její podpora v České republice.

Teoretická část je uzavřena analytickými metodami a jejich základní charakteristikou. Je zde řešena analýza nabídky, poptávky, analýza stávajících podmínek, SWOT analýza a vymezení řízeného rozhovoru.

II. PRAKTICKÁ ČÁST

7 ANALÝZA NABÍDKY A POPTÁVKY PO CESTOVNÍM RUCHU NA NOVOMĚSTSKU

Mikroregion Novoměstsko, který se svojí rozlohou řadí mezi větší mikroregiony nabízí velké množství turistických atraktivit. Destinace je bohatá na přírodní a kulturně-historické předpoklady. Jeho poloha nabízí velké zázemí právě pro turisty, kteří preferují aktivně strávenou dovolenou. Region má kvalitní zázemí pro pěší turistiku, cykloturistiku, agroturistiku a v zimním období nabízí výborné podmínky pro sjezdové i běžkové lyžování. Aktuální trend rostoucího domácího cestovního ruchu, prospívá i k růstu poptávky po tomto regionu. Novoměstsko je vyhledávanou cílovou destinací pro turisty každého věku, ale je zde primární zájem cykloturistů, bikerů a rodin s dětmi, pro něž mikroregion nabízí širokou škálu atraktivit.

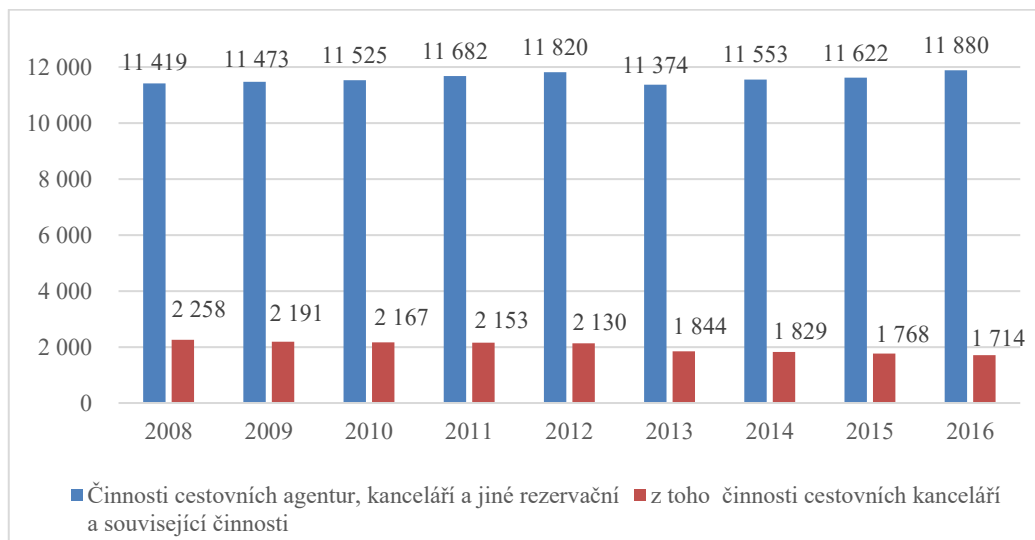
7.1 Nabídka regionu tuzemskými cestovními kancelářemi

Ačkoliv je potenciál regionu pestrý, průzkum nabídky domácích cestovních kanceláří ukázal, že aktuálně žádná CK nemá Novoměstsko jako cyklodestinaci v nabídce. České cestovní kanceláře mají široké portfolio cyklistických zájezdů, většina je však cílena do zahraničí. Mezi nejvíce vyhledávané destinace českými cyklisty jsou Rakousko, Itálie, Francie, Francie, Itálie, Rakousko a Slovensko. Domácímu cestovnímu ruchu se nejvíce věnuje CK Atis, která má na českém trhu nejširší nabídku tuzemských zájezdů. Tato cestovní kancelář na rok 2018 nabízí celkem 6 zájezdů na Vysočině, nabízí i specializované zájezdy pro rodiny s dětmi (ATIS, 2018). Dalšími tuzemskými cestovními kancelářemi, které nabízejí cyklozájezdy jsou například CK Skitur, Cyklotur, Bondo, Loudatour (CK Loudatour, 2018), (SKITUR, 2018). Nejvíce cyklozájezdů po České republice pro rok 2018 nabízí cestovní kancelář Cyklotur, celkem se 7 zájezdy. Druhou největší nabídku cyklistických zájezdů nabízí CK Bondo (CK BONDO, 2018).

V dnešní době jsou cestovní kanceláře a agentury českými turisty vyhledávány především v případě, že chtějí vycestovat mimo Českou republiku. Tuzemské cesty turisté podnikají většinou ve vlastní režii. Tento trend pravděpodobně povede k tomu, že celkový počet CK bude v budoucnu klesat. Velká část zájezdů je nabízena v online prostředí a pokud se chtějí CK udržet na trhu, je nutné, aby tento trend následovaly (Mráčková, 2018, s. 18-19). Tento fakt potvrzují i statistiky Českého statistického úřadu, ačkoliv počet registrovaných subjektů

cestovního ruchu za posledních 10 let každoročně roste, počet cestovních kanceláří a souvisejících činností naopak každoročně klesá. Za období 2008-2016 klesl počet cestovních kanceláří o 544 (Český statistický úřad, 2018a).

Graf 1 Počet registrovaných subjektů cestovního ruchu v RES



(Zdroj: vlastní zpracování dle ČSÚ)

Dle ředitele CK Atis Petra Krče, který dával rozhovor do časopisu COT, jsou ohroženy CK, které nesledují a nesnaží se aplikovat komunikační technologie, které poskytují jistou flexibilitu v inovacích. V dnešní době je nezbytností sledovat vývoj domácího cestovního ruchu, turisté hledají primárně zážitky, které jim jejich cesty přinesou (Mráčková, 2018, s. 18-19).

7.2 Stávající nabídka Novoměstska a její rozvoj

V níže uvedené tabulce vidíme, že Nové Město na Moravě ve sledovaném období, od roku 2012 každoročně investuje finanční prostředky do rozvoje cyklistické infrastruktury. Primárně v regionu vznikají stále nové cyklostezky. V roce 2018 je pro jejich výstavbu v rozpočtu vyhrazeno 210 000 Kč, celkem by v tomto roce měly vzniknout tři cyklostezky. Největší investicí pro region byl projekt terénních stezek pro horská kola, kde v období let 2012-2014 bylo investováno 10 743 000 Kč, přičemž Nové Město na Moravě získalo dotaci od regionálních rad ve výši 7 705 173 Kč. Od roku 2012 město vynaložilo téměř dvanáct milionů korun na projekty cyklistického zázemí, což jistě odráží význam cyklistiky v regionu a rozvoje jeho potenciálu.

Obrázek 3 Výdaje Nového Města na Moravě na realizaci projektů cyklistického zázemí

Rok	Projekt	Schválený rozpočet	Upravený rozpočet	Skutečnost	Čerpání
2018	Cyklostezka Jiříkovice – Lhotka	90 000 Kč	90 000 Kč	0 Kč	0 %
2018	Cyklostezka NMNM – Nová Ves	50 000 Kč	50 000 Kč	0 Kč	0 %
2018	Cyklostezka NMNM – Radňovice	70 000 Kč	70 000 Kč	0 Kč	0 %
2018	Cyklodestínace	200 000 Kč	200 000 Kč	12 100 Kč	6 %
2017		268 000 Kč	268 000 Kč	129 788 Kč	48 %
2016		200 000 Kč	200 000 Kč	158 549 Kč	79 %
2017	Cyklostezka Nová Ves – příprava	130 000 Kč	50 000 Kč	10 800 Kč	22 %
2016	Cyklostezka Vlachovická	110 000 Kč	97 000 Kč	97 000 Kč	100 %
2015		0 Kč	27 000 Kč	26 100 Kč	97 %
2014	Terénní stezky pro horská kola	15 000 000 Kč	9 840 000 Kč	9 840 000 Kč	100 %
2013		1 000 000 Kč	333 000 Kč	333 000 Kč	100 %
2012		0 Kč	300 000 Kč	300 000 Kč	100 %
2014	Maršovská – chodník a cyklostezka	900 000 Kč	91 000 Kč	987 338 Kč	99 %
2013		25 000 Kč	11 000 Kč	11 000 Kč	100 %
2012		0 Kč	39 000 Kč	34 000 Kč	87 %

(Zdroj: rozpočet města NMNM, vlastní zpracování)

V roce 2013 Evropská unie poskytla Novému Městu na Moravě dotaci k vybudování singletracků v okolí Vysočina Arény. Jedná se o projekt, jehož tradice navazuje na tradiční zdejší MTB závody. Samotná výstavba byla realizována od února do března 2014, v září téhož roku byly singletracky v Cyklo Aréně Vysočina otevřeny veřejnosti. Od dubna 2015 byla zahájena historicky první singletracková sezóna. Stezky byly projektovány tak, aby přinesly prožitky pro nejširší spektrum cyklistů. Tratě jsou koncipovány dle trénovanosti a technických schopností cyklistů tak, aby si vybral každý dle kondice své i svého vybavení. V nabídce jsou i stezky pro děti, jejichž náročnost je minimální. Projektanti se snažili tratě navrhnout i v zábavné formě, aby motivace pro dětské cyklisty byla co největší. Areál nabízí i tratě pro cyklisty s hendikepem, tyto stezky jsou uzpůsobeny jak pro handbike, tak i pro sjezd na kolečkovém křesle. Primární nabídkou jsou trailly pro náročné a zkušené bikery, jejichž náročnost je upravována dle trendů trati pro Světový pohár horských kol. Na areál

navazují i silniční a MTB okruhy v širokém okolí, díky čemuž cyklisté mohou vystřídat pestrou nabídku terénu (Cyklo Aréna Vysočina, 2018a; JAKESS, 2018).

V nabídce Cyklo Arény Vysočina je celkem pět cyklostezek, které jsou rozděleny dle barev na základě náročnosti.

Tabulka 4 Rozsah sítě stezek Cyklo Arény Vysočina dle náročnosti

Stežka	Určení dle náročnosti
červená	zkušení bikeři s extrémními pasážemi
červená a oranžová	zkušení bikeři
modrá	začínající bikeři
zelená	handicapovaní cyklisté
fialová	nejmenší cyklisté

(Zdroj: Cyklo Aréna Vysočina, vlastní zpracování)

Aréna Vysočina nabízí silné zázemí pro cyklistické či bikerské začátečníky, což je velkým přínosem především pro rodiny s dětmi. V rámci arény jsou nabízeny služby průvodce a lektora techniky na singletracích. Lekce obsahuje cyklistické základní techniky jako je posed, technika šlapání, způsob držení těla a řídítek. Dále se v lekci učí technika výjezdu a sjezdů prudkých svahů, klopená i plochá technika průjezdu zatáčkou, skok na terénní vlně, technika jízdy v rozbitém terénu. Lekce jsou vždy přizpůsobeny požadavkům a možnostem cyklisty (Cyklo Aréna Vysočina, 2018b).

Singletracková trať Cyklo Arény Vysočina je doplněna nadstavbou MTB okruhů, které byly projektovány tak, aby cyklisté projeli nejkrásnější místa regionu. Výchozí i cílový bod okruhů je přímo ve Vysočina Aréně. Aréna nabízí cyklistům silné zázemí v podobě servisu kol, nabídky cyklistických komponentů, test centrum silničních kol značky Ghost a Superior, možnost mytí kol, parkování či občerstvení. V současné době jsou pro cyklisty vytvořeny celkem tři okruhy v celkovém součtu 105 km. Jedna z tras je vhodná i pro rodiny s dětmi (Cyklo Aréna Vysočina, 2018c).

Tabulka 5 MTB okruhy Cyklo Arény Vysočina

Trasa	Délka trasy	Typ kola	Technická náročnost	Fyzická náročnost	Vhodné pro děti
Na Odranec a Blatiny	39,8 km	MTB	●●●○○	●●●○○	ne
Okolím Vysočina Arény	16 km	horské, trekingové	●○○○○	●●●○○	ano
Na Dárko	49,3 km	MTB	●●●●○	●●●●○	ne

(Zdroj: Cyklo Aréna Vysočina, vlastní zpracování)

Trasy mají různé délky, převýšení a náročnost. Obtížnost okruhů je charakterizována ve škále 1-5, jedna je nejméně náročná trasa a pětka je nevíce náročná. Méně náročné trasy jsou cíleny na cyklisty, kteří teprve začínají s tímto sportem. Na nejnáročnějších trasách se objevují atraktivní technické sjezdy po kamenech, výjezdy po kořenech či prudká převýšení. Okruh Okolím Vysočina Arény je jediný vhodný pro rodiny s dětmi. Trasa je technicky nejméně náročná s minimem silničního provozu (Cyklo Aréna Vysočina, 2018c).

7.3 Poptávka rezidentů po cestovním ruchu a její vývoj

Domácí cestovní ruch je přirozeným jádrem CR. Poptávka po něm má v posledních několika letech rostoucí trend. Na základě údajů Českého statistického úřadu tomu bylo tak i v roce 2017. V rámci CR Češi starší 15 let věku uskutečnili ve 3. čtvrtletí minulého roku téměř 13 milionů soukromých cest s přenocováním. Pouze jedna čtvrtina byla uskutečněna do zahraničí, 75 % cest tedy bylo realizováno v rámci ČR.

Tabulka 6 Kvartální počet cest českých rezidentů v rámci domácího a výjezdového CR

Rok	Čtvrtletí	4 a více přenocování		1-3 přenocování	
		ČR	Zahraníčí	ČR	Zahraníčí
2016	1.	1 219	510	3 616	327
	2.	1 607	822	5 616	301
	3.	4 453	2 555	4 513	355
2017	1.	1 025	705	4 070	307
	2.	1 488	760	6 601	407
	3.	4 621	2 961	4 991	317

(Zdroj: vlastní zpracování dle statistiky ČSÚ)

Tabulka zachycuje vývoj domácího a výjezdového cestovního ruchu českých rezidentů v návaznosti na délku přenocování. Jsou zde uvedeny pouze tři kvartály z důvodu lepší komparace let 2016 a 2017, vzhledem k tomu, že data ze čtvrtého kvartálu roku 2017 zatím nejsou uveřejněny. Je zřejmé, že čeští turisté všeobecně preferují pro kratší pobyty Českou republiku nežli zahraniční cesty. Pro cestování v ČR s jedním až třemi přenocováními je nejprůzračnější druhý kvartál roku. Za sledovaná čtvrtletí meziročně vzrostl počet cest rezidentů na dobu jednoho až tří přenocování o 13 %, naopak cesty na dobu čtyř a více přenocování poklesly o 2 % (Český statistický úřad, 2018b).

Tabulka 7 Vývoj cest rezidentů v rámci výjezdového a domácího CR za období 2011-2016

Rok	4 a více přenocování		1-3 přenocování	
	ČR	Zahraníčí	ČR	Zahraníčí
2011	7 222	4 252	21 483	1 027
2012	7 358	4 369	18 629	1 051
2013	7 089	4 193	17 215	1 111
2014	7 669	4 064	18 528	1 181
2015	7 084	4 206	16 203	1 238
2016	8 354	4 276	17 702	1 276

(Zdroj: vlastní zpracování dle statistiky ČSÚ)

Tabulka zachycuje vývoj cest rezidentů od roku 2011. Zatímco zahraniční cesty podnikají čeští turisté téměř konzistentně, u tuzemských cest jsou odchylky výraznější, a to především u cest do tří přenocování.

Ze sledovaných statistik domácího a výjezdového CR českých rezidentů je zřejmé, že čeští turisté mají o DCR stále větší zájem, a to především u kratších pobytů. V letní sezóně minulého roku došlo k nárůstu turistických cest rezidentů alespoň s jedním přenocováním o 8,5 %. Nejvíce preferovanou destinací byl Jihočeský kraj, celkem se 17% podílem dovolenkových cest, na druhém místě byl kraj Středočeský, ve kterém se zároveň uskutečnily nejdelší pobyty návštěvníků. Vysočina se podílela 4 % na těchto cestách rezidentů. Letní sezóna minulého roku čítala celkem 47,5 milionů přenocování rezidentů

v ČR, což je téměř o polovinu více než počet přenocování rezidentů v zahraničí (Mráčková, 2018, s. 18-19).

7.4 Poptávka po domácím cestovním ruchu

V rámci domácího cestovního ruchu turisté nejvíce preferují ubytování prostřednictvím příbuzných a známých, případně ve vlastních rekreačních zařízeních, do hromadných ubytovacích zařízení zamířilo v roce 2017 pouze 12 % tuzemských cest. Fenomén chataření je v České republice stěžejní již mnoho let. Tato zařízení se dají velice snadno kvantifikovat, nicméně bližší informace o ubytovaných jsou velmi těžko zjistitelná (Mráčková, 2018, 18-19).

V roce 2017 společnost Ipsos provedla marketingový průzkum hlavních produktových řad v oblasti DCR pro agenturu CzechTourism. Ze zjištěných dat je zřejmé, že rezidenti cestují nejvíce za rekreační turistikou, kterou zvolilo celkem 67 % respondentů, druhým nejčastěji voleným účelem cestování je návštěva památek a historických míst s 66 %, aktivní sport, kam samozřejmě zahrnujeme i cykloturistiku zvolilo celkem 28 % respondentů. Nejčastěji rezidenti podnikají své cesty dvakrát až třikrát ročně, přičemž sportu se obvykle věnují v časovém horizontu tří až čtyř dnů. Z průzkumu je patrné, že lidé podnikají cesty především za přírodou a s možností vyžití všech členů rodiny. V případech aktivního sportu, a tedy nepochybně i cykloturistiky je při výběru destinace stěžejní kvalita stezek či tratí a stejně tak je důležitá i kvalita jejich značení. Cykloturistika a jízda na horských kolech je pro respondenty jedno z nejatraktivnějších lákadel. Dotazované v rámci DCR nejvíce láká odpočinek, tuto odpověď volilo 37 % respondentů, čas s dětmi, rodinou a aktivní odpočinek volilo celkem 19 % respondentů z čehož je zřejmé, že sportovní aktivity pro rodiny s dětmi jsou velmi žádané. Pro Čechy je při aktivním sportu stěžejní prostředí, ve kterém se pohybují, dále pak kondice tratí a kvalitní značení (COT – Celý o turismu, 2017, s. 68-69).

Ve většině případů si turisté vozí vlastní vybavení, čemuž odpovídá i rostoucí trend v prodeji cyklistického vybavení. Tento fakt s sebou nese větší a větší nároky pro hromadná ubytovací zařízení a jejich provozovatele. Pro cyklisty je jistě stěžejní sportovní vyžití, nicméně dle statistik CzechTourism velice vítají, když mají možnost poznat i nová místa a jejich atraktivitu (COT – Celý o turismu, 2017, s. 68-69).

Tabulka 8 Průměrné spotřební vydání domácností na osobu

Položka spotřeby	Průměrné výdaje na osobu/rok	
	Domácnosti celkem	Domácnosti s dětmi
Rekreační a kulturní služby	3 336 Kč	3 124 Kč
Rekreační a sportovní služby	980 Kč	1 297 Kč
Kulturní služby	2 177 Kč	1 761 Kč
Dovolená s komplexními službami	2 814 Kč	2 448 Kč
Rekreace tuzemská	846 Kč	nedostupná data
Rekreace zahraniční	1 968 Kč	nedostupná data
Stravování a ubytování	7 231 Kč	8 011 Kč
Stravovací služby	5 785 Kč	5 927 Kč
Restaurace kavárny a podobná zařízení veřejného stravování	4 136 Kč	3 667 Kč
Jídla	3 088 Kč	nedostupná data
Nealkoholické nápoje	231 Kč	nedostupná data
Alkoholické nápoje	817 Kč	nedostupná data
Ubytovací služby	1 445 Kč	2 084 Kč
Cestovní potřeby, osobní doplňky	429 Kč	nedostupná data
Jízdní kola	272 Kč	nedostupná data
Zařízení pro sport, kempink a rekreaci ve volné přírodě	419 Kč	nedostupná data

(Zdroj: vlastní zpracování dle ČSÚ)

Dle Tabulky 8, v roce 2016 Češi vynaložili na rekreační a kulturní služby v průměru na osobu celkem 3 336 Kč, v domácnostech s dětmi byla útrata v průměru o 200 Kč nižší. Jedinci z domácností s dětmi však v průměru na osobu investovali více do rekreačních a sportovních služeb či služeb stravovacích, kde pozorujeme největší rozdíl, a to téměř o 1 000 Kč. Jedinci z bezdětných domácností v průměru utratili více v restauracích, kavárnách a podobných zařízeních. Jedinci z domácností s dětmi vynaložili více finančních prostředků

na ubytovací služby. Tento segment tedy je ochotný investovat více peněz do stravovacích a ubytovacích služeb než domácnosti bezdětné. V roce 2016 v průměru každý jednotlivec investoval 419 Kč na kempink, rekreaci ve volné přírodě a sportovní komponenty, na jízdní kola konkrétně 272 Kč, což svědčí o popularitě cykloturistiky Čechů.

Cyklistika je pro Čechy v několika posledních letech stále lákavější. Tento fakt potvrzují mimo jiné i výsledky sledované aplikací mapy.cz prostřednictvím funkce Stopař. Tato funkce je využívána českými turisty, kteří si v aplikaci evidují svoje cesty jak na území ČR, tak i v zahraničí. Aplikace sleduje pěší turistiku, běh a cyklistiku. Z výsledků aplikace lze zjistit nejen počet kilometrů, ale i zájem o destinace. Výsledky za rok 2017 ukazují, že nejvíce vyhledávanou tuzemskou destinací je Středočeský kraj, kde turisté využívající tuto aplikaci nachodili 341 000 km. Čeští cyklisté, kteří zaznamenávali v aplikaci své cesty, v tuzemsku najezdili přes 3,5 milionu kilometrů, přičemž na Vysočině bylo naježděno přes 130 000 km (TTG Czech, 2017).

Tabulka 9 Počet dětí ve věku do 14 let věku a živě narozených v ČR od roku 2010

Vybrané demografické údaje	2010	2011	2012	2013	2014	2015	2016
Děti 0–14 let	1 518	1 541	1 560	1 577	1 601	1 624	1 647
Živě narození	117 153	108 673	108 576	106 751	109 860	110 764	112 663

(Zdroj: vlastní zpracování na základě údajů ČSÚ)

Z Tabulky 9 vidíme, že v České republice od roku 2014 kontinuálně roste počet živě narozených dětí, ačkoliv každoročně klesá počet žen v reprodukčním věku. Vzhledem k rostoucímu počtu dětí, je jasné, že segment rodin s dětmi je přirozeně rostoucím, a tudíž zajímavým pro destinace cestovního ruchu. Na děti je důležité se dívat jako na budoucí turisty, proto by jim měla být věnována dostatečná pozornost a je důležité se zabývat podporou rozvoje cestovního ruchu cílený právě na rodiny.

8 PŘEDPOKLADY CESTOVNÍHO RUCHU V OBLASTI

8.1 Lokalizační předpoklady

Lokalizační podmínky v rámci cestovního ruchu odráží funkčnost využití daných oblastí pro CR z hlediska přírodních a společenských předpokladů. (Ryglová, 2009, s. 28)

8.1.1 Přírodní předpoklady

Reliéf

Z geomorfologického hlediska kraj Vysočina náleží do dvou oblastí, kterými jsou Českomoravská vrchovina a z malé části kraj zasahuje do oblasti Středočeské tabule. Reliéf je typický plochými hřbety a úvalovitými údolními. Českomoravská vrchovina se dělí na dalších sedm geomorfologických oblastí – Javořická vrchovina, Křižanovská vrchovina, Hornosvratecká vrchovina, Hornosázavská pahorkatina, Železné hory, Jevišovická pahorkatina a Křemešnická vrchovina (Poulová, 2015).

Křižanovská vrchovina je nejrozsáhlejší částí kraje, nejvyšším vrcholem této vrchoviny je Harusův kopec s výškou 741 m n. m. Nejvýše položenými oblastmi jsou Žďárské vrchy, které jsou součástí Hornosvratecké vrchoviny, s nejvyšším vrcholem Devět skal 836 m n. m. a Jihlavské vrchy s nejvyšším vrcholem Javořice 387 m n.m. Průměrná nadmořská výška pro tento kraj činí kolem 500 m n. m. (Bukáček, 2011).

Konkrétně na Novoměstsku jsou zastoupeny geomorfologické celky Hornosvratecká pahorkatina s podcelkem Žďárské vrchy, dále Křižanovská vrchovina s podcelkem Bítešská vrchovina. Region je bohatý na členitý reliéf, právě proto je zde cykloturistika čím dál více rozvíjena (Poulová, 2015).

Klimatické podmínky

Většina území kraje Vysočina leží v mírně teplé podnebné oblasti. Nejvyšší části Javořické a Hornosvratecké vrchoviny se nachází v chladné a mírně chladné oblasti. V těchto nejchladnějších částech kraje je průměrná roční teplota kolem 5 °C, naopak nejteplejší částí je Třebíčsko s průměrnou měsíční teplotou až 9°C. Průměrná teplota se na většině území pohybuje okolo 6-8°C. Průměrné denní maximum se na Novoměstsku v období letní sezóny pohybuje kolem 21°C. Nejvíce srážek v kraji spadne v letním období, jejich roční úhrn se pohybuje v rozmezí 500 mm – 800 mm. Žďárské vrchy jsou nejdeštivější oblastí Vysočiny, nejteplejší oblast Třebíčsko je zároveň nejméně deštivou oblastí kraje vzhledem k tomu, že

leží ve srážkovém stínu. Na Novoměstsku je sledováno v průměru nejvíce srážek v období květen–červenec, kdy se srážky pohybují kolem 75 mm (Bezoušková, 2017).

Pro Novoměstsko je typické podnebí Českomoravské vysočiny, především sever oblasti náleží do chladné klimatické oblasti. Tato oblast je charakteristická až 120denní sněhovou pokrývkou za rok. Tento region je součástí nejchladnější oblasti kraje Vysočina, právě proto jsou pro Novoměstsko typické kvalitní podmínky pro lyžování (Poulová, 2015).

Vodstvo

Kraj Vysočina leží v úmoří Černého a Severního moře. K úmoří Severního moře se řadí řeka Sázava a Doubrava. K úmoří Černého moře patří řeky Jihlava, Svatka a Dyje. Kraj se pyšní třemi vodními nádržemi, kterými jsou Vířská přehrada, Dalešice a Mohelno. Nádrže slouží buď jako zdroj pitné vody či jako menší vodní elektrárny. Vodní nádrž Dalešice má nejvyšší hráz v České republice (100 m). Nádrž byla konstruována na řece Jihlavě a je zásobárnou vody pro jadernou elektrárnu Dukovany. Na řece Svatce je vybudována Vířská přehrada, která slouží jako zdroj pitné vody pro Brno a okolí. V kraji se nachází velké množství rybníků, nejvíce jich je situovaných na Žďársku a Jihlavsku. Největším rybníkem Vysočiny je Velké Dářko, které poskytuje ve svém okolí širokou nabídku pro rekreaci či rybaření. V oblasti Novoměstska se nachází celkem devět přírodních rybníků, které v letním období slouží pro rekreační koupání (Kraj Vysočina, 2014).

Rostlinstvo a živočišstvo

V kraji se nachází dvě chráněné krajinné oblasti, kterými jsou CHKO Železné hory a CHKO Žďárské vrchy. V CHKO Železné hory, která byla vyhlášena v roce 1991, je kolem 1200 druhů vyšších rostlin, více než 75 druhů měkkýšů, přes 60 druhů motýlů a 230 druhů obratlovců. Dále v této chráněné krajinné oblasti najdeme 14 památných stromů a 6 naučných stezek a několik lomů. Rozloha CHKO Železné hory je 284 km² a nachází se zde 1 národní přírodní rezervace, 15 přírodních rezervací a 10 přírodních památek (Agentura ochrany přírody a krajiny v České republice, 2018).

V CHKO Žďárské vrchy jsou cenná společenstva rašelinišť, mokřadní soustava a velké množství chráněných či ohrožených druhů rostlin. Rozloha této chráněné krajinné oblasti činí téměř 71 000 ha, ze 46 % je tvořena lesy, 44 % je zemědělská půdní fond, téměř 2 % zabírají vodní plochy, zbytek je tvořen zastavěnými a ostatními plochami. Významné je v této oblasti voda, vzhledem k husté síti drobných vodních toků byla již od středověku

tvořena rozsáhlá rybníční soustava. CHKO Žďárské vrchy tvoří maloplošná zvláště chráněná území, a to 4 národní přírodní rezervace, 10 přírodních rezervací a 37 přírodních památek (Agentura ochrany přírody a krajiny v České republice, 2018).

Chráněná krajinná oblast Žďárské vrchy je typická i skalními rulovými útvary, které lákají mnoho turistů, jedná se především o vrchol Devět skal, Zkamenělý zámek, Milovské a Rybenské Perničky, Čtyři palice, Drátník a Tisůvka (Bezoušková, 2017). Region Novoměstska je biologicky i ekologicky vyváženou oblastí s rozsáhlým množstvím přírodních rezervací i památek. Okolí Nového Města na Moravě je z většiny tvořeno porostlými jehličnatými lesy, více než polovina území Novoměstska zasahuje do CHKO Žďárské vrchy. Oblast je velmi bohatá na přírodní předpoklady, které komplexně vytváří kvalitní podmínky pro rozvoj cestovního ruchu (Poulová, 2015).

8.1.2 Kulturně-historické předpoklady

Na území České republiky se nachází celkem dvanáct památek, které jsou zapsané na Seznam světového kulturního a přírodního dědictví UNESCO. V rámci ČR je nejvíce těchto památek právě v kraji Vysočina. Nachází se zde Kostel sv. Jana Nepomuckého na Zelené hoře u Žďáru nad Sázavou, Historické jádro města Telč a Bazilika sv. Prokopa a židovská čtvrť v Třebíči.

Tabulka 10 Přehled kulturních a historických památek na Novoměstsku

Kulturní a historické památky	
Santiniho stavby	Hospodářský dvůr Lyra, Poutní kostel sv. Jana Nepomuckého na Zelené hoře, Dolní hřbitov, Klášterní zájezdní hostinec, Kostel Navštívení Panny Marie, Kostel sv. Petra a Pavla, Kostel sv. Václava
Vesnické památková rezervace	Krátká - Naučná stezka, Křižánky - Pilníkářská stezka
Církevní památky	Evangelická fara, Poutní kostel ve Slavkovicích, Boží muka - popravčí meč, Hřbitovní kostel Nanebevzetí Panny Marie, Hrobka Belcrediů, Kaple U Jáníčka, Katolická fara, Katolická kostel. Sv. Kunhuty, Toleranční modlitebna, Tři kříže na kopci Kaplisko
Kulturní památky	Horácká galerie, Horácké muzeum, Dům č. 119 "U Salvátora", Památné domy
Technické památky	Areál historické železárny, Kovárna s pilníkářskou dílnou, Pazderna na Křižánkách, Podmedlovský mlýn, Šlakhamry s expozicí hamerského řemesla, Vodní mlýn
Zámky, tvrze a zříceniny	Aueršperk, Tvrz - muzeum Žďár n./Sáz., Zámek Jimramov, Zámek Radešín, Zubštejn
Sochy a reliéfy	Busta J. A. Komenského, Busta T. G. Masaryka, Kašna s plastikou Píseň hor, Kašna se sochou a sloupem sv. Anny, Kašna se sochou Vratislava z Pernštejna, Socha sv. Jana Nepomuckého

(Zdroj: vlastní zpracování dle www.nmmn.eu/pamatky)

Novoměstsko je pestré na kulturní a historické památky. Nejvíce turisticky navštěvovanou památkou je Poutní kostel sv. Jana Nepomuckého na Zelené hoře, který je jednou ze staveb architekta Jana Blažeje Santini. Kostel byl vystavěn v první polovině 18. století, z podnětu V. Vejmluvy, který byl významným opatem žďárského cisterciáckého kláštera a architekta J. B. Santini. Stavba se řadí k vrcholným dílům barokní gotiky v Evropě. Poutní kostel byl roku 1994 zapsán do Seznamu světového kulturního dědictví UNESCO. V nabídce kostela je samozřejmě prohlídka, kterou je třeba předem zarezervovat, dále se zde konají pravidelné a poutní mše svaté a také svatby a ostatní církevní obřady (Záleský, 2018).

Nejvíce vyhledávanou památkou v Novém Městě na Moravě je Horácká galerie, která sídlí v prostorách renesančního zámku přímo v centru města. Galerie byla založena v roce 1964, aktuálně přesahuje svojí působností hranice regionu. Horácká galerie se však převážně zaměřuje na nejvýznamnější díla osobností regionu. Ve své nabídce má výstavy, expozice, sbírky, doprovodné akce a knihovnu.

Dle nejaktuálnější zveřejněné výroční zprávy za rok 2016 byla celková návštěvnost Horácké galerie 20 243 návštěvníků, přičemž 34 % z nich byly děti. Dle výroční zprávy návštěvníci více navštěvovali kulturní akce, nežli o expozice a výstavy. Nicméně návštěvnost expozic i kulturních akcí meziročně vzrostla (Chalupa a kol., 2016).

8.2 Realizační předpoklady

Realizační podmínky mají stěžejní postavení pro konečnou fázi forem cestovního ruchu. Na základě dopravy umožňuje využívání materiálně-technické základny dané formy. (Ryglová, 2009, s. 28)

8.2.1 Ubytovací zařízení

V kraji Vysočina se dle údajů z listopadu 2017 ČSÚ nabízí celkem 433 hromadných ubytovacích zařízení, nejvíc se jich nachází v okrese Žďár nad Sázavou v počtu 150. V regionu se nachází nejvíce penzionů, které tvoří 33 % ubytovacích zařízení v okrese. Region nabízí celkem přes osm tisíc lůžek. Celkový přehled zobrazuje následující tabulka.

Tabulka 11 Přehled hromadných ubytovacích zařízení v okrese Žďár nad Sázavou

Hromadná ubytovací zařízení	Počet zařízení	Pokoje	Lůžka	Místa pro stany a karavany
Hotel *****	0	0	0	0
Hotel, motel, hotel ****	4	83	185	0
Hotel, motel, hotel ***	22	822	1 962	80
Hotel, motel, hotel **	4	85	252	0
Hotel, motel, hotel *	4	i.d.	i.d.	0
Hotel garní ****, ***, **, *	1	i.d.	i.d.	0
Penzion	50	511	1 542	0
Kemp	6	77	257	726
Chatová osada	7	81	379	5
Turistická ubytovna	16	187	649	0
Ostatní HUZ	36	771	2 645	29
Celkem	150	2 739	8 215	840

(Zdroj: vlastní zpracování dle ČSÚ)

Pozn.: i.d. individuální (důvěrný) údaj

Žďár nad Sázavou nabízí dvanáct ubytovacích zařízení, nejvíce se jich však nachází v Nové Městě na Moravě v celkovém počtu 17 HUZ, mikroregion Novoměstsko nabízí celkem 21 HUZ. Největší zastoupení zde mají hotely a penziony, hotel nejvyšší kategorie je Hotel Horní Dvůr a Líšeňský Dvůr s hodnocením čtyř hvězd, nejvíce ubytovacích kapacit nabízí Hotel Ski, který se nachází přímo v areálu Vysočina Arény (ČSÚ, 2018).

Tabulka 12 Hromadná ubytovací zařízení Nové Město na Moravě

Název	Kategorie	Sezónní provoz	Počet pokojů
Hotel Horní Dvůr	Hotel ****	celoroční	11 až 50
Líšeňský Dvůr	Hotel ****	celoroční	68
Hotel Artis	Hotel ***	celoroční	11 až 50
Hotel Panský dům	Hotel ***	celoroční	10 a méně
Hotel Ski	Hotel ***	celoroční	51 až 100
Hotel Maršovská rychta	Hotel **	celoroční	11 až 50
Penzion Fryšava	Penzion	celoroční	36
Pension Vrchovina	Penzion	celoroční	11 až 50
Penzion U Martina	Penzion	celoroční	11 až 50
Penzion U Pasáčka	Penzion	celoroční	11 až 50
Romantika	Penzion	celoroční	10 a méně
U dvojice	Penzion	celoroční	10 a méně
Penzion Krčma na náměstí	Penzion	celoroční	20
Penzion Klokočí	Penzion	celoroční	11 až 50
Klub Yukon	Chatová osada	celoroční	10 a méně
Zahradníkův kout	Chatová osada	celoroční	10 a méně
Chata Čáslava	Turistická ubytovna	celoroční	10 a méně
Turistická chata Studnice	Turistická ubytovna	celoroční	11 až 50

Domov mládeže	Ostatní zařízení jinde nspecifikovaná	celoroční	11 až 50
Hotel Duo	Ostatní zařízení jinde nspecifikovaná	celoroční	11 až 50
Účelové zařízení Vysočina	Ostatní zařízení jinde nspecifikovaná	celoroční	51 až 100

(Zdroj: vlastní zpracování dle ČSÚ)

Žďárské vrchy nabízí celkem 21 ubytovacích zařízení, která mají certifikaci Cyklisté vítáni. Přímo v Novém Městě na Moravě s touto certifikací žádné HUZ není, nicméně v blízkém okolí jich je sedm. Cyklisté mají i kvalitní zázemí v ubytovacích zařízení bez této certifikace. Konkrétně je zde šest HUZ, která se specializují pro návštěvníky cyklisty. Většina z těchto zařízení se specializuje i na segment rodin s dětmi.

V rámci analýzy realizačních předpokladů, konkrétně ubytovacích zařízení je nutné se podrobně zaměřit na lokální hromadně ubytovací zařízení, která se specializují na cyklisty a rodiny s dětmi. V Novém Městě na Moravě a nejbližším okolí se nachází šest ubytovacích zařízení, která cílí na cyklisty. Následující tabulka zachycuje jejich nabídku.

Tabulka 13 Analýza vybraných ubytovacích zařízení pro cyklisty a rodiny

Ubytovací zařízení	Vzdálenost od Cyklo Arény Vysočina	Počet lůžek	Cena za noc/os	Služby pro cyklisty	Další služby	Cílení na rodiny
Hotel Artis	2,6 km	30	400 Kč	- půjčovna kol - kompletní servis a čištění kol	-	ne
Maršovská rychta	2,4 km	44	350 Kč	- úschovna kol	-	ano
Penzion Vrchovina	2 km	50	470 Kč	- půjčovna kol a sportovních potřeb - úschovna kol - servis a čištění kol	prostorná zahrada s víceúčelovým hřištěm na míčové hry, ruské kuželky, pétanque, stolní tenis, dětský koutek s altánem, prolézačky, trampolína, ohniště, bowling	ano
Penzion u Martina	6,9 km	30	490 Kč	- úschovna kol	prostorná zahrada, bazén, trampolína, ohniště	ano

Romantika	2,4 km	23	500 Kč	- úschovna kol	ping pong, kulečnick, sauna, whirpool	ano
Penzion U Dvojice	8,4 km	24	500 Kč	- úschovna kol s elektronickým střežením - k zapůjčení: mapy, cyklonavigace - servis a čištění kol - dobíjení elektrokol - prodej: energetických nápojů, navržení tras	ohniště, koupací jezírko, plynový gril, bazén, lehátka, pískoviště, kulečnick, stolní tenis, šípky, pétanque, badminton, infrasauna, venkovní vířivka, masáže blízkosti penzionu fotbalové, volejbalové, nohejbalové a dětské hřiště	ano

(Zdroj: vlastní zpracování dle zdrojů HUZ uvedených v tabulce a mapy.cz)

Z tabulky vyplývá, že největší ubytovací kapacitu má Penzion Vrchovina, nejmenší penzion Romantika a Penzion u Dvojice. Z ekonomického hlediska je pro rodiny nejvýhodnější hotel Maršovský rychta. Ceny uvedené v tabulce jsou upravené mimo uváděný ceník těchto ubytovacích zařízení. Ceny byly zjištěny dle vznešeného dotazu do každého zařízení, v případě skupiny 20 osob by byl ceník upraven v rámci množstevní slevy.

Nejblíže k Cyklo Aréně Vysočina, která je stěžejním bodem celého cyklozájezdu napříč všemi dny, je Penzion Vrchovina. Finančně se nachází přesně v polovině nabídky vybraných ubytovacích zařízení. Penzion nabízí půjčování kol či úschovnu kol vlastních a možnosti servisu a mytí. Kromě tohoto zázemí pro cyklisty nabízí i mnoho dalších služeb, především pro děti v podobě hřiště, prolézaček, trampolíny a mnoho dalších. Pro rodiče a případně větší děti penzion nabízí tři bowlingové dráhy.

Nejširší nabídku služeb pro cyklisty poskytuje Penzion U dvojice, který je však od arény vzdálený 8,4 km na kole. Cenově se pohybuje společně s penzionem Romantika nejvýše.

Hotel Artis jako jediný z vybraných ubytovacích kapacit necílí na rodiny s dětmi, z toho důvodu zde nenajdeme žádné speciální zázemí pro vybraný segment. Hotel Maršovský rychta na rodiny sice cílí, avšak žádné rozšířené zázemí také nenabízí, cenově je však nejdostupnější. Penzion u Martina kromě úschovy kol cyklistům neposkytuje žádné další

speciální služby. Tento penzion již lze zařadit mezi dražší varianty a vzdálenost je již podstatně větší.

Ačkoliv nejširší nabídku služeb poskytuje Penzion U dvojice, jeho vzdálenost od Cyklo Arény Vysočina je již celkem významná vzhledem k vybranému segmentu rodin s dětmi. Rodiny jsou jeden z nejvíce náročných skupin na zázemí, proto je důležitá brát zřetel na další poskytované služby ubytovacím zařízením. Vzdálenost a cena je samozřejmě také jeden z primárních faktorů při výběru ubytovacího zařízení. Právě na základě výše zmíněného je pro daný projekt cyklozájezdu pro rodiny s dětmi nejvíce vhodný Penzion Vrchovina.

8.2.2 Stravovací služby

Přesný počet stravovacích zařízení v regionu není statisticky evidovaný. Orientační počet stravovacích zařízení na vysočině byl v roce 2017 odhadován na 2 800. Největší koncentrace těchto zařízení je na Žďársku a Třebíčsku (Krajská úřad kraje Vysočina, 2017).

Novoměstsko nabízí celkem 15 stravovacích zařízení, většina z nich nabízí i ubytovací kapacity. Přímo v Novém Městě na Moravě se nachází sedm stravovacích zařízení z celkového počtu (Koruna Vysočiny, 2018)

8.2.3 Dopravní infrastruktura

Nové Město na Moravě se nachází v srdci Vysočiny, má výhodnou polohu i v kontextu celé České republiky, nachází se v jejím středu, zhruba 30 km od dálnice D1. Stěžejní silniční tah regionu je silnice první třídy I/19, která spojuje Bystřici na Pernštejnem, Nové Město na Moravě, Žďár nad Sázavou a Havlíčkův Brod. Další významná dopravní spojení jsou silnice druhé třídy II/354 spojující NMNM se Svatkou, dále II/360 vedoucí do Velkého Meziříčí a II/385 směr Tišnov, významná trasa na Brno. (Šlechtová, 2014)

Region je výborně obsluhován i železniční dopravou. Nové Město na Moravě je vybaveno dvěma železničními stanicemi, jedna na okraji města v blízkosti nemocnice a Arény Vysočina a druhá v dostupnosti zhruba 5 min chůze od centra města. Regionem vede trať č. 251 ze Žďáru nad Sázavou do Tišnova, kde trasa navazuje na trať č. 250. Doprava je pravidelná s relativně velkou frekvencí i v mimo pracovní dny. Je zde tedy dobrá dostupnost do Žďáru nad Sázavou, odkud vede trať č. 250, která je součástí hlavní železniční tepny Praha-Brno. (Šlechtová, 2014)

V roce 2013 v Novém Městě na Moravě začala svůj provoz městská hromadná doprava v počtu dvou linek. V roce 2014 přibýly další, v současné době město provozuje celkem pět

linek, přičemž tři obsluhují i přilehlé obce Maršovice, Petrovice a Pohledec (Novoměstská doprava, 2014).

V regionu veřejnou autobusovou dopravu poskytuje dopravní společnost ZDAR a.s. Hlavním dopravním spojením je směr Žďár nad Sázavou – Nové Město na Moravě, frekvence tohoto spojení je v rozmezí půl hodina až hodina v pracovní dny. Město nemá dobrá autobusová spojení do větších měst jako je Brno či Jihlava, v těchto případech je potřeba několika přestupů.

8.2.4 Cyklistické trasy regionu

V regionu se nachází přes 160 km značených cyklotras, které plynule navazují na cyklotrasy v okolních regionech. Nabídku doplňují MTB okruhy Cyklo Arény Vysočina. Cyklotrasy jsou v průměru střední náročnosti vzhledem ke kopcovitému terénu Novoměstska. Naučná stezka Metodka je trasa s nejnižší náročností, je tedy vhodná pro rodiny s dětmi i s kočárkem. Stezka nabízí patnáct stěžejních míst k zastavení, jedná se o lidovou architekturu, výhledy a přírodní krásy. Trasa vede k vrcholu Metodka (788 m), ze kterého jsou v dobrých podmínkách vidět vrcholky Orlických hor, Praděd či Kralický Sněžník. Dalšími cyklotrasami, které jsou vhodné pro rodiny s dětmi je Obrázková cesta lesem Ochoza a silniční okruh Na Tři Studně. Obrázková cesta lesem Ochoza, který je na okraji Nového Města na Moravě, nabízí osm obrázků, které zachycují tematiku z místní historie, legend a pověstí. Podrobného průvodce trasy lze zakoupit v informačním turistickém centru NMNM (Novoměstsko, 2018).

Regionem prochází i Santiniho cyklotrasa vedoucí z Vojnova Městce do Bystřice nad Perštejnem. Celková délka trasy je přes 68 km, celkové stoupání je 950 m a klesání 1000 m. Trasa je uzpůsobena tak, aby turista navštívil nejznámější Santiniho díla v regionu a další turistické atraktivity (Livetouring, 2018).

Tabulka 14 Přehled cyklotras na Novoměstsku

Trasa	Délka	Náročnost
Obrázková cesta lesem Ochoza	9,6 km	● ● ○ ○ ○
K rybníkům Medlov a Sykovec	16,9 km	● ● ● ● ○
Na jih Novoměstska	50,2 km	● ● ● ○ ○
Naučná stezka Metodka	3,5 km	● ○ ○ ○ ○
Putování Novoměstskem	55 km	● ● ● ● ○
Silniční okruhy		
Na Bystřici a Jimramov	68 km	● ● ● ● ○
Na Herálec a Křižánky	61 km	● ● ● ● ○
Na Tři Studně	25,6 km	● ● ○ ○ ○
Na Pikárecký okruh	51 km	● ● ● ○ ○
Dálkové cyklotrasy		
	Délka úseku v regionu	
Českomoravská	23 km	
Pražská	36 km	
Mlynářská	38,5 km	
Znojmo - Jeseník	41 km	
Posázavská	47 km	
Santiniho	64 km	

(Zdroj: vlastní zpracování dle Novoměstsko, 2018)

8.3 Selektivní předpoklady

Selektivní podmínky lze dělit na objektivní a subjektivní. Tyto faktory ovlivňují vznik a rozvoj cestovního ruchu z pohledu poptávky, lze je charakterizovat jako faktory povahy. (Ryglová, 2009, s. 26)

8.3.1 Objektivní faktory

Politické faktory

Globální bezpečnostní krize je v současnosti všeobecně velmi aktuální tematikou, v cestovním ruchu samozřejmě obzvlášť. Na základě žebříčku Global Peace Index je Česká republika řazena mezi deset nejvíce bezpečných oblastí světa. Bezpečnost v tuzemsku je

takto dobře stabilně hodnocena již deset let. Komparace bezpečnosti ČR se sousedními zeměmi je pro tuzemsko přívětivá. Naše země je hodnocena jako bezpečnější země s výjimkou Rakouska, které patří na samý vrchol hodnotícího žebříčku. (Tůma, 2017)

Příjezdový cestovní ruch

Česká republika jako bezpečná destinace oslovuje každoročně více a více zahraničních turistů. Rostoucí trend příchozích návštěvníků zvyšuje i příjmy v rámci cestovního ruchu v ČR. (Tůma, 2017)

Dle CzechTourism v roce 2017 se v hromadných ubytovacích zařízeních v ČR ubytovalo celkem 10,2 milionu zahraničních turistů. Meziroční nárůst byl tedy 9,2 %. Nejvíce vzrostly příjezdy turistů z Číny, Ruska a Jižní Koreji (Tisková zpráva, 2018).

Ekonomické faktory

Dle nejnovějších ekonomických údajů zveřejněných Českým statistickým úřadem, hrubý domácí produkt meziročně vzrostl o 5,5 %, jeho výše dle ČSÚ je 5 055 029 mil. Kč. Podíl cestovního ruchu na HDP je ve výši tří procent. Cestovní ruch se podílí na celkové zaměstnanosti 4,4 % (ČSÚ, 2018).

Míra inflace meziročně vzrostla o 2,4 %. Nicméně průměrná nominální mzda obyvatel České republiky meziročně vzrostla o 8 % a průměrná reálná mzda o 5,3 %. Kupní síla obyvatelstva roste rychleji nežli ceny služeb (ČSÚ, 2018).

Demografické faktory

Počet obyvatel v Novém Městě na Moravě k 1. 1. 2018 byl 9 954 obyvatel. Z čehož bylo 696 mužů do 15 let, 4 207 mužů nad 15 let, 677 žen do 15 let a 4 374 žen nad 15 let. Meziroční pokles byl 52 obyvatel (Místopisný průvodce po České republice, 2018). Průměrný věk obyvatel na Novoměstsku je 42 let. Vzdělanostní struktura je tvořena ze 37 % obyvateli vyučenými, 11 % vysokoškolsky vzdělanými obyvateli, 19 % základně vzdělanými a 33 % středoškolsky vzdělanými rezidenty (Krajská úřad kraje Vysočina, 2017).

Ekologické faktory

Udržitelností rozvoje cestovního ruchu se v České republice zabývají především MMR ČR a agentura CzechTourism, přičemž se podílejí na několika projektech na podporu udržitelného rozvoje CR. Destinační společnost Koruna Vysočiny spolupracuje s Nadací Partnerství, která mimo jiné podporuje projekt Šetrná turistika cykloturistika, podpora

spočívá především v rozvoji zelených stezek Greenways či tematických cyklotras (Nadace Partnerství, 2018).

8.3.2 Subjektivní faktory

Propagace a vnímání značky

Nové Město na Moravě má relativně kvalitní systém informačních tabulí a značek, které upozorňují na turistické atraktivity. Velké množství propagačních materiálů je k dispozici v turistickém informačním centru NMNM. Velkou oporou v propagaci je pro destinaci společnost Koruna Vysočiny, jejímž smyslem je právě propagace regionu a podpora spolupráce sousedních regionů. Destinační společnost pravidelně propaguje Novoměstsko na veletrzích cestovního ruchu a dalších. Podpora v podobě webových stránek Nového Města na Moravě, tak Koruny Vysočiny je poměrně kvalitní. Novoměstsko je vnímáno jako městem sportu, prvotně především díky zázemí pro běžecké lyžování a nejrůznějšími závody v mezinárodním i národním měřítku. V současnosti se nabídka destinace, a tedy i pohled na ní rozšířil. Nyní je Nové Město na Moravě synonymem i pro cyklistiku, a to díky výstavbě singletracků v Cyklo Aréně Vysočina.

9 SWOT ANALÝZA

Silné stránky	Slabé stránky
Přírodní předpoklady	Absence nabídky zájezdů do regionu
CHKO Žďárské vrchy a Železné hory	Nízký podíl zahraničních turistů
Kvalita životního prostředí a ovzduší	Autobusová doprava
Dopravní dostupnost	Napojení regionu na vyšší silniční síť
Kulturní a historické památky	Stav silniční sítě
UNESCO	Nízká hustota zalidnění
Natura 2000	Nízký stupeň využití ubytovacích kapacit
Image destinace	Sezónnost
Významné vodní zdroje	Doprovodné služby
Ubytovací kapacity	Délka pobytů návštěvníků
Materiálně – technická základna pro cyklisty	Zvyšující se počet obyvatel v poproduktivním věku
Dobrá dostupnost a struktura zdravotní péče	Nedostatečné zajištění služeb v menších obcích mikroregionu
Certifikace Cyklisté vítáni	Absence komplexní pobytové nabídky
Tradice cyklistiky	Nízká podnikatelská aktivita v oblasti CR
Síť cyklostezek	
Vzdálenost konkurenčních oblastí	
Nabídka atraktivit cílená na rodiny s dětmi	
Letní i zimní aktivity	
Sportoviště a areály	
Zázemí pro profesionální sportovce	
Zájmová a sportovní sdružení	

(Zdroj: vlastní zpracování)

Silné stránky

Novoměstsko je bohaté na přírodní a kulturně-historické předpoklady. Silnou stránkou z pohledu turismu je nepochybně členitý reliéf, který tvoří výborné podmínky pro pěší turistiku, cykloturistiku a lyžování. Pestré kulturní a historické bohatství mimo jiné zaštiťuje Kostel sv. Jana Nepomuckého na Zelené hoře, vzdálený od Nového Města na Moravě pouze 14 km, který je zapsán na Seznam kulturního dědictví UNESCO. Silnou stránkou regionu je bezpochyby jeho umístění, nachází se v samém centru kraje Vysočina, kde je největší koncentrace památek UNESCO v České republice. Významná je i image regionu. Novoměstsko je vnímáno jako městem sportu. Každoročně se zde konají důležité sportovní závody v cyklistice a lyžování regionálního i světového charakteru např. Světové poháry v biatlonu, lyžování či na horských kolech, dále závody menšího formátu jako je Kolo pro život a stopa pro život. Zázemí je zde natolik kvalitní, že je vyhledáváno nejen amatérskými sportovci, ale i špičkovými profesionály. Region nabízí mnoho značených cyklotras a silničních okruhů, které jsou přizpůsobeny pro všechny cyklisty dle délky a náročnosti. Vybudování Vysočina Arény rozšířilo nabídku a zázemí pro širokou škálu sportovních aktivit jako je například běžecké lyžování, okruhy pro kolečkové lyže, okruhy pro běh, nordic walking, kolečkové brusle nebo singletracky. Zázemí pro cykloturistiku je doplněno ubytovacími a stravovacími zařízeními, které získali certifikaci Cyklisté vítáni. Velké množství těchto zařízení jsou vhodná a vybavená pro rodiny s dětmi. Geograficky výhodná pozice regionu s sebou nese dobrou dopravní dostupnost, především železniční a silniční dopravy. Od roku 2013 Nové Město na Moravě poskytuje i městskou hromadnou dopravu. Novoměstsko má velkou výhodu ve svém umístění, v nejbližším okolí se nenachází žádná významná cyklodestinace. Region nabízí širokou škálu atraktivit, cílených na rodiny s dětmi. Samotné cyklistické zázemí myslí i na nejmenší cyklisty. V okolí města dále najdeme nabídku cílenou na tento segment.

Slabé stránky

Průzkum nabídky trhu ukázal, že cestovní kanceláře nemají komplexní zájezdy na Novoměstsko v nabídce. Cestovní kanceláře, které se specializují na cykloturistiku nabízí převážně zahraniční destinace, případně několik málo tuzemských destinací, mezi kterými Novoměstsko chybí. Zvolený region nepatří mezi primární cílové destinace republiky. Zahraniční turisté nejvíce vyhledávají Prahu či Český Krumlov. Podíl zahraničních turistů se mírně navyšuje v případech, kdy se v Novém Městě na Moravě konají světové poháry

v biatlonu či cyklistice. Dopravní infrastruktura regionu je v podstatě dobrá, nicméně autobusová doprava má stále velké nedostatky. Frekvence spojů do okolních vesnic je nízká a absolutně chybí spoje s nejbližšími velkými městy jako je Brno či Jihlava. Z průzkumu poptávky bylo zjištěno, že turisté v destinaci tráví spíše krátké pobyty, což je pro objekty cestovního ruchu nevýhodné.

Příležitosti	Hrozby
Propagace města, účast na veletrzích	Nekomplexnost vybavenosti z pohledu CR
Spolupráce objektů CR	Konkurující cyklodestinace
Spolupráce se sousedními regiony	Stárnutí obyvatelstva
Tvorba produktů CR	Nedostatek investic do rozvoje CR
Podpora tradičních akcí, tvorba nových	Neudržování dopravní infrastruktury
Podpora certifikace ubytovacích a stravovacích zařízení	Nedostatečná spolupráce mezi subjekty CR v regionu
Rozvoj nových cyklotras a turistických stezek, zkvalitnění stávajících	Migrace mladých lidí z regionu v důsledku nedostatku pracovních míst
Budování cyklostezek ve městě	
Zkvalitňování doprovodné infrastruktury CR	
Destinační společnost Koruna Vysočiny	
Zkvalitňování infrastruktury	
Zvýšení povědomí o turistických atraktivitách	
Finanční podpora regionu	
Rostoucí zájem o aktivní volnočasové aktivity	
Rostoucí poptávka rezidentů po DCR	
Rostoucí segment rodin s dětmi	
Sportovní hala	

(Zdroj: vlastní zpracování)

Příležitosti

Pro podporu cestovního ruchu regionu byla zřízena organizace destinačního managementu Koruna Vysočiny, která se snaží o lepší propagaci destinace. V roce 2017 se organizace zúčastnila celkem pěti různých veletrhů cestovního ruchu. Mezi navštívené zahraniční veletrhy patří Utrecht veletrh Vakantie, Ferienmesse Wien a ITB Slovakiatour Bratislava, v tuzemsku Koruna Vysočiny v minulém roce navštívila veletrh Holiday World v Praze a Dovolená a region v Ostravě. Organizace v souvislosti s propagací regionu vydává měsíčník Turistické noviny, kde se čtenáři dozvědí o aktuální dění na Vysočině. V roce 2017 Koruna Vysočiny získala ocenění 1. místo v kategorii Turistická informace roku právě za vydávané Turistické noviny. Destinační společnost podporuje spolupráci sousedících mikroregionů, spolupracuje s Krajem Vysočina, krajskou centrálou Vysočina Tourism, centrálou cestovního ruchu CzechTourism, MAS Bránou Vysočiny, z.s., Nadací Partnerství a dalšími organizacemi cestovního ruchu. Destinační společnost se podílela i na zpracování marketingové studie projektu evropské cyklistické trasy EuroVelo 4 v kraji a na zpracování Strategie rozvoje cestovního ruchu v Kraji Vysočina 2017-2025. Od roku 2016 Koruna Vysočiny spolupracuje s Nadací Partnerství, která je nejvýznamnější tuzemskou nadací, která podporuje ekologické projekty. Cílem spolupráce je podpora cyklistické dopravy, šetrné turistiky a realizace certifikace Cyklisté vítáni v regionu. Jak bylo zjištěno v předchozích analýzách, Nové Město na Moravě každoročně investuje do budování a úprav cyklostezek a potřebné infrastruktury, kdy využívá vlastních prostředků a udělených dotací na vybrané projekty (Koruna Vysočiny, 2018). Aktuálně vznikajícím projektem Nového Města na Moravě je sportovní hala, která bude zázemím pro další sporty. V projektu jsou zahrnuty plochy pro hřiště na házenou, basketbal, florbal, volejbal, šplhové konstrukce, konstrukce hrazdy a lezecká stěna. Město v rámci podpory a péče o městskou památkovou rezervaci vytvořilo projekt Program regenerace městské památkové zóny Nové Město na Moravě na období 2016-2020 s výhledem do roku 2025. Program účelně napomáhá hospodárnému vynakládání soukromých a veřejných finančních prostředků se zájmem zvelebování nejcennějších částí města, regenerace městské památkové zóny a technické infrastruktury (Novoměstsko, 2018). Bylo zjištěno, že mezi Čechy v posledních letech roste zájem o aktivně strávenou dovolenou, zdravý a sportovní životní je trendem, a to v nemalé míře ovlivňuje a způsob trávení dovolené. Dokazuje to rostoucí poptávka po destinacích, které nabízí sportovní vyžití s odpovídající materiálně-technickou základnou. Stejně je pro region pozitivní nárůst

domácího cestovního ruchu, tuzemská dovolená je v posledních letech čím dál více vyhledávána. Dovolená v rámci domácího cestovního ruchu je vhodná a často vyhledávaná i rodinami s dětmi, především kvůli bezpečnosti a krátké dojezdové vzdálenosti. Rodin s dětmi každoročně přibývá, i když v posledních letech porodnost spíše klesala, dle zjištěných údajů z Českého statistického úřadu, dochází k meziročnímu nárůstu v počtu dětí.

Hrozby

Jednou z hrozeb pro Novoměstsko je určitě nekomplexní nabídka balíčků cestovního ruchu. Region je bohatý na přírodní a kulturně-historické předpoklady, má velice dobrou vybavenost pro různorodé sporty, avšak chybí komplexně vytvořený produkt. Tento fakt vede k tomu, že turisté v destinaci netráví delší pobyty, využívají pouze dílčí části nabídky. Zástupci regionu si toho jsou vědomi, a proto za podpory destinační společnosti Koruna Vysočiny se snaží o vytvoření kompletní vybavenosti a komplexního produktu CR. Další hrozbou jsou konkurující cyklodestinace. Ačkoliv se žádná nenachází v bezprostřední blízkosti, jsou pro Novoměstsko jistou hrozbou. Tuzemské CK sice nabízejí primárně zahraniční cyklozájezdy, nicméně v případech tuzemských cyklozájezdů nabízí právě jiné destinace jako České Švýcarsko, Jižní Moravu či Šumavu. Právě proto by se mělo Novoměstsko snažit o posílení konkurenceschopnosti, aby přilákalo více turistů do destinace.

V posledních letech populace stárne, senioři se stávají čím dál více stěžejním segmentem v cestovním ruchu. Ačkoliv se meziročně zvedá počet dětí do 14 let věku, je stárnutí populace hrozbou této destinace. Novoměstsko je lákadlem především pro aktivní sportovce, případně turisty, kteří vyhledávají aktivnější dovolenou v podobě běžkového, sjezdového lyžování a cykloturistiky. V případě, že by došlo k omezení investic do udržování a tvorby infrastruktury, projektů doplňkových služeb apod. vedlo by to ke stagnaci rozvoje destinace, což by v dnešním konkurenčním prostředí mohlo mít fatální následky. Kooperace jednotlivých mikroregionů je zásadní, společně mohou vytvářet strategie a realizovat jejich plnění na podporu destinace. Pro region je hrozbou i migrace mladých obyvatel, kteří tak většinou činí z důvodu nedostatečných kapacit volných pracovních míst v návaznosti na jejich vzdělání. Odliv mladých lidí z destinace by opět vedlo ke stagnaci rozvoje regionu.

10 ŘÍZENÝ ROZHOVOR

V rámci lepšího zmapování problematiky, byla pro účely této diplomové práce oslovena destinační společnost Koruna Vysočiny. Společnost je projektem veškerých aktérů CR v regionech Novoměstska, Žďárska, Bystřicka, Nedvědicka, Velkomeziříčska, Bítešska a Tišnovska. Cílem projektu je vznik turisticky zajímavé destinace s důrazem na rostoucí význam pro CR. Rozhovor proběhl s paní Wolkerovou, která se věnuje práci pro destinační společnosti i informační centrum Nového Města na Moravě. Protože se paní Wolkerová angažuje spíše v oblasti turistického informačního centra a je zde zaměstnaná necelý rok, nebyla kompetentní zodpovědět pár dotazů. Domluvila mi tedy schůzku s paní magistrou Lucií Příhodovou, která odpovědi na mé dotazy doplnila.

První otázka byla zaměřena na důležitost segmentů v regionu. Zdali je segment rodin s dětmi destinační společností vnímám jako stěžejní. Zástupkyně společnosti vnímá zvolený segment jako jeden z hlavních, nikoliv stěžejní. Klíčovým segmentem vnímá spíše sportovce jako celek bez ohledu na jejich věk.

Další jsme řešily problematiku způsoby podpory cílení na rodiny s dětmi. Koruna Vysočiny i turistické informační centrum se snaží nabídnout atraktivitu a zázemí všem napříč všemi segmenty. V tuto chvíli není vyvíjena žádná snaha o speciální podporu nějaké skupiny potenciálních turistů.

Dle paní Wolkerové spočívá jedinečnost destinace a hlavní atraktivitu Novoměstska právě ve velmi rozmanité nabídce. Novoměstsko je destinací, která oslovuje široké spektrum lidí, od dětí po seniory, přes aktivní možnosti trávení dovolené po pasivní či čistě odpočinkové. Pokud bychom se drželi tématu cykloturistiky, destinace nabízí pestré zázemí v podobě cyklotras, sítě značených cyklostezek, silniční okruhy, MTB okruhy a singletracky. Všechny tyto zmíněné možnosti cyklistického vyžití jsou v různých škálách náročnosti. Právě proto zde najde vyžití celá rodina.

V současné době se TIC ani destinační společnost nezabývají podporou tvorby zájezdů či cyklozájezdů v destinaci, nicméně v případě příležitosti by se rádi zapojily. Prvotní podpora by mohla být prostřednictvím propagace na webových stránkách či turistických novinách vydávaných Korunou Vysočiny. Podpora zájezdů do destinace je určitě důležitým elementem, vzhledem k faktu, že v současné době žádná CK na trhu takovýto zájezd nenabízí. Případná propagace takového zájezdu by byla rozhodně přínosná i na veletrzích, kterých se destinační společnost pravidelně účastní.

Nabídka doprovodných služeb pro cyklisty a rodiny je zástupkyní TIC vnímána jako aktuálně dostatečnou. Samozřejmě vnímá rychle se měnící poptávku a je potřeba, aby nabídka služeb byla co nejvíce flexibilní, tak aby se mohla dle požadavků trhu měnit a kvalitně uspokojit poptávku. V posledních letech se destinace zaměřovala právě na rozšíření nabídky služeb a zázemí pro sportovce, zvláště pro cyklisty a pro děti.

Problémem cestovního ruchu v destinaci je velký počet jednodenních návštěv. V konkrétním příkladu cykloturistiky se jedná o fakt, že cyklisté přijíždí na jeden den do Cyklo Vysočina Arény, kde sjíždí singletracky, v místě plného zázemí mají možnost občerstvení, servisu a mytí kol a následně odjíždění zpět do svých domovů. Právě proto je důležité, aby se rozvojem nabídky a podpory cestovního ruchu v regionu vznikala komplexní nabídka služeb, který propojí zdejší cyklistiku s návštěvou ostatních atraktivit s cílem udržení turistů na delší dobu v destinaci.

Plány destinační společnosti Koruna Vysočina v kooperaci s turistickým informačním centrem Nové Město na Moravě na rok 2018 v oblasti cykloturistiky jsou organizace projektu Den Singletracku, při prezentaci singletracku se uskuteční roadshow, jako výhry v soutěžích budou rozdávány vstupenky na Světový pohár v horských kolech 2018, otevření EuroVelo4, účast na sportovním veletrhu For Bikes 2018.

Turistické informační centrum NMNM každoročně pořádá Den Singletracku při příležitosti Světového poháru v horských kolech. Jedná se o akci s programem, kdy si návštěvníci mohou zdarma v Cyklo Aréně Vysočina vyzkoušet školu jízdy s lektorem. Vypůjčka kol v Bike-Ski centru je také zdarma. V nabídce bývá i závod na cyklotrenažéru, kdy vítěz dostává hodnotné ceny. Dům dětí a mládeže připravuje zázemí pro děti v podobě tvořivých dílen.

Na základě odpovědí paní Wolkerové vyvstaly další dotazy, především k plánovaným aktivitám na rok 2018. Tato tematika společně s certifikací Cyklisté vítáni, byla diskutována s kolegyní magistrou Příhodovou.

Destinační společnost se v současnosti nijak výrazně v cykloturistické certifikaci neangažuje, ačkoliv je partnerem tohoto projektu, prozatím jde příkladem svým členům v otázce podpory smyslu certifikace. V budoucnu se možná její postavení změní, nicméně prozatím to není hlavní vizi.

TIC NMNM jako kulturní zařízení musí splňovat určité parametry, aby mohlo být partnerem projektu. Základní povinné jsou kvalitní odstavná místa pro kola a zavazadla či

uzamykatelná místnost pro uschování kol a zavazadel bezplatně, možnost výpůjčky základního nářadí, lékárnička a informační tabule. Z doplňkové nabídky, která zahrnuje celkem devět položek, musí být splněny minimálně dvě. Nové Město na Moravě splňuje celkem šest, a to poskytnutí náhradních dílů, prodej cykloturistických a turistických map, nabídka doporučených jednodenních cyklovýletů, seznam nabídky ubytovacích zařízení se zázemím pro cyklisty, přístup k internetu a informační cizojazyčné materiály.

Koruna Vysočiny blízce spolupracuje na různých cyklistických projektech v destinaci jako je projekt EuroVelo či Mlynářská cyklostezka. EuroVelo4, která vede z Francie do Kyjeva povede přes kraj Vysočina. Otevření trasy se plánuje na květen 2018.

11 SHRNUÍ VÝSLEDKŮ ANALYTICKÉ ČÁSTI

Z kapitoly věnované analytickým metodám využitých pro diplomovou práci vzešly následující závěry:

- Aktuální nabídka komplexních tuzemských zájezdů je nízká na rozdíl od nabídky dílčích služeb cestovního ruchu. Co se týče cyklozájezdů, převyšuje drtivá nabídka do zahraničí. V současné době několik málo specializovaných cestovních kanceláří nabízí cyklozájezdy v tuzemsku, avšak ani jeden není směřován do vybrané cílové destinace Novoměstsko.
- Na druhou stranu poptávka po domácím cestovním ruchu rapidně roste. V minulém roce rezidenti podnikli pouze 25 % cest do zahraničí z celkového počtu cest uskutečněných. Stejně tak roste poptávka po aktivně strávené dovolené. Dokazují to tak nejrůznější marketingové průzkumy. Data ČSÚ zachycují i fakt, že lidé zvyšují investice vynakládané na sportovní komponenty, konkrétně i na jízdní kola.
- Novoměstsko v posledních letech investovalo značné finanční prostředky do rozvoje cyklistické infrastruktury. Dle dat z rozpočtu Nového Města na Moravě tomu tak bude i v následujících obdobích. Region tedy nabízí velmi kvalitní zázemí pro cykloturistiku. Stěžejním elementem je Cyklo Aréna Vysočina, kde byly vybudovány singletracky, které jsou uzpůsobeny všem věkovým kategoriím, včetně dětí. Užitek je tedy pro celou rodinu. Kromě singletracků a MTB tras region nabízí širokou nabídku cyklotras a cyklostezek.
- Novoměstsko disponuje pestrou nabídkou přírodních a kulturně-historických předpokladů pro rozvoj cestovního ruchu. Pouze 10 km se od Nového Města nachází Poutní kostel sv. Jana Nepomuckého na Zelené hoře, který byl zapsán na seznam světového dědictví UNESCO. Region nabízí mimo jiné zajímavé množství Santiniho staveb. Přírodní předpoklady jasně poukazují na členitý reliéf, vhodné klimatické podmínky, a tedy vhodnost vzniku a rozvoje cykloturistiky.
- V okrese se nachází celkem přes osm tisíc lůžek v hromadně ubytovacích zařízeních. Největší zastoupení zde mají penziony. V nejužším okolí Nového Města na Moravě se nachází šest HUZ, která se specializují zároveň na cyklisty a rodiny s dětmi.
- SWOT analýza poukázala na silné, slabé stránky příležitosti a hrozby destinace. Ze silných stránek lze konkrétně zmínit přírodní předpoklady, image destinace, materiálně-technickou základnu pro cyklisty či nabídku atraktivit cílenou na rodiny.

Mezi slabé stránky se řadí například absence nabídky zájezdů do regionu, autobusová doprava, délka pobytů návštěvníků či nízký podíl zahraničních turistů. Příležitosti destinace lze vnímat ve spolupráci s objekty CR a se sousedními regiony, v propagaci regionu, tvorbě komplexních produktů cestovního ruchu či podpoře certifikace ubytovacích a stravovacích zařízení. Naopak hrozby lze spatřovat v migraci mladých lidí z regionu, v konkurujících cyklodestínacích či v nedostatečných investicích do rozvoje cestovního ruchu.

- Na základě řízeného rozhovoru se zástupkyněmi destinační společnosti Koruna Vysočiny a turistického informačního centra NMNM lze konstatovat, že je nutné podpořit rozvoj cestovního ruchu v destinaci nabídkou komplexních služeb, díky kterým budou turisté trávit v destinaci delší čas. Krátkodobá návštěva regionu je jedním z hlavních problémů místního cestovního ruchu. Segment s dětmi je vnímán jako jeden z primárních. Avšak stěžejní cílovou skupinou jsou právě sportovci či turisté, kteří vyhledávají možnosti aktivní dovolené.

12 PROJEKT ZÁŽITKOVÉHO CYKLOZÁJEZDU PRO RODINY S DĚTMI NA NOVOMĚSTSKU

Účelem projektu je návrh zážitkového cyklozájezdu pro rodiny s dětmi ve zvoleném regionu. Ačkoliv je domácí cestovní ruch na vzestupu, aktuálně trh žádný zájezd cílený na vybraný segment a region nenabízí. Záměrem projektu je podpora regionu jako cyklodestiny, která má bohaté zázemí pro rodiny s dětmi a podpora delších pobytů v destinaci.

V této části bude představen obsah projektu, tedy služby, které jsou zahrnuty v ceně zájezdu. V závěru práce bude zpracována nákladová, riziková analýza projektu a samotné jeho zhodnocení.

12.1 Představení projektu

Produkt je cílený na segment rodin s dětmi, kteří poptávají zájezd specializovaný na cykloturistiku. Technická i fyzická náročnost zájezdu je primárně nízká, v nezbytných případech střední s ohledem na dětské cyklisty. Zájezd je orientovaný na poznání mikroregionu Novoměstsko, jeho nejbližšího okolí a tamních atrakcí. Program nenabízí pouze poznávání Novoměstska ze sedla kola, ale i edukativní část zaměřenou na základy cyklistiky a návštěvu místních atrakcí pro děti.

Cyklozájezd nabízí účastníkům kombinaci aktivní a poznávací dovolené, možnost naučit se správné základy cyklistiky, případně si rozšířit znalosti, vyzkoušet si nejnovější cyklistické vybavení, poznat krásy Vysočiny. Vzhledem k tomu, že věk dětí může být celkem různorodý, zájezd nabízí několik možností programu v souvislosti s fyzickou náročností, rodiny si tedy mohou vybrat, které aktivity jim nejvíce vyhovují. Ubytovací kapacity jsou vybrány tak, aby pokryly požadavky cyklistů a dětí. V tomto případě je samozřejmostí úschovna kol a doprovodné zázemí pro děti v podobě nejrůznějších aktivit. Okruhy cyklovýletů jsou předem sestaveny na základě předchozího prověření náročnosti.

Podstata cyklozájezdu je aktivní využití společného volného času a odpočinku rodin s dětmi. Program zájezdu je komplexně sestaven pro jednotlivé dny, samozřejmě může dojít k drobným úpravám programu na základě přání a výkonností aktivit účastníků. Zájezd se uskuteční v termínu od 5. 7. do 8. 7. 2018 s ohledem na období velkých letních prázdnin vzhledem k vybranému segmentu. V průběhu celého zájezdu budou účastníci doprovázeni zkušeným cyklistickým průvodcem. Maximální kapacita zájezdu je celkem 20

osob. Dle dostupných statistik domácí turisté i konkrétně vybraný segment dávají přednost kratším zájezdům, na druhou stranu takovéto zájezdy podnikají vícekrát ročně. Vzhledem k tomuto faktu je délka zájezdu stanovena na dobu tří dnů. Doprava v rámci tohoto zájezdu je vlastní.

Tabulka 15 Kritéria cyklozájezdu

Cílová skupina:	rodiny s dětmi
Typ zájezdu:	zážitkový cyklistický
Destinace:	mikroregion Novoměstsko
Délka zájezdu:	4 dny

(Zdroj: vlastní zpracování)

Specifikace zájezdu

- Termín: 5. – 8. 7. 2018
- Kapacita zájezdu: 20 osob
- Ubytovací zařízení: Penzion Vrchovina ***
- Stravování: polopenze
- Souhrnný obsah:
 - 1. den: večere, hromadná schůze účastníků zájezdu
 - 2. den: Celodenní cyklovýlet
Koupání, Pohádková vesnička, sochy umělce Michala Olšiaka, přírodní památka Drátenická skála
 - 3. den:
Základy cyklistiky, sjíždění singletracků, odpolední cyklovýlet po Novém Městě na Moravě
 - 4. den:
Celodenní cyklovýlet – kostel sv. Jana Nepomuckého na Zelené hoře – UNESCO, sochy umělce Michala Olšiaka, Rekreační areál Pilák

12.2 Služby zahrnuté v cyklozájezdu

Služby poskytované v rámci zážitkového cyklozájezdu pro rodiny s dětmi na Novoměstsku jsou ubytování, stravování, služby cykloprůvodce, lektora na singletracích a vstupy do vybraných atrakcí.

12.3 Ubytování

Zájezd zahrnuje ubytování v tří hvězdičkovém Penzionu Vrchovina, který se nachází přímo v Novém Městě na Moravě. Penzion byl vybrán na základě předešlého průzkumu nabídky v regionu na základě kritériální analýzy. Nejlépe splnil kritéria v kombinaci umístění ubytovacího zařízení, cena a vybavení pro cyklisty a rodiny.

Penzion nabízí čtyři typy pokojů od dvou lůžkových po pěti lůžkové. Každý pokoj má vlastní sociální zařízení a televizi. Rodiny budou rozděleny do pokojů dle předchozích požadavků v souladu s počtem členů. Penzion má k dispozici dva salonky a sál. Tyto prostory jsou vhodné právě pro hromadná setkání skupiny zájezdu, kde budou mít soukromí od ostatních hostů penzionu či restaurace.

Cyklistické vybavení mohou účastníci zájezdu uschovávat v uzamykatelné místnosti penzionu. Ubytovací zařízení nabízí i možnost zapůjčení sportovních potřeb v kooperaci s test centrem Cyklo Arény Vysočina. Skupina si tedy kromě jízdy na svých vlastních kolech může vyzkoušet jízdu na nejnovějších kolech značky Ghost a Superior. Zázemí arény nabízí i službu mytí kol.

Penzion má širokou nabídku volnočasových aktivit, které mohou hosté využívat. Penzion nabízí víceúčelové hřiště, ruské kuželky, pé-tanque, stolní tenis, dětský koutek s altánem, prolézačky, trampolínu, ohniště, bowlingovou dráhu a mnoho dalších. Vše je hostům plně k dispozici, pouze na bowlingovou dráhu se doporučuje udělat předem rezervaci.

12.4 Stravování

Zájezd je koncipován tak, aby účastníci měli možnost poznat, co nejvíce z mikroregionu a zažít mnoho zážitků. Zájezd obsahuje dva celodenní výlety, z toho důvodu je pro zájezd zvolena polopenze. Snídaně a večeře budou servírovány v prostorách restaurace penzionu Vrchovina. Snídaně budou probíhat každý den od 7:30 do 9:00 formou švédských stolů. Večeře budou probíhat od 17:00 v oddělené části restaurace na základě předem připraveného výběru z menu. V případech příznivého počasí bude v menu zahrnutý i pokrm z nabídky

venkovního grilu. Obědy a další pokrmy nejsou zahrnuty v ceně zájezdu, účastníci si je zajišťují sami na vlastní náklady. Průvodce má na každý jednotlivý cyklovýlet připravené alternativy stravovacích zařízení, která účastníkům doporučí.

12.5 Program a časový harmonogram zájezdu

Zájezd bude probíhat v termínu 5. – 8. 7. 2018. Příjezd do ubytovacího zařízení je možný od 14 hodin, v 17:00 se uskuteční hromadná schůzka všech účastníků zájezdu s průvodcem, kde budou všichni informováni o detailním průběhu zájezdu a jeho možnostech. Do této schůzky mají účastníci volný program, mohou plně využívat zázemí penzionu či seznámení se s okolím. Čtvrteční příjezd je volen proto, aby v pátek po hromadné snídani mohli účastníci ihned vyrazit na první celodenní cyklovýlet. Poslední den zájezdu je věnován opět celodennímu cyklistickému výletu, ukončení zájezdu tedy proběhne v pozdějších odpoledních hodinách, v penzionu Vrchovina bude posunutý obvyklý check-out.

1. Den – čtvrtek 5. července 2018

Od 14 hodin je možný příjezd do Penzionu Vrchovina, který se nachází přímo v Novém Městě na Moravě. Účastníci se do ubytovacího zařízení dopraví sami na vlastní náklady tak, aby se v 17 hodin mohli zúčastnit hromadného setkání s cyklistickým průvodcem zájezdu. Průvodce se se všemi účastníky osobně seznámí a všem sdělí podrobné informace o průběhu zájezdu. Budou kompletně seznámeni se zázemím penzionu a okolí. Účastníci dostanou detailní schéma tras a celého programu. V případě potřeby s ohledem na nejmenší cyklisty a konkrétní potřeby skupiny, je možná drobná úprava programu se souhlasem celé skupiny. Do tohoto setkání a po něm mají účastníci volný program.

2. Den – pátek 6. července 2018

Trasa: Vysočina Aréna – Sochy Michala Olšiaka – Pohádková vesnička Podlesíčko

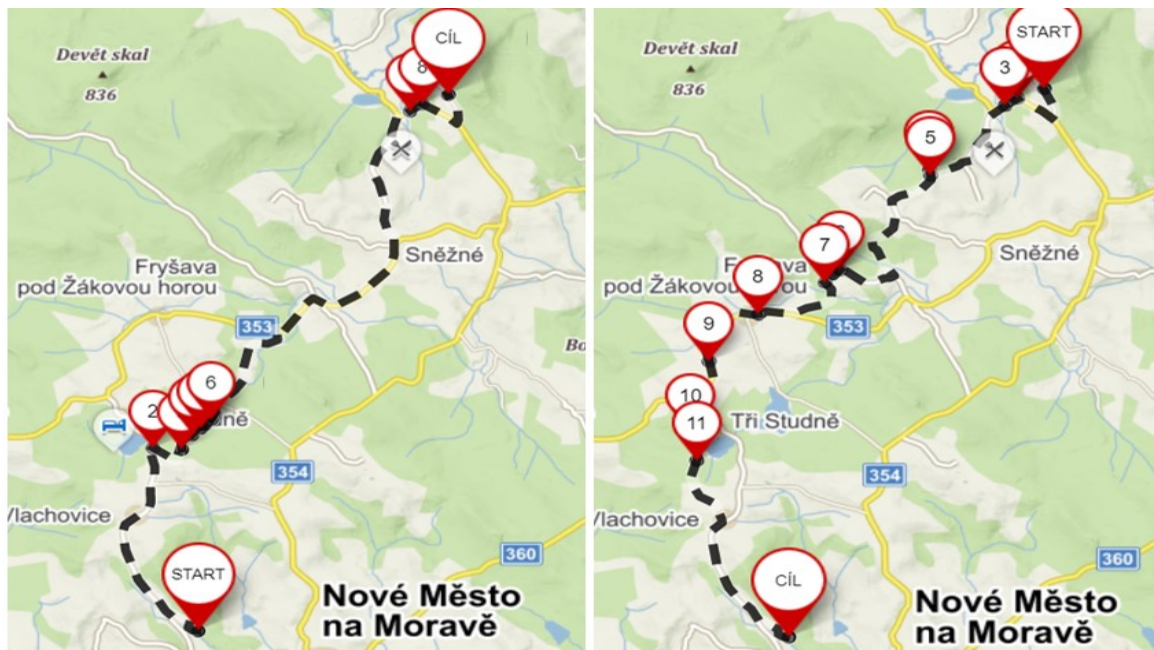
Délka trasy: 32,2 km

Výškový profil: stoupání 380 m, klesání 333 m

Obtížnost: střední

Povrch: silnice III. třídy, značené cyklotrasy, zpevněné cesty

Obrázek 4 Trasy cyklovýletu z Vysočina Arény na Podlesí a zpět



(Zdroj: vlastní zpracování dle mapy.cz)

Tabulka 16 Harmonogram druhého dne zájezdu – dopolední program na kole

Trasa na kole					
Z	Odjezd	Do	Příjezd	Trasa	Cíl zastávky
Vysočina Aréna	9:00	Sykovec	9:30	4,2 km	Koupání v přírodním rybníku Sykovec
Sykovec	10:00	Osada Yukon	10:05	0,7 km	Sochy Michala Olšiaka – Výr, Krbový mužík
Osada Yukon	10:20	Podlesí	10:30	10,5 km	Pohádková vesnička Podlesíčko
Celkem				15,5 km	

(Zdroj: vlastní zpracování)

Tabulka 17 Harmonogram druhého dne zájezdu – program bez kola

Program bez kola	Od	Do
Oběd	11:30	12:30
Prohlídka vesničky	12:30	13:30

(Zdroj: vlastní zpracování)

Tabulka 18 Harmonogram druhého dne zájezdu – odpolední program na kole

Trasa na kole					
Z	Odjezd	Do	Příjezd	Trasa	Cíl zastávky
Podlesí	13:30	Drátník	13:50	3,5 km	Drátenická skála
Drátník	14:20	Monument	14:25	0,2 km	Monument Radka Jaroše
Monument	14:35	Fryšava pod Žákovou horou	15:10	5,4 km	Socha Michala Olšiaka – Sousoší Houby
Fryšava pod Žákovou horou	15:20	Vlachovice	15:40	3,5 km	Socha Michala Olšiaka – Socha káněte
Vlachovice	15:50	Vysočina Aréna	16:20	4,1 km	
Celkem				16,7 km	

(Zdroj: vlastní zpracování)

Druhý den je zahájen snídaní od 7:30 do 8:45 hodin v restauraci penzionu. V 9 hodin je hromadný odjezd z Vysočina Arény. První zastávkou je rybník Sykovec, kde je vyhrazený časový prostor pro koupání. Od Sykovce se skupina přemístí k nedaleké osadě Yukon, kde je čekají první dvě sochy zdejšího umělce Michala Olšiaka, který v kraji Vysočina rozmístil celkem 19 různých soch. Z osady Yukon se účastníci přemístí do 10,5 km vzdálené Pohádkové vesničky Podlesíčko. Zde je hodinový prostor pro možnost oběda ve zdejší restauraci. Ve 12:30 začne prohlídka vesničky s programem, která je v ceně zájezdu. Program obsahuje průvodce v podobě českých pohádkových postav, které provází návštěvníky vesničkou, ve které se nachází 10 pohádkových chaloupek, které slouží jako další ubytovací kapacity hotelu Podlesí. Prohlídka zahrnuje hravou formu vtažení do pohádkového prostředí v podobě cesty za pokladem, dále tvořivou dílničku a krátké divadelní představení.

Po programu v Pohádkové vesničce zahájí skupina návrat zpět do výchozího bodu Vysočina Arény. Zpáteční cesta je místy vedena jinou trasou tak, aby byl cyklovýlet více pestrý a účastníci mohli vidět a navštívit co nejvíce míst. Na zpáteční cestě je první zastávkou přírodní památka Drátenická skála, což je mohutná rulová skála o délce 200 m a výšce 35 m, nachází se zde vyhlídkové místo Drátník. Další zastávkou je čtyři metry vysoký a 14 tun těžký kamenný Monument Radka Jaroše symbolizující výkony jednoho z nejlepších českých horolezců. Na závěr účastníky čekají další dvě sochy Michala Olšiaka – Sousoší Houby a Socha káněte.

Po návratu kolem půl páté hodiny odpolední, následuje večere v restauraci penzionu od 17 hodin. Po zbytek dne mají účastníci volný program. Mohou využít nabídky volnočasových aktivit penzionu například v podobě bowlingu, pétanque, stolního tenisu, dětského koutku, prolézaček či trampolíny.

3. Den – sobota 7. července 2018

Třetí den zájezdu je koncipován jako edukativní a fyzicky méně náročný. Je rozdělen na dopolední a odpolední aktivity. Dopolední program se koná v areálu Cyklo Arény Vysočina. Odpoledne se účastníci podívají do centra města, okrajové části Nového Města na Moravě a závěr trasy je veden opět lesními cyklotrasami v okolí arény.

Délka singletrackové trati: 1 600 m

Náročnost: nízká

Povrch: značená cyklotrasa

Délka trasy cyklovýletu: 8,9 km

Náročnost: nízká

Povrch: značené cyklotrasy, zpevněné cesty, silnice III. a II. třídy

Tabulka 19 Harmonogram třetího dne zájezdu - dopolední program

Čas	Dopolední program
7:30 - 9:00	Snídaně
9:00	přesun z penzionu do Cyklo Vysočina Arény
9:15 - 11:30	lekce cyklistiky s lektorem
11:30 - 12:00	dětský závod ve sjezdu singletracků
12:00 - 13:30	Volno
13:30	hromadný sraz skupiny

(Zdroj: vlastní zpracování)

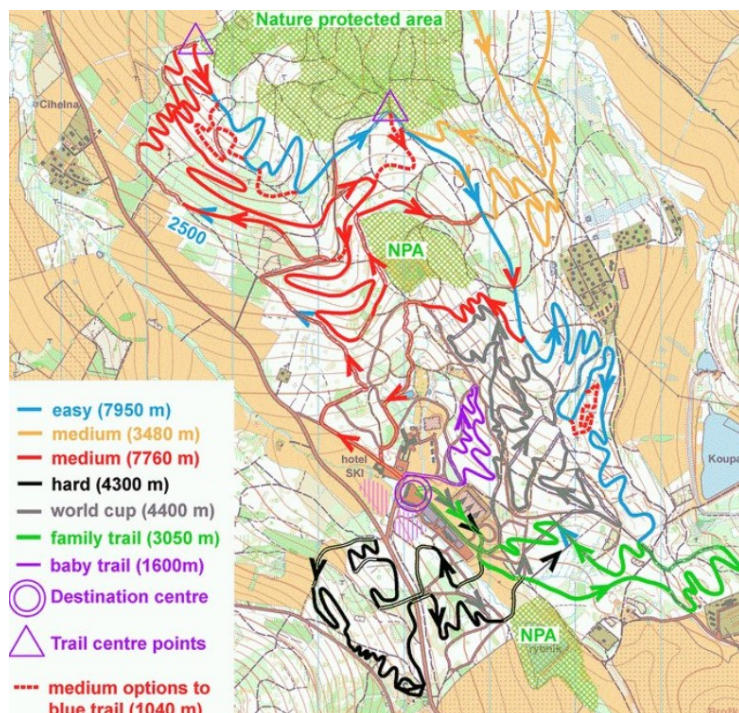
Tabulka 20 Harmonogram třetího dne zájezdu - odpolední program

Trasa na kole					
Z	Odjezd	Do	Příjezd	Trasa	Cíl zastávky
Penzion Vrchovina	13:30	centrum NMNM	13:40	1,2 km	Socha Michala Olšiaka – Plastika sv. Floriána
centrum NMNM	13:50	Horácká Galerie	13:55	0,2 km	Komentovaná prohlídka Horácké Galerie
Horácká Galerie	14:30	Maršovice	14:45	2,1 km	Socha Michala Olšiaka – Buddha
Maršovice	14:55	koupaliště NMNM	15:05	1,3 km	koupání, občerstvení
koupaliště NMNM	15:30	PP Permovka	15:40	1,6 km	Přírodní památka Permovka
PP Permovka	16:00	Penzion Vrchovina	16:20	2,5 km	
Celkem				8,9 km	

(Zdroj: vlastní zpracování)

Den začíná stejně jako předešlý, snídaní v penzionové restauraci od 7:30 do 9:00 hodin. V devět hodin se skupina hromadně přemístí z ubytovacího zařízení do Cyklo Arény Vysočina, kde na ně bude čekat lektor techniky a průvodce na singletracích. Služby lektora jsou v ceně zájezdu, jeho služeb mohou využít děti i dospělí. Lekce obsahuje základy cyklistických technik jako je způsob držení těla, řídicíků, technika šlapání a posed, dále se účastníci naučí, jak správně projíždět zatáčky, seznámí se s technikami skoku a jízdy v rozbitém terénu. Tréning v terénu se uskuteční s ohledem na vybraný segment na nejméně náročné singletrackové trati. Lektor bude k dispozici od 9:00 do 12:00, rodiče se mohou lekce zúčastnit také nebo se mohou vydat na náročnější trasy. V 11:30 proběhne dobrovolný závod pro děti, kde si zkusí na čas sjet fialovou trasu. Vzhledem k tomu, že je trasa koncipována v otevřeném prostoru, rodiče mohou sledovat děti po celou dobu jízdy.

Obrázek 5 Mapa singletracků Cyklo Arény Vysočina

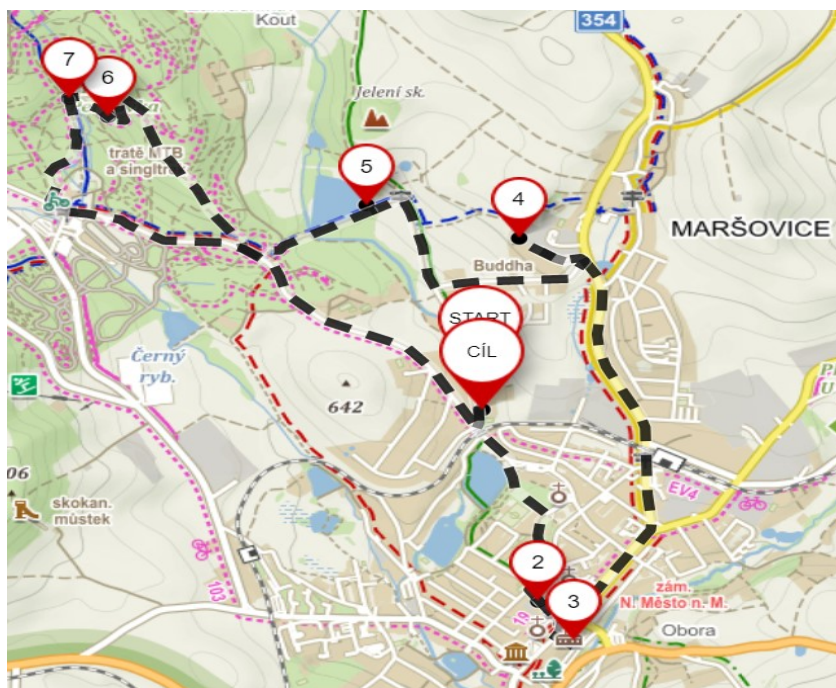


Zdroj: (Turistika, 2018)

Po programu v Cyklo Aréně Vysočina, který skončí ve 12 hodin dopoledne, následuje volný program do 13:30. Tento čas mohou účastníci využít pro oběd, mohou využít například restauraci hotelu Ski přímo v aréně, navrátit se do penzionu či využít jiného stravovacího zařízení.

Ve 13:30 se účastníci sejdou s průvodcem před budovou penzionu a bude zahájen odpolední krátký okruh s programem. První zastávkou je další ze soch Michala Olšiaka metr a půl vysoká Plastika sv. Floriána ve tvaru hydrantu, která je umístěna na budově hasičské zbrojnice. Poté následuje návštěva Horácké galerie, kde proběhne komentovaná prohlídka galerie. Odtud účastníci projedou městem až do přiléhající vesnice Maršovice, kde se nachází další socha zdejšího umělce Socha Buddha. Další zastávkou je přírodní koupaliště v Nové Město na Moravě, kde je plánovaná krátká zastávka na koupání či občerstvení. Od koupaliště následuje průjezd lesem Ochoza mezi trasami singletracků k Přírodní památce Permavka, odtud se účastníci s průvodcem navrátí zpět do penzionu. Od 17 hodin bude v penzionu probíhat večere a následovat volný program.

Obrázek 6 Trasa cyklovýletu Penzion Vrchovina – Horácká Galerie - Maršovice



(Zdroj: vlastní zpracování dle mapy.cz)

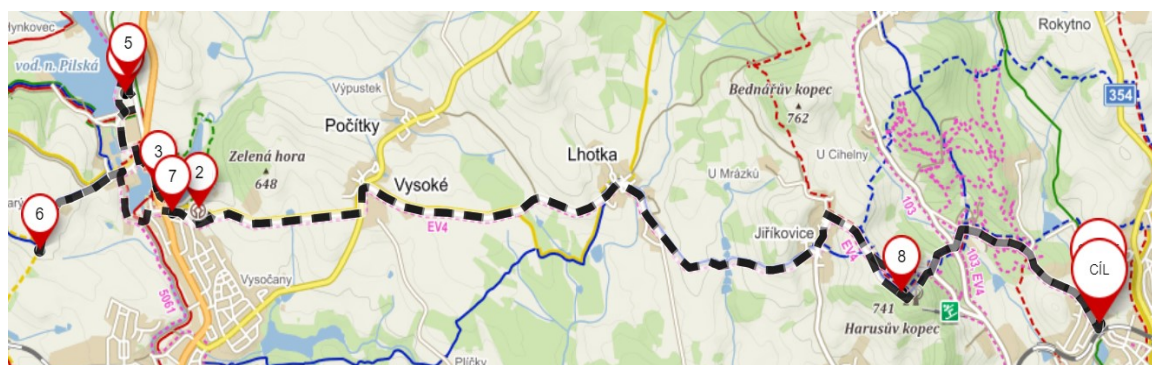
4. Den – neděle 8. července 2018

Délka trasy cyklovýletu: 31,2 km

Náročnost: střední

Povrch: značené cyklotrasy, zpevněné cesty, silnice III. a II. třídy

Obrázek 7 Mapa trasy Penzion Vrchovina – kostel sv. Jana Nepomuckého – Rekreační areál Pilák



(Zdroj: vlastní zpracování dle mapy.cz)

Tabulka 21 Harmonogram čtvrtého dne zájezdu – dopolední program

Trasa na kole					
Z	Odjezd	Do	Příjezd	Trasa	Cíl zastávky
Penzion Vrchovina	9:00	Žďár nad Sázavou	10:00	11,8 km	Kostel sv. Jana Nepomuckého na Zelené hoře
Kostel sv. Jana Nepomuckého na Zelené hoře	11:00	Sousoší Hraniční kámen	11:15	2 km	Socha Michala Olšiaka – Sousoší Hraniční kámen
Sousoší Hraniční kámen	11:30	Rekreační areál Pilák	11:35	0,3 km	Rekreační areál Pilák
Celkem				14,1 km	

(Zdroj: vlastní zpracování)

Tabulka 22 Harmonogram čtvrtého dne zájezdu – dopolední program

Trasa na kole					
Z	Odjezd	Do	Příjezd	Trasa	Cíl zastávky
Rekreační areál Pilák	15:00	Socha Mamlas	15:20	3 km	Socha Michala Olšiaka – Mamlas
Socha Mamlas	15:30	Harusův kopec	16:30	11,4 km	Harusův kopec
Harusův kopec	16:50	Penzion Vrchovina	17:10	2,7km	
Celkem				17,1 km	

(Zdroj: vlastní zpracování)

Poslední cyklistický výlet bude zahájen po snídani v 9 hodin ráno, kdy se účastníci zájezdu v doprovodu s cyklo průvodcem přemístí do Žďáru nad Sázavou, kde je první zastávka dne. Zde se nachází kostel sv. Jana Nepomuckého na Zelené hoře, která je památkou zapsanou na Seznamu UNESCO. Pro účastníky je zde zorganizována prohlídka kostela s výkladem. Poté se zájezd přesouvá k nedalekému Sousoší Hraniční kámen, které patří mezi sochy Michala Olšiaka. Dále následuje volný program v Rekreačním areálu Pilák, který se nachází u vodní nádrže Pilák. Areál nabízí široké spektrum vyžití právě pro rodiny s dětmi. Kromě koupání je zde kvalitní zázemí pro cyklisty, kromě cyklistické stezky jsou zde sprchy a

šatky, multifunkční hřiště, hřiště pro předškolní děti, lanová pyramida, amfiteátr, lanová a balanční dráha, fitpark, stolní tenis, minigolf, discgolf, půjčovna šlapadel, lodí a koloběžek a v neposlední řadě občerstvení. Z Piláku se skupina přemístí k poslední soše Michala Olšiaka, která je zahrnuta v zájezdu. Od sochy vede trasa již směrem zpět do Nového Města na Moravě, poslední zastávkou bude Harusův kopec, na kterém je v zimním období sjezdovka s vyhřívanými sedačkami. Po návratu do penzionu bude zájezd ukončen a účastníci se po vlastní ose rozjedou do svých domovů.

12.6 Nákladová analýza projektu

Cílem této kapitoly je stanovení nákladů a provedení předběžné kalkulace ceny zážitkového cyklozájezdu, která slouží jako podklad pro určení katalogové ceny zájezdu.

Dalším cílem je vyčíslení minimální potřebné obsazené kapacity zájezdu na základě výpočtu bodu zvratu a vyčíslení zisku.

12.6.1 Předběžná kalkulace zájezdu

Kalkulace vychází z harmonogramu cyklozájezdu zahrnující ubytovací, stravovací a ostatní služby. V tomto případě se jedná o čtyř denní zážitkový cyklozájezd pro rodiny v mikroregionu Novoměstsko.

Vzhledem k tomu, že se nejedná o zájezd na objednávku, je nutné v kalkulaci zahrnout riziko neobsazenosti, pro výpočet je použita sazba 20 %. Stěžejní pro výpočet kalkulace je nákladová cena, ke které se přičítá přírážka CK. Tato přírážka slouží jako zdroj krytí nákladů a tvorby zisku. V tomto případě je pro výpočet použita sazba 25 %, součástí započítaných nákladů v přírážce CK je i její pojištění proti úpadku ve výši 2 % z ceny balíčku služeb. V kalkulaci je zahrnuta i plánovaná sleva pro rodiny ve výši 5 %.

12.6.1.1 Nepřímé náklady

V tomto případě se jedná o náklady, jejichž vynaložení je nezbytné nehledě na reálný počet účastníků zájezdu. Jsou to náklady kolektivní, které není možné přidělit konkrétně k jednotlivým účastníkům, proto jsou vypočteny prostým dělením rovným dílem na jednoho účastníka. Konkrétně se jedná o náklady na cykloprůvodce, riziko neobsazenosti a náklady za akce za pevné ceny, v tomto případě o náklady na trenéry na singletracích.

Náklady na cyklistického průvodce

Průvodcovské služby v rámci tohoto zájezdu poskytuje specializovaný průvodce, který je externím pracovníkem. V případě externích průvodcovských služeb je stravné součástí odměny průvodce. U vícedenního zájezdu je odměna průvodce stanovena denním paušálem. V nákladech na průvodce je zahrnuta odměna, ubytování s polopenzí, vstupné a povinné pojištění CK.

Tabulka 23 Náklady vynaložené na vstupné za průvodce

Vstup	Cena
Pohádková vesnička Podlesíčko	150 Kč
Horácká galerie	40 Kč
Poutní kostel sv. Jana Nepomuckého	100 Kč
Celkem	290 Kč

(Zdroj: vlastní zpracování)

Průvodce se zúčastní prohlídek všech navštívených atraktivit společně s celou skupinou. V žádném ze zvolených míst není nabízeno vstupné zdarma pro průvodce skupin. Návštěva míst je předem rezervována dle časového harmonogramu, rezervace nejsou zpoplatněny.

Tabulka 24 Celkové náklady za průvodce

Položka	Sazba	Celkem
Odměna za služby průvodce	1 700 Kč	6 800 Kč
Ubytování	520 Kč	1 560 Kč
Příplatek za polopenzi	100 Kč	300 Kč
Vstupné		290 Kč
Celkem		8 950 Kč

(Zdroj: vlastní zpracování)

Náklady na lektora na singletracích

Služby týmu lektorů na singletracích v Cyklo Aréně Vysočina budou poskytovat místní externí pracovníci. Lektoři si rozdělí skupinu na čtvrtiny, aby lekce byla co možná nejvíce individuální. Rozdělení skupin bude přizpůsobeno zároveň požadavkům účastníků. Lektoři

stráví s účastníky jedno dopoledne, přičemž k celkovému počtu osob byla vyčíslena nižší cena.

Tabulka 25 Náklady vynaložené na lektory na singletracích

Položka	Cena
Cena lekce za skupinu (5 osob)	2 500 Kč
Cena lekce za 20 osob	10 000 Kč

(Zdroj: vlastní zpracování)

Nepřímé náklady celkem

Tabulka 26 Nepřímé náklady zážitkového cyklozájezdu

Položka	Nepřímé náklady na osobu	Nepřímé náklady na skupinu
Průvodce	448 Kč	8 950 Kč
Lektorství na singletracích	500 Kč	10 000 Kč
Nepřímé náklady celkem	948 Kč	18 950 Kč

(Zdroj: vlastní zpracování)

V kalkulaci bude k celkovým nepřímým nákladům připočteno riziko neobsazenosti ve výši 20 %.

12.6.1.2 Přímé náklady

Přímé náklady tvoří takové náklady, které lze vyčíslit přesně na jednoho účastníka zájezdu. V tomto případě se nepočítá riziko neobsazenosti, jako u nákladů nepřímých, a to z důvodu, že k platbě dochází přímo při spotřebě služby či je lze stornovat (Linderová, Scholz, 2014). V rámci toho produktu je v přímých nákladech na zájezd zahrnuto ubytování, polopenze a vstupné. Při cestách v tuzemsku pro rezidenty platí běžné zdravotní pojištění, které mají sjednané, proto není v nákladech zahrnuto.

Z důvodu předem neznámého počtu dospělých osob a dětí, kteří se cyklozájezdu zúčastní byly pro výpočet přímých nákladů použity průměrné ceny, vypočteny na základě známých cen za dospělého účastníka a za dítě.

Vstupné vynaložené účastníky

Hrazené prohlídky následujících atraktivit jsou zahrnuty v nákladech přímých, vzhledem k tomu, že jsou předem rezervovány, v případě storna osob není vyžadována úhrada storno poplatku.

Tabulka 27 Zprůměrované ceny vstupného na osobu

Vstup	Cena/ os
Pohádková vesnička Podlesíčko	115 Kč
Horácká galerie	30 Kč
Poutní kostel sv. Jana Nepomuckého	80 Kč
Celkem	225 Kč

(Zdroj: vlastní zpracování)

Tabulka 28 Zprůměrované celkové přímé náklady v rámci zájezdu za osobu

Položka	Sazba	Celkem
Ubytování	470 Kč	1 410 Kč
Příplatek za polopenzi	85 Kč	255 Kč
Vstupné		225 Kč
Celkem		1 890 Kč

(Zdroj: vlastní zpracování)

Přímé náklady kromě vstupného zahrnují položky ubytování a příplatku za polopenzi. Přičemž s těmito položkami je počítáno v rámci tří dnů.

Celkem tedy vychází přímé náklady za osobu na 225 Kč za vstupné, 1 665 Kč za ubytování a stravování, v celkovém součtu přímé náklady činí 1 890 Kč na osobu.

Tabulka 29 Celkové přímé náklady cyklozájezdu

Položka	Sazba	Cena za osobu	Cena za 20 osob
Ubytování	470 Kč	1 410 Kč	28 200 Kč
Příplatek za polopenzi	85 Kč	255 Kč	5 100 Kč
Vstupné		225 Kč	4 500 Kč
Celkem		1 890 Kč	37 800 Kč

(Zdroj: vlastní zpracování)

Tabulka 30 Kalkulace zážitkového cyklozájezdu pro rodiny s dětmi

Položka	Cena za osobu	Cena celkem
Přímé náklady		
Ubytování	1 410 Kč	28 200 Kč
Polopenze	255 Kč	5 100 Kč
Vstupné	225 Kč	4 500 Kč
Přímé náklady celkem	1 890 Kč	37 800 Kč
Nepřímé náklady		
Průvodce	448 Kč	8 950 Kč
Lektorství na singletracích	500 Kč	10 000 Kč
Nepřímé náklady celkem	948 Kč	18 950 Kč
Riziko neobsazenosti 20 %	190 Kč	3 790 Kč
Nepřímé náklady s rizikem neobsazenosti	1 138 Kč	22 740 Kč
Celkové náklady	3 028 Kč	60 540 Kč
Marže 25 %	757 Kč	15 135 Kč
Sleva 5 % pro rodiny	152 Kč	3 027 Kč
DPH 21 %	127 Kč	2 543 Kč
Celková cena	3 760 Kč	75 191 Kč

(Zdroj: vlastní zpracování)

Cena cyklozájezdu pro rodiny s dětmi je vyčíslena na 3 760 Kč za jednoho účastníka. Cena zahrnuje ubytování v tříhvězdičkovém penzionu Vrchovina v Novém Městě na Moravě v celkovém počtu tří nocí, stravování v podobě polopenze, služby cykloprůvodce, dopolední lekci s lektorem na singletracích v Cyklo Aréně Vysočina a vstupné do Horácké galerie v Novém Městě na Moravě, prohlídku Poutní kostel sv. Jana Nepomuckého na Zelené hoře a vstup s programem do Pohádkové vesničky Podlesíčko. Cena dále zahrnuje i marži CK, plánovanou slevu pro rodiny a DPH. Náklady na zájezd činí celkem 60 540 Kč, v přepočtu na jednoho účastníka zájezdu 3 028 Kč.

V ceně zájezdu není zahrnuto pojištění účastníků, v případě zájmu je nutné, aby si jej účastníci zajistili sami.

Doprava taktéž není poskytována v rámci zájezdu, není tedy zahrnuta v kalkulaci. Nicméně pro účastníky je to položka, která každopádně jejich celkové vynaložené minimální náklady na zájezd navýší. Vzhledem ke komplexní povaze zájezdu, lze předpokládat, že většinově budou účastníci volit dopravu osobním automobilem. Další nejvíce volenou formou dopravy, je doprava železniční a poté silniční.

V případě dopravy osobním automobilem lze v rámci predikce nákladů uvažovat následující situace. Pokud by rodina cestovala do destinace z Prahy, náklady na dopravu by ji vyšly hrubým odhadem na necelých 800 Kč za jednu cestu. Brna necelých 300 Kč a z Ostravy přes 900 Kč. K výpočtu byl koeficient průměrných celkových nákladů na kilometr jízdy dle údajů kalkulátoru výdajů na automobil. Celkové náklady na dopravu automobilem do destinace z těchto výchozích bodů se orientují v zaokrouhlení od 550 Kč z Brna, 1 600 Kč z Prahy a 1 900 Kč z Ostravy.

Tabulka 31 Odhad nákladů na automobilovou dopravu do destinace

Trasa	Km	Délka cesty	Průměrné náklady/km	Náklad na 1 cestu	Náklady celkem
Praha – Nové Město na Moravě	179	2:31 h	4,38 Kč	784,02 Kč	1 568,04 Kč
Brno – Nové Město na Moravě	62	1:07 h		271,56 Kč	543,12 Kč
Ostrava – Nové Město na Moravě	212	2:02 h		928,56 Kč	1 857,12 Kč

(Zdroj: vlastní zpracování dle Autocosts)

V případě železniční dopravy lze vyčíslit náklady následujícím způsobem. K výpočtu byla použita stejná výchozí místa směrem do destinace, předpoklad schématu rodiny dvě dospělé osoby, dvě děti, 3kola a ceník národního dopravce Českých drah.

Tabulka 32 Přehled nákladů na železniční dopravu do destinace

Trasa	Km	Délka cesty	Počet přestupů	Schéma cestujících	Náklady na cestu	Náklady na dopravu celkem
Praha – Nové Město na Moravě	183	2:54 h	1	2 dospělí + 2 děti + kola	715 Kč	1 430 Kč
Brno – Nové Město na Moravě	102	1:39 h	1		330 Kč	660 Kč
Ostrava – Nové Město na Moravě	274	4:20 h	2		970 Kč	1 940 Kč

(Zdroj: vlastní zpracování dle České dráhy)

Železniční doprava z časového hlediska vychází z Prahy a Brna do Nového Města na Moravě téměř s malou odchylkou obdobně jako v případě dopravy automobilové. Z ekonomického hlediska vychází rodinu levněji železniční doprava z Prahy nežli přeprava automobilem. Zatímco z hlavního města a z Ostravy vychází železniční doprava draže. V případě cestování z Ostravy je velký nepoměr v časovém hledisku. Cesta vlakem do Nového Města na Moravě déle nežli jedenkrát tolik co automobilem.

Autobusová doprava z těchto výchozích měst do destinace je velmi problematická, časově náročná a pro segment zcela nevyhovující. Vzhledem k požadavkům rodin na čas, náklady a komfort je rozhodně nejvíce vhodná doprava automobilem. V případě, že rodiny nemají možnost se do destinace dopravit tímto způsobem, druhou nejvíce komfortní alternativou je doprava železniční. České dráhy, které jako jediný železniční dopravce obsluhuje tyto trasy, v posledních letech podporuje rozvoj zázemí pro cyklisty ve vlacích. Cestování vlakem s kolem a vybavením je tedy celkem přijatelné. Rodina si může koupit jízdenku s místenkou přímo v kupé v oddělení pro rodiny. Cestování tímto způsobem tedy lze považovat jako přijatelnou.

12.7 Bod zvratu

Bod zvratu je analytickou technikou, díky které lze určitě kritický objem prodeje. V tomto bodě se tržby rovnají nákladům. Na základě bodu zvratu lze tedy určit minimální obsazenou kapacitu zájezdu tak, aby nebyl pro cestovní kancelář ztrátový.

Před zjištěním bodu zvratu je důležité vymežit fixní a variabilní náklady zájezdu. Fixními náklady rozumíme takové, které je nutné vynaložit bez ohledu na to, kolik osob se zájezdu zúčastní. V tomto případě jimi tedy rozumíme náklady nepřímé, které zahrnují náklady na služby cykloprůvodce zájezdu a náklady na služby lektorství na singletracích. V případě variabilních nákladů, které se mění na základě počtu zúčastněných osob zájezdu. Zde se tedy jedná o náklady přímé na účastníka. Konkrétně mluvíme o nákladech na ubytování, stravování a vstupné.

Výpočet bodu zvratu

Bod zvratu = fixní náklady / cena zájezdu na osobu – variabilní náklady na osobu

Fixní náklady = 22 740 Kč

Variabilní náklady = 1 890 Kč

Bod zvratu = $22\,740 / 3\,760 - 1890 = \mathbf{12,16042781}$

Zájezd je kalkulován na celkový počet 20 účastníků v předem neznámé kombinaci počtu dospělých osob a dětí. Na základě výsledku výpočtu bodu zvratu konstatovat, že zážitkového cyklozájezdu rodin s dětmi se vždy musí zúčastnit minimálně 13 osob, aby zájezd nebyl ztrátový. U celkových příjmů 45 723 Kč cestovní kancelář dosáhne nulového zisku.

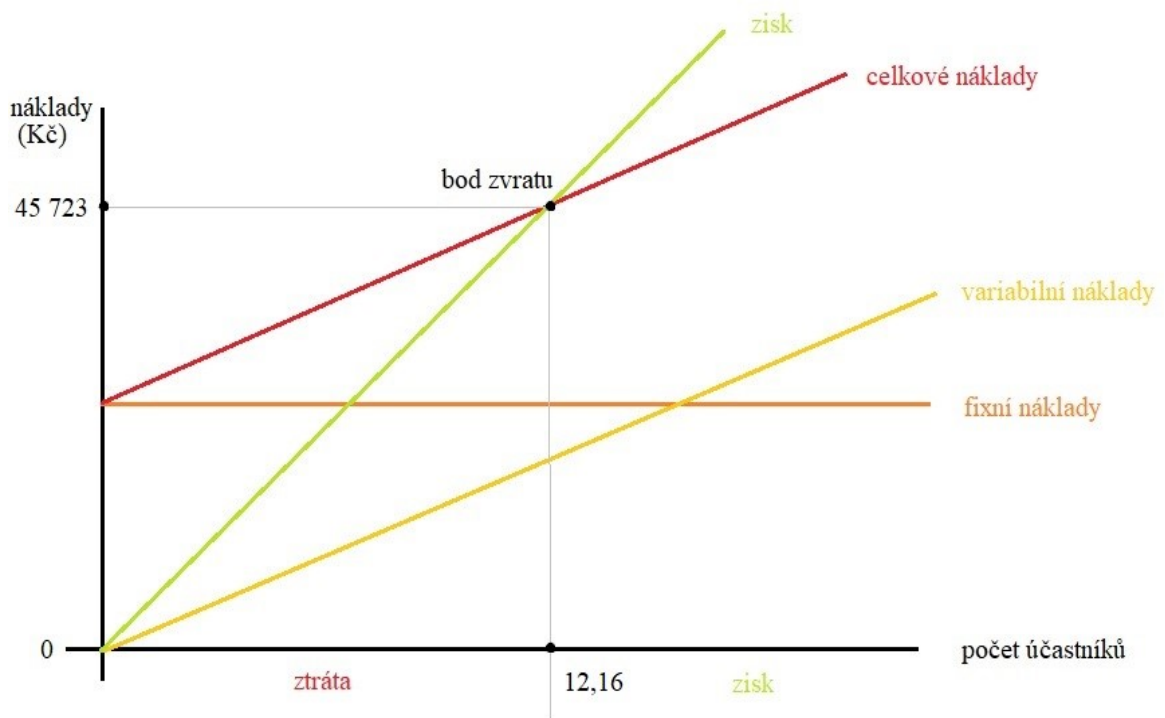
Výsledkem není celé číslo, tedy se kritický bod nachází mezi dvanáctým a třináctým účastníkem. Při počtu dvanácti účastníků dojde ke ztrátě 299 Kč, avšak již při počtu 13 účastníků dojde k zisku ve výši 1 571 Kč.

Tabulka 33 Náklady, tržby a zisk ze zážitkového cyklozájezdu pro rodiny s dětmi na Novoměstsku

	12 osob	12,1604278 osob	13 osob
Fixní náklady	22 740 Kč	22 740 Kč	22 740 Kč
Variabilní náklady	22 680 Kč	22 983 Kč	24 570 Kč
Celkové náklady	45 420 Kč	45 723 Kč	47 310 Kč
Tržby	45 121 Kč	45 723 Kč	48 881 Kč
Zisk	-299 Kč	0 Kč	1 571 Kč

(Zdroj: vlastní zpracování)

Obrázek 8 Grafické znázornění bodu zvratu



(Zdroj: vlastní zpracování)

12.8 Riziková analýza projektu

Riziková analýza by měla být nedílnou součástí každého nově vznikajícího projektu. Žádný projekt totiž není bez existence určitých rizik. Smyslem této analýzy je identifikace primárních problémů, jejichž výskyt je při organizaci či realizaci cyklozájezdu možný. Následně je významná eliminace těchto rizik a jejich možných dopadů na projekt.

Primární krokem je odhalení těchto rizik, která mohou ohrozit daný projekt. Dalším krokem je identifikace jejich pravděpodobnosti výskytu a následná závažnost rizika. Na základě zjištěných dat lze rozlišit, zdali je riziko pro projekt zanedbatelné až nepřijatelné.

Celková míra rizika je určena jako součin pravděpodobnosti vzniku a závažnosti rizika. Na základě výsledné míry rizika je zařazeno do celkové úrovně, tedy rizika vysoké, střední a nízké úrovně.

Tabulka 34 Kritéria hodnocení rizik

Hodnocení	Číselné vyjádření	Pravděpodobnost rizika	Závažnost rizika
1	0,1-1,0	Nahodilá	zanedbatelná
2	1,1-2,0	nepravděpodobná	méně významná
3	2,1-3,0	pravděpodobná	nežádoucí
4	3,1-4	velmi pravděpodobná	významná
5	4,1-5	Trvalá	nepřijatelná

(Zdroj: vlastní zpracování dle Koudelka, Vrána 2006)

Zhodnocení úrovní dílčích rizik je rozděleno do škál nízké, střední a vysoké úrovně rizika. Nízká rizika se pohybují v rozmezí 0,01- 8,0, kdy nejsou nutná žádná mimořádná opatření, nicméně je příhodné tato rizika monitorovat. Rizika střední úrovně jsou zařazena ve škále 8,1 – 16,0. Jedná se o rizika, kde jsou již mimořádná opatření, pravidelná kontrola a vyhodnocování aktuální situace žádoucí. Rizika vysoké úrovně ve škále 16,1-25,0 jsou rizika, která je nutné odstranit nebo přinejmenším snížit.

Tabulka 35 Riziková analýza zážitkového cyklozájezdu

Riziko	Pravděpodobnost vzniku rizika	Význam rizika	Úroveň rizika
Nevhodně zvolený cílový segment	0,5	4	2
Špatné vyhodnocení analýzy poptávky	2	4	8
Nevhodně zvolené trasy	1,7	3	5,1
Nevyhovující doprovodný program	1,5	3	4,5
Nedostatečný zájem	2,2	4,5	9,9
Nepříznivé počasí	3	4,5	13,5
Nedodržení harmonogramu	2,5	2,2	5,5
Zvýšení nákladů	1,5	4	6
Zrušení zájezdu klientem	2,5	3	7,5
Silná konkurence	2,4	3,2	7,68

(Zdroj: vlastní zpracování)

Po zhodnocení rizik a jejich úrovně se přechází k závěrečnému kroku analýzy v podobě doporučení způsobů jejich eliminace.

Rizika vysoké úrovně nebyla v projektu identifikována.

12.8.1 Rizika střední úrovně

Mezi rizika střední úrovně v tomto projektu patří nedostatečný zájem a nepříznivé počasí.

Zájem klientů o koupi cyklozájezdu je samozřejmě stěžejní. Jejich nezájem o zakoupení produktu je tedy rizikem nežádoucím. Nedostatečný zájem může vést ke ztrátě a mohlo by dojít i ke zrušení celé realizace projektu. Právě proto zde hraje významnou roli marketingová strategie projektu a vhodně zvolené marketingové nástroje.

Příznivé počasí je pro takovýto typ zájezdu klíčové. Cyklozájezd cílený na rodiny s dětmi, který obsahuje dva celodenní výjezdy, přičemž čas strávený uvnitř je minimální, bude v případě nepříznivého počasí ohrožen. Vzhledem k tomu, že počasí nelze ovlivnit, je důležité, aby byl pro tyto případy připravený vhodně zvolený alternativní program, který se v nejlepším případě bude držet tematiky zájezdu a dokáže tak alespoň z části uspokojit

očekávání účastníků zájezdu. Další eventualitou může být poskytnutí slevy klientům na další koupi produktu u cestovní kanceláře jako jistý způsob kompenzace.

12.8.2 Rizika nízké úrovně

Z provedené analýzy vyplývá, že nejvíce rizik toho projektu jsou rizika nízké úrovně.

Nejvyšší úroveň rizika v této úrovni vykazuje špatné vyhodnocení analýzy poptávky. Ačkoliv je možnost výskytu tohoto rizika dle předešlé analýzy nepravděpodobná, závažnost rizika je významná. Nevhodné vyhodnocení či špatná interpretace analýzy poptávky může ovlivnit podobu projektu. Na odchylku od správně identifikované poptávky se váže zájem odběratelů o produkt. Je tedy důležité věnovat analýze poptávky patřičnou pozornost.

Silná konkurence může mít vysoký vliv na potenciální klienty a dopad na cestovní kancelář poskytující tento produkt. V případě nízké konkurenceschopnosti, klienti budou poptávat jiné cyklozájezdy či nakupovat u jiných CK. V tomto případě je stěžejní péče o klienty, komunikace s nimi a snaha o vybudování důvěryhodného vztahu. Klíčová je samozřejmě i loajalita stávajících klientů společnosti a péče o ně i po skončení zájezdu.

Zrušení zájezdu klientem je situace řešena dle cestovní smlouvy, která byla uzavřena mezi klientem a cestovní kanceláří. V těchto případech je klientovi vrácena částka ve výši, která je předem jasně a srozumitelně definována v této smlouvě včetně všech dalších podmínek. Storno poplatek závisí na tom, v jakém časovém horizontu je účast na zájezdu zrušena. Zpravidla čím blíže k realizaci je zájezd zrušen, tím je storno poplatek vyšší.

Zvýšení nákladů v průběhu sezóny či samotné realizace projektu je bezpochyby nežádoucím rizikem. Mohlo by dojít ke snížení výnosnosti či by se zájezd mohl stát ztrátovým. Toto riziko lze eliminovat tím, že při sjednání jednotlivých služeb dodavatelů budou smluvně podloženy pevně stanovené fixní ceny.

Nedodržení harmonogramu velice pravděpodobně povede k nespokojenosti účastníků zájezdu. Toto riziko ohrožuje nejen daný produkt, ale i celou společnost produkt poskytující. Příprava a tvorba harmonogramu musí být tedy pečlivá s reálnými a zvládnutelnými časy a podmínkami pro vybraný segment tak, aby byla zajištěná co nejvíce možná eliminace tohoto rizika. Dodržování harmonogramu v průběhu realizace zájezdu je v odpovědnosti cykloprůvodce. V případě zájmu celé skupiny, má kompetenci k lehkým úpravám programu tak, aby byla spokojenost účastníků co nejvyšší.

Nevhodně zvolené trasy v návaznosti na vybraný segment a náročnost terénu by zcela jistě vedla k nespokojenosti účastníků zájezdu. Je tedy nezbytné, aby trasa zcela reálně odpovídala fyzickým a technickým možnostem klientů. V případě tvorby tras je důležité uvažovat případná omezení a požadavky účastníků. V případě, že by došlo k situaci, kdy by účastníci nebyli schopni předem připravenou trasu absolvovat, cykloprůvodce zodpovídá za to, že má opět předem připravené alternativy tras, které však neohrozí obsah programu zájezdu.

Nevhodně zvolený doprovodný program zážitkového cyklozájezdu může mít celkový dopad na jeho poptávku. Zájezd je primárně zaměřen na cyklistiku, ale právě doprovodný program cílený na rodiny s dětmi je neméně důležitý. Právě proto je nutné klást důraz na doprovodný program při přípravě projektu.

Cílení na nevhodně zvolený segment by zcela jistě vedlo k nedostatečné poptávce po produktu. V případě tohoto projektu je úroveň rizika takřka minimální. Uspokojení požadavků vybraného segmentu bylo stěžejním prvkem při tvorbě tohoto cyklozájezdu.

ZÁVĚR

Cílem diplomové práce bylo vytvoření projektu zážitkového cyklozájezdu na Novoměstsku cílený na rodiny s dětmi. Přidanou hodnotou projektu byl záměr podpořit rozvoj cestovního ruchu v destinaci.

V analytické části bylo zjištěno, že v současné době chybí v nabídce cestovních kanceláří, působících na českém trhu, zájezdy směřující na Novoměstsko. Drtivá většina cyklozájezdů je cestovními kancelářemi nabízena do zahraničí. Analytická část však vypovídá o stále rostoucím trendu domácího cestovního ruchu rezidentů. Čeští turisté vyhledávají v posledních letech zpravidla kratší dovolené v tuzemsku několikrát ročně. Rezidenti vyhledávají stále více aktivní způsoby trávení dovolené. Sem samozřejmě patří sportovní cestovní ruch, od kterého se řadí mimo jiné i cykloturistika. Popularitu této formy cestovního ruchu potvrzují i průzkumy, zmíněné v analytické části, které vypovídají o tom, že rezidenti vynakládají vzrůstající množství finančních prostředků na sportovní vybavení a komponenty. Na základě analýzy předpokladů cestovního ruchu bylo potvrzeno, že Novoměstsko je destinací, která je vhodná pro cykloturistiku a její rozvoj. Na základě výstupních dat z provedených analýz, byla vytvořena projektová část.

V projektové části, dle získaných dat, byl vytvořen zážitkový cyklozájezd pro rodiny s dětmi. Pro tento cyklozájezd je charakteristická kombinace cykloturistiky, zážitků, poznání atraktivit Novoměstska a společně strávený čas s rodinou. Trasy zájezdu byly tvořeny tak, aby jejich náročnost byla odpovídající možnostech zvoleného segmentu. V rámci projektu byly zvoleny poskytované služby tak, aby mohly uspokojit potřeby a přání cyklistů a rodin s dětmi. Vytvořený projekt byl podroben nákladové a rizikové analýze, které by měly být nedílnou součástí každého projektu.

Vytvořený projekt cyklozájezdu naplňuje aktuální požadavky českých rezidentů na trhu cestovního ruchu. Jedná se o krátký zájezd v tuzemsku, který nabízí aktivně strávený rodinný čas. V současné době má destinace problém s jednodenními návštěvami a chybí zde tedy dlouhodobější setrvání turistů. Projekt zahrnuje komplexní nabídku služeb pro jeden ze stěžejních segmentů destinace, díky kterému zde rezidenti stráví požadovaný delší čas, a je tedy naplněna podpora rozvoje cestovního ruchu v destinaci.

SEZNAM POUŽITÉ LITERATURY

ASOCIACE CYKLOMĚST, 2018. Česko jede. In: *Asociace cykloměst* [online]. [cit. 2018-02-28]. Dostupné z: <http://www.cyklomesta.cz/aktivity/cesko-jede/>

ATIS, 2018. In: *ATIS* [online]. [cit. 2018-02-11]. Dostupné z: <https://www.atis.cz/>

AUTOCOSTS, 2018. Kalkulátor výdajů na automobil. In: *Autocosts* [online]. [cit. 2018-04-03]. Dostupné z: <https://autocosts.info/CZ>

BERÁNEK, Jaromír, 2013. *Ekonomika cestovního ruchu*. Praha: Mag Consulting, 296 s. ISBN 978-80-86724-46-1

BEZOUŠKOVÁ, Žaneta, 2017. *Analýza a potenciální možnosti rozvoje cestovního ruchu v regionu Vysočina*. Diplomová práce. Pardubice: Univerzita Pardubice. Ekonomicko-správní fakulta.

BUKÁČEK, Miloš, 2011. Geologie a geomorfologie kraje Vysočina. In: *GIS Vysočina* [online]. [cit. 2018-03-03]. Dostupné z: <https://www.gynome.cz/gisvysociny/index.php?ln=cz&id=19&cat=a&typ=menu>

CK BONDO, 2018. Přehled cyklozájezdů. In: *CK BONDO* [online]. [cit. 2018-02-11]. Dostupné z: <http://www.bondo.cz/shop/vyhledavani/?q=%C4%8Cesk%C3%A1%20republika>

CK CYKLOTUR, 2018. In: *CK CYKLOTUR* [online]. [cit. 2018-02-11]. Dostupné z: <http://www.cyklotur.cz/>

CK LOUDATOURL, 2018. In: *CK Loudatour* [online]. [cit. 2018-02-11]. Dostupné z: <https://www.loudatour.cz/>

COT – CELÝ O TURISMU, 2017. CzechTourism zná USP svých produktů. *COT – Celý o turismu*. Praha: C.O.T. media, s.r.o., Listopad 2017, 68-69. ISSN: 1212-4281.

CYKLISTÉ VÍTÁNÍ, 2018. Podmínky certifikace Cyklisté vítání. In: *Cyklisté vítání* [online]. [cit. 2018-02-28]. Dostupné z: <http://www.cyklistevitani.cz/Podminky-certifikace.aspx>

CYKLO ARÉNA VYSOČINA, 2018a. In: *Cyklo Aréna Vysočina* [online]. [cit. 2018-01-03]. Dostupné: <http://www.vysocina.bike/zakladni-info/>

CYKLO ARÉNA VYSOČINA, 2018b. Náročnost stezek. In: *Cyklo Aréna Vysočina* [online]. [cit. 2018-01-03]. Dostupné: <http://www.vysocina.bike/singletracky/narocnost-stezek/>

CYKLO ARÉNA VYSOČINA, 2018c. MTB Okruhy. In: *Cyklo Aréna Vysočina* [online]. [cit. 2018-01-03]. Dostupné: <http://www.vysocina.bike/mtb-okruhy/okruhy/>

ČESKOJEDE, 2018. Terénní cyklistika. In: *Česko jede* [online]. [cit. 2018-02-27]. Dostupné z: <http://old.ceskojede.cz/rubriky/obecne-informace/terenni-cyklistika/>

ČESKÝ STATISTICKÝ ÚŘAD, 2018a. Registr ekonomických subjektů. In: *Český statistický úřad* [online]. [cit. 2017-02-20]. Dostupné z: https://www.czso.cz/csu/res/registr_ekonomickyh_subjektu

ČESKÝ STATISTICKÝ ÚŘAD, 2018b. Cestovní ruch – časové řady. In: *Český statistický úřad* [online]. [cit. 2018-03-03]. Dostupné z: https://www.czso.cz/csu/czso/cru_cr

ČESKÝ STATISTICKÝ ÚŘAD, 2018c. Hlavní makroekonomické ukazatele. In: *Český statistický úřad* [online]. [cit. 2018-04-03]. Dostupné z: https://www.czso.cz/csu/czso/hmu_cr

ČESKÝ STATISTICKÝ ÚŘAD, 2018c. Hromadná ubytovací zařízení České republiky. In: *Český statistický úřad* [online]. [cit. 2018-03-05]. Dostupné z: <https://vdb.czso.cz/huz/okres.jsp?k=CZ0635%20ubytovac%C3%AD%20za%C5%99%C3%ADzen%C3%AD%20%C5%BEd%C3%A1rsko%20-%20po%C4%8Dty>

DATABÁZE STRATEGIÍ PORTÁL STRATEGICKÝH DOKUMENTŮ ČR, 2013. Národní strategie rozvoje cyklistické dopravy ČR 2013-2020. In: *Databáze strategií portál strategických dokumentů ČR* [online]. [cit. 2018-02-28]. Dostupné z: <https://www.databaze-strategie.cz/cz/md/strategie/narodni-strategie-rozvoje-cyklisticke-dopravy-cr-pro-leta-2013-az-2020?typ=struktura>

EUROVELO, 2018. What is EuroVelo?. In: *EuroVelo* [online]. [cit. 2018-02-27]. Dostupné z: <http://www.eurovelo.org/home/what-is-eurovelo/#>

FTOREK, Jozef, 2010. *Public relations a politika: kdo a jak řídí naše osudy s naším souhlasem*. Praha: Grada, 192 s. ISBN 978-80-247-3376-0.

GREENWAYS, 2018. EuroVelo. In: *Greenways* [online]. [cit. 2018-02-27]. Dostupné z: <http://www.greenways.cz/EuroVelo.aspx>

GÚČIK, Marian., 2010. *Cestovný ruch. Úvod do štúdia*. Banská Bystrica: Slovak-Swiss Tourism, 307 s. ISBN 978-80-89090-98-3.

CHALUPA, Josef, GREGOROVÁ, Petra, STUPKOVÁ, Marie, 2017. Výroční zpráva Horácké galerie v Novém Městě na Moravě za rok 2016. In: *Horácká galerie* [online]. [cit. 2018-03-11]. Dostupné z: <http://www.horackagalerie.cz/file.php?nid=8046&oid=5865006>

INDROVÁ, Jarmila, Liběna JAROLÍMKOVÁ, Alžběta KIRÁLOVÁ, Lena MLEJNKOVÁ, Zdenka PETRŮ a Radka ŠTĚPANOVSÁ, 2008. *Odborná školení a vzdělávání pracovníků územní veřejné správy pro oblast cestovního ruchu: Cestovní ruch pro všechny* [online]. Praha: Ministerstvo pro místní rozvoj ČR, [cit. 2018-03-29], s 89. ISBN 978-80-7399-407-05. Dostupné z: https://www.mmr.cz/getmedia/4fa1846e-ee0c-40d7-ae2e-a43007314a2e/GetFile14_1.pdf

JAKESS, 2018. In: *JAKESS* [online]. [cit. 2018-02-03]. Dostupné z: <https://www.jakess.cz/>

JAKUBÍKOVÁ, Dagmar, 2008. *Strategický marketing*. Praha: Grada. Expert (Grada), 272 s. ISBN 978-80-247-2690-8.

JAKUBÍKOVÁ, Dagmar, 2012. *Marketing v cestovním ruchu: jak uspět v domácí i světové konkurenci*. 2., aktualiz. a rozš. vyd. Praha: Grada, 320 s. ISBN 978-80-247-4209-0.

KIRÁLOVÁ, Alžběta a Ivo STRAKA, 2013. Vliv globalizace na marketing destinace cestovního ruchu. Praha: Ekopress, 227 s. ISBN 978-80-86929-99-6.

KOTLER, Philip, BOWEN, John T., MAKENS, James C., 2014. *Marketing for hospitality and tourism*. 6th ed. Harlow: Pearson, ii, 630 s. ISBN 978-1-292-02003-7.

KORUNA VYSOČINY, 2018. Turistické cíle. In: *Koruna Vysočiny* [online]. [cit. 2018-03-17]. Dostupné z: <http://www.korunavysociny.cz/turisticke-cile?cf40%5B%5D=Hotely&cf40%5B%5D=Penziony&cf40%5B%5D=Ubytov%C3%A1n%C3%AD+na+farm%C4%9B&cf40%5B%5D=Priv%C3%A1tn%C3%AD+ubytov%C3%A1n%C3%AD&cf32%5B%5D=Novom%C4%9Bstsko>

KRAJSKÝ ÚŘAD KRAJE VYSOČINA, 2017. Profil kraje Vysočina. In: *Krajský úřad kraje Vysočina* [online]. [cit. 2018-03-16]. Dostupné z: https://www.kr-vysocina.cz/assets/File.ashx?id_org=450008&id_dokumenty=4082628

LANDA, M., 2016. Turistické značení KČT – cykloznačení. In: *Klub českých turistů* [online]. [cit. 2018-03-09]. Dostupné z: <https://www.kct.cz/cms/turisticke-znaceni-kct-cykloznaceni>

LANDA, Pavel a LIŠKOVÁ, Jitka, 2004. *Rekreační cyklistika*. 1. vyd. Praha: Grada. s. 96. ISBN 80-247-0726-8.

LINDEROVÁ, Ivica, 2013. *Cestovní ruch: základy a právní úprava*. Jihlava: Vysoká škola polytechnická Jihlava, 267 s. ISBN 978-80-87035-82-5

LINDEROVÁ, Ivica, SCHOLZ, Petr, 2014. *Cestovní ruch: sbírka příkladů*. Jihlava: Vysoká škola polytechnická Jihlava, 155 s. ISBN 978-80-87035-97-9.

LIVETOURING, 2018. Santiniho Cyklotrasa – Z Vojnova Městce až do Bystřice nad Perštejnem. In: *Livetouring* [online]. [cit. 2018-03-11]. Dostupné z: <https://www.livetouring.com/cs/track/santiniho-cyklotrasa-z-vojnova-mestce-az-do-bystrice-nad-pernstejnem?>

MANAGEMENT MANIA, 2015b. Řízený strukturovaný rozhovor. In: *ManagamentMania* [online]. [cit. 2018-03-011]. Dostupné z: <https://managementmania.com/cs/rizeny-strukturovany-rozhovor>

MANAGEMENT MANIA, 2016a. Segmentace trhu a zákazníků (Market Segmentation). In: *ManagamentMania* [online]. [cit. 2018-03-09]. Dostupné z: <https://managementmania.com/cs/segmentace-trhu>

MARŠOVSKÁ RYCHTA, 2018. Ubytování v Hotelu Maršovská rychta. In: *Maršovská rychta* [online]. [cit. 2018-03-15]. Dostupné z: <http://www.marsovskarychta.cz/cs/ubytovani.html>

MARTÍNEK, Jaroslav, 2007. *21 pilířů pro cyklistickou infrastrukturu*. Brno: Centrum dopravního výzkumu, 72 s. ISBN 978-80-86502-60-1

MÍSTOPISNÝ PRŮVODCE PO ČESKÉ REPUBLICĚ, 2018. Nové Město na Moravě. In: *Místopisný průvodce po České republice*. [online]. [cit. 2018-04-03]. Dostupné z: <https://www.mistopisy.cz/pruvodce/obec/333/nove-mesto-na-morave/pocet-obyvatel/>

MOUREK, Daniel, 2011. *Cykloturistika: současný stav a perspektivy v České republice*. Praha: CzechTourism, 129 s. ISBN 978-80-87560-00-6

MRÁČKOVÁ, Eva, 2018. Jak se mění domácí cestovní ruch? *COT - Celý o turismu*. Praha: C.O.T. media, s.r.o., Leden 2018, 18-19. ISSN: 1212-4281.

- NADACE PARTNERSTVÍ, 2018. Šetrná turistika a cykloturistiky. In: *Nadace Partnerství* [online]. [cit. 2018-04-03]. Dostupné z: <https://www.nadacepartnerstvi.cz/Setrna-turistika-a-cykloturistika.aspx>
- NICKERSON, Norma P., JUROWSKI, C.: The influence of children on vacation travel patterns. *Journal of Vacation Marketing*, Vol. 7, No 1, s. 19-30, 2001. ISSN 1356-7667
- NOVÁKOVÁ, Sabina, 2016. *Nákupní a spotřebního chování rodin s dětmi v kraji Vysočina*. Bakalářská práce. Jihlava: Vysoká škola polytechnická Jihlava. Katedra cestovního ruchu.
- NOVOMĚSTSKÁ DOPRAVA, 2014. Doprava. In: *Novoměstská doprava* [online]. [cit. 2018-03-10]. Dostupné z: <http://karta.nmnm.cz/category/doprava/>
- NOVOMĚSTSKO, 2018. Trasy pro cyklisty. In *Novoměstsko doprava* [online]. [cit. 2018-03-10]. Dostupné z: <http://www.nmnm.eu/vylety/trasy-pro-cyklisty>
- ORIEŠKA, Ján, 2010. *Služby v cestovním ruchu*. 1. vyd. Praha: Idea servis, 405 s. ISBN 978-80-85970-68-5.
- PALATKOVÁ, Monika a Jitka ZICHOVÁ, 2014. *Ekonomika turismu: turismus České republiky*. 2., aktualiz. a rozš. vyd. Praha: Grada, 264 s. ISBN 978-80-247-3643-3.
- PENZION U DVOJICE, 2018. Ubytování. In: *Penzion u Dvojice* [online]. [cit. 2018-03-15]. Dostupné z: <http://penzionudvojice.cz/ubytovani>
- PENZION VRCHOVINA, 2018. Ubytování. In: *Penzion Vrchovina* [online]. [cit. 2018-03-15]. Dostupné z: <http://www.enpeka.cz/penzion/penzion-nove-mesto-na-morave-ubytovani-str-8-1-2-1.html>
- RICHARDS, Greg. 2007. *Cultural tourism: global and local perspectives*. New York: Haworth Hospitality Press, 372 s. ISBN 0789031175.
- POULOVÁ, Jana, 2015. *Fenomén sportu a jeho význam pro region Nového Města na Moravě*. Bakalářská práce. Brno: Masarykova univerzita. Přírodovědecká fakulta.
- ROMANTIKA RODINNÁ RESTAURACE A PENZION, 2018. Ubytování. In: *Romantika rodinná restaurace a penzion* [online]. [cit. 2018-03-15]. Dostupné z: <http://www.romantika-penzion.cz/nase-nabidka/ubytovani/>
- RYGLOVÁ, Kateřina, 2009. *Cestovní ruch: soubor studijních materiálů*. Vyd. 3., rozš. Ostrava: Key Publishing. Management (Key Publishing), 187 s. ISBN 978-80-7418-028-6.

- RYGLOVÁ, Kateřina, Michal BURIAN a Ida VAJČNEROVÁ, 2011. *Cestovní ruch – podnikatelské principy a příležitosti v praxi*. Praha: Grada, 216 s. ISBN 978-80-247-4039-3.
- SARSBY Alan., 2016. *SWOT Analysis: A guide to SWOT for business studies students*. 1. England: Leadership Library, s. 75. ISBN 978-0-9932504-2-2.
- SEDLÁKOVÁ, Renáta, 2014. *Výzkum médií: nejužívanější metody a techniky*. Praha: Grada. Žurnalistika a komunikace, 539 s. ISBN 978-80-247-3568-9.
- SCHIFFMAN, Leon G. a Leslie Lazar KANUK, 2004. *Nákupní chování*. Brno: Computer Press. Business books (Computer Press), 633. ISBN 80-251-0094-4.
- SCHWARTZHOFFOVÁ, E., 2010. *Sportovní turismus. Tělesná kultura*, 33 (2), 97-106.
- SKITUR, 2018. Skibus/cyklobus. In: *SKITUR* [online]. [cit. 2018-02-11]. Dostupné z: <http://skitur.cz/zima-2018/ceska-republika/skibus-cyklobus>
- SLÁMA, Miloslav, 2016. Singltrek Nové Město na Moravě. In: *Turistika* [online]. [cit. 2018-04-06]. Dostupné z: <https://www.turistika.cz/mista/singltrek-nove-mesto-na-morave/detail>
- SOULEK, Ivan a MARTINEK, Karel, 2000. *Cyklistika: horská, silniční, rekreační, výkonnostní*. 1. vyd. Praha: Grada, s. 112. ISBN 80-7169-951-9.
- ŠLECHTOVÁ, Aneta, 2014. *Geografická analýza cestovního ruchu v Novém Městě na Moravě*. Bakalářská práce. Olomouc: Univerzita Palackého v Olomouci. Přírodovědecká fakulta.
- ŠVÁBENSKÁ, Martina, 2008. *Analýza vybraného segmentu trhu cestovního ruchu – rodiny s dětmi*. Bakalářská práce. Brno: Masarykova univerzita. Ekonomicko-správní fakulta.
- TISKOVÁ ZPRÁVA, 2018. CzechTourism: Příjezdy zahraničních turistů překročily 10 milionů. In: *Parlamentní listy* [online]. [cit. 2018-04-01]. Dostupné z: <https://www.parlamentnilisty.cz/zpravy/tiskovezpravy/CzechTourism-Prijezdy-zahranicnich-turistu-prekrocily-10-milionu-523721>
- TTG CZECH, 2017. *Mapy.cz: Češi dokazují, že jsou nadšení turisté*. In: *TTG Czech* [online]. [cit. 2018-03-20]. Dostupné z: <http://www.ttg.cz/mapy-cz-cesi-dokazuji-ze-jsou-nadseni-turiste/>

TŮMA, Zdeněk, 2017. Současné trendy v cestovním ruchu s důrazem na hotelnictví. In: KPMG *doprava* [online]. [cit. 2018-04-01]. Dostupné z: <https://home.kpmg.com/cz/cs/home/clanky-a-analyzy/2017/05/trendy-cestovni-ruch-hotelnictvi.html>

VYSEKALOVÁ, Jitka, 2011. *Chování zákazníka: jak odkrýt tajemství "černé skříňky"*. Praha: Grada., Expert (Grada), 360 s. ISBN 978-80-247-3528-3.

ZELENKA, Josef a Martina PÁSKOVÁ, 2012. Výkladový slovník cestovního ruchu. Kompletně přeprac. a dopl. 2. vyd. Praha: Linde Praha, 768 s. ISBN 978-80-7201-880-2.

ZELENKA, Josef a Martina PÁSKOVÁ, 2012. Výkladový slovník cestovního ruchu. Praha: Linde Praha, 768 s. ISBN 978-80-7201-880-2

SEZNAM POUŽITÝCH SYMBOLŮ A ZKRATEK

apod.	A podobně
atd.	A tak dále.
CA	Cestovní agentura
CK	Cestovní kancelář
CR	Cestovní ruch
ČD	České dráhy
ČSÚ	Český statistický úřad
ČR	Česká republika
DCR	Domácí cestovní ruch
DPH	Daň z přidané hodnoty
HDP	Hrubý domácí produkt
km	Kilometr
např.	Například
NMNM	Nové Město na Moravě
SWOT	Strenghts, Weaknesses, Opportunities, Threats
TIC	Turistické informační centrum
UNESCO	United Nations Educational, Scientific and Cultural Organization
UNWTO	United Nations World Tourism Organization

SEZNAM OBRÁZKŮ

Obrázek 1 Silniční cykloznačení	27
Obrázek 2 Terénní cykloznačení	27
Obrázek 3 Výdaje Nového Města na Moravě na realizaci projektů cyklistického zázemí.....	40
Obrázek 4 Trasy cyklovýletu z Vysočina Arény na Podlesí a zpět	74
Obrázek 5 Mapa singletracků Cyklo Arény Vysočina	78
Obrázek 6 Trasa cyklovýletu Penzion Vrchovina – Horácká Galerie - Maršovice....	79
Obrázek 7 Mapa trasy Penzion Vrchovina – kostel sv. Jana Nepomuckého – Rekreační areál Pilák	79
Obrázek 8 Grafické znázornění bodu zvratu	89

SEZNAM TABULEK

Tabulka 1 Komparace tradičních a netradičních stadií životního cyklu rodiny	19
Tabulka 2 Úlohy v nákupním rozhodovacím procesu	20
Tabulka 3 SWOT analýza.....	34
Tabulka 4 Rozsah sítě stezek Cyklo Arény Vysočina dle náročnosti.....	41
Tabulka 5 MTB okruhy Cyklo Arény Vysočina	42
Tabulka 6 Kvartální počet cest českých rezidentů v rámci domácího a výjezdového CR.....	42
Tabulka 7 Vývoj cest rezidentů v rámci výjezdového a domácího CR za období 2011-2016.....	43
Tabulka 8 Průměrné spotřební vydání domácností na osobu	45
Tabulka 9 Počet dětí ve věku do 14 let věku a živě narozených v ČR od roku 2010.....	46
Tabulka 10 Přehled kulturních a historických památek na Novoměstsku.....	50
Tabulka 11 Přehled hromadných ubytovacích zařízení v okrese Žďár nad Sázavou.....	51
Tabulka 12 Hromadná ubytovací zařízení Nové Město na Moravě	52
Tabulka 13 Analýza vybraných ubytovacích zařízení pro cyklisty a rodiny.....	53
Tabulka 14 Přehled cyklotras na Novoměstsku.....	57
Tabulka 15 Kritéria cyklozájezdu.....	71
Tabulka 16 Harmonogram druhého dne zájezdu – dopolední program na kole.....	74
Tabulka 17 Harmonogram druhého dne zájezdu – program bez kola	74
Tabulka 18 Harmonogram druhého dne zájezdu – odpolední program na kole.....	75
Tabulka 19 Harmonogram třetího dne zájezdu - dopolední program.....	76
Tabulka 20 Harmonogram třetího dne zájezdu - odpolední program.....	77
Tabulka 21 Harmonogram čtvrtého dne zájezdu – dopolední program	80
Tabulka 22 Harmonogram čtvrtého dne zájezdu – dopolední program	80
Tabulka 23 Náklady vynaložené na vstupné za průvodce	82
Tabulka 24 Celkové náklady za průvodce	82
Tabulka 25 Náklady vynaložené na lektory na singletracích	83
Tabulka 26 Nepřímé náklady zážitkového cyklozájezdu	83
Tabulka 27 Zprůměrované ceny vstupného na osobu	84
Tabulka 28 Zprůměrované celkové přímé náklady v rámci zájezdu za osobu.....	84
Tabulka 29 Celkové přímé náklady cyklozájezdu	85
Tabulka 30 Kalkulace zážitkového cyklozájezdu pro rodiny s dětmi	85

Tabulka 31 Odhad nákladů na automobilovou dopravu do destinace	86
Tabulka 32 Přehled nákladů na železniční dopravu do destinace	87
Tabulka 33 Náklady, tržby a zisk ze zážitkového cyklozájezdu pro rodiny s dětmi na Novoměstsku	89
Tabulka 34 Kritéria hodnocení rizik	90
Tabulka 35 Riziková analýza zážitkového cyklozájezdu	91

SEZNAM PŘÍLOH

Příloha P I: Přepis řízeného rozhovoru

PŘÍLOHA P I: PŘEPIS ŘÍZENÉHO ROZHOVORU

Rozhovor započal s paní Wolkerovou, později byl doplněn s paní Mgr. Lucíí Příhodovou.

- 1) Vnímáte segment rodin s dětmi jako stěžejní pro zvolený region? Pokud ne, který tak vnímáte?

Důležitost tohoto segmentu si samozřejmě uvědomujeme, právě proto, že destinace rodinám nabízí velké zázemí. Nicméně nemohu tvrdit, že je vnímáme jako stěžejní. Hlavní cílovou skupinou regionu vnímám sportovce, ať už lyžaře či cyklisty. Každopádně Nové Město nabízí právě takové zázemí, které mohou využít jakékoliv věkové kategorie turistů, takže samozřejmě i rodiny s dětmi.

- 2) Dále by mě zajímalo, zdali se nějakým způsobem snažíte podporovat cílení na rodiny s dětmi, případně jak?

V současné době Koruna Vysočiny nepodporuje cílení na žádnou konkrétní skupinu, ale snaží se o aktivní propagaci regionu prostřednictvím webových stránek a účastí na veletrzích.

- 3) Proč by si turisté měli z cyklodestinací vybrat právě Novoměstsko? V čem vnímáte jeho jedinečnost v kontextu cykloturistiky?

Dle mého názoru je Novoměstsko velmi atraktivní právě tím, jak širokou nabídku možností má. Nejsme destinací, kde by našly uspokojení potřeb jen některé skupiny turistů, ale jsme řekněme velmi multifunkční. Jsou zde možnosti aktivní dovolené v podobě cyklistického zázemí, pěší turistiky, lyžování běžkového, sjezdového, ale Novoměstsko nabízí i možnosti klidného relaxu a odpočinku, případně samozřejmě nabídku kulturních památek. Uspokojení zde najdou opravdu všichni.

- 4) Jakým způsobem se destinační společnost snaží podporovat tvorbu zájezdů či cyklozájezdů na Novoměstsku?

Aktuálně se na žádné aktivní podpoře nevěnujeme, pokud by se ale naskytla příležitost, rádi bychom se zapojili.

- 5) Paní Wolkerová, co říkáte na nabídku doprovodných služeb pro cyklisty a rodiny?

Nabídku služeb vnímám jako dostatečnou, ale je pravda, že rychlost dnešní doby a změn na trhu je obrovská, proto je vždy co vylepšovat.

6) Napadá mě tedy otázka, na které služby se podle Vás Novoměstsko zaměřilo?

V posledních letech se rozhodně Nové Město snažilo rozšiřovat služby a zázemí právě pro cyklistiku a biatlon.

7) Uvítali byste pro rozvoj nabídky a podpory CR v regionu komplexní zážitkový cyklozájezd pro rodiny s dětmi, který by propojil tamní cyklistiku s návštěvou dalších stěžejních atraktivit?

Určitě ano. Turisté u nás nezůstávají příliš dlouho, je zde velká koncentrace pouze jednodenních návštěv. Většinou turisté přijíždí do Arény Vysočina, kde stráví celý den lyžováním či sjížděním singletracků a večer se zase vrací domů. Tímto destinace rozhodně trpí, proto by propojení atraktivit bylo rozhodně vítané.

8) Jaké jsou plány Vaší organizace pro rok 2018 v oblasti cykloturistiky?

V tomto roce budeme organizovat jako každý rok Den Singletracku, kde zcela jistě se uskuteční roadshow v rámci prezentace singletracku a budeme rozdávat věcné odměny v soutěžích v podobě vstupenek na SP v horských kolech 2018. Dále se plánuje otevření cyklotrasy EuroVelo4 a budeme se účastnit sportovního veletrhu For Bikes 2018. Na den Singletracku jsou půjčována zdarma kola, cyklotrenažér a je možnost lekce na singletracích s lektorem Cyklo Arény. Pro děti jsou k dispozici tvořivé dílny a soutěže.

Doplnění rozhovoru s Mgr. Lucií Příhodovou

9) Jakým způsobem podporujete certifikaci Cyklisté vítáni?

Turistické informační centrum NMNM musí splňovat jisté parametry, aby mohlo patřit mezi partnery tohoto projektu. Povinná jsou odstavná místa pro kola a zavazadla, místnost, kde lze uzamknout kola a zavazadla, dále mít k dispozici základní nářadí k půjčení, k dispozici musí být i lékárnička a informační tabule Cyklisté vítáni. Poté je ještě devět parametrů doplňkových, Nové Město splňuje šest. Jedná se o možnost vypůjčení náhradních dílů, prodej map cykloturistických a turistických, nabídka doporučených jednodenních cyklovýletů, seznam nabídky ubytování, které je vhodné pro cyklisty a možnost přístupu k internetu včetně cizojazyčných materiálů.

Kromě této certifikace spolupracujeme na dalších projektech, například EuroVelo nebo Mlynářská stezka.

10) Na kdy je plánováno otevření cyklotrasy EuroVelo?

Otevření by mělo proběhnout v květnu 2018.