

Návrh katalogu projektů pro rozvoj území Místní akční skupiny Vizovicko a Slušovicko pro období 2014-2020

Denisa Mikesková

Bakalářská práce
2018

 Univerzita Tomáše Bati ve Zlíně
Fakulta managementu a ekonomiky

Univerzita Tomáše Bati ve Zlíně
Fakulta managementu a ekonomiky
Ústav regionálního rozvoje, veřejné správy a práva
akademický rok: 2017/2018

ZADÁNÍ BAKALÁŘSKÉ PRÁCE

(PROJEKTU, UMĚLECKÉHO DÍLA, UMĚLECKÉHO VÝKONU)

Jméno a příjmení: **Denisa Mikesková**
Osobní číslo: **M14901**
Studijní program: **B6202 Hospodářská politika a správa**
Studijní obor: **Veřejná správa a regionální rozvoj**
Forma studia: **prezenční**

Téma práce: **Návrh katalogu projektů pro rozvoj území Místní akční skupiny Vizovicko a Slušovicko pro období 2014–2020**

Zásady pro vypracování:

Úvod

Definujte cíle práce a použité metody zpracování práce.

I. Teoretická část

- Popište základní přístupy k rozvoji venkovských oblastí ve vybraných zemích EU15 a ČR.
- Podejte základní přehled možností veřejné podpory projektů místních akčních skupin v ČR ve vztahu ke Strukturálním fondům EU v programovém období 2014–2020.

II. Praktická část

- Představte základní socioekonomickou charakteristiku území MAS Vizovicko a Slušovicko.
- Identifikujte hlavní rozvojové problémy MAS Vizovicko a Slušovicko na základě vyhodnocení rozhovorů s vybranými aktéry.
- Navrhněte katalog projektů pro rozvoj území MAS Vizovicko a Slušovicko v programovém období 2014–2020.

Závěr

Rozsah bakalářské práce: cca 40
Rozsah příloh:
Forma zpracování bakalářské práce: tištěná/elektronická

Seznam odborné literatury:

COPUS, Andrew K. a Philomena de LIMA. Territorial Cohesion in Rural Europe: the Relational Turn in Rural Development. 1st ed. Abington, Oxon: Routledge, 2015, 254 s. ISBN 978-0-415-85950-9.

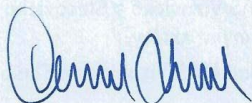
KLUFOVÁ, Renata. Demografický vývoj a typologie českého venkova v kontextu prostorových souvislostí. 1. vyd. Praha: Wolters Kluwer, 2015, 276 s. ISBN 978-80-7478-733-1.

MCDONAGH, John, Nienaber BIRTE a Michael WOODS. Globalization and Europe's Rural Regions. 1st ed. Surrey, UK: Farnham, 2015, 237 s. ISBN 9781409427919.

STEJSKAL, Jan a Jaroslav KOVÁRNÍK. Regionální politika a její nástroje. 1. vyd. Praha: Portál, 2009, 212 s. ISBN 978-80-7367-588-2.

Vedoucí bakalářské práce: **Ing. Jiří Macháček, Ph.D.**
Ústav regionálního rozvoje, veřejné správy a práva
Datum zadání bakalářské práce: **15. prosince 2017**
Termín odevzdání bakalářské práce: **14. května 2018**

Ve Zlíně dne 15. prosince 2017


doc. Ing. David Tuček, Ph.D.
děkan




RNDr. Pavel Bednář, Ph.D.
ředitel ústavu

**PROHLÁŠENÍ AUTORA
BAKALÁŘSKÉ/DIPLOMOVÉ PRÁCE**

Prohlašuji, že

- beru na vědomí, že odevzdáním diplomové/bakalářské práce souhlasím se zveřejněním své práce podle zákona č. 111/1998 Sb. o vysokých školách a o změně a doplnění dalších zákonů (zákon o vysokých školách), ve znění pozdějších právních předpisů, bez ohledu na výsledek obhajoby;
- beru na vědomí, že diplomová/bakalářská práce bude uložena v elektronické podobě v univerzitním informačním systému dostupná k prezenčnímu nahlédnutí, že jeden výtisk diplomové/bakalářské práce bude uložen na elektronickém nosiči v příruční knihovně Fakulty managementu a ekonomiky Univerzity Tomáše Bati ve Zlíně;
- byl/a jsem seznámen/a s tím, že na moji diplomovou/bakalářskou práci se plně vztahuje zákon č. 121/2000 Sb. o právu autorském, o právech souvisejících s právem autorským a o změně některých zákonů (autorský zákon) ve znění pozdějších právních předpisů, zejm. § 35 odst. 3;
- beru na vědomí, že podle § 60 odst. 1 autorského zákona má UTB ve Zlíně právo na uzavření licenční smlouvy o užití školního díla v rozsahu § 12 odst. 4 autorského zákona;
- beru na vědomí, že podle § 60 odst. 2 a 3 autorského zákona mohu užít své dílo – diplomovou/bakalářskou práci nebo poskytnout licenci k jejímu využití jen přípouští-li tak licenční smlouva uzavřená mezi mnou a Univerzitou Tomáše Bati ve Zlíně s tím, že vyrovnaní případného přiměřeného příspěvku na úhradu nákladů, které byly Univerzitou Tomáše Bati ve Zlíně na vytvoření díla vynaloženy (až do jejich skutečné výše) bude rovněž předmětem této licenční smlouvy;
- beru na vědomí, že pokud bylo k vypracování diplomové/bakalářské práce využito softwaru poskytnutého Univerzitou Tomáše Bati ve Zlíně nebo jinými subjekty pouze ke studijním a výzkumným účelům (tedy pouze k nekomerčnímu využití), nelze výsledky diplomové/bakalářské práce využít ke komerčním účelům;
- beru na vědomí, že pokud je výstupem diplomové/bakalářské práce jakýkoliv softwarový produkt, považuji se za součást práce rovněž i zdrojové kódy, popř. soubory, ze kterých se projekt skládá. Neodevzdání této součásti může být důvodem k neobhájení práce.

Prohlašuji,

1. že jsem na diplomové/bakalářské práci pracoval samostatně a použitou literaturu jsem citoval. V případě publikace výsledků budu uveden jako spoluautor.
2. že odevzdaná verze diplomové/bakalářské práce a verze elektronická nahraná do IS/STAG jsou totožné.

Ve Zlíně 14.5.2018

Jméno a příjmení: Denisa Mikešková

Denisa Mikešková
podpis diplomanta

ABSTRAKT

Tématem této bakalářské práce je návrh katalogů projektů pro rozvoj území místní akční skupiny Vizovicko a Slušovicko pro programové období 2014-2020. Práce je rozdělena na dvě části, na teoretickou a praktickou část. V teoretické části práce jsou vysvětleny základní pojmy týkající se problematiky rozvoje venkova, místní akční skupiny a finančních prostředků EU. Praktická část práce začíná popisem místní akční skupiny Vizovicko a Slušovicko, poté je zpracována socioekonomická analýza mikroregionů. Poslední část práce je věnována rozvojovým potřebám území na základě, kterých jsou navrženy projekty pro rozvoj území.

Klíčová slova: místní akční skupina, rozvoj území, venkov, katalog projektů, mikroregion Vizovicko a Slušovicko

ABSTRACT

The topic of this bachelor thesis is project proposal for development of the Vizovice and Slušovice local action group territory in the programming period 2014-2020. The thesis is divided into two parts, the theoretical and practical part. The theoretical part of the thesis defines the basic concept related to rural development, the local action groups and EU financial instruments. The practical part of the thesis begins with describe the local action group Vizovice and Slušovice. Afterward is worked the socio-economics analysis of microregions. The last part of the thesis devotes to development needs of the territory, based on these needs are proposed projects for the development of the territory.

Keywords: the local action group, development of the territory, country, catalog of the projects, microregion Vizovicko and Slušovicko

Touto cestou bych chtěla poděkovat vedoucímu mé bakalářské práce panu RNDr. Jiřímu Macháčkovi za vstřícný přístup a odborné rady, které mi během psaní poskytnul. Dále bych chtěla poděkovat zástupcům MAS Vizovicka a Slušovicka za ochotu a spolupráci. V neposlední řadě děkuji mé rodině a blízkým, kteří mě podporovali po celou dobu studia.

„Být připraven je nejdůležitější předpoklad úspěchu.“

Henry Ford

OBSAH

ÚVOD	9
CÍLE A METODY ZPRACOVÁNÍ PRÁCE	10
I TEORETICKÁ ČÁST	11
1 PROBLEMATIKA ROZVOJE VENKOVA	12
1.1 REGIONÁLNÍ ROZVOJ.....	12
1.1.1 Vymezení regionu.....	12
1.1.2 Regionální rozvoj jako činnost aktérů rozvoje.....	12
1.2 ROZVOJ VENKOVA.....	13
1.2.1 Charakteristika venkovské oblasti.....	14
1.2.2 Vymezení venkovských oblastí.....	14
1.2.2.1 Vymezení venkovských oblastí podle EU.....	14
1.2.2.2 Vymezení venkovských oblastí podle ČR.....	16
1.2.3 Nedostatky a potřeby venkovských oblastí.....	16
2 PROBLEMATIKA MÍSTNÍCH AKČNÍCH SKUPIN	18
2.1 VYMEZENÍ POJMU MÍSTNÍ AKČNÍ SKUPINA.....	18
2.2 VZNIK A VÝVOJ MÍSTNÍCH AKČNÍCH SKUPIN V ČR.....	19
2.2.1 Metoda LEADER.....	20
2.2.2 Metoda CLLD.....	21
2.3 ORGANIZAČNÍ SLOŽENÍ MÍSTNÍCH AKČNÍCH SKUPIN V ČR.....	22
2.4 PŘÍNOSY MÍSTNÍCH AKČNÍCH SKUPIN PRO ROZVOJ ÚZEMÍ.....	22
3 STRUKTURÁLNÍ FONDY EU	24
3.1 VZNIK A VÝZNAM STRUKTURÁLNÍCH FONDŮ.....	24
3.1.1 Strukturální fondy pro období 2014-2020.....	24
3.2 LEGISLATIVNÍ RÁMEC PRO ČERPÁNÍ PROSTŘEDKŮ ZE STRUKTURÁLNÍCH FONDŮ V ČR.....	26
3.3 PROGRAMOVÉ OBDOBÍ 2014-2020.....	26
3.4 MOŽNOSTI ČERPÁNÍ FINANČNÍCH PROSTŘEDKŮ MAS ZE STRUKTURÁLNÍCH FONDŮ V OBDOBÍ 2014-2020.....	28
II PRAKTICKÁ ČÁST	31
4 MÍSTNÍ AKČNÍ SKUPINA VIZOVICKO A SLUŠOVICKO	32
4.1 ZÁKLADNÍ CHARAKTERISTIKA ÚZEMÍ MAS VIZOVICKO A SLUŠOVICKO.....	32
4.2 VZNIK A VÝVOJ MAS VIZOVICKO A SLUŠOVICKO.....	33
4.3 FINANCOVÁNÍ MAS VIZOVICKO A SLUŠOVICKO.....	34
4.3.1 Financování v programovém období 2007-2013.....	34
4.3.2 Financování v programovém období 2014-2020.....	35
5 SOCIOEKONOMICKÁ ANALÝZA MAS VIZOVICKO A SLUŠOVICKO	37
5.1.1 Obyvatelstvo.....	37
5.1.2 Vzdělanostní struktura obyvatelstva.....	41
5.1.3 Trh práce.....	44
5.1.4 Infrastruktura.....	47
5.1.5 Zemědělství, lesnictví a průmysl.....	51

5.1.6	Cestovní ruch	53
5.1.7	Kultura a památky	55
6	ANALÝZA ROZVOJOVÝCH POTŘEB ZE SEKUNDÁRNÍCH DAT.....	57
7	ANALÝZA ROZVOJOVÝCH POTŘEB Z PRIMÁRNÍCH DAT	60
7.1	HODNOCENÍ PROGRAMOVÉHO OBDOBÍ 2007-2013	60
7.2	HODNOCENÍ PROGRAMOVÉHO OBDOBÍ 2014-2020	61
7.3	RIZIKA PŘI USKUTEČNĚNÍ PROJEKTŮ	63
7.4	SPOLUPRÁCE NA PLATFORMĚ MAS.....	63
7.5	ROZVOJOVÉ POTŘEBY	64
8	SWOT ANALÝZA	65
9	NÁVRH KATALOGU PROJEKTŮ PRO ROZVOJ ÚZEMÍ MAS VAS.....	66
9.1	PROJEKT Č. 1- VYBUDOVÁNÍ CHODNÍKU A REKONSTRUKCE STÁVAJÍCÍHO CHODNÍKU V OBCI ZÁDVEŘICE – RAKOVÁ, VČETNĚ VYBUDOVÁNÍ PARKOVACÍCH MÍST.....	66
9.2	PROJEKT Č. 2- VYBUDOVÁNÍ NOVÉ MULTIMEDIÁLNÍ UČEBNY V ZÁKLADNÍ ŠKOLE BRATŘEJOV	67
	ZÁVĚR	68
	SEZNAM POUŽITÉ LITERATURY.....	69
	SEZNAM POUŽITÝCH SYMBOLŮ A ZKRATEK.....	72
	SEZNAM OBRÁZKŮ	73
	SEZNAM TABULEK.....	74
	SEZNAM PŘÍLOH.....	75

ÚVOD

Většina venkovských oblastí se potýká s podobnými problémy. Mezi ně nejčastěji patří špatná dopravní obslužnost, nízká míra vzdělání obyvatel nebo vysoký podíl nezaměstnaných osob. Za viníka těchto častých potíží označují dlouhodobou orientaci venkova čistě na zemědělskou činnost, kde se koncentrovala převážná část obyvatelstva. Pro rozvoj venkovských oblastí je nutné tyto nedostatky odstranit a napomoci tak k rovnoměrnému vývoji. V současnosti je venkovu věnována velká pozornost jak ze strany EU, tak i ze strany ČR, které se snaží různými opatřeními a nástroji napomoci rozvoji těchto oblastí. Zakládání spolupráce obcí na platformě místních akčních skupin, přispívá k rozvoji venkovských obcí, které na základě této spolupráce docílí daleko větších výsledků. Prostřednictvím využití dotací pak mohou obce realizovat projekty, potřebné k jejich rozvoji, na které by v mnoha případech neměly ze svého rozpočtu dostatek finančních zdrojů. Důležitým faktorem je také při rozvoji venkovských obcí účast místních podnikatelských subjektů a neziskových organizací.

Hlavní podstatou této práce je tedy zmapování rozvojových potřeb řešeného území, na základě, kterých navrhnu katalog projektů určených k odstranění disparit, s nimiž se tento region potýká. První část práce věnuji vysvětlení základních pojmů souvisejících s problematikou rozvoje venkova, místních akčních skupin a strukturálních fondů.

V druhé části se budu soustředit i na objasnění řešené místní akční skupiny, na kterou navážu socioekonomickou analýzou. V další části uvedu zpracovanou analýzu rozvojových potřeb vyplývající z vytvořené socioekonomické analýzy. A to v souladu s vyhodnocením rozhovorů s vybranými aktéry území. Tyto poznatky shrnuji ve SWOT analýze na základě, které pak navrhuji projekty.

CÍLE A METODY ZPRACOVÁNÍ PRÁCE

Jak vyplývá z názvu této práce, hlavním cílem je vytvoření návrhu katalogu projektů, který by měl přispět k rozvoji území místní akční skupiny Vizovicko a Slušovicko. V první, praktické části bude využito literární rešerše, na základě, které bude přiblížena problematika ohledně rozvoje venkova, místních akčních skupin a strukturálních fondů. V druhé, praktické části, bude nejprve zpracována socioekonomická analýza řešeného území, která bude zaměřena na základní charakteristiku území, dále na obyvatelstvo, infrastrukturu, průmysl a zemědělství. Následně bude zpracována analýza rozvojových potřeb území, a to za využití informací získaných z analýzy primárních a sekundárních dat. Dle zjištěných informací pak bude zpracována SWOT analýza, na kterou bude navazovat vytvoření návrhu projektů určených pro rozvoj řešeného území.

I. TEORETICKÁ ČÁST

1 PROBLEMATIKA ROZVOJE VENKOVA

1.1 Regionální rozvoj

Pro regionální rozvoj neexistuje ustálená a obecně přijímaná definice. V neuzší pojetí si pod tímto termínem lze představit aktivity vedoucí k ekonomickému rozvoji určitého územně definovaného celku. (Stejskal a Kovárník, 2009, s. 26) Regionální rozvoj podle Kadeřábkové a Pekové (2012, s. 36) lze chápat jako komplexní a dynamický proces, který ve střednědobém a dlouhodobém horizontu, bude definovat takové priority a strategie, které zabezpečí vyvážený rozvoj území jednotlivých regionů a obcí. Smyslem rozvoje regionu, ať už ho chápeme jakkoliv, je zlepšování podmínek v regionu tak, aby se udržoval a rostl blahobyt jeho obyvatel. (Maier et al., 2012, s. 171)

1.1.1 Vymezení regionu

K vymezení regionu využíváme metodu, která se nazývá regionalizace. Tato metodika pracuje se dvěma přístupy. První z nich vymezuje regiony na základě určitých společných znaků jako je například HDP/obyvatele, nezaměstnanost nebo koncentrace průmyslu. V takovém případě hovoříme o tzv. homogenních regionech, kdy, přestože je daný region ve sledovaném znaku stejnorodý, v ostatních se mohou součásti regionu odlišovat. Při zpracování analytických dat budeme pracovat s administrativně vymezenými regiony, a to zejména z důvodu dostupnosti statistických dat. U tohoto typu jednotek je společným znakem právě společná samospráva, respektive státní správa. Z pohledu administrativního vymezení tak za regiony můžeme považovat například kraje, státy nebo nadnárodní celky (EU).

Druhým přístupem je vymezení regionu prostřednictvím funkčního vymezení. Tento způsob vymezení je založen zejména na sledování ekonomických vazeb mezi jednotlivými subjekty v území a vytyčuje území jako takové území, kde jsou vazby mezi subjekty intenzivní v rámci regionu a výrazně méně intenzivní mimo tento region. (Čadil, 2010, s. 2)

1.1.2 Regionální rozvoj jako činnost aktérů rozvoje

V nejširším slova smyslu můžeme chápat aktéry rozvoje venkova jako veškeré formalizované instituce nebo jednotlivce, kteří nějakým způsobem svými aktivitami vstupují do dění na venkově či kteří jsou součástí venkova. Různorodost a počet institucí, které ovlivňují, rozvíjejí nebo řeší jednotlivé složky či problémy venkovského prostoru je odrazem pestrosti a mnoho vrstevnatosti venkovského prostoru. (Binek et al., 2009, s. 38)

Aktéry regionálního rozvoje tedy jsou obyvatelé, firmy v regionech působících nebo do něj přicházející, veřejnou správu a neziskové organizace, v nichž se obyvatelé za různými účely sdružují. Akteři mohou vytvářet nejrůznější zájmové skupiny i napříč obory, s cílem prosazovat svoje zájmy, preference nebo jenom pouhé představy o budoucnosti rozvoje daného regionu. Různorodost aktérů regionálního rozvoje představována různými institucemi a zájmovými skupinami přináší odlišné pohledy na to, co je a co není pro rozvoj regionu důležité či nežádoucí. Taková různorodost také přináší odlišné preference a častokrát způsobuje, že odlišně chápou samotnou povahu nebo potřebu rozvoje venkova. (Maier et al., 2012, s. 172)

Spolupráce aktérů z odlišných úrovní a sektorů je motivována zejména jejich rozdílnými předpoklady pro poskytování služeb, a tedy vhodností pro výkon jednotlivých společenských úloh. Dochází tak k většímu využití silných stránek, a naopak se eliminují slabé stránky daného území, přičemž rozvoj souvisí s možnostmi a silou jednotlivých aktérů. Znamená to, že významní akteři mají obvykle dostatek kapacit lidských či finančních pro podporu vlastního rozvoje, na rozdíl od ostatních subjektů např. malých obcí, neziskových organizací, drobných podnikatelů, kteří jsou v řadě oblastí silně limitováni. Pro tyto aktéry se spolupráce stává klíčovou příležitostí, aby zlepšili svou vlastní situaci. (Binek et al., 2009, s. 38)

1.2 Rozvoj venkova

Pod pojmem rozvoj venkova si můžeme představit růst socioekonomického a environmentálního potenciálu a konkurenceschopnost regionů vedoucí ke zvyšování životní úrovně a kvality života jejich obyvatel. (Ministerstvo pro místní rozvoj, 2006, s. 7) Jedná se především o vytvoření harmonického systému kulturní krajiny, zajištění kvalitních podmínek pro život obyvatelstva, vytvoření stabilního ekonomického systému zajišťující pracovní příležitosti, rozvoji občanské společnosti a zajištění dostatečné dopravní dostupnosti. To vše při rozvíjení a optimalizaci procesů řízení na všech hierarchických úrovních správy území. (Svobodová et al., 2011, s. 5)

McDonagh et al. (2015, s. 6) ve své knize uvádí, že, aby se venkovská oblast mohla rozvíjet, měla by podléhat globalizovaným procesům. Dále uvádí, že atraktivnost venkova reprezentována prostřednictvím kulturních tradic, místních památek, nedotčené krajiny může vytvářet předpoklad pro rozvoj cestovního ruchu a migraci na národní nebo mezinárodní úrovni, čímž přispěje k rozvoji venkovských oblastí.

1.2.1 Charakteristika venkovské oblasti

Jednoznačné terminologické označení pojmu venkovská oblast v odborné literatuře nalezneme jen těžko, protože chápání tohoto pojmu je odvíjeno od účelu, pro který venkov vymezujeme. (Kadeřábková a Peková, 2012, s. 68) Neexistuje tedy jeden homogenní venkov, nýbrž více různých typů venkovského prostoru, které jsou od sebe odlišovány jednak svým historickým, sociálním a kulturním vývojem, ale i rozvojovým potenciálem. (Klufová, 2015, s. 7)

Copus a De Lima (2015, s. 5) ve své knize uvádí, že pro venkovský prostor jsou charakteristické následující body:

- Venkovská oblast jako zdroj potravin
- Ochránce tradiční kultury
- Oddechové místo pro městské obyvatelstvo
- Místo plné rozmanitosti
- Stárnoucí populace
- Selektivní migrace.

Dále dodává, že pro venkovské oblasti je také typická nízká životní úroveň, výskyt nekvalifikovaných pracovníků a špatně placených pracovních míst a absence aglomeračních výhod. Pro venkovské komunity je denním chlebem vypořádání se s mnoha překážkami např. špatnou dopravní dostupností, v některých případech i izolací od okolního světa, dále zažívání špatného poskytování služeb apod. Dále uvádí, že venkovské oblasti jsou klíčovým prvkem pro koloběh kyslíku a zdrojem alternativní energie, a tudíž součástí řešení změny klimatu.

1.2.2 Vymezení venkovských oblastí

Vymezováním venkovského prostoru se zabývá mnoho autorů a institucí. Dočítáme se o definicích, které venkov vymezují jako koncept životního stylu, nebo jej označují za kulturní a sociální reprezentaci. Ve valné většině se však jedná o definování kvantitativní založené zpravidla na údajích o počtu obyvatelích nebo na hustotě obyvatelstva. (Pospěch et al., 2014, s. 61-62)

1.2.2.1 Vymezení venkovských oblastí podle EU

Jak uvádí ve své knize Klufová (2015, s. 67) v rámci Evropské unie je využíváno pro vymezování venkovského prostoru hned několik metodik. Mezi nejznámější metodiku patří

metodika OECD, která na úrovni obcí (LAU 2) považuje všechny obce za venkovské, jejichž hustota zalidnění nepřekročí na m^2 150 obyvatel. Na úrovni regionů (NUTS 3) je ukazatelem klasifikace podíl obyvatelstva žijícího na venkovských obcích, jejichž dělení je následující:

- Převážně venkovské oblasti, kde podíl obyvatelstva žijícího ve venkovských oblastí přesahuje 50 %.
- Významně venkovské oblasti, kde % obyvatelstva žijícího ve venkovské oblasti se pohybuje v intervalu od 15 % do 50 % obyvatelstva.
- Významně urbanizované oblasti, kde % obyvatelstva žijícího ve venkovské oblasti nepřesahuje 15 %.

Další významnou metodikou, které se ve své knize věnuje Pělucha et al., (2012, s. 50-51), je klasifikace venkovského prostoru podle EUROSTATU, jehož hlavním indikátorem je stupeň urbanizace. Podle toho pak dělá regiony následovně:

- Hustě zalidněné oblasti- jedná se o skupiny sousedících obcí, jejichž hustota zalidnění přesahuje 500 obyvatel na km^2 a celková populace oblasti dosahuje alespoň 50 000 obyvatel.
- Prostřední nebo přechodové oblasti- jsou tvořeny skupinami obcí, kde každá z nich hustotu zalidnění menší než 100 obyvatel na km^2 a tvoří součást hustě zalidněných oblastí. Současně také musí být celkový počet obyvatelstva menší než 50 000 obyvatel anebo musí sousedit s hustě zalidněnou oblastí.
- Řídce zalidněné oblasti- jsou tvořeny skupinami obcí, které nepatří do žádné z výše uvedených kategorií.

Dále uvádí, že dělení venkovských oblastí podle hustoty zalidnění je sice nejpoužívanější kritériem pro vytvoření typologií venkovských oblastí, ovšem jedinou mezinárodně uznávanou typologií venkova je v současnosti metodika OECD. Výhodu u obou metod spatřuje v jednoduché aplikaci, ovšem mají také spoustu nevýhod a mohou být mírně zavádějící. V případě metody EUROSTATU, je hlavním důvodem kritiky především zahrnování malých a středně velkých měst do venkova. Monitorování venkovských oblastí na úrovni NUTS 3 je tedy do určité míry nesmyslné, protože i tato úroveň stále představuje velké územní jednotky, které jsou často zahrnovány do významných městských oblastí.

1.2.2.2 Vymezení venkovských oblastí podle ČR

V rámci České republiky se během několika minulých let zintenzivnila snaha o vymezení venkova. Je to z toho důvodu, aby bylo jasnější vymezení venkova jako specifického fenoménu v sídlení soustavě, který vyžaduje specifické formy podpory. Ovšem dosavadní přístupy používané v ČR jsou dosti odlišné, nejsou kodifikovány a ani neexistuje obecně vnímaná hranice mezi venkovem a městem. (Klufová, 2015, s. 39) Rovněž je vymezení venkova v ČR oproti sousedním zemím ztíženo specifickým charakterem našeho osídlení, kompaktností zástavby sídel a velmi nízkým podílem rozvolněných forem osídlení (samoty, dvorce apod.). Obtížné je také zařazení velkého počtu malých měst, jejichž dominantní rolí jsou hospodářské, obslužné, správní i kulturní funkce pro jejich venkovské zázemí. Zpravidla je za venkov v českých podmínkách vymezován soubor venkovských obcí, kdy statistickou hranicí pro jejich vymezení je 2 000 obyvatel. (Ministerstvo pro místní rozvoj ČR, 2006, s. 25)

Klufová ve své publikaci (2015, s. 49) vymezuje venkovský prostor jako místo, kde žijí s lidé s typickým životním stylem a s charakterním vnímáním vlastní identity. Z tohoto pohledu rozděluje venkovský prostor následovně:

- Venkov jako neurbanizovaný prostor- vymezení se provádí prostřednictvím obvyklých kritérií (počet obyvatel, hustota zalidnění apod.)
- Venkov jako krajina- vymezuje se specifickými rysy okolního prostředí a krajiny
- Venkov jako prostor pro zemědělství- zohledňuje se pouze jeden aspekt: venkov rovná se zemědělství
- Venkov jako životní styl- patrná odlišnost životního stylu obyvatelstva venkova např. v uzavřenosti lokálních komunit nebo osobních vztahů)
- Venkov jako prostor odpočinku a rekreace- funkcí venkova je především rozšiřování turistiky, chataření a chalupaření.

Rovněž je v České republice využíváno při vymezování venkovských oblastí metodiky OECD.

1.2.3 Nedostatky a potřeby venkovských oblastí

Vymezení problémů týkající se venkovského prostoru se jeví poměrně jako jednoznačné, v pocítování závažnosti jednotlivých omezení rozvoje venkova se však výrazně uplatňují rozdíly dané velikostí obce, polohou obce a postavením obce v hierarchii sídel. Častokrát se

vnímání problémů liší od jejich skutečné závažnosti. Identifikování problémů a zjištění jejich závažnosti je prvním nezbytným krokem ke zlepšení situace venkovských oblastí. (Binek et al., 2007, s. 33) Mezi společný problém většiny venkovských oblastí se řadí především nedostatek pracovních příležitostí, nedostatečná technická infrastruktura, úroveň služeb, nepříznivá věková a vzdělanostní struktura obyvatelstva. (Majerová et al., 2011, s. 109) Posuzování kvality života na venkově už se neodvíjí jenom od možností připojení na plyn, dostupností kanalizace s čistírnou odpadních vod nebo veřejného vodovodu. To, jestli si venkov dokáže udržet své obyvatele, je ovlivněno zejména občanskou vybaveností (existence mateřské školky, vzdálenost školy, lékaře, dostupnost pečovatelských služeb). Klíčovými faktory jsou pak také dopravní infrastruktura a obslužnost. (Mátl a Srnová, 2012, s. 19-22) Pro zvýšení atraktivnosti venkovského prostoru by se pozornost měla soustřeďovat zejména na turismus, s ohledem na jeho potenciál pro regeneraci venkovských oblastí, vytváření společných investic soukromého, veřejného a dobrovolného sektoru. (Klufová, 2015, s. 16) Rozvíjení cestovního ruchu na venkově se nejčastěji spojuje s využíváním hmotných a nehmotných kulturních hodnot dané lokality i specifických podob a neopakovatelnosti krajiny. Tento způsob obnovy venkova nabízí nové možnosti, které mohou přispět:

- k vytváření i podpoře podnikatelských aktivit,
- k oživení života
- ke zlepšení životní podmínky obyvatel. (Kadeřábková a Peková, 2012, s. 82)

2 PROBLEMATIKA MÍSTNÍCH AKČNÍCH SKUPIN

Místní akční skupiny (MAS) jsou organizace sloužící jako nástroj pro obnovu a rozvoj venkova. Fungují na principu partnerství podnikatelského a neziskového sektoru. Vzájemná spolupráce těchto dvou sektorů pak má velký potenciál úspěšně se podílet na strategickém plánování rozvoje venkova při zachování respektu k rozmanitostem jednotlivých regionů. V současnosti jsou místní akční skupiny považovány za hlavní aktéry na poli rozvoje venkovského prostoru. (Pelc et al., 2008, s. 13)

2.1 Vymezení pojmu místní akční skupina

Místní akční skupiny jsou organizace, které jsou z hlediska politického rozhodování nezávislým společenstvím občanů, neziskových organizací, soukromé podnikatelské sféry a veřejné správy (obcí, svazku obcí a institucí veřejné moci), spolupracující na rozvoji venkova, zemědělství a získávání finančních podpory z EU a z národních programů pro svůj region metodou LEADER. (NS MAS, 2015, s. 3) Jak uvádí ve své publikaci Pelc et al. (2008, s. 13) místní akční skupiny lze považovat za základní nástroj této metody, sloužící jako hlavní stimulant místního rozvoje ve venkovských oblastech. Současně se tyto aktéři v rámci podpory místních projektů a realizací vlastních aktivit, snaží naplňovat strategii rozvoje daného území. (Slováková et al., 2015, s. 13)



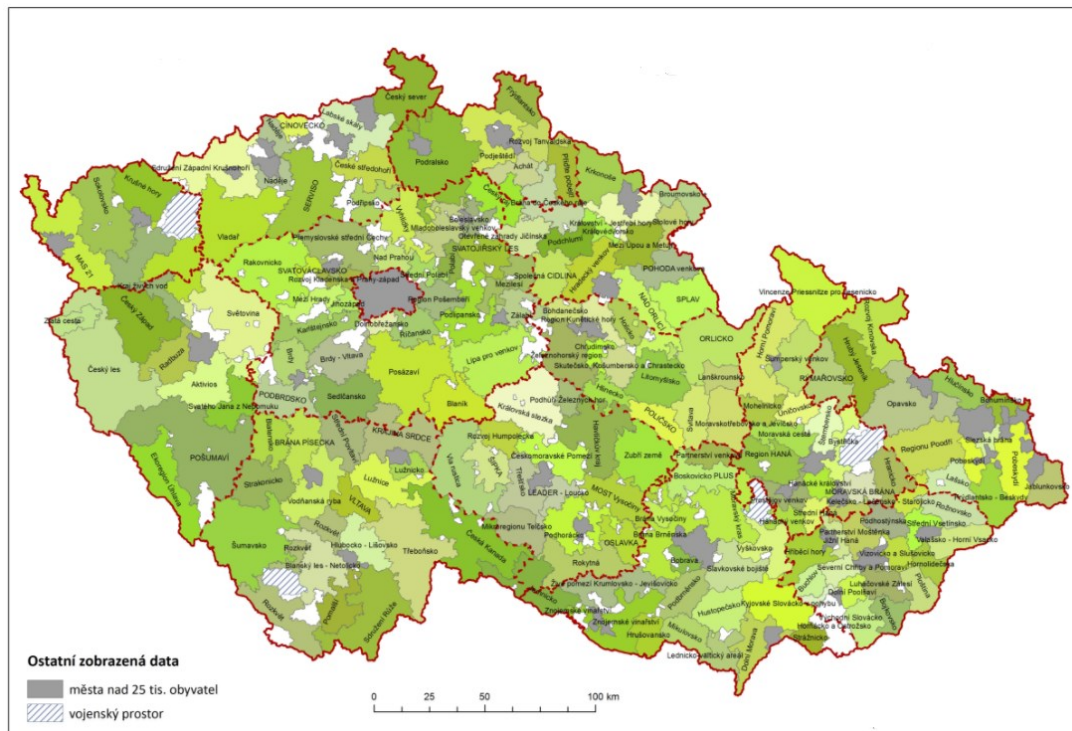
Obrázek 1: Zobrazení spolupráce sektorů na platformě MAS (vlastní zpracování dle NS MAS, 2015, s. 3)

Hlavním posláním této organizace je zlepšování kvality života a životního prostředí ve venkovských regionech, kde mezi hlavní nástroje patří zejména aktivní získávání a přerozdělování dotačních prostředků. Tyto prostředky jsou pak využívány na podporu jednotlivých projektů, kromě toho podporují i vlastní projekty. Dále se snaží aktivizovat občany na celém své území, podporovat dobrovolnou činnost a jakoukoliv sebemenší aktivitu oživující venkov. V neposlední řadě se věnuje podporování komunální sféry a podnikatelské sféry při rozvoji venkovské ekonomiky. (NS MAS, s. 3)

2.2 Vznik a vývoj místních akčních skupin v ČR

V České republice se poprvé začalo mluvit o vzniku místních akčních skupin v roce 2001, v období, kdy docházelo ke vzniku krajů a rušily se okresní úřady. Ve státech západní Evropy tato forma spolupráce obcí fungovala už 10 let. V následujícím roce se začalo s přípravou prvních MAS na platformě svazku obcí, které byly podporovány ze strany Ministerstva pro místní rozvoj tzv. integrovanými strategiemi rozvoje venkovských mikroregionů. Ovšem mnoho tehdejších starostů se nedokázalo s touto formu spolupráce identifikovat. Neuměli si představit, že vedle řádně demokraticky zvolených samosprávných orgánů může vzniknout nikým nevolený subjekt, který bude zasahovat a ovlivňovat dění na daném území. V roce 2003 byly založeny řídicí výbory, na základě, kterých se začalo s přípravou místních rozvojových strategií, které oficiálně zahájily vznik první MAS. V březnu následujícího roku pak byl spuštěn první národní program LEADER ČR (2004-2008). Program odstartoval markantní nárůst počtu MAS na území ČR. Na konci roku 2007 jich bylo evidováno 137 z původních 41 MAS.

V současnosti je na území ČR evidováno k 1. 9. 2016 180 MAS, přičemž většina z nich je součástí Národní sítě místních akčních skupin, která má v historii nezastupitelnou roli a svým členům aktivně pomáhá v jejich činnosti. Pokrytí MAS na území ČR znázorňuje mapa viz níže. (Čepelka et al., 2015, s. 8- 10)



Obrázek 2: Pokrytí území ČR místními akčními skupinami (NS MAS ČR, ©2018)

2.2.1 Metoda LEADER

Specifická iniciativa LEADER je uplatňována v členských zemích EU od roku 1991. Do České republiky se dostala o 10 let později, kdy se o ní s řídicími orgány poprvé jednalo. Zaměřuje se na podporu rozvoje venkovských oblastí prostřednictvím integrovaných strategií realizující se v konkrétních lokalitách. Hlavní podstatou metody je podporování vzájemné spolupráce soukromého, veřejného a neziskového sektoru na místní úrovni na základě uplatnění principu zdola nahoru. (Slováková et al., 2015, s. 13-14)

Metoda LEADER se vyznačuje sedmi základními body:

1. Strategie místního rozvoje se odvíjí od jednotlivých oblastí, určená pro řádně vymezená subregionální venkovská území
2. Partnerství mezi soukromým a veřejným sektorem na místní úrovni
3. Aplikace přístupu zdola nahoru, kdy rozhodovací pravomoc spojená s vypracováním a prováděním strategií místního rozvoje náleží místním akčním skupinám
4. Navrhování a provádění strategií založených na vzájemné spolupráci subjektů z různých odvětví místního hospodářství
5. Uplatňování inovačních postupů

6. Aplikace projektů spolupráce
7. Vytváření sítí místních partnerství.

Na základě těchto sedmi pravidel, pak místní akční skupiny zpracovávají Integrované strategické plány rozvoje území a konkrétnější Strategické plány Leader. (Pospěch et al., 2014, s. 116)

Nástroj LEADER se stal během svého aplikování velice úspěšným. O tom svědčí mimo jiné i to, jakým způsobem se zvyšuje počet MAS v ČR. Sice přibývají stále nové MAS, ale již jen po jednotkách. V budoucnu můžeme očekávat, že se jejich počet zastaví úplně, protože již nyní pokrývají přibližně 90 procent území ČR a čítají více než 5 800 obcí a měst. Co se týče aplikace této metody v minulém programovém období, tak byla součástí Programu rozvoje venkova. V současném programovacím období 2014-2020 je uplatňována prostřednictvím Komunitně vedeného místního rozvoje (CLLD). (Čepelka et al., 2015, s. 10)

2.2.2 Metoda CLLD

Jedná se o novou metodu, která může být velmi účinným nástrojem k novým, efektivnějším a udržitelnějším formám hospodářského a sociálního rozvoje, uplatňována v aktuálním programovém období 2014-2020. Podstatou metody je zapojení partnerů na místní úrovni, včetně občanské společnosti a místních ekonomických subjektů při vytváření a provádění místních integrovaných strategií, které napomáhají v daném území přechod k udržitelnější budoucnosti. Tato metoda sice vyžaduje čas, ale za relativně malé finanční investice může vytvářet podstatný vliv na vytváření nových myšlenek a společné zavádění těchto nápadů do praxe, než tomu bylo v minulosti. (Slováková et al., 2015, s. 11)

Nově budou MAS zpracovávat strategie komunitně vedeného místního rozvoje (SCLLD), kde zanalyzují svá území, svoje potřeby a požadavky a definují možné cíle podpory pro finanční prostředky poskytované z Evropské unie na tento integrovaný nástroj. Na rozdíl od předchozího programovacího období budou moci MAS moci čerpat dotace nejen z Programu rozvoje venkova, ale také z Integrovaného regionálního operačního programu. Mnoho MAS bude moci také čerpat z programu Zaměstnanost a ty MAS, které spadají do chráněných oblastí, pak budou moci čerpat z Operačního programu životní prostředí. (Slováková et al., 2015, s. 14)

2.3 Organizační složení místních akčních skupin v ČR

Téměř 95 % místních akčních skupin působících v ČR je sdruženo do Národní sítě Místních akčních skupin ČR, kde organizační struktura je následující:

Nejvyšším orgánem je Valná hromada NS MAS, kde má každá členská MAS při jejím konání možnost vyslat svého zástupce disponujícím hlasovacím právem. Činností Valné hromady je volení členů Kontrolní komise a schvalování členů do Výboru NS MAS. Dále schvaluje změny stanov NS MAS, následně její činnosti a úkoly, výši členských příspěvků atd.

Statutárním a výkonným orgánem je Výbor NS MAS, který Valné hromadě odpovídá za svou činnost. Výbor je složen z nejméně třinácti členů zastupující jednotlivé kraje jejichž funkční období jsou dva roky. Ze členů Výboru je volen předseda, který zastupuje Výbor navenek a jedná jménem Výboru NS MAS. Výbor může také zřídit tzv. pracovní skupiny skládající se z členů Výboru, kteří se zaměřují na plnění cílů a hlavních úkolů NS MAS.

Kompetence pro kontrolu dodržování stanov a vnitřních předpisů NS MAS má Kontrolní komise, která také zajišťuje účelné hospodaření a rozpočtovou kázeň NS MAS.

Součástí organizační struktury jsou také posty tajemníka a analytika, kteří jsou jmenováni Výborem NS MAS. Náplní práce tajemníka je profesionální zajištění činností NS MAS a jejich orgánů. Úkolem analytika je zajištění administrativního provozu organizace a jejich orgánů. (NS MAS České republiky, ©2018)

2.4 Přínosy místních akčních skupin pro rozvoj území

Spolupráce obcí na bázi MAS jim umožňuje snadnější a účinnější dosahování potřebných výsledků, kdy jich bez spolupráce v řadě případů není vůbec možné dosáhnout. Různorodost důvodů pro spolupráci různých subjektů mají za základ existenci faktu, že společně lze dosáhnout významnějšího efektu, než kdyby každý subjekt usiloval o dosažení cíle sám. (Slováková et al., 2015, s. 24)

Klíčovými přínosy MAS pro rozvoj území je zejména uplatňování principu „zdola nahoru“, který vychází z podstaty, že nejzásadnější potřeby a přání jsou ty, které vychází od místních aktérů. Ty jsou pak následně implementovány do strategií dané lokality. Další významný přínos můžeme spatřovat ve spolupráci soukromého a veřejného sektoru, kdy tato spolupráce je reflektována v rozvojových strategiích, o kterých nerozhodují jenom politici nebo

úředníci, ale také samostatní zástupci občanského a podnikatelského sektoru, kteří v konkrétní lokalitě bydlí, pracují nebo se jenom vyskytují. Zapojení veřejnosti, resp. představitelů občanského a soukromého sektoru do diskusí o řešení regionálních problémů od počátku, kdy mají dostatečný prostor pro prosazování a ovlivňování agendy, je úspěšný krok k lepšímu fungování MAS a k rozvoji správným směrem. Aplikování metody Leader prostřednictvím MAS napomáhá integrovat a propojovat jednotlivá rozvojová opatření a uskutečňovat více odvětvové akce, které na rozdíl od měst, mikroregionů a krajů, nejsou často sektorově orientované a chybí v nich častokrát propojení např. zemědělství, cestovního ruchu a gastronomie. Velkým přínosem je také prosazování principu „tvorba sítí“, kdy si jednotlivé MAS mezi sebou vyměňují nabyté informace a zkušenosti. (Čepelka et al., 2015, s. 28-30)

3 STRUKTURÁLNÍ FONDY EU

Strukturální fondy znázorňují hmatatelnou realizaci politiky soudržnosti. Prostřednictvím těchto fondů dává Společenství jasně najevo svou vůli napomáhat při vytvoření nebo udržení ekonomické prosperity a žádoucí sociální úrovně všech svých členských zemí. Samotné počátky fungování strukturálních fondů ovšem nebyly, tak efektivní, jako jsou dnes. Sice financovaly požadavky členských států, které odpovídaly představám Společenství, ale ve valné většině reprezentovaly pouze individuální národní zájmy. (Boháčková a Hrabánková, 2009, s. 95)

3.1 Vznik a význam strukturálních fondů

Hlavním smyslem strukturální politiky je podporování harmonického vývoje, posilování sociální soudržnosti a odstraňování disparit rozvoje mezi jednotlivými regiony. (Wokoun, 2006, s. 11) Tato pomoc je uskutečňována prostřednictvím strukturálních fondů, které se soustřeďují na určité, předem definované oblasti, aby dosáhli tzv. prioritních cílů. Potřeba vytvoření nástrojů, pomocí kterých by se financovali diference mezi jednotlivými státy, popřípadě regiony, vznikla v 70. letech minulého století, kdy se Evropské společenství rozšířilo o tři nové státy (Dánsko, Irsko, Velká Británie) a došlo k oslabení hospodářské situace, která do té doby byla dynamicky se vyvíjející. Do té doby mezi členskými státy výrazné rozdíly neexistovaly, vyjímaje jihu Itálie. Tam se jednalo o vnitřní regionální disparity, tudíž regionální politika na úrovni celého Společenství nebyla zapotřebí. K tomu, aby se situace zlepšila, byly vytvořeny strukturální fondy, které se využívají k financování programů Iniciativ Společenství a prioritních cílů. (Cihelková et al., 2004, s. 102-105) Akce, které jsou financovány ze strukturálních fondů, zahrnují mnoho aktivit. Například investice do infrastruktury potřebné pro ekonomický rozvoj jako jsou dopravní sítě, dodávky energie a vody a telekomunikace. Dále investice na ochranu životního prostředí, služby malým a středním podnikům, budování školských a zdravotnických zařízení a mnoho dalšího. (Wokoun, 2003, s. 59-60)

3.1.1 Strukturální fondy pro období 2014-2020

Evropský fond pro regionální rozvoj (EFRR). Smyslem tohoto fondu je, aby přispíval k posilování hospodářské a sociální koheze prostřednictvím příspěvku k vyrovnání rozdílů mezi jednotlivými členskými státy a regiony podporou rozvoje a strukturálních změn regionálních ekonomik. (Zahradník, 2017, s. 94-95) Tento fond byl založen v roce 1975 jako hlavní

instituce zastřešující správu regionální politiky a nástroj snižování regionálních diferencí. (Cihelková, 2004, s. 102) Mezi strukturálními fondy má dominantní postavení, neboť představuje téměř polovinu všech výdajů. Z tohoto fondu jsou také financovány projekty Evropské územní spolupráce. (Programové období 2014-2020, ©2012)

Evropský sociální fond (ESF). Tento fond alokuje prostředky na zajištění sociální soudržnosti, posilování lidského rozměru při zvyšování produktivity a konkurenceschopnosti (řešení sociálních problémů prostřednictvím systematických aktivit na trhu práce) a tím vytváření podmínek pro hospodářský růst a udržitelný rozvoj. (Zahradník, 2017, s. 98-100) Toto poslání plní fond od roku 1957, kdy byl založen. Pomoc z tohoto fondu se zaměřuje spíše na dlouhodobě strategické programy, které pomáhají především v zaostávajících regionech EU zdokonalit a zmodernizovat schopnosti pracovní síly a posílit tak podnikatelskou iniciativu. Na základě toho je poskytnuta podpora domácím i zahraničním investicím směřujícím do daného regionu, aby dosáhl větší ekonomické konkurenceschopnosti a prosperity. (Programové období 2014-2020, ©2012)

Evropský zemědělský podpůrný a záruční fond (EAGGF). Fond byl založen v roce 1962, jehož hlavním, účelem bylo financování společné zemědělské politiky. (Wokoun, 2003, s. 34-35) Pod tímto názvem fond fungoval do roku 2006, kdy jeho podpůrné aktivity byly v souladu se strukturálními opatřeními. V následujícím roce dochází ke vzniku *Evropského zemědělského záručního fondu (EAGF)* a *Evropského zemědělského fondu pro rozvoj venkova (EAFRD)*, ovšem mezi strukturálními fondy se počínaje programovým obdobím 2014-2020 zařazuje pouze EAFRD. První z nich se zaměřuje na financování přímých plateb zemědělcům v rámci Společné zemědělské politiky a opatření k regulaci zemědělského trhu v podobě intervencí a vývozních kompenzací. Druhý z nich financuje programy z rozvoje venkova v členských státech. (Zahradník, 2017, s. 37)

Evropský námořní a rybářský fond (ENRF), Finanční nástroj pro podporu rybolovu. Významnost tohoto fondu ve srovnání s ostatními fondy není tak velká, protože financuje pouze opatření na restrukturalizaci rybářského odvětví. (Wokoun, 2003, s. 36) Mezi hlavní aktivity, financované tímto fondem, patří především aktivity zajišťující trvale udržitelný rozvoj evropského rybolovu a akvakultury. Dále jsou financovány aktivity týkající se mořského a vnitrozemského rybolovu podporující konkurenceschopnost, ochranu a zlepšení podmínek rybolovu. (Programové období 2014-2020, ©2012)

Mimo tyto fondy jsou důležitým doprovodným nástrojem pro uskutečňování a financování kohezní politiky také Kohezní fond, označován také jako Fond soudržnosti (FS). (Cihelková, 2004, s. 105)

Kohezní fond (CF), zvaný taktéž jako Fond soudržnosti (FS), nese oficiální označení strukturálního fondu, nicméně tvoří podstatnou součást finančních zdrojů pro zajištění kohezní politiky. (Zahradník, 2017, s. 37-38) Zejména se podílí na financování aktivit soustředěných na podporu zeleného růstu a udržitelného rozvoje v členských státech s HDP nižším než 90 % průměru zemí EU-28. (Programové období 2014-2020, ©2012)

3.2 Legislativní rámec pro čerpání prostředků ze strukturálních fondů v ČR

Aby ČR mohla čerpat prostředky určené pro realizaci kohezní politiky, musí vycházet z přijaté programové dokumentace navržené Evropskou komisí a schválenou Evropským parlamentem. Tento dokument vychází ze *Strategických zásad Společenství* a vytváří rámec pro uskutečnění kohezní politiky.

Z tohoto evropského dokumentu následně vychází *Národní rozvojový plán*, který se stává základním dokumentem ČR pro uplatňování politiky hospodářské a sociální soudržnosti, za předpokladu respektování principu partnerství, který je založen na průběžné spolupráci mezi Evropskou komisí a odpovědných orgánů na národní, regionální a místní úrovni.

Navazujícím dokumentem Národního rozvojového plánu je *Národní strategický referenční rámec*, který představuje věcný základ pro tematické a regionální operační programy. Stejně jako u předchozího dokumentu, tak i u Národního referenčního rámce je důležité dodržování principu partnerství.

Z poslední jmenované dokumentace pak vychází *operační programy*, které jsou souhrnem priorit, opatření, cílů a konkrétních objemů finančních prostředků, realizující kohezní politiku. (Boháčková a Hrabánková, 2009, s. 56-57)

3.3 Programové období 2014-2020

Jako v minulých programových obdobích tak i v tomto je kohezní politika zaměřena převážně na nejméně rozvinuté regiony, ale míra solidarity s nimi již není tak patrná jako v předcházejících obdobích. Uvolnění finančních prostředků ve prospěch méně rozvinutých regionů bude představovat splnění řady kvalitativně náročných předběžných, průběžných a

následných podmínek. V tomto období se bude apelovat převážně na výkonnost, úspornost a efektivnost. Došlo k obnovení aktivit spojených s venkovem a rybářským sektorem v rámci Dohodě o partnerství. (Zahradník, 2017, s. 70-71)

V tomto programovém období 2014-2020 bude EU usilovat zejména o dosažení splnění pěti konkrétních cílů v oblasti růstu, které vycházejí ze strategie Evropa 2020 a prostředků určených na realizaci politiky soudržnosti. Jedná se o cíle z oblasti zaměstnanosti, inovací, vzdělání, sociálního začleňování a efektivního nakládání s energiemi. Na základě splnění těchto cílů vytyčila EU 351 miliard eur, které budou směřovat do 272 regionů EU, přičemž největší část prostředků bude určena pro méně rozvinuté země a regiony, aby se odstranily stále přetrvávající ekonomické, sociální a územní nerovnosti. Oproti minulému programového období 2007-2013 přináší současné období 2014-2020 řadu novinek. Zejména bude kladen větší důraz na výsledky prostřednictvím jasnějších a měřitelnějších cílů a splnění řady podmínek ještě před samotným poskytnutím finančních prostředků na určené projekty. V rámci ČR je významnou novinkou v tomto programovém období 2014-2020 vytvoření jednotného monitorovacího systému MS 2014+, který vznikl na základě požadavku Evropské komise a Ministerstva pro místní rozvoj ČR. Podstata tohoto informačního systému spočívá v jednotné úpravě podmínek pro efektivní práci řídicích orgánů a práci žadatelů či příjemců při administraci projektů a programů. Program má přispět k plnění základních principů programového období 2014-2020, jejichž výčet je následující:

- Elektronizace dokumentů a dat
- Zjednodušený postup
- Snadná komunikace
- Transparentnost
- Zlepšení řízení a efektivity čerpání podpor (MMR ČR, 2014, s. 4-13)

Také je patrná silnější vazba kohezní politiky se Strategií Evropa 2020 (obdobné propojení spolupráce bylo kohezní politiky s Lisabonskou smlouvou v minulém programovacím období 2007-2013), která byla schválena v roce 2010 červnovým summitem Evropské rady. Evropa 2020 má nahrazovat svou předchůdkyni Lisabonskou strategii rozvoje konkurenceschopnosti EU. Co se týče počtu prioritních cílů, došlo v novém programovém období k jejich snížení. Zcela dominantní cíl Investice pro růst a zaměstnanost a výrazně menšinový cíl Evropská územní spolupráce. (Zahradník, 2017, s. 71- 213)

Finanční prostředky určené na politiku soudržnosti pro období 2014-2020 budou přerozdělovány na základě Evropských strukturálních a investičních fondů. Pro Českou republiku byly vyčleněny finanční prostředky ve výši 24 miliard EUR. Rozděleny byly do pěti strukturálních fondů, z čehož největší část těchto prostředků připadla Evropskému fondu pro regionální rozvoj (necelých 12 miliard EUR), a naopak nejmenší část Evropskému námořnímu a rybářskému fondu (0,03 miliard EUR). (Programové období 2014-2020, ©2012)

3.4 Možnosti čerpání finančních prostředků MAS ze strukturálních fondů v období 2014-2020

V aktuálním programovém období 2014-2020 slouží MAS pro vyhlásování Výzev, prostřednictvím kterých žadatelé předkládají své žádosti o dotace, celkem 10 národních operačních programů (OP) (NS MAS České republiky, ©2018). Jedná se o:

OP Podnikání a inovace pro konkurenceschopnost (OP PIK), kde hlavním cílem je dosažení konkurenceschopné a udržitelné ekonomiky založené na znalostech a inovacích. Aktivity OP PIK se zaměřují především na rozvoj výzkumu a vývoje pro inovace, dále na rozvoj podnikání a konkurenceschopnosti malých a středních podniků. V neposlední řadě podporují také rozvoj vysokorychlostních přístupových sítí k internetu a informačních a komunikačních technologií. (Programové období 2014-2020, ©2012)

OP Výzkum, vývoj a vzdělání (OP VVV). Hlavní náplní tohoto OP je podporování a rozvíjení lidských zdrojů pro znalostní ekonomiku a udržitelný rozvoj v sociálně soudržné společnosti. Prostřednictvím intervencí v oblasti vzdělání, které budou doprovázeny systémovými změnami, se zároveň bude usilovat o zkvalitnění vzdělání v ČR. Mezi podporované aktivity patří ty, které povedou ke zvyšování kapacit pro výzkum, rozvoj vysokých škol a lidských zdrojů pro výzkum a vývoj a rovný přístup ke kvalitnímu předškolnímu, primárnímu a sekundárnímu vzdělání. (Programové období 2014-2020, ©2012)

OP Zaměstnanost (OP Z). Hlavním cílem tohoto OP je zlepšení lidského kapitálu obyvatel a veřejné správy v ČR, které patří v současnosti mezi základní prvky konkurenceschopnosti. Současně se OP zaměřuje na podporu rovných příležitostí žen a mužů, sociálního vyčleňování, boje s chudobou, adaptability zaměstnanců a zaměstnavatelů a zefektivnění veřejné správy. (Programové období 2014-2020, ©2012)

OP Doprava (OP D), který navazuje na OP Doprava z předcházejícího programového období, který představuje nejvýznamnější zdroj prostředků pro financování výstavby dopravní

infrastruktury v ČR v období 2014-2020. Hlavním posláním OP D je zkrátit cestovní dobu, snížit negativní vlivy a hlukové zátěže či vyvedení tranzitních dopravy z center měst. V neposlední řadě také podporuje veřejnou infrastrukturu pro čistou mobilitu (dobíjecí centra pro elektromobily a čerpací stanice pro alternativní paliva), modernizaci železničního vozového parku a flotily pro nákladní plavidla. (Programové období 2014-2020, ©2012)

OP Životní prostředí (OP ŽP), který se zaměřuje na ochranu a zajištění kvalitního životního prostředí pro život obyvatel ČR, podporu efektivního využívání zdrojů, eliminaci negativních dopadů lidské činnosti na životní prostředí a zmírňování dopadů změny klimatu. Mezi podporované aktivity patří ty, které vedou ke zlepšení kvality vod, eliminaci povodní, zlepšení kvality ovzduší v lidských sídlech, nakládání s odpady a ochranu a péči o přírodu a krajinu. (Programové období 2014-2020, ©2012)

Integrovaný regionální operační program (IROP), jehož hlavním posláním je umožnění vyváženého rozvoje území, zkvalitnění infrastruktury, zlepšení veřejných služeb a veřejné správy a zajištění udržitelného rozvoje v obcích, městech a regionech. Aktivity IROPu se zaměřují na celou škálu oblastí např. na silnice a dopravu v regionech, integrovaný zachranný systém, zvyšování zdravotní péče, energetické úspory bytových domů, eGovernment a dostupnou veřejnou správu nebo také na zpřístupnění kulturních památek, muzeí a knihoven. (Programové období 2014-2020, ©2012)

OP Praha-pól růstu ČR, který se zaměřuje na zajištění efektivní realizaci investic v Praze, prostřednictvím kterých se zvýší konkurenceschopnost Prahy jako rozvojového pólu republiky a zajistí kvalitní život obyvatelům. OP se snaží vytvořit příznivé podnikatelské prostředí a současně se snaží o zajištění efektivního hospodaření se všemi formami zdrojů (pozemky, nemovitosti, infrastruktura, energie a finance ve smyslu dodržení zásad udržitelného rozvoje a vyvažování jejich vzájemných vazeb). (Programové období 2014-2020, ©2012)

OP Technická pomoc (OP TP). Hlavním posláním tohoto programu je nastavení takového prostředí pro implementaci Dohody o partnerství a tematických operačních programů, které umožní a zjednoduší dosažení stanovených cílů. Ovšem za předpokladu existence centrálního koordinátora, koordinace Dohody o partnerství, dostupného jednotného monitorovacího systému a vysokého standardu administrativní kapacity. OPTP má tedy zajistit efektivní čerpání finančních prostředků. (Programové období 2014-2020, ©2012)

OP Rybářství 2014-2020 (OP R), který se především zaměřuje na udržení konkurenceschopné akvakultury založené na inovacích, znalostech a účinnějšímu využívání zdrojů.

Dále se zaměřuje na udržitelných chov ryb v ČR, zajištění rovnoměrných dodávek sladkovodních ryb na trh a eliminaci negativních dopadů na životní prostředí, důležité pro produkci lososovitých popřípadě dalších druhů ryb k zajištění celoročních dodávek na trh. (Programové období 2014-2020, ©2012)

Program rozvoje venkova, jehož hlavním cílem je obnova, zachování a zlepšení ekosystémů závislých na zemědělství prostřednictvím zejména agroenvironmentálních opatření. Dále se soustřeďuje na konkurenceschopnost a inovace zemědělských podniků, podporu vstupu mladých lidí do zemědělství, krajinnou infrastrukturu, diverzifikaci ekonomických aktivit ve venkovském prostoru s cílem vytvářet nová pracovní místa a zvýšit hospodářský rozvoj. Program rovněž bude podporovat komunitně vedený místní rozvoj, resp. metodu LEADER přispívající k lepšímu zacílení podpory na místní potřeby daného venkovského území a rozvoji spolupráce aktérů na místní úrovni. (Programové období 2014-2020, ©2012)

II. PRAKTICKÁ ČÁST

4 MÍSTNÍ AKČNÍ SKUPINA VIZOVICKO A SLUŠOVICKO

Místní akční skupina Vizovicko a Slušovicko byla založena v roce 2007, za účelem získání finanční podpory z programů Evropské unie. Konkrétně se jednalo o zapojení do programu LEADER, který byl představen v teoretické části této práce. Zakladateli místní akční skupiny jsou Dobrovolný svazek obcí Mikroregion Slušovicko a Mikroregion Vizovicko. Mezi hlavní poslání organizace patří vyvíjet aktivity, které napomáhají k vytvoření kvalitních podmínek pro trvale udržitelný život, prostřednictvím vzájemné spolupráce veřejného a soukromého sektoru a neziskových organizací. Na základě sestavování strategických plánů pak mapují potřeby území, které jsou prostřednictvím dotačních grantů naplňovány. Dále také MAS podněcuje aktivity spojené se vzděláním místních žadatelů o dotace v oblasti přípravy a realizaci projektových záměrů formou dotačního poradenství. (Strategie CLLD 2014+, ©2018)

4.1 Základní charakteristika území MAS Vizovicko a Slušovicko

Síldo MAS Vizovicko a Slušovicko je ve městě Vizovice a tvoří ji 20 obcí, 24 podnikatelských subjektů a 22 neziskových organizací. Celková rozloha MAS VaS je 176 km², počet obyvatel je 19 736 a hustota osídlení je 112 obyvatel na 1km². MAS VaS působí na území celkem dvaceti obcí, z čehož dvanáct obcí spadá do mikroregionu Slušovicko (Březová, Dešná, Hrobice, Hvozdná, Neubuz, Ostrata, Podkopná Lhota, Slušovice, Trnava, Veselá, Všemina a Kašava), sedm obcí do mikroregionu Vizovicko (Bratřejov, Jasenná, Lhotsko, Lutonina, Ublo, Vizovice a Zádveřice- Raková) a obce Vlčková, která není součástí ani jednoho mikroregionu. Lokalizace území je ve východní části České republiky. Je součástí NUTS II Střední Morava, Zlínského kraje a okresu Zlín. MAS se nachází necelých třicet kilometrů od hranic se Slovenskem. Devět obcí MAS VaS patří také do Euroregionu Bílé Karpaty, založeným v roce 1999 jako platforma přeshraniční spolupráce se slovenskými sousedy. (Strategie CLLD 2014+, © 2018) Území se nachází na přechodu Vizovických a Hostýnských vrchů, které náleží ke karpatské soustavě. Převážná část území je pokryta lesy, loukami a zemědělskou půdou. V oblasti regionu se také nachází 16 aktivních sesuvných území, které zasahují do katastrů všech obcí MAS, kromě katastru obce Hrobice. Tyto sesuvná území má za vinu skladba horninového prostředí, která je převážně složena z jílovce a pískovce. Na území MAS VaS se nachází několik říčních toků i vodních ploch. Zejména se jedná o užitkové rybníky vhodné pro rekreační rybaření nebo pro přírodní koupání. U města Slušovice je vodní nádrž sloužící jako zdroj pitné vody. Území je atraktivní pro

schůze, na které se schválily stanovy a proběhla volba orgánů sdružení. Dne 8. 2. 2007 proběhla úspěšná registrace MAS jako občanského sdružení. Bezprostředně po založení MAS VaS byly zahájeny práce na vzniku Integrované strategie pro období 2007-2013. Výsledkem byl Strategický plán LEADER „Rozvoj regionu formou inovací“. Dne 21. 11. 2007 došlo ve Vizovicích ke slavnostnímu podepsání Memorandu Místních akčních skupin, čímž posunulo významnost strategických plánů MAS VaS na regionální úroveň. V roce 2009 vyhlásila MAS VaS první výzvu „Udržitelný rozvoj venkova“ v souladu se strategickým plánem. (LEADER 2007-2013, ©2018) V roce 2013 využila MAS možnosti zákona č. 68/2013 Sb. o změně právní formy a na základě Usnesení Krajského soudu v Brně, č. j. O 650-RD11/Fj100969/2013 byla zapsaná do rejstříku obecně prospěšných společností. V současnosti se MAS VaS snaží naplňovat komunitně vedenou strategii prostřednictvím vyhlášených výzev, které mají vézt ke zlepšení celkového vývoje regionu. (Strategie CLLD 2014+, ©2018)

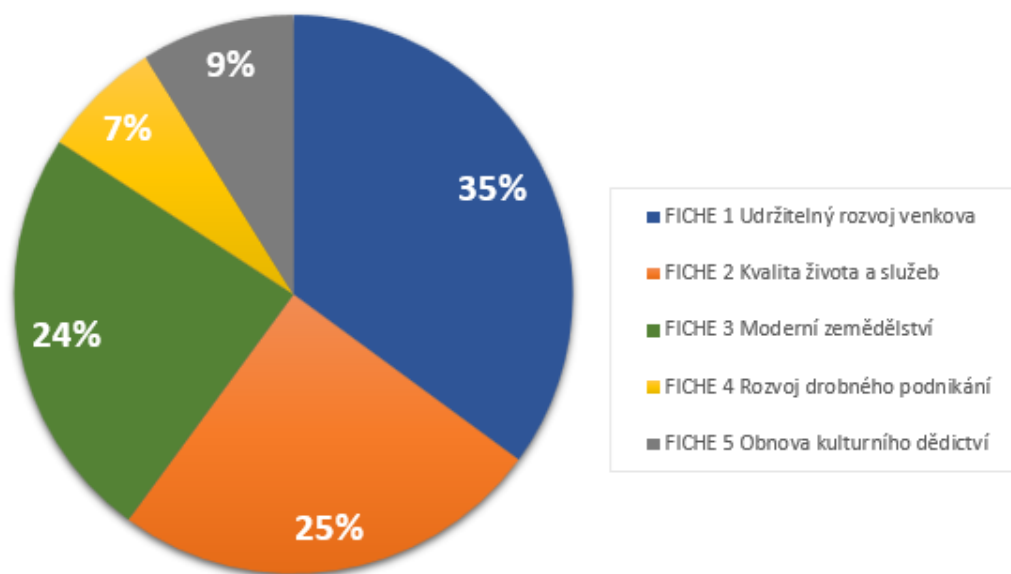
4.3 Financování MAS Vizovicko a Slušovicko

Na základě konzultace se zástupci MAS VaS bylo zjištěna forma financování skupiny, která je tvořena několika zdroji. Jedná se o příspěvky, příjmy z provozování obecně prospěšných služeb, dotace a granty z veřejných rozpočtů, dary soukromých donátorů. Dále jsou to pak fondy, kterými sdružení disponuje a v neposlední řadě také příjmy ze správy svěřeného majetku. Mezi další možnost získávání příjmů uvedli prostředky z provozování doplňkové činnosti, bude-li zavedena. Místní skupina má také vytvořený rezervní fond, který je určen především ke krytí ztrát. Celé hospodaření organizace se pak musí řídit ustanovením Správní rady, obecně závazných právních předpisů a příslušných ustanovení Zákona. Organizace hospodaří podle schváleného rozpočtu po vyjádření Dozorčí rady Správní radou na každý kalendářní rok. Tímto stejným způsobem je pak schvalována Správní radou roční zpráva o výsledcích hospodaření a roční účetní uzávěrka.

4.3.1 Financování v programovém období 2007-2013

V programovém období 2007-2013 bylo prostřednictvím metody LEADER realizováno celkem sedm výzev, které sloužily k předkládání žádostí o dotaci. Vyhlášené výzvy musely být s v souladu se Strategickým plánem Leader MAS Vizovicko a Slušovicko na období let 2007-2013. K naplňování priorit a cílů strategického plánu byly navrženy FICHE, přičemž každá z nich byla zaměřena na jinou oblast podpory. Během tohoto programového období

bylo podpořeno 51 projektů v celkové alokaci finančních prostředků 17 326 354 Kč. Největší část těchto prostředků (35 %) byla alokována do projektů spadající pod FICHI 1- Udržitelný rozvoj venkova a jednalo se o částku 6 030 214 Kč. Nejčastějšími žadateli byly v 94 % obce, které žádaly o finanční podporu při opravě chodníků či obecních komunikací. Dále z celkových prostředků směřovalo 25 % na projekty spadající pod FICHI 2- Kvalita života a služeb v celkové alokaci 4 292 084 Kč. Obdobné procento (24 %) bylo využito na projekty spadající pod FICHI 3- Moderní zemědělství v celkové alokaci 4 147 142 Kč. Ve čtvrté FICHI s názvem Rozvoj drobného podnikání bylo vynaloženo na projekty spadající pod tuto oblast podpory celkově 1 191 572 Kč, což představovalo jenom 7 % z celkových prostředků a jednalo se o nejmenší alokaci prostředků. V poslední FICHI 5 podporující oblast kulturního dědictví, byla alokace finančních prostředků 1 525 995 Kč. Přehled výzev MAS VaS včetně jednotlivých projektů je k nahlédnutí v příloze (příloha P III) této práce.



Obrázek 4: Grafické znázornění rozdělení finančních prostředků podle FICHI (vlastní zpracování na základě dat z MAS VaS, ©2018)

4.3.2 Financování v programovém období 2014-2020

Stejně jako tomu bylo v minulém programovém období 2007-2013, tak i v tomto musejí být vyhlášené výzvy v souladu se Strategickým plánem MAS. Beze změny také zůstalo naplňování priorit a cílů strategického plánu prostřednictvím navržených FICHI, které se ale týkají jenom programu PRV. FICHE jsou následující: FICHE 1- Investice do rostlinné a živočišné

výroby; FICHE 2- Podpora a zpracování zemědělských produktů a jejich uvádění na trh; FICHE 3- Podpora spolupráce při sdílení zařízení a strojů; FICHE4 - Podpora investic do zakládání a rozvoje místních produktů a služeb a jejich uvádění na trh - nezemědělské činnosti. V programovém období 2014-2020 budou k dispozici finanční prostředky z dvou operačních programů. Jedná se o operační program IROP (Integrovaný regionální operační program) a PRV (Program rozvoje venkova). V rámci druhého zmiňovaného programu už byly vyhlášeny 2 výzvy. Celková alokace finančních prostředků je v PRV 11 miliónů korun a v IROPu 24,4 miliónů korun.

5 SOCIOEKONOMICKÁ ANALÝZA MAS VIZOVICKO A SLUŠOVICKO

V této části bakalářské práce bude zpracována socioekonomická analýza území MAS Vizovicka a Slušovicka, která bude dále sloužit jako podklad pro zjištění slabých a silných stránek území MAS VaS. Na základě zjištění rozvojových problémů budou navrženy projekty vhodné pro rozvoj řešeného území.

5.1.1 Obyvatelstvo

V období let 1991-2016 počet obyvatel v mikroregionech vzrůstal. Z 17 832 obyvatel z roku 1991 se počet navýšil na 19 880 obyvatel, což představuje nárůst o 11,5 %. Tento trend se projevoval v každé obci mikroregionů, výjimku tvoří pouze obec Podkopná Lhota, kde naopak došlo k úbytku počtu obyvatel o 4,1 %. K největšímu nárůstu počtu obyvatel došlo zejména v obcích Dešná a Hvozdná, kde se počet navýšil o polovinu původního počtu obyvatel. Jenom nepatrný přírůstek počtu obyvatel zaznamenala obec Vlčková, kde přírůstek v letech 1991-2016 nedosahuje ani 1 %. V rámci porovnání vývoje počtu obyvatel se Zlínským krajem spatřujeme opačný trend, kdy naopak docházelo k úbytku obyvatel. Snižování ovšem nebylo tak markantní, během 25- ti let klesl počet o necelé 2 %. Tomuto jevu odpovídá i migrační saldo Zlínského kraje, které oproti mikroregionů, dosahuje záporných hodnot. Migrační saldo představuje rozdíl mezi počtem nově přistěhovalých a počtem vystěhovalých obyvatel daného územního celku. Je zpracováno pro léta 2014, 2015 a 2016 a zobrazuje ho tabulka č. 2. Jak můžeme vidět migrační saldo obou mikroregionů ve všech třech letech dosahuje kladných hodnot, což zároveň potvrzuje nárůst počtu obyvatel z tabulky č. 1. Když se zaměříme na jednotlivé obce, spatřujeme, že v roce 2016 pouze 7 obcí z celkových 20- ti vykazuje záporné hodnoty. Přirozený přírůstek, který je zpracovaný v tabulce č. 3, představující rozdíl mezi počtem živě narozených a počtem zemřelých v daném územním celku, vykazuje ve většině případů rovněž kladné hodnoty. Jenom 7 obcí vykazuje převýšení zemřelých obyvatel nad nově narozenými.

Tabulka 1: Vývoj počtu obyvatel v obcích MAS v letech 1991-2016 v porovnání se Zlínským krajem

Obec	1991	2001	2011	2015	2016
Bratřejov	756	750	769	765	764
Březová	425	454	494	497	510
Dešná	131	187	211	204	203

Obec	1991	2001	2011	2015	2016
Hrobice	432	455	495	467	457
Hvozdná	914	1 000	1 196	1 265	1 285
Jasenná	912	915	948	954	957
Kašava	856	877	905	902	897
Lhotsko	243	235	248	266	276
Lutonina	409	398	392	422	416
Neubuz	430	430	450	459	463
Ostrata	-	346	397	391	402
Podkopná Lhota	338	334	324	321	324
Slušovice	2 842	2 965	2 982	2 958	2 962
Trnava	1 139	1 126	1 155	1 140	1 155
Ublo	245	251	266	281	291
Veselá	682	708	814	821	817
Vlíčková	404	364	384	400	408
Vízovice	4 328	4 552	4 714	4 716	4 729
Všemina	1 054	1 055	1 119	1 145	1 130
Zádveřice-Raková	1 292	1 274	1 410	1 428	1 434
MAS VaS	17 832	18 676	19 673	19 802	19 880
Zlínský kraj	598 110	594 060	589 030	584 676	586 296

Zdroj: vlastní zpracování dle dat ČSÚ

Tabulka 2: Pohyb obyvatelstva na území obcí MAS - migrační saldo pro období let 2014-2016 v porovnání se Zlínským krajem

Obec	2014	2015	2016
Bratřejov	3	0	-4
Březová	-8	5	17
Dešná	-2	-3	-3
Hrobice	-12	7	-4
Hvozdná	25	17	20
Jasenná	10	-6	-6
Kašava	10	-10	-7
Lhotsko	-6	5	6
Lutonina	8	-4	-6
Neubuz	5	-5	2
Ostrata	1	4	11
Podkopná Lhota	1	1	1
Slušovice	2	15	4
Trnava	-2	-1	18

Obec	2014	2015	2016
Ublo	1	4	10
Veselá	-3	2	5
Vlčková	-1	5	5
Vízovice	6	-9	6
Všemina	3	-6	-11
Zádveřice-Raková	-4	-11	2
MAS VaS	37	10	66
Zlínský kraj	-517	-142	-647

Zdroj: vlastní zpracování na základě dat z ČSÚ

Tabulka 3: Pohyb obyvatel na území obcí MAS - přirozený přírůstek v letech 2014-2016 ve srovnání se Zlínským krajem

Obec	2014	2015	2016
Bratřejov	-7	-5	3
Březová	-3	-3	-4
Dešná	-1	2	2
Hrobice	-2	-6	-6
Hvozdná	5	-1	0
Jasenná	5	6	9
Kašava	-6	0	2
Lhotsko	-5	6	-2
Lutonina	-1	1	0
Neubuz	2	0	2
Ostrata	0	3	0
Podkopná Lhota	-3	1	2
Slušovice	22	2	0
Trnava	-10	-6	-3
Ublo	0	-1	0
Veselá	-1	7	-9
Vlčková	-1	1	3
Vízovice	18	3	7
Všemina	8	1	-4
Zádveřice-Raková	-3	6	4
MAS VaS	17	17	6
Zlínský kraj	-521	-443	-331

Zdroj: vlastní zpracování na základě dat z ČSÚ

V rámci věkové struktury obyvatelstva zaujímá největší část skupina obyvatelstva nacházející se v produktivním věku (15-64 let). Stejně tak je tomu i ve Zlínském kraji, kde ekonomicky aktivní obyvatelstvo zaujímá 65,8 %. Z obou mikroregionů jsou na tom nejlépe obce Dešná a Slušovice, kde počet produktivních obyvatel překračuje hranici 70 % z celkového počtu jejich obyvatel. Ostatní obce území MAS VaS, ale o moc nezaostávají, jejich procentuální zastoupení se v průměru pohybuje okolo 67 %, které je stejné ve srovnání se Zlínským krajem. Kategorie obyvatelstva 0-14 let, obyvatelstvo v tzv. předproduktivním věku, představuje z celkového počtu území MAS VaS jenom 15,7 %. Ve Zlínském kraji je tato skupina obyvatelstva ještě o necelé procento menší (14,8 %). Je to způsobeno zejména vlivem stárnutí populace. Tento jev vyčísluje tzv. index stáří, který nalezneme v tabulce č. 4. Index stáří je poměr mezi počtem obyvatel starších 65 let a obyvatel mladších 15 let násobený stem. Čím vyšších hodnot index nabývá, tím starší je obyvatelstvo. Jak můžeme vidět, tak v roce 2012 byla hodnota indexu území MAS VaS 93,7. Za čtyři roky se hodnota indexu zvýšila, ovšem nijak radikálně. Takový příznivý vývoj ovšem neplatí pro Zlínský kraj. Zde index stáří v roce 2016 nabývá hodnoty 131,1, čímž se řadí mezi kraje s nejstarším obyvatelstvem. Co se týče obcí, v roce 2016 pouze v sedmi obcích index nabývá hodnoty pod 100. Populačně nejmladší je obec Lhotsko, kde index stáří nabývá hodnoty 83,3. Naopak nejstarší populace je v obci Podkopská Lhota. Index stáří je 227,3.

Tabulka 4: Věková struktura obyvatel v obcích MAS v porovnání se Zlínským krajem

Obec	Celkem obyvatel	0-14 let	V %	15-64 let	V %	65 a více let	V %	Index stáří 2016	Index stáří 2012
Bratřejov	764	101	13,2	524	68,6	139	18,2	137,6	122,4
Březová	510	92	18,0	333	65,3	85	16,7	92,4	115,8
Dešná	203	24	11,8	149	73,4	30	14,8	125,0	90,0
Hrobice	457	63	13,8	303	66,3	91	19,9	144,4	105,1
Hvozdná	1 285	234	18,2	834	64,9	217	16,9	92,7	91,0
Jasenná	957	161	16,8	630	65,8	166	17,3	103,1	103,0
Kašava	897	144	16,1	618	68,9	135	15,1	93,8	78,7
Lhotsko	276	48	17,4	188	68,1	40	14,5	83,3	107,0
Lutonina	416	57	13,7	285	68,5	74	17,8	129,8	107,0
Neubuz	463	72	15,6	313	67,6	78	16,8	108,3	95,5

Obec	Celkem obyvatel	0-14 let	V %	15-64 let	V %	65 a více let	V %	Index stáří 2016	Index stáří 2012
Ostrata	402	52	12,9	278	69,2	72	17,9	138,5	112,2
Podkopná Lhota	324	33	10,2	216	66,7	75	23,1	227,3	200,0
Slušovice	2 962	441	14,9	2 139	72,2	382	12,9	86,6	67,0
Trnava	1 155	181	15,7	758	65,6	216	18,7	119,3	125,7
Ublo	291	47	16,2	196	67,4	48	16,5	102,1	102,6
Veselá	817	134	16,4	552	67,6	131	16,0	97,8	87,1
Vlčková	408	63	15,4	279	68,4	66	16,2	104,8	86,4
Vizovice	4 729	755	16,0	3 152	66,7	822	17,4	108,9	92,4
Všemina	1 130	183	16,2	754	66,7	193	17,1	105,5	93,9
Zádveřice-Raková	1 434	234	16,3	981	68,4	219	15,3	93,6	90,4
MAS VaS	19 880	3 119	15,7	13 482	67,8	3 279	16,5	105,1	93,7
Zlínský kraj	583 698	86 293	14,8	384 285	65,8	113 120	19,4	131,1	121,1

Zdroj: Vlastní zpracování na základě dat z RISY- SLDB 2011

5.1.2 Vzdělanostní struktura obyvatelstva

V roce 2011 proběhlo sčítání lidu, jehož výsledky řešeného území jsou znázorněny v tabulce č. 5. Pro porovnání vzdělanostního vývoje v oblasti jsou zachyceny v tabulce č. 6 výsledky ze SLBD 2001. Jak vyplývá z tabulky č. 5, jak v případě území MAS, tak i v případě Zlínského kraje, je nejpočetnější skupinou obyvatelstva se středním vyučením bez maturity. Na území mikroregionů je to 37,1 % a ve Zlínském kraji 35,8 %. V porovnání s výsledky z roku 2001 došlo k útlumu v této kategorii vzdělání o 5,6 %. Obliba vyučení se v určitém oboru má, ale na území svou tradici, což můžeme spatřit i v procentuálním zastoupení vzdělání na řešeném území. To je z hlediska udržení řemeslné výroby více než pozitivní jev. Hned za nimi je následuje skupina obyvatelstva se středním vyučením s maturitou. Ve srovnání se Zlínským krajem je tato skupina na Vizovicku a Slušovicku o 2,1 % menší. V rámci dlouhodobého vývoje došlo u této skupiny obyvatel k pozitivnímu vývoji. Od roku 2001 do roku 2011 nárůst činil necelých 6 %. Do budoucna je očekáván další vývoj, i z toho důvodu, že v současnosti je požadováno alespoň středoškolského vzdělání s maturitou. Z tabulky dále můžeme vyčíst, že velké procento zaujímají také obyvatelstvo se základním nebo neukončeným základním vzděláním. V mikroregionech je to 19,8 % obyvatelstva nad 15 let a ve Zlínském kraji 19,1 %. I když zde došlo k největší pozitivní změně ve sledovaných letech

(pokles o 8,8 %), i nadále zůstává tato skupina obyvatelstva velice početnou. Tato vzdělanostní skupina obyvatelstva společně se skupinou obyvatel, kteří skončili bez vzdělání by měla do budoucna vymizet. Jednak mají horší uplatnění na trhu práce, a jednak vytváří v obou případech pro své území hrozbu. Co se týče vysokoškolsky vzdělaného obyvatelstva na území mikroregionů představují 9,7 %. Zlínský kraj je na tom v této oblasti vzdělání lepší o pouhých 1,3 %. Do budoucna je předpokládán nárůst v této vzdělanostní kategorii obyvatelstva na základě trendu dosažení co nejvyššího vzdělání. Tomu nasvědčuje i fakt, že v porovnání s výsledky z roku 2001 se zvýšil počet vysokoškolsky vzdělaných obyvatel o 5,2 %. Nejmenší zastoupení má pak nástavbové studium a vyšší odborné vzdělání. Dohromady zaujímají necelé 3 %. Ve Zlínském kraji pak tato skupiny obyvatelstva zaujímá necelé 4 %.

Tabulka 5: Vzdělanostní struktura obyvatel v obcích MAS k roku 2011 s porovnáním se Zlínským krajem

Obec	Celkem obyvatel nad 15 let	Bez vzdělání	%	Základní i neukončené	%	Střední vč. Vyučení	%	Střední s maturitou	%	Nástavbové studium	%	Vyšší odborné vzdělání	%	Vysokoškolské	%
Bratřejov	663	2	0,3	170	25,6	246	37,1	156	23,5	14	2,1	7	1,0	44	6,6
Březová	418	3	0,72	88	21,1	161	38,5	107	25,6	8	1,9	6	1,4	31	7,4
Dešná	179	-	0,0	41	22,9	69	38,6	37	20,7	1	0,6	-	0,0	11	6,2
Hrobice	394	2	0,5	96	24,4	167	42,4	82	20,8	12	3,1	1	0,3	31	7,9
Hvozdná	1051	1	0,1	182	17,3	365	34,7	256	24,4	28	2,7	7	0,7	112	10,7
Jasenná	796	2	0,3	136	17,1	323	40,6	174	21,9	29	3,6	10	1,3	71	8,9
Kašava	753	4	0,5	136	18,1	324	43,0	172	22,8	19	2,5	8	1,1	61	8,1
Lhotsko	228	-	0,0	55	24,1	83	36,4	52	22,8	6	2,6	1	0,4	9	3,9
Lutonina	359	1	0,3	76	21,2	143	39,8	85	23,7	8	2,2	4	1,1	15	4,2
Neubuz	391	-	0,0	82	20,9	169	43,2	86	21,9	5	1,2	1	0,3	25	6,4
Ostrata	350	2	0,6	81	23,1	128	36,6	74	21,1	6	1,7	1	0,3	37	10,6
Podkopná Lhota	291	2	0,7	75	25,8	110	37,1	62	21,3	3	1,1	2	0,7	9	3,1

Obec	Celkem obyvatel nad 15 let	Bez vzdělání	%	Základní i neukončené	%	Střední vč. Vyučení	%	Střední s maturitou	%	Návštbové studium	%	Vyšší odborné vzdělání	%	Vysoškoškolské	%
Slušovice	2521	4	0,2	427	16,9	867	34,4	701	27,8	60	2,4	29	1,2	293	11,6
Trnava	974	4	0,4	261	26,8	393	40,4	196	20,1	13	1,3	9	0,9	46	4,7
Ublo	244	-	0,0	49	20,1	84	34,4	60	24,6	2	0,8	3	1,2	24	9,8
Veselá	683	4	0,6	148	21,7	245	35,9	167	24,5	11	1,6	4	0,6	63	9,2
Vičková	345	2	0,6	69	20,0	151	43,8	69	20,0	6	1,7	2	0,6	15	4,4
Vízovice	3974	11	0,4	669	16,8	1 325	33,3	1 130	28,4	80	2,0	51	1,3	537	13,5
Všemina	947	4	0,3	241	25,5	401	42,3	177	18,7	11	1,2	6	0,6	66	6,9
Zádveřice-Raková	1200	4	0,3	230	19,2	450	37,1	282	23,5	34	2,8	6	0,5	120	10,0
MAS VaS	16761	52	0,3	3 312	19,8	6 204	37,1	4 125	24,6	356	2,1	158	0,9	1 620	9,7
Zlínský kraj	497405	2 170	0,4	94 785	19,1	178 120	35,8	132 576	26,7	13 393	2,7	5 367	1,1	55 966	11,3

Zdroj: vlastní zpracování na základě dat ze SLBD 2011

Tabulka 6: Vzdělanostní struktura obyvatel v obcích MAS k roku 2001

Obec	Celkem obyvatel na 15 let	Bez vzdělání, základní vč. neukončeného	%	Střední vč. s vyučením	%	Střední s maturitou	%	Vyšší odborné a návštbové	%	Vysoškoškolské	%	Nezjištěno	%
Bratřejov	620	199	32,1	263	42,4	128	20,6	11	1,8	14	2,3	5	0,8
Březová	375	107	28,5	164	43,7	83	22,1	6	1,6	15	4,0	1	0,3
Dešná	155	49	31,6	69	44,5	24	15,5	1	0,6	11	7,1	1	0,6
Hrobice	386	138	35,8	158	40,9	59	15,3	9	2,3	15	3,9	7	1,8
Hvozdná	818	227	27,8	341	41,7	189	23,1	19	2,3	38	4,6	4	0,5
Jasenná	738	172	23,3	344	46,6	149	20,2	21	2,8	44	6,0	8	1,1

Obec	Celkem obyvatel na 15 let	Bez vzdělání, základní vč. neukončeného	%	Střední vč. s vyučením	%	Střední s maturitou	%	Vyšší odborné a nástavbové	%	Vysoškoškol-ské	%	Nezjištěno	%
Kašava	718	215	29,9	321	44,7	145	20,2	8	1,1	23	3,2	6	0,8
Lhotsko	197	63	32,0	85	43,1	34	17,3	7	3,6	8	4,1	0	0,0
Lutonina	331	102	30,8	146	44,1	73	22,1	5	1,5	4	1,2	1	0,3
Neubuz	354	107	30,2	166	46,9	65	18,4	3	0,8	12	3,4	1	0,3
Ostrata	274	78	28,5	121	44,2	51	18,6	7	2,6	15	5,5	2	0,7
Podkopná Lhota	291	94	32,3	130	44,7	45	15,5	1	0,3	9	3,1	12	4,1
Slušovice	2 407	552	22,9	893	37,1	632	26,3	74	3,1	239	9,9	17	0,7
Trnava	940	317	33,7	416	44,3	159	16,9	12	1,3	31	3,3	5	0,5
Ublo	218	79	36,2	88	40,4	41	18,8	2	0,9	8	3,7	0	0,0
Veselá	593	171	28,8	260	43,8	122	20,6	9	1,5	29	4,9	2	0,3
Vičková	320	109	34,1	143	44,7	51	15,9	6	1,9	4	1,3	7	2,2
Vízovice	3 740	895	23,9	1 428	38,2	938	25,1	128	3,4	321	8,6	30	0,8
Všemina	859	302	35,2	386	44,9	136	15,8	6	0,7	26	3,0	3	0,3
Zádveřice-Raková	1 062	318	29,9	445	41,9	202	19,0	26	2,4	67	6,3	4	0,4
MAS VaS	15 396	4 294	27,9	6 367	41,4	3 198	20,8	361	2,3	933	6,1	116	0,8

Zdroj: Vlastní zpracování na základě dat ze SLBD 2001

5.1.3 Trh práce

Míra nezaměstnanosti je uvedena za léta 2008-2011. Údaje za rok 2013, 2014, 2016 a 2016 značí v tabulce č. 6 podíl nezaměstnaných osob. Jde o nový ukazatel nezaměstnanosti, který nahradil dřívější míru nezaměstnanosti a který je počítán podle nové metody. Jak vychází z tabulky nejmenší míra nezaměstnanosti byla na řešeném území v roce 2008. Mezi obce

s nejmenší nezaměstnaností se řadila obec Dešná (3 %), Neubuz (3,2 %) a Všemina (2,9%) spadajících do mikroregionu Slušovicko. V roce 2009 došlo ve většině obcí k nárůstu nezaměstnanosti v řádech procent, kromě obce Dešná, ve které naopak došlo ke snížení na 1 %. V tomto roce byla největší nezaměstnanost v obcích Lutonina (13,6 %), Kašava (12,8 %) a Lhotsko (12,4 %). Rostoucí trend nezaměstnanosti pokračoval i v roce 2010. V následujícím roce se pozvolna míra nezaměstnanosti začala snižovat, nejpatrnější pokles zaznamenaly obce Březová a Lhotsko, které se dostaly na míry z roku 2009. V dalších letech jsou uvedeny podíly nezaměstnaných osob, podle čeho se ve všech obcích snižoval počet nezaměstnaných. V roce 2018 je nejméně osob bez práce v obci Neubuz (1,3 %), naopak nejvíce je registrovaných v obci Vlčková (4,7 %). Snižování nezaměstnaných osob v regionu je patrný při porovnání hodnot se Zlínským krajem a ČR, kde většina obcí (14) vykazuje hodnoty nižší nebo stejné. Trend snižování nezaměstnanosti je také následkem velkého výskytu významných firem v oblasti, které jsou hlavním zdrojem pracovních příležitostí občanů oblasti. Z tabulky č. 7 můžeme vyčíst, že největší podíl ekonomicky aktivních obyvatel se nachází ve Slušovicích (54,9 %). V této oblasti na tom nejsou taky špatně ani obce Dešná (52,2 %), Bratřejov (50 %), Neubuz (50,5 %), Ostrata (50 %) a Vizovice (50,5 %). Nejvíce ekonomicky aktivních obyvatel je zaměstnaných podle údajů z tabulky v sektoru stavebnictví a průmyslu. Je to způsobeno dominantní pozicí průmyslu v regionu a silnou pozicí stavebnictví na celém území Zlínska. (Strategie SO ORP Vizovice, ©2018, s. 25) Významný je také sektor služeb, ve kterém je na celém území MAS zaměstnáno 28,7 %. I když je území předurčeno na základě přírodních podmínek k zemědělství, vykazuje, co se týče zaměstnanosti v tomto sektoru, velice nízké hodnoty. V rámci dojížděky do zaměstnání jsou na tom nejhůře obyvatelé obce Ublo, kde téměř 60 % obyvatel je nuceno dojíždět do zaměstnání mimo svou obec. Naopak nejlépe jsou na tom obyvatelé obce Dešná, kde jenom 31,3 % obyvatel vyjíždí za hranice své obce do zaměstnání. Obyvatelé nejčastěji směřují do větších měst v regionu, kde sídlí významní zaměstnavatelé oblasti.

Tabulka 7: Míra nezaměstnanosti v obcích MAS v %

Obec	Míra nezaměstnanosti				Podíl nezaměstnaných osob			
	2008	2009	2010	2011	2013	2014	2016	2018
Bratřejov	4,1	8,3	10,1	8,3	7,8	5,5	5,4	3,2
Březová	6,4	5,9	8,6	5,9	6,7	4,5	2,5	2,4

Obec	Míra nezaměstnanosti				Podíl nezaměstnaných osob			
	2008	2009	2010	2011	2013	2014	2016	2018
Dešná	3,0	1,0	6,0	4,0	5,2	2,0	4	2
Hrobice	3,9	5,9	10,8	8,3	6,3	5,3	3,2	2,6
Hvozdná	6,0	10,0	10,0	10,2	6,4	6,6	3,1	1,9
Jasenná	4,5	11,9	9,6	7,5	8,5	6,8	4,9	3,8
Kašava	6,5	12,8	10,2	10,7	7,6	7,2	4,3	2,9
Lhotsko	5,0	12,4	9,1	5,0	6,4	6,0	3,3	2,7
Lutonina	7,0	13,6	12,6	7,5	9,7	8,8	5,9	3,9
Neubuz	3,2	7,3	6,4	6,4	6,2	6,3	3,2	1,3
Ostrata	7,7	11,2	11,8	12,4	7,8	6,9	4	4,3
Podkopná Lhota	8,3	9,0	10,3	9,6	6,1	4,9	0,9	1,9
Slušovice	3,7	7,5	8,7	8,5	6,4	4,4	3,9	2,6
Trnava	4,7	9,3	9,3	6,9	6,7	7,8	3,6	1,7
Ublo	7,9	11,0	10,2	9,5	7,7	7,0	3,1	3,6
Veselá	4,9	8,5	7,2	7,2	6,3	7,4	3,9	3,1
Vlčková	4,8	9,7	6,5	8,1	6,8	6,9	5,5	4,7
Vizovice	4,6	9,9	9,7	8,5	7,4	6,2	3,9	2,5
Všemina	2,9	6,0	9,3	8,5	6,2	5,2	3,6	2,5
Zádveřice - Raková	5,1	8,6	10,8	8,6	6,8	4,8	3,3	3
Zlínský kraj	3,8	7,3	8,5	7,6	6,8	7,4	4,9	3,1
ČR	6,4	10,0	10,4	9,4	8,2	7,5	5,2	3,5

Zdroj: Vlastní zpracování na základě dat ze Strategie CLLD 2014+, ©2018 a dat z ČSÚ

Tabulka 8: Podíl ekonomicky aktivních obyvatel v %, vyjíždějících za prací v % v obcích MAS v porovnání se Zlínským krajem

Obec	Ekonomicky aktivní [%]	Vyjíždějící za prací [%]	Průmysl a stavebnictví [%]	Služby [%]	Zemědělství [%]
Bratřejov	50,0	42,9	4,8	24,9	2,4
Březová	48,8	34,8	36,9	30,9	1,2
Dešná	52,2	31,3	46,2	17,9	0,0
Hrobice	47,7	37,4	39,4	20,2	0,9
Hvozdná	44,5	38,8	32,9	30,1	2,1
Jasenná	48,9	33,9	40,6	27,6	1,8

Obec	Ekonomicky aktivní [%]	Vyjíždějící za prací [%]	Průmysl a stavebnictví [%]	Služby [%]	Zemědělství [%]
Kašava	49,9	38,6	42,4	30,4	1,9
Lhotsko	46,0	36,1	43,3	26,0	0,7
Lutonina	49,5	37,1	34,0	25,7	1,0
Neubuz	50,5	33,8	45,3	17,9	0,9
Ostrata	50,0	44,4	26,4	27,4	1,7
Podkopná Lhota	47,5	36,5	45,5	18,8	1,9
Slušovice	54,9	40,3	38,8	35,9	0,7
Trnava	44,8	42,9	42,3	21,0	0,3
Ublo	49,8	59,8	33,1	26,9	3,4
Veselá	49,7	56,2	38,7	25,4	0,6
Vlčková	33,8	41,6	42,0	28,3	5,4
Vizovice	50,5	42,9	34,3	32,4	1,0
Všemina	49,0	46,7	46,6	21,1	1,0
Zádveřice - Raková	48,5	56,0	34,2	25,5	2,5
MAS VaS	49,5	46,5	37,9	28,7	1,3
Zlínský kraj	48,0	20,6	39,7	43,5	1,1

Zdroj: Vlastní zpracování na základě dat RISY- SLDB 2011

5.1.4 Infrastruktura

Dopravní infrastruktura

Hlavním dopravním spojením pro obce na území MAS VaS jsou silnice 1. třídy I/49 a I/69. Silnice I/49 vede z Otrokovic přes Zlín a spojuje území s krajským městem. Na území MAS pak silnice vede přes obec Zádveřice- Raková, Vizovice, Lhotsko a Bratřejov. Silnice pak končí ve Valašské Polance, kde se napojuje na silnice I/57. Silnice I/69 vede z I/49 před vjezdem do centra Vizovic a dále pokračuje přes Lutoninu a Jasennou. Ve Vsetíně pak končí, kde se napojuje na I/57. Oba tyto silniční tahy představují pro území páteř dopravní infrastruktury, jenž propojuje oblast s východní Moravou a Slovenskem. Z toho důvodu jsou také nadměrně zatěžovány jak osobní dopravou, tak i tranzitní. Dalším frekventovaným úsekem je i silnice 2. třídy vedoucí ze Slušovic do Lípy. Celková délka silnic 1. třídy přes území MAS VaS je 22 km. Převážnou část tvoří pak silnice 2. a 3. třídy, které křížují území délkou 74,8 km. V budoucnu je pak naplánována výstavba rychlostní komunikace R/49 v trase Hulín- Holešov- Fryšták- Slušovice- Vizovice- Horní Lideč- státní hranice, která by dotčeným

obcím ulevila od dopravní zatíženosti a oblast by napojila na dálniční síť. K zajištění větší bezpečnosti by přispělo opravení chodníků, které jsou v mnoha případech v nevyhovujícím stavu, nebo na některých místech dokonce nejsou vůbec. Část území je také napojeno na železniční dopravu, ta ovšem plní v dopravě území jenom okrajovou úlohu. Pro 20 obcí se na území MAS VaS nachází pouze jedna stanice ve Vizovicích a jedna zastávka v Zádveřicích. Celková délka trati přes území MAS VaS je pouhých 5,1 km, což tvoří jenom 38 % průměru Zlínského kraje. Pro zbývajících 18 obcí je kompenzace železniční dopravy do značné míry zajištěná návazností autobusové dopravy mezi obcemi a Vizovicemi. Pro většinu obcí je tedy klíčová autobusová doprava. Frekventovanost autobusových spojů, ale v některých obcích je velmi nízká, zejména o víkendy a ve dny státem uznaných svátků. Nejhůře jsou na tom zejména obce na okraji území MAS, přes které nevede žádný hlavní silniční tah. V rámci letecké dopravy se na území MAS VaS nenachází žádné veřejné letiště zabezpečující vnitrostátní a mezinárodní přepravu. Kousek od města Slušovice nalezneme pouze jedno malé místní letiště na tzv. Bílé Hlíně. Toto letiště bylo významné zejména v minulém režimu, kdy z něho startovaly práškovací letadla k ošetření polí tehdejšího JZD. V současnosti slouží k výcviku pilotů, vyhlídkových tras nebo k pořádání kulturních akcí. Na území MAS VaS není doposud vybudována žádná cyklostezka, která by spojovala území s okolními sítěmi cyklostezek. (Strategie CLLD 2014+, © 2018, s. 36)

Technická infrastruktura

V oblasti technické infrastruktury vykazuje území velmi rozdílné hodnoty. Zatímco dostupnost telekomunikačních technologií i přes hornatý profil krajiny je na velmi dobré úrovni, vybavenost území vodovodem a kanalizací napojené na čističku odpadních vod není samozřejmostí každé obce. Velkým problémem území je chybějící vodovod celkem ve dvou obcích (Neubuz a Trnava). Zde jsou obyvatelé odkázáni na vlastní nebo obecní studny. Co se týče napojení domácností na kanalizaci je pouze 45 % obyvatel území napojeno. V porovnání se Zlínským krajem i ČR je to velmi malé číslo. Výstavbou nové kanalizace či vodovodu se intenzivně zabývají všechny obce. Problémem realizace takových projektů je ovšem velká finanční náročnost, která se bez dotační podpory ze strany EU nebo státu nedá uskutečnit. Vybavenost území zemním plynem a elektrickou energií je na dobré úrovni. (Strategie CLLD 2014+, © 2018) Technická vybavenost v jednotlivých obcích je zachycena v tabulce níže.

Tabulka 9: Technická vybavenost v obcích MAS k roku 2014

Obec	DSL	Wifi	Kabelová TV	Veřejný vodovod	Veřejná kanalizace ČOV	Plynovod
Bratřejov	ano	ano	ne	ano	ne	ano
Březová	ano	ano	ano	ano	ne	ano
Dešná	ano	ano	ne	ano	ano	ano
Hrobice	ano	ano	ne	ano	ne	ano
Hvozdná	ne	ano	ano	ano	ne	ano
Jasenná	ne	ano	ne	ano	ne	ano
Kašava	ano	ano	ano	ano	ano	ano
Lhotsko	ano	ne	ne	ne *	ne	ano
Lutonina	ano	ne	ne	ano	ne	ano
Neubuz	ano	ano	ne	ne	ne	ano
Ostrata	ano	ano	ne	ano	ne	ano
Podkopná Lhota	ano	ano	ano	ano	ne	ano
Slušovice	ano	ano	ano	ano	ano	ano
Trnava	ano	ano	ano	ne	ne	ano
Ublo	ano	ano	ne	ano	ne	ano
Veselá	ano	ano	ano	ano	ne	ano
Vlčková	ano	ano	ano	ano	ano	ano
Vizovice	ano	ano	ne	ano	ano	ano
Všemina	ano	ano	ano	ano	ne	ano
Zádveřice - Raková	ano	ano	ne	ano	ne	ano
*V roce 2015 byl v obci vybudován vodovod						

Zdroj: Vlastní zpracování na základě dat ze Strategie CLLD 2014+

Služby a vybavenost obcí

Vybavenost obcí se odvíjí od jejich velikosti a vzdálenosti od většího města. Téměř každá obec má alespoň jeden obchod s potravinami (kromě obcí Dešná a Lhotsko), jedno pohostinství či restauraci. Ve většině menších obcích také najdeme kadeřnictví, kosmetický salón nebo autoopravnu. Největší spektrum nabízených služeb a četnost specializovaných obchodů nalezneme ve Vizovicích a Slušovicích. Tyto dvě města jsou také regionálním centrem kulturního a společenského života. Existenci kulturního a sportovního života najdeme také i v ostatních obcích. Celkem 18 obcí ze 20 má kulturní zařízení, ve kterém se pořádají společenské akce nebo jsou využívány jako klubovny pro spolky. V menších obcích slouží také

jako sídlo obecního úřadu. Ve většině případů však jejich technický stav neodpovídá současným požadavkům. Stejně tak v mnoha případech obcí neodpovídá současným standardům pouliční osvětlení, které je zastaralé a neúsporné. Pro volnočasové aktivity pro děti slouží středisko Junák sídlící ve Slušovicích a Vizovicích. Ve Vizovicích také sídlí Orel, který nalezneme dále v obci Kašava. Pro podporu a rozvíjení sportovních schopností dětí a mládeže slouží Sokol, který sídlí téměř v každé obci. Téměř v každé obci pak najdeme dětské hřiště, které je pro veřejnost k dispozici pro neomezenou dobu. Většina obcí má také sbor dobrovolných hasičů, sloužící k požární ochraně obce a okolního území. Občanská aktivita je v dané oblasti velice hojná. Po celý rok jsou pořádány nejrůznější akce, které přilákají mnoho návštěvníků. Za zmínku stojí např. Barum Czech Rally, Hvozdenké léto, Vizovické Trnkobraní, Masters of Rock či svatomartinské nebo vánoční jarmarky nebo koncerty. V letním období pak pro obyvatele slouží koupaliště v Dešné a ve Vizovicích. Ve Hvozdné, Vlčkově a ve Všemině pak mají k dispozici koupaliště přírodní. V zimním období mohou obyvatelé využívat dva lyžařské areály v obci Trnava a jeden vlek v Jasenné. (Strategie CLLD 2014+, © 2018)

Školství, sociální péče a zdravotní péče

V oblasti dostupnosti zdravotnické péče na tom území není moc dobře. Praktického lékaře nalezneme v obci Hvozdná, Jasenná, Slušovice a Vizovice. Dětského lékaře pak mají ve všech předešle jmenovaných obcích kromě Jasenné, zde po domluvě dojíždí. Dále praktický i dětský lékař dojíždí do obce Bratřejov, Kašava a Ubla. Obyvatelé zbylých obcí pak musí za zdravotnickým ošetřením dojíždět. Ve Vizovicích se pak kromě lékařského domu nachází také Nemocnice Milosrdných bratří, která slouží pacientům s chronickým onemocněním, dále hospitalizovaným i ambulantním pacientům poskytuje rentgen, ultrazvuk a rehabilitace. Kompletní nabídka zdravotnických služeb je pak občanům k dispozici v krajské nemocnici ve Zlíně, nebo v nemocnici ve Vsetíně. Co se týče zubního lékaře, tak ten se nachází pouze ve Slušovicích a ve Vizovicích. V těchto městech se také najdeme jediné lékárny v regionu. Poskytování sociální péče v oblasti se především koncentruje na větší města, zejména pak na Vizovice, kde nabídka sociálních služeb zastřešuje všechny věkové skupiny obyvatelstva. Nalezneme zde mateřské a rodinné centrum, nízkoprahové centrum pro děti, dva dětské domovy, sanatorium se specializací na psychické poruchy, Českomoravskou provincii Hospitálského řádu sv. Jana z Boha pro osoby, které se o sebe nedokáží samy postarat a domov s pečovatelskou službou. Dům s pečovatelskou službou dále nalezneme ještě v obci Hvozdná, Jasenná a Zádveřice- Raková. V Hrobicích je pak domov pro osoby se zdravotním

postížením. Některé obce nabízí terénní sociální služby v podobě rozvozu obědů. (Strategie CLLD 2014+, © 2018) Dle dat z ČSÚ (©2018) jsem zjistila, že na území MAS se nachází 10 základních škol, z čehož jenom tři obce mají I. a II. stupeň (Vizovice, Slušovice a Kašava), 13 mateřských škol a jedna střední škola nacházející se ve Vizovicích. Podle provedeného místního šetření je kapacita škol dostačující ovšem problém mají s naplněním, zejména v menších obcích.

Tabulka 10: Poskytování zdravotních služeb v obcích MAS

Obec	Lékař pro dospělé	Dětský lékař	Zubař	Lékárna
Bratřejov	DOJÍŽDÍ	DOJÍŽDÍ	NE	NE
Březová	NE	NE	NE	NE
Dešná	NE	NE	NE	NE
Hrobice	NE	NE	NE	NE
Hvozdná	ANO	ANO	NE	NE
Jasenná	ANO	DOJÍŽDÍ	NE	NE
Kašava	DOJÍŽDÍ	DOJÍŽDÍ	NE	NE
Lhotsko	NE	NE	NE	NE
Lutonina	NE	NE	NE	NE
Neubuz	NE	NE	NE	NE
Ostrata	NE	NE	NE	NE
Podkopná Lhota	NE	NE	NE	NE
Slušovice	ANO	ANO	ANO	ANO
Trnava	NE	NE	NE	NE
Ublo	DOJÍŽDÍ	DOJÍŽDÍ	NE	NE
Veselá	NE	NE	NE	NE
Vlčková	NE	NE	NE	NE
Vizovice	ANO	ANO	ANO	ANO - 2
Všemina	NE	NE	NE	NE
Zádveřice - Raková	NE	NE	NE	NE

Zdroj: Vlastní zpracování na základě dat ze Strategie CLLD 2014+, ©2018

5.1.5 Zemědělství, lesnictví a průmysl

Zemědělství a lesnictví

Na základě místního šetření bylo zjištěno, že v řešené oblasti je rozvinutí zemědělství ovlivněno zejména přírodními podmínkami. Na většině území se nachází oblast vrchoviny, která ztěžuje podmínky pro jeho intenzivní rozvoj. Velká oblast je také pokryta loukami, která do

jisté míry ovlivňují charakter zemědělské činnosti. Od toho se odvíjí, že nejrozšířenější zemědělskou činností je v oblasti především chov skotu. V některých obcích se také věnují chovem ovcí nebo chovem koní, jako je tomu v případě obce Zádveřice- Raková.

Pro oblast Vizovicka a Slušovicka je také typická velká rozloha lesních porostů. Většina obcí však má neodpovídající lesní infrastrukturu. Pro obce by bylo vhodné zakoupení nových strojů a technologií, kterým by jim vzhled infrastruktury a celkově lesa pomohly udržovat. (Strategie CLLD 2014+, ©2018)

Průmysl

V regionu odpovídá struktura ekonomické aktivity poloze území a také dlouhodobému hospodářskému zaměření. Nejvýznamnější obory v oblasti je kovovýroba, plastikářský, automobilový, chemický a potravinářský průmysl. Zejména se jedná o středně velké a malé firmy s domácím kapitálem. Z hlediska koncentrace zaměstnavatelů jsou dominantními centry města Vizovice a Slušovice. V oblasti rozvoje je území limitováno svou okrajovou polohu v rámci České republiky a s tím zhoršenou dopravní dostupností. V následující tabulce jsou uvedeni nejvýznamnější zaměstnavatelé působící na řešeném území se zaměřením jejich podnikatelskou činností, sídlem a počtem zaměstnanců. (Strategie SO ORP Vizovice, ©2018, s. 25)

Tabulka 11: Nejvýznamnější zaměstnavatelé na území MAS VaS

Název	Obec	Zaměření činnosti	Počet zaměstnanců
Greiner packaging slušovice s.r.o.	Slušovice	Plastikářský průmysl (výroba obalů)	250- 499
TNS SERVIS s.r.o.	Slušovice	Výroba a montáž výrobků pro automobilový, elektronický a strojní průmysl	250- 499
FAGUS, a.s.	Březová	Kovovýroba (výroba obytných buněk)	200- 249
MOBA, spol. s.r.o.	Slušovice	Bezpečnostní služby	200- 249
SWS a.s.	Slušovice	Distribuce informačních technologií	200- 249
RUDOLF JELÍNEK a.s.	Vizovice	Výroba alkoholických nápojů zejména destilátů	100- 199
DF Partner s.r.o.	Neubuz	Výroba autochemie a autokosmetiky	100- 199
SYKORA, spol. s.r.o.	Vizovice	Výroba kuchyňských linek	100- 199

Název	Obec	Zaměření činnosti	Počet zaměstnanců
KOMA MODULAR s.r.o.	Vizovice	Výrobce obytných, sanitárních, speciálních nízkoenergetických modulů	100- 199
ROSTRA s.r.o.	Vizovice	Nástrojárna a lisovna	100- 199
PARTR spol. s.r.o.	Všemina	Zpracování ocelového odpadu	100- 199

Zdroj: vlastní zpracování na základě dat ze Strategie SO ORP Vizovice, ©2018

Podporou rozvoje významných firem v oblasti by se mohlo zajistit udržení nízkého podílu nezaměstnaných osob v regionu, protože převážná obyvatelstva území je právě v těchto podnicích zaměstnána. Firmy tak jistou měrou ovlivňují podíl nezaměstnanosti v regionu. Vystavění rychlostní komunikace by přispělo k rozvoji jednotlivých firem, z hlediska navyšování jejich výrobní kapacity. Dálnice by umožnila větší distribuci, přeprava by byla rychlejší s napojením na důležitá centra. Podpora firem v podobě zavádění moderních metod zajistí jejich větší uplatnění na trhu a poskytne jim konkurenční výhodu. Pestrost zaměření podniků také přispívá, že na území není vyvyšováno jedno odvětví nad ostatními a obyvatelé s různým druhem vzdělání najdou uplatnění, i z toho důvodu by podpora neměla opomíjet významné podniky působících v tomto regionu.

5.1.6 Cestovní ruch

Oblast Vizovicka a Slušovicka se nachází východně až severovýchodně od krajského města Zlín, přičemž Vizovicko spadá do oblasti Valašska a je označováno jako brána Valašska. Území je z hlediska rozvoje cestovního ruchu velice atraktivní a nabízí turistům mnoho možností, jak zde trávit příjemné chvíle. Po celý rok je území křížováno turisty, kterým se nabízí krásné pohledy malebné krajiny z Vizovických a Hostýnských vrchů, které se rozprostírají na řešeném území. Zpestřit si pěší výlet po zdejší krajině můžeme z rozhledny Doubrava, která nabízí výhled do všech světových stran anebo návštěvou trosek historického panství Janova Hradu na Janove hoře, kde je turistům k dispozici odpočinková zóna a pro děti je zde houpačka s lanovou dráhou. Pěší turistické stezky směřují z Vizovických vrchů do Hostýnských vrchů napříč celým územím. V oblasti ovšem nenalezneme žádnou cyklostezku, za to můžeme oblast projezdit na kole na vyznačených stezkách, kterých je zde dostatek. Letní dovolenou si můžeme zpříjemnit rekreováním u vodních děl v podobě koupání nebo rybolovu v obcích Dešná, kde se nachází přírodní vodní nádrž obklopená krásnou zalesněnou krajinou, u rybníka v obci Hvozdná nebo u vodní nádrže v obci Všemina. V letních měsících se ve městě Vizovice konají dvě akce nadregionálního charakteru. Jedná se o metalový

festival Masters of Rock a Vizovické Trnkobraní. Obě tyto akce jsou konány v prostorech areálu likérky Rudolfa Jelínka a každoročně přilákají tisíce návštěvníků. Pro příznivce dostihových závodů je k dispozici dostihový areál ve Slušovicích, který je největším areálem s klopenou dráhou na území Moravy. Uvnitř dostihového areálu se nachází golfové hřiště. Turisté si mohou obohatit výlet v podobě vyhlídkového letu nad regionem, který lze objednat na letišti nacházejícího se na Bílé Hlíně, kde také sídlí škola pro výcvik pilotů. Pro využití volného času v zimním období je pro lyžaře k dispozici lyžařské centrum v obci Trnava se dvěma lyžařskými vleky nebo lyžařský svah s jedním vlekem v obci Jasenná. Zasněženou krajinou je také možno projíždět na běžkách po vyznačených trasách. (Vizovicko a Slušovicko, ©2018)

Specifická místa v oblasti:

Naučné stezky:

- *NS Vizovické prameny* - V rámci této naučné stezky je v délce 14 km představeno na 7 zastaveních historické a přírodovědné zajímavosti Vizovic a okolí jižně od města. Je vhodná pro pěší i cyklisty.
- *Portášská naučná stezka* - Je vybudována na území obce Jasenná a klíčovými tématy jsou historie a malebná krajina v okolí obce Jasenná, péče o životní prostředí a pasekářský život a salasnictví, který má v obci dlouholetou tradici.
- *NS Kašava s křížovou stezkou* - Naučná stezka je dlouhá 17,5 km kolem obce Kašava v rámci, které je turista seznámen s historií obce, tradicemi, místními spolky a přírodou obklopující obec.
- *NS Vizovické vrchy* - Tato stezka směřuje z Vizovic přes Ublo na Vařákovy paseky. Tématem stezky je historie okolních vesnic a upozornění na přírodovědecké zajímavosti oblasti.
- *NS Lukov* - Tato stezka je přírodovědně zaměřená a seznamuje turisty s botanickými, zoologickými a geologickými zajímavostmi okolí obce Lukov. Z této stezky vedou odbočky na Ondřejovsko a Bzovou. (Strategie CLLD 2014+, ©2018)

Maloplošná zvláště chráněná území:

- *Přírodní Jalovcová louka* - Unikátní přírodní úkaz, který byl vyhlášen přírodní památkou, se nachází na území obce Trnava. Předmětem ochrany jsou teplomilná společenstva původní pastvinné vegetace nacházející se ve svažitém územím s bohatým výskytem jalovce obecného.

- *PP Ondřejovsko* - Přírodní památka představuje zachovalý lesní porost ve skalnatém hřebetu nacházející se v nadmořské výšce 580 až 634 m. Důvodem ochrany je zachování původní skladby (lipové javoriny a klenové bučiny s jedlí). Tento přírodní úkaz nalezneme na katastru obce Vlčková.
- *PP Bzová* - Tato přírodní památka představuje zachovalý lesní porost nacházející ve vrcholových partiích Hostýnských vrchů v nadmořské výšce 595 až 622 m. Předmětem ochrany je zachování vzácné druhové skladby dřevin. PP Bzovou nalezneme v katastru obce Vlčková.
- *PP Průkopa* - Přírodní památka Průkopa se nachází ve Vizovické vrchovině. Jde o umělý terénní zářez nedokončené železniční tratě, kde předmětem ochrany je výskyt ohrožených druhů rostlin, zejména vstavačovitých rostlin. PP Průkopa se nachází na katastru obce Lutonina. (Strategie CLLD +, ©2018)

5.1.7 Kultura a památky

Nehmotné kulturní dědictví

Tradice a zvyky jsou pro oblast charakteristické a mají zde dlouholeté kořeny. Přes celý rok si obyvatelé připomínají nejrůznější tradice, které se snaží udržovat pro budoucí generaci. Se začátkem nového roku je spjaté oslavení Tří Králů, kdy chlapci a děvčata v kostýmech králů obcházejí dům od domu a koledují. V jarním období na první sobotu před Popeleční středou připadá na fašank neboli masopustu s voděním medvěda a maškarním průvodem, kdy tato tradice je udržována ve většině obcí na řešeném území. Na Velikonoční pondělí pak chodí mládenci s pomlázkou po obci na tzv. „šmigrus“. Příchod jara je oficiálně ukončen stavěním máje, který se staví na počátku měsíce května. V mnoha obcích se v tomto období oslavuje příchod jara také sletem čarodějnic anebo otevíráním studánek. Konec května je vyhrazen kácení máje. Při této příležitosti se konají veselice, kde se sejdou občané z širokého okolí a oslavují. Na červenec připadá konání Cyrilometodějské pouti. I v období podzimu se dodržuje mnoho tradic, např. vodění berana po obci s doprovodem kapely, které je pak zakončeno zábavou. Začátek prosince je určen k oslavení sv. Mikuláše, kdy se v předvečer svátku občané ve většině obcí převléknou do kostýmu anděla, čerta a Mikuláše a chodí po obci a předávají dětem dárky. Předvánoční čas je v obcích doprovázen konáním vánočních jarmarků, bohoslužeb a koncertů. (Vizovicko a Slušovicko, ©2018)

Hmotné kulturní dědictví

Hrady a zámky

Na území se nenachází žádný hrad. Za to se zde nachází zámek, který je celoroční turistickou atrakcí. Jedná se o nejvýznamnější památku na území. Zámek pochází z poloviny 18. století a nechal ho vystavět Heřman Hanibal z Blümegeu. Zámecký interiér je ve stylu baroka, rokoka, empíru a biedermeiru. V zámku nalezneme velkésbírky porcelánu, vzácných obrazů nizozemských i českých autorů. Součástí zámku je také zámecký park, který je vyhledávaným turistickým cílem.

Církevní památky

Zajímavým kostelem území je farní kostel sv. Vavřince ve městě Vizovice, který tvoří pohledovou dominantu města. Trojlodní stavba s půlkruhovým závěrem v podobě kněžiště a čtyřbokou věží v průčelí pochází z roku 1792. Dalším významným kostelem je evangelický kostel v Zádveřicích zejména kůlu jeho zvonům, které byly v roce 1946 prohlášeny za památku Brněnským památkovým úřadem kvůli jejich pohnuté historii. Barokní kostel sv. Jana Nepomuckého vystavěný v letech 1780-1784 najdeme v obci Všemina. Ve Slušovicích najdeme farní kostel Narození sv. Jana Křtitele založeného v roce 1812, který tvoří významnou církevní památku území.

Kulturní památky

Cenný příklad secesní architektury najdeme ve městě Vizovice. Jedná se o přízemní secesní vilu s mansardovým patrem a s hodnotnou secesní výzdobou fasády z počátku 20. století. Na náměstí nalezneme sloup se sochou Bolestné P. Marie. Dále v obci Hrobice nalezneme zvonici, která prošla v roce 1993 rekonstrukcí a o deset let později byla zapsána do seznamu kulturních památek. Další významnou památkou je Miluláštkovo fojtství v obci Jasenná. Jedná se o roubenou stavbu fojtství z roku 1748, která se dochovala v původním stavu a stojí na původním místě. Fojtství patřilo rodině Mikuláščíků a v současnosti je zde zřízeno muzeum. Typickou ukázkou pasekářské usedlosti s dochovanou původní architekturou nalezneme v obci Zádveřice- Raková. Stavení je památkově chráněno. Zachovalé dřevěnice nalezneme v obci Ublo nebo v obci Trnava, dokládající řemeslnou zručnost a přirozené estetické cítění předků. (Vizovicko a Slušovicko, ©2018)

6 ANALÝZA ROZVOJOVÝCH POTŘEB ZE SEKUNDÁRNÍCH DAT

V rámci této části bakalářské práce budou analyzovány budoucí potřeby řešeného území, vycházející ze zpracované socioekonomické analýzy.

Z analýzy dat o počtu obyvatel na řešeném území vychází, že u většiny obcí došlo k nárůstu počtu obyvatel ve sledovaném období, což neodpovídá trendu ve Zlínském kraji, kde naopak došlo k úbytku počtu obyvatel. Zvýšenému počtu obyvatel odpovídá také pozitivní růst migračního salda sledovaného území. Oblast nabízí klidné podmínky pro život s dobrou dopravní dostupností, které jsou lákadlem pro příchozí rodiny. Při porovnání indexu stárí z let 2012 a 2016 je patrné, že v oblasti dochází ke stárnutí populace. Území ovšem nemá dostatečné zabezpečení o tuto kategorii obyvatelstva.

V rámci analýzy dat o vzdělanostní struktuře bylo zjištěno, že nejpočetnější skupinu tvoří obyvatelé se střední školou bez maturity. Hned za nimi je následuje skupina obyvatel se střední školou s maturitou. Pro místní trh práce se tak nabízí kvalifikovaní zaměstnanci. Ne příliš pozitivním zjištěním bylo, že třetí nejpočetnější skupinou jsou lidé, kteří mají jenom základní vzdělání nebo jsou dokonce bez vzdělání. Podle mého názoru to může být způsobeno jednak starší populací, pro kterou nebylo prioritní dosáhnout co nejvyšší vzdělání a také vlivem tehdejšího režimu a jednak nevyhovujícím stavem institucí zajišťujících vzdělání. V tomto ohledu by se měly udělat opatření, která by motivovala děti k učení, v podobě zavádění moderních vyučovacích prvků, vybudováním speciálních tříd pro učení cizích jazyků nebo odborných předmětů. Metody používané na některých školách jsou zastaralé a odrážejí studenty.

Území je známé nízkým počtem nezaměstnaných. Je to způsobeno především velkým výskytem vlivných podniků nacházejících se v řešeném území, které nabízí mnoho pracovních příležitostí pro obyvatele regionu. Lokace firem je zejména soustředěována na větší města především na Vizovice a Slušovice. Výčet největších zaměstnavatelů regionu je znázorněn v kapitole průmysl, za zmínku stojí připomenout firmu Greiner packaging slušovice s. r. o. a TNS servis s. r. o., které stojí na pomyslné špičce zaměstnavatelské pyramidy. Dále vyplynulo v analýze trhu, že 46,9 % obyvatel dojíždí za prací. To je převážná část ekonomicky aktivního obyvatelstva řešeného území. Regionem prochází dva důležité dopravní uzly, které oblast spojují s důležitými centry. V rámci autobusového spojení jsou na tom nejlépe obce, kterými prochází frekventované silniční tahy, nejhůře pak jsou na tom obce z okrajových částí území. V rámci železniční obslužnosti je na tom území velice špatně. Vlakové

spojení s krajským městem je dostupné pouze dvěma obcím z dvaceti (Zádveřice - Raková a Vizovice), přičemž stav vlakového nádraží ve Vizovicích vůbec neodpovídá současným potřebám obyvatelstva. V budoucnu by se tedy mělo zrekonstruovat i proto, že v letních měsících je značně využíváno návštěvníky festivalů, které jsou zde konány. Bylo by také vhodné v obou případech vybudovat více parkovacích míst, aby se dala kombinovat doprava. Dále by pro území bylo přínosné vystavění cyklostezky. Zajistila by se tak bezpečnost cyklistů, kteří jsou ohrožováni nákladní a osobní dopravou a také by se podpořil cestovní ruch v celé oblasti.

V analýze technické vybavenosti obcí bylo zjištěno, že ve dvou obcích není doposud vybudován vodovod. Jedná se o obce Neubuz a Trnava, kde jsou obyvatelé odkázáni na vlastní zdroje pitné vody. Podle mého názoru by se vybudování vodovodu mělo uskutečnit v co nejkratším časovém horizontu, protože v budoucnu mohou mít obyvatelé dotčených lokalit problémy s vysycháním studní a tím pádem i problém se získáváním zdroje pitné vody. Dále z analýzy vyplynulo, že celkově ve 13 obcích chybí splašková kanalizace (Bratřejov, Hrobice, Hvozdná, Jasenná, Lhotsko, Lutonina, Neubuz, Ostrata, Podkopná Lhota, Trnava, Ublo, Všemina, Zádveřice - Raková). Proto by hlavní prioritou do budoucna těchto obcí měly být vystavění kanalizace. Občanům by tak odpadla starost s vyvázkou septiků. Co se týče připojení obcí na plyn, energetickou síť a dostupnost telekomunikačních sítí jsou na tom všechny obce na velice dobré úrovni.

Z analýzy služeb vychází, že vybavenost obcí se zejména odvíjí od velikosti. Podle tohoto hlediska můžeme označit, že služby v obcích jsou poskytovány v odpovídající míře. Ve většině obcí je obchod s potravinami kromě obcí Dešná a Lhotsko, kde jsou obyvatelé odkázáni na okolní obce nebo na pojízdné obchody. Rovněž mají skoro všechny obce zařízení pro pořádání kulturních akcí. Zde je, ale u většiny případů špatný jejich technický stav. Zájem obcí by se tedy v budoucnu měl soustřeďovat i na tuto oblast, protože ve většině případů se zde nacházejí obecní úřady, místnosti jsou pak dále k dispozici místním spolkům a klubovnam.

V oblasti poskytování zdravotnické péče na tom území není moc dobře. Veškerá lékařská péče je koncentrována na větší města, ve zbylých částech regionů jsou obyvatelé nuceni dojíždět. Zejména praktického lékaře pro dospělé najdeme ve obcích (Hvozdná, Jasenná, Slušovice a Vizovice) a lékaře pro děti najdeme jenom ve 3 obcích (Hvozdná, Slušovice a Vizovice). Zubního lékaře pak jenom ve 2 obcích (Slušovice a Vizovice). Do budoucna by se mohlo rozšířit terénní poskytování služeb, které by zejména ocenili starší obyvatelé.

Sociální péče na tom není, ale o nic lépe. Veškeré služby jsou orientované pouze na Vizovice. Mimo toto město nabízí sociální služby v podobě domova s pečovatelskou službou obce Hvozdná, Jasenná a Zádveřice - Raková. Tento počet je, ale do budoucna nedostačující s ohledem na zvyšující se index stáří v oblasti. V Hrobicích je pak domov pro osoby se zdravotním postižením.

Z analýza zaměřené na zemědělství bylo zjištěno, že činnost zemědělských jednotek, které na řešeném území působí se orientují převážně na chov skotu, ovcí v některých případech i na chov koní. Rovněž se starají o zachování původního rázu krajiny. Pro udržení zemědělské aktivity by bylo vhodné zajistit investice pro koupi nových strojů, protože ty stávající jsou už zastaralá a zrekonstruování hal, sloužící pro parkování zemědělských strojů. Pro oblast je také typický velký výskyt ovocných sadů. Nejrozšířenější pěstovanou plodinou jsou švestky, sloužící pro výrobu povidel a tradičního destilátu slivovice. Na velké části území se rozprostírají souvislé lesní porosty. Ovšem zde není zajištěná dostatečná technika, která by ulehčila údržbu lesů. Další část socioekonomické analýzy byla zaměřena na průmyslovou činnost, která má v oblasti daleko větší potenciál než zemědělství. Příkladem může být vznik chemické firmy CHEPORT spol. s r. o. v bývalých prostorách zemědělského družstva v obci Lhotsko. Nejvýznamnější obory v oblasti je kovovýroba, plastikářský, automobilový, chemický a potravinářský průmysl, zejména je pak pro oblast charakteristická výroba obytných buněk, kterou se zabývají firmy KOMA MODULAR s. r. o. a FAFUS a. s. a výroba destilátů, kterou se zabývá firma Rudolf Jelínek, a. s.. Výčet nejvýznamnějších zaměstnavatelů území je shrnut v tabulce č. 11.

Z hlediska cestovního ruchu je pro turisty oblast velice atraktivní. Nachází se zde mnoho alternativ, jak zde trávit volný čas po celý rok. V oblasti je mnoho cenných kulturních a církevních památek anebo zajímavých přírodních úkazů. Velkou nevýhodou území je však již zmiňována absence cyklostezky, která by zvýšila podvědomí o oblasti a podpořila tak cestovní ruch. Řešené území se nachází v oblasti Valašska, které je známé dodržováním nejruznějších zvyků a tradic. Po celý rok se tak mohou turisté seznámit se zvyklostmi, které jsou charakteristické pro danou oblast. Podle mého názoru by zvýšení povědomosti o konání jednotlivých akcí nebo výskytu zajímavých lokalit v oblastech formou propagačních letáků či zvýšení počtu informačních tabulí obcím zajistilo zvětšený zájem turistů, kteří by se mohli do oblasti vraceli a podporovali by tak místní ekonomiku.

7 ANALÝZA ROZVOJOVÝCH POTŘEB Z PRIMÁRNÍCH DAT

Tato část bakalářské práce je zaměřená na analýzu budoucích potřeb území na základě vyhodnocení rozhovorů s vybranými aktéry území MAS VaS. Otázky byly kladeny jednak starostům obcí působících v MAS VaS a jednak také samotným představitelům MAS VaS. První část rozhovoru byla orientována na zhodnocení programového období 2007-2013, na zrealizované projekty a na jejich udržitelnost. Další část se věnovala komparaci minulého a současného programového období. Otázky také směřovaly na hodnocení současné Strategie MAS na období 2014-2020 a na jaké projekty se budou starostové a zástupci MAS soustřeďovat. V neposlední řadě také byly zodpovězeny otázky týkající se možných rizik v budoucnu při uskutečnění projektů, spolupráce s občany či podnikatelskými subjekty. Seznam otázek k rozhovoru je uveden v příloze této práce.

7.1 Hodnocení programového období 2007-2013

Při hodnocení minulého programového období 2007-2013 se všichni aktéři, s nimiž byly provedeny rozhovory, shodli na tom, že strategie pro ně byla velmi přínosná. Bylo podpořeno mnoho projektů z různých oblastí, které přispěly k rozvoji oblasti. Kladně hodnotili zejména administrativní nenáročnost v porovnání se současnou strategií.

Jak už bylo řečeno podpořilo se mnoho zajímavých projektů v různých oblastech. V oblasti technické infrastruktury bylo například v obci Lhotsko v roce 2011 vybudováno nové veřejné osvětlení s úsporným režimem, jako první obce v regionu vůbec, s úsporou ročních nákladů v celkové výši 17 000 Kč. Také zde byl vybudován digitální rozhlas, který byl vybudován i v obci Neubuz. Významným projektem v obci Lhotsko bylo ovšem vybudování vlastního vodovodu, který obec do té doby neměla. Občané tak museli být odkázáni jenom na vlastní zdroje pitné vody. Stavba začala v roce 2013 a zkolaudována byla o 2 roky později a celková alokace finančních prostředků činila 14 606 733 Kč. Na území už tak nemají vlastní vodovod pouze obce Neubuz a Trnava.

Dále se podpořené projekty orientovaly na úpravy místních komunikací, podpoření životního prostředí formou přidělení kompostérů obyvatelům či pořízení čistících strojů. Dále byly na území obce Bratřejov byly v roce 2012 opraveny sirné studánky, jednalo se o zkulturnění celého prostoru a zastření studánek. Podpora se také soustřeďovala na rekonstrukce kulturních domů, jejichž stavy jsou v mnoha případech žalostné a neodpovídají tak současným potřebám. Za zmínku stojí dostavění kulturního domu v obci Zádveřice- Raková v roce

2011, která nahradila dlouho let rozestavěnou budovu. V současnosti slouží jednak jako sídlo obecního úřadu, jednak zde sídlí také restaurace, obecní sál s kapacitou 200 osob, obecní knihovna a jsou zde rovněž ubytovací prostory. Tímto projektem se podpořil kulturní život v obci a také se vybudovali odpovídající prostory pro sídlo obecního úřadu. Pro využití volného času byla vybudována v obci Ostrata volnočasová dřevostavba pro společenské a sportovní využití, dále byly vybudovány v obcích Lhotsko a Trnava dětská hřiště. Obec Podkopná Lhota využila prostředky na revitalizaci centrální části obce.

Na podporu lesního hospodářství byla v obci Zádveřice - Raková pořízena lesní technika za 350 000 Kč. V oblasti zemědělství byly podpořeny projekty týkající se zachování chovu skotu a zlepšení chovatelských podmínek (Agrodelta s. r. o.), či modernizace zemědělské techniky. Podpořeno bylo také malé a střední podnikání (firma Ezop reklamní agentura s. r. o. rozšířila tiskový provoz a ekologické tiskové zařízení, Roman Pavelka zmodernizoval a dovybavil opravnu aut). Podpořeny byly také dobrovolné hasičské sbory (zkvalitnění vybavení jednotky SDH Bratřejov, zajištění vybavenosti jednotky SDH Veselá a pořízení nového transportního vozu k výjezdu SDH Zádveřice). Toto je jenom výčet projektů, které byly zrealizovány v programovém období 2007-2013. V jednotlivých oblastech bylo podpořeno mnohem více projektů.

Na zhodnocení programového období 2007-2013 navazovala otázka zhodnocení udržitelnosti projektů. Zde se jak starostové, tak i zástupci MAS VaS shodli, že doposud po této stránce neměly s žádným projektem problém.

Dále jedna z otázek směřovala na určování priorit při výběru projektů. Ty byly v programovém období 2007-2013 dány na základě stanovených FICHÍ, přičemž každá z nich byla zaměřena na jinou oblast podpory (FICHE jsou blíže popsány v podkapitole financování MAS VaS). FICHE byly navrženy tak, aby hlavně naplňovaly Strategický plán LEADER 2007-2013. Podle toho se odvíjelo vybírání projektů určených k realizaci.

7.2 Hodnocení programového období 2014-2020

V této části byly vybraným aktérům kladeny otázky, jež měly zjistit dosavadní hodnocení současného programového období 2014-2020 a názor na strategii pro toto období. Dále se otázky zaměřovaly na budoucí projekty, které by chtěly obce a MAS VaS zrealizovat.

Jak starostové, tak ani zástupci MAS VaS nehodnotí současné programové období kladně. Zejména je terčem kritiky administrativní náročnost, která zatěžuje jednotlivé aktéry. Jak

vedl starosta jedné obce, zejména pro malé obce je narůstající administrativa zatěžujícím faktorem pro získávání prostředků z dotačních titulů. Jak uvedl nemají čas sledovat neustále se měnící podmínky týkající se udělování finančních prostředků z dotací. Řešením by podle něho bylo najímání agentur, které by jim tuto administrativu zpracovávaly. To by ovšem zatěžovalo obecní rozpočet a pro obce je přednější financování potřebnějších věcí určených na chod obce. Starostové menších obcí tak spoléhají na spolupráci s MAS VaS. Nepříliš kladně se vyjádřili zástupci MAS VaS k informačnímu systému MS 2014+, který měl ulehčit poskytování dotačních titulů a měl zajistit jednotný systém na celém území ČR. Podle zástupců MAS VaS systém nepracuje spolehlivě často vypadává a z uživatelského prostředí není dvakrát přívětivý. Dalším terčem kritiky jak ze strany starostů, tak ze strany zástupců MAS VaS, je výběr projektů, které lze podpořit. Ve srovnání s minulým programovým obdobím, kdy byla škála podporovaných projektů veliká, je v současném období výběr dosti omezen. Starostové také uvedli, že mnohdy projekty neodpovídají potřebám obcí. V některých obcích není například doposud zajištěna základní infrastruktura, ta ovšem v současném programovém období nebude tak hojně podporována jako v tom minulém. Zejména kvůli striktním podmínkám, které jsou podle obcí svazující.

Na otázku, jaké projekty se chystají v novém programovém období zrealizovat odpověděli starostové konkrétně v obci č. 1, kde se budou zaměřovat na vybudování chodníků v části obce, z důvodu zajištění bezpečnosti chodců. Dále se budou zabývat dostavbou vodovodního řádu a rekonstrukcí parku v centru obce v blízkosti základní školy. Jako hlavní prioritu si obec klade zahájení prací na vybudování kanalizace. V obci č. 2 mají hlavní prioritou stejnou jako v obci č. 1, tedy zahájení vybudování kanalizace. Dále pak má obec naplánované ve spolupráci s MAS VaS vytvoření jedné učebny v prostorách základní školy v rámci místního akčního plánu školství. Dále se budou snažit o vybudování sociálních bytů a výstavbou nové hasičské zbrojnice, kde současná hasičská zbrojnice nevyhovuje současným požadavkům, a její rekonstrukce by byla příliš nákladná. V budoucnu by také chtěli zrekonstruovat zdejší kulturní dům. Hasičská zbrojnice je také tématem v obci č. 3, kde se ji chystají zrekonstruovat, protože požární ochrana, stejně jako je tomu ve většině obcí, velice populární. I zde je ovšem největší prioritou vybudování kanalizační sítě, která zde není. Obec se dále chystá k zakoupení lesní techniky a vybudování víceúčelového hřiště. Tyto aktivity se obec chystá financovat bez jakékoliv dotační spoluúčasti. Kanalizace je žhavým tématem také v obci č. 4, kde budou usilovat o její výstavbu. Podle starosty této obce nemá smysl se pouštět do rekonstrukce chodníků a místních komunikací, i když by bylo vhodné je opravit.

Důvod uvedl, že výkopové práce doprovázející vybudování kanalizace naruší ráz většiny části obce. Rekonstrukce chodníků a místních cest, tak podle něj nepřipadá v úvahu. Co se týče projektů MAS VaS může obce podpořit například projekty zaměřené na bezpečnost chodců (vybudování bezbariérových chodníků), dále na projekty zaměřené na podporu školství (např. vybudování jazykových učeben) nebo projekty zaměřené na sociální infrastrukturu (vybudování komunitních center, sociálních bytů). V oblasti podpory malých podnikatelů a zemědělců budou ze strany MAS VaS podporovány projekty na pořízení mobilních strojů, nových technologií či zrekonstruování výrobních hal.

7.3 Rizika při uskutečňování projektů

Starostové se shodli, že největším rizikem při uskutečňování velkých projektů (kanalizace, vodovod, cyklostezka) bude získání dotačních prostředků. Zejména na základě zpřísnění kritérií, které obce mohou vyřadit z ucházení o dotaci. Dále také uvedli, že velkým rizikem je také neustálé se navyšující administrativa, která celý proces doprovází. Zástupci MAS VaS spatřují stejně jako obce riziko v narůstající administrativě a také v pozdním chválení strategie. Rovněž uvedli, že riziko spatřují v nedostatku finančních prostředků na velké projekty. Tím se podle nich může omezit rozvoj obcí.

7.4 Spolupráce na platformě MAS

V této části byly kladeny otázky aktérům ohledně vzájemné spolupráce mezi MAS a zástupci obcí, dále se otázky týkaly formy komunikace s občany a s podnikatelskými subjekty.

Ke spolupráci se starosty se zástupci MAS VaS vyjádřili velice kladně. Se starosty se setkávají pravidelně, hlavně na zasedání Valné hromady MAS VaS, která se koná 4x ročně. Další spolupráce se zástupci MAS VaS se odvíjí od individuálních potřeb jednotlivých starostů. Co se týče hodnocení spolupráce s MAS VaS ze strany starostů, bylo většinou kladné. V rámci spolupráce obcí s občany jsou názory ve valné většině obdobné. V obci č. 1 probíhá komunikace při projednávání projektů převážně na veřejném zasedání zastupitelstva, kde se občané mohou k dané problematice vyjádřit a přednést svoje připomínky. Stejným způsobem komunikuje s občany obec č. 2. Zde si v minulosti vyzkoušeli dotazníkové šetření při řešení rekonstrukce kulturního domu. Zpětná vazba byla ovšem minimální a zjištěné názory, byly shodné s těmi, které už měly vypracované od jiných subjektů. S neefektivností dotazníků se také setkal starosta obec č. 3, kde se uchýlili ke komunikaci s občany v podobě účasti občanů na veřejných zasedání zastupitelstva. Starosta podotknul, že ne vždy je účast občanů

při projednávání projektů zdařilá. Co se týče spolupráce MAS VaS s podnikateli není založena na pravidelnosti. Podnikatelé se se zástupci MAS VaS setkávají podle vlastních potřeb. Nejvíce komunikace probíhala při vytváření strategie MAS VaS na nové programové období.

7.5 Rozvojové potřeby

Rozvojové potřeby získané z primárních dat na základě rozhovorů s vybranými aktéry místního rozvoje jsou z části shodné s potřebami, které byly analyzovány ze sekundárních dat. Zástupci MAS VaS i starostové se shodli, že je v obcích potřeba dokončení základní infrastruktury. Zejména vybudování kanalizačního řádu v obcích, kde je její absence. Dále se shodli, že by bylo nanejvýš potřebné vybudovat vodovod v obcích Neubuz a Trnava. Pro podpoření zajištění bezpečnosti chodců, by podle nich bylo vhodné zrekonstruovat ve většině obcích chodníky a pouliční osvětlení, které je zastaralé a neekonomické. Pozornost by se také měla soustředit na podporu základních škol a malého a středního podnikání. Neměly by se také opomenout větší podniky, které jsou na území významnými zaměstnavateli a přispívají k nízké nezaměstnanosti území. V rámci podpory činnosti zájmových spolků a sdružení se starostové shodli, že by bylo potřebné zrekonstruovat zařízení, ve kterých se sdružují. Zejména starostové uvádí potřebu zrekonstruovat hasičské zbrojnice, které jsou v zastaralém stavu. Důležité je také podpoření cestovního ruchu v podobě vystavění cyklostezky, která by byla vítána všemi aktéry území. Rovněž by region v rámci svého rozvoje měl investovat do sektoru zemědělství a lesnictví v podobě nákupu nových strojů či moderních technologií, protože primární sektor je pro území charakteristický. Zástupci MAS VaS i starostové se shodli, že pro rozvoj území by bylo vhodné rozšířit možnosti podpory a také zajištění větších finančních prostředků pro realizaci velkých a zajímavých projektů v novém programovém období.

8 SWOT ANALÝZA

Prostřednictvím analýzy rozvojových potřeb z primárních a sekundárních dat byly získané poznatky shrnuty do SWOT analýzy.

Silné stránky	Slabé stránky
<ul style="list-style-type: none"> • Nízký podíl nezaměstnaných osob • Zvyšující se celkový počet obyvatel • Plynofikace ve všech obcích • Napojení obcí na neveřejný vodovod • Vlastní zdroj pitné vody: Slušovická přehrada • Bohatý kulturní a společenský život, existence mnoha spolků • Turistický potenciál oblasti – krásná příroda, zajímavé přírodní úkazy, tradice • Fungující vzájemná spolupráce obcí na platformě MAS 	<ul style="list-style-type: none"> • Absence centrální kanalizace a vodovodu v některých obcích • Nízký výskyt domovů pro důchodce • Malá míra poskytování sociálních služeb • Nízký výskyt zubařů a praktických lékařů • Absence cyklostezky • Špatný stav chodníků, místních komunikací a veřejného osvětlení • Nízká míra vzdělanosti • Špatný stav zařízení pro konání kulturních a společenských akcí
Příležitosti	Hrozby
<ul style="list-style-type: none"> • Výskyt významných firem v oblasti • Získávání dotací z EU • Vystavění rychlostní komunikace D49 (R49) • Vybudování cyklostezky - podpora cestovního ruchu • Efektivní odpadové hospodářství • Inovativní a konkurenceschopné podniky • Podpora zemědělských subjektů • Dobře fungující MAS 	<ul style="list-style-type: none"> • Nezískání finančních prostředků z dotačních titulů • Nevhodné zaměření dotačních titulů • Oddalování výstavby rychlostní komunikace D49 (R49) • Stárnutí populace • Neohleduplnost k životnímu prostředí • Nedostatečná ochrana lesních dřevin • Stárnutí populace

9 NÁVRH KATALOGU PROJEKTŮ PRO ROZVOJ ÚZEMÍ MAS VAS

Na základě analýzy rozvojových potřeb z primárních a sekundárních dat s ohledem na dostupnost dotačních prostředků byly v rámci katalogu projektů navrženy následující projekty, které by měly přispět k rozvoji území:

- Vybudování chodníku a rekonstrukce stávajícího chodníku v obci Zádveřice - Raková, včetně vybudování parkovacích míst
- Pořízení vybavení a vybudování nové multimediální učebny v základní škole Bratřejov
- Výstavba nové hasičské zbrojnice na zelené louce v obci Bratřejov
- Pořízení nových moderních zemědělských strojů a nové moderní lesní techniky pro místní zemědělce
- Kompletní rekonstrukce kulturního domu v obci Bratřejov
- Rekonstrukce parku v blízkosti základní školy v obci Zádveřice - Raková, včetně vytvoření herních prvků pro děti
- Vytvoření kanalizační sítě s připojením na ČOV v obcích, kde ji doposud nemají

Pro účely bakalářské práce byly vybrány následující 2 projekty k podrobnému zpracování:

9.1 Projekt č. 1- Vybudování chodníku a rekonstrukce stávajícího chodníku v obci Zádveřice – Raková, včetně vybudování parkovacích míst

Popis projektu: První část tohoto projektu se zaměřuje na vybudování chodníku v části obce Zádveřice podél silnice III/4885 vedoucí směrem na Raková. Absence chodníku v této části obce spatřuje nebezpečí občanů, kteří zde bydlí, protože silnice je v mnoha místech nepřehledná. I když se jedná o silnici III. třídy je zde velký výskyt dopravních automobilů, které ohrožují pěší. Druhá část projektu se zaměřuje na zrekonstruování stávajícího chodníku, kde dojde k rozšíření původního chodníku. Chodník lemuje silnici III/0495, která vede přes centrální část obce Zádveřice. Současně v tomto úseku budou vybudovány parkovací pruhy (kolmá a podélná parkovací stání), která zajistí vytvoření nových parkovacích míst v obci, kterých je v obci nedostatek. Tento úsek je značně zatěžován osobní i nákladní dopravou.

Cíl projektu: Výstavba a rekonstrukce chodníku by měla zajistit větší bezpečnost chodců při pohybu v blízkosti silnic. Vystavění parkovacích míst částečně vyřeší nedostatek parkovacích míst v obci.

Místo realizace projektu: Realizace bude uskutečněna v části obce Zádveřice

Předkladatel projektu: Obec Zádveřice - Raková

Financování projektu: Integrovaný regionální operační program - „Udržitelná doprava - integrované projekty CLLD“ + vlastní zdroje obce

Opatření: Rekonstrukce, údržba a budování chodníků a zvyšování bezpečnosti dopravy

Náklady na projekt: Odhadované náklady jsou okolo 2 milionů Kč

9.2 Projekt č. 2- Vybudování nové multimediální učebny v základní škole Bratřejov

Popis projekt: Předmětem projektu bude rekonstrukce dosavadní učebny na moderní multimediální učebnu. Vybudování nového prostoru bude sloužit pro rozšíření možností výuky a praktického vyučování v prostorách školy s využitím moderních technologií. V rámci budování učebny budou provedeny malířské a podlahářské práce, budou zakoupeny nové stoly a židle. Učebna bude disponovat dataprojektorem, audio systémem a interaktivní tabulí. Tyto moderní pomůcky přispějí velkou měrou k využití nových forem a metod výuky a tím přispějí k větší uplatitelnosti žáků při jejich dalším studiu.

Cíl projektu: Smyslem projektu bude podpoření vzdělání dětí aplikováním moderních metod, které dětem zajistí lepší podmínky vzdělání, které následně využijí při dalším svém studiu. Podpora vzdělání je v této oblasti velice významná, jelikož celková míra vzdělání v regionu je poměrně nízká.

Místo realizace projektu: Obec Bratřejov

Předkladatel projektu: Obec Bratřejov

Financování projektu: Integrovaného regionálního operačního programu - „Zvyšování kvality a dostupnosti infrastruktury pro vzdělávání a celoživotní učení- integrované projekty CLLD“ + vlastní zdroje obce

Opatření: Zvýšit kvalitu infrastruktury škol a zajistit lepší vzdělávání žáků

Náklady na projekt: Odhadované náklady na projekt jsou okolo 1,5 milionů Kč

ZÁVĚR

Cílem této bakalářské práce bylo navržení katalogu projektů, jenž napomohou k odstranění disparit a k vyváženému vývoji řešeného území. V první části této práce jsem zpracovala literární rešerši na základě, které jsem přiblížila problematiku rozvoje venkovských oblastí, místních akčních skupin a strukturálních fondů. V druhé části této práce jsem nejprve představila řešenou místní akční skupinu, její historii a financování. Následovalo zpracování socioekonomické analýzy na základě, které jsem se dozvěděla o velkém počtu obyvatel dosahujících pouze základního nebo žádného vzdělání a dále i o zvyšujícím se indexu stáří ve většině obcí. Ze socioekonomické analýzy dále plyne, že na území působí mnoho významných firem, které jsou důležitým poskytovatelem pracovních příležitostí. I z toho důvodu je na území velice nízký počet nezaměstnaných. V oblasti dopravní infrastruktury bych doporučila napojení na rychlostní komunikaci, která by měla odlehčit provoz zejména na frekventovaných silničních tazích procházejících územím. Co se týče stavu komunikací, ve většině obcí není jejich stav odpovídající. Stejně tak je na tom i stav pouličního osvětlení nebo stav chodníků. Velkým problémem v některých obcích je absence centrální kanalizace nebo také úplná absence vodovodního řádu, a to hned v případě dvou obcí. V technické vybavenosti je ve většině obcí největším problémem technický stav zařízení určených pro pořádání společenských a kulturních akcí. Vyhodnocené výsledky ze socioekonomické analýzy a rozhovorů aktérů rozvoje území jsem zanesla do SWOT analýzy na základě, které jsem navrhla tyto projekty. Návrhem projektu č. 1 předpokládám docílení zajištění bezpečnosti chodců a vybudování parkovacích míst. Tímto projektem se podpoří dokončení budování základní infrastruktury, která je ještě stále problém většiny obcí. Projektem č. 2 by mělo být zajištěno odpovídající vzdělání žákům. A to hlavně prostřednictvím aplikování nových a moderních metod výuky, které následně využijí v dalším vzdělávání. Snahou je odstranit vysoký počet nevzdělaných obyvatel.

SEZNAM POUŽITÉ LITERATURY

- BINEK Jan et al., 2009. *Synergie ve venkovském prostoru: Aktéři a nástroje rozvoje venkova*. 1 vyd. Brno: GaREP s. r. o., 96 s. ISBN 978-80-904308-8
- BINEK, Jan et al., 2007. *Venkovský prostor a jeho oživení*. 1 vyd. Brno: GaREP s. r. o., 140 s. ISBN 80-251-19-5
- BOHÁČKOVÁ, Ivana a Magdalena HRABÁNKOVÁ, 2009. *Strukturální politika Evropské unie*. 1. vyd. Praha: C.H. Beck, 188 s. ISBN 978-80-7400-111-6
- CIHELKOVÁ, Eva et al., 2004. *Evropská integrace: Evropská unie*. 1. vyd. Praha: Oeconomica, 377 s. ISBN 80-245-0854-0
- COPUS, K. Andrew and Philomena DE LIMA, 2015. *Territorial Cohesion in Rural Europe: the Relational Turn in Rural Development*. 1st ed. Abington, Oxon: Routledge, 254 s. ISBN 978-0-415-85950-9
- ČADIL, Jan, 2010. *Regionální ekonomie: Teorie a aplikace*. 1. vyd. Praha: C. H. Beck, 152 s. ISBN 978-80-7400-191-8
- ČEPELKA, Oldřich et al., 2015. *Veřejná správa a místní akční skupiny: Studie k rozvoji venkova*. 1. vyd. Zlín: Tigris s. r. o., 79 s., bez ISBN (vydalo Sdružení místních samospráv ČR)
- KADERÁBKOVÁ, Jaroslava a Jitka PEKOVÁ, 2012. *Územní samospráva-udržitelný rozvoj a finance*. 1. vyd. Praha: Wolters Kluwer, 300 s. ISBN 978-80-7357-910-4
- KLUFOVÁ Renata, 2015. *Demografický vývoj a typologie českého venkova v kontextu prostorových souvislostí*. 1. vyd. Praha: Wolters Kluwer, 275 s. ISBN 978-80-7478-733-1
- LEADER 2007-2013, © 2018. *MAS Vizovicko a Slušovicko* [online]. Vizovice [cit. 2018-04-05]. Dostupné z: <http://www.masvas.cz/leader-2007-2013/>
- MAIER, Karel et al., 2012. *Udržitelný rozvoj území*. 1. vyd. Praha: Grada Publishing, 253 s. ISBN 978-80-247-4198-7
- MAJEROVÁ, Věra, Tomáš KOSTELECKÝ a Luděk SÝKORA, 2011. *Sociální kapitál a rozvoj regionu: Příklad Kraje Vysočina*. 1. vyd. Praha: Grada Publishing, 224 s. ISBN 978-80-247-4093-5

MÁTL, Ondřej a Eva SRNOVÁ, 2012. *Budoucnost venkova v České republice: Analýza potřeb obcí po roce 2013 z hlediska budoucí kohezní politiky a společné zemědělské politiky*. 1. vyd. Praha: Svaz měst a obcí České republiky, 157 s. bez ISBN (vydal Svaz obcí a měst České republiky) Dostupné z: www.smor.cz/getFile.aspx?itemID=98119

MCDONAGH, John, Nienaber BIRTE and Michael WOODS, 2015. *Globalization and Europe's Rural Regions*. 1st ed. Abington, Oxon: Routledge, 237 s. ISBN 978-1409-42791-9

Ministerstvo pro místní rozvoj ČR, 2006. *Strategie regionálního rozvoje české republiky*. 1. vyd. Praha: EPAVA, 163 s. ISBN 80-239-7497-1

MMR ČR, 2014. *Evropské fondy 2014-2020: Jednoduše pro lidi*. 1. vyd. Praha: MMR ČR, 28 s. ISBN 978-80-87147-78-8 Dostupné z: <http://www.strukturalni-fondy.cz/getmedia/e0e17c56-ece3-4f8c-8b98-2ecaa84b983c/publikace-ROADSHOW.pdf>

NS MAS, 2015. *Metoda LEADER, komunitně vedený místní rozvoj a rozvoj venkova se zapojením místních komunit*. 1. vyd. Praha, 16 s. bez ISBN (vydala Národní síť Místních akčních skupin české republiky) Dostupné z: nmascr.cz/content/uploads/2015/03/brozura2015.pdf

O nás, ©2018. *NS MAS České republiky* [online]. ČR [cit. 2018-03-07]. Dostupné z: <http://nmascr.cz/o-nas/>

PĚLUCHA, Martin et al., 2012. *Venkov na prahu 21. století: venkov a jeho rozvoj na přelomu milénia, územní dopady znalostní ekonomiky na venkově, souvislosti vztahů měst a venkova v globalizované ekonomice*. 1. vyd. Praha: Alfa, 319 s. ISBN 978-80-87197-49-3

POSPĚCH, Pavel et al., 2014. *Vynalézání venkova v ČR po roce 1989*. 1. vyd. Brno: CDK, 177 s. ISBN 978-80-7325-353-0

Programové období 2014-2020, © 2012. *Evropské strukturální a investiční fondy* [online]. Praha [cit. 2018-02-22]. Dostupné z: <http://www.strukturalni-fondy.cz/cs/Fondy-EU/2014-2020>

Sčítání lidu, domů a bytů 2011, ©2012 - 2016. *Regionální informační servis*. [online]. Praha: Ministerstvo pro místní rozvoj ČR [cit.2018-04-03]. Dostupné z: <http://www.risy.cz/cs/vyhledavace/obce>

SLOVÁKOVÁ, Hana et al., 2015. *Metodika spolupráce obcí v místních akčních skupinách*. 1. vyd. Zlín: Tigris s. r. o., 79 s., bez ISBN (vydalo Sdružení místních samospráv ČR)

STEJSKAL, Jan a Jaroslav KOVÁRNÍK, 2009. *Regionální politika a její nástroje*. 1. vyd. Praha: Portál, 212 s. ISBN 978-80-7367-588-2

Strategie CLLD 2014+, © 2018. *MAS Vizoviko a Slušovicko* [online]. Vizovice [cit. 2018-04-05]. Dostupné z: <http://www.masvas.cz/strategie-clld/strategie/>

Strategie SO ORP Vizovice, © 2018. *Svaz měst a obcí České republiky* [online]. [cit. 2018-04-26]. Dostupné z: [http://www.smocr.cznsmocr.cznww.smocr.cz/obcesobe-docs/Vizovice/SD_Vizovice.pdf](http://www.smocr.cznsocr.cznww.smocr.cz/obcesobe-docs/Vizovice/SD_Vizovice.pdf)

SVOBODOVÁ, Hana et al., 2011. *Synergie ve venkovském prostoru*. 1. vyd. Brno: GaREP s. r. o., 120 s. ISBN 978-80-904308-8-4

Vizovicko a Slušovicko, ©2018. *Jižní Valašsko: Kraj s otevřenou náručí*. [online]. [cit. 2018-04-20]. Dostupné z: <http://www.jiznivalassko.cz/pruvodce/21224/>

WOKOUN, René, 2006. *Strukturální fondy a obce I*. 1. vyd. Praha: ASPI, 146 s. ISBN 80-7357-138-2

WOKOUN, René, 2003. *Česká regionální politika v období vstupu do Evropské unie*. 1. vyd. Praha: nakladatelství Oeconomica, 328 s. ISBN 80-245-0517-7

ZAHRADNÍK, Petr, 2017. *Kohezní politika Evropské unie*. 1. vyd. Praha: nakladatelství C. H. Beck, 614 s. ISBN 978-80-7400-527-5

SEZNAM POUŽITÝCH SYMBOLŮ A ZKRATEK

Atd.	A tak dále
ČOV	Čistička odpadních vod
ČR	Česká republika
ČSÚ	Český statistický úřad
EU	Evropská unie
FS ČCE	Farní sbor Českomoravské církve evangelické
HDP	Hrubý domácí produkt
JZD	Jednotné zemědělské družstvo
KD	Kulturní dům
MAS VaS	Místní akční skupina Vizovicko a Slušovicko
MMR ČR	Ministerstvo pro místní rozvoj České republiky
NS MAS	Národní síť místních akčních skupin
OP	Operační program
Resp.	Respektive
RISY	Regionální informační systém
SDH	Sbor dobrovolných hasičů
SK	Sportovní klub
SLDB	Sčítání lidu, domů a bytů
Tzn.	To znamená

SEZNAM OBRÁZKŮ

<i>Obrázek 1: Zobrazení spolupráce sektorů na platformě MAS (vlastní zpracování dle NS MAS, 2015, s. 3).....</i>	<i>18</i>
<i>Obrázek 2: Pokrytí území ČR místními akčními skupinami (NS MAS ČR, ©2018)</i>	<i>20</i>
<i>Obrázek 3: Mapa území a seznam obcí v MAS a lokalizace MAS VaS v rámci ČR (Strategie CLLD 2014+, ©2018)</i>	<i>33</i>
<i>Obrázek 4: Grafické znázornění rozdělení finančních prostředků podle FICHÍ (vlastní zpracování na základě dat z MAS VaS, ©2018).....</i>	<i>35</i>

SEZNAM TABULEK

Tabulka 1: Vývoj počtu obyvatel v obcích MAS v letech 1991-2016 v porovnání se Zlínským krajem.....	37
Tabulka 2: Pohyb obyvatelstva na území obcí MAS - migrační saldo pro období let 2014-2016 v porovnání se Zlínským krajem.....	38
Tabulka 3: Pohyb obyvatel na území obcí MAS - přirozený přírůstek v letech 2014-2016 ve srovnání se Zlínským krajem.....	39
Tabulka 4: Věková struktura obyvatel v obcích MAS v porovnání se Zlínským krajem	40
Tabulka 5: Vzdělanostní struktura obyvatel v obcích MAS k roku 2011 s porovnáním se Zlínským krajem	42
Tabulka 6: Vzdělanostní struktura obyvatel v obcích MAS k roku 2001	43
Tabulka 7: Míra nezaměstnanosti v obcích MAS v %	45
Tabulka 8: Podíl ekonomicky aktivních obyvatel v %, vyjíždějících za prací v % v obcích MAS v porovnání se Zlínským krajem.....	46
Tabulka 9: Technická vybavenost v obcích MAS k roku 2014.....	49
Tabulka 10: Poskytování zdravotních služeb v obcích MAS	51
Tabulka 11: Nejvýznamnější zaměstnavatelé na území MAS VaS.....	52

SEZNAM PŘÍLOH

PŘÍLOHA P I: SEZNAM OTÁZEK K ROZHOVORU SE ZÁSTUPCEM MAS VAS ...	76
PŘÍLOHA P II: SEZNAM OTÁZEK K ROZHOVORU SE STAROSTY OBCÍ NA ÚZEMÍ MAS VAS	77
PŘÍLOHA P III: PŘEHLED VÝZEV MAS VAS VČETNĚ JEDNOTLIVÝCH PROJEKTŮ V PROGRAMOVÉM OBDOBÍ 2007-2013	78

PŘÍLOHA P I: SEZNAM OTÁZEK K ROZHOVORU SE ZÁSTUPCEM MAS VAS

- 1) Jaké konkrétní projekty jste nechávaly zpracovat? Byly úspěšné a naplňují svůj účel?
- 2) Podle čeho se určovaly priority při výběru projektů?
- 3) Jak hodnotíte udržitelnost projektů? Byl v minulosti s nějakým projektem problém?
- 4) Jak byste zhodnotili strategii pro období let 2007-2013? Co bylo podle Vás přínosem a co naopak byste jí vytknul? Udělali byste něco jinak?
- 5) Jak hodnotíte strategii pro aktuální programové období 2014-2020? Zaznamenali jste nějaké změny?
- 6) Na jaké projekty se v současnosti zaměřujete? Jaké máte priority? Co se podle Vás může na základě vypsání výzev zlepšit na území MAS VaS?
- 7) V čem spatřujete rizika při uskutečňování projektů v budoucnosti?
- 8) Jakou formou komunikujete se starosty obcí? Uskutečňujete nějaké pravidelné jednání a zasedání?
- 9) Jak probíhá komunikace se subjekty z podnikatelského prostředí?
- 10) Komunikujete s občany? Jakou formou tato komunikace probíhá?

PŘÍLOHA P II: SEZNAM OTÁZEK K ROZHOVORU SE STAROSTY OBCÍ NA ÚZEMÍ MAS VAS

- 1) Jaké konkrétní projekty jste nechávaly zpracovat? Byly úspěšné a naplňují svůj účel?
- 2) Podle čeho jste určovaly priority při výběru projektů?
- 3) Jak hodnotíte udržitelnost projektů? Byl v minulosti s nějakým projektem problém?
- 4) Jak byste zhodnotili strategii pro období let 2007-2013? Co bylo podle Vás přínosem a co naopak byste jí vytknul? Udělali byste něco jinak?
- 5) Jak hodnotíte strategii pro aktuální programové období 2014-2020? Zaznamenali jste nějaké změny?
- 6) Na jaké projekty se v současnosti zaměřujete? Jaké má Vaše obec priority? Co by se podle Vás na základě vypsání výzev mohlo změnit?
- 7) V čem spatřujete rizika při uskutečňování projektů v budoucnosti?
- 8) Jakou formou probíhá komunikace Vaší obce se zástupci MAS VaS? Scházíte se v nějakých pravidelných intervalech?
- 9) Jakým způsobem komunikujete s občany? Vytváříte nějaké diskuze ohledně projektů nebo využíváte dotazníky?
- 10) Jak komunikujete s podnikatelskými subjekty?

**PŘÍLOHA P III: PŘEHLED VÝZEV MAS VAS VČETNĚ
JEDNOTLIVÝCH PROJEKTŮ V PROGRAMOVÉM OBDOBÍ 2007-
2013**

Výzva	FICHE	Žadatel	Název projektu	Místo realizace	Dotace v Kč
1	1	Obec Neubuz	Bezdrátový rozhas	Neubuz	454 977
1	1	Obec Hvozdná	Oprava komunikací	Hvozdná	479 661
1	1	Obec Trnava	Dětské hřiště	Trnava	448 509
1	1	Obec Dešná	Rekonstrukce veřejného osvětlení	Dešná	395 222
1	1	Obec Zádveřice-Raková	Oprava místních komunikací	Zádveřice-Raková	387 857
1	1	Obec Podkopná Lhota	Rekonstrukce centrální části obce	Podkopná Lhota	360 756
2	2	DSO Slušovicko	Technická výbava pro lepší propagaci	Slušovice	206 820
2	2	Dotek o.p.s.	Zimní zahrada	Vizovice	540 000
2	2	SDH Bratřejov	Zkvalitnění vybavení	Bratřejov	190 350
2	3	Rudolf Jelínek, a.s.	Sušárna ovoce	Vizovice	390 399
2	3	Agrodelta s.r.o.	Zlepšení welfare v chovu telat a kapacitní kejdy	Hvozdná	400 000
3	1	Obec Jasenná	Odvodnění komunikace	Jasenná	434 023
3	1	Obec Všemina	Prodloužení vodovodního řádu	Všemina	348 122
3	2	Obec Ostrata	Volnočasová dřevostavba	Ostrata	432 000
4	1	Obce Ublo	Oprava místní komunikace	Ublo	218 099
4	1	SK Vizovice	Technické vybavení	Vizovice	127 965
4	1	Obec Všemina	Oprava chodníku	Všemina	421 135
4	1	Obec Bratřejov	Rekonstrukce místní silnice	Bratřejov	447 212
4	2	Obec Veselá	Obnova kulturního domu	Veselá	429 131
4	2	Obec Lhotsko	Digitální a bezdrátový rozhlas	Lhotsko	212 130
4	2	Obec Ublo	Pořízení sociálního zařízení	Ublo	139 349
4	2	Obec Lutonina	Stavební úpravy KD	Lutonia	376 378
4	4	Ezop reklamní agentura	Rozšíření tiskového provozu a ekologické zátěže	Vizovice	299 999
4	5	Českomoravská provincie Hospitálského řádu	Revitalizace uliční fasády	Vizovice	500 346
5	1	Obec Hrobice	Chodník podél místní komunikace	Hrobice	490 347
5	2	Junák středisko Slušovice	Obnova vybavení skautského střediska	Slušovice	173 340
5	2	Obec Březová	Dětská indiánská vesnička	Březová	485 768
5	3	Michaela Bičová	Malotraktor VARI k rozvoji malé farmy	Březová	73 380

Výzva	FICHE	Žadatel	Název projektu	Místo realizace	Dotace v Kč
5	3	Pavel Kamenčák	Nový stroj pro rozvoj farmy	Bratřejov	493 350
5	3	Štěpán Macek	Nákup kolového kloubového nakladače	Lutonina	375 000
5	3	Dušan Matůšů	Nákup zemědělského obráběče	Slušovice	192 000
5	3	JASNO spol. s.r.o.	Jasno v jasnu aneb modernizujeme náš areál	Jasenná	497 793
5	4	Filip Čech	Zařízení výroby zalévaných samolepek	Bratřejov	377 920
5	5	Českomoravská provincie Hospitálského řádu	Sanace vlhkého zdiva v Nemocnici Milosrdných Bratří	Vizovice	497 151
6	1	Obec Dešná	Oprava místní komunikace	Dešná	173 250
6	1	Obec Kašava	Obnova místní komunikace	Kašava	347 175
6	1	Obec Vlčková	„Nad točnou“ se zatočíme	Vlčková	309 207
6	2	FS ČCE v Jasenné	Rekonstrukce multifunkčního sálu ve sborovém domě	Jasenná	390 456
6	2	SDH Veselá	Zajištění vybavenosti jednotky	Veselá	238 709
6	2	Orel jednota Vizovice	Zkvalitnění zázemí v orlovně	Vizovice	347 002
6	2	Jezdecký klub Krásno	Rozvoj jezdeckého sportu	Bratřejov	270 000
6	3	AGRODELTA s.r.o.	Teplotod u bioplynové stanice Hvozdná	Hvozdná	450 000
6	3	Ing. Vladimír Sluštík	Modernizace zemědělské techniky	Kašava	365 000
6	3	Ing. Štěpán Macek	Modernizace pícninářské linky na výrobu krmiva a ošetření travních porostů	Lutonina	498 000
6	3	Petr Tomšíček	Nákup pícninářských strojů pro rozvoj a modernizaci farmy	Neubuz	244 020
6	3	Pavel Kamenčák	Kvalitním krmivem ku kvalitnímu masu	Bratřejov	168 200
6	4	ABROREA Březová s.r.o.	Firemní sídlo= dobrá vizitka	Březová	278 400
6	4	Roman Pavelka	Modernizace opravy aut	Kašava	139 348
6	5	FS ČCE v Zádveřicích	Obnova varhan	Zádveřice-Raková	118 710
6	5	Římskokatolická farnost Slušovice	Obnova kostela ve Slušovicích	Slušovice	409 788
7	1	Obec Všemina	Obnova komunikace v obci	Všemina	186 700
7	4	Roman Pavelka	Dovybavení opravy aut	Kašava	95 905