

**Analýza funkčnosti implementační struktury Společného regionálního
operačního programu v regionu soudržnosti Střední Morava**

Veronika Karchňáková

Bakalářská práce
2007



Univerzita Tomáše Bati ve Zlíně
Fakulta managementu a ekonomiky

Univerzita Tomáše Bati ve Zlíně
Fakulta managementu a ekonomiky
Ústav veřejné správy a regionálního rozvoje
akademický rok: 2006/2007

ZADÁNÍ BAKALÁŘSKÉ PRÁCE

(PROJEKTU, UMĚLECKÉHO DÍLA, UMĚLECKÉHO VÝKONU)

Jméno a příjmení: **Veronika KARCHŇÁKOVÁ**
Studijní program: **B 6202 Hospodářská politika a správa**
Studijní obor: **Veřejná správa a regionální rozvoj**
Téma práce: **Analýza funkčnosti implementační struktury
společného regionálního operačního programu
v regionu soudržnosti Střední Morava**

Zásady pro vypracování:

I. Teoretická část:

1. V systematickém přehledu prezentujte poznatky z Regionální analýzy, Regionální a strukturální politiky EU a Společné a koordinované politiky EU.
2. Aplikujte tyto teoretické poznatky na oblast Společného regionálního operačního programu v regionu soudržnosti Střední Morava.

II. Praktická část:

1. Popište a charakterizujte socioekonomickou analýzu regionu NUTS 2 Střední Morava.
2. Navrhněte strategii ROP pro region NUTS 2 Střední Morava a určete globální, specifické cíle, vize v daném regionu.
3. Analyzujte funkčnost implementační struktury Společného regionálního operačního programu v regionu soudržnosti Střední Morava.
4. Na základě analýzy implementační struktury SROP v regionu NUTS 2 Střední Morava vyhodnoťte daný program.

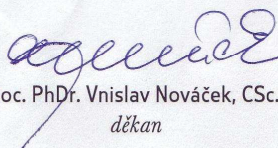
Rozsah práce: **cca 40 stran**
Rozsah příloh:
Forma zpracování bakalářské práce: **tištěná/elektronická**

Seznam odborné literatury:


- [1] ASOCIAČNÍ CENTRUM, a.s., Přehled dotačních programů a příležitostí, Most 2006, [HTML dokument], cit. 8.12.2006, Dostupné na <www.evropsky-parlament.cz/download.asp?id=202>
- [2] Socioekonomická analýza regionu -- ROP NUTS II Střední Morava_aktuální verze k 21.11.2006 [HTML dokument], cit. 8.12.2006, Dostupné na <<http://www.nuts2strednimorava.cz/page/1583.rop/>>
- [3] Strategie ROP pro region NUTS 2 Střední Morava-- ROP NUTS II STŘEDNÍ MORAVA_AKTUÁLNÍ VERZE, [HTML dokument], cit.8.12.2006, Dostupné na <<http://www.nuts2strednimorava.cz/page/1583.rop/>>
- [4] Prioritní osy-- ROP NUTS II STŘEDNÍ MORAVA_AKTUÁLNÍ VERZE K 21.11.2006, [HTML dokument], cit. 8.12.2006, Dostupné na <<http://www.nuts2strednimorava.cz/page/1583.rop/>>
- [5] Draft Working Paper on Indicators for Monitoring and Evaluation from January 2006, [HTML dokument], cit.8.12.2006, Dostupné na <http://ec.europa.eu/regional_policy/sources/docoffic/working/doc/indic_sf2007-2013_en.pdf>

Vedoucí bakalářské práce: **doc. RNDr. René Wokoun, CSc.**
Ústav veřejné správy a regionálního rozvoje
Datum zadání bakalářské práce: **12. března 2007**
Termín odevzdání bakalářské práce: **18. května 2007**

Ve Zlíně dne 12. března 2007


doc. PhDr. Vnislav Nováček, CSc.
děkan




doc. RNDr. René Wokoun, CSc.
ředitel ústavu

ABSTRAKT

V této bakalářské práci se zaměřuji na rozbor SROP, neboli společný regionální program NUTS 2 Střední Moravy. Budu se snažit tento program popsat a charakterizovat co nejstručněji a taktéž provést i socioekonomickou analýzu regionu NUTS II Střední Morava. Dále charakteristiku ROP, což je regionální operační program, přičemž určím i cíle tohoto programu. Následně pak analyzuji funkčnost implementační struktury Společného regionálního operačního programu a tento program v dané oblasti vyhodnotím.

Klíčová slova:

SROP - společný regionální program, ROP - regionální operační program, NUTS II – region soudržnosti

ABSTRACT

In this bachelor's labour I locate on analysis of Common regional Operating Program, NUTS II Modele Moravia. I will try hard to discribe this Program andit most briefly and to exekute economics analysis for region NUTS II Midlle Moravia. Than I locate on characteristic of Regional operating Program, when I will determinate a target of this Program. Finally I will analyse a function of implementation structure of Common regional Operating Program and I will interprete this Program.

Keywords:

SROP – Common regional operating Program, **ROP** – Regional operating Program, **NUTS II** – region of cohesion

Především bych chtěla poděkovat panu doc.RNDr.René Wokounovi,CSc., který se velkou mírou podílel na vzniku této bakalářské práce.

OBSAH

ÚVOD.....	8
TEORETICKÁ ČÁST	8 - 13
1 SPOLEČNÝ REGIONÁLNÍ OPERAČNÍ PROGRAM	9 -
1.1 CHARAKTERISTIKA SROP.....	9 - 10
1.2 SROP PODPORUJE NÁSLEDUJÍCÍ PRIORITY OBLASTI.....	10 - 11
2 REGIONÁLNÍ OPERAČNÍ PROGRAM NUTS II STŘEDNÍ MORAVA....	12 - 14
2.1 KDO MŮŽE ŽÁDAT O PODPORU?.....	12
2.2 KDO MÁ ROP STŘEDNÍ MORAVA NA STAROSTI?.....	12
2.3 JAK JE ROP STŘEDNÍ MORAVA FINANCOVÁN?.....	12
2.4 JAKÉ PROJEKTY JSOU Z ROP STŘEDNÍ MORAVA FINANCOVÁNY? ...	12 - 14
PRAKTICKÁ ČÁST.....	16 - 52
3 SOCIOEKONOMICKÁ ANALÝZA REGIONU.....	16 - 20
3.1 VŠEOBECNÝ POPIS REGIONU	16
3.1.1 Souhrnná charakteristika regionu.....	16
3.1.2 Geografie, obyvatelstvo.....	16 - 17
3.1.3 Administrativní členění.....	17
3.2 INSPIRACE STÁVAJÍCÍM PROGRAM.OBDOBÍM (2004 – 2006).....	17 - 18
3.3 DOSAVADNÍ ZKUŠENOSTI Z ČERPÁNÍ EVROPS.PROSTŘEDKŮ.....	18 - 19
3.4 ZKUŠENOSTI Z LET 2004–2006 (SROP).....	19 - 20
4 STRATEGIE ROP PRO REGION NUTS 2 STŘEDNÍ MORAVA.....	21 - 30
4.1 STRATEGIE ROP.....	21
4.2 SWOT ANALÝZA.....	21 - 30
4.2.1 Charakteristika SWOT.....	21
4.2.2 Silné stránky.....	21 - 23
4.2.3 Slabé stránky.....	23 - 25
4.2.4 Příležitosti.....	26 - 27
4.2.5 Hrozby.....	27 - 29
4.2.6 Zhodnocení a ocenění SWOT.....	29 - 30
4.3 GLOBÁLNÍ CÍL SROP A ROP.....	30 - 31
4.4 SPECIFICKÉ CÍLE.....	32 - 34

4.5 VIZE.....	34 - 35
4.6 STRATEGICKÉ DOKUMENTY, VAZBY, PRIORITNÍ OSY.....	35 - 41
4.6.1 Strategické dokumenty.....	35
4.6.2 Vazba na Strategické obecné zásady Společenství.....	35 - 36
4.6.3 Dekompozice (rozložení) prioritních oblastí do jednotl.priorit.součástí.....	36 - 40
4.6.4 Vazba.....	40 - 41
5 IMPLEMENTAČNÍ STRUKTURA.....	43 - 49
5.1 STRUČNÁ CHARAKTERISTIKA.....	43
5.2 IMPLEMENTACE PROGRAMU.....	43 - 44
5.2.1 Regionální rada.....	43
5.2.2 Výbor Regionální rady.....	44 - 45
5.3 PŘEDSEDA.....	45
5.4 ÚŘAD.....	45
5.5 ÚZEMNÍ PRACOVIŠTĚ ÚŘADU.....	45 - 49
6 IMPLEMENTAČNÍ PROCESY.....	50 - 52
6.1 ADMINISTR. PROCESY VE VZTAHU ŘÍDÍCÍ ORGÁN – PŘÍJEMCE.....	50
6.2 KONTROLA PŘIJATÝCH ŽÁDOSTÍ.....	50
6.3 HODNOCENÍ PROJEKTŮ.....	50
6.4 FYZICKÁ KONTROLA EX-ANTE.....	51
6.5 PODPIS SMLOUVY O POSKYTNUTÍ DOTACE.....	51
6.6 POVINNOSTI PŘÍJEMCŮ.....	52
ZÁVĚR.....	53
SEZNAM POUŽITÉ LITERATURY.....	54
SEZNAM POUŽITÝCH SYMBOLŮ A ZKRATEK.....	55 - 56
SEZNAM OBRÁZKŮ.....	57
SEZNAM TABULEK.....	58

ÚVOD

Bakalářská práce je zaměřena na poznatky z oblasti Hospodářské politiky a správy, tzn. Regionální analýzy, Regionální a strukturální politiky EU a Společné a koordinované politiky EU.

Téma bakalářské práce, jenž nese název „Analýza funkčnosti implementační struktury Společného regionálního operačního programu v regionu soudržnosti Střední Morava“, se týká regionálního rozvoje NUTS 2 Střední Morava.

Cílem této práce je aplikovat, již zmíněné teoretické poznatky na začátku úvodu, na oblast Společného regionálního operačního programu v regionu soudržnosti Střední Morava. To znamená popsat a charakterizovat socioekonomickou analýzu regionu NUTS 2 Střední Morava, dále provést strategii Regionálního operačního programu pro region NUTS 2 Střední Morava a určit globální, specifické cíle a vize v daném regionu. Následně pak analyzovat funkčnost implementační struktury Společného regionálního operačního programu a tento program v dané oblasti vyhodnotit.

Kohezní politika Evropské unie představuje prostřednictvím sady finančních nástrojů a zřetelně identifikovaných věcných priorit nástroj sblížení sociálně ekonomických charakteristik jednotlivých regionů EU. V programovacím období 2007 – 2013 v předmětném regionu politiky soudržnosti Střední Morava představuje základní nástroj uplatňování politiky předkládaný Regionální operační program.

ROP pro region soudržnosti NUTS 2 Střední Morava představuje klíčový strategický programovací dokument, jehož koncept respektuje legislativní i programové dokumenty EU, upravující rámec a obsah politiky soudržnosti, další klíčové strategické dokumenty sociálně-ekonomického rozvoje EU, jakož i klíčové dokumenty sociálního a ekonomického rozvoje ČR a jejích regionů. Dále jsou pak současně respektovány procedury a pravidla využívání prostředků ze strukturálních fondů EU, státního rozpočtu České republiky a ostatních národních a regionálních veřejných zdrojů.

Obsahové priority ROP NUTS 2 Střední Morava jsou v souladu se strategickými rozvojovými dokumenty regionu (zejména Programem rozvoje územního obvodu Olomouckého kraje a Programem rozvoje územního obvodu Zlínského kraje), dále respektují i hlavní programové a rozvojové dokumenty ČR.

Důležitým bodem ROP je naplnění programových cílů. Tyto cíle jsou konstruovány prostřednictvím prioritních programových os a indikátorů, jež má realizace programu po završení jeho realizace přinést. Závěrečná pasáž je věnována procesu implementace programu.

I. TEORETICKÁ ČÁST

1 Společný regionální operační program (SROP)

1.1 Charakteristika SROP

SROP je souhrnným dokumentem zahrnujícím rozvojové priority sedmi regionů soudržnosti (celé území České republiky s výjimkou hl. města Prahy), které mohou být v období 2004-2006 podporovány ze strukturálních fondů EU v rámci Cíle 1.

Důraz je v rámci SROP kladen na podporu vyváženého a udržitelného ekonomického rozvoje regionů, který bude vycházet z iniciativ veřejného, neziskového a soukromého sektoru. Program bude založen na eliminaci faktorů, které překážejí rozvoji potenciálu regionu a na využití výhod, které poskytují příležitosti pro ekonomický růst.

SROP podporuje především aktivity, jejichž realizace z hlediska platné české legislativy spadá do působnosti obcí nebo krajů. Tím se tento program odlišuje od zbývajících operačních programů, které se zaměřují na realizaci opatření, jež jsou z hlediska české legislativy převážně v působnosti státu. Určitou výjimku představuje priorita 6 - Rozvoj cestovního ruchu a lázeňství, kde vedle podpory aktivit majících místní či regionální charakter budou podporovány i aktivity, které mají horizontální či nadregionální charakter.

Cílem SROP je především dosažení trvalého hospodářského růstu i růstu kvality života obyvatel regionů prostřednictvím nových ekonomických aktivit s důrazem na tvorbu pracovních míst v regionálním i místním měřítku, na zlepšení kvality infrastruktury a životního prostředí, na všeobecný rozvoj lidských zdrojů a na prohlubování sociální integrace.

[1]

1.2 SROP podporuje následující prioritní oblasti:

Priorita 1 Regionální podpora podnikání

Opatření 1.1. Podpora podnikání ve vybraných regionech

Priorita 2 Regionální rozvoj infrastruktury

Opatření 2.1. Rozvoj dopravy v regionech

Opatření 2.2. Rozvoj informačních a komunikačních technologií v regionech

Opatření 2.3. Regenerace a revitalizace vybraných měst

Priorita 3 Rozvoj lidských zdrojů v regionech

Opatření 3.1. Infrastruktura pro rozvoj lidských zdrojů v regionech

Opatření 3.2. Podpora sociální integrace v regionech

Opatření 3.3. Posílení kapacity místních a regionálních aktérů při plánování a realizaci programů

Priorita 4 Rozvoj cestovního ruchu

Opatření 4.1. Rozvoj služeb pro cestovní ruch

Opatření 4.2. Rozvoj infrastruktury pro cestovní ruch

Priorita 5 Technická pomoc

Opatření 5.1. Technická pomoc pro SROP

Opatření 5.2. Technická pomoc pro CSF

Podpora ze strukturálních fondů Evropské unie pro Společný regionální operační program je poskytována ze dvou fondů:

- Evropský fond regionálního rozvoje (ERDF) pro priority 1, 2, 3 (částečně), 4, 5
- Evropský sociální fond (ESF) pro prioritu 3 (částečně)

V souladu s politikami Společenství a na základě principu adicionality, který je uplatňován v rámci podpory ze strukturálních fondů, jsou prostředky ze strukturálních fondů EU doplněny národním spolufinancováním.

[1]

2 Regionální operační program (ROP) NUTS II Střední Morava

Regionální operační program NUTS II Střední Morava je určen pro region soudržnosti Střední Morava sestávající z Olomouckého a Zlínského kraje. Zaměřuje se na zlepšení dopravní dostupnosti a propojení regionu včetně modernizace prostředků veřejné dopravy, podporu rozvoje infrastruktury i služeb cestovního ruchu, přípravu menších podnikatelských ploch a zlepšování podmínek k životu v obcích a na venkově především prostřednictvím zkvalitnění vzdělávací, sociální a zdravotnické infrastruktury, odstraňování ekologických zátěží.

[2]

Regionální operační program NUTS II Střední Morava (ROP SM) spadá mezi regionální operační programy v cíli Konvergence a je pro něj vyčleněno 657,39 mil. € (cca 18,54 mld. Kč), což činí přibližně 2,46 % veškerých prostředků určených z fondů EU pro Českou republiku. Z českých veřejných zdrojů má být navíc financování programu navýšeno o dalších 116,01 mil. €.

2.1 Kdo může žádat o podporu?

O podporu mohou žádat kraje, obce, svazky obcí, dále organizace zřizované nebo zakládané kraji a obcemi, Správa železniční dopravní cesty, provozovatelé drážní dopravy, zájmová sdružení, nestátní neziskové organizace, podnikatelé, vlastníci nemovitostí v památkových zónách a další.

2.2 Kdo má ROP Střední Morava na starosti?

Řídícím orgánem ROP SM je **Regionální rada regionu soudržnosti Střední Morava**.

2.3 Jak je ROP Střední Morava financován?

ROP SM je financován z:

- Evropského fondu pro regionální rozvoj (ERDF)

2.4 Jaké projekty jsou z ROP Střední Morava financovány?

ROP SM obsahuje **4 prioritní osy** rozdělující operační program na logické celky, a ty jsou dále konkretizovány prostřednictvím tzv. oblastí podpory, které vymezují, jaké typy projektů mohou být v rámci příslušné prioritní osy podpořeny.

Operační programy jsou nyní posuzovány Evropskou komisí. **Následující příklady** podporovaných projektů je proto nutné brát jako **nezávazné**, protože **operační programy** ještě **mohou doznat** na základě připomínek Evropské komise **změn**.

- **Prioritní osa 1 - Doprava**

Z fondů EU vyčleněno: 255,1 mil. €, což je 38,8 % ROP SM

Např. rekonstrukce, modernizace a výstavba silnic II. a III. třídy a ve vazbě na ně i úseků místních a účelových komunikací vč. odstraňování nebezpečných míst a zpracování projektové dokumentace a provedení dalších příprav nezbytných pro zahájení prací, obchvaty sídel, protihlukové stěny, protiprašná opatření, mimoúrovňová křížení biokoridorů s komunikacemi, výstavba, modernizace a rekonstrukce infrastruktury pro regionální letiště, infrastruktura pro zvýšení bezpečnosti, prevenci a řešení rizik, budování přestupních terminálů integrované veřejné dopravy, nákupu dopravních prostředků vč. ekologických, budování systémů umožňující přednost dopravních prostředků hromadné dopravy na křižovatkách, výstavba regionálně významných stezek pro bezmotorovou dopravu apod.

- **Prioritní osa 2 - Integrovaný rozvoj a obnova regionu**

Z fondů EU vyčleněno: 259,0 mil. €, což je 39,4 % ROP SM

Např. přeložky a výstavba technického a dalšího vybavení území, obnova a výstavba infrastruktury a místních a účelových obslužných komunikací, projektová příprava, projektová dokumentace, architektonická soutěž, odstranění nevyužitelných staveb a ekologických zátěží, hrubé terénní úpravy a úpravy veřejných prostranství vč. výsadby okrasné zeleně, obnova a rekonstrukce stávajících objektů, vzdělávací, sociální a zdravotnická infrastruktura, infrastruktura pro poskytování zájmových a volnočasových aktivit, vč. kulturních, sportovních a multifunkčních zařízení, pořízení vybavení ke zvýšení kvality poskytovaných služeb a technologický rozvoj, rekonstrukce, modernizace a revitalizace objektů pro podnikání vč. brownfields, infrastruktura pro zvýšení bezpečnosti, prevenci a řešení rizik apod.

- **Prioritní osa 3 - Cestovní ruch**

Z fondů EU vyčleněno: 121,6 mil. €, což je 18,5 % ROP SM

Např. rozvoj a obnova infrastruktury pro aktivní a kulturně-poznávací formy cestovního ruchu a lázeňství vč. návazné infrastruktury, vybudování jednotného systému turistických okruhů,

naučných stezek, navigačních tabulí, rekonstrukce kulturní či technické památky nebo kulturní zajímavosti vč. návazné infrastruktury, modernizace, výstavba nebo rozšíření ubytovacího zařízení vč. sportovních zařízení, služeb v rámci incentívni a kongresové turistiky, rozvoj a obnova areálu pro sjezdové či běžecké lyžování vč. návazné infrastruktury, komplexní a jednotný marketing turistické destinace, propagace regionálních produktů cestovního ruchu, zřízení jednotného informačního systému apod.

- **Prioritní osa 4 - Technická pomoc**

Z fondů EU vyčleněno: 21,7 mil. €, což jsou 3,3 % ROP SM

Financování aktivit spojených s řízením programu, např. platy pracovníků zapojených do řízení ROP SM, výběr projektů, monitoring projektů a programu, zpracování studií a analýz, zajištění publicity programu, poskytování informačních a poradenských služeb potenciálním žadatelům o podporu apod.

[2]

II. PRAKTICKÁ ČÁST

3 Socioekonomická analýza regionu

3.1 Všeobecný popis regionu

3.1.1 Souhrnná charakteristika regionu

Region Střední Morava je v rámci srovnání ekonomické vyspělosti podprůměrně rozvinutým regionem jak v rámci EU-25, tak v rámci České republiky. V porovnání k průměru „nových“ členských zemí EU-10 je však jeho ekonomická vyspělost nadprůměrná. Ekonomická struktura regionu vykazuje konvergenční rysy zejména z pohledu podílu primárního sektoru; na straně druhé podíl terciéru roste hluboko pod průměrem EU. Celková míra nezaměstnanosti se výrazně neodchyluje od celostátního či unijního průměru; problémem je vysoká úroveň strukturální nezaměstnanosti a podíl dlouhodobě nezaměstnaných. Neuspokojivá je i vzdělanostní struktura obyvatelstva nízký podíl vysokoškolsky vzdělaných osob. Region však vykazuje výrazný růstový potenciál, zejména v oblasti služeb a cestovního ruchu, opírající se o dlouhodobou tradici a zkušenosti s podnikáním.



Obr.č. 1

3.1.2 Geografie, obyvatelstvo

Region soudržnosti NUTS 2 Střední Morava leží ve středu Evropy, ve východní části České republiky. Jeho velká část má periferní polohu; hraničí s Polskem a Slovenskem. Rozkládá se na ploše 9.123 km² (OL – 5.160 km² ; ZL – 3.963 km²), tedy 11,6% území České republiky.

V regionu NUTS 2 Střední Morava žije 1,226 milionu obyvatel (OL – 635.126 osob; ZL – 590.706 osob), tedy 12% obyvatelstva České republiky.

3.1.3 Administrativní členění

Administrativně je Střední Morava z pohledu kvalifikace EU regionem NUTS 2 (regionem soudržnosti), sestávajícím ze dvou krajů (NUTS 3): Olomouckého kraje a Zlínského kraje. Olomoucký kraj se dělí na 5 okresů a 13 správních obvodů obcí s rozšířenou působností (SO ORP); Zlínský kraj se člení na 4 okresy a 13 SO ORP.

Jednotlivé okresy i SO ORP jsou velikostně i urbanisticky velmi rozdílné; hustota zalidnění je vyšší ve Zlínském kraji (149 osob na km²), než v Olomouckém kraji (123 osob na km²).

3.2 Inspirace stávajícím programovacím obdobím (2004 – 2006)

Pro ROP regionu NUTS 2 Střední Morava představuje odpovídající zkušenost především praktická implementace Společného regionálního operačního programu (SROP). Tento program, pro který je územně uznatelné území celé České republiky s výjimkou hlavního města Prahy, je financován z ERDF a ESF. Jeho celková finanční alokace činí 454,3 mil. EUR, alokace pro region NUTS 2 Střední Morava dosáhla úrovně 14,75% celkové finanční alokace.

SROP se zaměřuje dominantně na aktivity, které spadají do pravomocí krajů a obcí, a které zahrnují regionální podporu podnikání, regionální rozvoj infrastruktury, rozvoj lidských zdrojů v regionech a rozvoj cestovního ruchu.

Podpora ze SROP v rámci celé České republiky, včetně regionu NUTS 2 Střední Morava, je významně poptávána. V rámci regionu NUTS 2 Střední Morava převyšuje významně poptávka po podpoře disponibilní alokaci; tento závěr se týká všech opatření a podopatření, vyhlášených kraji v podobě grantových schémat. Největší poptávka je registrována pro podporu podopatření regionální a místní infrastruktury cestovního ruchu, jejíž převis dosáhl osminásobku výše alokace; vysoký převis poptávky byl registrován i v případě dvou opatření zaměřených na infrastrukturu pro rozvoj lidských zdrojů v regionech a rozvoj informačních a komunikačních technologií v regionech. Méně intenzivní poptávka je zaznamenána v případě opatření podpory sociální integrace v regionech.

Podle učiněného průzkumu je nejslabším článkem či průvodním jevem intervence SROP v regionu NUTS 2 Střední Morava ve fázi přípravy projektu a podávání žádosti záležitost srozumitelnosti a komplikovanosti příruček; jako problematická byla rovněž zmíněna složitost práce s programem ELZA. Jako bezproblémové naopak bylo hodnoceno vypořádání majetkových vztahů a nalezení vhodného zpracovatele. V dalších projektových fázích byla kritice podrobena složitost administrativy, způsob financování a komplikovanost při udržitelnosti projektu v souladu s předem definovanými pravidly a podmínkami po celou dobu jeho realizace. Největší bariéry byly pocíťovány drobnými organizacemi a subjekty – malými nevládními a neziskovými organizacemi, malými obcemi a drobnými podnikateli.

Zejména z pohledu nevládních a neziskových organizací by částečně pozitivní vyřešení situace mohla způsobit širší aplikace zálohových plateb.

S pokročilejšími fázemi projektového managementu nicméně byl registrován viditelný nárůst kvality předkládaných žádostí a snižování počtu jejich formálních nedostatků. Při procesu zkvalitňování projektového managementu bude žádoucí v následujícím období posilovat schopnost žadatelů o podporu prostřednictvím poradenství, vzdělávacích a informačních aktivit a veřejné publicity a intenzivněji komunikovat s firmami zabývajícími se zpracováním projektů.

3.3 Dosavadní zkušenosti z čerpání evropských prostředků

Zkušenosti z předvstupního období (SAPARD, Phare, ISPA)

Předvstupní programy SAPARD, Phare a ISPA mohly kandidátské země využívat v období 2000 - 2006, což prakticky znamená, že realizace projektů musela být ukončena přibližně v polovině roku 2006, aby mohly být tyto projekty finančně uzavřeny do konce roku 2006.

Kraje a potažmo krajské úřady nehrály žádnou roli v implementaci těchto programů, tudíž lze prezentovat zkušenosti žadatelů i implementujících subjektů pouze zprostředkovaně.

Program SAPARD byl speciálním předvstupním programem pro zemědělství a rozvoj venkova. K 7.6.2006 bylo proplaceno žadatelům v NUTS 2 Střední Morava 40 968 000,- Kč z celkových 542 346 000,- Kč proplacených v celé České republice, což činí 7,55 % finančních prostředků. V rámci NUTS 2 Střední Morava bylo registrováno 377 projektů, z nichž 199 bylo schváleno a doporučeno k proplacení. Z celkového počtu 1476 úspěšných projektů v České republice tak na Střední Moravu připadá 13,48 %. Z toho vyplývá, že průměrné náklady na

projekt byly na Střední Moravě asi 2x nižší než v celé ČR. Úspěšnější při žádostech o podporu byli žadatelé z Olomouckého kraje.

Program Phare byl předvstupním programem zaměřeným především na přípravu institucí veřejné správy na vstup do EU a přijímání prostředků ze strukturálních fondů EU v jednotlivých regionech. Národní program Phare 2003 - část I byl grantovým schématem pro méně rozsáhlé projekty na podporu podnikatelské infrastruktury a byl směřován do 3 regionů soudržnosti, z nichž jedním byl i NUTS 2 Střední Morava. Počet poskytnutých grantů pro projekty z NUTS 2 SM byl 6 (50 %) z celkového počtu 12 podpořených v České republice.

V realizaci tohoto programu kraje a potažmo krajské úřady nehrály žádnou roli. V rámci Národního programu Phare 2003 – část II bylo celkem realizováno 6 grantových schémat. V grantovém schématu na podporu podnikatelské infrastruktury bylo úspěšných 10 (19,23 %) projektů z NUTS 2 Střední Morava z celkového počtu 52 podpořených projektů z České republiky. V grantovém schématu na podporu turistické infrastruktury uspělo 14 (11,86 %) projektů z NUTS 2 Střední Morava z celkem 118 podpořených projektů z České republiky.

Finanční nástroj předvstupní pomoci ISPA byl zaměřen na financování velkých infrastrukturních projektů v oblastech životního prostředí a dopravy. U dopravních projektů je soustředěna pozornost na to, zda mají souvislost s trans-evropskými dopravními sítěmi (TEN).

Na nástroj ISPA bylo v ČR vyčleněno v období 2000 - 2006 v průměru 70 mil. EUR ročně (pro sektory dopravy a životního prostředí). Z ISPA byly podporované velké projekty s celostátními dopady, přestože část z nich byla předkládána např. městy nebo mikroregionálními sdruženími. Z tohoto důvodu nemají zkušenosti s čerpáním peněz z tohoto fondu význam pro nastavení podmínek v ROP.

3.4 Zkušenosti z let 2004–2006 (SROP)

SROP představuje operační program, o jehož podporu je poměrně velký zájem. Podle počtu žádostí je mezi operačními programy na druhém místě, připadá na něj 38 % finančních nároků a 43,5 % objemu schválených dotací. V počtu předkládaných žádostí je Olomoucký kraj relativně aktivní (3. místo mezi kraji), Zlínský kraj pak vykazuje aktivitu nižší (9. místo mezi kraji). Z hlediska podílu krajů na schválených žádostech si Olomoucký kraj udržel 3. místo (9,7 %) a Zlínský kraj postoupil na místo sedmé (7,12 %). Vzhledem ke schválenému objemu dotace

(EU) je Zlínský kraj úspěšnější, celkově je mezi kraji dokonce na 3. místě (9,01 %), zatímco kraj Olomoucký klesá na 6. místo (7,62 %). V rámci NUTS 2 Střední Morava je poptávka vyšší než disponibilní alokace, a to u všech opatření/podopatření vyhlášených formou grantových schémat krajem. Výrazně největší zájem je v NUTS 2 Střední Morava o podopatření 4.2.2 (Podpora regionální a místní infrastruktury CR), kde byla poptávka více než osminásobná a o dvě opatření - 3.1 (Infrastruktura pro rozvoj lidských zdrojů v regionech) a 2.2 (Rozvoj informačních a komunikačních technologií v regionech).

Nejnižší, resp. nedostatečný zájem je v rámci SROP o opatření 3.2 (Podpora sociální integrace v regionech) financovaného z ESF. V ostatních operačních programech je nedostatečná poptávka po následujících opatřeních: OP Infrastruktura - 2.3 (Podpora zavádění alternativních paliv), OP PP – Program Klastry a opatření 2.3 (Snižování energetické náročnosti a vyšší využití obnovitelných zdrojů energie), OP RVZM - 2.2. (Odborné vzdělávání) a 2.3 (Rybářství), OP RLZ – 1.2 (Modernizace veřejných služeb zaměstnanosti).

Na webových stránkách regionu soudržnosti NUTS 2 Střední Morava proběhla anketa, jejímž cílem bylo zjistit, co je pro žadatele nejproblematictější při přípravě a podávání žádosti o podporu. Nejvíce respondentů (33 %) považuje za nejsložitější nastudování příruček a dále 22 % respondentů považuje za složitou práci s programem ELZA. Naopak ve vypořádání majetkových vztahů a nalezení vhodného zpracovatele vidí žadatelé nejmenší problém, odpovědělo tak shodně 17 % respondentů. Některé skupiny potenciálních žadatelů cítí bariéry v přístupu do programu, nejcitlivější na bariéry jsou malé organizace, především NNO, maléobce či drobní podnikatelé. Problém vidí ve složité administrativě, způsobu financování a schopnosti projekt řídit, udržet po dobu udržitelnosti projektu a dodržet všechny podmínky.

Situaci by částečně vyřešily zálohové platby alespoň pro NNO.

Z počátku nízká kvalita žádostí a příloh se spoustou formálních nedostatků se zlepšovala s každou výzvou. Žadatelé i zpracovatelské firmy se ve většině případů poučily ze svých prvotních chyb. I tak by bylo zřejmě vhodné vytvořit systém „ratingu“ a certifikace firem, aby byly rozlišitelné firmy s kvalitními referencemi a know-how.

4 Strategie ROP pro region NUTS 2 Střední Morava

4.1 Strategie ROP

Základem pro formulaci strategie ROP pro region NUTS 2 Střední Morava je:

- provedená socio-ekonomická analýza regionu; její výsledky pak tvoří vstupy pro shrnutí a systemizaci v rámci následující SWOT analýzy;
- SWOT analýza, opírající se o výsledky socio-ekonomické analýzy, následně umožní formulovat globální cíl a specifické cíle ROP pro region NUTS 2 Střední Morava;
- sada strategických dokumentů přijatých na úrovni EU i České republiky v oblasti politiky soudržnosti EU, v oblasti obecných rozvojových perspektiv EU, v oblasti národní rozvojové strategie, i strategické rozvojové dokumenty přijaté na úrovni obou krajů tvořících region NUTS 2 Střední Morava.

[3]

4.2 SWOT analýza

4.2.1 Charakteristika SWOT

SWOT analýza představuje základní nástroj, na němž je postavena strategie ROP pro region NUTS 2 Střední Morava. V jejím rámci jsou shrnuty a systematicky utříděny kvantitativní i kvalitativní výstupy, v souhrnu poskytnuté v rámci předchozí kapitoly „Socioekonomická analýza“, ve struktuře silné stránky, slabé stránky, příležitosti a rizika regionu NUTS 2 Střední Morava z pohledu politiky soudržnosti EU a sociálněekonomického rozvoje tohoto regionu.

4.2.2 Silné stránky

Demografický vývoj a věková struktura

- Příznivější věková struktura
- Mírný nárůst průměrného věku

- Mladá populace zastoupená především v malých sídlech
- Tradiční sounáležitost obyvatelstva s regionem

Ekonomické prostředí

- Výše HDP na obyvatele regionu převyšuje hodnotu tohoto ukazatele pro země EU-10
- Viditelný proces reálné konvergence s akcelerací v posledním období a ... nadprůměrná hospodářská dynamika regionu
- Relativně vysoká diverzifikace ekonomických sektorů a odvětví v rámci regionu

Trh práce

- Výrazně nižší míra nezaměstnanosti v porovnání s průměrem EU-10
- Vývoj počtu pracovních sil v zásadě stabilizován
- Konkurenceschopná pracovní síla
- Vysoká míra ekonomické aktivity u vysokoškolsky vzdělaných osob (potvrzená investice do vzdělání) při rostoucím trendu
- Velký podíl osob se zkušenostmi ve zpracovatelském průmyslu (křehká výhoda: při vážnoucí restrukturalizaci se může stát slabinou)
- Pokles míry nezaměstnanosti v posledním období
- Nárůst počtu volných pracovních míst v důsledku akcelerující ekonomické aktivity
- Rostoucí počet samostatně výdělečně činných osob

Vzdělání

- Mírně rostoucí trend podílu výdajů na vzdělání na HDP
- Mírný nárůst podílu vysokoškolsky vzdělaných osob a klesající podíl osob s nejnižším vzděláním
- Mírný nárůst počtu studentů středních odborných škol
- Výraznější nárůst počtu studentů vysokých škol, především v bakalářském, pozvolna i magisterském studiu
- Symbióza tradiční univerzity s velmi dynamicky se rozvíjející univerzitou

Podnikatelské prostředí a kvalita veřejné služby

- Relativně silné a početné podnikatelské zázemí s rostoucím počtem subjektů (zejména ve službách a stavebnictví)
- Velmi početný malý a střední podnikatelský stav
- Rostoucí ekonomická síla malých podniků
- Rostoucí počet pracovníků v odvětvích výzkumu, vývoje a inovací
- Viditelně rostoucí počet návštěvníků regionu a nadprůměrně dlouhá doba pobytu návštěvníků
- Rostoucí míra využívání informačních a komunikačních technologií
- Tradice lázeňství

Doprava

- Relativně významná dopravní lokalita, zahrnující součásti Transevropské dopravní sítě
- Poměrně hustá síť dopravní infrastruktury
- Vysoká využitelnost služeb veřejné osobní dopravy
- Kvalitní páteřní železniční infrastruktura (koridory)

Životní prostředí

- Dlouhodobě výrazné zlepšení kvality životního prostředí
- Dlouhodobě značné investice do projektů životního prostředí

[3]

4.2.3 Slabé stránky

Demografický vývoj a věková struktura

- Pokles počtu obyvatel
- Nízká úroveň migračního salda
- Výrazný rozptyl hodnot indexu stáří napříč regionem, ukazující nerovnoměrnost rozložení věkové struktury
- Vysoký podíl staršího obyvatelstva ve velkých městech

Ekonomické prostředí

- Podprůměrná ekonomická vyspělost regionu v rámci České republiky, měřená ukazatelem HDP na obyvatele
- Stále vysoký podíl sekundárního ekonomického sektoru na tvorbě HDP (při zvýšení kvalitativní úrovně se může stát potenciálem)
- Stále nízký podíl služeb na tvorbě HDP
- Stále limitovaná atraktivita regionu pro investory

Trh práce

- Míra ekonomické aktivity pod celostátním průměrem s tendencí mírného poklesu
- Nízká míra ekonomické aktivity osob s nízkým vzděláním při klesajícím trendu
- Relativně nízký podíl zaměstnanosti v terciárním sektoru
- Nepříliš „moderní“ profesní struktura osob ekonomicky aktivních
- Relativně nízká průměrná mzda (na druhou stranu podnikatelská výhoda), vztažená k celostátnímu průměru
- Nerovnoměrné rozložení průměrné mzdy u srovnatelných profesí a činností v rámci regionu
- Dlouhodobý výrazný nárůst míry nezaměstnanosti
- Nárůst počtu volných pracovních míst v důsledku strukturálních poruch na trhu práce
- Nízký podíl vědeckých a odborných duševních pracovníků na celkové zaměstnanosti regionu
- Vysoký podíl osob s nízkým vzděláním na celkové nezaměstnanosti
- Nejcitlivější skupiny mezi nezaměstnanými osobami: starší 50 let a mladší 25 let

Vzdělání

- Stále nízký podíl výdajů na vzdělání v porovnání s průměrem EU (nejen regionální, ale celostátní problém)
- Mírně podprůměrná vzdělanostní struktura (nižší podíl vysokoškolsky vzdělaného obyvatelstva) v porovnání s průměrem České republiky
- Úbytek počtu žáků na základních školách a úbytek počtu škol a učitelů základních škol
- Nesystematičnost procesu dalšího vzdělávání (plošný celostátní problém)

Podnikatelské prostředí a kvalita veřejné služby

- Nízký, resp. nulový podíl největších zaměstnavatelů nad 5.000, resp. 10.000 zaměstnanců
- Klesající vývojové charakteristiky ukazatelů cestovního ruchu (například kapacita ubytovacích zařízení)
- Omezená nabídka doplňkových služeb cestovního ruchu
- Viditelně klesající počet zahraničních návštěvníků regionu
- Malá váha výzkumných a vývojových aktivit

Doprava

- Minimální rozsah dálnic a rychlostních komunikací na území regionu a dosud nedostatečné napojení na celostátní síť
- Omezené napojení okrajových částí regionu na dopravní systém
- Technická zaostalost stávající dopravní infrastruktury
- Četný výskyt kolizních míst
- Absence přeložek, obchvatů, bezpečnostních prvků
- Nešetrnost k životnímu prostředí
- Nedostatečný rozsah a propojenost sítě cyklistických a pěších stezek ve vhodných lokalitách
- Absence komplexně pojatého integrovaného systému veřejné osobní dopravy
- Nedostatečný přeshraniční dopravní ruch

Životní prostředí

- Stále neuspokojivý stav povrchových vod
- Pozvolna snižující se objem finančních prostředků na akce a činnosti pro životní prostředí
- Vysoká produkce odpadů a nebezpečných odpadů
- Výskyt brownfields a starých ekologických zátěží
- Četný výskyt starých ekologických zátěží

4.2.4 Příležitosti

Demografický vývoj a věková struktura

- Nárůst počtu obyvatel, včetně zvýšení aktivního migračního salda
- Udržení relativně příznivé věkové struktury
- Další zvýšení podílu mladé generace v malých sídlech a odlehlých lokalitách

Ekonomické prostředí

- Dosažení úrovně průměru ekonomické vyspělosti v rámci České republiky, měřeno ukazatelem HDP na obyvatele
- Učinit z relativně vysokého podílu sekundárního sektoru na celkových ekonomických aktivitách komparativní výhodu
- Výrazná hospodářská dynamika v sektoru služeb
- Využití rozvojových lokalit a brownfields pro další rozvoj regionu

Trh práce

- Rozšíření zaměstnanosti v sektoru služeb, specificky pak v oblasti sociálních služeb a cestovního ruchu
- Zvýšení celkové míry ekonomické aktivity
- Efektivní využití zkušené pracovní síly v oblasti zpracovatelského průmyslu

Vzdělání

- Potřeba přizpůsobení nabídky vzdělávání za základních školách a využití stávajících školních a personálních kapacit
- Zvýšení regionální vzdělanostní struktury
- Vytvoření integrovaného systému dalšího vzdělávání
- Efektivní využití zájmu o studium na středních odborných školách a vysokých školách pro těsnější vazbu s praxí
- Posílení infrastruktury pro všechny perspektivní formy vzdělávání

Podnikatelské prostředí a kvalita veřejné služby

- Ohromný potenciál rozvoje cestovního ruchu (avšak bez stávajícího reálného potvrzení); především využití potenciálu pro rozvoj venkovské turistiky a rekreace; rozvoj alternativních forem turismu
- Zkvalitnění podnikatelského prostředí pro malé a střední podniky
- Další rozvoj a využívání informačních a komunikačních technologií
- Intenzivnější propojení výzkumu a vývoje s podnikatelským sektorem
- Vytvoření integrovaného postupu v oblasti kooperace místních nositelů prosperity

Doprava

- Ohromný potenciál regionálního, vnitrostátního i mezinárodního dopravního propojení
- Značný potenciál rozvoje zejména meziměstské a meziregionální mezinárodní letecké dopravy
- Odstranění technické zaostalosti stávající silniční dopravní infrastruktury a implementace bezpečnostních prvků
- Napojení Zlínské aglomerace na systém dálnic a rychlostních komunikací i mezinárodních tras
- Využití lodní dopravy pro průmyslové i volnočasové účely
- Rozvoj cyklistických komunikací
- Integrovaný systém veřejných dopravních služeb
- Rozvoj přeshraniční dopravní infrastruktury a veřejných dopravních služeb

Životní prostředí

- Výrazný potenciál spočívá v efektech investic a neinvestičních podpor rozvoje odpadového hospodářství

4.2.5 Hrozby

Demografický vývoj a věková struktura

- Pokračující pokles počtu obyvatel, lokálně vedoucí až k vylidnění oblastí
- Masivnější přesun části mladé populace z venkovských oblastí do měst v důsledku omezených perspektiv

- Zhoršení věkové struktury obyvatelstva

Ekonomické prostředí

- Prohlubování ekonomického zaostávání regionu ve vztahu k průměru České republiky
- Zastavení hospodářské dynamiky regionu
- Zastavení procesu reálné konvergence vůči EU
- Úpadek sekundárního sektoru v případě, že nebude restrukturalizován
- Zastavení dynamiky terciárního sektoru
- Upadání částí měst v souvislosti s rozparem mezi jejich dřívějšími funkcemi a současným využitím

Trh práce

- Akcelerace míry nezaměstnanosti, s výraznými strukturálními rysy
- Oslabení stávající míry ekonomické aktivity
- Nenaplnění možností vytváření nových pracovních míst, především ve službách

Vzdělání

- Zhoršení regionální vzdělanostní struktury
- Nedostatečné využívání vytvořených kapacit na základních školách
- Selhání pokusu o vytvoření integrovaného systému dalšího vzdělávání a pokračování v praxi jeho fragmentace
- Vzdělávací infrastruktura nebude dále rozvíjena
- Vzdělávací a školské instituce nenaleznou prostor pro vzájemnou komunikaci s potencionálními zaměstnavateli jejich absolventů

Podnikatelské prostředí a kvalita veřejné služby

- Šance na rozvoj komplexních aktivit v turistickém průmyslu zůstanou nevyužity
- Prostor pro podnikatelské aktivity se dále zhorší
- Podnikatelské subjekty nebudou ve svých primárních aktivitách využívat prostředků informační a komunikačních technologií
- Místní nositelé prosperity zůstanou v izolaci od okolního světa
- Nedojde k užšímu propojení činností podnik. subjektů s centry výzkumu, vývoje a inovací

Doprava

- Nedojde k naplnění představ o zvýšení kvality systému dopravní infrastruktury – jak z pohledu propojení systému, tak z pohledu odstranění technické zaostalosti; prováděné investiční akce budou činěny nekoordinovaně, neprovázaně; nedojde k naplnění očekávaného synergického efektu
- Nedojde k naplnění představ o využívání meziměstské a meziregionální letecké dopravy; nevytvoří se dostatečná poptávka po těchto službách
- Lodní doprava nebude využívána ani pro průmyslové účely, ani pro účely cestovního ruchu
- Cyklistické komunikace zůstanou vzájemně nepropojené a porozvinuté
- Nedojde k propojení a integraci systému služeb veřejné osobní dopravy
- Přeshraniční dopravní aktivity nebudou významněji využívány a nepřispějí tak k ekonomickému a sociálnímu oživení příhraničních oblastí

Životní prostředí

- Dojde ke zhoršení životního prostředí vlivem kontaminace ovzduší a nezvládnutím problému nakládání s odpadem
- Nedojde k odstranění starých ekologických zátěží

4.2.6 Zhodnocení a ocenění SWOT

Jak můžeme vidět, SWOT analýza jednoznačně potvrdila charakteristické rysy regionu NUTS 2 Střední Morava pro účely ROP. Vyplynula z nich potřeba komplexního řešení jednotlivých dílčích problémů v rámci systémového a vzájemně propojeného přístupu. Obecně lze tento přístup charakterizovat jako aplikaci nástrojů ke zvýšení ekonomické a sociální úrovně regionu ve všech jeho složkách.

Lze se domnívat, že oblastí, vykazující jednorázově největší potenciál rozvoje s řadou očekávaných synergických efektů, je oblast dopravy – ve smyslu rozvoje dopravní infrastruktury i ve smyslu zajišťování integrovaného systému veřejných dopravních služeb.

Sociálně ekonomická analýza současně poskytla a identifikovala značné rozvojové příležitosti v oblasti ekonomických a sociálních aktivit ve velmi heterogenní struktuře. K nim

patří například celý rejstřík podnikatelských aktivit a zlepšování parametrů, za nichž k podnikatelským aktivitám dochází. Z celé množiny podnikatelských aktivit však vystupuje jedno konkrétní odvětví, které:

- je logicky provázáno s odvětvím dopravy,
- z dlouhodobého pohledu představuje velmi stabilizující regionální faktor,
- poskytuje řadu synergií,
- pro některé lokality představuje jedinou reálně proveditelnou a realizovatelnou ekonomickou činnost.

Tímto odvětvím, jak už jsem podotkla v podnikatelských aktivitách, je cestovní ruch, resp. turistický průmysl.

V rámci obecných podnikatelských aktivit a jejich přínosu pro stabilitu regionu má smysl speciální pozornost věnovat podmínkám, za kterých působí regionální a místní nositelé prosperity. Tudíž očekávaný vývoj sociálně ekonomických charakteristik regionu pravděpodobně povede k výraznému nárůstu poptávky po celém rejstříku služeb sociálního charakteru.

[3]

4.3 Globální cíl SROP a ROP

Globální cíl Společného regionálního operačního programu navazuje na vymezení cílů Rámce podpory Společenství:

- Globální cíl Udržitelný rozvoj založený na konkurenceschopnosti
- Specifické cíle

a) vytvoření podmínek pro rozvoj podnikání

b) zvýšení flexibility na trhu práce

c) zlepšení kvality infrastruktury

Naplňování cílů SROP je rozděleno pomocí víceúrovňového systému měřitelných indikátorů (monitorovacích ukazatelů). Jedná se o indikátor Počet podpořených malých a středních podniků, Realizované soukromé spolufinancování a Počet vytvořených hrubých pracovních míst.

Příjemci dotací v rámci programu SROP jsou kraje, obce, svazky obcí, podnikatelé, nestátní neziskové organizace a hospodářské komory. Žadatelé nemusí být přímo z regionu, kde žádají o podporu projektu. Vždy však musí projekty přinést prospěch regionu, v němž žadatel

projekt předkládá. Na základě stanovených cílů SROP, bylo vymezeno 5 priorit a 11 opatření s ohledem na výběr klíčových problémů vyžadujících podporu z veřejných zdrojů.

Globálním cílem, jenž je důležitým prvkem ROP pro NUTS 2 Střední Morava, je v první řadě zvýšení ekonomické vyspělosti, dále zlepšení konkurenceschopnosti regionu a taktéž životní úrovně jeho obyvatel ve svém komplexu. Komplexní pojetí globálního cíle se týká jak posílení ekonomického rozvoje městských oblastí, představujících rozvojová centra regionu, tak ke stabilizaci venkovského prostoru. Tohoto cíle bude dosaženo prostřednictvím naplnění vnitřního potenciálu regionu (posílením vazeb mezi centry prosperity a zaměstnanosti) a jejich venkovským zázemím. Současně však region vykazuje svůj vnější rozvojový potenciál (především v oblasti dopravy, cestovního ruchu a atraktivnosti pro podnikání), jež by měl být naplněním tohoto ROP rovněž podpořen.

System cílů a priorit ROP pro NUTS 2 Střední Morava

Globální cíl		
<u>Zvýšení ekonomické vyspělosti. Zlepšení konkurenceschopnosti regionu NUTS 2 Střední Morava a životní úrovně jeho obyvatel ve svém komplexu.</u>		
Specifický cíl 1	Specifický cíl 2	Specifický cíl 3
<u>Zajištění efektivní, flexibilní a bezpečné dopravní infrastruktury v rámci regionu NUTS 2 Střední Morava a spolehlivé kvalitní a integrované veřejné dopravní služby.</u>	<u>Zlepšení kvality života v regionu NUTS 2 Střední Morava, atraktivnost měst a obcí. Zajištění kvalitní a dostupné sociální služby a příznivých podpůrných podmínek pro podnikání.</u>	<u>Zlepšení atraktivnosti regionu NUTS 2 Střední Morava pro účely cestovního ruchu zlepšením infrastruktury, služeb, informovanosti a propagace.</u>
Prioritní osa 1	Prioritní osa 2	Prioritní osa 3
Doprava (podpora rozvoje regionální dopravní infrastruktury, veřejné dopravní služby a bezmotorové dopravy)	Integrovaný rozvoj a obnova regionu (podpora rozvoje regionálních center, měst, venkova a podpůrných podnikatelských aktivit)	Cestovní ruch (podpora veřejné a podnikatelské infrastruktury a služeb cestovního ruchu a jeho propagace a řízení)

Tab.č.1

4.4 Specifické cíle

Specifické cíle dále rozvádějí zaměření a obsah globálního cíle. Jejich naplňování je součástí realizace aktivit v rámci prioritních os formulovaných v rámci ROP pro NUTS 2 Střední Morava.

Specifickými cíli ROP pro NUTS 2 Střední Morava jsou:

- Zajištění efektivní, flexibilní a bezpečné dopravní infrastruktury v rámci regionu a spolehlivé, kvalitní a integrované veřejné dopravní služby;
- Zlepšení kvality života v regionu, atraktivnosti měst a obcí, zajištění kvalitní a dostupné sociální služby a příznivých podpůrných podmínek pro podnikání;
- Zvýšení atraktivnosti regionu pro účely cestovního ruchu zlepšením jeho infrastruktury, služeb, informovanosti a propagace.

Specifické cíle ROP pro NUTS 2 Střední Morava představují základ pro formulaci prioritních os, charakterizovaných definováním prioritních os ROP pro NUTS 2 Střední Morava.

[4]

Priorita č. 4 Technická pomoc představuje podpůrnou prioritu, napomáhající snazšímu naplnění klíčových, věcných prioritních os.

Prioritní osy respektující výstupy provedené sociálně-ekonomické analýzy a analýzy SWOT a její interpretace, nejsou pojaty vzájemně izolovaně; představují ucelený systém a ve vztahu k naplnění globálního cíle ROP pro NUTS 2 Střední Morava se vzájemně podporují a doplňují; jejich naplňování bude provázeno značnou měrou synergických efektů. Řešení v rámci prioritních os, vedoucí ke splnění specifických cílů a v důsledku cíle globálního, je založeno na územně-integrovaném přístupu. Jednotlivé intervence jsou diferencovány v závislosti na rozvojových předpokladech území.

Prioritní osa č. 1 Doprava bude zajišťována především prostřednictvím podpory rozvoje regionálních silnic; pro kvalitu dopravní infrastruktury je však neméně významné i spojení regionu NUTS 2 Střední Morava s ostatními regiony České republiky i spojení se zahraničím a to také prostřednictvím regionálních letišť. Význam úplného naplnění cíle v rámci této priority tak podstatně závisí i na naplňování cílů dalších operačních programů. Velmi podstatným

parametrem této priority je rovněž bezpečnost a ekologická vstřícnost podporované dopravní infrastruktury. Druhou velmi podstatnou součástí je pak podpora veřejné dopravní služby, zejména ve smyslu vytvoření integrované, spolehlivé a kvalitní veřejné dopravy. A konečně akcent životního prostředí i atraktivnosti regionu pro cestovní ruch, částečně i jako alternativní forma místní dopravy, je v rámci této priority respektován; proto je pozornost věnována rozvoji cyklistických komunikací a lodní dopravy.

Prioritní osa č. 2 Integrovaný rozvoj a obnova regionu bude zaměřena na rozvoj regionálních center, městských a venkovských oblastí regionu NUTS 2 Střední Morava a v jejím rámci bude dominantně uplatněn územně-integrovaný přístup. Pro rozvoj a regeneraci městských území bude uplatňována celá škála forem podpory, zahrnující individuální projekty, integrované projekty a grantová schémata. V případě specifického zaměření na podporu regionálních center bude forma podpory spočívat v integrovaném plánu rozvoje příslušných měst. V městských i venkovských oblastech bude pozornost zaměřena především na podporu zlepšení fungování veřejných služeb a investice do revitalizace území, budou jako formy podpory rovněž aplikovány individuální projekty, integrované projekty a grantová schémata. Analogické formy podpory pak budou využity i v případě aplikace podpůrných opatření ve prospěch podnikání.

Prioritní osa č. 3 Cestovní ruch bude zaměřena na maximální využití potenciálu tohoto odvětví ve prospěch sociálně-ekonomického rozvoje regionu. Projekty v oblasti rozvoje veřejné a podnikatelské infrastruktury cestovního ruchu budou realizovány prostřednictvím širší škály forem podpory (individuální projekty, integrované projekty, grantová schémata); projekty v oblasti propagace a řízení cestovního ruchu pak v podobě individuálních projektů.

Cílem je podpořit jak rozvoj venkovských oblastí pro turistické účely, tak i rozvoj městské, lázeňské i alternativní turistiky.

Význam prioritní osy č. 4, Technické pomoci, spočívá v podpoře aktivit zaměřených na implementační část a část zaměřenou na absorpční kapacitu. Prováděné činnosti musejí jasně vést ke zvýšení informovanosti, získávání vědomostí, dovedností a odborné praxe potřebných pro splnění požadavků vyplývajících z příslušných nařízení nebo z různých aspektů rozvoje regionu a zpracování plánů a projektů. Rostoucí produktivita a kvalita práce ve veřejném sektoru – zejména

v oblasti ekonomické, zaměstnanosti, sociální, vzdělávací, zdravotní, spravedlnosti a životního prostředí – je podstatná pro pokračování a urychlení reforem.

Technická pomoc může hrát významnou úlohu v podpoře efektivní tvorby a implementace politik ve zmíněných oblastech – jejich role se týká veřejné správy a veřejných služeb na regionální i místní úrovni.

[4]

4.5 Vize

Regionální operační program pro NUTS 2 Střední Morava naplněním svých cílů přispěje k tomu, že v roce 2013, resp. 2015, i na základě naplnění cílů ostatních Operačních programů a přirozeného sociálního a ekonomického rozvoje, bude regionem vyznačujícím se :

- **vyspělejší, rozvinutější a udržovanější dopravní infrastrukturou.** Dosažený stav dopravní infrastruktury bude výsledkem naplnění přímých kompetencí regionálních autorit a využití nepřímého synergického vlivu ostatních nástrojů politiky soudržnosti
- v programovacím období 2007 - 2013 především v oblasti rozvoje sítě dálnic a rychlostních komunikací,
- **zkvalitněným vzdělávacím procesem,** vedoucím k pružnějšímu vstupu na trh práce a naplněným inovačním potenciálem,
- **kvalitní a moderní soustavou zařízení sociální péče,**
- **zlepšeným a zkvalitněným zdravotním stavem obyvatelstva,** jež v regionu žije a/nebo pracuje,
- **efektivně využitým podnikatelským potenciálem pro služby,** moderní zpracovatelský průmysl i pro cestovní ruch a volný čas,
- **nabídkou a infrastrukturou cestovního ruchu** výrazně přispívající k celkovému ekonomickému výkonu regionu. Region se stane oblíbenou turistickou destinací pro tuzemské i zahraniční návštěvníky,
- **ekonomickou vyspělostí i strukturou srovnatelnou s úrovní České republiky.**

V uvedených oblastech se efekty projeví v růstu zaměstnanosti, v poklesu míry nezaměstnanosti, redukcí strukturální nezaměstnanosti, restrukturalizaci průmyslu, zvýšení pozice sektoru služeb a ve zvýšení ekonomické role a vlivu regionu NUTS 2 Střední Morava v rámci ekonomiky České republiky měřeno ukazatelem HDP na obyvatele.

[5]

4.6 Strategické dokumenty, vazby, prioritní osy

4.6.1 Strategické dokumenty

Strategické dokumenty představují druhý klíčový pilíř, na němž je strategie ROP pro NUTS 2 Střední Morava, postavena. Definice globálního a specifických cílů ROP a volba způsobu k zajištění priorit by nebyla možná bez respektování kontextu Strategických obecných zásad společenství, zásad Lisabonské strategie (na úrovni institucí EU), Strategie hospodářského růstu České republiky, Národního strategického referenčního rámce (na národní úrovni České republiky), programy rozvoje územních obvodů Olomouckého a Zlínského kraje (na regionální úrovni); pro identifikaci možných synergií je dále vhodné identifikovat vazby na ostatní Operační programy i další podpůrné nástroje (přímé komunitární granty, nástroje podpory EIB).

4.6.2 Vazba na Strategické obecné zásady Společenství

Pro období 2007 – 2013 se politika soudržnosti EU zaměří na následující prioritní oblasti:

Tyto prioritní oblasti představují:

1. Zlepšení atraktivnosti členských států, regionů a měst zlepšením jejich přístupnosti a dostupnosti, zajištěním adekvátní kvality a úrovně služeb a ochranou jejich enviromentálního potenciálu.

2. Podpora inovací a podnikatelského prostředí a růst ekonomiky založené na znalostech prostřednictvím výzkumných a inovačních kapacit, včetně nových informačních a komunikačních technologií.

3. Vytvoření více a lepších pracovních míst přivábením většího počtu lidí do zaměstnání nebo podnikatelských aktivit, zlepšením adaptability pracovníků a podnikatelských subjektů a zvýšením investic do lidského kapitálu.

[5]

4.6.3 Dekompozice (rozložení) prioritních oblastí do jednotlivých prioritních součástí:

a) Učinit Evropu a její regiony atraktivnějšími místy pro investice a práci

Rozšířit a zlepšit dopravní infrastrukturu

Zajištění efektivní, flexibilní a bezpečné dopravní infrastruktury je základní podmínkou naplnění rozvojových vyhlídek v dotčených regionech, vedoucí k usnadnění pohybu osob a zboží. Dopravní sítě podporují příležitosti pro obchod a zvyšují jeho efektivnost. Evropská komise rovněž sleduje rozvoj celoevropské dopravní infrastruktury, se zvýšeným zaměřením na přeshraniční projekty – což je podstatné k dosažení větší integrace národních trhů zejména v kontextu rozšířené Unie.

Zesílit synergie mezi ochranou životního prostředí a růstem

Investice do životního prostředí mohou být ekonomicky přínosné a podpůrné alespoň ze tří důvodů: mohou zajišťovat dlouhodobou udržitelnost hospodářského růstu; snižují vnější náklady životního prostředí na ekonomiku (zdravotní náklady, náklady na očištění životního prostředí, odstraňování škod); stimulují inovace a vytváření nových pracovních míst.

Zaměření se na tradiční využívání energetických zdrojů

Souvztažnou prioritou je potřeba redukovat tradiční energetickou závislost prostřednictvím zlepšení energetické efektivity a obnovitelných energií. Investice do těchto oblastí přispívají bezpečnosti energetické nabídky pro dlouhodobý růst a současně působí jako zdroj inovací a zajištění příležitostí pro vývoz.

V rámci tohoto cíle se jedná o projekty podporující zlepšení energetické efektivity a šíření rozvojových modelů založených na nízké energetické intenzitě. Dále se jedná o rozvoj obnovitelných a alternativních technologií (vítr, slunce, biomasa), jež mohou dát EU vůdčí pozici a tak posílit konkurenční postavení. Tyto investice rovněž přispívají k zajištění Lisabonského cíle do roku 2010 generovat 21% elektrické energie z obnovitelných zdrojů.

b) Zlepšit znalosti a inovace pro růst

Zvýšení a zlepšení investic výzkumu a technologického rozvoje

Konkurenceschopnost evropských podnikatelských subjektů zásadně závisí na jejich schopnosti přinášet nové znalosti co možná nejrychleji na trh. Tato schopnost je zesilována veřejnou podporou výzkumu a technického rozvoje, včetně podpory společnostem, kde to ekonomické a tržní podmínky ospravedlňují.

Při implementaci regionální politiky musí být zvažována specifická povaha výzkumu a technologického rozvoje. Zejména výzkum a technologický rozvoj vyžaduje úzkou propojenost mezi hráči podporujícími formování „poles of excellence“ (míst, kde bude docházet k „vytváření“ výzkumných projektů), jichž je zapotřebí dosáhnout určitého limitního (kritického) množství.

Usnadnění inovací a podpoře podnikání

Investice do inovací představují souhrnnou politiku kohezní politiky v celé EU. Jejich kofinancování by se mělo stát hlavní prioritou v regionech v rámci nového cíle pro regionální

konkurenceschopnost a zaměstnanost, kde je zapotřebí, aby omezené finanční zdroje byly koncentrovány k dosažení skutečných priorit. Startovací fáze firem a společností, zejména těch, jež mají propojenost s výzkumem a technologickým rozvojem, potřebují být podporovány s cílem rozvoje partnerství s výzkumnými institucemi založenými na dlouhodobější vizi a jasnější tržní orientaci. Veřejné autority by měly usilovat, aby výzkumné instituce, privátní sektor i veřejný sektor využívaly plný potenciál synergií mezi nimi.

Podpora informační společnosti

Šíření informačních a komunikačních technologií (ICT) napříč EU a její ekonomikou představuje klíčový faktor pro zvýšení produktivity a konkurenceschopnosti regionů. Efektivní fungování veřejných služeb – zejména e-government a e-health – má výrazný potenciál pro hospodářský růst a pro umožnění nových služeb. Měla by být činěna opatření k povzbuzení rozvoje produktů a služeb směrem k usnadnění a podpoře soukromých investic do ICT při zajištění soutěže v tomto sektoru. Politika soudržnosti by měla být využita k rozvoji dovedností potřebných v ekonomice založené na znalostech a k rozvoji obsahu dodávek aplikací a služeb (e-government, ebusiness, e-learning, e-health), jež zajistí zajímavé alternativy vůči dalším, často nákladnějším modelům dodávky služeb.

Zlepšit přístup k financím

Další klíčovou součástí podpory znalostí a inovací je usnadnění přístupu k financím. V současnosti přístup k financím je často obtížný a vytváří překážku růstu a vytváření nových pracovních míst. Zejména trhy rizikového kapitálu vztahované k inovačním aktivitám potřebují být rozvíjeny ve vztahu s lepším regulatorním prostředím, které usnadňuje podnikání. Prioritou by mělo být vytvoření nebo rozšíření specializovaných poskytovatelů rizikového kapitálu a bankovních záruk pro případ tržních selhání.

c) Více a lepší pracovní místa a příležitosti

Přivábení a získání více lidí na trh práce, do zaměstnání a modernizace systémů sociální ochrany. V této oblasti musí být podpurné akce založené na předchozí identifikaci potřeb při

využití relevantních národních a regionálních indikátorů typu míry nezaměstnanosti, míry zaměstnanosti, měr dlouhodobé nezaměstnanosti, úrovně příjmu či podíl populace spadající do rizika chudoby.

Přítomnost a existence efektivních institucí trhu práce (i na regionální úrovni), jmenovitě služeb zaměstnanosti, které mohou reagovat na výzvy rychlé ekonomické a sociální restrukturalizace a demografického stárnutí, je podstatná k podpoře nabídky služeb pro osoby hledající pracovní místo, nezaměstnané či jinak znevýhodněné osoby.

Zlepšení adaptability pracovníků a podnikatelských subjektů a flexibilita trhu práce

Ve světle rostoucích trhů globalizace, včetně skrytých a neočekávaných obchodních šoků, a kontinuálního zavádění nových technologií, musí Evropa zvyšovat svoji kapacitu předvídat, tlumit a absorbovat ekonomické a sociální změny. V této souvislosti by měla být věnována pozornost akcím podporujícím investice do lidských zdrojů ze strany podniků, hlavně malých a středních, a zaměstnanců prostřednictvím celoživotních výukových strategií a systémů, jež vybavují pracovníky – zejména s nízkou kvalifikací nebo starší osoby – nezbytnými znalostmi a dovednostmi k přizpůsobení se požadavkům ekonomiky založené na znalostech a k prodloužení jejich pracovního života.

Zvýšení investic do lidského kapitálu prostřednictvím lepšího vzdělání a profesních dovedností

Evropa potřebuje více investovat do lidského kapitálu. Příliš mnoho lidí nevstupuje nebo nezůstává na trhu práce kvůli nedostatku dovedností. Proto vzrůstá potřeba vzdělávacích systémů, školení a kvalifikačních kursů. Investice do lidského kapitálu v příštím programovacím období budou silněji cíleny na aktualizované Lisabonské cíle.

Administrativní kapacita

V předcházejících programovacích obdobích fondy EU – prostřednictvím technické pomoci – zesílily manažerské kapacity v členských státech a kapacity řídicích orgánů při implementaci nařízení. To bude v období 2007 – 2013 i nadále pokračovat.

Pomoc udržení zdravé pracovní síly

Ve světle demografické struktury EU a stárnutí populace a pravděpodobného poklesu objemu pracovních sil je podstatné, aby EU přijala kroky ke zvýšení počtu let, po které může být zdravá pracovní síla maximálně produktivní. Investice do podpory zdraví a prevence proti nemocem pomohou udržet aktivní účast ve společnosti pro maximálně možný počet pracovních sil.

[5]

4.6.4 Vazba:

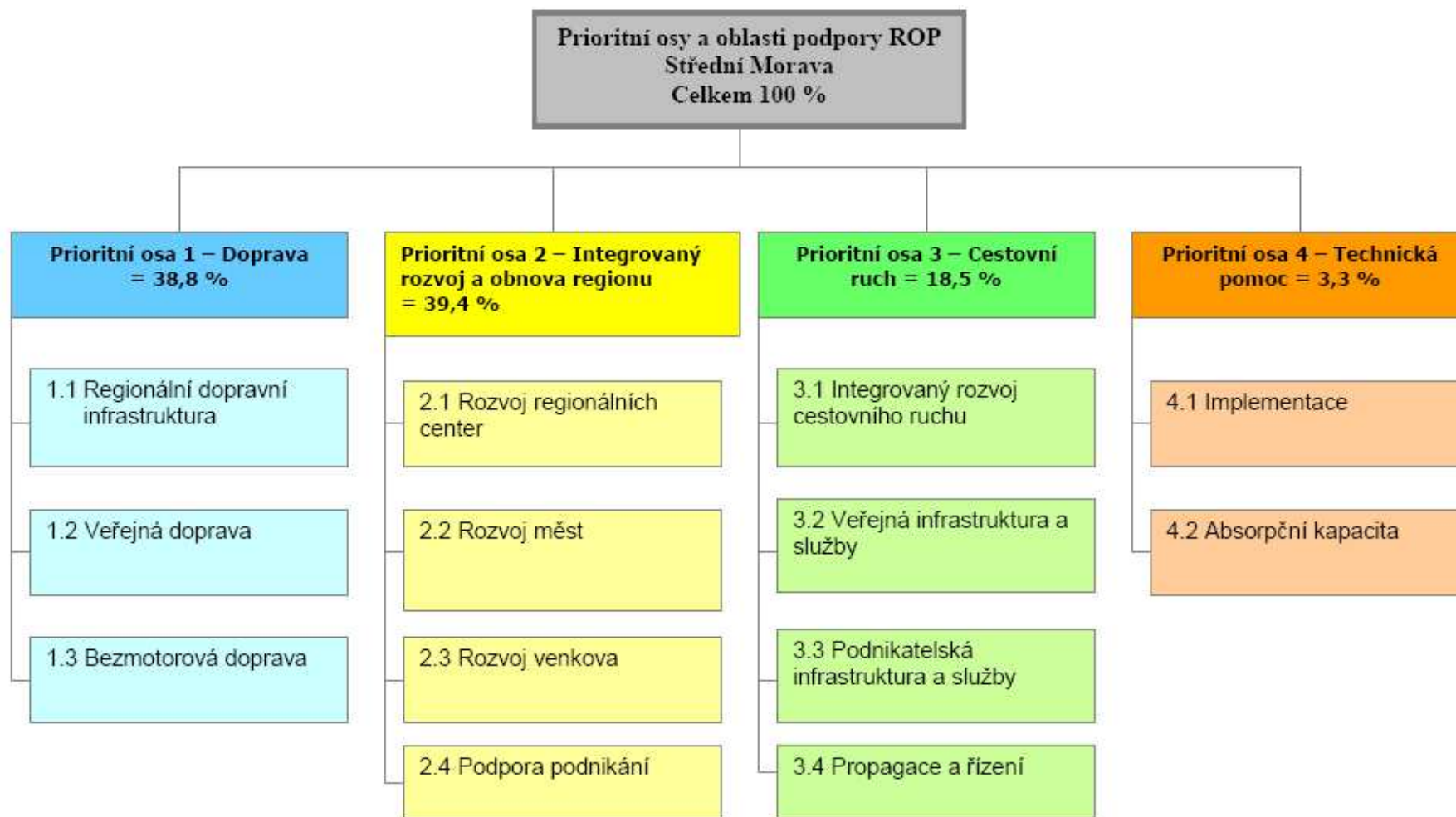
1. První specifický cíl ROP NUTS 2 Střední Morava přímo koresponduje s první obecnou zásadou Strategických obecných zásad Společenství „Přitažlivější Evropa a její regiony pro investice a práci“. Míra souladu je patrná v celkovém vnímání této priority, nejvíce pak projevuje v ose „Rozšíření a zlepšení dopravních infrastruktur“, projevuje se však rovněž v případě v případě „Posílení součinnosti mezi ochranou životního prostředí a růstem“ a v menší míře u „Řešení intenzivního využívání tradičních zdrojů energie v Evropě“. V první obecné zásadě se projevuje rovněž druhá a třetí priorita ROP NUTS 2 Střední Morava, v případě rozvoje infrastruktury a služeb cestovního ruchu (3. priorita), či sanace starých ekologických zátěží a budování dopravní infrastruktury na lokální úrovni.

2. Druhý specifický cíl ROP NUTS 2 Střední Morava se nejvíce protíná se třetí obecnou zásadou Strategických obecných zásad Společenství „Vytváření více a lepších pracovních míst“; projevuje se především v ose „Zvýšit investice do lidského kapitálu prostřednictvím lepšího vzdělávání a kvalifikace“ a „Pomoci udržet zdravou pracovní sílu“.

3. Třetí specifický cíl ROP NUTS 2 Střední Morava se ve vztahu k obecným zásadám Strategických obecných zásad Společenství projevuje především propojením se zásadou „Zlepšení znalostí a inovace: cesta k růstu“, v jejím rámci pak s osou „Usnadnit inovace a podporovat podnikavost“

A konečně, i prioritá Technická pomoc se v rámci Strategických obecných zásad Společenství promítá v zásadě „Vytváření více a lepších pracovních míst“, konkrétně pak v ose „Správní kapacita“.

[5]



Obr.č. 2

5 Implementační struktura

5.1 Stručná charakteristika

Implementační struktura ROP SM, o níž jsem se zmínila v úvodu, je v souladu se zákonem č. 138/2006 Sb. (dále jen „Zákon“), kterým se mění některé zákony v souvislosti s přijetím zákona o veřejných zakázkách, kterým se mimo jiné mění zákon č. 248/2000 Sb., o podpoře regionálního rozvoje, ve znění pozdějších předpisů. Řídicím orgánem programu je Regionální rada.

5.2 Implementace programu

5.2.1 Regionální rada

Jak už jsem se zmiňovala na začátku mé práce, celkovou odpovědnost za realizaci ROP SM nese řídicí orgán – **Regionální rada** regionu soudržnosti Střední Morava (dále jen „RR“). Sídlo Regionální rady regionu soudržnosti Střední Morava je dle Zákona v Olomouci.

Organy Regionální rady jsou dle Zákona:

- Výbor Regionální rady (dále jen „Výbor“)
- předseda Regionální rady (dále jen „Předseda“)
- Úřad Regionální rady (dále jen „Úřad“)

Pro potřeby schvalování kritérií pro výběr projektů a monitorování na úrovni programu bude ustaven Monitorovací výbor ROP SM, který též bude zprostředkovávat vazbu na sociální partnery a organy EU. Funkci Platebního a certifikačního organu a Auditního organu bude plnit Ministerstvo financí ČR. Popisy jednotlivých subjektů vycházejí z Obecného nařízení.

Za řízení a provádění ROP SM je jako řídicí orgán zodpovědná RR. V souladu se zásadou řádného finančního řízení bude RR odpovídat zejména za transparentní výběr projektů, monitorování projektů, zajištění spolufinancování z veřejných zdrojů, řízení činnosti monitorovacího výboru, poskytování informací a zpráv, zajištění publicity programu atd.

5.2.2 Výbor Regionální rady

Výbor ROP SM je ustanoven na základě Zákona. Členové Výboru jsou voleni z členů zastupitelstva krajů, které tvoří region soudržnosti Střední Morava, tj. Olomouckého a Zlínského kraje.

Výbor dle §16e Zákona:

- schvaluje realizační a řídicí dokumentaci ROP SM,
- schvaluje opatření, týkající se publicity a informovanosti o ROP SM,
- schvaluje výběr projektů, kterým RR poskytne dotaci či návratnou finanční výpomoc,
- schvaluje rozpočet a závěrečný účet,
- volí předsedu a místopředsedy RR,
- jmenuje a odvolává ředitele Úřadu na návrh předsedy RR,
- stanovuje organizační strukturu a počet zaměstnanců RR,
- schvaluje další záležitosti, pokud tak stanoví jednací řád Výboru.

[6]

Kromě uvedených funkcí daných zákonem je Výbor Regionální rady je odpovědný za:

- přípravu a projednání ROP SM a jeho předložení Evropské komisi,
- zavedení systému pro shromažďování spolehlivých finančních a statistických informací o provádění ROP SM, zavedení ukazatelů monitorování a hodnocení, předávání těchto údajů v dohodnutém elektronickém formátu Monitorovacímu výboru, Platebnímu a certifikačnímu organu a Evropské komisi (EK),
- zajištění vypracování výroční a závěrečné zprávy o provádění ROP SM a (po schválení Monitorovacím výborem) předložení a EK a kopii výroční a závěrečné zprávy o provádění obdrží Auditní organ
- zřízení a činnost monitorovacího výboru programu,
- zajištění, že Platební a certifikační organ obdrží všechny potřebné informace o postupech a auditech prováděných ve vztahu k výdajům pro účely vydání potvrzení o oprávněnosti výdajů,

- zajištění, že auditní organ obdrží požadované dokumenty a podklady pro účely analytické a zpravodajské činnosti,
- zabezpečení vyhotovení hodnocení ROP SM,
- zajištění toho, že subjekty, které se účastní na řízení a provádění ROP SM včetně příjemců a dalších subjektů zapojených do implementace, povedou samostatný účetní systém, nebo budou používat vhodně kódové označení účtů pro všechny transakce týkající se pomoci,
- zabezpečení šetření a řešení nesrovnalostí,
- zajištění opatření k nápravě v případě vzniklých nedostatků,
- zajištění shody s národními politikami a politikami Společenství, zvláště s ohledem na zadávání veřejných zakázek, pravidla veřejné podpory, ochranu životního prostředí a rovnost příležitostí mužů a žen,
- zajištění zdrojů národního spolufinancování,
- poskytnutí informací, které Evropské komisi umožní provést vyhodnocení velkých projektů,
- plnění povinností týkajících se informací a propagace ROP SM,
- výběr projektů, kterým RR poskytne dotaci či návratnou finanční výpomoc.

5.3 Předseda

Předseda je dle §16f Zákona statutárním orgánem Regionální rady a zastupuje ji navenek. Ze své činnosti je odpovědný Výboru Regionální rady. Svolala a řídí schůze Výboru. Předsedu spolu s místopředsedou volí a odvolala ze svých řad Výbor tak, aby byl každý kraj zastoupen buď předsedou nebo místopředsedou Regionální rady. Je-li zvoleno více místopředsedů, zastupují předsedu v pořadí stanoveném Výborem.

5.4 Úřad

Úřad je dle § 17 Zákona výkonným orgánem RR, který zabezpečuje veškeré úkoly spojené s funkcí řídicího orgánu ROP SM s výjimkou těch záležitostí, které jsou svěřeny nebo vyhrazeny Výboru a předsedovi RR. Úřad také plní úkoly spojené s odborným, organizačním a technickým zabezpečením činnosti RR.

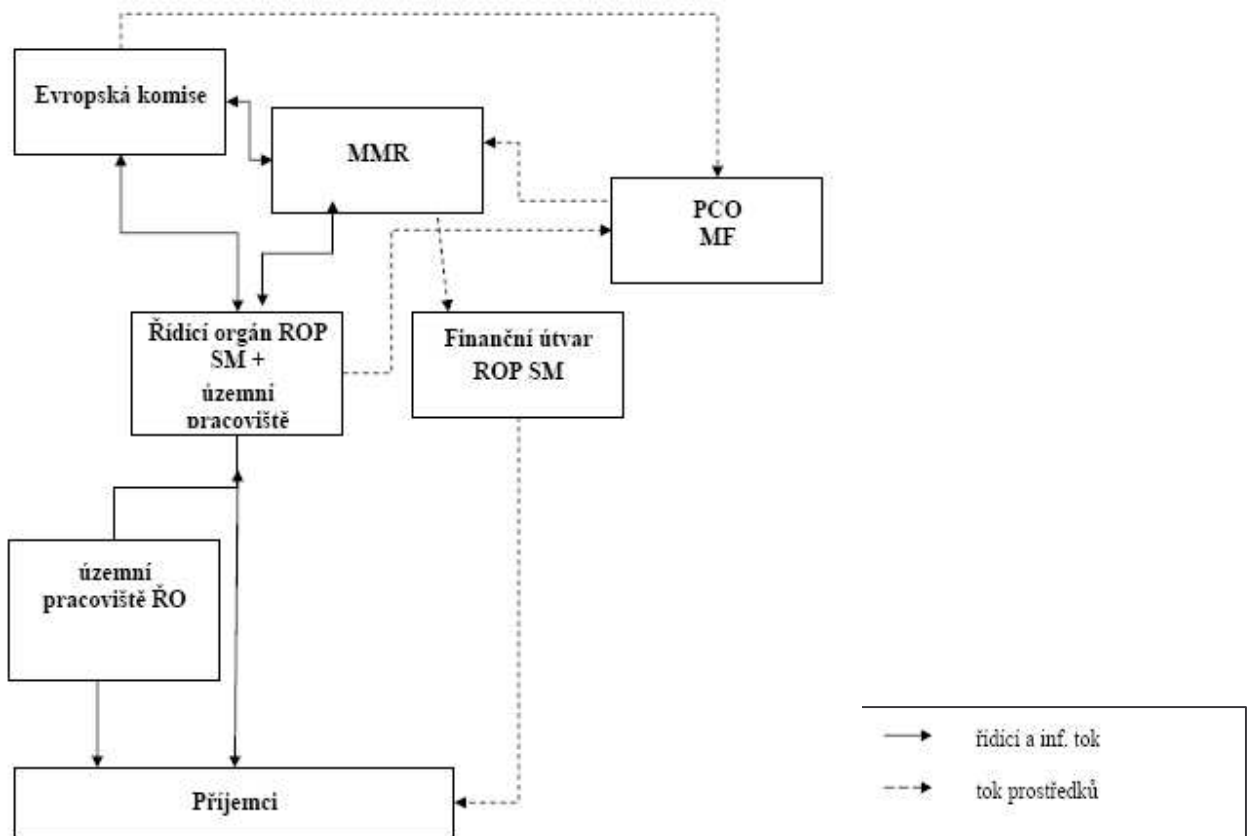
Úřad zajišťuje následující úkoly :

- přijímání žádosti o podporu a organizování výzev k předkládání projektů,
- podávání informací o programu,
- posouzení přijatelnosti, úplnosti a formálních náležitostí předkládaných projektů,
- zajištění kvalitativního hodnocení projektů,
- přípravu smluv o financování,
- monitorování plnění pravidel pro zadávání veřejných zakázek,
- kontrola postupu prací na jednotlivých projektech,
- zajištění fungování monitorovacího systému – elektronické evidence dat pro monitorování a vyhodnocení implementace programu,
- zpracování údajů o výdajích jako podkladů pro certifikaci,
- příprava podkladů pro výroční a závěrečnou zprávu ROP SM,
- provádění a zajištění výkonu finančních kontrol realizace projektů s cílem ověřit, zda spolufinancované výrobky a služby byly dodány a požadované výdaje byly vynaloženy v souladu s podmínkami smlouvy o poskytnutí dotace a legislativou ČR i EU,
- přezkoumání předložených žádostí o proplacení uskutečněných výdajů příjemci (především ověření souladu se stanovenými výkonovými cíli a finančním plánem projektu, souladu s politikami a legislativou ČR i EU, posouzení, zda výdaje jsou uznatelné, atd.),
- zajišťování publicity,
- příprava rozpočtu a závěrečného účtu RR.
- Implementační, platební a kontrolní funkce Úřadu jsou striktně odděleny.

5.5 Územní pracoviště Úřadu

Důležitou funkci v implementační struktuře plní územní pracoviště Úřadu v jednotlivých krajích v rámci NUTS 2 Střední Morava. To zabezpečuje efektivní a uživatelsky příznivou implementaci programu. Územní pracoviště jsou zabezpečována pracovníky Úřadu, a plní úlohu při podávání informací, přijímání žádosti, zajištění jejich hodnocení a přípravy smluv s příjemci a při kontrole projektů.

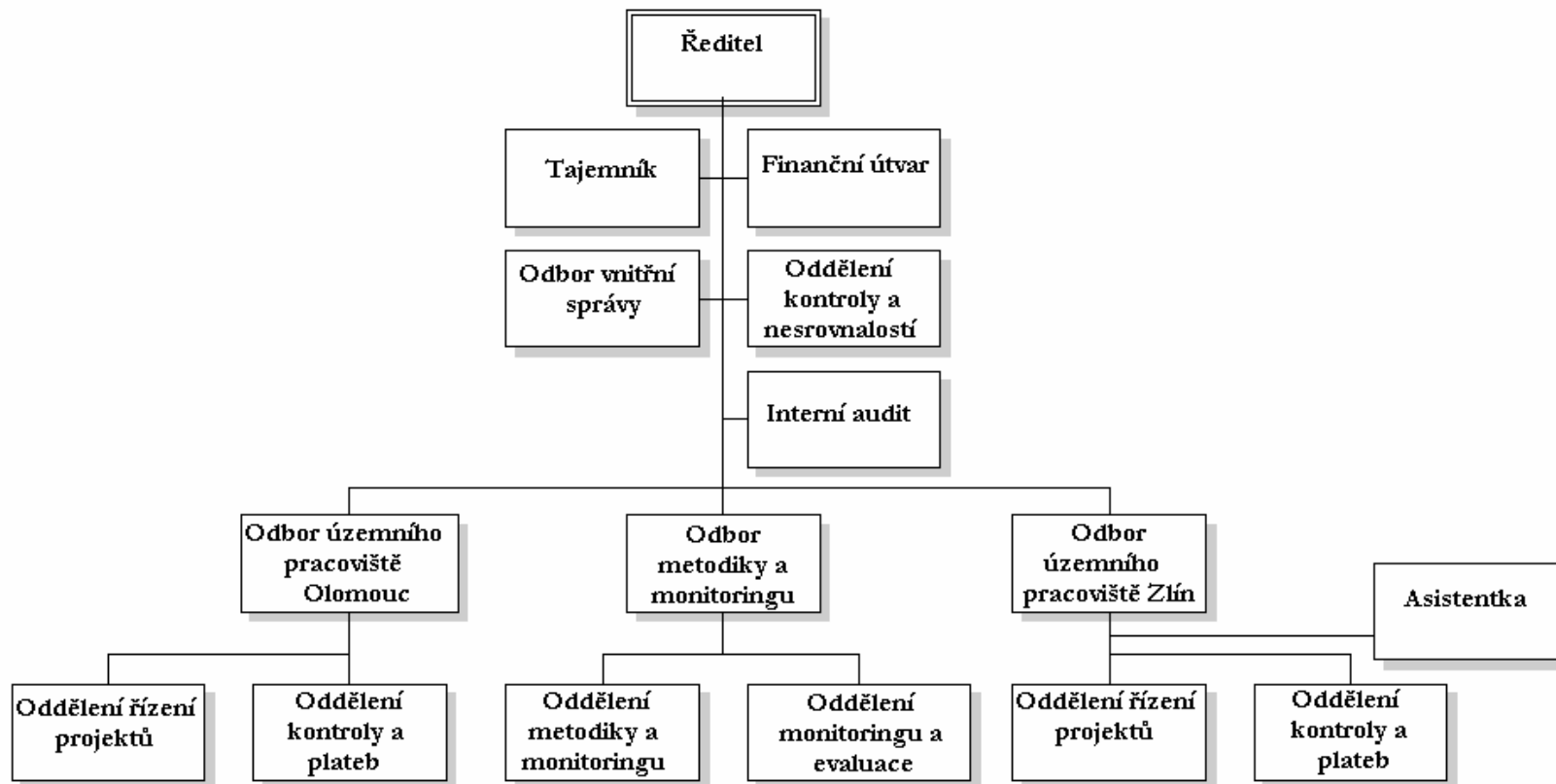
Obrázek: Implementační schéma



Obr.č. 3

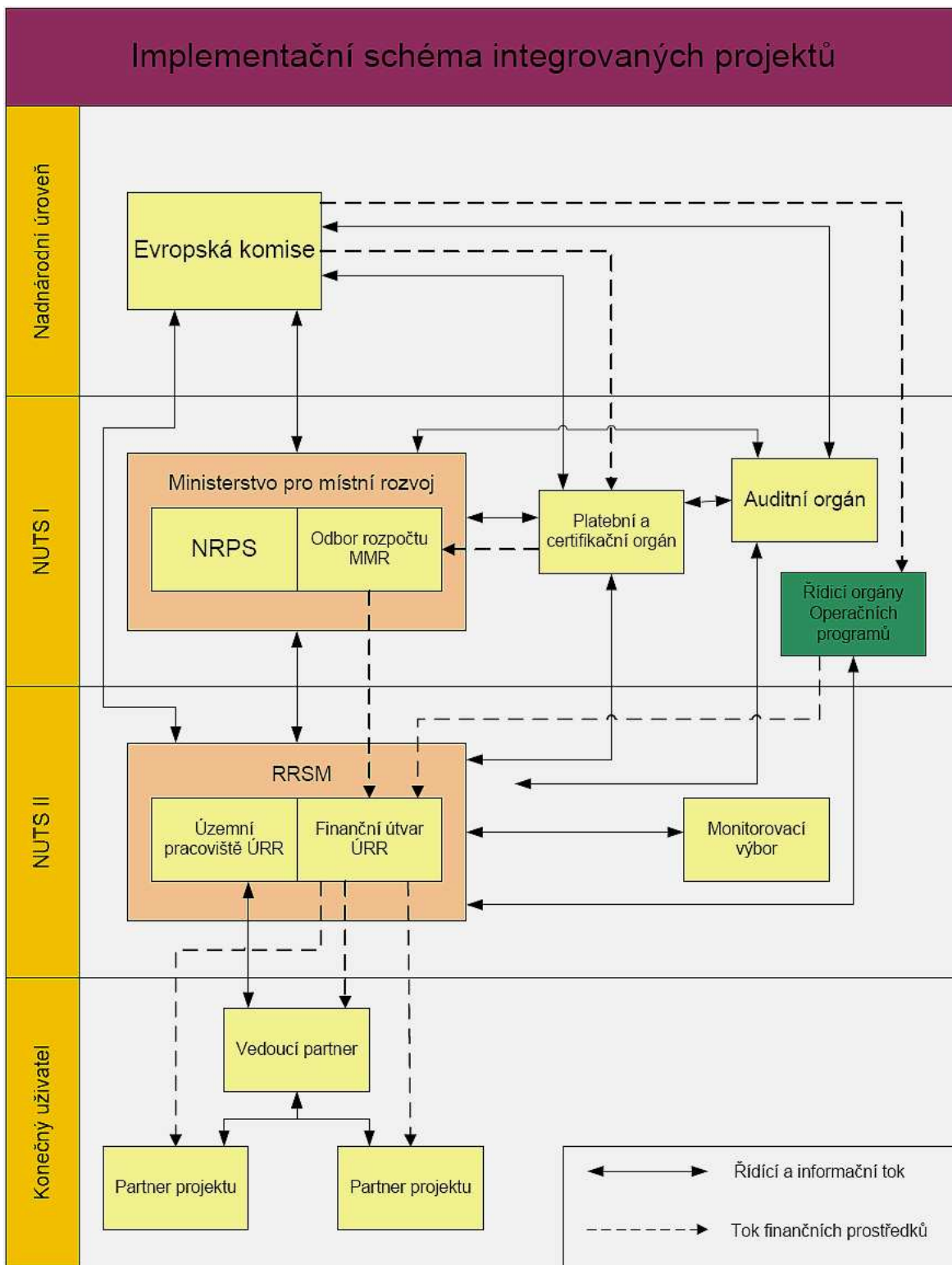
[6]

NÁVRH ORGANIZAČNÍ STRUKTURY ÚRR k 12.3.2007



Obr.č. 4

[7]



Obr.č. 5

6 Implementační procesy

6.1 Administrativní procesy ve vztahu Řídící orgán – příjemce

Vyhlášení výzvy a příjem žádosti o podporu

Regionální rada (Řídící orgán ROP SM) vyhlašuje výzvy k předkládání projektů prostřednictvím Úřadu Regionální rady (oddělení metodiky a publicity) na webových stránkách www.rr-strednimorava.cz, přičemž zveřejňuje kompletní dokumentaci potřebnou ke zpracování a předložení žádosti o dotaci (dále jen žádost). Řídící orgán zajistí pro žadatele o podporu (dále jen žadatel) podrobné pokyny ve formě Příručky pro žadatele, která obsahuje nezbytné informace týkající se zpracování žádosti (včetně všech souvisejících povinných příloh) a informace ohledně příjmu žádosti a její další administrace na Úřadě Regionální rady.

Žadatel předkládá žádost včetně povinných náležitostí a příloh, které jsou uvedeny v Příručce pro žadatele, pracovníkům oddělení řízení projektů územních pracovišť Úřadu Regionální rady.

6.2 Kontrola přijatých žádostí

Pracovníci oddělení řízení projektů územních pracovišť Úřadu Regionální rady kontrolují žádost a přílohy z hlediska formálních náležitostí a přijatelnosti projektu. Podmínky pro splnění budou součástí Příručky pro žadatele.

Žadatele, jejichž žádost a/nebo přílohy nesplnily kriteria formálních náležitostí (ani po vyzvání k jejich odstranění) či kriteria přijatelnosti projektu, jsou z dalšího procesu administrace vyřazeni.

Projekty, které prošly kontrolou formálních náležitostí i kontrolou přijatelnosti, postupují do další fáze – hodnocení projektů.

6.3 Hodnocení projektů

Hodnocení projektů provádí pracovníci oddělení řízení projektů územních pracovišť Úřadu Regionální rady dle hodnotících kritérií, která jsou rovněž součástí Příručky pro žadatele. Každý projekt hodnotí dva pracovníci formou zápisu do tzv.

bodovacích tabulek vyhotovených zvlášť pro každou oblast podpory ROP SM. V případě nutnosti zajistí pracovníci oddělení řízení projektů zpracování odborných nezávislých posudků hodnocení projektu. Výstupem z hodnocení projektů je doporučení či nedoporučení projektu ke schválení v podobě hodnotící zprávy, kterou vypracovávají pracovníci obou územních pracovišť. Z hodnotících zpráv je v sídle Úřadu Regionální rady vytvořena souhrnná hodnotící zpráva (tzv. longlist), která je předložena Výboru Regionální rady ke schválení. Na základě rozhodnutí Výboru Regionální rady vypracovávají pracovníci oddělení řízení projektů územního pracoviště (v němž se jednání Výboru Regionální rady konalo) Zápis ze zasedání Výboru Regionální rady, Seznam projektů doporučených k financování (tzv. shortlist) a Seznam náhradních projektů.

6.4 Fyzická kontrola ex-ante

Na základě analýzy rizik schválených projektů může být pracovníky oddělení kontroly a plateb Úřadu Regionální rady provedena u vzorku projektů doporučených k financování fyzická kontrola ex-ante, jejímž cílem je ověřit věcnou správnost údajů uvedených v žádosti v místě realizace projektu, a předejít tak případným budoucím problémům při implementaci projektu.

Pokud jsou u projektu na základě fyzické kontroly ex-ante shledány nesrovnalosti a zjištěny stav projektu nevyhovuje požadavkům fyzické kontroly ex-ante, je projekt ze Seznamu projektů doporučených k financování vyřazen a je nahrazen projektem ze Seznamu náhradních projektů, který získal nejvyšší bodové hodnocení.

Žadatelům, jejichž projekty byly Výborem Regionální rady vybrány k poskytnutí podpory, zasílá předseda Regionální rady dopis s oznámením, že jejich projekt byl doporučen Výborem Regionální rady k uzavření smlouvy o poskytnutí dotace.

6.5 Podpis smlouvy o poskytnutí dotace

Smlouva o poskytnutí dotace je uzavíraná mezi příjemcem a Řídicím orgánem ROP SM. Přípravu smlouvy o poskytnutí dotace zajišťuje oddělení kontroly a plateb příslušného územního pracoviště ve spolupráci s právníkem. Následně pracovníci oddělení kontroly a plateb územního pracoviště vyzývají žadatele (tj. budoucího příjemce), aby se dostavil k podpisu smlouvy o poskytnutí dotace.

6.6 Povinnosti příjemců

Příjemce je povinen:

- realizovat projekt v souladu s jím předloženou žádostí a to včetně předloženého rozpočtu, jakékoliv změny projektu musí být předem schváleny poskytovatelem prostředků
- postupovat při realizaci projektu dle dokumentů stanovených Řídícím orgánem ROP SM a v souladu s platnou českou a evropskou legislativou
- v rámci udržitelnosti projektu zachovat výstupy nejméně po dobu 5 let od ukončení realizace projektu
- poskytovat údaje nezbytné pro monitorování projektu a umožnit tak průběžně sledování přínosů projektu
- po dobu nejméně 10 let od ukončení závěrečné platby - umožnit poskytovateli nebo jím pověřeným osobám: o provedení kontroly účetní (daňové) evidence, použití veřejných finančních prostředků a fyzické realizace projektu o vstup do svých objektů a na své pozemky nebo objekty a pozemky, které využívá ke své činnosti o součinnost při kontrolách nebo monitorování projektu
- v případě povinnosti vrátit finanční prostředky nebo jejich část neprodleně tuto skutečnost sdělit poskytovateli a požádat ho o schválení změn ve Smlouvě o poskytnutí dotace a stanovení způsobu vypořádání finančních prostředků
- zajistit úplnost a pravdivost všech údajů, které uvádí poskytovateli
- zajistit, že výše uvedené splní i případný partner příjemce
- zajistit propagaci projektu v souladu se stanovenými dokumenty
- dodržovat pravidla hospodářské soutěže a pravidla zadávání veřejných zakázek
- učinit nezbytná opatření k zamezení střetu zájmů, finančních podvodů a korupčního jednání ze strany příjemce či jeho zaměstnanců a partnerů příjemce. Povinnosti příjemců jsou blíže definovány ve Smlouvě o poskytnutí dotace.

[7]

ZÁVĚR

Cílem této práce bylo aplikovat, již zmíněné teoretické poznatky na začátku úvodu, na oblast Společného regionálního operačního programu v regionu soudržnosti Střední Morava a Regionálního programu NUTS II Střední Morava. To znamená stručně jsem popsala a charakterizovala socioekonomickou analýzu regionu NUTS 2 Střední Morava, dále jsem provedla strategii Regionálního operačního programu pro region NUTS 2 Střední Morava, taktéž jsem určila a vytýčila globální, specifické cíle a vize v daném regionu.

Nejprve bych chtěla zhodnotit bližší pohled na slabé a silné stránky dílčích oblastí, jakož jsou trh práce, doprava, vzdělání a ostatní komponenty v regionu Střední Moravy. Tedy díky očekávanému vývoji sociálně ekonomických charakteristik regionu je rozumné investovat do oblasti tohoto regionu, jelikož, jak jsem se zmínila ve SWOT analýze, poptávky po celém rejstříku služeb sociálního charakteru rostou. Stejně tak souhlasím i s investicemi do podnikatelských aktivit v této oblasti. Dále bych velký důraz kladla na oblast dopravy, především aby nedošlo ke stagnaci v této oblasti, zejména v rozvoji integrovaného systému veřejných dopravních služeb, přeshraniční dopravní infrastruktury, veřejných dopravních služeb a dalších. Za nepříznivý fakt pokládám stále nízký podíl výdajů na vzdělání v porovnání s průměrem EU, který může vést ke zhoršení regionální vzdělanostní struktury. Nesmím opomenout taktéž problematiku trhu práce, kde na jednu stranu dochází k rozšíření zaměstnanosti v sektoru služeb, ale na straně druhé je pozorovatelný dlouhodobý výrazný nárůst míry nezaměstnanosti.

V poslední části mé práce jsem se zaměřila na hlavní bod tohoto tématu a provedla analýzu funkčnosti implementační struktury Společného regionálního operačního programu, kde celkovou odpovědnost za realizaci ROP SM nese řídicí orgán – Regionální rada regionu soudržnosti Střední Morava. Pro potřeby schvalování kritérií pro výběr projektů a monitorování na úrovni programu bude ustaven Monitorovací výbor ROP SM, který též bude zprostředkovávat vazbu na sociální partnery a orgány EU. Funkci Platebního a certifikačního orgánu a Auditního orgánu bude plnit Ministerstvo financí ČR. Popisy jednotlivých subjektů vycházejí z Obecného nařízení.

Důležitou funkci v implementační struktuře taktéž plní i územní pracoviště Úřadu v jednotlivých krajích v rámci NUTS 2 Střední Morava. To zabezpečuje efektivní a uživatelsky příznivou implementaci programu.

SEZNAM POUŽITÉ LITERATURY

- [1] PRŮBĚŽNÁ SOUHRNNÁ ZPRÁVA O REALIZACI PROGRAMU SROP ZA ROK 2006, [HTML dokument], cit. 5.5.2007,
Dostupné na <<http://www.nuts2strednimorava.cz/page/1581.vyrocní-zpravy//>>
- [2] REGIONÁLNÍ OPERAČNÍ PROGRAM (ROP) NUTS II STŘEDNÍ MORAVA ROP NUTS II STŘEDNÍ MORAVA- březen 2007_[HTML dokument], cit. 5.5.2007, Dostupné na <<http://www.nuts2strednimorava.cz/page/1583.rop/>>
- [3] SOCIOEKONOMICKÁ ANALÝZA REGIONU – ROP NUTS II STŘEDNÍ MORAVA- březen 2007_[HTML dokument], cit. 5.5.2007,
Dostupné na <<http://www.nuts2strednimorava.cz/page/1583.rop/>>
- [4] SWOT ANALÝZA – ROP NUTS II STŘEDNÍ MORAVA- březen 2007_[HTML dokument], cit. 5.5.2007,
Dostupné na <<http://www.nuts2strednimorava.cz/page/1583.rop/>>
- [5] GLOBÁLNÍ, SPECIFICKÉ CÍLE, VIZE – ROP NUTS II STŘEDNÍ MORAVA- březen 2007 [HTML dokument], cit. 5.5.2007,
Dostupné na <<http://www.nuts2strednimorava.cz/page/1583.rop/>>
- [6] VAZBY NA STRATEGICKÉ DOKUMENTY - ROP NUTS II STŘEDNÍ MORAVA- březen 2007 [HTML dokument], cit. 5.5.2007,
Dostupné na <<http://www.nuts2strednimorava.cz/page/1583.rop/>>
- [7] IMPLEMENTAČNÍ STRUKTURA - PROVÁDĚCÍ DOKUMENT ROP – duben 2007, HTML dokument], cit. 5.5.2007,
Dostupné na <<http://www.strukturalni-fondy.cz/rop-sm/dokumenty/>>
- [8] IMPLEMENTAČNÍ SCHÉMA- PROVÁDĚCÍ DOKUMENT ROP – duben 2007, HTML dokument], cit. 5.5.2007,
Dostupné na <<http://www.strukturalni-fondy.cz/rop-sm/dokumenty/>>

SEZNAM POUŽITÝCH SYMBOLŮ A ZKRATEK

OA	Auditní orgán
CEDR	Centrální evidence dotací z rozpočtu
CHJ (CHU)	Centrální harmonizační jednotka pro finanční kontrolu (Central Harmonisation Unit for Financial kontrol)
ČNB	Česká národní banka
ČR	Česká Republika
ČSU	Český statistický úřad
EK	Evropská komise
ERDF (EFRR)	Evropský fond regionálního rozvoje (European Regional Development Fund)
ES	Evropské společenství
ESF	Evropský sociální fond (European Social Fund)
EU	Evropská unie
EUR	Euro
FS	(CF) Fond soudržnosti (Cohesion Fund)
GS	Grantové schéma
HDP	Hrubý domácí produkt
IKT	Informační a komunikační technologie
IgP	Integrovaný projekt
IPRM	Integrovaný plán rozvoje měst
IOP	Integrovaný operační program
IA	Interní audit
IS	Informační systém
KPS	Koordinační pracovní skupina
MF	Ministerstvo financí
MHD	Městská hromadná doprava
MMR	Ministerstvo pro místní rozvoj

MPSV	Ministerstvo práce a sociálních věcí
MSP	Malé a střední podniky
Ms 2007	Monitorovací systém CENTRAL 2007
MSSF2007	Monitorovací systém strukturálních fondů 2007 - 2013

SEZNAM OBRÁZKŮ

Obr.č.1 Mapa ČR a erb Olomouckého a Zlínského kraje.....	15
Obr.č.2 Prioritní osy a oblasti podpory ROP Střední Morava.....	33
Obr.č.3 Implementační schéma.....	37
Obr.č.4 Návrh organizační struktury Územně regionální rada.....	38
Obr.č.5 Implementační schéma integrovaných projektů.....	39

SEZNAM TABULEK

Tab.č.1 Systém cílů a priorit pro ROP NUTS II Střední Morava.....	26
--	----

