

# **Srovnání vybraných účetních systémů v oblasti vedení skladové evidence**

Michaela Chládková

---

Bakalářská práce  
2018

 Univerzita Tomáše Bati ve Zlíně  
Fakulta managementu a ekonomiky

---

Univerzita Tomáše Bati ve Zlíně  
Fakulta managementu a ekonomiky  
Ústav financí a účetnictví  
akademický rok: 2017/2018

# ZADÁNÍ BAKALÁŘSKÉ PRÁCE

(PROJEKTU, UMĚLECKÉHO DÍLA, UMĚLECKÉHO VÝKONU)

Jméno a příjmení: **Michaela Chládková**  
Osobní číslo: **M14804**  
Studijní program: **B6202 Hospodářská politika a správa**  
Studijní obor: **Účetnictví a daně**  
Forma studia: **prezenční**

Téma práce: **Srovnání vybraných účetních systémů v oblasti vedení skladové evidence**

Zásady pro vypracování:

## Úvod

Definujte cíle práce a použité metody zpracování práce.

### I. Teoretická část

- Zpracujte literární rešerši zaměřenou na účtování a vykazování skladových zásob.

### II. Praktická část

- Otestujte vybrané účetní systémy v oblasti vedení skladové evidence.
- Porovnejte informace získané testováním vybraných účetních systémů.
- Vyberte účetní systém vyhovující předem zvoleným kritériím.

## Závěr

Rozsah bakalářské práce: cca 40 stran  
Rozsah příloh:  
Forma zpracování bakalářské práce: tištěná/elektronická

Seznam odborné literatury:

LOUŠA, František. Zásoby: komplexní průvodce účtováním a oceňováním. 4., aktualiz. vyd. Praha: Grada, 2012, 180 s. ISBN 978-80-247-4115-4.

MRKOSOVÁ, Jitka. Účetnictví 2016: učebnice pro SŠ a VOŠ. Brno: Edika, 2016, 301 s. ISBN 9788026608851.

SEDLÁČEK, Jaroslav. Základy finančního účetnictví. Plzeň: Vydavatelství a nakladatelství Aleš Čeněk, 2016, 191 s. ISBN 978-80-7380-612-5.

WILD, John J. Financial accounting: information for decisions. 4th ed. Boston: McGraw-Hill, c2008, 580 s. ISBN 0073043753.

Vedoucí bakalářské práce: Ing. Karel Šteker, Ph.D.  
Ústav financí a účetnictví  
Datum zadání bakalářské práce: 15. prosince 2017  
Termín odevzdání bakalářské práce: 14. května 2018

Ve Zlíně dne 15. prosince 2017



doc. Ing. David Tuček, Ph.D.  
*děkan*



prof. Dr. Ing. Drahomíra Pavelková  
*ředitelka ústavu*

## PROHLÁŠENÍ AUTORA BAKALÁŘSKÉ/DIPLOMOVÉ PRÁCE

### Prohlašuji, že

- beru na vědomí, že odevzdáním diplomové/bakalářské práce souhlasím se zveřejněním své práce podle zákona č. 111/1998 Sb. o vysokých školách a o změně a doplnění dalších zákonů (zákon o vysokých školách), ve znění pozdějších právních předpisů, bez ohledu na výsledek obhajoby;
- beru na vědomí, že diplomová/bakalářská práce bude uložena v elektronické podobě v univerzitním informačním systému dostupná k prezenčnímu nahlédnutí, že jeden výtisk diplomové/bakalářské práce bude uložen na elektronickém nosiči v příruční knihovně Fakulty managementu a ekonomiky Univerzity Tomáše Bati ve Zlíně;
- byl/a jsem seznámen/a s tím, že na moji diplomovou/bakalářskou práci se plně vztahuje zákon č. 121/2000 Sb. o právu autorském, o právech souvisejících s právem autorským a o změně některých zákonů (autorský zákon) ve znění pozdějších právních předpisů, zejm. § 35 odst. 3;
- beru na vědomí, že podle § 60 odst. 1 autorského zákona má UTB ve Zlíně právo na uzavření licenční smlouvy o užití školního díla v rozsahu § 12 odst. 4 autorského zákona;
- beru na vědomí, že podle § 60 odst. 2 a 3 autorského zákona mohu užít své dílo – diplomovou/bakalářskou práci nebo poskytnout licenci k jejímu využití jen připouští-li tak licenční smlouva uzavřená mezi mnou a Univerzitou Tomáše Bati ve Zlíně s tím, že vyrovnání případného přiměřeného příspěvku na úhradu nákladů, které byly Univerzitou Tomáše Bati ve Zlíně na vytvoření díla vynaloženy (až do jejich skutečné výše) bude rovněž předmětem této licenční smlouvy;
- beru na vědomí, že pokud bylo k vypracování diplomové/bakalářské práce využito softwaru poskytnutého Univerzitou Tomáše Bati ve Zlíně nebo jinými subjekty pouze ke studijním a výzkumným účelům (tedy pouze k nekomerčnímu využití), nelze výsledky diplomové/bakalářské práce využít ke komerčním účelům;
- beru na vědomí, že pokud je výstupem diplomové/bakalářské práce jakýkoliv softwarový produkt, považují se za součást práce rovněž i zdrojové kódy, popř. soubory, ze kterých se projekt skládá. Neodevzdání této součásti může být důvodem k neobhájení práce.

### Prohlašuji,

1. že jsem na diplomové/bakalářské práci pracoval samostatně a použitou literaturu jsem citoval. V případě publikace výsledků budu uveden jako spoluautor.
2. že odevzdaná verze diplomové/bakalářské práce a verze elektronická nahraná do IS/STAG jsou totožné.

Ve Zlíně

Jméno a příjmení: MICHAELA CHLADKOVÁ



.....  
podpis diplomanta

## ABSTRAKT

Abstrakt česky

Ve své bakalářské práci jsem se zabývala problematikou vedení skladové evidence. Hlavním cílem této práce bylo analyzovat účetní programy a na základě předem stanovených kritérií vybrat ten nejvhodnější pro vedení skladové evidence. Teoretická část mé práce popisuje právní předpisy závazné pro účetní jednotky účtující podle vyhlášky č. 500/2002 Sb. platné v České republice. Praktická část analyzuje účetní programy podle parametrů, které nabízí v oblasti vedení skladové evidence. Závěrem práce je vyhodnocení analýzy účetních programů a doporučení účetního programu nově zakládající účetní jednotce.

Klíčová slova: zásoby, oceňování zásob, účtování o zásobách, účetní program, způsob A, způsob B, změna stavu zásob

## ABSTRACT

Abstrakt ve světovém jazyce

In my bachelor's thesis I was dealing with the issue of keeping inventory records. The main objective of this work was to analyse the accounting programs and to select the most appropriate one for keeping inventory records on the basis of predefined criteria. The theoretical part of my thesis describes legislation binding for entities accounting according to Decree No. 500/2002 Coll. valid in the Czech Republic. The practical part analyses the accounting programs according to the parameters they offer in the area of warehouse management. The conclusion of the thesis is the evaluation of the analysis of accounting programs and the recommendation of the accounting program to the new founding entity.

Keywords: inventory, inventory valuation, inventory accounting, accounting program, method A, method B, inventory change

## **PODĚKOVÁNÍ**

Tímto bych chtěla poděkovat mému vedoucímu bakalářské práce panu

Ing. Karlu Štekerovi, Ph.D,

za jeho cenné připomínky a rady při vypracovávání bakalářské práce.

Dále bych chtěla poděkovat týmu vývojářů AdmWin konkrétně

p. Vladimíru Jehličkovi

za vstřícnost a ochotu při podpoře tvorby bakalářské práce.

## OBSAH

<b>ÚVOD</b> .....	<b>7</b>
<b>CÍLE A METODY ZPRACOVÁNÍ PRÁCE</b> .....	<b>8</b>
<b>I TEORETICKÁ ČÁST</b> .....	<b>9</b>
<b>1 CHARAKTERISTIKA A ČLENĚNÍ ZÁSOB</b> .....	<b>10</b>
1.1 ZÁSADY RACIONÁLNÍHO NAKUPOVÁNÍ.....	11
<b>2 OCEŇOVÁNÍ ZÁSOB</b> .....	<b>13</b>
2.1 OCEŇOVACÍ METODY .....	13
2.1.1 Ocenění při pořízení .....	13
2.1.2 Ocenění při vyskladnění.....	16
2.1.3 Ocenění k rozvahovému dni.....	19
<b>3 ÚČTOVÁNÍ O ZÁSOBÁCH</b> .....	<b>20</b>
3.1 ÚČTOVÁNÍ PODLE ZPŮSOBU A.....	20
3.2 ÚČTOVÁNÍ PODLE ZPŮSOBU B .....	22
3.3 ÚČTOVÁNÍ K ROZVAHOVÉMU DNI .....	23
<b>4 INFORMAČNÍ SYSTÉM</b> .....	<b>26</b>
4.1 ČLENĚNÍ PODNIKOVÝCH INFORMAČNÍCH SYSTÉMŮ .....	26
4.2 EKONOMICKÝ SOFTWARE .....	26
4.3 ERP SYSTÉMY .....	27
4.4 VYSVĚTLENÍ POJMŮ SPOJENÝCH S INFORMAČNÍMI SYSTÉMY .....	27
<b>II PRAKTICKÁ ČÁST</b> .....	<b>29</b>
<b>5 PŘEDSTAVENÍ FIRMY</b> .....	<b>30</b>
<b>6 POROVNÁNÍ VYBRANÝCH SOFTWAREŮ</b> .....	<b>31</b>
6.1 EKONOMICKÝ A ÚČETNÍ PROGRAM POHODA 2018.....	31
6.2 ÚČETNÍ A EVIDENČNÍ PROGRAM EKONOM.....	33
6.3 ADMWIN.....	34
<b>7 PRAKTICKÝ PŘÍKLAD PRO POROVNÁNÍ PROGRAMŮ</b> .....	<b>38</b>
7.1 EKONOMICKÝ A ÚČETNÍ PROGRAM POHODA 2018.....	40
7.2 ADMWIN.....	46
7.3 ÚČETNÍ A EVIDENČNÍ PROGRAM EKONOM.....	52
7.4 ZHDNOCENÍ VYBRANÝCH ÚČETNÍCH PROGRAMŮ .....	56
7.4.1 Ekonomický a účetní program POHODA.....	57
7.4.2 AdmWin.....	58
7.4.3 Účetní a evidenční program EKONOM.....	58
<b>ZÁVĚR</b> .....	<b>60</b>
<b>SEZNAM POUŽITÉ LITERATURY</b> .....	<b>61</b>
<b>SEZNAM OBRÁZKŮ</b> .....	<b>63</b>
<b>SEZNAM TABULEK</b> .....	<b>64</b>

## ÚVOD

Zásoby jsou nedílnou součástí oběžného majetku v obchodní korporaci. Jedná se o krátkodobý majetek s dobou použitelnosti kratší než jeden rok. Podnik si může do zásob zahrnout i majetek s dobou použitelnosti delší než jeden rok, který má pořizovací cenu nižší, než si účetní jednotka stanoví. Zásoby jsou charakteristické tím, že se buď spotřebovávají ve výrobním cyklu jednorázově nebo jsou určeny k prodeji.

Zásoby se většinou nakupují, nebo si je firma vyrábí sama. Nakoupené zásoby se rozdělují na materiál a zboží.

U účtování o zásobách si můžeme vybrat mezi dvěma způsoby. A to průběžným způsobem A nebo periodickým způsobem B. Stejně se u obou způsobů účtují například opravné položky a inventarizační rozdíly.

Pokud zásoby nakupujeme od dodavatelů oceňujeme je pořizovací cenou, ocenění vlastními náklady se používá u zásob pořízené vlastní činností, reprodukční pořizovací cenu uplatňujeme u zásob pořízených bezplatně, nalezené (přebytky zásob). Při spotřebě zásob můžeme použít vážený aritmetický průměr, metodu FIFO, pevnou cenu.

Evidenci zásob je možné vést v různých účetních programech. Cílem této práce je najít vhodný účetní program pro začínající firmu o zhruba 20 zaměstnancích provozující stavebniny.

Teoretická část bude definovat pojmy týkající se zásob, způsoby účtování zásob a metody oceňování zásob.

V praktické části se bude věnovat především porovnání tří vybraných účetních programů, zhodnocení jejich výhod i nevýhod a závěrem by mělo být doporučení pro novou začínající firmu.



## **CÍLE A METODY ZPRACOVÁNÍ PRÁCE**

Cílem této práce je analyzovat vybrané účetní programy dostupné na českém trhu pro malé a střední firmy. Na základě zjištěných informací zvážit možnosti využití účetních programů pro skladovou evidenci. Vybrat nejvhodnější program k vedení skladové evidence pro nově vznikající firmu.

## **I. TEORETICKÁ ČÁST**

## 1 CHARAKTERISTIKA A ČLENĚNÍ ZÁSOb

Zásoby jsou součástí oběžných aktiv v obchodní korporaci a reprezentují jejich nejméně likvidní skupinu. Korporace by jich měla skladovat jen tolik, kolik jich nezbytně potřebuje k realizaci svých hospodářských činností. V přebytečném množství zásob spočívají finanční prostředky, které se znehodnocují, a navíc korporaci vznikají režie spojené s jejich skladováním. Naopak nedostatečné množství zásob může znamenat ztrátu plynulosti produkce obchodní korporace a úbytek potenciálních prodejců. Zásoby pořizuje obchodní korporace proto, aby jí v budoucnu přinesly ekonomický prospěch. (Sedláček, 2016, s. 119)

Mezi zásoby řadíme:

- a) *Materiál* => suroviny, pomocné látky, provozovací látky, náhradní díly, obaly a obalové materiály, dlouhodobý hmotný majetek (movité věci s dobou použitelnosti delší než jeden rok s pořizovací cenou pod stanovený limit pro účtování do dlouhodobého majetku), movité věci s dobou použitelnosti jeden rok a kratší, bez ohledu na pořizovací cenu
- b) *Nedokončená výroba a polotovary* => produkty, které prošly výrobním procesem a nejsou již materiálem, ale nejsou ani hotovým výrobkem; nedokončené výkony jiných činností, při nichž nevznikají hmotné produkty; odděleně evidované produkty, to jsou polotovary, na které dosud nebyly aplikovány všechny výrobní postupy a budou dokončeny nebo zkompletovány do hotových výrobků v dalším výrobním procesu obchodní korporace.
- c) *Výrobky* => zahrnují předměty vlastní výroby sloužící k prodeji nebo ke spotřebě uvnitř obchodní korporace. Většina výrobků je hmotné povahy, ale jsou produkovány také nehmotné výsledky (např. software, projekty apod.). Na rozdíl od nedokončené výroby však obsahové vymezení výrobků není ve Vyhlášce příliš jednoznačné.
- d) *Zvířata* => jako kategorie zásob obsahují mladá chovná zvířata, zvířata ve výkrmu a dále například kožešinová zvířata, ryby, včelstva, hejna slepic, kachen, krůt, perliček a hus na výkrm. V ustanovení § 7 odst. 5 Vyhlášky, které vymezuje okruh zvířat považovaných za dlouhodobý hmotný majetek, je od roku 2003 také uvedeno, že obchodní korporace může sama rozhodnout, zda do dlouhodobého hmotného majetku patří zvířata základního stáda některých hospodářsky využívaných chovů jako

např. muflonů, daňků, jelenů a pštrosů. Z toho lze dovozovat, že v těchto a podobných případech mohou být na základě rozhodnutí obchodní korporace tato zvířata považována za zásoby.

Do zásob se běžně zařazují hlídací psi, ačkoli se o nich Vyhláška výslovně nezmiňuje a není zcela jasné, zda se o nich má účtovat jako o zvířatech nebo jako o materiálu. Hlídací pes přitom zřejmě nejvíce vyhovuje definici drobného hmotného majetku.

- e) *Zboží* => movité věci pořízené na prodej, pokud obchodní korporace s těmito věcmi obchoduje; výrobky vlastní výroby, které byly aktivovány a předány do vlastních prodejen; nemovitosti, které obchodní korporace, jejímž předmětem činnosti je nákup a prodej nemovitostí, nakupuje za účelem prodeje a sama je nepoužívá, neprodejává a neprovádí na nich technické zhodnocení.

- f) Poskytnuté zálohy na zásoby

Obsahovou náplň a popis jednotlivých složek zásob obsahuje prováděcí vyhláška pro podnikatele. (Vychopeň, 2007)

Spotřeba nastává v okamžiku:

- Jejich prodejem (obvykle za vyšší cenu než při jejich pořízení),
- Jejich přeměny v jiné aktivum, v jiné zásoby (nejčastěji do podoby nedokončených výrobků, polotovarů či dokončených výrobků), které jsou opět určeny k prodeji. (Sedláček, 2016, s. 119)

## 1.1 Zásady racionálního nakupování

*Nakupujte jen to, co potřebujete* (pořizovat věci zbytečné jen kvůli zajímavé ceně, je nešvar, který zpravidla předchází ztrátě nikoliv zisku).

*Nakupujte jen tolik, kolik potřebujete* – období nadměrných předzásobení pro případ výpadku dodávky ze strany dodavatele je dnes již výjimkou ne pravidlem jako tomu bylo v minulosti. Pro tržní hospodářství je charakteričtější případ přebytku nabídky nad poptávkou a stav, kdy si odběratel vybírá mezi dodavateli toho nejvíce vyhovujícího.

Na druhou stranu musíme být ostražití – nedostatečná zásoba by mohla směřovat ke krizové situaci, kdy výroba přestane produkovat kvůli chybějícímu materiálu, a to je ještě nákladově náročnější, než když ve skladě zbyde zásob o trochu víc, než je nutné.

*Zvažujte kdy a kolik nakoupit* – myslete na náklady spojené s pořízením zásob a na základě toho se rozhodujte.

Hlavní podmínka rozumného zásobování je v tržním hospodářství co nejpřesněji znát velikost produkce, kterou je obchodní korporace schopna na trhu prodat. (Synek, 2011, s. 224-230)

## 2 OCEŇOVÁNÍ ZÁSOb

Zásoby se oceňují podle § 25 zákona a § 49 vyhlášky pořizovacími cenami, reprodukčními pořizovacími cenami nebo u zásob vlastní výroby vlastními náklady, jejich snížení můžeme ohodnotit cenou zjištěnou, váženým aritmetickým průměrem nebo metodou "první do skladu – první ze skladu".

Pokud využíváme metodu vážený aritmetický průměr počítáme jej alespoň jednou za měsíc.

Pořizovací cenu zásob lze rozčlenit na cenu pořízení nebo na předem stanovenou cenu pořízení a odchylku od skutečné ceny pořízení a náklady s pořízením související. Při spotřebě zásob se tyto náklady, popřípadě odchylky přiřazují způsobem přesně stanoveným obchodní korporací.

Pod vlastními náklady si můžeme představit buď opravdu spotřebovanou výši nákladů nebo výši nákladů dle stanovených kalkulací, pokud jsou rozvrženy v podmínkách technické přípravy výroby.

Zásoby nabyté bezplatně, objevené ve skladě (přebytky zásob), odpad a zbytkový materiál vrácený z výroby a jiné se nacení reprodukční pořizovací cenou.

Ocenění zásob ve skladě stoupá o vyměřenou cenu za manipulaci s materiálem či o vlastní náklady na zpracování materiálu provedené vlastní činností.

Pořízená zvířata se oceňují pořizovací cenou, zvířata vlastního odchovu vlastními náklady nebo reprodukční pořizovací cenou. Přírůstky zvířat se oceňují vlastními náklady. (České účetní standardy, 2018)

### 2.1 Oceňovací metody

#### 2.1.1 Ocenění při pořízení

Při pořizování nových zásob, ať už nakupovaných, nabytých bezplatně, nebo těch, co si obchodní korporace vyrobila vlastním konáním, se užívá:

- pořizovací cena,
- reprodukční pořizovací cena,
- vlastní náklady.

#### Pořizovací cena

České předpisy i u zásob nakoupených požadují ocenění stavěné na bázi pořizovacích nákladů. Pořizovací cena se člení na cenu pořízení jednotlivých zásob a z ostatních přímo přiřaditelných nákladů. Ostatní přímo přiřaditelné náklady jsou v tomto případě náklady na dopravu, pojištění při dopravě, clo, odměna za zprostředkování apod.

Je-li obchodní korporace registrována jako plátc DPH, vstupují do pořizovací ceny všechny položky v cenách bez DPH (pokud byly pořízeny od plátců DPH). Pokud obchodní korporace plátcem DPH není a nakoupí zásoby od plátce DPH obsahuje cena pořízení celou částku včetně DPH.

U nově pořizovaných zásob se mnohdy setkáme s vedlejšími náklady, které jsou společné pro různorodé zásoby. Například dopravní firma přiveze v jedné zásilce zásoby považované za materiál a zároveň zásoby zboží. I ten materiál může být různorodý. Fakturovaná je však jen "jedna" doprava. Také může vzniknout stav, kdy si zásoby přepraví obchodní korporace sama a podobně. Tyto náklady se musí "aktivovat" – tím se rozumí zahrnout do pořizovací ceny dílčích druhů zásob. Jednou to lze provést obyčejným dělením, jindy je třeba rozdělit je vhodným poměrem a jiné.

#### Reprodukční pořizovací cena

Reprodukční pořizovací cena se určí odborným odhadem. Používá se u zásob získaných bezúplatně, zejména v těchto případech: nabyté darem, dědictvím, vkladem do společnosti,

- nabyté jako náhradní díly po likvidaci dlouhodobého majetku,
- nabyté jako vedlejší produkt při výrobě (např. při prodeji párků v rohlíku zůstávají špičky, které se použijí k výrobě strouhanky, případně k dalšímu prodeji),
- nalezené při inventarizaci.

Reprodukční pořizovací cenu musíme zjišťovat u zásob vytvořených vlastní činností. Bude-li nižší, než náklady vynaložené na jejich výrobu použije se pro ocenění takto vytvořených zásob.

#### Vlastní náklady

Vlastní náklady označují buď skutečnou výši nákladů nebo výši nákladů podle operativních kalkulací, pouze jsou určeny v podmínkách technické přípravy výroby. Rozdílně mohou obchodní korporace oceňovat zásoby vlastní výroby. (České účetní standardy, 2018)

Stavba nákladů, které se kontrolují v kalkulaci, je sestavena v každém podniku individuálně v tak zvaném kalkulačním vzorci. Každý podnik má poměrně rozdílné kategorie

nákladů a je pro něj nezbytné monitorovat náklady v kalkulačním vzorci v odlišné struktuře. Pro současné podniky je také nutné, aby kalkulační vzorec nebyl statický, ale aby umožňoval jiné varianty zobrazení nákladů s ohledem na uživatele a rozhodovací úlohu, kterou řeší.

Ve spojení s interpretací jednotlivých stylů přiřazování nákladů se nejčteněji vychází ze stavby, která je historicky nejstarší, a představuje ji skladba položek kalkulace plných nákladů. Důvod je pochopitelný: Tato kalkulace věnuje hlavní pozornost problematice přiřazování nákladů, to znamená rozlišení, zda se jedná o náklady přímé či nepřímé. Další členění nákladů využívá v kalkulaci – jednicové a režijní, popřípadě variabilní a fixní, vznikají vždy v konkrétní kombinaci s členěním nákladů na přímé a nepřímé. V podstatě se jedná o prolínání několika základních přístupů členění nákladů.

⇒ Typový kalkulační vzorec

Základní a historicky nejstarší forma, se značně málo podrobným členěním nákladových položek, je schéma kalkulačního vzorce – kalkulace plných nákladů. Složení nákladů v tomto, takzvaném typovém kalkulačním vzorci je následující (Fibírová, 2015, s. 215):

1. Přímý (jednicový) materiál
2. Přímé (jednicové) mzdy
3. Ostatní přímé (jednicové) náklady  
= ***Přímé náklady výroby výkonu***
4. nepřímé výrobní režijní náklady  
= ***Plné náklady výroby výkonu***
6. přímé prodejní a distribuční náklady
7. nepřímé prodejní a distribuční náklady  
= ***Plné náklady výkonu***
8. Zisk (ztráta)  
= ***Prodejní cena (cena výkonu)***

Nyní je podobný druh kalkulačního vzorce v praxi stále více používaný. Body 6 a 7 *nesmějí* být obsaženy ve vlastních nákladech pro účetní potřeby. Z jeho málo podrobné struktury je zřejmé, že není příkladem pro řešení rozhodovacích úloh, které mají informativní základ v manažerském účetnictví. (Fibírová, 2015, s. 215)



### 2.1.2 Ocenění při vyskladnění

Při koupě materiálu se často stává, že ceny jednoho typu materiálu bývají odlišné jak od rozdílných dodavatelů, stejně tak i od toho samého dodavatele v jiné době dodání tím se mohou stát různé komplikace, například ocenění při vyskladnění materiálu ze skladu.

Snížení stavu materiálu se provádí v pořizovacích cenách, ve kterých je materiál veden na skladových kartách. Tohoto postupu lze využít jen tehdy, pokud je skutečně zřejmé, z jakého přírůstku zásob byl realizovaný výdej. Proto ČÚS uvádějí tyto možnosti oceňování vyskladnění u zásob rovnakého druhu materiálu:

⇒ Ocenění v cenách zjištěných váženým aritmetickým průměrem

Vážený aritmetický průměr je důležité počítat alespoň jednou měsíčně. Z toho plyne, že je možné zvolit dvě varianty ocenění vyskladnění zásob váženým aritmetickým průměrem.

První varianta (vážený průměr proměnlivý) funguje na takovém principu, že po každém novém přírůstku konkrétního typu materiálu se počítá i nový průměr. Zjistíme jej podle vzorce:

$$\text{Vážený průměr proměnlivý} = \frac{\text{materiál na skladě v Kč} + \text{poslední přírůstek v Kč}}{\text{materiál na skladě v množství} + \text{poslední přírůstek v množství}}$$

(Louša, 2012, s. 18)

Druhá varianta (vážený průměr periodický) se zakládá na takovém principu, že se průměr nepočítá po každém jednotlivém nárůstu materiálu, ale počítá se jeden průměr za určitou dobu ne delší než 1 měsíc. Takto vypočítaná pořizovací cena se užije pro ocenění vyskladněného materiálu v dalším období. Vypočítá se následujícím vzorcem (Louša, 2012, s. 18):

*vážený průměr periodický =*

$$\frac{\text{materiál na skladě v Kč na počátku období} + \text{přírůstek za období v Kč}}{\text{množství materiálu na skladě na poč.období} + \text{přírůtky v množství za období}}$$

⇒ Ocenění podle zásady první do skladu, první ze skladu

(neboli metoda FIFO, tj. first in, first out - „první dovnitř, první ven“).

Hlavním způsobem, který zákon ale uvádí v § 25 odst. 4 až na druhém místě, je oceňování vyskladňovaných položek cenou, která byla v okamžiku pořízení dosažena u nejstarší skladované zásoby. Jako název tohoto postupu se obvykle užívá „první do skladu, první ze skladu.“ Tento název vychází z anglického „first in, first out“, zkratkou FIFO. Důvodem

pro tuto metodu je snaha přiblížit ocenění zásob co nejvíce posledním cenám na trhu. (McKeith, 2013, s. 275)

⇒ Pevná cena

České účetní standardy nezakazují ani ocenění zásob v předem stanovené ceně. Postup stanovení ceny však nepředepisuje žádný předpis. Proto je důležité řídit se obecně známými pravidly, podle kterých užití postupy mají směřovat k co nejvěrnějšímu zobrazení skutečnosti. Zpravidla se při určení ceny vychází z odhadovaných pořizovacích cen nebo z cen zjištěných v momentu stanovení skladových cen. Bylo by nejlepší, aby v obchodní korporaci byl ideálně vnitřní předpis, který by upravoval způsob změny výše této ceny během roku. Změnu ocenění by mohlo zapříčinit kupříkladu vždy, když se odhadované pořizovací ceny odchýlí od stanovených o více než x procent. (Louša, 2012, s. 18)

## Příklad na porovnání jednotlivých způsobů ocenění zásob:

V účetní jednotce došlo během srpna k následujícím pohybům u zásob zboží. Úkolem je spočítat hodnotu vyskladněných zásob pomocí různých cen a stav zásob na konci srpna, jestliže Vážený aritmetický průměr je počítán po každé dodávce a pevná cena je stanovena na úrovni ceny první dodávky v měsíci.

Tabulka 1. Tabulka příkladu (Šteker a Otrusinová, 2016, s 77)

Datum	Pohyb	Počet ks	Kč/ks	Celkem Kč
7.8	Příjem	100	10	1000
12.8	Příjem	200	8	1600
15.8	Vyskladnění	150	?	?
26.8	Příjem	50	11	550
27.8	vyskladnění	170	?	?

a) Vážený aritmetický průměr

Průměrná cena po první a druhé dodávce:  $(1\ 000 + 1\ 600) / (100 + 200) = 8,67$  Kč /ks

Hodnota prvního vyskladnění:  $150 \times 8,67 = 1\ 301$  Kč

Průměrná cena po třetí dodávce:  $(1\ 000 + 1\ 600 - 1\ 301 + 550) / (100 + 200 - 150 + 50) = 9,25$  Kč/ks

Hodnota druhého vyskladnění:  $170 \times 9,25 = 1\ 573$  Kč

Stav zboží na konci srpna:  $30 \times 9,25 = 278$  Kč

b) Metoda FIFO

Hodnota prvního vyskladnění:  $(100 \times 10) + (50 \times 8) = 1\ 400$  Kč

Hodnota druhého vyskladnění:  $(150 \times 8) + (20 \times 11) = 1\ 420$  Kč

Stav zboží na konci srpna:  $30 \times 11 = 330$  Kč

c) Pevná cena

Převzetí první dodávky na sklad:  $100 \times 10 = 1\ 000$  Kč

Převzetí druhé dodávky na sklad:  $200 \times 10 = 2\ 000$  Kč

Odchylnka od pevné ceny u druhé dodávky:  $200 \times (-2) = -400$  Kč (snížení skladní ceny)

Hodnota prvního vyskladnění:  $150 \times 10 = 1\ 500$  Kč

Poměrná část odchylnky u prvního vyskladnění:  $(1\ 500 / \{1\ 000 + 2\ 000\}) \times (-400) = -200$  Kč (snížení nákladů)

(Šteker a Otrusinová, 2016, s 77)

### 2.1.3 Ocenění k rozvahovému dni

Obchodní korporace během účetního období nebo nejméně k rozvahovému dni musí testovat ocenění zásob, to znamená, jestli toto aktivum není oceněno vyšší cenou, než je jeho tržní cena. U nakoupených zásob (materiál nebo zboží) se nejen při inventurách sleduje jejich fyzický stav, prodejnost a případná cena prodeje. Jestliže tato domnělá cena prodeje spadne pod úroveň pořizovací ceny nebo vlastních nákladů, musí obchodní korporace vytvářet k zásobám opravnou položku.

Důležitým indikátorem snížení ceny zásob je obrátkovost. Pokaždé je ovšem důležité brát v potaz případný osobitý charakter posuzovaných zásob, ku příkladu to může být rezervní materiál, pojistná zásoba nebo materiál určený k výrobě smluvně zajištěné zakázky. U posledního zmíněného případu i pokud hodnota jednotlivé zásoby (materiálu) je nižší než jeho prodejní cena, opravná položka se netvoří za podmínky, že tento materiál bude průkazně spotřebován v zakázce, která bude na konci zisková.

Zásoby vlastní výroby se během účetního období rovněž testují na riziko snížení jejich hodnoty. Jestliže je jejich cena včetně nákladů na jejich úplné dokončení vyšší, než je reálná prodejní cena (celého výrobku či projektu), obchodní korporace tuto skutečnost zohlední pomocí opravné položky na vrub nákladů, popř. vytvoří rezervu na ztrátové zakázky. (Ryneš, 2016, s. 156-157)

### 3 ÚČTOVÁNÍ O ZÁSOBÁCH

České účetní standardy umožňují obchodním korporacím volbu mezi dvěma přijatelnými způsoby účtování. Tyto možnosti jsou pojmenovány jako způsob A a B.

Podle způsobu A se provádějí v jednom okamžiku zápisy do skladové evidence, tj. do skladových karet a na účty zásob v hlavní knize. Skladová evidence (někdy taky „vedení evidence zásob dle druhů“) je nutné vedení jak v jednotkách množství, tak i v příslušném ocenění.

Při použití způsobu B je nezbytné, aby se též v průběhu roku vedla skladová evidence, ale v účetnictví se účtuje nákup bezprostředně do nákladů. Na účtech zásob se účtuje pouze až na konci účetního období při uzávěrcе účetních knih. (Louša, 2012, s. 14)

#### 3.1 Účtování podle způsobu A

Průběžný systém evidence zásob udržuje záznamy o nakoupených zásobách a o nákladech prodaných zásob na stále aktuální bázi. Taková evidence zajišťuje maximum informací pro operativní řízení, ulehčuje přípravu účetních výkazů a rozhodování manažerů. Z účetnictví je možno v průběhu účetního období kdykoliv zjistit stav zásob na skladě a jejich hodnotu v korunách. Skutečný stav zásob je stavem účetním porovnáván povinně jednou za účetní období, a to k okamžiku, ke kterému se sestavuje účetní závěrka. (Chaloupka, 2015, s.140)

⇒ Postupy účtování o zásobách u metody A evidence zásob

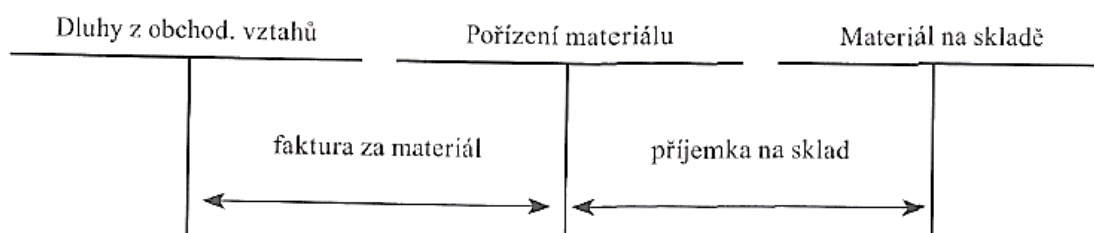
Proces účtování o dílčích složkách zásob je odlišný podle metody ocenění zásob. Pokaždé je však nezbytné dostát předem stanovené ocenění zásob dané zákonem o účetnictví a Českými účetními standardy. Při interpretaci je potřebné rozlišit účtování nakupovaných zásob (nákup zásob a účtování při vyskladnění zásob) a účtování o zásobách vlastní výroby (přirůstky a úbytky zásob vlastní výroby). (České účetní standardy, 2018)

⇒ Možné systémy účtování nakupovaných zásob

- a) Nákup zásob – použití kalkulačních účtů 111 a 131, pomocí kterých můžeme vyčíslit pořizovací cenu nakupovaných zásob s následným převodem konečné pořizovací ceny dílčích položek zásob, respektive skupin položek na účty 112 a 132; tento postup se využije v situacích, ve kterých nebude zádrhel přiřadit všechny výdaje k dílčím položkám zásob. Vyskladnění zásob do spotřeby probíhá jednak ve skutečných

pořizovacích cenách, jednak metodou FIFO, popřípadě příslušným váženým aritmetickým průměrem.

- b) Nákup zásob – rozštěpení pořizovací ceny na konkrétní cenu pořízení a vedlejší pořizovací výdaje spjaté s pořízením zásob; tomu odpovídá také vytvoření odlišných analytických účtů. Vyskladnění zásob se opět rozkládá na dvě operace. První se odúčtují zásoby ve skutečné ceně pořízení metodou FIFO nebo prostřednictvím váženého aritmetického průměru a jako druhý krok se z analytického účtu odúčtují podle předem stanoveného principu podíl vedlejších pořizovacích nákladů.
- c) Nákup zásob a skutečná pořizovací cena zásob se rozčlení na 3 analytické účty:
- plánovanou cenu pořízení (skladová cena), vyčíslenou obvykle váženým aritmetickým průměrem skutečných cen pořízení za minulé období (měsíc),
  - rozdíl mezi skladovou cenou a skutečnou cenou pořízení (podle charakteru rozdílu na MD nebo Dal) ,
  - vedlejší pořizovací výdaje související s pořízením zásob. (České účetní standardy, 2018)



Obrázek 1. Nákup zásob (Sedláček, 2016, s. 123)

Vydání zásob ze skladu do spotřeby znovu proběhne na všech třech analytických účtech. Z prvního účtu se odúčtuje spotřebovaná položka zásob ve skladové ceně, z dalších dvou analytických účtů se rozpouštějí do nákladů odchylky podle předem zvoleného algoritmu. Nakupované zásoby se účtují do nákladů až v okamžiku jejich opravdové spotřeby nebo v okamžiku jejich prodeje. Tržby za prodané zásoby se účtují ve prospěch výnosového účtu v okamžiku přechodu vlastnického práva k zásobám. Případné slevy z cen se zaúčtují podle obsahu uzavřených smluv jako snížení příslušných výnosů za předpokladu, že byla původně do výnosů zaúčtována vyšší částka. (České účetní standardy, 2018)

### ⇒ Účtování zásob pořízených vlastní činností

Účtování o nákladech na pořízení zásob vlastní výroby a úbytku zásob vytvořených vlastní činností probíhá v závislosti na způsobu ocenění prostřednictvím účtů v účtové skupině 58 - Změna stavu zásob vlastní výroby a aktivace. Používá-li obchodní korporace více účtů zásob vlastní výroby, mezi kterými se přeúčtovávají produkty v různé fázi dokončení podle jednotlivých fází technologického postupu výroby, určí si obchodní korporace, jestli si pro převody mezi těmito účty bude pevně využívat účtů účtové skupiny 58, nebo převody provede přímo mezi těmito účty. Účetní postupy nezakládají povinnost a kontrolní vazbu mezi změnou stavů vykázanou na jednotlivých účtech účtové skupiny 58 a změnou stavu účtů v účtové skupině 12 - Zásoby vlastní výroby. Stejný postup se uplatňuje pro účtování manka a škod na zásobách vlastní výroby, tj. buď se účtuje přímo na vrub účtu 549 a ve prospěch účtu v účtové skupině 12, nebo účtuje MD 58 Dal 12 a MD 549 a Dal 58. (Ryneš, 2016, 157-159)

## **3.2 Účtování podle způsobu B**

U evidování a účtování zásob způsobem B se během účetního období nevyužívají majetkové účty zásob na skladě a účty pořízení, tak jak je tomu u způsobu A. Na účty se účtuje jenom k prvnímu dni účetního období o počátečním stavu a k poslednímu dni účetního období o konečném zůstatku zásob. Základním principem tohoto způsobu je nakupované zásoby zaúčtovat přímo do nákladů v okamžiku jejich pořízení. Způsob B mohou účetní jednotky využít jen v případě, že zajistí průkaznou skladovou evidenci tak, aby byli schopni zjistit a prokázat stav zásob i v průběhu účetního období a složky pořizovací ceny zásob.

Jestliže by byla tato povinnost opomenuta, nebylo by možné zjistit v rámci inventarizace manka nebo přebytky. V okamžiku uzavírání účetních knih se počáteční stavy z majetkových účtů zásob převedou do nákladů. Stav zásob na skladě podle skladové evidence se zaúčtuje jako konečný zůstatek na majetkové účty souvztažné ve prospěch příslušného nákladového účtu. Takovým postupem je v nákladech zaúčtována pouze skutečná spotřeba zásob v souladu s účetními doklady zachycenými ve skladové evidenci. Rozdíly zjištěné při fyzické inventarizaci se pak zaúčtují na příslušné účty zásob souvztažně s účty nákladovými (manka a škody) nebo výnosovými (přebytky).

Pokud využijeme periodického způsobu evidence zásob vlastní výroby, potom se také v průběhu účetního období neprovádějí žádné účetní zápisy o přírůstcích a úbytcích stavu zásob a vynaložené náklady na výrobu se obvykle účtují na příslušných účtech nákladů.

Při uzavírání účetních knih se počáteční stavy majetkových účtů zásob vlastní výroby převedou na vrub nákladů. Stav zásob podle skladové evidence se naopak zaúčtuje jako konečný zůstatek na majetkových účtech souvztažně ve prospěch příslušného nákladového účtu. Rozdíly zjištěné při fyzické inventarizaci se následně účtují na příslušné účty zásob souvztažně s nákladovým účtem. (Otrusínová a Šteker, 2016, s. 83-84)

Pro porovnání obou účetních způsobů A i B vkládám názorný příklad.

Účetní jednotka pořizuje 100 ks míčů. Cena míče činí 10Kč + vedlejší náklad pořízení, kterým je doprava míčů, a to v celkové výši 100Kč.					
Způsob "A" účtování o pořízení a úbytku zásob. <b>Průběžný</b>			Způsob "B" účtování o pořízení a úbytku zásob. <b>Periodický</b>		
Udržuje záznamy o nakoupených zásobách a o nákladech prodaných zásob na stále aktuální denní bázi			Nezajišťuje denní záznamy pohybu zásob. Stav vykazovaných zásob a náklady prodaných zásob se promítnou do účetnictví ž na konci účetního období.		
1. FP za 100 míčů	131/321	1 000 Kč	1. FP za 100 míčů	504/321	1 000 Kč
2. FP za dopravu míčů	131/321	100 Kč	2. FP za dopravu míčů	504/321	100 Kč
3. VZ převod na klad	132/131	1 100 Kč	3. XXX	-	-
4. VF prodej zboží (1/2 skladu)	311/604	700 Kč	4. VF prodej zboží (1/2 skladu)	311/604	700 Kč
5. VZ vyskladnění zásob	504/132	550 Kč	5. XXX	-	-
Z účetnictví je v této situaci zřejmé, že zásoba zboží na skladě činí 550 a hrubá marže z prodané zásoby činí 150Kč			Z účetnictví v této situaci nezjistíme ani stav zásob na skladě, ani výši hrubé marže.		
K datu sestavení účetní závěrky provede účetní jednotka fyzickou inventuru zásob a zúčtuje vzniklý inventarizační rozdíl.					
Při inventarizaci porovnáваме 3 stavy:			Při inventarizaci porovnáваме 2 stavy:		
Stav skutečný (podle inventur)		506 Kč	Stav skutečný (podle inventury)		506 Kč
Stav podle skladové evidence		550 Kč	Stav podle skladové evidence		550 Kč
Stav podle účetnictví		550 Kč	A zaúčtujeme inventarizační roz		
			5. Stav podle skladu	132/504	550 Kč
6. VZ inventarizační rozdíl	549/132	44 Kč	6. VZ inventarizační rozdíl	549/132	44 Kč
U obou způsobů účtování o pořízení a úbytku zásob dospějeme k datu sestavení účetní závěrky ke shodným zůstatkům jak rozvahových tak výsledkových účtů. Rozdíl spočívá v rozdílném účtování v průběhu účetního období.					
Použité účty:					
131	Pořízení zboží		321	Dodavatelé	
132	Zboží na skladě a v prodejnách		504	Prodané zboží	
311	Odběratelé		604	Tržby za zboží	
549	Manka a škody z provozní činnosti				

Obrázek 2. Názorný příklad (Chaloupka, 2015, s. 141)

### 3.3 Účtování k rozvahovému dni

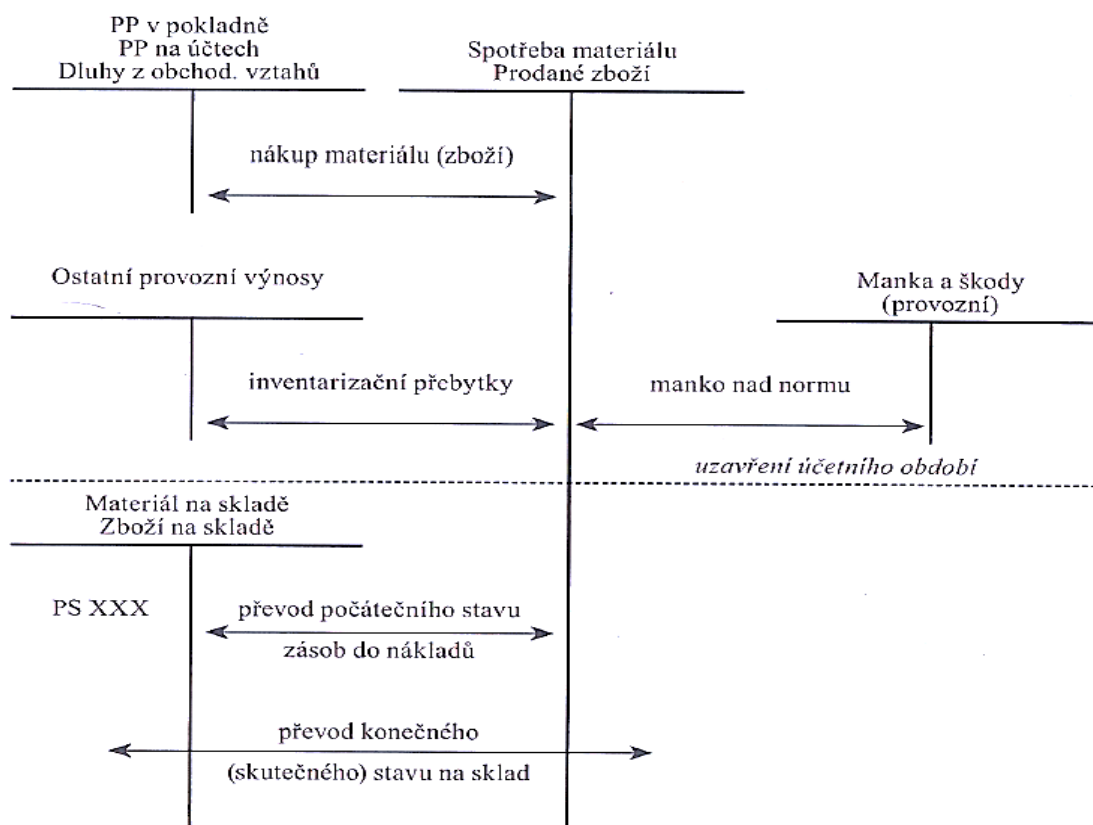
Za podmínky, že je používán účet 395, je potřeba brát v potaz, že tento účet není ani u způsobu A, ani u způsobu B rozvahovým účtem, takže na konci roku na něm nesmí být zůstatek. Pokud by se zjistil při roční uzávěrcе účtů jeho konečný stav na straně Dal, musíme



ověřit, jestli nedošlo k omylu při likvidaci faktur nebo jestli se nevyskytuje věcně odpovídající položka na účtu 111 nebo 131, po případě, jestli není některá položka zúčtována chybně na některý jiný účet. Stejně tak by se chyba mohla stát u nezlikvidovaných příjmků. Stav Dal znamená vystavenou příjemku nebo její část nepokrytou přijatou fakturou, taktéž může dojít k tomu, že nebyly zaúčtovány vzniklé oceňovací rozdíly. (Louša, 2012, s. 69)

Je rovněž třeba zkontrolovat, jestli nechybí nějaké dodavatelské faktury. Pokud tomu tak je, je zapotřebí zúčtovat dohadnou položku v předpokládané výši na účet 1x1 nebo 1x9 a uskutečnit likvidaci příjmků účetním dokladem. Na konci roku by neměl být zjištěn ani stav na straně Má Dáti, výjimku však tvoří nezúčtované oceňovací odchylky, jelikož na tuto stranu by se mělo účtovat jen při likvidaci faktur. Za podmínky, že není používán účet 395, platí totéž pro stranu Dal účtu 1x1 tehdy, pokud by byly zjištěny příjmků nebo jejich části nepokryté fakturou a není chyba v příjmkách. (Louša, 2012, s. 69)

Stejně tak účty 111 a 131 nejsou v obou systémech účtování zásob (A i B), jestli že jsou používány, rozvahovými. Pokud je zjištěn zůstatek na straně Má Dáti těchto účtů a jde o splněnou dodávku, vlastníme fakturu, ale zásoba dosud nedošla, znamená to, že je na cestě. Následně zaúčtujeme převod příslušné hodnoty z účtu pořízení na účet 119, nebo 139, tj.



Obrázek 3. Uzavírání účetních knih (Otrusinová a Šteker, 2016, s. 83–84)

materiál či zboží na cestě. Jelikož zásoby na cestě nejsou rozvahovou položkou a závazná účtová osnova je pouze dvojmístná, je na obchodní korporaci, zda bude využívat zvláštní syntetický účet pro zásoby na cestě či bude využívat analytický účet k příslušnému účtu zásob a či dokonce nebude o zásobách na cestě účtovat na zvláštním účtu. (Louša, 2012, s. 69)

Je zřejmé, že může nastat i případ splněné dodávky, která ještě nebyla převzata na sklad nebo nepřišla a zároveň nevíme hodnotu faktury. Tehdy je nutné ji zaúčtovat jednak jako dohadnou položku, tak i jako zásobu na cestě. Jestliže obdržíme chybějící fakturu do doby, než jsou uzavřeny účetní knihy, měla by se správně odúčtovat dohadná položka, protože je známa přesná částka faktury (u plátců DPH bez této daně). Měl by být tedy použit účet 383 — Výdaje příštích období. (Louša, 2012, s. 69)

Účet dohadné položky pasivní by měl být korektně použit jen v případě, že v době uzávěrky účetních knih opravdu není známa částka faktury, protože dohadné položky se v rozvaze od roku 2003 zobrazují v závazcích, kdežto výdaje příštích období v přechodných účtech, je v zájmu věrného zobrazení vhodnější použít dohadný účet. (Louša, 2012, s. 69)

Příjem faktury na konci roku, příjem zásob na začátku nového roku:

Tabulka 2. Příjem faktury (Otrusinová a Šteker, 2016, s. 86-87)

Operace		MD	D
1)	Přijátá faktura za nákup materiálu (způsob A / způsob B)	OA – Pořízení mat. / Np – Spotřeba mat.	CZ – dodavatelé
2)	Nepřevzatý materiál do konce účetního období (způsob A / způsob B)	OA – materiál	OA – pořízení mat. / Np – spotřeba mat.
3)	Příjem materiálu na sklad z minulého účetního období (způsob A / způsob B)	OA – mat. na skladě / Np – spotřeba mat.	OA – materiál

V druhém případě příjem zboží na konci roku, příjem faktury na začátku nového roku:

Tabulka 3. Příjem zboží (Otrusinová a Šteker, 2016, s. 86-87)

Operace		MD	D
1)	Příjem zboží na sklad (způsob A)	OA – zboží na skladě	OA – pořízení zboží
2)	Nevyfakturované zboží do konce účetního období (způsob A / způsob B)	OA – pořízení zboží / N <sub>p</sub> – prodané zboží	CZ – dohadný účet pasivní
3)	Přijátá faktura za zboží z minulého účetního období (způsob A i B)	CZ – dohadný účet pasivní	CZ – dodavatelé

## 4 INFORMAČNÍ SYSTÉM

Informační infrastruktura je důležitý článek pro rozvoj informačního systému v podniku. Od úrovně se odvíjí celková efektivnost informačního systému podniku a manažeři odpovídající za počítačové technologie by měli dávat důraz zejména na její trvalý a plynulý rozvoj. Znamená to, že její jednotlivé složky by měly být vyvážené, protože její celková úroveň je dána úrovní její „nejslabší“ složky. (Molnár, 2010, s. 10)

Systémová integrace slouží k zabezpečení, aby se všechny části informačního systému podniku chovaly jako jeden logický fungující celek i vtom případě, že se jedná o produkty různých výrobců a různého funkčního určení. Jinak řečeno rozdílné aplikace musí spolu komunikovat a jednotlivé technologické části spolu spolupracovat bez závažných problémů tak, aby uživatel měl zaručeny požadované informace. (Molnár, 2010, s. 12)

Na problém efektivnosti informačního systému můžeme pohlédnout tak, že u určitého subjektu vznikne určitá potřeba informací a při uspokojení této potřeby lze očekávat nějaký užitek. Užitek je termín, kterému ekonomie věnuje rozsáhlou pozornost. Někdy je nazýván synonymickými pojmy jako je uspokojení, štěstí, ekonomický blahobyt apod. Výrok, že jednatel odvozuje z určitého statku nebo události určitý užitek, znamená, že dává přednost existenci určitého statku X před statkem Y.

Problematika hodnocení efektivnosti informačního systému je částečně otázkou nejen potřeb a jejich efektivního uspokojování, ale také otázkou očekávání, kterou mají lidé – koneční příjemci a hodnotitelé užitku. (Molnár, 2010, s. 24)

### 4.1 Členění podnikových informačních systémů

Podnikové informační systémy můžeme dělit na dvě skupiny:

- ERP (Enterprise Resource Planning)
- Ekonomický software

### 4.2 Ekonomický software

Tento Ekonomický systém obsahuje nejen podvojného účetnictví a daňovou evidenci, ale i agendy směřované na potřeby podnikatele. Seznam partnerů bývá rozšířen grafy a přehledy dokladů tříděný po jednotlivých obchodních partnerech, součástí programu bývá kniha jízd, skladové hospodářství přijaté a odeslané objednávky automatizace objednávání zásob,

evidenci dokumentů ve vazbě na obchodní partnery. Typickými představiteli jsou programy POHODA či Money S3. (EPADUS, 2009)

### 4.3 ERP systémy

Tento ekonomický software je propracovanější a poskytuje více funkcí. Na rozdíl od předchozího softwaru je odlišný pro svou modularitu a řešením na míru. Využití mají pro účetnictví, dokonce mají napomáhat podnikatelům k plnění cílů. Samotné implementaci do počítačové struktury podniku přechází vždy jednání s klientem, aby byly zajištěny jeho veškeré potřeby. Velké negativum je ve většině případů vyšší pořizovací cena či náročnější instalace. Neporovnatelně lepším ve funkčnosti a efektivitě může být správně přizpůsobený ERP systém oproti klasickému ekonomickému softwaru. ERP systém se vytváří za účelem splnit veškeré potřeby klienta v porovnání s ekonomickým systémem, u kterého se musí přizpůsobit uživatel parametrům programu. Představiteli jsou programy Helios Orange, Money S5. (Sodomka, 2012)

### 4.4 Vysvětlení pojmů spojených s informačními systémy

U vybírání informačního systému můžeme narazit na různé typy úloh v aplikační vrstvě:

- **CAD/CAM** (Computer-aided design/Computer-aided manufacturing) – Tato zkratka označuje výrobu řízenou informační technologií. Jednoduše řečeno, si můžeme představit software nebo stroje, které jsou využívány ve výrobních procesech.
- **EIS** (Executive Information System) – Data získaná v úlohách typu MIS či CIS využívají manažeři. Hlavním smyslem úloh je vytvořit podklady pro rozhodování.
- **DWH** (Data Warehouse) – Představuje takzvaný datový sklad. Hlavním úkolem je sbírání a ukládání vybraných informací z jednotlivých databází vedlejších úloh do jednotného prostředí.
- **CIS** (Customer Information System) – Pod pojmem zákaznické úlohy bychom si měli představit zajištění primárních operací vázaných na evidenci spotřeby, sledování pohledávek, zajištění vazeb a vstupů do úloh typu MIS.
- **MIS** (Management Information System) – manažerský informační systém – „poskytuje informace pro efektivní řízení organizace. MIS pracuje s daty z podnikových informačních systémů, systémů dodavatelů, odběratelů, státní správy a dalších zdrojů. MIS se mohou lišit účelem i cílovou skupinou uživatelů. Pro nižší a střední

management jsou určeny systémy pro podporu rozhodování (DSS). Vrcholový management využívá systémy EIS (Executive Information System). Další částí MIS je oblast expertních systémů (ES)“.

- **OIS** (Office Information System) – Podporuje kancelářské práce, zvyšuje úroveň řád v administrativě podniku, zabezpečuje rychlejší běžnou komunikaci mezi spolupracovníky v podniku či s pracovníky externích organizací. (KARAT, 2006)

## **II. PRAKTICKÁ ČÁST**

## 5 PŘEDSTAVENÍ FIRMY

Tuto bakalářskou práci budu zpracovávat na základě požadavku od p. Indry, který se chystá založit firmu prodávající stavební materiál. S účetnictvím a vedením programu nemá žádné zkušenosti a proto mě požádal, abych pro něj a 12 spolupracovníků vybrala vhodný program a pomohla mu jej zavést, jakmile požádá o založení své firmy. Na základě tohoto požadavku jsem navrhla účetní programy, se kterými jsem se setkala ve svých zaměstnáních, abych mu následně ukázala chod tohoto programu a úskalí, na která si musí dávat pozor.

Jako kritéria jsem si dala především srozumitelnost programu a částečnou vlastní iniciativu programu – pod tímto pojmem si představuji například implementovaný daňový kalendář, provázanost mezi fakturou za hotové a pokladnou nebo případné hlášení chyb. Samozřejmě by tento program měl umět plnohodnotně vést účetnictví, mzdy a skladovou evidenci.

## 6 POROVNÁNÍ VYBRANÝCH SOFTWAREŮ

V této části bakalářské práce jsem navrhla účetní programy: Ekonomický a účetní program POHODA 2018, Účetní a evidenční program EKONOM, AdmWin. Tyto tři programy jsem navrhla, protože jsem se s nimi setkala při svém zaměstnání a myslím si, že jsou vhodné pro uživatele, kteří s tímto typem programů začínají. V každém z programů vyřeším modelový příklad a následně vyhodnotím veškeré poznatky. Program s nejlepším hodnocením navrhuji začínající firmě provozující stavebniny o cca 12 zaměstnancích. Tato firma se teprve začíná připravovat na otevření a zatím nemají tento typ programu. Dalším důvodem je zakoupení hotové licence, kterou po zaplacení mohou ihned využívat, na rozdíl od složitějších ekonomických systémů, které se vytvářejí přímo podle požadavků zákazníka. Tato volba je zdlouhavější a ve většině případů i cenově náročnější.

### 6.1 Ekonomický a účetní program POHODA 2018

Tento účetní program obsahuje široké portfolio variant, ze kterých může uživatel vybírat. Jedná se o základní program obsahující základní kategorie běžně používané v obchodní korporaci s omezenými funkcemi. Tento základní program můžeme rozšířit jednak o počet uživatelů, jednak o různé specifikace jako je například personalistika a mzdy, daně, kniha jízd a cestovní příkazy, mobilní fakturace a prodej a komunikace v rámci firmy. Během kalendářního roku jsou dostupné potřebné aktualizace zcela zdarma. Firma vytvářející a pro-

	Mini	Lite	Jazz	Standard	Profi	Premium	Komplet
Základní řada POHODA	daňová evidence a jednoduché účetnictví ?	✓	✓	—	✓	—	✓
	účetnictví ?	—	—	—	—	✓	✓
	fakturace, finance, adresář ?	✓	✓	✓	✓	✓	✓
	elektronická evidence tržeb (EET) ?	✓	✓	✓	✓	✓	✓
	daně ?	✓	✓	—	✓	✓	✓
	majetek, kniha jízd ?	—	✓	—	✓	✓	✓
	sklady, internetové obchody ?	—	—	✓	✓	—	✓
	mzdy a cestovní příkazy ?	—	—	—	✓	—	✓
	objednávky, poštovní sestavy, cizí měny, homebanking ?	—	✓	✓	✓	✓	✓

Obrázek 4. Možnosti licencí (Stormware, 2018)



dávající tento program zabezpečuje i nejrůznější produkty, které ho doplňují. Jedná se například o školení a semináře, video návody, instalace a systémové požadavky, zákaznickou linku.

Na tomto obrázku můžete najít porovnání základního programu, ze kterých budoucí uživatelé mohou vybírat nejen podle velikosti firmy, ale také podle oprávnění.



Obrázek 5. Rozšíření softwaru Pohoda (Stormware,2018)

Na obrázku si můžete detailně prohlédnout nabízená rozšíření k základnímu programu. Jsou oceněna podle toho, k jakému základnímu programu si je uživatel přidá.

## Ceník

Tabulka 4. Ceník (Stormware,2018)

Jméno	Funkce	Cena
Pohoda 2018 Mini	- daňová evidence a jednoduché účetnictví – pro 1 firmu - fakturace - pro 1 uživatele, pouze pro provoz na 1 počítači	1980 Kč
Pohoda 2018 Lite	- daňová evidence a jednoduché účetnictví (i zakázkově pro neomezený počet firem) - objednávky, knihy jízd, evidence majetku atd. - pro více uživatelů, k dispozici licence pro další počítače (nesít'ový provoz)	3 890 Kč
Pohoda 2018 Standard	- daňová evidence a jednoduché účetnictví (i zakázkově pro neomezený počet firem) - skladové agendy a funkce, objednávky - mzdy, cestovní příkazy, knihy jízd, evidence majetku atd. - pro více uživatelů, k dispozici licence pro další počítače (sít'ový i nesít'ový provoz)	7 980 Kč
Pohoda 2018 Komplet	- účetnictví, daňová evidence a jednoduché účetnictví (i zakázkově pro neomezený počet firem) - skladové agendy a funkce, objednávky - mzdy, cestovní příkazy, knihy jízd, evidence majetku atd. - pro více uživatelů, k dispozici licence pro další počítače (sít'ový i nesít'ový provoz)	15 980 Kč
Pohoda 2018 Profi	- účetnictví (i zakázkově pro neomezený počet firem) - objednávky, knihy jízd, evidence majetku atd. - pro více uživatelů, k dispozici licence pro další počítače (sít'ový i nesít'ový provoz)	9 980 Kč
Pohoda 2018 Premium	- účetnictví (i zakázkově pro neomezený počet firem) - skladové agendy a funkce, objednávky - mzdy, cestovní příkazy, knihy jízd, evidence majetku atd. - pro více uživatelů, k dispozici licence pro další počítače (sít'ový i nesít'ový provoz)	13 980 Kč
Pohoda 2018 Look	Varianta k prohlížení a kontrole účetních dat a dokladů pořízených v jakémkoliv jiné variantě ekonomicko-informačního systému POHODA a k tisku sestav.	0 Kč
Pohoda 2018 Jazz	- skladové agendy a funkce, objednávky atd. - pro více uživatelů, k dispozici licence pro další počítače (sít'ový i nesít'ový provoz)	5 980 Kč

## 6.2 Účetní a evidenční program EKONOM

Účetní program EKONOM je srozumitelný a přehledný účetní a evidenční program pro střední a malé firmy. Tento program nabízí veškeré potřebné moduly: podvojný účetnictví i daňovou evidenci, adresář, fakturaci, sklady, objednávky či mzdy.

Účetní software EKONOM využívají zákazníci napříč všemi obory – od nákupu a prodeje až po výrobu a služby. Mezi jeho typické uživatele patří podnikatelé, drobní živnostníci, prodejci, poskytovatelé služeb, velkoobchodní řetězce, zemědělská družstva, strojírenské firmy a samozřejmě také účetní firmy. (EKONOM, 2018)

### 6.3 AdmWin

Je ucelený informační systém (účetní program – ekonomický software) pro drobné podnikatele až střední firmy a neziskové organizace. Systém hluboce provázaných evidencí

#### Kompletní ceník EKONOM

	Kód	Cena licence plné verze
<b>Sestavy - účetní agendy v konfiguracích s dalšími moduly</b>		
Daňová evidence Lite - <a href="#">popis</a>	WL	1.980 Kč
Daňová evidence, fakturace	WJF	3.980 Kč
+ Sklad	+S	+ 1.400 Kč
+ Mzdy a personalistika	+Z	+ 3.600 Kč
+ Multiverze	+M	+ 1.100 Kč
+ Daňová evidence Plus - <a href="#">popis</a>	+J1	+ 2.500 Kč
<b>Podvojně účetnictví, fakturace</b>	WPF	<b>6.880 Kč</b>
+ Sklad	+PS	+ 2.100 Kč
+ Mzdy a personalistika	+PZ	+ 3.600 Kč
+ Multiverze	+M	+ 1.100 Kč
+ Účetnictví Plus - <a href="#">popis</a>	+P1	+ 3.500 Kč
Oborové slevy pro účetní a daňové kanceláře - <a href="#">informace zde</a>		
<b>EKONOM Komplet - výhodná sestava se slevou</b>		

Obrázek 8 Ceník programu (EKONOM, 2018)

<b>MODULY Plus - rozšiřují standardní moduly o další profesionální funkce</b>		
<b>SAMOSTATNÉ MODULY - lze použít samostatně bez nutnosti účetní agendy</b>		
Fakturace	WF	1.980 Kč
Sklad	WS	2.980 Kč
Mzdy a personalistika	WZ	5.480 Kč
Majetek Plus	W5	5.900 Kč
Kniha jízd Plus	W6	1.500 Kč
+ Multiverze	+M	+ 1.100 Kč
<b>DOPLŇKOVÉ MODULY</b>		
Maloobchod EET ( v konfiguraci se skladem, obsahuje funkce EET - evidence tržeb, pro verzi 2017)	WOE	4.980 Kč
Internetový obchod (k verzi fakturace nebo sklad)	WI	3.500 Kč
PLU Scanner - (aplikace pro mobily s Androidem, k licenci EKONOM s modulem Sklad Plus) - <a href="#">popis</a> ,		1.500 Kč
PLU Scanner - (samostatná aplikace nevázaná na licenci programu EKONOM)		4.500 Kč

Obrázek 9 pokračování ceníku (EKONOM, 2018)

skladů s fakturami, prodejkami, dodacími listy, nabídkami, poptávkami, objednávkami, zakázkami, s vazbou na adresář firem, jejich požadavky a nabídky. Nad tímto jádrem je postavena záznamní povinnost pro DPH dovedená až do tisku přiznání k DPH, dlouhodobý ma-

jetek s výpočty odpisů, knihy jízd, korespondence apod. Platby v různých měnách, elektronické platební příkazy a načítání výpisů pro většinu homebanking tuzemských bank. (AdmWin, 2018)

Nabízený ekonomický software má EET – z prodejek (účtenek), volitelně z vydaných faktur v hotovosti nebo kartou, popřípadě pokladních stvrzenek.

Ekonomický software se nabízí v provedení bez zpracování mezd nebo se zpracováním mezd. Počet zaměstnanců není omezen.

#### Účetní program AdmWinDE

Daňová evidence s deníkem příjmů a výdajů včetně předběžného výpočtu daně a pojištění, tisk přiznání, mnoho různých výkazů, přehledů, rozborů a výpisů, spojený s fakturami a účtenkami. Fakturace přímo ze skladů zásob, z dodacích listů, výdejek, příjemek, zakázek. Sklady včetně pokladního systému a inventarizace, čárové kódy. Objednávky s automatickým objednáním podlimitních zásob a dle požadavků zákazníků. Majetek s výpočty odpisů. Knihy jízd a korespondence. Volitelně se přikupují mzdy (mzdový program) - výpočty mezd, daní, pojištění. Tisky požadovaných tiskopisů i v datové podobě pro el. podání. (AdmWin, 2018)

#### Účetní program AdmWinPU

Účetnictví přednastavené pro okamžité použití s plně volitelným účtovým rozvrhem, předkontacemi pro automatické účtování majetkových evidencí, s nastavitelnými uzávěrkovými výkazy. Banky a pokladny provázány na faktury, účtenky. Fakturace přímo ze skladů zásob, dodacích listů, výdejek, příjemek, zakázek. Sklady včetně pokladního systému a inventarizace, čárové kódy. Objednávky s automatickým objednáním podlimitních zásob a dle požadavků zákazníků. Majetek s výpočty odpisů. Knihy jízd a korespondence. Volitelně se přikupují mzdy (mzdový program) - výpočty mezd, daní, pojištění. Tisky požadovaných tiskopisů i v datové podobě pro el. podání. (AdmWin, 2018)

### ShopHouse – tvorba e-shopu, aplikace pro internetový obchod

Nabízíme vám webovou aplikaci internetového obchodu a služby s jeho zřízením spojené. Aplikaci a grafiku upravíme dle Vašich individuálních přání. Základní programové jádro a grafiku, které si můžete vyzkoušet na našich stránkách, obsahuje bohatou programovou výbavu. Správa kategorií s neomezenou stromovou strukturou. Správa produktů a jejich vlastností. Správa objednávek nabízí základní funkce pro administrátora: třídění objednávek dle stavu, možnost smazat objednávku, podrobné informace o objednavce a zákazníkovi. Informační emaily o objednávkách. Aplikace také nabízí možnost exportu objednávek do AdmWin k dalšímu zpracování - vyskladnění, fakturace, přehled nesplněného a jeho objednání u dodavatelů. Možný přenos informací z AdmWin do nabízeného katalogu, zdali je v katalogu nabízené zboží skladem, či nikoliv. (AdmWin, 2018)

Nabízí se ve 2 provedeních:

- Internetový obchod – plná verze s cenami u položek a vytvářením objednávek zákazníků (nákupní košík)
- Lite – Nabídkový katalog – jen prezentace nabízeného zboží bez cen a bez možnosti vytváření nákupní objednávky

### Účetní program + Autoservis

Tato nadstavba k AdmWinDE nebo AdmWinPU má speciálně upravené zpracování zakázek, kde lze sledovat údaje o vozidle. Program Autoservis lze zakoupit i jako samostatný ekonomický software buď s AdmWin DE – daňová evidence nebo s AdmWin PU – podvojně účetnictví. Vedle základních údajů, jako SPZ, tovární značka – typ, měsíc/rok výroby, výbava, výrobní čísla motoru a karosérie, stav tachometru, i stav přistaveného vozu, požadavky zákazníka, provedené práce a spotřebovaný materiál. Se všemi těmito údaji se tiskne i zákazkový list. Fakturace je již dále zpracována standardním postupem v AdmWin. (AdmWin, 2018)

Ceník produktů	Cena	Cena (se mzdami)
<i>Ceník nových oprávnění k používání (licence) na 1 PC pro 1 firmu. Více v e-shopu nebo podrobně.</i>		
AdmWin DE - daňová evidence	2.900,-	4.900,-
AdmWin PU - podvojně účetnictví	7.900,-	10.900,-
Program Autoservis AdmWinDE	6.500,-	8.500,-
Program Autoservis AdmWinPU	11.500,-	14.500,-
HotelWin I - do 25 pokojů	4.900,-	
HotelWin II - pro 26 a více pokojů	8.900,-	
ShopHouse - kompletní internetový obchod	14.900,-	
ShopHouse Lite - jen nabídkový katalog na internetu	9.900,-	
Produkty AdmWin lze kdykoliv rozšířit za příplatek	daňová evidence AdmWinDE	podvojně účetnictví AdmWinPU
- provedení bez mezd na provedení se mzdami (personalistika + mzdy)	2.000,-	3.000,-
- o oprávnění k účtování více firem na 1 PC (zpracování dat více firem)	1.100,-	2.500,-
- o síťové provedení s oprávněním k instalaci a použití v síti do 5-ti PC	3.000,-	8.000,-
- o program Autoservis	3.600,-	3.600,-

Obrázek 6. AdmWin ceník produktů podle verzí programu (AdmWin, 2018)

Registrovaným uživatelům účetních programů AdmWin je 2 - 3 krát ročně zaslána nabídka aktualizace, a to formou odkazu na popis změn obsažených v nové verzi oproti předchozí a je na uživateli, zda si ji objedná. Může tedy vynechat ty, které jsou pro něj obsahově nezajímavé nebo se změna programu týkající legislativních změn nedotýká jeho činnosti, a pak aktualizovat program na poslední verzi, která obsahuje všechny předchozí aktualizace. Průběžně lze novinky - změny zjišťovat na stránce změn programů. Ceník aktualizací (upgrade) je odstupňován podle verzí, ze kterých se aktualizace (upgrade) provádí.

Ceník aktualizací na verzi 2.80 z verze	2.74-2.76	2.66-2.73	2.64-2.65	2.60-2.63	2.55-2.56	nižších 2.55
AdmWinDE bez mezd	600,-	1.100,-	1.500,-	1.800,-	2.000,-	2.200,-
AdmWinDE se mzdami	1.000,-	1.500,-	1.900,-	2.200,-	2.500,-	2.800,-
AdmWinPÚ bez mezd	1.200,-	1.900,-	2.600,-	3.200,-	3.700,-	4.200,-
AdmWinPÚ se mzdami	1.600,-	2.400,-	3.200,-	3.800,-	4.300,-	4.800,-

K ceně aktualizace AdmWin s programem Autoservis se přičítá příplatek 200,-.

Ceny upgrade jsou jen na změnu verze produktu beze změny provedení a jiných podmínek licenčního ujednání o používání produktu. Není-li vaše verze v tabulce ceníku a je mezi aktuální a prvním sloupcem, je upgrade poskytováno zdarma.

Obrázek 7. AdmWin ceník produktů (AdmWin, 2018)

## 7 PRAKTICKÝ PŘÍKLAD PRO POROVNÁNÍ PROGRAMŮ

Pro porovnání výše navrhovaných programů, jsem vytvořila následující modelový příklad:

*Naše stavebniny budou nabízet následující sortiment – uvedené ceny jsou bez DPH*

Tabulka 5. Sortiment – (Vlastní tvorba)

Číslo	Název	Rozměry	materiál	Prodejní cena
1	Pórobetonová tvárnice Hebel	499x199x250 mm	Pórobeton	74,-/ks
2	Pórobetonová příčkovka Hebel	499x199x100 mm	Pórobeton	28,-/ks
3	Cihla HELUZ Plus 44 P10 pro obvodové zdivo; nebroušená	247x440x238 mm	Pálená cihla	48,-/ks
4	Cihla HELUZ 17,5 P10 příčkovka; nebroušená	497x175x238 mm	Pálená cihla	48,-/ks
5	Překlad HELUZ 23,8 a-200; nosný	2000x70x238 mm	Cihla, železobeton	521,-/ks
6	Překlad HELUZ 11,5 – 150, nenosný	1500x11 x71 mm	Cihla, železobeton	176,-/ks
7	Zdicí malta Weber CZ900	25 kg	-	45,-/ks
8	Zdicí malta Ytong šedá	17 kg	-	142,-/ks
9	Zdicí malta lícová KNAUF	30 kg	-	145,-/ks
10	Sádra KNAUF stavební a elektrikářská	30 kg	-	245,-/ks
11	Malta HELUZ zakládací	25 kg	-	250,-/ks

*Ve sledovaném období se uskutečnily následující přírůstky:*

Tabulka 6. Pohyby zboží přírůstky (Vlastní tvorba)

Dat.	Položka	Ks	PC/ks	PC celkem	Dat.	Položka	Ks	PC/ks	PC celkem
12.1	3	2000	40 Kč	80 000 Kč	28.2	2	2900	21 Kč	60 900 Kč
12.1	4	1500	41 Kč	61 500 Kč	28.2	6	375	174 Kč	65 250 Kč
12.1	11	50	210 Kč	10 500 Kč	28.2	8	640	132 Kč	84 480 Kč
15.1	1	2500	68 Kč	170 000 Kč	15.3	1	7450	70 Kč	521 500 Kč
15.1	2	1800	19 Kč	34 200 Kč	15.3	5	490	517 Kč	253 330 Kč
15.1	7	115	41 Kč	4 715 Kč	15.3	10	250	234 Kč	58 500 Kč
15.1	10	40	237 Kč	9 480 Kč	17.3	3	3800	42 Kč	159 600 Kč
16.1	5	75	496 Kč	37 200 Kč	17.3	4	2900	45 Kč	130 500 Kč
16.1	6	75	170 Kč	12 750 Kč	17.3	7	660	39 Kč	25 740 Kč
16.1	8	120	138 Kč	16 560 Kč	17.3	9	820	139 Kč	113 980 Kč
16.1	9	118	140 Kč	16 520 Kč	17.3	11	310	238 Kč	73 780 Kč

31.1	1	4800	73 Kč	350 400 Kč	1.4	1	5830	70 Kč	408 100 Kč
31.1	5	380	490 Kč	186 200 Kč	1.4	4	2300	43 Kč	98 900 Kč
31.1	6	400	169 Kč	67 600 Kč	1.4	7	730	40 Kč	29 200 Kč
31.1	11	230	224 Kč	51 520 Kč	1.4	10	330	242 Kč	79 860 Kč
6.2	2	4500	23 Kč	103 500 Kč	8.4	2	6840	22 Kč	150 480 Kč
6.2	4	2800	39 Kč	109 200 Kč	8.4	6	6740	171 Kč	1 152 540 Kč
6.2	9	500	142 Kč	71 000 Kč	8.4	11	520	247 Kč	128 440 Kč
8.2	10	280	232 Kč	64 960 Kč	10.4	3	4100	42 Kč	172 200 Kč
8.2	3	5000	44 Kč	220 000 Kč	10.4	5	368	519 Kč	190 992 Kč
8.2	7	860	38 Kč	32 680 Kč	10.4	8	510	135 Kč	68 850 Kč
8.2	8	770	136 Kč	104 720 Kč	10.4	9	450	134 Kč	60 300 Kč

Ve sledovaném období se uskutečnily následující úbytky:

Tabulka 7. Pohyby zboží úbytky (Vlastní tvorba)

Dat.	Položka	Ks	Kč/ks	Celkem	Dat.	Položka	Ks	Kč/ks	Celkem
12.1	4	380	48 Kč	18 240 Kč	28.2	11	70	250 Kč	17 500 Kč
13.1	3	500	48 Kč	24 000 Kč	1.3	8	1090	142 Kč	154 780 Kč
14.1	11	4	250 Kč	1 000 Kč	6.3	4	320	48 Kč	15 360 Kč
15.1	2	1200	28 Kč	33 600 Kč	10.3	9	470	145 Kč	68 150 Kč
16.1	8	10	142 Kč	1 420 Kč	12.3	1	1500	74 Kč	111 000 Kč
16.1	9	25	145 Kč	3 625 Kč	13.3	6	480	176 Kč	84 480 Kč
17.1	1	800	74 Kč	59 200 Kč	15.3	10	370	245 Kč	90 650 Kč
18.1	5	3	521 Kč	1 563 Kč	18.3.	3	8230	48 Kč	395 040 Kč
18.1	10	7	245 Kč	1 715 Kč	20.3	2	3650	28 Kč	102 200 Kč
19.1	7	15	45 Kč	675 Kč	22.3	7	420	45 Kč	18 900 Kč
20.1	6	12	176 Kč	2 112 Kč	23.3	5	85	521 Kč	44 285 Kč
1.2	1	5000	74 Kč	370 000 Kč	1.4	6	280	176 Kč	49 280 Kč
5.2	3	350	48 Kč	16 800 Kč	1.4	3	1630	48 Kč	78 240 Kč
8.2	6	50	176 Kč	8 800 Kč	4.4	9	750	145 Kč	108 750 Kč
9.2	9	120	145 Kč	17 400 Kč	6.4	11	316	250 Kč	79 000 Kč
10.2	11	200	250 Kč	50 000 Kč	8.4	1	6000	74 Kč	444 000 Kč
12.2	2	3760	28 Kč	105 280 Kč	10.4	2	4890	28 Kč	136 920 Kč
14.2	4	2920	48 Kč	140 160 Kč	14.4	7	110	45 Kč	4 950 Kč
16.2	7	860	45 Kč	38 700 Kč	18.4	5	365	521 Kč	190 165 Kč
20.2	10	113	245 Kč	27 685 Kč	20.4	8	50	142 Kč	7 100 Kč
21.2	5	200	521 Kč	104 200 Kč	25.4	10	180	245 Kč	44 100 Kč
24.2	8	230	142 Kč	32 660 Kč	26.4	4	4320	48 Kč	207 360 Kč



## 7.1 Ekonomický a účetní program POHODA 20118

Po zadání příkladu jsem dospěla k následujícím skutečnostem.

X	Kód	Název	Nákupní	Prodejní	Prodejní DPH	Stav zásoby
1	1	Pórobetonová tvárnice Hebel		84,00	101,60	7 280,00
2	10	Stavební a elektrikářská sádra KNAUF		245,00	296,50	230,00
3	11	Malta HELUZ základová		250,00	302,50	520,00
4	2	Pórobetonová příčkovka Hebel		38,00	46,00	2 540,00
5	3	Cihla HELUZ PLUS 44 P10; obvodová		58,00	70,20	4 190,00
6	4	Cihla HELUZ P10; příčkovka		58,00	70,20	1 560,00
7	5	Příklad HELUZ; nosný		521,00	630,40	660,00
8	6	Příklad HELUZ; nenosný		176,00	213,00	6 768,00
9	7	Zdíci malta Weber		45,00	54,50	960,00
10	8	Zdíci malta Ytong		142,00	171,80	660,00
11	9	Zdíci malta KNAUF lícová		145,00	175,50	523,00
*			0,00	0,00	0,00	0,00

Obrázek 8. Náhled programu Pohoda – zásoby (Vlastní tvorba)

Na tomto obrázku můžeme vidět přehled druhů zásob, které nabízíme v našem sortimentu. V tomto formuláři můžeme zadávat veškeré informace, jako je například interní kód, název zboží, velikost, měrná jednotka, prodejní a nákupní cena za kus atd., které jsou důležité jednak pro naši firmu, ale také informace důležité při prodeji k poskytování informací a rad potenciálním zákazníkům. V druhé záložce zde můžeme přidat i fotografii jednotlivých výrobků pro představení zákazníkovi. Nákupní cenu jsem nezadávala do formuláře jako pevnou položku, jelikož jako začínající firma ještě nebudeme mít jednoho dodavatele, a proto se nákupní cena liší při jednotlivých nákupech. Dále na tomto obrázku můžeme vidět konečný stav zásob po uskutečnění všech účetních operací na konci sledovaného období.

**Přijátá faktura**

Typ: Faktura Datum zápisu: 15.03.2018  
 Číslo: 181100003 Datum odp./doruč.: 15.03.2018  
 Datum úč.případu: 15.03.2018  
 Datum splatnosti: 29.03.2018  
 Datum KH DPH: ..  
 Doklad: 03/2018  
 Var.sym.: 32018 Předkontace: 1Fp  
 Pár.sym.: Členění DPH: PD  
 Text: nákup zboží

Součet položek	+	%	DPH	Celkem
1 336 930,00	21		280 755,30	1 617 685,30
	0,00	15	0,00	0,00
	0,00	10	0,00	0,00
	0,00	0		<b>1 617 685,30</b>

**Dodavatel**

IČ: DIČ:  
 Firma:  
 Oddělení:  
 Jméno:  
 Ulice:  
 PSČ, Obec:  
 Účet:  
 Zpráva, Příkaz:  
 Forma: Příkazem Středisko  
 Spec.sym.: Činnost  
 Konst.sym.: 0308 Zakázka

\* X Položky faktury Zaúčtování Likvidace Doklady Události Dokumenty Historie záznamu Poznámky

	X	Číslo	Doklad	Datum	Splatno	Firma	Celkem	K likvidaci	Text
1	<input type="checkbox"/>	181100001	01/2018	15.01.18	29.01.18		1 342 065,45	1 342 065,45	nákup zboží
2	<input type="checkbox"/>	181100002	02/2018	15.02.18	01.03.18		1 109 194,90	1 109 194,90	nákup zboží
3	<input checked="" type="checkbox"/>	181100003	03/2018	15.03.18	29.03.18		1 617 685,30	1 617 685,30	nákup zboží
4	<input type="checkbox"/>	181100004	04/2018	15.04.18	29.04.18		3 073 233,02	3 073 233,02	nákup zboží
*	<input type="checkbox"/>			..	..		0,00	0,00	

Obrázek 9. Nákup zboží v programu POHODA – faktury přijaté (Vlastní tvorba)

Na tomto obrázku vidíme přijaté faktury za nákup zboží. Zboží nám dodavatelská firma dodávala v průběhu měsíce, ale fakturu jsme obdrželi až na konci měsíce za veškeré odebrané položky. Do tohoto formuláře zadáváme veškeré informace o přijaté faktuře jako je číslo faktury, datum vystavení, datum zdanitelného plnění, splatnost, adresa dodavatele a číslo jeho účtu, abychom mohli vystavit platební příklad na proplacení faktury přijaté. Tyto náklady z faktur přijatých se dají rozčlenit na jednotlivá střediska podniku či na jednotlivé zakázky podniku. Pro zjednodušení vyplňování lze vytvořit adresář firem. Pokud bychom fakturu uhradili, je zde viditelné, v jaký den i jakým účtem.

**Přijatá faktura**

Typ: Faktura Datum zápisu: 15.02.2018  
 Číslo: 181100002 Datum odp./doruč.: 15.02.2018  
 Datum úč.případu: 15.02.2018  
 Datum splatnosti: 01.03.2018  
 Datum KH DPH: ..  
 Doklad: 02/2018  
 Var.sym.: 22018  
 Pár.sym.:  
 Text: nákup zboží

**Součet položek**

	+%	DPH	Celkem
916 690,00	21	192 504,90	1 109 194,90
0,00	15	0,00	0,00
0,00	10	0,00	0,00
0,00	0		<b>1 109 194,90</b>

**Dodavatel**

IC: DIČ:  
 Firma:  
 Oddělení:  
 Jméno:  
 Ulice:  
 PSČ, Obec:  
 Účet:  
 Zpráva, Příkaz:  
 Forma: Příkazem Středisko  
 Spec.sym.: Činnost  
 Konst.sym.: 0308 Zakázka

\* Položky faktury | Zaúčtování | Likvidace | Doklady | Události | Dokumenty | Historie záznamu | Poznámky

Kód	Položka	Množství	M.j.	Jedn.cena	S	DPH	Sleva %	Částka	DPH
1	2 <b>Pórobetonová příčkovka Hebel</b> 499x199x100 mm	4 500,00	ks	23,00	<input type="checkbox"/>	21 %	0,00%	103 500,00	21 735,00
2	4 <b>Cihla HELUZ P10; příčkovka</b> 497x175x238 mm	2 800,00	ks	39,00	<input type="checkbox"/>	21 %	0,00%	109 200,00	22 932,00
3	9 <b>Zdíci malta KNAUF lícová</b> 30 kg	500,00	bal	142,00	<input type="checkbox"/>	21 %	0,00%	71 000,00	14 910,00
4	10 <b>Stavební a elektrikařská sádra KNA</b> 30 kg	280,00	bal	232,00	<input type="checkbox"/>	21 %	0,00%	64 960,00	13 641,60
5	3 <b>Cihla HELUZ PLUS 44 P10; obvodov</b> 247x440x238 mm	5 000,00	ks	44,00	<input type="checkbox"/>	21 %	0,00%	220 000,00	46 200,00
6	7 <b>Zdíci malta Weber</b> 25 kg	860,00	bal	38,00	<input type="checkbox"/>	21 %	0,00%	32 680,00	6 862,80
7	8 <b>Zdíci malta Ytong</b> 17 kg	770,00	bal	136,00	<input type="checkbox"/>	21 %	0,00%	104 720,00	21 991,20

Obrázek 10. Položky přijaté faktury v programu POHODA (Vlastní tvorba)

Na tomto obrázku vidíme jednotlivé odebrané položky vyčíslené na přijaté faktuře. Jsou zde vidět detailní informace jednotlivých položek, kolik kusů jsme koupili a za jakou pořizovací cenu.

**Příjmový pokladní doklad**

Typ: Příjem Datum vystavení: 31.01.2018 Datum platby: 31.01.2018 Datum zd.plnění: 31.01.2018 Datum KH DPH: . . .

Pokl.: HP Předkontace: 1Pp Členění DPH: UD

Číslo Doklad: 18HP00001 Text: Prodej zboží

**Součet položek**

	+%	DPH	Celkem
175 950,00	21	36 949,50	212 899,50
0,00	15	0,00	0,00
0,00	10	0,00	0,00
0,00	0		<b>212 900,00</b>

**Odběratel**

IČ: DIČ: Ceny: Středisko: Činnost: Zakázka:

Firma: Oddělení: Jméno: Ulice: PSČ, Obec: Pár.sym.:

\* Položky dokladu | Zaúčtování | Likvidace | Doklady | Události | Dokumenty | Historie záznamu | Poznámky

Kód	Položka	Množství	Mj.	Jedn.cena	S	DPH	Sleva %	Částka	DPH	
	Poznámka	Pár.sym.	Předkontace	Čí.DPH				Středisko	Činnost	Zakázka
1	<b>4 Cihla HELUZ P10; příčkovka</b>	380,00	ks	58,00	<input type="checkbox"/>	21 %	0,00%	22 040,00	4 628,40	
	497x175x238 mm		04Pp							
2	<b>3 Cihla HELUZ PLUS 44 P10; obvodov.</b>	500,00	ks	58,00	<input type="checkbox"/>	21 %	0,00%	29 000,00	6 090,00	
	247x440x238 mm		03Pp							
3	<b>11 Malta HELUZ základová</b>	4,00	bal	250,00	<input type="checkbox"/>	21 %	0,00%	1 000,00	210,00	
	25 kg		11Pp							
4	<b>2 Pórobetonová příčkovka Hebel</b>	1 200,00	ks	38,00	<input type="checkbox"/>	21 %	0,00%	45 600,00	9 576,00	
	499x199x100 mm		02Pp							
5	<b>8 Zdicí malta Ytong</b>	10,00	bal	142,00	<input type="checkbox"/>	21 %	0,00%	1 420,00	298,20	
	17 kg		08Pp							
6	<b>9 Zdicí malta KNAUF lícová</b>	25,00	bal	145,00	<input type="checkbox"/>	21 %	0,00%	3 625,00	761,25	
	30 kg		09Pp							
7	<b>1 Pórobetonová tvárnice Hebel</b>	800,00	ks	84,00	<input type="checkbox"/>	21 %	0,00%	67 200,00	14 112,00	
	499x199x250 mm		01Pp							
8	<b>5 Překlad HELUZ; nosný</b>	3,00	ks	521,00	<input type="checkbox"/>	21 %	0,00%	1 563,00	328,23	
	2000x70x238		05Pn							

Obrázek 11. Příjmový pokladní doklad po položkách v programu POHODA  
(Vlastní tvorba)

Na tomto obrázku jsou detailně vidět které položky jsme prodali v pokladně jednotlivým zákazníkům. Toto je měsíční soupis prodaného zboží, jelikož momentálně nemáme propojenou pokladnu s tímto účetním programem. I zde jde využít adresáře firem a rozdělení nákladů na jednotlivá střediska, nebo zakázky. Zde se načítají jednotlivé položky ze seznamu zásob vytvořeném v prvním kroku. Na základě tohoto kroku se nám jednotlivé položky odečítají ze skladu zásob. Díky této funkci můžeme vždy vidět aktuální stav zásob na skladě.

POHODA Komplet Start - [Pohyby]

Soubor Nastavení Adresář Účetnictví Fakturace Sklady Mzdy Jízdy Majetek Záznam Nápgvěda

Členění 01

* X	Agenda	Kód	Název	Datum	Pohyb	Množství	Částka	Zisk	Stav zásoby	Firma
1	<input type="checkbox"/> Přijaté faktury	3	Cihla HELUZ PLUS	15.01.18 0:00:00	Příjem	2 000,00	40,00	0,00	2 000,00	
2	<input type="checkbox"/> Přijaté faktury	4	Cihla HELUZ P10; p	15.01.18 0:00:00	Příjem	1 500,00	41,00	0,00	1 500,00	
3	<input type="checkbox"/> Přijaté faktury	11	Malta HELUZ zákla	15.01.18 0:00:00	Příjem	50,00	210,00	0,00	50,00	
4	<input type="checkbox"/> Přijaté faktury	1	Pórobetonová tvár	15.01.18 0:00:00	Příjem	2 500,00	68,00	0,00	2 500,00	
5	<input type="checkbox"/> Přijaté faktury	2	Pórobetonová příč	15.01.18 0:00:00	Příjem	1 800,00	19,00	0,00	1 800,00	
6	<input type="checkbox"/> Přijaté faktury	7	Zdící malta Weber	15.01.18 0:00:00	Příjem	115,00	41,00	0,00	115,00	
7	<input type="checkbox"/> Přijaté faktury	10	Stavební a elektrik	15.01.18 0:00:00	Příjem	40,00	237,00	0,00	40,00	
8	<input type="checkbox"/> Přijaté faktury	5	Překlad HELUZ; no	15.01.18 0:00:00	Příjem	75,00	496,00	0,00	75,00	
9	<input type="checkbox"/> Přijaté faktury	6	Překlad HELUZ; ne	15.01.18 0:00:00	Příjem	75,00	170,00	0,00	75,00	
10	<input type="checkbox"/> Přijaté faktury	8	Zdící malta Ytong	15.01.18 0:00:00	Příjem	120,00	138,00	0,00	120,00	
11	<input type="checkbox"/> Přijaté faktury	9	Zdící malta KNAUF	15.01.18 0:00:00	Příjem	118,00	140,00	0,00	118,00	
12	<input type="checkbox"/> Přijaté faktury	1	Pórobetonová tvár	15.01.18 0:00:00	Příjem	4 800,00	73,00	0,00	7 300,00	
13	<input type="checkbox"/> Přijaté faktury	5	Překlad HELUZ; no	15.01.18 0:00:00	Příjem	380,00	490,00	0,00	455,00	
14	<input type="checkbox"/> Přijaté faktury	6	Překlad HELUZ; ne	15.01.18 0:00:00	Příjem	400,00	169,00	0,00	475,00	
15	<input type="checkbox"/> Přijaté faktury	11	Malta HELUZ zákla	15.01.18 0:00:00	Příjem	230,00	224,00	0,00	280,00	
16	<input type="checkbox"/> Pokladna	4	Cihla HELUZ P10; p	31.01.18 0:00:00	Výdej	380,00	58,00	6 460,00	1 120,00	
17	<input type="checkbox"/> Pokladna	3	Cihla HELUZ PLUS	31.01.18 0:00:00	Výdej	500,00	58,00	9 000,00	1 500,00	
18	<input type="checkbox"/> Pokladna	11	Malta HELUZ zákla	31.01.18 0:00:00	Výdej	4,00	250,00	114,00	276,00	
19	<input type="checkbox"/> Pokladna	2	Pórobetonová příč	31.01.18 0:00:00	Výdej	1 200,00	38,00	22 800,00	600,00	
20	<input type="checkbox"/> Pokladna	8	Zdící malta Ytong	31.01.18 0:00:00	Výdej	10,00	142,00	40,00	110,00	
21	<input type="checkbox"/> Pokladna	9	Zdící malta KNAUF	31.01.18 0:00:00	Výdej	25,00	145,00	125,00	93,00	
22	<input type="checkbox"/> Pokladna	1	Pórobetonová tvár	31.01.18 0:00:00	Výdej	800,00	84,00	10 168,00	6 500,00	
23	<input type="checkbox"/> Pokladna	5	Překlad HELUZ; no	31.01.18 0:00:00	Výdej	3,00	521,00	90,03	452,00	
24	<input type="checkbox"/> Pokladna	10	Stavební a elektrik	31.01.18 0:00:00	Výdej	7,00	245,00	56,00	33,00	
25	<input type="checkbox"/> Pokladna	7	Zdící malta Weber	31.01.18 0:00:00	Výdej	15,00	45,00	60,00	100,00	
26	<input type="checkbox"/> Pokladna	6	Překlad HELUZ; ne	31.01.18 0:00:00	Výdej	12,00	176,00	82,11	463,00	
27	<input type="checkbox"/> Přijaté faktury	2	Pórobetonová příč	15.02.18 0:00:00	Příjem	4 500,00	23,00	0,00	5 100,00	
28	<input type="checkbox"/> Přijaté faktury	4	Cihla HELUZ P10; p	15.02.18 0:00:00	Příjem	2 800,00	39,00	0,00	3 920,00	
29	<input type="checkbox"/> Přijaté faktury	9	Zdící malta KNAUF	15.02.18 0:00:00	Příjem	500,00	142,00	0,00	593,00	
30	<input type="checkbox"/> Přijaté faktury	10	Stavební a elektrik	15.02.18 0:00:00	Příjem	280,00	232,00	0,00	313,00	
31	<input type="checkbox"/> Přijaté faktury	3	Cihla HELUZ PLUS	15.02.18 0:00:00	Příjem	5 000,00	44,00	0,00	6 500,00	
32	<input type="checkbox"/> Přijaté faktury	7	Zdící malta Weber	15.02.18 0:00:00	Příjem	860,00	38,00	0,00	960,00	
33	<input type="checkbox"/> Přijaté faktury	8	Zdící malta Ytong	15.02.18 0:00:00	Příjem	770,00	136,00	0,00	880,00	
34	<input type="checkbox"/> Přijaté faktury	2	Pórobetonová příč	15.02.18 0:00:00	Příjem	2 900,00	21,00	0,00	8 000,00	

Obrázek 12. Jednotlivé pohyby zásob v programu POHODA (Vlastní tvorba)

Na tomto obrázku vidíme proučtované příjmy a výdaje jednotlivých kusů zboží i aktuální stav položky. Tento seznam ukazuje na základě, jakého dokladu byl pohyb uskutečněn, jaký den, jaké množství a v jaké ceně, od jakého dodavatele. Zde je vidět i rozdělení skladů – toho jsme nevyužili, jelikož jsme začínající malá firma pouze s jedním velkým skladem. Na tomto seznamu nelze provádět úpravy, ty se projeví po opravení daného dokladu na základě, kterého se pohyb uskutečnil.

## Skladová karta

XXX s.r.o.

IČ: 2652487659

Rok: 2018

Dne: 07.04.2018

Strana 1

Tisk všech záznamů

<b>Kód</b>	6	<b>Název</b>	Překlad HELUZ; nenosný 1500x11x71 mm	<b>Zásoba</b>	6 768
------------	---	--------------	--------------------------------------	---------------	-------

Datum	Zdroj	Doklad	Firma	Příjem na sklad		Výdej ze skladu		Kon. stav
15.01.2018	FP	181100001		75	12 750,00			75
15.01.2018	FP	181100001		400	67 600,00			475
31.01.2018	PO	18HP00001	Zákazník			12	2 112,00	463
15.02.2018	FP	181100002		375	65 250,00			838
28.02.2018	PO	18HP00002	Zákazník			50	8 800,00	788
31.03.2018	PO	18HP00003	Zákazník			480	84 480,00	308
15.04.2018	FP	181100004		6 740	1 152 540,00			7 048
30.04.2018	PO	18HP00004	Zákazník			280	49 280,00	6 768
<b>Celkem</b>				<b>7 590</b>	<b>1 298 140,00</b>	<b>822</b>	<b>144 672,00</b>	<b>6 768</b>

<b>Kód</b>	6	<b>Název</b>	Překlad HELUZ; nenosný 1500x11x71 mm	<b>Zisk za zásobu</b>	-1 153 468,00
------------	---	--------------	--------------------------------------	-----------------------	---------------

Zdroj: FP - faktura přijatá, FV - faktura vydaná, PO - pokladna, PH - prodejna, OP - ostatní pohledávka, OZ - ostatní závazek, SKP - sklad příjem, SKV - sklad výdej, SKMV - výroba, SKMP - převod

Obrázek 13. Skladová karta pohyb v programu POHODA (Vlastní tvorba)

## Výsledovka analytický

XXX s.r.o.

IČ: 2652487659

Rok: 2018

Dne: 07.04.2018

Strana 1

Tisk vybraných záznamů

Číslo účtu	Název účtu	Počáteční stav	Obraty za období MD	Obraty za období D	Obraty rozdíl	Koncový stav
<b>Náklady</b>						
504001	01 Prodané zboží	0,00	1 450 000,00	0,00	1 450 000,00	1 450 000,00
504002	02 Prodané zboží	0,00	349 080,00	0,00	349 080,00	349 080,00
504003	03 Prodané zboží	0,00	631 800,00	0,00	631 800,00	631 800,00
504004	04 Prodané zboží	0,00	400 100,00	0,00	400 100,00	400 100,00
504005	05 Prodané zboží	0,00	667 722,00	0,00	667 722,00	667 722,00
504006	06 Prodané zboží	0,00	1 298 140,00	0,00	1 298 140,00	1 298 140,00
504007	07 Prodané zboží	0,00	92 335,00	0,00	92 335,00	92 335,00
504008	08 Prodané zboží	0,00	274 610,00	0,00	274 610,00	274 610,00
504009	09 Prodané zboží	0,00	261 800,00	0,00	261 800,00	261 800,00
504010	10 Prodané zboží	0,00	212 800,00	0,00	212 800,00	212 800,00
504011	11 Prodané zboží	0,00	264 240,00	0,00	264 240,00	264 240,00
<b>50x</b>	<b>Spotřebované nákupy</b>	<b>0,00</b>	<b>5 902 627,00</b>	<b>0,00</b>	<b>5 902 627,00</b>	<b>5 902 627,00</b>
<b>Náklady celkem</b>		<b>0,00</b>	<b>5 902 627,00</b>	<b>0,00</b>	<b>5 902 627,00</b>	<b>5 902 627,00</b>
<b>Výnosy</b>						
604001	01 Tržby za zboží	0,00	0,00	1 117 200,00	1 117 200,00	1 117 200,00
604002	02 Tržby za zboží	0,00	0,00	513 000,00	513 000,00	513 000,00
604003	03 Tržby za zboží	0,00	0,00	621 180,00	621 180,00	621 180,00
604004	04 Tržby za zboží	0,00	0,00	460 520,00	460 520,00	460 520,00
604005	05 Tržby za zboží	0,00	0,00	340 213,00	340 213,00	340 213,00
604006	06 Tržby za zboží	0,00	0,00	144 672,00	144 672,00	144 672,00
604007	07 Tržby za zboží	0,00	0,00	63 225,00	63 225,00	63 225,00
604008	08 Tržby za zboží	0,00	0,00	195 960,00	195 960,00	195 960,00
604009	09 Tržby za zboží	0,00	0,00	197 925,00	197 925,00	197 925,00
604010	10 Tržby za zboží	0,00	0,00	164 150,00	164 150,00	164 150,00
604011	11 Tržby za zboží	0,00	0,00	147 500,00	147 500,00	147 500,00
<b>60x</b>	<b>Tržby za vlastní výkony a zboží</b>	<b>0,00</b>	<b>0,00</b>	<b>3 965 545,00</b>	<b>3 965 545,00</b>	<b>3 965 545,00</b>
<b>Výnosy celkem</b>		<b>0,00</b>	<b>0,00</b>	<b>3 965 545,00</b>	<b>3 965 545,00</b>	<b>3 965 545,00</b>
<b>Hospodářský zisk za období</b>					<b>-1 937 082,00</b>	
<b>Hospodářský zisk celkem</b>						<b>-1 937 082,00</b>

Tisk vybraných záznamů: Datum &gt;= 01.01.2018, Datum &lt;= 31.12.2018

Obrázek 14. Výsledovka v programu POHODA (Vlastní tvorba)

Tady jsem vybrala 2 sestavy vygenerované z účetního programu po provedení účetních operací podle modelového příkladu. Na 1. obrázku můžeme vidět skladovou kartu položky č. 6 Překlad HELUZ nenosný. Na druhém obrázku je hospodářský výsledek po všech příjmech a výdajích zboží. Je záporný, jelikož jsme zvolili příliš nízkou marži a nemáme prodané veškeré zásoby zboží.

## 7.2 AdmWin

U tohoto programu vypadají zadávané informace následovně:

Kat.	Skł	C. položky	Název položky	Množství	Měr. j.	Přím. nář.	Posl. nář.	%DPH	Limí	Rez. m.	Skup.	Balení	SKP	Čárk. kód	Dodavatel	Řada	Regál	Buňka	Hmotnost	Obřal	Prod. c. 1
zbo	0 04		Cihla HELUZ P10, příčkovka	1560.000	ks	42.1158	43.00	21.0	0	0									0.000		42.12
zbo	0 03		Cihla HELUZ Plus P10, obvodová	4190.000	ks	42.4026	42.00	21.0	0	0									0.000		42.40
zbo	0 11		Malta HELUZ, základací	520.000	bal	238.0541	247.00	21.0	0	0									25.000		238.05
zbo	0 01		Přídopetonová tvárnice Hebel	7280.000	ks	70.4568	70.00	21.0	0	0									0.000		70.46
zbo	0 02		Přídopetonová příčkovka Hebel	2540.000	ks	21.7631	22.00	21.0	0	0									0.000		21.76
zbo	0 06		Překlad HELUZ, nenosný	6768.000	ks	171.0329	171.00	21.0	0	0									0.000		171.03
zbo	0 05		Překlad HELUZ, nosný	660.000	ks	508.5468	519.00	21.0	0	0									0.000		508.55
zbo	0 10		Sádra KNAUF, stavební a elektrická	230.000	bal	236.4445	242.00	21.0	0	0									30.000		236.44
zbo	0 09		Zdicí malta KNAUF, licová	523.000	bal	138.6653	134.00	21.0	0	0									30.000		138.67
zbo	0 07		Zdicí malta Weber	960.000	bal	39.0423	40.00	21.0	0	0									25.000		39.04
zbo	0 08		Zdicí malta Yong, seřs	660.000	bal	134.6129	135.00	21.0	0	0									17.000		134.61

Obrázek 15. Seznam skladních karet v programu AdmWin (Vlastní tvorba)

Na tomto obrázku vidíme skladní karty všech položek našeho sortimentu z modelového příkladu. V tomto programu lze zadat měrnou jednotku a prodejní cenu, čárový kód, pokud účetní jednotka používá čtečku čárových kódů, samozřejmě dodavatel a minimální rezerva pod kterou bychom se na skladě neměli dostat. Při pořizování tohoto obrázku ještě nebyly zaúčtované příjmy zboží na sklad, proto je u všech položek množství 0 kusů / 0 balení. Co mi vadilo při vytváření skladových karet bylo, že jsem nemohla zadat rozměry položky (výška x šířka x délka), ani materiál, ze kterého je položka zhotovena. Jako pozitivum musím ocenit dobré zadávání jednotlivých cen – jak pořizovací (především pokud bychom měli pouze jednoho dodavatele), tak i prodejní cena.

Soubor Účetnictví Objednávky Faktury Zásoby Majetek Mzdy Pomocné Záznam Zvláštní Okna

Číslo: 06 Název: Překlad HELUZ, nenosný EAN:

Sklad: 0 Kategorie: Zboží Skupina: Balení: SKP:

Množství: 6768.000 Měř.j.: ks Obrat.sk.: Dodavatel:

Rezervováno: 0.000 %DPH: 21

Min.sklad.limit: 0 Hmotnost: 0.000

Umístění: Řada: Regál: Buňka:

Ceny jednotkové nákupní  
Průměrná: 171.0329  
Poslední: 171.00  
Celk.hodnota: 1 157 550.67

Prodejní ceny (za jednotku)

	% rabat	bez DPH	s DPH
1. úrovně:	0.00	176.00	171.03
2. úrovně:	0.00	0.00	171.03
3. úrovně:	0.00	0.00	171.03

nepřepočítávat automaticky prodejní cenu při příjmu  
 nezahmovat do výpočtu slev na jednu položku  
 evidovat výrobní čísla každého kusu při výdeji

Doplňkové údaje Poznámky O.K.

Požadavky zákazníků Nsplněné objednávky  Neaktivní - bude skryta Pohyby Stomo

Obrázek 16. Skladová karta v programu AdmWin (Vlastní tvorba)

Výše můžete vidět detailní obrázek jednotlivé skladové karty a položky, které se mohou vyplnit jako specifikace zásob, které ocení spíše firma s větším množstvím položek ve skladě pro lepší identifikaci jednotlivých zásob ve skladě.

Záznam nové faktury přijaté

Číslo faktury: 04/2018 Evid.č.: 4

Dat.vystavení: 15.04.2018 Foma úhrady: Dny splat.: 14

Datum plnění: 15.04.2018  Úvěr-půjčka K.symbol: % Penále: 0.000000

Dat.splatnosti: 29.04.2018 Č.obj.: % Penále: 0.000000

Částka k úhr.: 2 539 862.00 Měna: Kč Kurz: 1.000000000

Popis - pozn.: Nákup Statistic.znak:

Stav: nová Detailní přehled úhrad

Dodavatel: Výběr firmy, Pozn.k firmě, Kontakty, Ulice, PSC, Obec, IČO, DIČ, Stát, Specif.sym., Č.úctu, Číslo banky:

Připojit dod.list Odpojit dod.list Připojit zálohu Poznámka Účtování Konec

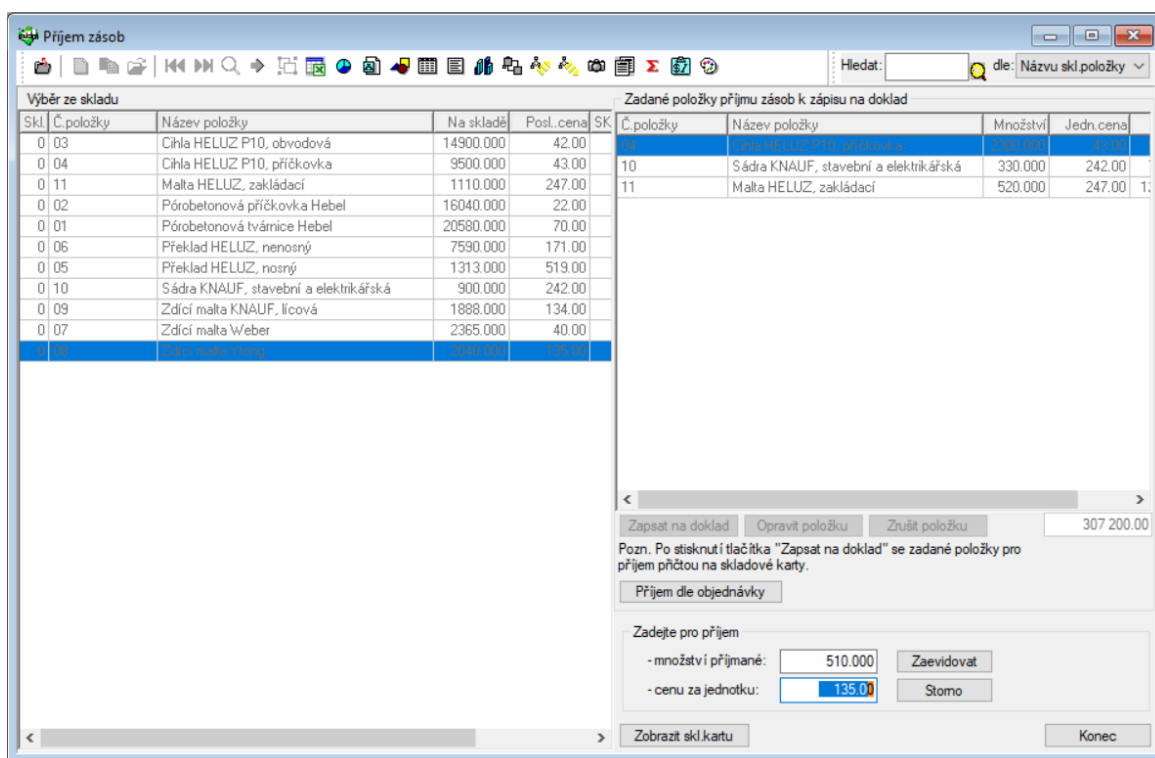
Doplnit řádek	Č.položky	Text řádku	Jedn.cena	Množství	Částka celkem
Přijím zásob	01	Pórobetonová tvárnice Hebel	70.00	5830.000	408 100.00
Připojit příjemku	02	Pórobetonová příčkovka Hebel	22.00	6840.000	150 480.00
Dlouhodob majetku	03	Číhla HELUZ P10, obvodová	42.00	4100.000	172 200.00
Text a částku	04	Číhla HELUZ P10, příčkovka	43.00	2300.000	98 900.00
Jedn.cena x Kusy	05	Překlad HELUZ, nosný	519.00	368.000	190 992.00
Skupinu řádků	06	Překlad HELUZ, nenosný	171.00	6740.000	1 152 540.00
Zaokrouhlení	07	Zdírcí malta Weber	40.00	730.000	29 200.00
Řádek	08	Zdírcí malta Ytong	135.00	510.000	68 850.00
Opravit Zrušit	09	Zdírcí malta KNAUF, líčová	134.00	450.000	60 300.00
Dobropisovat	10	Sádra KNAUF, stavební a elektrická	242.00	330.000	79 860.00
	11	Malta HELUZ, základací	247.00	520.000	128 440.00

Zaúčtováno na SuAu: Řádky celkem: 2 539 862.00

Obrázek 17. nová faktura vydaná v programu AdmWin (Vlastní tvorba)



Tento obrázek zachycuje přijatou fakturu a položky, které jsme přijali na sklad. Řekla bych, že tento typ formuláře je celkem běžný, fakturu můžeme napárovat na předem vytvořenou příjemku – jestliže nám přivezli zboží i fakturu najednou, nebo navolit jednotlivé položky faktury a následně, až nám dodá dodavatel zásoby, přijmout je do skladu podle skutečného stavu. Typickými údaji při registraci faktury jsou datum vystavení faktury, datum zdanitelného plnění, splatnost dokladu, dodavatel a číslo daňového dokladu, tyto údaje můžeme doplnit i v tomto programu.



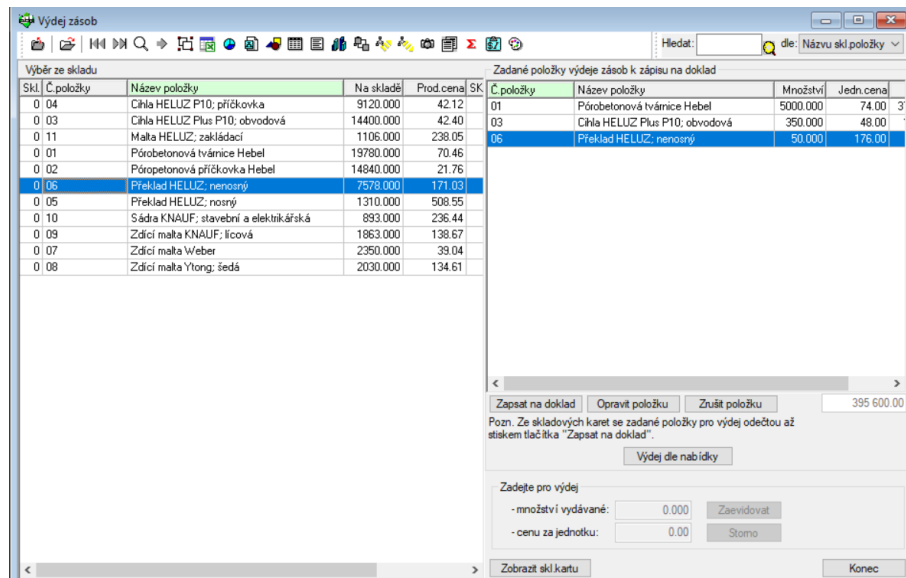
Obrázek 18. Faktura přijatá v programu AdmWin (Vlastní tvorba)

Zde vidíme variantu, že nám došla faktura dříve než zásoby do skladu, a proto vybíráme jednotlivé zásoby položkově, vyplníme počet objednaných kusů a pořizovací cenu. Následně všechny vybrané položky zapíšeme na fakturu a nic nám nebrání zaplatit fakturu, pokud máme dostatek peněz na účtu či v pokladně.

Čís.faktury	Název firmy	Dat.plnění	Dat.vystav.	Na částku	Měna	Splatná	Název-popis	SuAu	Stav	Uhraz.celkem	1.úhrada
01./2018	.	15.01.2018	15.01.2018	548 644.25	KČ	29.01.2018	Nákup	321	uhrazená	548 644.25	453 425.00
02./2018	.	15.02.2018	15.02.2018	1 647 753.80	KČ	01.03.2018	Nákup	321	uhrazená	1 647 753.80	1 361 780.00
03./2018	.	15.03.2018	15.03.2018	1 872 547.60	KČ	29.03.2018	Nákup	321	uhrazená	1 872 547.60	1 547 560.00

Obrázek 19. Seznam faktur přijatých v programu AdmWin (Vlastní tvorba)

Na tomto obrázku je seznam přijatých faktur. Je v něm vidět především číslo faktury, splatnost, částka, na kterou je faktura vystavena, jméno firmy, která fakturu vystavila a stav uhrazeno / neuhrzeno. V porovnání s předešlým programem se mi zdá tato sestava zcela shodná s tou, která byla k dispozici v předchozím programu.



Obrázek 20. Výdejka v programu AdmWin (Vlastní tvorba)

Tento obrázek ukazuje výdejku zásob ze skladu. Je to naprosto stejný formulář, jako když jsme do faktury přijaté vkládali jednotlivé nakoupené zboží, protože jsme neměli ještě vytvořenou příjemku, jelikož nám zboží ještě nedošlo. Rozdíl je pouze v tom, že seznam zvolených položek se zapíše na jiný doklad.

**Výdejka**

Č.výdejky : 2 Ze dne: 28.02.2018 Sklad: 0 Druh:  jméno zaměstnance nebo firma z dokladu

Kategorie: Zboží Pozn.:  Vydal:

Spojeno s dokladem:  Úr.cen: 0 Přijal:

Navazující č.příjemky při výrobě: 0

Č.položky	Název položky	Cena jedn.	Množství	Cena celkem
01	Pórobetonová tvárnice Hebel	70.46	5000.000	352 284.00
02	Póropetonová příčkovka Hebel	21.76	3760.000	81 829.26
03	Cihla HELUZ Plus P10; obvodová	42.40	350.000	14 840.91
04	Cihla HELUZ P10; příčkovka	42.12	2920.000	122 978.14
05	Překlad HELUZ; nosný	508.55	200.000	101 709.36
06	Překlad HELUZ; nenosný	171.03	50.000	8 551.65
07	Zdíci malta Weber	39.04	860.000	33 576.38
08	Zdíci malta Ytong; šedá	134.61	230.000	30 960.94
09	Zdíci malta KNAUF; líčová	138.67	120.000	16 639.84
10	Sádra KNAUF; stavební a elektrikářská	236.44	113.000	26 718.23
11	Malta HELUZ; zakládací	238.05	200.000	47 610.82

Zobrazeny ceny pořízení V cenách pořízení celkem: 837 699.51

Obrázek 21. Výdejka v programu AdmWin (Vlastní tvorba)

Na tento doklad se zapisuje předešlý položkový seznam zásob vydaných ze skladu. Tuto výdejku rovněž můžeme napárovat tentokrát na fakturu vydanou, kterou vystavíme při prodeji zákazníkem vybraného zboží. Je to úplně stejný formulář, jako je výše zmiňovaná příjemka zásoby na sklad, jen má opačnou funkci v účetnictví.

Změny faktury vydané č.000002

Číslo faktury: 000002

Dat. vystavení: 28.02.2018 Foma úhrady: Dny splat.: 14

Datum plnění: 28.02.2018  Úvěr-půjčka K.symbol:

Dat. splatnosti: 14.03.2018 Č.obj.: % Penále: 0.000000

Částka k úhr.: 1 103 139,00 Měna: Kč Kurz: 1.000000000

Popis - pozn.: Prodej Statistic.znak:

Stav: uhrazená Zbývá: 0,00 Detailní přehled úhrad

Uhrazeno: 1 103 139,00 PP000002 z 28.02.2018 č.ř. 16

Odběratel

Výběr firmy: Pozn.k firmě

Ulice: Kontakty

PSČ: Obec: Požadavky

IČO: DIČ: Úroveň cen: 0

Stát: Specif.sym.:

Č.úctu: Číslo banky:

Připojit dod.list Odpojit dod.list Připojit zálohu Poznámka Účtování Tisk faktury Konec

Doplňtí rádek	Č.položky	Text řádku	Jedn.cena	Množství	Částka celkem	%
Výdej zásob	01	Pórobetonová tvárnice Hebel	74.00	5000.000	370 000.00	0
Připojit výdejku	02	Pórobetonová příčkovka Hebel	28.00	3760.000	105 280.00	0
Dlouhodob.majetku	03	Cihla HELUZ Plus P10; obvodová	48.00	350.000	16 800.00	0
Text a částku	04	Cihla HELUZ P10; příčkovka	48.00	2920.000	140 160.00	0
Jedn.cena x Kusy	05	Překlad HELUZ; nosný	521.00	200.000	104 200.00	0
Skupinu řádků	06	Překlad HELUZ; nenosný	176.00	50.000	8 800.00	0
Práce z ceníku prací	07	Zdíci malta Weber	45.00	860.000	38 700.00	0
Sleva na doklad	08	Zdíci malta Ytong; šedá	142.00	230.000	32 660.00	0
Záznam DPH-ručně	09	Zdíci malta KNAUF; lícová	145.00	120.000	17 400.00	0
Automaticky DPH	10	Sádra KNAUF; stavební a elektrická	245.00	113.000	27 685.00	0
Zaokrouhlení	11	Malta HELUZ; základací	250.00	200.000	50 000.00	0
Mezisoučet	28.02.2018	uskuteč.plnění 21% DPH ze základu:	911 685.00	21.000	191 454.00	21

Rádek

Opravit Zrušit

Dobropisovat

Zaúčtováno na SuAu: 311

Řádky celkem: 1 103 139,00

Obrázek 22. Faktura vydaná v programu AdmWin (Vlastní tvorba)

Tady můžeme vidět napárovanou předchozí výdejku ze skladu do faktury vydané. Samozřejmě i zde můžeme položky faktury vybrat jednotlivě podle přání zákazníka předtím, než mu zboží vydáme ze skladu. Je to klasický typ faktury vydané, kde doplníme především datum vystavení a zdanitelného plnění, splatnost. Částka se nám spočítá podle položek faktury, a pokud známe, můžeme vyplnit firmu. Chybí mi tu asi jen způsob platby.

XXX s.r.o.

IČO: 2652487659

**VÝKAZ ZISKŮ A ZTRÁT**  
v plném rozsahu v tisících  
za období 01.01.2018 - 01.05.2018

Str.: 1 Tisknuto: 10.04.2018  
Sídlo nebo místo podnikání:  
Olomoucká 28  
779 00 Olomouc

Označení	TEXT	řádek	Stav v účet.období	
			běžném	minulém
II.	Tržby za prodej zboží	02	3 511	
A.	Výkonová spotřeba	03	5 903	
A.1.	Náklady vynaložené na prodané zboží	04	5 903	
*	Provozní výsledek hospodaření (I.+II.-A.-B.-C.-D.-E.-F.)	30	-2 392	
**	Výsledek hospodaření před zdaněním (ř.30 + 48)	49	-2 392	
**	Výsledek hospodaření po zdanění (+/-)	53	-2 392	
***	Výsledek hospodaření za účetní období (+/-)(ř.52 + 58 - 59)	55	-2 392	
*	Čistý obrát za účetní období (I. + II. + III. + IV. + V. + VI. + VII.)	56	3 511	

Obrázek 23. Výkaz zisku a ztráty v programu AdmWin (Vlastní tvorba)

Tady vidíme konečný výkaz zisku a ztrát. Opět jsme skončili ve ztrátě, a to proto, že jsme neprodali veškeré nakoupené zboží. Chybí mi tu rozúčtování podle zásob, abychom věděli, jakého zboží se nejvíce prodává, nebo abychom zjistili, že máme jako začínající firma špatně naceněné zboží, a proto jsme ve ztrátě.

Celkově se mi s programem pracovalo dobře, akorát je jednoduššího charakteru a zastaralé struktury. Dle výše zmíněných důkazů a v porovnání s předchozím programem, mě tento program vůbec nezaujal. Program sice nabízí různá další propojení, ale pro naši budoucí firmu zaměřující se na stavební materiál a tudíž na prodej zboží, je tento program zcela nevyhovující pro naše budoucí potřeby a optimální přehled v našem skladu.

### 7.3 Účetní a evidenční program EKONOM

U posledního sledovaného účetního programu jsem dospěla k následujícímu závěru:

Katalog. číslo	Název	Druh	Stav	mj	Cena hlavní	DPH	Cena s DPH	Rabat	Cena1	Cena1 s DPH	Koef1	Cena2	Cena2 s DPH	Koef2	Cena3	Cena3 s DPH	Koef3
0000000001	Pórobetonová tvárnice Hebel		7280,00	ks	74,00	21%	89,54	1,00	0,00	0,00	1,00	0,00	0,00	1,00	0,00	0,00	1,00
0000000002	Pórobetonová příčková Hebel		2540,00	ks	28,00	21%	33,88	1,00	0,00	0,00	1,00	0,00	0,00	1,00	0,00	0,00	1,00
0000000003	Cihla HELUZ, obvodová		4190,00	ks	48,00	21%	58,08	1,00	0,00	0,00	1,00	0,00	0,00	1,00	0,00	0,00	1,00
0000000004	Cihla HELUZ, příčková		1580,00	ks	48,00	21%	58,08	1,00	0,00	0,00	1,00	0,00	0,00	1,00	0,00	0,00	1,00
0000000005	Překlad HELUZ, nosný		660,00	ks	521,00	21%	630,41	1,00	0,00	0,00	1,00	0,00	0,00	1,00	0,00	0,00	1,00
0000000006	Překlad HELUZ, nenosný		6768,00	ks	176,00	21%	212,96	1,00	0,00	0,00	1,00	0,00	0,00	1,00	0,00	0,00	1,00
0000000007	Zdicí malta Weber		960,00	bal	45,00	21%	54,45	1,00	0,00	0,00	1,00	0,00	0,00	1,00	0,00	0,00	1,00
0000000008	Zdicí malta Ytong		660,00	bal	142,00	21%	171,82	1,00	0,00	0,00	1,00	0,00	0,00	1,00	0,00	0,00	1,00
0000000009	Zdicí malta KNAUF, lícová		523,00	bal	145,00	21%	175,45	1,00	0,00	0,00	1,00	0,00	0,00	1,00	0,00	0,00	1,00
0000000010	Sádra KNAUF, elektrická		230,00	bal	245,00	21%	296,45	1,00	0,00	0,00	1,00	0,00	0,00	1,00	0,00	0,00	1,00
0000000011	Malta HELUZ, zaklázací		520,00	bal	250,00	21%	302,50	1,00	0,00	0,00	1,00	0,00	0,00	1,00	0,00	0,00	1,00

Obrázek 24. Seznam skladových karet v programu EKONOM (Vlastní tvorba)

U tohoto obrázku můžeme vidět seznam skladových karet jednotlivých druhů zásob s konečným stavem zásob po dokončení modelového příkladu. Stejně jako u dvou předchozích programů i v tomto seznamu karet zásob vidíme naše číslo zásoby, název zásoby, stav zásoby a prodejní cena.

**Skladová karta**

Identifikace | Ostatní | Popis | Měny a předkontace

Katalog. číslo: 0000000007      Název: Zdicí malta Weber

Jednotka: bal      Sazba DPH: 21%      Zadání cen: bez DPH

	Prodejní ceny	Koeficienty	
Cena hlavní	45,000	1,00 (výchozí)	Druh položky: Standardní
Cena1		1,00 (výchozí)	Balení
Cena2		1,00 (výchozí)	Kód
Cena3		1,00 (výchozí)	Skupina

Poznámka

Stav	960,00	Posl.pohyb	30.04.2018	Rezervováno
Cena skl./mj	39,042	Minimum		
Počáteč.stav		Norma		Objednáno
Poč.cena/mj	0,000	Maximum		

Buttons: Zpět, Uložit, Další, Komplet, Sér.číslo, Doplnující

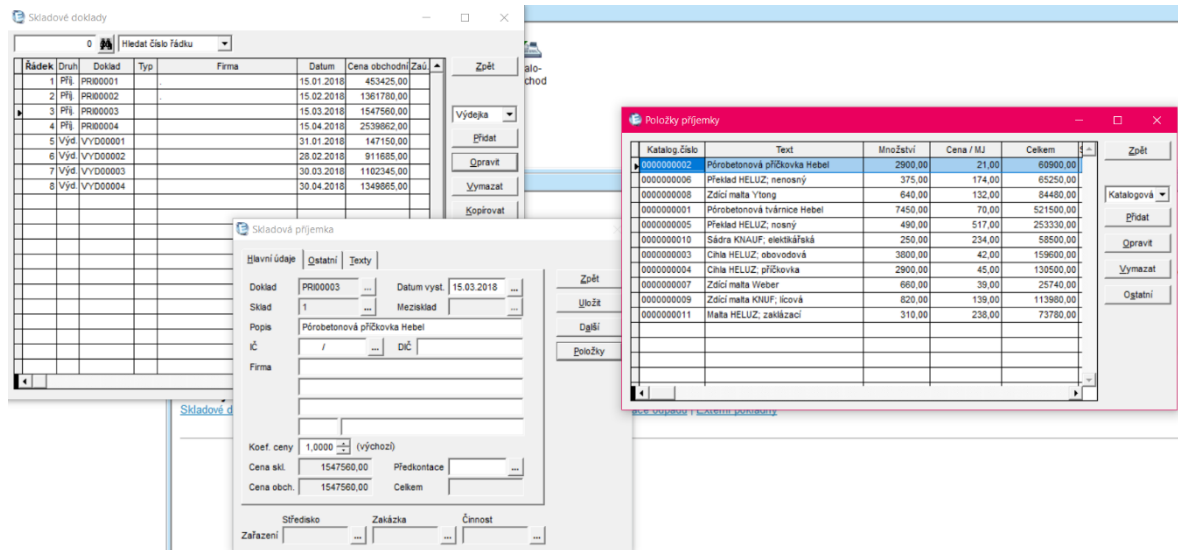
Obrázek 25. Skladová karta v programu EKONOM (Vlastní tvorba)

Na tomto obrázku můžeme detailně vidět skladní kartu jednotlivé zásoby. U tohoto programu oceňuje jednoduchost zapisování zvolených detailů o zásobě a velké množství kategorií, které lze zaznamenat o daném druhu. Já jsem do programu zadala jen pár informací jako je název, evidenční číslo a prodejní cenu a samozřejmě předkontaci, aby byly srovnatelné napříč programy, jelikož ne se všemi programy se pracovalo stejně dobře.

Druh	Katal. číslo	Název	Množství	Cena skladní	Cena obchodní	Adresa
Přij.	0000000004	Cihla HELUZ; příčkovka	2800,00	39,00	39,00	.
Přij.	0000000009	Zdicí malta KNUF; lícová	500,00	142,00	142,00	.
Přij.	0000000010	Sádra KNAUF; elektikářská	280,00	232,00	232,00	.
Přij.	0000000003	Cihla HELUZ; obovodová	5000,00	44,00	44,00	.
Přij.	0000000007	Zdicí malta Weber	860,00	38,00	38,00	.
Přij.	0000000008	Zdicí malta Ytong	770,00	136,00	136,00	.
Výd.	0000000001	Pórobetonová tvárnice Hebel	5000,00	70,45	74,00	.
Výd.	0000000003	Cihla HELUZ; obovodová	350,00	42,40	48,00	.
Výd.	0000000006	Překlad HELUZ; nenosný	50,00	171,03	176,00	.
Výd.	0000000009	Zdicí malta KNUF; lícová	120,00	138,66	145,00	.
Výd.	0000000011	Malta HELUZ; zaklázací	200,00	238,05	250,00	.
Výd.	0000000002	Pórobetonová příčkovka Hebel	3760,00	21,76	28,00	.
Výd.	0000000004	Cihla HELUZ; příčkovka	2920,00	42,11	48,00	.
Výd.	0000000007	Zdicí malta Weber	860,00	39,04	45,00	.
Výd.	0000000010	Sádra KNAUF; elektikářská	113,00	236,44	245,00	.
Výd.	0000000005	Překlad HELUZ; nosný	200,00	508,54	521,00	.
Výd.	0000000008	Zdicí malta Ytong	230,00	134,61	142,00	.
Přij.	0000000002	Pórobetonová příčkovka Hebel	2900,00	21,00	21,00	.
Přij.	0000000006	Překlad HELUZ; nenosný	375,00	174,00	174,00	.
Přij.	0000000008	Zdicí malta Ytong	640,00	132,00	132,00	.

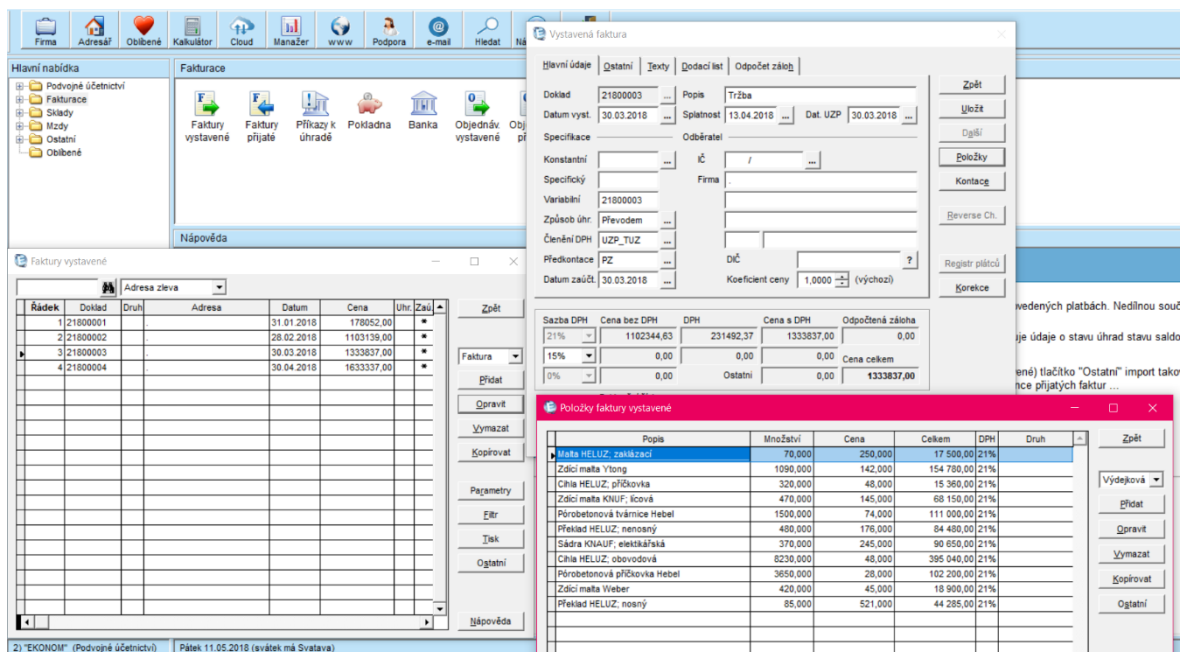
Obrázek 26. Skladové pohyby v programu EKONOM (Vlastní tvorba)

Tady můžeme vidět jednotlivé přírůstky a úbytky každé ze zásob. Na obrázku vidíme hlavní kategorie, které nás zajímají při pohybu zboží, a to počet nakoupených / vydaných kusů, pořizovací / prodejní cena a průměrná hodnota zásob. Samozřejmě můžeme o zásobě evidovat dodavatele zásoby, pro které středisko byla pořízena, popřípadě na jakou zakázku, to ale již není vidět na obrázku kvůli čitelnosti záznamů.



Obrázek 27. Příjemka v programu EKONOM (Vlastní tvorba)

Na tomto obrázku vidíme tři dialogová okna, která se nám otevřou při zadávání příjímky. Z pravé strany to je seznam jednotlivých zásob, ze kterých vybíráme přírůstky zapisané na příjímku, v prostředním okně se nám zobrazí informace, které zásoby, v jakém množství a za jakou cenu jsme pořídily. Na levé straně je dialogové okno, které nám ukazuje seznam všech příjímek a výdejků na jednom místě. Stejný postup totiž využíváme i při vytvoření výdejky ze skladu.



Obrázek 28. Vystavování faktury v programu EKONOM (Vlastní tvorba)



Na tomto obrázku vidíme rovněž tři dialogová okna, která využijeme jak při vystavování Faktury vydané a rovněž faktury přijaté. V prvním okně z pravé strany vybíráme buďto jednotlivé položky zásob, které nám ubyly / přibyly, anebo rovnou zde můžeme vybrat již vystavenou příjemku / výdejku. V prostředním okně se nám opět zobrazí přehled vybraných položek v tomto případě na faktuře vydané a v okně na levé straně je seznam faktur přijatých / vydaných.

Rádek	Název	Stav celkem	Min. období	Druh	Součet	Označení
R1	I.Tržby z prodeje výrobků a služeb(2016)	0	0	Výnosy		I
R2	II.Tržby za prodej zboží	3511045	0	Výnosy		II
R3	A.Výkonová spotřeba	6062127	0	Náklady		A.
R4	B.Změna stavu zásob vl.činn. (+/-)	0	0	Náklady		B.
R5	C.Aktivace (-)	0	0	Náklady		C.
R6	D.Osobní náklady	0	0	Náklady		D.
R7	E.Úpravy hodnot v provozní oblasti	0	0	Náklady		E.
R8	III.Ostatní provozní výnosy	0	0	Výnosy		III
R9	F.Ostatní provozní náklady	0	0	Náklady		F.
R10	* Provozní výsledek hospodaření (+/-)	-2551082	0		R1,R2,-R3,-R4,-R5,-R6,-R7,R8,-R9	*
R11	IV.Výnosy z dlouhodob. finan.maj.-podily	0	0	Výnosy		IV.
R12	G.Náklady vynaložené na prodané podily	0	0	Náklady		G.
R13	V.Výnosy z ostat. dlouhodob. finančního maj.	0	0	Výnosy		V.
R14	H.Náklady souvis. s ost. dlouhodob. fn. maj.	0	0	Náklady		H.
R15	VI.Výnosové úroky a podobné výnosy	0	0	Výnosy		VI.
R16	I.Úpravy hodnot a rezervy ve fin.oblasti	0	0	Náklady		I.
R17	J.Nákladové úroky a podobné náklady	0	0	Náklady		J.
R18	VII.Ostatní finanční výnosy	0	0	Výnosy		VII.
R19	K.Ostatní finanční náklady	0	0	Náklady		K.
R20	* Finanční výsledek hospodaření (+/-)	0	0		R11,-R12,R13,-R14,R15,-R16,-R17,R18,-R19	*
R21	** Výsledek hospodaření před zdaněn. +/-	-2551082	0		R10,R20	**
R22	L.Daň z příjmů	0	0	Náklady		L.
R23	** Výsledek hospodaření po zdanění +/-	-2551082	0		R21,-R22	**
R24	M.Převod podíl.výsledku hos.společ +/-	0	0	Náklady		M.
R25	*** Výsledek hospodaření za účet.období	-2551082	0		R23,-R24	***
R26	*Čistý obrát.úč.ob.I-II+III+IV+V+VI+VII	3511045	0		R1,R2,R8,R11,R13,R15,R18	*

Obrázek 29. Výkaz zisku a ztráty v programu EKONOM (Vlastní tvorba)

Na tomto obrázku můžete vidět výkaz zisku a ztrát jako tomu bylo i u předešlých zkoumaných programů. Jak můžete vidět je podobného klasického členění jako u programu AdmWin, ale diametrálně odlišná od programu POHODA, který rozčlenil zvlášť náklady a zvlášť výnosy.

## 7.4 Zhodnocení vybraných účetních programů

Programy jsem hodnotila podle následujících kritérií stanovených začínající firmou:

Kritérium	POHODA	AdmWin	EKONOM
Podvojně účetnictví	X	X	X
Správa majetku	X	-	X
Sklad	-	-	X
Mzdy a personalistika do 20 zaměstnanců	-	X	X

Pokladna	X	X	X
Elektronická komunikace s úřady	X	-	X
Homebanking	X	X	X
Celkem bodů	5	4	7

Tabulka 8. Kritéria pro hodnocení (Vlastní tvorba)

Z podvojného účetnictví jsem zvlášť hodnotila *správu majetku* proto, aby daný software uměl počítat jak daňové tak účetní odpisy dlouhodobého majetku a uměl pracovat i s technickým zhodnocením dlouhodobého majetku.

Pod kritériem *sklad* jsem si definovala propracované vedení skladové evidence, možnosti oceňování zásob při vyskladnění – metody pevné ceny, průměrné ceny a FIFO.

U vedení *mezd a personalistiky* pro mě bylo důležité celkové vedení této oblasti a to především samotný výpočet mezd, evidence nepřítomnosti zaměstnanců, srážky a exekuce.

Pod kritériem *pokladna* jsem si představila především systém elektronické evidence tržeb, spárování účetního programu s pokladnou v prodejně a načítání čárových kódů.

Do *elektronické komunikace* s úřady spadá spárování účetního programu s datovou schránkou a generování příslušných formulářů pro komunikaci s úřady.

Pod kritériem homebanking jsem hodnotila propojení účetního programu s elektronickým bankovníctvím – načítání výpisů, odesílání příkazů do banky.

#### 7.4.1 Ekonomický a účetní program POHODA

Výhoda ekonomického a účetního programu pohoda je vedení veškeré účetní agendy pro malé a střední firmy, jak v daňové evidenci, tak v podvojném účetnictví. V tomto programu můžeme vystavit příjemku a výdejku zásob, převodku mezi jednotlivými sklady / středisky, prodejní doklad přímo ze skladu. Další výhodou je elektronická komunikace s úřady prostřednictvím datové schránky, se kterou se dá program spárovat. Nevýhodou tohoto programu je univerzálnost, aby tento program mohla využít co největší škála ekonomických jednotek. S tímto faktem je spojený nedostatek specifikací pro jednotlivé typy podnikání. Jeho omezenost při zadávání podrobností o dané zásobě – například že se k programu

nedá připojit čtečka čárových kódů, bereme-li v úvahu, že tuto možnost má většina chytrých telefonů zabudovanou z výrobní linky. Zásoby se u tohoto programu dají ocenit při vyskladnění pouze aritmetickým průměrem nebo pevnou cenou. Požadované sestavy se dají exportovat jako do formátu PDF tak i do programu Excel pro jejich další úpravu a vyhodnocení. Cena jedné samostatné licence je 19 980, síťová verze pro 4–5 počítačů stojí 39 960 Kč. Za každého dalšího uživatele se připlácí 7 990 Kč.

#### 7.4.2 AdmWin

Pro malé firmy je nejvhodnější tento účetní program AdmWin. Lze v něm vést jak podvojný účetnictví i daňovou evidenci. Velkou nevýhodou pro naše účely je naprosto nedostatečné vedení skladové evidence. Lze v něm sice vytvářet a účtovat klasické účetní doklady jako příjemka, výdejka, převodka a prodejka, ale informace vedené o zásobách, rozřazování zásob do jednotlivých skladů sledované budoucí firmě absolutně nevyhovuje, protože budoucí firma bude podnikat jako stavebniny, pro které je důležité vést podrobnou agendu o zásobách, aby bylo možné poskytnout potenciálním zákazníkům bezchybný servis. Spojení se s úřady alespoň přes datovou stránku není u tohoto programu možné. Automatické načítání bankovních výpisů, nebo zadávání příkazu u tohoto programu rovněž není možné. U tiskových sestav máme rovněž na výběr z běžného tisku, exportu do PDF a exportu do tabulkového programu Excel. Zásoby se u tohoto programu dají ocenit při vyskladnění pouze aritmetickým průměrem nebo pevnou cenou. U tohoto programu bychom se dostali na pořizovací cenu 33 800 Kč za síťovou licenci pro 5 osob. Tato cena se příliš neliší oproti ekonomickému programu Pohoda, ačkoliv uživatelské možnosti jsou zde poměrně omezené.

#### 7.4.3 Účetní a evidenční program EKONOM

Předností tohoto programu je, že program Ekonom není pouze účetním programem, ale je rozšířen o ekonomické funkce. Kromě podrobného vedení skladové evidence, je možné vygenerovat i nejrůznější statistiky pro manažerské rozhodování. Další jeho výhodou je propojení programu s čtečkou čárových kódů, EET režimem. Načítání bankovních výpisů je samozřejmostí a můžeme napojit tento program i na internetový obchod. Samozřejmostí je spárování se s datovou schránkou. Není sice plně rozvinutý, jako výše zmiňované ekonomické softwary, ale pro střední začínající firmu je naprosto dostačující. I zde můžeme účtovat o příjemce, výdejce, převodce a prodejce. V tomto programu můžeme využít metodu FIFO při vyskladnění zásob ze skladu. Začínající firmu zaujala možnost, párování softwaru s online aplikací, která se dá využít například na stavebních veletrzích, nebo při městských

slavnostech, pokud firma něco prodává mimo své sídlo firmy. Další výhodou je rozmanitost kombinací, ze kterých si klienti mohou vybrat moduly, které jim budou vyhovovat. Cena je stanovena na základě vybraných modulů. Za předpokladu zakoupení celého podvojného účetnictví s rozšířením na mzdy a skladovou evidenci jsem se dostala na částku 24 160Kč. Případné dokoupení síťové licence vyjde na 3 500Kč

Kritérium	POHODA	AdmWin	EKONOM
cena	39 960Kč - 3z5 bodů	33 800 Kč - 2z5 bodů	24 160 Kč – 5z5 bodů
Uživatelské rozhraní	4z5 bodů	3z5 bodů	5z5 bodů
Obslužnost pro začínající	4z5 bodů	2z5 bodů	3z5 bodů
Splnění výše zmíněných kritérií	1 z 3 bodů	0z3 bodů	3z3 bodů
<b>Celkem</b>	<b>12</b>	<b>7</b>	<b>16</b>

## ZÁVĚR

Cílem této práce bylo porovnat účetní programy především v oblasti skladové evidence. Na základě zjištěných rozdílů porovnat výhody a nevýhody a doporučit jeden začínající firmě. Prvním krokem bylo seznámení se s vybranými účetními programy podle návodů vydaných k účetním programům.

Než jsem začala porovnávat účetní programy, musela nová začínající obchodní korporace určit, na co konkrétně bude používat účetní program. Jelikož tato firma začíná, bude nejlepší najít pro ni účetní program, ve kterém bude účtovat veškeré účetní operace, ale zároveň bude dost specifický pro evidování skladových zásob k prodeji. Pro začínající firmu jsou důležité různé výkazy o prodeji a nákupu zboží, které prodává, aby dokázala správně stanovit prodejní cenu a měla přehled, zda není třeba změnit dodavatele například kvůli vysokým cenám.

Pro tuto práci jsem vybrala účetní program POHODA, AdmWin a EKONOM. Všechny tyto programy jsou zaměřené na všeobecné účetnictví včetně vypočítávání mezd, vedení skladové evidence a vedení evidence dlouhodobého majetku, ovšem každý z programů nabízí různou míru specifikace na tyto oddíly a je zapotřebí si k základní licenci pořídit i rozšíření.

Obchodní korporace si ze začátku určila pevnou prodejní cenu, se kterou neměl problém ani jeden z programů a zároveň vypočítával průběžnou cenu zásoby na skladě podle hodnoty jejího pořízení. Program POHODA se mi zdál velice slabý ve výše zmíněných specifikacích a pokud bychom si nechtěli jednotlivé moduly dokoupit, rozhodně bych tento program nedoporučovala této začínající firmě. Další z programů AdmWin se mi zdál jako schopný, pro firmou stanovené požadavky, bohužel grafická stránka programu na mě nepůsobila dobře a činila tento program složitější, než byl původně vytvořen. Program ekonom se mi zdál jako nejlepší volba pro zvolenou začínající firmu. Byl dostatečně podrobný, díky grafickému zpracování přehledný a účetní výkazy se mi zdály vhodné pro budoucí statistiky a řešení případných problémů.

Je tedy zřejmé, že účetní a ekonomický program EKONOM bude nejlepší volbou z těchto tří vybraných účetních programů.

**SEZNAM POUŽITÉ LITERATURY**

- [1] SEDLÁČEK, Jaroslav, 2016. Základy finančního účetnictví. Plzeň: Aleš Čeněk. ISBN 978-80-7380-612-5.
- [2] VYCHLOPEŇ, Jiří. Zásoby u podnikatelů z účetního a daňového pohledu. In: Portál DAUČ.cz [online]. Praha: Wolters Kluwer, 4. 10. 2007. [cit. 2018-04-10]. Dostupné z <https://www.dauc.cz/dokument/?modul=li&cislo=29000> ISSN 2533-4484
- [3] SYNEK, Miloslav, 2011. Manažerská ekonomika. 5., aktualizované a doplněné vydání. Praha: Grada Publishing. ISBN 978-80-247-3494-1.
- [4] FIBÍROVÁ, Jana, 2015. Manažerské účetnictví: nástroje a metody. 2., aktualiz. a přeprac. vyd. Praha: Wolters Kluwer, 402 s. ISBN 978-80-7478-743-0.
- [5] České účetní standardy: podnikatelé, nevýdělečné organizace, obce, kraje, příspěvkové organizace, organizační složky státu, státní fondy : podle stavu k 1.1.2018, 2018. Ostrava: Sagit, 192 s. ÚZ : úplné znění. ISBN 978-80-7488-286-9.
- [6] LOUŠA, František, 2012. Zásoby: komplexní průvodce účtováním a oceňováním. 4., aktualiz. vyd. Praha: Grada, 180 s. Účetnictví a daně. ISBN 978-80-247-4115-4.
- [7] ŠTEKER, Karel a Milana OTRUSINOVÁ, 2016. Jak číst účetní výkazy: základy českého účetnictví a výkaznictví. 2., aktualizované a rozšířené vydání. Praha: Grada Publishing, 284 s. Prosperita firmy. ISBN 978-80-271-0048-4.
- [8] RYNEŠ, Petr, 2016. Podvojně účetnictví a účetní závěrka. 16. aktualizované vydání. Olomouc: Nakladatelství ANAG. ISBN 978-80-7263-994-6.
- [9] CHALOUPKA, Rostislav, 2015. Abeceda účetnictví pro podnikatele. 13. aktualizované vydání. Olomouc: Nakladatelství ANAG. ISBN 978-80-7263-933-5.
- [10] Stormware, 2018. Stormware [online]. Jihlava: Copyright 20118 STORMWARE [cit. 2018-04-10]. Dostupné z: <https://www.stormware.cz>
- [11] AdmWin, 2018. AdmWin [online]. Brno: AdmWin [cit. 2018-04-10]. Dostupné z: <http://www.admwin.cz>
- [12] EKONOM účetní a evidenční systém, 2018. EKONOM [online]. Zlín: Webdesign & programing by Flash-I-Net [cit. 2018-04-23]. Dostupné z: <http://www.ekonom-system.cz/cz/home>
- [13] Financial accounting and reporting, 2013. Second Edition. Berkshire: McGraw-Hill Education Limited. ISBN 139780077138363 ISBN 100077138368.

- [14] Ekonomické softwary [online], 2018. Praha: Ekonomické softwary [cit. 2018-05-06]. Dostupné z: <http://www.ekonomicke-softwary.cz>
- [15] Ekonomický systém nebo ERP?. In: EPADUS: Články a rady z oblasti
- [16] účetnictví [online]. 2009 [cit. 2018-05-10]. Dostupné z: <http://epadus.cz/clanky-arady/Ucetnictvi/3/>
- [17] SODOMKA, Petr. Aktuální trendy trhu s informačními systémy pro malé a střední podniky. In: CVIS: Centrum pro Výzkum Informačních Systémů [online]. 2012 [2018-05-10]. Dostupné z: <http://www.cvis.cz/hlavni.php?stranka=novinky/clanek.php&id=1272>
- [18] ŘEPA, Václav. Analýza a návrh informačních systémů. Vyd. 1. Praha: Ekopress, 1999, 403 s. ISBN 80-86119-13-0.
- [19] KARAT Informační systém, 2006. KARAT Software [online]. Přerov: Copyright [cit. 2018-05-10]. Dostupné z: <https://www.karatsoftware.cz>

**SEZNAM OBRÁZKŮ**

Obrázek 1. Nákup zásob (Sedláček, 2016, s. 123) .....	21
Obrázek 2. Názorný příklad (Chaloupka, 2015, s. 141) .....	23
Obrázek 3. Uzavírání účetních knih (Otrusinová a Šteker, 2016, s. 83–84) .....	24
Obrázek 4. Možnosti licencí (Stormware, 2018) .....	31
Obrázek 5. Rozšíření softwaru Pohoda (Stormware, 2018) .....	32
Obrázek 6. AdmWin ceník produktů podle verzí programu (AdmWin, 2018) .....	37
Obrázek 7. AdmWin ceník produktů (AdmWin, 2018) .....	37
Obrázek 8. Náhled programu Pohoda – zásoby (Vlastní tvorba) .....	40
Obrázek 9. Nákup zboží v programu POHODA – faktury přijaté (Vlastní tvorba) ...	41
Obrázek 10. Položky přijaté faktury v programu POHODA (Vlastní tvorba) .....	42
Obrázek 11. Příjmový pokladní doklad po položkách v programu POHODA (Vlastní tvorba) .....	43
Obrázek 12. Jednotlivé pohyby zásob v programu POHODA (Vlastní tvorba) .....	44
Obrázek 13. Skladová karta pohyb v programu POHODA (Vlastní tvorba) .....	45
Obrázek 14. Výsledovka v programu POHODA (Vlastní tvorba) .....	45
Obrázek 15. Seznam skladních karet v programu AdmWin (Vlastní tvorba) .....	46
Obrázek 16. Skladová karta v programu AdmWin (Vlastní tvorba) .....	47
Obrázek 17. Detail skladové karty (Vlastní tvorba) .....	47
Obrázek 18. Faktura přijatá v programu AdmWin (Vlastní tvorba) .....	48
Obrázek 19. Seznam faktur přijatých v programu AdmWin (Vlastní tvorba) .....	48
Obrázek 20. Výdejka v programu AdmWin (Vlastní tvorba) .....	49
Obrázek 21. Výdejka v programu AdmWin (Vlastní tvorba) .....	50
Obrázek 22. Faktura vydaná v programu AdmWin (Vlastní tvorba) .....	51
Obrázek 23. Výkaz zisku a ztráty v programu AdmWin (Vlastní tvorba) .....	52
Obrázek 24. Seznam skladových karet v programu EKONOM (Vlastní tvorba) .....	52
Obrázek 25. Skladová karta v programu EKONOM (Vlastní tvorba) .....	53
Obrázek 26. Skladové pohyby v programu EKONOM (Vlastní tvorba) .....	54
Obrázek 27. Příjemka v programu EKONOM (Vlastní tvorba) .....	55
Obrázek 28. Vystavování faktury v programu EKONOM (Vlastní tvorba) .....	55
Obrázek 29. Výkaz zisku a ztráty v programu EKONOM (Vlastní tvorba) .....	56



**SEZNAM TABULEK**

Tabulka 1. Tabulka příkladu (Šteker a Otrusinová, 2016, s 77).....	18
Tabulka 2. Příjem faktury (Otrusinová a Šteker, 2016, s. 86-87).....	25
Tabulka 3. Příjem zboží (Otrusinová a Šteker, 2016, s. 86-87).....	25
Tabulka 4. Ceník (Stormware,2018).....	33
Tabulka 5. Sortiment – (Vlastní tvorba) .....	38
Tabulka 6. Pohyby zboží přírůstky (Vlastní tvorba).....	38
Tabulka 7. Pohyby zboží úbytky (Vlastní tvorba) .....	39
Tabulka 8. Kritéria pro hodnocení (Vlastní tvorba) .....	57