

# Vliv mimořádné události na obyvatelstvo v obci Kyjov

Lucie Prágrová

---

Bakalářská práce  
2018



Univerzita Tomáše Bati ve Zlíně  
Fakulta logistiky a krizového řízení

---

Univerzita Tomáše Bati ve Zlíně

Fakulta logistiky a krizového řízení

Ústav ochrany obyvatelstva

akademický rok: 2017/2018

## ZADÁNÍ BAKALÁŘSKÉ PRÁCE

(PROJEKTU, UMĚLECKÉHO DÍLA, UMĚLECKÉHO VÝKONU)

Jméno a příjmení: Lucie Prágrová  
Osobní číslo: L15095  
Studijní program: B2825 Ochrana obyvatelstva  
Studijní obor: Ochrana obyvatelstva  
Forma studia: prezenční

Téma práce: Vliv mimořádné události na obyvatelstvo v obci Kyjov

### Zásady pro vypracování:

1. Vyhledejte informační zdroje, zpracujte literární rešerši a vymezte teoretickou část zabývající se problematikou tématu bakalářské práce.
2. Popište současný stav řešené problematiky v obci Kyjov, identifikujte rizika, u vybraných vypracujte jejich analýzu s využitím odpovídajících metod.
3. Na základě provedené analýzy navrhněte opatření ke snížení rizik zkoumané problematiky.

Rozsah bakalářské práce:

Rozsah příloh:

Forma zpracování bakalářské práce: **tištěná/elektronická**

Seznam odborné literatury:

[1] DOLEŽEL, Martin, Jan KYSELÁK, Otakar J. MIKA a Jaromír NOVÁK. Základy ochrany obyvatelstva. 1. vydání. Olomouc: Univerzita Palackého v Olomouci, 2014, 207 s. Učebnice. ISBN 978-80-244-4268-6.

[2] OBECNÍ ÚŘAD. Krizový plán ORP Kyjov. Kyjov: Městský úřad Kyjov, 2012. Č. j.: HSBM-69-3-15/1-00KŘ-2012.

[3] LINHART, Petr a Radim ROUDNÝ. Krizový management I: Ochrana obyvatelstva, mimořádné události. Pardubice: Univerzita Pardubice, 2005. ISBN 80-7194-674-5.

Další odborná literatura dle doporučení vedoucího bakalářské práce.

Vedoucí bakalářské práce:

**Ing. Miroslav Musil, Ph.D.**

Ústav ochrany obyvatelstva

Datum zadání bakalářské práce:

**3. listopadu 2017**

Termín odevzdání bakalářské práce:

**15. května 2018**

V Uherském Hradišti dne 10. listopadu 2017



LS.

  
doc. RNDr. Jiří Dostál, CSc.  
děkan

  
prof. Ing. Dušan Vítar, CSc.  
ředitel ústavu

## PROHLÁŠENÍ AUTORA BAKALÁŘSKÉ / DIPLOMOVÉ PRÁCE

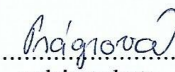
Beru na vědomí, že:

- odevzdáním bakalářské/diplomové práce souhlasím se zveřejněním své práce podle zákona č. 111/1998 Sb., o vysokých školách a o změně a doplnění dalších zákonů (zákon o vysokých školách), ve znění pozdějších právních předpisů, bez ohledu na výsledek obhajoby<sup>1)</sup>;
- bakalářská/diplomová práce bude uložena v elektronické podobě v univerzitním informačním systému a dostupná k nahlédnutí;
- na moji bakalářskou/diplomovou práci se plně vztahuje zákon č. 121/2000 Sb. o právu autorském, o právech souvisejících s právem autorským a o změně některých zákonů (autorský zákon) ve znění pozdějších právních předpisů, zejm. § 35 odst. 3<sup>2)</sup>;
- podle § 60<sup>3)</sup> odst. 1 autorského zákona má UTB ve Zlíně právo na uzavření licenční smlouvy o užití školního díla v rozsahu § 12 odst. 4 autorského zákona;
- podle § 60<sup>3)</sup> odst. 2 a 3 autorského zákona mohu užít své dílo – bakalářskou/diplomovou práci nebo poskytnout licenci k jejímu využití jen s předchozím písemným souhlasem Univerzity Tomáše Bati ve Zlíně, která je oprávněna v takovém případě ode mne požadovat přiměřený příspěvek na úhradu nákladů, které byly Univerzitou Tomáše Bati ve Zlíně na vytvoření díla vynaloženy (až do jejich skutečné výše);
- pokud bylo k vypracování bakalářské/diplomové práce využito softwaru poskytnutého Univerzitou Tomáše Bati ve Zlíně nebo jinými subjekty pouze ke studijním a výzkumným účelům (tj. k nekomerčnímu využití), nelze výsledky bakalářské/diplomové práce využít ke komerčním účelům;
- pokud je výstupem bakalářské/diplomové práce jakýkoliv softwarový produkt, považují se za součást práce rovněž i zdrojové kódy, popř. soubory, ze kterých se projekt skládá. Neodevzdání této součásti může být důvodem k neobhájení práce.

**Prohlašuji,**

- že jsem na bakalářské/diplomové práci pracoval samostatně a použitou literaturu jsem citoval. V případě publikace výsledků budu uveden jako spoluautor.
- že odevzdaná verze bakalářské/diplomové práce a verze elektronická nahraná do IS/STAG jsou obsahově totožné.

V Uherském Hradišti 15.5.2018 .....

  
.....  
podpis studenta

1) zákon č. 111/1998 Sb. o vysokých školách a o změně a doplnění dalších zákonů (zákon o vysokých školách), ve znění pozdějších právních předpisů, § 47b Zveřejňování závěrečných prací;

(1) Vysoká škola nevydělečně zveřejňuje bakalářské, diplomové, disertační a rigorózní práce, u kterých proběhla obhajoba, včetně posudků oponentů a výsledku obhajoby prostřednictvím databáze kvalifikačních prací, kterou spravuje. Způsob zveřejnění stanoví vnitřní předpis vysoké školy. Vysoká škola disertační práce nezveřejňuje, byla-li již zveřejněna jiným způsobem.

(2) Bakalářské, diplomové, disertační a rigorózní práce odevzdané uchazečem k obhajobě musí být též nejméně pět pracovních dnů před konáním obhajoby zveřejněny k nahlížení veřejnosti v místě určeném vnitřním předpisem vysoké školy nebo není-li tak určeno, v místě pracoviště vysoké školy, kde se má konat obhajoba práce. Každý si může ze zveřejněné práce pořizovat na své náklady výtisky, opisy nebo rozmnoženiny.

(3) Platí, že odevzdáním práce autor souhlasí se zveřejněním své práce podle tohoto zákona, bez ohledu na výsledek obhajoby.

(4) Vysoká škola může odložit zveřejnění bakalářské, diplomové, disertační a rigorózní práce nebo jejich částí, a to po dobu trvání překážky pro zveřejnění, nejdéle však na dobu 3 let. Informace o odložení zveřejnění musí být spolu s odůvodněním zveřejněna na stejném místě, kde jsou zveřejňovány bakalářské, diplomové, disertační a rigorózní práce, jíž se týká odklad zveřejnění podle věty první, jeden výřisek práce k uchování ministerstvu.

2) zákon č. 121/2000 Sb. o právu autorském, o právech souvisejících s právem autorským a o změně některých zákonů (autorský zákon) ve znění pozdějších právních předpisů, § 35 odst. 3:

(3) Do práva autorského také nezasahuje škola nebo školské či vzdělávací zařízení, užije-li nikoli za účelem přímého nebo nepřímého hospodářského nebo obchodního prospěchu k výuce nebo k vlastní vnitřní potřebě dílo vytvořené žákem nebo studentem ke splnění školních nebo studijních povinností vyplývajících z jeho právního vztahu ke škole nebo školskému či vzdělávacímu zařízení (školní dílo).

3) zákon č. 121/2000 Sb. o právu autorském, o právech souvisejících s právem autorským a o změně některých zákonů (autorský zákon) ve znění pozdějších právních předpisů, § 60 Školní dílo:

(1) Škola nebo školské či vzdělávací zařízení mají za obvyklých podmínek právo na uzavření licenční smlouvy o užití školního díla (§ 35 odst. 3). Odpírá-li autor takového díla udělit svolení bez vážného důvodu, mohou se tyto osoby domáhat nahrazení chybějícího projevu jeho vůle u soudu. Ustanovení § 35 odst. 3 zůstává nedotčeno.

(2) Není-li sjednáno jinak, může autor školního díla své dílo užít či poskytnout jinému licenci, není-li to v rozporu s oprávněnými zájmy školy nebo školského či vzdělávacího zařízení.

(3) Škola nebo školské či vzdělávací zařízení jsou oprávněny požadovat, aby jim autor školního díla z výdělku jím dosaženého v souvislosti s užitím díla či poskytnutím licence podle odstavce 2 přiměřeně přispěl na úhradu nákladů, které na vytvoření díla vynaložily, a to podle okolností až do jejich skutečné výše; přitom se přihlídně k výši výdělku dosaženého školou nebo školským či vzdělávacím zařízením z užití školního díla podle odstavce 1.

## **ABSTRAKT**

Tato bakalářská práce se zabývá vlivem mimořádné události na obyvatelstvo v obci Kyjov. V teoretické části této bakalářské práce jsou vymezeny základní pojmy a základní legislativa týkající se mimořádných událostí. Zahrnuje krizové plánování a řízení, ochranu obyvatelstva a činnost obce s rozšířenou působností při řešení krizových situací. Praktická část se zaměřuje na analýzu rizik pomocí metody KARS a dotazník ve vztahu k bezpečnosti a ochraně obyvatelstva v obci Kyjov a návrh na zlepšení na základě provedených analýz.

Klíčová slova: Krizové situace, krizový plán, mimořádné události, Kyjov, připravenost, rizika

## **ABSTRACT**

This bachelor thesis deals with effect of emergencies on inhabitant living in Kyjov. In the theoretical part of this bachelor thesis contains basic concept and basic legislation about emergencies. It includes crisis planning and management, protection of the population and action town with extended competence in solution of crisis situations. Practical part focuses on risk analyzes using the method KARS and a questionnaire in connection with safety and protection of the population of the city Kyjov and suggestions for improvement based on the analyzes.

Keywords: Crisis situations, crisis plan, emergencies, Kyjov, readiness, risks

Ráda bych poděkovala svému vedoucímu bakalářské práce panu Ing. Miroslavu Musilovi, Ph.D. za odborné vedení, trpělivost a ochotu, kterou mi při zpracování mé práce věnoval.

Také bych tímto ráda poděkovala všem, kteří se na zpracování mé práce podíleli, ať již poskytnutím cenných rad, informací nebo podporou.

Prohlášení

Prohlašuji, že odevzdaná verze bakalářské práce a verze elektronická nahraná do IS/STAG jsou totožné.

## OBSAH

<b>ÚVOD.....</b>	<b>10</b>
<b>I TEORETICKÁ ČÁST.....</b>	<b>11</b>
<b>1 VYMEZENÍ ZÁKLADNÍCH POJMŮ .....</b>	<b>12</b>
1.1 KRIZE .....	12
1.2 MIMOŘÁDNÁ UDÁLOST .....	12
1.3 KRIZOVÁ SITUACE .....	14
1.4 BEZPEČNOSTNÍ RIZIKA A HROZBY .....	15
<b>2 PRÁVNÍ PŘEDPISY SE VZTAHEM K OBLASTI OCHRANY     OBYVATELSTVA.....</b>	<b>17</b>
<b>3 KRIZOVÉ PLÁNOVÁNÍ A ŘÍZENÍ.....</b>	<b>19</b>
3.1 KRIZOVÝ MANAGEMENT A KRIZOVÉ ŘÍZENÍ .....	19
3.2 KRIZOVÉ PLÁNOVÁNÍ .....	20
<b>4 OCHRANA OBYVATELSTVA .....</b>	<b>22</b>
4.1 INSTITUCIONÁLNÍ ZABEZPEČENÍ SYSTÉMU OCHRANY OBYVATELSTVA.....	22
4.2 KONCEPCE OCHRANY OBYVATELSTVA .....	24
<b>5 ČINNOST OBCE S ROZŠÍŘENOU PŮSOBNOSTÍ PŘI ŘEŠENÍ     KRIZOVÉ SITUACE .....</b>	<b>26</b>
<b>6 CÍL BAKALÁŘSKÉ PRÁCE A POUŽITÉ METODY PRO     ZPRACOVÁNÍ.....</b>	<b>28</b>
6.1 CÍLE BAKALÁŘSKÉ PRÁCE .....	28
6.2 POUŽITÉ METODY .....	28
<b>II PRAKTICKÁ ČÁST .....</b>	<b>30</b>
<b>7 OBEC S ROZŠÍŘENOU PŮSOBNOSTÍ KYJOV A JEJÍ SPRÁVNÍ     OBVOD .....</b>	<b>31</b>
7.1 O MĚSTĚ KYJOV .....	31
7.2 DŮLEŽITÁ DATA .....	32
<b>8 BEZPEČNOST A OCHRANA OBYVATELSTVA V ORP KYJOV .....</b>	<b>33</b>
8.1 OBLAST HAVARIJNÍHO A KRIZOVÉHO PLÁNOVÁNÍ A ŘÍZENÍ.....	33
8.1.1 Krizový plán obce s rozšířenou působností Kyjov .....	34
8.1.2 Povodňový plán města Kyjov .....	35
8.2 OSTATNÍ PRVKY ZAJIŠŤUJÍCÍ BEZPEČNOST V ORP KYJOV .....	37
<b>9 HISTORICKÁ OHLÉDNUTÍ ZA MU V ORP KYJOV .....</b>	<b>38</b>
<b>10 ZDROJE OHROŽENÍ ORP KYJOV .....</b>	<b>41</b>
<b>11 ANALÝZA RIZIK OBCE KYJOV .....</b>	<b>45</b>



11.1	DOTAZNÍKOVÁ METODA.....	45
11.2	VÝSLEDKY DOTAZNÍKOVÉHO ŠETŘENÍ .....	47
11.3	KVALITATIVNÍ ANALÝZA RIZIK S VYUŽITÍM JEJICH SOUVZTAŽNOSTI (METODA „KARS“).....	57
11.3.1	Soupis rizik.....	57
11.3.2	Sestavení tabulky rizik .....	58
11.3.3	Vyplnění tabulky souvztažnosti rizik.....	59
11.3.4	Výpočet koeficientů aktivity a pasivity.....	60
11.3.5	Výsledný graf souvztažnosti .....	63
11.4	VYHODNOCENÍ VÝSLEDNÉHO GRAFU SOUVZTAŽNOSTI .....	64
11.5	VLIV POVODNĚ NA OBYVATELE OBCE KYJOV.....	65
	Ohrožené objekty Povodněmi je na území města Kyjov ohroženo zhruba 663 objektů, které trvale obývá zhruba 1 200 obyvatel. Počet budov by se navýšil v případě, že by se jednalo o poruchu VD Koryčany. Velkou část ohrožených objektů představují garáže v Kyjově a Nětčicích.....	66
11.5.1	Opatření k ochraně před povodněmi .....	66
11.5.2	MAPA POVODŇOVÉHO ÚZEMÍ MĚSTA KYJOV .....	69
<b>12</b>	<b>NÁVRHY A DOPORUČENÍ KE SNÍŽENÍ DOPADŮ MU NA OBYVATELE ORP KYJOV .....</b>	<b>71</b>
	<b>ZÁVĚR .....</b>	<b>72</b>
	<b>SEZNAM POUŽITÉ LITERATURY.....</b>	<b>73</b>
	<b>SEZNAM POUŽITÝCH SYMBOLŮ A ZKRATEK.....</b>	<b>76</b>
	<b>SEZNAM OBRÁZKŮ .....</b>	<b>77</b>
	<b>SEZNAM TABULEK.....</b>	<b>78</b>
	<b>SEZNAM PŘÍLOH.....</b>	<b>80</b>

## ÚVOD

Vlivem přibývajících množství rychle se rozvíjejících hrozeb a rizik vznikají neustálé potřeby při vytváření a doplňování dokumentů a prostředků sloužících k ochraně obyvatelstva před nepříznivými vlivy a negativními dopady mimořádných událostí. Nereálnost připravenosti všech jednotlivých subjektů státu si žádá pomocné zásahy zvenčí.

Společnost, i lidé v ní žijící, je sice schopna odolávat nejrůznějším hrozbám, ale doposud ne všem. Stále přibývají nové hrozby a hrozby staré dostávají zcela nové rozměry. Příroda i lidé jsou stále více a více nevyzpytatelní. Opatření, která si společnost vůči hrozbám doposud vytvořila, sice mohou sloužit jako základní klíč, nelze je však aplikovat stejně na všechny druhy mimořádných událostí.

Hlavním cílem mé práce je zhodnotit vliv mimořádné události na obyvatelstvo v obci Kyjov. Pro svou práci jsem si vybrala obec Kyjov. S výběrem jsem příliš neotálela - v této obci jsem se narodila a tak jsem využila příležitosti dozvědět se, jak je obec, ve které žiji, schopna odolávat jednotlivým hrozbám.

Bakalářská práce je členěna na dvě části, na část teoretickou a praktickou. Teoretická část je zaměřena na vymezení základních pojmů, jako je mimořádná událost, krizové situace, bezpečností rizika a hrozby. To vše především ve vztahu k ochraně obyvatelstva. V práci jsou vymezeny základní právní předpisy, o které se opírá daná problematika. Blíže je zde definována také činnost obce s rozšířenou působností při plnění úkolů ochrany obyvatelstva a při řešení krizové situace.

Praktická část je již zaměřena na konkrétní vliv mimořádné události na obyvatelstvo v obci Kyjov. Zabývá se pohledem obyvatelstva na připravenost obce Kyjov na nejnebezpečnější hrozby, které se mohou vyskytnout v jejím správním obvodu. V poslední řadě se své práci okrajově vracím do historie k mimořádným událostem, které se v obci udály v průběhu posledních sto let. V praktické části je rozebrána oblast havarijního a krizového plánování. Nejdůležitější je však zpracování metody KARS, která využívá souvztažnosti jednotlivých rizik. S pomocí této metody a dotazníkové šetření jsou poté vytvořeny návrhy a opatření na zlepšení aktuální situace.

## **I. TEORETICKÁ ČÁST**

## 1 VYMEZENÍ ZÁKLADNÍCH POJMŮ

Na úvod celé práce je třeba vymezit si základní pojmy související s probíranou problematikou. Jedná se o pojmy krize, mimořádná událost, krizové situace.

### 1.1 Krize

Význam pojmu krize můžeme vnímat z mnoha různých pohledů. Z obecného hlediska je krize situace, kdy je významným způsobem narušena rovnováha v základech systému na straně jedné a postojem okolního prostředí k systému na straně druhé. [1]

Krize může být dále charakterizována těmito faktory:

- je vždy spjata s nějakou hrozbou, a často je velmi špatně předvídatelná,
- krize má ve většině případů sociální dopad,
- nastane-li krize, může způsobit další a zpravidla probíhá více krizí současně,
- projevují se zmatkem, napětím a pro obyvatelstvo představují velkou emocionální a mentální zátěž. [1]

Dojde-li k překročení určité meze, kterou považujeme za kritickou, nebo naopak, jedná se o krizi. Krize je účelově definována v zákoně č. 240/2000 Sb. a v zákoně č. 110/1998 Sb., podle kterého krizový stav nastává, když je vyhlášen stav nebezpečí, nouzový stav, stav ohrožení státu nebo válečný stav. [1]

Krizi můžeme ze základního hlediska členit podle intenzity nebo podle záměru. V obou případech je součástí těchto členění pojem mimořádná událost (dále v textu „MU“). Tomuto pojmu budeme věnovat větší pozornost. [1]

### 1.2 Mimořádná událost

Mimořádná událost je nepříznivý stav, který vzniká nechtěně a má vždy negativní následek. K tomuto negativnímu výsledku mohou výrazně přispět námi plánované aktivity. MU jsou většinou způsobeny lidmi. Mimořádnou událostí je myšlena událost, kterou nelze vyřešit běžnými prostředky, je to taková událost, kterou řeší integrovaný záchranný systém (dále v textu „IZS“) a další vnější systémy. [1]

MU je v zákoně š. 239/2000 Sb. definována jako:

- Škodlivé působení sil a jevů vyvolaných činností člověka, přírodními vlivy a také havárie, které ohrožují život, zdraví, majetek nebo životní prostředí.

- Důležitým faktorem také je, že MU vyžaduje provedení záchranných a likvidačních prací. [1]

Pro mimořádnou událost je základní členění podle původu na:

- přírodní,
- antropogenní,
- smíšené. [1]

MU můžeme dále členit podle stupně její závažnosti, a to podle typu MU, ztráty na lidských životech a podle materiálních ztrát. Pro lepší přehlednost jsem tyto informace uvedla v tabulce.

Tabulka 1 - Členění mimořádných událostí podle jejich závažnosti. [1]

Typ MU	Ztráty na lidských životech	Materiální ztráty řádově v Kč
<b>Závada</b>	Žádné	100
<b>Vada</b>	Žádné	1000
<b>Porucha</b>	Žádné	10 000
<b>Nehoda</b>	Jedinec	100 000
<b>Havárie</b>	Několik jedinců	1 milion
<b>Závažná havárie</b>	Desítky	10 milionů
<b>Pohroma</b>	Stovky	100 milionů
<b>Katastrofa</b>	Tisíce	1 miliarda
<b>Kataklyzma</b>	Statisíce	10 miliard
<b>Apokalypsa</b>	Milióny	100 miliard

Účinkem mimořádné události je změna kvality prvků systému a s tím související změna kvality vztahů a vazeb mezi nimi. To způsobuje, že systém není schopen přizpůsobit se novým podmínkám, které přicházejí stále intenzivněji. Tyto podmínky jsou bohužel velmi často nežádoucí a co hůř – mají degradační charakter. Jen velmi zřídka se v nich objevují

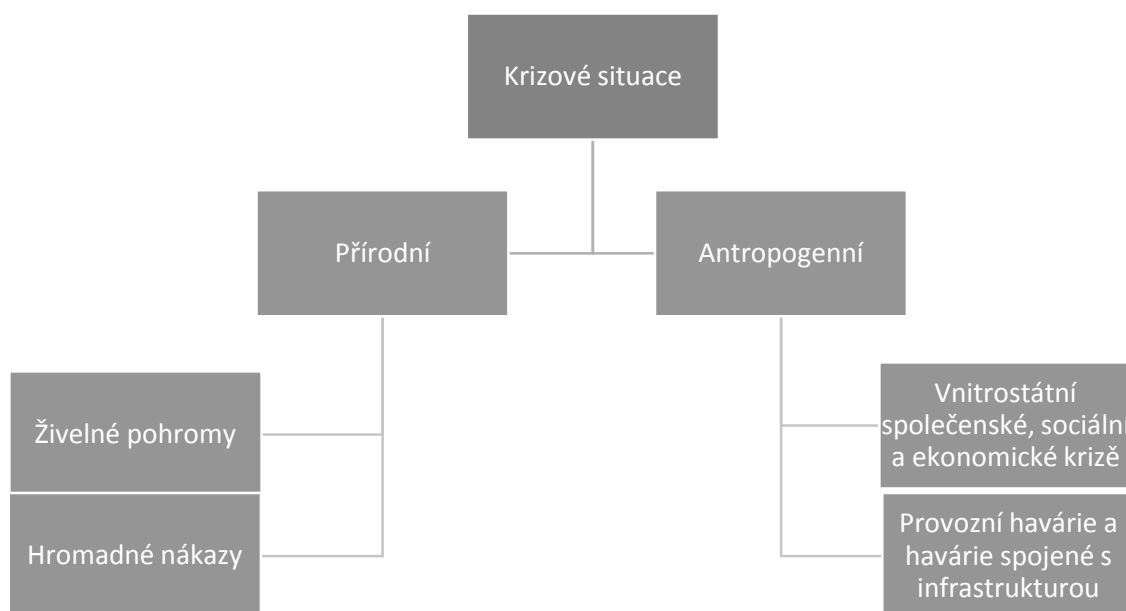
prvky rozvoje. S jistotou však můžeme říci, že mimořádná událost je součástí krizových jevů, popřípadě může představovat přímo jejich spouštěcí mechanismus. [1]

Nastane-li mimořádná událost, je důležité umět posoudit její činitele. Mezi tyto činitele patří důsledek vzniku MU, příčina vzniku, čas, délka trvání a jiné. Jedná se o jevy, které totiž MU nejen popisují, ale i charakterizují a jsou důležité pro její správné poznání. Poznáme-li například příčinu vzniku MU, pomůže nám to minimalizovat důsledky a vykonávat preventivní opatření. [1]

S MU souvisí i v současnosti málo využívaný pojem, a to mimořádná situace. Jedná se o situaci vzniklou v určitém prostředí v důsledku hrozby vzniku nebo důsledku působení MU.

### 1.3 Krizová situace

Institut ochrany obyvatelstva Lázně Bohdaneč zpracoval typologii krizových situací, které jsou členěny do 3 stupňů. Blíže si budeme definovat první 2 stupně členění.



Obrázek 1 – Rozdělení krizových situací. [1]

Jak již bylo řečeno, přírodní mimořádné události se dělí na živelné pohromy a na hromadné nákazy. Mezi živelné pohromy patří například dlouhotrvající sucho, dlouhodobá inverz-

ní situace, povodně velkého rozsahu, aj. Mezi hromadné nákazy patří všeobecně známá epidemie, dále epizootie a epifytie. [1]

Co se antropogenních mimořádných událostí týče, patří sem radiační havárie velkého rozsahu, narušení hrází, znečištění vody, aj. V infrastruktuře se jedná o narušení dodávek ropy a ropných produktů, narušení dodávek elektrické energie, anebo narušení dodávek pitné vody. Jako poslední uvádím vnitrostátní společenské, sociální a ekonomické krize jako je například vnější vojenské napadení státu nebo spojenců nebo ohrožení základních hodnot demokracie. [1]

#### 1.4 Bezpečnostní rizika a hrozby

Bezpečnostní rizika a hrozby patří mezi základní ukazatele nejen vnější, ale i vnitřní bezpečnostní situace. Představují také pravděpodobnost udržení rovnováhy vnějšího i vnitřního prostředí státu, včetně jevů a procesů v něm probíhajících. [1]

Základní dělení bezpečnostních rizik je na zemská a mimozemská. Rizika zemská jsou lehce představitelná. Jedná se jak o rizika života na Zemi, civilizační, rizika životního prostředí a světových zdrojů, tak o rizika politické, kulturní nebo ekonomické a sociologické. Mezi další rizika patří ty, které vycházejí z problematiky mezinárodních vztahů a s tím související rizika vojenská a vojenskopolitická a rizika růstu kriminality. [1]

Naproti tomu mezi rizika mimozemská patří rizika pro život na Zemi, tedy rizika globální a rizika pro životní prostředí, společensko-ekonomická a jiná. [1]

Existují i další varianty dělení bezpečnostních rizik. Za zmínku stojí dělení dle rozsahu působení. Rozsah působení totiž může být nejen na území státu nebo regionální, může být kontinentální nebo dokonce globální. [1]

Co se týče bezpečnostních hrozeb – již výše bylo zmíněno členění, které se opakuje pro více pojmů. Člení se na 3 skupiny. Jedná se o hrozby:

- Antropogenní – hrozby vyplývající z lidské činnosti,
- Naturogenní – hrozby způsobené přírodou,
- Technogenní – hrozby, které vznikají v souvislosti s provozem průmyslových a technických zařízení a havárie spojené s infrastrukturou. [1]

U antropogenních hrozeb lze zavedením různých bezpečnostních opatření snížit riziko vzniku MU. Totéž se bohužel nedá říct o hrozbách naturogenních. U nich nelze ve většině

případů omezit riziko jejich vzniku. Můžeme je pouze monitorovat a na základě různých ukazatelů je můžeme předpovídat.

Bezpečnostní strategie České republiky (dále v textu „ČR“) z roku 2015 uvádí na základě provedených analýz těchto 11 specifických hrozeb, které mají dopad nejen na bezpečnost ČR, ale i na její spojence. [2]

- Oslabování mechanismu kooperativní bezpečnosti i politických a mezinárodně-právních závazků v oblasti bezpečnosti,
- nestabilita a regionální konflikty v euroatlantickém prostoru a jeho okolí,
- terorismus,
- šíření zbraní hromadného ničení a jejich nosičů,
- kybernetické útoky,
- negativní aspekty mezinárodní migrace,
- extremismus a nárůst interetnického a sociálního napětí,
- organizovaný zločin, zejména závažná hospodářská a finanční kriminalita, korupce, obchodování s lidmi a drogová kriminalita,
- ohrožení funkčnosti kritické infrastruktury,
- přerušení dodávek strategických surovin nebo energie,
- pohromy přírodního a antropogenního původu a jiné mimořádné události. [2]

## DÍLČÍ ZÁVĚR

Na počátku každé práce by měly být vymezeny základní pojmy týkající se dané problematiky. V mé práci se jedná o 4 základní pojmy a to pojem krize, mimořádná událost, krizová situace a sjednocený pojem bezpečnostní rizika a hrozby. Zejména pojmy mimořádná událost a krizová situace jsou v průběhu práce velmi často zmiňovány.



## 2 PRÁVNÍ PŘEDPISY SE VZTAHEM K OBLASTI OCHRANY OBYVATELSTVA

V předchozí kapitole jsme si vymezily základní pojmy související s probíranou problematikou. Tato kapitola bude věnována zákonům, které jsou základním východiskem a podporou v oblasti ochrany obyvatelstva.

V širším pojetí se jedná o tyto zákony:

- Ústava České republiky, ústavní zákon č. 1/1993 Sb., je hlavním a rozhodujícím dokumentem. Jsou v ní řešeny problémy bezpečnosti v zásadním rámci. Je to základní dokument, o který se opíráme za každých okolností. [3]
- Listina základních lidských práv a svobod, ústavní zákon č. 2/1998 Sb., pojednávající o základních neporušitelných a přirozených právech člověka a občana a svrchovanosti zákona patří do základního balíčku zákonů, které slouží jako průvodní dokumenty. [3]
- Základním zákonem pojednávajícím o bezpečnosti České republiky je Ústavní zákon o bezpečnosti České republiky č. 110/1998 Sb. Mezi základní ustanovení a základní povinnosti patří zajištění svrchovanosti a územní celistvosti státu, ochrana jejich demokratických základů a ochrana životů, zdraví a majetkových hodnot. Dále definuje nouzový stav, stav ohrožení státu. Pojednává o bezpečnostní radě a o bezpečnostním prostředí. [3]
- Mezi základní zákony v širším pojetí patří také zákon o zřízení ministerstev a jiných ústředních orgánů státní správy České republiky č. 2/1969 Sb. a Ústavní zákon o vytvoření vyšších územních samosprávných celků č. 347/1997 Sb., [3]

V užším pojetí jsou to tyto i jiné zákony.

- Zákon o požární ochraně č. 133/1985 Sb., jehož účelem je vytvoření základních podmínek pro ochranu života, zdraví, majetkových a jiných hodnot před požáry a pro poskytování první pomoci při živelních pohromách a jiných mimořádných událostech. [3]
- Zákon o hasičském záchranném sboru ČR č. 320/2015 Sb., upravuje zákon 238/2000 Sb., o HZS a definuje postavení a úkoly hasičského záchranného sboru v oblasti požární ochrany, ochrany obyvatelstva, civilního nouzového plánování, integrovaného záchranného systému a krizového řízení. [3]

- Zákon o integrovaném záchranném systému a o změně některých zákonů č. 239/2000 Sb., vymezuje integrovaný záchranný systém, stanoví jeho složky a jejich působnosti, působnost a pravomoc státních orgánů, práva a povinnosti při přípravě na MU a při záchranných a likvidačních pracích a při ochraně obyvatelstva před a po dobu vyhlášení krizových stavů. [3]
- Zákon o krizovém řízení a o změně některých zákonů č. 240/2000 Sb., je hlavním právním předpisem, o který se opírá krizové řízení systému ochrany obyvatelstva. Tento zákon stanoví působnost a pravomoc státních orgánů a orgánů územních samosprávných celků a práva a povinnosti PO a FO při přípravě na krizové situace, které nesouvisejí se zajišťováním obrany ČR před vnějším napadením. [3]
- Zákon o hospodářských opatření pro krizové stavy a o změně některých souvisejících zákonů č. 241/2000 Sb., upravuje přípravu hospodářských opatření pro krizové stavy. Stanovuje pravomoc vlády a správních úřadů při přípravě a přijetí hospodářských opatření. Stanoví též práva a povinnosti FO a PO při přípravě a přijetí hospodářských opatření pro krizové stavy. [3]
- Zákon o vodách a o změně některých zákonů č. 254/2001 Sb., vymezuje způsoby jak chránit povrchové a podzemní vody, stanovuje podmínky pro využívání a přispívá k zajištění udržitelnosti pitné vody a k ochraně vodních ekosystémů. [3]
- Zákon o prevenci závažných havárií způsobených vybranými nebezpečnými chemickými látkami a chemickými přípravky č. 224/2015 Sb. upravuje zákon č. 353/1999 Sb., s cílem snížit pravděpodobnost vzniku závažných havárií, případně omezit následky a negativní dopad těchto havárií. [3]

## DÍLČÍ ZÁVĚR

Legislativa slouží jako základní „stavební kámen“ při zpracování každé práce. Chceme-li aby naše práce měla jistou váhu, musí mít oporu v zákonech. Vše totiž navazuje na zákonem daná a stanovená fakta.

### 3 KRIZOVÉ PLÁNOVÁNÍ A ŘÍZENÍ

Krizové plánování a řízení bude v této kapitole popsáno jako nedílná součást fungování systému ochrany obyvatelstva.

#### 3.1 Krizový management a krizové řízení

Obecně lze říci, že management je ucelený soubor ověřených přístupů, názorů, zkušeností, doporučení a metod, které vedoucí pracovníci užívají k zvládnutí manažerských funkcí, jež jsou nezbytné k dosažení soustavy podnikatelských cílů organizace včetně její prosperity.

Z tohoto obecného pojetí managementu pak vychází management krizový. Krizový proto, že se jedná o soubor již specifických přístupů a metod, které jsou aplikovány při nestandardních podmínkách, tzn. při vzniku hrozby mimořádných událostí. Hlavním úkolem je ochrana lidského společenství a materiálních hodnot před účinky krizových situací, při jejich zvládnutí a při obnově stavu v systému po krizi. Stejně jako klasický management i ten krizový se skládá z několika funkcí, které jsou vzájemně propojeny a doplňují se a mezi dvě nejdůležitější patří krizové plánování a krizové řízení.

Krizové řízení má v systému ochrany obyvatelstva své nezastupitelné místo. Je to nástroj pro zvládnutí krizových situací a na řešení negativních důsledků krizových stavů. Je to proces, ve kterém se aktivizují síly a prostředky nutné pro zvládnutí mimořádné události. Pro tento proces jsou typické následující činnosti:

- Podle závažnosti mimořádné situace aktivace IZS v požadovaném rozsahu,
- varování obyvatelstva,
- dle dané situace vyhlášení krizového stavu a zahájení záchranných prací,
- vyhlášení hospodářských opatření dle závažnosti mimořádné situace,
- a v neposlední řadě aktivace bezpečnostního systému k ochraně obyvatelstva a jejich majetkových hodnot.

Krizové řízení můžeme rozdělit do několika fází a to:

- Kontrakce – vznik mimořádné události (nestabilita situace),
- Redukce – zavedení příslušných informací (je to snaha omezit faktory krizové situace),
- Konsolidace – urovnání situace, klidový stav,

- Renovace – posledním krok (je to snaha o navrácení systému do původního stavu, který byl před vznikem mimořádné události).

### 3.2 Krizové plánování

Co se týče krizového plánování v České republice, jedná se o souhrn plánovacích činností, souborů a metod uskutečňovaných orgány krizového řízení, a jimi pověřenými státními nebo veřejnými institucemi, také právníckými a fyzickými osobami k realizaci cílů a úkolů při zajišťování bezpečnosti státu a ochrany obyvatelstva za krizových situací. [3]

Abychom byli schopni zamezit nebo alespoň zmírnit negativní důsledky krizových situací, je třeba stanovovat nové cíle. Cíl můžeme definovat jako stav, který bude dosažen za předem stanovených podmínek. Při stanovování těchto cílů je třeba vycházet ze získaných vědomostí, zkušeností a informací. Velmi důležitou a užitečnou pomůckou pro manažera je metoda SMART, přičemž každé písmeno znamená významnou vlastnost cíle:

- Specific – specifický,
- Measurable – měřitelný,
- Agreed – akceptovatelný,
- Realistic – reálný,
- Trackable – sledovatelný v čase. [3]

A jaké jsou tedy základní cíle? Mezi základní cíle s předcházením vzniku mimořádných situací patří:

- Zajištění připravenosti sil a prostředků pro zvládnutí MU,
- vytvoření organizační struktury, která bude plnit úkoly krizového řízení,
- vytvoření databáze základních údajů o subjektech krizového řízení,
- zajištění hmotných prostředků a potřeb pro potřeby obyvatelstva a subjekty krizového řízení na období krizových situací,
- stanovení státní hmotné rezervy,
- stanovení hospodářských opatření pro krizové stavy,
- zabezpečení psychosociální pomoci, aj. [3]

Vedle výše uvedených cílů hraje v tomto procesu velmi důležitou roli plánovací dokumentace, která je podkladem pro plnění úkolů při hrozbě vzniku nebo po vzniku krizové situace. Je rozdělena do dvou částí:

- a) plánovací dokumentace – vytvoření podmínek pro zvládnání mimořádných situací,
- b) řídicí dokumentace – metodická pomůcka při vzniku těchto situací. [3]

Součástí prvně zmíněné dokumentace je tzv. „Krizový plán“. Tento plán slouží v případě vzniku krizových situací k přesnému stanovení opatření a postupů. Tento plán je pravidelně aktualizován každé 4 roky. V případě, že by nastaly změny, které by měly zásadní dopad na obsahovou náplň krizového plánu, je možná obměna ihned. Krizový plán se na všech úrovních krizového řízení skládá z 3 částí: základní část, operativní a pomocná. Dalšími dokumenty, které doplňují krizové plánování, jsou plány krizové připravenosti a plány krizové připravenosti kritické infrastruktury. Krizové plány mají předem určenou podobu, liší se pouze v údajích, která souvisí přímo s daným územím, pro který je vytvořen. Všechny krizové plány jsou zpracovávány v elektronické i písemné podobě. Je potřeba zmínit, že než je krizový plán na územní úrovni zpracován, HZS kraje musí předložit své záměry bezpečnostní radě ke schválení. [3]

Jak již bylo zmíněno, vedle plánovací dokumentace, máme také dokumentaci řídicí. Ta se skládá z plánu řešení krizové situace a plánu akceschopnosti subjektu. Plán řešení krizové situace nebo také operační plán je dokument, který řeší již konkrétní vzniklou krizovou situaci, nebo případnou blížící se hrozbu. Stejně jako u předchozího plánu se skládá ze tří částí. [3]

## **DÍLČÍ ZÁVĚR**

V této kapitole jsme si definovaly krizové plánování a řízení. Poznatky získané z této kapitoly, týkající se hlavně krizového plánu, se budou později aplikovat v praktické části bakalářské práce. V této části práce budou ale již vztahovány přímo k obci Kyjov a jejímu krizovému plánu na úrovni ORP.

## 4 OCHRANA OBYVATELSTVA

Ochranu obyvatelstva (dále v textu „OO“) musíme vnímat jako systém propojených prvků. Podstatou ochrany obyvatelstva je plnění úkolů civilní ochrany. Jedná se především o úkoly spojené s varováním obyvatelstva, evakuací, ukrytím a nouzovým přežitím obyvatelstva.

Varování obyvatelstva – Již od roku 1991 je v ČR zaveden jednotný systém varování a informování obyvatelstva. Nejvýznamnější varovným signálem v případě hrozby nebo vzniku MU je tzv. všeobecná výstraha. Jak poznáme tento signál? Jedná se o kolísavý tón sirény v délce 140 sekund, který může zaznít třikrát po sobě v cca třiminutových intervalech. Signál je vždy bezprostředně doprovázen mluvenou informací, která sděluje obyvatelstvu údaje o hrozcím nebo již vzniklém nebezpečí. [4]

Evakuace – Evakuace je jedním ze základních úkolů OO. Nevztahuje se však pouze k obyvatelstvu. Evakuací se zabezpečuje nejen přemístění osob, ale také zvířat, předmětů kulturní hodnoty, technického zařízení a nebezpečných látek z míst ohrožených MU. [4]

Ukrytí – Ukrytí obyvatelstva je zabezpečováno ve stálých a improvizovaných úkrytech. Stálé ukrytí civilní ochrany jsou určeny především k OO při vyhlášení některého z krizových stavů. I za tohoto stavu by však nadále byly využívány improvizované úkryty, které využívají přirozených ochranných vlastností staveb. [4]

Nouzové přežití obyvatelstva – Jedním ze základních úkolů OO je taktéž nouzové přežití obyvatelstva. To zahrnuje především zajištění ubytování, zásobování potravinami a pitnou vodou, zabezpečení základních služeb, dodávky energií a humanitární pomoc. [4]

### 4.1 Institucionální zabezpečení systému ochrany obyvatelstva

Institucionálním zabezpečením ve vztahu k ochraně obyvatelstva se myslí daná sktruktura orgánů veřejné správy (tedy krizové řízení), vazby mezi jednotlivými orgány, jejich kompetence a odpovědnosti. Tyto orgány se zabývají ochranou obyvatelstva nejen za vzniku mimořádné události, ale i v průběhu tzv. „klidového stavu“. [3]

Podle krizového zákona je následující členění organizace následující:

- Vláda,
- ministerstva a jiné správní úřady,
- Česká národní banka,
- orgány kraje a ostatní orgány s územní působností,

- orgány obce. [3]

Pravomoc jednotlivých orgánů je přesně vymezena v zákoně. Klíčovým orgánem je vláda, která je obecně odpovědná za funkčnost systému ochrany obyvatelstva. Mezi její pravomoci patří nejen přijímat platné právní předpisy, ale také komunikovat s dalšími ústředními orgány a orgány podřízenými, které spadají do systému ochrany obyvatelstva na národní úrovni. Nejdůležitějším orgánem krizového řízení je však Ministerstvo vnitra České republiky. Je odpovědné za řešení a zvládnutí mimořádných událostí. Vedle vlády pak působí na národní úrovni i Bezpečnostní rada státu. Ta je stálým pracovním orgánem vlády. Koordinuje problematiku bezpečnosti ČR a k jejímu zajištění zpracovává návrhy na opatření. Bezpečnostní rada státu má 4 stálé pracovní orgány. Mezi ně patří výbor pro civilní nouzové plánování, pro obranné plánování, pro koordinaci zahraniční bezpečnostní politiky a výbor pro zpravodajskou činnost. [3]

Nastane-li mimořádná událost, která je vyhodnocena jako mimořádná událost většího rozsahu, svolává se i Ústřední krizový štáb. Ten je pracovním orgánem, který se svolává k řešení krizové situace. Mezi jeho úkoly patří i kontrolovat a vyhodnocovat opatření přijímaná vládou. [3]

Na ochraně obyvatelstva se mimo jiné podílejí i územně samosprávné celky – kraje a obce. Na krajské úrovni je klíčovým orgánem krajský úřad a hejtman kraje, na obecní je to obecní úřad a starosta. Tyto ochrany zajišťují ochranu obyvatelstva na územní působnosti a další činnosti s tím spojené. [3]

V neposlední řadě jako součást struktury krizového řízení nesmíme opomenout Integrovaný záchranný systém, jehož funkce je hlavně výkonná. IZS rozumíme koordinovaný postup složek při přípravě na MU a při provádění záchranných a likvidačních prací. Základní složkou IZS je Hasičský záchranný sbor ČR. Ten má jako hlavní koordinátor v případě zásahu více složek primární velení, tím pádem řídí součinnost složek při zásahu a koordinuje záchranné a likvidační práce. [3]

V systému jednotek PO jsou některé jednotky SDH obce s předurčeností pro ochranu obyvatelstva. [3]

V rámci jednotek PO v Jihomoravském kraji je systém zapojení rozčleněn do 3 úrovní odborné přípravy v oblasti ochrany obyvatelstva. Těmito úrovněmi jsou:

- Základní – každoročně pro všechny jednotky PO v kraji,

- rozšířená – určená především pro předurčené jednotky PO, každoroční školení techniků ochrany obyvatelstva,

- rozšířená praktická – praktický dvoudenní výcvik jen pro předurčené jednotky PO. [3]

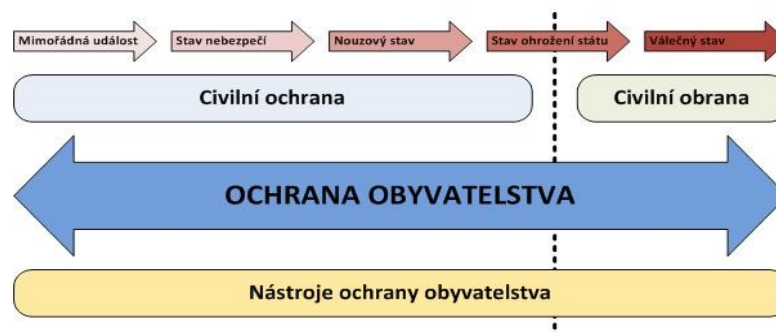
## 4.2 Koncepce ochrany obyvatelstva

V roce 2013 byl dokončen návrh strategického dokumentu, který danou problematiku posuzuje v celé šíři, stanovuje strategické cíle a priority ochrany obyvatelstva. Tento dokument je stanoven do roku 2020 s výhledem do roku 2030. Koncepci zpracovalo Ministerstvo vnitra. [5]

Koncepce byla projednávána jak Výborem pro civilní nouzové plánování, tak Bezpečnostní radou státu, a nakonec schválena vládou České republiky. [5]

Koncepce rozvíjí a stanovuje postupy v oblasti ochrany obyvatelstva. Jedná se o oblasti výchovy a vzdělání, věcných zdrojů, úkolů ochrany obyvatelstva, vědy a výzkumu a krizového řízení. Stanovuje základní úkoly pro realizaci stanovených priorit ochrany obyvatelstva. [5]

Na obrázku můžete vidět zasazení ochrany obyvatelstva v širším měřítku. Je to vztah ochrany obyvatelstva, civilní ochrany a civilní obrany.



Obrázek 2 – Ochrana obyvatelstva v širším měřítku. [5]

Mimořádná událost a krizová situace má svůj typický „životní“ cyklus. Ten se skládá z těchto částí – prevence, připravenost, řešení a obnova a vytváří podmínky pro realizaci úkolů v části obnovy území pro mimořádné události či krizové situace. [5]



## **DÍLČÍ ZÁVĚR**

Má práce se zabývá vlivem mimořádné události na obyvatelstvo v obci Kyjov a proto je potřeba zmínit pár pojmů, které souvisí s tím nejdůležitějším v celé práci a to s OCHRANOU OBYVATELSTVA.

## 5 ČINNOST OBCE S ROZŠÍŘENOU PŮSOBNOSTÍ PŘI ŘEŠENÍ KRIZOVÉ SITUACE

Orgány obce s rozšířenou působností při řešení krizové situace:

- Obecní úřad ORP,
- Starosta ORP,
- Bezpečnostní rada ORP,
- Krizový štáb ORP. [3]

Obecní úřad ORP musí být při výkonu státní správy připraven na mimořádné události, provádění záchranných a likvidačních prací a ochranu obyvatelstva. Zabezpečuje:

- Spolupráci s IZS na záchranných a likvidačních prací,
- přípravu obce na mimořádné události,
- zajištění varování obyvatel, evakuace,
- zpracovávání a poskytování informací, které slouží ke zpracování havarijních plánů, aj. [3]

Hasičský záchranný sbor kraje je vykonavatelem úkolů obecního úřadu ORP. Plní úkoly při provádění záchranných a likvidačních prací, organizuje součinnost obce se správními úřady, seznamuje ostatní obce s možným ohrožením obyvatel, pro zpracování havarijních plánů poskytuje a shromažďuje informace a v neposlední řadě také zajišťuje havarijní připravenost obce a prověřuje ji cvičeními. [3]

Co se starosty týče je při řešení mimořádné události koordinátorem záchranných a likvidačních prací v případě, kdy si to vyžádá velitel zásahu, dále schvaluje vnější havarijní plány, pomocí operačních a informačních středisek komunikuje s Ministerstvem vnitra a podle stanov tohoto ministerstva zajišťuje provoz a údržbu informačních a komunikačních prostředků a pomůcek krizového řízení. [3]

Bezpečnostní rada ORP se zřizuje jako poradní orgán obce. Má nejvýše 8 členů a projednává a posuzuje přehled možných zdrojů rizik a analýzu ohrožení, krizový plán obce a další havarijní plány, finanční zabezpečení a připravenost ORP na mimořádné události, stav připravenosti složek IZS a spousta dalších potřebných a neodkladných úkolů souvisejících s přípravou na mimořádné události. [3]

Krizový štáb ORP je orgánem, který se podílí na koordinaci provádění záchranných a likvidačních prací společně se složkami IZS. Plní také další úkoly v systému ochrany obyva-

telstva a života obce na postiženém území. Krizový štáb svolává starosta obce a schází se dle potřeby. Krizový štáb je využíván hlavně při řešení mimořádné události nebo krizové situace a ke zmírnění jejich následků. Plní úkoly za stavu ohrožení státu vyhlášeného v souvislosti se zajišťováním obrany České republiky a za válečného stavu. Svolává se hlavně v případech, je-li nutné zabezpečit evakuaci a nouzové přežití obyvatelstva. Vyhodnocuje situaci, přijímá opatření a spolupracuje s dalšími orgány, které zajišťují záchranné a likvidační práce. Zajišťuje také zázemí pro postižené osoby, ochranu majetku a likvidaci následků mimořádné události. [3]

Orgány ORP mají obecnou povinnost zajišťovat připravenost obce na řešení krizových situací. Za tuto připravenost je odpovědný starosta. Při provádění preventivních činností, které mohou zmírnit negativní důsledky vzniku mimořádné situace, plní obecní úřad následující úkoly:

- Pro potřeby zpracování havarijního plánu kraje nebo vnějšího havarijního plánu, poskytuje podklady a informace Hasičskému záchrannému sboru kraje.
- Seznamuje právnické a fyzické osoby žijící v obci s možným ohrožením a s tím souvisejícími připravenými záchrannými a likvidačními pracemi a ochrannou obyvatelstva.
- Provádí přípravu obyvatelstva k sebeochraně a vzájemné pomoci při vzniku mimořádných událostí. [3]

## **DÍLČÍ ZÁVĚR**

Tato kapitola má v teoretické části mé bakalářské práce nezastupitelné místo. Obec Kyjov, kterou jsem si vybrala jako východisko pro zpracování své práce, je právě obcí s rozšířenou působností. Tako kapitola blíže specifikuje jednotlivé činnosti obce s rozšířenou působností při řešení krizových situací.

## 6 CÍL BAKALÁŘSKÉ PRÁCE A POUŽITÉ METODY PRO ZPRACOVÁNÍ

Na závěr teoretické části bych ráda vymezila jednotlivé cíle a metody, které jsou použity v průběhu celé práce.

### 6.1 Cíle bakalářské práce

Cílem mé práce je zhodnotit vliv mimořádné události na obyvatelstvo v obci Kyjov. Na základě popisu současného i historického stavu řešené problematiky a identifikace základních rizik zpracovat analýzu rizik s využitím odpovídajících metod. Na základě provedených analýz pak navrhnout případné změny a opatření vedoucí ke zlepšení situace, bude-li to potřeba.

### 6.2 Použité metody

Při zpracování teoretické části jsem nejdříve využila literární rešerši, díky které jsem podle věcných a formálních kritérií vybrala materiály vhodné k dalšímu použití a čerpání informací a dat. Pro potřeby své práce jsem využila nejen tištěné, ale i internetové zdroje, legislativní dokumenty, výukové materiály a dokumenty spojené s krizovým plánováním a řízením ve správním obvodu ORP Kyjov.

V průběhu celé práce je využito metody popisu, jak při popisování obce s rozšířenou působností, tak jednotlivých rizik, metod dedukce a indukce a syntézy, která je nejvýraznější při zpracovávání metody KARS.

V průběhu celé práce mi velmi posloužily cenné informace sesbírané během mé odborné stáže. Získané nejen z ústních rozhovorů s Ing. Magdalénou Kováčovou, ale také pozorováním odborníků při jejich práci.

Praktická část, která je zaměřena na analýzu rizik a využívá nejvíce dotazníkové metody a analytické metody KARS.

- Dotazníkové šetření je nejvyužívanější kvantitativní metodou, určenou především pro hromadné získávání informací a k výzkumu veřejného mínění, která je nejen velmi efektivní, ale umožňuje také získávání velkého množství dat s méně podrobnými informacemi ve velkém množství lidí.

- Metoda KARS je kvalitativní analýza rizik s využitím jejich souvztažnosti, jejíž cílem je rozhodnout o tom, která rizika jsou pro daný systém „nejnebezpečnější“ a nejrizikovější a proto je nutné se jimi zabývat, co nejdříve a věnovat jim větší pozornost.

## II. PRAKTICKÁ ČÁST

## 7 OBEC S ROZŠÍŘENOU PŮSOBNOSTÍ KYJOV A JEJÍ SPRÁVNÍ OBVOD

Kyjov je město nacházející se v Jihomoravském kraji, v okrese Hodonín. Leží na řece Kyjovce, jihozápadně od města Uherské Hradiště. Na jedné straně je obklopen Kyjovskou pahorkatinou, na straně druhé Chřiby. [15]

### 7.1 O městě Kyjov

Město Kyjov se skládá ze 4 samostatných částí, které se k němu postupně od roku 1946 připojily. Jedná se o části Kyjov-Bohuslavice, Kyjov-Boršov, Kyjov a Kyjov-Nětčice. Katastr města má skoro 30 km<sup>2</sup>. Severní hranice katastru je také hranicí Jihomoravského a Zlínského kraje. [15]

Od roku 2003 je Kyjov obcí s rozšířenou působností. Pod jeho správu spadá 42 obcí s více než 55 800 obyvateli včetně obyvatel města. Jednotlivé obce spadající pod správu města jsou: Archlebov, Bukovany, Bzenec, Čeložnice, Dambořice, Domanín, Dražůvky, Hovorany, Hýsly, Ježov, Kelčany, Kostelec, Kyjov, Labuty, Lovčice, Milotice, Moravany, Mouchnice, Násedlovice, Nechvalín, Nenkovice, Ostrovánky, Skalka, Skoronice, Sobůlky, Stavěšice, Strážovice, Svatobořice-Mistřín, Syrovín, Šardice, Těmice, Uhřice, Vacenovice, Věteřov, Vlkoš, Vracov, Vřesovice, Žádovice, Žarošice, Ždánice, Želetice a Žeravice. V roce 2017 bylo v Kyjově zaznamenáno více než 11 300 obyvatel s průměrným věkem 43,8 let. Zastupitelstvo má 27 členů a rada městská má členů 9. V zastupitelstvu fungují 3 výbory a to – finanční, pro regionální středisko mládeže a kontrolní. Městská rada má 12 komisí, mezi které mimo jiné patří i komise prevence kriminality. Městský úřad má stejný počet odborů. [16]

I přesto, že se nejedná o příliš velké město, naleznete zde vše, co je potřeba – 4 základní školy, šest mateřských a dvě speciální. Také několik středních škol a odborných učilišť. Díky spolupráci Klvaňova gymnázia a Mendelovy zemědělské a lesnické univerzity v Brně mají senioři možnost navštěvovat "univerzitu třetího věku". Mimo jiné také finanční, katastrální a stavební úřad, dům kultury a kino nebo také muzeum a knihovnu, dům s pečovatelskou službou i dům dětí a mládeže, centrum sociálních služeb pro seniory a spoustu dalších. Kyjov je město pro život i návraty. [15]

Sportovní vyžití nabízí městský stadion, koupaliště, sokolovna, tenisové kurty, basketbalová hala, kuželna, ale také tělocvičny a venkovní hřiště u téměř všech školních bu-

dov. Největší zelenou plochou je Městský park, bohatá zeleň zdobí i všechna kyjovská sídliště. [15]

Významnou součástí Kyjova je především jeho kulturní a folklorní život. Tradice jsou ve městě dodnes předávány z generace na generaci v živé a autentické podobě, ať už se jedná o překrásné kroje, lidové písničky či zvykoslovné obřady a proto se zde během roku koná řada kulturních akcí. [15]

V Kyjově je bohatě zastoupen i průmysl. Největším zaměstnavatelem okresu je Nemocnice Kyjov, mezi další velmi významné podniky patří sklárny Vetropack Moravia Glass a Šroubárna Kyjov. Dříve se zde také těžil lignit (hnědé uhlí), který znamenal rozvoj těžebního průmyslu na Kyjovsku, a jeho pozůstatky jsou v krajině patrné dodnes. Těžba lignitu byla u Kyjova zahájena v roce 1844. Další surovina, ropa, se na Kyjovsku těží dodnes. [15]

## 7.2 Důležitá data

1906 – Založení českého sboru dobrovolných hasičů

- I přesto, že byla v této době správa města již v českých rukou, nebyl ještě do této doby český hasičský sbor. Za 11 000 korun bylo nakoupeno hasičské vybavení a oblečení. O sbor byl již v této době velký zájem a měl 70 činných členů.

1908 – III. Zemská hasičská škola v Kyjově

- Tento rok byl pro hasičský sbor rušný a vstoupil do dějin. Sbor se přihlásil o pořádání III. zemské hasičské školy v Kyjově. Pro školu byla zapůjčena parní stříkačka, kterou místní sbor nakonec odkoupil.

1918 – Stráž bezpečnosti

- Pro potřeby obyvatelstva v oblasti bezpečnosti osoby a majetku byla zřízena vojenská stráž. Této stráži sloužilo 14 vojáků a členů Sokola.

1935 – Střelecká jednota v Kyjově

1958 – Bezpečnostní komise

- Bezpečnostní komise převzala péči o veřejný pořádek při slavnostech a veřejných shromážděních, převzala také péči o bezpečnost osob.



## 8 BEZPEČNOST A OCHRANA OBYVATELSTVA V ORP KYJOV

V dnešní době je díky rychle se rozvíjejícím hrozbám důležitou otázkou ochrana obyvatelstva. Není reálné, aby každá obec měla zajištěnou oblast ochrany obyvatelstva, proto tuto zodpovědnost přebírá ORP a zajišťuje bezpečnost nejen sobě, ale i ostatním obcím.

### 8.1 Oblast havarijního a krizového plánování a řízení

Tuto oblast má ve městě na starost orgán Městského úřadu Kyjov, který je podřízen starostovi ORP. Jedná se o pracoviště krizového řízení, které zabezpečuje bezpečnost jak města Kyjov, tak i celého správního obvodu obce s rozšířenou působností. [18]

Cílem pracoviště krizového řízení je zajištění připravenosti obce a správního obvodu obecního úřadu ORP na mimořádné události a krizové situace, na ochranu obyvatelstva a komplexní zajišťování úkolů pro stav ohrožení státu a válečný stav, včetně organizování a koordinace těchto činností v rámci ORP. [18]

Činnost pracoviště krizového řízení lze rozdělit do dvou skupin. První skupina zahrnuje činnosti v samostatné působnosti obce, a to v oblastech:

- Požární ochrany města
  - o V této oblasti zabezpečuje nejen činnosti spojené s požární ochranou města, ale zabezpečuje také činnost Jednotky sboru dobrovolných hasičů města.
- Krizového řízení města
  - o Tato oblast je spojená s civilní ochranou města – shromažďuje a vede dokumentaci s Ní spojenou a také zabezpečuje úkoly v oblasti ochrany utajovaných informací. [18]

Druhá skupina je zaměřena na činnost státní správy:

- Zabezpečuje plnění úkolů obecního úřadu s rozšířenou působností v oblasti krizového řízení a v oblasti IZS.
- Zajišťuje připravenost obvodu OÚ ORP na mimořádné události, provádění záchranných a likvidačních prací a ochranu obyvatelstva.
- Rozpracovává úkoly krizového plánu kraje – starosta zřizuje bezpečnostní radu obce a jako svůj pracovní orgán k řešení KS krizový štáb obce.

- V systému hospodářských opatření pro krizové stavy připravuje a vyhláší regulační opatření a plní úkoly uložené krajským úřadem k zajištění nezbytných dodávek.
- Plní úkoly spojené se zajišťováním obrany státu a zabezpečuje úkoly v oblasti ochrany utajovaných informací. [18]

### 8.1.1 Krizový plán obce s rozšířenou působností Kyjov

Krizový plán ORP Kyjov je jedním ze základních dokumentů v oblasti ochrany obyvatelstva v obci Kyjov. Tento plán by měl obsahovat postupy při mimořádné události, při které je vyhlášen jeden z krizových stavů, např. požár, záplava, nehoda, aj.

Krizový plán se skládá z 3 částí, a to: část A - základní, část B - operativní a část C - pomocná část. V tomto plánu jsou rozpracovány jak konkrétní krizové situace, které mohou nastat, tak i jak se při jednotlivých situacích chovat. [18]

V základní části nalezneme nejdříve charakteristiku organizace krizového řízení, která je blíže rozebrána v kapitole 8.1., která se týká oblasti havarijního a krizového plánování a řízení. [18]

Dále je zde uveden přehled možných zdrojů rizik a analýzy ohrožení, který je později rozebrán v kapitole 10 – zdroje ohrožení ORP Kyjov. Zabývá se však i přehledem možných krizových situací vzniklých na území jiné ORP, kraje nebo státu, které budou zasahovat na území ORP Kyjov.

Dalším bodem základní části je přehled právnických osob a podnikajících fyzických osob, které zajišťují plnění opatření vyplývajících z krizového plánu:

- EKOR Kyjov, s.r.o. - společnost, která se zajišťuje přípravu a likvidaci odpadů,
- Miroslav Bednařík, Důl Dukla Šardice – specializovaná stavební činnost, stavební, demoliční a bourací práce, silniční a nákladní doprava,
- Základní škola J. A. Komenského – nouzové ubytování a stravování,
- Základní škola Újezd Kyjov – nouzové ubytování a stravování. [18]

Poslední bod uvádí přehled prvků kritické infrastruktury a evropské kritické infrastruktury.

Nejrozsáhlejší částí krizového plánu je část operativní. V této části nalezneme kromě přehledu krizových a regulačních opatření, také plán nezbytných dodávek a v první řadě hlavně rozpracování typových plánů na postupy pro řešení konkrétních druhů hrožících krizových

situací identifikovaných v analýze ohrožení. (Těmto plánům je věnována samostatná kapitola 10 – zdroje ohrožení ORP Kyjov.) [18]

V operativní části nalezneme také kontakty na osoby podílející se na připravenosti ORP Kyjov na krizové situace. Mezi tyto osoby patří členové:

- Bezpečnostní rady ORP Kyjov, která má 8 členů,
- krizového štábu – stálá pracovní skupina ORP Kyjov – 11 členů,
- povodňové komise ORP Kyjov – 14 členů,
- bezpečnostní rady Jihomoravského kraje (dále v textu „JMK“) – 15 členů,
- krizového štábu – stálá pracovní skupina JMK – 13 členů,
- povodňové komise JMK – 14 členů. [18]

Dále starostové obcí ve správním obvodu ORP Kyjov, tedy 42 osob a právnické a podnikající fyzické osoby, které zajišťují plnění opatření vyplývajících z krizového plánu, což jsou, jak již víme, 4 osoby. [18]

Pomocná část krizového plánu je věnována právním předpisům, které jsou využitelné při přípravě na krizové situace a jejich řešení. Dále v ní nalezneme zásady pro manipulaci s krizovým plánem, geografické podklady a další dokumenty související s připraveností na krizové situace. [18]

Krizový plán je aktualizován každé 4 roky. Poslední aktualizace proběhla v roce 2016, kdy byla přidána nová krizová situace – Migrační vlna velkého rozsahu. V průběhu mohou být také provedeny změny – v roce 2014 byly provedeny změny 2 a v roce 2015 změny 4.

### **8.1.2 Povodňový plán města Kyjov**

Pro řízení ochrany města před povodněmi byl vytvořen povodňový plán města Kyjov. Tento plán ve své působnosti zajišťuje opatření potřebná k odvrácení nebo zmírnění povodňových škod, ke kterým by mohlo dojít rozvodněním vodních toků ve správním území města a zaplavením nemovitostí při povodni. Obsahuje úkoly a činnosti při provádění opatření k ochraně před povodněmi na úrovni povodňové komise města Kyjov. [19]

Povodňový plán se skládá z 3 částí: textová (úvodní, věcná a organizační), grafická a přílohy. [19]

- V úvodní části tohoto plánu jsou uvedeny důvody a podklady pro zpracování a vysvětlení základních pojmů, dále správci vodních toků a příslušný povodňový orgán s příslušnou povodňovou komisí.
- Věcná část povodňového plánu charakterizuje zájmové území, uvádí základní hydrologické údaje, charakterizuje ohrožené objekty, druh a rozsah ohrožení a základní opatření k ochraně před povodněmi.
- Organizační část je věnována nejen organizaci povodňové komise, ale také organizaci povodňové služby, organizaci dopravy a způsobům vyhlášení stupně povodňové aktivity, způsobům zabezpečení záchranných a zabezpečovacích prostředků a činnosti povodňového orgánu po povodni.
- V grafické části je zpracována mapa povodňového plánu města. [19]

Součástí povodňového plánu ORP Kyjov jsou dva zvláštní povodňové plány a to: plán pod vodním dílem (dále v textu „VD“) Koryčany a Osvětmany v případě vzniku zvláštní povodně, která popisují nejen vodní díla, ale také opatření při narušení hráze. [19]

Povodňový plán mimo jiné monitoruje srážkoměry a hladinoměry v ORP Kyjov.

- Srážkoměry: Nemoťice, Terežín a VD Koryčany
- Hladinoměry:
  - o Řeka Kyjovka v obcích Bohuslavice, Koryčany, Kyjov, Mouchnice, Nemoťice a na VD Koryčany,
  - o řeka Stříbrník v Koryčanech,
  - o řeka Malšinka v Nětčicích,
  - o Nemoťický potok ve Snovídkách. [19]

Povodňový plán je aktualizován a prověřován podle potřeby, nejméně však jednou ročně, zejména s ohledem na možné změny při obsazení povodňové komise a telefonních spojení.

Mezi další plánovací dokumenty patří:

- Plán krizové připravenosti městského úřadu ORP Kyjov,
- havarijný plán JMK,
- povodňový plán JMK,
- pandemický plán JMK,
- vnější havarijný plán JE Dukovany. [19]

## 8.2 Ostatní prvky zajišťující bezpečnost v ORP Kyjov

Ve správním obvodě ORP Kyjov se nachází mimo jiné i tyto prvky zajišťující bezpečnosti v ORP Kyjov.

Jednotky požární ochrany ve správním obvodě ORP Kyjov

- V Kyjově se nachází jedna profesionální požární stanice HZS Jihomoravského kraje a 32 jednotek sboru dobrovolných hasičů (dále v textu „SDH“). Požární stanice se nachází v Kyjově v městské části Nětčice. Stanici sdílí hasiči JMK společně s SDH.
- Profesionální hasiči JMK v době mimo zásah prochází nejen praktickým, ale i teoretickým školením.
- Požární stanice HZS JMK a SDH Kyjov je vybavena 3 vozidly.
- Jednotka SDH má nyní 21 členů, je zařazena do skupiny JPOII – tedy tzv. „polo-profesionálové“.

Mobilní rozhlas

- Mobilní rozhlas je bezplatná mobilní aplikace, která byla v Kyjově zavedena pro zlepšení informovanosti občanů.
- Po řádné registraci bude dotyčná osoba dostávat zprávy do mobilní aplikace a e-maily. V případě závažné události, by pak přišla i SMS zpráva. Z mobilní aplikace jsou přístupné zprávy o důležitých aktualitách – např. upozornění odstávky energií, pozvánky na kulturní akce a v horších případech upozornění na MU. [15]

Městská policie

- Městská policie vznikla v Kyjově v roce 1992.
- V současnosti má město Kyjov u Městské policie 18 strážníků. Městská policie mimo jiné disponuje také 3 služebními psi. Co se vybavení týče, mají k dispozici 2 služební auta, každý strážník je vybaven služební zbraní a z preventivních důvodů byl pořízen také měřič rychlosti (radar). [15]

Policie ČR, obvodní oddělení Kyjov

## 9 HISTORICKÁ OHLÉDNUTÍ ZA MU V ORP KYJOV

V této kapitole se podíváme zpět za mimořádnými událostmi, které se v ORP Kyjov vyskytly v posledních více než 100 letech.

1906 – Ztrnutí šíje

- V březnu 1906 vypukla v okolí Kyjova, velmi zřídka se u nás do té doby vyskytující, nebezpečná, nakažlivá nemoc. [15]

1909 – Hledání pitné vody

- V tomto období byl přímo v obci Kyjov nedostatek dobré pitné vody. Bylo to způsobeno tím, že město bylo postaveno na usazeninách třetihorního moře, na štěrcích a píscích s vrstvami lignitu, a tím pádem studniční voda byla pro velký obsah minerálů zdraví škodlivá. Nutností tedy bylo postavení vodovodu s kvalitní pitnou vodou. [15]

1910 – Nemoci

- Na podzim toho roku vypukla ve městě Spála v takové míře, že musely být obecné i měšťanské školy dočasně uzavřeny. [15]

1911 – Počasí

- V roce 1911 postihlo Kyjov velké sucho. Přes rok pršelo opravdu jen minimálně. [15]

1916 – Nedostatek potravin

- Bohatí lidé museli změnit své stravovací návyky, chudší lidé neměli co jíst. Nedostatečné stravování bylo viditelné nejvíce na dětech. Nedostatek potravin byl průvodním válečným jevem. Tento nedostatek přetrvával i do roku 2017 a stále se stupňoval. [15]

1918 – Strádání obyvatelstva a španělská chřipka

- Rok 1918 byl vlivem války rokem nevýslovné bídy a utrpení. Strádalo se ve všech ohledech. Lidé netrpěli jen hladu, byl také nedostatek bavlny a plátna, špatná byla i úroda a celkové životní podmínky. K těmto už tak špatným podmínkám se přidala – čistě poválečná nemoc – španělská chřipka, která bylo pro mnoho lidí smrtelná [15].

## 1919 – Povodeň

- 8. července 1919 se přihnala do Kyjova velká bouře, která jen podpořila již dlouho-trvající deštivé počasí. Následkem toho bylo na druhý den zaplaveno celé město i s okolím. Lidé museli být evakuováni. Povodeň sice trvala jen jeden den, ale způsobila velké škody. [15]

## 1927 – Požár továrny na lepenku

- 19. února požár, který vypukl v lepenkárně Bedřicha Vrtaly, zničil do základu všechny budovy. Velký vliv na rozsáhlé zničení měla nepřítomnost vody v okolí. V září téhož roku vyhořela továrna podruhé. [15]

## 1948 – Požár hájenky

- 17. února v městském lese vyhořela budova hájenky i s okolními stavbami. [15]

## 1949 – Epidemie chřipky [15]

## 1955 – Požár v Moravii

- 7. dubna 1955 zachvátil velký požár sklárny Moravia, který byl založen úmyslně. Škoda již tehdy činili více než 700 000 korun československých. Záškodník za svůj protistátní čin zaplatil životem. [15]

## 1958 – Havárie

- 19. června 1958 postříkovací letadlo L 60 při přízemním letu narazilo na zem. I přesto přistálo na letišti. Pilot vyvázl bez úrazu. [15]

## 1959 – Epidemie chřipky

- Únor a Březen byl pro Kyjov a okolí náročný pro výskyt zákeřné epidemie chřipky. Tento stav jen v Březnu trval přes 14 dní. Na následky chřipky, většinou starší lidé, se umíralo. [15]

## 1961 – Nehody, trestná činnost, požáry

- V tomto roce se poprvé ve větší míře zaznamenala zhoršená dopravní bezpečnost. Ze 14 oproti loňskému roku stoupl počet nehod na 26.
- Zvýšil se i počet případů trestné činnosti, převážně v obchodech. Vedlejšími následky krádeží, ne však méně závažnými, bylo nejen ublížení na zdraví, ale dokonce i pohlavní zneužití. [15]

- Aby toho nebylo málo, v tomto roce byly ve městě zaznamenány také 3 požáry. Jeden v kůlně JZD, který zaviniily děti, druhý vznikl v hotelu Kotek, který zaviniil neopatrný kuřák, a třetí požár měl tutéž příčinu ve skladu ve sklárnách Moravia. [15]

1970 – Epidemie chřipky

- Leden 1970 [15]

1971 – Nejenže v tomto roce stoupl značně počet krádeží, bylo také zaznamenáno 7 případů požárů a více než 48 dopravních nehod. [15]

1972 – I přesto, že byl počet negativních jevů snižen, vyskytlo se 5 případů požárů v celkové škodě 4 300 Kčs. [15]

1988 – Požár chemikálií

- 3. ledna 1988 vznikl v bývalé cihelně v Boršově požár. Hořel sklad chemikálií, postřikové a chemické ochranné látky. Likvidace požáru pokračovala až do druhého dne. [15]

1992 – Požár střechy gymnázia

- Požár byl způsoben z nedbalosti, při opravě střechy došlo k pracovní chybě. [15]

Poslední větší mimořádnou událostí v obci Kyjov byly přívalové deště v roce 2010 a 2012.

## DÍLČÍ ZÁVĚŘ

Z historického hlediska je zřejmé, že obyvatelstvo dříve trápily zejména závažné nemoci, které byly do jisté míry spojené s chudobou a nedostatkem základních potřeb. V pozdější době se to však změnilo. Dnešní největší hrozbou je pro nás nevyzpytatelná příroda a člověk, který ať již chce, nebo ne, je příčinou vzniku řady mimořádných událostí. Mezi nejničivější patří tyto události: povodeň, požár a narušování zákonnosti.



## 10 ZDROJE OHROŽENÍ ORP KYJOV

Jak již bylo zmíněno, v krizovém plánu najdeme přehled možných krizových situací na území ORP Kyjov. Za nejvýznamnější jsou považovány:

- Povodně velkého rozsahu (dále v textu „v. r.“),
  - o zdroje ohrožení: řeka Kyjova a Morava,
- narušení hrází významných vodohospodářských děl se vznikem zvláštní povodně,
  - o zdroje ohrožení: vodní dílo Koryčany a Osvětimany,
- narušení dodávek pitné vody v. r.,
  - o zdroje ohrožení: extrémní dlouhotrvající sucha,
- epidemie – hromadné nákazy osob,
- epizootie – hromadné nákazy zvířat,
- radiační havárie,
  - o zdroj ohrožení: Jaderná elektrárna Dukovany,
- narušení dodávek ropy a ropných produktů v. r.,
  - o zdroje ohrožení: dlouhodobý pokles celosvětové těžby ropy, dlouhodobý výpadek dodávek některého z hlavních dodavatelů ropy a s tím spojená neschopnost ostatních dodavatelů ropy výpadek v krátké době pokrýt, nebo přerušeni dodávek ropy do ČR z ekonomických důvodů,
- narušení dodávek elektrické energie v. r.,
  - o zdroje ohrožení: přímé poškození určitého výrobního zařízení, chyba funkce řídicího systému, nevhodná manipulace, rozpad elektrické sítě výrobou napájené, nedostatek paliva nebo jiných provozních hmot, nerovnováha mezi poptávkou a nabídkou v systému přesahující určitou mez nebo úmyslné přetížení systému,
- narušení dodávek plynu v. r.,
  - o zdroje ohrožení: sekundární jev pohrom (povodeň, silné větry), antropogenní havárie, terorismus, mezinárodně-politické situace,
- narušování zákonnosti v. r.,
  - o zdroje ohrožení: pouliční nepokoje, rozsáhlý teroristický útok, protizákonná činnost organizovaných zločineckých skupin, krizová situace v oblasti civilního letectví. [18]

V roce 2016 došlo po neustávající situaci, která trápila celý svět, k aktualizaci krizového plánu a byla přidána krizová situace „Migrační vlna velkého rozsahu“.

- Zdroje ohrožení: Nepředvídatelná změna politického systému, válečný konflikt, porušování lidských práv, národnostní, rasové či náboženské konflikty, katastrofy a klimatické změny nebo špatná sociálněekonomická situace v zemích původu migrantů. [18]

Při další aktualizaci bude dopracován typový plán Extrémní dlouhodobé sucho.

Další, již blíže specifikovaná, ohrožení jsou vybrána krizovým portálem KRIZPORT. Do tabulky jsem zasadila 4 údaje – ohrožující objekt, charakter ohrožení, ohrožující látku a u některých typů ohrožení je uveden také počet osob, které mimořádná událost zasáhne.

Tabulka 2- Zdroje ohrožení ORP Kyjov. [26]

Ohrožující objekt	Charakter ohrožení	Ohrožující látka	Počet ohrožených osob
<b>Řeka Kyjovka</b>	Přírozená povodeň	Voda	2635
<b>Řeka Kyjovka</b>	Ledové jevy	Voda	
<b>Potok Malšínska</b>	Přívalové srážky	Voda	
<b>VTL plynovod</b>	Požár, výbuch	Zemní plyn	
<b>ČS PHM Benzína a.s.</b>	Požár, únik RP	Benzín, nafta, LPG	>100
<b>ČS Šebesta s.r.o.</b>	Požár, únik RL, výbuch	Benzín, nafta, LPG	>100
<b>ČS PHM SÚS JMK – neveřejná</b>	Požár, únik RP	Nafta	15
<b>ČS PHM ČSAD Kyjov a. s.</b>	Požár, únik RP	Nafta	<100
<b>ČS PHM EKOR s. r. o. - neveřejná, mobilní</b>	Požár, únik RP	Nafta	10
<b>ČS PHM, ZEMSPOL,</b>	Požár, únik RP	Nafta	10

Ohrožující objekt	Charakter ohrožení	Ohrožující látka	Počet ohrožených osob
<b>s. r. o. -neveřejná</b>			
<b>CCF Invest, a.s., provoz Kyjov</b>	Požár, výbuch	Benzin, nafta	>100
<b>NAVOS a.s. Kroměříž – ČS PHM (neveřejná)</b>	Požár, únik RP	Nafta	
<b>J. P. Plast, s.r.o. Kyjov</b>	Požár, únik NCHL	Plasty, polyethylen, aceton, hydraulický olej, zkapalněný oxid uhličitý	
<b>VD Koryčany (řeka Kyjovka)</b>	Zvláštní povodeň	Voda	5478
<b>ČS PHM Benzina a.s.</b>	Požár, výbuch	Benzin, nafta, LPG	
<b>Nemocnice Kyjov</b>	Požár, výbuch	Kapalný kyslík	
<b>Nemocnice Kyjov, p.o.</b>	Jiné nebezpečí	Otevřený RA zářič	
<b>Rozvodna E.ON</b>	Požár, únik RP	Transformátorový olej	
<b>ČS PHM EuroOil plnicí stanice CNG – ATM Energy a.s.</b>	Požár, výbuch, únik RP	Benzin, nafta, CNG	
<b>Koupaliště Kyjov</b>	Únik NCHL	Chlor, chlornan sodný	
<b>Vetropack Moravia Glass a.s.</b>	Požár, únik RP, výbuch	Acetylen čistý, ethan, acetylen rozpuštěný, kyslík stlačený, LPG, nafta motorová, selen	
<b>Šroubárna Kyjov</b>	Požár, výbuch	LPG, acetylen čistý, ethan, acetylen rozpuš-	

Ohrožující objekt	Charakter ohrožení	Ohrožující látka	Počet ohrožených osob
		těný, kyslík stlačený	
<b>Řeka Kyjovka</b>	Přírozená povodeň	Voda	39
<b>VD Koryčany</b>	Zvláštní povodeň	Voda	135
<b>Řeka Kyjovka</b>	Ledové jevy	Voda	

Na krizovém portálu je uveden přehled možných zdrojů MU na území celého ORP Kyjov. Ze 42 obcí je na KRIZPORTU uveden možný druh ohrožení u 40 z nich. Má práce je však zaměřena především na obec Kyjov, výše vytvořená tabulka uvádí tedy ohrožení pouze v této obci.

Z ohrožení na území jiných obcí je dle mého názoru potřeba zmínit pouze veterinární nález. Tento druh ohrožení pochází z obcí: Bzenec, Domanín, Hovorany, Milotice, Moravany, Násedlovice, Nenkovice, Skoronice, Šardice, Vacenovice, Vracov, Žádovice, Želetice a Žeravice. [26]

## DÍLČÍ ZÁVĚR

Poznatky z této kapitoly budu využívat ve své práci i nadále. Z velkého množství výše zmíněných rizik jsem však vybrala pouze 11. Tato rizika jsem vybrala na základě svého uvážení podle 3 principů: četnost, nebezpečnost a možnost vzniku.

## 11 ANALÝZA RIZIK OBCE KYJOV

V analytické části této bakalářské práce byly použity tyto výzkumné metody – dotazníkové šetření a metoda KARS.

### 11.1 Dotazníková metoda

Jednou z kvantitativních metod výzkumu veřejného mínění, která je často využívána nejen v sociologii, ale i v psychologii, marketingu, managementu a poradenství, je dotazníkové šetření.

Dotazníková metoda byla zvolena ke zjištění spokojenosti obyvatelstva s informovaností a připraveností na mimořádné události ve městě Kyjov. Dotazník byl určen pro obyvatele města Kyjov a nejbližšího okolí. Výsledky získané z odlehlých měst slouží jako srovnávací materiál.

Vytvořený dotazník obsahuje celkem 14 otázek, z nichž 13 otázek je ve formě výběru odpovědi a jedna otázka je otevřená. Dotazník vyplnilo celkem 101 respondentů. Ze získaných výsledků práce nadále vychází.

Dotazník obsahuje tyto zvolené otázky a odpovědi:

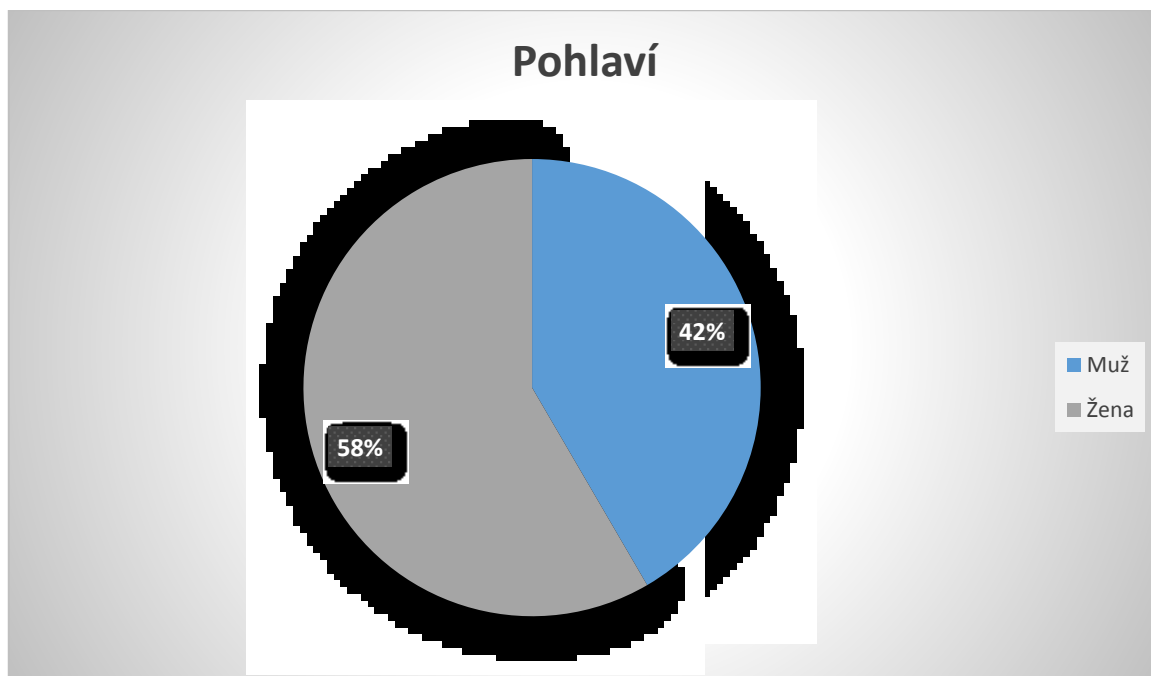
1. Pohlaví
  - Muž
  - Žena
2. Věk
  - Méně než 18
  - 19 – 35
  - 35 a více
3. Místo bydliště (Můžete uvést i přesné místo.)
  - Kyjov
  - Blízké okolí (okruh 10 km)
  - Jiná – otevřená odpověď
4. Znáte pojem mimořádná událost?
  - Ano
  - Ne
5. Byli jste již někdy svědky mimořádné události?

- Ano
  - Ne
6. Pokud ano – jaké? (Možnost více odpovědí.)
- Povodeň
  - Únik ropných produktů
  - Únik nebezpečné chemické látky
  - Požár
  - Zemětřesení
  - Nebyl/a jsem svědkem.
  - Jiná – otevřená odpověď
7. Víte, jak se zachovat při mimořádné události?
- Ano
  - Ne
  - Nevím
8. Byli jste někdy „školeni“, jak se zachovat při mimořádné události? Např. formou přednášky, letáku, apod.
- Ano
  - Ne
9. Myslíte si, že je důležité, abyste byli informováni, jak se chovat při mimořádných událostech?
- Ano
  - Ne
10. Máte pocit, že Vás město Kyjov nebo vaše obec v této oblasti dostatečně informuje?
- Ano
  - Ne
11. Pokud ne – uvítali byste více informací?
- Ano
  - Ne
  - Připadám si dostatečně informovaná/ý.
12. Pokud ano – jakou formou? (Možnost více odpovědí.)
- Přednáška
  - Letáčky

- Informační tabule
  - Informační akce
  - Nepotřebuji více informací.
  - Jiná – otevřená odpověď
13. Uslyšíte-li kolísavý tón sirény trvající po dobu 140 sekund, který je následně doprovázen doplňující informací, víte, co obecně tento tón znamená?
- Požární poplach
  - Všeobecná výstraha
  - Zkouška sirén
14. Napadá Vás, jak by bylo možné zlepšit připravenost obce na mimořádné události?
- Otevřená odpověď

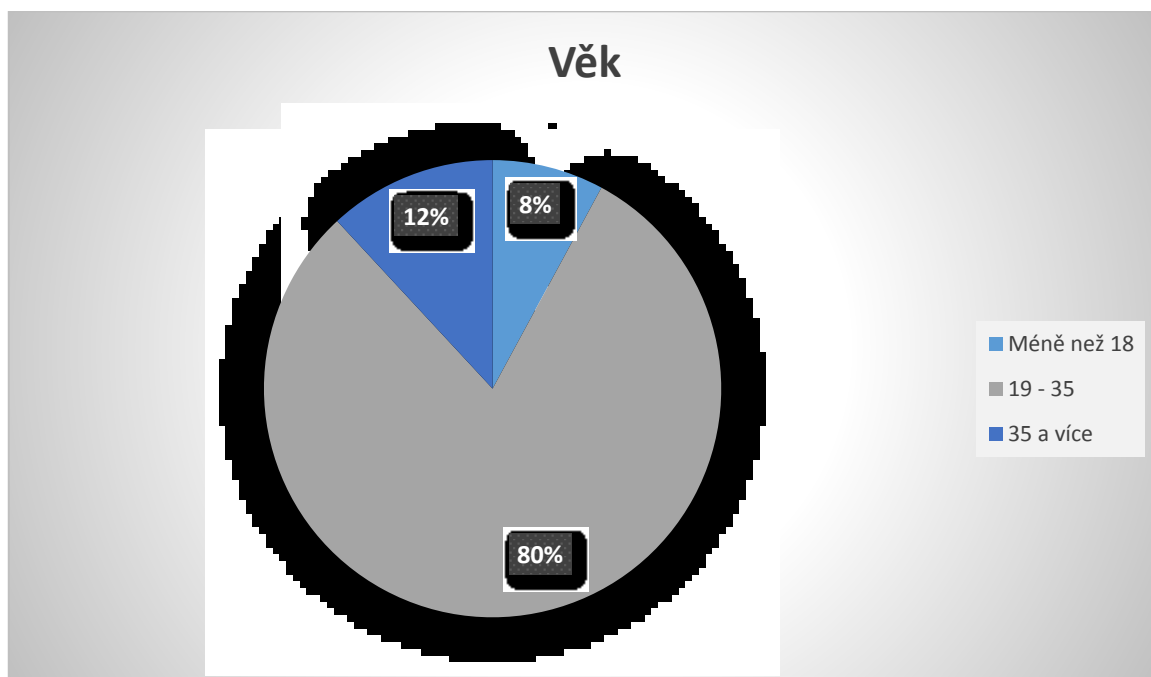
## 11.2 Výsledky dotazníkového šetření

Výsledky z dotazníkové šetření jsou pro lepší přehlednost níže uvedeny ve formě grafů. Výjimkou je pouze poslední otázka, která je otevřená a popsána textově. První 3 otázky jsou všeobecné a zaměřeny na pohlaví, věk a místo bydliště.



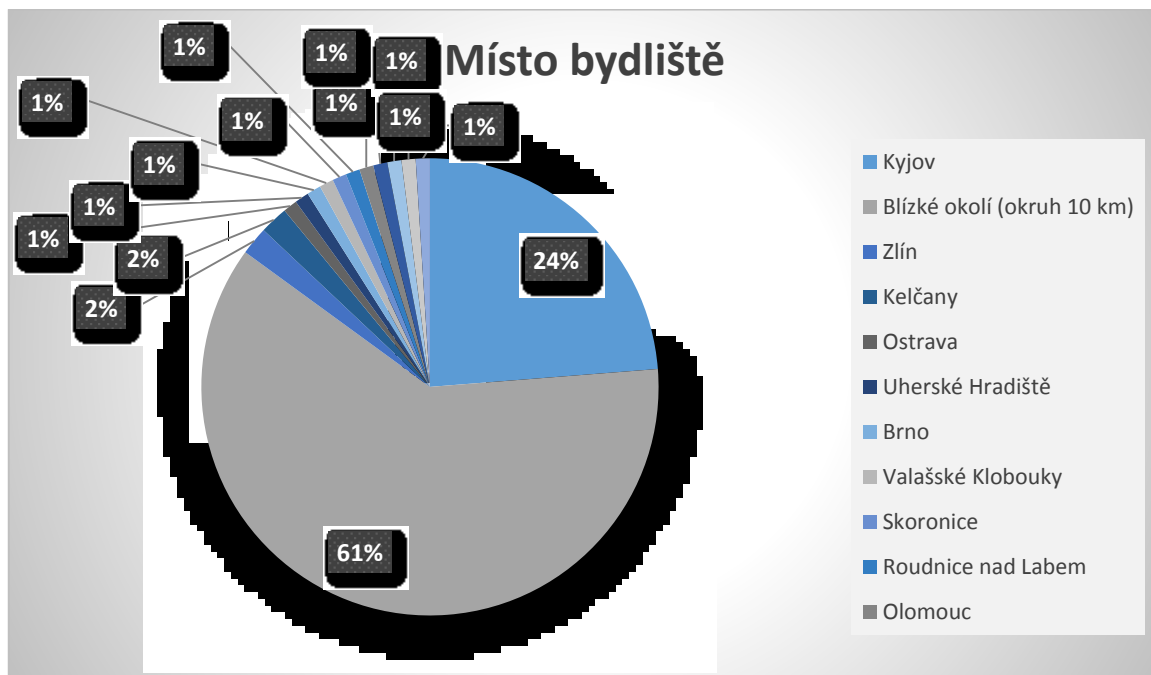
Graf 1 – Pohlaví. [Zdroj: vlastní]

Z prvního dotazníku je patrné, že se mého výzkumu zúčastnilo 58% žen a 42% mužů. Ze 101 respondentů se tedy jedná o 59 žen a 42 mužů.



Graf 2 – Věk. [Zdroj: vlastní]

Graf č. 2 poukazuje na věkové složení respondentů dotazníku. 80% respondentů je ve věku 19-35, 12% respondentů ve věku 35 a více a 8% ve věku méně než 18 let.



Graf 3 – Místo bydliště. [Zdroj: vlastní]



Třetí otázka byla směřována na zjištění lokace bydliště jednotlivých respondentů. V otázce bylo na výběr z 3 možností – buď to se jednalo o obyvatele města Kyjov, o obyvatele blízkého okolí v okruhu 10 km, nebo o obyvatele z jiných měst. 61% lidí odpovědělo, že pochází z blízkého okolí Kyjova, 24% pochází přímo z Kyjova a 15% pochází z jiných měst. Jedná se o města Zlín, Kelčany, Ostrava, Uherské Hradiště, Brno, Valašské Klobouky, Skoronice, Roudnice nad Labem, Olomouc.



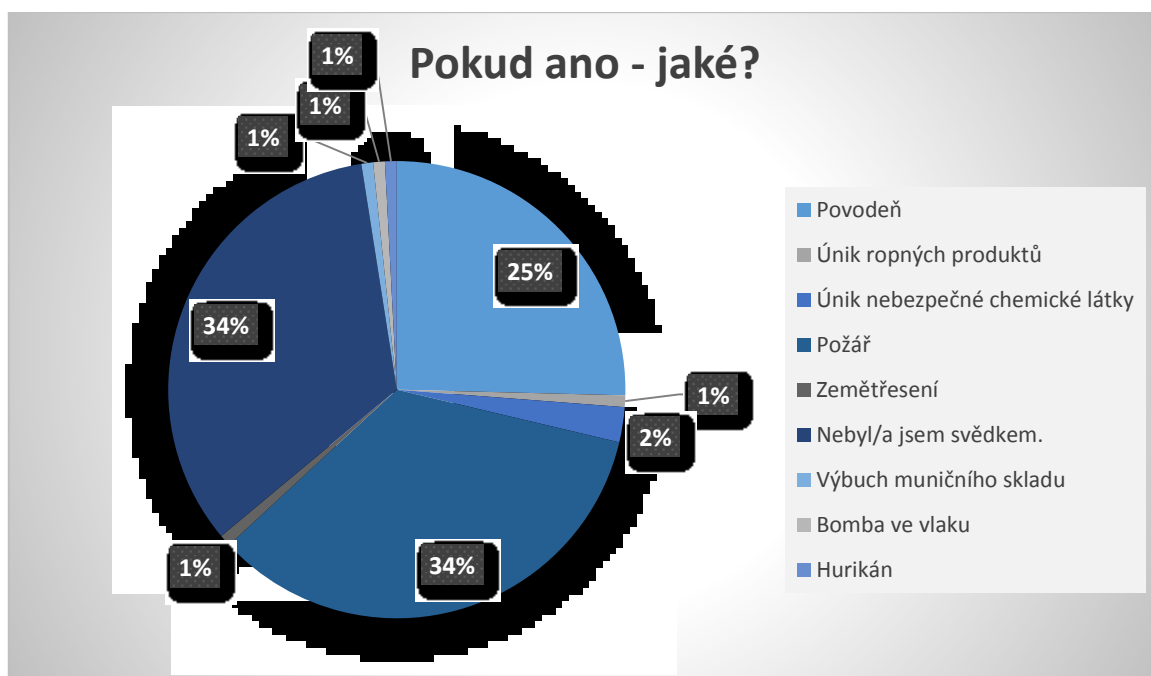
Graf 4 – Znáte pojem mimořádná událost? [Zdroj: vlastní]

Na otázku „Znáte pojem mimořádná událost?“ k mému milému překvapení 97% respondentů zaznamenalo odpověď ANO.



Graf 5 – Byli jste již někdy svědky mimořádné události? [Zdroj: vlastní]

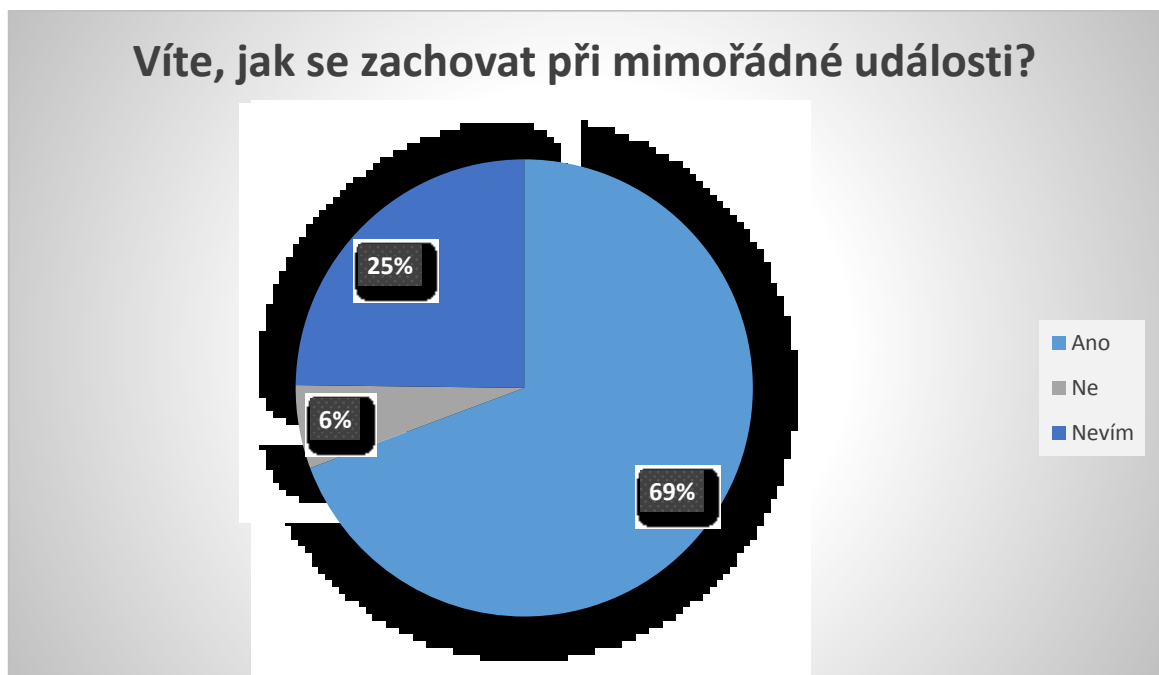
Méně potěšující je převaha odpovědí na otázku „Byli jste již někdy svědky mimořádné události?“ V grafu můžete vidět, že 61% respondentů již bylo někdy svědky mimořádné události.



Graf 6 – Pokud ano – jaké? [Zdroj: vlastní]

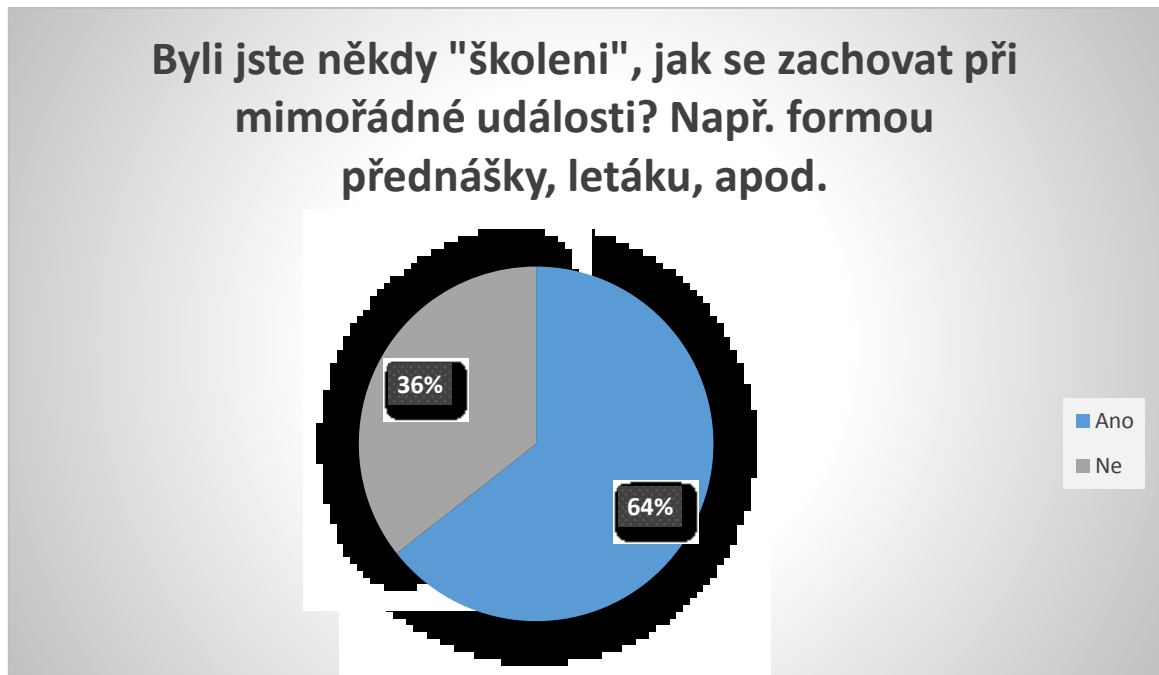
Otázka č. 6 přidává podrobnější informace k předchozí otázce. Po zjištění, že 61% účastníků dotazníku se stalo svědky mimořádné události, vyplouvá na povrch jediná možná otázka a to o jaký typ mimořádné události se jedná.

Jak můžete vidět v grafu, 34% nebylo svědky mimořádné události. Zbylá nadpoloviční většina zažila 8 druhů mimořádné události. Nejvíce respondentů bylo svědky požáru – 34% a povodně – 25%. 2% respondentů bylo svědky úniku nebezpečné chemické látky. I přes malá procenta, nesmíme opomenout také tyto mimořádné události – únik ropných produktů, zemětřesení, výbuch muničního skladu, bomba ve vlaku a hurikán.



Graf 7 – Víte, jak se zachovat při mimořádné události? [Zdroj: vlastní]

Z grafu č. 7 vyplývá, že 69% respondentů ví, jak se zachovat při mimořádné události, 25% váhá a 6% si je jisto, že netuší, jak se při mimořádné události zachovat.



Graf 8 – Byli jste někdy „školeni“, jak se zachovat při mimořádné události?

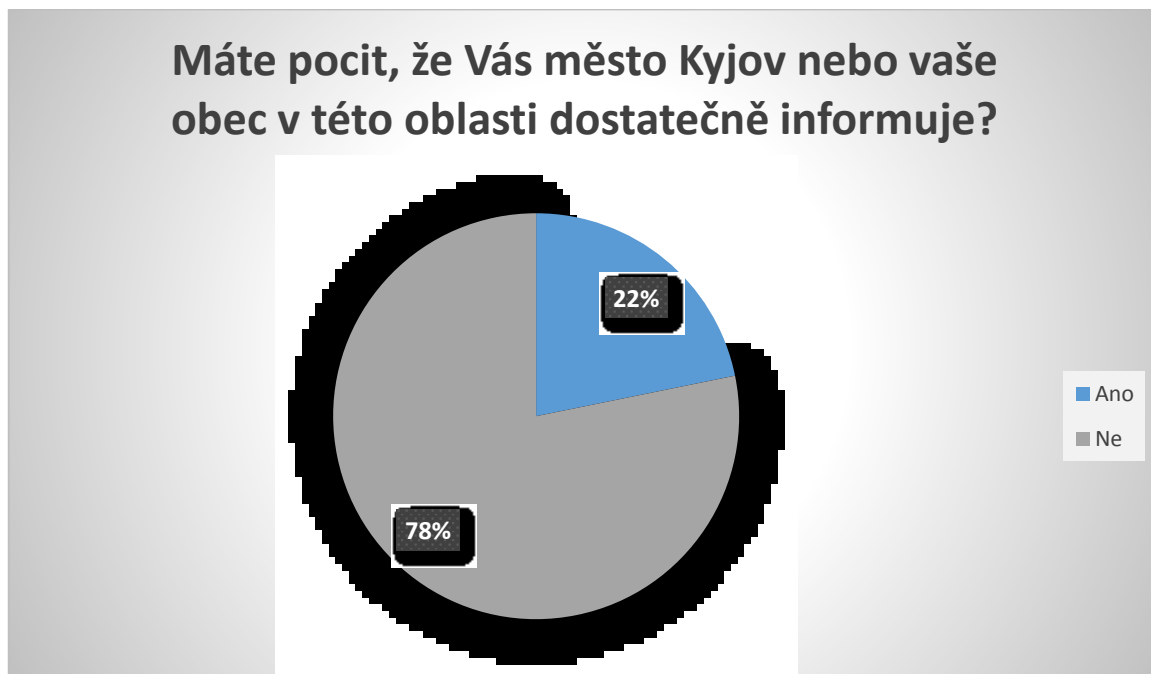
[Zdroj: vlastní]

Z grafu výše lze vyčíst, že více účastníků – tedy 64% respondentů již někdy v minulosti bylo školeny na mimořádné události.



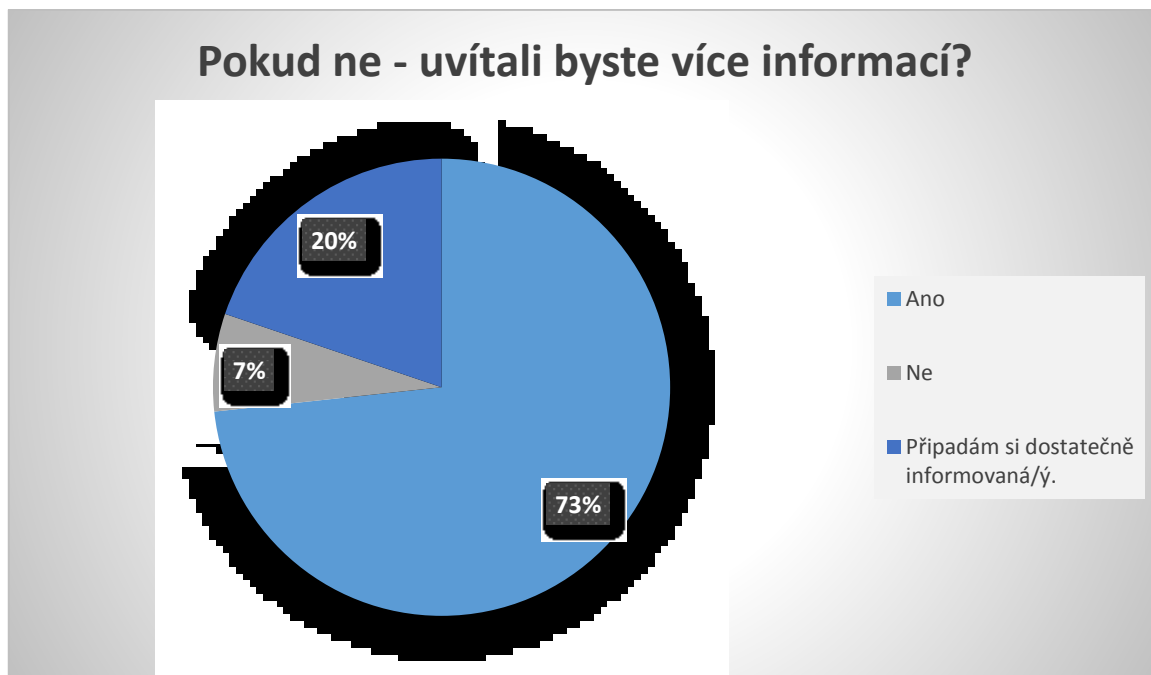
Graf 9 – Myslíte si, že je důležité, abyste byli informováni, jak se chovat při mimořádných událostech? [Zdroj: vlastní]

Na otázku „Myslíte si, že je důležité, abyste byli informováni, jak se chovat při mimořádných událostech. 93% respondentů má pocit, že je důležité být v této oblasti dostatečně informovaný.“



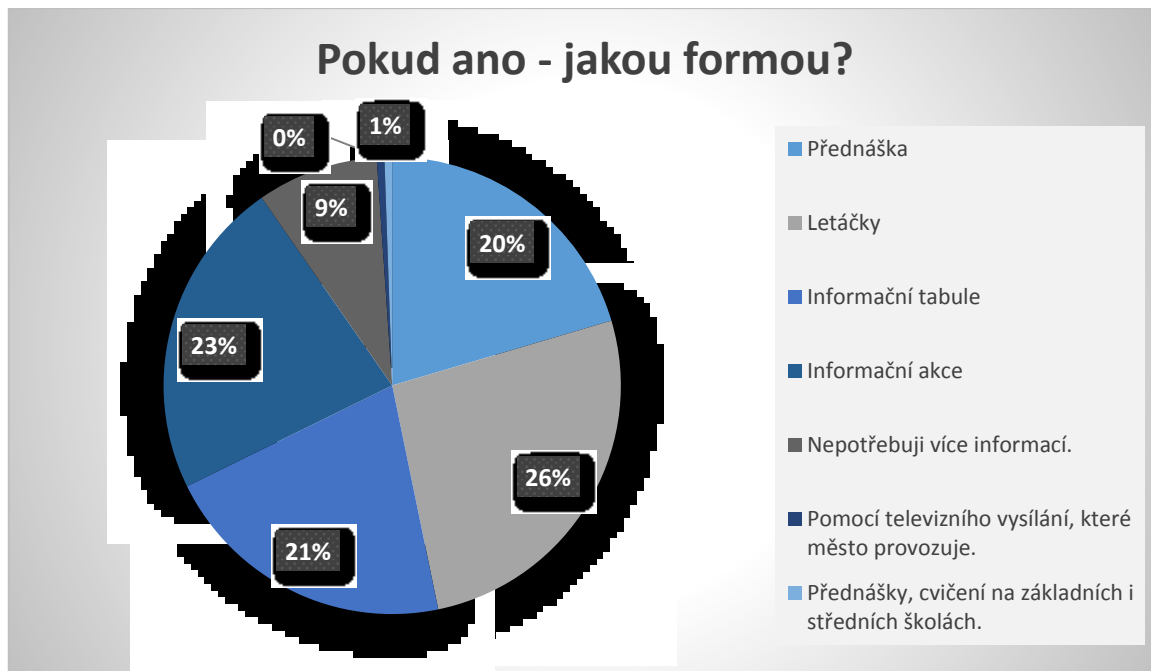
Graf 10 – Máte pocit, že Vás město Kyjov nebo vaše obec v této oblasti dostatečně informuje? [Zdroj: vlastní]

Na otázku „Máte pocit, že Vás město Kyjov nebo vaše obec v této oblasti dostatečně informuje?“ odpovědělo 78% respondentů NE. Většina dotazovaných má tedy pocit, že je město Kyjov nebo jejich obec málo informuje.



Graf 11 – Pokud ne – uvítali byste více informací? [Zdroj: vlastní]

73% respondentů by uvítalo více informací. 7% respondentů nemá zájem. A zbylých 20% si připadá dostatečně informovaných.



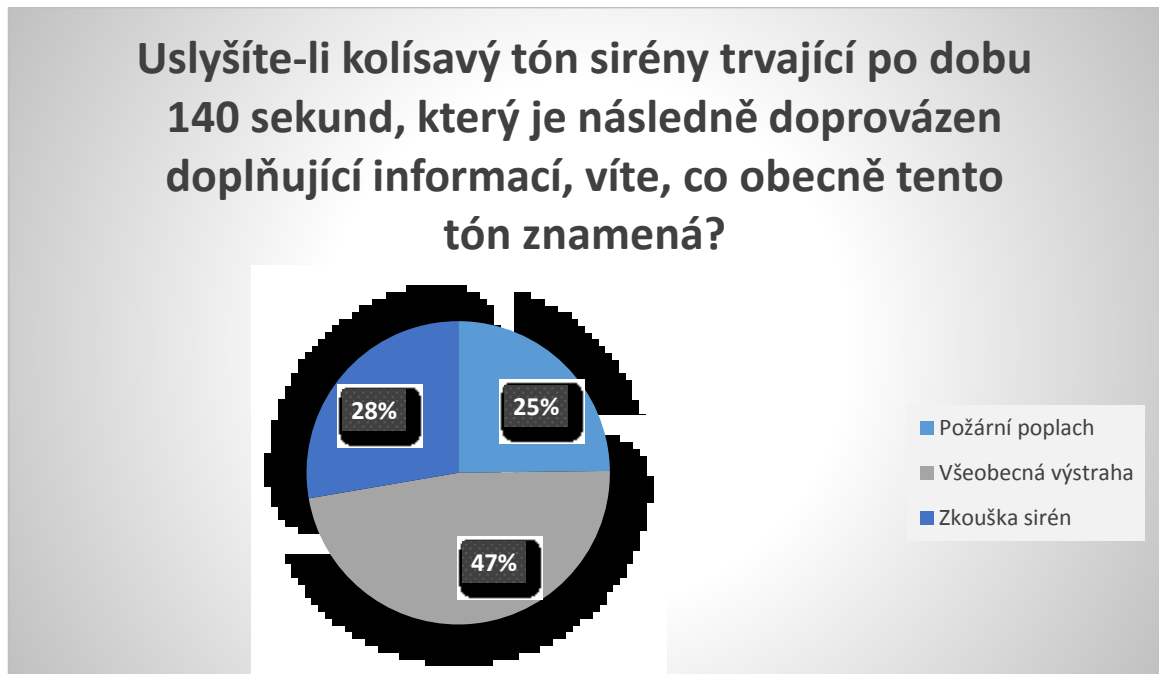
Graf 12 – Pokud ano – jakou formou? [Zdroj: vlastní]

Jedná se o tyto formy: Přednáška – 20%, letáčky – 26%, informační tabule – 21%, informační akce – 23%.

9% respondentů si připadá dostatečně informovaných a nepotřebuje více informací.

Otevřená odpověď:

- Pomocí televizního vysílání, které město provozuje.
- Přednášky, cvičení na základních i středních školách.



Graf 13 – Uslyšíte-li kolísavý tón sirény trvajícím po dobu 140 sekund, víte, co znamená? [Zdroj: vlastní]

Předposlední otázka měla prověřit základní znalosti týkající se jednotného vyznamovacího systému. „Uslyšíte-li kolísavý tón sirény trvajícím po dobu 140 sekund, který je následně doprovázen doplňující informací, víte, co obecně tento tón znamená?“ Správná je samozřejmě Všeobecná výstraha. Správně odpovědělo 47%. Logicky 53% tedy nadpoloviční většina na odpověděla špatně.

V poslední, čtrnácté otázce „Napadá Vás, jak by bylo možné zlepšit připravenost obce na mimořádné události?“ byla respondentům předložena otevřená otázka. Vybrala jsem nejplnohodnotnější odpovědi, které je možné dále zpracovávat a využít pro další účely práce. Níže jsou uvedeny vybrané odpovědi:

- Více členů SDH, více informačních akcí, lepší technika pro šíření informací.
- Přednášky, školení, letáky.
- Přidat informace na svých webových stránkách, větší informovanost obcí či měst.

- Práce s veřejností na tematických akcích pro děti a dospělé. Akce pro děti vedoucí k zapojení rodičů (obyvatelů).
- Více odborníků na tuto problematiku.
- Zábavné akce pro obyvatele.
- Pravidelné školení a cvičení různých typů MU a následná interakce s občany.
- Dlouhodobá opatření, vytipování možných rizik a jejich opatření.
- Připravenost obce jako takové: mít preventivně dostatek potřebného vybavení a materiálů s ohledem na to, co obci hrozí, JSDH – pravidelná cvičení a teoretická příprava jednotky. Připravenost občanů: Častější přednášky, možnost být figurant na taktických cvičeních (nejen „ze známosti“), ale aby se k této možnosti dostala i široká veřejnost.
- Regionální televize TVS Kyjov – kabelová televize.
- Školením pracovníků ve firmách, dětí ve školách.

Jedna odpověď mě opravdu překvapila, a je v ní velká hloubka

- Obec je tak připravená, jak připraveni jsou její občané.

## DÍLČÍ ZÁVĚR

Ze získaných odpovědí lze odvodit pouze dva pozitivní závěry. Jedním z nich je, že lidé v obci jsou ji vědomi hrozeb kolem nich a pojem mimořádná událost jim je dobře znám. Druhým ale opravdu velmi cenným pozitivem je fakt, že lidé chtějí být více informováni v oblasti ochrany obyvatelstva před mimořádnými událostmi. A nejenže chtějí být informováni, dokonce přichází s vlastními nápady, jak zlepšit informovanost na území obce.

Na druhou stranu, smutným faktem zůstává, že z dotazníku bylo zjištěno více záporů a nedostatků oproti kladům. I přesto, že 61% účastníků dotazníku mělo osobní zkušenost s MU, nebyli v této oblasti dostatečně informováni natolik, aby byli při vzniku MU schopni adekvátně reagovat. Obyvatelé obce mají pocit, že je město neinformuje všemi dostupnými prostředky natolik, aby již nepotřebovaly více informací. Velkým nedostatkem dle mého názoru je, že více než polovina zúčastněných nezná význam základního varovného signálu, který sděluje obyvatelstvu informace o bezprostředním nebezpečí.



### **11.3 Kvalitativní analýza rizik s využitím jejich souvztažnosti (metoda „KARS“)**

Cílem využití metody KARS je rozhodnout o tom, která rizika jsou pro město Kyjov nejnebezpečnější, a proto je nutné se jimi zabývat přednostně. Při použití této metody zpracujeme: soupis rizik, sestavení tabulky rizik, vyplnění tabulky souvztažnosti rizik, výpočet koeficientů aktivity a pasivity a v poslední řadě vyhodnocení grafu souvztažnosti.

#### **11.3.1 Soupis rizik**

Jak již bylo zmíněno, na počátku při zpracování metody KARS je sestavení soupisu rizik, které se v dané lokalitě nachází nebo mohou vyskytnout. Vybráno bylo celkem 11 možných rizik, které mohou ohrozit obyvatele města Kyjov.

1. Povodeň
2. Únik ropných produktů
3. Únik nebezpečné chemické látky
4. Požár
5. Výbuch
6. Dopravní nehoda
7. Veterinární nákaza
8. Přerušování dodávek elektřiny
9. Přerušování dodávek pitné vody
10. Radiační havárie
11. Narušování zákonnosti



### 11.3.3 Vyplnění tabulky souvztažnosti rizik

Pro vyplnění tabulky platí tato pravidla:

- Při vyplňování postupujeme po řádcích vždy zleva doprava.
- Zapišeme číslo 1 – existuje-li reálná možnost, že riziko  $R_i$  může vyvolat riziko  $R_j$ .
- Zapišeme číslo 0 – neexistuje-li reálná možnost, že riziko  $R_i$  může vyvolat riziko  $R_j$ .

Kdy platí, že  $R_i$  jsou rizika v řádku a  $R_j$  jsou rizika ve sloupci. [27]

Tabulka 4 – Vyplnění tabulky souvztažnosti rizik. [Zdroj: vlastní]

Riziko	1	2	3	4	5	6	7	8	9	10	11	Součet
1 Povodeň	0	1	1	0	1	1	0	1	1	1	0	7
2 Únik ropných produktů	0	0	1	1	1	1	0	0	0	0	0	4
3 Únik nebezpečné chemické látky	0	1	0	1	1	1	0	0	0	0	0	4
4 Požár	0	1	1	0	1	1	0	1	1	1	1	8
5 Výbuch	0	1	1	1	0	1	0	1	1	1	1	8
6 Dopravní nehoda	0	1	1	1	1	0	0	0	1	0	1	6
7 Veterinární nákaza	0	0	0	0	0	0	0	0	0	0	0	0
8 Přerušování dodávek elektřiny	0	0	0	0	0	0	0	0	1	1	1	3
9 Přerušování dodávek pitné vody	0	0	0	0	0	0	0	0	0	0	0	0
10 Radiační havárie	0	0	1	1	1	1	1	1	1	0	0	7
11 Narušování zákonnosti	0	1	1	1	1	1	0	0	0	0	0	5
<b>Součet</b>	0	6	7	6	7	7	1	4	6	4	4	

### 11.3.4 Výpočet koeficientů aktivity a pasivity

V neposlední etapě práce je třeba pro kvalifikaci rizik ve městě Kyjov přenést konečný tvar tabulky souvztažnosti do matematicky a graficky využitelné podoby. Toho docílíme za pomoci koeficientů aktivity a pasivity. [27]

- Koeficient aktivity, tj.  $K_{AR_i}$  – jedná se o procentuální vyjádření počtu navázaných vytypovaných rizik pro riziko  $R_i$ , která mohou být vyvolána v případě, že toto riziko nastane.

$$KAR_i = \frac{\sum R_i}{x-1} \cdot 100 [\%]$$

- Koeficient pasivity, tj.  $K_{PR_i}$  – jedná se o procentuální vyjádření počtu všech vytypovaných rizik, které mohou riziko  $R_i$  následně vyvolat a jsou na riziko  $R_i$  navázané.

$$KPR_i = \frac{\sum R_i}{x-1} \cdot 100 [\%]$$

Pro vyčíslení hodnot koeficientů  $K_{AR_i}$  a  $K_{PR_i}$  je nutné sestavit počet kombinací. Za předpokladu, že riziko  $R_i$  může vyvolat ostatní rizika, nebo může být naopak vyvoláno jimi a za předpokladu že riziko  $R_i$  nemůže vyvolat samo sebe. Pro počet rizik  $x$  platí, že hledaný počet kombinací se rovná  $x - 1$ . V tomto případě se počet rizik  $x = 11$ . [27]

#### Výpočet koeficientu aktivity $K_{AR_i}$ pro jednotlivá rizika $R_i$ :

1.  $KAR_i = \frac{\sum R_i}{x-1} \cdot 100 [\%] = \frac{7}{11-1} \cdot 100 = \frac{7}{10} \cdot 100 = 70\%$
2.  $KAR_i = \frac{\sum R_i}{x-1} \cdot 100 [\%] = \frac{4}{11-1} \cdot 100 = \frac{4}{10} \cdot 100 = 40\%$
3.  $KAR_i = \frac{\sum R_i}{x-1} \cdot 100 [\%] = \frac{4}{11-1} \cdot 100 = \frac{4}{10} \cdot 100 = 40\%$
4.  $KAR_i = \frac{\sum R_i}{x-1} \cdot 100 [\%] = \frac{8}{11-1} \cdot 100 = \frac{8}{10} \cdot 100 = 80\%$
5.  $KAR_i = \frac{\sum R_i}{x-1} \cdot 100 [\%] = \frac{8}{11-1} \cdot 100 = \frac{8}{10} \cdot 100 = 80\%$
6.  $KAR_i = \frac{\sum R_i}{x-1} \cdot 100 [\%] = \frac{6}{11-1} \cdot 100 = \frac{6}{10} \cdot 100 = 60\%$
7.  $KAR_i = \frac{\sum R_i}{x-1} \cdot 100 [\%] = \frac{0}{11-1} \cdot 100 = \frac{0}{10} \cdot 100 = 0\%$
8.  $KAR_i = \frac{\sum R_i}{x-1} \cdot 100 [\%] = \frac{3}{11-1} \cdot 100 = \frac{3}{10} \cdot 100 = 30\%$
9.  $KAR_i = \frac{\sum R_i}{x-1} \cdot 100 [\%] = \frac{0}{11-1} \cdot 100 = \frac{0}{10} \cdot 100 = 0\%$
10.  $KAR_i = \frac{\sum R_i}{x-1} \cdot 100 [\%] = \frac{7}{11-1} \cdot 100 = \frac{7}{10} \cdot 100 = 70\%$

$$11. KAR_i = \frac{\sum R_i}{x-1} \cdot 100 [\%] = \frac{5}{11-1} \cdot 100 = \frac{5}{10} \cdot 100 = 50\%$$

**Výpočet koeficientu pasivity  $K_{PR_i}$  pro jednotlivá rizika  $R_i$ :**

$$1. KPR_i = \frac{\sum R_i}{x-1} \cdot 100 [\%] = \frac{0}{11-1} \cdot 100 = \frac{0}{10} \cdot 100 = 0\%$$

$$2. KPR_i = \frac{\sum R_i}{x-1} \cdot 100 [\%] = \frac{6}{11-1} \cdot 100 = \frac{6}{10} \cdot 100 = 60\%$$

$$3. KPR_i = \frac{\sum R_i}{x-1} \cdot 100 [\%] = \frac{7}{11-1} \cdot 100 = \frac{7}{10} \cdot 100 = 70\%$$

$$4. KPR_i = \frac{\sum R_i}{x-1} \cdot 100 [\%] = \frac{6}{11-1} \cdot 100 = \frac{6}{10} \cdot 100 = 60\%$$

$$5. KPR_i = \frac{\sum R_i}{x-1} \cdot 100 [\%] = \frac{7}{11-1} \cdot 100 = \frac{7}{10} \cdot 100 = 70\%$$

$$6. KPR_i = \frac{\sum R_i}{x-1} \cdot 100 [\%] = \frac{7}{11-1} \cdot 100 = \frac{7}{10} \cdot 100 = 70\%$$

$$7. KPR_i = \frac{\sum R_i}{x-1} \cdot 100 [\%] = \frac{1}{11-1} \cdot 100 = \frac{1}{10} \cdot 100 = 10\%$$

$$8. KPR_i = \frac{\sum R_i}{x-1} \cdot 100 [\%] = \frac{4}{11-1} \cdot 100 = \frac{4}{10} \cdot 100 = 40\%$$

$$9. KPR_i = \frac{\sum R_i}{x-1} \cdot 100 [\%] = \frac{6}{11-1} \cdot 100 = \frac{6}{10} \cdot 100 = 60\%$$

$$10. KPR_i = \frac{\sum R_i}{x-1} \cdot 100 [\%] = \frac{4}{11-1} \cdot 100 = \frac{4}{10} \cdot 100 = 40\%$$

$$11. KPR_i = \frac{\sum R_i}{x-1} \cdot 100 [\%] = \frac{4}{11-1} \cdot 100 = \frac{4}{10} \cdot 100 = 40\%$$

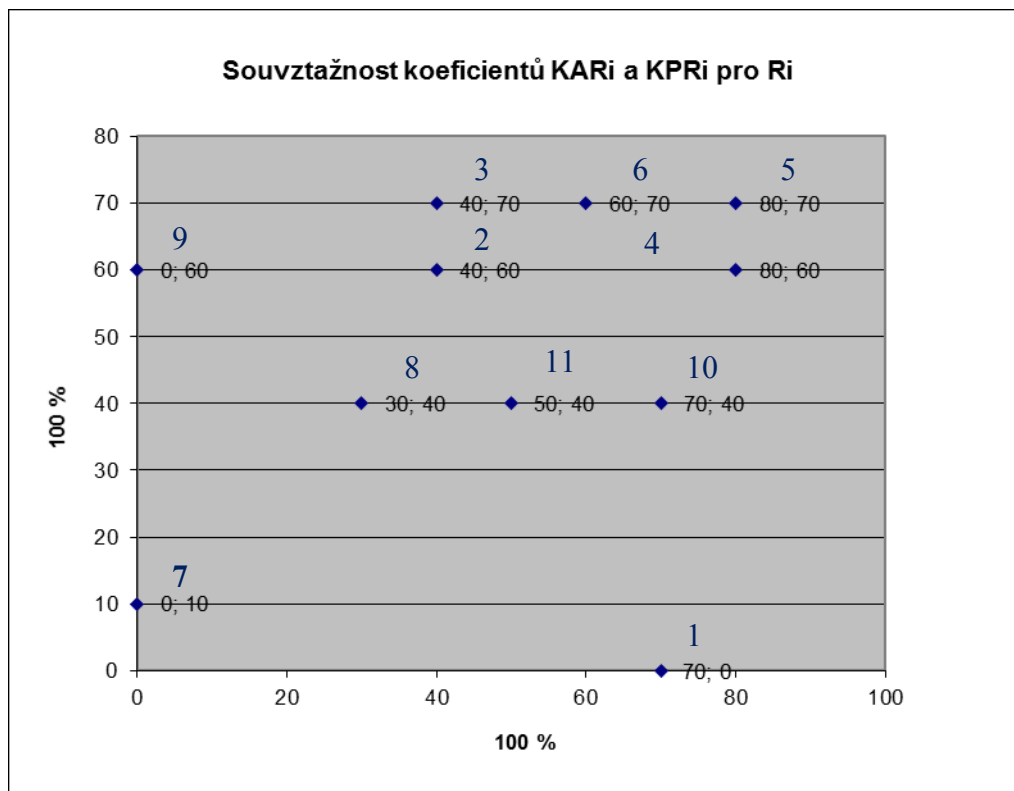
**Tabulka koeficientů aktivity a pasivity:**

Z prozatím získaných výpočtů vyplývá, že každé riziko  $R_i$  bude charakterizováno dvěma koeficienty  $K_{AR_i}$  a  $K_{PR_i}$ . Pro snazší orientaci a další využití výsledků výpočtů byla sestavena následující tabulka.

Tabulka 5- Tabulka koeficientů aktivity a pasivity. [Zdroj: vlastní]

Riziko $R_i$	1	2	3	4	5	6	7	8	9	10	11
$K_{AR_i}$ [%]	70	40	40	80	80	60	0	30	0	70	50
$K_{PR_i}$ [%]	0	60	70	60	70	70	10	40	60	40	40

Pro lepší přehlednost zpracovaných dat a pro přípravu na poslední část vyhodnocení rizik pomocí metody KARS byly výsledky z tabulky přeneseny do grafu.



Obrázek 3 – Souvztažnost koeficientů  $K_{ARi}$  a  $K_{PRi}$  pro  $R_i$ .

[Zdroj: vlastní]

### 11.3.5 Výsledný graf souvztažnosti

Cílem metody KARS je vyhodnocení grafu souvztažnosti. Výsledný graf stanoví důležitost, respektive nebezpečnost jednotlivých rizik na základě jejich souvztažnosti s ostatními riziky v systému.

Výslední graf získáme rozdělením předchozího grafu na 4 základní oblasti osami  $O_1$  a  $O_2$ :

- I. Primárně a sekundárně nebezpečná rizika
- II. Sekundárně nebezpečná rizika
- III. Primárně nebezpečná rizika
- IV. Relativně bezpečná rizika [27]

II.	I.
IV.	III.

#### Způsob rozdělení grafu osami $O_1$ a $O_2$ :

Oblast I, primárně a sekundárně nebezpečná rizika, pokrývá 80% všech analyzovaných rizik. Pro osu  $O_1$  platí:

$$K_{Amax} - K_{Amin} = 100 \%$$

Aby byla splněna výše požadovaná 80% podmínka při konstrukci osy  $O_1$ , bude se jednat o rovnoběžku s osou  $y$  ve vzdálenosti:

$$O_1 = K_{Amax} - \frac{K_{Amax} - K_{Amin}}{100} \cdot 80$$

$$O_1 = 80 - \frac{80 - 0}{100} \cdot 80 = 80 - 64 = 16$$

$$\underline{O_1 = 16}$$

Osa  $O_2$  bude rovnoběžkou s osou  $x$  a její vzdálenost od osy  $x$  vypočteme podle vztahu:

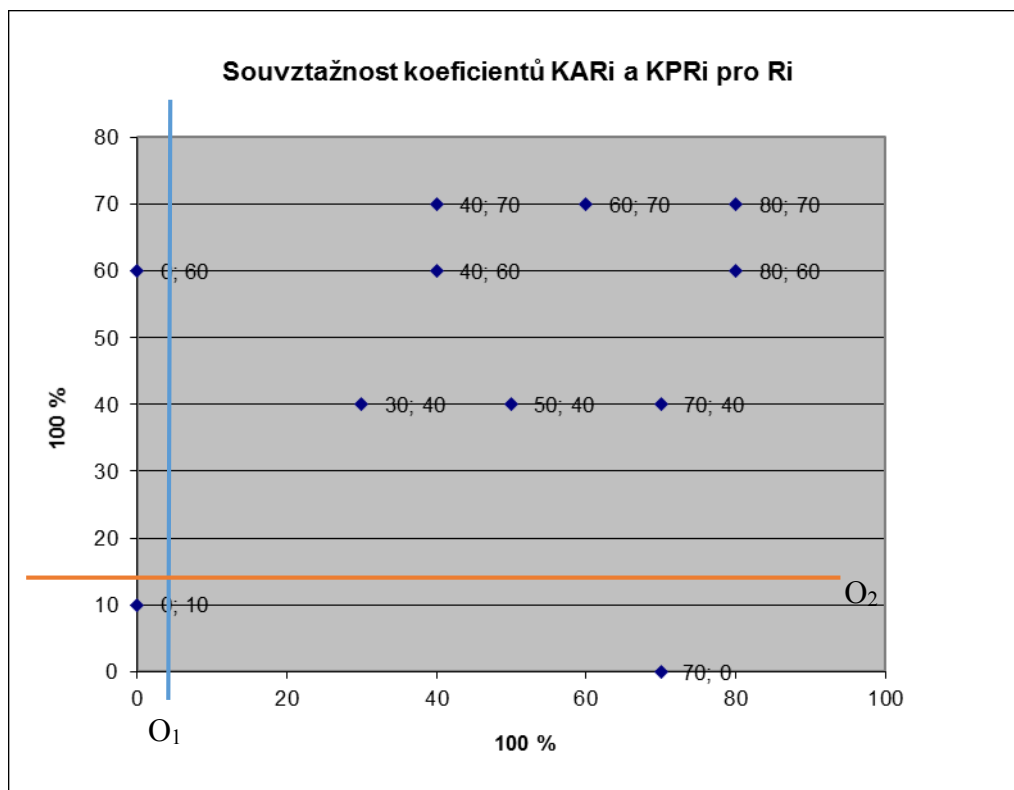
$$O_2 = K_{Pmax} - \frac{(K_{Pmax} - K_{Pmin})}{100} \cdot 80$$

$$O_2 = 70 - \frac{(70 - 0)}{100} \cdot 80 = 70 - 56 = 14$$

$$\underline{O_2 = 14}$$

## 11.4 Vyhodnocení výsledného grafu souvztažnosti

- Oblast I. – primárně a sekundárně nebezpečná rizika
  - Riziko 2 – Únik ropných produktů
  - Riziko 3 – Únik nebezpečné chemické látky
  - Riziko 4 – Požár
  - Riziko 5 – Výbuch
  - Riziko 6 – Dopravní nehoda
  - Riziko 8 – Přerušování dodávek elektřiny
  - Riziko 10 – Radiační havárie
  - Riziko 11 – Narušování zákonnosti
- Oblast II. a III. – primárně a sekundárně nebezpečná rizika
  - Riziko 1 – Povodeň
  - Riziko 9 – Přerušování dodávek pitné vody
- Oblast IV. relativně bezpečná
  - Riziko 7 – veterinární nákaza



Obrázek 4 – Souvztažnost koeficientů  $K_{ARi}$  a  $K_{PRi}$  pro  $R_i$  na oblasti.

[Zdroj: vlastní]



## DÍLČÍ ZÁVĚR

Z vyhodnocení provedené metody tedy vyplývá, že obec Kyjov by měla svou pozornost zaměřit nejdříve na rizika v oblasti I. Jedná se o únik ropných produktů, únik nebezpečné chemické látky, požár, výbuch, dopravní nehodu, přerušení dodávek elektřiny, radiační havárii a narušování zákonnosti.

Jednotlivá rizika jsou, jak již bylo ověřeno, úzce spjata mezi sebou. Jedno riziko může způsobit druhé a naopak. To vše je rozhodující při vytváření opatření pro jednotlivé rizika.

### 11.5 Vliv povodně na obyvatele obce Kyjov

Předchozí metoda nám nastínila, kterým rizikům je potřeba přednostně se věnovat. Mimořádná událost povodeň se objevila v oblasti III – primárně nebezpečná rizika. Pro další část práce, která se zabývá vlivem mimořádné události na obyvatele obce Kyjov, jsem si tedy vybrala jako mimořádnou událost povodeň. Při zjišťování, jak je Kyjov připraven tento druh MU, vycházíme z povodňového plánu obce Kyjov.

Povodeň – výrazné přechodné zvýšení hladiny vodních toků nebo jiných povrchových vod, které zaplavuje území mimo koryto vodního toku a může způsobit škody. Povodní rozumíme i stav, kdy voda může způsobit škody tím, že z určitého území nemůže dostatečně rychle odtékat anebo vůbec.

Město Kyjov může být ohroženo těmito typy povodní:

- Přírozená povodeň – Je zde potenciální možnost vzniku všech druhů přírodních povodní. Město Kyjov je přírodními povodněmi ohroženo jak v letním období (intenzivní srážky), tak v jarním období (rychlé tání sněhu).
  - o Ohrožení povodňovou vlnou na Kyjovce – v zaplaveném území by pak byla místní část Bohuslavice, Boršov, Nětčice a městský park Kyjov. Voda by se rozlévala až po obec Svatobořice-Mistřín.
  - o Ohrožení povodňovými stavy na přítocích Kyjovky – ohrožení zejména z důvodu intenzivních srážek v povodí jednotlivých přítoků.
  - o Ohrožení přívalovou povodní – ohrožené oblasti: Kyjov Boršov a Nětčice.
- Přírozená povodeň ovlivněná mimořádnými příčinami může být způsobena sesuvem půdy, ucpáním průtočných profilů, propustků a mostů, nahromaděním naplavenin v kritických místech nebo ledovými jevy.
  - o Proti vzniku těchto povodní jsou přijata opatření:

- Odstranění provizorních propustků a vpustí, skládek a materiálů, které mohou ucpat kritické části v záplavovém území.
  - V době povodňové aktivity probíhá neustále kontrola kritických míst.
- Zvláštní povodeň je způsobena umělými vlivy, zejména poruchou vodního díla. Ta může vést až k jeho havárii. Kyjov ohrožují dvě vodní díla (Koryčany a Jestřabice na Kratince). Havárie VD Koryčany by byla schopná vyvolat rozsáhlou zvláštní povodeň.

### **Ohrožené objekty**

Povodněmi je na území města Kyjov ohroženo zhruba 663 objektů, které trvale obývá zhruba 1 200 obyvatel. Počet budov by se navýšil v případě, že by se jednalo o poruchu VD Koryčany. Velkou část ohrožených objektů představují garáže v Kyjově a Nětčicích.

#### **11.5.1 Opatření k ochraně před povodněmi**

Opatření k ochraně před povodněmi můžeme rozdělit na opatření provádění v době povodně a mimo povodeň. V době mimo povodeň se provádí opatření preventivní a přípravná. V době povodně pak opatření operativní.

Přípravná opatření:

- „Stanovení záplavových území,
- vymezení směrodatných limitů stupňů povodňové aktivity,
- povodňové plány,
- povodňové prohlídky,
- příprava předpovědní a hlásné povodňové služby,
- organizační a technická příprava,
- vytváření hmotných povodňových rezerv,
- vyklízení záplavových území,
- příprava účastníků povodňové ochrany,
- činnost předpovědní povodňové služby,
- činnost hlásné povodňové služby,
- varování při nebezpečí povodně,
- zřízení a činnost hlídkové služby,
- evidenční a dokumentační práce.“ [19]

Opatření za povodně:

- „Řízené ovlivňování odtokových poměrů,
- povodňové zabezpečovací práce,
- povodňové záchranné práce,
- zabezpečení náhradních funkcí a služeb v území zasaženém povodní.“ [19]

Mezi další opatření patří:

- Povodňové prohlídky, které provádí povodňová komise města Kyjov. Během prohlídek se zjišťují závady, které by mohly zvýšit nebezpečí povodně. Prohlídky se provádí minimálně jednou ročně a to v období před jarním tání (zpravidla v únoru) a před obdobím letních povodní (zpravidla konec května). V případě, že je vyšší sněhová prohlídka a jsou nižší teploty, než je běžný průměr, provádí se mimořádná povodňová prohlídka.
- Předpovědní povodňová služba informuje příslušné povodňové orgány o možnosti vzniku povodně a jejím dalším nebezpečném vývoji a o prvcích charakterizujících vznik a vývoj povodně (intenzivní srážky, bouřka, vodní stavy, apod.).
- Hlásná povodňová služba zabezpečuje informace, které slouží povodňovým orgánům pro varování obyvatelstva v místech očekávané přirozené nebo zvláštní povodně. Informuje o vývoji situace, předává zprávy a hlášení potřebná k řízení opatření na ochranu před povodněmi. Je-li potřeba, organizuje povodňový orgán města Kyjov hlídkovou službu.
- Hlídková služba je orgánem spolupracujícím s Hlásnou povodňovou službou. Tato služba sleduje stav aktuální povodňové situace. [19]

### **Způsob zabezpečení záchranných a zabezpečovacích prostředků**

Mezi základní způsoby zabezpečení při povodních patří povodňové záchranné práce, které jsou prováděny v bezprostředně ohrožených nebo již zaplavených územích. Provádí se v prvé řadě k záchraně životů, tedy ochraně a evakuaci obyvatelstva z ohrožených oblastí. Dalším z mnoha úkolů je zachraňování majetku a jeho přemístění mimo ohrožené oblasti. Povodňové záchranné práce zajišťují povodňové orgány, je-li potřeba ve spolupráci se složkami IZS.

Povodňové zabezpečovací práce se provádí v případě, je-li potřeba odstranit překážky ve vodním toku, ochránit koryta a břehy, provést opatření proti přelití, opatření k omezení znečištění vody, aj.

Zabezpečení evakuace, dočasného ubytování a stravování evakuovaných občanů a jejich návrat

- Evakuace je souhrn opatření zajišťující přemístění osob, zvířat a majetku, včetně nebezpečných látek na bezpečné místo.
- Pro tyto skupiny se evakuace plánuje přednostně:
  - o Děti do 15 let,
  - o pacienty ve zdravotnických zařízeních,
  - o osoby umístěné v sociálních zařízeních,
  - o osoby zdravotně postižené,
  - o doprovod výše uvedených osob.
- Evakuaci zajišťuje: Městský úřad, pracovní skupina příslušného krizového štábu, evakuační a přijímací středisko.
- Evakuační střediska města Kyjov:
  - o ZŠ J. A. Komenského – pro 200 osob,
  - o ZŠ a MŠ Dr. Joklíka – pro 30 osob,
  - o ubytovna – pro 96 osob,
  - o Střední odborné učiliště – pro 340 osob.

Při povodních jsou osoby varovány povodňovým orgánem města:


- Spuštěním sirén – „všeobecná výstraha“,
- hlášením v místním rozhlase,
- telefonicky, nebo pomocí SMS,
- osobním sdělením (pěší spojka, megafon).

Po odeznění povodně a jejího ohrožení práce povodňového orgánu stále nekončí. Bezprostředně po povodni je potřeba zajistit:

- Obnovu zasaženého území,
- povodňové prohlídky postižených oblastí,
- sepsání povodňových škod,
- odstraňování povodňových škod,
- náhradní stravování a ubytování osobám postižených danou událostí,
- sepsání souhrnné zprávy o povodni.

### 11.5.2 MAPA POVODŇOVÉHO ÚZEMÍ MĚSTA KYJOV

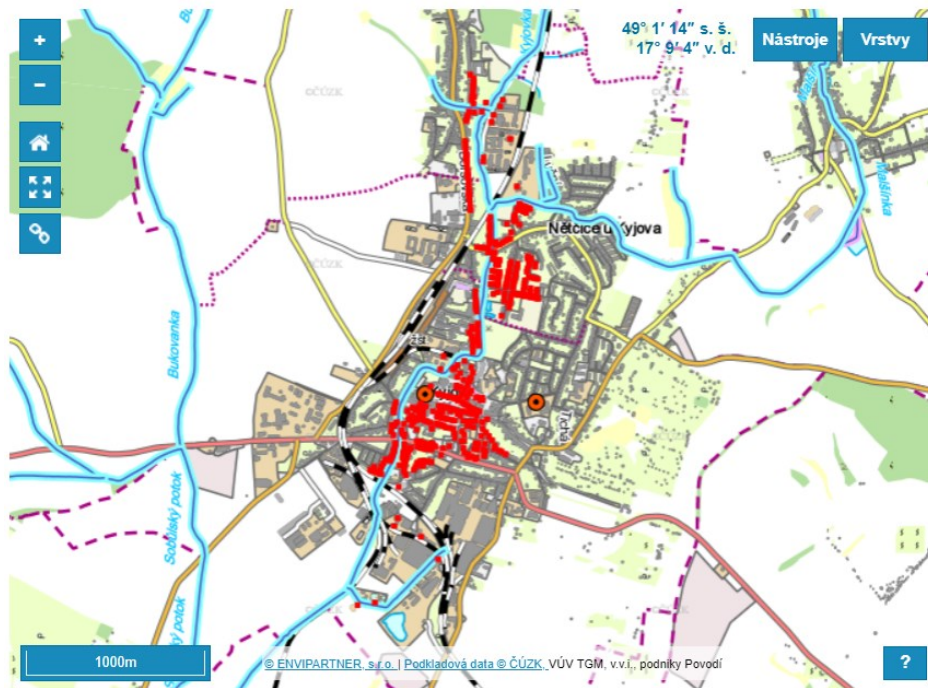
Mapa povodňových oblastí zobrazuje ohrožené území, ohrožené objekty a místa případné evakuace.

Obrázek níže zobrazuje ohrožené území. Na obrázku lze vidět vodní tok, který protéká velkou částí města a dále zobrazuje místa, kde se nachází povodňová komise .



Obrázek 5 – Ohrožené území. [19]

Obrázek 6 je oproti předchozímu doplněn o ohrožené objekty. Lze vidět, že se nejedná jen o objekty v bezprostřední blízkosti. Ohrožené objekty jsou zvýrazněny červeně.



Obrázek 6 – Ohrožené objekty. [19]

Poslední mapa povodňového území zobrazuje evakuační střediska ve městě Kyjov, která jsou znázorněna hvězdičkou.



Obrázek 7 – Evakuační střediska. [19]

## 12 NÁVRHY A DOPORUČENÍ KE SNÍŽENÍ DOPADŮ MU NA OBYVATELE ORP KYJOV

V každém systému lze nalézt skulinu z hlediska její připravenosti. I přesto že dle mého názoru je obec Kyjov velmi dobře připravena na mimořádné události a hrozby, tak i zde se najdou nedostatky, na kterých je třeba dále pracovat.

Největším nedostatkem ORP Kyjov je informovanost obyvatelstva, které v něm žije. I přesto, že se obec snaží své obyvatele určitým způsobem informovat, informace nepadají na úrodnou půdu.

Zde jsou mé návrhy na zlepšení informovanosti obyvatelstva:

1. Pravidelné akce pro město.
  - Tyto akce by měly být určeny všem věkovým kategoriím a měly by přilákat zejména nejmladší. Neboť kam jdou děti, jdou i rodiče a čím dříve se začnou děti připravovat, tím lépe.
  - Na těchto akcích by lidé měli mít možnost se nejenom něco dozvědět, ale hlavně by si nově nabitě vědomosti, měli mít možnost vyzkoušet hned v praxi.
  - Akce by měla být samozřejmě vedena nejen naučnou formou, ale i zábavnou, která tak přiláká obyvatele na další akci podobného typu.
  - Všechny akce by měly být ve spolupráce s jednotkami dobrovolných hasičů.
2. Výuka této problematiky na školách.
  - Samozřejmě není reálná myšlenka, aby se vyhradil jeden předmět pouze pro tuto problematiku. Je však jisté způsob jak na základní a střední školy dostat kousek ze všech problémů spojených s oblastí ochrany obyvatelstva.
  - Studenti by se postupně během například 1 hodiny za dva týdny mohly postupně dozvídat informace týkající se evakuace, jak si sbalit evakuační zavazadlo, jak postupovat při vyhlášení evakuace, jaké máme tóny sirén, co znamenají, jak se liší, jak se při jednotlivých signálech chovat a jiné oblasti vztahující se k ochraně obyvatelstva.
3. Lepší technika pro šíření informací.
  - Informační letáky do schránek, plakáty po městě, využití rozhlasu, který je téměř v každé obci.
  - Větší propagace a využití televizní stanice TVS, která vysílá pro více než 1 milion diváků, pod které spadá i Kyjov.

## ZÁVĚR

Jak již bylo zmíněno, ve své práci jsem se věnovala vlivu mimořádné události na obyvatelstvo v obci Kyjov. Přípravenost obce na mimořádné události je zákonem stanovená. Obec je tedy povinna neustále se věnovat stále se rozvíjejícím a rostoucím hrozbám.

Cílem mé práce bylo analyzovat vliv mimořádné události na obyvatelstvo v obci Kyjov a na základě této analýzy navrhnout opatření pro zlepšení aktuální situace.

V teoretické části jsem nejdříve obecně vymezila problematiku bezpečnostních hrozeb a rizik, mimořádných událostí a krizových situací. Věnovala jsem se problematice ochrany obyvatelstva a k ní vztahujícím se právním předpisům. Část teoretické práce byl věnována také systému krizového plánování a řízení.

Praktická část již byla zaměřena na konkrétní problémy. Nejdříve byla vymezena obec s rozšířenou působností, v níž bylo poukázáno na její bezpečnost a ochranu jakou zabezpečuje dnes. Pro vytvoření analýzy rizik, pomocí metody KARS, mi posloužil i vzhled do minulosti, respektive do historie mimořádných událostí a dále pak současná rizika a hrozby.

Na základě této analýzy a vyhodnocení dotazníkového šetření jsem sepsala návrhy na zlepšení. Touto částí byl splněn hlavní cíl bakalářské práce.

Jak již bylo zmíněno v práci: „Každá obec je tak připravena, jak připravení jsou její občané.“ Obyvatelé obce Kyjov se chtějí dále vzdělávat v této problematice. Práce by tedy mohla být přínosem pro obec Kyjov, která by se mohla díky poznatkům z této práce pokusit více informovat obyvatelstvo, pomocí výše zmíněných návrhů, nebo pomocí vlastních nápadů na zajištění lepší informovanosti.



**SEZNAM POUŽITÉ LITERATURY**

- [1] ROUDNÝ, Radim a Petr LINHART. Krizový management: kombinovaná forma studia. Pardubice: Univerzita Pardubice, 2004. ISBN 80-719-4674-5.
- [2] KOLEKTIV AUTORŮ POD VEDENÍM MINISTERSTVA ZAHRANIČNÍCH VĚCÍ ČR. Bezpečnostní strategie České republiky 2015. Praha: Ministerstvo zahraničních věcí České republiky, 2015. ISBN 978-80-7441-005-5.
- [3] ZPĚVÁK, Aleš. Ochrana obyvatelstva v republikovém měřítku. Praha: Univerzita Jana Amose Komenského Praha, 2014. ISBN 978-80-7452-044-0.
- [4] DOLEŽEL, Martin, Jan KYSELÁK, Otakar J. MIKA a Jaromír NOVÁK. Základy ochrany obyvatelstva. Olomouc: Univerzita Palackého v Olomouci, 2014. ISBN 978-80-244-4268-6.
- [5] Koncepce ochrany obyvatelstva do roku 2020 s výhledem do roku 2030. Praha: MV - generální ředitelství Hasičského záchranného sboru ČR, 2014. ISBN 978-80-86466-50-7.
- [6] KRATOCHVÍLOVÁ, Danuše a Libor FOLWARCZNY. Ochrana obyvatelstva: kombinovaná forma studia. 2., aktualiz. vyd. V Ostravě: Sdružení požárního a bezpečnostního inženýrství, 2013. Spektrum (Sdružení požárního a bezpečnostního inženýrství). ISBN 978-80-7385-134-7.
- [7] HORÁK, Rudolf, Lenka DANIELOVÁ, Ludvík JUŘÍČEK a Ladislav ŠIMÁK. Zásady ochrany společnosti: kombinovaná forma studia. Ostrava: Key Publishing, 2013. Monografie (Key Publishing). ISBN 978-80-7418-236-5.
- [8] MINISTERSTVO VNITRA, generální ředitelství Hasičského záchranného sboru ČR. Metodika pro zřizování jednotek sborů dobrovolných hasičů obcí. Praha: Generální ředitelství HZS ČR, 2009. ISBN Č. j. MV- 52763-6/PO-2008.
- [9] HANUŠKA, Zdeněk. Organizace jednotek požární ochrany. 2., aktualizované vyd. V Ostravě: Sdružení požárního a bezpečnostního inženýrství, 2008. Spektrum (Sdružení požárního a bezpečnostního inženýrství). ISBN 978-80-7385-035-7.
- [10] VÍŠEK, Jiří. Ochrana civilního obyvatelstva v globálním měřítku. Praha: Univerzita Jana Amose Komenského, 2013. ISBN 978-80-7452-030-3.

- [11] ZEMAN, Miloš a Otakar J. MIKA. Ochrana obyvatelstva. Brno: Vysoké učení technické v Brně, Fakulta chemická, 2007. ISBN 978-80-214-3449-3.
- [12] KROUPA, Miroslav a Milan ŘÍHA. Ochrana obyvatelstva. Praha: Armex, 2006. Skripta pro střední a vyšší odborné školy. ISBN 80-86795-33-0.
- [13] LINHART, Petr. Některé otázky ochrany obyvatelstva. České Budějovice: Jihočeská univerzita v Českých Budějovicích, Zdravotně sociální fakulta, 2006. ISBN 80-7040-854-5.
- [14] NAVRÁTIL, Leoš a Stanislav BRÁDKA, ed. Úkoly krizového managementu v ochraně obyvatelstva. České Budějovice: Jihočeská univerzita v Českých Budějovicích, Zdravotně sociální fakulta, 2006. ISBN 80-7040-881-2.
- [15] KYJOV: Město pro život i návraty [online]. [cit. 2018-02-28]. Dostupné z: <http://www.mestokyjov.cz/index.asp>
- [16] KYJOV: O městě Kyjov [online]. [cit. 2018-02-28]. Dostupné z: <https://cs.wikipedia.org/wiki/Kyjov#Dějiny>
- [17] Hasičský záchranný sbor České republiky. HZSČR: Předcházíme rizikům [online]. [cit. 2018-01-23]. Dostupné z: <http://www.hzscr.cz/SCRIPT/ViewImage.aspx?physid=566831&docname=ochrana%20obyvatelstva%20v%20CR>
- [18] OBECNÍ ÚŘAD. Krizový plán ORP Kyjov. Kyjov: Městský úřad Kyjov, 2012. Č. j.: HSBM-69-3-15/1-OOKŘ-2012.
- [19] Povodňový plán města Kyjov. In: Povodňový portál [online]. Kyjov: EDPP.CZ, ©2010-2018 [cit. 2018-05-14]. Dostupné z: <https://www.edpp.cz/povodnovy-plan/kyjov/>
- [20] Zákon č. 239/2000 Sb. Krizová legislativa (soubor zákonů). Plzeň: Vydavatelství a nakladatelství Aleš Čeněk, 2016. ISBN 978-80-7380-627-9.
- [21] Zákon č. 240/2000 Sb. Krizová legislativa (soubor zákonů). Plzeň: Vydavatelství a nakladatelství Aleš Čeněk, 2016. ISBN 978-80-7380-627-9.
- [22] Zákon č. 241/2000 Sb. Krizová legislativa (soubor zákonů). Plzeň: Vydavatelství a nakladatelství Aleš Čeněk, 2016. ISBN 978-80-7380-627-9.

- [23] Zákon č. 320/2015 Sb. In: *Zákony pro lidi.cz* [online]. Zlín: AION CS, 2010 [cit. 2018-05-11]. Dostupné z: <https://www.zakonyprolidi.cz/cs/2015-320>
- [24] Zákon č. 224/2015 Sb. In: *Zákony pro lidi.cz* [online]. Zlín: AION CS, 2010 [cit. 2018-05-11]. Dostupné z: <https://www.zakonyprolidi.cz/cs/2015-224>
- [25] Ústavní zákon č. 110/1998 Sb. In: *Zákony pro lidi.cz* [online]. Zlín: AION CS, 2010 [cit. 2018-05-11]. Dostupné z: <https://www.zakonyprolidi.cz/cs/1998-110>
- [26] Zdroje ohrožení ORP Kyjov. KRIZPORT [online]. Brno: Dodavatel portálového řešení QCM, ©2018 [cit. 2018-05-14]. Dostupné z: <http://krizport.firebrno.cz/ohrozeni/prehled-moznych-zdroju-mimoradnych-udalosti-na-uzemi-orp-9>
- [27] Vliv dopravy na životní prostředí ve městě Kyjov [online]. Uherské Hradiště, 2017 [cit. 2018-05-14]. Dostupné z: [https://digilib.k.utb.cz/bitstream/handle/10563/41182/d%C5%BEermansk%C3%BD\\_2017\\_dp.pdf?sequence=1&isAllowed=y](https://digilib.k.utb.cz/bitstream/handle/10563/41182/d%C5%BEermansk%C3%BD_2017_dp.pdf?sequence=1&isAllowed=y). Bakalářská. Univerzita Tomáše Bati ve Zlíně.

**SEZNAM POUŽITÝCH SYMBOLŮ A ZKRATEK**

ČR	Česká republika.
IZS	Integrovaný záchranný systém.
JMK	Jihomoravský kraj.
MU	Mimořádná událost.
OO	Ochrana obyvatelstva
ORP	Obec s rozšířenou působností.
SDH	Sbor dobrovolných hasičů.
VD	Vodní dílo.
v. r.	Velkého rozsahu.

**SEZNAM OBRÁZKŮ**

Obrázek 1 – Rozdělení krizových situací. [1].....	14
Obrázek 2 – Ochrana obyvatelstva v širším měřítku. [5] .....	24
Obrázek 3 – Souvztažnost koeficientů $K_{ARi}$ a $K_{PRi}$ pro $R_i$ . [Zdroj: vlastní] .....	62
Obrázek 4 – Souvztažnost koeficientů $K_{ARi}$ a $K_{PRi}$ pro $R_i$ na oblasti. [Zdroj: vlastní] .....	64
Obrázek 5 – Ohrožené území. [19].....	69
Obrázek 6 – Ohrožené objekty. [19].....	70
Obrázek 7 – Evakuační střediska. [19] .....	70

**SEZNAM TABULEK**

Tabulka 1 - Členění mimořádných událostí podle jejich závažnosti. [1] .....	13
Tabulka 2- Zdroje ohrožení ORP Kyjov. [26] .....	42
Tabulka 3 – Sestavení tabulky rizik. [Zdroj: vlastní] .....	58
Tabulka 4 – Vyplnění tabulky souvztažnosti rizik. [Zdroj: vlastní] .....	59
Tabulka 5- Tabulka koeficientů aktivity a pasivity. [Zdroj: vlastní] .....	61

**SEZNAM GRAFŮ**

Graf 1 – Pohlaví. [Zdroj: vlastní].....	47
Graf 2 – Věk. [Zdroj: vlastní] .....	48
Graf 3 – Místo bydliště. [Zdroj: vlastní].....	48
Graf 4 – Znáte pojem mimořádná událost? [Zdroj: vlastní] .....	49
Graf 5 – Byli jste již někdy svědky mimořádné události? [Zdroj: vlastní].....	50
Graf 6 – Pokud ano – jaké? [Zdroj: vlastní] .....	50
Graf 7 – Víte, jak se zachovat při mimořádné události? [Zdroj: vlastní] .....	51
Graf 8 – Byli jste někdy „školení“, jak se zachovat při mimořádné události? [Zdroj: vlastní].....	52
Graf 9 – Myslíte si, že je důležité, abyste byli informováni, jak se chovat při mimořádných událostech? [Zdroj: vlastní].....	52
Graf 10 – Máte pocit, že Vás město Kyjov nebo vaše obec v této oblasti dostatečně informuje? [Zdroj: vlastní] .....	53
Graf 11 – Pokud ne – uvítali byste více informací? [Zdroj: vlastní] .....	54
Graf 12 – Pokud ano – jakou formou? [Zdroj: vlastní] .....	54
Graf 13 – Uslyšíte-li kolísavý tón sirény trvající po dobu 140 sekund, víte, co znamená? [Zdroj: vlastní].....	55

## SEZNAM PŘÍLOH

PI Krizový plán obce s rozšířenou působností Kyjov



## PŘÍLOHA P I: KRIZOVÝ PLÁN OBCE S ROZŠÍŘENOU PŮSOBNOSTÍ KYJOV

Základní část	
A1	Charakteristika organizace krizového řízení
A2	Přehled možných zdrojů rizik a analýzy ohrožení
A3	Přehled právnických osob a podnikajících fyzických osob, které zajišťují plnění opatření vyplývajících z krizového plánu
A4	Přehled prvků kritické infrastruktury a evropské kritické infrastruktury
Operativní část	
B1	Přehled krizových opatření a způsobů zajištění jejich provedení
B1-1	Krizová opatření za stavu nebezpečí
B1-2	Krizová opatření za nouzového stavu
B1-3	Krizová opatření za stavu ohrožení státu
B2	Plán nezbytných dodávek
B3	Způsob plnění regulačních opatření
B4	Přehled spojení na subjekty podílející se na připravenosti na krizové situace a jejich řešení
B5	Rozpracování typových plánů na postupy pro řešení konkrétních druhů hrožících krizových situací identifikovaných v analýze ohrožení
B5-1	Postupy pro řešení krizové situace „POVODNĚ v. r.“
B5-2	Postupy pro řešení krizové situace „NARUŠENÍ HRÁZÍ VÝZNAMNÝCH VODOHOSPODÁŘSKÝCH DĚL SE VZNIKEM ZVLÁŠTNÍ POVODNĚ“
B5-3	Postupy pro řešení krizové situace „NARUŠENÍ DODÁVEK PITNÉ VODY v. r.“
B5-4	Postupy pro řešení krizové situace „EPIDEMIE – HROMADNÉ NÁKAZY OSOB v. r.“
B5-5	Postupy pro řešení krizové situace „EPIZOOTIE – HROMADNÉ NÁKAZY ZVÍŘAT v. r.“
B5-6	Postupy pro řešení krizové situace „RADIČNÍ HAVÁRIE“
B5-7	Postupy pro řešení krizové situace „NARUŠENÍ DODÁVEK ROPY A ROPNÝCH PRODUKTŮ v. r.“
B5-8	Postupy pro řešení krizové situace „NARUŠENÍ DODÁVEK ELEKTRICKÉ ENERGIE v. r.“
B5-9	Postupy pro řešení krizové situace „NARUŠENÍ DODÁVEK PLYNU v. r.“
B5-10	Postupy pro řešení krizové situace „NARUŠOVÁNÍ ZÁKONNOSTI v. r.“
B6	Přehled plánů zpracovaných podle zvláštních právních předpisů využitelných při řešení krizové situace
Pomocná část	
C1	Přehled právních předpisů využitelných při přípravě na krizové situace a jejich řešení
C2	Zásady manipulace s krizovým plánem
C3	Geografické podklady
C4	Další dokumenty související s připraveností na krizové situace a jejich řešením