

Projekt Arts Logistics

Bc. Šárka Davčíková

Diplomová práce
2018



Univerzita Tomáše Bati ve Zlíně
Fakulta logistiky a krizového řízení

Univerzita Tomáše Bati ve Zlíně
Fakulta logistiky a krizového řízení
Ústav logistiky
akademický rok: 2017/2018

ZADÁNÍ DIPLOMOVÉ PRÁCE

(PROJEKTU, UMĚLECKÉHO DÍLA, UMĚLECKÉHO VÝKONU)

Jméno a příjmení: **Bc. Šárka Davčíková**
Osobní číslo: **L16403**
Studijní program: **N3953 Bezpečnost společnosti**
Studijní obor: **Bezpečnost společnosti**
Forma studia: **prezenční**

Téma práce: **Projekt Arts logistiky**

Zásady pro vypracování:

1. Zpracujte literární rešerši zaměřenou na problematiku Arts logistiky.
2. Proveďte analýzu současného stavu v oblasti Arts logistics na konkrétním příkladu.
3. Na základě zjištěných poznatků vytvořte projekt optimalizace systému Arts logistics ve vybraném muzeu či galerii.
4. Vytvořený projekt zhodnoťte.

Rozsah diplomové práce:

Rozsah příloh:

Forma zpracování diplomové práce: tištěná/elektronická

Seznam odborné literatury:

[1] PERNICA, Petr a kol. Arts logistics. vyd. 1. Praha: Oeconomica, 2008. 425 s. ISBN 978-80-245-1412-3.

[2] HOWIE, F. Safety in museums and galleries. London: Butterworths, 1987, xii, 184. ISBN 0-408-02362-7.

[3] MERNA, Tony a AL-THANI, Faisal F. Risk management: řízení rizika ve firmě. Vyd. 1. Brno: Computer Press, 2007. xii, 194 s. ISBN 978-80-251-1547-3.

Další literatura dle doporučení vedoucího diplomové práce.

Vedoucí diplomové práce: Mgr. Marek Tomašík,

Ph.D.

Ústav krizového řízení

Datum zadání diplomové práce: 3. listopadu 2017

Termín odevzdání diplomové práce: 15. května 2018

V Uherském Hradišti dne 10. listopadu 2017



L.S.



doc. RNDr. Jiří Dostál, CSc.
děkan

doc. Ing. Zuzana Tučková, Ph.D.
ředitel ústavu

PROHLÁŠENÍ AUTORA BAKALÁŘSKÉ / DIPLOMOVÉ PRÁCE

Beru na vědomí, že:

- odevzdáním bakalářské/diplomové práce souhlasím se zveřejněním své práce podle zákona č. 111/1998 Sb., o vysokých školách a o změně a doplnění dalších zákonů (zákon o vysokých školách), ve znění pozdějších právních předpisů, bez ohledu na výsledek obhajoby¹⁾;
- bakalářská/diplomová práce bude uložena v elektronické podobě v univerzitním informačním systému a dostupná k nahlédnutí;
- na moji bakalářskou/diplomovou práci se plně vztahuje zákon č. 121/2000 Sb. o právu autorském, o právech souvisejících s právem autorským a o změně některých zákonů (autorský zákon) ve znění pozdějších právních předpisů, zejm. § 35 odst. 3²⁾;
- podle § 60³⁾ odst. 1 autorského zákona má UTB ve Zlíně právo na uzavření licenční smlouvy o užití školního díla v rozsahu § 12 odst. 4 autorského zákona;
- podle § 60³⁾ odst. 2 a 3 autorského zákona mohu užít své dílo – bakalářskou/diplomovou práci nebo poskytnout licenci k jejímu využití jen s předchozím písemným souhlasem Univerzity Tomáše Bati ve Zlíně, která je oprávněna v takovém případě ode mne požadovat přiměřený příspěvek na úhradu nákladů, které byly Univerzitou Tomáše Bati ve Zlíně na vytvoření díla vynaloženy (až do jejich skutečné výše);
- pokud bylo k vypracování bakalářské/diplomové práce využito softwaru poskytnutého Univerzitou Tomáše Bati ve Zlíně nebo jinými subjekty pouze ke studijním a výzkumným účelům (tj. k nekomerčnímu využití), nelze výsledky bakalářské/diplomové práce využít ke komerčním účelům;
- pokud je výstupem bakalářské/diplomové práce jakýkoliv softwarový produkt, považuji se za součást práce rovněž i zdrojové kódy, popř. soubory, ze kterých se bakalářská práce skládá. Neodevzdání této součásti může být důvodem k neobhajení práce.

Prohlašuji,

- že jsem na bakalářské/diplomové práci pracoval samostatně a použitou literaturu jsem citoval. V případě publikace výsledků budu uveden jako spoluautor.
- že odevzdaná verze bakalářské/diplomové práce a verze elektronická nahraná do IS/STAG jsou totožné.

V Uherském Hradišti 22.5.2018


.....
podpis studenta

¹⁾ zákon č. 111/1998 Sb. o vysokých školách a o změně a doplnění dalších zákonů (zákon o vysokých školách), ve znění pozdějších právních předpisů, § 47b Zveřejňování závěrečných prací;

(1) Vysoká škola nevytělečně zveřejňuje bakalářské, diplomové, disertační a rigorózní práce, u kterých proběhla obhajoba, včetně posudků oponentů a výsledku obhajoby prostřednictvím databáze kvalifikačních prací, kterou spravuje. Způsob zveřejnění stanoví vnitřní předpis vysoké školy. Vysoká škola disertační práce nezveřejňuje, byla-li již zveřejněna jiným způsobem.

(2) Bakalářské, diplomové, disertační a rigorózní práce odevzdané uchazečem k obhajobě musí být též nejméně pět pracovních dnů před konáním obhajoby zveřejněny k nahlédnutí veřejnosti v místě určeném vnitřním předpisem vysoké školy nebo není-li tak určeno, v místě pracoviště vysoké školy, kde se má konat obhajoba práce. Každý si může ze zveřejněné práce pořizovat na své náklady výpisy, opisy nebo rozmnoženiny.

(3) Platí, že odevzdáním práce autor souhlasí se zveřejněním své práce podle tohoto zákona, bez ohledu na výsledek obhajoby.

(4) Vysoká škola může odložit zveřejnění bakalářské, diplomové, disertační a rigorózní práce nebo jejich částí, a to po dobu trvání překážky pro zveřejnění, nejdéle však na dobu 3 let. Informace o odložení zveřejnění musí být spolu s odůvodněním zveřejněna na stejném místě, kde jsou

(3) Do práva autorského také nezasahuje škola nebo školské či vzdělávací zařízení, užije-li nikoli za účelem přímého nebo nepřímého hospodářského nebo obchodního prospěchu k výuce nebo k vlastní vnitřní potřebě dílo vytvořené žákem nebo studentem ke splnění školních nebo studijních povinností vyplývajících z jeho právního vztahu ke škole nebo školskému či vzdělávacího zařízení (školní dílo).

3) zákon č. 121/2000 Sb. o právu autorském, o právech souvisejících s právem autorským a o změně některých zákonů (autorský zákon) ve znění pozdějších právních předpisů, § 60 Školní dílo:

(1) Škola nebo školské či vzdělávací zařízení mají za obvyklých podmínek právo na uzavření licenční smlouvy o užití školního díla (§ 35 odst. 3). Odpirá-li autor takového díla udělit svolení bez vážného důvodu, mohou se tyto osoby domáhat nahrazení chybějícího projevu jeho vůle u soudu. Ustanovení § 35 odst. 3 zůstává nedotčeno.

(2) Není-li sjednáno jinak, může autor školního díla své dílo užít či poskytnout jinému licenci, není-li to v rozporu s oprávněnými zájmy školy nebo školského či vzdělávacího zařízení.

(3) Škola nebo školské či vzdělávací zařízení jsou oprávněny požadovat, aby jim autor školního díla z výdělku jim dosaženého v souvislosti s užitím díla či poskytnutím licence podle odstavce 2 přiměřeně přispěl na úhradu nákladů, které na vytvoření díla vynaložily, a to podle okolností až do jejich skutečné výše; přitom se přihlédne k výši výdělku dosaženého školou nebo školským či vzdělávacím zařízením z užití školního díla podle odstavce 1.

ABSTRAKT

Tato diplomová práce je zaměřena na logistiku uměleckých předmětů a na projektování přepravy umění. V první části pojednává krátce o logistice samotné a její historii, definuje důležité pojmy a uvádí zákony dotýkající se problematiky. Dále jsou v práci definovány základní pojmy z oblasti kultury a jsou vyjmenováni zásadní představitelé logistiky umění v České republice. Ve třetí oblasti práce pojednává o projektování, vysvětluje základní pojmy a seznamuje s jednotlivými projektovými softwary

V praktické části se potom hovoří o logistických informačních systémech a jejich použití při přepravě uměleckých předmětů, či při konání kulturních událostí. V posledním úseku práce se objevuje projekt organizace kulturní události. Jsou zde rozebrány jednotlivé činnosti od počátku až po ukončení.

Klíčová slova: logistika, arts logistics, logistika umění, umění, výstavní činnost, kulturní událost, projekt, logistický projekt.

ABSTRACT

This diploma thesis is focused on the logistics of art and designing the processes of fine art transportation. The first part deals briefly with the logistics itself and its history, defines the important concepts and sets out the important laws. In the next part, the thesis defines the basic concepts in the field of culture and mentions the leading logistics companies on Czech Republic market. The following part deals with designing a process, explains the basic concepts and talks about different project software.

In the practical part of the thesis, there are discussed the logistics information systems and its use for the fine art transportation, or for the cultural events. The final section shows a project of organizing a cultural event, where all the activities are analyzed from the start to the very end.

Keywords: Logistics, Arts Logistics, Fine Arts Logistics, Art, Cultural Exhibition, Culture Event, Project, Logistics Project.

Poděkování:

Na tomto místě bych chtěla poděkovat vedoucímu mé diplomové práce panu Mgr. Marku Tomašíkovi, Ph. D. za odborné vedení a cenné rady, připomínky a trpělivost. Také bych chtěla poděkovat Ing. Petru Kletečkovi za poskytnutí cenných informací a materiálů ohledně řešeného tématu.

Děkuji.

Prohlašuji, že odevzdaná verze diplomové práce a verze elektronická nahraná do IS/STAG jsou totožné.

Mám v uměleckém díle rád jistou nešikovnost.

Edgar Varése

OBSAH

ÚVOD	12
I TEORETICKÁ ČÁST	13
1 LOGISTIKA UMĚLECKÝCH PŘEDMĚTŮ	14
1.1 DEFINICE LOGISTIKY	14
1.1.1 Historie	16
1.2 LEGISLATIVA	18
1.3 POŽADAVKY NA PŘEPRAVCE	19
1.4 ZÁKLADNÍ POJMY LOGISTIKY	19
1.4.1 Logistický řetězec	20
1.4.2 Synergický efekt	20
1.4.3 Dodavatelský řetězec	20
1.4.4 Supply chain management	21
1.4.5 Cash-Flow	22
1.4.6 Order penetration poin.....	22
1.5 ZÁKLADNÍ POJMY Z OBLASTI KULTURNÍ SFÉRY	22
1.5.1 Muzeum.....	22
1.5.2 Galerie	23
1.5.3 Sbírkový předmět	23
1.5.4 Sbírka.....	24
1.5.5 CES.....	24
1.5.6 Integrovaný systém správy sbírek.....	25
1.5.7 Výstava	26
1.5.8 Expozice	26
1.5.9 Kurátor.....	27
1.5.10 Restaurátor:	27
1.5.11 Vypůjčitel	28
1.5.12 Zapůjčitel.....	28
1.5.13 Kultura.....	28
1.5.14 Kulturní událost.....	28
1.6 KULTURNÍ ORGANIZACE ČR.....	28
1.6.1 Asociace muzeí a galerií České republiky (AMG).....	28
1.6.2 Rada galerií České republiky.....	29
1.6.3 ICOM- International Council of Museums	29
1.7 LOGISTIKA UMĚNÍ A KULTURY	29
1.8 TRANSPORT UMĚLECKÝCH DĚL A SBÍRKOVÝCH PŘEDMĚTŮ	30
1.8.1 Umělecká díla a sbírkové předměty v transportu	30
1.9 PRŮBĚH PŘEPRAVY.....	31
1.9.1 Pojištění	34
1.10 PŘEPRAVNÍ SPOLEČNOSTI V ČR.....	35
2 PROJEKTOVÁ ČINNOST	37

2.1 CO JE TO PROJECT MANAGEMENT	37
2.1.1 Projektový manažer	39
2.1.2 Project management plan	40
2.2 PROJEKTOVÝ SOFTWARE	41
2.3 VÝBĚR SOFTWARE	42
II PRAKTICKÁ ČÁST	45
3 LOGISTICKÝ INFORMAČNÍ SYSTÉM PRO PODPORU ARTS	
LOGISTICS	46
3.1 LOGISTICKÝ INFORMAČNÍ SYSTÉM	47
3.1.1 Úkol logistického informačního systému	47
3.1.2 Zabezpečení IS	48
3.1.3 Prvky Informačního systému	49
3.2 NÁVRH STRUKTURY IS	51
4 PROJEKT ORGANIZACE KULTURNÍ UDÁLOSTI.....	56
4.1 KONCERTNÍ ČINNOST, HUDEBNÍ FESTIVAL	56
4.1.1 Zabezpečení	57
4.1.2 Zdravotní	59
4.1.3 Řízení provozu	59
4.2 TECHNICKÝ BLOK/ MANAGEMENT	59
4.2.1 Zajištění povolení	59
4.2.2 Ohlášení užívání veřejného prostranství	60
4.2.3 Ochranný svaz autorský	60
4.2.4 Zajištění prostor	61
4.2.5 Zajištění pracovníků a dobrovolníků	63
4.2.6 Zadaní stabilního data	64
4.2.7 Zajištění sponzorů	64
4.2.8 Zajištění kapel.	66
4.2.9 Zajištění propagace	67
4.2.10 Další materiál	70
4.2.11 Tisk vstupenek	71
4.3 ORGANIZAČNÍ BLOK (ORGANIZACE AKCE SAMOTNÉ)	74
4.3.1 Časový harmonogram	74
4.3.2 Pracovní harmonogram	74
4.3.3 Naložení instrumentů a materiálu	74
4.3.4 Příjezd kapely	76
4.3.5 Zvučení kapely	76
4.3.6 Průběh	76
4.4 UKONČENÍ	77
4.4.1 Odvoz muzikantů	77
4.4.2 Odvoz instrumentů	77
4.4.3 Rozebrání pódia	77
4.4.4 Úklid areálu/ technické služby	78
5 GRAFICKÝ NÁVRH PRŮBĚHU PŘÍPRAVY	80

5.1 WBS	80
5.2 GANTTŮV DIAGRAM	84
ZÁVĚR	85
SEZNAM POUŽITÉ LITERATURY.....	86
SEZNAM POUŽITÝCH SYMBOLŮ A ZKRATEK	88
SEZNAM OBRÁZKŮ	89
SEZNAM PŘÍLOH.....	90

ÚVOD

Přeprava uměleckých předmětů je stejně křehká disciplína jako samo přepravované zboží. Na toto téma již bylo publikováno několik stěžejních odborných prací, avšak je to stále poněkud opomíjená disciplína, přestože samotná praxe není úplně zanedbatelnou částí logistiky. Její problematika spočívá v tom, že většinou každý jednotlivý přepravovaný artefakt potřebuje individuální zacházení, péči a jiný způsob manipulace. Záleží například na stáří, historické hodnotě, materiálu (křehkost, choulostivost k vlhkosti vzduchu, teplotě, tlaku), na váze, prostorové náročnosti, ale i na vzdálenosti určeného místa a způsobu přepravy. V Arts logistice spolu komunikují jak strany zadavatelů zakázky, zákazníka, tak i přepravní společnost a její jednotlivé složky. Jelikož přeprava umění je tolik specifická, snaží se i jednotlivé přepravní společnosti co nejvíce vyhovovat požadavkům svých zákazníků, s rychle se vyvíjející technologií také inovovat a být co nejflexibilnější, co nešetrnější a také maximálně způsobilí a profesionální.

Práce nese název Projekt Arts logistics, pojednává tedy o logistice, o uměleckých předmětech a institucích a posléze i o projektování. Cílem práce bylo teoretické nahlédnutí na projektování přepravy uměleckých děl a následně tuto teorii uvést v praxi pomocí přípravy kulturní události. V první části práce pojednává o logistice a definuje základní logistické pojmy a legislativu. Dále definuje pojmy z oblasti kultury a představí důležité kulturní organizace. Poté se zaměří na náležitosti transportu a vyjmenuje zásadní představitele logistiky umění v České republice. Třetí část práce pojednává o projektování, vysvětluje základní pojmy a seznamuje s jednotlivými projektovými softwary

V praktické části se potom hovoří o logistických informačních systémech a jejich použití při přepravě uměleckých předmětů, či při konání kulturních událostí. Nachází se zde jednoduchý nástin návrhu logistického informačního systému, jeho komponentů a zabezpečení. Dále také pokus o konceptuální a datové schéma tohoto IS. V posledním úseku práce se objevuje projekt organizace kulturní události. Jsou zde rozebrány jednotlivé činnosti od počátku až po ukončení. Cílem práce je rozvrhnout projekt v projektovém softwaru, upravit posloupnost jednotlivých činností tak, aby nic nebylo opomenuto, optimalizovat rozložení práce, aby nedocházelo k přetěžování zdrojů, a dopomoci k úspěšnému průběhu této kulturní události.

I. TEORETICKÁ ČÁST

1 LOGISTIKA UMĚLECKÝCH PŘEDMĚTŮ

Dalo by se říci, že logistika uměleckých děl je mladá logistická disciplína, která se zabývá komplexním řešením problematiky převozu cenných objektů s individuální potřebou zacházení, jelikož umělecká díla bývají choulostivá vůči různým aspektům manipulace, otřesům, změně teplot, vlhkosti, mohou být rozličně křehká, prostorově náročná nebo těžká.

Úkolem logistiky je zejména zabezpečit, aby ve všech fázích nákupu, výroby i distribuce byly logistické objekty, tj. zboží, výrobky, obalový materiál, palety, kontejnery, manipulační a přepravní prostředky, vyrobeny, přepraveny a připraveny v požadovaném sortimentu, v žádaném množství, na určeném místě, v určenou dobu, ve stanovené jakosti, při optimálních celkových nákladech vynaložených ve výrobním i distribučním řetězci a samozřejmě také ekologicky optimálně. Nemusí se však jednat pouze o činnosti spojené s přepravou materiálů a zboží určeného k další výrobě nebo spotřebě, ale v širším měřítku může jít například také o tok výstavních exponátů, obrazů, lidí, informací atd. Při logistice uměleckých děl je také potřeba dbát na přesný přenos informací, na odbornost, rychlost, kvalitu, opatrnost a bezpečnost.

1.1 Definice logistiky

Logistika sama o sobě znamená velkou spoustu věcí. Velkou spoustu druhů, způsobů a typů přepravy, toků materiálů, informací, lidí i věcí. Její původní význam se spojoval s uměním logiky a logického uvažování a jako vědní disciplína se začala utvářet již ve starověkém Řecku, Byzantské říši či Římě. Odtud pochází pravděpodobně i název. Řecké logos, znamenající řeč, počítání, nebo logistikon – rozum, důmysl. Prvopočáteční užívání slova je ve spojení s válčením a dobývání území. Tehdy byla logistika nutná k organizování potravy pro vojsko, jejich ubytování a zbrojení. Někteří odborníci také považují za možný počátek logistiky organizaci a stavbu pyramid v Egyptě, což může být až cca 1540 př. n. l. [2]

V dnešní době má také logistika armády (vojenská logistika) vysoké postavení na žebříčku důležitosti, můžeme však profitovat i z logistiky nákupů, výroby, prodeje atd. Bylo již uvedeno mnoho definic, z nichž žádná se nedá považovat za onu jedinou a pravou. Kolik třešní, tolik višní, a kolik způsobů uvažování, tolik i definic. [1]

Novodobé pojetí logistiky ji uvádí téměř filozoficky jako důležitý prvek při jakémkoliv pohybu čehokoliv kamkoliv. Zároveň musí jít o energeticky vyvážený, synergicky spolupracující a sladěný komplex vzájemně synchronicky působících prvků či subjektů, společně usilujících o vykonání potřebných činností. Budou zde uvedeny definice jednotlivých odvětví. Definice obecné logistiky, definice vojenské logistiky, hospodářské logistiky a výrobní logistiky

Některé z obecných definic logistiky jsou vesměs podobné. Jako například definice podle International institute for Applied System Analysis zní definice: *Logistika je soubor všech činností, sloužících k poskytování potřebného množství prostředků s nejmenšími náklady tam, a tehdy, kde a kdy je po nich poptávka.*

Nebo definice obecné logistiky, kterou uvádí mnohá odborná literatura, zní takto: *Obor, který se zabývá plánováním a řízením toku materiálu a zboží, sloužícími spojenými jeho cestou od výrobce ke konečnému spotřebiteli a samozřejmě skladováním. V logistice je důležité, aby vše proběhlo ve správný čas a dostalo se na správné místo.*[3]

doc. Gros definuje logistiku takto; „*Logistika je postup, jak řídit plánování, rozmístování a kontroly materiálových a lidských zdrojů vázaných ve fyzické distribuci výrobků, podpoře nákupní činnosti a nákupních operací*“ [4]

Česká logistická asociace – prezident Doc. Pernica; „*Logistika je disciplína, která se zabývá celkovou optimalizací, koordinací a synchronizací všech aktivit, přičemž jejich zřetězení je nezbytné k dosažení synergického efektu.*“

Dále definice z New Yorker- *Logistika je ovládnutí, ve skutečnosti cesta odkládání jednotlivých příležitostí, abychom je posléze získali všechny, uspořádané a naráz.*
definice logistiky podle NATO: „*Logistika je nauka o plánování, provádění přesunu a o technickém zabezpečení sil.*“ [5]

Ta se vztahuje k logistice vojenství, jejímž úkolem je zajišťovat, tvořit, získávat, navrhovat, přepravovat a distribuovat, odsunovat a rozmístovat vojenský materiál, přepravovat osoby a materiál, budovat, udržovat, provozovat a rozdělovat zařízení(včetně jejich rozmístění), poskytovat služby a zabezpečovat lékařské a zdravotnické služby. Definice hospodářské logistiky, která vznikla ve spojených státech roku 1964: „*Logistika je proces plánování, realizace a řízení účinného nákladově efektivního toku*

a skladování surovin, zásob ve výrobě, hotových výrobků a souvisejících informací z místa vzniku do místa spotřeby. Uvedené činnosti zahrnují služby zákazníkům, distribuce informací, kontrolu zásob, předpovídání poptávky, manipulaci s materiálem, obalový materiál, prodej, dopravu a přepravu a skladování. National council of Physical Distribution Management, nyní Council of Logistics Management. Tato definice byla v roce 1991 pozměněna do znění: *Logistika je proces plánování, realizace a řízení efektivního, výkonného toku a skladování zboží, služeb a souvisejících informací z místa vzniku do místa spotřeby, jehož cílem je uspokojit potřeby zákazníků.* (Council of Logistics Management)

Evropské instituce definují logistiku jako: *Plánování, provádění a kontrola pohybu a rozmístění lidí a/nebo zboží a podpůrných aktivit, spojených s takovýmto pohybem rozmístěním, v systému organizovaném k dosažení určitých cílů.* (European Committee for Standardization, European Logistics)

Logistika je operační a strategický nástroj. Logistika je výtečný nástroj pro soukromé nebo veřejné společnosti k systematickému zkvalitňování souladu s přáním zákazníků, zlepšování flexibility výroby, vytváření celistvé organizace s partnery, poskytovateli služeb, spolupracujícími firmami, distributory a zákazníky. (International institute for the management of logistics) [6]

1.1.1 Historie

V hospodářské sféře byla logistika použita až na základě zkušenosti, získané za druhé světové války. Podobně jak ve válečných konfliktech, byla později nutnost i v hospodářství zabezpečit toky zboží a materiálu na poměrně velké vzdálenosti. Logistika podniků pak prošla v průběhu let několika vývojovými stupni. Nejprve v 50. a 60. letech min. století, byla ovlivňována velkými toky materiálu a zboží s poptávkou homogenní. Tehdy se logistika se soustředila primárně na distribuci. V další fázi vzrostl konkurenční trh a společnosti hledaly způsoby, jak zvýšit produktivitu.

„Udržet se na trhu začalo být pro výrobce velmi obtížné. Bylo třeba buď zvýšit produktivitu a snížit cenu standardních výrobků anebo hledat nové cesty, jak inovacemi (a reklamou) zaujmout pozornost vyšší střední třídy. Ve snaze o zvýšení produktivity podniky začaly rozšiřovat uplatňování logistiky z distribuce i na výrobu a zásobování.“ [6]

V 80. letech se trh velmi změnil působením individualizace a zákazník se stal centrem pozornosti. Výroba se snažila o optimalizaci nákladů a kvality, a také o pružnost a rychlost. Následovalo integrování logistiky, propojení dodavatelů a jednotlivých funkcí od nákupu přes zásobování a výrobu až po distribuci, což mělo významný vliv na její rozvoj. V dnešní době jsou nejdůležitějšími faktory logistiky zajištění co nejnižších nákladů, efektivita, zvyšování kvality a kvalita samotná, zkracování doby- rychlost a uspokojování požadavků zákazníků. Posloupnosti těchto operací, které se konají v určitém období a prostoru je potřeba upravovat podle veškerých podstatných faktů a informací. Logistické činnosti také musí podléhat určitým kompromisům, tzn., že k dosažení co nejnižších nákladů musejí být optimálně zkoordinovány.

Jelikož žijeme ve 21. Století, době globalizace, informací a technologií, tyto informace dnes představují obrovskou konkurenční převahu, a čím větší vědomosti a informovanost, tím je tato převaha větší. Podle knihy *Logistika ve 21. století* je svět ovládám čtyřmi hlavními faktory. Jeden z nich uvádí, že směr rozvoje logistiky se velmi výrazně ubírá na západ k individualismu a globalizaci nejen tržního, ale i sociálního prostředí, což také mění povahu konkurence.

„Konkurenční boj nezostřuje a hlavním strategickým nástrojem se v něm stávají služby zákazníkům.“ [5]

„Strategickým faktorem konkurenceschopnosti podniků se stal čas v podobě pružnosti při uspokojování zákazníků a při inovaci výrobků, služeb a technologií.“ [5]

Logistika si klade hned několik cílů, které se mohou rozdělit na vnější a vnitřní. Vnější si kladou za prioritu uspokojování potřeb a přání zákazníků v adekvátní kvalitě, s nejmenšími možnými náklady a staví zákazníka na první místo, jakožto nejdůležitější prvek logistického řetězce. Na splňování požadavků zákazníků se dá pohlížet ze dvou pohledů a to z výkonového a z ekonomického. Výkonovým cílem je doručení správné kvantity materiálu a zboží ve správné kvalitě na správném místě ve správný čas a ekonomický zase ono dodržení jistých přiměřených nákladů, které jsou za daných okolností minimální. Dále se zaměřují na zkracování dodacích lhůt, snaží se mít co nejspolehlivější a nejpružnější logistické služby. Při nedodržování určitých zásad, jako je kvalitní přenos informací za pomoci informačních technologií, optimální zásobování, kvalitní organizace či technologická vybavenost, se mohou zvyšovat celkové náklady.

1.2 Legislativa

Legislativy a norem dotýkajících se přepravy uměleckých předmětů je poměrně široký rozsah, vyjmenuji proto ty nejdůležitější z nich. Je důležité, aby byly splněny požadavky ohledně přepravy samotné, manipulace s předměty a obalového materiálu, o pozemních komunikacích a o způsobilosti k vykonávání činnosti. Přepravce také splňuje požadavky normy DIN EN ISO 9001:2008. Je-li dílo objemnější a přeprava provozována vnitrostátní i mezinárodní silniční nákladní dopravou, vychází pak zejména ze zákona č. 111/1994 Sb., o silniční dopravě a zákonem č.47/1997 Sb. O civilní letecké dopravě, jelikož přeprava uměleckých předmětů se provádí téměř výhradně silniční a leteckou dopravou.

Přepravní společnost se musí řídit také zákonem 477/2001 Sb. O obalech. Dále například zákonem č. 361/2000 Sb., o provozu na pozemních komunikacích, zákonem č. 247/2000 Sb., o získávání a zdokonalování odborné způsobilosti k řízení motorových vozidel a občanským zákoníkem.

Pro shrnutí zde budou uvedeny zákony dotýkající se problematiky dopravy, manipulace s materiálem a břemeny a také požadavky s důrazem na bezpečnost.

- zákon č. 111/1994 Sb., o silniční dopravě,
- zákon č.47/1997 Sb. O civilní letecké dopravě,
- zákon č. 477/2001 Sb. O obalech,
- zákon č. 361/2000 Sb., O provozu na pozemních komunikacích,
- zákon č. 247/2000 Sb., O získávání a zdokonalování odborné způsobilosti k řízení motorových vozidel,
- vyhláška č. 156/2008 Sb., O zdokonalování odborné způsobilosti řidičů,
- nařízení vlády č. 589/2006 Sb., kterým se stanoví odchylná úprava pracovní doby a doby odpočinku zaměstnanců v dopravě (stanovuje pracovní dobu pro zaměstnance údržby pozemních komunikací, zaměstnance městské hromadné dopravy a zaměstnance jiných druhů doprav.
- vyhláška č. 361/2007 Sb., kterou se stanoví podmínky ochrany zdraví při práci,
- vyhláška č. 432/2003 Sb., kterou se stanoví podmínky pro zařazování prací do kategorií,

- nařízení vlády č. 101/2005 Sb., podrobnějších požadavcích na pracoviště a pracovní prostředí,
- další požadavky na bezpečný provoz a používání zařízení pro zdvihání břemen Nařízením vlády č. 378/2001 Sb.,
- Občanský zákoník 89/2012 Sb.,
- zákon o ochraně sbírek muzejní povahy č. 122/2000 Sb. § 2 odst. (4) ze dne 7. dubna 2000.

1.3 Základní pojmy logistiky

V logistice se objevuje mnoho specifických slov, pojmů a termínů. Jelikož není třeba uvádět úplně všechny, budou zde vysvětleny pouze ty, které mají nějaký vztah k probíraným tématům, nebo se objevují v obecných definicích.

1.3.1 Logistický řetězec

Logistickým řetězcem se nazývá dynamické propojení mezi trhem zdrojů a trhem spotřeby, z hmotného i nehmotného hlediska, které se řídí poptávkou zákazníka. Má za cíl pružně, kvalitně a nízko nákladově uspokojit tuto poptávku.

Obecná definice zní : Provázaná posloupnost všech aktivit, jejichž uskutečnění je nutnou podmínkou k dosažení daného konečného efektu, který má synergickou povahu. V aplikační rovině se dá definovat jako soubor hmotných a nehmotných tedy informačních toků, probíhajících v řadě dodávajících a odebírajících článků, jejichž struktura a chování jsou odvozeny od požadavku pružně a hospodárně uspokojit danou potřebu, objednávku nebo zakázku, konečného zákazníka.- [5]

1.3.2 Synergický efekt

Neboli efekt kooperace. Vzniká vzájemným působením mnoha spolupracujících částí jednoho komplikovaného systému, který je schopen sám se optimalizovat a organizovat. Vzniká na logistickém řetězci vzájemným působením všech jeho článků[5]

1.3.3 Dodavatelský řetězec

Dodavatelský řetězec představuje síť zákazníků, dodavatelů a výrobců, kteří jsou vzájemně propojeni informačními a materiálovými vazbami (fungují dodavatelsko-odběratelské vztahy). Informační vazby mohou např. představovat objednávky od zákazníků směrem k výrobcům, resp. dodavatelům, materiálové vazby představují fyzické toky jednotlivých surovin, komponentů a výrobků. Základní filozofie řízení dodavatelských řetězců říká, že dodavatelský řetězec je tak silný, jak silný je jeho nejslabší článek. [8]

Je také posloupnost po sobě jdoucích úkonů, které směřují k doručení daného výrobku či služby od poskytovatele k zájemci či zákazníkovi. Cílem supply chain je doručení finálního výrobku k zákazníkovi co nejrychleji, nejspolehlivěji a co nejlevněji.

Výkonnost dodavatelských řetězců může být ovlivněna několika faktory a to zejména fungováním distributorů zboží, optimální množstvím skladovaných zásob, potřebou sdílení informací a koordinací.[7]

1.3.4 Supply chain management

Logistika je v podstatě plánovací orientací a rámcem, který usiluje o vytvoření jednotného plánu pro tok produktů a informací prostřednictvím podnikání. Supply chain management neboli řízení dodavatelského řetězce, vychází z tohoto rámce a usiluje o dosažení propojení a koordinace mezi procesy dalších subjektů, které se připravují. Dodavatelé a zákazníci a samotná organizace. Například jedním z cílů řízení dodavatelského řetězce může být snížení nebo vyloučení nárazníků zásob, které existují mezi organizací mezi řetězem prostřednictvím sdílení informací o poptávce a současných úrovních zásob. Jde o způsob kontrolování a aktivní řízení činností dodavatelských řetězců. Klade si za cíl maximalizovat customer value(což je rozdíl mezi tím, co zákazník získá z produktu a tím, co musí obětovat, aby produkt získal)a dosáhnout udržitelné konkurenční výhody. Jde o vědomé úsilí rozvíjet a provozovat dodavatelské řetězce co nejefektivněji. Činnosti dodavatelského řetězce obsahují vše od vývoje produktů, zdrojů, výroby a logistiky, až po informační systémy potřebné pro koordinaci těchto činností.

Koncepce řízení dodavatelského řetězce je založena na dvou základních myšlenkách: První zní tak, že prakticky každý produkt, který se dostane ke koncovému uživateli, představuje kumulativní úsilí vícero organizací, právě souhrnně označovány jako dodavatelské řetězce. Druhá myšlenka spočívá v tom, že zatímco dodavatelské řetězce existují po dlouhou dobu,

většina organizací věnuje pozornost pouze tomu, co se dělo v rámci jejich "čtyř zdí". Jen některé podniky dokážou řídit celou posloupnost činností, které ve finále vedly ke konečnému zákazníkovi a výsledkem býval nespolupracující a často neúčinný dodavatelský řetězec. Organizace, které tvoří dodavatelský řetězec, jsou vzájemně propojeny prostřednictvím fyzických a informačních toků.

- Fyzické toky zahrnují transformaci, pohyb a skladování zboží a materiálů. Jsou nejviditelnější částí dodavatelského řetězce,
- informační toky zase umožňují různým partnerům dodavatelského řetězce koordinovat své dlouhodobé plány a řídit každodenní tok zboží a materiálů v celém dodavatelském řetězci. [9]

1.3.5 Cash-Flow

Neboli peněžní tok, je v podstatě proces přijímání a vydávání finančních prostředků. Vyjadřuje rozdíly mezi příjmy a výdaji v určitém období. Dá se definovat jako *posloupnost pořádání platebních podmínek a metodik pro výměnu finančních prostředků mezi subjekty v rámci dodavatelského řetězce.* [10]

1.3.6 Order penetration poin

neboli bod rozpojení mezi řetězcem a dodavatelem je fáze v produkci procesu, kdy zákaznickovy objednávky jsou přijaty manufakturou. Přesný bod, čas a místo v rámci Supply chain, od kdy je určité zboží určeno a připraveno pro konkrétního zákazníka. Udává také, do jaké míry se odlišují požadavky zákazníků s výrobou. Je-li bod rozpojení co nejbliže k distribuci, tak podniku vznikají skladovací náklady, neboť výrobky jdou po ukončení výroby na sklad. Pro zákazníka je nejvýhodnější, je-li bod rozpojení co nejvýše a to v oblasti skladu surovin, kdy si zákazník sám diktuje podmínky výroby, tj. materiál, který má být použit ve výrobě, kvalita, barva atd. Výhodou pro výrobce je to, že zákazník ihned nebo v brzké době po ukončení výroby tyto produkty odebírá. [11]

1.4 Základní pojmy z oblasti kulturní sféry

Práce se zabývá logistikou umění, je zde tedy nutné vymezit nejdůležitější termíny, týkající se organizace přepravy artefaktů, uměleckých komponentů nebo sbírek atd. v různých institucích, divadlech, galeriích či muzeích.

1.4.1 Muzeum

Lze pochopit či brát jako ústav, který vykonává širokou škálu činností, například plánovitě shromažďuje, sbírá, odborně spravuje a trvale vystavuje sbírky předmětů, dokladů jistého okruhu. Může jít o národopisné muzeum, technické muzeum, přírodovědné muzeum, městské muzeum, Národní muzeum atd. [12]

Déle ho můžeme definovat pomocí zákona o ochraně sbírek muzejní povahy č. 122/2000 Sb. § 2 odst. (4) ze dne 7. dubna 2000, který má následující definici:

„Muzeem je instituce, která získává a shromažďuje přírodniny a lidské výtvořiny pro vědecké a studijní účely, zkoumá prostředí, z něhož jsou přírodniny a lidské výtvořiny získávány, z vybraných přírodnin a lidských výtvořin vytváří sbírky, které trvale uchovává, eviduje a odborně zpracovává, umožňuje způsobem zaručujícím rovný přístup všem bez rozdílu jejich využívání a zpřístupňování poskytováním vybraných veřejných služeb, přičemž účelem těchto činností není zpravidla dosažení zisku.“ [13]

1.4.2 Galerie

Galerií se nazývá instituce, která shromažďuje sbírky výtvarných děl, vystavuje je a umožňuje jejich dostupnost veřejnosti. Výtvarná díla také spravuje a vědecky zpracovává. Tyto instituce jsou zpravidla svou organizací a cíli velmi podobné muzeu. Soustředí se však výhradně na zpřístupňování výtvarného umění veřejnosti. To vyplývá také z definice v Zákoně o ochraně sbírek muzejní povahy:

„Galerií je muzeum specializované na sbírky výtvarného umění.“ [13, § 2 odst. (4)]

Dle výkladového slovníku je galerie budova nebo místnost s uměleckými sbírkami, sbírka děl výtvarného umění vůbec či umělecké muzeum. [12]

1.4.3 Sbírkový předmět

Zákonem o ochraně sbírek je možno ho definovat jakožto věc movitou nebo nemovitou, či soubor těchto věcí, a to přírodního nebo antropogenního charakteru- lidský výtvar. [13, § 2 odst. (3)]

„Z povahy věci nelze v mobilitě sbírkových předmětů očekávat žádnou pravidelnost či rovnoměrnost, zato je třeba počítat s nárazovými fázemi i s mimořádnými situacemi, které mohou nastat plánovaně nebo neočekávaně (od stěhování celých depozitářů až po řešení následků živelných pohrom). Sbírkové předměty se pohybují v rámci muzea, např. z depozitářů do expozic a výstav, do restaurátorského ateliéru, fotoateliéru, do studovny k předložení badatelům...“

„... a hojně také vně muzea formou zápůjček, převážně k výstavním účelům.“ [6]
Toto je důležité pro další prezentaci a zveřejňování sbírek nejen v oblasti jedné instituce, ale také rámci územního celku, republiky i mezinárodně.

1.4.4 Sbírka

Zákon o ochraně sbírek muzejní povahy uvádí, že sbírka je souborem různých sbírkových předmětů které byly shromážděny lidskou činností a jsou svým charakterem významné pro lidstvo a národ. Tyto předměty mohou být písemné, audio-vizuální, obrazové dokumenty nebo filmové stopy, a jsou zpracovány jednotným a systematickým způsobem tříděny a zpracovávány aby mohly být později využívány k vědeckým, výchovným či jiným účelům.

„Sbírka, jejímž vlastníkem je Česká republika nebo územní samosprávný celek, je veřejným statkem podle zvláštního právního předpisu“ [13, § 2 odst. (1) a (2)]

1.4.5 CES

Umělecké předměty jako součásti sbírek, se evidují v samostatných muzeích i galeriích, ale také ve velké databázi- Centrální evidenci sbírek muzejní povahy. CES je veřejnosti přístupný informační portál, který spravuje Ministerstvo kultury ČR. Shromažďuje zde sbírky patřící České republice nebo územně správním celkům. Seznam těchto sbírek je spravován dle zákona č. 122/2000 Sb., o ochraně sbírek muzejní povahy a o změně některých dalších zákonů.

O zápis do Centrální evidence sbírek může zažádat i kterýkoliv soukromý vlastník či sběratel, pokud jeho žádost posoudí a povolí Ministerstvo kultury ČR. Přímo na internetovém portálu CES je možno vyhledat název sbírky, údaje o vlastníkovi sbírky, údaje o správci sbírky, což je většinou většinou muzeum nebo galerie (muzeum výtvarného umění), dále oborové, samostatně evidované části, které sbírku tvoří a charakteristiku každé této jednotlivé části[9]

Kromě CES může veřejnost využívat i jiné informační systémy. Jednou z databází evropské úrovně je například Multilingual Inventory of Cultural Heritage in Europe (Michael+), jenž je tak trochu evropskou multylingvistickou verzí českého CES, jen se jedná o seznamy různých digitálních sbírek, nebo také systém Europeana, což je internetový projekt Evropské komise z roku 2008, jejímž ředitelem je Jill Cousins. Shromažďuje soubor evropských knihoven v digitální formě s knihami, se soubory filmů a s archivy. [15]

1.4.6 Výstava

Je akce s krátkou dobou trvání, při níž se i prezentuje dané muzeum nebo galerie. Délka konání se pohybuje mezi několika týdny až dvěma roky. Skoro vždy se během výstavy uskutečňuje doprovodný program (vernisáž, edukační program).

Od obecného výstavnictví se liší výstava v muzeu a galeriích převážně tím, že exponáty primárně neslouží k prodeji, nýbrž k vzdělávání a zábavě.

Instituce pro tyto účely využívá nejen exponátů ze své sbírky, ale vypůjčuje si i tematické předměty z jiných podobných galerií z České republiky, ze zahraničí nebo přímo od soukromých vlastníků. [16]

1.4.7 Integrovaný systém správy sbírek

Jedná se o síťový informační systém, který spadá pod Moravské zemské muzeum v Brně. Propojuje správu a evidenci sbírkových předmětů i databázi CES, každý přesun uměleckých předmětů, spolupracuje s policejní databází a dalšími portály.

1.4.8 Expozice

Trvá déle než výstava (2-10 let) a tematicky vychází z instituce, ve které je umístěna. Nachází se tedy v ní předměty z vlastního depozitáře.

1.5.9 Depozitář

Místnost nebo budova, fungující v galerii k uchování předmětů. Je v ní vytvářeno speciální klima, aby nedocházelo k poškození předmětů. Může se i stát, že k poškození nakonec přeci jen dojde. Potom by mělo být klima upravováno tak, aby předmět vydržel co nejdéle. Do základních parametrů vhodného místa patří především přiměřená teplota a vlhkost vzduchu, minimální prašnost a ochrana proti světelnému záření.

„Uložení sbírkových předmětů by mělo být navrženo a organizováno tak, aby byla zajištěna jejich bezpečnost a byla omezena možná rizika jejich poškození. Mezi základní parametry správného depozitárního systému patří:

- vhodné depozitární prostory,*
- efektivní protipožární ochrana a bezpečnostní jištění,*
- odpovídající vybavení (materiály a ukládací mobiliář),*

- *optimální klimatické podmínky,*
- *prostředí bez přítomnosti biologických škůdců,*
- *jasně definovaný depozitární řád, hygienické zásady a správná praxe pro manipulaci s předměty“ [17]*

Měly by také platit jistá pravidla stanovující možnosti zaměstnanců pro vstup do depozitáře, jejich oprávnění k manipulaci se sbírkovými předměty a v neposlední řadě také podmínky pro vstup vědcům. [17]

Za správu sbírek a celého depozitáře je odpovědný příslušný pracovník instituce, kterým mnohdy bývá kurátor sbírky nebo speciálně pověřená osoba.

1.4.9 Kurátor

Dle online slovníku cizích slov je kurátor „*profesionál, který vyhledává umělecká díla, která spojuje nějaká konkrétní idea a která jsou potom vystavena, aby koncepce byla zřejmá návštěvníkovi výstavy. Kurátor rovněž ovlivňuje podobu výstavy, rozložení děl ve výstavních sálech a řídí se také architektonickým plánem galerie.*“ [18]

Jak tedy vyplývá z výše uvedené definice, kurátor je zaměstnanec instituce, který se věnuje výzkumu a studiu sbírek, má na starosti organizaci a přípravu výstav, vybírá umělecká díla do expozice, případně se jakkoliv dále podílí na realizaci výstav a expozic. Ve větších muzejních institucích funguje několik kurátorů, odpovídajících za jednotlivé sbírky. Každý z nich spravuje sbírku dle svého zaměření, tedy takovou, které by měl rozumět, znát její vývoj a orientovat se v tržních cenách předmětů, které se sbírkou souvisejí. Kurátor připravuje také strategii sbírkotvorné činnosti v oblasti, kterou se zabývá.

1.4.10 Restaurátor:

Je osoba odborně restaurující. Jeho snahou je odborně uvést uměleckou památku nějakým způsobem poškozenou buď působením času, klimatických podmínek či mechanicky, do původního stavu, či vylepšit její stav a prodloužit její životnost, obnovit ji. Většinou je prodlouženou rukou instituce, a musí mít cit nadání a talent. Tato pozice vyžaduje hlubokou odbornou znalost dějin umění či restaurátorství a konzervátorství. Zpravidla ji vykonávají příslušníci těchto muzejních profesí: kurátor,

restaurátor, registrátor) Restaurátor zdokumentuje a nafotografuje dané dílo nebo sbírku a vyhotoví Condition report, který podepíše Kurátor. [12]

1.4.11 Vypůjčitel

Jedná se FO nebo PO, která si chce vypůjčit nějaké předměty od sbírkotvorné instituce. Pro každou výpůjčku je nutné sepsat smlouvu o výpůjčce. Náležitosti smlouvy o výpůjčce jsou uvedeny v občanském zákoníku. [19]

1.4.12 Zapůjčitel

FO nebo PO držící v současné době dílo nebo sbírku ve vlastnictví, úschově a zapůjčuje své sbírkové předměty nebo díla žadateli o výpůjčku.[19]

1.4.13 Kultura

Jedná se o souhrn duchovních a materiálních hodnot vytvořených a vytvářených člověkem po celou dobu jeho existence.[12]

1.4.14 Kulturní událost

Může být jakákoliv souhra prvků tvořící celek působící kulturní obohacení. Jde o komplex jednotných kulturních elementů duchovně i psychicky povznášejících. Každá národnost má jinou kulturu, zvyklosti bydlení, zbraně, nástroje, náboženství a sociální uspořádání.[12]

1.5 Kulturní organizace ČR

Umění si zaslouhuje nejen naši pozornost, ale také naši ochranu a zajištění svého trvání v zájmu dalších generací. Umělecké sbírkové předměty kvůli prezentování na různých místech země nebo světa často putují a je nutné je zapůjčovat cizím institucím. Tyto procesy bývají často rizikové, komplikované a zdlouhavé, a proto u nás v kulturní sféře začaly fungovat různé organizace. Díky nim postupně docházelo k lepšímu zabezpečení a ke zrychlení a zjednodušení procesů.

1.5.1 Asociace muzeí a galerií České republiky (AMG)

Tato asociace je dobrovolným profesním sdružením uměleckých institucí v ČR a dalších fyzických nebo právnických osob činných v oboru muzejnictví. Založena byla v roce 1990 a k 31. prosinci roku 2016 bylo v asociaci 172 individuálních, 14 čestných a 301 řádných členů což je podstatný nárůstek oproti předešlým rokům. Hlavním cílem AMG je propagace a popularizace umění, reprezentuje umělecké instituce ČR a aktivně hájí a posiluje jejich ekonomické, právní a odborné postavení. Dále také eviduje, napomáhá ve vzdělávání veřejnosti i pracovníků, v rozvoji muzejnictví, pořádá různé populárně naučné události, jako například Noc muzeí nebo Národní soutěž Gloria Musaealis.[21]

1.5.2 Rada galerií České republiky

Spolupracuje s orgány státní správy s cílem podporovat a pomáhat českým kulturním institucím. Snaží se poskytovat lepší podmínky k jejich činnostem a fungování

„Rada galerií České republiky je profesní unií českých muzeí umění – galerií, které sdružuje za účelem koordinace jejich činnosti při tvorbě, správě, a ochraně a zveřejňování uměleckých sbírek jako nezcizitelné součásti národního kulturního dědictví.“[22]

1.5.3 ICOM- International Council of Museums

Mezinárodní rada muzeí je nevládní nezisková organizace, sdružující muzea a muzejní pracovníky a zastupuje je na mezinárodním poli a jejím hlavním cílem je své členy profesně i morálně rozvíjet. Na spoluzaložení roku 1946 se podílelo i Československo. Sekretariát ICOMu sídlí v Paříži, kde koordinuje činnost organizace. V roce 2013 už sdružoval okolo 30.000 členů z 20.000 muzeí. Podílí se na ochraně světového kulturního dědictví a bojuje proti překupnictví a padělání. [20]

1.6 Logistika umění a kultury

V současné zrychlené době představuje vyspělá logistická činnost značnou konkurenční výhodu. Nejen v tržní sféře, nebo v oblasti služeb, ale také v souvislosti s kulturou má všude stejný cíl, a tím je co nejrychleji, nejefektivněji a nejlevněji uspokojit potřeby zákaz-

níka tak, aby se příště zase vrátil. Jak již bylo v práci zmíněno, logistika umění se liší pouze tím, že každá zakázka může vyžadovat odlišný způsob odbavení, odlišnou manipulaci a péči. Logistika samotná potom musí kvůli různorodosti vykazovat vysokou pružnost a plnit individuální požadavky různého charakteru a ze samotného charakteru uměleckých děl lze předpokládat jistou nevyzpytatelnost reakce na působení vnějších vlivů.

1.7 Transport uměleckých děl a sbírkových předmětů

Sbírkové předměty se neustále pohybují, a to v různé míře. Ne všechny, ne současně, některé často, některé jen občas. Z povahy věci nelze v mobilitě sbírkových předmětů očekávat žádnou pravidelnost či rovnoměrnost. Zato je potřeba počítat s nárazovými fázemi i s mimořádnými situacemi, které mohou nastat plánovaně nebo neočekávaně. Sbírkové předměty se pohybují v rámci muzea, např. z depozitářů do expozic a výstav, do restaurátorského ateliéru, fotoateliéru, do studovny k předložení badatelům. [6]

1.7.1 Umělecká díla a sbírkové předměty v transportu

Umělecká díla se mohou přepravovat na území jedné země nebo mezi více státy. Typ transportu souvisí s jeho účelem. Ty se liší i podle majitele daného uměleckého předmětu. Pokud dojde k převozu na území jednoho státu, jedná se buď o prodej mezi dvěma stranami nebo o přepravu např. do dílny restaurátora. Mezinárodní přeprava je využívána spíše většími galeriemi a muzei. Předměty se přepravují za účelem mezinárodních výstav nebo kvůli světovému obchodu. Logistické úkony pro vedení a rozšiřování sbírek jsou velmi důležité, protože k nim dochází velice často. Neobejdou se bez nich ani soukromí držitelé či sběratelé, kteří také své exponáty musejí stěhovat.

Soukromí majitelé a menší galerie

Ze stejných důvodů se přepravují i předměty ze soukromého vlastnictví či malých galerií. Při konzervování, restaurování, zapůjčení jinému majiteli, vložení nafocenému materiálu na webové stránky nebo z jiných důvodů. Rozdíl mezi velkými galeriemi a např. soukromými vlastníky je v tom, že neorganizují přepravu tak často a v takovém rozsahu.

1.8 Průběh přepravy

Existuje standardní realizace transportu umění. Nejdříve je exponát charakterizován a vyfocen pro získání *Condition Report* (zpráva je zhotovena restaurátorem půjčitele), který *kurýr* následně popíše. Dále je předmět zabalen a vložen pod dohledem kurýra do automobilu (i v případě letecké přepravy je nutno zásilku nejprve přepravit na letiště) či letadla. Když exponát dorazí na

místo určení, tak je, za dozoru kurýra, vybaleno a porovnáno s informacemi obsaženými v Report. Když je vše v pořádku a stav souhlasí s popisem v Condition Reportu, tak je vyhotoven protokol o předání. Tato procedura platí pro jakékoliv vybalení a zabalení díla během jeho cesty. Tento postup platí pro každé vybalení a zabalení předmětů za jejich cesty na místo určení a zpět do deponitáře, galerie nebo rukou soukromého majitele.

„Ihůta pro všechny logistické ůkony související s transportem uměleckých předmětů je minimálně tři měsíce pro tuzemské ůadatele a minimálně šest měsíců pro zahraniční ůadatele. V kratší době by nebylo možné takovýto ůkol zvládnout. U velkých a na organizaci náročných výstav se standardně jedná až o dva až tři roky“ [6]

2.1. DOKUMENTACE A OBJEDNÁVKA

V případě převozu uměleckých a historických předmětů se ve velké většině jedná o velmi vzácné a nenahraditelné předměty. V manipulaci s nimi je tedy nutné dodržovat přísná pravidla, normy a bezpečnostní opatření. Dokumentace musí být vystavována a podepsána pověřenými osobami i pokud se takový vzácný předmět pohybuje pouze uvnitř instituce. Při pohybu předmětu mimo budovu, kde je dočasně uložen, musí být vydán písemný doklad o transportu a předmět musí být pojištěn. Smlouvy o výpůjčce v registru sbírek jsou pak vyhotovovány na základě převozu mimo instituci či výpůjčky od autora nebo soukromého vlastníka.

2.1.1. Přípravná fáze

V této fázi je velmi důležité zjistit všechny potřebné informace o přepravované věci, případně více věcech, a vše dopodrobna naplánovat. Po doporučení zasílatele je vybrán způsob přepravy a jsou určena případná rizika spojená s tímto druhem přepravy. Dále jsou vybrány doplňkové služby na míru přepravovanému nákladu (jako je balení, pojištění atd.) a následně předložena kalkulace za všechny navržené služby. [6]

Obal

Patří do prvního bodu přepravy uměleckého díla. Využívá se speciálních obalů, zabraňujících k poškození během převozu, a také slouží k zachování klima, nutného pro některé předměty (klimastabilní bedna). Pro každé dílo se vyrábí speciální obal zvlášť.

“...zabalení předmětu se děje pod dohledem příslušného kurátora nebo restaurátora. Restaurátor před balením vyhotovuje tzv. Condition Report (zprávu o fyzickém stavu díla – pro každé dílo zvlášť a pro každý transport znovu), který dílo na cestách doprovází.” [24]

Condition Report

V této detailní zprávě, zhotovené před přepravou díla jsou fotografie, na kterých je možno poukázat na případné defekty předmětu. Report je podepisován kurýrem. Ten dílo při příjezdu kontroluje, porovnává jej s fotografiemi a po potvrzení stavu a vybalení je opět podepsán. Na základě Condition Reportu je zhotoven písemný protokol, který podepíší obě strany. [25]

Silniční doprava

Většinou se jedná o nákladní vůz určený pro přepravu uměleckých děl. Ten musí splňovat následující podmínky:

1. Aby bylo zachováno klima, musí vůz disponovat ložní plochou s klimatizací.
2. Zvedací plošinu (která sice není vždy za potřebí, ale je požadována z hlediska bezpečnosti).
3. Vzduchové odpružení ložné plochy (slouží k tlumení nárazu, kde jsou uloženy převážená díla).
4. Ve voze by měla být dvojitá kabina pro dva řidiče a kurýra.
5. Pokud je dílo převáženo silniční dopravou, ve voze musejí být dva řidiči, kdyby došlo např. ke zdravotním problémům u jednoho z řidičů.[5]

U silniční přepravy je vždy před transportem vymyšlena nejvhodnější cesta. Pracuje se s dopravní infrastrukturou, stavem silnic a bezpečnou cestou.

Letecká doprava

Nastane v případě, že je vzdálenost příliš velká a nemůže být realizována dopravou silniční.

Dochází tu k paletizaci nebo kontejnerizaci přepravovaných objektů. Přeprava probíhá buď v nákladním prostoru nebo přímo v kabině letadla, kde s předměty cestuje i kurýr s kurýrním zavazadlem. Pokud jsou rozměry objektů příliš velké, tak jsou převezeny nákladním letadlem (*cargo*). V ČR takováto doprava není zatím možná, a proto musí být objekty dopraveny k nejbližšímu letišti, kde se tato letadla vyskytují (např. Frankfurt nad Mohanem).18

Pokud jsou předměty vysoce cenné a neobyčejně vzácné, k jejich transportu může být použito vojenských speciálů.[26]

1.8.1 Pojištění

Pojištění transportovaných uměleckých děl a sbírkových předmětů spadá pod *Cargo*, neboli pojištění přepravy. V ČR se pojištěním uměleckých předmětů zabývají velké pojišťovny jako UNIQA nebo Kooperativa. Ty dokáží pokrýt případná rizika díky svým zahraničním zázemím.[27]

Pojištění uměleckých děl tzv. „*Z hřebíku na hřebík*“, anglicky „*nail to nail*“, německy „*von Nagel zu Nagel*“. Tento pojem označuje pojištění děl od vyzvednutí po doručení na místo určení. Dle slov Jany Hartové z makléřské pojišťovací společnosti GrECo JLT s.r.o. není možné využít v případě přepravy uměleckých děl jiný produkt nebo kombinované pojištění než právě *Z hřebíku na hřebík*, žádná pojišťovna v České republice jiný způsob nenabízí. Příkladem může být výňatek z obecných pojistných podmínek pojišťovny Uniqua: *Pojištění začíná v okamžiku, kdy zboží připravené k přepravě opouští místo odeslání nebo místo, na kterém bylo skladováno, za účelem neprodlené přepravy a trvá po dobu obvyklé přepravy. V závislosti na skutečnosti, která vyplývá z pojistné smlouvy, pojištění končí: V okamžiku, kdy je zásilka dodána na místo příjemce, uvedené v pojistné smlouvě jako místo určení.* [28]

Přepavní prostředky jsou pojištěny proti všem rizikům až na klimatické škody a rizika války a terorismu Za tyto rizika pojišťovny neručí.²² Takovýchto výjimek existuje ale více. Z příkladu Návrhu pojištění předmětů umělecké a sběratelské hodnoty během přepravy pro AVU v Praze (Uniqua, 2008) se v článku 6 návrhu smlouvy o výlukách z pojištění uvádí také *pozvolné působení mrazu, horka, výkyvy teploty a tlaku vzduchu; přirozenou povahou předmětů pojištění anebo jejich špatnou kvalitou; škůdci a hmyzem všeho druhu s výjimkou hlodavců; zpracováním, čištěním, jejich opravou a restaurací; zvětšením starých škod (např. trhlin); zpronevěrou podvodem či vydíráním; nesprávným zabalením; jadernou energií, radioaktivními izotopy nebo ionizujícím zářením; užití chemických, biologických, biochemických látek nebo elektromagnetických vln jako zbraní; zestátněním zabavením nebo jinými zásahy státní moci.* [28]

Pojišťovna si vždy, když dojde k podepisování smlouvy mezi ní a zapůjčitelem, určuje bezpečnostní podmínky. Příkladem může být vybraný typ obalu k převozu, nejbezpečnější a nejrychlejší služba nebo i vybrané způsoby prezentování exponátů.

Příkladem jsou vitríny, konkrétní doporučené osvětlení šetrné k materiálu pojištěného exponátu. Omezený návštěvnícký režim aj.[28]

1.9 Přepravní společnosti v ČR

Přepravní společnosti, které se zabírají, nebo se specializují na přepravu uměleckých předmětů v České republice, není mnoho. Zde budou vyjmenováni jedni z nejvýznamnějších představitelů tohoto oboru u nás.

1. Artex art

Jedná se o českou společnost se sídlem v Praze, která se specializuje právě na převoz a skladování uměleckých děl a je členem celosvětově uznávané organizace ICEFAT což je International Convention of Exhibition and Fine Art Transporters, profesního sdružení přepravců umění. Nabízí služby kvalifikovaných profesionálů a odborníků, kurýrní služby a novátorské přístupy k logistice a balení materiálů. Nabízí také přepravní službu vlastními plně vybavenými vozy do tří a půl tun, po osmnácti tunové kamiony. Mezi své služby také zahrnuje kontejnerovou námořní dopravu(i klimatizovanou) přepravy nadrozměrných nákladů a dokonce i ochrannou službu ozbrojeného doprovodu nebo nocování uvnitř zabezpečeného depozitáře. [29]

2. Kunst trans

Firma sídlící v Praze s dlouholetou tradicí, fungující již od roku 1974. Taktéž nabízí odborné a profesionální služby v oboru přepravy uměleckých děl a křehkých exponátů. Národní pobočky sídlí ve Vídni v Bratislavě, Budapešti, v Záhřebu i Bělehradu. Slibují zkušenosti, profesionalitu, flexibilitu, inovativní přístup a svoz kompletních výstav i depozitářů. [30]

3. Art union

Česko-německá společnost nabízející logistiku, balení i skladování. Zakládají si na kvalitním plánování trasy, jako na stěžejní součást logistiky umění. Nabízí také asistenci kurýra, pojištění nebo prodej obalových materiálů. Jejich vozidla jsou zabezpečena dvěma řidiči, a jsou skvěle vybavena pro manipulaci a převoz historických a uměleckých předmětů vysoké hodnoty.[31]

4. Hrubby moving

Česká firma s působištem v Brně, Praze a Ostravě, specializující se převážně na Západní Evropu a to zejména na Velkou Británii a Itálii. Na trhu se objevila roku 1995

a dodnes se specializuje na přepravní, stěhovací a skladovací služby. Taktéž poskytuje pojištění a jejich vozový park obsahuje více jak 150 vozů. [32]

5. Db Schenker

Německá firma působící v ČR a po celé Evropě s rozsáhlou sítí poboček, kterých je dnes již 430. Nabízejí pozemní kamionovou přepravu, námořní i leteckou, dále skladovací služby, služby pro možnost optimalizace dodavatelských řetězců a speciální služby.[33]

2 PROJEKTOVÁ ČINNOST

V dnešní době informací a technologií máme možnost využívat moderní vynálezy k usnadnění, urychlení a zkvalitnění práce. K tomu také v informatice slouží různé pro-gramové vybavení, každé vytvořeno pro specifické účely, jinak se nazývající Software. Software se dělí na systémový, který má za úkol chod samotného počítače, a aplikační software, se kterým buď pracuje uživatel počítače, nebo řídí chod nějakého stroje či výroby. Projektování vždy bylo časově i finančně náročnou disciplínou. Za pomoci softwarové podpory se však celý proces mohl urychlit, zlevnit a zkvalitnit a navíc účinně řídit. Práce se bude zabývat stručným seznámením se základními pojmy projektového managementu, jaké jsou jeho výhody, dále projektu samého, a definuje co je to software a jaké jsou jeho úlohy. Na závěr bude v práci uvedeno několik příkladů softwarové podpory pro tvorbu projektů a jejich základní charakteristika

2.1 CO JE TO PROJECT MANAGEMENT

Nejdůležitějším prvkem projektového řízení je sám projekt. Jeho definice se však podle světových teoretiků může lišit. Například definice podle profesora Kerznera definice vycházející ze zdrojů PMI (Project management institute). „*Projekt je jakýkoliv jedinečný sled aktivit a úkolů, který má dán specifický cíl, jenž má být jeho realizací splněn, definováno datum začátku a konce uskutečnění a stanoven rámec pro čerpání zdrojů potřebných pro jeho realizaci. Projekt je dočasné úsilí vynaložené na vytvoření unikátního produktu, služby nebo určité-ho výsledku.*”

Podle APM Association for project management je definice podobná jako u PMI. „*Projekt je sám o sobě jisté přechodné úsilí o uskutečnění určitého plánovaného cíle a obvykle je považován za úspěšný, pokud tyto cíle splňuje podle svých kritérií přijatelnosti v dohodnutém časovém rámci a rozpočtu.*”

V posledních letech se projektování stalo běžnou záležitostí například už na základních školách, kdy žáci dostávají samostatné nebo skupinové komplexní úkoly, které přesahují běžnou výuku. Učí se tak provádět výzkumy, vyvíjet svůj potenciál, realizovat nápady a celkově dlouhodoběji pracovat daným postupem na jednom komplexním úkolu. [34]

Formou projektů se utváří návrhy na organizační nebo procesní změny malých i rozsáhlých podniků, plány na realizaci rozsáhlých rekonstrukcí, poskytují se služby nebo vyvíjí nové modely předmětů běžného používání. Projektem může být stavba nové plachetnice, low-cost domu nebo i příprava svatby či štedrovečerní večeře.

Projektový management je způsob aplikace procesů, metod, zkušeností, znalostí a schopností, které vedou k dosažení cílů projektu, k uskutečnění plánů a záměrů. [35]

Jedním z důležitých předpokladů projektového managementu jako varianty obecných řídicích postupů je znalost a schopnost aplikovat metodologie, dokázat správně analyzovat výchozí podmínky pro generování rychlých a účinných rozhodnutí, dokázat koordinovat projektové práce i kontrolovat skutečný postup projektů vůči jeho původnímu plánu. Aby byl projektový manažer schopen zjistit všechny interní potřeby řízení projektu, musí mít pro svou funkci všechny potřebné zkušenosti a znalosti. [34]

Poster a Applegarth (2006) popisují cyklus projektového managementu jako soubor 4 hlavních kroků (viz. schéma): 1. popis projektu, 2. plánování projektu, 3. realizace projektu a za 4. hodnocení projektu

Výhody projektového managementu lze vymezit v několika bodech.

1. Ke všem aktivitám, které jsou součástí projektu, jsou přiřazeny role a odpovědnosti bez ohledu na případné změny realizačního personálu.
2. Je jasně identifikován časový a nákladový rámec realizace.
3. Realizační zdroje projektu jsou přiděleny na dobu trvání projektu a poté jsou uvolněny pro jiné projekty nebo spotřebovány, což umožňuje větší flexibilitu a efektivitu ve využívání těchto zdrojů.
4. Jsou vytvořeny podmínky pro sledování skutečného průběhu oproti plánu, v průběhu realizace je možno definovat odchylky proti plánu a efektivně směřovat korektivní akce.
5. Systém rozdělení odpovědnosti za řízení projektu a pravidla eskalace problému umožňují plynulé řízení bez nutnosti nadměrného dohledu ze strany zákazníka/sponzora projektu.
6. Principy řízení přispívají k získání souhlasu o překročení plánovaného cíle projektu

7. Systémový přístup k řízení projektu generuje celou řadu informací s výhodou použitelných pro realizaci dalších projektů.

Projektové řízení má kromě plusových stránek také své problematické, které vytvářejí celou řadu situací, často obtížně předvídatelných, které jsou pro každého projektového manažera výzvou. Jejich úspěšné řešení pak záleží na jeho zkušenostech, jeho připravenosti a talentu.

Z knihy Ing. Aleny Svozilové uvedme alespoň pár z nich.

1. komplexní rozsah projektů a zařazení projektu do hierarchie projektů, které jsou součástí komplexního programu,
2. specifické požadavky zákazníka, často se objevující až v průběhu realizace,
3. organizační změny ve společnosti, které nastávají v průběhu projektu,
4. rizika projektu a obtížně předvídatelné vnější vlivy,
5. změny v technologii,
6. plánování a oceňování v předstihu před vlastní realizací. [34]

2.1.1 Projektový manažer

Projektoví manažeři musejí úzce spolupracovat se zainteresovanými stranami projektu, obzvláště se sponzorem a projektovým týmem. Zkušení projektoví manažeři jsou jedním z klíčů úspěchu projektu. Projektoví manažeři musí disponovat celou řadou různých vlastností a musí být schopni rozhodnout, které z nich jsou, v které situaci nejdůležitější a musejí v současné době zastupovat funkci jak manažera, tak i lídra. [35]

Měli by oplývat zejména těmito 10 dovednostmi a kompetencemi:

1. personální dovednosti,
2. leadership,
3. naslouchání,

4. integrita, etické chování, zásadovost
5. umění vytvářet důvěru,
6. verbální komunikace,
7. umění budovat týmy,
8. řešení a řízení konfliktů,
9. kritické myšlení, řešení problémů
10. chápání a vyrovnávání priorit [36]

2.1.2 Project management plan

K nastartování realizace projektu je vždy třeba určitý impuls, potřeba uspokojení požadavku, přání. Z této potřeby pak vycházíme při plánování projektových aktivit. [37]

Neboli plán řízení projektu je dokument či dokumenty, které pokrývají budoucí projekt ve všech relevantních otázkách řízení a to tak, že je stanoven postup pro danou oblast a následně i výchozí plán pro danou oblast. Velmi důsledně je zde reflektován princip „Nejprve se domluvme, JAK to budeme dělat a poté teprve něco děláme.“ [36]

Nejdříve je důležité přesně naplánovat, co se má udělat, určit první dimenzi trojimperativu, grafického modelu základních parametrů projektu. Poté se stanoví, jak toho docílíme, po-píšeme postup, dále se určí s kým, za čí pomoci a na závěr poslední dvě otázky kdy a za kolik. Základní princip realizace projektu je pak velice jednoduchý. Spočívá ve sledování kroků původního plánu. Šance na realizaci projektu bývá větší, když je plán realistický. Plán projektu musí být SMART, neboli Specific- konkrétní, Measurable- změřitelné, Achievable- dosažitelné, Rewarding- užitečné a Time- bound - dosažitelné v daném čase.

Realizace plánu zahrnuje:

1. Realizaci plánu, spolupráci s členy týmu, součinnost se zadavatelem.
2. Kontrolu dosahování dílčích cílů.

3. Sledování rizik a řešení vzniklých problémů. [37]

2.2 Projektový SOFTWARE

Software pro řízení projektů jsou podnikové programy, které umožňují lépe evidovat, řídit, koordinovat nebo plánovat projekty, související dokumenty a zdroje. Tyto softwary mají většinou velkou škálu vlastností a dovedností, tak aby odpovídaly různým charakterům projektů, jelikož řízení projektů používá rozdílné postupy. Nástroje pro řízení projektů existují od těch nejjednodušších, které zahrnují pouze evidenci projektů a jejich souvislostí na lidi, smlouvy a dokumenty, ale také sdílení dokumentů, týmovou spolupráci či pokročilé funkce plánování zdrojů a finanční řízení a rozpočet projektů. [38]

2.1 Základní funkce a vlastnosti software pro řízení projektů

- * Evidence projektů
- * Řízení portfolia projektů (Project portfolio management)
- * Řízení úkolů (Task Management)
- * Finanční plánování projektů (Project Budgeting)
- * Výkazy práce a sledování času (Timesheets & Time Tracking)
- * Sledování výdajů (Project Expenses)
- * Plánování (Scheduling), Gantt chart
- * Týmová spolupráce (Collaboration), sdílení kontaktů
- * Řízení požadavků (Idea Management, Requirement management)
- * Řízení a rozvrhování zdrojů (Resource management)
- * Projektová dokumentace (Plán projektu, výkazy, plán kvality, ..)
- * Správa dokumentů (File and Document Management)
- * Workflow a schvalování (schvalování aktivit, schvalování výdajů)
- * Agilní řízení projektů (Agile Project Management)

* Issue tracking

* Reporting [38]

2.3 Výběr softwaru

Projektový software se používá například i ve stavebnictví, kdy spravuje stavební projekt. Mimo jiné dokáže snížit množství chyb a zpoždění a zvyšuje i bezpečnost na staveništi. Není snadné vybrat si pro svůj projekt software, který by vyhovoval všem potřebám spojeným s projektováním. Pro určení správného software je klíčové nejprve porozumět všem těmto potřebám a požadavkům. Dost záleží na velikosti firmy a na typech projektů, které společnost vykonává. Protože software pro řízení projektů, který pracuje dobře pro malé projekty, jako je plánování menších centů, nebo renovace domů, nejsou vhodné například pro projekty typu budování komerčních budov nebo nemocnic. Další věcí, kterou je třeba zvážit je i počet lidí, kteří budou software současně používat. Některé programy totiž umožňují omezený počet uživatelských profilů. Proto je vhodné vybrat takový, který je škálovatelný a dokáže pojmout možný růst vaší společnosti. V současné době požaduje většina společností Cloudové řešení se silným výkonem, který umožňuje pracovníkům na staveništi komunikovat bez problémů v reálném čase s pracovníky v kanceláři. Pro optimální řešení je dobré se poohlédnout po softwaru, který umožňuje integraci s ostatními systémy, jako je BMI, účetnictví nebo email. Ne všechna řešení jsou integrace schopná, některá spoléhají na datové můstky.

Pro výběr softwaru k projektování je důležité si stanovit, které funkce jsou pro projektovou firmu či manažera stěžejní. Dle toho se také odvíjí výběr projektového softwaru. Například stavební firma by si měla vybrat SW speciálně vytvořený pro stavební projekty, eventová společnost zase program, který je určený k plánování akcí. Je to z toho důvodu, že každý z těchto softwarů pak nabízí specifické funkce a vymoženosti jako například funkce komunikace, správa dokumentů, plánování, odhadování cen, příprava nabídek, team management a specificky pro stavební firmy také monitorování materiálu a reportování různých incidentů. Jako další jsou zde uvedeny příklady nejčastěji používaných projektových SW. [40,41]

MS Project

Produkt společnosti Microsoft využívaný pro řízení projektů, rychle se v něm pracuje, je snadno ovladatelný díky dobře seřazeným ovládacím prvkům a je vizuálně přitažlivý. Komunikaci s projektovým týmem zajišťuje funkce Lync. Je to profesionální nástroj, díky kterému dosáhneme profesionálních výsledků. MS Project 2016 je placený a celkem drahý, pohybuje se okolo 21 000. Je však možnost stažení zkušební verze. [38,39]

Project Libre

Jedná se o open source řešení pro řízení projektů. Často je využíván jako náhrada za MS Project na přípravu harmonogramu projektu. Najdeme v něm standardní části jako je Ganttův diagram, PERT nebo network diagramy. Tento program je přeložen do mnoha světových jazyků, mezi nimiž je i čeština, i proto je tak oblíben u začátečníků v ČR. Project

Lib-re je vhodný pro windows, Linux, Unix i Mac. I přesto, že využívá vlastní formáty, je schopný otevřít formáty i MS project i Primavera. [38,39]

Primavera software

Primavera patří mezi špičku v oblasti softwarových řešení projektů, vychází z nejlepší praxe a doporučení svých uživatelů a obecně pokrývá doporučení všeobecně uznávaných metodologií jako je například doporučení PMI- Project management Institute. Tento software je jeden z nejrozšířenějších SW nástrojů pro celopodnikové nasazení řízení projektů. (Projectman.cz) [39]

Gantt Project

Je volně dostupný a zdarma. Tzv. freeware software pro řízení projektů, Pracuje na operačních systémech Windows i Linux a je vytvořen v jazyku Java, proto může pracovat na každé platformě, kde je Java Runtime. Jedná se o velice jednoduchý v česku tvořený program, který je tvořen hlavně Ganttovým diagramem a diagramem zdrojů. Není graficky líbivý, neboť je zaměřen hlavně na praktičnost. [39]

Easy Project

Jedná se o komplexní program pro řešení problematiky řízení projektů. Můžou se v něm řídit i zdroje, finance i zákazníci. Funguje v icloudu i na serveru zákazníka. Dá se s ním pracovat online, takže není potřeba instalovat, stačí se přihlásit se pomocí webového prohlížeče nebo přes mobilní telefon na platformě Andorid nebo Iphone. Je možné jej zakoupit či pronajmout, cena je závislá na počtu licencí a počtu volitelných pluginů. Je možné jej vyzkoušet zdarma 14 dní. [39]

Projektově.cz

Tento software můžeme zařadit mezi webové aplikace pro externí řízení projektu. Funguje v cloudu a její zaměření je zejména na plnění úkolů. Archivuje komunikaci tak, aby byla kompletní včetně připojených souborů i termínů. Díky propojení s emailem ji automaticky přiřazuje k zakázce či úkolu. Systém automaticky připomíná členům projektového týmu úkoly, ti je mohou označit za vyřešené a manažer je pak uzavírá. Využívá myšlenkové mapy, díky kterým se milníky a úkoly dají zobrazit také jako interaktivní obrázek. Projekt-ve.cz vzniklo díky Centru podpory a inovací Vysoké školy báňské. Univerzita se aktivně podílela na vývoji i testech a aktuálně má u této společnosti podíl. [39]

Basecamp

Je nejpopulárnějším produktem stejnojmenné společnosti. Zakládá si hlavně na jednoduchosti a přehlednosti. Jedná se o placenou webovou aplikaci. Není limitovaná, můžete tedy využít tolik plánů, kolik je potřeba. Umožňuje nastavit svůj pracovní rozvrh. Mimo pracovní dobu je možné vypnout upozornění, aby vás nerušila. Umožňuje několik druhů možností komunikace. [39]

Merlin

Je německým softwarem z dílny ProjectWizards, sloužící k plánování a řízení projektů. Aplikaci je možné stáhnout free ve zkušební verzi omezenou pouze 40ti úkoly v projektovém plánu. Začne se s prázdným souborem, šablonou nebo importem z jiného formátu. Je možno využít také myšlenkovou mapu, díky které se vytvoří základní struktura projektu, kterou pak Merlin respektuje a jednotlivé úkoly podle ní seskupí. Zakoupení této aplikace

jde s několika rozšířeními. Jedním z nich je publikování projektových plánů na webu a klientský webový přístup a také rozšíření pro iPhone. [38,39]

Project management software je opravdu moderním řešením pro rychlé tvorby plánu realizace úkonů různých rozsahů. Díky těmto vymoženostem se může projektant mnohem lépe zorientovat v probíhajících činnostech, může lépe řídit jednotlivé pracovníky i kontrolovat jejich výkonnost nebo naopak přetíženost. Při rozsáhlejších a náročnějších projektech pomáhá ke kalkulaci času, výdajů i rozplánování jednotlivých aktivit tak, aby odpovídaly danému plánu.

II. PRAKTICKÁ ČÁST

3 LOGISTICKÝ INFORMAČNÍ SYSTÉM PRO PODPORU ARTS LOGISTICS

Úkolem logistiky je zejména zabezpečit, aby ve všech fázích nákupu, výroby i distribuce byly logistické objekty, tj. zboží, výrobky, obalový materiál, palety, kontejnery, manipulační a přepravní prostředky, vyrobeny, přepraveny a připraveny v požadovaném sortimentu, v žádaném množství, na určeném místě, v určenou dobu, ve stanovené jakosti, při optimálních celkových nákladech vynaložených ve výrobním i distribučním řetězci a samozřejmě také ekologicky optimálně. Nemusí se však jednat pouze o činnosti spojené s přepravou materiálů a zboží určeného k další výrobě nebo spotřebě, ale v širším měřítku může jít například také o tok výstavních exponátů, obrazů, lidí, informací, atd. V této práci byla logistika spojena s kulturou a to konkrétně s galerijní či muzejní, tedy logistikou uměleckých děl a sbírkových předmětů na území České republiky. Pro řízení hmotných toků je dnes zapotřebí logistický informační systém. Výchozí informací jsou objednávky zákazníka, které se pak zpracují a porovnávají se stavem přepravovaného zboží a se stanovenými požadavky, a slouží k sestavení plánu převozu. Díky rozmachu moderních komunikačních a výpočetních technologií, zejména bezdrátové komunikace, došlo k velkým změnám v toku dat a informací v rámci logistiky, čímž se celkově přispělo ke zrychlení a zjednodušení celého procesu, který se díky tomu stal snadněji kontrolovatelný a ovladatelný. Dříve se uchovávání a předávání informací provádělo papírovou formou s řadou nevýhod, jako je časová náročnost, nepraktické skladování, špatná uchovatelnost, nestálost materiálu a častá chybovost. Až elektronické informační a komunikační systémy přinesly do zpracovávání, uchovávání a distribuce dat pořádek nutný pro to, aby se informace mohly stát nedílnou a hlavní podpůrnou složkou logistických procesů. [6]

,43,6]

(LIS) se v podstatě skládají z několika dílčích systémů, které spojují logistické činnosti a procesy do jednotného funkčního a dynamického celku. Využití vhodných informačních a komunikačních technologií maximálně zefektivňuje přepravu, řízení zásob, skladové procesy, vyřizování objednávek, manipulaci s materiálem a další.

[6]

Aby mohly logistické informační systémy podporovat vedoucí pracovníky v jejich rozhodování a plánování, musí splňovat základní principy jako je dobrá dostupnost podá-

vaných informací a jejich přesnost (musejí co nejpřesněji odrážet aktuální stav) tzn. i časová aktuálnost, a flexibilita. LIS musí pružně dodávat data přesně podle specifických požadavků. Také musí rychle reagovat a upozorňovat na jakoukoliv nestandardní situaci, problém, MU nebo výjimečný stav. Navíc musí své informace prezentovat ve správné struktuře a posloupnosti a dávat smysl pro přijímatele snadno a rychle pochopitelným způsobem.

[6,42]

3.1 Logistický Informační systém

Ačkoliv se nejedná o záležitost života a smrti, přesto je logistika umění velmi důležitá disciplína, vzhledem k cennosti některých přepravovaných exponátů. Během celého procesu stěhování, počínaje převzetím a zabalením položky a konče předáním na místo určení je potřeba zařídit mnoho záležitostí a opatření proti hrozbám. Profesionální a certifikovaný přepravce by měl počítat se všemi scénáři a být připraven předcházet všem předpokládaným i nepředpokládaným hrozbám, i přesto, že zboží tohoto typu bývá většinou pojištěno proti poškození, povětrnostním vlivům nebo odcizení, tzv. All risk- proti všem rizikům.

Pro zkvalitnění služeb, komunikace a urychlení přepravy se v dnešní zrychlené době již zainteresované strany neobejdou bez používání informačních systémů zaměřených na logistiku, tedy LIS (logistické informační systémy), tok informací tak může korespondovat s tokem cenného materiálu a urychlí se celý proces transportu. Díky IS je možná online kontrola realizace časového plánu a správy vozového parku, rychlé upozornění na různé odchylky, přičemž bude o přeplánování trasy řidič okamžitě informován pomocí zabudovaného terminálu. Řidič také bude navigován k další zastávce, aby mohl plnit povinné zastávky a pauzy a za pomoci služebního telefonu bude probíhat obousměrná komunikace mezi řidičem a dispečerem.

3.1.1 Úkol logistického informačního systému

- Přijímání objednávek
- Vyřizování objednávek
- Řízení výroby/přepravy/

- Řízení stavu hotových výrobků, zakázek
- Řízení skladů
- Ukládání informací, přenos informací

Podpora rozhodování

3.1.2 Zabezpečení IS

Hrozby, které mohou narušit tok informací v IS, nebo celkový proces převozu materiálu.

Co může být ohroženo:

1. Informační systém- Špatný signál, výpadek (black out), počítačový virus, hackerský útok, ztráta dat
2. Proces přepravy- nekvalitní nebo pozdní informace, zabloudění, spotřeba paliva
3. Přepravovaný materiál- nevhodná manipulace s cenným zbožím, nedodržené podmínky, havárie
4. Řidič a doprovod- havárie, přepadení, úraz

Jednotlivé následující body záleží na daných okolnostech, náročnosti a vzdálenosti přepravy, na finanční hodnotě a na předem stanovených požadavcích.

Ochrana IS proti ztrátě informací

- Ochranný HW (klíč, zámek)
- Ochranný SW (antivirový program chránící před únikem dat, smazání nebo přepsání, proti virům, hackerským útokům atd.)
- Heslo (zabezpečení přihlášení, osobní ID- přidělený identifikační kód)
- Automatické zálohování dat na interní a externí disk v pravidelných intervalech
- Blackout, výpadky elektřiny, signálu- Připojení IS na elektrocentrály, baterky, záložní vysílačky, zesilovač signálu

Zabezpečení procesu přepravy

- Speciální SW hlídající spotřebu

- Kanystr s náhradním palivem
- Dodržování povinných přestávek,
- Optimálně vybraná trasa v GPS
- Komunikování s dispečerem, vysílačka, chytrý telefon

Přepravovaný materiál

- Doprovod kurýra (hlídá správné zacházení s nákladem a podmínky)
- Správné zabalení do určených obalů a přepravek
- Předjetí havárií- pojištění, bdělost (např. střídání řidičů) opatrná, klidná jízda, dostatek času.

Ochrana řidiče a doprovodu

- Proškolení o BOZP, zabezpečení vozu airbagy atd., pojištění, lékárnička
- Doprovázející ochranka,
- Prostředky osobní obrany- pepřový sprej, paralyzér

3.1.3 Prvky Informačního systému

1. CES- Centrální evidence sbírek- Jedná se o veřejný informační systém pod správou Ministerstva kultury ČR, sdružující sbírky vlastněné Českou republikou nebo územně správním celkem, případně soukromým vlastníkem.
2. Zapůjčitel /vlastník díla- FO nebo PO držící v současné době dílo nebo sbírku ve vlastnictví, úschově a zapůjčuje své sbírkové předměty nebo díla žadateli o výpůjčku.
3. Vypůjčitel/ zájemce o dílo- Jedná se FO nebo PO, která si chce vypůjčit nějaké předměty od sbírkotvorné instituce. Pro každou výpůjčku je nutné sepsat smlouvu o výpůjčce. Náležitosti smlouvy o výpůjčce jsou uvedeny v občanském zákoníku
4. Kurýr- Zaměstnanec instituce, který se věnuje výzkumu a studiu sbírek, má na starosti organizaci a přípravu výstav, vybírá umělecká díla do expozice, případně se jakkoliv dále podílí na realizaci výstav a expozic. Kurýr doprovází transportovanou sbírku, ověřuje její stav. Kurýr je v podstatě „prodlouženou rukou“ zadavatele zakázky. Při

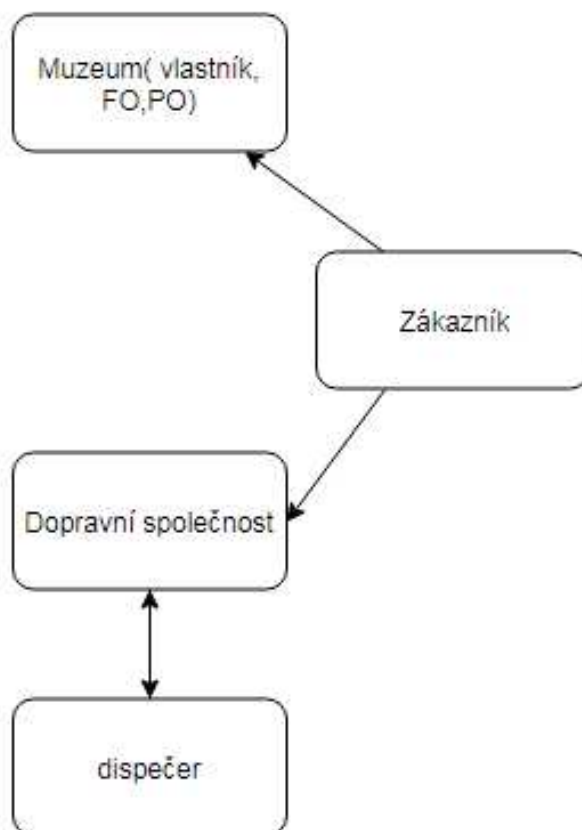
ověrování stavu transportovaných předmětů sepisuje protokol Condition report a nezodpovídá za převoz.

5. Restaurátor- Tato pozice vyžaduje hlubokou odbornou znalost dějin umění či restaurátorství a konzervátorství. Zpravidla ji vykonávají příslušníci těchto muzejních profesí: kurátor, restaurátor, registrátor) Restaurátor zdokumentuje a nafotografuje dané dílo nebo sbírku a vyhotoví Condition report, který podepíše Kurátor
6. Pojišťovna- Potřebuje veškeré informace, které získá z IS. Spadá pod *Cargo* pojištění (pojištění přepravy). Pojištění uměleckých děl tzv. „*nail to nail*“. Při podepsání smlouvy mezi pojištěnou stranou (pokud se jedná o zapůjčení díla či sbírky, je pojištěným vždy ten, kdo si dílo či sbírku vypůjčuje) a pojišťovnou, si pojišťovna vždy sama určí bezpečnostní podmínky pro transport děl.
7. Přepravní společnost- Pro toto odvětví je vyžadována velmi úzce profilovaná a specializovaná firma, která může svým klientům nabídnout jak samotné transportní služby, tak předprodejní a poprodejní služby související s realizací jednotlivých zakázek.
 - Ředitel: Má na starosti požadované oddělení a dá příkaz k plnění zakázky.
 - Školený tým: Pod dohledem kurýra speciálně zabalí a převezme přepravovanou sbírku.
 - Řidič: Společně s kurátorem převáží náklad po předem určené trase vypůjčitel.
 - Dispečer: Komunikuje s řidičem, sleduje trasu, informuje o změnách, hlídá provoz a situaci.

[46, 47]

3.2 Návrh struktury IS

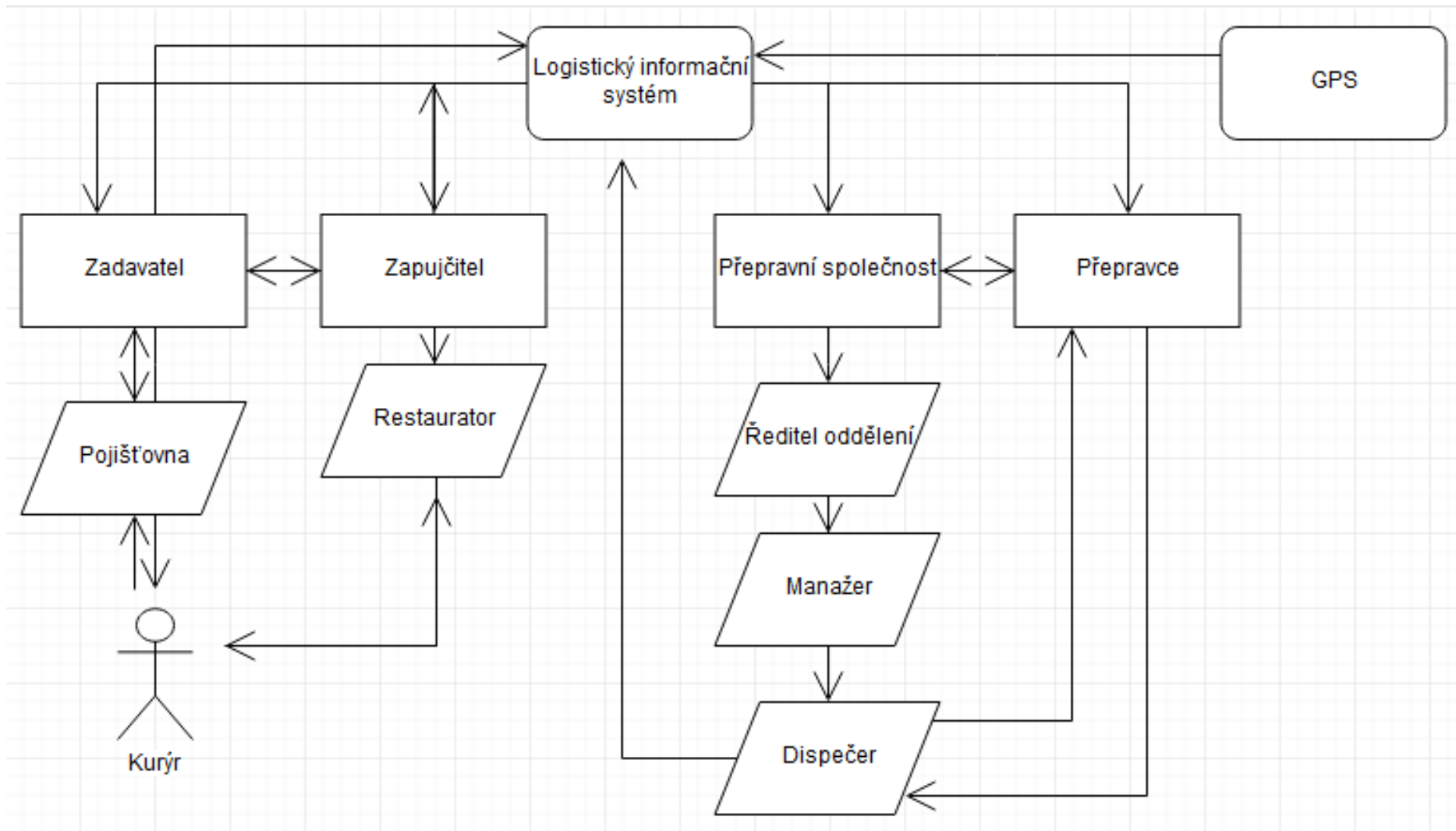
Návrh zjednodušené struktury informačního systému



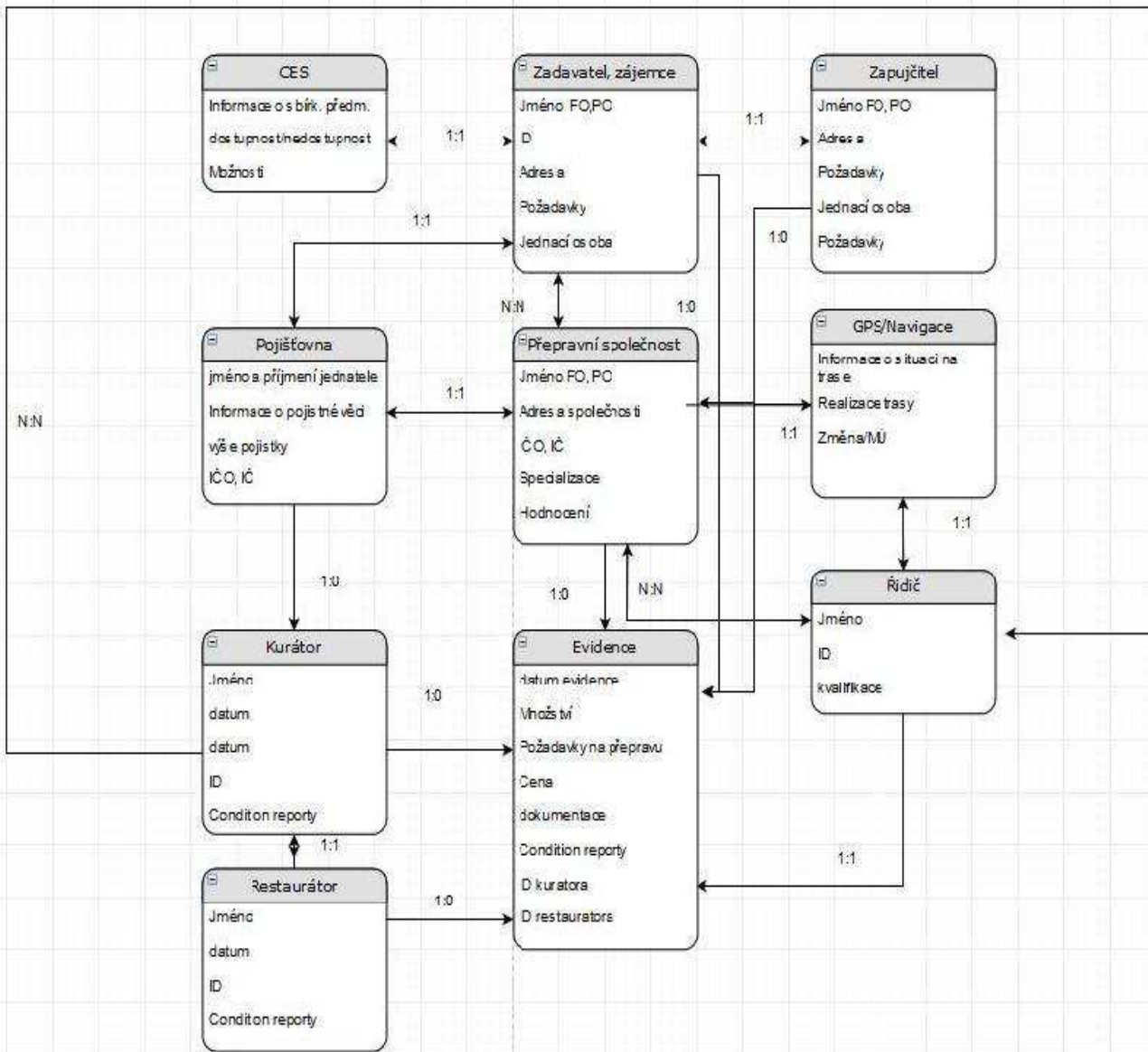
Obr.č. 1 Obrázek vykresluje zjednodušenou strukturu komunikace mezi prvky systému

[zdroj: vlastní]

Dle schématu je patrné, že zájemce o zapůjčení díla nejprve komunikuje s vlastníkem, či držitelem, poté s dopravní společností, která se postará o převoz a následná komunikace s dispečerem, který přímo naviguje přepravce, řidiče.



Obr. č.2 Schéma znázorňující tok informací mezi jednotlivými aktéry systému. [zdroj: vlastní]



Obr. č. 3: Konceptuální datové schéma zobrazující komunikaci mezi prvky LIS při přepravě uměleckých předmětů. [Zdroj: vlastní]

Konceptuální datový model je výsledek datové analýzy, popisuje zájmovou realitu a vztah mezi jejími jednotlivými objekty. V tomto modelu se nachází v centru objekt přepravní společnost, která komunikuje zejména se zadavatelem objednávky, pojišťovnou a řidičem. Společnost také zadává údaje do Evidence, a dispečer přepravní společnosti přenáší údaje o trase do GPS navigace. Zadavatel si najde informace o díle v databázi CES, posléze komunikuje majitelem, pak pojišťovnou a dopravní společností. Komunikuje zde téměř každý s každým, až snad na zapůjčitele a řidiče

Entita	atribut	Datový typ	Doména
Přepravní společnost	Název společnosti	text	
	Adresa,kontakt	Text, číslo	
	IČO	Číslo	
	specializace	text	Odpovídající/neodpovídající
	hodnocení	číslo	1-10
Zadavatel	Jména FO,PO	Text	
	Adresa,kontakt	Text, číslo	
	Požadavky	Text, číslo	
	Jednací osoba	Text	Typ organizace
Vypůjčitel	Jméno FO,PO	text	Typ organizace
	adresa	Text, číslo	
	požadavky	Text, číslo	
	Jednací osoba	Text	Pozice
Ces	Informace	Text, číslo	
	dostupnost	Text, číslo	Ano/ne
	možnosti	Text, číslo	
pojišťovna	Jméno, příjmení jednatele	text	
	Informace o věci	Text, číslo	
	Výše pojistky	číslo	10 000- částka

GPS	Realizace trasy	Text, obraz	
	Situace na trase	Text, obraz, číslo	Průjezdná/neprůjezdná/ komplikace/ v normě
	Informace- změ- ny	Text, obraz, číslo	
řidič	Jméno	text	Typ vozidla
	ID	Text, číslo	Dostupný/nedostupný
	Kvalifikace	Text, číslo	1-10
evidence	datum	číslo	
	množství	číslo	
	cena	číslo	
	Conditionreports	Text, číslo	
	dokumentace	Obraz, audio	
kurátor	Jméno	text	Dostupný/nedostupný
	datum	Číslo	
	Id	Text, číslo	
	kvalifikace	Text, číslo	1-10
restaurátor	jméno	Text	Dostupný/nedostupný
	datum	Číslo	
	ID	Text, číslo	
	kvalifikace	Text, číslo	1-10

Tab.č. 1: Tabulka zobrazující logické datové schéma LIS pro ArtsLogistic. [Zdroj: vlastní]

V datové základně převažují číselné a textové údaje, můžou však být vloženy i jiné soubory ve formě obrazu, videa či audia. Logistický informační systém je určen pro zjednodušení komunikace, zrychlení přenosu a předávání informací a pro usnadnění řízení přepravy. Úkolem logistiky je zejména zabezpečit, aby ve všech fázích nákupu, výroby

i distribuce byly logistické objekty, tj. suroviny, polotovary, výrobky, obalový materiál, palety, kontejnery, manipulační a přepravní prostředky, vyrobeny, přepraveny a připraveny v požadovaném sortimentu, v žádaném množství, na určeném místě, v určenou dobu, ve stanovené jakosti, při optimálních celkových nákladech vynaložených ve výrobním i distribučním řetězci a samozřejmě také ekologicky optimálně. Nemusí se však jednat pouze o činnosti spojené s přepravou materiálů a zboží určeného k další výrobě nebo spotřebě, ale v širším měřítku může jít například také o tok výstavních exponátů, obrazů, lidí, informací, atd. V této práci byla logistika spojena s kulturou a to konkrétně s galerijní či muzejní, tedy logistikou uměleckých děl a sbírkových předmětů na území České republiky. Pro řízení hmotných toků je dnes zapotřebí logistický informační systém. Výchozí informací je objednávka zákazníka, které se pak zpracují a porovnávají se stavem přepravovaného zboží a se stanovenými požadavky, a slouží k sestavení plánu převozu.

Cílem dílčí práce bylo navrhnout rychlý a chytrý logistický informační systém, který by dopomohl ke zjednodušení komunikace a ukládání důležitých dat a informací při logistice uměleckých předmětů- ArtsLogistics a napomohl tak ke zvýšení bezpečnosti a efektivity a k urychlení přepravy a tím zároveň i k menší finanční náročnosti tzn. ve finále i lepší dostupnosti umění pro veřejnost.

4 PROJEKT ORGANIZACE KULTURNÍ UDÁLOSTI

Jako projekt jsem vybrala veřejnou kulturní akci s názvem woodSTOCK pořádanou občanským sdružením na vysočině, přestože mělo jít o projekt optimalizace systému Arts logistics ve vybraném muzeu či galerii. Po odmítnutí jisté instituce s důvodem že optimalizaci nepotřebují, respektive mají vlastní odborníky a logistiky, jsem se rozhodla pomoci s organizováním třídního letního festivalu menšímu sdružení, které si vše zařizuje a organizuje vlastním způsobem a na vlastní náklady.

Cílem tedy bude projektování a plánování organizování činností a náležitostí, které povedou ke snížení nákladů a časové náročnosti, ke snížení fyzické náročnosti chystání technického vybavení areálu, optimalizaci hygienického vybavení a ve finále k úspěšnému uskutečnění navržené akce. Také celkový převoz umělců a jejich nástrojů na místo konání festivalu, tvorba časového harmonogramu a zabezpečení technického vybavení.

4.1 Koncertní činnost, hudební festival

Koncertní činnost je základní činnost této kulturní události. Jedná se o hudební vystoupení profesionálních muzikantů za účelem kulturního obohacení návštěvníků. Za tři dny konání akce vystoupí 14 kapel. V pátek 4, převážně zaměřených na blues, jižanský rock, v sobotu 6, hrajících blues a spíše rock a hardrock a poslední den, v neděli, 4 kapely hrající dechovou hudbu.

Festival, na kterém účinkují kapely hrající dechovou hudbu, je v Čechách a na vysočině ojedinělý unikát, proto se v tento den sjíždí z okolí poměrně velké množství návštěvníků. Z toho důvodu je potřeba zajistit hygienické požadavky na areál, zajistit dostatek místa na sezení i zastřešení pro případ nepříznivého počasí. Dostatek občerstvení a bezproblémový chod události.

4.1.1 Zabezpečení

Pro pořadatele letních festivalů existují bezpečnostní standardy, které určují způsob a rozsah zabezpečení dle typu festivalu, počtu lidí, umístění areálu, či případné manipulaci s nebezpečnými látkami. Bezpečnostní doporučení vycházejí z metodiky ochrany měkkých cílů ministerstva vnitra.

Povinností pořadatele je zabezpečit minimální počet členů pořadatelské služby tj. alespoň 3 na 100 předpokládaných účastníků akce, popř. na 100 přítomných účastníků akce a způsob označení členů pořadatelské služby. Toto pořádaný festival splňuje perfektně, neboť počet pořadatelů činí 5 osob na 100 účastníků, členové jsou označeni firemními tričky s nápisem Rebel.

Pořadatelé se také zavazují událost ukončit v určitou hodinu, aby nedocházelo k narušování nočního klidu. Festival Stock má smlouvu s obcí Dobrohostov, jelikož se nachází mimo obytnou zónu, může končit ve 3:00 ráno. Dále se jedná o náležitosti jako *doložení obci právní titul pro užívání místa akce. Být na místě konané akce či jinak zajistit přítomnost osoby odpovědné za průběh akce.* Na místě jsou vždy všechny odpovědné osoby splňující podmínky a normy. *Označit přehledně místo, kde se akce koná, místa pro parkování, přístupové a únikové cesty.* Toto bývá označeno velkou cedulí s nápisem a šipkou určující směr. Hlavní přístupová cesta je jedna, která je kontrolována při zahájení události, poté jsou k dispozici další 3 únikové cesty.

V případě narušení veřejného pořádku, který se nedaří obnovit, kontaktovat Policii ČR.

K tomuto nemuselo za celou dobu konání festivalu dojít. *Zajistit, aby účastníci akce nevnášeli na akci zbraně, výbušniny, hořlaviny, pyrotechniku, předměty určené k násilí nebo k pohrůžce násilím.* Zajišťuje se prohlídkou u vstupu, kde vždy stojí 4 osoby a kontrolují vstupenky a příchozí, zda nepřechovávají nebezpečné předměty či nelegální látky.

Stanovit podmínky k zabezpečení požární ochrany, zejména povinnost zajistit přítomnost preventivní požární hlídky. Toto zajišťují organizátoři, neboť jeden z nich je členem hasičského sboru, a areál samotný patří hasičům, tudíž je na místě i vybavení pro případ požáru.

Bezpečnostní standardy pro pořadatele také doporučují vyhotovení analýzy hrozeb a vyhodnocení rizik *Zamyslete se nad možnými nebezpečími. Vyhodnoťte si rizika a teprve na základě toho přijmete bezpečnostní opatření. Bezpečnostní opatření nastavte účelně na základě analýzy a jejího vyhodnocení.*

Doporučuje se zaměřit na tyto otázky: *Kde jsou místa, kde lze předpokládat incidenty? Jaká je předpověď počasí? Hrozí vichřice, vysoké teploty? Jaké incidenty se staly v minulosti? Bude používána pyrotechnika, hořlaviny apod.? Kde budou tyto nebezpečné látky skladovány? Kdy a kde je největší koncentrace lidí? A další.*

Vyhodnocování bezpečnostní situace a aplikace následných opatření probíhaly vždy na základě bohatých předchozích zkušeností a také intuitivně, neboť ve sboru organizátorů se nacházejí bývalí členové městské policie či hasičského sboru.

Je také dobré vypracovat bezpečnostní plán, který bude obsahovat různé procedury pro neočekávané nebo mimořádné situace a také proškolit všechny organizátory a personál. Tématem školení by mělo být především: *detekce podezřelého chování, detekce podezřelých předmětů, bezpečnostní procedury pro běžné situace, bezpečnostní procedury pro mimořádné situace, bezpečnostní plán, koordinační plán, evakuační plán a komunikační plán.*

Tato školení probíhají vždy na organizačních schůzích pořadatelů a personálu, které se konají pravidelně v průběhu roku a před začátkem chystání akce.

Dalším důležitým prvkem je vytvoření plánu vyzoomění nebo varování návštěvníků. To je prováděno pomocí mikrofону přímo na podiu, nebo u zařízení zvukaře.

Je potřeba také provádění bezpečnostních kontrol:

„Provedte bezpečnostní kontrolu areálu ještě před vstupem návštěvníků a zahájením akce.“ Bezpečnostní kontrola je prováděna vždy v průběhu chystání, a pak ještě těsně před zahájením a vstupem prvních návštěvníků.

„Zajistěte dostatečný počet vstupů, aby se omezilo tvoření front před areálem. Při kontrolách vstupu se zaměřte nejenom na detekci zakázaných předmětů, ale zejména na detekci podezřelého chování, a to nejen při samotné vstupní kontrole, ale i před areálem a uvnitř něj.“

Vstup je vždy pouze jeden, neboť návštěvníků nebývá tolik, aby se tvořili fronty, a chodí vají postupně před začátkem nebo i po zahájení či v průběhu. V průběhu celého festivalu jsou organizátoři neustále pozorní vůči návštěvníkům a v případě detekování nebezpečných předmětů nebo agresivního chování zasáhnou. *Bezpečnostní pracovníci musí být rozmístěni před objektem a detekovat podezřelé znaky v blízkém okolí.* Tito pracovníci bývají rozmístěni vždy u vstupu a poté i uvnitř areálu. [50]

4.1.2 Zdravotní

Na území areálu se nacházejí 3 vybavené lékárníčky a 5 osob proškolených kurzy první pomoci. Na místě je po všechny dny přítomna i zdravotní sestra a zařízení pro případnou nutnost volání ZS.

4.1.3 Řízení provozu

Jelikož areál festivalu se nachází mimo obytnou část obce a mimo hlavní komunikace, není zde, ani vzhledem k počtu účastníků, velká potřeba řízení provozu. Parkování je řešeno na k tomu určené zelené ploše nebo parkovištích v obci. Zabrání této plochy k parkování účastníků akce je potřeba opět nahlásit a zažádat o povolení.

„Téměř jakákoliv organizovaná aktivita ve veřejném prostoru (chodník, ulice, náměstí) je úřady chápána jako zvláštní užívání komunikace, pro které je třeba získat povolení, tzv. Zábor.“ - PČR

Toto povolení se opět zařizuje v obci Lípa, kde je nutné komunikovat s příslušnými odbory jako je odbor dopravy, odbor životního prostředí, odbor majetku a odbor finanční.

Pro případ zvýšeného provozu je určena odborně způsobilá osoba, která v reflexní vestě řídí provoz.

4.2 Technický blok/ management

V této části, bude nastíněn postup při zajišťování všech důležitých oblastí tvorby a organizace malého letního festivalu Stock.

4.2.1 Zajištění povolení

Nejprve je potřeba zajistit povolení ke konání akce. Žádost o toto povolení se většinou podává nejméně třicet dní dopředu, jelikož prochází složitou administrativou. Aby se mohla konat akce bez nějakého zvláštního povolení, muselo by se jednat o veřejné shromáždění či happening. Jelikož se jedná o koncert a bude se zde nakládat i s potravinami, je potřeba událost nejen nahlásit na obecním úřadě, ale po určení tématu akce, místa a počtu účastníků, je potřeba i zažádat o povolení. Dobrohostov je společně s Petrkovem a Chválkovem místní částí obce Lípa, spadá tedy pod obecní úřad Lípy.

„Většina aktivit ve veřejném prostoru vyžaduje povolení příslušných odborů. V případě, že budete chtít uspořádat akci na komunikaci (chodník, silnice), je nezbytné požádat Odbor dopravy (ODO); v případě náměstí či parků žádáte Odbor životního prostředí (OŽO). Některé aktivity ve veřejném prostoru je možné uskutečnit bez jakéhokoliv povolení, je jich však minimum. Téměř jakákoliv organizovaná aktivita ve veřejném prostoru (chodník, ulice, náměstí) je úřady chápána jako zvláštní užívání komunikace, pro které je třeba získat povolení, tzv. zábor.“ [51]

4.2.2 Ohlášení užívání veřejného prostranství

Neboli ohlašovací povinnost. Před plánováním konání události je pořadatel povinen tento plán ohlásit. *Navazuje na získání povolení o záboru, které získáte až po podání žádosti o zábor (viz žádost o zábor). Toto ohlášení slouží k nahlášení konání akce ve veřejném prostranství a k zaplacení tzv. místního poplatku. Ohlašovací povinnost je součástí záborové dokumentace a je povinná.*

4.2.3 Ochranný svaz autorský

Jedná se o organizaci, která vybírá poplatky za veřejné hudební produkce. Této organizaci se před konáním akce uvede plánovaný, vybraný repertoár, který se na akci objeví a který budou interpreti hrát, uvede se počet účastníků a o jakou událost se bude jednat. Podle počtu účastníků se stanoví výše platby. Z poplatků se bude rozesílat autorům dle zákona 121/2000 Sb. o právu autorském. [52]

4.2.4 Zajištění prostor

Prostory stěžejní pro vykonávání doprovodných činností, jako je občerstvení, výčep a zázemí pro účinkující, musejí podléhat určitým standardům a hygienickým podmínkám stanoveným krajskou hygienickou stanicí, v tomto případě kraje Vysočina.

Pro provozování občerstvení je potřeba dodržovat legislativní požadavky, které jsou uvedeny v kapitole III. Nařízení EP a Rady (ES) č. 852/2004 o hygieně potravin, organizace festivalu veškeré normy splňuje.

„Zařízení pro mytí a čištění pracovních nástrojů s přívodem tekoucí pitné studené nebo teplé vody (akumulace vod), chladírenské zařízení, zařízení pro tepelnou úpravu a úchovu pokrmů, nábytek pro skladování potravin, inventáře apod. Důležité je řešení vhodného sanitárního zařízení (mytí rukou) a příslušenství pro převlékání. Povrchy stánku musí být snadno čistitelné a omyvatelné. Technické a prostorové vybavení musí odpovídat sortimentu poskytovaných stravovacích služeb včetně vyhodnocení bezpečnosti“ [53]

Pro provozovatele také platí oznamovací povinnost.

*„Formuláře k oznámení zahájení činnosti jsou na jednotlivých KHS obsahově stejné s uvedením: místa a termínu provozu, sortimentu stravovacích služeb a identifikačních údajů provozovatele stánku. Před zahájením provozu **mobilního stánku se doporučuje provedení jeho registrace a schválení na příslušné KHS**“ [53]*



Obr. Č. 4: Ohraničení prostoru pro vystavění posezení a zastřešení[vlastní]



Obr. Č 5: Druhá část určená pro vystavení posezení a zastřešení [vlastní]



Obr. Č. 6: Pohled na parket a podium před chytáním aparatury, elektřiny a osvětlení.[vlastní]

Zapojení elektřiny na pódiu vede z budovy, nacházející se hned vedle. Lze vidět nalevo. Tam také vede zapojení všech aparatur. Po vystavení světelné rampy, konstrukce držící

osvětlení, zde budou zapojeny i reflektory. Na pódiu budou zapojeny také odposlechy, kytary, komba a pódiový zvukař, který používá analogový mix pult, neboli zařízení pro optimalizaci zvukové stopy. Má za úkol směšovat, upravovat a distribuovat zvukové signály.

Následuje zapojení mikrofonů, které snímají zvuky bicích souprav, vokály. Zvučí se zde kabelem, tzv. Rakový mix pult, což je zesilovač, který zapojuje všechna zařízení a nástroje, například klávesy, kytary, mikrofony. Snímá housle, saxofony atd. Další zapojení, které se nachází mimo pódium vede z budovy, ve které se v průběhu festivalu nachází výčep a prodej nápojů. Odtud je zapojen další zvukař, osvětlení areálu, občerstvení, mrazáky, chladicí zařízení a sociální zařízení.



Obr. Č. 7: Výčep při průběhu festivalu[vlastní]

4.2.5 Zajištění pracovníků a dobrovolníků

Celkově se na pořádání festivalu spoluúčastní devět organizátorů, kteří si po domluvě rozdělí jednotlivé pracovní úkony, například kontrola u vstupu, uvaděč představení, technik atd. Dále čtyři pracovníci ve výčepu, prodávající kávu, čepující limonádu a pivo Rebel, tři barmani mající na starost rozlévání alkoholických i nealkoholických nápojů, čtyři osoby v občerstvení mající na starosti gril, udírnu a prodej, dále tři profesionální fotogra-

fové a tři zvukaři s dlouholetou praxí. Další pracovníci jako dobrovolníci, nebo zaměstnanci pivovaru či technické služby nespádají pod festival Stock a tak nejsou vyplaceni. Dobrovolníci platbu nepožadují ale přesto jsou následně odměněni například občerstvením zdarma, sladkostí či zpětnou výpomocí. Brigádníci nebo pracovníci jsou dle zákoníku práce vázáni dohodou o provedení práce a všichni vlastní zdravotní potravinářský průkaz. S brigádníky je potřeba domluvit se alespoň pět měsíců dopředu, aby bylo zaručeno, že se konané události zúčastní. Fotograf se osloví zhruba půl roku předem, ale jelikož festival Stock již od založení fotografují věrní a profesionální fotografové, snad tomu tak zůstane i nadále. Zvukaře je potřeba oslovit již rok dopředu, nejlépe rovnou po ukončení akce se domluvit na další spolupráci, aby v danou dobu měl již zablokovaný termín. Kvalitní ozvučení pódia a areálu je rozhodujícím faktorem kvalitní a spěšné kulturní události.

4.2.6 Zadaní stabilního data

Pro každou událost je nesmírně důležité ukotvení v čase. Správné vybrání data může přispět k zvýšení návštěvnosti. Koná-li se událost například o prázdninovém víkendu těsně po vyplacení výplat, je zde vyšší pravděpodobnost většího počtu příchozích. Záleží také na proměnlivosti konání akce. Pokud se koná událost již po několikáté, ale pokaždé v jiný termín, potenciální zájemci si nezapamatují dobu jeho konání a může se stát, že si na toto datum již domluví nebo naplánují něco jiného. Proto se datum festivalu Stock nemění a zůstává již po několikátý rok ukotvený ve stejnou dobu. Vždy 3 víkend v srpnu, tudíž 17,18, a 19. 8. Dříve se konal pouze jeden den, od roku 2009 se koná i neděle zaměřena na dechovou lidovou hudbu. Třetí den, pátek přibyl v roce 2016, kdy hrají především mezi cíleným publikem oblíbené kapely, jako například Argema, nebo Žlutý pes. Přesný čas konání se také domlouvá již rok dopředu, zdali již zažité datum vyhovuje stále všem.

4.2.7 Zajištění sponzorů

Zajištění sponzorů akce neodmyslitelně patří k pořádání jakýchkoliv akcí na vlastní náklady. Za poskytnutí sponzorských darů může prezentovat své jméno jako záštitu události a tím se dostat do povědomí širší veřejnosti. Sponzoring lze definovat jako finanč-

ní investice *nebo jiných prostředků do aktivit, jejichž potenciál je možno komerčně využít – v tomto případě do hudebního festivalu.* [54]

Festival Stock již od počátku své existence spolupracuje s Havlíčkobrodským pivovarem Rebelem, který kromě sudů a chladicího a točícího zařízení poskytuje také stany a posezení (lavice, stoly). Plníme reklamy, propagaci – loga uvedeny na propagačních materiálech – nesmí se točit nic jiného než konkrétní pivo atd. V tomto případě můžeme uvést jako příklad Havlíčkobrodský pivovar Rebel, který každoročně akci sponzoruje. Poskytuje pořadatelům stany se svým logem, čímž na sebe upozorní, také se na místě čepuje jejich pivo, kterého poskytnuli za tuto propagaci několik sudů zdarma, jakožto sponzorský dar

Měšťanský pivovar - pivo REBEL	23 856,00
SINKA reklama s.r.o. - banery, potisky trik	8 260,00
Miroslav Krupauer - výlep RENGL	7 243,00
Hotel Slunce - ubytování	0,00
STOCK Božkov - lihoviny	5 400,00
Měšťanský pivovar - kelímky s potiskem	2 400,00
Hotel Slunce - ubytování Pampa	0,00
Měšťanský pivovar - trika s potiskem	3 000,00
Měšťanský pivovar - tisk plakátu STOCK	0,00
Měšťanský pivovar - Rádio Vysočina cca	0,00
Měšťanský pivovar - plakáty a baner DKL 50%	0,00

Obr. Č. 8 *Výčet věcného plnění sponzorů za rok 2017* [Vlastní]



Obr.č. 9: *Ukázka reklamního slunečníku pivovaru Rebel a přichystaného posezení.*
[vlastní]

Sponzoři se musejí nejprve vyhledat, aby jejich činnost souvisela s duchem akce/festivalu a nebyla tak spolupráce nesmyslná, dále se musejí oslovit a požádat o sponzoring a dohodnout se na částce. Poté si stanoví podmínky, dohodne se datum, a způsob plnění. Díky sponzoringu na sebe může společnost významně upozornit, obzvláště pokud probíhá propagace festivalu například formou rádiového vysílání, kdy bývají vždy zmiňováni i partneři akce, dále také díky svému logu umístěnému na propagačních materiálech akce, na vstupenkách a mezi vystoupením jednotlivých interpretů festivalu kdy konferenciér uvádí s díky jména sponzorů a partnerů projektu.

4.2.8 Zajištění kapel.

Zajištění interpretů a účinkujících se řeší již říjnu téhož roku, tedy dva měsíce po festivalu, a do konce roku je vždy vymyšlený program účinkujících.

Kapely jsou většinou osloveny pořadatelem, případně se samy přihlásí díky dobrým odezvám a kvalitní propagaci – facebook, internet, z okolí, z doslechu. Festival kromě lokálních kapel zve a dává šanci i nadějným začínajícím umělcům. Poslední roky se hlásí i kapely například z Prahy. Stejně tak jako sponzory, i kapely se musejí oslovit, a to s dostatečným předstihem. Pokud se kapela nepřihlásí sama jako zájemce.

E.M.I.L. - honorář	18.08.17	1 500,00
AIRBACK - honorář	18.08.17	4 000,00
MORAVA - honorář	18.08.17	7 000,00
KARAKUM - honorář	18.08.17	2 000,00
ZA NOTOU - honorář	19.08.17	1 500,00
FORTUNA - honorář	19.08.17	1 500,00
TRAFFIC JAM - honorář	19.08.17	2 500,00
KRAUSBERRY - honorář	19.08.17	30 000,00
LIQUID FACE - honorář	19.08.17	3 500,00
SPADLA KLEC - honorář	19.08.17	1 000,00
Přemysl Koukal (zvuk + světla)	19.08.17	25 000,00
REBELKA - honorář	20.08.17	6 000,00
ŠOHAJKA - honorář	20.08.17	26 000,00
HAVLÍČKOBRODSKÁ DVANÁCTKA - honorář	20.08.17	6 000,00
VYSOČINKA - honorář	20.08.17	10 000,00

Obr. Č. 10: *Přehled kapel a honorářů za rok 2017*[zdroj: Ing. Petr Kletečka]

4.2.9 Zajištění propagace

Propagace patří ke stěžejním faktorům úspěšného průběhu akce. Díky kvalitní reklamě a upozornění potenciálních návštěvníků o konání se může zvýšit množství příchozích. Na propagačních materiálech si většinou dávají všechny firmy náležitě záležet, neboť právě toto vnější prezentování utváří image festivalu a atraktivní reklama cílená na určitou generaci a zaměřená podle typu akce může účastníky přilákat nebo odradit. Jelikož i každý festival a každá akce je jiná, je i propagace těchto akcí velice individuální. Volí se často rozdílné formy propagování, které, jak už bylo řečeno, korespondují se zaměřením akce, s programem, nebo s cílenou generací. Tato propagace se nejčastěji vykonává reklamou, která přenáší informace od pořadatelů k cílovým skupinám. Reklama má za úkol připomínat, lákat a informovat. Na propagačních materiálech by mělo být zejména datum a čas konání, nastíněný program a účinkující, dále například cena vstupného a uvedení sponzoři projektu.

V dnešní době technologií a možností je velká škála způsobů, jak provádět reklamu či informování o konané akci. Reklama může být tištěná, formou plakátů, bannerů nebo letáků umístěná ve frekventovaných oblastech města, kde může být snadno a často spatřena, dále se může nacházet v tisku jako inzerát, článek nebo vložené festivalové logo či reklamní leták.

Na pořádání akce se může upozornit také formou internetové pozvánky na sociální síti facebook, která se dnes běžně využívá i ke komerčním účelům. Na facebooku stačí vytvořit tzv. událost a pozvat na ni libovolné množství uživatelů.

The screenshot shows a Facebook event page for 'Stockfest dvoudenní' organized by 'STOCK-Dobrohostov'. The event is scheduled for 2 days from August 17th to 19th. The main event is on Friday, August 17th, at 19:00. There are also events on Saturday (18th) and Sunday (19th). The page includes a navigation menu on the left, a main event description, and a list of 'Nadcházející události' (Upcoming events) with ticket prices and options to buy tickets or mark as interesting.

SRP	Day	Time	Event Name	Participants	Options
17	pá	19:00	Stock Dobrohostov - Keks, Jada band, Lady...	Zúčastní se (Přátelé (4))	Koupit vstupenky, Zajímá mě to
18	so	18:00	Stockfest - Morava, Vosa, Bass, Ozzy Osbou...	Zúčastní se (Přátelé (3))	Koupit vstupenky, Zajímá mě to
19	ne	14:00	Festival dechovek Dobrohostov - Krajanka, ...	Zúčastní se (Přátelé (3))	Koupit vstupenky, Zajímá mě to

Obr. Č. 11: Ukázka vytvořené události – internetová propagace [zdroj: vlastní]

Je také nutné dávat pozor na tzv. nelegální reklamu, která se často vyskytuje například ve velkých městech, kde fanoušci nebo nadšenci vylepují propagační materiály na plochy k tomu neurčené.

V případě festivalu Stock tiskne letáky a plakáty společnost Tiskárny Havlíčkův Brod a.s. a k výlepu je zjednaná firma a pronajaty reklamní plochy. Nastal však i případ nelegální reklamy, která ihned po zjištění byla odstraněna.

Obr.č. 12: Oficiální plakáty na pátek a sobotu [Zdroj:<http://www.stockfest.cz/>]

STOCK
MALÝ LETNÍ FESTIVAL – 23. ROČNÍK
18. 8. 2018
od 18.00

DOBROHOTOV
VSTUP 150 Kč do 14. 7., 200 Kč od 15. 7.
280 / 250 Kč na místě. Zvýhodněná PA + SO
300 Kč v předprodeji, 350 Kč na místě

FORTUNA • E.M.I.L.
MORAVA
VOSA • BASS
OZZY OSBOURNE CZECH REVIVAL

Rebel havlíčkovbrodské pivo
AMUNDSEN
KRAJANKA VYSOČINKA
REBELKA NOVA LESANKA

STOCK 2018
PÁTEK 17. srpna
od 19.00

KEKS
+ JADA BAND + PASIÁNS + LADY KATE

DOBROHOTOV
VSTUPNÉ: 150 / 200 Kč v předprodeji, 200/250 Kč na místě,
ZVÝHODNĚNÉ VSTUPNÉ: PA + SO: 300 Kč v předprodeji, 350 Kč na místě.
PŘEDPRODEJ: Havlíčkův Brod Obchůdek Tulipán,
Humpolec: Městské informační centrum, www.smsticket.cz

stockdobrohostov • www.stockfest.cz

STOCK 2018
PÁTEK 17. srpna
od 19.00

KEKS
+ JADA BAND + PASIÁNS
+ LADY KATE

DOBROHOTOV
VSTUPNÉ: 150 / 200 Kč v předprodeji, 200/250 Kč na místě,
ZVÝHODNĚNÉ VSTUPNÉ: PA + SO: 300 Kč v předprodeji, 350 Kč na místě.
PŘEDPRODEJ: Havlíčkův Brod Obchůdek Tulipán,
Humpolec: Městské informační centrum, www.smsticket.cz

stockdobrohostov • www.stockfest.cz

Rebel havlíčkovbrodské pivo
MIROSLAV KRUPA TRUHLÁŘSTVÍ
MILKA
AUTOŠOLA
PAVEL HUBECKÝ
ENVIREX
stimplon
spider



Obr. č.13 *forma nelegální reklamy. Tyto plakáty byly spatřeny vylepeny na stromech po-děl frekventované cesty. [Zdroj: vlastní]*

Na nelegální reklamu jsme byli upozorněni jedním z pořadatelů akce, který projížděl okolo a kontroloval reklamní plochy jednotlivých obcí. Nelegálně vylepených plakátů bylo nalezeno více, proto jejich odstranění bylo značně časově náročné.



Obr. č.13 Odstraňování nelegální reklamy na cestě mezi městem Havlíčkův Brod a Humpolec.[zdroj: vlastní]



Obr č. 14: Oficiální reklama na náměstí ve městě Havlíčkův Brod od firmy RENGL.

[Zdroj: vlastní]

4.2.10 Další materiál

Pro organizaci festivalu je kromě reklamních letáků potřeba zařídit výrobu dalšího doprovodného materiálu, jako je například tisk vstupenek na festival, výroba bannerů, oficiálních triček pro pořadatele a nově výroba a tisk identifikačních náramků.

Reklamní banery 18 ks	11 700,00
Tisk plakátů + vstupenky + dechovky	8 363,00
Reklama RADIO BEAT	6 655,00
Reklama Rádio Dechovka	5 445,00
Výlep plakátů Havlíčkův Brod (RENGL)	5 145,00
Trika REBEL + potisk STOCK 2016	4 560,00
Výlep plakátů Jihlava (RENGL)	4 535,00
Reklama Kalendáře Dechovky 2018	4 343,00
Reklama Facebook	2 500,00
Výlep plakátů Žďár nad Sázavou (RENGL)	1 518,00
Výlep plakátů Chotěboř (RENGL)	1 123,00
Výlep plakátů Světlá nad Sázavou (RENGL)	975,00
Výlep plakátů Ledec nad Sázavou (RENGL)	731,00
Výlep plakátů Humpolec	400,00
Výlep plakátů Polná	390,00
Havlíčkobrodský deník (propagace)	0,00
Cedule - oprava potisku, nový baner	0,00
Ostatní výlepy - placené (Smetanovo nám.)	0,00
Rozvoz plakátů (náhrada PHM)	0,00
Baner STOCK (inzerát ve Štockém zpravodaji 2010)	0,00
Reklama Dobrohostovské kulturní léto	0,00
Reklamní spoty na Rádiu Vysočina cca	0,00

Obr. Č. 14: *Vyúčtování propagace celkem za rok 2017. [Zdroj:Ing. Petr Ketečka]*

K výlepu a realizaci plakátovacích kampaní a veškerého servisu využívají pořadatelé služby firmy RENGL, která působí po celé ČR.

4.2.11 Tisk vstupenek.

Vstupenky musí být vždy označeny, většinou čísly, měly by být na pevném a odolném papíře, schváleny městem a s uvedenými informacemi a logy sponzorů. Před tiskem je potřeba vše několikrát a pečlivě přezkontrolovat, aby nebyly zfalšovatelné. Vstupenky by měli mít něco jako kontrolní ústřížek, a vrácenku, aby byla možná zpětná identifikace, to se dělá například razítkem, nebo v případě festivalu Stock identifikační náramky



Obr. Č 15: Hotové připravené vstupenky na rok 2018. [Zdroj: Ing. Petr Kletečka]

Obr. Č. 16 Identifikační náramky, které se při vstupu dávají na ruku příchozím s platnou vstupenkou.



[zdroj: <http://www.vela.cz/identifikacni-naramek-zeleny>]

Zajištění reklamy (Petr Miksa)	8 000,00
Zajištění reklamy (Miloslav Konfršt)	5 000,00
Zajištění reklamy (HBH Odpady s.r.o.)	5 000,00
Zajištění reklamy (Ladislav Křest'an)	5 000,00
Zajištění reklamy (Pavel Rosecký)	5 000,00
Zajištění reklamy (ENVIREX Holding)	5 000,00
Zajištění reklamy (Dvořák - svahové sekačky)	5 000,00
Zajištění reklamy (Jan Novotný)	4 000,00
Zajištění reklamy (Amylon)	4 000,00
Zajištění reklamy (Pavel Krpálek)	3 000,00
Zajištění reklamy (Pavel Klofáč)	1 000,00
Zajištění reklamy (Luboš Milichovský)	0,00
Zajištění reklamy (iBeton)	0,00
Zajištění reklamy Pavel Štrauss (I. TRIO CZ)	0,00
Finanční dar (Město Havlíčkův Brod)	0,00
Dodatečná tržba - prodej masa / jízdné	0,00
Nerozdělený zisk 2013	0,00
Zisk z prodeje kelímků (Kochánov)	0,00

Obr. Č. 17: Vyúčtování zajištění reklamy pro letní festival Stock Dobrohostov pro rok 2017. [Zdroj: Ing. Petr Kletečka]

Obr. 4č. 18: Pořadatelé označeni festivalovými tričky [Zdroj: vlastní]



4.3 Organizační blok (organizace akce samotné)

Od první schůze, kde se rozebírá uplynulá akce, až k plánování a uskutečňování akce nové. Zde se rozvrhuje vše od počátku, tedy od pronajmutí areálu od sboru dobrovolných hasičů, přes povolení k pořádání hudební akce, až po propagaci, dovoz materiálu a pořádání akce samotné.

4.3.1 Časový harmonogram

Upravuje se podle hlavní kapely neboli headlinera – který si sám určuje čas, ve který chce nebo může vystoupit, podle ní se rozestaví dle žánrů, dle náročnosti a finančního ohodnocení.

Odpoledne se tvoří program pro širší okruh posluchačů, postupně se zaměřuje na určité publikum- například z rocku na metal atd.

4.3.2 Pracovní harmonogram

Pracovní harmonogram se tvoří 3 měsíce před uskutečněním plánované akce na schůzi, která, jak už bylo řečeno, se koná pravidelně v průběhu roku a poté těsně před festivalem.

4.3.3 Naložení instrumentů a materiálu

Při chystání celého areálu k pořádání festivalu je potřeba na místo přivést spoustu materiálu, elektrospotřebičů, hudebních nástrojů, aparatury a osvětlení. Dále také udrna a brikyty na grilování. Dále potraviny jako je maso, uzeniny, pečivo atd.

K převozu materiálu a komponentů se používají nákladní automobily zapůjčené od pivovaru Rebel. Dále se používají modré skříňové dodávky volkswagen, které jsou praktické díky svým třem místům k sezení a velkému nákladnímu prostoru. Do tohoto prostoru se vejde až sedm europalet zboží, a lze se zde pohybovat vzpřímeně. *mají nosnost max 1,5t a velmi rozdílné rozměry ložné plochy a výšky. U plachtových dodávek je obvykle min. 4x2x2m*

Nákladní auta jsou většinou typu Solo do 4 tun nákladu. *Jsou to nejmenší auta, které už mají standardní šířku ložné plochy – tj. 250cm zvenku, 245 -248cm uvnitř. Rozměry a nosnost jsou opět variabilní, ale určitým standardem je 6m a 3,5t. [55]*

Nákladní automobil, vysokozdvizný vozík, 2 dodávky-na materiál potřebný ke stavbě, víno, alkohol, brikety na grilování, maso atd.



Obr. č.18: nákladáky přivezou lavice a propagační materiál. Autem přijede manažer a personál. [Zdroj: <http://www.visitpivo.cz/kraj-vysocina/havlickuv-brod-mestansky-pivovar/93/>]

Speciální pouzdra – Case na jednotlivé nástroje- kapela přijede vlastní dopravou, dodávka přiveze nástroje a aparaturu- komba- kytarové aparáty- reprobox

Například velké dechovky-pronajatý mikrobus, vícero dodávek, nákladní auto s nástroji – obalový materiál, přepravky

Možnosti nástavby nákladních aut jsou rozličné a můžou se měnit dle jednotlivých potřeb. Nejčastější typy nástavby na auta jsou právě tyto:

- **Plachta** – Tento typ se používá velice často. Lze naložit prakticky cokoli a jakýchkoliv tvarů, nakládka je možná ze všech stran a používá se pro převoz lavic, stanů a podobného materiálu, který se při převozu zakryje nepromokavou plachtou.
- **Skříň** – již zmíněný návěs s pevnými stěnami.
- **Frigo, chladák** – je chladicí návěs s vlastním agregátem, používá se na přepravu potravin a nápojů.

- **Sklápěčka** – Používá se pro převoz šterku nebo písků pro vysypání terénu či uhlazení plochy. Funguje na principu zadního vyklápění.
- **Plato** – Se používá pro přesun zboží nebo materiálu, který je příliš velký pro ostatní, a nepotřebuje být zakryt plachtou.

Pro vykládání palet se používá vysoko zdvižný vozík desta.[55]

4.3.4 Příjezd kapely

Kapela přijede buď cca hodinu před svým vystoupením, nebo na začátek festivalu, podle vlastního uvážení. Po příjezdu je personál uvede se na místo k parkování interprety i vozidlo s aparaturou a nástroji. Kapela se odebere do backstage, neboli zázemí, které je upraveno přesně podle podmínek stanovených manažerem kapely, tyto podmínky se nacházejí ve smlouvě kapely s pořadatelem. Stanovují si například velikost pódia, vybavení backstage a občerstvení v něm, (pro pobavení, kapela Argema si přímo vyžádala zrcadlo jako nutnost), dále podmínky jako je teplota, osvětlení nebo druh alkoholu ke konzumaci atd.

4.3.5 Zvučení kapely

Zvučení pódia probíhá při chystání pódia a finálně také na tzv. Dverích – což je cvičná zkouška zvuku nástrojů před zahájením festivalu. Zvučení jednotlivých pozvaných kapel probíhá ještě před jejich vystoupením, což trvá okolo patnácti minut. Záleží na kapele, jestli využije služeb festivalového zvukaře nebo si zaplatí vlastního odborníka.

4.3.6 Průběh

Festival po uvedení a zahájení probíhá podle stanoveného časového harmonogramu. Změna programu bývá vyhrazena, pro případ neočekávaných situací, například opoždění jedné z kapel nebo selhání techniky. Harmonogram programu může být také narušen špatným počasím, neočekávanou zimou a deštěm. Pro tyto případy je domluvený sál kulturního domu v místní části obce Lípa, kam se festival v těchto případech může přesunout. K tomu však za posledních pět let konání festivalu nemuselo dojít, neboť vše probíhá vždy podle plánu. Návštěvníci mají možnost využít taneční parket před pódiem nebo zatravněnou plochu areálu. Nachází se zde okolo šesti set míst k posezení, tři výčepy, bar

a občerstvení
s grilovaným masem a udírnou.

4.4 Ukončení

Festival je ukončen posledním dnem, v tomto případě nedělí v 20:00 hod, kdy odehraje poslední kapela a konferenciér vyhlásí konec a rozloučí se s publikem. Je poděkováno účinkujícím, návštěvníkům, partnerům, pořadatelům a brigádníkům. Následuje kontrola stavu a vyúčtování.

4.4.1 Odvoz muzikantů

Po odehrání si interpreti sami zvolí, zda si přejí být odvezeni na místo ubytování, nebo nadále zůstanou a zúčastní se festivalu jako hosté. Podmínky o zajištění odvozu a ubytování se nacházejí vždy ve smlouvě s manažerem účinkujících, nejedná se o tomto přímo s dotčenou osobou.

4.4.2 Odvoz instrumentů

Hudební nástroje a další umělecké pomůcky jsou bezpečně přeneseny a uskladněny do pouzder k tomu určených. Tyto obaly na nástroje si přivezou muzikanti s sebou. Nástroje a jejich pouzdra se liší se podle typu a žánru kapely.

4.4.3 Rozebrání pódia

Z pódia se odstraní reklamní bannery, osvětlení a technické vybavení, uklidí se zázemí a hudební nástroje pořadatelů. Pódium se zatěsní gumovou plachtou/ oponou do další akce, nerozebírá se, pouze se odstraní zábradlí, zátarasy a aparatury.



Obr. Č. 19: Odnášení materiálu a úklid pódia. [Zdroj: vlastní]

4.4.4 Úklid areálu/ technické služby

Po skončení programu v pátek a sobotu ve 3:00 se vyklidí a uzavře areál, a dobrovolníci posbírají plast a papírové odpadky do pytlů. Areál se uzamkne až po skončení festivalu v neděli po 20:00. Poté se sejde personál k úklidu a přípravě předání areálu majitelům. Při úklidu se třídí odpad na papír, plast, sklo, dřevo atd. Úklid vždy trvá do cca 23:00 a další den ráno od 8:00 do 16:00 a v 17:00 přijíždějí technické služby pro svoz odpadů k likvidaci. V pondělí přijíždí firma, která se postará o úklid sociálních zařízení- wc a umývárny a firma která se postará o odvoz mobilních wc toalet- Wc servis s.r.o



Obr. Č 20: Stánek [Zdroj: vlastní]

Provizorní stánek, vystavěný za účelem plnění funkce baru a výčepu, se musí po ukončení festivalu rozebrat a uklidit. Klubovna za ním a přístřešek zůstává, dá se také použít v průběhu festivalu k ubytování či přenocování pořadatelů, nebo, pro svou neustálou kontrolu a dohled, k uložení cenností a prodejního zboží.

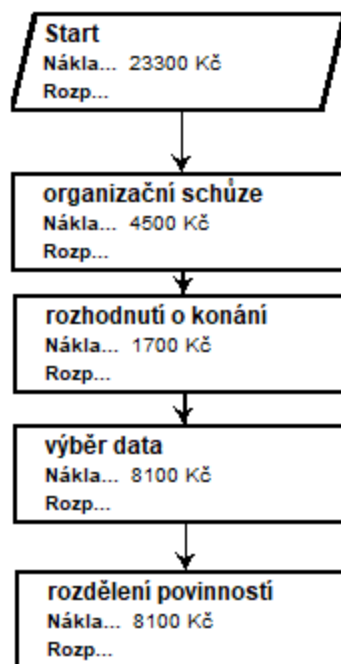
5 GRAFICKÝ NÁVRH PRŮBĚHU PŘÍPRAVY

Bude obsahovat graficky vyjádřené jednotlivé činnosti vedoucí k uskutečnění události vymodelované pomocí programu projectLibre za použití Ganttova diagramu a wbs diagramu. Tento diagram bude přiložen k práci jako příloha

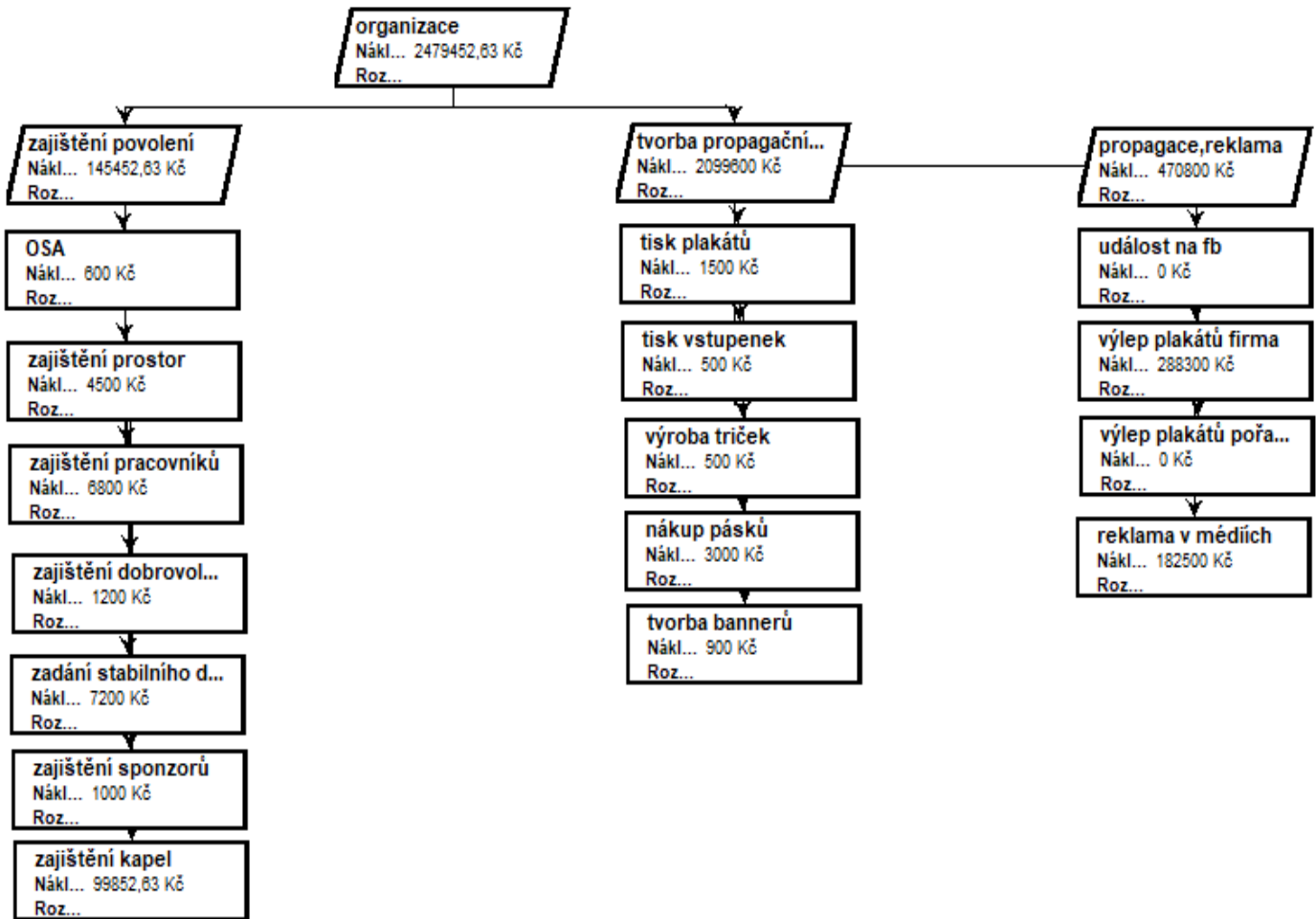
5.1 WBS

Work breakdown structure, zkráceně WBS je dokument, který se používá v projektovém managementu. Obsahuje hierarchicky rozložené cíle projektu na jednotlivé výsledky, produkty a pod-produkty až po finální pracovní činnosti, které jsou v průběhu plánování projektu vytvořeny. Není jednoznačný český překlad, ale název by se dal přeložit jako struktura rozložení práce. Jinak se používá např. - hierarchická struktura prací.

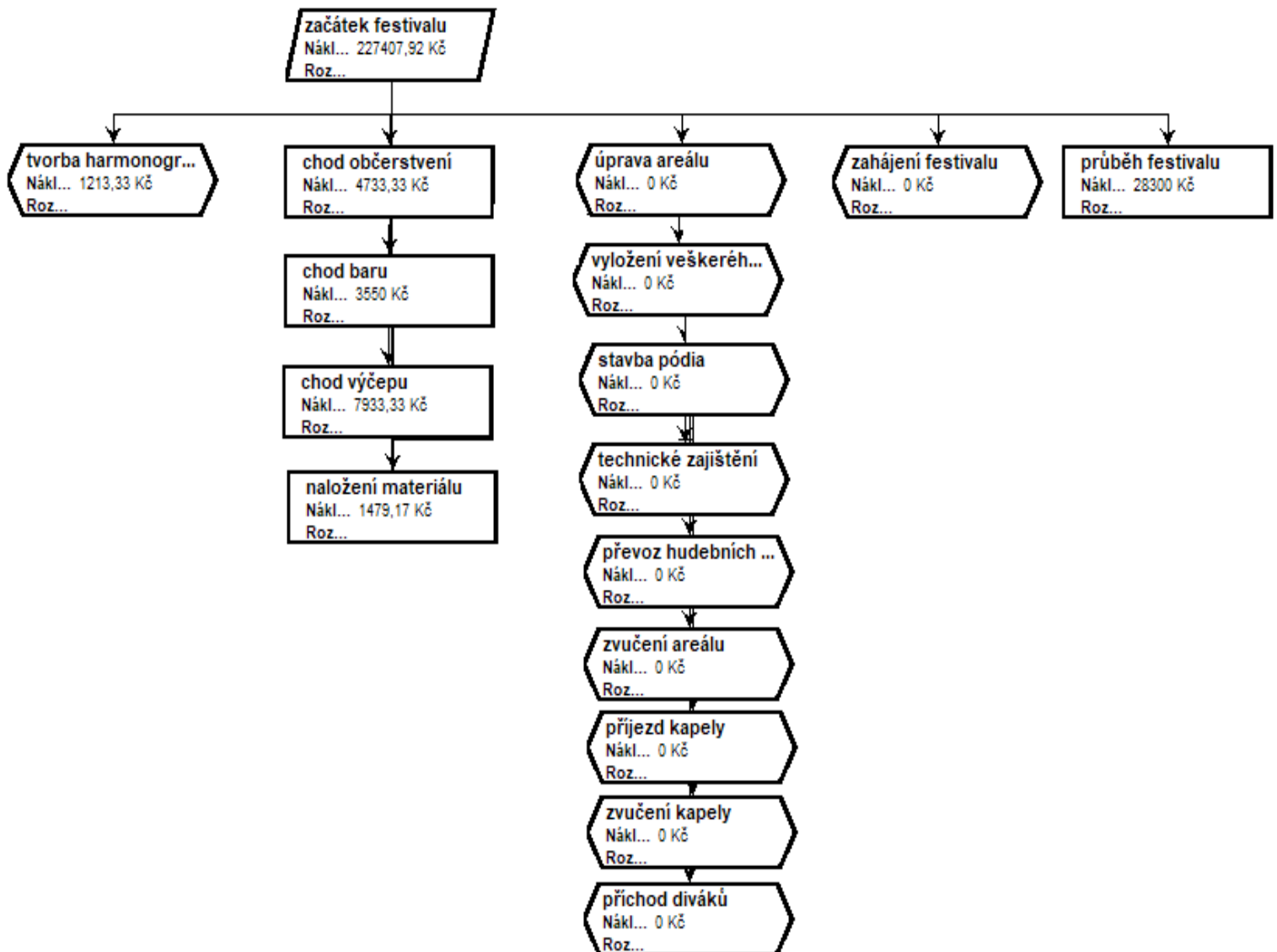
Výčet nákladů se musí brát pouze jako orientační, jelikož v průběhu organizace festivalu a optimalizace nákladů a práce bude nadále probíhat mnoho změn.



WBS č. 1- Obrázek znázorňující start činností a počátek organizování projektu. Dělí se dále na organizační schůzi kde se rozhodne o konání a datu a následně si pořadatelů rozdeberou jednotlivé povinnosti a pracovní úkony.[vlastní]

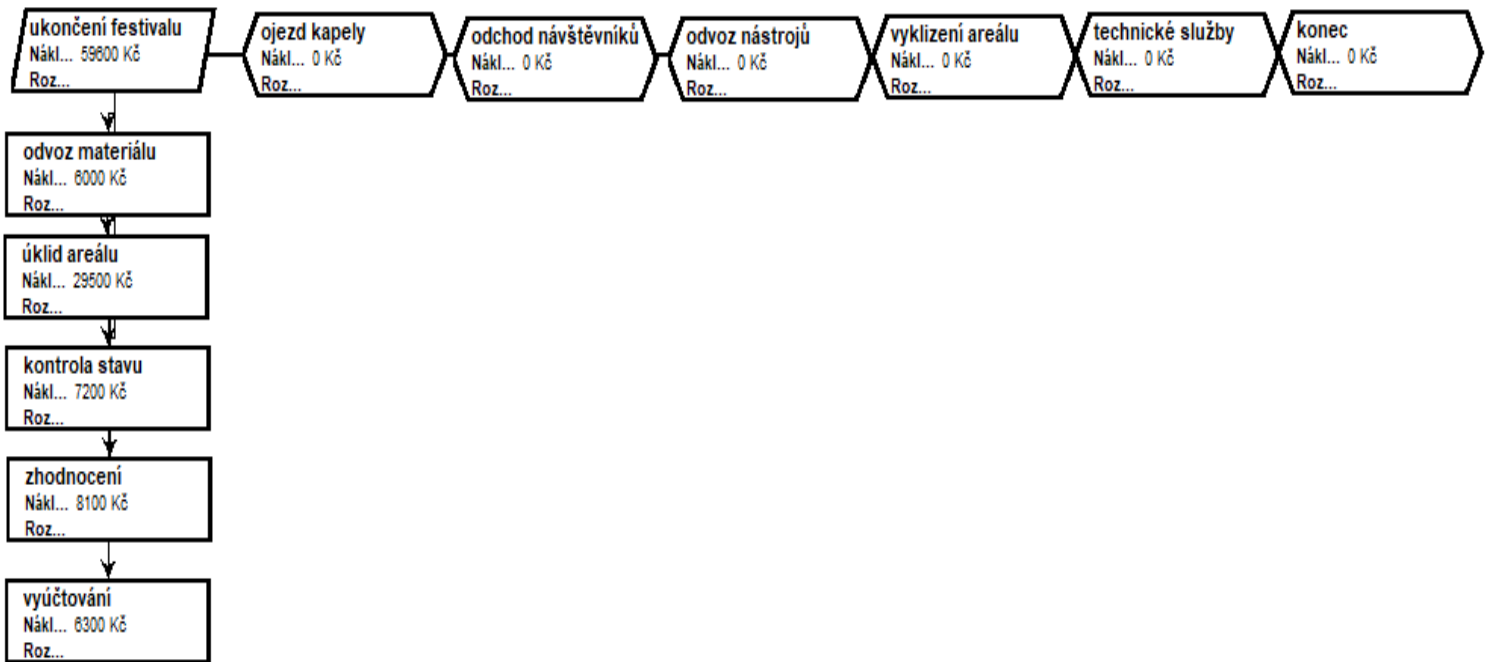


WBS č. 2- Na obrázku je rozložena struktura pracovních činností spadající pod blok organizace. Nejprve se rozděluje na jednotlivé úkony jako je zajištění povolení, což obnáší všechny právní záležitosti a odvody poplatků právníckým osobám a institucím. Dále je zde znázorněno zajišťování pracovníků a dobrovolníků, což také obnáší podepisování smluv a dohod o provedení práce, poté následuje zadání stabilního data a otevírá se cesta k zajišťování nových sponzorů a smlouvy s umělci a muzikanty, kteří budou na festivalu účinkovat. Prostřední část se zabývá tvorbou propagačních materiálů, která je poměrně nákladná, avšak velice důležitá pro konání jakékoliv akce, neboť bez řádné propagace se o události nedozví veřejnost. Je zde obsažena tvorba a tisk plakátů a vstupenek, výroba triček a identifikačních pásků a tvorba velkých bannerů, které budou umístěny na předem domluvené a zaplacené plochy. Poslední část je o propagaci samotné, tedy o umístování bannerů, propagace na sociálních sítích, vylepení plakátů a zaplacení nahrané namluvené reklamy do rádia či vytištění do lokálního tisku, časopisů, novin.[vlastní]



WBS č. 3- Zde je vyobrazen začátek samotné události – festivalu. Nejprve je potřeba začít schůzí, na které bude utvořen pracovní harmonogram. Musí se zabezpečit a chod výčepu, chod baru, a chod občerstvení a vyzkoušet, zda všechno funguje správně. Ve třetím sloupci zleva můžeme vidět jednotlivé úkony a události, vzájemně na sebe navazující. Na začátku je potřebná úprava areálu – to znamená vyrovnání nerovností v povrchu, úklid a odstranění veškerého nebezpečného nebo poškozeného materiálu. Následuje vyložení materiálu ke stavbě a k přípravě technického vybavení, rozestaví se a uvedou do chodu hu-

dební nástroje a aparatura, pomocí kterých se ozvučí pódium a celý areál. Následuje příjezd první kapely, která si provede zvukovou zkoušku a po jejich přípravě se otevřou brány a začnou vcházet první návštěvníci. Následně pódiový manažer vydá pokyn a konferenciér zahájí započatý festival přivítáním příchozích a uvedením hudebníků. Nadále probíhá festival až do neděle 19.8, kdy je ve 20:00 oficiálně ukončen.[Vlastní]



WBS č.4- Polední obrázek znázorňující pracovní strukturu ukazuje finální činnosti předcházející ukončení celé události. Pod tento závěrečný blok patří nejprve oficiální ukončení večera, poděkování účastníkům, sponzorům a interpretům. Následně se návštěvníci pomalu začínají odebírat k odchodu, za poslechu předem připravené reprodukováné hudby.

Mezitím jsou dopraveni muzikanti na místo ubytování. Následuje odvoz nástrojů a aparatury a vyklizení areálu. Dobrovolníci a pořadatelé postupně provádějí úklid areálu drobných kusů nápojových plastů, papírů atd. V noci po vyklizení nákladného zařízení z areálu se areál uzavře. Mezitím ekonom provádí vyúčtování, technik kontrolu stavu a společně se podílejí na zhodnocení. Toto může trvat i 3 dny. Ráno v 8:00 po skončení festivalu, se sejdou pořadatelé, dobrovolníci, brigádníci i pracovníci pivovaru, a podílejí se na rozebrání pódia a úklidu posezení a zastřešení. To trvá do úterka 21.8. Ve středu, den poté přijí-

dou technické služby pro odpad a chemické toalety. Následuje úplný konec a plánování dalšího ročníku. [Vlastní]

5.2 Ganttův diagram

Tento druh pruhového diagramu, nesoucí jméno po průmyslovém inženýrovi H. L. Ganttovi, se využívá při řízení a plánování projektů pro grafické znázornění naplánování posloupnosti po sobě jdoucích činností v čase. Na horizontální ose Ganttova diagramu je časové období trvání projektu, rozdělené do stejně dlouhých časových jednotek (dny, týdny). Na vertikální ose jsou pak jednotlivé činnosti, na které se projekt člení, jeden řádek je vždy určen pro jednu činnost. (na přiloženém obrázku bohužel nejdou vidět, na dalších už ano) Na ploše diagramu jsou jednotlivé činnosti označeny obdélníky, jejichž levá strana označuje plánovaný začátek činnosti a pravá strana naplánované ukončení. Délka pruhu tak označuje předpokládanou délku trvání činnosti. Pomocí čar a šipek vedoucích od začátku nebo konce jedné činnosti k činnosti druhé, ukazuje diagram stanovené návaznosti. Diagram také zobrazuje data a délku konání jednotlivých činností a názvy nebo jména pořadatelů či osob účastnících se, nebo se podílejících na práci a označení dalších dobrovolníků.

ZÁVĚR

Práce se zabírala logistikou v kulturní sféře, projektovým softwarem a organizací kulturní události. Cílem práce bylo teoretické nahlédnutí na projektování přepravy uměleckých děl a následně tuto teorii uvést v praxi. V praktické části jednoduchý návrh návrhu logistického informačního systému, jeho komponentů a zabezpečení. Dále také pokus o konceptuální a datové schéma tohoto IS. V posledním úseku práce se objevuje projekt organizace kulturní události. Jsou zde rozebrány jednotlivé činnosti od počátku až po ukončení. Dále bylo cílem vytvoření projektu v projektovém softwaru, upravit posloupnost jednotlivých činností tak, aby nic nebylo opomenuto, optimalizovat rozložení práce, aby nedocházelo k přetěžování zdrojů, a dopomoci k úspěšnému průběhu této kulturní události.

Při používání softwaru Projectlibre byla vytvořena work breakdown structure, která znázorňuje posloupnost a provázanost činností vedoucích k uskutečnění eventu.

V práci jsou stručně vysvětleny pojmy, jako je logistika, logistika uměleckých předmětů, dále co je to informační systém a konkrétněji logistický informační systém LIS. V práci jsou také vymezeny úkoly LIS a způsoby jeho zabezpečení. Následuje soupis jednotlivých prvků informačního systému, výpis jejich činností a provázanosti. V druhé části práce nalezneme hrubý návrh grafické struktury informačního systému, dále konceptuální schéma zobrazující komunikaci mezi jednotlivými prvky a závěrem také logické datové schéma, které určuje, jak budou jednotlivá data strukturována a uspořádána. Cílem práce bylo navrhnout rychlý a chytrý logistický informační systém, který by dopomohl ke zjednodušení komunikace a ukládání důležitých dat a informací při logistice uměleckých předmětů.

SEZNAM POUŽITÉ LITERATURY

- [1] SCHULTE, Christof. *Logistika*. Praha: Victoria Publishing, 1994. ISBN 80-85605-87-2.
- [2] STEHLÍK, Antonín a Josef KAPOUN. *Logistika pro manažery*. Praha: Ekopress, 2008. ISBN 978-80-86929-37-8.
- [3] *Institut certifikovaného vzdělávání: Logistika* [online]. Praha: Simopt, 2018, 2018 [cit. 2018-05-19]. Dostupné z: <https://www.icv.cz/cz/logistika>
- [4] GROS, Ivan. *Velká kniha logistiky*. Praha: Vysoká škola chemicko-technologická v Praze, 2016. ISBN 978-80-7080-952-5.
- [5] PERNICA, Petr. *Logistika pro 21. století: (Supply chain management)*. Praha: Radix, 2005. ISBN 80-86031-59-4.
- [6] PERNICA, Petr a kol. *Arts logistics*. Vyd. 1. Praha: Oeconomica, 2008. 425 s. ISBN 978-80-245-1412-3.
- [7] MANGAN, John a Chandra LALWANI. *Global logistics and supply chain management*. Third edition. Chichester: Wiley, 2016. ISBN 978-1-119-11782-7
- [8] IPA: poradenství. *IPA: more than expected* [online]. Český Těšín: IPA Czech, 2012 [cit. 2018-05-10]. Dostupné z: <https://www.ipaczech.cz/cz/ipa-slovník/dodavatelsky-retezec-supply-chain>
- [9] BOWERSOX, Donald J., David J. CLOSS a M. Bixby. COOPER. *Supply chain logistics management*. Boston, Mass.: McGraw-Hill, c2002. Irwin/McGraw-Hill series in operations and decision sciences. ISBN 0071123067
- [10] Wiley online library: Cash Flow. : *Customer support* [online]. London: John Wiley, 2018, 1999 [cit. 2018-05-10]. Dostupné z: <https://onlinelibrary.wiley.com/doi/full/10.1111/j.1540-6261.2004.00679.x>
- [11] Science direct: Strategic positioning of the order penetration point. *Science Direct: Elsevier* [online]. Elsevier B.V., 2018, 2018 [cit.

2018-05-10]. Dostupné z:
<https://www.sciencedirect.com/science/article/pii/S0925527303001191>

[12] KRAUS, Jiří. *Nový akademický slovník cizích slov A - Ž*. Praha: Academia, 2005. ISBN 80-200-1351-2.

[13] zákon č. 122/2000 Sb. O ochraně sbírek muzejní povahy a o změně některých dalších zákonů, v platném znění.

[15] *Integrovaný systém správy muzejních sbírek v ČR: (Modernizace CES)* [online]. Brno, 2012 [cit. 2018-05-10]. Dostupné z:
<https://theses.cz/id/m513e4?furl=%2Fid%2Fm513e4;so=nx;lang=en>.

Diplomová práce. Masarykova Univerzita.

Vedoucí práce PhDr. Jan Dolák, Ph.D.

[16] INFORMAČNÍ SYSTÉM MASARYKOVY UNIVERZITY: ZÁSADY MUZEJNÍHO VÝSTAVNICTVÍ, VYSVĚTLENÍ ZÁKLADNÍCH POJMŮ. [online]. [cit. 2018-05-10]. Dostupné z:
https://is.muni.cz/th/110761/ff_m/2.zasady_a_pojmy.pdf

[17] Technické muzeum v Brně - Metodické centrum konzervace: Obecná charakteristika muzejního depozitáře. [online]. 2009 [cit. 2018-05-10]. Dostupné z: http://mck.technicalmuseum.cz/images/stories/clanky/metodika/obecna_charakteristika_muzejního_depozitare.pdf

[18] ABZ slovník cizích slov: Kurátor výstavy. ABZ slovník cizích slov [online]. 2005-2014 [cit. 2018-04-16]. Dostupné z: <http://slovník-cizich-slov.abz.cz/web.php/slovo/kuratorvystavy>

[19] Výpůjčka, zápůjčka, výprosa a nový občanský zákoník 2014. [Bezplatnopravniporadna.cz](http://bezplatnapravniporadna.cz) [online]. 2014 [cit. 2018-05-17]. Dostupné z: <http://bezplatnapravniporadna.cz/online-zdarma/novy-obcansky-zakonik-2014/smlouvadohoda-plna-moc-nalezitosti-noz-2014/18048-vypujcka-zapujcka-vyprosa-a-novy-obcanskyzakonik-2014-.html>

- [20] *International councils of museums: ICOM Czechia* [online]. Brno: Icom, 2010 [cit. 2018-05-10]. Dostupné z: <http://network.icom.museum/icom-czech/onas/kontakt/>
- [21] Asociace muzeí a galerií České republiky [online]. 2015 [cit. 2018-05-18]. Dostupné z: <http://www.cz-museums.cz>
- [22] Rada galerií české republiky [online]. 2015 [cit. 2018/05-18]. Dostupné z: <http://rgcr.cz/o-rade-galerii-cr/>
- [23] UPM [online]. [cit. 2018-05-13]. Dostupné z: <http://www.upm.cz>
- [24] Praktické možnosti snižování nákladů na půjčování předmětů kulturní hodnoty mezi členskými zeměmi Evropské unie. [online]. 2012 [cit. 2018-05-10]. Dostupné z: <http://www.emuseum.cz/muzeologie-a-metodika/teoreticke-texty/practicke-moznostisnizovani-nakladu-na-pujcovani-predmetu-kulturni-hodnoty-mezi-clenskymi-zememievropske-unie.html>
- [25] Rozhlas.cz: Uměleckoprůmyslové muzeum se stěhuje kvůli rekonstrukci, skončit má v roce 2016 [online]. 2014. [cit. 2018-05-10]. Dostupné z: http://www.rozhlas.cz/zpravy/vytvarno/_zprava/umeleckoprumslove-muzeum-se-stehujekvuli-rekonstrukci-skoncit-ma-v-roce-2016--1433943
- [26] Princip patřičné pečlivosti (due diligence) a mobilita kulturních předmětů: Příspěvek přednesený PhDr. Magdou Němcovou na semináři Českého komitétu Modrého štítu „POKLADY V POHYBU. Ochrana kulturního dědictví v mezinárodním kontextu.“. [online]. 2012, s. 25 [cit. 2018-04-28]. Dostupné z: <http://www.mc-galerie.cz/admin/files/pdf/Princippatricne-peclivosti.pdf>
- [27] Nábídka pojištění předmětů umělecké a sběratelské hodnoty během přepravy, Uniqa pro AVU v Praze. (2008)
- [28] Všeobecné pojistné podmínky: POJIŠTĚNÍ PŘEPRAVY ZÁSILEK. *UNIQUA* [online]. 2012, , 7 [cit. 2018-05-19]. Dostupné z: https://smlouvy.gov.cz/smlouva/soubor/4296266/priloha1_2SML8200037417.pdf

- [29] *Artex Art: Artex Art service* [online]. Praha: ARTEX ART SERVICES, 2018 [cit. 2018-05-22]. Dostupné z: <http://artexartservices.cz/>
- [30] *Kunst trans: Balení a přeprava uměleckých děl* [online]. Praha: KUNSTTRANS PRAHA spol. s r.o., 2018 [cit. 2018-05-20]. Dostupné z: <http://kunsttrans.cz/>
- [31] *Art-union: fine art packers and shippers* [online]. Praha: ART UNION, 2013 [cit. 2018-05-19]. Dostupné z: <http://kunsttrans.cz>
- [32] *Hruby moving: Hruby moving s.r.o* [online]. Brno: Infonia.cz, 2013 [cit. 2018-05-19]. Dostupné z: <https://www.hrubymoving.cz/>
- [33] DB SCHENKER: The invisible force for your business [online]. Německo: Schenker, 2018 [cit. 2018-05-19]. Dostupné z: <https://www.dbschenker.com/cz-cs>
- [34] SVOZILOVÁ, Alena. Projektový management. 2., aktualiz. a dopl. vyd. Praha: Grada, 2011. Expert (Grada). ISBN 9788024736112.
- [35] Association for project management: What is Project management [online]. Horsenden, UK: Association for project management incorporated by Royal Charter RC000890, 2018 [cit. 2018-04-10]. Dostupné z: <https://www.apm.org.uk/resources/what-is-project-management/>
- [36] SCHWALBE, Kathy. Information technology project management. Eighth edition. Brazil: Cengage Learning, 2015. ISBN 1285452348. GEOPORTAL [online]. [cit. 2015-12-05]. Dostupné z: <http://geoportal.gov.cz/web/guest/home>
- [37] Krahn, J. & Hartment, F. (2006). Effective project leadership: a combination of project manager skills and competencies in context. Paper presented at PMI® Research Conference: New Directions in Project Management, Montréal, Québec, Canada. Newtown Square, PA: Project Management Institute.
- [38] Project management consulting: Project management plan [online]. Praha: PM consulting, 2018 [cit. 2018-04-10]. Dostupné z: www.pmconsulting.cz
- [39] TARABA, PH.D., Ing. Pavel. Software v projektovém managementu [online]. Uherské hradiště, 2018 [cit. 2018-04-18]. Dostupné z: vyuka.flkr.utb.cz. Prezentace-přednáška. Univerzita Tomáše Bati, Fakulta Logistiky a krizového řízení.

- [40] Schwalbe, K. (2011). Řízení projektů v IT: kompletní průvodce. Brno: Computer Press.
- [41] Plašilová H.(2016). Možnosti využití softwarových produktů při řízení projektu. Univerzita Tomáše Bati.
- [42] POKORNÁ, Gabriela. Projekty- Jejich tvorba a řízení [online]. 2008. Olomouc: Univerzita Palackého v Olomouci- Přírodovědecká fakulta, 2008 [cit. 2018-04-11]. Dostupné z: <http://esfmoduly.upol.cz/publikace/projekty.pdf>
- [43] Wachal: Novinky ze stavebnictví a designu. : Jak si zvolit vhodný konstrukční software [online]. w wachal, 2018, 2018 [cit. 2018-04-11]. Dostupné z: <http://www.wachal.cz/jak-zvolit-vhodny-konstrukcni-software-pro-projektovy-management.html>
- [44] DANĚK, Jan. *Logistické systémy*. Ostrava: VŠB - Technická univerzita, 2006. ISBN 80-248-1017-4.
- [45] *Úkol, cíle a základní pojmy logistiky*[online]. České Budějovice: Vysoká škola technická a ekonomická v Českých Budějovicích, 2007 [cit. 2018-04-17]. Dostupné z: <http://slideplayer.cz/slide/5631106/>
- [46] HORŇÁKOVÁ BBA., Daniela. *Logistika uměleckých děl* [online]. Praha, 2015 [cit. 2018-04-10]. Diplomová práce. Vysoká škola ekonomická. Vedoucí práce Ing. Michal Pervart, Ph.D.
- [47] BAZALA, Jaroslav. Logistická akademie: moderní technologie- Logistické informační systémy. *Logistická akademie* [online]. Ostrava, 17.11.2014 [cit. 2018-04-17]. Dostupné z: <http://www.logistickaakademie.cz/blog/moderni-technologie/logisticke-informacni-systemy>
- [48] *IT slovník: Informační systém* [online]. Praha: IT-slovník.cz Team, 2018 [cit. 2018-04-17]. Dostupné z: <https://it-slovník.cz/pojem/informacni-system>
- [50] *IT slovník: Informační systém* [online]. Praha: IT-slovník.cz Team, 2018 [cit. 2018-04-17]. Dostupné z: <https://it-slovník.cz/pojem/informacni-system>
- [49] HOWIE, F. Safety in museums and galleries. London: Butterworths, 1987, xii, 184. ISBN 0-408-02362-7.

[50] *Brožura bezpečnostní standardy: pro pořadatele kulturních a společenských akcí* [online]. Praha: Ministerstvo vnitra ČR, 2018, 2015 [cit. 2018-05-20].

Dostupné z: <http://www.mvcr.cz/cthh/clanek/ke-stazeni-bezpecnostni-standardy-pro-poradatele-sportovnich-kulturnich-a-spolecenskych-akci.aspx>

[51], Martin Šotola. *Zažít město jinak: manuál pro organizátory ve veřejném prostoru.*

Podpora udržitelného rozvoje skrze komunitní spolupráci [online]. Praha: Creative Commons, 2018, 2015, **2015**, 24 [cit. 2018-05-20]. Dostupné z: http://zazitmestojinak.cz/zazit-mesto-normalne/wp-content/uploads/_manual-nahled_hq.pdf

[52] Ochranný svaz autorský pro práva k dílům hudebním. OSA -Ochranný svaz autorský pro práva k dílům hudebním [online]. Praha : Ochranný svaz

autorský pro práva k dílům hudebním, o.s., [17. 11. 2009]. Oddíl Uživatelé. Část Veřejné provozování: heslo Koncert populární hudby. Dostupné na: <http://www.osa.cz/page2.php>

[53] <http://www.khsjih.cz/otazky-odpovedi/?otazka=4>

[54] http://www.m-journal.cz/cs/public-relations/sponzoring-fundraising/uloha-sponzoringu__s387x623.html

SEZNAM POUŽITÝCH SYMBOLŮ A ZKRATEK

ČR	Česká republika
OPP	Order penetration point
CES	Centrální evidence sbírek
AMG	Asociace muzeí ČR
ICOM	International Council of Museums
IS	Informační systém
WBS	Work breakown structure
OSA	Ochranný svaz autorský

SEZNAM OBRÁZKŮ

- Obr. Č. 1 Obrázek vykresluje zjednodušenou strukturu komunikace mezi prvky systému
[zdroj: vlastní]
- Obr. Č. 2 Schéma znázorňující tok informací mezi jednotlivými aktéry systému. [zdroj: vlastní]
- Obr. Č. 3 Konceptuální datové schéma zobrazující komunikaci mezi prvky LIS při přepra-vě uměleckých předmětů.[Zdroj: vlastní]
- Obr. Č. 4 Ohraničení prostoru pro vystavění posezení a zastřešení[vlastní]
- Obr. Č. 5 Druhá část určená pro vystavění posezení a zastřešení [vlastní]
- Obr. Č. 6 Pohled na parket a podium před chystáním aparatury, elektřiny a osvětlení.[vlastní]
- Obr. Č. 7 Výčep při průběhu festivalu[vlastní]
- Obr. Č. 8 Výčet věcného plnění sponzorů za rok 2017 [Vlastní]
- Obr. Č. 9 Ukázka reklamního slunečníku pivovaru Rebel a přichystaného posezení. [vlastní]
- Obr. Č. 10 Přehled kapel a honorářů za rok 2017[zdroj: Ing. Petr Kletečka]
- Obr. Č. 11 Ukázka vytvořené události – internetová propagace [zdroj: vlastní]
- Obr. Č. 12 Oficiální plakáty na pátek a sobotu [Zdroj:<http://www.stockfest.cz/>]
- Obr. Č. 13 č.13 forma nelegální reklamy. Tyto plakáty byly spatřeny vylepeny na stromech podél
- Obr. Č. 14 Oficiální reklama na náměstí ve městě Havlíčkův Brod od firmy RENGL.
[Zdroj: vlastní]
- Obr. Č. 15 Vyúčtování propagace celkem za rok 2017. [Zdroj:Ing. Petr Ketečka]
- Obr. Č. 16 Hotové připravené vstupenky na rok 2018.[Zdroj: Ing. Petr Kletečka]

SEZNAM PŘÍLOH

Příloha č. 1: Ganttův diagram v digitální podobě

Příloha č. 2: Tabulka o vyúčtování

PŘÍLOHA P I: GANTTŮV DIAGRAM