

# Vliv osvojení na život rodiny a dítěte z pohledu rodičů

Eva Gregůrková

---

Bakalářská práce  
2018



Univerzita Tomáše Bati ve Zlíně  
Fakulta humanitních studií

---

Univerzita Tomáše Bati ve Zlíně

Fakulta humanitních studií

Ústav pedagogických věd

akademický rok: 2017/2018

## ZADÁNÍ BAKALÁŘSKÉ PRÁCE

(PROJEKTU, UMĚLECKÉHO DÍLA, UMĚLECKÉHO VÝKONU)

Jméno a příjmení: **Eva Gregůrková**

Osobní číslo: **H150272**

Studijní program: **B7507 Specializace v pedagogice**

Studijní obor: **Sociální pedagogika**

Forma studia: **prezenční**

Téma práce: **Vliv osvojení na život rodiny a dítěte z pohledu rodičů**

Zásady pro vypracování:

**Zpracování rešerše a studium odborné literatury.**

**Vymezení terminologie a teoretických východisek z oblasti teorie rodiny, náhradní rodinné péče a osvojení.**

**Příprava metodiky empirické části, zpracování projektu výzkumu a stanovení výzkumného problému.**

**Realizace kvalitativního výzkumu formou rozhovoru.**

**Zpracování a vyhodnocení získaných dat, včetně jejich interpretace.**

**Prezentace výsledků výzkumu, jejich shrnutí a doporučení pro praxi.**

Rozsah bakalářské práce:

Rozsah příloh:

Forma zpracování bakalářské práce: **tištěná/elektronická**

Seznam odborné literatury:

**ARCHER, Caroline; VLČKOVÁ, P. Dítě v náhradní rodině. Vyd. 1. Praha: Portál, 2001. ISBN 8071785784.**

**KOLUCHOVÁ, Jarmila, MATĚJČEK, Zdeněk, ed. Osvojení a pěstounská péče. Praha: Portál, 2002. ISBN 80-7178-637-3.**

**MATĚJČEK, Zdeněk. Náhradní rodinná péče: průvodce pro odborníky, osvojitele a pěstouny. Praha: Portál, 1999. ISBN 80-7178-304-8.**

**NOŽÍŘOVÁ, Jana. Náhradní rodinná péče. Praha: Linde Praha, 2012. ISBN 978-80-86131-91-7.**

**STRAUSS, Anselm L. a Juliet CORBIN. Základy kvalitativního výzkumu: postupy a techniky metody zakotvené teorie. Brno: Sdružení Podané ruce, 1999. SCAN. ISBN 80-85834-60-X.**

**ZEZULOVÁ, Dagmar. Pěstounská péče a adopce. Praha: Portál, 2012. ISBN 978-80-262-0065-9.**

Vedoucí bakalářské práce:

**Mgr. Jana Martincová**

Ústav pedagogických věd

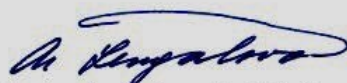
Datum zadání bakalářské práce:

**22. listopadu 2017**

Termín odevzdání bakalářské práce:

**27. dubna 2018**

Ve Zlíně dne 22. listopadu 2017



doc. Ing. Anežka Lengálová, Ph.D.  
děkanka



Mgr. Jakub Hladík, Ph.D.  
ředitel ústavu

## PROHLÁŠENÍ AUTORA BAKALÁŘSKÉ PRÁCE

Beru na vědomí, že

- odevzdáním bakalářské práce souhlasím se zveřejněním své práce podle zákona č. 111/1998 Sb. o vysokých školách a o změně a doplnění dalších zákonů (zákon o vysokých školách), ve znění pozdějších právních předpisů, bez ohledu na výsledek obhajoby <sup>1)</sup>;
- beru na vědomí, že bakalářská práce bude uložena v elektronické podobě v univerzitním informačním systému dostupná k nahlédnutí;
- na moji bakalářskou práci se plně vztahuje zákon č. 121/2000 Sb. o právu autorském, o právech souvisejících s právem autorským a o změně některých zákonů (autorský zákon) ve znění pozdějších právních předpisů, zejm. § 35 odst. 3 <sup>2)</sup>;
- podle § 60 <sup>3)</sup> odst. 1 autorského zákona má UTB ve Zlíně právo na uzavření licenční smlouvy o užití školního díla v rozsahu § 12 odst. 4 autorského zákona;
- podle § 60 <sup>3)</sup> odst. 2 a 3 mohu užít své dílo – bakalářskou práci - nebo poskytnout licenci k jejímu využití jen s předchozím písemným souhlasem Univerzity Tomáše Bati ve Zlíně, která je oprávněna v takovém případě ode mne požadovat přiměřený příspěvek na úhradu nákladů, které byly Univerzitou Tomáše Bati ve Zlíně na vytvoření díla vynaloženy (až do jejich skutečné výše);
- pokud bylo k vypracování bakalářské práce využito softwaru poskytnutého Univerzitou Tomáše Bati ve Zlíně nebo jinými subjekty pouze ke studijním a výzkumným účelům (tj. k nekomerčnímu využití), nelze výsledky bakalářské práce využít ke komerčním účelům.

Prohlašuji, že

- elektronická a tištěná verze bakalářské práce jsou totožné;
- na bakalářské práci jsem pracoval samostatně a použitou literaturu jsem citoval. V případě publikace výsledků budu uveden jako spoluautor.

Ve Zlíně ..... 20.4.2018

.....  
*prohlašuji*

1) zákon č. 111/1998 Sb. o vysokých školách a o změně a doplnění dalších zákonů (zákon o vysokých školách), ve znění pozdějších právních předpisů, § 47b Zveřejňování závěrečných prací;

(1) Vysoká škola nevytělečně zveřejňuje disertační, diplomové, bakalářské a rigorózní práce, u kterých proběhla obhajoba, včetně posudků oponentů a výsledku obhajoby prostřednictvím databáze kvalifikačních prací, kterou spravuje. Způsob zveřejnění stanoví vnitřní předpis vysoké školy.

(2) *Disertační, diplomové, bakalářské a rigorózní práce odevzdané uchazečem k obhajobě musí být též nejméně pět pracovních dnů před konáním obhajoby zveřejněny k nahlížení veřejnosti v místě určeném vnitřním předpisem vysoké školy nebo není-li tak určeno, v místě pracoviště vysoké školy, kde se má konat obhajoba práce. Každý si může ze zveřejněné práce pořizovat na své náklady výpisy, opisy nebo rozmnoženiny.*

(3) *Platí, že odevzdáním práce autor souhlasí se zveřejněním své práce podle tohoto zákona, bez ohledu na výsledek obhajoby.*

2) *zákon č. 121/2000 Sb. o právu autorském, o právech souvisejících s právem autorským a o změně některých zákonů (autorský zákon) ve znění pozdějších právních předpisů, § 35 odst. 3:*

(3) *Do práva autorského také nezasahuje škola nebo školské či vzdělávací zařízení, užije-li nikoli za účelem přímého nebo nepřímého hospodářského nebo obchodního prospěchu k výuce nebo k vlastní potřebě dílo vytvořené žákem nebo studentem ke splnění školních nebo studijních povinností vyplývajících z jeho právního vztahu ke škole nebo školskému či vzdělávacímu zařízení (školní dílo).*

3) *zákon č. 121/2000 Sb. o právu autorském, o právech souvisejících s právem autorským a o změně některých zákonů (autorský zákon) ve znění pozdějších právních předpisů, § 60 Školní dílo:*

(1) *Škola nebo školské či vzdělávací zařízení mají za obvyklých podmínek právo na uzavření licenční smlouvy o užití školního díla (§ 35 odst.*

3). *Odpirá-li autor takového díla udělit svolení bez vážného důvodu, mohou se tyto osoby domáhat nahrazení chybějícího projevu jeho vůle u soudu. Ustanovení § 35 odst. 3 zůstává nedotčeno.*

(2) *Není-li sjednáno jinak, může autor školního díla své dílo užít či poskytnout jinému licenci, není-li to v rozporu s oprávněnými zájmy školy nebo školského či vzdělávacího zařízení.*

(3) *Škola nebo školské či vzdělávací zařízení jsou oprávněny požadovat, aby jim autor školního díla z výdělku jím dosaženého v souvislosti s užitím díla či poskytnutím licence podle odstavce 2 přiměřeně přispěl na úhradu nákladů, které na vytvoření díla vynaložily, a to podle okolností až do jejich skutečné výše; přitom se přihlédne k výši výdělku dosaženého školou nebo školským či vzdělávacím zařízením z užití školního díla podle odstavce 1.*

## **ABSTRAKT**

Bakalářská práce je zaměřena na téma vliv osvojení na život rodiny a dítěte z pohledu rodičů. Teoretická část je rozdělena na tři kapitoly, přičemž v první kapitole se setkáváme s pojmem rodina. Je zde vymezena funkce rodiny a důležitost rodiny pro dítě. Ve druhé kapitole se věnujeme pojmu osvojení. Zabýváme se zde péčí před osvojením a také je zde rozebrán proces zprostředkování osvojení. Poslední část se věnuje determinantům procesu osvojení, které mohou být procesem osvojování na rodinu a dítě přenášeny. V praktické části bakalářské práce je realizován kvalitativní výzkum, jehož cílem je vyhodnotit možné subjektivně vnímané vlivy, které na rodinu a dítě přenáší proces osvojení dítěte.

Klíčová slova: osvojení, rodina, náhradní rodinná péče, rodinné prostředí, proces osvojení

## **ABSTRACT**

This bachelor's thesis is focused on the influence of adoption on the life of a family and a child, from the point of view of parents. Theoretic part is divided into three chapters, where in the first chapter we encounter the term family. It deals with the function of the family and the importance of the family for the child. In the second chapter, we deal with the term adoption. We are devoted to the care before adoption and the process of an arrangement of adoption. The last section deals with various factors which can be transferred on the family and the child by the process of adoption. In the practical part, we can find a qualitative research whose aim is to evaluate possible subjectively perceived factors which are transferred onto the family and the child by the process of adoption.

Keywords: adoption, family, substitute family care, family environment, adoption procedure

Ráda bych na tomto místě poděkovala paní Mgr. Janě Martinové za vedení mé bakalářské práce, za její cenné rady, trpělivost a odbornou pomoc při zpracování práce.

Také bych ráda poděkovala všem zúčastněným adoptivním rodičům a pracovníkům OSPOD, za jejich spolupráci při realizaci výzkumného šetření.

Za podporu při zpracování bakalářské práce, patří poděkování také všem členům rodiny, ale nejvíce, mojí mamince Heleně.

Prohlašuji, že odevzdaná verze bakalářské/diplomové práce a verze elektronická nahraná do IS/STAG jsou totožné.

## OBSAH

<b>ÚVOD.....</b>	<b>9</b>
<b>I TEORETICKÁ ČÁST.....</b>	<b>11</b>
<b>1 RODINA A JEJÍ DŮLEŽITOST V ŽIVOTĚ ČLOVĚKA.....</b>	<b>12</b>
1.1 DEFINICE RODINY .....	13
1.2 FUNKCE RODINY .....	14
1.3 DŮLEŽITOST RODINY PRO DÍTĚ .....	17
<b>2 OSVOJENÍ JAKO JEDNA Z FOREM NÁHRADNÍ RODINNÉ PÉČE.....</b>	<b>21</b>
2.1 PÉČE PŘED OSVOJENÍM .....	23
2.2 PROCES ZPROSTŘEDKOVÁNÍ OSVOJENÍ .....	24
<b>3 VYBRANÉ DETERMINANTY PROCESU OSVOJENÍ.....</b>	<b>35</b>
3.1 DEPRIVAČNÍ PROJEVY DÍTĚTE.....	36
3.2 POTÍŽE S ADAPTACÍ DÍTĚTE DO RODINY.....	39
3.3 PROBLÉMY S UTVÁŘENÍM VAZBY .....	42
<b>II PRAKTICKÁ ČÁST .....</b>	<b>46</b>
<b>4 METODOLOGIE VÝZKUMU.....</b>	<b>47</b>
4.1 VÝZKUMNÝ PROBLÉM .....	47
4.2 VÝZKUMNÉ CÍLE .....	48
4.3 VÝZKUMNÉ OTÁZKY .....	49
4.4 VÝZKUMNÝ SOUBOR .....	49
4.5 STRATEGIE VÝZKUMU .....	50
4.6 METODA SBĚRU DAT .....	50
4.7 VÝZKUM A JEHO REALIZACE .....	51
<b>5 ANALÝZA ZÍSKANÝCH DAT.....</b>	<b>53</b>
5.1 ZRODIL SE NÁPAD.....	54
5.2 PŘES PŘEKÁŽKY KE HVĚZDÁM.....	57
5.3 VŠE MÁ SVÉ PRO A PROTI.....	62
5.4 VZTAHOVÁ SÍŤ .....	65
5.5 NĚCO TO V NÁS ZANECHALO .....	67
5.6 PRAVDĚ NEUNIKNEŠ .....	69
<b>6 INTERPRETACE DAT.....</b>	<b>72</b>
6.1 PARADIGMATICKÝ MODEL.....	80
<b>7 DOPORUČENÍ PRO PRAXI.....</b>	<b>82</b>
<b>ZÁVĚR .....</b>	<b>83</b>
<b>SEZNAM POUŽITÉ LITERATURY.....</b>	<b>85</b>
<b>SEZNAM POUŽITÝCH SYMBOLŮ A ZKRATEK.....</b>	<b>89</b>
<b>SEZNAM TABULEK.....</b>	<b>90</b>
<b>SEZNAM PŘÍLOH.....</b>	<b>91</b>



## ÚVOD

Bakalářská práce se věnuje tématu osvojení. Konkrétně se téma zaměřuje na vlivy, které jsou přenášeny procesem osvojení na život rodiny a dítěte. Cílem bakalářské práce je zjistit, jaké jsou subjektivně vnímané vlivy, které proces osvojení na rodiče a děti přenesl. Pohledy a vnímání těchto možných vlivů, jsme se snažili získat od adoptivních rodičů jednoho, nebo více dětí. Zároveň jsme se také snažili o zjištění důvodů, které s těmito vlivy souvisí a jak tyto vlivy rodiče vnímají a prožívají. Abychom naplnili cíl bakalářské práce, bylo nutné si stanovit kvalitativní přístup, který nám pomůže se dostat hlouběji do této problematiky.

Výběr tématu bakalářské práce spočíval v propojení tématu se sociální pedagogikou, která se také zabývá prací s rodinou a dítětem, věnuje se také tématu náhradní rodinné péče.

S tematikou osvojení a vlivů, které tímto procesem mohou být přenášeny na život rodiny a život dítěte, se příliš neseťkáváme, tato skutečnost nás také inspirovala ke zpracování bakalářské práce. Ačkoliv téma osvojení je aktuální, našimi zraky ho vnímáme poněkud jako málo frekventované.

V teoretické části se setkáváme se třemi kapitolami. V první kapitole bakalářské práce se zaměřujeme na pojem rodina. Rodinu v úvodu této části pojmáme spíše obecně. V této kapitole jsme se také věnovali definicím rodiny, z pohledu různých autorů. Poslední část první kapitoly věnujeme rodině a její důležitosti pro život dítěte. V této podkapitole hovoříme o důležitosti rodiny a to z pohledu několika autorů.

Druhá kapitola práce se věnuje pojmu osvojení, jako jedné z forem náhradní rodinné péče. V úvodu této kapitoly se setkáváme také s vymezením pojmu náhradní rodinná péče a zmíníme další možné formy náhradní rodinné péče. Zdůvodňujeme zde také, proč právě osvojení je nejvyšší formou náhradní rodinné péče. Druhou část kapitoly věnujeme popisu péči před osvojením. Péče před osvojením je součástí samotného procesu zprostředkování osvojení, jehož průběh popisujeme v následující podkapitole.

Poslední kapitola se věnuje vybraným determinantům procesu osvojení, které mohou být procesem osvojení přenášeny na rodinu a dítě.

Praktická část práce se zabývá výzkumným šetřením, které bylo realizováno kvalitativně orientovaným výzkumem, za pomoci polostrukturovaných rozhovorů s respondenty. Praktická část se také zabývá propojením teorie s praxí v návaznosti na teoretickou část práce.

Cílem výzkumného šetření je odhalit, analyzovat a vyhodnotit možné subjektivně vnímané vlivy, které na rodinu a dítě přenáší proces osvojení dítěte, z pohledu rodičů. Naším úsilím je zjistit a porozumět jak respondenti vnímají proces osvojování dítěte a jak spatřují možné vlivy, které na nich a dětech zanechal proces osvojení. V této souvislosti se snažíme i o zachycení dalších různých aspektů, které jsou spojené s tímto tématem práce. Jak jsme již uvedli, výzkumné šetření bylo realizováno pomocí polostrukturovaných rozhovorů. Následně došlo k transkripci rozhovorů a zpracování pomocí otevřeného a axiálního kódování. Konečné fázi výzkumného šetření patří interpretace dat a doporučení pro praxi.

Práce může být nápomocná nejen budoucím osvojitelům, kteří se do procesu osvojení teprve chystají vstoupit, ale i všem, kdo se o danou problematiku zajímají. Zpracováním bakalářské práce bychom rádi upozornili, že procesu osvojení a jeho možným vlivům, které působí na život rodin a dětí, není věnována dostatečná pozornost.

## **I. TEORETICKÁ ČÁST**

## 1 RODINA A JEJÍ DŮLEŽITOST V ŽIVOTĚ ČLOVĚKA

Rodina jako první sociální činitel, se kterým se dítě setkává, hraje velmi důležitou roli v životě dítěte. Pro mnohé z nás je to to nejcennější co v životě máme. Tématem rodiny se zabývá velké množství odborníků a věd. V první kapitole si přiblížíme podstatu této primární skupiny, její důležitost pro život dítěte a zároveň i její funkce.

Tématem rodiny se zabývá nejen psychologie, ale i sociologie a pedagogika. Je to z toho důvodu, protože je základní složkou společnosti, pokud hovoříme o zajišťování péče o děti. V rodině probíhá primární socializace, která pokračuje dále sekundární socializací, která se ve většině času uskutečňuje ve škole.

„Rodina je tedy základem společnosti, jaká rodina -takové děti“ (Helus, 2015, s. 198).

Rodina je tedy prvním místem, kde probíhá socializace. Konkrétněji se dítě v rodině setkává s výchovným působením a styly.

Je to první místo, kam dítě přichází a setkává se zde s výchovným působením. Rodiče na dítě působí svými výchovnými styly, mají právo a povinnost dítě vychovávat, avšak na druhou stranu by měli také respektovat dětskou osobnost. Naopak děti by měly rodičům na oplátku projevovat oddanost a úctu (Grecmanová, 1998, s. 12 - 13).

Dle zkušeností je rodina tou nejlepší možnou formou pro udržení civilizace. Je nejstarší lidskou společenskou institucí. Vznikla nejen z přirozeného pudu pohlavního, ale také z potřeby své potomky chránit a připravovat pro život. Mládě člověka v minulých dobách přicházelo na svět velmi málo připravené, že chránit a pečovat o něho ve společenství muže a ženy byla životní nezbytnost a podmínka, potřebná k jeho přežití. „Dnes už se nebráníme proti dravé zvěři a proti krutostem přírody, hrozí nám docela jiná nebezpečí.“ Ovšem potřeba dítě chránit, vychovávat jej a vzdělávat zůstává nadále – i když v poněkud jiném významu – potřebou životní (Matějček, 1994, s. 15).

Podle Sychrové (2015, s. 43) je rodina místem klidu a odpočinku, v rodině se žije společný život, který je charakteristický svým rodinným soukromím. Každá rodina je svým způsobem originální.

Rodina zůstává jak pro dospělého člověka, natož pro dítě nepostradatelnou a těžko nahraditelnou institucí. Rodina je nejvýznamnější socializační činitel a je nezastupitelná při předávání hodnot z generace na generaci. Stojí již na počátku rozvoje osobnosti člověka, má tudíž možnost ho ovlivňovat. Tradiční kritéria u rodin přestávají platit. Především spojení

zákonným manželským svazkem není nutností dnešního rodinného života. V důsledku toho, že toto kritérium naplněné není, přibývá dětí, které se rodí mimo legitimní manželství. I taková soužití ale fungují jako rodina, žijí pod jednou střechou a spolupracují mezi sebou (Kraus, 2008, s. 79 - 80).

I přes to, že spojení manželským svazkem není nutností dnešního rodinného života, občanský zákoník se v tomto smyslu vyjadřuje.

Zákon č. 89/2012 Sb., § 655, občanský zákoník, ve znění pozdějších předpisů, nám říká, že hlavním smyslem manželství je založení rodiny a řádná výchova dětí.

S pojmem rodina se také setkáváme ve smyslu rodiny náhradní.

Existuje také rodina náhradní. Něco v tomto názvu nám může evokovat slova jako „náhražka“, čili něco nepravého, nebo méně hodnotného, něco jenom „jakoby“. Tento termín je již vžitý a patří i do našeho zákona, ve kterém se hovoří o náhradní rodinné péči. Dítě za rodinu považuje ty lidi, které má kolem sebe, které považuje za „jeho“ lidi (Matějček, 1994, s. 21). Blíže si téma náhradní rodinné péče budeme specifikovat v následující kapitole.

## 1.1 Definice rodiny

Pokud nahlédneme do odborných knih, můžeme nalézt mnoho různých definic. Problém nastává tehdy, pokud máme vybrat jednu jedinou, která by jednoznačně rodinu univerzálně a variabilně definovala. Nyní si přiblížíme některé z nich.

„Na otázku co je to – rodina - nám jinak odpoví právník, jinak sociolog, jinak demograf nebo národohospodář“ (Matějček, 1994, s. 15).

Někteří z odborníků tvrdí, že přesná definice rodiny neexistuje, protože v našem prostředí neexistuje jeden jediný univerzální model rodiny. Další odborníci naopak tvrdí, že přesné vymezení pojmu „rodina“ je důležité pro konkrétní opatření sociálně - politického významu. Slovo „rodina“ jako v původním významu můžeme pochopit jako společenstvo lidí, žijících pod jednou střechou, kde spolu hospodaří, dodržují určená pravidla a tvoří společnou výrobní jednotku (Gabura, 2012, s. 25).

Psychologický slovník a slovník sociální práce nám rodinu vymezují následovně.

Podle psychologického slovníku (Hartl, Hartlová, 2015, s. 512) je rodina „společenská skupina spojená manželstvím nebo pokrevními vztahy, odpovědností a vzájemnou pomocí.“

Podle slovníku sociální práce (Matoušek, 2016, s. 177) je rodina „v užším, tradičnějším pojetí skupina lidí spojená pouty pokrevního příbuzenství nebo právních svazků (sňatek, adopce).“

Podle Grecmanové (1998, s. 7) je rodinou fungující jednotka, sdružující rodiče a děti. Tato jednotka je zařazena do domácího prostředí, které se nachází v domě, nebo v obci. Jádro rodiny tvoří dítě a rodiče. Součástí rodiny jsou také příbuzní, kteří mohou být zdrojem zkušeností.

Rodinu na základě těchto definic můžeme tedy charakterizovat jako celek, jehož náplní a smyslem je vytvářet bezpečné prostředí pro členy, kteří se v rodině nacházejí.

## 1.2 Funkce rodiny

Rodina sama o sobě plní významnou funkci jen tím, že existuje. Úkolem rodiny je ale uskutečňovat svoji funkčnost vůči dítěti (Helus, 2015, s. 219).

Podle Matějčka (1994, s. 25 - 26) se v rodinném životě přirozeným a účelným způsobem uspokojují základní psychické potřeby dítěte. Věda je rozlišuje na pět částí. První částí je **potřeba náležitého přísunu podnětů zvenčí**. Pro dítě a jeho nervový systém je důležité velké množství podnětů z jeho okolí, aby se mohlo připravit na určitý výkon. Tyto podněty se přijímají a zpracovávají. S dítětem mluvíme, i když nám ještě nemusí odpovědět, mazlíme se, hrajeme si s ním, stimulujeme ho. Důležité je nečekat, až se dítě začne probouzet k nějaké činnosti, to už dávno neplatí. Druhá část je **potřeba smysluplného světa**. Podněty, které dítě dostává, musejí mít smysl a řád. Vedeme dítě, aby se učilo pro radost, nejen pro jeho, ale i naši. Třetí potřebou je **potřeba životní jistoty**. Tato potřeba je podle autora potřebou nejvýznamnější. Tu můžeme nejvíce naplnit ve vztazích k lidem, kteří jsou kolem nás a patří k nám. „Ne nadarmo se říká, že teprve s jistotou v zádech se vydává dítě na dobrodružné výpravy za poznáním světa.“ Bez této jistoty dítě svazuje úzkost, která se často projevuje agresivním chováním. Jako čtvrtou potřebu uvádí autor **vlastní společenské hodnoty**. Tím je myšlena potřeba být uznáván, oceňován, přijímán. Pokud dojde k uspokojení této potřeby, utváří se identita člověka, čili vědomí vlastního já, také jako sebevědomí, které by se mělo utvářet zdravě. Což znamená, že ten, kdo si je jistý sám se-

bou, může být oporou i druhým. Poslední potřeba je **potřeba otevřené budoucnosti**. Tato potřeba dítěti umožňuje plně žít od minulosti do budoucnosti, umožňuje dítěti se na něco těšit, směřovat určitým směrem, být snaživý. Naopak je to u dětí v dětských domovech, které se nemají na co těšit, nemají motivaci se o něco snažit.

Kraus (2008, s. 81 - 83) uvádí šest hlavních funkcí rodiny.

První funkce, kterou autor uvádí je **biologickoreprodukční funkce**. Tato funkce má význam nejen pro jedince, ale i pro společnost jako celek. Společnost pro svůj rozvoj potřebuje stabilní reprodukční základnu. Další funkcí je **sociálně - ekonomická funkce**. V ekonomickém systému je rodina brána jako významný prvek. V rámci povolání se člen rodiny zapojuje do výrobní i nevýrobní sféry, naopak se rodina stává i spotřebitelem, na kterém je závislý trh. Rodina představuje samostatnou ekonomickou jednotku. **Ochranná funkce** (zaopatřovací, pečovatelská) má spočívat v zajišťování životních potřeb, jak biologických, tak hygienických a zdravotních. Jelikož je rodina první sociální skupinou, do které dítě vstupuje, učí jej také přizpůsobovat se životu, osvojovat si základní návyky a způsoby chování. Toto naplňuje **socializačně - výchovná funkce**. V této funkci zůstává největší úlohou příprava dětí na vstup do praktického života. **Funkce rekreační, relaxační a zábavná**. Plnění této funkce se nejvíce projeví v tom, jak členové rodiny tráví volný čas, zdali ho tráví pohromadě, jakým činnostem se věnují apod. Tyto aktivity se týkají všech členů rodiny, ale děti se dotýkají nejvíce. Poslední je **emocionální funkce**. Pouze rodina dokáže vytvořit citové zázemí, pocit bezpečí, lásky a jistoty. A proto je tato funkce v rodině zásadní, nezastupitelná.

V západní civilizaci má v současné době rodina tyto funkce:

1. Podporování socializace – vychovávání dětí,
2. vztahovou podporu dospělých lidí,
3. ekonomickou podporu všech členů (Matoušek, Pazlarová, 2010, s. 14).

Helus (2015, s. 219 - 222) rozlišuje deset základních funkcí rodiny, jejichž realizace a naplnění má důležitý význam pro zdravý vývoj a socializaci dítěte.

Jako první funkci zde autor uvádí **uspokojení základních potřeb v raných stádiích života dítěte**. Jde o uspokojení biopsychických potřeb (potřeba spánku, hygieny, pohybu). Řadí se sem ale také rané psychické potřeby, které děti vyžadují. Potřeba bezpečí a pravidelného životního rytmu, nebo potřeba lásky a dostatek podnětů. Druhou funkci zde uvádí

**uspokojení potřeby organické přináležitosti dítěte.** Do této funkce zařazuje potřebu domova, mít svoji matku, otce a identifikovat se s nimi. Dítě potřebuje mít jistotu, že patří do vztahů, které jsou pro něj spolehlivé a láskyplné. Péče a dění v rodině ze strany rodičů utváří u dítěte základní životní jistoty. **Rodina poskytuje dítěti prostor pro jeho aktivní projev.** Tím se rozumí, že pro dítě poskytuje tzv. prostor pro jeho aktivní projev, seberealizaci a spolupráci s druhými lidmi. Pokud dojde k naplnění této funkce, dítěti se krystalizuje vědomí sebe sama jako aktéra, či původce událostí. Díky tomu se s ostatními sblíží a obohacuje životy druhých, ale i ten svůj. Rodina zvolna **uvádí dítě do vztahu k předmětům rodinného vybavení.** Rodina plněním této funkce přivádí dítě k chápání hodnoty a ceny věcí, které jsou cenné, které pro členy domácnosti něco znamenají. Jedná se o zařízení domácnosti, o předměty hezké a cenné. Díky pozorování členů rodiny se dítě učí jak s předměty zacházet, jak se k nim má chovat dle určitých pravidel, jak je používat a zároveň ochraňovat. Dítěti se také určují jeho osobní věci, se kterými nakládá (půjčování, ochrana). Tato funkce má velký vliv na utváření jedince v rámci kultivace k hmotnému světu. Rodina také **stanovuje prožitek sebe sama jako dívky/chlapce.** K tomu mohou napomoc vzory matky či otce, ale také babičky, dědečka, sourozence. Do tohoto sebepojetí se vkládá genderový obsah. Podle Kimplové (2008, s. 28) se termín „gender“ používá k označení rozdílů mezi muži a ženami z hlediska kulturně vytvořených rozdílů. Rodina **poskytuje dítěti vzory a příklady.** Dítě v druhém člověku vidí osobnost a samo jí touží být. To se může uskutečňovat skrze nápodobu, pozorování chování rodičů. Pokud se rodiče dokážou do dítěte vcítit, dítě se naopak učí chápat jiného člověka. **Rozvoj vědomí povinnosti, zodpovědnosti a úcty,** které by rodina měla rozvíjet se zdá jako samozřejmost, která k životu patří. Rodina by měla tuto funkci rozvíjet pomocí nenásilného zapojování dítěte do společenských činností rodinného kruhu, kam patří i činnosti pracovní. Rodina **otevřít dítěti možnost vstoupit do mezigeneračních vztahů.** Tím pádem dítě může proniknout do myšlení lidí různého věku, nebo postavení. Patří sem vztahy s prarodiči, sourozenci, jak mladšími, tak staršími, vztahy s různými známými. Tato funkce navazuje na další, předposlední funkci, kterou autor uvádí. A to je, že díky rodičům, prarodičům a sourozencům rodina **navozuje v dítěti představu o okolí a světě.** Dítěti se dostává povědomí světa profesí, povinností, problémů a možných pokušení. Dítě se nebojí do tohoto okolního světa integrovat právě díky rodinnému zázemí, které je pro něj spolehlivé. Poslední funkcí, kterou autor uvádí, je ta, že rodina je pro dítě, ale i dospělé **prostředím, kde se lidé mohou svěřit se svými problémy, mohou čekat radu, nebo pomoc.** Rodina by měla být útočiš-



těm v situacích životní bezradnosti, ve kterých se mohou její členové ocitnout. Tato funkce se posiluje nejvíce ve chvílích neúspěchů a krizí. Díky plnění této funkce se dítěti dostává pocit zakotvení a pro členy rodiny se strach a nejistoty lépe překonávají.

Rodina působí jako opěrný bod, kam se její členové mohou uchýlit, a to se týká především dětí.

### 1.3 Důležitost rodiny pro dítě

Rodina se stává pro dítě nezastupitelnou jednotkou, která má obrovský vliv na jeho vývoj. Dítě od svých rodičů dostává genetickou výbavu, poskytuje mu vzory chování, naplňuje základní potřeby dítěte, působí také jako zdroj zkušeností a citové zázemí.

V tomto směru se shodujeme s Vágnerovou (2012, s. 21) která uvádí, že rodina je pro dítě tím vůbec nejvýznamnějším prostředím, které zde pro dítě existuje. Může sloužit jako zdroj zkušeností, i zdroj citového zázemí pro její členy. Rodina se podílí na vzniku a rozvoji pocitu sebejistoty. Autorka zmiňuje, že je nepodstatné, zda jde o biologickou, či náhradní rodinu dítěte. Důležitý je fakt, jak rodina tuto funkci plní.

Dítě si vědomí rodinné příslušnosti vytváří ve druhém a třetím roku života, vrůstá do své rodiny a získává tím rodinnou identitu. Ta pro dítě znamená to, že někam patří, že má určitou hodnotu a význam, místo v rodině (Matějček, 1994, s. 51).

Rodina ovlivňuje rozvoj vlastností a schopností dítěte. V přístupu, který rodina vynakládá, se projevuje hodnotový systém rodiny. Ve vlastních i náhradních rodinách rodiče podporují rozvoj vlastností, u kterých pokládají za důležité je rozvíjet, naopak potlačují ty, které jsou podle nich nevídané, nebo bez významu. Dítě je v rodině formováno, pokud prostředí nebude pro dítě příznivé, může jej ovlivnit nežádoucím způsobem (Vágnerová, 2012, s. 22).

Vágnerová (2012, s. 22 - 23) také uvádí, že z hlediska působení rodiny na dítě jsou významné vlastnosti rodiny. Vlastnosti rodiny, které autorka uvádí, jsou: stabilita, soudržnost, otevřenost a míra začlenění ve společenství příbuzenském, či sousedském. O těchto vlastnostech hovoří jako o faktorech, které jsou mnohem důležitější, než materiální vybavení, nebo vzdělanost rodinných členů.

Podle Matějčka (1994, s. 15 - 16) pro dítě nejsou vnější znaky rodiny příliš důležité. Rodina pro dítě může, ale i nemusí znamenat to, že se o něj stará pouze jeden člověk, nebo vícero lidí, kdy jsou svazky mezi rodiči zákonem potvrzeny, nebo nepotvrzeny, kdy je dítě

vlastní, nebo nevlastní. Podle autora je dalším důležitým poznatkem skutečnost, že pokud se dítě má vyvíjet ve zdravou a společností prospěšnou osobnost, je pro něj důležité vyrůstat v takovém prostředí, které je pro něj příznivé, co se citové stránky týče, dále vřelé a přijímající. „A takovým životním prostředím by tedy především měla být **rodina**. Dítě za své rodiče přijímá ty, kdo se k němu mateřsky a otcovsky chovají – a je pro něj zcela nepodstatné, zdali tihle „jeho“ lidé na to mají, či nemají potvrzení z porodnice.“ Rodina a rodinné prostředí nejsou pouze jedinými faktory, které mají pečovat o výchovu a vzdělávání jedince při utváření jeho osobnosti. Velkou roli mají i ostatní faktory, kterými jsou například přátelé, škola, zaměstnání. Avšak rodina, mezi těmito všemi faktory, má jedinečné a nejhlavnější postavení a to v několika směrech. Rodina **stojí na počátku**. Má tedy tu největší možnost ovlivnit jedincův vývoj, i v těch nejcitlivějších fázích života. Rodina má možnost co nejvydatněji **uspokojovat základní psychické potřeby jedince**. Rodina je **modelem mezilidských vztahů**, které si jedinec ponese dál do svého života a které využije ve svých budoucích vztazích.

V rodinném prostředí se realizují intimní vztahy nejen s matkou, ale i s dalšími členy rodiny. Probíhá zde primární socializace. Způsobem, kterým rodina s dítětem jedná, jakým způsobem, mu vytváří oporu pro jeho vývoj, mu zprostředkovává základní vzorce chování (Helus, 2015, s. 198).

Pokud dítě není vychovááno ve funkční rodině, která by plnila své funkce, nebo není vychovááno v žádném rodinném prostředí, nemohou být u dítěte plně uspokojovány jeho základní psychické potřeby.

Děti, které jsou vychovávány mimo rodinné prostředí, mohou projevat následující nežádoucí druhy chování. Patří sem například problémy s jídlem, kdy dochází ke schovávání si jídla a ke strachu z hladovění. U dětí mohou abstinovat dovednosti, které jsou nezbytné k navázání mezilidských pout a vazeb. Dále nedostatečná empatie dítěte k ostatním, která je zapříčiněna tím, že lidé kteří se o dítě starali, nebyli dostatečně pozorní a dítěti nedali dostatečnou péči. Může nastat také opožděný vývoj řeči a učení z důvodu nedostatku potřebných smyslových podnětů. Opakující se chování, kterým se dítě uklidňuje (houpání, cucání palce...) (Purvis, Cross, Sunshine, 2013, s. 46).

Psychické potřeby dítěte jsou uspokojovány nejvíce tehdy, pokud je obohacováno každodenním stykem se společenským prostředím. Pokud mu je v takovém styku zabráněno – je izolováno, nastává podnětový nedostatek (Langmeier, Matějček, 2011, s. 39).

Zajímavým poznatkem je, že izolace působí novorozenci větší újmu, než když s ním někdo špatně zachází. Sociální izolace má na jedince silné a děsivé fyzické dopady. Izolace brání k plnému rozvíjení obvodů v mozku dítěte. Dítě, na které v prvních měsících života nikdo nehovoří, nebo se ho nedotýká, může utrpět duševní újmu, nebo se u něj může objevit porucha chování. Tato rizika, která jsou provázána ještě dalšími, mohou nastat u dětí, které jsou umístěné do ústavní péče. V jejich studeném světě dětem chybí smyslové podněty, laskavé objetí maminky, nejsou v něm žádné zvuky, které by dítě stimulovaly (Purvis, Cross, Sunshine, 2013, s. 35 - 36).

Děti, které vyrůstají mimo rodinné prostředí, mají nejen špatnou schopnost vcit'ování do druhých lidí, ale také se špatně orientují v interpersonálních vztazích. Konflikty často řeší pomocí agrese, mají nízké sebehodnocení. Čím je dítě mladší, tím jsou tyto škodlivé účinky delšího pobytu v ústavním prostředí silnější. Člověk i dítě potřebují žít v pospolitosti. Přednostní forma této pospolitosti je pro ně rodina (Matoušek, Pazlarová, 2010, s. 14 - 15). Pro tyto děti, které vyrůstají bez rodinného prostředí, existuje možnost náhradní rodinné péče, která zajišťuje řádnost výchovy.

Vágnerová (2012, s. 24) zmiňuje, že nedostatečné množství podnětů, které jsou potřebné, nepříznivě ovlivňuje vývoj osobnosti dítěte. Projevuje se to změnami v jeho prožívání a chování. Délka pobytu v prostředí, které není pro dítě podnětné, je důležitým faktorem. Důležitý je i věk, kdy dítě přichází do náhradní rodiny.

Osvojené děti a děti v pěstounské péči si s sebou mohou přinést pocity opuštěnosti, poruchy s utvářením vazeb, strach, hněv, deprese, nedostatečnou schopnost zpracovat smyslové vjemy, posttraumatický stres (Purvis, Cross, Sunshine, 2013, s. 42).

Podle Matějčka (1999, s. 60 - 61) lze rozlišit **rodičovství** jak **biologické, tak psychologické**. Tyto dvě sféry vedle sebe existují, avšak jedna není druhé nutnou podmínkou. Mohou nastat případy biologického rodičovství bez toho psychologického, a naopak, rodičovství psychologického bez sféry biologické – to znamená, když lidé přijímají cizí dítě za vlastní, protože vlastní nemají. Nakrmit dítě je člověk schopen i bez lásky, ale dát dítěti pocit jistoty a opory, to bez lásky nejde. Tyto poznatky mluví ve prospěch psychologického rodičovství, tím pádem i ve prospěch náhradní rodinné péče, která je založená na citových vztazích. Z těchto poznatků plyne fakt, že pro dítě je důležité více psychologické rodičovství. To je založeno na hlubokém, vnitřním a citovém přijetí dítěte (Matějček, 1994, s. 15).

Rodina ať už je vlastní, nebo je náhradní je přirozenějším prostředím, než prostředí instituce - prostředí dětského domova (Matějček, 2005, s. 23).

Rodina pro dítě znamená místo trvalých a hlubokých citových vztahů. Citová přítomnost a její vývoj se přetváří v průběhu toho, jak děti vyrůstají a odrůstají. Důležité je, že ale zůstává a nepomíjí (Matějček, 1994, s. 30 - 31).

V první kapitole jsme si přiblížili pojem rodina. Zdůraznili jsme její důležitost v životě dítěte, její funkce a význam. Zmínili jsme také rodičovství biologické a psychologické, které definoval Matějček.

## 2 OSVOJENÍ JAKO JEDNA Z FOREM NÁHRADNÍ RODINNÉ PÉČE

Osvojení, neboli adopce, je pojem, se kterým se v praxi také setkáváme. Legislativně ukotvený je ovšem pojem „osvojení“ a proto u tohoto pojmu také v práci zůstaneme a budeme se mu věnovat ve druhé kapitole. Následně si přiblížíme téma péče před osvojením a jako poslední si představíme proces zprostředkování osvojení.

Nejdříve můžeme zmínit pojem **náhradní rodinná péče** (NRP), do kterého osvojení patří. Je to forma péče o dítě, které je vychovááno jinými, než biologickými rodiči v takovém prostředí, které se nejvíc podobá životu v přirozené rodině. Pro dítě, které se může ocitnout mimo biologickou rodinu, je nejlepší, aby změna prostředí byla co nejvíce šetrná. Jako v první řadě se hledá rodina pro dítě v okruhu příbuzných osob, nebo osob, které jsou pro dítě blízké. Až na druhém místě je právě zprostředkování náhradní rodinné péče prostřednictvím pověřených zájemců o náhradní rodinnou péči (Bubleová a kol., 2014, s. 6).

Do NRP řadíme i další formy. Patří sem pěstounská péče, pěstounská péče na přechodnou dobu, poručenství, svěřením dítěte do péče jiné fyzické osoby než rodiče (Romančáková, Sborník příspěvků k aktuálním tématům náhradní rodinné péče, 2015, s. 78 -79).

**Osvojení** je nejvyšší formou náhradní rodinné péče, z toho důvodu, že dítě i rodiče získávají z hlediska práva stejné postavení, jako by bylo v jeho biologické rodině (Bubleová a kol., 2014, s. 6).

V rámci vymezení tohoto pojmu se shodujeme i s ostatními definicemi autorů, které se nesou v podobném významu.

Na rozdíl od ostatních forem NRP se osvojením naplňuje plnohodnotný vztah mezi rodičem a dítětem a to i z právního hlediska. Je to jako při narození dítěte v rodině. Tím pádem se vytváří i další vazby, jako v biologické rodině. Tím jsou myšlené stejné příbuzenské vazby (sourozenectví, nebo postavení vnuka/vnučky), tím naopak zanikají veškeré vazby k biologické rodině (Novotný a kol., 2017, s. 118).

Křístek (2016, s. 13) uvádí, že nejviditelnějším právním účinkem osvojení je fakt, že osvojené dítě přijímá příjmení osvojitele.

Podle Nožířové (2012, s. 13) je osvojení právní navození vztahu mezi osvojencem a osvojitelem, jaký je mezi rodičem a dítětem v biologické rodině. Osvojitel má vůči osvojenému stejnou rodičovskou zodpovědnost, vyživovací povinnost, ale i nároky.

V případě osvojení dítěte rodičovská zodpovědnost ve vztahu k biologickým rodičům dítěte zaniká. Osvojení je zároveň nejčastěji realizovanou formou náhradní rodinné péče (Gabriel, Novák, 2008, s. 42).

Osvojení je právně zakotveno v § 794 až § 854 zákona č. 89/2012 Sb., občanský zákoník, ve znění pozdějších předpisů. V § 794 a § 795 tohoto zákona se uvádí, že osvojením neboli přijetím cizí osoby za vlastní, vznikají mezi osvojitelem a osvojencem vztahy jako mezi rodiči a dětmi. Přičemž se předpokládá takový vztah mezi osvojitelem a osvojovaným, jaký je mezi rodičem a dítětem.

Bubleová (in Matějček a kol., 2002, s. 13 – 14) uvádí, že při osvojení přijímají jednotlivci, nebo manželé opuštěné dítě za své vlastní, přičemž k němu mají stejná práva a povinnosti, jako by byli jeho biologickými rodiči. Hlavním posláním osvojení je nahrazení chybějícího stabilního rodinného prostředí, a vedle toho dochází k naplňování smyslu života osvojitelů.

Existuje několik důvodů, kvůli kterým může nastat řešení náhradní rodinné péče. První možnost, která se naskytá, je fakt, že **rodiče se o své dítě starat nechtějí**. Důvodů existuje mnoho. Může to nastat v případě, kdy psychologické rodičovství, u některých z rodičů selže. O psychologickém rodičovství blíže hovoří Matějček (1994, s. 15) jako o hlubokém a citově založeném přijetí dítěte. Další důvod, kdy se rodiče o dítě postarat nechtějí, může být možná nezralost či neschopnost rodičů. V těchto případech dítě opouštějí různými způsoby. Je zde také možnost, kdy se **rodiče o své dítě starat nemohou**. Může to být z důvodu nemoci, invalidity, vazby, či výkonu trestu. Naskytá se ale také překážka v podobě nepříznivého zdravotního stavu dítěte, který znemožňuje se o dítě postarat v domácím prostředí. V případě, kdy se **rodiče o své děti starat neumějí**, může docházet k zanedbávání, týrání, či zneužívání. Děti jsou tedy ohroženy výchovou svých rodičů, kteří nejsou schopni si vytvořit k dítěti adekvátní citový vztah (Bubleová a kol., 2014, s. 14-15).

Dalšími důvody mohou být:

- Opuštění dítěte rodiči,
- ztráta rodičovské odpovědnosti,
- domácí násilí,
- týrání, zneužívání,
- zanedbávání,
- nezpůsobilost rodičů o dítě pečovat, pokud má specifické potřeby, nebo vyžaduje speciální péči (Gudbrandsson, 2004, in Sychrová, 2015, s. 45).

## 2.1 Péče před osvojením

V bakalářské práci se budeme dotýkat také pojmu „péče před osvojením“ (tzn. předadopční péče). Často je zaměňována s pojmem „péče budoucích osvojitelů“ (tzn. okamžitá péče). Tyto dva pojmy, ač jsou si podobné, nejsou stejné. Nyní si přiblížíme pojem „**péče budoucích osvojitelů**“, který ale pro naši bakalářskou práci není stěžejním. Účelem této péče je dát dítě do prozatímní péče těch osob, kteří s velkou pravděpodobností dítě v budoucnu osvojí. Tato péče se týká těch dětí, o které po narození rodiče (nebo blízké osoby) nepečovali, nebo o ně nejevili zájem. Péče budoucích osvojitelů se poskytuje v zájmu zdravého psychického a citového vývoje dítěte. Charakter této péče je takový, že jde o dočasné opatření, které je vykonáno rychle. Je tedy možno předat dítě do péče budoucích osvojitelů ještě před tím, než se naplní veškeré podmínky pro rozhodnutí o péči před osvojením. Tato skutečnost je však spojená s rizikem pro budoucí osvojitele, že stávající rodiče mohou změnit svoje mínění o předání dítěte k osvojení a „okamžití pečovatelé“ jsou v tuto chvíli povinni dítě vydat zpět.

Naproti tomu o „**péči před osvojením**“ může soud rozhodnout až tehdy, kdy rodič nemůže odvolat souhlas k osvojení dítěte (a to je po uplynutí tří měsíců ode dne, kdy byl souhlas rodičem dán). V tuto chvíli může být dítě předáno do péče před osvojením (Petrov, Výtisk, Beran a kol., 2017, s. 844, 848).

Občanský zákoník č. 89/2012 Sb., § 826, ve znění pozdějších předpisů uvádí, že „po uplynutí tří měsíců ode dne, kdy byl souhlas k osvojení dán, může být osvojované dítě předáno osvojiteli do péče před osvojením. O takovém předání rozhoduje na návrh osvojitele soud.“

Před definitivním rozhodnutím soudu o osvojení dítěte, musí být dítě v péči před osvojením (předadopční péče). Tato doba má být dostatečně přesvědčivá k tomu, že se mezi osvojencem a osvojitelem vytvořil takový poměr a vztah, jaký je smyslem osvojení. Tato péče musí trvat nejméně po dobu šesti měsíců. Jestliže před touto péčí budoucí osvojitel pečoval o dítě již dříve, například v rámci pěstounské péče, poručenské péče, nebo na základě svěřeni dítěte do výchovy, tak se tato podmínka péče před samotným osvojením nevyžaduje, pokud péče trvala nejméně po dobu šesti měsíců. Po přijetí dítěte do péče má osvojitel povinnost pečovat o dítě na vlastní náklady (Bubleová a kol., 2014, s. 35). Občanský zákoník č. 89/2012 Sb., § 829, ve znění pozdějších předpisů říká, že „po dobu,

v níž je dítě v péči osvojitele, se pozastavuje dříve stanovená vyživovací povinnost jiné osoby k dítěti.“

### **Pojem právně volné dítě**

Aby dítě mohlo být osvojeno, musí být právně volné. Tento pojem blíže vysvětluje Matoušek (2016, s. 153), jako dítě, které osiřelo, jeho biologičtí rodiče se dítěte zřekli (dali souhlas k osvojení), neprojevovali o něj žádný zájem, popř. s dítětem nevhodně zacházeli.

O právně volném dítěti hovoříme v tom případě, pokud jeho rodiče nežijí, tedy dítě osiří, nebo pokud rodiče nechtějí, nebo nejsou schopni zodpovědně plnit svoji rodičovskou úlohu (Novotný a kol., 2017, s. 127).

## **2.2 Proces zprostředkování osvojení**

Pokud není možno dítě svěřit do péče příbuzných, nebo někoho, kdo je dítěti blízký, je pro dítě hledána jiná rodina, která je pro dítě neznámá. Tento proces vyhledávání vhodné osoby, nebo rodiny, která by dítě přijala, je procesem zprostředkování a upravuje jej zákon o sociálně-právní ochraně dětí č. 359/1999 Sb., ve znění pozdějších předpisů. Pro dítě, u kterého již nastanou vhodné podmínky pro to, aby mohlo být osvojeno, se hledá rodina či osoba z řad žadatelů o osvojení. Tito žadatelé byli odborně posouzeni a připraveni pro tuto formu náhradní rodinné péče. Žadatelé jsou zařazeni do evidence žadatelů o zprostředkování osvojení krajským úřadem.

Nezbytné kroky, které proces zprostředkování osvojení vyžaduje, se skládají z několika navazujících fází, které jsou popsány následovně.

### **1. Úvahy a motivace k osvojení**

Jako první musí přijít nějaká úvaha, nebo motivace žadatelů k osvojení dítěte. Motivace je při samotném podání žádosti stěžejním bodem. Dítě je totiž význačnou emocionální hodnotou pro své rodiče. Rozhodnutí o tom, že se jedinec stane náhradním rodičem, je zásadní. Člověk si během života skládá svůj vlastní žebříček hodnot, ve kterém se i většinou objevuje právě úvaha o tom, zda dítě mít, či ne. Základní motivací touhy po dítěti je důvod neplodnosti. Většinou je to právě z toho důvodu, že tito lidé mít děti nemohou, ač by velice chtěli. Dítě pro člověka tvoří vysokou hodnotu, rodiče považují dítě za ztělesněnou skutečnost lásky (Sychrová, 2015, s. 54 - 55).



Možnost být rodičem je pro člověka jednou z nejvýznamnějších rolí v životě. Tato role přináší mnoho zkušeností a poznatků. Navíc je v naší společnosti vysoce ceněná (Vágnerová, 2012, s. 6).

Nejčastějším důvodem pro přijetí dítěte do osvojení je bezdětnost. Můžeme se ale také setkat s lidmi, kteří mají touhu pomoci dítěti, které pomoc potřebuje. Dalším možným motivem, se kterým se můžeme setkat, je fakt, že někdo touží po početnější rodině. Tím se naskytá možnost dětem, které jsou věkově starší, či děti odlišného etnika. O osvojení se zajímají také lidé, kterým vlastní dítě zemřelo a již nemají šanci počít své vlastní (Bubleová a kol., 2014, s. 13 - 14).

Motivace k přijetí dítěte do rodiny je různorodá. Některé motivy žadatelé dávají jasně najevo, jiné motivy jsou skryté a utajované. Velkou roli ovšem hraje žena-potenciální matka (Škoviera, 2007, s. 60).

Konečné rozhodnutí o přijetí dítěte do rodiny by měla předcházet dlouhodobá a niterná příprava, která zahrnuje vyzrálост lidí pro roli rodiče. Ta zahrnuje také vyrovnání se se skutečností neplodnosti (Gabriel, Novák, 2008, s. 71).

Další otázka se naskytá tehdy, když se zamyslíme nad tím „kdo se může stát osvojitelem?“ Měla by to být zletilá a svéprávná osoba, která zaručuje svými vlastnostmi a způsobem života tu skutečnost, že bude pro osvojované dítě řádným rodičem (Novotný a kol., 2017, s. 122).

„Osvojiteli se mohou stát pouze fyzické osoby, které zaručí způsobem svého života, že osvojení bude ku prospěchu dítěte a společnosti.“ (Novotná, Fejt, 2009, s. 74).

Dále Bubleová (in Matějček a kol., 2002, s. 21) uvádí, že k povinnostem budoucích rodičů patří ještě něco navíc. Uvádí několik důležitých okolností:

- Důvody k osvojení dítěte by měly vycházet z osobní motivace žadatelů,
- žadatelé by měli finančně zvládnout zajistit sebe i dítě,
- pracovní vytíženost rodičů by měla být taková, aby zbyl dostatek času na výchovu dítěte,
- věk žadatelů by měl co nejvíce přirozeněji odpovídat vztahu dítěte a rodiče,
- žadatelé by měli zajistit takovou výchovu, aby dítě fyzicky, ani psychicky nestrádalo,
- žadatelé by se neměli bát komunikovat se zainteresovanými odborníky a žádat je o rady,
- v neposlední řadě je důležité, aby žadatelé přijmuli dítě, takové, jaké je.

### Proč lidé chtějí mít děti?

Tradiční odpověď, kterou slyšíme, je ta, že jako živočišnému druhu nám to bylo dáno, je to pud rozmnožovací, jehož součástí je pud pohlavní, který zajišťuje zplození potomstva. Pud rodičovský, který souvisí již s narozením dítěte a také s jeho ochranou (Matějček a kol., 2002, s. 55). Ta skutečnost, že máme dítě, nám dává sociální postavení jako muže a ženy, je to něco, co nás zhodnocuje (Kovařík, 2004, in Sychrová, 2015, s. 54).

Vágnerová (2012, s. 6 - 7) uvádí, že existuje mnoho důvodů, proč lidé děti mít chtějí, ale bez významu nemohou zůstat ani důvody, proč se někdo této možnosti vzdává. Děti rodičům mohou přinést mnohá uspokojení. Jedním z nich je například fakt, že děti jsou **zdrojem nových podnětů** a přinášejí rodičům nové zážitky a zkušenosti, které rodiče obohacují. Dalším zdrojem uspokojení je **citová odezva**. Děti přijímají lásku svých rodičů a oplácejí ji. Schopnost mít děti potvrzuje normalitu člověka na jeho biologické i psychosociální úrovni. Tímto dítě uspokojuje **potřebu seberealizace**. Možnost být rodičem, bývá chápána jako příležitost zvládnout úkol, který může být obtížný. Dítě se může stát **smyslem existence** rodičů. Přispívá k pocitu naplnění, či potvrzení vlastní hodnoty. Dítě je **pokračováním dalšího života rodičů**. Rodiče v dítěti zanechávají své vlastnosti, hodnoty i zvyky. Tím se předávají dál, dalším generacím. V dítěti je tímto zanechána existence rodu a jeho typické znaky.

Tak jako by mělo docházet k uspokojování potřeb u dětí, totéž platí také o potřebách dospělých lidí. Tyto potřeby dospělých jsou uspokojovány životem s dětmi. Matějček (2002, s. 56 - 58) uvádí pět potřeb, které dítě může naplnit:

1. Potřeba stimulace, zásobení podněty,
2. potřeba smysluplného světa,
3. potřeba životní jistoty,
4. potřeba pozitivní identity, vlastního „já“,
5. potřeba otevřené budoucnosti, naděje, životní perspektivy.

Vágnerová (2002, s. 8) uvádí, že nedobrovolná bezdětnost může být životní zátěží, která je v životě spojená se ztrátou hodnoty, kterou v tento moment představuje dítě, ztrátou zážitků, zkušeností, jenž by dítě rodičům mohlo přinést. Tatáž autorka zmiňuje nerovnost stejné zátěže mezi mužem a ženou. Podotýká, že ztráta schopnosti počít dítě znehodnocuje ženu v její potenciální mateřské roli, znemožňuje jí uspokojení v podobě pudově podmíněné pečovatelské i citové potřeby. Naproti tomu u mužů může zaznívat pocit selhání v roli

ploditele, která je a vždy byla chápána jako jeden ze základních znaků mužství. I v případě mužů může jít o silné stresové situace a potíže se s touto skutečností vyrovnat. V obou případech popírání a lhostejnost této situace je obvyklá obrana.

## **2. Podání žádosti o zprostředkování osvojení a posuzování žadatelů obecním úřadem obce s rozšířenou působností**

Jako první krok, který již žadatelé nebudou postupovat jen mezi sebou, je zažádat o zařazení do evidence žadatelů o zprostředkování osvojení na sociálním odboru obce s rozšířenou působností, v místě svého trvalého bydliště. Sociální pracovník žadatelům o osvojení vydá formulář žádosti a další potřebné dokumenty. Při první schůzce, sociální pracovník seznámí žadatele s postupem, jak bude dále probíhat. V této fázi obecní úřad zahájí řízení, dále postupuje spisová dokumentace ke krajskému úřadu k dalšímu posouzení (Bubleová a kol., 2014, s. 24).

Dnem podání této žádosti začíná správní řízení (Nožířová, 2012, s. 43). Obecní úřad obce s rozšířenou působností vede dokumentaci o žadateli zprostředkování osvojení. Do této dokumentace patří zjištění osobních údajů žadatelů, doložení dokladu o státním občanství (nebo povolení k trvalému pobytu na území České republiky), opis z evidence Rejstříku trestů. Laická veřejnost se často domnívá, že k žádosti o osvojení stačí doložit výpis z Rejstříku trestů, což je omyl, protože je zapotřebí k této žádosti doložit opis z Rejstříku trestů, což je veřejná listina, ve které nelze dělat výmazy (Nožířová, 2012, s. 43 - 44). Tuto listinu dokládá sociální pracovník úřadu. Dále dle zákona č. 359/1999 Sb., o sociálně-právní ochraně dětí, ve znění pozdějších předpisů, žadatel musí doložit zprávu o zdravotním stavu, údaje o ekonomických a sociálních poměrech, zprávu o pověsti z obecního úřadu, písemné vyjádření, že souhlasí k případnému osvojení dítěte z ciziny, nebo že o tuto skutečnost výlučně žádá. Dále písemný souhlas s tím, že orgán sociálně - právní ochrany dětí může zjišťovat potřebné informace pro zprostředkování, písemný souhlas s účastí na přípravě fyzických osob k přijetí dítěte do rodiny a stanovisko obecního úřadu obce s rozšířenou působností k žádosti o osvojení. Podle zákona č. 359/1999 Sb., o sociálně-právní ochraně dětí, ve znění pozdějších předpisů, obecní úřad obce s rozšířenou působností poskytuje osobám, které jsou vhodnými stát se osvojiteli poradenskou pomoc, která souvisí s osvojením dítěte. Tuto dokumentaci zpracovává pracovník oddělení sociálně – právní ochrany dětí (OSDPOD). Pracovník také před odesláním dokumentace uskuteční návštěvu u žadatelů o osvojení v místě jejich bydliště, ze které vyhotoví záznam, který založí do

spisu. V rámci návštěvy posuzuje nejen bytové podmínky, ale vede i rozhovor s žadatelem. Obecní úřad obce s rozšířenou působností dále kopii spisové dokumentace, kterou zpracuje, předává neprodleně krajskému úřadu.

### **3. Posuzování žadatelů o zprostředkování osvojení krajským úřadem**

Dalším krokem se přemísťujeme na krajský úřad, který vede evidenci žadatelů. Dále posuzuje vhodnost žadatelů a rozhoduje o jejich zařazení do evidence žadatelů o osvojení (Bubleová a kol., 2014, s. 27).

Zákon č. 359/1999 Sb., § 22, o sociálně - právní ochraně dětí, ve znění pozdějších předpisů, nám říká, že krajský úřad vede pro účely zprostředkování osvojení, evidenci dětí i žadatelů, kteří jsou vhodní stát se osvojiteli.

Dle zákona č. 359/1999 Sb., o sociálně - právní ochraně dětí, ve znění pozdějších předpisů, odborné posouzení pro účely zprostředkování osvojení zahrnuje několik podoblastí, které si následovně uvedeme.

Pro účely zprostředkování osvojení se **u dětí** posuzuje:

#### **a) Úroveň tělesného a duševního vývoje**

Posuzuje se včetně jeho osobitých potřeb a nároků, dále sociální, náboženské a kulturní prostředí, ze kterého dítě pochází.

#### **b) Posuzuje se vhodnost náhradní rodinné péče a jejich forem**

V důsledku posouzení těchto skutečností následně nastává výběr a posuzování vhodné formy NRP (Novotná, Burdová, Jurková, 2016, s. 188).

Pro účely zprostředkování osvojení se **u žadatelů** posuzuje:

#### **a) Psychologické posouzení**

První z nich je psychologické posouzení. Toto nezbytné posouzení, které musí žadatelé podstoupit je jednou z okolností a podmínek pro zařazení do evidence osob vhodných stát se osvojiteli (Nožičková, 2012, s. 50). V psychologickém posouzení se mohou objevit informace, které jsou zaměřeny na osobnost žadatele, psychický stav, zdravotní stav - konkrétně, zda jeho duševní a tělesný stav nebrání k dlouhodobé péči o dítě. Jako další v pořadí je, zda má žadatel předpoklad vychovávat dítě, jeho motivace k žádosti o osvojení, stabilita manželského vztahu a rodinné prostředí, etnické, náboženské a kulturní pro-

středí (Bubleová a kol., 2014, s. 27 - 28). Například Bubleová (in Matějček a kol., 2002, s. 23) uvádí psychologické posouzení jako proces, kdy žadatelé budou pozváni k posouzení, v němž budou shrnuty zkušenosti z jejich života, jejich dětství a manželství, budou zde uvedeny důvody, které vedou k přijetí dítěte, které je opuštěné apod. Závěr psychologického posouzení se stane součástí žádosti žadatelů.

Psychologické posouzení se skládá z několika schůzek s žadateli o osvojení, tehdy je s nimi jednáno v páru i jednotlivě. Žadatelé vyplňují psychologické dotazníky, ve kterých se zkoumá vzájemná shoda mezi partnery. Bohužel se může stát, že žadatelé se při těchto vyšetřeních a dotaznicích snaží dělat ušlechtilějšími, protože se bojí neúspěchu, který by mohl nastat z odpovědí, které poskytnou. Tento strach je samozřejmě oprávněný z toho důvodu, že neúspěch by se pro ně mohl stát osudným, protože by nemohli naplnit svoji rodičovskou potřebu (Nožířová, 2012, s. 52 - 53).

#### **b) Posouzení zdravotního stavu**

Zákon č. 359/1999 Sb., o sociálně - právní ochraně dětí, ve znění pozdějších předpisů, nám říká, že žadatelé o osvojení mají povinnost podrobit se odbornému posouzení vyšetření zdravotního stavu a sdělit svoje údaje o svém zdravotním stavu.

Krajský úřad toto posouzení zajišťuje žadatelům svým posudkovým lékařem. Posouzení proběhne tak, že lékař si nastuduje zdravotní zprávy žadatelů, rozhodne, zda má, nebo nemá výhrady k jejich zdravotnímu stavu a sepíše stanovisko. Toto posouzení je stěžejní při rozhodnutí o zařazení do evidence, či nikoli (Nožířová, 2012, s. 59).

#### **c) Posouzení majetkových a sociálních poměrů**

Žadatelé a rodina by měli být schopni vytvořit pro dítě pevné zázemí, které by odpovídalo jeho potřebám, proto musí doložit odpovídající majetkové a bytové poměry (Bubleová a kol., 2014, s. 28).

#### **d) Posuzování bezúhonnosti žadatele**

Prokázání bezúhonnosti se dokládá již zmíněným opisem z evidence Rejstříku trestů. Toto prokázání však musí dodat nejen žadatelé, ale i lidé, kteří žijí s žadatelem ve společné domácnosti.

### e) Posouzení přípravy k přijetí dítěte

Toto posouzení je opět další z podmínek, které žadatelé musí absolvovat. Jedná se o účast přípravy k přijetí dítěte do rodiny. Zákon č. 359/1999 Sb., § 11, odst. 2, o sociálně - právní ochraně dětí, ve znění pozdějších předpisů nám říká, že krajský úřad zajišťuje přípravu pro osoby, které jsou vhodné stát se osvojiteli, těmto osobám poskytuje poradenskou pomoc, která souvisí s osvojením dítěte. Časový rozsah přípravy, aby žadatel mohl být zařazen do evidence pro zprostředkování osvojení, činí 48 hodin nejméně. Nicméně je možnost tento rozsah přípravy i prodloužit.

Jedná se o přípravné kurzy, pro budoucí náhradní rodiče, jejichž posláním je nabídnout žadatelům potřebné vědomosti a předat jim skutečné informace o potřebách dětí žijících mimo biologickou rodinu. V rámci přípravných kurzů mají žadatelé také příležitost setkat se s různými odborníky z praxe (pediatři, psychologové, pracovníci sociální práce), se kterými mohou hovořit na dané téma a dozvědět se něco více, pokud je něco zajímavé. Žadatelé se také setkávají s náhradními rodiči, kteří tento proces již absolvovali a mohou jim předat skutečně cenné osobní zkušenosti, které jsou nenahraditelné (Bubleová a kol., s. 28). Žadatelé se na přípravných kurzech zapojují do různých modelových situací. Mohou se zde setkat nejen s danými odborníky, kteří mohou odpovědět na otázky, ale důležitá věc je, že k odborníkům mají dveře stále otevřené. Žadatelé se takto mohou dostat k lidem, ke kterým by se ostatní rodiče nemuseli dostat tak jednoduše.

Dle zákona č. 359/1999 Sb., o sociálně-právní ochraně dětí, ve znění pozdějších předpisů, časový rozsah žadatelů, kteří přípravu již jednou absolvovali, může krajský úřad snížit. Krajský úřad může také poskytovat osvojitelům pomoc, která souvisí zejména s výchovou dětí.

Posláním těchto přípravných kurzů je poskytnutí co nejvíce informací o této problematice, o potřebách dítěte, jeho celkovém vývoji. Kurzy poskytnou žadatelům informace i o možném úskalí, například úskalí vývoje, vzhledem k možné deprivaci. Jde vlastně o celkovou filosofii náhradní rodinné péče a především o navázání kontaktů s ostatními. Jednotlivé bloky, které kurz nabízí, jsou pestré a pro budoucí osvojitele velice užitečné. Jedná se například blok o partnerství, blok, sociálně – právní, blok péče o dítě, blok vývojové psychologie. (Nožířová, 2012, s. 57).

Podle Novotné, Burdové, Jurkové (2016, s. 131) je cílem přípravy poskytnout žadatelům dostatek informací, nejen o specifických vývojových potřebách dětí, ale aby i porozuměli

zvláštnostem, kterými se děti, které jsou umístovány do náhradní rodinné péče, projevují. Další část, o které tato příprava informuje je na téma právních důsledků jednotlivých forem NRP.

Vávrová a kol., (2012, s. 11) uvádí **základní principy přípravných kurzů:**

- Kvalitní příprava na náhradní rodičovství umožňuje rodičům dobře obstát v roli náhradních rodičů, která není lehká, zároveň je prevencí selhání v NRP,
- každý žadatel je v jiné životní situaci, o problematice NRP smýšlí jinak, vyžaduje individuální přístup při sestavě plánu,
- společná příprava zájemců o různé formy NRP přináší prostor pro zamyšlení, zájemcům se dostávají informace o různých formách NRP, čímž mohou zodpovědněji zvážit svůj výběr,
- jelikož je výchova dítěte v NRP dlouhodobým procesem, příprava by neměla končit zařazením žadatelů do evidence, měl by to být proces nepřetržitý.

Výsledky těchto odborných posouzení jsou důležitým podkladem pro následovné rozhodnutí krajského úřadu, zda žadatele zařadí do evidence, nebo jej zamítne (Macela a kol., 2015, s. 325).

#### **4. Zařazení do evidence**

Žadatelé, kteří projdou všemi zmiňovanými body, jsou již krajským úřadem zařazení do evidence. Proces náhradní rodinné péče závisí na správním řízení. Podle zákona č. 359/1999 Sb., o sociálně - právní ochraně dětí, ve znění pozdějších předpisů krajský úřad rozhoduje o zařazení žadatele do evidence ihned po odborném posouzení žadatele, pokud krajský úřad zjistí v průběhu řízení důvody, kvůli kterým nejde žadatele umístit do evidence, může určit zamítnutí. Krajský úřad má také povinnost informovat o zařazení do evidence obecní úřad obce s rozšířenou působností, ve které byla žádost podána, a to v obou případech, kdy bylo žádosti vyhověno, či nikoli.

Jak jsme již uvedli, jedná se o rozhodnutí v režimu správního řízení, při možném nesouhlasu s výsledky je zde možnost odvolání. Odvolání se podává krajskému úřadu (Bubleová a kol., 2014, s. 29).

## 5. Období očekávání

Po splnění požadavků, které jsme si uvedli v předchozích bodech, si žadatelé o osvojení mohou chvíli odpočinout a očekávat, že vše potřebné, je prozatím zvládnuto. Některým žadatelům se může zdát, že se v této fázi nic neděje, což není tak úplně pravda. Žadatelé sice čekají, ale jejich dokumentace je založena v evidenci, se kterou se pracuje (Nožířová, 2012, s. 62).

Období očekávání může trvat u každého různě dlouhou dobu. Výběr vhodné rodiny pro konkrétní dítě závisí více na míře nároků žadatelů, ne ani tak na časovém pořadí (Bubleová a kol., 2014, s. 30 - 31). Rostoucími nároky žadatelů se proces zprostředkování NRP brzdí o to více. Většinou je to právě kvůli nereálným představám a míře netolerance žadatelů, kteří chtějí „malé, bílé, zdravé“ dítě. Problém nastává tehdy, kdy má dojít k toleranci například ohledně zdravotního stavu dítěte (Nožířová, 2012, s. 30).

Jedná se sice již o období, kdy se čeká na výsledek samotného záměru, ale budoucí osvojitelé tento čas čekání nemusí promarnit a mohou ho naplnit přípravami pro svou budoucí roli. Velice příznivou zkušeností pro budoucí rodiče může být poznání jiné rodiny, která celý tento proces absolvovala a již si užívá spokojeného života s dítětem. Druhou možností, která se nabízí je vzdělávání a příprava na tuto novou roli. Prostřednictvím odborné literatury si budoucí rodiče mohou načíst dostatečné množství informací, které je mohou inspirovat (Bubleová a kol., 2014, s. 29 - 30).

Autorka také uvádí, že toto období, by se mělo využít ve všech směrech. Zmiňuje také důležitost rodiny a rodinného kruhu, který je všeho dětí součástí.

Bubleová (in Matějček a kol., 2002, s. 21 - 22, 24 - 25) uvádí, že toto období je přípravné a mělo by se patřičně využít ve všech směrech. Budoucí rodiče by měli o svém záměru osvojení mluvit i s širší rodinou, aby si na tuto skutečnost zvykli, a byli schopni, dítě přijat do rodiny.

Zezulová (2012, s. 26) zmiňuje, že není na škodu si ponechávat kontakty, které žadatelé doposud získali na všechny orgány, které se zabývají tímto tématem, tématem pomoci rodinám, které osvojují. Říká, že v případě potřeby se na ně mohou budoucí osvojitelé obrátit a využít je.



## 6. Fáze zprostředkování

Krajský úřad hledá pro děti, které jsou vedené v evidenci příslušné žadatele z evidence žadatelů, vedené tímto krajským úřadem. Pro správné rozhodování je důležité, aby měl dostatek informací, které jsou pro spis aktuální, proto je důležité, aby informace ve spisech byly aktualizované. Obsah těchto spisových dokumentací upravuje zákon č. 359/1999 Sb., o sociálně - právní ochraně dětí, ve znění pozdějších předpisů. Pokud se u žadatelů vyskytnou rozhodné změny, mají povinnost o těchto změnách informovat krajský úřad. Většinou se ale tak nestává, i když jsou na to žadatelé upozorněni (Nožířová, 2012, s. 66). Ve chvíli kdy krajský úřad vytipuje vhodné žadatele o osvojení, jsou žadatelé osloveni a vyzváni k osobnímu setkání na krajský úřad (případně Magistrát hlavního města Prahy), zároveň jsou informováni písemně. Dále má krajský úřad povinnost oznámit písemně tuto skutečnost obecnímu úřadu obce s rozšířenou působností, nebo jinému příslušnému úřadu. Na osobní schůzce jsou obeznámeni s obsahem spisové dokumentace určitého dítěte. Žadatelům je zde prezentován zdravotní stav, možné rizika, které souvisí se zdravotním stavem dítěte a další důležité podstatné skutečnosti. Tyto informace se mohou blíže dotýkat rodiny dítěte, jeho sourozenců apod. Na základě vydaného Oznámení o vhodnosti mají rodiče oprávnění seznámit se s dítětem. Pro žadatele je tato situace velmi stresující, ač je velmi radostná. Žadatelé jsou nečekaně, většinou po delší době čekání kontaktováni a zároveň informováni, že byli vybráni a mohou mít dítě. Může to být stresující nejen z důvodu rychlého připravení vhodných podmínek pro dítě samotné, ale i z důvodu ukončení zaměstnání. Budoucí rodiče mají dostatek času na rozmyšlenou, zda dítě přijmou, či nikoli. Pokud se rozhodnou dítě přijmout, svou roli zde přebírá orgán sociálně - právní ochrany dětí (Nožířová, 2012, s. 66 - 67).

## 7. Výběr osvojitelské rodiny pro konkrétní dítě

Na začátek této části je důležité zmínit, že pro dítě je vybírána taková rodina, která je připravena a ochotna přijmout toto dítě takové, jaké je. Tím se rozumí, že bude přichystána dítě přijmout se všemi jeho kladnými stránkami, ale i možnými riziky ve vývoji, s jeho minulostí, která nemusí být vždy příznivá, jeho rodinnou anamnézu, důsledky pobytu v ústavním zařízení, nebo dysfunkční rodině a dalšími bohužel nepříjemnými možnostmi. Volba právě této rodiny, která bude pro dítě tou nejvhodnější je úkolem odborných zaměstnanců krajského úřadu, který vede evidenci jak dítěte, tak zájemců o osvojení (Bubleová a kol., 2014, s. 30 - 31).

Je zde také důležité podotknout, že zásadním principem v celém procesu zprostředkování NRP je vyhledání těch nejvíce vhodných náhradních rodičů pro dítě, nikoliv naopak. Rozhodnutí o výběru rodiny pro dítě se vždy řídí zájmem dítěte, protože stát vždy musí hájit zájmy dítěte. Jedná se o přední hledisko při zprostředkování NRP (Nožířová, 2012, s. 62, 64).

Většinou před soudem faktickou vzájemnou shodu dítěte a osvojitele posoudí OSPOD. Názorem OSPOD se ale soud nemusí řídit. Podkladem k rozhodnutí soudu je dokumentace z OSPOD, která již rozhodovala o zařazení do evidence žadatelů o osvojení (Petrov, Výtisk, Beran a kol., 2017, s. 354). Aby ke konečnému zprostředkování procesu osvojení mohlo dojít, je důkladné posouzení všech skutečností velmi důležité. Jde o komplikovaný proces, ve kterém všechny skutečnosti musí být uvedeny a řádně ověřeny příslušnými doklady (Novotná, Burdová, Jurková, 2016, s. 141).

Ve druhé kapitole jsme si přiblížili obecně pojem osvojení. Zaměřili jsme se také na péči před osvojením, která ze zákona nastává před samotnou skutečností osvojení. Jako poslední jsme shrnuli proces zprostředkování osvojení, kterým si budoucí osvojitelé procházejí. V této kapitole je pro nás stěžejní vyzdvihnout celkovou podstatu osvojení, i s jeho průběhem.

### 3 VYBRANÉ DETERMINANTY PROCESU OSVOJENÍ

Poslední kapitola se věnuje determinantům, které mohou působit v samotném procesu osvojení. S přesným zněním tohoto tématu se v literatuře nesetkáváme. Uvedené body, které v této kapitole zmiňujeme, jsou námi vybrané a převedeny do kontextu samotných vlivů, které osvojitele mohou vnímat v procesu osvojení, nebo po něm. Možných negativních, či pozitivních vlivů, které na rodiče a dítě přenáší proces osvojení je mnoho. Pro tuto práci jsme vybrali tři stěžejní body, se kterými se mohou adoptivní rodiče po příchodu dítěte do rodiny setkat a být jimi ovlivněni.

Příchod dítěte do rodiny je zásadní změna v životě rodičů. Tato skutečnost je náročná i pro biologické rodiče. Ti se na příchod dítěte mohou sice připravovat celou dobu těhotenství, ale i tak mohou tuto situaci vnímat jako zkoušku stability partnerského vztahu.

Příchod dítěte do rodiny, která jej osvojila, může být ještě náročnější. Může to být zapříčiněno tím, že osvojitelé nemají možnost se na příchod dítěte připravit jako biologičtí rodiče, v průběhu těhotenství. Navíc ve většině případů, se do rodiny nemusí dostat tak malé dítě. Protože náhradní rodiče zažívají dlouhý a vyčerpávající proces, je pravděpodobné, že pocity beznaděje a úzkosti mohou přijít. Je to reakce na náhlou změnu, která v jejich životě nastane. Osvojitelé mnohdy nevědí, jak se na tuto skutečnost připravit, nevědí, jak se k dítěti chovat. Toto všechno může přispět k **nárůstu nejistoty**. Z počátku si konkrétně matka může být nejistá v nějakých ohledech. Náhradní rodiče mohou být ovlivněny **dlouhodobou frustrací** z důvodu nemožností počít vlastní dítě. Z tohoto důvodu mohou mít tendence investovat do nového rodičovství až příliš mnoho. Jedná se nejen o hračky, oblečení a materiální věci, ale i o emoční projevy, čímž chtějí dítěti vynahradit dřívější emoční strádání. U náhradních rodičů, kteří osvojili dítě, mohou nastat problémy s **naplněním rodičovské identity**. Je to z toho důvodu, že tito lidé vlastní děti mít nemohou a osvojené dítě není biologickým potomkem rodičů. V chování rodičů se objevuje touha, která popírá tento fakt a pravdu, že biologickými rodiči nejsou. Mohou se snažit zatajit svému okolí i samotnému dítěti, že je osvojené. Přijetí dítěte do osvojení se projeví i na **změně vztahu rodičovského páru**. Proměna nemusí být okamžitá, nebo zřejmá. U náhradních rodičů se může projevovat zklamání či stres, protože život s dítětem si představovali jinak. Jedná se o krizovou situaci, kdy hlavně pro ženy může být rodičovství důležitější, než partnerství. Muži mohou vnímat, že ženy pečují o dítě přehánějí a cítí se zbyteční.

Na toto všechno reaguje samozřejmě i dítě. Tedy pokud je starší a uvědomuje si význam změny svého života (Vágnerová, 2012, s. 9 - 15).

U náhradních rodičů je období pro rozvoj rodičovského chování vnímáno jinak, než u biologických rodičů. Je to z toho důvodu, že tito rodiče získávají děti, které jsou různého věku, děti se jinak projevují. Toto období může trvat různě dlouhou dobu. Rodiče, i dítě, které bylo přijato, jsou různými osobnostmi, projevující se různým chováním, prožíváním i potřebami (Vágnerová, 2012, s. 13).

### 3.1 Deprivační projevy dítěte

U dětí, které vyrůstaly od narození, či raného dětství v ústavní výchově se mohou objevit deprivační projevy, které jim nahrazují jistotu a bezpečí, kterou postrádaly (Zezulová, 2012, s. 43). Podle Vágnerové (in Matějček a kol., 1992, s. 115) je psychická deprivace stav, který vznikl díky takovým životním situacím, kdy subjektu nebyla dána příležitost uspokojení v dostatečné míře některé z psychických potřeb, a to po dlouhou dobu. Tento stav vzniká tedy nedostačujícím přívodem podnětů, které jsou žádoucí. Langmeier, Matějček (2011, s. 23) uvádí, že v anglosaské literatuře se uvádí pojem „deprivace“ (*deprivation, privation*) jako ztráta něčeho. Nejde o strádání fyzické, ale jde o strádání kvůli nedostatečnému uspokojení některé z potřeb, která je důležitá.

V definici tohoto pojmu se shodujeme s Vágnerovou, která navíc uvádí, že deprivační zkušenost patří v životě člověka k nejvíce zátěžovým vlivům.

Podle Vágnerové (2014, s. 43) je „deprivace stav, kdy některá z objektivně vnímaných potřeb není uspokojována v dostatečné míře, přiměřeným způsobem a po dostatečně dlouhou dobu.“ Podle ní, deprivační zkušenost patří v životě k nejvíce zátěžovým vlivům. Může ovlivnit nepříznivým způsobem psychický stav, ale dále i psychický vývoj jedince. Pokud deprivace trvá dlouhodobě, může docházet k nerovnoměrnému rozvoji některých složek osobnosti, nebo ke vzniku psychických poruch.

Rozlišují se tři základní deprivační situace (Matoušek, Pazlarová, 2014, s. 32).

**První** z nich je situace, kdy dítě žije v instituci, kde postrádá mateřskou péči a příležitost být v intenzivním kontaktu s primární pečující osobou, který by byl pro něj dostačující. **Druhá** situace nastává tehdy, pokud dítě žije s matkou, či náhradní matkou, ale postrádá uspokojivou péči a nemá možnost být s pečující osobou v kontaktu, který by byl pro něj přiměřený. **Třetí** situace vzniku deprivace může být zapříčiněna tím, že dítě má určité dis-

pozice, které zamezují kontaktu s pečující osobou; deprivace vzniká navzdory faktu, že pečující osoba je kontaktu schopná a otevřená.

Chování dětí, které mají depriváční projevy, je pochopitelné. Je to z důvodu jejich životní zkušenosti, která v jejich dosavadním životě byla taková, že dítě někdo opustil. Může se jednat o emoční nestabilitu, což může přecházet až v agresivitu vůči věcem, lidem, ale i sobě samému (Zezulová, 2012. s. 45).

V životě musí být uspokojovány základní biologické potřeby, abychom mohli přežít. Matějček (1994, s. 196 - 197) hovoří i o základních psychických potřebách, které musí být již od počátku uspokojovány, pokud se dítě má vyvinout v psychicky zdravou osobnost. V případě nenaplnění jedné, nebo více potřeb, dochází k psychické deprivaci. První potřeba je **potřeba určitého množství, proměnlivosti a kvality podnětů**, při jejichž uspokojování dochází k naladění organismu na určitou úroveň aktivity. Další potřeba je **potřeba určité stálosti a řádu**. Uspokojení této potřeby zajišťuje, aby se podněty, které jsou chaotické, přeměnily na zkušenosti, poznatky a pracovní strategie. Jde o základní podmínky k učení. Naplnění **potřeby prvotních emocionálních a sociálních vztahů** přináší dítěti pocit jistoty, je zároveň podmínkou pro vnitřní integraci jeho osobnosti, což je samozřejmě žádoucí. Další potřebou je **potřeba společenského uplatnění a společenské hodnoty**. Pokud je tato potřeba uspokojována, vychází z ní zdravé uvědomění vlastního „já“, tedy vlastní identity dítěte. Poslední potřebou je **potřeba otevřené budoucnosti**. Tato potřeba dává lidem časové rozpětí a udržuje aktivitu v životě člověka. Při nenaplnění těchto potřeb může vzniknout určitý typ deprivace, kdy se dítě bude chovat zvláště, deprivovaně.

Vágnerová (2014, s. 44) hovoří o citové deprivaci, ta může nastat u dětí, v důsledku nespokojení potřeby citového a spolehlivého vztahu s matkou, nebo jinou pečující osobou. Toto strádání může ovlivnit celkový vývoj dětské osobnosti, jeho vztahy k ostatním lidem, ale i k sobě samému. Tatáž autorka (2012, s. 33 - 34) uvádí, že zkušenost s citovou deprivací představuje pro člověka zátěž pro jeho budoucí vztahy. Lidé, kteří si prošli citovou deprivací, žádné vztahy nevyhledávají, z důvodu špatných zkušeností. Tito lidé se bojí navázat další vztahy z důvodu zklamání, které již zažili. Lidé s touto zkušeností mívají časté partnerské problémy. Mají sklon k vybírání nevhodných partnerů, dochází k přimknutí k jakékoliv osobě, která o člověka projeví zájem. Další problém nastává při péči o potomstvo. Lidé, kteří si prošli citovým strádáním, často neplní svoji rodičovskou roli tak, jak by měli. Lidé mohou mít problémy i s běžnými pravidly a jejich dodržováním.

Dále se může jednat o potíže, které jsou spojeny se sociální orientací, nedostatkem ohleduplnosti, nebo potíže se sebeovládáním.

Matějček (1999, s. 85) uvádí, že osvojitelé musí očekávat skutečnost, že dítě, které přichází k nim do rodiny, bude pravděpodobně poznamenáno životem, které žilo v předchozí době. Typy psychických deprivací popsal autor následovně.

**Typ relativně dobře přizpůsobiví** popsal autor jako typ dítěte, které dokázalo ze svého předchozího prostředí, které nebylo podnětně příznivé, vytěžit maximum. Další je **typ útlumový**. Tyto děti reagují na podněty ochuzeného prostředí apatičností, pasivitou. Děti **typu náhradního uspokojení** se vyznačují přehnaným chováním v jiných činnostech (přejídání se, masturbace). Tyto děti reagují tímto způsobem na skutečnost neuspokojení základních psychických potřeb. **Typ sociálně hyperaktivní** se zaměřuje na kontakt s okolím. Tyto vztahy jsou ovšem povrchní a nejdou do hloubky. Jedná se o vztahy, které jsou přelétavé a nestálé. **Typ sociální provokace**. Tyto děti chtějí mít konkrétní osobu/osoby výhradně pro sebe a domáhají se práva na lásku. Ostatní děti jsou pro něj hrozbou, často se k nim proto chovají agresivně.

Projevy deprivace mohou být různorodé, Lengmeier, Matějček (2011, s. 205 - 231) uvádí, že stejné deprivací podmínky mohou působit různě na děti různého věku, různé vývojové úrovně obou pohlaví, na různé jedince podle jejich konstitučního vybavení, a také působí různě na děti postižené nějakým organickým, nebo mentálním defektem, či na děti bez postižení.

Projevy deprivace, podle věku, uvádí Koluchová.

Koluchová (in Matějček a kol., 2002, s. 85 - 86) uvádí, že **u dětí do tří let** se deprivace nejčastěji projevuje opožděním kompletního psychomotorického vývoje. **V předškolním věku** u dětí přetrvává povrchnost citových vztahů. **Ve školním věku** se často projevuje deprivace i výkyvy v chování, nejvíce v sociálním styku. Může se objevovat citová otupělost a nedůvěra k lidem, někdy také agresivita. **V pubertálním a adolescentním věku** se deprivace projevuje ve vztahu ke kolektivu, v sociálním začleňování. Dochází k nespokojenosti, co se sociální pozice týče. Důsledky prožité deprivace v dětství se mohou projevovat až do dospělosti, i přes to, že se jedinci dostanou do lepšího, podnětějšího prostředí.

Vágnerová (2012, s. 34) uvádí, že je zřejmé, že děti, o které nemají jejich rodiče zájem, potřebují co nejdříve k životu kvalitní náhradní rodinnou péči, aby nedocházelo

k uvedeným problémům, které jsme zde uvedli. Umístění do jedné z forem NRP může alespoň částečným způsobem zabránit přenosu psychosociálně podmíněné zátěže na další generace.

Jednou z hlavních možností nápravy deprivacních příznaků dítěte, je umístit jej do náhradní rodiny, která pro něj bude nejvhodnější a která mu poskytne dostatek stimulujících podnětů.

### 3.2 Potíže s adaptací dítěte do rodiny

Příchod dítěte do rodiny, která jej osvojila, je náročný, nejen pro dítě samotné, ale i pro žadatele. Tato část se také dotýká širší rodiny, přátel a blízkého okolí páru. Projevy dětí, které přicházejí do NRP bývají různé. Může docházet i k problémům s adaptací. Osvojitelé se tak mohou setkat i s dětmi, které jsou ostýchavé, nebo dokonce bojácné. Získat důvěru takového dítěte je mnohdy složité. Aby dítě vědělo, že pro něj rodiče budují domov a aby se lépe adaptovalo, měli by naplnit tyto náročné dětské potřeby:

- Dítě se potřebuje dostat do bezpečného a emočně vřelého prostředí, ve kterém bude mít pocit, že někam patří a jsou pro něj budovány určité hranice, ve kterých se může bezpečně pohybovat.
- potřebuje se citově připoutat k lidem, o kterých ví, že se na ně může spolehnout,
- dítě potřebuje vědět, že je přijímáno lidmi takové, jaké je,
- potřebuje žít ve světě, který je pro něj smysluplný,
- potřebuje se vyrovnat s tím, co ho potkalo v minulosti (Bubleová a kol., 2014, s. 19 - 20).

Prizpůsobení se změnám, které nová rodina přináší, je pro většinu dětí složité. Některé děti, které přicházejí do osvojitelských rodin ani neví, jak vlastně rodina funguje.

U kojenců bývá navození kontaktu mnohem jednodušší, než je u starších dětí. Propuštění dítěte do adoptivní rodiny může proběhnout rychle. Jak jsme již zmínili, u starších dětí může navození kontaktu proběhnout složitěji. Rodina, která dítě osvojuje, by měla mít pochopení pro možnou nedůvěru, která se může u dítěte objevit. Dítěti se jeho možná odtazítost, nebo nesmělost, nesmí vyčítat. Tyto děti nemohou tušit, co je čeká, nemohou tušit, že je čeká domov, který pro něj rodiče připravují (Bubleová a kol., 2014, s. 33 - 34).

Archerová (2001, s. 20 - 21) zdůrazňuje, že pro zdařilou adaptaci dítěte do nové rodiny je nesmírně důležité, aby se noví rodiče snažili zachovat co nejvíce z obvyklého prostředí

dítěte, odkud pochází. Obecně řečeno, zdůrazňuje vyhýbání se změnám. Měli by se snažit dodržovat stejný rytmus, řád, používat stejné předměty, oblečení, složení jídla. Autorka také zmiňuje nevhodnost cestování, alespoň v prvních měsících. Rodiče by také neměli spěchat s dalším přírůstkem do rodiny. Dítěti by se mělo dát dostatečné množství citového prostoru, aby se mohlo cítit v bezpečí a lépe se adaptovalo. Domov se domovem pro dítě stane mnohem dříve, pokud pro něj bude předvídatelný a neměnný. Dodržení těchto pravidel autorka spatřuje jako hladký průběh adaptace dítěte na jeho nový domov.

U starších dětí může adaptace probíhat složitěji.

Například děti věkově starší, mohou těžce nést skutečnost, že opouští své staré kamarády a školu, je tedy žádoucí umožnit udržení vztahu s jejich dosavadním světem. Přijetí minulosti dítěte je základní fakt, důležitý pro budování zdravých vztahů s dítětem (Bubleová a kol., 2014, s. 20 - 23).

Nejen osvojenému dítěti je potřeba dokazovat, že je v bezpečí. Získat si důvěru dítěte mohou rodiče několika možnostmi. K dítěti je potřeba projevovat dostatečné množství náklonnosti a laskavosti. Při různých situacích je vhodné dítě často chválit, být pozorní k jeho chování a reagovat na jeho slova. Dítě by se mělo také včasné upozorňovat na změny, které se budou blížit (Purvis, Cross, Sunshine, 2013, s. 59 - 60).

Adaptace, jak dítěte, tak rodičů má několik fází. Většina rodičů je ze skutečnosti, že jejich dítě může procházet nějakými fázemi adaptace, zaskočena.

Vágnerová (2002, s. 52) zmiňuje, že proces adaptace může mít několik fází, kdy se chování dítěte bude měnit v souladu s tím, jak bude dosahovat jednotlivých vývojových mezníků.

Fáze adaptace podle Zezulové (2012, s. 40 - 42):

Fáze adaptace **dítěte**:

1. Fáze – poznávání

V první fázi je podle autorky užitečné zachovat období „šestinedělí“, nezávisle na věku dítěte. Miminka ztrácí jistotu prostředí a řádu, větší děti mají naopak tendence se někomu zalíbit. Toto období je důležité tedy zachovat, aby si dítě mohlo zvyknout na konkrétní lidi, prostředí a rituály.

2. Fáze – uvolnění



Po první fázi poznávání přichází na řadu druhá fáze, tedy fáze uvolnění. Po určité době dítě začne v novém domově testovat jeho stabilitu. Začíná zjišťovat jeho místo v rodině, jak pevné jsou dané hranice, zjišťuje své teritorium. Některé děti, které neznají nic jiného, než špatné zacházení mohou „kolem sebe kopat“ a testovat, co členové rodiny unesou. Jiné děti se mohou chovat příliš závisle. Ze strachu z dalšího opuštění se na novou maminku upnou a nedovolí ji chvíli soukromí, či oddech. Tato fáze je proto hodně náročná.

### 3. Fáze – přijetí

Ve třetí fázi jsou již pozice vyjasněny. Dítě tedy ví, co může čekat. Dítě je přijato takové, jaké je a oplácí to stejným způsobem i své rodině, to znamená, že přijímá svoji rodinu, takovou, jaká je. V této fázi se začínají utvářet specifické vazby mezi jednotlivými členy, které jsou specifické svou přesností ke konkrétním osobám.

#### Fáze adaptace **rodičů**:

##### 1. Fáze – nadšení

Fáze nadšení přichází v tu chvíli, kdy je rodičům oznámena skutečnost, že pro ně bylo vybráno dítě. Zvláště v situaci, kdy rodiče na dítě čekají dlouhou dobu, je oznámení této informace doprovázeno silnými emocemi, pocity štěstí, nebo pláčem.

##### 2. Fáze – rozčarování

Fáze rozčarování je u rodičů právě reakcí na chování dítěte, o kterém se již hovořilo. V této fázi se rodiče začínají poznávat v situacích, které jsou pro ně zcela nové.

##### 3. Fáze – smíření

Po nějaké době se vše ustálí, rodiče dochází k prozření, že nejsou dokonalí, stejně tak jako jejich dítě. Rodiče i dítě si mezi sebou začnou vytvářet vztahy, založené na tom, že ať se stalo cokoli špatného, nemůže to narušit vzájemnou lásku mezi jednotlivými členy. Důležité je ze strany rodičů respektovat fakt, že čas, který rodiče s dítětem neprožili, nejde jen tak vypustit.

Do adaptačního procesu můžeme také zařadit situaci, kdy se rodič chystá říci dítěti fakta o původu dítěte. Mnoho autorů se shoduje, že by se to mělo odehrát ještě před nástupem školní docházky dítěte. I občanský zákoník č. 89/2012 Sb., § 836, nám říká, že osvojitel je povinen informovat osvojence o skutečnosti osvojení, jakmile se to bude jevit vhodným, nejpozději však do zahájení školní docházky.

Matějček (1994, s. 85) uvádí tři zásady, které jsou vhodné užívat u situace, kdy se osvojitelé chystají říct fakta o původu dítěte.

Ta **první zásada** říká, že děti by měly o svém původu a o své rodině vědět alespoň tolik (nebo spíše víc), kolik vědí lidé v okolí. Neměly by být nikdy zaskočeny nějakým nečekaným, netušeným sdělením. **Druhá zásada** praví, že pravda, kterou se dítě dovídá, má odpovídat chápavosti dítěte. **Třetí zásadou** je, že pravda musí být sdělena tak, aby nikoho neurážela a nikoho neponižovala.

### 3.3 Problémy s utvářením vazby

Vztahová vazba (*attachment*) je neviditelné emocionální pouto, které pojí dva lidi navzdory prostoru, či času. Když novorozenec přichází na svět, je vybaven k tomu, aby zde hledal osobu, ke které by si vytvořil bezpečnou vazbu a přimkl se k ní. Pojmem „přimknutí“ můžeme rozumět specifickou emocionální vazbu lidského mláděte na blízkou osobu, která o něj pečuje. Tato osoba dítěti přináší ochranu, péči a podporu. Dítě si tuto vazbu vytváří během prvního roku života, a je to právě nejbližší osoba, ke které si tuto vazbu vytváří. Tento vztah zajišťuje dítěti přežití a můžeme ho označit jako „bezpečný emoční přístav“ (Brisch, 2012, s. 15).

Tato vazba je považována jako podmínka zdravého psychického vývoje dítěte. Vytváří se k blízkému člověku, který je tím druhým vnímán jako jedinečný, jehož přítomnost je žádoucí a vyhledávaná (Matoušek, Pazlarová, 2014, s. 31).

U dětí, u kterých abstinuje již od narození zdravá rodičovská láska je nemožné, aby se rozvíjely optimálně a zdravě. Pokud dítěti v prvních měsících života chyběla optimální péče, je pravděpodobné, že jeho vývoj se bude ubírat zcela jiným směrem, než u dítěte, které si neprožilo žádné trauma. Osvojené děti, které strávily první měsíce, či roky v neutěšeném prostředí, mohou mít v rodině, která jej osvojila problém s utvářením vazby. Úkolem osvojitelů je tedy dát dítěti to, co jim předtím nejvíce scházelo (Purvis, Cross, Sunshine, 2013, s. 38 - 40).

Jedinec, který si v prvních měsících života připadal v bezpečí a byl láskyplně vychovávaný osobou, která o něj pečovala, bude mít utvořenou vazbu, která mu navodí pocity jistoty a bezpečí. Takový jedinec ví, že pečující osoba tu pro něj i nadále bude. U dětí, které vyrůstají v neutěšeném prostředí, bez osoby, která by jim byla schopna poskytnout primární péči, může nastat nedostatek dovedností potřebné k utváření vazby. Těmto dětem může

chybět představa o základních morálních hodnotách, díky kterým si uvědomujeme, že například nemáme ubližovat ostatním lidem. Je to z toho důvodu, protože tyto děti nikdy nebyly úzce spjaty s jinou osobou (Purvis, Cross, Sunshine, 2013, s. 35 - 37).

M. Ainsworthová (in Matoušek, Pazlarová, 2014, s. 31) na základě pozorování reakcí dítěte na opuštění matkou popsala čtyři typy emoční vazby u dětí.

#### 1. Jistá vazba (*secure*)

U jisté vazby je podmínkou citlivost osoby na signály dítěte. Pokud primární pečující osoba zmizí, dítě ji postrádá a po jejím návratu vyhledává ve velké míře její blízkost.

#### 2. Nejistá vyhýbavá vazba (*insecure – avoidant*)

Pokud primární pečující osoba zmizí, dítě ji nepostrádá a po jejím návratu ji ignoruje. Tato vazba se objevuje u dětí, jejichž primární pečující osoba nedostatečně reaguje na signály potřeb, vycházejících od dítěte.

#### 3. Nejistá ambivalentní vazba (*insecure – ambivalent*)

Nastává tehdy, když dítě primární pečující osobu postrádá, v době nepřítomnosti, ale neuklidní se ani po jejím návratu. Je to častější u dětí, kdy jejich pečující osoba je méně předpověditelná a také méně citlivá k signálům, které vycházejí od dítěte.

#### 4. Nejistá dezorganizovaná vazba (*insecure – disorganized*)

Při zmizení primární pečující osoby, i po jejím návratu má dítě nekonzistentní reakce. Po návratu osoby se u dítěte objevuje stereotypní chování. Častější je u týraných dětí.

Kojenec si tedy častěji vytváří vazbu k osobě, která svojí péčí jeho potřeby citlivě uspokojuje. Při nedostatečné odpovědi na potřeby dítěte se rozvíjí nejistá citová vazba (Brisch, 2011, s. 34 - 35).

U dětí, u kterých se objevuje porucha navazování pout, pozbývá také schopnost důvěřovat lidem a vztahům ve svém okolí. Tyto děti lze rozdělit do tří kategorií.

Jako první, zmiňuje **nepřipoutané dítě**, které ve svém raném životě žádnou vazbu nenavázalo, ani se svým rodičem, nebo opatrovníkem. Dalším typem je dítě **nedostatečně připoutané**, což je dítě, které většinou prošlo pěstounskou péčí. Vazby tohoto dítěte byly z velké části zpřetrhány, nebo byly nezdravého typu. Dítě putovalo mezi pečovateli, kteří si ho předávali. **Traumatizované dítě**, je dítě, které mělo možnost k navázání prvotních va-

zeb, přičemž se mu i dostalo podstatné péče. Později prožilo trauma (například typu sexuálního zneužívání, týrání, citového zanedbávání), čímž vznikla nedůvěra dítěte (Bourguignon, 1988, in Schoolerová, 2002, s. 83).

Projevy, které si dítě do své nové osvojitelské rodiny může, z důvodu problému s utvářením vazeb, přinést popsala Schoolerová (2002, s. 83 - 91).

- Projevy uzavřenosti, odmítání,
- hromadění jídla, jeho rychlé hltání,
- chování, které je agresivní,
- krádeže a lhaní,
- nedostatečný oční kontakt,
- opožděně vyvinuté svědomí,
- přehnaná náklonnost.

Nejčastěji je to vlivem rodinné situace, nebo okolností, spojených s odloučením od matky. Tyto děti nikdy neměly příležitost k navázání potřebné vazby. Tyto projevy chování mohou evokovat, že dítě potřebuje přilnout k osobě, která pro něj bude důležitá.

Vágnerová (2012, s. 22) uvádí, že „charakter vztahu s rodiči, především s matkou, ať už vlastní, nebo náhradní, představuje základní zkušenost, která ovlivňuje míru důvěry v možnost existence stabilní a spolehlivé citové vazby s jakýmikoli dalšími lidmi.“ Zkušenost získaná prožitím rané citové vazby k matce, se stává základním kamenem trvalejšího způsobu hodnocení jiných lidí, ať už jde o reálné, či potenciální vztahy s nimi.

Utvoření vazby je tedy podstatným klíčem každého blízkého vztahu. Vytvořené vazby dítěti pomohou osvojit si pocity bezpečí a jistoty, k rozvoji společenského cítění, intelektu, nebo nalezení vlastní identity. Vytvořené vazby, které jsou dlouhodobé:

- Pomáhají dítěti ujasnit si pohled na svět, kde žije,
- pomáhají k rozvoji logického myšlení,
- rozvíjejí sociální emoce,
- pomáhají k utváření svědomí,
- usnadňují jedinci vyrovnávat se s tlaky, starostmi a obavami,

- vytvářejí rovnováhu mezi závislostí a nezávislostí,
- vytvářejí základ k rozvoji zdravých vztahů v budoucnosti dítěte (Schoolerová, 2002, s. 78).

Schoolerová (2002, s. 77) zmiňuje, že pokud rodiče osvojovaného dítěte významu utváření vazeb porozumí, mohou pro své dítě připravit pozitivní, vstřícné a podnětné prostředí.

V poslední kapitole bakalářské práce jsme se věnovali determinantům procesu osvojení, které mohou být procesem osvojení přenášeny na rodinu a dítě. Pro bakalářskou práci jsme vybrali tři stěžejní body, které jsme dále rozpracovali. Jedná se o deprivací projevy dítěte, možné adaptační problémy dítěte do rodiny a jako poslední jsme uvedli možné problémy s utvářením vazby dítěte a rodičů.

## **II. PRAKTICKÁ ČÁST**

## 4 METODOLOGIE VÝZKUMU

V teoretické části jsme vymezili východiska týkající se rodiny, funkce rodiny a také proč je rodina důležitá pro život dítěte. Ve druhé kapitole se zabýváme pojmem osvojení. Zmiňujeme zde péči před osvojením, která se stává součástí zprostředkování procesu osvojení, který popisujeme nadále. Poslední kapitolu teoretické části věnujeme možným vlivům, které mohou být procesem osvojení přenášeny na rodinu a dítě. Pozitivních, či negativních vlivů, které na rodiče a dítě přenáší proces osvojení, můžeme shledat mnoho. Pro bakalářskou práci jsme vybrali tři stěžejní body, se kterými se mohou osvojitelé po příchodu dítěte do rodiny setkat a které na život rodiny a dítěte mohou mít zásadní vliv. Praktickou část práce se snažíme propojit s již uvedenými teoretickými východisky.

Vzhledem k tomu, že se zaměřujeme na subjektivně vnímané vlivy, které na rodinu a dítě přenáší proces osvojení, zvolili jsme kvalitativní pojetí výzkumného šetření. Tímto způsobem se snažíme proniknout do hloubky poznání této problematiky. Prostřednictvím kontaktu s adoptivními rodiči, jsme se snažili získat dostatečné množství dat, která by odpovídala na již zmiňované téma.

Dosavadní výzkumná šetření, spojená s tématem osvojování dětí, již byla realizována ve větším množství. Většinou se zaměřovala konkrétně na proces zprostředkování osvojení, nebo na pojem adopce a jeho legislativní vymezení. Ve výzkumných pracích se také setkáváme s problematikou vlivu dědičnosti, deprivčních projevů dítěte, s možnými problémy, které přináší proces osvojení. Jako podobně realizovaný výzkum, můžeme považovat práci, která se zabývá psychickými riziky adoptivních rodičů. Skutečnost, že realizované výzkumy na toto téma, nejsou příliš frekventovaným jevem, nás motivovalo k jeho realizaci. Ve výzkumu bakalářské práce se proto zabýváme různými subjektivně vnímanými vlivy, které na rodiče a děti přenáší proces osvojení a to z pohledu rodičů.

### 4.1 Výzkumný problém

Hlavním výzkumným cílem bakalářské práce je odhalit, analyzovat a vyhodnotit možné subjektivně vnímané vlivy, které na rodinu a dítě přenáší proces osvojení dítěte. Zkoumanou problematikou jsou tedy subjektivní pohledy adoptivních rodičů na tuto problematiku. Z představení tématu vyplývá, že se jedná o kvalitativně orientovaný výzkum. Díky kvalitativně orientovanému přístupu máme možnost hlubšího poznání dané problematiky.

Jak jsme již zmiňovali, s konkrétní tematikou vlivů osvojení na život rodin a dětí se příliš neseťkáváme, a to ani v nám dostupné literatuře. Setkáváme se pouze s popsányými možnými problémy, které mohou nastat po příchodu osvojeného dítěte do rodiny. I přesto, jsme daný výzkumný problém snažili propojit s možnou dostupnou literaturou.

Téma naší bakalářské práce se z největší části věnuje vlivům, které na rodiče a dítě působí procesem osvojení. Toto téma můžeme považovat za subjektivně vnímané, protože ne každý osvojitel spatřuje stejně vnímané životní situace. Zároveň toto téma můžeme považovat za velice citlivé. Jsme názoru, že téma náhradní rodinné péče je velice aktuální. Zvláště co se týče situace kojeneckých ústavů ve Zlínském kraji. Tento kraj se může pyšnit skutečností, že jako první zrušil tyto instituce a zaměřil se více na profesionální pěstouny. K těmto pěstounům putují děti, o které se rodiče starat nemohou. Proč to zmiňujeme? Tato skutečnost může mít jistý vliv i pro budoucí osvojitele, kteří osvojené dítě přijímají od již zmíněných profesionálních pěstounů. V institucionální péči se o dítě stará více lidí, tím pádem dítě může postrádat stabilní péči jednoho, nebo dvou lidí. Tato skutečnost může mít na dítě neblahý vliv, který mohou pocítit i budoucí osvojitelé dítěte. Díky profesionálním pěstounům, pěstounům na přechodnou dobu, se může tomuto vlivu na dítě předejít.

K výzkumnému problému bakalářské práce nás tedy vedla aktuálnost tématu, ale na druhou stranu jeho menší frekvencovanost. Domníváme se, že o problematice jistých vlivů, které mohou být procesem osvojení přenášeny na rodinu a dítě, se příliš nedovídáme. Tato problematika může přinášet jak pozitivní stránku věci, kterou je potřeba vyzdvihovat, tak i negativní stránku věci, na kterou je potřeba upozorňovat. U obou případů je ale žádoucí, aby se problematika dostala do povědomí lidí. Sociální pedagogika se zabývá oblastí rodinného prostředí, i oblastí náhradní rodinné péče, proto v naší bakalářské práci se co nejvíce snažíme dostat do hloubky problematiky a co nejlépe podat dosažené výsledky.

## 4.2 Výzkumné cíle

K dosažení výsledků výzkumu je zapotřebí si stanovit výzkumné cíle.

**Hlavním cílem** výzkumného šetření je odhalit, analyzovat a vyhodnotit možné subjektivně vnímané vlivy, které na rodinu a dítě přenáší proces osvojení dítěte. V souvislosti s hlavním výzkumným cílem jsme stanovili **díličí výzkumné cíle**:

- Odhalit důvody, které vedou rodiče k osvojení dítěte,
- analyzovat proces zprostředkování osvojení,



- zjistit klady a zápory procesu osvojování dítěte,
- zjistit klady a zápory po procesu osvojení dítěte,
- identifikovat vztahy mezi rodiči/rodinou a osvojeným dítětem.

### 4.3 Výzkumné otázky

Na podkladu hlavního výzkumného cíle, který je již uveden výše, jsme formulovali výzkumnou otázku, která výzkum pomůže vést v souladu s uvedenými cíli.

#### **Hlavní výzkumná otázka zní:**

Jaké jsou hlavní vlivy, které působí na rodinu a dítě v procesu osvojení?

#### **Na základě hlavní výzkumné otázky jsme stanovili dílčí výzkumné otázky:**

VO1: Jaké důvody vedly rodiče k podání žádosti o osvojení?

VO2: Jak probíhal proces zprostředkování osvojení?

VO3: Jaké negativní či pozitivní vlivy působily při procesu osvojování dítěte?

VO4: Jaké negativní či pozitivní vlivy byly zaznamenány po procesu osvojení dítěte?

VO5: Jaké vztahy se rozvíjely mezi rodiči/rodinou a osvojeným dítětem?

### 4.4 Výzkumný soubor

Výzkumný soubor tvoří 4 manželské páry, které se podílely na procesu osvojení dítěte a nyní jsou adoptivními rodiči jednoho, nebo více dětí. Do výzkumného souboru jsme také zařadili respondentku, která na otázky v rozhovorech odpovídala sama, protože se před pěti lety stala vdovou. Avšak tuto respondentku do našeho výzkumného souboru můžeme zařadit, protože na procesu osvojování dítěte, i na jeho následné výchově se podílela s manželem. S těmito rodiči byly provedeny polostrukturované rozhovory. Výběr respondentů byl zvolen záměrně. Čtyři z pěti kontaktů na adoptivní rodiny byly poskytnuty sociální pracovníci OSPOD, z oblasti náhradní rodinné péče. Pátý kontakt na osvojitele byl zprostředkován jedním z párů osvojitelů. Při této příležitosti se uplatnila metoda sněhové koule. Pro zachování anonymity respondentů, nebudou v práci zveřejněna příjmení, místa bydliště a jiné osobní informace, které by mohly narušit soukromí respondentů.

Tabulka 1 – Základní informace o výzkumném souboru

RESPONDENTI	VĚK RESPONDENTŮ PŘI PODÁNÍ ŽÁDOSTI O OSVOJENÍ	POČET DĚTÍ V OSVOJENÍ
<b>Osvojitelé A</b>	Žena: 34 let, muž: 40 let	1
<b>Osvojitelka B</b>	Žena: 35 let	1
<b>Osvojitelé B1</b>	Žena: 39 let, muž: 41 let	2
<b>Osvojitelé C</b>	Žena: 36 let, muž: 36 let	1
<b>Osvojitelé C1</b>	Žena: 37 let, muž: 38 let	1

#### 4.5 Strategie výzkumu

Pro bakalářskou práci s cílem zjistit možné vlivy, které na rodinu a dítě přenáší proces osvojení, bylo zvoleno kvalitativní pojetí výzkumu. Design výzkumu přísluší zakotvené teorii. Tato strategie výzkumu byla zvolena s ohledem na téma a cíl výzkumu bakalářské práce. Výzkum je zaměřen na odhalení, analyzování a vyhodnocení možných vlivů, které jsou přenášeny na rodinu a dítě v procesu osvojení. Zároveň je výzkum zaměřen na subjektivní pocity a popis zkoumaných skutečností. Díky kvalitativnímu pojetí výzkumu se dostáváme do přirozeného prostředí respondentů, zkoumáme jejich výpovědi, dostáváme se více do hloubky každého případu. Domníváme se, že kvantitativní pojetí výzkumu by nám neumožňovalo zkoumat výzkumný soubor do hloubky, a neposkytovalo by tolik cenných prostředků k objasnění, což bylo naším záměrem. Respondenti díky kvalitativnímu pojetí výzkumu mohou detailně popsat celý proces osvojování a jeho vlivy působící na rodinu a dítě.

#### 4.6 Metoda sběru dat

V rámci kvalitativního výzkumného šetření byla použita jako metoda sběru dat polostrukturovaný rozhovor s danými respondenty. Důvod ke zmiňované metodě sběru dat, byl poskytnutí co největšího prostoru pro výpovědi respondentů, které byly i časově velmi vyčerpávající. Pro úspěšné získání dat, bylo potřeba sestavit otázky do rozhovoru, které se odrážely z výzkumných cílů a otázek. Tyto otázky nám pomohly získat potřebná data k výzkumu. V průběhu několika rozhovorů nebylo pořadí otázek striktně dodržováno. Po-

řadí záviselo na výpovědi respondentů, jejich reakcích a vzájemné komunikaci. Při nejasnostech byly kladeny doplňující otázky, které také sloužily k lepšímu pochopení souvislostí.

#### 4.7 Výzkum a jeho realizace

Výzkum byl realizován s manželskými páry, které se staly osvojiteli. Rozhovory s těmito manželskými páry se mohly uskutečnit díky sociálním pracovním oddělení sociálně – právní ochrany dětí, které nám pro výzkumné šetření čtyři typy a kontakty na osvojitele poskytly. Poslední kontakt adoptivních rodičů byl zprostředkován pomocí metody sněhové koule. Před předáním kontaktů osvojitelů došlo k opětovnému navázání komunikace pracovníci OSPOD, kde proběhla domluva a svolení o poskytnutí těchto kontaktů. Další konkrétní domluva proběhla již v naší kompetenci.

Respondenti byli již od samotného začátku upozorněni, že osobní informace, které by mohly poškodit jejich soukromí, nebudou v bakalářské práci uveřejněny. Zároveň byly respondentům otázky do rozhovorů zaslány k hlubšímu promyšlení odpovědí. Průběh rozhovorů se odehrával v přirozeném prostředí respondentů, tedy jejich domova, kde došlo k představení výzkumu, pro jaké účely budou rozhovory zprostředkovány. Součástí a zároveň i povinností bylo respondentům oznámit, že rozhovor je nahráván mobilním telefonem, pro jasnější a přesnější zachycení vzácných dat. Respondentů jsme se případně dotázali, zda jim tato skutečnost není nepříjemná. V tu chvíli by zachycení rozhovorů probíhalo formou poznámek. Všichni respondenti bez problémů souhlasili, a proto jsme mohli přistoupit k jednotlivým rozhovorům. Rozhovory s páry byly realizovány dohromady, kdy docházelo k doplňování jednoho respondenta, druhým. U respondentky (B) docházelo k odpovědím na otázky pouze z jejího úhlu pohledu. Bližší zdůvodnění již zmiňujeme v podkapitole 4.4 – výzkumný soubor.

Před začátkem dotazovaných otázek se konverzace s respondenty záměrně vedla na jiná, příjemná témata, z toho důvodu, aby došlo k uvolnění respondentů, a k odeznění případné nervozity. I přes snahu, se u některých respondentů lehká nervozita objevila, ale s postupem času, nebo změnou otázek, odeznívala. Většina respondentů mluvila otevřeně, vřele, velmi konkrétně a do hloubky, což napomohlo k analýze dat. Odpovědi, i jejich intenzita se u jednotlivých respondentů měnily. Někteří z respondentů byli spíše struční a rychlejší, jiní naopak hovořili o skutečnostech, které pro naše stanovené otázky nebyly

až tak důležité. Všichni dotazovaní poskytli kvalitní data ke zpracování výsledků. Rozhovory mají časové ohraničení od 30 minut, až po 120 minut.

Časová náročnost rozhovorů byla opravdu vysoká. Nejen sbírání samotných dat, ale i doprava k respondentům hrála velkou roli v časovém rozmezí.

### **Otázky do rozhovoru:**

1. Proč jste se rozhodli pro adopci?
  - a) Jak staré bylo dítě, když bylo vámi osvojeno?
  - b) Jak dlouho jste na dítě čekali?
  - c) Měli jste konkrétní požadavky na dítě?
2. Jak probíhal proces osvojování?
3. Setkali jste se při procesu osvojování s nějakými problémy/negativy?
  - a) V čem spatřujete pozitiva při procesu osvojování?
4. Setkali jste se po procesu osvojení s nějakými problémy/negativy?
  - a) V čem spatřujete pozitiva po procesu osvojení?
5. Jaké vztahy z vašeho hlediska mezi vámi a dítětem přetrvávají?
  - a) Jaké vztahy jsou mezi dítětem a širší rodinou?
  - b) Jak širší rodina přijala dítě do vaší rodiny?
  - c) Podporovala vás (širší) rodina při tomto nápadu?
6. Vnímáte nějaké pozitivní či negativní důsledky na vás, nebo dítě po procesu adopce?
  - a) Vnímáte změny ve vašem chování, nebo chování rodiny?
  - b) Dělali jste něco proto, aby se dítě do rodiny co nejvíce přizpůsobilo a zvyklo si na vás?
7. Ví vaše dítě o tom, že je adoptované?
  - a) Pokud ano, jakým způsobem jste mu to řekli a kdy?
  - b) Jak dítě reagovalo na tuto skutečnost?

## 5 ANALÝZA ZÍSKANÝCH DAT

V následující kapitole se budeme zabývat analýzou dat, které jsme získali pomocí polostrukturovaných rozhovorů s manželskými páry, které se staly osvojiteli. Jako první jsme si rozhovory nahráli pomocí mobilního telefonu. Následovala transkripce rozhovorů. Poté, co jsme si rozhovory přepsali, započalo otevřené kódování. Při otevřeném kódování jsme postupovali podle Švaříčka a Šed'ové (2007, s. 211). Postup otevřeného kódování vymezují následovně. „Kódování obecně představuje operace, pomocí nichž jsou údaje rozebrány, konceptualizovány a složeny novým způsobem. Při otevřeném kódování je text jako sekvence rozbit na jednotky, těmto jednotkám jsou přidělena jména a s takto nově pojmenovanými (označenými) fragmenty textu potom výzkumník dále pracuje.“ Z přepsaných rozhovorů jsme vytvořili jednotlivé kódy, které jsme pojmenovali slovem, nebo slovním spojením. „Při volbě kódu si klademe otázku, o čem daná sekvence vypovídá, jaký jev či téma reprezentuje“ (Švaříček, Šed'ová, 2007, s. 212). Pro lepší orientaci jsme kódy barevně oddělili. Po části otevřeného kódování jsme všechny zjištěné kódy přepsali dohromady, čímž vznikl seznam kódů. Na základě tohoto seznamu byly kódy přiřazovány do jednotlivých kategorií, které vyplynuly z podstaty kódů. Přiřazování kódů do jednotlivých kategorií bylo uskutečňováno podle jejich podobností, či souvislostí s kontextem kategorie. Vzniklé kategorie a přiřazené kódy můžeme vidět v následující tabulce.

*Tabulka 2 – Názvy kategorií a jejich kódy*

NÁZEV KATEGORIE	KÓDY POUŽITÉ V KATEGORII
<b>1. Kategorie – Zrodil se nápad</b>	Důvod k osvojení, doba samotného nápadu, chtěné/nechtěné požadavky.
<b>2. Kategorie – Přes překážky ke hvězdám</b>	Posudky, posudky a zase posudky, psychologická vyšetření, přípravné kurzy, máme pro vás dítě, první setkání.
<b>3. Kategorie – Vše má své pro a proti</b>	Dalo nám to hodně, konečně jsme rodiči, kdo si počká, ten se dočká, poslední překážka.
<b>4. Kategorie – Vztahová síť</b>	Jako naše vlastní, miláček rodiny.
<b>5. Kategorie – Něco to v nás zanechalo</b>	Problém s navazováním vztahů, citová vaz-

	ba, dítě má právo být jiné.
<b>6. Kategorie – Pravdě neunikneš</b>	Pravda o minulosti, pravda přijde od rodičů, pohádková forma.

Na techniku otevřeného kódování navazuje technika axiálního kódování, která je vyjádřena paradigmatickým modelem. „Axiální kódování je soubor postupů, pomocí nichž jsou údaje po otevřeném kódování znovu uspořádány novým způsobem, prostřednictvím vytváření spojení mezi kategoriemi. To se činí v duchu kódovacího paradigmatu, které zahrnuje podmiňující vlivy, kontext, strategie jednání a interakce a následky“ (Strauss, Corbinová, 1999, s. 70).

### 5.1 Zrodil se nápad

V první kategorii se zaměřujeme na zrod samotného nápadu – osvojení dítěte. Zahrnujeme zde kódy, které souvisejí jak se samotným důvodem k osvojení, tak i s dobou nápadu, která v hlavě osvojitelů, byla v některých případech docela dlouhou dobu. Také zde zmiňujeme chtěné, či nechtěné požadavky, které osvojitelé podávali při samotné žádosti. V některých případech podání chtěných, či nechtěných požadavků na dítě má klíčovou roli v době samotného čekání na dítě. Z realizovaných rozhovorů zjišťujeme, že všichni respondenti mají první zkušenost s osvojením dítěte.

**Kategorie obsahuje kódy:** důvod k osvojení, doba samotného nápadu, chtěné/nechtěné požadavky.

#### Důvod k osvojení

Nejčastějším důvodem, který vede manželské páry k osvojení dítěte, je fakt, že sami nemohou počít dítě přirozenou cestou, nebo umělým oplodněním. Taktéž všichni dotazovaní respondenti odpověděli ve svých výpovědích, že k důvodu osvojení je vedla zjištěná skutečnost, že nemohou mít vlastní děti. Pro mnohé respondenty to byla jedna z životních událostí, se kterou se do dneška vyrovnávají. Osvojitelé (C1) reagovali na položenou otázku takto: „*Protože to nešlo přirozenou cestou.*“ Osvojitelka (B) uvádí: „*No, to bylo asi logické úplně, protože jsme nemohli mít svoje děti, dlouho.*“ Podobně odpovídají osvojitelé (A): „*To je jednoduché, bylo to z toho důvodu, protože jsme nemohli mít vlastní děti.*“ Jak jsme již uvedli, nejčastějším důvodem pro přijetí dítěte do osvojení je bezdětnost. V teoretické části uvádíme i další důvody, kvůli kterým lidé žádají o osvojení dítěte. Může jít o touhu

pomoci dítěti, které pomoc potřebuje. Dále se může jednat o situaci, kdy někdo touží po početnější rodině, a proto si dítě osvojí. O osvojení se mohou zajímat i lidé, kterým dítě zemřelo, a nemohou již počít své vlastní. Z výpovědi respondentů pocítujeme, že kromě hlavního důvodu – nemožnosti mít své vlastní potomky, se setkáváme i s dalšími. Ze všech rozhovorů vyplývá, že respondenti touží vůbec nějaké dítě mít, vychovávat jej a společně jej milovat. Pro některé páry, které se nacházejí v této situaci, může být podnětem k podání žádosti i důvod, který uvádí osvojitelka (B). Ta zmiňuje další důvody, kvůli kterým se s manželem rozhodli pro osvojení: „...žili jsme v dobrém vztahu, už nebyla možnost dávat lásku pouze jeden druhému...Navíc žijeme v tradiční rodině, takže bez děcka by to bylo prostě takové divné.“ Pro mnohé páry je jistě jednoduché prožít celý život jen ve dvojici. Ale z výpovědí respondentů je zřejmé, že lásku chtějí předat i někomu třetímu, v jejich případě dítěti. Tyto všechny okolnosti nasvědčují tomu, proč se respondenti pro osvojení rozhodli. V průběhu rozhovorů bylo zjištěno, že většina respondentů, po mnohých, neúspěšných počtech přirozenou cestou, se šance na dítě nevzdala a zvolila cestu umělého oplodnění. V celkovém podání respondentů, umělé oplodnění nepřináší žádné pozitivní stránky věci. Je to náročná procedura, která nemusí vždy přinést to, kvůli čemu manželské páry umělé oplodnění absolvují. Osvojitelé (A) uvádí: „Probíhala u nás různá léčba a vyšetření, bylo to vyčerpávající.“ Osvojitelé (C1), (A) hovoří také v souvislosti s tématem umělého oplodnění. Osvojitelé (C1) uvádí, že: „...po několika neúspěšných pokusech z umělého oplodnění jsme se rozhodli pro adopci.“ Osvojitelé (A) zmiňují stejnou podobnost: „A po neúspěších umělého oplodnění jsme podávali žádost o adopci“. Osvojitelka (B) zmiňuje, že by umělé oplodnění s manželem nikdy nepodstoupili. Můžeme tedy říci, že umělé oplodnění může být pro někoho nepřijatelná věc. U osvojitelky (B) a jejího manžela to bylo hlavně z důvodu jejich náboženského vyznání. Také se, jako jedna z mála, rozhodla s manželem podat žádost o osvojení brzy, respektive dříve než ostatní.

### **Doba samotného nápadu**

I doba samotné myšlenky hrála zásadní roli při rozhodování manželských párů. Z výpovědí respondentů zjišťujeme velké odlišnosti, které měly také své důvody. Co ale většina respondentů měla společné, byla skutečnost, že u většiny respondentů hraje zásadní roli věk, který byl vyšší. Doba samotné myšlenky se u jednotlivých párů liší. Někteří se nevzdávají a pokouší se o své dítě i několik let, další podstupují umělá oplodnění, bez výsledku. Osvojitelka (B) uvádí: „My docela brzo jsme začali o tom uvažovat, protože po roce nebyl žádný výsledek, tak už jsme to začali řešit.“ Osvojitelé (A) odpovídají: „...asi dva roky.“ Stejně

ně jako osvojitelé (A), na tom byli i osvojitelé (C1), ti měli myšlenku v hlavě také dva roky. Rozdíl nastává u osvojitelů (C): „*Ta myšlenka, že bychom šli do adopce, byla v naší hlavě asi pět let.*“ Osvojitelé (B1) uvádí: „*Ze začátku jsme o tom ani moc neuvažovali, ale to potom tak nějak vyplynulo, dá se říct. Kdybychom to měli převést na čas, tak asi 4 roky.*“ Všechny respondenty tedy spojuje myšlenka na osvojení dítěte, ale u každého rozhodující chvílka nastává s odstupem času. Doba samotného nápadu je velice individuální a záleží také na určitých okolnostech, které v procesu působí. Zde můžeme hovořit například o pokusech umělého oplodnění, které jsou samozřejmě také velmi individuální. Můžeme konstatovat, že rodiče si v této chvíli neuvědomovali, že čím déle se budou rozmýšlet, tím déle budou na dítě čekat.

### **Chtěné/nechtěné požadavky**

Při žádosti o osvojení dítěte si budoucí osvojitelé mohou stanovit určité chtěné, či nechtěné požadavky na dítě. Tyto požadavky se dle výpovědí respondentů nejčastěji týkaly zdravotního stavu dítěte, věku dítěte, národnosti menšiny dítěte a pohlaví dítěte. Z odpovědí respondentů vyplývají opravdu rozmanité odpovědi, které se liší hlavně v přístupu zdravotního stavu dítěte. Naopak rozhodnutí, že osvojitelé by nebyli schopni přijmout dítě jiné národnosti, nebo romské dítě, se objevuje ve výpovědích všech respondentů. Stejně tak i skutečnost, že by nejraději přijali dítě co nejmladší. Osvojitelé (B1) jasně stanovili konkrétní nechtěné požadavky: „*My jsme tam jasně napsali, co nechceme. Řekli jsme si, že nechceme romské dítě, nebo dítě jiné národnosti. Dále nějaké těžké postižení, to bychom asi taky nezvládli. Naopak nám nevadila malá smyslová vada, to bychom zvládli. Věk jsme měli určený do dvou let, pohlaví nám bylo jedno.*“ Osvojitelka (B) uvádí: „*Vím, že jsme psali, že pohlaví nám bude jedno...dále že bychom nepřijali dítě romské...Nevadilo by nám, kdyby dítě nebylo úplně zdravé.*“ Osvojitelé (C1) uvádí, že: „*Pohlaví nám bylo jedno. Měli jsme uvedené, že nám nevadí lehké zdravotní postižení. A chtěli jsme miminko co nejmladší – do 1 roku. Nechtěli jsme romské dítě.*“ Osvojitelé (A) zmiňují: „*Měli jsme konkrétní požadavek ten, aby to dítě bylo co nejmladší, bylo úplně zdravé samozřejmě, a aby to byla holčička. Roma jsme určitě nechtěli, to by můj manžel nepřežil, asi.*“ Osvojitelé (C) podotýkají, že by rádi přijali dítě: „*Chtěli jsme dítě co nejmenší – do 1 roku, aby bylo bílé a zdravé, pohlaví nám bylo jedno.*“ Čím je větší kladení požadavků, tím je menší šance, že telefon zazvoní. Tato skutečnost vyplývala z mnoha odpovědí dotazovaných respondentů. Například osvojitelka (B) zmiňuje: „*Tohle nám radily i ty sociální pracovnice, že čím menší budou naše požadavky, tím to bude rychleji.*“ Osvojitelé (C1) tuto skutečnost považovali



sami za důležitou: „Bylo zřejmé, že čím menší požadavky budeme mít, tím to půjde rychleji, a to jsme skrz čas museli prostě podstoupit.“ Většina respondentů toužila po dítěti, které je co nejmladší, je zdravé a nevyznačuje se odlišnou národnostní menšinou. Tyto požadavky jsou samozřejmě nejvíce chtěné a frekventované. Tím pádem se respondenti dostávají do situace, kdy čekají na dítě opravdu dlouho. Většina respondentů si ale tuto skutečnost neuvědomovala, nebo je ani nenapadlo, že by to mohlo mít vliv na čekací dobu. Minimum respondentů k této skutečnosti přihlíželo, zvláště díky radám sociálních pracovníků, a také se podle toho řídili.

## 5.2 Přes překážky ke hvězdám

Tato kategorie popisuje namáhavou a zdlouhavou cestu osvojitelů k vysněnému dítěti. Obsahuje kódy, které charakterizují celkový proces osvojení od podání žádosti, přes veškerá vyšetření a přípravné kurzy, až po samotný osudný den. Již v teoretické části jsme nastínili problematiku a zdlouhavost zprostředkování procesu osvojení, v realizovaných rozhovorech se všichni dotazovaní respondenti shodují na tom, že proces osvojení je psychicky vyčerpávající cesta, která ovšem ke konci nese ovoce.

**Kategorie obsahuje kódy:** posudky, posudky a zase posudky, psychologická vyšetření, přípravné kurzy, máme pro vás dítě, první setkání.

### Posudky, posudky a zase posudky

Začátek celého procesu začíná podáním žádosti. Pro budoucí osvojitele je to teprve začátek, který nemá vidinu konce. V realizovaných rozhovorech respondenti začínali samotný proces osvojování tímto tématem, avšak většina respondentů odpovídala jednou větou, která měla stejný význam – na místním úřadu jsme zažádali o adopci. Proto jsme se rozhodli konkrétněji popsat až další část, a tím jsou potřebné doklady k doložení. Osvojitelé (C1) odpovídají: „K paní jsme dokládali i potřebné dokumenty, to byly posudky o zdravotním stavu, posudek z obce i zaměstnání.“ Osvojitelka (B) odpovídá: „Myslím, že to byly nějaké posudky z obce, z práce, samozřejmě zdravotní posudky.“ Osvojitelé (B1) zmiňují stejné položky k doložení, ale přikládají jednu navíc: „No a potom už po nás chtěli jen zdravotní posudek, posudek z obce, ze zaměstnání. Museli jsme doložit nějakou fotku sebe, protože oni v rámci možností vybírají i podle podoby, pokud je to alespoň trochu možné.“ Veškeré posudky, které se dokládají, jsou nezbytné a zároveň velice důležité pro posouzení vhodných náhradních rodičů. Jedná se o posudky: od zaměstnavatele, posudky z obce

a posudky o zdravotním stavu náhradních rodičů. Z výpovědi respondentů je zřejmé, že doložené posudky ze všech oblastí, byly zásahem do soukromí jejich životů. Osvojitelé (A) vzpomínají: „*Ta žádost samotná obsahovala různé věci. Velice si nás proklepli. Tam muselo být nějaké zdravotní posouzení z obce, od zaměstnavatele, jak žijeme, nebo nežijeme.*“ Z realizovaných rozhovorů zjišťujeme, že většině respondentů dokládání posudků problémy nedělalo, tuto část brali jako další krok, který musejí splnit, aby se dostali dále, k dalšímu kroku.

### **Psychologická vyšetření**

Psychologická vyšetření, kterými musí budoucí osvojitelé projít, s sebou nesou ve většině času psychické vypětí a namáhavost. Psychologická vyšetření byla respondenty vnímána jako jedna z největších negativních částí celého procesu. Při realizování vyšetření se respondenti setkávali s nepříjemnými chvílemi různého charakteru. Avšak je nutno podotknout, že respondenti vnímali psychologická vyšetření velmi subjektivně a každý spatřoval jisté negativní vlivy v něčem jiném. Osvojitelé (A) a osvojitelka (B) vnímali zkušenost s psychologickým vyšetřením spíše negativně. Zejména osvojitelé (A), kteří popisují své pocity takto: „*...později jsme jezdili i na nějaké psychologické testy, nejdřív jsme nějaký test psali...jako vím, že to bylo povinné a pro všechny stejné, ale nebyly vůbec příjemné. Jako já jsem to tehdy zvládla dobře, ale můj muž, ten byl z toho psychicky velmi vyčerpaný. Nesl to psychicky hůř. Jednou mi dokonce řekl, že končí.*“ Osvojitelka (B) se při psychologickém vyšetření cítila spíše nervózně: „*Byli jsme na psychotestech a pamatuji si, že jsme měli odpovídat velmi rychle. Tam bylo snad 300 otázek a účelem bylo odpovědět co nejrychleji. Byl tam nějaký časový limit. To nás hodně znervózňovalo. Říkala jsem si - co když odpovím špatně?*“ Je zřejmé, že respondenty psychologická vyšetření spíše vyčerpala, než aby jim dodala odvalu a chuť jít dál. Jak již napovídá název této kategorie, je nezbytné, aby si budoucí osvojitelé tímto procesem prošli a úspěšně jej zvládli. V dalších výpovědích se s přesným zněním nesetkáváme, avšak pocítujeme, že u žádného z respondentů psychologická vyšetření nezanechala pozitivní ohlasy. Osvojitelé (C) na psychologická vyšetření, která jsou důsledná, vzpomínají takto: „*...museli jsme absolvovat vyšetření od psychologa, ten nám dal test, který měl asi 500 otázek. Tam byly otázky spíše na situace, jak člověk reaguje, jaký je, určitě se to týkalo rodiny, aby prostě zjistili, jaký ten člověk je.*“ Osvojitelé (B1) popisují průběh psychologických vyšetření takto: „*...to byly testy písemné, tam jsme třeba odpovídali na otázky, jestli máme nějaké zkušenosti s dětmi, jestli jsme s nimi někdy pracovali. Pak další test s odpověďmi ano/ne, tyto otázky co tam byly, se hodně opa-*

*kovaly, ale v jiném znění.*“ Většina respondentů se shoduje na tom, že tato část celého procesu byla jednou z nejunavnějších, kdy bylo zapotřebí se mezi sebou podporovat.

### **Přípravné kurzy**

Přípravné kurzy jsou jistě stěžejním bodem každého procesu zprostředkování osvojení. Budoucí rodiče se takto mohou alespoň trochu připravit na situace, které jim osvojení dítěte přinese. Tímto způsobem přípravné kurzy vnímali všichni dotazovaní respondenti. Osvojitelka (B) popisuje přípravné kurzy takto: *„Dále probíhaly nějaké sezení, to bylo jakoby dohromady víc párů. Na těchto sezeních se probíraly různé situace ze života, například, jak to tomu dítěti říct, bylo to takové praktické.*“ Podobná náplň přípravných kurzů se objevovala ve výpovědích většiny respondentů. Osvojitelé (A), (B1) a osvojitelé (C1) v rozhovoru vypovídali o podobných zkušenostech, které se vztahovaly k náplni přípravných kurzů. Všichni respondenti hovoří o přípravných kurzech jako o něčem, co by je mělo připravit na budoucí život. Tuto funkci přípravné kurzy samozřejmě splňují. Na druhou stranu většina respondentů vnímala tuto funkci jako bezvýznamnou. Osvojitelé hovoří o tom, že na životní situace, které byly popisovány v přípravných kurzech, se nelze připravit. Osvojitelé (A) vypovídají: *„...a pak jsme teda šli do nějakého klubového sezení, tam s náma taky probírali různé věci...Dávali nám různé otázky, některé byly pěkně blbé, třeba jako – co budete dělat, když vaše dítě začne fetovat?...Přeci je těžko říci, když v té situaci opravdu nejste a ještě nemáte dítě.*“ Osvojitelé (B1) podali ve výpovědi podobný názor: *„Říkali nám, na co se máme připravit, co má dítě za sebou, co mohlo prožívat...Rozhodně tady ty přípravy nebyly úplně na nic, ale...vlastně nám tady ty teoretické věci byly celkem k ničemu, potom, až na to došlo. To si prostě musíte zažít a ne poslouchat jen.*“ Na jednu stranu respondenti považují přípravné kurzy za přínosné, hlavně z pohledu praktičnosti, kterou oceňují. Na druhou stranu, poznatky, které by mohly využít v praktickém životě, jsou pro ně zbytečné, protože v praktickém životě by se zachovali zcela jiným způsobem, nebo by nastala zcela jiná situace. Tímto způsobem většina respondentů komentuje průběh přípravných kurzů. Osvojitelé (C1) odpovídají v podobném kontextu: *„Řešili se tam i různé příběhy, témata z praxe. Například jak to vezme naše okolí, jak pochopí to, že dítě porodil někdo jiný, jak ho ostatní přijmou...tyhle řeči si nedokážete představit do reálného života, až to přijde...nedá se to srovnat.*“

### Máme pro vás dítě

„Máme pro vás dítě“ – věta, která dotazovaným respondentům změnila život. Většina reakcí respondentů byla doprovázena silnými emocemi. Všechny ale pojilo to, že se konečně dočkali. Po všech krocích, které respondenti museli splnit, nastává jen období čekání. v této fázi se zdá, že se nic neděje, opak je ale pravdou. V období čekání se právě vybírají vhodní náhradní rodiče pro dítě. Když tato chvíle nastane, budoucím osvojitelům se zavolá, aby se připravili. Pro všechny respondenty byla tato chvíle jedna z nejkrásnějších, která v celém procesu osvojení působila. Osvojitelé (B1) popisují svoji reakci takto: *„Pak nám teda zavolali, že pro nás mají dítě. Bylo to neuvěřitelné, po takové době čekání jsme se konečně dočkali. Skákala jsem radostí, chtělo se mi křičet. Okamžitě jsem volala manželovi... manželka potom plakala další tři dny štěstím, byl to opravdu citově náročný týden.“* Osvojitelka (B) na svůj telefonát vzpomíná takto: *„Jednoho dne nám zavolali, že tedy mají pro nás holčičku. Byl to tak krásný pocit, jaký jsem nezažila do té doby asi nikdy. Plakala jsem štěstím.“* Osvojitelé (C1) popisují situaci, než došlo k samotnému oznámení: *„14 dní před telefonátem, mi volala paní z OSPODu, zda se u nás něco nezměnilo, což už mi připadalo takové divné, a asi to bylo v řešení...14 dní na to zazvonil telefon a řekli mi, že pro nás mají holčičku. Bylo to úžasné, krásný pocit.“* Tato chvíle s sebou nese také skutečnost, že u manželských párů nastává nová role – role rodiče. Zároveň si osvojitelé musejí během pár dní zařídit spoustu věcí, které souvisejí s nachystáním potřebných věcí pro dítě. U matek se zařizuje rychlý odchod ze zaměstnání a odchod na mateřskou dovolenou. Většinu respondentů doprovázel tedy také zmatek.

### První setkání

Z většiny odpovědí, dotazovaných respondentů vyplynulo, že pro ženu bylo první setkání něco jako první kontakt biologické matky a jejího dítěte po porodu. Ve výpovědích respondentů se objevují popisy prvního setkání v různých prostředích. U osvojitelky (B), osvojitelů (C1) a (A) se první setkání uskutečnilo v kojeneckém ústavu. U zbylých respondentů se první setkání dítěte realizovalo u pěstounů na přechodnou dobu, kteří měli dítě v péči. Rozdíly těchto prostředí se také odrážely v odpovědích respondentů, zejména co se týče kojeneckých ústavů. Osvojitelé (A), kteří se poprvé s dítětem setkali v kojeneckém ústavu, neprojevovali při výpovědi takové nadšení: *„Koncem srpna jsme byli pozváni do kojeňáku, tam nám ji prakticky ukázali...pro mě to tam bylo něco šíleného, předváděli nám ji tam jako nějaké zvíře v kleci...ty ženské si tam sedly, dívaly se na mě, co já dělám s děckem, jak si s ním hraji...tohle je pro mě do dneška velmi traumatizující záži-*

tek...Navíc, děcko vypadalo přímo šíleně, ona měla prakticky dva roky, ona měla dupačky větší, než byla, byla jakási oleželá...toto bylo pro mě takové trauma“, zmiňuje matka dítěte. „Můj muž se do toho moc nezapojoval, taky to pro něj bylo těžké.“ Z výpovědi respondentů je zřejmé, že prostředí kojeneckého ústavu, kde dítě přijímali, nebylo nijak příjemné a pro dítě ani přínosné. Osvojitelé (C1) při své výpovědi rádi vzpomínali na první setkání s dítětem, které taktéž proběhlo v kojeneckém ústavu: „Poprvé když mě malá uviděla, tak se jí objevil úsměv na tváři. Vůbec mi nepřipadalo, že jsem její adoptivní matka, připadalo mi to naprosto přirozené. Já jsem si ji hned pochovala, nakrmila, přebalila.“ Osvojitelka (B) také popisuje první setkání v kojeneckém ústavu: „...nabalila jsem si věci, jela jsem do kojeneckého ústavu. Tam byli opravdu skvělí. Malá byla úžasná a krásná. Připadalo mi, že ke mně patří, jako dítě patří ke své matce...v kojeňáku jsem byla tři dny...“ Ostatní respondenti, kteří své dítě přijímali od pěstounů na přechodnou dobu, se s žádnými negativy neselekali. Osvojitelé (C) ve výpovědi uvádí, že dítě bylo v péči pěstounů na přechodnou dobu: „Přes doprovázející organizaci, kterou měli pěstouni, jsme se setkali s nimi i s malou...Když jsem malou poprvé uviděla, tak jsem si říkala, že je nádherná a že já jsem její maminka. Bylo to něco jako kontakt matky s dítětem po porodu.“ Osvojitelé (B1) popisují první setkání s dítětem u pěstounů na přechodnou dobu: „Domluvili jsme si první setkání s tou paní pěstounkou a malým. Tam jsme se domluvili na další plány s téma pěstounama, další postup, jak se budeme vídat. Malý se s náma hned tulil, bylo to krásné.“ U většiny respondentů, se setkáváme s názory (konkrétně s názory matek), že první setkání s dítětem vnímaly jako první kontakt matky a jejího vlastního dítěte. Většina matek se ztotožňovala s názorem, že dítě k ní patří, jakoby ani nebylo osvojené. Součástí prvního setkání rodičů s dítětem byla také možnost promyšlení/rozmyšlení, zda dítě přijmou, nebo nepřijmou. Zde se setkáváme s jasnou volbou všech respondentů. Osvojitelé (A) podotýkají: „My jsme se měli rozhodnout, jestli ano, nebo ne...No, asi za dva, za tři dny jsme pro ni jeli...“ Osvojitelka (B) uvádí: „...a pak jsme si ji mohli vzít domů...měli jsme možnost odřeknout, ale to nás nenapadlo.“ Osvojitelé (C) také podotýkají: „Měli jsme možnost si to rozmyslet, zda ji chceme, nebo ne, ale to nás ani nenapadlo, že bychom si ji nevzali“ Všichni dotazovaní se shodli na tom, že by je ani nenapadlo, aby dítě nepřijali, nebo ho odmítli a čekali na druhé. Tato skutečnost je samozřejmě spojená s faktem, že většina respondentů na dítě čekala delší dobu. Nesmíme zde opomenout ani vliv vyššího věku, kterým se respondenti vyznačují. Tyto všechny vlivy, které na osvojitele působily, byly podnětem, aby dítě přijali a byli konečně kompletní rodinou.

### 5.3 Vše má své pro a proti

Proces osvojení je zdlouhavá cesta, která s sebou nese jak pozitiva, tak negativa. Cílem této části rozhovorů bylo zjistit, jaké nejčastější pozitivní, či negativní stránky věci v procesu osvojení, i po něm, osvojitelé spatřovali. Tyto poznatky jsme shrnuli a následně popsali v jednotlivých kódech.

**Kategorie obsahuje kódy:** dalo nám to hodně, konečně jsme rodiči, kdo si počká, ten se dočká, poslední překážka

#### Dalo nám to hodně

Většina dotazovaných respondentů otevřeně hovořila o možných pozitivních i negativních, které spatřují v procesu osvojení, i po něm. Negativ vyplývalo z rozhovorů dostatečné množství, ale většina dotazovaných respondentů se soustředila spíše na pozitivní části, které převyšovaly. Z realizovaných rozhovorů vyplynulo, že osvojitelé za pozitivní přínos, který jim proces osvojení dal, považují nové poznatky, zkušenosti, kontakty a celkově nový pohled na problematiku osvojení dítěte. Z výpovědí respondentů se dozvídáme, že nejvíce zmiňované pozitiva procesu osvojení jsou: poskytnutí nových kontaktů, zkušeností, možností, poskytnutí nového pohledu na problematiku osvojení dítěte. Osvojitelé (C) zmiňují: *„Pozitivním přínosem pro nás bylo, že jsme na přípravných kurzech poznali i ostatní páry...byli to skvělí lidé, mohli jsme vidět, že chtějí hájit zájmy ostatních dětí, i když cizích.“* Z výpovědí respondentů také vyplynulo, že při samotném procesu byla přítomná úleva, že v tom nejsou sami. Se stejnými potížemi se potýkali i ostatní osvojitelé. Respondenti toto vnímali jako posilující část, kdy se o svých potížích mohli podělit i s ostatními, kteří byli na stejné vlně. Osvojitelé (C1) tuto skutečnost komentují takto: *„Je to fajn pocit, že nejste v tom sami. Zjistili jsme, že ostatní lidé mají daleko větší problémy, než my sami. Posloucháte tam příběhy ostatních lidí a říkáte si, že v tom nejste sami.“* Poslední bod nového pohledu na problematiku osvojení, komentují osvojitelé (B1) takto: *„Dozvěděli jsme se zároveň něco i o té problematice, něco o tom celém procesu osvojování, jak to vůbec chodí. Co vše za tím stojí, kolik lidí, kolik úsilí.“* Proces osvojování dítěte a samotná problematika tohoto tématu není jednoduchá a vyznačuje se mnohými složitými postupy. Tímto si respondenti uvědomovali veškeré důležité body, které proces osvojení přináší. Jiným respondentům, konkrétně osvojitelům (C1) a osvojitelce (B) se otevřely „nové dveře“. Konkrétně zde respondenti hovoří o setkání s odborníky, které měli možnost potkat na přípravných kurzech. Osvojitelé (C1) komentují tuto výhodu takto: *„Další plus bylo setkání*

*s psychologama...To byla úžasná zkušenost, a jako normálně bychom se k těmto lidem ani nedostali, nebýt toho osvojení...stále máme otevřené dveře k různým odborníkům, můžeme k nim přicházet pro rady...*“ Tuto skutečnost spatřují respondenti jako obrovskou výhodu, už z toho důvodu, že za jiných okolností, by se k odborníkům neměli šanci dostat. Osvojitelce (B) se také otevřely nové dveře, i když v jiném slova smyslu: „*Celkově se mi otevřely nové dveře, kamkoliv...otevřely se nám dveře tady ve farnosti, nebo ve vesnici, prostě přes ty děti se člověk dostane i k jiným lidem...a ty děti mě nějak vtáhly do toho dění tady.*“ Díky dítěti se tedy respondentka, i její manžel, mohli více začlenit do života vesnice a poznat nové lidi v okolí. To, že se respondenti stali rodiči, změnilo mnohé. Jedna z věcí byla právě ta, že dostali možnost se angažovat do role rodičů.

### **Konečně jsme rodiči**

Proces osvojování dítěte samozřejmě přináší nejen skutečnost, že dítě přichází do rodiny, ale také fakt, že osvojitelům je přiřazena nová role – role rodiče. Odpovědi respondentů se příliš nelišily. Samozřejmě jako největší pozitivum dotazovaných respondentů byla dle výpovědí skutečnost, že mají dítě, stali se rodiči. Respondenti popisují tuto skutečnost jako novou roli – rodiče, zároveň vyjadřují úlevu, že dlouhá cesta za dítětem je u konce, nebo zmiňují pro ně velmi důležitý ukazatel – že jsou kompletní rodinou. Osvojitelé (A) popisují tuto důležitou část procesu osvojení takto: „*Tak největší pozitivum bylo prakticky to, že ju vůbec máme doma, že s ní můžeme už trávit čas, že jsme rodiči. Že už je ta dlouhá cesta konečně za námi...tehdy samozřejmě to byla nová role – byla jsem matkou a manžel otcem.*“ Osvojitelka (B) se vyjadřuje: „*Samozřejmě největší pozitivum bylo, že jsme ji dostali, že už jsme komplet rodina.*“ Osvojitelé (C) se vyjadřují podobně: „*Jsmo konečně kompletní rodinou s dítětem.*“ Osvojitelé (B1), konkrétně matka dítěte vypovídá, že se cítí konečně naplněná a to jí stačí. Většina respondentů tedy vyjadřovala jistou úlevu, že dítě do rodiny přišlo. Úleva také přichází s pocitem, že cesta, kterou prošli, je za nimi a mohou být konečně kompletní rodinou.

### **Kdo si počká, ten se dočká**

Všichni respondenti toužili po dítěti co nejdříve. Zásadní bod, který zde hrál roli, byl právě jejich věk. Z výpovědí respondentů pocítujeme obavy, kdy respondenti hovoří o svém věku. Většina respondentů se shodla na tom, že se obávali, že pro dítě budou příliš staří rodiče, nebo že se dítěte ani nedočkají. Z realizovaných rozhovorů vyplynulo, že doba čekání na dítě je pro většinu dotazovaných respondentů jeden z největších negativních prožitků

celého procesu. Tato doba samozřejmě není krátká a z výpovědí respondentů zjišťujeme, že se může velmi lišit. Většinu respondentů „tlačil čas“ z důvodu věku, jiní se potýkali se smutkem, že nejsou kompletní rodina. Všechny ale spojovala jedna otázka: „kdy už to přijde?“ Nejen osvojitelé (C) se potýkali s problémem vyššího věku. V realizovaném rozhovoru vypovídají: *„Od podání žádosti to bylo 3,5 roku. Jenže během této doby jsme plnili veškeré požadavky, které na nás byly kladeny. Takže ta doba vám ani tak nepřijde, když jste zaneprázdnění...potom to bylo asi zhruba dva roky čistého čekání...kdyby nám bylo 20 a čekali jsme na dítě 3 roky, tak se prostě nic neděje. Ale když je vám skoro 40, tak už je to problém...3,5 roku je opravdu hodně pro toho, kdo dítě chce.“* Podobně na tom byli osvojitelé (C1): *„Na dítě jsme čekali bez dvou měsíců 4 roky. Je to opravdu dlouhá doba, když vás tlačí věk...pomalu jsme ztráceli naději.“* Osvojitelé (A) čekali na dítě 6 let, což byla vůbec nejdelší doba z dotazovaných respondentů: *„Čekali jsme 6 let. Tenkrát to takto bylo, bylo to velmi dlouho.“* Naopak osvojitelé (B1) ve výpovědi zmiňují, že se domnívají, že jejich vyšší věk, jim umožnil možnost dřívější adopce dítěte: *„Čekali jsme 2,5 roku. A to byla ještě krátká doba, si myslíme...proběhlo to celkem rychle...u nás to bylo nejspíš dáno i věkem, který je vyšší, takže jsme měli možná i štěstí.“* Z výše uvedených odpovědí respondentů je tedy jasné, že věk v tomto případě hraje velkou roli. Všichni respondenti si během čekání na dítě uvědomovali jistá negativa, která mohou v této souvislosti nastat. Naopak v případě osvojitelů (B1) došlo k nečekané situaci, kdy po 2,5 letech čekání, se dítěte dočkali. Tuto dobu respondenti komentují jako „krátkou“ a připisují ji svému vyššímu věku, který podle nich hrál roli. U všech výpovědí respondentů se ale setkáváme s názorem, že doba čekání byla pro ně jeden z největších negativních vlivů, se kterým se setkali. Je to hlavně z toho důvodu, že dítě přijímají ve vyšším věku.

### **Poslední překážka**

Z výpovědí většiny respondentů se dozvídáme, že na druhém místě negativních postřehů a zádrhelů se objevuje proces soudního jednání. Z odpovědí respondentů vyplývá, že tuto část berou jako poslední překážku. Jedná se o dobu, kdy rodiče své dítě již vychovávají, ale nemohou podnikat razantnější kroky, protože není dokončen soudní proces. Osvojitelé (B1), (A), (C) a osvojitelka (B) se potýkali s podobnými problémy, spojenými s průběhem soudního jednání. Osvojitelka (B) zmiňuje: *„Strašně dlouho trvalo, než nám ji soud schválil. Pořád se to odkládalo, odkládalo, až to bylo přes půl roku. Byli jsme omezení, nemohli jsme do té doby nic.“* Odpověď osvojitelů (A) se téměř shoduje s odpovědí osvojitelky (B): *„...asi rok trval ještě soud ohledně malé. Byla to jen formalita, ale bylo to nepříjemné,*



*pořád něco řešit, pořád nějaké opletačky, už jsme chtěli mít zkrátka klid.* “ Podobně na tom jsou osvojitelé (B1) a (C), kteří v době realizovaných rozhovorů stále čekali na soudní proces. Osvojitelé (B1) se vyjadřují takto: *„No a jako poslední překážka je asi ten soud, na který teď čekáme...strašně se to táhne...dokud neproběhne, tak nemůžeme řešit nic...trvalé bydliště, nějaké spoření...“* Osvojitelé (C) se vyjadřují takto: *„...problém je ten, že malá není v tuto chvíli ještě naše...ještě musí proběhnout jeden soud, aby nám to dítě přiklepli, že je naše, že je osvojené...tohle vnímáme jako negativum, kdy už máme všechno za sebou, ale je to stresující...chtěli bychom malou už pokřtít, ale nemůžeme...“* Téměř všichni respondenti se tedy shodují, že soudní proces, který nebyl dokončen, trval delší dobu. Během této doby nemohli rodiče své dítě například pokřtít, vyřešit pojištění aj. V této době si rodiče chtěli užívat pocit, na který tak dlouho čekali. Bohužel díky této nepříjemnosti se nemohli plně uvolnit a stále čekali, až se problém se soudním procesem vyřeší.

#### **5.4 Vztahová síť**

Tato kategorie nastiňuje vztahy mezi osvojiteli a dítětem a mezi dítětem a širší rodinou. Z odpovědí respondentů se dozvídáme, že vztahům mezi dítětem a rodiči a vztahům mezi dítětem a širší rodinou, přikládají velký důraz. Dále se zmiňují, že vztahy, které mezi nimi a dítětem probíhají, jsou pro ně velmi důležité a odráží se v jejich pohledu na celkovou problematiku.

**Kategorie obsahuje kódy:** jako naše vlastní, miláček rodiny.

##### **Jako naše vlastní**

Z výpovědí všech dotazovaných respondentů se dozvídáme, že dítě, které přijali do rodiny, přijali jako dítě vlastní, bez ohledu na to, odkud pochází. Této části přikládají velký důraz, protože věří, že by se to na dítěti dříve, či později podepsalo. Všichni respondenti tedy razí pravidlo – přistupovat k dítěti tak, jako by to bylo jejich vlastní dítě. Osvojitelé (C) se k tomuto tématu vyjadřují jasně: *„Je prostě jako naše dítě. Ještě to nejde přesně určit, jaké vztahy mezi námi budou probíhat, protože je hodně malá, ale je jako naše, naše holčička. Podle nás je strašně důležité tomu dítěti nedávat najevo, že je odjinud, že se nenarodilo nám.“* Mezi rodiči a dětmi, které jsou věkově starší, občas mohou nastat situace, které se podobají hádkám. To však nic nemění na tom, že dítě je osvojené, a přístup rodičů se v této situaci absolutně nemění. Blíže tuto skutečnost přibližují osvojitelé (A), kteří na otázku: *„Jaké vztahy z vašeho hlediska mezi vámi a dítětem přetrvávají?“* odpověděli tak-

to: „*Já si myslím, že perfektní, i Itálie...Prostě problémy občas jsou, to ano, ale znáte to, někdy si s rodiči sednete, někdy si nesesednete. Někdy se milujem, někdy bychom se pobili...ale nikdy bychom se k ní nechovali tak, že by byla odjinud, že by nebyla jakoby naše.*“ Osvojitelé (C1) zmiňují podobnou situaci: „*Jsmo v pohodě. Ale je to protože, k dceři přistupujeme od začátku tak, jak jsme si nastavili. Žádné zatajování ani lhaní. Vše na rovinu, ona věří nám, my jí. Chováme se k ní od malička přirozeně, jakoby byla naše vlastní dítě.*“ Vztahy rodičů a dětí se také samozřejmě mohou odrazit ve věku, kdy přijali dítě do rodiny. V našem případě se jedná o respondenty, které své ratolesti přijali nejčastěji v kojeneckém věku. Této skutečnosti skvělé vztahy s dítětem připisují osvojitelé (B1). Připisují to věku, kdy jim dítě bylo předáno do péče (11 měsíců), spatřují v tom výhodu. Tuto skutečnost komentují takto: „*...Myslím si, že jelikož malého máme od takového věku, tak je to velká výhoda...*“ Dle všech výpovědí respondentů můžeme konstatovat, že k dítěti by nikdy nepřistupovali jinak, než jako k svému vlastnímu. Dítě tedy přijali jako svoje vlastní, bez ohledu na to, odkud pochází, nebo že je osvojené.

### **Miláček rodiny**

V odpovědích respondentů se mnohokrát objevovalo téma širší rodiny. Nejčastěji to bylo v případě, kdy rodina přistupovala, k tehdy bezdětným párům, jiným způsobem, než je tomu dnes. Z výpovědí respondentů vyplývá, že v rodinném, či přátelském kruhu bylo do doby osvojení dítěte cítit napětí a výhybky. Z výpovědí osvojitelky (B) vyplývá, že rodina se k ní a k jejímu manželovi chovala jinak, před přijetím dítěte do rodiny, a po jeho přijetí: „*...rodina k nám přistupovala úplně jinak, mnohem lépe, už to nebylo takové divné bez těch dětí, když u nich jich bylo spousty...vnímám velmi pozitivní změny v chování rodiny. Protože u nás v rodině všichni okolo měli děti...My žádné. A do té doby jsem se cítila taková odstrčená, nebo taková neúplná v tom rodinném kruhu...Potom se vše změnilo s tou adopcí, více jsem se skamarádila s ostatními ženami v rodině...*“ V teoretické části nastiňujeme, že proces osvojování se dotýká i širší rodiny, která toto období může s budoucími osvojiteli prožívat. Osvojitelé (C) taktéž zmiňují změnu chování rodinných příslušníků: „*...rodina sem chodí ještě více, než předtím, kvůli malé...Jde vidět, že předtím byli velmi odtažití, hlavně ti, co děti mají, bylo jim to nepříjemné o nich mluvit, když jsme my dítě neměli.*“ Z výpovědí respondentů tedy pocítujeme, že téma „dětí“ v jejich rodinném kruhu bylo nejspíše tabu. Skutečnost, že přijali dítě do rodiny a stali se rodiči, změnila mnohé. Změnu respondenti také vnímají v návštěvnosti rodinných příslušníků, v celkové změně, co se vztahů v rodině týče. Osvojitelé (C1) hodnotí vztahy dítěte a širší rodiny velmi pozi-

tivně: „...nikdo s tím neměl problém...Přijali ji přirozeně a hezky. Nejvíce asi moje maminka ji přijala se vším všudy, jako by to bylo moje dítě...Navíc máme skvělé přátele, jsou pro nás jako rodina...Ti nás velmi podporovali...Zkrátka je to miláček rodiny.“ Celkově lze tedy shrnout, že vztahy mezi rodinnými příslušníky a osvojeným dítětem jsou pozitivního rázu. Rodinní příslušníci se z přítomnosti dítěte radují a těší se také novým rolím.

## 5.5 Něco to v nás zanechalo

Osvojené děti, přicházející do adoptivních rodin, se mohou potýkat s některými problémy, které zmiňujeme již v teoretické části. Těchto problémů je již odhaleno větší množství, my jsme pro teoretickou část vybrali tři, stěžejní. Jedná se o deprivacní projevy dítěte, problémy s adaptací dítěte do rodiny a problémy s utvářením vazby. Tato kategorie se věnuje možným důsledkům, které spatřují respondenti na jejich dětech, či na sobě. Z výpovědi respondentů je zřejmé, že dítě po příchodu do nového prostředí rodiny trpělo alespoň jedním z těchto problémů. Nejčastěji respondenti identifikovali potíže s navazováním vztahů.

**Kategorie obsahuje kódy:** problém s navazováním vztahů, citová vazba, dítě má právo být jiné.

### Problém s navazováním vztahů

Většina dotazovaných respondentů odhalila problém s navazováním vztahů. Nejčastěji hovoří o potížích, které jsou spojené s navazováním vztahů dítěte a jeho vrstevníků. Osvojitelé (A) vzpomínají, jaké to bylo, když jejich dcera rostla a začleňovala se do kolektivu: „...to byla prostě neustálá šikana, šikana a šikana. I ve školce. Prostě ostatní brali tu skutečnost, že je adoptovaná, jako něco špatného...Myslím si, že do dneška je v ní nějaký blok díky tomuto...Ona má do dneška problémy s navazováním kamarádů...“ Z výpovědi respondentů je zřetelně znát, že dcera neměla problém s adaptací do rodiny, ale jednoduché dětství, co se týče adaptace do kolektivu dětí, neměla. Důvod připisují skutečnosti, že dcera byla osvojená a její okolí to nebylo schopno akceptovat. Dotazovaní respondenti v rozhovorech upozorňují na skutečnost, že díky nízkému věku dítěte, které osvojili, se nemuseli obávat toho, že dítě by nebylo schopné se do rodiny adaptovat. V teoretické části zmiňujeme, že problém v této oblasti mívají spíše děti staršího věku. Ovšem osvojitelka (B) uvádí, že dcera, ač byla osvojena v kojeneckém věku (7 měsíců) měla později problémy s adaptací a navazováním vztahů v rodině, i mimo ni: „Dcera na mě byla velmi fixovaná, už od malička. Nikoho jiného k sobě nepřipouštěla, ani otce. Byl zde problém

*i s ostatními členy rodiny, nebyla schopna se s nimi normálně hrát, bavit...neměla ani žádné kamarádky. Rodina mi to celkem vyčítala. Hodně jsem se snažila, aby se adaptovala, i po sociální stránce...ale myslím si, že ona o to moc nestála.“*

### **Citová vazba**

V teoretické části hovoříme o problému s navozením a utvářením citové vazby dítěte a rodiče/pečující osoby. Z výpovědi respondentů usuzujeme, že tato problematika citové vazby se dotýká především osvojitelů dítěte, které se nacházelo v kojeneckém ústavu. Osvojitelka (B) hovoří o problému s navozením citové vazby se svojí dcerou: „...říkali, že v určitém období, kdy to dítě...zažije nějaký šok, tak to může ubírat tu citovou vazbu, nebo schopnost ji vůbec nenavázat. Šla jsem za jednou paní psychologkou a objevily jsme spolu, že to asi tam je, že dcera to prožila...Není tam žádná vazba, necítím ji, bohužel.“ Respondentka dále hovoří o tom, že dcera ztratila matku ve 14 dnech života, zbylých 6 měsíců si prožila v kojeneckém ústavu, ve kterém nebyla na nikoho vázána. Z výpovědi respondentky jsme se dozvěděli, že tento problém přisuzuje odložení dítěte a taky prostředí kojeneckého ústavu. Stejný názor měli osvojitelé (A) a (C1), kteří dítě přijímali taktéž z kojeneckého ústavu. Osvojitelé (A) hovoří o hrozném prostředí, kde dítě nemohlo navázat absolutně žádné vztahy s bližší osobou. Osvojitelé (C1) hovoří o kojeneckém ústavu jako příjemném místě, avšak upozorňují na stejný problém s navázáním vazby. Osvojitelé (B1) a (C) naopak vyzdvihují jako velké pozitivum možnost pěstounské péče na přechodnou dobu, z rozhovorů vyplývá jejich domněnka – že díky kontaktu dítěte s pěstouny se dítě lépe adaptuje a navozuje vazby s rodinnými příslušníky, především s pečující osobou. Tím nedochází k narušení citové vazby dítěte. Osvojitelé (B1) tuto skutečnost komentují takto: „Velké pozitivum spatřuji to, že vlastně je ta možnost těch pěstounů...Myslím, že na dětech to musí zanechat blahodárný účinek, hlavně co se navození vazby týče.“ Osvojitelé (C) se vyjadřují: „Velké pozitivum spatřujeme v tom, že malá již byla u paní pěstounky...Že se k někomu mohla přimknout.“ Osvojitelé (B1) dále dodávají: „...vazba mezi námi nebyla od novorozence, tak se snažíme budovat vazby a vztahy mezi sebou víc a víc...a chce to čas.“

### **Dítě má právo být jiné**

V této souvislosti respondenti, kteří mají věkově starší děti, hovoří o právu dítěte být nějakým způsobem jiné, než ostatní děti. Zmiňují zde odlišnosti v chování, zejména citových projevů dětí. Respondenti toto tvrzení zdůvodňují několika body. Všichni respondenti,

kteří spatřují odlišnost v chování dítěte, se shodují na tom, že dítě si do svého života přineslo prázdno a osamění, které zažilo v předchozí části života. Odlišným chováním (konkrétně co se citových projevů týče) se snaží děti prázdno vynahrazovat. Osvojitelka (B) v rozhovoru uvádí odlišné chování, než na které byla doposud zvyklá od jiných dětí: „*Dneska vidím, že byla trošku jiná, než ostatní děti, ale mě nenapadlo se v tom nějak vrtat. Říkala jsem si, že má právo být jiná, pochází z jiného prostředí...zažila zklamání v životě, tak prostě taková je.*“ Hovoří o jiném chování v souvislosti stranění se lidí, nejen cizích, ale i rodinných příslušníků, a také o velké fixaci na její osobu. Také osvojitelé (C1) zmiňují v rozhovoru toto téma: „*...je hodně citlivé dítě. Jde vidět, že ona má obrovskou potřebu se neustále mazlit, miminkovat se mnou, tulit. Jde vidět, že jí tam něco schází pořád, i když ji obklopujeme láskou...*“ Osvojitelé dále rozvíjí rozhovor k tématu, že dítě je poznamenané tím, čím si prošlo v minulosti, zmiňují, že si dítě zažilo prázdnotu a tímto chováním si to snaží vynahrazovat. „*Potřebuje mít jistotu, že někam patří, neustále se ujišťuje...že ji neodložíme, jako ta její biologická maminka...ona vnímala to...co se kolem ní děje, nebo co se událo...ví, že tam to prázdno bylo.*“ Osvojitelé, kteří přijali dítě z pěstounské péče, vidí možnost pěstounské péče na přechodnou dobu jako výhodu nejen pro dítě, ale i pro sebe samé. Možnost, že dítě je v péči pěstounů, do té doby, než je dítě osvojeno, působí na dítě, ale i rodiče blahodárným vlivem. Jsou toho názoru, že dítě, které se nachází v pěstounské péči, může snadněji navázat vztahy i vazbu s pečující osobou, k němu se připoutat, mít pocit bezpečí.

## 5.6 Pravdě neunikneš

Při realizování rozhovorů respondenti hovořili také o situaci, kdy se svému dítěti chystali říci pravdu o jeho původu. Tuto část, kterou můžeme zařadit do úspěšné adaptace dítěte, zmiňujeme již v teoretické části práce. Matějček (1994) uvádí tři zásady, které je vhodné využít při této situaci. V první zásadě uvádí, že dítě by mělo o svém původu vědět tolik, kolik vědí minimálně lidé z jeho okolí. Můžeme potvrdit, že z realizovaných rozhovorů respondenti kladou na tuto zásadu největší zřetel. Uvědomují si, že pravdu by se dítě dozvědělo tak, či tak a proto si kladou za cíl, aby se pravda k dítěti dostala z jejich úst. Z jejich výpovědí vyplývá, že dítě si zaslouží vědět pravdu o tom, odkud pochází, kde bylo, co si zažilo. Upozorňují také na druhou část této zásady. Všichni dotazovaní respondenti se shodují na tom, že pravda přijde od nich a ne od někoho z okolí dítěte, který by svými scénáři mohl dítě zaskočit. Dotazovaní respondenti také kladou důraz na specifický způsob

oznámení této skutečnosti dítěti. Tím navazujeme na druhou zásadu Matějčka (1994). Většina dotazovaných respondentů se přiklání k pohádkové formě pravdy, kdy se za použití vypravovací formy snaží dítěti přiblížit pravdu tak, aby ji bylo schopno pochopit. Pravdu by se dítě mělo dozvědět před zahájením školní docházky, jak nám říká v teoretické části již zmiňovaný občanský zákoník č. 89/2012 Sb. Respondenti se s tímto tvrzením shodují a všichni dotazovaní se přiklání k dřívější formě oznámení.

**Kategorie obsahuje kódy:** pravda o minulosti, pravda přijde od rodičů, pohádková forma.

### **Pravda o minulosti**

Nesmíme zde opomíjet fakt, že s osvojením dítěte přichází také chvíle, kdy rodiče svému dítěti řeknou pravdu o jeho minulosti. Všichni dotazovaní osvojitelé se shodují na tom, že říci pravdu dítěti o jeho minulosti je nesmírně důležité. Uvědomují si následky dění, které by vyvolali, kdyby dítěti pravdu neřekli. Většina respondentů přicházela do procesu osvojení s tím, že pravdu jednou dítěti řeknou. Osvojitelé (B1) komentují svoji odpověď na otázku: „*Ví vaše dítě o tom, že je adoptované?*“ takto: „*Ano, šli jsme do toho s tím, že to dítěti jednou řekneme samozřejmě.*“ Na tuto otázku nám odpověděli také osvojitelé (C1), kteří se odkazují na občanský zákoník a jeho znění ohledně tohoto tématu: „*Ano, samozřejmě to ví. Je to dané i ze zákona, že do 6 let to vědět musí...*“ Respondenti se tedy shodují na tom, že pravda o původu dítěte, je v jeho životě nesmírně důležitá. Zároveň vyjadřují stejné názory, ohledně věku dítěte a vyjádření pravdy. Rází pravidlo, čím dřív, tím líp. Osvojitelé si jsou vědomi následků, které by nastaly, pokud by pravdu dítěti zapřeli.

### **Pravda přijde od rodičů**

Z odpovědí respondentů je zřejmé, že všichni si stojí za tím, že pravda přijde z jejich úst a ne z úst někoho jiného. Tímto chtěli předejít zbytečným nepříjemnostem a vyjadřují názor, že dítě si pravdu zaslouží vědět přímo od nich. Pravdu se snažili dítěti vštěpovat od malička. Osvojitelé (C) se zmiňují: „*...momentálně se nás to netýká, ale máme to v plánu říct, než půjde do školky. Je to z toho důvodu, že děti ve školce řeknou, co uslyší doma, a chceme předejít zbytečným nepříjemnostem. Chceme, aby to dítě vědělo od nás, čím dřív, tím líp.*“ Prakticky stejně se vyjadřuje osvojitelka (B), která s manželem taktéž brala ohled na dceru: „*...bylo to asi kolem tří let, než šla do školky, aby nedošlo k maléru.*“ Osvojitelé (C1) komentují tuto situaci velmi podobně, avšak poukazují na život na malé vesnici: „*Na vesnici to stejně neubráníte, i kdyby jste chtěla, potom by to člověk těžko zachraňoval.*“ Osvojitelé (B1) si stojí za svým rozhodnutím: „*Určitě se nestane, aby mu to*

řekl někdo jiný. “ Osvojitelé (A) měli strach, aby je nepředběhly děti v okolí jejich dcery: „Vím, že jsme jí to říkali už od malička, kvůli ostatním dětem, které by jí to mohly vyzradit, nechtěli jsme, aby se to takto dozvěděla.“ Celkově lze podotknout, že pravda v tomto případě hraje velkou roli nejen v životě respondentů, ale i dítěte. Zároveň z realizovaných rozhovorů vyplývá, že vztahy, které rodiče sledují mezi sebou a dětmi se odráží v jejich upřímnosti a otevřenosti k tomuto tématu.

### **Pohádková forma**

Chvíle, kdy se rodiče rozhodnou svému dítěti sdělit pravdu o jeho minulosti, musí také korespondovat s jeho věkem. Respektive způsob, kterým dítěti sdělí pravdu, by měl odpovídat jeho věku. Dle výpovědi respondentů dítě nejlépe pochopí tu skutečnost, že je osvojené, převyprávěním do pohádkové formy. Zmiňují, že při vyřčení pravdy samozřejmě záleží na věku dítěte, ale pohádkovou formou se nemůže nic pokazit. Osvojitelé (A) komentují svoji verzi pohádky takto: „Povídali jsme jí, že jsme si pro ni jeli do takového domečku, kde byli i ostatní děti a že jsme si ji vybrali, protože byla nejkrásnější...potřebovala to pochopit tím jejím dětským mozečkem.“ Stejnou verzi domečku plného dětí použili osvojitelé (C1) a osvojitelka (B), kteří své dítě převzali z kojeneckého ústavu. Osvojitelé (B1), kteří své dítě převzali od pěstounů na přechodnou dobu, si svoji verzi pohádky komentují takto: „My o nich i mluvíme, že u nich byl, jakože u té tety, když ještě nebyl u nás. Ale že se o něj bohužel nemohla starat, tak jsme si ho vybrali. Je to taková pohádka pro něj.“ Osvojitelé se domnívají, že tato forma je pro dítě nejvíce vhodná, hlavně z důvodu věku dítěte. Osvojitelé jsou taktéž názoru, že dítě tuto skutečnost lépe pochopí a bude se s ní v průběhu života lépe vyrovnávat.

## 6 INTERPRETACE DAT

Cílem této kapitoly je interpretace zjištěných dat. Při interpretaci dat jsou zodpovídány výzkumné otázky, hlavní i dílčí, a to na základě výpovědí respondentů, které byly získány z polostrukturovaných rozhovorů.

### **Jaké důvody vedly rodiče k podání žádosti o osvojení?**

Všechny dotazované osvojitele pojí stejné důvody, proč si o osvojení dítěte zažádali. Bylo to především z toho důvodu, že nemohli počít vlastní děti přirozenou cestou, nebo umělým oplodněním. Užíváme zde slovo především, protože k zažádání o osvojení je vedla také touha nějaké dítě vůbec mít, vychovávat a milovat jej, bez ohledu na to, zda je osvojené, či nikoliv. Důvody k osvojení dítěte mohou být různé. Jak zmiňuje Bubleová a kol. (2014, s. 13) nejčastějším důvodem k osvojení dítěte je bezdětnost párů. Tato skutečnost se při realizaci rozhovorů potvrdila u všech dotazovaných respondentů. Objevují se i jiné důvody k osvojení, avšak všichni respondenti se shodují na stejném důvodu. Především dotazované ženy se cítily bez dětí nenaplněné, bez smyslu života. Cílem této výzkumné otázky bylo také zjistit, jak dlouho nápad s osvojením dítěte, v hlavě osvojitelů přebýval. U této části byly odpovědi respondentů velmi rozmanité. V této souvislosti se shodujeme s Nožířovou (2012, s. 38) která uvádí, že uvažování o NRP může trvat u každého jinak dlouhou dobu. Osvojitelé (C) měli tuto myšlenku v hlavě asi 5 let, což je také nejdelší doba, kterou v odpovědích zaznamenáváme. Stejně na tom byli osvojitelé (C1) a (A), kteří se rozhodli podat žádost po dvou letech uvažování. Nejkratší dobu můžeme spatřovat u osvojitelky (B), která se s manželem rozhodla po 1. roce neúspěchu otěhotnění. Avšak zde je nutné podotknout, že respondentka s manželem odmítala podstoupit umělé oplodnění, čímž se od ostatních respondentů odlišuje. Nejen samotná doba čekání na dítě, která všechny respondenty ovlivnila, ale i doba samotného nápadu hrála velkou roli. Čím déle se osvojitelé rozhodovali, zda podají žádost o osvojení, tím déle se prodlužoval čas celého procesu. Všechny respondenty pojí nejen důvod k samotnému osvojení, ale i touha nějaké dítě mít, neodlišovat se od ostatních, dávat lásku nejen sobě, ale i někomu třetímu.

### **Jak probíhal proces zprostředkování osvojení?**

Z výpovědí všech respondentů je zřejmé, že proces osvojování pro ně nebyl průchod růžovou zahradou. V teoretické části se již zmiňujeme o vysoké náročnosti celé cesty. Většina respondentů se shoduje na tom, že tento proces přináší velmi vyčerpávající stádia, která nemají konce. Jako první část procesu zprostředkování, respondenti uvádí podání žádosti



o osvojení, které se u nikoho zvlášť nelišily. Další částí je dodání všech možných posudků, podle kterých se posuzuje vhodnost žadatelů o osvojení. Většina respondentů s tímto krokem problému neměla, avšak apelovali na skutečnost, že při dokládání veškerých spisů se cítili být důkladně „proklepaní“ a zkoumání. Někteří z nich měli tedy pocit velkého zásahu do jejich soukromí. To samé vyplývá z odpovědí osvojitelů k tématu psychologických vyšetření, kdy jim pokládané otázky připadaly až moc důvěrné. O psychologických vyšetřeních hovoří osvojitelé (A) jako o jedné z nejtěžších částí celého procesu vůbec. Se stejnými slovy se s ostatními respondenty ztotožňovat nemůžeme, avšak ani oni na psychologické testy nepohlíželi jako na příjemnou část procesu. Většina, tato vyšetření hodnotí jako velký nápor na jejich psychiku. Osvojitelka (B) uvádí, že z psychologických testů byla nervózní, hlavně kvůli časovému presu odpovědí, bála se, že odpoví špatně, což ji značně znervózňovalo. Naopak přípravné kurzy byly pro osvojitele velmi přínosné z různých úhlů pohledu. Zde se setkáváme se shodou odpovědí, téměř u všech respondentů. Všichni dotazovaní zmiňují, že přípravné kurzy jim něco daly. Jedná se o možnost setkání s odborníky, kterým respondenti připisují velký význam. Dále respondenti vidí plus v praktičnosti přípravných kurzů, která by je měla připravit na podstatné životní kroky s osvojeným dítětem, ale zároveň s odstupem času vidí zbytečnost v těchto přípravách. Osvojitelé toto komentovali slovy, že na takové případy se připravit nejde a jdou správně vyřešit až tehdy, když na ně přijde řada. Velký přínos měly přípravné kurzy pro osvojitelku (B) – konkrétně jejího manžela, které mu změnily pohled na věc ohledně pravdy o minulosti dítěte, kterou jsme již zmínili. K procesu osvojení patří také ta chvíle, kdy zazvoní telefon a ozve se z něj ta radostná zpráva. Tuto situaci všichni dotazovaní respondenti považují za jeden z nejkrásnějších okamžiků v celém procesu osvojení, i po něm. Z výpovědi respondentů bylo i po letech znát nadšení, úleva a pocit radosti při popisu této části. V případě všech respondentů můžeme hovořit o naprostém pocitu štěstí, že se konečně dočkali, protože představují vyšší věkové kategorie. Většina respondentů po telefonátu zůstávala v šoku. Po chvíli nastal zmatek. Většina dotazovaných přiznala, že nevěděli co dělat, co pro dítě přichystat, protože neměli možnost se dopředu připravit. U žen nastal problém při řešení náhlého odchodu ze zaměstnání. U prvního setkání dítěte a rodičů docházíme k závěru, že setkání probíhala jak v kojeneckém ústavu, tak u pěstounů na přechodnou dobu. Osvojitelé (A), (C1) a osvojitelka (B) se s dítětem setkali v kojeneckém ústavu. Z jejich výpovědí je zřejmé, že prostředí kojeneckých ústavů obecně, není pro dítě podnětné, hlavně co se navazování citových vazeb týče. Z výpovědí osvojitelů (B1) a (C)

konkrétně zjišťujeme, že pěstounská péče na přechodnou dobu má pro dítě blahodárný účinek. Při prvním setkání s dítětem, byla osvojitelům nabídnuta možnost promyšlení/odřeknutí, zda dítě přijmou, či nikoliv. Osvojitelé se ve všech případech shodují na tom, že by je tato myšlenka ani nenapadla. Tato skutečnost je samozřejmě spojená také s faktem, že většina respondentů na dítě čekala delší dobu. Nesmíme zde opomenout ani vliv vyššího věku, kterým se respondenti vyznačují. Tyto všechny vlivy, které na osvojitele působily, byly podnětem, aby dítě přijali a byli konečně kompletní rodinou. Obecně se proces osvojování dítěte u respondentů nelišil. Co můžeme považovat za jediný diferenciální znak, může být to, že jednotlivé procedury se u některých z respondentů lišily v jejich pořadí. Což nic nemění na celkovém průběhu procesu, ani na výsledcích celého procesu osvojení. Jednotliví respondenti tomu nevěnovali zvýšenou pozornost.

### **Jaké negativní či pozitivní vlivy působily při procesu osvojování dítěte?**

Cílem této výzkumné otázky bylo docílit získání informací, které se týkají možných negativních a pozitivních vlivů, které respondenti během procesu osvojení zaznamenali a které se odrážely v jejich životech. V této fázi se setkáváme s velkou rozmanitostí odpovědí na výzkumnou otázku. Pouze malé množství respondentů spatřuje negativní pohled, který se odrážel ve skutečnosti, že dítě přijímají „bez minulosti“, bez jakékoliv anamnézy, informací o dědičných nemocích apod. Respondenti v tomto spatřují velký stres a strach. Nevědí, do čeho jdou a nevědí, kdy se v průběhu života může objevit jakákoliv nemoc, zdravotní problém, či dědičné dispozice. Z odpovědí cítíme, že toto možné riziko respondenti vnímají jako vliv, který se na jejich dosavadních životech podepisuje. Žijí v nejistotě, neví, kdy co přijde, nebo s čím se mohou v budoucnu potýkat. Menší množství respondentů, tedy přesněji respondenti ženského pohlaví, poukazují na problém v zaměstnání, který nastal, když musely okamžitě odejít na mateřskou dovolenou. Osvojitelé (B1), (C) a osvojitelé (A) se shodují ve svých odpovědích, že negativní vliv který zaznamenali, je proces soudního jednání. Z jejich pohledu se jednalo o pomalý průběh a poslední překážku v celém procesu.

Negativum, které ovšem všechny respondenty spojuje, je doba čekání na dítě. Tento negativní vliv dotazovaní zároveň považují za největší v celém procesu. Samozřejmě se to také odrazilo v životě respondentů. Přesněji řečeno v jejich věku, kdy přijali dítě do rodiny. Hlavní roli zde hrál také věk respondentů, který byl vyšší. Většina z nich, ani nedoufala, že se někdy dočkají. Z většiny odpovědí respondentů také cítíme obavy, že budou příliš starými rodiči. Dotazovaní respondenti vyjadřovali své obavy hlavně ohledně svého věku.

Z výpovědí pociťujeme, že respondenty, kteří disponují vyšším věkem, trápí skutečnost, že na své první dítě teprve čekají, přitom ostatní v jejich letech mají už tato období za sebou. Z výpovědí respondentů získáváme informaci, že doba čekání na dítě se také odvíjí od chtěných, či nechtěných požadavků na dítě, které byly podány osvojiteli. V této skutečnosti se shodujeme také s Nožířovou (2012, s. 63) která uvádí, že proces zprostředkování a výběr vhodných rodičů pro dítě, většinou zdržují náročné požadavky rodičů. Z odpovědí respondentů se dozvídáme, že nejkratší doba čekání byla u osvojitelů (B1), která trvala 2,5 roku. Osvojitelé se domnívají, že velkou roli hrál jejich věk, který byl vyšší. Tím pádem se proces zprostředkování urychlil a osvojitelé mohli přijmout dítě po relativně krátké době, oproti ostatním respondentům. Toto ale neplatilo u ostatních respondentů. Osvojitelé (C1) a osvojitelka (B) čekali na dítě stejnou dobu – 4 roky. Osvojitelé (C) čekali na dítě o půl roku kratší dobu. Nejdéle na dítě čekali osvojitelé (A), kteří se po šesti letech konečně dočkali. Z výpovědí pociťujeme, že s delší dobou čekání respondenti počítali již od začátku, nikoho ale nenapadlo, že čekání na dítě bude mít na ně tak velký vliv. Respondenti tuto skutečnost okomentovali obavou, že se dítěte již nedočkají. Všichni osvojitelé připisují době čekání na dítě velký vliv, hlavně z důvodu vyššího věku. Proto se například respondentka (B) s manželem společně rozhodli požádat o osvojení již po roce neúspěšných pokusů o otěhotnění. Respondentka komentuje tuto skutečnost slovy, že se raději osvojením dítěte pojistili. Díky výpovědím respondentů se dozvídáme, že každý z nich si prošel alespoň jednou negativní zkušeností, která měla vliv na celkový pohled procesu osvojení.

Z pohledu z druhé strany – tedy pozitivních vlivů, usuzujeme, že dotazovaní se shodují na velkém přínosu do osobního života, i života rodiny. Dotazovaní respondenti se shodli, že pozitiva, která jim proces osvojování přinesl, byla možnost poznat nové lidi, zažít nové zkušenosti, rozvinout si své vědomosti o problematice osvojení. Z výpovědí pociťujeme, že díky celému procesu mohli nahlédnout více do hloubky této problematiky a tím pádem získat nenahraditelné zkušenosti do života. Celkově tato životní zkušenost jim dala hodně ze všech možných úhlů pohledu a vnímají ji jako pozitivní vliv, který na nich zanechal proces osvojení. A to i přes všechny starosti a možná negativa, kterými si museli projít. Tyto všechny pozitivní přínosy by se nenaskytly, pokud by neprobíhaly přípravné kurzy pro budoucí osvojitele. Matějček (2002, s. 24) uvádí, že tuto přípravu považuje zákon za nezbytnou a funkční pro každého žadatele. Jako další poznatek, na kterém se shoduje většina respondentů, je skutečnost, že v konkrétní situaci nejsou osvojitelé sami. V tomto spatřují respondenti velký pozitivní vliv, který jim dodal v celém procesu osvojení dostatek

odvahy a přemohl chuť to vzdát. Většina dotazovaných respondentů také nezapomíná na práci sociální pracovnice, ve které spatřují oporu, pomoc v nesnází a dostatečně odborné a profesionální názory. Z odpovědí respondentů se dozvídáme, že sociální pracovnice byla vždy ochotna pomoci, popřípadě podpořit manželské páry.

### **Jaké negativní či pozitivní vlivy byly zaznamenány po procesu osvojení dítěte?**

Možné zjištěné vlivy, které působí na rodiče přímo v průběhu procesu osvojení, jsme již interpretovali. Nyní se zaměříme na možné vlivy, které na rodiče a děti přenáší proces osvojení. Jedná se tedy o vlivy, které rodiče identifikovali až po skončení samotného procesu, nejčastěji až s odstupem času.

Možné negativní vlivy, které na rodiče a děti přenáší proces osvojení, můžeme z výpovědí respondentů hodnotit velmi odlišně. Jak již zmiňujeme v teoretické části, osvojené dítě se může potýkat s různorodostí problémů. Každý z manželských párů vnímá s odstupem času jisté důsledky, které na ně svými vlivy přenesl proces osvojení. Jedná se například o vnímání svého dítěte jako „jiného“, než ostatní, co se chování týče. Matějček a kol. (1999, s. 85) uvádí, že osvojitelé musí očekávat skutečnost, že dítě, které přichází k nim do rodiny, bude pravděpodobně poznamenáno životem, které žilo v předchozí době. Většina dotazovaných, konkrétně respondenti (B), (C1) a (A) se shodují v odlišném chování svého dítěte. Nejvíce tuto část komentovaly matky dítěte. Matky hovoří o nadměrné fixaci na jejich osobu, neustálé potřebě se ujišťovat o základních věcech, o potřebě být v neustálém fyzickém kontaktu s matkou. Všechny matky to připisují pocitu prázdnoty, které u dítěte zanechala situace, kdy bylo opuštěno biologickou matkou. Domnívají se, že všechny osvojené děti s tímto mohou mít dříve, či později problémy. Všichni tři zmiňovaní osvojitelé přijímali dítě z kojeneckého ústavu. Na tuto skutečnost také osvojitelé apelují a připisují jí velký důraz. Jsou názoru, že dítě v kojeneckém ústavu nemohlo navázat vazby, jaké dítě běžně navazuje. Hovoří o prázdnotě, která v dětech zůstává, po opuštění biologickou matkou dítěte. Většina dotazovaných respondentů také zmiňuje problém s navazováním vztahů dítěte a jeho okolí. Osvojitelé (A) zmiňují problémy se vztahy s vrstevníky, kteří nebyli schopni akceptovat skutečnost, že jejich dcera pochází z adoptivní rodiny. Dcera nebyla schopna navázat vztahy s těmito dětmi a do dneška se potýká s problémem nějaké vztahy navázat. Osvojitelka (B) zmiňuje, že její dcera o navázání vztahu s ostatními lidmi nikdy ani nestála. Co se týče tématu navození vazby dítěte, zde se setkáváme s různorodostí odpovědí. Pohledy na toto téma mají jednotliví respondenti rozdílné. Osvojitelé (B1), konkrétně matka, se o tomto tématu zmiňuje jako o důležitém bodě po procesu osvojení. Ob-

čas pociťuje pocity smutku, když se zamýšlí nad tím, jaký vztah a vazba se utváří u biologické matky a dítěte, již v prenatalním období, nebo po porodu. Zmiňuje, že ji v životě zasáhlo to, že ona tohle nikdy nezažije. Se synem se snaží o navázání vazby alespoň teď. U osvojitelky (B) a její dcery nedošlo k žádnému navázání vazby. Respondentka se na to dívá, jako na jeden ze stěžejních bodů, který měl vliv na její další životní etapy. U ostatních respondentů k navázání vazby dítěte a pečující osoby došlo. Alespoň tuto skutečnost pociťujeme z jejich odpovědí. Všichni dotazovaní o navázání vazby, nebo problému navázání vazby u osvojených dětí hovoří a připisují ji velký důraz. Je zřejmé, že tato fakta ovlivnila životy osvojitelů i osvojenčů. Všechny respondenty, kteří se podrobili výzkumnému šetření, spojuje negativní zkušenost velkého náporu na psychiku v průběhu celého procesu osvojení. Tuto skutečnost si však nejvíce dotazovaní respondenti uvědomovali až po skončení samotného procesu osvojení. Uvědomovali si, čím vším si museli projít, jak dlouhou dobu museli čekat na vysněné dítě, jaké psychické vypětí museli absolvovat. U osvojitelů (C1), konkrétně matky dítěte, se během procesu objevily zdravotní potíže spojené s vypadáváním vlasů, což způsobila hormonální léčba. Osvojitelé se dnes na to dívají jako na jeden z nejtěžších okamžiků. Ostatní respondenti zmiňují velký nápor na psychiku, jako jeden z nejtěžších bodů samotného procesu osvojení, kdy se mezi sebou manželé museli podporovat, vzájemně se uklidňovat a bojovat do samého konce. Nejvíce poukazují na těžké zvládání psychologických vyšetření a dobu čekání. Celkový psychický nápor popisují jako jeden z negativních vlivů, který byl na ně přenášen.

Dle výpovědí respondentů, pozitivní hlediska převažovala nad negativními. Napomohla k tomu skutečnost, že už jsou konečně rodiči. V této fázi se všichni respondenti ztotožňují. Dle výpovědí respondentů zjišťujeme, že tato část celého procesu je pro ně nejkrásnější a nejvíce pozitivní. Podstata toho, že jsou rodiči, mají dítě, na které tak dlouho čekali, je pro ně zásadním okamžikem, který je pozitivním způsobem ovlivní do budoucího života. Většina respondentů se shoduje ve svých odpovědích, kde převažuje nadšení, že už jsou konečně rodinou, že jsou kompletní. Zejména ženy se cítily naplněné. Většina respondentů neměla již více, co dodat. Touha stát se rodiči se jim konečně splnila, a proto tuto část považují za stěžejní bod nejen v celém procesu osvojení, ale i v jejich životech. Se skutečností, že respondenti budou mít dítě, přichází také nová role – role rodiče. Což byla pro všechny dotazové velká životní změna, které se museli přizpůsobit, protože přišla náhle, ze dne na den. Většina dotazovaných se shoduje na tom, že to byl šok a vše nastalo velice rychle. Jediným způsobem, kterým se mohly páry na dítě připravit, byla příprava po psychické

stránce. Respondenti však věřili, že tuto novou roli zvládnou. Nová role rodiče je ovlivnila na celý zbytek života.

### **Jaké vztahy se rozvíjely mezi rodiči/rodinou a osvojeným dítětem?**

Dle výpovědi respondentů zjišťujeme, že všichni osvojitelé pokládají za důležité, jaké vztahy mezi nimi a dítětem, nebo vztahy mezi dítětem a rodinou probíhají. Téměř všichni respondenti se shodují, že vztahy mezi nimi a dítětem hodnotí vesměs pozitivně. Osvojitelé (A) podotýkají, že občasné vztahové problémy mezi nimi a dcerou nastanou. To následně odůvodňují jako běžné i v jiných rodinách. Osvojitelka (B) jako jediná z dotazovaných, se se svojí dcerou stýká jen velmi zřídka. Toto odloučení připisuje tomu, že došlo k narušení vazby, které proběhlo v dětství dcery. Z výpovědi respondentky je zřejmé, že se s touto skutečností stále vyrovnává. Nejvíce frekventovanou zmiňovanou oblastí bylo, že dítě považují jako za svoje vlastní. Z realizovaných rozhovorů můžeme podotknout, že tato slova z úst respondentů vycházela přesvědčivě a neměnně. V tom, že dítě považují jako za svoje vlastní, se shodli všichni dotazovaní respondenti. Osvojitelé považují za nesmírně důležité, přistupovat k dítěti naprosto přirozeně a stejným způsobem, jako to dělají ostatní rodiče. Zmiňují, že je důležité být k dítěti upřímný a otevřený. S tímto tématem také souvisí chvíle, kdy se rodiče rozhodnou říci dítěti pravdu o jeho minulosti. Z realizovaných rozhovorů pocítujeme, že zmiňovaná upřímnost a pravda, dělá vztahy mezi rodiči a dítětem právě takové, jaké jsou. Jak již zmiňuje v teoretické části občanský zákoník č. 89/2012 Sb., osvojitelé mají povinnost informovat dítě o tom, že bylo osvojeno před zahájením školní docházky. Dotazovaní osvojitelé toto tvrzení neberou na lehkou váhu. Dokonce se přiklání k možnosti, že dítěti je to vhodné říct, před zahájením docházky do mateřské školy. Jsou si také vědomi rizik, které s tím přichází. Proto se také všichni osvojitelé rozhodli, že pravda přijde od nich a ne od nikoho jiného. Pravdu se snažili dítěti vštěpovat od malička. Každá rodina svým specifickým přístupem, který byl zohledňován i věkem dítěte. Tyto všechny okolnosti sem zahrnujeme z toho důvodu, neboť respondenti se domnívají, že pokud by tato pravidla nedodržovali, mohlo by to mít zásadní vliv na budoucí život dítěte. V pravdě a upřímnosti sledují základy dobrého vztahu se svými dětmi. To platí i pro respondentku (B), která s manželem dceři nikdy nelhala. Stejně jako vztahy mezi rodiči a dítětem, jsou pro respondenty důležité vztahy mezi dítětem a širší rodinou. Dle výpovědi respondentů, příchod dítěte do rodiny, měl velký vliv na celkový pohled ostatních členů rodiny a změnil mnohé. Proto tomuto bodu také osvojitelé přikládají velký důraz. Někteří členové rodiny ani netušili, že osvojitelé podali žádost o osvojení, jiní k osvojení dítěte podali svůj názor,

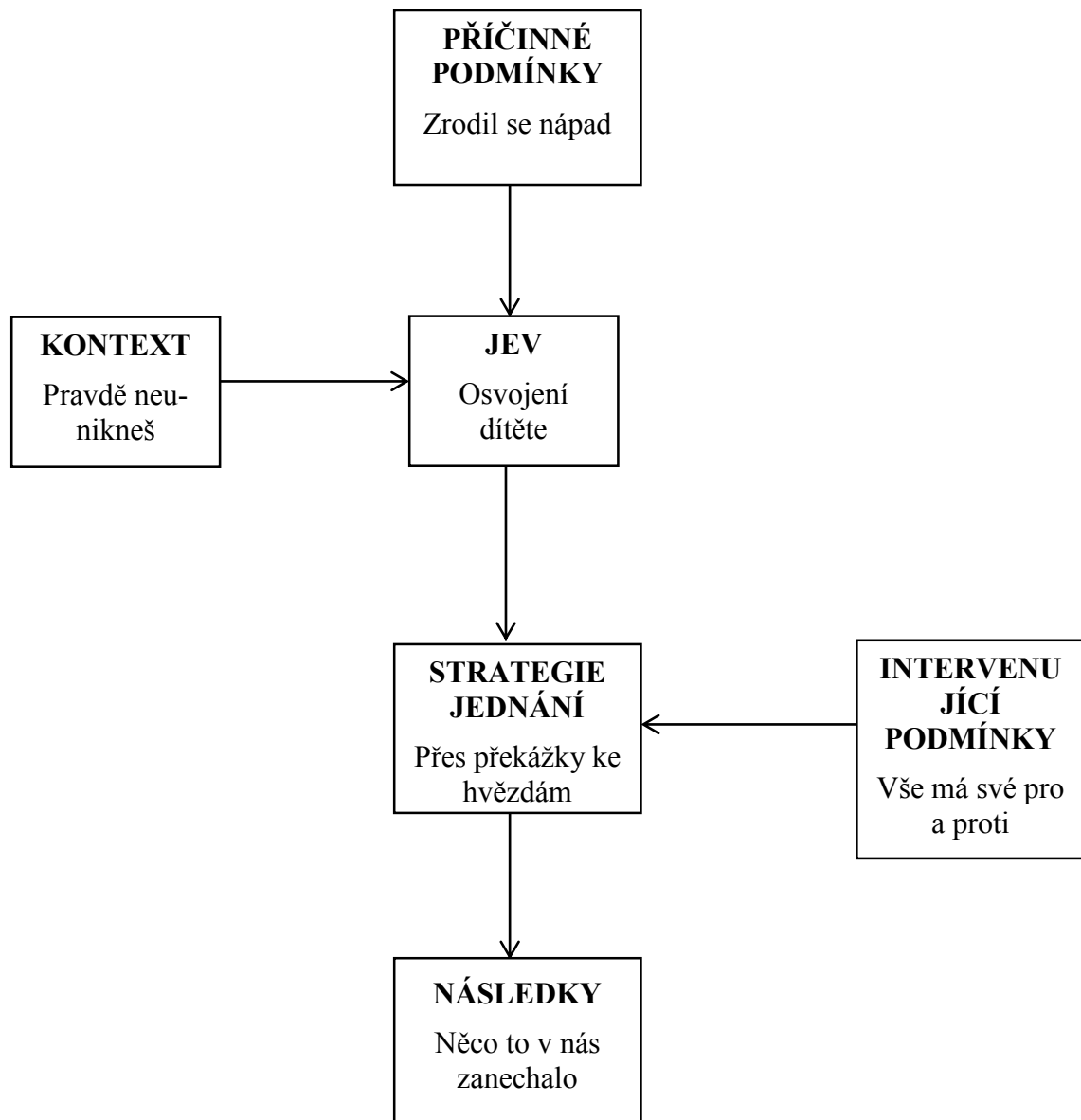
který nebyl vždy pozitivní. Jiní, osvojitele podporovali od samého začátku. U všech respondentů můžeme potvrdit, že příchod dítěte do rodiny vzbudil u členů rodiny rozruch. V samotném přijetí dítěte do rodiny už takovou různorodost nenalzáme. Po příchodu dítěte se vše změnilo. Respondenti komentují tuto část, jako celkově pozitivní, kdy rodina přijala dítě s otevřenou náručí. Podotýkají, že vlivem toho, že mají dítě, se zvýšila návštěvnost rodinných příslušníků, kteří mají děti, celkově rodinní příslušníci přijali osvojitele mezi sebe, otevřeli pomyslné dveře do rodinného kruhu, nebáli se před nimi hovořit o dříve tabuizovaném tématu – děti. Například osvojitelka (B) vnímala příchod dítěte v rámci rodinného kruhu velmi pozitivně, protože si více rozuměla s ostatními ženami v rodině. Celkově se respondenti setkávali s podporou rodinných příslušníků při realizování nápadu osvojení. Přijetí dítěte do rodiny popisují jako úspěšný proces a věří, že vliv, který to na dítěti zanechá, bude blahodárný. Utváření a prohlubování rodinných vztahů je pro respondenty velmi důležitá část, přičemž věří, že jejich průběh bude mít vliv na budoucí život dítěte.

Výsledky tohoto výzkumu přinesly dle našeho názoru mnoho zajímavých skutečností a poznatků. Nyní předvedeme souhrn nejdůležitějších zjištění, který vyplývá z námi realizovaného výzkumného šetření v průběhu rozhovorů s adoptivními manželskými páry.

**Hlavní výzkumná otázka zní:** jaké jsou hlavní vlivy, které působí na rodinu a dítě v procesu osvojení?

- Dlouhá doba čekání na dítě, doprovázená většinou vyšším věkem respondentů,
- psychická náročnost celého absolvovaného procesu osvojování, jejíž vliv si respondenti uvědomují až s odstupem času,
- opuštění dítěte biologickou matkou (potíže s navazováním vztahů dětí a vrstevníků, fixace dítěte na matku, problematika navození vazby),
- osobní přínos a zkušenosti do života osvojitelů, které pozitivně ovlivnily jejich nastávající život,
- nová role rodiče, dítě v rodině, což má vliv na budoucí životy osvojitelů,
- vlivem osvojení dítěte došlo k přijetí rodičů do rodinného kruhu (důležitost vztahů v rodině, jeho vliv pro budoucí život dítěte i rodiny),
- pravda a upřímnost při výchově dětí, která ovlivňuje životy dětí i rodičů.

## 6.1 Paradigmatický model





Příčinnými podmínkami v našem paradigmatickém modelu sledujeme samotný nápad osvojení dítěte, který je podmíněn skutečností, že manželské páry nemohou počít dítě přirozenou cestou, nebo umělým oplodněním. Zároveň je k tomuto důvodu připojena skutečnost, že páry ve svém životě přítomnost dítěte chtějí, chtějí jej vychovávat a milovat. Tyto podmínky tedy vedly manželské páry k ústřední myšlence - osvojení dítěte, čímž sledujeme samotný jev. Kontext, který navazuje na samotný jev – osvojení dítěte, zde uvádíme jako vlastnosti, které jevu náleží. Osvojitelé od podání žádosti věřili, že dítě budou vychovávat v pravdě a bez zbytečných lží, které by mu mohly uškodit. Dále jev navazuje na strategii jednání. Jako strategii jednání vnímáme veškeré jednotlivé kroky, kterými si museli osvojitelé projít, museli v nich být úspěšní, aby dosáhli cíle. Na strategii jednání jsou navázány intervenující podmínky, které sledujeme jako pozitivní a negativní vjemy, které ovlivňují strategii jednání. V tomto případě hovoříme o jednotlivých pozitivních a negativních vlivech, které na osvojitele působily při procesu osvojování. Strategie jednání navazuje na následky, což jsou v našem případě důsledky, které na rodičích a dětech, zanechal proces osvojení.

## 7 DOPORUČENÍ PRO PRAXI

Z výsledků výzkumného šetření se dozvídáme, že proces osvojení dítěte může být spojen i s několikaletým čekáním. Toto čekání může být spojeno také s pocitem, že se budoucí osvojitelé vysněného dítěte nikdy nedočkají. Na základě výsledků výzkumného šetření bychom rádi doporučili manželským párům, které se delší dobu rozhodují, zda požádají o osvojení dítěte, či nikoliv, aby si uvědomily skutečnost, že proces osvojení může přinést i několikaleté čekání a osvojení dítěte nenechávali jako „poslední možnost“.

Tato bakalářská práce by mohla být v běžném, praktickém životě primárně využitelná pro budoucí osvojitele, kteří se chtějí dozvědět více o dané problematice, nebo například konkrétně o procesu zprostředkování osvojení, který může být složitější. Část zprostředkování osvojení, obsažená v tomto textu, může pomoci lépe pochopit složitost a zdlouhavost celého zprostředkování. Sekundárně by bakalářská práce mohla být inspirací pro každého, kdo se o danou problematiku zajímá, popř. se o ní chce dozvědět více. Práce může sloužit také rodinným příslušníkům, kteří se ve své rodině setkávají s někým, kdo dítě osvojil, jelikož se v naší práci dotýkáme i oblasti rodinného kruhu a jeho vlivu na osvojitele a dítě. Tato práce by mohla sloužit také studentům, jejichž obor se dotýká této problematiky. Jedná se o materiál, který by byl čtenářům schopen podat základní informace o péči před osvojením, průběhu celého zprostředkování a možných pozitivních, či negativních vlivech, které na rodinu a dítě přenáší proces osvojení. Tento text také obsahuje subjektivně vnímané názory a výpovědi respondentů (v našem případě tedy manželských párů, které se staly osvojiteli), a poskytuje tak příležitost k nahlédnutí do vlastních zkušeností respondentů.

Podobný výzkum, který bychom rádi navrhli, by se mohl věnovat rozpracování konkrétního vlivu, který byl v procesu osvojení respondenty zaznamenán, a mohl by být blíže v různých souvislostech charakterizován.

## ZÁVĚR

Bakalářská práce se věnovala tématu vliv osvojení na život rodiny a dítěte z pohledu rodičů. Cílem naší práce tak bylo odhalit možné subjektivně vnímané vlivy, které na rodinu a dítě přenáší proces osvojení dítěte. A to vše z pohledu rodičů.

Většina párů, které pojí společné soužití, si život bez svých potomků nedokáže představit. Stejně tak, nejspíše i mnohem ve větší míře jsou na tom lidé, kteří se podíleli na procesu osvojení dítěte. Pro tyto páry, které se dlouhou dobu snažily o početí vlastního potomka, je vysněné dítě na prvním místě a nehraje roli, zda je osvojené, či není.

V první kapitole teoretické části jsme se tedy zabývali rodinou a její důležitostí, která hraje v životě dítěte velkou roli. Ve druhé kapitole jsme soustředili pozornost na pojem náhradní rodinná péče, poté na konkrétně jednu z forem náhradní rodinné péče – osvojení. K pojmu osvojení samozřejmě také patří péče před osvojením, což je důležitá část samotného procesu. Tu popisujeme v druhé části druhé kapitoly. Následně jsme si popsali, jak probíhá proces zprostředkování osvojení, který je pro budoucí osvojitele psychicky náročná a zdlouhavá cesta. V naší poslední kapitole se setkáváme s determinanty osvojení, které mohou působit v procesu osvojení a mohou být samotným procesem osvojení přenášeny na rodinu a dítě.

Na teoretickou část navazuje část praktická, kde jsme se zabývali popisem realizovaného výzkumu. S ohledem na téma i cíl bakalářské práce, jsme se rozhodli zvolit kvalitativní přístup. Výzkumný vzorek tvořily čtyři manželské páry a jedna respondentka. Všichni respondenti se podíleli na procesu osvojování a nyní jsou rodiči jednoho, nebo více dětí. Pomocí polostrukturovaných rozhovorů jsme získali výpovědi adoptivních párů, které souhrnně pojednávaly o daném tématu – vliv osvojení na život rodiny a dítěte. Spolu s odpověďmi, týkající se této problematiky, jsme se dozvěděli o dalších tématech, s touto problematikou spojených.

Z rozhovorů vyplývají zajímavé zjištěné informace. Z realizovaného výzkumu můžeme pozorovat, že se setkáváme s možnými vlivy, které proces osvojení na život rodiny a dítěte přenáší. Jedná se o výsledky, které byly vyhodnoceny na základě subjektivně vnímaných výpovědí respondentů. Je potřeba si uvědomit, že samotný proces osvojení je velkým zásahem do psychiky lidí, a také dětí, které v tomto procesu hrají nejdůležitější roli. Díky realizovanému výzkumu zjišťujeme, že tematika vlivů, které přenáší proces osvojení na život rodiny a dítěte je velmi subjektivní záležitost. Odpovědi respondentů se sice ve většině

shodovaly, ale každý z párů svůj pohled na věc pojal jiným způsobem. Na základě výsledků, které z výzkumu vplynuly, můžeme konstatovat, že respondenti, přes všechny možné negativní, či pozitivní vlivy, které na ně proces osvojení přenesl, tohoto rozhodnutí nelitují.

**SEZNAM POUŽITÉ LITERATURY**

- [1] ARCHER, Caroline. *Dítě v náhradní rodině: [nejčastější problémy při výchově mladších dětí v náhradní rodině]*. Přeložil Petra VLČKOVÁ. Praha: Portál, 2001. ISBN 80-7178-578-4.
- [2] BRISCH, Karl Heinz. *Bezpečná výchova: budování jisté vztahové vazby mezi rodiči a dětmi*. Praha: Portál, 2012, 157 s. ISBN 978-80-262-0063-5.
- [3] BRISCH, Karl Heinz. *Poruchy vztahové vazby: od teorie k terapii*. Praha: Portál, 2011, 311 s. Spektrum. ISBN 978-80-7367-870-8.
- [4] BUBLEOVÁ, Věduna. Děti potřebují rodiče, rodiče potřebují děti in MATĚJČEK, Zdeněk, et al. *Osvojení a pěstounská péče*. 1. vyd. Praha: Portál, 2002. 152 s. ISBN 80-7178-637-3.
- [5] BUBLEOVÁ, Věduna. *Základní informace o osvojení (adopci)*. 3., přeprac. vyd. Praha: Středisko náhradní rodinné péče, 2014. ISBN 978-80-87455-18-0.
- [6] GABRIEL, Zbyněk a Tomáš NOVÁK. *Psychologické poradenství v náhradní rodinné péči*. Praha: Grada, 2008. Psyché (Grada). ISBN 978-80-247-1788-3.
- [7] GABURA, Ján. *Teória rodiny a proces práce s rodinou*. Bratislava: Iris, 2012, 318 s. ISBN 978-80-89256-95-2.
- [8] GRECMANOVÁ, Helena, Drahomíra HOLOUŠOVÁ a Eva URBANOVSKÁ. *Obecná pedagogika I*. Olomouc: Hanex, 1998, 231 s. ISBN 8085783207.
- [9] HARTL, Pavel a Helena HARTLOVÁ. *Psychologický slovník*. Třetí, aktualizované vydání. Praha: Portál, 2015, 774 s. ISBN 978-80-262-0873-0.
- [10] HELUS, Zdeněk. *Sociální psychologie pro pedagogy*. 2., přepracované a doplněné vydání. Praha: Grada, 2015, 399 s. Pedagogika. ISBN 978-80-247-4674-6.
- [11] KIMPLOVÁ, Tereza. *Základy psychologie manželského a rodinného soužití*. Ostrava: Ostravská univerzita v Ostravě, 2008, 87 s. ISBN 978-80-7368-619-2.
- [12] Kolektiv autorů. *Sborník příspěvků k aktuálním tématům náhradní rodinné péče*. 1. Praha: Ministerstvo práce a sociálních věcí, 2015. ISBN 978-80-7421-103-4.

- [13] KOLUCHOVÁ, Jarmila. Psychická deprivace a možnosti její nápravy in MATĚJČEK, Zdeněk, et al. *Osvojení a pěstounská péče*. 1. vyd. Praha: Portál, 2002. 152 s. ISBN 80-7178-637-3.
- [14] KOVAŘÍK, Jiří a kol. Náhradní rodinná péče v praxi in SYCHROVÁ, Adriana. *Pedagogické aspekty náhradní rodinné péče*. Vydání I. Pardubice: Univerzita Pardubice, Fakulta filozofická, 2015, 239 s. Monographica. ISBN 978-80-7395-955-5.
- [15] KRAUS, Blahoslav. *Základy sociální pedagogiky*. Praha: Portál, 2008, 215 s. ISBN 978-80-7367-383-3.
- [16] KŘÍSTEK, Adam. *Osvojení dětí: úplná adopce v českém právu*. Praha: Wolters Kluwer, 2016. Právní monografie (Wolters Kluwer ČR). ISBN 978-80-7552-022-7.
- [17] LANGMEIER, Josef a Zdeněk MATĚJČEK. *Psychická deprivace v dětství*. Praha: Karolinum, 2011, 399 s. ISBN 978-80-246-1983-5.
- [18] MACELA, Miloslav, Daniel HOVORKA, Adam KŘÍSTEK, Klára TRUBAČOVÁ a Zuzana ZARÁSOVÁ. *Zákon o sociálně – právní ochraně dětí: Komentář*. Praha: Wolters Kluwer, 2015. ISBN 978-80-7478-727-0.
- [19] MATĚJČEK, Zdeněk a Zdeněk DYTRYCH. *Děti, rodina a stres: vybrané kapitoly z prevence psychické zátěže u dětí*. Praha: [Galén], 1994, 214 s. ISBN 80-85824-06-X.
- [20] MATĚJČEK, Zdeněk, et al. *Osvojení a pěstounská péče*. 1. vyd. Praha: Portál, 2002. 152 s. ISBN 80-7178-637-3.
- [21] MATĚJČEK, Zdeněk. *Co děti nejvíc potřebují*. Vyd. 3. Praha: Portál, 2003, 108 s. Rádcí pro rodiče a vychovatele. ISBN 8071788538.
- [22] MATĚJČEK, Zdeněk. *Dítě a rodina v psychologickém poradenství*. Praha: SPN, 1992. Psychologická literatura. ISBN 80-04-25236-2.
- [23] MATĚJČEK, Zdeněk. *Náhradní rodinná péče: průvodce pro odborníky, osvojitele a pěstouny*. Praha: Portál, 1999. ISBN 80-7178-304-8.
- [24] MATĚJČEK, Zdeněk. *O rodině vlastní, nevlastní a náhradní*. Praha: Portál, 1994. Rádcí pro rodiče a vychovatele. ISBN 80-85282-83-6.

- [25] MATĚJČEK, Zdeněk. *Výbor z díla*. Praha: Karolinum, 2005. ISBN 978-80-246-1056-6.
- [26] MATOUŠEK, Oldřich a Hana PAZLAROVÁ. *Hodnocení ohroženého dítěte a rodiny v kontextu plánování péče*. Praha: Portál, 2010, 183 s. ISBN 978-80-7367-739-8.
- [27] MATOUŠEK, Oldřich. *Rodina jako instituce a vztahová síť*. 2., rozš. a přeprac. vyd. Praha: Sociologické nakladatelství, 1997. Studijní texty (Sociologické nakladatelství). ISBN 80-85850-24-9.
- [28] MATOUŠEK, Oldřich. *Slovník sociální práce*. Vydání třetí. Praha: Portál, 2016, 271 s. ISBN 978-80-262-1154-9.
- [29] NOVOTNÁ, Věra a Vladimír FEJT. *Sociálně-právní ochrana dětí*. Praha: Univerzita Jana Amose Komenského, 2009, 256 s. ISBN 978-80-86723-77-8.
- [30] NOVOTNÁ, Věra. *Zákon o sociálně-právní ochraně dětí s komentářem*. 2., aktualizované vydání. Olomouc: ANAG, 2016, 807 s. Právo. ISBN 978-80-7554-022-5.
- [31] NOVOTNÝ, Petr, Jitka IVIČIČOVÁ, Ivana SYRŮČKOVÁ a Pavlína VONDRÁČKOVÁ. *Nový občanský zákoník*. 2., aktualizované vydání. Praha: Grada Publishing, 2017, 208 s. Právo pro každého. ISBN 978-80-271-0431-4.
- [32] NOŽÍŘOVÁ, Jana. *Náhradní rodinná péče*. Praha: Linde Praha, 2012. ISBN 978-80-8613191-7.
- [33] PETROV, Jan. *Občanský zákoník: komentář*. Praha: C.H. Beck, 2017, lxii, 3053. Beckova edice komentované zákony. ISBN 978-80-7400-653-1.
- [34] PURVIS, Karyn B., David R. CROSS a Wendy Lyons SUNSHINE. *Dítě v nové rodině*. Praha: Grada, 2013, 252 s. ISBN 978-80-247-4535-0.
- [35] SCHOOLER, Jayne E. a Jiří KOVAŘÍK. *Adopce: vztah založený na slibu: užitečné rady a postřehy pro adoptivní rodiče a pěstouny*. Praha: Návrat domů, 2002. ISBN 80-7255-066-7.
- [36] STRAUSS, Anselm L. a Juliet CORBIN. *Základy kvalitativního výzkumu: postupy a techniky metody zakotvené teorie*. Brno: Sdružení Podané ruce, 1999. SCAN. ISBN 80-85834-60-x.

- [37] SYCHROVÁ, Adriana. *Pedagogické aspekty náhradní rodinné péče*. Vydání I. Pardubice: Univerzita Pardubice, Fakulta filozofická, 2015, 239 s. Monographica. ISBN 978-80-7395-955-5.
- [38] ŠKOVIERA, Albín. *Dilemata náhradní výchovy: [teorie a praxe výchovné péče o děti v rodině a v dětských domovech]*. Praha: Portál, 2007. ISBN 978-80-7367-318-5.
- [39] ŠVAŘÍČEK, Roman a Klára ŠEĐOVÁ. *Kvalitativní výzkum v pedagogických vědách*. Praha: Portál, 2007. ISBN 978-80-7367-313-0.
- [40] VÁGNEROVÁ, Marie. Genetika pro náhradní rodinnou péči in MATĚJČEK, Zdeněk. *Náhradní rodinná péče: průvodce pro odborníky, osvojitele a pěstouny*. Praha: Portál, 1999. ISBN 80-7178-304-8.
- [41] VÁGNEROVÁ, Marie. *Psychický vývoj dítěte v náhradní rodinné péči*. Praha: Středisko náhradní rodinné péče, 2012. ISBN 978-80-87455-14-2.
- [42] VÁGNEROVÁ, Marie. *Současná psychopatologie pro pomáhající profese*. Praha: Portál, 2014, 815 s. ISBN 978-80-262-0696-5.
- [43] VÁVROVÁ, Alena. *Přípravy pro budoucí náhradní rodiče: (metodika)*. Praha: Středisko náhradní rodinné péče, 2012. ISBN 978-80-87455-16-6.
- [44] ZEZULOVÁ, Dagmar. *Pěstounská péče a adopce*. Praha: Portál, 2012, 197 s. ISBN 978-80-262-0065-9.

Zákony:

- [45] ČESKO. *Zákon č. 359, ze dne 9. 12. 1999 o sociálně-právní ochraně dětí, ve znění pozdějších předpisů: Sbirka zákonů České republiky* [online]. 1999 [cit. 2018-04-25]. Dostupné z: <http://aplikace.mvcr.cz/sbirka-zakonu/ViewFile.aspx?type=c&id=3328>
- [46] ČESKO. *Zákon č. 89, ze dne 3. 2. 2012, občanský zákoník, ve znění pozdějších předpisů: Sbirka zákonů České republiky* [online]. 2012 [cit. 2018-04-25]. Dostupné z: <http://aplikace.mvcr.cz/sbirka-zakonu/ViewFile.aspx?type=c&id=6144>



**SEZNAM POUŽITÝCH SYMBOLŮ A ZKRATEK**

aj.	A jiné
NRP	Náhradní rodinná péče
odst.	Odstavec
tzn.	To znamená
a kol.	A kolektiv
č.	Číslo
s.	Strana
Sb.	Sbírky
tzv.	Takzvaný
OSPOD	Oddělení sociálně-právní ochrany dětí

**SEZNAM TABULEK**

<i>Tabulka 1 – Základní informace o výzkumném souboru .....</i>	50
<i>Tabulka 2 – Názvy kategorií a jejich kódy.....</i>	53

## SEZNAM PŘÍLOH

P I Přepis audiozáznamu rozhovoru s osvojitelem C1

## **PŘÍLOHA P I: PŘEPIS AUDIOZÁZNAMU ROZHOVORU S OSVOJITELI C1**

Rozhovor s osvojiteli C1 proběhl 4. 3. 2018, rozhovor s respondenty trval hodinu a 58 minut.

**E: Jak se dnes máte?**

**R:** Dobře, těšili jsme se na rozhovor.

**Proč jste se rozhodli pro adopci?**

**R:** Protože to nešlo přirozenou cestou, tak po několika neúspěšných pokusech z umělého oplodnění jsme se rozhodli pro adopci.

**E: Jak dlouho tento nápad byl ve vaší hlavě?**

**R:** Asi 2 roky.

**a) Jak staré bylo dítě, když bylo vámi osvojeno?**

**R:** Malá měla půl roku.

**b) Jak dlouho jste na dítě čekali?**

**R:** Na dítě jsme čekali bez dvou měsíců 4 roky. Je to opravdu dlouhá doba, když vás tlačí věk.

**c) Měli jste konkrétní požadavky na dítě?**

**R:** Pohlaví nám bylo jedno. Měli jsme uvedené, že nám nevadí lehké zdravotní postižení. A chtěli jsme miminko co nejmladší - do 1 roku. Nechtěli jsme romské dítě. Bylo zřejmé, že čím menší požadavky budeme mít, tím to půjde rychleji, a to jsme skrz čas museli prostě podstoupit.

**Jak probíhal proces osvojování?**

**R:** Když jsme se rozhodli, tak jsme tady zažádali o adopci. Tam jsme se potkali s naší sociální pracovnící, která nám řekla veškeré informace a sepsala s námi tu žádost. K paní jsme dokládali i potřebné dokumenty, to byly ty posudky o zdravotním stavu, posudek z obce i zaměstnání. Potom přišla asi hned po 14 dnech paní ze sociálky se podívat, jestli vyhovuje bydlení. A potom jsme komunikovali už s krajem. Zavolali si nás na pohovor, kde se nás ptali na různé otázky. Potom jsme museli prodělat nějaké psychologické vyšet-

ření, to bylo jako první. Pak jsme byli psát psychotesty. Tam jsme odpovídali na veškeré otázky toho testu. Pak postupně si nás pozvali na nějaké sezení. To probíhalo vícekrát na více místech. Bylo tam 10 manželských párů. Na těchto sezeních nás připravovali na to, že ta skutečnost, že až pro nás budou mít dítě, přijde ráz na ráz a zazvoní telefon a nebudeme se moct na to připravit, jako se mohou připravit rodiče, kteří 9 měsíců na dítě čekají. Snažili se nás připravit na to, co se děje, když domů přivedeme vlastně cizí dítě. Řešili se tam i různé příběhy, témata z praxe. Například, jak to vezme naše okolí, jak pochopí to, že dítě porodil někdo jiný, jak ho ostatní přijmou. Jenže je pravda, že tyhle řeči si nedokážete představit do reálného života, až to přijde. Je to něco jiného a nedá se to srovnat. Jo takže o tom tyto kurzy jsou, jak se na to připravit, jak to podat dítěti i okolí. Když jsme prošli celým tímto procesem, tak pak už poslední dva roky jsme jen čekali. 14 dní před telefonátem mi volala paní z OSPODU, zda se u nás něco nezměnilo, což už mi připadalo takové divné a asi to bylo v řešení. 14 dní na to zazvonil telefon, to přišla ta radostná zpráva, na to nezapomenu. Byla jsem po noční, zazvonil telefon a řekli mi, že pro nás mají holčičku. Bylo to úžasné, krásný pocit. Říkala mi v telefonu, ať jsem v klidu, vše je v pořádku, že pro nás mají holčičku a má půl roku a je v tom a tom kojeňáku. Domluvila jsem se s paní, co a jak a pak jsme hned jeli za malou. Kojeňák byl úplně skvělý. Poprvé když mě malá uviděla, tak se jí objevil úsměv na tváři. Vůbec mi nepřipadalo, že jsem její adoptivní matka, připadalo mi to naprosto přirozené. Já jsem si ji hned pochovala, nakrmila, přebalila. Když jsme se byli podívat na Viktorku v kojeňáku, tak mě specializovaná pracovnice hned naučila Vojtovu metodu. Než začala malá chodit, tak jsem s ní musela cvičit. Byli jsme hlídání neurologickým oddělením. Potom jsme museli teda odjet z toho kojeňáku, to mi srdce trhlo. Potom jsme jeli i do kojeňáku na noc. Měli jsme připravený pokoj i s vaničkou, postýlkou. Tak jsme si ji v noci nakrmili. V práci jsem si vyřídila pár věcí. Musela jsem jim oznámit, že odcházím na mateřskou. Paní majitelku firmy jsem připravovala dopředu, že to může přijít. Domluvily jsme se na práci doma. Vzali to v pohodě, pochopili to. No a potom jsme si jeli pro malou, vyřídili jsme papíry a odvezli jsme si ji domů.

### **Setkali jste se při procesu osvojování s nějakými problémy/negativy?**

**R:** Dlouhý čas. Bylo to pro nás opravdu dlouho, zvláště když nejsme nejmladší ročníky. Pomalu jsme ztráceli naději. Jako další negativum, které se mě hodně dotklo, byla situace, kdy jsme měli dokládat fotografie obličejů, kvůli podobnosti dítěte. Mně vlivem hormonální léčby začaly padat vlasy a už mi nejsou schopné dorůst bohužel. Takže už tehdy,

když jsme žádali o adopci jsem vlasy neměla. No, a když jsem dokládala fotku, tak jsem jim tam poslala fotku bez vlasů. Jelikož jsme otevření lidé, na nic si nehrajeme. Stalo se to, že mi volala paní ze sociálky, jestli by jsem nemohla dodat fotku i s vlasama, jelikož nemohou určit moji podobu bez vlasů. Což mě od sociálky trochu dostalo, nepříjemným způsobem. Hodně jsem to obřečela. Musela jsem si pod nátlakem koupit paruku. Takže pak jsem jim poslala fotku s parukou. A najednou se to vše pohlo. Takže to byla pro mě negativní a nepříjemná zkušenost, podpásovka. Mrzelo mě, že řeší nějaké vlasy, když člověk tady čeká na dítě. V tomto spatřuju největší negativum při tom procesu osvojení.

**a) V čem spatřujete pozitiva při procesu osvojování?**

**R:** Poznali jsme pár super lidí. Je to fajn pocit, že nejste v tom sami. Zjistili jsme, že ostatní lidi mají daleko větší problémy, než my sami. Posloucháte tam příběhy ostatních lidí a říkáte si, že v tom nejste sami. S některými se i potkáváme.

Určitě velké plus bylo, že soud proběhl rychle. Oni nás upozorňovali, že můžeme projít klidně až třema soudama, ale měli jsme štěstí na paní soudkyni a proběhlo to hladce. Byla to jen formalita. Další plus bylo to setkání s psychologama, které se věnují problematice s těmito dětmi. To byla úžasná zkušenost, a jako normálně bychom se k těmto lidem ani nedostali, nebýt toho osvojení. Dodává to člověku sílu, že to má význam.

**Setkali jste se po procesu osvojení s nějakými problémy/negativy?**

**R:** Ano, ze zdravotního hlediska malé. Musela jsem s ní cvičit Vojtovu metodu do 15 měsíců, protože měla fyzické postižení na levou stranu těla (ručičky, nožičky). Takže to jsme brali jako lehký zádrhel, ale nic co bychom nezvládli. Vše se Vojtovou metodou dohnalo.

**a) V čem spatřujete pozitiva po procesu osvojení?**

**R:** Tak hlavně to, že se to konečně vše povedlo a máme ji tady. Celý ten proces nám dal hodně. Ze všech možných úhlů pohledu, nám dal hodně. Hodně informací jsme se dozvěděli, o prenatální péči, o možném vývoji těchto dětí a o možných problémech, které mohou nastat. Teď se nám to opravdu hodí v praxi. Celkově se člověk hodně doví. Stále máme otevřené dveře k různým odborníkům, můžeme k nim přicházet pro rady, je to skvělé. To nás těší a příkládáme tomu velký pozitivní důraz.

**Jaké vztahy z vašeho hlediska mezi vámi a dítětem přetrvávají?**

**R:** Jsme v pohodě. Ale je to protože, k dceři přistupujeme od začátku, tak jak jsme si nastavili. Žádné zatajování ani lhaní. Vše na rovinu, ona věří nám, my jí. Chováme se k ní od malička přirozeně, jakoby byla naše vlastní dítě.

**a) Jaké vztahy jsou mezi dítětem a širší rodinou?**

**R:** Tak to můžu asi zhodnotit pouze já, protože manžel se nestýká se svojí rodinou. Měla i babičku a dědečka celých 8 let, než zemřeli, takže měli skvělé vztahy, brali ji jako svoji vnučku. Zbytek rodiny má s dcerou vztahy skvělé. Během let co dcera rostla se s rodinou velmi stmelila, doufám, že jí to zůstane do budoucnosti.

**b) Jak širší rodina přijala dítě do vaší rodiny?**

**R:** My jsme toho názoru, že buď to, že je adoptovaná tolerují, nebo ne. Myslím si, že pokud ten člověk respektuje mě jako člověka, měl by i to dítě, ale samozřejmě nikoho nenuťm, aby sem chodil, pokud s tím nesouhlasí. Ale nikdo s tím neměl problém, nebo to alespoň neřekli. Přijali ji přirozeně a hezky. Nejvíce asi moje maminka ji přijala se vším všudy, jako by to bylo moje dítě.

**c) Podporovala vás (širší) rodina při tomto nápadu?**

**R:** No manželova sestra s manželem s tím nesouhlasili. Nikdy to neřekli nahlas, ale to poznáte. Oni mají trochu jiný pohled na věc ohledně dětí, takže to nedokázali asi pochopit, že my chceme děti, i když budou adoptované. Takže tím pádem s námi ani nesdíleli tu euforii a radost. Zbytek rodiny ale bez problémů. Navíc máme skvělé přátele, jsou pro nás jako rodina, takže to sem mohu zařadit. Ti nás velmi podporovali, neměli s tím problém. Zkrátka je to miláček rodiny.

**Vnímáte nějaké pozitivní či negativní důsledky na vás, nebo dítě po procesu adopce?**

**R:** Dcera je hodně citlivé dítě. Jde vidět, že ona má obrovskou potřebu se neustále mazlit, miminkovat se mnou, tulit. Jde vidět, že jí tam něco schází pořád, i když ji obklopujeme láskou. Do tří let mi usínala v náručí. Dlouho spávala s náma. Je to samozřejmě poznamenané tou skutečností, čím si prošla. V kojeneckém ústavu nemohla mít žádné vztahy. Mluvíli jsme o tom i s paní psychologkou, řekla, že u těchto dětí, je to přirozený vývoj. Dceru jsme dostali v 6 měsících, takže my si myslíme, že ona vnímala a to hodně, co se kolem ní děje, nebo co se událo. Vnímala to, cítila to. Viktorka ví, že tam to prázdno bylo. Potřebuje mít pocit, že někam patří, neustále se ujišťuje o všem. Ujišťuje se, že ji neodložíme jako ta její biologická maminka. Mám pocit, že až bude růst, tak s tím budeme mít ještě problém.

Dcera měla trochu problém s navazováním vztahu s kamarády ve škole, moc ji nebrali, teď už je to lepší.

Negativní důsledek, který to na nás zanechalo, bylo asi u obou stejně. Velký nápor na psychiku to byl. Dnes už to tak neprožíváme, ale zůstane to ve vás asi. Tím, čím jsme si my prošli vším, určitě nepřeju nikomu a zůstalo to v nás. Navíc tím, jak jsme se snažili o miminko, umělým oplodněním, tak do mě rvali hodně prášků, měla jsem hormonální nerovnováhu, tak mi přestaly růst vlasy. To se stalo skrz hormonální léky, které mi dávali. Přestali mi fungovat vaječníky. Tím pádem ten estrogen se nevytvářel a prostě mě to celé zničilo, jak fyzicky, tak psychicky. Když vlasy ztratí chlap, tak to nějak přežije. Ale když přijde o vlasy ženská, je to těžké. To mě docela poznamenalo.

Jako pozitivní důsledek vnímáme to, že dcera pochází z dobrého rodinného prostředí. I co se matky týče. Nebyly tam drogy, alkohol, promiskuita matky apod. vedli spořádaný život. A to jsou obrovské výhody pro to dítě a tím pádem i pro nás jako rodiče. Dostala dobrou genetickou výbavu do života. Protože na dceři se to odráží, ona je strašně šikovná. Nespatřujeme na ni žádné negativa, je zdravá, krásná, chytrá, šikovná. Hraje na hudební nástroj, jezdí na koni, hraje divadlo.

**a) Vnímáte změny ve vašem chování, nebo chování rodiny?**

**R:** Tak určitě velká změna je to, že jsme už rodiče. Takže jsme museli přizpůsobit nejen své chování, ale i vše okolo. Rodina se nechová nijak zvlášť jinak. Jen se jim mění role v životě. Někdo je teta, babička, děda.

**b) Dělali jste něco proto, aby se dítě do rodiny co nejvíce přizpůsobilo a zvyklo si na vás?**

**R:** Nic, zvláštního kromě pokojíku jsme nepřipravovali. Ono se ani připravit nešlo, jelikož jsme nevěděli, kdy nám zavolají.

**Ví vaše dítě o tom, že je adoptované?**

**R:** Ano, samozřejmě to ví. Je to dané i ze zákona, že do 6 let to vědět musí, takže to ví. Na vesnici to stejně neubráníte, i kdyby jste chtěla, potom by to člověk těžko zachraňoval.

**a) Pokud ano, jakým způsobem jste mu to řekli a kdy?**



**R:** Přirozeně, od malinka jsme jí to nějak říkali. A ona to i tak bere. Používali jsme pohádkovou formu, když byla ještě hodně malá, aby to nějak pochopila. Mluvili jsme o domečku, kde byli i ostatní děti, ale vybrali jsme si ji, protože nám byla souzená.

**Jak dítě reagovalo na tuto skutečnost?**

**R:** Dříve si to moc neuvědomovala, ani to asi nechápala. Ale teďka už poslední dva roky chodí a říká, že je prostě moje, že mi rostla v bříšku, pila jsem ti z prsíčka, a takové různé věci. Ona totálně odmítá skutečnost, že se narodila někomu jinému, nebere to. Brání se tomu moc, že prostě někde jinde je nějaká jiná maminka její. Jako ví o tom, že je adoptovaná, dávali jsme jí i fotky z kojení aby se podívala, jak byla malá. Ale nikdy nebyli potíže s tím, že by to snášela špatně.

**E: Já mockrát děkuji za uskutečnění rozhovoru.**

**R:** Nemáte zač.

