

Posouzení rizik měkkých cílů

Zdenka Hrušková, DiS

Bakalářská práce
2018



Univerzita Tomáše Bati ve Zlíně
Fakulta logistiky a krizového řízení

Univerzita Tomáše Bati ve Zlíně
Fakulta logistiky a krizového řízení
Ústav krizového řízení
akademický rok: 2018/2019

ZADÁNÍ BAKALÁŘSKÉ PRÁCE

(PROJEKTU, UMĚLECKÉHO DÍLA, UMĚLECKÉHO VÝKONU)

Jméno a příjmení: **Zdenka Hrušková, DiS.**
Osobní číslo: **L16258**
Studijní program: **B3909 Procesní inženýrství**
Studijní obor: **Ovládání rizik**
Forma studia: **kombinovaná**

Téma práce: **Posouzení rizik měkkých cílů**

Zásady pro vypracování:

1. Zpracujte průzkum literárních pramenů a zpracujte poznatky týkající se rizik měkkých cílů.
2. Analyzujte a zhodnoťte možná rizika měkkého cíle.
3. Navrhněte a formulujte doporučení ke zlepšení ochrany měkkého cíle.

Rozsah bakalářské práce:

Rozsah příloh:

Forma zpracování bakalářské práce: **tištěná/elektronická**

Seznam odborné literatury:

[1] KALVACH, Zdeněk, Soft Targets Protection Institute, z.ú., Základy ochrany měkkých cílů metodika (1.verze), MV ČR, Praha 2016.

[2] Koncepce ochrany měkkých cílů pro roky 2017 - 2020. Ministerstvo vnitra České republiky. Praha, 2017. Dostupné z:
www.mvcr.cz/soubor/koncepce-ochrany-mekkych-cilu-pro-2017-2020-pdf.aspx.

[3] ZEMAN, Petr, ed. Česká bezpečnostní terminologie: výklad základních pojmů. Brno: Masarykova univerzita, Mezinárodní politologický ústav, 2002. ISBN 80-210-3037-2.
Další odborná literatura dle doporučení vedoucího bakalářské práce.

Vedoucí bakalářské práce:

Ing. Slavomíra Vargová, PhD.

Ústav krizového řízení

Datum zadání bakalářské práce:

30. listopadu 2018

Termín odevzdání bakalářské práce:

15. května 2019

V Uherském Hradišti dne 30. listopadu 2018

doc. Ing. Zuzana Tučková, Ph.D.
děkanka



Ing. et Ing. Jiří Konečný, Ph.D.
ředitel ústavu

PROHLÁŠENÍ AUTORA BAKALÁŘSKÉ PRÁCE

Beru na vědomí, že:

- bakalářská práce bude uložena v elektronické podobě v univerzitním informačním systému a dostupná k nahlédnutí;
- na moji bakalářskou práci se plně vztahuje zákon č. 121/2000 Sb. o právu autorském, o právech souvisejících s právem autorským a o změně některých zákonů (autorský zákon) ve znění pozdějších právních předpisů, zejm. § 35 odst. 3;
- podle § 60 odst. 1 autorského zákona má UTB ve Zlíně právo na uzavření licenční smlouvy o užití školního díla v rozsahu § 12 odst. 4 autorského zákona;
- podle § 60 odst. 2 a 3 autorského zákona mohu užít své dílo – bakalářskou práci nebo poskytnout licenci k jejímu využití jen s předchozím písemným souhlasem Univerzity Tomáše Bati ve Zlíně, která je oprávněna v takovém případě ode mne požadovat přiměřený příspěvek na úhradu nákladů, které byly Univerzitou Tomáše Bati ve Zlíně na vytvoření díla vynaloženy (až do jejich skutečné výše);
- pokud bylo k vypracování bakalářské práce využito softwaru poskytnutého Univerzitou Tomáše Bati ve Zlíně nebo jinými subjekty pouze ke studijním a výzkumným účelům (tj. k nekomerčnímu využití), nelze výsledky bakalářské práce využít ke komerčním účelům;
- pokud je výstupem bakalářské práce jakýkoliv softwarový produkt, považují se za součást práce rovněž i zdrojové kódy, popř. soubory, ze kterých se projekt skládá. Neodevzdání této součásti může být důvodem k neobhájení práce.

Prohlašuji,

- že jsem na bakalářské práci pracoval samostatně a použitou literaturu jsem citoval. V případě publikace výsledků budu uveden jako spoluautor.
- že odevzdaná verze bakalářské práce a verze elektronická nahraná do IS/STAG jsou obsahově totožné.

V Uherském Hradišti, dne: 15. 5. 2019

Jméno a příjmení studenta: Zdenka Hrušková, DiS.

.....
podpis studenta

ABSTRAKT

Bakalářská práce se zabývá analýzou ohrožení vybraného měkkého cíle – mateřská škola. V práci je uvedena analýza zabezpečení budovy před útokem na měkký cíl. Při vypracování byla použita analýza What – if, která vychází se strukturovaného rozhovoru v návaznosti na analýzu kontrolního seznamu. Pro zhodnocení rizika byla použita matice rizika.

Klíčová slova: aktivum, hrozba, riziko, bezpečnost, měkký cíl, terorismus

ABSTRACT

The bachelor thesis deals with the analysis of the threat of selected soft target - kindergarten. The thesis analyzes the security of the building against the attack on the soft target. What - if analysis was used in the elaboration of the structured interview following the analysis of the checklist. A risk matrix was used to assess the risk.

Keywords: asset, threat, risk, security, soft target, terrorism

Touto formou bych chtěla poděkovat mé vedoucí práce Ing. Slavomíře Vargové, PhD, za důsledné vedení, cenné rady a připomínky k bakalářské práci.

Poděkování patří také celé rodině za trpělivost a podporu, díky které jsem tuto práci mohla dokončit.

Prohlašuji, že odevzdaná verze bakalářské/diplomové práce a verze elektronická nahraná do IS/STAG jsou totožné.

OBSAH

ÚVOD.....	9
I TEORETICKÁ ČÁST.....	10
1 TEORETICKÉ POZNATKY PROBLEMATIKY MĚKKÝCH CÍLŮ.....	11
1.1 BEZPEČNOST	11
1.1.1 Definice bezpečnosti	11
1.1.2 Vnější bezpečnost státu	11
1.1.3 Vnitřní bezpečnost státu	12
1.1.4 Bezpečnostní politika státu	12
1.1.5 Ústřední orgány bezpečnosti státu	13
1.1.6 Územní orgány bezpečnosti státu.....	14
1.2 AKTIVUM	15
1.3 HROZBA	15
1.4 RIZIKO.....	16
1.4.1 Dělení rizik.....	17
1.4.2 Analýza rizik	17
1.5 MĚKKÝ CÍL.....	19
1.5.1 Rozbor některých měkkých cílů.....	20
1.5.2 První řešení měkkého cíle v USA	22
1.6 OHROŽENÍ MĚKKÝCH CÍLŮ TERORISMEM.....	23
1.7 ZABEZPEČENÍ MĚKKÝCH CÍLŮ	25
1.8 ČASOVÁ OSA INCIDENTŮ A BEZPEČNOSTNÍCH OPATŘENÍ.....	26
2 OCHRANA MĚKKÝCH CÍLŮ V ČESKÉ REPUBLICE	27
2.1 PRÁVNÍ RÁMEC PROBLEMATIKY MĚKKÝCH CÍLŮ	27
2.1.1 Ústavní zákon č. 1/1993 Sb., Ústava České republiky	27
2.1.2 Ústavní zákon č. 1/1993 Sb., Listina základních práv a svobod.....	27
2.2 ZÁKON Č. 240/2000 SB., O KRIZOVÉM ŘÍZENÍ A O ZMĚNĚ NĚKTERÝCH ZÁKONŮ (KRIZOVÝ ZÁKON).....	28
2.2.1 Zákon č. 40/2009 Sb., trestní zákoník.....	28
2.2.2 Zákon č. 239/2000 Sb., o integrovaném záchranném systému	29
2.3 KONCEPCE OCHRANY MĚKKÝCH CÍLŮ PRO ROKY 2017 – 2020	30
2.4 ZÁKLADY OCHRANY MĚKKÝCH CÍLŮ - METODIKA	30
3 CÍLE PRÁCE A POUŽITÉ ANALYTICKÉ METODY	31
3.1 CÍL PRÁCE	31
3.2 STRUKTUROVANÝ ROZHOVOR.....	31
3.3 CHECK LIST ANALYSIS.....	31
3.4 WHAT-IF	32
3.5 MATICE RIZIKA	32
II PRAKTICKÁ ČÁST	33

4	VYBRANÉ SKUTEČNOSTI O MĚKKÉM CÍLI	34
4.1	POPIS ŠKOLSKÉHO ZAŘÍZENÍ.....	34
4.2	REGIONÁLNÍ ZAKOTVENÍ.....	35
4.3	NEZAMĚSTNANOST V DANÉ OBLASTI	36
4.4	VYBRANÉ KULTURNÍ AKCE V REGIONU	36
5	ANALÝZA MĚKKÉHO CÍLE.....	37
5.1	STRUKTUROVANÝ ROZHOVOR.....	37
5.2	CHECK LIST ANALYSIS.....	41
5.3	MATICE RIZIKA A WHAT -IF	42
5.4	WHAT – IF ANALÝZA	44
6	NÁVRH OPATŘENÍ.....	52
6.1	KAMEROVÝ SYSTÉM.....	52
6.2	LEGITIMACE OSOB.....	52
6.3	KRIZOVÝ PLÁN	53
6.4	PADĚLÁNÍ DOKLADU O VZDĚLÁNÍ	53
	ZÁVĚR	54
	SEZNAM POUŽITÉ LITERATURY.....	55
	SEZNAM POUŽITÝCH SYMBOLŮ A ZKRATEK.....	58
	SEZNAM OBRÁZKŮ	59
	SEZNAM TABULEK.....	60

ÚVOD

V poslední době se často setkáváme s útoky na měkké cíle. Útok na měkké cíle má atributy teroristického útoku. Za měkký cíl je možné považovat cíl, který je zranitelný a má slabé místa. V souvislosti s těmito útoky je nutné brát v potaz to, že by se mohlo útočit ve velké míře, jako tomu bylo v Americe při útoku na World Trade Center v září 2001, ale mohlo by stát, že nám zaútočí jednotlivec. Útok na měkký cíl v lidech vyvolává pocit nebezpečí a paniku, která působí negativně napříč celou společností.

Velký mezník v povědomí lidí pak udělá fakt, že si jako potenciální terč teroristé vyberou nějaké školské zařízení, jako tomu v historii bylo v Rusku, na Ukrajině a v neposlední řadě i v České republice. Zde se sice nejednalo přímo o teroristický útok zaměřený na školu jako celek, zde se útočilo přímo na studenty, kdy se pachatelce podařilo proniknout do budovy, zabít a poranit studenty tamní školy. Analýza škol jako jednoho z měkkých cílů by měla být na vrchních příčkách žebříčku hodnot, které mají být chráněny, jelikož v těchto zařízeních se nachází děti, které se vyznačují mimořádnou zranitelností. Pokud si útočníci pro svůj útok vyberou právě nějaké školské zařízení, představuje pro společnost velkou ztrátu nejen na životech, ale také je to může poznamenat psychicky. Děti jsou naše budoucnost a je potřeba dbát na jejich bezpečnost.

Cílem bakalářské práce je analýza ohrožení vybraného měkkého cíle, konkrétně se jedná o mateřskou školu, která by mohla být atraktivní pro potenciální útočníky. Zejména se jedná o útočníky z řad zaměstnanců, rodičů popřípadě třetích osob. Práce se dělí na teoretickou a praktickou část.

Teoretická část je zaměřena na bezpečnost státu, základní pojmy týkající se této problematiky. Důležitou kapitolou této části je pak právní rámec problematiky měkkých cílů a jeho řešení a ošetření českou judikaturou. V práci je zmínka i o terorismu, jelikož by se mohlo stát, že by bylo toto školské zařízení vybráno teroristy popřípadě jednotlivou osobou jako tomu bylo ve Žďáru nad Sázavou. V závěru teoretické části je zmíněn cíl práce, kterého by autorka chtěla dosáhnout a krátký popis metod, které k dosažení cíle zvolila. V praktické části je vybrané školské zařízení blíže definováno, analyzováno a hodnoceno. Ke sběru informací autorka použila strukturovaný rozhovor na základě, kterého je provedena analýza za použití metod Check list a What-if. Pro zhodnocení míry rizika je použita matice rizika, která ukázala na rizikové faktory při zabezpečení daného objektu. V závěru praktické části jsou navrženy návrhy opatření, které by použila autorka na zmírnění dopadů rizik a jejich odstranění.

I. TEORETICKÁ ČÁST

1 TEORETICKÉ POZNATKY PROBLEMATIKY MĚKKÝCH CÍLŮ

Tato kapitola je zaměřena na seznámení se základními pojmy, které souvisí s problematikou měkkých cílů. V této kapitole bude rozebráno co je to bezpečnost, jaké druhy bezpečnosti máme, jaké jsou ústřední a územní orgány týkající se bezpečnosti státu. Dále se zaměřím na pojem aktivum a co je z hlediska bezpečnosti potřeba chránit. Je velmi důležité je chránit, neboť se jedná o oblast, která je velmi zranitelná a náchylná na případnou hrozbu. Mezi další pojmy, které jsou velmi důležité pro tuto problematiku, je hrozba a riziko. V závěru této kapitoly se bude autorka věnovat významu měkkého cíle jeho druhům nebo teroristickým útokům na měkké cíle.

1.1 Bezpečnost

Bezpečnost je jedna ze základních terminologií, která je používána skrz celým spektrem společenskovedních oborů. Mezi tyto obory si můžeme například zařadit politologii, psychologii, ekonomii nebo například medicínu, technologie nebo informatiku.[1] To jsou všechno oblasti, přes které mohou být napadeny měkké cíle a mohou tak být pro člověka velmi zranitelným.

1.1.1 Definice bezpečnosti

Bezpečnost je stav, kdy jsou na nejnižší možnou míru eliminovány hrozby pro objekt, zpravidla se jedná o národní stát, popř. i mezinárodní organizaci, a jeho zájmy a tento objekt je k eliminaci stávajících i potenciálních hrozeb efektivně vybaven a ochoten při ní spolupracovat.[1] Pojem bezpečnost je často doplňován způsoby, které se vztahují k jeho původu. Mezi tento původ můžeme zařadit:

- a) hrozby, které ohrožují bezpečnost,
- b) opatření nástrojů nebo institucí, které bezpečnost zajišťují nebo chrání,
- c) objekty, jejichž bezpečnost má být chráněna.[1]

V případě zaměření se na bezpečnost objektu, který má být chráněn, je možné bezpečnost rozlišit na vnější a vnitřní.

1.1.2 Vnější bezpečnost státu

V tomto případě zajištění bezpečnosti se zajišťuje zejména celistvost, svrchovanost a nezávislost státu, ale i nedotknutelnost jeho hranic.[2] Pokud by bylo jedno z těchto kritérií

porušeno, jedná se o velmi závažný problém, který musí být řešen okamžitě. Zde zmíněné problémy jsou zakotveny v Ústavě České republiky a to vypovídá i o jejich vysoké důležitosti, neboť se jedná o základní práva, na které má právo každý občan České republiky a musí mu být zajištěna. Hovoříme-li o vnější bezpečnosti, je potřeba se na tento problém dívat z hlediska komplexního a to tak, že se zde zařadí napadení státu teroristy, vojenská napadení nebo například různá ultimáta popřípadě embarga.

1.1.3 Vnitřní bezpečnost státu

V tomto případě se hovoří o **zachování vnitřních funkcí státu, jeho demokratického uspořádání, vnitřního pořádku, zákonnosti, ochrana životů, osob, majetku.**[2] Tyto práva jsou zakotveny ve vybraných právních předpisech a to zejména v Ústavě České republiky, Listině základních práv a svobod, Krizovém zákoně, Trestním zákoníku nebo také v zákoně o Integrovaném záchranném systému, podobně jako prvky vnější bezpečnosti státu. Ochrana zdraví, života, majetku a osob je rovněž zakotvena v Listině základních práv a svobod. Tuto problematiku dále řeší trestní zákon, kde jsou stanoveny sankce za porušení těchto práv. Tyto zákony budou rozebrány níže. Mluvíme-li o vnitřní bezpečnosti, rozumíme tím zejména rizika, které se vážou k danému území. Krizový zákon popisuje krizovou infrastrukturu, která je jednou z hlavních tepen zásobování při útoku na měkké cíle.

1.1.4 Bezpečnostní politika státu

Bezpečnostní politiku státu je nutno chápat jako **komplexní činnost**, pomocí které je zajišťována ochrana základních státních zájmů a cílů v oblasti bezpečnosti. Jedním z **hlavních úkolů bezpečnostní politiky státu je ochrana celistvosti a svrchovanosti státu a zajištění jeho demokratického uspořádání.** Mezi další úkoly zařadíme **ochranu života, zdraví, majetku, kulturních statků a životního prostředí.**

Hlavním úkolem bezpečnostní politiky je **prevence a eliminace hrozeb**, které by mohly ohrozit státem chráněné zájmy. Aby byla bezpečnostní politika vykonávána správně, musí se **provádět pomocí zahraniční, hospodářské a obranné politiky** a také je velmi důležité, aby zde byla zajištěná oblast vnitřní bezpečnosti a národní informovanosti. Pokud by zde nefungoval například tok informací, mohlo by docházet k nerovnocennosti a byla by tak porušena vzájemná provázanost těchto politik. Nejdůležitější věcí při zajišťování bezpečnosti je aktivní a preventivní působení napříč celým spektrem bezpečnostní politiky.

V České republice je potřeba prohlubovat mezinárodní spolupráci v nadnárodních aliancích. Další důležitou úlohou je informovanost obyvatelstva a kontrola, aby jejich chování bylo uvědomělé.

Bezpečnostní politika je tvořena pěti základními komponenty:

1. zahraniční politika v oblasti bezpečnosti státu,
2. obranná politika,
3. politika v oblasti vnitřní bezpečnosti,
4. hospodářská politika v oblasti bezpečnosti státu,
5. politika veřejné informovanosti v oblasti bezpečnosti státu.[2]

1.1.5 Ústřední orgány bezpečnosti státu

Do této podkapitoly autorka zařadila prezidenta České republiky, parlament České republiky, vládu České republiky a ministerstva, které mají souvislost s bezpečností.

Prezident České republiky

V pravomoci Prezidenta republiky je v mimořádných situacích na návrh vlády vyhlášovat mimořádná opatření, k zamezení nebo zmírnění následků mimořádných událostí. Dále je v jeho pravomoci vyhlášovat stav ohrožení státu nebo válečný stav. [2]

Parlament ČR

Parlament je vrcholný orgán v oblasti bezpečnostního systému státu. Jeho hlavní funkcí je legislativní a kontrolní činnost. V rámci své legislativní činnosti vytváří podklady pro realizaci bezpečnostní politiky státu. Dále ve své odborné činnosti zabezpečuje přípravu materiálů k jednání ve věci bezpečnosti v Poslanecké sněmovně. [2]

Vláda

Je to hlavní výkonný orgán v oblasti bezpečnostního systému ČR. V její kompetenci je navrhování právních předpisů, strategií a koncepcí v rámci bezpečnostní politiky státu. Vláda v rámci svojí působnosti tuto problematiku zabezpečuje pomocí odboru obrany a bezpečnosti. Na úrovni ministrů s vládou spolupracuje Bezpečnostní rada státu, která má za úkol řešit bezpečnostní problémy i mimo krizové situace. [2]

Ministerstva a orgány ústředí státní správy

V rámci jejich kompetencí je předkládání vládě návrhů právních předpisů. Tyto orgány svou působnost zajišťují pomocí svých vlastních úřadů, ale mohou si na pomoc zavolat

například PČR (Policie České republiky), HZS ČR (Hasičský záchranný sbor České republiky), Armádu ČR, Celní správu nebo například Vězeňskou službu. [2]

Bezpečnostní rada státu

Jedná se o stálý pracovní orgán vlády, který má za úkol koordinace v oblasti bezpečnosti České republiky a pro přípravu návrhů opatření a k jejich zajišťování. [15]

O Bezpečnostní radě státu nám hovoří zákon o bezpečnosti České republiky, který přesně vymezuje její členy a povinnosti. Členem bezpečnostní rady státu je předseda vlády a její další členové. Mezi její povinnosti patří příprava návrhů opatření k zajišťování bezpečnosti České republiky.[9]

Koncepce bezpečnosti České republiky

V oblasti bezpečnosti je v České republice vydán dokument zvaný Bezpečnostní strategie České republiky, jenž je základním dokumentem bezpečnostní politiky ČR, na který jsou úzce navázány další strategie a koncepce. Tvorba tohoto dokumentu je v gesci Kanceláře prezidenta republiky a Parlamentu ČR. Bezpečnostní strategie poukazuje na základní hodnoty, zájmy, přístupy, ambice a nástroje ČR, které používá při zajišťování bezpečnosti ČR. [16]



Obrázek 1 Schéma bezpečnosti státu [17]

1.1.6 Územní orgány bezpečnosti státu

Tato část je zaměřena na menší celky, které jsou také velmi důležitou částí celé bezpečnosti. Jedná se zde zejména o orgány kraje a obce. Zaměříme-li se na orgány krajů a také na určené obce, do kterých se řadí obce s rozšířenou působností, je v jejich působnosti zajišťování bezpečnostního systému kraje, který provádějí ve spolupráci s ústředními orgány.

V rámci nekrizových situací a přípravou na krizové situace se zabývá bezpečnostní rada krajů a bezpečnostní rada obcí. V čele těchto orgánů stojí hejtman a starosta, kteří jako svůj pracovní orgán zřizují krizový štáb kraje a krizový štáb obce. [2]

1.2 Aktivum

Jedná se o hodnotu, která má být chráněna. Aktivum je hodnota, která má pro organizaci určitou důležitost a její hodnota může být působením hrozby zničena nebo poškozena. Aktiva se dělí na hmotná a nehmotná.

Hmotná aktiva

Do této kategorie řadíme lidský kapitál, nemovitosti, peníze nebo například životní prostředí.

Nehmotná aktiva

Mezi nehmotná aktiva se řadí licence, know how, autorská práva, pracovní morálka nebo kvalita lidského personálu. Další velmi důležitou složkou nehmotných aktiv je zdraví, neboť v tomto případě se jedná o velmi zranitelnou část.

Aktiva by měla představovat hlavní věc, která musí být chráněna, jelikož se jedná o velmi zranitelnou složku, na kterou se dá zaútočit různými druhy útoků, a útočníci jsou v tomto směru velmi vynalézaví.

Zranitelnost

Tento pojem se spojován s řízením rizik a označuje nám slabiny nebo nedostatky aktiva. V analýze je zranitelnost brána jako vlastnost aktiva. Zranitelnost nám dohromady s hrozbou slouží k tomu, abychom mohli posoudit riziko. [3]

1.3 Hrozba

Jedná se o jakoukoli skutečnost, která by mohla ohrozit nebo poškodit zájmy a hodnoty, které jsou chráněny státem. [4]Potenciál hrozby může být využit pro útok na specifická chráněná aktiva. Hrozba může být spuštěna záměrně nebo také v důsledku nedopatření. Hrozba je zdrojem rizika.

V rámci této problematiky jsou rozlišovány dva druhy a to hrozba aktivní, která se především používá v kybernetické bezpečnosti. Aktivní hrozba nám představuje jakékoli úmyslné ohrožení stavu systému zpracování dat nebo počítačové sítě. [3]Z komplexního hledis-

ka, je to velmi zranitelná oblast, neboť únik dat by mohl mít nedozírné následky na celou bezpečnost jak naší republiky tak i na celý svět pokud by k úniku došlo na vyšší úrovni. Uniklých dat by v tomto případě mohlo zneužít mnoho teroristických organizací, což představuje hrozbu jak pro jednotlivá aktiva (člověk, budova, organizace) tak pro jejich celek (stát, EU (Evropská unie), NATO (North Atlantic Treaty Organization)).

Dalším druhem hrozby je hrozba bezpečnostní. Její význam spočívá v tom, že možná příčina nežádoucí události má za následek poškození systému a jeho aktiv.[3] V tomto případě může dojít ke zničení aktiv důležitých pro organizaci nebo může dojít ke kompromitaci důležitých materiálů, jejichž zpřístupnění může mít za následek zneužití dat ve prospěch třetích osob.

1.4 Riziko

Riziko je spojováno s možností škody nebo jeho pravděpodobností. Riziko vyjadřuje kvantitativní a kvalitativní ohrožení. Tímto pojmem vyjadřujeme pravděpodobnost vzniku negativního jevu a zároveň tak jsou vyjadřovány i jeho důsledky. Po vyjádření důsledků, které s sebou riziko nese je potřeba rozhodnout o jeho přijatelnosti popřípadě o tom, zda se s rizikem dá dále pracovat nebo se ho budeme snažit eliminovat.

Pokud si chceme vyjádřit riziko, používáme pro něj dva vzorce:

$$R = PxD \quad (1)$$

a rozšířený vzorec

$$R = PxDxExO.[5] \quad (2)$$

kde:

R – riziko

P – pravděpodobnost

D – důsledek

E – expozice

O – opatření

1.4.1 Dělení rizik

Rizika jsou dělena podle různých kritérií, avšak dle autorky jsou vybrána jen některá, neboť se jeví jako nejvíce přijatelná k dané problematice. Mezi takto kritéria autorka řadí:

Rizika podle míry ovlivnitelnosti:

- ovlivnitelné
- částečně ovlivnitelné
- neovlivnitelné

Rizika podle velikosti:

- malé
- střední
- velké[5]

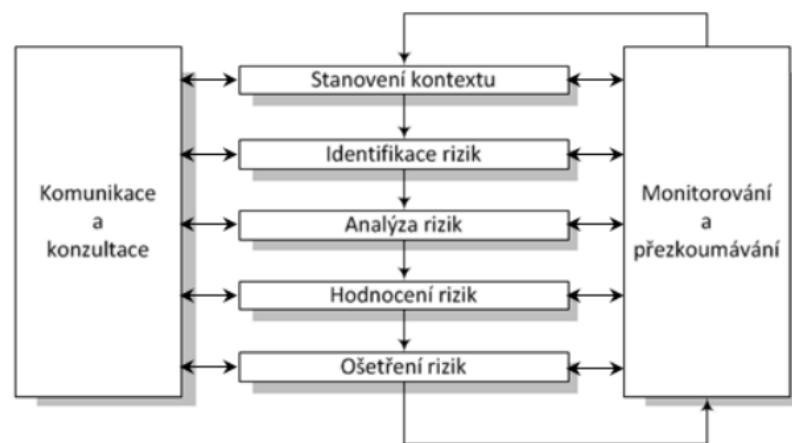


Obrázek 2 Schéma působení hrozby [18]

1.4.2 Analýza rizik

Analýza rizik je hlavním krokem ke zvládnutí rizik ve společnosti. Zejména se jedná o rizika, která ohrožují zdraví a životní prostředí. Posouzení rizika je potřeba chápat jako kombinaci hodnocení technických, humanitních a přírodovědných disciplín. Hodnocení rizika se zejména používá u rozhodovacích procesů, kde je potřeba vyhodnotit rizika již v jejich počátečních fázích a proto, je nutné zjistit kauzální závislost, aby bylo možné na rizika pružně reagovat. Při posouzení rizika získáme spoustu poznatků, které jsou využity při prevenci k předcházení negativním jevům. Získané poznatky, které jsou výsledkem analýzy rizik, jsou použity při vytváření bezpečnostní politiky, jak celého státu tak například

jednotlivých organizací. Je zapotřebí také vybrat správnou metodu posouzení rizika, neboť každá metoda má své výhody i nevýhody a je potřeba si určit tu, která bude vhodná právě pro identifikaci daného rizika. Volba vhodného přístupu a vhodné metody je velmi úzce spjata s tím, za jakým účelem analýzu provádíme a také na tom jaké na to máme finanční prostředky, neboť se jedná o velmi nákladnou položku. Největší překážkou pro analýzu rizik je nedostatek dat a informací. Posouzení rizik je součástí managementu rizika což je znázorněno na obrázku 3.



Obrázek 3 Proces managementu rizik dle ČSN ISO 31000[5]

Stanovení kontextu – jedná se o tzv. přípravnou fázi, ve které se zjišťují oblasti řízení rizik.

Identifikace rizik - jedná se o rozpoznání rizika a o jeho existenci. Zjišťuje se zde, že existuje nebezpečí a je potřeba ho definovat.

Analýza rizik – při analýze rizik jsou používány všechny dostupné informace k identifikaci možného rizika nebo nebezpečí. Při analýze rizik je nutné klást důraz na ochranu státem chráněných zájmů, mezi které patří ochrana života, zdraví, majetku nebo životního prostředí.

Hodnocení rizik – při hodnocení rizik je vytvářen úsudek o tom, která rizika jsou přijatelná, a která je potřeba dále ošetřit.

Ošetření rizik - pro ošetření rizik se používají strategie 4T. Do této metody patří:

- **Take (převzít)** – v této strategii jsme srozuměni s tím, že na sebe budeme přebírat rizika, se kterými jsou spojeny náklady i vznik nebezpečí.
- **Treat (ošetřit)** – tato strategie má tři formy:

- **Prevence** – v této metodě dochází k eliminaci rizik.
- **Diverzifikace** – v této metodě dochází k přeskupení rizik, některá rizika se sníží a některá zvýší, ale v celkovém důsledku dojde ke snížení rizik.
- **Alokace** – v této metodě jsou rizika rozmístována tak, aby se daly lépe ovládat.
- **Tranfer (přenesení)** – tato kategorie ošetření rizik znamená to, že jsou rizika přenesena na třetí osobu.
- **Terminate (ukončit)** – při této metodě se ukončí všechny akce z důvodu obav před riziky.[5]

1.5 Měkký cíl

Měkké cíle (MC) jsou dle koncepce ochrany měkkých cílů pro roky 2017 – 2020 definovány jako **objekty, prostory nebo akce charakterizované častou přítomností většího počtů osob a současně absenci či nízkou úrovní zabezpečení proti násilným útokům**. Zejména se jedná o otevřená prostranství, uzavřené prostory či místa, na které má přístup široká veřejnost. Tyto místa jsou útočníky **záměrně vybírána, neboť je zde velká koncentrace osob a jsou nebo mohou tak být útočníky označeni za vhodný terč**. Útočníci, kteří chtějí zaútočit na cíl, si záměrně vybírají ty objekty, kde hrozí velké ztráty na životech a zdraví občanů a přitáhnou tak pozornost veřejnosti a médií. Tímto způsobem se násilníci a teroristé snaží negativně zapůsobit na psychiku lidí. [6]

Mezi měkké cíle je možné dle [6] řadit:

- bary, kluby, diskotéky, restaurace, hotely,
- kina, divadla, koncertní sály, zábavní centra,
- komunitní centra,
- kulturní, sportovní, náboženské a další akce,
- náboženské památky a místa určená k uctívání,
- nákupní centra, tržnice a obchodní komplexy,
- nemocnice,
- parky, náměstí,
- politická shromáždění, průvody, demonstrace,
- sportovní haly a stadiony,
- školská zařízení, koleje, menzy, knihovny,
- turistické památky, zajímavosti, muzea, galerie,

- veřejné instituce,
- významné dopravní uzly vlaková a autobusová nádraží, letištní terminály.[6]

Jestliže se útočník rozhoduje, na jaký cíl zaútočí, jsou pro ně velmi důležitá kritéria, která mohou výběr tohoto místa nějak zatraktivnit. Mezi tyto kritéria zahrnujeme:

- otevřenost objektu pro veřejnost,
- přítomnost a kvalita bezpečnostního personálu,
- množství a koncentrace osob,
- přítomnost PČR nebo městské policie,
- přítomnost médií,
- symboličnost cíle.[6]

Z pohledu, jakým může být ohrožen, mluvíme o cílech:

- ohrožených samostatným útočníkem,
- ohrožených teroristickou skupinou,
- ohrožených jinou specifickou skupinou, jako může být například organizovaný zločin.[6]

1.5.1 Rozbor některých měkkých cílů

Tato podkapitola bude věnována rozboru, některých měkkých cílů, které se autorce jeví z pohledu práce jako nejvíce možné, a které nesou společného jmenovatele. **Mezi tyto jmenovatele řadíme děti a osoby, uzavřený prostor, velké množství lidí v uzavřeném prostoru, omezené únikové cesty.**

Školy a školská zařízení – jelikož se jedná o místa, kde jsou přítomny děti, je potřeba na ochranu těchto míst brát vysoký zřetel. Děti jsou mimořádně zranitelnými terči, a proto je společnost musí chránit před možným napadením.[6]

Hrozby ve školství v Evropě

Ve světě je mnoho druhů hrozeb, které jsou také velmi důležité a jistě stojí za zmínku, ale dle uvážení autorky je tato kapitola pojata ve vztahu ke školství, neboť i zde existují různé druhy hrozeb, které budou demonstrovány níže na konkrétních případech, které se již staly.

Část této kapitoly je věnována právě útokům na školská zařízení, jelikož v praktické části této práce bude analyzováno konkrétní školské zařízení a tak je potřeba demonstrovat, že i takové události již v minulosti nastaly.

Útok na základní školu v Beslanu

Útok se odehrál 1. září 2004 ve městě Beslan na jihu Ruské federace, kdy zde zaútočili čečenská separatisté a vzali si za rukojmí téměř 1200 lidí. Tito rukojmí byli převážně děti. Tento den si útočníci vybrali záměrně, neboť je jednalo o první den školní docházky a tak se ve škole nacházelo mimo učitelů a dětí také mnoho rodičů, kteří doprovázeli své ratolesti do školy. Při cestě útočníků na místo útoku se jim podařilo zajmout policejního důstojníka, kterého odzbrojili a zajali. Tomu se však podařilo uniknout. Útočníci na místo útoku přijeli policejním autem a dalším autem, které vlastnili. Po vtrhnutí útočníků do školy začali pálit do vzduchu. Útočníci si vzali 1200 rukojmích, které nahnali do tělocvičny a donutili je, aby odevzdali mobilní telefony. Celá tato akce trvala tři dny. V těchto dnech byla snaha vyjednávat s teroristy, avšak tato snaha byla neúspěšná. Po explozi uvnitř tělocvičny nastal sesuv střechy, kde zahynuli další lidé, mezi kterými byli i někteří teroristé. Po ujištění, že se ve škole nenachází již žádné děti, byly použity armádní zbraně ke zničení celé školy, i když se zde stále nacházeli ozbrojenci a rukojmí. Tento útok se zapsal do dějin školství jako jeden z nejhorších.[14]

Útok na studenty ve Žďáru nad Sázavou

Tato nešťastná událost se stala v úterý 14. října 2014 v ČR v obchodní akademii ve Žďáru nad Sázavou. Do zmiňovaného objektu se podařilo dostat šestadvacetileté útočnické s nožem a podařilo se jí pobodat několik studentů. Tato útočnice se po vstupu do budovy zamíchala do davu studentů v šatnách, kde nevzbuzovala žádné podezření a tak byl pro ni útok jednoduchý. Její útok nepřežil jeden ze studentů a další dvě studentky byly těžce zraněny. Mezi další negativní účinky patřil také fakt, že jedna ze studentek utrpěla šok. Mezi dalšími poraněnými byl i zasahující policista. Na místo byla povolána i jednotka na ochranu jaderné elektrárny Dukovany, která útočnické zneškodnila paralyzérem, který ji znehybnil.[12]

Útok ve škole na Krymu

Tato událost se stala 17. října 2018, kdy osmnáctiletý student čtvrtého ročníku, začal střílet po svých spolužácích a svých učitelích a následně také použil podomácku vyrobenou bombu, která byla naplněna hřebíky a šrouby. Tato bomba podle vyšetřovatelů vybuchla ve školní jídelně. Výbuch následoval až po té co útočnickovi došla munice v brokovnici. Tento strašný čin nepřežilo 19 lidí a dalších více než 50 osob bylo zraněno. Pachatel po svém útoku spáchal sebevraždu a na celé Ukrajině byl vyhlášen třídenní smutek a stav nouze neboť úřady tento čin vyšetřovaly jako masovou vraždu.[13]

Nemocnice – jedná se o další velmi zranitelný cíl lidské společnosti, neboť v nemocnicích se nachází velké množství lidí, kteří jsou v daný okamžik bezbranní. Avšak ve světě se mnoho útoků na nemocnice nezaznamenalo, i tak je potřeba brát na tyto místa zvláštní zřetel, protože se v nemocnicích nachází mnoho imobilních pacientů, kteří jsou odkázáni na pomoc ostatních. A také je potřeba podotknout, že nemocnice je většinou soubor různých budov a proto je její ochrana velmi složitá.[6]

Dopravní prostředky – tento druh napadení je pro útočníky velmi jednoduchý. V naší republice, ale i na celém světě je mnoho dopravních prostředků, kam se dostane každý bez jakékoli kontroly. Proto, v tomto případě má útočník velmi jednoduchou a snadnou práci pokud chce zaútočit na menší počet osob. Jedná se zejména o dopravní prostředky typu tramvaje, metro, autobusy nebo vlaky. U letecké dopravy je to pro útočníky trochu komplikovanější, jelikož jsou na letištích kontroly, i když je mnoho případů, kdy útočníci dokázali propašovat bombu do letadla.[6]

Obchodní centra – v obchodních centrech je vysoká koncentrace lidí a tak je to pro útočníky velmi lákavý cíl. Do obchodního centra se může dostat každý, jelikož jeho zabezpečení je velmi jednoduché. Jak je známo tak v minulosti i přítomnosti došlo k mnoha teroristickým útokům na měkké cíle právě v obchodních centrech.[6]

1.5.2 První řešení měkkého cíle v USA

Pojem měkký cíl se do povědomí lidí dostal z USA (United States of America). Podle zákona o vnitřní bezpečnosti z roku 2002 je zabránit teroristickým útokům v USA, snížit zranitelnost USA vůči terorismu, a minimalizovat škody a napomáhat při zotavení z teroristických útoků, ke kterým dochází. Činnosti oddělení pro zvýšení bezpečnosti ST-CP (Security of Soft Targets and Crowded Places) v roce 2006 byla koordinace nebo podpora vlád, vlastníků a provozovatelů ST-CP a dalších zainteresovaných stran obecně spadajících do čtyř linií úsilí.[7]

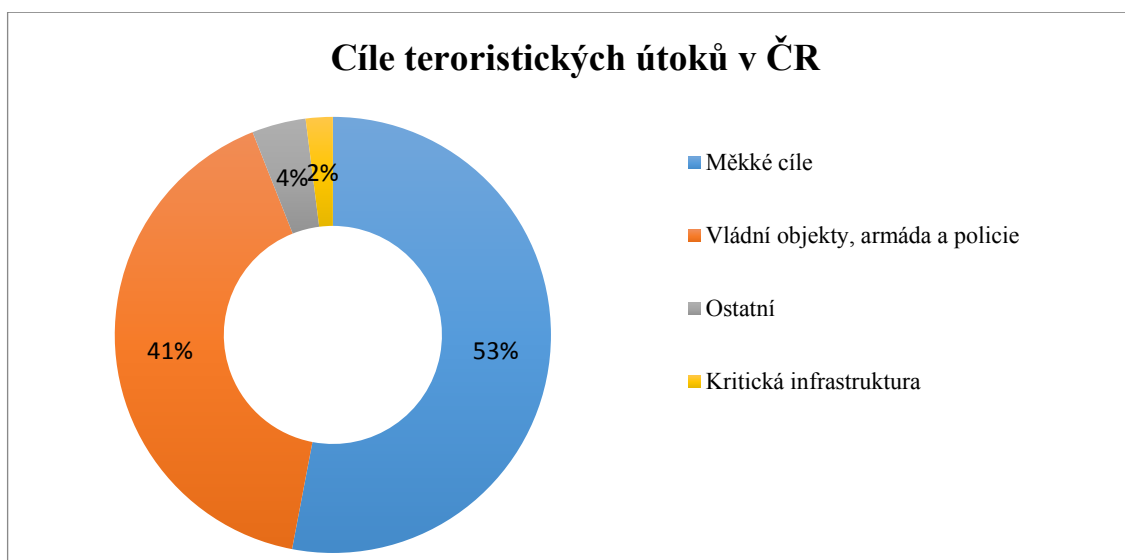
Tyto linie jsou:

1. operace a podpora přímého zabezpečení;
2. povědomí, inteligence a sdílení informací;
3. schopnost partnerů a budování kapacit;
4. výzkum a vývoj.

Prostřednictvím těchto linií úsilí hraje klíčovou roli ministerstvo, podpora připravenosti a odolnosti mezi komunitami zúčastněných stran.[7]

1.6 Ohrožení měkkých cílů terorismem

Měkké cíle jsou ohroženy širokou škálou teroristických útoků, které mohou ohrozit život, zdraví a majetek. Jedná se o státem chráněné zájmy, a proto jsou pro teroristy tak atraktivní. Teroristé si tyto cíle vybírají záměrně, neboť vědí, že je to oblast velmi zranitelná pro jakýkoliv stát. Teroristické útoky také velmi záporně působí na psychiku lidí a občanů dané země. Existuje mnoho stoupců různých teroristických skupin, které si školí vlastní útočníky.[8] V metodice MVČR je uveden graf, který je zobrazen na grafu 1.



Graf 1 Cíle teroristických útoků v ČR [8]

Typy teroristických útoků

Tato část je zaměřena na typy teroristických útoků, které nás mohou postihnout v běžném životě. Na tyto mimořádně vzniklé situace nejsou lidé zvyklí a tím pádem působí negativně na tyto jedince. Může se u nich vyskytnout i doživotní trauma nebo poškození související s těmito událostmi.

Bombový útok

Jedná se o **útok na měkký cíl za použití velmi silné bomby, jehož cílem je místo**. Útočníci si **nevybírají konkrétní místo**, spíše se jim jedná o zasažení míst, kde se **shromažďuje velké množství lidí**. Mezi tyto místa můžeme zahrnout například školy, nemocnice, sportoviště, nákupní centra nebo se také může jednat o dopravní prostředky.[8]

Ozbrojený útok

Teroristé v tomto případě **používají sečných a bodných zbraní**. Tyto akce jsou většinou **namířeny do davu anonymních osob**, kdy útočníci zaútočí na nic netušící lid. Při tomto druhu útoku dochází k davovému šílenství a může dojít k **dalším škodám na životech vlivem ušlapání lidí při potencionální úniku bezbranných lidí do bezpečí**. Tyto útoky také mohou být vedeny proti konkrétnímu druhu lidí, jako jsou například politikové, umělci nebo například novináři.[8]

Braní rukojmích

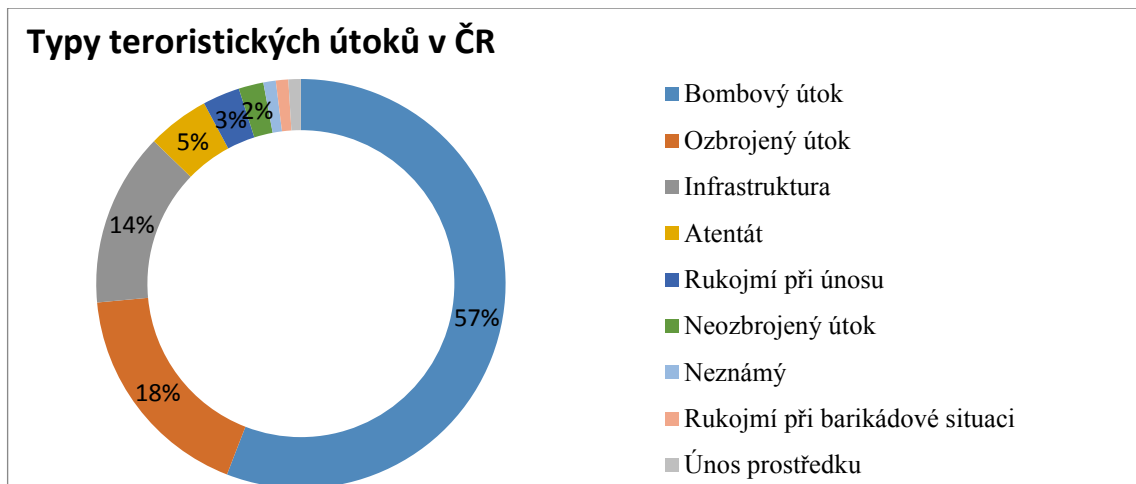
V tomto případě se jedná o **nedobrovolné zadržování osob proti jejich vůli**. Terčem těchto teroristických útoků **mohou být jak anonymní osoby**, ale také **osoby dobře známé** jako jsou **politikové nebo velvyslanci**. [8]

Atentát

Jedná se o **útok**, který je **konaný z politických důvodů**. Je to **útok na jednotlivou osobu** nebo jde alespoň o pokus o jeho zabití. I v naší minulosti je takový případ, kdy byl spáchán atentát například na Heindricha. Mezi další atentáty můžeme zařadit atentát na Hitlera nebo na Rašína.[8]

Infrastruktura

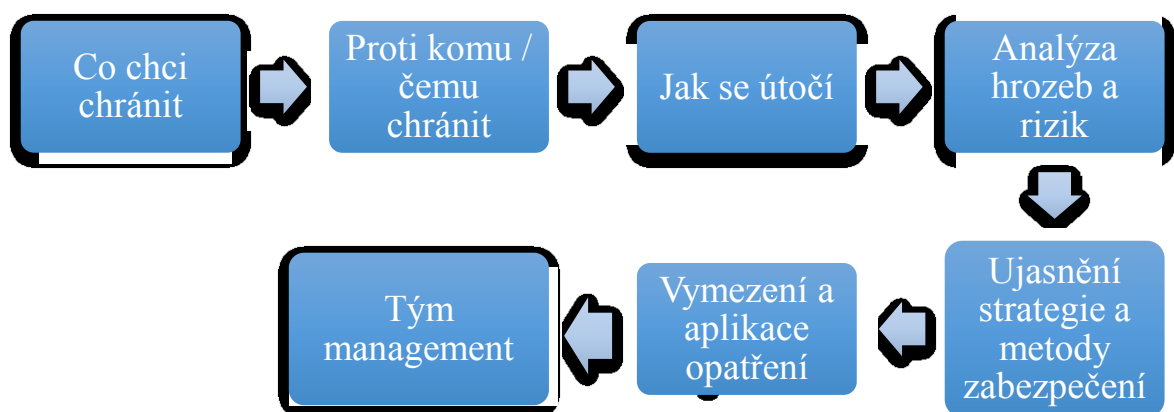
Mezi **cíle** útoků na infrastrukturu jsou považovány **budovy a stavby, které mají pro útočníky určitý význam** a jsou jimi přímo k útoku vybrány. Dále se může také jednat o **infrastrukturu, kterou pokud přeruší, může dojít k velkým problémům například v zásobování**, čehož teroristé chtějí při jejich útocích dosáhnout. V tomto případě pak přestávají fungovat běžné dodávky a lidé tak začínají panikařit. Dalším typem infrastruktury, která může být pro útočníky zajímavá, jsou **budovy, ve kterých sídlí orgány**, jako je například Vláda, Poslanecká sněmovna, Senát nebo například různá ministerstva. V metodice MVČR je uveden graf, který je zobrazen na grafu 2.[8]



Graf 2 Typy teroristických útoků v ČR [8]

1.7 Zabezpečení měkkých cílů

Při schopni zabezpečit měkké cíle, je potřeba si přesně definovat kroky, kterých je potřeba se držet při jejich zabezpečování (viz obrázek 4). Při definování těchto kroků je nutné si ujasnit, o jaké chráněné zájmy půjde, proti komu nebo proti čemu bude bojováno a také jak bude útočeno. Aby bylo zabezpečení účinné, je potřeba, udělat si analýzu hrozeb a nebezpečí, které nám hrozí. Je potřeba si ujasnit jaké strategie a metody zabezpečení budou použity, aby bylo dosaženo maximálního účinku. Je potřeba si vymezit opatření, které budou podniknuta, ale hlavní je, aby byly tyto opatření správně aplikovány. Podmínkou úspěšnosti ochrany měkkých cílů je odbornost týmu, který se ochranou měkkých cílů zabývá.[8]



Obrázek 4 Stanovení vhodného opatření zabezpečení měkkého cíle[8]

1.8 Časová osa incidentů a bezpečnostních opatření

Na dané ohrožení je potřeba se dívat ze třech pohledů v rámci celé mimořádné události a to co se děje před incidentem, v průběhu incidentu a následně po incidentu. Tyto věci je potřeba sledovat, aby se dokázalo zabránit dopadu nebo pravděpodobnosti výskytu nežádoucího útoku.[8]

Před útokem

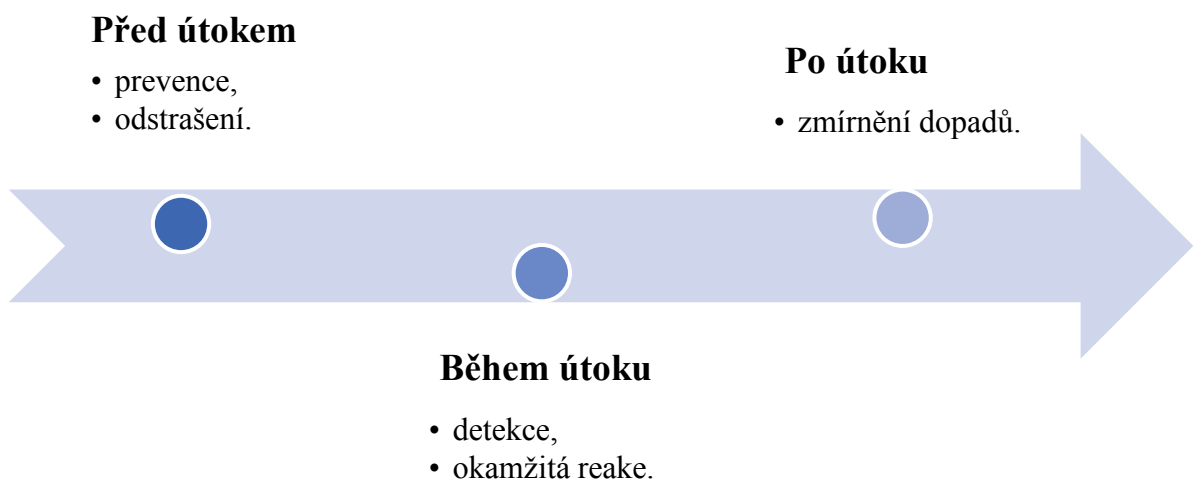
- jedná se o preventivní opatření, které by měly zabránit nebo zmírnit následky útoku,
- používáme také nástroje, které mohou potencionální útočníky odstrašit.

Během útoku

- je potřeba co nejrychleji najít místo nežádoucího napadení nebo narušení chráněného zájmu,
- okamžitá reakce bezpečnostních pracovníků, kteří jsou na tyto situace školeni a postupují podle předem daného plánu, který je sestavován konkrétně pro každou akci zvlášť.

Po útoku

- včasná obnova organizace,
- postupování podle předem daného plánu, který se sestavuje pro každou akci samostatně a je potřeba brát zřetel na jeho striktní dodržování.[8]



Obrázek 5 Časová osa útoků a bezpečnostních opatření[8]

2 OCHRANA MĚKKÝCH CÍLŮ V ČESKÉ REPUBLICCE

Kapitola je zaměřena na ochranu měkkých cílů z pohledu vybrané české judikatury. Bude zde představena koncepce na ochranu měkkých cílů a metodika, které se k této problematice vztahují.

2.1 Právní rámec problematiky měkkých cílů

Tato kapitola je zaměřena na právní problematiku měkkých cílů, zejména pak na její zakotvení v českém právním řádě. V této kapitole jsou řazeny zákony podle své právní síly od vyšší po nižší právní sílu.

2.1.1 Ústavní zákon č. 1/1993 Sb., Ústava České republiky

Podle čl. 1 § 1 je Česká republika svrchovaný, jednotný a demokratický stát, založený na úctě k právům a svobodám člověka a občana.[9] Již v základním právním dokumentu je definováno, že ochrana života a zdraví je stavěna před všechny ostatní práva a tak by se dodržování těchto základních práv nemělo porušovat.

2.1.2 Ústavní zákon č. 1/1993 Sb., Listina základních práv a svobod

Podle LZPS (Listina základních práv a svobod) čl. 3 § 1 základní práva a svobody se zaručují všem bez rozdílu pohlaví, rasy, barvy pleti, jazyka, víry a náboženství, politického či jiného smýšlení, národního nebo sociálního původu, příslušnosti k národnostní nebo etnické menšině, majetku, rodu nebo jiného postavení.[9] Pokud jsou páčány teroristické útoky, tak jsou porušována zákonná práva, která přiznává LZPS. V tomto případě se nemusí jednat pouze o teroristické útoky nějakých skupin, ale třeba jen útok jednotlivce nebo normální potyčka mezi dvěma opilými muži v baru. Tímto by autorka chtěla říct, že ochrana měkkých cílů nezahrnuje pouze ochranu již výše zmíněných atraktivních cílů. Je potřeba se na tuto problematiku dívat z globálního hlediska a zamyslet se nad tím, že každý může být tím cílem, který se v daný okamžik stane pro útočníka atraktivním a je nutné, aby lidé k tomu nebyli lhostejní.

2.2 Zákon č. 240/2000 Sb., o krizovém řízení a o změně některých zákonů (krizový zákon)

Zmíněný zákon nám vymezuje pojem kritické infrastruktury, jelikož i infrastruktura je zahrnuta do měkkých cílů je potřeba na ni brát při ochraně zřetel. Dle „§ 2 písm.. i) *prvkem kritické infrastruktury je zejména stavba, zařízení, prostředek nebo veřejná infrastruktura,* § 2 písm. j) *na ochranu kritické infrastruktury jsou zaměřená opatření na snížení rizika narušení funkce prvku kritické infrastruktury,*

k) subjektem kritické infrastruktury je provozovatel prvku kritické infrastruktury. “[10]

Pokud bude napadena kritická infrastruktura, mohou být ohroženy důležité dodávky během mimořádných událostí. Tím, že by lidé neměli zajištěny základní potřeby, by mohly vzniknout různé druhy nepokojů nebo by někteří lidé mohli začít rabovat a určitě by vzrostla kriminalita na zasaženém území. Na infrastrukturu je tedy potřeba nahlížet jako na jednu z velkých hrozeb.

Krizový plán

Je to základní plánovací dokument, který obsahuje souhrn opatření a postupů při řešení krizových situací. Jeho hlavním účelem je zajistit, aby byly organizace připraveny na možné krizové situace.[24] Krizové plány vypracovávají mimo ministerstev, krajů nebo obcí i soukromé subjekty jako jsou například mateřské školy.

2.2.1 Zákon č. 40/2009 Sb., trestní zákoník

Tento zákon definuje mnoho trestných činů, které se mohou týkat útoků na měkké cíle, ale v tomto případě je zajímavý nejvíce teroristický útok, který je v poslední době velmi častým jevem, a který TZ (Trestní zákoník) vymezuje dle §311 odst. 1 takto: „*kdo v úmyslu poškodit ústavní zřízení nebo obranyschopnost České republiky, narušit nebo zničit základní politickou, hospodářskou nebo sociální strukturu České republiky nebo mezinárodní organizace, závažným způsobem zastrašit obyvatelstvo nebo protiprávně přinutit vládu nebo jiný orgán veřejné moci nebo mezinárodní organizaci, aby něco konala, opominula nebo trpěla,*

- a) provede útok ohrožující život nebo zdraví člověka s cílem způsobit smrt nebo těžkou újmu na zdraví,*
- b) zmocní se rukojmí nebo provede únos,*

- c) *zničí nebo poškodí ve větší míře veřejné zařízení, dopravní nebo telekomunikační systém, včetně informačního systému, pevnou plošinu na pevninské mělčině, energetické, vodárenské, zdravotnické nebo jiné důležité zařízení, veřejné prostranství nebo majetek s cílem ohrozit tím lidské životy, bezpečnost uvedeného zařízení, systému nebo prostranství anebo vydat majetek v nebezpečí škody velkého rozsahu,*
- d) *naruší nebo přeruší dodávku vody, elektrické energie nebo jiného základního přírodního zdroje s cílem ohrozit tím lidské životy nebo vydat majetek v nebezpečí škody velkého rozsahu,*
- e) *zmocní se letadla, lodi, jiného prostředku osobní či nákladní dopravy nebo pevné plošiny na pevninské mělčině, nebo nad takovým dopravním prostředkem nebo pevnou plošinou vykonává kontrolu, anebo zničí nebo vážně poškodí navigační zařízení nebo ve větším rozsahu zasahuje do jeho provozu nebo sdělí důležitou nepravdivou informaci, čímž ohrozí život nebo zdraví lidí, bezpečnost takového dopravního prostředku anebo vydá majetek v nebezpečí škody velkého rozsahu,*
- f) *vyrábí nebo jinak získá, přechovává, dováží, přepravuje, vyváží či jinak dodává nebo užije výbušninu, jaderný materiál, jadernou, biologickou, chemickou nebo jinou zbraň, bojový prostředek nebo materiál obdobné povahy, anebo provádí výzkum a vývoj jaderné, biologické, chemické nebo jiné zbraně nebo bojového prostředku nebo výbušniny, nebo*
- g) *vydá lidi v obecné nebezpečí smrti nebo těžké újmy na zdraví nebo cizí majetek v nebezpečí škody velkého rozsahu tím, že způsobí požár nebo povodeň nebo škodlivý účinek výbušnin, plynu, elektřiny nebo jiných podobně nebezpečných látek nebo sil nebo se dopustí jiného podobného nebezpečného jednání, nebo takové obecné nebezpečí zvýší nebo ztíží jeho odvrácení nebo zmírnění.[11]*

2.2.2 Zákon č. 239/2000 Sb., o integrovaném záchranném systému

V zákoně je uvedeno, v jakých případech se integrovaného záchranného systému využívá. Jedná se o velmi důležitou složku při likvidaci mimořádných událostí, bez které bychom v těžkých chvílích nemohli obejít. Tito lidé nasazují životy při likvidaci havárií a mimořádných událostí, ale i v době kdy je potřeba lid chránit a zachraňovat například po útoku teroristů. O použití IZS (Integrovaný záchranný systém) mluví tento zákon dle §3 takto: „*integrovaný záchranný systém se použije v přípravě na vznik mimořádné události a při potřebě provádět současně záchranné a likvidační práce dvěma anebo více složkami integrovaného záchranného systému.*“ [10]

2.3 Koncepce ochrany měkkých cílů pro roky 2017 – 2020

Cílem koncepce ochrany měkkých cílů je vytvořit fungující systém na ochranu měkkých cílů. Tato koncepce je vytvořena tak, aby bylo možné pružně, komplexně a rychle reagovat na hrozby útoků na měkké cíle. Podstatou této koncepce je, aby velká část měkkých cílů, které jsou potenciálně ohroženy útokem, byly schopné zareagovat a byly schopné se na takový útok připravit. Koncepce měkkých cílů je praktický rozbor metodiky měkkých cílů.

2.4 Základy ochrany měkkých cílů - metodika

Tuto metodiku zpracoval odborný tým pod vedením Ing. Zdeňka Kalvacha. Metodika je zaměřena na ochranu před závažnými a násilnými útoky. Primárním úkolem této metodiky je ochrana fyzické osoby nikoli majetku a organizací. Metodika se využívá v boji proti teroristickým útokům, ale také útokům extremistickým. Metodika se zaměřuje na prevenci proti těmto útokům a omezování jejich negativních dopadů.

V obsahu metodiky lze najít jaký je doporučený postup při zabezpečování měkkých cílů (viz obrázek 4) a také co je potřeba detekovat a bylo by tak možné předejít nežádoucím útokům. Co je také velmi důležité je to, aby plány ochrany měkkých cílů vypracovávaly osoby k tomu kompetentní a také je potřeba, aby tomu rozuměli.

Metodika ochrany měkkých cílů je složena ze 7 kapitol, které jsou měkké cíle a jejich ohroženost, principy zabezpečení měkkých cílů, bezpečnostní prvky a jejich využití, bezpečnostní diagnostika měkkého cíle, deset principiálních doporučení pro zodolnění měkkých cílů, doporučený postup, metoda detekce podezřelého chování. Metodika ochrany měkkých cílů obsahuje také přílohy. V těchto přílohách lze najít obecná doporučení, doporučené reakce na různé druhy mimořádných událostí, jak se telefonuje s IZS. Dále jsou pak příklady jednotlivých útoků a tabulka hodnocení míry ohrožení.[8]

3 CÍLE PRÁCE A POUŽITÉ ANALYTICKÉ METODY

Kapitola bude zaměřena na specifikování cílu práce, kterého by autorka chtěla dosáhnout vypracováním praktické části a budou zde popsány metody, které budou použity při dosahování stanoveného cíle.

3.1 Cíl práce

Cílem bakalářské práce je analyzovat rizika ve vztahu ke zkoumanému měkkému cíli – mateřská škola. Aby bylo možné vytvořit danou analýzu je potřeba uvědomit si základní otázky, kterých je potřeba se držet po celou dobu analýzy. Je potřeba stanovit si, co chceme chránit a proti čemu nebo komu chceme daný objekt chránit. Důležité je také se zamyslet nad tím, jak je objekt ohrožen a jak by se na něj mohlo začít útočit.

Když si uvědomíme, co chceme chránit, tak se jedná zejména o ochranu života a zdraví dětí, pedagogů a ostatního personálu. Při konkretizování chráněných zájmů se nesmí zapomenout ani na majetek MŠ, neboť jeho poškození by se mohlo vyšplhat i do řádů statisíc korun. K samostatné analýze je potřeba zamyslet se, jak by na daný MC mohlo být zaútočeno a k tomu poslouží metoda What-if. Pro vyhodnocení rizik bude použita matice rizika.

3.2 Strukturovaný rozhovor

Pro sběr informací byl použit strukturovaný rozhovor s kompetentní osobou, která v dané organizaci dlouhodobě pracuje a mohla svědomitě odpovědět na dané otázky. Tento rozhovor bude uveden praktické části, ze které bude vycházet další analýza.

3.3 Check list analysis

Analýza pomocí kontrolního seznamu je založena na kontrolování jednotlivých položek, kroků nebo úkolů, které nám ručí za správnost či úplnost konkrétní analyzované situace. Tento seznam nám pomáhá zajistit, abychom nějakou z položek nezapomněli nebo nějak nepřehlédli. Další výhodou použití CLA (Check list analysis) je její seskupení položek systémem, které umožní snadnější hodnocení. Tato analýza pomáhá identifikovat nesprávně provedené kroky činnosti.[20]

3.4 What-if

Metoda co se stane když, je založena na brainstormingu, při kterém se formou dotazů a odpovědí prověřují události, které mohou v daném procesu nastat. What-if je zaměřeno na systematickém postupu a detailním prověřování procesu. Správně položenou otázkou se odhalují následky možné nežádoucí situace a navrhnou se opatření proti těmto událostem.[20]

3.5 Matice rizika

Matice rizika pomáhá stanovit prioritu rizika, které je potřeba řešit. Pro výpočet daného rizika, se zde použije vzorec (1), kde je hodnocena pravděpodobnost a důsledky. Z matice rizika je možné přímo určit priority, kterým je potřeba se věnovat při prevenci rizik. [20]

II. PRAKTICKÁ ČÁST

4 VYBRANÉ SKUTEČNOSTI O MĚKKÉM CÍLI

Pro praktickou část této práce byla vybrána mateřská škola (MŠ), která se nachází ve Staré Bělé, jež patří do jednoho z 23 městských obvodů statutárního města Ostravy.

4.1 Popis školského zařízení

Vznik mateřského školství v této obci se traduje již od roku 1949. Z prvopočátku byla budova mateřské školy situována pouze v pronajatých prostorách. **Své vlastní budovy se mateřská škola dočkala, až v roce 1969** kdy byla postavena nová základní škola a mateřská škola se tak natrvalo mohla usadit v prostorách bývalé ZŠ. Postupem času se obec rozrůstala a byla zbudována nová budova, a tím pádem byla školka dostupná i pro děti ze vzdálenější části obce. **Od roku 1977 má mateřská škola dvě budovy** a je tak uspokojen požadavek všech rodičů. V roce 2003 se staly obě budovy mateřské školy součástí základní školy Stará Bělá (viz obrázky 6 a 7). Aby se dané pracoviště sloučily, byla v roce 2007 rozhodnutím zastupitelstva zřízena Mateřská škola Ostrava – Stará Bělá, příspěvková organizace, která funguje jako jeden celek na dvou pracovištích.[21]

Mateřská školka má **4 třídy, 2 herny, spací místnost, kuchyň se skladem, jídelnu, úklidovou místnost, umývárnu se záchody, šatnu, 2 kabinety pro učitelky a ředitelnu a také je zde jedna místnost, kde jsou uchovávány kamerové záznamy.** Aktuálně toto školské zařízení navštěvuje **60 dětí z toho je 35 chlapců a 25 dívek.** Toto školské zařízení navštěvují aktuálně tři děti cizí národnosti, konkrétně vietnamská. Mateřská školka disponuje také počítači v kabinetech učitelů, 2 televizemi a 2 dataprojektory. V kuchyni se nachází konvertomat. Dalším dražším vybavením školky je kamerový systém, který pokrývá celou budovu.

Odbornost učitelů je ověřována při přijímacím řízení, kdy jsou předkládány diplomy a také jsou ověřovány reference u bývalých zaměstnavatelů. Personál školky prochází pravidelným školením, které se koná 2 za rok. Avšak podle nového zákona by školení měly probíhat pouze jednou za dva roky. Personál mateřské školy je však připravován i jinak a to konkrétně simulovanou evakuací, která probíhá 1 za rok s dětmi a 2 za rok pouze učitelé. Ve školce jsou zaměstnány **4 učitelky na stálo, 2 vychovatelky, které do MŠ dochází na praxi dále je zde uklízečka, 2 kuchařky a pomocný kuchař, školník. Ředitelka školky, výchovná poradkyně a zástupce ředitelky jsou zároveň i učitelkami.** MŠ má stálou základnu zaměstnanců a **fluktuace zaměstnanců je nízká.**

Krizový plán mateřské školy počítá i možností, že by se mohla stát obětí útoku na měkký cíl. S touto možností školka počítá od doby, kdy se stal útok ve Žďáru nad Sázavou. MŠ je označena nálepkou o hlídání budovy kamerovým systémem.



Obrázek 6 Stará budova MŠ



Obrázek 7 Nová budova MŠ

4.2 Regionální zakotvení

Obec Stará Bělá leží asi 10 km jihovýchodně od centra statutárního města Ostravy. Název obce vznikl odvozením názvu podle potoka Starec, kterému se původně říkalo Bělá. Tyto dva názvy se později sloučily a vznikl tak název Stará Bělá. V této obci žije 4 080 obyvatel. Následující obrázek znázorňuje umístění MŠ oproti jiným místním obvodům.



Obrázek 8 Městské obvody - Ostrava[23]

4.3 Nezaměstnanost v dané oblasti

Podíl nezaměstnaných osob dosáhl v Moravskoslezském kraji k 31.12.2018 4,65%. Tato hodnota je nejvyšší mezi všemi kraji. V Ostravě je k 1.2.2018 nezaměstnanost ve výši 5,4%.

4.4 Vybrané kulturní akce v regionu

Tyto akce byly vybrány záměrně, neboť se nachází v krátké vzdálenosti od řešeného měkkého cíle. Zejména se jedná o oblast Vítkovic.

Colours of Ostrava – jedná se o festival, který byl vybrán záměrně, jelikož se centrum dění festivalu se odehrává v blízkosti kolem 11 km od analyzovaného měkkého cíle. Na tento festival se sjíždí mnoho turistů i mimo ČR a tak by se mohl tento měkký cíl stát jedním z možných cílů útoku.

Zlatá tretra Ostrava – jedná se o atletickou soutěž, kde závodí nejúspěšnější světoví atleti. Městský stadion Vítkovice, který je místem dění této soutěže je ve vzdálenosti 8km od zkoumaného měkkého cíle. I na tuto akci přijíždí turisté mnoha národností, tudíž i zde hrozí riziko napadení možným útočníkem.

Koncerty, sportovní utkání obecně – jedná se o menší akce, které navštíví menší počet lidí než výše uvedené, ale je zde jiný rizikový faktor a to je alkohol a adrenalin, který zažívá fanoušek na daném zápase.

5 ANALÝZA MĚKKÉHO CÍLE

Pro identifikaci rizik je použito schéma z metodiky MC (viz obrázek 4), podle které bude postupováno v rámci vypracování celé praktické části. Abychom si mohli definovat daný měkký cíl, je potřeba stanovit si tyto body:

1. co chci chránit:
 - životy dětí a personálu,
 - majetek školky,
2. proti komu/čemu chránit:
 - Romové,
 - narkomani,
 - cizí osoby,
 - rodiče,
3. jak se útočí:
 - násilný útok,
 - vstup pod záminkou,
 - kybernetický útok,
4. analýza hrozeb a rizik:
 - strukturovaný rozhovor,
 - CLA,
 - What-if,
 - matice rizika.

Aby mohl být sestaven CLA, bylo potřeba zjistit potřebné informace, k danému úkolu byl sestaven strukturovaný rozhovor, který zahrnoval otázky, které jsou uvedeny níže. Rozhovor byl proveden s kompetentní osobou.

5.1 Strukturovaný rozhovor

1. Jaké je zabezpečení MŠ (kamerový systém, uzamykání budovy, vrátná)?

Zabezpečení je několika způsoby, jednak máme kamery na chodbách, ve třídách a odpočívárnách. Také máme nařízené dozory na chodbách a v šatnách a navíc se budova zamyká v přesně daný čas a tento čas je přesně hlídán a ohlášen nejen gongem na chodbě, ale tak SMS zprávou na služební telefony učitelek, které mají službu. Ve dveřích je čidlo, které je napojené na ředitelnu a pokud nejsou dveře zamčené nebo zavřené tak to tam signalizuje.

2. Máte na MŠ označení, že je objekt střežen kamerovým systémem?

Ano máme, na vstupních dveřích máme nálepku a hlavně před zprovozněním systému museli všichni rodiče souhlasit s tím, že máme kamerový systém, a že budeme uchovávat záznamy.

3. Pokud máte kamerový systém, uchováváte záznamy po nějakou dobu?

Kamerový systém máme asi 4 roky a dle nařízení státu musíme uchovat záznamy po dobu 3 až 4 týdnů, ale máme udělány harddiskové zálohy a tak uchováváme záznamy po dobu 3 měsíců,

4. Kde uchováváte HDD s kamerovými záznamy (v budově nebo mimo)?

V budově máme určenou jednu místnost na uchovávání kamerových záznamů.

5. Na co vyžíváte kamerové záznamy (při krádeži, napadení,...)?

Zatím jsme je mockrát nemuseli použít, ale většinou se použili, jen když si nějaká maminka stěžovala, že její dítě nemá oblečení, které mělo nebo že se někomu něco ztratilo.

6. Jak postupujete při vniknutí cizí osoby do budovy (návštěva ředitelny, konzultace s učiteli) – máte zřízenou podpisovou knihu nebo knihu návštěv?

Návštěva musí být buď předem ohlášena a i když není, tak je dotyčný učitelkou, která má službu u daného vchodu legitimován a při předložení občanky dostane visačku návštěva. To samé platí i pro rodiče, kteří přijdou s dětmi na jejich první den ve školce. I při opravách školky musí mít tuto visačku dělníci opravující školku.

7. Vedete si seznam lidí, kteří mohou vyzvedávat dané dítě ze školky?

Ano máme seznam lidí, co mohou vyzvedávat děti a ti mají ještě kartičky, které kontrolujeme při předání dětí.

8. Pokud ano, kolik lidí tak evidujete?

Máme dohodnuto s rodiči, že každé dítě mohou vyzvedávat maximálně 3 lidi. Většinou oba rodiče a babička nebo dědeček.

9. Je potřeba, aby se pokaždé představili nebo pokud přijde někdo jiný pro dítě je potřeba plnou moc?

Pokud přijde někdo jiný pro dítě tak musí mít buď plnou moc anebo musí mít kartičku od jednoho z rodičů, ale i tak to předání dítěte musí být po telefonické domluvě s rodiči. Ještě

necháváme podepsat papír o předání dítěte, který archivujeme. Samozřejmě se ptáme daného dítěte, zda tuto osobu zná.

10. Stala se u Vás někdy mimořádná událost, kdy došlo k ohrožení dětí cizí osobou (např. jeden z rodičů v rozvodovém řízení, nahlášení bomby,...)?

Zatím bohudík se nám nic takového nestalo, ale jsme na tyto situace všechny připraveny a proškoleny a máme i krizové plány.

11. Máte vypracován „krizový plán“ jak postupovat při takové události (i pokud se nestala)?

Ano máme vypracovaný krizový plán, který vychází z propozic školky a ze stanov vydaným ministerstvem a tímto ministerstvem je i schválen

12. Počítá Váš krizový plán s možností, že by se Vaše MŠ mohla stát obětí útoku na měkký cíl?

Určitě počítá, od dob útoku ve Žďáře nad Sázavou kdy zemřel mladý hoch musíme počítat se vším i s tím nejhorším.

13. Jaké jsou zainteresované osoby a jejich úkoly?

Nevím, jak přesně myslíte tuto otázku, ale každá z učitelek má svoji pozici a funkci a jedna z nás, většinou ta která má službu na chodbě se stará o odemčení, případně zamčení dveří a hlavně každá třída se musí přepočítat a poté naše paní ředitelka jako hlavní nadřízená rozhoduje, jak se bude dále postupovat. Zatím to známe jen z nácviku a školení. Bohudík.

14. Kolik dětí aktuálně navštěvuje Vaše školské zařízení?

Aktuálně máme přesně 60 dětí, z toho je 35 chlapců a zbytek dívky.

15. Jsou ve Vaší školce i děti jiných národností (Romové, Vietnamci,...)?

Nyní máme ve školce děti české národnosti a vietnamské národnosti.

16. Pracuje ve Vaší školce personál jiné národnosti?

Pouze uklízečka je z Ukrajiny, ale má české i ukrajinské občanství.

17. Jaký je věkový průměr zaměstnanců?

Věkový průměr 39 let.

18. Je ověřována odbornost Vašich zaměstnanců (diplom VŠ)?

Ano je ověřována diplomem z VŠ a také ostatními vysvědčeními a dalšími papíry, Při hledání nových posil našich řad hledáme většinou v řadách známých anebo na reference jiných školek.

19. Jaká je fluktuace zaměstnanců (všech i uklízečky,...)?

Na pozicích učitelek a vychovatelek v naší mateřské školce se za poslední 2 roky nezměnilo nic, ale před tím se nám tu během roku vyměnili asi 3 vychovatelky. Uklízečka zde dělá asi 10 let a dvě paní co chystají svačiny a vydávají obědy, jsou tu od začátku funkce školky.

20. Jak často probíhá nácvik na mimořádnou událost?

Nácviky probíhají jednou do roka s dětmi (myšleno evakuace) a dvakrát do roka je simulována pouze s učiteli.

21. Jak často probíhá školení?

Školení bývá dvakrát do roka, ale podle nového zákona by se to mělo změnit a školení by mělo být jednou za dva roky.

22. Jak vypadá Vaše školka (kolik tříd, kuchyň, tělocvična,...)?

Máme tady 4 třídy, 2 herny, kuchyň se skladem, úklidovou místnost, umávárnu se záchody, šatnu, 2 kabiny pro učitele a ředitelnu. Ještě tu máme jídelnu a spací místnost pro nejmenší.

23. Máte nějaké dražší vybavení v MŠ (PC, projektor, ...)?

Ano máme v kabinetech počítače a ve dvou třídách je televize a ve 2 projektor. V kuchyni je běžné vybavení plus konvertomat.

24. Máte vrátnou a školníka?

Máme tady školníka, ale spíše takového pana údržbáře, který pomáhá i v kuchyni.

25. Kolik máte – učitelů, uklízeček, kuchařek (i pomocné)?

Jsme tady 4 učitelky na stálo, 2 skoro vychovatelky, které sem dochází na praxi, výchovná poradkyně a jednu uklízečku, 2 kuchařky, pomocný kuchař a školník (technický pracovník).

5.2 Check list analysis

Na základě výše uvedeného strukturovaného rozhovoru byl sestaven kontrolní seznam, ze kterého bude vycházet další analýza daného objektu.

Tabulka 1 Check list [vlastní]

Pořadové číslo	Otázka	Ano	Ne
1	Jsou v MŠ kamery?	x	
2	Jsou uchovávány kamerové záznamy?	x	
3	Je MŠ označena nálepkou, že je objekt střežen kamerovým systémem?	x	
4	Je prováděna záloha záznamů?	x	
5	Jsou záznamy uchovávány v MŠ?	x	
6	Jsou cizí osoby legitimovány při vstupu do budovy MŠ?	x	
7	Existuje početní omezení pro vyzvedávání dětí z MŠ?	x	
8	Pokud je další osoba, která dítě vyzvedává je potřeba plnou moc?	x	
9	Stala se v MŠ nějaká mimořádná událost?		x
10	Je vypracován krizový plán?	x	
11	Podléhá tento krizový plán schvalovacímu procesu ministerstvem?	x	
12	Počítá krizový plán s možností útoku na MŠ jako na měkký cíl?	x	
13	Probíhá nácvik na mimořádnou událost?	x	
14	Jsou aktuálně v MŠ děti jiných národností?	x	
15	Pracuje v MŠ někdo jiné národnosti?	x	
16	Je ověřována odbornost učitelů?	x	
17	Probíhá školení zaměstnanců?	x	
18	Je vysoká fluktuace personálu?		x
19	Je v MŠ dražší vybavení?	x	

Do této analýzy byly zahrnuty otázky národnosti personálu a dětí, jelikož by se to některým rodičům nemuselo líbit, z hlediska jejich předsudků. Proto je potřeba brát v potaz i potenciální útok rodiče na dítě či zaměstnance jiné národnosti.

5.3 Matice rizika a What -if

Na základě výše vytvořeného kontrolního seznamu, byla vytvořena matice rizika a její doprovodné tabulky, které budou použity pro hodnocení rizik, které jsou uvedeny v tabulce what-if.

Tabulka 2 Matice rizika [vlastní]

D/P	I.	II.	III.
I.	1	3	6
II.	2	5	9
III.	4	8	12
IV.	7	11	14
V.	10	13	15

Následující tabulky slouží pro výpočet rizika, a aby bylo schopné ho vyčíslit. První tabulka ukazuje na hodnotu pravděpodobnosti vzniku negativního jevu.

Tabulka 3 Pravděpodobnost vzniku negativního jevu [vlastní]

Pravděpodobnost vzniku negativního jevu	
III.	Vysoká – 1 za 2 roky
II.	Střední – 1 za 10 let
I.	Nízká – ještě se nestalo

Další tabulka znázorňuje hodnotu důsledku při vzniku negativního jevu.

Tabulka 4 Důsledek vzniku negativního jevu [vlastní]

Důsledek vzniku negativního jevu	
V.	Fatální následky na chod organizace
IV.	Problémy pro organizaci jsou poměrně vysoké, navrácení do původního stavu s sebou nese značné problémy a vysoké náklady
III.	Vzniklá situace je už pro organizaci problém, ale ještě se dá vše uvést do původního stavu bez velkých nákladů nebo ztrát

II.	Lehce napravitelný dopad
I.	Minimální dopad na organizaci

Tato tabulka nám udává přijatelnost rizika. Z tabulky přijatelnosti vychází také barevné rozlišení daných rizik.

Tabulka 5 Kategorie přijatelnosti [vlastní]

1 – 6	Přijatelné
7 – 11	Podmínečně přijatelné
12 - 15	Nepřijatelné

5.4 What – if analýza

Tabulka 6 What – if analýza s maticí rizika (str. 44 – 50) [vlastní]

Pořadové číslo	IF	WHAT	Opatření	Odpovědnost	P	D	R
1	Poškozené kamery	Možnost vniknutí cizí osoby	Pravidelná kontrola kamerového systému	Technický pracovník	2	4	11
		Krádež kamerových záznamů	Archivování kamerových záznamů mimo budovu školky	Technický pracovník	2	4	11
			Zabezpečení místnosti - elektronický zámek, vstup na zaměstnaneckou kartu, vstup jen oprávněná osoba	Technický pracovník	2	3	8
		Útok na děti a zaměstnance	Jiný druh zabezpečení - uzamykání budovy	Vychovatelky	3	5	15

Pořadové číslo	IF	WHAT	Opatření	Odpovědnost	P	D	R
	Slepé místo	Krádež kamerových záznamů	Archivování kamerových záznamů mimo budovu školky	Technický pracovník	2	4	11
		Instalace výbušného zařízení	Fyzická kontrola těchto míst	Vychovatelky	1	5	10
2	Odcizení kamerových záznamů	Studování vnitřních prostor pachatelem	Každý HDD na heslo	Technický pracovník	2	3	8
		Příprava na potenciální útok	Znemožnění vstupu do budovy	Učitelky, vychovatelky	2	3	8
		Zneužití kamerových záznamů	Držet v tajnosti, kde jsou kamerové záznamy archivovány	Ředitelka školky	2	3	8
	Znehodnocení kamerových záznamů	Nemožnost určení pachatele	Držet v tajnosti, kde jsou kamerové záznamy archivovány	Ředitelka školky	3	3	12
3	Absence označení kamerovaného prostoru	Atraktivní cíl pro pachatele	Nezapomenout označit budovu	Ředitelka školky, technický pracovník	1	3	4

Pořadové číslo	IF	WHAT	Opatření	Odpovědnost	P	D	R
4	Odcizení HDD	Příprava na potenciální útok	Kvalitní technické zabezpečení archivu	Technický pracovník	2	4	11
		Nemožnost určení pachatele	Zálohování záznamů	Technický pracovník	2	3	8
5	Archiv přímo ve školce	Vloupání do MŠ	Kvalitní technické zabezpečení archivu	Technický pracovník	2	4	11
		Znehodnocení záznamů	Mít HDD na heslo	Ředitelka školky	2	3	8
		Krádež kamerových záznamů	Mít zálohu kamerových záznamů	Ředitelka školky, technický pracovník	2	3	8
6	Legitimace osob	Chyba lidského faktoru	Pravidelné školení	Ředitelka školky	3	5	15
		Padělání visaček	Kontrola pravosti	Učitelky	2	3	13
		Snaha pachatele zmást kontrolu u vchodu	Pravidelné školení	Ředitelka školky	2	3	8
			Trénování na tyto situace v kolektivu zaměstnanců	Zaměstnanci	2	2	5
7	Početní omezení	Porušení početního omezení pro vyzvednutí dítěte	Trvat na početním omezení	Učitelky, vychovatelky	1	1	1

Pořadové číslo	IF	WHAT	Opatření	Odpovědnost	P	D	R
		Snaha pachatele dostat se do budovy pod záminkou vyzvednutí dítěte ze školky	Nutnost legitimace občanským průkazem	Učitelky, vychovatelky	1	2	2
8	Chybějící plná moc	Chyba lidského faktoru	Nutnost chtít plnou moc	Učitelky, vychovatelky	2	3	8
			Nutnost mít legitimizační kartu jednoho z rodičů	Učitelky, vychovatelky	2	3	8
			Kontrola formou telefonátu zákonnému zástupci	Učitelky, vychovatelky	2	3	8
10	Odcizení krizového plánu (KP)	Zneužití KP pro vnik do budovy	Archivace KP v trezoru	Ředitelka školky	1	3	4
		Příprava pachatele na řešení MÚ	Držet v tajnosti, kde je KP archivován	Ředitelka školky	1	3	4
	Zneužití krizového plánu	Napadení dětí rodičem	Nesdělovat informace týkající se KP rodině	Učitelky, vychovatelky	2	5	13
11	Únik informací při schvalovacím řízení	Napadení mateřské školy (MŠ) třetí osobou	Dokumenty zasílat vždy bezpečnou formou	Ředitelka školky	2	5	13

Pořadové číslo	IF	WHAT	Opatření	Odpovědnost	P	D	R
12	Útok na měkký cíl	Špatné zabezpečení školky	Pravidelná kontrola zabezpečení a aktuální software	Technický pracovník	1	4	7
		Neproškolený personál	Pravidelné školení	Ředitelka školky	1	3	4
		Útok na MŠ třetí osobou	Snížit atraktivitu měkkého cíle	Ředitelka školky	1	3	4
13	Zmaření nácviku	Nepřípravenost zaměstnanců	Neinformovat třetí osoby o chystaném cvičení	Učitelky, ředitelka školy	2	3	8
		Nepřípravenost dětí	Neinformovat třetí osoby o chystaném cvičení	Učitelky, ředitelka školy	2	4	11
		Možné napadení v průběhu nácviku	Držet v tajnosti datum cvičení	Učitelky, ředitelka školy	1	5	10
14	Různá národnost dětí	Rozpory mezi rodiči	Snaha personálu MŠ mírnit názory rodičů	Učitelky	1	2	2
		Šikana mezi dětmi	Podpůrné programy pro začlenění dětí do kolektivu	Učitelky, vychovatelky	1	1	1
		Napadení rodičem	Legitimace	Učitelky, vychovatelky	1	3	4

Pořadové číslo	IF	WHAT	Opatření	Odpovědnost	P	D	R
			Zajištění rodiče, že nemá žádnou zbraň	Učitelky, vychovatelky	1	3	4
15	Různá národnost zaměstnanců	Nesnášenlivé narážky rodičů	Rozhovor personálu MŠ s rodiči	Učitelky, ředitelka školy	1	1	1
		Nevhodné chování dětí v návaznosti na to co slyší doma	Příprava dětí na situaci, že existuje více národů a není třeba se bát	Učitelky, vychovatelky	1	1	1
		Napadení zaměstnance rodičem	Seznámit rodiče se vším personálem	Ředitelka školky	2	4	11
		Napadení MŠ příbuzným zaměstnance	Zákaz návštěv personálu v budově MŠ	Ředitelka školky	1	3	4
16	Neodbornost učitelů	Padělání diplomu	Ukončení pracovního poměru	Ředitelka školky	2	5	13
		Neúčast na školení	Kárný nebo finanční postih	Ředitelka školky	1	5	10
		Neověření referencí z bývalého pracoviště	Pracovat svědomitě	Ředitelka školky	1	2	2
17	Absence školení	Personál neví jak jednat v určitých situacích	Výběr školení od akreditovaných školicích center	Ředitelka školky	2	3	8

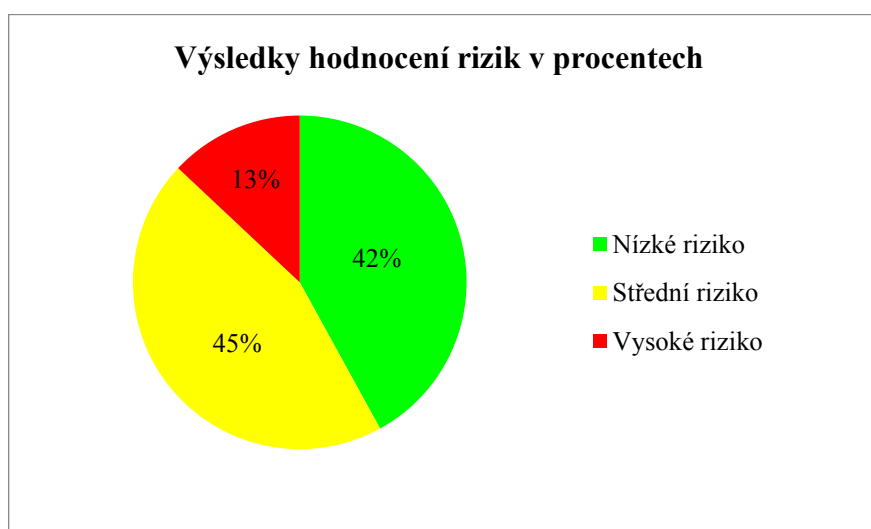
Pořadové číslo	IF	WHAT	Opatření	Odpovědnost	P	D	R
		Personál se školení zúčastní, ale nevykoná závěrečný test	Kárný postih od nadřízeného	Ředitelka školky	1	2	2
			Opakování školení, ale musí si jej zaplatit	Ředitelka školky	1	2	2
	Nekvalitní školení	Personál se nedozví nic nového	Platba školení neproběhne nebo ne v plné výši	Ředitelka školky	1	2	2
		Nekvalifikovaný školi- tel/ka	Výběr školení od akreditovaných školících center	Ředitelka školky	1	3	4
19	Cenné vybavení MŠ	Krádež vybavení	Kvalitní technické zabezpečení archivu	Technický pracovník	1	2	2
		Atraktivita MC pro pachatele	Udržet v tajnosti, jak je MŠ vybavena	Ředitelka školky	1	1	1

Analýza co se stane když, je vytvořena podle metodiky MVČR (obrázek 4). Hlavním zdrojem informací byl strukturovaný rozhovor, na který odpovídala kompetentní osoba. Celá analýza je zaměřena zabezpečení mateřské školy a také na lidský faktor. Dle analýzy je největší rizikovou skupinou zastaralé zabezpečení mateřské školy, selhání lidského faktoru a neodbornost zaměstnanců.

Mateřská škola uchovává své kamerové záznamy na harddiskových nosičích, tudíž i tohle je jedna rizikových věcí, která může lákat potencionální pachatele k tomu, aby se disků zmocnili a mohli tak studovat prostory mateřské školy zevnitř. HDD zálohy jsou v mateřské škole uchovávány po dobu 3 měsíců. Mezi nejvíce ohrožené subjekty jsou v tomto případě životy a zdraví dětí a personálu.

Aby bylo schopné předejít těmto možným rizikům je potřeba, aby byla prováděna legiti-mace správným způsobem, jedná se ne jen o kontrolu dokladů, pravosti visaček, které jsou návštěvě přiděleny při vstupu do budovy, ale je potřeba také dbát na kontrolu rodičů, aby u sebe neměli nějakou zbraň, neboť by se mohlo stát, že by mohl napadnout děti. Pokud by došlo například v nějaké rodině k rozepřím, mohlo by se to podepsat na psychice jednoho z rodičů a mohl by tak jednat zkratkovitě a dokonce i napadnout některé z dětí nebo něko-ho z personálu.

Velkým rizikem pro celou mateřskou školku je také padělání dokladu o vzdělání. V dnešní době jsou lidé velmi vynalézaví a je potřeba si tyto informace velmi dobře ověřit, neboť se v tomto případě jedná o práci s velmi křehkými terči potencionálního útoku.



Graf 3 Výsledky hodnocení rizik [vlastní]

6 NÁVRH OPATŘENÍ

Tato kapitola bude zaměřena na návrh opatření, které vychází z provedené analýzy. V kapitole budou popsány opatření, které jsou podle autorky vhodné zavést nebo by bylo potřeba na ně brát větší zřetel z pohledu ochrany života a zdraví dětí, ale také majetku mateřské školy. Do této kapitoly byly vybrány rizika podle analýzy what – if, které vyšly jako středně a vysoce rizikové. Autorka u každého rizikového faktoru navrhne opatření, které by bylo dle autorky nejvhodnější k řešení daného problému. Toto řešení pak bude v textu zvýrazněno, aby bylo zřejmé, co autorka navrhuje.

Některá opatření jsou již nastíněna v předešlé kapitole, ale zde budou rozebrána trochu podrobněji.

6.1 Kamerový systém

Jak je výše zmíněno, ve školce jsou uchovávány kamerové záznamy, které by mohly být jedním z lákadel na potencionální útok, kdy by se jich mohl pachatel zmocnit a podrobně si nastudovat prostory mateřské školy. Z tohoto důvodu je potřeba, aby **byly kamerové záznamy uchovávány v dobře zabezpečené místnosti**. Avšak **dle autorky by bylo vhodné tyto kamerové záznamy uchovávat mimo budovu školky**.

Dalším slabým místem kamerového systému by mohl být zastaralý software, kdy by se mohlo podařit hackerům prolomit zabezpečení počítačů ve školce a mohli by tak disponovat kamerovými záznamy popřípadě by si z nich mohli dělat vlastní zálohy, které by mohli dále poskytovat potenciálním útočníkům za úplatu. Z toho důvodu je třeba dbát na to, aby **byla mateřská škola vybavena kvalitním softwarem**, který podléhá pravidelné kontrole kvalifikovaného pracovníka.

6.2 Legitimace osob

Jedním z rizikových faktorů je zde chyba lidského faktoru, kdy by byla podceněna kontrola osob při vstupu do budovy neboť by mohlo dojít k napadení dětí nebo personálu. V tomto případě je velmi složité navrhnout nějaké opatření neboť je zde určité riziko, že se stane chyba při legitimaci. Jedinou možností na snížení rizika je **pravidelné školení** na tento typ legitimace nebo by se také mohly v kolektivu zaměstnanců **pořádat cvičení s fiktivními návštěvníky, kde by byla prováděna legitimace**, a poukazovalo by se na možné chyby, kterých by se personál mohl dopustit.

V případě visaček, které jsou návštěvám přidělovány, by se mohlo stát, že by například třetí osoba (dělník při opravách), mohl zfalšovat tuto visačku a mohl se tak volně pohybovat po budově školy. V tomto případě je potřeba, aby se **pohyb třetích osob po budově školky omezil na minimum** a pokud by bylo potřeba, aby zde vstoupili, aby je **doprovázela osoba, která zodpovídá za dozor na chodbách**.

6.3 Krizový plán

Pokud by se krizový plán dostal do rukou třetím osobám, mohlo by dojít k jeho zneužití, neboť jsou zde uvedeny citlivé informace týkající se připravenosti na krizové situace a postupy jednotlivých zaměstnanců. Abychom tomu předešli je potřeba, aby byl **krizový plán uchovávan nejlépe v trezoru a aby k němu měly přístup je pověřené osoby**.

S výše uvedeným problémem také souvisí fakt, že pokud při schvalovacím řízení unikne informace z obsahu krizového plánu je potřeba **najít konkrétní osobu, která stojí za tímto únikem informací**.

6.4 Padělání dokladu o vzdělání

Neodbornost učitelů je dalším kritériem, které představuje vznik možného rizika z pohledu útoku na mateřskou školu jako na měkký cíl. Pokud budou ve školce zaměstnávány osoby bez odborné způsobilosti, mohlo by se stát, že při procházkách s dětmi po venku, by nebyly schopny včas a správně zareagovat na možný útok. Pokud se děti pohybují na otevřeném prostranství, jsou tak více ohroženy, než kdyby byly ve školce. Mohly by se tak stát jednoduchým terčem útoku (nájezd vozidla, pobodání). Proto je potřeba, aby byly diplomy z vysokých škol ověřovány. V návaznosti na toto ověření by mohla **vzniknout určitá databáze** podobná rejstříku trestů nebo obchodnímu rejstříku, **která by dokládala pravost diplomu** a bylo by tak jeho padělání těžší.

ZÁVĚR

Tato práce byla situována tak, aby čtenáře uvedla do problematiky měkkých cílů a vysvětlila mu pojmy, které s touto problematikou souvisí. Vzhledem k tomu, že problematika měkkých cílů není v České republice zatím dostatečně řešena, je potřeba, aby se na tuto problematiku vláda více zaměřila. V české judikatuře existují odkazy, kde se najde více podrobností o útocích na měkké cíle jako je například kritická infrastruktura, ale bylo by potřeba tyto právní předpisy sjednotit. Měkkými cíli se podrobněji zabývá metodika a koncepce měkkých cílů vydaná MVČR.

Je dobré si uvědomit, že útoky na měkké cíle nejsou v České republice tak časté jako je tomu třeba v zahraničí. I tak je, ale potřeba počítat s možností, že by se Česká republika mohla stát potencionálním terčem útoku. Pro analýzu byla vybrána mateřská škola, ve které nachází zaměstnanci i děti různých národností. Toto bylo také pro autorku práce jedním z důvodů, proč si vybrala pro analýzu právě mateřskou školu. V tomto věku jsou děti velmi vnímavé a existuje zde riziko, že od svých rodičů, prarodičů nebo starších sourozenců pochytí zlozvyky, které by se mohly týkat rasové nenávisti popřípadě šikany.

Cílem bakalářské práce analýza ohrožení mateřské školy, která by mohla být atraktivní pro potencionální útočníky. Analýza tohoto měkkého cíle byla provedena za použití metod CLA, What – if analýzy a matice rizika.

Pro získání informací týkající se mateřské školy byl sestaven strukturovaný rozhovor, který se stal zdrojem pro další analýzu. Aby bylo možné sestavit What – if analýzu byl vytvořen kontrolní seznam, ze kterého vychází. Ve What – if analýze jsou identifikovány rizika v návaznosti na kontrolní seznam. Rizika byly ohodnoceny pomocí matice rizika, kde díky tomuto hodnocení mohly být identifikovány rizika z hlediska jejich přijatelnosti. Mezi největší rizika, které byly analýzou zjištěny je kamerový systém a jeho zastaralý software, chyba lidského faktoru při legitimaci osob, únik informací z krizového plánu mateřské školy a padělání dokladu o vzdělání. Na základě vyhodnocení těchto rizikových faktorů byly navrženy opatření na zmírnění dopadů nebo celkovou eliminaci rizik.

Autorka se domnívá, že stanovený cíl naplnila, o čemž svědčí také návrhy opatření ke snížení rizikovosti mateřské školy. Tato práce pro ni byla přínosná a na problematiku měkkého cíle se teď dívá jinak díky vypracování výše uvedené analýzy a jejímu zpracování.

SEZNAM POUŽITÉ LITERATURY

- [1] ZEMAN, Petr. *Česká bezpečnostní terminologie: Výklad základních pojmů* [online]. Brno: ÚSTAV STRATEGICKÝCH STUDIÍ VOJENSKÉ AKADEMIE V BRNĚ, 2002 [cit. 2018-11-03]. Dostupné z: www.defenceandstrategy.eu/filemanager/files/file.php?file=16048
- [2] SOUČEK, Vladimír, Eva STAŇOVÁ a Martin LINHART. *Vnitřní bezpečnost a veřejný pořádek: Krizové řízení* [online]. Praha, 2005 [cit. 2018-11-03]. Dostupné z: www.mvcr.cz/soubor/bezpecnost-pdf.aspx
- [3] *TERMINOLOGICKÝ SLOVNÍK POJMŮ Z OBLASTI KRIZOVÉHO ŘÍZENÍ, OCHRANY OBYVATELSTVA, ENVIRONMENTÁLNÍ BEZPEČNOSTI A PLÁNOVÁNÍ OBRANY STÁTU* [online]. Praha: Ministerstvo vnitra České republiky, 2016 [cit. 2018-11-30]. Dostupné z: www.mvcr.cz/soubor/terminologicky-slovník-mv-verze-ke-stazeni.aspx
- [4] *Hrozba* [online]. Praha: Ministerstvo vnitra České republiky, 2018 [cit. 2018-11-30]. Dostupné z: <https://www.mvcr.cz/clanek/hrozba.aspx>
- [5] BOŽEK, František a Rudolf URBAN. *Management rizika: obecná část*. Brno: Univerzita obrany, 2008. ISBN 978-80-7231-259-7.
- [6] *Koncepce ochrany měkkých cílů pro roky 2017 - 2020*. Ministerstvo vnitra České republiky [online]. Praha, 2017 [cit. 2018-10-16]. Dostupné z: www.mvcr.cz/soubor/koncepce-ochrany-mekkych-cilu-pro-2017-2020-pdf.aspx
- [7] *U.S. Department of Homeland Security: Soft Targets and Crowded Places Security Plan Overview* [online]. Homeland Security, 2018 [cit. 2018-12-28]. Dostupné z: https://www.dhs.gov/sites/default/files/publications/DHS-Soft-Target-Crowded-Place-Security-Plan-Overview-052018-508_0.pdf
- [8] KALVACH, Zdeněk, Soft Targets Protection Institute, z.ú., *Základy ochrany měkkých cílů metodika (1.verze)*, MV ČR, Praha 2016
- [9] *Ústava ČR: Listina základních práv a svobod ; Parlament, volby, Ústavní soud, Ombudsman, ministerstva ; Antidiskriminační zákon, Zákon o Sbírce zákonů ; Volba prezidenta : redakční uzávěrka ..* Ostrava: Sagit, 1995. ÚZ. ISBN 978-80-7488-289-0.
- [10] *Krizové zákony: krizový zákon, integrovaný záchranný systém, hospodářská opatření pro krizové stavy, obnova území ; Hasičský záchranný sbor ; Požární*

- ochrana : zákony, nařízení vlády, vyhlášky : redakční uzávěrka ..* Ostrava: Sagit, 2007-. ÚZ. ISBN 978-80-7488-258-6.
- [11] JELÍNEK, Jiří. *Trestní zákoník a trestní řád: s poznámkami a judikaturou*. Praha: Leges, 2009. Glosátor. ISBN 978-80-7502-230-1.
- [12] BÁRTA, Jiří, Martin VOKÁČ, Zuzana DUDÁŠOVÁ a Hana JAKUBCOVÁ. [online]. 14.10.2014 [cit. 2019-01-27]. Dostupné z: https://www.idnes.cz/jihlava/zpravy/pobodani-na-obchodni-akademii-ve-zdare-nad-sazavou.A141014_090808_jihlava-zpravy_mv
- [13] REUTERS. [online]. 17.10.2018 [cit. 2019-01-27]. Dostupné z: <https://zahranicni.ihned.cz/c1-66295010-ve-skole-na-krymu-doslo-k-vybuchu-12-lidi-zemrelo-urady-incident-vysetruji-jako-terorismus>
- [14] K., František. [online]. 26.6.2017 [cit. 2019-01-27]. Dostupné z: <https://refresher.cz/44644-Masakr-v-Beslanu-vesel-do-dejin-jako-nejkrvavejsi-utok-na-pude-skoly-Utocnici-drzeli-temer-1200-rukojmich-v-telocvicne?gdpr-accept=1>
- [15] VLÁDA ČESKÉ REPUBLIKY [online]. 2019 [cit. 2019-03-08]. Dostupné z: <https://www.vlada.cz/cz/pracovni-a-poradni-organy-vlady/brs/brs-uvod-3851/>
- [16] Kolektiv autorů pod vedením Ministerstva zahraničních věcí ČR. *Bezpečnostní strategie České republiky 2015* [online]. Praha: Ministerstvo zahraničních věcí České republiky, 2015 [cit. 2019-03-08]. ISBN 978-80-7441-005-5.
- [17] *DOCPLAYER* [online]. In: . [cit. 2019-03-08]. Dostupné z: <https://docplayer.cz/18963987-Zdravotnictvi-a-bezpecnostni-politika-soucasnosti.html>
- [18] *SystemOnLine* [online]. In: . [cit. 2019-03-08]. Dostupné z: <http://m.systemonline.cz/it-security/bezpecnost-informaci-se-netyka-jen-it-firem-1.htm>
- [19] ŠENOVSKÝ, Michail, Vilém ADAMEC a Pavel ŠENOVSKÝ. *Ochrana kritické infrastruktury*. V Ostravě: Sdružení požárního a bezpečnostního inženýrství, 2007. Spektrum (Sdružení požárního a bezpečnostního inženýrství). ISBN 978-80-7385-025-8.
- [20] SMEJKAL, Vladimír a Karel RAIS. *Řízení rizik*. Praha: Grada, 2003. Expert. ISBN 80-247-0198-7.
- [21] *Mateřská škola Ostrava - Stará Bělá* [online]. [cit. 2019-03-22]. Dostupné z: <http://msstarabela.cz/historie-skoly/>

- [22] *Mateřská škola Ostrava - Stará Bělá* [online]. [cit. 2019-03-22]. Dostupné z: <http://msstarabela.cz/historie-skoly/>
- [23] *OSTRAVA!!!* [online]. [cit. 2019-03-22]. Dostupné z: <https://www.ostrava.cz/cs/o-meste/mestske-obvody>
- [24] *Hasičský záchranný sbor České republiky* [online]. Generální ředitelství Hasičského záchranného sboru ČR, 2019 [cit. 2019-04-22]. Dostupné z: <https://www.hzscr.cz/clanek/krizove-rizeni-a-cnp-krizove-planovani-krizove-planovani.aspx>

SEZNAM POUŽITÝCH SYMBOLŮ A ZKRATEK

CLA – check list analysis

č. – číslo

čl. – článek

EU – Evropská Unie

IZS – integrovaný záchranný systém

LZPS – Listina základních práv a svobod

MC – měkký cíl

MŠ – mateřská škola

NATO - North Atlantic Treaty Organization (Severoatlantická aliance)

odst. – odstavec

písm. – písmeno

Sb. - sbírka

ST-CP - Security of Soft Targets and Crowded Places (ochrana měkkých cílů a přeplněných míst)

TZ – trestní zákoník

USA – United States of America (Spojené státy Americké)

ZŠ – základní škola

§ - paragraf

SEZNAM OBRÁZKŮ

Obrázek 1 Schéma bezpečnosti státu [17]	14
Obrázek 2 Schéma působení hrozby [18]	17
Obrázek 3 Proces managementu rizik dle ČSN ISO 31000[5].....	18
Obrázek 4 Stanovení vhodného opatření zabezpečení měkkého cíle[8]	25
Obrázek 5 Časová osa útoků a bezpečnostních opatření[8]	26
Obrázek 6 Stará budova MŠ	35
Obrázek 7 Nová budova MŠ.....	35
Obrázek 8 Městské obvody - Ostrava[23]	36

SEZNAM TABULEK

Tabulka 1 Check list [vlastní]	41
Tabulka 2 Matice rizika [vlastní]	42
Tabulka 3 Pravděpodobnost vzniku negativního jevu [vlastní].....	42
Tabulka 4 Důsledek vzniku negativního jevu [vlastní]	42
Tabulka 5 Kategorie přijatelnosti [vlastní]	43
Tabulka 6 What – if analýza s maticí rizika (str. 44 – 50) [vlastní]	44

SEZNAM GRAGŮ

Graf 1 Cíle teroristických útoků v ČR [8]	23
Graf 2 Typy teroristických útoků v ČR [8].....	25
Graf 3 Výsledky hodnocení rizik [vlastní]	51

