

Využití kynologie v Integrovaném záchranném systému České republiky

Marek Drahorád

Bakalářská práce
2019



Univerzita Tomáše Bati ve Zlíně
Fakulta logistiky a krizového řízení

Univerzita Tomáše Bati ve Zlíně

Fakulta logistiky a krizového řízení

Ústav ochrany obyvatelstva

akademický rok: 2018/2019

ZADÁNÍ BAKALÁŘSKÉ PRÁCE

(PROJEKTU, UMĚLECKÉHO DÍLA, UMĚLECKÉHO VÝKONU)

Jméno a příjmení: **Marek Drahorád**
Osobní číslo: **L16162**
Studijní program: **B2825 Ochrana obyvatelstva**
Studijní obor: **Ochrana obyvatelstva**
Forma studia: **prezenční**

Téma práce: **Využití kynologie v Integrovaném záchranném systému České republiky**

Zásady pro vypracování:

- 1. Na základě dostupné literatury zpracujte teoretické poznatky a formulujte teoretická východiska využití kynologie v Integrovaném záchranném systému České republiky.**
- 2. Analyzujte současný stav využití kynologie v Integrovaném záchranném systému České republiky.**
- 3. Na základě výsledků analýzy vypracujte návrhy na zlepšení daného stavu.**

Rozsah bakalářské práce:

Rozsah příloh:

Forma zpracování bakalářské práce: **tištěná/elektronická**

Seznam odborné literatury:

[1] TICHÁ, Vladimíra, Jan TICHÝ a Oldřich TRIPES. Kynologická příručka: pro rozhodčí, chovatele a vystavovatele. České Budějovice: Dona, 2010. 141 s. ISBN: 978-80-7322-140-9.

[2] RULC, Jiří. Dějiny služební kynologie. Canis TR, 2010. ISBN: 978-80-904210-3-5.

[3] VERHOEF-VERHALLEN, Esther. Encyklopedie psů. 4.vydání. Dobřejovice: Rebo productions, 2002. ISBN: 80-7234-172-3.

Další odborná literatura dle doporučení vedoucího bakalářské práce.

Vedoucí bakalářské práce: **ing. Ivan Princ**
Ústav ochrany obyvatelstva

Datum zadání bakalářské práce: **30. listopadu 2018**

Termín odevzdání bakalářské práce: **15. května 2019**

V Uherském Hradišti dne 30. listopadu 2018

doc. Ing. Zuzana Tučková, Ph.D.
děkanka



prof. Ing. Dušan Vičar, CSc.
ředitel ústavu

PROHLÁŠENÍ AUTORA BAKALÁŘSKÉ PRÁCE

Beru na vědomí, že:

- bakalářská práce bude uložena v elektronické podobě v univerzitním informačním systému a dostupná k nahlédnutí;
- na moji bakalářskou práci se plně vztahuje zákon č. 121/2000 Sb. o právu autorském, o právech souvisejících s právem autorským a o změně některých zákonů (autorský zákon) ve znění pozdějších právních předpisů, zejm. § 35 odst. 3;
- podle § 60 odst. 1 autorského zákona má UTB ve Zlíně právo na uzavření licenční smlouvy o užití školního díla v rozsahu § 12 odst. 4 autorského zákona;
- podle § 60 odst. 2 a 3 autorského zákona mohu užít své dílo – bakalářskou práci nebo poskytnout licenci k jejímu využití jen s předchozím písemným souhlasem Univerzity Tomáše Bati ve Zlíně, která je oprávněna v takovém případě ode mne požadovat přiměřený příspěvek na úhradu nákladů, které byly Univerzitou Tomáše Bati ve Zlíně na vytvoření díla vynaloženy (až do jejich skutečné výše);
- pokud bylo k vypracování bakalářské práce využito softwaru poskytnutého Univerzitou Tomáše Bati ve Zlíně nebo jinými subjekty pouze ke studijním a výzkumným účelům (tj. k nekomerčnímu využití), nelze výsledky bakalářské práce využít ke komerčním účelům;
- pokud je výstupem bakalářské práce jakýkoliv softwarový produkt, považují se za součást práce rovněž i zdrojové kódy, popř. soubory, ze kterých se projekt skládá. Neodevzdání této součásti může být důvodem k neobhájení práce.

Prohlašuji,

- že jsem na bakalářské práci pracoval samostatně a použitou literaturu jsem citoval. V případě publikace výsledků budu uveden jako spoluautor.
- že odevzdaná verze bakalářské práce a verze elektronická nahraná do IS/STAG jsou obsahově totožné.

V Uherském Hradišti, dne: 15.5. 2019

Jméno a příjmení studenta: Marek Drahorád

.....
podpis studenta

ABSTRAKT

Moje bakalářská práce je rozdělena na teoretickou část a praktickou část. V teoretické části je vymezena problematika Integrovaného záchranného systému, historie i současnost služební a záchrannářské kynologie, kynologické pátrací týmy spolu s organizacemi využívající záchrannářské a služební psy, příklady nasazení kynologů a problematika výcviku psů. V praktické části budu popisovat sutinové cvičení zaměřené na vyhledávání zasypaných osob a atestační zkoušky. Obou jsem se zúčastnil jako figurant a pozorovatel. Ze získaných informací a poznatků budu analyzovat současný stav využití kynologie v Integrovaném záchranném systému České republiky a na základě výsledků této analýzy vypracuju návrhy na zlepšení daného stavu.

Klíčová slova: integrovaný záchranný systém, kynologie, záchrannářská kynologie, sutinové vyhledávání

ABSTRACT

My Bachelor thesis is split into 2 parts. The first is theoretical part, and the second is practical part. In first part, we are talking about problematics with integrated rescue system, their history, and also present service and rescue kynologie. Kynologi investigation teams with organizations using rescue dogs and service dogs. Examples of deployment kynologist and their training of dogs. In Practical part, I will describe debris training focused on searching of buried people and attestation tests. I participated in both tests as figurant and spotter. I will analyze present condition used of kynologi in integrated rescue system of Czech Republic. I will create a draft base on results of this analyze. This draft will include elemnts how to improve integrated rescue system.

Keywords: integrated rescue system, cynology, rescue cynology, debris search

Tímto bych chtěl moc poděkovat panu Ing. Ivanu Princovi za odborné vedení, rady a strávený čas při konzultačních hodinách i mimo ně. Dále děkuji odpovědnému vedoucímu záchranné kynologické brigády Pardubického kraje panu Robertu Novákovi za umožnění účasti na sutinovém cvičení a poskytnutí cenných informací. Můj dík patří i panu vrchnímu prap. Mgr. Ladislavu Kašparovi z Městské policie v Praze za velkou ochotu a pomoc. Poslední jmenovaný, kterému bych chtěl poděkovat, je pan kpt. Mgr. Pavel Smejkal z MV-GŘ HZS ČR za zprostředkování a možnost být přítomen u atestačních zkoušek sutinového vyhledávání.

Prohlašuji, že odevzdaná verze bakalářské práce a verze elektronická nahraná do IS/STAG jsou totožné.

OBSAH

ÚVOD.....	8
I TEORETICKÁ ČÁST.....	9
1 INTEGROVANÝ ZÁCHRANNÝ SYSTÉM.....	10
2 KYNOLOGIE.....	11
2.1 HISTORIE A SOUČASNOST KYNOLOGIE.....	11
2.2 ODVĚTVÍ KYNOLOGIE.....	12
3 SLUŽEBNÍ A ZÁCHRANÁŘSKÁ KYNOLOGIE V ČR.....	14
3.1 HISTORIE A TRADICE SLUŽEBNÍ KYNOLOGIE V ČR.....	14
3.2 HISTORIE A VÝVOJ ZÁCHRANÁŘSKÉ KYNOLOGIE.....	15
3.3 SOUČASNOST SLUŽEBNÍ A ZÁCHRANÁŘSKÉ KYNOLOGIE V ČESKÉ REPUBLICE.....	16
3.4 ORGANIZACE ZÁCHRANÁŘSKÉ KYNOLOGIE.....	17
4 KYNOLOGICKÉ PÁTRACÍ TÝMY.....	19
4.1 KYNOLOGICKÉ PÁTRACÍ TÝMY V ČESKÉ REPUBLICE.....	19
4.2 KYNOLOGICKÉ PÁTRACÍ TÝMY V ZAHRANIČÍ.....	24
5 KYNOLOGICKÉ ÚTVARY.....	25
6 PŘÍKLADY NAsAZENÍ KYNOLOGŮ.....	27
7 PROBLEMATIKA PSŮ.....	30
7.1 ROZDĚLENÍ PLEMEN PSŮ.....	31
7.2 VÝCVIK PSA.....	31
7.3 METODY VÝCVIKU.....	34
8 CÍLE A METODY.....	37
II PRAKTICKÁ ČÁST.....	38
9 SUTINOVÉ CVIČENÍ A ATESTAČNÍ ZKOUŠKY.....	39
9.1 KYNOLOGICKÉ SUTINOVÉ CVIČENÍ.....	39
9.2 SUTINOVÉ ATESTY.....	43
9.2.1 Atestační zkouška ve dne.....	43
9.2.2 Atestační zkouška v noci.....	49
10 ANALÝZA A NÁVRHY NA ZLEPŠENÍ.....	53
10.1 ANALÝZA VYUŽITÍ KYNOLOGIE V INTEGROVANÉM ZÁCHRANNÉM SYSTÉMU.....	53
10.2 NÁVRHY NA ZLEPŠENÍ DANÉHO STAVU.....	55
ZÁVĚR.....	56
SEZNAM POUŽITÉ LITERATURY.....	57
SEZNAM POUŽITÝCH SYMBOLŮ A ZKRATEK.....	61
SEZNAM OBRÁZKŮ.....	62

SEZNAM TABULEK.....	63
----------------------------	-----------

ÚVOD

V současnosti přibývá krizových situací a mimořádných událostí, na které musí svět reagovat, jedná se především o dopravní nehody, teroristické útoky, požáry, hledání ztracených osob, přírodní pohromy, průmyslové nehody. Z tohoto důvodu má Česká republika vybudovaný systém koordinace a spolupráce při společném zásahu, takzvaný Integrovaný záchranný systém. Ten je využíván prakticky každý den a opírá se o něj celý bezpečnostní systém České republiky. Je tvořen základními a ostatními složkami, které jsou složeny hlavně z profesionálů, ale zároveň i dobrovolníků (záchranné kynologické brigády, jednotky sboru dobrovolných hasičů, neziskové a humanitární organizace). K řešení mimořádných událostí a krizových situací je využíváno technických a věcných prostředků, ale zároveň i záchranných a služebních psů, kteří mohou zachránit nejen lidský život, zdraví, ale i majetek. Na jejich schopnosti a dovednosti se spoléhají jak policisté, členové záchranných brigád, strážníci městské policie, horská služba, hasičský záchranný sbor, celní správa, ale i armáda a vězeňská služba. Jsou neodmyslitelným pomocníkem při vyhledávání zasypaných osob v sutinách, zavalených osob lavinou, dokážou najít i utonulé osoby pod vodní hladinou, v hojném počtu slouží také u Policie ČR. Skvěle vycvičený pes patří k nejlepším pátracím prostředkům po ztracených osobách v terénu, kde je někdy spolehlivější než například vrtulník s termokamerou. Je také využíván Policií ČR k označení zdrojů ohnisek požárů a celní správou k nalezení pašovaných osob, drog či zbraní. Z toho vyplývá, že důležitost kynologie v Integrovaném záchranném systému České republiky nabývá na váze a svém opodstatnění.

I. TEORETICKÁ ČÁST

1 INTEGROVANÝ ZÁCHRANNÝ SYSTÉM

Integrovaný záchranný systém vymezuje zákon č.239/2000 Sb., ale jeho počátky spadají do roku 1993. Důvodem vzniku Integrovaného záchranného systému byla nutnost každodenní součinnosti Policie České republiky, Hasičského záchranného sboru České republiky, zdravotnické záchranné služby, jednotek sborů dobrovolných hasičů a ostatních složek při koordinaci a řešení mimořádných událostí a krizových situací.

Integrovaný záchranný systém (dále jen IZS) je efektivní systém vazeb, pravidel spolupráce a koordinace záchranných a bezpečnostních složek, orgánů státní správy a samosprávy, fyzických a právnických osob při společném provádění záchranných a likvidačních prací a přípravě na mimořádné události.¹

Základní složky IZS:

- Hasičský záchranný sbor České republiky,
- Jednotky požární ochrany zařazené do plošného pokrytí kraje jednotkami požární ochrany,
- poskytovatelé zdravotnické záchranné služby,
- Policie České republiky.

Ostatní složky IZS:

- Vyčleněné síly a prostředky ozbrojených sil,
- Obecní policie,
- Orgány ochrany veřejného zdraví a zařízení civilní ochrany,
- Havarijní, pohotovostní, odborné a jiné služby,
- Sdružení občanů a neziskové organizace (záchranné a likvidační práce).

¹ Integrovaný záchranný systém, c2019. *Hasičský záchranný sbor České republiky* [online]. Praha: Generální ředitelství Hasičského záchranného sboru ČR [cit. 2019-05-12]. Dostupné z: <https://www.hzscr.cz/clanek/integrovaný-zachranny-system.aspx>

2 KYNOLOGIE

Často slova kynologie a výcvik psů se zaměňují. Není to dobře, jelikož kynologie je vědou o psech obecně, zkoumá psy jako biologický druh. Postupem času se pojem kynolog začal používat pro osobu, která se zabývá chovatelstvím a cvičením psů na profesionální úrovni. Kynologie je ceněnou vědou, která má i vlastní mezinárodní kynologickou federaci, jehož členem je i naše Českomoravská kynologická unie. Protože pojem kynologie obsahuje hodně sfér, tudíž v současné době se dělí na mnohá odvětví. [31]

2.1 Historie a současnost kynologie

Historické začátky

Od pradávných dob vztahu psa a člověka se poddruh vlka přetvořil do mnoha psích ras, které jsou rozdílné vizáží, vzrůstem, dovednostmi a povahovými vlastnostmi. Písemnosti o využití psů spadají do období 300 let před naším letopočtem. Evoluce psů v následujících století se ubírala pomalým tempem, stejně jako vývin ostatních zvířat. Člověk choval psa hlavně k lovu zvěře, hlídání dobytka a pomoc v zemědělství. Tudíž vznikaly typy psů, které se od sebe odlišovaly svou využitelností (pastevečtí, služební, lovečtí). Jelikož člověk od pradávna lovil zvěř, je pravděpodobné, že k němu využíval schopnosti psa jako první. Člověk si cenil u psa ostražitost, pohotovost, oddanost a věrnost a tyto vlastnosti byly základem citové vazby člověka a psa. [1;2;9]



Obrázek 1 Bača s ovčáckým psem [9]

Současná kynologie

Pes má tisíckrát lepší čich než člověk, a to je důvod, proč se v současnosti využívá nejen při hledání zavalených osob v sutinách domů a pod lavinami, ale i při hledání drog, výbušnin i ucházejícího plynu. Policisté, záchranáři, hasiči, celníci, vojáci, vězeňská služba, ti všichni vycvičené psy využívají ve svých profesích. Psi rovněž pomáhají při pátrání po ztracených osobách, dokážou velmi dobře posloužit nevidomým lidem jak doma, tak i na ulici. Dokážou být dobrým přítelem pro psychicky nemocného člověka, ale i zahnat samotu zdravému jedinci. Dobře vycvičený ovčácký pes dokáže uhlídat i stádo hospodářských zvířat. Pokud psi jsou cvičeni k určité práci, pro kterou se hodí, tak ji vykonávají s radostí. Samozřejmě nesmí chybět vlídná slova a pochvala. Není asi psa, který by neměl rád kondiční procházky proložené během a aportováním. Je na každém člověku, aby poznal jeho schopnosti a rozvíjel dovednosti svého psa. Tím se život psa i kynologa stane bohatším. [1;8]

2.2 Odvětví kynologie

Chovatelství psů

Ten kdo vlastní psa, v kynologii ještě neznamena, že je chovatelem. Chovatelství je odvětvím, které slouží k reprodukci psů určité rasy, nebo jejich křížení tak, aby vznikla rasa nová. Profesionální chovatelé se snaží ze svého chovu vymanit jedince, který je nevhodný, jak z hlediska zdravotního, tak i hlediska sociálního - povaha psa a jeho dovednosti. [31]

Služební kynologie

Tento obor využívá především policie, vězeňská služba, celní správa, obranné složky a strážci majetku se psem.

Vystavování psů

Toto odvětví úzce souvisí i s chovatelstvím. Psi jsou na výstavách hodnoceni i na mezinárodní úrovni a to psům zajišťuje, že jsou vyhledáváni jinými chovateli určité rasy psů. Výstavy se řídí výstavním řádem a dále také podle propozic výstavy. [2;31]

Zkoušky psů

U loveckých, asistenčních, záchranářských, policejních a vojenských psů je důležité otestovat psí schopnosti po určitém výcviku. Psi se účastní dle určitého oboru mezinárodních zkouškových řádů, podle kterých se testů účastní. Výsledky zkoušek v profesních skupinách jsou důležité a někdy rozhodují o tom, zda pes bude do dalšího chovu zařazen či nikoliv. Speciální zkoušky mají nejen záchranářští (zkouška lavinových prací) a ochranářští psi, ale i myslivečtí psi, u kterých je požadavek na různé schopnosti (lesní zkoušky, barvářské zkoušky, práce ve vodě). [31]

Myslivost

Myslivost také patří mezi kynologické disciplíny, jelikož psi jsou pro myslivce nezbytní při práci v lese. I lovečtí psi se účastní zkoušek, testují se jejich schopnosti. Psi na výstavách soutěží v tzv. pracovních třídách. [19]

Sportovní kynologie

Sportovní kynologie je odvětvím, jež obsahuje nespočet činností, které jsou cenné především tím, že prohlubují vztah psa a jeho pána. Pro psa je to nejen zábava, ale především pohyb, který potřebuje. Patří sem: agility, dog dancing, dog frisbee, obedience, flyball. Některé psí sporty pocházejí ze zámoří – Velká Británie, USA. [31]

Záchranářská kynologie

Toto odvětví je rozsáhlým oborem, kde se pes učí využívat svého vynikajícího čichu k hledání dle pachových stop v různorodém prostředí na loukách, v polích, v lesích, v křovinách, v houštinách, v zříceninách domů, v rozlišných objektech, ale i při vodních pracích. [34]

3 SLUŽEBNÍ A ZÁCHRANÁŘSKÁ KYNOLOGIE V ČR

3.1 Historie a tradice služební kynologie v ČR

Policejní služební kynologie na území České republiky má velmi bohatou tradici. Služební psi se začali využívat až v období Rakousko-uherské monarchie v pohraničí, četnické a policejní službě. Jeden z prvních kurzů policejních psovodů ČSR proběhl v Nových Hradech kolem roku 1920. Po pár letech v obci Pyšely vznikla policejní škola psovodů. Z obce Pyšely byla poté roku 1952 přesunuta do Býchor. Civilní chovatelé prodávali své psy Policii ČSR ke služebním účelům. Tehdejší policie založila svůj vlastní chov s nároky na dovednosti a povahové vlastnosti služebních psů z důvodů, že běžní chovatelé se zaměřovali spíše na vzhled a odchov psů. [25]



Obrázek 2 Četníci se služebními psy [9]

3.2 Historie a vývoj záchranné kynologie

Psi jako stopaři uprchlých vězňů se začali využívat koncem 19. století nejen v Evropě – Německo, Francie, Anglii, ale i v USA. Jako vyhledávači zasypaných osob i zraněných vojáků po náletech byli psi záchranáři využiti už za 1. světové války. Nabyté dovednosti s prací psů záchranářů z války bylo využito i ve 2. světové válce v alpských oblastech, kdy se psi začali uplatňovat na hledání osob zavalené lavinami. Na začátku šedesátých let vznikla v Holandsku první brigáda záchranných psů na vyhledávání zasypaných osob, kterou založil Čech J. Rudolf Toman, který tam emigroval. 156 životů vděčí za záchranu psovi jménem Roy Roland, který osoby vyhledal v roce 1963 v Peru v sutinách domů po ničivém zemětřesení. O polovinu méně zasypaných osob našel o 2 roky později při stejné přírodní katastrofě v Chile pes jménem Doro. Hlavní psí hrdinové měli výcvik dle vlastní metodiky J. R. Tomana, zakladatele brigády záchranných psů v Holandsku. Zejména poslední zmiňovaná přírodní katastrofa dala podnět pro založení ostatních záchranných organizací v mnoha zemích. Rok 1968 u nás přinesl založení první kynologické záchranné brigády, která měla jen roční trvání. O 4 roky později vznikla záchranná brigáda v Českém Krumlově. V následujícím období v naší republice záchranné skupiny kynologů spadaly pod nejrůznější organizace (Svaz chovatelů drobného zvířectva, Český červený kříž, Svaz pro spolupráci s armádou). Až teprve rok 1990 přinesl vznik Svazu záchranných brigád kynologů ČR (dále jen SZBK ČR), ten se zároveň v roce 1993 podílel na vzniku mezinárodní kynologické záchranné organizace

I když technika při hledání zasypaných osob v sutinách budov jde stále kupředu, tak správně vycvičený pes zůstává nenahraditelným pomocníkem záchranářů. Je třeba si uvědomit, že pes má silně vyvinuté čich, čímž se stává pro ně nepostradatelným. V přírodě při pátrání po ztracených osobách se záchranáři více spoléhají na svůj zrakový orgán a vymoženosti techniky, a tudíž se záchranná kynologie více specializuje



Obrázek 3 Psovod se psem [33]

na hledání osob v sutinách domů. O plošné vyhledávání pohřešovaných osob kynologové záchranáři neprojevují takový zájem, důvodem je snadnější prezentace pro veřejnost o práci psů při sutinovém vyhledávání zasypaných osob v troskách domů než pátrání po pohřešovaných osobách. U nás se problematika pohřešovaných osob začala více řešit až po nešťastné události v roce 2003, kdy bylo vyhlášeno pátrání po malém tříletém chlapci u obce Borovnice. Jeho mrtvé tělo bylo nalezeno až za 67 hodin v okolí 6 km od jeho domova. [5]

3.3 Současnost služební a záchranářské kynologie v České republice

Skvěle vycvičený pes pomáhá nejen k hledání zasypaných lidí v troskách domů, ale i k hledání traskavin, zbytků hořlavín z ohniska požáru, dokáže odhalit i přítomnost akceleračních i ucházející plyn. V poslední době záchranáři či bezpečnostní složky při oznámení o umístění výbušniny vyšlou do prostoru psa s videokamerou, která umožňuje psovodovi prozkoumat podezřelé prostory. Takto skvěle vycvičený pes slouží především u pyrotechniků a zásahových jednotek v boji proti terorismu, o kterém slyšíme každý den. Málokdo ale ví, že ti nejlepší čeští záchranářští psi jsou součástí programu ATF, jehož úkolem je mezinárodní boj s terorismem - vyhledávání zbraní, výbušnin a nástražných výbušných systémů. Speciální výcvik těchto psů probíhá v USA ve Virginii a trvá 10 dní. Výcvik psovoda trvá 4 měsíce. Odborníci říkají, že připravenost speciálně vycvičených psů je neméně důležitá jako zkušenosti psovodů.

Ve světě přibývá počet hrozeb mimořádných událostí a přírodních katastrof, a tudíž je v současné době záchranářská kynologie velmi ceněna i v ČR. A to pro svou nepostradatelnost v integrovaném záchranném systému i s využitím ostatních složek IZS, které se záchranářskou kynologií zabývají aktivně. O kvalitní výcvik, výchovu a využití psů u městské policie, civilních bezpečnostních služeb a ozbrojených složek státu se opírá HZS ČR, Celní správa ČR, Policie ČR, Vězeňská služba ČR, Armáda ČR. Velkou zásluhu na tom má bezpochyby i TART, který sdružuje amatérské a profesionální psovody, kteří mají na starost výcvik psů. [34]

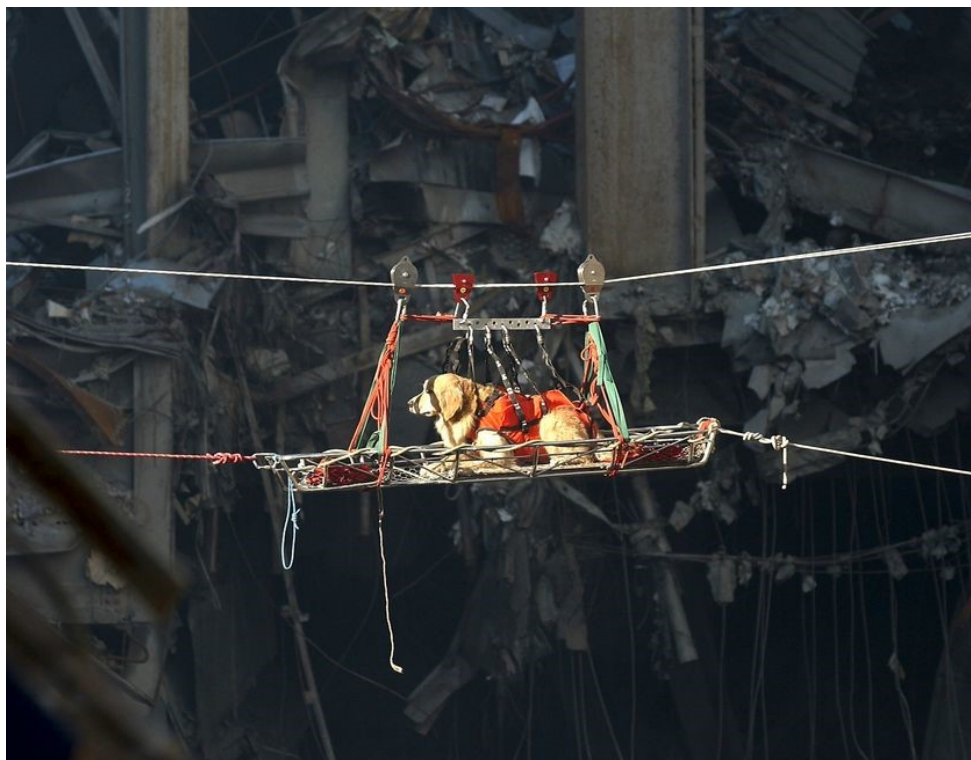


Obrázek 4 Policisté se služebními psy [27]

3.4 Organizace záchranné kynologie

V rámci záchranné kynologie se každý stát liší nejen svou organizací a svým systémem, ale i zakomponováním do bezpečnostního pilíře. Jelikož převažují zásahy plošného pátrání pohřešovaných lidí nad hledáním zavalených osob v troskách domů, tak je nutno mít v záloze dostatek kvalitních pátracích týmů. V těchto situacích jde o čas, o co nejrychlejší vypátrání pohřešované osoby. V současnosti ve většině vyspělých států funguje vypracovaný systém, dle kterého se Kynologické pátrací týmy (dále jen KPT) při pátrací akci řídí. Za její organizaci a řízení většinou odpovídá jedna ze státních bezpečnostních složek. Tyto systémy nejsou v každém státě stejné, liší se ekonomickou situací, danými možnostmi i vývojem záchranné kynologie. Menší státy, které mají dobrou ekonomickou situaci, si mohou dovolit plně profesionální systém, kde stačí 15 až 20 kynologů- záchranářů. Tento počet by stačil pro případné hledání v sutinách, ale na pátrání po pohřešovaných osobách je

nutný větší počet pátracích týmů. Mít plně profesionální systém organizace pro plošné vyhledávání osob KPT si můžou dovolit jen některé země. Ostatní využívají i dobrovolných záchrannářských organizací. Nejčastější je spojení obou systémů, tedy profesionálů a dobrovolníků za předpokladu spolupráce zmiňovaných kynologů. [5]



Obrázek 5 Záchranářský pes [35]

4 KYNOLOGICKÉ PÁTRACÍ TÝMY

Hledání ztracených osob probíhá na základě biologické metody, kdy psi vyhledávají danou osobu na základě pachových stop. Speciálně vycvičení psi mají skvělý čich a tudíž KPT jsou díky psům ve výhodě při porovnání s jinými prostředky v pátrání.

1. Druhy používaných KPT:

- KPT profesionálních bezpečnostních sborů,
- KPT dobrovolných občanských organizací,
- KPT profesionálních i dobrovolných organizací.

2. Zodpovědnost za připravenost KPT:

- státní profesionální organizace a úřady,
- občanské organizace dobrovolníků,
- státní i dobrovolné organizace. [5]

4.1 Kynologické pátrací týmy v České republice

V naší republice při pátracích akcích je nejčastěji využíváno služebních psů Policie ČR, jelikož jsou po celé republice rychle dostupní a ve velkém počtu. Desítky kynologů se speciálně vycvičenými psy jsou vždy k dispozici jednotlivému krajskému ředitelství policie. Jestliže pátrací akce trvá delší dobu, tak jsou povoláni kynologové se svými psy z jiných složek IZS. V našem státě doposud neexistuje ani jedna organizace založená na dobrovolnosti, která by se zabývala jen přípravou kynologů se psy na použití v praxi, jako tomu je za hranicemi naší země. Kynologové těchto organizací se hlavně účastní se psy různých soutěží dle sportovních kategorií. Příprava psů není specifická na jednu oblast vyhledávání, ale pes je cvičen jak k sutinovému, plošnému, vodnímu, tak i k lavinovému pátrání. V roce 2003 vznikla z iniciativy Ministerstva vnitra Generální ředitelství Hasičský záchranný sbor České republiky (dále jen MV GŘ HZS ČR) meziposortní odborná kynologická komise k zajištění potřeb IZS prostřednictvím kynologických pátracích týmů.

Využívání těchto kynologů-dobrovolníků nebylo v minulých letech bez problémů, jak organizačních, tak i odborných. Roku 2003 dalo GŘ HZS ČR podnět ke vzniku meziresortní odborné kynologické komisi pro potřeby IZS kynologickými pátracími týmy. Poté téhož roku vydalo GŘ HZS ČR pokyn č. 48 stanovující požadavky na kvalifikaci psovoda – dobrovolníka se psem možného k nasazení pátracích akcí. Obsahuje i provádění atestačních zkoušek k hledání v sutinách, plošnému pátrání a účast kynologů na záchranných akcích za hranicemi našeho státu. Tyto zkoušky jsou zárukou jisté odbornosti psovoda se psem v pátracích akcích, tudíž přednost by měli dostat kynologové s platným atestem. V praxi daný pokyn splnil očekávání v záchranné kynologii v ČR, i když mnoho organizací projevuje odlišné přístupy v záchranné kynologii. [5]

Organizace využívající služebních a záchranných psů

1. Policie ČR,
2. Hasičský záchranný sbor ČR,
3. Celní správa ČR,
3. Městská policie Praha,
4. Městská policie Ostrava,
5. Horská služba,
6. Sdružení hasičů Čech, Moravy a Slezska,
7. Svaz záchranných brigád kynologů.

Policie ČR

Policie ČR je organizací s největším počtem kynologů a připravených psů do terénu. Má vlastní chovatelskou stanici a výcviková střediska, v nichž jsou psovodi cvičeni zkušenými instruktory s potřebnou kvalifikací a z těchto chovatelských stanic jsou vybíráni vhodní psi ke cvičení. Tímto je zajištěn dostatek profesionálních kynologů a odborně cvičených psů, které využívají nejen jednotlivé útvary Policie ČR, ale i celý IZS. [5]



Obrázek 6 Znak Policie ČR [28]

Hasičský záchranný sbor

Roku 2006 byl vydán pokyn GŘ HZS ČR k vhodným podmínkám k vzniku služební kynologie u Hasičského záchranného sboru ČR dle usnesení vlády z roku 2002 „Koncepte ochrany obyvatelstva do roku 2006 s výhledem do roku 2015.“ Tímto předpisem jsou stanoveny podmínky pro vznik služební kynologie u HZS ČR a je pamatováno na zaměstnance a příslušníky HZS ČR, kteří svůj volný čas věnují i záchranné kynologii. Jestliže dokážou splnit všechny podmínky, tak je dovoleno psovi na základě smlouvy, aby sloužil u HZS ČR. Kynologovi se povoluje, že může cvičit vlastního psa v pracovní době. HZS ČR se zaměřuje především na sutinové vyhledávání osob, související s činností Jednotka požární ochrany. [5]



Obrázek 7 Znak HZS ČR [16]

Celní správa

Příslušníci celní správy České republiky používají služební psy hlavně při pátracích akcích a namátkových kontrolách na hranicích státu i ve vnitrozemí zaměřené na nelegálně převážené osoby, dále na vyhledávání zbraní, tabáku a drog či jiných omamných psychotropních látek.



Obrázek 8 Znak Celní správy ČR
[12]

Horská služba

Pes - záchranář je velkým pomocníkem příslušníků horské služby při hledání osob zasypaných lavinou. Toto hledání živých lidí se podobá hledání v sutinách. Psi hledají živého člověka v označeném prostoru dle jeho pachu, pro psa i psůvoda je to velmi fyzicky náročné. Záchranářské psy horská služba využívá i k pátrání pohřešovaných osob v horách. [5]



Obrázek 9 Znak Horské služby [17]

Městská a obecní policie

Vycvičených služebních psů využívají strážníci městské policie (dále jen MěP) především k hlídkové a obchůzkové činnosti. Pražští a ostravští kynologové se zabývají i záchranářskou kynologií (plošné i sutinové vyhledávání osob).



Obrázek 10 Znak Městské policie
Praha [22]

Sdružení hasičů Čech, Moravy a Slezska

Záchranářští psi jsou pomocníky i u některých sborů. V roce 2003 Sdružení hasičů Čech, Moravy a Slezska vydalo metodický pokyn, který se zabývá psovody a psy – záchranáři. V současnosti je kynologů – záchranářů u sborů dobrovolných hasičů (dále jen SDH) velký počet.



Obrázek 11 Znak SHČMS [21]

Občanské kynologické záchranářské organizace

Záchranářskou kynologií v naší republice se také zabývá Svaz záchraných brigád kynologů ČR, jež je největší organizace založená na dobrovolnosti. Organizují rozličné zkoušky a závody. Sportovní zaměření je nejspíše příčinou, že záchranářské organizace se více zaměřují na pátrání po zasypaných osobách. [5]



Obrázek 12 Znak SZBK ČR [32]

4.2 Kynologické pátrací týmy v zahraničí

Zájmem většiny států je zajistit pro záchranné práce týmy lidí s nejvyšší kvalifikací. Země usilují o zřízení státních záchranářských jednotek kynologů - profesionálů, jejichž úroveň přípravy lze státem ovlivnit. V současnosti se využívá i záchranářů - dobrovolníků, jelikož je zapotřebí větší počet KPT. Země, ve kterých panuje dlouholetá tradice záchranářů- dobrovolníků, si zajišťují plošné pátrací akce po ztracených osobách samostatně- např. Velká Británie, USA, Německo. [5]



Obrázek 13 Záchranářka se svým psem [37]

5 KYNOLOGICKÉ ÚTVARY

Mezinárodní kynologická federace

Mezinárodní kynologická federace je mezinárodní kynologickou organizací, sídlící v Belgii. Její založení sahá do roku 1911, o vznik se postaraly Německo, Rakousko-Uhersko, Belgie, Francie a Nizozemí. Zabývá se plemeny psů a kynologií. Je tvořena 87 členy a smluvními partnery (jeden člen z jedné země), vydávající vlastní rodokmeny. Naši republiku v této federaci zastupuje Českomoravská kynologická unie. [23]

Českomoravská kynologická unie

Její vznik sahá do roku 1992, je pokračovatelkou původní Československé kynologické unie. Jedná se o dobrovolné sdružení právnických osob, které se zabývají kynologií jen v našem státě. Spadají sem téměř všechny české svazy a kluby. Je řádným členem Mezinárodní kynologické federace. [15]

Moravskoslezský kynologický svaz

Moravskoslezský kynologický svaz je sdružení založené na dobrovolnosti jejích členů. Členové se zajímají o cvičení, chovatelství a vystavování psů. [24]

Českomoravská kynologická jednota

Českomoravská kynologická jednota je členem Českomoravské kynologické unie, řídí se normami mezinárodní kynologické federace. Vznikla v roce 1994 a je založena na dobrovolnosti. Chovatelské kluby se zabývají jen chovem čistokrevných psů s průkazem původu. [13]

Českomoravská myslivecká jednota

Českomoravská myslivecká jednota je jednou z největších mysliveckých organizací v ČR. Její sídlo je v našem hlavním městě.

Hlavní náplní je podpora myslivosti a ochrana přírody, dále organizuje národní myslivecké slavnosti, celostátní přebory ve střelctví a má na starost kynologický klub. [14]

Klub agility České republiky

O jeho založení roku 1992 se zasloužili lidé, kteří byli zapálení pro tento psí sport. Každým rokem klub organizuje mistrovství republiky v agility a má také zástupce v komisi agility mezinárodní kynologické federace. [26]

Svaz záchranných brigád kynologů České republiky

Svaz záchranných brigád kynologů ČR řídí 7 členů prezidia, kteří byli zvoleni na sjezdu po dobu 5 let. Zabývají se záchrannými pracemi s pomocí cvičených psů k pátrání po osobách živých či mrtvých. Samozřejmě vše s podporou složek IZS (Policie ČR, Armáda ČR, zdravotnická záchranná služba, Hasičský záchranný sbor ČR). Záchranářští psi se stávají nepostradatelnými v situacích, kde můžou zachránit lidský život. Většinu akcí pořádá Svaz záchranných brigád kynologů ČR, který se snaží o naplňování plánu cvičení psů tak, aby jejich vycvičenost byla co nejširší. Zaměřuje se na hledání osob živých či mrtvých v různorodém terénu. Jedná se 5 oblastí: sutinové hledání, pátrací akce v přírodě, pátrání lidí po stopách, vyprošťování osob zasypaných sněhem a záchranné vodní práce, kam spadá i pátrání po utonulých. Českých záchranářských psů bylo často využito i za hranicemi, příkladem je turecké a tchajwanské zemětřesení. Záchranářští psi musí projít všemi zkouškami od základních po vrcholové či speciálními po pátrání po živých či mrtvých osobách. Pro Svaz záchranných brigád ČR je směrodatný Národní zkušební řád, který zahrnuje zkoušky vycvičenosti psů: v sutinách, v přírodním terénu, v lavinových polích, na vodních plochách a na stopách. Psi musí prokázat nejen svoje dovednosti (přesná lokalizace nalezené osoby), ale samozřejmě by nemělo chybět nadšení psa z vydařené práce. [32]

6 PŘÍKLADY NASAZENÍ KYNOLOGŮ

Zásah kynologů v Královéhradeckém kraji, Deštné v Orlických horách

Dne 16. dubna 2017 byli kynologové povoláni k celostátnímu pátrání po pohřešované osobě v Deštné v Orlických horách v Královéhradeckém kraji. Jednalo se o psychicky narušenou ženu, která měla za sebou psychiatrickou péči lékařů. Pohřešovaná byla naposledy spatřena v oblasti přibližně 2 km od Deštné dne 14. dubna. Pátrací akce se zúčastnily tyto složky: Policie ČR, včetně vrtulníku letky Policie ČR, Horská služba, SDH, HZS Deštné v Orlických horách. Po poradě s velitelem zásahu plk. Machem a p. Kverkem - PČR v 12.30 hod., byli kynologům přiřazeny koordinátoři a sektor k nasazení pátracích psů. Pátrací lokalitou byla oblast Šerlišský mlýn – Údolí Bělé (Sedloňový vrch) v rozsahu přibližně 125 ha. Pátrání bylo zahájeno záchranářskými psy v 13. 05 hod. Pohřešovanou osobu našel pes Spik v 15.35 hod. (psovod Hübnerová) záchraná kynologická skupina MěP Praha – místo nálezu N50 20.350 E16 21.401. Hledaná žena byla nalezena již mrtvá – oběšená, na místo nálezu byla přivolána Policie ČR, která tuto akci v pátrání ukončila v 16.00 hod.

Do pátrací akce byli povoláni tito kynologové:

Psovod Michal Sitte

č. atestu MV-04/2011

psovod Romana Hübnerová

pes Spik

č. atestu MV-10/2014 [29]

Nasazení kynologů v prostoru zřícené lávky v pražské Tróji

Dne 2. prosince 2018 se odpoledne samovolně zřítily lávky s lidmi přes řeku Vltavu. V 13. 44 hod. byl požadován zásah záchranářských psů na ohledání sutin zřícené lávky s případ-

ným podezřením na zasypané osoby. Při této události byly 4 osoby zraněny, z toho 2 těžce, následně byly transportovány do nemocnice. Prohledání okolí břehů řeky zajišťoval nejen vrtulník letky PČR, ale i potápěči HZS. V 14.25 hod. po krátké domluvě s velitelem zásahu (por. Němec), se ZKS rozdělila na 2 skupiny: strž. Bartošík a pes Artan ohledávali zříceniny na levém břehu, pravý břeh měli na starost pes Alex a pes Chipy se strž. Sitte a strž. Chmelovou. V 15.00 hod. se obě skupiny psů vyměnily k postupnému překrytí ohledaných míst. V 14.40 hod. byla zachycena jediná kladná reakce služebního psa Artana v oblastí úpatí zlomené lávky na levém břehu, kde byly ošetřovány zraněné osoby ještě před příjezdem kynologů. Pak byla tato oblast znovu vypachována a v 15.25 hod. byli opětovně nasazeni psi, reakce psů na zasypanou osobu byla negativní. Kolem 15.30 hod. byly zříceniny lávky prohledány, nebyly nalezeny žádné zasypané osoby. Veškeré informace byly předány veliteli zásahu.

V této pátrací akci zasahovali tyto kynologové:

Psovod Michal Sitte

Pes Alex

č. atestu MV-04/2011,

psovod Matěj Bartošík, Městská policie Praha

pes Artan

č. atestu MV-04/2016,

psovod Šárka Chmelová

pes Chipy

č. atestu MV-05/2012. [30]



Obrázek 14 Psovod se psem prohledávající trosky [36]

7 PROBLEMATIKA PSŮ

Divoká zvířata byla předky všech domácích zvířat, zároveň i psa. Předkem psů domácích byl nespíše vlk stepní, vlk indický nebo vlk mongolský. Někteří vědci se ovšem domnívají, že pravděpodobná příbuznost je mezi šakalem a psem. Vlk, šakal a pes mají stejný počet chromozómů. Badatelé zastávají názor, že vlk byl jako jediný předek psa. Přinášejí důkazy o tom, že psí zuby jeví známky vlků a ne šakalů. Postupem času docházelo nejen ke změně životních podmínek člověka, ale i ke způsobu využívání psů. Na počátku stál lovecký pes a z něj se vyvinul válečnický, hlídací i pastevecký pes. Na počátku se člověk snažil využívat přirozené vlastnosti psa, ty pak později rozvíjel. Ochočení psa tedy úzce souvisí s jeho přípravou pro potřeby člověka. Už nejstarší kniha lidstva, staroiránská Avesta, nám odkrývá zkušenosti s přípravou a využitím nejen pastýřských, ale i bojových psů. Druhá polovina 19. století s sebou přinesla i nové vědomosti o chování zvířat díky rozvoji vědních oborů. Došlo k poznání rozdílů chování člověka a zvířete i k vysvětlení instinktů a procesů ve vyšší nervové činnosti v době cvičení psa. Na začátku 20. století fyziolog z Ruska I. P. Pavlov vysvětlil zákonitosti chování zvířat, které rozčlenil na chování vrozené a získané. Došlo i k objasnění procesů konkrétního myšlení u zvířat a abstraktního myšlení u lidí. To vše bylo podnětem nového vědního oboru - psychologie zvířat. [4;10]



Obrázek 15 Kříženec šakala a psa [4]

7.1 Rozdělení plemen psů

1. Ovčáčtí a honáčtí psi např.: malinois, německý ovčák, kuvas, saarloosův vlčák, velškor-gi cardigan, flanderský honácký pes aj.
2. Pinčové, knírači a molossoidní psi, švýcarští salašnicktí psi např.: dobrman, malý hladko-srstý pinč, argentinská doga, hovavart, landseer, tibetský mastif, bernský salašnický pes aj.
3. Teriéři: např.: erdelteriér, glen of imaal teriér, irský teriér, manchester teriér, australský teriér, český teriér aj.
4. Jezevčici: např.: krátkosrstý jezevčík, dlouhosrstý jezevčík, drsnosrstý jezevčík aj.
5. Špicové a primitivní typy: např.: aljašský malamut, sibiřský hasky, karelský medvědí pes, norský losí pes, islandský špic, velký a vlčí špic, eurasier, thajský ridgeback aj.
6. Honiči: např.: baset, velcí francouzští honiči, vydrař, dalmatin, švýcarští honiči aj.
7. Ohaři: např.: italský brakýř, německý ohař dlouhosrstý, pikardský modrý ohař, výmar-ský ohař, anglický setr, pointr aj.
8. Retrívři, slídiči a vodní psi: např.: zlatý retrívř, labradorský retrívř, americký kokršpaněl, kokršpaněl (anglický kokršpaněl),
9. Společenská plemena a toy: např.: bišonci, lvíček, velký pudl, tibetský španěl, čivava, francouzský buldoček, mops aj.
10. Chrti: např.: saluki, irský vlkodav, italský chrtík, vipet, azavak, barzoi aj.
11. Neuznaná plemena: např.: americko-kanadský bílý ovčák aj. [11]

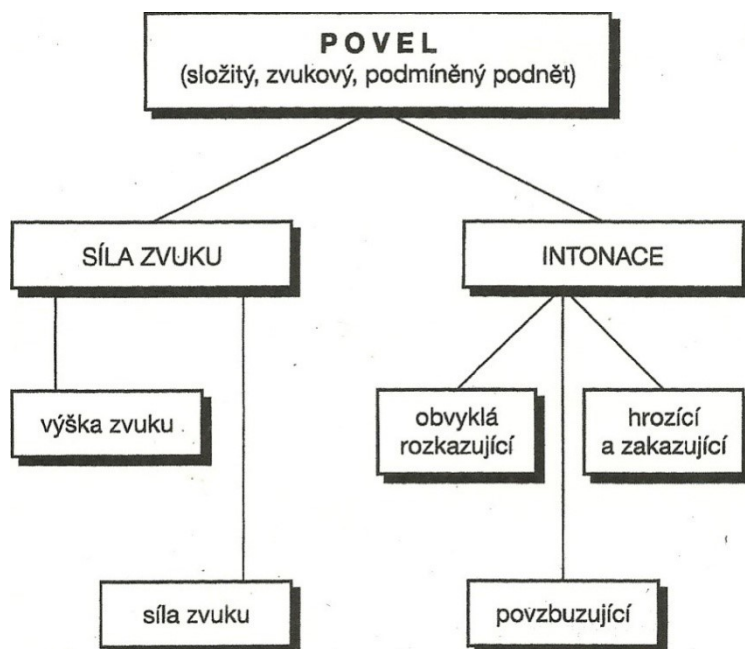
7.2 Výcvik psa

Výcvik psa je promyšlené a cílené působení výcvikáře na psa, který má za cíl naučit ho provádět stanovené cviky na určité podněty. Činnost psa je cvik, který vykonává na rozkaz či gesto. Je to vybudovaný podmíněný reflex tradičním způsobem. V první řadě používáme podmíněný podnět a následně nepodmíněný. Celek cviků totožného zaměření je označován jako disciplíny (stopování, poslušnosti, disciplíny obrany, strážní služby, apod). U výcviku

psího jedince musíme respektovat a dbát na přirozené vlastnosti typické pro jeho plemeno. [7;8]

Několik rad, které usnadňují výcvik psa:

- a) Je nezbytné, aby měl kynolog svého psa rád, jejich vzájemná činnost musí každopádně začínat na kamarádství a jistotě.
- b) Pes by neměl provádět cvičení z obav.
- c) Velmi opodstatněná vlastnost psovoda je jeho důslednost po celou dobu výcviku.
- d) Jen dobře vycvičený pes usnadňuje použitelnost ve službě a nezpůsobuje problémy a umocňuje jistotu psovoda. Špatně vycvičený pes znesnadňuje použitelnost ve službě a může zapříčínovat těžkosti a snižovat důvěru v jeho používání.
- e) Výcvik psa se provádí lépe tehdy, je-li po neuposlechnutí povelu provedeno donucení a po vyplnění je pes odměněn. Pes se snáze cvičí, pokud za nesplnění rozkazu následuje přinucení a po jeho splnění odměna. [8]



Obrázek 16 Rozbor povelu [8]

Hlavní chyby psovoda při výcviku psa

1. Polidštění psa, psovod nebere v potaz jeho individuální vlastnosti a dovednosti. Psovod tak vytváří úkoly, které se obtížně plní.
2. Nevlídné zacházení, které rozvrací velmi důležitý vztah mezi psovodem a psem.
3. Špatná aplikace nepodmíněných a podmíněných podnětů.
4. Opakované užívání nevhodných zákazů a nucení psa do činnosti, vede ke snížení jeho chuti k výcviku, pes má z výcviku strach.

Velmi častou chybou je také působení tzv. nežádoucích spojitostí, které spočívají ve vytvoření podmíněných reflexů nesprávným výcvikem. Např. psovod vydá povel „Fuj!“ a okamžitě nato řekne příkaz „Ke mně!“ Po splnění rozkazu „Ke mně!“ dostane pes pamlssek. Pokud se tyto povely opakují vícekrát za sebou, bude vždy pes na povel „Fuj!“ přibíhat ke psovodovi.

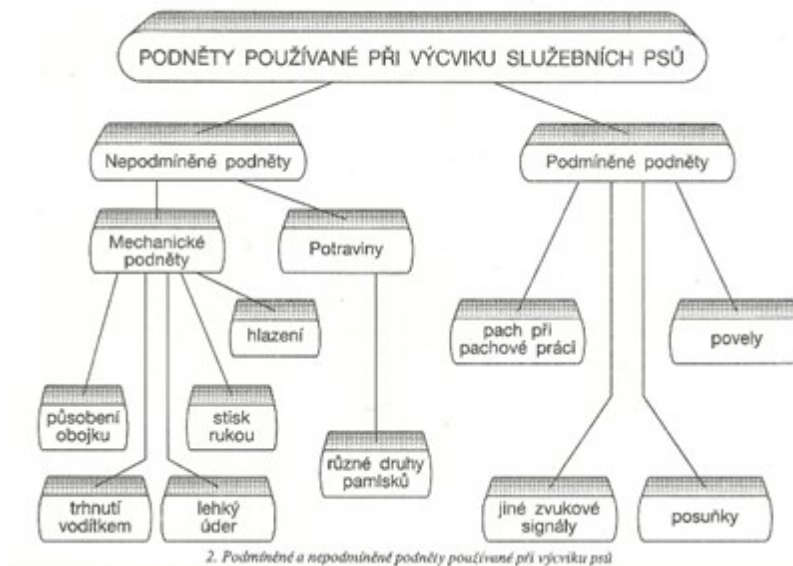
Další významnou chybou je pokládání stop ve stejném směru, stále se opakujícím způsobem a tím samym pomocníkem způsobí to, že si pes na tyto stále se opakující procesy zvykne a za jiných podmínek bude ztrácet chuť k výcviku.

Závažný problém je také, když se vytvoří nežádoucí spojitost na ochranný rukáv nebo ochranný oděv pomocníka. Tato nežádoucí spojitost se u některých psů vytvoří do té míry, že pokud vidí oblek nebo rukáv, okamžitě se po něm vrhají. Tomu můžeme zabránit tak, že budeme dávat tyto předměty do kotečů, nebo je nosí sám výcvikář a pomocník se cíleně s těmito věcmi během cvičení v poslušnosti pohybuje kolem psa. [4]

Podněty používané při výcviku psa

Největší podnět je během výcviku pro psa jeho cvičitel. Na psa působí cvičitel svým vzhledem, charakterem pohybu, formou obleku, výrazem obličeje a pachem. Cvičitel je pro psa komplexním podnětem, protože má i vliv na několik jeho analyzátorů. Při výcviku psa a dalším používání působí cvičitel na jeho nervovou soustavu podmíněnými i nepodmíněnými podněty. Pod pojmem podnět si můžeme představit vše, co působí na jeho nervovou soustavu. Podnět je iniciátor, který psovi způsobuje podráždění a vede u něj ke vzniku reflexů. Je však důležité vědět jaké podmíněné a nepodmíněné podněty při výcviku

použit. Nepodmíněný podnět je podnět, který způsobuje nepodmíněný reflex (polohový, obranný, pokrmový). Podmíněné podněty způsobují zase naopak podmíněné reflexy, jsou to například různé zvukové signály, pachy člověka a předmětů, posuňky a povely. Základními podmíněnými podněty, na které se během výcviku vytvářejí podmíněné reflexy, jsou povely. [8]



Obrázek 17 Nepodmíněné a podmíněné podněty [8]

7.3 Metody výcviku

Celkově máme čtyři metody: chuťově dráždivou, mechanickou, napodobovací a kontrastní.

Chuťově dráždivá

Využívá krmení jako podnětu, který umocňuje rozkaz. Motivace psa ke cvičení se tak stupňuje. Předností této metody je umocnění vztahu mezi psovodem a psem a rychlejší vybudování podmíněných reflexů. Problémem je ovšem nepevnost těchto reflexů. Aplikace, uplatnění této metody se využívá nejčastěji u výcviku nezkušených psů nebo v pachových soutěžích.

Mechanická

Je založena na „posilování“ podmíněných podnětů při výcviku podněty nepodmíněnými mechanickými, např. donucení k akci, výkonu. Při použití mechanické metody rychleji, rychle vzniknou silné, pevné podmíněné reflexy. Tato metoda má vliv na vztah mezi psem a psovodem, dále zde hrozí vznik pasivně obranné reakce a u psa, který má zvýšenou dráždivost a také pravděpodobnost podráždění. Pokud u psa pozorujeme lhostejnost k potravě, zvyšující se hněv, nebo vyvíjí špatnou aktivitu, použijeme tuto metodu. Nemůžeme ji ovšem aplikovat pokud po psovi chceme cviky spojené s aktivitou a také u výcviku štěněte. Pokud tuto metodu zneužijeme, bude pes plnit cvik jenom z obavy.

Napodobovací

Probíhá za přítomnosti zkušeně vycvičeného psa, se kterým začínající pes absolvuje trénink. Nejčastěji se užívá při cvičení feny se štěnětem u začínající výchovy. Pokud nechceme, aby pes fungoval jenom ve skupině, musíme tuto metodu střídát se samostatným výcvikem.

Kontrastní

Tato metoda slučuje dvě metody dohromady, chuťově dráždivou a mechanickou metodu. V praxi je nejběžnější a je základním „kamenem“ pro výcvik psů. Využívají se mechanické podněty, které slouží k tomu, aby pes „lépe“ vykonal požadovanou činnost. Podáním sladké odměny nebo balonku dosáhneme potlačení záporného vlivu mechanických podnětů a posílení akceschopnosti. Kontrastní metoda zahrnuje veškeré pozitivní chuťově dráždivé a mechanické metody. [4]

Nejpoužívanější služební plemena

- **Rotvajler** – nejčastěji využíván v policejní službě, často používán k pátrání po ztracených osobách v terénu a hlídání objektů,
- **Německý ovčák** – využívá se především v policejní a horské službě, ale i jako pes slepecký a obranný,
- **Dobrman** – je určen především jako hlídač a obránář,
- **Knírač velký** – často využíván na sutinové, ale i plošné vyhledávání osob,

- **Svatobernardský pes** – slouží především jako záchranářský pes v horské službě,
- **Erdelteriér** – nejčastěji používán v troskách domů k najetí osob,
- **Belgický ovčák** – používá se v horské a policejní službě, k vyhledávání osob v sutinách a ztracených lidí v otevřeném terénu. [11]

Nezbytné schopnosti a vlastnosti psůvoda i psa

U psůvoda je to především fyzická a psychická zdatnost, dobrá orientace v terénu, správná taktika vyhledávání, znalost fyzických a psychických vlastností svého psa, schopnost vedení psa, psůvod musí vše dokonale znát, protože v terénu se musí spoléhat jen na sebe.

Jedním z předpokladů pro dobře vycvičeného psa je jeho vyšší nervová soustava, temperament, chuť do práce, zájem o aport, radost z pochválení, ne agresivita k okolním psům a lidem, fyzická zdatnost, psychická odolnost a poslušnost.

Nesmíme zapomínat na to, že pes je jenom zvíře a ne stroj, proto je nutné se k němu tak chovat. Důležité je myslet na to, že pes bude vykonávat výcvik a činnost na zásahu jenom, když bude chtít.

Pro úspěšné zvládnutí zásahu jsou zapotřebí všechny výše zmíněné aspekty, neboť při indispozici psůvoda je nevyužit pes a při indispozici psa je nevyužit psůvod. [5;16]

8 CÍLE A METODY

Cílem této bakalářské práce bylo zpracovat na základě dostupné literatury teoretické poznatky a formulovat teoretická východiska využití kynologie v Integrovaném záchranném systému České republiky. Hlavním cílem bylo analyzovat současný stav využití kynologie v Integrovaném záchranném systému České republiky a na základě výsledků analýzy vypracovat návrhy na zlepšení daného stavu.

Použité metody

Informace v teoretické části jsem čerpal z dostupných literárních a internetových zdrojů, dále získaných informací od členů kynologické záchranné brigády Pardubického kraje a členů komise atestačních zkoušek. Podklady k praktické části jsem získal metodou pozorování, modelovou situací, popisem, analyzováním, vyprávěním a rozhovorem s členy kynologické záchranné brigády, komisí atestačních zkoušek a příslušníkem Městské policie.

II. PRAKTICKÁ ČÁST

9 SUTINOVÉ CVIČENÍ A ATESTAČNÍ ZKOUŠKY

V praktické části se zabývám sutinovým cvičením, které bylo zaměřeno na sutinové vyhledávání osob. Tohoto cvičení jsem se osobně zúčastnil nejen jako figurant, ale i jako pozorovatel. Dále se budu zabývat kynologickými atesty Ministerstva vnitra, zacílené na sutinové vyhledávání zasypaných osob. Těchto atestačních zkoušek spadajících pod MV-GŘ HZS ČR jsem se účastnil v roli pozorovatele a figuranta.

9.1 Kynologické sutinové cvičení

Cvičení se konalo dne 30. března 2019 v Pardubicích v troskách rozbořených objektů v městské zástavbě za Kauflandem u ulice S. K. Neumanna. Na toto cvičení jsem se dostal tak, že jsem prohlížel internetové stránky Kynologické záchranné brigády Pardubického kraje a narazil jsem na kontakt pana Nováka, který je vedoucí brigády, a následně jsem se s ním telefonicky spojil. Po krátké konzultaci dané problematiky mi nabídl účast na sutinovém cvičení kynologické záchranné brigády jako figurant.

Na okrajovou část areálu jsem se dostavil v 8:00. Po osobním setkání s panem Robertem Novákem a druhým figurantem jsem se seznámil i s dalšími členy kynologické záchranné brigády. Následně jsem se převlékl do pracovního oděvu, nazul si pevnou kotníkovou obuv a ochranné pracovní rukavice. Obdržel jsem také horolezeckou ochrannou přilbu vybavenou svítilnou a radiostanicí. Poté jsem absolvoval nezbytné instrukce a školení týkajícího se bezpečného pohybu v sutinách a zásady komunikace v radiostanicí. Pan Novák spolu s dalšími členy-kynology vybral místo našeho „zasypání.“ Byla to sklepní šachta nacházející se pod betonovým podlažím vyčnívajícím cca 1m nad zemí, viz podrobný náčrt objektu spolu s mojí polohou a polohou druhého figuranta-kynologa a následným místem označení záchranných psů obou našich pozic.

Zhruba v 9 hodin jsem spolu s druhým figurantem vlezl do šachty. Venkovní teplota byla kolem 7 °C, bylo slunečno s malými mraky, foukal slabý teplý vítr. Prostor zde byl velice stísněný, chladný a prašný. Světlo zde pronikalo pouze dvěma velmi malými skulinkami. Byli jsme oblečení do pracovního oděvu, měli jsme obutou pevnou kotníkovou obuv,

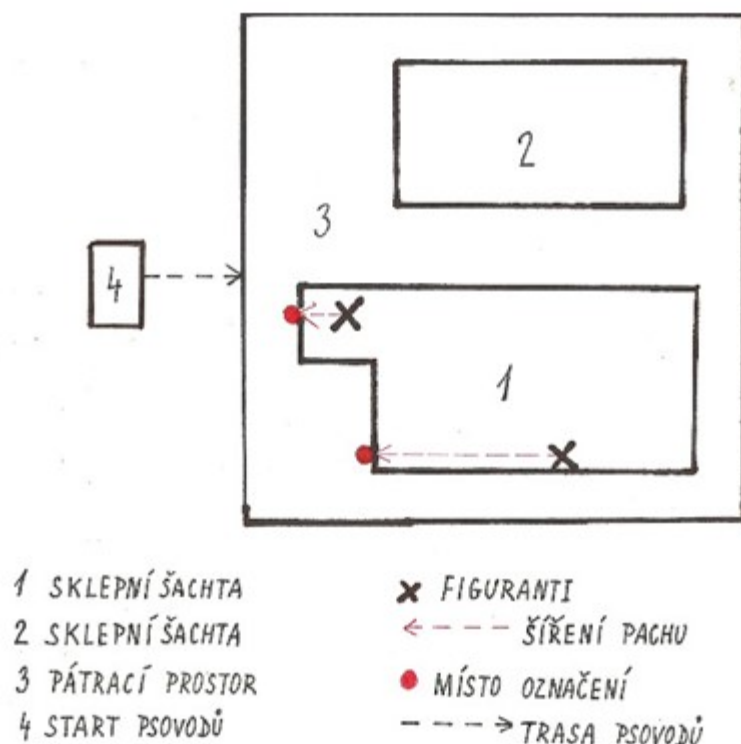
ochrannou horolezeckou přilbu vybavenou led svítilnou, ochranné pracovní rukavice, měli jsme s sebou také pevný polystyren kvůli tepelné izolaci a v neposlední řadě radiostanici. Poté, co jsme zaujali předem dané pozice, jsme se ohlásili vysílačkou. Následně bagr zasypal jediný vchod ven ze sklepní šachty. Asi po dvou minutách co se ustálil vířící se prach, jsme se opět ozvali vysílačkou, že jsme v pořádku. V 9.15 hod. přijeli na místo celkem tři psovodi-kynologové plně vybaveni k zásahu se záchrannými psy. Přijeli, až potom co jsme byli uvnitř a zasypaní, aby oni sami nevěděli, kde se nacházíme a přiblížili se tak co nejreálnějšími podmínkám zásahu. Po příjezdu na místo zásahu byli kynologové informováni velitelem zásahu-panem Novákem, že se zde v prostoru možná nacházejí zasypané osoby. Asi v 9.20 hod. se vydal na průzkum první kynolog-psovod se záchranným psem, který pobíhal na volno. V 9.25 hod. byla první pozitivní, avšak ne příliš přesvědčivá reakce na nález formou štěkotu a kňourání nad malou dírkou vzdálené 5m od mé pozice. Kynoložka poté odměnila svého psa. I přes malou reakci ji vzala v potaz a řekla do vysílačky, že chce mluvit s velitelem zásahu kvůli důvodnému podezření přítomnosti zasypané osoby. Kynoložka pokračovala v pátrání, asi za 2 minuty pes jevil již podstatně přesvědčivější reakci než u prvního označení, tentokrát nad pozicí druhého figuranta, který seděl 7 m ode mě. Kynoložka i tuto informaci sdělila veliteli zásahu. Velitel informaci vyhodnotil a vydal rozkaz k dalšímu prohledávání sutin. Pes nejevil žádné známky chování o přítomnosti další osoby. Kynoložka poté ohlásila veliteli negativní výsledek, který rozhodl o stáhnutí psovoda se psem s tím, že do prostoru sutin bude nasazen další kynolog z důvodu potvrzení či vyvrácení podezření na zasypanou osobu. Kynoložka šla poté k veliteli zásahu, kde načrtla a popsala sektor s nálezy. Po celou dobu hledání bylo jasně slyšet hlasité pozitivní povzbuzování k lepšímu výkonu se slovy: „Hledej!“, „Kde je?“

Na prosbu velitele zásahu se v 9.35 hod. připravil další psovod-kynoložka se záchranným psem. Psovod dostal od velitele zásahu stejné informace jako předešlý kynolog. Avšak neobdržel žádné informace o předchozím pohybu, aktivitě a činnosti jak psovoda, tak i psa z důvodu případného ovlivnění či neobjektivního chování a pátrání. Tento postup je zcela běžný. V 9.42 hod. pes hlasitě označil stejné místo jako předešlý pes u druhého figuranta. Ihned poté sdělila informaci veliteli zásahu, ten vydal nařízení v pokračování hledání. Asi po 3 minutách začal pes vydávat hlasitý štěkot na totožném místě, které označil i první pes nedaleko mé pozice. Kynoložka oznámila podezření na výskyt další osoby. Velitel zásahu vydal příkaz pro další pátrání, po 5 minutách byl výsledek negativní. Velitel rozhodl o sta-

žení kynoložky, ta opět popsala místa označení. Velitel zásahu to vyhodnotil, a protože měl v záloze ještě jednoho psovoda, rozhodl se ho nasadit z důvodu ubezpečení se a zbytečnému nasazení sil a prostředků.

10 minut před desátou hodinou byl požádán poslední kynolog se záchranným psem, výše zmíněný průběh se opět opakoval.

Velitel zásahu měl tedy 3 totožně shodné nálezy a rozhodl se tedy „nasadit síly a prostředky“ k vyproštění zasypaných osob na místech, které psi označili.



Obrázek 18 Náčrt sutinového cvičení [43]



Obrázek 19 Kynoložka se svým psem [47]



Obrázek 20 Kynoložka podává psovi pamlskek [47]

Tabulka 1 Výsledky sutinového cvičení [45]

Psovod	Rasa	Věk psa	Zkoušky psa	Začátek pátrání	Čas označení 1.(mé) osoby	Čas označení 2. osoby	Splnil/ Nesplnil
1.psovod	Velšteriér	7 let	ZZZ	9:20	9:25	9:27	Splnil
2.psovod	Australský očiák	6 let	ZZZ, ZZP1	9:35	9:45	9:43	Splnil
3.psovod	Staffordšírský bulterier	7 let	RH-T E, ZZZ	9:50	9:55	10:01	Splnil

Shrnutí cvičení

Cílem cvičení bylo prověřit schopnosti a dovednosti kynologů a jejich psů, dále chování pod časovým tlakem a jejich orientaci v sutinách budov. Jednalo se o reálné podmínky,

neboť zde byla čerstvá demolice. Celou dobu cvičení pozoroval všechny psovody pan Novák, který je držitel atestu na sutinové vyhledávání zasypaných osob. Ten poté hodnotil účastníky cvičení. Kritéria splnění: nález figurantů, splnění časového rozmezí 15 minut, orientace psovoda i psa v sutinách a jejich aktivita, vedení psa kynologem. V závěru provedl hodnocení, kde sdělil klady a zápory počínání si psovodů při cvičení.

9.2 Sutinové atesty

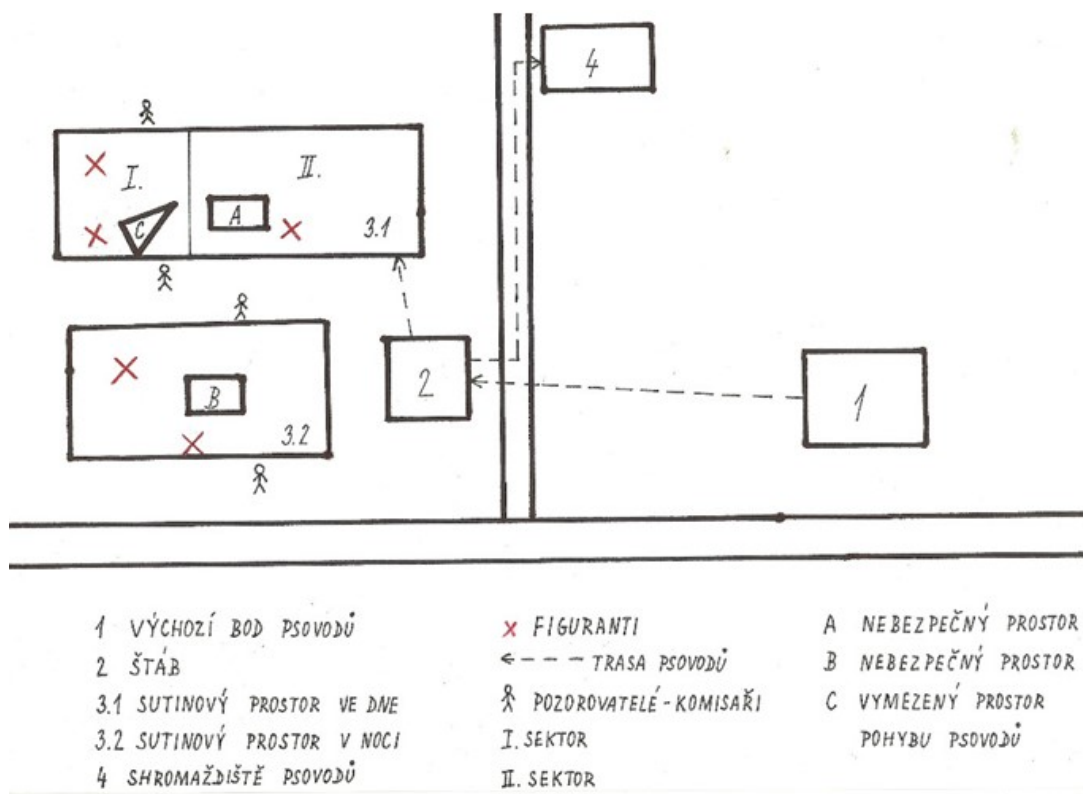
Dne 26. dubna 2019 proběhly kynologické atesty Ministerstva vnitra zaměřené na sutinové vyhledávání osob v Mímoni v Libereckém kraji, kterého jsem se zúčastnil jako pozorovatel a figurant. Této příležitosti se mi dostalo tak, že jsem hledal sutinové či plošné cvičení pořádané složkami integrovaného záchranného systému, až jsem objevil na internetových stránkách Hasičského záchranného sboru České republiky tuto akci a kontaktoval jsem pana kpt. Mgr. Pavla Smejkalu.

Na sjednané místo setkání jsem se dostavil v 8.30 hod. Po osobním seznámení s panem kpt. Mgr. Smejkalem, členy komise a ostatními účastníky atestů následovalo seznámení s bezpečností práce a zásadami pohybu v sutinách. Akce se konala v bývalém vojenském prostoru u Mimoně, které se účastnilo celkem 9 kynologů. Dva psovodi byli příslušníci ozbrojené složky-Městská policie Ostrava a Městská policie Praha a jeden příslušník kynologické záchranné jednotky, všichni ostatní byly členové kynologických záchranných brigád ČR ze všech koutů České republiky. Byli zde například i členové Kynologické záchranné brigády Jihomoravského kraje. Komisi tvořil předseda komise-vedoucí oddělení IZS, členka kynologické záchranné jednotky, příslušník ZÚ HZS ČR Hlučín a příslušník MěP Ostrava a USAR teamu, všichni velmi zkušené kynologové.

9.2.1 Atestační zkouška ve dne

Probíhala následovně: z vyznačeného stanoviště štábem pro atestované se po výzvě pomocí radiostanice, která byla na jiné frekvenci než jakou používal velitel zásahu se štábem, se připravil kynolog se psem. Viz náčrt. Každý musel mít kotníkovou obuv, pracovní oděv, přilbu, rukavice, s sebou si nesli jídlo, popřípadě průkaz o předešlé atestaci, vodu a věci

pro zbytek dne, protože na toto stanoviště se už nevraceli. Pejsek měl pouze obojek a čip. Po příchodu na štáb, psodod nahlásil svoje jméno, věk, jméno psa, rasu, věk psa a nakonec proběhlo čipování psa. Psodod byl v krátkosti seznámen se situací v sutině, s podezřením na výskyt 0-4 osob. Velitel zásahu se ho také optal na reakci psa při nálezů osoby. Plocha byla rozdělena na dva úseky, v 1. úseku byla pouze jedna osoba-figurant a ve 2. byly dvě osoby-figuranti. Do prostoru sutin šel s kynologem pouze 1. pozorovatel, který byl zároveň komisař a velitel zásahu, opodál stál 2. pozorovatel-komisař a nakonec 3. pozorovatel-komisař, který hlídal „nebezpečnou zónu“ v sutinách, která byla pro psa velmi nebezpečná a byla označena páskou. V případě vniknutí psa do této zóny, okamžitě pískala komisařka na píšťalku a psodod musel ihned psa přivolat. Do tohoto prostoru nemohl ani psodod. Psodod se mohl kdykoliv a na cokoliv zeptat 1. pozorovatele-velitele zásahu například na zbývající čas, možnosti pohybu psa, hrozba zhroucení sutin či únik plynu, nebo nebezpečné předměty v sutině. Každý měl na hledání 30 minut s 5 minutovou pauzou, která byla určena pro psa a zároveň se nezapočítávala do celkového času. Pes se mohl napít vody a lehnout si do stínu. V ten den bylo teplo a všichni psododi tuto pauzu psododovi umožnili, neboť na každém psu bylo vidět, že ho hledání zmáhá. Každý z pozorovatelů měl vysílačku a průběžně komunikoval se štábem. Všechna podezření na výskyt osoby psodod okamžitě ohlásil 1. pozorovateli-veliteli zásahu a ten vše oznámil vysílačkou štábu, který hlídal celkový čas a zároveň i čas nálezů. Psodod průběžně psa chválil a pobízel. Po oznámení nálezů kynolog nemohl odměnit svého psa pamlskem, pouze balonkem, či pochvalou. Kynolog měl tedy vytyčený prostor možnosti pohybu po sutinách, pes však nikoliv, kromě nebezpečné zóny. Před uplynutím časového limitu 1. pozorovatel-velitel zásahu upozornil kynologa na blížící se vypršení časového limitu. Po ukončení činnosti vzal kynolog psa na vodítko a odebral se s ním do štábu. Zde veliteli zásahu sdělil sektory s nálezů a načrtnul plán se zákresy o možném výskytu osob, viz náčrt kynologa. Hned poté se odebral do připraveného provizorního zázemí vytvořené příslušníky Hasičského záchranného sboru Libereckého kraje, které bylo situováno v dostatečné vzdálenosti od místa vycházení psododů, z důvodu vytvoření stejných podmínek všech zúčastněných. V dopoledních a odpoledních hodinách bylo polojasno a teplo, k večeru bylo zamračeno a teplota klesla.



Obrázek 21 Náčrt atestačních zkoušek [44]



Obrázek 22 Psovod ve vymezeném prostoru s velitelem zásahu a pozorovatelem [42]

Ministerstvo vnitra - generální ředitelství HZS ČR, Kloknerova 26, pošt. příhr. 69, 148 01 Praha 414

ATESTAČNÍ PROTOKOL KE ZKOUŠCE PRAKTICKÉHO POUŽITÍ PSŮ PRO SUTINOVÉ VYHLEDÁVÁNÍ
 Dle pokynu č. 48 generálního ředitele Hasičského záchranného sboru České republiky a náměstka ministra vnitra ze dne 31. října 2003, kterým se stanoví kvalifikační požadavky na osovoda se nsem oředurčeného k nasazení v rámci záchranných

DATUM: _____ MÍSTO: _____

ATEST ANO NE Č. ATESTU: _____

PSOVOD PES

JMÉNO: _____ JMÉNO: _____
 NAROZEN: _____ VĚK: _____
 SLOŽKA: _____ PLEMENO: _____ ID: _____

VÝSLEDKY I. NASAZENÍ

POČASÍ: _____ TEPLOTA: _____ SÍLA VĚTRU: _____
 POČET SUBJEKTŮ: _____ LIMIT: _____

I. ÚSEK		II. ÚSEK	
START: _____	UKONČENÍ: _____	START: _____	UKONČENÍ: _____
<input type="checkbox"/> Čas 1.	<input type="checkbox"/> Čas 1.	<input type="checkbox"/> Čas 2.	<input type="checkbox"/> Čas 2.
<input type="checkbox"/> Čas 2.	<input type="checkbox"/> Čas 3.	<input type="checkbox"/> Čas 3.	<input type="checkbox"/> Čas 3.
<input type="checkbox"/> Čas 3.			
SPLNIL: <input type="checkbox"/>	NEsplnil: <input type="checkbox"/>	SPLNIL: <input type="checkbox"/>	NEsplnil: <input type="checkbox"/>
EXCOM: _____	EXCOM: _____	EXCOM: _____	EXCOM: _____

VÝSLEDKY II. NASAZENÍ

POČASÍ: _____ TEPLOTA: _____ SÍLA VĚTRU: _____
 POČET SUBJEKTŮ: _____ LIMIT: _____

I. ÚSEK		II. ÚSEK	
START: _____	UKONČENÍ: _____	START: _____	UKONČENÍ: _____
<input type="checkbox"/> Čas 1.	<input type="checkbox"/> Čas 3.	<input type="checkbox"/> Čas 3.	<input type="checkbox"/> Čas 4.
<input type="checkbox"/> Čas 2.			
SPLNIL: <input type="checkbox"/>	NEsplnil: <input type="checkbox"/>	SPLNIL: <input type="checkbox"/>	NEsplnil: <input type="checkbox"/>
EXCOM: _____	EXCOM: _____	EXCOM: _____	EXCOM: _____

VÝSLEDEK ZKOUŠKY

SPLNIL NESPLNIL

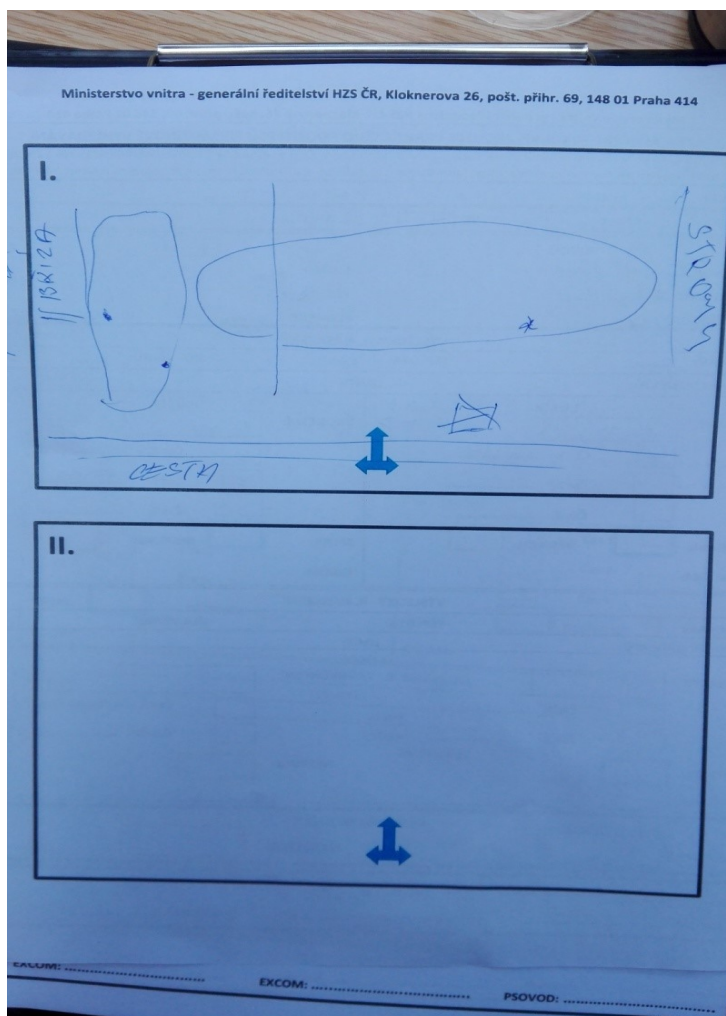
EXCOM: EXCOM: PSOVOD:

Obrázek 23 Atestační protokol [42]

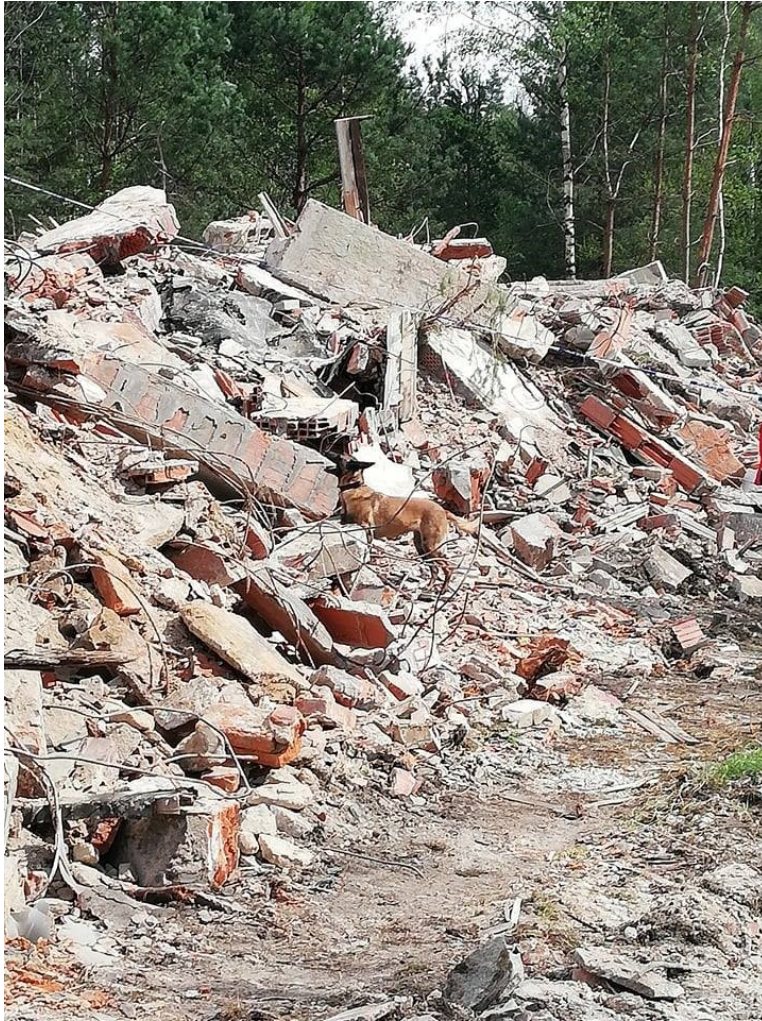
V polovině zkoušek jsem se vyměnil s jedním figurantem a zaujal stanovené místo úkrytu. Byla to odpadní roura o průměru 1m, viz obrázek. Na sobě jsem měl výjezdový hasičský oblek, zásahovou hasičskou přilbu, rukavice a kotníkovou obuv. Od členů komise jsem dostal instrukce, že po celou dobu uvnitř nesmím mluvit ani vydávat žádné zvuky. Jakmile jsem se usadil, ostatní překryli otvor a bezpečně ho zasypali. Zde jsem seděl asi 3 hodiny do skončení všech atestů. Místo figuranta jsem zaujal v polovině zkoušek a tudíž jsem viděl vše podstatné.



Obrázek 24 Odpadní roura [42]



Obrázek 25 Plánek se zákresy o výskytu osob [42]



Obrázek 26 Pes hledající figuranty [48]

Tabulka 2 Výsledky denních atestačních zkoušek [46]

Psovodi	Rasa psa	Věk psa	Kynologický, ozbrojený sbor	Nesplnil	Splnil
1. psovod	Belgický ovčák malinois	5 let	Svaz záchranných brigád kynologů	-	Splnil
2. psovod	Zlatý retrívr	8 let	Svaz záchranných brigád kynologů	Nesplnil	-
3. psovod	Louisianský leopardí pes	6 let	Kynologická záchranná jednotka	-	Splnil
4. psovod	Belgický ovčák malinois	8 let	Svaz záchranných brigád kynologů	-	Splnil
5. psovod	Border kolie	5 let	Městská policie Ostrava	-	Splnil
6. psovod	Kříženec	13 let	Svaz záchranných brigád kynologů	-	Splnil
7. psovod	Franderský bouvier	8 let	Svaz záchranných brigád kynologů	-	Splnil
8. psovod	Německý ohař krátkosrstý	4 let	Městská policie Praha	-	Splnil
9. psovod	Australský ovčák	7 let	Svaz záchranných brigád kynologů	Nesplnil	-

9.2.2 Atestační zkouška v noci

Začátek byl stejný jako u denní zkoušky-zavolání kynologa vysílačkou, nahlášení iniciálů, čipování psa, informace, atestační průkaz. Psovodu bylo řečeno, že je zde podezření na možný výskyt zasypaných lidí-figurantů v počtu 0-2 osob. Velitel se opět zeptal na reakci psa při nálezů osob. Figuranty musel psovod najít do 20 minut. U nočních atestů nebyla umožněna pauza. Prostor pátrání byl oproti denním zkouškám zmenšen na jeden úsek a byl

zde opět vytyčen nebezpečný prostor, kam ani pes a kynolog nemohl. Do prostoru sutin šel s kynologem opět pouze 1. pozorovatel-velitel zásahu. Stejně jako u denní zkoušky se mohl kynolog pohybovat jen mimo sutiny. Druhý pozorovatel-komisař hlídal nebezpečný prostor, který byl opět označen páskou, v případě vniknutí psa byl připraven použít píšťalku. Práci kynologa a psa sledoval také ještě 3. pozorovatel-komisařka. Některá část sutin byla z jedné strany osvětlená světlometem. Po každém nález figuranta kynolog ohlásil 1. pozorovateli-veliteli zásahu nález a ten informaci sdělil štábu. Po celou dobu nočních atestů byly zapnuty modré majáky a siréna z auta Městské policie Ostrava. Komisaři tak chtěli co nejvíc přiblížit zkoušku reálným podmínkám zásahu. Po skončení zkoušky se odebral kynolog opět do štábu, kde popsal sektory s nálezy. Nakonec šel psovod se psem do připraveného zázemí jako u denních atestů. Komise se poté sešla, každou dvojici rozebrala a oznámila výsledky. Při nočních atestech bylo chladno a v polovině se spustil déšť.

U nočních atestů jsem jako figurant už nepůsobil, byl jsem pouze pozorovatel.



Obrázek 27 Příprava místa pro figuranta

[42]



Obrázek 28 Osvětlení nočních zkoušek a vytyčený nebezpečný prostor pro psa [42]

Tabulka 3 Výsledky nočních zkoušek a celkové výsledky atestů [46]

Kynologové	Rasa psa	Věk psa	Kynologický, ozbrojený sbor	Splnil	Nesplnil
1. kynolog	Belgický ovčák malinois	5 let	Svaz záchranných brigád kynologů	Splnil	-
2. kynolog	Louisianský leopardí pes	6 let	Kynologická záchranná jednotka	-	Nesplnil
3. kynolog	Belgický ovčák malinois	8 let	Svaz záchranných brigád kynologů	-	Nesplnil
4. kynolog	Border kolie	5 let	Městská policie Ostrava	Splnil	Nesplnil
5. kynolog	Kříženec	13 let	Svaz záchranných brigád kynologů	-	Nesplnil
6. kynolog	Franderský bouvier	8 let	Svaz záchranných brigád kynologů	-	Nesplnil
7. kynolog	Německý ohař krátkosrstý	4 let	Městská policie Praha	-	Nesplnil

Při atestech pozorovatelé-komisaři hodnotili čichovou práci psa, zdali při větření pachu „nevypíná“ čenich, orientaci psa v sutině a jeho aktivitu, dále jak psovod koordinoval psa při zkoušce, orientaci a sebejistotu o místech nálezu. Základní podmínkou bylo najít všech zasypaných osob-figurantů v časovém intervalu a správném označení místa všech osob, falešný nález se v žádném případě netoleroval. Při nedodržení této podmínky, by zkoušku psovod i pes nesplnil. V tom případě má každý psovod ještě dva pokusy s týž psem, pokud by ani tyto pokusy nezvládnul, nemohl by se už s tímto samým psem ucházet o atest. U sutinových atestů je podle slov dané komise vycházející ze zkušeností 50% úspěšnost. Je to dáno přísnými kritérii, které komise klade na uchazeče atestů. Na těchto lidech a jejich psech často závisí lidské životy, a proto se opravdu vybírají jen vhodní kandidáti. Pokud uchazeč splní tuto zkoušku, je mu udělen průkaz o splněném atestu a je zapsán do seznamu atestovaných kynologů, který je uložen na příslušném Operačním a informačním středisku Hasičského záchranného sboru České republiky. Po dvou letech musí psovod se psem zkoušku obhájit.

Shrnutí zkoušek

K nočním zkouškám přes denní atestační zkoušky prošlo 7 kynologů. Noční atestační zkoušky a celkově splnili 2 kynologové. Všichni přítomní psovodi, štáb, komise, figuranti, příslušníci HZS Libereckého kraje se celou dobu chovali velmi profesionálně a vstřícně. Vidět tyto zkoušky „naživo“ a vše téměř z bezprostřední blízkosti, stejně tak i možnost si zkusit roli figuranta bylo pro moji osobu a bakalářskou práci velmi přínosné, za což bych chtěl všem zmíněným poděkovat.

10 ANALÝZA A NÁVRHY NA ZLEPŠENÍ

V poslední části mé bakalářské práce se budu snažit analyzovat současný stav využití kynologie v Integrovaném záchranném systému České republiky a na základě této analýzy vypracuju návrhy na zlepšení daného stavu.

10.1 Analýza využití kynologie v Integrovaném záchranném systému

Po získaných informacích z rozhovorů se členy záchranné kynologické brigády Pardubického kraje, členy komise MV-GŘ HZS ČR, příslušníkem Městské policie Praha, internetových zdrojů a dostupné odborné literatury jsem dospěl k závěru:

Využití kynologie v Integrovaném záchranném systému České republiky je na velmi vysoké úrovni, co se týče výcviku psů, vybavenosti psovodů, celkem včasné zmobilizování atestovaných kynologů operačním a informačním střediskem, kvalitou atestačních zkoušek.

Největší počet služebních psů vlastní Policie ČR, ta má svoji chovatelskou stanici a výcviková střediska. Tito služební psi poté slouží u různých útvarů Policie ČR, zejména jsou pak využíváni v pořádkových jednotkách, u cizinecké policie, v pátrání po pachatelích trestných činů, k vyhledávání zbraní, peněz, drog či jiných omamných psychotropních látek, dále při pátrání po ztracených osobách v terénu nebo k vyhledávání výbušných nástražných zařízení.

Při sutinovém vyhledávání zasypaných osob se upřednostňuje zejména nasazení kynologů se psy ze záchranných brigád ČR, kteří mají atestační zkoušky, dále příslušníci Městské policie v Praze a Ostravě, kteří jsou v tomto oboru nejznámější.

Na místo zásahu může být povolán i hasič-psovod, jehož pes je pod smlouvou Hasičského záchranného sboru registrovaný jako služební pes. Zejména pak Hasičský záchranný sbor pořádá pro atestované kynology různá odborná školení spojená s výcvikem.

Kvalitně připravenými psy disponuje i horská služba, jež se zabývá vyhledáváním zasypaných lidí pod lavinou nebo pátráním po ztracených osobách v horském terénu.

Velmi dobře vycvičenými psi disponuje i Celní správa ČR, která má svoje vlastní výcvikové středisko pro služební psy.

Česká republika může vyslat do zahraničí i tak zvané USAR teamy v rámci mezinárodních záchranných operací. Jedná se o psovody, kteří mají atestační zkoušku zaměřenou spíše na sutinové vyhledávání, splněné psychotesty a potvrzení o řadě očkování své osoby i svého psa.

Za negativní bych považoval:

V některých krajích jsou záchranné kynologické brigády málo využívány, například Policie ČR při provádění plošného pátrání nevyužije atestované psovody, kteří jsou třeba i poblíž místa zásahu. Tento problém se týká například Pardubického kraje. Naopak velmi dobrá spolupráce a vztahy jsou v Královéhradeckém kraji, o které se zasloužil kpt. Ing. Vladimír Makeš.

Na tento problém se váže i další komplikace a to nedostatek policejních psů vycvičených na plošné vyhledávání osob.

Myslím si, že důležité negativum je i časová prodleva, mezi příjmem o zásahu, jeho vyhodnocením, rozhodnutím o nasazení správné kynologické jednotky a příjezdu kynologa se psem na místo zásahu. To ovlivňuje i fakt, že každá složka si chce urvat co nejvíce pro sebe, byrokracie je v tomhle tom směru velkým problémem.

Výcvik a příprava psů je otázka peněz, ze statistik vyplývá, že z 10 psů, kteří jsou cvičeni ve výcvikových střediscích, je pak k zásahům připuštěno po zhruba 3 psech, jejich náklady se pohybují v řádu okolo 150 000 Kč. Tato finanční částka ovlivňuje i to, že psi jsou cvičeni na více specializací (stopování, vyhledávání výbušnin, zadržení pachatele, plošné vyhledávání), v praxi ji poté neumějí stoprocentně.

Většina policejních psovodů si berou služební psy domů, ti jsou poté rozmazlováni ostatními členy rodiny a stávají se její součástí, ztrácí se tak psovi přirozené vlastnosti. Toto vytvořené rodinné pouto potom ovlivňuje rozhodování psovoda v nebezpečných situacích. Stejně tak není vhodné v rámci zachování přirozených vlastností psa, že některé ženy-kynoložky dělají z psů domácí mazlíčky a vytváří si k nim mateřský pud.

Úroveň výcviku, připravenosti, výbavy, komunikace, organizace a zásahy kynologických jednotek či jednotlivců ve služební či záchranářském odvětví se v každém kraji liší a velmi často závisí na podpoře města, kraje či státu a na tom zda např. hejtman kraje, krajské ředitelství policie nebo starosta města či obce podporuje bezpečnost obyvatel, dopravní situaci, kynologické zásahy, apod.

Dále je podle mě problém, že Národní zkušební řád pro záchranné kynologické brigády, který je soubor pravidel a testů, ve kterém jsou obsaženy všechny směry výcviku, je spíše přiblížen sportovnímu zaměření, nežli podmínkám praxe. S tímto problémem se potýkají i kynologové z ostatních bezpečnostních a ozbrojených složek. Tento problém zmiňovali všichni dotyční, se kterými jsem mluvil.

Posledním zmíněným problémem je malá podpora některých regionálních brigád Svazem záchranných brigád kynologů a jejich velké požadavky na ně. [39;40;41]

10.2 Návrhy na zlepšení daného stavu

Pro zlepšení využití kynologie v Integrovaném záchranném systému České republiky navrhuji:

- Zlepšení komunikace a větší spolupráce mezi policií a záchrannými kynologickými brigádami, zejména při plošných pátrání, která v některých krajích České republiky příliš nefunguje.
- Zmenšení byrokracie v otázkách povolání kynologů na zásah, zrychlení daného koloběhu, navzájem spolupracovat a „neházet si klacky pod nohy.“
- Zřízení více výcvikových středisek zaměřených na výcvik a chov policejních služebních psů a více policejních instruktorů zaměřených na přípravu psů.
- Zabezpečit více finančních prostředků na výcvik, přípravu a chov policejních psů.
- Zaměřit se důkladně na jednu specializaci výcviku psa.
- Více dbát na rozdíly sportovní a služební kynologie.
- Je potřeba se zaměřit více na praxi v Národním zkušebním řádu pro záchranné kynologické brigády, neboť podmínky při zkouškách a v reálném zásahu se liší.
- Sehnání sponzorských darů k zajištění základního vybavení záchranných kynologických brigád. [39;40]

ZÁVĚR

Tato bakalářská práce mi dala nový pohled na některé detaily a problematiku kynologie a s ní související odvětví, dále na historii a současnou záchranářskou i služební kynologii. Velice zajímavé bylo také sbírání informací o KPT a organizací využívající služební a záchranářské psy. Zpracováním práce jsem si rozšířil obzor o úloze a využití kynologie v Integrovaném záchranném systému a IZS obecně jako takovém. Seznámil jsem s prací záchranných kynologů a udělal si obrázek o jejich výcviku a vedení psa, dále s jejich praktickou činností a postupů v reálných podmínkách. Uvědomil jsem si, co všechno pes dokáže, jak dokonale je vyvinutý jeho čich a že velmi důležitou roli hraje při výcviku a zásahu psovod-kynolog. Chování a zacházení kynologa musí být k psovi vlídné a přátelské, neboť od toho se odvíjí chování psa. Je třeba si uvědomit, že pes je pouze zvíře a bude vykonávat činnost, jen když bude chtít. Jsem velmi rád, že jsem se mohl s touto problematikou seznámit, neboť její znalost mohu využít i v budoucím studiu či zaměstnání. Za velmi cenné považuji zkušenosti a zážitky na sutinovém cvičení v Pardubicích a atestačních zkoušek v Mimoni, kterých jsem se osobně zúčastnil nejen jako figurant, ale i jako pozorovatel. Těší mě také, že jsem se seznámil s členy komise atestačních sutinových zkoušek a zároveň s členy MV-GŘ HZS ČR, kteří mají v podstatě vliv na kynologii v IZS. Od vedení záchranné kynologické brigády Pardubického kraje jsem pozvaný další sutinové i plošné cvičení, což mě velmi potěšilo.

SEZNAM POUŽITÉ LITERATURY

- [1] DEL AMO, Celina, 2006. *Škola pro psy: krok za krokem*. V Praze: Knižní klub. ISBN 80-242-1634-5.
- [2] DOSTÁL, Jaromír, 1995. *Chov psů: genetika v kynologické praxi*. České Budějovice: Dona. ISBN 80-85463-58-X.
- [3] EIS, Vilém, 2018. *Pachové práce služebních psů*. Praha: Naše vojsko. ISBN 978-80-206-1705-7.
- [4] HARTL, Karel, 1979. *Výchova a výcvik psa: služební a pracovní plemena*. Praha: Naše vojsko.
- [5] MAKEŠ, Vladimír, 2009. *Vyhledávání osob kynologickými pátracími týmy*. Ostrava: Sdružení požárního a bezpečnostního inženýrství. SPBI Spektrum. ISBN 978-80-7385-065-4.
- [6] MÜLLER, Manfred, 2009. *Výcvik ochranného psa: chov, výcvik, zkoušky a hodnocení*. Praha: Brázda. ISBN 978-80-209-0368-6.
- [7] NICK, Ophelia, 2011. *4týdenní výchovný program pro psy: den po dni, krok za krokem*. Praha: Grada. ISBN 978-80-247-3556-6.
- [8] NOVÝ, Karel, 1995. *Kynologická příručka*. Praha: Naše vojsko. Příručka pro výcvik psa. ISBN 80-206-0503-7.
- [9] RULC, Jiří, Juraj ŠTAUDINGER a Peter NEVOLNÝ, 2014. *Dějiny československé služební kynologie: vznik a historický vývoj četnické a policejní kynologie, jakož i ostatní služební kynologie na území Československa*. Praha: CanisTR. ISBN 978-80-904210-8-0.
- [10] TICHÁ, Vladimíra, 2010. *Kynologická příručka pro rozhodčí, chovatele a vystavovatele*. Ilustroval Oldřich TRIPES. České Budějovice: Dona. ISBN 978-80-7322-140-9.
- [11] VERHOEF-VERHALLEN, Esther, 1997. *Encyklopedie psů*. Praha: Rebo Productions. ISBN 80-85815-69-9.

Internetové zdroje

- [12] *Celní správa* [online], Praha: Celní správa [cit. 2019-05-12]. Dostupné z: <https://www.celnisprava.cz/cz/Stranky/default.aspx>
- [13] Českomoravská kynologická jednota, c2019. *Českomoravská kynologická jednota* [online]. Praha: Českomoravská kynologická jednota [cit. 2019-05-12]. Dostupné z: <http://www.cmkj.eu/index.php?nid=7081&lid=cs&oid=1168546>
- [14] *Českomoravská myslivecká jednota* [online], c2009. Praha: Českomoravská myslivecká jednota [cit. 2019-05-12]. Dostupné z: <http://www.cmmj.cz/>
- [15] ČMKU - Českomoravská kynologická unie, c2001-2013. *Cz-pes* [online]. Cz-pes [cit. 2019-05-12]. Dostupné z: <http://www.cz-pes.cz/encyklopedie-detail.php?detail=3>
- [16] *Hasičský záchranný sbor České republiky* [online], c2019. Praha: HZS ČR [cit. 2019-05-12]. Dostupné z: <https://www.hzscr.cz/hasicky-zachranny-sbor-ceske-republiky.aspx>
- [17] *Horská služba* [online], c2013. Praha: Horská služba [cit. 2019-05-12]. Dostupné z: <https://www.horskasluzba.cz/>
- [18] Integrovaný záchranný systém, c2019. *Hasičský záchranný sbor České republiky* [online]. Praha: Generální ředitelství Hasičského záchranného sboru ČR [cit. 2019-05-12]. Dostupné z: <https://www.hzscr.cz/clanek/integrovaný-zachranny-system.aspx>
- [19] Kynologie, c2000-2019. *GEOCACHING* [online]. [cit. 2019-05-12]. Dostupné z: https://www.geocaching.com/geocache/GC69W20_rsg-19-2-kynologie
- [20] Kynologie, c2018. *Wikipedie* [online]. San Francisco [cit. 2019-05-12]. Dostupné z: <https://cs.wikipedia.org/wiki/Kynologie>
- [21] Logo SH ČMS, c2019. *Sdružení hasičů Čech, Moravy a Slezska* [online]. Praha: SH ČMS [cit. 2019-05-12]. Dostupné z: <https://www.dh.cz/images/Dokumenty/Vnitroorganizacni/logo/logo-barevne-s-textem.jpg>
- [22] *Městská policie Praha* [online], 2018. Praha: Městská policie Praha [cit. 2019-05-12]. Dostupné z: <http://m.praha11.cz/cs/bezpecnost-na-jm/bezpecne-jizni-mesto/integrovaný-zachranny-system-izs/mestska-policie.html>
- [23] Mezinárodní kynologická federace (FCI), c2016. *DogExpo* [online]. dogExpo [cit. 2019-05-12]. Dostupné z: <http://dogexpo.cz/mezinarodni-kynologicka-federace-fci/>

- [24] *Moravskoslezský kynologický svaz* [online], Moravskoslezský kynologický svaz [cit. 2019-05-12]. Dostupné z: <http://www.msks.cz/>
- [25] Odbor služební kynologie a hipologie, c2019. *Ministerstvo vnitra* [online]. Praha: Policie ČR [cit. 2019-05-12]. Dostupné z: <https://www.policie.cz/clanek/odbor-sluzebni-kynologie-a-hipologie-904727.aspx>
- [26] O klubu, *Klub agility České republiky* [online]. Praha: Klub agility České republiky [cit. 2019-05-12]. Dostupné z: <http://www.klubagility.cz/node/default/1>
- [27] Policejní psi, c2019. *Policie* [online]. Praha: Policie [cit. 2019-05-12]. Dostupné z: <https://www.policie.cz/obrazek/policejni-psi-a-kone.aspx>
- [28] *Policie* [online], c2019. Praha: Policie [cit. 2019-05-12]. Dostupné z: <https://www.policie.cz/policie-cr.aspx>
- [29] Společné zásahy kynologů a HZS v ČR, c2006. *USAR* [online]. Praha: USAR [cit. 2019-05-12]. Dostupné z: <http://www.usar.cz/webmagazine/articles.asp?ida=638&idk=325>
- [30] Společné zásahy kynologů a HZS v ČR, c2006. *USAR* [online]. Praha: USAR [cit. 2019-05-12]. Dostupné z: <http://www.usar.cz/webmagazine/articles.asp?ida=643&idk=325>
- [31] Sportovní kynologie pro psy, *Wikidog.cz* [online]. Wikidog.cz [cit. 2019-05-12]. Dostupné z: <https://www.wikidog.cz/sportovni-kynologie-pro-psy/>
- [32] *Svaz záchranných brigád kynologů České republiky* [online], c2001-2019. SZBK ČR [cit. 2019-05-12]. Dostupné z: <https://www.zachranari.cz/>
- [33] Ve Zbiroze budou k vidění v akci záchránářští psi, c1997-2019. *REGIONPLZEN.CZ* [online]. Plzeň: REGIONPLZEN.CZ [cit. 2019-05-12]. Dostupné z: <http://www.regionplzen.cz/zpravodajstvi/ve-zbiroze-budou-k-videni-v-akci-zachranarsti-psi/>
- [34] Záchranáři, c2016. *Prima Pes* [online]. Prima pes [cit. 2019-05-12]. Dostupné z: <http://primapes.cz/zachranari.html>
- [35] Záchranářská kynologie je v kurzu, *Wikidog.cz* [online]. Wikidog.cz [cit. 2019-05-12]. Dostupné z: <https://www.wikidog.cz/zachranarska-kynologie-je-v-kurzu/>

- [36] Zásah u zřícené lávky v Troji pohledem hasičů, c2003-2019. *Novinky.cz* [online]. Praha: Borgis [cit. 2019-05-12]. Dostupné z: <https://www.novinky.cz/krimi/456683-zasah-u-zricene-lavky-v-troji-pohledem-hasicu.html>
- [37] Zemřel poslední pes z 11.září, c2001-2019. *Aha* [online]. Aha [cit. 2019-05-12]. Dostupné z: <https://www.ahaonline.cz/clanek/musite-vedet/120591/zemrel-posledni-pes-z-11-zari-na-selhani-ledvin.html>
- [38] Zkušební řády, c2001-2019. *Svaz záchranných brigád kynologů České republiky* [online]. Svaz záchranných brigád kynologů České republiky [cit. 2019-05-12]. Dostupné z: <https://www.zachranari.cz/zkousky.html>

Vlastní zdroje

- [39] Kašpar, Ladislav, příslušník Městské policie Praha, ústní rozhovor ze dne 8. května 2019
- [40] Novák, Robert, vedoucí záchranné kynologické brigády Pardubického kraje, ústní rozhovor ze dne 30. března 2019
- [41] Smejkal, Pavel, příslušník GŘ-HZS-ČR oddělení IZS, ústní rozhovor ze dne 26. dubna 2019
- [42] Drahorád, Marek, vlastní fotografie ze dne 26. dubna 2019 Mimoň
- [43] Drahorád, Marek, vlastní náčrt ze dne 30. března 2019 Pardubice
- [44] Drahorád, Marek, vlastní náčrt ze dne 26. dubna 2019 Mimoň
- [45] Drahorád Marek, vlastní vyhodnocení výsledků ze dne 30. března 2019 Pardubice
- [46] Drahorád Marek, vlastní vyhodnocení výsledků ze dne 26. dubna Mimoň
- [47] Člen Záchranné kynologické brigády, fotografie ze dne 30. března Pardubice
- [48] Komisařka, fotografie ze dne 26. dubna Mimoň

SEZNAM POUŽITÝCH SYMBOLŮ A ZKRATEK

IZS	Integrovaný záchranný systém
FCI	Mezinárodní kynologická federace
USA	United States of America
ČSR	Československá republika
ATF	Mezinárodní program boje s terorismem
TART	Speciální kynologický svaz
ČR	Česká republika
JPO	Jednotka požární ochrany
PČR	Policie České republiky
MěP	Městská policie
SDH	Sbor dobrovolných hasičů
ZKS	Záchranná kynologická skupina
KPT	Kynologický pátrací tým
ZZZ	Zkouška záchranné způsobilosti
ZZP1	Zkouška záchranných prací 1. stupeň
ZÚ HZS ČR	Záchranný útvar hasičského záchranného sboru České republiky
USAR team	Urban search and rescue team
SZBK ČR	Svaz záchranných brigád kynologů České republiky
MV-GŘ-HZS-ČR	Ministerstvo vnitra-Generální ředitelství-Hasičského záchranného sboru České republiky
HZS ČR	Hasičský záchranný sbor České republiky
SHČMS	Sdružení hasičů Čech, Moravy a Slezska

SEZNAM OBRÁZKŮ

Obrázek 1 Bača s ovčáckým psem [9].....	11
Obrázek 2 Četníci se služebními psy [9]	14
Obrázek 3 Psovod se psem [33].....	15
Obrázek 4 Policisté se služebními psy [27]	17
Obrázek 5 Záchranářský pes [35]	18
Obrázek 6 Znak Policie ČR [28].....	21
Obrázek 7 Znak HZS ČR [16]	21
Obrázek 8 Znak Celní správy ČR [12]	22
Obrázek 9 Znak Horské služby [17]	22
Obrázek 10 Znak Městské policie Praha [22].....	23
Obrázek 11 Znak SHČMS [21]	23
Obrázek 12 Znak SZBK ČR [32]	24
Obrázek 13 Záchranářka se svým psem [37].....	24
Obrázek 14 Psovod se psem prohledávající trosky [36].....	29
Obrázek 15 Kříženec šakala a psa [4].....	30
Obrázek 16 Rozbor povelu [8].....	32
Obrázek 17 Nepodmíněné a podmíněné podněty [8]	34
Obrázek 18 Náčrt sutinového cvičení [43]	41
Obrázek 19 Kynoložka se svým psem [47]	41
Obrázek 20 Kynoložka podává psovi pamlssek [47]	42
Obrázek 21 Náčrt atestačních zkoušek [44]	45
Obrázek 22 Psovod ve vymezeném prostoru s velitelem zásahu a pozorovatelem [42]	45
Obrázek 23 Atestační protokol [42].....	46
Obrázek 24 Odpadní roura [42]	47
Obrázek 25 Plánek se zákresy o výskytu osob [42].....	47
Obrázek 26 Pes hledající figuranty [48]	48
Obrázek 27 Příprava místa pro figuranta [42]	50
Obrázek 28 Osvětlení nočních zkoušek a vytyčený nebezpečný prostor pro psa [42].....	51

SEZNAM TABULEK

Tabulka 1 Výsledky sutinového cvičení [45]	42
Tabulka 2 Výsledky denních atestačních zkoušek [46].....	49
Tabulka 3 Výsledky nočních zkoušek a celkové výsledky atestů [46].....	51