

# **Filosofie výchovy a její role v rozhodování sociálního pedagoga**

Bc. Pavel Piškula

---

Diplomová práce  
2019



Univerzita Tomáše Bati ve Zlíně  
Fakulta humanitních studií

---

Univerzita Tomáše Bati ve Zlíně

Fakulta humanitních studií

Ústav pedagogických věd

akademický rok: 2018/2019

## ZADÁNÍ DIPLOMOVÉ PRÁCE

(PROJEKTU, UMĚLECKÉHO DÍLA, UMĚLECKÉHO VÝKONU)

Jméno a příjmení: **Bc. Pavel Piškula**

Osobní číslo: **H17410**

Studijní program: **N7507 Specializace v pedagogice**

Studijní obor: **Sociální pedagogika**

Forma studia: **kombinovaná**

Téma práce: **Filosofie výchovy a její role v rozhodování sociálního pedagoga**

Zásady pro vypracování:

Zpracování rešerše a studium odborné literatury.

Vymezení pojmů a teoretických východisek z oblasti filosofie, etiky a sociální pedagogiky.

Příprava metodiky výzkumné části.

Realizace kvantitativního výzkumu formou dotazníku.

Zpracování a vyhodnocení získaných dat, včetně jejich interpretace.

Prezentace výsledků výzkumu, jejich shrnutí a doporučení pro praxi.

Rozsah diplomové práce:

Rozsah příloh:

Forma zpracování diplomové práce: **tištěná/elektronická**

Seznam odborné literatury:

FRANKL, Emil Viktor. *A přesto říci životu ano*. Praha: Karmelitánské nakladatelství, 1996. ISBN 80-7192-095-9.

FROMM, Erich. *Anatomie lidské destruktivity*. Praha: Aurora, 2007. ISBN 978-80-7299-089-4.

HÁBL, Jan. *Lekce z lidskosti v životě a díle Jana Amose Komenského*. Praha: Návrat domů, 2011. ISBN 978-80-7255-260-3.

CHRÁSKA, Miroslav. *Metody pedagogického výzkumu. Základy kvantitativního výzkumu*. Praha: Grada, 2007. ISBN 978-80-247-1369-4.

KOMENSKÝ, Jan Amos. *Labyrint světa a ráj srdce*. V jazyce 21. století. Chlumec: Poutníková četba, 1995. ISBN 978-80-904371-3-5.

TAVEL, Peter. *Smysl života podle Viktora Emanuela Frankla*. Praha: Triton, 2007. ISBN 80-7254-915-4.

Vedoucí diplomové práce:

**doc. PhDr. Mgr. Jaroslav Balvín, CSc.**

Ústav pedagogických věd

Datum zadání diplomové práce:

**21. listopadu 2018**

Termín odevzdání diplomové práce:

**18. dubna 2019**

Ve Zlíně dne 21. listopadu 2018

doc. Ing. Anežka Lengálová, Ph.D.  
*děkanka*



Mgr. Jakub Hladík, Ph.D.  
*ředitel ústavu*

## PROHLÁŠENÍ AUTORA DIPLOMOVÉ PRÁCE

Beru na vědomí, že

- odevzdáním diplomové práce souhlasím se zveřejněním své práce podle zákona č. 111/1998 Sb. o vysokých školách a o změně a doplnění dalších zákonů (zákon o vysokých školách), ve znění pozdějších právních předpisů, bez ohledu na výsledek obhajoby <sup>1)</sup>;
- beru na vědomí, že diplomová práce bude uložena v elektronické podobě v univerzitním informačním systému dostupná k nahlédnutí;
- na moji diplomovou práci se plně vztahuje zákon č. 121/2000 Sb. o právu autorském, o právech souvisejících s právem autorským a o změně některých zákonů (autorský zákon) ve znění pozdějších právních předpisů, zejm. § 35 odst. 3 <sup>2)</sup>;
- podle § 60 <sup>3)</sup> odst. 1 autorského zákona má UTB ve Zlíně právo na uzavření licenční smlouvy o užití školního díla v rozsahu § 12 odst. 4 autorského zákona;
- podle § 60 <sup>3)</sup> odst. 2 a 3 mohu užít své dílo – diplomovou práci - nebo poskytnout licenci k jejímu využití jen s předchozím písemným souhlasem Univerzity Tomáše Bati ve Zlíně, která je oprávněna v takovém případě ode mne požadovat přiměřený příspěvek na úhradu nákladů, které byly Univerzitou Tomáše Bati ve Zlíně na vytvoření díla vynaloženy (až do jejich skutečné výše);
- pokud bylo k vypracování diplomové práce využito softwaru poskytnutého Univerzitou Tomáše Bati ve Zlíně nebo jinými subjekty pouze ke studijním a výzkumným účelům (tj. k nekomerčnímu využití), nelze výsledky diplomové práce využít ke komerčním účelům.

Prohlašuji, že

- elektronická a tištěná verze diplomové práce jsou totožné;
- na diplomové práci jsem pracoval samostatně a použitou literaturu jsem citoval. V případě publikace výsledků budu uveden jako spoluautor.

Ve Zlíně .....11. 4 2019.....

*1) zákon č. 111/1998 Sb. o vysokých školách a o změně a doplnění dalších zákonů (zákon o vysokých školách), ve znění pozdějších právních předpisů, § 47b Zveřejňování závěrečných prací:*

*(1) Vysoká škola nevydělečně zveřejňuje disertační, diplomové, bakalářské a rigorózní práce, u kterých proběhla obhajoba, včetně posudků oponentů a výsledku obhajoby prostřednictvím databáze kvalifikačních prací, kterou spravuje. Způsob zveřejnění stanoví vnitřní předpis vysoké školy.*

(2) *Disertační, diplomové, bakalářské a rigorózní práce odevzdané uchazečem k obhajobě musí být též nejméně pět pracovních dnů před konáním obhajoby zveřejněny k nahlížení veřejnosti v místě určeném vnitřním předpisem vysoké školy nebo není-li tak určeno, v místě pracoviště vysoké školy, kde se má konat obhajoba práce. Každý si může ze zveřejněné práce pořizovat na své náklady výpisy, opisy nebo rozmnoženiny.*

(3) *Platí, že odevzdáním práce autor souhlasí se zveřejněním své práce podle tohoto zákona, bez ohledu na výsledek obhajoby.*

2) *zákon č. 121/2000 Sb. o právu autorském, o právech souvisejících s právem autorským a o změně některých zákonů (autorský zákon) ve znění pozdějších právních předpisů, § 35 odst. 3:*

(3) *Do práva autorského také nezasahuje škola nebo školské či vzdělávací zařízení, užije-li nikoli za účelem přímého nebo nepřímého hospodářského nebo obchodního prospěchu k výuce nebo k vlastní potřebě dílo vytvořené žákem nebo studentem ke splnění školních nebo studijních povinností vyplývajících z jeho právního vztahu ke škole nebo školskému či vzdělávacímu zařízení (školní dílo).*

3) *zákon č. 121/2000 Sb. o právu autorském, o právech souvisejících s právem autorským a o změně některých zákonů (autorský zákon) ve znění pozdějších právních předpisů, § 60 Školní dílo:*

(1) *Škola nebo školské či vzdělávací zařízení mají za obvyklých podmínek právo na uzavření licenční smlouvy o užití školního díla (§ 35 odst.*

3). *Odpirá-li autor takového díla udělit svolení bez vázného důvodu, mohou se tyto osoby domáhat nahrazení chybějícího projevu jeho vůle u soudu. Ustanovení § 35 odst. 3 zůstává nedotčeno.*

(2) *Není-li sjednáno jinak, může autor školního díla své dílo užit či poskytnout jinému licenci, není-li to v rozporu s oprávněnými zájmy školy nebo školského či vzdělávacího zařízení.*

(3) *Škola nebo školské či vzdělávací zařízení jsou oprávněny požadovat, aby jim autor školního díla z výdělku jím dosaženého v souvislosti s užitím díla či poskytnutím licence podle odstavce 2 přiměřeně přispěl na úhradu nákladů, které na vytvoření díla vynaložily, a to podle okolností až do jejich skutečné výše; přitom se přihlíží k výši výdělku dosaženého školou nebo školským či vzdělávacím zařízením z užití školního díla podle odstavce 1.*

## **ABSTRAKT**

Tato diplomová práce se zabývá výchovou v rodině související s prací sociálního pedagoga. Vychází z filosofického, psychologického, antropologického a sociálního přístupu k rodině s odkazem na život Jana Amose Komenského. Zaměřuje se na propojenost člověka s rodinou ve vzájemných vztazích. Hlavním cílem je odhalit vzájemnou propojenost vazeb v rodině a ve společnosti. Cílem diplomové práce je prokázání provázanosti jedince s rodinou a společností. Záměrem je podpora rodinných vazeb, které napomáhají k začlenění jedince do společnosti.

Klíčová slova:

Filosofie, rodina, sociální pedagogika, individualismus, společnost.

## **ABSTRACT**

This diploma thesis deals with an upbringing in a family related to the work of a social pedagogue. It is based on philosophical, psychological, anthropological and social approach to the family, considering also the life of Jan Amos Comenius. The thesis focuses on mutual relationship between a human being and a family. The main goal is to reveal mutual connections in the family and the society. The aim of the thesis is to prove the interconnection between a human being and his family and also the society. The purpose is to support family relationships, which help to integrate an individual into society.

Keywords:

Philosophy, family, social pedagogy, individualism, society.

## **Poděkování**

Touto cestou bych chtěl poděkovat doc. PhDr. Mgr. Jaroslavu Balvínovi, CSc. za odborné vedení diplomové práce a PhDr. Ivě Staňkové za inspirativní podněty k této práci.

Prohlašuji, že odevzdaná verze bakalářské/diplomové práce a verze elektronická nahraná do IS/STAG jsou totožné.

## OBSAH

<b>ÚVOD.....</b>	<b>10</b>
<b>I TEORETICKÁ ČÁST.....</b>	<b>12</b>
<b>1 K TEORETICKÝM VÝCHODISKŮM A POJMŮM.....</b>	<b>13</b>
1.1 ZKOUMÁNÍ TÉMATU V LITERATUŘE DOMÁCÍ, ZAHRANIČNÍ A CIZOJAZYČNÉ .....	15
1.2 VZTAH TÉMATU K SOCIÁLNÍ PEDAGOGICE.....	16
1.3 K ZÁKLADNÍM POJMŮM.....	17
<b>2 FILOSOFIE OSOBNOSTI SOCIÁLNÍHO PEDAGOGA.....</b>	<b>21</b>
2.1 PLATÓNOVA TEORIE .....	22
2.2 FILOSOFIE VÝCHOVY .....	25
2.3 SUBJEKTIVITA A OBJEKTIVITA .....	28
<b>3 „LABYRINT“ V ČINNOSTI SOCIÁLNÍHO PEDAGOGA .....</b>	<b>31</b>
3.1 JAN AMOS KOMENSKÝ A LABYRINT SVĚTA .....	32
3.2 FILOSOFIE VÝCHOVY SOCIÁLNÍHO PEDAGOGA.....	35
3.3 FILOSOFIE SPOLEČNOSTI V PRÁCI SOCIÁLNÍHO PEDAGOGA .....	37
<b>II PRAKTICKÁ ČÁST .....</b>	<b>43</b>
<b>4 CHARAKTERISTIKA VÝZKUMNÉHO ŠETŘENÍ .....</b>	<b>44</b>
4.1 VÝZKUMNÝ CÍL .....	44
4.2 VÝZKUMNÉ OTÁZKY .....	44
4.3 STANOVENÍ HYPOTÉZ .....	44
4.4 POPIS VÝZKUMU.....	45
<b>5 INTERPRETACE A ANALÝZA DAT .....</b>	<b>46</b>
5.1 ANALÝZA DEMOGRAFICKÝCH ÚDAJŮ .....	46
5.2 ANALÝZA DAT VÝZKUMNÝCH OTÁZEK.....	50
5.3 VYHODNOCENÍ OSTATNÍCH POLOŽEK .....	63
5.4 VYHODNOCENÍ HYPOTÉZ.....	66
5.5 INTERPRETACE VÝSLEDKŮ .....	71
5.6 SHRnutí VÝZKUMNÉ ČÁSTI.....	71
5.7 DISKUSE .....	72
5.8 DOPORUČENÍ PRO PRAXI.....	73
<b>ZÁVĚR .....</b>	<b>74</b>
<b>SEZNAM POUŽITÉ LITERATURY.....</b>	<b>75</b>
<b>SEZNAM POUŽITÝCH SYMBOLŮ A ZKRATEK.....</b>	<b>79</b>
<b>SEZNAM GRAFŮ .....</b>	<b>80</b>



<b>SEZNAM TABULEK.....</b>	<b>81</b>
<b>SEZNAM PŘÍLOH.....</b>	<b>82</b>

## ÚVOD

V české společnosti dochází k rozkolu. Společnost se rozpadá z celku na jednotlivé individualistické jedince, kteří se ocitají v řídkých společenských sítích. To má dopad na základní část celku, a tou je rodina. Výsledkem je upadající provázanost jednotlivých členů ve společnosti skrze aktivní život vůči okolnímu dění. Vnitřně se rozpadají jak kulturní, sportovní, tak i společenské celky, které se rozměňují v menší celky bez vzájemné provázanosti nutné ke svému určení ve společnosti. Individualizovanost společnosti se odráží také ve fungování rodiny. Snižuje se počet dětí v rodině, a tím se zmenšuje počet možných vzájemných vazeb. Na tyto vazby v širší rodině je proto zaměřená tato diplomová práce.

Tato práce je rozdělena do **teoretické části**, která hledá a vytváří východiska rodiny ve společnosti, a **praktické části**, která zkoumá vzájemné vztahy v širší rodině a její postavení vůči okolní společnosti.

**První kapitola teoretické části** popisuje vztah jedince a společnosti v literatuře s navázáním na sociální pedagogiku, která vychází nejen ze sociologie a řeší sociální vzájemnosti především v rodině, o které se zajímá tato práce. Jsou zde vysvětleny důležité pojmy, které se objevují v průběhu celé práce.

Ve **druhé kapitole** je rozebrán filosofický základ práce vycházející především z teorie Platónovy jeskyně, která ukazuje smysl veškerého poznání, a Platónského trojúhelníku, který popisuje individuální smysl života jednotlivce. Zaměřuje se také na výchovné možnosti ovlivňující rozhodování člověka v průběhu života. Dochází zde i k rozlišení individuality vztahující se k subjektivizaci jedince v objektivní realitě.

**Třetí kapitola** prochází „labyrintem“ možností a východisek sociálního pedagoga. Opírá se o díla, a především rodinný život Jana Amose Komenského, který svým přístupem i postojem ke své rodině je dosud příkladem snahy nejen o rodinou pospolitost přes veškeré životní úskalí v podobně vypovězení z rodné země a úmrtí svých nejbližších. V díle Labyrint světa a ráj srdce je hledána inspirace k řádu a souvislosti v celospolečenském uspořádání světa současnosti. Na inspirující minulost navazuje aktuální filosofický přístup sociální pedagogiky v podobě přístupu k životu i k práci sociálního pedagoga.

**Praktická část** této práce se ve **čtvrté kapitole** zabývá výzkumem vztahů v širší rodině a přístupem respondentů ke společnosti na základě dotazníkového šetření. Následná **pátá kapitola** rozebírá dosažené výsledky výzkumu a ozřejmuje získaná data v rámci daného zkoumání.

Celá tato práce je součástí zkoumání širších rodinných vztahů, které jsou důležité k provázanosti se společností. Uvědomění si vzdálenějších vazeb je důležité v rámci vztahové úrovně sociálního pedagoga a umožňuje zpětný náhled na možnost směru pomoci nejen pro ostatní, ale také v případě potřeby i pro respondenta. Tím je dána důležitost zpracování tohoto tématu, tzn. uvědomování si možností a prostředků společnosti vůči jednotlivci při začleňování do vzájemných podpůrných vazeb člověka se sociální sítí v rámci rodiny.

## **I. TEORETICKÁ ČÁST**

## 1 K TEORETICKÝM VÝCHODISKŮM A POJMŮM

Přístup člověka ke světu je odrazem jedince v nejbližším prostředí. Jedná se především o rodinné prostředí, kde se projevuje nejméně skrytá individualita každého člena rodiny. Součástí širší rodiny je také vzdálenější příbuzenstvo. Pochází od otcovy nebo matčiny strany. Jejich rodinnou přízeň si nevybíráme, do těchto rodinných sítí jsme narozeni. Základem rodinného života jsou rodiče a jejich děti. Je zároveň primární sociální sítí jednotlivce ve společnosti. Vzdálenějším pravidelným prostředím, ve kterém dospělý člověk tráví hodně času, je pracovní prostředí. Zde svou individualitu projevuje v kolektivu, který se může za života člověka několikrát změnit.

Základem rodiny a její ochrany je především právní zakotvení a tím také právní ochrana. Rodina je řešena v ústavním zákoně č. 2/1993 Sb., Listina základních práv a svobod, a to především v článku 32 odstavci 1) *Rodičovství a rodina jsou pod ochranou zákona. Zvláštní ochrana dětí a mladistvých je zaručena* (Zákony pro lidi, 2019). Ve stejném článku se také řeší výchova dětí svými rodiči pod odstavcem 4) *Péče o děti a jejich výchova je právem rodičů, děti mají právo na rodičovskou výchovu a péči. Práva rodičů mohou být omezena a nezletilé děti mohou být od rodičů odloučeny proti jejich vůli jen rozhodnutím soudu a na základě zákona* (Zákony pro lidi, 2019). Na tento odstavec navazuje právo na pomoc rodičům pod odstavcem 5) *Rodiče, kteří pečují o děti, mají právo na pomoc státu* (Zákony pro lidi, 2019).

Na tento ústavní zákon navazuje ukotvení v zákoně č. 89/2012 Sb., občanský zákoník, v platném znění. Rodině, především rodičům, jsou ukládána práva v § 687. O rovném postavení manželů se zde píše v odstavci 1) *Manželé mají rovné povinnosti a rovná práva* (Zákony pro lidi, 2019). Ve stejném paragrafu navazuje vzájemné chování manželů vůči sobě a dětem pod odstavcem 2) *Manželé si jsou navzájem povinni úctou, jsou povinni žít spolu, být si věrni, vzájemně respektovat svou důstojnost, podporovat se, udržovat rodinné společenství, vytvářet zdravé rodinné prostředí a společně pečovat o děti* (Zákony pro lidi, 2019). Na základě vzniku rodiny je také založen vznik příbuzenství. Řeší ho tento zákon pod § 771 *Příbuzenství je vztah osob založený na pokrevním poutu, nebo vzniklý osvojením* (Zákony pro lidi, 2019). Upřesnění je především v § 772, který řeší linii příbuzenství přímé v odstavci 1) *Osoby jsou příbuzné v linii přímé, pochází-li jeden od druhé* (Zákony pro lidi, 2019). Příbuzné v linii nepřímé řeší stejný paragraf pod odstavcem 2) *Osoby jsou příbuzné ve vedlejší linii, mají-li společného předka, ale přitom nepocházejí jedna od druhé* (Zákony

pro lidi, 2019). Tento zákon také řeší rodičovskou odpovědnost v § 865 pod odstavcem 1) *Rodičovská odpovědnost náleží stejně oběma rodičům. Má ji každý rodič, ledaže jí byl zba- ven* (Zákony pro lidi, 2019). Vzájemnost rodičů a dětí řeší § 883 *Rodiče a dítě si jsou povinni pomoci, podporou a ohledem na svou důstojnost* (Zákony pro lidi, 2019). V souvislosti s touto prací je třeba také zmínit výchovné působení rodičů, které je podpořeno v tomto zá- koně pod § 884 především v odstavci 1) *Rodiče mají rozhodující úlohu ve výchově dítěte. Rodiče mají být všestranně příkladem svým dětem, zejména pokud se jedná o způsob života a chování v rodině* (Zákony pro lidi, 2019). V rámci výchovy a rodičovských práv je tento zákon také zaměřený na práva a povinnosti rodičů s ohledem na jejich vyhýbání se rodičov- ským povinností v podobě kontaktu s dětmi v § 887 *Výkon práva rodičů udržovat osobní styk s dítětem nemohou rodiče svěřit jiné osobě* (Zákony pro lidi, 2019). Pokud dojde k cho- vání, které je v rozporu s těmito zákony, využívá se v trestních věcech zákon č. 40/2009 Sb., trestní zákoník, v platném znění, který obsahuje v hlavě IV. trestné činy proti rodině a dětem. V mírnějších případech se postupuje podle zákona č. 200/1990 Sb., o přestupcích, v platném znění, který řeší rozpory se zákonem v mezích, které nedosahují trestného činu. Na ochranu dětí je zde především zákon č. 359/1999 Sb., o sociálně-právní ochraně dětí, v platném znění, který řeší prohřešky na straně rodičů i dětí ve vztahu ke společnosti.

Rodina vzniká především uzavřením manželství, ale v současné době vzniká v mnoha pří- padech i bez jeho právoplatného uzavření. Dnešních rodin se dotýká vysoká rozvodovost, která ovlivňuje zainteresované jednotlivce ve společnosti jak v přímých vztazích, tak ne- přímo ve vztazích, které vznikají založením rodiny.

Všechny tyto vlivy mají dopad na společnost jako celek a také na individuální zkušenost každého jednotlivce. Projevy jsou patrné i v průběhu výchovy a vzdělávání z důvodu mění- cího se zázemí jednotlivce, které ovlivňuje každého člena rodiny. V roce 2018 bylo uzavřeno 54,5 tisíc sňatků, což je o 1,9 tisíc sňatků více oproti roku 2017. V roce 2018 se rozvedlo 24,1 tisíc manželství, což je oproti roku 2017 méně o 1,6 tisíc rozvodů. Rozvod se dotkl 14,1 tisíce nezletilých dětí, 10 tisíc rozvodů proběhlo bez nezletilých dětí. Rozvedeným mužům bylo v průměru 44,8 let a rozvedeným ženám 41,9 let (ČSU, 2019). *I když je rozvod jedinou společensky uznanou formou zániku manželství, dotýká se všech jejich členů* (Bakošová 2008, s. 111).

Jestli se zaměříme z pohledu individualizace společnosti na jednotlivce, vyplývá ze statistických dat, že v roce 2018 se narodilo 114 tisíc dětí. Z tohoto počtu se jich narodilo 58,7 tisíce vdaným ženám a mimo manželství se jich narodilo 55,4 tisíc. Počet dětí, které se narodily mimo manželství dosáhl podílu 48,5 % oproti dětem narozeným v manželství.

Z těchto údajů vyplývá, že se sice necelá polovina dětí narodí ženám, které nežijí v právo-  
platně uzavřeném manželském vztahu, ale zbylé děti, které se narodily v právo-  
platně uzavřeném manželském vztahu, jsou ohrožené v procentuální výši 44 % (ČSU, 2019),  
že se jejich rodinné prostředí na základě právo-  
platně uzavřeného manželství rozpadne. Tímto statistickým ukazatelem je podložena teze, že nejen rodina ve společnosti není schopna a ochotna ve větší míře zachovávat společnou identitu rodiny a transformuje se na individualizovanou společnost, která rozpadem rodiny zatěžuje děti narozené v manželství změnou svého životního zázemí v podobě rozpadu vztahu svých rodičů.

Stát se snaží podporovat rodinu v zásadních věcech jako je podpora bydlení, vzdělávání, zaměstnání apod. To vše je možné omezeným přístupem, protože stát ve svých možnostech musí zachovat rodině autonomii a možnost se samostatně rozhodovat se všemi důsledky, které z tohoto rozhodnutí vyplynou (MPSV, 2019).

## 1.1 Zkoumání tématu v literatuře domácí, zahraniční a cizojazyčné

V současné domácí literatuře se filosofií života zabývá prof. Jan Sokol, Ph.D., CSc, který popisuje přístup k životu ze svého pohledu. Využívá své bohaté životní zkušenosti, které popisuje nejen ve své knize *Jak jsem se měl na světě*. Autor se především zamýšlí nad společností, která je vzájemně propojená anonymními vazbami a organizacemi, které vše zastřešují (Sokol, 2014, s. 38). Autor přemýšlí nad možnostmi společnosti, kterou můžeme ovlivnit především svým osobním přístupem ve formě svého rozumu a jedinečného jednání v danou dobu (Sokol, 2014, s. 133). *Jednání probíhá především na základě zkušeností, které můžeme přebrat od druhých z minulosti i současnosti. Tím rozšiřujeme kulturní bohatství společnosti.* (Sokol, 2014, s. 196). Svým přístupem ovlivňujeme nejen nejbližší blízké, ale svou interakcí ve společnosti i svět okolo. Ovlivňování druhých je stejně důležité jako být od nich ovlivněn (Sokol, 2014, s. 205). Každý se jinak projevuje, má své jedinečné postavení ve světě. Dle Cicera jsme stejní jako všichni okolo, ale také osobití dle vlastních jedinečností v závislosti na svůj osud nebo také náhodu (Sokol, 2016, s. 22). Na základě

vzájemného působení ve společnosti, osobnostně rosteme nikoliv podporou jiných, ale vzájemnými vztahy, které nám dávají další zkušenost (Sokol, 2016, s. 216). Bez druhých bychom nebyli tím, čím jsme. Přičiněním jiných vstupujeme do života a díky nim máme různé možnosti získávat životní zkušenosti (Sokol, 2002, s. 12). Pokud nás inspirují blízcí či nejbližší, snažíme se jim vyrovnat. Vlastní úcta k nim je přiznání si vlastního omezení být tak na výši, jako dotyčný (Sokol, 2002, s. 182). Rodinu a společnost pan profesor Sokol originálně popsal: *Adam a Eva nejsou mytologické postavy, nýbrž konkrétní vyjádření toho, že všichni lidé jsou příbuzní a jeden za druhého jaksi ručí* (Sokol, 2011, s. 149).

Na základě osobního přístupu k životu pohledem subjektivním každého z nás vznikl v Americe filosofický směr opačný. Nazývá se Objektivismus a nevychází z jedinečnosti každého z nás vůči světu a jeho příčinách, ale přesně obráceně. Vyzdvihuje skutečnost a realitu, která je v životě dána. Subjekt k objektivnímu světu jen přistupuje se svými nedokonalostmi. Filosofické myšlení nezavrhuje. *Filosofie je lidskou potřebou stejně skutečnou jako potřeba potravy*<sup>1</sup> (Peikoff, 1991, s. 20). Objektivismus zásadně rozporuje možnost víry jako neodborné a manipulativní jednání se subjekty. Z toho důvodu rozporuje Kantovy a Sokratovy úvahy. S jejich filosofickým přístupem se ovšem neztotožňujeme z důvodu reálných pochybností o relevantním přístupu k filosofii života. Ovšem myšlenka směru myšlení od objektivního světa k subjektu je inspirující. Objektivní přístup je v tomto díle veden skrze aktivní, realitou podložené poznání a chápání daného objektu skrze subjektem zvoleného procesu (Peikoff, 1991, s. 153). Rozpor v dobrém a špatném jednání je z negativního hlediska bráno jako záměrnou nevědomost či vzpírání se realitě. Za špatné je označeno vše, co si samo odporuje (Peikoff, 1991, s. 325).

## 1.2 Vztah tématu k sociální pedagogice

Sociální pedagogika je zaměřena na edukaci v návaznosti na sociologické prvky ve společnosti. Tato práce je z pedagogického hlediska zaměřena na edukaci nejen ze subjektu na objekt svého zájmu, ale také působením opačným. Ze sociologického hlediska vychází

---

<sup>1</sup> Původní text: *Philosophy is a human need as real as the need for food.*



ze zkoumání společnosti a zaměřuje se na nejbližší prostředí, kterým je rodinné a také pracovní prostředí. Vychází z toho, že zázemmím v rodině a životním přístupem jsme schopni přímo i nepřímo ovlivňovat své okolí a vztahy na základě komunikace. Tyto vztahy ovlivňují ve větší či menší míře chování a jednání druhých. Opíráme se také o filosofický přístup, který je základem ve smyslu a účelu našeho jednání.

*Sociální pedagogika by měla být posláním vůči celé společnosti i jednotlivcům* (Bakošová, 2008, s. 59). Přístup ke společnosti a jednotlivci je základem této práce, která se opírá o individualizaci společnosti a socializační udržitelnost, která je v rozporu s individualizací společnosti. Z toho důvodu je tato práce zaměřena na nejmenší sociální prvek, kterým rodina je. Rodina jako taková je také spojovacím článkem propojující jednotlivce se společností (Bakošová, 2008, s. 104). Rodinu je třeba také brát jako útočiště před světem a také jako protiváhu veřejného prostoru pro jednotlivce (Kraus, 2014, s. 81). V důsledku propojování jednotlivce s okolním světem dochází k socializaci člověka, která probíhá formou přeměny biologické bytosti ve společenskou bytost, což znamená, že se člověk začleňuje do společnosti a učí se zde žít (Kraus, 2014, s. 59). Ovšem opora a podpora rodiny v poznávání okolního světa se všemi jeho zákonitostmi je pro každého od narození velkým odrazovým můstkem do života. Bez opory a podpory v rodičích je každé seznamování se společností daleko těžší.

### 1.3 K základním pojmům

**Autonomie** je samostatnost jednotlivců, skupin nebo organizací za samostatného určování pravidel či cílů, také jejich provádění a kontrol. Je to také schopnost samostatného rozhodování a nebytí subjektem determinace (Jandourek, 2007, s. 35).

**Habitus** je vyjádřením preference, rozhodování a jednání lidí bez racionálního jednání. Zažívají „spontánní reprodukci podmínek své vlastní reprodukce“ v ovlivnění sociálními normami, pravidly, kompetencemi, sociální zkušeností, strukturálními tlaky a omezeními. Habity jsou sladovány soukromým a veřejným životem rodiny, tím dochází k pluralizaci forem soužití při vyšší obecné toleranci k růstu manželské plodnosti, dvoukariérových rodin, kdy zaměstnání a kariéra jsou bariérou populačního růstu (Sirovátka, 2008, s. 13).

**Hodnoty smyslu života** (Frankl, 1997, s. 50):

- **čín**, který si každý určuje sám,

- **dílo**, vytvářené svým jednáním,
- **zážitek, setkání a láska**, kterou ve svém životě prožijeme.

Tyto hodnoty jsou smyslem života do posledního okamžiku a posledního dechu. Přesto jsme stále v konfrontaci s osudem, přes který můžeme vydobýt nějaký smysl svého života v podobě transfigurace utrpení do lidského činu (Frankl, 1997, s. 50).

**Individualismus** je pojetí, které vidí v jedinci základní prvek společnosti a zdůrazňuje jeho práva (Jandourek, 2007, s. 106).

**Rodina** je forma dlouhodobého solidárního soužití osob spojených příbuzenstvím a zahrnující přinejmenším rodiče a děti (Jandourek, 2007, s. 207).

**Socializace** je proces trvající v průběhu celého života, kdy si jedinec osvojuje určitý způsob chování a jednání, poznatky, jazyk, hodnoty a kulturu. Tím se začleňuje do společnosti. Socializace člověka se děje na podkladě sociálního učení, sociální komunikace a interakce (Procházka, 2012, s. 90).

**Společnost** je výčet některých vlastností jako je ohraničené teritorium, přítomností obou pohlaví a všech věkových vrstev, obnovování sexuální reprodukci za přetrvávání života v jednotlivých individuích, vlastnictví daných organizačních forem a kultur apod. (Jandourek, 2007, s. 235).

**Vzdělání** má směřovat k hladkému zapojení jedince do společnosti a naopak, být nástrojem sociální změny (Jandourek, 2007, s. 276).

**Přehled Komenského rodinného života** (Kumpera, s. 123):

28.3.1592 narozen patrně v Nivnici u Uherského Brodu,

1604 osiřel,

1604–1605 pobyt u příbuzných ve Strážnici,

1608 na přerovském bratrském gymnáziu, získání jména Amos,

1611–1613 Nasavská akademie v Herbornu,

1613–1614 univerzita v Heidelbergu,

1614–1617 učitelem na přerovské latinské škole,

1616 ustanoven bratrským knězem,

1618 sňatek s Magdalenou Vizovskou, ustavení správcem bratrského sboru a školy v severomoravském Fulneku,

1620–1621 okupace Fulneku císařským vojskem, útěk z Fulneku a skrývání se na severní Moravě,

1622 smrt manželky a obou synků,

1622–1626 Brandýs nad Orlicí pod ochranou Karla Staršího ze Žerotína, píše zde své tzv. útěšné spisy, zejména Labyrint světa a ráj srdce (1623),

1624 sňatek s Dorotou Cyrillovou, dcerou bratrského biskupa Jana Cyrilla,

1627 narození dcery Doroty Kristiny,

8.2.1628 příchod rodiny Komenských, Cyrillů a Sadovských do velkopolského Lešna (nucené vystěhování z Čech na základě předchozího Obnoveného zřízení zemského z roku 1627 nařizujícího evangelické šlechtě a měšťanům opustit České království),

1628 narození druhé dcery Alžběty,

1632 biskupem a sekretářem Jednoty bratrské,

21.9.1641 příjezd do Londýna na pozvání představitelů anglického politického a kulturního života z řad protiabsolutistické opozice, intenzivní spolupráce s anglickými přáteli v čele se Samuelem Hartlibem, spis *Via lucis* (Cesta světla),

1642 Komenského cesta přes Nizozemí (setkání s filozofem Descartesem) a Německo do Švédska,

1646 narození syna Daniela,

1647–1648 marné snahy ovlivnit vestfálská mírová jednání ve prospěch českých evangelíků,

1648 zvolení prvním biskupem Jednoty bratrské a návrat do Lešna,

1648 úmrtí milované druhé ženy Doroty,

1649 třetí Komenského sňatek (uzavřen v Toruni) s Janou Gajusovou, dcerou českého exulanta, svatba Komenského dcery Alžběty s Petrem Figulem,

1650–1654 pobyt (i s rodinou) na knížecím dvoře sedmihradských Rákócziů spojený s nabídkou reformovat tamní školu v duchu Komenského pansofických zásad,

1651 Komenský se podílí na svatbě knížete Zikmunda Rákócziho a české exilové princezny Jindřišky Marie (dcery bývalého „zimního krále“ Fridricha Falckého), po smrti knížete Zikmunda (1652) postupné zhoršování Komenského pozice (závist kolegů a politické intriky),

30.6.1656 návrat do Lešna,

1655 začátek švédsko-polské války,

28.-30.4.1656 obsazení a vypálení Lešna polskými katolickými jednotkami, ztráta značné části knih a rukopisů, útěk Komenského a jeho rodiny do Slezska,

1656 cesta ze Slezska přes Německo do Nizozemí,

26.8.1656 Komenský počtvrté v Amsterdamu, kde získává i s rodinou poslední útočiště díky podpoře obchodnické rodiny de Geerů i amsterodamské radnice,

1665–1670 psaní pozoruhodného poznámkového sborníku *Clamores Eliae* (Výzvy Eliášovy),

15.11.1670 Jan Amos Komenský umírá.

## 2 FILOSOFIE OSOBNOSTI SOCIÁLNÍHO PEDAGOGA

Smyslem sociální pedagogiky je pomoc ohroženým osobám se začlenit do společnosti. Problémem současné společnosti je ovšem její individualizace, která oslabuje vzájemné vazby jedinců na pomoc společnosti. Na společnost navazuje subjekt jako jedinec v objektivní realitě. V souvislosti s touto prací je subjektivní myšlení vůči objektivnímu světu stěžejní. V současné době je individualita jedince součástí společnosti. Upřednostňuje se individuální přístup, prosazení se ve společnosti vůči ostatním. Toho je odrazem rodina, která už ve většině případů nežije ve vícegeneračním soužití, ale především v menších celcích. Nejedná se přitom jen o rozpadající se rodiny, ale také o rodiny s jedním nebo žádným potomkem. Každé rozhodnutí a způsob života začíná individuálním přístupem jednotlivce, ale ovlivňuje ho společenský zvyk, který se taktéž mění.

*Vztah je vzájemnost. Náš život je nezbadatelně zahrnut do proudící vzájemnosti všeho jsoucího* (Buber 1995, s. 16). Ve vzájemnosti se projevuje jedinečností a odlišností každého člověka. Vychází z individuality mezi různými individualitami. Stejně jako osoba se objevuje v podobě vztahu k jiným osobám (Buber 1995, s. 51). Individuálním antropologickým šetřením člověka bylo zjištěno, že jsme jednotou tělesného i duševního bytí. Můžeme to označit také jako bipolaritu, což obsahuje naši biologickou, psychickou, sociální a duchovní jednotu v člověku. Proto se člověk může označit jako integrální celek, který tyto části své osoby obsahuje. *Člověk je jediným známým tvorem, který se prokazatelně zabývá sám sebou, sám sebe vychovává, překonává a zdokonaluje. Je jediným tvorem, který dokáže být sám se sebou nespokojen, nést pocit povinnosti a odpovědnosti* (Cichá, 2014, s. 60). Také se dokáže ptát na sebe samotného. Jsme nedokončenou bytostí, která směřuje k budoucnosti. Bez životního vývoje, který jde ruku v ruce s vývojem kultury, bychom nemohli být. Stejně jako se vyvíjí všechny naše výtvořiny, vyvíjí se také náš přístup ke světu. Rodina, způsob dopravy, života i komunikace, jsou toho jasným důkazem. Stejným důkazem je způsob vnímání světa. Používáme ho nepodmíněně. Otevíráme nové možnosti, náš obzor se otevírá do dále. Používáme nové komunikační i dopravní prostředky. Vzdálenost se zkracuje v možnostech přiblížení se k věcem, třebaže se osobně oddalujeme navzájem. Jsme schopni také sebeuvědomění, tedy sebereflexe. Uvědomujeme si svět kolem nás a také změny, které v něm vytváříme. *Člověk je jedinou bytostí, která dokáže jednat nezávisle na tom, co ji udržuje v životním kontextu s prostředím* (Cichá, 2014, s. 64).

Důležitým zdrojem komunikace je jazyk. Je podmínkou komunikace v mluvené i tištěné podobě. Předávání informací je základem nejen komunikace, ale také interpretace sociální reality (Kraus, Poláčková, 2001, s. 20). V souvislosti s komunikací je potřeba nejen získávat informace určitým způsobem, ale také je zvládnout zpracovat. Vnímání způsobu komunikace ovlivňuje výsledek komunikace. Sociologický podklad v komunikaci je spojený se společenskoekonomickou, kulturní a politickou zainteresovaností subjektů, které komunikaci uskutečňují (Kraus, Poláčková, 2001, s. 33). Komunikace je spojena také se sociálním životem. Ten se skládá z činnosti a vzájemného působení. Bez vzájemného působení by přestala, bohužel, existovat celá společnost (Eriksen, 2008, s. 67). Proto je stěžejní způsob ovlivňování jednotlivce i celé společnosti vzájemnou komunikací, která je příčinou, ale také způsobem odstranění neshod nebo nedorozumění. V rodinném soužití je komunikace nezbytná. Ovlivňuje naše chování vůči partnerovi, dětem i dalším příbuzným.

Na komunikační způsob výchovy navazuje sociální pedagogika, která má především funkci integrační a rozvojovou (Kraus, Poláčková, 2001, s. 34). Tato funkce se neobejde bez správného výkladu správnosti chování a vzájemného působení. Ve vztazích je součástí společenského uspořádání a jednání především komunikace, která vede k porozumění a souznění dvou lidí, nebo k rozdílným názorům a rozhodům. *Do cizího vědomí se nelze „vžít“, ale je možné „vcítit se“* (Kraus, Poláčková 2001, s. 18). Předpokladem je dostatečná empatie, ale také dostatečný odstup, který umožní vidět situaci z pohledu druhého, aniž si nechá manipulovat viděním světa z vlastní perspektivy. Proto je důležité pro sociálního pedagoga mít náhled na situaci ostatních, bez předsudků a vnucování vlastních názorů, ale také nepřecházet na názory ostatních bez vlastního úsudku. V podobě práce s rodinou a jejich působení se těžko člověk odpoutá od vlastních životních zkušeností ve své rodině, do které se narodil, ale také té, kterou si vytvořil. K odstupu od názorů a myšlenek jiných napomáhá kritické myšlení sociálního pedagoga.

## 2.1 Platónova teorie

Jedním z důležitých mezníků myslitele Platóna bylo zobrazení přístupu člověka k poznání skrze Platónovu jeskyni. Jejím základem je smyslové vnímání toho, co vidíme. Pravda se nemusí vždy zobrazovat skrze to, co právě vidíme. Sám Jan Amos Komenský ve svém díle *Labyrint světa a ráj srdce* popisuje Platónovu jeskyni skrze poutníka dívajícího

se na knížata a lstivé úřednictvo. V současné době může mít podobu představitelů města, kraje nebo vedení firmy. *Vejdeme tedy opět kamsi a tam seděli lidé na tak vysokých a širokých křeslech, že k nim jen málokdo mohl přistoupit a dosáhnout na ně bez patřičných nástrojů. Každý z nich měl místo uší na obou stranách jakési trubky, do kterých musel člověk pošeptat to, co chtěl říci. Ale ty trubky byly různě zakroucené a také děravé, takže mnoho slov z nich uteklo ven ještě dříve, než se dostaly až k hlavě, a slova, která došla, bývala většinou pozměněná* (Komenský, 1995, s. 77). Dále uvádí popis krále, který je veden svými rádci a poradci. Nevidí nic přímo, žije v jeskyni stínů a odrazů světla, které mu nastavují k tomu určení lidé. Odrazem v současnosti může být vláda, ministerstva, různé úřady nebo vlastníci firmy. *V tom vidím, jak kolem trůnu obchází nějací lidé a někteří z nich tomu pánu cosi foukají do uší, vedle oněch trubek, jiní mu dávají na oči brýle té i oné barvy, jiní mu něco kouří pod nos, další mu skládají a překládají ruce, další zase kříží a znovu narovnávají nohy, někteří pod ním opravují a upevňují stolicí a tak dále* (Komenský, 1995, s. 78). Králové a knížata bez rádců a úředníků nejsou schopni vyslyšet každého, což značí těžkosti rozhodnutí v kontextu přemíry informací, které mohou být i protichůdné. Stejně jako v současnosti, kdy si vybíráme zdroj informací mezi nabízenými informačními zdroji, protože zjišťovat data o každé dílčí informaci není v našich silách. *Ohlédnu se a vidím, že někteří na těch stolicích na sebe nenechali nikoho dohlížet a ty informátory od sebe odehnali pryč, což se mi moc líbilo. Ale hned jsem si tu všiml jiného nepohodlí. Místo těch několika odehnaných totiž přicházelo mnoho jiných, kteří se mu pokoušeli cosi foukat do uší, nosu a úst, různě mu zakrývat a odkrývat oči a tahat nohy a ruce sem a tam, a každý, kdo přišel, ho chtěl přemluvit k tomu, co si vzal do hlavy, až někteří z těch nebohých pánů nevěděli, co mají dělat, komu mají dát svolení, komu jeho věc zakázat a jak se má všem těm lidem bránit* (Komenský, 1995, s. 78). Subjektivní individualizovaný pohled je jedinečný u každého jedince a najít kompromis vhodný pro každého jednotlivce je výsledkem, který se projevuje ve společnosti. Tento pohled na společnost v podstatě popisuje tehdejší postavení králů a vrchnosti stejně jako současné politické vedení země skrze politiky na různých stupních rozhodování. Ve stejném přístupu se ocitáme v rodinných krizích, kdy si necháváme radit od vzdělaných a školených odborníků v dané oblasti. Zde je kritika jeskyně vedena skrze nemožnost poznat všechny problémy každého jednotlivce v celé společnosti, kterého král nebo politik zastupuje v rámci státu nebo království.

*Dokud lidé žijí nekriticky v každodenní zkušenosti, žijí ve světě zdání (jeskyně!) a nevědí nic o vlastním bytí. Filosofie osvobozuje člověka z jeskyně zdání a přivádí ho ke slunci pravdy*

(Anzenbacher, 2010, s. 42). Jeskyně dává možnost bezpečí (např. ochrana rodiny) nebo omezení (např. sekty, domácí násilí). Únik z jeskyně může znamenat osamostatnění (např. z rodinných vazeb), nebo získání svobody (např. od útlaku či omezení). Odchod z jeskyně je získání odstupu od jeskyně, získání většího rozhledu. Stopa pravdy tohoto světa máme uvnitř sebe, stejně jako se navracel do svého nitra Komenský. Hledání pravdy pomocí empirie je jen klam, který nás svádí na scestí sledováním a zkoumáním stínu (Sedláček, 2012, s. 121).

*Chtěl tím zřejmě říci, že empirické jevy se pouze jeví a nepostihují skutečnou podstatu věcí, realitu, ke které se lze pohříchu přiblížit jen skrze abstraktní úvahy a modelovou racionalizaci. Pro pro-zření musíme být osvobozeni od pout, která nás s tímto empirickým světem spojují, vyjít z jeskyně a uvidět věci tak, jak jsou* (Sedláček, 2012, s. 120).

Jeskyně se stává součástí naší zkušenosti, která je základem platónského trojúhelníku popisující smysl života člověka. Platónský trojúhelník a jeho nadčasové zobrazení života, má stálou platnost. Filosofický vznik BYTÍ s postupnou zkušeností do současného JÁ je smyslově vyjádřeno v IDEI, která udává směr života. Subjektivní vnímání svého životního cíle se snažíme projevit v objektivním světle skrze Platónovu jeskyni, která využívá světlo osvětlující vše, co činíme. V jeho odlesku se zračí člověk, který v odrazu svého stínu, kterým jsou myšlené činy, se snaží získat smysl svého jednání i pro ostatní. V rodinném kontextu se snažíme o IDEU harmonické rodiny. Naše zkušenost pomáhá v životním určení naší individuality, ale také podíl (METHEX) na společném soužití. Zároveň využíváme svých individuálních důvodů (ANAMNESIS) pro společné harmonické soužití.

*Ideje jsou tedy věčné předobrazy esencí (bytností) věcí* (Anzenbacher, 2010, s. 43). Při duševním přístupu ke svému tělu používáme smysly, které nám brání v poznání. Pokud vyloučíme své smysly z nazírání na svět, vystupujeme z jeskyně a rozpomínáme se (anamnésis), protože v rozpomínání je pravé poznání (Anzenbacher, 2010, s. 43). Přírodní věci jsou především obrazy idejí, mají na nich svou účast a podílejí se na nich (methexis) jako odraz skutečného světa (Anzenbacher, 2010, s. 45). Spojením duše a pravého bytí souvisí s idejemi, které je realizováno v poznání. Duše je spojená s rozpomínáním (anamnésis) a svět idejí se podílejí na přírodních věcech (methexe). Proto je rozpomínání vnějším podnětem pro vnitřní smyslové vnímání (Anzenbacher, 2010, s. 45). Bez idejí bychom neměli smysl života, jen nutkáním k dalšímu žití postupujeme na dráze zkušenosti mezi BYTÍM k současnému JÁ s myšlenkami IDEJE, které nás vedou na cestě životem.



Propojením Platónského trojúhelníku s Platónskou jeskyní vzniká skutečný obraz světa. Platónský trojúhelník se zabývá jednotlivcem v jeho duševním přístupu ke světu s realitou smyslového poznání střetávající se v idejích. Tyto ideje se odrážejí v Platónské jeskyni, kdy skutečnost nemusí být to, co vidíme v odraze a záblescích světla na stěně. Tato moudrost souvisí se skutečnými idejemi a uskutečnění života v sobě samém. Zároveň svou individualitu propojujeme se společností ostatních, kteří odrazy na stěně vidí stejně jako my. Je důležité kriticky přistupovat k tomu, co opravdu vidíme. Odkazem Platónovy jeskyně je především vyjít z jeskyně na denní světlo jako individuální jedinec, ale také sejít pro ostatní členy společnosti, abychom je osvobodili z pout nevědomí skutečného života. Tím Platón nepřímou naznačil důležitost společnosti pro každého jedince.

Součástí každého subjektu je čas. V prostředí se subjekt uskutečňuje tím, že sebe ztrácí, mění se a tím se stává pravdou sebe sama. Opakem je odcizení se sám sobě a tím se subjekt stává někým jiným tím, že se snaží někoho napodobit. Společnost v tomto případě odděluje subjekt od činnosti a tím ho odnímá od jeho vlastního času. Společenské odcizení je také součástí odcizení v čase, tj. odcizení se ze společnosti, která subjekt obklopuje (Debord, 2007, s. 88). Být součástí společnosti je znak lidskosti, ztráta části celku je bolestná nejen pro daného jednotlivce. Také společnost ztrátou jednotlivce ztrácí, třebaže si to v tu chvíli nemusí uvědomovat. Rodinné vazby se těžce a dlouze budují, mají svou sílu a fungují v celistvosti v závislosti na každém jedinci, který do rodinných vazeb vnáší svou individualitu, svůj subjekt do objektivního společenství.

## 2.2 Filosofie výchovy

Základem vzdělávání je výchova se všemi jejími důsledky. Výchova začíná od narození přístupem rodičů přes institucionální proces ve školských zařízeních s přebíráním vlastní zodpovědnosti výchovy v podobě sebevýchovy následným vzděláváním a získáváním vlastních zkušeností. V určitém období života se stáváme sami zprostředkovaně vychovateli, skrze výchovu dětí, v přímé souvislosti se svými nebo zprostředkovaně skrze setkávání se s dětmi v životních situacích.

Postavení člověka v soustavě vzdělávání popisuje pan doc. PhDr. Mgr. Jaroslav Balvín, CSc., ve svém díle *Andragogika jako teorie výchovy a vzdělávání dospělých*. Rozlišuje **andragoga** jako učitele, **andragogona** jako dospělého, který je vychováván svým učitelem

a **andragógose** jako člověka, který vede svůj vývoj s vlastním sebevzděláváním. V každém okamžiku svého života dospělosti se nevyhneme tomuto pojetí vlastní osoby. Jako **andragog** působíme v rámci rodiny na své rodiče, jako **andragogon** působí rodiče na své dospělé děti a svůj život řídíme jako **andgagógos**, který se učí ze svých chyb i chyb ostatních a snaží se naučit tomu, co v mládí nestihl. Zároveň uvědoměle i nevědomky stále budujeme svou nejbližší společnost, kterou je rodina. Součástí života je také výchovné působení nejen v rodině, ale i vůči svému sociálnímu prostoru.

*Těžkosti výchovy spočívají mnohdy v tom, že nedokážeme přesně stanovit cíle, ke kterým by vychovávaný subjekt měl dojít* (Balvín, 2011, s. 195). To je problém současné doby, která je příznačná nejistotou s rychle se měnícími podmínkami bez vázanosti na společnost. Rozpad společenské provázanosti jednotlivce se společností okolo přináší určité omezení, ale přináší také nejistoty ve způsobu života. V současnosti rychle se měnící svět nestačí pojmenovávat problémy, které se mají dlouhodobě řešit, protože rychlost změn je tak dramatická, že nastalé problémy bez jejich řešení přechází v další problémy, na které se nacházejí další problematická řešení.

Už Jan Amos Komenský psal, že se člověk učí tím, když něco dělá, protože svým výtvozem musí také postupovat po krocích ke konečnému dílu. Postupováním jednotlivých dílčích kroků kupředu můžeme doporučit i ostatním, pokud se neosvědčí, tak je musíme napravit či zdokonalit (Komenský, 1992, s. 212). Stejně tak je výchova postupný proces, který ovlivní společnost do budoucna. Především je výchova dvoustranným vztahem, v němž je možné zaměnit proměnné (Pelcová, 2010, s. 143). Současné rozdělení na vychovatele a vychovávaného se nezakládá na učení se starým zvykům a tradicím, ale přizpůsobení se rychle se měnícímu světu. Ovládání techniky a složitějších zařízení není doména starší generace, která je schopna naučit se předešlému zaběhnutému způsobu práce, života i soužití. S tím souvisí reflexe výchovy, která se odráží v duchovním a emocionálním napětí, tzn. objektivním požadavku výchovy, nestřetávající se se subjektivními předpoklady a podmínkami výchovy. Ontologické předpoklady výchovy přinášejí řadu **antinomií** neboli rozporů (Pelcová, 2010, s. 233-236):

- antinomie mezi **výchovou** jako **pomoc** nebo **manipulace**,
- antinomie **moci** a **bezmoci** vychovatele,
- antinomie **výchovy**, která nemá konce a **vychovatele** jako vychovávaného,
- antinomie **napětí** mezi **obecným** podle nároku kultury a **jedinečným** podle individuality,

- antinomie **výchovy k povolání** a výchovou k **lidství**,
- antinomie **výchovy jako takové** a jejími možnostmi.

Určit správný směr výchovy v tolika rozporných bodech je věčné dilema, které nemá jasné a přesné určení. Celý život je životem rozporů mezi tím, čeho chce individuálně každý dosáhnout, a možnostmi k tomu cíli dospět. Výchova se nedá zaměřovat jen na racionální část. Důležitá je také estetická výchova a přehlížena je etická stránka vztahu člověka ke svému okolí (Pešková, 1991, s. 19). Každý má při svém životním směřování nějaké sebevědomí a schopnost objektivizace svých možností a své možnosti je schopný si tematizovat, zpředmětňovat, členit nejen časově, ale také prostorově, dále potom fázovat a vyprojektovat. Z tohoto pohledu nejsme jenom ve světě, ale také svůj svět máme (Pelcová, 2010, s. 158). Máme určitou perspektivu a na nás záleží, jestli ji naplníme svým očekáváním. S tím souvisí výchova, která není jen o pokračování a převzetí tradic, ale také v dosahování nových cílů, vyšších, které si především klademe sami na sebe. Součástí našeho cíle je v konečném důsledku celkový společenský pokrok projevující se v našem individuálním úspěchu (Pelcová, 2010, s. 79).

*Světlo má svůj subjekt, z něhož vyzařuje, objekt, který ozařuje, a prostředí, jímž prochází. Podobně rozumové světlo, tj. poznání, přichází z věcí přes smyslové orgány do mysli* (Komenský, 1992, s. 89). Součástí každého jedince, který svým způsobem vnímání a zpracování má snahu zdokonalit sebe a svět kolem sebe, je také světlo vyzařující z něho a jeho činy vůči světu. Osvětluje svou budoucnost skrze své činy. Individuální přístup ke světu změnil celou společnost. Rodinou počínaje v důsledku rozhodnutí člena rodiny, společnost předně v celkovém směru vývoje společnosti, která se odráží v každém jednotlivci z celého celku. Vyzařujeme celek světa, zákonitě k němu patříme a máme k němu také filosofický přístup (Balvín, 2011, s. 35). Lidské jednání se odráží od lidského poznání, které je vystaveno **idolům**, které jsou čtyři. **Idoly jsou klamy**, které narušují lidské poznání a mohou být překonány důkladně aplikovanou indikcí (Pospíšil, 2009, s. 43):

- **idol rodu**, vyznačuje se **omezením lidských poznávacích schopností**, lidské smysly jako lidský rozum mají vztah k člověku, nikoliv k věcem,
- **idol jeskyně**, jsou **klamy lidského poznání**, vycházejí z individuality každého, kdy jeskyně láme a zkresluje světlo přírody jedinečností každého a odlišností ve výchově a stykem s jinými lidmi,
- **idol tržiště**, který odráží **sociální povahu člověka**, vzájemné soužití, vzájemné dohadování, znásilňování rozumu jako součást lidské přirozenosti,

- **idol divadla**, bránící lidskému poznání, jsou to **filosofické systémy ovlivňující myšlení lidí** formou divadelních her, kterých je velké množství, ale jsou fikcí potvrzené mnohými vědami.

V souvislosti s idoly každého je pochybování jako hlavní hybnou silou poznání. Dané věci jsou měnné, pokud jsou neměnné, tak je důležité potvrdit stálost tvrzení. V souvislosti s výchovou je důležité uvědomit si nejistotu současnosti, jistotu minulosti a možností budoucnosti. V tom tkví budoucnost našeho snažení.

Začlenění se do společnosti je průběžně zajišťováno životem v provázaných vztazích mezi jedincem a společností. V rámci tohoto začleňování dochází k socializaci jedince. *Pojem socializace je širší než výchova a vzdělávání* (Balvín, 2011, s. 9). V rámci svého začlenění využíváme znalosti postupně získané, znalosti svých rodičů a také znalostí těch, se kterými přijdeme do styku. Važme si možnosti být v kontextu dějin, kontextu rodiny a také ve svém průběhu směřování životem. V rámci sociální pedagogiky ovlivňujeme běh světa, který nám to oplácí a ovlivňuje nás. Vazby jsou pozitivní i negativní, ale jsou především vzájemné. Tím jsou poučné a vzájemně ovlivňující každého jedince.

### 2.3 Subjektivita a objektivita

Člověk jako subjekt je součástí objektivního světa. **Poznání** je směřování **subjektu a objektu v subjektu**, tzn. poznání se mění ve vědění. **Chtění** je směřování **subjektu a objektu v objekt**, ztotožnění obou (Anzenbacher, 2010, s. 270). Proto se nacházíme v rámci vzdělávání v subjektu, do kterého chceme vtáhnout vědomosti a dovednosti o dané věci, pojmout vše svým rozumem. Objektivní přístup je ve vlastnictví věcí, nesnažíme se je pochopit, ale vlastnit jakožto věc. Vlastnění se stává součástí naší reality, našeho světa okolo sebe. Smyslem života je paradoxně syntéza subjektu a objektu neboli sjednocení já a světa. Stupně těchto integrací mohou být různá, jejich předpokladem je pochopení především sama sebe a světa okolo. Toto pochopení neprobíhá odděleně (Tavel, 2007, s. 37). Subjektem jsme především od zrození do smrti. Svůj život žijeme v určitém čase bez možnosti návratu v něm. Plyneme na základě času, jsme své já v pohybu bez možností se zastavit (Lévinas, 2006, s. 81). Objekt se váže na transcendenci, trvale přesahuje dané aktuální konstituce. Objekt je chráněn v subjektivním pojetí druhého, každý má svůj náhled na daný objekt. Subjekt je chráněn svou danou identitou, není možné ho redukovat identitou druhého (Lévinas, 2006,

s. 222). *Předmět ve smyslu objektu vzniká teprve tam, kde se člověk stává subjektem, kde se identifikuje jako myslící Já* (Pelcová 2010, s. 75). Součástí každého subjektu je objektivní svět, který je subjektivně vnímán. Proto možnosti objektu jsou subjektivně ovlivňovány a manipulovány, subjekt se subjektivně ovlivňuje nejednoznačně, protože subjektivní pohled subjektu je nám skryt v úvahách a myšlení subjektu.

Na to navazují naše city. Náš zármutek, předmět naší lásky, může být ztracen objektivně, v empirickém čase, ale subjektivně zůstává a zpřítomňuje se ve formě zármutku. Odpovědnost ovšem máme ke skutečnosti, kdy v průběhu času nelze vzít žádný krok, který jsme učinili, zpět. Každé naše rozhodnutí zůstává definitivní a nelze vymazat žádnou část života, ve které jsme něco udělali nebo naopak neudělali (Frankl, 1995, s. 109). Rozdílnost v poznání a chtění něco změnit je v rozdílu mezi identitou subjektu a objektu. Každý subjekt je nasměrován na objekty. Pokud něco subjektivně zaměřujeme, tak to objektivizujeme. V tom okamžiku ztrácíme vlastní objekt ze subjektivního pohledu. **Víra** vychází z **hodnověrnosti**, pro **naději** musíme mít **důvod** a pro možnost **být milován** musíme **být hodni lásky** (Frankl, Lapide, 2011, s. 85). Bez subjektivního přístupu k výchově a vzdělání se dopracujeme jen ke strojovému vedení v rámci programu. Otáčí-li se subjektivní přístup v objektivní ovlivňování subjektu formou vzdělávacích programů bez přítomnosti lidského kontaktu? Potom se ztrácí vzájemné ovlivňování přímým působením. *Neboť objektivní dění není subjektivně (pro subjekt) v žádném směru závazné* (Frankl, 1995, s. 54).

V návaznosti na výchovu jsou součástí života dobré a špatné chvíle. Objektivní smysl mají jen relativní a částečný smysl podle souladu s naší přirozeností. Subjektivní smysl dobrého a špatného popisuje způsoby existence člověka. Dobrým je ten, kdo se snaží uspořádat svá setkání, sjednotit je s přirozeností, spojovat poměry s poměry a tím zvyšovat svoji moc. Špatným je ten, kdo žije jen v nahodilých setkáních a podléhá jejich účinkům, třebaže zjišťuje, že prožívá nepříznivé účinky setkání a s tím spojenou bezmoc (Deleuze, 2016, s. 25). Důvodem je stálá nejistota nejen ve vztazích, ale také v jistotě názorů druhých. Nestálost je součástí současného života, ale stálost rodiny a okolí je základ, ke kterému se každý individualista rád vrací. Subjekt často sebe jako subjekt vnímá. V současnosti můžeme sledovat subjekt, který se stává objektem. Je to schizofrenní způsob prožívání. Dotyčný se prožívá jako subjekt, který se proměnil v objekt (Frankl, 1995, s. 190). Je tím myšlen strach subjektu ze sledování a pronásledování, měnící se ze subjektu na objekt pronásledování a pozorování. Důležitým způsobem života je uvědomění si smyslu subjektivního přístupu ke světu a utvá-

ření svým subjektivním způsobem společnost. Dochází tím k obohacování společnosti, kultury, světa, a především sebe sama. Subjektivní obava z objektivních příčin je motivující ke změně subjektu, subjektivní obava ze subjektivních příčin je ubíjející a sebetrýznící. Proto je důležité vzájemné působení subjektů vedoucí k nahlížení objektivní reality.

### 3 „LABYRINT“ V ČINNOSTI SOCIÁLNÍHO PEDAGOGA

Smyslem působení sociálního pedagoga je upevnění jedince ve společnosti a také utváření společnosti různými jedinci. K tomuto přístupu je stěžejní dílo Jana Amose Komenského, který v nejtěžších dobách svého života, kdy se musel skrývat, napsal knihu o smyslu vlastního snažení. Popisuje smyslově a duševně svět kolem sebe a jeho pohled na svět je stále aktuální. Ve svých dalších dílech vyjadřuje filosofické úvahy nad směřováním výchovy a vzdělání vůbec. Odráží se v jeho dílech filosofický a teologický přístup té doby. Smyslem slova „labyrint“ v názvu je myšlen symbol složitosti světa v díle Jana Amose Komenského. Komenský sám procházel dobou setkání **renesance** se **scholastikou**, **víry** s **racionalitou** a **chiliasmu** s **procesem obnovy**. Ve svých dílech se těžko vyrovnával s novými náhledy na svět především filosofů (Pospíšil, 2009, s. 24).

Komenský se nesnažil přistupovat ke světu jen teologicky pod pohledem na svět jako na divadlo boží dobroty, ale uvažoval i o nástrahách a problémech světa. Odráží se to především v jeho pohledu na svět jako na labyrint se všemi nástrahami, které v životě přijdou. Z jeho pohledu se ztrácí jistoty, pravda a lidé si navzájem ubližují. Vyhlíží na svět skrze brýle mámení. V jeho důsledku se jen lopotí, bloudí a zoufá si nad nespravedlností ve světě. Hledá své útočiště, pevný bod svého světa, nedobytný hrad, centrum securitatis (Hábl, 2015, s. 38). Výchozím bodem Komenského filosofie je jedinec v kontextu celku, který tvoří harmonický celek. *Komenský neodděluje lidskou bytost od celku* (Hábl, 2015, s. 134). V celkovém zaměření se Komenský především snaží o zlidštění individua, protože si uvědomuje, že společnost jako celek funguje na základě jejích částí a těmi jsou jedinci se svými individualitami v přístupu ke světu. Naopak také chápe, že blaho jedince nelze dosáhnout bez blaha celku. Proto se o „nápravu věcí lidských“ snaží skrze jedince i celé společnosti (Hábl, 2011, s. 102). V souvislosti s jeho vlastní, kterou se snažil ovlivňovat skrze politické uskupení mocností, je pochopitelné, že se snažil zvrátit směr dějin k harmonickému soužití jedinců ve společnosti a také společnosti vůči jedincům. Tím přeběhl svou dobu a tehdejší problémy společnosti jsou v podobné formě stále aktuální i v současné době. *Svět vypráví příběh své vlastní transcendence a tím povolává člověka ke stejnému úkolu – aby naplnil svou roli v dramatu tohoto světa. Člověk i svět jsou součástí stejného příběhu* (Hábl, 2011, s. 52). V tom je dílo a smysl života Komenského stále aktuální. Hledá v člověku tu touhu po pravdě, krásě a dobru, ale zároveň si uvědomuje, že člověk je schopen i zla. Ve věci přirozenosti to není v pořádku, ale člověk není úplně ztracen. Ke každému problému je také východisko

(Hábl, 2015, s. 54). *Konečným cílem veškerého vzdělání je přivést lidské bytosti k naplnění smyslu jejich existence* (Hábl, 2015, s. 102).

V souvislosti s Komenského přístupem k životu a smyslu bytí je shodný přístup Viktora Emila Frankla ke svému životu. Jeho přístup k sobě a ke světu po peripetiích ve válce zmítané Evropě a práci psychologa hledal smysl svého bytí také ve filosofii. Jeho přístupem k životu není se ptát po smyslu života, ale odpovídat na něj tím, že přebíráme zodpovědnost za vlastní život v konkrétních situacích. Nemáme odpovídat slovy, nýbrž činy, jednáním. *Život se těž neptá slovy, ale formou skutečnosti (faktů), před níž člověk stojí* (Tavel, 2007, s. 40). Frankl se odkazuje na Nietzscheho: „*Kdo má ve svém životě nějaké proč, ten snese i každé jak.*“ (Frankl, 1996, s. 73). Tím vyjadřuje veškeré otázky po smyslu života. Proto stojí za to se stále posunovat kupředu svými činy, slovy i postoji. Život se nemění před námi, ale námi. Divadlo je hra pro obecenstvo, život je hra pro člověka, pro naše já na jevišti bytí, ve hře idejí.

### 3.1 Jan Amos Komenský a labyrint světa

Jan Amos Komenský se narodil 28. března 1592. Místo jeho rodiště není dosud známo, předpokládá se dle bádání historiků, že by to mohl být Uherský Brod, Nivnice nebo Komňa. Jan Komenský se narodil Martinovi a Anně Komenským jako páté dítě. Měl čtyři sestry. Dětství prožil v Nivnici, kde jeho rodiče vlastnili mlýn. Všichni byli členy Jednoty bratrské (Hábl, 2015, s. 19). V roce 1600, ve věku dvanácti let ztratil otce, matku a dvě sestry. Odhaduje se, že o ně přišel v důsledku morové nákazy. Komenský navštěvoval školu ve Strážnici, kde se setkal s celoživotním přítelem Mikulášem Drabíkem. Následně studoval gymnázium v Přerově, kam ho poslala bratrská komunita. Zde se ho ujal rektor a biskup Jan Lánecký, který mu dal jméno Amos znamenající „milující“. Prostřednictvím biskupa se dostal do přízně ochránce Jednoty bratrské, Karla ze Žerotína, který mu umožnil další univerzitní studia (Hábl, 2015, s. 25). Roku 1611 až 1613 studoval Nasavskou akademii v Herbornu, roku 1613 až 1614 univerzitu v Heidelbergu. Roku 1618 se poprvé oženil, vzal si Magdalenu Vizovskou.

Po škole působil v severomoravském Fulneku. Při změně poměrů v době pobělohorské byl nucen se ukrývat a v té době vzniklo jeho nejznámější dílo *Labyrint světa a ráj srdce*. Popi-



suje svůj pohled na svět i způsob vlastního smyslu života v opoře o víru a Boha. Za nevyjasněných příčin, patrně na morovou nákazu, mu na jaře roku 1622 umírá manželka a synové (Hábl, 2015, s. 34). Následně roku 1624 se oženil s Dorotou Cyrilovou, dcerou bratrského biskupa Jana Cyrila, se kterou měl později čtyři děti (Hábl, 2015, s. 37). Roku 1627 se mu narodila dcera Dorota Kristina. Roku 1628 rodina Komenských opustila zemi a odešla do polského Lešna. Komenský netušil, že se již nikdy do vlasti nevrátí. V exilu stráví čtyřicet let do své smrti. Staral se o svou rodinu, o stárnoucí rodiče své druhé ženy a o vlastní děti (Hábl, 2015, s. 86). Téhož roku se mu narodila druhá dcera Alžběta. Roku 1641 odjel na pozvání do Londýna, kde představil svá díla a způsob výuky. Roku 1646 se mu narodil syn Daniel. Druhá manželka Dorota mu zemřela roku 1648. Potřetí se oženil roku 1649, vzal si Janu Gajusovou, dceru českého exulanta. Světlym okamžikem bylo v jeho životě šťastné manželství jeho dcery Alžběty s Petrem Figulem Jablonským. (Hábl, 2015, s. 91). *Komenský zemřel uprostřed práce ve věku sedmdesáti osmi let dne 15. října roku 1670* (Hábl, 2015, s. 131).

Stále živé dílo Labyrint světa a ráj srdce popisuje subjektivní postoj Jana Amose Komenského ke světu a také k sobě samému. V jeho podání poutník putující světem má osobní doprovod. Jeho průvodcem se stává Všudybud, který mu ukazuje zavedené pořádky ve světě. Dalším průvodcem je Mámení. Způsob popisu pohledu na svět odpovídá všeobecnému zkrácení reality. *Víš přece, že tvou povinností je provádět, a mou ukazovat, co kde je.* (Komenský, 1995, s. 18). Na cestu dostal poutník **uzdu všetečnosti s udidlem tvrdohlavosti a předsevzetí**. Vypovídá to o neklidu myslí něčeho dosáhnout. Stejný smysl viděl Komenský ve vzdělání, jen se snažil správně usměrnit způsob výchovy. Dále dostal **brýle mámení se skly domněnek a obroučky z rohoviny zvyku**. Tyhle pomůcky jsou důležité k udržení tradice, ale poněkud omezující v poznání a snaze o zlepšení životní situace. Součástí světa je také sebepojetí ve smyslu vlastního směřování životem. *Častokrát jsem o tom přemýšlel a radil se se svým rozumem, až má mysl nakonec usoudila, že nejlepší bude oblíbit si takový styl života, který by s sebou přinášel co nejméně starostí a námahy, a naopak co nejvíce pohodlí, pokoje a dobré myslí.* (Komenský, 1995, s. 15). Průvodce je možné také brát jako pomocníky v životě ve formě výchovného působení vůči společnosti, která je pro jedince už předem daná. V době Komenského byly území královstvím ovládané svými vladaři. Z toho pramení jednotný představitel země. *Jmenuje se Moudrost, ačkoli někteří mudrlanti jí říkají Marnost.* (Komenský, 1995, s. 17). Každý vladař měl své poddané a rádce. *Já jsem mluvčí Moudrosti, královny světa, a můj úkol je vyučovat, jak se čemu má ve světě rozumět.*

*Jmenuji se Mámení.* (Komenský, 1995, s. 18). Jenomže každý panovník má své poddané, kteří mu jsou nápomocni a snaží se mu subjektivně ukázat okolní realitu. *Podobně tak měli ti lidé místo očí a jazyka trubky, skrze které byla věc vidět jinak, než jaká skutečně byla, a odpovídalo se jinak, než se ve skutečnosti chtělo. Když jsem to pochopil, divil jsem se: „Proč ty trubky neodloží a jako jiní lidé se prostě nedívají vlastníma očima, neposlouchají vlastníma ušima a neodpovídají svým vlastním jazykem?“* (Komenský, 1995, s. 78). Pohled na vrchnost a přední činitele je v současnosti stále aktuální. Subjektivní pohled na objektivní problémy jedince se zdají z pohledu jedince vůči celku banalizovány a neřešeny. Ideální stav je v řešení s každým jedincem individuálně, ale není to vždy možné a taky účelné. *Ohlédnou se a vidím, že někteří na těch stolicích na sebe nenechali nikoho dohlížet a ty informátory od sebe odehnali pryč, což se mi moc líbilo. Ale hned jsem si tu všiml jiného nepohodlí. Místo těch několika odehnaných totiž přicházelo mnoho jiných, kteří se mu pokoušeli cosi foukat do uší, nosu a úst, různě mu zakrývat a odkrývat oči a tahat nohy a ruce sem a tam, každý, kdo přišel, ho chtěl přemluvit k tomu, co si vzal do hlavy, až někteří z těch nebohých pánů nevěděli, co mají dělat, komu mají dát svolení, komu jeho věc zakázat a jak se má všem těm lidem bránit* (Komenský, 1995, s. 78). Kdyby naše starosti a problémy musel řešit vždy ten nejvyšší úředník nebo státník, tak dojde k přehlcení těchto lidí z důvodu neschopnosti obsáhnout jednotlivé starosti všech. Z toho důvodu je důležitý přístup jedince ke společnosti stejně jako přístup společnosti ke každému jednotlivci. Od dob Jana Amose Komenského se poměr jedince se společností ještě zvětšil počtem občanů, ale také úřadů rozměňující množství problémů, které mají na starosti. Každý problém a každé snažení začíná od jednotlivce. *„Navrat' se!“* (Komenský, 1995, s. 122). Návratem do vlastního nitra se vracíme ke svému přístupu k problému. Může to být návrat k Bohu, návrat k vlastnímu řešení i vlastnímu přístupu. V tom je tohle dílo inspirativní v individuálním přístupu, ale také ve výchovné rovině poznání sebe i celku, kterého jsme součástí.

Ponoření se do vlastního srdce není především útekem ze zlého světa, ale prozřením a objevem nedokonalosti a nečistoty svého srdce. Hledáme své artefakty v podobě pokory, spravedlnosti, střídmosti apod., které nejsou u nás zrovna na výši (Hábl, 2013, s. 21). Fikce ve světě labyrintu je přehledný prostor. Město je kruhově uzavřené, kužel světla osvětlující prostor navozuje dojem divadla, které ve svých dílech Komenský často používá. Labyrintem není v nepřehlednosti města, ale ve zmatenosti obyvatel. V jednání lidí vyvstává pokrytectví a nesmyslnost lidského počínání (Hábl, 2013, s. 22). Člověk je součástí světa, součástí stej-

ného příběhu. *Svět vypráví příběh své vlastní transcendence a tím povolává člověka ke stejnému úkolu – aby naplnil svou roli v dramatu tohoto světa* (Hábl, 2011, s. 52). Proto je společnost, svět i jedinec v konečném důsledku součástí jednoho celku. Pochopil to především Komenský, který se snažil o Obecnou poradu o nápravě věcech lidských v souladu s Vševedou, která by sloučila dílčí vědomosti v celek tehdejšího současného vědění.

Každá společnost potřebuje své ideje a ideály. Pokud se stane myšlenka či idea naléhavým psychologickým problémem určitých společenských skupin, může se stát také mocnou dějinnou silou (Fromm, 2014, s. 60). Součástí světa je každodenní spontánní akt jedince. Svým jednáním měníme nepatrně, ale přece celý svět. Naše individualita zůstává, stáváme se silnějšími a pevnějšími. Pozitivní je akt v jeho aktivitě. Síla tkví v aktivitě a ne ve vlastnictví věcí nebo duševních vlastností v podobě citů a myšlenek. Síla není podstatná v užívání objektů a manipulaci s nimi. Nevlastníme to jen pro to, že to užíváme. *Naše je jen to, k čemu máme opravdový vztah svou tvořivou činností, ať je to člověk, či neživý objekt. Jen ty hodnoty, jež jsou výsledkem naší aktivity, dávají našemu já sílu, a proto vytvářejí základ jeho integrity* (Fromm, 2014, s. 198). Filosofie vlastního bytí a účinku vlastního jednání je stejně důležitá pro nás jako individualitu stejně jako pro společnost jako velké množství individualit. Komenský byl také jen člověk, který se individuálně snažil udělat něco pro sebe, pro rodinu, pro společnost, a svými malými dílky velké skládačky světa udělal víc, než v co mohl vůbec doufat. Výchova, vzdělání a působení naší osobnosti zanechá možná nepsanou, ale historicky nevymazatelnou stopu v dějinách. Historie se skládá z jednotlivých individuálních kroků jedinců projevující se v celkovém pokroku lidstva.

### 3.2 Filosofie výchovy sociálního pedagoga

*Život je mistrovským dílem jednoho každého člověka – jde v něm o optimální sílu a růst a vlastní život se považuje za to nejdůležitější* (Fromm, 2000, s. 77). Tahle myšlenka je u Fromma podstatou člověka ve filosofickém zaujetí smyslu života. V tomto upřednostnění života v rámci smyslu lidské existence vychází také potřeba ve zlepšování životních podmínek a také sebe sama. Filosofie žije v tázání se po smyslu věcí a života, ale jak Frankl uvádí ve svých dílech, ptát se nemáme po smyslu života, ale co život očekává smysluplného od nás. Je zde využit Koperníkův obrat (jeho pojetí výměny subjektu za objekt, tj. že slunce neobíhá kolem země, ale země kolem slunce), že se nedotazujeme my po smyslu, ale sami

jsme dotazovaní dennodenními otázkami po smyslu našeho činění. Naše odpověď není v mudrování nebo řeči, ale v činu, v našem chování. Smyslem života je nést odpovědnost a odpověď za správné otázky života, plněním svých úkolů daných životem za podmínky přítomné hodiny (Frankl, 1996, s. 74). Chováme se podle svých zkušeností se světem, podle okamžitých možností řešení a svého svědomí. Instinkty už neříkají člověku, co je třeba udělat, dnes už také tradici nelze použít v nové době. Ztrácíme jistotu, co vlastně je třeba učinit, tím spíše jsme manipulativnější v podléhání autoritě a totalitě vůdců i svůdců (Frankl, 1995, s. 25). Svůj smysl musíme nalézt v něčem, co je mimo nás. Nemůžeme milovat sami sebe, když nemilujeme něco kolem nás. Pro své Já potřebujeme k sebeuvědomění vnější lásku, která je mimo nás. Egoista milující jen sám sebe se ve skutečnosti nenávidí. Kdo miluje až do sebezapření je svému bytí nejvěrnější (Frankl, Lapide, 2011, s. 46). Jsme schopní a nadaní sami sebe překračovat, na sebe zapomínat, ztrácet sami sebe ze zřetele, přehlížet se v oddání se správné věci nebo svému bližnímu. To je naše sebetranscendence (Frankl, Lapide, 2011, s. 54). Výchova a vzdělávání v institucích nebo jen svým působením na okolí je přesah vlastního Já pro ostatní. Nejčastějším přesahem bývá oběť pro svou lásku, rodinu, přátele.

Své působení ve společnosti popisuje také sociální pedagogika. Je přesvědčena, že člověk není jen pasivní produkt svého prostředí, ale svými činy je schopen a také tak činí, cíleně a záměrně do prostředí zasáhnout (Procházka, 2012, s. 97). Vírou společnosti i jednotlivců je v dokazování sociální orientace výchovy, která dokáže změnit situaci konkrétního člověka, skupiny nebo vrstev s průkaznými výsledky v praxi (Procházka, 2012, s. 39). *Výchova přitom nikomu nemůže dát smysl. Fakticky totiž nemůže být smysl vůbec dán, protože smysl musí být nalezen. Nemůžeme někoho smysl předepsat. Ale o to vůbec nejde, není to cíl, ani úkol a není to ani možné. V zásadě by stačilo, kdyby se vychovatelům povedlo proces sebehledání nezablokovat* (Frankl, Lapide, 2011, s. 55). Výchova je stálé hledání nejen cíle výchovy, ale také stálé přizpůsobení se způsobu výchovy. Ozřejmit náš názor, naše vědomosti, které může vychovávaný přijímat kriticky a také tak myslet. Výchova je pomoc dítěti v rozvoji jeho možností. Výchova je přesvědčení ve správný vývoj dítěte. Mechanická výchova je vložení dospělým do dítěte to žádoucí a potlačením v něm to nežádoucí. *Robot nepotřebuje víru, protože nežije* (Fromm, 2015, s. 116). Komenský se zaměřil na jedince, kterého je potřeba vzdělávat, ale také na celou společnost, kterou je potřeba vést správným směrem. Věděl, že náprava je možná přes jedince, ale je třeba napravit také národ a lidstvo, protože harmonie jednotlivce má smysl pouze s harmonií celku a tím navrácení se do původního společenského stavu rovnováhy. *Ideální svět byl uveden do zmatku v důsledku lidských činů*

(ztracení ráje), proto k nápravě bude potřeba opět lidských činů (znovunalezení ráje) (Hábl, 2011, s. 93). Tato myšlenka je stále živá a aktuální. Výchovou jednotlivce ovlivňujeme výchovu společnosti.

Proti nebezpečí v životě se člověk musí bránit, v individualizované společnosti zvláště, má-li člověk jedinou zbraň a obranu. Tím je kritické myšlení. Pokud nemáme kritické myšlení, jsme pod různými vlivy, sugescemi, omylů a lží, se kterými se setkáváme a setkávat budeme. *Nelze být svobodný, určovat sebe sama a nalézt sebe sama, dokud nejsme schopni myslet kriticky a v jistém smyslu také cynicky* (Frankl, 2000, s. 170). Svůj subjektivní pohled na svět musíme opřít o vědomosti a znalosti, které dokážeme nejen podpořit argumenty nebo vědou, ale v případě omylu také argumenty a vědou změnit ve svém úsudku. Proto je vzdělávání i výchova trvalý a nikdy nekončící proces, který nás provází po celý život.

### 3.3 Filosofie společnosti v práci sociálního pedagoga

Společnost se skládá z lidí rozličného rozpoložení. Základem člověka jsou podmínky, které ho ovlivňují po celý život. Důležitou podmínkou je psychika jedince, která vychází z filosofického základu. *Zatímco psychologie vysvětluje pozorovatelné chování a intrapersonální dynamiku, filozofie se pokouší vytvořit smysluplný pohled na lidskou existenci obecně a na existenci jednotlivce zvláště. Otázky filozofie mají hlubší, ontologickou povahu než otázky psychologie* (Drapela 1998, s. 112). Filosofie provází člověka především ve smyslu vlastní existence, proto se tahle práce zaměřuje převážně na filosofické možnosti člověka a společnosti. Z toho důvodu je také podstatné, co má a mělo vliv na člověka z pohledu biologického, psychologického nebo sociologického. Vůči těmto podmínkám není nikdo svobodný, protože jsou v danou dobu prostě dané. Ale člověk je svobodný od daných podmínek, tzn. že může zaujmout vůči dané situaci svůj postoj, kterým své podmínky může změnit, a to je ta možnost změny, kterou nevede většina lidí v patrnost (Frankl, 1995, s. 35). Nejsme izolovaní ve svém světě. Máme možnost využít podpůrnou síť svých nejbližších. Na vzájemných vztazích záleží naše duševní zdraví. *Bez silných citových vazeb ke světu by trpěl pocitem nesmírné opuštěnosti a ztracenosti* (Fromm, 2007, s. 234). Veškeré úsilí, které projevujeme navenek, se odráží v myšlení. Myšlení nás vede k poznání, které nám nemůže dát poslední odpověď na smysl života. Chápání světa a jeho souvislostí není právě v myšlení,

ale v jednání, v zážitku jednoty. V religiózním pojetí světa láska k bohu nevede skrze poznání nebo myšlení, ale prožíváním jednoty s bohem (Fromm, 2015, s. 77).

Proto se také filosoficky tážeme po našem smyslu života. Vyjasněný vlastní život dává náhled pro pomoc ostatním, kteří mohou tápat ve vlastním životě. Důvodem je pochopit vlastní důvod, který nás vede životem. Zvratem v životě myšlení o smyslu života je jiný způsob uvažování, který obrací naši otázku. Není důležité to, co my očekáváme od života, ale co život očekává od nás. Neptáme se po smyslu svého života, ale sami jsme dotazováni a život klade otázku den co den a hodinu co hodinu. Odpovídat nemáme skrze řeč nebo mudrování, ale svým činem a správným chováním. *Život nakonec neznamena nic jiného než nést zodpovědnost za správné odpovědi na otázky života, za plnění úkolů, které před každého z nás život staví, za splnění požadavku přítomné hodiny* (Frankl, 1996, s. 74). Na základě přístupu k životu je podstata svobody rozhodování. Svoboda je úzce svázaná s osudem. Nejsme svobodní vůči osudu, ale jsme svobodní v chování k osudu. Nejsme volní a svobodní v nezávislosti vůči ostatním, nacházíme se uprostřed různých vazeb. Vzájemné vazby jsou také východiskovými body naší svobody. Svoboda je o vazbách, na které je odkázána, ale není na nich závislá (Frankl, 1995, s. 88). Vůči světu i okolí musíme přistupovat, pokud možno, bez předsudků. Odsuzování ostatních v konečném důsledku odsuzuje nás v očích druhých. Proto přístup k člověku je důležitý ve svých důsledcích. *Pokora, je-li opravdová, je však přinejmenším právě tak znakem vnitřní síly jako odvaha* (Frankl, 1995, s. 40). V sociálních vazbách je pokora důležitým mezníkem pro rozšiřování a zlepšování společenských vazeb, na základě, kterých se tvoří vzájemná komunikace.

Podstatou sociální pedagogiky je její humanistická orientace v souvislosti s potřebou pomáhat druhým lidem s důrazem na respektování jejich individuálních potřeb. Je také z toho důvodu řazena mezi obory, které jsou označeny jako pomáhající profese (Procházka, 2012, s. 73). Sociální pedagogika ve své podstatě spojuje individuality do vazeb společnosti. Dřívější spojování lidského rozumu s kolektivní vlohou a schopností lidského rodu se tříští v individualizování jedince, což sebou nese snaživost a vitalitu individua se zapojením jen svých vlastních zdrojů. Systém společných aktivit společnosti ještě přetrvává, ale důraz se přesunul na seburčení jedince. Odklon od spravedlivé společnosti k lidským právům, tj. právo jednotlivce lišit se od ostatních, přináší sebou rozpad dřívějších celků (Bauman, 2004, s. 126). Toto zaměření jen na jednotlivce nepřináší pouze klady vůči společnosti. *Individualismus umožňuje, aby uprostřed společnosti i na jejím spodku mohl každý zcela svobodně soupeřit s každým druhým, a tak si navzájem snižovali šance* (Keller, 2010, s. 158).

Ve vědě, práci i vzdělávání je podstatou skupina, která nejen usměrňuje a zvyšuje možnosti dalšího růstu skrze více informací, ale také skrze sociální kontakt, který rozšiřuje obzory a možnosti ostatních ve stejné situaci. Společnost se vyvíjí a mění. Prospěšné je pro ni, pokud do ní vstupují rozumní, vychovaní a způsobů znalí lidé. Jednotlivci mají zase výhodu ve vstupu do rozumné, civilizované a prosperující společnosti (Keller, 1995, s. 9).

Dynamický rozvoj individualizace zasáhla třídní kultury i rodiny. Vyvazuje jedince z genderových rámců, zvyků a daností, tříští danou společnost. Na jedné straně jsou lidi vedeni k vlastnímu uchopení života se snižujícími možnostmi tlaku společnosti, ale z druhé strany jsou puzeni k životu ve dvou, hledajíc štěstí v partnerském soužití. Ideálem manželství je sdílení vnitřního života ve dvou, ale nepatří mezi prvotní potřebu člověka. Tato potřeba roste úměrně k větší individualizaci jedince, který se ocitá v samotě. Na základě toho vzniká vnitřní puzení k manželství a založení rodiny a prosazováním své individuality vůči vzniklé sociální skupině, ale dochází opět ke snaze se ze vztahu vymanit. Vzniká z toho frustrace z touhy po závislosti, pospolitosti, koexistence, izolovanosti, otevřenosti vůči druhému, opozice či všechno dohromady (Beck, 2004, s. 175). Z toho vychází rozpor současnosti, kdy se jedinci snaží o odpoutání od společnosti, ale ve skutečnosti bez ní nemohou být. *Jednotlivec je sociální produkt, ale společnost vytvářejí jednotlivci svým jednáním* (Eriksen, 2008, s. 97). Vzájemná vazba jedince se společností je oboustranná. Společnost je výsledkem vědomých úmyslů všech členů nebo přinejmenším jejich části. Proto vzniká společnost v odrazu jejich jedinců, kteří ji svým jednáním vytvářejí. *Nedemokratická společnost je taková, jakou ji chtějí mít ti, kdo se zmocnili vlády, demokratická společnost taková, jakou ji chce mít většina lidu* (Keller, 1995, s. 112). Na společnost je vázaný individuální jedinec, kterého společnost také ovlivňuje. Využívá k tomu potlačovací funkci ve formách omezení a zákazů, ale také ve formách tvůrčích v podobě možností se vůči společnosti seberealizovat vzděláním, produkováním a využíváním kulturních možností a výtvarných. Lidská přirozenost je produktem kultury. Jejím nejdůležitějším výtvozem a výtvarným je nepřetržitě lidské úsilí v dějinné podobě, a tím je člověk sám (Fromm, 2014, s. 24). Společnost ve svém důsledku má mimo socializačních vlivů také výchovnou roli vůči jednotlivci. *Zde cítíme potřebu uvést, že výchova nachází své těžiště v procesech socializace, ale není s ní zcela totožná* (Procházka 2012, s. 93). Důležitý význam pro jedince i pro společnost má lokální prostředí. Její význam spočívá v primárním utváření osobnosti člověka. V souvislosti s funkcí, stabilitou, rozmanitostí a příjemnými zážitky, lokální prostředí se odrazí v podpoře pozitivních emocí, stabilitě osobnosti a pocitu bezpečí i jistoty (Procházka, 2012,

s. 124). Individualita je v souladu s autonomií, která vyjadřuje právo na sebeurčení a vlastní způsob života nezávislé na mínění druhých. Individualita člověka vyjadřuje subjektivní pojetí jako části celku, autonomie oproti tomu vyzdvihuje oddělenost od celku. Z toho důvodu může docházet k odklonu nezávislého jedince od celku vzájemně vázaného společenství. Na jiné úrovni fungují autonomní celky nebo jedinci vůči sobě, kteří jsou vázáni vzájemným vztahem na stejné úrovni. *Bez autonomní společnosti neexistují ani autonomní jednotlivci a autonomie společnosti vyžaduje její rozvážené a rozvážené sebeurčení, jehož lze docílit jedině společnými činy občanů* (Bauman 2004, s. 130). Individualita lpí na jedinečnosti subjektu, ale autonomie vychází ze sebeurčení. Individuální je izolovaný přístup s ohledem na subjektivní prožívání. Autonomní přístup je akceptující přístup k jedincově svobodě, který vychází ze vzájemných vztahů, ale individuální přístup zahrnuje jedinečnost bez závazku autonomie. Pokud použijeme kopernikový obrat a zaměníme subjekt s objektem, vznikne nám v subjektu náhled na objekt v podobě autonomní reality a individuální reality. Autonomní realita objektu je na subjektu nezávislá a vztahuje se k subjektu, ale individuální realita objektu není bez daného subjektu možná, protože individuální JÁ vytváří danou individualitu objektu ze subjektivního náhledu a tím i realitu v subjektivním pojetí. To se odráží v jedinečnosti každého člověka.

Společnost je ovlivněna množstvím změn. Nástup industriální společnosti doprovází rozklad rodinné morálky. Mění se genderové stereotypy, zanikají tabu ohledně manželství, rodičovství a sexuality. Dochází k sjednocení výdělečné práce s prací v domácnosti (Beck, 2004, s. 118). Tyto změny se dotýkají především rodin, které se mění. Silné generační uskupení rodin se rozměňuje. Z biologického hlediska Evropané považují za bližší příbuzné jen sourozence oproti bratrancům a sestřenicím. V současnosti se uvolňuje pevnost klasifikace příbuznosti. Vzájemná provázanost lidí přechází spíše v sociální blízkost, než byla biologická spřízněnost (Erikson, 2008, s. 150). Přes proces modernizace ve společnosti, kdy se příslušníci rodiny stali občany a daňovými poplatníky, výdělečně činnými osobami a televizními diváky, neztrácí příbuzenství ve společnosti svůj význam. Rodinné klany zůstávají na vesnicích, třebaže s ubývajícím vlivem. Pro identitu jednotlivce je rodokmen stále důležitý ukazatel toho, odkud pochází. V současnosti je významnou společenskou jednotkou nukleární rodina, příbuzenství je často důležitým faktorem při získávání práce, utváření politické příslušnosti, místa bydliště apod. (Erikson, 2008, s. 152). V závislosti na kontextu situace je každý začleněn v příbuzenských vazbách, které usměrňují jeho chování v rámci příbuznosti, a také širší společnosti. Z toho důvodu se v určitých situacích chováme jako synové,



dcery, otcové, matky, bratřenci, sestřenice nebo třeba cizinci. *Příbuzenské vztahy jsou tak univerzálně základními sociálními vztahy ovlivňujícími téměř každý aspekt lidského života* (Skupnik, 2010, s. 14).

Lidská reprodukce je ve svém základě průnikem kultury s biologií ve specifické kulturní interpretaci. Odráží se především v příbuzenských vztazích včetně vztahů mezi předky a potomky. Příbuzenské vztahy se využívají jako prostředek v organizaci sociálních vztahů, ze kterých jsou definované sociální skupiny a jedinci jsou zařazováni do těchto skupin, které fungují ve vzájemných vztazích v daném čase a prostoru. Tato struktura a diference napomáhá k efektivnímu a předvídatelnému vzájemnému chování (Skupnik, 2010, s. 49). Se sociální organizací někteří antropologové ztotožňují příbuzenský systém, protože členové společnosti v souvislosti s jejich činností bývají uspořádáni nejčastěji podle zásad příbuznosti. Na příbuzenství je možno nahlížet různým způsobem. V západních společnostech je rozšířena představa, že příbuzenství souvisí s biologickými a pokrevními vazbami, antropologie v obecné rovině považuje příbuzenství za kulturní klasifikaci lidí a také za aspekt vytváření skupin (Eriksen, 2008, s. 122). Dřívější jistota se dnes rozpadá v sázku a riskování, které nahrazuje nezlomné sledování cílů. Zanikají věci, které byly na světě pevné a stálé, spolehlivé v čase po celou dobu své existence. Nic není podobné plátnu, kam bychom vetkávali svou životní cestu. *V tomto světě se mezilidské vztahy rozpadají do postupných setkávání, osobní identita se tříští v množství masek, životní příběh je série epizod, které zachycuje stejně efemérní paměť. Žádné zjištění nelze pokládat za jisté a to, co se ví, můžete pochopit různými způsoby: přitom žádný způsob není lepší nebo horší* (Bauman, 2004, s. 108). Nepředává se mezi generacemi životní kontext rodičů, o starší generaci ani nemluvě. Zužují se horizonty vnímání života a v konečném důsledku se může historie smršknout ve stálou přítomnost. Vše se otáčí kolem osy vlastního já se zaměřením na vlastní život. V této souvislosti mizí oblasti, kde docházelo k působení organizovaného jednání a zvyšují se tlaky k vlastnímu utváření biografie především tam, kde nejsme ničím jiným než pouhým produktem okolností (Beck, 2004, s. 216). Už nemůžeme vycházet z jediného správného modelu rodinného uspořádání a fungování, protože prostě neexistuje (Sobotková, 2012, s. 12).

V současnosti je rodina ve složité době složitě budována, přesné mezníky a možnosti nejsou dané. Prostor rodinného života se rozšiřuje, často překračuje hranice států a hladiny oceánů. Individualita člověka je upřednostňována před společenskou jednotkou v podobě rodiny a jejího zázemí. Každý jsme se někomu narodili, proto je podstatou člověka společné soužití

a začlenění do rodiny, ať už je jakákoliv. Zkracující se vzdálenosti a rozšiřující se individuální možnosti nahlodávají, ale nemohou odstranit touhu po zpřítomnění svého protějšku. Proto zakotvení v rodině je podstatou životní jistoty. *Rodina je primárním kontextem lidské zkušenosti od kolébky až po hrob* (Sobotková, 2012, s. 11). Ve vzájemných vztazích vyrůstáme, v reálných vztazích žijeme, v řídoucích vztazích umíráme. Vzájemné rodinné vazby byly a jsou jedinečné a životem dané. Prohlubování nebo narušování jejich vlivů v konečném důsledku dopadá na každého člena rodiny. Proto je ochrana rodiny podporována a chráněna zákonem. Zdravé rodinné prostředí je základem zdravého jedince v psychologii, sociální práci a také v sociální pedagogice, která řeší problémy jedince v systému společenských vztahů.

## **II. PRAKTICKÁ ČÁST**

## 4 CHARAKTERISTIKA VÝZKUMNÉHO ŠETŘENÍ

Praktická část navazuje na teoretickou část této práce. Účelem šetření je objasnění subjektivního postoje respondentů k sobě samému a ke svému působení v rámci sociálního prostředí, především rodinného. Zkoumá osobní přístup z pohledu člena rodiny a společnosti. V souvislosti s teoretickou částí se výzkum zaměřuje na individualizaci respondentů a společenskou angažovanost v rámci širší rodiny a svých společenských možností. Zaměřuje se především na vazby respondentů vůči bližší a vzdálenější rodině a na angažovanost respondentů v nejbližší společnosti, kterou je respondentova obec nebo město. Ke zpracování výzkumu byly využity odborné poznatky výzkumu podle knihy *Metody pedagogického výzkumu* od autora prof. PhDr. Miroslava Chrásky, CSc. (2007).

### 4.1 Výzkumný cíl

Výzkumným cílem této práce je zjistit subjektivní postoj respondentů ke své rodině a společnosti. Výzkum se snaží odhalit přímé vztahové vazby mezi respondentem a rodinou a také mezi respondentem a společností v podobě obce nebo města, kde respondent žije.

### 4.2 Výzkumné otázky

Výzkumné otázky se zaměřují na aktuální vztahy respondentů vůči bližší a vzdálenější rodině. Jsou to otázky:

1. Zajímají se respondenti o dění ve vzdálenější rodině?
2. Ovlivňuje respondenty počet sourozenců při výběru fakulty?
3. Jsou respondenti ochotni poskytnout finanční pomoc vzdálenější rodině?
4. Zajímají se respondenti o členy blízké rodiny, se kterou nežijí ve společné domácnosti?

### 4.3 Stanovení hypotéz

Na základě výzkumných cílů jsme stanovili výzkumné hypotézy:

1. Ženy se více zajímají o členy vzdálenější rodiny než muži.

2. Počet sourozenců vyrůstající s respondenty ovlivňuje výběr fakulty ke studiu.
3. Studenti Fakulty technologické jsou více ochotni poskytnout finanční pomoc vzdálenější rodině než studenti Fakulty humanitních studií.
4. Respondenti vyrůstající v úplné rodině se více zajímají o blízkou rodinu, která nežije s nimi v jedné domácnosti než respondenti žijící s jedním rodičem.

#### 4.4 Popis výzkumu

Informace byla zjišťována formou kvantitativního výzkumu skrze dotazníkové šetření. Důvodem je zachování anonymity respondentů a také jejich soukromí v rámci zjišťování osobních informací. Dotazník obsahuje 25 otázek, které jsou složeny z uzavřených, polouzavřených a škálových otázek. Za výzkumný soubor jsme vybrali studenty Fakulty humanitních studií a Fakulty technologické Univerzity Tomáše Bati ve Zlíně. Ke zpracování dat jsme použili program Microsoft Excel s využitím práce s tabulkami a grafy pro lepší přehlednost předkládaných dat.

Před zahájením zkoumání dotazníkovým výzkumem byl tento dotazník předložen 8 osobám pro zjištění a ověření, zda je dotazník srozumitelně a jasně formulovaný. Vyplňování otázek bylo průběžně monitorováno. Všechna data byla zjišťována a zpracována v elektronické podobě a následně vyhodnocena. Výzkum byl proveden v období od 13. 1. 2019 do 20. 3. 2019.

## 5 INTERPRETACE A ANALÝZA DAT

Bylo získáno celkem 130 vyplněných dotazníků. Výzkum se zaměřoval především na studenty Fakulty humanitních studií a Fakulty technologické Univerzity Tomáše Bati ve Zlíně. Vyplňování dotazníků proběhlo formou internetového programu firmy Google v elektronické podobě. Výsledky dotazníků jsou interpretovány v následujících podkapitolách.

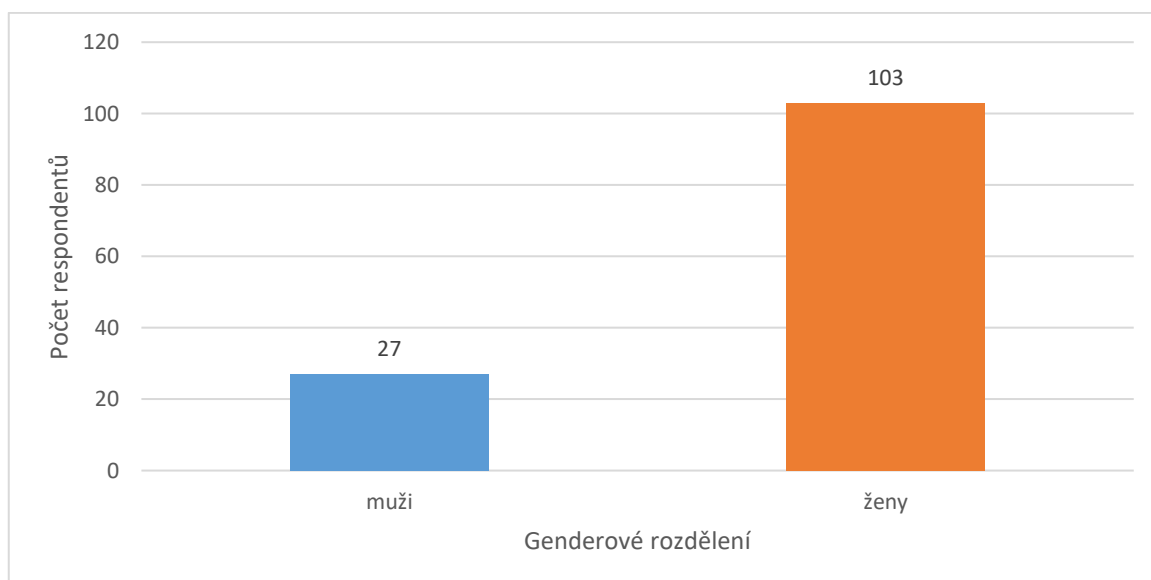
### 5.1 Analýza demografických údajů

Data byla zpracována za pomoci programu Excel od firmy Microsoft. Otázky byly systematicky a tematicky rozloženy pro návaznost na jednotlivé položky v dotazníku.

#### 1. položka dotazníku: Pohlaví

Tato výzkumná otázka slouží k genderovému rozdělení respondentů. Vzhledem k tomu, že dle odpovědí u položky č. 5 dotazníku převládali studenti Fakulty humanitních studií, jsou zde odpovídající respondenti zastoupeni většinou ženami. Poměr **žen** bylo **79 %** odpovídajících respondentů proti **mužům** s podílem **21 %**.

Graf 1: Gender

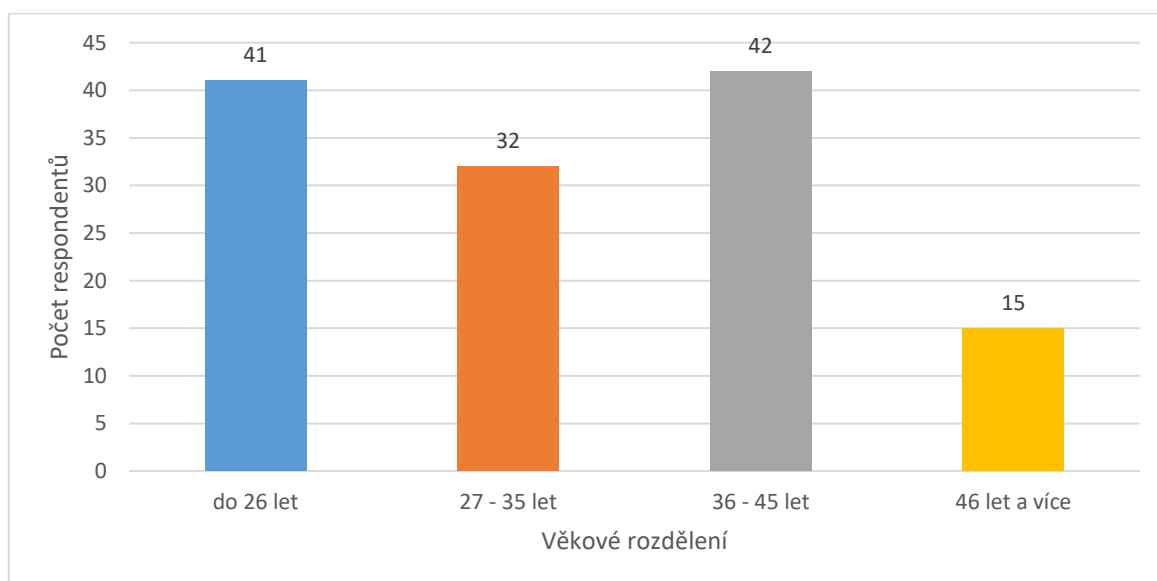


Zdroj: vlastní výzkum

## 2. položka dotazníku: Věk

Členění respondentů podle věku bylo rovnoměrně rozložené. Zachycuje studenty denního i kombinovaného studia. Zastoupení věkové skupiny **do 26 let** má podíl **32 %** odpovídajících respondentů, zachycující studenty nejspíše v prezenční formě studia převážně před založením rodiny. Věková skupina **36–45 let** s podílem taktéž **32 %** odpovídajících respondentů zastupuje studenty ve věku, kdy již vychovávají děti. Součet těchto dvou skupin odpovídá **64 %** odpovídajících respondentů. Věková skupina **27–35 let** je zastoupena podílem **25 %** odpovídajících respondentů, která zastupuje studenty ve věku zakládání rodiny a počátku výchovy potomstva. Věková skupina **46 let a více** s podílem **11 %** odpovídajících respondentů zachycuje studenty především ve věku přechodu z rodiče na prarodiče.

Graf 2: Věkové rozdělení respondentů



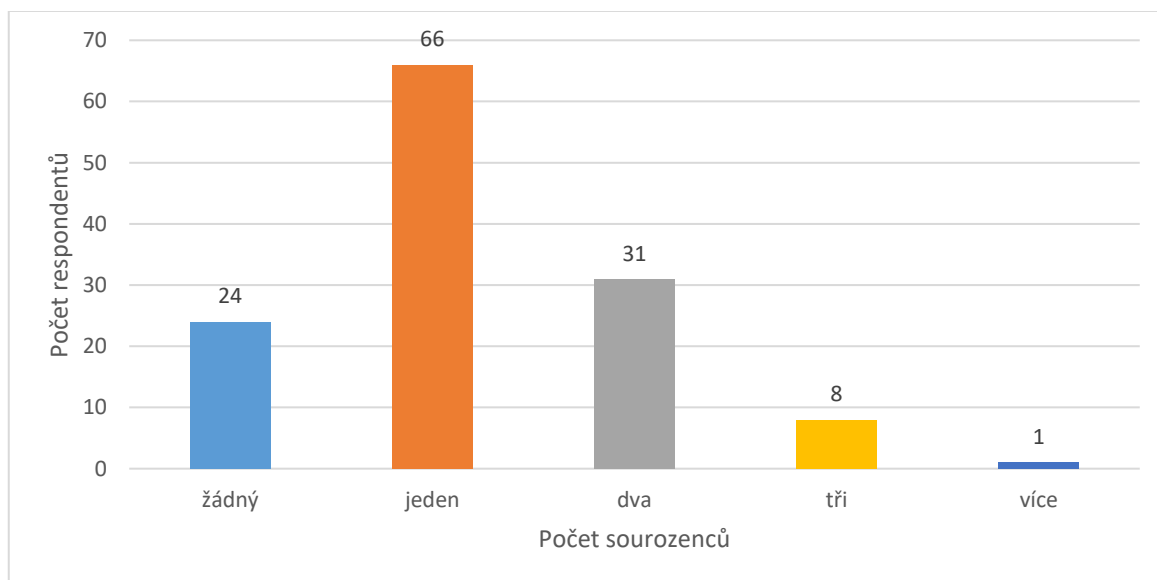
Zdroj: vlastní výzkum

### 3. položka v dotazníku: Počet všech Vašich sourozenců, se kterými jste vyrůstali (vlastních i nevlastních)

Velikost rodiny z pohledu směřování ve vzdělávání a výchově ovlivňuje rozhodnutí, kterým směrem vzdělávání orientovat. V **51 %** odpovědí je zastoupen jeden sourozenec, následují **dva sourozenci** s podílem **25 %** odpovědí a respondenti nemající **žádného sourozence** jsou zastoupeni podílem **18 %**. Možnost volby **tři sourozenci a více sourozenců** je zastoupeno v **7 %** odpovědích respondentů.

Na 3. položku dotazníku navazuje 5. položka dotazníku týkající se vysokoškolského studia.

Graf 3: Počet sourozenců



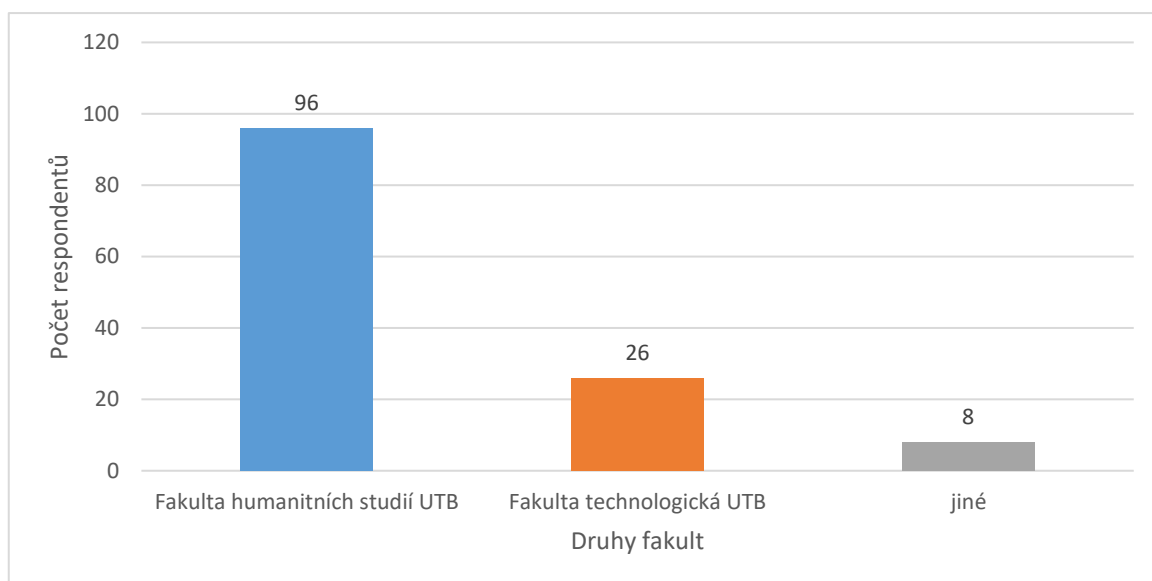
Zdroj: vlastní výzkum

### 5. položka v dotazníku: Studuji

Nerovnoměrné rozdělení respondentů Fakulty humanitních studií a Fakulty technologické Univerzity Tomáše Bati ve Zlíně odráží angažovanost a ochotu účastnit se dotazníkového šetření, které bylo dobrovolné. V ojedinělém množství se zapojily také studenti jiných fakult, než na které byl výzkum zaměřen. Studenti **Fakulty humanitních studií** tvořili **74 %** respondentů oproti **20 %** studujících **Fakultu technologickou**. Zbýlých 6 % odpovědí se týkalo studentů jiných fakult.



Graf 4: Rozdělení fakult dle studia respondentů

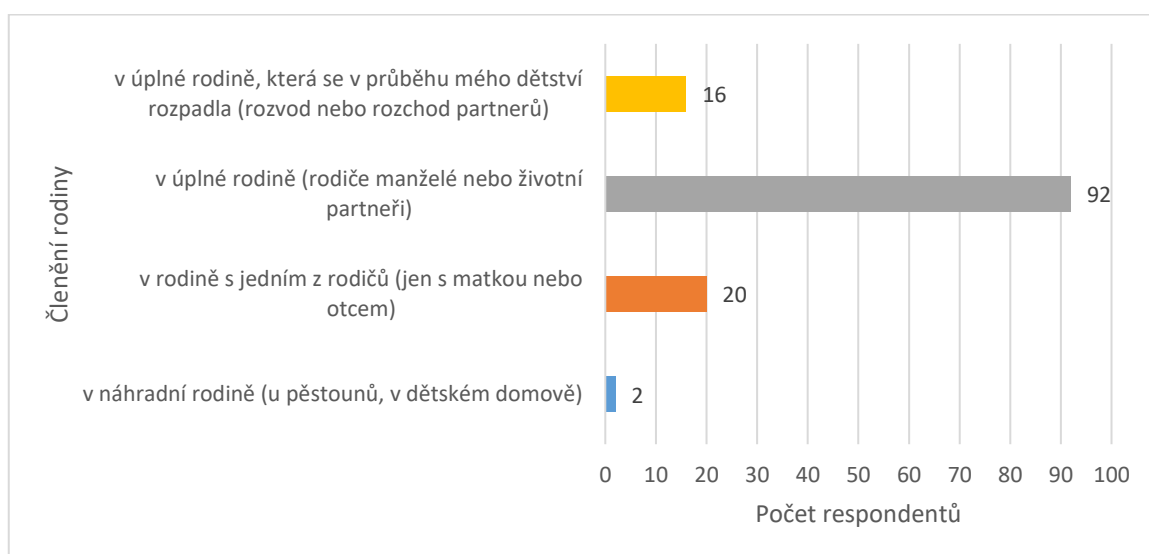


Zdroj: vlastní výzkum

#### 4. položka v dotazníku: Vyrůstal/a jste

Základem pro život je funkční a hodnotná rodina. Její různost ovlivňuje pohled na rodinný život i přístup k němu. V **úplné rodině** vyrůstalo **71 %** odpovídajících respondentů, s **jedním rodičem** vyrůstalo **15 %** odpovídajících respondentů a u **12 %** odpovídajících respondentů se jejich **rodina v průběhu dětství rozpadla**. Do vzorku odpovědí se dostaly i 2 odpovědi týkající se vyrůstání v náhradní rodině.

Graf 5: Rodinné zázemí



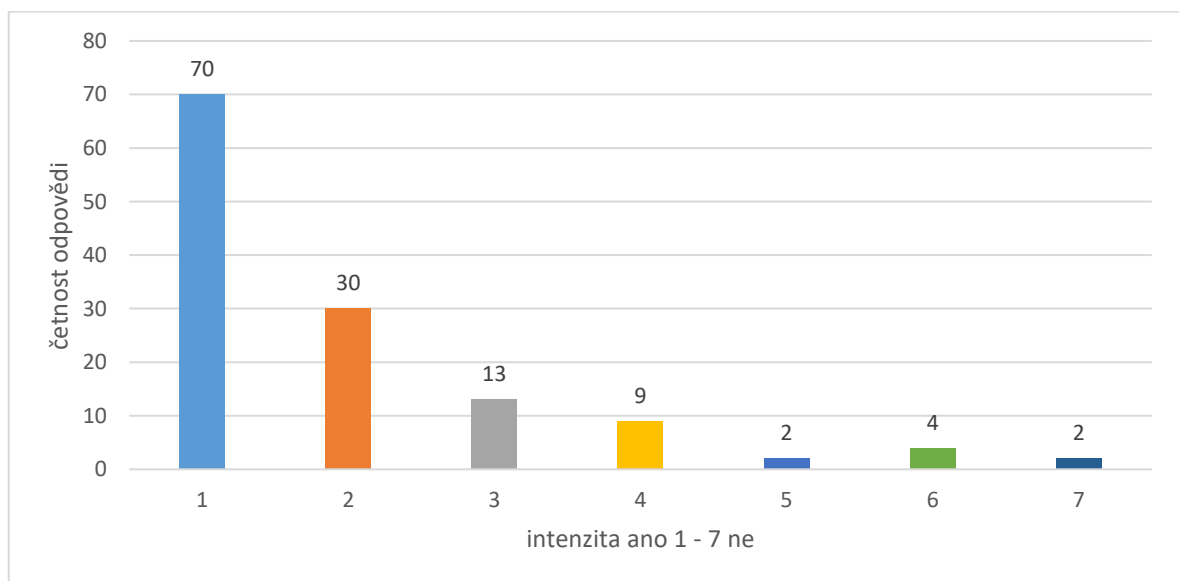
Zdroj: vlastní výzkum

## 5.2 Analýza dat výzkumných otázek

### 6. položka dotazníku: Zajímáte se o problémy a dění (rodinné, společenské, pracovní) u svých příbuzných, kteří s Vámi nežijí ve společné domácnosti (děda, babička, syn, dcera)?

Tato položka se zaměřuje na vztahy v rodině, jejíž členové nežijí v jedné domácnosti. Vzájemná pomoc a tolerance se odráží ve způsobu pomoci si navzájem i v jiných vztazích, které nás v životě provází. Intenzitou **1 nebo 2** se kladně přiklonilo k zájmu o bližší rodinu **77 %** odpovídajících respondentů proti **18 %** odpovídajících respondentů, kteří zaujali neutrální postoj volbou intenzity **3, 4 nebo 5**. Zbýlých **5 %** respondentů se o tyto rodinné příslušníky nezajímá či téměř nezajímá.

Graf 6: Zájem o blízké příbuzné

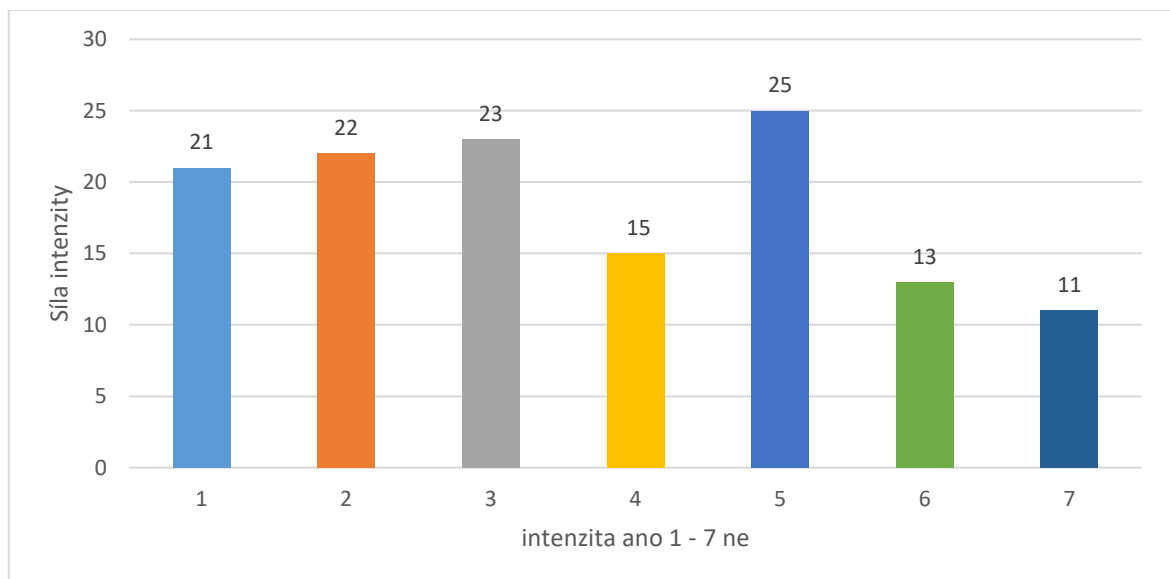


Zdroj: vlastní výzkum

**7. položka dotazníku: Zajímáte se o problémy a dění (školní výsledky, sport, hry, kamarádi) u svých vzdálenějších příbuzných, kteří s Vámi nežijí ve společné domácnosti (strýc, teta, bratranec, sestřenice, synovec, neterť)?**

V návaznosti na předešlou otázku směřuje výzkum ke vzdálenější rodině. Podpora v životě od vzdálenější rodiny se projevuje také v postoji ke společnosti. Rovnoměrně neutrální postoj se projevuje mírně vyšším příklonem k intenzitě **3, 4 nebo 5** v **49 %** odpovědí respondentů oproti zájmu v intenzitě **1 nebo 2** v poměru **33 %** odpovědí respondentů a nezájmu pod intenzitou **6 nebo 7** v poměru **18 %** odpovědí respondentů.

Graf 7: Zájem o vzdálenější příbuzné

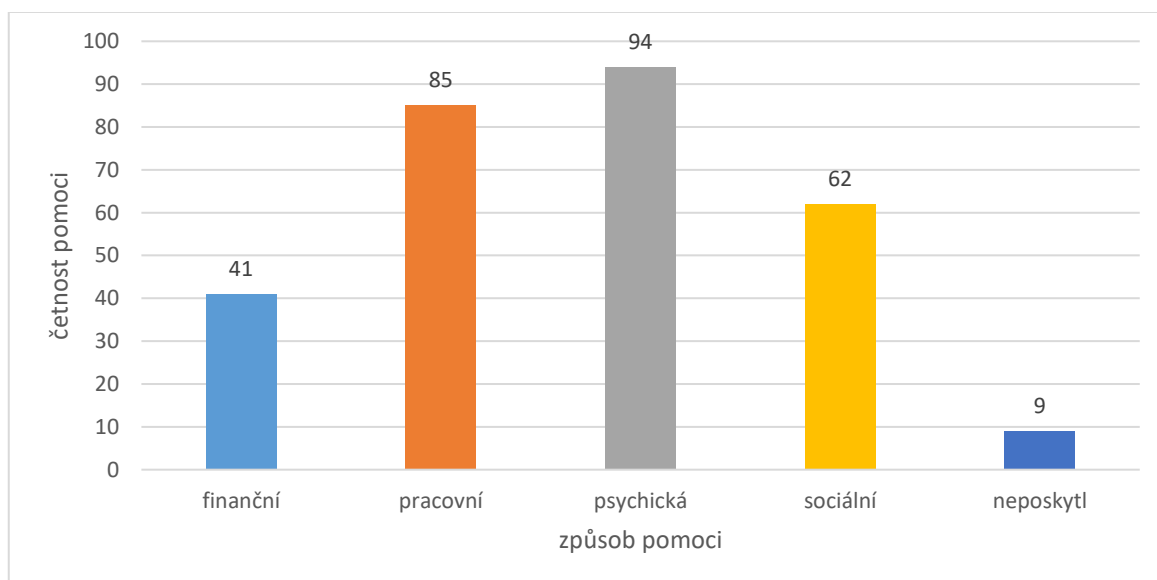


Zdroj: vlastní výzkum

**8. položka dotazníku: Poskytl jste alespoň jednou pomoc příbuznému (strýc, teta, synovec, neteř, bratranec, sestřenice)?**

Tato otázka navazuje na předešlou, která se zabývala vztahem respondentů ke vzdálenější rodině. V souvislosti s touto otázkou souvisí také způsob pomoci, který se zaměřil především na psychickou a sociální pomoc. V dotazníku bylo možno označit více možností, a proto nebylo účelné stanovit procentuální zastoupení dané pomoci. Z daných odpovědí lze usoudit, že respondenti jsou ochotni pomáhat i členům širší rodiny. V odpovědích převládá psychická pomoc následovaná pracovní pomocí a sociální pomocí.

Graf 8: Poskytnutí pomoci

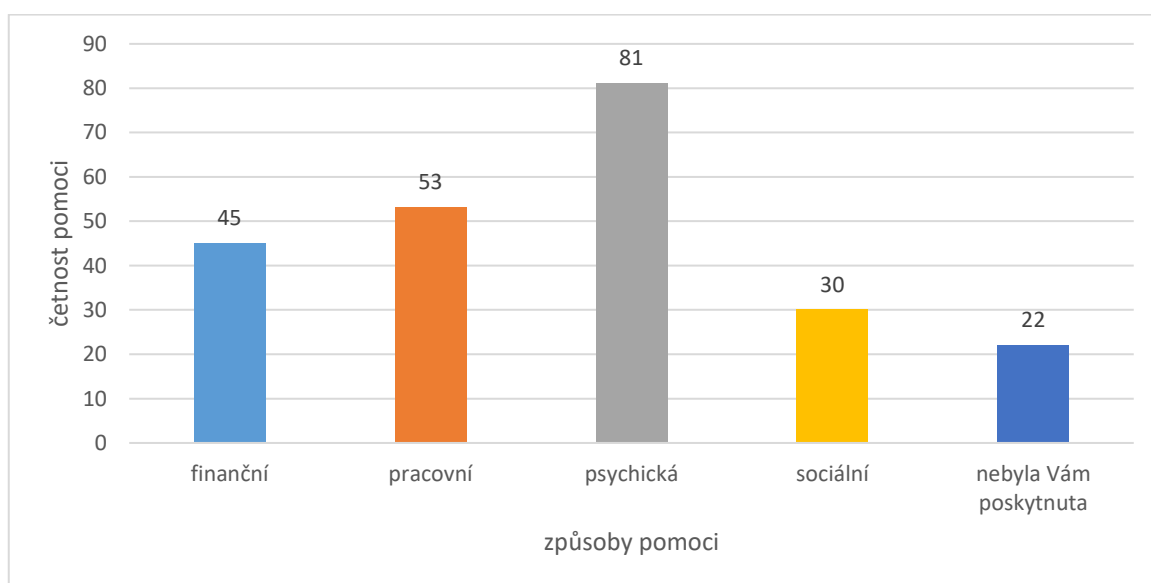


Zdroj: vlastní výzkum

### 13. položka dotazníku: Jaká pomoc Vám byla poskytnuta od příbuzného (strýc, teta, synovec, netař, bratranec, sestřenice)?

Tato položka navazuje na položku č. 8 dotazníku, ale otáčí směr pomoci. Cílem otázky je propojení vzájemnosti poskytnuté pomoci na možnost nabídnout pomoc na základě minulé zkušenosti se vzdálenější rodinou. Stejně jako v 8. položce dotazníku převládá psychická podpora, která převládá nad pracovní a finanční pomocí.

Graf 9: Přijmutí pomoci



Zdroj: vlastní výzkum

### Soubor škálových otázek

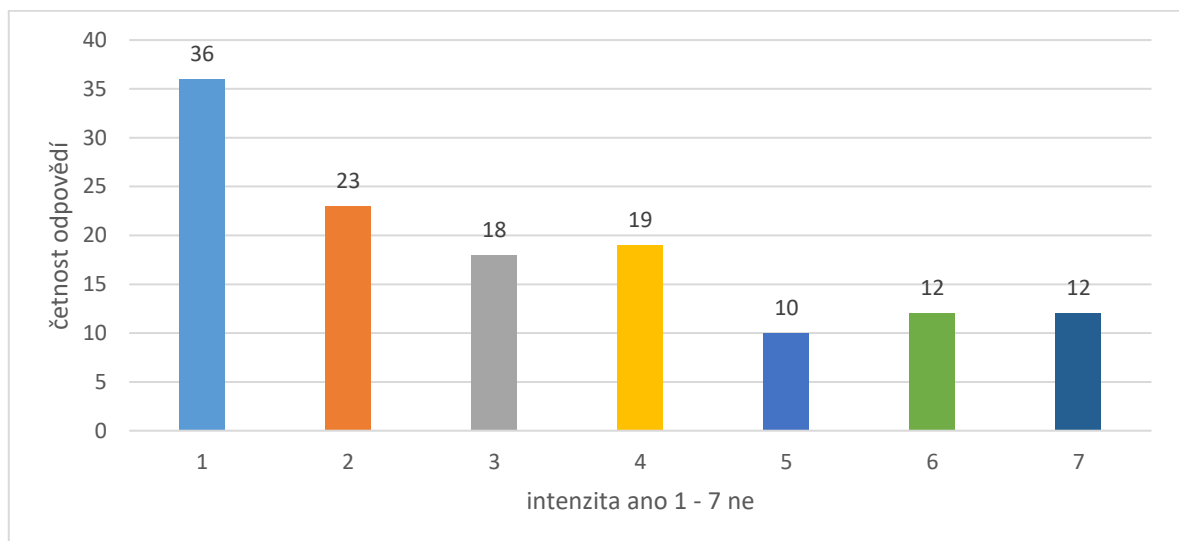
#### Jakou pomoc jste schopni/a poskytnout svému příbuznému (strýc, teta, synovec, netař, bratranec, sestřenice)?

Tento soubor otázek se zabývá postojem respondentů k poskytování různých forem pomoci uvedených pod položkami 9, 10, 11, 12 dotazníku rodinným příslušníkům širší rodiny.

**9. položka dotazníku: Finanční pomoc (např. poskytnutí hotovosti pro osobní potřebu)**

Pomoc v podobě hotovosti je rychlá, ale většinou závazná. Proto jsou odpovědi mírně převládající v intenzitě 1 nebo 2. Následuje spíše rovnoměrné rozdělení odpovědí, které vyjadřuje spíše neutrální postoj respondentů. Příklon k finanční pomoci v podobě intenzity **1 nebo 2** zvolilo **45 %** odpovídajících respondentů a neutrální postoj pod intenzitou **3, 4 nebo 5** zvolilo **36 %** odpovídajících respondentů. Zbýlých **19 %** respondentů, kteří odpověděli intenzitou **6 nebo 7**, není schopno poskytnout tuto formu pomoci.

Graf 10: Poskytnutí finanční pomoci

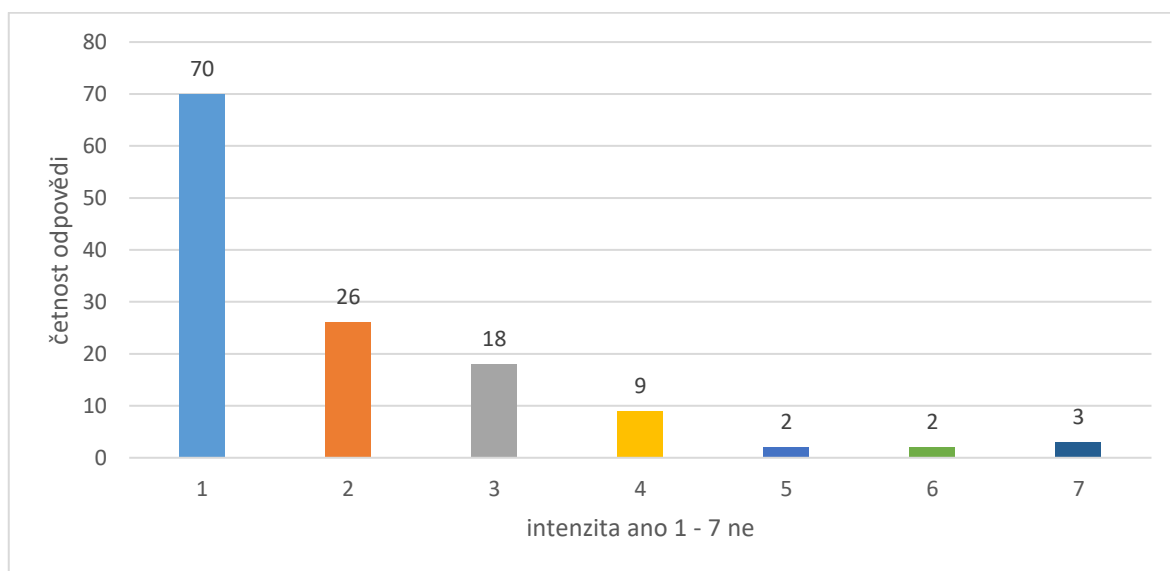


Zdroj: vlastní výzkum

**10. položka dotazníku: Pracovní pomoc (např. při práci okolo domu)**

Položka navazuje na předešlou a odráží především možnost uplatnění dovedností a času respondenta bez vynaložení jiného úsilí. Respondenti se ve větší míře přiklánějí k této pomoci v podobě intenzity převládající pod označením 1, 2 a také 3. Pozitivní intenzitu pod čísly **1 nebo 2** zvolilo **74 %** odpovídajících respondentů oproti **22 %** odpovídajících respondentů, kteří zvolili neutrální postoj pod intenzitou **3, 4 nebo 5**. Intenzitu **6 nebo 7** vybralo 5 respondentů, což odpovídá **4 %** odpovědí.

Graf 11: Poskytnutí pracovní pomoci

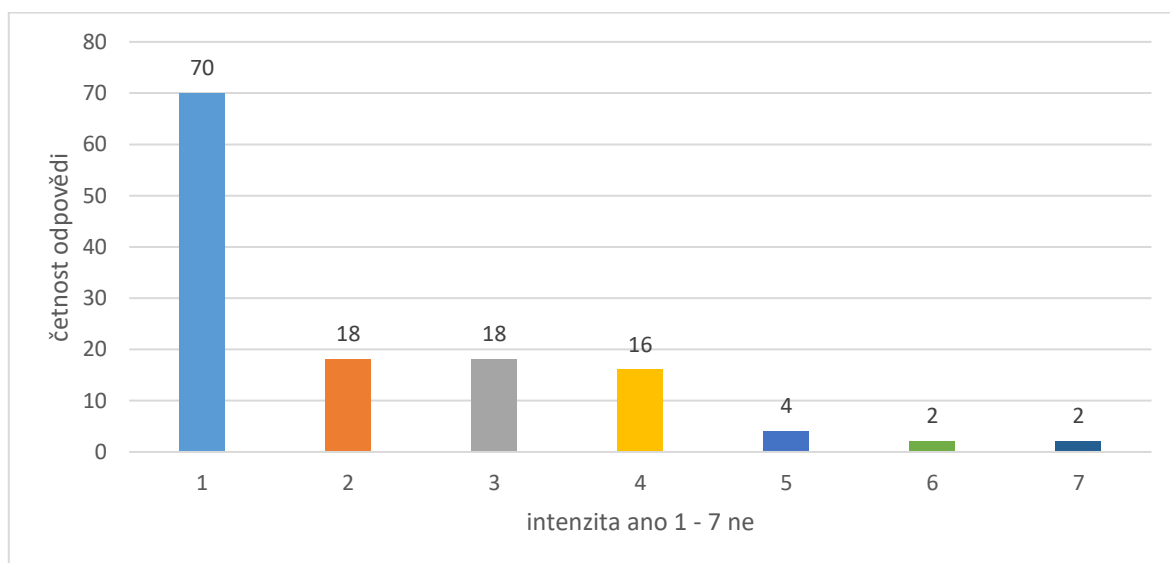


Zdroj: vlastní výzkum

### 11. psychickou pomoc (např. společně tráveným časem)

Pomoc v podobě psychické účasti klade vyšší požadavky na společenskou účast, a také často na konverzaci. Převládá zde souhlasný přístup k pomoci. Pod intenzitou **1 nebo 2** volilo pomoc **68 %** odpovídajících respondentů oproti neutrálnímu postoji pod intenzitou **3, 4 nebo 5** s podílem **29 %** odpovídajících respondentů. **3 %** respondentů odpověděli intenzitou **6 nebo 7**, tuto pomoc nechtějí poskytnout.

Graf 12: Poskytnutí psychické pomoci



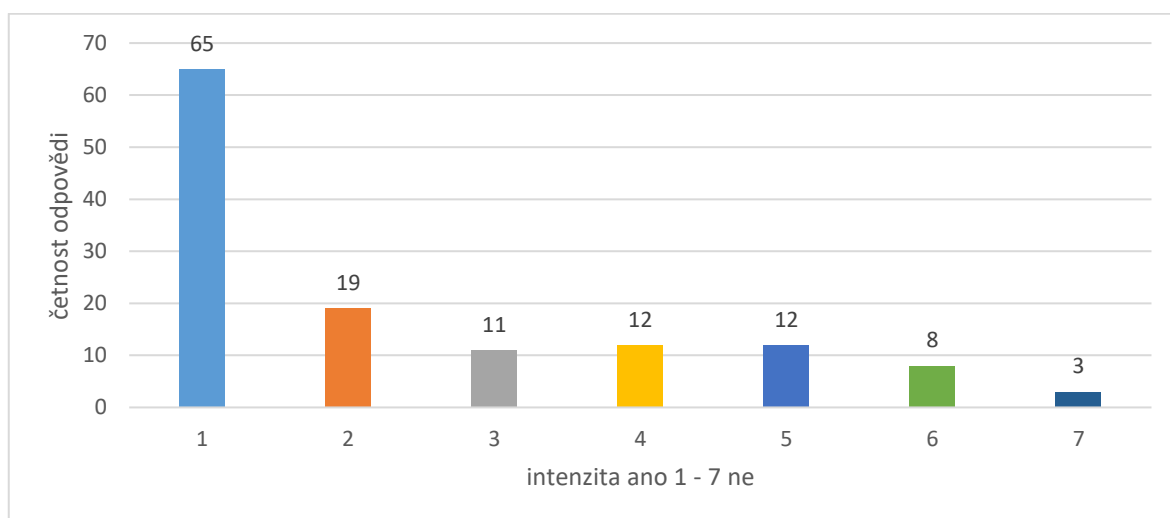
Zdroj: vlastní výzkum



## 12. položka dotazníku: sociální pomoc (např. doprovodem na úřady)

Na psychickou pomoc navazuje pomoc sociální, která využívá nejen vzájemnou komunikaci, ale také pomoc při zvládnání vlastních záležitostí člena vzdálenější rodiny. Převládá zde také aktivní přístup v podobě silného stupně **1** v nabízených možnostech, který má podíl **65 %** odpovídajících respondentů. Společně s intenzitou pod číslem **1** nebo **2** mají podíl **65 %** odpovědí respondentů. Neutrální postoj pod intenzitou **3, 4** nebo **5** má podíl **27 %** odpovídajících respondentů. Intenzitu **6** nebo **7** vybralo **8 %** respondentů.

Graf 13: Poskytnutí sociální pomoci



Zdroj: vlastní výzkum

### Soubor škálových otázek

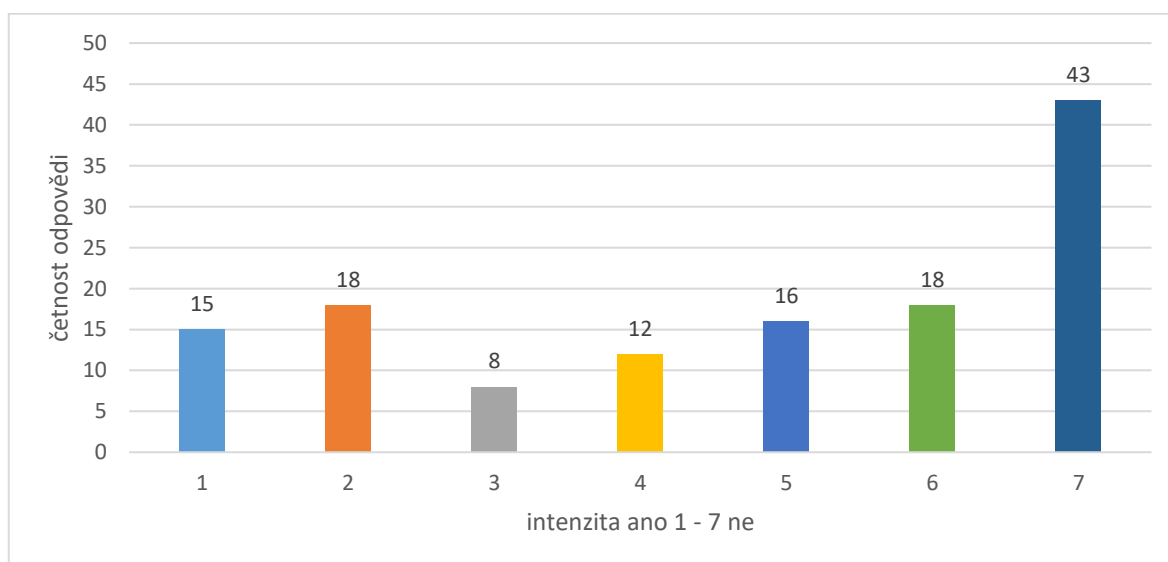
**V případě potřeby, o jakou pomoc jste schopen a ochoten požádat příbuzného (strýce, tetu, synovce, neteř, bratrance, sestřenici)?**

Směr otázek se mění a dotaz je směřován na možnost požádat o zkoumané formy pomoci širší rodinu.

#### 14. položka dotazníku: O finanční pomoc (např. hotovost nebo zaplacení splátky úvěru)?

V případě požadavku o finanční pomoc se značná část respondentů přiklání k možnosti pod číslem **6 nebo 7**, která označuje nepožádání si o finanční pomoc. Takto zvolilo **47 %** odpovídajících respondentů. Neutrální stanovisko pod intenzitou **3, 4 nebo 5** zvolilo **28 %** odpovídajících respondentů. Zbýlých **25 %** respondentů by v případě nouze o tuto pomoc širší okruh příbuzenstva požádalo.

Graf 14: Požádání o finanční pomoc

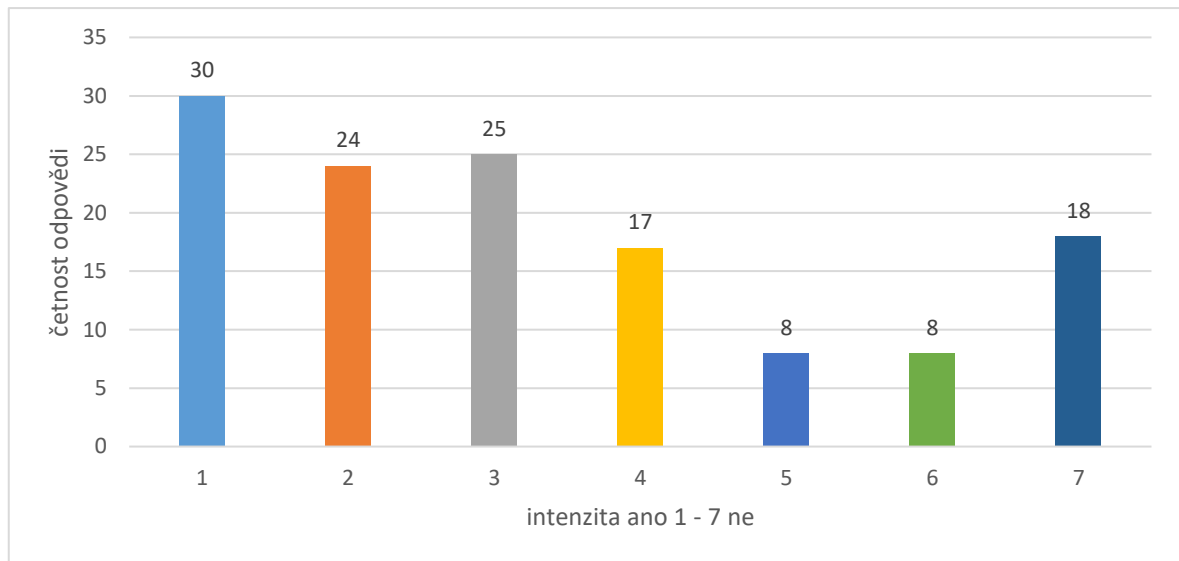


Zdroj: vlastní výzkum

#### 15. položka dotazníku: O pracovní pomoc (např. při rekonstrukci svého domova)

Výsledek této otázky je spíše rozdělen respondenty do krajních poloh s převládající kladnou odpovědí v možnostech pod čísly **1, 2 nebo 3**, kterou zvolilo **61 %** odpovídajících respondentů. Samotný pozitivní přístup k požádání o pracovní pomoc pod možnostmi intenzity **1 nebo 2** zvolilo **42 %** odpovídajících respondentů. Neutrální postoj k pracovní pomoci pod intenzitou **3, 4 nebo 5** zaujalo **38 %** odpovídajících respondentů. **20 %** respondentů by o tuto formu pomoci nežádalo, jak je uvedeno v odpovědích intenzity **6 nebo 7**.

Graf 15: Požádání o pracovní pomoc

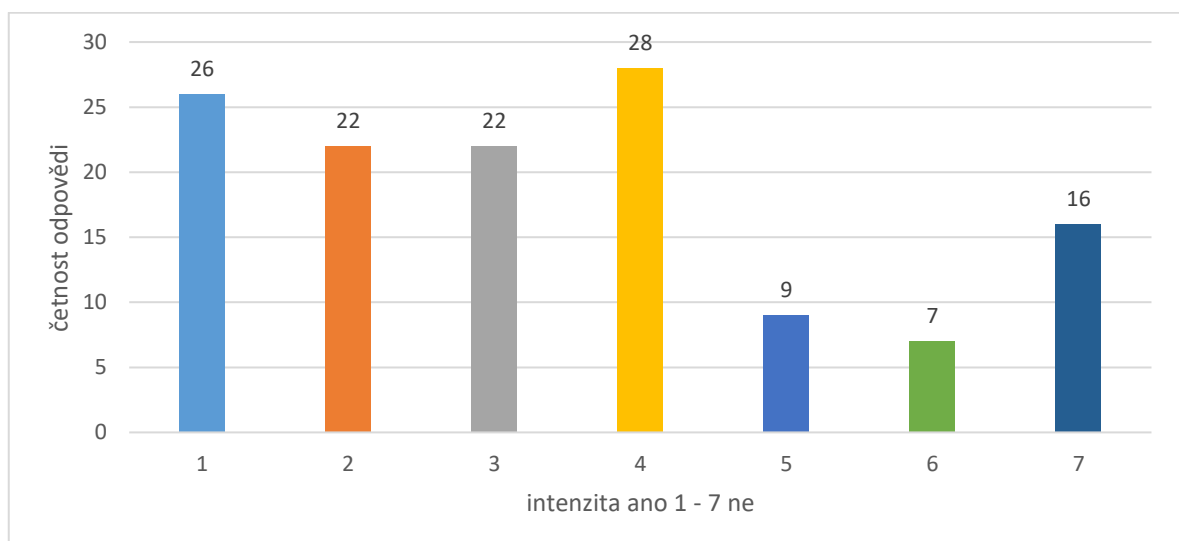


Zdroj: vlastní výzkum

### 16. položka dotazníku: O psychickou pomoc (např. konzultaci svých problémů)

Zde převládá v odpovědích neutrální stanovisko respondentů. Tendence je spíše k pozitivní volbě, ale nijak silně nepřevládá nad negativní volbou. Neutrální postoj s intenzitou **3, 4 nebo 5** zvolilo **45 %** odpovídajících respondentů oproti kladnému postoji k žádosti o psychickou pomoc pod intenzitou **1 nebo 2** s podílem **37 %** odpovídajících respondentů. Záporný přístup k pomoci pod intenzitou **6 nebo 7** má **18 %** odpovídajících respondentů.

Graf 16: Požádání o psychickou pomoc

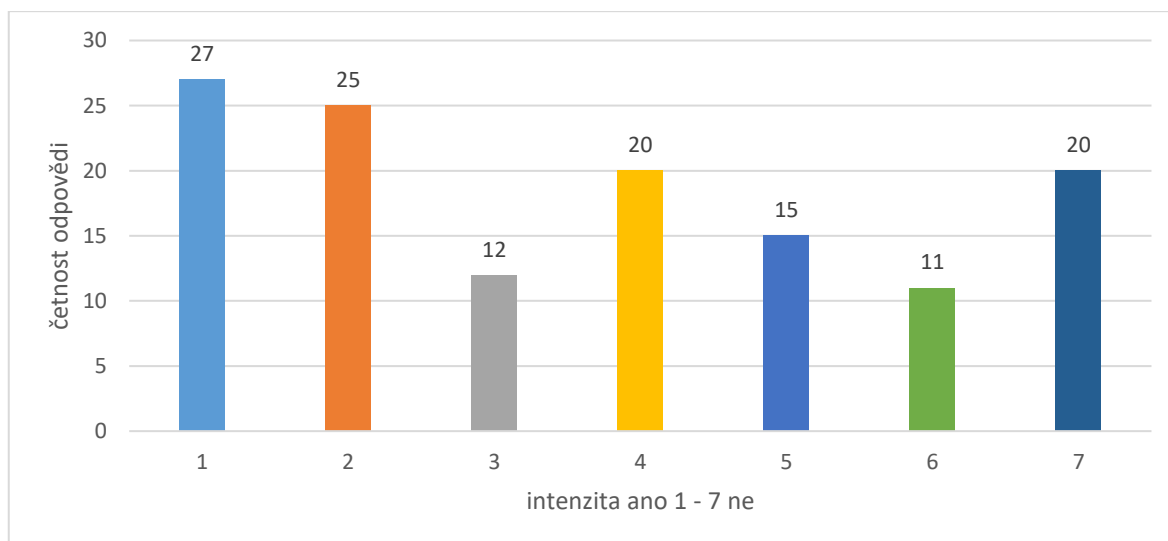


Zdroj: vlastní výzkum

### 17. položka dotazníku: O sociální pomoc (např. vypůjčení vozidla pro soukromé záležitosti)

V návaznosti na požádání o psychickou pomoc je požádání o sociální pomoc více neutrální. Odpovídá to individualizaci společnosti, která se snaží řešit své starosti a problémy, pokud možno, svými možnostmi bez zatěžování blízkých. Pomoc od vzdálenější rodiny proto vychází více neutrálně. Kladný přístup požadavku o sociální pomoc pod intenzitou **1 nebo 2** se vyjádřilo **40 %** odpovídajících respondentů, ale neutrální postoj pod intenzitou **3, 4 nebo 5** zaujalo **36 %** odpovídajících respondentů. Odmítavý postoj k žádosti o sociální pomoc od příbuzných pod intenzitou **6 nebo 7** zaujalo **24 %** odpovídajících respondentů.

Graf 17: Požádání o sociální pomoc

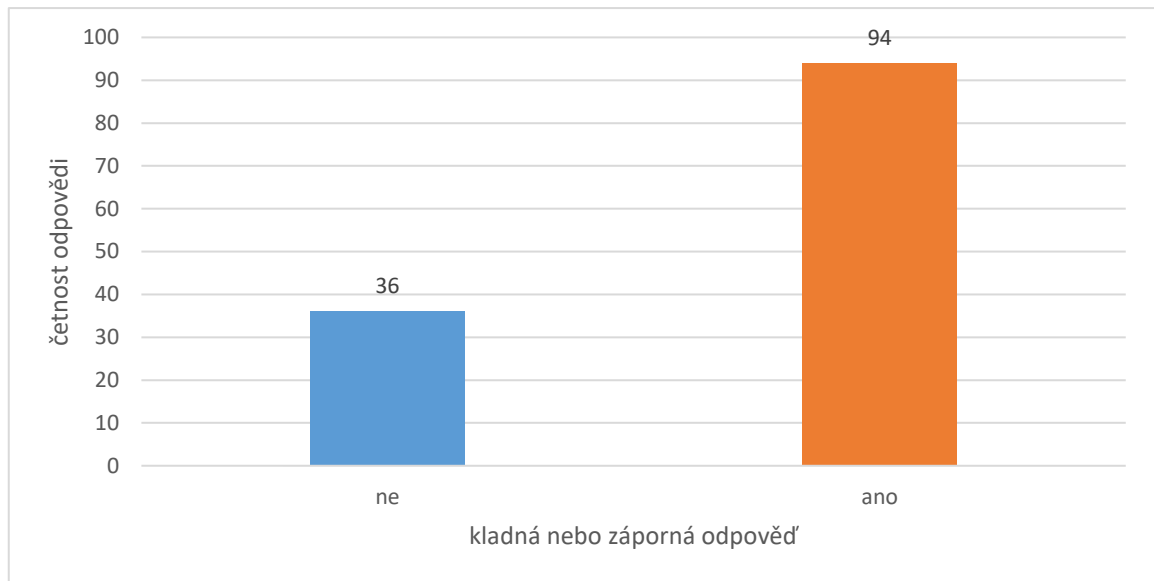


Zdroj: vlastní výzkum

### 18. položka dotazníku: Máte v současné době partnera (přítel/přítelkyně, manžel/manželka)?

Sociální vzájemnost se odráží také v partnerském soužití. Na společné soužití má vliv více faktorů, které nejsou předmětem tohoto výzkumu. Partnera mělo **72 %** odpovídajících respondentů.

Graf 18: Současný partner

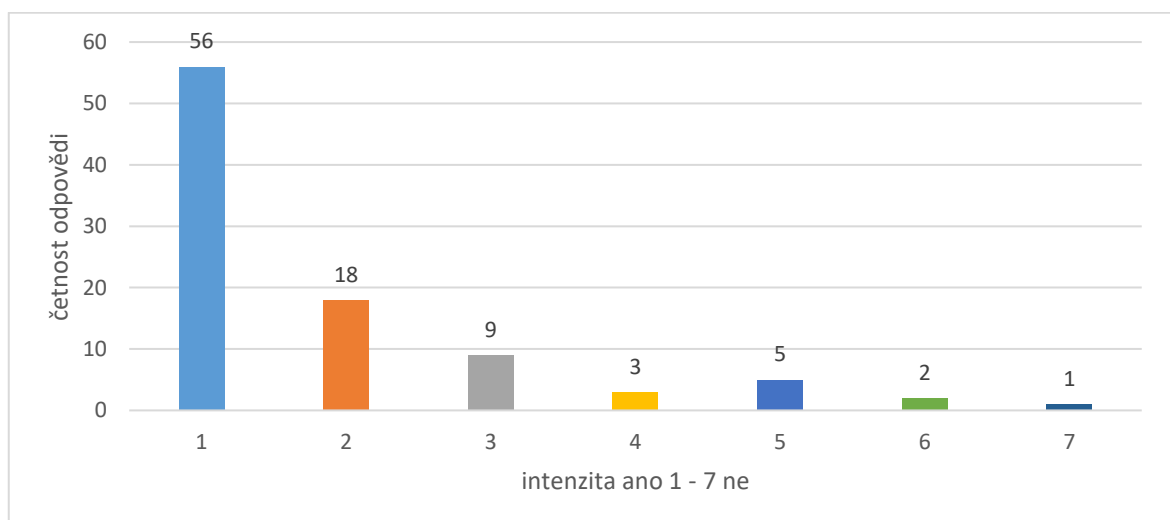


Zdroj: vlastní výzkum

**19. položka v dotazníku: Máte životní oporu ve svém partnerovi/partnerce (manžel/manželka, druh/družka)?**

Vzájemná podpora ve vztahu je důležitá. Výsledek výzkumu potvrzuje vzájemnou podporu odražející se ve vysokém počtu kladných odpovědí pod možnostmi v číslech **1 nebo 2** s poměrem **79 %** odpovědí respondentů oproti neutrálnímu postoji v intenzitě **3, 4 nebo 5** s podílem **20 %** odpovědí respondentů.

Graf 19: Opora v partnerovi

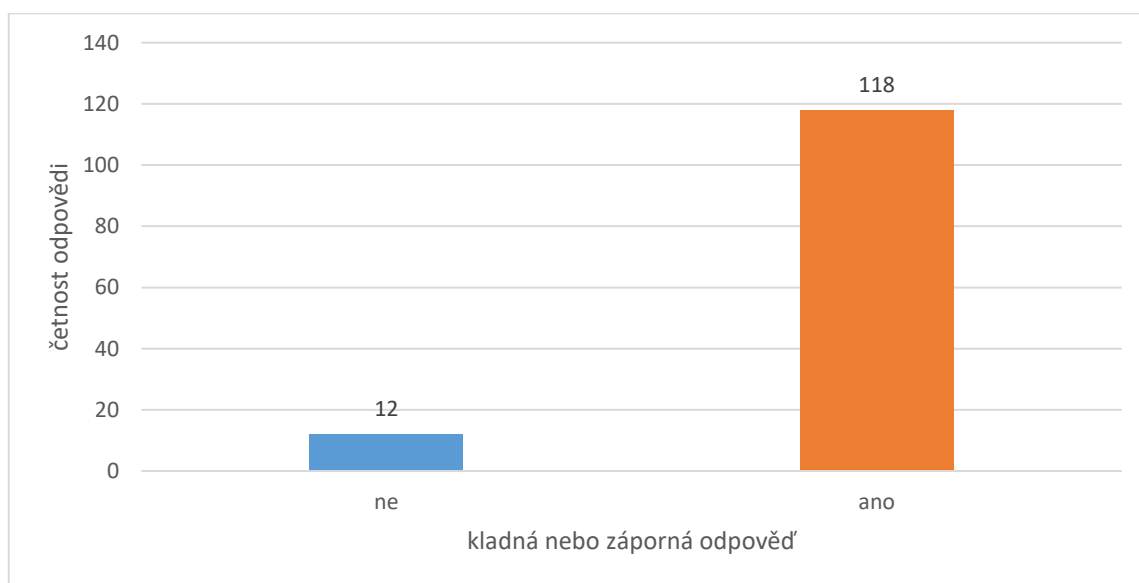


Zdroj: vlastní výzkum

**20. položka v dotazníku: Máte v současné době alespoň jednoho rodiče?**

Podpora žijícího rodiče je důležitá pro osobnostní vývoj respondentů. Vyvažuje současné nebo pravděpodobné budoucí vychovávané dítě respondenta a ovlivňuje současné rozhodování respondenta. Z respondentů mělo alespoň jednoho rodiče 91 % odpovídajících respondentů.

Graf 20: Žijící rodiče

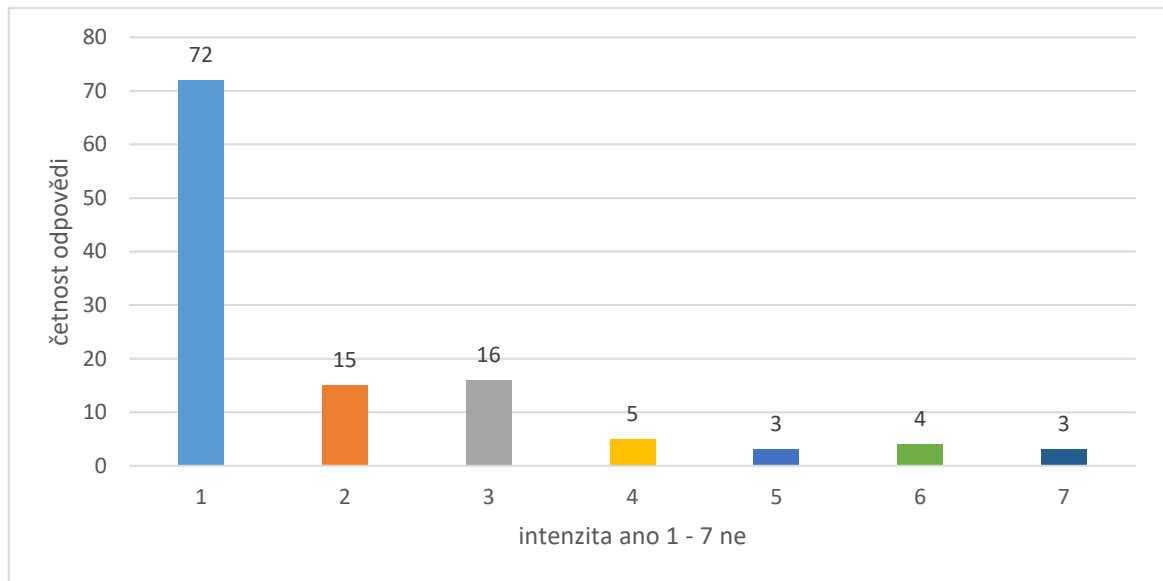


Zdroj: vlastní výzkum

**21. položka v dotazníku: Máte životní oporu ve svých rodičích (např. můžete jim kdykoliv zavolat, požádat o pomoc apod.)?**

Odpovídající odezva v rodiči je základním předpokladem v sebepojetí v životě respondenta. Silná podpora od rodiče v podobě intenzity převažující v podobě možnosti pod číslem 1 odpovídá zdravému základu pro budoucnost respondentů. Z respondentů, kteří kladně odpověděli na 20. položku dotazníku, jich zvolilo kladnou odpověď v intenzitě **1 nebo 2** s podílem **74 %** odpovídajících respondentů. Neutrální přístup k opoře od rodičů v intenzitě **3, 4 nebo 5** volilo **20 %** odpovídajících respondentů. **6 %** respondentů nemá ve svých rodičích oporu.

Graf 21: Opora v rodičích



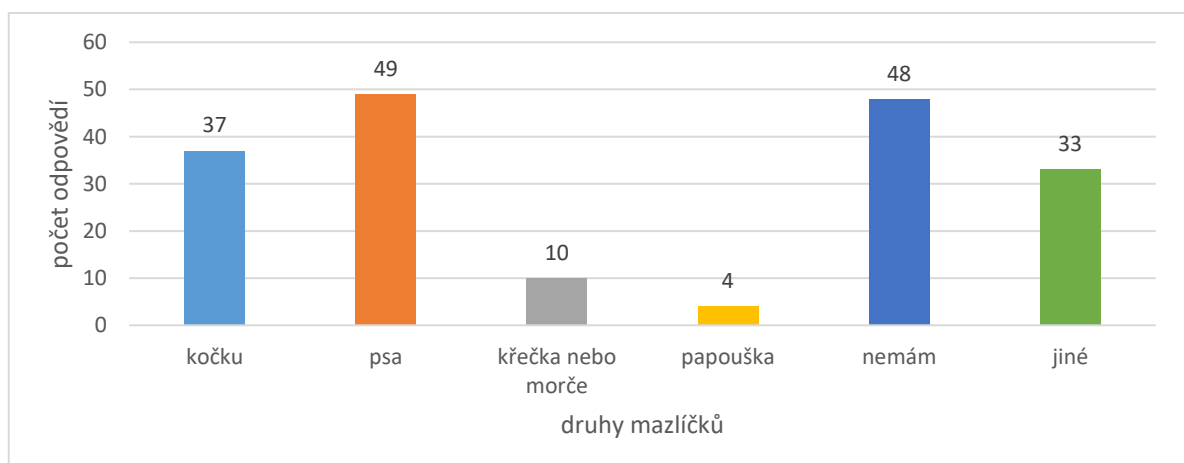
Zdroj: vlastní výzkum

### 5.3 Vyhodnocení ostatních položek

#### 22. položka v dotazníku: Máte domácího mazlíčka?

Odlehčující otázka mající souvislost se vztahy. Rodinné a společenské vztahy se mohou doplňovat starostí o něhou tvář. V 86 případech jsou zastoupeni psi a kočky. Oproti tomu ve 48 případech respondenti nevlastní žádné domácí zvíře. Dalšími zástupci uvedenými pod položkou jiné bylo uvedeno: ovce, koně, strašilka, králík, pavouk, želva.

Graf 22: Vlastnictví domácích zvířat



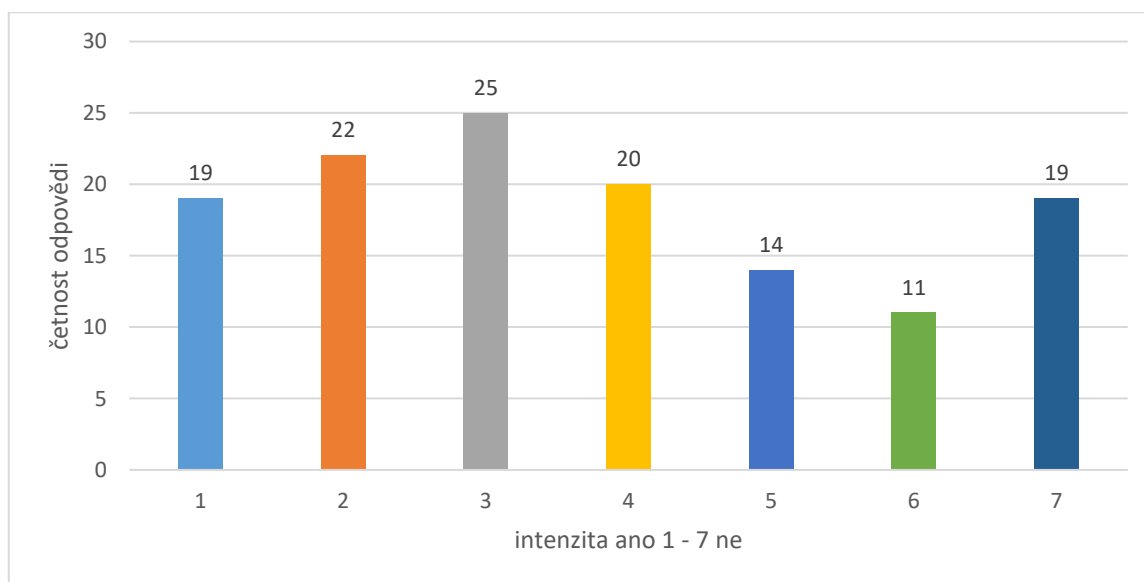
Zdroj: vlastní výzkum

Položky v dotazníku pod číslem 23, 24 a 25 se vztahují k aktivní účasti na společenském dění v okolí respondentů. Výsledek odráží stav společnosti k aktivitám obce nebo města, které vytváří nejen podmínky pro život v místě bydliště, ale také pro aktivní trávení času respondentů.

### 23. položka v dotazníku: Sledujete nebo se účastníte dění ve Vaší obci nebo městě (zasedání obce nebo radnice, vyhlášky, volby apod.)?

Společenskou angažovanost odráží účast na obecní nebo městské správě, která se dotýká každého občana. V dotazníkovém šetření převládá neutrální přístup k politickému dění ve svém okolí projevující se většinou odpovědí v prostřední intenzitě možností. Neutrální postoj k obecnímu nebo městskému dění pod intenzitou **3, 4 nebo 5** zvolilo **46 %** odpovídajících respondentů, pozitivní přístup pod intenzitou **1 nebo 2** zvolilo **31 %** odpovídajících respondentů a zamítavý postoj pod intenzitou **6 nebo 7** zvolilo **23 %** odpovídajících respondentů.

Graf 23: Politická angažovanost



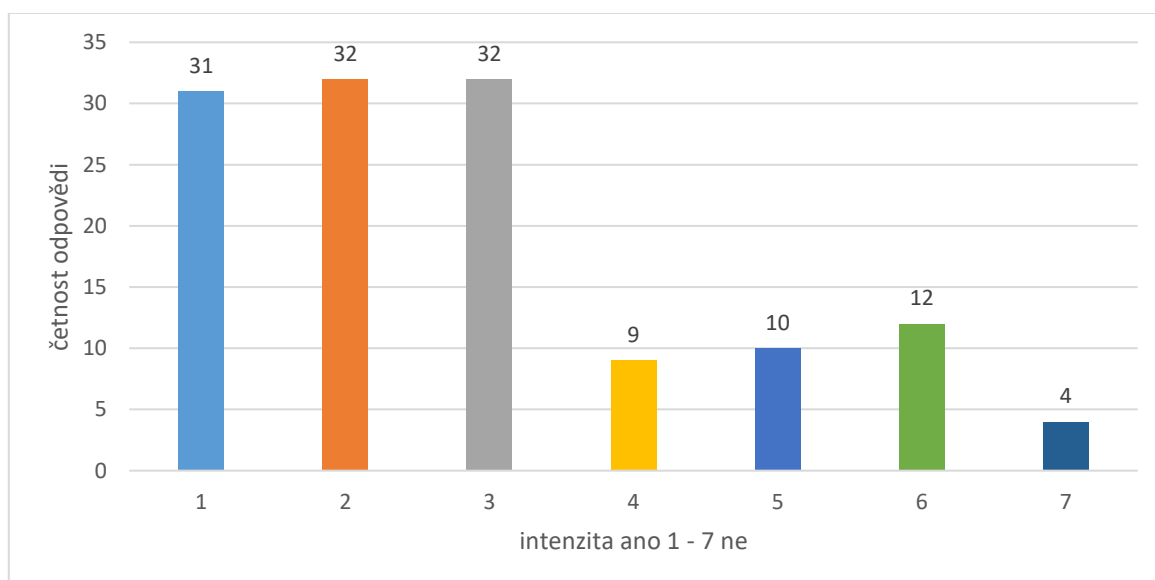
Zdroj: vlastní výzkum



**24. položka dotazníku: Navštěvujete kulturní akce ve Vašem okolí (např. divadla, koncerty, vernisáže apod.)?**

Společenská angažovanost se projevuje také ve společenském dění. Dotazníkovým šetřením bylo zjištěno, že u respondentů převažuje aktivní přístup ke kultuře ve svém okolí. Odpověď respondentů převažovala v intenzitě 1 až 3 pozitivní volby. Kladný přístup ke kulturnímu dění pod intenzitou **1 nebo 2** zvolilo **49 %** odpovídajících respondentů, neutrální stanovisko pod intenzitou **3, 4 nebo 5** zaujalo **39 %** odpovídajících respondentů a negativní přístup ke kulturnímu dění pod intenzitou **6 nebo 7** zaujalo **12 %** odpovídajících respondentů.

Graf 24: Kulturní angažovanost

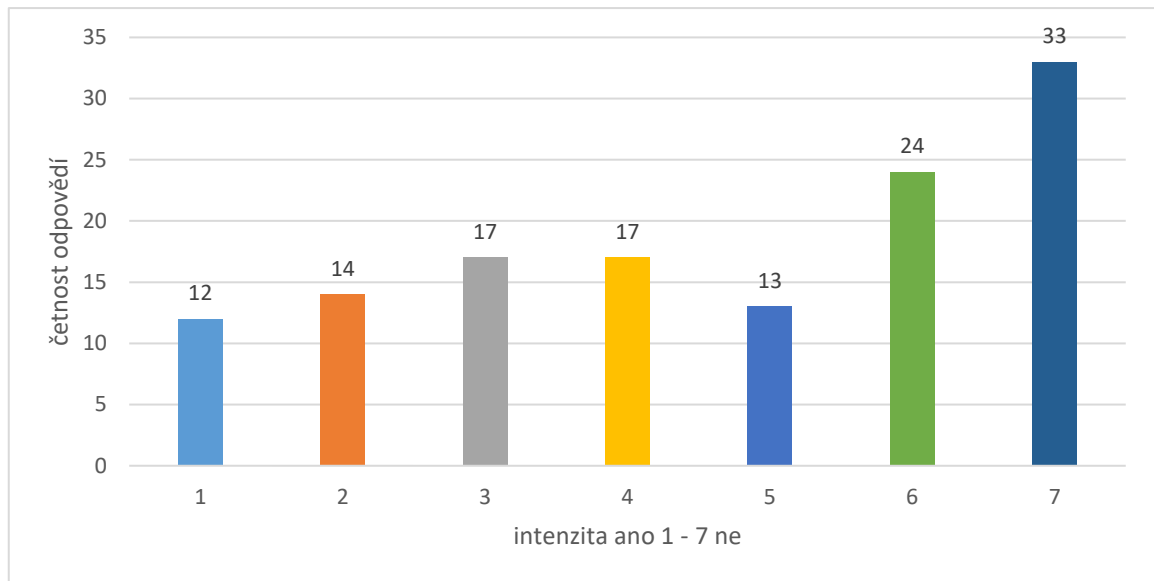


Zdroj: vlastní výzkum

**25. položka v dotazníku: Navštěvujete sportovní akce ve Vašem okolí (např. fotbalové zápasy, atletické závody apod.) či sledujete jejich sportovní výsledky?**

Společenské setkání a angažovanost v podobě sportovních aktivit oproti kulturním podle dotazníkového šetření vykazuje negativní vztah, který se odráží ve výsledném převažující intenzitě odpovědí pod čísly **6 nebo 7** s podílem **44 %** odpovědí respondentů. Neutrální postoj ke sportovním akcím pod intenzitou **3, 4 nebo 5** zaujalo **36 %** odpovídajících respondentů a pozitivní přístup pod intenzitou **1 nebo 2** zaujalo **20 %** odpovídajících respondentů.

Graf 25: Sportovní angažovanost



Zdroj: vlastní výzkum

## 5.4 Vyhodnocení hypotéz

K vypočtení hypotéz jsme použili kontingenční tabulku s testem dobré shody chí–kvadrát.

### Testování H1:

Ženy se zajímají více o členy vzdálenější rodiny než muži.

Na základě předpokladu, že nejsou rozdíly mezi ženami a muži v zájmu o členy vzdálenější rodiny, jsme vytvořili statistické hypotézy k ověření.

$H1_A$ : Ženy se zajímají více o členy vzdálenější rodiny než muži.

$H1_0$ : Nejsou významné rozdíly zájmu o členy vzdálenější rodiny mezi ženami a muži.

Na základě interpretace škálových otázek dotazníku byla vyhodnocena odpověď **ano** pod intenzitou **1 nebo 2**, odpověď **nevím** pod intenzitou **3, 4 nebo 5**, odpověď **ne** pod intenzitou **6 nebo 7**.

Tabulka 1: Kontingenční tabulka k H1 – Zájem o vzdálenější rodinu

	ANO	NEVÍM	NE	$\Sigma$
ŽENY	38 (34,07)	45 (49,92)	20 (19,02)	<b>103</b>
MUŽI	5 (8,93)	18 (13,08)	4 (4,98)	<b>27</b>
$\Sigma$	<b>43</b>	<b>63</b>	<b>24</b>	<b>130</b>

Zdroj: vlastní výzkum

Výsledkem výpočtu je  $X^2 = 4,762$

Stupeň volnosti 2

$X^2_{0,05} = 5,991$

Podle statistických tabulek a vypočítaného stupně volnosti pro zvolenou hladinu významnosti 0,05 je kritická hodnota testového kritéria  $X^2_{0,05}(2) = 5,991$ . Na základě vypočítané hodnoty testového kritéria  $X^2$  je nižší než hodnota kritická. Z toho důvodu přijímáme nulovou hypotézu a odmítáme hypotézu alternativní.

Po ověření hypotéz jsme zjistili, že neexistují statisticky významné rozdíly mezi muži a ženami v intenzitě zájmu o vzdálenější rodinu, a proto nezamítáme nulovou hypotézu.

### Testování H2:

Počet sourozenců vyrůstající s respondenty ovlivňuje výběr fakulty ke studiu.

Na základě předpokladu, že počet sourozenců vyrůstajících s respondenty ovlivňuje výběr studované fakulty, jsme vytvořili statistické hypotézy k ověření.

*H2<sub>A</sub>: Počet sourozenců vyrůstajících s respondenty ovlivňuje vybranou studovanou fakultu.*

*H2<sub>0</sub>: Počet sourozenců vyrůstajících s respondenty nemá na výběr jejich fakulty vliv.*

Tabulka 2: Kontingenční tabulka k H2 – Počet sourozenců

	žádný	jeden	dva a více	$\Sigma$
FHS	13 (18,89)	51 (48)	32 (29,11)	<b>96</b>
FT	11 (5,11)	10 (13)	5 (7,89)	<b>26</b>
$\Sigma$	<b>24</b>	<b>61</b>	<b>37</b>	<b>122</b>

Zdroj: vlastní výzkum

Výsledek výpočtu je  $X^2 = 9,298$

Počet stupňů volnosti 2

$X^2_{0,05} = 5,991$

Podle statistických tabulek a vypočítaného stupně volnosti pro zvolenou hladinu významnosti 0,05 je kritická hodnota testového kritéria  $X^2_{0,05}(2) = 5,991$ . Na základě vypočítané hodnoty testového kritéria  $X^2$  je vyšší hodnota kritická, z toho důvodu přijímáme alternativní hypotézu a odmítáme hypotézu nulovou.

Po ověření hypotézy jsme zjistili, že počet sourozenců vyrůstající s respondenty má vliv na výběr fakulty pro studium, a proto nezamítáme hypotézu alternativní.

### Testování H3:

Studenti Fakulty technologické jsou více ochotni poskytnout finanční pomoc vzdálenější rodině než studenti Fakulty humanitních studií.

Na základě předpokladu, že studenti Fakulty technologické mají větší ochotu poskytnout vzdálenější rodině finanční pomoc, jsme vytvořili statistické hypotézy k ověření.

*H3<sub>A</sub>: Studenti Fakulty technologické jsou více ochotni poskytnout vzdálenější rodině finanční pomoc než studenti Fakulty humanitních studií.*

*H3<sub>0</sub>: Nemá statisticky významný rozdíl mezi studenty Fakulty technologické a Fakulty humanitních studií v ochotě poskytnout vzdálenější rodině finanční pomoc.*

Na základě interpretace škálových otázek dotazníku byla vyhodnocena odpověď **ano** pod intenzitou **1 nebo 2**, odpověď **nevím a ne** pod intenzitou **3, 4, 5, 6 nebo 7**.

Tabulka 3: Kontingenční tabulka k H3 – Ochota poskytnout finanční pomoc

	ANO	NEVÍM až NE	$\Sigma$
FHS	36	60	96
FT	19	7	26
$\Sigma$	55	67	122

Zdroj: vlastní výzkum

Výsledek výpočtu je  $X^2 = 10,459$

Počet stupňů volnosti 1

$X^2_{0,05}(1) = 3,841$

Podle statistických tabulek a vypočítaného stupně volnosti pro zvolenou hladinu významnosti 0,05 je kritická hodnota testového kritéria  $X^2_{0,05}(1) = 3,841$ . Na základě vypočítané hodnoty testového kritéria  $X^2$  je vyšší než hodnota kritická. Z toho důvodu přijímáme alternativní hypotézu.

Po ověření hypotéz jsme zjistili, že existují statisticky významné rozdíly v ochotě studentů Fakulty technologické oproti studentům Fakulty humanitních studií poskytnout vzdálenější rodině finanční pomoc, a proto nezamítáme hypotézu alternativní.

#### Testování H4:

Respondenti vyrůstající v úplné rodině se více zajímají o blízkou rodinu, která nežije s nimi v jedné domácnosti než respondenti vyrůstající s jedním rodičem.

Na základě předpokladu, že studenti vyrůstající v úplné rodině mají větší zájem o blízkou rodinu, jsme vytvořili statistické hypotézy k ověření.

*H4<sub>A</sub>: Studenti vyrůstající v úplné rodině se více zajímají o blízkou rodinu než studenti vyrůstající s jedním rodičem.*

*H4<sub>0</sub>: Není statisticky významný rozdíl v zájmu o blízkou rodinu mezi studenty vyrůstajícími v úplné rodině a rodině s jedním rodičem.*

Na základě interpretace škálových otázek dotazníku byla vyhodnocena odpověď **ano** pod intenzitou **1 nebo 2**, odpověď **ne** pod intenzitou **3, 4, 5, 6 nebo 7**.

Tabulka 4: Kontingenční tabulka k H4 – Zájem o blízkou osobu

	ANO	NE	$\Sigma$
úplná rodina	75	17	<b>92</b>
neúplná rodina	12	8	<b>20</b>
$\Sigma$	<b>87</b>	<b>25</b>	<b>112</b>

Zdroj: vlastní výzkum

Výsledek výpočtu je  $X^2 = 4,389$

Počet stupňů volnosti: 1

$X^2_{0,05}(1) = 3,841$

Podle statistických tabulek a vypočítaného stupně volnosti pro zvolenou hladinu významnosti 0,05 je kritická hodnota testového kritéria  $X^2_{0,05}(1) = 3,841$ . Na základě vypočítané hodnoty testového kritéria  $X^2$  je vyšší než hodnota kritická. Z toho důvodu přijímáme alternativní hypotézu.

Po ověření hypotéz jsme zjistili, že existují statisticky významné rozdíly v zájmu o blízkou rodinu mezi studenty z úplných rodin a studenty z neúplných rodin, a proto nezamítáme hypotézu alternativní.

## 5.5 Interpretace výsledků

Výzkum proběhl mezi studenty Univerzity Tomáše Bati ve Zlíně se zaměřením na studenty Fakulty humanitních studií a Fakulty technologické. Převažují respondenti Fakulty humanitních studií, kteří jsou zastoupeni ve větší míře ženami ve věku do 26 let a ve věkovém rozmezí 36 až 45 let. Podíl žen studujících Fakultu humanitních studií se odráží ve výsledku výzkumu a věk do 26 let odpovídá podílu studentů v prezenční formě studia. Věkové rozpětí respondentů od 36 do 45 let prezentuje studenty v kombinované formě studia. Nejbližší rodina je důležitá pro většinu respondentů, ale na vzdálenější rodinu se nahlíží s menším zájmem. Vzdálenější rodině jsou respondenti ochotni poskytnout převážně psychickou, pracovní a sociální pomoc, v ekonomické pomoci respondenti zvolili spíše neutrální stanovisko. Z opačného hlediska, v případě žádosti respondentů o pomoc od vzdálenějšího příbuzného, jsou respondenti rozhodnutí požádat o pracovní a psychickou pomoc. Finanční pomoc není vyžadována. Pokud měli respondenti partnera/partnerku (manžela/manželku), cítili v nich převážně silnou oporu. S obdobnou intenzitou měli respondenti oporu v rodičích. V zapojení respondentů do společnosti účastí na dění v obci nebo městě převažuje postoj neutrální, ale návštěva kulturních akcí v obci nebo městě měla převážně pozitivní odezvu. Sportovní činnost na úrovni obce nebo města se ze strany respondentů setkala s převažujícím nezájmem.

## 5.6 Shrnutí výzkumné části

Výzkumná část je zaměřena na rodinné vztahy. Dotazníkový výzkum probíhal především formou škálových otázek, ve kterých mohli respondenti využít míru intenzity v ochotě pomoci příbuznému v různých druzích pomoci. Taktéž respondenti vyjadřovali míru intenzity u těchto druhů pomoci, o které jsou schopni požádat širší příbuzenstvo. Součástí výzkumu byly vazby na rodiče a životní partnery. Rodina je součástí společnosti, proto byla součástí výzkumu vazba na společnost v podobě osobní angažovanosti v politice, kultuře a sportu na obecní nebo městské úrovni.

Výsledkem výzkumu jsou silné vazby v nejbližší rodině. Vzdálenější rodinné vztahy nejsou ve výsledku tak intenzivní, převládala vzájemná pomoc psychická a sociální nad pomocí finanční. Vazby na současné životní partnery jsou v intenzitě silné podpory a vazby na žijící rodiče se také vyznačují silnou oporou. Budování vztahů je celoživotní proces, který se projevuje také vztahem ke společnosti. Společenské zapojení v politické rovině na úrovni obce

nebo města bylo neutrální, kulturní angažovanost na úrovni obce nebo města byla spíše aktivní, ale sportovní angažovanost na úrovni obce nebo města byla spíše negativní. Z toho vyplynulo, že rozdělení pomoci rodině je individuálně odlišné a projevuje se individuálním přístupem ke společnosti. Výsledkem je převládající snaha o vzájemné vztahy a zapojení do společnosti v rozdílných intenzitách podle vlastního individuálního přístupu.

## 5.7 Diskuse

Teoretická část této diplomové práce se zabývá především člověkem ve společnosti. Zásadním odkazem na Jana Amose Komenského jsou nejen jeho díla, ale především průběh jeho života plného zvrátů. Propojenost rodiny a společnosti Komenského vedlo také k propojení svých zájmů se zájmy národa a církve. Proto je součástí výzkumu vzájemná propojenost respondentů s bližší i vzdálenější rodinou a také angažovanost ve společnosti za současných společenských možností. Komenský se staral o svou církev, se kterou se radil v důležitých otázkách církevní obce. Výsledek dohody hájil při jednáních s ostatními představiteli států a církví. V odkazu na Komenského společenskou angažovanost v jeho době zkoumala výzkumná část této práce propojení respondentů se společenskou angažovaností vzhledem k současnosti. Jedná se o rovinu politickou, kulturní a sportovní. Politická rovina na úrovni obce nebo města zastupuje v současnosti tehdejší zapojení obyvatelstva do církve, kulturní zapojení respondentů je srovnatelné s tehdejším obděláváním půdy a udržováním zvyků i tradic. Sportovní klání v náznacích přináší bitevní rozbroje z dob Komenského, kdy se přes území Čech i okolních států přehnala válečná vřava. Základem života člověka pro Komenského byla rodina, kterou ctil a o kterou se snažil i v těžkých dobách starat. Současná doba přináší jiné možnosti pro společnost, ale základ v rodině je pro společnost stále zásadní jak ve výchově pro život, tak pro oporu v průběhu celého života. Symbol v podobě díla Labyrint světa a ráj srdce odráží individuální ztrátu smyslu života a směřování životem. Labyrint je zde zjevován jako společnost a ráj srdce vlastní úsilí v hledání smyslu života. Stejně jako výzkumná část této diplomové práce zkoumá propojenost v rodinných vazbách jako náznak odrazu celé společnosti. Výsledkem je provázanost rodinných vazeb, pro které se změnily životní podmínky, ale citové pouto zůstalo stejné jako za doby Jana Amose Komenského.



## 5.8 Doporučení pro praxi

Výzkum vztahů v bližší a vzdálenější rodině přináší podstatné informace pro práci s individualitou člověka a se společností jako celkem. Tato práce je využitelná pro pracovníky s rodinami, sociální pracovníky při práci s klienty apod. Dále je také důležitá pro poradenská pracoviště s ohroženými a sociálně vyloučenými lidmi pro jejich navázání kontaktu se společností také prostřednictvím rodinných vazeb. Využití zájmu o osobu blízkou je v humanitním pojetí člověka podstatou lidství, která se projevuje snahou o pomoc osobě blízké. Rodinné vztahy jsou součástí budování mezilidských vztahů. Propojenost rodiny se společností především v kulturní rovině odráží zájem o emoce ve vztazích. Osobní aktivita a zapojení se do činnosti obce nebo města odráží neangažovanost zapojení respondentů ovlivňovat okolní prostředí využitím svého práva na zapojení do společenského vývoje. Pro život je důležité pracovat s osobností a angažovaností ve společnosti, protože provázanost se společností může pomoci při krizových životních situacích. Následná pomoc především psychologů je vázána na smysl života v kontextu společenských vazeb. Proto je tato práce určena pro pracovníky v přímé práci s ohroženými skupinami lidí. Jedná se o pracovníky v sociálních službách, zdravotnictví a rodinných poradnách.

## ZÁVĚR

Filosofické základy společnosti se odrážejí v průběhu života celé společnosti stejně jako každého jednotlivce. Svému subjektivnímu individuálnímu životu dáváme smysl realizací svých plánů, myšlenek i tužeb. Filosofický smysl je patrný v průběhu života Jana Amose Komenského, který se staral nejen o svou rodinu a církev, ale také o svůj přínos pro svou zemi. Subjektivní pocity projevené v díle Labyrint světa a ráj srdce jsou stále aktuální pro svou nadčasovost. Subjektivní přístup k životu ve filosofickém pojetí zobrazuje Platón přenesením životního děje do zobrazovaného trojúhelníku. Ten vychází z Já, které je individuální, Bytí, které je nám ve světě společné, a Idey, která udává smysl žití realizováním myšlenek, víry a úsilí. Vyjádřením Platonovy jeskyně je popis směřování a utváření společnosti stejně tak, jako se Jan Amos Komenský snažil o nápravu celé společnosti, kterou chtěl vyvést z jeskyně nevědomosti.

Výzkum potvrdil individuální rozdílnost jedince s převažujícím pozitivním přístupem k pomoci v rodině v případě potřeby. Převažující opora v rodičích i partnerovi je zdrojem a podporou vlastních schopností nabídnout pomoc členům rodiny v případě potřeby. Pocit respondentů požádat o pomoc u vzdálenější rodiny odráží vlastní kompetence pomoci, které mohou nabídnout a které jim v minulosti byly poskytnuty. Aktivní přístup k potřebám vzdálenější rodiny se odráží v aktivním přístupu k celé společnosti. Začlenění do aktivit obce nebo města je v politickém směru neutrální, ale kulturní aktivita v obci nebo městě je studenty přijímána pozitivně. Sportovní část obecního nebo městského dění se střetává převážně s nezájmem.

Individualita jedince se střetává s dalšími individualitami, které v celkovém souhrnu vytvářejí společnost. Zapojení individualit vytváří originalitu společnosti daného místa i daných lidí. Bez individualit by nebyla originalita, ale bez společnosti by se nemohly individuality realizovat v dostatečném společenském prostoru. Od doby Jana Amose Komenského po dobu dnešní je propojenost individualit se společností součástí životního cyklu, který se stále vyvíjí a mění. Zachycením části společnosti v této práci jsme popsali epizodu života univerzitních studentů.

**SEZNAM POUŽITÉ LITERATURY**

- [1] ANZENBACHER, Arno. *Úvod do filosofie*. Praha: Portál 2010. ISBN 978-80-7367-727-5,
- [2] BAKOŠOVÁ, Zlatica. *Sociálna pedagogika ako životná pomoc*. Bratislava: Public promotion 2008. ISBN 978-80-969944-0-3.
- [3] BALVÍN, Jaroslav. *Andragogika jako teorie výchovy a vzdělávání dospělých*. Praha: Hnutí R 2011. ISBN 978-80-86798-16-5.
- [4] BAUMAN, Zygmunt. *Individualizovaná společnost*. Praha: Mladá fronta 2004. ISBN 80-204-1195-X.
- [5] BECK, Ulrich. *Riziková společnost. Na cestě k jiné moderně*. Praha: SLON 2004. ISBN 80-86429-32-6.
- [6] BUBER, Martin. *Já a Ty*. Olomouc: Votobia 1995. ISBN 80-7198-042-1.
- [7] CHRÁSKA, Miroslav. *Metody pedagogického výzkumu. Základy kvantitativního výzkumu*. Praha: Grada 2007. ISBN 978-80-247-1369-4.
- [8] CICHÁ, Martina a kol. *Integrální antropologie*. Praha: Triton 2014. ISBN 978-80-7387-816-0.
- [9] DEBORD, Guy. *Společnost spektáklů*. Praha: Intu 2007. ISBN 978-80-903355-5-4.
- [10] DELEUZE, Gilles. *Spinoza. Praktická filosofie*. Praha: OIKOYMENH 2016. ISBN 978-80-7298-521-0.
- [11] DRAPELA, Viktor, J. *Přehled teorií osobnosti*. Praha: Portál 1998. ISBN 80-7178-251-3.
- [12] ERIKSEN, Thomas, Hylland. *Sociální a kulturní antropologie. Příbuzenství, národnostní příslušnost, rituály*. Praha: Portál 2008. ISBN 978-80-7367-465-6.
- [13] FRANKL, E. Viktor, LAPIDE, Pinchas. *Bůh a člověk hledají smysl*. Brno: Cesta 2011. ISBN 978-80-7295-137-6.
- [14] FRANKL, E. Viktor. *...a přesto říci životu ano*. Kostelní Vydří: Karmelitánské nakladatelství 1996. ISBN 80-7192-095-9.
- [15] FRANKL, E. Viktor. *Co v mých knihách není*. Brno: Cesta 1997. ISBN 80-85319-66-7.

- [16] FRANKL, E. Viktor. *Lékařská péče o duši. Základy logoterapie a existenciální analýzy*. Brno: Cesta 1995. ISBN 80-85319-39-X.
- [17] FROMM, Erich. *Anatomie lidské destruktivity*. Praha: Aurora 2007. ISBN 978-80-7299-089-4.
- [18] FROMM, Erich. *Strach ze svobody*. Praha: Portál 2014. ISBN 978-80-262-0615-6.
- [19] FROMM, Erich. *Umění milovat*. Praha: Portál 2015. ISBN 978-80-262-0806-8.
- [20] FROMM, Erich. *Umění naslouchat*. Praha: Aurora 2000. ISBN 80-85974-85-1.
- [21] HÁBL, Jan. *Aby člověk neupadl v nečlověka. Komenského pedagogická humanizace jako antropologický problém*. Červený Kostelec: Pavel Mertvart 2015. ISBN 978-80-7465-136-6.
- [22] HÁBL, Jan. *Lekce z lidskosti v životě a díle Jana Amose Komenského*. Praha: Návrat domů 2011. ISBN 978-80-7255-260-3.
- [23] HÁBL, Jan. *Učit (se) příběhem. Komenského Labyrint a didaktické možnosti narativní alegorie*. Brno: Host 2013. ISBN 978-80-7294-901-4.
- [24] JANDOUREK, Jan. *Sociologický slovník*. Praha: Portál 2007. ISBN 978-80-7367-269-0.
- [25] KELLER, Jan. *Nedomyšlená společnost*. Brno: Doplněk 1995. ISBN 80-85765-41-1.
- [26] KELLER, Jan. *Tři sociální světy. Sociální struktura postindustriální společnosti*. Praha: Slon 2010. ISBN 978-80-7419-031-5.
- [27] KOMENSKÝ, Jan, Amos. *Cesta světla*. Praha: Mladá fronta 1992. ISBN 80-204-0291-8.
- [28] KOMENSKÝ, Jan, Amos. *Labyrint světa a ráj srdce v jazyce 21. století*. Chlumec: Poutníková četba 2010. ISBN 978-80-904371-5.
- [29] KUMPERA, Jan. *Komenského vlastní životopis*. Brno: ALMI 2017. ISBN 978-80-87494-26-4.
- [30] LÉVINAS, Emmanuel. *Filosofie a výchova. Ke stému výročí narození Emmanuela Lévinase*. Praha: Univerzita Karlova – fakulta humanitních studií 2006. ISBN 80-239-8833-2.

- [31] PEIKOFF, Leonard. *Objectivism: The Philosophy of Ayn Rand*. New York: Dutton 1991. ISBN 9780525933809.
- [32] PELCOVÁ, Naděžda. *Vzorce lidství*. Praha: Portál 2010. ISBN 978-80-7367-756-5.
- [33] PEŠKOVÁ, Jaroslava. SCHÜCKOVÁ, Ladislava. *Já, člověk... Jak dělat vědu o člověku dnes a zítra*. Praha: Státní pedagogické nakladatelství 1991. ISBN 80-04-21766-4.
- [34] POSPÍŠIL, Jiří. *Filosofická východiska cílů výchovy a vzdělávání v období novověkého obratu*. Olomouc: Hanex 2009. ISBN 978-80-7409-028-8.
- [35] PROCHÁZKA, Miroslav. *Sociální pedagogika*. Praha: Grada 2012. ISBN 978-80-247-3470-5.
- [36] SEDLÁČEK, Tomáš. *Ekonomie dobra a zla. Po stopách lidského tázání od Gilgameše po finanční krizi*. Praha: 65. pole 2012. ISBN 978-80-87506-10-3.
- [37] SIROVÁTKA, Tomáš. HORA, Ondřej. *Rodina, děti a zaměstnání v české společnosti*. Boskovice: ALBERT 2008. ISBN 978-80-7326-140-5.
- [38] SKUPNIK, Jaroslav. *Antropologie příbuzenství. Příbuzenství, manželství a rodina v kulturněantropologické perspektivě*. Praha: SLON 2010. ISBN 978-80-7419-019-3.
- [39] SOBOTKOVÁ, Irena. *Psychologie rodiny*. Praha: Portál 2012. ISBN 978-80-262-0217-2.
- [40] SOKOL, Jan. *Člověk jako osoba*. Praha: Vyšehrad 2016. ISBN 978-80-7429-682-6,
- [41] SOKOL, Jan. *Etika, život, instituce. Pokus o praktickou filosofii*. Praha: Vyšehrad 2014. ISBN 978-80-7429-223-1,
- [42] SOKOL, Jan. *Filosofická antropologie: člověk jako osoba*. Praha: Portál 2002. ISBN 80-7178-627-6,
- [43] SOKOL, Jan. *Jak jsem se měl na světě*. Praha: Radioservis 2011. ISBN 978-80-86212-80-7.
- [44] TAVEL, Peter. *Smysl života podle Viktora Emanuela Frankla*. Praha: Triton 2007. ISBN 80-7254-915-4.

## ELEKTRONICKÉ ZDROJE

- [45] ČESKÝ STATISTICKÝ ÚSTAV. © 2019. *Počet obyvatelstva – rok 2018*. [online]. [cit. 2019-4-12]. Dostupné na: <https://www.czso.cz/csu/czso/cri/pohyb-obyvatelstva-rok-2018>
- [46] MINISTERSTVO PRÁCE A SOCIÁLNÍCH VĚCÍ. © 2019. *Rodina*. [online]. [cit. 2019-2-12]. Dostupné na: <https://www.mpsv.cz/cs/31622>
- [47] ZÁKONY PRO LIDI. © AION CS, s.r.o. 2010–2019. *Listina základních práv a svobod*. [online]. [cit. 2019-3-18]. Dostupné na: <https://www.czso.cz/csu/czso/cri/pohyb-obyvatelstva-rok-2018>
- [48] ZÁKONY PRO LIDI. © AION CS, s.r.o. 2010–2019. *Občanský zákoník*. [online]. [cit. 2019-3-18]. Dostupné na: <https://zakonyprolidi.cz/cs/2012-89>

**SEZNAM POUŽITÝCH SYMBOLŮ A ZKRATEK**

apod.	a podobně
atd.	a tak dále
ČSU	Český statistický ústav
FHS	Fakulta humanitních studií
FT	Fakulta technologická
MPSV	Ministerstvo práce a sociálních věcí
např.	například
s.	strana
Sb.	sbírka
tj.	to je
tzv.	takzvaně
UTB	Univerzita Tomáše Bati ve Zlíně

**SEZNAM GRAFŮ**

Graf 1: Gender .....	46
Graf 2: Věkové rozdělení respondentů .....	47
Graf 3: Počet sourozenců .....	48
Graf 4: Rozdělení fakult dle studia respondentů .....	49
Graf 5: Rodinné zázemí .....	49
Graf 6: Zájem o blízké příbuzné .....	50
Graf 7: Zájem o vzdálenější příbuzné .....	51
Graf 8: Poskytnutí pomoci .....	52
Graf 9: Přijmutí pomoci .....	53
Graf 10: Poskytnutí finanční pomoci .....	54
Graf 11: Poskytnutí pracovní pomoci .....	55
Graf 12: Poskytnutí psychické pomoci .....	56
Graf 13: Poskytnutí sociální pomoci .....	57
Graf 14: Požádání o finanční pomoc .....	58
Graf 15: Požádání o pracovní pomoc .....	59
Graf 16: Požádání o psychickou pomoc .....	59
Graf 17: Požádání o sociální pomoc .....	60
Graf 18: Současný partner .....	61
Graf 19: Opora v partnerovi .....	61
Graf 20: Žijící rodiče .....	62
Graf 21: Opora v rodičích .....	63
Graf 22: Vlastnictví domácích zvířat .....	63
Graf 23: Politická angažovanost .....	64
Graf 24: Kulturní angažovanost .....	65
Graf 25: Sportovní angažovanost .....	66



**SEZNAM TABULEK**

Tabulka 1: Kontingenční tabulka k H1 – Zájem o vzdálenější rodinu .....	67
Tabulka 2: Kontingenční tabulka k H2 – Počet sourozenců.....	68
Tabulka 3: Kontingenční tabulka k H3 – Ochota poskytnout finanční pomoc .....	69
Tabulka 4: Kontingenční tabulka k H4 – Zájem o blízkou osobu .....	70

## SEZNAM PŘÍLOH

PŘÍLOHA 1: REŠERŠE POUŽITÉ LITERATURY

PŘÍLOHA 2: SLOVNÍČEK POJMŮ

PŘÍLOHA 3: DOTAZNÍK

## **PŘÍLOHA 1: REŠERŠE POUŽITÉ LITERATURY**

**ANZENBACHER, Arno. *Úvod do filosofie*. Praha: Portál 2010. ISBN 978-80-7367-727-5.**

Filosofická kniha, která se zaměřuje na jednotlivé dílčí kroky filosofického rozhledu. Pro tuto diplomovou práci je přínosná především svým rozhledem v dílech předních filosofů a jejich myšlenek.

**BAKOŠOVÁ, Zlatica. *Sociálna pedagogika jako životná pomoc*. Bratislava: Public promotion 2008. ISBN 978-80-969944-0-3.**

Kniha významné představitelky sociální pedagogiky se zamýšlí nad společností a možnosti pomoci jedinci v ní. Pro tuto diplomovou práci je důležitá svými možnostmi pomoci rodině i jejím jedincům v rámci společnosti.

**BALVÍN, Jaroslav. *Andragogika jako teorie výchovy a vzdělávání dospělých*. Praha: Hnutí R 2011. ISBN 978-80-86798-16-5.**

Andragogické pojetí výchovy a přístupu k člověku je inspirující v přístupu k člověku jako osobnosti. V této diplomové práci je kniha nezastupitelná v přístupu ke vzdělání v kontextu rodiny a společnosti.

**BAUMAN, Zygmunt. *Individualizovaná společnost*. Praha: Mladá fronta 2004. ISBN 80-204-1195-X.**

Sociologická kniha, která se zabývá sociální realitou společnosti v souvislosti s průběhem času. Pro tuto diplomovou práci je důležitá především v rozlišení individualizace jednotlivců vůči celkové společnosti a důsledků tohoto odklonění od společnosti jako celku.

**BECK, Ulrich. *Riziková společnost. Na cestě k jiné moderně*. Praha: SLON 2004. ISBN 80-86429-32-6.**

Přehledná kniha se sociologickou tematikou. Zabývá se především hraničním rozdělením společnosti. V této diplomové práci je stěžejní pro rozlišení současných problémů společnosti v souvislosti s celkovým směřováním společnosti.

**BUBER, Martin. *Já a Ty*. Olomouc: Votobia 1995. ISBN 80-7198-042-1.**

Filosofické pojetí člověka ve vztahu Já a Ty, které se časem změní v Já a Ono. Vychází z předpokladu pomíjivosti života a jedinečnosti okamžiku. V této práci je tato kniha důležitá pro svou popisnost skutečnosti.

**CHRÁSKA, Miroslav. *Metody pedagogického výzkumu. Základy kvantitativního výzkumu*. Praha: Grada 2007. ISBN 978-80-247-1369-4.**

Tato publikace je podstatná pro tuto diplomovou práci především ve výzkumné části. Zabývá se metodologickým výzkumem v pedagogice a jejím zpracováním.

**CICHÁ, Martina a kol. *Integrální antropologie*. Praha: Triton 2014. ISBN 978-80-7387-816-0.**

Antropologická kniha se zabývá člověkem jako jednotlivcem, ale také jako součástí celku. Přístupem k člověku v různých formách života ve společnosti je důležitá k objasnění lidského konání v rámci společnosti.

**DEBORD, Guy. *Společnost spektáklů*. Praha: Intu 2007. ISBN 978-80-903355-5-4.**

Kniha sociologicky pojatá se záměrem popsat společnost jako nejisté a neukotvené směřování v současném světě. Popisuje společnost s vědomím vlastních způsobů výkladu přístupu jednotlivce ke společnosti, a tím je důležitá k této diplomové práci.

**DELEUZE, Gilles. *Spinoza. Praktická filosofie*. Praha: OIKOYMENH 2016. ISBN 978-80-7298-521-0.**

Kniha pojednává o díle světoznámého filosofa B. Spinoza, který se snažil zachytit současný svět svým osobitým přístupem. Pro tuto práci je kniha důležitá v detailním popisu lidské existence v pojetí jedince.

**DRAPELA, Viktor, J. *Přehled teorií osobnosti*. Praha: Portál 1998. ISBN 80-7178-251-3.**

Autor rozebírá člověka jako osobnost skrze známé teorie osobnosti psychologie. Kniha je důležitá pro tuto diplomovou práci pro svou osobitost v popisování individuality člověka, ze které vychází práce s lidmi.

**ERIKSEN, Thomas, Hylland. *Sociální a kulturní antropologie. Příbuzenství, národnostní příslušnost, rituály*. Praha: Portál 2008. ISBN 978-80-7367-465-6.**

Kniha pojednává o antropologii v souvislosti se společností a kulturou. Důležitým mezníkem knihy je rozebrání rodinných vazeb a vzájemných pokrevních příbuzenství.

**FRANKL, E. Viktor, LAPIDE, Pinchas. *Bůh a člověk hledají smysl*. Brno: Cesta 2011. ISBN 978-80-7295-137-6.**

Kniha s filosofickým základem zabývající se smyslem života. Kniha pojednává o dialogu dvou filosofů se vzájemným si vyložením přístupu k životu. V těchto debatách je klíčový náhled na přístup k životu, který byl použit v této diplomové práci.

**FRANKL, E. Viktor. *...a přesto říci životu ano*. Kostelní Vydří: Karmelitánské nakladatelství 1996. ISBN 80-7192-095-9.**

Autentický popis prožití koncentračního tábora z pohledu psychologa a filosofa v jedné osobě. Svým přístupem k životu a útrapám je originální v nabízených možnostech přístupu k životním rozhodnutím, které se objevují v této diplomové práci.

**FRANKL, E. Viktor. *Co v mých knihách není*. Brno: Cesta 1997. ISBN 80-85319-66-7.**

Autobiografický pohled na svůj život z pohledu V. E. Frankla. Zamyšlení se nad životním osudem a příkladné odhadování možností každého člověka tváří v tvář těžkým rozhodnutím, což se odráží v této diplomové práci.

**FRANKL, E. Viktor. *Lékařská péče o duši. Základy logoterapie a existenciální analýzy*. Brno: Cesta 1995. ISBN 80-85319-39-X.**

Knižní popis smyslu života v podobě teorie logoterapie, která umožňuje v rámci psychologie a filosofie hledat důvod k žití. V rámci této diplomové práce je nepostradatelnou v rozhledu jedince vůči společnosti a ve vzájemném soužití s lidskou jedinečností.

**FROMM, Erich. *Anatomie lidské destruktivity*. Praha: Aurora 2007. ISBN 978-80-7299-089-4.**

Jedinečná kniha popisující přístup člověka k sobě a společnosti. Je nedílnou součástí této diplomové práce pro svou originalitu v pohledu na útrapy života a přístupu k němu.

**FROMM, Erich. *Strach ze svobody*. Praha: Portál 2014. ISBN 978-80-262-0615-6.**

Abstraktně pojednávající kniha o volnosti, ale především možnosti rozhodovat se s důsledky nejen pro sebe, ale také pro všechny okolo nás. V rámci této diplomové práce důležitá kniha s popisem vlastních nedostatků v rozhodovací části myšlení člověka.

**FROMM, Erich. *Umění milovat*. Praha: Portál 2015. ISBN 978-80-262-0806-8.**

Kniha popisuje způsob přístupu k člověku a jeho zaujetí vášní. Rozděluje lásku na vzkvétající ze dvou jednotlivců v smyslné souznění a také uzurpování druhého v zajetí a uchvácení, které vede k destrukci. Tato kniha je podstatná k této diplomové práci v popisu přístupu člověka k člověku.

**FROMM, Erich. *Umění naslouchat*. Praha: Aurora 2000. ISBN 80-85974-85-1.**

Smyslové dílo popisující přístup člověka k člověku skrze porozumění, které je důležité v možnostech poznat druhého především skrze vlastní poznání. Tato kniha je poutavá ve svém soustředění se na člověka, a proto je nezbytná pro tuto diplomovou práci.

**HÁBL, Jan. *Aby člověk neupadl v nečlověka. Komenského pedagogická humanizace jako antropologický problém*. Červený Kostelec: Pavel Mertvart 2015. ISBN 978-80-7465-136-6.**

Kniha se zabývá přístupem J. A. Komenského k člověku a také jeho náhledem na výchovu. Je důležitá pro tuto diplomovou práci svým humanitním zaměřením k člověku.

**HÁBL, Jan. *Lekce z lidskosti v životě a díle Jana Amose Komenského*. Praha: Návrat domů 2011. ISBN 978-80-7255-260-3.**

Osobitý rozbor děl J. A. Komenského z pohledu komeniologa, který popisuje věcně a v souvislostech humanitní zaměření a snahu o usmíření evropských mocností s přihlédnutím ke svobodě víry. Tato kniha je podstatná k této diplomové práci v rámci náhledu na smysl děl J. A. Komenského.

**HÁBL, Jan. *Učit (se) příběhem. Komenského Labyrint a didaktické možnosti narativní alegorie*. Brno: Host 2013. ISBN 978-80-7294-901-4.**

Kniha pojednává o způsobu zpracování a náhledu na dílo J. A. Komenského v kontextu s realitou. Tohle zpracování Labyrintu světa a ráje srdce je důležitým podkladem pro zpracování této diplomové práce z důvodu upřesnění výkladu významu původního díla.

**JANDOUREK, Jan. Sociologický slovník. Praha: Portál 2007. ISBN 978-80-7367-269-0.**

K této diplomové práci je nezbytné upřesnění významů důležitých slov, které poskytuje erudovaný výčet používaných výrazů. Z toho důvodu je důležitým zdrojem informací.

**KELLER, Jan. Nedomyšlená společnost. Brno: Doplněk 1995. ISBN 80-85765-41-1.**

Autor v knize rozebírá nedostatky a rozpory v současné společnosti na základě historie a současného životního trendu v sociologických souvislostech. Pro tuto diplomovou práci je nezbytná z důvodu upřesnění sociologických východisek společnosti.

**KELLER, Jan. Tři sociální světy. Sociální struktura postindustriální společnosti. Praha: Slon 2010. ISBN 978-80-7419-031-5.**

Knih o sociologickém rozboru společnosti se zamýšlí nad současným postavením člověka ve společnosti a vzájemných vztazích z toho vyplývajících. Pro tuto diplomovou práci je důležitá v náhledu možností člověka jako individuality v definovaných společenstvích lidí.

**KOMENSKÝ, Jan, Amos. Cesta světa. Praha: Mladá fronta 1992. ISBN 80-204-0291-8.**

Knih Jana Amose Komenského popisuje svět a možnosti přístupu k němu skrze světlo pravdy a víry. Je důležitým dílem v této diplomové práci k poznání úvah J. A. Komenského při svých záměrech s Jednotou bratrskou a národem.

**KOMENSKÝ, Jan, Amos. Labyrint světa a ráj srdce v jazyce 21. století. Chlumec: Poutníkova četba 2010. ISBN 978-80-904371-5.**

Originální náhled Jana Amose Komenského na veškeré životní úskalí a systémy fungování světa s konečným základem hledajícího odpověď v Bohu a sobě samém. Je to stěžejní dílo této diplomové práce v pohledu na svět okolo nás i na vlastní možnosti svého působení vůči světu a společnosti.

**KUMPERA, Jan. Komenského vlastní životopis. Brno: ALMI 2017. ISBN 978-80-87494-26-4.**

Knih popisuje život Jana Amose Komenského z díla své obhajoby vůči svým protivníkům ve výchově i politice. Komenského obhajoba vychází z dobového kontextu a problémů, které v té době musel řešit. V rámci této diplomové práce dokládá svůj osobnostní příklad ve věcech nejen výchovy.

**LÉVINAS, Emmanuel. *Filosofie a výchova. Ke stému výročí narození Emmanuela Lévinase*. Praha: Univerzita Karlova – fakulta humanitních studií 2006. ISBN 80-239-8833-2.**

Kniha vychází z děl a myšlení Emmanuela Lévinase, který svým přístupem k filosofii a smyslu výchovy určil způsoby zamyšlení se nad člověkem. V této diplomové práci z něj vychází možnosti a způsoby výchovy projevující se v současnosti.

**PEIKOFF, Leonard. *Objectivism: The Philosophy of Ayn Rand*. New York: Dutton 1991. ISBN 9780525933809.**

Kniha o rusko-americké filosofce Ayn Randové pojednává o přístupu ke světu, který není směřován od subjektu k objektu, ale k objektu od přistupujícího subjektu. Svým filosofickým přístupem v této diplomové práci ozřejmila další možnost přístupu k člověku ve světě a společnosti.

**PELCOVÁ, Naděžda. *Vzorce lidství*. Praha: Portál 2010. ISBN 978-80-7367-756-5.**

Obsahem knihy se prolíná filosofie a výchovné působení ve vzájemné provázanosti. K této diplomové práci je podnětné souznění způsobu myšlení a směr výchovy člověka k vlastnímu myšlení.

**PEŠKOVÁ, Jaroslava, SCHÜCKOVÁ, Ladislava. *Já, člověk... Jak dělat vědu o člověku dnes a zítra*. Praha: Státní pedagogické nakladatelství 1991. ISBN 80-04-21766-4.**

Filosofická kniha pojednávající o člověku se všemi jeho myšlenkami na způsob života a myšlení o něm. Je neocenitelnou knihou pro tuto diplomovou práci v rámci poznání člověka jako individua i člena společnosti.

**POSPÍŠIL, Jiří. *Filosofická východiska cílů výchovy a vzdělávání v období novověkého obratu*. Olomouc: Hanex 2009. ISBN 978-80-7409-028-8.**

V souvislosti s výchovou a filosofickým nadhledem hledá tato kniha východiska z možností výchovy a vzdělávání na filosofickém podkladu. Usměrnjuje tuto diplomovou práci v rámci svého přístupu k výchově a vzdělávání.

**PROCHÁZKA, Miroslav. *Sociální pedagogika*. Praha: Grada 2012. ISBN 978-80-247-3470-5.**

Aktuální kniha rozebírající části sociální pedagogiky v souvislostech s člověkem. Je důležitá v rámci této diplomové práce z pohledu přístupu k člověku jako jedinci i člena společnosti.



**SEDLÁČEK, Tomáš. *Ekonomie dobra a zla. Po stopách lidského tázání od Gilgameše po finanční krizi*. Praha: 65. pole 2012. ISBN 978-80-87506-10-3.**

Autor se zamýšlí nad smyslem ekonomiky skrze filosofické tázání a historii. Pro tuto práci je kniha nepostradatelná v rozsahu náhledů na přístup člověka ke světu nejen skrze finanční možnosti.

**SIROVÁTKA, Tomáš, HORA, Ondřej. *Rodina, děti a zaměstnání v české společnosti*. Boskovice: ALBERT 2008. ISBN 978-80-7326-140-5.**

Knih se zabývá začleněním jedince v kontextu rodiny do společenských systémů, které ovlivňují život jedince i rodinný život. V těchto důsledcích je podstatná pro tuto diplomovou práci, která se zabývá rodinou v kontextu společnosti.

**SKUPNIK, Jaroslav. *Antropologie příbuzenství. Příbuzenství, manželství a rodina v kulturněantropologické perspektivě*. Praha: SLON 2010. ISBN 978-80-7419-019-3.**

Antropologický náhled na rodinu s jejich vzájemnými vazbami je podnětnou knihou pro tuto diplomovou práci v rámci provázaností a vzájemných vztahů mezi jedinci v užší i širší rodině.

**SOBOTKOVÁ, Irena. *Psychologie rodiny*. Praha: Portál 2012. ISBN 978-80-262-0217-2.**

Součástí zkoumání rodiny a jejich vazeb se zabývá také psychologie, která je podstatnou pro tuto diplomovou práci ve svých přístupech a možnostech působení na jedince i rodinu jako celek.

**SOKOL, Jan. *Člověk jako osoba*. Praha: Vyšehrad 2016. ISBN 978-80-7429-682-6.**

Zamyšlení se prof. J. Sokola nad lidskostí a jeho přístupem k životu je inspirativní i pro tuto diplomovou práci v rámci lidského působení na čtenáře i v rámci životního přístupu k problémům, které člověk ve svém životě musí řešit.

**SOKOL, Jan. *Etika, život, instituce. Pokus o praktickou filosofii*. Praha: Vyšehrad 2014. ISBN 978-80-7429-223-1.**

Knih pojednává o jednotlivých dílčích částech života v konečném důsledku se spojujících v celek. V rámci této diplomové práce je podstatná v náhledu na smysl lidské činnosti a jeho uspořádání v kontextu života.

**SOKOL, Jan. *Filosofická antropologie: člověk jako osoba*. Praha: Portál 2002. ISBN 80-7178-627-6.**

Tato kniha rozebírá člověka v antropologické rovině s filosofickým přístupem. V rámci této diplomové práce rozevívá obzor v náhledu na člověka nejen popisným způsobem, ale také myšlenkovým zaujetím filosofického názoru.

**SOKOL, Jan. *Jak jsem se měl na světě*. Praha: Radioservis 2011. ISBN 978-80-86212-80-7.**

Autobiografická kniha autora, který se zamýšlí nad svými životními mezníky, které jsou ovlivněny během dějin změnou politického i společenského zřízení. V této diplomové práci je odrazem smyslu individuální odpovědnosti za vlastní život.

**TAVEL, Peter. *Smysl života podle Viktora Emanuela Frankla*. Praha: Triton 2007. ISBN 80-7254-915-4.**

Autor knihy sleduje filosofický přístup k životu psychologa a filosofa V. E. Frankla, který svým způsobem bytí na světě a snahou o lidskost a o zlepšení přístupu člověka k člověku, ovlivnil tuto diplomovou práci.

## PŘÍLOHA 2: SLOVNÍČEK POJMŮ

**Individualismus** – jedinečnost a nenahraditelnost každého člověka v kontextu času, světa a dalších individualit.

**Objekt** – převážně cíl subjektivního působení a směřování. Objektivnost se snaží odstranit subjektivní přístup v podobě subjektivního omezení.

**Rodina** – je součástí života každého člověka s jeho souhlasem, ale i nesouhlasem. Vychází z předpokladu začlenění se do vztahů, ale také vymanění se z jeho dosahu. Pořád je to vztah, který provází počátek života, třebaže nemusí být úředně uznaný.

**Smysl života** – důvod existence v souladu s Platonovým trojúhelníkem, s vlastním svědomím, s vědomím svých možností a společenských souvislostí.

**Socializace** – začlenění individualit mezi ostatní individuality, vzájemné určování spolupůsobení na určitém území v určitém čase za určitých podmínek.

**Sociální pedagogika** – součást života prolínající edukaci v institucionální podobě, ale také v rodinném a společenském kontextu.

**Společnost** – jako včlenění individualistů do skupiny individualistů. Také jako objekt zájmu subjektů v podobě lidí zapojených do společenských vazeb.

**Subjekt** – individuální část objektivní reality, která objekt ovlivňuje subjektivními možnostmi vědomě i nevědomě. Subjektivní je to, co se objektivitou snažíme eliminovat.

**Vzdělávání** – získávání vědomosti, zkušenosti a dovednosti v souvislosti s vykonávanou činností, kontaktu s institucí a vlastní angažovaností.

# PŘÍLOHA 3: DOTAZNÍK

## Dotazník

Dobrý den,

Jsem student oboru Sociální pedagogika Univerzity Tomáše Bati ve Zlíně, Fakulty humanitních studií. Tento dotazník je pro mou diplomovou práci zkoumající působení jednotlivce v širších rodinných vztazích. Dotazník je anonymní a Vaše odpovědi budou použity pouze pro danou diplomovou práci.

Prosím o pečlivé vyplnění dotazníku. Odpovědi s více možnostmi vyplňte podle vlastního pocitu souhlasu nebo intenzity souhlasu s daným tvrzením.

\*Povinné pole

## Základní údaje

### 1. Pohlaví \*

Označte jen jednu elipsu.

- muž  
 žena

### 2. Věk \*

Označte jen jednu elipsu.

- do 26 let  
 27 - 35 let  
 36 - 45 let  
 46 let a více

### 3. Počet všech Vašich sourozenců, se kterými jste vyrůstali (vlastních i nevlastních) \*

Označte jen jednu elipsu.

- žádný  
 jeden  
 dva  
 tři  
 více

### 4. Vyrůstal/a jsem \*

Označte jen jednu elipsu.

- v úplné rodině (rodiče manželé nebo životní partneři)  
 v rodině s jedním z rodičů (jen s matkou nebo otcem)  
 v náhradní rodině (u pěstounů, v dětském domově)  
 v úplné rodině, která se v průběhu mého dětství rozpadla (rozvod nebo rozchod partnerů)







## Ostatní vztahy

22. Máte domácího mazlíčka? \*

Zaškrtněte všechny platné možnosti.

- kočku
- psa
- křečka nebo morče
- papouška
- nemám
- Jiné: \_\_\_\_\_

23. Sledujete nebo se účastníte dění ve Vaší obci nebo městě (zasedání obce nebo radnice, vyhlášky, volby, apod.)? \*

Označte jen jednu elipsu.

	1	2	3	4	5	6	7	
ano	<input type="radio"/>	<input type="radio"/>	<input type="radio"/>	<input type="radio"/>	<input type="radio"/>	<input type="radio"/>	<input type="radio"/>	ne

24. Navštěvujete kulturní akce ve Vašem okolí (např. divadla, koncerty, vernisáže, apod.)? \*

Označte jen jednu elipsu.

	1	2	3	4	5	6	7	
ano	<input type="radio"/>	<input type="radio"/>	<input type="radio"/>	<input type="radio"/>	<input type="radio"/>	<input type="radio"/>	<input type="radio"/>	ne

25. Navštěvujete sportovní akce ve Vašem okolí (např. fotbalové zápasy, atletické závody, apod.) či sledujete jejich sportovní výsledky? \*

Označte jen jednu elipsu.

	1	2	3	4	5	6	7	
ano	<input type="radio"/>	<input type="radio"/>	<input type="radio"/>	<input type="radio"/>	<input type="radio"/>	<input type="radio"/>	<input type="radio"/>	ne

Děkuji za vyplnění.

Bc. Pavel Piškula  
Student FHS UTB Zlín