

Dětská skupina jako alternativa předškolního vzdělávání

Lenka Miklíková

Bakalářská práce
2019



Univerzita Tomáše Bati ve Zlíně
Fakulta humanitních studií

Univerzita Tomáše Bati ve Zlíně
Fakulta humanitních studií
Ústav pedagogických věd
akademický rok: 2018/2019

ZADÁNÍ BAKALÁŘSKÉ PRÁCE

(PROJEKTU, UMĚLECKÉHO DÍLA, UMĚLECKÉHO VÝKONU)

Jméno a příjmení: Lenka Miklíková
Osobní číslo: H16557
Studijní program: B7507 Specializace v pedagogice
Studijní obor: Sociální pedagogika
Forma studia: prezenční

Téma práce: Dětská skupina jako alternativa předškolního vzdělávání

Zásady pro vypracování:

Zpracování rešerše a studium odborné literatury.
Vymezení terminologie a teoretických východisek z oblasti předškolní pedagogiky a alternativních možností péče o předškolní děti.
Příprava metodiky empirické části, zpracování projektu výzkumu a stanovení výzkumného problému.
Realizace kvalitativního výzkumu formou polostrukturovaných rozhovorů a pozorování.
Zpracování a vyhodnocení získaných dat, včetně jejich interpretace.
Prezentace výsledků výzkumu, jejich shrnutí a doporučení pro praxi.

Rozsah bakalářské práce:

Rozsah příloh:

Forma zpracování bakalářské práce: tištěná/elektronická

Seznam odborné literatury:

MATĚJČEK, Zdeněk. Co děti nejvíc potřebují. Vyd. 5. Praha: Portál, 2008, Rádci pro rodiče a vychovatele. ISBN 978-80-7367-504-2.

MOLONEY, Mary a Jan PETERSEN. Early childhood education management: insights into business practice and leadership. London: Routledge, Taylor & Francis Group, 2017, Routledge research in early childhood education. ISBN 978-1-138-12045-7.

PEMOVÁ, Terezie a Radek PTÁČEK. Soukromá a firemní školka od A do Z: jak založit a provozovat soukromé nebo firemní zařízení předškolní výchovy. Praha: Grada, 2013. ISBN 978-80-247-4699-9.

PRŮCHA, Jan. Alternativní školy a inovace ve vzdělávání. 3., aktualiz. vyd. Praha: Portál, 2012. ISBN 978-80-7178-999-4.

PRŮCHA, Jan. Pedagogická encyklopedie. Praha: Portál, 2009. ISBN 978-80-7367-546-2.

SYSLOVÁ, Zora, Irena BORKOVCOVÁ a Jan PRŮCHA. Péče a vzdělávání dětí v raném věku: komparace české a zahraniční situace. Praha: Wolters Kluwer ČR, 2014. ISBN 978-80-7478-354-8.

Vedoucí bakalářské práce:

PhDr. Iva Staňková

Ústav pedagogických věd

Datum zadání bakalářské práce:

27. listopadu 2018

Termín odevzdání bakalářské práce:

26. dubna 2019

Ve Zlíně dne 27. listopadu 2018

doc. Ing. Anežka Lengálová, Ph.D.
děkanka



Mgr. Jakub Hladík, Ph.D.
ředitel ústavu

PROHLÁŠENÍ AUTORA BAKALÁŘSKÉ PRÁCE

Beru na vědomí, že

- odevzdáním bakalářské práce souhlasím se zveřejněním své práce podle zákona č. 111/1998 Sb. o vysokých školách a o změně a doplnění dalších zákonů (zákon o vysokých školách), ve znění pozdějších právních předpisů, bez ohledu na výsledek obhajoby ¹⁾;
- beru na vědomí, že bakalářská práce bude uložena v elektronické podobě v univerzitním informačním systému dostupná k nahlédnutí;
- na moji bakalářskou práci se plně vztahuje zákon č. 121/2000 Sb. o právu autorském, o právech souvisejících s právem autorským a o změně některých zákonů (autorský zákon) ve znění pozdějších právních předpisů, zejm. § 35 odst. 3 ²⁾;
- podle § 60 ³⁾ odst. 1 autorského zákona má UTB ve Zlíně právo na uzavření licenční smlouvy o užití školního díla v rozsahu § 12 odst. 4 autorského zákona;
- podle § 60 ³⁾ odst. 2 a 3 mohu užít své dílo – bakalářskou práci - nebo poskytnout licenci k jejímu využití jen s předchozím písemným souhlasem Univerzity Tomáše Bati ve Zlíně, která je oprávněna v takovém případě ode mne požadovat přiměřený příspěvek na úhradu nákladů, které byly Univerzitou Tomáše Bati ve Zlíně na vytvoření díla vynaloženy (až do jejich skutečné výše);
- pokud bylo k vypracování bakalářské práce využito softwaru poskytnutého Univerzitou Tomáše Bati ve Zlíně nebo jinými subjekty pouze ke studijním a výzkumným účelům (tj. k nekomerčnímu využití), nelze výsledky bakalářské práce využít ke komerčním účelům.

Prohlašuji, že

- elektronická a tištěná verze bakalářské práce jsou totožné;
- na bakalářské práci jsem pracoval samostatně a použitou literaturu jsem citoval. V případě publikace výsledků budu uveden jako spoluautor.

Ve Zlíně 2.4.2019

¹⁾ zákon č. 111/1998 Sb. o vysokých školách a o změně a doplnění dalších zákonů (zákon o vysokých školách), ve znění pozdějších právních předpisů, § 47b Zveřejňování závěrečných prací:

(1) Vysoká škola nevydávalečně zveřejňuje disertační, diplomové, bakalářské a rigorózní práce, u kterých proběhla obhajoba, včetně posudků oponentů a výsledku obhajoby prostřednictvím databáze kvalifikačních prací, kterou spravuje. Způsob zveřejnění stanoví vnitřní předpis vysoké školy.

(2) *Disertační, diplomové, bakalářské a rigorózní práce odevzdané uchazečem k obhajobě musí být též nejméně pět pracovních dnů před konáním obhajoby zveřejněny k nahlížení veřejnosti v místě určeném vnitřním předpisem vysoké školy nebo není-li tak určeno, v místě pracoviště vysoké školy, kde se má konat obhajoba práce. Každý si může ze zveřejněné práce pořizovat na své náklady výpisy, opisy nebo rozmnoženiny.*

(3) *Platí, že odevzdáním práce autor souhlasí se zveřejněním své práce podle tohoto zákona, bez ohledu na výsledek obhajoby.*

2) *zákon č. 121/2000 Sb. o právu autorském, o právech souvisejících s právem autorským a o změně některých zákonů (autorský zákon) ve znění pozdějších právních předpisů, § 35 odst. 3:*

(3) *Do práva autorského také nezasahuje škola nebo školské či vzdělávací zařízení, užije-li nikoli za účelem přímého nebo nepřímého hospodářského nebo obchodního prospěchu k výuce nebo k vlastní potřebě dílo vytvořené žákem nebo studentem ke splnění školních nebo studijních povinností vyplývajících z jeho právního vztahu ke škole nebo školskému či vzdělávacímu zařízení (školní dílo).*

3) *zákon č. 121/2000 Sb. o právu autorském, o právech souvisejících s právem autorským a o změně některých zákonů (autorský zákon) ve znění pozdějších právních předpisů, § 60 Školní dílo:*

(1) *Škola nebo školské či vzdělávací zařízení mají za obvyklých podmínek právo na uzavření licenční smlouvy o užití školního díla (§ 35 odst.*

3). *Odpírá-li autor takového díla udělit svolení bez vážného důvodu, mohou se tyto osoby domáhat nahrazení chybějícího projevu jeho vůle u soudu. Ustanovení § 35 odst. 3 zůstává nedotčeno.*

(2) *Není-li sjednáno jinak, může autor školního díla své dílo užit či poskytnout jinému licenci, není-li to v rozporu s oprávněnými zájmy školy nebo školského či vzdělávacího zařízení.*

(3) *Škola nebo školské či vzdělávací zařízení jsou oprávněny požadovat, aby jim autor školního díla z výdělku jim dosaženého v souvislosti s užitím díla či poskytnutím licence podle odstavce 2 přiměřeně přispěl na úhradu nákladů, které na vytvoření díla vynaložily, a to podle okolností až do jejich skutečné výše; přitom se přihlídí k větší výdělku dosaženého školou nebo školským či vzdělávacím zařízením z užití školního díla podle odstavce 1.*

ABSTRAKT

Předkládána bakalářská práce pojednává o dětské skupině jako alternativě předškolního vzdělávání. Teoretická část je zaměřená na období předškolního věku a také na formy předškolního vzdělávání. Jedná celá kapitola je věnována hlavnímu tématu naší práce, dětské skupině. V této kapitole popisujeme fungování dětské skupiny, její legislativní ukotvení a důvody vzniku dětské skupiny. Také jsme vytvořili tabulku pro přehled fungování dětských skupin v České republice. Dále porovnáváme dětskou skupinu s mateřskou školou. Součástí naší práce je také podkapitola o blízké budoucnosti dětských skupin, která celou teoretickou část uzavírá. Praktická část je zpracovaná na základě kvalitativního výzkumu a jejím cílem bylo stanovit, jakou mají rodiče motivaci preferovat dětské skupiny před ostatními institucemi. Dále zahrnuje, v čem rodiče vidí smysl dětské skupiny a zjišťuje, jaký mají pohled na tuto instituci.

Klíčová slova: Období předškolního věku, předškolní vzdělávání, alternativní vzdělávání, dětská skupina

ABSTRACT

The bachelor thesis deals with the child group as an alternative to pre-school education. The theoretical part is focused on the pre-school age and also on forms of pre-school education. One whole chapter is devoted to the main theme of our work, the children's group. In this chapter we describe the functioning of the children's group, its legislative basis and the reasons for the formation of the children's group. We also created a table for the overview of the functioning of children's groups in the Czech Republic. Furthermore, we compare the children's group with the kindergarten. Part of our work is also a sub-chapter on the near future of children's groups, which concludes the theoretical part. The practical part is elaborated on the basis of qualitative research and its aim was to determine the parents' motivation to prefer children's groups to other institutions. It also includes how parents see the meaning of a child group and find out what they think of this institution.

Keywords: pre-school age, pre-school education, alternative education, children's group

Děkuji paní doktorce PhDr. Ivě Staňkové za cenné rady, trpělivost a pomoc při vypracování této bakalářské práce. Poděkování patří také rodičům dětí, navštěvující Dětské skupiny, bez kterých by nebylo možné realizovat výzkum. Děkuji za jejich sdílnost a ochotu poskytnout mi rozhovor. V neposlední řadě chci poděkovat, rodině, která mi byla při psaní bakalářské práce velkou oporou.

Prohlašuji, že odevzdaná verze bakalářské/diplomové práce a verze elektronická nahraná do IS/STAG jsou totožné.

OBSAH

ÚVOD.....	10
TEORETICKÁ ČÁST.....	11
1 K TEORETICKÝM VÝCHODISKŮM A ZÁKLADNÍM POJMŮM	12
1.1 STAV ZKOUMANÉHO TÉMATU V LITERATUŘE A DOKUMENTECH	12
1.2 VZTAH TÉMATU K SOCIÁLNÍ PEDAGOGICE	12
1.3 K ZÁKLADNÍM POJMŮM	13
2 OBDOBÍ PŘEDŠKOLNÍHO VĚKU, PEČE A VZDĚLÁVÁNÍ	15
2.1 PŘEDŠKOLNÍ VÝCHOVA A VZDĚLÁVÁNÍ.....	15
2.2 VÝCHOVA A VZDĚLÁVÁNÍ – RÁMCOVÝ VZDĚLÁVACÍ PROGRAM PRO PŘEDŠKOLNÍ VZDĚLÁVÁNÍ.....	16
2.3 FORMY PŘEDŠKOLNÍ VÝCHOVY A VZDĚLÁVÁNÍ.....	16
3 DĚTSKÁ SKUPINA.....	20
3.1 PODNĚTY PRO VZNIK DĚTSKÝCH SKUPIN	20
3.1.1 ABSENCE MATEŘSKÝCH ŠKOL	20
3.1.2 SLAĎOVÁNÍ RODINNÉHO A PRACOVNÍHO ŽIVOTA	21
3.1.3 INSPIRACE ZE ZAHRANIČÍ	21
3.2 DĚTSKÁ SKUPINA V POROVNÁNÍ S MATEŘSKOU ŠKOLOU	22
3.3 PŘEHLED DĚTSKÝCH SKUPIN NAPŘÍČ KRAJI.....	26
3.4 BLÍZKÁ BUDOUCNOST PROVOZU DĚTSKÝCH SKUPIN.....	27
PRAKTICKÁ ČÁST	28
4 METODOLOGIE VYZKUMU.....	29
4.1 VÝZKUMNÉ CÍLE A OTÁZKY	29
4.2 ZKOUMANÝ SOUBOR.....	30
4.3 METODA VÝZKUMU A SBĚR DAT	30
5 PRÁCE S DATY.....	33
5.1 ANALÝZA DAT.....	33
5.2 OTEVŘENÉ KODOVÁNÍ.....	34
5.3 AXIÁLNÍ KODOVÁNÁ.....	40
6 SHRUTÍ VÝZKUMU	43
7 DISKUSE A DOPORUČENÍ	45
ZÁVĚR	46
SEZNAM POUŽITÉ LITERATURY.....	47

SEZNAM POUŽITÝCH SYMBOLŮ A ZKRATEK.....	50
SEZNAM TABULEK.....	51
SEZNAM PŘÍLOH.....	52

ÚVOD

Bakalářská práce se zabývá tématem dětská skupina jako alternativa předškolního vzdělávání. Dětské skupiny vznikly pod záštitou ministerstva práce a sociálních věcí jako projekt sladování rodinného a pracovního života. Nejedná se o jedinou alternativu tradičního předškolního vzdělávání v mateřské škole, ale jako jediná je ukotvena v zákoně, který přesně určuje pravidla pro provoz, prostory, kapacitu dětí, vzdělání personálu a jiné. Inspirací k napsání bakalářské práce na dané téma mi byla především praxe, kterou jsem v jedné z dětských skupin absolvovala. Tato instituce mě zaujala natolik, že jsem se o ni začala více zajímat. V České republice je povinné předškolní vzdělávání v mateřské škole, která je zapsaná v rejstříku škol a školských zařízení, až poslední rok před nástupem do primárního vzdělávání. Proto do té doby je jen na rodičích, jakou instituci zvolí, zda se bude jednat o klasickou mateřskou školu, či jinou její alternativu. V teoretické části se zabýváme východiskem souvisejícími s daným tématem. Vymezíme si základní pojmy vztahující se k tématu, dále se seznámíme s obdobím předškolního věku. Také si nastíníme vzdělávací plán pro předškolní vzdělávání. Popíšeme si jednotlivé instituce předškolní výchovy a vzdělávání. Pro nás stěžejní část předkládané bakalářské práce tvoří kapitola o dětských skupinách. V této kapitole se dozvíme motivy vzniku dětských skupin, také si dětské skupiny porovnáme s mateřskou školou, uděláme si přehled o počtu dětských skupin v České republice a dozvíme se, jak se fungování dětských skupin bude v blízké budoucnosti vyvíjet. Praktická část je zpracována do paradigmatického modelu zakotvené teorie. Cílem praktické části je zjistit motivaci k preferenci dětských skupin před ostatními institucemi, předškolního vzdělávání.

TEORETICKÁ ČÁST

1 K TEORETICKÝM VÝCHODISKŮM A ZÁKLADNÍM POJMŮM

V první kapitole předkládané bakalářské práce se zabýváme rešerší literatury, která je stěžejní pro naši práci. Dále si také uvedeme vztah sociální pedagogiky a námi zvoleného tématu a v neposlední řadě si vymezíme základní pojmy.

1.1 Stav zkoumaného tématu v literatuře a dokumentech

V následujícím textu se budeme věnovat přehledu základní literatury, které se týkají námi zvoleného tématu. Při psaní práce je nutné čerpat z aktuálních zdrojů. Důležité také je správně verifikovat shromážděnou odbornou literaturu tak, aby nám umožnila získat nejpresnější a nejpodstatnější teoretická východiska.

V Bakalářská práce práci se zabýváme tématem dětských skupin jako alternativou předškolního vzdělávání. V rámci domácí literatury je celková absence v oblasti daného tématu. Informace pro praktickou část bakalářské práce byly získány díky legislativě, ve které je dětská skupina ukotvena, jedná se o **zákon č. 247/2014 Sb. o poskytování služby péče o dítě v dětské skupině a o změně souvisejících zákonů**. Brožovaný praktický komentář zmiňovaného zákona sepsal JUDr. Václav Pilek, Ph.D. Předkládána bakalářská práce také pojednává o období předškolního věku, kdy stěžejním dílem byla **Vývojová psychologie od Marie Vágnerové (2012)**, která se zabývá psychickým vývojem jedince, proměnou způsobů prožívání, chování, uvažování, které jsou typické pro jednotlivé fáze vývoje jedince. Nás zajímala fáze Předškolního období, které autorka definuje jako věk hry a přípravy na školu. Také publikace **Předškolní pedagogika od Průchy a Koťátkové (2013)**, byla přínosem pro naši bakalářskou práci. Autoři se v díle zabývají úvodem do studia předškolní pedagogiky. Pro nás důležitá část, představuje kapitolu o alternativní předškolní pedagogice.

1.2 Vztah tématu k sociální pedagogice

Prezentovaná bakalářská práce se zabývá oblastí dětských skupin a jejich využití jako alternativy k předškolnímu vzdělávání. I když na první pohled by se vztah mezi sociální pedagogikou a dětskými skupinami nemusel zdát zřejmý, není tomu úplně tak. Dětské skupiny spadají pod ministerstvo práce a sociálních věcí, nikoliv pod ministerstvo školství, jak by se někteří mohli domnívat. Dětská skupina je jednou z alternativ předškolního vzdělá-

vání. Předškolní výchova je pro dítě důležitá, hlavně z hlediska socializace, kdy dětská skupina má také socializační funkci jako jiné instituce předškolního vzdělávání. Dále také prostředí dětské skupiny může sloužit pro budoucí uplatnění sociálního pedagoga. Při hledání dalšího vztahu by se mohlo zdát, že sociální pedagogika a dětské skupiny spolu dále moc nesouvisí, ale opak je pravdou. Sociální pedagogika by měla vytvářet jistou rovnováhu mezi potřebami člověka a společnosti, v tomto případě byla potřeba společnosti lepší sladění rodinného a pracovního života a zmírnit dopad nedostatku mateřských škol, a proto dětské skupiny vznikly.

1.3 K základním pojmům

V následující kapitole si vymezíme pár základních pojmů, které jsou důležité pro celou teoretickou část naší bakalářské práce. První pojem, který budeme definovat je **Předškolní období**. Jedná se o období dítěte, které se v české republice vymezuje od 3 roku života do 6-7 let. Konec tohoto období není určen fyzickým věkem, ale především sociálně, a to začátkem povinné školní docházky (Vágnerová, 2012) Dle mezinárodní standartní klasifikace ISCED (International Standard Classification of Education), která se hodně využívá v zahraničí, je předškolním období klasifikováno jako období od narození po nástup do primárního vzdělávání. Pro toto období se tam používá označení raný věk. Ale i u nás najdeme autory, kteří se zajímají o širší pojetí toho spojení. Například Opravilová definuje předškolní vzdělávání, jako celé období od narození dítěte po zahájení povinné školní docházky (Syslová, 2014) Dále termín **Předškolní vzdělávání**, jedná se o další důležitý pojem, který provází naši práci, protože předškolní vzdělávání přispívá k rozvoji osobnosti dítěte předškolního věku. Participuje na jeho příznivém rozumovém, citovém a tělesném vývoji. Důležité pro předškolní dítě je osvojení základních norem chování, porozumění mezilidským vztahům a výtvarné základních životních hodnot. Pro pokračování ve vzdělávání vytváří předškolní vzdělávání základní předpoklady. Předškolní vzdělávání nabízí speciálně pedagogickou péči pro děti se speciálními vzdělávacími potřebami a celkově přispívá k vyrovnání nerovností vývoje dítěte před vstupem do základního vzdělání. (školský zákon, 2004) Předškolní vzdělávání můžeme rozdělit na tradiční, do kterého spadají klasické mateřské školky a **alternativní vzdělávání**, které je ve výkladovém slovníku charakterizováno jako odlišné, nestandardní, inovativní, netradiční vzdělávání. Jedna se možnost vybrat si z více variant. Alternativní vzdělávání nabízí nové přístupy k tradičním pedagogickým směrům, které mají

příznivěji působit na žáku, a odrážet se od zněm ve společnosti. Předškolní alternativní zařízení vycházejí z reformního pojetí pedagogiky nebosi vytvářejí vlastní originální program. Důraz v alternativních předškolních zařízení se klade především na prostor pro individuální rozvoj osobnosti jedince, motivující atmosféru v kolektivu, respektování vlastního tempa práce, vytváření partnerského vztahu mezi dítětem a dospělým a v neposlední řadě na vytváření předškolního společenství s rodinami dětí. Tyto předškolní zařízení jsou všeobecně charakterizovány různorodostí důsledně kreativních přístupů. Důležité je především respektování individuálních zvláštností dětí. (Kolář, Z., a kol., 2012) V konečném důsledku definujeme ústřední pojem, stěžejní pro naši bakalářkou práci, jedná se o pojem **dětská skupina**. Dětská skupina zajišťuje pravidelnou službu péče o dítě mimo jeho domácnost. Tato služba je možná od jednoho roku dítěte do zahájení povinné školní docházky. Cílem dětské skupiny je začlenění dítěte do kolektivu, dále zajištění potřeb dítěte, výchova, rozvoj schopností, stálení kulturních a hygienických návyků dítěte. (zákon č.247/20014)

2 OBDOBÍ PŘEDŠKOLNÍHO VĚKU, PEČE A VZDĚLÁVÁNÍ

Předškolní věk bývá často označován jako „období vzdoru, období otázek“. Jedná se o období od 3let až po nástup do první třídy základní školy. Toto období bývá označováno jako nejradostnější fáze lidského života. Důležitá pro dítě předškolního věku je především socializace, která primárně začíná v rodině dítěte. Plně fungující rodina je základem zdravého a úspěšného vývoje dítěte. Rodiče dávají dítěti vzor a zázemí ke zdravému vývoji a doprovázejí ho počátkem jeho života. Ale ne všechny potřeby ve vývoji dítěte můžou být naplněny v rodině, protože člověk je tvor společenský a nedílnou součástí ve vývoji každého je socializace neboli vývoj ve společnosti. (Vágnerová in Ptáček, Pemová, 2013) „*Socializace je socializací osobnosti, čímž myslíme to, že zásadním způsobem ovlivňuje nejenom určité oblasti psychiky a chování jedince, ale promítá se i do jeho tělesnosti; působí na utváření jeho vlastností i směřování jeho životní cesty; ovlivňuje utváření jeho individuálního svérázu a tento svéráz propojuje s tím, co je společné lidem, k nimž přináleží; rozhodujícím způsobem ovlivňuje jeho sebepojetí a seberealizaci.*“ (Helus in Šmelová, 2016, str.91) Fakt že děti v předškolním věku potřebují socializaci dokazuje model potřeb pro předškolní dítě podle J. Langmeiera a Z. Matějčka, který potřeby řadí následovně:

1. Potřeba určitého množství kvality a proměnlivosti vnějších podnětů.
2. Potřeba určité slasti, rádu, a smyslu v podnětech
3. Potřeba prvotních citových a sociálních vztahů, tj. vztahu k osobám prvotních vychovatelů
4. Potřeba identity, tj. potřeba společenského uplatnění a společenské hodnoty
5. Potřeba otevřené budoucnosti neboli životní perspektivy (Matějček, 2008)

2.1 Předškolní výchova a vzdělávání

Dosud u nás neobvyklé označení preprimární vzdělávání, odpovídá běžnému termínu předškolní výchova, která zahrnuje různé typy vzdělávacích programů určené pro předškolní děti. Tyto programy musí být realizované mimo domov dítěte, Preprimární vzdělávání zahrnuje počáteční stupeň organizované výuky, a jejím cílem je uvést dítě do prostředí školního typu. (Průcha, 2015) Do institucí předškolního typu nastupují děti od 3let až do 6-7 let. Tedy věku nástupu do primárního vzdělávání „Školka“ neboli jakékoliv institucionalizované předškolní vzdělávání, má příznivý vliv na rozvoj osobnosti i učení dítěte. Dítě potřebuje kvalitní a jeho potřebám odpovídající výchovnou péči jako začátek celoživotního procesu učení a

vzdělávání. V předškolním zařízení neprobíhá jen výchova a vzdělávání, ale probíhá zde především socializace neboli začleňování dětí do společnosti v tomto případě společnosti ostatních dětí. Předškolní instituce se Každá předškolní instituce se musí řídit jistými pravidly (Ptáček, Pemová, 2013)

2.2 Výchova a vzdělávání – rámcový vzdělávací program pro předškolní vzdělávání

Rámcový vzdělávací program pro předškolní vzdělávání, (RVP PV) Stanovuje hlavní požadavky, pravidla a podmínky pro institucionální vzdělávání dětí předškolního věku, kdy úkolem institucionálního předškolního vzdělávání je doplňovat a podporovat rodinnou výchovu Předškolní péče a vzdělávání smysluplně obohacuje denní program dítěte v průběhu předškolních let a nabízí dítěti odbornou péči. Dalším z úkolů předškolního vzdělávání je rozvíjet osobnosti dítěte, podporovat jeho tělesný vývoj a zdravotní stav a také zajišťovat jeho osobní spokojenost. Dále také nabízí prostředí, které je pro dítě vstřícné, zajímavé, obsahově rozmanité a v kterém se dítě cítí bezpečně, radostně a pohybuje se v něm s jistotou (RVP PV, 2004) Při předškolním vzdělávání se podle RVP PV bere ohled na vývojové, fyziologické, kognitivní, sociální a emocionální potřeby dítě. A dohlíží se na to, aby péče a vzdělávání probíhaly v souladu s těmito specifiky. (RVP PV, 2004) *Důležitým úkolem předškolního vzdělávání, je vytvářet dobré předpoklady pro pokračování ve vzdělávání (RVP PV, 2004, str. 7)*

2.3 Formy předškolní výchovy a vzdělávání

V následujícím textu si představíme instituce, které děti mohou navštěvovat v rámci předškolní péče vzdělávání před nástupem do povinného vzdělávání.

Žádná předškolní výchova a vzdělání

Pokud se rodič rozhodne, že o své dítě bude pečovat a vzdělávat ho doma, rámci České republiky je tahle možnost reálná. Od roku 2017 je u nás předškolní výchova a vzdělání povinná pouze poslední rok před začátkem povinné školní docházky. (Šmelová, 2016)

Mateřská škola

V české republice probíhá předškolní vzdělávání nejčastěji v mateřských školách, a to v rámci české vzdělávací soustavy. Předškolní vzdělávání je v těchto institucích z pravidla zahájeno třetím rokem věku dítěte. Výchova a vzdělání se v mateřských školách musí přizpůsobit vývojovým, fyziologickým, sociálním, emocionálním a kognitivním odlišnostem každého dítěte a tyto odlišnosti respektovat (Průcha a Kořátková, 2013) Provoz Veřejných mateřských škol spadá do legislativy školského zákona a jsou zřízeny, státem, obcí, krajem nebo svazkem obcí. Cílem veřejných mateřských škol je podpora rozvoje osobnosti, emoционаality, rozumové složky a tělesných schopnostech. Dalším cílem je osvojení základních pravidel chování, životních hodnot a mezilidských vztahů. (školský zákon, 2004)

Waldorfské mateřské školy

Waldorfské mateřské školy jsou založené na výchovném principu napodobování a spoluúčasti dítěte na všech aktivitách probíhajících během dne. Vychází se z toho, že člověk je chápán ve své celistvosti jako bytost tělesná, duševní a duchovní. Také volná hra je významnou součástí každodenní výchovy. Pochovaly ani kritika se neuplatňují, protože jsou vnímány jako vnější a rušivé vůči vlastnímu prožitku a uspokojení. Waldorfská mateřská škola také směřuje k aktivní spolupráci rodičů s touto institucí. Třídy bývají většinou věkově heterogenní. Uspořádání prostoru tříd i zahrady jsou specifické. Měla by zde být uplatněna určitá architektonická řešení. Místo pravých uhlů se ve třídě využívá půlkruhových, lichoběžníkových a šestiúhelníkových dispozic. Vybavení by mělo být z přírodního materiálu, stejně jako hračky, díky kterým si děti osvojí činnosti, které jsou v domácnostech přirozené, jako například praní, vaření, uklizení, prostírání atd. Charakteristické jsou lomené pastelové barvy, které podporují pozitivní atmosféru pro učení a poznávání.

Učitelé pro tyto mateřské školy jsou vzdělávání v dlouhodobých kurzech waldorfské pedagogiky, které organizuje, české sdružení pro waldorfskou pedagogiku ve spolupráci s mezinárodním sdružením pro waldorfskou pedagogiku. (Průcha a Kořátková, 2013)

Montessori mateřské školy

Mezi nejznámější a neoriginálnější předškolní systémy předškolní výchovy patří pojetí Marie Montesoriove, která vzdělání a výchovu dítěte v předškolní věku chápe jako realizovanou

svobodu dítěte, jejíž součástí je biologická svoboda. Děti jsou vedeny k sebevědomí, samostatnosti a zodpovědnosti vůči ostatním. Svobodná, volná činnost a práce dítěte spočívá v tom, že si dítě samo volí činnost, kterou chce realizovat, materiál, který si k tomu vybere a místo kde bude pracovat. Hlavním cílem je pomoci dítěti rozvíjet se ve svobodnou a samostatnou osobnost. Respektovat svobodnou volbu, iniciativu a vlastní tempo. Uspořádání třídy má své tematické oblasti, které se dělí na praktický život, smyslový materiál, jazykový materiál, umění, kosmická výchova Pomůcky jsou originální uspořádání s didaktickým záměrem od nejjednodušším ke složitějšímu. (Opravidlová, 2016)

Daltonské mateřské školy

Daltonská mateřská škola má podobné zásady jako výchovný program montessori. Základním cílem je vest děti k zodpovědnosti na bázi svobody a učit se se svobodou zacházet, učit se spolupracovat, být samostatný v rozhodování Učit se pracovat na určitém úkolu, odhadovat své možnosti, zažívat plánování své práce. Děti jsou ve třídách uspořádaný ve stejných věkových kategoriích. Učitelky se připravují v seminářích, které pořádá asociace českých daltonských škol.

Lesní školka

Jedná se o alternativu ke klasickému předškolnímu vzdělávání. V lesní školce se klade důraz na pobyt dětí venku v přírodě a péče a vzdělávání dětí probíhá většinou mimo učebny, nejčastěji v lese. Děti, ale netráví celý čas pobytu jen venku, programy lesních školek jsou pestré, a tak děti často navštěvují v průběhu školního roku divadla, muzea a různé kulturní akce. Každá lesní školka musí mít ale také zázemí, které je nejčastěji v podobě chatky, maringotek či jurty. Vzdělávání v LMS probíhá podle rámcového vzdělávacího programu (RVP PV) jako u klasických mateřských škol. Stejně jako mateřská škola se lesní mateřská škola řídí zákonem č 561/2004 Sb., který byl novelizován v květnu 2016. „*Za lesní mateřskou školu se považuje mateřská škola, ve které vzdělávání probíhá především ve venkovních prostorech mimo zázemí lesní mateřské školy, které slouží pouze k příležitostnému pobytu. Zázemí lesní mateřské školy nesmí být stavbou*“. Konkrétní podoba lesních mateřských školek je popsána ve vyhlášce MŠMT o Předškolním vzdělávání (Co je to lesní školka?, 2019)

Dětská skupina

Poslední instituci, kterou v této kapitole zmíníme je nedávno vzniklá „Dětská skupina“ která poskytuje dětem předškolní péči a vzdělávání. Tato instituce je také Alternativou ke klasické mateřské škole. Na rozdíl od mateřské školy se neřídí RVP PV. Jelikož je Dětská skupina hlavní téma práce je dále její fungování, důvody vzniku popsány v následující třetí kapitole.

3 DĚTSKÁ SKUPINA

Dětská skupina představuje zařízení poskytující pravidelnou péči dětem, a to dětem od jednoho roku věku do zahájení povinné školní docházky. Péče je dětem poskytována pravidelně v rozsahu nejméně 6 hodin denně mimo domácnost dítěte. Kolektiv dětské skupiny může tvořit maximálně 24 dětí, ale převážně se jedná o menší skupiny okolo 12 dětí. V dětské skupině je dbáno na zajištění potřeb dítěte, na rozvoj jeho schopností, na výchovu a v neposlední řadě na hygienické a kulturní návyky dítěte. (zákon č.247/2014 Sb. o poskytování služby péče o dítě v dětské skupině, 2014)

Pravidla pro provoz dětské skupiny vyplývají ze zákona **Zákon č. 247/2014 Sb. Zákon o poskytování služby péče o dítě v dětské skupině a o změně souvisejících zákonů**. Dětské skupiny spadají pod ministerstvo práce a sociálních věcí na rozdíl od mateřských či lesních škol, které spadají pod ministerstvo školství, mládeže a tělovýchovy.

3.1 Podněty pro vznik dětských skupin

Vznik dětských skupin zpřístupňuje nové možnosti ke zřízení zřetelně organizované předškolní instituce, která má legislativní ukotvení a rodiče mají přehled o výchovně vzdělávacím programu a prostředí. Hlavním cílem vzniku dětských skupin je pomoc a podpora rodin při sladování rodinného a pracovního života. Dále vytvořit a rozšířit další možnosti předškolní institucionální péče.

3.1.1 Absence mateřských škol

Jedním z podnětu ke vzniku dětských skupin byla i nutnost rozšířit zařízení předškolní péče a vzdělávání. Populační vlna, která nastala začátkem 21. století, sebou přinesla problémy v podobě nedostatku kapacity v mateřských školách, pro přijetí všech žádostí o přijetí dětí k předškolnímu vzdělávání. Mateřské školy poté, co vyšel v planost zákon o povinné předškolní docházce poslední rok před nástupem k primárnímu vzdělávání, musí přednostně brát pěti leté děti, pro které je předškolní docházka povinná, proto odmítání dětí mladších pěti let je zcela běžné. (Syslová, 2014)

3.1.2 Slad'ování rodinného a pracovního života

K Faktorů, ovlivňující rozhodování matek o načasování a formě návratu na trh práce patří především dostupnost institucionální a neinstitucionální ne rodičovské péče o děti, také důvěra k zařízení či osobě která by měla pečovat právě o jejich potomka, hraje v rozhodování či zůstat doma s dítětem či se vrátit do zaměstnání dřív. (Křižková, 2011) „*Mezi motivy k návratu výdělečné činnosti zmiňují matky vedle potřeby zlepšení finanční situace rodiny a obavy ze ztráty zaměstnání zejména touhu po návratu do společností dospělých, po seberealizaci mimo rodičovství, po společenském uznání a vlastním výdělku.*“ (Křižková, 2011, str. 178)

3.1.3 Inspirace ze zahraničí

Co se týče inspirace ze zahraničí, nemusíme jít pro ni daleko. Protože naši sousedé z Rakouska mají dobře propracovaný systém rodinné politiky, také díky tomu mají rodiče plno možností kam dát do péče své dítě po dobu pracovní doby.

Právní základ a finanční podpora je určována Zákonem o denní péči o dítě (Tagesbetreuungsgesetz) a Zákonem na ochranu dětí a mládeže (Jugendwohlfahrtsgesetz). Výše a způsob finanční

Kindergruppen – dětské skupiny

Dětské skupiny jsou založené na partnerství a rovnosti mezi dětmi a dospělými. V dětských skupinách se o děti od jednoho do šesti let, stará tzv. „pečovatel v dětské skupině“ který musí také stejně jako u „denních matek“ absolvovat kurz. Počet dětí a jejich péče závisí na věkovém složení. Pro péči o mladší děti je doporučen počet ideálně 8-12 dětí. Počet personálu určují zákony v různých spolkových zemí. Jeden pedagogický pracovník může pečovat nejméně o 4 děti a nejvýše o 10 dětí. Cílem dětských skupin je sociální učení, self tempo učení ze své vlastní iniciativy, podpora osobních zájmů, samostatnost jedince a podpora vztahů ve skupině (was sind kindergrupper?, 2019)

3.2 Dětská skupina v porovnání s mateřskou školou

Tato kapitola se věnuje srovnáním mateřských škol s dětskou skupinou. Obě instituce mají legislativní zakotvení a pevně určená pravidla pro provoz a výchovně vzdělávací činnost.

Zřizovatel

Podle zákona č. 247/2014 Sb. o poskytování služby péče o dítě v dětské skupině, může být poskytovatelem zaměstnavatel rodiče, ústav (pokud se poskytování služby péče o dítě v dětské skupině shoduje s jeho základní listinou), územní samosprávný celek, obecně prospěšná společnost církev, nadace, vysoká škola či nestátní nezisková organizace. Právě tyto fyzické a právnické osoby jsou způsobilé k poskytnutí péče o dítě v dětské skupině dle již zmíněného zákona. Poskytovatel musí zažádat o zápis do evidence dětských skupin na Ministerstvu práce a sociálních věcí. Veřejné mateřské školy jsou zřizovány obcí, svazkem obcí, krajem či státem, dle školského zákona, kterým se mateřské školy řídí, každá mateřská škola musí být zapsaná v rejstříku škol. (školský zákon, 2004)

Zákony dle kterých se instituce řídí

Legislativa mateřských škol

Mateřské školy, se řídí zákonem **č. 561/2004 Sb.**, který legislativně upravuje předškolní, základní, střední, vyšší odborné a jiné vzdělávání. Dále se jedná o **zákon č. 563/2004 Sb.**, o pedagogických pracovnících a o změně některých zákonů. Také vyhláškou č. 14/2005 Sb., o předškolním vzdělávání, se mateřské školy řídí. **Vyhláška č. 410/2005 Sb.**, stanovuje hygienické požadavky na provoz a prostory zařízení a pravidla provozu institucí pro výchovu a vzdělávání dětí a mladistvých. V neposlední řadě se mateřské školy řídí **vyhláškou č. 137/2004 Sb.**, o hygienických požadavcích na stravovací služby a o zásadách osobní a provozní hygieny při činnostech epidemiologicky závažných, ve znění pozdějších předpisů. Mateřské školy soukromého typu jsou ještě povinny se řídit **zákonem č. 306/1999 Sb.**, o poskytování dotací soukromým školám, předškolním a školským zařízením, ve znění pozdějších předpisů

Legislativa dětských skupin

Oproti mateřským školám dětská skupina nepodléhá tolika legislativním dokumentům, ale také má jasně stanovená pravidla. Stěžejním zákonem pro provoz dětských skupin je **zákon č.247/2014 Sb., o poskytování služby péče o dítě v dětské skupině a o změně souvisejících zákonů**. Dále se jedná o **vyhlášku č. 281/2014 Sb., o hygienických požadavcích na prostory a provoz dětské skupiny do 12 dětí**. Stejně jako mateřská škola se dětská skupina řídí **vyhláškou č. 410/2005 Sb.**, která upravuje hygienické požadavky na prostor a provoz zařízení a provozoven pro výchovu a vzdělávání dětí a mladistvých.

Vzdělání personálu

Osoba, která má na starost vzdělávání a výchovu dětí v mateřské škole se nazývá **učitel**, zatímco v dětské skupině se učitel nazývá **pečující osobou**. Rozdíl není jenom v pojmenování vychovávající osoby ale také ve vzdělání.

Pedagogickým pracovníkem neboli **učitelem** v mateřské škole může být osoba, která má:

- Vysokoškolské vzdělání získané studiem v akreditovaném studijním programu v oblasti pedagogických věd zaměřené na přípravu učitelů mateřské školy,
- Vyšší odborné vzdělání získané ukončením akreditovaného vzdělávacího programu vyšší odborné školy v oboru vzdělání zaměřeném na přípravu učitelů mateřské školy,
- Střední vzdělání ukončené maturitní zkouškou v oboru zaměřeném na přípravu učitelů mateřských škol (zákon č 563/2004 Sb. o pedagogických pracovních, 2004)

V dětských skupinách nejsou kritéria tak striktní. Proto v dětské skupině kromě pečující osoby, která má stejné vzdělání jako učitel v mateřské škole, může pracovat například pracovník v sociálních službách, psycholog, záchranář, ošetřovatel, všeobecná sestra, nebo zdravotnický asistent. (zákon č. 247/2014 Sb. O poskytování služby péče o dítě v dětské skupině, 2014)

Počet dětí a personálu

Dětská skupina je pro děti od jednoho roku do zahájení povinné školní docházky. Počet dětí v dětské skupině nesmí být víc než 24. Na počtu dětí je závislí i nejnižší počet osob pečující o děti. Jedna pečující osoba stačí pro skupinu do 6 dětí, déle při počtu od 7 do 24 dětí musí být alespoň dvě pečující osoby. Pokud je v dětské skupině minimálně jedno dítě mladší

dvou let, musí být tři pečující osoby ve skupině od 13 do 24 dětí. (zákon č. 247/2014 Sb. O poskytování služby péče o dítě v dětské skupině, 2014)

Kapacita 24 dětí by mohla být spíše označena jako počet míst v dětské skupině. Počet dětí přihlášených v dětské skupině může být i více, protože některé děti se různě střídají. Některé například chodí tři dny v týdnu, některé jen dopoledne, jiné zase odpoledne a různě. Důležité je, aby maximální počet přítomných dětí v jeden den nepřesáhl kapacitu míst. (zákon č. 247/2014 Sb. O poskytování služby péče o dítě v dětské skupině, 2014) Flexibilní docházka do dětské skupiny je velký rozdíl oproti docházce do Mateřské školy, kde jsou děti trvale přihlášeny a tím pádem se docházka stává závazná.

Mateřská škola je především určena pro děti od 3let do začátku povinné školní docházky. Ve výjimečných případech jsou do mateřské školy přijímány i děti od dvou let. Ale to pouze v případě, že kapacita míst není zaplněna dětmi od tří let. Maximální počet dětí v mateřské škole je **24 a shoduje se v počtem dětí v dětské skupině**. Rozdílem je pouze možnost výjimky kdy maximální počet může být až 27 dětí. Minimální počet dětí je 15 (18 jedná-li se o MŠ se dvěma a více třídami). O tento počet dětí pečují dvě učitelky, které pracují na směnný provoz (ranní, odpolední) Proto v nepřítomnosti jedné učitelky se a počet dětí přítomný ve třídě stará jedna učitelka. (školský zákon, 2004)

Hygienické požadavky

Každá dětská skupina musí splňovat hygienické požadavky na prostory a provoz. Tyto požadavky jsou upraveny vyhláškou č. 281/2014 Sb., o hygienických požadavcích na prostory a provoz dětské skupiny do 12 dětí, a vyhláškou č. 410/2005 Sb., o hygienických požadavcích na prostory a provoz zařízení a provozoven pro výchovu a vzdělávání dětí a mladistvých. Nároky na prostor jsou v dětské skupině nižší, na jedno dítě musí být vyhrazen prostor **3m²**, v mateřské škole připadá **4m²** prostoru na dítě

Nároky na vzdělávání

Na rozdíl od mateřských škol nejsou dětské skupiny zapsány v rejstříku škol, proto se na ně nevztahuje školský zákon jako na školy mateřské. Poskytovatel dětských skupin se nemusí řídit rámcovým vzdělávacím programem pro předškolní vzdělávání, ale je povinen zpraco-

vat a zajistit dodržování **plánu výchovy a péče o dítě**, rozvoje schopností, kulturních a hygienických návyků se zaměřením na formování osobnosti dítěte a fyzický a psychický vývoj dítěte. (zákon č. 247/2014 Sb. O poskytování služby péče o dítě v dětské skupině, 2014)

Mateřská škola se musí řídit **rámcovým vzdělávacím programem pro předškolní vzdělávání**. Všechny mateřské školy musí zhotovený školní vzdělávací program, který musí obsahovat přesné cíle, délku, formu, obsah a časový plán vzdělávání. (školský zákon, 2004) Plán mateřských škol, je mnohem více propracovaný v konkrétních oblastech rozvoje dítěte, na rozdíl od plánu výchovy dětských skupin.

Systém kontroly a inspekce provozu

V dětské skupině se o kontrolu plnění podmínek, které jsou stanoveny v zákoně o poskytování služby péče o dítě v dětské skupině, stará **Státní úřad inspekce práce a oblastní inspektoráty práce**. Výjimkou jsou hygienické požadavky na prostory, stravování a provoz, které kontroluje **krajská hygienická stanice**.

Oproti tomu je na mateřské školy dohlíženo českou **školní inspekcí**. Která se soustřeďuje na dodržování právních předpisů a využívání finančních prostředků čerpaných ze státního rozpočtu. V oblasti výchovy dětí je systém kontroly nastaven hlavně na zkoumání výchovně vzdělávacího plánu. Posuzuje hlavně průběh, podmínky, a výsledky vzdělávání. Stejně jako u Dětských skupin kontroluje plnění hygienických požadavků na stravování, provoz a prostory **krajská hygienická stanice**.

V této kapitole jsme se zaměřili na rozdíly a shody obou institucí. Znatelné rozdíly, můžeme vidět v legislativním zakotvení a také kvalifikaci pečujícího personálu. Dále pak můžeme pozorovat difference v oblasti systému kontroly, kdy v mateřských školách je tento systém zaměřen na pracovní předpisy a výchovně vzdělávací oblast a v dětských skupinách se klade důraz především na pracovní předpisy.

V dětských skupinách, kde probíhá péče maximálně o 12 dětí, jsou podmínky mírnější, Díky mírnějším podmínkám je dětská skupina dostupnější na realizaci provozu. Velkou výhodou také představuje individuální přístup k dětem a pomoc při rozvíjení individuálních schopností, protože u takto nízkého počtu dětí jsou přítomné dvě pečující osoby.

Oproti tomu v mateřské škole připadá na jednoho až dva pedagogy 24 dětí. V tomto poměru děti k personálu, není možné, aby učitel k dítěti přistupoval individuálně.

3.3 Přehled dětských skupin napříč kraji

V České republice existuje již řada, dětských skupin, pro lepší představu, jak jsou dětské skupiny po republice rozmístěny, jsme vytvořili následující tabulku.

Tabulka č. 1 přehled počtu dětských skupin

Kraj	Poskytovatelů	Dětských skupin	Celková kapacita
Hlavní město Praha	118	167	2325
Jihočeský	28	40	454
Jihomoravský	102	145	2001
Karlovarský	6	5	72
Královéhradecký	44	46	499
Liberecký	28	31	457
Moravskoslezský	53	71	965
Olomoucký	35	46	566
Pardubický	33	42	574
Plzeňský	26	33	397
Středočeský	138	175	2201
Ústecký	35	47	633
Vysočina	17	17	218
Zlínský	28	33	426

(Evidence dětských skupin, 2019)

3.4 Blízká budoucnost provozu dětských skupin

Dle článku na webu státní správy bude Ministerstvo práce a sociálních věcí prostřednictvím Operačního programu Zaměstnanost (OPZ) i nadále oporou pro dětské skupiny a jejich provoz prozatím do roku 2022.

V dnešní době, kdy je nezaměstnanost rekordně nízká je důležité zvyšovat kapacity předškolních zařízení, tak aby se rodiče mohli vracet do pracovního procesu či pokračovat ve vzdělání a zamítnutí žádost do mateřské školy nebyla hlavním důvodem jejich neúčasti v pracovním procesu, což by způsobovalo růst nezaměstnanosti u nás. V současnosti MPSV eviduje

Bezmála 900 dětských skupin, které navštěvuje zhruba 14,5 tisíce dětí. Tento počet znázorňuje i tabulka v předešlé kapitole.

V rámci prvních výzev budou moci získat dotaci jak dětské skupiny pro veřejnost, tak podnikové dětské skupiny, které byly dosud financované v rámci OPZ.

Hlavním kritériem pro získání dotace je provoz dětské skupiny dle zákona č. 247/2014 Sb., o poskytování služby péče o děti v dětské skupině. Od 4. února 2019 mohou podávat žádosti mimopražské regiony a od 11. února 2019 mohou podávat žádosti pražští žadatelé. Dále v průběhu měsíce března budou vyhlašovány další výzvy pro další dětské skupiny, které se nenajdou mezi oprávněnými žadateli. MPSV také plánuje v půlce roku 2019 dalšími výzvami podpořit vznik nových dětských skupin.

Na rozdíl od předchozích výzev na dětské skupiny je hlavní a zároveň nejvíce příznivou změnou změna v časovém rámci předložení žádosti. Prostředky jsou vyčleněny tak, aby byly k dispozici dlouhodobě, dle individuální potřeby žadatele v souvislosti ukončování současných projektů a dostalo se na všechny, vyzvou definované žadatele. Žádost na podporu v rámci těchto výzev, nelze podat dřív než čtyři měsíce před ukončením stávajícího projektu.

Díky změnám zájemci o další dotace na dětskou skupinu z OPZ nemusí spěchat s podáním žádosti a mohou tak věnovat více času zdárnému dokončení běžících projektů. (statnisprava, 2019)

PRAKTICKÁ ČÁST

4 METODOLOGIE VYZKUMU

Praktická část bakalářské práce se zabývá porozuměním motivace rodičů k preferenci dětské skupiny při výběru instituce předškolního vzdělávání. V této kapitole si definujeme výzkumný problém, stanovíme cíle práce a z toho odvozené výzkumné cíle, které byly vytvořeny dle kvalitativního paradigma. Kvalitativní výzkum je definován jako „*proces hledání porozumění založený na různých metodologických tradicích zkoumání daného sociálního nebo lidského problému. Výzkumník vytváří komplexní holistický obraz, analyzuje různé typy textů, informuje o názorech účastníku výzkumu a provádí zkoumání v přirozených podmínkách.*“ (Creswell in Heindl, 2016) Dále si představíme metodu výzkumu, vymezíme výzkumný vzorek a také metodu sběru dat pro získání výsledků našeho kvalitativního výzkumu.

Výzkumný problém jsme si definovali následovně: **Jaká je motivace rodičů k preferenci dětských skupin před ostatními institucemi předškolního vzdělávání?**

4.1 Výzkumné cíle a otázky

Ve výzkumu jsme si stanovili jako hlavní cíl **porozumět motivaci k preferenci dětské skupiny před ostatními institucemi předškolního vzdělávání**. Pro zajištění validity výsledků jsme si stanovili, tři vedlejší cíle:

- Vystihnout dětskou skupinu pohledem rodičů.
- Objasnit v čem vidí rodiče smysl projektu dětských skupin.
- Popsat denní režim v dětské skupině.

K Výzkumným cílům se vážou výzkumné otázky, které se stanovenými cíli korespondují. Hlavní výzkumná otázka zní: **Co vede rodiče k preferenci dětské skupiny před ostatními institucemi předškolního vzdělávání?** Vedlejší výzkumné otázky jsme vytvořili následovně:

- Jak vidí dětskou skupinu rodiče, kteří do ní umisťují své děti?
- V čem vidí rodiče smysl projektu dětských skupin?
- Jaký je režim dne v dětské skupině?

4.2 Zkoumaný soubor

Při výběru zkoumaného vzorku, jsme si vybrali metodu sněhové koule, tato metoda je podle Miovského (2006) popsána jako metoda kdy respondenty, které jsme již získali, žádáme o kontakty na další možné respondenty, kteří by mohli odpovídat našim kritériím. Tito respondenti nás poté odkazují na další respondenty (Švaříček a Šed'ová, 2014)

Tabulka č.2 Přehled informantů

Informant	Pohlaví	Vzdělání	Počet dětí	MŠ/DS	Souhlas partnera	Délka rozhovoru
I1	žena	vysokoškolské	2	MŠ i DS	Ano	11 minut
I2	žena	vysokoškolské	2	DS	Ano	10 minut
I3	žena	vysokoškolské	4	MŠ i DS	Ano	13 minut
I4	muž	vysokoškolské	2	DS	Ano	10 minut
I5	muž	vysokoškolské	2	DS i MŠ	Ano	14 minut

4.3 Metoda výzkumu a sběr dat

Vzhledem k zvolenému výzkumnému problému jsme se rozhodli pro kvalitativní výzkum, který klade důraz na důkladné poznání zkoumaného sociálního jevu, snaží se o vytvoření komplexního obrazu zkoumaného problému, o porozumění lidem v různých sociálních situacích a jejich interpretacím těchto situací. Hlavním cílem kvalitativního výzkumu je vytváření nových teorií. (Švaříček, Šed'ová, 2014) Pro sběr dat jsme se rozhodli využít polostrukturovaný rozhovor, což je metoda díky, které získáme přesný popis žitého světa dotazovaného s respektem k objasnění významu popsaných fenoménů. (Kvale in Švaříček, Šed'ová,

2014) Jako nástroj sběru dat jsme využili vlastní konturovaný rozhovor s otázkami zaměřenými na dětskou skupinu. Ve všech případech se rozhovor uskutečnil v pracovním prostředí informantů. Rozhovor mezi autorem výzkumu a informantem trval v rozmezí od deseti do čtrnácti minut. V první řadě byl informant seznámen s informovaným souhlasem, který obsahoval seznámení s účelem výzkumu, dále fakt, že z rozhovoru bude pořízený zvukový záznam, který bude sloužit pro doslovný přepis získaných informací, které se mohou objevit jako doslovné citace při interpretaci získaných dat výzkumu. Informanti byli ujisti o anonymitě získaných dat. Informovaný souhlas je součástí příloh předkládané práce.

Nyní si nastíníme kostru rozhovoru, kterou jsme vytvořili, pro naplnění výzkumných otázek. Stejně jako vzor informovaného souhlasu, tak i vzor rozhovoru je součástí příloh bakalářské práce. Před samostatným rozhovorem jsme informanty požádali o vyplnění mini dotazníku, který nám pomohl získat základní informace o informantech. V mini dotazníku jsme se ptali na následující otázky:

- Počet dětí?
- Navštěvovalo vaše dítě jinou instituci než DS?
- Je to vaše první dítě v DS?
- Souhlasil váš partner s umístěním dítěte do DS?

Po vyplnění mini dotazníku jsme přešli k samostatnému rozhovoru, kde jsme pokládali následující sadu otázek:

1. Jak jste se dozvěděli o fungování dětské skupiny?
2. V čem vidíte smysl dětské skupiny?
3. V čem vidíte výhody dětské skupiny oproti MŠ?
4. V čem vidíte nevýhody dětské skupiny oproti MŠ?
5. Proč zrovna vy jste si vybral/a dětskou skupinu? Co vás k výběru přimělo?
6. V čem spatřujete přínos dětské skupiny pro vaše dítě?
7. Jaké podmínky by mělo zajišťovat předškolní zařízení v oblasti:
 - Životosprávy
 - Věcných podmínek
 - Psychosociálních podmínek
 - Organizace denního režimu

8. Splňuje dětská skupina tyto podmínky?
9. Kdybyste měla doporučit dětskou skupinu svým známým, co vy jste vyzdvihla?

5 PRÁCE S DATY

Při práci s daty vycházíme ze zakotvené teorie podle Strauss, Corbinové, která je jedním ze směrů, při zpracování dat v kvalitativním výzkumu. Zakotvená teorie představuje design, kvalitativního výzkumu (Švaříček, Šed'ová, 2014) Důležitou součástí zakotvené teorie představuje umění vhodného pojmenování kódu a kategorií a vytváření spojitostí mezi nimi, toto umění je nazvané tvořivost. Také ověření kooperace zjištěných podnětů a výroků s již zjištěnými teoretickými východisky. (Strauss, Corbinová, 1999) V této kapitole si popíšeme analýzu dat na základě již zmíněné zakotvené teorie. Dále si představíme kategorie, které nám vznikly při otevřeném kódování a také si v rámci axiálního kódování popíšeme souvislosti nalezené mezi kategoriemi pomocí paradigmatického modelu.

5.1 ANALÝZA DAT

Metodami sběru dat získáváme informační materiál o realitě zkoumaného jevu, proto postupy v kvalitativním výzkumu vyžadují adekvátní a přesný popis získaných dat. Kdy při popisu neboli transkripci dochází k převodu mluveného projevu z rozhovoru do písemné podoby. Jedná se o časově náročnou proceduru, která je ovšem nezbytně potřebná pro získání potřebných dat. (Heindl, 2016) Podle těchto informací jsme při analýze dat postupovali a po nahrání všech rozhovoru jsme provedli transkripci získaných dat, která jak jsme již zmiňovali je pro analytické zpracování zásadní.

Jakmile byl rozhovor s informanty dokončen, vytvořila autorka práce transkripci rozhovoru. Při transkripci rozhovoru nebyly zaznamenávány emocionální projevy, slovní odmlky, ani případné užití slov „mm, hm, ehm“. Nuance toho typu nebyli podstatné pro celkový kontext získaných informací. Po dokončení transkripce všech pěti rozhovorů, jsme začali postupně analyzovat získané texty a hledat spojitosti neboli kódy. Po vytvoření jednotlivých kódu, jsme začali hledat spojitosti mezi kódy a přiřazovat jim určité kategorie příslušící daným kódům. V bakalářské práci jsme vycházeli z již zmíněné zakotvené teorie, za použití otevřeného a dále axiálního kódování. Po axiálním kódování následuje dále selektivní kódování, ale s tímto typem jsme již neoperovali.

5.2 OTEVŘENÉ KODOVÁNÍ

Otevřené kódování můžeme označit jako první průchod daty, při které lokalizujeme témata v textu a přiřazujeme jim příslušná označení neboli kódy. Jedná se tedy o jistý proces porovnávání, rozebírání, prozkoumávání, kategorizace a konceptualizace údajů, z níž nám vznikají záznamy, které jsou jedním z typů záznamu. (Strauss, Corbinová, 1999)

V souvislosti s otevřeným kódováním jsme získali dohromady šest kategorií. Kategorie jsme vytvořili na základě podobnosti nalezených kódů.



Kategorie č. 1: Specifika instituce

Kódy: věcné podmínky, organizace denního režimu, životospráva

Kategorie č. 2: Osobní preference

Kódy: negativní zkušenost s MŠ, alternativa, kariéra/vzdělávání, druhý potomek

Kategorie č. 3: Výhody

Kódy: kolektiv dětí, věková hranice přijetí, přirozenost,

Kategorie č. 4: Nevýhody

Kódy: absence nevýhod

Kategorie č. 5: Přístupy výchovy a vzdělávání

Kódy: individuální přístup

Kategorie č. 6: Projevy u dětí

Kódy: ochota se vracet

Kategorie číslo 1: Specifika instituce

Při vybírání předškolního zařízení pozorují rodiče, různá specifika organizace, které jim pomáhají při rozhodování, zda do organizace umístí své dítě. Z Vypovědí naši informantů nám, jako první vyplynul kód **věcných podmínek**. Kdy informanta č.1 hodnotila dětskou skupinu nadstandardně. Vypověděla, že ji zaujaly *„zajímavé interaktivní pomůcky, nadstandartní moderní vybavení.“* Podobný názor měla i informantka č. 2, která na poznamenala: *Co se vybavení týče, tak se mi líbí, že tam mají i třeba nějaké korálky na rozvoj manuální zručnosti. Také mají vlastní dětské hřiště přímo v areálu dětské skupiny a větší hřiště asi 50 metrů od dětské skupiny.* Informantka č.3 o věcných podmínkách dětské skupiny vypověděla *„No tak to je úplně nadstandartní, paní ředitelka zajišťovala i takové ty nafukovací hrady a plastové domečky, pískoviště a různé hry, stavebnice, hlavolamy, puclíky. A prostředí dětské skupiny bylo naprosto kouzelné.“* Informant číslo 4 si při otázce ohledně specifík organizace vybavil první kontakt s dětskou skupinou *„Když jsme se byli poprvé podívat do dětské skupiny, tak velký dojem na mě udělala příjemná atmosféra dětské skupiny, vše tam bylo barevné a útulné.“* Výpověď informanta č.5 se jevila obdobně jako odpověď informanta č.4, Také si vybal první seznámení s dětskou skupinou a tuto zkušenost komentoval následovně: *„Mě na první pohled při vstupu do DS zaujala rozmanitost barevnosti, s propracovanými detaily.“* Dalším kódem v této kategorii byla **organizace denního režimu**. Kdy je jasné, že rodiče zcela jistě neznají podrobně, jak probíhá den v dětské skupině detailně od pondělí do pátku, ale jak jsme zjistili, jistý přehled o denním režimu dětské skupiny mají. Dle informantky č.1 *„musí i v dětské skupině být nějaký pevný řád a pravidla, jak je vlastně plán výchovy a péče a také provozní řád. Ale také nejsou tak vázání na rámcový vzdělávací program a nemusí přesně dodržovat to,co by museli, pokud by se dle plánu řídili.“* Přehled o denním režimu měla i informantka č.2, která vypověděla: *„Organizace denního režimu, no děti přijdou, nasnídají se, pak si hrají, dál se nasvačí a jdou ven, po venku následuje oběd a pak odpočinek, po odpočinku zase svačinka a odpolední činnost, které se odehrávají většinou venku. Také se mi líbí, že je nenutí spát, protože občas se stane, že to dítě opravu spát nechce, tak si ho vezmou do vedlejší místnosti a hrají si tam s ním.“* Informantka č.3 u denního režimu vyzdvihla, věc, která je pro ni důležitá a pronesla: *„A jak už jsem řekla měli to perfektně zvládnuté, ale ještě jednu věc jsem si všimla, že děti tam měli mít vždycky holínky a chodilo se, i když bylo bláto, a děti byly spínavý, já jsem teda brala domu ty spínavé boty. Ale pro mě to byl důkaz, že to dítě si celý den hrálo. Já prostě nebudu dávat dítě někam, aby mi ho vraceli čisté, já jsme naopak ráda je zamazaný, že měl aktivní den, že byl na vzduchu,*

že si prostě hrál na čerstvém vzduchu, a to je prostě pro mě alfa omega.“ Jistý přehled o denním režimu jsme zaznamenali z výpovědi informanta č.4, který denní režim popsal následovně: „No, denní, režim, co vím, tak trávili hodně času venku na hřišti, taky každý den chodívali na procházky, pokud to počasí dovolilo. Líbilo se mi, že ta organizace byla z části pojata spíš jako taková volná hra, a to ty děti náramně bavilo.“ Kód organizace denního režimu uzavřela výpověď informanta č.5 „Denní režim, když přišli všechny děti, tak si začvičili, pak měli snídaní, pak si většinou si zpívali, říkali říkanky a hráli na hudební nástroje. Následovala svačinka. Pak šli buď na procházku, nebo na hřiště. Dále měli oběd, odpočinek, svačinka a odpoledne byl prostor pro tvořivé činnosti, takže věčně něco vytvářeli, malovali atd., potom šli zase ven, kdy už jsme si pro ně postupně chodili a odváděli je domů.“ Poslední kód ze této kategorie byla **životospráva**, u které se rodiče vyjadřovali ohledně stravování v dětské skupině. Výpovědi rodičů se lišily podle uhlů pohledu například informantka č.1 vidí velký potencial v dětských skupinách v tom v tom, „že si dodavatele stravy vybírají samy, toho, který jim vyhovuje, ve smyslu, že můžou reagovat na potřeby rodičů s nějakýma speciálníma dietama nebo omezením.“ Pestrost stravy vyzdvihla informantka č.2, která pronesla: „Líbí se mi, že tam mají jídelniček, takže vidím, co dostávají, také že mají na svačinky hodně ovoce, zeleninu. A celkově rozmanitost stravy.“ Také informant č.4 souhlasil s výroky předchozích rodičů a dodal: „V rámci životosprávy mě zaujala jedna věc, možnosti stravování, například v době zahleněnosti se omezili dětem mléčné výrobky a různé výhody. Stravování se hodně přizpůsobovalo požadavkům nás rodičů.“ Informant č.5 vyzdvihl vstřícný přístup ze strany instituce ohledně diety jeho dcery a tento fakt okomentoval následovně: „Dcera má celiakii a prostě nebyl žádný problém se zajištěním stravy po celý den.“ Také se informantovi zamlouval pitný režim, který okomentoval následovně: „A taky se mi líbilo, že jim do pítíček napouštěli vodu, pokud to teda bylo možné, aby zbytečně nezatěžovali organismus sladkými limonádami.“

Kategorie číslo 2: Osobní preference

Také osobní preference jsou důležitým faktorem při rozhodování o umístění dítěte do předškolní instituce. Často **negativní zkušenost** s jistou předškolní institucí vedou rodiče k přemístění potomka do jiné instituce, pokud mají možnost. Jednu takovou zkušenosti měla i informantka č.1 která svou zkušenost popsal následovně: „Hlavním důvodem, proč jsem preferovala u druhorozené dcery dětskou skupinu, byl ten, že jsem u prvorozeného syna vi-

děla, některé věci, které mi na fungování klasické mateřské školy vadily.“ Podobnou zkušenost měl i informant č.5, který o své zkušenosti vypověděl následovně: „*Jak jsem už říkal, dcera měla problém se začleněním do kolektivu v mateřské škole, proto jsme se rozhodli umístit ji do dětské skupiny, kde by ten kolektiv menší.*“ Informantka ke svému výroku ještě přidala odpověď, která souvisí s **alternativou** k mateřské škole a vypověděla že „byla možnost, byla příležitost vyzkoušet něco nového.“ Pro informantku číslo 2 bylo rozhodujícím faktorem nutnost umístění dítěte do předškolní instituce z důvodu **narození druhého potomka**. „*Přimělo, mě to že jsem měla dvouletou holčičku a narodilo se mi druhé děťátko a já jsem ji chtěla někam dát, protože věnovat se celý den miminku a dvouletému dítěti je opravdu náročné.*“ Také pokračování v **kariéře a vzdělání** hraje u osobních preferencí výběru velkou roli. Tento fakt vyplývá z výpovědi Informanta č.4: „*Manželka chtěla jít dál studovat, proto byla výhoda, že do DS berou od Iroku.*“ Ke které se přidává i informantka č.3 se svou výpovědí o touze vrátit se do zaměstnání „*Chtěla jsem se dřív vrátit do zaměstnání, protože pracuji na důležité pozici, která mě baví a naplňuje.*“

Kategorie číslo 3: Výhody

Každý z nás, když si mezi něčím vybírá, rozhoduje se také na základě porovnání výhod a nevýhod dané věci, to se potvrdilo i v kategorii číslo 3, který pojednává o výhodách dětských skupin před institucemi klasického vzdělávání. Velkou výhodou kterou rodiče berou v potaz při preferenci dětské skupiny je **kolektiv**, jak vyplynulo z výpovědi informantky 1 „*Určitě je to menší kolektiv, menší počet dětí na jednu pečující osobu.*“ a informantka číslo 5 „*Rozhodně velkou výhodou je menší kolektiv.*“ Mimo jiné také rodiče spatřují výhodu ve **věkové hranici** přijetí dětí do DS, jelikož u dětských skupin se přijímají děti již od jednoho roku, představuje tento fakt, pro rodiče obrovské možnosti. Tento tuto skutečnosti bere informantka č.2 jako obrovskou výhodu a vypověděla: „*Obrovskou výhodou je, že děti do dětských skupin, přijímají už od jednoho roku, proto když jsem potřebovala po narození syna, dceru ve dvou letech někam umístit na pár hodin, byla dětská skupina jasná volba.*“ Věkové omezení pro přijetí do mateřské školy, které je od tří let, způsobuje rodičům často potíže, jak poznamenal informant č.4 „*Věk to je to co například pro přijetí do mateřské školy, hraje velkou roli, potřebovali jsme aby se někdo postaral o naše dítě, které mělo dva roky a to v MŠ bylo nereálné.*“ A proto preferoval dětskou skupinu před mateřskou školou.

Kategorie číslo 4: Nevýhody

Druhá stránka porovnávání dané věci oproti výhodám, jsou nevýhody. Kategorie nevýhody měla jednohlasné zastoupení. **Absencí nevýhod** zahájila výpověď informantky č.1, která řekla: „*Mě nevýhoda jako taková vůbec nenapadá, jako rodič jsem opravdu s touto službou spokojená.*“ Stejný názor měla i informantka č.2, jejíž odpověď na otázku, jaké jsou nevýhody dětské skupiny byla: „*Já určitě žádné nevidím, ptají se mě na to lidi, ale zatím jsem žádné nenašla.*“ Také informantka č.3 byla stejného názoru její výpověď zněla: „*Já přemýšlím, ale nic mě nenapadá.*“ Absenci nevýhod potvrdil i informant č.4, který pronesl: „*To bych musel hodně dlouho přemýšlet, protože mě nic nenapadá.*“ výpovědi ohledně nevýhod DS uzavřel informant č.5, který měl odpovědět následovně. „*Celkově nevýhody dětské skupiny, žádné neregistruji.*“

Kategorie č.5: Přístupy

Dle výpovědí rodičů je přístup v dětské skupině daleké více **individuální**, a to nejen k dětem ale jak jsme se dozvěděly, tak i k rodičům. Informantka č.3 zmínila, že: „*Je to o tom individuálním přístupu, jak k tomu dítěti, tak i k nám rodičům. Kdykoliv jsem potřebovala něco ne úplně standartního, vždy jsem se setkala s pochopením, vstřícností a toho si velmi vážím.*“

Také informantka č.2 se podělila o svůj názor na individuální přístup v dětské skupině a pronesla: „*Rozhodně je tam méně dětí a ty tety mají víc času a prostoru se jim věnovat víc individuálně.*“ Díky malému kolektivu děti mají vychovatelky mnohem více času na různé aktivity, tohoto názoru je i informant č.4 podle něj „*je důležité pro tak malé děti, neustálá aktivita, a to se mi líbí na dětské skupině, že díky menšímu počtu dětí, se tety můžou každému věnovat víc individuálně a můžou vymýšlet víc aktivit.*“ Každý z nás si pamatuje moment, kdy ho daná věc zaujala, a byl přesvědčený, že si vybral správně. Jeden z momentů popisuje i informantka č.3, který si vybavuje „*jeden z momentů, když jsem poprvé nechávala syna v dětské skupině, byl neklidný a chtěl být semnou a prostě paní ředitelka si vzala takový ten šátek a toho našeho dvouletého cvalíka si vzala do toho šátku, v průběhu dne mi posílala fotky, jak je můj syn v tom šátku spokojený. Já jsem opouštěla, plačící, neklidné dítě a díky ochotě a modernímu přístupu ze strany paní ředitelky, jsem se mohla soustředit na práci a věděla jsem, že mé dítě je spokojené a v pořádku.* Po této zkušenosti si byla jistá, že instituce s individuálním přístupem a maximální ochotou je pro ni jasná volba. Informant č.5 ocenil

rodiny přístup a vyzdvihl následovně „*Líbí se mi zapojení rodičů do chodu instituce. V dětské skupině máme tematické dny, tvořivé dílničky například o Vánocích a celkové propojení rodičů s organizací, není složité, když máte ve skupině 10 dětiček. Přijde mi, že jsme taková jedná velká rodina.*“ Nejen rodinné prostředí, ale také prostředí, které je pro děti nejpřirozenější mimo jejich domov o to se podle informantky dětské skupiny snaží. Podle ní děti „*Daleko více času, tráví venku volnou hrou a je to takové prostě z mého pohledu přirozenější pro ty děti. Můžou si hrát venku a nemusí prostě jen dělat tu řízenou činnost.*“

Kategorie č.6: Projevy dětí

Poslední kategorii otevřeného kódování jsou **projevy, které rodiče u svých dětí vnímají**. V této kategorii se informanti soustředili na projevy dětí v souvislosti dětské skupiny. Informantka č.3 viděla změny v chování jejího syna od začátku, ale jeden fakt pro ni znamenal velký posun, komentuje následovně: „*Mě asi nejvíc strhlo to, že můj syn se tam chtěl vracet, že prostředí dětské skupiny u něj probudilo zájem.*“ Podobně se vyjádřil i informant č.5, který uvedl že „*dcera se do mateřské školky nechtěla vracet, ale od nástupu do dětské skupiny jsem nezaznamenal odpor.*“ I informantka č.2 hovořila o ochotě jejich dětí navštěvovat tuto instituci. „*Do skupiny se děti těší, nikdy nebrečely, že by se jim tam nechtělo, často mluví o tetách, celkově ta dobrá atmosféra v dětské skupině, jde zkrátka vidět, hlavně na těch dětech.*“ Informant č.4 hovořil o problému, který měla jeho dcera se zvykáním si na nové prostředí a jeho výpověď zněla: „*Malá má často stavy, že někam nechce chodit, to ale neplatí v rámci dětské skupiny a za to jsme s ženou moc vděční, že dětská skupina je pro ni místo kde se cítí bezpečně a komfortně.*“ Tyto výpovědi uzavřela informantka č.1, která zaznamenala podobné projevy a potvrdila výpovědi ostatních rodičů, vypověděla následovně: „*Moje dítě se do dětské skupiny těší, hlavně, že bude lumpačit s dětmi a také, že zase uvidí tety, jsem opravdu ráda, za prostředí, které pro naše děti v dětské skupině vytvářejí.*“

Po nalezení kódu a k nim příslušných kategorií v rámci otevřeného kódování, následovalo při analýze dat naší práce kódování axiální, kde principem je hledání vztahu mezi již vytvořenými kategoriemi.

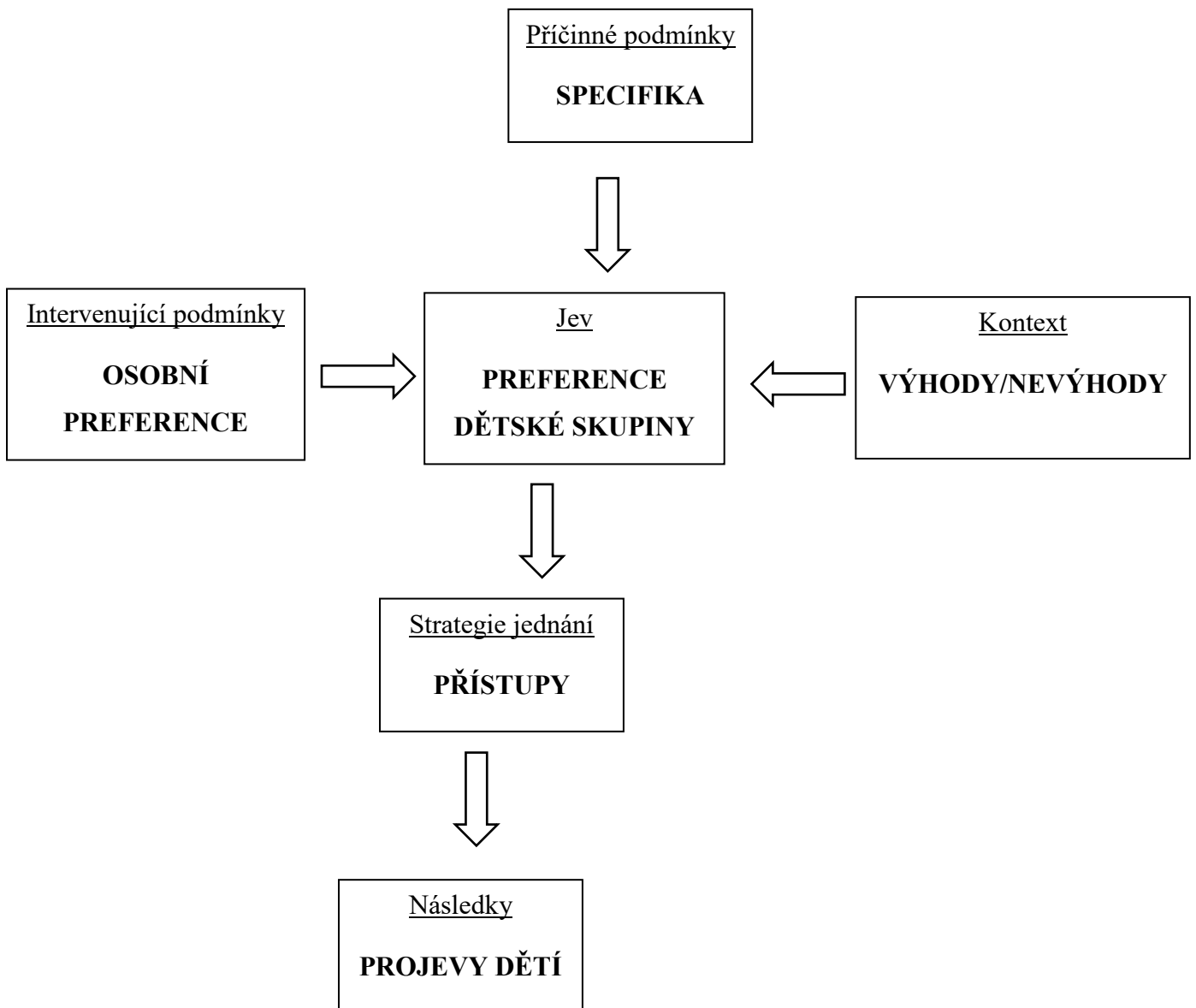
5.3 AXIÁLNÍ KODOVÁNÁ

Při Axiální kódování jsou údaje po otevřeném kódování znovu rozebrány a uspořádány novým způsobem. Nové uspořádání se nese v duchu kódovacího paradigmatu, který obsahuje příčinné podmínky, kontext, intervenující strategie, strategie jednání a v neposlední řadě následky. Výsledkem axiálního kódování je paradigmatický model. (Strauss, Corbinová, 1999)

Nyní se přesuneme k popisu již zmíněného axiálního kódování v našem výzkumu. Jen, který se označuje jako stěžejní téma, hlavní myšlenka naší empirické části představuje PREFERENCE DĚTSKÝCH SKUPIN, Příčinným podmínkám, které vedou k výskytu jevu a zároveň je jimi náš jev ovlivňován náleží kategorie SPECIFIKA ORGANIZACE. Kontext, který představuje platformu širších podmínek, za kterých daný jev probíhá je kategorie VÝHODY A NEVÝHODY. Intervenující podmínky, které působí na jev jsou v našem případě OSOBNÍ PREFERENCE. Strategii jednání obsadila kategorie PŘÍSTUPY. Celkové následky, které plynou z použité strategie jednání, představuje, kategorie PROJEVY DĚTÍ.

Preference dětské skupiny je hlavní téma našeho výzkumu a stojí v centru jako zkoumaný jev. Při rozhodování o zařazení dítěte do předškolní instituce, často rodiče berou ohled na jistá **specifika organizace** tato kategorie byla označena jako příčinná podmínka pro preferenci dětských skupin, kdy mezi tyto specifika, jsme zařadili věcné podmínky, organizace denního režimu a životosprávu. Kategorii **osobní preference** jsme přiřadili do intervenujících podmínek, protože tyto preference ovlivňují strategii jednání pro výběr předškolní instituce. Dle výpovědí rodičů je k preferenci dětské skupiny vede negativní zkušenost s MŠ, dále se jedná o možnost, vyzkoušet něco nového, alternativního. Docházka do dětské skupiny není závazná a rozmezí času, který dítě stráví v dětské skupině si rodič určuje sám, může dětská skupina být skvělým řešením, pokud se matce narodí druhé dítě a matka nemá v okolí nikoho, kdo by se jí například dva dny v týdnu postaral o prvorozené dítě, v případě potřeby. Dětské skupiny vznikly na podporu sladění rodinného a pracovního života, je jasné, že i tento kód se objevil v kategorii osobních preferencí. Kategorie **výhody a nevýhody** jsme spojili do jedné zařadili pod kontext, který je definován jako soubor vlastností. Z výpovědí rodičů jasně vyplynulo, že neregistrují žádné nevýhody v rámci dětských skupin. Zatímco u kategorie výhody byl výběr kódu rozmanitější. Mezi výhody podle rodičů, patří menší kolektiv dětí, díky kterému, se děti lépe socializují. Dále věková hranice přijetí dětí, kdy do

dětských skupin jsou přijímány děti již od jednoho roku, je pohledem rodičů velkou výhodou. Mezi výhody, které vyplynuly z výpovědi rodičů patří i individuální přístup jak k dětem, tak i k samotným rodičům. Posledním kódem, který byl zařazen do kategorie výhod je přirozenost prostředí, což také souvisí s kolektivem dětí, který je menší než v mateřských školách. Často dětskou skupinu navštěvuje například jenom 6 dětí. Pro děti, které se špatně socializují je menší kolektiv dětí obrovská výhoda. Pod strategii jednání byla zařazena kategorie **přístupů**, kdy přístupy dle slov rodičů je v dětské skupiny hodně individuální a přihlíží se na vývojové zvláštnosti každého jedince. Díky těmto přístupům, jsou projevy dětí v oblasti dětské skupiny v pozitivním slova smyslu a tyto přístupy vytvářejí pro dítě bezpečné a komfortní prostředí, s cílem přiblížit se co nejvíce tomu domácímu. Proto jsme projevy u dětí zařadili do následků, které podléhají strategii individuálního přístupu jednání. Paradigmatický model vytvořený při axiálním kódování jsme umístili na následující stránku, kvůli zachování celistvosti a přehlednosti tohoto modelu.



6 SHRUTÍ VÝZKUMU

Cílem výzkumu předkládané bakalářské práce bylo porozumět motivaci rodičů k preferenci dětské skupiny před ostatními institucemi předškolního vzdělávání. Vzhledem k potřebám pochopení preference byl náš výzkum proveden na základě kvalitativního zpracování dat pomocí zakotvené teorie. Jako nástroj pro získání dat byl použit polostrukturovaný dotazník vlastní tvorby. Aktéry při realizaci rozhovoru byli v našem případě rodiče, děti, které navštěvují dětskou skupinu. Jak jsme již zmiňovali, data byla analyzována na základě otevřeného a axiálního kódování.

Předtím než se budeme zabývat odpovědí na hlavní výzkumnou otázku, zodpovíme si nejprve vedlejší výzkumné otázky.

První vedlejší otázku jsme si definovali následovně: **Jak vidí dětskou skupinu rodiče, kteří do ní umisťují své děti?** Díky provedenému výzkumu, jsme zjistili, že rodiče vidí dětskou skupinu jako novou možnost nejen v oblasti péče dítě, ale také jako instituci, která dokonale sladuje rodinný a pracovní život. Tímto jsme také nakousli druhou vedlejší výzkumnou otázku, která zní: **V čem vidí rodiče smysl projektu dětských skupin?** Jelikož dětské skupiny byly vytvořeny jako projekt MPSV na podporu sladování rodinného a pracovního života, z výzkumu vyplynulo, že tento účel skvěle naplňuje. Jelikož se dětské skupiny nijak extrémně neliší od Mateřských škol, je opravdu dětská skupina dle rodičů absolutně vyhovující alternativa, která i při budoucí podpoře může výrazně ovlivnit problematiku nedostatku míst v mateřských školách a tento problém zmírnit.

Třetí vedlejší otázka, na kterou jsme hledali odpověď byla **Jaký je režim dne v dětské skupině?** Z výzkumu jsme zjistili, že režim dne v dětské skupině se nijak extrémně neliší od režimu dne v mateřské škole. V dětské skupině se klade víc důrazu na individuální rozvoj dítěte, v souvislosti s menším počtem dětí na jednu pečující osobu. Děti v dětské skupině, tráví hodně času venku na čerstvém vzduchu. Oproti mateřské škole, která se řídí vzdělávacím plánem výchovy pro předškolní vzdělávání se dětská skupina řídí plánem výchovy a péče, který není tak striktní na dodržování daných ustanovení. Můžou tedy daleko více času trávit venku volnou hrou, tento fakt vnáší do dětské skupiny jistou přirozenost prostředí pro dítě. Po zodpovězení vedlejších výzkumných otázek, přejdeme k hlavní výzkumné otázce, která byla definována následovně: **Co vede rodiče k preferenci dětské skupiny před ostatními institucemi předškolního vzdělávání?** V případě, že mají rodiče na výběr mezi institucemi předškolního vzdělávání rozhodují se na základě jistých specifíků, které organizace

nabízí. Dalším hnacím faktorem při výběru předškolního vzdělávání značí jisté osobní preference, ať už se jedná o negativní zkušenost s MŠ v minulosti, či touze ve vlastní realizaci v profesi nebo nutnost návratu do zaměstnávání například z důvodu vykonávání důležité pozice. Rodiče také musí zvážit možné výhody či nevýhody institucí předškolního vzdělávání. Pokud si rodiče vyberou dětskou skupinu na základě osobních preferencí, či porovnávání výhod a nevýhod, nebo na základě doporučení přátel, není zcela jasné, zda se s organizací sžijí jejich děti. Dle provedeného výzkumu jsme zjistili, že kvalitní zázemí, které dětská skupina nabízí, je velký motivační faktor k preferenci této instituce, ale jak nám vyplynulo z výpovědí, pro rodiče je nejdůležitější, jak se tato instituce projevuje v chování jejich dětí. Z toho tedy můžeme vyvodit, fakt, že rodiče jsi, jsou jisti správností volby, až po jistém čase stráveném v dětské skupině a také po události, která rodiče vnitřně přesvědčí, že právě tato instituce předškolního vzdělávání je ta pravá pro jejich dítě.

Zaměříme-li se na limity našeho výzkumu, můžeme uvést fakt, že někteří informanti, neměli vlastní zkušenost pro srovnání dětské skupiny s mateřskou školou, ale své názory si vytvořili pouze z doslechu o fungování Mateřských škol. Pro realizaci dalšího výzkumu, bychom doporučili získat obdobné výsledky i od informantů, kteří mají děti v mateřské škole a tyto výsledky porovnat.

7 DISKUSE A DOPORUČENÍ

V České republice převládá názor, v rámci vstupu dítěte do předškolního vzdělávání, jedná se o názor, že instituce předškolní vzdělávání jsou vhodné pro dítě až od věku tří let.

Proč je tento názor u nás tak pevně uchopený i přesto, že dokonce existují empirické longitudinální výzkumy, které prokazují, že pravidelná docházka dítěte mladšího tří let do instituce pro něj škodlivá není, ale naopak může mít velmi pozitivní účinky, Ale tento fakt záleží především na kvalitě poskytované péče, a to jak v domácím, tak v institucionalizovaném zařízení. Také Původní rozdělení jeslí a mateřských škol není spojeno se seriózními vědeckými studiemi, které by poskytly přijatelné psychologické nebo pedagogické důvody pro toto rozdělení. I přesto se u nás setkáme s názorem, že toto rozdělení je zakotveno v poznatcích z vývojové psychologie, je však pravidlem, že se následně neuvádějí žádné odkazy na konkrétní empirické statisticky významné výsledky, že péče pro děti mladších tří let je škodlivá. Naštěstí žijeme v době, která dává prostor všemožným inovacím a alternativa nejen v oblasti předškolního vzdělávání. A tak mají rodiče možnosti volby. Jak jsme se již dozvěděli v teoretické části, dítě musí splnit, dle zákona povinou předškolní docházku rok před nástupem do primárního vzdělávání. Záleží tak pouze na rodičích, zda dítě umístí do instituce předškolního vzdělávání či nikoliv. Ale přijde mi, že i přes možnosti mnoha alternativ v oblasti předškolní péče a vzdělávání u nás převládá zajatý systém nástupu do předškolního vzdělávání ve věku tří let dítěte. Z tohoto důvodu se mi celkově projekt dětských skupin jeví jako zdařilý, pro možnosti předškolní péče a vzdělávání. Proto bych doporučila, aby MPSV dále podporovalo tento projekt a podílelo se na zintenzivnění propagace dětských skupin, aby se dostalo do podvědomí, co nejvíce rodičů. Další doporučení směřuje k autorům publikací, je potřeba aby dětská skupina jako jedna z alternativ předškolního vzdělávání získala ucelenou formu v literatuře o předškolním vzdělávání.

ZÁVĚR

Cílem předkládané bakalářské práce bylo porozumět motivaci rodičů k preferenci dětské skupiny před ostatními institucemi předškolního vzdělávání. Daný cíl se nám podařilo splnit.

V teoretické části bakalářské práce jsme se zabývali specifikacemi předškolního věku a okolnostem, které jsou s tímto věkem spojené. Tato kapitola také obsahovala informace o předškolní výchově a vzdělání, které se v tradičních institucích předškolního vzdělávání řídí podle rámcového vzdělávacího programu pro předškolní vzdělávání, jehož cíle jsme vymezili v dané kapitole. V Kapitole jsme se také zabývali existencí různých forem předškolního vzdělávání, které v dnešní době není omezené jen na tradiční vzdělávání v mateřské škole. Rodiče mají dnes dostatek možností pro výběr instituce právě pro potřeby jejich potomka. Další kapitola byla věnována stěžejnímu tématu předkládané bakalářské práce tedy dětské skupině. V této kapitole jsme si vymezili pojem dětských skupin, uvedli jsme podněty, které vedly ke vzniku dětských skupin. Součástí kapitoly byla také podkapitola, v které jsme porovnávali dětskou skupinu a mateřskou školu v oblasti legislativy, počtu dětí a personálu, kvalifikací personálu atd. Podařilo se nám také získat data pro vytvoření tabulky, která znázorňuje počet dětských skupin napříč kraji v naší zemi. Teoretickou část jsme zakončili aktuálním článkem, který pojednává o blízké budoucnosti dětských skupin a podpoře při jejich zřizování.

Praktická část byla zpracována na základě zakotvené teorie kvalitativního výzkumu. Získané data jsme analyzovali pomocí otevřeného a axiálního kódování a následovně provedli interpretaci těchto dat. Cílem praktické části předkládané práce, bylo zjistit, jakou mají rodiče motivaci k preferenci dětské skupiny před ostatními institucemi předškolního vzdělávání. Tento cíl se nám dle mého názoru podařilo, díky výsledkům výzkumného šetření splnit. Zjistili jsme, že při rozhodování ve výběru předškolní instituce hraje roli mnoho faktorů. Rodiče si vybírají na základě osobních preferencí, podle výhod a nevýhod jaké pro ně předškolní instituce představuje, také specifika instituce jsou důležitou součástí rozhodování. Ale pravý důvod rodičů motivace k preferenci dětské skupiny před ostatními institucemi, je fakt, že jejich dítě bude v instituci šťastné, spokojené a bude mít pocit bezpečí a bude se do této instituce těšit. Každé dítě je osobnostně odlišné od ostatních, a proto co vyhovuje jednomu, nemusí být přípustné pro druhého.

SEZNAM POUŽITÉ LITERATURY

1. HENDL, Jan, 2016. Kvalitativní výzkum: základní teorie, metody a aplikace. Čtvrté, přepracované a rozšířené vydání. Praha: Portál. ISBN 978-80-262-0982-9.
2. HAŠKOVÁ, Hana, Steven SAXONBERG a Jiří MUDRÁK, 2012. Péče o nejmenší: boření mýtů. Praha: Sociologické nakladatelství (SLON) v koedici se Sociologickým ústavem AV ČR. Sociologické aktuality. ISBN 978-80-7419-114-5.
3. HENDL, Jan a Jiří REMR, 2017. Metody výzkumu a evaluace. Praha: Portál. ISBN 978-80-262-1192-1.
4. KOLÁŘ, Zdeněk, 2012. Výkladový slovník z pedagogiky: 583 vybraných hesel. Praha: Grada. ISBN 978-80-247-3710-2.
5. KŘÍŽKOVÁ, Alena, 2011. Pracovní dráhy žen v České republice. Praha: Sociologické nakladatelství (SLON). Gender sondy. ISBN 978-80-7419-054-4.
6. MATĚJČEK, Zdeněk, 2008. Co děti nejvíc potřebují. Vyd. 5. Praha: Portál. Rádcí pro rodiče a vychovatele. ISBN 978-80-7367-504-2.
7. OPRAVILOVÁ, Eva, 2016. Předškolní pedagogika. Praha: Grada. Pedagogika (Grada). ISBN 978-80-247-5107-8.
8. OPRAVILOVÁ, Eva a Vladimíra GEBHARTOVÁ, 2011. Rok v mateřské škole: učebnice pro pedagogické obory středních, vyšších a vysokých škol. Vyd. 2. Praha: Portál. Kurikulum předškolní výchovy. ISBN 978-80-7367-703-9.
9. PEMOVÁ, Terezie a Radek PTÁČEK, 2013. Soukromá a firemní školka od A do Z: jak založit a provozovat soukromé nebo firemní zařízení předškolní výchovy. Praha: Grada. ISBN 978-80-247-4699-9.

10. PILÍK, Václav, 2017. Zákon o poskytování služby péče o dítě v dětské skupině. Praha: Wolters Kluwer. Praktický komentář. ISBN 978-80-7552-510-9.
11. PRŮCHA, Jan, 2015. Srovnávací pedagogika: mezinárodní komparace vzdělávacích systémů. 3., aktualizované vydání. Praha: Portál. ISBN 978-80-262-0870-9.
12. PRŮCHA, Jan a Soňa KOŤÁTKOVÁ, 2013. Předškolní pedagogika: učebnice pro střední a vyšší odborné školy. Praha: Portál. ISBN 978-80262-0495-4.
13. SYSLOVÁ, Zora, Irena BORKOVCOVÁ a Jan PRŮCHA, 2014. Péče a vzdělávání dětí v raném věku: komparace české a zahraniční situace. Praha: Wolters Kluwer ČR. ISBN 978-80-7478-354-8.
14. SPLAVCOVÁ, Hana a Jana KROPÁČKOVÁ, 2016. Vzdělávání dětí od dvou let v MŠ. Praha: Portál. ISBN 978-80-262-1042-9.
15. STRAUSS, Anselm L. a Juliet CORBIN, 1999. Základy kvalitativního výzkumu: postupy a techniky metody zakotvené teorie. Brno: Sdružení Podané ruce. SCAN. ISBN 80-858-3460-X.
16. ŠMELOVÁ, Eva, 2016. Individualizace ve výchově a vzdělávání dětí předškolního věku. Olomouc: Univerzita Palackého v Olomouci. ISBN 978-80-244-5115-2.
17. ŠVAŘÍČEK, Roman a Klára ŠEĎOVÁ, 2014. Kvalitativní výzkum v pedagogických vědách. Vyd. 2. Praha: Portál. ISBN 978-80-262-0644-6.
18. VÁGNEROVÁ, Marie, 2012. Vývojová psychologie: dětství a dospívání. Vyd. 2., dopl. a přeprac. Praha: Karolinum. ISBN 978-80-246-2153-1.

Internetové zdroje

MPSV zajistilo finance pro dětské skupiny na další 3 roky, 2019. Statnisprava [online]. [cit. 2019-03-13]. Dostupné z: https://www.statnisprava.cz/rstsp/clanky.nsf/i/mpsv_zajistilo_finance_pro_detske_skupiny_na_dalsi_3_roky_19020413_09192035

Co je lesní mateřská školka?, 2019. Asociace lesních MŠ [online]. Praha [cit. 2019-04-20]. Dostupné z: <https://www.lesnims.cz/lesni-ms/co-je-lesni-materska-skola.html>

Was sind Kindergruppen?, 2019. Kindergruppen [online]. [cit. 2019-04-20]. Dostupné z: <https://kindergruppen.at/boe/kindergruppen/was-sind-kindergruppen/>

Evidence dětských skupin [online], 2019. Ministerstvo práce a sociálních věcí [cit. 2019-04-20]. Dostupné z: <http://evidence.mpsv.cz/eEDS/index.php>

Legislativní dokumenty

ČESKO, 2010. Zákon č. 247/2014 Sb.: Zákon o poskytování služby péče o dítě v dětské skupině a o změně souvisejících zákonů. Zákony pro lidi. [online]. Praha: AION [cit. 2019-04-20]. Dostupné z: <https://www.zakonyprolidi.cz/cs/2014-247>

ČESKO, 2010. Zákon č. 561/2004 Sb.: Zákon o předškolním, základním, středním, vyšším odborném a jiném vzdělávání (školský zákon). Zákony pro lidi. [online]. Praha: AION [cit. 2019-04-20]. Dostupné z: <https://www.zakonyprolidi.cz/cs/2004-561?text=z%C3%A1kon+o+p%C5%99ed%C5%A1koln%C3%ADm>

SEZNAM POUŽITÝCH SYMBOLŮ A ZKRATEK

DS	Dětská skupina
MPSV	Ministerstvo práce a sociálních věcí
MŠ	Mateřská škola
OPZ	Operační program zaměstnanosti
TZV	Tak zvaně
TJ	To je
RVP PV	Rámcový vzdělávací program pro předškolní vzdělávání
LMŠ	Lesní mateřská škola
ATD	A tak dále

SEZNAM TABULEK

Tabulka I – přehled počtu dětských skupin

Tabulka II – přehled informantů

SEZNAM PŘÍLOH

Příloha PI: Informovaný souhlas – vzor

Příloha PII: Transkripce rozhovoru

Příloha PII: Kódování

PŘÍLOHA I: INFORMOVANÝ SOUHLAS – VZOR

Informovaný souhlas s poskytnutím rozhovoru pro bakalářskou práci na téma

Dětská skupina jako alternativa předškolního vzdělávání

Držitel: Lenka Miklíková, Na Valtické 62, Břeclav,
tel:605521936, email: miklikova.lm@seznam.cz

Předmět a provedení:

Výzkum je prováděn v rámci zpracování bakalářské práce na fakultě humanitních studií Univerzity Tomáše Bati ve Zlíně.

Průběh rozhovoru bude nahráván a ze zvukového záznamu bude následně pořízen doslovný přepis, který bude analyzován a interpretován.

Zvukový záznam bude sloužit pouze pro potřebu doslovného přepisu a bude k dispozici pouze Lence Miklíkové.

Doslovný přepis bude pečlivě anonymizován tak, aby byla zaručena anonymita a ochrana všech osob zmíněných v průběhu rozhovoru a aby nebylo možné tyto osoby na základě anonymizovaného přepisu identifikovat. Především budou změněna všechna jména osob a míst.

Zvukový záznam a doslovný přepis bude Lenka Miklíková uchovávat u sebe.

Doslovné citace částí anonymizovaného doslovného přepisu mohou být použity v závěrečné bakalářské práci.

Prohlášení:

Souhlasím s poskytnutím rozhovoru a dalších souvisejících informací.

Rozumím výše uvedenému textu a souhlasím s jeho obsahem

Jsem si vědom/vědoma toho, že mohu rozhovor kdykoliv přerušit a svoji účast na výzkumu v rámci bakalářské práce odmítnout

Jméno a příjmení:

Datum

podpis:

PŘÍLOHA PII: PŘEPIS ROZHOVORU

Mini dotazník

Počet dětí:

- Čtyři

Navštěvovalo vaše dítě jinou instituci než DS?

- Ano

Je to vaše první dítě v DS?

- Ano

Souhlasil váš partner s umístěním dítěte do DS?

- Jednoznačně

1. Jak jste se dozvěděli o fungování dětské skupiny?

„No tam to si vybavuji docela přesně, já jsem na facebooku a mám tam radu přátel z oboru ve kterém působím a jedna moje kamarádka právě sdílela odkaz na to, že se otvírá ta dětská skupina, a protože mě zaujali ty podmínky a i umístění protože to je v centru Zlína, což mi vyhovovalo v souvislosti s mým zaměstnáním. Tak jsem si vlastně zajistila to telefonní číslo, ověřila jsem si, jestli je to tak. Jestli se ta skupina otevírá, přijeli jsme se tam podívat no a vlastně tímhle tím způsobem jsme se začlenili.“

2. V čem vidíte smysl dětské skupiny?

„No tak já mám tu první osobní zkušenost, ještě živě v hlavě, protože já jsem se vracela do zaměstnání když moje dítě mělo dva roky, nebo ještě nemělo dva roky, syn měl 20 měsíců, když jsme začínali zkoušet třeba na půl dne, nejdřív jsme zkoušeli na hodinu pak na půl den a mě nejvíce asi strhlo to, že ten můj syn se tam chtěl vracet, on není příliš extrovertní, není příliš společenský typ ale prostě to prostředí, které bylo pro něho přijatelné, nebylo tam moc dětí, nebylo tam moc hluku, tak v něm způsobilo zájem mezi ty děti docházet, a proto se nám podařilo toho chlapečka tam umístit a od dvou let tam chodil pravidelně a pro mě

jednoznačně dobrá volba, protože můj si semnou ráno nebojoval prostě měl ochotu skočit do auta a těšil se na děti, těšil se na tety, takže za mě super reference.“

3. V čem vidíte výhody dětské skupiny oproti MŠ?

„Je o tom individuálním přístupu, a to jak k tomu dítěti, tak k rodičům, já jsem, když jsem měla cokoliv, co bylo třeba úplně né standartní, tak tam bylo absolutní pochopení, vstřícnost a toho si velmi vážím.“

4. V čem vidíte nevýhody dětské skupiny oproti MŠ?

„Já přemýšlím, asi mě nic nenapadá.“

5. Proč zrovna vy jste si vybral/a dětskou skupinu? Co vás k výběru přimělo?

„Já si vybavuji, jeden z prvních momentu, kdy já jsem šla do práce a syna jsme tam teda nechali první den samotného a on nebyl úplně klidný, plakal a v podstatě paní ředitelka si vzala takový ten šatek a toho našeho dvouletého cvalíka si vzala do toho šátku. A posílala mi průběžné fotky z toho, jak ho nosí v tom šátku, jak je tam spokojený. Jak se tam uklidnil, protože já jsem odházela do té práce a opouštěla jsem křičící dítě a ty fotky které mi průběžně posílala mě obrovsky uklidňovali a dali mi prostě prostor na to soustředit se na práci, to je zase taková nuance proti mateřské škole, to se mi ještě nikdy nestalo a takový ten moderní přístup se mi velmi líbil. A to samé když se přecházelo na kočár tak to jsem jednou přišla do té dětské skupiny a viděla jsem paní ředitelku jak s tím mým synkem, protože on byl zvyklý usínat v kočárku, za jízdy, tak ona prostě ho položila do toho kočárku a obrázela sním budouvou dětské skupiny, takže obrovská obětavost těch lidí kteří to dělají, možná jsme měli štěstí, že jsme narazili zrovna na tyto lidi, nemůžu mluvit za všechny ostatní, ale prostě, tahle ta moje zkušenost, že to dělají zapálení lidé, kteří mají vztah k těm dětem, mají rádi tu svoji práci tak to jsem tam cítila úplně jednoznačně.“

6. V čem spatřujete přínos dětské skupiny pro vaše dítě?

„No tak to je právě to začlenění do společnosti, já jsme se synem zkoušela cvičení rodičů s dětmi, ještě když byl mladší a on když viděl tu grupu rozkřičených dětí, tak začal prchat

nechtěl tma být, nespolupracoval, nebyl tam absolutně ochota se začleňovat o toho kolektivu no a co se stalo, v dětské skupině to na jednou šlo, já nechápu, jak se to těm tetám povedlo, ale protože to byli jedna vedle druhé to byli báječné ženské, od těch které byly mladší tak po takové ty v tom babičkovském věku, ty v tom babičkovském věku byli naprosto báječné protože tam už byla ta moudrost takové to vyklidnění, a prostě to pro našeho syna bylo úplně užasne, takže tohle to byl jednoznačný přínos, že se socializoval, že měl ochotu se vracet do toho kolektivu, začal velmi rychle chtít mluvit jakože v těch dvou letech mluvil tak, tak trhaně, nechtěl moc komunikovat, ale u nás to je spíš dané také tím, že otec na něho mluví anglicky, takže tam byl trošičku asi posun ale prostě ten kolektiv těch českých dětí ho rozmluvil a měl ochotu začít mluvit česky.“

7. Jaké podmínky by mělo zajišťovat předškolní zařízení v oblasti:

- Životosprávy

„No tak takové ty základní věci samozřejmě aby děti neměli hlad, aby jim nebylo zima, aby byli hodně často na čerstvém vzduchu což teda v té dětské skupině bylo tam se chodí ráno před obědem tam se chodí i po obědě, takže spousta času trávili ty děti na čerstvém vzduchu což se mi moc líbilo, že chodili pravidelně spát, že tam měli ten režim a já jsem tam nezažnamenala žádný problém, že by něco nebylo tak jak by mělo být, takže ta životospráva byla v pořádku. Tam byl jídelniček, dívali jsme se na to, co tam je já osobně mám jiný přístup ke stravování, protože preferuji já bych tomu řekla kuchyň našich prababiček hodně obili, zelenina, kysané produkty, maso jednou týdně. Nepřeháním to, třeba minimum cukru, třeba mléko jsem taky vyčlenila z toho stravovacího režimu, ale u toho syna to neřeším, já to respektuji, že ta dětská skupina má nějaké standartní dodavatele toho jídla. No bylo to normální, zdravé jídlo. Nedávali jim tam žádné klobásy, takže pro mě tohle je přijatelné“

- Věcných podmínek

No tak to bylo úplně nadstandartní, tam paní ředitelka zajišťovala i takové ty nafukovací hrady a plastové domečky a pískoviště a různé hry a stavebnice, hlavolamy a puclíky no prostě tam můj syn přiběhl oni se ho zeptali co s čím si chce hrát a on si nemohl vybrat, protože, tam toho bylo tolik, že takže co do vybavení ale i třeba šatny postýlky, měli to tam

udělané dost šikovně že v podstatě v místnosti, kde si děti hrály, tak potmě na spaní tam hodili matrace na zem a ty děti vlastně spali v té herně a myslím si že i to pro ně bylo dost příznivé, že se nechodilo spát do jiné místnosti že vlastně to měli součást té hry.

- Psychosociálních podmínek

„Já jsem to v podstatě už popsala, začal mluvit, začal mít ochotu se kamarádit, a to jsou pro mě dvě zásadní věci, které od té doby moc nefungovali, protože on měl jenom ty tři starší sourozence. Protože od dcery měl odskok 15 let, takže pro ně pro toho malého ty sourozenci jsou spíš jako velcí kamarádi a mu chyběli ti vrstevníci, takže v tomto ohledu mě dětská skupina, ale to by fungovalo i v mateřské škole, ale protože mám tuhle zkušenost tak jsme e tam potkali s primovými rodiči primovými dětmi, nebyli tam žádné agresivní děti, žádné knoflíky, já nemůžu říct nic negativního.“

- Organizace denního režimu

„A jak už jsme řekla měli to perfektně zvládnuté, ale ještě jednu věc jsem si všimla, že děti tam měli mít vždycky holínky a chodilo se, i když bylo bláto, a děti byly spínavý, já jsem teda brala domu ty spínavé boty. Ale pro mě to byl důkaz že to dítě si celý den hrálo. Já prostě nebudu dávat dítě někam, aby mi ho vraceli čisté, já jsme naopak ráda je zamazaný, že měl aktivní den, že byl na vzduchu že si prostě hrál na čerstvém vzduchu, a to je prostě pro mě alfa omega.“

8. Splňuje dětská skupina tyto podmínky?

„No naprosto.“

9. Kdybyste měla doporučit dětskou skupinu svým známým, co vy jste vyzdvihla?

„To bych se asi opakovala, je tam individuální přístup k tomu dítěti, spousta činnosti, které rozvíjejí tvořivost toho dítěte ať už je to modelování, malování, tvoření, rozvíjení jemné motoriky hudební výchova, tělesná výchova, tím že ty děti tráví hodně času venku, maximální hravá činnost, že ty děti si tam hrají a jsou tam šťastné, a to skutečně jsem zažívala, a to

číslo z těch dětí i toho personálu. A druhá věc je ten individuální přístup k nám těm rodičům. Když jsme něco řešili, tak ve školce by to byl problém, kdybych něco takového dožadovala nebo chtěla, ale tady byla absolutní vstřícnost vyjit vstříc, takže za mě bych určitě doporučila.“

PŘÍLOHA PIII: VZOR KÓDOVÁNÍ

Kategorie	Kódy	Výroky
		1): Zapíná interaktivní pomůcky, nadstandardně moderně vybavené.
		2): Co se vybavení týče, tak se mi líbí, že tam mají různé různé sady na různé manuální možnosti. Také mají vlastní dětské křeslo přímo v areálu DS a věží křeslo asi 30 metrů od DS.
		3): Někdy tak je úplně nadstandardní, paní ředitelka zapůjčila tabulku ty nařizovat hračky a plastové domácky, pskovité a různé hry, stavebnice, navoňany, pušky. A prostředí dětské skupiny bylo nepostouzené.
		4): Když jsem se byla pozpět podívat do dětské skupiny tak velký dojem na mě udělala příjemná atmosféra dětské skupiny, vše tam bylo barevné a útulné.
		5): Mě na první pohled při vstupu do DS zaujala rozmanitost barevnosti a zapojenost dětí.
		6):
		7):
Specifika organizace		1): Samostatně musím v dětské skupině vidět a pravidla, jak je vlastně plán výchovy a péče a také provozní řád. Ale také nepočet tak úzký na rámcový vzdělávací program a nemoci převést dočasně to co by museli, pokud by se dle plánu řídí.
		2): Organizace dělního režimu, no děti přibíhají se, pak si hojčí, dají se nasadit a jdou ven, po venku následuje oběd a pak odpočinek, po odpočinku zase svlačinka a odpolední činnost, které se odehrávají většinou venku. Také se mi líbí, že je nenutí spát, protože oběd
		3): Organizaci dělního režimu, měli perfektně zvládnutou. Děti si hodně hrají na čerovém vozíčku a to pro mě je alfa oméga.
		4): No, dělní režim, co ven, tak trávit hodně času venku na třídě, sady každé den chodívali na procházky, pokud to počasí dovolilo. Líbilo se mi, že se organizace byla z čarí postava spíš jako taková volná hra a to ty děti náramně bavilo
		5): Dělní režim, když přišli všechny děti, tak si sávali, pak měli sňoňání, pak si většinou, si zavazli, řekli říkanky a hráli na hudební nástroje, nasledovala svlačinka. Pak šli buď na procházku, nebo na hřiště. Dále měli oběd, odpočinek, svlačinka a odpolední byl prostor pro ty
		6):
		7): Velký potenciál v dětských skupinách vidím, v tom, že si dodatečně stravy vybírají samy, toho který jim vyhovuje, ve smyslu, že můžou regovat na potřeby rodičů s nějakými speciálními dietami nebo omezením.
		8): Ubi se mi, že tam mají jidelniček, takže vidím co dostávají, také je mají na svlačinku hodné ovoce, zeleninu. A celkové rozmanitost stravy.
		9): V rámci životosprávy mě zaujala jedna věc, možnost stravování, například v době zahnělosti se omezili dětem mléčné výrobky a různé vyhody. Stravování se hodně přizpůsobovalo požadavkům nás rodičů
		10): Děra má celkovi a proto nebyl žádný problém se zajištěním stravy. A taky se mi líbilo, že jim do pitíček napouštěli vodu, pokud to teda bylo možné, aby zbytečně nezažívali ogramismus sladkými limonádami.
Negativní zkušenost s MŠ		1): Hlavním důvodem, proč jsem preferovala u druhorozené dcery DS, byl ten, že jsem u prvorozeného syna viděla, některé věci, které mi na fungování klasické mateřské školy vadily.
		2): Jak jsem už říkala, dcera měla problém se začleněním do kolektivu v MŠ, proto jsme se rozhodli u mistry ji do DS
osobní preference		1): By možnost, byla přiležitost vykoušet něco nového.
		2): Přimělo, mě to že jsem měla dvoletou holičku a narodilo se mi druhé děťátko a já jsem jí chtěla někam dát, protože věnovat se celý den miminku a dvoletému dítěti.
		3):
		4): Manželka chtěla jít dál studovat, proto byla vyhoda, že do DS brenu od žroku.
		5): Chtěla jsem se dřív vrátit do zaměstnání, protože protože před nastupem na mateřskou jsem byla na důležitě pozici, která mě i naplňovala.
		6):
		7): Mě nevyhoda jako taková vůbec nenapadá, jako rodič jsem opravdu s touto službou spokojená.
		8): Já určitě žádné nevidím, ptají se mě na to lidi, ale zatím jsem žádné nenašla
		9): Já přemýšlím, ale nic mě nenapadá
		10): To bych musel hodně dlouho přemýšlet, protože mě nic nenapadá.
		11): Celkově nevyhody dětské skupiny, žádné neregistruji
		12):
		13):
		14):
		15):
		16):
		17):
		18):
		19):
		20):
		21):
		22):
		23):
		24):
		25):
		26):
		27):
		28):
		29):
		30):
		31):
		32):
		33):
		34):
		35):
		36):
		37):
		38):
		39):
		40):
		41):
		42):
		43):
		44):
		45):
		46):
		47):
		48):
		49):
		50):
		51):
		52):
		53):
		54):
		55):

		1): Hlavním důvodem, proč jsem preferovala u druhorozené dcery DS, byl ten, že jsem u prvorozeného syna viděla, některé věci, které mi na fungování klasické mateřské školy vadily.
		2): Jak jsem už říkala, dcera měla problém se začleněním do kolektivu v MŠ, proto jsme se rozhodli u mistry ji do DS
osobní preference		1): By možnost, byla přiležitost vykoušet něco nového.
		2): Přimělo, mě to že jsem měla dvoletou holičku a narodilo se mi druhé děťátko a já jsem jí chtěla někam dát, protože věnovat se celý den miminku a dvoletému dítěti.
		3):
		4): Manželka chtěla jít dál studovat, proto byla vyhoda, že do DS brenu od žroku.
		5): Chtěla jsem se dřív vrátit do zaměstnání, protože protože před nastupem na mateřskou jsem byla na důležitě pozici, která mě i naplňovala.
		6):
		7): Mě nevyhoda jako taková vůbec nenapadá, jako rodič jsem opravdu s touto službou spokojená.
		8): Já určitě žádné nevidím, ptají se mě na to lidi, ale zatím jsem žádné nenašla
		9): Já přemýšlím, ale nic mě nenapadá
		10): To bych musel hodně dlouho přemýšlet, protože mě nic nenapadá.
		11): Celkově nevyhody dětské skupiny, žádné neregistruji
		12):
		13):
		14):
		15):
		16):
		17):
		18):
		19):
		20):
		21):
		22):
		23):
		24):
		25):
		26):
		27):
		28):
		29):
		30):
		31):
		32):
		33):
		34):
		35):
		36):
		37):
		38):
		39):
		40):
		41):
		42):
		43):
		44):
		45):
		46):
		47):
		48):
		49):
		50):
		51):
		52):
		53):
		54):
		55):