

**Zajišťování výstavby železniční přejezdové konstrukce Stavební firmou Carda-Müller, s.r.o., poskytování záruky a odpovědnosti za případné vady díla**

Michal Kordula

---

Bakalářská práce  
2006



Univerzita Tomáše Bati ve Zlíně  
Fakulta managementu a ekonomiky

---

Univerzita Tomáše Bati ve Zlíně  
Fakulta managementu a ekonomiky  
Ústav managementu  
akademický rok: 2005/2006

## ZADÁNÍ BAKALÁŘSKÉ PRÁCE

(PROJEKTU, UMĚLECKÉHO DÍLA, UMĚLECKÉHO VÝKONU)

Jméno a příjmení: **Michal KORDULA**  
Studijní program: **B 6208 Ekonomika a management**  
Studijní obor: **Management a ekonomika**

Téma práce: **Zajišťování výstavby železniční přejezdové konstrukce Stavební firmou Carda-Müller s.r.o., poskytování záruky a odpovědnost za případné vady díla**

Zásady pro vypracování:

1. Provedte průzkum literárních zdrojů zabývajících se výstavbou železničních přejezdových konstrukcí včetně právního zajištění.
2. Analyzujte Stavební firmu Carda-Müller s.r.o. se zaměřením na poskytování záruky a následnou odpovědnost za případné vady.
3. Posudte využívání dostupných finančních zdrojů Stavební firmou Carda-Müller s.r.o. a navrhněte zkvalitnění zajišťovaných prací z hlediska odpovědnosti za případné vady díla.


Rozsah práce: **40 stran**  
Rozsah příloh:  
Forma zpracování bakalářské práce: **tištěná/elektronická**

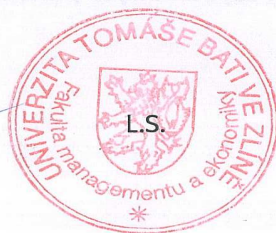
Seznam odborné literatury:

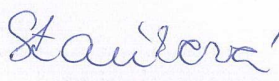
- [1] DĚDIČ, J., ČECH, P. **Obchodní právo po vstupu ČR do EU, aneb, Co všechno se po 1. květnu 2004 v obchodním právu změnilo?** Praha: Bova Polygon, 2005. ISBN 80-7273-122-X.  
[2] DĚDIČ, J., ŠVARC, Z. **Učebnice práva pro ekonomy.** Praha: Prospektrum, 1994. ISBN 80-85431-95-5.  
[3] HAJN, P., BEJČEK, J. **Jak uzavírat obchodní smlouvy.** Praha: Linde, 2003. ISBN 80-7201-415-5.  
[4] HEJDA, J. **Základy obchodního práva.** Praha: Oeconomica, 2003. ISBN 80-245-0559-2.  
[5] MAREK, K. **K obchodním závazkovým vztahům.** Brno: Masarykova univerzita, 1993. ISBN 80-210-0651-X.

Vedoucí bakalářské práce: **JUDr. Bohumil Vrána**  
Ústav managementu  
Datum zadání bakalářské práce: **13. března 2006**  
Termín odevzdání bakalářské práce: **19. května 2006**

Ve Zlíně dne 13. března 2006

  
doc. PhDr. Vnislav Nováček, CSc.  
děkan



  
Ing. Pavla Staňková, Ph.D.  
ředitel ústavu

## **ABSTRAKT**

Cílem této bakalářské práce je nastínit problematiku zhotovení železniční přejezdové konstrukce se zaměřením na odpovědnost a záruky poskytované Stavební firmou CARDA-MÜLLER, s.r.o.. Teoretická část charakterizuje železniční přejezdovou konstrukci, jednotlivé její části a funkce a dále také podstatné náležitosti smlouvy o dílo. Analytická část převádí teoretické poznatky do praxe. Podává kompletní informace o skutečné podobě povinností, odpovědnosti a záruce stavební firmy zaručující kvalitní provedení díla, včetně finančního zajištění. V následné návrhové části se pokouší najít možnosti zlepšení poskytovaných podmínek zhotovení díla.

### **Klíčová slova:**

železniční přejezdová konstrukce, smlouva o dílo, povinnost, záruka a odpovědnost zhotovitele za dílo

## **ABSTRACT**

The Bachelor work tries to inform about making of railway crossing construction with pointing on responsibility and guarantees provided by CARDA-MÜLLER ltd. building company. The theoretic part describes railway crossing construction with its sections and functions, contract conditions are mentioned as well. The analytic part transfers theoretical experiences into the praxis. This part looks at real contract conditions, responsibilities and guarantees provided, and financial ensuring. The following project part tries to find ideal contractors' conditions which could be improved during the contract performance.

### **Keywords:**

railway crossing construction, contract for the work, contractors' obligations, guarantee and responsibility for the work

Rád bych poděkoval vedoucímu bakalářské práce Judr. Bohumilu Vránovi za odborné vedení, cenné rady a připomínky, kterými mě obohatil při zpracovávání této bakalářské práce.

Dále bych chtěl poděkovat majiteli Stavební firmy Carda-Müller, s.r.o., Ing. Petru Cardovi, za možnost vykonávat odbornou praxi v této firmě a za poskytnutí informací.

V neposlední řadě nesmím opomenout ani na svého otce, Jana Kordulu, který mě uvedl do problému z praktického hlediska a předal mi spoustu svých nabitých zkušeností.

Prohlašuji, že jsem bakalářskou práci zpracoval samostatně a použitou literaturu jsem citoval.

V Olomouci 10. května 2006

.....

Vedení organizace, pro kterou se zpracovávala bakalářská práce, jejíž název je uveden v práci a jejíž data byla v práci použita, souhlasí se zapůjčením práce třetí straně.

.....

Ing. Petr Carda

# OBSAH

<b>ÚVOD.....</b>	<b>8</b>
<b>I TEORETICKÁ ČÁST.....</b>	<b>9</b>
<b>1 ŽELEZNIČNÍ PŘEJEZD.....</b>	<b>10</b>
1.1 Popis jednotlivých částí.....	10
1.2 Způsoby využití železničních přejezdových konstrukcí.....	11
1.3 Názvosloví základních pojmů.....	11
<b>2 SMLOUVA O DÍLO.....</b>	<b>13</b>
2.1 Vztah kupní smlouvy a smlouvy o dílo.....	13
2.2 Forma smlouvy, podstatné náležitosti smlouvy.....	14
2.3 Provedení díla.....	15
2.4 Věci určené k provedení díla.....	16
2.5 Vlastnické právo ke zhotovované věci.....	17
2.6 Cena za dílo.....	18
2.6.1 Určení ceny a způsobu placení.....	18
2.6.2 Cena určená podle rozpočtu.....	19
2.7 Způsoby provádění díla.....	20
2.7.1 Průběžné kontroly.....	20
2.7.2 Nedostatky věcí a pokynů předaných zhotoviteli objednatelem.....	20
2.7.3 Stavební deník.....	21
2.8 Splnění závazků provést dílo.....	22
2.8.1 Způsoby splnění závazku.....	22
2.8.2 Místo splnění.....	22
2.9 Právní odpovědnost.....	23
2.9.1 Odpovědnost za prodlení.....	24
2.9.2 Odpovědnost za vady.....	25
2.9.3 Odpovědnost za škodu.....	28

2.10	Záruka za jakost.....	31
<b>3</b>	<b>FINANČNÍ STRUKTURA PODNIKU.....</b>	<b>32</b>
3.1	Zdroje financování.....	32
3.1.1	Interní zdroje.....	32
3.1.2	Externí zdroje.....	33
<b>II</b>	<b>ANALYTICKÁ ČÁST.....</b>	<b>35</b>
<b>4</b>	<b>STAVEBNÍ FIRMA CARDA-MÜLLER, S.R.O.....</b>	<b>36</b>
4.1	Historie.....	36
4.2	Charakteristika stavební firmy.....	36
4.3	Nabídky poskytovaných prací a zařízení.....	37
4.4	Realizované stavby.....	37
4.5	Oblast podnikatelské činnosti.....	39
4.5.1	Železniční stavitelství.....	39
4.5.2	Dopravní stavitelství.....	39
4.5.3	Mosty a umělé stavby.....	39
4.5.4	Zemní práce a dopravní mechanizace.....	40
4.6	Způsoby financování.....	40
4.6.1	Interní zdroje firmy.....	40
4.6.2	Externí zdroje firmy.....	41
<b>5</b>	<b>PODMÍNKY ZHOTOVENÍ ŽELEZNIČNÍ PŘEJEZDOVÉ KONSTRUKCE STAVEBNÍ FIRMOU CARDA-MÜLLER, S.R.O.....</b>	<b>43</b>
5.1	Všeobecné podmínky smlouvy.....	43
5.2	Povinnosti zhotovitele při realizaci díla.....	44
5.2.1	Nepředvídatelné fyzické podmínky.....	46
5.3	Bezpečnostní postupy.....	46
5.4	Zprávy o postupu prací.....	47
5.5	Zajištění jakosti.....	47
5.6	Záruky a odpovědnost za vady.....	48

5.6.1	Náklady na odstranění vad.....	50
5.6.2	Neodstranitelné vady.....	50
5.6.3	Odstranění vadné práce.....	50
5.6.4	Vada ovlivňující provoz dráhy nebo drážní dopravy.....	51
5.7	Dodatečné zkoušky.....	51
5.8	Protokol o provedení díla.....	51
5.9	Náhrada škody.....	52
5.10	Ochrana životního prostředí.....	52
5.11	Závěrečná ustanovení.....	54
<b>III</b>	<b>PROJEKTOVÁ ČÁST.....</b>	<b>55</b>
<b>6</b>	<b>NÁVRHY NA ZLEPŠENÍ.....</b>	<b>56</b>
6.1	Způsoby zkvalitnění poskytovaných prací.....	56
6.2	Získávání finančních zdrojů.....	57
	<b>ZÁVĚR.....</b>	<b>59</b>
	<b>SEZNAM POUŽITÉ LITERATURY.....</b>	<b>60</b>
	<b>SEZNAM POUŽITÝCH SYMBOLŮ A ZKRATEK.....</b>	<b>62</b>
	<b>SEZNAM OBRÁZKŮ.....</b>	<b>63</b>
	<b>SEZNAM TABULEK.....</b>	<b>64</b>
	<b>SEZNAM PŘÍLOH.....</b>	<b>65</b>



## ÚVOD

V této bakalářské práci jsem se zaměřil na právní problematiku zhotovení díla, které je představováno železničním přejezdem. Železniční přejezd je ve skutečnosti vždy kontroverzní způsob křížení tras dvou pozemních komunikací, silniční a železniční, a proto hledání technického řešení, je vždy obtížné a v ideálním případě končí kompromisem.

Bezpečnost na železničních přejezdech nezávisí jen na chování jednotlivých účastníků provozu a jeho uživatelů, na pravidelných kontrolách, při nichž se zjišťuje stav přejezdové konstrukce, rozhledové poměry u přejezdů a stav zabezpečovacího zařízení, ale také na tom, zda byla provedená práce vykonána kvalitně a zodpovědně ze strany zhotovitele železničního přejezdu. Zhotovitel se tak nemalou částí podílí na bezpečnosti na železničních přejezdech. Taktéž záruky, které poskytuje za provedené dílo a případné sankce za jeho vady, již něco vypovídají o jeho předpokladech při výběrový řízeních na zhotovitele díla.

Tyto výše uvedené skutečnosti se snažím z praktického hlediska charakterizovat u Stavební firmy Carda-Müller, s.r.o.. Sleduji jednotlivé části smlouvy, které hovoří o povinnostech, bezpečnostních postupech a zajištění jakosti při realizaci železničního přejezdu, dále pak o skutečnostech týkajících se odpovědnosti za vady a škody způsobené během provádění díla a povinnostech spjatých s jejich odstraňováním. Také popisuji nejčastější vady a prohřešky během vykonávání díla a všímám si i způsobu ochrany životního prostředí a nakládáním s nebezpečnými látkami v místě stavby.

To vše doplňuji o způsoby získávání zdrojů k financování a zabezpečení vykonávaných prací Stavební firmou Carda-Müller, s.r.o.. a o možnostech, jaké firma má při výběru vhodného zdroje financování.

## **I. TEORETICKÁ ČÁST**

## 1 ŽELEZNIČNÍ PŘEJEZD

Železniční přejezd tvoří křížení dráhy s pozemní komunikací v úrovni kolejí, označené výstražným křížem. Ve smyslu § 6, zákona č. 266/1994 Sb. o drahách ve znění pozdějších předpisů, má při křížení železničních tratí s pozemními komunikacemi v úrovni kolejí drážní doprava vždy přednost před provozem na pozemní komunikaci. Tato okolnost je promítnuta do právní úpravy pravidel chování účastníků silničního provozu na železničních přejezdech a stanoví, že každý účastník provozu na pozemních komunikacích si musí na železničních přejezdech při jejich přejíždění nebo přecházení počínat zvlášť opatrně. Křížení dráhy s pozemní komunikací je vždy zabezpečeno minimálně výstražným křížem. Více než 40% přejezdů je zabezpečeno přejezdovým výstražným zařízením, které varuje uživatele pozemní komunikace, že se k přejezdu blíží vlak.[20]

Státní organizace Správa železniční dopravní cesty převzala od Českých drah ke dni svého vzniku, tj. k 1.1.2003 do evidence celkem 8 585 přejezdů, ke dni 31.12.2004 evidovala celkem 8 507 přejezdů.

### Přehled železničních přejezdů dle zabezpečení

<b>Přejezdy celkem</b>	<b>8 507</b>
Výstražné kříže	4 874
Přejezdové zabezpečovací zařízení se závorami	1 535
Přejezdové zabezpečovací zařízení světelné bez závor	2 098

### 1.1 Popis jednotlivých částí

*Železniční přejezd* – místo, kde dochází k úrovnovému křížení pozemní komunikace se železnicí, popřípadě jinou dráhou ležící na samostatném tělese, a označené příslušnou dopravní značkou

*Nebezpečné pásmo přejezdu* - prostor na pozemní komunikaci ohraničený svíslými plochami rovnoběžnými s krajními kolejemi ve vzdálenosti 2,50 m na vnější strany od jejich

os u kolejí o rozchodu 760,1000 a 1 435 mm a na vzdálenost 3,10 m na vnější strany od jejich os u kolejí rozchodu 1 520 (1 524) mm

*Vozovka přejezdu* - vozovka pozemní komunikace na přejezdu v celé jeho délce a šířce

*Délka přejezdu* - délka přejezdu se měří v ose pozemní komunikace, u přejezdů bez závor je to vzdálenost průsečíků této osy s hranicemi nebezpečného pásma, u přejezdů se závorami je to vzdálenost průsečíků této osy se závorovými břevny

*Šířka přejezdu* - šířka přejezdu se měří v ose koleje a rovná se vzdálenosti průsečíků této osy s ohraničením volné šířky pozemní komunikace na přejezdu (včetně chodníků a krajnic), volná šířka pozemní komunikace má být stejná po obou stranách dráhy do vzdálenosti alespoň 30 m od os krajních kolejí.

## 1.2 Způsob využití přejezdových konstrukcí

Celogumových přejezdových konstrukcí se využívá při stavbě železničního svršku s kolejnicemi typu S-49, R-65, UIC-60, na dřevěných nebo betonových pražcích, do trati přímé nebo v oblouku pro R-větší než 150 metrů, včetně přechodnice, bez nebo s převýšením kolejnicových pásů, včetně vzestupnic. Celogumovou přejezdovou konstrukci lze použít do jednoho i více kolejových železničních přejezdů, a to například pro snížení nebo zvýšení vnějších částí přejezdu a do výhybky s výjimkou hyblivé části výhybky. Před montáží železničního přejezdu se doporučuje řádně odvodnit zemní pláně a zajistit dostatečnou únosnost.

## 1.3 Názvosloví základních pojmů

*Panel celogumový vnitřní* – vytváří pojezdovou plochu pro silniční vozidla a současně je tvarově upraven pro vytváření žlabu pro okolek. Ukládá se uvnitř koleje.

*Panel celogumový vnější* - vytváří pojezdovou plochu pro silniční vozidla a současně je tvarově upraven pro kopírování tvaru pražce. Ukládá se vně koleje.

*Kolejová opěrka celogumová vnitřní* – vyplňuje prostor mezi vnitřním panelem a upevňovací kolejničnicí až po stojinu kolejničnice. Je opřena o patu kolejničnice a pražce.

*Kolejová opěrka vnější* – vyplňuje prostor mezi vnějším panelem a upevňovací kolejničnicí až po stojinu kolejničnice. Je opřena o patu kolejničnice a pražce.

*Ocelové spínací táhlo* – je spojovacím prvkem jednotlivých panelů v přejezdu. Je opatřeno levým závitem a prochází předvrtanými otvory v celogumových panelech.

*Pojistný dílec vnitřní a vnější* – zabraňuje případnému posunu celého komplexu přejezdu ve směru kolejičkové přepravy. Ukládá se na pražec libovolně mezi dva sousední celogumové panely.

*Ochranný náběhový klín* – chrání krajní hrany vnitřních panelů proti nárazům nezavěšených šroubovek železničních vozidel.

*Závěrná zídka* – odděluje tuhou konstrukci pozemní komunikace od jízdni dráhy železnice a současně zajišťuje stabilitu vnějších panelů ve vztahu ke kolejničnici. Tvoří přechod mezi asfaltovým povrchem vozovky a celogumovými vnějšími panely. Zamezuje drcení asfaltového povrchu vozovky v místě pružného styku s okrajem celogumového vnějšího panelu.

*Montážní pasta* – usnadňuje při montáži skluz gumových panelů přejezdu po ostatních částech (pražcích, kolejničnicích, kolejičkových opěrkách).

*Přechodnice* – část úseku železničního svršku, který zabezpečuje plynulý přechod koleje z příímého směru do oblouku

*Vzestupnice* – využívá se k navýšení levého nebo pravého kolejničnicového pásu k vyrovnání a roznesení nápravového tlaku do osy železničního svršku

## **2 SMLOUVA O DÍLO**

Smlouva o dílo (§ 536 Obch. zák.) je jedním ze základních smluvních typů. Řadíme ji mezi tzv. „**relativní obchody**“ a využívá se jak v podnikatelských, tak i v nepodnikatelských vztazích. Touto smlouvou se zhotovitel zavazuje k provedení určitého díla a objednatel se zavazuje za provedení díla zaplatit.[1] Smlouva o dílo je v současné době upravena v občanském i obchodním zákoníku. Pro obchodní vztahy se použijí ustanovení § 536 až 565 Obch. zák.

Tato ustanovení mají dispozitivní charakter. Jde tedy o určitou předlohu chování smluvních stran, která je pro strany závazná, jen pokud si ve smlouvě nedohodnou jinak. Strany se mohou od těchto ustanovení odchýlit, potřebným způsobem konkretizovat, případně je mohou i vyloučit. Smlouva musí být uzavřena v písemné formě, pokud o to jedna ze smluvních stran požádá.

## 2.1 Vztah kupní smlouvy a smlouvy o dílo

Vedle smlouvy o dílo je kupní smlouva druhým základním smluvním typem. Obě tyto smlouvy na sebe úzce navazují a jedná-li se o zhotovení věci, často se i překrývají.[2] Jejich rozlišovací kritérium upravuje obchodní zákoník v ustanovení § 410. Jako první je upravena kupní smlouva, na kterou navazuje smlouva o dílo. Ta v některých případech poukazuje na přiměřené použití ustanovení popsanych v kupní smlouvě.

Základní kritérium pro rozlišení obou smluv se zakládá na tom, který z účastníků smlouvy opatřuje podstatnou část věcí potřebnou ke zhotovení díla. Pokud věci dodává v podstatné části prodávající, jedná se o smlouvu kupní. Jsou-li naopak dodávány v převážné části kupujícím, půjde o smlouvu o dílo. Rozhodné pro určení smluvního typu je hodnota rozsahu poskytovaných věcí.

Zákon však zná tři výjimky ze základního rozlišení. První dvě výjimky se týkají případů, kdy spolu s dodáním věci má prodávající vykonat určitou činnost nebo provést montáž. Pokud převážná část závazku prodávajícího spočívá ve vykonání činnosti, bude se jednat o smlouvu o dílo. Stejně jako v případě provedení montáže věci prodávajícím. Jednoduše řečeno, hodnota vynaložené práce je v takových případech vyšší, než hodnota zpracované věci.

Třetí výjimka upravuje jako smlouvu o dílo takovou smlouvu, ve které je určeno, že zhotovení stavby a její montáž, údržba a oprava nebo úprava je vždy dílem, a to bez ohledu na poskytnutí materiálu. Toto ustanovení je dáno odlišným charakterem stavby jako nemovité věci. Kupní smlouva se používá jen u movitých věcí, a proto je třeba stavbu z možnosti použití kupní smlouvy vyčlenit a zařadit ji mezi smlouvu o dílo.

Pro úplnost je vhodné dodat, že charakter konkrétně uzavřené smlouvy nezávisí na způsobu jejího označení účastníky, ale na jejím obsahu.

## 2.2 Forma smlouvy, podstatné části smlouvy

Pokud se týká formy smlouvy, smlouva o dílo nemá předepsanou písemnou formu, proto ji lze v souladu s ustanovením § 272 odst. 1 obchodního zákoníku uzavřít v jakékoliv formě, a to písemně, ústně nebo konkludentně. Jde však o smluvní typ, u něhož lze písemnou formu často doporučit, zejména ve výstavbě, kde totiž smluvní vztahy bývají dosti složité a v důsledku toho je rozsah smluvních ujednání značný. Smlouva o dílo musí být uzavřena písemně, pokud alespoň jeden z účastníků o to projeví vůli.

Zákonná úprava má kromě kogentního základního ustanovení také dispozitivní charakter. Jde tedy o určitou předlohu chování smluvních stran, která je pro strany závazná, jen pokud si ve smlouvě nedohodnou jinak. Vlastní úprava v obchodním zákoníku je přitom rámcová a lze doporučit větší bohatost obsahu konkrétní smlouvy. [5]

Podstatné náležitosti smlouvy o dílo jsou:

- přesné názvy (jméno a firma) účastníků smluvního vztahu a jejich vzájemné postavení (objednatel, zhotovitel)
- přesné určení předmětu plnění díla (tj. vymezení činnosti díla)
- závazek objednatele k zaplacení určité ceny díla
- závazek zhotovitele provést dílo
- jiná ujednání, pokud si to strany ve smlouvě ujednaly

Doba plnění není považována za podstatnou část obsahu smlouvy. Pokud si účastníci dobu plnění nedohodnou, určuje obchodní zákoník, že je zhotovitel povinen provést dílo v době přiměřené s přihlédnutím k povaze díla.

### 2.3 Provedení díla

Zhotovitel je povinen provést dílo na svůj náklad a na své nebezpečí ve sjednané době, anebo v době přiměřené k povaze díla. Formulací na svůj náklad a nebezpečí je vyjádřeno možné riziko zvýšení nákladů na zhotovení díla, které nese zhotovitel (to se týká např. zvýšení cen subdodávek oproti předpokladům).[3]

Cena, kterou si strany sjednávají za provedení díla, zahrnuje veškeré náklady zhotovitele, pokud nebylo ve smlouvě dohodnuto něco jiného. Při provádění díla nese zhotovitel veškerá hospodářská, obchodní a další podobná rizika spojená s prováděním díla, odpovídá za správnost technických, technologických a jiných postupů, které při provedení díla použil. Objednavatel je povinen provedené dílo převzít, avšak jen v případě jeho řádného provedení, tzn. bez vad, v kvalitě a v souladu s podmínkami stanovenými smlouvou.

Zhotovitel díla může pověřit jeho realizací jinou osobu, jestliže ve smlouvě není stanoveno jinak. Při realizaci díla jinou osobou má zhotovitel odpovědnost, jako by dílo prováděl sám. Povinnost zhotovitele provést dílo bez použití třetí osoby je zákonem dána pro případ, kdy znalosti a kvalifikace zhotovitele (případně jeho pracovníků) jsou nezastupitelné.[3]

V řadě případů nemůže zhotovitel zabezpečit celé zhotovení díla vlastními zaměstnanci, ale bude kontrahovat subdodávky (např. elektroinstalace, izolace, vzduchotechnika apod.). Zhotovitel bude přitom se subdodavateli uzavírat smlouvy o dílo, kupní smlouvy a jiné, jejichž podmínky by měly shodné s podmínkami smlouvy s objednatelem. [4]

### 2.4 Věci určené k provedení díla

Obchodní zákoník neurčuje, který z účastníků smlouvy o dílo je povinen opatřit věci potřebné k provedení díla, ale ponechává to na dohodě účastníků konkrétní smlouvy. Pro



případ, že by k takovému ujednání účastníků smlouvy nedošlo, čímž by mohla být ohrožena možnost provedení díla, stanovuje obchodní zákoník povinnost zhotovitele potřebné věci opatřit.[2]

Tato povinnost se vztahuje i na věci, které bude potřeba obstarat až v průběhu provádění díla nad rámec sjednaný ve smlouvě.

Věci, které má objednatel podle smlouvy opatřit k provedení díla, je povinen předat zhotoviteli v době určené ve smlouvě a bez zbytečného odkladu. Neučiní-li tak včas, může mu zhotovitel poskytnout přiměřenou lhůtu. Po této lhůtě a po předchozím upozornění může sám opatřit věci na náklady objednatele. Objednatel je povinen uhradit cenu těchto nákladů ihned poté, kdy jej o to zhotovitel požádá. Tento postup není povinností, ale jen oprávněním zhotovitele.[3]

Objednatel nese nebezpečí škody na věcech, které obstaral k provedení díla, a zůstává jejich vlastníkem až do doby, kdy se stanou součástí předmětu díla. Za převzatou věc od objednatele odpovídá zhotovitel jako skladovatel. Po dokončení díla nebo po zániku závazku provést dílo je zhotovitel povinen bez zbytečného odkladu vrátit objednateli věci, jenž od něj převzal, ale dále již nepoužil.[6]

Ohledně věcí, které zhotovitel poskytl k realizaci díla, má postavení prodávajícího. Tudíž za tyto věci nese odpovědnost vyplývající z kupní smlouvy při prodeji zboží.

## **2.5 Vlastnické právo ke zhotovované věci**

V praxi má značný význam to, kdo je vlastníkem předmětu díla po dobu jeho provádění. V případě zhotovení věci, obsahuje obchodní zákoník zvláštní úpravu vzniku vlastnického práva k věci, která je předmětem díla (zhotovované věci).

Z ustanovení § 542 obchodního zákoníku vyplývá, že vznik vlastnického práva ke zhotovované věci se řídí místem, kde se věc zhotovuje.[2] Jestliže zhotovitel zhotovuje věc u objednatele, na jeho pozemku nebo na pozemku, který objednatel opatřil, objednatel nese

nebezpečí škody na zhotovované věci a je jejím vlastníkem, jestliže smlouva nestanoví něco jiného.[6] V ostatních případech je vlastníkem zhotovované věci zhotovitel a na objednatele přechází vlastnické právo až předáním předmětu díla. V tomto případě je tedy původním vlastníkem zhotovitel a objednatel nabývá vlastnické právo až druhotně, tzv.derivativně.

Z toho vyplývá, že u staveb, které se téměř vždy provádějí na pozemku objednatele nebo na pozemku jím opatřeným, je pravidelně vlastníkem budované stavby již od počátku objednatel. Výjimku tvoří pouze případy, kdy zhotovitel staví stavbu sice na zakázku, ale na svém pozemku, s tím, že pozemek po dokončení stavby a přechodu vlastnického práva k ní prodá objednateli. [2]

Ustanovení obchodního zákoníku týkající se vlastnického práva k předmětu díla jsou dispozitivní. Zhotovitel a objednatel si mohou sjednat vlastnické právo podle konkrétních podmínek a charakteru díla.[1]

Pokud dojde k ukončení smlouvy z důvodů, za které objednatel neodpovídá, např. odstoupením nebo výpovědí smlouvy pro její porušení zhotovitelem nebo nemožností dokončit dílo, je oprávněn žádat zaplacení ceny za poskytnuté věci, které již byly použity anebo je nelze vrátit. Tím ovšem není zhotovitel zbaven povinnosti nahradit škodu vzniklou řádným nesplněním díla.

Jestliže je objednatel odpovědný za neprovedení díla, má právo na úhradu jen toho, o co se druhá strana obohatila začleněním těchto věcí do díla. Naopak je-li vlastníkem věci, kterou již nelze vzhledem k její povaze vrátit nebo předat zhotoviteli, je povinen uhradit to, o co se obohatil, i když nenese odpovědnost za neprovedení díla.

Při neuskutečnění díla, za jehož příčinu může objednatel, je právem zhotovitele požadovat úhradu ceny věcí, které si účelně opatřil a jenž se staly součástí zhotovované věci, pokud ovšem cena těchto věcí není již zahrnuta v jeho nárocích vyplývajících ze smlouvy. Nemůže se však domáhat uhrazení věcí, které sice byly účelně opatřeny, ale součástí díla se doposud nestaly.[3]

## 2.6 Cena za dílo

### 2.6.1 Určení ceny a způsobu jejího placení

Při sjednávání ceny je nutné kromě příslušných ustanovení obchodního zákoníku respektovat i cenové předpisy, zejména zákon č. 536/1990 Sb., o cenách, ve znění pozdějších předpisů.

Jedná se především o ustanovení § 2 odst. 3 zákona o cenách, podle kterého nesmí prodávající ani kupující zneužívat svého hospodářského postavení k tomu, aby získal nepřiměřený hospodářský prospěch.

Cena, kterou je objednatel povinen zhotoviteli zaplatit za dílo, stejně tak i způsob placení, si musí smluvní strany sjednat ve smlouvě. Mohou však uzavřít smlouvu i bez určení ceny. V takovém případě se platí cena obvyklá za srovnatelné dílo a za obdobných podmínek.[2]

Při uzavírání smlouvy i při zhotovování díla se mohou strany dohodnout na poskytnutí zálohy a tím snížit rozsah prostředků, jež má mít zhotovitel k dispozici. Záloha se považuje za částečné plnění závazku objednatele platit cenu.

### 2.6.2 Cena určená podle rozpočtu

U objemnějšího díla bývá cena velmi často určována na základě kalkulace nákladů - rozpočtu. Zhotovitel ve vazbě na konkrétní údaje díla kalkuluje o výši vynaložených nákladů a připočte požadovanou výši zisku.

Na cenu nemají vliv pozdější změny rozpočtu, ale jen změna smlouvy. Cena mezi smluvními stranami již jednou dohodnutá je závazná, a to bez ohledu na způsob jejího určení. Lze ji změnit pouze dodatkem ve smlouvě a se souhlasem obou stran.[2]

Byla-li cena určena na základě rozpočtu, u něhož se nezaručuje jeho úplnost, může se zhotovitel domáhat jejího zvýšení za předpokladu, že se týká činností, které se objevily během provádění díla a nebo se nedaly předvídat v době uzavírání smlouvy. Pokud se jedná o určení na základě nezávazného rozpočtu, je zhotovitelovým právem domáhat se zvýšení ceny o částku převyšující náklady zahrnuté ve smlouvě.

Jestliže objednatel se zvýšením ceny nesouhlasí, určí její zvýšení soud na návrh zhotovitele. Často se stává, že zhotovitel nezahrne do rozpočtu všechny náklady. Později se snaží poukázat na nezbytnost těchto nákladů a vynutit si rozšíření předmětu plnění a odpovídající zvýšení ceny. Samozřejmě objednatel může takové konání odmítnout a odstoupit od smlouvy, požaduje-li zhotovitel zvýšení o částku přesahující více než 10 % ceny stanovené rozpočtem. Je ovšem povinen uhradit cenu odpovídající částečné provedení díla.[3]

Vzhledem k dispozitivnímu charakteru smlouvy si strany mohou sjednat i jiné důsledky. Zhotovitel je však povinen oznámit nezbytnost překročení rozpočtu a požadované zvýšení ceny bez zbytečného odkladu poté, kdy je zjistil. V opačném případě ztrácí nárok na zaplacení zvýšené ceny.

## **2.7 Způsob provádění díla**

### **2.7.1 Průběžné kontroly**

Na problematiku ceny díla v obchodním zákoníku navazují ustanovení o způsobu provádění díla. Objednatel je oprávněn kontrolovat provádění díla. Zjistí-li, že zhotovitel provádí dílo v rozporu se svými povinnostmi, může se dožadovat odstranění vad vzniklých vadným prováděním zhotovitele a následné řádné provádění díla. Jestliže tak zhotovitel neučiní ani v přiměřené lhůtě, která mu je k tomu poskytnuta a další postup zhotovitele by vedl k podstatnému porušení smlouvy, je objednatel oprávněn odstoupit od smlouvy.

Obchodní zákoník dává objednateli právo kontrolovat provádění díla, např. u staveb prováděním tzv. technického dozoru investora nebo autorského dozoru zpracovatele projektu, a to bez ohledu na místo provádění díla. Zhotovitel není tímto nikterak zbaven odpovědnosti za případné vady díla, i za předpokladu, že objednatel nevyužije daného oprávnění ze zákona. Pokud by si ale strany provedení kontroly sjednaly jako povinnost objednatele, její neprovedení by mohlo zakládat odpovědnost objednatele za tím vzniklou škodu.

### **2.7.2 Nedostatky věcí a pokynů předaných zhotoviteli objednatelem**

Obchodní zákoník ukládá zhotoviteli povinnost (§ 551), aby bezodkladně upozornil objednatele na nevhodnou povahu věcí, které mu opatřil k provedení díla a na nevhodnou povahu pokynů (vstupů) k provedení díla. Pokud tyto věci nebo pokyny překážejí zhotoviteli v realizaci díla, je povinen toto dílo v nezbytném rozsahu přerušit. O dobu, o niž musel přerušit provádění díla pro nevhodnou povahu předaných věcí nebo pokynů, se prodlužuje doba plnění díla.

Kromě možnosti prodloužení doby plnění umožňuje obchodní zákoník zhotoviteli, aby požadoval na objednateli úhradu nákladů, jenž mu vznikly v souvislosti s přerušením díla nebo s použitím nevhodných věcí. Pokud přes splnění upozorňovací povinnosti objednatel na použití svých nevhodných věcí nebo pokynů písemně trval, neodpovídá zhotovitel za nemožnost dokončení díla ani za vady po jeho dokončení způsobené těmito pokyny. Při nesplnění upozorňovací povinnosti, za vše odpovídá zhotovitel.

Vedle upozorňovací povinnosti má zhotovitel i oznamovací povinnost. Ta souvisí se skrytými překážkami znemožňujícími provádění díla dohodnutým způsobem. V takovém případě je zhotovitel povinen oznámit tyto skutečnosti objednateli včas a bez zbytečného odkladu a navrhnout mu změnu díla. Nedohodnou-li se strany v přiměřené lhůtě na změně smlouvy, může kterákoli strana od smlouvy odstoupit.[4]

### **2.7.3 Stavební deník**

Stavební zákon (§ 100) a vyhláška č. 132/1998 Sb., která je prováděcí vyhláškou ke stavebnímu zákonu (§ 43), ukládá zhotoviteli při realizaci staveb, jejichž stavebníkem nebo zhotovitelem je právnická osoba nebo podnikatel – fyzická osoba, povinnost vést stavební deník.

Tato povinnost vzniká dnem, kdy byly zahájeny práce na staveništi a končí dnem, kdy se odstraní vady a nedodělky podle kolaudačního rozhodnutí. Do stavebního deníku se zapisují všechny důležité okolnosti týkající se stavby, především časový postup prací, odchylky od projektové dokumentace apod.

Dále se do něj zapisují všechny důležité okolnosti, týkající se stavby. Stavební deník slouží také k záznamům orgánu státního stavebního dohledu a orgánů státní správy, které mají právo dozírat na provádění stavby podle zvláštních předpisů. Mohou v něm být i záznamy o převzetí díla a není ani vyloučeno uzavření dohody o změně smlouvy zápisem do stavebního deníku.

Tudíž může sloužit jako důkazní prostředek v případném sporu mezi účastníky smlouvy. Stavebník je povinen uchovávat stavební deník po dobu deseti let od kolaudačního rozhodnutí.

## **2.8 Splnění závazku provést dílo**

### **2.8.1 Způsob splnění závazku**

Způsob splnění závazku provést dílo obchodní zákoník modifikuje podle toho, v čem dílo spočívá. Zhotovitel splní tuto svou povinnost jeho řádným ukončením a předáním předmětu díla objednateli v dohodnutém místě nebo v místě stanoveném zákonem. Naopak svůj závazek nesplní, jestliže má dílo vady, a to ani tehdy, pokud objednatel předmět díla převzal.

Podle ustanovení § 537 odstavce 2 obchodního zákoníku je objednatel povinen řádně provedené dílo převzít. Není-li dílo provedeno řádně, objednatel jej převzít nemusí. U smluv o dílo je běžnou součástí smluvních ujednání účastníků dohoda o tom, za jakých podmínek je objednatel povinen předmět díla převzít. Ve výstavbě bývá obvyklé, že se do smlouvy o dílo zařazuje povinnost objednatele převzít předmět díla i tehdy, jestliže dílo vykazuje vady, které samy o sobě neznemožňují jeho řádné užívání a ani jej závažným způsobem neomezují. [1]

Předáním zhotovené věci k ní objednatel nabývá vlastnického práva, jestliže takové právo měl do této doby zhotovitel, a na objednatele přechází nebezpečí škody na zhotovené věci, jestliže toto nebezpečí nesl do této doby zhotovitel.

### **2.8.2 Místo plnění**

Místem plnění díla je místo dohodnuté ve smlouvě. Pro případ, že ve smlouvě není takové místo dohodnuto, upravuje je vyčerpávajícím způsobem obchodní zákoník v ustanovení § 554 odst. 2 až 4. [2]

Jestliže má zhotovitel ze smlouvy povinnost odeslat předmět díla objednateli, je místem plnění místo, na kterém dochází k předání díla prvnímu dopravci k přepravě do místa jeho určení. V ostatních případech dochází k jeho předání tam, kde se mělo podle smlouvy provádět. To se děje například u staveb a jejich oprav, úprav, montáží a údržby.

Není-li však určeno místo realizace díla, uskutečňuje se jeho předání v místě, o kterém objednatel v době uzavření smlouvy věděl nebo musel vědět, že v něm zhotovitel bude dílo realizovat, dále v místě sídla nebo v místě podnikání anebo bydliště zhotovitele. Požádá-li o to kterákoli strana, sepíše se o předání předmětu díla zápis, který podepíše obě strany.[6]

Obvyklým způsobem předání díla, respektive důkazem řádné realizace díla, je ve výstavbě provedení dohodnutých zkoušek. Po úspěšném vykonání těchto zkoušek se dílo považuje za provedené.

## **2.9 Právní odpovědnost**

Odpovědnost zaujímá ústřední postavení jak v právní teorii, tak v etice. Právní odpovědnost je jednou z mnoha, které se vzájemně liší vazbou na rozdílné normativní systémy. Vždy je však spjata s člověkem a jeho chováním ve společenských vztazích.

Tato kategorie je společná celému systému práva. To znamená, že platí obecný teoretický základ a ten je specifikován jednotlivými právními odvětvími.[9] Obecně lze rozdělit případy nedodržení závazku, s nimiž jsou spojeny odpovědnostní důsledky, na:

- nesplnění povinnosti (prodlení dlužníka nebo věřitele)
- vadné plnění
- nesplnění závazku vůbec

S tím je spojeno dělení druhů odpovědnosti na:

- odpovědnost za prodlení
- odpovědnost za vady
- odpovědnost za škodu

### **2.9.1 Odpovědnost za prodlení**

Odpovědnost za prodlení postihuje toho účastníka smlouvy, který nesplnil řádně a včas svůj závazek. Obě podmínky nemusí být splněny současně. Prodlení může postihnout nejen dlužníka, ale i věřitele, který např. nepřijme řádně nabídnuté plnění.

Jedná se o odpovědnost objektivní, protože není důležité, z jakého důvodu nebyl závazek řádně a včas splněn. Obchodní zákoník obsahuje obecnou úpravu odpovědnosti za prodlení, jenž se uplatňuje vždy, pokud určitý smluvní typ nebo smlouva nestanoví něco jiného.[11]

#### **Prodlení dlužníka**



Dlužník se dostane do prodlení, pokud řádně a včas nesplní svůj závazek, a to až do doby řádného splnění nebo do doby, kdy závazek zanikne jiným způsobem. Prodlení dlužníka nemůže nastat, jestliže nemůže splnit svůj závazek v důsledku prodlení věřitele.

Jako následek prodlení má věřitel právo trvat na řádném splnění závazku, právo na náhradu škody a v zákonných případech má právo na odstoupení ze smlouvy. Při prodlení dlužníka se splněním peněžitého závazku, má věřitel právo na úroky z prodlení.

### **Prodlení věřitele**

Věřitel je v prodlení, jestliže nepřevzme z jakýchkoliv důvodů řádně nabídnuté plnění vyplývající ze závazkového vztahu. Dlužník může požadovat splnění povinností, náhradu škody, anebo případně odstoupit od smlouvy v případech stanovených zákonem nebo smlouvou.[12]

### **Následky prodlení**

Prodlení dlužníka ani věřitele nezbavuje zásadně druhou stranu práva trvat na splnění původního závazku (poskytnutí peněžitého či nepeněžitého plnění), pokud něco jiného není stanoveno zákonem. Při prodlení dlužníka mohou být některá odchylná řešení sjednána ve smlouvě. S prodlením dlužníka či věřitele jsou spojeny tyto následky:

- trvat na řádném splnění závazku, pokud smlouva nestanoví jinak
- požadovat náhradu škody
- odstoupit od smlouvy, pokud tak stanoví zákon nebo smlouva
- požadovat zaplacení smluvní pokuty, pokud byla stranami dohodnuta
- přechod nebezpečí škody na věci po dobu prodlení na dlužníka resp. Věřitele
- požadovat zaplacení úroků z prodlení při prodlení s plněním peněžitého závazku (právo jen na straně věřitele)

## **2.9.2 Odpovědnost za vady**

### **Vadné plnění**

Právo na odstranění vady je stěžejním právním nárokem objednatele. Rychlé uvedení díla do bezvadného stavu je oboustranně nejlepším řešením, jímž se zamezuje vyšším ztrátám a současně vytváří předpoklady pro uvedení díla do provozu, resp. zabezpečení jeho užívání.[8] Podle obchodního zákoníku má dílo vady, jestliže provedení neodpovídá výsledku určenému ve smlouvě.

Tam, kde je dílem zhotovení věci (stavby), je vymezení vad díla v obchodním zákoníku obecné. Zhotovitel je povinen provést stavbu v rozsahu, jakosti a provedení, které určuje smlouva. Smlouva pak zpravidla určuje rozsah, jakost a provedení odkazem na projektovou dokumentaci, podle které se stavba provádí.

V případě, že smlouva neurčuje jakost nebo provedení předmětu díla, je zhotovitel povinen provést dílo tak, aby jeho předmět měl jakost a provedení stanovenou ve smlouvě, anebo pro účel, ke kterému se takový předmět užívá.

Za vadné plnění díla se považuje provedení díla v menším než sjednaném rozsahu nebo provedením jiného díla než určuje smlouva. Objednatel může částečné plnění závazku díla odmítnout, jestliže odporuje ujednání účastníků ve smlouvě.

Provede-li zhotovitel stavbu se souhlasem objednatele před dobou plnění, může až do uplynutí doby plnění odstranit vady, pokud tím objednateli nezpůsobí nepřiměřené obtíže nebo nepřiměřené výdaje. Odpovídá však za možnou vzniklou škodu.

## **Druhy vad**

Vady plnění mohou být faktické nebo právní. Právní vady jsou takové, u kterých je předmět plnění zatížen právem třetí osoby. Faktické vady se dále třídí podle různých hledisek na:

- vady množství (vady kvantity) a vady kvalitativní (vady jakosti)
- vady odstranitelné a neodstranitelné
- vady skryté (zjistitelné až po určité době) a zjevné (ihned zjistitelné)

- vady podstatné a nepodstatné
- vady záruční a vady mimozáruční

Vadné plnění není důvodem ke vzniku nového závazkového vztahu po nesprávném splnění závazku, ale jen ke změně původního závazku, který již bude odpovídat požadavkům objednatele. Závazek poté zaniká až úplným uspokojením nároků objednatele.[10]

### **Podmínky odpovědnosti za vady**

V obchodním zákoníku jsou stanoveny také podmínky odpovědnosti za vady díla. Zhotovitel odpovídá za vady díla v době jeho předání. Pokud však nebezpečí škody zhotovené věci přechází na objednatele později, je rozhodující, kdy k tomuto předání došlo. Za vady díla, na něž se vztahuje záruka za jakost, odpovídá v celém rozsahu zhotovitel. [5]

Zhotovitel odpovídá také za vady díla, které vznikly po předání předmětu díla, jestliže tyto vady způsobil porušením svých povinností (např. vadný návod k obsluze, instruktaž). Jedná se např. o vady skryté, o vady oprav nebo poškození předmětu po předání. Zhotovitel se může zprostit odpovědnosti, prokáže-li, že vady byly způsobeny vnějšími událostmi, za které není odpovědný on ani jím pověřené osoby.

Ve většině případů nese důkazní břemeno objednatel, který musí prokázat, že jím reklamované vady existovaly již v době předání nebo vznikly jako důsledek porušení povinností zhotovitele.

### **Nároky z vadné plnění**

Pro nároky z vadného plnění platí až na drobné odchylky § 436 až 441 obchodního zákoníku týkající se nároků z vad zboží z úpravy kupní smlouvy.

Důležité je rozlišení mezi případy, kdy byla vadným plněním porušena smlouva o dílo podstatným nebo nepodstatným způsobem. Za podstatné porušení smlouvy se považuje případ, kdy zhotovitel v době uzavření smlouvy věděl nebo mohl rozumně předvídat, že při takovém porušení nebude mít objednatel zájem o převzetí díla. To se týká především použití díla za ztížených podmínek, nepoužitelnosti díla vůbec nebo jiné porušení smlouvy. Je

v zájmu obou účastníků smlouvy, aby si dohodli, jaké vady budou považovány za podstatné porušení smlouvy.

Při podstatném porušení smlouvy, může objednatel požadovat odstranění vady, přiměřenou slevu z ceny, anebo odstoupit od smlouvy. Způsob odstranění vady závisí na objednateli a na charakteru vady. Obchodní zákoník rozlišuje čtyři způsoby odstranění díla, a to provedení náhradního díla, odstranění nedodělků, odstranění právních vad, anebo opravu. Vše musí objednatel oznámit včas a bez zbytečného odkladu, jinak ztrácí toto právo. Jednou provedenou volbu již nelze bez souhlasu zhotovitele změnit, ledaže by zvolený způsob nebyl z jakéhokoli důvodu možný. Pokud vzniknou pochybnosti o podstatném porušení smlouvy, většinou se vadné plnění uvažuje pouze jako nepodstatným porušením.

Při nepodstatném porušení smlouvy může objednatel požadovat odstranění vady nebo přiměřenou slevu z ceny. I zde však objednatel musí zareagovat včas a zvolený nárok nemůže bez souhlasu zhotovitele měnit. Platí totiž, že dokud objednatel nevyužije svého práva na slevu z ceny nebo neodstoupí od smlouvy z důvodů prodlení s odstraněním vad, je zhotovitel povinen odstranit nedodělky a právní vady díla. Ostatní vady je povinen vypořádat opravou nebo náhradním provedením díla, jen pokud lze předmět díla vrátit.

### 2.9.3 Odpovědnost za škodu

Obchodní zákoník neobsahuje přesnou definici pojmu „škoda“. Běžně se však používá v pracovním vymezení škody jakožto povinnosti nahradit majetkovou újmu vyjádřenou v penězích, která vznikla druhé straně v důsledku porušení právní povinnosti.

Právní úprava odpovědnosti za škodu je samostatně upravena v občanském i obchodním zákoníku. V případě, že škoda byla způsobena porušením povinnosti ze závazkového vztahu vzniklého podle obchodního zákoníku, odpovědnost za škodu se řídí tímto zákoníkem. Pokud ovšem došlo k porušení povinností ze smlouvy upravené občanským zákoníkem, řídí se odpovědnost za škodu občanským zákoníkem.

Pokud není náhrada škody upravena obchodním zákoníkem, platí i pro podnikatele úprava náhrady škody podle občanského zákoníku. To se týká zejména:

- náhrady škody způsobené provozní činností (§ 420a obč.z.)
- náhrady škody způsobené provozem dopravních prostředků (§ 427-431 obč.z.)
- náhrada škody způsobené provozem zvláště nebezpečným (§432 obč.z.)

Jedním ze základních principů právní úpravy náhrady škody v obchodním zákoníku je princip prevence, jehož smyslem je předcházet vzniku škody, případně její rozsah omezovat. Patří se především oznamovací povinnost (§ 377 obch.z.) a povinnost odvracet hrozící škodu (§ 384 obch.z.).

### **Předpoklady odpovědnosti za škodu**

Bez ohledu na to, zda se smlouva řídí občanským nebo obchodním zákoníkem, musí být splněny následující předpoklady:

- vznikla škoda druhé straně (újma vyjádřená v penězích)
- došlo k porušení povinnosti (závazku) vyplývající ze smlouvy
- existuje příčinná souvislost mezi vznikem škody a porušením povinnosti

Vznik škody může mít podobu skutečné újmy, zahrnující zmenšení majetku, zbytečně vynaložených nákladů a nemožnosti vykonávat určitá majetková práva, anebo v podobě ušlého zisku spočívajícího v nedosažení toho, čeho by bylo možno za normálních okolností dosáhnout.

K porušení právní povinnosti může dojít jednáním (omisívně) nebo opomenutím (omisívně). Protiprávním jednáním není jednání, jehož podstatou je odvrácení hrozícího nebezpečí, pokud nemohlo být odvráceno jinak a pokud důsledek takového jednání není stejně závažný nebo závažnější než hrozící nebezpečí.

Příčinná souvislost se uvažuje tehdy, vznikla-li škoda jako důsledek protiprávního jednání. Protiprávní jednání musí být jednou z hlavních příčin vzniku škody, nikoliv příčinou vedlejší.

### **Zproštění odpovědnosti za škodu**

Strana, která způsobila škodu druhé straně, se může své odpovědnosti zprostit. Jiné důvody stanovuje občanský zákoník, jiné obchodní zákoník.

Podle občanského zákoníku se odpovědnosti zproští ten, kdo prokáže nezavinění škody. Odpovědnost za škodu je v tomto případě subjektivní odpovědností za porušení právních povinností. Naproti tomu u obchodního zákoníku se jedná o objektivní odpovědnost, a to bez ohledu na zavinění. Odpovědná osoba se však může zprostit odpovědnosti, prokáže-li, že porušení povinností bylo způsobeno okolnostmi vylučujícími odpovědnost. Tyto se označují jako tzv. **vyšší moc**.

Mezi tzv. vyšší moc patří překážky, které nastaly nezávisle na vůli odpovědné strany, bránily ve splnění povinnosti touto stranou, nemohlo být odvráceny nebo překonány rozumným postupem při podnikání, a které nebylo možné předvídat.[11]

### **Rozsah a způsob náhrady škody**

Nahrazuje se škoda skutečná (zmenšení majetku poškozeného) a ušlý zisk (o co se majetek nezvětšil, i když se zvětšil měl).

Skutečná škoda se projevuje ve formě zničení, ztráty, poškození nebo znehodnocení věci, ke které má poškozená strana vlastnický vztah. Dále v nákladech vynaložených poškozenou stranou v důsledku škodné události (např. náklady na odstranění zničené věci, na její opravu), ve zbytečně vynaložených nákladech nebo ve ztrátě majetkových práv (částečných nebo úplných), případně ztrátě možnosti vymáhat na dlužníkovi pohledávku.

Náhrada skutečné škody se provádí v plném rozsahu a výhradně v peněžní podobě, jen za určitých podmínek uvedením do původního stavu. Nenahrazuje se tzv. nepředvídatelná

škoda. Škoda je nepředvídatelná, pokud ji povinná strana v době vzniku závazku nemohla předvídat jako možný důsledek porušení svých povinností.

Ušlý zisk je druhým typem hmotné škody. Spočívá v rozdílu mezi tím, čeho by poškozený dosáhnul za normálního stavu a čeho dosáhnul skutečně. Jedná se o možné zvětšení majetku poškozené strany, k němuž nedošlo v důsledku vzniklé škody. Nahrazuje se rovněž v plném rozsahu.[12]

## 2.10 Záruka za jakost

Pokud bychom hledali v obchodním zákoníku úpravu týkající se záruky za jakost díla, hledali bychom marně. Obchodní zákoník však připouští sjednání této záruky mezi účastníky smlouvy.

Poskytnutím záruky se zhotovitel zavazuje, že předmět díla bude po určitou dobu (záruční) způsobilý pro použití ke smlouvenému a obvyklému účelu. Záruka se poskytuje písemně ve formě smlouvy nebo prohlášením zhotovitele ve formě záručního listu. Převzetí záruky jednostranným prohlášením je možné do vzniku smlouvy o dílo, po vzniku smlouvy o dílo může dojít ke změně obsahu smlouvy a tedy poskytnutí záruky jen dohodou účastníků.

Záruční doba začíná běžet předáním předmětu díla, nevyplývá-li ze smlouvy jinak. Neběží však po dobu, po kterou objednatel nemohl předmět díla využívat z důvodů vady díla. Za vady díla, na které se vztahuje záruka, odpovídá zhotovitel v rozsahu této záruky. Záruka se poskytuje buď na všechny vady díla, anebo jen na některé vady. Zhotovitel přitom odpovídá jen za vady, na něž se záruka vztahuje.

Odpovídá-li zhotovitel za vady díla z poskytnuté záruky, nese objednatel pouze důkazní břemeno o tom, že je dílo vadné a vztahuje se na něj záruka. Naopak odpovědnost zhotovi-

tele za vady, na které se vztahuje záruka, nevzniká, jestliže byly vady způsobeny až po přechodu nebezpečí škody událostmi, které nezpůsobil zhotovitel ani jeho poddodavatelé.

Za vady zapříčiněné použitím věcí, jež opatřil k provedení díla objednatel, nebo nevhodnými pokyny objednatele, které musel zhotovitel uposlechnout, neodpovídá zhotovitel. Totéž se týká nemožnosti dokončit dílo zhotovitelem.[2]

### **3 FINANČNÍ STRUKTURA PODNIKU**

#### **3.1 Zdroje financování**

Má-li podnik v dnešní době přežít, musí být dostatečně zásoben kapitálem. Vše závisí na optimální výši dlouhodobě investovaného a provozního kapitálu, který je potřebný k dosažení určité úrovně obchodního obratu.[15]

Finanční struktura podniku představuje takovou strukturu podnikového kapitálu, který je používán na financování jeho majetku. Je zachycena v rozvaze na straně pasiv. V nejužším pojetí rozvahy zachycuje položky vlastního jmění (základní jmění společnosti, kapitálové fondy, fondy ze zisku, hospodářský výsledek z minulých let, zisk z běžného období), cizích zdrojů (rezervy, dlouhodobé a krátkodobé závazky, bankovní úvěry a výpomoci) a ostatní pasiva (výdaje a výnosy příštích období).[17]

V podmínkách tržního hospodářství mohou podniky využívat k financování svých činností širokou škálu zdrojů. Nejčastější druh členění je podle způsobu získávání podnikového kapitálu, a to na externí a interní zdroj. Pak hovoříme o interním a externím financování. Kombinace těchto forem se promítá do veličiny stavu, čímž je finanční struktura podniku. Pod touto strukturou se uvažuje podíl vlastního a cizího kapitálu na celkovém kapitálu podniku.[16]



### 1.1.1 Interní zdroje

K interním zdrojům financování z dlouhodobého hlediska patří:

- Zisk po úhradě daní a podílů na zisku
- Odpisy
- Rezervní fondy
- Zdroje z prodeje nepeněžních částí majetku

Z kvalitativního hlediska interních zdrojů financování podniku má největší význam zisk, který je jedním z nejdůležitějších měřítek úspěšnosti a efektivnosti podnikání. Je to také nástroj ekonomické stimulace vlastníků a manažerů podniku a zdroj úhrady daní. V zisku se odráží nejen účelovost vyráběné produkce, ale i stupeň hospodárnosti nákladů a využití vloženého kapitálu.

Odpisy nepředstavují pro podnik nově vytvořené zdroje financování, ale jsou jen peněžním vyjádřením opotřebování investičního majetku, za který se zúčtovávají do nákladů. Jejich hlavní funkcí je zabezpečení přenosu ceny majetku do nákladů, snížit tak jeho výši majetku v aktivech a zajistit jeho následnou obnovu. Z hlediska peněžních příjmů (cash flow) však představují hlavní a stabilní příjem – zdroj financování.

Rezervní fondy tvoří tu část čistého (disponibilního) zisku, kterou si podnik ponechává na ochranu proti různým rizikům. Primárně slouží ke krytí ztrát a negativních jevů, dočasně mohou být využity i jako interní zdroj financování. Můžeme jej rozlišit na zákonně a dobrovolně vytvářený rezervní fond.[14]

### 1.1.2 Externí zdroje

Externí zdroje financování jsou mnohem rozmanitější než zdroje interní. Souvisí to s rozvojem a inovacemi na finančních trzích. Externí financování umožňuje přesněji reagovat na potřebné změny podnikového majetku v závislosti na změněnou situaci na trhu.

K externím zdrojům financování z dlouhodobého hlediska patří:

- Vklady společníků
- Bankovní a obchodní úvěry
- Leasing
- Faktoring a forfaiting
- Dotace
- Akcie a obligace (akciové společnosti)

Základním zdrojem externího financování je vklad společníků. Pokud v průběhu činnosti podniku bude potřeba zvýšení kapitálu, mohou společníci navýšit svoje vklady ve společnosti. Forma vkladu společníků závisí na právní formě podnikání.

Dalším zdrojem financování jsou jednotlivé druhy úvěrů (bankovní, obchodní, dodavatelské, finanční). Ty dělíme podle doby splatnosti na krátkodobé a dlouhodobé. Všeobecně jsou úvěry návratným peněžním vztahem, kdy věřitel poskytuje určité hodnoty v peněžní podobě k dočasnému užívání dlužníkovi.[16]

V dnešní době je velmi rozšířeno financování leasingem. Leasingem se rozumí pronájem různých částí majetku (strojů, budov, výrobků) za sjednané nájemné. Nájemci je tak umožněno využívat potřebný majetek, aniž by potřeboval jakékoli finanční zdroje k jeho zakoupení. Hlavními druhy leasingu jsou provozní leasing, finanční leasing a prodej a zpětný pronájem. Výhoda leasingu spočívá v jednoduchosti a rychlosti získání majetku bez vynaložení peněžních prostředků, nezvyšuje se míra zadlužení, leasingové platby jsou součástí nákladů, a tím snižují zisk pro účel zdanění. Naopak nevýhody můžeme vidět v dražším financování pomocí leasingu než prostřednictvím úvěru, neuvážené financování může zvýšit riziko a zhoršit finanční stabilitu podniku a v neposlední řadě omezení nájemce při užívání předmětu bez souhlasu majitele.

Relativně novými formami financování jsou faktoring a forfaiting. Podstatou faktoringu je odkup krátkodobých pohledávek firmy faktorem (faktorovou firmou). Výhodou pro prodej pohledávek je získání peněz dříve. Při forfaitingu jde o odkoupení střednědobých a dlouhodobých pohledávek forfaitingovou firmou (forfaitéři). Tyto pohledávky jsou většinou nějakým způsobem právně zajištěny (bankovní zárukou, směnkou).

Dotace (nenávratné zdroje financování) jsou nástrojem státu nebo jiného územního celku k prosazování svých záměrů. Jsou určeny k podpoře vybraných společensky prospěšných programů. Základní formy členění dotací je na přímé (investiční a exportní dotace), které znamenají přísun peněz do podniku a nepřímé (daňové úlevy, půjčky s nízkým úrokem, státní záruky úvěrů), jež znamenají snížení podnikových výdajů.[17]

## **II. ANALYTICKÁ ČÁST**

## 4.1 Historie

Stavební firma Carda-Müller, s.r.o. vznikla v roce 1993 podpisem smlouvy o sdružení dvou stavebních podnikatelů ing. Petra Cardy a ing. Václava Müllera. Ing. Petr Carda dříve pracoval u tehdejších ČSD jako vrchní mistr traťového okrsku na železniční trati Olomouc-Krnov, Ing. Václav Müller pracoval jako vedoucí stavebně-montážního závodu VD Stavba Olomouc. Do 30. května 2001 firma vystupovala jako sdružení fyzických osob. Od tohoto dne se firma stala obchodní společností s názvem Stavební firma Carda-Müller, s.r.o.

## 4.2 Charakteristika stavební firmy

Stavební firma patří podle skupiny OKEČ (= odvětvová klasifikace ekonomických činností) do oddílu 45 – Stavebnictví. V tomto odvětví se zaměřuje především na železniční dopravu, kde se orientuje na stavby a rekonstrukce železničního svršku a spodku a železničních přejezdových konstrukcí. Je držitelem certifikátu potvrzujícího zavedený systém managementu jakosti pro provádění staveb železničního spodku a svršku a pro provádění pozemních komunikací odpovídající veškerým požadavkům ČSN EN ISO 9001:2001. Rozsah technologických postupů je popsán v příloze tohoto certifikátu.

Sídlo stavební firmy se nachází v Olomouci-Chválkovicích a je zapsána v obchodním rejstříku vedeném Krajským obchodním soudem v Ostravě. Statutárními zástupci jsou výše jmenované osoby, ing. Petr Carda, který je veden jako jeden z nynějších jednatelů společnosti a je autorizovaným stavitelem v oboru Dopravní stavby - specializace: kolejová doprava, a ing. Václav Miller, jenž je druhým jednatelem společnosti a zároveň autorizovaným stavitelem v oboru Pozemní stavby.

V současné době ve stavební firmě pracuje 24 zaměstnanců. Všichni zaměstnanci mají platný vstup do vyhrazeného prostoru ČD a splňují podmínky zdravotní a smyslové způsobilosti pro práci ve vyhrazeném prostoru ČD. Vedoucí pracovníci firmy mají odborné zkoušky pro vedoucí práci na železničním spodku a svršku (F01) a na železničních mostech (F02).

### 4.3 Nabídka poskytovaných prací a zařízení

Stavební firma CARDA-MÜLLER, s.r.o. provádí veškeré práce související s rekonstrukcemi, opravami a údržbou železničního svršku a spodku, rekonstrukce a opravy mostů a propustků, chemické hubení plevele postřikem, opravy jeřábových drah, veškeré zemní práce a provozuje autodopravu. Dále se zabývá opravami a rekonstrukcemi bytových, průmyslových, občanských a inženýrských staveb. Pro všechny práce je vybavena veškerou potřebnou technikou (např. strojní vytahovák pražců, rypadlo, zemní, autojeřáb, atd.).

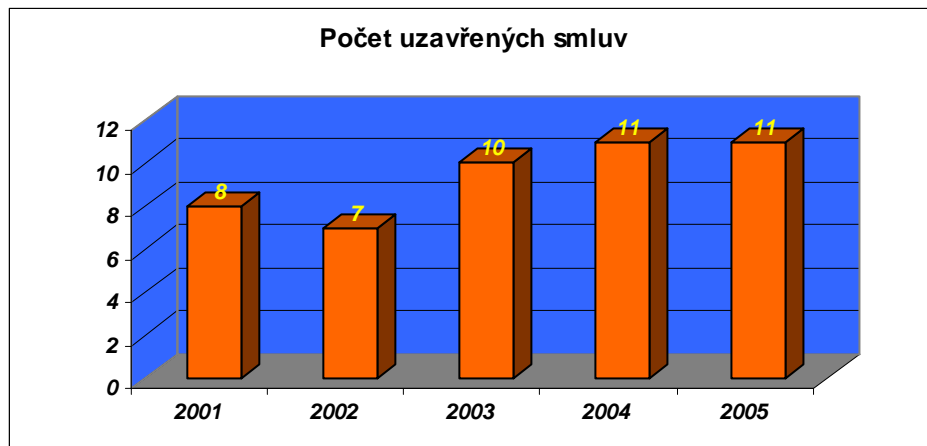
Hlavní náplní firmy je provádění oprav a údržbových prací na tratích Správ dopravní cesty Olomouc, Zlín a Ostrava. Dále provádí opravné práce na železničních vlečkách, z nichž největšími partnery jsou ČEZ Jaderná elektrárna Dukovany, Cement Hranice a.s., Teplárna Otrokovice a.s., Metrans a.s. Želechovice, Feron a.s. Olomouc a Solné mlýny a.s. Olomouc. Od roku 1998 provádí údržbové práce na regionální trati Milotice nad Opavou - Vrbno pod Pradědem pro provozovatele trati OKD, Doprava a.s.. V oblasti dopravních staveb realizuje rekonstrukce komunikací a mostů, např. pro Technické služby města Olomouce a.s., Správu silnic Olomouckého kraje, Obec Ivaň.

### 4.4 Realizované stavby

Za dobu svého působení realizovala Stavební firma CARDA-MÜLLER, s.r.o. řadu zakázek na stavbách jak pro České dráhy, tak i pro ostatní investory. Především z důvodů velikosti a orientace stavební firmy se veškerá činnost zaměřuje většinou na získávání pracovních zakázek od větších stavebních společností. Mezi již realizované stavby patří například rekonstrukce železniční trati Moravský Beroun – Dětřichov, rekonstrukce železničních přejezdů ve Vsetíně a v Otrokovicích, oprava železniční vlečky v Jaderné elektrárně Dukovany, oprava mostu na železniční trati Újezdec – Luhačovice, spodní stavba mostu v Rapotíně, a další.

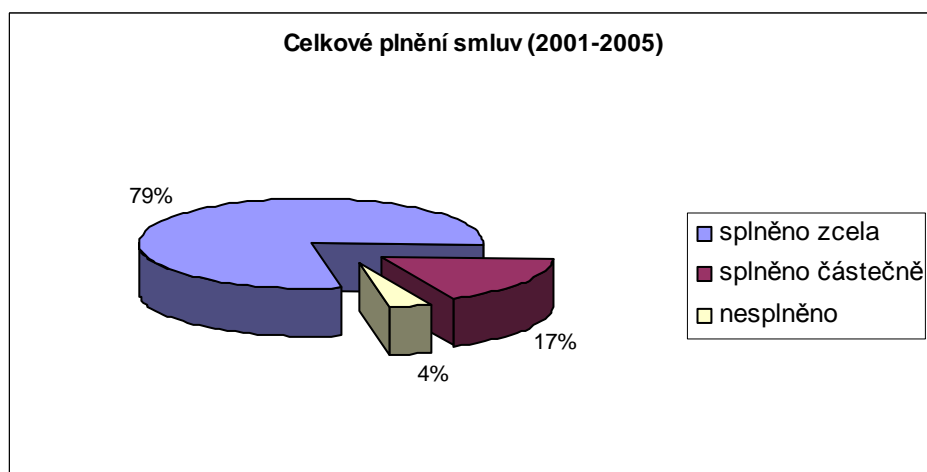
Každá realizovaná stavba představuje jednu smlouvu, která začíná nejprve přípravnou fází, následně se provede dílo a je ukončena závěrečnou kontrolou. Průměrná délka trvání zhotovení díla je 1 až 2 měsíce v závislosti na objemu a náročnosti vykonávaných prací.

Graf č.1: Počet uzavřených smluv



Počet uzavíraných smluv se pohybuje v závislosti na kvalitě díla, ke kterému byla firma přizvána jako subdodavatel pro hlavní dodavatele. Kvalita prováděné práce a záruky za jakost jí tímto zajistila další spolupráce. Nárůst smluv v období 2001 až 2005 je zapříčiněn i zvýšenému objemu prací, zejména z důvodů výstavby 2. a 3. železničního koridoru, a dále také díky dotacím ze strukturálních fondů EU pro výstavbu železniční infrastruktury v ČR.

Graf č.2: Celkové plnění smluv (2001-2005)



Z hlediska zájmu firmy prosperovat musí být splněny veškeré uzavírané smlouvy. Částečné plnění vyplývá z omezení prováděných prací na příkaz objednatele. Nesplnění prací je ovlivněno nedostatkem finančních prostředků objednatele, např. z důvodů nezískání dotace.

## **4.5 Oblast podnikatelské činnosti**

### **4.5.1 Železniční stavitelství**

Komplexní rekonstrukce kolejí a výhybek a údržba železničního svršku, kam patří především výměna vadných výhybkových součástí, výměna pražců ručně i strojně, výměna kolejnic, seřízení výhybek, navařování ojetých srdcovek a jazyků a regenerace betonových a dřevěných pražců, jsou hlavní součástí železničního stavitelství.

Dále v oblasti rekonstrukce a opravy staveb železničního spodku se uvažuje stavba a oprava nástupišť, rekonstrukce a opravy železničních přejezdů, rekonstrukce a opravy propustků, přestavby mostů na propustky, provádění zpevněných ploch a rekonstrukce a opravy odvodňovacích zařízení.

### **4.5.2 Dopravní stavitelství**

V oblasti dopravního stavitelství firma provádí stavby, rekonstrukce a opravy všeho druhu na silnicích a místních komunikacích, na chodnících a cyklistických stezkách, na odstavných plochách, na parkovištích, aj. Dále se zabývá i řezáním živičného a betonového krytu.

### **4.5.3 Mosty a umělé stavby**

Stavební firma provádí také stavby, opravy a sanace silničních a železničních mostních objektů a propustků, výměnu mostnic na železničních mostech, rekonstrukce, opravy a podbíjení jeřábových drah, stavby a opravy točen, prohlídkových jam a kolejových vah, a v neposlední řadě i opravy a výstavby ramp, zarážedel a opěrných zdí.

### **4.5.4 Zemní práce a dopravní mechanizace**

Náplní práce a poskytovaných služeb jsou i veškeré zemní práce a výkopy pro inženýrské sítě prováděné před samotnou realizací jednotlivých staveb. Mezi poskytované služby společnosti patří nabídka pracovních strojů a zařízení pro různé pracovní účely. Společnost



nabízí k pronájmu pro účely zemních prací stroje UNC, pro různé výkopové práce bagry typu DH-112 a Komatsu, nákladní auta značky Tatra, Liaz a Avie a další.

## 4.6 Způsoby financování

Jelikož se jedná o malou stavební firmu a v jejím vlastnictví není příliš objemný majetek, tudíž i zdroje financování se nepohybují ve vysokých peněžních částkách. Taktéž se pro zajištění své finanční stability příliš nediferencují a zaměřují se spíše na několik málo zdrojů. Ke zjištění zdrojů jsem použil rozvahy Stavební firmy Carda-Müller, s.r.o. pro rok 2004 a 2005.

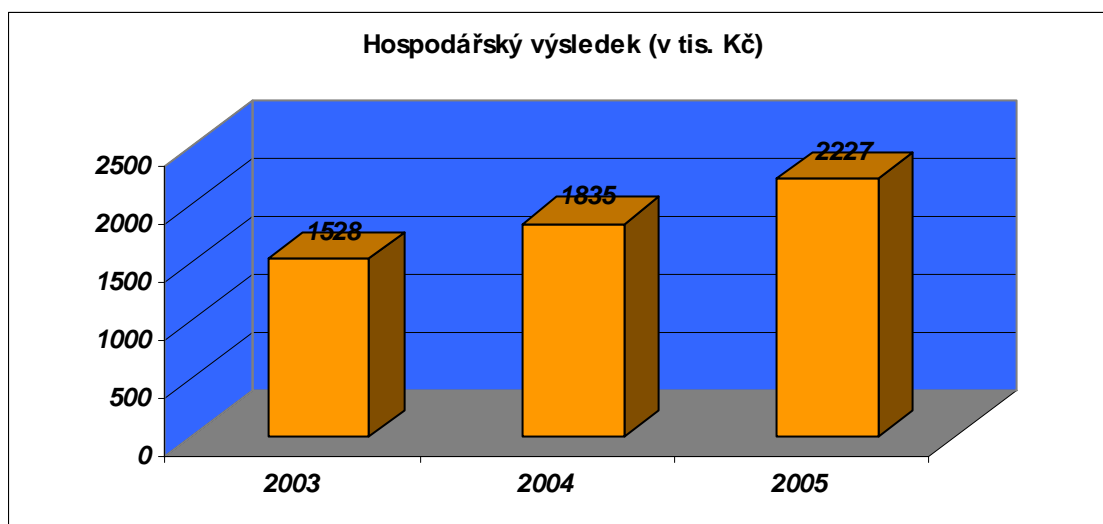
### 4.6.1 Interní zdroje firmy

Pokud tedy budu uvažovat o interních zdrojích financování, využívá firma především odpisy, nerozdělený zisk a rezervní fondy. Žádné ostatní druhy rezerv firma nevytváří. To znamená, že mimo rezervních fondů tvořených povinně ze zákona, se interní získávání zdrojů dotýká hlavně odpisů a zisku. Dlouhodobý nehmotný majetek ve formě ocenitelných práv (zde licence) a dlouhodobý hmotný majetek představovaný samostatnými movitými věcmi a soubory movitých věcí (stroje a zařízení, osobní a nákladní automobily), jsou jediné části majetkové struktury aktiv nazývané dlouhodobý majetek. Odpisy tohoto majetku se podílejí na interních zdrojích přibližně 5-ti %, což není mnoho.

Nerozdělený zisk, jako ta část zisku, která nebyla použita do fondů, do rezerv nebo na krytí ztrát z podnikání, již představuje vyšší část interních zdrojů. Jedná se zhruba o necelou čtvrtinu z celkové objemu zdrojů vytvořených vlastní činností podniku. Z toho usuzuji, že se společnost zaměřuje především na získávání těchto zdrojů, z nichž poté financuje většinu běžných nákladů (mzdy, inkaso, daně, atd.), nákupy materiálu a zařízení a další své aktivity.

V grafu č.3 jsou uvedeny výsledky hospodaření za poslední 3 roky, ze kterých firma nejvíce čerpá zdroje na pokrytí nákladů a financování zhotovení prací. Má rostoucí charakter, což značí nejen nárůst počtu zakázek, velikost zakázek, ale také jejich důležitost zapříčiněnou kvalitně prováděnými pracemi.

Graf č.3: Hospodářský výsledek v letech 2003 až 2005



#### 4.6.2 Externí zdroje firmy

Naopak mezi důležité externí zdroje financování bych u této stavební firmy zařadil pouze krátkodobé závazky. Ty tvoří více než polovinu z celkového počtu externě získaných zdrojů. Krátkodobé závazky se týkají závazků z obchodních vztahů (vůči dodavatelům), závazků ke společníkům a účastníkům sdružení, závazků k zaměstnancům ve formě opožděných mezd a prémie, závazků ze sociálního zabezpečení a zdravotního pojištění a také daňových závazků vůči státu. Žádné jiné závazky (dlouhodobé), bankovní úvěry a finanční výpomoci stavební firma nevyužívá.

V tabulce níže je uveden poměr pohledávek (jedná se pouze o pohledávky z obchodních vztahů a daňové pohledávky) a závazků. Pohledávky jsou každoročně vyšší než závazky. Pro firmu to znamená, že ze svých pohledávek může bez problémů pokrýt všechny závazky. Protože jsou oba ukazatele krátkodobé (v rozmezí týdnů až několika měsíců, nikoliv více jak 1 rok), snaží se firma řídit tak, aby byla likvidní.

Tab. č.1: Poměr pohledávek a závazků firmy

Poměr pohledávek a závazků (v tis. Kč)	2003	2004	2005
Pohledávky	5780	4028	4486

Závazky	5218	3612	4171
---------	------	------	------

V rámci ukazatelů zadluženosti a míry zadluženosti se poměrují cizí zdroje/ pasiva, respektive cizí zdroje/ vlastní kapitál.

Tab. č.2: Ukazatele zadluženosti firmy

Ukazatele zadluženosti	2003	2004	2005
Celková zadluženost	52%	60%	59%
Míra zadluženosti	1,35	1,48	1,44

Při pohledu na tab. č.2 je snadno zjistitelné, že ukazatele zadluženosti dosahují vyšších hodnot. Není to ovšem nic závažného, neboť zadluženost je pouze krátkodobá a tudíž je firma schopna plnit tyto závazky v relativně krátké době. Nebezpečím by naopak bylo, kdyby se jednalo o dlouhodobé cizí zdroje.

## 5 PODMÍNKY ZHOTOVENÍ ŽELEZNIČNÍ PŘEJEZDOVÉ KONSTRUKCE STAVEBNÍ FIRMOU CARDA - MÜLLER, S.R.O.

### 5.1 Všeobecné podmínky smlouvy

Smlouva o dílo popisující podmínky zhotovení železniční přejezdové konstrukce (dále jen „dílo“) musí splňovat určité náležitosti, jejichž souhlas stvrdí obě smluvní strany svým podpisem ve smlouvě. Tyto náležitosti se týkají podkladů a údajů, v souladu s kterými má být dílo zhotoveno.

Níže uvedené podmínky vycházejí z příslušných právních předpisů a norem. Při provádění stavebních prací je nezbytné zákonné povinnosti dodržovat. V návaznosti na tyto právní předpisy musí být před uzavřením smlouvy o dílo vyřízeny následující dokumenty:

- nabídka zhotovitele
- obchodní podmínky na realizaci staveb drah
- technické podmínky na realizaci stavby dráhy
- stavební povolení a ostatní rozhodnutí správních úřadů
- projekt stavby včetně výkazu výměr
- Protokol o ověření jakosti Českých drah
- Technické kvalitativní podmínky staveb, v platném znění (dále jen „TKP staveb“)
- Technické kvalitativní podmínky staveb pozemních komunikací, v platném znění (dále jen „TKP staveb pozemních komunikací“)
- České technické normy a interní předpisy objednatele vyjmenované v příslušných kapitolách TKP staveb a v TKP staveb pozemních komunikací, Technických podmínkách na stavební práce a Technických specifikacích, platných ke dni podpisu této smlouvy

Oba účastníci se podpisem smlouvy zavazují uzavřenou smlouvu dodržovat, respektovat případné změny právních předpisů, které se přímo dotýkají předmětné stavby a jejich součástí. Veškeré změny, které se dotýkají uzavřené smlouvy o dílo musí být upraveny písemným dodatkem podepsaným oprávněnými osobami obou stran. Nedílnou součástí smlouvy jsou také dokumenty shora popsání.

Zhotovitel se podpisem smlouvy o dílo obsahující zmíněné dokumenty zavazuje respektovat změny předpisů objednatele a norem, které se týkají předmětné stavby a jejich součástí. A to i v případě pokud k nim dojde během provádění díla a budou uplatněny objednatelem. Tyto změny pak budou řešeny písemným dodatkem ve smlouvě. Dále zhotovitel prohlašuje, že mu byly uvedené dokumenty předloženy před podpisem smlouvy a je zcela seznámen a zavázán s jejich obsahem.

Má-li být smlouva platná, musí splňovat určité náležitosti. Sem patří zejména předmět plnění a cena. Důležitou součástí je také termín plnění a další ustanovení smlouvy pokud se na nich strany dohodnou. Patří sem zejména platební podmínky, záruka za jakost díla, podmínky odstoupení od smlouvy, sankce pro případ neplnění smlouvy, podmínky převzetí a předání díla atd.

## 5.2 Povinnosti zhotovitele při realizaci díla

Smlouvou o dílo se zhotovitel zavazuje řádně provést a dokončit dílo dle předmětu smlouvy a podle podkladů uvedených ve smlouvě. Dílo musí mít jakost uvedenou v technických normách a předpisech Českých drah, nejméně po dobu záruky. V ostatních věcech, které nejsou upraveny v této smlouvě platí pro obě smluvní strany „Obchodní podmínky na realizaci staveb drah.“ Veškeré vady a nedodělky díla musí být odstraněny v souladu s ustanoveními smlouvy.

Zhotovitel se zavazuje provést dílo vlastním jménem, na vlastní náklady a odpovědnost. Podpisem smlouvy objednatel potvrzuje převzít od zhotovitele řádně a včas provedené dílo, podle předmětu smlouvy, bez vad a nedodělků a dále zaplatit zhotoviteli dohodnutou cenu.

Povinností zhotovitele je zajistit, aby veškeré jeho činnosti na železniční dopravní cestě byly prováděny pod přímým vedením odborně a zdravotně způsobilých zaměstnanců, a aby všechny fyzické osoby, které se budou při provádění díla pohybovat na dráze nebo v obvodu dráhy na místech veřejnosti nepřístupných, měly povolení pro vstup do těchto prostor. Tito zaměstnanci jsou povinni se na vyzvání prokázat platnými doklady způsobilosti všem oprávněným zaměstnancům objednatele a zaměstnancům příslušných správních úřadů.

Při provádění díla je zhotovitel povinen postupovat s odbornou péčí a odpovídat za přiměřenost, stabilitu a bezpečnost všech operací na staveništi a veškerých metod stavby. Bez předchozího informování objednatele nemůže být provedena žádná významná změna těchto opatření a metod.

Zhotovitel nesmí postrádat příslušná oprávnění k provádění stavebních a montážních prací, která jsou předmětem díla, musí zajistit provádění stavebních prací fyzickými osobami, které mají k výkonu těchto činností řádné oprávnění a dále musí mít všechna ostatní oprávnění vyžadovaná při provádění díla obecně závaznými právními předpisy, interními předpisy objednatele nebo smlouvou o dílo.

Zhotovitel je povinen při realizaci díla dodržovat všechny pokyny objednatele a konat takovým způsobem, aby nedocházelo k ohrožení železničního provozu, porušení závazných technologických postupů během vykonávaných prací a všech ostatních závazných pokynů ze strany objednatele, oznámit objednateli skryté překážky, které znemožňují provedení díla dohodnutým způsobem a to bez zbytečného odkladu poté, kdy byly zjištěny a navrhnout jejich změny. Případné odstranění skrytých překážek zajišťuje zhotovitel podle způsobu a v termínu dohodnutém společně s objednatelem.

Pokud některý z dohodnutých závazných pokynů objednatele je nevhodný a zabraňuje jakkoli realizaci díla, je zhotovitel povinen na tuto skutečnost objednatele upozornit. Smluvní strana, která zavinila a je odpovědná za přerušení prováděné akce, je povinna nahradit druhé straně neoprávněně vynaložené náklady a způsobenou škodu v plném rozsahu.

### 5.2.1 Nepředvídatelné fyzické podmínky

Za nepředvídatelné fyzické podmínky se uvažují přírodní fyzické podmínky a umělé a jiné fyzické překážky a znečišťující látky, které zhotovitel nalezne na staveništi při realizaci stavby, včetně podpovrchových a hydrologických podmínek. Naopak se vylučují podmínky klimatické.

Jestliže se zhotovitel setká s takovými podmínkami během provádění díla, musí co nejdříve oznámit tuto skutečnost objednateli, včetně důvodů, proč je pokládá za nepředvídatelné. Nadále však bude pokračovat v realizaci díla za použití řádných a přiměřených prostředků a za daných fyzických podmínek tak, aby splnil veškeré pokyny objednatele. Při zpoždění nebo nákladech zaviněných těmito nepředvídatelnými fyzickými podmínkami má

zhotovitel nároky na prodloužení lhůty realizace díla a na uhrazení dodatečně vzniklých nákladů. Vše musí ovšem projít rozhodovacím řízením objednatele, který posoudí, do jaké míry jsou tyto podmínky nepředvídatelné.

### 5.3 Bezpečnostní postupy

Povinností zhotovitele při plnění předmětu smlouvy je dodržování i předem stanovených bezpečnostních postupů a předpisů. Důvodem je zabránění jakýmkoliv ztrátám na majetku nebo újmám na zdraví pracovníků vykonávajících a plnících příslušné pracovní úkony. Při nedodržení těchto postupů přebírá zhotovitel veškerou odpovědnost za škody a újmy. Aby zamezil takovým ztrátám, musí konat následovně:

- a) dodržovat veškeré příslušné bezpečnostní předpisy (zejména OP 16 vydané Českými drahami)
- b) dbát na bezpečnost všech osob, které mají právo pobývat na staveništi
- c) vynakládat přiměřené úsilí k tomu, aby na staveništi a díle nebyly zbytečné překážky, a tak se zabránilo ohrožení těchto osob
- d) poskytovat oplocení, osvětlení a hlídání díla až do jeho dokončení a převzetí
- e) zajišťovat veškeré pomocné práce (včetně cest, chodníků, ochranných zařízení a plotů), které mohou být nezbytné z důvodů provádění díla a k užívání a ochraně veřejnosti a vlastníků a nájemců přilehlých pozemků

### 5.4 Zprávy o postupu prací

Není-li stanoveno jinak, zhotovitel musí připravit zprávy o postupu prací měsíčně, ve třech kopiích, včetně elektronické podoby, a předá je objednateli. První zpráva zahrnuje období prvního kalendářního měsíce po zahájení realizace díla. Poté jsou zprávy předávány měsíčně, vždy nejpozději 5 dnů po skončení období, jehož se týkají, a to až do úplného dokončení všech prací.

Obsahem každé zprávy by měly být např. podrobné popisy postupu prací, dokumentace zhotovitele týkající se zásobování, výroby a dodávky na staveništi, kopie dokumentů o zajištění jakosti, seznam požadavků, výsledků testů a certifikátů materiálů, bezpečnostní

statistiky, srovnání skutečného a plánovaného postupu včetně fotografií ukazujících stav výroby a pokroku na staveništi, atd.

## 5.5 Zajištění jakosti

Dalším nutným předpokladem kvalitního provedení díla zhotovitelem je povinné dodržování systému jakosti stavebních prací, které vyplývají z jeho dokladů o udržování systémů řízení jakosti, jakožto držitele certifikátu ČSN EN ISO 9001:2001.

Objednatel stavby má oprávnění k tomu, aby podle svého uvážení přezkoumal plnění jakékoli části tohoto systému. Zhotovitel se taktéž podílí na vypracování plánu jakosti stavby, a to tím, že před zahájením každé z projektových a realizačních fází prací předloží objednateli k odsouhlasení zpracovaný Plán zabezpečení jakosti, Plán kontrol a zkoušek, Technologické předpisy a Pracovní postupy pro předmětné dílo a objednatel je oprávněn provádět v průběhu realizace kontrolu jejich plnění.

Zhotovitel dodá k materiálům a výrobkům použitým při realizaci díla příslušné doklady o kvalitě – Prohlášení o shodě dle zák. 22/1997 Sb., v platném znění, atesty, certifikáty výrobků, bezpečnostní listy, atd. Splnění požadavků systému zajištění jakosti nezbavuje zhotovitele žádné z jeho povinností, závazků nebo odpovědností podle smlouvy o dílo.

Aby ovšem vůbec mohlo dojít k dodržení systému jakosti stavebních prací, je nezbytně nutné nejprve učinit kontrolní kroky ještě před začátkem realizace díla v místě jeho budoucího vykonávání. Zhotovitel je povinen navštívit a prověřit dané pracoviště a jeho okolí, zkontrolovat výše uvedené údaje a dostupné informace a být zcela uspokojen se všemi závažnými záležitostmi, včetně:

- a) formy a povahy staveniště včetně podpovrchových podmínek
- b) hydrologických a klimatických podmínek
- c) rozsahu a povahy práce a vybavení nutného pro provedení a dokončení díla a odstranění všech vad
- d) zákonů, postupů a pracovní praxe v zemi
- e) požadavků zhotovitele na přístup, kanceláře, zařízení, personál, energii, dopravu, vodu a další služby



Při zahájení prací je taktéž povinen vytyčit dílo podle jeho hlavních bodů, os a referenčních výšek, jenž jsou uvedeny v projektové dokumentaci předané objednatelem. Tímto je zhotovitel odpovědný za správné umístění všech částí díla a má za úkol napravit všechny chyby v umístění, výškách, rozměrech nebo jeho trasování. Vytyčení díla se provádí v rozsahu a za podmínek stanovených v Technických podmínkách.

## 5.6 Záruky a odpovědnost za vady

Dílo má vady, jestliže nebylo provedeno řádně a předmět díla neodpovídá požadavkům na něj kladených smlouvou, závaznými ustanoveními českých státních norem nebo příslušných technických norem, předpisů, vzorových listů apod. Českých drah.

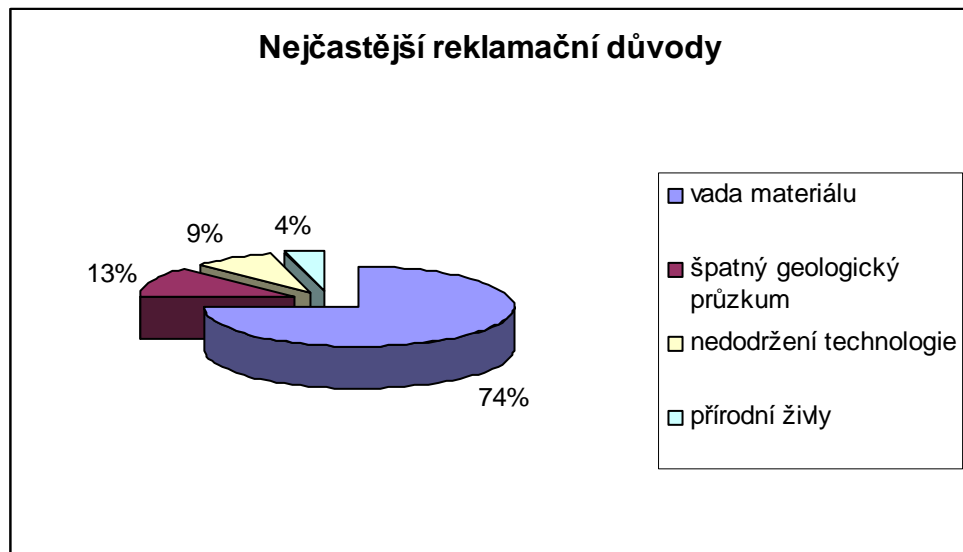
Podpisem smlouvy se zhotovitel zavazuje k poskytnutí záruky za jakost zhotoveného díla. Tím přebírá závazek, že zhotovené dílo bude po celou záruční dobu (dále jen „lhůta pro oznámení vad“) způsobilé k jeho užívání, ke kterému je určeno a po celou tuto lhůtu pro oznámení vad bude splňovat vlastnosti požadované ve smlouvě o dílo. Dále odpovídá za všechny vady, které má dílo nebo jeho část v okamžiku jeho předání a převzetí a dále za vady, které se na díle nebo jeho části objeví kdykoliv ve lhůtách pro oznámení vad.

Na dílo se běžně poskytuje záruka na jakost v délce 60 měsíců. Záruka se vztahuje na veškeré níže uvedené reklamace související se železniční přejezdovou konstrukcí:

- vada materiálu (nekvalitní šterk)
- špatný geologický průzkum
- nedodržení technologie prací
- přírodní živly

Výše uvedená záruka se nevztahuje na materiál dodaný objednatelem. Záruční doba jednotlivých celků a komponentů samostatně dodávaných od jiných výrobců se řídí podmínkami těchto výrobců, to vše za podmínek stanovených obchodními podmínkami.

*Graf č.4: Nejčastější reklamační důvody*



Vada materiálu patří mezi nejčastější důvody reklamací. Je to zaviněno použitím nevhodného materiálu nebo nevhodným zpevněním podloží pod železničním přejezdem. Špatný geologický průzkum je zapříčiněn chybami při vyměřování rozložení vrstev. Porušení stanovených technologických pravidel se stává asi v 9-ti % případů. U přírodních živlů se uvažuje nepřiměřená stabilita konstrukce díla např. proti záplavám.

### 5.6.1 Náklady na odstranění vad

Veškeré práce jsou prováděny na riziko a náklady zhotovitele, pokud chyby nastanou v projektové dokumentaci, za niž odpovídá zhotovitel, na zařízení, materiálech nebo provedení, které nejsou v souladu se smlouvou o dílo, nebo nesplněním jiné povinnosti.

### 5.6.2 Neodstranění vad

Jestliže zhotovitel v přiměřené době neodstraní vadu nebo poškození, může objednatel stanovit datum, kdy nebo do kdy má být tato vada, popř. vady, nebo poškození odstraněno. Neodstraní-li zhotovitel do tohoto data vadu nebo poškození, může objednatel učinit podle vlastního výběru následující skutečnosti:

- vykonat práci sám nebo prostřednictvím jiného subjektu, odpovídajícím způsobem, a to na náklady zhotovitele, avšak nikoliv na jeho odpovědnost

- snížit cenu díla o tyto náklady na odstranění vad a poškození
- odstoupit od smlouvy o dílo, pokud je objednatel zbaven jakéhokoli prospěchu z díla, včetně nároku na vrácení již zaplacených částek za dílo, plus náklady na jeho financování a demontáž

### 5.6.3 Odstranění vadné práce

Jestliže nemůže být vada nebo poškození způsobené zhotovitelem odstraněno ihned na místě, může dojít k opravě mimo staveniště, avšak za předpokladu souhlasu objednatele. Ten může po zhotoviteli požadovat zvýšení částky záruky za provedení o náklady na odstranění vad a poškození nebo jiné vhodné záruky. Pokud se jedná o skryté vady, má objednatel právo na jejich bezplatné odstranění po celou záruční dobu. Zhotovitel je povinen nejpozději do deseti dnů po obdržení reklamace oznámit objednateli, zda reklamaci přijímá, popř. důvody jejího neuznání.

Do deseti dnů od podání reklamace musí být započato s odstraňováním vad, a to v co nejkratším technicky a technologicky možném termínu. Tento termín je dohodnut písemně. Při neopravitelných vadách díla se zhotovitel zavazuje k náhradnímu předmětu plnění v časovém intervalu do 22 dnů od zjištění vad a poškození. Záruční doba neběží po dobu, kdy objednatel nemůže dílo ze známých příčin využívat.

### 5.6.4 Vada ovlivňující provoz dráhy nebo drážní dopravy

V případě, že se na díle objeví vada, která ovlivňuje bezpečnost a plynulost při provozování dráhy a drážní dopravy, zavazuje se zhotovitel takovou vadu odstranit nejpozději do 24 hodin od okamžiku jejího oznámení objednatelem, nedojde-li k dohodě smluvních stran jinak. Jestliže nenastane plnění výše uvedené povinnosti ze strany zhotovitele a vada se neodstraní, použije se ustanovení článku o neodstranění vad.

## 5.7 Dodatečné zkoušky

Pokud může dojít odstraňováním některé z vad nebo poškození k ovlivnění vlastnosti díla, je objednatel oprávněn vyžadovat opakování kterékoliv zkoušky blíže popsané ve

smlouvě. Tento požadavek bude oznámen nejpozději do 28 dnů poté, co byla vada nebo poškození odstraněno. Zkoušky se provedou v souladu s podmínkami použitými u předchozí zkoušky a na riziko a náklady strany odpovědné za tyto nápravné práce.

## 5.8 Protokol o provedení díla

Splnění povinností není pokládáno za úplné, dokud objednatel nevydá Protokol o provedení díla s uvedením data, kdy zhotovitel splnil své povinnosti podle smlouvy. Přijetí díla je doloženo pouze Potvrzením o provedení díla. Po vydání již zmíněného Protokolu o převzetí díla, zůstávají i nadále jednotlivé strany zavázány k dokončení doposud nesplněných závazků.

Zhotovitel bude též odpovídat za veškeré ztráty nebo poškození, které se objeví po vydání Protokolu o převzetí prací a které vznikly v důsledku předchozích činností, za něž byl zhotovitel odpovědný.

## 5.9 Náhrada škod

Zhotovitel je povinen odškodnit objednatele a jeho zaměstnance a zajistit, aby jim nevznikla újma v případě jakýchkoliv nároků, škod, ztrát a výdajů (včetně právních poplatků) pokud:

- souvisejí s tělesným úrazem, onemocněním, chorobou nebo smrtí, k nimž došlo v důsledku projektových prací, provádění a dokončování díla nebo oprav kterýchkoliv vad zapříčiněných zhotovitelem
- jsou spjaté se zničením nebo ztrátou společného či soukromého majetku a takové zničení a ztráty vznikly z důvodů uvedených v předchozím bodě, anebo byly způsobeny zanedbáním, úmyslně, popř. porušením smlouvy

Tato povinnost se vztahuje například i na uhrazení všech finančních částek spojených se správním, soudním či jiným obdobným řízením, včetně pokut a různých majetkoprávních sankcí, které byly objednateli uloženy, ale za jejichž zavinění mohl zhotovitel porušením

svých právních povinností. Také se sem započítávají finanční částky, jež byly uplatněny jakoukoliv třetí osobou, jako například škoda vzniklá provozovateli drážní dopravy v důsledku zpoždění vlaků, a další.

## 5.10 Ochrana životního prostředí

Nezbytným a důležitým krokem při realizaci díla je podniknutí všech přiměřených opatření sloužících k ochraně životního prostředí (jak na staveništi, tak mimo něj) a pro omezení škod a obtěžování lidí i majetku způsobeného znečištěním, hlukem a dalšími důsledky činnosti zhotovitele.

Především musí zajistit, aby emise a povrchová znečištění, způsobená jeho činností, nepřesáhly hodnoty stanovené v Technických podmínkách a Dokumentaci stavby, ani hodnoty předepsané odpovídajícími zákony a normami. Jinak nese kompletní odpovědnost. V souvislosti s ochranou životního prostředí je povinností zhotovitele:

- neprodleně informovat objednatele o všech negativních dopadech nebo vlivech na životní prostředí vznikajících v důsledku jeho činnosti
- mít k dispozici vhodné prostředky k odstranění nehod a havárií pro případ úniku závadných látek a zajistit na své náklady nápravu (sanace, apod.)
- proškolit pracovníky k použití těchto prostředků a vystavit písemný záznam
- zajistit skladování ropných látek a látek škodlivých vodám podle platných předpisů
- stanovit druhy odpadů před zahájením realizace, zabezpečit jejich skladování, evidování, třídění a odstranění po ukončení díla
- označit místa a nádoby shromažďování nebezpečných odpadů (název, odpovědná osoba, symbol bezpečnosti)
- mít k dispozici pro všechny nebezpečné chemické látky a přípravky bezpečnostní listy a označit výstražným symbolem nebezpečnosti místo skladování
- přijmout opatření vedoucí k ochraně životního prostředí, využívat bezodpadní ekologické technologie a likvidovat na své náklady a nebezpečí odpady včetně úkapů z vozidel a mechanismů ihned na místě a bez zbytečného prodlení

- zabezpečit při své činnosti požadavky ekologických předpisů v platném znění, a to zejména zák.č.17/1992 Sb., o životním prostředí, zák. č. 50/1976 Sb., o územním plánování a stavebním řádu, ve znění pozdějších zákonů, zákon č. 185/2001 Sb., o odpadech, ve znění pozdějších předpisů, vyhlášku MŽP č.383/2001 Sb., o podrobnostech nakládání s odpady, vyhlášku MŽP č.376/2001 Sb., o hodnocení nebezpečných vlastností odpadů, Vodní zákon č.254/2001 Sb., Zákon o chemických látkách a chemických přípravcích č. 356/2003 Sb. a zákon ČNR č. 114/1992 Sb. o ochraně přírody a krajiny.

Za každé objednatelem prokázané porušení povinností zhotovitele v oblasti ochrany životního prostředí, může být udělena smluvní pokuta ve výši 5 000,- Kč za jednotlivý případ nebo smluvní pokuta ve výši 10 000,- Kč za případ a den neodstraněné závady, a to až do sjednání nápravy. Zaplacením této pokuty nezaniká nárok na náhradu škody.

### **5.11 Závěrečná ustanovení**

Platnost a účinnost smlouvy o zhotovení díla je ode dne jejího podpisu oběma smluvními stranami. Smlouva vzniká jako souhlas s celým jejím obsahem a písemnými přílohami, které jsou její nedílnou součástí. Měnit nebo doplňovat text smlouvy nebo přílohy je možné jen formou písemných dodatků, řádně potvrzených a podepsaných oprávněnými zástupci smluvních stran.

Věci neupravené ve smlouvě se řeší podle „Obchodních podmínek na realizaci staveb drah“ a „Technických podmínek na realizaci stavby dráhy“. V ostatních případech platí pro právní vztahy vyplývající ze smlouvy příslušná ustanovení obecně závazných právních předpisů České republiky, zejména zákona č. 513/1991 Sb., obchodníku zákoníku, ve znění pozdějších předpisů. Případné spory se obě strany zavazují v první řadě řešit dohodou.

Smlouva se vyhotovuje ve třech stejnopisech s příslušnými přílohami, přičemž každý má platnost originálu. Objednatel obdrží dvě vyhotovení a zhotovitel jedno, všechny oboustranně potvrzené.

### **III. PROJEKTOVÁ ČÁST**

#### **6 NÁVRHY NA ZLEPŠENÍ**

## 6.1 Způsoby zkvalitnění poskytovaných prací

Aby mohla stavební firma uspět ve výběrových řízeních při získávání zakázek, musí se snažit neustále zvyšovat kvalitu svých nabízených prací. Také si musí být vědoma rostoucí odpovědnosti vyplývající z plnění stále přísnějších standardů a norem a poskytnout při provádění díla takové záruky, jenž uspokojí dokonale smluvního partnera. Jakékoliv vážné porušení předpisů a bodů stanovených ve smlouvě by pro firmu znamenalo ztrátu nejen konkurenceschopnosti na trhu, ale také jejího jména a prestiže. Do několika tématických bodů jsem vytyčil hlavní návrhy na možná zkvalitnění poskytovaných prací.

Použitím antikorozně upravených vybraných částí železniční přejezdové konstrukce by měla být navýšena odolnost díla proti klimatickým vlivům a také zvýšena jeho životnost. Jedná se především o úpravu pomocí žárového zinkování u závěrných zídek, jenž slouží ke snížení pohybu železniční přejezdové konstrukce, a železničních upevňovadel, jejichž úkolem je upevnění koleje a pražce. Tím by byla zvýšena záruční doba na materiál na 10 let.

Dále bych doporučoval zkrácení doby uznání popřípadě odmítnutí reklamace z 10-ti dnů na týden, a započítání s odstraňováním vad do jednoho týdne. Tento urychlený proces není limitován časovým, technologickým, ani jiným faktorem, tudíž je to možné realizovat. Zrychlil by se tím pracovní proces a návaznost jednotlivých fází zhotovování díla by nebyla narušena případnými závadami na díle. Zkrácení reklamační doby, uvedené ve smlouvě o dílo, lze domluvit a písemně potvrdit oběma smluvními stranami. Stavební firma, zaručující kvalitu provedené práce a dodání kvalitních materiálů, však nepředpokládá vznik jakýchkoliv závad během výkonu díla.

V oblasti odpovědnosti za ochranu životního prostředí v blízkosti zhotovování díla je vhodné použití ekologicky šetrných materiálů produktů, hlavně různé druhy ekologických olejů a maziv strojních zařízení. Řádným tříděním a odstraňováním odpadu, což u mnoha společností není zatím příliš zažité a dodržované, by se zlepšila například čistota spodních vod, které jsou často různým nevhodným nakládáním s odpady znečišťovány. Taktéž recyklací použitého materiálu se zabrání hromadění odpadu na skládkách, atd.



Povinností stavební firmy je i pravidelná informovanost objednatele o postupu prováděných prací. Podle rozsahu stavebních prací se stanoví tzv. kontrolní dny, jenž jsou z pravidla jednou měsíčně. Vše ovšem záleží na tom, jak si to stanoví smluvní strany ve smlouvě. Zde bych doporučoval zvýšení intervalu kontrolních dnů minimálně dvakrát za měsíc. Čím častěji bude ze strany objednatele kontrolována činnost stavební firmy, tím bude docházet k menším rozporům při řešení potenciálních problémů. Bylo by tak možné včas zjistit vzniklou závadu a co nejdříve započít s jejím odstraňováním. Také ze strany stavební firmy by bylo možné řešit rychleji a efektivněji interní potíže s plněním realizovaných prací (např. při nesprávně vyplněné objednávce na materiál nebo zajišťování dopravy materiálu na stavbu).

V rámci zkvalitnění nabízených prací bych zmínil i smluvní pokuty při neplnění povinností, termínů zhotovení a předání díla. Mimo běžné postihy může firma sama nabídnout větší sankce za takové jednání. Tím poukáže na svou odpovědnost při provádění díla a na jistotu jeho včasného splnění. Naopak při takovém porušení nabídne vyšší smluvní pokutu nebo přidá navíc určitou službu týkající se vykonávaných prací.

## 6.2 Získávání finančních zdrojů

Hledisko způsobu financování je pro stavební firmu velmi důležitým faktorem, jenž rozhoduje o způsobu získávání nového majetku, zlepšování nabízených prací, rozšiřování spektra svých aktivit, aj. Každá společnost by měla věnovat značné úsilí vedoucí ke správnému řízení používání zdrojů.

Je dobré, pokud firma není příliš zadlužená, má spíše závazky krátkodobějšího charakteru a celkově dosahuje ziskovosti. Na druhou stranu se ale tolik nerozvíjí, neinvestuje do nákupu modernějších zařízení a nezbyvá jí než využívat starší stroje a nástroje. To bych se snažil alespoň pozměnit.

Aby se mohla firma rozvíjet, měla by více investovat do nákupu moderních strojů a zařízení potřebných k pracím na železničních svrčcích, na železničních přejezdech a nebo na mostních konstrukcích. V takových případech nejsou interní zdroje dostačující. Proto bych doporučoval využít ve větší míře dluhové financování (externí zdroje), jako jsou například dlouhodobé bankovní úvěry a především leasing. Naopak bych vyloučil žádost o dotace,

neboť se firma pohybuje v oblasti, kde zhotovitelé takových zdrojů nemohou využít, protože musí mít již při výběrovém řízení doloženo, z jakých zdrojů mají zajištěné financování budoucího díla.

Při rozhodování o využití úvěru nebo leasingu se musí firma rozhodovat podle několika kritérií. U dlouhodobého úvěru je důležitá doba splatnosti, způsob splácení splátek, úroková míra nabídnutá bankou nebo jinou finanční institucí a také odpisování. U odpisování záleží na druhu majetku, většinou je pro firmu výhodnější zrychlené odpisování, může tak rychleji získat další interní zdroje financování. Pokud se firma raději rozhodne pro leasing, musí zohlednit výši leasingové akontace (což je celkové navýšení, v průměru bývá o 1,3), leasingovou akontaci, dobu trvání a roční leasingové splátky.

Osobně bych firmě doporučil využití leasingové financování, ať už provozní nebo finanční. Firma tak může získat a užívat nové stroje a zařízení, nákladní auta nebo výrobní prostředky, aniž by jednorázově vynaložila peníze na investici, které by nebyla jinak schopna ihned pořídit, a to bez rizika spojeného s jeho pořízením. Dále jí to umožní rychlejší zavedení pořízených strojů a zařízení do provozu. Pro firmu je i snadnější získat tuto formu dluhu oproti bankovnímu úvěru. Banka klade vyšší nároky na bonitu klienta, jeho poctivost a stabilitu v podnikání. Navíc se nelze dohodnout na jednotlivých požadavcích a vyřizování bankovní úvěrů trvají často dlouhou dobu (v závislosti na požadované částce). Použitím leasingu firma nezvýší svou zadluženost a leasingové splátky může stejně jako úroky z úvěrů zahrnout do nákladů pro účel zdanění.

Doufám, že tyto návrhy mohou napomoci k řešení menších či větších problémů. Pokud bych tímto mohl alespoň trochu nasměrovat Stavební firmu Carda-Müller, s.r.o. ke zlepšení svých nabízených prací, efektivnějšímu využívání zdrojů a větší prosperitě, byl by smysl této bakalářské práce v určité míře naplněn.

## ZÁVĚR

Stavební firma Carda-Müller, s.r.o. existuje od roku 1993. Jejím hlavním předmětem podnikání jsou především stavby a rekonstrukce železničního svršku a spodku a železničních přejezdových konstrukcí a dále také rekonstrukce a opravy mostů, bytových, průmyslových a inženýrských staveb a opravy a údržbové práce na tratích Správ dopravní cesty Olomouc, Zlín a Ostrava. Firma získává své zakázky hlavně od Českých drah a od velkých gigantických společností jako jsou například Skanska CZ, Subterra, ŽS Brno, a další.

Při plnění svých závazků v rámci zhotovování díla, zde železničního přejezdu, dodržuje stavební firma veškeré náležitosti a povinnosti dané ze zákona a vyplývající ze smluvního vztahu. Je držitelem certifikátu potvrzujícího zavedený systém managementu jakosti pro provádění staveb železničního spodku a svršku a pro provádění pozemních komunikací odpovídající veškerým požadavkům ČSN EN ISO 9001:2001. Také její zaměstnanci mají potřebná povolení k pohybu ve vyhrazených prostorách ČD, a vedoucí pracovníci prošli nutnými odbornými zkouškami.

V rámci zhotovování díla firma postupuje v souladu s předepsanými postupy, plní své povinnosti, plně odpovídá za vady a škody způsobené na díle, poskytuje záruku na provedené dílo v délce 60 měsíců a podle předpisů nakládá, uschovává a odstraňuje látky nebezpečné životnímu prostředí.

Finanční situace stavební firmy je na uspokojivé úrovni, tzn. že se nijak nepotýká s nedostatkem peněz potřebných k financování staveb a prací, včas plní své závazky, které jsou jen a pouze krátkodobějšího charakteru, jako jsou např. z obchodních vztahů, vůči svým zaměstnancům nebo v podobě sociálního a zdravotního pojištění a daní vůči státu. Pro zvýšení konkurenceschopnosti bude u firmy vhodné, aby využila více externích zdrojů (např. leasing, bankovní úvěr). Tím může více investovat do modernějších strojů a zařízení a zlepšit a rozšířit tak spektrum nabízených prací.

**SEZNAM POUŽITÉ LITERATURY**

- [1] ŠTENGLOVÁ, I. *Smlouvy ve výstavbě*, Praha: PROSPECTRUM, 1995.  
ISBN 80-7175-026-3
- [2] ŠTENGLOVÁ, I. a kol. *Stavební právo*, Praha: POLYGON, 2000.  
ISBN 80-7273-009-6
- [3] DĚDIČ, J. a kol. *Obchodní zákoník-Komentář, Díl IV.*, Praha: POLYGON, 2002.  
ISBN 80-7273-071-1
- [4] MAREK, K. *K obchodním závazkovým vztahům*, Brno: MU v Brně, 1997.  
ISBN 80-210-0986-1
- [5] MAREK, K. *Stavební právo v praxi*, Praha: ARCH, 2003. ISBN 80-86165-71-X
- [6] *Obchodní zákoník*, Ostrava: Sagit, 2001. ISBN 80-7208-263-9
- [7] KOPÁČ, L. *Obchodní kontrakty, II.Díl*, Praha: PROSPECTRUM, 1994,  
ISBN 80-7175-020-4
- [8] FESSL, V. *Kupní smlouva a smlouva o dílo podle německého práva*, Krnov: KONZULMEX-MROPOR, 1993. ISBN 80-85299-10-0
- [9] SCHELLE, K. *Úvod do práva pro ekonomy*, Praha: EVROLEX BOHEMIA, 2002.  
ISBN 80-86432-33-5
- [10] BEJČEK, J., BĚLOHLÁVEK, A. *Základy práva pro ekonomy*, Ostrava: VŠB v Ostravě, 2002. ISBN 80-248-0167-1
- [11] DĚDIČ, J. *Bankovní právo*, Praha: Bankovní institut, 1996.
- [12] PAZDERSKÁ, I. *Obchodní právo*, Kunovice: Evropský polytechnický institut, 2004. ISBN 80-7314-051-9

- [13] PAVELKOVÁ, D., KNÁPKOVÁ, A. *Řízení podnikových financí*, Zlín: UTB ve Zlíně, 2003. ISBN80-7318-128-2
- [14] WAWROSZ, P. *Zdroje financování podnikatelské činnosti*, Ostrava: Sagit, 1999. ISBN 80-7208-106-3
- [15] WILSON, P. *Finanční hospodaření*, Praha: Readers International Prague, 1994. ISBN 80-901454-4-2
- [16] VLACHYNSKÝ, K. a kol. *Co by měl vědět podnikatel o financích*, Bratislava: FITR, 1993.
- [17] <http://www.carda-muller.cz>
- [18] <http://www.brens.cz/p%F8ejezdy.htm>
- [19] <http://www.vdos.cz/firmy/vitesse/strail-info.html>
- [20] <http://www.szdc.cz/zeleznice.php>

## SEZNAM POUŽITÝCH SYMBOLŮ A ZKRATEK

Sb. – sbírka

Obch. zák. – obchodní zákoník

Obč. z. – občanský zákoník

s.r.o. – společnost s ručením omezeným

odst. – odstavec

atd. – a tak dále

## SEZNAM OBRÁZKŮ

Graf č.1: Počet uzavřených smluv

Graf č.2: Celkové plnění smluv (2001-2005)

Graf č.3: Hospodářský výsledek v letech 2003 až 2005

Graf č.4: Nejčastější reklamační důvody

## SEZNAM TABULEK

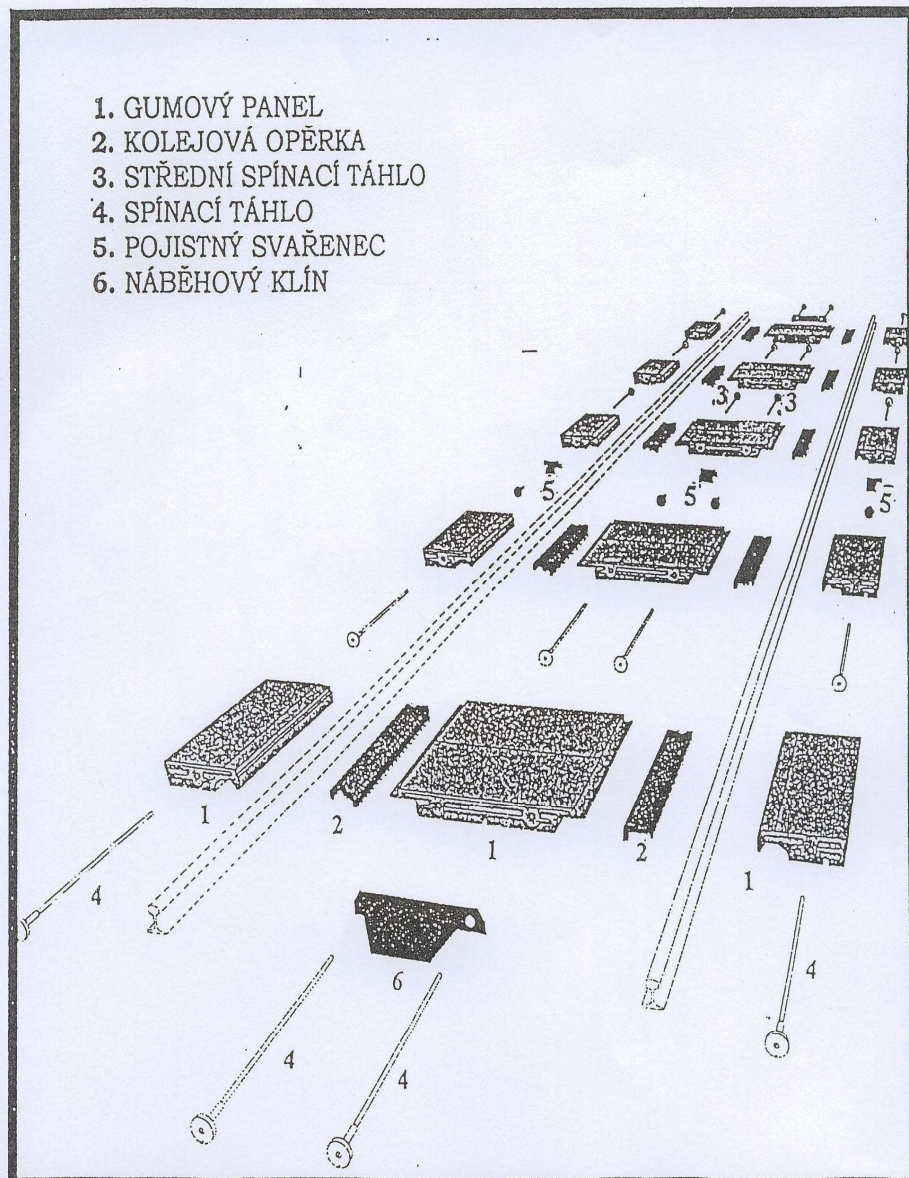
Tab. č.1: Poměr pohledávek a závazků firmy

Tab. č.2: Ukazatele zadluženosti firmy

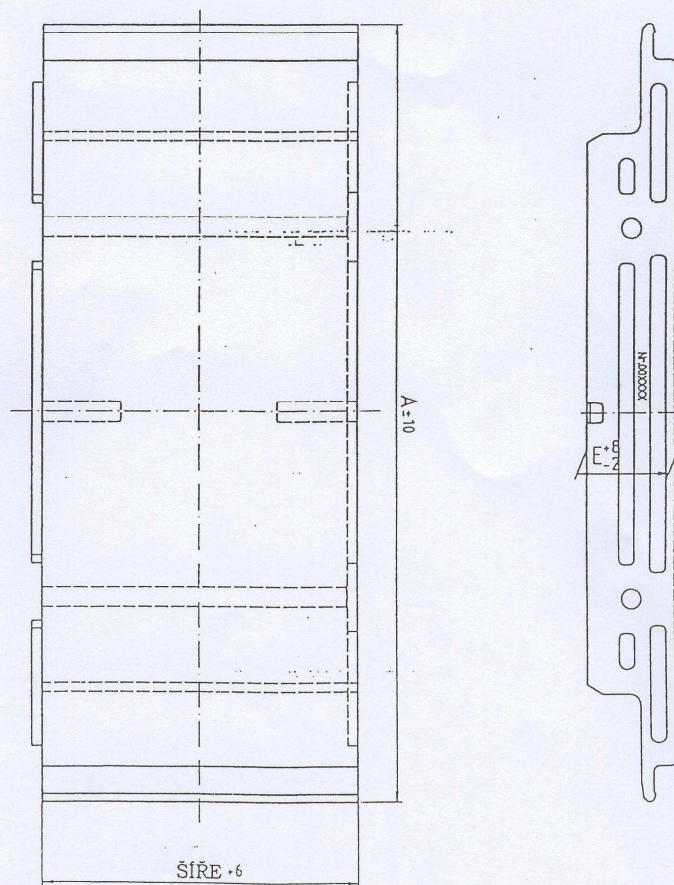


## SEZNAM PŘÍLOH

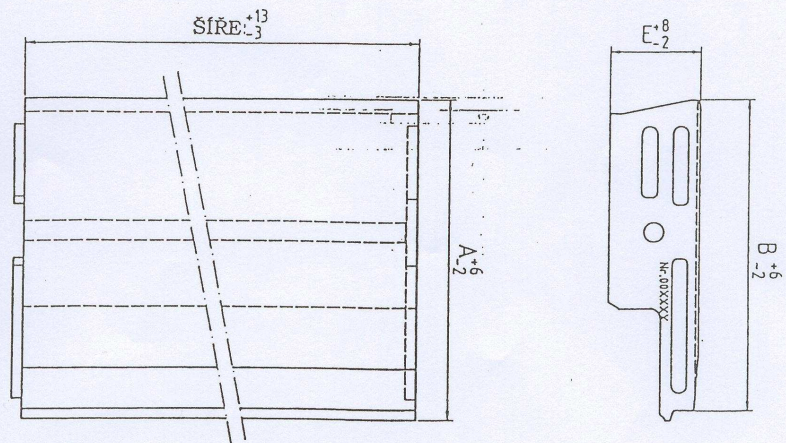
1. Systém spínacího táhla
2. Gumový panel vnitřní
3. Gumový panel vnější + kolejová opěrka
4. Pojistný dílec + montáž pojistného dílce
5. Závěrná zídka tvaru „T“



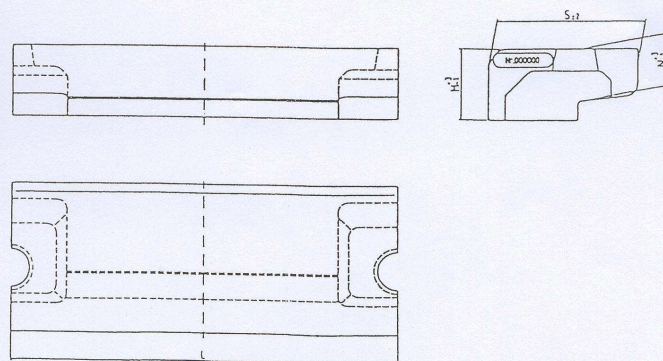
# GUMOVÝ PANEL VNITŘNÍ



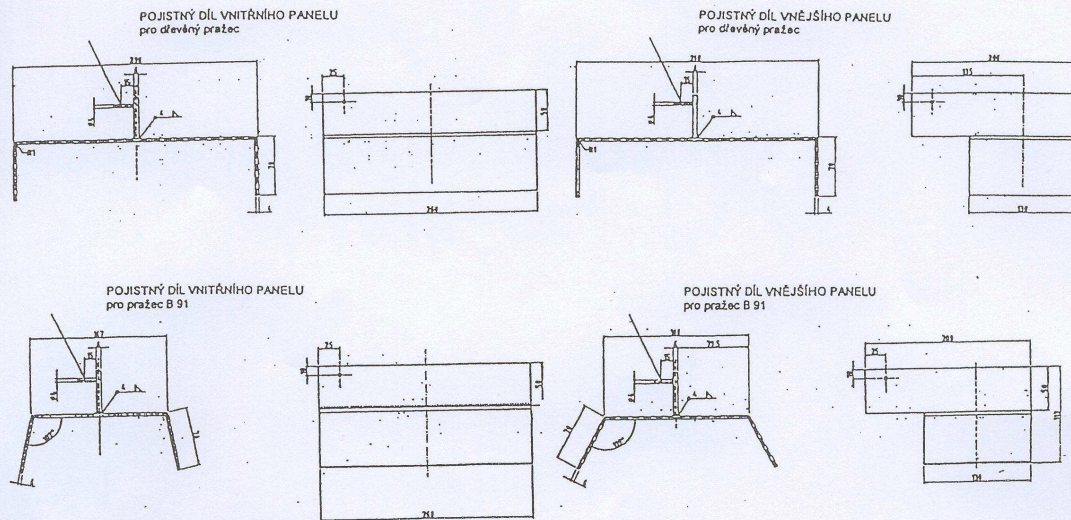
## GUMOVÝ PANEL VNĚJŠÍ



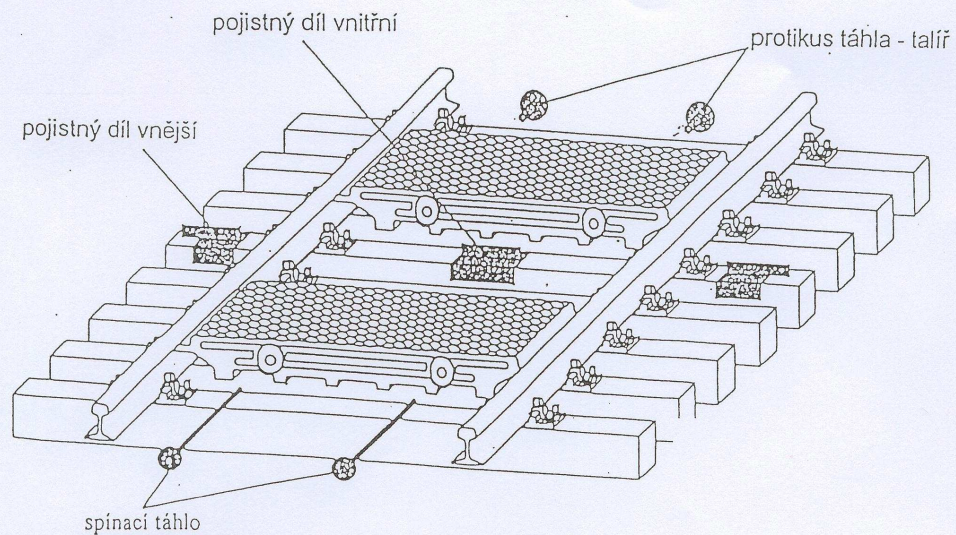
## KOLEJOVÁ OPĚRKA



# POJISTNÝ DÍLEČ



## MONTÁŽ POJISTNÉHO DÍLCE



# ZÁVĚRNÁ ZÍDKA TVARU "T"

