

Návrh projektu pro regeneraci kulturní památky na území okresu Přerov

Bc. Stanislava Bartoníková

Diplomová práce
2019



Univerzita Tomáše Bati ve Zlíně
Fakulta managementu a ekonomiky

Univerzita Tomáše Bati ve Zlíně
Fakulta managementu a ekonomiky
Ústav regionálního rozvoje, veřejné správy a práva
akademický rok: 2018/2019

ZADÁNÍ DIPLOMOVÉ PRÁCE

(PROJEKTU, UMĚLECKÉHO DÍLA, UMĚLECKÉHO VÝKONU)

Jméno a příjmení: Bc. Stanislava Bartoníková
Osobní číslo: M170269
Studijní program: N6202 Hospodářská politika a správa
Studijní obor: Veřejná správa a regionální rozvoj
Forma studia: kombinovaná

Téma práce: Návrh projektu pro regeneraci kulturní památky
na území okresu Přerov

Zásady pro vypracování:

Úvod

Definujte cíle práce a použité metody zpracování práce.

I. Teoretická část

- Vymezte teoretické přístupy k regeneraci kulturního dědictví ve vztahu k rozvoji regionů.
- Představte právní úpravu ochrany kulturního dědictví v ČR včetně nástrojů k jeho zachování.

II. Praktická část

- Provedte socioekonomickou analýzu okresu Přerov.
- Analyzujte strukturu nemovitého kulturního dědictví na území okresu Přerov.
- Zpracujte projekt regenerace nemovité kulturní památky na území okresu Přerov.

Závěr

Rozsah diplomové práce: cca 70
Rozsah příloh:
Forma zpracování diplomové práce: tištěná/elektronická

Seznam odborné literatury:

PETZET, Michael a Jukka JOKILEHTO. Péče o kulturní dědictví v Evropě: texty. 1. vyd. Pardubice: Univerzita Pardubice, 2013, 80 s. ISBN 978-80-7395-720-9.
RIZZO, Ilde a Anna MIGNOSA. Handbook on the economics of cultural heritage. 1st ed. Cheltenham: Edward Elgar, 2013, 640 s. ISBN 978-1-78254-748-8.
THROSBY, David. The economics of cultural policy. 1st ed. Cambridge: Cambridge University Press, 2010, 277 s. ISBN 978-0-521-68784-3.
TUHÁČEK, Miloš a Jitka JELÍNKOVÁ. Právo životního prostředí: praktický průvodce. 1. vyd. Praha: Grada, 2015, 279 s. ISBN 978-80-247-5464-2.

Vedoucí diplomové práce: Ing. Markéta Slováková
Ústav regionálního rozvoje, veřejné správy a práva
Datum zadání diplomové práce: 14. prosince 2018
Termín odevzdání diplomové práce: 16. dubna 2019

Ve Zlíně dne 14. prosince 2018

L.S.

doc. Ing. David Tuček, Ph.D.
děkan

RNDr. Pavel Bednář, Ph.D.
ředitel ústavu

PROHLÁŠENÍ AUTORA DIPLOMOVÉ PRÁCE

Prohlašuji, že

- beru na vědomí, že odevzdáním diplomové práce souhlasím se zveřejněním své práce podle zákona č. 111/1998 Sb. o vysokých školách a o změně a doplnění dalších zákonů (zákon o vysokých školách), ve znění pozdějších právních předpisů, bez ohledu na výsledek obhajoby;
- beru na vědomí, že diplomová práce bude uložena v elektronické podobě v univerzitním informačním systému dostupná k prezenčnímu nahlédnutí, že jeden výtisk diplomové práce bude uložen na elektronickém nosiči v příruční knihovně Fakulty managementu a ekonomiky Univerzity Tomáše Bati ve Zlíně;
- byla jsem seznámena s tím, že na moji diplomovou/bakalářskou práci se plně vztahuje zákon č. 121/2000 Sb. o právu autorském, o právech souvisejících s právem autorským a o změně některých zákonů (autorský zákon) ve znění pozdějších právních předpisů, zejm. § 35 odst. 3;
- beru na vědomí, že podle § 60 odst. 1 autorského zákona má UTB ve Zlíně právo na uzavření licenční smlouvy o užití školního díla v rozsahu § 12 odst. 4 autorského zákona;
- beru na vědomí, že podle § 60 odst. 2 a 3 autorského zákona mohu užít své dílo – diplomovou práci nebo poskytnout licenci k jejímu využití jen s předchozím souhlasem, pokud je uzavřena licenční smlouva uzavřená mezi mnou a Univerzitou Tomáše Bati ve Zlíně s tím, že vyrovnání případného přiměřeného příspěvku na úhradu nákladů, které byly Univerzitou Tomáše Bati ve Zlíně na vytvoření díla vynaloženy (až do jejich skutečné výše) bude rovněž předmětem této licenční smlouvy;
- beru na vědomí, že pokud bylo k vypracování diplomové práce využito softwaru poskytnutého Univerzitou Tomáše Bati ve Zlíně nebo jinými subjekty pouze ke studijním a výzkumným účelům (tedy pouze k nekomerčnímu využití), nelze výsledky diplomové/bakalářské práce využít ke komerčním účelům;
- beru na vědomí, že pokud je výstupem diplomové práce jakýkoliv softwarový produkt, považují se za součást práce rovněž i zdrojové kódy, popř. soubory, ze kterých se projekt skládá. Neodevzdání této součásti může být důvodem k neobhájení práce.

Prohlašuji,

1. že jsem na diplomové práci pracoval samostatně a použitou literaturu jsem citoval. V případě publikace výsledků budu uveden jako spoluautor.
2. že odevzdaná verze diplomové práce a verze elektronická nahraná do IS/STAG jsou totožné.

Ve Zlíně

Jméno a příjmení: Stanislava Bartoníková

.....
podpis diplomanta

ABSTRAKT

Diplomová práce se zabývá ochranou kulturních památek, které jsou významným dokladem historického vývoje společnosti, nedílnou součástí kulturního dědictví lidu, významným činitelem životního prostředí a nenahraditelného bohatství státu. Péče o kulturní památky zahrnuje činnosti, opatření či rozhodnutí, jimiž orgány a odborná organizace státní památkové péče zabezpečují zachování, ochranu, zpřístupňování a vhodné uplatnění kulturních památek. Nakládání s kulturními památkami je upraveno zákonem o státní památkové péči. Cílem diplomové práce je zhodnotit současný stav nemovitého kulturního dědictví na území okresu Přerov a představit návrh projektu na obnovu vnějšího pláště kostela Nanebevzetí panny Marie ve Staré Vsi u Přerova, a to při zachování celistvosti a autenticity kostela. V rámci projektu je navržen i vhodný výběr dotačních titulů pro financování této rekonstrukce. Součástí projektu je také provedena analýza rizik: finanční, technická, organizační a personální.

Klíčová slova: kulturní památky, památková péče, památkový fond, obnova, regenerace, nemovitost, Ministerstvo kultury ČR, dotace, okres Přerov

ABSTRACT

The thesis deals with the protection of cultural monuments, which are an important proof of the historical development of society, an integral part of the cultural heritage of the people, an important factor in the environment and the irreplaceable wealth of the state. The care of cultural monuments includes activities, measures or decisions by which the authorities and the professional organization of state care ensure the preservation, protection, accessibility and appropriate use of cultural monuments. The handling of cultural monuments is regulated by Act No. 20/1987 Coll., On State Monument Care, as amended. The aim of this thesis is to evaluate the current state of cultural heritage on the territory of the Přerov district and to present a project for the restoration of the outer mantle of the Virgin Mary Assumption Church in Stará Ves near Přerov, while maintaining the integrity and authenticity of the church. The project also proposes a suitable selection of subsidy titles to finance this reconstruction. The project also includes a risk analysis, financial, technical, organizational and personnel analysis.

Keywords: cultural monuments, conservation, monument fund, reconstruction, regeneration, realty, Ministry of Culture of the Czech Republic, grant, district Přerov

Děkuji vedoucí mé diplomové práce, paní Ing. Markétě Slovákové, za cenné rady a připomínky. Dále také za poskytnutí odborného vedení a konzultace při zpracování mé diplomové práce. Mé díky náleží také rodině a blízkým za jejich trpělivost a podporu, kterou mi prokazovali při vytváření této práce, ale i za celé studium.

Prohlašuji, že odevzdaná verze bakalářské/diplomové práce a verze elektronická nahraná do IS/STAG jsou totožné.

„Nikdy neodkládám na zítřek, co lze udělat pozítří.“ Oskar Wilde

OBSAH

ÚVOD	10
CÍLE A METODY ZPRACOVÁNÍ PRÁCE	11
I TEORETICKÁ ČÁST	13
1 KULTURNÍ POLITIKA	14
1.1 POJEM „KULTURA“	14
1.2 REGIONÁLNÍ KULTURA	15
1.3 KULTURNÍ DĚDICTVÍ	15
1.3.1 Materiální kulturní dědictví.....	16
1.3.2 Nemateriální kulturní dědictví	16
1.4 VLIV KULTURNÍHO DĚDICTVÍ NA ROZVOJ REGIONŮ	16
2 PAMÁTKOVÁ PÉČE	18
2.1 VÝVOJ PAMÁTKOVÉ PÉČE.....	18
2.2 PAMÁTKOVÁ PÉČE V ČESKÉ REPUBLICE	20
2.2.1 Základní prameny.....	20
2.3 PRÁVA A POVINNOSTI VLASTNÍKŮ KULTURNÍCH PAMÁTEK	21
2.4 ORGÁNY STÁTNÍ PAMÁTKOVÉ PÉČE	22
2.4.1 Ministerstvo kultury ČR.....	22
2.4.1.1 Památková inspekce.....	22
2.4.2 Krajské úřady	22
2.4.3 Obecní úřady obcí s rozšířenou působností	23
2.4.4 Národní památkový ústav	23
3 PAMÁTKOVÝ FOND ČR	25
3.1 KULTURNÍ PAMÁTKA.....	25
3.1.1 Prohlášení za kulturní památku.....	26
3.1.2 Nemovitá kulturní památka	26
3.1.3 Movitá kulturní památka	26
3.1.4 Národní kulturní památka	27
3.1.5 Památky s mezinárodním statusem	28
3.2 PAMÁTKOVĚ CHRÁNĚNÁ ÚZEMÍ	28
3.2.1 Památkové rezervace.....	29
3.2.2 Památkové zóny	30
4 ZDROJE FINANCOVÁNÍ	32
4.1 PŘÍMÉ ZDROJE FINANCOVÁNÍ	32
4.1.1 Finanční příspěvky z rozpočtů obcí a krajů	32
4.1.2 Finanční příspěvek ze státního rozpočtu	33
4.1.3 Státní fond kultury ČR	35
4.2 NEPŘÍMÉ ZDROJE FINANCOVÁNÍ	36
4.3 OSTATNÍ ZDROJE FINANCOVÁNÍ	36
II PRAKTICKÁ ČÁST	38
5 SOCIOEKONOMICKÁ ANALÝZA OKRESU PŘEROV	39

5.1	ÚZEMNÍ ČLENĚNÍ A ZÁKLADNÍ CHARAKTERISTIKA	39
5.2	DEMOGRAFICKÉ UKAZATELE.....	41
5.3	EKONOMICKÁ SITUACE A VYBAVENOST KRAJE.....	42
5.4	DOPRAVNÍ INFRASTRUKTURA.....	44
5.5	ŽIVOTNÍ PROSTŘEDÍ, ZEMĚDĚLSTVÍ A KULTURA	45
6	STRUKTURA NEMOVITÝCH KULTURNÍCH PAMÁTEK V OKRESE PŘEROV	47
6.1	TORZÁLNÍ, MĚSTSKÉ A LIDOVÉ NEMOVITÉ KULTURNÍ PAMÁTKY	47
6.2	SAKRÁLNÍ NEMOVITÉ PAMÁTKY	48
6.3	DROBNÉ SAKRÁLNÍ PAMÁTKY	49
7	VYHODNOCENÍ ŠETŘENÍ S VYBRANÝMI AKTÉRY V OBLASTI PAMÁTKOVÉ OCHRANY KULTURNÍHO DĚDICTVÍ NA ÚZEMÍ OKRESU PŘEROV	51
7.1	NÁRODNÍ PAMÁTKOVÝ ÚSTAV – ÚZEMNÍ ODBORNÉ PRACOVÍŠTĚ V OLOMOUCI	51
7.2	ODDĚLENÍ PAMÁTKOVÉ PÉČE KRAJSKÉHO ÚŘADU OLMOUCKÉHO KRAJE	53
7.3	ODDĚLENÍ PAMÁTKOVÉ PÉČE MAGISTRÁTU MĚSTA PŘEROV	54
8	NÁVRH PROJEKTU NA OBNOVU NEMOVITÉ KULTURNÍ PAMÁTKY NA ÚZEMÍ OKRESU PŘEROV	55
8.1	HISTORIE KOSTELA NANEBEVZETÍ PANNY MARIE	55
8.2	USKUTEČNĚNÉ OPRAVY KOSTELA NANEBEVZETÍ PANNY MARIE	56
8.3	NÁVRH PROJEKTOVÉHO ZÁMĚRU	59
8.4	SOUČÁSTI PROJEKTU	59
8.5	VÝBĚR ZHOTOVITELE	59
8.6	VÝBĚR DOTAČNÍCH TITULŮ	60
8.7	ANALÝZA RIZIK.....	68
8.7.1	Finanční riziko	68
8.7.2	Personální riziko.....	68
8.7.3	Organizační riziko	69
8.7.4	Technické riziko.....	69
	ZÁVĚR	70
	SEZNAM POUŽITÉ LITERATURY.....	71
	SEZNAM POUŽITÝCH SYMBOLŮ A ZKRATEK.....	78
	SEZNAM OBRÁZKŮ	79
	SEZNAM GRAFŮ	80
	SEZNAM PŘÍLOH.....	81

ÚVOD

Ochrana kulturních památek je významným dokladem historického vývoje společnosti, nedílnou součástí kulturního dědictví lidu, významným činitelem životního prostředí a nenahraditelného bohatství státu. Péče o kulturní památky představuje činnosti, opatření či rozhodnutí, jimiž orgány a odborná organizace státní památkové péče zabezpečují zachování, ochranu, zpřístupňování a vhodné uplatnění kulturních památek. Základním právním předpisem v oblasti ochrany kulturního dědictví je zákon č. 20/1987 Sb., o státní památkové péči, ve znění pozdějších předpisů (dále jen „zákon o státní památkové péči“).

Práce byla zaměřena na okres Přerov, který leží v Olomouckém kraji. Okres Přerov se nachází v srdci Moravy na jihovýchodě Olomouckého kraje v oblasti soutoku řek Moravy a Bečvy. Z východu má okres Přerov společnou hranici s okresem Nový Jičín z Moravskoslezského kraje, a s okresy Vsetín a Kroměříž z kraje Zlínského. Ze severu hraničí s okresem Olomouc a na západě s okresem Prostějov.

V teoretické části je představena základní charakteristika pojmů v oblasti památkové péči, v oblasti památkové péče z hlediska zákona o státní památkové péči. Památková péče je označována jako soubor vzájemně provázaných vědecko-výzkumných, administrativních, dokumentačních, ekonomických, legislativně právních, projektových, stavebních, publikačních a mnoho dalších praktických a odborných činností, které napomáhají k poznávání, uchovávání a k prezentaci fondu kulturních památek.

Praktická část se věnuje socioekonomické analýze okresu Přerov a analýze struktury nemovité kulturního dědictví na území okresu Přerov. Pro zpracování struktury byl potřebný sběr dat. Použitá data jsou volně dostupná v památkovém katalogu portálu Národního památkového ústavu. Cílem bylo čtenáři přiblížit strukturu nemovitých kulturních památek na území okresu Přerov.

Práce si klade za cíl zpracovat návrh projektu obnovy nemovité kulturní památky na území okresu Přerov, a to konkrétně obnova vnějšího pláště věže kostela Nanebevzetí panny Marie, který se nachází v obci Stará Ves u Přerova.

CÍLE A METODY ZPRACOVÁNÍ PRÁCE

Cíl práce:

Hlavním cílem diplomové práce je zpracování analýzy za současného stavu nemovitého kulturního dědictví na území okresu Přerov. V souvislosti s touto analýzou bude navrhnout projekt obnovy nemovité kulturní památky na území okresu Přerov, a to konkrétně obnova vnějšího pláště věže kostela Nanebevzetí panny Marie, který se nachází v obci Stará Ves u Přerova. Cílem teoretické části bude představení základní charakteristiky pojmů související a nacházející se v oblasti památkové péče z hlediska zákona o státní památkové péči. Součástí praktické části bude také provedena socioekonomická analýza okresu Přerov, která má za cíl stručně představit zkoumané území.

Metody zpracování práce:

V této části diplomové práce jsou představeny základy metody zpracování práce, které slouží k naplnění dílčích cílů této práce. Využité metody jsou níže detailněji popsány.

Literární rešerše:

Literární rešerše představuje text s cílem vytvořit kritický přehled současných znalostí o nějakém konkrétním tématu. Literární rešerše lze nalézt jako obvyklou součást vědecky orientované literatury a často předchází tvorbě návrhů výzkumných projektů a výběru vhodné metodiky. Jejím hlavním cílem je informovat čtenáře o aktuálním přehledu současné literatury v daném tématu a poskytnout podklady, z nichž je možné vyhodnotit oprávněnost navrženého budoucího výzkumu. (Jersáková, 2010; Nováková, 2014)

Analýza:

Pod pojmem analýza si lze představit rozbor či metodu zkoumání složitějších skutečností rozkladem na jednodušší. Je využívána v mnoha vědách, ve filosofii i v běžném životě, a to za účelem dospět k jistým výsledkům na základě detailního poznání podrobností. (Hendl, 2012)

V práci bude využita socioekonomická analýza a analýza struktury nemovitého kulturního dědictví na území okresu Přerov.

Tematické mapování:

Hlavním prvkem tematického mapování je definice mapy, která se vyznačuje znázorněním libovolných socioekonomických jevů a propojení vzájemných vztahů. Základním účelem

této metody je podrobné vyjádření jedné prostorové vlastnosti na úkor vlastností nepodstatných. Tematickou mapu lze zpracovat v souladu se zásadami jednoty, jednoduchosti a prostorové názornosti.

V rámci praktické části diplomové práce budou do tematické mapy znázorněny nemovité kulturní památky na území okresu Přerov, a to pomocí bodového znaku. Bodová metoda patří mezi nejzákladnější prostředky znázornění maloplošných jevů, přičemž jeho výhodou je uživatelská přehlednost. (Voženílek a Kaňok, 2011)

Pozorování:

Metoda pozorování patří k nejzákladnějším technikám sběru dat. Velká část toho, co víme o svém prostředí, je zprostředkována tak, že jsme zkoumali věci okolo. Pozorovatel nezachycuje vše kolem sebe, ale pozoruje to, co si předem pečlivě naplánoval pozorovat a co nejlépe pečlivě definoval a vymežil. Tato metoda byla využita při zjišťování skutečného stavu nemovité kulturní památky, na kterou se práce soustředí. (Hendl, 2012)

Dále bude tato metoda využita jako základ návrh projektu na rekonstrukci obnovy vnějšího pláště kostela Nanebevzetí panny Marie v obci Stará Ves u Přerova.

Rozhovor:

Metoda rozhovoru vychází z verbální komunikace výzkumného pracovníka s respondentem na přímé dotazování. Individuální rozhovor vychází z rozhovoru pouze s jednou osobou. Dále také může být i skupinový rozhovor, přičemž výzkumný pracovník pracuje s více než jednou osobou. Skupinový rozhovor představuje těžší zpracování. (Švarcová, 2008)

V praktické části diplomové práce bude využit individuální nestrukturovaný rozhovor na základě otevřených otázek, které byly položeny jednotlivým aktérům v oblasti ochrany památkové péče.

I. TEORETICKÁ ČÁST

1 KULTURNÍ POLITIKA

Kulturní politika představuje obsáhlé pojetí, které je velmi diskutabilní. Oblast kulturního života nelze vymezit pouze systémem správy a organizace společnosti, ale zahrnuje také oblast kulturních hodnot jednotlivce a jsou obrazem vlastní občanské svobody. Zakládá také potřebu poznání nového vztahu kultury a moci a potřebu hledání nových forem sociální regulace, etnických principů a nových forem sebe-regulujícího chování člověka. Kulturní politika je definována jako soubor opatření a norem, kterým je realizována rozvojová strategie, a to institucemi odpovědnými za rozvoj kultury. Tyto instituce poté v rámci strategie volí vhodnou koncepci, nástroje a opatření, které tvoří a ustanovují obsah a formu realizace základních strategických záměrů. (Patočka a Heřmanová, 2008, s. 172-173)

Ertürkova a Mlejnek (2016, s. 15) definují kulturní politiku jako souhrnnou a multi-dimensionální oblast lidské činnosti, která zahrnuje širokou škálu problémů. Problémy sahají od kulturních průmyslů k historickému a kulturnímu dědictví, přes kulturní legislativu až po podmínky ovlivňující uměleckou produkci a umělce.

Throsby (2010, s. 9) představuje kulturní politiku jako důležitou součást tvorby vládních politik na národní i mezinárodní úrovni. V současné době k aspektům kulturní politiky patří:

- vyhlídky kreativního průmyslu jako dynamického zdroje růstu, inovací a strukturálních změn; úloha umění a kultury v oblasti vytváření pracovních míst a vytváření příjmů ve městech a obcích, zejména v těch, které jsou postiženy průmyslovým úpadkem;
- vhodné prostředky, pomocí nichž mohou vlády podporovat tvůrčí a umělecké umění;
- právní a ekonomické otázky týkající se regulace duševního vlastnictví v kulturních statcích a službách;
- a možnosti partnerství veřejného a soukromého sektoru při zachování kulturního dědictví.

1.1 Pojem „Kultura“

Tradičně představuje kultura řadu věcí a jevů, které humanizují a kultivují člověka. V nynější době vnímáme kulturu neboli civilizaci jako složitý celek, který zahrnuje vědění, víru, právo, umění zvyky a všechny ostatní schopnosti a obyčeje, který si člověk během svého života osvojil jako člen určité společnosti. Kulturou lze označovat vše, co vytvořilo lidstvo během svého vývoje, a to jak materiálně, tak i nehmotně. (Heřmanová a Chromý, 2009, s. 17)

Tento pojem také představuje charakteristiku a znalost konkrétní skupiny lidí, zahrnující jazyk, náboženství, kuchyni, sociální zvyky, hudbu a umění. Dále lze pojem kultury definovat jako sdílené vzorce chování a interakcí, kognitivních konstrukcí a porozumění, které se naučily socializací. Je chápána jako růst skupinové identity podporované sociálními vzory, které jsou pro skupinu jedinečné. (Zimmermann, 2017)

1.2 Regionální kultura

Tento pojem nelze snadno definovat. Nicméně už podle názvu můžeme tento pojem spojit s konkrétním místem – regionu. Regiony představuje přirozeně existující územní jednotky, ve kterých se spojuje jedinečnost přírody a kultury, která se na daném území projevuje především specifickým způsobem života obyvatel daného území. (Heřmanová a Chromý, 2009, s. 26)

Z hlediska sociologie přináší pojetí regionu tzv. koncepci homogenního regionu, který je definován jako vnitřně a strukturálně podobný, a na druhou stranu odlišný od jiných. Na základě stejné rovnoměrně rozvrstvené četnosti výskytů určitých charakteristik můžeme sledovat vnitřní homogenitu. Jedná se zejména o hodnoty, tradice, sociální chování či jazykové podobnosti (nářečí). Koncept heterogenního regionu je definován vnitřní organizovaností a funkčností daného území. Významnou vlastností tohoto regionu je existence jednoho nebo více center, kde se koncentruje řada funkcí regionu (výrobní, obytná a oblužná). (Patočka a Heřmanová, 2008, s. 114)

Regionální kulturu je možné sledovat pomocí jejích projevů a příznaků, a to například: regionální hmotné kulturní dědictví, regionálně specifické formy života, regionální úroveň vzdělanosti, regionální identity, regionálně specifické stereotypy chování, regionálně omezený výskyt určitého kulturního prvku, regionálně specifické tradice či sociokulturní potenciál daného obyvatelstva a území. (Patočka a Heřmanová, 2008, s. 114)

1.3 Kulturní dědictví

Dle Patočky a Heřmanové (2008, s. 114) je pojem kulturního dědictví definován jako tzv. konfigurace kulturních prvků, tj. artefaktů sociokulturních regulativů, především hodnot, norem a kulturních vzorců, a představou kolektivního vlastnictví a všeobecně sdíleného výsledku materiální a duchovní činnosti členů dané kultury, které jsou předávány následujících generacím jako specifický typ dědictví.

Zjednodušený výklad uvádí Vojtová (2006, s 18), kde kulturní dědictví zahrnuje historické soubory památek, přírodní i zastavěná místa, sběratelské předměty uchovávané v muzeích a galeriích, ale také kulturní tradice, zkušenosti i lidové zvyky, či výrobní postupy. Více méně vše, co sice vzniklo v minulosti, ale současně obohacuje naši nynější kulturu. Kulturní dědictví představuje to, co díky své hodnotě přetrvalo a je dále předáváno dalším generacím. K. Mannheim ve své studii „Duše a kultura“ nazývá kulturní dědictví tzv. „mezi-lidským mostem“.

Vývoj vztahu společnosti ke kulturnímu dědictví můžeme charakterizovat tím, že většina objektů, dnes již označovaných jako kulturní nebo technické památky, dlouhodobě ztrácí své ekonomické opodstatnění. Dochází ke ztrátě či vymezení jejich původní užitné hodnoty, a to především díky přechodu z agrární společnosti, přes industriální, až po následnou přeměnu společnosti na nynější společnost servisně informační. (Patočka a Heřmanová, 2008, s. 23)

1.3.1 Materiální kulturní dědictví

Mezi materiální kulturní dědictví patří především památky a jiné hmotné výtvořky člověka, jako je architektura, sochařství, malířství a grafika, užitné předměty, ale také literární díla, oblečení, vynálezy či pokrmy. (Kulturní dědictví, © 2019)

1.3.2 Nemateriální kulturní dědictví

Hubáček (2015, s. 76) pod nemateriální kulturní dědictví řadí vše, co nemá hmotnou podstatu, předává se z generace na generaci a může se měnit v závislosti na vnějším prostředí. Patří sem myšlenky, přísloví a rčení, citáty, hudba, či společenské zvyklosti, tradice, zvyky, vědomosti a zkušenosti a dovednosti v tradičních řemeslech. (Kulturní dědictví, © 2019)

1.4 Vliv kulturního dědictví na rozvoj regionů

Podle Heřmanové a Chromého (2009) představuje kultura významný faktor diferencovaného rozvoje obcí, měst a regionů. Kultura přispívá k rozvoji intelektuální, morální a emocionální úrovně obyvatel, ale také často napomáhá integraci a rozvoji celé společnosti, neboť představuje nástroj pro přesun zkušeností a informací mezi generacemi a její prvky jsou součástí individuální, sociální a územní identity. Dále kultura umožňuje významnou možnost seberealizace a smysluplnou variantu volnočasových aktivit. V tomto případě

může představovat i určitý nástroj prevence sociálně-patologických jevů, resp. vhodný nástroj pro začleňování menšinových a vyloučených sociálních skupin do většiny společnosti.

Kultura také hraje důležitou roli v pomoci regionům při získávání investic a při rozvoji turismu a tím se stává významným faktorem oblíbenosti dané lokality. Nicméně má i ekonomický záměr, který je zcela nepostradatelný, který napomáhá subjektu získávat finanční prostředky na obnovu a údržbu kulturního dědictví. Významný vliv v této oblasti hraje zájem turistů. (Rizzo a Mignosa, 2013, s. 368, Tittelbachová, 2011, s. 141)

2 PAMÁTKOVÁ PÉČE

Tato kapitola podává ucelený přehled o jednotlivých pojmech z oblasti památkové péče, její historii a institucích souvisejících s danou problematikou.

Státní památková péče zaopatřuje ochranu a odborný dohled nad významnou částí kulturního dědictví v České republice. Ovlivňuje nejen orgány veřejné správy, ale také široké okruhy dalších subjektů, vlastníků kulturních památek a vlastníků nemovitostí, které leží v památkově chráněných území. (Konceptce památkové péče v České republice na léta 2017 – 2020, 2016, s. 3)

Dle Vitákové (2007, s. 7) a Horáčka (2015, s. 21-22) se na péči o památky podílí i například vědecké ústavy, umělci, státní administrativa nebo různé stavební či výrobní podniky. Pro odborné pracovníky v památkové péči je využíváno označení památkář. Profesionálové jsou zpravidla vzdělaní jako architekti, výtvarní umělci, restaurátoři nebo osoby zabývající se historickým uměním. Nicméně o výběru, rozsahu obnovy a užívání také rozhodují politici, občané, vlastníci kulturních památek, ale také i milovníci historie a umění.

Mezi nejdůležitější cíle památkové péče patří systematické poznávání, evidování, chránění, uchovávání, udržování, obnovování, zprostředkovávání a předávání dalším generacím hodnotný, rozmanitý a jedinečný památkový fond. (Konceptce památkové péče v České republice na léta 2017 – 2020, 2016, s. 3)

Vitáková (2007, s. 7) označuje památkovou péči jako soubor vzájemně provázaných vědecko-výzkumných, administrativních, dokumentačních, ekonomických, legislativně právních, projektových, stavebních, publikačních a mnoho dalších praktických a odborných činností, které napomáhají k poznávání, uchovávání a k prezentaci fondu kulturních památek.

Kadlec a Svoboda (2007, s. 16) představují památkovou péči jako soustavu činností a opatření, která směřují k uchování kulturních památek, a také slouží k jejich organickému zařazení do současného života společnosti.

2.1 Vývoj památkové péče

Dle Štorma (2007, s. 18) počátky ochrany památkové péče jsou mapovány do 18. století do období osvícenství, které přispělo ke vzniku památkové péče jako vědního oboru. Což zapříčinilo také rozšíření vzdělanosti a další rozvoj vědních disciplín, jako je například histo-

rie, archeologie a dějiny umění. Dále také vedlo k rozvoji romantismu a jeho fascinací historií a uměním minulosti, obrozenému vlastenectví evropských národů, historismu a k rozvoji v architektuře a umění během druhé poloviny 19. století. Štorm (2007, s. 18-19) také představuje snahu o vytvoření ochrany památek, tak aby se zachoval kulturní odkaz minulosti až do doby, kdy ho společnost zařadí do svého kulturního programu, které by zamezilo úmyslnému a nedbalému ničení kulturních památek. Od té doby se ve většině vyspělých zemí začala budovat státní památková péče, který až dodnes uchovává 3 základní úkoly, a to:

- „průzkum, identifikace hodnot a výběr památek, které je v obecném zájmu žádoucí uchovat pro budoucnost,
- hledání optimálních způsobů péče o ně,
- jejich prezentace a popularizace, tedy zpřítomňování a zpřístupňování památkových hodnot veřejnosti.“ (Vývoj a současné principy památkové péče, © 2019)

Památkovou péčí můžeme charakterizovat jako neustále se vyvíjející vědní obor, který přejímá a začleňuje narůstající poznatky z řad dalších vědních a technických oborů. Památková péče také citlivě reaguje na vývoj společnosti i na proměny dobové architektury a umění. Z počátku se památková péče soustředila na objekty, jako jsou hrady, opatství, katedrály či archeologicky cenné zříceniny, nicméně postupně přecházela k docenění a ochraně celých urbanistických a vesnických souborů, archeologických lokalit nebo souborů industriálního dědictví.

K nejčastějším přístupům ochrany památkové péče patří restaurování, renovace, konzervace nebo náhrada jednotlivých prvků. Horák a Nejedlý (2013, s. 16) definují restaurování jako znovuvybudování za podmínek dodržení autenticity památky. Pojem konzervace je definován jako uchování památky a její podstatou je prodloužení životnosti památky nebo zabránění jejího rozpadu. Renovací je chápáno obnovení památky. (Petzet a Jokilehto, 2013, s. 16).

V současné době je památková péče ve svých přístupech a metodách značně rozmanitá, která hledá a nalézá řešení vždy individuálně, a to s přihlédnutím k hodnotě a charakteru dané památky, stupni jejího dochování a povaze současných potřeb, který by měla obnova naplnit. (Vývoj a současné principy památkové péče, © 2019)

2.2 Památková péče v České republice

Jak již bylo zmíněno, památková péče představuje způsob ochrany kulturního dědictví a patří do kulturní politiky České republiky. Ministerstvo kultury ČR je hlavním resortem, pod který spadá památková péče. Nicméně památková péče v sobě obsahuje spoustu vědních disciplín, proto částečně náleží pod Ministerstvo zemědělství, Ministerstvo pro místní rozvoj nebo pod Ministerstvo školství.

2.2.1 Základní prameny

Právní ochrana a péče o kulturní památky je zakotvena v základním právním předpisu české republiky, a to v Listině základní práv a svobod (dále jen „LZPS“). V článku 35 odst. 3 LZPS je stanoveno, že při výkonu svých práv nikdo nesmí ohrožovat ani poškozovat životní prostředí, přírodní zdroje, druhové bohatství přírody a kulturní památky nad míru stanovenou zákonem. (ČESKO, 1993)

Základním a nejdůležitějším pramenem neboli právním předpisem, který upravuje péči a ochranu kulturního dědictví v České republice, je zákon č. 20/1987 Sb., o státní památkové péči, ve znění pozdějších předpisů, a jeho prováděcí vyhláška č. 66/1988. Tento zákon můžeme rozdělit na 5 souvislých okruhů. V první části je představena státní památková péče a definice základních pojmů. Ve druhé části je uvedeno jak pečovat o kulturní památky, jsou zde také stanoveny základní práva a povinnosti vlastníka kulturní památky při její ochraně a užívání. V této kapitole je zmíněno, že vlastník movité či nemovité kulturní památky je, v případě prodeje, povinen přednostně nabídnout tuto památku Ministerstvu kultury. Dále jsou zde obsaženy veškeré dokumenty pro obnovu a restaurování kulturních památek, jako je například dokumentace a typy žádostí na opravu a údržbu daných památek. Třetí část zákona je věnována archeologickým výzkumům a nálezům včetně jejich provádění a vlastnictví movitých archeologických nálezů. Čtvrtá část podává ucelený přehled o základních institucích v oblasti kulturní péče včetně vymezení jejich práv a povinností. V poslední, v páté části, se zákon zabývá opatřením při porušení povinností a stanovení pokuty, které jsou blíže popsány v zákoně o státní památkové péči. (ČESKO, 1987)

Dále zacházení s movitými památkami upravuje zákon č. 71/1994 Sb., o prodeji a vývozu předmětu kulturní hodnoty, ve znění pozdějších předpisů. (Právní předpisy a mezinárodní dokumenty, © 2019)

Jelikož Česká republika spadá do Evropské unie, vztahují se na ochranu kulturních památek i některé předpisy a závazky vyplývající z mezinárodních smluv. Jedním z dokumentů je právě Úmluva o ochraně světového kulturního a přírodního dědictví, která spojuje princip ochrany kulturního dědictví s ochranou přírody. Byla přijata v roce 1972 Organizací spojených národů pro vědu, kulturu a vzdělávání (UNESCO). Hlavním úkolem této úmluvy je úprava péče o přírodní a kulturní památky jednotlivých zemí a napomáhání k identifikaci, ochraně, obnově a prezentaci nejvýznamnějších světových památek. Další mezinárodní smlouva, kterou je upravována památková péče, je Úmluva o ochraně architektonického dědictví Evropy č. 70/2000 Sb. (Mezinárodní dokumenty, © 2019)

2.3 Práva a povinnosti vlastníků kulturních památek

Zákon o státní památkové péči upravuje povinnosti vlastníků kulturních památek, konkrétně § 9-15. Podle Varvařovského et al. (2012, s. 9-20) má vlastník kulturní památky základní povinnost o ni pečovat na vlastní náklady tak, aby ji zabezpečil před poškozením, znehodnocením, ohrožením či odcizením. Dále ji také má zachovávat a udržovat v dobrém stavu. Tyto povinnosti vlastníkovi vznikají již od okamžiku prohlášení objektu či souboru věcí za kulturní památku, přičemž se vlastník povinnosti pečovat o kulturní památky nemůže vzdát. Dále má vlastník také povinnost umožnit vědecký výzkum památky včetně pořízení její dokumentace osobám, které jsou pověřené orgánem státní památkové péče.

Pokud vlastník kulturní památky převádí památku na jinou osobu, nebo ji jiné osobě přenechá k dočasnému užívání, obnovy či nějakému jinému účelu, musí uvědomit nového nabyvatele o tom, že se jedná o kulturní památku. (ČESKO, 1987)

Tuháček a Jelínková (2015, s. 259) představují další povinnost vlastníka kulturní památky, a to užívat kulturní památku způsobem odpovídající jejímu významu, technickému stavu či její hodnotě z hlediska kulturního dědictví. V § 7 odst. 3 zákona o státní památkové péči, jsou všichni občané, i když nejsou zrovna vlastníky kulturní památky, povinni počínat si takovým způsobem, aby nedošlo k ohrožení či poškození kulturní památky.

Vlastník kulturní památky má právo na finanční příspěvek za účelem zachování či regenerace kulturní památky, a to od obce nebo kraje. V případě mimořádného společenského zájmu o zachování kulturní památky, má vlastník právo požádat o finanční příspěvek na Ministerstvu kultury ČR. Podmínky, za kterých vlastník kulturních památek může žádat

o poskytnutí finanční podpory, stanovuje prováděcí vyhláška k zákonu, ale také obce či kraje, které tento typ příspěvku poskytují ze svého rozpočtu. Vlastník má také právo na bezplatné odborné poradenství od památkového ústavu. (Varvařovský et al., 2012, s. 20)

2.4 Orgány státní památkové péče

Zákon o státní památkové péči, definuje orgány státní památkové péče. Hierarchicky jsou seřazeny následovně: Ministerstvo kultury ČR, krajské úřady a obecní úřady s rozšířenou působností. Do orgánů vykonávající památkovou péči lze také zařadit Národní památkový ústav, který je zřízen Ministerstvem kultury ČR jako příspěvková organizace. Dále sem také náleží památková inspekce. (Tuháček a Jelínková, 2015, s. 261)

2.4.1 Ministerstvo kultury ČR

Ústředním orgánem v oblasti památkové péče je Ministerstvo kultury ČR. Představuje koncepční a programový orgán v oblasti péče o kulturní památky, koordinuje vědecko-výzkumnou činnost a mezinárodní spolupráci. Nezabývá se pouze ochranou kulturních památek, ale představuje také hlavní orgán pro umění, věci církví a náboženských společností, věci tisku v oblasti autorského zákona. Ministerstvo kultury ČR disponuje oprávněním prohlašovat objekty za kulturní památky nebo vyhlášovat památkové zóny, které jsou jednoznačně definovány v § 26 zákona o státní památkové péči. (Tuháček a Jelínková, 2015, s. 261, ČESKO, 1987)

2.4.1.1 Památková inspekce

Ministerstvo kultury ČR zřizuje specializovaný kontrolní orgán v oblasti památkové péče, památkovou inspekci. Činnost památkové inspekce je upravován dle § 27 zákona o státní památkové péči, ve znění pozdějších předpisů. Jejím úkolem je ústřední dozor nad dodržováním zákona o státní památkové péči. Dohlíží také na péči o kulturní památky v soukromém i ve veřejném vlastnictví. Její pravomocí je navrhování opravných prostředků či ukládání pokut. Památková inspekce při plnění svých úkolů spolupracuje s orgány krajů, magistráty měst, které vykonávají památkovou péči v přenesené působnosti, či s obcí s rozšířenou působností. (Činnost Památkové inspekce, © 2019)

2.4.2 Krajské úřady

Zákon o státní památkové péči jednoznačně vymezuje pravomoci a náplň činností krajských úřadů. Jejich hlavním úkolem je metodicky řídit výkon státní památkové péče a plnit

úkoly, potřeby na ochranu kulturních památek ve věcech, o kterých nerozhoduje Ministerstvo kultury ČR nebo Vláda ČR. (Česko, 1987)

Dle Varvařovského et al. (2012, s. 16-17) je výkon činnosti krajských úřadů rozdělen na působnost přenesenou a soukromou. V oblasti přenesené působnosti krajské úřady vykonávají dozor při obnově národních kulturních památek, představuje tzv. dotčený orgán při nálezů nepředvídatelných cenných předmětů či archeologických vykopávek, či jako dotčený orgán vydávají závazná stanoviska. Dále také posuzují nečinnost prvoinstančních orgánů státní památkové péče, rozhodují o opravných prostředcích proti rozhodnutí prvoinstančních orgánů státní památkové péče (obecní úřady obcí s rozšířenou působností). V samostatné působnosti jejich pravomocí je schvalování dotačních programů k zachování a obnově kulturních památek. Dále také schvalují koncepci podpory státní památkové péče a návrhy střednědobých a dlouhodobých prováděcích plánů na zachování kulturních památek.

2.4.3 Obecní úřady obcí s rozšířenou působností

Obecní úřady obcí s rozšířenou působností obdobně jako krajské úřady vykonávající svou činnost v oblasti přenesené a samostatné působnosti. Jsou tzv. prvoinstančním orgánem v oblasti památkové péče. V § 29 zákona o státní památkové péči jsou taxativně vyjmenovány úkoly obecních úřadů obcí s rozšířenou působností. Zastávají především doplňkovou činnost a napomáhají usnadňovat práci krajských úřadů. Vydávají závazná stanoviska k obnově kulturních památek, poskytují poradenské činnosti pro vlastníky kulturních památek či pro vlastníky objektů, které se nacházejí v památkově chráněných území. Dále také zajišťují správné označení kulturních památek (např. tabulemi s informacemi o dané kulturní památce). V samostatné působnosti vytvářejí programy na podporu vlastníků v oblasti kompenzace části nákladů, které jsou spojeny s péčí o kulturní památky. (Tuháček a Jelínková, 2015, s 261; Varvařovský et al., 2012, s. 17)

2.4.4 Národní památkový ústav

Národní památkový ústav je zřizován Ministerstvem kultury ČR a představuje největší příspěvkovou organizaci. Zákon o státní památkové péči stanovuje základní úkoly této organizace, které lze rozdělit do dvou základních skupin:

- „výzkum a vývoj, jakož i odborné a metodické činnosti usměrňující péči o památky ve vlastnictví a správě jiných subjektů a o památkově chráněná území;

- *péče o soubor zpřístupněných kulturních památek, zejména státních hradů a zámků, které jsou v přímé správě Národního památkového ústavu, mimo to také poskytuje metodickou pomoc dalším vlastníkům zpřístupněných památek.* “ (Seliger, 2013)

Národní památkový ústav je rozdělen na územní odborná pracoviště, které lze nalézt v každém kraji. Mezi jejich hlavní úkoly lze zařadit dokumentace, odborná péče, ochrana památek a jejich souborů, údržba a obnova památek při rekonstrukcích, restaurování. Jednotlivá pracoviště zajišťují a podávají do podvědomí veřejnosti o kulturním dědictví v daném regionu a poukazují nutnost ochrany a obnovy kulturních památek. Čtyři územní památkové správy (v Praze, Českých Budějovicích, Kroměříži a Sychrově) zabezpečují zpřístupnění památek ve vlastnictví státu, prakticky vedou správu hradů, zámků a ostatních památek. (Horáček, 2015, s. 71)

Dle zákona o státní památkové péči je stanoveno, že orgán státní památkové péče nemůže vydávat rozhodnutí bez předchozího odborného posouzení Národního památkového ústavu. (ČESKO, 1987)

3 PAMÁTKOVÝ FOND ČR

Památkový fond České republiky je vymezen chráněnou částí přírodního a kulturního dědictví, který přináší velký přínos z hlediska jeho nenahraditelných hodnot, a to jak historických, tak i uměleckých, užitkových a památkových. (Kadlec a Svoboda, 2007, s. 9)

Památkový fond zahrnuje jak nemovité památky, jako jsou církevní a sakrální stavby, hradby, zámky, různorodé městské i venkovské zástavby, technické památky, tak i movité památky, mezi které lze zařadit umělecká díla, cenné uměleckořemeslné předměty, vybavení interiérů sakrálních staveb i obytných domů nebo unikátně dochované historické knihovní fondy a původní mobiliáře hradů a zámků. Dále lze do památkového fondu zařadit i památkově chráněná území, a to památkové rezervace a památkové zóny, a mezinárodně uznávané památky, které lze nalézt na seznamu světového dědictví UNESCO. (Památkový fond, © 2019)

3.1 Kulturní památka

Pojem kulturní památka je vymezen v zákoně o státní památkové péči. Dle § 2 tohoto zákona za kulturní památku prohlašuje Ministerstvo kultury ČR věci movité i nemovité, popř. její soubory. Pek (2007, s. 13) definuje soubor kulturní památky, které dokladují historický vývoj, životní způsob i prostředí společnosti od dávných dob až po současnost, a to především jako důkaz lidského snažení a práce z nejrůznějších oborů. Dále se jedná o objekty a jejich soubory, které mají přímý vztah k významným osobnostem a historickým událostem.

Pod pojmem kulturní památka si lze představit věc, která je spjatá s kulturou jako soubor hodnot, které napomáhají k vytvoření tělesné i duševní činnosti lidí a utvářejí lidskou společnost. Kulturu lze chápat jako projev lidské činnosti, jak už v pozitivním, tak i negativním smyslu slova. Takovou kulturní památkou může být i objekt, který vypovídá o nehumánním a nekulturním chování lidstva. V České republice lze jako příklad uvést chráněné území Lidic. (Zidek a Klusoň, 2005, s. 12)

Národní památkový ústav vede evidenci kulturních památek v tzv. Ústředním seznamu kulturních památek. Jsou zde archivovány nejen stavby, ale i jednotlivé předměty a jejich soubory věcí, a to pomocí rejstříkových čísel. (Památkový fond, © 2019)

3.1.1 Prohlášení za kulturní památku

Dle § 3 zákona o státní památkové péči si Ministerstvo kultury vyžádá vyjádření krajského úřadu a obecního úřadu obce s rozšířenou působností před prohlášení věci nebo stavby za kulturní památku. Výjimku představují archeologické nálezy, které za kulturní památky prohlašuje Ministerstvo kultury na návrh Akademie věd České republiky. (ČESKO, 1987)

Ministerstvo kultury ČR je povinno vyrozumět písemně vlastníka o podání návrhu na prohlášení jeho věci či stavby za kulturní památku nebo o tom, že jeho věc či stavbu hodlá prohlásit za kulturní památku, a to na základě vlastního podnětu, a vlastníkovi umožní se k podávanému návrhu vyjádřit. (Tuháček a Jelínková, 2015)

Ojedinele ze zcela mimořádných důvodů lze provést i zrušení prohlášení věci za kulturní památku. Mezi nejčastější důvody patří nenávratné poškození či úplné zničení věci, a to například v důsledku živelné pohromy (Varvařovský et al., 2012)

3.1.2 Nemovitá kulturní památka

Pod pojem nemovitá kulturní památka si lze představit stavby, pozemky a další historická cenná díla, která jsou spojena pevným základem se zemí. Zařadit sem lze hrady, zámky, tvrze, kláštery, kostely, různé kaple, fary, dále také městské domy a paláce a další různé stavby (technické, průmyslové stavby, divadla, muzea, morové sloupy, kříže či boží muka). Evidence těchto nemovitých kulturních památek je veřejně přístupná, vede ji Národní památkový ústav, který každému objektu přiřadí rejstříkové číslo. (Nemovité památky, © 2019)

3.1.3 Movitá kulturní památka

Movitě kulturní památky tvoří podstatnou část památkového fondu, tvoří jeho nejpočetnější část. Jedná se především o umělecká výtvarná díla malířská, sochařská, dále také díla uměleckého řemesla, liturgické předměty, hudební památky. K movitým kulturním památkám lze také zařadit technická díla, architektonické články ze zaniklých staveb, archeologické nálezy apod. (Movité památky, © 2019)

Jednotlivé údaje o movitých kulturních památkách nejsou veřejně přístupné, a to právě kvůli ochraně před zcizením či ochraně osobních údajů, z důvodu toho je databáze omezená a jen vybrané osoby mohou do ní nahlížet. Osobou, která do databáze může nahlížet, je vlastník movité kulturní památky, úředníci při výkonu státní správy, studenti na základě písemného potvrzení školy a badatelé na základě písemného potvrzení zadavatele výzkum-

ného úkolu. Ostatní osoby mohou nahlížet do databáze jen s písemným souhlasem vlastníka. (Movité památky, © 2019)

Mobiliární fondy

Mezi mobiliární fondy lze zařadit movité vybavení památkových objektů, a to zejména hradů, zámků a klášterů, všechny tyto soubory movitých věcí jsou prohlášeny za kulturní památky. Mobiliární fondy tvoří stovky památek, které spravuje Národní památkový ústav. Tyto památky mají těžko vyčíslitelnou historickou, kulturní a uměleckou hodnotu. (Mobiliární fondy, © 2019)

Historické knihovní fondy

Historické knihovní fondy, tzv. interiérové knihovny, jsou součástí vybavení mnoha hradů, zámků a klášterů. Více než 350 zámeckých, hradních a klášterních knihoven lze nalézt v Čechách, na Moravě a ve Slezsku, kde je uloženo přes 1,7 mil. svazků. Do správy Národního památkového ústavu patří významná část těchto fondů, která čítá přibližně 600 tis. svazků. (Historické knihovní fondy, © 2019)

Interiérové knihovny jsou uchovávány v původních prostorách a původních skříňkách či regálech nebo v jiných kusech nábytku. Jejich význam nelze připsat jen jejich počtu, ale hlavně v možnosti sledovat na nich kulturní obraz a vývoj doby, v níž sbírky vznikaly, a také vývoj, společenské postavení, úroveň vzdělání a zájmy rodů, vlastníků a aristokracie jako celku. (Historické knihovní fondy, © 2019)

3.1.4 Národní kulturní památka

Kulturní památky, které představují nejvýznamnější součást kulturního bohatství národa, prohlašuje vláda České republiky prostřednictvím nařízení za národní kulturní památky, a také stanovuje podmínky jejich ochrany. Jak zmiňuje Varvařovský et al. (2012, s. 14-15) podmínkou pro prohlášení národní kulturní památky je to, že daná věc či stavba již musí být prohlášena za kulturní památku. Nařízení vlády o prohlášení za národní kulturní památku je právní předpis publikovaný ve Sbírce zákonů. (ČESKO, 1987)

V Ústředním seznamu kulturních památek je zapsáno přes 300 rejstříkových čísel národních kulturních památek (jednotlivé stavby, areály či movité předměty nebo jejich soubory). Jsou zde zařazeny nejstarší kulturní památky, jako je například archeologické naleziště Dolní Věstonice, a to včetně souboru nejvýznamnějších nálezů z období kultury lovců mamutů, hradiště a keltské oppidum Závist a mnoho dalších, dále také památky středověké

(Karlův most, hrad Pernštejn), ale i novověké, kam lze zařadit zámek Opočno, jízďárnu ve Světcích u Tachova nebo vilu Tugendhat v Brně. Řadí se sem i památky z konce 20. století, jako je například hotel a televizní vysílač na Ještědu u Liberce. Výčet jednotlivých kulturních památek by byl velmi zdlouhavý a je zároveň i velmi rozmanitý i druhový. Největší zastoupení mají hrady a zámky, kostely nebo kláštery, dále nesmějí chybět ani památky lidové kulturní architektury, stavby dopravní nebo průmyslové. (Národní kulturní památky, © 2019)

3.1.5 Památky s mezinárodním statusem

Za památky s mezinárodním statusem lze označit obzvláště cenné nikoli pro jeden národ či zemi, ale pro celé lidstvo. Tyto památky figurují v různých mezinárodních seznamech, přičemž nejznámější z nich je Seznam světového dědictví, pracovní zvaný „seznam památek UNESCO“. (Památky s mezinárodním statusem, © 2019)

U objektů, které jsou uvedeny na Seznamu světové dědictví, musí státy vytvořit strategii správy, která stanoví přesná památková opatření a kontrolní systémy, které podléhají monitoringu a reportingu. V návaznosti na tom je zpracováván koncepční plán péče, který se zaměřuje na vytvoření strategie udržitelného turismu, vhodné formy prezentace a další důležitá témata. (Památky s mezinárodním statusem, © 2019)

V České republice lze nalézt celkem 12 památek a 6 přírodních rezervací, kterou jsou zapsány v seznamu památek UNESCO. Patří sem historická jádra měst, a to Hlavního města Prahy, Českého Krumlova, Telče a Kutné Hory. Dále sem řadíme poutní kostel sv. Jana Nepomuckého na Zelené hoře, Lednicko-valtický areál, vesnická památková rezervace Holašovice. Zámek v Litomyšli a zahrady a zámek v Kroměříži, sloup Nejsvětější Trojice v Olomouci či vilu Tugendhat v Brně. A jako poslední je zmíněna Židovská čtvrť a bazilika sv. Prokopa v Třebíči. (Památky s mezinárodním statusem, © 2019)

3.2 Památkově chráněná území

Hodnotná mohou být i celá města a vesnice, historická centra sídel nebo některé čtvrti, které jsou specifické svým vývojem či typem architektury. Chráněným památkových území může být i kraji svědčící o formách staletými ověřeného obhospodařování, nebo také území či místa významných bitev. V České republice je dnes před 600 plošně chráněných urbanistických celků, přičemž z toho 294 představují města a 276 vesnice. Dále sem řadíme i komponovaný areál na Kuksu, technickou památkovou rezervaci v Josefovském údolí

u Olomučan, památkové rezervace vybraných částí měst, ve Františkových Lázních, Chebu, Karlových Varech, Mariánských Lázních či v obci Valeč s lázeňskou kulturní krajinou. Také je zde zařazeno 25 krajinných památkových zón a 8 archeologických rezervací.

Dle zákona o státní památkové péči lze rozdělit památkově chráněná území do 2 kategorií, a to na památkovou rezervaci a památkovou zónu.

3.2.1 Památkové rezervace

Památková rezervace dle § 5 zákona o státní památkové péči je území, jehož charakter a prostředí určuje soubor nemovitých památek, popř. archeologických nálezů. Vláda České republiky tyto soubory může nařízením prohlásit jako celek za památkovou rezervaci, a tím stanovuje podmínky pro jejich zabezpečení. (ČESKO, 1987)

Tuháček a Jelínková (2015, s. 258) představují obdobnou definici památkové rezervace jako je v § 5 zákona o státní památkové péči. V rámci ochrany památkových rezervací lze rozlišit několik kategorií: městské, vesnické, ostatní či archeologické památkové rezervace.

Městské památkové rezervace

Mezi městské památkové rezervace jsou nejčastěji zařazena historická jádra středověkého původu, například Český Krumlov, Telč, Kutná Hora, Pardubice, Jičín a další. Nicméně sem lze zařadit i další významné stavby z 19. století nebo z první poloviny 20. století, a to v Brně nebo Plzni. Další jsou chráněna města, které jsou specifické a funkčně vyhrazené celky – Terezín, Josefov nebo třeba i Františkovy Lázně. (Památkově chráněná území, © 2019)

Vesnické památkové rezervace

Pro vesnické památkové rezervace je charakteristické drobnější měřítko a sepětí s místním přírodním prostředím. Tyto charakteristiky také ovlivnily použité stavební materiály a často i podobou zástavby či její architektonické detaily. V České republice se prolínají nejrůznější typy staveb, od mohutných patrových roubených a polohrázděných domů na západě a severu Čech přes zděné dvorce jihočeského selského baroka až po hliněné stavby na jižní Moravě. Na Valašsku je charakterizováno skromnějšími roubenkami. (Památkově chráněná území, © 2019)

Ostatní památkové rezervace

V České republice můžeme nalézt 2 tyto území, které nelze zařadit do předchozích kategorií. Kuks, unikátní barokní sídlo, zahrnující lázeňský a duchovní areál vč. Tzv. Braunova Betléma, který se vyznačuje unikátní sochařskou rezervací. Hutnická památka Stará Huť v Josefském údolí u Olomučan z druhé poloviny 18. století představuje druhé takové území, které nemůže zařadit. (Památkově chráněná území, © 2019)

Archeologické památkové rezervace

Mezi archeologické památkové rezervace řadíme hradiště Libice, Bílinu a Pohansko nebo oppida České Lhotce a Třísov. Libodřický mohylník z mladší doby bronzové ve středních Čechách je jediná archeologická lokalita, která není hradištěm. (Archeologické nálezy a území s archeologickými nálezy, © 2019)

3.2.2 Památkové zóny

Dle Tuháčka a Jelínkové (2015, s. 258) jsou památkové zóny území sídelního útvaru nebo jeho části s menším podílem kulturních památek historického prostředí nebo části krajinného celku vykazující významné kulturní hodnoty.

Pojem památkové zóny je blíže specifikován v § 6 zákona o státní památkové péči. Ministerstvo kultury ČR po projednání s příslušným krajským úřadem prohlašuje oblast za památkovou zónu prostřednictvím opatřením obecné povahy, a tím také určuje podmínky ochrany. Památkové zóny lze rozdělit do několika kategorií: městské, vesnické, ostatní či archeologické památkové rezervace. (ČESKO, 1987)

Městské památkové zóny

Mezi městské památkové zóny lze řadit renesanční horní města (Horní Blatná), města barokní a klasicistní (Nový Bor), lázeňská (Karlovy Vary, Luhačovice) nebo urbánní celky spojené v minulosti s rozvojem určitého města, a to v souvislosti s průmyslovou výrobou (Vítkovice v Ostravě) a výstavbou nájemních bytů (Vinohrad, Smíchov, Dejvice v Praze). Nechybějí zde ani novodobé obytné a vilové čtvrti z 20. století, dělnické kolonie (Brumov) nebo výrobní a zpracovatelská předměstí.

Vesnické památkové zóny

Panuje zde menší rozdíl mezi památkovými zónami a památkovými rezervacemi. Koncentrace architektonicky a konstrukčně cenných staveb může být téměř stejná jako v případě měst. (Památkově chráněná území, © 2019)

Krajinné památkové zóny

Krajinné památkové zóny představují území chráněná přednostně pro kulturní hodnoty krajiny. Ty části krajiny, v nichž se výrazně uplatňuje vegetační složka, mají svůj kulturně-historický základ, a také často i zajímavý konkrétní příběh. Můžeme sem zařadit architektonicky komponované krajiny s cestami a alejemi a souvisejícími stavbami, například Lednicko-valtický areál, či významná poutní místa (Římovsko), krajiny kolem vesnic, ve kterých byl kladen důraz na rybaření (Zahrádecko), oblasti s hornickou činností (Jáchymov), ale také i krajiny, které jsou připomínkou významných bitev (bojiště u Slavkova). (Památkově chráněná území, © 2019)

Ochranné pásmo památkově chráněného území

Slouží k ochraně vnějšího obrazu památkové rezervace nebo památkové zóny, především pro zajištění urbanistické a architektonické kvality jejich bezprostředního okolí. Dále také slouží pro uchování pohledových vztahů chráněného území k širšímu okolí. V závislosti na tom památkáři regulují na území ochranného pásma také stavební činnost a další zásahy tak, aby nebyly porušeny či ohroženy panoramatické a dálkové pohledy na památkovou rezervaci či památkovou zónu. (Památkově chráněná území, © 2019)

4 ZDROJE FINANCOVÁNÍ

Horáček (2015, s. 72) představuje různé možnosti financování v oblasti ochrany kulturních památek. Z pravidla se dělí na přímé a nepřímé zdroje financování. Také je můžeme dělit, na základě toho, odkud tyto zdroje financování plynou: z vlastních zdrojů vlastníků kulturních památek, z dotací Ministerstva kultury ČR, či z obecních a krajských dotací, nebo také ze soukromých nadací či fondů Evropské unie.

Právo na poskytnutí příspěvku na zachování a obnovu kulturní památky má vlastník ukotveno v § 16 odst. 1 zákona o státní památkové péči, a to v případě pokud jde o zvláštní případy. Tento příspěvek je určený na vysoké náklady spojené se zachováním a obnovou kulturní památky, a to za účelem jejího společenského uplatnění. Nebo v případě, že vlastník nedisponuje takovými finančními prostředky, které jsou na obnovu a regeneraci kulturní památky potřebné. (ČESKO, 1987)

4.1 Přímé zdroje financování

Jak již bylo výše zmíněno přímé financování je ukotveno v zákoně o státní památkové péči. Peněžní prostředky jsou vypláceny vlastníků kulturních památek z komunálních rozpočtů či ze státního rozpočtu. Příspěvek na zachování a obnovu kulturní památky je vyplácen pouze na základě žádosti, kterou vlastníci podávají na příslušný orgán správy památkové péče v dané oblasti. Příslušný orgán tuto žádost posoudí, projedná stav kulturní památky, vlastníka, a na základě tohoto průzkumu vydá své stanovisko. (ČESKO, 1987, Financování, © 2019)

4.1.1 Finanční příspěvky z rozpočtů obcí a krajů

Orgány správy památkové péče obcí a krajů poskytují finanční příspěvek na zachování a obnovu kulturní památky v rámci samostatné působnosti, a to na základě žádosti vlastníka kulturní památky. Tyto orgány posoudí účel a stav kulturní památky a dle toho vydají rozhodnutí k podané žádosti. Pokud orgán vyhoví žádosti, jsou finanční prostředky propláceny vlastníkovu na základě smlouvy. Při této formě financování má příspěvek na zachování a obnovu kulturní památky jen doplňkovou funkci, přičemž vlastník zaplatí jeho významnou část ze svých prostředků. (Financování, © 2019)

4.1.2 Finanční příspěvek ze státního rozpočtu

I v tomto případě financování musí podat vlastník kulturní památky žádost o finanční příspěvek od státu. Nicméně finanční podpora je poskytována ze státního rozpočtu prostřednictvím Ministerstva kultury ČR jen v případě mimořádného zájmu společnosti na zachování dané kulturní památky. Ve většině případů se jedná o národní kulturní památky, památky mezinárodního významu či o památky v havarijním stavu. Ministerstvo kultury ČR proplácí tento finanční příspěvek přímo nebo prostřednictvím obecního úřadu obce s rozšířenou působností. (Zidek a Klusoň, 2005, s. 38-39)

Ministerstvo kultury ČR vyčlenilo 6 specializovaných programů na obnovu a zachování kulturních památek, 1 program na podporu památek s mezinárodním statutem (památky UNESCO), 1 program na podporu kulturních aktivit v oblasti památkové péče a 1 program na podporu záchranných archeologických výzkumů. (Dotační programy Ministerstva kultury a jejich vyhodnocení, © 2019)

Program záchrany architektonického dědictví

V rámci tohoto programu na záchranu architektonického dědictví jsou finanční příspěvky poskytovány na obnovu kulturních památek, které jsou nejcennější součástí architektonického dědictví. Jedná se především o hrady, zámky, kláštery, historické zahrady a kostely.

Celková alokace finančních příspěvků z tohoto programu v Olomouckém kraji v roce 2018 činila 6,4 mil. Kč a opravilo se na 248 památek. Nejvíce finančního objemu získali církve na obnovu kulturních památek. (Dotační programy Ministerstva kultury a jejich vyhodnocení, © 2019)

Havarijní program

Ministerstvo kultury ČR z tohoto programu poskytuje příspěvky na zajištění nejnaléhavějších oprav nemovitých kulturních památek. Zejména se jedná o odstranění havarijního stavu střech a nosných konstrukcí kulturních památek.

V rámci toho programu Olomoucký kraj v roce 2018 získal 4,46 mil. Kč a celkem se opravilo 283 objektů vedených jako kulturní památky v havarijním stavu. (Dotační programy Ministerstva kultury a jejich vyhodnocení, © 2019)

Program regenerace městských památkových rezervací a městských památkových zón

Z tohoto programu jsou poskytovány finanční příspěvky na obnovu kulturních památek, které se nacházejí v nejcennějších částech historických měst, které jsou prohlášené za pa-

mátkové rezervace či památkové zóny. Finanční prostředky z tohoto programu jsou poskytovány pouze tehdy, pokud má dané město zpracovaný svůj program regenerace a zároveň se na financování musí podílet společně s vlastníkem.

Olomoucký kraj v roce 2018 obdržel celkem 10,4 mil. Kč a v rámci tohoto programu byl poskytnut finanční příspěvek na opravu 590 kulturních památek. (Dotační programy Ministerstva kultury a jejich vyhodnocení, © 2019)

Program péče o vesnické památkové rezervace, vesnické památkové zóny a krajinné památkové zóny

V rámci tohoto programu jsou finanční příspěvky poskytovány na obnovu kulturních památek, které se nacházejí ve vesnických památkových rezervacích či zónách a krajinných památkových zónách. Jedná se především o památky lidové architektury – zemědělské usedlosti, chalupy, kapličky a boží muka.

Celková alokace v Olomouckém kraji v roce 2018 činila 1 mil. Kč a tyto prostředky byly poskytnuty na obnovu 147 kulturních památek. (Dotační programy Ministerstva kultury a jejich vyhodnocení, © 2019)

Program restaurování movitých kulturních památek

Jak už z názvu tohoto programu vyplývá, finanční prostředky jsou poskytovány na obnovu (restaurování) movitých kulturních památek, a to především na významná díla výtvarných umění nebo uměleckořemeslné práce, které jsou umístěné v budovách zpřístupněných pro veřejnost při kulturních, výchovně vzdělávacích nebo náboženských účelech.

V roce 2018 Olomoucký kraj získal celkem 1,6 mil. Kč na obnovu 146 movitých kulturních památek. (Dotační programy Ministerstva kultury a jejich vyhodnocení, © 2019)

Program Podpora obnovy kulturních památek prostřednictvím obcí s rozšířenou působností

Tento program byl založen v roce 2008 na obnovu těch kulturních památek, kde to neumožňují jiné programy Ministerstva kultury ČR. Tyto příspěvky jsou především určeny na zachování a obnovu nemovitých kulturních památek nacházející se mimo památkové rezervace či zóny, nejsou také národními kulturními památkami a nespádají do vlastnictví České republiky.

Celková alokace finančního příspěvku v Olomouckém kraji v roce 2018 činila 6,6 mil. Kč na obnovu celkem 765 kulturních památek. (Dotační programy Ministerstva kultury a jejich vyhodnocení, © 2019)

Program Podpora pro památky UNESCO

Tento program byl zřízen Ministerstvem kultury ČR v roce 2008 za účelem dostát závazkům, které České republice vyplývají z přijetí Úmluvy o ochraně světového kulturního a přírodního dědictví. V rámci tohoto programu byly vytvořeny 3 základní oblasti, a to tvorba management plánů, vědecko-výzkumné aktivity a prezentace a propagace a edukace statků UNESCO. Hlavním účelem tohoto programu je podporovat všestranný rozvoj památek, které jsou zapsané na Seznamu světového dědictví, nacházející se na území České republiky. (Dotiční programy Ministerstva kultury a jejich vyhodnocení, © 2019)

Program Kulturní aktivity v památkové péči

Finanční příspěvky plynoucí z tohoto programu umožňují finančně podporovat veřejně prospěšné projekty předložené spolky, či jinými subjekty, jejichž činnost napomáhá k ochraně památkového fondu v České republice a k nejšířší popularizaci péče o něj. (Dotiční programy Ministerstva kultury a jejich vyhodnocení, © 2019)

4.1.3 Státní fond kultury ČR

Státní fond kultury vznikl v roce 1992 zákonem č. 239/1992 Sb., o Státním fondu kultury České republiky, a je veden jako právnická osoba. Tento fond je aktivním finančním nástrojem podpory české kultury. Spravuje ho Ministerstvo kultury ČR, přičemž za hospodaření s finančními prostředky je zodpovědný ministr kultury na dané období. Existují 3 základní formy výpomoci, jak mohou být na konkrétní projekty poskytnuty finanční prostředky. Finanční prostředky mohou být poskytnuty formou půjčky, účelové dotace nebo návratné finanční výpomoci.

Rada fondu rozhoduje o tom, jakým způsobem a do jaké míry budou čerpány prostředky majetku fondu. Členové Rady fondu jsou voleni na 3leté funkční období. Kandidát do Rady musí splňovat podmínky právní bezúhonnosti a nesmí být členem žádné politické strany ani politického hnutí. (Státní fond kultury ČR, © 2019)

Hlavním cílem fondu je podpora umění skrze finanční příspěvky a poskytování těchto prostředků vždy na již konkrétní projekty z různých oblastí, jako je například: uvádění uměleckých děl, ediční počiny, přednášková a výstavní činnost, organizování festivalů, slavností, propagace českého kulturního dědictví i v zahraničí a další. Fond má také na starosti správu i údržbu kulturních památek a sbírkových předmětů. (Státní fond kultury ČR, 2013)

4.2 Nepřímé zdroje financování

Stát nenabízí vlastníkům kulturních památek pouze přímou formu financování regenerace kulturních památek, ale také i formu nepřímou. Mezi nepřímé financování ze strany státu lze zařadit různé formy výhod, daňové úlevy nebo bezplatnou odbornou pomoc. Tato forma financování sice vlastníkům kulturních památek nenabízí finanční příspěvky, ale cenné rady, zkušenosti či kontakty. Z právního hlediska mají vlastníci na tuto formu nepřímého financování nárok, a to za podmínek a požadavků, které stanoví zákonem. Splní-li vlastník kulturních památek tyto podmínky a požadavky, může na tento druh financování dosáhnout. (Národní kulturní památky, © 2019)

Národní památkový ústav poskytuje onu bezplatnou odbornou pomoc formou konzultací, průzkumů či vyjádření ke konkrétním plánům na regeneraci či údržbu kulturních památek. Obce a kraje dle zákona o státní památkové péči také poskytují bezplatnou odbornou pomoc.

Jednou z možných úlev pro vlastníka kulturních památek je daňové zvýhodnění, konkrétně osvobození od daně z nemovitosti. Zákon č. 338/1992 Sb., o dani z nemovitosti v platném znění, osvobozuje stavby, které jsou vedené jako kulturní památky, a to po dobu 8 let, které začíná rokem následujícím po vydání stavebního povolení na stavební úpravy kulturní památky prováděné vlastníkem. Dále jsou také osvobozeny pozemky se stavbou památkových objektů stanovených vyhláškou Ministerstva financí ČR po dohodě s Ministerstvem kultury ČR. Jedná se o pozemky, na kterých se nacházejí kulturní památky zpřístupněné na základě smlouvy mezi vlastníkem a Ministerstvem kultury ČR. Další norma úlev podléhá zákonu č. 586/1992 Sb., o daních z příjmů v platném znění, podle kterého jsou zvýhodněny odpisy na nemovité kulturní památky, a to v případě jejich technického zhodnocení. (ČESKO, 1992; Příručka vlastníka kulturní památky, 2014)

4.3 Ostatní zdroje financování

Do této kategorie můžeme zařadit dotace, granty, sbírky a dary či sponzorské dary. Jedná se o veškeré formy financování, které neposkytuje stát. Vlastníci kulturních památek také mohou získávat finanční příspěvky z mezinárodních programů určených na podporu památkové péče. Dále sem můžeme řadit i PPP projekty či tzv. Norské fondy. Kesner (2005, s. 41) uvádí, že vlastníci by se měli co nejvíce snažit získat dostatečné finanční zdroje sami

a bez závislosti na veřejné správě. Tyto zdroje mohou získat z příjmu z vlastního nakládání s kulturními památkami, a to z pronájmu či ze vstupného.

Jednou z forem financování jsou dary či sponzorské dary. Tyto dary ve většině případů poskytují velké organizace, které působí na území výskytu kulturních památek. Finanční příspěvky poskytují organizace za účelem svého zviditelnění a propagace. Nicméně i fyzické osoby poskytují soukromé dary ke kulturním památkám, ke kterým mají citový vztah či postoj.

V oblasti památkové péče se v nynější době využívá nová forma spolupráce, tzv. PPP projekty (Public Private Partnership), což představuje partnerství mezi veřejným a soukromým sektorem. Tato forma spolupráce vzniká např. za účelem vybudování infrastruktury či zázemí obce s cílem zvýšení povědomosti a atraktivity obce i kulturních památek v ní. (Podpořené projekty, © 2019)

Island, Lichtenštejnsko a Norsko založilo v roce 2004 finanční mechanismus Evropského hospodaření prostoru a Norska, tzv. Norské fondy. Tento mechanismus tedy tvoří nečlenské státy Evropské unie. Finanční příspěvky z těchto států jsou využívány k zmírnění ekonomických rozdílů v Evropě. (Fondy EHP/Norska, © 2019)

Jak uvádí Kesner (2005, s. 62) další formou financování kulturních památek mohou být i pronájmy či speciální akce, kdy vlastník je povinen zajistit vhodné zabezpečení památky a vyhotovit smlouvu o pronájmu. Občané organizují různá shromáždění, při kterých svou vlastní činností napomáhají při obnově a ochraně kulturních památek. Tyto shromáždění se většinou realizují v zahraničí.

II. PRAKTICKÁ ČÁST

5 SOCIOEKONOMICKÁ ANALÝZA OKRESU PŘEROV

Tato kapitola představuje socioekonomickou analýzu okresu Přerov, která udává základní přehled o obyvatelstvu, vybavenosti, ekonomické situaci, dopravě či zemědělství. Všechna použitá data v práci pocházejí z databází Českého statistického úřadu a z vlastních poznatků, průzkumů a znalostí.

Zpravidla se socioekonomická analýza, neboli také regionální analýza, zabývá hodnocením prostorově vázaných souborů dat, které se mohou týkat nejrůznějších sociálně ekonomických i fyzicko-geografických jevů nebo procesů. Tuto analýzu můžeme rozdělit na 4 základní tematické oblasti či analýzy:

- Přírodních a ekologických podmínek území,
- Obyvatelstva, osídlení a sociálních podmínek
- Ekonomické situace, dopravní a technické infrastruktury,
- Regionálních vazeb a procesů.(Regionální analýza, © 2019)

5.1 Územní členění a základní charakteristika

Českou republiku můžeme rozdělit na celkem 14 krajů, a jedním z nich je právě Olomoucký kraj. Pojem kraj představuje územně samosprávný celek, a jeho krajským městem je město Olomouc. Olomoucký kraj je rozdělen na 5 okresů: okres Přerov, Prostějov, Olomouc, Šumperk a Jeseník. Okres Přerov se rozkládá v centru Moravy na jihovýchodě Olomouckého kraje v oblasti soutoku řek Moravy a Bečvy. Z východu má okres Přerov společnou hranici s okresem Nový Jičín, který leží v Moravskoslezském kraji, a s okresy Vsetín a Kroměříž z kraje Zlínského. Ze severu hraničí s okresem Olomouc a na západě s okresem Prostějov.

Okres Přerov se rozkládá na 845 km² a touto rozlohou ho můžeme zařadit na celkové třetí místo mezi všemi 5 okresy Olomouckého kraje. Z celkové plochy Olomouckého kraje zabírá okres Přerov podíl 16 %. Zemědělská půda tohoto okresu zaujímá necelých 70 % z celkové rozlohy okresu, kde podíl orné půdy tvoří 57,2 % na celkové rozloze, lesní pozemky tvoří 16,1 % a nezemědělská půda činí 30,4 % z celkové výměry okresu. Podstatnou část okresu tvoří úrodná rovinatá Haná, která postupně přechází v Moravskou bránu, která je střežená z obou stran pahorkatinami Oderských vrchů. (Charakteristika okresu Přerov, © 2019)



Obr. 1. Územní členění okresu Přerov (Okres Přerov, 2019 a vlastní zpracování)

V rámci Olomouckého kraje má okres Přerov největší počet obcí. Do katastru okresu Přerov spadá 105 obcí, přičemž z nich 6 jsou statutární města (Tovačov, Přerov, Hranice, Kojetín, Lipník nad Bečvou a Potštát) a 3 jsou městyse (Brodek u Přerova, Dřevohostice a Hustopeče nad Bečvou). Ve všech obcích v okrese Přerov mělo své trvalé bydliště na 132 tis. obyvatel. V roce 2003 zanikly okresní úřady a samosprávné kraje se od té doby pro účely státní správy dělí na správní obvody s obcí s rozšířenou působností, což jsou města: Přerov, Hranice a Lipník nad Bečvou, a dále na správní obvody obcí s pověřeným obecním úřadem Hranice, Kojetín, Lipník nad Bečvou a Přerov. (Charakteristika okresu Přerov, © 2019)

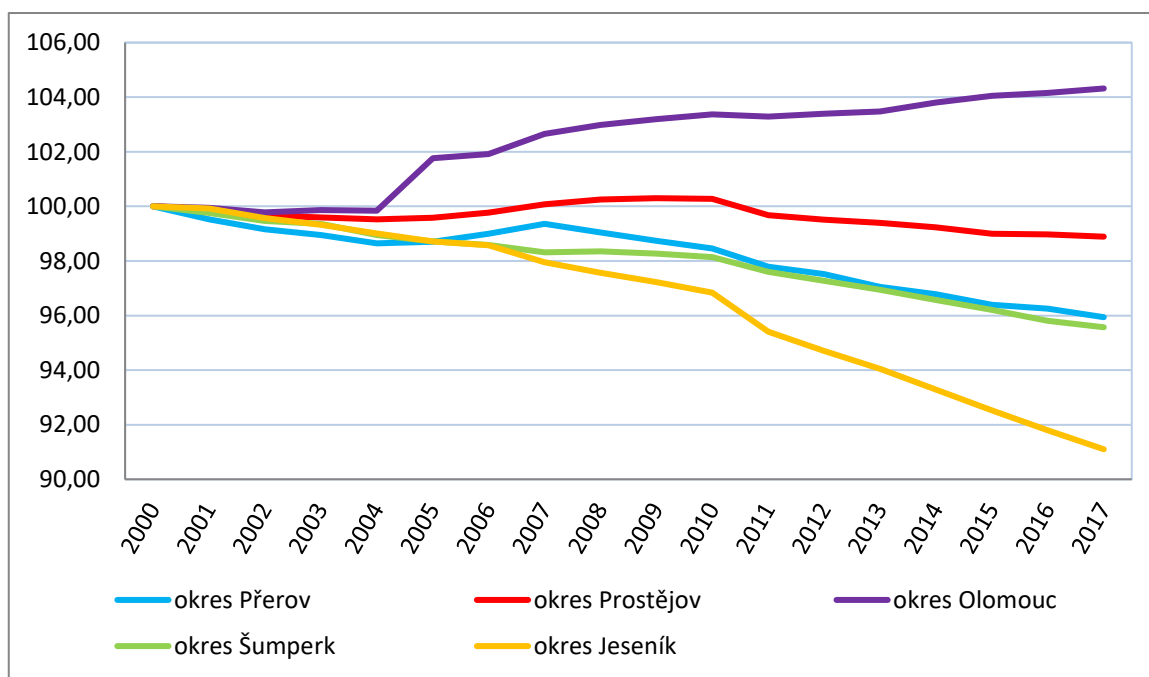
Sídlo okresu zpravidla představuje největší město, tedy statutární město Přerov, které je zároveň druhé největší město v Olomouckém kraji.

5.2 Demografické ukazatele

Okres Přerov je charakterizován poměrně vysokou hustotou zalidnění, a to především díky příhodným přírodním podmínkám i výhodné poloze. Ve srovnání s celou ČR je hustota zalidnění okresu Přerov (158,9 obyv./km²) značně nadprůměrná, vyšší je jen v okresech s velkoměsty.

Počet obyvatel do roku 2007 přiměřeně stoupal, od roku 2008 je zaznamenáván postupný pokles v počtu obyvatel v okrese Přerov. K 31. 12. 2017 žilo v okrese Přerov 130 515 obyvatel. Dle grafu č. 1: Vývoj počtu obyvatel v letech 2000 – 2017 v jednotlivých okresech Olomouckého kraje lze říci, že okresu Olomouc náleží více jak jedna třetina krajské populace, což představuje cca 40 % z celkového počtu obyvatel kraje. Nejvýraznější úbytek obyvatel zaznamenal okres Jeseník, zato celkový přírůstek je jen v okrese Olomouc. (Demografická ročenka okresů, © 2019)

Graf 1. Vývoj počtu obyvatel v letech 2000 - 2017 v jednotlivých okresech Olomouckého kraje (hodnota r. 200 = 100), (vlastní zpracování na základě dat z ČSÚ)



Věková struktura okresu Přerov je ve srovnání s Českou republikou poměrně nepříznivá. Je to způsobeno zejména důsledkem dlouhodobě záporného salda migrace. Záporné saldo migrace je zapříčiněno odlivem z okresu mladých lidí na začátku jejich ekonomické aktivity jako v jiných regionech.

V celé České republice dochází k poměrně rychlému stárnutí obyvatel. Index stáří v roce 2008 v okrese Přerov dosahoval 80,36 %. V roce 2017 představoval index stáří 136,05 %, což znamená, že na 100 osob ve věku 0-14 let připadá 136,05 osob ve věku 65 a více let). Okres Přerov současně s okresem Jeseník je vysoko nad okresním, krajským i republikovým průměrem. V roce 2017 v okrese Jeseník představoval index stáří až 145,39 osob ve věku 65 a více na 100 osob ve věku 0-14 let. (Demografická ročenka okresů, © 2019)

Vzdělanost v okrese Přerov značně souvisí se stupněm urbanizace, čímž je obyvatelstvo měst vzdělanější než venkovská populace. Podíl obyvatel s výučním listem a středoškolským vzděláním je mírně nadprůměrný (okres 67,3 % - ČR 62,9 %). Podíl vysokoškolsky vzdělaných osob je sice podprůměrný (okres 7,6 % - ČR 8,9 %), ale i přesto zůstává okres Přerov v první třetině okresů České republiky v rámci tohoto ukazatele. (Demografická ročenka okresů, © 2019)

5.3 Ekonomická situace a vybavenost kraje

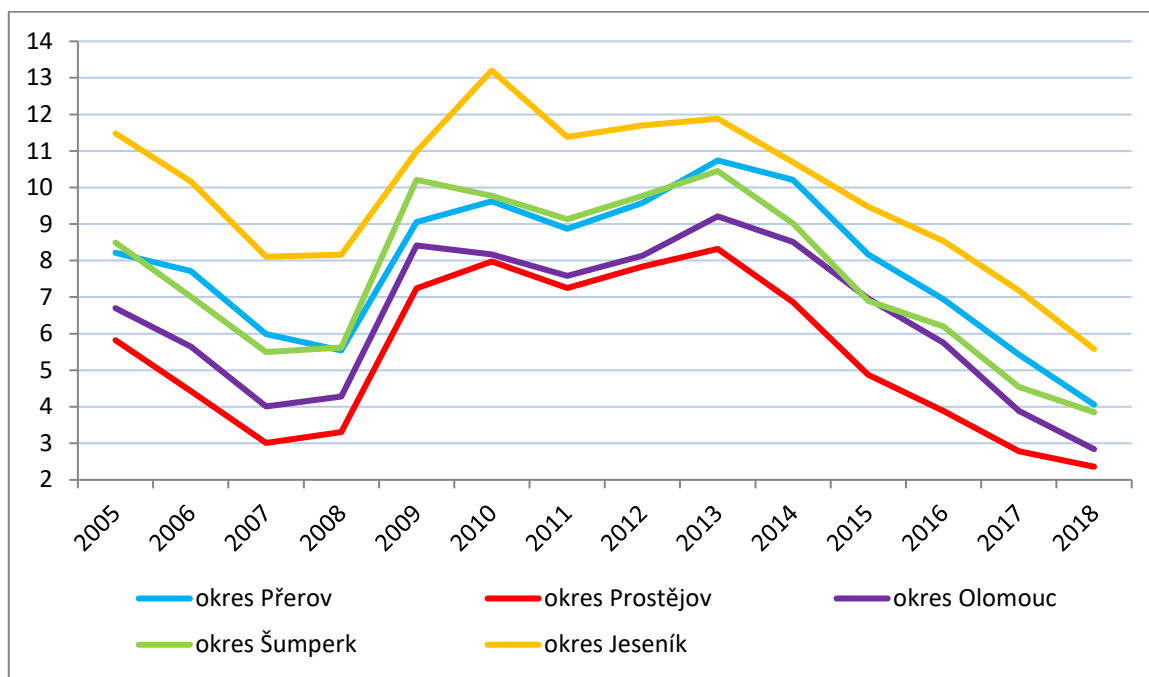
Klíčovým hospodářským odvětvím okresu Přerov je zpracovatelský průmysl. Díky příznivým půdním a klimatickým podmínkám si zachovává významné postavení i zemědělství, nicméně z hlediska podílu na zaměstnanosti je několikanásobně překonáno terciálním sektorem. Ačkoliv ve srovnání se strukturou ekonomicky aktivního obyvatelstva okresu Přerov a ČR je zde zřejmý významný podíl zaměstnanosti v primárním sektoru (zemědělství či lesnictví). Dalším významným odvětvím v okrese Přerov je doprava, který představuje zhruba 138 % průměru ČR. Dále také ve srovnání s průměrem ČR je v okrese Přerov poněkud vyšší zaměstnanost ve veřejných službách, ve školství a zdravotnictví, což odráží význam tohoto města jako střediska služeb nadregionálního významu. (Charakteristika okresu Přerov, © 2019)

Nicméně je okres Přerov označován jako hospodářsky slabý region, který ale vykazuje i určité znaky strukturálně postiženého regionu. Takto označované regiony se vyznačují především nadprůměrnou mírou nezaměstnanosti, dále také nízkou životní úroveň, nízkým stupněm ekonomické výkonnosti, nízkým průměrným příjmem obyvatel a nepříznivým demografickým vývojem. (Profil statutárního města Přerova, 2007, s. 14)

Podíl nezaměstnaných osob v okrese Přerov postupně klesá, výjimkou byly roky 2013 a 2014, kdy tento podíl dosahoval nejvyšších hodnot za celé sledované období. V roce 2018 představoval podíl nezaměstnaných osob 4,06 %, což je nejnižší od roku 2005. V porovnání

s ostatními okresy Olomouckého kraje, je to druhá nejvyšší hodnota. (Vybrané ukazatele za okres Přerov, © 2019)

Graf 2. Vývoj podílu nezaměstnanosti v období let 2005 až 2018 v jednotlivých okresech Olomouckého kraje (vlastní zpracování na základě dat z ČSÚ)



V oblasti gastronomických výrobků, které jsou spjaty s okresem Přerov, lze vypíchnout především Hanáckou kyselku z Horní Moštěnice, pivo Zubr z pivovaru Zubr Přerov, masné výrobky z firmy Váhala a spol. s r.o. a mlýnské výrobky z firmy Mlýn Kojetín spol. s r.o. Tyto gastronomické výrobky byly oceněny Ministerstvem zemědělství značkou KLASA, která označuje jen ty nejkvalitnější potravinářské a zemědělské výrobky. Dalším gastronomickým výrobkem v okrese Přerov jsou Troubecké těstoviny z Troubecké hospodářské a.s. v Troubkách. Tyto těstoviny jako jedni z pěti oceněných gastronomických výrobků v kraji se honosí titulem Regionální potravina. (Profil statutárního města Přerova, 2007, s. 13)

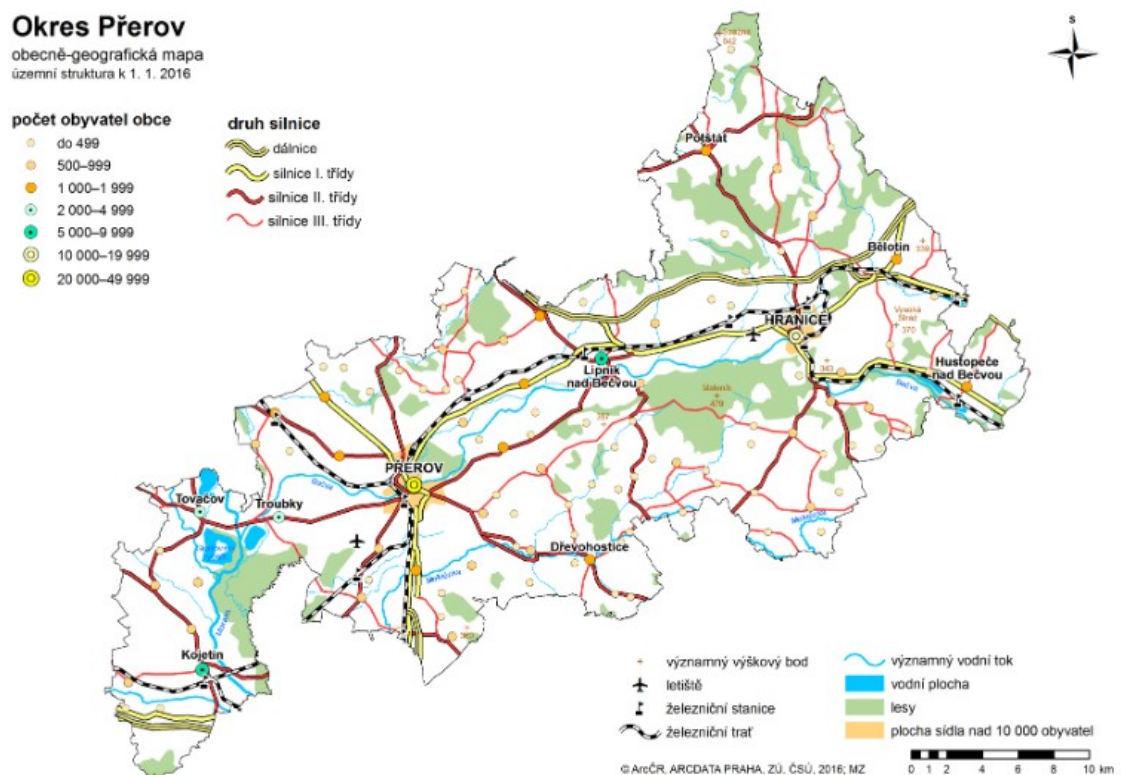
Největší zaměstnavatelé v okrese Přerov jsou koncentrovány do dvou největších měst, a to do Přerova a Hranic. V okresním městě Přerov sídlí tři největší průmyslové podniky celého okresu. Jedním z nich je podnik Meopta – optika, s.r.o., který je světovým výrobcem specializující se na návrhy, konstrukce a výrobu a montáže optických, optomechanických a optoelektronických systémů. Druhým největším podnikem celého okresu byla společnost Gambio Czech republic, s.r.o., která taktéž sídlila v Přerově. Tento podnik se zaměřoval na výrobu a montáž dialyzačních souprav. Třetím největším podnikem je PRECHEZA a.s.,

jež je zaměřena na výrobu anorganických pigmentů, kyseliny sírové, zelené skalice a průmyslového sádrovce.

Další významný podnik už sídlí ve městě Hranice, a to SIGMA PUMPY HRANICE s.r.o., který svou činnost soustřeďuje na výrobu různých čerpadel, kompresorů a turbín. V pořadí pátým největším podnikem, který má také sídlo v Hranicích, je TONDACH Česká republika s.r.o. Tento podnik vyrábí pálené střešní krytiny a zdicí materiály. Celkovou šestku největších zaměstnavatelů na území okresu Přerov uzavírá podnik PSP Engineering a.s., který je zaměřený na výzkum, vývoj a výrobu engineeringových dodávek. (Profil statutárního města Přerova, 2007)

5.4 Dopravní infrastruktura

Okres Přerov disponuje významnou polohou v Moravské bráně, která toto území předurčuje jeho dopravní význam. Okresní město Přerov bylo jedním z prvních měst v České republice, které byly napojeny na moderní železniční síť, a v současnosti je jedním z nejvýznamnějších železničních uzlů ČR. Město Přerov je charakteristické významným dopravním uzlem v národním, ale i v evropském železničním systému, jelikož propojuje města Bohumín, Brno nebo Prahu.



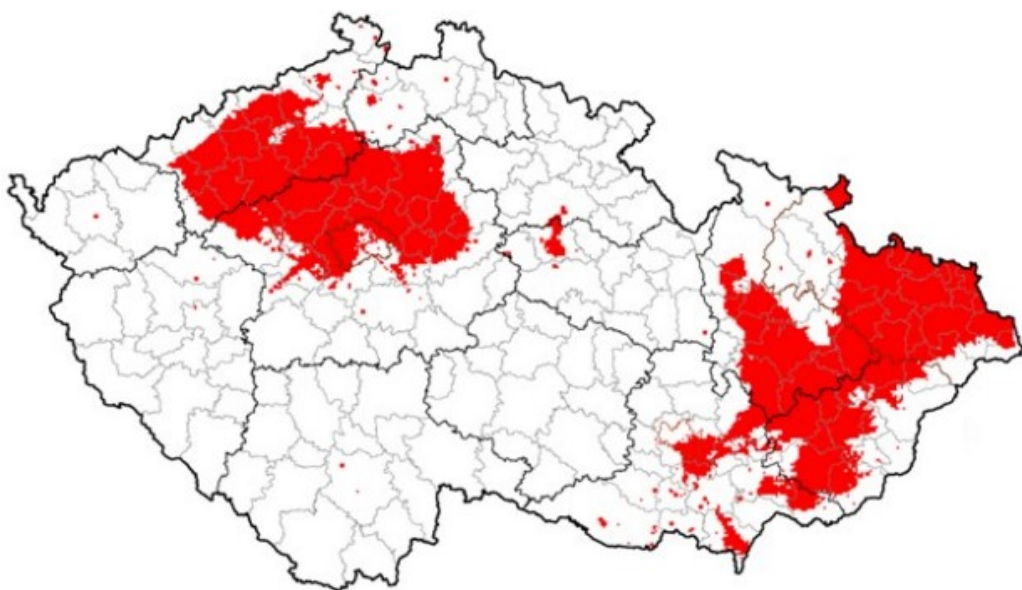
Obr. 2. Dopravní infrastruktura okresu Přerov (Okres Přerov, © 2019)

Rozvoj silniční dopravy je patrný především v posledních dvaceti letech. Okresem Přerov vede tranzitní republikový tah, který by měla vylepšit stavějící se dálnice D1 ve směru Vyškov – Kroměříž – Přerov – Lipník nad Bečvou. Pro rozvoj okresu Přerov je dalším důležitým spojem plánovaná rychlostní silnice R55, která spojuje Přerov s krajským městem Olomouc. Toto spojení je zatím zprostředkováno silnicí první třídy I/55, která vede z města Olomouc přes Přerov, Otrokovice, Uherské Hradiště, Hodonín a Břeclav až ke státní hranici s Rakouskem. Další významnou silnicí je silnice první třídy I/47 ve směru Vyškov – Kroměříž – Přerov – Hranice na Moravě – Ostrava. (Dálniční síť, © 2002-2019)

Okres Přerov nabízí milovníkům cykloturistiky a vyznavačům in-line bruslí několik vytipovaných cyklotras. Hlavní cyklotrasou je upravená polní cesta okolo řeky Bečvy, která vede po jejím levém břehu od města Přerov po grymovský most, a je dlouhá 5,1 km. Tato část trasy propojuje cyklostezku vedenou v Přerově s asfaltovými účelovými komunikacemi vedoucími kolem řeky Bečvy až do 16 km vzdáleného města Lipníku nad Bečvou. (Charakteristika okresu Přerov, © 2019, Strategické rozvojové plochy Olomouckého kraje, 2016)

5.5 Životní prostředí, zemědělství a kultura

Okres Přerov, hlavně tedy město Přerov, se dlouhodobě potýká s velmi znečištěným ovzduším, které je zapříčiněno intenzivní dopravou, ale také v důsledku stacionárních zdrojů, jako je Teplárna Přerov či PRECHEZA, a.s.



Obr. 3. Vyznačení oblastí se zhoršenou kvalitou ovzduší (Strategický plán územního a ekonomického rozvoje statutárního města Přerov pro období 2014-2020, 2015, 123-126 s.)

Nedaleko soutoku řek Moravy s Bečvou se nacházejí Tovačovská jezera mající rozlohu 328 ha. Přírodní podmínky tohoto území jsou velmi příznivé pro řadu rostlin a živočichů, např. bobra evropského. Ve všech jezerech je zakázáno koupání, ale je zde povolen sportovní rybolov. V okolí města Tovačova se v dnešní době nachází čtyři rybníky: Hradecký (154 ha), Kolečko (5,6 ha), Křenovský (16 ha) a Náklo (6 ha), nicméně dříve jich zde bylo mnohonásobně víc. Každý rok se zde pořádá velmi oblíbený slavnostní výlov Hradeckého rybníka, který navštíví tisíce návštěvníků ze širokého okolí. (Strategický plán územního a ekonomického rozvoje statutárního města Přerov pro období 2014-2020, 2015, 121 s.)

Významné zemědělství je dáno především velmi příznivými přírodními podmínkami pro jeho výrobu ve větší části okresu. V obvodech obcí s pověřenými obecními úřady Kojetín a Přerov patří půda k bonitně nejhodnotnějším půdám v celé České republice. V Olomouckém kraji je zemědělská půda tvořena přes 76 % orné půdy, téměř 18 % tvoří louky a pastviny, zahrady a sady zaujímají 5,5 % a necelých 0,5 % představují chmelnice, které jsou nejvíce rozšířené v Tršicko Kokorské oblasti na rozhraní okresu Olomouc a Přerov. Menší podíl, ale ne ve významu, zaujímají rybníky a ostatní vodní plochy, a to v okolí Tovačova na Přerovsku (1,7 %). V současné době se postupně orná půda zmenšuje na úkor luk a pastvin. V okrese Přerov v rostlinné výrobě převládají obiloviny, olejninu a chmel. Živočišná produkce je zastoupena především chovem skotu a prasat. K nejvýznamnějším zemědělským podnikům na území okresu Přerov patří Moravská zemědělská a.s. v Prosenicích, Zemědělské družstvo Kokory či SALIX MORAVA a.s. sídlící v Horních Moštěnicích. Všechny tyto podniky se zabývají pěstováním chmelu, a většina z nich i živočišnou výrobou. (Strategický plán územního a ekonomického rozvoje statutárního města Přerov pro období 2014-2020, 2015, 160 s.)

Nejnámějšími turistickými atraktivitami okresu Přerov jsou lázně Teplice nad Bečvou, konkrétně Zbrašovské aragonitové jeskyně v Hranickém krasu, dále také městská památková rezervace Lipník nad Bečvou a městské památkové zóny Přerov, Hranice a Tovačov. Další oblíbenou atraktivitou okresu Přerov je hrad Helfštýn a řada dalších historických a kulturních památek, můžeme sem zařadit i kulturní krajinu Oderských vrchů a Maleníku.

6 STRUKTURA NEMOVITÝCH KULTURNÍCH PAMÁTEK V OKRESE PŘEROV

Tato kapitola podává ucelený přehled o struktuře nemovitých kulturních památek v okrese Přerov. Pro účely praktické části diplomové práce byly vybrány nemovité kulturní památky, a to z důvodu, že na území okresu Přerov se nenachází žádné movité kulturní památky. Všechna použitá data jsou volně dostupná na portálu památkového katalogu Národní památkového ústavu. V okrese Přerov se nachází celkem 436 památkově chráněných objektů, areálů či souborů, největší zastoupení se nachází v okrese Olomouc s téměř dvojnásobným počtem kulturních památek. (Památkový katalog, © 2015)

Nemovité kulturní památky můžeme dělit do několika kategorií. Nejčastěji nemovité kulturní památky dělíme na: Torzální, městské, lidové, sakrální a drobné sakrální památky. Mapování kulturních památek bylo velmi obtížné, a to z důvodu velkého zastoupení kulturních památek, proto byly zakresleny jen památky s nadregionálním či významným charakterem. Celkový přehled kulturních památek je uveden v příloze č. 1 diplomové práce.

6.1 Torzální, městské a lidové nemovité kulturní památky

Tuto skupinu nemovitých kulturních památek lze také nazývat jako profánní nemovité památky. Mezi profánní nemovité kulturní památky řadíme hrady, zámky, městskou (měšťanské domy) a lidovou architekturu.

Na území okresu Přerov se nachází celkem 223 objektů či areálů měšťanské a lidové architektury. Nachází se zde přes 140 měšťanských domů. Z níže uvedeného obrázku je patrné, že největší zastoupení představují měšťanské domy ve městě Lipník nad Bečvou s počtem 65 měšťanských domů vedených jako kulturní památka., následuje město Hranice s počtem 51 měšťanských domů. Kromě měšťanských domů se do této kategorie také řadí hrady či zámky. Na území okresu Přerov se nachází zřícenina hradu Helfštýn v obci Týn nad Bečvou. Dále sem řadíme i zámky, kterých je 16. Mezi další kulturní památky, které spadají do této kategorie, lze zařadit činžovní a dělnické domy, hospodářské budovy, stodoly, sýpky či vily nebo venkovské usedlosti. Nachází se zde také základy sboru a domu se školou jednoty bratrské, který představuje mimořádně cenný pozůstatek duchovního centra jednoty bratrské, na jehož území působil Jan Blahoslav a Jan Ámos Komenský. Archeologický nález významný nejen pro poznání stavební historie města Přerova, ale i pro dějiny českých zemí obecně.

Na území okresu Přerov se nachází jediná hodinová věž z 16. století, a to ve městě Potštát. Z důvodu velkého zastoupení měšťanské a lidové architektury byly do obrázku č. 4 vyznačeny pouze památky nadregionálního a významného charakteru.



Obr. 4. Přehled profánní nemovitých kulturních památek na území okresu Přerov (vlastní zpracování)

6.2 Sakrální nemovité památky

Pod kategorií sakrální nemovité památky lze zařadit kostely, kláštery, chrámy, kanovnícké domy, ale také i fary.

V katalogu památkové ústavu je evidováno celkem 63 sakrálních památek na území okresu Přerov. Největší zastoupení mají kostely, kterých se na tomto území nachází celkem 32. Řadí se sem kostely římskokatolické, evangelické, husitské a pravoslavné. Víceméně kostely, na které se vztahuje památková ochrana, najdeme ve všech větších městech či vesnicích. Největší zastoupení kostelů, vedených jako kulturní památka, je ve městě Přerov

a Lipníku nad Bečvou. Ve městě Přerov se také nachází jediný chrám na území celého okresu Přerov, a to chrám sv. Cyrila a Metoděje.

Do této kategorie také můžeme zařadit fary, kláštery, kaple, církevní budovy či kanovnické domy. Celkový počet památkově chráněných kaplí je 12, a jsou rozmístěny ve městě Přerově, Lipníku nad Bečvou, Tovačově a dalších městech či vesnicích. Největší počet památkově chráněných kostelů můžeme nalézt ve městě Přerov, Lipník nad Bečvou, Kojetín a Potštát. Rozložení sakrálních nemovitých kulturních památek představuje obrázek č. 5.



Obr. 5. Přehled sakrálních nemovitých kulturních památek na území okresu Přerov (vlastní zpracování)

6.3 Drobné sakrální památky

Nejmenší, ale početně velmi rozměrné, nemovité kulturní památky řadíme do kategorie drobné sakrální památky. Jsou sem zařazeny sochy, kříže, pomníky či boží muka.

Na území okresu Přerov se nachází několik těchto kulturních památek. Největší zastoupení v kategorii drobné sakrální památky mají sochy svatých, nejvíce jich zde nalézt ve městě Přerov. Na území města Hranice můžeme nalézt celkem 14 kapliček, které představují jednotlivá zastavení křížové výpravy.



Obr. 6. Přehled drobných sakrálních nemovitých kulturních památek na území okresu Přerov (vlastní zpracování)

Na území okresu Přerov také můžeme nalézt 6 archeologicky cenných oblastí. Nejvýznamnější je oblast u Přerova – Předmostí, které je charakteristické paleolitickými vykopávkami značného množství mamutích kostí. Jedná se o nejdůležitější oblast v celé České republice. Dle národního památkového ústavu se na území okresu Přerov nachází 17 objektů evidovaných v seznamu ohrožených památek.

7 VYHODNOCENÍ ŠETŘENÍ S VYBRANÝMI AKTÉRY V OBLASTI PAMÁTKOVÉ OCHRANY KULTURNÍHO DĚDICTVÍ NA ÚZEMÍ OKRESU PŘEROV

V této kapitole bude představen výsledek šetření s aktéry v procesu regenerace nemovitých kulturních památek na území okresu Přerov. Toto šetření bylo provedeno v návaznosti na projektové části diplomové práce. Toto šetření vzniklo za účelem zjištění současného stavu regenerace nemovitého kulturního dědictví, aktéry v procesu regenerace, jejich evaluace, a také ke zjištění poznatků z využívání dotačních titulů v rámci obnovy a zachování kulturních památek.

V rámci šetření byli osloveni tito aktéři obnovy a ochrany kulturního dědictví na území okresu Přerov: Národní památkový ústav, oddělení památkové péče Krajského úřadu Olomouckého kraje, oddělení památkové péče Magistrátu města Přerova.

Šetření probíhalo na základě otevřených otázek, ke kterým se jednotliví aktéři vyjadřovali. Otázky byly uzpůsobeny v závislosti na postavení subjektu v obnově nemovitých kulturních památek. Se zástupci správních orgánů, Národního památkového ústavu, Krajského úřadu Olomouckého kraje a Magistrátu města Přerov, probíhaly rozhovory na otázky naplně jejich práce v oblasti obnovy kulturních památek, dále také nad možnými spolupracemi s vlastníky kulturních památek. Tito zástupci také podali stručný přehled možných problémů v procesu regenerace kulturních památek.

7.1 Národní památkový ústav – územní odborné pracoviště v Olomouci

Z územního odborného pracoviště Národního památkového ústavu v Olomouci zodpovídal mé otázky vedoucí odboru péče o památkový fond pan **Mgr. Ondřej Belšík**.

„Národní památkový ústav, jak již bylo zmíněno, provádí svou činnost v souladu se zákonem o státní památkové péči, dle § 14 odst. 6. Zde je uvedeno, že orgán státní památkové péče vydává závazné stanovisko po předchozím písemném vyjádření odborné organizace státní památkové péče, se kterou projedná na její žádost před ukončením řízení návrh tohoto závazného stanoviska. Odborná organizace státní památkové péče předloží písemné vyjádření příslušnému orgánu státní památkové péče nejpozději do 20 dnů ode dne doručení žádosti o jeho vypracování. Pokud tedy vlastník kulturní památky zamýšlí provést obnovu, musí si požádat o závazné stanovisko k připuštění zamýšlených prací u orgánu státní pa-

mátkové péče (prvoinstančního úřadu). Národní památkový ústav vstupuje do řízení v souvislosti s poskytováním písemných vyjádření právě podle tohoto paragrafu zákona.“

První krok, kterým vlastník kulturních památek či projektant musí začít, je projednání přípravné a projektové dokumentace obnovy nemovité kulturní památky nebo stav, změny stavby, terénních úprav, umístění či odstranění zařízení s odbornou organizací státní památkové péče. Národní památkový ústav poskytuje především potřebné materiální informace a odbornou pomoc. Poté ke každému dokončenému stupni dokumentace zpracuje národní památkový ústav písemné vyjádření jako podklad pro závazné stanovisko obecního úřadu obce s rozšířenou působností. V případě nemovité národní kulturní památky slouží jako podklad pro závazné stanovisko krajského úřadu. Národní památkový ústav také zabezpečuje odborný dohled nad prováděním komplexní péče o kulturní památky.

Zástupce národního památkového ústavu pan Belšík také nastínil ucelený přehled postupu vlastníka v procesu obnovy kulturní památky. Pokud se vlastník kulturní památky rozhodne pro obnovu kulturní památky, je povinen sestavit projektový záměr, ve kterém musí jednoznačně definovat, čeho se projekt bude týkat, jaké opravy hodlá uskutečnit a jakou technikou mají být provedeny. Tento projektový záměr vlastníků většinou konzultuje se všemi aktéry v procesu obnovy kulturních památek. Jak již bylo výše zmíněno, Národní památkový ústav se k dané žádosti vyjádří, navrhne postupy, které budou sloužit jako podklad pro vydání závazného stanoviska obecního úřadu obce s rozšířenou působností.

Vlastník kulturní památky na základě požadavků Národního památkového ústavu upraví svůj projektový záměr, a takto upravený projektový záměr Národní památkový ústav obvykle akceptuje bez zbytečných odkladů. Pokud ovšem vlastník kulturních památek se nevypořádá s požadavky odborné organizace státní památkové péče nebo předloží projektový záměr bez předchozích konzultací, bývá obvyklé, že prvoinstanční úřad bude mít k předloženému projektu připomínky, které pozdrží proces schválení žádosti na obnovu kulturní památky. Pokud se vlastník kulturní památky vypořádá s takto předloženými připomínkami a zapracuje je do své projektové žádosti, Národní památkový ústav vydá podmět pro vydání závazného stanoviska.

Zástupce Národního památkového ústavu shledává právě slabá místa v komplexním procesu obnovy kulturních památek. Upozorňuje na nedostatečnou finanční podporu (dotace) určené k obnově kulturních památek nebo na nevhodný koncepční přístup k obnově památek, jako je nedostatečná předprojektová příprava, prosazování aplikace produktů součas-

ného stavebního průmyslu, neznalost tradičního řemesla, naddimenzování představy o kapacitních možnostech památky a další.

7.2 Oddělení památkové péče Krajského úřadu Olomouckého kraje

Z oddělení památkové péče Krajského úřadu Olomouckého kraje byla oslovena vedoucí oddělení paní **Mgr. Sabina Soušková**.

V rámci procesu obnovy kulturních památek vykonává krajský úřad dozor při obnově národních kulturních památek, a to v přenesené působnosti. Krajský úřad Olomouckého kraje dozírá v rozsahu své působnosti na dodržování zákona o státní památkové péči. Vydává na návrh nebo z vlastního podnětu závazné stanovisko a poskytuje další podklady do řízení vedených jinými správními úřady než orgány státní památkové péče, v případě pokud se jedná o národní kulturní památky.

V samostatné působnosti schvaluje koncepci podpory státní památkové péče v Olomouckém kraji, který musí být v souladu s koncepcí rozvoje státní památkové péče v České republice. Dále také schvaluje dlouhodobé, střednědobé a prováděcí plány a programy zachování a obnovy kulturních památek v Olomouckém kraji.

V současné době nabízí krajský úřad 3 dotační tituly, ze kterých vlastníci kulturních památek mohou čerpat finanční prostředky pro své projekty obnovy kulturních památek. Program památkové péče v Olomouckém kraji 2019 – dotační titul Obnova kulturních památek, který byl využit i při následném návrhu projektu obnovy kulturní památky ve Staré Vsi u Přerova. Druhým dotačním titulem, který poskytuje krajský úřad Olomouckého kraje, je Obnova staveb drobné architektury místního významu. A v neposlední řadě dotační titul Obnova nemovitostní, které nejsou kulturní památkou, nacházejících se na území památkových rezervací a památkových zón.

V rámci podávání žádost o poskytnutí dotací stanovuje krajský úřad pravidla a návod pro vlastníky kulturních památek, jak postupovat při žádosti o dotaci. Ve většině případů je možnost podat žádost až do konce ledna. Žádosti posuzuje oddělení památkové péče, poté je hodnotí komise zřizovaná Radou Olomouckého kraje a rozhodující pravomoc má Rada a Zastupitelstvo Olomouckého kraje. V rámci přerozdělování alokací hodnotící komise přiřadí žádostem bodové ohodnocení, podle kterého jsou v daném poměru přerozdělovány finanční prostředky, dokud nebudou vyčerpány. Nicméně ve většině případů žádostem není poskytnuta max. výše požadovaných finančních prostředků.

7.3 Oddělení památkové péče Magistrátu města Přerov

Na základě odpovědi pracovníka oddělení ochrany životního prostředí a památkové péče Magistrátu města Přerov pana **Ing. Josefa Březiny** byl představen ucelený přehled procesu obnovy kulturních památek.

V procesu obnovy kulturních památek se územně příslušný orgán památkové péče podílí na zpracování krajské koncepce podpory státní památkové péče a na zpracování střednědobých a prováděcích plánů v oblasti ochrany kulturních památek. Úkolem oddělení památkové péče Magistrátu města Přerova je také zabezpečení komplexní péče o památky, které nejsou vedeny jako kulturní památky, ale nachází se v památkové zóně či rezervaci nebo v ochranném pásmu. V souvislosti s tím vydávají na návrh nebo z vlastního podnětu závazné stanovisko. Dále také uplatňují stanovisko k územně plánovací dokumentaci pro dané území, ve kterém se nachází objekt či území pod památkovou ochranou. Oddělení ochrany životního prostředí a památkové péče na svém území vykonává dozor při obnově kulturních památek nebo při stavbě, změně stavy, terénních úpravách a další.

Pokud chce vlastník kulturní památky zahájit obnovu své kulturní památky, musí na příslušné oddělení ochrany životního prostředí a památkové péče podat žádost. Oddělení památkové péče poskytne tuto žádost k vyjádření Národnímu památkovému ústavu, který má na toto stanovisko lhůtu 20 dnů. Vydané stanovisko může mít různou podobu, buď kladné, kladné s připomínkami, které žadatel o poskytnutí dotace musí napravit, či záporné.

Magistrát města Přerova vypsál v tomto roce 2019 jediný dotační titul související s ochranou a obnovou kulturních památek. A to program statutárního města Přerova pro poskytování dotací na obnovu exteriéru památkově významných staveb na území města Přerova pro rok 2019. Dále se setkávají se žádostmi vlastníků kulturních památek na poskytnutí dotací z programu Ministerstva kultury ČR a krajských dotací. Oddělení ochrany životního prostředí a památkové péče vyřídí ročně až 20 takovýchto žádostí.

Úskalím v oblasti obnovy kulturních památek spatřujeme ve výběru zhotovitele, kvůli předimenzování stavebního trhu. Dále také ve většině případů při výběru zhotovitele hraje hlavní rozhodovací roli nejnižší nabídková cena, která může znamenat výběr nekvalifikovaného zhotovitele v oblasti obnovy kulturních památek. Na tyto kulturní památky bylo v působnosti ORP Přerov vynaloženo nejvíce finančních prostředků: obnova zámku v Přerově a Tovačově, obnova městského opevnění v Přerově a obnova městského parku Michalov.

8 NÁVRH PROJEKTU NA OBNOVU NEMOVITÉ KULTURNÍ PAMÁTKY NA ÚZEMÍ OKRESU PŘEROV

Tato kapitola je věnována návrhu projektu obnovy nemovité kulturní památky na území okresu Přerov. V návaznosti na výsledky šetření s vybranými aktéry ochrany kulturního dědictví byl navržen projekt na rekonstrukci vnějšího pláště kostela Nanebevzetí p. Marie, který se nachází v obci Stará Ves u Přerova. Jeho poloha v obci je významná, nachází se v centru vesnice, v hustě obydlené části vesnice. V blízkosti kostela se také nachází jediná pošta ve vesnici a obchod Coop.

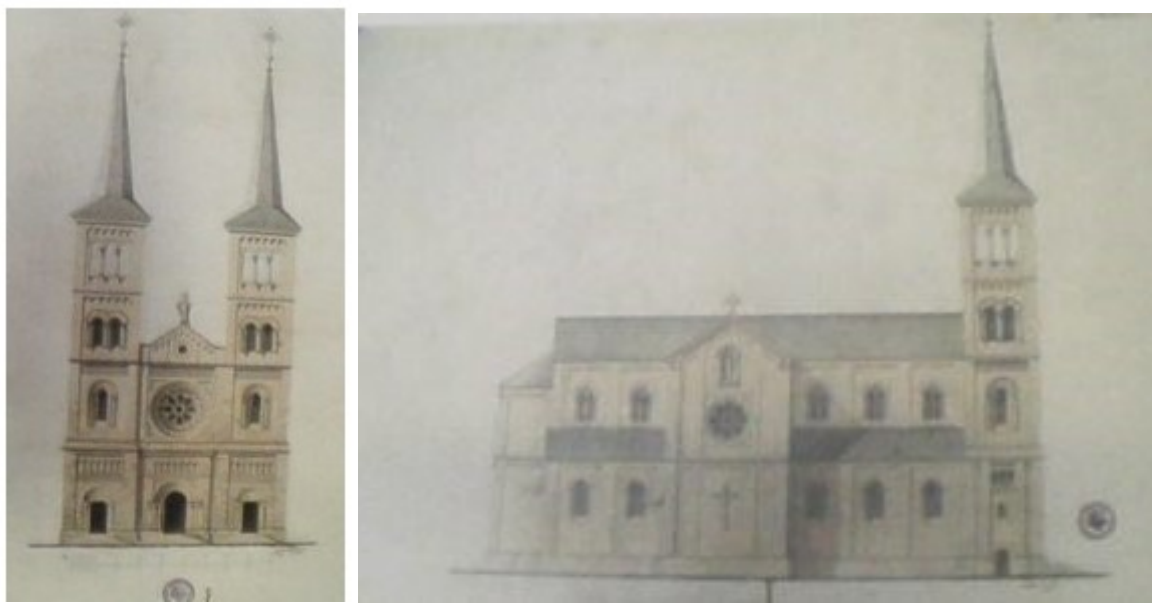
Na základě rozhovorů s dotčenými aktéry a výsledků analýzy nemovitých kulturních památek na území okresu Přerov bylo rozhodnuto vytvořit návrh na rekonstrukci či opravu vnějšího pláště kostela Nanebevzetí panny Marie ve Staré Vsi u Přerova, který se dle zjištění nachází v havarijním stavu. Na samotné stavbě je patrné zanedbání, opadává omítka vnějšího pláště kostela, a to především z důvodu velké vlhkosti zdiva. Obec Stará Ves u Přerova a její farnost vítá návrh tohoto projektu, který může přinést obci větší atraktivitu a hlavně bezpečnost pro veřejnost, která kostel navštěvuje.

8.1 Historie kostela Nanebevzetí panny Marie

Kostel Nanebevzetí panny Marie sloužil původně pro věřící z obou obcí Staré Vsi a Přestavlky. Hrabě Chotek (1831 – 1836), který v té době působil jako arcibiskup, přislíbil vystavět nový kostel staroveský, ale jeho předčasná smrt překazila jeho dobrý úmysl. V roce 1843 tehdejší kaplan Karel Svačina podal zprávu arcibiskupu olomouckému o stavu kostela ve Staré Vsi, nicméně podmínky pro stavbu nového kostela nebyly příznivé, proto bylo rozhodnuto provést jen ty nejnútnejší opravy. Až v roce 1880 bylo přikročeno k samotné stavbě kostela na místě, kde původně stál starý kostelíček. Původní plány stavby s rozpočtem zpracoval arcibiskupský inženýr Gustav Meretty. O rok později byly stavební práce dokončeny, byla dohotovená některá okna, a v listopadu téhož roku se přistoupilo k osazení věže posvěceným křížem. Půdorys kostela je dlouhý 40m, široký 8m, v křížových kaplích dosahuje šířky až 20 m. (Stavba, © 2019)

Vnitřní vybavení kostela bylo vybaveno v roce 1882. Na úhradě stavebních prací se spolupodílel arcibiskup olomoucký, obce Stará Ves a Přestavlky. Do konce roku 1890 byl kostel doplněn chybějícími věci, které byly uhrazeny ze sbírek konaných od domu k domu. (Stavba, © 2019)

Výmalba kostela byla časem poničena kouřem z petrolejových lamp, či elektrického osvětlení, které bylo zavedeno mezi roky 1921 – 1927. V roce 1926 proběhlo přemalování nejhůře poškozených míst. V roce 1922 byl z věže sejmут a opraven kříž, který trpěl vlivem deště a větru, dále v roce 1928 musely být odstraněny některé rozpadající se gotické prvky. V dalších letech proběhly také opravy oken, střešní krytiny. (Stavba, © 2019)



Obr. 7. Původní návrh kostel G. Meretty (Stavba, © 2019)

Novogotická stavba včetně zachovaného mobiliáře a výmalby byla v roce 2000 prohlášena státní kulturní památkou. Kostel představuje ústřední bod samotné obce Staré Vsi.

8.2 Uskutečněné opravy kostela Nanebevzetí panny Marie

V minulých letech byly na kostele Nanebevzetí panny Marie provedeny tyto opravy: V letech 2001 byla provedena statika kostela, která souvisela s opravou vazby nad hlavním oltářem. Byly zde provedeny statické kotvy ocelovými lany procházející zdívem i podkrovím kostela. Tyto práce zamezily rozjíždění klenby kostela včetně praskání zdiva a vazby stropu. Celkové náklady na opravu si vyžádaly necelých 500 tis. Kč. Část finančních prostředků byla poskytnuta z dotací Ministerstva kultury, představovala 140 tis. Kč, na úhradu zbytku byla uspořádána sbírka, jak v obci Stará Ves, tak i v obci Přestavlky. Sbírka přinesla finanční prostředky ve výši necelých 100 tis. Kč. Nicméně na celkovou úhradu si farnost zapůjčila finanční prostředky od olomouckého arcibiskupství. (2001 – Statika kostela, © 2019)

Další oprava trvala od roku 2002 do roku 2004, jednalo se o sanaci zdiva kvůli masivní vztlínající vlhkosti. Původní omítka byla značně zvlhlá s plísněmi, mapami různých solí a natřená neprodyšným olejovým nátěrem. Původní zdivo bylo v celkové míře jak zevnitř, tak i z venku odstraněno, osekáno a byla aplikována nová sanační omítka. Celkové náklady na opravu zdiva se vyšplhaly na více jak 600 tis. Kč, a tato částka byla ve značné míře hrazena dotačními tituly, sbírkou a dary od farníků. Farnost získala dotace od Arcibiskupství olomouckého ve výši 460 tis. Kč, z dotací od Ministerstva kultury 154 tis. Kč a také z dalších dotačních titulů. (2002 – Sanace zdiva (elektroosmóza), © 2019)

V letech 2002 – 2009 byly provedeny i opravy okenních vitráží, malebného zdobení oken v presbytáři kostela a jejich konečné zrestaurování včetně instalací venkovních ochranných skel. Škody byly způsobeny vlivem povětrnostních a klimatických podmínek, přičemž postupně docházelo ke zhoršování stavu těchto okenních vitráží. I teplo mělo vliv na stav oken, kdy docházelo k uvolňování tabulí a „rozpuštění olova“ a jejich následných deformacím a sesouvání. Celkové finanční náklady se vyšplhaly na cenu přes jeden milion korun. Příspěvky byly poskytnuty z Národního památkového ústavu, z dotací Ministerstva kultury, Olomouckého kraje, z rozpočtu obcí Stará Ves u Přerova a Přestavlký, a zbytek byl doplacen z vlastních zdrojů farnosti a z uskutečněných sbírek. (2002-2009 Oprava okenních vitráží, © 2019)

Poslední opravy na kostele Nanebevzetí probíhaly až do roku 2018 a začínali v roce 2014. Plocha střechy kostela prošla velkou rekonstrukcí, která spočívala zejména ve výměně nevyhovujících trámů, chemickém ošetření stávajících trámů včetně zdiva, výměně krytiny, dešťových svodů, hromosvodu a dalších. Celková výše odhadovaných nákladů na rekonstrukci celé střechy činila 4 mil. Kč. (2014-2018 Oprava krovů a krytiny, © 2019)



Obr. 8. Oprava střechy kostela Nanebevzetí panny Marie_1 (Toulky přerovským děkanátem, 2015)



Obr. 9. Oprava střechy kostela Nanebevzetí panny Marie_2 (Toulky přerovským děkanátem, 2015)

8.3 Návrh projektového záměru

V roce 2014 si obec spolu s farností nechala zhotovit zhodnocení stavu venkovního pláště a jeho následný návrh restaurátorského záměru akademickým sochařem a restaurátorem památkových staveb. Zhodnocení stavu přineslo řadu nových informací ohledně všech negativních vlivů, které jsou příčinou stavu fasády kostela, a také sebou přinesl nové postupy, které je nutné dodržet v rámci památkové péče a její ochrany o kulturní památky. V rámci obnovy fasády kostela budou provedeny tyto práce: zpevnění omítek, sanace, čištění povrchu, injektáž prasklin, doplnění a modelace, barevná retuš, impregnace omítek a následné vyhotovení restaurátorské zprávy v souladu se zákonem o státní památkové péči. A to vše při zachování celistvosti a autenticity kostela Nanebevzetí panny Marie. Projekt bude rozdělen na 2 etapy. První etapu bude tvořit obnova pláště věže kostela Nanebevzetí panny Marie, a druhá etapa bude představovat rekonstrukci zbývajících obvodových zdí. Předpokládaná cena celkové obnovy kulturní památky byla akademickým sochařem a restaurátorem památkových staveb stanovena na 13 mil. Kč. Nicméně pro účely diplomové práce bude představen projekt na první etapu obnovy kostela Nanebevzetí panny Marie, a to obnova pláště věže. (Oprava fasády kostela, © 2019)

8.4 Součásti projektu

Cílem projektu obnovy pláště věže kostela Nanebevzetí panny Marie bude celková revize stavu památky a její obnova. Součástí projektu obnovy bude také zapotřebí získat následující podklady:

- zhodnocení stavu venkovního pláště věže kostela Nanebevzetí panny Marie (z roku 2004);
- souhlasné stanovisko Národního památkového ústavu k předloženému projektu včetně zapracovaných připomínek k projektovému záměru;
- souhlasné stanovisko stavebního úřadu Města Přerov;
- výběr zhotovitele v souladu se zákonem č. 134/2016 Sb., o zadávání veřejných zakázek;
- doložení výsledné fotodokumentace kostela Nanebevzetí panny Marie.

8.5 Výběr zhotovitele

Výběr zhotovitele bude na základě vypsání veřejné zakázky dle zákona č. 134/2016 Sb., o zadávání veřejných zakázek. Předpokládaná hodnota první etapy obnovy kostela Nane-

bevzetí panny Marie, je stanovena na 1,5 miliony korun. Vzhledem k této předpokládané hodnotě proběhne zadávací řízení v režimu veřejné zakázky malého rozsahu, kde je stanovena limitní hodnota na stavební práce ve výši 6 mil. Kč. Nicméně na veřejnou zakázku se nevtahují ustanovení vyplývající ze zákona č. 134/2016 Sb., o zadávání veřejných zakázek, i tak musí být naplněn a dodržen § 6 tohoto zákona. V § 6 jsou uvedeny základní zásady pro zadávání veřejných zakázek, kde zadavatel při postupu musí dodržovat zásadu transparentnosti a přiměřenosti, dále musí dodržovat zásady rovného zacházení a zákazu diskriminace. Zadavatel vypíše uzavřenou výzvu k podání nabídky, přičemž osloví vybrané stavební firmy. Hodnotícím kritériem bude nejnižší nabídková cena. Za nejvýhodnějšího dodavatele bude vybrána nabídka s nejnižší nabídkovou cenou. Na základě hodnocení bude s vítězným účastníkem zadávacího řízení podepsána smlouva o dílo včetně obchodních podmínek. (ČESKO, 2016)

8.6 Výběr dotačních titulů

Římskokatolická farnost Stará Ves nedisponuje tak vysokými finančními prostředky, proto bylo nutné hledat vhodné financování v rámci dotačních titulů. Jedním z možných variant financování může být program vypsaný Ministerstvem kultury ČR – program Podpora obnovy kulturních památek prostřednictvím obcí s rozšířenou působností. Jako další variantu financování lze využít krajské dotace Olomouckého kraje z programu Obnova kulturních památek. Poté může být zažádáno o finanční příspěvek od Arcibiskupství olomouckého – děkanát Přerov, pod který římskokatolická farnost Stará Ves spadá. Obce Stará Ves a Přestavky také přispívají finančními prostředky ze svého vlastního rozpočtu obce. V návrhu projektu pro účely diplomové práce byla zvolena kombinace několika zdrojů financování.

Největší finanční obnos lze získat z dotačního programu Ministerstva kultury ČR, kde je ale stanovena podmínka spoluúčasti ve výši 20 %. Pro ORP Přerov jsou v rámci dotačního programu Ministerstva kultury ČR vyčleněny finanční prostředky ve výši 560 tis. Kč. Z krajského dotačního programu může římskokatolická církev požadovat finanční prostředky až do výše 500 tis. Kč, podmínkou ale je vložení stejné částky z vlastních či jiných zdrojů.

Byla podána žádost v rámci dotačního programu Ministerstva kultury ČR o zařazení do programu Podpora obnovy kulturních památek prostřednictvím obcí s rozšířenou působností (kde byla požadována částka 500 tis. Kč) a podání žádosti o krajské dotace Olo-

mouckého kraje v rámci programu Obnova kulturních památek (kde byla požadována částka 400 tis. Kč). Obce Stará Ves a Přestavlky přispějí ze svých rozpočtů obcí částkou 150 tis. Kč. Zbytek finančních prostředků je nutné získat z vlastních zdrojů prostřednictvím sbírek. Římskokatolická farnost Stará Ves prostřednictvím sbírek musí vybrat zbývající částku 450 tis. Kč, a to za předpokladu dobroty občanů obou obcí.

Vzor žádost o zařazení do programu Podpory obnovy kulturních památek prostřednictvím obcí s rozšířenou působností:

Obec s rozšířenou působností:	ORP Přerov
Kraj:	Olomoucký kraj

Ministerstvo kultury ČR, Maltézské náměstí 471/1, 118 00, Praha 1 Malá Strana, tel.:
257 085 111

ŽÁDOST

o zařazení do programu

Podpora obnovy kulturních památek prostřednictvím obcí s rozšířenou působností

Identifikace žadatele: <i>nehodící se škrtněte</i>	FO*	FP*	církev	obec	PO*	spolky	OPS*	N*	kraj	jiné
---	------------	------------	---------------	-------------	------------	---------------	-------------	-----------	-------------	-------------

Kulturní památka:

1.1 Název akce obnovy:		
Obnova fasády věže kostela Nanebevzetí panny Marie v obci Stará Ves u Přerova		
1.2 Identifikace kulturní památky:		
Název kulturní památky: kostel Nanebevzetí panny Marie		
Umístění kulturní památky:		
Ulice: Stará Ves	Č. popisné: 47	Č. orientační:
Obec: Stará Ves u Přerova	PSC: 750 02	
Pozemek p. č.: 208	Katastrální území: Stará Ves u Přerova	
Okres: Přerov		

1.3 Rejstříkové číslo kulturní památky v Ústředním seznamu kulturních památek ČR:

1000124041

1.4 Umístění památky:

Prohlašuji, že kulturní památka – předmět této žádosti – neleží na území památkové rezervace nebo památkové zóny a nejedná se o národní kulturní památku ani o kulturní památku zapsanou na Seznam světového kulturního dědictví UNESCO.

**FO – vlastník žádá jako fyzická osoba nepodnikající (nemá IČ), FP – vlastník žádá jako fyzická osoba podnikající (má IČ), PO – právnická osoba (a. s., s. r. o. atd.), OPS – obecně prospěšné společnosti, N – nadace, nadační fondy.*

1.5 Bližší informace o kulturní památce:

Kostel Nanebevzetí panny Marie nacházející se v obci Stará Ves u Přerova. Novogotická stavba vyznačující se zachovaným mobiliářem a výmalbou byla v roce 2000 prohlášena za kulturní památku. Kostel představuje dominantu obce Stará Ves. Jednolodní kostel má křížový půdorys dlouhý 40m, široký 8m, v křížových kaplích dosahuje šířky až 20 m.

1.6 Charakteristika celkového současného stavu památky:

Od roku 2001 procházel kostel několika opravami, které napomohly k udržení zchovalého stavu kulturní památky. Nicméně omítky jsou ve velmi špatném technickém stavu, proto bylo na základě doporučení a návrhu přistoupeno k její obnově.

1.7 Charakteristika celé akce obnovy a její harmonogram:

Cílem obnovy fasády věže kostela budou provedeny tyto práce: zpevnění omítek, sanace, čištění povrchu, injektáž prasklin, doplnění a modelace, barevná retuš, impregnace omítek a následná vyhotovení restaurátorské zprávy v souladu se zákonem č. 20/1987 Sb., o státní památkové péči v platné znění. A to vše při zachování celistvosti a autenticity kostela Nanebevzetí panny Marie.

8/2018 – podání projektového záměru na Národní památkový ústav

11/2018 – schválení žádosti po připomínkách jednotlivých aktérů v oblasti památkové péče (Národní památkový ústav, oddělení památkové péče Krajského úřadu Olomouckého kraje, oddělení památkové péče Magistrátu města Přerov, Katastrální úřad pro Olomoucký

kraj – Katastrální pracoviště Přerov)

1/2019 – zahájení výběrového řízení na zhotovitele stavby

2/2019 – podání žádosti o dotaci Ministerstva kultury ČR z programu Podpora obnovy kulturních památek prostřednictvím obcí s rozšířenou působností;

04/2019 – 11/2019 – realizace stavebních úprav

12/2019 – 2/2020 – vyhotovení závěrečné zpráv o celkových stavebních úpravách

1.8 Charakteristika a harmonogram části akce obnovy, na kterou je žádán příspěvek a která se uskuteční v roce 2019 s použitím příspěvku z Ministerstva kultury:

Charakteristika obnovy fasády věže kostela: zpevnění omítek, sanace, čištění povrchu, injektáž prasklin, doplnění a modelace, barevná retuš, impregnace omítek.

04/2019 – 11/2019 – realizace stavebních úprav

12/2019 – 2/2020 – vyhotovení závěrečné zpráv o celkových stavebních úpravách

1.9 Příspěvek / dotace z Ministerstva kultury v minulých letech:

Byl již někdy v minulosti na obnovu kulturní památky – předmětu žádosti – čerpán příspěvek nebo dotace z programů Ministerstva kultury? ANO (~~NE~~*) *) *nehodící se škrtněte*

Pokud ano, ve kterých letech a na jaké práce?

2001 – statika kostela

2002 – sanace vnitřního zdiva

2002-2009 – oprava okenních vitráží

2014-2018 – oprava krovů a krytiny

Kapitola č. 2 a 3 žádosti představuje podrobnou identifikaci vlastníka a uživatele kulturní památky, tyto údaje nebyly vyplněny, neboť jsou veřejně dostupné a pro účely diplomové práce nepotřebné.

Financování akce obnovy:
PLÁTCI DPH UVÁDĚJÍ ČÁSTKY V Kč BEZ DPH!

4.1 Plátce DPH:	ANO	<input type="checkbox"/>
	NE	<input checked="" type="checkbox"/>

4.2 Celková akce obnovy předmětné kulturní památky		
4.2.1	předpokládané náklady na celou akci obnovy v době jejího zahájení:	1 500 000,- Kč
4.2.2	aktualizovaný odhad nákladů na dokončení celé akce obnovy:	1 500 000,- Kč
4.2.3	předpoklad nákladů na tu část obnovy, která je předmětem žádosti 2019:	1 500 000,- Kč
4.2.4	výše požadovaného příspěvku z MK:	500 000,- Kč
4.2.5	výše a struktura vlastního podílu nákladů na obnovu předmětné kulturní památky:	
	osobní podíl žadatele:	450 000,- Kč
	dotace od obce (žádost podaná ANO / NE):	150 000,- Kč
	dotace od kraje (žádost podaná ANO / NE):	400 000,- Kč
	ostatní zdroje:	0,- Kč
4.2.6	výše vlastního podílu celkem:	1 000 000,- Kč → 1 000 000,- Kč

V zásadách pro užití prostředků z rozpočtu Ministerstva kultury pro program Podpora obnovy kulturních památek prostřednictvím obcí s rozšířenou působností jsou stanoveny i další náležitosti, které žadatel k žádosti o dotaci musí přiložit:

- „doklad osvědčující vlastnické právo ke kulturní památce, tj. výpis z katastru nemovitostí nebo jeho úředně ověřená kopie a kopie snímku katastrální mapy, popř. geometrického plánu s vyznačením předmětného objektu, které nejsou starší než 6 měsíců;
- dle typu žadatele – úředně ověřená kopie výpisu z obchodního rejstříku nebo kopie dokladu o legální existenci žadatele, je-li právnickou osobou nezapsanou do obchodního rejstříku, toto neplatí pro fyzické osoby;
- kopie aktuálního dokladu o zřízení bankovního účtu žadatele;
- kopie závazného stanoviska vydaného podle § 14 zákona k obnově kulturní památky, na níž má být příspěvek poskytnut;
- kopie dokladu příslušného stavebního úřadu, pokud jej vyžaduje zákon č. 183/2006 Sb., o územním plánování a stavebním řádu v platném znění – stavební povolení, sdělení k ohlášení stavebních prací, popř. nařízení udržovacích nebo zabezpečovacích prací vydané příslušným stavebním úřadem;

- kopie podepsané smlouvy o dílo se specifikací druhu a rozsahu prací, na něž má být podle žádosti příspěvek poskytnut, s termínem provedení prací a s uvedením sjednané roční ceny těchto prací;
- kopie položkového rozpočtu akce obnovy kulturní památky;
- podrobná fotodokumentace současného technického stavu kulturní památky nebo jejích částí podle druhu a rozsahu.“ (Staněk, 2018, s. 3)

Vzor žádosti o poskytnutí dotace z rozpočtu Olomouckého kraje na rok 2019 programu Obnova kulturních památek:

Žádost o poskytnutí dotace z rozpočtu Olomouckého kraje na rok 2019

Dotační program	Program památkové péče v Olomouckém kraji 2019
Dotační titul	Obnova kulturních památek

Sběr žádostí: od: 22. 1. 2019 do: 8. 2. 2019

Název akce:	Obnova fasády věže kostela Nanebevzetí panny Marie v obci Stará Ves u Přerova
--------------------	---

1. Údaje o žadateli

Právní statut:

Právnícká osoba:					
Název	Římskokatolická farnost Stará Ves u Přerova				
IČ:	45180563	DIČ:			
Adresa (sídlo):	ulice:	Stará Ves	č. popisné:	47	
	obec/část obce:	Stará Ves u Přerova	č. orientační		
	Okres:	Přerov	PSČ:	750 02	
	Telefon:	733 755 987			
	e-mail:	fastaravesuprv@ado.cu	www:	http://www.farnost-staraves.cz	

2. Údaje o akci:

a) **Stručný popis akce** – text bude součástí podkladových materiálů pro rozhodování orgánů Olomouckého kraje: *(uvedený text bude generován do tiskových sestav pro jednání ROK a ZOK)*

Cílem obnovy fasády věže kostela budou provedeny tyto práce: zpevnění omítek, sanace, čištění povrchu, injektáž prasklin, doplnění a modelace, barevná retuš, impregnace omítek

a následné vyhotovení restaurátorské zprávy v souladu se zákonem č. 20/1987 Sb., o státní památkové péči v platném znění. A to vše při zachování celistvosti a autenticity kostela Nanebevzetí panny Marie.
b) Podrobný popis akce – podrobná specifikace a komentář k akci: <i>(podrobná specifikace akce/činnosti, určená pro posuzování ze strany administrátora)</i>
Podrobná specifikace bude uvedena v projektové dokumentaci v soupisu prací včetně výkazu výměr.
c) Účel použití dotace na akci, který bude schválen ve smlouvě o dotaci (jedná se o konkrétní výdaje, které budou hrazeny z dotace): <i>(účel použití dotace bude generován do tiskových sestav pro jednání ROK a ZOK a následně uveden ve veřejnoprávní smlouvě)</i>
Zachování celistvosti a autenticity kostela Nanebevzetí panny Marie, což přispěje k zvýšení atraktivity obce.

Je majetek ve vlastnictví žadatele:			
		ANO	NE
Pokud NE, uveďte vlastníka majektu:			

Územní působnost akce:	okres Přerov
Místo realizace:	obec Stará Ves u Přerova
Termín realizace akce (pokud je to možné, uveďte přesný termín dd.mm.rrrr):	
Zahájení (měsíc a rok):	4/2019
Ukončení (měsíc a rok):	11/2019

Kontaktní osoba (k řešení žádosti):					
titul:	Mgr.	jméno:	Zdeněk	příjmení:	Pospíšilík
telefon:	733 755 987		e-mail:	fahornimostenice@ado.cz	
Adresa (sídl- lo):	ulice:	U kostela		č. popisné:	8
	obec:	Horní Moštěnice		PSČ:	751 17

3. Rozpočet akce:	
Celkové předpokládané uznatelné výdaje akce:	1 500 000,00 Kč
z toho:	
a) výše požadované dotace z rozpočtu Olomouckého kraje	400 000,00 Kč
dotace je požadována jako NEINVESTIČNÍ	

částka pro	neinvestiční část		0,00 Kč
b) vlastní zdroje:			450 000,00 Kč
c) jiné zdroje:			100 000,00 Kč

K vyplněné žádost musí být připojeny následující povinné přílohy:

- „prostá kopie dokladu prokazujícího právní osobnost žadatele, popř. jiného dokladu o právní subjektivitě žadatele – doloží všechny právnické osoby; u fyzických osob pouze ty, které jsou zapsány v obchodním rejstříku, živnostenském rejstříku nebo jiné obdobné evidenci;
- prostá kopie dokladu o oprávněnosti osoby zastupovat žadatele, v případě, že toto oprávnění není výslovně uvedeno v dokladu o právní osobnosti;
- prostá kopie zřizovací listiny a souhlas zřizovatele s podáním žádosti o dotaci, pokud je tato povinnost stanovena právním předpisem;
- prostá kopie dokladu prokazujícího registraci k dani z přidané hodnoty a skutečnost, zda žadatel má či nemá nárok na vrácení DPH v oblasti realizace projektu, je-li žadatel plátcem DPH;
- prostá kopie dokladu o zřízení běžného účtu žadatele;
- čestné prohlášení o nezměněné identifikace žadatele;
- výslovný souhlas se zpracováním zvláštní kategorie osobních údajů;
- prostá kopie LV prokazující vlastnictví nemovitého majetku;
- čestné prohlášení o tom, že žadatel splňuje podmínky uvedených v pravidlech dotačního programu;
- prostá kopie snímku katastrální mapy s vyznačeným umístěním památky ;
- závazné stanovisko příslušného orgánu státní památkové péče;
- prostá kopie smlouvy o dílo se zhotovitelem s podrobným položkovým rozpočtem obnovy;
- prostá kopie dokladu o výběru zhotovitele díla v souladu se zákonem 134/2016 sb., o zadávání veřejných zakázek;
- fotodokumentace současného stavu památky nebo její části, podle druhu a rozsahu prací, ke kterým se váže žádost;
- prostá kopie návrhu obnovy (projektový záměr);
- v případě zastupování vlastníků doloží úředně ověřenou plnou moc od vlastníka;
- prostá kopie nájemní smlouvy a originál nebo úředně ověřená kopie souhlasu vlastníka památky, je-li žadatelem nájemce.“ (Pravidla dotačního programu, 2018, s. 7)

8.7 Analýza rizik

Součástí každého projektu je také analýza rizik. Rizika jsou spojena s pravděpodobností nebo možností škody, představují očekávanou hodnotu škody. Riziko vymezuje výsledek aktivace určitého nebezpečí, která vyústí v konkrétní negativní následek, škodu. Základními kroky hodnocení rizik jsou: kategorizace pracovních činností, identifikace nebezpečí, stanovení rizik, rozhodnutí o přijatelnosti rizika, příprava nápravných opatření ke snížení rizika (pokud jsou zapotřebí), posouzení, zdali plán nápravných opatření je odpovídající. V rámci navrženého projektu a pro účely diplomové práce byly rizika rozděleny do těchto kategorií: finanční, personální, technické a organizační riziko. V následující části jsou tyto 4 oblasti rizik detailněji popsány.

8.7.1 Finanční riziko

Finanční riziko v souvislosti s navrhnutým projektem chápeme jako hlavní, nejdůležitější. Římskokatolická farnost Stará Ves u Přerova totiž nedisponuje svými finančními prostředky k tomu, aby navrhnutý projekt obnovy pláště věže kostela Nanebevzetí panny Marie sama financovala. Riziko by nastalo v případě zamítnutí žádostí o dotace, jak z krajského dotačního programu Obnova kulturních památek, tak i z programu Ministerstva kultury ČR Podpora obnovy kulturních památek prostřednictvím obcí s rozšířenou působností. Dalším rizikem, které by mohlo nastat, je, že farnost při upořádaných sbírkách nemusí vybrat požadovanou částku, a musela by finanční prostředky shánět ještě nějak jinak. Nicméně v návaznosti na předchozí zkušenosti s žádostmi o dotační financování můžeme předpokládat, že finanční prostředky budou poskytnuty. Římskokatolická farnost Stará Ves u Přerova má s tímto již bohaté zkušenosti.

8.7.2 Personální riziko

Jedním z dalších rizik je i riziko personální, které by mohlo nastat v souvislosti s výběrovým řízením na zhotovitele stavebních úprav. Po zkušenostech z poslední doby, kdy referenti z oddělení veřejných zakázek přijímají v rámci výběrových řízení většinou jednu nabídku, by mohl nastat problém. Buď by se do výběrového řízení nikdo nepřihlásil, anebo by zhotovitel nemusel mít takové zkušenosti, které jsou v rámci ochrany kulturních památek požadovány. Toto riziko chápeme ve větší míře právě na straně zhotovitele, neboť samotná farnost má s obdobnými projekty již dlouhodobé zkušenosti.

8.7.3 Organizační riziko

Organizační riziko můžeme nalézt v různých souvislostech. Může nastat již prvotním úkolem v rámci projektu obnovy pláště věže kostela Nanebevzetí panny Marie, a to celkové zajištění administrativní činnosti, která je v rukou římskokatolické farnosti Stará Ves u Přerova. Může se stát, že nebudou dodrženy termíny, jak už při podávání žádosti o poskytnutí dotace, tak i při samotné realizaci. Dále spočívá v nevhodném rozdělení jednotlivých prací při realizaci obnovy, špatné komunikaci mezi jednotlivými aktéry nebo při nedostatečné informovanosti.

8.7.4 Technické riziko

Při samotné realizaci obnovy kulturní památky by mohl nastat problém, pokud by zhotovitel nedodržel stanovené postupy v souladu s památkovým technickým, a to z důvodu, že se nejedná o standardní stavební úpravy. Zhotovitel musí dodržet technologické postupy, které byly navrženy a odsouhlaseny Národním památkovým ústavem. Dále by se stavební práce mohly protáhnout z důvodu nepředvídatelných přírodních podmínek, které by mohly mít za následek nedodržení lhůt stanovených v žádosti o poskytnutí finančních příspěvků z Ministerstva kultury ČR a z krajských dotací.

ZÁVĚR

Hlavním účelem této diplomové práce bylo zdůraznit potřebu obnovy kulturních památek, které jsou základním předpokladem pro rozvoj obcí a zvýšení jejich atraktivnosti. V rámci diplomové práce bylo jejím cílem navrhnout projekt na regeneraci vybrané nemovité kulturní památky. Dále také představit strukturu nemovitého kulturního dědictví v okrese Přerov.

Byla provedena analýza struktury kulturního dědictví na území okresu Přerov, která se zaměřovala na nemovité kulturní památky. Na základě zjištěných poznatků byl navrhnout projekt na obnovu či regeneraci nemovité kulturní památky, konkrétně opravy fasády věže novogotického kostela Nanebevzetí panny Marie, který se nachází v obci Stará Ves u Přerova. Kostel svou působností spadá pod římskokatolickou farnost Stará Ves a dále také náleží na území ORP Přerov. Navrhnutý projekt byl rozdělen na dvě etapy. První etapa bude zaměřena na navrhnutou rekonstrukci vnějšího pláště věže výše zmiňovaného kostela. Současně byly také představeny návrhy na finanční zajištění projektu z dotačních titulů, jak Ministerstva kultury ČR z programu Podpora obnovy kulturních památek prostřednictvím obcí s rozšířenou působností, tak i z krajského dotačního titulu Obnova kulturních památek. Do budoucna by bylo zapotřebí také provést zbývající druhou etapu rekonstrukce vnějšího pláště kostela Nanebevzetí panny Marie, která by také využila formu financování z dotačních titulů.

Na závěr navrženého projektu byla také provedena analýza rizik. V rámci této analýzy byly vypíchnuté nejčastější problémy či rizika, které by při realizaci navrhnutého projektu mohly nastat.

SEZNAM POUŽITÉ LITERATURY

Bibliografie:

- [1] ERTÜRKOVÁ, Eylem a Vít, MLEJNEK, 2016. *Příručka rozvoje místní kulturní politiky: Kroky, nástroje, případové studie*. 1. vyd. Brno: Barrister & Principal, 146 s. ISBN 978-80-7008-368-0.
- [2] Hendl, Jan, 2012. *Kvalitativní výzkum: základní teorie, metody a aplikace*. 3. vyd. Praha: Portál, 407 s. ISBN 978-80-262-0219-6.
- [3] HEŘMANOVÁ, Eva, Pavel CHROMÝ, 2009. *Kulturní regiony a geografie kultury: kulturní realie a kultura v regionech Česka*. 1. vyd. Praha: ASPI, 348 s. ISBN 978-80-7357-339-3.
- [4] HORÁČEK, Martin, 2015. *Úvod do památkové péče*. 1. vyd. Olomouc: Univerzita Palackého v Olomouci, 111 s. ISBN 978-80-244-4621-9.
- [5] HORÁK, Petr a Vratislav NEJEDLÝ, 2013. *Základní pojmy v péči o kulturní dědictví*. Pardubice: Univerzita Pardubice, 52 s. ISBN 978-80-7395-716-2.
- [6] HUBÁČEK, Ondřej et al., 2015. *Lokální funkce kultury: teoreticko metodologická východiska evaluace kulturních služeb = Local functions of culture : theoretical-methodological re-sources for evaluation of cultural services*. Praha: Univerzita Karlova v Praze, Filozofická fakulta, 148 s. ISBN 978-80-7308-569-8.
- [7] KESNER, Ladislav, 2005. *Marketing a management muzeí a památek*. 1. vyd. Praha: Grada, 304 s. ISBN 80-247-1104-4
- [8] PATOČKA, Jiří a Eva HEŘMANOVÁ, 2008. *Lokální a regionální kultura v České republice: kulturní prostor, kulturní politika a kulturní dědictví*. Praha: ASPI, 199 s. ISBN 978-80-7357-347-8.
- [9] PEK, Tomáš, 2007. *Financování provozu, údržba a obnova památek*. Vyd. 1. Praha: Oeconomica, 116 s. ISBN 978-80-245-1309-6.
- [10] PETZET, Michael a Jukka JOKILEHTO, 2013. *Péče o kulturní dědictví v Evropě: texty*. Pardubice: Univerzita Pardubice, 80 s. ISBN 978-80-7395-720-9.
- [11] RIZZO, Ilde a Anna MIGNOSA, 2013. *Handbook on the economics of cultural heritage*. 1. vyd. Cheltenham: Edward Elgar, 639 s. ISBN 978-085-7930-996.
- [12] ŠTORM, Břetislav, 2007. *Základy péče o stavební památky*. 2. vyd. Praha: NPÚ, 190 s. ISBN 978-80-87104-13-2.

- [13] ŠVARCOVÁ, Iva, 2008. *Základy pedagogiky*. 2. vyd. Praha: VŠCHT Praha, 316 s. ISBN 978-80-7080-690-6.
- [14] THROSBY, David, 2010. *The economics of cultural policy*. Repr. Cambridge: Cambridge University Press, 277 s. ISBN 978-0-521-687843.
- [15] TITTELBACHOVÁ, Šárka, 2011. *Turismus a veřejná správa*. 1. vyd. Praha: Grada, 200 s. ISBN 978-80-247-3842-0.
- [16] TUHÁČEK, Miloš a Jitka JELÍNKOVÁ, 2015. *Právo životního prostředí: praktický průvodce*. Praha: Grada, 279 s. ISBN 978-80-247-5464-2.
- [17] VARVAŘOVSKÝ, Pavel et al., 2012. *Památková péče*. 1. vyd. Brno: Kancelář veřejného ochránce, 152 s. ISBN 978-80-7357-940-1.
- [18] VOJTOVÁ, Lea, 2006. *Ochrana a regenerace kulturních hodnot v území*. 1. vyd. Brno: Masarykova univerzita, 206 s. ISBN 802104165X.
- [19] VOŽENÍLEK, Vít a Jaromír KAŇOK, 2011. *Metody tematické kartografie: vizualizace prostorových jevů*. Olomouc: Univerzita Palackého v Olomouci, 216 s. ISBN 978-80-244-2790-4.
- [20] ZÍDEK, Martin a KLUSOŇ, Jiří, 2005. *Zákon o státní památkové péči a jeho prováděcí předpisy s komentářem*. 1. vyd. Praha: ABF, 244 s. ISBN 80-86905-10-1.

Internetové zdroje:

- [1] 2001 – Statika kostela, © 2019. *Římskokatolická farnost Stará Ves*. [online]. [cit. 2019-03-10]. Dostupné z: <https://www.farnost-staraves.cz/opravy/2001-statika-kostela/>
- [2] 2002 – Sanace zdiva (elektroosmóza), © 2019. *Římskokatolická farnost Stará Ves*. [online]. [cit. 2019-03-10]. Dostupné z: <https://www.farnost-staraves.cz/opravy/2002-sanace-zdiva/>
- [3] 2002-2009 – Oprava okenních vitráží, © 2019. *Římskokatolická farnost Stará Ves*. [online]. [cit. 2019-03-10]. Dostupné z: <https://www.farnost-staraves.cz/opravy/2002-2009-oprava-okennich-vitrazi/>
- [4] 2014-2018 – Oprava krovů a krytiny, © 2019. *Římskokatolická farnost Stará Ves*. [online]. [cit. 2019-03-10]. Dostupné z: <https://www.farnost-staraves.cz/opravy/2014-soucasnost-strecha/>

- [5] Archeologické nálezy a území s archeologickými nálezy, © 2019. *Národní památkový ústav* [online]. [cit. 2019-02-14]. Dostupné z: <https://www.npu.cz/cs/npu-a-pamatkova-pece/pamatky-a-pamatkova-pece/pamatkovy-fond/archeologicke-nalezky>
- [6] ČESKO, 1987. Zákon č. 20/1987 Sb., ze dne 30. března 1987, o státní památkové péči, ve znění pozdějších předpisů. In: *Sbírka zákonů Československé socialistické republiky* [online]. [cit. 2019-01-23]. Dostupné z: http://aplikace.mvcr.cz/sbirka-zako-nu/SearchResult.aspx?q=20/1987&typeLaw=zakon&what=Cislo_zakona_smlouvy
- [7] ČESKO, 1992. Zákon č. 338/1992 Sb., ze dne 4. května 1992, o dani z nemovitých věcí, ve znění pozdějších předpisů. In: *Sbírka zákonů České republiky* [online]. [cit. 2019-02-20]. Dostupné z: https://aplikace.mvcr.cz/sbirka-zako-nu/SearchResult.aspx?q=338/1992&typeLaw=zakon&what=Cislo_zakona_smlouvy
- [8] ČESKO, 1993. Ústavní zákon č. 2/1993 Sb., ze dne 16. prosince 1992, o vyhlášení LISTINY ZÁKLADNÍCH PRÁV A SVOBOD. In: *Sbírka zákonů České republiky* [online]. [cit. 2019-02-14]. Dostupné z: <https://www.psp.cz/docs/laws/listina.html>
- [9] ČESKO, 2016. Zákon č. 134/2016 Sb., ze dne 19. dubna 2016, o zadávání veřejných zakázek, ve znění pozdějších předpisů. In: *Sbírka zákonů České republiky* [online]. [cit. 2019-02-14]. Dostupné z: https://aplikace.mvcr.cz/sbirka-zako-nu/SearchResult.aspx?q=134/2016&typeLaw=zakon&what=Cislo_zakona_smlouvy
- [10] Činnost Památkové inspekce, © 2019. *Ministerstvo kultury* [online]. [cit. 2019-02-14]. Dostupné z: <https://www.mkcr.cz/cinnost-pamatkove-inspekce-247.html>
- [11] Dálniční síť, © 2002-2019. *Dálnice – Silnice* [online]. [cit. 2019-03-10]. Dostupné z: <http://www.dalnice-silnice.cz/CZ.htm>
- [12] Demografická ročenka okresů, © 2019. *Český statistický úřad* [online]. [cit. 2019-03-10]. Dostupné z: <https://www.czso.cz/documents/10180/61546942/1300561865.pdf/f6321cde-fef3-4930-9514-3e969a7b0488?version=1.0>
- [13] Dotační programy Ministerstva kultury a jejich vyhodnocení, © 2019. *Ministerstvo kultury* [online]. [cit. 2019-02-20]. Dostupné z: <https://www.mkcr.cz/dotacni-programy-ministerstva-kultury-a-jejich-vyhodnoceni-267.html>

- [14] Financování, © 2019. *Národní památkový ústav* [online]. [cit. 2019-02-14]. Dostupné z: <https://www.npu.cz/cs/opravujete-pamatku/financovani>
- [15] Fondy EHP/Norska, © 2019. *Ministerstvo kultury*. [online]. [cit. 2019-02-20]. Dostupné z: <https://www.mkcr.cz/fondy-ehp-norska-44.html>
- [16] Historické knihovní fondy, © 2019. *Národní památkový ústav* [online]. [cit. 2019-02-14]. Dostupné z: <https://www.npu.cz/historicke-knihovni-fondy>
- [17] Charakteristik okresu Přerov, © 2019. *Český statistický úřad* [online]. [cit. 2019-03-10]. Dostupné z: https://www.czso.cz/documents/11276/17843076/okres_Prerov.pdf/ed93c9b1-7f9a-4d9e-b61a-87a9b8e2329d?version=1.1
- [18] JERSÁKOVÁ, Jana, 2010. *Literární rešerše* [online]. [cit. 2019-02-7]. Dostupné z: http://kbe.prf.jcu.cz/sites/default/files/diplomky/Literarni_reserse.pdf
- [19] KADLEC, Miloš a SVOBODA, Milan, 2007. Památková péče, cestovní ruch a veřejná správa. In: *Ministerstvo pro místní rozvoj ČR*. [online]. [cit. 2019-02-7]. Dostupné z: https://www.mmr.cz/getmedia/71687f46-21f8-4e70-8b5c-afb6ab19ad38/GetFile7_1.pdf?ext=.pdf
- [20] Koncepce památkové péče v České republice na léta 2017 – 2020, 2016. *Ministerstvo kultury* [online]. [cit. 2019/02-14]. Dostupné z: <https://www.mkcr.cz/koncepce-pamatkove-pece-256.html?searchString=koncepce%20pam%C3%A1tkov%C3%A9%20p%C3%A9%C4%8De>
- [21] Kulturní dědictví, © 2019. *Národní ústav lidové kultury* [online]. [cit. 2019-02-14]. Dostupné z: <http://www.nulk.cz/kulturni-dedictvi/>
- [22] Mezinárodní dokumenty, © 2019. *Národní památkový ústav* [online]. [cit. 2019-02-14]. Dostupné z: <https://www.npu.cz/cs/npu-a-pamatkova-pece/pamatky-a-pamatkova-pece/pravni-predpisy-a-mezinarodni-dokumenty/mezinarodni-dokumenty>
- [23] Mobiliární fondy, © 2019. *Národní památkový ústav* [online]. [cit. 2019-02-14]. Dostupné z: <https://www.npu.cz/mobiliarni-fondy>
- [24] Movité památky, © 2019. *Národní památkový ústav* [online]. [cit. 2019-02-14]. Dostupné z: <https://www.npu.cz/movite-pamatky>
- [25] Národní kulturní památky, © 2019. *Ministerstvo kultury* [online]. [cit. 2019-02-20]. Dostupné z: <https://www.mkcr.cz/narodni-kulturni-pamatky-262.html>

- [26] Národní kulturní památky, © 2019. *Národní památkový ústav* [online]. [cit. 2019-02-14]. Dostupné z: <https://www.npu.cz/narodni-kulturni-pamatky>
- [27] Nemovité památky, © 2019. *Národní památkový ústav* [online]. [cit. 2019-02-14]. Dostupné z: <https://www.npu.cz/nemovite-pamatky>
- [28] NOVÁKOVÁ, Julie, © 2014. Esej, konspekt, rešerše, jak se liší různé druhy? In: *Studentské finance* [online]. [cit. 2019-01-23]. Dostupné z: <https://student.finance.cz/zpravy/finance/413248-esej-konspekt-reserse-jak-se-lisi-ruzne-literarni-utvary/>
- [29] Okres Přerov, © 2019. *Český statistický úřad* [online]. [cit. 2019-03-10]. Dostupné z: https://www.czso.cz/csu/xm/okres_prerov
- [30] Oprava fasády kostela, © 2019. *Římskokatolická farnost Stará Ves*. [online]. [cit. 2019-03-10]. Dostupné z: <https://www.farnost-staraves.cz/opravy/oprava-fasady-kostela/>
- [31] Památkově chráněná území, © 2019. *Národní památkový ústav* [online]. [cit. 2019-02-14]. Dostupné z: <https://www.npu.cz/cs/npu-a-pamatkova-pece/pamatky-a-pamatkova-pece/pamatkovy-fond/pamatkove-chranena-uzemi>
- [32] Památkový fond, © 2019. *Národní památkový ústav* [online]. [cit. 2019-02-14]. Dostupné z: <https://www.npu.cz/pamatkovy-fond>
- [33] Památkový katalog, © 2015. *Národní památkový ústav*. [online]. [cit. 2019-03-10]. Dostupné z: <https://www.pamatkovykatalog.cz/>
- [34] Památky s mezinárodním statusem, © 2019. *Národní památkový ústav* [online]. [cit. 2019-02-14]. Dostupné z: <https://www.npu.cz/pamatky-unesco>
- [35] Podpořené projekty, © 2019. *Ministerstvo kultury*. [online]. [cit. 2019-02-20]. Dostupné z: <https://www.mkcr.cz/podporene-projekty-564.html>
- [36] Pravidla dotačního programu, 2018. *Olomoucký kraj* [online]. [cit. 2019-03-10]. Dostupné z: <https://www.olkraj.cz/obnova-kulturnich-pamatek-prijem-zadosti-22-1-8-2-2019-cl-4454.html>
- [37] Právní předpisy a mezinárodní dokumenty, © 2019. *Národní památkový ústav* [online]. [cit. 2019-02-14]. Dostupné z: <https://www.npu.cz/cs/npu-a-pamatkova-pece/pamatky-a-pamatkova-pece/pravni-predpisy-a-mezinarodni-dokumenty>
- [38] Profil statutárního města Přerov, 2007. *Statutární město Přerov* [online]. [cit. 2019-03-10]. Dostupné z: <https://m.prerov.eu/cs/magistrat/rozvoj-mesta/koncepcie-studie->

- strategie/archiv-dokumentu/strategicky-plan-ekonomickeho-a-uzemniho-rozvoje-statutarniho-mesta-prerova-pro-obdobi-2007-2013.html
- [39] Příručka vlastníka kulturní památky, 2014. *Ministerstvo kultury* [online]. [cit. 2019-02-20]. Dostupné z: <https://www.mkcr.cz/prirucka-vlastnika-kulturni-pamatky-kulturni-pamatky-a-pece-o-ne-290.html>
- [40] Regionální analýza, © 2019. *Metodická podpora regionálního rozvoje* [online]. [cit. 2019-02-10]. Dostupné z: <http://www.regionalnirozvoj.cz/index.php/regionalni-analyza.html>
- [41] SELIGER, Tomáš. Národní památkový ústav, druh památkových ochran, zákon o státní památkové péči, 2013. *Tzbinfo* [online]. [cit. 2019-02-14]. Dostupné z: <https://www.tzb-info.cz/udrzba-budov/10343-narodni-pamatkovy-ustav-druhy-pamatkovych-ochran-zakon-o-statni-pamatkove-peci>
- [42] STANĚK, Antonín. Zásady pro užití neinvestičních prostředků z rozpočtu Ministerstva kultury stanovených pro program Podpora obnovy kulturních památek prostřednictvím obcí s rozšířenou působností, 2018. *Ministerstvo kultury* [online]. [cit. 2010-03-10]. Dostupné z: <https://www.mkcr.cz/podpora-obnovy-kulturnich-pamatek-prostrednictvim-obci-s-rozsirenou-pusobnosti-274.html>
- [43] Státní fond kultury ČR, © 2019. *Ministerstvo kultury* [online]. [cit. 2019-02-20]. Dostupné z: <https://www.mkcr.cz/statni-fond-kultury-cr-42.html>
- [44] Státní fond kultury ČR, 2013. *Státní fond kultury ČR* [online]. [cit. 2019-02-20]. Dostupné z: http://www.artsllexikon.cz//index.php?title=St%C3%A1tn%C3%AD_fond_kultury_%C4%8CR
- [45] Stavba, © 2019. *Římskokatolická farnost Stará Ves*. [online]. [cit. 2019-03-10]. Dostupné z: <https://www.farnost-staraves.cz/historie-kostela-farnosti/stavba/>
- [46] Strategický plán územního a ekonomického rozvoje statutárního města Přerova pro období 2014-2020, 2015. *Map Přerovsko* [online]. [cit. 2019-03-10]. Dostupné z: http://www.mapprerovsko.cz/docs/strategie/local/strategicky_plan_statutarniho_mesta_prerova_pro_obdobi_2014_2020_final.pdf
- [47] Toulky přerovským děkanátem, 2015. *Římskokatolická farnost Přerov*. [online]. [cit. 2019-03-10]. Dostupné z: <http://www.farnostprerov.cz/node/3807>

- [48] VITÁKOVÁ, Marie. Využití kulturních a přírodních památek pro cestovní ruch, 2007. *Ministerstvo místní rozvoj ČR* [cit. 2019-02-14]. Dostupné z: <http://www.mmr.cz/getmedia/473a8dbe-5c92-4eef-818e-0252a54c8200/GetFile2>
- [49] Vybrané ukazatele za okres Přerov, © 2019. *Český statistický úřad* [online]. [cit. 2019-03-10]. Dostupné z: <https://www.czso.cz/documents/11276/17843076/7104.pdf/edbf5932-9c67-4abb-8c14-734670601fac?version=1.55>
- [50] Vývoj a současné principy památkové péče, © 2019. *Národní památkový ústav* [online]. [cit. 2019-02-14]. Dostupné z: <https://www.npu.cz/cs/npu-a-pamatkova-pece/pamatky-a-pamatkova-pece/vyvoj-a-soucasne-principy>
- [51] ZIMMERMANN, Kim Ann, What Is Culture? Definition of Culture, 2017. *Live science* [online]. [cit. 2019-02-14]. Dostupné z: <https://www.google.com/apm/s/apm.livescience.com/21478-what-is-culture-definition-of-culture.html>

SEZNAM POUŽITÝCH SYMBOLŮ A ZKRATEK

ČR Česká republika.

LZPS Listina základních práv a svobod.

PPP Public Private Partneship.

UNESCO United Nations Educational, Scientific and Cultural Organization

SEZNAM OBRÁZKŮ

<i>Obr. 1. Územní členění okresu Přerov (Okres Přerov, 2019 a vlastní zpracování).....</i>	<i>40</i>
<i>Obr. 2. Dopravní infrastruktura okresu Přerov (Okres Přerov, © 2019)</i>	<i>44</i>
<i>Obr. 3. Vyznačení oblastí se zhoršenou kvalitou ovzduší (Strategický plán územního a ekonomického rozvoje statutárního města Přerov pro období 2014-2020, 2015, 123-126 s.).....</i>	<i>45</i>
<i>Obr. 4. Přehled profánní nemovitých kulturních památek na území okresu Přerov (vlastní zpracování).....</i>	<i>48</i>
<i>Obr. 5. Přehled sakrálních nemovitých kulturních památek na území okresu Přerov (vlastní zpracování).....</i>	<i>49</i>
<i>Obr. 6. Přehled drobných sakrálních nemovitých kulturních památek na území okresu Přerov (vlastní zpracování)</i>	<i>50</i>
<i>Obr. 7. Původní návrh kostel G. Meretty (Stavba, © 2019)</i>	<i>56</i>
<i>Obr. 8. Oprava střechy kostela Nanebevzetí panny Marie_1 (Toulky přerovským děkanátem, 2015)</i>	<i>58</i>
<i>Obr. 9. Oprava střechy kostela Nanebevzetí panny Marie_2 (Toulky přerovským děkanátem, 2015)</i>	<i>58</i>

SEZNAM GRAFŮ

<i>Graf 1. Vývoj počtu obyvatel v letech 2000 - 2017 v jednotlivých okresech Olomouckého kraje (hodnota r. 200 = 100), (vlastní zpracování na základě dat z ČSÚ).....</i>	<i>41</i>
<i>Graf 2. Vývoj podílu nezaměstnanosti v období let 2005 až 2018 v jednotlivých okresech Olomouckého kraje (vlastní zpracování na základě dat z ČSÚ).....</i>	<i>43</i>

SEZNAM PŘÍLOH

<i>Příloha PI – Seznam nemovitých kulturních památek na území okresu Přerov</i>	<i>82</i>
---	-----------

PŘÍLOHA P I: SEZNAM NEMOVITÝCH KULTURNÍCH PAMÁTEK NA ÚZEMÍ OKRESU PŘEROV

Katalogové číslo	Číslo ÚSKP	Kategorie	Název	Památková ochrana	Kraj	Okres	Obec
1000119018_0004	49552/9-73	objekt	1. zastavení křížové cesty	kulturní památka	Olomoucký kraj	Přerov	Hranice
1000119018_0013	49552/9-73	objekt	10. zastavení křížové cesty	kulturní památka	Olomoucký kraj	Přerov	Hranice
1000119018_0014	49552/9-73	objekt	11. zastavení křížové cesty	kulturní památka	Olomoucký kraj	Přerov	Hranice
1000119018_0015	49552/9-73	objekt	12. zastavení křížové cesty	kulturní památka	Olomoucký kraj	Přerov	Hranice
1000119018_0016	49552/9-73	objekt	13. zastavení křížové cesty	kulturní památka	Olomoucký kraj	Přerov	Hranice
1000119018_0017	49552/9-73	objekt	14. zastavení křížové cesty	kulturní památka	Olomoucký kraj	Přerov	Hranice
1000119018_0005	49552/9-73	objekt	2. zastavení křížové cesty	kulturní památka	Olomoucký kraj	Přerov	Hranice
1000119018_0006	49552/9-73	objekt	3. zastavení křížové cesty	kulturní památka	Olomoucký kraj	Přerov	Hranice
1000119018_0007	49552/9-73	objekt	4. zastavení křížové cesty	kulturní památka	Olomoucký kraj	Přerov	Hranice
1000119018_0008	49552/9-73	objekt	5. zastavení křížové cesty	kulturní památka	Olomoucký kraj	Přerov	Hranice
1000119018_0009	49552/9-73	objekt	6. zastavení křížové cesty	kulturní památka	Olomoucký kraj	Přerov	Hranice
1000119018_0010	49552/9-73	objekt	7. zastavení křížové cesty	kulturní památka	Olomoucký kraj	Přerov	Hranice
1000119018_0011	49552/9-73	objekt	8. zastavení křížové cesty	kulturní památka	Olomoucký kraj	Přerov	Hranice
1000119018_0012	49552/9-73	objekt	9. zastavení křížové cesty	kulturní památka	Olomoucký kraj	Přerov	Hranice
1000139494	28307/8-582	soubor	bojiště s mohylou a 7 pomníků	kulturní památka	Olomoucký kraj	Přerov	Tovačov
1000154057	41894/8-411	objekt	boží muka	kulturní památka	Olomoucký kraj	Přerov	Horní Moštěnice
1000153418	41311/8-605	objekt	boží muka	kulturní památka	Olomoucký kraj	Přerov	Věžky
1000136661	25339/8-450	objekt	boží muka	kulturní památka	Olomoucký kraj	Přerov	Kojetín
1000125510	15989/8-609	objekt	boží muka	kulturní památka	Olomoucký kraj	Přerov	Věšnovice
1000126208	15701/8-516	objekt	boží muka	kulturní památka	Olomoucký kraj	Přerov	Polkovic
1000125295	14879/8-498	objekt	boží muka	kulturní památka	Olomoucký kraj	Přerov	Malhotice
1000141909	30462/8-2511	objekt	boží muka s balustrádou	kulturní památka	Olomoucký kraj	Přerov	Teplice nad Bečvou
1000157753_0401	45318/8-529	část objektu	brána	kulturní památka	Olomoucký kraj	Přerov	Přerov
1000154085	41951/8-511	objekt	brána hřbitova	kulturní památka	Olomoucký kraj	Přerov	Přerov
1000126074	15581/8-533	areál	bývalá radnice s domem na parkáně	kulturní památka, PZ(OP)	Olomoucký kraj	Přerov	Přerov
1000146411	34678/8-481	objekt	bývalá synagoga	kulturní památka, PR(OP)	Olomoucký kraj	Přerov	Upolí nad Bečvou
1000121489	10870/9-16	objekt	bývalý okráskovací úřad	kulturní památka	Olomoucký kraj	Přerov	Přerov
1000122339	50126/9-47	objekt	bývalý rabínský dům	kulturní památka	Olomoucký kraj	Přerov	Kojetín
1000121484	10860/9-14	objekt	čínovní dům	kulturní památka	Olomoucký kraj	Přerov	Přerov
1000152160	40107/8-398	areál	čínovní dům	kulturní památka	Olomoucký kraj	Přerov	Hranice
1000143082	31559/8-399	areál	čínovní dům	kulturní památka	Olomoucký kraj	Přerov	Hranice
1000122001	13041/8-3197	objekt	čínovní dům	kulturní památka, památková zóna	Olomoucký kraj	Přerov	Podstát
1000121487	50854/9-85	objekt	čínovní dům s ergetické společnosti	kulturní památka	Olomoucký kraj	Přerov	Přerov
1000131217	20388/8-2767	objekt	dům	kulturní památka, PZ(OP)	Olomoucký kraj	Přerov	Hranice
1000125439	15015/8-2823	objekt	dům	kulturní památka, PR(OP)	Olomoucký kraj	Přerov	Upolí nad Bečvou
1000158423	54179/8-2831	objekt	dům	PR(OP)	Olomoucký kraj	Přerov	Upolí nad Bečvou
1000138541	27307/8-2807	objekt	dům	kulturní památka, PZ(OP)	Olomoucký kraj	Přerov	Hranice

1000131066	20247/8-2839	objekt	dům	kulturní památka, PR(OP)	Olomoucký kraj	Přerov	Lupnik nad Bečvou
1000126545	16021/8-2834	objekt	dům s hospodářským křídlem	kulturní památka, PR(OP)	Olomoucký kraj	Přerov	Lupnik nad Bečvou
1000121492	10881/9-17	areál	dům s tiskárnou Jaroslava Šrojla	kulturní památka	Olomoucký kraj	Přerov	Přerov
1118190831	100517	areál	fara	kulturní památka	Olomoucký kraj	Přerov	Stará Ves
1000158229	45765/8-2810	areál	fara	kulturní památka, PZ(OP)	Olomoucký kraj	Přerov	Tovačov
1000136014	24626/8-3142	areál	fara	kulturní památka, památková zóna	Olomoucký kraj	Přerov	potštát
1000124511	14267/8-448	areál	fara	kulturní památka	Olomoucký kraj	Přerov	kojetín
1000124510	14171/8-484	areál	fara	kulturní památka, PR(OP)	Olomoucký kraj	Přerov	Lupnik nad Bečvou
1000137398	26235/8-418	areál	fara s hospodářskou budovou	kulturní památka, PZ(OP)	Olomoucký kraj	Přerov	Hranice
1000121474	50852/9-88	areál	gymnázium Jakuba Štody	kulturní památka	Olomoucký kraj	Přerov	Přerov
1000149307	37393/8-521	objekt	hodinová věž	kulturní památka, památková zóna	Olomoucký kraj	Přerov	potštát
1000131937	21075/8-3184	objekt	hotel Pivovar	kulturní památka	Olomoucký kraj	Přerov	kojetín
1252197108	102583	objekt	hrad Kunšov	kulturní památka	Olomoucký kraj	Přerov	radňov
1497663198	102489	areál	hraničné viadukty	kulturní památka	Olomoucký kraj	Přerov	Hranice
1000147502	35789/8-407	objekt	hraniční kámen	kulturní památka	Olomoucký kraj	Přerov	Gymrov
1627843505	85293/8-588	objekt	hrob a pomník šesti amerických letců	kulturní památka	Olomoucký kraj	Přerov	Troubky
1869841746	105108	areál	hrobkarodu Bařilou	kulturní památka	Olomoucký kraj	Přerov	Hustopeče nad Bečvou
1000119018_0002	49552/9-73	objekt	hřbitov	kulturní památka	Olomoucký kraj	Přerov	Hranice
1604261194	103007	areál	hřbitov	kulturní památka	Olomoucký kraj	Přerov	Věšchovice
1000119018	49552/9-73	areál	hřbitov s kapí sv. Anny a 14 kaplemi křížové cesty	kulturní památka	Olomoucký kraj	Přerov	Hranice
1000119018_0001	49552/9-73	objekt	hřbitovní kaple sv. Anny	kulturní památka	Olomoucký kraj	Přerov	Hranice
1000139485	28198/8-486	objekt	hřbitovní kaple sv. Petra	kulturní památka, PR(OP)	Olomoucký kraj	Přerov	Lupnik nad Bečvou
1000162548	11856/9-40	objekt	chrám sv. Cyríla a Metoděje	kulturní památka	Olomoucký kraj	Přerov	Přerov
1000122337	102541	objekt	jezernický viadukt	kulturní památka	Olomoucký kraj	Přerov	Jezernice
100012337_0001	102541	část objektu	jižní viadukt	kulturní památka	Olomoucký kraj	Přerov	Jezernice
1140727729	105105	objekt	kaple Nanebevzetí Panny Marie	kulturní památka	Olomoucký kraj	Přerov	Lupnik nad Bečvou
1000125756	15285/8-2514	objekt	kaple Panny Marie	kulturní památka	Olomoucký kraj	Přerov	Přerov
1000158168	45709/8-557	areál	kaple Panny Marie s ochranní zdí	kulturní památka	Olomoucký kraj	Přerov	Přerov
1207480931	101123	areál	kaple Panny Marie se Svatou studánkou	kulturní památka	Olomoucký kraj	Přerov	Stará Ves
1000131576	20827/8-455	areál	kaple sv. Františka Xaverského se schodištěm	kulturní památka	Olomoucký kraj	Přerov	kolonky
1000136912	25777/8-2811	objekt	kaple sv. Jáchyma a Anny	kulturní památka, PZ(OP)	Olomoucký kraj	Přerov	Tovačov
1000127284	16705/8-541	objekt	kaple sv. Jiří	kulturní památka, PZ(OP)	Olomoucký kraj	Přerov	Přerov
1000138545	27311/8-487	objekt	kaple sv. Josefa	kulturní památka, PR(OP)	Olomoucký kraj	Přerov	Lupnik nad Bečvou
1000137890	26656/8-577	objekt	kaple sv. Pětrína	kulturní památka	Olomoucký kraj	Přerov	Trplice nad Bečvou
1000138369	27135/8-488	objekt	kaple sv. Rocha	kulturní památka	Olomoucký kraj	Přerov	Lupnik nad Bečvou
1000132209	21390/8-591	objekt	kaple sv. Starosty	kulturní památka	Olomoucký kraj	Přerov	Turovice
1000124526	14187/8-386	objekt	kaple sv. Urbana	kulturní památka	Olomoucký kraj	Přerov	Buk
1000134501	23497/8-528	objekt	kašna	kulturní památka, památková zóna	Olomoucký kraj	Přerov	potštát

1000143361	31819/8-494	objekt	kašna se sochou sv. Floriána	kulturní památka, PR(OP)	Olomoucký kraj	Přerov	Lipník nad Bečvou
1000124492	14155/8-495	objekt	kašna se sochou sv. Jana Nepomuckého	kulturní památka, PR(OP)	Olomoucký kraj	Přerov	Lipník nad Bečvou
1816902671	105466	objekt	kašna se sochou sv. Václava	kulturní památka, PZ(OP)	Olomoucký kraj	Přerov	Tovačov
1000134500	23486/8-419	objekt	kostel - býv. solnice	kulturní památka	Olomoucký kraj	Přerov	Hranice
1000137251	26097/8-573	objekt	kostel Nanebevzetí Panny Marie	kulturní památka	Olomoucký kraj	Přerov	Soběchleby
1000135398	24301/8-520	objekt	kostel Nanebevzetí Panny Marie	kulturní památka, památková zóna	Olomoucký kraj	Přerov	Potštát
1000141611	30186/8-454	areál	kostel Nanebevzetí Panny Marie	kulturní památka	Olomoucký kraj	Přerov	Kokory
1000131091	20271/8-447	areál	kostel Nanebevzetí Panny Marie	KP(OP)	Olomoucký kraj	Přerov	Kojetín
1000124041	50517/9-62	objekt	kostel Nanebevzetí Panny Marie	kulturní památka	Olomoucký kraj	Přerov	Stará Ves
1000126151	15854/8-410	areál	kostel Nanebevzetí Panny Marie se dvěma kříži	kulturní památka	Olomoucký kraj	Přerov	Horní Moštěnice
1000153028	40838/8-420	areál	kostel Narození Panny Marie se hřbitovem	KP(OP)	Olomoucký kraj	Přerov	Hranice
1000141270	29864/8-608	objekt	kostel Nejsvětější Trojice	kulturní památka	Olomoucký kraj	Přerov	Všehovice
1000164080	50629/9-67	objekt	kostel Neposkvrněného Počatí Panny Marie	kulturní památka	Olomoucký kraj	Přerov	Malhotice
1565637309	105097	areál	kostel Panny Marie	kulturní památka	Olomoucký kraj	Přerov	Týn nad Bečvou
1000157224	44825/8-441	areál	kostel Povýšení sv. Kříže	kulturní památka	Olomoucký kraj	Přerov	Hustopeče nad Bečvou
1000147807	35882/8-504	areál	kostel Povýšení sv. Kříže	KP(OP)	Olomoucký kraj	Přerov	Osek nad Bečvou
1000121479	10884/9-19	objekt	kostel sboru Českobratrské církve evangelické	kulturní památka	Olomoucký kraj	Přerov	Přerov
1000126331	15818/8-417	objekt	kostel Svaté sv. Jana Křtitele se schodištěm	kulturní památka, PZ(OP)	Olomoucký kraj	Přerov	Hranice
1000158067	45614/8-519	objekt	kostel sv. Bartoloměje	kulturní památka, památková zóna	Olomoucký kraj	Přerov	Potštát
1000124020	50129/9-48	areál	kostel sv. Bartoloměje	kulturní památka	Olomoucký kraj	Přerov	Měřovice nad Hanou
1000150068	38106/8-382	objekt	kostel sv. Floriána	kulturní památka	Olomoucký kraj	Přerov	Bochoř
1000141278	29870/8-485	areál	kostel sv. Prantáška Serafinského s bránou	kulturní památka, PR(OP)	Olomoucký kraj	Přerov	Lipník nad Bečvou
1000144305	32709/8-512	areál	kostel sv. Havla	kulturní památka	Olomoucký kraj	Přerov	Lipník nad Bečvou
1000141768	30333/8-403	objekt	kostel sv. Havla	kulturní památka	Olomoucký kraj	Přerov	Dřevohostice
1000146262	34534/8-482	areál	kostel sv. Jakuba většího	kulturní památka, PR(OP)	Olomoucký kraj	Přerov	Lipník nad Bečvou
1000126521	15998/8-566	areál	kostel sv. Jakuba většího se sochami	kulturní památka	Olomoucký kraj	Přerov	Rokytnice
1000138798	27551/8-459	areál	kostel sv. Jana Křtitele	KP(OP)	Olomoucký kraj	Přerov	Potštát
1000147902	36069/8-379	objekt	kostel sv. Jiří	kulturní památka	Olomoucký kraj	Přerov	Bélotin
1000135044	24007/8-559	areál	kostel sv. Marii Magdalény	kulturní památka	Olomoucký kraj	Přerov	Přerov
1000154068	41896/8-576	areál	kostel sv. Šimona a Judy	kulturní památka	Olomoucký kraj	Přerov	Špičky
1000126384	15867/8-499	areál	kostel sv. Urbana	kulturní památka	Olomoucký kraj	Přerov	Bélotin
1000146854	35102/8-578	objekt	kostel sv. Václava	kulturní památka, PZ(OP)	Olomoucký kraj	Přerov	Tovačov
1000129637	18906/8-397	objekt	kostel sv. Vavřince	kulturní památka	Olomoucký kraj	Přerov	Hranice
1000153318	41212/8-538	areál	kostel sv. Vavřince s kaplí a křížem	kulturní památka	Olomoucký kraj	Přerov	Přerov
1000153591	41479/8-3083	objekt	kotelna se strojevnou	kulturní památka	Olomoucký kraj	Přerov	Teplice nad Bečvou
1000157531	45114/8-489	objekt	Kříž	kulturní památka, PR(OP)	Olomoucký kraj	Přerov	Lipník nad Bečvou
1000146843	35091/8-422	objekt	Kříž	kulturní památka	Olomoucký kraj	Přerov	Hranice
1000122359	102807	objekt	Kříž	kulturní památka	Olomoucký kraj	Přerov	Všehovice

1000130998	20183/5-3183	objekt	Kunova vila	kulturní památka	Olomoucký kraj	Přerov	Hranice
1000148012	36173/5-3120	objekt	lázeňský dům Bečva	kulturní památka	Olomoucký kraj	Přerov	Teplice nad Bečvou
1000133319	22379/5-3113	objekt	lázeňský dům Moravian	kulturní památka	Olomoucký kraj	Přerov	Teplice nad Bečvou
1000131950	21086/5-3081	objekt	lázeňský dům Sovenka	kulturní památka	Olomoucký kraj	Přerov	Hranice
1000150971	20158/5-3119	areál	lázeňský dům, hotel a restaurace	kulturní památka	Olomoucký kraj	Přerov	Teplice nad Bečvou
1000146483	34709/5-3114	areál	lázeňský park	kulturní památka	Olomoucký kraj	Přerov	Hranice
1000136547	25482/5-490	objekt	marinánský sloup	kulturní památka, PR(OP)	Olomoucký kraj	Přerov	Lipník nad Bečvou
1000148947	37047/5-434	areál	městské opevnění	kulturní památka, PZ(OP)	Olomoucký kraj	Přerov	Hranice
1000141024	29587/5-460	areál	městské opevnění	kulturní památka, PR(OP)	Olomoucký kraj	Přerov	Lipník nad Bečvou
1000126951	16402/5-530	areál	městské opevnění s 10 baštami a fortou	kulturní památka, PZ(OP)	Olomoucký kraj	Přerov	Přerov
1000143876	32313/5-2829	objekt	městský dům	kulturní památka, PR(OP)	Olomoucký kraj	Přerov	Lipník nad Bečvou
1000157225	44826/5-2832	objekt	městský dům	kulturní památka, PR(OP)	Olomoucký kraj	Přerov	Lipník nad Bečvou
1000158306	45837/5-2830	objekt	městský dům	kulturní památka, PR(OP)	Olomoucký kraj	Přerov	Lipník nad Bečvou
1000125890_0001	15411/5-2826	objekt	městský dům	kulturní památka	Olomoucký kraj	Přerov	Lipník nad Bečvou
1000148648	36787/5-2576	areál	městský dům	kulturní památka, PR(OP)	Olomoucký kraj	Přerov	Lipník nad Bečvou
1000146981	35216/5-2822	areál	městský dům	kulturní památka, PR(OP)	Olomoucký kraj	Přerov	Lipník nad Bečvou
1000145574	33901/5-2804	areál	městský dům	kulturní památka, PZ(OP)	Olomoucký kraj	Přerov	Hranice
1000136707	25585/5-2833	objekt	městský dům	kulturní památka, PR(OP)	Olomoucký kraj	Přerov	Lipník nad Bečvou
1000135131	24089/5-2825	areál	městský dům	kulturní památka, PR(OP)	Olomoucký kraj	Přerov	Lipník nad Bečvou
1000131999	21132/5-2595	areál	městský dům	kulturní památka, PR(OP)	Olomoucký kraj	Přerov	Lipník nad Bečvou
1000126751	16215/5-2835	areál	městský dům	kulturní památka, PR(OP)	Olomoucký kraj	Přerov	Lipník nad Bečvou
1000125890	15411/5-2826	areál	městský dům	kulturní památka, PR(OP)	Olomoucký kraj	Přerov	Lipník nad Bečvou
1000127734	17123/5-2557	areál	městský dům s hospodářskou budovou	kulturní památka, PR(OP)	Olomoucký kraj	Přerov	Lipník nad Bečvou
1000152336	40278/5-2806	objekt	městský dům s hospodářským křídlem	kulturní památka, PZ(OP)	Olomoucký kraj	Přerov	Hranice
1000127864	17245/5-2837	areál	městský dům s obytnou budovou v opevnění	kulturní památka, PR(OP)	Olomoucký kraj	Přerov	Lipník nad Bečvou
1000149508	37586/5-468	objekt	městanský dům	kulturní památka, PR(OP)	Olomoucký kraj	Přerov	Lipník nad Bečvou
1000131257	20487/5-2817	objekt	městanský dům	kulturní památka, PZ(OP)	Olomoucký kraj	Přerov	Tovačov
1000144877	33243/5-2695	objekt	městanský dům	kulturní památka, PZ(OP)	Olomoucký kraj	Přerov	Přerov
1000149118	37212/5-2820	objekt	městanský dům	kulturní památka, PR(OP)	Olomoucký kraj	Přerov	Lipník nad Bečvou
1000148752	36863/5-472	objekt	městanský dům	kulturní památka, PR(OP)	Olomoucký kraj	Přerov	Lipník nad Bečvou
1000147055	35286/5-2836	objekt	městanský dům	kulturní památka, PR(OP)	Olomoucký kraj	Přerov	Lipník nad Bečvou
1000140955	29573/5-2838	objekt	městanský dům	kulturní památka, PR(OP)	Olomoucký kraj	Přerov	Lipník nad Bečvou
1000140304	28962/5-2589	objekt	městanský dům	kulturní památka, PR(OP)	Olomoucký kraj	Přerov	Lipník nad Bečvou
1000139470	28184/5-2573	objekt	městanský dům	kulturní památka, PR(OP)	Olomoucký kraj	Přerov	Lipník nad Bečvou
1000130510	19724/5-2584	objekt	městanský dům	kulturní památka, PR(OP)	Olomoucký kraj	Přerov	Lipník nad Bečvou
1000149283	37369/5-2770	objekt	městanský dům	kulturní památka, PZ(OP)	Olomoucký kraj	Přerov	Hranice
1000149047	37144/5-2786	objekt	městanský dům	kulturní památka, PZ(OP)	Olomoucký kraj	Přerov	Hranice
1000148726	36889/5-427	objekt	městanský dům	kulturní památka, PZ(OP)	Olomoucký kraj	Přerov	Hranice

1000147245	35461/5-2775	objekt	městanský dům	kulturní památka, PZ(OP)	Olomoucký kraj	Pierov	Hranice
1000147530	35723/5-2795	objekt	městanský dům	kulturní památka, PZ(OP)	Olomoucký kraj	Pierov	Hranice
1000146098	34381/5-431	objekt	městanský dům	kulturní památka	Olomoucký kraj	Pierov	Hranice
1000143487	31940/5-2789	objekt	městanský dům	kulturní památka, PZ(OP)	Olomoucký kraj	Pierov	Hranice
1000142740	31209/5-2792	objekt	městanský dům	kulturní památka, PZ(OP)	Olomoucký kraj	Pierov	Hranice
1000136358	25255/5-2798	objekt	městanský dům	kulturní památka, PZ(OP)	Olomoucký kraj	Pierov	Hranice
1000150880	36872/5-2790	objekt	městanský dům	kulturní památka, PZ(OP)	Olomoucký kraj	Pierov	Hranice
1000153920	41797/5-2773	objekt	městanský dům	kulturní památka, PZ(OP)	Olomoucký kraj	Pierov	Hranice
1000157282	44881/5-2797	objekt	městanský dům	kulturní památka, PZ(OP)	Olomoucký kraj	Pierov	Hranice
1000158445	45969/5-2613	objekt	městanský dům	kulturní památka, PR(OP)	Olomoucký kraj	Pierov	Lipník nad Bečvou
1000127363	16775/5-2791	objekt	městanský dům	kulturní památka, PZ(OP)	Olomoucký kraj	Pierov	Hranice
1000124380	14046/5-2779	objekt	městanský dům	kulturní památka, PZ(OP)	Olomoucký kraj	Pierov	Hranice
100045204_0001	33553/5-2815	objekt	městanský dům	kulturní památka	Olomoucký kraj	Pierov	Tovačov
1000147137	35360/5-2785	objekt	městanský dům	kulturní památka, PZ(OP)	Olomoucký kraj	Pierov	Hranice
1000155385	45921/5-2818	areál	městanský dům	kulturní památka, PR(OP)	Olomoucký kraj	Pierov	Lipník nad Bečvou
1000158108	45851/5-2808	areál	městanský dům	kulturní památka, PZ(OP)	Olomoucký kraj	Pierov	Hranice
1000158027	45576/5-462	areál	městanský dům	kulturní památka, PR(OP)	Olomoucký kraj	Pierov	Lipník nad Bečvou
1000157390	44982/5-430	areál	městanský dům	kulturní památka, PZ(OP)	Olomoucký kraj	Pierov	Hranice
1000143475	42220/5-2782	areál	městanský dům	kulturní památka, PZ(OP)	Olomoucký kraj	Pierov	Hranice
1000153833	41711/5-2608	areál	městanský dům	kulturní památka, PR(OP)	Olomoucký kraj	Pierov	Lipník nad Bečvou
1000153551	41440/5-2827	areál	městanský dům	kulturní památka, PR(OP)	Olomoucký kraj	Pierov	Lipník nad Bečvou
1000152854	40773/5-2577	areál	městanský dům	kulturní památka, PR(OP)	Olomoucký kraj	Pierov	Lipník nad Bečvou
1000149707	37772/5-2585	objekt	městanský dům	kulturní památka, PR(OP)	Olomoucký kraj	Pierov	Lipník nad Bečvou
1000148801	36812/5-2799	areál	městanský dům	kulturní památka, PZ(OP)	Olomoucký kraj	Pierov	Hranice
1000148487	36622/5-2771	areál	městanský dům	kulturní památka, PZ(OP)	Olomoucký kraj	Pierov	Hranice
1000148052	36211/5-2594	areál	městanský dům	kulturní památka, PR(OP)	Olomoucký kraj	Pierov	Lipník nad Bečvou
1000147699	35880/5-2582	areál	městanský dům	kulturní památka, PR(OP)	Olomoucký kraj	Pierov	Lipník nad Bečvou
1000147571	35765/5-2590	areál	městanský dům	kulturní památka, PR(OP)	Olomoucký kraj	Pierov	Lipník nad Bečvou
1000146852	35100/5-2601	areál	městanský dům	kulturní památka, PZ(OP)	Olomoucký kraj	Pierov	Hranice
1000147531	35724/5-463	areál	městanský dům	kulturní památka, PR(OP)	Olomoucký kraj	Pierov	Lipník nad Bečvou
1000146141	34423/5-2592	areál	městanský dům	kulturní památka, PR(OP)	Olomoucký kraj	Pierov	Lipník nad Bečvou
1000144950	33311/5-2583	areál	městanský dům	kulturní památka, PR(OP)	Olomoucký kraj	Pierov	Lipník nad Bečvou
1000144816	33185/5-2609	areál	městanský dům	kulturní památka, PR(OP)	Olomoucký kraj	Pierov	Lipník nad Bečvou
1000144304	32708/5-2578	areál	městanský dům	kulturní památka, PR(OP)	Olomoucký kraj	Pierov	Lipník nad Bečvou
1000144258	32654/5-2774	areál	městanský dům	kulturní památka, PZ(OP)	Olomoucký kraj	Pierov	Hranice
1000143960	32390/5-532	objekt	městanský dům	kulturní památka, PZ(OP)	Olomoucký kraj	Pierov	Pierov
1000143820	32260/5-2793	areál	městanský dům	kulturní památka, PZ(OP)	Olomoucký kraj	Pierov	Hranice
1000143426	31881/5-2840	areál	městanský dům	kulturní památka, PR(OP)	Olomoucký kraj	Pierov	Lipník nad Bečvou

1000143170	31641/B-2610	objekt	městanský dům	kulturní památka, PR(OP)	Olomoucký kraj	Přerov	Lipník nad Bečvou
1000143070	31548/B-3141	objekt	městanský dům	kulturní památka, památková zóna	Olomoucký kraj	Přerov	Potštát
1000142588	31077/B-2776	areál	městanský dům	kulturní památka, PZ(OP)	Olomoucký kraj	Přerov	Hranice
1000142328	30882/B-2803	areál	městanský dům	kulturní památka, PZ(OP)	Olomoucký kraj	Přerov	Hranice
1000142038	30581/B-2593	areál	městanský dům	kulturní památka, PR(OP)	Olomoucký kraj	Přerov	Lipník nad Bečvou
1000141278	29871/B-475	areál	městanský dům	kulturní památka, PR(OP)	Olomoucký kraj	Přerov	Lipník nad Bečvou
1000141025	29638/B-464	areál	městanský dům	kulturní památka, PR(OP)	Olomoucký kraj	Přerov	Lipník nad Bečvou
1000141022	29635/B-2784	objekt	městanský dům	kulturní památka, PZ(OP)	Olomoucký kraj	Přerov	Hranice
1000140954	29572/B-469	areál	městanský dům	kulturní památka, PR(OP)	Olomoucký kraj	Přerov	Lipník nad Bečvou
1000140880	29500/B-2768	areál	městanský dům	kulturní památka, PZ(OP)	Olomoucký kraj	Přerov	Hranice
1000140501	29145/B-2591	areál	městanský dům	kulturní památka, PR(OP)	Olomoucký kraj	Přerov	Lipník nad Bečvou
1000140085	28773/B-2588	areál	městanský dům	kulturní památka, PR(OP)	Olomoucký kraj	Přerov	Lipník nad Bečvou
1000139448	28165/B-2783	objekt	městanský dům	kulturní památka, PZ(OP)	Olomoucký kraj	Přerov	Hranice
1000138793	27546/B-2786	areál	městanský dům	kulturní památka, PZ(OP)	Olomoucký kraj	Přerov	Hranice
1000138538	27304/B-2777	areál	městanský dům	kulturní památka, PZ(OP)	Olomoucký kraj	Přerov	Hranice
1000137958	26781/B-536	areál	městanský dům	kulturní památka, PZ(OP)	Olomoucký kraj	Přerov	Přerov
1000137851	26687/B-2814	areál	městanský dům	kulturní památka, PZ(OP)	Olomoucký kraj	Přerov	Tovačov
1000137002	25864/B-534	areál	městanský dům	kulturní památka, PZ(OP)	Olomoucký kraj	Přerov	Přerov
1000136696	25574/B-2574	areál	městanský dům	kulturní památka, PR(OP)	Olomoucký kraj	Přerov	Lipník nad Bečvou
1000135277	24227/B-2787	areál	městanský dům	kulturní památka, PZ(OP)	Olomoucký kraj	Přerov	Hranice
1000135098	24057/B-478	areál	městanský dům	kulturní památka, PR(OP)	Olomoucký kraj	Přerov	Lipník nad Bečvou
1000135072	24054/B-2772	areál	městanský dům	kulturní památka, PZ(OP)	Olomoucký kraj	Přerov	Hranice
1000135028	23983/B-2802	areál	městanský dům	kulturní památka, PZ(OP)	Olomoucký kraj	Přerov	Hranice
1000134862	23837/B-476	areál	městanský dům	kulturní památka, PR(OP)	Olomoucký kraj	Přerov	Lipník nad Bečvou
1000134702	23689/B-471	areál	městanský dům	kulturní památka, PR(OP)	Olomoucký kraj	Přerov	Lipník nad Bečvou
1000134530	23533/B-2780	areál	městanský dům	kulturní památka, PZ(OP)	Olomoucký kraj	Přerov	Hranice
1000134512	23508/B-2688	areál	městanský dům	kulturní památka	Olomoucký kraj	Přerov	Přerov
1000134054	23069/B-479	objekt	městanský dům	kulturní památka, PZ(OP)	Olomoucký kraj	Přerov	Hranice
1000133826	22850/B-2816	areál	městanský dům	kulturní památka, PZ(OP)	Olomoucký kraj	Přerov	Tovačov
1000133301	22362/B-2788	areál	městanský dům	kulturní památka, PZ(OP)	Olomoucký kraj	Přerov	Hranice
1000133280	22342/B-2794	areál	městanský dům	kulturní památka, PZ(OP)	Olomoucký kraj	Přerov	Hranice
1000133126	22191/B-479	areál	městanský dům	kulturní památka, PR(OP)	Olomoucký kraj	Přerov	Lipník nad Bečvou
1000132982	22063/B-470	areál	městanský dům	kulturní památka, PR(OP)	Olomoucký kraj	Přerov	Lipník nad Bečvou
1000132629	21722/B-473	areál	městanský dům	kulturní památka, PR(OP)	Olomoucký kraj	Přerov	Lipník nad Bečvou
1000132247	21365/B-2684	areál	městanský dům	kulturní památka, PZ(OP)	Olomoucký kraj	Přerov	Přerov
1000131986	21121/B-2579	areál	městanský dům	kulturní památka, PR(OP)	Olomoucký kraj	Přerov	Lipník nad Bečvou
1000131856	20989/B-2586	areál	městanský dům	kulturní památka, PR(OP)	Olomoucký kraj	Přerov	Lipník nad Bečvou
1000131748	20889/B-2575	areál	městanský dům	kulturní památka, PR(OP)	Olomoucký kraj	Přerov	Lipník nad Bečvou

1000131613	20788/8-537	areál	městanský dům	kulturní památka, PZ(OP)	Olomoucký kraj	Přerov	Přerov
1000131366	20531/8-2796	areál	městanský dům	kulturní památka, PZ(OP)	Olomoucký kraj	Přerov	Hranice
1000131231	20402/8-2821	areál	městanský dům	kulturní památka, PR(OP)	Olomoucký kraj	Přerov	Lupnik nad Bečvou
1000128925	16228/8-2781	objekt	městanský dům	kulturní památka, PZ(OP)	Olomoucký kraj	Přerov	Hranice
1000128808	16125/8-2769	areál	městanský dům	kulturní památka, PZ(OP)	Olomoucký kraj	Přerov	Hranice
1000128174	17528/8-477	areál	městanský dům	kulturní památka, PR(OP)	Olomoucký kraj	Přerov	Lupnik nad Bečvou
1000128101	17461/8-3139	objekt	městanský dům	kulturní památka, památková zóna	Olomoucký kraj	Přerov	potštát
1000125941	15457/8-474	areál	městanský dům	kulturní památka, PR(OP)	Olomoucký kraj	Přerov	Lupnik nad Bečvou
1000125863	15385/8-465	areál	městanský dům	kulturní památka, PR(OP)	Olomoucký kraj	Přerov	Lupnik nad Bečvou
1000125806	15333/8-3138	objekt	městanský dům	kulturní památka, památková zóna	Olomoucký kraj	Přerov	potštát
1000125636	15172/8-3137	objekt	městanský dům	kulturní památka, památková zóna	Olomoucký kraj	Přerov	potštát
1000125546	15113/8-467	areál	městanský dům	kulturní památka, PR(OP)	Olomoucký kraj	Přerov	Lupnik nad Bečvou
1000125410	14986/8-2697	areál	městanský dům	kulturní památka, PZ(OP)	Olomoucký kraj	Přerov	Přerov
1000125207	14801/8-2800	areál	městanský dům	kulturní památka, PZ(OP)	Olomoucký kraj	Přerov	Hranice
1000125066	14669/8-2611	areál	městanský dům	kulturní památka, PR(OP)	Olomoucký kraj	Přerov	Lupnik nad Bečvou
1000124735	14364/8-2805	areál	městanský dům	kulturní památka, PZ(OP)	Olomoucký kraj	Přerov	Hranice
1000124338	14047/8-2819	areál	městanský dům	kulturní památka, PR(OP)	Olomoucký kraj	Přerov	Lupnik nad Bečvou
1000146088	34372/8-535	objekt	městanský dům Kovinský	kulturní památka, PZ(OP)	Olomoucký kraj	Přerov	Přerov
1000146597	36811/8-2812	areál	městanský dům s bránou	kulturní památka, PZ(OP)	Olomoucký kraj	Přerov	Tovačov
1000147570	35760/8-426	areál	městanský dům s byt. synagogou	kulturní památka, PZ(OP)	Olomoucký kraj	Přerov	Hranice
1000156543	46063/8-2778	objekt	městanský dům s hospodářskou budovou	kulturní památka, PZ(OP)	Olomoucký kraj	Přerov	Hranice
1000157771	45335/8-2590	areál	městanský dům s hospodářskou budovou	kulturní památka, PR(OP)	Olomoucký kraj	Přerov	Lupnik nad Bečvou
1000157387	45539/8-2581	objekt	městanský dům s hospodářskou budovou	kulturní památka, PR(OP)	Olomoucký kraj	Přerov	Lupnik nad Bečvou
1000147572	35762/8-2696	areál	městanský dům s hospodářskou budovou	kulturní památka, PZ(OP)	Olomoucký kraj	Přerov	Přerov
1000145204	33553/8-2815	areál	městanský dům s hospodářskou budovou	kulturní památka, PZ(OP)	Olomoucký kraj	Přerov	Tovačov
1000126879	16333/8-2785	areál	městanský dům s hospodářskou budovou	kulturní památka, PZ(OP)	Olomoucký kraj	Přerov	Hranice
1000126897	16350/8-2824	areál	městanský dům s obytnou budovou	kulturní památka, PR(OP)	Olomoucký kraj	Přerov	Lupnik nad Bečvou
1000140300	26959/8-2764	areál	městanský dům U Zlatého hru	kulturní památka, PZ(OP)	Olomoucký kraj	Přerov	Hranice
1000153862	41799/8-428	objekt	městanský dům zv. Čaputovský	kulturní památka, PZ(OP)	Olomoucký kraj	Přerov	Hranice
1000142373	30883/8-433	areál	městanský dům zv. Perštejnský	kulturní památka, PZ(OP)	Olomoucký kraj	Přerov	Hranice
1000127794	17180/8-527	objekt	morový sloup	kulturní památka, památková zóna	Olomoucký kraj	Přerov	potštát
1000136507	25396/8-449	areál	morový sloup, socha sv. Floriána a socha sv. Vendelína	kulturní památka	Olomoucký kraj	Přerov	Kojetín
1000159833	47275/8-2518	objekt	náhrobek Jana Neffa	kulturní památka, PR(OP)	Olomoucký kraj	Přerov	Lupnik nad Bečvou
1000158545	46065/8-558	objekt	neo-pevněné sídliště Předmostí	kulturní památka	Olomoucký kraj	Přerov	Přerov
1000121480	50730/9-81	objekt	Nová sokolovna	kulturní památka	Olomoucký kraj	Přerov	Přerov
1000149254_0002	37341/8-3182	objekt	ohradní síň	kulturní památka	Olomoucký kraj	Přerov	Tovačov
1000157753_0004	45318/8-529	objekt	ohradní zeď	kulturní památka	Olomoucký kraj	Přerov	Přerov
1000149254_0003	37341/8-3182	objekt	ohradní zeď	kulturní památka	Olomoucký kraj	Přerov	Tovačov

1000157753_0402	45318/B-529	část objektu	ohradní zeď - j úsek	kulturní památka	Olomoucký kraj	Přerov	Přerov
1000119018_0003	49552/B-73	objekt	ohradní zeď se vstupní branou	kulturní památka	Olomoucký kraj	Přerov	Hranice
1000134303	23307/B-603	areál	památník s vojenským pohřebištěm	kulturní památka	Olomoucký kraj	Přerov	Veselíčko
1000134303_0001	23307/B-603	objekt	památník vojákům z apoloonských válek	kulturní památka	Olomoucký kraj	Přerov	Veselíčko
1000119609	50106/B-1	areál	park Michalov	KP(OP)	Olomoucký kraj	Přerov	Přerov
1000157226	44827/B-3082	objekt	pamínk Gallážova pramene	kulturní památka	Olomoucký kraj	Přerov	Teplice nad Bečvou
1000150040	38080/B-3118	objekt	pamínk Kropáčova pramene	kulturní památka	Olomoucký kraj	Přerov	Teplice nad Bečvou
1000124630	14286/B-480	areál	paristická kolej	kulturní památka, PZ(OP)	Olomoucký kraj	Přerov	Lipník nad Bečvou
1000126995	16415/B-456	areál	pivovar s vodním mlýnem	kulturní památka	Olomoucký kraj	Přerov	Kokory
1000149254_0001	37341/B-3182	objekt	plocha hřbitova s náhrobky	kulturní památka	Olomoucký kraj	Přerov	Tovačov
1000127523	16926/B-409	objekt	polní opevnění Švédské žance	kulturní památka	Olomoucký kraj	Přerov	Horní Moštěnice
1000137195	26043/B-395	soubor	pomník bojště z r. 1866	kulturní památka	Olomoucký kraj	Přerov	Přerov
1000126703	16172/B-554	objekt	pomník Františka Rasche	kulturní památka	Olomoucký kraj	Přerov	Přerov
1000139926	28607/B-540	objekt	pomník Jana Blahoslava	kulturní památka, PZ(OP)	Olomoucký kraj	Přerov	Přerov
1000119609_0002	35597/B-545	objekt	pomník Místra Jana Husa	kulturní památka	Olomoucký kraj	Přerov	Přerov
1000144685	33062/B-560	objekt	pomník Místra Jana Husa	kulturní památka	Olomoucký kraj	Přerov	Přerov
1000147064	35394/B-548	objekt	pomník na hrobě Sávka Kratochvíla	kulturní památka	Olomoucký kraj	Přerov	Přerov
1048068341	85716/B-2255	objekt	pomník obětem fašismu	kulturní památka	Olomoucký kraj	Přerov	Přerov
1000141994	30544/B-556	objekt	pomník padlým partyzánům	kulturní památka	Olomoucký kraj	Přerov	Přerov
1000158300	45881/B-3084	objekt	pošta	kulturní památka	Olomoucký kraj	Přerov	Teplice nad Bečvou
1000128120	17478/B-525	objekt	pošta	kulturní památka, památková zóna	Olomoucký kraj	Přerov	Potštát
1000163337	50528/B-99	objekt	pošta	kulturní památka	Olomoucký kraj	Přerov	Hranice
1000162143	11666/B-36	objekt	pošta	kulturní památka, PZ(OP)	Olomoucký kraj	Přerov	Lipník nad Bečvou
1000157753_0103	45318/B-529	část objektu	provazní přístavba	kulturní památka	Olomoucký kraj	Přerov	Přerov
1000124207	13881/B-436	areál	předměstský dům zv. Čaputův dvůr	kulturní památka, PZ(OP)	Olomoucký kraj	Přerov	Hranice
1000157753_0003	45318/B-529	objekt	příkop	kulturní památka	Olomoucký kraj	Přerov	Přerov
1000001413_0002	10883/B-18	areál	přístavba dělnického traktu a třípatrové budovy střední školy	kulturní památka	Olomoucký kraj	Přerov	Přerov
1000121475_0001	11170/B-28	část objektu	přístřešek 1. nástupiště	kulturní památka	Olomoucký kraj	Přerov	Přerov
1000145761	34072/B-432	objekt	radnice	kulturní památka, PZ(OP)	Olomoucký kraj	Přerov	Hranice
1000143518	31970/B-466	areál	radnice	kulturní památka, PZ(OP)	Olomoucký kraj	Přerov	Lipník nad Bečvou
1000149944	37993/B-2813	areál	radnice se správní budovou	kulturní památka, PZ(OP)	Olomoucký kraj	Přerov	Tovačov
1000119609_0001	50908/B-82	areál	restaurace Michalov	kulturní památka	Olomoucký kraj	Přerov	Přerov
1000163336	54847/B-8	objekt	rodinný dům	kulturní památka	Olomoucký kraj	Přerov	Hranice
1000121486	10925/B-11	objekt	rodinný dům	kulturní památka	Olomoucký kraj	Přerov	Přerov
1000121482	10859/B-13	objekt	rodinný dům	kulturní památka	Olomoucký kraj	Přerov	Přerov
1000163336	54849/B-7	objekt	rodinný dům	kulturní památka	Olomoucký kraj	Přerov	Hranice
1000118376	11893/B-3208	objekt	rodinný dům	kulturní památka, PZ(OP)	Olomoucký kraj	Přerov	Hranice
1000121483	50863/B-86	objekt	rodinný dům Jana Poláška	kulturní památka	Olomoucký kraj	Přerov	Přerov

1000130132	1937/1/8-3169	areál	rodinný dům J. H. A. Galáže	kulturní památka	Olomoucký kraj	Přerov	Hranice
1000143985	32413/1/8-437	areál	rovinné neopovněné sídliště pravěkého člověka, archeologické stopy	kulturní památka	Olomoucký kraj	Přerov	Hranice
1000162205	11842/1/9-38	areál	Sady Československých legií	kulturní památka, ochranné pásmo	Olomoucký kraj	Přerov	Hranice
1000157753_0102	45318/1/8-219	část objektu	severní neorenesanční křídlo	kulturní památka	Olomoucký kraj	Přerov	Jezernice
1000123337_0002	102541	část objektu	severní v. adukt	kulturní památka	Olomoucký kraj	Přerov	Jezernice
1000129206	18482/1/8-406	objekt	soukup se sochou Panny Marie	kulturní památka	Olomoucký kraj	Přerov	Dřevohostice
1000144035	32453/1/8-424	objekt	soukup se sochou Panny Marie Immaculaty	kulturní památka, PZ(OP)	Olomoucký kraj	Přerov	Hranice
1000135746	24644/1/8-567	objekt	soukup se sochou sv. Františka Xaverského	kulturní památka	Olomoucký kraj	Přerov	Rokytnice
1000137527	26356/1/8-546	objekt	socha Elektry	kulturní památka	Olomoucký kraj	Přerov	Přerov
1000131869	21012/1/8-210	objekt	socha Jana Amose Komenského	kulturní památka	Olomoucký kraj	Přerov	Přerov
1000124511	14172/1/8-547	objekt	socha Nepotuna	kulturní památka, PZ(OP)	Olomoucký kraj	Přerov	Přerov
1000140402	29065/1/8-423	objekt	socha Panny Marie Boletné	kulturní památka, PZ(OP)	Olomoucký kraj	Přerov	Hranice
1000136970	25882/1/8-493	soubor	socha Panny Marie Boletné a kamenný kříž	kulturní památka, PR(OP)	Olomoucký kraj	Přerov	Lipník nad Bečvou
1000151359	39334/1/8-600	objekt	socha sv. Aloise	kulturní památka	Olomoucký kraj	Přerov	Veselíčko
1000151888	39846/1/8-587	objekt	socha sv. Amanda	kulturní památka	Olomoucký kraj	Přerov	Troubky
1000126281	15751/1/8-425	objekt	socha sv. Anny	kulturní památka, PZ(OP)	Olomoucký kraj	Přerov	Hranice
1000140739	29364/1/8-215	objekt	socha sv. Anny Samětrátí	kulturní památka	Olomoucký kraj	Přerov	Čisáňov
1000137263	26109/1/8-517	objekt	socha sv. Anny Samětrátí	kulturní památka	Olomoucký kraj	Přerov	Kojetín
1000141603	30178/1/8-599	objekt	socha sv. Antonína Paduánského	kulturní památka	Olomoucký kraj	Přerov	Veselíčko
1000126797	16256/1/8-524	objekt	socha sv. Floriána	kulturní památka, památková zóna	Olomoucký kraj	Přerov	Potštát
1000158401	45928/1/8-601	objekt	socha sv. Floriána	kulturní památka	Olomoucký kraj	Přerov	Veselíčko
1000146149	34429/1/8-404	objekt	socha sv. Floriána	kulturní památka	Olomoucký kraj	Přerov	Troubky
1000132527	21628/1/8-595	objekt	socha sv. Floriána	kulturní památka	Olomoucký kraj	Přerov	Uhněče
1000123713	13793/1/8-413	objekt	socha sv. Floriána	kulturní památka	Olomoucký kraj	Přerov	Horní Moštěnice
1000128008	17378/1/8-503	objekt	socha sv. Floriána s podstavcem a balustrádou	kulturní památka	Olomoucký kraj	Přerov	Oplocany
1000143676	32121/1/8-589	objekt	socha sv. Isidora	kulturní památka	Olomoucký kraj	Přerov	Tučín
1000150342	38361/1/8-568	objekt	socha sv. Jana Nepomuckého	kulturní památka	Olomoucký kraj	Přerov	Řikovice
1000148290	36483/1/8-553	objekt	socha sv. Jana Nepomuckého	kulturní památka	Olomoucký kraj	Přerov	Přerov
1000147632	35816/1/8-590	objekt	socha sv. Jana Nepomuckého	kulturní památka	Olomoucký kraj	Přerov	Tučín
1000146371	34659/1/8-2492	objekt	socha sv. Jana Nepomuckého	kulturní památka	Olomoucký kraj	Přerov	Skalička
1000146031	34318/1/8-232	objekt	socha sv. Jana Nepomuckého	kulturní památka, ochranné pásmo	Olomoucký kraj	Přerov	Hranice
1000139913	28594/1/8-444	objekt	socha sv. Jana Nepomuckého	kulturní památka	Olomoucký kraj	Přerov	Jindřichov
1000134946	23887/1/8-3116	objekt	socha sv. Jana Nepomuckého	kulturní památka	Olomoucký kraj	Přerov	Hranice
1000130567	19781/1/8-396	objekt	socha sv. Jana Nepomuckého	kulturní památka	Olomoucký kraj	Přerov	Domatělice
1000129654	18823/1/8-491	objekt	socha sv. Jana Nepomuckého	kulturní památka, PR(OP)	Olomoucký kraj	Přerov	Lipník nad Bečvou
1000128048	17417/1/8-610	objekt	socha sv. Jana Nepomuckého	kulturní památka	Olomoucký kraj	Přerov	Želazovice
1000125225	14817/1/8-412	objekt	socha sv. Jana Nepomuckého	kulturní památka	Olomoucký kraj	Přerov	Horní Moštěnice
1000122395	102940	objekt	socha sv. Jana Nepomuckého	kulturní památka	Olomoucký kraj	Přerov	Rouské

1000123351	102499	objekt	socha sv. Jana Nepomuckého	kulturní památka	Olomoucký kraj	Přerov	Malihotice
1000123343	50732/9-79	objekt	socha sv. Jana Nepomuckého	kulturní památka	Olomoucký kraj	Přerov	Lipník nad Bečvou
1000133612	22654/8-544	objekt	socha sv. Josefa	kulturní památka	Olomoucký kraj	Přerov	Přerov
1000130616	19839/8-602	objekt	socha sv. Josefa	kulturní památka	Olomoucký kraj	Přerov	Veselíčko
1000147278	35481/8-405	objekt	socha sv. Rocha	kulturní památka	Olomoucký kraj	Přerov	Dřevohostice
100012022	21154/8-539	objekt	socha sv. Rocha	kulturní památka, PZ(OP)	Olomoucký kraj	Přerov	Přerov
1000145200	33549/8-2512	objekt	socha sv. Rocha	kulturní památka	Olomoucký kraj	Přerov	Dřevohostice
1000138182	25859/8-492	objekt	socha sv. Šebestiána	kulturní památka, PR(OP)	Olomoucký kraj	Přerov	Lipník nad Bečvou
1000154191	42048/8-584	soubor	socha sv. Šebestiána a sousedů sv. Anny	kulturní památka, PZ(OP)	Olomoucký kraj	Přerov	Tovačov
1000130094	19337/8-505	soubor	socha sv. Tadeáše a socha sv. Jana Nepomuckého	kulturní památka	Olomoucký kraj	Přerov	Osek nad Bečvou
1000126153	15656/8-574	objekt	socha sv. Vendelína	kulturní památka	Olomoucký kraj	Přerov	Soběchleby
1000124870	14503/8-442	soubor	sochy sv. Floriána a sv. Jana Nepomuckého	KP(OP)	Olomoucký kraj	Přerov	Hustopeče nad Bečvou
1000130737	19943/8-508	soubor	sochy sv. Františka Serafinského, sv. Šebestiána a P. Marie	kulturní památka	Olomoucký kraj	Přerov	Pavlovice u Přerova
1000143822	32262/8-510	soubor	sochy sv. Jáchyma, sv. Josefa a sv. Libora	kulturní památka	Olomoucký kraj	Přerov	Přerov
1000145976	34267/8-509	soubor	sochy sv. Jana Nepomuckého a bl. Jana Sarkandra	kulturní památka	Olomoucký kraj	Přerov	Pavlovice u Přerova
1000126727	16192/8-526	soubor	sochy sv. Jana Sarkandra, sv. Jana Nepomuckého a ukřižování	kulturní památka, památková zóna	Olomoucký kraj	Přerov	Potštát
1000147603	35790/8-453	areál	sochy sv. Václava a sv. Anny	kulturní památka	Olomoucký kraj	Přerov	Kojetín
1000157285	44882/8-2809	objekt	společenský dům sv. Městský dům	kulturní památka	Olomoucký kraj	Přerov	Přerov
1000121486	10878/8-15	objekt	sořávní budova energetické společnosti	kulturní památka	Olomoucký kraj	Přerov	Přerov
1000145486	33302/8-523	objekt	sořávní budova zemědělského dvora zámku	kulturní památka, památková zóna	Olomoucký kraj	Přerov	Potštát
1000131105	20284/8-2516	areál	střední průmyslová škola stavební	kulturní památka	Olomoucký kraj	Přerov	Lipník nad Bečvou
1000122338	50125/9-46	objekt	synagoga - nyní kostel Církve československé husitské	kulturní památka	Olomoucký kraj	Přerov	Kojetín
1000131289	20458/8-3140	objekt	škola	kulturní památka	Olomoucký kraj	Přerov	Potštát
1000124075	11201/9-29	areál	škola	kulturní památka	Olomoucký kraj	Přerov	Lipník nad Bečvou
1000121243	10182/8-3868	areál	vápěnka s vápencovým lomenem	kulturní památka	Olomoucký kraj	Přerov	Čermotín
1000159462	46927/8-387	areál	venkovská usedlost	kulturní památka	Olomoucký kraj	Přerov	Čisářov
1000141341	25951/8-394	areál	venkovská usedlost	kulturní památka	Olomoucký kraj	Přerov	Přerov
1000130037	19283/8-575	areál	venkovská usedlost	kulturní památka	Olomoucký kraj	Přerov	Soběšky
1000149102	10194/8-3860	objekt	venkovský dům	kulturní památka	Olomoucký kraj	Přerov	Veselíčko
1000145386	33726/8-518	objekt	větrný mlýn	KP(OP)	Olomoucký kraj	Přerov	Hustopeče nad Bečvou
1000153264	41161/8-506	objekt	větrný mlýn	kulturní památka	Olomoucký kraj	Přerov	Partustovice
1000130578	19792/8-572	objekt	větrný mlýn	kulturní památka	Olomoucký kraj	Přerov	Skalčička
1000157753	0101	část objektu	věž	kulturní památka	Olomoucký kraj	Přerov	Přerov
1000124073	11199/9-30	objekt	vila	kulturní památka	Olomoucký kraj	Přerov	Lipník nad Bečvou
1000120770	10258/8-3833	objekt	vila	kulturní památka	Olomoucký kraj	Přerov	Přerov
1000146777	35080/8-3111	objekt	vila	kulturní památka	Olomoucký kraj	Přerov	Teplice nad Bečvou
1000133423	22477/8-3112	objekt	vila	kulturní památka	Olomoucký kraj	Přerov	Teplice nad Bečvou
1000125375	14954/8-3117	objekt	vila	kulturní památka	Olomoucký kraj	Přerov	Teplice nad Bečvou

1836516886	101487	areál	vila Karla Kovaříka	kulturní památka	Pierov	Pierov
1000163335	54846/9-10	areál	vila s opločením	kulturní památka	Pierov	Hranice
1000157753_0005	45318/8-529	objekt	vnitřní zed	kulturní památka	Pierov	Pierov
1940685569	105217	soubor	vodárna	kulturní památka	Pierov	Radňov
1000152566	40488/8-2572	areál	vodní mýln	kulturní památka	Pierov	Čtově
1000149210	37300/8-606	areál	vodní mýln	kulturní památka	Pierov	Vlkov
1000134303_0002	23307/8-603	objekt	vojenské pohřebiště	kulturní památka	Pierov	Veselíčko
1000119018_0301	49552/9-73	část objektu	vstupní brána	kulturní památka	Pierov	Hranice
1000133670	22707/8-3115	objekt	výpravní budo va železniční stanice	kulturní památka	Pierov	Hranice
1000121475	11170/9-28	objekt	výpravní budo va železniční stanice	kulturní památka	Pierov	Pierov
1000124491	14154/8-438	areál	výšinné opevněné sídliště a hrad Svřčov	kulturní památka	Pierov	Hranice
1000131269	20439/8-392	objekt	výšinné opevněné sídliště Hradisko	kulturní památka	Pierov	Pierov
1000134368	23369/8-457	objekt	výšinné opevněné sídliště Hradisko	kulturní památka	Pierov	Kokory
1000138081	26876/8-597	objekt	výšinné opevněné sídliště Hradištěk	kulturní památka	Pierov	Ústí
1000146315	34587/8-408	objekt	výšinné opevněné sídliště nad Zbratšovými	kulturní památka	Pierov	Hřinsko
1000144705	33080/8-562	objekt	výšinné opevněné sídliště Švédské žance	kulturní památka	Pierov	Přestavilky
1000124767	14415/8-458	objekt	výšinné sídliště u strážních kamenů	kulturní památka	Pierov	Hranice
1000138197	26983/8-569	objekt	zahradní rondel	kulturní památka	Pierov	Řikovice
1000121478	51123/9-94	objekt	základní škola	kulturní památka	Pierov	Pierov
1547776009	105590	areál	základní sboru a domu se školou jednoty bratrské	kulturní památka	Pierov	Pierov
1000121485	10928/9-12	objekt	záložna	kulturní památka	Pierov	Pierov
1000157753	45318/8-529	areál	zámecký areál	kulturní památka, PZ(OP)	Pierov	Pierov
1000157753_0002	45318/8-529	objekt	zámecký most	kulturní památka	Pierov	Pierov
1000157753_0001	45318/8-529	objekt	zámek	kulturní památka	Pierov	Pierov
1000153891	41788/8-435	areál	zámek	kulturní památka, PZ(OP)	Pierov	Hranice
1000151566	35344/8-388	areál	zámek	KP(OP)	Pierov	Čtově
1000147776	35952/8-579	areál	zámek	kulturní památka, PZ(OP)	Pierov	Tovačov
1000131465	20651/8-607	areál	zámek	KP(OP)	Pierov	Všehovice
1000130250	19483/8-390	areál	zámek	KP(OP)	Pierov	Pierov
1000128471	17804/8-514	areál	zámek	kulturní památka	Pierov	Polhovice
1000119962	10334/8-3535	areál	zámek	KP(OP)	Pierov	Pavlovice u Pierova
1000157796	45354/8-522	areál	zámek s parkem	KP(OP), památková zóna	Pierov	Potštát
1000157507	45092/8-461	areál	zámek s parkem	kulturní památka, PR(OP)	Pierov	Lipník nad Bečvou
1000151731	39696/8-561	areál	zámek s parkem	KP(OP)	Pierov	Přestavilky
1000144708	31083/8-401	areál	zámek s parkem	KP(OP)	Pierov	Dřevohostice
1000141013	29627/8-598	areál	zámek s parkem	KP(OP)	Pierov	Veselíčko
1000138796	27549/8-443	areál	zámek s parkem	KP(OP)	Pierov	Hustopeče nad Bečvou
1000127566	16781/8-565	areál	zámek s parkem	KP(OP)	Pierov	Rokytnice

1000140408	29060/B-593	areál	zřícenina hradu Herištýn	KP(OP)	Olomoucký kraj	Přerov	Týn nad Bečvou
1000150085	38103/B-502	objekt	zřícenina hradu Puchart (Pustý zámek)	kulturní památka	Olomoucký kraj	Přerov	Potštát
1000135783	24708/B-389	objekt	zvonice	kulturní památka	Olomoucký kraj	Přerov	Čechy
1000152540	40470/B-402	objekt	zvonice	kulturní památka	Olomoucký kraj	Přerov	Dřevohostice
1000144836	33205/B-483	objekt	zvonice	kulturní památka, PZ(OP)	Olomoucký kraj	Přerov	Lipník nad Bečvou
1000159200	46680/B-571	objekt	zvonice	kulturní památka	Olomoucký kraj	Přerov	Skařčička
1000157815	45375/B-500	objekt	zvonice	kulturní památka	Olomoucký kraj	Přerov	Olšovec
1000149897	37963/B-604	objekt	zvonička	kulturní památka	Olomoucký kraj	Přerov	Veselíčko
1000141023	29636/B-496	objekt	zvonička	kulturní památka	Olomoucký kraj	Přerov	Hranice
1000136094	25003/B-415	objekt	zvonička	kulturní památka	Olomoucký kraj	Přerov	Hrabůvka
1639692881	102711	objekt	železniční most	kulturní památka	Olomoucký kraj	Přerov	Jezernice
1000131288	20488/B-570	objekt	železniční tunel	KP(OP)	Olomoucký kraj	Přerov	Hranice
1000119109	12213/B-3536	areál	ždovský hřbitov	kulturní památka	Olomoucký kraj	Přerov	Lipník nad Bečvou
1000159656	18247/B-3143	objekt	ždovský hřbitov	kulturní památka, PZ(OP)	Olomoucký kraj	Přerov	Hranice
1000142247	30775/B-451	areál	ždovský hřbitov	kulturní památka	Olomoucký kraj	Přerov	Kojetín
1000114493	10679/B-20	areál	ždovský hřbitov	kulturní památka	Olomoucký kraj	Přerov	Přerov
1000149254	37341/B-3182	areál	ždovský hřbitov s obřadní síní	kulturní památka	Olomoucký kraj	Přerov	Tovačov
1999996137_0002	24851/B-400	část objektu	žudr	kulturní památka	Olomoucký kraj	Přerov	Dřevohostice
1999996319_0002	32289/B-497	část objektu	žudr	kulturní památka	Olomoucký kraj	Přerov	Lobodice