

Právní a ekonomické aspekty hospodářského využití lokality Záříčské louky

Jiří Diatka

Bakalářská práce
2019

 Univerzita Tomáše Bati ve Zlíně
Fakulta managementu a ekonomiky

Univerzita Tomáše Bati ve Zlíně
Fakulta managementu a ekonomiky
Ústav regionálního rozvoje, veřejné správy a práva
akademický rok: 2018/2019

ZADÁNÍ BAKALÁŘSKÉ PRÁCE

(PROJEKTU, UMĚLECKÉHO DÍLA, UMĚLECKÉHO VÝKONU)

Jméno a příjmení: Jiří Diatka
Osobní číslo: M140307
Studijní program: B6202 Hospodářská politika a správa
Studijní obor: Veřejná správa a regionální rozvoj
Forma studia: prezenční

Téma práce: Právní a ekonomické aspekty hospodářského využití lokality
Záříčské louky

Zásady pro vypracování:

Úvod

Definujte cíle práce a použité metody zpracování práce.

I. Teoretická část

- Charakterizujte právní vymezení soustavy Natura 2000.
- Charakterizujte právní vymezení přírodní památky.

II. Praktická část

- Analyzujte současný stav přírodní památky Záříčské louky.
- Podejte návrhy opatření na hospodářské využití přírodní památky Záříčské louky.

Závěr

Rozsah bakalářské práce: **cca 40 stran**
Rozsah příloh:
Forma zpracování bakalářské práce: **tištěná/elektronická**

Seznam odborné literatury:

DAMOHOŘSKÝ, Milan et al. Právo životního prostředí. 3rd, updated and enlarged ed. Praha: C. H. Beck, 2010, 680 s. ISBN 978-80-7400-338-7.
PAVELČÍKOVÁ, Lenka et al. Plán péče o přírodní památku Zářičské louky. Zlín: Zlínský kraj, 2016, 36 s.
THE EUROPEAN COMMISSION. Farming for Natura 2000 [online]. Luxembourg City: Publications Office of the European Union, 2014, 126 s. [cit. 2018-11-11]. Dostupné z: <http://ec.europa.eu/environment/nature/natura2000/management/docs/FARMING%20FOR%20NATURA%202000-final%20guidance.pdf>

Vedoucí bakalářské práce: **JUDr. Jiří Zicha, Ph.D.**
Ústav regionálního rozvoje, veřejné správy a práva
Datum zadání bakalářské práce: **14. prosince 2018**
Termín odevzdání bakalářské práce: **14. května 2019**

Ve Zlíně dne 14. prosince 2018

L.S.

doc. Ing. David Tuček, Ph.D.
děkan

RNDr. Pavel Bednář, Ph.D.
ředitel ústavu

PROHLÁŠENÍ AUTORA BAKALÁŘSKÉ/DIPLOMOVÉ PRÁCE

Prohlašuji, že

- beru na vědomí, že odevzdáním diplomové/bakalářské práce souhlasím se zveřejněním své práce podle zákona č. 111/1998 Sb. o vysokých školách a o změně a doplnění dalších zákonů (zákon o vysokých školách), ve znění pozdějších právních předpisů, bez ohledu na výsledek obhajoby;
- beru na vědomí, že diplomová/bakalářská práce bude uložena v elektronické podobě v univerzitním informačním systému dostupná k prezenčnímu nahlédnutí, že jeden výtisk diplomové/bakalářské práce bude uložen na elektronickém nosiči v příruční knihovně Fakulty managementu a ekonomiky Univerzity Tomáše Bati ve Zlíně;
- byl/a jsem seznámen/a s tím, že na moji diplomovou/bakalářskou práci se plně vztahuje zákon č. 121/2000 Sb. o právu autorském, o právech souvisejících s právem autorským a o změně některých zákonů (autorský zákon) ve znění pozdějších právních předpisů, zejm. § 35 odst. 3;
- beru na vědomí, že podle § 60 odst. 1 autorského zákona má UTB ve Zlíně právo na uzavření licenční smlouvy o užití školního díla v rozsahu § 12 odst. 4 autorského zákona;
- beru na vědomí, že podle § 60 odst. 2 a 3 autorského zákona mohu užit své dílo – diplomovou/bakalářskou práci nebo poskytnout licenci k jejímu využití jen s přípoštěním tak licenční smlouva uzavřená mezi mnou a Univerzitou Tomáše Bati ve Zlíně s tím, že vyrovnání případného přiměřeného příspěvku na úhradu nákladů, které byly Univerzitou Tomáše Bati ve Zlíně na vytvoření díla vynaloženy (až do jejich skutečné výše) bude rovněž předmětem této licenční smlouvy;
- beru na vědomí, že pokud bylo k vypracování diplomové/bakalářské práce využito softwaru poskytnutého Univerzitou Tomáše Bati ve Zlíně nebo jinými subjekty pouze ke studijním a výzkumným účelům (tedy pouze k nekomerčnímu využití), nelze výsledky diplomové/bakalářské práce využít ke komerčním účelům;
- beru na vědomí, že pokud je výstupem diplomové/bakalářské práce jakýkoliv softwarový produkt, považují se za součást práce rovněž i zdrojové kódy, popř. soubory, ze kterých se projekt skládá. Neodevzdání této součásti může být důvodem k neobhájení práce.

Prohlašuji,

1. že jsem na diplomové/bakalářské práci pracoval samostatně a použitou literaturu jsem citoval. V případě publikace výsledků budu uveden jako spoluautor.
2. že odevzdaná verze diplomové/bakalářské práce a verze elektronická nahraná do IS/STAG jsou totožné.

Ve Zlíně dne 19. 5. 2019

Jméno a příjmení: V. R. P. I. A. T. K. A. ...

.....
podpis diplomanta

ABSTRAKT

Tato bakalářská práce je zaměřena na právní a ekonomické aspekty hospodářského využití lokality Záříčské louky, která je na národní úrovni chráněna jako přírodní památka a je rovněž součástí soustavy Natura 2000. Podstatou řešení bylo analyzovat současný stav této lokality ze získaných zdrojů a podat návrhy na její budoucí využití. Provedeným výzkumem bylo zjištěno, že návrhy řešení je nutné směřovat k vyřešení současné situace, která brání dalšímu rozvoji lokality.

Klíčová slova: právo životního prostředí, soustava Natura 2000, Evropsky významné lokality, zvláště chráněná území, přírodní památka

ABSTRACT

This bachelor's thesis is focused on legal and economic aspects of the economic use of Záříčské louky site, which is protected as natural monument and is also part of Natura 2000 network. The solution was to analyse the state of this location and make proposals for its future use. It was found it is necessary to resolve the current situation first, which prevent further development of this site.

Keywords: environmental law, Natura 2000, Sites of Community Importance, protected areas, natural monument

Poděkování

Úvodem bych chtěl poděkovat panu JUDr. Jiřímu Zichovi za projevenou ochotu, odborné vedení mé bakalářské práce a za vždy pozitivní přístup při řešení vzniklých problémů při jejím psaní.

Dále patří mé poděkování panu Mgr. Petru Pavelčíkovi a Ing. Petru Nevařilovi, kterým bych chtěl touto cestou ještě jednou poděkovat za ochotu projevenou při spolupráci se mnou v oblasti získávání zdrojů užitých v praktické části této bakalářské práce.

Největší poděkování však patří mé mamince, která ač vědoma si všech mých kvalit, stejně tak jako nedostatků, vždy při mne stála a nikdy mne nepřestala podporovat v úsilí vedoucím k dokončení této bakalářské práce.

OBSAH

ÚVOD	9
CÍLE A METODY ZPRACOVÁNÍ PRÁCE	9
TEORETICKÁ ČÁST	12
1 PRÁVO ŽIVOTNÍHO PROSTŘEDÍ	13
1.1 MEZINÁRODNÍ PRÁVO ŽIVOTNÍHO PROSTŘEDÍ	13
1.2 UNIJNÍ PRÁVO ŽIVOTNÍHO PROSTŘEDÍ	14
1.2.1 PRIMÁRNÍ PRÁVO	15
1.2.2 SEKUNDÁRNÍ PRÁVO	16
1.3 ČESKÉ PRÁVO ŽIVOTNÍHO PROSTŘEDÍ	16
1.3.1 OBECNÁ CHARAKTERISTIKA PRÁVA ŽIVOTNÍHO PROSTŘEDÍ NA ÚROVNI ČR	17
1.3.2 ZVLÁŠTĚ CHRÁNĚNÁ ÚZEMÍ	21
2 SOUSTAVA NATURA 2000	23
2.1 OBECNÁ CHARAKTERISTIKA SOUSTAVY NATURA 2000	23
2.2 PTAČÍ OBLASTI	24
2.2.1 PTAČÍ OBLASTI NA ÚROVNI ČESKÉ REPUBLIKY	26
2.3 EVROPSKY VÝZNAMNÉ LOKALITY	28
2.3.1 EVROPSKY VÝZNAMNÉ LOKALITY NA ÚROVNI ČESKÉ REPUBLIKY	31
2.4 ZEMĚDĚLSKÁ ČINNOST V RÁMCI SOUSTAVY NATURA 2000 A PLÁNY PÉČE	32
2.5 FINANCOVÁNÍ SOUSTAVY NATURA 2000	33
PRAKTICKÁ ČÁST	39
3 ANALÝZA STAVU PŘÍRODNÍ PAMÁTKY ZÁŘIČSKÉ LOUKY	40
3.1 OBECNÁ CHARAKTERISTIKA LOKALITY	40
3.1.1 PRÁVNÍ VYMEZENÍ LOKALITY	40
3.1.2 VYMEZENÍ LOKALITY PODLE PŘÍRODNÍCH CHARAKTERISTIK	42
3.2 PŘEKRYV LOKALITY S JINÝMI CHRÁNĚNÝMI ÚZEMÍMI	43
3.3 PŘEDMĚT OCHRANY	46
3.3.1 OBECNÁ CHARAKTERISTIKA PŘEDMĚTU OCHRANY	46
3.4 ZÁSADY PÉČE O LOKALITU Z HLEDISKA OCHRANY PŘÍRODY	48
3.4.1 OBECNÉ ZÁSADY OCHRANY PŘÍRODY A DOPORUČENÉ ZPŮSOBY PÉČE	48
3.4.2 DÍLČÍ PLOCHY	49
3.4.3 DOPORUČENÝ ASANAČNÍ A REGULAČNÍ MANAGEMENT	50
3.5 SOUČASNÉ HOSPODÁŘSKÉ VYUŽITÍ LOKALITY	54
3.5.1 ZEMĚDĚLSKÉ VYUŽITÍ LOKALITY	54
3.5.2 PRÁVNÍ KOMPLIKACE OHLEDNĚ VYUŽÍVÁNÍ LOKALITY	56
4 NÁVRHY OPATŘENÍ	59
ZÁVĚR	63

SEZNAM POUŽITÉ LITERATURY	63
INTERNETOVÉ ZDROJE.....	66
SEZNAM POUŽITÝCH SYMBOLŮ A ZKRATEK.....	70
SEZNAM OBRÁZKŮ.....	71
SEZNAM TABULEK	72
SEZNAM PŘÍLOH	73

ÚVOD

Aktuálnost tématu této bakalářské práce je možné spojovat s trendem dnešní doby, kdy díky environmentálním činnostem dochází k postupnému návratu k přírodě, respektive k potřebě její ochrany. Pro člověka, jakožto pro druh, který je nedílně spjat s touto planetou, představuje příroda základ jeho existence, ať se jedná kupříkladu o zdravé ovzduší, čistotu oceánů nebo přechod na obnovitelné zdroje. Nedílnou součást přírody však rovněž představují ohrožené druhy rostlin a živočichů, které jsou vůči lidské činnosti, především zemědělské, bezbranné. Současné směřování zemědělské činnosti není vůči přirozenému výskytu volně žijících druhů příliš nakloněno, příkladem jsou všeobecně známá nadmíra hnojení či používání stále těžší zemědělské techniky. Zemědělskou činnost ovšem není možné chápat pouze jako činnost devastující, naopak její přítomnost v krajině umožňuje existenci mnoha druhů, které by se jinak na území České republiky nevyskytovaly. Na vnitrostátní, ale především na mezinárodní úrovni, je tedy nutná přítomnost odpovídající právní úpravy, která svým působením usměrňuje způsoby chování a přístupů zemědělců, a nejen jich, k vybraným lokalitám, které svou povahou mají za cíl uchovat pokud možno původní rozmanitost druhů bez zbytečných zásahů do lidské činnosti. Pouze vzájemnou tolerancí člověka a přírody je možné zajistit trvale udržitelný rozvoj, který je v současné době na území Evropské unie tolik prosazován.

Samotné téma bakalářské práce Právní a ekonomické aspekty hospodářského využití přírodní památky Zářičské louky se zaměřuje na právní rámec ochrany přírodní památky Zářičské louky v rámci evropské soustavy Natura 2000. Práce je rozdělena na část teoretickou, která se v první kapitole zaměřuje na charakteristiku práva životního prostředí. Druhá kapitola se zaměřuje výhradně na soustavu Natura 2000. Druhá část práce, tedy část praktická, se poté zaměřuje na analýzu současného stavu přírodní památky Zářičské louky.

Závěrem praktické části jsou uvedeny návrhy opatření, které vycházejí z poznatků analýzy. Věřím, že tyto návrhy poslouží jako nastínění vhodných možností řešení zjištěné situace.

CÍLE A METODY ZPRACOVÁNÍ PRÁCE

Hlavním cílem této bakalářské práce je podat návrhy na hospodářské využití lokality přírodní památky Záříčské louky při zohlednění práva životního prostředí. V návaznosti na dosažení tohoto cíle byly stanoveny následující dílčí cíle, včetně způsobů jejich dosažení, tedy:

- **dílčí cíl 1** – charakterizovat právní vymezení ochrany životního prostředí a soustavy Natura 2000,
- **dílčí cíl 2** – analyzovat současný stav přírodní památky Záříčské louky,
- **dílčí cíl 3** – podat návrhy opatření na hospodářské využití přírodní památky Záříčské louky.

K dosažení těchto cílů bude užito následujících metod, které jsou děleny na kvalitativní a kvantitativní.

Z kvalitativních metod bude užito:

- analýzy dokumentů – sběr dokumentů za účelem získání co možná největšího a nejpresnějšího počtu informací o dané problematice. Konkrétně bude užito úředních dokumentů, veřejných dokumentů, virtuálních dat (webové stránky) a předmětných dat (odborná literatura).

Z kvantitativních metod bude užito:

- standardizovaného rozhovoru – rozhovor postupující podle předem připravených otázek a vedený s osobami, který byly vybrány podle určitých kritérií. Samotné otázky budou vedeny formou otevřených otázek.

Postup samotného výzkumu bude proveden následovně:

- analýza dokumentů a sestavení teoretické části bakalářské práce,
- navázání kontaktu s Krajským úřadem Zlínského kraje, respektive s odpovědným pracovníkem za danou lokalitu,
- osobní setkání s tímto pracovníkem za účelem získání potřebných informací a provedení standardizovaného rozhovoru,
- navázání kontaktu se společností Agroječmínek, s. r. o., respektive s vedoucím pracovníkem,
- osobní setkání s tímto pracovníkem za účelem získání potřebných informací a provedení standardizovaného rozhovoru,

- analýza dokumentů získaných od Krajského úřadu Zlínského kraje a společnosti Agroječmínek, s. r. o., a vyhodnocení výsledků standardizovaných rozhovorů a provedení analýzy přírodní památky Záříčské louky v rámci praktické části,
- z provedené analýzy přírodní památky Záříčské louky určit návrhy opatření na hospodářské využití dané lokality.

I. TEORETICKÁ ČÁST

1 PRÁVO ŽIVOTNÍHO PROSTŘEDÍ

První kapitola této bakalářské práce je zaměřena na charakteristiku práva životního prostředí podle jednotlivých úrovní, tedy mezinárodního práva životního prostředí, práva životního prostředí na úrovni Evropské unie a práva životního prostředí na úrovni České republiky. Právo životního prostředí je chápáno sestupně, tedy že mezinárodní úmluvy jsou transponovány buď přímo do vnitrostátních právních předpisů, případně jsou jednotlivé státy zavázány je dodržovat, nebo jsou transponovány do právních předpisů EU, kterými se členské státy řídí.

1.1 Mezinárodní právo životního prostředí

Následující kapitola je zaměřena na mezinárodní právo životního prostředí, přičemž jsou uvedeny základní legislativní předpisy mezinárodního práva ochrany životního prostředí. Tyto dokumenty je možné rozdělit na předpisy členěné podle složky životního prostředí, přičemž jsou blíže uvedeny pouze vybrané předpisy.

Ochrana životního prostředí na mezinárodní úrovni je upravena několika úmluvami, které jsou rozděleny podle jejich zaměření na konkrétní složky životního prostředí, tedy ochranu přírody, moří, atmosféry a klimatu.

Ochrana přírody

Ochrana přírody je upravena Úmluvou Organizace spojených národů (OSN), o biologické rozmanitosti z roku 1992. Je považována za nejvýznamnější mezinárodní úmluvu v oblasti ochrany životního prostředí. Úmluvou jsou stanoveny tři cíle, tedy:

- ochrana biologické rozmanitosti, která je chápána jako rozmanitost všech živých organismů,
- udržitelné využívání přírodních zdrojů,
- spravedlivé a rovnocenné rozdělování přínosů plynoucích z genetických zdrojů (Úmluva o biologické rozmanitosti, ©2019).

Ochrana moří

Ochrana moří je upravena Úmluvou OSN o mořském právu z roku 1982, která obsahuje ustanovení k ochraně mořského prostředí před znečištěním. Smluvní státy jsou oprávněny využívat přírodní mořské zdroje pouze za dodržování povinností k ochraně a zachování mořského prostředí a rovněž jsou zavázány vykonávat svou činnost takovým způsobem,

aby neohrožovaly mořské prostředí v oblastech ostatních států. Konkrétně se jedná o opatření zabráňující znečištění vod vypouštěním škodlivých látek z pevniny a lodí, nebo jakémukoliv jinému znečišťování (Damohorský et al., 2010, s. 137).

Ochrana atmosféry

Ochrana atmosféry je upravena Vídeňskou úmluvou na ochranu ozonové vrstvy z roku 1985, která byla přijata za účelem ochrany lidského zdraví a životního prostředí před nepříznivými účinky lidské činnosti. Navazující Montreálský protokol o látkách, které poškozují ozonovou vrstvu z roku 1987 stanovuje cíl na přijetí opatření ohledně vyloučení výroby a spotřeby zhruba 100 látek, kterými je ozonová vrstva poškozována (Víděňská úmluva a Montreálský protokol, ©2008-2019).

Ochrana klimatu

Ochrana klima je upravena Rámcovou úmluvou OSN o změně klimatu z roku 1992, která poskytuje rámec mezinárodním vyjednáváním o řešení problémů spojených s probíhající změnou klimatu. Je v ní zahrnuta problematika snižování emisí skleníkových plynů, vyrovnávání se s negativními dopady změny klimatu a finanční a technologická podpora rozvojovým zemím, jejichž hospodářská činnost je považována za velice znečišťující vlivem chybějících technologií. Snižování emisí skleníkových plynů na přijatelnou úroveň je upraveno Kjótským protokolem a Pařížskou dohodou (Rámcová úmluva OSN o změně klimatu, ©2008-2019).

Damohorský (2010, s. 127) uvádí, že hlavním problémem práva životního prostředí je jeho úspěšné prosazování, jelikož neexistuje moc, která by dodržování pravidel ochrany životního prostředí nad jednotlivými státy hlídala. Vzniklé spory mezi státy je tedy nutné řešit prostřednictvím OSN a svoje právo si musí každý stát pokusit prosadit sám.

1.2 Unijní právo životního prostředí

Následující podkapitola je zaměřena na právo životního prostředí v rámci EU. Je dále rozdělena na podpodkapitoly zahrnující charakteristiku primárního a sekundárního práva, které představuje základ způsobu ochrany životního prostředí žádaného EU po členských státech. Pro členské státy tyto právní předpisy poté slouží jako vzory, které je nutné transponovat do vlastních vnitrostátních právních předpisů.

1.2.1 Primární právo

Primární právo životního prostředí na úrovni EU je stanoveno především Smlouvou o Evropské unii a Smlouvou o fungování Evropské unie. Damohorský (2010, s. 150) však uvádí, že pojem „životní prostředí“ není v žádné z těchto smluv přesně definován, je za ni tedy považována kupříkladu čistota ovzduší a vod, kvalita pitné vody, ochrana proti hluku, ochrana flóry a fauny včetně jejich stanovišť a ochrana klimatu. Ochrana životního prostředí však není prameny primárního práva aplikovatelná, je tedy nutná úprava sekundárním právem, z něhož čerpají členské státy při transponování těchto opatření do svých právních předpisů.

Smlouva o Evropské unii

Ochrana životního prostředí je uvedena přímo ve Smlouvě o Evropské unii, konkrétně je jednou z částí její preambule, kde je stanoveno: „Odhodláni podporovat hospodářský a sociální rozvoj svých národů s ohledem na zásadu udržitelného rozvoje a v rámci dotvoření vnitřního trhu a posilování soudržnosti a ochrany životního prostředí...“ (Konsolidované znění smlouvy o Evropské unii, 2012).

Smlouva o fungování Evropské unie

Smlouvou o fungování Evropské unie je v člancích 191 až 193 definováno, že ochrana životního prostředí je v rámci EU zaměřena na obezřetnost a prevenci a odvrácení ohrožení životního prostředí především u zdroje. Všeobecně je však tato ochrana zaměřena na:

- zachování, ochranu a zlepšování kvality životního prostředí,
- ochranu lidského zdraví,
- šetrné využívání přírodních zdrojů,
- podporu opatření určených k řešení regionálních a celosvětových problémů životního prostředí.

Členské státy rovněž financují a provádějí politiku v oblasti ochrany životního prostředí (Konsolidované znění Smlouvy o fungování Evropské unie, 2012).

1.2.2 Sekundární právo

Sekundární právo EU v oblasti ochrany životního prostředí je tvořeno závaznými právními předpisy, kterými jsou:

- směrnice – nejčastější forma unijních norem vztahujících se k životnímu prostředí. Je jich užito v takových případech, kdy je nutné provést změny v právních předpisech členských států, přičemž jejich transponování do vnitrostátních právních předpisů musí být provedeno ve stanovených lhůtách. Směrnice jsou určeny buď všem členským státům nebo jen některým, v každém případě jsou však závazné a doba jejich platnosti není časově omezena. Směrnice zaměřené na ochranu životního prostředí mají obecnější povahu, kdy jsou jejich obsahem obecná pravidla, rámcová ustanovení a základní požadavky. Formy a metody nutné k jejich dosažení jsou tak ponechány na rozhodnutí každého členského státu,
- nařízení – jsou přijímány v případech, kdy je nutné stanovit jednotná pravidla pro všechny členské státy, jelikož jsou závazná a aplikovatelná na území všech členských států. Svou povahou není vyžadováno jejich přenesení do vnitrostátních právních předpisů, výjimku tvoří pouze nařízení zaměřená např. na určení kompetentního orgánu, dohledu a kontroly, zpracování zpráv a předávání informací Evropské komisi.

Dále je tvořeno předpisy, které nejsou právně závazné, představují však rovněž prameny sekundárního práva. Jedná se o:

- rozhodnutí – závazná pouze pro daný subjekt kterému jsou určena (např. členský stát, fyzické nebo právnické osoby),
- doporučení – jedná se o doporučení příslušného orgánu EU členskému státu či jinému subjektu, obsahující žádoucí způsob chování, jehož nesplnění však není postihováno,
- stanoviska – jsou jím zahrnuty pouze určité názory na danou problematiku příslušného orgánu EU (Damohorský et al., 2010, s. 152-157).

1.3 České právo životního prostředí

Následující podkapitola je zaměřena na obecnou charakteristiku práva životního prostředí na úrovni ČR, konkrétně jeho rozdělení na dvě části a rozdělení právních předpisů upravu-

jících ochranu životního prostředí do sedmi skupin. Rovněž je uvedena stručná charakteristika hlavních právních předpisů činných v ochraně životního prostředí.

Podpodkapitola zvláště chráněná území je zaměřena na charakteristiku těchto lokalit na území ČR s uvedením bližší charakteristiky přírodní památky a ochranného pásma.

1.3.1 Obecná charakteristika práva životního prostředí na úrovni ČR

Damohorský (2010, s. 31-36) uvádí, že české právo životního prostředí je tvořeno dvěma částmi. Jedná se o:

- obecnou část, která je tvořena předmětem, systémem, prameny, nástroji a principy práva životního prostředí,
- zvláštní část, která je tvořena čtyřmi oddíly, konkrétně prostředky ochrany životního prostředí (např. posuzování vlivu na životní prostředí), ochranou jednotlivých složek a ekosystémů (např. ovzduší), ochranou před zdroji ohrožení (např. odpady) a ochranou životního prostředí v některých oborech lidské činnosti (např. vyhledávání nerostů).

Damohorský dále uvádí, že zákony ohledně ochrany životního prostředí je možné rozdělit do sedmi skupin. Jsou jimi:

- zákony obecného základu práva životního prostředí (např. zákon o životním prostředí 17/1992 Sb.)
- zákony upravující organizaci ochrany životního prostředí (zákon České národní rady č. 388/1991 Sb., o Státním fondu životního prostředí ČR),
- zákony upravující odpovědnost v ochraně životního prostředí (např. zákon č. 167/2008 Sb., o předcházení ekologické újmy a o její nápravě v odpovědnosti za ekologickou újmu),
- zákony se zvláštními nástroji ochrany životního prostředí (např. zákon č. 100/2001 Sb., o posuzování vlivů na životní prostředí),
- zákony o ochraně složek životního prostředí a ekosystémů (např. zákon č. 201/2012 Sb., o ochraně ovzduší a zákon č. 114/1992 Sb., o ochraně přírody a krajiny),
- zákony o ochraně před specifickými zdroji ohrožení životního prostředí (např. zákon č. 185/2001 Sb., o odpadech),

- zákony upravující ochranu životního prostředí při některých zvláštních činnostech (např. zákon 258/2000 Sb., o ochraně veřejného zdraví).

V následující části této podkapitoly jsou dále charakterizovány vybrané výše uvedené právní předpisy. Ve výběru není uveden zákon o ochraně přírody a krajiny, jelikož ten byl již rozebrán v rámci předchozí kapitoly.

Listina základních práv a svobod

Základním dokumentem ochrany životního prostředí v rámci českého práva je Listina základních práv a svobod, která článkem 35) stanovuje, že: „Při výkonu svých práv nikdo nesmí ohrožovat ani poškozovat životní prostředí, přírodní zdroje, druhové bohatství přírody a kulturní památky nad míru stanovenou zákonem.“. Článek dále uvádí, že každý má právo na informace o stavu životního prostředí a přírodních zdrojů. Článkem 14) je stanoveno, že v případech kdy by mohlo dojít k ohrožení ochrany přírody je ze zákona možné omezit nebo zakázat vstup na vymezené území (Usnesení č. 2/1993 Sb.).

Zákon o životním prostředí

Za základní právní předpis upravující problematiku ochrany životního prostředí je považován zákon č. 17/1992 Sb., o životním prostředí, který podle preambule stanovuje, že člověk je společně se všemi ostatními organismy nedělitelnou součástí přírody, na níž je existenčně závislý. Zákon stanovuje základní zásady ochrany životního prostředí a povinnosti právnických a fyzických osob při jeho ochraně a zlepšování stavu. Rovněž jsou uvedeny pojmy, kterých je užito v dalších právních předpisech, přičemž každý pojem je uveden v samostatném paragrafu. Jedná se například o:

- § 2, který stanovuje, že za „životní prostředí“ je považováno vše, co vytváří přírodné podmínky existence všech organismů a jejich následný vývoj,
- § 3, který stanovuje, že „ekosystém“ je chápán jako soustava živých a neživých složek životního prostředí, které jsou spojeny vzájemnou interakcí,
- § 6, který stanovuje, že „trvale udržitelný rozvoj“ je chápán jako rozvoj, který současným i budoucím generacím zachovává možnost uspokojovat jejich základní životní potřeby, aniž by byla ohrožena rozmanitost přírody,
- § 9, který stanovuje, že „ochranou životního prostředí“ se rozumí taková činnost, která vede k předcházení znečišťování nebo poškozování životního prostředí, případně se touto činností takové následky odstraňují.

O sankcích pro právnické a podnikající fyzické osoby za ohrožení životního prostředí pojednává § 28 odst. 2) stanovující pokutu do výše 1 000 000 Kč, pokud bylo její činností životní prostředí poškozeno a pokutu do výše 500 000 Kč, pokud tato osoba neupozornila orgán státní správy na vzniklé poškození životního prostředí, případně jej sama neodstranila (Zákon č. 17/1992 Sb.).

Zákon o ochraně přírody a krajiny

Zákon č. 114/1992 Sb., o ochraně přírody a krajiny, je základním právním předpisem upravujícím ochranu životního prostředí, přičemž je dělen na devět část, z nichž osm má přímou návaznost na ochranu životního prostředí. Jsou jimi:

- část druhá – Obecná ochrana přírody a krajiny,
- část třetí – Zvláště chráněná území,
- část čtvrtá – Natura 2000,
- část pátá – Památné stromy, zvláště chráněné druhy rostlin, živočichů a nerostů,
- část šestá – Některá omezení vlastnických práv, finanční příspěvky při ochraně přírody,
- část sedmá – Orgány a státní správa v ochraně přírody,
- část osmá – Odpovědnost na úseku ochrany přírody.

Část první tohoto zákona je poté zaměřena na vymezení základních pojmů. Pro potřeby této bakalářské práce byly vybrány a následně § 3 blíže definovány následující pojmy:

- biotop – soubor veškerých živých a neživých činitelů, které ve vzájemném působení vytvářejí životní prostředí určitého druhu,
- ekosystém – soustava živých a neživých částí přírody, jež jsou navzájem spojeny výměnou látek, a které se vzájemně ovlivňují,
- přírodní stanoviště – suchozemská nebo vodní plocha, která je vymezena na základě charakteristik živé a neživé přírody,
- Územní systém ekologické stability krajiny (ÚSES) – soubor přirozených nebo pozměněných ekosystémů, které udržují přírodní rovnováhu (Zákon č. 114/1992 Sb.). ÚSES je dále možné dělit na nadregionální o rozloze alespoň 1 000 ha, který je vymezován Ministerstvem životního prostředí ČR (MŽP), regionální o rozloze v rozmezí 10 až 50 ha, který je vymezován krajskými úřady a místní o rozloze v rozmezí 5 až 10 ha, který je vymezován obecními úřady obcí s rozšířenou působností (ÚSES, ©2019; Struktura a hierarchické úrovně ÚSES, ©2008-2018).

- orgán ochrany přírody – definován § 75, kdy jsou jím především obecní úřady, krajské úřady, Agentura ochrany přírody a krajiny ČR (AOPK), správy národních parků a MŽP.

Zákon dále uvádí, že všechny druhy rostlin a živočichů jsou chráněny před zničením, poškozováním, sběrem či odchytem, přičemž orgán ochrany přírody je oprávněn předejít těmto činnostem stanovením závazných podmínek chování a přístupů k dané lokalitě. V jistých případech je však oprávněn za účelem ochrany omezit či zakázat vstup na pozemek, případně tento pozemek vyvlastnit. § 48 stanovuje zvláště chráněné druhy rostlin a živočichů, přičemž jsou členěny podle stupně jejich ohrožení, tedy:

- kriticky ohrožené,
- silně ohrožené,
- ohrožené.

Samotný seznam ohrožených chráněných druhů rostlin a živočichů je stanoven zvláštním právním předpisem MŽP.

§ 58 stanovuje, že ochrana přírody je veřejným zájmem, přičemž každý je povinen při užívání přírody a krajiny strpět jistá omezení. Pokud k takové újmě nastane, má vlastník dotčeného pozemku, případně jeho nájemce, má nárok na finanční kompenzaci, která bude hrazena ze státního rozpočtu příslušným orgánem ochrany přírody. Výše kompenzace je stanovena MŽP společně s Ministerstvem zemědělství zvláštním právním předpisem nebo je uveden způsob jejího výpočtu, přičemž její výše nesmí být vyšší, než rozdíl mezi situací při uplatnění a před uplatněním. Nárok na tuto kompenzaci však zaniká v případě, že žádost o její uplatnění nebyla orgánu ochrany přírody doručena do 3 měsíců od skončení kalendářního roku, ve kterém k takovému omezení došlo.

Podle § 87 je možné udělit fyzické osobě pokutu 10 000 Kč, pokud např. nedovoleně zasahuje do přirozeného vývoje chráněných druhů a rostlin, pokutu 20 000 Kč, pokud např. zničí součást přírody ve zvláště chráněném území, a pokutu 100 000 Kč, pokud např. poškodí nebo zničí památný strom. Podle § 88 je poté možné udělit právnické nebo podnikající fyzické osobě pokutu 1 000 000 Kč, pokud např. poškodí součást přírody ve zvláště chráněném území, a pokutu 2 000 000 Kč, pokud např. zničí součást přírody ve zvláště chráněném území (Zákon č. 114/1992 Sb.).

Zákon o posuzování vlivů na životní prostředí

Zákon č. 100/2001 Sb., o posuzování vlivů na životní prostředí a o změně některých souvisejících zákonů (zákon o posuzování vlivů na životní prostředí), je považován za zákon, který působí napříč jednotlivými oblastmi ochrany životního prostředí, respektive činnostmi, které mohou mít na životní prostředí vliv. Jedná se o zákon se silnými vazbami na právo EU, přičemž jeho současná podoba by měla být v souladu s platnými právními předpisy EU.

Pojem „vliv na životní prostředí“ je zákonem chápán jako vliv působící na životní prostředí jako na celek, případně jisté části, nebo přímo na zdraví člověka. Samotné posuzování je poté charakterizováno jako proces, kterým je sledován zákonem vymezený účel na základě objektivního odborného podkladu. Jedná se tedy o komplikovaný a časově náročný sled po sobě jdoucích dílčích postupů, které jsou zákonem chronologicky zakotveny (Bahýřová, Kocourek a Vomáčka, 2015, s. 1-6). § 1 odst. 3) stanovuje, že účelem tohoto odborného podkladu je získat objektivní představu pro vydání rozhodnutí, případně opatření, kterými by bylo možné přispět k udržitelnému rozvoji (Zákon č. 100/2001 Sb.).

1.3.2 Zvláště chráněná území

Zvláště chráněná území (ZCHÚ), jsou upravena zákonem č. 114/1992 Sb., který § 14 odst. 1) stanovuje, že za ZCHÚ mohou být vyhlášena území přírodovědecky či esteticky velmi významná (Zákon č. 114/1992 Sb.).

ZCHÚ jsou rozdělena na velkoplošná, tedy:

- národní parky – vyhlášovány zákonem,
- chráněné krajinné oblasti – vyhlášovány nařízením vlády,

a maloplošná, tedy:

- národní přírodní rezervace – vyhlášovány vyhláškami MŽP,
- přírodní rezervace – vyhlášovány nařízením krajů a AOPK,
- národní přírodní památky – vyhlášovány vyhláškami MŽP,
- přírodní památky – vyhlášovány nařízením krajů a AOPK.

Všechna ZCHÚ jsou evidována v ústředním seznamu ochrany přírody, který vede AOPK. Zrušení ZCHÚ je možné pouze orgánem, který jej vyhlásil prostřednictvím mimořádného opatření (Tuháček a Jelínková et al., 2015, s. 107-113). Podmínky ochrany jsou uvedeny zvlášť pro každou kategorii ZCHÚ v zákonu o ochraně přírody a krajiny.

Z výše uvedených ZCHÚ je následně blíže charakterizována pouze přírodní památka, čímž bude dosaženo souvislosti s praktickou částí bakalářské práce.

Přírodní památka

Přírodní památka je § 36 zákona o ochraně přírody a krajiny definována jako přírodní útvar menší rozlohy, kterým může být např. geologický útvar nebo naleziště vzácných nerostů či ohrožených druhů rostlin a živočichů v rámci uzavřeného ekosystému s regionálním, vědeckým či estetickým významem. Je rovněž možné vyhlásit za ni takovou lokalitu, která byla kromě přírody vytvořena lidskou činností.

Odst. 2) uvádí, že: „Změna nebo poškození přírodní památky nebo její hospodářské využívání vedoucí k jejímu poškození jsou zakázány.“ (Zákon č. 114/1992 Sb.). V současné době je na území ČR evidováno 1 558 přírodních památek.

Označení přírodní památky je upraveno přílohou č. 5 vyhlášky č. 64/2011 Sb., kdy je výška tabule stanovena na 80 mm. Název „Přírodní památka“ je veden bílým písmem na tabuli o zeleném pozadí. Součástí označení je tabule s malým státním znakem o rozměrech 300 x 300 mm, se zaoblenými rohy ve stejném poloměru jako tabule s názvem. Odstíny barev jednotlivých tabulí a písma včetně jeho formátu jsou dále uvedeny v této příloze (Vyhláška č. 64/2011 Sb.).

Ochranné pásmo

Orgán ochrany přírody, který ZCHÚ vyhlásil, je oprávněn vyhlásit kolem něj ochranné pásmo, kterým se zabezpečí jeho ochrana před rušivými vlivy z okolí. Obvykle je toto pásmo vyhlášeno společně se ZCHÚ. V případě že však vyhlášeno nebylo, je za něj považována oblast do vzdálenosti 50 metrů od hranic ZCHÚ.

Orgán ochrany přírody rovněž vydává souhlas k činnostem, které mohou být na území ochranného pásma realizovány. Jedná se o:

- stavební činnosti,
- terénní a vodohospodářské úpravy,
- použití chemických prostředků,
- změny v povaze pozemku.

Jiné, než výše uvedené činnosti jsou povoleny bez předchozího souhlasu orgánu ochrany přírody, nicméně ten je ve vyhlášovacím předpise oprávněn uvést další činnosti, které není možné bez jeho souhlasu vykonávat (Tuháček a Jelínková et al., 2015, s. 113).

2 SOUSTAVA NATURA 2000

Následující kapitola je zaměřena na soustavu Natura 2000 z evropského a tuzemského pohledu. Je rozdělena do pěti podkapitol, které charakterizují soustavu z obecného hlediska, dále charakterizují ptačí oblasti a evropsky významné lokality (u obou je rovněž uveden český rámeček), které tvoří její základ. Další kapitoly charakterizují zemědělskou činnost a financování soustavy Natura 2000.

V rámci ČR je soustava Natura 2000 v kompetenci MŽP, které její správu vykonává prostřednictvím AOPK. Do českého právního řádu je soustava Natura 2000 transponována zákonem č. 114/1992 Sb., o ochraně přírody a krajiny.

2.1 Obecná charakteristika soustavy Natura 2000

Natura 2000 je soustavou chráněných území, které jsou vytvářeny na území všech členských států EU podle jednotných principů s cílem zabezpečit ochranu takových druhů živočichů, rostlin a typů přírodních stanovišť, které jsou z evropského pohledu nejcennější, nejvíce ohrožené, vzácné či jinak omezené svým výskytem jen na určitém území (Co je to Natura 2000, ©2006). Celkem je soustavou Natura 2000 chráněno zhruba 2 000 druhů a 230 typů stanovišť ve 27 000 pevninských i mořských lokalitách. Celková plocha těchto lokalit zahrnuje zhruba 18 % rozlohy pevniny EU.

V určitých případech je možné, že jsou lokality soustavy Natura 2000 v překryvu s chráněnými oblastmi na vnitrostátní nebo regionální úrovni, např. zvláště chráněná území nebo národní parky. V tomto případě se z hlediska členských států jedná o důležité oblasti, které vyjma ochrany místních druhů poskytují rovněž ochranu druhům evropského významu. Při jejich ochraně se vychází z ustanovení směrnic EU, případně je možné užít vnitrostátních právních předpisů, jestliže tyto předpisy mají přísnější pravidla (Často kladené otázky týkající se sítě Natura 2000, ©2019).

Samotné vytvoření soustavy Natura 2000 je založeno na ustanovení dvou směrnic, konkrétně se jedná o:

- směrnicí Evropského parlamentu a Rady 2009/147/EHS, o ochraně volně žijících ptáků, označovanou jako směrnice o ptácích, kterou jsou vyhlášeny ptačí oblasti. Anglicky jsou značeny jako SPA, tedy Special Protection Areas,
- směrnicí Rady 92/43/EHS, o ochraně přírodních stanovišť, volně žijících živočichů a planě rostoucích rostlin, označovanou jako směrnice o stanovištích, kterou jsou

vyhlašovány evropsky významné lokality. Anglicky jsou značeny jako SCI, tedy Sites of Community Importance (Co je to Natura 2000, ©2006).

Obě směrnice byly do právního řádu ČR transponovány zákonem č. 218/2004 Sb., kterým se mění zákon č. 114/1992 Sb., o ochraně přírody a krajiny, ve znění pozdějších předpisů. Tento zákon bývá označován jako euronovela (Tuháček a Jelínková et al., 2015, s. 116). Soustavou Natura 2000 je území ČR pokryto ze 14,3 % (Natura 2000, ©2019).

2.2 Ptačí oblasti

Ptačí oblasti jsou oblastmi stanovenými za účelem ochrany volně žijících druhů ptáků, dále jen ptáků a jedná se o takové lokality, kde je jejich ochrana nejlépe zajištěna (Tuháček a Jelínková et al., 2015, s. 116). V rámci soustavy Natura 2000 jsou upraveny směrnici o ptácích, která stanovuje, že volně žijící ptáci vyskytující se na území Evropy, respektive členských států EU, jsou zejména stěhovavé druhy. Tyto druhy svým způsobem života překračují hranice jednotlivých členských států a vytváří tak společnou odpovědnost všech států EU za udržení jejich populace, která je nezbytná pro zlepšování životních podmínek a udržitelného rozvoje EU.

Jejich populace je nutné udržet z důvodu snižování jejich populace, kterým je ohrožena biologická rovnováha druhů (Směrnice Evropského parlamentu a Rady 2009/147/ES). Jackson (2018, s. 52) uvádí, že první zmínky o klesajícím trendu počtu populace ptáků je možné datovat do sedmdesátých let minulého století, kdy bylo ze sledovaných 400 druhů ptáků na území tehdejšího Evropského společenství na pokraji vyhubení zhruba 60 druhů. Za hlavní důvod byl označen jejich lov, který byl regulován pouze v sedmi tehdejších členských státech. Po přijetí směrnice Evropského parlamentu 79/409/ES, z níž vychází současně platná směrnice o ptácích, byl lov chráněných ptáků omezen pouze na případy jejich přemnožení nebo na základě vnitrostátních právních předpisů.

Ve třech přílohách směrnice o ptácích je uveden seznam chráněných druhů ptáků. Přílohou č. 1 jsou zahrnuty takové druhy ptáků, které jsou považovány za nejvíce ohrožené, a které není možné lovit ani na základě vnitrostátních právních předpisů. Jedná se o druhy přímo ohrožené vyhubením, citlivé vůči specifickým změnám na jejich stanovištích a druhy pokládané za vzácně se vyskytující. Jmenovitě je uvedeno 194 těchto druhů, kupříkladu potáplice malá, potápka žltorohá a berneška bělolící.

Přílohou č. 2 jsou zahrnuty druhy ptáků, které je možné na základě vnitrostátních právních předpisů lovit. Lov však musí být prováděn pouze takovým způsobem aby nebyla výrazně narušena nebo zdecimována jejich populace. Jedná se kupříkladu o druhy jako husa polní, holub skalní a bekasina otavní. Příloha je dále rozdělena na část A zahrnující druhy, které je možné lovit na moři a na pevnině, a na část B, určující ve kterých členských státech mohou být uvedené druhy loveny.

Přílohou č. 3 jsou zahrnuty druhy ptáků, které je možné odchytávat a prodávat živé nebo usmrcené pokud to umožňují vnitrostátní právní předpisy. Jedná se kupříkladu o druhy jako kachna divoká, orebice rudá a lyska černá. Příloha je dále rozdělena na část A zahrnující druhy u nichž nejsou při lovu vnitrostátními předpisy žádná omezení, část B poté zahrnuje druhy u nichž je lov vnitrostátními předpisy omezen.

V ptačích oblastech je podle znění směrnice o ptácích vůči ptactvu zakázáno:

- usmrcování a odchyt,
- vyrušování v době rozmnožování a odchovu mláďat,
- ničení, poškozování nebo odstraňování hnízd a vajec,
- sběr vajec (Směrnice Evropského parlamentu a Rady 2009/147/ES).

Směrnicí o ptácích nejsou definována přesná kritéria pro výběr lokalit budoucích ptačích oblastí, jednotlivým členským státům je tedy dána volnost při jejich výběru. Všeobecně je však kladen důraz, aby členské státy při výběru upřednostňovaly mokřady, za logické podmínky že se na jejich území nějaké nacházejí. Samotný výběr vhodných lokalit je proveden na základě platných ornitologických kritérií (Ptačí oblasti, ©2006). Pro sjednocení kritérií výběru vhodných lokalit v členských zemích byla na základě rozhodnutí Evropské komise vypracována vědecká kritéria, kterými se musí členské státy řídit. V současné době je platný revidovaný celoevropský seznam IBA (Important Bird Areas), který stanovuje ornitologická kritéria výběru lokalit, značených jako kategorie C (Kritéria pro výběr ptačích oblastí v ČR, ©2006). Označení jednotlivých ornitologických kritérií a jejich charakteristika je uvedena v tabulce na následující straně.

Název kategorie	Charakteristika kategorie
C1 Celosvětově ohrožené druhy	Místo s pravidelným výskytem celosvětově ohrožených druhů
C2 Shromaždiště druhů ohrožených na úrovni EU	Místo, které pravidelně hostí nejméně 1 % populace druhu, který je ohrožený
C3 Stěhovavé druhy, které nejsou ohrožené	Místo, které pravidelně hostí nejméně 1 % populace druhu, který není ohrožený
C4 Velká shromaždiště	Shromaždiště nejméně 20 000 vodních ptáků nebo 10 000 párů stěhovavých mořských ptáků
C5 Velká shromaždiště – tahové koridory	Místo, kterým na jaře a na podzim pravidelně protahuje nejméně 5 000 čápů nebo nejméně 3 000 stěhovavých dravců
C6 Druhy ohrožené na úrovni EU	Místo, které je pro ohrožený druh považováno za jedno z pěti nejvýznamnějších v evropském regionu
C7 Ostatní ornitologická kritéria	Místo, které bylo vybráno na základě jiné uznávané praxe pro identifikaci

Tab. 1 Kategorie C ornitologických kritérií (Obecné principy výběru ptačích oblastí v Evropské unii, ©2006)

2.2.1 Ptačí oblasti na úrovni České republiky

Seznam nejvíce ohrožených druhů ptáků na území ČR je uveden v nařízení vlády č. 51/2005 Sb., kterým se stanoví druhy a počet ptáků, pro které se vymezují ptačí oblasti. Při jeho tvorbě se vycházelo ze směrnice o ptácích, respektive 79/409/ES, a obsahuje celkem 61 druhů ptáků. Kromě uvedených druhů jsou ptačí oblasti vymezovány i pro jiné druhy stěhovavých vodních ptáků za předpokladu, že se v dané lokalitě vyskytuje více než 20 000 jedinců těchto vodních ptáků bez ohledu na počet druhů a druhové složení.

Ptačí oblasti jsou vymezovány samostatnými nařízeními vlády, kdy jejich celkový počet k roku 2019 době činí 41 oblastí, přičemž směrnici není stanoven minimální nebo doporučený počet těchto oblastí, stejně tak jako jejich rozloha. Členské státy jsou však povinny vyhlásit za ptačí oblasti takové lokality, které je při použití ornitologických kritérií možné

považovat za nejvhodnější z hlediska ochrany vybraných druhů ptáků (Vomáčka et al., 2017, s. 334-347). V ČR byly za ptačí oblasti vyhlášeny kupříkladu Ptačí oblast Českobudějovické rybníky, Ptačí oblast Beskydy a Ptačí oblast Šumava.

Vyhlašovatelem ptačích oblastí je vláda svými nařízeními, která se opírají o spolupráci AOPK a České společnosti ornitologické. Vhodné lokality byly následně vybrány na základě ornitologických kritérií kategorie C, která však byla v určitých případech modifikována s cílem vytvořit co nejjednodušší a snadno vysvětlitelná kritéria (Ptačí oblasti, ©2006). Na základě § 45e odst. 2) zákona č. 114/1992 Sb. může být ptačí oblast vyhlášena vládním nařízením na daném území pouze při zohlednění hospodářských, rekreačních a sportovních požadavků, stejně jako rozvojových záměrů dotčených obcí a krajů podle územně plánovací dokumentace a na území vojenských újezdů poté po zohlednění požadavků na zajištění obrany státu (Zákon č. 114/1992 Sb.). V případě vyhlášení ptačí oblasti v lokalitě, která již byla vyhlášena za zvláště chráněné území, není však nutné tuto skutečnost projednávat s dotčenými obcemi a kraji. Její předchozí projednání s dotčenými subjekty je však považováno za správný akt předcházející možným právním sporům. Případné negativní stanovisko dotčených subjektů však není považováno za důvod k nevymezení ptačí oblasti (Vomáčka et al., 2017, s. 334-347).

Samotné ptačí oblasti jsou evidovány v ústředním seznamu ochrany přírody vedeným AOPK. Tento seznam soustřeďuje zřizovací a odbornou dokumentaci jak k ptačím oblastem, tak rovněž ke zvláště chráněným územím, památným stromům, smluvně chráněným územím a evropsky významným lokalitám (Ústřední seznam ochrany přírody, ©2019). Ptačí oblasti jsou označovány zkráceným názvem způsobu ochrany „Ptačí oblast“ a vedeny pod kódem sestávajícím ze zkratky CZ, sedmimístného unikátního čísla a názvu oblasti.

Vomáčka (2017, s. 334-347) uvádí, že pro zajištění péče o ptačí oblasti a výkon státní správy příslušných orgánů ochrany přírody jsou sestavovány souhrny doporučených opatření, které obsahují:

- základní identifikační a popisné údaje o ptačí oblasti,
- předmět ochrany,
- plán opatření k zachování nebo zlepšení stávajícího stavu,
- závěrečné údaje a mapové podklady.

Označení ptačích oblastí je upraveno vyhláškou č. 64/2011 Sb. o podkladech k vyhlásování, evidenci a označování chráněných území, a realizováno tabulemi, jejichž podoba je

uvedena v příloze č. 6 této vyhlášky. Text tabule je veden bílým písmem na zeleném pozadí, odstíny těchto barev včetně formátu písma jsou rovněž předmětem této přílohy. Samotná tabule není doplněna o tabuli s malým nebo velkým státním znakem (Vyhláška č. 64/2011 Sb.). Podle Vomáčky (2017, s. 334-347) jsou v terénu tabule umístěny takovým způsobem, který nenarušuje užívání dotčených nemovitostí. V případě překryvu lokality s další chráněnou lokalitou je užito společné tabule s označením všech těchto lokalit.

2.3 Evropsky významné lokality

Evropsky významné lokality (EVL), jsou v rámci soustavy Natura 2000 upraveny směrnicí stanovištích. Samotné označení EVL je českým ekvivalentem anglického SCI, ačkoliv je směrnicí definován ještě termín SAC (Special Area of Conservation), tedy zvláštní oblast ochrany. Česká definice EVL nicméně oba tyto termíny sjednocuje. Chráněné druhy, kritéria výběru lokality, způsob péče, zakázané metody a prostředky odchyty a usmrcování druhů jsou uvedeny v šesti přílohách této směrnice. Obecně jsou však chráněna evropsky významná stanoviště a evropsky významné druhy (Směrnice Rady 92/43/EHS).

Evropsky významná stanoviště jsou upravena přílohou č. 1 směrnice o stanovištích, přičemž vyjmenované biotopy jsou tříděny do devíti typů stanovišť. Název typů stanovišť a vybrané biotopy jsou uvedeny v tabulce na následující straně.

Typ stanoviště	Vybrané biotopy
Pobřežní a halofytní stanoviště	Volné moře a přílivové oblasti; Mořské útesy a srázy a oblázkové nebo kamenité pláže
Pobřežní písčité duny a vnitrozemské duny	Mořské duny pobřeží Atlantského oceánu, Severního a Baltského moře
Sladkovodní stanoviště	Stojaté a tekoucí vody
Vřesoviště a křoviny mírného pásu	Severoatlantská vlhká vřesoviště; Evropská suchá vřesoviště
Tuholisté křoviny	Submediteránní křoviny a křoviny mírného pásu
Přirozená a polopřirozená travinná společenstva	Přirozené travinné porosty; Tuholisté spásané lesy
Vrchoviště, rašeliniště a močály	Rašeliníková kyselá rašeliniště; Boreální močály
Skalní stanoviště a jeskyně	Sutě; Skalní svahy
Lesy	Evropské lesy mírného pásu; Středomořské opadavé lesy

Tab. 2 Název stanoviště a vybrané biotopy (Směrnice Rady 92/43/EHS)

Kritéria pro výběr vhodných lokalit jsou uvedena v příloze č. 3 a sestávají ze dvou etap. První etapa je zaměřena na zhodnocení významu lokality pro každý typ stanoviště a každý chráněný druh na úrovni členských států. V této etapě se z hlediska kritérií typů stanoviště u vybraných lokalit sleduje:

- zastoupení typů stanoviště v lokalitě,
- rozloha lokality pokrytá typem stanoviště v poměru k celkové rozloze typu přírodního stanoviště,
- stupeň zachování typu stanoviště a možnosti jeho obnovy,
- celkové zhodnocení významu lokality pro ochranu příslušného typu stanoviště.

Kritéria pro hodnocení vybrané lokality pro daný chráněný druh jsou:

- početnost a hustota populace druhů ve vybrané lokalitě vůči poměru populace tohoto druhu na celém území členského státu,
- stupeň zachování rysů vybrané lokality nutných pro výskyt daného chráněného druhu,
- stupeň izolace populace daného druhu ve vztahu k přirozenému rozšíření daného chráněného druhu na celém území členského státu,
- celkové zhodnocení významu lokality pro zachování výskytu daného chráněného druhu.

Podle výše uvedených kritérií jsou vhodné lokality navrženy na uvedení do národního seznamu lokalit vhodných jako EVL, přičemž podléhají předběžné ochraně, kdy je kupříkladu zakázáno jejich veškeré poškozování s výjimkou hospodářské činnosti prováděné v souladu s právními předpisy členských států. Tento seznam je následně předán ke schválení Evropské komisi.

Ve druhé etapě jsou předložené vybrané lokality Evropskou komisí posuzovány na základě významu, kterým mohou přispět ke zlepšení stavu přírody v rámci soustavy Natura 2000. Na základě kladného rozhodnutí Evropské komise jsou takto vybrané lokality zařazeny na evropský seznam EVL a následně je členskými státy vyhlášen národní seznam EVL komisi (Směrnice Rady 92/43/EHS; Tuháček a Jelínková et al., 2015, s. 116).

Součástí příloh směrnice o stanovištích je rovněž rozlišení biogeografických oblastí. Při jejich rozlišování je užito skutečnosti, podle níž se různá místa liší klimatickými podmínkami, mají rozdílný geologický podklad apod., což vede k různým kombinacím druhů a vytváří specifické druhové složení na daném území. Při výběru EVL v rámci soustavy Natura 2000 jsou poté lokality vybírány zvláště na základě jednotlivých biogeografických oblastí. Je vymezeno celkově devět těchto oblastí, kterými jsou:

- Atlantská (např. Belgie, Německo),
- Alpínská (např. Itálie, Rakousko),
- Boreální (např. Estonsko, Švédsko),
- Černomořská (Bulharsko, Rumunsko),
- Kontinentální (např. Česká republika, Polsko),
- Makaronéská (Portugalsko, Španělsko),
- Panonská (např. Česká republika, Slovensko),

- Stepní (Rumunsko),
- Středomořská (např. Itálie, Řecko) (Sundseth, 2009, s. 4).

Sundseth (2009, s. 8) dále uvádí, že samotné území ČR je z největší části situováno do kontinentální oblasti, která představuje vhodné podmínky pro výskyt listnatých stromů, více na severu a ve vyšších částech poté pro porost jehličnatých stromů. Oblast je považována za jednu z nejdůležitějších z hlediska šíření volně žijících druhů, jelikož představuje přirozený ekologický koridor vhodný k migraci. Malá část území ČR, konkrétně jižní Morava, je situována do panonské oblasti.

Zhruba šestina rozlohy kontinentální oblasti je pokryta travinnými porosty, od subalpínských luk ve vyšších polohách až po nížinné louky na nichž je sklízeno seno. Součástí jsou rovněž zaplavované nivní louky, které zahrnují rozsáhlé oblasti převážně s rašelinnými lesy, které jsou považovány za jeden z nejvíce ohrožených biotopů.

2.3.1 Evropsky významné lokality na úrovni České republiky

Na území ČR je evidováno 1 075 EVL, které jsou uvedeny v přílohách nařízení vlády č. 318/2013 Sb., o stanovení národního seznamu evropsky významných lokalit. Konkrétně se jedná o přílohy č. 1 až č. 1 075. Každá z příloh poté obsahuje označení „Evropsky významná lokalita“, její název (např. Evropsky významná lokalita Morava – Chropýňský luh), kód lokality sestávající ze zkratky CZ a sedmimístného unikátního čísla, rozlohu lokality v ha, navrhované kategorie zvláště chráněného území, typy stanoviště, chráněné druhy a lokalizaci z hlediska katastrálního území obcí a krajů. V některých přílohách je rovněž uvedena orientační mapka lokality (Nařízení vlády č. 318/2013 Sb.).

Vyhlášení oblasti za EVL předchází vyhlášení národního seznamu, které je upraveno § 45a zákona č. 114/1992 Sb. Národní seznam slouží k odlišení lokalit s výskytem prioritních typů přírodních stanovišť a prioritních druhů. Ke schválení Evropské komisi je poté národní seznam předán MŽP. Schválená území jsou MŽP oznámena formou sdělení ve Sbírce zákonů, stejně tak i sporné lokality (Zákon č. 114/1992 Sb.).

Vomáčka (2017, s. 326-332) uvádí, že před samotným procesem vyhlášení EVL je orgán ochrany přírody podle § 45c u lokalit, které nejsou součástí zvláště chráněných území, povinen zajistit s vlastníky dotčených pozemků uzavření smluvní ochrany, ve formě písemné smlouvy, a to ve lhůtě 60 dnů od doručení rozhodnutí ohledně této skutečnosti, pokud o to vlastníci sami požádají. Podle zákona o ochraně přírody (Zákon č. 114/1992 Sb.)

je součástí samotné smlouvy vymezení ochranných podmínek chráněného území a způsob péče o chráněné území. Náležitosti obsahu smlouvy jsou dále upraveny MŽP. § 68 odst. 2) stanovuje, že písemnou smlouvou lze způsob hospodaření na území EVL upravit, kdy § 69 odst. 1) doplňuje, že k této činnosti lze vlastníkům nebo nájemcům těchto pozemků poskytnou finanční příspěvek za podmínky, že se zdrží určité činnosti nebo provedou dohodnutou činnost v zájmu zlepšení stavu životního prostředí. Tato ochrana je vázána k dotčenému pozemku formou věcného břemene a vedena v katastru nemovitostí příslušné obce. Pokud však vlastník ve stanovené lhůtě o tuto smluvní ochranu nepožádá, nebo k jejímu uzavření nedojde v průběhu dvou let, je lokalita po obdržení rozhodnutí Evropské komise nařízením vlády během 90 dní vyhlášena jako EVL (Zákon č. 114/1992 Sb.).

Označení EVL tabulemi je upraveno přílohou č. 6 vyhlášky č. 64/2011 Sb., kdy je užito stejných pravidel jako v případě cedulí ptačích oblastí. Text je však tvořen pouze označením oblasti za evropsky významnou lokalitu (Vyhláška č. 64/2011 Sb.).

2.4 Zemědělská činnost v rámci soustavy Natura 2000 a plány péče

Jakmile je daná lokalita vyhlášena za ptačí oblast nebo EVL, tedy je zařazena do soustavy Natura 2000, jsou členské státy povinny zajistit, aby:

- byla v dané lokalitě zavedena nezbytná opatření ohledně ochrany přírody, která odpovídají ekologickým požadavkům chráněných typů stanovišť a druhů,
- se předcházelo všem činnostem, kterými by mohly být tyto druhy vyrušovány nebo poškozována jejich stanoviště,
- byla daná lokalita chráněna před novými zájmy a projekty, které by mohly mít neblahý dopad na lokalitu z hlediska soustavy Natura 2000.

V oblasti zemědělské činnosti je soustavou Natura 2000 zemědělská činnost považována za nedílnou součást přírody, přičemž je ale nutné zachovat vzájemnou interakci mezi lidmi a přírodou. Je tedy podporována a povolena pouze taková zemědělská činnost, která je vykonávána v souladu se stanovenými pravidly a parametry (European Commission, 2014, s. 29-30).

Je upřednostňována integrovaná zemědělská činnost, která vyžaduje aktivní spolupráci zemědělců a státních orgánů, respektive orgánů ochrany přírody na vnitrostátní a regionální úrovni. Při stanovení cílů a sestavování opatření nutných k jejich dosažení je tedy vyžadována přítomnost dotčených zemědělců a správců pozemků, aby bylo zajištěno, že vý-

sledný plán péče bude bez větších problémů těmito subjekty přijat a užíván. Pro tyto účely je užito termínu „partnerství“, přičemž jsou stírány rozdíly mezi státem a soukromými subjekty, což má za následek větší úspěšnost soustavy Natura 2000 a skutečným dosažením příznivého stavu ochrany přírody v dané lokalitě při respektu ekonomicky funkční zemědělské činnosti (European Commission, 2014, s. 53-54).

Pro tyto potřeby jsou v některých členských státech, včetně ČR, sestavovány „**plány péče**“, které jsou sestavovány zvláště ke každé lokalitě v rámci soustavy Natura 2000, přičemž jsou uvedeny cíle a nezbytná opatření k jejich dosažení. Smyslem plánů péče je zajistit soulad mezi ochranou přírody a zemědělskou činností v dané lokalitě pomocí stanovení pravidel a povinností všech zúčastněných soukromých subjektů, státních orgánů a nevládních organizací. Samotné plány péče mohou mít podobu samostatných dokumentů nebo mohou být integrovány do jiných plánů rozvoje. Nedílným významem plánů péče je rovněž pomoc ve snaze získat finanční prostředky na dosažení lepšího stavu ochrany přírody (European Commission, 2014, s. 38).

Plány péče na úrovni ČR jsou sestavovány orgánem ochrany přírody pouze pro zvláště chráněná území. Návrh plánu péče je projednán s dotčenými obcemi a kraji, přičemž připomínky jsou uvedeny do protokolu, kterým je následně návrh plánu péče schválen s platností na 10 až 15 let. Plán péče nicméně není pro dotčené fyzické a právnické osoby závazný, slouží pouze orgánu ochrany přírody jako návod při vykonávání péče o danou lokalitu (Tuháček a Jelínková et al., 2015, s. 115).

2.5 Financování soustavy Natura 2000

Soustava Natura 2000 je spolufinancována z ročních rozpočtů členských států a rozpočtu EU, který představuje nejvýznamnější část financování. Samotné financování je poté realizováno prostřednictvím projektů, které jsou zařazeny do některého z Evropských strukturálních a investičních fondů, dále jen fondů ESI. Vynaložené náklady a projekty jsou téměř z poloviny hrazeny z rozpočtů jednotlivých členských států a z příslušných fondů ESI.

Fondy ESI jsou spravovány kooperací Evropské komise a členských států za účelem investování do vytváření pracovních míst, do udržitelné ekonomiky a životního prostředí. Fondy jsou spravovány jednotlivými členskými státy prostřednictvím dohod o partnerství.

V programovém období 2014-2020 je v rámci finančních prostředků pro soustavu Natura 2000 čerpáno ze všech pěti fondů ESI, konkrétně z:

- Evropské zemědělského fondu pro rozvoj venkova,
- Evropského fondu pro regionální rozvoj,
- Evropského námořního a rybářského fondu,
- Fondu soudržnosti,
- Evropského sociálního fondu (Evropské strukturální a investiční fondy, ©2019).

Podkladem pro plánování rozdělování financí ze zdrojů fondů ESI je Prioritní akční rámec, označovaný jako PAF (Priority Action Framework), který je dokumentem shrnujícím požadavky jednotlivých členských států na financování aktivit spojených se soustavou Natura 2000. Evropskou komisí jsou na základě tohoto rámce vyhodnoceny celková finanční náročnost a posouzena spoluúčast na financování. PAF je předáván na každé programové období fondů ESI, v současné době probíhajícím je období 2014-2020 (Jaká je strategie financování soustavy Natura 2000, ©2006). Na úrovni ČR plní funkci centrálního koordinátora využívání fondů ESI Ministerstvo pro místní rozvoj. Jednotlivé fondy ESI a programy financující soustavu Natura 2000 jsou uvedeny v následující části této podkapitoly.

Odpovídající výše výdajů na soustavu Natura 2000 je pro programové období 2014-2020 odhadována na 5,8 miliard EUR ročně za využití zdrojů fondů ESI a dalších finančních nástrojů. Z rozpočtu EU je na ni však vynakládáno pouze 0,55 až 1,15 miliard EUR ročně, přičemž roční příjmy jsou odhadovány na 223 až 314 miliard EUR.

Mezi příjmy, kterých je dosaženo v lokalitách Natura 2000, je možné řadit ekosystémové služby, jejichž roční příjem se pohybuje v rozmezí 50 až 20 000 EUR za hektar a dále turistický ruch s příjmem 50 až 85 miliard EUR ročně. Soustava Natura 2000 rovněž poskytuje 3,2 milionů pracovních míst v cestovním ruchu, 1,3 milionů v zemědělství, 200 000 v rybářství, 70 000 v lesním hospodářství a 7 milionů v dalších odvětvích, především službách (Plesník, 2015, s. 42-45).

Evropský zemědělský fond pro rozvoj venkova

Evropský zemědělský fond pro rozvoj venkova, zkráceně EZFRV, je zaměřen na podporu kvalitního života na venkově, přičemž jsou stanoveny tři dlouhodobé strategické cíle, tedy:

- zvyšovat konkurenceschopnost zemědělství,
- zajišťovat udržitelné hospodaření s přírodními zdroji,

- dosáhnout vyváženého územního rozvoje venkovských hospodářských komunit.

Celkový rozpočet pro období 2014-2020 je stanoven na zhruba 100 miliard EUR (Ministerstvo pro místní rozvoj ČR, 2015, s. 6). Pravidla fungování jsou poté definována nařízením Evropského parlamentu a Rady č. 1305/2013, o podpoře pro rozvoj venkova z Evropského zemědělského fondu a pro rozvoj venkova, a nařízením Evropského parlamentu a Rady č. 1310/2013, kterým se stanoví některá přechodná ustanovení o podpoře pro rozvoj venkova z Evropského zemědělského fondu pro rozvoj venkova.

V rámci soustavy Natura 2000 je prostřednictvím EZFRV dosahováno obnovy, zachování a zlepšování ekosystémů souvisejících se zemědělstvím a lesním hospodářstvím, přičemž jsou respektovány přírodní a jiná specifika těchto oblastí. Dále poté zlepšení vodního hospodářství a omezení hnojení s cílem zlepšení stavu půdy. Součástí je rovněž ochrana trvale travních porostů, přičemž zemědělci v daných lokalitách nesmějí tyto porosty orat či jinak měnit. Cílem je poté zachovat alespoň 5 % trvale travních porostů k celkové zemědělské ploše každého členského státu.

Společná zemědělská politika, která je z financována z prostředků EZFRV, je nejdůležitějším zdrojem financování pro zemědělskou půdu v lokalitách soustavy Natura 2000. Je tvořena dvěma pilíři, tedy:

- první pilíř – přímé platby zemědělcům,
- druhý pilíř – opatření prováděná prostřednictvím víceletých programů rozvoje venkova připravených členskými státy na národní nebo regionální úrovni.

Příspěvek na projekty zaměřené na životní prostředí, klimatické podmínky apod. je z prostředků EZFRV financován až do výše 50 % vynaložených nákladů (European Union, 2014, s. 28-32).

Evropský fond pro regionální rozvoj

Evropský fond pro regionální rozvoj, zkráceně EFRR, je fondem cílem jehož financování je napomáhat při snižování rozdílů v míře rozvoje evropských regionů a snižovat tak zastoťalost nejvíce znevýhodněných regionů. Je tedy zaměřen na regiony:

- více rozvinuté, jejichž HDP na obyvatele přesahuje 90 % průměru EU,
- přechodové, jejichž HDP na obyvatele se pohybuje mezi 75 a 90 % průměru EU,
- méně rozvinuté, jejichž HDP na obyvatele nedosahuje 75 % průměru EU (Regionální politika 2014-2020, ©2005-2019).

Celkový rozpočet pro období 2014-2020 je stanoven na zhruba 11,9 miliard EUR, přičemž maximální výše poskytnuté dotace na realizované projekty z prostředků EFRR činí až 80 % vynaložených nákladů. Pravidla fungování jsou poté definována nařízením Evropského parlamentu a Rady č. 1301/2013, o Evropském fondu pro regionální rozvoj.

V rámci soustavy Natura 2000 je EFRR užito k ochraně biologické rozmanitosti a ekosystémů pomocí řady činností podporujících udržitelný regionální rozvoj včetně nepřímých vazeb na soustavu Natura 2000. Mezi nepřímé vazby je možné řadit investice na zlepšení stavu klimatu, ochranu a rozvoj kulturního dědictví a obnovu zanedbaných městských a venkovských oblastí (European Union, 2014, s. 45-48).

Evropský námořní a rybářský fond

Evropský námořní a rybářský fond, zkráceně ENRF, je zaměřen na financování námořní a rybářské politiky EU. Pro vnitrozemské státy je jeho účinnost omezena pouze na podporu rybářství, respektive pomoc při rybářům při přechodu odvětví na udržitelný rybolov a zvýšení dostupnosti finančních prostředků (Ministerstvo pro místní rozvoj, 2015, s. 6). Pravidla fungování jsou poté definována nařízením Evropského parlamentu a Rady č. 508/2014, o Evropském námořním a rybářském fondu.

V rámci soustavy Natura 2000 je fondu užito v případě udržitelných investičních aktivit, přičemž je vhodné do operačních programů tohoto fondu začlenit specifické potřeby soustavy Natura 2000. Zvláštní podpora je poté věnována obnově a monitorování pobřežních a mořských lokalit, které jsou součástí soustavy Natura 2000 a u nichž se díky ENRF předpokládá aktualizace plánů péče. Konkrétním případem podpory soustavy Natura 2000 fondem ENRF je podpora chovu ryb a koryšů, který je důležitý k zachování biologické rozmanitosti druhů (European Union, 2014, s. 38-39).

Fond soudržnosti

Fond soudržnosti, zkráceně FS, je fond zřízený za účelem posilování hospodářské a sociální soudržnosti. Finanční prostředky jsou jeho prostřednictvím poskytovány členskými státy, jejichž HDP na obyvatele je nižší než 90 % průměru EU. Jsou jím financovány velké investiční projekty v sektorech životního prostředí a dopravy. Celkový rozpočet pro období 2014-2020 je stanoven na zhruba 63,4 miliard EUR, přičemž maximální výše financování realizovaných projektů ze zdrojů FS činí až 85 % vynaložených nákladů (Fond soudržnosti, ©2008-2019). Pravidla fungování jsou poté definována nařízením Evropského parlamentu a Rady č. 1300/2013, o Fondu soudržnosti.

Investiční priority jsou z hlediska ochrany životního prostředí zaměřeny na nízkouhlíkové strategie pro všechny typy území, zejména však pro městské oblasti, podporu přizpůsobení se změně klimatu a řešení specifických rizik spojených s přírodními katastrofami, zachování a ochrana životního prostředí a prosazování efektivnosti zdrojů prostřednictvím investic do odpadů a vod, dále poté na strategie ochrany biologické rozmanitosti druhů a půdy a snížení znečištění ovzduší a podporu opatření na snížení hluku.

V rámci soustavy Natura 2000 je FS užito při financování specializované podpory na ochranu biodiverzity a ekosystémových služeb, např. zelená infrastruktura (vše, co má převážně přírodní charakter a plní nějaké ekologické funkce). FS je rovněž užito k podpoře nepřímých opatření s vazbami na soustavu Natura 2000, mezi než patří kupříkladu podpora investic do přizpůsobení se změně klimatu (European Union, 2014, s. 55-56).

Evropský sociální fond

Evropský sociální fond, zkráceně ESF, je zaměřen na podporu vzniku pracovních míst a zaměstnanosti, vzdělávání ve všech jeho fázích, sociálního začleňování, boji proti chudobě a funkční státní správy členských států (Ministerstvo pro místní rozvoj, 2015, s. 6). Pravidla fungování jsou poté definována nařízením Evropského parlamentu a Rady č. 1304/2013, o Evropském sociálním fondu.

ESF není soustava Natura 2000 přímo podporována, fond je spíše zaměřen na širší podporu sociální a hospodářské soudržnosti s možnými vazbami na řízení soustavy Natura 2000. Příkladem je rozvoj trhu práce, kdy dojde ke zvýšení kapacit veřejné správy (European Union, 2014, s. 53).

Komunitární program LIFE

Komunitární program LIFE je programem s cílem přispět k rozvoji nízkoemisního hospodářství s efektivním využitím zdrojů s ohledem vůči klimatu. Jsou jím financovány projekty vyžadující spolupráci vědy, průmyslu a veřejné správy, ale rovněž informační kampaně zaměřené na změnu postojů a jednání cílových skupin vůči ochraně přírody. Je rozdělen na dva podprogramy, tedy:

- Podprogram životní prostředí – zaměřen zejména na ochranu vody, ovzduší a emisí, ochranu stanovišť druhů a informační kampaně. Tento podprogram zahrnuje investice do projektů v rámci soustavy Natura 2000,

- Podprogram klima – zaměřen zejména na přechod k nízkoemisnímu hospodářství, zvýšení odolnosti na změnu klimatu a implementace klimatické politiky a legislativy EU.

Celkový rozpočet programu na období 2014-2020 je stanoven na zhruba 3,4 miliard EUR, přičemž financování projektů z finančních zdrojů EU činí 55-75 % (Komunitární program LIFE, ©2008-2019). Samotný vstup do programu je možný na základě výzev, které jsou jednou ročně vyhlašovány příslušnými ministerstvy členských států.

Horizont 2020 – rámcový program pro výzkum a inovace

Program Horizont 2020 je programem určeným k financování vědy, výzkumu a inovací. Jeho pomocí je možné soustředit finanční a lidské zdroje takovým způsobem, aby došlo k maximálnímu využití těchto kapacit k dosažení průlomových vědeckých řešení a k implementaci hlavních politických iniciativ. Je zaměřen především na:

- zabezpečení potravin,
- zpřístupnění potenciálu moří a oceánů,
- konkurenceschopnou nízkouhlíkovou energetiku,
- recyklaci odpadů a jejich opětovné využití,
- ochranu společnosti a adaptaci na změnu klimatu.

Celkový rozpočet pro období 2014-2020 je stanoven na zhruba 77,02 miliard EUR, přičemž maximální výše financování realizovaných projektů v rámci programu Horizont 2020 činí až 100 % vynaložených nákladů (Kolektiv autorů, 2014, s. 5-6). Samotný vstup do programu je možný na základě výzev, které jsou jednou ročně vyhlašovány příslušnými ministerstvy členských států.

V rámci soustavy Natura 2000 je programu užito k financování vývoje a testování nových přístupů k této soustavě, společně s výzkumem na ochranu životního prostředí jako celku (European Union, 2014, s. 61).

II. PRAKTICKÁ ČÁST

3 ANALÝZA STAVU PŘÍRODNÍ PAMÁTKY ZÁŘÍČSKÉ LOUKY

První kapitola praktické části této bakalářské práce je zaměřena na analýzu stavu přírodní památky Záříčské louky a jejího ochranného pásma, dále jen PP Záříčské louky a jejího OP. V následujících podkapitolách je přírodní památka analyzována z pohledu obecné charakteristiky, překryvu lokality s jinými chráněnými území, která mají vliv na předmět ochrany a způsob péče, dále na zásady péče o lokalitu a její současné hospodářské využití.

V této části práci se nejvíce vycházelo z Plánu péče o PP Záříčské louky, který mi byl, společně s dalšími materiály užitými v této části práce, předán na osobní konzultaci na Krajském úřadě Zlínského kraje, dále jen Krajský úřad.

Dalšími užitými a důležitými zdroji jsou poznatky z rozhovorů, které byly pro potřeby objektivního zhodnocení stavu PP Záříčské louky vedeny s panem Mgr. Petrem Pavelčíkem, odpovědným pracovníkem za Plán péče, z Oddělení ochrany přírody a krajiny, Odboru životního prostředí a zemědělství, Krajského úřadu a Ing. Petrem Nevařilem, jednatelem společnosti Agroječmínek, s. r. o. Oby tyto rozhovory, které byly před uvedením a zpracováním v této bakalářské práci panem Mgr. Pavelčíkem a Ing. Nevařilem upraveny, jsou uvedeny v přílohách této bakalářské práce.

3.1 Obecná charakteristika lokality

Následující podkapitola je zaměřena na obecnou charakteristiku lokality PP Záříčské louky a jejího OP z hlediska právního vymezení a vymezení podle přírodních charakteristik, rozdělená do dvou podpodkapitol.

První podpodkapitola, tedy právní vymezení lokality, se zabývá právními skutečnostmi vedoucími k určení a vyhlášení lokality za přírodní památku a určení jejího ochranného pásma. Je rovněž uvedena rozloha lokality a vlastnické vztahy.

Druhá podpodkapitola je zaměřena na vymezení lokality podle přírodních charakteristik a to z hlediska přírodních poměrů, geologického podloží, vegetace a fauny.

3.1.1 Právní vymezení lokality

Lokalita byla vybrána na základě nařízení vlády č. 132/2005 Sb. ve znění pozdějších předpisů, kterým byl stanoven národní seznam evropsky významných lokalit soustavy Natura 2000 na území ČR, přičemž výběr budoucích EVL byl realizován již v období před vstupem ČR do Evropské unie, respektive v letech 2000 až 2004. Pan Mgr. Pavelčík

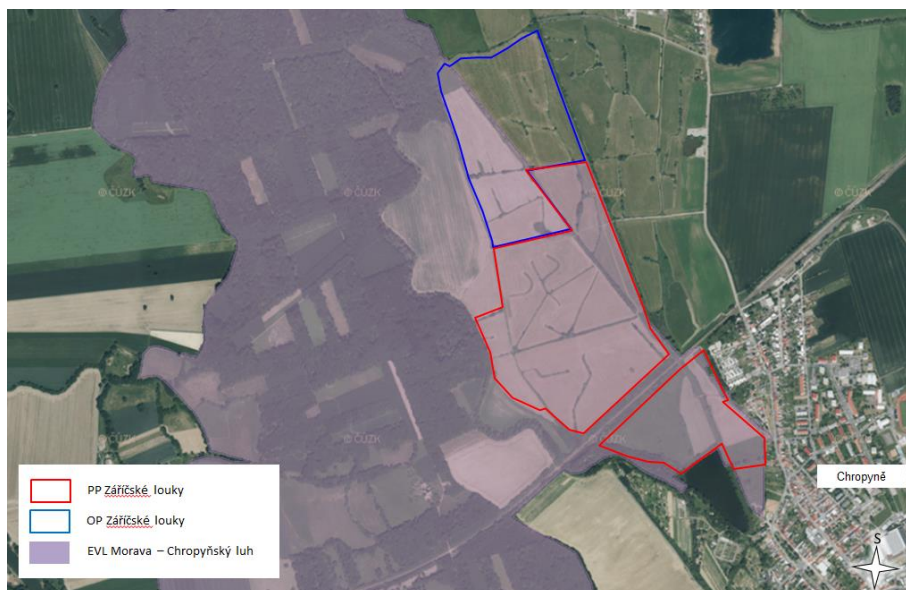
uvedl, že: „Dle původního nařízení č. 132/2005 Sb. byla stanovena povinnost vyhlásit celé EVL Morava – Chropynský luh za chráněné území, po vydání nařízení č. 183/2013 Sb. bylo možné za zvláště chráněné území v kategorii přírodní památka nebo přírodní rezervace vyhlásit pouze část EVL, plochy budoucích zvláště chráněných území byly vymezeny Ministerstvem životního prostředí ČR.“. V rámci přenesené působnosti byl následně Krajský úřad, konkrétně odbor životního prostředí a zemědělství, pověřen jejím vyhlášením, a to nařízením Zlínského kraje č. 3/2016, ze dne 14. listopadu 2016, o zřízení přírodní památky Záříčské louky a jejího ochranného pásma.

Lokalita je situována do blízkosti města Chropyně o rozloze PP Záříčské louky 68,98 ha a jejího OP 34,63 ha, celkově tedy **103,61 ha**. Je vedena katastrem města Chropyně pod číslem území 654230. Pro potřeby ochrany přírody bylo území lokality rozděleno na devět dílčích ploch, a to podle druhu jejich využití a charakteru biotopu.

Lokalita je ve vlastnictví přibližně dvě stě fyzických a právnických osob, z nichž každá vlastní část z celkové plochy jak PP Záříčské louky tak jejího OP. Jedná se především o soukromé subjekty, dále kupříkladu o Město Chropyně a Státní pozemkový úřad. Zemědělská činnost v lokalitě je vykonávána společností Agroječmínek, s. r. o., na základě pachtovních smluv uzavřených s jednotlivými vlastníky.

Samotné označení přírodní památky cedulemi v terénu je provedeno pouze v jižní části u města Chropyně, zbývající části nejsou kvůli právním sporům mezi Krajským úřadem a vlastníky pozemků označeny.

Na následující straně je poté uveden orientační zakres lokality, který mi byl poskytnut formou přílohy k plánu péče.



Obr. 1 Zakreslení PP Záříčské louky a jejího OP včetně překryvu s EVL Morava – Chropynský luh (Příloha k Plánu péče o přírodní památku Záříčské louky)

3.1.2 Vymezení lokality podle přírodních charakteristik

Ponejvíce se jedná o travino bylinné porosty, označované jako psárkové louky, na nichž byl od 19. století regulován vodní režim vybudováním sítě vodních kanálů a stavidel, kterými byla lokalita cíleně zaplavována. V současné době jsou tato stavidla nefunkční a samotné vodní kanály neudržované (Pavelčíková, 2016, s. 1). Po své východní hranici je lokalita odvodňována říčkou Svodnice a na jihozápadě říčkou Malá Bečva. Blízkost řeky Moravy měla v minulosti za následek samovolné zaplavování lokality, naposledy v roce 1997 (Pavelčíková, 2016, s. 9). Území PP Záříčské louky je protnuto železničním náspehem s tratí, který není její součástí. Celá lokalita je křížována polními cestami na vyvýšených náspech, z nichž většina je vysypána kamením.

Z geologického hlediska je podloží lokality tvořeno usazeninami řeky Moravy, tvořící velké podzemní ložisko štěrkopísků táhnoucí se od řeky Moravy k obci Plešovec. Přítomností štěrkopísků byla lokalita již v minulosti lokalita ohrožena, konkrétně snahami o jejich těžbu. S těžbou související vybudování potřebné logistiky v podobě vhodné silnice určené k přepravě nákladních vozidel s vytěženým materiálem mohlo mít rovněž devastující účinky na chráněné druhy jako samotná těžba. Změnou územního plánu města Chropyně byly nicméně tyto snahy zastaveny.

Vegetace je tvořena psárkovými loukami, z malé části poté lužním lesem podél železniční trati. Tyto louky jsou situovány do nejvýše položených míst, do nízko položených míst postupně přecházejí do vlhkých a mokřých půd, přičemž vlhké louky představují hlavní část lokality. V současné době bývají zaplavovány pouze v blízkostech vodních kanálů po jarních deštích a začátkem léta. Břehy vodních kanálů nejsou udržovány a jsou zarostlé převážně vrbami a topoly, jejich koryta poté rákosem (Pavelčíková, 2016, 9-10).

Na celém území lokality byl zaznamenán výskyt několika druhů rostlin a živočichů, které jsou podle vyhlášky Ministerstva životního prostředí č. 395/1992 Sb. považovány za zvláště chráněné. Výčet vybraných druhů, které byly zaznamenány na území lokality, je uveden v následující tabulce. Zákonem chráněné rostliny se v lokalitě nevyskytují. Vzhledem k hodnotě těchto druhů je lokalita dlouhodobě sledována biology, přičemž poslední rozsáhlá inventarizace druhů byla provedena kolem roku 2011.

Název druhu	Početnost
modrásek bahenní	desítky jedinců
ohniváček černočárny	desítky jedinců
slepýš křehký	jedinci
ještěrka obecná	desítky jedinců
čolek velký	desítky jedinců
koroptev polní	hnízdění

Tab. 3 Přehled zvláště chráněných druhů živočichů (Pavelčíková, 2016, s. 13-15)

3.2 Překryv lokality s jinými chráněnými územími

Následující podkapitola je zaměřena na stručnou charakteristiku jiných chráněných území, se kterými je PP Zářičské louky a jejího OP v překryvu. Konkrétně se jedná o EVL Mora-

va – Chropyšský luh (zahrnuta celá PP Záříčské louky a část jejího OP), Chráněná oblast přirozené akumulace vod – Kvartér řeky Moravy (zahrnuta celá PP Záříčské louky a její OP) a ÚSES – nadregionální biocentrum Chropyšský luh (zahrnuta část PP Záříčské louky a jejího OP).

K EVL a CHOPAV je dále uvedena charakteristika a stručný popis ochrany přírody a krajiny mající v konečném důsledku vliv na samotný plán péče a celkový přístup k lokalitě. ÚSES blíže charakterizován není, jelikož byl již uveden v přechozích částech této bakalářské práce.

EVL Morava – Chropyšský luh

EVL Morava – Chropyšský luh, dále jen EVL, je podle nařízení vlády č. 187/2018 Sb., o vyhlášení evropsky významných lokalit zařazených do evropského seznamu, lokalitou o rozloze 3 205,3 ha (Nařízení vlády č. 187/2018 Sb.) v rámci soustavy Natura 2000 a vedenou pod kódem Natura CZ0714085. Zahrnuje řeku Moravu od obce Nemilany po město Chropyni a její okolí.

Lokalita je spravována čtyřmi orgány ochrany přírody, jmenovitě AOPK – regionální pracoviště Olomoucko – regionální pracoviště Správa chráněné krajinné oblasti Bílé Karpaty, Krajský úřad Olomouckého kraje a Krajský úřad Zlínského kraje. Vyjma PP Záříčské louky a jejího OP je EVL v překryvu s přírodní památkou Včelínské louky, národní přírodní památkou Chropyšský rybník a národní přírodní rezervací Zástudánčí (EVL Morava – Chropyšský luh, ©2019).

EVL je tvořena podložím sestávajícím z usazenin řeky Moravy tvořícími naplaveniny štěrkopísků a nadložních povodňových hlín. Reliéf je převážně plochý, protkaný sítí bývalých říčních koryt a ramen, terénními sníženinami se stojatou vodou a odvodňovacími kanály a příkopy. Nadmořská výška je v rozmezí 190-195 m n. m.

Ochrana je zaměřena na modráška bahenního, ohniváčka černočárného, bobra evropského, čolka velkého a hrouzka Kesslerova a jejich biotopů, například bahnitě říční náplavy, bylinné lemy a luhy nížinných řek. Pro tyto potřeby je sestaven speciální management vycházející ze souhrnu doporučených opatření pro EVL, jako seznam dílčích opatření vedoucích k zabezpečení současného nebo zlepšení stavu budoucího.

Opatření jsou aplikována v plánech péče jednotlivých chráněných přírodních památek s nimiž je EVL v překryvu, obecně je však nutné především:

- zachovat, případně obnovit přirozený splaveninový režim ve vodních tocích,
- zabránit těžbě štěrkopísků,
- jednou až dvakrát ročně kosit louky ručně nebo lehkou mechanizací s ponecháním nepokosených ploch, střídajícími se mezi jednotlivými roky,
- zabránit hnojení luk,
- louky s výskytem modráska bahenního a ohniváčka černočárného kosit v měsících červen a srpen s ponecháním 1/5 nepokosené plochy s vyšším podílem živných rostlin (CZ0714085 - Morava – Chropyňský luh, ©2006).

CHOPAV – Kvartér řeky Moravy

CHOPAV – Kvartér řeky Moravy, neboli povodí Moravy, bylo vyhlášeno na základě nařízení vlády č. 85/1981 Sb., o chráněných oblastech přirozené akumulace vod Chebská pánev a Slavkovský les, Severočeská křída, Východočeská křída, Polická pánev, Třeboňská pánev a Kvartér řeky Moravy, jako oblast s významnou přirozenou akumulací povrchových a podzemních vod za účelem vytvoření podmínek k zabránění vyčerpání, znečištění nebo jiného znehodnocení vodních zdrojů (Nařízení vlády č. 85/1981 Sb.).

Kvartér řeky Moravy rozlohou zasahuje do Olomouckého a Zlínského kraje, které jsou zahrnuty téměř celou svou rozlohou. Zbývající část zasahuje do oblasti krajů Jihomoravského, Moravskoslezského a Pardubického. Na severovýchodě sousedí s povodím Odry, na západě s povodím Labe, na jihozápadě s povodím Dyje a na jihovýchodě s povodím Váhu (Popis oblasti povodí, ©2009). Oblast je spravována společností Povodí Moravy, s. p., a to především ve věcech:

- zjišťování a hodnocení stavu povrchových a podzemních vod,
- provozování a údržba vodních děl,
- investiční činnost včetně protipovodňových opatření,
- sledování stavu a péče o koryta vodních toků a pobřežních pozemků,
- vytváření podmínek pro oprávněná nakládání s vodami (Činnost podniku, ©2010-2019).

Vlastníci a uživatelé pozemků jsou povinni zajistit péči o pozemky takovým způsobem, který nezpůsobuje zhoršování vodních poměrů. Podle § 28 zákona č. 254/2001 Sb., o vo-

dách a změně některých zákonů (vodní zákon) je vlastníkem a uživateli pozemků zakázáno především:

- zmenšovat rozsah lesních pozemků,
- odvodňovat lesní a zemědělské pozemky,
- těžít rašelinu a nerosty povrchovým způsobem (Zákon č. 254/2001 Sb.),
- na základě výše zmíněného nařízení vlády provádět výstavbu objektů pro výkrm prasat o celkové kapacitě nad 5 000 ks (Nařízení vlády č. 85/1981 Sb.).

3.3 Předmět ochrany

Následující podkapitola je zaměřena na charakteristiku stanovení předmětu ochrany v lokalitě PP Zářičské louky a jejího OP, vycházející z předešlé podkapitoly. Konkrétně se jedná o motýly druhu modráška bahenního a ohniváčka černočárného a jejich biotopy.

Podkapitola je dále členěna na podpodkapitulu Obecná charakteristika předmětu ochrany s uvedením hlavních charakteristik ochrany a uvedení stručné charakteristiky chráněných motýlů a jejich ohrožení v rámci dané lokality.

3.3.1 Obecná charakteristika předmětu ochrany

Předmět ochrany v rámci PP Zářičské louky a jejího OP je zaměřen na modráška bahenního a ohniváčka černočárného, tedy motýly vyžadující pro svou existenci specifické podmínky. Za součást předmětu ochrany jsou rovněž považovány jejich biotopy. Konkrétně se jedná především o lemové travní porosty podél cest a vodních kanálů a vlhké mokřadní obhospodařované louky s výskytem hostitelských druhů rostlin a mravenců, na něž je vázán výskyt modráška bahenního (Pavelčíková, 2016, s. 3). Cílem ochrany je udržení nebo zvětšení početnosti populace těchto motýlů, spočívající především v udržení nebo zkvalitnění jejich biotopů (Pavelčíková, 2016, s. 7).

Modrásek bahenní

Modrásek bahenní (*Maculinea nausithous*) je dle kategorie zákonné ochrany považován za silně ohrožený druh. Jedná se o motýla preferujícího především vlhké, nehnojené a kosené louky, které však nesmí být koseny druhou sečí v době od začátku července do začátku září, tedy v období, kdy dochází ke kladení vajíček a vývoji raných housenek. Výskyt dospělých jedinců je pozorován od začátku července do začátku srpna. Živí se především nektarem krkavce toten, který rovněž slouží pro kladení vajíček a je hostitelskou rostlinou

pro housenky. Po určité době housenky padají na zem, kde jsou sbírány hostitelskými mravenci (*Myrmica rubra*) a odnášeny do mravenišť, kde jsou mravenci následně krmeny, případně se samy krmí larvami a kuklami mravenců. Po přezimování se v mravenišťích kuklí.

Celkové rozšíření druhu zahrnuje Evropu a Asii od severní části Pyrenejského poloostrova po střední Sibiř a Altaj. V ČR je poté rozšířen téměř po celém území, především v nivách nížinných řek, zatímco ve vyšších polohách se nevyskytuje. Nejpočetnější kolonie byly pozorovány na severní Moravě, v Bílých Karpatech, na Českomoravské vrchovině a v jižních a východních Čechách.

V současné době je jeho výskyt ohrožen ponejvíce změnou obhospodařování vlhkých luk s výskytem krkavce toten, které byly původně mozaikovitě ručně koseny jsou tyto lokality intenzivně hnojeny a dvakrát ročně strojově koseny. Ohrožením je rovněž odvodňování a zalesňování stávajících lokalit rychle rostoucími dřevinami, čímž dochází k likvidaci původního biotopu (Pavelčíková, 2016, s. 4-5).

V rámci PP Zářičské louky a jejího OP je výskyt modráška bahenního omezen výhradně na lemy podél polních cest, vodotečí a odvodňovacích příkopů. Samotné louky jsou za současného stavu pro vývoj a výskyt druhu nevhodné, mimo jiné kvůli přítomnosti nepůvodních druhů rostlin, např. jetele zvrhlého. Naopak výskyt krkavce toten je velice omezený, na určitých částech luk žádný. Problém s výskytem druhu v lokalitě PP Zářičské louky a jejího OP je ovlivněn především nevhodným termínům a postupům v kosení luk (Pavelčíková, 2016, s. 3).

Celková velikost populace v EVL v poměru k celkové velikosti populace je na území všech českých EVL odhadována na 0-2 %.

Ohniváček černočárny

Ohniváček černočárny (*Lycaena dispar*) je dle kategorie zákonné ochrany považován za silně ohrožený druh. Jedná se o motýla preferujícího stejné podmínky jako modrásek bahenní. Dospělí jedinci jsou pozorováni ve dvou generacích od dubna do září. Živí se nektarem přítomných rostlin, především šťovíků a hadího kořene.

Celkové rozšíření druhu zahrnuje oblasti od západní Evropy k Amuru, na sever až do jižního Finska. Největší ohrožení jeho populace je především v západní Evropě. V ČR je rozšířen především na jižní a jihovýchodní Moravě, se zásahy do Slezska a jižních a východních Čech (Pavelčíková, 2016, s. 5).

V rámci PP Záříčské louky a jejího OP není tento druh existenčně ohrožen. Současná populace jeho živných rostlin je na velké části lokality dostačující (Pavelčíková, 2016, s. 3).

3.4 Zásady péče o lokalitu z hlediska ochrany přírody

Následující podkapitola je zaměřena na péči o lokalitu z hlediska ochrany přírody, přičemž bylo užito plánu péče, doplněného o poznatky z rozhovoru s panem Mgr. Pavelčíkem. Podkapitola je dále rozdělena na tři podpodkapitoly, které jsou zaměřeny na období platnosti plánu péče, tedy na období let 2017 – 2027.

První podpodkapitola charakterizuje všeobecné cíle, kterých je pro udržení a zlepšení stavu lokality nutných v daném období dosáhnout. Dále je uveden doporučený způsob péče o lokalitu z hlediska kosení travních porostů a pastvin, aby bylo možné zabezpečit dlouhodobý výskyt druhů předmětu ochrany.

Druhá podpodkapitola charakterizuje lokalitu z hlediska dílčích ploch, na které je rozdělena.

Třetí podpodkapitola částečně vychází z předchozí podpodkapitoly a uvádí jednotlivé druhy zásahů vedoucích ke zlepšení stavu lokality, včetně jejich předpokládaných finančních nákladů.

3.4.1 Obecné zásady ochrany přírody a doporučené způsoby péče

Plánu péče uvádí rámcové cíle, kterých je nutno dosáhnout pro udržení nebo zlepšení současného stavu lokality. Jedná se o:

- zachování nebo zlepšení vodního režimu,
- kosení travních porostů jednou ročně do 15. června nejlépe lehkou mechanizací nebo ručně,
- udržení modráška bahenního a ohniváčka černočárného v lokalitě,
- udržení přítomnosti mravenců, na něž je modrásek bahenní vývojově vázán.

Za účelem dodržování výše uvedených cílů byl Krajským úřadem na základě metodických pokynů AOPK sestaven níže uvedený souhrn doporučených opatření péče o lokalitu, kterými by se měli vlastníci pozemků a jejich uživatelé při výkonu své zemědělské a jiné činnosti na území lokality řídit. Níže uvedené bylo sestaveno s ohledem na klesající trend populace modráška bahenního, který může mít za následek jeho úplné vymizení z lokality.

Je tedy nutné:

- kosení travních porostů provádět jednou ročně v termínu do 15. června. Způsob kosení je nutný provádět v pásech širokých 15 m, přičemž jedna čtvrtina lokality musí zůstat nepokosená až do dalšího roku. Samotné kosení je nutné provádět nejméně ve dvou termínech s odstupem alespoň tří týdnů a výškou pokosu alespoň 10 cm za využití lehké mechanizace nebo ručně,
- pastvu v lokalitě provádět tzv. rotačním způsobem, při kterém se více zvířat pase na menší ploše při využití mobilního oplocení. Stejně jako v případě kosení travních porostů je nutné pastvu provést do 15. června a jednu čtvrtinu plochy ponechat nepasenou (Pavelčíková, 2016, s. 21-22).

Zemědělská činnost na území lokality je vykonávána převážně společností

Agroječmínek, s. r. o., působící v oblasti města Chropyně a spadající pod skupinu LUKROM, s. r. o. Společnost se specializuje na chov skotu holštýnského plemene za účelem produkce mléka. Mimo jiné jsou na orných půdách spadajících pod její působnost pěstovány obiloviny a traviny, které jsou minimálně třikrát ročně sklizeny a konzervovány na senáž. Jako krmivo pro skot je poté určena produkce kukuřice (Agroječmínek, s. r. o., ©2015).

Termíny kosení travních porostů jsou však prováděny celoplošně dvakrát ročně, konkrétně do poloviny června a poté v polovině srpna, za užití nevhodné mechanizace a nedodržení doporučené výšky pokosu. Za těchto podmínek není možné zajistit na loukách výskyt krkavce toten po období nutné k rozmnožování modráška bahenního. Společnost Agroječmínek, s. r. o., rovněž nedbá o péči o vodní kanály, čímž je ohrožen vodní režim lokality zejména v měsících sucha.

3.4.2 Dílčí plochy

Pro potřeby ochrany přírody je území přírodní památky, tedy bez ochranného pásma, rozděleno na devět dílčích ploch, určených podle druhu využití a biotopu. V plánu péče jsou tyto plochy značeny písmeny abecedy od A po CH, jejich charakteristika je poté uvedena v tabulce na následující straně.

Označení plochy	Rozloha v ha	Charakter
A	5,78	Trvalý travní porost několikrát ročně strojeně kosený s výškou pokosu do 10 cm. Výskyt krkavce toten.
B	1,03	Koryto říčky Svodnice s nekoseným porostem. Modrásek bahenní zde může dokončit svůj vývoj.
C	10,27	Trvalý travní porost několikrát ročně strojně kosený s výškou pokosu do 10 cm.
D	10,89	Trvalý travní porost několikrát ročně strojně kosený s výškou pokosu do 10 cm.
E	7,73	Trvalý travní porost několikrát ročně strojně kosený s výškou pokosu do 10 cm.
F	7,74	Trvalý travní porost několikrát ročně strojně kosený s výškou pokosu do 10 cm.
G	18,23	Trvalý travní porost několikrát ročně strojně kosený s výškou pokosu do 10 cm. Přítomnost malého letiště leteckých modelářů
H	1,63	Polní cesta se souběžným vodním kanálem. Jedná se o vhodné místo k vývoji modráska bahenního.
CH	8,71	Trvalý travní porost několikrát ročně strojně kosený s výškou pokosu do 10 cm.

Tab. 4 Přehled dílčích ploch PP Zářičské louky (Pavelčíková, 2016, s 18-20)

Z výše uvedené tabulky je patrné, že v současné době je vývoj modráska bahenního možný pouze na velice omezené ploše, čítající 2,66 ha z celkové rozlohy přírodní památky. Výskyt modráska bahenního je tak prokázán pouze do neudržovaných částí, případně podél hranic lokality, kde není vykonávána zemědělská činnost.

3.4.3 Doporučený asanační a regulační management

Pro jednorázové zlepšení stavu lokality a jeho udržení po období 2017 – 2027 byl sestaven asanační a regulační management, speciální management, vymezující konkrétní druhy zásahů. Přibližné náklady za tyto zásahy, které je nutné provádět lehkou mechanizací nebo ručně, byly stanoveny podle ceníku AOPK a jsou uvedeny v následujících čtyřech tabulkách.

Tabulka uvedená na následující straně je zaměřena na druhy zásahů a výši jejich předpokládaných nákladů za dané období z hlediska dílčích ploch. Tabulka se zaměřuje na náklady za jednotlivé dílčí plochy z hlediska kosení travních porostů a rákosin, které je nutné

provádět lehkou mechanizací nebo ručně. Celkové předpokládané náklady za tyto zásahy činí 9 674 100 Kč za dobu platnosti plánu péče, za rok tedy 967 410 Kč.

Dílčí plocha	Druh zásahu	Náklady v Kč
A	Kosení travních porostů lehkou mechanizací a rákosin křovinořezem	769 500
B	Kosení travních porostů křovinořezem	135 000
C	Kosení travních porostů lehkou mechanizací a rákosin křovinořezem	1 377 000
D	Kosení travních porostů lehkou mechanizací a rákosin křovinořezem	1 485 000
E	Kosení travních porostů lehkou mechanizací a rákosin křovinořezem	1 039 500
F	Kosení travních porostů lehkou mechanizací a rákosin křovinořezem	1 047 600
G	Kosení travních porostů lehkou mechanizací a rákosin křovinořezem	2 484 000
H	Kosení travních porostů křovinořezem	162 000
CH	Kosení travních porostů lehkou mechanizací a rákosin křovinořezem	1 174 500
Náklady celkem		9 674 100

Tab. 5 Druhy zásahů a předpokládané náklady podle dílčích ploch

(Pavelčíková, 2016, s. 31)

Tabulka uvedená na následující straně je zaměřena na druhy zásahů a výši jejich předpokládaných nákladů za období platnosti plánu péče z hlediska dílčích ploch. Tabulka se zaměřuje na náklady za jednotlivé dílčí plochy z hlediska prořezávky dřevin, kterou je nutné provádět jednou za pět let. Realizace tohoto druhu zásahu se předpokládá pomocí motorových a ručních pil.

Dílčí plocha	Druh jednorázového zásahu	Náklady v Kč
A	Prořezávka dřevin 1x za 5 let	7 000
B	Prořezávka dřevin 1x za 5 let a kosení slunečnic křovinořezem	49 000
C	Prořezávka dřevin 1x za 5 let	10 500
D	Prořezávka dřevin 1x za 5 let	14 000
E	Prořezávka dřevin 1x za 5 let	10 500
F	Prořezávka dřevin 1x za 5 let	7 000
G	Prořezávka dřevin 1x za 5 let	28 000
H	Prořezávka dřevin 1x za 5 let	21 000
CH	Prořezávka dřevin 1x za 5 let	14 000
Náklady celkem		161 000

Tab. 6 Druhy jednorázových zásahů a předpokládané náklady podle dílčích ploch (Pavelčíková, 2016, s. 31-32)

Tabulka uvedená na následující straně se zaměřuje na druhy zásahů a výši jejich předpokládaných nákladů za dobu platnosti plánu péče, které je nutné realizovat na území ochranného pásma PP Záříčské louky, které není plánem péče rozděleno na dílčí části. Stejně jako v případě výše uvedeného je nutné tyto zásahy realizovat lehkou mechanizací nebo ručně a prořezávku dřevin provést motorovými nebo ručními pilami.

Druh zásahu	Náklady v Kč
Kosení travních porostů lehkou mechanizací a rákosin křovinořezem	4 207 500
Prořezávka dřevin 1x za 5 let	70 000
Náklady celkem	4 277 500

Tab. 7 Druhy zásahů a předpokládané náklady na území OP PP Zářičské louky
(Pavelčíková, 2016, s. 31-32)

Následující tabulka se zaměřuje na druhy zásahů a výši jejich předpokládaných nákladů za dobu platnosti plánu péče, které je nutné realizovat na celé ploše PP Zářičské louky a jejího OP. Všechny uvedené úkoly je nutné realizovat ručně, zejména poté pročištění vodních kanálů, které jsou v současné době jediným vhodným biotopem pro vývoj modráška bahenního.

Druh zásahu	Náklady v Kč
Pročištění vodních kanálů	90 000
Prořezání dřevin v okolí vodních kanálů	110 000
Výsadba cca 50 ks ovocných stromů v dílčí ploše H	60 000
6 ks tabulí s označením ZCHÚ	19 200
Pruhové značení na stromech	7 000
5 ks dřevěných informačních panelů	115 000
Náklady celkem	401 200

Tab. 8 Druhy zásahů a předpokládané náklady na celém území PP Zářičské
louky a jejího OP (Pavelčíková, 2016, s. 31-32)

Celkové přibližné náklady za všechny výše uvedené druhy zásahů na území PP Záříčské louky a jejího OP jsou stanoveny na **14 513 800 Kč** za dobu platnosti plánu péče. Realizace těchto zásahů může být svěřena buď společnosti Agroječmínek, s. r. o., jakožto uživateli lokality, která je provede vlastními prostředky, případně bude Krajským úřadem vypsáno výběrové řízení na realizaci této zakázky. Celkové náklady budou hrazeny z finančních prostředků Krajského úřadu, jakožto vyhlášovatele přírodní památky, bez ohledu na subjekt realizace těchto činností.

Pro celkové upřesnění současného stavu dané lokality jsou v příloze č. 3 této bakalářské práce uvedeny fotografie lokality k prosinci 2018.

3.5 Současné hospodářské využití lokality

Následující podkapitola je zaměřena na charakter hospodářského využití lokality z hlediska ekonomického příjmu a právních komplikací plynoucích z povahy přírodní památky. V této části bakalářské práce bylo mimo jiné užito poznatků z rozhovoru s panem Ing. Nevařilem, jednatelem společnosti Agroječmínek, s. r. o., a dále z poznatků z rozhovoru s panem Mgr. Pavelčíkem.

První podpodkapitola pojednává o zemědělské činnosti společnosti Agroječmínek, s. r. o., uvádí ekonomický prospěch z dané lokality, odhadované náklady spojené se zemědělskou činností v lokalitě a finanční kompenzace obdržené od státu.

Druhá podpodkapitola pojednává o právních komplikacích s hospodářským využitím lokality, respektive jsou uvedeny důvody, proč nemůže společnost Agroječmínek, s. r. o., dodržovat plán péče. Je rovněž uvedena stručná charakteristika znění rozsudku Krajského soudu v Brně, který zamítl stížnost Ing. Antonína Stojana, majitele několika pozemků v lokalitě, na vyhlášenou přírodní památku.

3.5.1 Zemědělské využití lokality

Společnost Agroječmínek, s. r. o., je vázána výkonem zemědělské činnosti v lokalitě PP Záříčské louky a jejího OP pachtovními smlouvami uzavřenými s majiteli pozemků. Na základě těchto smluv je společnosti umožněno užívat lokalitu k vlastním zemědělským aktivitám, konkrétně sběru krmných travin pro skot. Společnost je dále povinna sklídit veškerou produkci krmných travin bez ohledu na její množství a kvalitu.

Pan Ing. Nevařil dále uvedl, že po vyhlášení lokality za přírodní památku se veškerá zemědělská činnost v dané lokalitě omezila výhradně na sečení a sklizení trávy. Kvalita sklizené trávy je z důvodu zákazu hnojení a provádění významnějších zásahů, např. přisetí zemědělsky vhodných plodin, velice podprůměrná. Přibližné množství sklizené trávy za rok 2018 se odhaduje na 300 balíků sena.

Vzhledem k nízké kvalitě sena je těchto balíků následně užito pro interní potřeby společnosti Agroječmínek, s. r. o., konkrétně jejich užití jako podestýlky pro chovaný skot. Jejich prodej je možný pouze v případě citelného nedostatku vlastních zásob ostatních chovatelů skotu, kteří jsou ochotni za nízkou cenu některé tyto balíky odkoupit.

Níže uvedená tabulka zaznamenává přibližný odhad nákladů vynaložených na sklizeň pokosené trávy a následnou přeměnu v balíky sena z lokality za rok 2018. Jelikož se jedná o pouhý odhad, který mi byl panem Ing. Nevařilem ústně sdělen, je možné skutečné roční náklady spojené se zemědělskou činností v dané lokalitě odhadovat okolo 500 000 Kč.

Úkon	Kč/ha	Úkon	Kč/hod
Sečení	1 000	Odvoz	700
Obracení	650	Uložení	800
Shrnutí	850	PN nakladače	800
Lisování	1 000		
Náklady celkem na 1 ha	3 500	Náklady celkem za 1 hod	2 300
Velikost lokality v ha	103,61	Počet normohodin	70
Celkové náklady na plochu	362 635	Celkové náklady na práci	161 000
Celkové náklady			523 635

Tab. 9 Přehled nákladů vynaložených na sklizeň pokosené trávy

(Vlastní zpracování)

Kompenzace, které byly státem za rok 2018 společností Agroječmínek, s. r. o., vyplaceny a jsou spjaty s danou lokalitou, zahrnují Jednorázovou kompenzaci za sucho, Jednotnou platbu za plochu (SAPS) a Platbu pro zemědělce dodržující zemědělské postupy příznivé pro klima a životní prostředí (Greening), které nicméně čerpá každý zemědělec. Jejich celková výše, včetně jednotlivých kompenzací za 1 ha, je uvedena v následující tabulce.

Druh kompenzace	Výše kompenzace v Kč/ha	Výše kompenzace v Kč/103,61 ha
Jednorázová kompenzace za sucho	1 350	139 873,50
SAPS	3 388,15	351 046,22
Greening	1 877,38	194 515,34
Celková částka	6 615,53	685 435,06

Tab. 10 Druhy kompenzací a jejich výše za rok 2018 (Vlastní zpracování)

Z výše uvedeného je patrné, že výše přijatých kompenzací za rok 2018 se pohybuje ve zhruba stejné hodnotě, jako náklady vynaložené na zemědělskou činnost v dané lokalitě. Pan Ing. Nevařil dále uvedl, že prodej některých ze zmíněných 300 balíků sena nedosahuje nákladů vynaložených na jejich zpracování, přesnou prodejní cenu mi nicméně sdělena nebyla.

Kompenzace za újmu na ztrátě, na kterou má společnost nárok z důvodu omezení zemědělské činnosti, není poskytována, jelikož společnost Agroječmínek, s. r. o., o ni nezažádala. Zažádáním by vyvstala nutnost plnit další podmínky, které by ještě více zemědělskou činnost v dané lokalitě ztížily.

3.5.2 Právní komplikace ohledně využívání lokality

Na úvod je nutné uvést, že navzdory výše zmíněnému, není plán péče pro majitele pozemků a společnost Agroječmínek, s. r. o., závazný. Pan Mgr. Pavelčík v rozhovoru nicméně uvedl, že podle zákona o ochraně přírody je ochrana přírody veřejným zájmem a proto by měl každý vlastník a uživatel půdy strpět při jejím užívání jistá omezení. Společnost Agroječmínek, s. r. o., ovšem není schopna vyhovět plánu péče v plném rozsahu, především

v dodržování termínů a způsobů sklizně trávy. Zemědělská činnost v lokalitě je vykonávána pomocí momentálně dostupné mechanizace a sklizeň travních porostů je uskutečňována podle počasí a časových možností.

Krajský úřad je nicméně povinen zajistit alespoň stávající stav lokality a udržet populaci modráska bahenního, která je možná pouze při dodržování plánu péče. Krajský úřad, jakožto orgán ochrany přírody a vyhlášovatel přírodní památky, je oprávněn omezit nebo zakázat jakoukoliv činnost v lokalitě všem fyzickým a právnickým osobám, pokud by bylo prokázáno, že by svou činností mohli ohrozit zvláště chráněné části přírody. Tohoto kroku by ovšem bylo užito pouze v případě zjištění závažného ohrožení ochrany přírody. Společnosti Agroječmínek, s. r. o., by byla následně na základě § 58 odst. 2) a 3) zákona č. 114/1992 Sb. přiznána újma za ztížení zemědělské činnosti, která by byla hrazena z rozpočtu orgánu ochrany přírody, tedy Krajského úřadu. Samotná výše kompenzace je určena vzorci podle vyhlášek č. 432/2005 Sb. a č. 335/2006 Sb., vztahující se k rozloze lokality.

Pan Ing. Nevařil u Krajského úřadu ovšem poukazoval, že termíny a způsoby sečení travních porostů jsou sestaveny podle postupů, které bylo možné realizovat před rokem 1948. Konkrétně se jedná o tehdejší rozdílný vztah majitelů půdy k pozemkům, které přinášely jediný zdroj obživy. Situace byla s Krajským úřadem opakovaně řešena schůzkami a návštěvami zástupců úřadu ve společnosti Agroječmínek, s. r. o., či písemnými stížnostmi, nicméně všechny tyto výhrady byly Krajským úřadem zamítnuty. Podle pana Ing. Nevařila je nutné začít s Krajským úřadem v jednáních, kterých by se účastnily všechny dotčené subjekty a bylo dosaženo oboustranného kompromisu.

Dne 18. prosince 2018 byl vydán rozsudek Krajského soudu v Brně, který zamítl stížnost pana Ing. Antonína Stojana na vyhlášení PP Záříčské louky a jejího OP. Bylo zejména namítnuto, že výskyt modráska bahenního a ohniváčka černočárného nebyl v dané lokalitě náležitě prokázán, a že hranice lokality byly nesprávně vymezeny. Vymezení hranic a samotné vyhlášení lokality za přírodní památku je podle Ing. Stojana zbytečné, jelikož její ochranné pásmo je v překryvu s celou plochou EVL. Rovněž je uvedeno, že vyhlášením lokality za přírodní památku nastala nemožnost těžit štěrkopísky, případně nemožnost dostat se k pozemkům mimo území přírodní památky, na kterých je výskyt štěrkopísků prokázán. Nicméně těžba na těchto pozemcích není možná kvůli nutnosti průchodu přes území lokality. Celou záležitost ohledně vyhlášení přírodní památky považuje pan Ing. Stojan za omezení práv na užívání soukromých pozemků. Po zamítnutí u Krajského soudu v Brně

byla panem Ing. Stojanem podána kasační stížnost k Nejvyššímu správnímu soudu, který se prozatím k dané záležitosti nevyjádřil.

4 NÁVRHY OPATŘENÍ

Z výše uvedeného je patrné, že současná situace na území lokality PP Zářičské louky a jejího OP je dlouhodobě nepřijatelná jak pro Krajský úřad, tak pro společnost Agroječmínek, s. r. o., a vlastníky pozemků. V současné době není možné zajistit dlouhodobý výskyt chráněných druhů, zejména modráška bahenního a jeho biotopu, aniž by nebyla narušena zemědělská činnost v lokalitě.

Danou zemědělskou činností, byť zcela nepochybně působící nepříznivě na výskyt modráška bahenního, je však nutné chápat jako takovou činnost, která je vykonávána za účelem dosažení zemědělského výnosu a to pomocí takových prostředků, které jsou momentálně k dispozici. Není jí tedy možné z lokality zcela vyloučit, jelikož by to mohlo mít za následek kupříkladu snížení celkových příjmů společnosti Agroječmínek, s. r. o., s návazností na možnou ztrátu pracovních míst. Podle mého názoru by rovněž ochrana životního prostředí neměla stát v cestě jakýmkoliv lidským aktivitám, jelikož člověk je součástí přírody a při dodržování určitých pravidel chování a přístupů k přírodě by měl mít právo využívat její zdroje. Na druhou stranu je však nutné udržet modráška bahenního v lokalitě, jelikož má na život v dané lokalitě stejné právo jako její vlastníci, aneb pro člověka zůstane louka vždy jen loukou, ale pro hmyz a rostliny je to celý svět.

Na základě výše zjištěného ohledně situace v lokalitě PP Zářičské louky a jejího OP, rozhovorů provedených s panem Mgr. Pavelčíkem a Ing. Nevařilem a svých vlastních myšlenek, jsou uvedeny dva možné návrhy opatření na vyřešení situace v dané lokalitě, respektive na odstranění oboustranných komplikací spojených s ochranou přírody.

Návrh č. 1 – jednání s cílem dosažení oboustranného kompromisu

Krajským úřadem by mělo být svoláno jednání, přičemž na jeho průběhu je na jedné straně nutná přítomnost jak zástupců Krajského úřadu, respektive Oddělení ochrany přírody a krajiny, tak rovněž zástupců AOPK a MŽP, jakožto nadřazeného subjektu. Na straně druhé je nutné přizvat všechny subjekty, kterých se omezení spjatá s ochranou přírody v dané lokalitě týkají. Konkrétně je nutná účast zástupců společnosti Agroječmínek, s. r. o., jakožto subjektu hospodařícího v dané lokalitě, pana Ing. Stojana, jakožto vlastníka pozemků se záměrem těžby šterkopísků, který se rozhodl danou situaci řešit soudní cestou a dalších vlastníků pozemků. Rovněž by bylo vhodné přizvat zástupce Městského úřadu Chropyně, jelikož v jejich katastru se daná lokalita nachází.

Za místo konání jednání je možné navrhnout prostory ve vlastnictví Města Chropyně, využít prostory Krajského úřadu, respektive zasedací místnosti budovy Baťova mrakodrapu, případně využít prostory Městského úřadu Kroměříž, jakožto nejbližší obce s rozšířenou působností v rámci Zlínského kraje.

Termín jednání by bylo vhodné stanovit nejpozději do konce roku 2019, aby nedocházelo k dalším průtahům, které by mohly mít negativní vliv na výskyt modráška bahenního v lokalitě. Je rovněž v zájmu všech zúčastněných, aby byla celá záležitost vyřešena co nejdříve, tedy aby mohl Krajský úřad začít uplatňovat ochranná opatření a společnost Agroječmínek, s. r. o., mohla pokračovat ve výkonu své zemědělské činnosti.

Náklady související s jednáním není možné předem přesně odhadnout, souvisely by totiž s rozdílnou výší ceny každého pronajatého prostoru. Vhodné by rovněž bylo, aby všem účastníkům jednání bylo k dispozici bezplatné občerstvení, které by mohlo napomoci k větší neformálnosti celého jednání. Jeho realizací by bylo vhodné pověřit některou z místních cateringových firem. Součástí nákladů je rovněž tisk případných brožur či jiných materiálů, které by byly účastníkům jednání předávány. Veškeré náklady spjaté s tímto jednáním by měly být hrazeny z rozpočtu Krajského úřadu, jelikož jednání sezval.

Na samotném jednání je nutné aby Krajský úřad zdůraznil důležitost chráněných druhů, zejména modráška bahenního. Je nutné vysvětlit jeho vzácnost v celoevropském měřítku, ačkoliv jeho populace na území ČR není v současné době na pokraji vymizení. Je rovněž nutné zmínit složitost jeho vývoje, zejména nutnost udržet v lokalitě populaci krkavce toten a kolonie hostitelských mravenců, bez nichž není jeho další vývoj možný. Pro tyto účely bude vhodné, aby zástupci Krajského úřadu na jednání přizvali odborníka či skupinu odborníků z oblasti entomologie, kteří by mohli svými vědomostmi přítomné subjekty informovat o důležitosti ochrany tohoto druhu a požadavcích na jeho existenci.

Krajský úřad musí rovněž informovat o tom, že současná situace je pro výskyt modráška bahenního dlouhodobě neudržitelná, zejména z důvodu jeho výskytu výhradně v takových oblastech lokality, na kterých není vykonávána žádná zemědělská činnost. Z dlouhodobého hlediska, zejména vlivem nedostačující či zcela chybějící údržby těchto oblastí, je však výskyt v dlouhodobém horizontu vyloučen i v těchto oblastech lokality. Samotné informování ze strany Krajského úřadu by bylo vhodné vést prostřednictvím prezentace a připravených brožur s nastíněným pohledem Krajského úřadu.

Jako nejlepší výsledek tohoto jednání, přičemž by byly Krajským úřadem vyslechnuty názory všech dotčených subjektů, je podle mého názoru považováno dosažení oboustranného kompromisu v podobě realizace speciálního managementu v lokalitě, případně její části, přičemž tyto aktivity budou financovány z finančních prostředků Krajského úřadu. V takovém případě by však bylo nutné, aby Krajský úřad přislíbil společnosti

Agroječmínek, s. r. o., finanční spolupráci v realizaci toho managementu podle plánu péče. Za alternativu k mozaikovitému sečení luk by bylo možné považovat užití chovného dobytka, kterým společnost Agroječmínek, s. r. o. disponuje, ke spásání luk. S přihlédnutím k omezeným finančním prostředkům Krajského úřadu by však bylo nutné v následujících letech upravit rozpočet kraje takovým způsobem, aby bylo možné jakékoliv tyto speciální aktivity dlouhodobě financovat.

V případě snah pana Ing. Antonína Stojana o těžbu štěrkopísků na pozemcích bezprostředně přiléhajících k přírodní památce by bylo vhodné, aby Krajský úřad uspořádal samostatně jednání pouze „mezi čtyřma očima“. Ohledně probíhajícího právního sporu, který však není možné ani po podání kasační stížnosti u Nejvyššího správního soudu pro pana Ing. Stojana vyhrát, jelikož by se jednalo o porušení zákona č. 114/1992 Sb. v oblasti přímého ohrožení přírodní památky, je tedy nutné dojít k oboustrannému kompromisu. Jeho podoba by mohla být např. ve vybudování přístupové cesty k ložiskům štěrkopísků podél hranic lokality, přičemž veškerá činnost spojená s těžbou a odvozem vytěženého materiálu by musela probíhat pouze v takovém rozsahu a takovým způsobem, aby jimi nebyla přírodní památka narušena. Termín tohoto jednání by bylo vhodné stanovit až po doručení rozhodnutí Nejvyššího správního soudu.

Návrh č. 2 – omezení či zákaz zemědělské činnosti a újma na ztrátě

Na základě § 68 zákona č. 114/1992 Sb., o ochraně přírody a krajiny, jsou vlastníci a nájemci pozemků povinni podle svých možností dochovat, případně zlepšovat stav přírody za účelem udržení ekologické stability. Zákon dále definuje, že pokud není možné tuto činnost pro vlastníky a nájemce realizovat, je orgán ochrany přírody oprávněn provést zásahy vedoucí k ochraně přírody a krajiny z vlastní iniciativy.

Na příkladu lokality Záříčské louky by byl tedy v krajní možnosti, tedy při prokazatelném úbytku modráska bahenního, Krajský úřad oprávněn zasáhnout a zahájit péči vedoucí ke zlepšení stavu z vlastní iniciativy.

Případně je možné na základě § 66 společnosti Agroječmínek, s. r. o., stanovit podmínky výkonu zemědělské činnosti, případně její činnost v lokalitě zcela zakázat.

V obou případech by však podle § 58 nastala povinnost poskytnout společnosti Agroječmínek, s. r. o., finanční kompenzaci za způsobenou újmu na ztrátě, která by byla hrazena ze státního rozpočtu, přičemž je společnost Agroječmínek, s. r. o., oprávněna o tuto újmu jako nájemce sama žádat. Samotná výše kompenzace je administrována AOPK a upravena vyhláškou č. 432/2005 Sb., kterou se stanoví podmínky a způsob poskytování finanční náhrady za újmu vzniklou omezením zemědělského hospodaření, kdy příloha č. 3 stanoví závazné vzorce pro její výpočet. V případě dané lokality by se jednalo o náhradu újmy vzniklou v důsledku dočasného vyloučení hospodaření na travních porostech, respektive o vzorec $N_{Z3} = C_Z * p$, kde:

- N_{Z3} – náhrada újmy,
- C_Z – sazba náhrady na 1 ha stanovená ceníkem AOPK,
- p – plocha pozemku v ha (Vyhláška č. 432/2005 Sb.).

Z poskytnutých informací od pana Ing. Nevařila nicméně vyplynulo, že jeho společnost o tuto újmu žádat nechce, jelikož by prý bylo možné očekávat nutnost dodržovat další omezující podmínky přidělení zemědělských dotací.

Podle mého názoru by však bylo rozumné aby, v případě realizace tohoto návrhu opatření, společnost Agroječmínek, s. r. o., přistoupila na možnost kompenzace újmy, přičemž by měl Krajský úřad možnost zahájit ochranná opatření v lokalitě. Samotné předání žádosti o poskytnutí újmy by bylo realizováno doručením žádosti na Krajský úřad a to nejpozději do 31. března roku následujícího po roce, ve kterém újma vznikla.

ZÁVĚR

Přírodní památka Záříčské louky nabízí spoustu možností hospodářského využití. Konkrétně se jedná o zachování charakteru lokality jako zemědělské plochy, přičemž k tomuto účelu byla zamýšlena již od počátku. V takovém případě by mohla vzhledem ke své relativně malé ploše, dobré dopravní přístupnosti a blízkosti k velkým městům jakými jsou Kroměříž, Přerov, Zlín nebo Olomouc sloužit jako modelový příklad jistého návratu k tradičnímu způsobu zemědělství na historickém území Hané. Dostupnými prostředky by v takovém případě bylo možné zajistit, aby společnost Agroječmínek, s. r. o., místo kosení travních porostů přešla k jejich spásání pomocí chovného skotu.

Další možností je vybudování naučné stezky vedené v takových místech lokality, aniž by byla narušena zemědělská činnost. Jejím smyslem by bylo poskytnout informace o chráněných druzích a jejich biotopu, které se na území lokality vyskytují přímo v terénu a vyzdvihnout tak v očích laické veřejnosti důležitost a ojedinělost této přírodní památky.

Výše uvedené nicméně v návrzích opatření uvedeno není, jelikož z provedeného výzkumu lokality vyplynuly skutečnosti, kvůli kterým nebylo možné hlavní cíl bakalářská práce, tedy podat návrhy na hospodářské využití dané lokality, splnit. Jednalo by se totiž o takové návrhy, které není za současné situace ohledně přírodní památky Záříčské louky možné realizovat. Bylo zjištěno, že situaci ohledně dané lokality je možné považovat za napjatou, jelikož zde dochází ke sporům mezi snahou Krajského úřadu, jakožto orgánu ochrany přírody, který lokalitu vyhlásil za přírodní památku, o zachování populace modráška bahenního a jeho biotopu realizací speciálního managementu usměrňujícího zemědělskou činnost a společností Agroječmínek, s. r. o., pro kterou je tento management nepřijatelný z důvodu omezení výkonu její zemědělské činnosti. V současné době rovněž probíhá soudní spor mezi Krajským úřadem a panem Ing. Antonínem Stojanem ohledně jeho snah o těžbu šterkopísků, které jsou neslučitelné s pravidly ochrany přírodní památky a lokalit soustavy Natura 2000.

Ze zjištěných skutečností bylo tedy nutné v této bakalářské práci změnit postoj k celé problematice a návrhy opatření směřovat takovým způsobem, které by vedly k vyřešení současné situace, která brzdí jakýkoliv další rozvoj dané lokality. Byly navrženy dva návrhy možného řešení této situace, tedy jednání s cílem dosažení oboustranného kompromisu nebo omezení či zákaz zemědělské činnosti na území lokality. Věřím, že bude užito prvního návrhu, který zakládá na vzájemné dohodě a ústupcích. Druhý návrh považuji pouze za

krajní řešení, které by bylo možné realizovat pouze v případě selhání vzájemného jednání. Tento návrh sebou nese rizika v podobě ještě většího zhoršení vztahů mezi Krajským úřadem a společností Agroječmínek, s. r. o. Rovněž by mohlo dojít ke snížení prestiže ochrany životního prostředí, přičemž by byla realizace tohoto návrhu laickou veřejností vnímána jako snaha prosadit ochranu přírody nad veškeré lidské zájmy.

SEZNAM POUŽITÉ LITERATURY

BAHÝLOVÁ, Lenka, Tomáš KOCOUREK a Vojtěch VOMÁČKA. Zákon o posuzování vlivů na životní prostředí. Komentář. 1. vyd. Praha: C. H. Beck, 2015, 312 s. ISBN 978-80-7400-589-3.

DAMOHORSKÝ, Milan et al. Právo životního prostředí. 3. aktualizované a rozšířené vydání. Praha: C. H. Beck, 2010, 678 s. ISBN 978-80-7400-338-7.

EUROPEAN COMMISSION. Farming for Natura 2000. 1st ed. Luxembourg: Publications Office of the European Union, 2014, 126 s.

EUROPEAN UNION. Financing Natura 2000 Guidance Handbook. 1st ed. Luxembourg: Publications Office of the European Union, 2014, 88 s. ISBN 978-92-79-38604-6.

JACKSON, Andrew. Conserving Europe's Wildlife: Law and Policy of the Natura 2000 Network of Protected Areas. 1st ed. London: Taylor & Francis Ltd, 2018, 312 s. ISBN 978-11-382-0365-5.

KOLEKTIV AUTORŮ. Horizont 2020 – Stručně o programu. 2. rozšířené a aktualizované vydání. Praha: Technologické centrum AV ČR, 2014, 49 s. ISBN 978-80-86794-44-0.

PAVELČÍKOVÁ, Lenka et al. Plán péče o přírodní památku Záříčské louky. Zlín: Zlínský kraj, 2016, 36 s.

SUNDSETH, Kerstin. Natura 2000 in the Continental Region. 1st ed. Luxembourg: Publications Office of the European Union, 2009, 12 s. ISBN 978-92-79-11727-5.

TUHÁČEK, Miloš a Jitka JELÍNKOVÁ et al. Právo životního prostředí: praktický průvodce. 1. vyd. Praha: Grada, 2015, 288 s. ISBN 978-80-247-5464-2.

VOMÁČKA, Vojtěch et al. Zákon o ochraně přírody a krajiny. Komentář. 1. vyd. Praha: C. H. Beck, 2017, 704 s. ISBN 978-80-7400-675-3.

INTERNETOVÉ ZDROJE

Agroječmínek s. r. o., ©2015. *Lukrom* [online]. [cit. 2019-03-06]. Dostupné z: <https://www.lukrom.cz/agrojecminek-s-r-o>

Co je to Natura 2000, ©2006. *Nature* [online]. [cit. 2019-04-15]. Dostupné z: <http://www.nature.cz/natura2000-design3/sub-text.php?id=2102>

CZ0714085 – Morava – Chropyňský luh, ©2006. *Nature* [online]. [cit. 2019-01-27]. Dostupné z: http://www.nature.cz/natura2000-design3/web_lokality.php?cast=1805&akce=karta&id=1000141770

Často kladené otázky týkající se sítě Natura 2000, ©2019. *Europa* [online]. [cit. 2019-04-14]. Dostupné z: http://ec.europa.eu/environment/nature/natura2000/faq_cs.htm#3-0

Činnost podniku, ©2010-2019. *Povodí Moravy* [online]. [cit. 2019-01-27]. Dostupné z: <http://www.pmo.cz/cz/o-podniku/predmet-cinnosti/>

EVL Morava – Chropyňský luh, ©2019. *Nature* [online]. [cit. 2019-01-27]. Dostupné z: http://drusop.nature.cz/ost/chrobjekty/evl/index.php?SHOW_ONE=1&ID=12227

Evropské strukturální a investiční fondy, ©2019. *Europa.eu* [online]. [cit. 2019-04-14]. https://ec.europa.eu/info/funding-tenders/funding-opportunities/funding-programmes/overview-funding-programmes/european-structural-and-investment-funds_cs

Fond soudržnosti, ©2008-2019. *Ministerstvo životního prostředí* [online]. [cit. 2019-04-14]. Dostupné z: https://www.mzp.cz/cz/fond_soudrznosti

Jaká je strategie financování soustavy Natura 2000, ©2006. *Nature* [online]. [cit. 2019-04-15]. Dostupné z: <http://www.nature.cz/natura2000-design3/sub-text.php?id=6820>

Komunitární program LIFE, ©2008-2019. *Ministerstvo životního prostředí* [online]. [cit. 2019-04-14]. Dostupné z: https://www.mzp.cz/cz/komunitarni_program_life

Konsolidované znění Smlouvy o Evropské unii ze dne 26. října 2012. In: *Úřední věstník Evropské unie* [online]. [cit. 2019-04-18]. Dostupný z: <https://eur-lex.europa.eu/legal-content/CS/TXT/PDF/?uri=CELEX:12012E/TXT&from=CS>

Konsolidované znění Smlouvy o fungování Evropské unie ze dne 26. října 2012. In: *Úřední věstník Evropské unie* [online]. [cit. 2019-04-18]. Dostupný z: <https://eur-lex.europa.eu/legal-content/CS/TXT/PDF/?uri=CELEX:12012E/TXT&from=CS>

Kritéria pro výběr ptačích oblastí v ČR, ©2006. *Nature* [online]. [cit. 2019-04-15]. Dostupné z: <http://www.nature.cz/natura2000-design3/sub-text.php?id=2115>

Nářízení vlády č. 85/1981 Sb. ze dne 24. června 1981 o chráněných oblastech přirozené akumulace vod Chebská pánev a Slavkovský les, Severočeská křída, Východočeská křída, Polická pánev, Třeboňská pánev a Kwartér řeky Moravy, ve znění pozdějších předpisů. In: *Sbírka zákonů* [online]. [cit. 2019-01-27]. Dostupný z: https://aplikace.mvcr.cz/sbirka-zakonu/SearchResult.aspx?q=85/1981&typeLaw=zakon&what=Cislo_zakona_smlouvy

Nářízení vlády č. 187/2018 Sb. ze dne 15. srpna 2018 o vyhlášení evropsky významných lokalit zařazených do evropského seznamu. In: *Sbírka zákonů* [online]. [cit. 2019-01-27]. Dostupný z: https://aplikace.mvcr.cz/sbirka-zakonu/SearchResult.aspx?q=187/2018&typeLaw=zakon&what=Cislo_zakona_smlouvy

Nářízení vlády č. 318/2013 Sb. ze dne 21. srpna 2013 o stanovení národního seznamu evropsky významných lokalit. In: *Sbírka zákonů* [online]. [cit. 2019-04-14]. Dostupný z: https://aplikace.mvcr.cz/sbirka-zakonu/SearchResult.aspx?q=318/2013&typeLaw=zakon&what=Cislo_zakona_smlouvy

Natura 2000, ©2019. *Agentura ochrany přírody a krajiny České republiky* [online]. [cit. 2019-04-14]. Dostupné z: <http://www.ochranaprirody.cz/uzemni-ochrana/natura-2000/>

Obecné principy výběru ptačích oblastí v Evropské unii, ©2006. *Nature* [online]. [cit. 2019-04-15]. Dostupné z: http://www.nature.cz/publik_syst2/files/obec_principy_vyberu_po_v_eu.pdf

PLESNÍK, Jan, 2015. Vyplatí se soustava Natura 2000? *Ochrana přírody* [online]. 2015(6), 42-45 [cit. 2019-04-14]. Dostupné z: <http://www.casopis.ochranaprirody.cz/mezinarodni-ochrana-prirody/vyplati-se-soustava-natura-2000/>

Popis oblasti povodí, ©2009. *Povodí Moravy* [online]. [cit. 2019-01-27]. Dostupné z: <http://www.pmo.cz/pop/2009/Morava/End/a-popis/a-1.html>

Ptačí oblasti, ©2006. *Nature.cz* [online]. [cit. 2019-04-14]. Dostupné z: <http://www.nature.cz/natura2000-design3/sub-text.php?id=1804>

Rámcová úmluva OSN o změně klimatu, ©2008-2019. *Ministerstvo životního prostředí* [online]. [cit. 2019-04-14]. Dostupné z: https://www.mzp.cz/cz/ramcova_umluva_osn_zmena_klimatu

Regionální politika 2014-2020, ©2005-2019. *Euroskop* [online]. [cit. 2019-04-15]. Dostupné z: <https://www.euroskop.cz/9197/sekce/regionalni-politika-2014-2020/>

Směrnice Evropského parlamentu a Rady 2009/147/ES ze dne 30. listopadu 2009 o ochraně volně žijících ptáků. In: *Úřední věstník Evropské unie* [online]. [cit. 2019-04-14]. Dostupné z: <https://eur-lex.europa.eu/legal-content/CS/TXT/PDF/?uri=CELEX:32009L0147&qid=1555256744024&from=CS>

Směrnice Rady 92/43/EHS ze dne 21. května 1992 o ochraně přírodních stanovišť, volně žijících živočichů a planě rostoucích rostlin. In: *Úřední věstník Evropské unie* [online]. [cit. 2019-04-14]. Dostupný z: <https://eur-lex.europa.eu/legal-content/CS/TXT/PDF/?uri=CELEX:01992L0043-20070101&from=EN>

Struktura a hierarchické úrovně ÚSES, ©2008-2018. *Ministerstvo životního prostředí* [online]. [cit. 2019-01-27]. Dostupné z: https://www.mzp.cz/cz/struktura_hierarchie_uses

Ústřední seznam ochrany přírody, ©2019. *Agentura ochrany přírody a krajiny České republiky* [online]. [cit. 2019-04-14]. Dostupné z: <http://www.ochranaprirody.cz/o-aopk-cr/ustredni-seznam-ochrany-prirody-1/>

Usnesení č. 2/1993 Sb. ze dne 16. prosince 1992 o vyhlášení LISTINY ZÁKLADNÍCH PRÁV A SVOBOD jako součásti ústavního pořádku České republiky. In: *Sbírka zákonů* [online]. [cit. 2019-04-14]. Dostupný z: https://aplikace.mvcr.cz/sbirka-zakonu/SearchResult.aspx?q=2/1993&typeLaw=zakon&what=Cislo_zakona_smlouvy

Úmluva o biologické rozmanitosti, ©2019. *Nature* [online]. [cit. 2019-04-14]. Dostupné z: <http://chm.nature.cz/umluva-o-biologicke-rozmanitosti-cbd/>

Vídeňská úmluva a Montreálský protokol, ©2008-2019. *Ministerstvo životního prostředí* [online]. [cit. 2019-04-14]. Dostupné z: https://www.mzp.cz/cz/videnska_umluva_montrealsky_protokol_dokument

Vyhláška č. 64/2011 Sb. ze dne 28. února 2011 o plánech péče, podkladech k vyhlášení, evidenci a označování chráněných území. In: *Sbírka zákonů* [online]. [cit. 2019-04-14]. Dostupný z: https://aplikace.mvcr.cz/sbirka-zakonu/SearchResult.aspx?q=64/2011&typeLaw=zakon&what=Cislo_zakona_smlouvy

Vyhláška č. 432/2005 Sb. ze dne 18. října 2005, kterou se stanoví podmínky a způsob poskytování finanční náhrady za újmu vzniklou omezením zemědělského hospodaření, vzor a náležitosti uplatnění nároku. In: *Sbírka zákonů* [online]. [cit. 2019-04-26]. Dostupný z: [https://aplikace.mvcr.cz/sbirka-](https://aplikace.mvcr.cz/sbirka-zakonu/SearchResult.aspx?q=432/2005&typeLaw=zakon&what=Cislo_zakona_smlouvy)

[zakonu/SearchResult.aspx?q=432/2005&typeLaw=zakon&what=Cislo_zakona_smlouvy](https://aplikace.mvcr.cz/sbirka-zakonu/SearchResult.aspx?q=432/2005&typeLaw=zakon&what=Cislo_zakona_smlouvy)

Zákon č. 17/1992 Sb. ze dne 5. prosince 1991 o životním prostředí, ve znění pozdějších předpisů. In: *Sbírka zákonů* [online]. [cit. 2019-04-14]. Dostupný z: [https://aplikace.mvcr.cz/sbirka-](https://aplikace.mvcr.cz/sbirka-zakonu/SearchResult.aspx?q=17/1992&typeLaw=zakon&what=Cislo_zakona_smlouvy)

[zakonu/SearchResult.aspx?q=17/1992&typeLaw=zakon&what=Cislo_zakona_smlouvy](https://aplikace.mvcr.cz/sbirka-zakonu/SearchResult.aspx?q=17/1992&typeLaw=zakon&what=Cislo_zakona_smlouvy)

Zákon č. 100/2001 Sb. ze dne 20. února 2001 o posuzování vlivů na životní prostředí a o změně některých souvisejících zákonů (zákon o posuzování vlivů na životní prostředí), ve znění pozdějších předpisů. In: *Sbírka zákonů* [online]. [cit. 2019-04-14]. Dostupný z: [https://aplikace.mvcr.cz/sbirka-](https://aplikace.mvcr.cz/sbirka-zakonu/SearchResult.aspx?q=100/2001&typeLaw=zakon&what=Cislo_zakona_smlouvy)

[zakonu/SearchResult.aspx?q=100/2001&typeLaw=zakon&what=Cislo_zakona_smlouvy](https://aplikace.mvcr.cz/sbirka-zakonu/SearchResult.aspx?q=100/2001&typeLaw=zakon&what=Cislo_zakona_smlouvy)

Zákon č. 114/1992 Sb. ze dne 19. února 1992 o ochraně přírody a krajiny, ve znění pozdějších předpisů. In: *Sbírka zákonů* [online]. [cit. 2019-04-14]. Dostupný z: [https://aplikace.mvcr.cz/sbirka-](https://aplikace.mvcr.cz/sbirka-zakonu/SearchResult.aspx?q=114/1992&typeLaw=zakon&what=Cislo_zakona_smlouvy)

[zakonu/SearchResult.aspx?q=114/1992&typeLaw=zakon&what=Cislo_zakona_smlouvy](https://aplikace.mvcr.cz/sbirka-zakonu/SearchResult.aspx?q=114/1992&typeLaw=zakon&what=Cislo_zakona_smlouvy)

Zákon č. 201/2012 Sb. ze dne 2. května 2012 o ochraně ovzduší. In: *Sbírka zákonů* [online]. [cit. 2019-04-14]. Dostupný z: [https://aplikace.mvcr.cz/sbirka-](https://aplikace.mvcr.cz/sbirka-zakonu/SearchResult.aspx?q=201/2012&typeLaw=zakon&what=Cislo_zakona_smlouvy)

[zakonu/SearchResult.aspx?q=201/2012&typeLaw=zakon&what=Cislo_zakona_smlouvy](https://aplikace.mvcr.cz/sbirka-zakonu/SearchResult.aspx?q=201/2012&typeLaw=zakon&what=Cislo_zakona_smlouvy)

Zákon č. 254/2001 Sb. ze dne 28. června 2001 o vodách a změně některých zákonů (vodní zákon), ve znění pozdějších předpisů. In: *Sbírka zákonů* [online]. [cit. 2019-01-27]. Dostupný z: [https://aplikace.mvcr.cz/sbirka-](https://aplikace.mvcr.cz/sbirka-zakonu/SearchResult.aspx?q=254/2001&typeLaw=zakon&what=Cislo_zakona_smlouvy)

[zakonu/SearchResult.aspx?q=254/2001&typeLaw=zakon&what=Cislo_zakona_smlouvy](https://aplikace.mvcr.cz/sbirka-zakonu/SearchResult.aspx?q=254/2001&typeLaw=zakon&what=Cislo_zakona_smlouvy)

SEZNAM POUŽITÝCH SYMBOLŮ A ZKRATEK

AOPK	Agentura ochrany přírody a krajiny
EFRR	Evropský fond pro regionální rozvoj
ENRF	Evropský námořní a rybářský fond
ESF	Evropský sociální fond
ESI	Evropské strukturální a investiční fondy
EVL	Evropsky významná lokalita
EZFRV	Evropský zemědělský fond pro rozvoj venkova
FS	Fond soudržnosti
HDP	Hrubý domácí produkt
CHOPAV	Chráněná oblast přirozené akumulace vod
MŽP	Ministerstvo životního prostředí
OP	Ochranné pásmo
OSN	Organizace spojených národů
PP	Přírodní památka
ÚSES	Územní systém ekologické stability
ZCHÚ	Zvláště chráněná území

SEZNAM OBRÁZKŮ

Obrázek 1 Zakreslení PP Záříčské louky a jejího OP	42
--	----

SEZNAM TABULEK

Tabulka 1 Kategorie C ornitologických kritérií	26
Tabulka 2 Název stanoviště a vybrané biotopy	29
Tabulka 3 Přehled zvláště chráněných druhů živočichů	43
Tabulka 4 Přehled dílčích ploch PP Záříčské louky	50
Tabulka 5 Druhy zásahů a předpokládané náklady podle dílčích ploch	51
Tabulka 6 Druhy jednorázových zásahů a předpokládané náklady podle dílčích	52
Tabulka 7 Druhy zásahů a předpokládané náklady na území OP PP Záříčské louky.....	53
Tabulka 8 Druhy zásahů a předpokládané náklady na celém území PP Záříčské louky	53
Tabulka 9 Přehled nákladů vynaložených na sklizeň pokosené trávy	55
Tabulka 10 Druhy kompenzací a jejich výše za rok 2018.....	56

SEZNAM PŘÍLOH

- PŘÍLOHA P I ROZHOVOR S PANEM MGR. PETREM PAVELČÍKEM
- PŘÍLOHA P II ROZHOVOR S PANEM ING. PETREM NEVAŘILEM
- PŘÍLOHA P III FOTOGRAFIE LOKALITY K PROSINCI 2018 – VLASTNÍ
SBÍRKA

PŘÍLOHA P I: ROZHOVOR S PANEM MGR. PETREM PAVELČÍKEM

Proč byla vybrána právě lokalita Záříčské louky?

Při výběru lokality se vycházelo z nařízení vlády č. 132/2005 Sb., kterým byl stanoven národní seznam EVL soustavy Natura 2000 na území ČR – vymezených pro ochranu stanovišť a druhů uvedených ve směrnících EU. Výběr návrhů budoucích EVL byl realizován v období před vstupem ČR do EU - od r. 2000 do r. 2004. Dle původního nařízení č. 132/2005 Sb. byla stanovena povinnost vyhlásit celé EVL Morava – Chropýňský luh za chráněné území, po vydání nařízení č. 183/2013 Sb. bylo možné za ZCHÚ v kategorii přírodní památka nebo přírodní rezervace možné vyhlásit pouze část EVL, plochy budoucích ZCHÚ vymežilo MŽP polygony v GIS, které obdržely krajské úřady jako věcně a místně příslušné orgány ochrany přírody pro implementaci EVL soustavy Natura 2000.

Je podle Vašeho názoru nevhodné sečení luk jediným problémem pro chráněné druhy žijící v lokalitě?

Jedná se o jeden z problémů, který je na první pohled snadno identifikovatelný, neboť pokud jsou živné rostliny pokoseny před obdobím rozmnožování motýlů, dochází k výraznému poklesu jedinců v následující generaci, pokud k tomuto zásahu dochází opakovaně, může dojít až k zániku populace. Luční společenstva přírodního charakteru plochy zabírají podstatnou část plochy lokality. V metodickém pokynu AOPK „Zásady managementu stanovišť a druhů v evropsky významných lokalitách soustavy Natura 2000“ je stanoven termín kosení ručně nebo ručně vedenou lištovou sekačkou do 15. června, s ponecháním nepokosených pásů, uvádí se absolutní nepřístupnost druhých sečí (sečení otav). V případě Záříčských luk jsou těžké mechanizaci přístupné plochy lokality nezřídka plošně pokoseny do poloviny června dvakrát, další seč je podle možností nájemce realizována v srpnu. V souvislosti s poklesem hladiny spodních vod dochází ke změně hydrologického režimu a tím ke změně složení lučních společenstev s úbytkem živných rostlin předmětu ochrany. Děje se tak kromě suché periody klimatu v posledních letech také v důsledku absence funkčnosti sítě kanálů, které v minulosti sloužily k zaplavování nebo odvodnění území – k regulaci hladiny spodní vody. Vhodným biotopem pro předmět ochrany PP jsou dosud svahy kanálů a přiléhající pásy kolem polních cest, které nejsou udržované kosením těžkou mechanizací. V současné době však svahy odvodňovacích ka-

nálů začínají zarůstat keři, vrbami a topoly, a taky se zatahují souvislými porosty rákosu. Na obnovu a obnovní péči těchto biotopů zásadních pro předmět ochrany PP budeme muset velmi brzy najít finanční prostředky. V posledních letech je prokázáno, že podstatná část populace modráska bahenního je soustředěna právě do neudržovaných částí těchto kanálů, případně podél hranic lokality, tedy do míst, kde není vykonávána téměř žádná zemědělská činnost. Z dlouhodobého hlediska je však nutné věnovat se i těmto úsekům biotopů, jinak může jejich systematickým zanedbáváním dojít v postupnému vymizení modráska bahenního z lokality. Kromě populace modráska bahenního a živné rostliny je pro jeho vývojová stadia stejně důležitý výskyt populace travních mravenců, kteří zajišťují zdárný průběh myrmekofilního vztahu modrásků a mravenců, hutnění půdy těžkou mechanizací může být jedním z faktorů méně příznivého stavu na lokalitě.

Může být lokalita vyjma zemědělské činnosti ohrožena ještě jinými vlivy?

Jednoznačně snahami o těžbu šterkopísků, protože lokalita leží na velkém podzemním ložisku této suroviny táhnoucí se od řeky Moravy až k obci Plešovec. Pokud pomineme samotnou těžbu, která by zcela jistě měla devastační účinky pro většinu chráněných druhů na lokalitě přímou likvidací jejich biotopů, je velkým rizikem i logistika související s touto činností. V lokalitě není žádná vhodná komunikace, po níž by bylo možné přepravovat nákladní vozy s vytěženým materiálem, bylo by tedy nutné zahájit její výstavbu. To je samozřejmě zcela nepřijatelné, stejně jako vířící prach a hluk související s provozem na této komunikaci. Veškeré tyto snahy ohledně těžby byly naštěstí v rámci jednání o změně územního plánu města Chropyně zatím zamítnuty.

Za další je nutné podívat se na přírodu, potažmo nejbližší okolí dané lokality, jako na komplex vzájemně se ovlivňujících faktorů. Kupříkladu účinné látky pesticidů jsou vzduchem schopné urazit za příznivých povětrnostních podmínek i desítky kilometrů, životní prostředí je stále ve větší míře ovlivňováno kontaminací spodních vod aplikovanými herbicidy a ve velké míře stále častěji používanými půdními insekticidy, které se uvolňují do spodních vod a mohou ovlivnit výskyt organismů v půdě a v povrchových vodách. Velkou neznámou je rozsah ovlivňování přírodních stanovišť zvyšujícím se spadem vzdušného dusíku, který podporuje růst konkurence silnějších druhů rostlin na úkor konkurence slabších druhů apod.

K jakému kroku, případně sankcím, by se mohl Krajský úřad uchýlit v případě stálého nedodržování plánu péče ze strany společnosti Agroječmínek, s. r. o.?

V první řadě je nutné si uvědomit, že plán péče o PP ani souhrn doporučených opatření, který specifikuje podmínky pro hospodaření v EVL, nejsou pro majitele pozemků a ani pro společnost Agroječmínek, s. r. o., závazný. Krajský úřad je nicméně, co se ochrany ohrožených druhů týče, povinen udržet stávající stav předmětů ochrany EVL, nebo jejich stav zlepšit.

V odůvodněných případech jsme tedy na základě § 66 zákona č. 114/1992 Sb., o ochraně přírody a krajiny (dále jen zákon), oprávněni stanovit podmínky pro výkon činnosti v dané lokalitě, která by mohla způsobit nedovolenou změnu obecně nebo zvláště chráněných částí přírody, případně takovou změnu je možné zakázat. V případě prokázání újmy vzniklé vlastníkům nebo nájemcům pozemků je možné dle ustanovení § 58 zákona za splnění všech podmínek stanovených vyhláškami MŽP a Ministerstva zemědělství č. 432/2005 Sb. a č. 335/2006 Sb. požádat o náhradu. K vyčíslení újmy slouží vzorce a hodnoty stanovené přílohami vyhlášek, v případě újmy způsobené omezením zemědělského hospodaření se vychází zpravidla z plochy pozemků s omezením (v hektarech) a jednotkové náhrady za jednotlivá omezení. Současně je si třeba uvědomit, že ochrana přírody je veřejným zájmem a každý je povinen při užívání přírody a krajiny strpět omezení vyplývající ze zákona. Kromě zákona je tato skutečnost zakotvena i v Listině základních práv a svobod. Stanovení podmínek dle § 66 zákona by bylo pouze krajním řešením situace, ke kterému bychom se mohli uchýlit pouze v případě zjištění závažných negativních zásahů do vývoje zvláště chráněných druhů v dané lokalitě.

Myslíte si, že je možné plán péče o ZCHÚ realizovat a dodržovat?

Myslím, že to souvisí s tím, že současná legislativa a podmínky pro využívání dotací subjektů v zemědělství nejsou dobře nastaveny a devastující využívání i relativně přírodních stanovišť umožňují. Jako pozitivní přístup k údržbě zemědělské krajiny bych mohl použít Maďarsko, kde jsem osobně viděl příklady časově a prostorově strukturovaného kosení (v pásech) na loukách velmi podobných Záříčským loukám. Tamní zemědělci kvůli dotacím ponechávají pásy o výměře cca 15-20 % z celkové plochy luk bez pokosení do příštího roku. Zbytek luk kosí lehkou mechanizací jednou ročně, lokálně v různých termínech, nejvíce ploch v období po 20. červenci, často ale i v druhé polovině srpna. Na dodržování

podmínek dotací dohlížejí strážci národních parků, kteří jsou v období kosení neustále v terénu. Obrůstající louky bývají na podzim přepásány, samozřejmě jsou ale taky rozsáhlé plochy (stovek hektarů) s mozaikou stepí a mokřadů udržovaných výhradně pastvou stád masných plemen skotu a vodních buvolů. Druhová pestrost a početnost pro nás velmi vzácných druhů flory a fauny je v našich končinách nevídaná, což je ale způsobeno také zeměpisnou polohou Maďarska s tomu odpovídajícími povětrnostními podmínkami. Způsob údržby zemědělské krajiny v oblastech národních parků a území soustavy Natura 2000 v Maďarsku souvisí podle mých poznání ale také s mentalitou místních lidí, kteří mají k tomuto způsobu života v krajině vztah a produkty své práce využívají i jako zdroj produktů pro svou obživu na vlastních rodinných farmách, nebo ti movitější podporují způsob údržby krajiny skupováním pozemků, včetně jejich tradičního obhospodařování či pronajímáním pozemků z našeho pohledu místním „ekologickým“ farmářům.

Námi navrhované termíny a postupy sečení je tedy skutečně možné realizovat, alespoň teoreticky. Zbytek je převážně otázkou financí a přístupu dotčených stran.

Říkáte tedy, že realizace plánu péče je závislá především na finančních prostředcích?

Vztah vlastníků pozemků jako správného hospodáře ke krajině je zatím jen výjimečný a zemědělské subjekty typu akciových společností hospodaří na pronajatých pozemcích za účelem generování zisků, takže je to zatím v podstatě jen o penězích. V plánu péče o PP je popsán tzv. speciální management, který má specifikovat možné varianty činností pro realizaci nutné údržby chráněného území s ohledem na předmět ochrany. Jednou z relativně méně náročnějších variant údržby komplexu Záříčských luk může být přiměřený způsob extenzivní pastvy, v našem případě se může jednat o některé z masných plemen skotu či vodních buvolů nebo stále častěji propagované metody návratu velkých herbivorů do krajiny zavedením pastvy divokých koní, praturů či zubrů (rewilding) jako způsobu aktivního managementu v ochraně přírody. Musíme se snažit uvažovat i ekonomicky, na počáteční investice jako zbudování oplocení a nákupu zvířat by bylo možné získat prostředky z některých fondů EU, následně by bylo možné pastvu financovat standardním způsobem za využití zemědělských dotací, ale s nesrovnatelně větším přínosem pro faunu a floru tohoto území.

Pokud se vrátíme k možnosti údržby území kosením šetrným způsobem (v souladu s připravovanou aktualizací plánu péče), může práce realizovat buď zde hospodařící země-

dělský subjekt nebo v případě jeho nesouhlasu nebo po následné domluvě specializovaná firma, která by byla vybrána na základě výběrového řízení vypsáním Krajským úřadem. Znovu ovšem podotýkám, že financování tohoto speciálního (ručně realizovaného) managementu na celé ploše PP a jejího OP by pravděpodobně bylo hrazeno výhradně z prostředků Krajského úřadu ve Zlíně, na který jsou v současné době omezené finanční prostředky. Pokud ale bude stávající méně příznivý stav předmětu ochrany na Záříčských loukách pokračovat, plánujeme na základě výzkumů připravovaných v tomto území v r. 2019 následné vyčlenění alespoň menší nejhodnotnější části území pro realizaci speciálního ručního managementu, včetně obnovy a obnovní péče o svahy vodních kanálů a jejich nejbližší okolí ... věřím, že výše specifikovaná plánovaná obnova biotopů v PP Záříčské louky a jejího OP bude přijatelná pro vlastníky a současného uživatele pozemků v PP Záříčské louky.

PŘÍLOHA P II: ROZHOVOR S PANEM ING. PETREM NEVAŘILEM

Jaké právní povinnosti vyplývající ze zemědělské činnosti má společnost Agroječmínek, s. r. o., vůči dané lokalitě?

V prvé řadě jsme vázáni pachtovními smlouvami uzavřenými s majiteli pozemků, kterých se v dané lokalitě nachází zhruba dvě stě. Na jejich základě je společnosti Agroječmínek, s. r. o., umožněno užívat pozemky v této lokalitě k vlastním zemědělským aktivitám.

Jak se změnil přístup vaší společnosti k dané lokalitě po jejím vyhlášení za přírodní památku?

Po vyhlášení za přírodní památku pro nás začalo být hospodaření v dané lokalitě velmi složité. Vlastně zde hospodaření jako takové skončilo úplně. Trávu zde už jenom sklízíme. Ostatní činnosti zahrnující správné hospodaření jsou zde zakázány či omezeny. Nutno zdůraznit, že kvalita píce se zde za poslední roky velmi zhoršila.

Lokalita tedy společnosti Agroječmínek, s. r. o., nepřináší zisk?

Ekonomicky je v současné době užívání lokality PP ztrátové. Finanční hodnota zde sklizené píce je minimální a v žádném případě nedosahuje výše nákladů na péči v PP. Botanické složení porostů v posledních letech degraduje a směřuje k odolným a pícninářsky nepoužitelným druhům. Jinak řečeno... Sklízíme zde čím dál tím méně hmoty o stále se zhoršující kvalitě.

Říkáte tedy, že se zemědělská činnost společnosti Agroječmínek, s. r. o., v dané lokalitě nevyplácí. Proč tedy v této činnosti vaše společnost pokračuje?

Je to služba veřejnosti. Ze strany společnosti Agroječmínek, s. r. o., se jedná o „charitu“, kterou se snažíme zachovat stávající ráz krajiny.

Jak tedy v současné době s lokalitou nakládáte?

Z naší strany není možné vyhovět plánu péče v plném rozsahu, zároveň jsme však vázáni pachtovními smlouvami s majiteli pozemků. Proto plochy PP sklízíme s ohledem na počasí a naše provozní možnosti.

Má vaše společnost z dané lokality přeci jen nějaký zemědělský výnos?

Ano, aktuálně máme z dané lokality na skladě zhruba 300 balíků sena podprůměrné kvality.

Jak tedy hodláte s těmito balíky naložit?

Za první možnost považuji jejich využití pro interní potřeby společnosti Agroječmínek, s. r. o., konkrétně jako podestýlky.

Druhou možností je prodej balíků jiným chovatelům. Kvalita tohoto sena je však opravdu velmi špatná. Máme problém už s tím, zda tomu vůbec můžeme říkat seno. Jde spíše o nouzové řešení, po kterém zemědělci sáhnou v případě nedostačujících vlastních zásob a nedostupnosti kvalitnějšího krmiva. Krajním řešením je odvoz balíků na hnojiště.

Již jste danou situaci řešili? Případě jaká byla reakce Krajského úřadu?

Situaci jsme s Krajským úřadem řešili již několikrát. Buď osobní návštěvou přímo na Krajském úřadě nebo písemně. Vždy jsme zdůrazňovali, že přítomnost chráněných druhů v lokalitě PP je zapříčiněna zemědělským obhospodařováním těchto trvale travních porostů v minulosti. Dále jsme poukazovali na skutečnost, že oproti minulým rokům, kdy nebyla lokalita přírodní památkou, došlo k výraznému zhoršení jejího celkového stavu.

Co se reakcí Krajského úřadu týče, nesly se povětšinou v duchu nekonkrétních návrhů, co by se třeba mělo vyzkoušet (úprava počtu sečí, ...). Doposud neproběhlo širší jednání, které by pro PP navrhlo konkrétní a provozně využitelné způsoby hospodaření.

Kde vidíte zásadní problém a co si myslíte o budoucím vývoji dané lokality?

Zásadní problém vidím v samotném plánu péče, který není možné v reálných podmínkách dodržovat. Je totiž koncipován jako nutnost dodržovat postupy a termíny sečení trávy, které bylo možné bez problémů vykonávat před sedmdesáti lety.

Naše zemědělská činnost v lokalitě je nejistá, nicméně bychom v ní rádi pokračovali. Dle mého názoru je důležité v nejbližších měsících uspořádat společné jednání se zástupci Agroječmínku, Krajského úřadu, místní samosprávy a orgánů ochrany přírody. Jen tak bude možné dojít k oboustrannému kompromisu.

**PŘÍLOHA P III: FOTOGRAFIE LOKALITY K PROSINCI 2018 –
VLASTNÍ SBÍRKA**



