

Dysfunkční rodinné prostředí jako aspekt kriminality mládeže

Vendula Chmelařová

Bakalářská práce
2021



Univerzita Tomáše Bati ve Zlíně
Fakulta humanitních studií

Univerzita Tomáše Bati ve Zlíně

Fakulta humanitních studií

Ústav pedagogických věd

Akademický rok: 2020/2021

ZADÁNÍ BAKALÁŘSKÉ PRÁCE (projektu, uměleckého díla, uměleckého výkonu)

Jméno a příjmení: Vendula Chmelařová
Osobní číslo: H17916
Studijní program: B7507 Specializace v pedagogice
Studijní obor: Sociální pedagogika
Forma studia: Kombinovaná
Téma práce: Dysfunkční rodinné prostředí jako aspekt kriminality mládeže

Zásady pro vypracování

Zpracování rešerše a studium odborné literatury.

Vymezení terminologie a teoretických východisek z oblasti kriminologie mladistvých a dysfunkčního rodinného prostředí jako motivace k páčání kriminality.

Příprava metodiky empirické části, zpracování projektu výzkumu a stanovení výzkumného problému.

Realizace kvalitativního výzkumu formou hloubkového rozhovoru.

Zpracování a vyhodnocení získaných dat, včetně jejich interpretace.

Prezentace výsledků výzkumu, jejich shrnutí a doporučení pro praxi.


Forma zpracování bakalářské práce: **Tištěná/elektronická**

Seznam doporučené literatury:

- KNOTKOVÁ, Dana a kol., 2002. Prostředí a výchova. Brno: ÚPV Brno. ISBN 80-210-1946-8.
MATOUŠEK, Oldřich a Andrea KROFTOVÁ, 2003. Mládež a delikvence: možné příčiny, struktura, programy prevence kriminality mládeže. Praha: Portál. ISBN 80-7178-771-x.
MIOVSKÝ, Michal, 2006. Kvalitativní přístup a metody v psychologickém výzkumu. Praha: Grada. ISBN 80-2471362-4.
NOVOTNÝ, Oto a Josef ZAPLETAL, 2008. Kriminologie. 3., přeprac. vyd. Praha: ASPI. ISBN 978-80-7357-377-5.
VESELÁ, Renata a kol., 2005. Rodina a rodinné právo. Praha: Eurolex, Bohemia. ISBN 80-86432-93-9.


Vedoucí bakalářské práce: **Mgr. Michaela Lukešová**
Ústav pedagogických věd

Datum zadání bakalářské práce: **27. ledna 2021**
Termín odevzdání bakalářské práce: **30. dubna 2021**



Mgr. Libor Marek, Ph.D.
děkan

L.S.



doc. Mgr. Jakub Hladík, Ph.D.
ředitel ústavu

Ve Zlíně dne 27. ledna 2021

PROHLÁŠENÍ AUTORA BAKALÁŘSKÉ PRÁCE

Beru na vědomí, že

- odevzdáním bakalářské práce souhlasím se zveřejněním své práce podle zákona č. 111/1998 Sb. o vysokých školách a o změně a doplnění dalších zákonů (zákon o vysokých školách), ve znění pozdějších právních předpisů, bez ohledu na výsledek obhajoby ¹⁾;
- beru na vědomí, že bakalářská práce bude uložena v elektronické podobě v univerzitním informačním systému dostupná k nahlédnutí;
- na moji bakalářskou práci se plně vztahuje zákon č. 121/2000 Sb. o právu autorském, o právech souvisejících s právem autorským a o změně některých zákonů (autorský zákon) ve znění pozdějších právních předpisů, zejm. § 35 odst. 3 ²⁾;
- podle § 60 ³⁾ odst. 1 autorského zákona má UTB ve Zlíně právo na uzavření licenční smlouvy o užití školního díla v rozsahu § 12 odst. 4 autorského zákona;
- podle § 60 ³⁾ odst. 2 a 3 mohu užít své dílo – bakalářskou práci - nebo poskytnout licenci k jejímu využití jen s předchozím písemným souhlasem Univerzity Tomáše Bati ve Zlíně, která je oprávněna v takovém případě ode mne požadovat přiměřený příspěvek na úhradu nákladů, které byly Univerzitou Tomáše Bati ve Zlíně na vytvoření díla vynaloženy (až do jejich skutečné výše);
- pokud bylo k vypracování bakalářské práce využito softwaru poskytnutého Univerzitou Tomáše Bati ve Zlíně nebo jinými subjekty pouze ke studijním a výzkumným účelům (tj. k nekomerčnímu využití), nelze výsledky bakalářské práce využít ke komerčním účelům.

Prohlašuji, že

- elektronická a tištěná verze bakalářské práce jsou totožné;
- na bakalářské práci jsem pracoval samostatně a použitou literaturu jsem citoval. V případě publikace výsledků budu uveden jako spoluautor.

Ve Zlíně 26.4.21

.....

1) zákon č. 111/1998 Sb. o vysokých školách a o změně a doplnění dalších zákonů (zákon o vysokých školách), ve znění pozdějších právních předpisů, § 47b Zveřejňování závěrečných prací;

(1) Vysoká škola nevydělečně zveřejňuje disertační, diplomové, bakalářské a rigorózní práce, u kterých proběhla obhajoba, včetně posudků oponentů a výsledků obhajoby prostřednictvím databáze kvalifikačních prací, kterou spravuje. Způsob zveřejnění stanoví vnitřní předpis vysoké školy.

(2) *Disertační, diplomové, bakalářské a rigorózní práce odevzdané uchazečem k obhajobě musí být též nejméně pět pracovních dnů před konáním obhajoby zveřejněny k nahlížení veřejnosti v místě určeném vnitřním předpisem vysoké školy nebo není-li tak určeno, v místě pracoviště vysoké školy, kde se má konat obhajoba práce. Každý si může ze zveřejněné práce pořizovat na své náklady výpisy, opisy nebo rozmnoženiny.*

(3) *Platí, že odevzdáním práce autor souhlasí se zveřejněním své práce podle tohoto zákona, bez ohledu na výsledek obhajoby.*

2) *zákon č. 121/2000 Sb. o právu autorském, o právech souvisejících s právem autorským a o změně některých zákonů (autorský zákon) ve znění pozdějších právních předpisů, § 35 odst. 3:*

(3) *Do práva autorského také nezasahuje škola nebo školské či vzdělávací zařízení, užije-li nikoli za účelem přímého nebo nepřímého hospodářského nebo obchodního prospěchu k výuce nebo k vlastní potřebě dílo vytvořené žákem nebo studentem ke splnění školních nebo studijních povinností vyplývajících z jeho právního vztahu ke škole nebo školskému či vzdělávacímu zařízení (školní dílo).*

3) *zákon č. 121/2000 Sb. o právu autorském, o právech souvisejících s právem autorským a o změně některých zákonů (autorský zákon) ve znění pozdějších právních předpisů, § 60 Školní dílo:*

(1) *Škola nebo školské či vzdělávací zařízení mají za obvyklých podmínek právo na uzavření licenční smlouvy o užití školního díla (§ 35 odst.*

3). *Odpírá-li autor takového díla udělit svolení bez vážného důvodu, mohou se tyto osoby domáhat nahrazení chybějícího projevu jeho vůle u soudu. Ustanovení § 35 odst. 3 zůstává nedotčeno.*

(2) *Není-li sjednáno jinak, může autor školního díla své dílo užit či poskytnout jinému licenci, není-li to v rozporu s oprávněnými zájmy školy nebo školského či vzdělávacího zařízení.*

(3) *Škola nebo školské či vzdělávací zařízení jsou oprávněny požadovat, aby jim autor školního díla z výdělku jím dosaženého v souvislosti s užitím díla či poskytnutím licence podle odstavce 2 přiměřeně přispěl na úhradu nákladů, které na vytvoření díla vynaložily, a to podle okolností až do jejich skutečné výše; přitom se přihlédne k vyšší výdělku dosaženého školou nebo školským či vzdělávacím zařízením z užití školního díla podle odstavce 1.*

ABSTRAKT

Bakalářská práce poukazuje na dysfunkci v rodině jakožto aspekt kriminality páchané mladistvými. Nevhodné rodinné prostředí k výchově jedince bývá často opomíjenou skutečností avšak velmi rozšířeným jevem, na který společnost pohlíží velmi negativně. Tato bakalářská práce se snaží nastínit hlavní aspekty související s výchovou jedince a kriminalitou, kterou mladiství jedinci páchají. Práce má za úkol objasnit, jak souvisí výchova jedinců v dysfunkčním rodinném prostředí s kriminalitou, které se mladiství dopouštějí.

Teoretická část je sestavena ze tří kapitol, první kapitola definuje rodinu, poruchy jejich funkcí a popisuje kategorie rodin z hlediska funkčnosti. Druhá část se zaměřuje na dysfunkci v rodině a popisuje rizikové rodinné prostředí, třetí část je zaměřena na kriminalitu a trestnou činnost páchanou mladistvými, její aspekty a příčiny. Tato kapitola je doplněna statistikami kriminálních činů páchaných mladistvými. V praktické části je realizováno kvalitativní výzkumné šetření, které má pomocí konkrétních kazuistik, rozhovorů a konfrontací s odbornou literaturou, poukázat na to, jaký vliv má rodinné prostředí na kriminalitu páchanou mladistvými delikventy.

Klíčová slova: Dítě a mladistvý, rodina, rodinné prostředí, dysfunkční rodina, výchova, kriminalita

ABSTRACT

The bachelor thesis points out at dysfunction in a family as an aspect of crime committed by youngsters. unsuitable family environment as a basement for child's upbringing is often a neglected, yet widespread feature which is negatively previewed by society. This bachelor thesis is focused on crucial aspects related to one's upbringing and crime committed by youngsters. The aim of the thesis is to clairify the relation between dysfunctional family environment and aforementioned criminal activity of youngsters.

The theoretical part of the thesis consists of three chapters. The first chapter defines the family, its malfunction and categories of families from the point of their function. The second chapter is focused on dysfunctions in a family and it describes risky family environment. The third part deals with criminality and crime committed by youngsters, its aspects and reasons. This chapter also contains crime statistics.

Whithin the practical part, qualitative research survey is performed with the use of specific case studies, interviews and confrontation with professional literature. The focus of the survey is to point out at the influence of family environment on crime committed by juvenile delinquents.

Keywords: child and juvenile, family, family environment, dysfunctional family, upbringing, crime

Ráda bych poděkovala paní Mgr. Lukešové za odborné vedení bakalářské práce, za rady a zkušenosti, které mi poskytovala. Dále patří mé poděkování rodině za podporu a trpělivost.

“Na prostředí člověka, zejména na děti, nepůsobí nic duševně silněji, než nežitý život rodičů.” Carl Gustav Jung

Prohlašuji, že odevzdaná verze bakalářské práce a verze elektronická nahraná do IS/STAG jsou totožné.

OBSAH

| | |
|--|-----------|
| ÚVOD..... | 10 |
| I TEORETICKÁ ČÁST | 12 |
| 1 RODINA..... | 13 |
| 1.1 PORUCHY FUNKCÍ RODINY | 14 |
| 1.2 KATEGORIE RODIN Z HLEDISKA FUNKČNOSTI..... | 15 |
| 1.3 LEGISLATIVA | 17 |
| 2 DYSFUNKČNÍ RODINA | 18 |
| 2.1 SYNDROM CAN..... | 19 |
| 2.2 PSYCHICKÁ DEPRIVACE DĚTÍ | 20 |
| 2.3 NEPŘÍTOMNOST RODIČOVSKÉHO VZORU | 20 |
| 2.4 PATOLOGICKÉ ZÁVISLOSTI..... | 21 |
| 2.4.1 Požívání alkoholu rodiči | 21 |
| 2.4.2 Požívání drog rodiči | 22 |
| 2.4.3 Patologické hráčství | 22 |
| 2.5 VÝCHODISKO DYSFUNKČNÍCH RODIN..... | 23 |
| 3 KRIMINALITA MLADISTVÝCH..... | 25 |
| 3.1 VLIV NA ROZVOJ KRIMINALITY MLÁDEŽE | 25 |
| 3.1.1 Biologické předpoklady, dědičnost | 25 |
| 3.1.2 Rodina, rodinné prostředí | 26 |
| 3.1.3 Školní prostředí, vrstevníci | 27 |
| 3.2 INTERVENCE OBCÍ V KONTEXTU KRIMINALITY MLÁDEŽE | 27 |
| 3.3 ÚSTAVNÍ VÝCHOVA | 28 |
| 3.4 STATISTIKY | 28 |
| II PRAKTICKÁ ČÁST..... | 31 |
| 4 VÝZKUMNÝ PROBLÉM..... | 32 |
| 4.1 DESIGN VÝZKUMNÉHO ŠETŘENÍ | 32 |
| 4.2 VÝZKUMNÝ SOUBOR..... | 32 |
| 4.3 METODY SBĚRU DAT | 33 |
| 4.4 METODY ANALÝZY DAT..... | 33 |
| 4.5 ANALÝZA DAT | 34 |
| 4.5.1 Případová studie Petr..... | 36 |
| 4.5.2 Případová studie Josef | 37 |
| ZÁVĚR..... | 40 |
| SEZNAM POUŽITÉ LITERATURY | 42 |
| SEZNAM POUŽITÝCH SYMBOLŮ A ZKRATEK..... | 45 |
| SEZNAM OBRÁZKŮ | 46 |
| SEZNAM PŘÍLOH..... | 47 |

ÚVOD

V dnešní společnosti se čím dál častěji setkáváme s případy delikventního chování u mladistvých. Společnost na dané téma zastává různé názory - někteří přisuzují toto chování moderním technologiím, internetu či agresivním počítačovým hrám, které děti hrají, jiní nachází příčiny ve filmech, kterými jsou děti ovlivňovány a ostatní za agresivním chováním můžou vidět například nevhodné chování vrstevníků jedince, jež má negativní dopad na jejich chování.

Po konfrontaci s odbornou literaturou na toto téma, jsem dospěla k názoru, že ani odborníci doposud nenalezli hlavní a jedinou příčinu páchání kriminálního chování dospívajících dětí. V bakalářské práci se zaměřuji především na to, jak se podílí na páchání kriminality mladistvých dysfunkční rodinné prostředí, ve kterém jsou jedinci vychováváni.

Rodina je společností vnímána jako sociální skupina, která utváří jednu z nejdůležitějších složek státu. Méně jsou však okolím vnímány vztahy mezi členy v rodinách. Avšak právě rodina je primární sociální skupinou podílející se na socializaci jedince. Rodinné prostředí je jedno z nejdůležitějších prostředí, které se podílí na formování osobnosti jedince a udává správný model chování. Dítě si nemůže vybrat, do které rodiny se narodí. Z prostředí, do kterého se narodí, přejímá to, co mu rodiče ukázali. V rodině by mělo být utvářeno především prostředí plné vzájemné důvěry, lásky a v neposlední řadě bezpečí a porozumění. Ne však každý má to štěstí vyrůstat v takovém prostředí, kde je jedinci dávana najevo podpora, porozumění a láska. Ačkoli přímo nepracuji na orgánu sociálně právní ochrany dětí a nemám tak možnost být v každodenním kontaktu s jedinci, kteří neměli to štěstí vyrůstat v harmonickém prostředí milující rodiny, není mi tato problematika lhostejná, naopak, není možné si nevšimnout, kolik rodičů neplní své rodičovské povinnosti.

Teoretická část je rozdělena do tří hlavních kapitol. První kapitola definuje rodinu a rodinné prostředí. Zde také poukazuje na dysfunkci jednotlivých funkcí, které se mohou v rodině vyskytovat. Dále definuje několik typů rodin vzhledem k dítěti. Druhá část je věnována rodinám dysfunkčním. Popisuje, jaké znaky takové rodiny vykazují a jaké dopady má toto prostředí na vývoj dítěte. Zaměřuje se na faktory dysfunkčního rodinného prostředí jako je například nepřítomnost rodičovského vzoru, nezdravé vztahy v rodině, špatná výchova, rozvrat rodiny či užívání návykových látek rodiči. Část třetí je věnována kriminalitě. Definuje pojem jako takový a také popisuje páchání kriminality u mladistvých

a faktory, které mají vliv na toto jednání. Tato část je doplněna tabulkami, které udávají statistiky páchaní kriminality u dětí a mladistvých.

I. TEORETICKÁ ČÁST

1 RODINA

Rodina je základní a nejvýznamnější společenskou jednotkou utvářející stát. Rodina by měla být místem, kde člověk nachází bezpečí, vzájemnou lásku, porozumění, důvěru ale také například správné stravovací návyky či materiální zabezpečení. Nejdůležitějším úkolem rodiny by měla být péče obzvláště o ty, kteří nejsou ještě zcela schopni postarat se sami o sebe. Například dítě, dospívající, nezaopatřený jedinec či jedinec nemocný. Péči a ochranu by však měli pocítovat všichni členové rodiny. Modely chování, které jsou v rodině utvořeny, jsou jedním z nejdůležitějších aspektů, které se později promítají v socializaci dospívajícího jedince ve společnosti. Děti velmi často přejímají od svých rodičů jejich zvyky, chování a návyky, často je napodobují a přejímají jejich chování.

O rodině můžeme mluvit až tehdy, když se muži a ženě, kteří spolu žijí, narodí dítě. Rodina v podání Všeobecné encyklopedie Diderot (1997) je charakterizována jako původní a nejdůležitější sociální skupina a instituce, která je základním článkem sociální struktury i základní ekonomickou jednotkou. Je založena na manželství či pokrevním příbuzenství (rodičovství, sourozenectví,...). (Veselá a kol., 2003, s. 12)

Rodina je základní a nejvýznamnější společenskou jednotkou, jejíž společenský význam je nezastupitelný a jež je z tohoto důvodu pod ochranou státu a chráněna zákonem. Jedině zdravá rodina je zárukou zdravé výchovy dětí. (Veselá a kol., 2003, s. 13)

Podobně jako Veselá, definuje rodinu Kraus, který ji považuje za institucionalizovaný sociální útvar nejméně tří osob, mezi nimiž existují rodičovské, příbuzenské nebo manželské vazby. Základem rodiny ve všech dosud známých společnostech je dyadický pár – muž a žena, tj. nějaká forma manželství nebo partnerství. Rodina je tedy postavena na partnerství osob opačného pohlaví, které má trvalejší ráz, a na příbuzenství. Výchozím znakem každé rodiny je existence nejméně jednoho dítěte bez zřetele na jeho věk. (Kraus, 2001, s. 13)

Představitelka psychologie Vágnerová (2004, s. 589) uvádí, že rodina je důležitá sociální skupina, která plní celou řadu biologických ekonomických, sociálních i psychologických funkcí. Poskytuje svým členům potřebné zázemí, uspokojuje jejich potřeby a zprostředkovává zkušenosti, které nelze získat jinde a každý jedinec zde má určité role, které se stávají součástí jeho identity. Matoušek (2003, s. 43) zastává názor, že kvalita vazby mezi dítětem a matkou, později i mezi dítětem a otcem a dítětem a dalšími členy rodiny, je klíčovým činitelem osobnostního vývoje.

1.1 Poruchy funkcí rodiny

Z hlediska socializace je rodina skupinou primární, jejíž život je charakterizován specifickým spojením biologických, hospodářských, morálních, psychologických, právních a jiných procesů, v níž se realizují jednotlivé funkce. Za základní funkce jsou považovány reprodukční, ekonomická, socializační a výchovná. (Kořa a kol., 2013, s. 69 – 70)

Rodina plní řadu funkcí – zajišťuje jednotlivé členy rodiny hmotně, stará se o zdravý vývoj jedinců, o jejich bezpečí, výživu a morální či kulturní hodnoty.

Matoušek (1993) uvádí, že rodina dokáže svou hlavní úlohu plnit dobře jen tehdy, když se rodič dokáže podřídit potřebě dítěte, protože je za ně odpovědný, a když podobně odpovědný vztah k sobě mají i dospělí členové rodiny. (Matoušek, 1993, s. 12)

I. Porucha biologicko – reprodukční

Tato funkce má význam, jak pro společnost jako celek, tak také pro jedince, kteří rodinu tvoří. Má-li společnost zabezpečit perspektivy svého rozvoje, potřebuje stabilní reprodukční základu. Význam biologicko – reprodukční funkce pro samotného jedince je pak spatřován jednak v uspokojování jeho biologických a sexuálních potřeb, ale také v uspokojování potřeby pokračování rodu každého jedince. (Kraus, Poláčková, 2001, s. 79)

Poruchou biologicko – reprodukční funkce se rozumí neplodnost neboli nemožnost zplodit potomky. (WikiSkripta, ©2018)

II. Porucha sociálně – ekonomická

Rodina je chápána jako významný prvek v rozvoji ekonomického systému společnosti. Členové rodiny se jednak zapojují do výrobní i nevýrobní sféry v rámci výkonu určitého povolání, ale rodina jako celek se stává především významným spotřebitelem, na němž je současný trh závislý. (Kraus, Poláčková, 2001, s. 79-81)

Za poruchu sociálně – ekonomickou je považována situace, kdy rodina není schopna dále efektivně fungovat, hospodařit a nezajišťuje sociální potřeby svých členů. Příčinou mohou být – rozvod, krádež nebo jiná ztráta majetku, vážná nemoc nebo úmrtí v rodině, ztráta zaměstnání nebo neschopnost vycházet s penězi. (WikiSkripta, ©2018)

III. Porucha socializačně – výchovná

Rodina je první sociální skupinou, která učí dítě přizpůsobovat se sociálnímu životu, osvojovat si základní návyky a způsoby chování běžné ve společnosti. (Kraus, Poláčková, 2001, s. 81)

Socializačně výchovná porucha rodiny se projevuje nesprávnými výchovnými postoji rodičů, např. zavrhováním dítěte, lhostejností k němu, zanedbávající výchovou nebo naopak výchovou rozmazlující, hyperprotektivní s přehnanou snahou o dokonalost dítěte.

Socializací v rodině rozumíme především proces působení rodiny na své členy v celém souhrnu jevů a procesu: sociálních, kulturních, mravních, estetických, zdravotních a jiných. Ústřední úlohou socializačního procesu v rodině zůstává příprava dětí a mladistvých na vstup do praktického života.

Dítě od narození a po celou dobu života přijímá velmi široké spektrum nejdůležitějších informací a aktivně je zpracovává v souladu se svými přirozenými vlohami biologickými a psychickými potřebami, se svými zkušenostmi, ale i s hodnotovými orientacemi a vzory, jimiž jsou pro dítě především rodiče a starší sourozenci. (WikiSkripta, ©2018)

IV. Porucha sociálně – psychologická funkce (citová)

Samotná příslušnost k určité sociální skupině, pocit sounáležitosti s určitými lidmi, s nimiž má jedinec příležitost se identifikovat, hraje velmi podstatnou roli. Kromě toho vytváří rodinná komunita specifické sociální klima, v němž má významnou úlohu citová složka, utváření a rozhodování, vědomí, že jsem akceptován, uznáván, hodnocen.

Stálé a vřelé citové klima má svůj nesporný význam nejen pro děti vyrůstající v rodině, ale prakticky pro všechny příslušníky rodiny.

Sociálně – psychologická funkce může být narušována v celé řadě situací. Jedná se buď o konfliktní situace v rodině (rozvodová rozepře, neshody mezi generacemi, mezi partnery, psychologické nepřijetí dítěte) či o případy závislosti některého člena rodiny na alkoholu, drogách, hracích automatech. Stejně tak sociálně a emočně nevyzrálí rodiče, mívají obtíže v naplňování sociálně psychologických potřeb svých dětí. (Kraus, Poláčková, 2001, s. 81)

1.2 Kategorie rodin z hlediska funkčnosti

V běžném životě se setkáváme s rodinami, jež se potýkají s problémy, ze kterých se mnohdy nedokážou nikdy zcela vymanit. Je zřetelné, že tato skutečnost, nezůstává bez

vlivu na jejich děti. Toto zamyšlení nás dovádí k vyčlenění rodin podle funkčnosti. Helus (2015) vyčlenil typy rodin podle jejich funkčnosti vzhledem k dítěti do pěti kategorií následovně:

I. Rodiny stabilizovaně funkční

Jsou rodiny, které ve všech oblastech spolehlivě zajišťují svým dětem kvalitní podmínky.

II. Funkční rodiny s přechodnými, více či méně vážnými problémy

Těchto rodin je asi většina. Jejich problémy způsobují nejružnější vlastnosti jejich členů, vnější okolnosti, osobní selhání i nápor událostí, které přináší život. Ohrožení některých funkcí rodiny v její krizové fázi si ale její členové uvědomují a jednájí zvýšeným, zpravidla obětavým úsilím dát věci do pořádku. Příkladem mohou být konflikty a strádání v důsledku špatným bytových poměrů, finanční nouze, netaktní zasahování prarodičů do života rodiny, potíže s dítětem (době dospívání, v důsledku nemoci), doléhající problémy související s povoláním a kariérou, dočasné krize v manželských/partnerských vztazích apod. Problémy, které zde máme na mysli, nejsou traumatizující (i když jsou náročné), ale svým řešením zocelují jejich aktéry pro život v budoucnu.

III. Rodiny problémové – zde už nejde jenom o to, že rodina má problémy, ale že je zproblematizováno plnění jejich funkcí. Členové rodiny čelí krizi a hrozbě rozpadu, vyvíjejí úsilí dát věci do pořádku, když jejich síly nestačí, hledají pomoc, která ale bývá účinná jenom dočasně. Častou alternativou bývá rozchod a hledání způsobů, jak uspořádat záležitosti poté, aby jím děti trpěly minimálně.

IV. Rodiny dysfunkční – některé z funkcí rodiny jsou vážně a dlouhodobě narušeny, rodině samotné se situace natolik vymkla, že děti jsou vážně ohroženy. Vystává nutnost zásahů vnějších institucí, rodina sama se ale nedokáže vždycky řídit jejich radami, nechápe učiněná opatření. Příkladem mohou být rodiny zatížené alkoholismem, rodiny postižené vlekoucími se krizemi, jejichž důsledky přetrvávají jako nezhojené rány, rodiny s podprůměrným příjmem tísnící se v nevyhovujícím bytě, bez schopnosti a účinné vůle vytvořit si perspektivu řečení, rodiny zatížené psychickými či jinými poruchami, které demoralizují soužití apod. Rozchod rodičů zanechává v těchto případech traumatické a dlouhodobě působící následky.

V. Rodiny afunkční – Podle Z. Matějčka (1992) označení afunkční znamená, že rodina neplní vůči dítěti svůj účel a dítě vysloveně ohrožuje. Tak tomu bývá v rodinách, kde se hromadí nejružnější patologické projevy, kde nezájem o dítě přerůstá v nevraživý nebo i

nenávistný postoj vůči němu. A to až do té míry, že hledat nápravu v ní samotné už nemá naději na úspěch. (Helus, 2015, s. 222 – 224)

1.3 Legislativa

Základní vztahy v rodině, vzájemná práva a povinnosti jejích členů upravuje **zákon o rodině** (zákon č. 94/1963 Sb., v platném znění). Ze zákonné úpravy vyplývá, že rodiče jsou odpovědní – mimo jiné – za řádnou výchovu svých dětí a při této aktivitě, se mohou opřít o pomoc státu. (Novotný, Zapletal, 2004, s. 400)

Na zákonu o rodině č. 94/1963 Sb., se usneslo Národní shromáždění Československé socialistické republiky. Tento zákon je složen ze čtyř částí:

- část první – MANŽELSTVÍ (§1 - §29)
- část druhá – VZTAHY MEZI RODIČI A DĚTMI (§30 - §84)
- část třetí – VÝŽIVNÉ (§85 - §103)
- část čtvrtá – ZÁVĚREČNÁ USTANOVENÍ (§104 - §109)

Zákon o rodině v legislativě není samostatně ukotven, je součástí Občanského zákoníku, tudíž v českém právním řádu není pojem rodina jednoznačně definován.

Společnost má zvláštní zájem na řádné výchově mladých lidí. Základní koncepce výchovného působení na nastupující generaci je založena na **Listině základních práv a svobod** (č. 2/1993 Sb.) a na **Úmluvě o právech dítěte** (č. 104/1991 Sb.). (Novotný 2004, s. 400)

Osobní a majetkové vztahy mezi členy rodiny jsou upraveny rodinným právem.

V České republice bylo rodinné právo upraveno zákonem o rodině z roku 1963. V roce 2012 došlo k přijetí nového občanského zákoníku (s účinností od 1. ledna 2014), který nahradil jak původní občanský zákoník, tak i některé další právní předpisy včetně zákona o rodině.

2 DYSFUNKČNÍ RODINA

Dle Vágnerové se zkušenosti získané v původní, orientační rodině přenášejí i do rodiny, kterou člověk vytváří jako dospělý, do tzv. rodiny prokreační. V dospělosti máme tendenci opakovat totéž, co dělali naši rodiče (pokud jsme nějaké měli), a děláme podobné chyby. V jiném případě se snažím o pravý opak, ale i v tomto případě je základem naše zkušenost získaná v dětství. I dospělý jedinec potřebuje rodinné společenství, které mu poskytuje pocit bezpečí rodinného zázemí (jež však sám ve větší míře spoluvytváří), umožňuje mu získat určité sociální role a sdílet zkušenosti. (Vágnerová, 2004)

Sobotková pohlíží na rodinu dysfunkční jako na rodinu, v níž jeden nebo více členů produkuje maladaptivní, nezdravé chování. Uvádí, že dysfunkční rodiny vykazují některé z těchto charakteristik: popírání či neřešení problémů, chybějící intimita, vzájemné obviňování, rigidní role, potlačování osobní identity na úkor rodinné identity, individuální potřeby členů rodiny obětované dysfunkčnímu rodinnému systému, nejasná komunikace, chybění rodiny, nejasná pravidla a kompetence.

Sobotková taktéž uvádí, že dysfunkční rodinný systém může (ale nemusí) produkovat individuální psychopatologii, např. užívání návykových látek, asociální chování či neurotická obsese. Psychopatologie jednotlivých členů rodiny zpětně složitým způsobem působí na fungování rodiny jako celku. (Sobotková, 2001 s. 75)

Podle Vágnerové, hraje roli v dysfunkčních rodinách zkušenost člověka z dětství, protože až 70% lidí, s kterými v dětství jejich rodiče nezacházeli přiměřeným způsobem, mělo sklon toto chování napodobovat. Celkově je nebezpečné také rizikové chování člověka, které se projevuje nízkou sebekontrolou a nedostatečným sebeovládáním či potřebou impulzivně projevovat negativní city. (Vágnerová, 2004, s. 592)

Psycholožka Kateřina Krtičková uvádí na portále „*Šance dětem*“ několik charakteristik, které mohou dysfunkční rodiny vykazovat (z hlediska dlouhodobosti a intenzity):

- problematický vztah partnerů, tedy rodičů dítěte,
- popírání, zlehčování (bagatelizace) či neřešení vzniklých problémů,
- nerespektování individuálních potřeb členů rodiny,
- porucha komunikace, která může narušovat proces socializace dítěte (nevhodné formy – ironie, sarkasmus, mlčení a odmítání)

- nevhodné tresty – neúměrnost v intenzitě a frekvenci, nekorespondování se situací, používání fyzických trestů, používání forem psychických trestů, které dítě ponižují, až týrají (vyčítání, obviňování, poukazování na selhání a neúspěchy, vydírání, ultimáta),
- nedostatek pozitivní zpětné vazby a chválení,
- poruchové, až patologické chování rodičů (alkoholismus, drogy, gamblerství, promiskuita, trestná činnost rodičů,
- poruchové chování dětí

(Šance dětem, ©2015)

Důsledky dysfunkčnosti v rodině negativně ovlivňující vliv a vývoj dítěte a mladistvého:

2.1 Syndrom CAN

Zanedbávání dětí je třeba považovat za jeden z nejzávažnějších sociálně patologických jevů, k nimž může v rodině docházet. Bohužel jde o projev poměrně rozšířený, přestože je často schován pod povrchem a naši pozornost upoutá mnohdy až ve chvíli, kdy jde o jeho závažnou nebo chronickou podobu, která dítě zásadním způsobem ohrožuje nebo poškozují. Zanedbávání dětí je komplexní fenomén způsobený četnými faktory, a to jak na straně zanedbávajících rodičů, tak sociokulturních podmínek dané společnosti. (Ptáček, Pemová, 2016, s. 9)

Zdravotnická komise Rady Evropy pro problematiku CAN přijala (1992) členění na:

- tělesné týrání,
- pohlavní zneužívání,
- psychické týrání (duševní nebo citové),
- podávání alkoholu, drog, léků,
- systémové týrání

Syndrom týraného, zneužívaného a zanedbávaného dítěte (syndrom CAN) je definován jako poškození tělesného, duševního i společenského stavu a vývoje dítěte, které vznikne v důsledku jakéhokoli nenáhodného jednání rodičů nebo jiné dospělé osoby, jež je v dané společnosti hodnoceno jako nepřijatelné. Jde o soubor negativních důsledků špatného

zacházení s dítětem. Tyto příznaky mohou vzniknout následkem aktivního ubližování nebo nedostatečné péče, kdy dítě trpí zanedbáváním jeho důležitých životních potřeb. (Vágnerová, 2004)

Matoušek uvádí, že příliš tvrdá disciplína zahrnující agresivní chování rodiče k dítěti je častější v rodinách, v nichž se děti chovají delikventně. Dítě se v takové rodině učí agresivitě jako dovolenému způsobu chování. Časté a drastické tělesné tresty jsou vždycky málo účinné, dítě se rodiči vnitřně vzdaluje, předstírá, lže a manipuluje, aby se tvrdému trestu vyhnulo. Tím jsou paradoxně posilovány způsoby chování, kterým má výchova bránit. Všechny popsané nedostatky v uplatňování rodičovské disciplíny prokazatelně předcházejí delikventnímu chování dětí a probíhají také souběžně s ním. (Matoušek, Kroftová, 2003, s. 44)

2.2 Psychická deprivace dětí

Psychická deprivace je definována dle Matějčka jako neuspokojení základních psychických potřeb v závažné míře a po dosti dlouhou dobu. (Matějček, Langmeier, 2011, s. 277)

Matějček také uvádí, že příznaky psychické deprivace mohou být – velmi rozmanité a proměnlivé, mohou zabírat celou stupnici od lehkých nápadností ještě plně v rámci normálního duševního obrazu až po velmi hrubá poškození intelektového i charakterového vývoje dítěte. Mohou mít pestrý ráz příznaků, neurotických, psychopatických, ba i psychotických a mohou se projevit někdy zdánlivě i ryze somatickými nápadnostmi. (Matějček, Langmeier, 2011, s. 299)

2.3 Nepřítomnost rodičovského vzoru

Dítě vyrůstající bez otce, postrádá důležitý vzor mužskosti, který je zvláště pro starší chlapce důležitý k regulaci jejich chování. Trpí zpravidla také nedostatkem autority, kázně a pořádku, který otec za normálních podmínek ztělesňuje.

Nepřítomnost rodičovské postavy v rodině je pro dítě rizikovým faktorem. V rodině delikventně se chovajících mladých lidí chybí nejčastěji otec, a to vinou rozvodu nebo kvůli tomu, že s matkou dítěte nikdy nezačal žít. Chlapec postrádá vzor, s nímž by se mohl identifikovat, děvče postrádá model mužského chování, děti obojího pohlaví postrádají druhý (specifický) zdroj opory a druhou (specifickou) autoritu. Také matka dětí je více

zatížena nároky výchovy než matka, která děti vychovává společně s manželem. (Matoušek, Kofrová, 2003, s. 45)

Dítě, kterému chybí hlavně otcovská autorita, bývá často neukázněné, nesociální, agresivní vůči dospělým i dětem (Michaux, 1958, in Matoušek, Kofrová, 2003).

Novotný uvádí, že nepřítomnost mužského či ženského vzoru je často spojována s neadekvátním sociálním vývojem mladého člověka, neboť málokdy se osamocенému rodiči daří suplovat roli chybějící rodičovské postavy. Dokonce lze říci, že mnohá delikventní kariéra dětí je významně spjata se ztrátou rodiče. (Novotný, Zapletal a kol., 2004, s. 393)

R.G. Andry (1962) ve svém srovnání 80 delikventních a 80 nedelikventních chlapců neshledali sice, že by mezi skupinami diferencovala nepřítomnost matky nebo otce, nicméně na straně delikventů bylo zřetelně patrnější napětí ve vztahu mezi otcem a chlapcem. Delikventi se otců více báli, ale méně je poslouchali a méně uznávali jejich vedoucí postavení v rodině. Zajímavým zjištěním bylo, že otcové si většinou tohoto svého nevýhodného postavení byli vědomi, ale sami proti němu byli bezmocní. (Matějček, Langmeier, 2011)

2.4 Patologické závislosti

Matoušek uvádí, že rodič, který nadměrně pije, bere drogy, je často nezaměstnaný nebo má podobné projevy sociální nepřizpůsobivosti, také zvyšuje pravděpodobnost, že dítě bude během dospívání přestupovat meze zákona. Takový rodič má deficit ne-li ve všech, pak ve většině sfér svého působení na dítě. (Matoušek, Kofrová, s. 45)

2.4.1 Požívání alkoholu rodiči

Děti v rodinách alkoholiků jsou ve většině případů oběťmi. Pokud se jeden z rodičů (případně oba rodiče) necítí dobře, žije v napětí a v důsledku toho se alkohol stává prostředkem, ve kterém nachází uklidnění, jde o závažný problém, protože si tím splachuje svou frustraci, zlost na partnera, která se často přenáší právě na děti, které se alkoholikovi zdají často nevděčné, k ničemu. Závislé osoby se stávají úzkostnými, mají strach ze selhání, připadají si méněcenní a za „pomoci“ alkoholu se odvažují k věcem, na které by si za střízlivého stavu netroufli. Tyto svoje stavy otupují návykovou látkou, alkoholem. Děti jsou svědky přeměny osobnosti závislého na alkoholu, jsou vystavovány nepříjemným

situacím, ať už se jedná o vlastní nevhodné chování závislého na alkoholu anebo o další aspekty, jako je ve většině případů domácí násilí, páchání různé trestné činnosti pod vlivem alkoholu a další (Röhr, 2015).

2.4.2 Požívání drog rodiči

Bernardová zastává myšlenku, že nejzranitelnějšími oběťmi drogového problému jsou děti, což dokazují i statistiky vypovídající o vysoké pravděpodobnosti zanedbání, špatného zacházení, zneužívání a následných životních neúspěchů v době dospělosti. Děti si v závislosti na drogovou kariéru rodičů procházejí periodami stability a zmatku. Užívání drog jedním nebo oběma rodiči je jedním z nejčastějších důvodů proč se děti dostávají do systému náhradní rodinné péče. Se špinavým obydlím, nedostatkem ošacení či s nedostatečnými hygienickými návyky je práce snazší nežli s budováním citové vazby dítěte k rodiči. Vliv drogy ve vztahu rodiče k dítěti se projevuje nedostatkem pozornosti, represivnějšími formami trestání, menším prostorem pro diskusi a menším pozitivním zájmem o dítě, jakož i s většími rozepřemi s partnerem ohledně kázně (Barnardová, 2011).

2.4.3 Patologické hráčství

Portál „Prevcentrum“ uvádí, že hazardní hraní může vést k rozvoji hráčské poruchy, tedy k problémovému (patologickému) hráčství, které se vyznačuje nadměrným hraním, poruchou kontroly hráčského chování a negativními důsledky v různých oblastech života.

Patologickým hráčem není každý člověk, který prohrál peníze, i kdyby šlo o velkou prohru (stejně jako alkohol způsobuje hodně problémů i lidem, kteří na něm nejsou závislí). Rozvoj patologického hráčství začíná nenápadně, hraní zpočátku nepřináší velké problémy. Hráč má fantazie o velké výhře, pokud skutečně vyhraje, touží výhru zopakovat, chlubí se, že vyhrál, i když to není pravda.

Patologické hráčství má mnoho negativních dopadů. Jedním z nich jsou sociální dopady, kde bývají nejvíce postiženy vztahy s rodinou (v důsledku lhaní, utrácení rodinných peněz, agresivity), dochází ke ztrátě zaměstnání a snižování sociálního statusu. Velmi ovlivněn je psychický stav - hráči trpí úzkostí, depresí, panickými atakami, nespavostí, výkyvy nálad (agresivita střídá euforii), což má velmi negativní dopady právě na rodinu závislého jedince. (Prev-centrum, ©2017)

V souvislosti s nevhodným chováním rodičů Matějček tvrdí, že rodič, který se chová delikventně, nadměrně pije, bere drogy, je často nezaměstnaný nebo má podobné projevy

sociální nepřizpůsobivosti, také zvyšuje pravděpodobnost, že dítě bude během dospívání přestupovat meze zákona. Takový rodič má deficit ne-li ve všech, pak ve většině sfér svého působení na dítě. (Matějček, Kroftová, 2003 s. 45)

2.5 Východisko dysfunkčních rodin

V případě, že rodiče neplní své rodičovské povinnosti a vyskytuje se u nich jeden nebo několik výše zmíněných jevů, může zasáhnout orgán sociálně právní ochrany dětí. Podle zákona o sociálně-právní ochraně dětí (zákon č. 359/1999 Sb., v platném znění) věnuje stát prvořadou pozornost zejména dětem, jejichž rodiče zemřeli, neplní povinnosti plynoucí z rodičovské zodpovědnosti nebo nevykonávají nebo zneužívají práva plynoucí z rodičovské zodpovědnosti, dětem, které vedou zahálčivý nebo nemravný život spočívající zejména v tom, že zanedbávají školní docházku, nepracují, i když nemají dostatečný zdroj obživy, požívají alkohol nebo návykové látky, žíví se prostitucí, spáchaly provinění nebo čin jinak trestný, opakovaně nebo soustavně páchají přestupky, dětem, které se opakovaně dopouštějí útěků od rodičů, dětem, na kterých byl spáchán trestný čin ohrožující život, zdraví, jejich lidskou důstojnost nebo jmění nebo je podezření ze spáchání takového činu a některým dalším skupinám dětí (§ 6), pokud tyto skutečnosti vývoj dětí nepříznivě ovlivňují. Na tyto skutečnosti je každý oprávněn upozornit orgány sociálně-právní ochrany, kterými jsou zejména obecní úřad s rozšířenou působností a krajské úřady (§4,7) a je oprávněn i upozornit na závadné chování dětí jejich rodiče. (Novotný, Zapletal, 2008, s. 400-401)

Z výčtu základních lidských práv lze zmínit:

- způsobilost každého mít práva,
- právo na život,
- právo na nedotknutelnost osoby,
- právo nebýt podroben mučení ani krutému, nelidskému nebo ponižujícímu zacházení nebo trestu,
- právo nebýt podroben nuceným pracím nebo službám,
- právo na zachování lidské důstojnosti, osobní cti, dobré pověsti,
- právo na ochranu jména.

Ve vztahu k pomoci ohroženým dětem je nejvýznamnější čl. 32, který zdůrazňuje potřebu poskytnout zvláštní ochranu dětem a mladistvým. Výslovně upravuje, že péče o děti a jejich výchovu je právem rodičů, avšak za podmínky, že jejich rodičovská práva nejsou omezena. Odloučení nezletilých dětí od rodičů je možné proti vůli rodičů jen rozhodnutím soudu na základě zákona. (Špeciánová, 2007, s. 9)

Významné úkoly v péči o predelikventní a delikventní děti plní právě pracovníci sociálně-právní ochrany dětí, kteří působí v rámci krajských a obecních úřadů s rozšířenou působností.

Tito pracovníci uskutečňují péči o ohrožené děti a mladistvé, zabývají se rodinami, ve kterých neplní rodiče řádně své rodičovské povinnosti, nechtějí, neumění, nebo se nemohou o své děti dostatečně starat. Dále se tyto pracovníci zabývají sociálně-výchovným působením na mládež, poskytují mladým lidem poradenské služby, provádějí výchovné pohovory a poskytují výchovnou pomoc, účastní se trestního řízení proti mladistvým a podávají o klientech orgánům činným v trestním řízení kvalifikované zprávy (Ministerstvo práce a sociálních věcí, ©2017)

3 KRIMINALITA MLADISTVÝCH

Zákon č. 218/2003 Sb., o odpovědnosti mládeže za protiprávní činy a o soudnictví ve věcech mládeže a o změně některých zákonů (zákon o soudnictví ve věcech mládeže) definuje v ustanovení § 2 písm. b) termín „mládež“ jako „dětí mladší patnácti let a mladiství“, přičemž podle § 2 písm. c) je „dítětem mladším patnácti let ten, kdo v době spáchání činu jinak trestného nedovršil patnáctý rok věku“. V § 2 písm. d) se pak vymezuje mladistvý jako „ten, kdo v době spáchání provinění dovršil patnáctý rok a nepřekročil osmnáctý rok svého věku“. Termínem „provinění“ se v zákoně č. 218/2003 Sb. nahrazuje u mladistvých starší termín „trestný čin“, který je v současnosti užíván podle ustanovení trestního zákona pouze pro osoby starší 18 let. (Novotný, Zapletal, 2004, s. 377)

3.1 Vliv na rozvoj kriminality mládeže

Psychologové nezaujímají jednotné stanovisko, pokud jde o význam jednotlivých činitelů v procesu vývoje osobnosti. Zatímco jedni zdůrazňují podstatný vliv vrozených a neochvějných předpokladů vývoje osobnosti, druzí se spíše zabývají kulturními a společenskými činiteli a zdůrazňují mechanismus učení jako podstatný pro úspěšný přenos kulturních a sociálních norem a obsahů na jedince. Posléze, třetí skupina psychologů vyzdvihuje roli subjektivních činitelů, zejména intencionality člověka, ve vývoji jeho osobnosti. (UPOL, ©2012)

3.1.1 Biologické předpoklady, dědičnost

Delikvence je chování. Chování je podmíněno velice komplexně. Dědičnost je jedním z mnoha faktorů, které na ně mají vliv. Genetická dispozice může být odpovědná např. za sníženou sebekontrolu či za hyperaktivitu. Tyto vlohy však samy o sobě nevedou k vytvoření delikventní party, která vyloupí obchod. Genetická vložka jen zvyšuje pravděpodobnost, že na chování budou mít vliv další činitelé, bez nichž by se delikventní jednání neuskutečnilo. Genetická vložka snižuje, resp. zvyšuje práh pro působení vlivů prostředí. (Matoušek, Kroftová, 2003, s. 23)

Studie dědičnosti jsou obvykle podnikány na dospělé populaci. Vztáhnout jejich výsledky na mládež nejde bez upozornění na fakt, že hranice mezi „delikventním“ a „nedelikventním“ jedincem je během dospívání mnohem méně ostrá než v dospělosti. Dědičnost zločinnosti mládeže je dle Matouška (2003, s. 23) méně výrazná, než dědičnost

zločinnosti dospělé populace. Uvádí, že důvodem je mj. „krátká doba“ k projevení genetické vloh a pravděpodobně i silnější vliv sociálních faktorů během dospívání. (Matoušek, Kroftová, 2003, s. 23)

Při výkladu o etiologických aspektech kriminality nelze odhlédnout od biologického základu lidí, od oblasti genetiky, hereditárních a konstitučních vlivů. Z hlediska kriminologie nemají však význam pouze biologické determinanty ale též biologické anomálie či odlišnosti poznamenávající vzhled člověka nebo jeho zdravotní stav v nejširším slova smyslu. (Novotný, Zapletal a kol., 2004, s. 389)

3.1.2 Rodina, rodinné prostředí

Odměny a tresty vedou k trénování vnitřní disciplíny jedince. Na základě výzkumů bylo potvrzeno, že v rodinách kriminálně se chovajících jedinců, se rodiče špatně starali o vytvoření zábran, které brání jedinci v asociálním chování. Příliš tvrdá disciplína, která je doprovázena agresivním a tvrdým chováním rodičů k dítěti je častější v rodinách, ze kterých pochází delikventní děti. Agresivní jednání ze strany rodičů dítě učí dítě agresivitě, které je jako způsob chování dovolená a přípustná. Paradoxem je to, že tvrdé a přehnané tresty vedou k tomu, že se dítě s rodiči vnitřně vzdaluje, předstírá, lže, manipuluje, aby se vyhnulo dalšímu trestu. Tvrdým a agresivním chováním ze strany rodičů mohou být děti frustrované a může dojít i akumulaci agresivity, která potom může vést k sociálnímu selhávání (Matoušek, Kroftová 2003).

Rodina má plnit i úkoly, které se týkají trávení volného času dítěte. Je možné použít slovo monitoring. Rodiče by měli co nejlépe vědět, jak jejich potomek tráví svůj volný čas, kde ho tráví, s kým a jakou činností. Je jasně dokázané, že čím menší mají rodiče přehled o trávené volného času svého dítěte, tím vyšší je riziko ke kriminálnímu chování dítěte (Snyder, Patterson 1987, in Matoušek, Kroftová, 2003)

Novotný uvádí, že asociální či antisociální projevy mladého člověka mají závažnou souvislost s poruchami rodinného prostředí. Obecně lze konstatovat, že – ať již z jakéhokoli důvodu – nestabilní rodinné zázemí vytváří rizikové předpoklady kriminální kariéry dítěte. Orientační rodina jako celek i působení jednotlivých členů sehrává totiž významnou úlohu při primárním formování jedince. (Novotný, Zapletal a kol., 2004, s. 391)

3.1.3 Školní prostředí, vrstevníci

Matoušek uvádí, že novodobá kriminologie zdůrazňuje, že kriminalita mládeže je páchána skoro vždy v partách čili v neformálních vrstevnických skupinách. Neformální skupiny přitom u nás zhusta vznikají vydělením ze skupin formálních, nejčastěji je tvoří spolužáci ze škol, učilišť, svěřenci stejných docházkových a pobytových zařízení pro rizikovou mládež. (Matoušek, Kroftová, 2003, s. 82)

Vrstevnická skupina však není pro nikoho jen neproblémovým zázemím, tím spíše jím není pro mladé lidi vyrůstající bez rodičovského zájmu, bez jasných pravidel, ohrožované despotickým trestáním rodičů apod. I pro dítě vychované funkční rodinou představuje každá vrstevnická skupina více nebo méně stresující nárok: obstát v očích vrstevníků jako někdo, kdo je „v pořádku“, kdo plně sdílí její hodnoty. (Matoušek, Kroftová, 2003, s. 83)

3.2 Intervence obcí v kontextu kriminality mládeže

Správní činnost státu ve sféře sociální péče uskutečňují u nás sociální pracovníci městských úřadů a obcí s rozšířenou působností, sociální kurátoři pro dospělé a kurátoři pro mládež. Kurátoři pro mládež pracují na sociálních odborech obecních úřadů. Do jejich náplně práce patří pečovat o děti mladší než 15 let, které se dopustily činu, jenž by byl u staršího člověka klasifikován jako trestný, o mladistvé ve věku 15-18 let, kteří se dopustili přestupku nebo trestného činu a bylo u nich zahájeno trestní stíhání, a konečně o děti a mladistvé, kteří mají opakované vážné poruchy chování (např. útěky z domova, zneužívání návykových látek, závislost na hracích automatech, absence ve škole.) (Matoušek, Kroftová, 2003, s. 154)

Novotný uvádí, že tyto pracovníci uskutečňují péči o ohrožené děti a mladistvé, zabývají se rodinami, ve kterých neplní rodiče řádně své rodičovské povinnosti, nechtějí, neumějí nebo se nemohou o své děti dostatečně starat. Dále se tyto pracovníci zabývají sociálně výchovným působením na mládež, poskytují mladým lidem poradenské služby, provádí výchovné pohovory a poskytují výchovnou pomoc, účastní se trestního řízení proti mladistvým a podávají o klientech orgánům činným v trestním řízení kvalifikované zprávy. (Novotný, Zapletal a kol., 2004, s. 401)

3.3 Ústavní výchova

Zákon č. 109/2002 Sb. O výkonu ústavní výchovy nebo ochranné výchovy ve školských zařízeních a o preventivně výchovné péči a jeho novela č. 383/2005 Sb. v základní preambuli stanovuje, že školskými zařízeními jsou:

- dětské domovy,
- dětské domovy se školou,
- výchovné ústavy.

Školským zařízením pro preventivně výchovnou péči je středisko výchovné péče.

Tato Zařízení poskytují péči jinak poskytovanou osobami odpovědnými za výchovu dětem s nařízenou ústavní výchovou nebo uloženou ochrannou výchovou. Zařízení poskytuje speciálně pedagogické a psychologické služby také ambulantní formou, a to dítěti, které pobývá mimo zařízení podle § 23 odst. 1 písm. a) až c).

Zařízení poskytují péči podle odstavce 2 rovněž dětem, u nichž bylo nařízeno předběžné opatření. (Zákony pro lidi, ©2010)

Kritéria, jež nejčastěji vedou kurátory k návrhu ústavní výchovy:

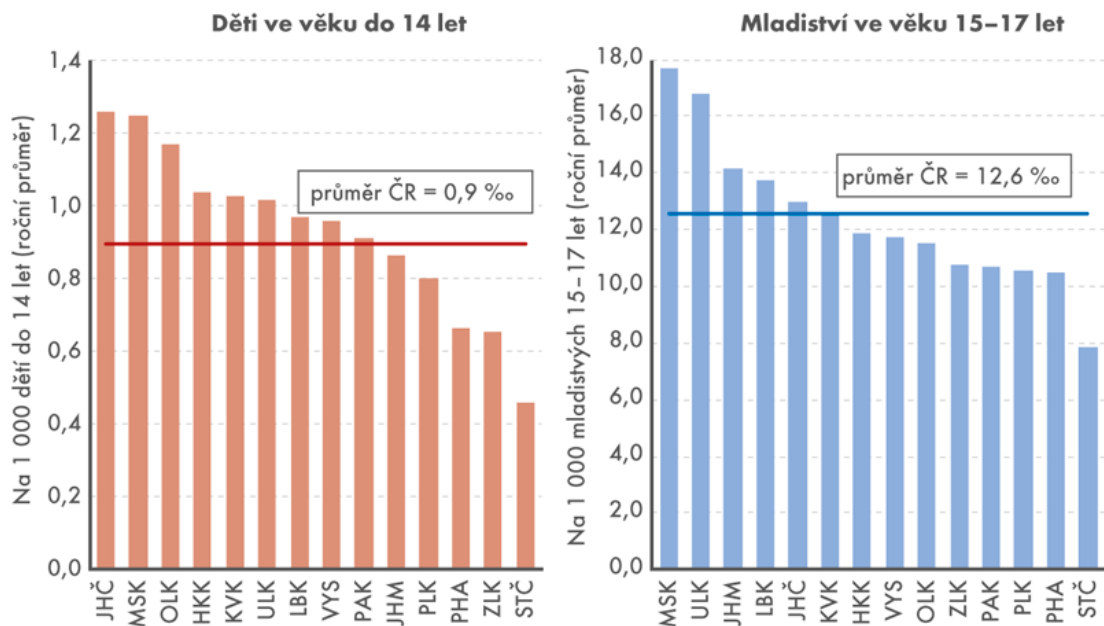
- protiprávní jednání (přestupky a trestná činnost),
- začínající závislost na drogách, alkoholu, automatech,
- útěky z domova,
- zahálčivý způsob života,
- nerespektování rodičů,
- sexuální promiskuita,
- členství v závadové partě.

(Tesařová, 1997, cit. in Matoušek, Kroftová, 2003, s. 157)

3.4 Statistiky

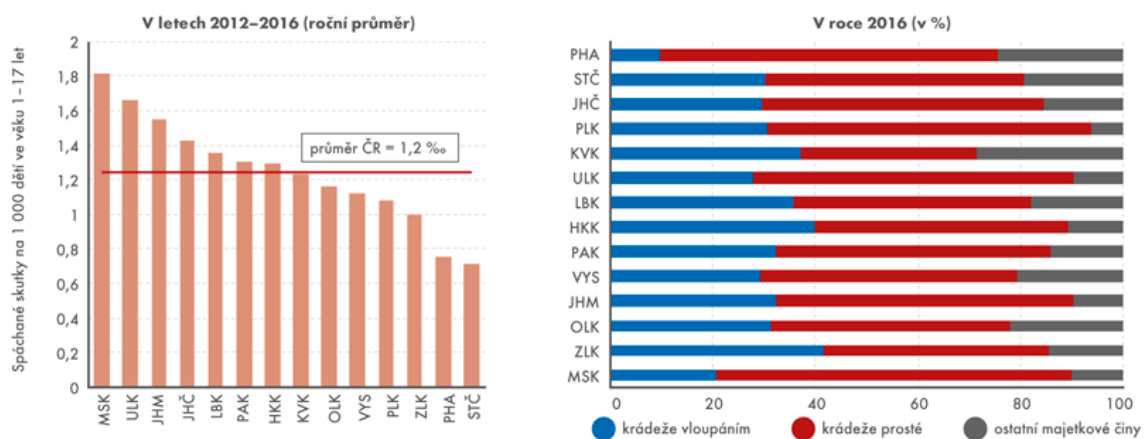
Dle magazínu Českého statistického úřadu nejméně trestných činů nezletilých (do 14 let) a mladistvých (15–17 let) připadá na 1 tis. osob s odstupem od ostatních krajů ve Středočeském kraji, nejvíce pak v kraji Jihočeském (v případě nezletilých) a v kraji Moravskoslezském (ve skupině mladistvých). V průměru let 2012 až 2016 připadalo

v České republice 0,9 činů spáchaných nezletilými na 1 tis. dětí mladších 15 let a 12,6 činů spáchaných mladistvými na 1 tis. osob 15–17letých. (Statistika a my, ©2017)



Obrázek 1: Trestné činy spáchané dětmi a mladistvými podle krajů v letech 2012–2016

Magazín také uvádí, že nejčastěji je mezi trestnými činy mladých pachatelů zastoupena **majetková kriminalita**. V průměru let 2012 až 2016 bylo osobami mladšími 18 let spácháno 1,2 tohoto skutku na 1 tis. obyvatel stejného věku. V mezikrajském srovnání se na první příčku o polovinu vyšší hodnotou zařadil Ústecký kraj. Zatímco krádeže vloupáním jsou (podle dat roku 2016) nejčastěji u mladistvých zastoupeny v krajích **Zlínském** a Královéhradeckém, krádeže prosté dominují v Moravskoslezském kraji a Praze. (Statistika a my, ©2017)



Obrázek 2: Majetková trestná činnost dětí a mladistvých podle krajů

Pravděpodobnost vzniku kriminálního chování má vliv nefunkčnost či ztráta rodiny. V té by měl jedinec plnit stanovené role a uspokojovat své potřeby, včetně potřeb sounáležitosti a lásky a potřeb seberealizace. Často k dysfunkci rodiny nebo až k jejímu rozpadu dochází právě v souvislosti s kriminálním chováním a následným uvězněním. Ztráta funkčního zázemí má značnou souvislost s recidivou kriminálního chování. (viz obr.3) (Fischer, Škoda, 2014)

| Úplnost rodiny | Prvověznění | Vícevěznění |
|--|--------------------|--------------------|
| dětství v úplné rodině | 80 % | 58 % |
| dětství v neúplné rodině | 40 % | 44 % |
| částečná ústavní výchova | 42 % | 58 % |
| pouze ústavní výchova | 4 % | 3 % |
| CAN, anomalita | Prvověznění | Vícevěznění |
| fyzické týrání otcem | 40 % | 48 % |
| fyzické týrání matkou | 16 % | 14 % |
| otec bez autority | 54 % | 50 % |
| alkoholismus v rodině | 26 % | 22 % |
| trestná činnost u otce | 19 % | 28 % |
| trestná činnost u matky | 4 % | 5 % |
| trestná činnost u sourozenců | 21 % | 28 % |
| pravidelná kontrola trávení volného času | 25 % | 21 % |
| nevhodná kontrola trávení volného času | 75 % | 79 % |

Obrázek 3: Přehled vybraných anamnestických údajů kriminální subkultury

| Rodinné zázemí | Prvověznění | Vícevěznění |
|-----------------------|--------------------|--------------------|
| funkční zázemí | 61 % | 21 % |
| bez zázemí | 39 % | 79 % |

Obrázek 4: Přehled funkčního zázemí u odsouzených

II. PRAKTICKÁ ČÁST

4 VÝZKUMNÝ PROBLÉM

Výzkumný problém můžeme definovat jako proces nebo akci. (Švaříček, Šed'ová a kol., 2007, s. 65) Výzkumný problém, který jsme si v praktické části vymezili, je dysfunkční rodinné prostředí jako aspekt kriminality mládeže.

4.1 Design výzkumného šetření

Praktická část bakalářské práce je věnována kvalitativnímu výzkumnému šetření. Výzkum bude realizován formou polostrukturovaných rozhovorů, které dle Švaříčka a Šed'ové (2014, s. 160) vychází z předem připraveného seznamu témat i otázek. Jako respondenty jsem zvolila sociální pracovníky – kurátory pro děti a mládež ve Zlínském kraji. Výzkum je doplněn případovými studii, které mi byly poskytnuty právě respondenty – kurátory. Případová studie je chápána jako empirický design, jehož smyslem je podrobné zkoumání a porozumění jednoho nebo několika málo případů. (Bassegy, 1999 In Švaříček a Šed'ová, s. 97) Na základě poskytnutých kazuistik a informací od respondentů v konfrontaci s odbornou literaturou, budu jednotlivé případy detailně popisovat a analyzovat.

Cíl výzkumu:

Dílčím výzkumným cílem je ověření teoretických poznatků týkajících se vlivu dysfunkčních rodin na páčání kriminální činnosti u mladistvých spolu s poznatky zjištěnými rozbořením jednotlivých případových studií v konfrontaci s informacemi od jednotlivých kurátorů pro děti a mládež.

Výzkumné otázky:

1. Existuje souvislost s dysfunkční rodinou a páčáním kriminality mladistvých, kteří v takové rodině vyrůstají?
2. Které konkrétní situace v dysfunkčních rodinách mají vliv na rozvoj kriminality u dospívajících?
3. Je vhodné, aby dítě, které vykazuje delikventní chování, v rodině zůstávalo?

4.2 Výzkumný soubor

Výběr výzkumného souboru je záměrný nikoliv náhodný. Výzkumným souborem jsem zvolila kurátory pro děti a mládež, kteří působí na orgánu sociálně právní ochrany dětí.

Kurátoři byli dotazováni k tématu dysfunkčních rodin v kontextu rizikového chování mladistvých.

První respondentkou byla paní Bc. Švachová, která působí jako kurátorka pro město Valašské Klobouky a okolní vesnice, rozhovor probíhal na Orgánu sociálně právní ochrany dětí ve Valašských Kloboukách. Druhým respondentem byl pan Mgr. Plášek, který působí jako kurátor pro děti a mládež ve Zlíně. S tímto respondentem rozhovor probíhal online a byl nahráván. Vzhledem k vážnosti dané problematiky, jsou veškeré osobní údaje dle zákona č. 110/2019 Sb. O zpracování osobních údajů změněny. Získané záznamy a informace byly použity výhradně v bakalářské práci a nebyly zveřejněny žádným jiným způsobem.

4.3 Metody sběru dat

Jako metody zkoumání jsem zvolila případové studie, které jsou dle Schwandta (et in Miovský, 2006, s. 94) jedním z nejrozšířenějších typů výzkumu v rámci kvalitativního přístupu. (Miovský, 2006, s. 94)

Miovský dále uvádí, že se jedná o podrobnou studii jedné osoby, kdy se zaměřujeme na různé oblasti jejího života a snažíme se sestavit celkový obraz daného případu v co nejširších souvislostech. Tato metoda případových studií je doplněna polostrukturovanými rozhovory což jsou dle Miovského rozhovory, které mají utvořeno určité schéma, které je pro tazatele závazné. Toto schéma obvykle specifikuje okruhy otázek, na které budou účastníci rozhovoru dotazováni. U polostrukturovaného rozhovoru tedy máme definováno tzv. jádro rozhovoru. Na toto jádro se pak nabaluje množství různých doplňujících témat a otázek, které se tazateli jeví jako smysluplné či vhodně rozšiřujících původní zadání. Vzhledem k zachování GDPR mi nebylo možno poskytnout spisy k nahlédnutí jednotlivých klientů pracovníků OSPOD. Získané informace včetně případových studií mi byly sděleny výhradně od kurátorů, kteří s danými případy pracovali či aktuálně pracují.

4.4 Metody analýzy dat

Analýzu kvalitativních dat charakterizuje Hendl (2012, s. 224) jako systematické nenumerické organizování dat s cílem odhalit témata, pravidelnost, kvality a vztahy.

Níže je uveden výčet kategorií, který byl sestaven na základě nejvíce se opakujících hesel, kódů a faktorů vyskytujících se v odborné literatuře v souvislosti s danou problematikou –

tedy kriminálním chováním u dětí a vlivem rodiny na tuto problematiku. Následně byl proveden popis jednotlivých kategorií a doplněn o doslovné výpovědi respondentů.

Kategorie:

- 1. Poslání
- 2. Struktura rodiny
- 3. Sociální úroveň
- 4. Přiměřenost výchovy
- 5. Volný čas
- 6. Závislosti

4.5 Analýza dat

V této kapitole nacházíme nejvíce se opakující kódy či hesla v odborné literatuře spolu v konfrontaci se získanými daty – tedy rozhovory s kurátory - respondenty. (R1, R2)

Kategorie č. 1 - POSLÁNÍ

V úvodu rozhovoru jsme se zajímali o náplň práce kurátora a o jeho poslání ve spojitosti s dětmi páchající kriminální činnost.

R1 uvedl, že jejich náplň práce a posláním je pracovat s dětmi a rodinami, které vykazují nějaké rizikové chování. *„To rizikové chování může mít různou podobu, samozřejmě je to odvyklé od věku a taky od prostředí.“*

R2 uvedla: *„Jako kurátorka se zabývám problematikou dětí, které se dopustily činu jinak trestného a mladistvých, u nichž bylo zahájeno trestní stíhání, případně kteří se dopustili přestupku.“*

Z odpovědí vyplývá, že náplň obou kurátorů je v podstatě totožná.

Kategorie č. 2 – STRUKTURA RODINY

Tato kategorie by měla určit, které rodiny dle struktury vykazují nejvíce rizikové chování.

Z obou rozhovorů vyplývá, že se jedná především o rodiny, kde je více členů.

R1 uvedl: *„Také rodiny vícečetné bývají často rizikový faktor.“*

R2 uvedl: „..., nebo se dětem moc nevěnuje, zpravidla se jedná o rodiny, kde je vícero sourozenců. Typické je, že v jednom pokojíčku žije několik sourozenců, což samozřejmě pro dítě není úplně nejvhodnější pro zdravý vývoj.“

Kategorie č. 3 – SOCIÁLNÍ ÚROVEŇ

V konfrontaci s odbornou literaturou, se často setkáváme s názorem, že rizikové chování u dětí se často projevuje u rodin sociálně slabších.

R1 tuto teorii potvrzuje a uvádí: „...jsou to v podstatě rodiny, které jsou finančně velmi oslabené, často zadlužené a rodiny, kde rodiče nepracují“ avšak R2 dodává, že „měli jsme případy, kdy chlapec pocházel z naprosto funkční rodiny, bohužel se chytl špatné party a začal obchodovat s drogami“

Kategorie č. 4 – NEPŘÍTOMNOST OTCE

Literatura uvádí, že důležitým faktorem pro vývoj osobnosti je podíl obou rodičů na výchově jedince. Z analýzy odpovědí obou respondentů vychází, že právě pokud chybí jeden z rodičů – v našem případě otec – je velmi negativně narušen vývoj dítěte. Ve spojitosti s nepřítomností otce ve výchově jakožto rizikovým faktorem se shodují oba dotazovaní.

R1 se k dané problematice vyjadřuje následovně: „Matky jsou s těma klukama samy a chybí jim mužský vzor.“

Stejný názor také zastává R2, který uvádí: „Většinou to jsou situace, kdy se o to dítě rodiče nezajímají. Samozřejmě i hodně laxní výchova je pro dítě špatná, což se například děje, když chybí otec.“

Kategorie č. 5 – VOLNÝ ČAS

Z hlediska zvoleného tématu, jsme chtěli poukázat také na volný čas jedinců páchající trestnou činností. Z odpovědí respondentů vychází, že pro vývoj dětí je velmi důležité, aby byl smysluplně vyplněn jejich volný čas. R1 se k dané problematice ve spojitosti trávení volného času vyjadřuje následovně: „Dnes je opravdu velmi důležité, aby ty děti mely nějaké volnočasové aktivity, případně aby měly společné rodinné aktivity.“

R2 uvádí ve spojitosti s touto problematikou následující: „Nepohládí ho, netráví s ním volný čas, což má za důsledek, že dítě se chytne třeba špatné party“

Kategorie č. 6 – ZÁVISLOSTI

Závislosti v rodině bývají dle odborné literatury jednou z nejčastějších důvodů rozpadu rodiny. Jaký vliv mají tyto závislosti u rodičů na rozvoj kriminálního chování odpovídali respondenti takto:

R1: „*Hodně se v současné době stalo fenoménem a hodně se řeší problematika drog a problematika násilí mezi vrstevníky*“. R2 se k závislostem rodičů nevyjadřuje.

4.5.1 Případová studie Petr.

Petr se narodil v Šumperku. Když byli Petrovi 3 roky, přestěhovali se do Brumova – Bylnice. Důvodem stěhování byl rozchod Petrovi matky s přítelem (otcem Petra). Maminka Petra uvedla, že časté hádky a násilí ze strany biologického otce Petra již byly neúnosné, což ji vedlo k ukončení tohoto patologického vztahu. V novém městě si matka nacházela ještě pár nových vztahů, které ale také vždy skončili rozchodem. (Kurátorka uvádí, že matka nedokázala řešit konfliktní situace – veškeré menší problémy a nedorozumění řešila hádkami a později rozchodem). Když bylo Petrovi 9 let, přišel do rodiny opět nový partner, se kterým měl od počátku Petr problémy a konflikty, ze začátku pouze slovní útoky, později i drobné fyzické útoky – jako například pohlavky, facky, urážky a nadávání). Frustraci, kterou si Petr odnášel z domova, ventiloval hlavně ve škole, kde on sám páchal problémy – neovládal se, byl agresivní ke spolužákům, sprostě nadával vrstevníkům i učitelům a dokonce páchal drobné krádeže. (Kurátorka uvádí, že se jednalo především o krádeže věcí spolužáků v šatně při tělocviku, nebo odcizení hotovosti z batohů spolužáků. Uvádí také, že Petr byl velmi vztahovačný a lživý, jeho reakce byly nepřiměřené – „Když nemohl najít místo na mapě, začal ji ničit“). Jeho chování bylo velmi afektivní, nechal se lehce vyprovokovat. Jednoho dne po konfliktu se spolužákem dokonce chtěl Petr vyskočit z okna. Právě kvůli opakovanému páchání takových činů kontaktovala škola OSPOD. Petr byl po různých konzultacích s psychology a kurátory přemístěn do výchovného ústavu v Moravském Krumlově, kde dle zjištěných informací, se mu vedlo dobře, byl pracovitý. Jeho nevhodné chování vykazující delikvenci ale neskončilo. Kolem 15. roku u něj bylo zjištěno, že přes internet páchá podvody – prodává věci, za které si nechá zaplatit, adresátovi ale zašle pouze prázdnou krabici. V době kdy je Petr přemístěn do diagnostického ústavu, se jeho matce narodí dítě, o Petra přestává projevovat zájem a věnuje se pouze druhému dítěti – holčičce – nevlastní setře Petra. (Kurátorka uvádí, že při

dotazu na matku – kolikrát denně Petra pohladí se matka zarazí a později odpoví, že skoro pořád). Po ukončení pobytu v diagnostickém ústavu se Petr stěhuje zpět k biologickému otci do Šumperku, protože matka odmítá Petrovu přítomnost se slovy: „Mám malé dítě, nedokázala bych se postarat o oba“. Petr však do nové rodiny otce nezapadl a dovršení 18ti let věku odchází i od otce žít tzv. „na vlastní pěst.“ (Kurátorka uvádí, že Petr kolem 18tého roku začal páchat drogovou činností – užívání i obchod. Poslední informace, které o Petrovi má, jsou takové, že se nyní nachází ve výkonu trestu, důvodem této skutečnosti právě bylo nakládání s omamnými a psychotropními látkami a páchání násilné trestné činnosti včetně drobných krádeží.

Dysfunkční faktory a jejich vliv na delikventní chování mladistvého:

Ze zjištěných skutečností vyplývá, že zásadní vliv na Petrovo chování mělo časté střídání nevlastních otců v rodině, které Petr velmi špatně nesl. Protože matka Petra vychovávala velmi benevolentním způsobem – její výchova tedy byla velmi mírná a o Petra nejevila nijak zvláštní zájem. Nový nevlastní otec zastával výchovu s jasnými pravidly, uplatňoval autoritářský styl výchovy, který Petr ale sabotoval a ignoroval. Právě kvůli těmto rozporům vznikaly konflikty mezi Petrem a náhradním otce, které si Petr ventiloval ve škole a mezi vrstevníky. V podstatě můžeme říci, že chování, které viděl u nevlastního otce, promítal ve škole mezi spolužáky – byl velmi agresivní, fyzicky napadal spolužáky, nerespektoval autority. Spojení matčiny výchovy, kdy o Petrovo chování nejevila větší zájem, a otcovi velmi tvrdé výchovy, vedlo k tomu, že dítě postrádalo cit, porozumění a lásku. Právě to bylo důvodem k nevhodnému trávení volného času, které pak vedlo k delikventnímu chování, později až ke skutečnosti, že Petr skončil ve výkonu trestu.

4.5.2 Případová studie Josef

Edita v devatenácti letech otěhotněla se svým prvním partnerem, který v té době pracoval kousek od Editiny práce. Krátce za sebou se jim narodili dva synové - Josef a Jakub. Bydleli v bytě o dispozici 1+kk, který Editu zdědila po své babičce. V době, kdy, bylo staršímu synovi Josefovi 5 let, otec rodinu opustil, důvodem údajně byl vztah s jinou ženou. Výživné na děti otec neplatil, proto je matka musela vymáhat soudně.

Edita po rozvodu byla delší dobu sama, děti tedy vychovávala pouze ona. Později po delší době začala nový vztah s o dost starším mužem, který se k nim později nastěhoval. Po pár měsících společného bydlení se vzali. Nový manžel však nějakou dobu po svatbě začal

velmi pít. (Kurátorka uvádí, že pozdní příchody a agresivní výlevy v opilosti byly později na denním pořádku) Matku i nevlastní děti bil – důvodem většinou byly pouze malichernosti, např. neutřené nádoby či nepořádek v pokojíčku. Svou zlost si vybíjel hlavně na Josefovi, kterého taky slovně urážel. (Kurátorka uvádí, že mu nevlastní otec nadával do „flákačů“, „hlupáků“ a neustále tvrdil že „zraje pro kriminál“, chlapce nechválil a nedokázal ocenit, nacházel v něm pouze negativa, na které ho neustále upozorňoval). Josef měl velké problémy s učením ve škole. Přestože učitelka několikrát apelovala na odborné vyšetření, protože měla podezření na dyslexii, matka Josefa nikdy na odborné vyšetření nevzala. Při čtení se zakoktával a pletl si pořadí písmen. Kromě problémů s učením měl problémy se soustředěním a ovládním. (Kurátorka uvádí, že ani po písemných výzvách ze strany školy, se matka do školy nikdy nedostavila). Biologický otec mohl dle soudu své děti vídat jednou za čtrnáct dní. Otec za nimi ale nechodil a o kontakt nikdy nejevil větší zájem, přestože mu matka nikdy styk s dětmi nezakazovala – naopak na něj apelovala, aby o děti jevil větší zájem. Jediná zmínka o otci ale přicházela pouze ve formě pohledů o Vánocích – tedy jednou za rok. Josefovi problémy ve škole se vyhrtyly natolik, že po ukončení třetího ročníku školní docházky na základní škole byl přeřazen do zvláštní školy. Jeho prospěch se sice zlepšil, ale vztahy se spolužákům se zhoršily. Vyvolával rvačky, byl agresivní, verbálně vrstevníky napadal. Domů nosil poznámky, ke kterým však matka byla lhostejná. Jakmile se nevlastní otec dozvěděl o problémech, které Josef ve škole má, dostal Josef pořádný výprask. Takové situace se ještě několikrát opakovaly, až matka požádala o rozvod. Rozvodové řízení trvalo rok a domácí násilí se během tohoto roku neustále stupňovalo. Nevlastní otec bil matku i děti, především Josefa. Josef byl v té době v osmé třídě. Časté útěky z domova byly na denním pořádku. Když se jednoho dne Josef nevrátil více než dva dny, bylo po něm vyhlášeno pátrání – díky tomuto pátrání bylo také zjištěno, že Josef chodí za školu. Časté útěky z domova se ale opakovaly, Josef se vracel a měl u sebe vždy větší obnos peněz což vysvětloval jako „půjčku od kamaráda“. Později však bylo zjištěno, že si vydělává prodejem marihuany a drobnými krádežemi věcí, které pak prodává. Po rozvodu nevlastního otce a matky se matka s dětmi přestěhovala do jiného města, aby nemusela čelit násilnostem bývalého manžela. Když se začaly matce ztrácet věci a cennosti, které měl na svědomí Josef, obrátila se matka na policii, která zkontaktovala OSPOD a ten navrhl umístění Josefa do diagnostického ústavu.

Dysfunkční faktory a jejich vliv na delikventní chování mladistvého:

Z případové studie vyplývá, že chlapci v jeho dětství chyběl rodičovský vzor – tedy otec. Což je velmi důležitým činitelem ve výchově dítěte. Později, když do života chlapce vstoupil nevlastní otec, který zastával velmi tvrdý styl výchovy ve formě trestů a příkazů a chlapec začal fyzicky i verbálně napadat a urážet, začal chlapec vykazovat problémové chování – nejdříve ve škole, později i doma. Nevhodný výchovný styl, který vyplývá z nezájmu o blaho jedince, má za důsledek, že jedinec snadno podlehne okolní vlivům, vlivům špatné party, což může vést k páchání trestné činnosti a vést až k umístění do diagnostického ústavu, stejně jako v případě Josefa.

ZÁVĚR

Cílem bakalářské práce bylo analyzovat důvod páchání trestné činnosti mladistvými a poukázat na souvislost rodiny s danou problematikou.

V úvodu byla práce z důvodu lepší orientace rozdělena na dvě části – teoretickou a praktickou. V teoretické části jsme se snažili nastínit problémy, které se mohou v dysfunkčních rodinách objevovat. Popsali jsme zde, jak tyto problémy mohou souviset s delikvencí, kterou mladiství vykazují. V praktické části jsme pomocí poskytnutých informací z rozhovorů s kurátory, a případových studií, dospěli k skutečnostem, které mají za následek kriminální jednání dopívajících jedinců.

Kriminální chování u mladistvých, je v dnešní společnosti bohužel velmi rozšířený jev. Z pohledu společnosti se jedná o velmi vážnou a diskutovanou problematiku. V bakalářské práci se zaměřuji především na to, jak se podílí na páchání kriminality mladistvých dysfunkční rodinné prostředí, ve kterém jsou jedinci vychováni. Po konfrontaci s odbornou literaturou v souvislosti se získanými informacemi z výzkumného šetření bylo zjištěno, že stěžejním důvodem páchání kriminality u mladistvých je nevhodné rodinné zázemí. V procesu socializace si člověk osvojuje návyky, chování, hodnoty z prostředí, které mu je v tomto procesu nejbližší a ve kterém tráví nejvíce času. Pokud selhává rodina v některých, ba dokonce ve všech funkcích, je velká pravděpodobnost, že se jedinec bude chovat delikventně. V období mezi 11. – 13. rokem života člověka dochází ke zlomu, kdy se chlapec přichází do puberty. Jedná se o jedno z vývojově nejnáročnějších období. Pokud chlapec v tomto období nedostává podporu či oporu od rodiny, nemá vhodný vzorec chování, například pokud v rodině chybí mužský vzor, stává se velmi často, že chlapec začne jednat delikventně. Ve většině případů hledá vzory chování u vrstevníků či starších kamarádů. Což nelze považovat za vhodný a adekvátní vzorec chování pro chlapce v období puberty. Důvodem páchání většiny trestných činů u mladistvých, je nefunkční rodinné prostředí, ve kterém jedinci vyrůstají a ve kterém byli vychováni.

Cílem bakalářské práce bylo analyzovat důvod páchání trestné činnosti mladistvými. Poukázat na souvislosti s danou problematikou a vlivem rodiny. Nápomocí nám byli kurátoři, kteří velmi úzce pracují s dětmi či mladistvými podílejícími se na kriminálním chování. Z analýzy získaných kazuistik je zřejmé, že v obou případech bylo příčinou kriminálního jednání u dětí na vině špatně fungující rodinné zázemí. Je samozřejmé, že nelze vycházet ze dvou případových studií, ale danou problematiku zastávají velmi

podobné názory kurátorů, kteří s mladistvými pracují. Mají tak možnost proniknout do rodinného prostředí těchto dětí. Vyplývá z toho tedy to, že velmi špatně fungující rodinné zázemí spolu s nevhodně tráveným volným časem můžeme považovat za jednu z hlavních příčin začátku páchaní delikventního chování.

Kriminální chování mladistvým je již velmi probádanou tématikou, ale dosud se nepodařilo toto chování zcela vymýtit či eliminovat.

SEZNAM POUŽITÉ LITERATURY**Knižní zdroje:**

BARNAD, Marina, 2011. Drogová závislost a rodina. Praha: Triton. ISBN 978-80-7387-386-8

FISCHER Slavomil a Jiří ŠKODA. Sociální patologie. 2. rozš. a přeprac. vyd. Praha: GRADA publishing, 2014. ISBN 978-80-247-5046-0

HELUS, Zdeněk, 2015. Sociální psychologie pro pedagogy. 2., přepracované a doplněné vydání. Praha: Grada. ISBN: 978-80-247-4674-6.

HENDL, Jan. Kvalitativní výzkum. Vyd. 3. Praha: Portál, 2012. ISBN 978-80-262-0219-6

KOŤA, Jaroslav, Dobromila TRPIŠOVSKÁ a Marie VACÍNOVÁ, 2013. Sociální psychologie: vybrané kapitoly. 2., rozš. a přeprac. Vyd. Praha: Univerzita Jana Amose Komenského Praha. ISBN 978-80-7452-029-7

KRAUS, Blahoslav a Věra POLÁČKOVÁ, 2001. Člověk – prostředí – výchova. Brno: Paido. ISBN 80-7315-004-2.

MATĚJČEK, Zdeněk, 1992. Dítě a rodina v psychologickém poradenství. Praha: SPN. ISBN: 80-04-25236-2.

MATOUŠEK, Oldřich, 1993. Rodina jako instituce a vztahová síť. Praha: Sociologické nakladatelství. ISBN: 80-901424-7-8.

MATOUŠEK, Oldřich a Andrea KROFTOVÁ, 2003. Mládež a delikvence: možné příčiny, struktura, programy prevence kriminality mládeže. Praha: Portál. ISBN 82-7178-771-X

NOVOTNÝ, Oto a Josef ZAPLETAL, 2008. Kriminologie. 3., přeprac. Vyd. Praha: ASPI. ISBN 80-86432-93-9

PTÁČEK, Radek a Terezie PEMOVÁ, 2016. Zanedbávání dětí. 1. Vyd. Praha: Grada publishing a.s. ISBN 978-80-247-5695-0

RÖHR, Heinz-Peter, 2015. Závislost. Praha: Portál. ISBN 978-80-262-0927-0

SOBOTKOVÁ, Irena, 2007. Psychologie rodiny. 2. Vyd. Praha: Portál. ISBN 978-80-7367-250-8

ŠPECIÁNOVÁ Šárka, 2007. Sociálně právní ochrana dětí. Praha: Vzdělávací institut ochrany dětí. ISBN 978-80-86991-27

ŠVARŤÍČEK, Roman a Klára ŠEĎOVÁ. *Kvalitativní výzkum v pedagogických vědách*. Vyd. 2. Praha: Portál, 2014. ISBN 978-80-262-0644-6.

VÁGNEROVÁ, Marie, 2004. *Psychopatologie pro pomáhající profese*. Praha: Portál. ISBN 80-7178-802-3.

VESELÁ, Renata a kol., 2003. *Rodina a rodinné právo*. Praha: Eurolex, Bohemia. ISBN 80-86432-48-3

Elektronické zdroje:

94/1963 Sb. Zákon o rodině. *Zákony pro lidi – Sbírka zákonů ČR v aktuálním konsolidovaném znění* [online]. Copyright © AION CS, s.r.o. 2010 [cit. 05.04.2021]. Dostupné z: <https://www.zakonyprolidi.cz/cs/1963-94>

Gambling nebo patologické (problémové) hráčství – Prev-Centrum. *Prev-Centrum – Pomáháme s řešením obtížných životních situací* [online]. Copyright © 2017 [cit. 19.04.2021]. Dostupné z: <https://www.prevcentrum.cz/informace-o-drogach/gambling-nebo-patologicke-problemove-hracstvi/>

Legislativa a systém sociálně-právní ochrany. *Průvodce* [online]. Copyright © [cit. 04.04.2021]. Dostupné z: <https://www.mpsv.cz/legislativa-a-system-socialne-pravni-ochrany>

Výchovné problémy v dysfunkčních rodinách | Šance Dětem. *homepage | Šance Dětem* [online]. Copyright © 2015 [cit. 14.04.2021]. Dostupné z: <https://www.sancedetem.cz/vychovne-problemy-v-dysfunkcnich-rodinach>

Vývoj osobnosti « E-learningová podpora mezioborové integrace výuky tématu vědomí na UP Olomouc. *E-learningová podpora mezioborové integrace výuky tématu vědomí na UP Olomouc* [online]. Dostupné z: <http://pfyziolmysl.upol.cz/?p=1502>

109/2002 Sb. Zákon o výkonu ústavní nebo ochranné výchovy ve školských zařízeních. *Zákony pro lidi – Sbírka zákonů ČR v aktuálním konsolidovaném znění* [online]. Copyright © AION CS, s.r.o. 2010 [cit. 25.04.2021]. Dostupné z: <https://www.zakonyprolidi.cz/cs/2002-109>

Dysfunkce rodiny – WikiSkripta, 2018. [online]. Dostupné z: https://www.wikiskripta.eu/w/Dysfunkce_rodiny

Nezletilí a mladiství páchají méně trestných činů | Statistika&My. Statistika&My | *Magazín Českého statistického úřadu* [online]. Copyright © Český statistický úřad [cit. 29.04.2021]. Dostupné z: <https://www.statistikaamy.cz/2017/12/12/nezletili-a-mladistvi-pachaji-mene-trestnych-cinu/>

SEZNAM POUŽITÝCH SYMBOLŮ A ZKRATEK

| Zkratka | Význam zkratky |
|----------------|---|
| atd. | a tak dále |
| CAN | Child Abuse and Neglect – syndrom týraného, zneužívaného a zanedbávaného dítěte |
| mj. | mimo jiné |
| např. | například |
| OSPOD | Orgán sociálně-právní ochrany dětí |
| PČR | Policie České republiky |
| ÚP ČR | Úřad práce České republiky |

SEZNAM OBRÁZKŮ

Obrázek 1 - *Trestné činy spáchané dětmi a mladistvými podle krajů v letech 2012–2016*

Obrázek 2 - *Majetková trestná činnost dětí a mladistvých podle krajů*

Obrázek 3 - *Přehled vybraných anamnestických údajů kriminální subkultury*

Obrázek 4 - *Přehled funkčního zázemí u odsouzených*

SEZNAM PŘÍLOH

Příloha P I – Otázky k rozhovoru

Příloha P II – Informovaný souhlas

Příloha P III – Rozhovory s respondenty

PŘÍLOHA P I – Otázky k rozhovoru

1. Jakou roli zastáváte jako kurátor ve spojitosti s rodinami vykazující dysfunkci?
2. Jaké zkušenosti máte s kriminálním chováním u dospívajících?
3. Jakým způsobem pracujete s dospívajícími klienty, páchající kriminální chování?
4. Co je důležité vědět vzhledem k trestné činnosti páchající mladistvými z pohledu kurátora?
5. Jakým způsobem se nejčastěji dostáváte k prvním informacím o svých klientech? (rodiče, škola, ...)
6. Co je dle vašeho názoru stěžejní příčinou toho, že dospívající začne páchat kriminální činnost? (Dle zkušeností z praxe prosím uveďte, jaký typ kriminálního chování u dospívajících je nejčastější)
7. Jak velký podíl má rodina a rodinné prostředí na tom, že se jedinec začne chovat delikventně?
8. Které konkrétní situace v souvislosti s rodinou mají podle Vás vliv na rozvoj kriminálního chování u dětí?
9. Jak na Vás při šetření působilo okolí v jednotlivých rodinách, popřípadě, jak byste popsala lokalitu, ve které rodina žila?
10. Zajímali se rodiče jedince v dysfunkčních rodinách o to, jak tráví svůj volný čas?

PŘÍLOHA P II – Informovaný souhlas

Informovaný souhlas s využitím výzkumného rozhovoru

Žádám Vás o souhlas s písemným záznamem (popř. audiozáznamem) rozhovoru. Informace z rozhovoru budou použity výlučně pro výzkum v bakalářské práci.

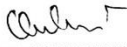
Název práce: Dysfunkční rodinné prostředí jako aspekt kriminality mládeže

Autorka: Vendula Chmelařová, studentka UTB Zlín

Prohlášení:

Vzhledem k vážnosti dané problematiky, budou veškeré osobní údaje dle zákona č. 110/2019 Sb. O zpracování osobních údajů změněny. Získané záznamy budou následně použity pouze pro zpracování případových studií v bakalářské práci a nebudou zveřejňovány žádným jiným způsobem.

Tímto Vás žádám o souhlas s účastí na výzkumu.

Vendula Chmelařová


Všechna jména včetně osobních údajů byla změněna z důvodu ochrany osobních údajů dle zákona č. 110/2019 Sb.

V.....
VAC-KUBOUK1

Dne
19. 4. 2021

PODPIS RESPONDENTKY:


PŘÍLOHA P III – Rozhovory s respondenty

ROZHOVOR Č. 1

Mgr. Martin Plášek - kurátor pro děti a mládež, zaměstnanec magistrátu ve Zlíně (obce s rozšířenou působností), sociální pracovník.

Jakou roli zastáváte jako kurátor ve spojitosti s rodinami vykazujícími dysfunkci?

„Takže, já teda bych to asi specifikoval, protože kurátoři jsou v podstatě dva, nebo s dvojitým zaměřením na cílové skupiny. Jeden je kurátor pro dospělé a pak jsou kurátoři pro děti a mládež. Já jsem tedy kurátor pro děti a mládež, což znamená, že v podstatě mojí cílovou skupinou jsou děti a mladiství, kteří nedosáhli osmnácti let věk, čili plnoletosti. Tam je pak ještě taková menší výjimka, že může být klientem i devatenácti letý, ale víceméně už na dobrovolné bázi, kdy mu ty služby či poradenství poskytujeme, anebo s ním spolupracujeme. Ten věk, ta dolní hranice je různá, ale je to kolem toho asi jedenáctého a dvanáctého věku, kdy i děti začínají jít do takové té začínající puberty a v podstatě ta naše klientela je ... jsou to děti, které se nějakým způsobem nějak rizikově chovají. To rizikové chování může mít různou podobu, může se jednat – samozřejmě je to odvyklé od věku a taky od prostředí. Takže když bych to měl jenom takhle rámcově nějak vymezit, tak teda jsou to děti, které utíkají z domova, jsou to děti, které vedou zahálčivý život, děti, které užívají návykové látky a děti, které jsou v ústavní výchově, kterým je nařízena ústavní výchova. Myslím tedy ty klasické výchovné ústavy, ne tedy dětský domov a pak jsou to například děti, které páchají trestnou činnost, nebo opakovaně páchají přestupky, takže jsou nějakým způsobem agresivní. V podstatě jde o to že tady tyto děti jsou charakterizovány v §6 zákona č. 359 o sociálně právní ochraně dětí, takže tam to eventuálně najdete a mám pocit, že je to §6 písmeno C,D. Jedná se o tzv. ohrožené děti, ale oni můžou být i různé. Můžou být ohrožené těm rodiči, ale pak ty děti můžou ohrožovat okolí, nebo samy sebe. Takže toto je asi, takhle bych řekl to „gró“ té naší klientely.

Jaké zkušenosti máte s kriminálním chováním u dospívajících?

Tak, jestli chcete tedy typologii, to co, s čím se setkáváme v praxi, takže tam je to z právního hlediska pojmenované jako provinění, není to klasicky jako u dospělých trestní čin, ale toto chování splňuje znaky trestného činu, u mladistvých se tomu říká provinění. Je tam celá řada – např. ublížení na zdraví, může se tam jednat třeba o dealování drog, může tam být pohlavní zneužití. Když má třeba šestnáctiletý chlapec nebo i dívka sex se čtrnáctiletým ať už s dívkou nebo s chlapcem. Toto se tam často řeší, může se řešit

drogová problematika. Setkal jsem se i s podvody – internetovou problematikou, samozřejmě tam může být výtržnictví, což souvisí s tím ublížením na zdraví, nebo s touto násilnou trestnou činností. Setkáváme se i s poškozování cizí věci – klasicky třeba sprejerství, i když to teď ustupuje do pozadí, myslím si, že to teď vyšlo z módy, aspoň teda ve Zlíně. Hodně se v současné době stalo fenoménem a hodně se řeší problematika drog a problematika násilí mezi vrstevníky. Po vzoru bojových sportů se v nich chlapci často vzhlednou a v poslední době jsme opakovaně řešili napadení druhého chlapce a poměrně vážné ublížení na zdraví

Jakým způsobem pracujete s takovými dospívajícími klienty, kteří páchají tady to kriminální chování?

Takže, ... My v první řadě se s nimi musíme samozřejmě seznámit, obvykle to probíhá tak, že nám policie oznámí, že tam je podezření na spáchání trestného činu, nebo provinění u toho mladistvého, takže my obvykle jsme u výsledku. Z 99% jsme u výsledku, kde navážeme kontakt s mladistvým a s rodinou. My to ale neřešíme v právní rovině, od toho mají advokáty. Samozřejmě bychom měli být vybaveni nějakým právním vědomím o dané problematice. Kdyby se nás ptali „Co bude“, „Jak bude“, „Co nám hrozí“. My bychom v tomhle měli být orientovaní. V tomhle bychom to poradenství měli umět poskytnout. A tam se můžeme odkázat na advokáty, ale často se jedná o advokáta přiděleného, protože se většinou jedná o sociálně slabé rodiny, kolikrát třeba nemají na telefon, mají strach, že by to měli zpoplatnění, takže na nás samozřejmě tyto dotazy směřují. Pak je tam teda práce v rovině sociální, kdy teda zjišťujeme příčiny, nebo sociální aspekty toho problémového chování. Spočívá to v tom, že vstupujeme do rodiny a děláme šetření – píšeme zprávu na policii a státní zastupitelstvo, které si oni (policie a státní zastupitelstvo) vyžádají a taky děláme rodinnou anamnézu. Zjišťujeme informace o rodině – jak to tam funguje, kolik členů rodina má, zda je úplná či rozpadlá nebo jaké jsou bytové podmínky, finanční podmínky, zda rodiče pracují či nikoliv, jestli je v rodině užívání návykových látek. Děláme nějaké komplexní posouzení té rodinné situace a situace toho dítěte. Samozřejmě jak funguje ve škole, jaké má volnočasové aktivity – takže to bych viděl k té sociální rodině. Pak samozřejmě můžeme působit i socio-terapeuticky. Vymezují se proti tomu, že jsme psychologové, ale rozhodně můžeme nějakým způsobem terapeuticky působit a to zejména v tom smyslu, že se pokoušíme dávat tomu mladistvému náhled na jeho problematické chování a na jeho společenskou nebezpečnost. Často si děti můžeme zvat opakovaně, hlavně v případě, že tam je vícero problémů. Samozřejmě může jít o

kumulovaný problém a třeba ten trestný čin je jenom jako vrcholek ledovce, takže my se pak snažíme působit na nejrůznějších úrovních – ať už je to pomoc při zvládání školních problémů nebo to může být pomoc při zvládání rodinných konfliktů. Můžeme doporučovat nejrůznější poradenství, vyhodnotit odhadnout zda by to spíš bylo na psychickou pomoc, psychologickou pomoc, nebo na nějakou rodinnou terapii, popřípadě až na výchovný ústav. Takže takhle s nimi my pracujeme.

Takže ty prvotní informace, kdy se dostanete ke svým klientům, dostanete od policie, od rodiny či od školy?

Je to různé, nejčastěji asi od policie. Policie nám posílá oznámení v případě, že se něco stane ve smyslu trestného činu, tak má policie povinnost to nahlásit. Dám příklad - pokud se to stane v pondělí večer, v úterý nám to ta policie může zaslat. Pokud se to stalo ve škole, tak často ta škola volá, co mají dělat. Pokud se to stane ve škole, tak většinou ta škola volá, že třeba se tam dva kluci napadli, nebo zadrželi drogy. Takže můžeme se to i od školy dozvědět a můžeme se to dozvědět i od rodičů, kdy se stane nějaký průšvih, nebo ti rodiče mají nějakým způsobem povědomí o tom, že nějaký kurátor pro mládež je, nebo s námi už v minulosti spolupracovali v nějak jiné věci, tak se na nás můžou obrátit sami rodiče. Pokud by zde mohlo jít ještě o sexuální problematiku, můžeme informace získat ještě z gynekologického oddělení dětské gynekologie, kdy bylo zjištěno, že dívka měla pohlavní styk před patnáctým rokem věku, takže toto nám ta nemocnice může hlásit, což ale bývá poněkud řidší.

Co je dle vašeho názoru tou stěžejní příčinou, že se dospívající začne chovat delikventně, nebo že začne páchat kriminální činnost?

Já se trochu bráním těmhle zobecněním, protože se snažím ke každému případu přistupovat hrozně individuálně a jednotlivě, ale pokud bych tedy měl od tohoto odhlédnout, tak to za mě určitě je to rodinné prostředí. Prostě ta rodina je podle mě základním formovacím prvkem toho dítěte, nebo formovací jednotkou. Pokud to tam selhává v té rodině, nebo jsou tam nějaké aktuální problémy, to dítě není dobře vedené. Dnes je opravdu velmi důležité, aby ty děti mely nějaké volnočasové aktivity, případně aby měly společné rodinné aktivity. Pokud je ta rodina rozpadlá, je sociálně slabá, samozřejmě nejsou peníze na ty kroužky. Dám příklad – matka samoživitelka se dvěma dětma – od rána do večera v práci a prostě nemá na to úplně čas, často dělá různé směny o víkendech, takže tam není ten víkendový život tady v těchto oslabených rodinách. Takže jí to vidím v rodinném prostředí, ale neznamena to na druhou stranu, že tzv. „funkční“ rodině se něco

takového neděje a nemůže stát. To se stát může, ale obvykle ty děti neopakují tu trestnou činnost. Tam ta rodina většinou zasáhne, tomu mladistvému se to okamžitě pojmenuje a většinou se stáhne nebo si to uvědomí. Jsou případy kdy dítě inklinuje k recidivě a tam je to hlavně ovlivněno tím rodinným prostředím z mého úhlu pohledu.

Dokázal byste říct konkrétní situace ve spojitosti s rodinou, které mají právě vliv na to kriminální chování u dětí?

No, jsou to v podstatě rodiny, které jsou finančně velmi oslabené, často zadlužené a rodiny, kde rodiče nepracují, rodiče nadměrně užívají návykové látky, nebo kde je nějaký spor – kde jsou rodiče zaslepeni sporem mezi sebou samotnými a ty děti jdou jakoby bokem. Často tam máme matky samoživitelky. Matky jsou s těma klukama samy a chybí jim mužský vzor. Také rodiny vícečetné bývají často rizikový faktor.

Jak na vás působilo prostředí, okolí v takových rodinách? Jak byste popsal tu lokalitu, ve které tyto rodiny žili?

Pokud se budeme bavit čistě o Zlíně, tady podle mě není úplně nějak vyloženě sociálně vyloučená lokalita, ale samozřejmě jsou tady místa, kde se tyto sociálně slabší rodiny můžou trochu více kumulovat. Je to segment na jižních svazích, protože tam je nízkonákladové bydlení, takže tam se může tady toto vyskytovat. Ale neřekl bych, že přímo tady ve Zlíně. Je to různé, Je to spíše o čtvrti – Jižní Svaly, Malenovice, někdy Letná. Nejde to úplně takhle jednoznačně říci. Nemyslím si, že tady ve Zlíně by byla vyloženě sociálně vyloučené lokalita, jako známe třeba v Brně, Plzni či Praze. Aspoň v souvislosti s tou trestnou činností já to nezaznamenávám, že by do nějakého ohniska se rekrutovali mladiství s kriminální činností.

Setkal jste se v praxi, že by pro jedince pocházející z dysfunkčního rodinného prostředí bylo tady toto prostředí nějakým pozitivem do budoucna?

Na toto úplně nejsem schopný odpovědět, protože oni u nás v 18ti letech a to je velmi brzo, Samozřejmě můžu odhadovat, kdy se ve své práci setkávám s tím, že se později potkávám s těmi lidmi. Například ve městě – s holkama, klukama, zdravíme se, ptám se, jak se mají apod., ale nevidím do jejich osudů. Toto by byla čistě spekulace. Pokud bych mě říct, tak oni Dám příklad, když si vezmeme hodně sociálně vyloučenou rodinu, a teď z toho vystřelí dítě, které žije úplně opak. Určitě bych našel nějaký příklad, kdybych hodně zavzpomínal, takže bych určitě něco takového našel, ale většinou je to takové, že neřekl bych, že se to přímo opakuje, ale jsme rádi, když ty děti se aspoň teda vyučí a normálně se

teda zařadí do života, ale máme i případy kdy teda pokračují v kriminální činnosti i v dospělosti.

ROZHOVOR Č. 2

Bc. Helena Švachová – referentka (sociální pracovnice – kurátorka pro děti a mládež působící v obci Valašské Klobouky)

Jakou roli zastáváte jako kurátor ve spojitosti s rodinami vykazující dysfunkci?

Působím jako kurátorka na Orgánu sociálně-právní ochrany dětí ve Valašských Kloboukách, ale mám na starosti i okolní obce Brumov-Bylnice, Návojná, Nedašov, Nedašova Lhota, Svatý Štěpán, Vlachova Lhota, atd. Jako kurátorka se zabývám problematikou dětí, které se dopustily činu jinak trestného a mladistvých, u nichž bylo zahájeno trestní stíhání, případně kteří se dopustily přestupku. Doprovázím je v rámci soudních řízení. V podstatě řeším problematiku dětí a mladistvých s výchovnými problémy. Velmi často spolupracujeme jako kurátoři se školou, se soudy, s PČR, s psychology popřípadě psychiatry, diagnostickými ústavy a jinými ústavy. Tady tu naši činnost zajišťujeme v podstatě nonstop, kdy jsme na telefonu 24 hodin denně.

Jaké zkušenosti máte s kriminálním chováním u dospívajících?

Když bych se na to měla podívat z globálního hlediska, tak dospívající je v podstatě člověk mezi třináctým až patnáctým rokem života, což je období puberty, které je hlavně u chlapců velmi rizikový věk. Tady u nás na menším městě až takové zkušenosti vyložené s kriminálním chováním u dospívajících nemáme. Pokud bych měla být konkrétní, tak s takovými dětmi, tedy, dětmi, které vykazují nějaký způsob delikvence, se setkám ...možná jednou za rok. No velmi ojediněle. Pokud už se dítě něčím proviní, tak jsou to spíše drobné krádeže ve škole či napadnutí spolužáka apod. Často ale se setkávám s útěky z domova, což je taky jednou z forem rizikového chování.

Když už se tedy ve své praxi setkáte s kriminálním chováním, jakým způsobem pracujete s dospívajícími klienty, páchající kriminální chování?

Ono je to velmi individuální. Nejdříve je velmi důležité dotyčného poznat a zjistit, jak s ním máte jednat a pracovat. Většinou si tyto děti, děti, které mají nějaký výchovný problém velmi často vymýšlí, lžou a přetvářejí si skutečnosti. Je velmi důležité je nejdříve analyzovat, seznámit se s nimi i s okolím, ve kterém vyrůstají, poznat jejich rodinu – to jsou vlastně ta šetření, která my děláme. Hodně se ptáme, zjišťujeme, analyzujeme.

Snažíme se ptát na pocity dětí, ptát se proč to udělaly, co je k tomu vedlo. V trestních věcech to obnáší chození k výslechům, soudům apod.

Jakým způsobem se nejčastěji dostáváte k prvním informacím o svých klientech? (rodiče, škola, ...)

No, u nás je to asi většinou od školy, škola bývá nejčastěji tím, kdo nám dá prvotní informace. Sem tam se stane, že se to dozvíme od policie. Pak jsou tady klienti, kteří mají nějaké povědomí o tom, že nějaký kurátor vůbec existuje, jsou to například naši bývalí klienti, kteří nás tedy kontaktují sami, pokud nastane nějaký problém, který je třeba řešit s naší pomocí.

Co je dle vašeho názoru stěžejní příčinou toho, že dospívající začne páchat kriminální činnost? (Dle zkušeností z praxe prosím uveďte, jaký typ kriminálního chování u dospívajících je nejčastější)

U nás tady na vesnici nebo v menším městě se nejčastěji setkáváme s tím, že děti utíkají z domova, nebo že se ve škole chovají nevhodně, tedy jsou agresivní ke spolužákům nebo k učitelům, páchají drobné krádeže – například v šatně při tělocviku, kouří ve škole, do školy nechodí. Většinou tady ty děti pocházejí z rodin, kde je nějaký výchovný problém, většinou se jedná o rodiny sociálně slabší. Tím že rodina nemá peníze na kroužky, nebo se dětem moc nevěnuje, zpravidla se jedná o rodiny, kde je vícero sourozenců. Není tam prostě tolik prostoru na smysluplné trávení volného času. Děti jsou více s kamarády než doma a pak tam vznikají různé výchovné problémy.

Jak velký podíl má rodina a rodinné prostředí na tom, že se jedinec začne chovat delikventně?

Jak říkám – případ od případu, měli jsme případy, kdy chlapec pocházel z naprosto funkční rodiny, bohužel se chytl špatné party a začal obchodovat s drogami (tam to tedy byla tráva). Ale pokud se takový případ stane v rodině, která nemá žádné větší problémy, je funkční, většinou se takový případ už neopakuje – to dítě se z toho nějak poučí, většinou tedy i rodiče se poučí. Nedochází k recidivě. Což se u rodin, které nejsou úplně funkční, říct moc nedá. Tam se to opakuje.

Které konkrétní situace v souvislosti s rodinou mají podle Vás vliv na rozvoj kriminálního chování u dětí?

Většinou to jsou situace, kdy se o to dítě rodiče nezajímají. Nepohladí ho, netráví s ním volný čas. Samozřejmě i hodně benevolentní výchova je pro dítě špatná, což se například děje, když chybí otec.

Jak na Vás při šetření působilo okolí v jednotlivých rodinách, popřípadě, jak byste popsala lokalitu, ve které rodina žila?

My tady na okolí nemáme moc vyloučených lokalit jako třeba na Vsetínsku, ale samozřejmě se jedná především o rodiny sociálně slabší, podle toho tedy vypadalo i bydlení. Typické je, že v jednom pokojíčku žije několik sourozenců což samozřejmě pro dítě není úplně nejvhodnější pro zdravý vývoj.

Zajímali se rodiče jedince v dysfunkčních rodinách o to, jak tráví svůj volný čas?

Zajímáme se velmi často, zda se rodiče o dítě zajímají, zda s ním tráví volný čas, zda mají společné zájmy, zda dítě hladí apod. Většinou od rodičů slyšíme vždy pozitivní reakce, bohužel ale realita je pak někde jinde.