

Analýza kvality života ve Zlíně očima studentů Univerzity Tomáše Bati ve Zlíně

Eliška Volná

Bakalářská práce
2021



Univerzita Tomáše Bati ve Zlíně
Fakulta managementu a ekonomiky

Univerzita Tomáše Bati ve Zlíně

Fakulta managementu a ekonomiky

Ústav financí a účetnictví

Akademický rok: 2020/2021

ZADÁNÍ BAKALÁŘSKÉ PRÁCE

(projektu, uměleckého díla, uměleckého výkonu)

Jméno a příjmení: **Eliška Volná**
Osobní číslo: **M18358**
Studijní program: **B6208 Ekonomika a management**
Studijní obor: **Management a ekonomika**
Forma studia: **Prezenční**
Téma práce: **Analýza kvality života ve Zlínském kraji očima studentů Univerzity Tomáše Bati ve Zlíně**

Zásady pro vypracování

Úvod

Definujte cíle práce a použité metody zpracování práce.

I. Teoretická část

- Na základě dostupné literatury zpracujte poznatky z oblasti kvality života v České republice.

II. Praktická část

- Zjistěte a prostřednictvím analýzy prozkoumejte a porovnejte, jak vnímají studenti Univerzity Tomáše Bati ve Zlíně kvalitu života.
- Vyhodnotte výsledky analýzy.
- Navrhněte doporučení ke zlepšení kvality života studentů ve Zlínském kraji.

Závěr

Rozsah bakalářské práce: **cca 40 stran**
Forma zpracování bakalářské práce: **Tištěná/elektronická**

Seznam doporučené literatury:

- BURTON, Joe. *Creating mindful leaders: How to power down, power up and power forward*. 1. vydání. New Jersey: Wiley, 2018. 250 s. ISBN 978111948484783.
- HAMPLOVÁ, Dana a Tomáš KATRŇÁK, ed. *Na vzdělání záleží: jak vzdělanostní rozdíly ovlivňují osudy lidí v české společnosti*. 1. vydání. Brno: Centrum pro studium demokracie a kultury, 2018. Sociologická řada. 227 s. ISBN 9788073254575.
- HEŘMANOVÁ, Eva. *Koncepty, teorie a měření kvality života*. 1. vydání. Praha: Sociologické nakladatelství (SLON), 2012. 239 s. ISBN 9788074191060.
- MACHÁČEK, Jaroslav, Petr TOTH a René WOKOUN. *Regionální a municipální ekonomie*. 1. vydání. Praha: Oeconomica, 2011. 199 s. ISBN 9788024518367.
- PROVAZNIKOVÁ, Romana. *Financování měst, obcí a regionů: teorie a praxe*. 3. aktualizované a rozšířené vydání. Praha: Grada Publishing, 2015. 288 s. ISBN 9788024756080.

Vedoucí bakalářské práce: **Ing. Lucie Tomancová, Ph.D.**
Ústav financí a účetnictví

Datum zadání bakalářské práce: **15. ledna 2021**
Termín odevzdání bakalářské práce: **18. května 2021**

L.S.

doc. Ing. David Tuček, Ph.D.
děkan

prof. Dr. Ing. Drahomíra Pavelková
ředitelka ústavu

**PROHLÁŠENÍ AUTORA
BAKALÁŘSKÉ/DIPLOMOVÉ PRÁCE**

Prohlašuji, že

- beru na vědomí, že odevzdáním diplomové/bakalářské práce souhlasím se zveřejněním své práce podle zákona č. 111/1998 Sb. o vysokých školách a o změně a doplnění dalších zákonů (zákon o vysokých školách), ve znění pozdějších právních předpisů, bez ohledu na výsledek obhajoby;
- beru na vědomí, že diplomová/bakalářská práce bude uložena v elektronické podobě v univerzitním informačním systému dostupná k prezenčnímu nahlédnutí, že jeden výtisk diplomové/bakalářské práce bude uložen na elektronickém nosiči v příruční knihovně Fakulty managementu a ekonomiky Univerzity Tomáše Bati ve Zlíně;
- byl/a jsem seznámen/a s tím, že na moji diplomovou/bakalářskou práci se plně vztahuje zákon č. 121/2000 Sb. o právu autorském, o právech souvisejících s právem autorským a o změně některých zákonů (autorský zákon) ve znění pozdějších právních předpisů, zejm. § 35 odst. 3;
- beru na vědomí, že podle § 60 odst. 1 autorského zákona má UTB ve Zlíně právo na uzavření licenční smlouvy o užití školního díla v rozsahu § 12 odst. 4 autorského zákona;
- beru na vědomí, že podle § 60 odst. 2 a 3 autorského zákona mohu užít své dílo – diplomovou/bakalářskou práci nebo poskytnout licenci k jejímu využití jen připoštl-li tak licenční smlouva uzavřená mezi mnou a Univerzitou Tomáše Bati ve Zlíně s tím, že vyrovnání případného přiměřeného příspěvku na úhradu nákladů, které byly Univerzitou Tomáše Bati ve Zlíně na vytvoření díla vynaloženy (až do jejich skutečné výše) bude rovněž předmětem této licenční smlouvy;
- beru na vědomí, že pokud bylo k vypracování diplomové/bakalářské práce využito softwaru poskytnutého Univerzitou Tomáše Bati ve Zlíně nebo jinými subjekty pouze ke studijním a výzkumným účelům (tedy pouze k nekomerčnímu využití), nelze výsledky diplomové/bakalářské práce využít ke komerčním účelům;
- beru na vědomí, že pokud je výstupem diplomové/bakalářské práce jakýkoliv softwarový produkt, považuji se za součást práce rovněž i zdrojové kódy, popř. soubory, ze kterých se projekt skládá. Neodevzdání této součásti může být důvodem k neobhájení práce.

Prohlašuji,

1. že jsem na diplomové/bakalářské práci pracoval samostatně a použitou literaturu jsem citoval. V případě publikace výsledků budu uveden jako spoluautor.
2. že odevzdaná verze diplomové/bakalářské práce a verze elektronická nahraná do IS/STAG jsou totožné.

Ve Zlíně

Jméno a příjmení:

.....
podpis diplomanta

ABSTRAKT

Bakalářská práce se skládá ze dvou částí: teoretické a praktické. Teoretická část se zabývá pojmem *kvalita života* a jejím významem z historického a literárního hlediska. Navazuje komplexními a sociálními faktory, které toto téma ovlivňují v České republice. Dále jsou zde zahrnuty tuzemské a světové indexy, které zkoumají současnou a předpokládanou kvalitu života v jednotlivých oblastech. Tato část je zakončena popisem generací Y a Z. Začátek praktické části je zaměřen na Zlínský kraj, město Zlín a Univerzitu Tomáše Bati ve Zlíně. Druhá polovina této části je věnována anketě a dvěma dotazníkovým šetřením, které zkoumají kvalitu života lokálních a zahraničních studentů Univerzity Tomáše Bati ve Zlíně. Cílem této práce je zmapovat mínění těchto studentů o kvalitě života ve Zlíně.

Klíčová slova: kvalita života, udržitelný rozvoj, faktory kvality života, indexy kvality života, svět v roce 2030, generace Y, generace Z, dotazník, anketa, student

ABSTRACT

The Bachelor thesis consists of two parts: theoretical and practical. The theoretical part concentrates on the concept of *quality of life* and its significance from historical and literary point of view. It follows up with complex and social factors that influence this topic in Czech Republic. There are also included domestic and global indexes, which are examine current and projected quality of life in individual areas. The theoretical part of thesis is concluded with a description of generations Y and Z. The beginning of the practical part is focused on the Zlín Region, the city of Zlín and University of Tomas Bata in Zlín. The second half of practical part is devoted to survey and two questionnaires, which examine the quality of life of local and foreign students at Tomas Bata University in Zlín. The aim of this work is to map the opinion of these students about the quality of life in Zlín.

Keywords: quality of life, sustainable development, quality of life factors, quality of life indexes, world 2030, generation Y, generation Z, questionnaires, survey, student

Především bych chtěla poděkovat své vedoucí bakalářské práce Ing. Lucii Tomancové, Ph.D. za její podporu při výběru tohoto netradičního tématu, cenné rady a ochotu se mi věnovat. Velké díky patří pracovníkům firmy Technologické inovační centrum s.r.o., kteří mě k tomuto tématu přivedli a byli mi oporou při tvorbě dotazníkových šetření. Největší díky patří mé milované rodině a partnerovi, kteří mě podporovali duševně i finančně po celou dobu mého studia.

Motto:

„Bez odvahy ke změně není zlepšení, a tak není ani blahobytu.“ (Tomáš Baťa)

Prohlašuji, že odevzdaná verze bakalářské/diplomové práce a verze elektronická nahraná do IS/STAG jsou totožné.

OBSAH

ÚVOD	9
I TEORETICKÁ ČÁST	10
1 KVALITA ŽIVOTA	11
1.1 POJEM KVALITA ŽIVOTA	11
1.1.1 Literární definice kvality života	11
1.1.2 Historie	12
1.1.3 Přístupy k vymezení kvality života	13
1.1.4 Kvalita života a udržitelný rozvoj	13
1.1.5 Subjektivní a objektivní kvalita života	14
1.2 FAKTORY OVLIVŇUJÍCÍ KVALITU ŽIVOTA V ČESKÉ REPUBLICE.....	14
1.2.1 Komplexní faktory	14
1.2.2 Sociální faktory	16
1.3 INDEXY KVALITY ŽIVOTA V ČESKÉ REPUBLICE	18
1.3.1 Obce v datech	18
1.3.2 iRozhlas	20
1.3.3 MasterCard česká centra rozvoje	22
1.4 INDEXY KVALITY ŽIVOTA VE SVĚTĚ	23
1.4.1 Index lidského rozvoje (HDI)	23
1.4.2 Index šťastné planety (HPI)	24
1.4.3 Index udržitelného ekonomického rozvoje (ISEW).....	25
1.4.4 Průzkum kvality života v Evropě (EQLS)	25
1.4.5 Světové rozvojové ukazatele (WDI)	27
1.5 SVĚT V ROCE 2030	28
1.5.1 Agenda 2030	29
1.5.2 Projekt Evropa 2030.....	29
1.5.3 Česká republika 2030	32
1.6 GENERACE Y A Z	34
1.6.1 Generace Y	35
1.6.2 Generace Z	35
II PRAKTICKÁ ČÁST	37
2 ZLÍNSKÝ KRAJ	38
2.1 ROZPOČET	38
2.2 UNIVERZITA TOMÁŠE BATI VE ZLÍNĚ.....	39
2.2.1 Hodnocení univerzity	39
2.3 PODPORA VZDĚLÁVÁNÍ A PODNIKÁNÍ	40
2.3.1 Technologické inovační centrum s.r.o. (TIC)	41
2.4 ERASMUS +	42
2.5 ERASMUS STUDENT NETWORK (ESN).....	43

3	KVALITA ŽIVOTA VE ZLÍNĚ OČIMA STUDENTŮ UTB	44
3.1	ANKETA SUBJEKTIVNÍHO VNÍMÁNÍ KVALITY ŽIVOTA	44
3.1.1	Definice kvality života studentů.....	44
3.2	DOTAZNÍKOVÉ ŠETŘENÍ KVALITY ŽIVOTA STUDENTŮ UNIVERZITY TOMÁŠE BATI VE ZLÍNĚ.....	44
3.2.1	Cíle projektu.....	45
3.3	HYPOTÉZY PROJEKTU	45
3.3.1	Struktura dotazníku	45
3.3.2	Typy otázek.....	46
3.3.3	Získávání dat	47
3.3.4	Zpracování dat.....	47
3.4	VÝSLEDKY VÝZKUMU DOTAZNÍKU 1	47
3.4.1	Osobní profil kvality života.....	48
3.4.2	Hodnocení kvality života ve Zlíně/Zlínském kraji.....	58
3.5	VÝSLEDKY VÝZKUMU DOTAZNÍKU 2	62
3.5.1	Osobní profil kvality života.....	62
3.5.2	Hodnocení kvality života ve Zlíně/Zlínském kraji.....	68
3.5.3	Splnění cílů.....	71
3.5.4	Výsledky hypotéz.....	73
	ZÁVĚR	75
	SEZNAM POUŽITÉ LITERATURY.....	76
	SEZNAM INTERNETOVÝCH ZDROJŮ	78
	SEZNAM POUŽITÝCH SYMBOLŮ A ZKRATEK	84
	SEZNAM OBRÁZKŮ	85
	SEZNAM TABULEK.....	86
	SEZNAM PŘÍLOH.....	89

ÚVOD

Analýzu kvality života jsem si vybrala kvůli její rozmanitosti a subjektivnímu vnímání každého jedince. Pro někoho je to nabídka luxusních bytů, pro druhého dobrá dostupnost škol a pro třetího čisté životní prostředí. Jak tuto problematiku vnímají studenti je doposud neprobádaným tématem. Velice mě zajímalo, jestli se vůbec zamýšlí nad tím, jak se ve Zlínském kraji žije, co vnímají jako pozitiva a co jako negativa a proč si vlastně vybrali studium na naší univerzitě. Nejen na tyto otázky jsem chtěla znát odpověď.

Jako studentka prezenčního studia jsem se rozhodla udělat průzkum ve svých vlastních řadách, tj. u studentů, kteří studují český studijní program na Univerzitě Tomáše Bati ve Zlíně. Jsem také dlouhodobou členkou studentské organizace Erasmus Student Network in Zlín, což je skupina dobrovolníků zde na univerzitě, která se stará o zahraniční studenty. Hlavním cílem této organizace je usnadnit těmto lidem „aklimatizaci“ při přechodu z jejich domovské země do České republiky a zajistit jim lepší kvalitu života zde ve Zlíně. Právě z těchto důvodů jsem se rozhodla zahrnout i je do průzkumu a provést šetření na těchto dvou frontách z řad studentů a zjistit jejich vnímání kvality života. Ke spolupráci na toto téma jsem si vybrala firmu Technologické inovační centrum s.r.o., která se tímto tématem dlouhodobě zabývá a má s ním bohaté zkušenosti.

I. TEORETICKÁ ČÁST

1 KVALITA ŽIVOTA

1.1 Pojem kvalita života

Kvalita života je složitý a velmi široký pojem, který je těžko uchopitelný pro svou multidimenzionalitu a komplexnost. Zkoumá individuální materiální, psychologické, sociální, duchovní a další podmínky pro zdravý a šťastný život člověka. (kvalitazivota.vubp.cz, ©2006)

Kvalita života představuje pro každého z nás něco jedinečného a subjektivního, i když byla v minulosti mnohokrát definována, nikdy se nedočkala oficiální mezinárodně uznávané definice. Tento koncept zahrnuje nekonečnou škálu různorodých oblastí zkušeností člověka od fyzických funkcí až po dosahování životních cílů a prožívání životního štěstí. (Gurková, 2011, s. 15)

Slovo kvalita, běžně vysvětlováno jako jakost nebo hodnota, znamená také „*souhrn vlastností, jímž se jev, věc jako celek odlišuje od jiného*“. (Slovník spisovné češtiny, 1994, s.147) Já si pod tímto pojmem představuji soubor indikátorů běžného života, které se liší v závislosti na jedinci.

1.1.1 Literární definice kvality života

Světová zdravotnická organizace (WHO) popisuje kvalitu života jako individuální vnímání postavení v životě v kontextu kultury a hodnotových systémů, v nichž žijeme, a ve vztahu ke svým cílům, očekáváním, standardům a zájmům. (who.int)

Jako *kvalitní zhodnocení lidského života* vysvětluje tento pojem Ivan Adráško. Je to výsledkem vlivu a vzájemné interakce externích faktorů (environmentální, ekonomické a sociální) a interních faktorů (psychologické) na život člověka. (2008, s. 39 – 44)

Payne říká, že kvalita života je subjektivní záležitost, která se promítá v materiální, duševní nebo duchovní rovině. (2005, s. 16)

Ámartya Sen, nositel Nobelovy ceny za ekonomii, vymezuje kvalitu života jako dostupnost možností, ze kterých si člověk může vybírat při naplňování svého života. (Šubrt, 2008, s.131)

Podle Michaela Pacione se kvalita života, všeobecně míněná jako podmínka prostředí, odehrává ve dvou dimenzích. V jedné, ve které žijeme a ve druhé, kterou prožíváme. (2003)

Tokárová rozumí kvalitě života jako optimální úrovni existence života jedinců nebo skupin, která je vyjádřena poměrem ke standartu každé země. (2002)

1.1.2 Historie

O přesném historickém vymezení počátků výzkumu se ve vědecké literatuře vyskytují četné dohady, nicméně i tak lze tvrdit, že o kvalitu života byl zájem už od pradávna zejména v řecké a římské mytologii. (Vaňurová, 2005, s. 7; Heřmanová, 2012, s. 13)

Úplně první práce, která připomíná obsah podobný tomuto tématu, jak ho dnes známe, je Etika Nikomachova od Aristotela. (Křivolaký, 2001)

Na začátku dvacátého století se poprvé setkáváme s oficiálním pojmem *kvalita života*, tehdy byla ovšem vnímána jako materiální životní úroveň společnosti. Bylo to zapříčiněno obrovským ekonomickým rozvojem té doby a státní snahou o ekonomické a sociální zabezpečení nižších společenských vrstev. Poté začala pronikat do dalších vědních disciplín, jako např. psychologie, medicína či politika. Zejména ve Spojených státech amerických přišel prezident J. F. Kennedy a tehdejší viceprezident (později také prezident) L. B. Johnson s programy, které měly za cíl zvýšit kvalitu života a životní úrovně všech Američanů. O deset let později na ně navázal Willy Brandt v Německu. (Heřmanová, 2012, s. 14; *Velký sociologický slovník*, 1996, s. 557)

Úplně první celostátní výzkum na toto téma proběhl v sedmdesátých letech opět v USA. Celých 2 160 respondentů popisovalo věci, které byly důležité pro jejich vlastní život a jeho kvalitu. Získané hodnoty a data byly publikovány v práci *The Quality of American Life*. (Heřmanová, 2012, s. 15)

Velký převrat v chápání pojmu *kvalita života* proběhl v sedmdesátých letech. Dosud zavedený koncept „*žít lépe*“ byl přetransformován na „*žít jinak*“. Jednalo se o výrazný odklon od tradičního dělení na ekonomické a sociální životní podmínky, a naopak se kladl větší důraz na hodnocení různých životních stylů obyvatel. Zohledňovala se zejména subjektivní spokojenost obyvatel se svým životem, tedy i jeho kvalitou. (Heřmanová, 2012, s. 16; *Velký sociologický slovník*, 1996, s. 557)

Největší boom zažívala *kvalita života* v druhé polovině devadesátých let. Dodnes se většina analýz zaměřuje na subjektivní aspekty, které hodnotí míru životní spokojenosti obyvatel. Tyto aspekty se poté zaměřují na tři hlavní oblasti: celková spokojenost se životem, spokojenost s dílčími oblastmi života (rodina, práce, bydlení...) a hledání nejvýznamnějších

faktorů, které podmiňují vznik subjektivního pocitu kvalitního a smysluplného života. (Heřmanová, 2012, s. 17)

1.1.3 Přístupy k vymezení kvality života

Kvalita života byla za celou svou historii zkoumána z mnoha pohledů. Začalo to zkoumáním, odstraňováním a zmírňováním strastí nemocných a chudých, později pokračovalo detekováním spokojenosti s prací a životem obecně a v současné době se spíše zabývá analýzou pohody, potřeb a štěstí. Právě potřeby a jejich uspokojování jsou jedním z klíčových témat této problematiky. Teorie potřeb úzce souvisí s teoriemi motivace, jelikož nutnost uspokojování potřeb nás motivuje k činům, které tyto potřeby ukonejší. A. H. Maslow přišel se stupňovitým řazením potřeb, které v hierarchistickém systému organizoval podle jejich naléhavosti pro člověka. Tento systém je tvořen fyziologickými potřebami, bezpečím a jistotou, sociálními potřebami (láska, přátelství, sounáležitost), uznáním (ocenění, prestiž, kompetence) a seberealizací (poznání, estetické potřeby). Poukazoval na to, že k uspokojování vyšších potřeb dochází až po upokojení těch nižších, i když v určitých situacích to může být i naopak. (kvalitazivota.vubp.cz, ©2006)

1.1.4 Kvalita života a udržitelný rozvoj

Udržitelný rozvoj je často zaměňován laickou, ale i odbornou veřejností s kvalitou života. Nicméně je třeba zdůraznit, že přes odlišnost těchto dvou pojmů patří nepochybně k sobě a jdou spolu ruku v ruce. Jak už bylo řečeno, koncept *kvalita života* se zabývá objektivními životními podmínkami a jejich vnímáním z hlediska jak jedince, tak skupiny a jejich spokojeností s vlastní kvalitou života. Typickou je pro ni vázanost na současnost i budoucnost. Naproti tomu *Koncept udržitelného rozvoje* neboli *koncept udržitelného způsobu života* na zemi je věnován spíše teorii a strategii a váže se především na budoucnost, představuje vize a varianty možného vývoje. Můžeme ho popsat jako cílený proces změn v chování lidské společnosti k sobě samé a ke svému okolí, který směřuje k budoucímu potenciálu uspokojování potřeb lidí.

Světová komise pro životní prostředí a rozvoj (The World Commission on Environment and Development) definuje udržitelný rozvoj jako „*takový rozvoj, který uspokojuje potřeby současnosti, aniž by byly ohroženy potřeby budoucích generací*“. (Heřmanová, 2011, s. 45; Macháček, Toth, Wokoun, 2011, s. 71.)

1.1.5 Subjektivní a objektivní kvalita života

Jedno z nejzákladnějších rozdělení kvality života je objektivní a subjektivní, resp. rozdíl mezi jejími objektivními a subjektivními aspekty. (Gruková, 2011, s. 57)

Objektivní kvalitou života jsou často myšlené měřitelné životní (ekonomické, sociální, zdravotní a environmentální) podmínky a dosažená životní úroveň, které ovlivňují zejména startovní pozice jednotlivců v dosažení určitého sociálního statusu, tj. další lidský rozvoj. Mezi hlavní ukazatele řadíme např. kriminalitu, příjem, zdravotní stav a zaměstnanost/nezaměstnanost. (Heřmanová, 2012, s. 47; Adráško, 2008, s. 6)

Za jedno z nejkomplicovanějších odvětví kvality života můžeme považovat to subjektivní. Na rozdíl od předchozího vymezení se zabývá individuální spokojeností s dosud prožitým životem jedince a jeho vztahu ke kultuře, hodnotového systému, osobním cílům, očekáváním a zájmům. Odpovědi na tyto otázky se získávají nejčastěji pomocí rozhovorů, dotazníků, průzkumů a mentálních map.

Ve většině vědních disciplín se v rámci výzkumu „*kvalit*“ používá vzájemná kombinace objektivní a subjektivní kvality života a jejich vzájemný vztah. (Heřmanová, 2012, s. 48; Adráško, 2007, s. 6; Gurková, 2011, s. 58)

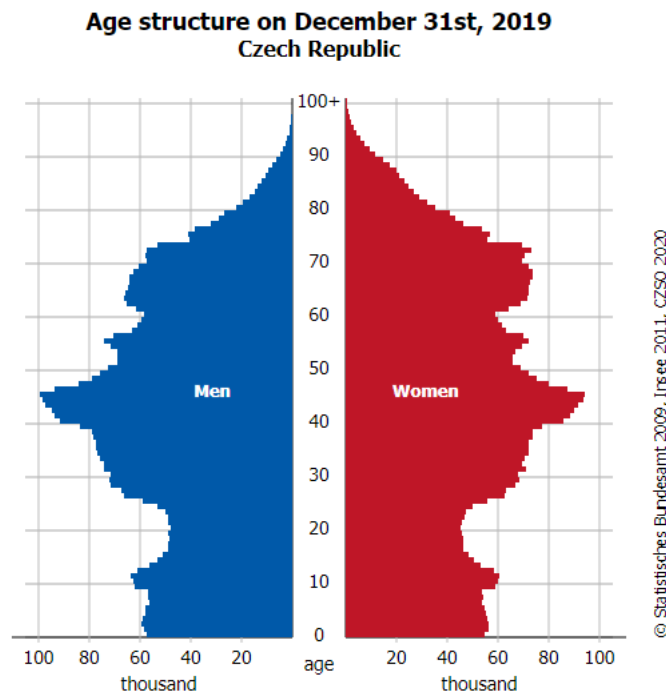
1.2 Faktory ovlivňující kvalitu života v České republice

1.2.1 Komplexní faktory

Česká republika je vnitrozemským státem, lžícím uprostřed mírného pásu střední Evropy. Vznikla 1. ledna 1993 rozdělením České a Slovenské Federativní Republiky. Sousedí se Spolkovou republikou Německo, dále pak s Polskou, Rakouskou a Slovenskou republikou. Z historického hlediska zaujímá území Čech, Moravy a části Slezska. Počet obyvatel je 10 701 777 (k 31. 12. 2020). (hrad.cz)

Stát se dělí na 14 krajů, 77 okresů a 6 253 obcí. Díky své rozloze 78 866 km² se v celosvětovém žebříčku nejrozlehlejších zemí umísťuje na 113. místě, rovněž disponuje charakteristikou rovnoměrného osídlení a velkým počtem malých obcí. Největším a zároveň hlavním městem je Praha (1 324 277 obyvatel k 1. 1. 2020), další města s více než 100 tis. obyvateli jsou Brno (381 346 obyvatel), Ostrava (287 968 obyvatel), Plzeň (174 842 obyvatel), Liberec (104 802 obyvatel) a Olomouc (100 663 obyvatel). (czso.cz, ©2020, kdekoliv.cz)

Stejně jako většina evropských států se Česká republika zabývá problémem regresivní věkové struktury. Za rok 2019 tvořila předproduktivní složka obyvatel (0 – 14 let) 16 %, produktivní složka (15 – 64 let) 64,1 % a poproduktivní (65 let a více) 19,9 %. Prognóza populačního vývoje naznačuje, že bude přibývat osob ve vyšším věku a podíl produktivní složky obyvatel se bude nadále snižovat. (eacea.ec.europa.eu, ©2020)



Obrázek 1 – Věková struktura (czso.cz, ©2020)

Hrubý domácí produkt (HDP) je klíčový ukazatel vývoje ekonomiky, který je peněžním vyjádřením celkové hodnoty statků a služeb nově vytvořených v daném období na určitém území. HDP na obyvatele je v paritě kupní síly (PPS) jedním z nejzákladnějších ukazatelů ekonomické úrovně při mezinárodním srovnávání, jeho hodnota ve stavu k průměru EU je klíčovým kritériem pro čerpání prostředků z evropských strukturálních fondů. PPS se využívá z důvodu eliminace zkreslenosti různých úrovněvých cen jednotlivých zemí a vyjadřuje takový kurz mezi dvěma měnami, při kterém je možné si v každé zemi koupit stejné množství zboží. Za rok 2020 byl zaznamenán nejhlubší pokles HDP od vzniku samostatné České republiky díky vypuknutí celosvětové pandemie SARS-CoV-2. Výrazný pokles byl ve spotřebě domácností, investičními výdaji, propadem zahraniční poptávky, nejvýznamnější ovšem byl pokles ve většině odvětví obchodu, dopravy, ubytování, pohostinství, průmyslu, stavebnictví a většině služeb. (czso.cz)

Průmysl má v České republice dlouholetou tradici v mnoha různých odvětvích, zejména však v odvětvích výroby obuvi, textilu, porcelánu, keramiky a bižuterie. Nejvýznamnějším

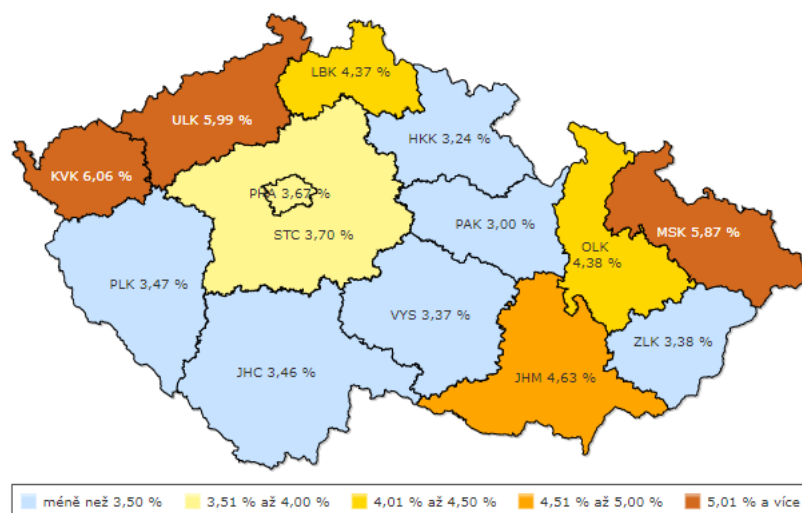
průmyslovým odvětvím je strojírenství, které ovšem v posledních letech zaznamenalo pokles, naopak nárůst se objevil zvýšeným podílem potravinářského průmyslu, kde dominuje produkce mouky, cukru, masa a piva. Dlouholetou tradicí se zde může pyšnit chov sladkovodních ryb a s tím spojené rybníkářství.

V České republice se celkem nachází 12 chráněných památkových rezervací organizace UNESCO, které se staly lákadlem nejen pro místní obyvatele, ale hlavně pro řady zahraničních turistů. Návštěvníky lákají především kouzla historického centra Prahy, Českého Krumlova nebo Telče, dále to jsou zahrady a zámky v Kroměříži, Vila Tugendhat v Brně nebo Lednicko-Valtický areál. Nejsou to jen historické poklady, které je Česko schopno nabídnout. Perly přírodního bohatství jsou zejména národní parky Krkonoše, Šumava, Podyjí a České Švýcarsko. Dalšími přírodními lákadly pro turisty se stávají minerální prameny, které se využívají k léčebným a ozdravným procedurám, tyto služby nabízí např. lázně Luhačovice, Mariánské lázně nebo Františkovy lázně. (hrad.cz)

1.2.2 Sociální faktory

Sociální ukazatele sledují aspekty každodenního života a životní úrovně. Český statistický úřad (ČSÚ) provádí Výběrové šetření pracovních sil (VŠPS), na základě výsledků z tohoto šetření pak může pravidelně informovat o situaci na trhu práce v České republice a zároveň ji srovnávat s ostatními zeměmi Evropské unie. Zjišťuje např. pracovní aktivitu, příjem jednotlivých členů domácností, údaje o bydlení a dávkách státní podpory. (eacea.ec.europa.eu, ©2016)

Minimální mzda, nejnižší přípustná odměna za práci v pracovně právním vztahu pro rok 2021, je 15 200 Kč, oproti roku 2020 se zvedla o 600 Kč. Rovněž na konci roku 2020 vzrostla i průměrná hrubá měsíční nominální mzda na 38 525 Kč oproti stejnému období v roce 2019 to bylo o 6,5 %. (czso.cz)



Obrázek 2 – Podíl nezaměstnaných osob ČR v krajích k 31. 3. 2021 (czso.cz, ©2021)

Česká republika se donedávna pyšnila jednou s nejnižší mírou nezaměstnanosti v Evropě. Obecná míra nezaměstnanosti 15 – 64letých občanů neboli podíl nezaměstnaných k ekonomicky aktivním byla v roce 2019 celkem 2 %. Vlivem již zmíněné pandemie SARS-CoV-2 se zvýšila na 3,3 % (k lednu 2021), anebo nezaměstnaných mužů jsou 2,5 % a žen 4,4 %. Nejhůře zasažený je Moravskoslezský (5,87 %), Karlovarský (6,06 %) a Ústecký (5,99 %) kraj a v těsném závěru Zlínský kraj (4,63 %), viz obrázek č. 1. Rovněž se snížila i míra ekonomické aktivity, což je podíl ekonomicky aktivních k populaci v této věkové skupině, a to o celé 1 % na 76,5 %. (czso.cz, ©2021).

Demografický vývoj České republiky byl po druhé světové válce dosti nepravidelný díky hojnému střídání politických režimů v zemi. Po Sametové revoluci a pádu železné opony se sem pomalu dostávaly západní trendy a nové možnosti, zejména v podnikání, vzdělání, cestování a vývoji medicíny. Výrazně se prodloužila naděje dožití, zvýšil se věk při uzavření manželství, věk žen při prvním porodu a počet mimomanželských dětí.

Největší změny čekaly na porodnost, která byla v 90. letech jako na houpačce. Po revoluci značně klesla z čísla 1,89 dětí na jednu ženu roku 1990 na 1,2 v roce 1996 a dále klesala. Nad hodnotu 1,2 se opět dostala v roce 2004 a od té doby stále mírně stoupá (1,71 v roce 2019). Neustálé výkyvy mají vliv především na školský systém, hlavně v počtech žáků/studentů na jednotlivých vzdělávacích stupních, který způsobuje časté kapacitní problémy školských zařízení. (eacea.ec.europa.eu, ©2020)

Vzdělanostní struktura České republiky prošla za posledních deset let velkými změnami, výrazně přibývá lidí s vysokoškolským vzděláním, a to zejména u žen, a se středním

odborným vzděláním s maturitou. Naopak ubývá lidí, kteří dokončili pouze základní školu nebo lidí s výučním listem bez dosažení maturitní zkoušky. Se vzděláním také souvisí znalost cizích jazyků, opět se ukazuje, že více než dva cizí jazyky ovládají více ženy než muži. (irozhlas.cz, ©2019)

1.3 Indexy kvality života v České republice

1.3.1 Obce v datech

Společnost Obce v datech s.r.o. vznikla za účelem realizace konkrétního produktu a tím je vývoj indexu kvality života a souvisejících derivátů prostřednictvím autorizovaného zpracování big dat. Tento index se zaměřuje na 206 hodnocených měst, které zhodnocuje pomocí 29 proměnných. Cílem této služby je pomoc a inspirace lidí v České republice, kteří se rozhodují o svém budoucím místě k bydlení. Neméně důležitá funkce je také výpomoc analyzovaným obcím ujasnit své priority a nasměrovat je správným směrem, který by mohl vést k tomu, jak nejlépe sloužit svým občanům. (obcevdtech.cz)

Tento index kvality života rozděluje proměnné, pomocí kterých analýzu provádí, do tří základních skupin. Všechny tři skupiny se dále dělí na dílčí indexy, které jsou firmou pečlivě vybrané, aby výsledek byl co možná nejefektivnější.

a) Zdraví a životní prostředí

Tato skupina zahrnuje osm indexů, které se zabývají např. praktickými lékaři, vzdáleností dojezdu do nemocnic, počtu lékáren, znečištěním životního prostředí, nebo průměrnou délkou života. Všechny tyto dílčí indexy se opět dělí na dvě podkategorie se stejnou váhou.

b) Materiální zabezpečení a vzdělání

Skupina je rozdělena na devět indexů, jak už z názvu vyplývá, tak zde můžeme najít např. indexy nezaměstnanosti, exekucí, kapacity mateřských a základních škol, nebo finanční dostupnosti bydlení.

c) Vztahy a služby

Největší skupina, která zahrnuje jedenáct indexů. Najdeme zde potřeby běžného života, jako jsou bankomaty, supermarkety, kina nebo silniční a železniční sítě. Můžeme zde také najít indexy hazardu, stěhování mladých lidí či přírůstku obyvatelstva. (obcevdtech.cz)

Metodika konstrukce celkového skóre kvality života

1. Výběr a výpočet jednotlivých indexů obcí

Rozdělení indexů do tří základních skupin, tak aby charakterizoval danou problematiku a byl objektivní v porovnávání obcí napříč Českou republikou.

2. Úprava a normalizace dat

Pro umožnění vzájemného porovnání se v této fázi upravuje společné měřítko, a to ve dvou krocích.

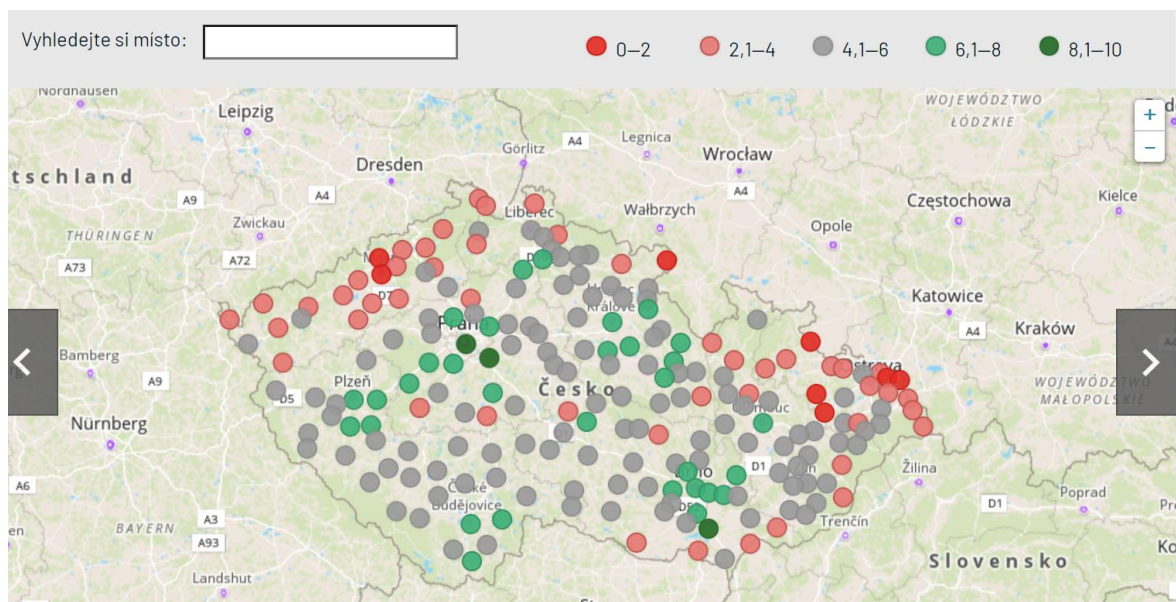
V prvním kroku se používá statistická metoda Turkey's fences u odlehlých pozorování a logaritmická transformace u identifikovaných pozorování. Tyto metody pozorují, zda nedochází ke zkreslování interpretační hodnoty výsledku.

V druhém kroku byla použita min-max normalizace. Obci s největším skóre byla přiřazena hodnota 10 a s nejnižším 0. Ostatním obcím se přiřazovala hodnota na základě relativního vztahu k vydefinovaným hraničním obcím.

3. Agregace indexů

V této fázi byla použita Saatyho matice, která obecně určuje kolikrát je jedno kritérium významnější než druhé. V tomto případě přiřadila váhu jednotlivým kategoriím, podkategoriím a indexům. Na základě těchto vah pak byly vypočteny hodnoty indexu i jednotlivých kategorií a také celková hodnota kvality života. (obcevdtech.cz)

Mapa kvality života



Obrázek 3 – Obce v datech (zpravy.aktualně.cz)

Obce v datech již tradičně považují za místa s největší kvalitou života ty největší města v České republice a jejich okolí. Na této mapě jsou města hodnocena na škále od nuly do desíti, přičemž deset znamená nejlepší a nula nejhorší.

Dlouhodobě jsou nejlépe hodnoceným městem Říčany. Jako názornou ukázkou zobrazení hodnocení měst jsem vybrala tři města. Můžeme si všimnout, že město Zlín se oproti roku 2019 propadl o čtrnáct míst dolů. (zpravy.aktualně.cz, ©2020)

Tabulka 1 – Obce v datech (vlastní zpracování)

Pořadí	Obce	Zdraví a životní prostředí	Materiální zabezpečení a vzdělání	Vztahy a služby	Kvalita života	Pořadí 2019	Změna pořadí
1.	Říčany	10	10	8,4	10	1	0
7.	Brno	8,5	4	7,8	7,3	6	-1
112.	Zlín	6,6	4,6	2,4	4,5	98	-14

1.3.2 iRozhlas

Index kvality života iRozhlas se opět zaměřuje na pomoc lidem při výběru jejich budoucího bydlení. Celý projekt kvality života vznikl ve spolupráci se sociologem Mgr. et Mgr. Danielem Prokopem a agenturou Median a Aspen.

Tento index pracuje pouze se čtrnácti proměnnými s tím rozdílem, že sami uživatelé si mohou nastavit své priority pro různé proměnné.

Proměnnými pro tento model je nezaměstnanost, exekuce, bezpečnost, závislost na průmyslu, emise, vzdálenost k okresnímu městu, nedostupnost mateřských škol, nedostupnost rychlého internetu, dlouhověkost, přírůstek obyvatel, index rozvodovosti a procento věřících.

Počítání indexů a tvorba mapy

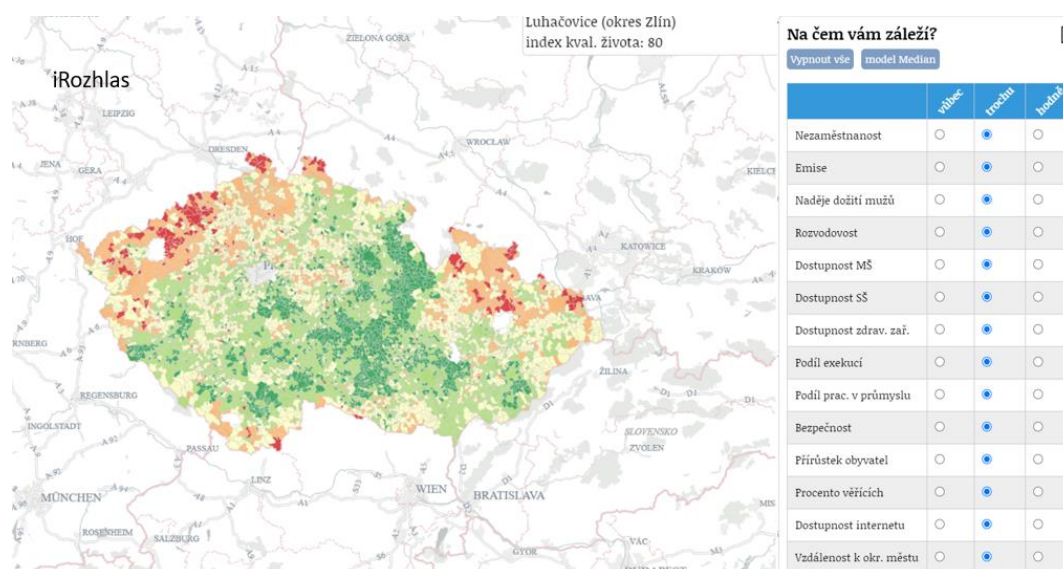
Oproti ostatním indexům se tento projekt liší ze dvou důvodů. Z hlediska váhy jednotlivých proměnných a z hlediska zaměření indexu i na menší města a obce.

„Problémem existujících žebříčků je, že předpokládají stejnou důležitost problémů, navíc se v nich ukazatele duplikují: například naděje dožití a znečištění vzduchu spolu souvisí, podobně jako vzdálenost k okresním městům a dostupnost zdravotnictví. To se snažíme zohlednit,“ vysvětluje sociolog Martin Buchtík, který se podílel na metodice. “ (irozhlas.cz, ©2018)

Agentura Median a Aspen se proto rozhodla pro kompromis dvou pohledů, které se vzájemně liší. Subjektivní hodnocení (co Češi považují za důležité) a objektivní měřítko (jak jsou v obcích zastoupeny skupiny voličů vyjadřujících společenskou a politickou nespokojenost).

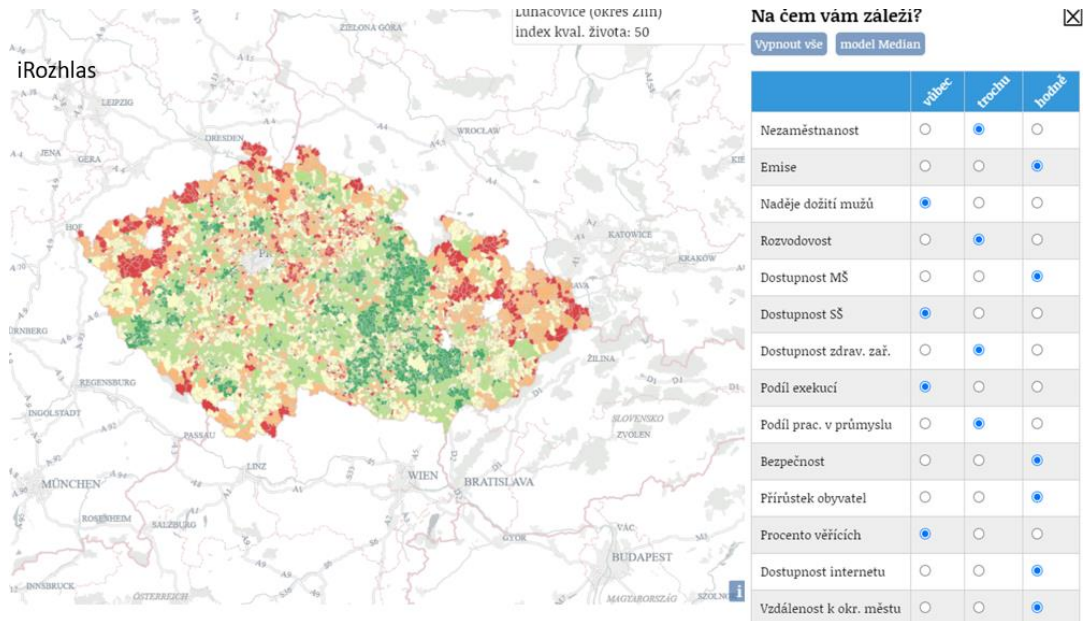
Mapa indexu

Tuto mapu lze upravit z hlediska subjektivních priorit k jednotlivým proměnným. Volíme zde, jestli nás to zajímá hodně, trochu nebo vůbec. U této mapy jsme zvolili střední cestu, která se nám automaticky zobrazí po otevření odkazu.



Obrázek 4 – iRozhlas 1 (irozhlas.cz)

Po úpravě jednotlivých proměnných dle soukromých potřeb můžeme vidět, že se od sebe mapy výrazně odlišují. Uživateli s těmito preferencemi se velmi omezila možnost potencionálních míst k bydlení, které jsou vhodné dle tohoto indexu. (irozhlas.cz, ©2018)



Obrázek 5 – iRozhlas 2 (irozhlas.cz)

1.3.3 MasterCard česká centra rozvoje

Společnost MasterCard vypracovala unikátní studii kvality života zabývající se ekonomickou, sociální a environmentální situací největších měst v České republice. Na tomto projektu pracovala ve spolupráci s Vysokou školou ekonomickou v Praze a Sdružením CZECH TOP 100.

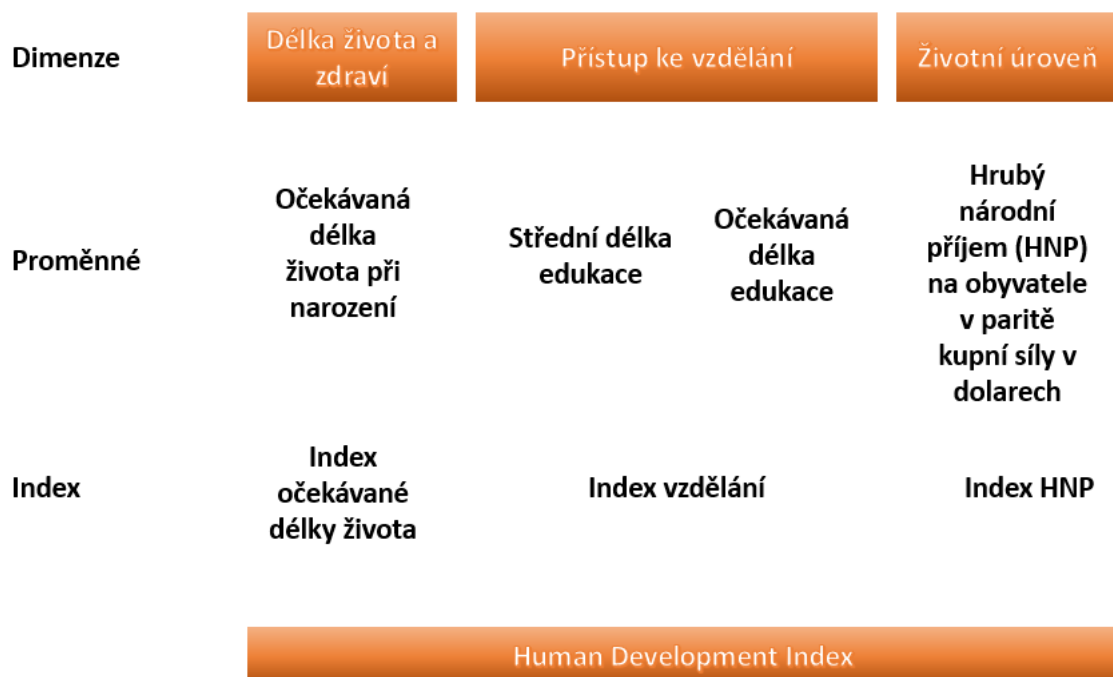
V roce 2010 bylo použito celkem jedenáct ukazatelů z již zmíněných tří oblastí, které hodnotili celkem padesát měst. Společnost kladla důraz také na rozpočtovou a majetkovou odpovědnost a také na rozvojové projekty v končícím volebním období daného roku.

Nejlepších výsledků dosáhl Hradec Králové, který získal dobré hodnocení téměř ve všech ukazatelích, zejména v nezaměstnanosti nebo dopravní dostupnosti. Ovšem nejlépe hodnoceným krajem se stal Jihočeský, jehož města se umístila v první desítce. České Budějovice a Písek se osvědčily z hlediska nezaměstnanosti, naopak Tábor dominoval v nízké ceně za bydlení. V oblasti životního prostředí a dostupnosti zeleně se na předních příčkách umístilo Brno a Kroměříž. Sdružení CZECH TOP 100 považovalo za největší cíl tohoto projektu odkrývání skrytých rezerv daných měst a také atraktivnost a doposud nevyužité oblasti pro potencionální investice. (mesec.cz)

1.4 Indexy kvality života ve světě

1.4.1 Index lidského rozvoje (HDI)

Roku 1990 byl prvně představen *Index lidského rozvoje (Human Development index)* Organizací spojených národů (OSN). Základem pro jeho vytvoření byla myšlenka hodnocení kvality života lidské populace a jejích schopnosti nejen z hlediska hospodářského růstu, ale i z hlediska celkového blahobytu. Klíčové informace pro HDI jsou roční pravidelné rozvojové zprávy OSN Human Development Reports, které jsou zprostředkovány prostřednictvím Rozvojového programu OSN. Strukturu HDI lze rozdělit na tři dimenze, které se skládají ze čtyř proměnných.



Obrázek 6 – HDI (vlastní zpracování)

První dimenzí je délka života a zdraví (Long and healthy life), která používá indikátor očekávaná délka života při narození (Life expectancy at birth).

Druhou je přístup ke vzdělání (Knowledge), zde se využívá dvou indexů. Střední délka edukace (expecting years of schooling), která znamená průměrné roky, které lidé stráví ve škole do dovršení věku 25 let, a očekávaná délka edukace (mean years of schooling), pro kterou je klíčový očekávaný počet let školní výuky u dětí, které nastupují do školy. Dohromady tvoří index vzdělání.

Poslední dimenzí je životní úroveň (a decent standard of living) s proměnnou hrubý národní příjem (HNP) na obyvatele v paritě kupní síly v dolarech (GNI per capita). Pro celkový výpočet se používá vypočtené skóre všech tří pilířů, které se agreguje pomocí geometrického průměru do výsledného HDI. Nutno ovšem dodat, že přes cenné informace, které HDI přináší, zjednodušuje a zachycuje pouze část toho, co obnáší lidský rozvoj. Neobsahuje např. chudobu nebo bezpečnost.

HDI každý rok porovnává 190 zemí světa. Za rok 2020 se na prvním místě v tomto indexu umístilo Norsko s indexem 0,957 (maximální možný počet k dosažení je 1), Česká republika se umístila na 27. místě s indexem 0,9. (hdr.undp.org, ©2020)

1.4.2 Index šťastné planety (HPI)

Index šťastné planety (The Happy Planet Index) sám sebe popisuje jako kompas k vedení národů a názorně ukazuje, že je možné žít kvalitní a dobrý život bez ničení naší planety. Své výsledky měření představuje jako udržitelný blahobyt pro všechny. Zdůrazňuje, jak dobře si národy vedou v dosahování dlouhodobých, šťastných a udržitelných životů. Paradoxem tohoto indexu je, že bohaté země, u kterých by většina lidí čekala, že budou v žebříčku dominovat, se umísťují i na spodních příčkách. V předních řadách můžeme najít země z oblasti Latinské Ameriky a asijsko-tichomořského regionu hlavně díky menším ekologickým stopám, vysoké průměrné délce života nebo dobrých životních podmínkách. Index HPI používá čtyři prvky, aby dosáhl výsledku efektivity obyvatel různých zemí a jejich využívání environmentálních zdrojů k dosažení dlouhého a šťastného života.



Obrázek 7 – HPI (vlastní zpracování)

Prvním posuzovaným prvkem je *wellbeing*, který můžeme přeložit jako pocit pohody nebo umění žít. Pro tyto účely vybírá agentura Gallup World Poll odpovědi od lidí, kteří hodnotí svou celkovou životní situaci a spokojenost se životem na škále od nuly do desíti.

Průměrná délka života neboli *naděje dožití (life expectancy)* je druhým prvkem na hodnotící škále. Údaje pro tento průzkum sbírá Organizace spojených národů a udává průměrný věk, kterého se lidé v každé jednotlivé zemi dožívají.

Nerovnost výsledků je třetím prvkem, který na základě rozložených údajů o průměrné délce života a blahobytu udává procentuální rozdíl mezi výsledky v každé jednotlivé zemi.

Poslední ale neméně důležitá je *ekologická stopa*. Data k této analýze vybírá agentura Global Footprint Network, jedná se o průměrný ekologický dopad, který za sebou zanechá každý jednotlivý občan hodnocených zemí. Pro tento účel používá jednotku globální hektar na jednu osobu (gha).

Výsledek HPI je násobek prvních tří prvků, který je podělen ekologickou stopou, viz obrázek č. 6. (happyplanetindex.org)

HPI zkoumá 140 zemí světa, na prvním místě se umístil stát Kostarika s indexem 44,7 (maximum, které lze v tomto indexu získat je číslo 50), Česká republika se umístila na 64. místě s indexem 27,3. (happyplanetindex.org, ©2016)

1.4.3 Index udržitelného ekonomického rozvoje (ISEW)

Index udržitelného ekonomického rozvoje nebo také známý jako Index udržitelného ekonomického blahobytu (Index of Sustainable Economic Welfare) poukazuje na nedostatečnost ukazatele HDP, který je stále používán jako klíčový nástroj hospodářské politiky. Proto kromě něj také zohledňuje neplacenou práci lidí v domácnosti, sociální náhrady, škody na životním prostředí a distribuce příjmů. Původní autoři tohoto indexu v druhé polovině minulého století byli bývalý ekonom Světové banky Herman Daly a teolog John Cobb. (sciencedirect.com)

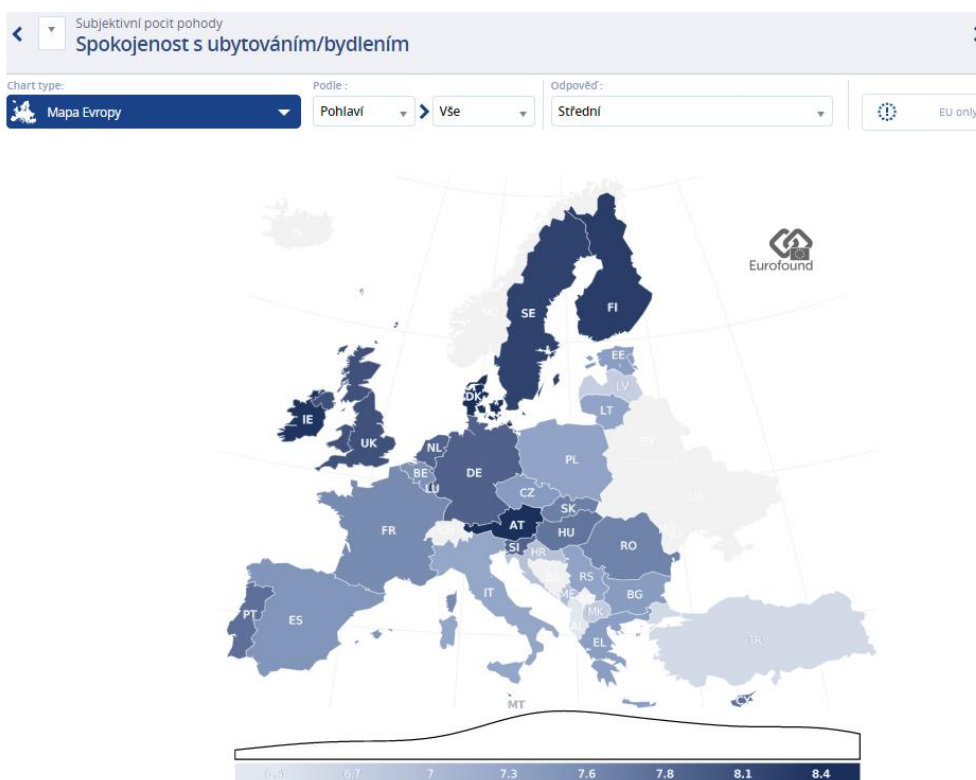
1.4.4 Průzkum kvality života v Evropě (EQLS)

Jedinečný světový průzkum kvality života evropských občanů (European Quality of Life Surveys) provádí Evropská nadace Eurofond. Zkoumá objektivnost života lidí žijících na tomto území a jejich subjektivní pohledy na život. K hlavním zkoumaným bodům patří již tradičně zkoumané prvky kvality života jako je zaměstnanost, příjem, vzdělání, bydlení, rodina, zdraví a rovnováha mezi pracovním a soukromým životem. Jako ojedinělé proměnné tohoto průzkumu bychom mohli uvést třeba subjektivní spokojenost se životem nebo vnímání kvality společnosti.

EQLS probíhá každé čtyři roky už od roku 2003, kdy do svého šetření zahrnul 27 zemí Evropské unie a Turecko. Do doposud posledního průzkumu, který proběhl v roce 2016, byly do tohoto šetření zahrnuty, kromě již zmíněných zemí, ještě Norsko, Makedonie, Chorvatsko (členem EU od roku 2013), Island, Černá Hora, Srbsko a Kosovo.

Data potřebná k průzkumu jsou založena na statistickém vzorku od náhodně vybraných dospělých osob v každé zemi tak, aby byl rovnoměrně zastoupen průřez společnosti. Počet respondentů na jednotlivé země se liší v závislosti na velikosti státu a vnitrostátního uspořádání (1 000 – 2 000 lidí na jednu zemi). V roce 2016 se zapojilo dohromady 37 000 lidí. Odpovědi jsou plně anonymní a jsou zpracovávány partnerem nadace Eurofond agenturou Kentar Public.

Díky pravidelnému provádění průzkumu je možné i porovnávat odpovědi respondentů a sledovat klíčové trendy kvality života v průběhu let. Například od začátku hospodářské krize v roce 2008 mají lidé daleko větší problém vycházet s penězi. Také bylo zaznamenáno, že existuje čím dál tím větší napětí mezi lidmi z jiných etnických skupin a vlády jednotlivých zemí mají u lidí čím dál tím menší důvěru.



Obrázek 8 – Eurofond (eurofond.europa.eu)

Výsledky průzkumu jsou veřejně dostupné na webových stránkách nadace Eurofond, kde si zájemci mohou projít jednotlivě všechny kladené otázky a jejich odpovědi v jednotlivých

zemích, které se jim zobrazí v závislosti na pohlaví, příjmu, stavu aktivit (zaměstnaný, nezaměstnaný) nebo věku respondentů. (eurofond.europa.eu, ©2017)

1.4.5 Světové rozvojové ukazatele (WDI)

Světové rozvojové ukazatele (World Development Indicators) jsou souhrnem vysoce relevantních, kvalitních a mezinárodně uznávaných statistik o globálním rozvoji a boji proti chudobě. Zkoumá 217 světových ekonomik ve více než čtyřiceti skupin zemí světa, jeho databáze obsahuje 1 400 ukazatelů. U mnoha zemí se tato data schraňují už více než padesát let Světovou bankou. (datatopics.worldbank.org, ©2020)

WDI se zabývá analýzou dat v šesti dimenzích.

Chudoba a nerovnost (Poverty and Inequality) je aspekt, který většina lidí vnímá jako nedostatek materiálních zdrojů, je toho ovšem mnohem více. Chudoba se promítá do všech pohledů lidského života jako je stravování, vzdělání, přístup k elektrické energii, hygieně a zdravotní péči. Samotné snižování chudoby a nerovnosti je ústředním bodem cílů udržitelného rozvoje OSN.

Druhá dimenze *Lidé (People)* se věnuje ukazatelům jako je zdraví, vzdělání, pracovní místa, obyvatelstvo a pohlaví. Tyto ukazatele pomáhají zachytit kvalitu života lidí a poskytují multidimenzionální portrét pokroku společnosti.

Životní prostředí (Environmet) poukazuje na lidskou činnost a její vliv na ekologickou stopu. Ukazuje využívání přírodních zdrojů a dopady na naši planetu. Rovněž popisuje úsilí o rozšíření chráněných mořských oblastí nebo přechod na obnovitelné energetické zdroje.

Ekonomika (Economy) analyzuje národní a globální ekonomické aktivity. Zahrnuje ukazatele makroekonomické výkonnosti (HDP, spotřeba, investice, mezinárodní obchod) a stability (rozpočty ústředních vládních institucí, ceny, platební bilance).

Stát a obchod (State and markets) se zabývá soukromým podnikáním, které je motorem hospodářského růstu a je nezbytné pro dynamiku moderního tržního hospodářství.

Mezinárodní spolupráce (Global links) poukazuje na provázanost světových ekonomik z hlediska finančních toků, obchodem se zbožím, službami a pohybem osob. Poskytuje přehled toků a asociací, díky kterým je možné podpořit růst a expanzi světové ekonomiky a jednotlivých zemí. Dokumentuje směr finančních toků a politické zásahy do ekonomik (cla, usnadnění obchodování a toky mezinárodní finanční pomoci). (datatopics.worldbank.org, ©2020)

1.5 Svět v roce 2030

Jak bude vypadat svět v roce 2030? Tato otázka je již dnes tématem vzrušených debat po celém světě. Konspirační teorie se pohybují na škále od katastrofických scénářů s koncem světa a nadvládou nejrůznějších zemí a robotů až po mírumilovný demokratický svět plný harmonie. Touto problematikou se zabývají jak světové velmoci, tak spisovatelé.

Jako první bych zmínila Isabelle Rouhanovou, která ve své knize *Profese budoucnosti (Les Métiers du Futur)* aktivně rozebírá tematiku změn trhu práce ve 30. letech 21. století. V důsledku neustále se vyvíjejících technologií, změn společnosti a životního stylu předpokládá, že v té době nebude existovat 85 % současných běžných profesí a nahradí je nové, nám doposud neznáme. Velký boom předpovídá profesi tzv. neuromanažerů, kteří mají hrát velkou roli ve vedení většiny firem a budou vést své týmy pomocí neurovědy a emočních inteligence. Její odhad vychází z již probíhajících vědeckých průzkumů ve Spojených státech amerických, které se snaží implementovat část mozku, který nás nutí pociťovat štěstí.

Slovo robotika je jedno z nejskloňovanějších slov v konverzacích o budoucnosti, souhlasí s tím i futurolog Ian Pearson, který předpovídá, že do roku 2048 by mělo na světě existovat 9,4 miliardy robotů. Do roku 2030 by se toho číslo nemělo výrazně lišit, roboti by se měli stát nepostradatelnou pomocí nejen ve většině domácností, ale také v práci, kde za nás budou řešit složitější úkoly. Poradenská firma pro výzkum a dopravu Fehr & Peers předpovídá, že 25 % všech vozidel budou mít automatického pilota, tj. nebude potřeba řidič.

Společnost Deloitte varuje, že s rostoucí digitalizací se bude měnit i naše zdraví, potřeby a návyky. Předpokládá, že v roce 2030 budeme svůj telefon kontrolovat 65x denně (v roce 2017 to bylo 50x). Závislost na digitálních technologiích je považována za jeden z největších problémů tohoto století. Vede ke snížení koncentrace a k zatížení našeho duševního zdraví a je tudíž možné, že mnozí z nás budou chodit na „digitální detox“. (welcometothejungle.com, ©2019; Burton, 2018, s. 6)

Naproti tomu se časopis Forbes věnuje pozitivnějším tématům a příležitostem, které nám budoucnost může nabídnout. Fyzická odolnost člověka a možnosti ovládnutí techniky se díky novým technologiím podle nich mnohonásobně zvýší, a to díky množství nových implantátů, obleků, mikročipů a podkožních čipů. Společnosti Neuralink, Facebook a Darpa již dnes pracují na tom, aby komunikace s naším mozkiem a externím zařízením byla rychlejší a hlavně bezkontaktní. (forbes.cz, ©2017)

1.5.1 Agenda 2030

Agenda 2030 je akční plán, který byl přijat Organizací spojených národů (OSN) v roce 2015. Jedná se o dokument s ambiciózními plány, který usiluje o všeobecný mír a větší svobodu obyvatel naší planety. Je to zatím nejrozšířenější a nejkompexnější rozvojová strategie, na které se podílí členské státy OSN, zástupci občanské společnosti, podnikatelské sféry, akademické obce a občané ze všech kontinentů. Za největší globální výzvu považuje vymýcení chudoby ve všech formách a rozměrech, včetně té extrémní. Obsahuje sedmnáct cílů, které se nadále dělí na 169 specifických podcílů, díky kterých chce posunout svět na udržitelnou a odolnou cestu. Agenda 2030 vstoupila v platnost 1. 1. 2016, všechny členské státy by měly docílit udržitelného rozvoje do roku 2030. (sdgs.un.org, ©2016; mzp.cz, ©2016)

Používání hesla „*Neopomenout nikoho*“ („*Leave no one behind*“) vedlo soustředění jednotlivých cílů do pěti základních sfér.

1. *Lidé* je sféra, která obsahuje již zmíněné vymýcení chudoby a hladu. Obsahuje cíle, které mají lidem umožnit naplnit svůj potenciál v důstojnosti, rovnosti a zdravém životním prostředí.
2. *Planeta*, ochrana naší planety nejen před přírodními katastrofami, ale především před lidmi. Cíle této sféry jsou zaměřeny na jednotlivé kroky v rámci klimatických změn.
3. *Prosperita* a její zajištění v rámci ekonomického, sociálního a technologického rozvoje, které půjde ruku v ruce s přírodou.
4. *Mír* a oproštění od strachu a násilí pro světovou společnost.
5. *Partnerství* a globální solidarita zaměřená především na nejchudší země světa. Cílem je vytvoření „*globálního partnerství pro udržitelný rozvoj*“. (mzp.cz, ©2016)

1.5.2 Projekt Evropa 2030

Projekt Evropa 2030 je strategický dokument z roku 2010, který vznikl na žádost Evropské rady. Obsahem této práce je souhrnná předpověď možných výzev, kterým může Evropská unie čelit do roku 2030, např. stárnoucí populace, změny klimatu, uprchlická krize nebo rostoucí energetická závislost. Při zpracování této rozsáhlé analýzy se autoři drželi hesla EU „*Jednota v rozmanitosti*“ („*United in diversity*“), poukazují na to, že ať už nás v budoucnu čeká cokoli, pak jedinou možností, jak můžeme vše zvládnout, je udělat to společně a směřovat k jednomu cíli. Svůj program rozdělila do devíti kategorií.

1. EU má možnost volby

V této části se autoři věnují především událostem, které předcházely tomuto projektu a jejich vlivu na motivaci občanů evropských států v Evropské unii setrvat. Klasickým příkladem může být světová hospodářská krize v roce 2008, která výrazně ovlivnila myšlení dotazovaných respondentů. Možnost opakující se této krize v roce 2030 zaškrtno v dotazníku 23 % dotazovaných, na druhém a třetím místě byla nezaměstnanost a rostoucí kriminalita. Zdroj těchto informací autoři čerpali z průzkumu agentury Eurobarometr z roku 2009.

2. Modernizace Evropského hospodářského a sociálního modelu

Klíčovou strategií pro zvyšování životní úrovně jak v EU, tak ve světě je celosvětová konkurenceschopná ekonomika, která se vyznačuje vysokou produktivitou. Na toto sdělení navazuje hospodářský růst, který začíná být čím dál tím více závislý na technologiích a digitalizaci. S prudce rostoucí tendencí těchto dvou sektorů se razantně mění možnosti pro rozvoj vnitřního trhu EU.

System sociální podpory by měl být důsledně chráněn před zneužitím. Zejména systémy sociálního zabezpečení by měly být uzpůsobeny tak, aby spíše pomáhaly rychlejšímu opětovnému začleňování na trh práce, namísto aby poskytovaly osobám v produktivním věku dlouhodobou finanční podporu.

Nejdůležitějším aspektem tohoto bodu je jednotný evropský trh, o který by se jak sociální, tak ekonomická opatření mohla opřít. Tomuto trhu doposud bání některé členské státy, které vznášejí protesty v oblasti daňové koordinace.

3. Růst prostřednictvím znalostí: Posilování postavení jednotlivce

Základním kritériem pro budoucí prosperitu EU je inteligence, inovace a kreativita. Autoři zde upozorňují na zaostalost Evropy v této oblasti a varují, že podobným investičním tempem bude stát v čele vědecko-technického rozvoje v roce 2025 Asie. Pro zvrácení této předpovědi musí EU podpořit vzdělávací procesy ve všech úrovních, tím má být zajištěn rozkvět výzkumu, kreativity a inovací.

4. Demografická výzva: Stárnutí, migrace a integrace

Hrozba stárnoucí populace a klesajícího počtu domácích pracovních sil bude mít katastrofální následky na důchodové, sociální a zdravotní systémy, rovněž bude mít negativní dopad na hospodářský růst a daně. Jedním z návrhů, jak tomuto zabránit je otevřít evropské brány přistěhovalcům, kteří by dorovnali nedostatečnost pracovních sil.

5. Energetická bezpečnost a změna klimatu: Nová průmyslová revoluce

Energetická situace v Evropě se v případě neřešení tohoto problému bude vyznačovat vzrůstající potřebou a klesajícími dodávkami. Autoři dále varují před dopady změn klimatu na globální ekonomiku, kdy do konce 21. století by měla výrazně vzrůst teplota na planetě, což by vedlo ke katastrofálním následkům. Jako příklad uvedli ohromnou vlnu migrace v důsledku ztráty vody v jejich domovské oblasti.

6. Vnitřní a vnější bezpečnost: Neustálá výzva

Vnitřní a vnější bezpečnost je téma, které se nejvíce začalo probírat po teroristickém útoku v USA v září 2001. Na základě této a mnoha dalších událostí se EU zavázala k zachování a rozvoji „prostoru svobody, bezpečnosti a práva“. Autoři také předpovídali, že to není jen terorismus, který narušuje bezpečnost evropských občanů, poukazovali na to, že události mimo Evropu značně ovlivňují její chod a prosperitu. Příkladem můžou být válečné konflikty, které zapříčiní výrazný přísun uprchlíků, který zde může způsobit strach a chaos.

7. Evropa ve světě: Potřeba sebevědomějšího vystupování

Evropské zájmy a práva občanů je třeba bránit a prosazovat stůj co stůj, ať už jde o zvyšování hospodářské konkurenceschopnosti, získání náskoku ve znalostní ekonomice nebo zajištění bezpečnosti. Všechny tyto výzvy jsou otázkou dialogu a mezinárodní strategie.

8. EU a její občané

Je třeba dodržovat *princip subsidiarity* neboli přijímání rozhodování a zodpovědnosti na té nejvhodnější úrovni a co nejbližší občanům. Na základě tohoto by EU měla vytvořit systém *víceúrovňové správy*, představovalo by to víceúčelová spojení mezi obcemi, regiony, orgány členských států i EU. Účelem je vytvořit podmínky, v nichž každá země mohla bez ohledu na počet obyvatel, velikost a ekonomickou váhu společně růst.

9. Využívání silných stránek EU

Silné stránky ukazuje nepochybně fakt, že vlastní EU jeden z největších světových trhů, podíl na čtvrtině světového obchodu a dvou třetin světové rozvojové pomoci. Pro své občany nabízí celou škálu práv služeb a příležitostí. V budoucnu by však mohla dosáhnout daleko větší prosperity, pokud zapracuje na sblížení vzájemných vztahů všech členských států a tím posílí svou stabilitu na světové úrovni. (consilium.evropa.eu, ©2010)

1.5.3 Česká republika 2030

Česká republika 2030 je strategický dokument pro měření kvality života v České republice, a je výsledkem více než roční práce Rady vlády pro udržitelný rozvoj a vedeného Odborem pro udržitelný rozvoj Úřadu vlády České republiky. Cílem je stanovení dlouhodobých priorit rozvoje naší republiky, které do budoucna pomohou zvýšit kvalitu života ČR pro současné a budoucí generace. Vytváří základní rámec pro ostatní strategické dokumenty na národní, krajské i místní úrovni. Navazuje na podobnou dokumentární práci v oblasti udržitelného rozvoje České republiky z roku 2010 a zároveň se podílí na naplňování globálních cílů Evropské unie přijatých Organizací spojených národů (OSN) v roce 2015. (vláda.cz, ©2016)

Česká republika 2030 vychází ze dvou hlavních přístupů, jimž jsou kvalita života a udržitelnost.

Kvalita života předpokládá investice do lidského potenciálu, který je pro rozvoj zásadní. Připomíná si, že pokrok ve společnosti nemůžeme hodnotit pouze ekonomickými ukazateli, proto kromě makroekonomického hlediska klade důraz na jednotlivce, rodiny, společenství a různé aspekty jejich vzájemné interakce. Organizace pro hospodářskou spolupráci a rozvoj doporučuje sledovat její parametry kvality života (zdravotní stav, vzdělávání a dovednosti, mezilidské vztahy, životní prostředí...), tyto parametry jsou však převážně určovány materiálními podmínkami (příjmy, zaměstnání, bohatství, výdělky...).

Zákon č. 17/1992 Sb., o životním prostředí říká, že „*udržitelný rozvoj je takovým rozvojem, který naplňuje potřeby přítomných generací, aniž by ohrozil schopnost naplňovat je i generacím budoucím, a přitom nesnižuje rozmanitost přírody a zachovává přirozené funkce ekosystémů*“. **Princip udržitelnosti** hledí na limity naší planety, především na přírodní zdroje a uvědomuje si, že jejich množství je konečné.

Strategický dokument *Česká republika 2030* obsahuje šest klíčových oblastí, které se věnují kromě tří tradičních pilířů (sociální, environmentální a ekonomický) i životu v regionech a obcích, českému rozvoji na globální úrovni a dobrému vládnutí (u každého uvádím vybrané příklady z jednotlivých zkoumaných oblastí, které mi přišly zajímavé či atypické). (taborczech.eu)

1. Lidé a společnost (Nenaplněná poptávka dle jednotlivých profesí/kvalifikací, Počet cizinců a cizinek žijících v ČR)

2. Hospodářský model (Čas nutný ke zpracování a platbě daní, Výzkumní pracovníci s cizím státním občanstvím, Studenti a absolventi přírodovědných a technických oborů vzdělání na vysokých školách)
3. Odolné ekosystémy (Podíl orné půdy obhospodařované v režimu ekologického zemědělství)
4. Obce a regiony (Disponibilní příjem domácnosti na jednoho obyvatele dle krajů, Podíl osob vykazující známky sociálního vyloučení)
5. Globální rozvoj (Zastoupení ČR ve volených orgánech nejvýznamnějších mezinárodních organizací relevantních pro udržitelný rozvoj)
6. Dobré vládnutí (Počet osob využívajících ke komunikaci s úřady internet, Volební účast ve všech typech voleb).

Celkově shrnuje, kam rozvoj ČR dospěl, jakým čelí rizikům a jaké ho čekají příležitosti. Pro každou jednotlivou oblast jsou formulovány strategické a specifické cíle.

Vize Česká republika 2030

„Česká republika je v roce 2030 demokratickým, právním státem založeným na respektu k občanským, politickým, hospodářským a sociálním právům svých obyvatel a rozvíjejícím svou kulturně danou identitu. Zajišťuje vysokou kvalitu života populace a současně respektuje přírodní a územní limity a chrání biologickou rozmanitost. Cíleně také napomáhá dosažení těchto hodnot jinde ve světě. Udržitelný rozvoj České republiky je poměřován zvyšováním kvality života každého jednotlivce i společnosti jako celku. Naplňuje potřeby přítomných generací, aniž by ohrozil schopnost budoucích generací naplňovat ty své. Česká republika je soudržnou, aktivní a podnikavou společností rovných příležitostí a minimalizuje strukturální a sociální nerovnosti. Společnost a struktury rozhodování jsou odolné a pružné, schopné včas rozpoznat možná vývojová rizika a racionálně reagovat na neočekávané změny a měnící se dynamiku globálního vývoje. Odolnost společenských vazeb a struktur a věcné řešení problémů jsou posilovány diskusí a dohodou.“ (taborc.eu)

Hodnocení, naplňování principů udržitelného rozvoje a pokrok v oblastech kvality života udržitelnosti strategického dokumentu *Česká republika 2030* je zhodnocen ve *Zprávě o kvalitě života České republiky 2030*, která je každé dva roky předkládána vládě. Na základě této zprávy i průběžných zjištění Úřad vlády ČR vstupuje do dialogu s ministerstvy, aby byl

zajištěn soulad s plněním cílů dokumentu *Česká republika 2030*. Zpráva obsahuje celkem 162 z dostupných a schválených 192 indikátorů.

Kromě již zmíněných oblastí je tato zpráva obohacena o jedenáct dalších oblastí kvality života (u každého uvádím vybrané příklady z jednotlivých zkoumaných oblastí, které mi přišly zajímavé či atypické).

1. Příjem a bohatství (Gender pay gap v neupravené podobě, Míra ohrožení příjmovou chudobou)
2. Zaměstnanost (Index subjektivní kvality pracovního života v ČR, Skutečně poskytnuté placené pracovní volno, Počet smrtelných pracovních úrazů)
3. Bydlení (Podíl domácností s extrémní ekonomickou zátěží na bydlení, Počet osob bez střechy, Počet osob bez bytu)
4. Zdraví (Subjektivní zdravotní stav, Počet lékařů na 100 obyvatel, Úroveň zdravotní gramotnosti)
5. Sladování pracovního a soukromého života (Počet odmítnutých žádostí o umístění do domovů pro seniory a domovů pro osoby se zdravotním postižením)
6. Vzdělávání (Děti, které rády chodí do školy, Mladí lidé, kteří nejsou zaměstnaní ani se neúčastní vzdělávání, procentní podíl ve věkové skupině 15 – 19 let)
7. Mezilidské vztahy („Které skupiny osob byste nechtěl/a mít za sousedy?“)
8. Občanská angažovanost a dobré vládnutí (Důvěra v parlamentní instituce, Index vnímání korupce)
9. Životní prostředí (Předčasná úmrtnost vztahená k znečištěnému ovzduší, Živá příroda v krajině, Spokojenost s životním prostředím v místě bydliště)
10. Bezpečnost (Projevy extrémismu, Teroristické útoky na území ČR, Pocit bezpečí v ČR celkově)
11. Osobní pohoda (Životní spokojenost) (cr2030.cz)

1.6 Generace Y a Z

Generace byly poprvé pojmenovány a rozděleny v roce 1991 v knize *Generations: The History of America's Future* (autoři: William Strauss, Neil Howe). Dá se říct, že nám zažité pojmenování generace X, Y, Z neboli baby boom generace, vychází z teorie dvou již

zmíněných mužů, kteří mapovali historii Spojených států amerických. (van den Berg, 2020, s. 411) Ačkoli by se zdálo, že všechny tři generace budou mít přesně vymezené trvání, opak je pravdou. Každá literatura uvádí roky narození jednotlivých generací trochu jinak. Monika van der Berg vytyčuje ve své knize *Jak vzájemně chápat generace X, Y, Z* generaci Y, jako děti narozené od roku 1982 do roku 2004 a nazývá je jako *Havlovy děti*. Do generace Z počítá všechny přivedené na svět od roku 2004. (van den Berg, 2020, s. 423 – 431) Naopak internetový článek ze serveru iDNES.cz/BLOG vymezuje generaci Y léta narození od 1980 do 1995 a generaci Z ponechává v rozmezí 1995 – 2010, pro nejmladší ročníky narozené po tomto období používá výraz generace Alfa. (sebastianchum.blog.ides.cz, ©2013)

Praktická část mé bakalářské práce je věnována kvalitě života studentů UTB, což jsou lidé ve věkovém rozhraní 18 – 30 let, vzhledem k celkové nepřesnosti vymezení data narození obou generací v literatuře se budu v této kapitole věnovat jak generaci Y, tak generaci Z.

1.6.1 Generace Y

Generaci „s mobilem v ruce“ nebo také generaci „WHY?!“ si musíme rozdělit podle oblasti narození. Na rozdíl od dětí z Československa se americké děti setkaly s velkým pokrokem v elektronice daleko dříve. Nebyl to však jen technologický pokrok, který tuhle generaci nejvíce ovlivnil, především to byl novodobý americký trend osmdesátých let „*cokoliv co chci, mohu mít, jednoduše si to koupím*“. Do Československa tento boom dorazil až po Sametové revoluci, kdy se všichni snažili co nejvíce se vyrovnat západnímu světu. Neustálá honba za penězi a poznávání něčeho nového, rozpad Československa a celkového společenského systému nepřipraveného na příliv drog, prostituce a zbraní, mělo za následek častější rozpady rodiny, rozvody a soudy o majetek. I tak se tato generace stává jednou z nejžádanějších na trhu práce právě díky své schopnosti budování firem a honbou za postavením. (sebastianchum.blog.ides.cz ©2013; van den Berg, 2020, s. 431 – 439)

1.6.2 Generace Z

Generace „rodné země“ nebo v České republice známá také jako „bytová“ generace. Charakteristické je pro ni hlavně neznalost materiálního nedostatku a laxní vztah k přírodě.

Jsou to potomci generací X, Y, které samy už byly odkloněny od tehdejší společnosti a budovaly si svou cestu životem. Tyto děti, které už od útlých let dokážou vše vyřešit jedním „klikem“, si tvoří svůj vlastní online svět, ve kterém se zaměřují na vzdělání, rozvoj schopností a poznání nového. Díky digitalizaci a otevřenosti internetu se často setkáváme

s rychlejším dospíváním než u předešlých generací, často se stává, že děti poučují své rodiče, jak je mají správně vychovávat nebo k nim přistupovat.

Typickým příkladem po tuto generaci je tzv. „Instalife“, což je ukazování zkreslené reality svého života lidem, které neznáme. I přes neustálé sdílení informací na sociálních sítích jako Instagram, Twitter nebo Snapchat svůj opravdový soukromý život nesdílí a zachovávají si tak soukromí, které znají pouze nejbližší osoby, nebo vůbec nikdo. Tímto faktem se dostáváme k ironii, že i když mají tisíce virtuálních přátel, tak se tito lidé se považují za nejosamělejší generaci a často díky tomu podléhají depresím. (sebastianchum.blog.ides.cz, ©2012; van den Berg, 2020, s. 431 – 439)

II. PRAKTICKÁ ČÁST

2 ZLÍNSKÝ KRAJ

Zlínský kraj je jedním ze čtrnácti územně samosprávných celků České republiky. Rozprostírá ve východní části střední Moravy a jeho východní část tvoří hranice se Slovenskou republikou, dále na jihozápadě sousedí s Jihomoravským krajem, severozápadně s Olomouckým krajem a severně s Moravskoslezským krajem. Dělíme jej na okresy Zlín, Uherské Hradiště, Kroměříž a Vsetín, ve kterých se nachází do 307 obcí, z toho 30 měst a 6 městysů. Svou rozlohou 3 963 km² zabírá 5 % plochy České republiky, což jej dělá čtvrtým nejmenším krajem. Počet obyvatel (k 31. 12. 2019) je 582 555, se svou hustotou zalidnění 147,1 obyvatel/km² kraj výrazně převyšuje republikový průměr (135 obyvatel/km²). Největší koncentrace obyvatel připadá právě na okres Zlín a hustotou 185,5 obyvatel/km² a naopak nejmenší připadá na Vsetín 125,4 obyvatel/km².

Zlínský kraj je oblíbenou turistickou oblastí. Je jediným krajem, který návštěvníkům může nabídnout současně historicky významné památky (Zámek Lešná, Barokní zámek Buchlovice, Hrad Buchlov), hory (Bílé Karpaty, Pulčinské skály), zahradní architekturu (Květná zahrada Kroměříž), lázně (Luhačovice), církevní památky (Arcibiskupský zámek Kroměříž, Hostýn) a spousty další lákadel (Zoo Lešná, Baťův kanál). Město Zlín je navíc navštěvováno pro svou ojedinělou moderní baťovskou funkcionalistickou architekturu. (kr-zlinsky.cz; czso.cz; vychodni-morava.cz)

Prostřednictvím své příspěvkové organizace Ředitelství silnic Zlínského kraje spravuje celkem 1 767 silnic II. a III. třídy včetně 714 mostů a mostků. Stará se o průběžnou modernizaci, dílčí opravy a zimní údržbu těchto komunikací. Veřejnou dopravu pro své obyvatele zajišťuje ve spolupráci se společností Koordinátor veřejné dopravy Zlínského kraje. (kr-zlinsky.cz)

2.1 Rozpočet

Rozpočtový proces je chápán jako způsob zabezpečení a financování obecní politiky, tj. nástroj pro realizaci souladu mezi plánovanými příjmy a výdaji. Pro rok 2021 jsou plánované příjmy ve výši 14 930 112 tis. Kč a výdaje 15 566 112 tis. Kč. Tento schodkový rozpočet byl zapříčiněn výpadkem na straně příjmů ze sdílených daní a zvýšením neinvestičních výdajů na dopravní obslužnost a investičních v oblasti zdravotnictví. (Provazníková, 2015, s. 247 – 258; *Rozpočet Zlínského kraje na rok 2021*, ©2020)

Příjmy Zlínského kraje jsou tvořeny vlastními příjmy (29,13 %) a přijatými transfery (70,87 %). Oproti roku 2020 kraj zaznamenal pokles vlastních příjmů v důsledku vládních

opatření kvůli pandemii SARS-CoV-19 a s tím spojené již zmíněné snížené příjmy ze sdílených daní. Naopak nárůst je na straně transferních neinvestičních příjmů, kde byl zaznamenán růst v dotacích na přímé vzdělávací výdaje v důsledku plánovaného růstu platů zaměstnanců ve školství. V důsledku již ukončených některých investičních akcí jsou příjmy z transferu investičních příjmů výrazně nižší než v roce 2020.

Výdaje Zlínského kraje jsou rozpočtovány na běžné výdaje (89,53 %) a kapitálové výdaje (10,47 %). Významnou část běžných výdajů je hrazena z dotací pro přímé vzdělávání a pro poskytovatele sociálních služeb. Výdaje hrazené vlastními zdroji jsou financovány především příspěvky na provoz příspěvkových organizací, které jsou zřizovány Zlínským krajem. Dále jsou to výdaje dofinancování sociálních služeb, financování dopravní obslužnosti Zlínského kraje a dopravní obslužnosti v rámci kompenzace výdajů dle mezikrajských smluv. Kapitálové výdaje směřují jak na pořízení nového majetku a investiční akce, tak i na rekonstrukce stávajících zařízení v oblasti školství, sociálních věcí a zdravotnictví. (*Rozpočet Zlínského kraje na rok 2021*, ©2020)

2.2 Univerzita Tomáše Bati ve Zlíně

Univerzita Tomáše Bati ve Zlíně se skládá ze šesti fakult, na kterých studuje více než devět tisíc studentů. Obecně je brána jako otevřená a flexibilní vysoká škola, která zastává pět hodnot: podnikavost, otevřenost, užitečnost, tvořivost a odpovědnost. Je jedna z prvních vysokých škol v České republice, které se podařilo získat prestižní institucionální akreditace.

Univerzita oficiálně funguje již od 1. 1. 2001, ale rozhodně to neznamená, že by se ve Zlíně již před tímto datem nedostávalo žákům vysokoškolského vzdělání. V roce 1960 zde vzniklo detašované pracoviště Slovenské vysoké školy technické a už v roce 1969 zde fungovala samostatná Fakulta technologická Vysokého učení technického. Sametová revoluce a nově nabytá svoboda odstartovala novou éru vysokoškolského vzdělávání ve Zlíně a již v roce 1995 byla založena Fakulta managementu a ekonomiky, kterou brzy následovaly další fakulty. Do budování nového vzdělávacího centra se aktivně zapojoval i Tomáš Baťa jr., který souhlasil s pojmenováním školy po svém slavném otci a až do své smrti v roce 2008 působil jako předseda Správní rady UTB. (utb.cz)

2.2.1 Hodnocení univerzity

Studenti a vzdělání jsou dvě slova, které nepochybně patří k sobě. Na vysokou školu chodíme, abychom v budoucnu našli lepší uplatnění na trhu práce, na základě tohoto a mnoha dalších kritérií bychom si měli vybrat správnou univerzitu.

Světová agentura Cross Ranking, která hodnotila v roce 2019 celkem 1 700 vysokých škol z celého světa, zařadila UTB spolu s Vysokou školou ekonomickou v Praze, Univerzitou Pardubice, Univerzitou Hradec Králové, Mendelovou univerzitou v Brně, Vysokou školou Báňskou v Ostravě a Západočeskou univerzitou v Plzni na 1 405 až 1 651 místo. I když většina vysokých škol České republiky zůstala v druhé polovině tohoto žebříčku, tak analýza ukazuje, že oproti loňským rokům se prestiž našich škol neustále zvyšuje. Česká republika se posunula z 39. místa na 33. (celkový počet 98), kdy se dostala např. před Norsko nebo Singapur. (universitas.cz, ©2019)

Hodnocení vysokých škol, vycházející z odborné analýzy Univerzity Karlovy z roku 2016, hodnotí vybrané čtyři fakulty UTB na žebříčku od nuly (nejhorší) do 10 (nejlepší) šest proměnných, které motivují uchazeče o studium na naší univerzitě. Každá proměnná se dá rozdělit na několik podkategorií, které si uchazeč může sám navolit.

Fakulta	Zajem studentů	Vědecká orientace	Mezinárodní otevřenost	Hodnocení studia	Zaměření na praxi	Uplatnění absolventů
UTB ve Zlíně – Fakulta multimediálních komunikací	6,51 b.	3,03 b.	5,32 b.	5,08 b.	7,07 b.	5,95 b.
UTB ve Zlíně – Fakulta aplikované informatiky	3,21 b.	4,87 b.	2,98 b.	1,76 b.	5,2 b.	5,63 b.
UTB ve Zlíně – Fakulta technologická	1,2 b.	4,62 b.	1,67 b.	3,58 b.	4,14 b.	3,84 b.
UTB ve Zlíně – Fakulta humanitních studií	3,61 b.	1,77 b.	1,56 b.	5,25 b.	5,57 b.	6,23 b.

Obrázek 9 – Hodnocení vysokých škol (hodnoceni-vysokych-skol.cz)

Dle tohoto výsledku můžeme konstatovat, že UTB se řadí mezi nadprůměrné vysoké školy v České republice z hlediska uplatnění absolventů a zaměření na praxi. Dále pak do průměrné kategorie vysokých škol z hlediska zájmu studentů a vědecké orientace a hodnocení studia. Naopak podprůměrná je mezinárodní otevřenosti. (hodnoceni-vysokych-skol.cz)

2.3 Podpora vzdělávání a podnikání

Sociologické výzkumy, zabývající se vztahem mezi získanými charakteristikami člověka a jeho životních výsledků, nejčastěji zkoumají životní trajektorie lidí podle jejich dosaženého vzdělání. Právě to je považováno za jeden z faktorů, který ovlivňuje nejen příjem v zaměstnání, ale také hodnoty, chování, postoje a názory. (Hamplová, Katrňák, 2018, s. 5)

Podpora podnikání je definována v dokumentu *Strategie rozvoje Zlínského kraje 2030* a je v souladu s dokumentem *Krajská příloha Národní RIS3 strategie za Zlínský kraj-Regionální inovační strategie Zlínského kraje do 2030*, která má tři zásadní klíčové oblasti změn:

- Strategický cíl A.1 – Zajistit kvalifikované pracovníky pro potřeby zaměstnavatelů v regionu nebo pro realizaci nových podnikatelských záměrů v dostatečném počtu a kvalitě
- Strategický cíl B.1 – Zvýšení počtu inovací ve firmách
- Strategický cíl C.1. – Zvýšit počet osob zahajujících vlastní podnikání

(kr-zlinsky.cz)

2.3.1 Technologické inovační centrum s.r.o. (TIC)

Významnou roli při rozvoji a podpoře inovačního podnikání ve Zlínském kraji hraje především Technologické inovační centrum s.r.o. (TIC). Je to kapitálová společnost založená v roce 2005 Zlínským krajem a Univerzitou Tomáše Bati ve Zlíně. TIC je akreditovaným členem Společnosti vědeckotechnických parků ČR a zakládajícím členem Inovační infrastruktury Zlínského kraje, zároveň spolupracuje s velkým množstvím národních i mezinárodních partnerů. (ticzlin.cz)

Samotné město Zlín se zapojilo do inovačního podnikání tím, že této firmě svěřilo do péče budovu číslo 23 v Baťovském areálu s nájemným za jednu symbolickou českou korunu ročně. Tuto krásnou stavbu se podařilo zrekonstruovat do moderního stylu, aniž by byla poničena tradiční zlínská architektura, kterou zde zavedl Tomáš Baťa. TICu se podařilo budovu proměnit na co-workingové centrum a nabízí zde pronájem kanceláří i školících místností. (ticzlin.cz)

Za dlouhé roky svého působení se TIC stalo progresivní a pro-klientskou agenturou, která tvoří a implementuje Regionální strategii Zlínského kraje a pomáhá zde promovat kvalitu života s důrazem na studium, podnikání a profesní růst. (ticzlin.cz)

Kromě péče o údržbu budovy číslo 23 má TIC na starosti plno nejrůznějších projektů a služeb zaměřených na vzdělání mladých, začátky podnikání i pracovní příležitosti.

Projekt *Škol mě!* pomáhá se vzděláváním mladých lidí, ať už žáků středních škol, nebo studentů na Univerzitě Tomáše Bati. Samotné TIC popisuje své vzdělávací kurzy jako neformální, silně prožitkové a vysoce návykové. Patří zde projekty jako Podnikatelská akademie pro SŠ, Zážitkové kurzy pro SŠ nebo VR Profí Lab. Právě ten je jedním z nejzajímavějších projektů této služby. Každý si zde může zkusit být na jeden den zedníkem, architektem, doktorem nebo čímkoliv jiným z velké škály profesí. To vše jen díky jedinečnému umění virtuální reality, která tento zážitek zprostředkuje. Tato služba pomáhá

mladým lidem, aby si správně zvolili budoucí povolání, které je bude bavit a naplňovat. (ticzlin.cz)

Další neméně důležitá služba *Cash je blíž* je určena především pro nastartování podnikání a pomoc s jeho financováním. Patří sem aktivity jako projekt *Rizikový kapitál, Financování výzkumu vývoje a inovací* a v neposlední řadě *Můj první milion*. Právě tento akcelerační program, který funguje již 14 let, je poskytován nejen vysokoškolským a středoškolským studentům, ale i komukoliv dalšímu bez ohledu na věk či pohlaví, kdo má podnikatelský nápad a je ochoten se vzdělávat. Podstatou tohoto programu je propojení již zkušených mentorů z oblasti podnikání s lidmi, kteří nevědí, jak začít. Uchazeč získá přehled o reálném byznysu, podporu při začátcích podnikání, exkluzivní kontakty a mnoho dalšího. Tři nejlepší absolventi tohoto programu si mohou odnést hodnotné ceny, finanční výhru a možnou investici až do 1 500 000 korun. (ticzlin.cz, mujprvnimilion.cz)

Na kreativní firmy, které už mají co nabídnout, ale hodlají se dál rozvíjet a inovovat se zaměřuje služba *Čni nad dav*. Technologické inovační centrum zde nabízí širokou škálu programů jako *Created in Zlín, TIC Real, Program Platinn, Inovační firma Zlínského kraje a Katalog firem Zlínského kraje*.

Malým a středním podnikům a start-upům Zlínského kraje je určen právě *Program Platinn*. Nabízí expertní konzultační služby, které mají pomoci odhalit příležitosti k rozvoji podnikání. Naopak *Katalog firem Zlínského kraje* je unikátní přehled 490 místních podniků. Program má kromě reprezentativní činnosti také za cíl posílení exportu regionálních firem a navazování nových obchodních příležitostí jak v tuzemsku, tak v zahraničí.

Nová služba *Smart Zlín*, která vznikla v roce 2020, cílí na žáky a vysoce kvalifikované pracovníky nejen z České republiky, ale i ze zahraničí a snaží se ukázat, jaké benefity a možnosti může Zlínský kraj nabídnout. (ticzlin.cz, kr-zlinsky.cz)

2.4 Erasmus +

Erasmus + je program, kterého se můžou zúčastnit studenti, učitelé, učni, dobrovolníci, vedoucí mládeže a funkcionáři amatérských sportovních organizací. Cílem je zvýšit kvalitu a přiměřenost kvalifikací a dovedností. Oproti rokům 2014 – 2020 se množství finančních prostředků, které je určeno pro více než 4 miliony, který tento program využívají za účelem studia, odborné přípravy, práce či dobrovolnické činnosti v zahraničí, stoupl na dvě třetiny z plánovaného rozpočtu. Pobyt těchto osob v zahraničí se může pohybovat od několika málo dní až po celý rok.

Tento program můžeme dělit na tři klíčové akce.

1. KA 1 - Vzdělávací mobilita jednotlivců
2. KA 1 - Spolupráce na inovacích a výměna osvědčených postupů
3. KA 3 - Podpora reforem vzdělávací politiky

Část mé praktické části je věnována zahraničním studentům, většina z nich využívá právě programu Erasmus +. Partnerskými zeměmi jsou členské státy Evropské unie (28 zemí), členské státy Evropského hospodářského prostoru (Norsko, Island, Lichtenštejnsko), Turecko a Makedonie. Partnerské země, které sousedí s EU jsou Arménie, Ázerbájdžán, Bělorusko, Gruzie, Moldávie, Ukrajina, Alžírsko, Egypt, Izrael, Jordánsko, Libanon, Maroko, Palestina, Sýrie, Tunisko, Albánie, Bosna a Hercegovina, Kosovo, Černá Hora, Srbsko a Rusko. (naerasmusplus.cz)

2.5 Erasmus Student Network (ESN)

Tato studentská nezisková organizace vznikla jako reakce na vytvoření programu Erasmus, tj. mobility pro vysokoškolské vzdělávání. Tehdy se objevila myšlenka „*studenti pomáhající studentům*” („*students helping students*“), což je do teď nejdůležitější motto všech dobrovolníků. První sekce byla založena 16. října 1989 v Nizozemsku a další ji rychle následovaly. V současné době má tato organizace 280 sekcí ve 32 evropských zemích a v Ázerbájdžánu, hlavní sídlo je v Bruselu.

Hlavní vizí této organizace je zlepšovat a podporovat mezinárodní vzdělávání, poskytovat příležitosti k seberozejví mladých lidí, podporovat mezikulturní porozumění a vytvářet pozitivní změny ve společnosti. (esn.org)

3 KVALITA ŽIVOTA VE ZLÍNĚ OČIMA STUDENTŮ UTB

3.1 Anketa subjektivního vnímání kvality života

Cílem této ankety bylo zmapování subjektivních definic na kvality života studentů UTB. Sběr dat probíhal sedm dní v březnu 2021. Anketa se skládala ze čtyř otázek z toho dvě otevřené a dvě uzavřené. Celkový počet respondentů je šest.

3.1.1 Definice kvality života studentů

Studentka bakalářského studia (22 let) „Kvalita života je dle mého úroveň žití. Definovala bych to jako nadstandartní možnosti, které si můžu dovolit (např. dovolená, večere v restauracích, oblečení, koníčky a sporty). Zařadila bych sem ale i zaměstnání (pohoda v práci, zábavná náplň práce, milí kolegové...) a také vztahy s rodinou.“

Student bakalářského studia (22 let) „Kvalita života pro mě znamená vše, díky čemu se jednoduše dokážu vypořádat s každodenními povinnostmi. Velký vliv na to má kvalitní životní prostředí, dobrá dopravní situace, kvalitní infrastruktura a celková dostupnost všech životně důležitých potřeb.“

Studentka magisterského studia (22 let) „Žít ve svobodné zemi, dobrý zdravotnický a školský systém.“

Student magisterského studia (24 let) „Je to pro mě strašně individuální pojem. Jsem toho názoru, že kvalita života je velice ovlivněna prostředím, ve kterém člověk vyrůstá, zejména státní příslušností, rodinnou situací a sociálními poměry.“

Studentka doktorského studia (26 let) „Pod tímto pojmem si představím míru spokojenosti lidí se svým způsobem života.“

Student doktorského studia (27 let) „Kvalitou života by pro mě bylo určité měřítko hodnot, které by danému jedinci poukázalo v mnoha oblastech, jak se může v rámci života rozvinout, jaké potřeby leze/nelze uspokojit, čím může přispět a provést sebereflexi těchto rozhodnutí/činů.“ (Příloha P I: Anketa subjektivního vnímání kvality života)

3.2 Dotazníkové šetření kvality života studentů Univerzity Tomáše Bati ve Zlíně

Tato práce obsahuje dvě dotazníková šetření kvality života studentů na UTB: kvalita života ve Zlíně očima lokálních studentů UTB (dále jen „Dotazník 1“), kvalita života ve Zlíně

očima zahraničních studentů UTB (dále jen „Dotazník 2“). Oba tyto dotazníky byly vytvořeny na základě konzultace s firmou Technologické inovační centrum s.r.o.

3.2.1 Cíle projektu

Hlavním cílem mého projektu bylo zjištění, jak studenti UTB vnímají Kvalitu života ve Zlíně.

3.2.2 Dílčí cíle projektu

1. Zmapování důvodů odchodu absolventů UTB ze Zlínského kraje.
2. Navrhnout řešení pro zlepšení kvality života lokálních studentů a absolventů na UTB.
3. Zmapování důvodů příjezdů zahraničních studentů na UTB.
4. Navrhnout řešení pro zlepšení kvality života zahraničních studentů UTB.
5. Využití výstupů dotazníku pro potřeby veřejných institucí při tvorbě dlouhodobých strategických dokumentů.

3.3 Hypotézy projektu

1. Předpokládám, že více než 50 % studentů je velmi spokojeno/spíše spokojeno s množstvím festivalů, klubů a koncertů ve Zlíně.
2. Domnívám se, že se více než 60 % studentů se do školy dopravuje veřejnou dopravou (autobus, vlak, MDH).
3. Předpokládám, že studenti, kteří bydlí na kolejích tráví studiem více času než studenti, kteří bydlí v pronájmu či podnájmu.
4. Předpokládám, že lokální studenti nebudou mít podobný žebříček hodnot jako zahraniční studenti.
5. Domnívám se, že více než 80 % zahraničních studentů podniká výlety do zahraničí během svého studijního pobytu ve Zlíně.
6. Předpokládám, že více než 50 % zahraničních studentů mělo problém se domluvit anglicky v obchodě s potravinami.

3.3.1 Struktura dotazníku

Jako základní kritérium pro dotazník 1 a 2 jsem zvolila jeden list dotazníku. Další kritéria: přehlednost, estetičnost, aby neodrazoval na první pohled respondenty od vyplnění; musí obsahovat úvodní informace nutné pro správně vyplnění a představení dotazníku; a také otázky, které budou vhodné a správně seřazené.

Struktura dotazníku 1 a 2

- Nadpis a název dotazníku
- Představení, žádost o vyplnění, pokyny ke správnému vyplnění
- Vlastní otázky seřazené do skupin dle oblasti:
 - Osobní profil kvality života
 - Hodnocení kvality života ve Zlíně/Zlínském kraji
 - Osobní část
- Poděkování za vyplnění dotazníku

Osobní profil kvality života obsahuje pět otázek u dotazníku 1 a jedenáct otázek u dotazníku 2. Zaměřuje se převážně na studenty a jejich obecné potřeby, denní rutiny, finanční stránku a životní hodnoty.

Hodnocení kvality života ve Zlíně/Zlínském kraji obsahuje devět otázek u obou dotazníků. Ptáme se zde na jejich upřímné názory na místní situaci, např. práce, obchody, kultura.

Osobní část obsahuje jedenáct otázek u dotazníku 1 a pět otázek u dotazníku dvě. Zde se ptáme na informace přímo o studentech. Např. pohlaví, fakulta, studijní obor.

3.3.2 Typy otázek

Ve svém dotazníku používám všechny typy otázek (otevřené, uzavřené i polouzavřené). Typ otázky odvozuji od jejího obsahu a s ohledem na očekávané odpovědi. Všechny otázky byly povinné, krom otázky č. 14 u dotazníku 1 a otázka č. 17 u dotazníku 2.

Dotazník 1

Uzavřených odpovědí na otázky jsem použila u č. 1, 11, 12, 15, 16, 17, 18, 19, 21, 22, 23, 24. Počet odpovědí se pohybuje na škále 3 – 6.

U otázek č. 4, 5, 10 byly použity speciální typy uzavřených otázek formou mřížky.

Možnost otevřených odpovědí jsem zvolila u otázek č. 2, 3, 6, 7, 8, 13, 14. K tomuto kroku jsem přistoupila, abych co nejpřesněji znala názory respondentů na kvalitu života.

Možnost polouzavřených otázek jsem zvolila pouze u č. 20 a 25. Zde měli respondenti možnost zvolit jinou odpověď, pokud jim ani jedna ze tří nebo čtyř předchozích odpovědí nevyhovovala.

Dotazník 2

Uzavřených odpovědí na otázky jsem použila u č. 8, 14, 19, 20, 21, 22. Počet odpovědí se pohybuje na škále 3 – 7.

U otázek č. 5, 6, 7 byly použity speciální typy uzavřených otázek formou mřížky.

Možnost otevřených odpovědí jsem zvolila u otázek č. 3, 4, 9, 10, 11, 12, 15, 17, 18. K tomuto kroku jsem přistoupila, abych co nejpřesněji znala názory respondentů na kvalitu života.

Polouzavřené odpovědi jsou použity u otázek č. 1, 2, 13, 14, 16, kdy se počet odpovědí pohybuje na škále 4 – 8. Zde měli respondenti možnost zvolit jinou odpověď, pokud jim ani jedna ze tří nebo čtyř předchozích odpovědí nevyhovovala.

3.3.3 Získávání dat

Pro dotazník 1 probíhal sběr dat od října 2020 do dubna 2021, pro dotazník 2 od března 2021 do dubna 2021. Před jeho spuštěním proběhl pretest na nezávislých zkušebních respondentech, aby byly doladěny detaily dotazníku a zajištěna zpětná vazba k jeho finální kvalitě.

Odpovědi na otázky, jsem získávala distančně přes Google dotazník, a to čtyřmi formami.

1. Vstupy do distanční výuky u vybraných vyučujících formou představení prezentace o kvalitě života k motivaci studentů k vyplnění dotazníku.
2. Rozesílání dotazníků po sociálních sítích.
3. Umístění dotazníku na stránky sociálních sítí vybraných zlínských fakult.
4. Rozesílání dotazníku pomocí e-mailových adres.

Všechny odpovědi byly nastaveny tak, aby byla zajištěna anonymita respondentů.

3.3.4 Zpracování dat

Pro zpracování odpovědí respondentů jsem využila funkcí programu Microsoft Excel, do kterého jsou data zadávána přímo z Google dotazníku. Nejčastěji se jednalo o funkci COUNTIF.

3.4 Výsledky výzkumu dotazníku 1

Univerzita Tomáše Bati ve Zlíně má přes 9 000 studentů, tento dotazník byl určen pro průzkum kvality života zlínských fakult, takže počet potencionálních respondentů se snižuje na cca 8 200. Pro rentabilnost výsledku bylo potřeba získat alespoň 3 % z celkového počtu

(246). Na tento dotazník odpovědělo celkem 344 respondentů. Chybně vyplněno bylo 85 a v průzkumu použito 259.

Fakultu managementu a ekonomiky studuje 39,77 % respondentů, Fakultu aplikované informatiky 10,4 %, Fakultu technologickou 7,34 %, Fakultu humanitních studií 17,37 % a Fakultu multimediálních komunikací 25,48 %.

Počet respondentů, kteří pochází ze Zlína je 6,18 %, ze Zlínského kraje mimo Zlín 23,17 %, z jiného kraje v ČR 57,14 % a ze zahraničí 13,51 %.

Celkem 17,66 % bydlí při studiu na kolejích, služeb pronájmu či podnájmu využívá 51,35 %, doma u rodičů bydlí 14,29 %, pravidelně dojíždí do Zlína a přímo ve Zlíně u rodičů bydlí 2,7 %, jiný typ ubytování, nejčastěji ve vlastním bytě či domě, bydlí 13,9 %. Respondentů, kteří bydlí na svém trvalém bydlišti, či místu, kterému říkají domov, s rodinou, bylo 55,66 %. S partnerem či partnerkou žije 20,46 %, se spolubydlíci 19,31 % a sami bydlí 4,63 % respondentů.

Výdělečná činnost respondentů je 61,39 % brigády, 9,27 % částečný úvazek, 6,18 % plný úvazek, 6,95 % OSVČ a 16,22 % nemá žádnou výdělečnou činnost. Dohromady 24,32 % respondentů je ve věku 18 – 20 let, 52,12 % ve věku 21 – 23 let, 16,22 % má 14 – 26 let a 7,35 % má 27 let a více.

Dotazníkového šetření se zúčastnili ze 72,97 % ženy, 25,87 % muži a k žádnému z těchto pohlaví se nehlásí nebo nechtějí odpovídat 1,16 %. Žádné dítě nemá 96,53 % dotazovaných, 1,54 % má jedno, 1,54 % má dvě a 0,39 % má tři a více dětí. Rodinný status respondentů je 57,14 % svobodný, 2,7 % v manželství, 39 % má přítele či přítelkyni, 0,39 % je rozvedený, 0,39 % ovdovělý a 0,39 % je v registrovaném partnerství. (Příloha P IV: Zpracování dotazníku Kvalita života ve Zlíně očima studentů UTB)

3.4.1 Osobní profil kvality života

1. Jakým způsobem se dopravujete z místa bydliště do Zlína (do školy/na kolej/byt)?

Tabulka 2 – Dotazník 1, otázka č. 1 (vlastní zpracování)

Otázka číslo 1	Absolutní četnost	Relativní četnost
Verejná doprava (autobus, vlak, MHD)	166	64,09%
Vlastním/firemním autem	61	23,55%
Spolujízdou	11	4,25%
Na kole	5	1,93%
Jsem ze Zlína	16	6,18%

Celkem 64,09 % respondentů používá veřejnou dopravu, 23,55 % jezdí vlastním nebo firemním autem a zbytek jezdí na kole, spolujízdou nebo jsou ze Zlína a chodí pěšky.

2. Zhodnoťte prosím, jak Vám uvedený způsob dopravy za stávajících podmínek vyhovuje.

Druhá otázka navazuje na tu první, snažila jsem se zjistit nejen dopravu studentů do Zlína, ale hlavně jejich názor na určité typy dopravy.

Jsem ze Zlína

Většina respondentů, kteří zvolili tuto odpověď, se do školy dopravuje pěšky, nebo městskou hromadnou dopravou, která je ovšem často ve špičce ucpaná z důvodu nadměrného množství pasažérů, dopravní zácpy nebo výluky dopravy.

Na kole

Pokud to počasí jen trochu dovolí, tak vytáhnou kolo, jediná stížnost byla na cyklostezky, kterých je buď málo nebo na sebe špatně navazují.

Spolujízda

Nejméně polovina respondentů, jejichž odpověď byla právě spolujízda, byla ze Slovenska. I když je to jeden z nejdražších způsobů dopravy, tak se k němu uchylují, kvůli špatným spojům z místa bydliště. Tento důvod udávají, jak slovenští, tak i čeští studenti. Rozhodují se dle priorit, jestli je pro ně dražší platidlo čas strávený ve vlaku či autobusu, nebo peníze za projetí benzín.

Veřejná doprava (autobus, vlak, MHD)

Tento způsob dopravy zcela vyhovuje 19,88 % dotazovaných. Nejčastější stížnosti na tento způsob dopravy bylo na množství přestupů (15,66 %) a s tím související časovou náročností (14,46 %), a to převážně od studentů z malých měst nebo vesnic. Vadí jim hlavně přesedání v Otrokovicích (9,04 %). Zároveň však vyzdvihují cenu za tuto dopravu (6,63 %), která je nižší díky státním slevám pro prezenční studenty. 2,41 % respondentům se nelíbí vzhled nádraží Zlín střed.

Vlastním/firemním autem

Opět jsme u nejdražšího způsobu dopravy (11,48 %). Vyšší cenu za dopravu si studenti volí kvůli nezávislosti na čase odjezdu, možnosti si převážet libovolné množství věcí (11,38 %) nebo kvůli špatným spojům z místa bydliště (16,39 %). Další problémy respondenti vidí ve

nedostatku parkovacích míst v okolí školy (9,84 %). K tomuto způsobu dopravy se dá říct, že si jej opět volí ti, pro které je dražší platidlo čas než peníze. (Příloha P IV: Zpracování dotazníku Kvalita života ve Zlíně očima studentů UTB)

3. Jaké hodnoty jsou pro Vás v životě nejdůležitější (rodina, peníze, vzdělání, přátelé, zdraví...)? Prosím uveďte minimálně 5 v pořadí od nejdůležitějších po méně důležité.

Tabulka 3 – Dotazník 1, otázka č. 4 (vlastní zpracování)

	Rodina	Zdraví	Přátelé	Peníze	Vzdělání	Ostatní
1. místo	51,74%	30,89%	2,70%	2,32%	0%	12,36%
2. místo	28,19%	33,59%	15,83%	2,32%	4,25%	15,83%
3. místo	5,02%	15,83%	30,12%	11,20%	15,06%	22,78%
4. místo	3,09%	4,63%	16,99%	22,01%	19,31%	33,98%
5. místo	2,32%	2,70%	10,81%	28,96%	23,55%	31,66%

Hodnoty jsou v životě asi jedno z neobjektivnějších témat, které se v mém dotazníkovém šetření objevilo. V tabulce je ukázána šestice hodnot, které se v odpovědích nejčastěji objevovaly. První místo značí nejdůležitější hodnotu, se snižováním míst se hodnoty stávají méně důležité. Kromě již zmíněných se zde hojně objevovaly odpovědi, jako třeba: láska, práce, bydlení, kultura, štěstí a spokojenost.

4. Kolik a za co měsíčně utrácíte? (Tuto otázku prosím zodpovídejte bez ohledu na původ vašich příjmů a mimořádné výdaje. Pokud bydlíte u rodičů, dejte prosím k bydlení 0 Kč).

Tabulka 4 – Dotazník 1, otázka č. 4, bydlení (vlastní zpracování)

Bydlení vč. inkasa na 1 osobu (nájem, koleje...)								
Otázka číslo 4	0 Kč	1–100 Kč	101–500 Kč	501–1000 Kč	1001–1500 Kč	1501–2500 Kč	2501–4000 Kč	4001 Kč a více
Absolutní četnost	63	1	5	4	5	21	110	50
Relativní četnost	24,32%	0,39%	1,93%	1,54%	1,93%	8,11%	42,47%	19,31%

Tato tabulka ukazuje, že je pravděpodobné, že 24,32 % respondentů bydlí u rodičů nebo neplatí žádný nájem, dále z ní můžeme vyčíst, že 42,47 % platí nájem od 2 501 – 4 000 Kč, což je ve Zlíně typická sazba za samostatný nebo sdílený pokoj. Celkem 19,31 % studentů platí více jak 4 001 Kč.

Tabulka 5 – Dotazník 1, otázka č. 4, doprava (vlastní zpracování)

Doprava (jízdné, provoz auta...)								
Otázka číslo 4	0 Kč	1–100 Kč	101–500 Kč	501–1000 Kč	1001–1500 Kč	1501–2500 Kč	2501–4000 Kč	4001 Kč a více
Absolutní četnost	4	21	113	56	37	13	9	6
Relativní četnost	1,54%	8,11%	43,63%	21,62%	14,29%	5,02%	3,47%	2,32%

V těchto odpovědích můžeme vidět, že 43,63 % dotazovaných utratí od 101 – 500 Kč za dopravu, což by odpovídalo klasické měsíční jízdence na MHD nebo lístkům na vlaky či autobusy na cestu domů a zpět. Studenti, kteří utratí 501 – 1 000 Kč (21,62 %) dle ceny kombinují občasné cesty autem a MHD. 1 001 – 1 500 Kč (14,29 %) a vyšší cenové sazby odpovídají cenám za benzín na měsíc, který studenti projedou, když se dopravují do školy či jinam autem.

Tabulka 6 – Dotazník 1, otázka č. 4, jídlo a nápoje (vlastní zpracování)

Jídlo a nápoje								
Otázka číslo 4	0 Kč	1–100 Kč	101–500 Kč	501–1000 Kč	1001–1500 Kč	1501–2500 Kč	2501–4000 Kč	4001 Kč a více
Absolutní četnost	4	3	21	43	48	60	52	28
Relativní četnost	1,54%	1,16%	8,11%	16,60%	18,53%	23,17%	20,08%	10,81%

Sto lidí, sto chutí. Pokud studenti utratí za jídlo 0 – 1 000 Kč za měsíc, pak to značí, že bydlí u rodičů a stravují se doma, buď rodičům měsíčně přispívají nějaké peníze nebo si sami občas něco koupí. Většina našich respondentů odpověděla 1 001 a výše, dá se předpokládat, že tito studenti se živí sami a že ti s nejvyššími částkami chodí často do restaurací.

Tabulka 7 – Dotazník 1, otázka č. 4, alkohol a cigarety (vlastní zpracování)

Alkohol a cigarety								
Otázka číslo 4	0 Kč	1–100 Kč	101–500 Kč	501–1000 Kč	1001–1500 Kč	1501–2500 Kč	2501–4000 Kč	4001 Kč a více
Absolutní četnost	82	38	78	30	10	13	7	1
Relativní četnost	31,66%	14,67%	30,12%	11,58%	3,86%	5,02%	2,70%	0,39%

Celkem 32,66 % respondentů jsou abstinenti a nekuřáci. Studenti, kteří zaplatí za alkohol a cigarety 1 – 100 Kč (14,67 %), 101 – 500 Kč (30,12 %), 501 – 1 000 (11,58 %) Kč jsou pravděpodobně ti, kteří si občas zajdou na pivo nebo na sklenku vína s přáteli. O těch, kteří

utrátí za alkohol nebo cigarety více než 1 000 Kč měsíčně se dá říct, že jsou buď kuřáci nebo pijí alkohol vícekrát do týdne.

Tabulka 8 – Dotazník 1, otázka č. 4, oblečení a obuv (vlastní zpracování)

Oblečení a obuv								
Otázka číslo 4	0Kč	1–100 Kč	101–500 Kč	501–1000 Kč	1001–1500 Kč	1501–2500 Kč	2501–4000 Kč	4001 Kč a více
Absolutní četnost	20	23	82	67	30	25	5	7
Relativní četnost	7,72%	8,88%	31,66%	25,87%	11,58%	9,65%	1,93%	2,70%

Jelikož jsou většina respondentů utrácí za oblečení od 101 do 1 500 Kč.

Tabulka 9 – Dotazník 1, otázka č. 4, komunikace (vlastní zpracování)

Komunikace (telefon, internet)								
Otázka číslo 4	0 Kč	1–100 Kč	101–500 Kč	501–1000 Kč	1001–1500 Kč	1501–2500 Kč	2501–4000 Kč	4001 Kč a více
Absolutní četnost	56	38	103	51	8	2	0	1
Relativní četnost	21,62%	14,67%	39,77%	19,69%	3,09%	0,77%	0,00%	0,39%

Díky výhodným balíčkům od poskytovatelů internetu a mobilních operátorů už dnes můžeme utratit za komunikace méně peněz. Právě proto většina respondentů za ně utrácí 1 – 1 000 Kč. Je velice pravděpodobné, že 21,62 % studentům, kteří za komunikaci neutratí za měsíc žádné peníze, tuto službu platí rodiče či zaměstnavatel, nebo využívají možností veřejných zdrojů (Wi-Fi).

Tabulka 10 – Dotazník 1, otázka č. 4, zdraví (vlastní zpracování)

Zdraví (léky, vitamíny, potravinové doplňky)								
Otázka číslo 4	0 Kč	1–100 Kč	101–500 Kč	501–1000 Kč	1001–1500 Kč	1501–2500 Kč	2501–4000 Kč	4001 Kč a více
Absolutní četnost	54	73	92	24	10	3	3	0
Relativní četnost	20,85%	28,19%	35,52%	9,27%	3,86%	1,16%	1,16%	0,00%

I vlivem dnešní doby se lidé více starají o své zdraví. Většina respondentů za léky, vitamíny a potravinové doplňky utratí 1 – 500 Kč, téměř 20,85 % dotazovaných neutratí nic.

Tabulka 11 – Dotazník 1, otázka č. 4, vzdělání (vlastní zpracování)

Vzdělání (skripta, tisk, doučování)								
Otázka číslo 4	0Kč	1–100 Kč	101–500 Kč	501–1000 Kč	1001–1500 Kč	1501–2500 Kč	2501–4000 Kč	4001 Kč a více
Absolutní četnost	72	88	66	20	7	2	3	1
Relativní četnost	27,80%	33,98%	25,48%	7,72%	2,70%	0,77%	1,16%	0,39%

Žijeme v době, kdy máme většinu věcí v počítači, tabletu či telefonu. Zřejmě to je důvod, proč 27,8 % respondentů neutratí nic za skripta ani tisk materiálů. Sumy 1 – 100 Kč (33,98 %) Kč a 101 – 500 Kč (25,48 %) utratí studenti za tisk nejnужnějších cvičebnic.

Tabulka 12 – Dotazník 1, otázka č. 4, sport (vlastní zpracování)

Sport								
Otázka číslo 4	0 Kč	1–100 Kč	101–500 Kč	501–1000 Kč	1001–1500 Kč	1501–2500 Kč	2501–4000 Kč	4001 Kč a více
Absolutní četnost	107	47	52	32	14	6	0	1
Relativní četnost	41,31%	18,15%	20,08%	12,36%	5,41%	2,32%	0,00%	0,39%

Celkem 41,31 % respondentů neinvestují své peníze do sportu, buď cvičí doma nebo venku zdarma nebo nesportují vůbec. Nejvíce dotazovaných studentů utratí za sport od 1 – 1 000 Kč, což odpovídá předplatnému v posilovně nebo kurzu cvičení na měsíc.

Tabulka 13 – Dotazník 1, otázka č. 4, kultura (vlastní zpracování)

Kultura (festivaly, kina, divadla, koncerty...)								
Otázka číslo 4	0 Kč	1–100 Kč	101–500 Kč	501–1000 Kč	1001–1500 Kč	1501–2500 Kč	2501–4000 Kč	4001 Kč a více
Absolutní četnost	57	53	93	35	17	3	0	1
Relativní četnost	22,01%	20,46%	35,91%	13,51%	6,56%	1,16%	0,00%	0,39%

Celkem 22,1 % dotazovaných neutratí za veřejný kulturní život žádné peníze. Nejvíce respondentů utratí za měsíc za lístky do kina, divadla nebo výstavu 1 – 1 000 Kč.

Tabulka 14 – Dotazník 1, otázka č. 4, volnočasové aktivity mimo sport (vlastní zpracování)

Volnočasové aktivity mimo sport (kurzy, zoo...)								
Otázka číslo 4	0 Kč	1–100 Kč	101–500 Kč	501–1000 Kč	1001–1500 Kč	1501–2500 Kč	2501–4000 Kč	4001 Kč a více
Absolutní četnost	64	72	81	23	10	8	0	1
Relativní četnost	24,71%	27,80%	31,27%	8,88%	3,86%	3,09%	0,00%	0,39%

Zde se opět setkáváme s tím, že téměř čtvrtina (24,71 %) respondentů buď nemá žádné volnočasové aktivity, nebo se věnují těm, za které nemusí platit. Nejvíce respondentů utrácí 1 – 500 Kč.

Tabulka 15 – Dotazník 1, otázka č. 4, ostatní (vlastní zpracování)

Ostatní								
Otázka číslo 4	0 Kč	1–100 Kč	101–500 Kč	501–1000 Kč	1001–1500 Kč	1501–2500 Kč	2501–4000 Kč	4001 Kč a více
Absolutní četnost	75	47	70	34	16	8	3	6
Relativní četnost	28,96%	18,15%	27,03%	13,13%	6,18%	3,09%	1,16%	2,32%

Ostatní výdaje jsou rozloženy do celé škály odpovědí, protože si každý pod tím představí něco jiného. Celkem 2,32 % respondentů, kteří utratí více než 4 001 Kč jsou pravděpodobně investoři, kteří si přivydělávají koupí akcií a dluhopisů. Menší částky můžeme utrácet za bytové doplňky nebo za počítačové hry.

Zhodnocení otázky

Odpovědi respondentů mi ukázaly, že vyšší finanční částky studenti investují do bydlení a jídla. Dále pak do alkoholu, cigaret, oblečení, obuvi a ostatních výdajů.

Méně peněz pak utrácejí za komunikaci, volnočasové aktivity, kultury a zdraví. Nejméně pak za vzdělání a sport.

5. Jak vypadá Váš typický den v pracovním týdnu (ne víkend)? (Otázku prosím vyplňte co nejpřesněji a ujistěte se, že máte na konci dne součet 24 hodin. Možnosti odpovědí jsou od 0 hodin do 10ti).

Opět se jedná o mřížkovou otázku, která se tentokrát ptá na množství stráveného času na různých aktivitách během běžného dne.

Tabulka 16 – Dotazník 1, otázka č. 5, škola – praktické cvičení (vlastní zpracování)

Škola – praktické cvičení											
Otázka číslo 5 (hodiny)	0	1	2	3	4	5	6	7	8	9	10
Absolutní četnost	32	19	58	55	64	17	8	4	1	0	1
Relativní četnost	12,4%	7,3%	22,4%	21,2%	24,7%	6,6%	3,1%	1,5%	0,4%	0%	0,4%

Většina praktických cvičení trvá v průměru 2 hodiny, pokud má student 1 – 2 za den, tak tomu odpovídá většina odpovědí respondentů, kteří na praktických cvičení tráví 2 – 4 hodiny svého času.

Tabulka 17 – Dotazník 1, otázka č. 5, škola – přednášky (vlastní zpracování)

Škola – přednášky											
Otázka číslo 5 (hodiny)	0	1	2	3	4	5	6	7	8	9	10
Absolutní četnost	30	24	84	58	43	10	5	2	1	1	1
Relativní četnost	11,6%	9,3%	32,4%	22,4%	16,6%	3,8%	1,9%	0,8%	0,4%	0,4%	0,4%

Přednášky na vysokých školách nemají většinou hojnou účast, samozřejmě kromě první přednášky v semestru. Tomuto faktu odpovídají odpovědi 11,6 % respondentů, kteří na ně nechodí vůbec. I tak ale vidíme, že většina respondentů jimi tráví 2 – 4 hodiny denně.

Tabulka 18 – Dotazník 1, otázka č. 5, škola – samostudium (vlastní zpracování)

Škola – samostudium											
Otázka číslo 5 (hodiny)	0	1	2	3	4	5	6	7	8	9	10
Absolutní četnost	29	75	80	43	18	6	5	2	0	0	1
Relativní četnost	11,2%	29%	30,9%	16,6%	6,9%	2,3%	1,9%	0,8%	0%	0%	0,4%

Samostudium je pro většinu studentů klíčové, když se chtějí dostat až ke státním závěrečným zkouškám, proto není překvapení, že největší počet respondentů tráví čas tímto způsobem 1 – 3 hodiny za den. Celkem 11,2 % vše nechávají na poslední chvíli před zápočtem či zkouškou.

Tabulka 19 – Dotazník 1, otázka č. 5, práce (vlastní zpracování)

Práce											
Otázka číslo 5 (hodiny)	0	1	2	3	4	5	6	7	8	9	10
Absolutní četnost	93	17	30	25	29	12	25	9	12	5	2
Relativní četnost	35,9%	6,5%	11,6%	9,7%	11,2%	4,6%	9,7%	3,5%	4,6%	1,9%	0,8%

Dohromady 35,9 % respondentů nechodí do práce. Až 1 – 4 hodiny strávené denně prací odpovídá brigádám či částečnému úvazku, které má většina dotazovaných studentů.

Tabulka 20 – Dotazník 1, otázka č. 5, doprava a pochůzky (vlastní zpracování)

Doprava a pochůzky (dostávání se z místa na místo)											
Otázka číslo 5 (hodiny)	0	1	2	3	4	5	6	7	8	9	10
Absolutní četnost	30	163	48	14	2	0	0	0	1	0	1
Relativní četnost	11,6%	62,9%	18,5%	5,4%	0,8%	0%	0%	0%	0,4%	0%	0,4%

Celkem 62,9 % procent dotazovaných tráví v dopravě nebo pochůzkami 1 hodinu, což odpovídá cestě do školy či do práce, stejně jako 2 hodiny (18,5 %). Dále 11,6 % studentů netráví žádný čas tímto způsobem. Naznačuje to, že buď bydlí kousek od školy nebo od práce.

Tabulka 21 – Dotazník 1, otázka č. 5, odpočinek a relaxace (vlastní zpracování)

Odpočinek, relaxace											
Otázka číslo 5 (hodiny)	0	1	2	3	4	5	6	7	8	9	10
Absolutní četnost	11	59	96	51	25	10	2	3	0	1	1
Relativní četnost	4,2%	22,8%	37,1%	19,7%	9,6%	3,8%	0,8%	1,2%	0%	0,4%	0,4%

Odpočinek je pro kvalitní odvedení práce či pilného studia klíčový, je tedy dobré vidět, že většina respondentů tráví odpočinkem 1 – 3 hodiny denně. U vyššího počtu hodin se v některých případech může jednat o prokrastinaci, která se zejména u studentů nemusí vyplatit, pokud chtějí uspět na poli vysoké školy.

Tabulka 22 – Dotazník 1, otázka č. 5, s přáteli mimo domov (vlastní zpracování)

S přáteli mimo domov (hospody/restaurace, bary, party, kavárny)											
Otázka číslo 5 (hodiny)	0	1	2	3	4	5	6	7	8	9	10
Absolutní četnost	53	67	87	35	7	4	3	1	0	1	1
Relativní četnost	20,4%	25,9%	33,6%	13,5%	2,7%	1,5%	1,2%	0,4%	0%	0,4%	0,4%

Dohromady 20,4 % respondentů nikam nechodí nebo si pozvou přátele domů. Opět většina dotazovaných stráví s přáteli mimo domov 1 – 3 hodiny za den.

Tabulka 23 – Dotazník 1, otázka č. 5, sport (vlastní zpracování)

Sport											
Otázka číslo 5 (hodiny)	0	1	2	3	4	5	6	7	8	9	10
Absolutní četnost	71	137	41	5	2	1	1	0	0	0	1
Relativní četnost	27,4%	52,9%	15,8%	1,9%	0,8%	0,4%	0,4%	0%	0%	0%	0,4%

Celkem 25,4 % respondentů nesportuje. Zato 52,9 % respondentů tráví sportem alespoň 1 hodinu a 15,8 % zase 2 hodiny.

Tabulka 24 – Dotazník 1, otázka č. 5, nákupy (vlastní zpracování)

Nákupy											
Otázka číslo 5 (hodiny)	0	1	2	3	4	5	6	7	8	9	10
Absolutní četnost	72	157	24	3	1	1	0	0	0	0	1
Relativní četnost	27,8%	60,6%	9,3%	1,1%	0,4%	0,4%	0%	0%	0%	0%	0,4%

Dohromady 60,6 % respondentů jdou/jedou denně na hodinu nakupovat, dá se předpokládat, že se jedná o produkty jako potraviny či drogerie. Celkem 27,8 % dotazovaných nejedí nakupovat vůbec nebo nejedí každý den.

Tabulka 25 – Dotazník 1, otázka č. 5, spánek (vlastní zpracování)

Spánek											
Otázka číslo 5 (hodiny)	0	1	2	3	4	5	6	7	8	9	10
Absolutní četnost	0	2	3	1	5	14	32	90	86	16	10
Relativní četnost	0%	0,8%	1,1%	0,4%	1,9%	5,4%	12,4%	34,7%	33,2%	6,2%	3,9%

Optimální doba spánku je 8 hodin denně, aby mladý organismus mohl fungovat bez obtíží a byl dostatečně odpočatý. Většina respondentů spí 6 – 8 hodin.

Zhodnocení otázky

Odpovědi respondentů nám ukazují, že nejvíce času stráví studenti spánkem. Pokud respondenti chodí do práce nebo na brigádu, tak tráví více času tam.

Školním povinnostem, ať už jsou to přednášky, cvičení nebo samostudium, věnují jednu až čtyři hodiny denně.

Nejméně času tráví sportem, na nákupech, s přáteli mimo domov, dopravou nebo odpočinkem.

3.4.2 Hodnocení kvality života ve Zlíně/Zlínském kraji

6. Proč jste si vybrali ke studiu právě Zlín/Zlínský kraj?

Zlín a Zlínský kraj jsou pro mě jednou z nejkrásnějších krajín v České republice, tento názor se mnou sdílí i 20,08 % respondentů, kteří si pro své studium vybrali toto místo právě díky jeho malebnosti, množství parků, zeleně a jedinečné zlínské architektuře.

Pro 39 % dotazovaných Zlín a Zlínský kraj samotný nehrál moc velkou roli a přišli sem studovat kvůli jedinečnému a vysněnému oboru na univerzitě. Další důvod byla samotná univerzita (11,2 %), která je lákala buď svou pověstí a moderním zařízením (8 %), nebo jistotou přijetí (5,41 %), nebo doporučením od známého (5,79 %). Nutno dodat, že 1,93 % respondentů své volby pro tento kraj lituje. (Příloha P IV: Zpracování dotazníku Kvalita života ve Zlíně očima studentů UTB)

7. Jaké jsou hlavní přednosti studia ve Zlíně na UTB? (dostupnost, ubytování, brigáda, kulturní akce, možnost Erasmu...)

Za největší přednost považují respondenti dostupnost fakult ve Zlíně (39 %), oceňují zde vzájemnou blízkost většiny fakult, kolejí, množství parků a obchodů.

Na druhém místě je nejlépe hodnocená možnost Erasmu a zahraničních pobytů na UTB (20,85 %) a kulturní akce (20,85 %). Dále se zde objevují kladné reakce na univerzitní koleje (14,29 %), možnost brigády (11,97 %) a krásné prostředí školy (10,42 %).

Respondentů, kteří nenašli žádné klady, bylo 4,25 %. (Příloha P IV: Zpracování dotazníku Kvalita života ve Zlíně očima studentů UTB)

8. Jaké jsou hlavní nedostatky studia ve Zlíně na UTB? (dostupnost, ubytování, brigáda, kulturní akce, možnost Erasmu...)

Respondenti považují za největší nedostatek dopravní dostupnost Zlína, nejen ze Zlínského kraje, ale také ze zbytku České republiky (22,01 %), a možnost zde sehnat ubytování (27,03 %). Nejvíce si ztěžovali na malou kapacitu kolejí, kvůli opravám Štefánikovy koleje v roce 2020, dále pak na zastaralé vybavení kolejí T.G.M a v neposlední řadě na malé množství studentských bytů ve Zlíně.

Celkem 14,67 % bylo nespokojeno s množstvím kulturních akcí a 13,13 % s množstvím pracovních příležitostí. Pozornost bych chtěla věnovat 9,27 % respondentů, kteří nejsou spokojeni s vyučujícími na UTB. Vadí jim hlavně jejich nedostatečná praxe v oboru, arrogantní vystupování a demotivace studentů.

Menší počty studentů nejsou spokojeni s parkováním ve Zlíně (1,93 %), s negativním renomé školy (1,93 %), množstvím sportovišť (2,7 %) a s umístěním Fakulty aplikované informatiky daleko na kopci od ostatních fakult (1,16 %).

Respondenti, kteří nemají co vytknout, je 15,6 %. (Příloha P IV: Zpracování dotazníku Kvalita života ve Zlíně očima studentů UTB)

9. Shání se Vám dobře práce/brigáda ve Zlíně/Zlínském kraji?

Tabulka 26 – Dotazník 1, otázka č. 9 (vlastní zpracování)

Otázka číslo 9	Absolutní četnost	Relativní četnost
Ano, mám super brigádu, která mě baví a je dobře placená	60	23,17%
Ano, mám brigádu, která mě baví, ale není dobře placená	38	14,67%
Ano, mám brigádu, která mě nebaví, ale je dobře placená	11	4,25%
Ano, mám brigádu, která mě nebaví a je špatně placená	8	3,09%
Nevím, nezajímá/a jsem se	101	39,00%
Ne, není tu práce	41	15,83%

Dohromady 39 % respondentů se o brigádu ve Zlíně vůbec nezajímá, pravděpodobně žádnou nepotřebují nebo ji mají v místě svého bydliště. Dále 23,17 % má brigádu, která je baví a dostávají za to dobré peníze. Pozornost bychom měli věnovat 15,38 %, kteří tvrdí, že ve Zlíně dobrá práce pro studenty není.

10. Jak hodnotíte nabídku kulturních, sportovních a dalších volnočasových aktivit ve Zlíně/ Zlínském kraji?

Drtivá většina respondentů je s kulturním životem buď spokojena nebo zastává neutrální názor. Nejlépe hodnoceny jsou kavárny, hospody, kde se tabulka spokojenosti pohybovala 30 – 50 % pozitivních hlasů. Do druhé skupiny s 20 – 30 % pozitivního hodnocení patří kino, tematické trhy, festivaly a kluby. Třetí skupina se spokojeností 10 – 20 % se skládá z divadla, výstav, venkovních a vnitřních sportovišť. (Příloha P IV: Zpracování dotazníku Kvalita života ve Zlíně očima studentů UTB)

11. Jste spokojeni s možnostmi nakupování ve Zlíně/Zlínském kraji (oblečení, potraviny, elektro...)?

Tabulka 27 – Dotazník 1, otázka č. 11 (vlastní zpracování)

Otázka číslo 11	Absolutní četnost	Relativní četnost
Ano, vždy seženu vše potřebné	114	44,02%
Ano, ale někdy na ně musím mimo Zlín, kvůli většímu výběru	121	46,72%
Ne, je to strašné	24	9,27%

Téměř většina respondentů je spokojena s možnostmi nákupů, ovšem druhá polovina přiznává, že zde má občas problém některé věci sehnat.

12. Kde byste chtěli pracovat a žít po úspěšném absolvování školy UTB?

Tabulka 28 – Dotazník 1, otázka č. 12 (vlastní zpracování)

Otázka číslo 12	Absolutní četnost	Relativní četnost
Ve Zlíně (v nejbližším okolí Zlína)	58	22,39%
Jinde ve Zlínském kraji	30	11,58%
Jinde v ČR	115	44,40%
V zahraničí	56	21,62%

13. Sdělte nám prosím důvod Vaší odpovědi v předchozí otázce.**Ve Zlíně**

Důvod zůstat ve Zlíně mají především ti, kteří se zde narodili a chtějí zůstat blízko své rodiny (22,41 %). Druhou skupinou jsou studenti, kteří zde našli dobrou práci (13,79 %). Největší počet respondentů tvoří ti, které Zlín očaroval svým kouzlem a chtějí zde zůstat i do budoucna po absolvování školy (53,45 %).

V zahraničí

Pro většinu respondentů ze Slovenska je to návrat domů ke kořenům (8,93 %). Část dotazovaných s touto odpovědí konstatují, že bydlení v zahraničí je jejich sen již od útlého dětství (12,7 %), dále jsou to lepší pracovní podmínky (35,71 %) a nové zkušenosti (25 %), poznání cizí kultury (7,14 %), zlepšení jazykových dovedností (3,57 %), nebo nespokojenost s českými poměry (19,64 %). Nutno dodat, že hodně studentů psalo, že by se ze zahraničí chtělo posléze vrátit s novými zkušenostmi.

Jinde ve Zlínském kraji

Důvodem pro bydlení mimo Zlín je hlavně místo bydliště respondentů, kteří se vrací domů za rodinou (43,33 %) a cítí, že by ve větším městě nedokázali být šťastní (16,67 %).

Jinde v ČR

Kromě již zmíněného návratu ke kořenům (41,74 %) se respondenti chtějí nastěhovat do větších měst kvůli lepším platům a pracovním podmínkám (17,39 %). Dále konstatují, že se jim ve Zlíně nelíbí (14,78 %) nebo je to na ně příliš malé město (11,3 %). (Příloha P IV: Zpracování dotazníku Kvalita života ve Zlíně očima studentů UTB)

14. Na závěr této části dotazníku nám zde můžete sdělit cokoli, co máte na srdci ke kvalitě života ve Zlíně.

Na tuto otázku odpověděla velmi malá část respondentů, jelikož byla tato otázka dobrovolná. Shrnují zde problémy, které byly zmíněné již v předchozích otázkách jako je doprava do Zlína, parkování, ubytování, nebo vzhled nádraží. Dva respondenti by ocenili možnost platby kartou v MHD. Někteří zde poukazují na fakt, že se Zlín stále rozkvétá k lepšímu a doufají, že v tom bude i nadále pokračovat. (Příloha P IV: Zpracování dotazníku Kvalita života ve Zlíně očima studentů UTB)

3.5 Výsledky výzkumu dotazníku 2

Celkový počet respondentů je 60, díky preciznosti a zkušenostem z předchozích dotazníkových šetření jsem nemusela vyřazovat žádnou odpověď.

Dotazníku 2 se zúčastnil největší počet respondentů: z Taiwanu (18,33 %), Turecka (11,67 %), Japonska (11,67 %), Portugalska (10 %), Ruska (6,67 %), Francie (6,67 %), Španělska (5 %), Řecka (3,33 %) a Slovenska (3,33 %). Jedna odpověď přišla z Finska, Kolumbie, Etiopie, Ukrajiny, Mexika, Jižní Koreji, Belgie, Uruguaye, Ghany, Bosny a Hercegoviny, Polska, Estonska, Egypta a Íránu. (viz příloha č. 3)

Dohromady 76,67 % respondentů zde bylo na jeden semestr, 13,33 % na dva semestry a 10 % na celý studijní program. Bakalářský studijní program zde studovalo 75,67 % respondentů, magisterský 18,33 % a doktorský 5 %. Fakultu managementu a ekonomiky zde studovalo 60 %, Fakultu aplikované informatiky 15 %, Fakultu technologickou 10 %, Fakultu humanitních studií 6,67 % a Fakultu multimediálních komunikací 18,33 %.

Počet žen na straně respondentů bylo 46, 67 %, mužů 45 % a 8,33 % uvedli, že se nepřirazují k ani jednomu z těchto pohlaví nebo nechtějí odpovídat. (Příloha P V: Zpracování dotazníku The analysis of the quality of life in the Zlín region through the eyes of foreign students of Tomas Bata University in Zlín)

3.5.1 Osobní profil kvality života

1. Jaké letiště jste si vybral/a pro příjezd na studijní pobyt ve Zlíně?

Tabulka 29 – Dotazník 2, otázka č. 1 (vlastní zpracování)

Otázka č. 1	Absolutní četnost	Relativní četnost
Letiště Václava Havla	30	50,00%
Vienna International Airport	26	43,33%
Bratislava Airport	0	0,00%
Katowice Airport	0	0,00%
Neletěl/a jsem letadlem	3	5,00%
Jiné	1	1,67%

Celkem 50 % respondentů si zvolilo pro svůj přítel Letiště Václava Havla v Praze a 44 % Vienna International Airport. Dá se předpokládat, že si tato letiště vybrali kvůli zeměpisné blízkosti ke městu Zlín a častějším dopravním spojmům z těchto míst. I když nejbližší Zlínu je Letiště Brno, tak bohužel nenabízí tak velké množství spojů jako Praha, zřejmě proto si ho zvolil jeden student. Celkem 5 % studentů použilo jiný způsob dopravy než letadlo.

2. Jaký další dopravní prostředek jste použil/a pro příjezd na studijní pobyt ve Zlíně?

Tabulka 30 – Dotazník 2, otázka č. 2 (vlastní zpracování)

Otázka číslo 2	Absolutní četnost	Relativní četnost
Autobus	16	27,12%
Vlak	39	66,10%
Vlastní auto	1	1,69%
Vypůjčené auto	2	3,39%
Jiné	1	1,69%

Většina respondentů si pro svou dopravu z letiště či z domova vybrala autobus (28,33%) nebo vlak (65 %). Ostatní si zvolili dražší způsob dopravy vlastním, nebo vypůjčeným autem, jeden student použil kombinaci autobusu a vlaku.

3. Prosím zhodnoťte, jak vám uvedený způsob dopravy vyhovoval.

Vypůjčené auto

Toto malé procento respondentů si zvolilo tento způsob dopravy, protože je na studijní pobyt doprovázeli rodinní příslušníci, kteří posléze auto vrátili.

Vlastní auto

Tento způsob davy volí převážně studenti z okolních států jako je např. Slovensko.

Autobus

Celkem 56,25 % respondentů byli s tímto způsobem dopravy spokojeni a 12,5 % byli zcela nespokojeni. Dohromady 31,25 % si stěžovalo na příliš dlouhou cestu v autobusu a s tím spojené dlouhé čekání na zastávkách mezi spoji (6,25 %). Nízkou cenu za dopravu oceňuje 6,25 %.

Vlak

S tímto způsobem dopravy bylo spokojeno 50 % respondentů, také oceňovali nízkou cenu za dopravu 5,46 %. Nespokojeni byli hlavně s nedochvilností (36,11 %), což je již tradiční

problém českých vlaků. Dále se jim nelíbil přestup v Otrokovicích (8,33 %) a poukazovali na problém v jazykové bariéře (5,56 %). Zcela nespokojeno bylo 16,67 % respondentů. (Příloha P V: Zpracování dotazníku The analysis of the quality of life in the Zlín region through the eyes of foreign students of Tomas Bata University in Zlín)

4. Jaké hodnoty jsou pro Vás v životě nejdůležitější? (rodina, peníze, vzdělání, přátelé, zdraví,) Prosím uveďte minimálně 5 v pořadí od nejdůležitějších po méně důležité.

Tabulka 31 – Dotazník 2, otázka č. 4 (vlastní zpracování)

	Přátelé	Rodina	Zdraví	Peníze	Vzdělání	Láska	Práce	Ostatní
1. místo	3,33%	58,33%	21,67%	3,33%	0,00%	0,00%	0,00%	13,33%
2. místo	31,67%	30,00%	18,33%	3,33%	3,33%	5,00%	0,00%	8,33%
3. místo	23,33%	11,67%	21,67%	10,00%	10,00%	1,67%	0,00%	21,67%
4. místo	12,31%	1,54%	12,31%	13,85%	12,31%	1,54%	3,08%	35,38%
5. místo	10,00%	0,00%	5,00%	21,67%	11,67%	0,00%	1,67%	36,67%

Říká se: „jiný kraj, jiný mrav“, a u hodnot, které jsou v životě respondentů, kteří pocházejí z celého světa to platí dvojnásob. Nejčastějšími hodnotami ve všech stupních jsou přátelé, rodina, zdraví a peníze. První místo značí nejdůležitější hodnotu ze všech, následné snižování míst dává každé další hodnotě nižší prioritu.

5. Kolik a za co jste na svém studijním pobytu nejvíce utrácel/a?

Tabulka 32 – Dotazník 2, otázka č. 5, ubytování (vlastní zpracování)

Bydlení vč. inkasa na 1 osobu (nájem, koleje...)								
Otázka číslo 4	0 Kč	1–100 Kč	101–500 Kč	501–1000 Kč	1001–1500 Kč	1501–2500 Kč	2501–4000 Kč	4001 Kč a více
Absolutní četnost	0	0	4	3	3	19	29	2
Relativní četnost	0,00%	0,00%	6,67%	5,00%	5,00%	31,67%	48,33%	3,33%

Všichni respondenti uvádějí, že během svého studijního pobytu bydleli na kolejích (viz otázka č. 14), proto se jejich rozpočet na ubytování pohybuje 1 500 – 4 000 Kč, což jsou tradiční ceny na těchto ubytovacích zařízeních. Pokud odpověděli méně či více, může to

znamenat, že jim tyto výdaje mohli platit rodiče či škola, tudíž to nezahrnuli do svého rozpočtu na studijní pobyt.

Tabulka 33 – Dotazník 2, otázka č. 5, doprava na výlety do zahraničí (vlastní zpracování)

Doprava na výlety do zahraničí								
Otázka číslo 4	0 Kč	1–100 Kč	101–500 Kč	501–1000 Kč	1001–1500 Kč	1501–2500 Kč	2501–4000 Kč	4001 Kč a více
Absolutní četnost	5	1	8	10	9	8	4	15
Relativní četnost	8,33%	1,67%	13,33%	16,67%	15,00%	13,33%	6,67%	25,00%

Celkem 91,67 % respondentů přiznalo, že na výletě v zahraničí bylo minimálně jednou (viz otázka č. 8). Při používání letecké dopravy se tento rozpočet může dostat až do částek nad 4 000 Kč (25 %). Při nižších částkách je pravděpodobné, že používali autobusy či vlaky nebo letenky na poslední chvíli.

Tabulka 34 – Dotazník 2, otázka č. 5, doprava na výlety po ČR (vlastní zpracování)

Doprava na výlety po České republice								
Otázka číslo 4	0 Kč	1–100 Kč	101–500 Kč	501–1000 Kč	1001–1500 Kč	1501–2500 Kč	2501–4000 Kč	4001 Kč a více
Absolutní četnost	4	12	14	9	10	3	3	5
Relativní četnost	6,67%	20,00%	23,33%	15,00%	16,67%	5,00%	5,00%	8,33%

Česká republika je plná zajímavých historických míst a přírodního bohatství, tento fakt nemohli respondenti přehlédnout a měsíčně za své výlety utráceli nejčastěji 1 – 1500 Kč. Tento rozpočet je s největší pravděpodobností spojen s nízkou cenou za autobusy nebo vlaky, na kterou platí studentské slevy. Zahraniční studenti těchto slev mohou také využívat, pokud mají průkaz ISIC ze školy, která se nachází v ČR.

Tabulka 35 – Dotazník 2, otázka č. 5, jídlo a nealkoholické nápoje (vlastní zpracování)

Jídlo a nealkoholické nápoje								
Otázka číslo 4	0 Kč	1–100 Kč	101–500 Kč	501–1000 Kč	1001–1500 Kč	1501–2500 Kč	2501–4000 Kč	4001 Kč a více
Absolutní četnost	0	2	6	6	11	17	10	8
Relativní četnost	0,00%	3,33%	10,00%	10,00%	18,33%	28,33%	16,67%	13,33%

Nejčastěji se rozpočet na jídlo a nealkoholické nápoje pohybuje 1 501 – 4 000 Kč, tito studenti zřejmě kombinují návštěvy menzy nebo vaření na kolejích občasnou večeří v restauracích.

Tabulka 36 – Dotazník 2, otázka č. 5, alkohol a cigarety (vlastní zpracování)

Alkohol a cigarety								
Otázka číslo 4	0 Kč	1–100 Kč	101–500 Kč	501–1000 Kč	1001–1500 Kč	1501–2500 Kč	2501–4000 Kč	4001 Kč a více
Absolutní četnost	9	5	14	13	9	6	2	2
Relativní četnost	15,00%	8,33%	23,33%	21,67%	15,00%	10,00%	3,33%	3,33%

Celkem 15 % respondentů jsou abstinenti a nekuřáci. Největší počet odpovědí odpovídá rozsahu 101 – 1 000 korun za měsíc, zde se dá předpokládat, že jsou to studenti, kteří si zajdou párkrát do měsíce na pivo nebo sklenku vína. Vyšší sazby na alkohol a cigarety naznačují, že respondenti jsou buď kuřáci, pijí častěji do měsíce nebo obojí.

Tabulka 37 – Dotazník 2, otázka č. 5, oblečení (vlastní zpracování)

Oblečení								
Otázka číslo 4	0 Kč	1–100 Kč	101–500 Kč	501–1000 Kč	1001–1500 Kč	1501–2500 Kč	2501–4000 Kč	4001 Kč a více
Absolutní četnost	13	10	11	9	9	7	1	0
Relativní četnost	21,67%	16,67%	18,33%	15,00%	15,00%	11,67%	1,67%	0,00%

Celkem 21,67 % neutratili za svůj studijní pobyt žádné peníze za oblečení. Vyšší sazby se pohybují v podobných počtech, záleží na množství a značce kupovaného oblečení, jaké respondenti preferují. Zvláště pak studenti, kteří pocházejí z jižních států si například kupují zimní oblečení až zde, protože doma nic takového nemají a nepotřebují.

Tabulka 38 – Dotazník 2, otázka č. 5, komunikace (vlastní zpracování)

Komunikace (internet, telefon)								
Otázka číslo 4	0 Kč	1–100 Kč	101–500 Kč	501–1000 Kč	1001–1500 Kč	1501–2500 Kč	2501–4000 Kč	4001 Kč a více
Absolutní četnost	11	11	23	7	5	3	0	0
Relativní četnost	18,33%	18,33%	38,33%	11,67%	8,33%	5%	0,00%	0,00%

Pokud respondenti neutráceli žádné peníze za komunikace (18 %), tak volání a SMS zde nemuseli vůbec používat a spokojili se pouze se školní a veřejnou WIFI, nebo jim tyto výdaje platili rodiče, tudíž to nezahrnovali do svého rozpočtu. Ostatní sazby 1 – 1 000 Kč odpovídají standardním balíčkům od operátorů v České republice.

Tabulka 39 – Dotazník 2, otázka č. 5, zdraví (vlastní zpracování)

Zdraví (vitamíny, léky)								
Otázka číslo 4	0 Kč	1–100 Kč	101–500 Kč	501–1000 Kč	1001–1500 Kč	1501–2500 Kč	2501–4000 Kč	4001 Kč a více
Absolutní četnost	25	14	12	3	5	1	0	0
Relativní četnost	41,67%	23,33%	20,00%	5,00%	8,33%	1,67%	0,00%	0,00%

Celkem 41,67 % respondentů do zdraví neinvestovalo žádné peníze. Ostatní nejčastěji za tyto produkty platili 1 – 500 Kč.

Tabulka 40 – Dotazník 2, otázka č. 5, sport (vlastní zpracování)

Sport								
Otázka číslo 4	0 Kč	1–100 Kč	101–500 Kč	501–1000 Kč	1001–1500 Kč	1501–2500 Kč	2501–4000 Kč	4001 Kč a více
Absolutní četnost	33	8	10	5	1	2	0	1
Relativní četnost	55,00%	13,33%	16,67%	8,33%	1,67%	3,33%	0,00%	1,67%

Dohromady 55 % respondentů nesportovalo nebo cvičili na veřejných workoutových a jiných hřištích. Ostatní do sportu investovalo 1 – 1 000 korun, což odpovídá ceně za občasný vstup do posilovny či permanentce.

Tabulka 41 – Dotazník 2, otázka č. 5, ostatní (vlastní zpracování)

Ostatní								
Otázka číslo 4	0 Kč	1–100 Kč	101–500 Kč	501–1000 Kč	1001–1500 Kč	1501–2500 Kč	2501–4000 Kč	4001 Kč a více
Absolutní četnost	4	5	21	14	10	2	3	1
Relativní četnost	6,67%	8,33%	35,00%	23,33%	16,67%	3,33%	5,00%	1,67%

Ostatní výdaje se nejčastěji pohybovaly 101 – 1 500 Kč, studenti sem mohli zahrnout např. kuchyňské vybavení na koleje.

6. Kolikrát za svůj studijní pobyt jsi byl/a na výletě v zahraničí?

Tabulka 42 – Dotazník 2, otázka č. 8 (vlastní zpracování)

Otázka číslo 8	1x	2x	3x	4x	5x	6x a více	Necestoval/a jsem
Absolutní četnost	4	6	4	5	6	30	5
Relativní četnost	6,67%	10,00%	6,67%	8,33%	10,00%	50,00%	8,33%

Studijní pobyt je o poznávání cizích kultur, když mají studenti šanci a peníze, tak cestují, tomuto odpovídá i fakt, že 50 % bylo na výletě více než šestkrát a pouze 8,33 % nebylo nikde.

V běžném pracovním dni většinou není čas podnikat výlety do zahraničí (36,67 %), i když někteří respondenti si mohli svůj víkendový pobyt prodloužit o část pracovního týdne (10 hodin, 21,67 %). Naopak o víkendu se 35 % respondentů vydávalo na celodenní výlety. (Příloha P V. výlety do zahraničí).

3.5.2 Hodnocení kvality života ve Zlíně/Zlínském kraji

7. Proč jste si vybral/a ke svému studijnímu pobytu právě Českou republiku?

Česká republika je srdcem Evropy a nachází se v jejím samém středu, tohoto faktu jsou si vědomi i respondenti, kteří přiznali (26,67 %), že si naši zemi vybrali právě kvůli její výhodné poloze pro cestování do okolních zemí. Oceňovali také přírodní bohatství (21,67 %), nebo se prostě rozhodli navštívit tuto zemi, protože je lákala svou historií a odlišnou kulturou (28,33 %). Slovanské národy se naopak rozhodli pro svůj studijní pobyt z důvodu, že jsou naše kultura a jazyk podobné těm jejich (15 %) a zejména někteří studenti z Asie se chtěli jen podívat do Evropy (8,33 %).

Celkem 35 % respondentů oceňovali ceny produktů a služeb, které jsou levnější než v jejich domovské zemi. Dále 8,33 % přiznalo, že jim toto zemi doporučili přátelé, kteří zde již by studijním pobytu byli a dodali jim kladné reference a 3,33 % studentů už zde byli a přijeli znovu. (Příloha P V: Zpracování dotazníku The analysis of the quality of life in the Zlín region through the eyes of foreign students of Tomas Bata University in Zlín)

8. Proč jste si vybral/a ke svému studijnímu pobytu právě Zlín/Univerzitu Tomáše Bati?

Univerzitu Tomáše Bati ve Zlíně si respondenti vybrali nejčastěji na doporučení předchozích studentů a kvůli dobrým referencím na kvalitu výuky na univerzitě (18,33 %). Pro 20 % to

byla jediná možná varianta univerzity v České republice, kterou jejich domovská škola nabízela.

Respondenti oceňovali krásu menšího města Zlín (16,67 %), moderní vybavení zdejších fakult (10 %) a jedinečný obor, který jinde v ČR nemohli najít (10 %). Naše univerzita byla pro 6,57 % z nich až druhou volbou ve výběru škol a 6,67 % byla tato škola pro studijní pobyt přiřazena. (Příloha P V: Zpracování dotazníku The analysis of the quality of life in the Zlín region through the eyes of foreign students of Tomas Bata University in Zlín)

9. Co bylo nejlepší na vašem zahraničním pobytu ve Zlíně/UTB?

Nejvíce oceňovaným faktem byl ze strany respondentů seznámení s novými lidmi a navázání pevného přátelského svazku (36,67 %), rovněž oceňovali tzv. národnostní mix, který se zde objevoval a umožňoval jim rozšířit si své obzory a obohatil je o novou kulturu (21,67 %).

Naprosto netradiční a rozdílný způsob výuky (16,67 %) a moderní vybavení fakult (6,67 %) ve srovnání s domovskými univerzitami hodnotili respondenti velice kladně.

Celkem 16,67 % respondentů si chválilo akce a eventy, které pro ně po celou dobu jejich pobytu pořádala studentská organizace Erasmus Student Network in Zlín.

Na cestování po České republice nebo po celé Evropě moc rádo vzpomíná 8,33 %, české pivo oceňuje 1,67 % a 5 % respondentů považuje za to nejlepší, co se jim zde přihodilo, celý studentský pobyt, který pro ně byl nezapomenutelným a jedinečným zážitkem, na který budou celý život vzpomínat. (Příloha P V: Zpracování dotazníku The analysis of the quality of life in the Zlín region through the eyes of foreign students of Tomas Bata University in Zlín)

10. Co bylo nejhorší na vašem zahraničním pobytu ve Zlíně/UTB?

Celkem 20 % respondentů nenacházelo žádné negativní faktory, se kterými by se na svém studijním pobytu setkali, pouze u 5 % z nich to byl odjezd domů. Naopak 16,67 % narazili na velký problém v jazykové bariéře zejména pak na kolejkách u paní recepční, v obchodech nebo na návštěvě doktora. V ubytovacích prostorách naráželi kromě již zmíněného problému na spolubydlící, kteří se buď chovali hlučně, byli často po vlivem alkoholu nebo pocházeli z naprosto rozdílných kultur a jejich návyky byly naprosto odlišné (6,67 %). Dalším problémem byla již zmíněná doprava do Zlína (5 %), velké množství byrokracie před odjezdem a po příjezdu (5 %), nebo umístění Fakulty aplikované informatiky

(6,67 %). (Příloha P V: Zpracování dotazníku The analysis of the quality of life in the Zlín region through the eyes of foreign students of Tomas Bata University in Zlín)

11. Kde jste měl/a problém se domluvit anglicky ve Zlíně?

Češi jsou obecně národ, který má velký problém s cizími jazyky, nasvědčuje tomu fakt, že většina respondentů se setkala s jazykovou bariérou nejvíce v obchodech s potravinami (31,67 %), na kolejích (25 %), ve službách (např. kadeřnictví nebo posilovny) (11,67 %) nebo ve veřejné dopravě (10 %). Menší problém s komunikací v jiném jazyce byl na univerzitě (6,67 %) a v obchodě s oblečením nebo elektrospotřebiči (3,33 %). Žádný z respondentů neměl problém se dorozumět v pohostinství. Při zvolení jiné odpovědi uvádí, že jazykovou bariéru museli překonávat u některých z učitelů nebo u spolužáků ze studijního pobytu. (Příloha P V: Zpracování dotazníku The analysis of the quality of life in the Zlín region through the eyes of foreign students of Tomas Bata University in Zlín)

12. Kde jste bydlel/a během svého pobytu?

Tabulka 43 – Dotazník 2, otázka č. 14 (vlastní zpracování)

Otázka číslo 13	Koleje	Pronajatý byt	Pronajatý dům	Jiný
Absolutní četnost	60	0	0	0
Relativní četnost	100,00%	0,00%	0,00%	0,00%

Všichni respondenti bydleli na univerzitních kolejích.

13. Proč sis si vybral/a zrovna tohle ubytování?

Všichni respondenti bydleli za dobu svého studia na kolejích UTB. Celkem 70 % si tuto variantu vybralo kvůli příznivé ceně za ubytování, 26,67 % chtěli být pod jednou střechou se svými přáteli ze studijního pobytu a užívat si studentský kolejni život. Bezpečnost a krátkou vzdálenost kolejí od centra a fakult ocenilo 8,33 % a dohromady 16,67 % si vybralo tento typ ubytování kvůli pohodlnosti na straně zařizování, nemuseli složitě shánět ubytování v cizí zemi, kde se nedomluví. (Příloha P V: Zpracování dotazníku The analysis of the quality of life in the Zlín region through the eyes of foreign students of Tomas Bata University in Zlín)

14. Použil/a si jiný jazyk než angličtinu pro komunikaci v ČR/UTB?

Tabulka 44 – Dotazník 2, otázka č. 16 (vlastní zpracování)

Otázka číslo 16	Absolutní četnost	Relativní četnost
Německý jazyk	6	10,00%
Ruský jazyk	1	1,67%
Španělský jazyk	4	6,67%
Francouzský jazyk	3	5,00%
Italský jazyk	0	0,00%
Nepoužil/a jsem jiný jazyk.	40	66,67%
Jiný	6	10,00%

Studenti ve 66,67 % případů jiný cizí jazyk než anglický nepoužili. Ojedinele němčinu, ruštinu, španělštinu nebo francouzštinu. V možnostech jiné psali, že se jednalo o pokusy mluvit v českém nebo slovenském jazyce.

15. Jestli chcete něco dodat k jazykové bariéře v České republice, tak prosím napište.

Respondenti si nejvíce stěžovali na neznalost anglického jazyka pracovníků na kolejní recepci UTB, kde často při příjezdu nebo odjezdu museli komunikovat ve „znakové řeči“ nebo využít služeb ESN. (Příloha P V: Zpracování dotazníku The analysis of the quality of life in the Zlín region through the eyes of foreign students of Tomas Bata University in Zlín)

3.5.3 Splnění cílů**Zmapování důvodů odchodu absolventů UTB ze Zlínského kraje.**

Důvodů k odchodu ze Zlína někam jinam je velmi mnoho, mohou být osobní, jako návrat do rodného města, ale také praktické a jsou to právě ty, které můžeme do budoucna ovlivnit a zprostředkovat absolventům lepší podmínky pro život ve Zlíně nebo Zlínském kraji. Jsou zde tři hlavní problémy a tím je uplatnění na trhu práce, bydlení a finanční ohodnocení za práci. Všechny tři spolu vzájemně souvisí. Když nemůžete sehnat bydlení, tak zde nehledáte ani práci. Když dostanete stejnou pracovní nabídku ve dvou městech a v jednom vám nabídnou větší platové ohodnocení, pak jdete tam, kde vám nabídnou více peněz. Zaměřením se na výstavbu nových bytů či rodinných domků, přitáhnout do Zlína více inovačních firem nebo podporovat mladé lidi v podnikání, tímhle vším by Zlín/Zlínský kraj mohl přesvědčit mladé lidi, aby po absolvování neutíkali za prací jinam.

Navrhnout řešení pro zlepšení kvality života lokálních studentů a absolventů na UTB

Z odpovědi mého dotazníku vyplývá, že studenti jsou s kvalitou života ve Zlíně poměrně spokojeni. Nic není však tak dokonalé, aby to nemohlo být ještě lepší. Po skončení krize způsobené pandemií SARS-CoV-2 se lidé budou chtít vrátit zpátky do života ještě s větší chutí než před tím. Toho by se mělo využít a podporovat kulturní akce, výstavbu nových prostor pro bydlení a podnikání a mnoho dalšího.

Z odpovědi vyplývá, že studenti nejsou spokojeni s množstvím vnitřních i venkovních sportovišť, může to být i jeden z důvodů proč většina z nich nesportuje a investuje peníze do jiných věcí. Podpora výstavby nových sportovišť nebo investice do marketingu těch stávajících, aby o nich bylo více slyšet a vidět, by mohla být klíčová k řešení tohoto problému.

Problémy s parkováním a dopravou jsou celorepubliková otázka, kterou neřeší pouze Zlín. S výstavbou více parkovišť přijde více aut a zhorší se smogová situace, ale jak se mají studenti dostávat do školy, když nechtějí cestovat čtyři hodiny a třikrát přestupovat? Podpora výstavby obchvatu nebo posila spojů do Zlína by to částečně mohla vyřešit.

Zmapování důvodů příjezdů zahraničních studentů na UTB.

Zahraníční studenti si vybírají Univerzitu Tomáše Bati ve Zlíně z velké škály různých důvodů. Jedním z nich je malebnost samotné České republiky, která svou historií, přírodním bohatstvím, strategickou polohou uprostřed Evropy a ekonomikou láká mnoho z nich. Často je to pro ně jediná volba, jelikož jejich domovská univerzita jiné vysoké školy v České republice nenabízí. Pokud jde o Zlín samotný je zde velkou předností, že je to malé a krásné město plné zeleně a parků. Přímo ve středu města se nachází většina fakult a vysokoškolských kolejí, což studentům umožňuje se pohybovat pěšky a nemuset tak snášet útrapy MHD a jazykové bariéry při komunikaci s místními občany. Univerzita láká své zahraniční studenty svými zmodernizovanými fakultami, osobním přístupem a jiným způsobem výuky, než na jaký je většina z nich zvyklá. Důkazem toho, že naše škola nabízí kvalitní studijní pobyty může být to, že hodně studentů sem jezdí na doporučení svých přátel, zůstávají tu dva semestry místo jednoho nebo se sem opětovně vrací po delší době.

Navrhnout řešení pro zlepšení kvality života zahraničních studentů UTB

Jako hlavní problém zahraničních studentů bych označila jazykovou bariéru, která jim znemožňuje lépe poznat českou kulturu. Kvalitní výuka anglického jazyka je klíčová nejen pro formulování budoucích generací, ale i pro dospělé jedince. Samotná výuka od

anglického lektora nebo jazykové kurzy jsou velice drahou záležitostí. Tento problém by se dal vyřešit finanční podporou formou dotací pro soukromé i státní podniky, které by měly větší možnost své zaměstnance vzdělávat a posunout jejich jazykové schopnosti.

Dalším problémem zaznamenávám v přístupu k zahraničním studentům od úřadů. Zahraniční studenti, kteří sem přijíždí na celý studijní program, musí po svém příjezdu navštívit cizineckou policii, která ovšem nemá povinnost mluvit s nimi anglicky, což je pro mě do té míry ironií. Studenti si musí draze zaplatit překladatele nebo využívat služeb ESN.

3.5.4 Výsledky hypotéz

Předpokládám, že více než 50 % studentů je velmi spokojeno/ spíše spokojeno s množstvím festivalů, klubů a koncertů.

Hypotéza se potvrdila.

Průzkum ukázal, že jsou respondenti s množstvím festivalů, klubů a koncertů dohromady spokojeni na 64,87 % (viz Tabulka 58 – Dotazník 1, otázka č. 10, výstavy).

Domnívám se, že více než 60 % studentů se do školy dopravují převážně veřejnou dopravou (autobus, vlak, MHD).

Hypotéza se potvrdila.

Celkem 64,09 % studentů se do školy dopravuje veřejnou dopravou (viz Tabulka 2 – Dotazník 1, otázka č. 1).

Předpokládám, že studenti, kteří bydlí na kolejích tráví studiem více času než studenti, kteří bydlí v pronájmu či podnájmu.

Tabulka 45 – Hypotéza (vlastní zpracování)

Průměrný čas	V pronájmu	Na kolejích
Praktické cvičení	2,78	3,3
Přednášky	2,62	2,69
Samostudium	1,99	2,04
Celkem hodin za den	7,39	8,03

Hypotéza se potvrdila.

Průzkum ukázal, že průměrný počet hodin, které studenti bydlící na kolejích stráví na praktickém cvičení, přednáškách a samostudiem je vyšší než u studentů bydlících na pronájmech či podnájmech.

Předpokládám, že lokální studenti nebudou mít podobný žebříček hodnot jako zahraniční studenti.

Hypotéza se potvrdila.

Žebříček hodnot zahraničních studentů se od těch lokálních studentů velice liší. Můžeme pozorovat, že daleko více zahraničních studentů si nejvíce váží rodiny a přátel, které se ve větší procentní škále objevili na předních příčkách. Taktéž si můžeme všimnout, že se u nich objevila hodnota *práce* na čtvrtém a pátém místě.

U lokálních studentů můžeme konstatovat, že si daleko více váží vzdělání a hodnota *peníze* se zde výrazně vyšší na čtvrtém a pátém místě (viz Tabulka 3 – Dotazník 1, otázka č. 4; Tabulka 31 – Dotazník 2, otázka č. 4).

Domnívám se, že více než 80 % zahraničních studentů podniká výlety do zahraničí během svého studijního pobytu ve Zlíně.

Hypotéza se potvrdila.

Dotazníkové šetření ukázalo, že do zahraničí na výlety se vydává během svého studijního pobytu celkem 91,67 % respondentů (viz Tabulka 71 – Dotazník 2, otázka č. 22).

Předpokládám, že více než 50 % zahraničních studentů mělo problém se domluvit anglicky v obchodě s potravinami.

Hypotéza se nepotvrdila.

Jazykovou bariéru muselo v obchodech s potravinami překonávat pouze 31,67 % respondentů (viz Tabulka 90 – Dotazník 2, otázka č. 13).

ZÁVĚR

Má bakalářská práce se zabývá pojmem *kvalita života*. Při zpracovávání teoretické práce jsem došla k názoru, že toto téma je tak subjektivního charakteru, že neexistuje přesná definice. S potěšením jsem zjistila, že *kvalita života* není zanedbaným a lhostejným prvkem, ale naopak je to velmi diskutované téma, kterým se zabývají nejvyšší představitelé vyspělých zemí a světových organizací. Při psaní této práci jsem se utvrdila v tom, jak je důležité si uvědomit, že nastavením standartu a způsobu života, jak jej žijeme dnes, se odrazí na životě budoucích generací.

Z poznatků, které jsem nabyla při psaní teoretické části své práce, jsem vycházela při zpracování všech dotazníků a ankety ve své praktické části, jejíž hlavním cílem bylo zjištění, jak studenti Univerzity Tomáše Bati ve Zlíně vnímají kvalitu života ve Zlíně. Dílčími cíli bylo zmapování důvodů odchodů absolventů UTB ze Zlínského kraje a důvodů, které vedou zahraniční studenty k příjezdu na univerzitu. Dále navrhnout řešení pro zlepšení kvality života lokálních a zahraničních studentů ve Zlíně. Posledním, ale neméně důležitým cílem bylo využití výstupu těchto dotazníků pro potřeby veřejných institucí při tvorbě dlouholetých strategických dokumentů. Tento poslední dílčí cíl byl také splněn a data jsou poslána pracovníkům Zlínského kraje, konkrétně Oboru strategického rozvoje. Součástí teoretické části bylo i šest hypotéz, z nichž pět bylo potvrzeno a jedna zůstala nepotvrzena.

Zlín je krásné město plné historie a přírody, které nabízí mnoho možností, které nejsou vždy plně využívány. Doufám, že jsem většinu těchto mezer uvedla ve své bakalářské práci a Zlín se do budoucna stane lepším městem pro všechny obyvatele, a hlavně pro studenty, kteří jsou nadějí pro lepší zítřky.

SEZNAM POUŽITÉ LITERATURY

- ADRÁŠKO, Ivan. *Kvalita života jako součást profilu konkurenceschopného regionu? In: XI. mezinárodní kolokvium o regionálních vědách*. Sborník příspěvků z kolokvia (Pavlov 18. - 20. 6. 2008). Brno: Masarykova univerzita, 2008, 39-44 s. ISBN 9788021046252.
- BERG, Monika van den. *Jak se vzájemně chápat: generace X, Y, Z*. Praha: Grada, 2020. 232 s. ISBN 9788024721392.
- BURTON, Joe. *Creating mindful leaders: How to power down, power up and power forward*. 1. vydání. New Jersey: Wiley, 2018. 250 s. ISBN 978111948484783.
- HAMPLOVÁ, Dana a Tomáš KATRŇÁK, ed. *Na vzdělání záleží: jak vzdělanostní rozdíly ovlivňují osudy lidí v české společnosti*. 1. vydání. Brno: Centrum pro studium demokracie a kultury, 2018. Sociologická řada. 227 s. ISBN 9788073254575.
- HEŘMANOVÁ, Eva. *Koncepty, teorie a měření kvality života*. 1. vydání. Praha: Sociologické nakladatelství (SLON), 2012. Studijní texty (Sociologické nakladatelství). 239 s. ISBN 9788074191060.
- MACHÁČEK, Jaroslav, Petr TOTH a René WOKOUN. *Regionální a municipální ekonomie*. 1. vydání. Praha: Oeconomica, 2011. 199 s. ISBN 9788024518367.
- MAŘÍKOVÁ, H., PETRUSEK, M., VODÁKOVÁ, A. *Velký sociologický slovník 2 svazek P-Z*. Karolinum, Praha. 1996.
- PACIONE, Michael. *Urban environmental quality and human wellbeing – a social geographical perspective. Landscape and urban planning*. 2003, 1930 s. ISSN 01692046.
- PAYNE, Jan. *Kvalita života a zdraví*. Praha: Triton. 2005, 629 s. ISBN 8072546570.
- PROVAZNÍKOVÁ, Romana. *Financování měst, obcí a regionů: teorie a praxe*. 3. aktualizované a rozšířené vydání. Praha: Grada Publishing, 2015. Finance (Grada). 288 s. ISBN 9788024756080.
- Slovník spisovné češtiny pro školu a veřejnost*. 2. vyd., opr. a dopl. Praha: Academia, 1994. 647 s. ISBN 8020004939.
- ŠUBRT, Jiří. *Soudobá sociologie (Diagnózy soudobých společností)*. 1. vydání. Praha: Karolinum, 2008. 133 s. ISBN 9788024614861.

TOKÁROVÁ, Anna. *K metodologickým otázkám výskumu a hodnotenia kvality života. Kvalita života v kontextoch globalizácie a výkonovej spoločnosti*. Prešov: Filozofická fakulta Prešovskej univerzity, 2002. ISBN 8080680876.

VAĎUROVÁ, Helena, MÜHLPACHR Pavel. *Kvalita života: teoretická a metodologická východiska*. Brno: Masarykova univerzita, 2005, 145 s. ISBN 8021037547.

SEZNAM INTERNETOVÝCH ZDROJŮ

15 NEJ Zlínského kraje. *Vychodni-moreva.cz* [online]. [cit. 2021-03-10]. Dostupné z: <https://www.vychodni-morava.cz/doc/15-nej-zlinskeho-kraje>.

About the HPI: How is the Happy Planet Index calculated? *HAPPY PLANET INDEX* [online]. 2020 [cit. 2021-03-26]. Dostupné z: <http://happyplanetindex.org/about#how>.

ADAMCOVÁ, Pavla a Jan KAČER. Příliv mladých i boj s nezaměstnaností. Žebříček měst odhaluje, jak se žije v Česku: Mapa hodnocených obcí kvality života. *Aktuálně.cz* [online]. 2020, 27.10.2020 [cit. 2021-03-10]. Dostupné z: <https://zpravy.aktualne.cz/ekonomika/index-kvality-zivota-2020-kde-se-v-cesku-nejlepe-zije/r~82cfd188144811eb8972ac1f6b220ee8/>.

Agenda 2030. *Ministerstvo životního prostředí* [online]. 2016 [cit. 2021-03-26]. Dostupné z: https://www.mzp.cz/cz/agenda_2030.

BOČEK, Jan a Jan CIBULKA. Interaktivní mapa kvality života: nastavte si vlastní kritéria a podívejte se, ve kterých obcích se dobře žije. *IROZHLAS* [online]. 2018, 22.11.2018 [cit. 2021-03-10]. Dostupné z: https://www.irozhlas.cz/zpravy-domov/mapa-kvality-zivota-median-prokop-kscm-spd_1811220600_jab.

Cash je blíž. *Můj první milion* [online]. [cit. 2020-12-09]. Dostupné z: <https://www.muoprvnimilion.cz/>.

Cash je blíž. *TIC* [online]. [cit. 2021-01-05]. Dostupné z: <https://www.ticzlin.cz/package/cash-je-bliz/>.

Česká republika. *Česká republika* [online]. [cit. 2021-04-15]. Dostupné z: <http://www.kdekoliv.cz/>.

Čni nad dav. *TIC* [online]. [cit. 2021-01-08]. Dostupné z: <https://www.ticzlin.cz/package/cnim-nad-dav/>.

Doprava. *Zlínský kraj* [online]. [cit. 2021-03-10]. Dostupné z: <https://www.kr-zlinsky.cz/doprava-cl-2.html>.

European Quality of Life Surveys (EQLS). *Eurofond: Evropská nadace pro zlepšování životních a pracovních podmínek* [online]. 2017 [cit. 2021-03-26]. Dostupné z: <https://www.eurofound.europa.eu/cs/surveys/european-quality-of-life-surveys>.

GURKOVÁ, Elena. *Hodnocení kvality života Pro klinickou praxi a ošetrovatelský výzkum* [online]. Grada, 2011 [cit. 2021-03-26]. ISBN 978-80-247-7357-5. Dostupné z: <https://www.bookport.cz/e-kniha/hodnoceni-kvality-zivota-465703/>.

HDP, regionální účty. *Český statistický úřad* [online]. [cit. 2021-04-15]. Dostupné z: <https://www.czso.cz/csu/xz/hdp-xz>.

Historie univerzity: Stručná historie UTB. *Univerzita Tomáše Bati ve Zlíně* [online]. [cit. 2021-03-30]. Dostupné z: <https://www.utb.cz/univerzita/o-univerzite/zakladni-informace/historie-univerzity/>.

History. *Erasmus Student Network* [online]. [cit. 2021-5-6]. Dostupné z: <https://esn.org/history>.

Human Development Data Center. *UNITED NATIONS DEVELOPMENT PROGRAMME: Human Development Reports* [online]. 2020 [cit. 2021-03-26]. Dostupné z: <http://www.hdr.undp.org/en/data>.

Human Development Index (HDI). *UNITED NATIONS DEVELOPMENT PROGRAMME: Human Development Reports* [online]. [cit. 2021-03-26]. Dostupné z: <http://www.hdr.undp.org/en/content/human-development-index-hdi>.

CHUM, Sebastian. Současné generace X, Y a Z – krátké seznámení. *IDNES.cz/BLOG* [online]. 12.11.2013 [cit. 2021-03-30]. Dostupné z: <https://sebastianchum.blog.idnes.cz/blog.aspx?c=372981>.

Informace o přípravě strategického dokumentu Česká republika 2030. *Vláda České republiky* [online]. 26.4.2016 [cit. 2021-03-16]. Dostupné z: <https://www.vlada.cz/cz/ppov/udrzitelny-rozvoj/aktuality/-informace-o-priprave-strategickeho-dokumentu-ceska-republika-2030-142957/>.

Kam na vysokou? Rozhoduj se zodpovědně: Interaktivní žebříček fakult. *Hodnocení vysokých škol.cz* [online]. [cit. 2021-03-10]. Dostupné z: <https://www.hodnoceni-vysokych-skol.cz/#zebricek>.

KLIMEŠ, Jindřich. Jak bude svět vypadat v roce 2030: 4 profese, které zatím neexistují. *Welcome to the Jungle* [online]. 2019, 25. 11.2019 [cit. 2021-03-26]. Dostupné z: <https://www.welcometothejungle.com/cs/articles/jak-bude-svet-vypadat-v-roce-2030-4-profese-ktere-zatim-neexistuji>.

KOUCKÝ, Jan a Aleš BARTUŠEK. Analýza: Nejlepší vysoké školy na světě a v Česku. *Universitas: Magazín vysokých škol* [online]. Praha: Univerzita Karlova, 30.12.2019 [cit. 2021-03-10]. Dostupné z: <https://www.universitas.cz/tema/4502-analyza-jake-jsou-nejlepsi-skoly-na-svete-a-v-cesku>.

KŘIVOHLAVÝ, Jaro. *Psychologická pojetí a způsoby zjišťování kvality života*. [online]. 2001 [cit. 19.11.2017]. Dostupné z: http://jaro.krivohlavy.cz/stare_stranky/clanky/c_kvalita.html.

Kvalita života. *Vliv změn práce na kvalitu života* [online]. 2006 [cit. 2021-5-14]. Dostupné z: http://kvalitazivota.vubp.cz/prispevky/soudoba_sociologie_II_kvalita_zivota-svobodova.doc

Metodika konstrukce celkového skóre kvality života. *Obce v datech* [online]. [cit. 2021-03-10]. Dostupné z: <https://www.obcevdtech.cz/files/detailni-metodika.pdf?v=1>.

Měsíc.cz [online]. [cit. 2021-03-10]. Dostupné z: <https://www.mesec.cz/tiskove-zpravy/ceska-centra-rozvoje-zebricek-kvality-zivota-vede-hradec/>.

Ministerstvo životního prostředí, *Zpráva o kvalitě života a její udržitelnosti: Vyhodnocení naplňování Strategického rámce Česká republika 2030* [online]. [cit. 2021-03-16]. Dostupné z: https://www.cr2030.cz/zavazky/wp-content/uploads/sites/4/2021/01/III_d_materi%C3%A1l_Zpr%C3%A1va-o-kvalit%C4%9B-%C5%BEivota-a-udr%C5%BEitelnosti_%C4%8D%C3%A1st_1.pdf.

Ministerstvo životního prostředí, *Zpráva o kvalitě života a její udržitelnosti: Vyhodnocení naplňování Strategického rámce Česká republika 2030* [online]. [cit. 2021-03-16]. Dostupné z: https://www.cr2030.cz/zavazky/wp-content/uploads/sites/4/2021/01/III_d_materi%C3%A1l_Zpr%C3%A1va-o-kvalit%C4%9B-%C5%BEivota-a-udr%C5%BEitelnosti_%C4%8D%C3%A1st_2.pdf.

Mission, Vision & Values. *Erasmus Student Network* [online]. [cit. 2021-5-6]. Dostupné z: <https://esn.org/mission-vision-values>.

Míry zaměstnanosti, nezaměstnanosti a ekonomické aktivity – leden 2021: V lednu byla míra nezaměstnanosti na 3,3 %. *Český statistický úřad* [online]. [cit. 2021-04-15]. Dostupné z: <https://www.czso.cz/csu/czso/cri/miry-zamestnanosti-nezamestnanosti-a-ekonomicke-aktivity-leden->

Průzkum kvality života v Evropě v roce 2016. *Eurofond: Evropská nadace pro zlepšování životních a pracovních podmínek* [online]. 2016 [cit. 2021-03-26]. Dostupné z: <https://www.eurofound.europa.eu/cs/surveys/european-quality-of-life-surveys/european-quality-of-life-survey-2016>.

Rozloha území, počet obyvatel, hustota obyvatelstva a počet obcí podle krajů a okresů k 1. 1. 2019. In: *Český statistický úřad* [online]. 23.11.2020 [cit. 2021-03-30]. Dostupné z: <https://www.czso.cz/documents/10180/121739374/130055200101.pdf/880458e9-8dd9-4583-adb3-72eec8beb356?version=1.1>

ROZPOČET ZLÍNSKÉHO KRAJE NA ROK 2021 [online]. Zlín: Zastupitelstvo Zlínského kraje, 14. 12. 2020n. 1. [cit. 2021-03-31]. ISBN 0982-20Z-P01. Dostupné z: <file:///C:/Users/42060/Downloads/p01-rozpocet-zk-na-rok-2021.pdf>.

SINGH, Sarwant. Budoucnost lidstva. 7 trendů, které změní svět do roku 2030. *Forbes* [online]. 6. 12. 2017, [cit. 2021-03-26]. Dostupné z: <https://forbes.cz/budoucnost-lidstva-7-trendu-ktere-zmeni-svet-do-roku-2030/>.

Strategická průmyslová zóna Holešov: Místo pro vaše podnikání. *Průmyslová zóny Holešov* [online]. [cit. 2021-03-10]. Dostupné z: <https://www.zonaholesov.cz/>.

TECHNOLOGICKÝ PARK. *Průmyslová zóny Holešov* [online]. [cit. 2021-03-10]. Dostupné z: <https://www.zonaholesov.cz/technologicky-park-zakladni-informace>.

The index of sustainable economic welfare (ISEW) as an alternative to GDP in measuring economic welfare. The results of the Austrian (revised) ISEW calculation 1955–1992. *ScienceDirect* [online]. 1997 [cit. 2021-03-26]. Dostupné z: <https://www.sciencedirect.com/science/article/abs/pii/S0921800996000882>.

Transforming our world: the 2030 Agenda for Sustainable Development. *United Nations: Department of Economic and Social Affairs* [online]. 2016 [cit. 2021-03-26]. Dostupné z: <https://sdgs.un.org/2030agenda>.

V Česku přibývají vysokoškoláci, zejména mezi ženami. Přesto ale vydělávají o 4500 méně než muži. *IROZHLAS* [online]. Praha, 20.2.2019 [cit. 2021-04-15]. Dostupné z: https://www.irozhlas.cz/zpravy-domov/pruzkum-vzdelani-mzda-vysokoskolaci-zeny-muzi-csu-cizi-jazyk_1902201705_dok.

VR Profi Lab. *TIC* [online]. [cit. 2020-12-09]. Dostupné z: <https://www.ticzlin.cz/package/skol-me/vr-profilab/>.

Úřad vlády České republiky Odbor pro udržitelný rozvoj, *Strategický rámec Česká republika 2030* [online]. [cit. 2021-03-16]. Dostupné z: https://www.taborcz.eu/assets/File.ashx?id_org=16470&id_dokumenty=50251.

WHOQOL: Measuring Quality of Life: Introducing the instruments. *World Health Organization* [online]. [cit. 2021-03-10]. Dostupné z: <https://www.who.int/tools/whoqol>.

WORLD DEVELOPMENT INDICATORS. *THE WORLD BANK* [online]. 2020 [cit. 2021-03-26]. Dostupné z: <https://datatopics.worldbank.org/world-development-indicators/>.

ZÁKLADNÍ CHARAKTERISTIKA KRAJE. *Zlínský kraj* [online]. [cit. 2021-03-10]. Dostupné z: <https://www.kr-zlinsky.cz/zakladni-charakteristika-kraje-cl-3685.html>.

Základní informace. *Univerzita Tomáše Bati ve Zlíně* [online]. [cit. 2021-03-30]. Dostupné z: https://www.utb.cz/univerzita/o-univerzite/za_kladni-informace/.

SEZNAM POUŽITÝCH SYMBOLŮ A ZKRATEK

ČSÚ Český statistický úřad

EQLS Průzkum kvality života v Evropě

ESN Erasmus Student Network

gha globální hektar na jednu osobu

HDI Index lidského rozvoje

HPI Index šťastné planety

ISEW Index udržitelného ekonomického rozvoje

např. například

TIC Technologické inovační centrum s.r.o.

tj to jest

WDI Světové rozvojové ukazatele

VŠPS Výběrové šetření pracovních sil

SEZNAM OBRÁZKŮ

Obrázek 1 – Věková struktura (czso.cz, ©2020).....	15
Obrázek 2 – Podíl nezaměstnaných osob ČR v krajích k 31. 3. 2021 (czso.cz, ©2021).....	17
Obrázek 3 – Obce v datech (zpravy.aktualne.cz)	19
Obrázek 4 – iRozhlas 1 (irozhlas.cz)	21
Obrázek 5 – iRozhlas 2 (irozhlas.cz)	22
Obrázek 6 – HDI (vlastní zpracování)	23
Obrázek 7 – HPI (vlastní zpracování).....	24
Obrázek 8 – Eurofond (eurofond.europa.eu)	26
Obrázek 9 – Hodnocení vysokých škol (hodnoceni-vysokych-skol.cz).....	40

SEZNAM TABULEK

Tabulka 1 – Obce v datech (vlastní zpracování).....	20
Tabulka 2 – Dotazník 1, otázka č. 1 (vlastní zpracování).....	48
Tabulka 3 – Dotazník 1, otázka č. 4 (vlastní zpracování).....	50
Tabulka 4 – Dotazník 1, otázka č. 4, bydlení (vlastní zpracování).....	50
Tabulka 5 – Dotazník 1, otázka č. 4, doprava (vlastní zpracování).....	51
Tabulka 6 – Dotazník 1, otázka č. 4, jídlo a nápoje (vlastní zpracování).....	51
Tabulka 7 – Dotazník 1, otázka č. 4, alkohol a cigarety (vlastní zpracování).....	51
Tabulka 8 – Dotazník 1, otázka č. 4, oblečení a obuv (vlastní zpracování).....	52
Tabulka 9 – Dotazník 1, otázka č. 4, komunikace (vlastní zpracování).....	52
Tabulka 10 – Dotazník 1, otázka č. 4, zdraví (vlastní zpracování).....	52
Tabulka 11 – Dotazník 1, otázka č. 4, vzdělání (vlastní zpracování).....	53
Tabulka 12 – Dotazník 1, otázka č. 4, sport (vlastní zpracování).....	53
Tabulka 13 – Dotazník 1, otázka č. 4, kultura (vlastní zpracování).....	53
Tabulka 14 – Dotazník 1, otázka č. 4, volnočasové aktivity mimo sport (vlastní zpracování).....	54
Tabulka 15 – Dotazník 1, otázka č. 4, ostatní (vlastní zpracování).....	54
Tabulka 16 – Dotazník 1, otázka č. 5, škola – praktické cvičení (vlastní zpracování).....	55
Tabulka 17 – Dotazník 1, otázka č. 5, škola – přednášky (vlastní zpracování).....	55
Tabulka 18 – Dotazník 1, otázka č. 5, škola – samostudium (vlastní zpracování).....	55
Tabulka 19 – Dotazník 1, otázka č. 5, práce (vlastní zpracování).....	56
Tabulka 20 – Dotazník 1, otázka č. 5, doprava a pochůzky (vlastní zpracování).....	56
Tabulka 21 – Dotazník 1, otázka č. 5, odpočinek a relaxace (vlastní zpracování).....	56
Tabulka 22 – Dotazník 1, otázka č. 5, s přáteli mimo domov (vlastní zpracování).....	57
Tabulka 23 – Dotazník 1, otázka č. 5, sport (vlastní zpracování).....	57
Tabulka 24 – Dotazník 1, otázka č. 5, nákupy (vlastní zpracování).....	57
Tabulka 25 – Dotazník 1, otázka č. 5, spánek (vlastní zpracování).....	58
Tabulka 26 – Dotazník 1, otázka č. 9 (vlastní zpracování).....	60
Tabulka 27 – Dotazník 1, otázka č. 11 (vlastní zpracování).....	60
Tabulka 28 – Dotazník 1, otázka č. 12 (vlastní zpracování).....	61
Tabulka 29 – Dotazník 2, otázka č. 1 (vlastní zpracování).....	62
Tabulka 30 – Dotazník 2, otázka č. 2 (vlastní zpracování).....	63
Tabulka 31 – Dotazník 2, otázka č. 4 (vlastní zpracování).....	64
Tabulka 32 – Dotazník 2, otázka č. 5, ubytování (vlastní zpracování).....	64

Tabulka 33 – Dotazník 2, otázka č. 5, doprava na výlety do zahraničí (vlastní zpracování)	65
Tabulka 34 – Dotazník 2, otázka č. 5, doprava na výlety po ČR (vlastní zpracování).....	65
Tabulka 35 – Dotazník 2, otázka č. 5, jídlo a nealkoholické nápoje (vlastní zpracování) ..	65
Tabulka 36 – Dotazník 2, otázka č. 5, alkohol a cigarety (vlastní zpracování)	66
Tabulka 37 – Dotazník 2, otázka č. 5, oblečení (vlastní zpracování)	66
Tabulka 38 – Dotazník 2, otázka č. 5, komunikace (vlastní zpracování)	66
Tabulka 39 – Dotazník 2, otázka č. 5, zdraví (vlastní zpracování).....	67
Tabulka 40 – Dotazník 2, otázka č. 5, sport (vlastní zpracování).....	67
Tabulka 41 – Dotazník 2, otázka č. 5, ostatní (vlastní zpracování)	67
Tabulka 42 – Dotazník 2, otázka č. 8 (vlastní zpracování).....	68
Tabulka 43 – Dotazník 2, otázka č. 14 (vlastní zpracování).....	70
Tabulka 44 – Dotazník 2, otázka č. 16 (vlastní zpracování).....	71
Tabulka 45 – Hypotéza (vlastní zpracování)	73
Tabulka 46 – Dotazník 1, otázka č. 2, veřejná doprava (vlastní zpracování).....	102
Tabulka 47 – Dotazník 1, otázka č. 2, vlastní/ firemní auto (vlastní zpracování)	102
Tabulka 48 – Dotazník 1, otázka č. 6 (vlastní zpracování).....	102
Tabulka 49 – Dotazník 1, otázka č. 7 (vlastní zpracování).....	103
Tabulka 50 – Dotazník 1, otázka č. 8 (vlastní zpracování).....	103
Tabulka 51 – Dotazník 1, otázka č. 13, jinde v ČR (vlastní zpracování)	103
Tabulka 52 – Dotazník 1, otázka č. 13, jinde ve Zlínském kraji (vlastní zpracování)	104
Tabulka 53 – Dotazník 1, otázka č. 13, v zahraničí (vlastní zpracování)	104
Tabulka 54 – Dotazník 1, otázka č. 13, ve Zlíně (vlastní zpracování)	104
Tabulka 55 – Dotazník 1, otázka č. 10, divadlo (vlastní zpracování).....	104
Tabulka 56 – Dotazník 1, otázka č. 10, kino (vlastní zpracování).....	104
Tabulka 57 – Dotazník 1, otázka č. 10, výstavy (vlastní zpracování)	105
Tabulka 58 – Dotazník 1, otázka č. 10, výstavy (vlastní zpracování)	105
Tabulka 59 – Dotazník 1, otázka č. 10, tematické trhy (vlastní zpracování).....	105
Tabulka 60 – Dotazník 1, otázka č. 10, vnitřní sportoviště (vlastní zpracování)	105
Tabulka 61 – Dotazník 1, otázka č. 10, venkovní sportoviště (vlastní zpracování)	105
Tabulka 62 – Dotazník 1, otázka č. 10, kavárny (vlastní zpracování).....	106
Tabulka 63 – Dotazník 1, otázka č. 10, hospody (vlastní zpracování).....	106
Tabulka 64 – Dotazník 1, otázka č. 15 (vlastní zpracování).....	106
Tabulka 65 – Dotazník 1, otázka č. 16 (vlastní zpracování).....	106
Tabulka 66 – Dotazník 1, otázka č. 17 (vlastní zpracování).....	106

Tabulka 67 – Dotazník 1, otázka č. 18 (vlastní zpracování).....	106
Tabulka 68 – Dotazník 1, otázka č. 19 (vlastní zpracování).....	107
Tabulka 69 – Dotazník 1, otázka č. 20 (vlastní zpracování).....	107
Tabulka 70 – Dotazník 1, otázka č. 21 (vlastní zpracování).....	107
Tabulka 71 – Dotazník 1, otázka č. 22 (vlastní zpracování).....	107
Tabulka 72 – Dotazník 1, otázka č. 23 (vlastní zpracování).....	107
Tabulka 73 – Dotazník 1, otázka č. 24 (vlastní zpracování).....	108
Tabulka 74 – Dotazník 1, otázka č. 25 (vlastní zpracování).....	108
Tabulka 75 – Dotazník 2, otázka č. 3, autobus (vlastní zpracování)	109
Tabulka 76 – Dotazník 2, otázka č. 3, vlak (vlastní zpracování).....	109
Tabulka 77 – Dotazník 2, otázky č. 6,7, škola (vlastní zpracování).....	110
Tabulka 78 – Dotazník 2, otázky č. 6,7, hospody, kluby, party (vlastní zpracování).....	110
Tabulka 79 – Dotazník 2, otázky č. 6,7, čas s přáteli (vlastní zpracování).....	110
Tabulka 80 – Dotazník 2, otázky č. 6,7, výlety po ČR (vlastní zpracování)	111
Tabulka 81 – Dotazník 2, otázky č. 6,7, výlety do zahraničí (vlastní zpracování).....	111
Tabulka 82 – Dotazník 2, otázky č. 6,7, sport (vlastní zpracování)	111
Tabulka 83 – Dotazník 2, otázky č. 6,7, nakupování (vlastní zpracování).....	112
Tabulka 84 – Dotazník 2, otázky č. 6,7, odpočinek, relaxace (vlastní zpracování)	112
Tabulka 85 – Dotazník 2, otázky č. 6,7, spánek (vlastní zpracování)	112
Tabulka 86 – Dotazník 2, otázka č. 9 (vlastní zpracování).....	113
Tabulka 87 – Dotazník 2, otázka č. 10 (vlastní zpracování).....	113
Tabulka 88 – Dotazník 2, otázka č. 11 (vlastní zpracování).....	114
Tabulka 89 – Dotazník 2, otázka č. 12 (vlastní zpracování).....	114
Tabulka 90 – Dotazník 2, otázka č. 13 (vlastní zpracování).....	114
Tabulka 91 – Dotazník 2, otázka č. 15 (vlastní zpracování).....	115
Tabulka 92 – Dotazník 2, otázky č. 18 (vlastní zpracování)	115
Tabulka 93 – Dotazník 2, otázky č. 19 (vlastní zpracování)	115
Tabulka 94 – Dotazník 2, otázky č. 20 (vlastní zpracování)	116
Tabulka 95 – Dotazník 2, otázky č. 21 (vlastní zpracování)	116
Tabulka 96 – Dotazník 2, otázky č. 22 (vlastní zpracování)	116

SEZNAM PŘÍLOH

Příloha P I: Anketa subjektivního vnímání kvality života

Příloha P II: Kvalita života ve Zlíně očima studentů UTB

Příloha P III: The analysis of the quality of life in the Zlín region through the eyes of foreign students of Tomas Bata University in Zlín

Příloha P IV: Zpracování dotazníku Kvalita života ve Zlíně očima studentů UTB

Příloha P V: Zpracování dotazníku The analysis of the quality of life in the Zlín region through the eyes of foreign students of Tomas Bata University in Zlín

PŘÍLOHA P I: ANKETA SUBJEKTIVNÍHO VNÍMÁNÍ KVALITY ŽIVOTA

Co pro vás znamená kvalita života? (2-3 věty)

Otevřená odpověď.

Jaké je vaše pohlaví?

- Žena
- Muž
- Jiný/nechci odpovídat

Jaký studijní program studujete?

- Bakalářský
- Magisterský
- Doktorský

Prosím napište svůj věk.

Otevřená odpověď.

PŘÍLOHA P II: KVALITA ŽIVOTA VE ZLÍNĚ OČIMA STUDENTŮ UTB

Jakým způsobem se dopravujete z místa bydliště do Zlína (do školy/na kolej/byt)?

- Veřejná doprava (autobus, vlak, MHD)
- Vlastním/firemním autem
- Spolujízdou
- Na kole
- Jinak
- Jsem ze Zlína

Zhodnoťte prosím, jak Vám uvedený způsob dopravy za stávajících podmínek vyhovuje.

Otevřená odpověď.

Jaké hodnoty jsou pro Vás v životě nejdůležitější (rodina, peníze, vzdělání, přátelé, zdraví...)? Prosím uveďte minimálně 5 v pořadí od nejdůležitějších po méně důležité.

Otevřená odpověď.

Kolik a za co měsíčně utrácíte? (Tuto otázku prosím zodpovídejte bez ohledu na původ vašich příjmů a mimořádné výdaje. Pokud bydlíte u rodičů, dejte prosím k bydlení 0 Kč).

Mřížka

Řádek: 0 Kč, 1 – 100 Kč, 101 – 500 Kč, 501 – 1000 Kč, 1001 – 1500 Kč, 1501 – 2500 Kč, 2501 – 4000 Kč, 4000 Kč a více

Sloupec: Bydlení vč. inkasa na 1 osobu (nájem, koleje...), Doprava (jízdné, provoz auta...), Jídlo a nápoje, Alkohol a cigarety, Oblečení a obuv, Komunikace (tel., internet), Zdraví (léky, vitamíny, potravinové doplňky), Vzdělání (skripta, tisk, doučování), Sport, Kultura (festivaly, kina, divadla, koncerty...), Volnočasové aktivity mimo sport (kurzy, zoo...), Ostatní

Jak vypadá Váš typický den v pracovním týdnu (ne víkend)? (Otázku prosím vyplňte co nejpřesněji a ujistěte se, že máte na konci dne součet 24 hodin. Možnosti odpovědí jsou od 0 hodin do 10ti).

Mřížka

Řádek: 0 hodin, 1 hodina, 2 hodiny, 3 hodiny, 4, hodiny, 4 hodiny, 5 hodin, 6 hodin, 7 hodin, 8 hodin, 9 hodin, 10 hodin

Sloupec: Škola – praktické cvičení, Škola – přednášky, Škola – samostudium, Práce, Doprava a pochůzky (dostávání se z místa na místo), Odpočinek, relaxace, S přáteli mimo domov (hospody/restaurace, bary, party, kavárny), Sport, Nákupy, Spánek

Proč jste si vybrali ke studiu právě Zlín/Zlínský kraj?

Otevřená odpověď.

Jaké jsou hlavní přednosti studia ve Zlíně na UTB (dostupnost, ubytování, brigáda, kulturní akce, možnost Erasmu...)?

Otevřená odpověď.

Jaké jsou hlavní nedostatky studia ve Zlíně na UTB (dostupnost, ubytování, brigáda, kulturní akce, možnost Erasmu...)?

Otevřená odpověď.

Shání se Vám dobře práce/brigáda ve Zlíně/Zlínském kraji?

- Ano, mám super brigádu, která mě baví a je dobře placená
- Ano, mám brigádu, která mě baví, ale není dobře placená
- Ano, mám brigádu, která mě nebaví, ale je dobře placená
- Ano, mám brigádu, která mě nebaví a je špatně placená
- Nevím, nezajímá/a jsem se
- Ne, není tu práce

Jak hodnotíte nabídku kulturních, sportovních a dalších volnočasových aktivit ve Zlíně/ Zlínském kraji?

Mřížka

Sloupec: Velmi spokojen/a, Spíše spokojen/a, Ani spokojen/a, ani nespokojen/a, Spíše nespokojen/a, Zcela nespokojen/a

Řádek: Divadlo, Kino, Výstavy, Festivaly, kluby, koncerty (Filmový festival...), Tematické trhy (Vánoční, Velikonoční...), Vnitřní sportoviště (posilovny, bazény...), Venkovní sportoviště (workoutové hřiště...), Kavárny, Hospody

Jste spokojeni s možnostmi nakupování ve Zlíně/Zlínském kraji (oblečení, potraviny, elektro...)?

- Ano, vždy seženu vše potřebné
- Ano, ale někdy na ně musím mimo Zlín, kvůli většímu výběru
- Ne, je to strašné

Kde byste chtěli pracovat a žít po úspěšném absolvování školy UTB?

- Ve Zlíně (v nejbližším okolí Zlína)
- Jinde ve Zlínském kraji
- Jinde v ČR
- V zahraničí

Sdělte nám prosím důvod Vaší odpovědi v předchozí otázce.

Otevřená odpověď.

Na závěr této části dotazníku nám zde můžete sdělit cokoli, co máte na srdci ke kvalitě života ve Zlíně.

Otevřená odpověď.

Který studijní program studujete?

- Bakalářský
- Magisterský
- Doktorský

Kterou fakultu na UTB studujete?

- FaME
- FAI
- FT
- FHS
- FMK

Jaké je vaše pohlaví?

- Žena
- Muž
- Jiné/Nechci odpovídat

Jaký je váš věk?

- 18-20 let
- 21-23 let
- 24-26 let
- 27 let a více

Odkud jste?

- Ze Zlína
- Ze Zlínského kraje (mimo Zlín)
- Z jiného kraje v České republice
- Ze zahraničí

Jak bydlíte? (Zde se Vás ptáme na Vaše ubytování ve Zlíně/Zlínském kraji při prezenční výuce).

- Na kolejích
- V pronájmu či podnájmu
- U rodičů a denně dojíždím do Zlína
- U rodičů ve Zlíně

- Jiná...

S kým žijete v domácnosti? (Zde máme na mysli místo, kterému říkáte domov, nikoliv na přechodné bydliště, jako jsou koleje či privát).

- Žiji s rodinou
- Žiji s partnerem/partnerkou
- Žiji se spolubydlícím/mi
- Žiji sám/a

Jaký je váš rodinný status?

- Svobodný/á
- V manželství
- Přítel/přítelkyně
- Rozvedený/á
- Ovdovělý/á
- V registrovaném partnerství

Máte děti?

- Nemám žádné
- Mám jedno
- Mám dvě
- Mám tři a více

Jaká je vaše výdělečná činnost?

- Žádná
- Brigády
- Částečný úvazek
- Plný úvazek
- OSVČ

Jak jste se dozvěděli o tomto dotazníku?

- Viděl/a jsem prezentaci ve výuce
- Došel mi e-mail s dotazníkem
- Viděl/a jsem příspěvek na facebookové skupině
- Jiná...

PŘÍLOHA P III: THE ANALYSIS OF THE QUALITY OF LIFE IN THE ZLÍN REGION THROUGH THE EYES OF FOREIGN STUDENTS OF TOMAS BATA UNIVERSITY IN ZLÍN

What airport did you choose for your arrival to Zlín?

- Václav Havel Airport Prague
- Vienna International Airport
- Bratislava Airport
- Katowice Airport
- I didn't fly by plane
- Jiná...

Which transport did you also use for arrival to Zlín? (From airport to Zlín/if you didn't fly by plane).

- Bus
- Train
- Own car
- Rented car
- Jiná...

How you were satisfied with chosen transport? (Time of journey, timekeeping, comfort...).

Otevřená odpověď.

What are the most important life values for you? Please write first five of them (Family, friends, health, money, education...).

Otevřená odpověď.

How much and for what did you spend the most per month during your exchange study?

Mřížka

Sloupec: Accommodation, Transport for trips to abroad, Transport to trips to CZ, Food and non-alcoholic drinks, Alcohol and cigarettes, Clothes, Communication services (internet, phone calls), Health (vitamins, medicaments...), Sport (gym fee, swimming pool...), Culture (night clubs, festivals...), Ostatní

Řádek: 0 CZK/0 EUR, 1 – 100 CZK/0,1 – 4 EUR, 101 – 500 CZK/4,1 – 20 EUR, 501 – 1000 CZK/20,1 – 40 EUR, 1001 – 1500 CZK/40,1 – 60 EUR, 1 501 – 2 500 CZK/60,1 – 100 EUR, 3501 – 4000 CZK/100,1 – 160 EUR, 4001 CZK/160 EUR and more

How much time did you spend on these activities during the WORKING day of your exchange study?

Mřížka

Sloupec: School (classes, home preparations), Pubs/Night club/party, Time with friends (not in pubs, night clubs, party), Trips (Czech Republic), Trips (abroad), Sport, Shopping, Relaxing, Sleeping

Řádek: 0 hour, 1 hour, 2 hours, 3 hours, 4 hours, 5 hours, 6 hours, 7 hours, 8 hours, 9 hours, 10 and more hours

How much time did you spend on these activities during the WEEKEND day of your exchange study?

Mřížka

Sloupec: School (classes, home preparations), Pubs/Night club/party, Time with friends (not in pubs, night clubs, party), Trips (Czech Republic), Trips (abroad), Sport, Shopping, Relaxing, Sleeping

Řádek: 0 hour, 1 hour, 2 hours, 3 hours, 4 hours, 5 hours, 6 hours, 7 hours, 8 hours, 9 hours, 10 and more hours

How many times were you abroad of Czech Republic during your exchange study? (Short trips, long trips).

- Once
- Twice
- Three times
- Four times

- Five times
- Six times and more
- I didn't travel abroad.

Why did you choose Czech Republic for exchange study?

Otevřená odpověď.

Why did you choose Tomas Bata University in Zlín for exchange study?

Otevřená odpověď.

What was the biggest experience during your study in Tomas Bata University in Zlín?

Otevřená odpověď.

What was the worst experience during your stay in Tomas Bata University in Zlín?

Otevřená odpověď.

Where did you have a problem to speak English?

- School
- Grocery
- Clothes and electro store
- Provide services (hairdresser, gym...)
- Pub/Restaurant/Night club
- Train/bus
- Accommodation
- Jiná...

Where did you live during your exchange study in Zlín?

- Hall of residence (dormitory)
- Rented flat
- Rented house (Bata house)
- Jiná...

Why did you choose this accommodation? (Price, I didn't get room on hall of residence).

Otevřená odpověď.

Did you use any other language than English for communication in Czech Republic/Tomas Bata University? (Not with your exchange friends.)

- German
- Russian
- Spanish
- French
- Italian
- No, I didn't.
- Jiná...

If you want to say something about language barrier in Czech Republic/Tomas Bata University. Please, leave a note.

Otevřená odpověď.

Where are you from? (Country)

Otevřená odpověď.

How long did you study on Tomas Bata University in Zlín?

- One semester
- Two semesters
- I am/I was here for whole study program.

What study program did you study on Tomas Bata University?

- Bachelor's degree
- Master's degree
- Doctoral degree (PhD.)

What faculty did you study?

- Faculty of Management and Economy
- Faculty of Technology
- Faculty of Multimedia Communications
- Faculty of Applied Informatics
- Faculty of Humanities

What is your gender?

- Male
- Female
- Other/I don't want to answer.

PŘÍLOHA P IV: ZPRACOVNÁNÍ ODPOVĚDÍ DOTAZNÍKU KVALITA ŽIVOTA VE ZLÍNĚ OČIMA STUDENTŮ UTB

Zhodnoťte prosím, jak Vám uvedený způsob dopravy za stávajících podmínek vyhovuje.

Tabulka 46 – Dotazník 1, otázka č. 2, veřejná doprava (vlastní zpracování)

Veřejná doprava (autobus, vlak, MHD)		
Otázka číslo 2	Počet odpovědí	%
Nízká cena	11	6,63%
Málo spojů	11	6,63%
Přestup přes Otrokovice	15	9,04%
Hodně přestupů	26	15,66%
Časová náročnost	24	14,46%
Škaredé nádraží	4	2,41%
Ráno kolony	5	3,01%
Vyhovuje	33	19,88%

Tabulka 47 – Dotazník 1, otázka č. 2, vlastní/ firemní auto (vlastní zpracování)

Vlastním/firemním autem		
Otázka číslo 2	Počet odpovědí	%
Vyhovuje	23	37,70%
Rychlejší, jsem pánem svého času	7	11,48%
Parkování	6	9,84%
Dražší doprava	7	11,48%
Kvůli špatným spojům	10	16,39%

Proč jste si vybrali ke studiu právě Zlín/Zlínský kraj?

Tabulka 48 – Dotazník 1, otázka č. 6 (vlastní zpracování)

Otázka číslo 6	Počet	%
Obor	101	39,00%
Moderní fakulta	8	3,09%
Blízkost domova	78	30,12%
Krásné, klidné město	52	20,08%
Samotná univerzita	29	11,20%
Nedostal/a se jinam	14	5,41%
Doporučení známého	15	5,79%
Jistota přijetí	15	5,79%
Chyba	5	1,93%
Hodnocení fakulty	4	1,54%

Jaké jsou hlavní přednosti studia ve Zlíně na UTB (dostupnost, ubytování, brigáda, kulturní akce, možnost Erasmu...)?

Tabulka 49 – Dotazník 1, otázka č. 7 (vlastní zpracování)

Otázka číslo 7	Počet	%
Ubytování	37	14,29%
Erasmus	54	20,85%
Dostupnost ve Zlíně	101	39,00%
Mimoškolní aktivity	13	5,02%
Kulturní akce	54	20,85%
Brigáda	31	11,97%
Studentské město	11	4,25%
Prostředí školy	27	10,42%
Moderní škola	13	5,02%
ESN	5	1,93%
Studentská unie	4	1,54%
Spolupráce s učiteli	12	4,63%
Nic se nelíbí	11	4,25%

Jaké jsou hlavní nedostatky studia ve Zlíně na UTB (dostupnost, ubytování, brigáda, kulturní akce, možnost Erasmu...)?

Tabulka 50 – Dotazník 1, otázka č. 8 (vlastní zpracování)

Otázka číslo 8	Počet	%
Kulturní akce	38	14,67%
Ubytování	70	27,03%
Vyučující	24	9,27%
Dostupnost z jiných měst	57	22,01%
Renomé školy	5	1,93%
Pracovní příležitosti	34	13,13%
Parkování	5	1,93%
Sport	7	2,70%
FAI	3	1,16%
Nic	39	15,06%

Sdělte nám prosím důvod Vaší odpovědi v předchozí otázce.

Tabulka 51 – Dotazník 1, otázka č. 13, jinde v ČR (vlastní zpracování)

Jinde v ČR		
Otázka číslo 13	Počet	%
Zlín se mi nelíbí	17	14,78%
Jinde je více práce	20	17,39%
Zpátky k rodině	48	41,74%
Moc malé město	13	11,30%
Nevím	6	5,22%

Tabulka 52 – Dotazník 1, otázka č. 13, jinde ve Zlínském kraji (vlastní zpracování)

Jinde ve Zlínském kraji		
Otázka číslo 13	Počet	%
Zpátky k rodině	13	43,33%
Preferuji vesnici	5	16,67%
Nechci bydlet ve Zlíně	4	13,33%

Tabulka 53 – Dotazník 1, otázka č. 13, v zahraničí (vlastní zpracování)

V zahraničí		
Otázka číslo 13	Počet	%
Pracovní příležitosti a peníze	20	35,71%
Kultura	4	7,14%
Návrat na Slovensko	5	8,93%
Zkušenosti	14	25,00%
Celoživotní sen	7	12,50%
Jazyk	2	3,57%
V ČR se mi nelíbí	11	19,64%

Tabulka 54 – Dotazník 1, otázka č. 13, ve Zlíně (vlastní zpracování)

Ve Zlíně (v nejbližším okolí Zlína)		
Otázka číslo 13	Počet	%
Líbí se mi Zlín	31	53,45%
Pracovní příležitosti	8	13,79%
Jsem tu doma	13	22,41%

Jak hodnotíte nabídku kulturních, sportovních a dalších volnočasových aktivit ve Zlíně/ Zlínském kraji?

Tabulka 55 – Dotazník 1, otázka č. 10, divadlo (vlastní zpracování)

Divadlo					
Otázka číslo 5	Velmi spokojen/a	Spíše spokojen/a	Ani spokojen/a, ani nespokojen/a	Spíše nespokojen/a	Zcela nespokojen/a
Absolutní četnost	49	83	119	6	2
Relativní četnost	18,92%	32,05%	45,95%	2,32%	0,77%

Tabulka 56 – Dotazník 1, otázka č. 10, kino (vlastní zpracování)

Kino					
Otázka číslo 5	Velmi spokojen/a	Spíše spokojen/a	Ani spokojen/a, ani nespokojen/a	Spíše nespokojen/a	Zcela nespokojen/a
Absolutní četnost	77	113	52	12	5
Relativní četnost	29,73%	43,63%	20,08%	4,63%	1,93%

Tabulka 57 – Dotazník 1, otázka č. 10, výstavy (vlastní zpracování)

Výstavy					
Otázka číslo 5	Velmi spokojen/a	Spíše spokojen/a	Ani spokojen/a, ani nespokojen/a	Spíše nespokojen/a	Zcela nespokojen/a
Absolutní četnost	29	93	121	13	3
Relativní četnost	11,20%	35,91%	46,72%	5,02%	1,16%

Tabulka 58 – Dotazník 1, otázka č. 10, výstavy (vlastní zpracování)

Festivaly, kluby, koncerty (Filmový festival...)					
Otázka číslo 5	Velmi spokojen/a	Spíše spokojen/a	Ani spokojen/a, ani nespokojen/a	Spíše nespokojen/a	Zcela nespokojen/a
Absolutní četnost	65	103	54	33	4
Relativní četnost	25,10%	39,77%	20,85%	12,74%	1,54%

Tabulka 59 – Dotazník 1, otázka č. 10, tematické trhy (vlastní zpracování)

Tematické trhy (Vánoční, Velikonoční...)					
Otázka číslo 5	Velmi spokojen/a	Spíše spokojen/a	Ani spokojen/a, ani nespokojen/a	Spíše nespokojen/a	Zcela nespokojen/a
Absolutní četnost	76	105	61	13	4
Relativní četnost	29,34%	40,54%	23,55%	5,02%	1,54%

Tabulka 60 – Dotazník 1, otázka č. 10, vnitřní sportoviště (vlastní zpracování)

Vnitřní sportoviště (posilovny, bazény...)					
Otázka číslo 5	Velmi spokojen/a	Spíše spokojen/a	Ani spokojen/a, ani nespokojen/a	Spíše nespokojen/a	Zcela nespokojen/a
Absolutní četnost	51	114	73	19	2
Relativní četnost	19,69%	44,02%	28,19%	7,34%	0,77%

Tabulka 61 – Dotazník 1, otázka č. 10, venkovní sportoviště (vlastní zpracování)

Venkovní sportoviště (workoutové hřiště...)					
Otázka číslo 5	Velmi spokojen/a	Spíše spokojen/a	Ani spokojen/a, ani nespokojen/a	Spíše nespokojen/a	Zcela nespokojen/a
Absolutní četnost	37	74	128	16	4
Relativní četnost	14,29%	28,57%	49,42%	6,18%	1,54%

Tabulka 62 – Dotazník 1, otázka č. 10, kavárny (vlastní zpracování)

Kavárny					
Otázka číslo 5	Velmi spokojen/a	Spíše spokojen/a	Ani spokojen/a, ani nespokojen/a	Spíše nespokojen/a	Zcela nespokojen/a
Absolutní četnost	127	91	31	7	3
Relativní četnost	49,03%	35,14%	11,97%	2,70%	1,16%

Tabulka 63 – Dotazník 1, otázka č. 10, hospody (vlastní zpracování)

Hospody					
Otázka číslo 5	Velmi spokojen/a	Spíše spokojen/a	Ani spokojen/a, ani nespokojen/a	Spíše nespokojen/a	Zcela nespokojen/a
Absolutní četnost	87	103	56	10	3
Relativní četnost	33,59%	39,77%	21,62%	3,86%	1,16%

Který studijní program studujete?

Tabulka 64 – Dotazník 1, otázka č. 15 (vlastní zpracování)

Otázka číslo 15	Bakalářský	Magisterský	Doktorský
Absolutní četnost	180	64	15
Relativní četnost	69,50%	24,71%	5,79%

Kterou fakultu na UTB studujete?

Tabulka 65 – Dotazník 1, otázka č. 16 (vlastní zpracování)

Otázka číslo 16	FaME	FAI	FT	FHS	FMK
Absolutní četnost	103	26	19	45	66
Relativní četnost	39,77%	10,04%	7,34%	17,37%	25,48%

Jaké je vaše pohlaví?

Tabulka 66 – Dotazník 1, otázka č. 17 (vlastní zpracování)

Otázka číslo 17	Žena	Muž	Jiné/Nechci odpovídat
Absolutní četnost	28	27	5
Relativní četnost	46,67%	45,00%	8,33%

Jaký je Váš věk?

Tabulka 67 – Dotazník 1, otázka č. 18 (vlastní zpracování)

Otázka číslo 18	18–20 let	21–23 let	24–26 let	27 let a více
Absolutní četnost	63	135	42	19
Relativní četnost	24,32%	52,12%	16,22%	7,34%

Odkud jste?

Tabulka 68 – Dotazník 1, otázka č. 19 (vlastní zpracování)

Otázka číslo 19	Absolutní četnost	Relativní četnost
Ze Zlína	16	6,18%
Ze Zlínského kraje (mimo Zlín)	60	23,17%
Z jiného kraje v České republice	148	57,14%
Ze zahraničí	35	13,51%

Jak bydlíte? (Zde se Vás ptáme na Vaše ubytování ve Zlíně/Zlínském kraji při prezenční výuce).

Tabulka 69 – Dotazník 1, otázka č. 20 (vlastní zpracování)

Otázka číslo 20	Absolutní četnost	Relativní četnost
Na kolejích	46	17,76%
V pronájmu či podnájmu	133	51,35%
U rodičů a denně dojíždím do Zlína	37	14,29%
U rodičů ve Zlíně	7	2,70%
Jiné	36	13,90%

S kým žijete v domácnosti? (Zde máme na mysli místo, kterému říkáte domov, nikoliv na přechodné bydliště, jako jsou koleje či privát).

Tabulka 70 – Dotazník 1, otázka č. 21 (vlastní zpracování)

Otázka číslo 21	Absolutní četnost	Relativní četnost
Žiji s rodinou	144	55,60%
Žiji s partnerem/partnerkou	53	20,46%
Žiji se spolubydlícím/mi	50	19,31%
Žiji sám	12	4,63%

Jaký je Váš rodinný status?

Tabulka 71 – Dotazník 1, otázka č. 22 (vlastní zpracování)

Otázka číslo 22	Absolutní četnost	Relativní četnost
Svobodný/á	148	57,14%
V manželství	7	2,70%
Přítel/přítelkyně	101	39,00%
Rozvedený/á	1	0,39%
Ovdovělý/á	1	0,39%
V registrovaném partnerství	1	0,39%

Máte děti?

Tabulka 72 – Dotazník 1, otázka č. 23 (vlastní zpracování)

Otázka číslo 23	Absolutní četnost	Relativní četnost
Nemám žádné	250	96,53%
Mám jedno	4	1,54%
Mám dvě	4	1,54%
Mám tři a více	1	0,39%

Jaká je Vaše výdělečná činnost?

Tabulka 73 – Dotazník 1, otázka č. 24 (vlastní zpracování)

Otázka číslo 24	Absolutní četnost	Relativní četnost
Žádná	42	16,22%
Brigády	159	61,39%
Částečný úvazek	24	9,27%
Plný úvazek	16	6,18%
OSVČ	18	6,95%

Jak jste se dozvěděli o tomto dotazníku?

Tabulka 74 – Dotazník 1, otázka č. 25 (vlastní zpracování)

Otázka číslo 25	Absolutní četnost	Relativní četnost
Viděl/a jsem prezentaci ve výuce	26	10,04%
Došel mi e-mail s dotazníkem	26	10,04%
Viděl/a jsem příspěvek na facebookové skupině	176	67,95%
Jiná	31	11,97%

PŘÍLOHA P V: ZPRACOVÁNÍ ODPOVĚDÍ DOTAZNÍKU THE ANALYSIS OF THE QUALITY OF LIFE IN THE ZLÍN REGION THROUGH THE EYES OF FOREIGN STUDENTS OF TOMAS BATA UNIVERSITY IN ZLÍN

Zhodnoťte prosím, jak Vám uvedený způsob dopravy za stávajících podmínek vyhovuje.

Tabulka 75 – Dotazník 2, otázka č. 3, autobus (vlastní zpracování)

Autobus		
Otázka číslo 3.	Počet	%
Pohodlné	9	56,25%
Dlouhá cesta	5	31,25%
Dlouhé čekání mezi	1	6,25%
Dobrá cena	1	6,25%
Nelíbilo	2	12,50%

Tabulka 76 – Dotazník 2, otázka č. 3, vlak (vlastní zpracování)

Vlak		
Otázka číslo 3.	Počet	%
Spokojen	18	50,00%
Zpoždění nebo dlouhé	13	36,11%
Levné	2	5,56%
Otrokovice	3	8,33%
Nespokojen	6	16,67%
Jazyková bariéra	2	5,56%

Kolik času jste trávil/a těmito činnostmi během pracovního dne a víkendového dne na svém studijním pobytu?

Tabulka 77 – Dotazník 2, otázky č. 6,7, škola (vlastní zpracování)

Škola												
Otázka číslo 6,7 (hodiny)		0	1	2	3	4	5	6	7	8	9	10
Pracovní den	Absolutní četnost	1	3	3	16	13	6	7	2	2	0	7
	Relativní četnost	1,67%	5,00%	5,00%	26,67%	21,67%	10,00%	11,67%	3,33%	3,33%	0,00%	11,67%
Víkendový den	Absolutní četnost	21	14	9	4	4	4	0	1	2	0	1
	Relativní četnost	35,00%	23,33%	15,00%	6,67%	6,67%	6,67%	0,00%	1,67%	3,33%	0,00%	1,67%

Tabulka 78 – Dotazník 2, otázky č. 6,7, hospody, kluby, party (vlastní zpracování)

Hospody, kluby, party												
Otázka číslo 6,7 (hodiny)		0	1	2	3	4	5	6	7	8	9	10
Pracovní den	Absolutní četnost	5	12	12	8	13	5	2	0	0	0	3
	Relativní četnost	8,33%	20,00%	20,00%	13,33%	21,67%	8,33%	3,33%	0,00%	0,00%	0,00%	5,00%
Víkendový den	Absolutní četnost	5	3	7	10	14	5	5	2	4	0	5
	Relativní četnost	8,33%	5,00%	11,67%	16,67%	23,33%	8,33%	8,33%	3,33%	6,67%	0,00%	8,33%

Tabulka 79 – Dotazník 2, otázky č. 6,7, čas s přáteli (vlastní zpracování)

Čas s přáteli (mimo návštěvu hospod, klubů, party)												
Otázka číslo 6,7 (hodiny)		0	1	2	3	4	5	6	7	8	9	10
Pracovní den	Absolutní četnost	0	3	15	11	9	9	5	1	0	1	6
	Relativní četnost	0,00%	5,00%	25,00%	18,33%	15,00%	15,00%	8,33%	1,67%	0,00%	1,67%	10,00%
Víkendový den	Absolutní četnost	1	0	7	10	9	8	6	2	4	0	13
	Relativní četnost	1,67%	0,00%	11,67%	16,67%	15,00%	13,33%	10,00%	3,33%	6,67%	0,00%	21,67%

Tabulka 80 – Dotazník 2, otázky č. 6,7, výlety po ČR (vlastní zpracování)

Výlety po České republice												
Otázka číslo 6,7 (hodiny)		0	1	2	3	4	5	6	7	8	9	10
Pracovní den	Absolutní četnost	19	5	12	4	3	3	3	2	1	1	7
	Relativní četnost	31,67%	8,33%	20,00%	6,67%	5,00%	5,00%	5,00%	3,33%	1,67%	1,67%	11,67%
Víkendový den	Absolutní četnost	11	2	3	5	4	3	9	1	8	0	14
	Relativní četnost	18,33%	3,33%	5,00%	8,33%	6,67%	5,00%	15,00%	1,67%	13,33%	0,00%	23,33%

Tabulka 81 – Dotazník 2, otázky č. 6,7, výlety do zahraničí (vlastní zpracování)

Výlety do zahraničí												
Otázka číslo 6,7 (hodiny)		0	1	2	3	4	5	6	7	8	9	10
Pracovní den	Absolutní četnost	22	4	7	5	4	1	1	1	1	1	13
	Relativní četnost	36,67%	6,67%	11,67%	8,33%	6,67%	1,67%	1,67%	1,67%	1,67%	1,67%	21,67%
Víkendový den	Absolutní četnost	6	0	5	1	7	6	3	4	7	0	21
	Relativní četnost	10,00%	0,00%	8,33%	1,67%	11,67%	10,00%	5,00%	6,67%	11,67%	0,00%	35,00%

Tabulka 82 – Dotazník 2, otázky č. 6,7, sport (vlastní zpracování)

Sport												
Otázka číslo 6,7 (hodiny)		0	1	2	3	4	5	6	7	8	9	10
Pracovní den	Absolutní četnost	25	21	5	1	3	1	1	1	0	0	2
	Relativní četnost	41,67%	35,00%	8,33%	1,67%	5,00%	1,67%	1,67%	1,67%	0,00%	0,00%	3,33%
Víkendový den	Absolutní četnost	28	15	8	3	2	1	2	0	1	0	0
	Relativní četnost	46,67%	25,00%	13,33%	5,00%	3,33%	1,67%	3,33%	0,00%	1,67%	0,00%	0,00%

Tabulka 83 – Dotazník 2, otázky č. 6,7, nakupování (vlastní zpracování)

Nakupování												
Otázka číslo 6,7 (hodiny)		0	1	2	3	4	5	6	7	8	9	10
Pracovní den	Absolutní četnost	9	31	11	2	2	2	0	1	1	0	1
	Relativní četnost	15,00%	51,67%	18,33%	3,33%	3,33%	3,33%	0,00%	1,67%	1,67%	0,00%	1,67%
Víkendový den	Absolutní četnost	10	22	13	8	2	0	4	0	0	0	1
	Relativní četnost	16,67%	36,67%	21,67%	13,33%	3,33%	0,00%	6,67%	0,00%	0,00%	0,00%	1,67%

Tabulka 84 – Dotazník 2, otázky č. 6,7, odpočinek, relaxace (vlastní zpracování)

Odpočinek, relaxace												
Otázka číslo 6,7 (hodiny)		0	1	2	3	4	5	6	7	8	9	10
Pracovní den	Absolutní četnost	2	14	16	12	6	2	1	2	1	0	4
	Relativní četnost	3,33%	23,33%	26,67%	20,00%	10,00%	3,33%	1,67%	3,33%	1,67%	0,00%	6,67%
Víkendový den	Absolutní četnost	3	8	13	10	4	9	2	0	2	2	7
	Relativní četnost	5,00%	13,33%	21,67%	16,67%	6,67%	15,00%	3,33%	0,00%	3,33%	3,33%	11,67%

Tabulka 85 – Dotazník 2, otázky č. 6,7, spánek (vlastní zpracování)

Spánek												
Otázka číslo 6,7 (hodiny)		0	1	2	3	4	5	6	7	8	9	10
Pracovní den	Absolutní četnost	0	1	5	2	1	2	7	15	21	2	4
	Relativní četnost	0,00%	1,67%	8,33%	3,33%	1,67%	3,33%	11,67%	25,00%	35,00%	3,33%	6,67%
Víkendový den	Absolutní četnost	1	1	4	3	2	3	4	11	18	8	5
	Relativní četnost	1,67%	1,67%	6,67%	5,00%	3,33%	5,00%	6,67%	18,33%	30,00%	13,33%	8,33%

Proč jste si vybral/a ke svému studijnímu pobytu právě Českou republiku?

Tabulka 86 – Dotazník 2, otázka č. 9 (vlastní zpracování)

Otázka číslo 9	Počet	%
Obor	2	3,33%
Příroda ČR	13	21,67%
ČR	17	28,33%
Vše levné	21	35,00%
Poloha ČR	16	26,67%
UTB	3	5,00%
Pivo	2	3,33%
Kamarád doporučil	5	8,33%
Chtěl jsem do Evropy	5	8,33%
Zkušenosti	4	6,67%
Podobná kultura	6	10,00%
Podobný jazyk	3	5,00%
obor	3	5,00%
Už jsem tu jednou byl	2	3,33%

Proč jste si vybral/a ke svému studijnímu pobytu právě Zlín/Univerzitu Tomáše Bati?

Tabulka 87 – Dotazník 2, otázka č. 10 (vlastní zpracování)

Otázka číslo 10	Počet	%
Obor	6	10,00%
Zlín	4	6,67%
Druhá volba	4	6,67%
Kvalita výuky	11	18,33%
Doporučení známého	11	18,33%
Malé město	6	10,00%
Moderní UTB	6	10,00%
Přiřazeno	4	6,67%
Jediná univerzita v ČR	12	20,00%

Co bylo nejlepší na vašem zahraničním pobytu ve Zlíně/UTB?

Tabulka 88 – Dotazník 2, otázka č. 11 (vlastní zpracování)

Otázka číslo 11	Počet	%
Noví přátelé	22	36,67%
Národnostní mix	13	21,67%
Jiný typ výuky	10	16,67%
Moderní UTB	4	6,67%
Česká kultura	5	8,33%
Cestování	3	5,00%
Celý pobyt	3	5,00%
Pivo	1	1,67%
ESN	10	16,67%

Co bylo nejhorší na vašem zahraničním pobytu ve Zlíně/UTB?

Tabulka 89 – Dotazník 2, otázka č. 12 (vlastní zpracování)

Otázka číslo 12	Počet	%
Byrokracie	3	5,00%
žádné	12	20,00%
Umístění fakulty FAI	4	6,67%
Jazyková bariéra	10	16,67%
Nepříjemní lidé	3	5,00%
Vybavení kolejí	2	3,33%
Spolubydlíci	4	6,67%
Doprava do Zlína	3	5,00%
Návštěva doktora	1	1,67%
Jet domů	3	5,00%
Učitelé	3	5,00%

Kde jste měl/a problém se domluvit anglicky ve Zlíně?

Tabulka 90 – Dotazník 2, otázka č. 13 (vlastní zpracování)

Otázka číslo 13	Univerzita	Obchod s potravinami	Obchod s oblečením/ elektrospotřebiči	Služby	Pohostinství	Vlaky, autobusy	Ubytování	Jiné
Absolutní četnost	4	19	2	7	0	6	15	7
Relativní četnost	6,67%	31,67%	3,33%	11,67%	0,00%	10,00%	25,00%	11,67%

Proč jste si vybral/a zrovna tohle ubytování?

Tabulka 91 – Dotazník 2, otázka č. 15 (vlastní zpracování)

Otázka číslo 15	Počet	%
Cena	42	70,00%
Blízko ostatních přátel	16	26,67%
Blízko ke všemu	5	8,33%
Bezpečnost	5	8,33%
Pohodlnější k sehnání	10	16,67%

Odkud jste? (Stát)

Tabulka 92 – Dotazník 2, otázky č. 18 (vlastní zpracování)

Otázka číslo 18	Absolutní četnost	Relativní četnost
Finsko	1	1,67%
Řecko	2	3,33%
Turecko	7	11,67%
Portugalsko	6	10,00%
Taiwan	11	18,33%
Kolumbie	1	1,67%
Etiopie	1	1,67%
Rusko	4	6,67%
Francie	4	6,67%
Japonsko	7	11,67%
Ukrajina	1	1,67%
Mexiko	1	1,67%
Jižní Korea	1	1,67%
Slovensko	2	3,33%
Belgie	1	1,67%
Uruguay	1	1,67%
Ghana	1	1,67%
Španělsko	3	5,00%
Bosna and Hercegovina	1	1,67%
Polsko	1	1,67%
Estonsko	1	1,67%
Egypt	1	1,67%
Írán	1	1,67%

Jak dlouho jste studoval/a na UTB?

Tabulka 93 – Dotazník 2, otázky č. 19 (vlastní zpracování)

Otázka číslo 19	Absolutní četnost	Relativní četnost
Jeden semestr	46	76,67%
Dva semestry	8	13,33%
Jsem zde/byl/a jsem zde na celý studijní program.	6	10,00%

Jaký studijní program jste studoval/a?

Tabulka 94 – Dotazník 2, otázky č. 20 (vlastní zpracování)

Otázka číslo 20	Absolutní četnost	Relativní četnost
Bakalářský	46	76,67%
Magisterský	11	18,33%
Doktorský	3	5,00%

Kterou fakultu jste studoval/a?

Tabulka 95 – Dotazník 2, otázky č. 21 (vlastní zpracování)

Otázka číslo 21	Absolutní četnost	Relativní četnost
FaME	30	50,00%
FAI	9	15,00%
FT	6	10,00%
FHS	4	6,67%
FMK	11	18,33%

Jaké je vaše pohlaví?

Tabulka 96 – Dotazník 2, otázky č. 22 (vlastní zpracování)

Otázka číslo 22	Absolutní četnost	Relativní četnost
Žena	28	46,67%
Muž	27	45,00%
Jiné/Nechci odpovídat	5	8,33%