

Posouzení rizik vybrané pracovní činnosti s ohledem na vznik pracovních úrazů a nemocí z povolání

Petra Kotheová

Bakalářská práce
2019



Univerzita Tomáše Bati ve Zlíně
Fakulta logistiky a krizového řízení

Univerzita Tomáše Bati ve Zlíně
Fakulta logistiky a krizového řízení
Ústav krizového řízení

Akademický rok: 2019/2020

ZADÁNÍ BAKALÁŘSKÉ PRÁCE
(projektu, uměleckého díla, uměleckého výkonu)

Jméno a příjmení: **Petra Kotheová**
Osobní číslo: **L16036**
Studijní program: **B3909 Procesní inženýrství**
Studijní obor: **Ovládání rizik**
Forma studia: **Kombinovaná**
Téma práce: **Posouzení rizik vybrané pracovní činnosti s ohledem na vznik pracovních úrazů a nemocí z povolání**

Zásady pro vypracování

1. Zpracujte rešerši týkající se vzniku pracovních úrazů a nemocí z povolání.
2. Posudte rizika při vykonávání vybrané pracovní činnosti.
3. Navrhnete doporučení a opatření ke snížení rizik vybrané pracovní činnosti v souvislosti se vznikem pracovních úrazů a nemocí z povolání.

Rozsah bakalářské práce:

Rozsah příloh:

Forma zpracování bakalářské práce: **tištěná/elektronická**

Seznam doporučené literatury:

[1] NEUGEBAUER, Tomáš. Bezpečnost a ochrana zdraví při práci v kostce, neboli, O čem je současná BOZP. 2., aktualizované a rozšířené vydání. Praha: Wolters Kluwer, 2016. ISBN 978-80-7552-106-4.

[2] NEUGEBAUER, Tomáš. Vyhledání a vyhodnocení rizik v praxi. 2., aktualiz. a rozš. vyd. Praha: Wolters Kluwer, 2014. ISBN 978-80-7478-458-3.

[3] VALA, Jiří. Systémové řízení bezpečnosti a ochrany zdraví v organizacích. Praha: Wolters Kluwer, 2016. ISBN 978-80-7552-109-5.

Další odborná literatura dle doporučení vedoucího bakalářské práce.

Vedoucí bakalářské práce:

Ing. Slavomíra Vargová, PhD.
Ústav krizového řízení

Datum zadání bakalářské práce: 10. září 2019
Termín odevzdání bakalářské práce: 20. září 2019

L.S.

doc. Ing. Zuzana Tučková, Ph.D.
děkanka

Ing. et Ing. Jiří Konečný, Ph.D.
ředitel ústavu

V Uherském Hradišti dne 10. září 2019

PROHLÁŠENÍ AUTORA BAKALÁŘSKÉ PRÁCE

Beru na vědomí, že:

- bakalářská práce bude uložena v elektronické podobě v univerzitním informačním systému a dostupná k nahlédnutí;
- na moji bakalářskou práci se plně vztahuje zákon č. 121/2000 Sb. o právu autorském, o právech souvisejících s právem autorským a o změně některých zákonů (autorský zákon) ve znění pozdějších právních předpisů, zejm. § 35 odst. 3;
- podle § 60 odst. 1 autorského zákona má UTB ve Zlíně právo na uzavření licenční smlouvy o užití školního díla v rozsahu § 12 odst. 4 autorského zákona;
- podle § 60 odst. 2 a 3 autorského zákona mohu užít své dílo – bakalářskou práci nebo poskytnout licenci k jejímu využití jen s předchozím písemným souhlasem Univerzity Tomáše Bati ve Zlíně, která je oprávněna v takovém případě ode mne požadovat přiměřený příspěvek na úhradu nákladů, které byly Univerzitou Tomáše Bati ve Zlíně na vytvoření díla vynaloženy (až do jejich skutečné výše);
- pokud bylo k vypracování bakalářské práce využito softwaru poskytnutého Univerzitou Tomáše Bati ve Zlíně nebo jinými subjekty pouze ke studijním a výzkumným účelům (tj. k nekomerčnímu využití), nelze výsledky bakalářské práce využít ke komerčním účelům;
- pokud je výstupem bakalářské práce jakýkoliv softwarový produkt, považují se za součást práce rovněž i zdrojové kódy, popř. soubory, ze kterých se projekt skládá. Neodevzdání této součásti může být důvodem k neobhájení práce.

Prohlašuji,

- že jsem na bakalářské práci pracoval samostatně a použítou literaturu jsem citoval. V případě publikace výsledků budu uveden jako spoluautor.
- že odevzdaná verze bakalářské práce a verze elektronická nahraná do IS/STAG jsou obsahově totožné.

V Uherském Hradišti, dne: 20.9.2019

Jméno a příjmení studenta: Petra Kotheová

.....
podpis studenta

ABSTRAKT

Bakalářská práce se zabývá posuzováním rizik pracovní činnosti strážníků obecní policie s ohledem na vznik pracovních úrazů a nemocí z povolání. Teoretická část popisuje bezpečnost a ochranu zdraví při práci obecnou formou, její historii, právní předpisy, povinnosti zaměstnavatele a práva a povinnosti zaměstnanců, prevenci a management rizik. Praktická část je zaměřena na to, jaká mohou nastat nebo hrozit rizika a nebezpečí v průběhu vykonávání pracovní činnosti strážníka obecní policie. Cílem praktické části je prostřednictvím vhodných metod vyhledávání rizik vyhodnotit možné příčiny a důsledky nebezpečí a následně navrhnout nejefektivnější opatření k jejich eliminaci.

Klíčová slova: bezpečnost a ochrana zdraví při práci, obecní policie, management rizik, pracovní úraz, riziko, nebezpečí

ABSTRACT

The bachelor thesis deals with the risk assessment of the work of municipal police with regard to the occurrence of work injuries and occupational diseases. The theoretical part describes occupational health and safety in general, its history, legal regulations, employer's duties and rights and duties of employees, risk prevention and management. The practical part focuses on what risks or dangers may arise or threaten during the work of the municipal police officer. The aim of the practical part is to evaluate possible causes and consequences of hazards by suitable risk search methods and then propose the most effective measures for their elimination.

Keywords: health and work safety, city police, risk management, injures, risk, danger occupational disease

Děkuji především vedoucí této bakalářské práce paní Ing. Slavomíře Vargové, Ph.D. a dále vedoucímu inspekce ředitele Městské policie Brno panu Bc. Martinu Sobotkovi.

.

OBSAH

ÚVOD	9
I TEORETICKÁ ČÁST	10
1 BEZPEČNOST A OCHRANA ZDRAVÍ PŘI PRÁCI	11
1.1 HISTORIE	11
1.2 ZÁKLADNÍ POVINNOSTI ZAMĚSTNAVATELE	13
1.3 PRÁVA A POVINNOSTI ZAMĚSTNANCE	14
1.4 PRACOVNĚLÉKAŘSKÉ SLUŽBY	15
1.5 ŠKOLENÍ BOZP ZAMĚSTNANCŮ	16
2 PRACOVNÍ ÚRAZY A NEMOCI Z POVOLÁNÍ	17
2.1 PRACOVNÍ ÚRAZY	17
2.2 NEMOCI Z POVOLÁNÍ	18
2.3 JINÁ ŠKODA NA ZDRAVÍ ZAMĚSTNANCE	18
2.4 SKORONEHODY	20
3 PRACOVNÍ PROSTŘEDÍ	21
3.1 MIKROKLIMATICKÉ PODMÍNKY NA PRACOVIŠTI	21
3.2 PSYCHICKÁ PRACOVNÍ ZÁTĚŽ	22
3.2.1 Dlouhodobý stres při práci	22
3.2.2 Vnímání pracovní zátěže a reakce na dlouhodobý stres	23
3.2.3 Psychosociální rizika	23
3.3 ERGONOMIE	24
3.4 OCHRANNÉ NÁPOJE, DEZINFEKČNÍ PROSTŘEDKY A OSOBNÍ OCHRANNÉ PRACOVNÍ PROSTŘEDKY	25
3.4.1 Osobní ochranné pracovní prostředky	25
3.4.2 Pracovní oděvy a obuv	26
3.4.3 Mycí, čistící a dezinfekční prostředky	26
3.4.4 Ochranné nápoje	27
3.5 HLUK A VIBRACE NA PRACOVIŠTI	27
3.6 BEZPEČNOSTNÍ ZNAČKY, ZNAČENÍ A SIGNÁLY	27
3.6.1 Bezpečnostní značky	28
3.6.2 Značky pro únik a evakuaci	28
3.6.3 Značka zákaz kouření	28
3.6.4 Požární ochrana, požární předpisy a bezpečnostní značky	28
3.7 BEZPEČNOSTNÍ PŘESTÁVKY ŘIDIČŮ	29
3.8 PRVNÍ POMOC	30
3.9 VYBAVENÍ LÉKÁRNIČEK	30
4 MANAGEMENT RIZIK	33
4.1 ZAJIŠŤOVÁNÍ BOZP	33
4.2 PREVENCE RIZIK	33
4.3 VYHLEDÁNÍ A VYHODNOCENÍ RIZIK PŘI PRÁCI	34
4.4 OPATŘENÍ K PREVENCI RIZIK	35
II PRAKTICKÁ ČÁST	36

5	CÍL PRÁCE A POUŽITÉ METODY	37
5.1	KONTROLNÍ SEZNAMY (CHECK-LISTS)	37
5.2	STRUKTUROVANÁ TECHNIKA „CO SE STANE, KDYŽ“ (SWIFT – STRUCTURED „WHAT-IF“ TECHNIQUE)	37
5.3	MATICE NÁSLEDKŮ A PRAVDĚPODOBNOTI.....	38
6	POPIS VYBRANÉ PRACOVNÍ ČINNOSTI	39
6.1	STATISTIKA ÚRAZOVOSTI VYBRANÉ PRACOVNÍ ČINNOSTI	39
6.2	PRACOVNÍ ČINNOST STRÁŽNÍKA OBEČNÍ POLICIE	40
6.3	SNÍMEK PRACOVNÍHO DNE STRÁŽNÍKA.....	51
	VÝVOJOVÝ DIAGRAM PRACOVNÍ ČINNOSTI	59
7	ANALÝZA RIZIK PRACOVNÍ ČINNOSTI STRÁŽNÍKA	60
7.1	KONTROLNÍ SEZNAM	60
7.2	MATICE RIZIK.....	63
7.3	POSOUZENÍ RIZIK METODAMI „CO SE STANE, KDYŽ“ A MATICE RIZIK	64
7.4	VYHODNOCENÍ RIZIK.....	70
8	NÁVRH OPATŘENÍ	71
8.1	PERSONÁLNÍ OPATŘENÍ	71
8.2	ORGANIZAČNÍ OPATŘENÍ.....	71
8.3	TECHNICKÉ OPATŘENÍ	73
	ZÁVĚR	74
	SEZNAM POUŽITÉ LITERATURY.....	75
	SEZNAM POUŽITÝCH SYMBOLŮ A ZKRATEK.....	78
	SEZNAM OBRÁZKŮ	79
	SEZNAM TABULEK.....	80

ÚVOD

Již od pradávných časů vyhodnocovali lidé různá rizika v předcházení a minimalizování zranění či usmrcení. Bylo to součástí jejich života spjata s obživou, uspokojením svých potřeb a zabezpečením vícegeneračních rodin. Už při lovu, sběru plodin, výstavbě primitivních obydlí byl člověk vystaven různému nebezpečí. Intuicí a pudem sebezáchovy dokázal těmto aspektům čelit. S vývojem lidstva a pozvolným příchodem civilizace se vyvíjela pravidla a postupy k zachování a bezpečnosti a ochrany zdraví v různých odvětvích pracovních procesů. Formou aplikované předvídatelnosti a analýzou bezpečnostních rizik lze tyto hrozby posuzovat a vytvářet přijatelnější podmínky k jejich eliminaci.

V současné době je nepřehledné množství pracovních profesí, zaměřených na různé kvalifikace a profesionalitu. Podle specializace a odbornosti lze posuzovat rizika a potenciální hrozby v oblasti bezpečnosti a ochrany zdraví při práci. Zaměřením se na určitou pracovní činnost a následným soustavným vyhledáváním nebezpečných faktorů a postupů v pracovním prostředí, zjišťováním jejich původců a okolností lze předcházet vzniku pracovních úrazů a nemocí z povolání.

Bakalářská práce se bude zabývat posouzením rizik pracovní činnosti strážníka obecní policie s ohledem na vznik pracovních úrazů a nemocí z povolání. V úvodní části práce budou vyčleněny nezbytné právní normy, konkrétně faktické standardy a pracovní prostředky významné a podstatné pro výkon povolání popisované pracovní činnosti v souvislosti s bezpečností a ochrannou zdraví při práci. Praktická část práce bude popisovat pracovní činnost strážníka obecní policie, taktéž bude popisovat pracovní snímek dne strážníka. Na základě určitých a stanovených metod budou posuzována a vyhodnocena na rizika, která mohou při této pracovní činnosti nastat či hrozit. Z následného vyhodnocení potenciálních rizik bude vypracováno a vyhodnoceno nejefektivnější opatření k eliminaci možných, předpokládaných a hrozících nebezpečí, které mohou být předpokládaným a důvodným rizikem v souvislosti s ohrožením života a zdraví.

I. TEORETICKÁ ČÁST

1 BEZPEČNOST A OCHRANA ZDRAVÍ PŘI PRÁCI

Vymezení základních pojmů a terminologií je uvedeno v následujících kapitolách.

Bezpečnost a ochrana zdraví při práci (dále jen „BOZP“) je soubor technických, organizačních, výchovných opatření, která při správné aplikaci nebo realizaci vytvoří podmínky k tomu, aby se pravděpodobnost ohrožení nebo poškození lidského zdraví snížila na minimum. **BOZP je mezivědní obor** zabývající se nalézáním a uplatňováním metod a prostředků, jejichž cílem je zajistit, aby člověk v pracovním procesu nebyl ohrožován fyzicky ani mentálně. [1]

Směrnice Rady č. 89/391/EHS z 12. června 1989, o zavedení opatření pro zlepšení bezpečnosti a ochrany zdraví zaměstnanců při práci, obsahuje obecné zásady týkající se prevence pracovních rizik, bezpečnosti a ochrany zdraví, odstranění rizikových a úrazových faktorů, informování, projednávání, vyvážené účasti v souladu s vnitrostátními právními předpisy nebo zvyklostmi a školení zaměstnanců a jejich zástupců, a také obecná pravidla pro uskutečňování zmíněných zásad. [1]

Ústavní zákon č. 1/1993 Sb., **Ústava České republiky**

- Každý občan může činit, co není zákonem zakázáno, a nikdo nesmí být nucen činit, co zákon neukládá (Hlava první, čl. 2, odst. 4). [2]

Ústavní zákon č. 2/1993 Sb., **Listina základních práv a svobod**

- Státní moc lze uplatňovat jen v případech a v mezích stanovených zákonem, a to způsobem, který zákon stanoví (hlava první, č 2, odst. 2).
- Povinnosti mohou být ukládány toliko na základě zákona a v jeho mezích a jen při zachování základních práv a svobod (Hlava první, čl. 4, odst. 1).
- Zaměstnanci mají právo na spravedlivou odměnu za práci a na uspokojivé pracovní podmínky. Podrobnosti stanoví zákon (Hlava čtvrtá, čl. 28). [2]

1.1 Historie

V textu **Páté knihy Mojžišovy** je uvedeno: „*Když vystavíš nový dům, uděláš na střeše zábradlí. Neuvalíš na svůj dům vinu za prolitou krev, kdyby z něho někdo spadl*“. [1]

Například ve **starověkém Egyptě** můžeme nalézt prvky pravidel omezení vzniku úrazů a poškození zdraví při výstavbě pyramid. Dělníkům byla zajištěna mzda, výživná strava a zdravotní péče. [1]

Ve **starověkém Římě** opečovávali Gladiátory takovým způsobem, že jim byla poskytována speciální strava ve formě fazolí a ječmene, díky níž se jim vytvářela silná vrstva tuku. Takto měli své tělo chráněno před vážnými zraněními. Včetně mzdy nebyli taktéž ochuzeni o kvalitní zdravotní a masérskou péči. [1]

Více specificky se přibližoval pravidlům BOZP **středověk**. Jednalo se o různá **interní pravidla cechovních organizací, kamenických hutí a organizací tovaryšů**. Bylo řešeno zabezpečení existence starých a zmrzačených řemeslníků, dále pak zabezpečení sirotků a vdov. Též se řešilo vymezení pracovní doby, pravidelné stravování a výše mzdy. [1]

Pro **kraje České země** vydal Josef II. roku 1785 **Řád k hašení ohně**. Kde bylo též uvedeno: „*Domáci hospodářové mají svým manželkám, dcerám a děvečkám přísně zakázati, by při vaření s máslem opatrně a pozorně zacházely, a zvláště kdyby hořeti počalo, vody do něho nelily*“. [1]

Povinnost péče o zdraví a život zaměstnance ukládal zaměstnavatelům v **Rakouském císařství Všeobecný občanský zákoník č. 946 z roku 1811**. V císařství byl taktéž vydán v roce 1859 **Živnostenský řád**, který byl několikrát novelizován. Zde se řešila bezpečnější práce továrních dělníků a učedníků, délka pracovní doby, čistota na pracovišti, osvětlení a větrání. Děti mladší čtrnácti let nesměly v továrnách pracovat vůbec. Ve věku čtrnáct až šestnáct let mohly být zaměstnávány „*jen ku pracím lehčím, které nejsou na újmu zdraví těchto pracovníků pomocných a nepřekážejí tělesnému vývoji jejich*“. [1]

Tovární inspekce působila již od konce **18. století**, a to až do počátku 19. století. **Dozorem nad dodržováním bezpečnosti práce** v továrních podnicích byli pověřeni inspektoři, kteří vykonávali například dozor v souvislosti s kontrolami parních kotlů a dozor nad dodržováním živnostenských předpisů. **Washingtonská úmluva** z roku 1922 ukládala povinnost v zákazu zaměstnávání dětí mladších čtrnácti let a těch dětí, které neukončily povinnou školní docházku. Jednalo se průmyslové práce. Roku 1939 byl v Československé republice přejmenován **Ústřední pyrotechnický ústav na Ústav lidské práce**. Zde byly prováděny studie v oblasti psychologie, fyziologie a sociologie práce. [1]

Dne 10. prosince 1948 byla Organizací spojených národů vyhlášena **Všeobecná deklarace lidských práv**, která mimo jiné obsahuje i deklaraci práva na spravedlivé a uspokojivé pracovní podmínky. [1]

V roce 1961 byl vydán **zákon č. 5/1961 Sb.**, zákon o bezpečnosti a ochraně zdraví při práci. Byl **novým zákonem v oblasti bezpečnosti práce vydaným v ČSSR**. V rámci přípravy České republiky na vstup do Evropské unie je v roce 2000 přijata **novela** tehdy platného

zákoníku práce č. 155/2000 Sb., která upravuje oblast zajištění BOZP v souladu se základními požadavky práva Evropské unie. [1]

1.2 Základní povinnosti zaměstnavatele

Zaměstnavatel je osoba, pro kterou se fyzická osoba zavázala k výkonu závislé práce v základním pracovněprávním vztahu. [5]

Řada povinností zaměstnavatele vychází ze zákona č. 262/2006 Sb., zákoník práce, ve znění pozdějších předpisů (dále jen „zákoník práce“). [5]

Jedná se například o zajišťování bezpečnosti a ochrany zdraví při práci všech fyzických osob, které se **s vědomím zaměstnavatele zdržují v prostorách pracoviště, bez ohledu na pracovně právní vztah**. Nedílnou součástí je vhodná a systémová **organizace bezpečného pracovního prostředí**, kdy nedochází k ohrožení zdraví. Dále pak zpracování interních předpisů, směrnic a dokumentů, které se týkají BOZP. [1]

Pro těhotné, kojící zaměstnankyně a ženám, které jsou 9 měsíců po porodu má zaměstnavatel povinnost zajistit, aby jejich pracovní výkon a prostředí pracoviště nezpůsobovalo rizika fyzické únavy a psychické a fyzické zátěže. Taktéž má v povinnosti těmto ženám zajistit během pracovní doby určený prostor pro odpočinek. [1]

Zaměstnavatel je povinen poskytnout zaměstnanci dle jeho fyziologických a neuropsychických možností a dle určení množství požadované práce a pracovního tempa, **čas na přirozené potřeby jídlo a oddech**. [1]

V povinnosti zaměstnavatele je též poskytnutí **pracovnílékařských služeb**. S dodržením zásad **ochrany osobních údajů**, má taktéž zaměstnavatel povinnost poskytnout zaměstnanci nahlížet do evidence dokladů o školení a kvalifikací, lékařských posudků, výkonu rizikové práce, osobních ochranných pracovních prostředků. [1]

Udržování čistého, esteticky vzhledného, větraného, nehlukného a bezpečného pracovního prostředí je zaměstnavatel taktéž povinen zajistit. [1]

Zákon č. 309/2006 Sb., o zajištění bezpečnosti a ochrany zdraví při práci, ve znění pozdějších předpisů, ukládá, že zaměstnanci nesmějí vykonávat **zakázané práce a takové práce, které dle náročnosti neodpovídají zdravotní způsobilosti a schopnostem zaměstnance**. Zaměstnavatel má v povinnosti toto nepřipustit. [1]

Zákon č. 379/2005 Sb., o opatřeních k ochraně před škodami způsobenými tabákovými výrobky, alkoholem a jinými návykovými látkami, ve znění pozdějších předpisů, ukládá zaměstnavateli povinnost **zajistit zákaz kouření na všech pracovištích**. [1]

Zaměstnavatel je povinen:

- nepřipustit, aby zaměstnanec vykonával **zakázané práce**, jejichž náročnost by neodpovídala jeho schopnostem a zdravotní způsobilosti,
- informovat zaměstnance o tom, do jaké **kategorie** byla jím vykonávaná **práce** zařazena,
- umožnit zaměstnancům **nahlížet do evidence**, která je o něm vedena v souvislosti se zajišťováním BOZP,
- zajistit zaměstnancům **poskytnutí první pomoci**,
- nepoužívat takového způsobu odměňování prací, při kterém jsou zaměstnanci vystaveni zvýšenému **nebezpečí újmy na zdraví** a jehož použití by vedlo při zvyšování pracovních výsledků k ohrožení bezpečnosti a zdraví zaměstnanců. [5]

1.3 Práva a povinnosti zaměstnance

Zaměstnanec je fyzická osoba, která se zavázala k výkonu závislé práce v základním pracovněprávním vztahu. [5]

§ 106, dle zákoníku práce, stanoví práva a povinnosti zaměstnanců v souvislosti s BOZP. [1]

Zaměstnanec má právo na zajištění BOZP, na informace o rizicích jeho práce a na informace o opatřeních na ochranu před jejich působením, informace musí být pro zaměstnance srozumitelná. [5]

Zaměstnanec je oprávněn **odmítnout výkon práce**, o níž má důvodně za to, že bezprostředně a závažným způsobem ohrožuje jeho život nebo zdraví, popřípadě život nebo zdraví jiných osob, takové odmítnutí není možné jako nesplnění povinnosti zaměstnance. [5]

Zaměstnanec má právo a povinnost podílet se na **vytváření bezpečného a zdraví neohrožujícího pracovního prostředí**, a to zejména uplatňováním stanovených a zaměstnavatelem přijatých opatření a svou účastí na řešení otázek bezpečnosti a ochrany zdraví při práci. [5]

Každý zaměstnanec je povinen **dbát podle svých možností o svou vlastní bezpečnost**, o své zdraví i o bezpečnost a zdraví fyzických osob, kterých se bezprostředně dotýká jeho

jednání, případně opomenutí při práci. **Znalost základních povinností** vyplývajících z právních a ostatních předpisů a požadavků zaměstnavatele k zajištění bezpečnosti a ochrany zdraví při práci je nedílnou a trvalou součástí kvalifikačních předpokladů zaměstnance. [5]

Povinností zaměstnance na pracovištích zaměstnavatele a v pracovní době i mimo tato pracoviště je především dodržovat **právní a ostatní předpisy** a pokyny zaměstnavatele, řídit se zásadami **bezpečného chování**, **dodržovat** při práci stanovené **pracovní postupy**, používat stanovené pracovní prostředky, dopravní prostředky, osobní ochranné pracovní prostředky a ochranná zařízení a svévolně je neměnit a nevyřazovat z provozu, nepožívat alkoholické nápoje a nezneužívat jiné návykové látky, nevykonávat pracovní činnosti **pod vlivem alkoholu a jiné návykové látky**, **nekouřit na pracovištích** a v jiných prostorách, kde jsou účinkům vystaveni také nekuřáci, oznamovat svému nadřízenému vedoucímu zaměstnanci **nedostatky a závady na pracovišti**, které ohrožují nebo by bezprostředně a závažným způsobem mohly ohrozit bezpečnost nebo zdraví zaměstnanců při práci, **podrobit se** na pokyn oprávněného vedoucího zaměstnance písemně určeného zaměstnavatelem zjištění, **zda není pod vlivem alkoholu nebo jiné návykové látky**. [6]

Zákaz požívání alkoholických nápojů se nevztahuje na zaměstnance, kteří pracují v nepříznivých mikroklimatických podmínkách, dle ustanovení § 106 odst. 4 písm. e) zákona č. 262/2006 Sb., zákoník práce, ve znění pozdějších předpisů. [6]

1.4 Pracovnílékařské služby

Zaměstnavatel je povinen zajistit svým zaměstnancům **pracovnílékařské služby**. Tuto lékařskou péči vykonává lékař, který je seznámen s pracovním prostředím a náplní práce zaměstnanců. Pracovnílékařské služby musí mít zaměstnavatel zajištěné na základě **smlouvy s lékařem**, který tyto služby provádí. [1]

Zaměstnanec je povinen podrobit se **pracovnílékařským prohlídkám, vyšetřením nebo očkováním** stanoveným zvláštními právními předpisy. [5]

Vykonávané práce jsou zařazovány do určitých kategorií, dle těchto kategorií se odvíjí náročnost a **zdravotní způsobilost zaměstnance**. Do této péče jsou zahrnuty vstupní lékařské prohlídky, a taktéž pravidelné preventivní prohlídky, kde se hodnotí zdravotní stav zaměstnanců. K nutnosti posuzování zdravotní způsobilosti může být například řízení motorových vozidel, noční práce, práce ve výškách. [1]

1.5 Školení BOZP zaměstnanců

Každý zaměstnanec je povinen účastnit se školení zajišťovaných zaměstnavatelem zaměřeným na bezpečnost a ochranu zdraví při práci včetně ověření svých znalostí. [6]

Zaměstnavatel je povinen zajistit zaměstnancům školení o právních a ostatních předpisech k zajištění bezpečnosti a ochrany zdraví při práci, které doplňují jejich odborné předpoklady a požadavky pro výkon práce, které se týkají jimi vykonávané práce a vztahují se k rizikům, s nimiž může přijít zaměstnanec do styku na pracovišti, na kterém je práce vykonávána, a soustavně vyžadovat a kontrolovat jejich dodržování. **Školení je povinen zaměstnavatel zajistit při nástupu zaměstnance do práce**, a dále při změně pracovního zařazení nebo při změně druhu práce, zavedení nových technologií, změny výrobních a pracovních prostředků nebo pracovních postupů. [5]

Bez úspěšného absolvování školení nesmí zaměstnanec zahájit práci, respektive vedoucí zaměstnanec mu ji nesmí přidělit, neboť pro ni nesplňuje stanovené kvalifikační požadavky. Obsah a četnost školení o právních a ostatních předpisech k zajištění BOZP si zaměstnavatel s § 103 zákoníku práce určuje zaměstnavatel sám. Obdobně to platí i o způsobu ověřování znalostí zaměstnanců a vedení dokumentace o provedených školeních. Školení může být provedeno pohovorem, ústní či písemnou zkouškou nebo testem s 30 až 40 jasně formulovanými otázkami. [4]

Pro poskytování informací k zajištění BOZP u zaměstnavatele, které nevyplývají z právních nebo ostatních předpisů, ale z obecných zásad nebo odborných postupů bezpečného chování získaných z různých publikací, na různých seminářích apod. Může se jednat například o postup zaměstnance při přepadení pracoviště, banky, pošty nebo benzínové čerpací stanice. Formy školení těchto postupů v **předcházení rizik** se stanoví ve specifických interních předpisech. [4], [1]

Školení BOZP nelze provádět podle univerzálních osnov. Osnova musí vždy odpovídat konkrétním podmínkám ve firmě, společnosti nebo instituci, včetně informací a pokynů k BOZP většinou uvedených v **interních předpisech** firmy nebo společnosti, a musí být zpracována pro určitou skupinu zaměstnanců. Taktéž se může opírat o **jiné právní předpisy** souvisejícími s ohrožením života či zdraví při vykonávání pracovní činnosti v různorodém pracovním prostředí. [4], [1]

2 PRACOVNÍ ÚRAZY A NEMOCI Z POVOLÁNÍ

Smyslem bezpečnosti a ochrany zdraví při práci je **prevence pracovních úrazů a nemocí z povolání**. Zaměstnavatel je povinen zajišťovat svým zaměstnancům takové **pracovní podmínky**, aby mohli řádně plnit své pracovní úkoly **bez ohrožení zdraví** a majetku, zjistí-li závady, je povinen učinit opatření k jejich odstranění. [3]

2.1 Pracovní úrazy

Pracovním úrazem je poškození zdraví nebo smrt zaměstnance, došlo-li k nim nezávisle na jeho vůli krátkodobým, náhlým násilným působením zevních vlivů při plnění pracovních úkolů nebo v přímé souvislosti s ním. Jako pracovní úraz se též posuzuje úraz, který zaměstnanec utrpěl pro plnění pracovních úkolů. Pracovním úrazem není úraz, který se zaměstnanci přihodil na cestě do zaměstnání a zpět. [1]

Zaměstnavatel, u něhož k pracovnímu úrazu došlo, je povinen objasnit **příčiny a okolnosti vzniku** tohoto **úrazu** za účasti zaměstnance, pokud to zdravotní stav zaměstnance dovoluje, svědků za účasti odborové organizace a zástupce pro oblast bezpečnosti a ochrany zdraví při práci a bez vážných důvodů neměnit stav na místě úrazu do doby objasnění příčin a okolností vzniku pracovního úrazu. [5]

Zaměstnavatel je povinen vést v knize úrazů **evidenci o všech úrazech**, i když jimi nebyla způsobena **pracovní neschopnost** nebo byla způsobena pracovní neschopnost nepřesahující 3 kalendářní dny. [5]

Zaměstnavatel je povinen vyhotovovat záznamy a vést **dokumentaci o všech pracovních úrazech**, jejichž následkem došlo ke zranění zaměstnance s pracovní neschopností delší než 3 kalendářní dny nebo k úmrtí zaměstnance. Jedno vyhotovení o úrazu je povinen zaměstnavatel předat postiženému zaměstnanci a v případě smrtelného pracovního úrazu jeho rodinným příslušníkům. [5]

Pracovní úraz zaměstnance a následné zaslání záznamu o pracovním úrazu je zaměstnavatel povinen ohlásit stanoveným orgánům a institucím. Zaměstnavatel je povinen přijímat **opatření proti opakování pracovních úrazů**. [5]

2.2 Nemoci z povolání

Za nemoci z povolání se podle § 271k odst. 4 zákona č. 262/2006 Sb., zákoník práce, ve znění pozdějších předpisů, **považují nemoci, které jsou uvedeny ve zvláštním právním předpisu**, kterým je nařízení vlády č. 290/1995 Sb., kterým se stanoví seznam nemocí z povolání, ve znění pozdějších předpisů. [1]

Postup při uznávání nemocí z povolání upravuje vyhláška č. 104/2012 Sb., o posuzování nemocí z povolání, ve znění pozdějších předpisů. Nemoc mohou uznat pouze k tomu oprávněná odborná pracoviště. Oprávněná odborná pracoviště o tom vydají lékařský posudek. [1] Zaměstnavatel je povinen vést evidenci zaměstnanců, u nichž byla uznána nemoc z povolání, která vznikla na jeho pracovišti. [1]

Pojmem „Ohrožení nemocí z povolání“ se rozumějí takové změny zdravotního stavu zaměstnance, jež vznikly při výkonu práce nepříznivým působením pracovních podmínek, za nichž vznikají nemoci z povolání, avšak nedosahují takového stupně poškození zdravotního stavu, který lze posoudit jako nemoc z povolání, a další výkon práce by vedl k vzniku nemoci z povolání. Lékařský posudek vydává poskytovatel zdravotních služeb příslušný k vydání lékařského posudku o nemoci z povolání. [1]

Zaměstnavatel má na základě § 347 zákona č. 262/2006 Sb., zákoník práce, ve znění pozdějších předpisů, **uplatnit taková opatření, aby odstranil nebo minimalizoval rizikové faktory**, které vyvolávají ohrožení nemocí z povolání nebo nemoc z povolání. [1]

2.3 Jiná škoda na zdraví zaměstnance

Vlivem okolností v pracovním prostředí a v souvislosti s výkonem pracovní činnosti může dojít k jiným druhům poškození zdraví zaměstnance. Tato poškození zdraví se nevyhodnocují jako pracovní úrazy a nemoci z povolání. Spadají sem například různé alergické reakce, které mohou vzniknout při používání běžných dezinfekčních prostředků a při používání ochranných pracovních pomůcek. Zejména se tyto alergické reakce vytvářejí při styku kůže s tímto negativním faktorem. Též **může dojít během pracovní činnosti k alergické reakci při bodnutí hmyzem.** [1]

Přestože se nejedná o pracovní úraz, ani o nemoc z povolání, je zaměstnavatel povinen takto poškozenému zaměstnanci nahradit vzniklé škody. Požaduje to po něm ustanovení § 271n odst. 2 zákoníku práce: „*Jde-li o jinou škodu nebo majetkovou újmu na zdraví než z důvodu*

úrazu nebo nemoci z povolání, platí pro způsob a rozsah její náhrady ustanovení o pracovních úrazech“. Náhrada škody a náklady vzniklé v důsledku pracovního úrazu a nemoci z povolání. [1]

Zaměstnavatel je povinen nahradit zaměstnanci škodu nebo nemajetkovou újmu vzniklou pracovním úrazem, jestliže škoda nebo nemajetková újma vznikla při plnění pracovních úkolů nebo v přímé souvislosti s ním. [5]

Zaměstnavatel je povinen nahradit zaměstnanci **škodu nebo nemajetkovou újmu** vzniklou nemocí z povolání, jestliže zaměstnanec naposledy před jejím zjištěním pracoval u zaměstnavatele za podmínek, za nichž vzniká nemoc z povolání, kterou byl postižen. Odškodňuje se i nemoc z povolání vzniklá před jejím zařazením do seznamu nemocí z povolání, a také za dobu nejvýše 3 let pře jejím zařazením do uvedeného seznamu. [5]

Zaměstnavatel nahradí škodu nebo nemajetkovou újmu, i když dodržel povinnosti, které vyplývají z právních a jiných předpisů k zajištění BOZP. [5]

Pokud zaměstnanec poruší právní nebo ostatní předpisy nebo pokyny k zajištění BOZP, ačkoliv byl s nimi řádně seznámen a jejich znalost a dodržování byly soustavně vyžadovány, zproští se zaměstnavatel povinnosti a zaměstnanec nemá nárok na náhradu škody. Zaměstnavatel se zproští povinnosti taktéž, pokud si zaměstnanec v důsledku opilosti nebo zneužití jiných návykových látek způsobí pracovní úraz. [5]

Náhrada za ztrátu na výdělku po dobu pracovní neschopnosti přísluší zaměstnanci mezi průměrným výdělkem před vznikem škody způsobené pracovním úrazem nebo nemocí z povolání. Náhrada za ztrátu na výdělku **po skončení pracovní neschopnosti** nebo při uznání invalidity přísluší zaměstnanci ve výši rozdílu mezi průměrným výdělkem před vznikem škody a výdělkem dosahovaným po pracovním úrazu nebo po zjištění nemoci z povolání s připočtením případného invalidního důchodu pobíraného z téhož důvodu. [5]

Náhrada za bolest a ztížení společenského uplatnění se poskytuje zaměstnanci jednorázově, a to nejméně ve výši odpovídající vzniklé újmě. Zaměstnanci, který utrpěl pracovní úraz nebo nemoc z povolání, je zaměstnavatel povinen poskytnout náhradu za věcnou škodu. [5]

Náhrada účelně vynaložených nákladů spojených s léčením a náhrada přiměřených nákladů spojených s pohřbem, přísluší tomu, kdo tyto náklady vynaložil. [5]

Náhrada nákladů na výživu pozůstalým přísluší pozůstalým, kterým zemřelý zaměstnanec výživu poskytoval nebo byl povinen poskytovat, a to do doby, do které by tuto povinnost

měl, nejdéle však do konce kalendářního měsíce, ve kterém by zemřelý zaměstnanec dosáhl 65 let věku. [5]

Jednorázové odškodnění pozůstalým přísluší pozůstalému manželovi, partnerovi a nezaopatřenému dítěti, dále přísluší rodičům **zemřelého zaměstnance**, jestliže žili se zaměstnancem v domácnosti. Jednorázového odškodnění pozůstalým dle zákoníku práce přísluší každému ve výši nejméně 240 000 Kč. [5]

2.4 Skoronehody

Jedná se o úkon zaměstnance, při kterém může dojít ke vzniku pracovního úrazu, avšak k němu nedojde. Znamená to, že se v určitém okamžiku střetne nebezpečný faktor s nebezpečnou činností či jednáním člověka. Nicméně nedochází k negativním následkům, protože nedojde k nežádoucímu kontaktu a k dokonání poslední příčiny. [1]

Skoronehody nemá zaměstnavatel v povinnosti sledovat, ale pro předcházení vzniku pracovních úrazů je lepší se na tyto negativní faktory zaměřit a spolupracovat se svými zaměstnanci a iniciovat je k jejich hlášení. [1]

Pravděpodobnost vzniku pracovního úrazu lze statisticky v závislosti na počtu skoronehod přibližně vyjádřit v poměru: 1 smrtelný nebo těžký pracovní úraz: 29 ostatním pracovním úrazům: 300 skoronehodám. To znamená, že na 300 zakopnutí na konkrétním schodišti připadá pravděpodobně jedno s následkem smrti. Tyto poměry jsou zobecněné. V každém odvětví platí trochu jiné hodnoty, avšak ne příliš odlišné od těchto. [1]

Autor odborných knih o BOZP, Neugebauer jako příklad skoronehody uvádí, zakopnutí bez následného pádu nebo nepatrné smýknutí ruky o opěradlo židle, u kterého je opotřebovaný ochranný kryt. [1]

3 PRACOVNÍ PROSTŘEDÍ

Vhodné pracovní prostředí významně přispívá k zajištění výkonu **bezpečné a zdraví neo-hrožující práce**. V rámci BOZP je mu z tohoto důvodu věnována značná pozornost. Jedná se například o konstrukční a prostorové vybavení, bezpečnostní podmínky, hygienické požadavky a osvětlení. Do **bezpečného pracovního prostředí** taktéž spadají prostory pro administrativní činnost, stravování, převlékání a osobní hygienu, schodiště, chodby a nouzové východy. Dále pak jsou důležité mikroklimatické podmínky, objem vzduchu, větrání, vlhkost, teplota pracoviště a lékárničky. Sekundární nezbytností pracovního prostředí jsou potřebné ochranné a dezinfekční prostředky a pomůcky. Požadavky na pracovní prostředí stanoví především zákon č. 309/2006 Sb., o zajištění dalších podmínek BOZP, nařízení vlády č. 101/2005 Sb., o podrobnějších požadavcích na pracoviště a pracovní prostředí, nařízení vlády č. 361/2007 Sb., podmínky ochrany zdraví při práci, a zákon č. 262/2006 Sb., zákoník práce, ve znění pozdějších předpisů. [1]

3.1 Mikroklimatické podmínky na pracovišti

Zátěž teplem při práci je určena množstvím metabolického tepla vznikajícího svalovou prací a faktory prostředí, kterými se rozumí teplota vzduchu, výsledná teplota kulového teplooměru, rychlost proudění vzduchu, relativní vlhkost vzduchu a stereoteplota. [6]

Zátěž teplem na pracovišti se hodnotí podle **průměrné operativní teploty**, kterou se rozumí teplota vypočtená jako časově vážený průměr za efektivní dobu práce, kterou je doba snižená o dobu trvání přestávky na jídlo o oddech a bezpečnostní přestávku nebo průměr z jednotlivých měřených časových intervalů v průběhu celé osmihodinové nebo delší směny. [6]

Zátěž teplem na venkovním pracovišti se hodnotí podle výsledné teploty kulového teplooměru. Proudění vzduchu a relativní vlhkost se nezohledňují. [6]

V případě překročení teploty na pracovišti 36°C musí být uplatněn režim střídání práce a bezpečnostní přestávky stanovený podle výpočtu upraveného v příloze nařízení vlády č. 361/2007 Sb., kterým se stanoví podmínky ochrany zdraví při práci, ve znění pozdějších předpisů. [6]

Hygienický limit ztráty tekutin v zátěži teplem je 1,25 litru za osmihodinovou směnu. Na pracovišti s délkou směny delší než 8 hodin nesmí ztráta tekutin potem a dýcháním v důsledku pracovní a tepelné zátěže za směnu překračovat přípustný limit ztráty tekutin 3,9 litru o více než 20 % a nesmí být překračovány krátkodobě přípustné doby práce. [6]

Zaměstnanec může být **exponován zátěží chladem** jen tehdy, vykonává-li práci odpovídající energetickému výdeji $106 \text{ W}\cdot\text{m}^{-2}$ a vyššímu na nevenkovním pracovišti, na němž musí být udržována operativní a výsledná teplota jako technologický požadavek nižší, než je minimální teplota upravená v příloze nařízení vlády č. 361/2007 Sb., kterým se stanoví podmínky ochrany zdraví při práci, ve znění pozdějších předpisů. Vykonává-li zaměstnanec práci **na venkovním pracovišti** s korigovanou teplotou vzduchu $4 \text{ }^{\circ}\text{C}$ a nižší, nebo v případě zdolávání mimořádných událostí, může být též exponován zátěží chladem. [6]

3.2 Psychická pracovní zátěž

Práce s psychickou zátěží se rozumí práce spojená s monotonií, v nuceném pracovním tempu, v třísměnném nebo nepřetržitém pracovním režimu nebo vykonávaná pouze v noční době. [6]

Při **hodnocení zdravotního rizika psychické zátěže** se zjišťuje zdroj jejího vzniku a hodnotí se ostatní okolnosti a vliv, které vedou k jejímu vzniku. [6]

Pojem **pracovní zátěž** vymezuje část celkové životní zátěže, jejíž zdroje tvoří pracovní činnost a podmínky. **Psychickou zátěž** je možno definovat jako proces psychického zpracování a vyrovnávání se s požadavky a vlivy životního a pracovního prostředí, přičemž prostředím se rozumí vše, co člověka obklopuje včetně společenských vazeb, událostí a požadavků na **zpracování informací, paměť, představitivost, myšlení a rozhodování**. [25]

3.2.1 Dlouhodobý stres při práci

Důsledky nadměrného nebo dlouhodobého stresu se mohou projevovat ve všech oblastech života jedince, tj. v oblasti **zdravotní, sociální i pracovní**. V řadě případů pak může dlouhodobý stres vést k **syndromu vyhoření**. Stres může vést k různým zdravotním obtížím, nemocem, k negativním změnám chování, k narušení životní a pracovní pohody. Má vliv na zátěž pracovníků, na jejich pracovní výkonnost, může ohrozit **bezpečnost a zdraví při práci**, být příčinou **špatné situace na pracovišti**, má nepochybný vliv na hospodářský výsledek organizací, ale i na celkovou pracovní perspektivu a prosperitu zaměstnanců. [27]

Příčinami stresu v pracovním procesu je nedostatek času na práci, vysoké nároky a zatížení, přílišná odpovědnost, složité jednání s vnějším okolím, komunikační problémy v rámci pracoviště, nepříznivé pracovní podmínky a prostředí, nekvalitní organizace práce, přesčasy, nepravidelná pracovní doba, nedostatečná bezpečnost práce, bezperspektivnost a diskriminace [27]

3.2.2 Vnímání pracovní zátěže a reakce na dlouhodobý stres

Příčiny vzniku pracovní zátěže a příslušné druhy reakcí:

- psychická zátěž
 - odpovědnost, rušivé vjemy
- neuropsychická zátěž
 - monotónnost, směny, tempo
- sociálně psychologická zátěž
 - vztahy, postavení, ocenění
- emotivní reakce
 - podrážděnost, úzkost, deprese, pesimismus,
 - hypochondrie, apatie, syndrom vyhoření
- fyziologické reakce
 - únava, bolesti zad a hlavy, oslabená imunita,
 - poruchy spánku, onemocnění srdce, vysoký krevní tlak
- behaviorální reakce
 - užívání alkoholu, tabáku, návykových látek, destruktivní chování
- kognitivní reakce
 - nízká soustředěnost, špatná paměť
 - problémy při učení nových věcí
 - problémy při rozhodování [27]

3.2.3 Psychosociální rizika

Psychosociální rizika vyplývají ze špatné struktury, organizace a řízení práce a ze špatného společenského kontextu a mohou mít nepříznivé psychické, tělesné a sociální následky, jakými je například stres při práci, vyhoření a deprese. [26]

- **Pracovními podmínkami způsobující psychosociální rizika** jsou rozporuplné požadavky a nedostatečně jasně vymezené úkoly, nadměrné pracovní zatížení, nedostatečné zapojení do přijímání rozhodnutí, která mají na pracovníka dopad, a nedostatečný vliv na způsob práce, špatně řízené organizační změny, nejistota zaměstnání, neefektivní komunikace, nedostatečná podpora ze strany vedení nebo kolegů, psychické a sexuální obtěžování, násilí třetích stran. [26]

3.3 Ergonomie

Ergonomie je mezioborová disciplína, jejímž cílem je dosáhnout přizpůsobení pracovních podmínek výkonnostním možnostem člověka. Předmětem ergonomie je studium vztahů mezi člověkem, pracovním prostředkem a pracovním prostředím a aplikace poznatků tohoto studia uplatněním limitů výkonnosti člověka při projektování, konstruování strojů a technických zařízení, při inovačních a racionalizačních záměrech. [1]

Ergonomie se zabývá rozpory mezi člověkem v pracovním prostředí a pracovními podmínkami. Její předmětem je řešit postavení člověka v pracovním procesu s cílem optimalizovat soulad mezi schopnostmi a prostředky člověka plnit pracovní výkon v daných pracovních podmínkách. Prosazuje upřednostňovat úpravu pracovních podmínek před adaptabilitou člověka. Pomocí ergonomie je možné určit optimální výšku sedu nebo optimální výšku pracovní plochy pro určitou skupinu osob nebo pro co největší počet osob. [1]

Oblast ergonomie je velice rozsáhlá. Upravena není žádným samostatným právním předpisem. Některé její požadavky jsou zapracovány do různých předpisů a norem. [1]

Nařízení vlády č. 361/2007 Sb., ve znění pozdějších předpisů, se z hlediska bezpečnosti a ochrany zdraví při práci zabývá například dodržováním normativních ergonomických hodnot při zátěži teplem nebo chladem. Dále řeší dosahy horních končetin nebo přípustné síly pro ovladače strojního zařízení, či rozměry pracovní roviny, pracovního místa a rozměry na ovladače, jakož i **podmíněně přijatelné a nepřijatelné pracovní polohy.** [1]

Důležitým faktorem ve specifické oblasti ergonomie jsou české technické normy. Ergonomickými zásadami navrhování pracovních systémů se zabývá norma ČSN EN ISO 6385:2004 (83 3510) Ergonomické zásady navrhování pracovních systémů. [1]

Dalšími normami jsou například ČSN EN ISO 7250-1:2010 (83 3506) Základní rozměry lidského těla pro technologické projektování, část 1: Definice a **orientační body tělesných rozměrů.** ČSN ISO 1503:2009 (83 3508) **Prostorová orientace a směr pohybu** – Ergonomické požadavky, dále norma ČSN EN ISO 7731:2009 (83 3591) Ergonomie – výstražné signály pro veřejné a pracovní prostory – sluchové výstražné signály. ČSN EN 1005 (83 3503) Bezpečnost strojních zařízení – **Fyzická výkonnost člověka,** ČSN EN 13921:2007 (83 3520) Osobní ochranné prostředky – Ergonomické zásady, ČSN EN ISO 9241 (83 3582) Ergonomické požadavky na kancelářské práce se zobrazovacími terminály. [1]

3.4 Ochranné nápoje, dezinfekční prostředky a osobní ochranné pracovní prostředky

Problematika poskytování osobních ochranných pracovních prostředků, mycích, čistících a dezinfekčních prostředků a ochranných nápojů je velice širokou a komplikovanou oblastí BOZP. Pro stanovení, které prostředky a komu mají být poskytovány, je **nutné provést hodnocení rizik a konkrétních podmínek na pracovišti zaměstnavatele**. [1]

Osobní ochranné pracovní prostředky, mycí, čistící a dezinfekční prostředky a ochranné nápoje **přísluší zaměstnanci od zaměstnavatele bezplatně** podle vlastního seznamu zpracovaného na základě vyhodnocení rizik a konkrétních podmínek práce. Poskytování osobních ochranných pracovních prostředků nesmí zaměstnavatel nahrazovat finančním plněním. [5]

Osobní ochranné pracovní prostředky se přidělují na základě schváleného a vydaného interního předpisu zpracovaného zaměstnavatelem, nebo jím určenou odborně způsobilou osobou k zajišťování úkolů v prevenci rizik. Postup pro zpracování interního předpisu firmy nebo společnosti pro přidělování prostředků určuje nařízení vlády č. 495/2001 Sb., kterým se stanoví rozsah a bližší podmínky poskytování osobních ochranných pracovních prostředků, mycích, čistících a dezinfekčních prostředků, ve znění pozdějších předpisů. [1]

3.4.1 Osobní ochranné pracovní prostředky

Není-li možná rizika odstranit nebo dostatečně omezit prostředky kolektivní ochrany nebo opařeními v oblasti organizace práce, je zaměstnavatel povinen poskytnout zaměstnancům osobní ochranné pracovní prostředky (dále jen „OOPP“). OOPP jsou ochranné prostředky, které musí **chránit zaměstnance před riziky, nesmí ohrožovat jejich zdraví**, nesmí bránit při výkonu práce. Poskytování a specifikace OOPP ustanovuje Nařízení vlády č. 495/2001 Sb., kterým se stanoví technické požadavky na osobní ochranné prostředky, ve znění pozdějších předpisů. [5], [23]

Zaměstnavatel je povinen udržovat **osobní ochranné pracovní prostředky v použitelném stavu** a kontrolovat jejich používání. [5], [23]

Za OOPP nejsou považovány běžné pracovní oděvy a obuv, které **nejsou určeny k ochraně zdraví zaměstnanců před riziky a které nepodléhají při práci mimořádnému opotřebení nebo znečištění**. Jedná se například o výstroj a vybavení záchranných sborů a služeb, speciální ochranné prostředky používané v armádě, bezpečnostních nebo pořádkových si-

lách, výstroj a vybavení používané při provozu na pozemních komunikacích, sportovní výstroj a vybavení, ochranné prostředky pro sebeobranu a prostředky pro zajišťování a signalizaci rizik a škodlivin na pracovišti. [23]

3.4.2 Pracovní oděvy a obuv

V prostředí, v němž oděv nebo obuv podléhá při práci **mimořádnému opotřebení nebo nečištění nebo plní ochrannou funkci**, přísluší zaměstnanci od zaměstnavatele jako osobní ochranné pracovní prostředky též pracovní oděv nebo obuv. [5]

Nařízení vlády č. 361/2007 Sb., kterým se stanoví podmínky ochrany zdraví při práci, ve znění pozdějších předpisů, ustanovuje pro práce v zátěži chladem, že v případě, kdy udržovaná operativní nebo výsledná teplota nebo korigovaná teplota vzduchu na pracovišti poklesne pod 4 °C, musí být zaměstnanec vybaven **pracovními rukavicemi chránícími jej před chladem**. Pro práci v zátěži chladem musí být zaměstnanci poskytnut též pracovní oděv, který musí mít takové tepelné izolační vlastnosti, které postačují k zajištění tepelně neutrálních podmínek lidského organismu vyjádřený teplotou lidského jádra, a **pracovní obuv chránící před chladem**. [1], [19]

Pokud pracovní oděv nebo obuv nejsou poskytovány jako OOPP, do interního předpisu pro poskytování OOPP se neuvádějí. Zaměstnavatel řeší poskytování tohoto **běžného pracovního oděvu nebo obuvi** v jiných samostatných interních předpisech nebo kolektivních smlouvách. Příkladem může být běžný pracovní plášť lékaře, luxusní halenka recepční nebo specifický pracovní stejnokroj s firemním logem. [1]

Poskytování **pracovních oděvů a obuvi – stejnokrojů**, stejně jako poskytování OOPP, není považováno za příjem ze závislé činnosti, tedy tedy zaměstnanci z toho nevyplývá daňová povinnost. [1]

3.4.3 Mycí, čistící a dezinfekční prostředky

Zaměstnavatel je povinen poskytovat zaměstnancům mycí, čistící a **dezinfekční prostředky na základě rozsahu znečištění kůže a oděvu**. [5]

Mycí, čistící a dezinfekční prostředky jsou zaměstnancům poskytovány bezúplatně na základě interního předpisu zpracovaného zaměstnavatelem a podle rozsahu znečištění zaměstnanců při práci nebo jejich ohrožení dráždivými látkami. Poskytování mycích, čistících

a dezinfekčních prostředků stanoví **nařízení vlády č. 495/2001 Sb., kterým se stanoví rozsah a bližší podmínky poskytování osobních ochranných pracovních prostředků, mycích, čistících a dezinfekčních prostředků**, ve znění pozdějších předpisů. [1], [23]

3.4.4 Ochranné nápoje

Zaměstnavatel je povinen **poskytovat ochranné nápoje** zaměstnancům na pracovištích s nevyhovujícími mikroklimatickými podmínkami. [5]

K ochraně zdraví před účinky zátěže teplem nebo chladem se poskytuje zaměstnanci ochranný nápoj. Ochranný nápoj musí být **zdravotně nezávadný** a nesmí obsahovat více než 6,5 hmotnostních procent cukru, může však obsahovat látky zvyšující odolnost organismu. Množství alkoholu v něm nesmí překročit 1 hmotnostní procento, ochranný nápoj pro mladistvého zaměstnance však **nesmí obsahovat alkohol**. [6]

Ochranný nápoj **chránící před zátěží teplem** se poskytuje v množství odpovídajícím nejméně 70 % ztráty tekutin a minerálních látek potem a dýcháním za osmihodinovou směnu. [6]

Ochranný nápoj chránící před zátěží chladem se poskytuje teplý, v množství alespoň půl litru za osmihodinovou směnu. Dále se ochranný nápoj chránící před **zátěží chladem** poskytuje při práci na nevenkovním pracovišti, na němž musí být udržována **operativní nebo výsledná teplota** jako technologický požadavek nižší než 4 °C, a **na venkovním pracovišti**, na němž je korigovaná teplota vzduchu nižší než 4 °C. [6]

3.5 Hluk a vibrace na pracovišti

Problematiku hluku a vibrací na pracovišti řeší nařízení vlády č. 272/2011 Sb., o ochraně zdraví před nepříznivými účinky hluku a vibrací, ve znění pozdějších předpisů. Nevztahuje se na sousedský hluk, na hluk a vibrace prováděním a nácvikem hasebních, záchranných a likvidačních prací, jakož i bezpečnostních a vojenských akcí a na hluk působený povrchovou vodou přelivem přes vodní díla, která slouží k nakládání s vodami. [1]

3.6 Bezpečnostní značky, značení a signály

Problematiku bezpečnostních značek, značení a signálů řeší především zákon č. 309/2006 Sb., o zajištění dalších podmínek bezpečnosti a ochrany zdraví při práci, nařízení vlády č. 11/2002 Sb., kterým se stanoví **vzhled a umístění bezpečnostních značek a zavedení signálů**, ve znění pozdějších předpisů. [1]

3.6.1 Bezpečnostní značky

Bezpečnostní značky jsou rozděleny do čtyř základních skupin. První tvoří značky, které mají kruhový tvar s černým piktogramem na bílém pozadí, červeným okrajem a šikmým pruhem v úhlu 45° od vodorovné roviny. **Značky výstrahy**, což je druhá skupina, mají trojúhelníkovitý tvar s červeným piktogramem na žlutém pozadí s černým okrajem. Kruhový tvar bílým piktogramem na modrém pozadí mají značky příkazu. Informativní značky se člení do dvou podskupin – pro označení únikové cesty, nouzového východu nebo místa první pomoci či zařízení pro přivolání první pomoci a pro věcné prostředky požární ochrany, požárně bezpečnostní zařízení a směr cesty k nim. **Bezpečnostní značky** nesmí být umístěny ve větším počtu vedle sebe, v blízkosti jiného podobného světelného zdroje, který snižuje jejich viditelnost. Světelná plocha značek musí být v prostředí, v kterém je použita, vytvářet vhodný kontrast a nesmí oslňovat. [1]

Místa použití, bezpečnostní použití barev a vzdálenost bezpečnostních značek stanoví normy ČSN ISO 3864-1:2012 01 81111, a technická norma ČSN ISO 3864-1 01 8011. [1]

3.6.2 Značky pro únik a evakuaci

Informativní **značky pro únik a evakuaci osob** a značky překážek na únikových cestách musí být i při přerušení dodávky energie viditelné a rozpoznatelné minimálně po dobu nezbytně nutnou k bezpečnému opuštění objektu. Možné je použít svítící bezpečnostní značky, které mají vlastní zdroj nebo jsou napojeny na nouzový zdroj a je zajištěno jejich rozsvícení v případě potřeby. [1] [21]

3.6.3 Značka zákaz kouření

Zaměstnavatel musí viditelně označit grafickou značkou „**Kouření zakázáno**“ prostory, kde je zakázáno kouřit. Taktéž musí zaměstnavatel zjevně viditelně označit místa vyhrazená ke kouření, a to značkou s nápisem „Kouření povoleno“. Velikost obou značek musí být nejméně 12 cm x 16 cm. [1]

3.6.4 Požární ochrana, požární předpisy a bezpečnostní značky

Zákon č. 133/195 Sb., o požární ochraně, ve znění pozdějších předpisů, stanoví, že každý je povinen počínat si tak, aby nezavdal příčinu ke vzniku požáru, neohrozil život a zdraví osob, zvířata a majetek. [7]

Zákon o požární ochraně též ukládá povinnosti právnických osob a podnikajících fyzických osob označovat pracoviště a ostatní místa příslušnými bezpečnostními značkami, příkazy, zákazy a **pokyny ve vztahu k požární ochraně**, a to včetně míst, na kterých se nachází věcné prostředky požární ochrany a požárně bezpečnostního zařízení. [7]

Rozsah a způsob rozmístění výstražných a bezpečnostních značek a tabule, včetně vyhodnocení nutnosti označení míst, na kterých se nachází věcné prostředky požární ochrany a požárně bezpečnostního zařízení, stanoví vyhláška č. 246/2001 Sb., o požární prevenci, ve znění pozdějších předpisů. [7]

Dále vyhláška č. 246/2001 Sb., o požární prevenci, ve znění pozdějších předpisů, upřesňuje a uvádí povinnost označit zařízení elektrické energie, **hlavní vypínače elektrického proudu**, uzávěry vody, plynu, rozvodů ústředního topení. Též požaduje označení nouzových, únikových východů, evakuačních výtahů a směru úniku osob. Dále požaduje v případech, kdy je omezena nebo ztížena orientace osob z hlediska rozmístění hasicích přístrojů, umístit na viditelném místě příslušnou požární značku. [1]

Vyhláška o **požární prevenci** též řeší podmínky a postupy školení zaměstnanců o požární ochraně, které obsahuje seznámení s organizací a zajištěním PO, s požárním nebezpečím vznikajícím v místě výkonu práce, s požárním řádem, s rozmístěním a se způsobem použití věcných prostředků PO na pracovišti. Školení zaměstnanců se provádí při nástupu do zaměstnání a při každé změně pracoviště nebo pracovního zařazení pracoviště. Zaměstnanci jsou taktéž proškoleni v souvislosti s používáním tepelných, elektrických, plynových a jiných spotřebičů na pracovišti. [7]

3.7 Bezpečnostní přestávky řidičů

U zaměstnance, který řídí dopravní prostředek a na kterého se nevztahuje zvláštní právní předpis, tj. řídí vozidlo o hmotnosti do 3,5 tuny, je zaměstnavatel povinen zajistit, aby nepřekročil maximální dobu řízení, která činí 4,5 hodiny, za dobu řízení se považuje i přerušení řízení na dobu kratší než 15 minut. Nejpozději po uplynutí maximální doby řízení musí být řízení přerušeno bezpečnostní přestávkou v trvání nejméně 30 minut, nenásleduje-li nepřetržitý odpočinek mezi dvěma směnami nebo nepřetržitý odpočinek v týdnu. **Bezpečnostní přestávka** může být rozdělena do dvou částí v trvání nejméně 15 minut zařazených do doby řízení. [17]

Během bezpečnostní přestávky nesmí zaměstnanec, který řídí dopravní prostředek vykonávat žádnou činnost vyplývající z jeho pracovních povinností. Bezpečnostní přestávky a přestávky na jídlo a oddech se mohou slučovat, přestávky se neposkytují na začátku a na konci pracovní doby. Zaměstnavatel je povinen evidovat v listinné formě nebo v technických zařízeních denní evidenci o době řízení dopravního prostředku a o čerpání bezpečnostních přestávek. [17]

3.8 První pomoc

Poskytnutí první pomoci zaměstnancům je další z nemalé řady povinností zaměstnavatele. Zabezpečuje se potřebným počtem proškolených zaměstnanců, kteří v případě nutnosti organizují poskytnutí první pomoci, přivolání složek integrovaného záchranného systému, tj. zdravotnickou záchrannou službu, Hasičský záchranný sbor ČR, Policii České republiky, dále pak provádí evakuaci zaměstnanců. Počet osob, které provádí a organizují tyto úkony, se určuje dle rizikovosti a rozsáhlosti pracoviště. [5]

Povinností je **vybavení pracoviště lékárníčkami** a v případě evakuace imobilních osob i speciálními prostředky, např. nosítka, dále vybavení spojovacími prostředky a plány vyrozumění. [1]

3.9 Vybavení lékárníček

Obsah lékárníčky musí být stanoven ve spolupráci s lékařem, který zaměstnavateli poskytuje pracovnělékařské služby, v rozsahu odpovídajícím rizikům vyskytujícím se na pracovišti. Toto se stanoví dle požadavku ustanovení zákona č. 309/2006 Sb., o zajištění dalších podmínek bezpečnosti a ochrany zdraví při práci, a taktéž vyhlášky č. 79/2013 Sb., o specifických zdravotních službách, ve znění pozdějších předpisů. Jedním z opatření stanovených na základě vyhledaných rizik by též mělo být stanovení potřebného **vybavení lékárníček** na jednotlivých pracovištích jejich rozmístění, způsob kontrol jejich vybavení a obměňování léků a dalších prostředků. Přesný obsah lékárníček se určuje dle druhu a rizikovosti pracoviště. [1]

Následně je uveden obsah jednotlivých lékárníček zařazených dle druhu použití a potřeby zdravotnického materiálu. První tabulka popisuje obsah lékárníčky na pracovišti, tabulka 2, 3 popisuje obsah motolékárničky a autolékárničky. [1]

Tabulka 1: Obsah lékárničky na pracovišti [1]

OBSAH LÉKÁRNIČKY NA PRACOVIŠTI	
Léčiva	Množství (ks)
Acylypyrin tabl. 10	2
Carbosorb tabl.	1
Gastrogel tabl.	1
Ophtal	1
Ataralgin tabl. Nebo jiné volně dostupné analgetikum	1
Septonex nebo jiný vhodný dezinfekční přípravek	1
Obvazový materiál	Množství (ks)
Gáza hydrofilní skládaná sterilní 7,5 x 7,5 cm à 5 ks	2
Spofaplast 2,5 cm x 2 m	1
Spofaplast rychloobvaz 6 x 1 cm	1
Obinadlo hydrofilní sterilní 6 cm x 5 m	2
Obinadlo škrťací pryžové, délka 70 cm	1
Obvaz NERIT	4
Polštářek PORIN	10
Obinadlo hydrofilní sterilní 10 cm x 5 m	10
Šátek trojcípý	1
Vata obvazová skládaná 50 g	2
Zdravotnické pomůcky	Množství (ks)
Pinzeta anatomická	1
Příručka První pomoci	1
Rouška resuscitační	2
Špendlíky zavírací	6
Teploměr lékařský v pouzdře	1
Traumacel zásyp	1

Závazné vybavení lékárniček v automobilové dopravě je uvedeno v příloze č. 12 vyhlášky č. 341/2014 Sb., o schvalování technické způsobilosti a technických podmínkách provozu vozidel na pozemních komunikacích, ve znění pozdějších předpisů. [1]

Tabulka 2: Obsah motolékárničky [1]

LÉKÁRNIČKA PRO MOTOROVÁ VOZIDLA KATEGORIE L (MOTOLÉKÁRNIČKA)		
	Zdravotnický materiál	Množství (ks)
a)	Obvaz hotový s 1 polštářkem (šíře nejméně 8 cm, savost nejméně 800 g/m ²)	1
b)	Obvaz hotový s 2 polštářky (šíře nejméně 8 cm, savost nejméně 800 g/m ²)	1
c)	Šátek trojcípý z (netkaného) textilu (délka stran nejméně 960 x 1 360 x 960 mm)	1
d)	Náplast s polštářkem (velikost 8 cm x 4 cm, minimální lepivost 2,5 N/cm)	3
e)	Obinadlo škrťací pryžové (60 x 1 250 mm)	1
f)	Rukavice pryžové (latexové) chirurgické v obalu	1

Tabulka 3: Obsah autolékárničky [1]

LÉKÁRNIČKA PRO OSTATNÍ MOTOROVÁ VOZIDLA (AUTOLÉKÁRNIČKA)				
Zdravotnický materiál		Množství (ks) Velikost lékárničky		
		I.	II.	III.
a)	Obvaz hotový s 1 polštářkem (šíře nejméně 8 cm, savost nejméně 800 g/m ²)	3	5	10
b)	Obvaz hotový s 2 polštářky (šíře nejméně 8 cm, savost nejméně 800 g/m ²)	3	5	10
c)	Šátek trojčipý z (netkaného) textilu (délka stran nejméně 960 x 1 360 x 960 mm)	2	3	6
d)	Náplast hladká cívka (velikost 2,5 cm x 5m, minimální lepivost 7 N/25 mm)	1	2	4
e)	Náplast s polštářkem (velikost 8 cm x 4 cm, minimální lepivost 2,5 N/cm)	6	12	18
f)	Obinadlo škrťící pryžové (60 x 1 250 mm)	1	3	5
g)	Rouška plastová (20 x 20 cm, tloušťka 0,05 mm)	1	2	4
h)	Rukavice pryžové (latexové) chirurgické v obalu	1	2	4
i)	Nůžky zahnuté (se sklonem) v antikorozní úpravě se zaoblenými hroty - délka nejméně 14 cm	1	1	1
j)	Isotermická fólie o rozměrech nejméně 200 x 140 cm	1	1	1

4 MANAGEMENT RIZIK

Obecná pravidla pro uplatnění managementu rizik jsou zpracována v technických normách. Jedná se o ČSN ISO 31000:2010 (01 0351) Management rizik – Principy a směrnice, ČSN EN 31010:2011 (01 0352) Management rizik – techniky posuzování rizik. [3]

Tabulka 4: Management rizik [3]

MANAGEMENT RIZIK			
POSUZOVÁNÍ RIZIK			Regulování rizik (stanovení a provedení opatření, včetně opětovného hodnocení míry rizika s použitím výsledků nového posuzování rizika jako vstupních údajů)
ANALÝZA RIZIK (vyhledání rizik při práci na pracovišti)		Hodnocení rizik (vyhodnocení rizik při práci)	
Identifikace nebezpečí	Odhad rizika		

4.1 Zajišťování BOZP

Zaměstnavatel je povinen zajistit BOZP s ohledem na rizika možného ohrožení jejich života a zdraví, která se týkají výkonu práce. [5]

Zaměstnavatel je povinen zajistit, aby jeho činnosti a práce jeho zaměstnanců byly organizovány a koordinovány. Dále je povinen dostatečně a bez zbytečného odkladu informovat odborovou organizaci a **zástupce zaměstnanců pro oblast BOZP**, a nepůsobí-li u něj, přímo své zaměstnance o rizicích a přijatých opatřeních, které získal od jiných zaměstnavatelů. [5]

Povinnost zaměstnavatele zajišťovat BOZP se vztahuje na všechny fyzické osoby, které se s jeho vědomím zdržují na jeho pracovišti. Náklady spojené se zajišťováním BOZP je povinen hradit zaměstnavatel, tyto náklady nesmějí být přenášeny přímo ani nepřímo na zaměstnance. [5]

4.2 Prevence rizik

Riziko je kombinace četnosti nebo pravděpodobnosti výskytu specifikované nebezpečné události a jejího nejhoršího následku. [1]

Zaměstnavatel je povinen vytvářet bezpečné a zdraví neohrožující pracovní prostředí a pracovní podmínky vhodnou organizací bezpečnosti a ochrany zdraví při práci a přijímání opatření k předcházení rizikům. [5]

Prevenčí rizik se rozumí všechna opatření vyplývající z právních a ostatních předpisů k zajištění bezpečnosti a ochrany zdraví při práci a z opatření zaměstnavatele, která mají za cíl předcházet rizikům, odstraňovat je nebo minimalizovat působení neodstranitelných rizik. [5]

4.3 Vyhledání a vyhodnocení rizik při práci

Zaměstnavatel je povinen soustavně **vyhledávat nebezpečné činitele** a procesy pracovního prostředí a pracovních podmínek, zjišťovat jejich příčiny a zdroje. Na základě tohoto zjištění vyhledávat a hodnotit rizika a přijímat opatření k jejich odstranění a provádět taková opatření, aby v důsledku příznivějších pracovních podmínek a úrovně rozhodujících faktorů práce dosud zařazené podle zvláštního právního předpisu jako rizikové mohly být zařazeny do kategorie nižší. K tomu je povinen pravidelně **kontrolovat úroveň BOZP**. [5]

Není-li možné rizika odstranit, je zaměstnavatel povinen je vyhodnotit a přijmout opatření k omezení jejich působení tak, aby ohrožení bezpečnosti a zdraví zaměstnanců bylo minimalizováno. Přijatá opatření jsou nedílnou součástí všech činností zaměstnavatele na všech stupních řízení. O vyhledávání a vyhodnocování rizik a o přijatých opatřeních je zaměstnavatel povinen vést dokumentaci. [5]



Obrázek 1: Proces identifikace nebezpečí a posuzování rizik [2]

4.4 Opatření k prevenci rizik

Při přijímání a provádění technických, organizačních a jiných **opatření k prevenci rizik** je zaměstnavatel povinen vycházet ze všeobecných preventivních zásad, kterými se rozumí:

- omezování vzniku rizik,
- odstraňování rizik u zdroje jejich původu,
- přizpůsobování pracovních podmínek potřebám zaměstnanců s cílem omezení působení negativních vlivů práce na jejich zdraví,
- nahrazování fyzicky namáhavých prací novými technologickými a pracovními postupy,
- nahrazování nebezpečných technologií, výrobních a pracovních prostředků, surovin a **materiálů méně nebezpečnými nebo méně rizikovými**, v souladu s vývojem nejnovějších poznatků vědy a techniky,
- omezování počtu zaměstnanců vystavených působením rizikových faktorů pracovních podmínek překračujících nejvyšší hygienické limity a dalších rizik na nejnižší počet nutný pro zajištění provozu,
- plánování při provádění **prevence rizik** s využitím techniky, organizace práce, pracovních podmínek, sociálních vztahů vlivů pracovního prostředí,
- přednostní uplatňování prostředků kolektivní **ochrany před riziky** oproti prostředkům individuální ochrany,
- provádění opatření směřujících k omezování úniku škodlivin ze strojů a zařízení,
- udílení vhodných pokynů k zajištění BOZP. [5]

Přizpůsobovat opatření měnícím se skutečností je zaměstnavatel taktéž povinen. Dále pak je povinen kontrolovat účinnost těchto opatření, dodržování a zajištění **zlepšování stavu pracovního prostředí a pracovních podmínek**. [5]

II. PRAKTICKÁ ČÁST

5 CÍL PRÁCE A POUŽITÉ METODY

Cílem práce je **nalezení možných příčin vzniku pracovních úrazů a nemocí z povolání** při výkonu pracovní činnosti strážníka obecní policie. Sukcesivní analýzou a vyhodnocováním potenciálních rizik, nebezpečí a ohrožení lze pomocí specifických postupů a technik odvrátit eventuální zdroj příčin a následků. Na základě dostupných informací a poznatků o pracovní činnosti strážníka obecní policie se **posouzením případných rizik a nebezpečí** v souvislosti s touto činností vytvoří nejeftektivnější opatření k jejich odvrácení či dokonce odstranění.

V bakalářské práci jsou použity vybrané techniky posuzování rizik. První z nich je metoda kontrolního seznamu, dále pak strukturovaná technika „Co se stane když“, a také metoda Matice rizik. V následující kapitole je popsána specifikace a způsob použití uvedených metod.

5.1 Kontrolní seznamy (Check-lists)

Kontrolní seznamy jsou seznamy nebezpečí, rizik nebo poruch řízení, které jsou obvykle vytvářeny na základě zkušeností buď jako výsledek předchozího posuzování rizik, nebo jako výsledek minulých poruch. [10]

Kontrolní seznam může být použit k identifikaci nebezpečí a rizik, nebo k posuzování efektivnosti prvků řízení rizika. Mohou být použity v kterékoli etapě životního cyklu produktu, procesu nebo systému. Mohou být použity jako součást jiných technik posuzování rizik, ale jsou nejužitečnější, když se používají ke kontrole, zda po použití nějaké techniky, která lépe podněcuje fantazii a identifikuje nové problémy, bylo všechno pokryto. [10]

5.2 Strukturovaná technika „Co se stane, když“ (SWIFT – Structured „What-if“ Technique)

Technika SWIFT je systematická studie založená na skupinové práci využívající sadu „výzvacích“ slov nebo frází, kterou používá facilitátor v rámci semináře za účelem stimulovat účastníky k identifikaci rizik. Facilitátor a tým používají standardní fráze typu „co se stane, když“ v kombinaci s výzvou s cílem zkoumat, jak bude systém, objekt továrny, organizace nebo postup ovlivněn odchylkami od běžných operací a chování. [10]

Ačkoli byla **technika SWIFT** původně navržena pro studie nebezpečí chemických a petrochemických továren, je nyní široce obecně aplikována na systémy, objekty továrny, postupy

a organizace. Je použita zejména ke **zkoumání následků změn a rizik změněných nebo vytvořených vlivem těchto změn.** [10]

5.3 Matice následků a pravděpodobnosti

Matice následků a pravděpodobností je prostředek, jak kombinovat kvalitativní nebo semikvantitativní kvalifikaci následku a pravděpodobnosti s cílem vytvořit úroveň rizika nebo kvalifikaci rizika. Formát matice a použité definice závisejí na kontextu, ve kterém jsou použity, a je důležité, aby byl pro tyto okolnosti použit vhodný návrh. [10]

Matice následku a pravděpodobnosti se používá **ke klasifikaci rizik, zdrojů rizika nebo ošetření rizika na základě úrovně rizika.** [10]

V následující kapitole bude popsána pracovní činnost strážníka obecní policie. Pracovní činnost bude rozčleněna na podstatné a nezbytné pracovní standardy, které budou zahrnovat potřebné a nezbytné pracovní prostředky, postupy, materiály a právní normy, jež jsou významné a stanovené k výkonu tohoto povolání.



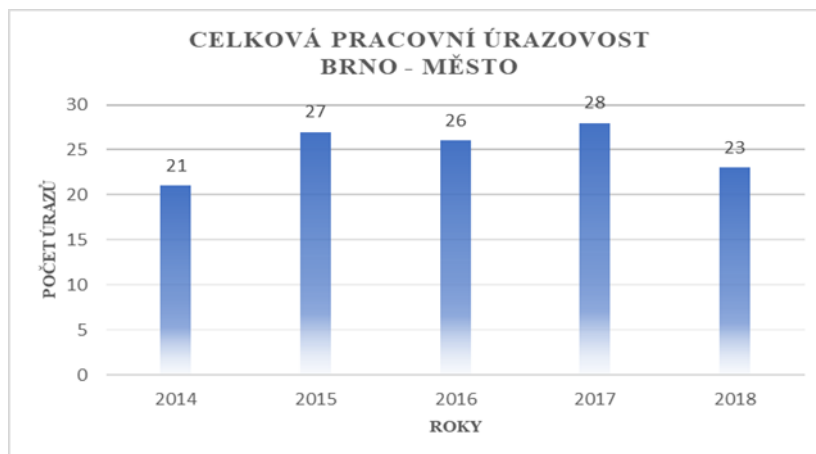
Obrázek 2: Odznak městské policie [29]

6 POPIS VYBRANÉ PRACOVNÍ ČINNOSTI

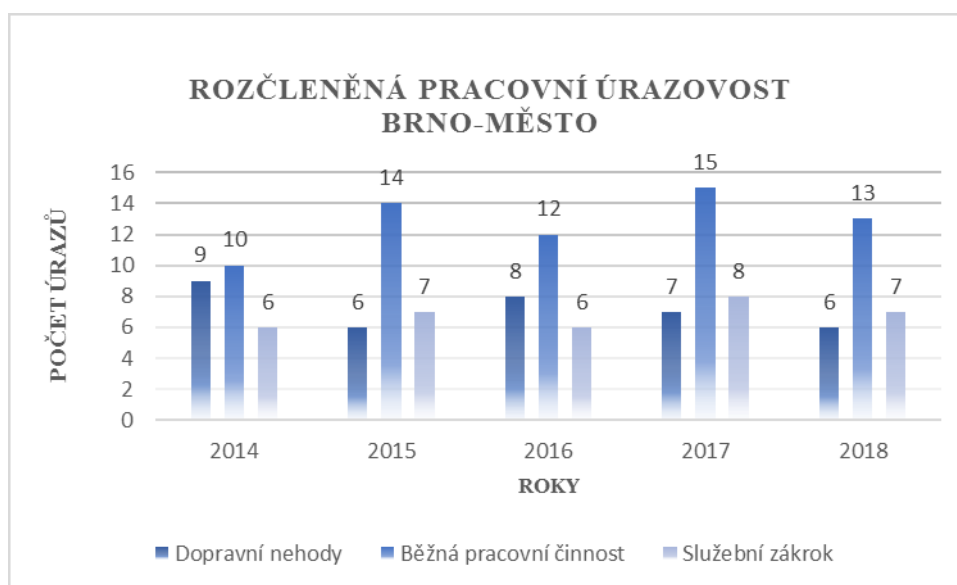
Obecní policie je orgánem obce a je zřizována a zrušována obecně závaznou vyhláškou zastupitelstvem dané obce. Strážníci vykonávají a plní úkoly k obci k níž **mají pracovní-právní vztah**. Jejich pracovní náplní je zabezpečování místních záležitostí veřejného pořádku na základě povinností a oprávnění v souladu s ustanovením **Zákona České národní rady č. 553/1990 Sb., o obecní policii, ve znění pozdějších předpisů** (dále jen „zákon o obecní policii“). Strážníci obecních policií vykonávají pracovní činnost nejen na základě zákona o obecní policii. Dalšími právními předpisy, kterými se strážníci musí řídit při své pracovní činnosti jsou především **zákon č. 361/2000 Sb., o provozu na pozemních komunikacích** (dále jen „zákon o provozu na pozemních komunikacích“), **zákon č. 119/2002 Sb., o střelných zbraních a střelivu** (dále jen „zákon o střelných zbraních a střelivu“), zákon č. 65/2017 Sb., o ochraně před škodlivými účinky návykových látek (dále jen „zákon o ochraně před škodlivými účinky návykových látek“), zákon č. 101/2000 Sb., o ochraně osobních údajů (dále jen „zákon o ochraně osobních údajů“), zákon č. 365/2000 Sb., o informačních systémech veřejné správy (dále jen „zákon o informačních systémech veřejné správy“), zákon č. 40/2009 Sb., trestní zákoník (dále jen „trestní zákoník“), **zákon č. 273/2008 Sb., o Policii České republiky** (dále jen „zákon o Policii České republiky“), Obecné nařízení na ochranu osobních údajů – General Data Protection Regulation - **Nařízení Evropského parlamentu a Rady (EU) 2016/679 ze dne 27. dubna 2016 o ochraně fyzických osob v souvislosti se zpracováním osobních údajů** a o volném pohybu těchto údajů a o zrušení směrnice 95/46/ES (dále jen „GDPR“). [8]

6.1 Statistika úrazovosti vybrané pracovní činnosti

V následujících grafech je znázorněna **statistika pracovních úrazů strážníků obecní policie v regionu Brno-město**. Statistika vychází z interních údajů posuzované instituce v období let 2014 až 2018. První graf zobrazuje celkovou pracovní úrazovost, druhý graf je rozčleněn z uvedené celkové úrazovosti do tří skupin. První skupinou je statistika pracovních úrazů způsobených při dopravních nehodách, další skupin zobrazuje pracovní úrazy způsobené běžnou pracovní činností a poslední skupina znázorňuje statistiku pracovních úrazů způsobených při služebním zákroku. Z grafů je patrné, že **největší zastoupení mají pracovní úrazy způsobené běžnou pracovní činností**. Pracovní úrazy zapříčiněné dopravními nehodami a služebními zákroky jsou statisticky na stejné úrovni. Z uvedených let je zřejmé, že není relevantní specifická doba, vždy a v každém období hrozí potencionální rizika.



Obrázek 3: Statistika úrazů: vlastní zpracování dle [zdroj: interní dokumenty organizace]



Obrázek 4: Statistika úrazů: vlastní zpracování dle [zdroj: interní dokumenty organizace]

6.2 Pracovní činnost strážníka obecní policie

Pracovní činnost strážníka je vykonávána pouze na katastrálním územní obce, k níž je strážník v pracovněprávním vztahu. V případě plnění úkolů v jiných obcích může **strážník působit jako úřední osoba** na základě platného písemného zmocnění. Písemné zmocnění se vydává na základě veřejnoprávní smlouvy, které uzavřely obce mezi sebou. [8]

Ke svým pravomocem a oprávněním musí strážník splňovat řadu podmínek a předpokladů. Prvotním a povinným předpokladem je dosažení věku 18 let, české občanství, dále pak **spolehlivost, bezúhonnost, psychická a fyzická zdatnost** a taktéž středoškolské vzdělání ukončené maturitní zkouškou. Druhotným a povinným předpokladem je úspěšné absolvo-

vání tříměsíčního rekvalifikačního kurzu, po kterém čekatel strážník získává platné osvědčení o odborné způsobilosti strážníka. Zkoušku vykonává strážník **z vymezených právních předpisů před komisí Ministerstva vnitra**. V rekvalifikačním kurzu se čekatelé strážníci učí odborným znalostem a dovednostem pro výkon pracovní činnosti strážníka. Čekatelé strážníci získávají **znalosti z potřebných právních předpisů a dovednosti pro bezpečnou manipulaci a střelbu se služební zbraní, dovednosti usměrňovat dopravu a zastavovat vozidla na pozemní komunikaci a používat donucovací prostředky při služebním zákroku**. Po získání platného osvědčení o odborné způsobilosti se čekatel strážník stává strážníkem a zároveň úřední osobou. Osvědčení je vydáváno Ministerstvem vnitra na dobu určitou. Po novelizaci zákona o obecní policii je dobou určitou pětiletý interval, kdy po čtvrtém opakování tohoto intervalu získává strážník osvědčení na dobu neurčitou. **Strážníci, kteří nedosáhli věku 21 let nemohou při výkonu své pracovní činnosti nosit a používat služební zbraň**. Na základě zákona o zbraních a střelivu je minimální věková hranice 21 let k získání zbrojního průkazu skupiny D pro výkon povolání. [8]

Podle vyhlášky, kterou se provádí zákon o obecní policii se **strážník proukazuje odznakem, průkazem a stejnokrojem obecní policie**. Odznak obecní policie nosí strážník na pravé straně prsou. Každý strážník má přiřazeno svoje identifikační číslo, které je uvedeno na průkazu a odznaku obecní policie. Nášivka se znakem obce je na levém záloktí rukávu stejnokroje. Stejnokroj strážníků a dopravní prostředky obecní policie musí mít jednotné prvky. [8]

Při povinném odborném výcviku se strážník učí **metodiky použití donucovacích prostředků, metodiky provedení taktiky zákroku, metodiky způsobilosti a schopnosti použití služební zbraně pro mířenou a obrannou střelbu, metodiky bezpečné manipulace se služební zbraní**, a dále metodiky týkající se provozu na pozemních komunikacích, jedná se především o bezpečné usměrňování dopravy a bezpečné zastavování vozidel na pozemní komunikaci. [8]

Výzbroj strážníka je nutná v souvislosti s ochranou života a zdraví osob, majetku a taktéž k ochraně strážníka samotného. Strážník je **vyzbrojen pouty, úderným a slzotvorným prostředkem a při splnění zákonných podmínek taktéž služební zbraní**. Znalosti z právních předpisů se vyčleňují z oblasti přestupkového práva, obecní policie, trestního práva, krizového řízení, zákona o obcích a krajích, práva shromažďovacího, živnostenského zákona, integrovaného záchranného systému. [8]

Oprávnění a povinnosti strážníka

Strážník vykonává úkoly obecní policie na základě povinností a oprávnění. Mezi povinnosti strážníka se řadí **chování a vzhled strážníka, jeho vystupování, etický kodex, asertivita, čistota a řádné ustrojení**. Strážník je povinen být ohleduplný, nápomocný, nestranný a objektivní, také by měl spolehlivě a řádně vykonávat svou pracovní činnost. Dále pak je strážník povinen zachovávat mlčenlivost, chovat se tak, aby **nikomu nevznikla bezdůvodná újma a svým chováním, aby nezasahoval do lidských práv a svobod**. Kompetentně spolupracovat s ostatními orgány a institucemi, a to převážně s orgánem obce a Policií České republiky (dále jen „PČR“). Například při zjištění podezření ze spáchání přestupku, kdy strážník neprojedná věc na místě spáchání je povinen toto oznámit s doloženými důvody a důkazy správnímu orgánu. Pokud strážník zjistí jakékoliv podezření ze spáchání trestného činu musí celou náležitost předat PČR, taktéž musí zajistit místo trestného činu do příjezdu hlídky PČR. O všech uvedených skutečnostech ve věci podezření ze spáchání přestupku či trestného činu musí strážník sepsat úřední záznam. Strážník **nesmí zasahovat do úkonů nebo zákroků jiných ozbrojených, bezpečnostních či záchranných složek**. Může pouze spolupracovat v součinnosti se složkami, kdy o to samy požádají. Pokud není strážník odborně vyškolen nebo nemá potřebnou kvalifikaci k určité činnosti není povinen zákrok provést. Taktéž to platí v případě, kdy je strážník pod vlivem léků nebo je zřejmé, že zákrok nemůže úspěšně dokončit. Pokud strážník provádí dle zákona o obecní policii zákrok mimo pracovní dobu, proukazuje se mu přiděleným průkazem obecní policie. [8]

Oprávnění strážníka spočívají například v tom, že může od osob požadovat osobní údaje, projednávat mu příslušící **přestupky na místě spáchání, použít donucovacích prostředků** a služební zbraně či služebního psa, otevřít byt či jiný prostor v případě ohrožení života a zdraví nebo v případě hrozící větší škody na majetku. Větší škodou na majetku se rozumí podle trestního zákoníku 50 000 Kč. Z dalších oprávnění strážníka je **zamezení pohybu nebo vstupu osob na určená místa**, zjišťování potřebných informací od osob formou podání vysvětlení. Dále pak může strážník rozhodnout o odtažení vozidla, je oprávněn pořizovat zvukové a obrazové záznamy, **odebrat zbraň, odejmout věc nebo může vstupovat podle zákona o obecní policii do živnostenských provozoven**. Všechny tyto oprávnění může strážník využít jen v případech stanovených zákonem. [8]

Pracovní zařazení strážníka

Podle rozlohy obce a také důležitosti či problematiky na daných územích se k plnění úkolů nabírá potřebný počet strážníků. Převážně **ve větších městech je organice pracovní činnosti strážníků velice rozsáhlá a rozčleněna do určitých pracovních kategorií.** [8]

Strážník může vykonávat svou pracovní činnost **formou občůzkové služby nebo motorizovanou formou prostřednictvím služebního vozidla, motocyklu nebo služebního skútru.** Pro řízení služebního vozidla s výstražnými světly modré barvy nebo služebního skútru do 125 ccm (kubický centimetr) je povinnost strážníka mít dle zákona o silničním provozu řidičské oprávnění skupiny B. Pro řízení služebního motocyklu s výstražnými světly modré barvy je povinnost strážníka mít dle zákona o silničním provozu řidičské oprávnění skupiny A. [8][12]

Strážníci mohou být zařazeni k výkonu pracovní činnosti taktéž dle určitého zařazení a specializace. Může se jednat například o **strážníky s odpovědností za určité jim svěřené území**, strážníky hlídkové služby, strážníky pochůzkové služby, strážníky psůvody nebo strážníky s odborností na práci ve výškách nebo práci s motorovou pilou. Dále pak se může jednat o strážníky **se specializací na dopravu nebo veřejný pořádek a také se specializací a způsobilostí k řízení motorového člunu a potápění.** Taktéž se může jednat o strážníky preventisty či o ty strážníky, jejichž náplní práce je formou administrativní činnosti pouze projednávání přestupků nebo o strážníky, kteří pracují v útulku pro opuštěná zvířata. Strážník s územní odpovědností může mít přiřazeno určité území obce, kde se zajímá o problematiku v dané oblasti v souvislosti s plněním úkolů dle zákona o obecní policii, komunikuje s občany, projednává přestupky na místě spáchání, provádí administrativní činnost. Strážník s územní odpovědností vykonává pracovní činnost převážně **formou pochůzkové služby, avšak v nemalé řadě taktéž užívá služebního vozidla, služebního skútru nebo jízdního kola.** [8]

Strážníci vykonávají pracovní činnost převážně prostřednictvím služebního vozidla, avšak taktéž mohou při plnění některých úkolů provádět pochůzkovou službu. Strážník, který vykonává pracovní činnost prostřednictvím služebního vozidla, motocyklu nebo skútru musí dle zákoníku práce **absolvovat školení BOZP** v souvislosti s touto činností. [8]

Strážník psůvod musí být odborně vyškolen pro práci se způsobilým služebním psem. Služebního psa může strážník psůvod využít samostatně anebo současně s ostatními donucovacími prostředky. **Strážníci, kteří vykonávají pracovní činnost ve výškách, s motorovou**

pilou, prostřednictvím řízení motorového člunu či potápění musí absolvovat odborné kurzy a školení BOZP v souvislosti s touto činností. Strážníci pracující v útulku pro opuštěná zvířata musí být taktéž vyškoleni v kontextu s odchytáváním a imobilizací psů, koček a jiných zvířat. Například se jedná o manipulaci s narkotizační foukací pistolí. Pokud se jedná o případy, na které není strážník odborně vyškolen, povolává se na místo odchytu odborný kvalifikovaný pracovník. Příkladem může být odchytávání nebezpečného jedovatého hada. [8]

Strážník může také vykonávat pracovní činnost jako dozorčí. **Dozorčí pracuje převážně na služebně obecní policii,** kdy například přijímá telefonické hovory od občanů, oznámení o událostech formou informačního systému, dává pokyny podřízeným strážníkům osobní formou nebo formou komunikace prostřednictvím radiostanice v případech kdy jsou strážníci v terénu venkovního prostředí. Strážník dozorčí je také zbrojířem, kdy **má oprávnění vydávat služební zbraně podřízeným strážníkům,** zároveň má za tuto činnost také veškerou odpovědnost. Pracovní činností strážníka může být rovněž provádění výcviku jako střelecký instruktor, který školí a učí ostatní strážníky střelbě a bezpečné manipulaci se služební zbraní. Dále pak může strážník vykonávat pracovní činnost jako nadřízený, tj. vedoucí či zástupce vedoucího určeného pracovního a vymezeného celku. **Vedoucí nebo zástupce vedoucího dává pokyny a určuje úkoly podřízeným strážníkům.** Má odpovědnost za svěřené mu úkoly, pracovní materiály a technické vybavení, vede a organizuje různá opatření, vyhodnocuje rizika týkající se pracovní činnosti podřízených strážníků. **Strážník vedoucí či zástupce vedoucího je taktéž zbrojířem.** [8]

Použití osobních ochranných pracovních prostředků

Strážníci používají ke své práci taktéž OOPP. Strážník, který **pracuje například s motorovou pilou, je vybaven speciálními antivibračními rukavicemi a ochrannou přilbou se štítem.** Psovod při výcviku pracuje se speciálními doplňky pro výcvik psa. Při práci ve výškách se používají doplňky pro práci na lanech. Někteří z výše uvedených skupin strážníků využívají ke své činnosti **pracovních rukavic či záchranářskou přilbu, pro práci na motorovém člunu používají záchranářskou vestu.** Všichni strážníci bez rozdílu odbornosti užívají jednorázové gumové rukavice. Každý strážník při střeleckém výcviku používá chrániče sluchu a ochranné brýle. Všechny tyto činnosti, kdy strážníci používají OOPP, jsou **činnosti nahodilé, tudíž nejsou vykonávány nepřetržitě a soustavně.** V případě strážníků střeleckých instruktorů školících soustavně jiné strážníky tato činnost nahodilá není. Z tohoto důvodu jsou **více vystaveni zátěži hlukem a spalinám z povýstřelových zplodin.** [8]

Služebny a pracovní prostory obecní policie

Služebny a pracovní prostory obecních policíí jsou vybaveny hasicími přístroji a označeny evakuačními symboly pro případ vzniku požáru či jiného nebezpečí. Hasicí přístroje musí být kontrolovány v pravidelných intervalech revizními technikami z oblasti požární ochrany. Dále je povinností, aby byly služebny označeny výstražnými bezpečnostními tabulkami či samolepkami dle potřeby. Příkladem mohou být tabulky s nápisem „**Pozor elektrické zařízení**“; „**Nebezpečí úrazu elektrickým proudem**“; „**Hlavní uzávěr plynu**“. Schodiště služeben je opatřeno zábradlím a protiskluzovými pásy proti pádu a uklouznutí. Elektrické spotřebiče musí být funkční, nepoškozené a schválené zaměstnavatelem. Strážníci jsou povinně proškoleni pro bezpečnou manipulaci s těmito spotřebiči. Hasicí přístroje i veškeré spotřebiče musí odpovídat předepsaným technickým normám. Služebny jsou **vybaveny zbrojnými sklady, v kterých jsou umístěny služební zbraně, střelivo a zásobníky**. Obecních policie mají také vybaveny služebny kancelářemi pro administrativní činnost. V místech, kde existuje riziko nebezpečí uklouznutí či pádu je nutností umístění výstražné cedule s nápisem „**Pozor kluzká podlaha**“. Služebny se taktéž mohou vybavit cedulemi s nápisem „**Zákaz kouření**“. Nezbytným a povinným vybavením každých služeben obecních policíí jsou lékárničky. Obsah a množství lékárniček je určen dle počtu zaměstnanců a druhu vykonávané pracovní činnosti. Dále je nutností zabezpečení služebny či jiných prostor obecní policie proti vstupu nepovolaných osob. Jedná se například o **umístění bezpečnostních kamerových systémů se záznamem**, a také o zabezpečení vstupních a výstupních prostor služebny. [8]

Pracovní prostory pro administrativní činnost

Každá služebna obecní policie je vybavena pracovními prostory pro administrativní činnost. Těmito pracovními prostory jsou kanceláře, kde strážníci zpracovávají úřední záznamy o provedení úkonu nebo zákroku při plnění úkolů obecní policie. Dále pak strážníci s územní odpovědností zpracovávají různé poznatky o přidělených lokalitách, také zpracovávají spisy o podezření přestupců ze spáchání přestupků nebo o podezření pachatelů ze spáchání trestných činů, které následně postupují správnímu orgánu nebo Policii ČR. Pracovní prostory pro administrativní činnost jsou vybaveny **kancelářským nábytkem, kancelářskými židlemi a výpočetní technikou (dále jen „IT“)**. Kanceláře musí **splňovat technické a ergonomické parametry**. Například mít kancelářské židle s ergonomickými faktory a důležitými funkcemi pro správnou polohu těla, kancelářský psací stůl s rozšířením pro lepší ergonomii práce a vhodné IT zařízení, tj. výběr přijatelných a vhodně umístěných osobních počítačů

(dále jen „PC“). Sestavy PC by se měly umísťovat tak, aby neovlivňovaly pracovníkům správné držení těla. Důležité je správné umístění klávesnice, myši a PC monitoru na kancelářském psacím stole. Pro správné držení těla je také důležitá výška pracovního stolu, výška umístění PC monitoru a správné rozmístění PC vybavení na pracovní ploše. Pro minimalizaci **nadměrné zátěže očí by měl být PC monitor umístěn ve vzdálenosti cca 45 až 70 centimetrů od očí**. Důležité je také, aby strážníci neseděli nepřetržitě u PC a využívali přestávek k protažení a osvěžení se. Zejména se to týká strážníků dozorcích, kteří jsou v nepřetržitém pracovním režimu, tj. denní a noční služby a veškerou svou pracovní činnost vykonávají na služebně prostřednictvím PC. [8]

Použití radiostanic

Ke své práci strážníci potřebují **radiostanice, které slouží pro jejich komunikaci**. Mohou komunikovat pomocí rádiové sítě vzájemně mezi sebou nebo plnit úkoly dozorcího či svého nadřízeného. Obecní policie jsou vybaveny především **klasickými radiostanicemi ručními, vozidlovými a základnovými**. Radiostanice musí splňovat řadu podmínek, a to od kvality, odolnosti proti dešti a pádu, až po nejvyšší úroveň bezpečnosti. Vysílačky musí být schválené zaměstnavatel, **nesmí vyzařovat žádné škodlivé a nebezpečné elektromagnetické pole**. Rádiová digitální síť, kterou používají obecní policie je neveřejná, proto musí být zabezpečena kódováním proti vniknutí neoprávněných uživatelů. Strážníci jsou povinně školeni v souvislosti s používáním radiostanic. Důležitým aspektem je bezpečná komunikace, a to zachovávat etické chování při ochraně osobních údajů. Příkladem může být to, když strážník komunikuje prostřednictvím radiostanice s dozorcím a musí dozorcímu nahlásit osobní údaje osoby, s kterou projednává přestupek na místě spáchání. **Místem spáchání přestupku je převážně místo veřejnosti přístupné**. Z toho vyplývá, že se na takovém místě bude vyskytovat větší množství osob nebo občanů. Proto je nutností, aby strážník komunikoval a vystupoval takovým způsobem, který nemá žádný dopad na jakýkoliv únik či odcizení osobních údajů zainteresovaných osob. Ochrana osobních údajů se netýká jen etického chování strážníka, ale je to součástí právní legislativy České republiky a také evropských směrnic. Především se jedná o zákon o ochraně osobních údajů, zákon o informačních službách veřejné správy a evropské nařízení GDPR. [8]

Zátěž teplem a chladem při pracovní činnosti strážníka

Při zátěži teplem nebo chladem **musí být strážníkům umožněno využít bezpečnostních přestávek**. Například při extrémních venkovních teplotách týkající se mrazivého počasí by

měl strážník sám vyhodnotit jaké zvolí ošacení tak, aby u něj nevzniklo **riziko nachlazení, podchlazení či dokonce omrznutí**. V případě obličejové části je důležité zhodnocení strážníka k využití **ochranných krému proti chladu, větru a omrzlinám**. Naopak při extrémně teplém počasí se mohou vyskytnout **rizika úpalu, úžehu, dehydratace, vyčerpání a spálení kůže sluncem**. Strážník by měl zhodnotit dodržování pitného režimu, volbu vhodného ošacení, případně pokrývky hlavy. Podle vlastního uvážení by měl taktéž **zhodnotit využití ochranných krémů s UV filtrem a vhodných, kvalitních slunečních brýlí k ochraně očí proti slunečním paprskům**. Zaměstnavatel má povinnost poskytnout strážníkům **ochranné nápoje, dále pak využití bezpečnostních přestávek při překročení teplotních hodnot horkého a mrazivého počasí**. Bezpečnostní přestávky se využívají v předepsaných časových intervalech dle nařízení vlády o podmínkách ochrany zdraví při práci a dle zákoníku práce, dle stejných právních předpisů se poskytují ochranné nápoje. [8][19]

Bezpečnost při řízení a užívání služebních motorových vozidel, motocyklů a skútrů

Služební motorová vozidla a služební motocykly jsou vozidla s právem přednosti v jízdě, tj. **vozidla se zvláštním výstražným světlem modré barvy, doplněné o zvláštní výstražné znamení**. Řídit vozidla s právem přednosti v jízdě smí pouze strážník starší 21 let. Strážníci, kteří řídí služební motorová vozidla, motocykly či skútry spadají do kategorie řidičů referentů. Strážníci **musí dodržovat bezpečnostní přestávky**, tudíž nesmí překročit maximální nepřetržitou dobu řízení 4,5 hodiny. Během bezpečnostní přestávky nesmí vykonávat žádnou jinou pracovní činnost, doba přestávky musí být minimálně 30 minut. Strážníci, kteří řídí služební motocykly a skútry musí používat ochrannou helmu schválenou zaměstnavatelem, vhodnou vysokou obuv a vhodný oděv. **Podle zákona o provozu na pozemních komunikacích není řidič vozidla obecní policie při plnění úkolů obecní policie povinen být za jízdy připoután**. Vzhledem k tomu, že jsou služební vozidla vybaveny airbagy je **značně riskantní a nebezpečné bezpečnostní pásy nepoužívat, tj. se nepřipoutat**. Osádka přepravující se ve služebním vozidle taktéž není povinna bezpečnostní pásy použít. Důležitou a nezbytnou nutností je také, dle individuální potřeby každého strážníka, si **nastavit ve vozidle opěrku hlavy**. Služební vozidla, motocykly a skútry musí být v **dobrém technické stavu, musí být pravidelně kontrolovány a udržovány**. Vybavení služebních dopravních prostředků obecních policíí by mělo také splňovat potřebné ergonomické parametry. Jedná se například o tvar sedadel ve služebním vozidle. Služební vozidla obecních policíí jsou vybavena obrazovým záznamovým zařízením. Zaměstnavatel je povinen zajistit strážníkům,

kteří řídí služební motorová vozidla, motocykly a skútry školení BOZP a **školení řidičů referentů** v pravidelných tříletých intervalech. [8][12]

Zbrojní sklad

Služebny obecních policíí a střelnice pro výcvik střelby a bezpečné manipulace se služební zbraní jsou vybaveny **zbrojními sklady**. Ve zbrojním skladě jsou **umístěny služební zbraně, střelivo a zásobníky do služební zbraně**. Služební zbraní se dle zákona o obecní policii rozumí krátká střelná zbraň, jejíž držitelem je podle zvláštního zákona obec. Každá služební zbraň **musí být dle zákona o zbraních a střelivu registrována u Policie ČR**, tj. musí mít svůj průkaz zbraně, jedná se o zbraně kategorie B, tj. zbraně podléhající povolení. Obecní policie musí dle zákona o zbraních a střelivu být držitelem zbrojní licence skupiny J. **Zbrojní licence skupiny J je určena k zabezpečování úkolů podle zvláštního právního předpisu** a opravňuje právnickou či fyzickou osobu k nabývání vlastnictví a přechovávání zbraní nebo střeliva. Zbrojní sklady musí dle nařízení vlády č. 217/2017 Sb., o požadavcích na zabezpečení zbraní, střeliva, černého loveckého prachu, bezdýmného prachu a zápalek a o muničním skladišti, ve znění pozdějších předpisů, splňovat řadu technických požadavků na zabezpečení přechovávaných zbraní a střeliva. Především se jedná o **bezpečné skladování a přechovávání zbraní a střeliva, zabezpečení proti vniknutí nepovolaných osob do skladu, zabezpečení skladu například ocelovými trezorovými dveřmi a dveřním alarmem s kódováním**. Podle zákona o zbraních a střelivu držitel zbrojní licence ustanovuje nebo jmenuje zbrojíře. Zbrojíř je povinen vydávat zbraně a střelivo pouze strážníkům se zbrojním průkazem skupiny D, **dále je povinen zabezpečit zbraně a střelivo proti zneužití, ztrátě a odcizení**. [13]

Bezpečná manipulace se služební zbraní

Služebny obecních policíí jsou taktéž vybaveny **balistickými vybíjecími stěnami**. Balistické vybíjecí stěny jsou určeny **pro bezpečné vybití střelné zbraně**. Například při **náhodném výstřelu dokážou zastavit střelu ze služební zbraně**. Proto je **nutností, aby strážníci při kontrole zbraní využívali** prostor k tomu určený, a tím je **balistická vybíjecí stěna**. Strážníci musí dodržovat pravidla bezpečné manipulace se služební zbraní. Vždy musí ke služební zbraní přistupovat jako by byla nabitá, nesmí na nikoho bezdůvodně mířit, a to ani žertem, nesmí ji nikomu půjčovat nebo ji používat k jiným účelům než k tomu zákonným způsobem určeným. **Při převzetí služební zbraně od zbrojíře, její nošení, přebírá strážník**

za služební zbraň veškerou odpovědnost. Proto musí služební zbraň zabezpečit proti poškození, odcizení a ztrátě. Strážník také **nesmí být pod vlivem alkoholu a jiné návykové látky, nesmí být nijak psychicky či fyzicky oslaben, omezen a nemocen.** Služební zbraň strážníci používají pouze v zákonných mezích. Tím je použití služební zbraně jako donucovacího prostředku. Jedná se o **úder služební zbraní, varovný výstřel ze služební zbraně a hrozba namířenou služební zbraní.** Dále se jedná o použití služební zbraně **za podmínek krajní nouze, nutné obrany a k zamezení útěku nebezpečného pachatele, jehož nemůže jiným způsobem zastavit.** [8][13]

Výstrojní a výbrojní součástky strážníka

Výstrojními součástkami strážníka jsou **pracovní oděv a pracovní obuv k výkonu povolání strážníka.** Pracovním oděvem je stejnokroj strážníka. Výstroj musí splňovat podmínky i z hlediska BOZP a musí být schválena zaměstnavatelem. Nesmí být z materiálu, který by u strážníků **vyvolával alergické reakce nebo neplní svoji požadovanou funkci.** Příkladem je pracovní oděv určený do chladného, deštivého a mrazivého počasí nebo do extrémně teplého počasí. Může se jednat o **termo prádlo, nepromokavé bundy, reflexní prvky, čepice, ponožky, rukavice** do mrazivého počasí. Dále pracovní oděv do teplého počasí, který saje pot, je prodyšný a chladivý. **Pracovní obuv by měla být pohodlná a bezpečná,** neměla by být těžká a neměla by **způsobovat při dlouhodobém nošení žádné deformity chodidel.** Strážníci používají pracovní obuv během všech ročních období, tj. při všech klimatických podmínkách. Z tohoto důvodu se jedná o **obuv do teplého a chladného či mrazivého počasí,** kterými je například nízká prodyšná obuv, nízká sportovní obuv, kotníková obuv, vysoká obuv, **obuv do terénu nebo na motocykl či skútr.** Při dlouhodobém užívání pracovní obuvi, a to převážně pochůzkovou činností je nutností brát zřetel, aby byla tato obuv odlehčená a měla například odpružení a ochranu proti případnému nárazu. Důvodem je **časté chůzení po tvrdém povrchu,** kterými jsou chodníky a pozemní komunikace vytvořené z asfaltu či betonu. Strážník sám vyhodnotí a zváží, zda je pro něj vhodné nebo více vyhovující nosit v pracovní obuvi individuální ortopedické vložky. Pracovní oděv a pracovní obuv musí být schváleny zaměstnavatelem, taktéž musí splňovat řadu ergonomických podmínek a parametrů. [8][24]

Výbrojními součástkami jsou pouta, teleskopický obušek, slzotvorný prostředek a služební zbraň. Výbrojní součástky nosí strážník připevněné v pouzdrech na služebním opasku většinou kolem pasu. Strážník by měl uvážit při nošení služebního opasku se služební

výzbrojí rozložený na opasku tak, aby měl **stabilizované těžiště těla a nedocházelo k bolestem zad, vychýlení páteře nebo dalším různým tělesným deformitám, blokacím a patologickým změnám s pohybovým aparátem.** [8][24]

Pracovní doba

Při plnění úkolů obecní policie **pracují strážníci v osmihodinových směnách, v nepřetržitém směnném provozu a v jednosměnném provozu.** K osmihodinové pracovní době spadá směnnost, a to ranní a odpolední. Do nepřetržitého směnného provozu spadají denní a noční směny. **Jednosměnný provoz se týká dvanáctihodinové pracovní denní doby.** Každý strážník v jakékoli směnnosti může pracovat i v nepravidelné pracovní době, například jedná-li se o plnění úkolů obecní policie týkajících se potřeby většího počtu strážníků, může jít o různá opatření, fotbalová utkání, koncerty, průvody, pochody, zábavní akce apod. **Strážníci pracující v nepřetržitém pracovním režimu, tj. ve dvanáctihodinových denních a nočních směnách, jsou vystaveni větší psychické zátěži.** [8][5]

Organizace práce a psychická pohoda na pracovišti

Nedílnou a důležitou součástí v pracovním procesu je také **správná organizace práce.** Rozvržení úkolů, pracovních postupů a důkladné systematičnosti v plánování přispívá nejen k dobrému chodu organizace, ale i k **dobré pohodě zaměstnanců na pracovišti.** Důležitým faktorem je také **nevytvářet špatnou strukturu kolektivu, která má následně vliv na jednotlivce.** Jedná se například o různé podoby diskriminace, nadržování a bezdůvodné zvýhodňování podřízených pracovníků, dále pak o bezdůvodné nepřiměřené, nadměrné a rozdílné předělování úkolů, šikanu či dokonce sexuální obtěžování. **K dobré pohodě zaměstnanců, tj. strážníků přispívá také jejich osobní život.** Například dobrá rodinná pohoda a zázemí, zájmy, koníčky, sport, zdravý životní styl, dobrá kondice, a hlavně **správná duševní hygiena.** [8]

V následující kapitole bude popsán pracovní den strážníka. Jedná se o **strážníka s územní odpovědností,** který pracuje v jednosměnném pracovním režimu. Tím jsou převážně dvanáctihodinové denní směny od 7 hodin do 19 hodin. Strážník bude vykonávat pracovní činnost převážně ve dvoučlenné hlídce, tj. **společně s jiným strážníkem, a taktéž při kontrole nad dodržováním pravidel silničního provozu společně s dalšími dvěma strážníky.** Při výkonu pracovní činnosti bude strážník provádět jak občůzkovou činnost, tak i **bude používat služební skútr a přepravovat se prostřednictvím služebního vozidla.** Strážník bude během svého pracovního dne plnit mu přidělené úkoly svým nadřízeným,

avšak také bude řešit náhodně vzniklé situace. **Taktéž bude provádět administrativní činnost a vyhodnocovat vzniklá rizika v průběhu pracovního dne.** Pracovní činnost bude v jarním období za slunečného a mírně větrného podnebí, teplota vzduchu bude cca 16 °C (stupňů celsia). [8]

6.3 Snímek pracovního dne strážníka

Zahájení pracovního dne a příprava pro výkon pracovní činnosti

Strážník začíná svůj pracovní den příchodem do zaměstnání na služebnu, kam byl zařazen, tam se **elektronicky zaeviduje čipem přes čtečku příchodů a odchodů.** Podle potřeby vykonávané práce, klimatických podmínek a obtížnosti terénu se **přestrojí do pracovního oděvu a služební obuvi.** Pracovním oděvem je služební výstroj strážníka. Vybaví se svým **přiděleným služebním opaskem opatřeným výzbrojí.** Výzbrojí se rozumí služební pouta, teleskopický obušek a slzotvorný prostředek. Dále je nezbytnou součástí vybavení opasku pouzdro s pracovními prostředky pro administrativní činnost. Následně si strážník oproti podpisu a předložení svého zbrojního průkazu skupiny D, **převezme od dozorčího přidělenou služební zbraň,** průkaz zbraně, dva zásobníky a potřebný počet nábojů. **U vybíjecí stěny si strážník bezpečnou manipulací připraví služební zbraň.** Bezpečnou manipulací se služební zbraní se rozumí, že se **strážník přesvědčí, zdali není služební zbraň nabitá a je bez technických závad.** Poté si vloží potřebný počet nábojů do obou zásobníků, jeden vloží do pouzdra na zásobníky, druhý zasune do těla služební zbraně. Připravenou nenabitou zbraň vloží do pouzdra na zbraně. **Pouzdro na zásobníky a pouzdro na služební zbraň jsou připevněny na služebním opasku.** Z uzamčeného bezpečnostního trezoru si strážník vezme mu přidělené pokutové bloky, videokameru a fotoaparát pro pořizování obrazových a zvukových záznamů. Trezor poté opět uzamkne. Dále si oproti podpisu převezme od dozorčího přidělenou radiostanici. [8]

Následuje rozdělení úkolů, plánování dne podle potřeby a nutnosti, veškeré poučení a **upozornění na případná potenciální rizika.** Rozdělení úkolů provádí nadřízený strážníka nebo dozorčí. **Před nástupem do venkovních lokalit se strážník přesvědčí, zdali má funkční radiostanici, je řádně ustrojen a bezpečně vyzbrojen.** Nadřízený může také provést kontrolní dechovou zkoušku, důvodem je, zda není strážník ovlivněn alkoholem. Dále se může nadřízený taktéž přesvědčit, zdali je strážník v dobré psychické a fyzické kondici nebo, zdali není příliš nemocen nebo nemá nějaké zranění, které by mohlo ovlivnit jeho

pracovní výkon, a především jeho bezpečnost. **Strážník může zůstat na služebně a provádět administrativní činnost nebo může odejít do lokalit, kde plní úkoly obecní policie.** Do venkovních lokalit odchází strážník ve dvoučlenné hlídce, tj. dva strážníci. Podle potřeby se vybaví dalšími pracovními prostředky potřebnými pro plnění úkolů obecní policie. Může se jednat například o zastavovací terč nebo reflexní vestu. [8]

Administrativní činnost

V případě, kdy **strážník zůstává na služebně a provádí administrativní činnost** mu jsou taktéž přiděleny úkoly. Mimo **úřední záznamy** může strážník také **zpracovávat spisy**, které se týkají přestupkového jednání, takovéto spisy postupuje věcně a místně příslušnému správnímu orgánu k dořešení. Dále může zpracovávat **zjištěné nedostatky v mu předělené lokalitě**. Může se jednat o **narušení veřejného pořádku, občanského soužití, majetkového přestupkového jednání**. Dále může jít o **opakovaný výskyt závadových osob na určitých místech, opakované parkování vozidel na místech, kde to není povoleno, odkládání odpadu a tvoření skládek mimo místa k tomu určená, jakožto například poškozené chodníky, pozemní komunikace, dopravní značení či jiné veřejně prospěšné zařízení**. Závadovými osobami se rozumí například skupinka osob bez domova požívající alkoholické nápoje na místech zákonem zakázaných a **chovajících se takovým způsobem, že narušují veřejný pořádek a klidný a pohodový život občanů**. Veřejně prospěšným zařízením se rozumí zařízení, které slouží k veřejnému užívání. [8]

Plnění úkolů občůzkovou činností

Pro vykonávání pracovní činnosti občůzkovou činností se **strážník vystrojí dle klimatických podmínek** tak, aby zamezil vzniku podchlazení, omrznutí nebo přehřátí. Vzhledem k tomu, že se **jedná o jarní období, kdy je teplota vzduchu zhruba 16 °C a slunečné počasí s mírným větrem**, se strážník vystrojí do lehce teplejšího pracovního oděvu. Použije například softshellovou reflexní bundu, a také sportovní či kotníkovou obuv. **Reflexní prvky jsou vhodné a bezpečné** pro provádění úkolu při zabezpečování přechodu pro chodce u základní školy. [8]

Plnění určeného úkolu-zabezpečení přechodu pro chodce u základní školy

Prvním určeným úkolem dne strážníka je **zabezpečení přechodu pro chodce u základní školy**. Strážníci se na místo určeného úkolu přesouvají pěšky a také prostředkem hromadné dopravy. Na tomto místě v době před začátkem školního vyučování **přecházejí v nadměrném počtu děti a je zvýšená frekvence dopravy**. Vzhledem k tomu, že se jedná o přechod

pro chodce na dvouproudové pozemní komunikaci bez světelného signalizačního zařízení **musí bezpečnost dětí zajistit pověřeni strážníci**. Každý ze strážníků zabezpečí jednu stranu vstupu z chodníku na pozemní komunikaci. **Vyhodnotí potřebnost zastavování vozidel tak, aby nebyla narušena plynulost silničního provozu**. Zároveň strážníci dbají toho, aby chodci bez jejich pokynu nevstupovali do pozemní komunikace. Strážníci **zákonným způsobem zastavují vozidla**, a to zastavovacím terčem se vztyčenou pravou paží. Do vozovky vstupují čelně k přijíždějícím vozidlům v bezpečné vzdálenosti tak, aby mohl řidič včas zareagovat a bezpečně zastavit vozidlo na pokyn strážníka. Doba určená k zabezpečení přechodu pro chodce může být v rozmezí 30 až 45 minut, pokud se nejedná například o začátek či konec školního roku. V tomto případě může být doba zabezpečení určeného přechodu pro chodce podstatně delší. Následně **strážníci vyhodnotí, kdy je již bezpečnost dětí zajištěna**, tj. děti již pobývají ve škole a **dopravní situace si nevyžaduje usměrňování silničního provozu** a zastavování vozidel před přechodem pro chodce. [8]

Vzniklá náhodná situace při plnění určeného úkolu – kontrola parku

Po ukončení úkolu, kdy strážníci zabezpečovali přechod pro chodce u základní školy se přesouvají na místo, kde **budou plnit další určený úkol. Jedná se o kontrolu parku**. V tomto parku se nachází tři dětská hřiště, je zde obecně závažnou vyhláškou obce **zakázáno požívání alkoholických nápojů**. V prostoru dětských hřišť a v jejich okolí je taktéž zákaz kouření. Při příchodu na místo, tj. do určeného parku zaregistrují strážníci skupinku čtyř osob. **Tyto osoby se vyskytují v parku v prostoru dětských hřišť, sedí na dvou lavičkách a požívají alkoholické nápoje, pivo a bílé víno. Jedná se osoby bez domova a přístřeší**. Tyto osoby požívají alkoholické nápoje přímo před strážníky. Strážníci upozorní osoby a následně je poučí z toho, že se dopustili přestupkového jednání. Dle zákona o obecní policii **osoby vyzvou k prokázání totožnosti**. Tři ze skupinky osob jsou muži, jedna z nich žena. Všechny tyto osoby předloží strážníkům jako doklad totožnosti občanský průkaz. Lustrací přes dozorčího strážníci zjistí, že **jedem muž ze skupiny osob je osobou hledanou Policií ČR. Muž je hledaný z důvodu nástupu do výkonu trestu odnětí svobody**. Prostřednictvím dozorčího je na místo přivolána hlídka PČR. **Do příjezdu hlídky Policie ČR strážníci dbají nutné opatrnosti a obezřetnosti**, a to z důvodu své bezpečnosti, a taktéž, aby zamezili případnému útěku hledaného muže. Z tohoto důvodu povolá dozorčí na místo dvě motorizované dvoučlenné hlídky k **zajištění bezpečnosti těchto strážníků**. Strážníci ostatní osoby, vyjma hledaného muže, vyřeší na místě pokutou, a to příkazem na místě. [8]

Hledaného muže strážníci předají bez zranění hlídce PČR. Strážníci mají oprávnění o celé věci pořídit zvukový a obrazový záznam. Následně se přesouvají zpět na služebnu, kde o celé věci sepíší úřední záznam. Jeden z originálů úředního záznamu postoupí příslušnému obvodnímu oddělení Policie ČR. V případě pořízení obrazového a zvukového záznamu, tento nahrají do informačního systému obecní policie. Poté dbají o veškeré vymazání záznamů ze služební videokamery. Následně **využijí k odpočinku bezpečnostní přestávku.** [8]

Plnění určeného úkolu

Dohled na bezpečnost a plynulost provozu na pozemních komunikacích

Po ukončení administrativy a bezpečnostní přestávky se oba strážníci připojí k dalším dvěma kolegům. **Výstroj strážníků zůstává stejná s reflexními prvky.** Strážníci budou plnit určený úkol, a to **dohlížet na bezpečnost a plynulost provozu na pozemních komunikacích.** Zejména se jedná o kontrolu dodržování dovolené rychlosti v obci. Strážníci se přesouvají na místo provádění kontroly, a to služebním vozidlem obecní policie. Řidič služebního vozidla se zapíše do knihy jízd. **Dozorčí schválí strážníkovi jízdu svým podpisem v knize jízd.** Místem kontroly je místo, které určila Policie ČR. Strážník, který bude řídit zkontroluje, zda je služební vozidlo bez technických závad a zda je bezpečné s ním vyjet. **Všichni uvedení strážníci se ve vozidle připoutají bezpečnostnímu pásu, včetně řidiče, taktéž si nastaví dle své individuální potřeby opěrky hlavy.** [8]

Po dopravení se na místo určeného úkolu bude jeden strážník zaměřovat radarovým zařízením vozidla, která překračují nejvyšší povolenou rychlost v obci. **Strážník, který pracuje s radarovým zařízením má k této pracovní činnosti osvědčení o odborné způsobilosti,** taktéž radarové zařízení má platný certifikát a kalibraci. Strážníci se rozdělí, jeden strážník se přesouvá na místo zaměřování a ostatní tři zůstávají u služebního vozidla. Prostřednictvím radiostanice spolu budou komunikovat, kdy strážník, který zaměřuje, uvědomí ostatní strážníky a upozorní je, které vozidlo překročilo nejvyšší povolenou rychlost v obci. Toto vozidlo vždy jeden ze strážníků zákonným způsobem zastaví, a to zastavovacím terčem. **Dbá přitom nutné opatrnosti a vždy vyhodnotí, zda je bezpečné vstupovat do vozovky či nikoliv.** Při zastavování vozidel se musí strážníci ujistit, že řidič včas zareaguje na jejich pokyn a bezpečně zastaví vozidlo. **Řidiče, které strážníci zastavili,** a jsou podezřelí ze spáchání přešupku tím, že překročili nejvyšší povolenou rychlost v obci strážníci, po jejich lustraci a kontrole evidenční karty řidiče, **vyřeší příkazem na místě.** [8]

Lustraci osob a kontrolu evidenční karty řidiče provádí dozorčí. **Strážníci mají oprávnění ve věci projednání přestupku pořídít zvukový a obrazový záznam.** V případě, kdy by řidič s přestupkem a výši uložené pokuty nesouhlasil, nebo by se na něj vztahovala recidiva přestupku nebo by měl zákaz řízení, poustoupili by strážníci celou věc místně a věcně příslušnému správnímu orgánu k dořešení. Vzhledem k tomu, že **žádný z řidičů nepůsobil podezřele** tím, že by byl pod vlivem alkoholu nebo jiné návykové látky, a také všichni podezřelí řidiči souhlasili se svým přestupkovým jednáním a výši pokuty, **přesouvají se z tohoto důvodu strážníci na služebnu.** V případě pořízení obrazového a zvukového záznamu, tento nahrají do informačního systému obecní policie. Poté dbají o veškeré vymazání záznamů ze služební videokamery. [8]

Přestávka na odpočinek

Po příjezdu na služebnu a provedení všech administrativních úkolů je **doba na jídlo a oddech.** Po vyčerpání přestávky na jídlo a oddech se oba strážníci opět chystají do lokalit. Úkoly budou provádět prostřednictvím služebních skútrů. [8]

Plnění úkolů prostřednictvím služebního skútru

Z důvodu provádění úkolů na služebním skútru se strážníci přestrojí do jiného pracovního oděvu. **Tímto bude pracovní výstroj určená pro jízdu na skútru, a taktéž vysoká obuv.** Výstrojí na skútr se též rozumí ochranná helma a rukavice. Strážníci se zapíší do knihy jízd. Dozorčí schválí strážníkům na skútru svým podpisem v knize jízd. **Strážníci si zkontrolují, zda jsou skútry, které budou používat, bez technických závadností a zda jsou bezpečné.** Poté odjíždějí, každý na jednom skútru do lokalit. [8]

Plnění určeného úkolu – kontrola chatové a zahrádkářské kolonie

Při příjezdu na místo plnění určeného úkolu budou strážníci provádět kontrolu na skútru a taktéž formou pěší kontroly. **Místem kontroly je chatová a zahrádkářská kolonie, kde je větší výskyt osob bez domova a přístřeší.** Kontrolu nahlásí dozorčímu prostřednictvím radiostanice. Také se na tomto místě hromadí větší počet černých skládek. Po provedení kontroly strážníci zjistí, že místo bez zjištěných závad a závadových osob. Černé skládky, které se na tomto místě vyskytují již mají zaznamenány. O všem informují dozorčího. Poté se přesouvají na skútru provádět preventivní kontroly do jiných míst v lokalitách. [8]

Náhodně vzniklá situace – odchyťování agresivního psa

Při provádění preventivní kontroly v blízkosti mateřské školy je **požádá paní o pomoc**, kdy jim oznámí, že byl její **pětiletý syn napaden volně pobíhajícím agresivním psem**. Oznámí jim, že pes již odběhl pryč a že by mělo jít o středně velkého křížence černé krátké srsti. Přes radiostanici oznámí strážníci závažnost a skutečnost vzniklé situace. **Dozorčí na místo povolá další motorizovanou dvoučlennou hlídku** k prověření rizikového místa a monitorování s cílem nalézt volně pobíhajícího agresivního psa. Strážníci vyslechli paní oznamovatelku, ověřili její totožnost a o celé věci ji poučili. Její **pětiletý syn byl psem pokousán na lýtku pravé nohy a v obličejové části, kde měl pokousánu levou tvář**. Zranění značně krvácelo, **strážníci poskytli chlapci laickou první pomoc** a přivolali na místo přes dozorčího **zdravotnickou záchrannou službu**. Strážníci využili k poskytnutí první pomoci zdravotnický materiál, který měli uložený v lékárnice v zavazadlovém prostoru skútru. Zároveň motorizovaná hlídka lokalizovala psa. Taktéž byl na místo přivolán strážník z odchyťové služby se speciálním vozidlem a vybavením. Strážník z odchyťové služby započal s odchyťováním psa, strážníci z motorizované hlídky ho jistili, a to **z důvodu agresivity psa**. Vzhledem k tomu, že byl pes stále agresivní, **pokousal též na dlani levé ruky jednoho strážníka z motorizované hlídky**. Z tohoto důvodu musel druhý strážník, stále agresivního psa paralyzovat slzotvorným prostředkem. **Poté se podařilo strážníkovi z odchyťové služby psa úspěšně odchyťit, zajistit a umístit ve speciálním vozidlem**. Jelikož byl pes opatřen obojkem a evidenční známkou, dal se s okamžitostí zjistit majitel psa. Dozorčí majitele psa okamžitě telefonicky kontaktoval a zjistil, že **pes je očkovaný proti vzteklině**, o celé věci ho poučil, a sdělil mu, aby se okamžitě dostavil na místo incidentu. Z důvodu vzniku pracovního úrazu strážníka byla na místo přivolána inspekce ředitele. [8]

Následně se dostavila na místo sanita s lékařem. Strážníci, kteří poskytovali první pomoc pokousanému chlapci a uklidňovali paní se zkontaktovali s osádkou přivolané zdravotnické záchranné služby. Lékař hlídce sdělil, že zranění chlapce je na delší dobu léčení. Z tohoto důvodu **byla na místo přivolána hlídka Policie ČR**. Na místo se také dostavil majitel psa. Po příjezdu hlídky PČR na místo incidentu si tato celou věc od strážníků převzala k dořešení. Zraněný chlapec byl převezen k dalšímu ošetření do nemocnice spolu s maminkou. Pokousaný strážník byl pracovníkem inspekce ředitele převezen k ambulantnímu ošetření. Strážník z odchyťové služby převezl psa, **z důvodu jeho stále agresivity**, a na žádost jeho majitele, do útulku obce. Ostatní strážníci se přesunuli na služebnu, kde sepsali o průběhu incidentu, v tomto případě **podezření ze spáchání trestného činu**, úřední záznam. Jeden z originálů

úředního záznamu **postoupí příslušnému obvodnímu oddělení Policie ČR**. V případě pořízení obrazového a zvukového záznamu, tento nahrají do informačního systému obecní policie. Poté dbají o veškeré vymazání záznamů ze služební videokamery. Následně **využijí k odpočinku bezpečnostní přestávku**. [8]

Prověření oznámení – Romské děti házející kameny na kolemjdoucí osoby

Po ukončení administrativy a bezpečnostní přestávky se oba strážníci opět na služebních skútrech přesouvají do lokalit. Přes dozorčího prostřednictvím radiostanice přijímají oznámení, že se má na určité ulici v lokalitě vyskytovat skupinka pěti romských dětí. Tyto děti mají házet po kolemjdoucích občanech velké kameny. **Strážníci se dostavili na místo**, kde zjistili oznamovatelku události. Přes dozorčího ověřili její totožnost a zjistili, že přibližně před deseti minutami pět romských dětí ve věku přibližně 7 až 10 let, házelo po procházejících osobách kameny. Dle jejího sdělení **nikdo nebyl zasažen a ani zraněn**. Romské děti se již na místě nenacházely. Paní oznamovatelka byla také kolemjdoucí osobou, proto je neznala a nevěděla, kde by se mohli vyskytovat či pobývat. Na dotaz hlídky, zda je paní oznamovatelka zraněná nebo nepotřebuje lékařské ošetření uvedla, že **zraněná není, taktéž nebyla kameny zasažena a žádné lékařské ošetření nevyžaduje**. Z tohoto důvodu strážníci na skútrech prověřili okolí místa oznámení, avšak žádné romské děti a ani žádné jiné **podezřelé osoby nezjistili**. Celou věc oznámili přes radiostanici dozorčímu. V případě pořízení obrazového a zvukového záznamu, tento po návratu na služebnu nahrají do informačního systému obecní policie. Poté dbají o veškeré **vymazání záznamů ze služební videokamery**. Následně strážníci započali provádět na služebních skútrech preventivní kontroly v lokalitách. Poté se přesunuli zpět na služebnu, a to z důvodu ukončení pracovní doby. [8]

Ukončení pracovního dne – návrat na služebnu

Po návratu zpět na služebnu strážníci zaparkují služební suty na určené místo. Vypíšou knihu jízd dle instrukcí, například **počet ujetých kilometrů a dobu bezpečnostních přestávek**. Po ukončení potřebné administrativy vrátí pokutové bloky, služební videokameru a služební fotoaparát zpět do přiděleného trezoru. Také odevzdají dozorčímu radiostanici. Následně přejdou k vybíjecí stěně, kde si dle pokynů bezpečně připraví služební zbraň k odevzdání dozorčímu a následnému uložení do zbrojního skladu. Po vykonání všech těchto potřebných úkonů odchází strážníci do šaten, kde se odstrojí a využijí též hygieny. Například se osprchují, avšak dbají o svou bezpečnost, a to z toho důvodu, aby **neuklouzli, nespadli a nepůsobili si pracovní úraz**. Po převlečení do svého osobního oděvu a obuvi odchází

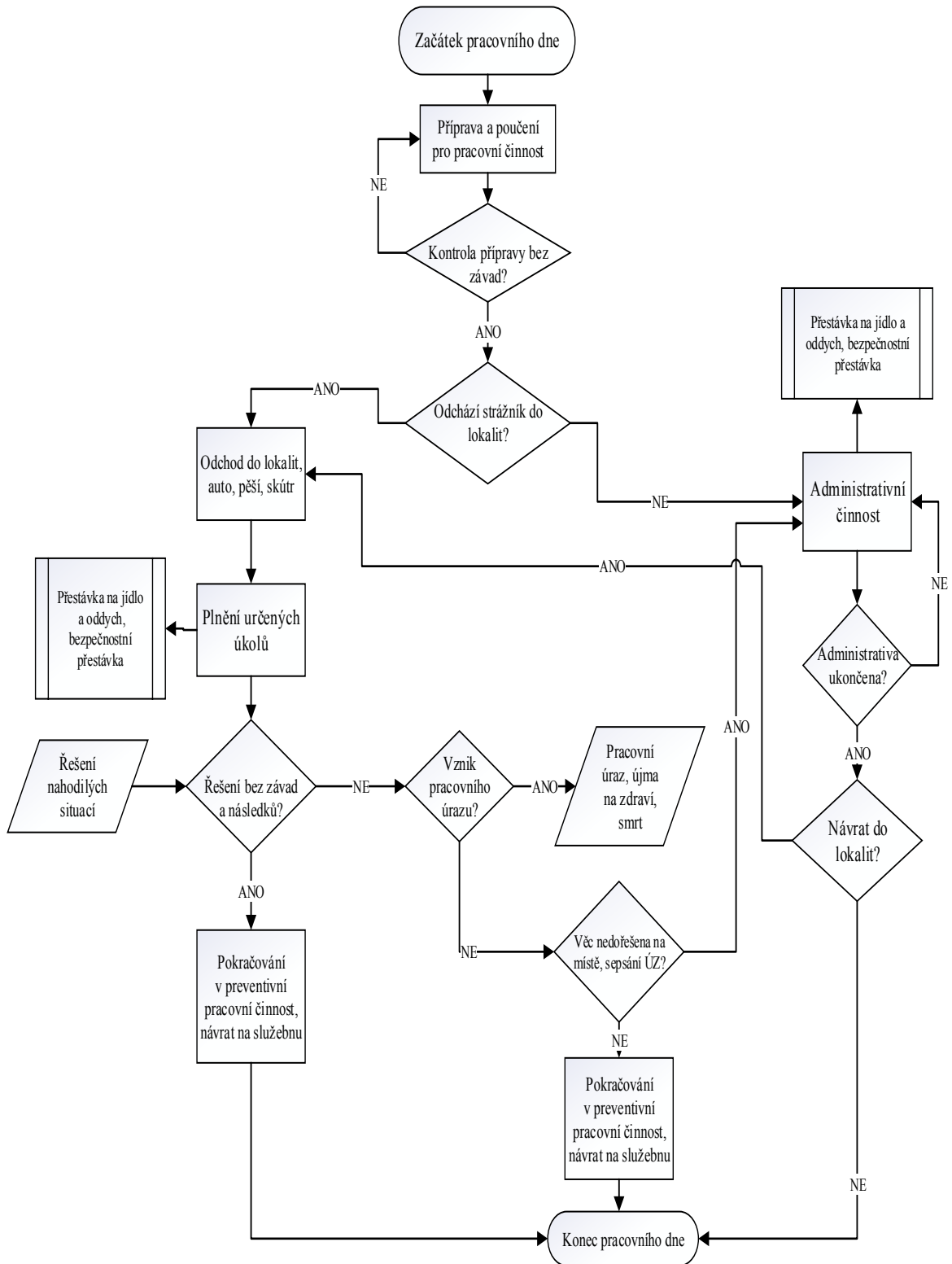
strážníci domů. Po ukončení pracovní doby zaevidují strážníci svůj odchod elektronicky čipem přes čtečku příchodů a odchodů. [8]

V následující kapitole bude znázorněn vývojový diagram pracovního dne strážníka obecní policie. Pracovní den bude znázorněn od zahájení pracovní činnosti, přípravy, provádění administrativní činnosti a provádění určených úkolů. Dále pak bude v diagramu znázorněna náhodně vyskytnutá situace nebo možný vznik pracovního úrazu. Znázorněno bude také využití bezpečnostních přestávek či přestávek na jídlo a oddech a využití provádět pracovní činnost například obchůzkovou činností, služebním skútreem či služebním vozidlem. Následně znázorněno ukončení pracovní činnosti.



Obrázek 5: Služební vozidlo městské policie [30]

Vývojový diagram pracovní činnosti



Obrázek 6: Vývojový diagram pracovní činnosti [zdroj: vlastní]

7 ANALÝZA RIZIK PRACOVNÍ ČINNOSTI STRÁŽNÍKA

Po znázornění vývojového diagramu pracovního dne strážníka jsou v následující tabulce pomocí kontrolního seznamu identifikována rizika. Tabulka vymezuje možná rizika, která se mohou vyskytnout při pracovní činnosti strážníka, a také ta rizika, která mohou nastat během jednoho pracovního dne při výkonu povolání strážníka obecní policie.

7.1 Kontrolní seznam

Tabulka 5: Identifikace rizik [zdroj: vlastní]

IDENTIFIKACE RIZIK-KONTROLNÍ SEZNAM			
	OTÁZKA	ANO	NE
1	Je služebna vybavena lékárníčkami s prošlou expirací nebo lékárníčky na služebně chybí?		
2	Je služebna vybavena hasicími přístroji a označena evakuačními symboly?		
3	Jsou kanceláře služebny vybaveny pracovními prostředky podle ergonomických norem?		
4	Jsou při úklidu služebny použity informativní tabule "Pozor kluzká podlaha"?		
5	Je schodiště v prostorách služebny vybaveno zábradlím a protiskluzovými pásy?		
6	Je sklad se služebními zbraněmi a střelivem řádně zabezpečen?		
7	Je sklad se služebními zbraněmi a střelivem řádně a pravidelně kontrolován?		
8	Je strážník obeznámen s aktuálními interními směrnici a předpisy v organizaci?		
9	Absolvoval strážník školení BOZP?		
10	Je strážník obeznámen o rizicích a preventivních opatřeních na pracovišti?		
11	Je strážník odborně vyškolen pro jízdu služebním vozidlem s výstražnými světly modré barvy?		
12	Je strážník odborně vyškolen pro jízdu se služebním skútem do 125 ccm?		
13	Absolvoval strážník výcvik v používání donucovacích prostředků při služebním zákroku?		
14	Je strážník odborně vycvičen v používání donucovacích prostředků při služebním zákroku?		
15	Je strážník starší 21 let?		
16	Absolvoval strážník střelecký výcvik?		
17	Je strážník odborně vycvičen pro bezpečnou manipulaci se služební zbraní?		
18	Je strážník odborně vycvičen pro mířenou střelbu?		
19	Je strážník odborně vycvičen pro obrannou střelbu?		
20	Je strážník odborně vyškolen v souvislosti s usměrňováním dopravy a zastavováním vozidel na pozemní komunikaci?		
21	Je strážník před nástupem na směnu příliš unaven, nachlazen nebo nemocen?		
22	Má strážník před nástupem na směnu nějaké zranění či drobné poranění?		

IDENTIFIKACE RIZIK-KONTROLNÍ SEZNAM			
OTÁZKA		NE	ANO
23	Je strážník před nástupem na směnu pod vlivem alkoholu nebo jiné návykové látky?		
24	Provedl strážník před nástupem na směnu kontrolu své výstroje?		
25	Provedl strážník před nástupem na směnu kontrolu své výzbroje?		
26	Provedl strážník před nástupem na směnu kontrolu převzaté služební zbraně a střeliva?		
27	Provedl strážník kontrolu služební zbraně bezpečnou manipulací u vybíjecí stěny?		
28	Provedl strážník před nástupem na směnu kontrolu, zda má funkční a nabitou radiostanici?		
29	Převzal si strážník před nástupem na směnu ochranné jednorázové rukavice?		
30	Je lokalita nebo území kde strážník vykonává úkoly obecní policie rizikovým místem?		
31	Byl strážník řádně poučen při nástupu na směnu svým nadřízeným o úkolech, opatřeních a případných potenciálních rizicích, které má provést v lokalitách?		
32	Pro provádění úkolů obecní policie formou obchůzkové služby je strážník opatřen vhodným oděvem do klimatických podmínek venku?		
33	Je strážník opatřen vhodnou obuví do terénu a klimatických podmínek venku?		
34	Provedl strážník při převzetí služebního vozidla jeho řádnou kontrolu pro vyloučení závad a nedostatků na služebním vozidle?		
35	Má služební vozidlo funkční airbagy?		
36	Používá strážník při řízení služebního vozidla bezpečnostní pásy (vozidlo má funkční airbagy), má správně nastaveny opěrky hlavy?		
37	Používá osádka ve služebním vozidlem bezpečnostní pásy (vozidlo má funkční airbagy), má správně nastaveny opěrky hlavy?		
38	Provedl strážník při převzetí služebního skútru jeho řádnou kontrolu pro vyloučení závad a nedostatků na služebním skútru?		
39	Používá strážník při jízdě na služebním skútru vhodnou obuv a rukavice?		
40	Používá strážník při jízdě na služebním skútru nepoškozenou moto helmu?		
41	Dbá strážník při provádění a plnění úkolů obecní policie pokynů dozorčího služby?		
42	Dává dozorčí služba strážníkovi srozumitelné pokyny v plnění úkolů obecní policie, vyhodnocuje správně možná rizika?		
43	Upozorňuje dozorčí služba strážníka na možná potenciální rizika a nebezpečí, která mohou nastat při plnění úkolů obecní policie, zajišťuje jeho bezpečí posílením hlídek?		
44	Dodržuje strážník při jízdě služebním vozidlem či skútrelem bezpečnostní přestávky?		
45	Dodržuje strážník během pracovní doby bezpečnostní přestávky?		
46	Dodržuje strážník při sledování monitoru PC doporučenou vzdálenost a dobu?		
47	Vyhodnocuje strážník sám správně potenciální rizika a nebezpečí při plnění úkolů obecní policie?		
48	Pokud se vyskytne riziko při plnění úkolů obecní policie, přivolá si strážník na místo jinou hlídku na zajištění, upozorní dozorčího?		

IDENTIFIKACE RIZIK-KONTROLNÍ SEZNAM			
	OTÁZKA	NE	ANO
49	Dodržuje strážník při jízdě na služebním skútru nejvyšší povolenou rychlost?		
50	Jezdí strážník na služebním skútru po mokrém a kluzkém povrchu?		
51	Jezdí strážník na služebním skútru po nerovném a sypkém povrchu?		
52	Jezdí strážník na služebním skútru za deštivého počasí?		
53	Neprovokuje strážník osoby, se kterými komunikuje?		
54	Je strážník při komunikaci s osobami asertivní?		
55	Dodržuje strážník při plnění úkolů obecní policie bezpečnou vzdálenost od osob?		
56	Při zajišťování agresivního psa vyhodnocuje strážník možná rizika?		
57	Má strážník výstroj s reflexními prvky při usměřování pozemní komunikace?		
58	Zastavuje strážník bezpečně a zákonným způsobem motorová vozidla?		
59	Vstupuje strážník včas a bezpečně do vozovky při zastavování motorových vozidel?		
60	Upozorňuje strážník dozorčího či nadřízeného na zjištěné nedostatky a závady týkající se služebních dopravních prostředků?		
61	Upozorňuje strážník dozorčího či nadřízeného na zjištěné nedostatky a závady týkající se služební zbraně a ostatní výzbroje?		
62	Nepracuje strážník během pracovního dne přes limit svých psychických a fyzických možností, tj. přes únavu, bolest, vyčerpání?		
63	Dodržuje strážník během pracovní doby pitný režim?		
64	Provádí strážník při ukončení pracovní doby kontrolu služební zbraně u vybíjecí stěny?		

V další kapitole jsou **znázorněny tabulky s jejichž pomocí budou analyzována rizika pracovní činnosti**. První tabulka znázorňuje matici pravděpodobnosti rozčleněnou na úsek časových horizontů a hodnot v jakém časovém období a intenzitě je možné očekávat určité vymezené rizikové chování nebo činnost. Druhá tabulka znázorňuje matici důsledku a její významnost dopadu rizikového chování na lidský život a zdraví. Následující **tabulka znázorňuje matici rizik**, která uvádí vzájemně působící hodnoty intenzity pravděpodobnosti a důsledku. Ve čtvrté tabulce jsou znázorněny stupně kategorie přijatelnosti. Tyto výsledné kategorie mohou být buď přijatelné, přechodně přijatelné nebo nepřijatelné. **Přijatelné** s hodnotou 1-7 znázorněné zeleně, **přechodně přijatelné** 8-12 znázorněné žlutě a **nepřijatelné** s hodnotou 13-16 znázorněné červenou barvou.

7.2 Matice rizik

Tabulka 6: Matice pravděpodobnosti [10]

OZNAČENÍ PRAVDĚPODOBNOTI	NÁZEV	POPIS
1	Nepravděpodobné	Ještě se nestalo / 1 x za 10 let
2	Pravděpodobné	1 x měsíčně - 1 x ročně
3	Velmi pravděpodobné	1 x týdně - 1x měsíčně
4	Vysoko pravděpodobné	Děje se nepřetržitě

Tabulka 7: Matice důsledku [10]

OZNAČENÍ DŮSLEDKU	NÁZEV	ŽIVOT A ZDRAVÍ ČLOVĚKA
A	Bezvýznamný	Nemá dopad
B	Významný	Poranění s ošetřením bez pracovní neschopnosti
C	Kritický	Poranění - pracovní neschopnost - doba léčení
D	Katastrofický	Smrt

Tabulka 8: Matice rizik [10]

PRAVDĚPODOBNOT	DŮSLEDEK			
	A	B	C	D
1	1	3	6	10
2	2	5	9	13
3	4	8	12	15
4	7	11	14	16

Tabulka 9: Kategorie přijatelnosti [10]

KATEGORIE PŘIJATELNOSTI	
1 - 7	RIZIKO PŘIJATELNOSTI
8 - 12	PŘECHODNĚ PŘIJATELNÉ
13 - 16	NEPŘIJATELNÉ

7.3 Posouzení rizik metodami „Co se stane, když“ a Matice rizik

Posouzení rizik pracovní činnosti strážníka obecní policie vychází z uvedeného popisu práce a také pracovního dne strážníka. Dále vychází rozbořem formou otázek z kontrolního seznamu, které specifikují konkrétní pracovní úkony, postupy a činnosti.

Následující tabulky znázorňují, prostřednictvím analytických otázek metody „Co se stane, když“, které vycházejí z formulací otázek kontrolního seznamu, **potencionální rizika, příčiny a důsledky**. Pomocí hodnotícího kritéria matice rizik je vyhodnocena míra rizika a následného dopadu na život a zdraví strážníka.

Tabulka je vyhodnocena z daných pracovních činností, které nejsou respektovány a dodržovány. V tabulce jsou taktéž stanoveny hodnoty pravděpodobnosti a důsledku. Pomocí **matice rizik se posoudí kritérium rizikovosti** na základě stanovené hodnoty pravděpodobnosti a intenzity dopadu. Tabulka také znázorňuje **hodnoty míry dopadu „D“ a míry pravděpodobnosti „P“**. U kritéria pravděpodobnosti je stanovená **hodnota 1 až 4**, následně u kritéria dopadu je **stanovená hodnota A, B, C, D**. Dle závažnosti a rizikovosti se odvíjí výše stanovené hodnoty intenzity pravděpodobnosti a dopadu na lidský život a zdraví. **Míra rizika „R“** uvádí výsledné hodnocení vzájemně působící pravděpodobnosti a důsledku, které jsou znázorněny v předešlé tabulce matice rizik“. Výsledná **míra rizika** je uvedena **v hodnotách 1 až 16**.

Vzhledem k tomu, že pracovní proces strážníka je **velice rozsáhlou a čínorodou činností** a dopady na lidské zdraví mohou být velmi rozličné. Při provádění výkonu práce strážníka obecní policie jsou **hrozící rizika** velmi rozšířená, jakožto příčina a forma způsobeného pracovního úrazu.

Pracovní úraz z uvedených konání a jednání může způsobit újmu na zdraví a taktéž úmrtí člověka. **Dopad na lidský život a zdraví** může mít jak **zanedbatelný** důsledek, tak i ten **katastrofální**. Může jít například o drobné poranění při běžné pracovní činnosti, nebo o vážnější zranění, které vyžaduje pracovní neschopnost a také může způsobit i **trvalé následky nebo smrt**.

Tabulka 10: Posouzení rizik pracovní činnosti [zdroj: vlastní]

	Příčina (nebezpečí)	Pravděpodobnost	Důsledek	P	D	R	Opatření
1	Služebna je vybavena lékárníčkami s prošlou expirací nebo lékárníčky na služebně chybí	Pravděpodobné	Kritický	II	C	9	Bude provedena kontrola pracoviště, lékárníčky s prošlou expirací budou vyřazeny a nahrazeny, chybějící doplněny, poté budou prováděny pravidelné kontroly
2	Služebna není vybavena hasícími přístroji a není označena evakuačními symboly	Nepravděpodobné	Katastrofický	I	D	10	Bude provedena kontrola pracoviště, hasící přístroje budou doplněny, evakuační symboly budou vyznačeny, poté budou prováděny pravidelné kontroly funkčnosti HP
3	Kanceláře služebny nejsou vybaveny pracovními prostředky podle ergonomických norem	Pravděpodobné	Významný	II	B	5	Bude zahájeno výběrové řízení pro nákup vhodného kancelářského nábytku a vybavení
4	Při úklidu služebny nejsou použity informativní tabule "Pozor kluzká podlaha"	Velmi pravděpodobné	Kritický	III	C	12	Pracovníci úklidové služby budou poučeni ve věci označování kluzké podlahy, poté budou prováděny pravidelné kontroly
5	Schodiště v prostorách služebny není vybaveno zábradlím a protiskluzovými pásy	Nepravděpodobné	Katastrofický	I	D	10	Bude zajištěna firma pro výstavbu zábradlí a nalepení protiskluzových pásů
6	Sklad se služebními zbraněmi a střelivem není řádně zabezpečen	Nepravděpodobné	Katastrofický	I	D	10	Bude provedena kontrola bezpečnostních dveří a kódovacího zařízení zbrojního skladu, zbrojíři budou poučeni ve věci uzavírání skladu a jeho dohledu, dle závažnosti uvědomění PČR
7	Sklad se služebními zbraněmi není řádně a pravidelně kontrolován	Nepravděpodobné	Katastrofický	I	D	10	Zbrojíři budou poučeni ve věci kontroly a dohledu nad zbrojním skladem, dle závažnosti uvědomění PČR, provádění pravidelných kontrol
8	Strážník není obeznámen s aktuálními interními směrnici a předpisy v organizaci	Pravděpodobné	Kritický	II	C	9	Vyčlenění pracovní doby pro samostudium strážníka, lepší organizace práce, budou prováděny kontroly, zápis o splnění
9	Strážník neabsolvoval školení BOZP	Nepravděpodobné	Kritický	I	C	6	Bude provedeno školení BOZP, poté budou prováděny pravidelné kontroly ve věci školení BOZP
10	Strážník není obeznámen a rizicích a preventivních opatřeních na pracovišti	Pravděpodobné	Kritický	II	C	9	Bude provedeno poučení zaměstnanců ve věci preventivního opatření, jak předcházet rizikům na pracovišti
11	Strážník není odborně vyškolen školen pro jízdu se služebním vozidlem	Nepravděpodobné	Katastrofický	I	D	10	Strážník absolvuje kondiční jízdy se služebním vozidlem, kvalitnější organizace práce, pravidelné školení

	Příčina (nebezpečí)	Pravděpodobnost	Důsledek	P	D	R	Opatření
12	Strážník není odborně vyškolen pro jízdu na služebním skútru	Nepravděpodobné	Katastrofický	I	D	10	Strážník absolvuje kondiční jízdy se služebním skútre, kvalitnější organizace práce
13	Strážník neabsolvoval výcvik v používání donucovacích prostředků	Pravděpodobné	Kritický	II	C	9	Strážník absolvuje výcvik v používání donucovacích prostředků, kvalitnější organizace práce
14	Není odborně vycvičen v používání donucovacích prostředků	Nepravděpodobné	Kritický	I	C	6	Strážník se bude zúčastňovat pravidelného výcviku, kvalitnější organizace práce
15	Strážník není starší 21 let	Vysoko pravděpodobné	Bezvýznamný	IV	A	7	Nesmí nosit služební zbraň a řídit služební vozidlo
16	Strážník neabsolvoval střelecký výcvik	Nepravděpodobné	Katastrofický	I	D	10	Strážník absolvuje střelecký výcvik
17	Strážník není odborně vycvičen pro bezpečnou manipulaci se služební zbraní	Nepravděpodobné	Katastrofický	I	D	10	Strážník bude docházet na pravidelný výcvik pro bezpečnou manipulaci se služební zbraní, kvalitnější organizace práce
18	Není odborně vycvičen pro mířenou střelbu	Nepravděpodobné	Katastrofický	I	D	10	Strážník absolvuje střelecký výcvik na mířenou střelbu
19	Není odborně vycvičen pro obrannou střelbu	Nepravděpodobné	Katastrofický	I	D	10	Strážník absolvuje střelecký výcvik na obrannou střelbu
20	Není odborně vyškolen k usměrňování dopravy a zastavování vozidel	Nepravděpodobné	Katastrofický	I	D	10	Strážník absolvuje školení usměrňování dopravy a bezpečného zastavování vozidel
21	Nastupuje na směnu příliš unaven, nachlazen nebo nemocen	Pravděpodobné	Kritický	II	C	9	Strážník bude v případě nemoci odkázán jít domů na doléčení
22	Nastupuje na směnu se zraněním či drobným poraněním	Pravděpodobné	Kritický	II	C	9	V případě drobného poranění bude ošetřen, v případě vážnějšího bude poslán k lékaři
23	Je pod vlivem alkoholu nebo jiné návykové látky	Pravděpodobné	Katastrofický	II	D	13	Budou prováděny pravidelné dechové zkoušky nebo testy na přítomnost drogy, při pozitivním výsledcích dle vykonávané pracovní činnosti bude řešeno disciplinárním postihem, výpovědí a uvědoměním PČR
24	Neprovedl kontrolu výstroje	Velmi pravděpodobné	Bezvýznamný	III	A	4	Poučení a doporučení ve věci kontroly výstroje,

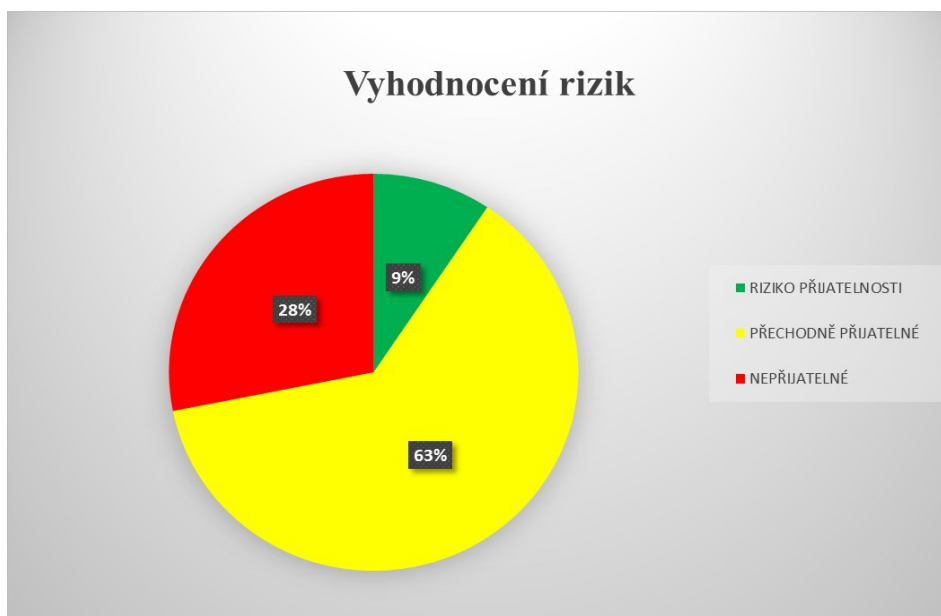
	Příčina (nebezpečí)	Pravděpodobnost	Důsledek	P	D	R	Opatření
25	Neprovedl kontrolu výzbroje	Velmi pravděpodobné	Katastrofický	IV	D	15	Budou prováděny pravidelné kontroly, upozornění, dohled nad kontrolou, v případě opakování disciplinární postih
26	Neprovedl kontrolu služební zbraně	Velmi pravděpodobné	Katastrofický	III	D	15	Poslán na výcvik ve věci bezpečnostní manipulaci se služební zbraní, bude prováděn pravidelný dohled, v případě opakování disciplinární postih a odebrání zbraně, navýšení a pravidelnost kontrol
27	Provádí kontrolu služební zbraně mimo vybíjecí stěnu	Velmi pravděpodobné	Katastrofický	III	D	15	Odebrání služební zbraně, absolvování výcviku z důvodu bezpečnostní manipulaci se služební zbraní, disciplinární postih, snížení osobního ohodnocení, zvýšena intenzita kontrol strážníků, při opakování odebrání služební zbraně
28	Neprovedl kontrolu, zda má funkční a nabitou radiostanici	Velmi pravděpodobné	Kritický	III	C	12	Poučení a školení v souvislosti se zacházením a manipulací s radiostanicí, odebrání osobního ohodnocení, zvýšena intenzita kontrol strážníků
29	Nevzal si ochranné jednorázové rukavice	Velmi pravděpodobné	Kritický	III	C	12	Poučení a upozornění na odebrání ochranných jednorázových rukavic, následné kontroly
30	Lokalita je značně rizikovým pracovním prostředím	Velmi pravděpodobné	Kritický	III	C	12	Strážníci budou provádět kontroly a úkoly pouze ve dvoučlenných hlídkách, v případě vyššího rizika budou zajišťováni dalšími hlídkami
31	Nebyl nadřízeným, dozorcím poučen o úkolech, opatřeních a případných rizicích v místech provádění úkolů	Pravděpodobné	Kritický	II	C	9	Upozornění na zjištění ve věci nekvalitní organizace práce nadřízeného, následná kontrola efektivity organizace práce
32	Není opatřen vhodným oděvem do klimatických podmínek	Velmi pravděpodobné	Významný	III	B	8	Poučení strážníků o vhodnosti zvolení pracovního oděvu
33	Není opatřen vhodnou obuví do terénu	Pravděpodobné	Kritický	II	C	9	Poučení a kontrolování strážníků ve věci vhodnosti obuvi
34	Neprovedl kontrolu služebního vozidla ke zjištění nedostatků a závad	Velmi pravděpodobné	Katastrofický	III	D	15	Poučení, upozornění a kontrolování strážníků, v případě opakování disciplinární postih
35	Služební vozidlo není vybaveno funkčními airbagy	Velmi pravděpodobné	Katastrofický	III	D	15	Vozidlo převezeno k servisu a opravě, budou prováděny pravidelné kontroly služebních vozidel
36	Nepoužije jako řidič služebního vozidla bezpečnostní pásy, vozidlo má funkční airbagy	Vysoko pravděpodobné	Katastrofický	IV	D	16	Odebrání kupónu pro řízení služebních vozidel, odebrání osobního ohodnocení, zvýšena intenzita kontrol strážníku

	Příčina (nebezpečí)	Pravděpodobnost	Důsledek	P	D	R	Opatření
37	Nepoužije jako osádka služebního vozidla bezpečnostní pásy, vozidlo je vybaveno funkčnímu airbagy	Vysoko pravděpodobné	Katastrofický	IV	D	16	Odebrání kupónu pro řízení služebních vozidel, odebrání osobního ohodnocení, zvýšena intenzita kontrol strážníku
38	Neprovedl před jízdou kontrolu skútru	Pravděpodobné	Katastrofický	II	D	13	Poučení, upozornění a kontrolování strážníků, v případě opakování disciplinární postih
39	Použije při jízdě na služebním skútru nevhodné rukavice a obuv	Pravděpodobné	Kritický	II	C	9	Upozornění, zákaz jízdy do přestrojení, přezutí, provádění pravidelných kontrol
40	Použije při jízdě na služebním skútru poškozenou helmu	Nepravděpodobné	Katastrofický	I	D	10	Upozornění, odebrání poškozené helmy, obměna za funkční nepoškozené helmy
41	Nedbá pokynů dozorčího při provádění úkolů	Pravděpodobné	Kritický	II	C	9	Upozornění, poučení, v případě opakování disciplinární postih
42	Dozorčí nedává strážníkovi jasné pokyny a nevyhodnocuje správně rizika	Pravděpodobné	Kritický	II	C	9	Upozornění na zjištění ve věci nekvalitní organizace práce dozorčího
43	Dozorčí neupozorňuje strážníka na rizika a nezajišťuje jeho bezpečí posílením hlídek	Pravděpodobné	Kritický	II	C	9	Upozornění na zjištění ve věci nekvalitní organizace práce dozorčího, prováděny kontroly práce dozorčích
44	Strážník nedodržuje při jízdě služebním vozidlem či skútrelem bezpečnostní přestávky	Velmi pravděpodobné	Kritický	III	C	12	Budou prováděny kontroly dozorčím, vylepšení systematičnosti a organizace práce
45	Během pracovní doby nedodržuje bezpečnostní přestávky	Velmi pravděpodobné	Významný	III	B	8	Budou prováděny kontroly dozorčím, vylepšení systematičnosti a organizace práce
46	Nedodržuje vhodnou vzdálenost a dobu při práci s PC	Pravděpodobné	Významný	II	B	5	Budou prováděny kontroly dozorčím, vylepšení systematičnosti a organizace práce
47	Nevyhodnocuje správně rizika při provádění úkolů	Pravděpodobné	Kritický	II	C	9	Upozornění, poučení strážníka nadřízeným, prováděny kontroly
48	Neupozorní dozorčího na rizika z důvodu zajištění jeho bezpečnosti jinými hlídkami	Pravděpodobné	Kritický	II	C	9	Poučení, upozornění, výkon služby se zkušenějším strážníkem
49	Při jízdě na služebním skútru překračuje nejvyšší povolenou rychlost	Velmi pravděpodobné	Katastrofický	III	D	15	Odebrání kupónu pro řízení služebních skútru, zvýšena intenzita kontrol strážníku, v případě opakování disciplinární postih
50	Na skútru jezdí po kluzkém a mokřém povrchu	Pravděpodobné	Katastrofický	II	D	13	Poučení a upozornění o zvýšené opatrnosti při při jízdě, stažení strážníka ze skútru v případě neopatrné opakované jízdy, nákup terénních skútrů

	Příčina (nebezpečí)	Pravděpodobnost	Důsledek	P	D	R	Opatření
51	Na skútru jezdí po nerovném a sypkém povrchu	Pravděpodobné	Katastrofický	II	D	13	Poučení a upozornění o zvýšené opatrnosti při jízdě, stažení strážníka ze skútru v případě nevhodnosti skútru do terénu, nákup terénních skútrů, provádění kontrol
52	Na skútru jezdí za deštivého počasí	Pravděpodobné	Katastrofický	II	D	13	Poučení a upozornění o zvýšené opatrnosti při jízdě, stažení strážníka v deštivém počasí z jízdy, nákup terénních skútrů
53	Provokuje osoby, s kterými komunikuje	Pravděpodobné	Kritický	II	C	9	V případě opakování doporučení na psychologické vyšetření
54	Při komunikaci s osobami není asertivní	Pravděpodobné	Kritický	II	C	9	V případě opakování doporučení na psychologické vyšetření
55	Nedodržuje bezpečnou vzdálenost od osob	Pravděpodobné	Kritický	II	C	9	Absolvování pravidelného výcviku taktiky
56	Při zajišťování agresivního psa nevyhodnocuje případná rizika	Pravděpodobné	Kritický	II	C	9	Poučení, upozornění, organizace školení BOZP
57	Při usměrňování dopravy a zastavování vozidel nemá výstroj s reflexními prvky	Pravděpodobné	Katastrofický	II	D	13	Upozornění, poučení, v případě opakování disciplinární postih, prováděny pravidelné kontroly strážníků
58	Vozidla nezastavuje bezpečně a zákonným způsobem	Pravděpodobné	Katastrofický	II	D	13	Absolvování pravidelného školení v souvislosti s usměrňováním dopravy a bezpečného zastavování vozidel,
59	Při zastavování vozidel nevstupuje včas a bezpečně do vozovky	Pravděpodobné	Katastrofický	II	D	13	Absolvování pravidelného školení v souvislosti s usměrňováním dopravy a bezpečného zastavování vozidel
60	Neupozorňuje dozorcího a nadřízeného na závady u služebních dopravních prostředků	Pravděpodobné	Kritický	II	C	9	Upozornění, poučení, v případě opakování disciplinární postih, pravidelné kontroly strážníků
61	Neupozorňuje dozorcího a nadřízeného na závady na služební zbraní	Pravděpodobné	Katastrofický	II	D	13	Upozornění, poučení, v případě opakování disciplinární postih, pravidelné kontroly strážníků
62	Pracuje i přes značnou únavu, nevolnost, nemoc	Pravděpodobné	Kritický	II	C	9	Doporučení k ukončení pracovní směny, kontroly zdravotního stavu strážníků
63	Nedodržuje během pracovní doby pitný režim	Velmi pravděpodobné	Významný	III	B	8	Pravidelné zajišťování ochranných nápojů, na vědomí, poučení
64	Na konci směny neprovádí kontrolu služební zbraně u vybíjecí stěny	Pravděpodobné	Katastrofický	II	D	13	Odebrání služební zbraně, absolvování výcviku z důvodu bezpečnostní manipulaci se služební zbraní, disciplinární postih, snížení osobního ohodnocení, zvýšena intenzita a pravidelnost kontrol strážníků

7.4 Vyhodnocení rizik

Z výše uvedené a znázorněné analýzy lze specifikovat, že při provádění pracovní činnosti strážníka obecní policie vycházejí **rizika a ohrožení na životě a zdraví**. Posouzením analýzy rizik vychází míra rizikovosti ze tří kritérií.



Obrázek 7: Vyhodnocení rizik [zdroj: vlastní]

Riziko přijatelnosti

Výsledná **hodnota rizika přijatelnosti** dle posuzované pracovní činnosti strážníka v souvislosti s nebezpečím a ohrožením vyšla s nejnižším zastoupením, a to **9 %**.

Přechodně přijatelné

Hodnota přechodně přijatelných rizik posuzované pracovní činnosti strážníka byla vyhodnocena pomocí výše uvedených metod v nejvyšším zastoupení, a to **63 %**.

Nepřijatelné

Největší **riziko nepřijatelnosti** posuzované pracovní činnosti strážníka bylo vyhodnoceno ve průměrném zastoupení, a to **28 %**.

Následující kapitola popisuje dle **vyhodnocení kategorie rizik** návrh na opatření k předcházení a **eliminaci nebezpečnosti a ohrožení života a zdraví** v souvislosti s prováděním výkonu pracovní činnosti strážníka obecní policie.

8 NÁVRH OPATŘENÍ

Výsledná analýza znázorňuje potencionální rizika při výkonu práce strážníka obecní policie. **Největší rizika** vycházejí v souvislosti s **manipulací se služební zbraní a organizační opatření v souvislosti s řízením a užíváním služebních motorových vozidel**. Následně vychází vysoká nebezpečnost **při řízení služebního skútru** na nerovném, kluzkém a mokrém povrchu, taktéž řízení při nedodržování nejvyšší povolené rychlosti. Dalším vysokým rizikem se vyhodnotila pracovní činnost při **usměrňování dopravy a zastavování motorových vozidel na pozemní komunikaci** a nástup do výkonu práce strážníka pod vlivem alkoholu nebo jiné návykové látky. **Mírně vyšším rizikem**, avšak málo pravděpodobným, ale je **zabezpečení zbrojního skladu** a jeho pravidelné kontroly. Ostatní rizika vychází z organizační a personální systematičnosti.

8.1 Personální opatření

V personální oblasti doporučuji předcházet rizikům takovým způsobem, že při opakovaném porušování a nedodržování pracovních postupů, pokynů a úkolů ze strany strážníka bude zahájen disciplinární postih.

Disciplinárním postih

- snížení osobního ohodnocení
- přeřazení z vyšší pracovní pozice na nižší pracovní pozici
- ukončení pracovního poměru strážníka ze strany zaměstnavatele

8.2 Organizační opatření

V souvislosti k předcházení a eliminaci potenciálních rizik v oblasti organizačního opatření doporučuji **pravidelnost a navýšení kontrol, školení, výcviku a poskytování informací**.

Poskytování informací

- informace týkající se rizik kulturního, sportovního či jiného opatření
- informace týkající se rizik při plnění úkolů
- informace týkající se interních předpisů a nařízení v organizaci

Bezpečnostní a organizační kontroly

- dohled a pravidelnost kontrol ve věci zabezpečování zbrojního skladu
- navýšení a pravidelnost kontrol prostoru zbrojního skladu, zbraní a střeliva
- dohled a provádění kontrol při dodržování bezpečnostní manipulace se služební zbraní pouze u vybíjecí stěny v prostoru služebny
- navýšení a pravidelnost kontrol služebních motorových vozidel
- navýšení a pravidelnost kontrol služebních skútrů
- dohled, provádění a navýšení kontrol při dodržování týkající se používání bezpečnostních pásů
- dohled a provádění kontrol nad dodržováním nejvyšší povolené rychlosti při jízdě na služebním skútru
- dohled a navýšení kontrol kvalitní a funkční výzbroje strážníků
- dohled a navýšení kontrol funkčnosti používaných radiostanic
- dohled a navýšení kontrol v souvislosti s používáním reflexních prvků při vstupu do komunikace
- navýšení a pravidelnost kontrol strážníků, zda nejsou při výkonu pracovní činnosti pod vlivem alkoholu nebo drogy
- dohled a kontroly o seznámení se s interními předpisy a nařízeními
- pravidelnost kontrol expirace lékárníček
- pravidelnost kontrol viditelnosti evakuačních symbolů
- pravidelnost kontrol funkčnosti hasících přístrojů
- kontrola technického vybavení služebny a pracovních prostor

Školení

- školení o bezpečnosti a ochrany zdraví při práci a požární ochraně
- školení týkající se jízdy na služebním skútru
- školení týkající se jízdy služebním vozidlem
- školení zbrojířů ve věci zabezpečování zbrojního skladu

Výcvik

- navýšení a pravidelnost výcviku týkající se bezpečné manipulace se služební zbraní
- pravidelnost výcviku v souvislosti s usměrňováním dopravy a zastavování vozidel na pozemní komunikaci
- pravidelnost výcviku v používání donucovacích prostředků

8.3 Technické opatření

Navrhuji toto **technické opatření pro předcházení potenciálních rizik** při výkonu práce strážníka, které zvýší vylepšení služebních dopravních prostředků. Z důvodu plnění úkolů prostřednictvím služebního skútru je nutností se také **bezpečně dostat do míst**, která se nevyskytují pouze na bezproblémovém a rovném terénu. Na služebních skútrech provádí strážníci úkoly téměř za jakéhokoliv počasí. Proto je nejvhodnější alternativou zahájení výběrového řízení a nakoupení služebních skútrů také do nerovného a problematického terénu. Nákup skútrů, které **dokážou bezpečně jezdit na pozemní komunikaci a také na problematickém terénu** je potřebným a vhodným opatřením pro usnadnění výkonu práce strážníka. Především je toto řešení nutností a nezbytností pro snížení a stabilizování bezpečnosti práce.

ZÁVĚR

Cílem bakalářské práce bylo posouzení rizik pracovní činnosti strážníka obecní policie s ohledem na vznik pracovních úrazů a nemocí z povolání. Pomocí metod analýzy rizik byly identifikována potenciální rizika v souvislosti s touto pracovní činností. Následně byla tato rizika prostřednictvím určených metod vyhodnocena a na základě výsledných hodnot bylo navrženo nejefektivnější opatření ke snížení a eliminaci případných nebezpečí a hrozeb.

Teoretická část práce se zaměřovala na vývoj, popis a rozčlenění bezpečnosti a ochrany zdraví při práci a také na konkrétní právní normy, kterými jsou evropské směrnice, technické normy a právní česká legislativa. Dále popisovala potřebné pracovní postupy, prostředky a také důležitý systém vzájemné provázanosti související s bezpečností a ochranou zdraví při práci, která je nezbytná pro výkon pracovní činnosti strážníka obecní policie.

V praktické části byly popsány použité metody analýzy rizik a pracovní činnost strážníka obecní policie. Dále byl specifikován a popsán pracovní den strážníka. Postupným posuzováním a analyzováním této pracovní činnosti byla identifikována a vyhodnocena rizika. V práci byla použita metoda kontrolního seznamu, kdy formulacemi otázek bylo identifikováno možné nebezpečí. Následně byly pomocí metody „Co se stane, když“ a matice rizik zjišťovány hodnoty pravděpodobnosti a důsledku rizika vzniku pracovního úrazu a jejich vzájemný dopad na život a zdraví člověka. Formulace metody „Co se stane, když“ vycházela z formulací otázek kontrolního seznamu. Analýzou bylo zjištěno, že je strážník obecní policie při své pracovní činnosti ohrožen potencionálními riziky. Na základě identifikace a vyhodnocení potenciálních rizik navrhuji opatření uvedená v kapitole 8 této práce, která povedou ke snížení a eliminaci pravděpodobného nebezpečí a ohrožení.

Závěrem, povolání strážníka je rozsáhlou a širokospektrální pracovní činností. Bezpečnost práce této činnosti je kvalitně a přísně organizována a kontrolována zaměstnavatelem. Výkon povolání strážníka obnáší mnoho potenciálních rizik v souvislosti s újmou na zdraví a ohrožením na životě. Proto je nezbytné soustavné vyhodnocování těchto rizik a navrhování fungujících opatření. Z uvedeného popisu práce a následné analýzy vyplývá, že pracovní činnost strážníka nevykazuje konkrétní rizika vedoucí ke vzniku nemoci z povolání.

SEZNAM POUŽITÉ LITERATURY

- [1] Neugebauer, T. *Bezpečnost a ochrana zdraví při práci v kostce neboli o čem je současná BOZP*, 2. vydání. Praha: Wolters Kluwer, 2016, 380 s. ISBN 978-80-7552-106-4.
- [2] Vala, J. *Systémové řízení bezpečnosti a ochrany zdraví v organizacích*, 1. vydání. Praha: Wolters Kluwer, 2016, 240 s. ISBN 978-80-7552-109-5.
- [3] Neugebauer, T. *Vyhledání a vyhodnocení rizik v praxi*. 3. vydání. Praha: Wolters Kluwer ČR, 2018, 120 s. ISBN 978-80-7552-072-2.
- [4] Neugebauer, T. *Školení bezpečnosti práce, požární ochrany a motivační školení k prevenci rizik*. 2. vyd. Praha: Wolters Kluwer ČR, 2018, 152 s. ISBN 978-80-7552-957-2.
- [5] Roučková, Dana. *Zákoník práce 2019: se stručným souhrnným komentářem k jednotlivým oblastem právní úpravy, s některými nejnovějšími judikáty Ústavního soudu a Nejvyššího soudu, včetně změn účinných v roce 2018 a k 1.1.2019*. 15. aktualizované vydání. Olomouc: ANAG, 2019. Práce, mzdy, pojištění (ANAG), 175 s. ISBN 978-80-7554-185-7.
- [6] *Bezpečnost a ochrana zdraví při práci: Státní odborný dozor nad bezpečností práce : redakční uzávěrka 12.11.2018*. Ostrava: Sagit, 2018. ÚZ. 400 s. ISBN 978-80-7488-319-4.
- [7] *Krizové zákony: krizový zákon, integrovaný záchranný systém, hospodářská opatření pro krizové stavy, obnova území; Hasičský záchranný sbor; Požární ochrana: zákony, nařízení vlády, vyhlášky : redakční uzávěrka 28.1.2019*. Ostrava: Sagit, 2019. ÚZ. 304 s. ISBN 987-80-7488-333-0.
- [8] *Obce, kraje, hl. m. Praha; Úředníci obcí a krajů; Obecní policie : redakční uzávěrka 17.9.2018*. Ostrava: Sagit, 2018. ÚZ. 320 s. ISBN 978-80-7488-314-9.
- [9] ČSN ISO 31000. *Management rizik – Směrnice*. Praha: Úřad pro technickou normalizaci, metrologii a státní zkušebnictví, 2018-02. 28 s. Třídící znak 01 0351.
- [10] ČSN EN 31010. *Management rizik – Techniky posuzování rizik*. Praha: Úřad pro technickou normalizaci, metrologii a zkušebnictví, 2011. 80 s. Třídící znak 01 0352.
- [11] TNI 01 0350. *Management rizik – Slovník (Pokyn 73)*. Praha: Úřad pro technickou normalizaci, metrologii a zkušebnictví, 2010. 20 s. Třídící znak 01 0350.

- [12]*Zákon č. 361/2000 Sb., o provozu na pozemních komunikacích a o změnách některých zákonů.* In: Sbíрка zákonů ČR, 2000. Dostupné také z: <https://www.zakonyprolidi.cz/cs/2000-361>
- [13]*Zákon č. 119/2002 Sb., o střelných zbraních a střelivu a o změně zákona č. 156/2000 Sb., o ověřování střelných zbraní, střeliva a pyrotechnických předmětů a o změně zákona č. 288/1995 Sb., o střelných zbraních a střelivu (zákon o střelných zbraních), ve znění zákona č. 13/1998 Sb., a zákona č. 368/1992 Sb., o správních poplatcích, ve znění pozdějších předpisů, a zákona č. 455/1991 Sb., o živnostenském podnikání (živnostenský zákon), ve znění pozdějších předpisů, (zákon o zbraních).* In: Sbíрка zákonů ČR, 2002. Dostupné také z: <https://www.zakonypro.lidi.cz/cs/2002-119>
- [14]*Zákon č. 65/2017 Sb., o ochraně zdraví před škodlivými účinky návykových látek.* In: Sbíрка zákonů ČR, 2017. Dostupné také z: <https://www.zakonyprolidi.cz/cs/2017-65>
- [15]*Zákon č. 258/2000 Sb., o ochraně veřejného zdraví a o změně některých souvisejících zákonů.* In: Sbíрка zákonů ČR, 2000. Dostupné také z: <https://www.zakonyprolidi.cz/cs/2000-258>
- [16]*Zákon č. 309/2006 Sb., kterým se upravují další požadavky bezpečnosti a ochrany zdraví při práci v pracovněprávních vztazích a o zajištění bezpečnosti a ochrany zdraví při práci při činnosti nebo poskytování služeb mimo pracovněprávní vztahy (zákon o zajištění dalších podmínek bezpečnosti a ochrany zdraví při práci).* In: Sbíрка zákonů ČR, 2006. Dostupní také z: <https://www.zakonyprolidi.cz/cs/2006-309>
- [17]*Nářízení vlády č. 168/2002 Sb., kterým se stanoví způsob organizace práce a pracovních postupů, které je zaměstnavatel povinen zajistit při provozování dopravy dopravními prostředky.* In: Sbíрка zákonů ČR, 2002. Dostupné také z: <https://www.zakonyprolidi.cz/cs/2002-168>
- [18]*Nářízení vlády č. 101/2005 Sb., o podrobnějších požadavcích na pracoviště a pracovní prostředí.* In: Sbíрка zákonů ČR, 2005. Dostupné také z: <https://www.zakonyprolidi.cz/cs/2005-101>
- [19]*Nářízení vlády č. 361/2007 Sb., kterým se stanoví podmínky ochrany zdraví při práci.* In: Sbíрка zákonů ČR, 2007. Dostupné také z: <https://www.zakonyprolidi.cz/cs/2007-361>

- [20] *Nařízení vlády č. 201/2010 Sb., o způsobu evidence úrazů, hlášení a zasilání záznamu o úrazu.* In: Sběrka zákonů Č, 2010. Dostupné také z: <https://www.zakonyprolidi.cz/cs/2010-201>
- [21] *Nařízení vlády č. 375/2017 Sb., o vzhledu, umístění a provedení bezpečnostních značek a značení a zavedení signálů.* In: Sběrka zákonů ČR, 2017. Dostupné také z: <https://www.zakonyprolidi.cz/cs/2017-375>
- [22] *Nařízení vlády č. 290/1995 Sb., kterým se stanoví seznam nemocí z povolání.* In: Sběrka zákonů ČR, 1995. Dostupné také z: <https://www.zakonyprolidi.cz/cs/1995-290>
- [23] *Nařízení vlády č. 495/2001 Sb., kterým se stanoví rozsah a bližší podmínky poskytování osobních ochranných prostředků, mycích, čistících a dezinfekčních prostředků.* In: Sběrka zákonů ČR, 2001. Dostupné také z: <https://www.zakonyprolidi.cz/cs/2001-495>
- [24] *Vyhláška č. 418/2008 Sb., kterou se provádí zákon o obecní policii.* In: Sběrka zákonů ČR, 2008. Dostupné také z: <https://www.zakonyprolidi.cz/cs/2008-418>
- [25] Drgáčová, Jana. Psychická zátěž. *Bozpinfo.cz* [online]. 2006 [cit. 2019-03-05]. Dostupné z: <http://www.bozpinfo.cz/psychicka-zatez-jeji-priciny-projevy-v-pracovnim-prostredi>
- [26] Hassard, Juliet a Cox, Tom. Psychosociální rizika a stres při práci. *Osha.europa.eu* [online]. 2018 [cit. 2019-03-05]. Dostupné z: <https://osha.europa.eu/cs/themes/psychosocial-risk-and-stress>
- [27] Zaměstnanci CSSZ a Odbor posudkové kontroly MPSV. Práce a psychosociální rizika. *Cssz.cz* [online] 2015 [cit. 2019-03-05] Dostupné z: <https://www.cssz.cz/cz/casopis-narodni-pojisteni/archiv-vydanych-cisel/2015-04-prace-a-psychosocialni-rizika-1-část.htm>
- [28] Směrnice Rady 89/391/EHS ze dne 12. června 1989 o zavádění opatření pro zlepšení bezpečnosti a ochrany zdraví zaměstnanců při práci. In: *Úřední věstník*, L 183, 29.6.1989, s. 1-8. Dostupné také z: <https://www.eur-lex.europa.eu/legal-content/CS/TXT/?uri=celex:31989L0391>
- [29] Městská policie, Dvůr Králové nad Labem. *M.mudk.cz*. [online] 2019 [cit. 2019-05-10] Dostupné z: <https://m.mudk.cz/cs/mesto/mestska-police-1/>
- [30] Ghanem, Jakub Mgr. Brněnští strážníci. *Týdeník policie.cz* [online] 2017 [cit. 2019-05-10] Dostupné z: <http://brnensti-straznici-disponuji-jako-prvni-mestska-policie-v-cz-sluzebnim-vozidlem-skoda-kodiaq/>

SEZNAM POUŽITÝCH SYMBOLŮ A ZKRATEK

BOZP	Bezpečnost a ochrana zdraví při práci
OOPP	Osobní ochranné pracovní prostředky
PČR	Policie České republiky
GDPR	Obecné nařízení o ochraně osobních údajů
EU	Evropská unie
SWIFT	Structured „What-if“ Technique
UV	Ultrafialový
PC	Personal computer
IT	Information technology

SEZNAM OBRÁZKŮ

Obrázek 1: Proces identifikace nebezpečí a posuzování rizik [2]	34
Obrázek 2: Odznak městské policie [29]	38
Obrázek 3: Statistika úrazů: vlastní zpracování dle [zdroj: interní dokumenty organizace]	40
Obrázek 4: Statistika úrazů: vlastní zpracování dle [zdroj: interní dokumenty organizace]	40
Obrázek 5: Služební vozidlo městské policie [30]	58
Obrázek 6: Vývojový diagram pracovní činnosti [zdroj: vlastní]	59
Obrázek 7: Vyhodnocení rizik [zdroj: vlastní]	70

SEZNAM TABULEK

Tabulka 1: Obsah lékárničky na pracovišti [1]	31
Tabulka 2: Obsah motolékárničky [1]	31
Tabulka 3: Obsah autolékárničky [1].....	32
Tabulka 4: Management rizik [3]	33
Tabulka 5: Identifikace rizik [zdroj: vlastní]	60
Tabulka 6: Matice pravděpodobnosti [10].....	63
Tabulka 7: Matice důsledku [10]	63
Tabulka 8: Matice rizik [10]	63
Tabulka 9: Kategorie přijatelnosti [10].....	63
Tabulka 10: Posouzení rizik pracovní činnosti [zdroj: vlastní]	65