

Problematika fyzického napadení ženy na veřejném místě

The Issue of Physical Assaults on Women in Public Places

Sára Křížková



Univerzita Tomáše Bati ve Zlíně
Fakulta aplikované informatiky
Ústav bezpečnostního inženýrství

Akademický rok: 2019/2020

ZADÁNÍ BAKALÁŘSKÉ PRÁCE
(projektu, uměleckého díla, uměleckého výkonu)

Jméno a příjmení: **Sára Křížková**
Osobní číslo: **A19464**
Studijní program: **B3902 Inženýrská informatika**
Studijní obor: **Bezpečnostní technologie, systémy a management**
Forma studia: **Kombinovaná**
Téma práce: **Problematika fyzického napadení ženy na veřejném místě**
Téma práce anglicky: **The Issue of Physical Assaults on Women in Public Places**

Zásady pro vypracování

1. Vyhodnoťte vámi shromážděné informace o fyzických útocích na ženy v civilním prostředí i v oblasti komerční bezpečnosti s důrazem na policejní zprávy, soudní rozhodnutí, kvalifikační práce atd.
2. Ke zdůraznění závěrů bakalářské práce proveďte dotazníkové šetření a interview zaměřené na uvedenou problematiku.
3. Analyzujte závěry ze shromážděných informací s důrazem na motivaci útočníka, místa, času a způsobu provedení útoku a použitých sil, včetně jeho možné charakteristiky.
4. Na základě analýzy vyhodnoťte rozšířené mýty o útocích na ženy, včetně možností jejich ochrany a obrany před útokem.
5. Analyzujte možnosti ochrany a obrany ženy před fyzickým útokem z hlediska prevence, vybavení ochrannými a obrannými prostředky, včetně vzdělání ve zmíněné oblasti.
6. Navrhněte a zdůvodněte vhodný způsob ochrany a obrany ženy před fyzickým útokem v podmínkách běžného člověka a ženy v podmínkách prostředí komerční bezpečnosti.

Rozsah bakalářské práce:

Rozsah příloh:

Forma zpracování bakalářské práce: **tištěná/elektronická**

Seznam doporučené literatury:

1. MALÁNÍK, Zdeněk. Hlavní vlivy působící na řešení a výsledek situace profesní obrany. In: *Bezpečnostní technologie, systémy a management 2011: Mezinárodní bezpečnostní konference*. 1. Zlín: Univerzita Tomáše Bati ve Zlíně, 2011, s. 6. ISBN 978-80-7454-111-7.
2. PERNECKÁ, Soňa. *Inteligentní sebeobrana pro ženy: (jakož i osoby fyziognomicky znevýhodněné obecně)*. Editor F Hrabal. Bratislava: CAD Press, c2010, 171 s. Budo. ISBN 978-808-8969-440.
3. POKORA, Radek a Monika ROVNÁ. *Bear claw: Revoluce v sebeobraně žen*. Brno: Radek Pokora, 2016, 111 s. ISBN 978-80-260-9677-1.
4. POLÁK, Jaroslav a Vanda SEIDLOVÁ. *Sebeobrana pro náctileté úplně jinak*. Praha: Krigl, 2005. ISBN 80-869-1201-9.
5. ROLLOVÁ, Kateřina. *Staňte se svým bodyguardem*. Praha: Albatros, 2005, 153 s. Albatros Plus. ISBN 80-000-1714-8.
6. RÝČ, Bedřich a Veronika PETRŮ. *Sebeobrana pro ženy*. Praha: Gradá, 2010, 192 s. ISBN 978-802-4731-452.

Vedoucí bakalářské práce:

Ing. Zdeněk Malánik, Ph.D.
Ústav bezpečnostního inženýrství

Datum zadání bakalářské práce: 7. prosince 2019
Termin odevzdání bakalářské práce: 25. května 2020

L.S.

doc. Mgr. Milan Adámek, Ph.D.
děkan

Ing. Jan Valouch, Ph.D.
ředitel ústavu

Ve Zlíně dne 7. prosince 2019

Prohlašuji, že

- beru na vědomí, že odevzdáním bakalářské práce souhlasím se zveřejněním své práce podle zákona č. 111/1998 Sb. o vysokých školách a o změně a doplnění dalších zákonů (zákon o vysokých školách), ve znění pozdějších právních předpisů, bez ohledu na výsledek obhajoby;
- beru na vědomí, že bakalářská práce bude uložena v elektronické podobě v univerzitním informačním systému dostupná k prezenčnímu nahlédnutí, že jeden výtisk diplomové/bakalářské práce bude uložen v příruční knihovně Fakulty aplikované informatiky Univerzity Tomáše Bati ve Zlíně a jeden výtisk bude uložen u vedoucího práce;
- byl/a jsem seznámen/a s tím, že na moji bakalářskou práci se plně vztahuje zákon č. 121/2000 Sb. o právu autorském, o právech souvisejících s právem autorským a o změně některých zákonů (autorský zákon) ve znění pozdějších právních předpisů, zejm. § 35 odst. 3;
- beru na vědomí, že podle § 60 odst. 1 autorského zákona má UTB ve Zlíně právo na uzavření licenční smlouvy o užití školního díla v rozsahu § 12 odst. 4 autorského zákona;
- beru na vědomí, že podle § 60 odst. 2 a 3 autorského zákona mohou užít své dílo – diplomovou/bakalářskou práci nebo poskytnout licenci k jejímu využití jen přípouští-li tak licenční smlouva uzavřená mezi mnou a Univerzitou Tomáše Bati ve Zlíně s tím, že vyrovnání případného přiměřeného příspěvku na úhradu nákladů, které byly Univerzitou Tomáše Bati ve Zlíně na vytvoření díla vynaloženy (až do jejich skutečné výše) bude rovněž předmětem této licenční smlouvy;
- beru na vědomí, že pokud bylo k vypracování bakalářské práce využito softwaru poskytnutého Univerzitou Tomáše Bati ve Zlíně nebo jinými subjekty pouze ke studijním a výzkumným účelům (tedy pouze k nekomerčnímu využití), nelze výsledky bakalářské práce využít ke komerčním účelům;
- beru na vědomí, že pokud je výstupem bakalářské práce jakýkoliv softwarový produkt, považují se za součást práce rovněž i zdrojové kódy, popř. soubory, ze kterých se projekt skládá. Neodevzdání této součásti může být důvodem k neobhájení práce.

Prohlašuji,

- že jsem na bakalářské práci pracoval samostatně a použitou literaturu jsem citoval. V případě publikace výsledků budu uveden jako spoluautor.
- že odevzdaná verze bakalářské práce a verze elektronická nahraná do IS/STAG jsou totožné.

Ve Zlíně, dne

.....
podpis diplomanta

ABSTRAKT

Tato bakalářská práce se zabývá problematikou fyzického napadení ženy na veřejném místě. Cílem práce je navrhnout vhodný způsob obrany pro ženu v běžném životě a pro ženu pracující v průmyslu komerční bezpečnosti. Analýza probíhá na základě shromážděných informací o fyzických útocích s důrazem na policejní zprávy, soudní rozhodnutí a kvalifikační práce. Dále je analýza provedena na základě získaných informací z dotazníkového šetření a interview. V práci jsou dle analýzy uvedeny nejčastější způsoby napadení a dle toho jsou navrženy možnosti ochrany a obrany žen v konkrétních situacích. V závěru práce je vyhotoven návrh vhodného způsobu obrany pro ženu v běžném životě a pro pracovníci průmyslu komerční bezpečnosti.

Klíčová slova: útočník, fyzický útok, sebeobrana, obranné prostředky, průmysl komerční bezpečnosti

ABSTRACT

This bachelor thesis address the issue of physical assaults on women in public places. The aim of this thesis is to propose convenient methods of defence for women in their daily life and for a woman working in a commercial safety industry. The analysis is based on information gathered about physical assaults with a focus on police reports, court decisions and other thesis and dissertations. The analysis is further based on information gained from surveys and interviews. It contains most common ways of assaults which emerged from the analysis and the possibilities of protection and defence of women in particular situations. Last of all it includes suggestions of appropriate methods of defence for women in their daily life and for workers of commercial safety industry.

Keywords: aggressor, assault, self-defence, defence tools, commercial safety industry

Poděkování:

Ráda bych chtěla poděkovat svému vedoucímu panu Ing. Zdeňkovi Maláníkovi za pomoc, trpělivost a konzultaci spojenou s bakalářskou prací. Dále chci poděkovat spolužákovi Danielovi Dvořáčkovi za pomoc s pořizováním fotografií, které jsou použité v praktické části. Tímto bych chtěla také poděkovat své rodině a kamarádům, kteří mě po celou dobu studia podporovali. V neposlední řadě chci poděkovat všem ženám, které pro mě vyplnily dotazník a pracovním průmyslu komerční bezpečnosti za poskytnutí interview.

Prohlašuji, že odevzdaná verze bakalářské/diplomové práce a verze elektronická nahraná do IS/STAG jsou totožné.

OBSAH

ÚVOD	10
I TEORETICKÁ ČÁST	12
1 SEZNÁMENÍ S TÉMATEM	13
1.1 OBJASNĚNÍ PROBLEMATIKY	13
1.2 TERMINOLOGIE	13
1.2.1 Útok.....	14
1.2.2 Útočník.....	14
1.2.3 Obrana	15
1.2.4 Obránce	15
1.2.5 Ochrana	15
1.2.6 Krajiní nouze	16
1.2.7 Bojové umění	16
1.2.8 Bojový sport.....	17
1.2.9 Bojový systém.....	17
1.2.10 Sebeobrana	18
1.2.11 Profesní obrana.....	19
1.2.11.1 Obrana státu a její složky	20
1.2.11.2 Komerční obrana a profese PKB.....	21
1.2.12 Obranné prostředky	21
1.2.12.1 Obranný sprej	22
1.2.12.2 Taktické pero.....	23
1.2.12.3 Teleskopický obušek.....	24
1.2.12.4 Boxer.....	25
1.2.12.5 Improvizovaný obranný prostředek	26
1.2.13 Obranné prostředky pracovníka PKB	27
1.2.13.1 Obušek.....	27
1.2.13.2 Tonfa	27
1.2.13.3 Kontaktní elektrický paralyzér.....	28
1.2.13.4 Poutací prostředky.....	29
1.2.14 Taktické vybavení pracovníka PKB.....	30
1.2.14.1 Rukavice.....	30
1.2.14.2 Balistická vesta.....	30
1.2.14.3 Svítilna	31
1.2.14.4 Pouzdra na zbraně	31
1.2.14.5 Držák pro obušky	31
1.2.15 Zbraň	32
1.2.15.1 Chladné zbraně.....	32
1.2.15.2 Střelné zbraně.....	33
1.2.15.3 Improvizované zbraně.....	34
1.3 LEGISLATIVA.....	34
1.3.1 Listina základních práv a svobod.....	34
1.3.2 Občanský zákon	34
1.3.3 Trestní zákoník.....	35
1.3.3.1 Krajiní nouze.....	35
1.3.3.2 Nutná obrana.....	35
1.3.3.3 Neposkytnutí první pomoci	36
1.3.4 Trestní řád	36

1.4	SHRNUTÍ.....	37
2	ROZŠÍŘENÉ MÝTY	38
2.1	NEJČASTĚJŠÍ MÝTY OBECNĚ	38
2.1.1	Právo na obranu.....	38
2.1.2	Mýty v mediální oblasti	38
2.1.3	Způsobená zranění	39
2.1.4	Manipulace se zbraněmi a jejich použití	39
2.1.5	Předsudky o zbraních	39
2.1.6	Předsudky o obranných prostředcích	40
2.2	MÝTY O FYZICKÉM NAPADENÍ ŽEN	40
2.2.1	Oběť útoku	40
2.2.2	Falešná obvinění.....	40
2.2.3	Neznámý útočník	40
2.2.4	Neúčinná obrana ženy	41
2.2.5	Volání o pomoc	41
2.3	SHRNUTÍ.....	41
3	INFORMACE OHLEDNĚ NAPADENÍ.....	43
3.1	MOTIV NAPADENÍ.....	43
3.1.1	Loupežné přepadení	43
3.1.2	Násilí	43
3.1.2.1	Domácí násilí	43
3.1.2.2	Znásilnění.....	44
3.1.3	Stalking	44
3.1.4	Vražda	44
3.2	KRIMINALITA V ČESKÉ REPUBLICE	45
3.2.1	Kriminalita v letech 2005–2018.....	45
3.2.2	Kriminalita v krajích za rok 2018	46
3.2.3	Trestné činy a jejich objasněnost za rok 2017	47
3.3	MAPA KRIMINALITY	48
3.4	POLICEJNÍ ZPRÁVY	49
3.4.1	Fyzické napadení a okradení ženy	50
3.4.2	Fyzické napadení mladé ženy	50
3.4.3	Pokus o znásilnění.....	50
3.4.4	Napadení bývalé manželky	51
3.4.5	Agresor zaútočil na recepční.....	51
3.4.6	Žena jako útočník.....	51
3.5	SOUDNÍ ROZHODNUTÍ	51
3.5.1	Napadení a následné znásilnění	51
3.5.2	Loupežné přepadení	52
3.5.3	Tři muži napadli recepční.....	52
3.6	KVALIFIKAČNÍ PRÁCE.....	52
3.6.1	Napadení recepční.....	53
3.6.2	Napadení pracovníků SBS.	53
3.7	ZPRAVODAJSTVÍ.....	53
3.7.1	Napadení pracovnice ostrahy	53
3.7.2	Brutální napadení ženy.....	54

3.8	SHRnutí.....	54
II	PRAKTICKÁ ČÁST	56
4	VYHODNOCENÍ ZÍSKANÝCH INFORMACÍ.....	57
4.1	DOTAZNÍK.....	57
4.1.1	Dotazník pro ženy	57
4.1.1.1	Rozbor dotazníku.....	57
4.1.1.2	Vyhodnocení.....	66
4.1.2	Interview s pracovníci PKB	68
4.1.2.1	Rozbor interview.....	68
4.1.2.2	Vyhodnocení.....	73
4.2	ANALÝZA SHROMÁŽDĚNÝCH INFORMACÍ	76
4.2.1	Vyhodnocení získaných informací.....	76
4.2.1.1	Civilní prostředí	76
4.2.1.2	Komerční bezpečnost.....	77
4.2.2	Motiv napadení útočníka	77
4.2.3	Místo a čas napadení	78
4.2.4	Způsob napadení	79
4.2.5	Výběr oběti.....	79
4.2.6	Popis útočníka	80
4.3	SHRnutí.....	81
5	PREVENCE PŘED ÚTOKEM.....	83
5.1	MOŽNOSTI OCHRANY A OBRANY	83
5.2	VYBRANÉ SITUACE A OBRANA ŽEN.....	84
5.2.1	Uchopení za ruku	84
5.2.1.1	Uchopení za zápěstí	84
5.2.1.2	Uchopení za zápěstí do kříže	85
5.2.1.3	Vrchní uchopení za zápěstí	86
5.2.1.4	Uchopení zezadu.....	88
5.2.2	Uchopení kolem pasu	89
5.2.2.1	Obejmutí kolem pasu.....	90
5.2.2.2	Obejmutí přes ruce.....	92
5.2.3	Uchopení pod krkem	93
5.2.3.1	Uchopení zepředu	93
5.2.3.2	Uchopení zezadu.....	95
5.2.4	Uchopení za vlasy	96
5.2.5	Napadení a povalení na zem	97
5.3	OBRANA S POUŽITÍM OBRANNÉHO PROSTŘEDKU	97
5.3.1	Použití obranného spreje	97
5.3.2	Použití taktického pera.....	98
5.3.3	Použití teleskopického obušku.....	101
5.4	VZDĚLÁNÍ VE ZMÍNĚNÉ OBLASTI	103
5.5	SHRnutí.....	104
6	NÁVRH VHODNÉHO ZPŮSOBU OBRANY	106
6.1	PRO ŽENU V BĚŽNÉM ŽIVOTĚ	106
6.1.1	Popis modelové situace	106
6.1.2	Obrana ženy	106

6.1.3	Doporučení.....	111
6.2	PRO ŽENU V KOMERČNÍ BEZPEČNOSTI	111
6.2.1	Popis modelové situace	111
6.2.2	Obrana ženy	112
6.2.3	Doporučení	114
6.3	SHRNUTÍ.....	114
ZÁVĚR		116
SEZNAM POUŽITÉ LITERATURY		118
SEZNAM POUŽITÝCH SYMBOLŮ A ZKRATEK		122
SEZNAM OBRÁZKŮ		123
SEZNAM TABULEK.....		126

ÚVOD

Napadení žen bylo, je a vždy bude aktuální téma. Každý den je možné se setkat s několika případy, většinou se jedná o fyzická napadení, loupežná přepadení, znásilnění, nebo i vraždu. V některých případech se může jednat o spory mezi lidmi, kteří se mezi sebou znají.

Téma jsem si vybrala z toho důvodu, že je pro mě jako pro ženu velmi zajímavé. S napadením se může setkat každá žena a dle mého názoru by každá z nás měla znát možnosti ochrany a obrany. Měly bychom vědět, jak takovým situacím předcházet, jak se jim vyvarovat a jak samu sebe chránit. Dále bychom také měly vědět, jak se můžeme v konkrétních situacích bránit a jaké prostředky k obraně můžeme použít.

Dle mého názoru má žena větší šanci ubránit se útočníkovi, pokud se o problematiku zajímá a navštěvuje výuku nebo kurz, ve kterém se naučí různým sebeobraným technikám, díky kterým se v dané situaci dokáže ubránit. Žena může využít například kurz sebeobrany, kde se mimo jiné naučí zacházet s obrannými prostředky. Všechny zmíněné pojmy a další terminologie související s tématem je vysvětlena v první kapitole.

Cílem bakalářské práce je nashromáždit co nejvíce informací o dané problematice. Jedná se o motivy napadení, kriminalitu v České republice a konkrétní události týkajících se fyzických útoků. Hlavním cílem je zpracovat všechny nashromážděné informace a s důrazem na dotazníkové šetření a interview analyzovat nejčastější motivy, místa a čas napadení. Dále dle nashromážděných informací charakterizovat útočníka, jeho způsob útoku a výběr oběti. Cílem práce je také uvést možnosti ochrany a obrany ženy. Navrhnout, jakým způsobem se může v konkrétních situacích bránit nebo jaké prostředky k obraně může použít. Hlavním cílem bakalářské práce je vytvořit návrh vhodného způsobu obrany ženy ve vybrané situaci. Jeden návrh se týká ženy v běžném životě a druhý návrh se týká ženy pracující v průmyslu komerční bezpečnosti.

Bakalářská práce by mohla být přínosná pro všechny ženy, které se v oblasti této problematiky chtějí více vzdělávat, rády by se dozvěděly více informací a chtějí znát své možnosti ochrany a obrany.

V praktické části této bakalářské práce je v první kapitole představena terminologie, která se dané problematiky týká. Jedná se o pojmy jako útok, útočník, obrana, ochrana, bojový sport, bojové umění, bojový systém a jiné. Dále kapitola zahrnuje obranné prostředky pro ženu v běžném životě, obranné a taktické prostředky pro pracovníci v průmyslu komerční

bezpečnosti a mimo jiné i zbraně. Dále je v kapitole zmíněna legislativa, o kterou se můžeme opřít. Druhá kapitola obsahuje nejznámější mýty o útocích, způsobených zraněních, použití zbraní, sebeobraně, napadení žen a dalších. Následující kapitola obsahuje informace ohledně napadení. Zahrnuje motivy napadení, kriminalitu v České republice, nashromážděné informace z policejních zpráv, soudních rozhodnutí, kvalifikačních prací a médiích. V praktické části je vyhodnocené dotazníkové šetření určené pro ženy v běžném životě a interview pro pracovnice působící v průmyslu komerční bezpečnosti. Všechny nashromážděné informace z dotazníkového šetření, interview a předchozí kapitoly jsou v této kapitole analyzovány. V předposlední kapitole jsou rozebrány možnosti ochrany a obrany žen ve vybraných situacích. Jedná se doporučení, jak by se žena měla v dané situaci bránit. Na závěr je v poslední kapitole navržen vhodný způsob obrany pro ženu v běžném životě a pro ženu pracující v průmyslu komerční bezpečnosti.

I. TEORETICKÁ ČÁST

1 SEZNÁMENÍ S TÉMATEM

Před tím, než bude řešena problematika fyzického napadení ženy, je důležité seznámit se s daným tématem. Je třeba objasnit problematiku napadení žen, vysvětlit konkrétní pojmy týkající se problematiky jako jsou: útok, útočník, obrana, ochrana, sebeobrana, profesní obrana, bojové umění, bojový sport, bojový systém a jiné. Dále je třeba představit obranné prostředky pro ženu v běžném osobním životě, obranné a taktické prostředky pro ženu v průmyslu komerční bezpečnosti (dále jen PKB) a mimo jiné zmínit i zbraně. Dále je v kapitole uvedena legislativa týkající se dané problematiky, jedná se například o nutnou obranu, krajní nouzi, svépomoc a další.

1.1 Objasnění problematiky

Většina žen si nemusí uvědomovat, jak může být nebezpečné se večer procházet na některých opuštěných místech, dokud se s něčím takovým samy nesetkají. Bez takové nepříjemné zkušenosti je až nemožné si představit, že by se jim mohl život otočit vzhůru nohama během pár chvil a vše by najednou mohlo být úplně jinak. Proto není špatné se nad něčím takovým chvíli zamyslet, jelikož tím do budoucna může být ochráněn život náš, nebo osobám blízkým.

I pro neznalce musí být jedna věc jasná, pokud se žena pohybuje na frekventovaných místech, ideálně v odpoledních hodinách, za denního světla a je obklopena velkým počtem lidí, je pravděpodobnost, že by ji mohl někdo napadnout malá. Pokud by však žena šla o půlnoci prázdným parkem, který je například umístěný v nebezpečné lokalitě, pravděpodobnost přepadení by mohla být vyšší, a to z důvodu rizika, času a lokace. Samozřejmě taková situace nemusí být pravidlem.

Pro ochranu své osoby je nejlepší vyvarovat se nebezpečným místům. Pokud však není možné se něčemu takovému vyhnout a žena nemá jinou možnost cesty než temnou uličkou, prázdným parkem nebo jiným opuštěným místem, měla by s sebou nosit jakýkoliv obranný prostředek, se kterým by byla cesta bezpečnější a poukazuje na větší šanci ubránit se útočníkovi [5].

1.2 Terminologie

Pro řešení problematiky fyzického napadení ženy na veřejném místě je hned na úvod potřeba definovat pojmy, které se daného téma týkají. Jedná se například o definice pojmů jako jsou

útok, útočník, obrana, ochrana, sebeobrana, krajní nouze, profesní obrana, bojové umění, bojový sport a bojový systém. Dále kapitola obsahuje obranné prostředky pro ženu v běžném životě, obranné prostředky pro pracovnice PKB, taktické vybavení pracovnice PKB a zbraně.

1.2.1 Útok

Útok je charakterizován jako reálné ohrožení zájmu chráněného trestním zákoníkem. Jedná se o ohrožení způsobené úmyslným protiprávním jednáním člověka. Útočník může ohrožovat naše zájmy jako jsou čest, svoboda, majetek, zdraví nebo život. Dále může svým protiprávním jednáním ohrozit nejen občana, ale určitým způsobem je nebezpečný i pro své okolí. O útok se jedná i v případě, pokud osoba poštve proti jiné osobě psa nebo jiné zvíře.

Útok může být přímo hrozící nebo trvajícím. Při hrozícím útoku není potřeba čekat na první úder, pak by už také mohlo být pozdě. Máme právo se začít bránit ihned, jakmile nám útok hrozí. Jako hrozící útok může být například slovní napadení, vyhrožování, vulgární oslovení nebo jdoucí osoba se zbraní v ruce proti nám [1].

V případě, že je útok již zahájen, jedná se o útok trvajícím, který je potřeba odvrátit, zpomalit nebo nejlépe zastavit fyzickou silou, aby nepokračoval nebo nemohl pokračovat (například vyčkání na příjezd policie). Útočník nás může pevně uchopit za ruce, kolem pasu nebo za krk a tím omezuje naši svobodu a ohrožuje nás. Dále může při napadení využít svou fyzickou sílu k úderům, kopům, škrcení nebo fackám. Ohrožovat nás také může útočník zbraní jako je například nůž, dýka, palná zbraň nebo jakýkoliv jiný prostředek, který může jako zbraň využít [4].

1.2.2 Útočník

Jedná se o osobu, která aktivně jedná vůči jiné osobě, aby dosáhla svého cíle. Rychle se přibližuje, vstupuje do osobní zóny obránce, agresivně komunikuje (nadávky, vulgární výrazy, urážky a jiné). Agresivní komunikace může být doplněna gesty (náznaky úderu, vulgární gesta). Tímto chováním útočník zahajuje a realizuje útok. Při realizaci dochází k využití fyzické síly útočníka.

Útočník si vybírá svou oběť, čas a místo útoku. Jedná vždy s konkrétním motivem a snaží se dosáhnout cíle, který si stanovil. Při útoku může použít zbraň pro efektivnější dosažení svého cíle. Jestliže nám útok hrozí anebo byl útok již zahájen, máme právo se bránit a fyzicky

útok odvrátit. Útočník nemusí být pouze jeden, může se jednat o více osob nebo dav lidí. Dále se nemusí vždy jednat pouze o muže, útočníkem může být i žena [1].

1.2.3 Obrana

Jedná se o aktivní jednání vůči hrozícímu nebo trvajícím útokům s cílem odvrátit je nebo zastavit, aby nepokračoval anebo nemohl pokračovat. Aby byl útok ukončen anebo odvrácen, je třeba použít takový způsob obrany, který bude účinnější než útok. Bránit se můžeme jakýmkoliv způsobem, buď použitím fyzické síly nebo můžeme k obraně využít obranné prostředky. Při napadení chráníme hlavně sami sebe, své zájmy a hodnoty, jako je majetek, zdraví, život a další. Nemusíme bránit jen sebe, ale můžeme bránit i naše blízké nebo jiné osoby, kterým útok hrozí nebo už byl zahájen [2].

Obrana může být realizována jako:

- protiútok – aktivní odvrácení útoku tak, aby nemohl pokračovat,
- blokování – dojde k zastavení útoku, avšak může znovu vzniknout,
- ústup – jedná se o získání vhodné pozice a dostatečné vzdálenosti od útočníka, například pro přípravu obranného prostředku [1].

1.2.4 Obránce

Osoba aktivně jedná proti útokům s cílem odvrátit je nebo zastavit a ochránit své zájmy. Obránce realizuje svou obranu protiútokem, blokováním nebo ústupem. Může se bránit pomocí obranných prostředků nebo bez nich [1].

1.2.5 Ochrana

Ochrana je součástí obrany. Na rozdíl od obrany, ochrana je pasivní jednání. Jedná se o preventivní opatření vůči možnému vzniku útoku, jako je například příprava a realizace obrany.

Co se týče prevence, je možné se vzdělávat v dané oblasti návštěvou bojového umění, bojových sportů nebo systému. V případě napadení pak můžeme získané zkušenosti použít v praxi. To stejné se týká obranných prostředků, se kterými se ve vzdělávacích kurzech naučíme zacházet a následně je můžeme v praxi použít [2].

1.2.6 Krajní nouze

O krajní nouzi se jedná tehdy, pokud je přímo hrozící nebezpečí odvráceno způsobem, který by byl za normálních okolností vyhodnocen jako trestný čin, avšak hrozící nebezpečí nešlo za daných okolností odvrátit jiným způsobem. Následek krajní nouze musí být vždy menší než nebezpečí, které hrozilo.

Příkladem může být následná situace: V létě je dítě zavřené v autě, které je zamknuté a nemá otevřená okna. Aby se dítě v autě neudusilo, můžeme okénko rozbít, auto odemknout a dítě vytáhnout. V tomto případě je následek krajní nouze rozbité okno v autě. Nebezpečí, které hrozilo bylo úmrtí dítěte. Následek provedeného činu byl tedy menší než nebezpečí, které hrozilo a jedná se o krajní nouzi.

O krajní nouzi se nejedná v případě, že hrozící nebezpečí šlo odvrátit jiným způsobem anebo vzniklý následek je stejně závažný nebo dokonce závažnější než ten, který původně hrozil [2].

1.2.7 Bojové umění

Jedná se o širokou škálu bojových technik, které se zaměřují na rozvoj člověka. Součástí není pouze fyzická příprava, ale také příprava duševní. Tato příprava zahrnuje meditace nebo dechová cvičení. Kvalitní výsledky jsou většinou dosaženy za 7-10 let, někdy však mohou být dosaženy až za 20 let. Bojové umění existuje desítky nebo i stovky let, učí se v tradičním prostředí (tělocvična DoJo) a vykazuje tradiční oděv. Lze bojovat beze zbraně nebo se zbraněmi, které jsou většinou tradiční pro bojová umění. K obraně lze bojové umění využít pouze částečně, znaky bojového umění nenavazují na nynější sebeobrané situace a kriminalitu. Mezi bojová umění patří například Karate, Taekwondo, Aikido, Tai Chi a další. Některá bojová umění mohou mít i sportovní variantu [1].



Obr. 1. Taekwondo [34]

1.2.8 Bojový sport

Bojový sport je zaměřen na vycvičení k vítězství do soutěže. Ohledně použití techniky v soutěžích jsou stanovena pravidla. Kvalitní výsledky lze dosáhnout dříve než u bojového umění, zpravidla to bývá za 3-5 let. Bojový sport je určen pouze pro osoby mladší věkové kategorie. Podobně jako u bojového umění, i bojový sport používá tradiční prostředí (ring, tělocvična), oděv, chrániče a jiné. Zbraně se zde bojovým způsobem využívají velmi málo. Velkou výhodou provozování bojového sportu je fyzická a psychická odolnost. K sebeobraně lze bojový sport opět využít pouze částečně. Mezi bojové sporty patří například MMA, judo, box a další [1].



Obr. 2. Box [35]

1.2.9 Bojový systém

Bojový systém je určený pro výcvik v oblasti sebeobraně nebo nutné obrany. Cílem je ubránit se útoku s využitím současných poznatků, obranných prostředků, zbraní a materiálů. Je

určený všem věkovým kategoriím, kvalitních výsledků lze dosáhnout mnohem dříve než u bojového sportu nebo umění, většinou za 3-6 měsíců. Oproti bojovému umění a sportu zahrnuje bojový systém minimální škálu techniky k obraně, avšak alespoň vyžívá současné prostředky. Mezi bojový systém například patří Krav Maga, Systema, Saludem a jiné [1].



Obr. 3. Krav Maga [36]

1.2.10 Sebeobrana

Jedná se o obranu vůči hrozícímu nebo trvajícím útok s cílem fyzicky odvrátit tento útok anebo ho úplně zastavit, aby nemohl pokračovat. Motivací je obrana svých zájmů, svého majetku, zdraví a života. Obrana musí být vždy účinnější než útok, aby měla význam.

Pokud je v důsledku obrany způsobeno útočníkovi zranění nebo ublížení na zdraví, obránce za tento čin není trestně stíhán. Musí však jednat v rámci nutné obrany a ne jinak. O nutnou obranu se nejedná v případě, jestliže je útok ukončen a v danou chvíli už netrvá, útočník odchází a náš život nebo naše zdraví už není ohroženo. Dále se musí jednat o skutečný útok, nesmí být z naší strany vyprovokován. V případě, že nejednáme v rámci nutné obrany a útok provádíme my, můžeme být trestně stíháni v důsledku provedení útoku na jinou osobu [2].

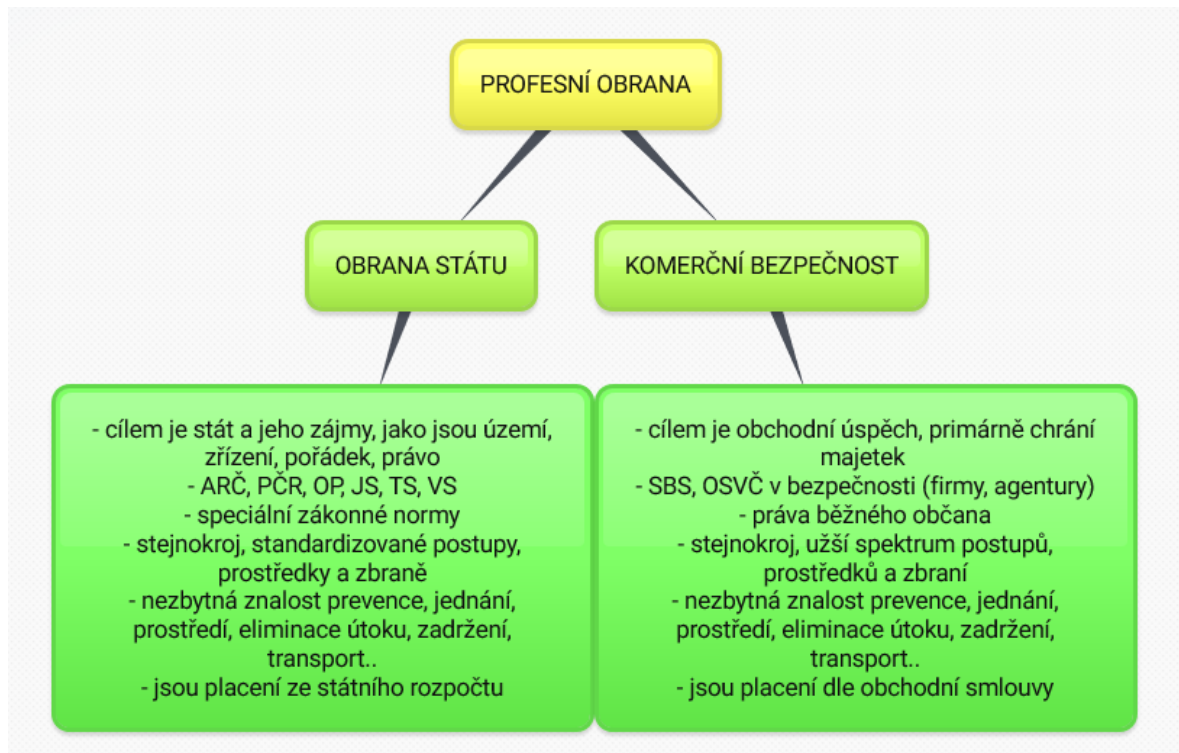


Obr. 4. Druhy obrany

1.2.11 Profesní obrana

Oproti sebeobraně, cílem profesní obrany je chránit a bránit zájmy a hodnoty druhých lidí, většinou zaměstnavatele. Na rozdíl od obránce v běžném občanském životě, který potřebuje pouze útok odvrátit nebo ukončit, profesní obránce musí mít dostatečné znalosti, dovednosti a musí ovládat techniku preventivního chování, stanovené postupy v obranné situaci jako jsou: eliminování útoku, zadržení útočníka, jeho transport, předání útočníka nebo jeho propuštění.

Z důvodu odlišné specializace a odlišných cílů je profesní obrana rozdělena na obranu státu a komerční obranu. Hlavní rozdíly spočívají v cílech [2].



Obr. 5. Profesní obrana

1.2.11.1 Obrana státu a její složky

Jedná se o pracovníky bezpečnostních složek, kteří chrání zájmy státu, jako jsou území, pořádek, právo a další. Pracovníci mají standardizované postupy, jsou vybaveni pracovním oblečením (stejnokrojem), obrannými prostředky a zbraněmi. Mezi složky patří Armáda České republiky (AČR), Policie České republiky (PČR), Obecní policie (OP) a další. Všichni tito pracovníci jsou placeni ze státního rozpočtu [2].



Obr. 6. Armáda České republiky [37]

1.2.11.2 Komerční obrana a profese PKB

Jedná se z pravidla o soukromé bezpečnostní služby (dále jen SBS) nebo živnostníky. Zakázky mohou být soukromého charakteru. Zaměstnanci PKB nejsou placeni státem, ale jejich plat je stanoven pracovní smlouvou. Pracovníci primárně chrání majetek a zájmy zaměstnavatele. Jejich postupy mají užší spektrum. Jsou vybavení pracovním oblečením (stejnokrojem), obrannými prostředky a zbraněmi.

Pracovníci průmyslu komerční bezpečnosti jsou motivováni platem nebo svým úkolem, který musí splnit [2].



Obr. 7. Pracovník PKB [38]

Pracovníkem průmyslu komerční bezpečnosti může být:

- strážný v obchodě,
- detektiv v obchodě,
- detektiv v hotelu,
- bodyguard,
- recepční,
- vrátný,
- a další [20].

1.2.12 Obranné prostředky

V následující kapitole jsou představeny obranné prostředky, které může žena použít pro svou obranu. Jedná se o obranný sprej, taktické pro, teleskopický obušek a boxer. Před použitím některého z nich je nezbytné vzdělání, aby žena uměla s daným prostředkem zacházet [1].

1.2.12.1 Obranný sprej

Jedná se o obranný prostředek, který útočnicka na chvíli zastaví a způsobí mu silné podráždění především kůže (po zásahu je rudá), očí, dýchacích cest a receptoru chuti. Obranný sprej funguje na bázi pepře, obsahuje látku kapsaicin $C_{18}H_{27}NO_3$, která vyvolává pocit pálení v každé tkáni, se kterou přijde do styku [10].

Obranný sprej se používá při sebeobraně nebo proti agresivním a divokým zvířatům. Dále mohou obranný sprej využívat bezpečnostní složky při zvládnání demonstrací a podobných akcí. Tímto obranným prostředkem je také většinou vybaven pracovník PKB, takže ho může kdykoliv použít pro svou obranu. Obranný sprej se aplikuje do oblasti obličeje útočnicka, po jeho aplikaci začne účinkovat přibližně za dvě sekundy.

Na trhu jsou k sehnání různé varianty sprejů: plyn, aerosol, pěna nebo gel. Obranný sprej může být i v podobě tekuté střely, který dokáže zneškodnit útočnicka na vzdálenost 3-4 metrů. Na útočnicka lze tedy sprej použít, i když s ním nejsme v přímém kontaktu a útočnick nás nemusí ohrozit. Nevýhodou tekuté střely je, že žena musí přesně mířit, aby útočnicka správně zasáhla a střela ho neminula. Trh dále nabízí i kombinované obranné spreje, například obranný sprej v kombinaci se svítilnou nebo obranný sprej v kombinaci s paralyzérem [3].



Obr. 8. Obranné spreje

Spreje jsou také k sehnání v různých variantách, co se týče velikosti, obsahu anebo také vzhledu. Co se týče vzhledu, na trhu se lze setkat s klasickým obranným sprejem anebo může obranný sprej vypadat jako klíčenka, rtěnka nebo jiný předmět. V takovém případě útočnicka

nemusí napadnout, že žena drží obranný prostředek, jelikož na první pohled vypadá, že drží rtěnku nebo voňavku, takže zasažení obranným sprejem nečeká [6].



Obr. 9. Obranný sprej jako rtěnka [6]

1.2.12.2 Taktické pero

Taktické pero je jeden z dalších obranných prostředků, který může žena využít pro svou obranu. Při obraně je využita spodní část pera, jeho hrot, který tlakovým působením na citlivá místa na těle způsobuje útočníkovi bolest. Útočník může pro nepříjemný pocit nebo bolest, způsobenou obranným prostředkem, pustit nebo alespoň povolit sevření, tím pádem se žena může dostat z jeho držení a utéct.



Obr. 10. Použití taktického pera na citlivé místo

Před použitím taktického pera k obraně by se žena měla naučit, jakým způsobem a na jaká citlivá místa správně vyvíjet tlak. Obranným prostředkem může například tlačít pod klíční kost útočníka, udeřit ho do hrudní kosti, kloubů a svalů (paže nebo stehna). Dále může být obranný prostředek použitý na citlivá místa jako krk, nos, uzliny nebo citlivá místa pod uchem a krkem. Při správném použití ženě může tento obranný prostředek zachránit život.

Hlavní výhodou taktického pera je jeho nenápadnost, skladnost, ergonomické tvarování s vroubkou na peru pro lepší držení. Taktické pero je ideální přímo do sevřené pěsti. Součástí některých taktických per může být klip pro uchycení za kapsu na kalhotách anebo může mít na vrchní části poutko, například pro uchycení ke klíčům nebo pro navléknutí na prst pro lepší držení a manipulaci při obraně [3].



Obr. 11. Taktické pero

1.2.12.3 Teleskopický obušek

Jedná se o další obranný prostředek, který může žena použít pro svoji obranu. Pomocí teleskopického obušku si může žena držet určitý odstup od útočníka, nepřipustit si ho k tělu a zastavit útok ihned na jeho počátku.

Teleskopický obušek se může skládat ze tří nebo dvou výsuvných tyčí. Pro ženu je ideální obušek se dvěma výsuvnými tyčemi, jelikož není tak dlouhý a ženě se s ním lépe manipuluje. Pro ženy jsou nejvhodnější délky teleskopických obušků 14 až 16 palců. Rukojeť obušku je nejtlustší a do ní se zasunují zbylé tyče. Konec obušku je nejtenčí, většinou má kulové

zakončení, právě tato část je používána k obraně. Žena může útočnicka udeřit do hrudi, ramen, paží, stehen nebo zad. Před úderem však musí zvážit výběr místa úderu, jelikož teleskopický obušek může způsobit vážná poranění (například při úderu do hlavy nebo krku).

Teleskopický obušek lze snadno složit a nosit ho tak, aby nešel vidět. Pokud je obušek složený, není nijak velký, takže ho může žena uskladnit do své kabelky, batohu, nebo kapsy. V případě potřeby jej může rychlým švihnutím rozložit a okamžitě použít dle potřeby.

Teleskopické obušky mohou být v různých provedeních, jelikož v dnešní době trh nabízí mnoho variant. V obchodech nebo na e-shopech je možné naleznout teleskopické obušky různých délek, barev nebo typů rukojetí, která může být klasická (s vroubky pro lepší úchop) nebo ergonomicky tvarovaná. Teleskopický obušek také často používá pracovník PKB [3].



Obr. 12. Teleskopický obušek

1.2.12.4 Boxer

Jedná se o obranný prostředek, který není u žen tak často používaný. S boxerem se lze setkat spíše u mužů, avšak i některé ženy ho mohou vyhodnotit jako ideální obranný prostředek, jelikož každá žena si obranný prostředek vybírá sama a podle sebe (může se jednat například o ženy, které mají znalosti v oblasti boxu). Boxer je velmi účinný v sebeobraně. Je však potřeba, aby ho osoba, která ho využívá, uměla správně používat. Boxer chrání před poraněním prsty a klouby na ruce, která tento obranný prostředek svírá. Při správném použití dokáže zesílit úder ruky a dokáže způsobit větší zranění.

Boxer však nemusí být použitý pouze jako obranný prostředek. Naopak ho může útočník využít jako zbraň, se kterou zaútočí [9].



Obr. 13. Kovový boxer

Na trhu se lze setkat s boxerem kovovým nebo plastovým. Plastový boxer má výhodu v tom, že je lehčí a menší, většinou bývá pouze na dva prsty. Lépe se tedy vejde například do kapsy, kabelky nebo jej lze zavěsit jako přívěsek na klíče.



Obr. 14. Plastový boxer

1.2.12.5 Improvizovaný obranný prostředek

Jedná se o prostředky a předměty, které má žena momentálně v době útoku u sebe a které může improvizovaně využít ke své obraně. Jedná se například o klíče, hodinky, mobilní telefon, špendlík, kámen a další [9].

1.2.13 Obranné prostředky pracovníka PKB

Pracovníci průmyslu komerční bezpečnosti jsou vybaveni různými obrannými prostředky. Mohou používat prostředky, které již byly zmíněny v předchozí kapitole, jedná se například o obranné spreje, taktická pera a teleskopické obušky. V následující kapitole jsou představeny prostředky, které používají pracovníci PKB k obraně nebo zadržení útočníka.

1.2.13.1 Obušek

Obecně se jedná o obranný prostředek, který slouží pro použití v rámci obrany. Obušek je dosti odolný vůči přeražení. Trh nabízí obušky v různých velikostech, některé mohou být vybavené poutkem pro navlíknutí na zápěstí a lepší udržení v ruce. V dnešní době není obyčejný obušek už tak využitelný a více se používá například teleskopický obušek, který byl zmíněný v předchozí podkapitole anebo se také využívá tonfa, jejíž součástí je rukojeť s drážkami a hlavicí pro lepší uchopení, ochranu předloktí a rychlejší manipulaci [7].



Obr. 15. Obušek [11]

1.2.13.2 Tonfa

Jak bylo zmíněno v předchozí kapitole, jedná se o jeden z typů obušku. Je hlavně využíván pracovníky profesní obrany než ženami v běžném občanském životě. Od obyčejného obušku se liší tím, že tonfa má na rukojeti hlavicí, která slouží pro lepší uchopení a snadnější manipulaci s obuškem. Díky hlavicí je možné si chránit předloktí a zároveň provádět úder. Rukojeť tonfy je vybavena drážkami pro lepší držení.

V dnešní době je možné se setkat i s teleskopickou tonfou, což je o dost praktičtější, jelikož složený obušek není tak velký a je pohodlnější jej nosit za opaskem nebo za poutkem určený pro obušky [7].



Obr. 16. Tonfa [12]

1.2.13.3 Kontaktní elektrický paralyzér

Kontaktní elektrický paralyzér (dále jen KEP) je prostředek, který je založen na účincích elektrického jiskrového výboje, který vzniká mezi dvěma elektrodami a následně el. proudem. Útočník je na určitou dobu paralyzován bolestí, která po zásahu vznikne. Stupeň paralyzy závisí na citlivosti útočníka a jeho psychice.

Na trhu je k výběru z několika variant. Je možné vybírat i kombinované elektrické paralyzéry, například elektrický paralyzér v kombinaci s obranným sprejem nebo elektrický paralyzér v kombinaci se svítilnou [7].



Obr. 17. Elektrický paralyzér

1.2.13.4 Poutací prostředky

Poutací prostředky používají pracovníci PKB k zadržení útočnicka a omezení jeho pohyblivosti v důsledku spoutání. Mohou být také použity pro připoutání končetin k nosítkům nebo jakémukoliv pevnému předmětu, aby se útočnick nemohl pohybovat a zůstal na určitém místě.

Poutací prostředky jsou rozšířeny v podobě kovových pout pro vícenásobné použití a plastových pout pro jednorázové použití. Součástí kovových pout jsou vždy klíče, díky kterým se uzamčená pouta odemknou. Jednorázová pouta jsou spíše používána při skupinovém zásahu, hlavně díky jejich skladnosti, nízké hmotnosti a rychlé manipulaci. Mohou být nylonová nebo textilní a jsou odolná vůči překousání nebo přerézání o ostré hrany [7].



Obr. 18. Pouta kovová



Obr. 19. Pouta textilní

1.2.14 Taktické vybavení pracovníka PKB

Na rozdíl od obranných prostředků, díky kterým se může žena bránit, jsou taktické prostředky pasivním vybavením. Jedná se o předměty, které žena potřebuje při zkoumání terénu anebo ji pasivně chrání při zásahu útočníkem. Dále se může jednat o pouzdra na obranné prostředky pro lepší umístění k pracovnímu oděvu.

1.2.14.1 Rukavice

Taktické rukavice mohou být součástí vybavení pracovníků PKB, ale i policie, vojáků a jiných ozbrojených složek. Chrání ruce a klouby nositele. Na rozdíl od obyčejných pracovních rukavic se taktické rukavice liší tím, že pracovníkovi lépe na ruce padnou, bývají více prodyšné a mají protiskluzový úchop. Pro střelce mohou být na trhu k dostání vzdušnější rukavice. Dále trh nabízí rukavice s chrániči kloubů, rukavice bezprsté pro lepší motoriku prstů anebo rukavice pro zimní sezónu [39].



Obr. 20. Taktické rukavice [39]

1.2.14.2 Balistická vesta

Balistická vesta je určena pro skryté nošení pod oděvem nebo pro vnější nošení přes oděv. Jejímu nositeli poskytuje balistickou ochranu životně důležitých orgánů. Vesta by měla umožnit snadné a rychlé obléknutí (bez pomoci druhé osoby), pevné upnutí a komfort při nošení v různých klimatických podmínkách [3].

1.2.14.3 Svítilna

Jedná se o taktické svítilny, které může pro svou profesi využít pracovník PKB nebo také zaměstnanec policie. Hlavní předností svítilny je vysoká svítivost díky LED diodám, které umožňují kvalitní osvětlení, pomocí kterého mohou pracovníci důkladně osvětlit a prozkoumat terén. Svítilnu může pracovník nosit uchycenou za opaskem, v kapse nebo ve speciálním pouzdře [40].



Obr. 21. Svítilna [40]

1.2.14.4 Pouzdra na zbraně

Pokud je pracovník vybaven střelnou nebo chladnou zbraní, součástí jeho vybavení je pouzdro na jednu z těchto zbraní. Co se týče chladné zbraně, je bezpečnější a pohodlnější nosit nůž nebo dýku v pouzdře. Ohledně střelné zbraně je nutné, aby ji pracovník nosil zakrytou. Je to z toho důvodu, jelikož dle platných zákonů nelze nosit na veřejnosti střelnou zbraň bez jejího zakrytí. Trh nabízí mnoho typů pouzder dle velikosti nebo způsobu uchycení, které účinně zbraň skryjí [8].

1.2.14.5 Držák pro obušky

Součástí obušků, tonf nebo teleskopických obušků je většinou vždy držák nebo závěs, pokud tedy pracovník nemá prostředek jednoduše umístěný za opaskem bez jakéhokoliv držáku.

Může se jednat například o závěsy k tonfám a obuškům, pouzdra pro teleskopické obušky, poutka nebo klipsy pro teleskopické obušky a další různé držáky a pouzdra, které trh nabízí

ke konkrétním obranným prostředkům. Pracovník může být taktéž vybaven držákem pro elektrické paralyzéry, pouzdem pro obranné spreje nebo pro poutací prostředky [41].



*Obr. 22. Vlevo držák na teleskopický obušek
a napravo pouzdro na pouta*

1.2.15 Zbraň

Útočník může na ženu zaútočit bez zbraně anebo může pro zdůraznění útoku použít zbraň. Při použití zbraně má útočník nad ženou větší převahu. Může například využít jeden z prostředků, který byl zmíněný v kapitolách o obranných prostředcích, například boxer, teleskopický obušek nebo obranný sprej. Dále může použít prostředek, který se klasicky mezi zbraně řadí. Jedná se o zbraň chladnou nebo střelnou. V následujících podkapitolách jsou tyto druhy zbraně popsány [9].

1.2.15.1 Chladné zbraně

Co se týče chladných zbraní, dle možnosti způsobeného zranění se dělí na zbraně bodné a zbraně řezné. Mezi bodné zbraně se řadí dýka nebo tlačný nůž. Jedná se o zbraně, které mají oboustranně broušenou čepel, takže se s nimi dá bodnout. Mezi zbraně řezné se řadí vyklápecí nože, vystřelovací nože, zavírací nože, mačety nebo také taktické nože. Řezná zbraň má broušenou pouze jednu čepel, tudíž způsobuje řezné rány.

Pokud je zbraň využita k sebeobraně, je potřeba s ní umět dobře zacházet. Jestliže znalost není dostatečná, může její použití spíše uškodit než pomoci. Velká nevýhoda použití chladné

zbraně je ta, že útočník nemusí být zastaven, ale naopak může být ještě více vyprovokován, stane se agresivnějším a ženě může hrozit větší nebezpečí. Použitím této zbraně může být způsobena i smrt. Záleží na výběru místa pořezání nebo bodnutí, hloubce rány nebo četnosti říznutí a bodnutí. Někdy mohou být zasaženy životně důležité orgány anebo může dojít k vykrvácení [9].



Obr. 23. Chladná zbraň – taktický nůž [42]

1.2.15.2 Střelné zbraně

Střelnou zbraní jsou většinou vybaveni pracovníci PKB, zaměstnanci PČR nebo AČR. Nejedná se o příliš časté vybavení ženy v běžném občanském životě.

Střelné zbraně se dělí na palné zbraně, mechanické zbraně a plynové zbraně. Mezi palné zbraně patří například pistole nebo revolver. U mechanických zbraní je třeba vyvinout mechanickou energii, pomocí které je střela vypuštěna, jedná se například o prak nebo luk. Expanzní zbraň (plynovka) funguje na takovém principu, že střela je vytlačena pomocí stlačeného plynu. Jedná se například o vzduchovky, nebo zbraně na paintball či airsoft [9].



Obr. 24. Plynová pistole [43]

1.2.15.3 Improvizované zbraně

Jedná se o prostředky a předměty, které útočník improvizovaně použije při útoku. Může se jednat o předměty, které mu pomohou zvýšit intenzitu jeho útoku a obránci způsobí větší bolest nebo zranění. Může se například jednat o kovovou tyč (využití k silným úderům), ostře zlomenou větev (využití je hrot k bodnutí), opasek (využití k mírnějším úderům) a další [9].

1.3 Legislativa

Jedná se o právní aspekty, které se týkají dané problematiky. V následujících podkapitolách jsou zmíněné zákony jako nutná obrana, krajní nouze, svépomoc, neposkytnutí první pomoci a další.

1.3.1 Listina základních práv a svobod

Listina základních práv a svobod vypovídá o tom, že všichni máme právo na život a nikdo z nás nesmí být života zbaven. Naše soukromí by nemělo být nijak omezováno, pokud se nejedná o situace, které jsou stanovené zákonem. Dále by nikdo neměl být obětí krutého trestu, mučení nebo podobného nelidského a ponižujícího zacházení [13].

„Každý má právo na život. Lidský život je hoden ochrany již před narozením.“

„Nikdo nesmí být zbaven života.“

„Nedotknutelnost osoby a jejího soukromí je zaručena. Omezena může být jen v případech stanovených zákonem.“

„Nikdo nesmí být mučen ani podroben krutému, nelidskému nebo ponižujícímu zacházení nebo trestu“ [13].

1.3.2 Občanský zákon

Jestliže je něčí právo ohroženo a veřejná moc by zasáhla až příliš pozdě, může si každý přiměřeným způsobem ke svému právu pomoci sám.

§ 14 Svépomoc

„Každý si může přiměřeným způsobem pomoci k svému právu sám, je-li jeho právo ohroženo a je-li zřejmé, že by zásah veřejné moci přišel pozdě.“

„Hrozí-li neoprávněný zásah do práva bezprostředně, může jej každý, kdo je takto ohrožen, odvrátit úsilím a prostředky, které se osobě v jeho postavení musí jevit vzhledem k okolnostem jako přiměřené. Směřuje-li však svépomoc jen k zajištění práva, které by bylo jinak zmařeno, musí se ten, kdo k ní přikročil, obrátit bez zbytečného odkladu na příslušný orgán veřejné moci“ [14].

1.3.3 Trestní zákoník

Trestní zákoník pojednává o zákonech, jako jsou krajní nouze, nutná obrana a neposkytnutí první pomoci.

1.3.3.1 Krajní nouze

Co se týče krajní nouze, jedná se o odvrácení hrozícího nebezpečí činem, za normálních okolností trestným, který nezpůsobí tak velký následek jako nebezpečí, které hrozilo. Pokud má však provedený čin stejné nebo horší následky anebo šlo nebezpečí odvrátit jiným způsobem, nejedná se o krajní nouzi, ale o trestný čin.

§28 Krajní nouze

„Čin jinak trestný, kterým někdo odvrací nebezpečí přímo hrozící zájmu chráněnému trestním zákonem, není trestným činem“

„Nejde o krajní nouzi, jestliže bylo možno toto nebezpečí za daných okolností odvrátit jinak anebo způsobený následek je zřejmě stejně závažný nebo ještě závažnější než ten, který hrozil, anebo byl ten, komu nebezpečí hrozilo, povinen je snášet“ [15].

1.3.3.2 Nutná obrana

Jedná se o zákon, který nám umožňuje bránit se. Pokud nám útok hrozí nebo již čelíme trvajícím útokům, máme právo se bránit. Za způsobená zranění nenese obránce odpovědnost a čin není hodnocen jako trestný, jelikož obránce jednal v rámci nutné obrany.

O nutnou obranu se nejedná, pokud byl útok ze strany útočníka ukončen (uteče, útok zastaví, vzdá se). Dále se o nutnou obranu nejedná, pokud osobu vyprovokujeme nebo pokud útok ani nebyl zahájen [17].

§29 Nutná obrana

„Čin jinak trestný, kterým někdo odvrací přímo hrozící nebo trvajícím útok na zájem chráněný trestním zákonem, není trestným činem.“

„Nejde o nutnou obranu, byla-li obrana zcela zjevně nepřiměřená způsobu útoku“ [16].

1.3.3.3 Neposkytnutí první pomoci

V případě, že jsme svědky útoku, kdy je osoba velmi těžce poraněna, je naší povinností jí poskytnout první pomoc, pokud tím neohrozíme nás nebo někoho jiného. V případě neposkytnutí první pomoci může zraněná osoba podlehnout následkům svého zranění, čemuž jsme mohli zabránit. Stejnou povinnost má i pracovník PKB.

§150 Neposkytnutí první pomoci

„Kdo osobě, která je v nebezpečí smrti nebo jeví známky vážné poruchy zdraví nebo jiného vážného onemocnění, neposkytne potřebnou pomoc, ač tak může učinit bez nebezpečí pro sebe nebo jiného, bude potrestán odnětím svobody až na dvě léta“ [18].

1.3.4 Trestní řád

Pokud jsme svědky trestného činu, který osoba provádí nebo provedla, můžeme ji zadržet pro zamezení páchání trestné činnosti, její identifikaci, zamezení útěku nebo zajištění důkazů. Ihned po zadržení však musíme osobu předat pověřenému orgánu (policejní orgán, ozbrojené složky). Pokud nemáme možnost v danou chvíli osobu předat, musíme danému orgánu omezení jeho svobody oznámit.

§ 76 Zadržení osoby podezřelé

„Osobní svobodu osoby, která byla přistižena při trestném činu nebo bezprostředně poté, smí omezit kdokoli, pokud je to nutné ke zjištění její totožnosti, k zamezení útěku nebo k zajištění důkazů. Je však povinen tuto osobu předat ihned policejnímu orgánu; příslušníka ozbrojených sil může též předat nejbližšímu útvaru ozbrojených sil nebo správci posádky. Nelze-li takovou osobu ihned předat, je třeba některému z uvedených orgánů omezení osobní svobody bez odkladu oznámit“ [19].

1.4 Shrnutí

Pro bakalářskou práci bylo třeba definovat a vysvětlit pojmy, které se daného téma týkají a se kterými se dále pracuje v průběhu bakalářské práce. Jedná se o definici pojmů jako jsou: útok, útočník, obrana, ochrana, krajní nouze, sebeobrana a profesní obrana, bojové umění, bojový sport a bojový systém. Kapitola dále představuje obranné prostředky pro ženu v osobním životě a obranné a taktické prostředky pro ženu pracující v PKB. Okrajově jsou také zmíněné zbraně. V kapitole jsou dále uvedené zákony, které se dané problematiky týkají. Jedná se zejména o nutnou obranu, krajní nouzi, svépomoc, neposkytnutí první pomoci a zadržení osoby podezřelé. Tyto zákony nám dovolují jednat v našem nejlepším zájmu, bránit se, odvracet hrozící nebezpečí, zadržet osobu páchající trestnou činností anebo naopak nařizuje poskytnout první pomoc každému, kdo se ocitne v nebezpečí smrti a svojí pomocí neohrozíme nás nebo naše blízké.

2 ROZŠÍŘENÉ MÝTY

O sebeobraně, fyzických napadeních, způsobených zraněních, zbraních nebo útocích na ženy je rozšířeno nespočet mýtů. Některé jsou tak často opakované, až jim lidé začnou věřit. Může se jednat například o zkreslené vnímání sebeobrany a útoků z filmů, nepravdivé informace o sebeobraně žen, falešných obviněných anebo předsudky o použití zbraní a obranných prostředků a mnohé další.

2.1 Nejčastější mýty obecně

Rozšířených mýtů týkajících se sebeobrany nebo útoků je několik. Může se jednat o mýty ohledně práva využití sebeobrany, mýty v mediální oblasti. Dále se jedná například o mýty, které se týkají způsobeného zranění anebo také mýty o zbraních, jejich použití a další.

2.1.1 Právo na obranu

Jeden asi z nejznámějších a nejčastěji slýcháných mýtů je ten, že v případě útoku musí osoba čekat na první ránu a teprve až pak se může bránit. Tohle je však nepravdivé tvrzení, kterému lidé mohou věřit a dle kterého se mohou řídit. Osoba má právo bránit se již v momentě, kdy útok hrozí. Pro některé ženy může být první rána zároveň i ta poslední. A pokud je žena omráčená hned po první ráně, nemůže se bránit a útočník ji může okrást, znásilnit, pokračovat dále v útoku anebo ji může někam přemístit dle své potřeby, v nejhorším případě zabít. Proto je velmi důležité tento mýtus vyvrátit a všechny ženy upozornit, že bránit se můžou už v té chvíli, kdy jim útok hrozí. Například když je útočník slovně napadá, nadává, mluví vulgárně, vyhrožuje anebo proti nim jde útočník se zbraní v ruce.

Důležité je zopakovat, že nutná obrana není trestným činem, je-li použita před hrozícím útokem nebo během trvajících útoku. Sebeobrana by měla být vždy razantnější než útok, jelikož útok musí odvrátit anebo nejlépe úplně ukončit, aby dál nemohl pokračovat [21].

2.1.2 Mýty v mediální oblasti

Co se týče mýtů v oblasti mediální, jedná se hlavně o obsah určitých scén ve filmech a seriálech. Pro lidi, kteří o dané problematice nemají přehled, může být zobrazení a prezentace boje ve filmech zkreslená. Může se jednat třeba o velkou výdrž herců při souboji, kdy i po několika úderech do slabých míst jsou naprosto v pořádku a bojují dál, jako by se jim nic nestalo. A třeba i po přeražení stoličkou o hlavu se jim nic nestane a mohou ihned dál bojovat. Samozřejmě není to tak úplně ve všech filmech, ale ve většině se s tímto setkáváme.

Například film *Charlieho andílci*, kde jsou všechny slečny vždy skvěle oblečené, upravené a jejich dovednosti jsou až neuvěřitelné. Může se jednat například o bojové chvaty, údery, nadlidskou sílu, použití zbraní a jiných zajímavých scén [21].

2.1.3 Způsobená zranění

S tímto úzce souvisí i mýty o způsobených zraněních. Ve filmech jsou herci a herečky zobrazováni jako nesmrtelní a krásní za každé situace. Takže i po velmi náročném a těžkém boji vypadají stále dobře. Občas mají trochu zašpiněné a potrhané oblečení, malou jizvu v obličejí, rozčuchané vlasy, malé stopy krve ze zranění a podobně. Ve výsledku jim ale nic není a ihned mohou fungovat dál. Následky zranění ve filmech bývají poněkud zkreslená a většinou vždy daná reakce neodpovídá způsobenému zranění, které vzniklo během scény [21].

2.1.4 Manipulace se zbraněmi a jejich použití

Podobné je to i s použitím střelných zbraní střelných. V některých filmech se můžeme setkat se scénou, kde má herec v každé ruce jednu střelnou zbraň a používá obě naráz. V realitě se s něčím takovým nesetkáme a díky filmu máme zkreslené představy o použití takových zbraní. Podobné je to také s využitím bojové techniky z filmových scén. Herec ve filmu využívá bojové údery, které protivníka položí k zemi, ale v realitě úder nemusí vůbec fungovat. Dále se může jednat i o obranné techniky, díky kterým se herci ubrání, ale v realitě metoda a údery nefungují tak, jak divák ve filmu viděl [21].

2.1.5 Předsudky o zbraních

Poslední nejrozsáhlejší mýtus se týká zbraní. Tento mýtus se netýká jejich použití, ale spíše co zbraně představují a jaký na ně mají lidé názor. Většina lidí se dívá na střelnou zbraň negativně. Považují ji za nebezpečnou a nedívají se na ni jako na prostředek, který by je mohl ochránit, ale naopak jako prostředek, který by jim mohl ublížit. Lidem může připadat zbraň bezpečná pouze v ruce policisty nebo vojáka, který dle jejich mínění umí zbraň správně použít. To ale umí i všichni legální držitelé zbraní, a naopak se můžeme setkat s případy, kdy policista nebo bývalý státní zaměstnanec či pracovník bezpečnostní služby svou zbraň využil ke spáchání trestné činnosti. Zbraně nás nemusí vždy ohrožovat, ale mohou nás i chránit. Dále vznikl mýtus, že čím více držitelů zbraní je, tím více hrozí vražd a podobných trestných činů. To však také není pravda a na celkovém počtu držitelů zbraní se neodráží celkový stav zavražděných [21].

2.1.6 Předsudky o obranných prostředcích

Někteří lidé, spíše ženy, mohou vidět obavy i v obranných prostředcích. Myslí si, že by pro ně obranný prostředek nebyl vhodný, že by se s ním neubránily anebo by útočnickovi napomohly k jejich napadení. V tomto případě je právě důležité, aby se ženy o téma více zajímaly, orientovaly se v dané problematice a o obranných prostředcích si vytvořily určitý přehled samy. Mohou si přečíst naučné články, knihy, shlédnout dokumenty nebo videa anebo mohou navštívit kurz sebeobrany, kde se dozví o obranných prostředcích bližší informace a naučí se s prostředky zacházet [21].

2.2 Mýty o fyzickém napadení žen

V předcházející kapitole byly popsány obecně mýty, které se týkaly mužů i žen. V následujících podkapitolách jsou uvedeny mýty o napadeních a obraně týkajících se pouze žen. Jedná se například o falešná obvinění, neúčinnou obranu žen, neznámého útočnicka a další.

2.2.1 Oběť útoku

Hlavně z médií máme zafixováno, že obětí znásilnění musí být pouze žena. Tomu však není tak úplně pravda, obětí může být i muž. Nejedná se pouze o fyzické útoky nebo loupežná přepadení, ale může se jednat i o znásilnění. Dle statistik vyplývá, že každá desátá oběť znásilnění je muž [22].

2.2.2 Falešná obvinění

Dalším mýtem o sexuálním obtěžování nebo znásilnění je ten, že je většina znásilnění vymyšlená. Falešná hlášení jsou vyplňována z toho důvodu, aby se ženy pomstily mužům a potrestaly je z osobních důvodů. Tohle však taktéž není pravda, právě naopak není hlášená ani polovina trestných činů, které se staly. Většinou se jedná o znásilnění, které ženy nechtějí oznamovat. Některé ženy se stydí a některé o tom nechtějí mluvit a vracet se k nepříjemnému zážitku, na který by nejraději zapoměly. Falešná obvinění jsou ojedinělá a jen zřídka hlášená, jedná se spíše o výjimku [22].

2.2.3 Neznámý útočník

Další mýtus se týká útočnicka, který na ženu zaútočí. Není pravidlem, že se musí vždy jednat o cizího muže. Více jak v 50 % případů se přepadená žena s útočnickem znala. Většinou útočí

někdo z blízkých (např. kamarád, bývalý partner, kolega z práce, spolužák). Pro ženu je tedy pravděpodobnější napadení osobou z blízkého prostředí než napadení cizí osobou [22].

2.2.4 Neúčinná obrana ženy

Co se týče obrany nebo šance na záchranu před útokem, jsou o obraně žen různé předsudky, podceněné názory a myšlenky. Většina lidí, kteří o způsobu a principu sebeobrany nic neví, si myslí, že žena nemá proti většímu útočníkovi šanci, jelikož je oproti němu slabší, menší a drobnější. Avšak při sebeobraně na takových věcech vůbec nezáleží. Sebeobrana není rovný boj dvou lidí proti sobě, takže nezáleží na váze a výšce útočníka. Principem obrany je zastavení útoku za pomoci obranných technik. Pokud je tedy žena napadena, nezáleží na použití její fyzické síly, ale na způsobené bolesti na citlivá místa na těle útočníka (oči, krk, hlava, uši), díky které povolí uchopení, tudíž se žena dokáže dostat z jeho držení. Ženy, které prošly kurzem sebeobrany mohou útočníka odhadnout na první pohled, takže mohou útok odvrátit hned na jeho začátku [22].

2.2.5 Volání o pomoc

Poslední mýtus se týká správné reakce ženy při napadení útočníkem. Jedná se o rady a doporučení jako „hlavně nedělat scény“ nebo „hlavně nekřičet“. Tohle je však špatně. Žena by měla vždy křičet a volat o pomoc. Může útočníka vylekat anebo křikem může přivolat někoho na pomoc. Někteří útočníci si své oběti před výběrem zkouší a zrovna křik a volání o pomoc je pro ně odstrašující [22].

2.3 Shrnutí

Ženy nesmí zapomínat na to, že mají právo na obranu. Při nutné obraně mohou použít obranné techniky a obranné prostředky, které jim pomohou k jejich obraně. Za vzniklá zranění nebudou stíhané, pokud tedy budou jednat v rámci nutné obrany.

Dále by si měly dát pozor na to, že útočník nemusí být pouze cizí osoba a nebezpečí jim tedy nehrozí pouze na opuštěných místech, kde se vyskytují cizí lidé, ale může se naopak jednat o někoho z jejich blízkých. Tito lidé mají velkou výhodu v tom, že ženu znají a ví, kde například bydlí, pracuje, studuje, kde se v daný čas vyskytuje a můžou toho využít.

Co se týče napadení ženy a její reakce v případě probíhajícího útoku, žena se musí vždy bránit. Musí se o obranu alespoň pokusit, a snažit se útočníka jakýmkoliv způsobem odradit, vylekat nebo odehnat. Některé ženy si mohou myslet, že při napadení nemají žádnou šanci,

ale přitom to tak nemusí být. Někdy se může jednat o útočníka, který chce ženu pouze okrást a jakmile se žena začne bránit, tak útočník uteče, jelikož se nechce prát a raději si najde snadnější oběť.

S tímto úzce souvisí reakce ženy, co se týče křiku a volání o pomoc. Pokud se žena objeví v jakékoliv nepříjemné situaci, ať už se jedná o obtěžování, pronásledování, nadávání anebo se k ní útočník rychle přibližuje a u toho drží zbraň v ruce, měla by začít volat o pomoc. Útočníka tím může žena vylekat a odradit od útoku, jelikož na sebe strhne křikem pozornost a někdo z okolí jí může okamžitě pomoci. V případě probíhajícího útoku by měla žena křičet co nejvíce nahlas, aby šla slyšet a někdo z okolí jí pomohl.

3 INFORMACE OHLEDNĚ NAPADENÍ

Následující kapitola se zabývá informacemi ohledně napadení žen. V kapitole jsou zmíněny důvody napadení útočником a jeho motiv, statistiky ohledně kriminality a mapa kriminality. V neposlední řadě kapitola obsahuje policejní zprávy, soudní rozhodnutí, kvalifikační zprávy a internetové články, kde jsou zmíněné konkrétní případy napadení a provedených trestných činů.

3.1 Motiv napadení

V následující kapitole jsou rozepsané motivy napadení, proč útočnik na ženu útočí a jaký je cíl jeho útoku. V následujících podkapitolách jsou popsány motivy napadení jako jsou loupežné přepadení, násilné napadení, stalking a vražda.

3.1.1 Loupežné přepadení

Jedná se o trestný čin, který útočnik spáchá takovým způsobem, že si přisvojí cizí věc tím, že se jí zmocní násilím. Útočnik se zmocní předmětu, který má dotyčná osoba v danou chvíli u sebe. Pokud má útočnik v úmyslu ženu okrást, nikdy mu nejde přímo o ženu, ale o věc, kterou s sebou má. Buď může útočnik ženu napadnout a omráčit ji, následně ji okrade anebo může útočnik ženě pouze násilně vytrhnout předmět, který má při sobě a okamžitě uteče [23].

3.1.2 Násilí

Jedná se o vědomé použití fyzické síly nebo vyhrožování použitím fyzické síly vůči jiné osobě nebo skupině osob, což může ženě způsobit zranění, psychickou újmu a v některých případech i smrt.

Násilí může být fyzické (facky, údery, kopy, a další), sexuální (sexuální poznámky, znásilnění nebo pokusy o něj) anebo psychické (vyhrožování, ponižování, zastrašování). K použití fyzické síly nemusí dojít vždy, někdy útočnik použitím fyzické síly pouze hrozí [24].

3.1.2.1 Domácí násilí

Jedná se o násilné incidenty, ke kterým dochází uvnitř partnerských nebo rodinných vztahů. Jedná se o takzvané týrání, většinou spojené s fyzickým a psychickým násilím, může se připojit i sexuální násilí. Pro ženu se v tuto chvíli stává spolubydlení s partnerem nesnesitelné, avšak většina žen nedokáže od partnera odejít, bojí se tuto skutečnost nahlásit, jelikož mají

strach nebo se stydí. Některé ženy doufají, že násilí samo skončí, ale domácí násilí naopak vždy eskaluje. Může končit až vážným zraněním ženy (zlomeniny, těžké ublížení na zdraví) nebo dokonce i smrtí [24].

3.1.2.2 Znásilnění

Jedná se o čin, kdy je bezbranná žena zneužita nebo donucena k pohlavnímu styku. Útočník ženu donutí pod pohrůzkou násilí nebo násilí využije k provedení této trestné činnosti. Násilím je považováno použití fyzické síly k zamezení odporu ženy, která se brání a útočník dosáhne pohlavního styku proti její vůli. Útočník nemusí být pouze cizí, ale může se jednat o blízkou osobu ženy (bývalý partner, spolupracovník, kamarád).

Jedná se o jeden z nejzávažnějších trestných činů v některých případech může vést i k usmrcení. Následky znásilnění může mít žena jak fyzické (modřiny, odřeniny, poranění hlavy, zlomeniny), tak psychické (trauma). Až z poloviny případů nejsou tyto trestné činy hlášeny, jelikož se ženy stydí, mají strach a k události se nechtějí vracet, dále se mohou třeba bát nepochopení nebo posměškům [25].

3.1.3 Stalking

Nebezpečné pronásledování neboli stalking je úmyslné pronásledování a obtěžování osoby. Muž se snaží udržovat kontakt s ženou i přes její nesouhlas, omezuje její svobodu a soukromí. V některých případech může toto pronásledování přerůst v posedlost a postupem času může útočník ženu fyzicky napadnout nebo se může pokusit o znásilnění.

Pokud ženu dlouhodobě muž pronásleduje a stále vyhledává její blízkost, opakovaně ji kontaktuje telefonicky, písemně nebo přes sociální sítě, omezuje její způsob života, vyhrožuje ublížením na zdraví nebo ublížením osobám jí blízkým, měla by žena tento trestný čin nahlásit na policii [26].

3.1.4 Vražda

V některých případech se může stát, že útočník ženu usmrtí. Buď žena podlehne vážným zraněním, která jí útočník při napadení způsobil anebo s tímto záměrem rovnou útočil. V mnoha případech se jedná o osobu z blízkého okolí (člen rodiny, kamarád, spolupracovník), která jedná v důsledku žárlivosti nebo osobních a nevyřízených sporů.

3.2 Kriminalita v České republice

Pro lepší přehled je v této kapitole zmíněna kriminalita v České republice (dále jen ČR). Informace jsou čerpané ze stránek Českého statistického úřadu (dále jen ČSÚ), kde jsou obecné údaje týkající se kriminality a spáchaných trestných činů veřejně přístupné. Jedná se o obecný přehled kriminality mezi lety 2005 a 2018 a zahrnuje trestné činy týkající se obecné kriminality, hospodářské kriminality, loupeží, vloupání do bytů a domovů, znásilnění a vražd.

Níže jsou uvedeny pouze hodnoty a statistiky získané z veřejně dostupných stránek statistického úřadu www.czso.cz. Následující podkapitola je hlavně zaměřená na celkovou kriminalitu a poté na trestné činy týkající se znásilnění a vražd [27].

3.2.1 Kriminalita v letech 2005–2018

V roce 2005 bylo zaznamenáno celkem **344 060** trestných činů, z toho bylo zaznamenáno 277 504 trestných činů týkajících se obecné kriminality, 43 882 trestných činů se týkalo hospodářské kriminality, 5 550 trestných činů se týkalo loupeží, 10 361 trestných činů se týkalo vloupání do bytů a rodinných domů, **596** činů se týkalo znásilnění a **186** trestných činů se týkalo vražd.

Ze všech zaznamenaných trestných činů bylo objasněno pouze **135 281** případů, z toho bylo objasněno 84 818 trestných případů týkajících se obecné kriminality, dalších 29 519 trestných činů bylo objasněno v souvislosti s hospodářskou kriminalitou, 2 388 činů bylo objasněno v souvislosti s loupežemi, 2 576 trestných činů, které byly objasněny, se týkalo vloupání do bytů a rodinných domů. Co se týče znásilnění, objasněných trestných činů bylo **475** a trestných činů týkajících se vražd bylo objasněno celkem **161**.

V průběhu let se počet trestných činů snižoval, například v roce 2012 bylo zaznamenáno pouze 304 528, avšak co se týče trestných činů zahrnující znásilnění a vraždy, těchto činů bylo o trochu více. Znásilnění bylo zaznamenáno **669** a co se týče vražd, těch bylo zaznamenáno **188**. V roce 2012 bylo objasněno 120 168 trestných činů, z toho bylo objasněno **489** případů týkajících se znásilnění. Co se týče vražd, těch bylo objasněno **175**. V poměru je objasněnost poměrně stejná jako v roce 2005.

Pro rok 2018 bylo celkově zaznamenáno **192 405** trestných činů, ze kterých bylo 141 581 trestných činů týkajících se obecné kriminality, 24 837 trestných činů se týkalo hospodářské kriminality, loupeží bylo celkově zaznamenáno 1 406, vloupání do bytů a rodinných domů

bylo celkově 4 724. Trestných činů týkajících se znásilnění bylo **651** a vražd bylo zaznamenáno celkově **116**.

Ze 192 405 trestných činů bylo objasněno **92 795** případů. Z toho se 57 215 týkalo obecné kriminality, 13 298 objasněných trestných činů se týkalo hospodářské kriminality, loupeží bylo objasněno 891, vloupání do bytů a domů bylo objasněno 1 125 případů. Objasněných **439** trestných činů se týkalo znásilnění a **104** trestných činů se týkalo vražd [27].

3.2.2 Kriminalita v krajích za rok 2018

Jak již bylo zmíněno v předchozí kapitole, za rok 2018 bylo celkově registrováno 192 405 trestných činů, z toho 92 795 trestných činů bylo objasněno. V Praze bylo za rok 2018 zaznamenáno nejvíce trestných činů, jednalo se o **47 601** případů. Z toho 38 597 trestných činů se týkalo obecné kriminality, 6 445 trestných činů se týkalo hospodářské kriminality. Loupeží bylo zaznamenáno 186, vloupání bylo zaznamenáno 1 157. Trestných činů týkajících se znásilnění bylo zaznamenáno **114** a vražd bylo **17**.

Dalšími kraji, kde bylo po Praze evidováno nejvíce kriminality byly: Moravskoslezský kraj, kde bylo zaznamenáno 23 465 trestných činů, Jihomoravský kraj, kde bylo zaznamenáno 19 562 trestných činů. Dalším krajem je Středočeský kraj, kde bylo evidováno 19 210 trestných činů a Ústecký kraj, kde bylo evidováno 16 560 trestných činů. Naopak nejméně trestných činů bylo zaznamenáno v kraji Karlovarském, kde bylo zaznamenáno 5 034 případů.

Tab. 1. Kriminalita v krajích za rok 2018 [27]

	Kriminalita celkem	Obecná kriminalita	Hospodářská kriminalita	Loupeže	Vloupání do bytů a rodinných domů	Znásilnění	Vraždy
Česká republika	192 405	141 581	24 837	1 406	4 724	651	116
Hlavní město Praha	47 601	38 597	6 445	186	1 157	114	17
Středočeský kraj	19 210	14 036	1 981	153	766	55	17
Jihočeský kraj	8 861	5 495	1 657	75	151	45	7
Plzeňský kraj	9 923	7 207	1 150	87	334	36	6
Karlovarský kraj	5 034	3 723	572	58	214	21	3
Ústecký kraj	16 560	11 970	1 911	178	385	85	11
Liberecký kraj	9 065	6 408	1 375	79	185	38	2
Královéhradecký kraj	6 723	4 504	977	35	119	39	4
Pardubický kraj	5 558	3 803	637	16	103	31	5
Kraj Vysočina	5 312	3 680	744	28	145	25	3
Jihomoravský kraj	19 562	14 605	2 477	179	525	65	16
Olomoucký kraj	9 332	6 022	1 659	60	144	23	11
Zlínský kraj	6 199	3 895	888	31	100	24	7
Moravskoslezský kraj	23 465	17 636	2 364	241	396	50	7

Ze zaznamenaných 47 601 trestných činů v Praze bylo celkově 12 129 činů objasněno. Z toho se 7 890 trestných činů týkalo obecné kriminality, 2 336 trestných činů se týkalo hospodářské kriminality. Trestných činů týkajících se loupeží bylo objasněno 112, vloupání do

bytů a rodinných domů bylo objasněno celkově 125. Trestných činů týkajících se znásilnění bylo objasněných 65 a vražd bylo objasněno 15.

V Moravskoslezském kraji bylo objasněno 12 456 trestných činů, v Jihomoravském kraji bylo objasněno 8 101 trestných činů. Ve Středočeském kraji bylo objasněno 9 292 případů a v Ústeckém kraji bylo objasněno 10 466 trestných činů.

Tab. 2. Objasněnost kriminality v krajích za rok 2018 [27]

	Kriminalita celkem	Obecná kriminalita	Hospodářská kriminalita	Loupeže	Vloupání do bytů a rodinných domů	Znásilnění	Vraždy
Česká republika	92 795	57 215	13 298	891	1 125	439	104
Hlavní město Praha	12 129	7 890	2 336	112	125	65	15
Středočeský kraj	9 292	5 714	862	96	198	39	14
Jihočeský kraj	6 005	3 185	1 276	60	44	35	5
Plzeňský kraj	4 812	2 972	620	36	59	23	6
Karlovarský kraj	3 383	2 279	394	48	95	17	3
Ústecký kraj	10 466	6 806	1 277	115	144	64	10
Liberecký kraj	4 988	3 005	898	41	59	23	2
Královéhradecký kraj	4 460	2 704	647	26	52	29	4
Pardubický kraj	3 675	2 315	350	11	36	21	3
Kraj Vysočina	3 152	1 930	454	22	26	19	3
Jihomoravský kraj	8 101	4 844	1 147	87	87	37	16
Olomoucký kraj	5 631	3 007	1 191	45	39	17	11
Zlínský kraj	4 245	2 339	591	23	26	13	5
Moravskoslezský kraj	12 456	8 225	1 255	169	135	37	7

3.2.3 Trestné činy a jejich objasněnost za rok 2017

Za rok 2017 bylo celkem zaznamenáno 202 303 trestných činů, z toho bylo objasněno 94 890 trestných činů. Objasněnost se nerovná ani 50 %, což znamená, že víc jak polovina trestných činů nebyla objasněna. V tabulce níže je přehled celkové kriminality za rok 2017, jsou zde zaznamenány trestné činy týkající se hospodářské kriminality, obecné kriminality, dále kriminality násilné (z toho vraždy a loupeže), mravnostní (z toho znásilnění), majetkové (z toho krádeže) a obecné.

Dále jsou v tabulce zaznamenány skutky, které byly spáchány pod vlivem alkoholu a které byly spáchány nezletilými a mladistvými. Taktéž jsou v tabulce uvedeny informace, kolik celkem bylo stíháno nebo vyšetřováno žen.

Tab. 3. Objasněnost trestných činů za rok 2017, 1.část [27]

	Trestné činy		Objasněnost trestných činů (%)	Spáchané skutky			
	registrované	objasněné		pod vlivem alkoholu	recidivisty	nezletilými (0-14 let)	mladistvými (15-17 let)
Kriminalita celkem	202 303	94 890	46,9	11 023	43 342	1 062	2 140
z hospodářská	26 294	14 238	54,2	61	3 489	35	98
toho obecná	150 167	58 215	38,8	3 505	31 978	995	1 985
v násilná	13 672	9 783	71,6	1 567	4 060	223	379
z toho							
vraždy celkem	146	138	94,5	43	50	-	7
loupeže celkem	1 585	1 019	64,3	79	547	70	113
mravnostní	2 363	1 607	68	95	355	132	223
z toho znásilnění	598	418	69,9	52	130	14	20
majetková	108 497	27 765	25,6	761	18 080	403	889
z toho							
krádeže	66 101	17 078	25,8	361	11 936	183	464
prosté	24 127	5 714	23,7	103	4 096	122	310
z toho							
vloupáním	2 518	681	27,1	9	481	12	33
do bytů							
do rodinných domů	2 947	703	23,9	19	498	15	30
do víkend. chat soukromých osob	1 768	543	30,7	4	396	6	20
ostatní obecná	25 635	19 060	74,4	1 082	9 483	237	494

Tab. 4. Objasněnost trestných činů za rok 2017, 2. část [27]

	celkem	Stíhané, vyšetřované osoby			
		z toho			
		recidivisté	nezletilí	mladiství	ženy
Kriminalita celkem	87 168	34 088	1 723	2 418	14 831
z hospodářská	13 768	3 221	55	158	4 095
toho obecná	52 452	24 533	1 624	2 218	7 458
v násilná	10 971	4 054	400	509	1 027
z toho					
vraždy celkem	153	53	-	11	28
loupeže celkem	1 460	622	157	147	128
mravnostní	1 492	298	160	274	93
z toho znásilnění	446	129	25	29	7
majetková	24 021	13 021	729	1 026	3 961
z toho					
krádeže	15 047	9 169	303	559	2 734
prosté	5 169	3 006	244	355	352
z toho					
vloupáním	707	434	22	40	70
do bytů					
do rodinných domů	790	474	26	44	45
do víkend. chat soukromých osob	430	264	12	26	22
ostatní obecná	18 613	8 658	389	564	2 561

3.3 Mapa kriminality

Jedná se o webovou stránku, která pomáhá veřejnosti usnadnit orientaci v trestné činnosti. Data pravidelně publikuje Policie ČR a převádí je do mapových a tabulkových náhledů. Na webových stránkách jsou k dispozici podrobnější informace pro detailnější analýzu, které si uživatel může stáhnout do počítače. V následujícím popisu jsou uvedené trestné činy týkající se fyzických útoků a znásilnění. Pro zobrazení trestných činů v mapě jsou vybrány kraje.

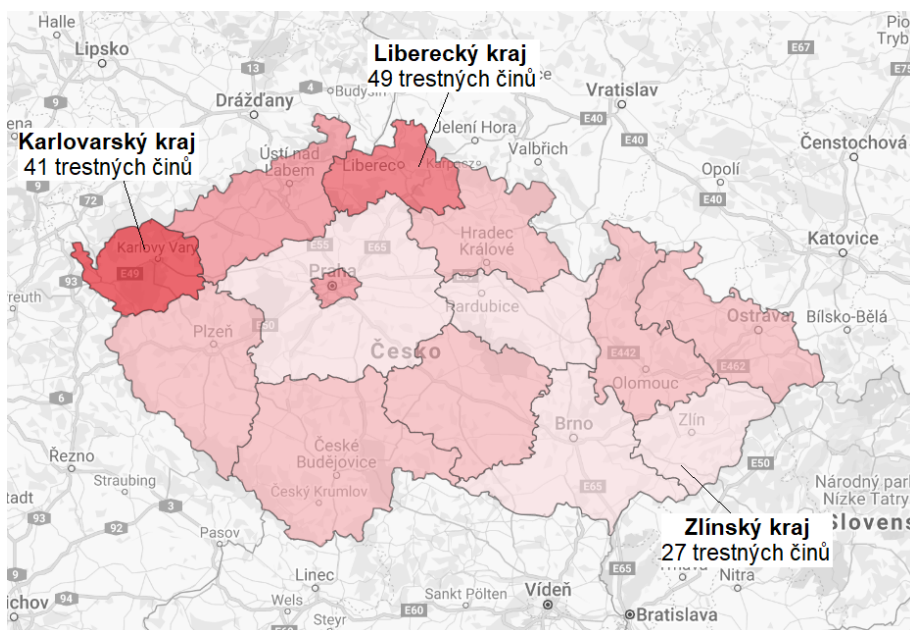
Obecně co se týče fyzických útoků, nejvíce jich bylo v Libereckém, Ústeckém, Karlovarském a Moravskoslezském kraji. Nejvíce těchto trestných činů bylo za období únor 2019–únor 2020 v Moravskoslezském kraji, jednalo se o 1 623 trestných činů. Po tomto kraji je Ústecký kraj s počtem 1 209 trestných činů, následuje Liberecký kraj s 601 trestnými činy a

Karlovarský kraj s 447 trestnými činy. Naopak nejkolidnější místem je kraj Pardubický, který za toto období vykazuje pouze 360 trestných činů.

Ohledně trestných činů, které se týkají znásilnění, jsou nejvíce nebezpečnými místy Liberecký kraj, který ukazuje 50 trestných činů, dále kraj Ústecký s 83 trestnými činy a nejhůře je na tom Praha, která vykazuje 131 trestných činů. Nejméně nebezpečným místem je Zlínský kraj, který vykazuje za toto období 23 trestných činů.

Pro srovnání trestných činů je v mapě zobrazeno období červenec 2013–červenec 2014. Co se týče fyzických útoků, nejvíce nebezpečným krajem je kraj Jihočeský s 1 238 činy a po něm následuje kraj Karlovarský s 692 trestnými činy. Po nich následuje dále například kraj Ústecký, Liberecký, nebo Moravskoslezský [28].

Pro srovnání je vybrán pro období červenec 2013–červenec 2014 trestný čin týkající se znásilnění. Nejhůře je na tom kraj Karlovarský a Liberecký, oba kraje vykazují okolo čtyřiceti trestných činů. Pro kraj Karlovarský to je 41 činů a pro kraj Liberecký to je činů 49. Naopak nejbezpečnějším krajem byl opět Zlínský kraj, který vykazoval pouze 27 trestných činů.



Obr. 25. Mapa kriminality [28]

3.4 Policejní zprávy

Co se týče policejních zpráv, veškeré informace byly shromážděny z webových stránek www.policie.cz. Pro lepší přehled a analýzu získaných informací, která je provedena v praktické části, je v následujících podkapitolách popsáno pár vybraných trestných činů.

3.4.1 Fyzické napadení a okradení ženy

Dne 6. ledna 2019 v brzkých ranních hodinách došlo k incidentu, kdy neznámý útočník napadl a okradl ženu. K incidentu došlo v Plzni v podchodu ulice Pallova, kde agresor vyčkal na mladou ženu a následně ji udeřil pěstí do obličeje. Napadená žena se skácela k zemi a neznámý útočník ji několikrát kopl do horní části těla. Jelikož byla žena dezorientovaná, útočník využil této situace a ženě odcizil z kabelky mobilní telefon a finanční hotovost. Poškozené vznikla hmotná škoda ve výši dvacet tisíc korun. Případ se řešil jako ublížení na zdraví a následná krádež. Útočníkovi může hrozit až tři roky za mřížemi [29].

3.4.2 Fyzické napadení mladé ženy

Dne 19. února 2017 v půl sedmé ráno byla fyzicky napadena dvacetiletá žena. K incidentu došlo před diskotékou na náměstí Míru v Domažlicích, kdy byla žena napadena čtyřicetiletým mužem. Toho samého dne šla žena oznámit incident na Obvodní oddělení v Domažlicích. Žena byla vyzvána k podání vysvětlení a případ byl zaevidován jako přestupek proti občanskému soužití [29].

3.4.3 Pokus o znásilnění

Ve čtvrtek 1. srpna 2019 kolem sedmnácté hodiny napadl neznámý útočník šestadvacetiletou ženu v Dolnojiřčanské ulici v Praze 4. Jednalo se o napadení zezadu jednadvacetiletým cizincem. Jednou rukou ženu chytil kolem těla a druhou rukou začal ženu osahávat a snažil se ji strhnout na zem. Napadená žena začala volat o pomoc a po chvíli zápasení se jí podařilo vymanit z pevného sevření, útočník poté utekl.

O dva týdny později byl muž zadržen a předveden na policejní služebnu. Kriminalisté zjistili, že zadržený muž má na svědomí další dva pokusy znásilnění, které spáchal 31. července v různých částech Prahy. V dalších dnech byl násilník obviněn pro trestný čin znásilnění ve stádiu pokusu. V případě odsouzení muži hrozí až deset let za mřížemi.

S tímto případem souvisí podobná situace ze dne 22. 12. 2014, kdy kolem půlnoci zaútočil neznámý útočník. Jednalo se o dva případy, kdy se útočník pokusil ženy napadnout a znásilnit. Obě napadení se odehrála na rozhraní městských částí Krč a Lhotka. První žena byla napadena ve Štůrově ulici ve tři čtvrtě na dvanáct, druhá žena byla napadena chvíli poté, v půl jedné ráno, v ulici Otradovická. Obě napadené ženy se násilníkovi ubránily, trestné činy byly tedy kvalifikovány jako znásilnění ve stádiu pokusu [29].

3.4.4 Napadení bývalé manželky

V roce 2014 policisté řešili případ výtržnictví v jedné obci na Prachaticku. Ze skutku byl podezřelý muž, který před jedním rodinným domem fyzicky napadl svou bývalou manželku. Muž způsobil bývalé manželce zranění, které musel ošetřit lékař. Se zraněním se léčila sedm dní [29].

3.4.5 Agresor zaútočil na recepční

V Brně koncem února roku 2017 napadl šestatřicetiletý útočník z Brna recepční pracující v ubytovně. Kolem půlnoci recepční muže napomenula, jelikož rušil noční klid. Ten však zareagoval agresivně a pracovníci fyzicky napadl. Útočník ženě způsobil zranění hlavy, se kterými skončila v nemocnici [29].

3.4.6 Žena jako útočník

Na Hodonínsku dne 20. dubna 2017 napadla osmnáctiletá žena o dva roky mladší dívku v obchodním centru na chodbě u jedné prodejny. Žena dívku popadla za vlasy a strhla ji na kolena. Dále ji několikrát udeřila pěstí do hlavy a kopl ji. Po útoku žena opustila obchodní centrum a napadená dívka se obrátila na pracovníky ostrahy, kteří zavolali policii. Zraněná dívka byla převezena do nemocnice na ošetření. Byla zjištěna totožnost podezřelé ženy, která dívku napadla a následně policie prováděla šetření. Žena byla podezřelá z výtržnictví a ublížení na zdraví ve stádiu pokusu [29].

Útočníkem může být i žena, ale jedná se spíše o výjimky. Ve většině případů útočí vždy muž, dle získaných údajů ze stránek ČSÚ.

3.5 Soudní rozhodnutí

Pro získání informací týkajících se fyzického napadení ženy bylo potřeba nahlédnout i do soudních rozhodnutí. Všechny informace byly vyhledány z internetové stránky www.judikaty.cz.

3.5.1 Napadení a následné znásilnění

Jednalo se o čin spáchaný dne 14. 8. 2011 okolo 23.00 hodiny, kdy dva muži společným jednáním úmyslně vykonali pohlavní styk s poškozenou. Po předchozí vzájemné dohodě nejdříve poškozenou udeřili pěstí do obličeje. Úder byl tak silný, že žena částečně ztratila vědomí. Pod záminkou poskytnutí první pomoci muži ženu vyvedli z objektu, naložili do

auta jednoho z obviněných a odvezli ji na opuštěné místo. Tam se poškozená probrala a začala se bránit, po vykonání trestného činu (znásilnění) se ženě podařilo utéct a muži autem odjeli. Žena měla zranění v oblasti pravého oka a pohmožděnin na těle. První obviněný muž byl odsouzen k odnětí svobody v trvání dvanácti let a druhý muž byl odsouzen k odnětí svobody v trvání deseti let [30].

3.5.2 Loupežné přepadení

Dne 4. 8. 2015 okolo půl 9 ráno šla poškozená po cyklostezce v Nymburku, směrem od centra. V prostoru cyklostezky zezadu dojel na kole muž, který se snažil zmocnit mobilního telefonu poškozené. Prvně se ženu snažil znehybnit pomocí elektrického paralyzéro a následným kopnutím do levého stehna. Muž se pokoušel ženě strhnout z její levé paže upevněné látkové sportovní pouzdro s mobilním telefonem. Žena již při pokusu stržení pouzdra začala křičet, muži se nepodařilo zmocnit mobilního telefonu a z místa následně na kole odjel. Ženě způsobil oděrky pod levou lopatkou a na levé paži. Tato malá zranění si nevyžadovaly lékařské ošetření. Úmyslem obviněného bylo zmocnění se cizí věci, a nikoliv fyzické napadení [30].

3.5.3 Tři muži napadli recepční

Dne 28. 3. 2003 tři muži napadli recepční v hotelu v Lounech. Probíhalo to tak, že jeden z mužů zazvonil kolem 00:15 hodin u vstupních dveří hotelu a předstíral zájem o ubytování. Recepční mu tedy otevřela a následně vtrhli všichni tři muži do haly hotelu. Jeden z útočníků ženu uchopil za krk a zakryl jí ústa, aby nemohla křičet. Recepční se bránila, a tak se jí snažil ztišit i druhý z útočníků, zatím co třetí měl za úkol zmocnit se na recepci v hotelu menšího trezoru. V důsledku křiku přiběhl recepční na pomoc číšník z restaurace. V reakci na to jeden z mužů poškozenou odhodil do skříňky s prosklenou výplní, zbylí dva muži z místa utekli. Číšník zezadu uchopil muže, který na místě zůstal, za bundu. Ten však na něj vytáhl nůž, vyhrožoval mu bodnutím a řízl jej do ruky, číšník muže pustil a ten z místa utekl [30].

3.6 Kvalifikační práce

Informace ohledně napadení byly nashromážděny i z kvalifikačních prací, které se zaměřovaly na problematiku pracovníků PKB. V následujících podkapitolách jsou vybrané dvě situace, kdy došlo k napadení pracovnice PKB.

3.6.1 Napadení recepční

Jednalo se o případ z října roku 2016, kdy hodinu po půlnoci byla recepční jednoho z hotelu v Praze napadená třicetiletým mužem s ruským přízvukem, který byl maskovaný a měl s sebou zbraň. Muž na recepční vytáhl střelnou zbraň a požadoval od ní peníze. Žena však odmítla požadavku vyhovět a muž se znovu pokusil o vymámení peněz. Podruhé žádost doplnil slovy, že pokud mu nic nedá, tak ji zabije. Recepční mu však žádné peníze nedala a muž odešel s nepořízenou. Celé přepadení zaznamenaly bezpečnostní kamery. V případě dopadení a odsouzení muži hrozilo deset let za mřížemi [31].

3.6.2 Napadení pracovníků SBS.

Soukromé bezpečnostní služby zajišťují zabezpečení na různých sportovních a kulturních akcích. Pracovníci SBS mohou být muži i ženy. Tito pracovníci čelí útokům, zabraňují výtržnictví a chrání cizí zájmy (hlavně vybavení objektů a bezpečnost jiných osob). Návštěvníci jsou na takových akcích většinou v podnapilém stavu, agresivní a násilní. V davu si připadají silnější, a tak trochu v anonymitě. Nejčastěji je útok směřován na pracovníky SBS nebo přímo na policii, pokud jsou k akci povoláni, ale také například na fanoušky či hráče opačného týmu. Jedná se o slovní napadení a vulgární vyjadřování. Dále se může jednat o výtržnictví, ničení stadionu a jeho vybavení, házení kelímků či pyrotechniky anebo může dojít i k fyzickým útokům a napadením [31].

3.7 Zpravodajství

Kromě policejních zpráv, soudních rozhodnutí a kvalifikačních prací bylo nahlíženo i na internetové články, které taktéž informují o trestných činech a fyzických útocích, které se staly v České republice.

3.7.1 Napadení pracovnice ostrahy

K fyzickému útoku došlo 26. února 2019 v kladenském obchodním centru. Pracovnice ostrahy sledovala podezřelého muže pohybující se v prodejně, který nic nenakupoval. Asi po hodině muž rychle opustil prodejnu. Pracovnice ho dostihla a požádala ho, aby jí ukázal obsah tašky, kterou s sebou muž měl. Muž odmítl se ženou komunikovat a poté ji udeřil do břicha. V tu chvíli okamžitě přispěchal ženě na pomoc kolega, který útočníka zpacifikoval a zvolal policii. Ta po příjezdu zjistila, že muž ukradl tři balení rybích prstů a že se nejednalo o jeho první krádež [32].

3.7.2 Brutální napadení ženy

K události došlo ve večerních hodinách ke konci roku 2017. Neznámý útočník napadl ženu zezadu a udeřil ji kovovou tyčí po hlavě. Žena utrpěla vážná zranění a musela být převezena do nemocnice, kde byla hospitalizovaná. Útočník byl dopaden až po třech letech od incidentu. Ukázalo se, že se jednalo o objednávku. Tomuto napadení předcházel incident, který se udál v obchodě, kde žena pracovala. Žena se dostala do konfliktu s jedním párem, který následně před obchodem oslovil muže, aby fyzicky ženu napadl a udeřil ji kovovou tyčí. Muž útok provedl za odměnu dva tisíce korun [33].

3.8 Shrnutí

V této kapitole jsou uvedeny veškeré informace ohledně napadení. Jsou představeny motivy napadení, z jakého důvodu a s jakým motivem útočník na ženu útočí. Dále jsou v kapitole uvedeny informace ohledně kriminality v ČR, které byly čerpány ze stránek, informace o konkrétních útocích a napadeních, které byly nashromážděny z policejních zpráv, soudních rozhodnutí, kvalifikačních prací a internetových článků. Z těchto nashromážděných informací je následně v praktické části provedena analýza.

Mezi hlavními motivy napadení patří hlavně loupežné přepadení a násilné přepadení s motivem znásilnění. S těmito typy útoků se bylo možné setkat ve výše uvedených zdrojích nejčastěji. Útočník však může ženu i pronásledovat a stalkovat než ji napadne anebo také může útočit s motivem ženu zavraždit.

Co se týče kriminality v ČR, v přibývajících letech kriminalita klesá. V roce 2005 bylo zaznamenáno 344 060 trestných činů a v roce 2018 bylo zaznamenáno 192 405 trestných činů. Kriminalita tedy celkově klesla skoro o polovinu. Co se týče objasněnosti, v roce 2005 bylo objasněno 135 281 trestných činů a v roce 2018 bylo objasněno 92 795 trestných činů. Objasněnost v přibývajících letech stoupá, a to o necelých 9 %.

Dále je v bakalářské práci uvedena objasněnost za rok 2017. V tabulkách jsou k náhledu údaje ohledně spáchaných skutků nezletilými, mladistvými, osobami pod vlivem alkoholu a jinými. Dále jsou v tabulkách uvedeny údaje ohledně stíhaných osob, mezi které dle statistiky patří i ženy. Avšak ze všech 202 303 trestných činů bylo stíháno či vyšetřováno pouhých 14 831 žen. Zbylé trestné činy byly spáchány pouze muži.

V kapitole je uvedena i kriminalita v krajích. V roce 2018 bylo zaznamenáno nejvíce trestných činů v Praze. Kapitola obsahuje i mapu kriminality, která usnadňuje veřejnosti

orientaci v trestné činnosti. Nejvíce spáchaných trestných činů k poměru obyvatelstva jsou kraje Karlovarský, Ústecký, Liberecký nebo Moravskoslezský. Naopak nejbezpečnějším je kraj Zlínský, který vykazoval nejméně trestných činů v poměru s obyvateli kraje.

Následně jsou v kapitolách uvedeny konkrétní informace a incidenty ohledně fyzického napadení, které jsou nashromážděné z policejních zpráv, soudních rozhodnutí a výše uvedených zdrojů. Ve většině se lze setkat s případy, kdy útočník na ženu zaútočil a chtěl ji okrást nebo znásilnit. Napadení se odehrálo ve večerních, nočních nebo brzkých ranních hodinách na odlehlých místech. V některých případech se jednalo o osobní spory mezi blízkými lidmi (partneři, bývalí manželé). Pokud se jednalo o pracovní PKB, jednalo se buď o napadení recepční nebo výtržnictví na fotbalových utkáních.

II. PRAKTICKÁ ČÁST

4 VYHODNOCENÍ ZÍSKANÝCH INFORMACÍ

V následující kapitole jsou obecně vyhodnoceny informace, které byly shromážděny z oblasti týkající se dané problematiky. Jsou zde zahrnuty poznatky z policejních zpráv, soudních rozhodnutí a kvalifikačních prací, dále jsou zde zahrnuty informace z internetových článků. Analýza taktéž zahrnuje dotazník, který byl směřován pro obyčejné ženy, dále analýza zahrnuje interview se dvěma pracovníci PKB. Důkladný rozbor všech shromážděných informací je proveden v následujících podkapitolách, kde jsou získané informace vyhodnoceny.

4.1 Dotazník

Pro bakalářskou práci byl vytvořen dotazník, který slouží k určitému přehledu, co se týče dané problematiky. Jedná se o dotazník, na který odpovídaly pouze ženy, jelikož daná problematika se týká právě jich a má pouze poukázat, jak se ženy k problematice staví, jestli se nějakým způsobem chrání a zdali se už někdy cítily v nebezpečí.

Dotazník obsahuje dvanáct otázek. U některých z nich ženy pouze vybíraly z odpovědí. Naopak některé další otázky musely ženy zodpovědět samy, napsat své vlastní zkušenosti, znalosti a jak k dané problematice přistupují nebo jestli se nějak chrání.

4.1.1 Dotazník pro ženy

Celkově odpovědělo na dotazník 37 žen, které jsem oslovila a požádala, aby dotazník vyplnily, některé dotazník přeposlaly dál svým známým. Jedná se o ženy z různých měst a různých věkových kategorií. Některým byl dotazník zaslán přes sociální sítě a některým e-mailem.

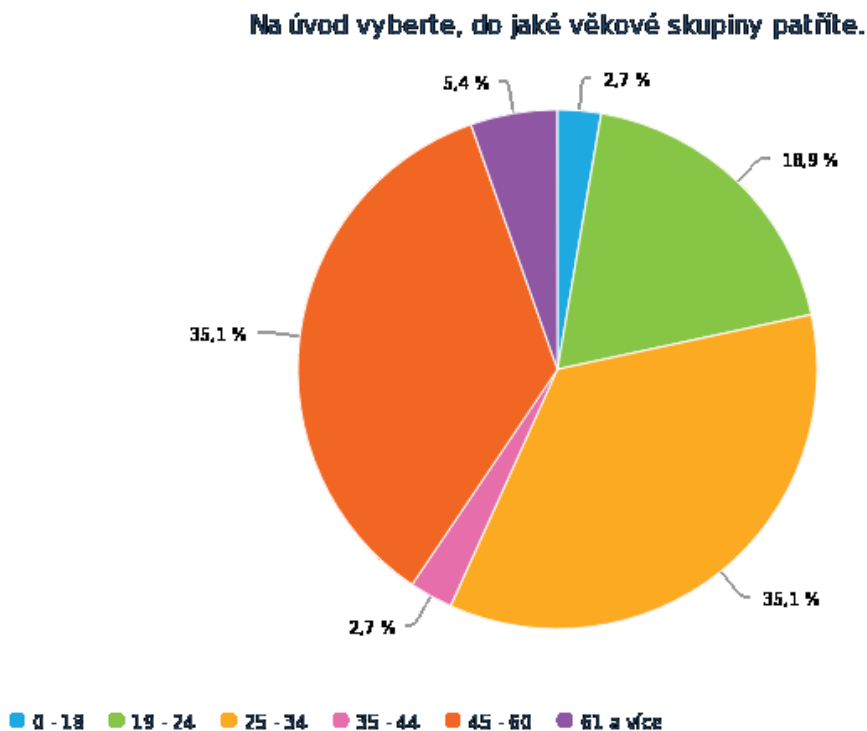
Vyplnění dotazníku trvalo pár minut a odpovědi jsou anonymní, jelikož pro rozbor nebylo potřeba znát konkrétní údaje jako jméno a příjmení. Otázky a odpovědi jsou uvedeny a detailněji rozebrány v další podkapitole, společně i s grafy.

4.1.1.1 Rozbor dotazníku

1) Jako první byla položena otázka, do jaké věkové kategorie ženy patří.

Nejvíce odpovídalo žen v rozmezí věku 25–34 let a 45–60 let. Pro dotazník není věk nikterak podstatný, jelikož žena je ohrožena v každém věku. Otázka v dotazníku byla spíše informativní a pro vlastní přehled.

Jelikož odpovídaly ženy z různých věkových kategorií, dotazník se dá považovat za všeobecný, jelikož obsahuje poznatky žen různého věku (od mladistvých po starší ženy).



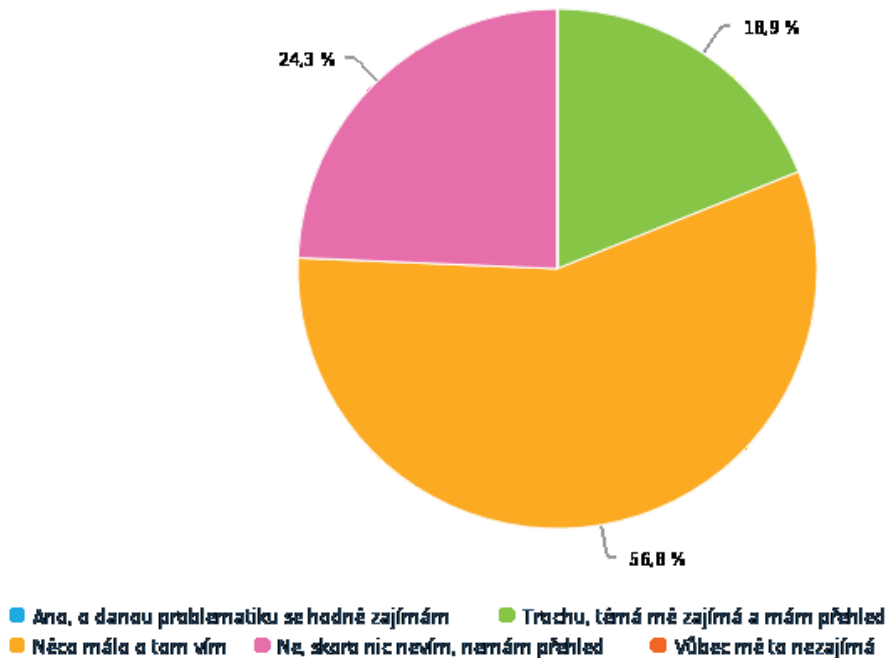
Obr. 26. Věková kategorie dotazujících

- 2) Druhá otázka v dotazníku zjišťovala, jestli se ženy zajímají o danou problematiku, zdali mají přehled o kriminalitě, trestných činech, nebo způsobu obrany.

Otázka v dotazníku je na začátku z toho důvodu, aby šlo ihned na úvod zjistit, jestli odpovídaly ženy, které se o problematiku zajímají, v dané problematice se orientují, mají alespoň obecný přehled či nikoliv.

Odpovědi jsou následovné: 7 žen se o téma trochu zajímá a mají přehled. Většina žen zvolila, celkem jich je 21, že nějaký obecný přehled mají. Zbýlých 9 žen odpovědělo, že nemají vůbec žádný přehled a o problematice nic neví.

Zajímáte se o problematiku fyzického napadení ženy? Máte přehled například o kriminalitě, trestných činech, nebo způsobu obrany? Nejsou pro vás slova jako fyzické napadení, sebeobrana, obranné prostředky cizími pojmy?

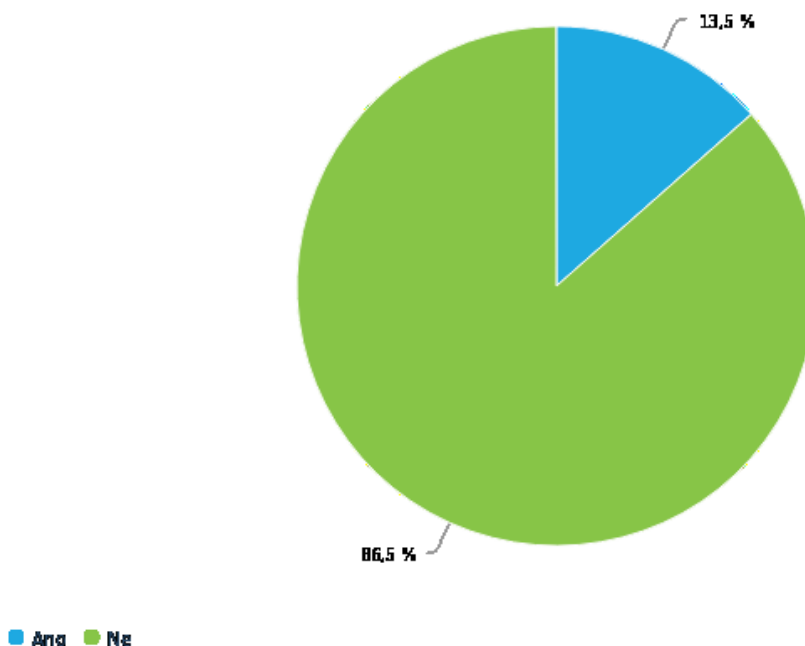


Obr. 27. Vzdělanost ohledně problematiky dotazovaných žen

- 3) Další položená otázka v dotazníku zjišťovala, zdali ženy s sebou nosí obranný prostředek.

Z 37 odpovídajících odpovědělo pouze 5 žen, že s sebou nosí obranný prostředek. To znamená, že ze všech odpovídajících žen pouze 13,5 % s sebou nosí obranný prostředek a jsou alespoň trochu chráněny před možným napadením. Zbylých 86,5 % s sebou nenesí žádné vybavení.

Nosíte s sebou nějaký obranný prostředek (pepřový sprej, kubotan, teleskopický obušek, paralyzér..)?



Obr. 28. Vybavení obranným prostředkem

- 4) S předešlou otázkou souvisí následující otázka, ve které ženy vybírají, jaký obranný prostředek s sebou nosí. Ženy, které v předchozí otázce odpověděly, že obranný prostředek nenosí, na otázku neodpovídaly.

Jak již bylo zmíněno, z 37 odpovídajících s sebou nosí pouze 5 žen obranný prostředek. Z toho čtyři ženy s sebou nosí obranný sprej a jedna je vybavena nožíkem.

● Pepřový sprej	4	80 %
● Taktické pero	0	0 %
● Teleskopický obušek	0	0 %
● Paralyzér	0	0 %
● Nůž/nožík	1	20 %
● Jiný	0	0 %

Obr. 29. Obranný prostředek, kterým jsou odpovídající vybaveny

- 5) Další položená otázka zjišťovala, zdali se ženy pohybují na nebezpečných místech v méně frekventované denní dobu, například brzy ráno, pozdě večer, nebo jakoukoliv jinou netypickou hodinu.

Tahle otázka již neměla na výběr z odpovědí. Ženy měly volné textové pole, do kterého mohly volně psát. Odpovědi jsou různé, některé ženy se takovým situacím vyhýbají, některé jezdí autem. Pár odpovědí však obsahují informace, že se ženy pohybují samy v lese, chodí pozdě večer domů z oslav nebo jiných společenských akcí anebo naopak chodí brzy ráno do práce. V takových situacích právě může dojít k napadení, nebo fyzickému útoku.

5 Chodíváte sama v brzkých ranních, nebo naopak ve večerních, či nočních hodinách? Jakými místy, v jaký čas, jak často a z jakého důvodu?

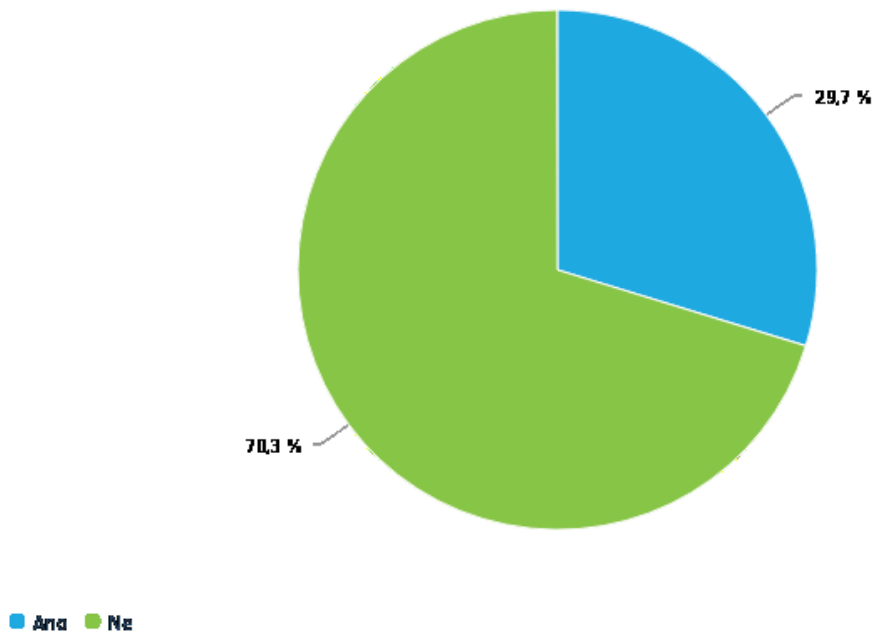
Nechodím (5x)	Občas po městě z baru, v lese - běh	Po cvičení nebo později večer, ve městě i na vesnici	Někdy, v noci, pouze místy které znám, a kde bývají lidé
Nechodím, jen opravdu zřídka, 1x do měsíce maximalne	Ne nechodím, bojím se	Občasně v nočních hodinách centrem města, v případě společenské akce	Nechodím, výjimečně jdu k večeru běhat do lesa
K	Občas chodím v nočních hodinách na málo frekventovaném místě.	Ano, po městě v pozdních večerních hodinách i v brzkých ranních hodinách	Už ne, jezdím autem, ale dřív jsem chodila přes celou vesnici pěšky na zastávku, kde mě vyzvedávala kolegyně.
Většinou sama nechodím	Brzy ráno na autobus, v 5h, z důvodu dojíždění do zaměstnání.	Večer, kvůli práci	Teď už ne, když jsem na mateřské, ale dřív jsem chodila třeba později večer až jsem zakončila v práci, což bylo kolikrát i ve 22h, klidně i 4x do týdne
Někdy z práce, jinak ne.	Občas, třeba z oslavy.	Výjimečně	ne (3x)
Nechodím, neboť v blízkém okolí je plno cizinců.	Ne, nechdím sama v době, kterou uvadíte.	minimálně, městem, důvod přesunu	velmi málo
Někdy	Chodívám jak brzy ráno, tak i večer do práce i z práce. Je to z nádraží domů. Asi 5 krát týdně.	Ne (2x)	
Po sídlišti, po městě z důvodu venčení psa		Jen výjimečně v nočních hodinách, cestou z autobusu/vlaku. Procházím neobydlenou částí, po cestě/cyklostezce.	
Jen výjimečně, při návratu z kulturních představení			

Obr. 30. Výskyt a pohyb žen v netypickou denní dobu nebo na odlehlých místech

- 6) Další položená otázka zjišťovala, zdali se dotazující ženy někdy ocitly v jakékoliv nepříjemné situaci.

Dle odpovědí se 11 žen, což odpovídá 29,7 % odpovídajícím, ocitlo v nepříjemné situaci. Tyto situace jsou popsány v následujícím oddíle.

Už jste se někdy ocitla v nějaké nepříjemné situaci (obtěžování, pocit být někým sledován, okřikován..)?



Obr. 31. Ženy, které se ocitly v nepříjemné situaci

- 7) Následující otázka souvisí s předešlou otázkou. Ženy zde popisují situace, kdy se cítily ohrožené.

Některé odpovědi zahrnovaly situace, kdy ženy měly pouze špatný pocit, nebo se necítily v situaci příjemně. Dále jsou v dotazníku zmíněny odpovědi, kdy ženy někdo sledoval, snažil se s nimi nějak navázat kontakt nebo po nich někdo pokřikoval. Některé ženy se setkaly se situací, kdy zahlédly onanujícího muže. V odpovědích jsou však zmíněny i vážnější incidenty, jako třeba napadení na WC nebo napadení při cestě domů z klubu.

7 Pokud ano: Popište celou situaci. Cítila jste se hodně ohrožená?

Ano, když jsem šla z diskotéky. Cítila jsem se ohrožená, ale měla jsem to kousek domu, tak jsem běžela	Pokřikování a rozbíhání se mým směrem. Ve vlaku sledování mužem, který začal onanovat.	Pokřikování při nočním procházení ve městě na místech téměř bez lidí. Situace byly nepříjemné, ale hodně ohrožena jsem se necítila	Dřív jsem chodila přes celou vesnici pěšky na zastávku, kde mě vyzvedávala kolegyně. Bohužel jednou v sobotu se mi stalo, že zastavilo auto s opilými kluky, kteří na mě volali a lakali mě k sobě, chtěli zamnou jít, ale naštěstí přijela již zmiňovaná kolegyně
Když jsem byla mladší, tak jsem potkala onanujícího muže, schovával se za stromem. Vyděsila jsem se a hned jsem utekla opačným směrem. Bylo to v parku. Později se to stalo ještě jednou, to už jsem byla starší, stalo se to na jiném místě a jednalo se o jiného muže, mohl být ve stejném věku jako ja, možná i mladší, toho jsem se tak moc nebála, snažila jsem se zachovat klidnou hlavu a rychlým krokem jsem vyšla z ulice.	Když jsem jela stropem, to mi bylo asi 17, tak řidič náhle zastavil u lesa, ale pak se zase rozjel, ale v tu chvíli jsem se bála.	Napadl mě cigan na wc, bohužel jsem se nezmohla na nic víc než na křik, který mi nikoho nepřivolal, ale cigan naštěstí odešel. Cítila jsem se dost ohrožená a hlavně jsem se cítila trapně, že jsem neudělala jiný krok, např kopnout do rozkroku či holeně	V mládí (asi 30 let věku) - dotěrný muž ve vlaku . Přisedl si za mnou a snažil se mne dotknout. Při pohrůžce, že zavolám průvodčí, se vzdálil.
	Když jsem večer přicházela na nádraží, na lavičce tam seděli nějací kluci a pokřikovali na mě.		Po odchodu z klubu mě sledoval muž, který na mě poté skočil a svalil do keřů, naštěstí jsem se ubránila, zkopala jej a utekla.
	Několikrát na mě někdo pokřikoval, byla jsem sama třeba na nádraží, necítila jsem se komfortně, ale většinou byli na okolo i jiní lidé. Ignorovala jsem, snažila jsem se nenavazovat oční kontakt. Ale vyděšená a nervózní jsem byla.		

Obr. 32. Zkušenosti odpovídajících žen

- 8) Další otázka se týkala těch, které se samy neocitly v žádné nepříjemné situaci. Byly dotázány na to, jestli se v nepříjemné situaci ocitl někdo z jejich blízkých.

Většina odpovědí zahrnovala informaci, že ani blízcí se s něčím takovým nesetkali. Avšak pár odpovědí zahrnuje popis nepříjemných situací, ve kterých se ocitly známé, či příbuzné dotazovaných žen. Tahle otázka je v dotazníku z toho důvodu, že i když některé ženy nemusí mít vlastní špatnou zkušenost, mohou znát někoho, kdo se v nepříjemné situaci ocitl a už to pro ně může být impulsem, aby se o problematiku začaly více zajímat.

8 Pokud ne: Setkal se s takovou situací někdo z vašich blízkých? ▾

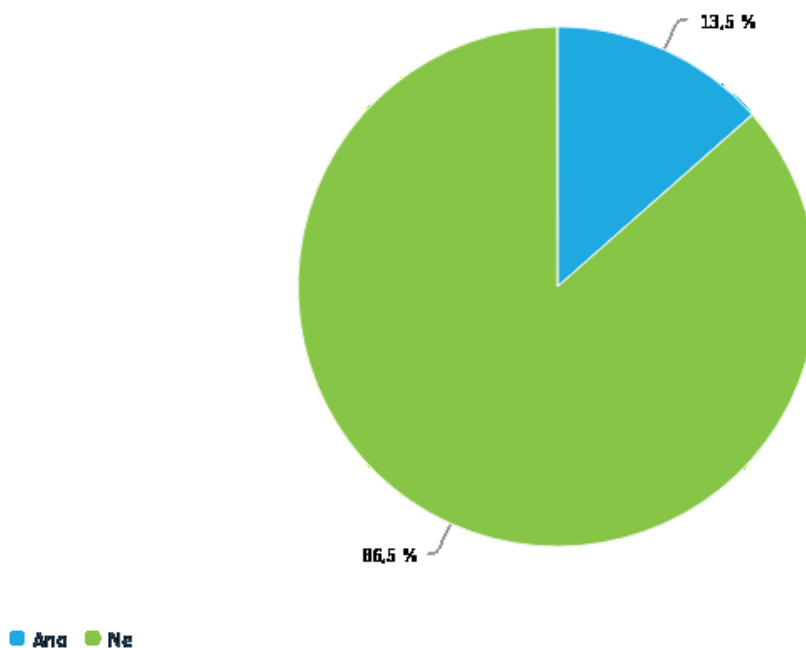
Nevím	Ne (8x)	Nevím o tom	Nevím
Nevím o tom	Mám kamarádku, kterou se pokusili znásilnit, když šla ráno do práce, naštěstí je vyrusili popelari. Má jiná známá takové štěstí neměla, bohužel ji znsilnili	Ne, naštěstí.	Kamarádka žije v Brně, každý večer jezdila stejnou salinou z práce, jednoho večera si v ni všimla muze, který ji pozoroval a jeho oblicej ji byl povedomý. Většinou na ni čekal její přítel na zastavce, ten večer však ne. Šla obvyklou cestou a chtěla zahrnout do uličky vedle parku, muz šel porad za ni a tak si to rozmyslela, rozběhla se a muz běžel za ni, nastesti dobehla na veřejné místo a odjela salinou, do které muz uz nastoupit nestihl.
Nesetkal.		Ano, teta	
Ne, nesetkal.		Pokud vím, tak ne.	
Myslím,ze ne.		ano (2x)	
Ano	Zatím jsem se s tím nesetkala	ne	
Pokud se někdo z mých blízkých ocitl v nebezpečí, neřekl mi o tom.			

Obr. 33. Zkušenosti příbuzných odpovídajících žen

- 9) Další otázka zní, jestli ženy absolvovaly nějaký kurz, ať už kurz sebeobrany, nebo nějakého bojového sportu či umění.

Z 37 odpovídajících 5 žen odpovědělo, že nějaký kurz absolvovaly. V následující otázce je uvedeno, o jaký kurz se jednalo.

Absolvovala jste někdy kurz sebeobrany, nebo lekce bojového sportu, či bojového umění?



Obr. 34. Počet žen, které absolvovaly výuku sebeobrany navštívily jiný kurz.

- 10) Následující otázka souvisí s otázkou předešlou a byla zaměřena na ženy, které odpověděly, že absolvovaly kurz týkající se sebeobrany, bojového sportu či umění.

Tři ženy navštěvovaly judo, jedna karate a jedna sebeobranu i box.

10 Pokud ano: O jaký kurz/lekcí se jednalo?

Sebeobrana, box	Na žádném kurzu jsem nebyla	Nic	Karate
judo (3x)			

Obr. 35. Kurzy, které dotazující ženy absolvovaly

- 11) Následující otázka byla naopak zaměřená hlavně na ty ženy, které žádný kurz neabsolvovaly a zdali nad nějakým kurzem alespoň přemýšlely a mají v plánu jej absolvovat.

Většina žen přemýšlela nad kurzem sebeobrany, ale ve většině případů se neodhodlala a kurz neabsolvovala.

11 Pokud ne: Přemýšlela jste nad absolvováním nějakého takového kurzu? Jakého?

Ne (7x)	Ano, sebeobrana	Urcite, nekolikrat. Nejvic nad kurzem sebeobranu	Ano přemýšlela o sebeobraně
Nepřemýšlela (2x)	Nepřemýšlím	Né, nepřemýšlela. Mám pocit, že je to o t, jak se žena chová, jak je vnitřně nastavena.	Nepremyslela
Nejspíš by mě to zajímalo.	V mládí to nebylo potřeba, neboť situace byla mnohem příznivější, než v dnešní době. A dnes, díky věku, o tom již nepřemýšlím.	Ne, nepřemýšlela.	Po tom přeapadení jsem přemýšlela, že bych si nějaký kurz vyhledala, ale bohužel k tomu nedošlo, protože se obávám, že by mi to nepomohlo, že bych ztuhla úplně stejně jak předtím
Ano, základy sebeobranu		Ano, nějaké bojové umění nebo přímo kurz sebeobranu	
Ne.	ano, kurz sebeobranu, bojové sporty	Prozatím nepřemýšlela	V místě mého bydliště o podobném kurzu nevím, v mém věku se spíše snažím udržet v kondici
Zatím ne.	Judo		
ne	Dříve při studiu na VŠ jsem viděla, že je vypsán kurz sebeobranu jakou součást povinné tělesné výchovy, přemýšlela jsem o tom, ale nakonec se rozhodla jinak.		

Obr. 36. Odpovědi dotazujících žen, které neabsolvovaly žádný kurz.

- 12) Poslední otázka, nebo spíše úkol nebyla na zodpovězení, ale na seřazení důležitých hodnot a zájmů, které si musíme v případě útoku chránit.

Dle průměru mají ženy život na prvním místě, zdraví na druhém, svobodu na třetím, čest na čtvrtém a na posledním místě umístily majetek, který je dle jejich rozhodnutí nejméně podstatný.

12 Na závěr seřadte vybrané hodnoty podle důležitosti.

#	Možnosti odpovědí	Důležitost
●	Majetek	1,4
●	Život	4,6
●	Zdraví	4,1
●	Svoboda	2,8
●	Čest	2,1

Obr. 37. Hodnoty seřazené dle důležitosti žen

4.1.1.2 Vyhodnocení

Na dotazník odpovídalo 37 dotazovaných žen různých věkových kategorií. Nejvíce dotazovaných žen se pohybovalo v průměru mezi 25-34 lety a 45-60 lety. Většina z těchto žen o

dané problematice, týkající se fyzického napadení žen, něco málo ví, ale blíže se o problematiku nezajímají. Čtvrtina dotazovaných téma zajímá a mají přehled o dění. Druhá čtvrtina o problematice skoro nic neví, nemá přehled a téma pro ně není tolik důležité.

Co se týče vybavení dotazovaných žen, pouze pět z nich je vybavena obranným prostředkem. Čtyři z těchto žen s sebou nosí pro svoji obranu obranný sprej a jedna z nich s sebou nosí nožik.

Ohledně otázky, která se zaměřuje na výskyt žen v nebezpečných hodinách nebo na nebezpečných místech, některé ženy odpověděly, že chodí samotné běhat do lesa, pár chodí ve večerních či nočních hodinách samotné, například z práce domů, z oslav nebo klubů. Některé ženy se naopak venku pohybují v brzkých ranních hodinách, například při cestě do práce. Pokud se žena pohybuje v netypickou denní hodinu (brzy ráno, pozdě večer, v noci) na nebezpečném nebo méně frekventovaném místě, může jí hrozit nebezpečí. Pokud by na ni někdo zaútočil, nemusí zde být nikdo, kdo by jí v dané situaci pomohl.

Hodně dotazovaných žen se už někdy v životě cítily ohrožené anebo se ocitly v nepříjemné situaci. U některých se jednalo pouze o nemilé pokřikování nebo sledování. Některé se však setkaly s nepříjemnými situacemi jako s přepadením a obtěžováním. Je zvláštní, že bylo dotázaných pouze 37 žen, ale v dotazníku se objevilo hodně zkušeností s takovými situacemi.

Pokud se necítily v ohrožení přímo dotazované, některé odpověděly, že měly známé nebo příbuzné, které tuto nepříjemnou situaci samy zažily. Jedna žena zmínila, že se neznámí útočníci pokusili její kamarádku znásilnit a druhou kamarádku dokonce znásilnily. Dle dotazníku se některé ženy za život opravdu setkaly s velmi nepříjemnými situacemi.

Ženy byly dále dotazovány, jestli někdy absolvovaly jakýkoliv kurz sebeobrany, bojového sportu či umění. Opět hodně málo žen odpovědělo, že někdy něco takového absolvovaly. Tři ženy chodily do juda, jedna z nich na karate a jedna žena dělala box a také absolvovala kurz sebeobrany.

Další otázka byla směřována těm, které žádný kurz nebo sport neabsolvovaly. Otázka zněla, jestli nad něčím takovým přemýšlely. Většina žen odpověděla, že by kurz absolvovat chtěla nebo že nad tím přemýšlely, ale nakonec se k něčemu takovému neodhodlaly. Což je dost velká škoda, jelikož alespoň kurz sebeobrany by ženy mohl trochu připravit na nepříjemnou situaci (přepadení, fyzický útok, pokus o znásilnění a jiné). Některé ženy by to mohlo třeba i motivovat k pořízení obranného prostředku.

V poslední otázce měly dotazované seřadit pět vybraných hodnot dle jejich důležitosti. Dle průměru odpovědí ženy zvolily na první místo život, na druhé zdraví, dále dle umístění skončila na třetím místě svoboda a na čtvrtém čest. Na poslední místo si ženy zvolily majetek, který je dle jejich rozhodnutí pro ně nejméně důležitý a raději si ochrání právě svou svobodu nebo čest nežli své hmotné věci, které lze skoro vždy nahradit, pokud se tedy nejedná o nějaký vzácný předmět.

Všem ženám, které na dotazník odpovídaly, bych doporučila, aby se maximálně vyhýbaly nebezpečným místům a zbytečně se na těchto místech nevyskytovaly v brzkých ranních nebo večerních hodinách, pokud to není úplně nezbytné. Doporučila bych jim absolvovat kurz sebeobrany a pořízení jakéhokoliv obranného prostředku, který jim bude vyhovovat a se kterým budou umět zacházet, například obranný sprej, se kterým je snadná manipulace. Pokud by se rozhodly pro jiný obranný prostředek, například taktické pero nebo teleskopický obušek, bylo by dobré navštívit právě kurz sebeobrany, kde je lektor naučí s prostředkem manipulovat.

4.1.2 Interview s pracovníci PKB

Dotazovány byly dvě pracovnice pracující v jedné nejmenované bezpečnostní firmě ve Zlíně. Většina pokládaných otázek je stejných. Odpovědi pracovnic byly na některé otázky stejné a v některých se jejich názory lišily. Záměrem bylo z interview zjistit, jaký pohled mají ženy pracující v PKB na danou problematiku, jaký názor mají na práva týkající se obrany žen v běžném občanském životě a co by ženám doporučily. Dalším záměrem bylo zjistit, jaká pozitiva a negativa na práci vidí a jaké poznatky a zkušenosti jim práce přináší, jak tyto poznatky prolínají se svým osobním životem, zdali používají obranné prostředky i v osobním životě nebo si dávají větší pozor v některých situacích. Dále bylo potřeba zjistit, jaké je jejich vybavení k provádění jejich pracovní činnosti a s jakými situacemi se za dobu svého zaměstnání setkaly, jak by útočnicka charakterizovaly, jaký motiv k útoku tyto lidé mají a zdali dokážou odhadnout potenciálního útočnicka. V neposlední řadě bylo potřeba zjistit, jaký má pracovnice názor na vnímání společnosti postavení ženy v této pracovní pozici.

4.1.2.1 Rozbor interview

a) První pracovnice:

1. Jak dlouho pracujete v oblasti bezpečnosti?

„14 let.“

2. Co Vás k práci přivedlo?

„Na začátku občasná brigáda, poté jsem v práci našla smysl.“

3. Jaká je Vaše pracovní náplň?

„Hpp energetik, brigádně ochrana osob a majetku (fotbaly, hokeje, objekty, koncerty, festivaly a hromada jiných akcí).“

4. Už jste se někdy za tu dobu setkala v nepříjemné situaci (slovní napadení nebo fyzické napadení)? Popište prosím průběh.

„Ano, slovní napadání a fyzické útoky, několikrát během doby, kdy tohle zaměstnání dělám. Útočníci jsou ve většině případů opilí, zfetovaní, nebo velmi psychicky nevyrovnaní jedinci toužící po problémech. Pokud je poblíž kolega, volám ho k problému, pokud ne tak se o sebe člověk postarat sám.“

5. Pokud na Vás začne cizí osoba útočit, jak se zachováte, abyste útoku zabránila?

„Držím si od osoby odstup a určitou vzdálenost. Pokud to nejde, několikrát upozorním na nevhodnost jednání, v případě útoku osobu zpacifikuji.“

6. Jaké je Vaše vybavení při výkonu pracovní pozice?

„Kanady, černé kalhoty, dle počasí tričko, mikina, bunda, termo vrstvy, taktická vesta, pouta, teleskopický obušek, obranný pepřový sprej (více než jeden), nůž, chirurgické rukavice, pláty v taktické vestě.“

7. Už jste někdy musela použít nějaký obranný prostředek pro odvrácení útoku nebo zadržení útočnicka?

„Ano, obranný pepřový sprej, teleskopický obušek na fotbale. V jiné situaci jsem musela použít teleskopický obušek a pouta, jednalo se o narušení objektu feťákem.“

8. Kdy jste se cítila nejvíce ohrožená? Co přesně Vám hrozilo? Byla Vám způsobena zranění nebo byl útok odvrácen? Popište prosím Vaši situaci.

„Při narušení objektu recidivistou propuštěným 4 dny z vězení. Na objektu jsem byla sama. Jednalo se o feťáka, vyhrožoval a napadal mě, hrozila mi nákaza HIV. K útoku byla přivolána policie, která rychle přijela. Veškerá zranění byla pár modřin.“

9. Absolvovala jste nějaký kurz sebeobrany, bojového sportu nebo bojového umění před nástupem do zaměstnání?

„Ano. Jednalo se o MMA, Ruskou systemu, obranu proti noži, teleskopu, dlouhé tyči. To vše ale až v průběhu pracovního poměru, nic nebylo proplaceno, vše jsem si hradila sama, je to pro mě koníček.“

10. Přijde Vám zaměstnání pro ženu nebezpečné nebo byste ho naopak ženám doporučila?

„Toto zaměstnání se nehodí pro každou ženu. Nejde o pohlaví, ale o psychickou odolnost jedince.“

11. Jaké pozitiva a jaká negativa Vám práce přináší?

„Pozitiva jsou taková, že mě práce mě naplňuje a baví.“

Negativa na práci vidím taková, že od lidí očekávám už to nejhorší, a to i v soukromém životě.“

12. Jaký je Váš názor na právo občana bránit se protiprávnímu a nespravedlivému útoku?

„Občan by měl mít větší práva, bohužel ne každý by toto uměl zvládnout.“

13. Co byste doporučila ženám, co se týče nutné obrany. Jak by se měly zachovat v situaci, kdy jsou napadeny mužem? Jaká by měla být jejich správná reakce a jak by se měly bránit, aby se útočníkovi ubránily?

„Rychlá reakce je základ“

14. Myslíte, že jsou pro Vás poznatky z práce výhodou, co se týče fyzického útoku na ženu? Myslíte, že máte větší šanci ubránit se než žena, která o sebeobraně nic neví a netuší, jak se má bránit?

„Ano, v určitých situacích bych si dokázala poradit.“

15. Pokud jdete kamkoliv ven (do města, za přáteli, do kina, obchodu...), nosíte s sebou nějaký obranný prostředek?

„Ano nosím, většinou pepřový sprej. I do přírody na procházku se psem.“

16. Dokážete odhadnout útočníka na první pohled? Čím je typický?

„Většinou ano, v drtivé většině případů se jedná o psychicky nevyrovnané jedince, nebo alkoholem či drogami posilněné jedince, popřípadě davový efekt. Vše je vidět na očích.“

17. Máte nějaké další zkušenosti nebo zajímavosti či doporučení, které byste chtěla zmínit?

„Ženy jsou v této oblasti stále nedoceny. Ve většině případů berou za stejnou práci méně peněz než muži. Na druhou stranu jsou stále nedostatkové, protože dle pohledu veřejnosti sem prostě nepatří. Není to tak, žena dokáže hrozící problém vykomunikovat, nemusí vždy vše eskalovat. Osobně chodím i jako psovod s vlastním psem a jsou to úžasné zkušenosti.“

b) Druhá pracovnice:

1. Jak dlouho pracujete v oblasti bezpečnosti?

„Aktivně se profesi věnuji přes dva roky. Dříve to byla pouze nárazová ostraha objektu.“

2. Co Vás k práci přivedlo?

„Dá se říct, že můj otec. Ten ovšem v bezpečnostních agenturách nikdy nepracoval. Dostal pouze nabídku, kterou přesměřoval na mě.“

3. Jaká je Vaše pracovní náplň?

„Ve většině případů se jedná o osobní kontroly na vstupech, obchůzkovou činnost, ostraha daných pozic (zabránění vstupu, řešení konfliktů).“

4. Už jste se někdy za tu dobu setkala v nepříjemné situaci (slovní napadení nebo fyzické napadení)? Popište prosím průběh.

„Těchto situací byla spousta, jen výjimečně jsem nebyla na utkáních vulgárně napadená, nejen mužem ale i ženami. Nejčastěji měli problém s akceptováním náročného řádu. Většinou vulgární napadení mělo být za účelem vydobytí si řádem zakázané věci. Závěr byl přistoupení na podmínky nebo opuštění areálu. Z náročnějších byli fotbalové utkání, kdy jsme stáli v řadě před tribunou hostů, tam už nepadali jen slovní urážky, ale fanoušci nás aktivně polévali pivem, plivali, házeli po nás pyrotechniku. Naším úkolem bylo udržet řadu, nepustit fanoušky z tribuny na hrací plochu a krýt hasiče, kteří šli hasit hořící bufet nebo sedačky. Dohrou bylo vyklizení tribuny fanoušků a předání problémových fanoušků policii.“

5. Pokud na Vás začne cizí osoba útočit, jak se zachováte, abyste útoku zabránila?

„Nejdůležitější je nedát na sobě znát strach, vyzařovat neutrálně, zachovat chladnou hlavu a pokusit se odvést jeho pozornost. K pacifikaci přistoupit až v momentě, když je útočník příliš agresivní. Případně zavolat posily, pokud jde do tuhého a nejsme si jistí, zda danou situaci zvládneme vyřešit samy.“

6. Pokud osoba útočí nebo ohrožuje někoho jiného, jak se zachováte?

„Vyhodnotím situaci, nedělám unáhlené závěry. Podle situace se buď konflikt snažím vyřešit sama nebo přivolám posily. Opět, pokud to jde, snažím se konflikt vyřešit slovně, ale pokud to není možné, dojde k pacifikování.“

7. Jaké je Vaše vybavení při výkonu pracovní pozice?

„To záleží hlavně na objednateli. Někteří požadují pouze triko s označením, černé kalhoty i boty. Oproti tomu na hokejových a fotbalových utkáních jsou nedílnou součástí výbavy rukavice a taktická vesta s vybavením (teleskopická tyč, pepřový sprej, baterka, pláty a jiné).“

8. Kdy jste se cítila nejvíce ohrožená? Co přesně Vám hrozilo? Byla Vám způsobena zranění nebo byl útok odvrácen? Popište prosím Vaši situaci.

„Nejvíce ohrožená jsem se kupodivu necítila v práci, ale doma. Kdy podnapilý děda napadl babičku. V danou chvíli jsme se bohužel přestala kontrolovat a šla jí okamžitě pomoci. S dědou jsme se poprali, ukončil to příchod otce ve chvíli, kdy šlo opravdu do tuhého a já se musela schovat. Výsledek byl lehký otřes mozku a nějaká ta modřina.“

9. Absolvovala jste nějaký kurz sebeobrany, bojového sportu nebo bojového umění před nástupem do zaměstnání?

„Ano. Jednalo se o kurz sebeobrany, obranu proti noži a nějakou dobu jsem dělala Kickbox. Avšak toto vše nebylo závislé na zaměstnání, ale na mé vlastní iniciativě.“

10. Přejde Vám zaměstnání pro ženu nebezpečné nebo byste ho naopak ženám doporučila?

„Nepřijde mi nebezpečné. V některých situacích je postoj ženy efektivnější, oproti muži. Nejspíš ale nebude nejideálnější pro ženu s dětmi, a to z důvodů nočních směn.“

11. Jaké pozitiva a jaká negativa Vám práce přináší?

„Pozitiva jsou skvělý kolektiv, kamarádi, o které se můžu opřít.“

„Jako negativa vnímám asi snad jen lidi, kteří si chtějí mindráky z akcí vyřizovat i mimo práci.“

12. Jaký je Váš názor na právo občana bránit se protiprávnímu a nespravedlivému útoku?

„Přijde mi, že z tohoto hlediska jsme velice omezení, bylo by zapotřebí změny v zákonu.“

13. Myslíte, že je nezbytně nutné použít obranný prostředek pro nutnou obranu v případě útoku?

„Myslím si, že to není nezbytně nutné, ale v některých případech je to nevyhnutelné.“

14. Co byste doporučila ženám, co se týče nutné obrany. Jak by se měly zachovat v situaci, kdy jsou napadeny mužem? Jaká by měla být jejich správná reakce a jak by se měly bránit, aby se útočníkovi ubránily?

„Záleží, v jakém stavu je útočník. Jestli je pod vlivem alkoholu nebo jiných omamných látek. Také záleží na místě, kde se nacházíme a na vztahu k útočníkovi. Člověk pod vlivem alkoholu, nebo jiných omamných látek má jiný práh bolesti a reaguje nepředvídatelně. První je nejlepší zkusit útočníka uklidnit, mluvit s ním, ale

neprovokovat. Pokud ovšem toto nezabírá a žena je sebeobranou neznalá a útek nebo upoutání pozornosti druhých lidí, kteří by jí mohli pomoci nezabírá nebo není možný, pak je nejlepší útočit na slabiny jako jsou oči nebo dát facku přes uši, která naruší koordinaci muže.“

15. Myslíte, že jsou pro Vás poznatky z práce výhodou, co se týče fyzického útoku na ženu? Myslíte, že máte větší šanci ubránit se než žena, která o sebeobraně nic neví a netuší, jak se má bránit?

„Myslím si, že jistou výhodu mám, ale ani tak nemám vyhráno.“

16. Pokud jdete kamkoliv ven (do města, za přáteli, do kina, obchodu...), nosíte s sebou nějaký obranný prostředek?

„Ne nenosím ani v tom nehodlám začít. Nechtěla bych se dostat do situace, kdy můj obranný prostředek bude z důvodů nezvládnuté situace použit proti mně.“

17. Dokážete odhadnout útočníka/pachatele na první pohled? Čím je typický?

„Pokaždé to nejde, ale z mé zkušenosti jsem schopná vytipovat možné problémové jedince. Většinou se jedná o extrovertní osoby, lidi s vysokým egem, podnapilé nebo pod vlivem omamných látek. Také častými útočníky jsou muži, kteří odmítají akceptovat ženu jako sobě rovnou, a proto odmítají uposlechnout její pokyny při výkonu práce. V některých situacích musím povolat kolegy, když je muž příliš agresivní.“

4.1.2.2 Vyhodnocení

Za dobu svého působení v PKB se pracovnice několikrát setkaly se slovními a fyzickými útoky. První pracovnice uvedla, že se většinou setkává s útočníky, kteří jsou podnapilí, jednájí pod vlivem jiných omamných látek anebo se jedná o psychicky labilní jedince. V případě potřeby, kdy je situace nezvládnutelná, k sobě povolá kolegu a pokud není k dispozici, musí útočníka zpacifikovat sama. Druhá pracovnice uvedla, že většinou vždy byla spíše napadena na utkání. Jednalo se buď o davy lidí nebo samostatné jedince, kterým nebyl pouze muž, ale v některých situacích byla útočníkem i žena. Návštěvníci nechtěli akceptovat návštěvní řád a svým chováním si chtěli vydobýt zakázané věci. Pokud návštěvníci nepřistoupili na řád a podmínky akce, byli nuceni opustit areál.

V případě začínajícího útoku si pracovnice snaží držet od osoby co největší vzdálenost, snaží se vypadat neutrálně a nedát na sobě znát strach. Poté útočníka několikrát upozorní na nevhodnost jeho chování a jednání. Pokud ani tak útočník neuposlechne a jeho útok stále trvá, musí ho pracovnice zpacifikovat. Případně si zavolat posily, pokud se jedná o nezvládnutelnou situaci, kterou nedokáže vyřešit sama.

Pokud útočník napadne jejich kolegu nebo ostatní návštěvníky, snaží se co nejlépe vyhodnotit situaci, dle toho konflikt buď samy vyřeší anebo přivolají posily. Pokud to lze, snaží se konflikt prvně vyřešit slovně. Pokud však útočník nespolupracuje, dojde ke zpacifikování.

Co se týče vybavení při výkonu pracovní pozice, oblečení a obuv je většinou vždy vybrána podle druhu akce, počasí nebo ročního období. S sebou mají dále taktickou vestu, pouta, teleskopický obušek, obranné spreje, chirurgické rukavice, nůž, baterku, pláty a jakékoliv další prostředky, které potřebují ke svému výkonu povolání a ke konkrétní události.

Jedna z pracovnic uvedla, že několik obranných prostředků v některých situacích už musela použít. Jednalo se o teleskopický obušek pro zpacifikování útočníků na fotbalovém zápase, dále teleskopický obušek a následné použití pout, kdy útočník pod vlivem omamných látek narušil střežený objekt a v některých situacích musela použít i obranný sprej.

Dále mě zajímalo, s jakou nejhorší situací se za dobu působení v PKB pracovnice setkaly. Na otázku, kdy se pracovnice cítila nejvíce ohrožená, mi jedna z nich odpověděla, že se jednalo o recidivistu, který byl 4 dny po propuštění z vězení a narušil střežený objekt, který pracovnice hlídala sama. Útočník byl pod vlivem omamných látek, vyhrožoval jí a napadal. Pro zpacifikování musela použít teleskopický obušek a pouta, následně zavolala k objektu policii. Druhá pracovnice uvedla, že se nejvíce ohrožená cítila v situaci, která se jí nestala při výkonu povolání, což bylo pro mě překvapující. Dalo by se spíše předpokládat, že žena pracující v PKB se s nejvíce nepříjemnými situacemi setká zrovna v zaměstnání. Pracovnice uvedla, že se jednalo o napadení její babičky podnapilým dědou. Jelikož chtěla babičku chránit, tak se s dědou poprala a útok byl ukončen v momentě, kdy přišel její otec a situace už byla velmi vyhrocená. Pracovnice uvedla, že měla lehký otřes mozku a několik modřin.

Co se týče vzdělání ve zmíněné oblasti, obě ženy navštívily několik kurzů. Jednalo se například o bojový sport jako MMA nebo Kickbox, dále o kurzy sebeobrany, obranu proti noži nebo teleskopu. Pracovnice uvedly, že kurzy jim neproplatil zaměstnavatel, ale navštěvovaly je kvůli sobě a vlastní iniciativě.

Dříve jsem si myslela, že tohle zaměstnání není pro ženu vhodné. Třeba že je práce příliš náročná a nebezpečná, nebo protože žena nemusí mít takový vliv a dostatečné vzdělání ve zmíněné oblasti, aby dokázala útočníka zklidnit nebo zpacifikovat. Interview s pracovnicemi mi však tento názor vyvrátil. Dle jejich názoru nejde ani tak o pohlaví, ale spíše o psychiku člověka. Práce tedy nemusí být naopak vhodná pro nějakého muže, který není dost psychicky odolný. Zaměstnání jim nepřijde nebezpečné, naopak je naplňuje a vidí v něm smysl. Dále

pracovnice uvedly, že v některých situacích může žena vyřešit konflikt lépe než muž, nemusí dojít k fyzickému útoku, ale vše lze vykomunikovat slovně. Jako velkou nevýhodu uvedla jedna z nich pouze fakt, že pokud má žena děti, práce pro ni nemusí být ideální z důvodu nočních směn. Ale jedná se pouze o názor, a naopak některé ženě to třeba může vyhovovat.

Co se týče pozitiv, které ženy na práci vidí, jsou například dobrý kolektiv a kamarádství mezi spolupracovníky, dále je jejich zaměstnání naplňuje, má pro ně určitý smysl a baví je. Negativa na práci vidí hlavně taková, že celkově ostatní osoby vidí v horším světle a očekávají od nich to nejhorší, jelikož už byly svědky různých nepříjemných situací. Tyto osoby takto vnímají i v soukromém životě. Jedna z pracovnic uvedla, že někteří si chtějí záležitosti z proběhlých akcí vyřizovat i v soukromém životě.

Dále mě zajímal názor pracovnic na práva obrany, které jako občané máme. Obě pracovnice se shodly v tom, že máme práva na obranu dost omezená a bylo by zapotřebí změnit zákony, abychom měly větší právo bránit se. Jedna z pracovnic však dodala, že bohužel ne každý by to dokázal zvládnout, což naprosto souhlasím.

Co se týče způsoby obrany, pracovnice doporučují ženám při útoku v běžném občanském životě, aby při útoku reagovaly velmi rychle a ideálně na sebe nenechaly útočnicka sáhnout a útok odvrátily ihned v samotném počátku. Například by měly zkusit útočnicka uklidnit, mluvit na něj, avšak neprovokovat ho. Pokud by tento způsob nezabíral, měla by se žena dát na útěk nebo upoutat pozornost jiných lidí křikem nebo voláním o pomoc. Pokud by i přes tento způsob útok stále probíhal dál, měla by se žena nejlépe zaměřit na útočnickovi slabiny, jako oči, uši, krk nebo mu dát facku přes uši a tím narušit koordinaci muže.

Dále mě zajímalo, jestli se dotazované pracovnice cítí více připravené na nepříjemné situace, které by je mohly potkat v jejich osobním životě. Obě pracovnice uvedly, že poznatky a zkušenosti z práce jim daly značnou výhodu, pokud by je někdo napadl mimo zaměstnání v osobním životě. Ovšem také uvedly, že by si asi nedovedly poradit s každou situací a záleželo by opravdu na konkrétní situaci a stavu útočnicka (zdali by byl pod vlivem omamných látek nebo by se jednalo o psychicky labilního jedince). Dle těchto kritérií může mít útočník jiný práh bolesti a může nepředvídatelně reagovat na některé údery či chmaty.

Také mě zajímalo, jestli s sebou ženy nosí obranné prostředky i v osobním životě, jelikož jsou na ně zvyklé v práci. První pracovnice uvedla, že s sebou nosí obranný sprej. Druhá uvedla, že s sebou žádný obranný prostředek nenesí a ani nehodlá začít, jelikož by se

nechtěla dostat do situace, kdy obranný prostředek využije útočník proti ní. Což mi přijde dosti pochopitelné a věřím, že hodně žen může mít stejný názor.

Co se týče útočníka a jeho charakteru, pracovnice uvedly, že se většinou jedná o psychicky nevyrovnané jedince, kteří jednájí pod vlivem alkoholu nebo drog. Tento stav poznají na očích útočníka (spadlá víčka, skleněné nebo rudé oči, netypický tvar zornic). Dále se může jednat o extrovertní osoby nebo osoby s vysokým egem, které si příliš dovolují anebo si potřebují něco dokazovat. Jedna pracovnice uvedla, že útočníkem může být i muž, který nechce akceptovat ženu jako sobě rovnou a odmítá uposlechnout jejím pokynům, takže někdy v nevládnutelné situaci musí povolát posily.

Dle druhé pracovnice, jsou celkově ženy v této oblasti nedocenené a podceňované. Jsou méně finančně ohodnoceny za stejnou práci, kterou odvádí muži. Dle pohledu veřejnosti ženy k tomuto povolání nepatří, s čímž pracovnice nesouhlasí, a naopak si myslí, že má žena větší trpělivost a vliv na útočníka a daný problém dokáže vyřešit slovně.

4.2 Analýza shromážděných informací

V následující kapitole jsou vyhodnoceny poznatky z policejních zpráv, soudních rozhodnutí, článků, kvalifikačních prací a jsou zde zahrnuty i poznatky z dotazníkového šetření a interview.

4.2.1 Vyhodnocení získaných informací

Cílem této kapitoly je vyhodnocení získaných k informací. V následujících podkapitolách je uvedeno: k jakým činům nejčastěji dochází a proč, kdo útočí, výběr oběti, jaké je vybavení útočníka, taktika napadení, místo a čas napadení a další.

4.2.1.1 *Civilní prostředí*

Z nashromážděných policejních zpráv, soudních rozhodnutí, kvalifikačních prací a dalších zdrojů je patrné, že si útočníci vybírají spíše mladé ženy, které se vyskytují na odlehlejších a méně frekventovaných místech v pozdních večerních nebo nočních hodinách anebo naopak v brzkých ranních hodinách. Útočník není úplně jednoznačný typ. Může se pohybovat ve všech věkových kategoriích, může se jednat o občana České republiky, ale také se může jednat o cizince. Ve většině případů se jedná o agresivního jedince, který chce ženu buď okrást anebo chce ženu znásilnit. Některé případy týkající se znásilnění končí pouze pokusem o znásilnění, jelikož je útočník někým vyrušen anebo se žena dokáže ubránit.

Dále co se týče motivu napadení, v některých případech se lze setkat i s pouhým fyzickým napadením ženy bez jakéhokoliv vedlejšího úmyslu. V těchto případech se často jedná o řešení osobních sporů.

4.2.1.2 Komerční bezpečnost

Co se týče napadení žen pracujících v PKB, dle policejních zpráv, soudních rozhodnutí, kvalifikačních prací a zpravodajských zdrojů se můžeme nejčastěji setkat s napadením recepční hotelu. Pracovnice bývají napadeny většinou ve večerních a nočních hodinách, kdy se v hotelu vyskytuje nejméně lidí a personálu. V hotelu je v danou dobu minimální počet zaměstnanců, většina hostů spí v pokojích a pro potenciálního útočníka je tohle nejvhodnější doba.

Motivem napadení útočníka je většinou získání cenných věcí nebo finančního obnosu v hotelu či na recepci. Dále může útočník recepční obtěžovat (snaží se navázat fyzický kontakt, začne ji osahávat). V takových případech útočník většinou jedná v podnapilém stavu a může být mírně agresivní. Někdy jen zkouší, co mu žena dovolí a ze začátku nemusí jednat s žádným postranním nebo záměrným úmyslem. Pokud chce útočník ženu zneužít, chová se agresivněji a ženu může napadnout (například ji pevně uchopí, chytí pod krkem nebo si vybere jiný způsob).

Dále útočníci dle získaných informací útočí například na pracovnice ostražky v obchodech, nechtějí uposlechnout rozkazu (kontrola batohu, řešení konfliktu) a situaci řeší útokem.

Co se týče hromadných akcí (sportovní zápasy, koncerty a jiné), kde je mnoho pracovníků ostražky, jsou pracovnice slovně a fyzicky napadeny útočníky, kteří nechtějí uposlechnout místní řád, jsou agresivní a podnapilí. Návštěvníci, kteří nereagují na slovní napomenutí, nelze s nimi konflikt vykomunikovat slovně, jsou agresivní a začínou pracovníky napadat, jsou zpacifikováni a následně předání policejnímu orgánu.

4.2.2 Motiv napadení útočníka

Útočník, který se rozhodne na ženu zaútočit, má vždy nějaký motiv. Může se jednat o osobní důvody, sexuální uspokojení anebo o dosažení majetkového či finančního zisku. Motivy napadení byly popsány v teoretické části. V této podkapitole jsou uvedeny obecně nejčastější případy, ke kterým došlo.

Pokud se jedná o okradení ženy, útočník nemá zájem přímo o ženu, ale o předměty, které s sebou má. Proto většinou ženě tolik neublíží. Ze získaných informací vyplývá, že ženu

nějak uchopí nebo ji omráčí a následně jí vytrhne kabelku, ukradne mobil nebo zcizí peněženku. V některých případech ženu útočník nenapadne, ale pouze se pokusí ukrást cennou věc. Někdy se útočníkovi podaří věci ukrást a utéct, někdy si žena předmět ochrání a útočník utíká s nepořízenou.

Dalším motivem napadení může být znásilnění, nebo pokus o něj. V tomto případě se útočník většinou chová hodně agresivně, ženu hrubě napadne, udeří ji několikrát po sobě. V některých zprávách útočník do ženy i kopal a mlátil ji do hlavy. Žena je pak omráčená, zmatená, nedokáže se bránit nebo vymanit ze sevření útočníka. V některých případech se ženám podaří ubránit, utéct anebo útočníka někdo vyruší. Znásilnění je jeden z nejhorší případů napadení, někdy může skončit i smrtí anebo si žena nese doživotní psychické následky. V dotazníku jedna odpovídající žena uvedla, že se její známou někdo pokusil znásilnit, ale naštěstí se ubránila. Avšak její druhá známá se stala obětí znásilnění.

Další případy nebyly konkrétně definovány, co se týče motivu nebo důvodu napadení. Jednalo se například pouze o fyzické napadení nebo ublížení, ale k ničemu dalšímu to nevedlo. Buď byl útočník pouze agresivní a měl potřebu ženu okřikovat nebo na ni sahat anebo byl během útoku někým vyrušen, utekl a tím byl útok ukončen. Několik případů vypovídá i o tom, že útočník jednal z osobních důvodů. Může se jednat i o příbuzenské a kamarádské neshody. Jedná se například o fyzického napadení bývalé přítelkyně, nebo napadení bývalé manželky. Také se lze setkat s případy, kdy útočník měl potřebu se mstít, například za přešlé konflikty nebo nevyřešené situace. Je možné se setkat i s případy, kdy si osoba útok na ženu objedná, většinou za finanční odměnu.

Co se týče shromážděných informací z dotazníkového šetření, hodně žen se cítí ohrožených i v situacích, kdy na ně někdo vulgárně křičel a nadával jim. Také se cítily nepříjemně v situacích, kdy měly pocit, že je někdo sleduje.

4.2.3 Místo a čas napadení

Ze získaných informací o napadeních lze vyvodit, že útočník většinou vždy útočí buď ve večerních, nočních anebo brzkých ranních hodinách. Dle získaných informací se většinou jedná o časy kolem desáté večerní hodiny, půlnoci, jedné hodiny ranní anebo mezi šestou a sedmou ranní hodinou. Samozřejmě se lze setkat i s případy, kdy byla žena napadena v odpoledních hodinách nebo jinou denní hodinou. Avšak k takovému napadení většinou dojde na odlehlém místě, kde se skoro nikdo v daný čas nevyskytuje, může se jednat například o parky, kde se třeba i v odpoledních hodinách nějakou chvíli nikdo nevyskytuje.

Dalšími místy, která jsou typická pro útoky, jsou podchody, prázdné uličky, méně frekventovaná místa v pozdních nebo ranních hodinách jako jsou autobusové zastávky, cyklostezky, lesy, prázdné ulice a místa v okolí hospod nebo klubů. Dle dotazníku se přibližně polovina žen na těchto místech vyskytuje, některé musí jezdit brzo ráno do práce, některé naopak chodí pozdě večer z oslav nebo klubů a některé chodí běhat po cyklostezkách, do parků nebo lesů.

K útokům a napadením však dochází také v odpoledních hodinách nebo na místech, která nejsou odlehlá a vyskytuje se na nich poměrně hodně lidí. Není pravidlem, že útočník ženy napadá pouze na odlehlých místech a v netypickou denní dobu, může se například jednat o útoky v obchodním centrech nebo před obchody. Tato napadení však nejsou tak častá.

Pokud se jedná o útok davu lidí, většinou se jedná o výtržnictví nebo fyzické útoky na pracovníky PKB na koncertech, sportovních utkáních a zápasech. V tomto případě nezáleží na čase a místě napadení, ale spíše na typu akce, počtu lidí a charakteru návštěvníků. Je větší pravděpodobnost, že například návštěvníci fotbalového zápasu, kteří budou opilí a agresivní, budou mít problém s místním řádem a fyzicky napadnou jiné návštěvníky nebo pracovníky. Naopak na koncertě klasické hudby nebo nějakého orchestru je pravděpodobnost výtržnictví dosti malá.

4.2.4 Způsob napadení

Ve většině případů útočník napadá ženu zezadu. Může to být hlavně z toho důvodu, že ji chvíli sleduje, pronásleduje a zároveň čeká na správný moment nebo místo, kdy na ženu zaútočí. V dotazníku i několik žen uvádělo, že byly někdy sledovány, nebo alespoň měly takový pocit.

Útočník většinou útočí hodně agresivně, žena by tedy měla být vybavena nějakým obranným prostředkem, aby se ubránila. Dle dotazníku s sebou skoro žádná žena nenosí žádné vybavení a nemá se čím bránit. V tomto případě by měla žena volat alespoň o pomoc, aby ji někdo slyšel a přiběhl jí na pomoc anebo by se měla zkusit ubránit sama.

4.2.5 Výběr oběti

Dle zdrojů si útočník vybírá většinou mladé ženy okolo dvaceti let. Jedná se o mladé ženy, které nemusí znát způsob obrany. Bylo by tedy dobré, aby ženy navštěvovaly kurzy sebeobran, poté by se v dané situaci uměly ubránit. Dle dotazníku absolvovalo kurz sebeobran

pouze pár žen, některé dělaly bojový sport. Hodně dotazovaných žen nad kurzem sebeobrany nebo nad bojovým sportem uvažovalo, ale bohužel nakonec kurzy neabsolvovaly.

Útočník si většinou vybírá ženy, které se neubrání, nedokážou se mu vzepřít nebo nezačne křičet a volat o pomoc. Pro útočníka je mnohem snazší okrást ženu, která nedokáže volat o pomoc, než aby pronásledoval nějakou ženu, která začne utíkat a následně křičet, jelikož se v takovém případě musí snažit (běží za ženou) a následně je prozrazen z důvodu velkého křiku a volání o pomoc ze strany ženy. Útočník si tedy raději vybírá snadnou kořist, kde mu útok snadno vyjde a není pro něj tak namáhavý.

Útočník si také může vybrat ženu dle její přitažlivosti, která je na pohled pěkná a atraktivní, má například hezkou postavu, vlasy, nebo se vyzývavě obléká. Útočník si také může vybrat ženu, která působí bohatě a může ho přesvědčit dojmem, že s sebou nosí větší finanční obnos nebo drahé předměty.

4.2.6 Popis útočníka

Co se týče popisu útočníka, jeho vzhledu a věku, nelze jej úplně jednoznačně definovat. V policejních zprávách a soudních rozhodnutích se lze setkat jak s muži mladými, tak i staršími ve věku okolo čtyřiceti až padesáti let. Častěji se lze však setkat s muži mladými, kteří se věkově pohybují okolo dvaceti nebo pětadvaceti lety.

Většinou se jedná o agresivní jedince, ve špatném psychickém stavu (labilní a nevyrovnaní jedinci), ve stavu podnapilém nebo pod vlivem jiných omamných látek (drogy, silné prášky). V některých případech se může jednat o příbuzného či známého a ve velkém počtu případů je útočníkem cizinec.

Útočníci, kteří potřebují získat nějaké finanční nebo hmotné prostředky lze poznat podle jejich vzhledu. Mají například obnošené a potrhané oblečení. Mohou mít mastné, neupravené vlasy a celkový dojem z nich může být takový, že žijí na ulici anebo že jsou bezdomovci a postrádají peníze. Naopak útočníci, kteří chtějí ženu fyzicky napadnout za osobním účelem nebo ji chtějí znásilnit, nemusí na první pohled vypadat nikterak podezřele a mohou působit jako obyčejní lidé. Někteří však mohou být naopak agresivní nebo příliš sebevědomí.



Obr. 38. Vzhled útočníka [29]

4.3 Shrnutí

Dle získaných informací z dotazníku, který byl směřován ženám, byly zjištěny informace, že se mnoho žen o danou problematiku vůbec nezajímá, nenosí s sebou žádné obranné prostředky a většina z nich nikdy nenavštívila kurz bojového sportu, umění nebo systému. Dále, dle získaných informací, se už hodně žen setkalo v situaci, kdy se necítily příjemně nebo je někdo obtěžoval a některé byly dokonce fyzicky napadeny. Může to být i z toho důvodu, že některé se vyskytují na odlehlých místech v netypickou denní dobou (cesta ráno do práce, večerní běhání do parků nebo lesů, opuštění klubů v nočních hodinách).

V kapitole jsou dále zpracovány informace získané z interview, které bylo provedeno se dvěma pracovnicemi nejmenované bezpečností firmy ve Zlíně. Vybavení pracovníků při výkonu pracovní pozice není vždy stejné, záleží hlavně na charakteru místa nebo akce. Obě pracovnice se už setkaly s nepříjemnými situacemi. Jedna z nich musela využít i obranné prostředky (obránný sprej a teleskopický obušek) a útočníka zpacifikovat. Dle názoru pracovníků není zaměstnání nebezpečné, záleží hlavně na povaze člověka, nikoliv na pohlaví. Pracovník PKB musí zachovat chladnou hlavu, nedát na sobě znát strach, rychle vyhodnotit situaci a správně reagovat. Společnost může mít různé předsudky o postavení ženy v pozici pracovníce v komerční bezpečnosti. Ženy však mohou v některých situacích lépe reagovat než muži, mohou lépe vyhodnotit situaci a dle toho postupovat, snažit se útočníka uklidnit nebo s ním situaci vyřešit slovně. Naopak však také mohou nastat situace, kdy je útočník nevládnutelný a žena k sobě musí povolát posily. V takovém případě se však nejedná o slabou povahu pracovníce ale spíše nevládnutelnost agresivního útočníka, který nechce uposlechnout příkazům.

Následně jsou v kapitole vyhodnoceny všechny nashromážděné informace, které byly získané z policejních zpráv, soudních rozhodnutí, kvalifikačních prací, zpravodajských článků a také z dotazníku a interview. Dle získaných informací si útočníci snaží vybírat snadnou kořist. Většinou útočí ve večerních, nočních nebo ranních hodinách, není to však pravidlem. Lze se také setkat se situacemi, kdy útočník napadl ženu odpoledne. Motivem bylo většinou loupežné přepadení, kdy útočnickovi nešlo vyloženě o ženu, ale o předměty, které u sebe měla. Dalším častým motivem bylo znásilnění. V mnoha počtech případů tato napadení končila pouze pokusem o znásilnění. V dalších případech útočníci ženy napadali z osobních důvodů (nevyřešené rodinné spory, bývalí partneři). Dle shromážděných informací útočník ženu napadá na různých veřejných místech jako jsou parky, nádraží, ulice, obchody a další. V oblasti PKB se pracovnice nejčastěji setkaly s výtržnictvím, útocích na hromadných akcích nebo vloupáním do cizího objektu a následného ohrožování. Dále se lze často setkat s napadením recepční nebo pracovnící ostrahy v obchodě. Útočník při napadení může být agresivní, podnapilý nebo pod vlivem jiných omamných látek. Může se jednat o extrovertní osobu, která má potřeba upoutat pozornost nebo si potřebuje něco dokazovat. Dále z něj můžeme mít dojem, že o sobě moc nedbá, žije na ulici nebo mu chybí peníze. V některých případech se může také jednat o cizince nebo muže s přízvukem.

5 PREVENCE PŘED ÚTOKEM

Útoku asi nejde vždy úplně zabránit, avšak nějakým způsobem se žena může chránit a minimalizovat dopad napadení nebo se může fyzickému útoku úplně vyhnout. Záleží na jejím přístupu k dané problematice, jak samu sebe chrání a jestli používá nějaké vybavení co se svojí ochrany a obrany týče.

5.1 Možnosti ochrany a obrany

Chránit se žena může nejlépe tak, že se vyvaruje nebezpečným místům v nevhodnou denní dobu. Může se jednat o parky, podchody, autobusové zastávky a nádraží, lesy, opuštěné ulice, cyklostezky, opuštěné silnice mezi městy a další. V brzkou ranní dobu, nebo v pozdní večerní a noční hodinu jsou tato místa málo zalidněná a je zde velké riziko, že může dojít k napadení ženy. Dle policejních zpráv, nebo soudních rozhodnutí si útočníci vybírají právě tato místa, kde se nevyskytuje moc lidí, nebo nejlépe vůbec žádní. Bohužel v některých situacích se takovým místům nejde vyhnout a žena musí v daný čas nebo daným místem jít.

Pokud žena nemá jinou možnost, jako například doprovod kamaráda, příbuzného nebo přítele, nemůže jet autem nebo jiným prostředkem, a musí projít místem, na kterém se necítí bezpečně, měla by mít s sebou alespoň obranný prostředek. Dále by si měla více dávat pozor a více si všimnout lidí v okolí a pozorovat jejich chování, které může být někdy podezřelé. Dále by se měly ujistit, že není nikým sledovaná. V případě, že by si žena připadala v nebezpečí, měla by se rozeběhnout a z místa utéct, útočník by za ní s největší pravděpodobností neběžel.

Pokud by ženu začínal někdo obtěžovat, slovně napadat, nadávat jí nebo ji vulgárně oslovovat a žena by měla pocit, že jí hrozí útok, měla by se ho snažit zastavit na úplném počátku. Měla by se dát na útěk nebo využít obranný prostředek, ideálně obranný sprej, který by za správného použití útočníka zastavil. Dále by žena mohla využít své okolí. Pokud by viděla nějaké kolemjdoucí, určitě by měla začít dostatečně a za v času křičet, aby útočníka vylekala anebo aby jí někdo přiběhl na pomoc.

V případě, že by si žena nevšimla žádného podezřelého muže, který jí pronásleduje nebo by jí útočník stihl napadnout dřív, než by stihla jinak zareagovat (utéct, zavolat o pomoc, schovat se), musí se v dané situaci dle útoku útočníkovi ubránit. V následující kapitole je vybráných pár nejčastějších situacích napadení, které mohou nastat a na kterých jsou popsány techniky, jak by se žena mohla bránit. S tím souvisí i další kapitola, která se týká použití obranných prostředků a vzdělání ve zmíněné oblasti.

5.2 Vybrané situace a obrana žen

V této kapitole je představeno několik vybraných situací, kde je popsán útok útočníka a postup ženy, jak by se měla bránit. V této kapitole je popsána obrana bez použití obranného prostředku.

5.2.1 Uchopení za ruku

Asi nejčastějším začátkem napadení je uchopení ženy za ruku. Jedná se o první fyzický kontakt, který útočník zkusí navázat. V mnoha situacích začíná obtěžování tím, že útočník ženu uchopí za ruku a jen ji chce někam odvést, například si dát skleničku vína k baru, stoupnout si dál od kamarádky nebo jiný důvod. Žena však začne vzdorovat, útočník začne být více agresivní, zpravidla pokud je v podnapilém stavu a pro ženu může nastat nepříjemná situace.

Uchopením za ruku si útočník snaží ženu upoutat, aby se mu nemohla vyhnout nebo aby nemohla utéct. Pokud útočník chytne ženu opravdu pevně nebo ženě chytne obě její ruce, je pro ni nemožné se volně pohnout dál. Proto se musí žena začít bránit a snažit se dostat ze sevření. Nesmí se s útočníkem však začít prát, jelikož nemá tak velkou sílu jako on a k ukončení útoku by nikdy nedošlo. Musí se tedy snažit dostat ze sevření lehkým vysmeknutím. Útočník může ženu uchopit několika způsoby, níže jsou uvedené nejčastější způsoby uchopení a správná reakce ženy k odvrácení útoku.

5.2.1.1 Uchopení za zápěstí

Útočník uchopí naproti sobě stojící ženu za zápěstí. Jedná se jedno z nejčastějších uchopení. Žena se v takovém případě nemusí začít prát se s útočníkem. Stačí pouze pár pohybů, aby se z držení dostala. Je třeba, aby své zápěstí natočila tak, aby její hrana ruky byla natočena a umístěna v místě, kde útočník má sevřenou ruku a jeho prsty se dotýkají s palcem. Právě v tomto místě je možnost k úniku. Nyní se musí žena začít točit směrem ke své ruce, kterou útočník drží a rychlým pohybem svou ruku vytrhnout ze sevření přes vzniklou mezeru mezi palcem a prsty útočníka. Aby byla obrana dosti účinná a útok byl odvrácen, musí žena mezi technikou útočnickovi způsobit nějakou bolest, která povolí jeho sevření a po vymanění se ze sevření nezačne znovu útočit. Žena může útočníka kopnout do holeně, intimních míst, štípnout ho anebo mu dát facku. Po vymanění ze sevření by se žena měla dát ihned na útěk nebo volat o pomoc.



Obr. 39. Uchopení za zápěstí

5.2.1.2 Uchopení za zápěstí do kříže

Při tomto uchopení musí žena využít druhou ruku, kterou má volnou a může s ní pohybovat. Obranu žena začíná tak, že muži způsobí bolest, například mu dá facku, dále svou volnou ruku zapře o paži útočníka. Sevřeným zápěstím začne otáčet stejným způsobem jako v předchozí situaci, aby hranu svého zápěstí měla natočenou k místu, kde se dotýká útočnickův palec s jeho prsty. Volnou rukou žena více zatlačí na útočnickovu paže a zápěstí, které muž svírá, vytrhne ze sevření. Následně může žena útočníka kopnout do intimních partií a utéct.



Obr. 40. Uchopení za zápěstí do kříže, 1. část



Obr. 41. Uchopení za zápěstí do kříže, 2. část

5.2.1.3 Vrchní uchopení za zápěstí

a) Uchopení jedné ruky

Při vrchním úchopu za zápěstí může žena využít druhou volnou ruku, například pro udeření útočníka přes uši. Druhou ruku, za kterou ji útočník drží, využije k vymanění ze sevření. Musí umístit svůj loket nad loket útočníka a rychlým pohybem loktem trhnout zpátky dolů, přes útočnickovu ruku, aby ženu pustil ze sevření. Následně může žena znovu útočnickovi dát facku nebo ho třeba kopnout do intimních partií.



Obr. 42. Vrchní uchopení za zápěstí

b) Uchopení obou rukou

V případě úchopu za obě ruce je postup podobný jak v předchozí situaci. Prvně je třeba útočnickovi způsobit jakoukoliv bolest, úderem do intimních míst nebo kopem do holeně. Dále se z vymanění žena dostane stejným způsobem jako v předcházející situaci. Nyní má však uchopené obě dvě ruce, takže prvně musí dostat ze sevření jednu ruku a následně ruku druhou. Po vymanění ze sevření by měla žena útočnickovi způsobit další bolest, například facka nebo úder do intimních partií. Následně by se žena měla dát na útěk a volat o pomoc.



Obr. 43. Vrchní uchopení obou rukou za zápěstí

5.2.1.4 Uchopení zezadu

Pokud útočník uchopí ženu zezadu za ruku, prvně mu musí žena způsobit bolest, například dupnout na nohu, kopnout do holeně nebo sjet hranou boty po holeni směrem dolů. Následně se musí otočit směrem za svojí rukou, kterou útočník drží a u toho točit zápěstí, aby byla hrana natočena k místu, kde se dotýkají útočnickovi prsty (většinou palec s prostředníčkem), které zápěstí svírají. Následně žena musí útočníka udeřit, v tu chvíli rychlým pohybem vytrhne ruku ze sevření. Dále může ještě kopnout útočníka do intimních partií a následně utéct.



Obr. 44. Uchopení za ruku zezadu

Pokud útočník uchopí ženu zezadu za obě dvě ruce, postup je stejný. Žena se musí točit vždy za rukou, kterou útočník drží výše. Následně žena dostane ze sevření jednu ruku a poté druhou. Mezi těmito prvky je třeba útočníkovi způsobit bolest (facka, úder mezi nohy, kopnutí do holeně a jiné).

5.2.2 Uchopení kolem pasu

Uchopení ženy za ruku je méně násilný způsob, jak může útočník ženu chytit. Je to sice úchop, který omezuje ženě z části svobodu, ale není až tak násilný a omezující jako obejmutí. Jedná se o blízký fyzický kontakt a velké omezení osobního prostoru. Útočník může ženu

obejmout kolem pasu zepředu, zezadu nebo z boku. Způsob obejmutí může být přes její ruce, nebo pouze kolem pasu, tudíž má žena své ruce volné a má je k dispozici pro svou obranu.

5.2.2.1 Obejmutí kolem pasu

V následujících podkapitolách je popsáno více modelových situací.

a) Obejmutí zezadu

Pokud útočník ženu napadne zezadu, může mu prvně zkusit způsobit bolest, například mu patou dupnout na nohu, kopnout ho zezadu do holeně nebo kousnout ho do ruky. Další možnost je, že použije své volné ruce a zkusí útočnickovi způsobit bolest na jeho ruku, které ji svírají, respektive prstech a kloubech. Pokud žena použije páku na prsty, způsobí útočnickovi bolest takovou, že ji může pustit, nebo alespoň povolit sevření a žena se může z obejmutí dostat. Následně může žena útočníka uzemnit pomocí působením páky na prsty anebo se může dát okamžitě na útěk a volat o pomoc, jakmile se dostane ze sevření.

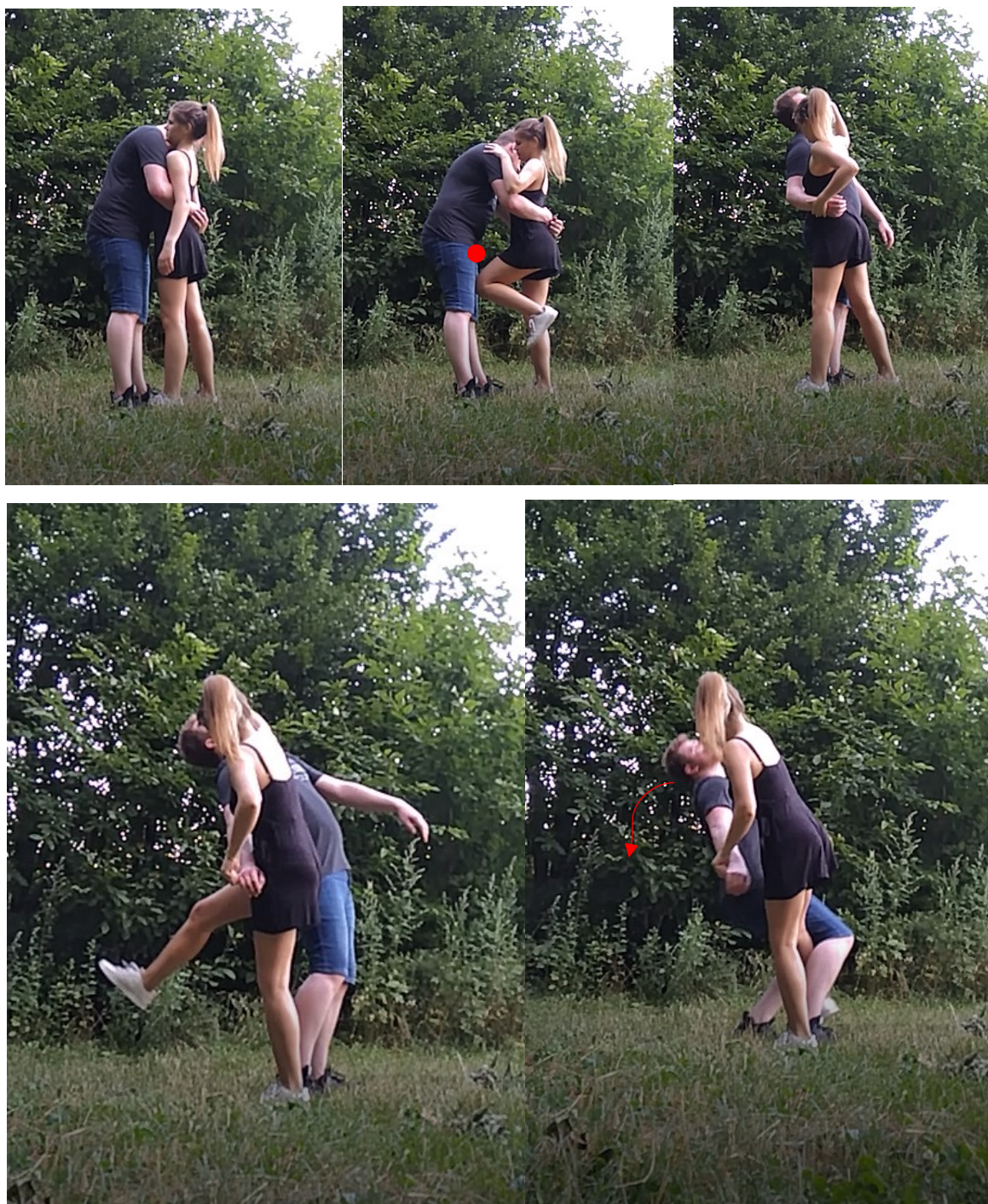


Obr. 45. Obejmutí zezadu

b) Obejmutí zepředu

Při napadení zepředu má útočník položené ruce na zádech nebo bocích ženy, záleží na uchopení. Žena nyní nevidí na útočnickovi ruce jako v předchozí situaci a bylo by pro ni těžší vyvíjet páku na prsty nebo nějak manipulovat s jeho prsty. Avšak svým postojem tváří v tvář proti útočnickovi má ideální pozici, aby svými volnými rukama mohla útočníka uchopit za vlasy, nos, působit mu bolest pod krkem, vyvíjet tlak na oči, působit na pant nebo místa za uchem. V kombinaci s těmito obrannými prvky může žena útočníka kopnout do holeně,

intimních míst nebo mu patou dupnout na nohu. Pokud by byl útočník o dost vyšší, mohla by ho žena kousnout do hrudi nebo do paží. Následně, po povolení sevření, může žena útočníka shodit na zem tak, že ho uchopí pod nos nebo za vlasy a vykročí směrem za něho. Tím útočník ztratí rovnováhu. Následně žena napřáhne svou nohu a podkopne útočníka pod koleno, které se mu podlomí a útočník spadne na zem.



Obr. 46. Obejmutí zepředu

c) Obejmutí z boku

V případě obejmutí ze strany má žena dostatek prostoru, aby se útočnickovi vymanila ze sevření. Jeho ruce jsou kolem ženiných boků, takže se tudy může lehce provléknout. Je však důležité, aby použila správnou techniku. Může útočnickovi způsobit páku na prsty a při té příležitosti ho i kousnout do paže. Po způsobené bolesti žena udělá krok do strany, směrem k zadům útočníka, aby útočník ztratil rovnováhu a na chvíli se musel soustředit na svou stabilitu než na držení ženy. Při této příležitosti se žena může provléci, následně po vymanění ze sevření může žena útočníka ještě udeřit.

5.2.2.2 Obejmutí přes ruce

Útočník obejmě ženu zezadu pevně přes ruce, že nimi nemůže hýbat. První je třeba způsobit útočnickovi bolest, například kopnutím do holeně nebo dupnutím na nohu. Dále, když je útočník trochu oslabený způsobenou bolestí, může ho žena odstrčit tak, že se trochu podlomí v kolenu jako by chtěla udělat dřep, následně svou pánev posune co nejvíce dozadu, aby útočníka odstrčila. V ten stejný moment použije své ruce, které rychlým pohybem vyšvihne od sebe, směrem nahoru. Útočníka tak silně odstrčí, že ji pustí. Následně by se žena měla dát ihned na útěk a volat o pomoc.



Obr. 47. Obejmutí zezadu přes ruce, 1. část



Obr. 48. Obejmutí zezadu přes ruce, 2. část

5.2.3 Uchopení pod krkem

Další způsob napadení, které si útočník může vybrat, je uchopení ženy za krk. Může ženu uchopit za krk zepředu jednou rukou nebo oběma. Také může ženu napadnout zezadu.

5.2.3.1 Uchopení zepředu

Útočník může ženu uchopit pod krkem zepředu buď jednou rukou anebo může krk uchopit oběma rukama.

a) Uchopení jednou rukou

Pokud útočník uchopí ženu pod krkem pouze jednou rukou, druhou rukou může například ženu chytit za vlasy nebo za její ruku anebo ji může mít podél těla, záleží na jeho uvážení a motivu napadení. V takovém případě musí žena útočníka kopnout do holeně, aby útočník povolil sevření. Následně musí chytit ruku útočníka, která svírá její krk a silně ji odtrhnout proti svému směru. Poté může žena útočníka kopnout do intimních partií, kopnout ho do holeně nebo dupnout na jeho nohu, aby mu způsobila bolest a mohla utéct.



Obr. 49. Uchopení za krk jednou rukou

b) Uchopení oběma rukama

V případě, že by útočník uchytil ženu pod krkem oběma rukama, tak by žena měla chytit jeho ruce, které svírají její krk a rychlým způsobem se snaží útočnickovi ruce strhnout směrem od sebe a u toho zároveň svoji hlavu tlačí směrem dolů ke svému tělu. Tím pádem odstrčí útočnickovi ruce a vymaní se ze sevření. Následně by žena měla útočníka udeřit, utéct nebo volat o pomoc.



Obr. 50. Uchopení za krk oběma rukama

5.2.3.2 Uchopení zezadu

Pokud útočník ženu napadne zezadu, k úchopu nepoužívá dlaně, ale celé své paže. V případě, že je žena napadena takovým způsobem, se musí zachovat následovně. Útočníkovi způsobí jakoukoliv bolest, například ho kopne do holeně, dupne mu na nohu nebo ho kousne do ruky, kterou má kolem krku. Následně se potřebuje dostat ze sevření a to tak, že se začne žena mírně krčit směrem dolů dozadu, jako by si chtěla sednout a u toho zároveň působí na útočníkův loket a zvedá ho směrem nahoru, aby jí vznikl prostor pro vyvléknutí hlavy. Tím lépe dostane svoji hlavu ze sevření. Na závěr může útočníka udeřit do intimních partií nebo vytvořit páku na prsty pro uzemnění.



Obr. 51. Uchopení zezadu za krk

5.2.4 Uchopení za vlasy

Co se týče uchopení za vlasy, většinou útočník kombinuje tuto techniku s jiným dalším držením jako třeba chycení za ruku, zápěstí, držení pod krkem a jiné. Úchop za vlasy ženě působí velké bolesti, tudíž je pro ni náročnější jakýkoliv pohyb. Pokud se chce žena ubránit, v některých případech musí oželit pár svých vlasů, aby se z držení dostala. Nejeefektivnější je vytvořit páku na prsty, které vlasy drží, aby útočník vlasy pustil a žena se mohla lépe pohybovat a bránit. Držení vlasů většinou útočník kombinuje s jiným držením, například za krk nebo zápěstí, u čehož je základ obrany způsobit útočníkovi bolest na jeho citlivých místech jako jsou nos, hlava, krk, hrud', vnitřní strana paží nebo stehna, vlasy a další. Při taktických úderech, štípnutí, škrábání nebo kousání, je způsobena útočníkovi bolest, která ho na

krátký čas mírně oslabí, jeho sevření není tak silné a žena se může vymanit ze sevření a ideálně utéct nebo volat o pomoc.

5.2.5 Napadení a povalení na zem

Co se týče napadení a následného povalení na zem, útočník začíná vždy technikou, která již byla zmíněná v předchozích kapitolách. Buď útočí zezadu nebo zepředu, snaží se ženu obejmout, chytit za ruce nebo ji přímo chytne brutálně pod krkem. Pokud se žena v takových situacích nedokáže ubránit a nevymaní se ze sevření, útočník může dál pokračovat v útoku a povalí ji na zem. V takových případech se už jedná o vážnější napadení (například pokus o znásilnění). V tomto případě se žena musí začít co nejdříve bránit. Nejeefektivnější je, začít útočníka kopat a snažit se, aby na ni nelehl a nezafixoval ji na zemi. Žena se musí snažit útočníka co nejdříve oslabit kopy a údery a následně se začít rychle hýbat (například ze strany na stranu), aby ji útočník nemohl zafixovat a dokázala se dostat ze spárů sevření. Může odstrčit útočníka nohou, podlézt pod mezerou, která by mezi nimi vznikla anebo se jakkoliv ze země dostat. Ideální je použít obranný prostředek pro utlumení útočníka a následný útěk nebo volání o pomoc, aby někdo z okolí přiběhl ženě na pomoc.

5.3 Obrana s použitím obranného prostředku

V následující kapitole jsou popsány techniky a použití vybraných obranných prostředků pro obranu. Jedná se o několik nejčastějších situací, se kterými se žena může v běžném životě setkat.

5.3.1 Použití obranného spreje

Nejvíce využívaným obranným prostředkem u žen je obranný sprej. Obranný prostředek je často využíván i ženami pracující v PKB, hlavně pro jeho jednoduchost a snadnost v používání. Při útoku zepředu nebo ze strany může žena okamžitě použít sprej proti útočnickovi. Je však důležité, aby měla žena obranný sprej již připravený v ruce a ihned ho mohla použít. Pokud by ho při útoku měla v kabelce nebo někde na spod kapsy, nestihla by prostředek vytáhnout a pomocí něj se ubránit. Pokud tedy žena zaznamená naproti sobě jdoucí podezřelou osobu anebo proti ní jde muž, který hrozí útokem (ženě nadává, slovně nebo vulgárně ji napadá) a nemá jinou možnost, než obranný sprej použít (nemá kam utéct, nejsou kolem žádní lidé), může si obranný sprej nachystat a po přiblížení útočníka na dostatečnou vzdálenost ho může ihned použít.

Dále si žena musí dávat pozor, aby obranným sprejem nezasáhla i samu sebe. Musí přímo mířit na útočníka a zároveň si chránit alespoň oči, aby nebyla zasažena stejně jako útočník, jelikož tím by sebe ohrozila.

Obranný sprej může žena použít pro dokončení útoku. Pokud se například žena vymaní ze sevření nebo útočníka od sebe odstrčí, měla by použít obranný sprej, aby se neopakovala situace a útočník ji znovu nechytí a nenapadl. Obranný sprej útočnickovi způsobí na pár minut silné pálení v očích, nose nebo i v oblasti úst. Na několik minut se útočník nemůže pohybovat tak, jak by chtěl. Trpí nepříjemnou bolestí, silného štípání a pálení, vidí rozmazaně a špatně se mu dýchá. Útočník v takovém stavu nemůže pokračovat v útoku. Zasažení obranným sprejem může útočníka na chvíli i uzemnit, takže žena má dost času na to, aby utekla a zachránila se.



Obr. 52. Použití obranného spreje

5.3.2 Použití taktického pera

Další obranný prostředek, který může žena použít pro svou obranu je taktické pero, které může žena nosit v přední nebo zadní kapse, batohu nebo kabelce. Tento obranný prostředek může žena využít, pokud ji útočník napadne zezadu nebo ji chytne za krk a žena se potřebuje dostat ze sevření. Ideální je použití taktického pera, jelikož například obranný sprej není

vhodné k použití, jelikož útočnickovi nevidíme do tváře, a tak bychom mohli akorát zasáhnout sprejem sebe a tím se dostat do velké nevýhody.

Taktickým perem můžeme útočnickovi způsobit bolest na citlivých místech jako například na krku, pod klíční kostí, na rukou a pažích nebo z vnitřní strany stehen. Je potřeba na citlivé místo vyvíjet takový tlak a opakovat silné údery do těchto míst, aby díky bolesti útočník sevření pustil úplně, nebo alespoň povolil a žena se mohla ze sevření vymanit. Následně by měla okamžitě utéct a volat o pomoc, aby ji útočník znovu nezastihl. V dalším případě, pokud má žena u sebe i obranný sprej, by mohla po vymanění ze sevření použít sprej a útok zastavit, aby už útočník nemohl pokračovat v útoku. Obranný sprej však musí mít žena při ruce k okamžitému použití.

a) Uchopení za zápěstí

Při uchopení za zápěstí žena působí taktickým perem na ruku, která svírá zápěstí ženy. Pomocí tlakového působení na sval může útočník povolit sevření a může se změnit jeho pozice (trochu se předkloní, podlomí se mu kolena, ztratí stabilitu). V takovém případě může žena využít pozice a útočnickovi působit taktickým perem bolest i za krkem. Správným použitím může útočníka i svalit na kolena. Taktickým perem může mimo jiné působit i na hrudní kost, přední část krku nebo uši (působit tlak, opakovat údery na stejné místo nebo se pořádně útočnickovi zarýt pod kůži).



Obr. 53. Použití taktického pera v situaci uchopení za zápěstí

b) Obejmutí kolem pasu

V následující situaci může žena využít obě ruce. Jednu pro uchycení vlasů útočníka a druhou pro použití taktického pera. Následně musí útočníka točit na stranu směrem k ruce, která drží vlasy. Druhou rukou žena působí taktickým perem na opačnou stranu krku a způsobuje

útočníkovi bolest. Mohla by také působit na uši, spánek nebo nos. Útočník může následně ztratit koordinaci a začít padat na stranu. V tomto případě mu žena může k pádu pomoci tím, že ho kopne do kolena a tím ho srazí k zemi.



Obr. 54. Použití taktického pera v situaci obejmutí kolem pasu

5.3.3 Použití teleskopického obušku

Další obranný prostředek, který by mohla žena použít je teleskopický obušek. Složený ho žena s sebou může nosit v batohu nebo kabelce. Teleskopický obušek je jeden z prostředků, který může způsobit vážná nebo dokonce i smrtelná zranění. Je třeba uvážit způsob úderu, jelikož udeření do hlavy nebo krku kovovou částí teleskopického obušku může způsobit velmi vážná zranění. Teleskopický obušek je častým vybavením ženy pracující v PKB a prostředek může taktéž použít ke své obraně v případě napadení nebo obtěžování.

Žena může využít teleskopický obušek například při hrozícím útoku zepředu, kdy může útočníka udeřit do hrudi, žeber, nebo přes ruky. Dále může žena použít teleskopický obušek i k úderům do zad nebo do nohou, například do stehna, lýtka, holenní kosti nebo kotníků. Účelem je opět útočníkovi způsobit bolest nebo menší zranění, která by ho oslabila a zne-možnila mu plánovaný útok. V momentě, kdy je útočník oslaben, tak ho může žena uzemnit anebo se musí dát okamžitě na útěk, aby se vyhnula dalšímu útoku a pokusu o znásilnění, okradení nebo jiné trestné činnosti, kterou se útočník pokusil spáchat.

a) Odvrácení hrozícího útoku

V případě, že útok pouze hrozí, může ho žena odvrátit za použití teleskopického obušku. Díky jeho délce si může žena držet stále určitý odstup od útočníka a za správného použití si

ho nemusí vůbec připustit k tělu. Důležité však je, aby měla žena obranný prostředek připravený v ruce. Následně, pokud se útočník pokusí zaútočit (natáhne se po ženě, bude se ji snažit uchopit či udeřit), může žena ihned teleskopický obušek použít a udeřit útočníka do ruky. Úder může provést několikrát a v obraně pokračuje do té doby, než útok nezastaví.



Obr. 55. Odvrácení hrozícího útoku

b) Uchopení za zápěstí

V případě, že útočník ženu stihne uchopit, žena použije teleskopický obušek takovým způsobem, aby ji útočník pustil a útok ukončila. Útočníka může udeřit do nohy pro jeho pád a následně ho udeřit do ruky, která její zápěstí drží. Po úderu útočník ruku pustí a žena může útočníka ještě jednou udeřit, například do ruky nebo do zad, aby byl útočník dostatečně oslabený. Následně se může žena dát na útěk.



Obr. 56. Obrana pomocí teleskopického obušku

5.4 Vzdělání ve zmíněné oblasti

Pro využití sebeobrany a obranných prostředků, které se sebeobranou souvisí, je velmi důležité mít v této oblasti alespoň minimální přehled a vzdělání. Ideálně absolvovat kurz sebeobrany, aby se žena v nepříjemných situacích uměla bránit, znala útočnickovi slabiny, a naopak své silné stránky a možnosti bránění se. To samé se týká i obranných prostředků, kde je potřeba absolvovat základní kurz v oblasti ovládnutí určitého obranného prostředku a manipulace s ním, aby byla sebeobrana účinnější a neměla opačný výsledek. Žena si může vybrat z několika obranných prostředků, které byly představeny v teoretické části a v předchozí kapitole byly představeny techniky v kombinaci s použitím obranných prostředků.

Co se týče použití obranného spreje, s tímto obranným prostředkem stačí správně manipulovat, správně namířit a stisknout sprej tak, aby útočníka zasáhl. Ohledně náročnějších obranných prostředků, což může být taktické pero, teleskopický obušek, malý nožík, paralyzér, nebo třeba i boxer (pro zkušené ženy provozující například box), je třeba, aby žena absolvovala kurz sebeobrany, kde se mimo jiné seznámí s obrannými prostředky a naučí se s nimi zacházet.

Pokud je žena dostatečně vzdělaná, co se týče sebeobrany a je seznámena s obrannými prostředky, je velká pravděpodobnost, že se útočníkovi ubrání, jelikož ví, jakým způsobem se útočníkovi může ubránit a jak správně a nejefektivněji využít obranný prostředek, který k obraně používá.

5.5 Shrnutí

V kapitole jsou uvedeny různé obrany a ochrany ženy. Dále jsou v kapitole zmíněny nejčastější situace, jak může být žena napadena. K těmto napadením je popsána i správná obrana žen.

Žena má několik možností ochrany a obrany. Chránit se může například výběrem místa, kterým prochází, výběrem doprovodu, který by mohl jít s ní a zabránit útoku. Dále může žena s sebou nosit jakýkoliv obranný prostředek, kterým může útočníka zastavit. V případě, že k útoku dojde, musí reagovat žena co nejlépe, aby útok odvrátila. Útočník ji může napadnout zepředu nebo zezadu, může ji uchopit za ruku, krk, kolem pasu nebo za vlasy. Obrana ženy spočívá v tom, že útočníkovi způsobí jakoukoliv bolest, která ho na chvíli ochromí. Většinou je dost účinná facka přes ucho, kopnutí do holeně nebo kopnutí do intimních míst. Následně musí žena dle držení provést několik obranných technik, aby se vymanila ze sevření útočníka a mohla utéct. Bránit se také může pomocí obranného prostředku, jako je například obranný sprej, se kterým musí manipulovat správně, aby nezasáhla sebe. Také musí myslet na to, že účinek obranného spreje přichází přibližně za dvě sekundy, což je někdy hodně času v dané situaci a útočník může ještě nějak zasáhnout. Dalším obranným prostředkem může být taktické pero, které žena používá na citlivá místa na obličeji (nos, krk, uzliny) nebo ním může útočníka udeřit do kloubů nebo svalů. Dále může žena použít teleskopický obušek, kterým může útočníka udeřit do paží, stehen, hrudi nebo zad. Dále díky teleskopickému obušku může žena zastavit útok hned na začátku, jelikož si vůbec nemusí útočníka připustit k tělu.

Pro účinnou obranu je třeba, aby žena měla určité vzdělání v této oblasti. Například absolvování kurzu sebeobrany, návštěvou bojového sportu nebo. Dále by se měla žena vzdělávat v oblasti použití obranných prostředků, díky kterým může být obrana snadnější, jejich použití musí být však správné.

6 NÁVRH VHODNÉHO ZPŮSOBU OBRANY

V následující kapitole jsou popsány dvě modelové situace. V jedné modelové situaci se jedná o napadení ženy v běžném občanském životě a v druhé modelové situaci se jedná o napadení pracovnice PKB. V následující podkapitole je popsána modelová situace napadení, která popisuje situaci a zahrnuje začátek útoku. V další podkapitole je popsána správná obrana ženy, která zahrnuje průběh útoku a reakce ženy, využití sebeobrany a u pracovnice PKB i využití obranného prostředku.

6.1 Pro ženu v běžném životě

Žena v běžném životě se nejčastěji může setkat s loupežným přepadením nebo násilným přepadením, jejímž cílem je znásilnění. Jelikož je znásilnění závažnější čin, vybrala jsem si tuto situaci pro návrh obrany ženy. V následující podkapitole je popsána modelová situace, která by mohla nastat. Jedná se hlavně o způsob útoku a reakce ženy.

6.1.1 Popis modelové situace

Ve večerních hodinách dvě ženy odchází z oslavy. Každá bydlí v jiné části města a jejich cesty se brzy rozcházejí a každá se vydá jiným směrem. Jedna z žen prochází poloprázdným městem a čeká jí cesta místním parkem. Už před vkročením do parku si ženy všimne jeden muž a začne ženu pronásledovat. Žena si muže nevšimá a nevěnuje mu žádnou pozornost, jde po ulici dál a míří směrem k parku. Muž, který ženu už chvíli sleduje, se k ní přibližuje nenápadně blíž. Žena vešla do parku a muž ji následuje. Nyní jdou oba dva parkem, kde nejsou žádní jiní lidé a osvětlení je zde horší než na ulici. V tuto chvíli je muž dost blízko ženě, která jeho přítomnost zpozoruje a svou chůzi zrychlí. Muž je však rychlejší, od ženy je pár metrů, využije příležitost a zezadu ji napadne. Jednou rukou ji chytí pod krkem a druhou rukou ji začne osahávat. Jeho motiv je násilné napadení s úmyslem znásilnění.

6.1.2 Obrana ženy

V takové chvíli, kdy k napadení dojde, musí žena zachovat chladnou hlavu, nesmí začít panikařit a dle situace musí co nejlépe zareagovat. Prvně by měla začít křičet nebo volat o pomoc. Je možné, že ženu někdo uslyší a přispěchá jí na pomoc. Může to být například kolemjdoucí, kterého si v parku prvně nevšimla anebo kdokoliv z ulice v okolí parku. Ve večerních hodinách není takový provoz a ruch ve městě, takže hlasité volání jde lépe slyšet.

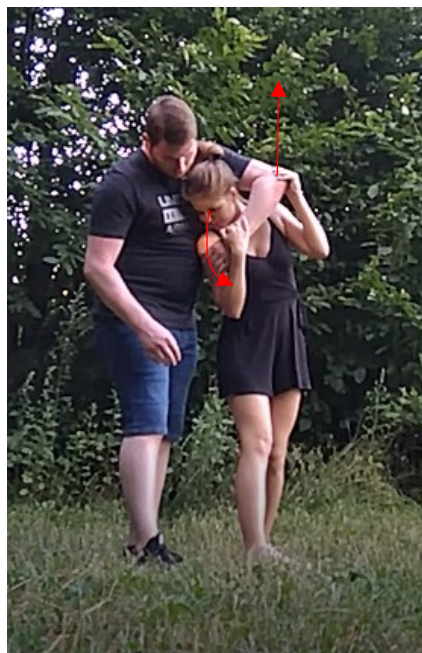
Pokud však nikdo ihned ženě nepřiběhne na pomoc nebo je útočník dost agresivní a žena se musí i tak začít ihned bránit, musí s obranou okamžitě začít. V některých případech jde i o sekundy.

I když je pro ženu nepříjemné, že ji útočník osahává, musí se prvně dostat z držení. Zaměří se tedy na druhou ruku, která ji svírá kolem krku. Prvně musí žena útočníkovi způsobit jakoukoliv bolest. Jelikož k němu stojí zády, naskytují se možnosti jako dupnutí patou na útočnickovu nohu, kopnout ho do holeně nebo po holeni sjet patou. Někteří muži bývají na tato místa dost citlivá a mohou povolít sevření nebo přestat s osaháváním.



Obr. 57. Začátek obrany

Nyní se žena musí dostat z držení. Ideálně by měla postupovat, jak bylo zmíněno v předchozí kapitole, kde byla popsána modelová situace Uchopení ženy zezadu pod krkem. Žena musí co nejvíce natočit hlavu směrem od lokte ruky, která krk svírá. Následně se snaží útočnickův loket zvedat nahoru. Mezi rukou a krkem začne vznikat prostor, kterým může protáhnout svou hlavu.



Obr. 58. Vymanění ze sevření

Jakmile vznikne prostor na protáhnutí hlavy, žena stále zvedá útočnickův loket směrem nahoru, protahuje hlavu vzniklou mezerou a při tom začne měnit svou pozici, musí začít couvat dozadu, ideálně směrem za útočníka a po celou dobu si přidržuje jeho ruku u těla. Pohybem celého těla jí půjde snáz dostat hlavu ze sevření a útočník může třeba ztratit rovnováhu, jelikož se žena posouvá za něj a mění se jejich pozice.



Obr. 59. Změna pozice za muže

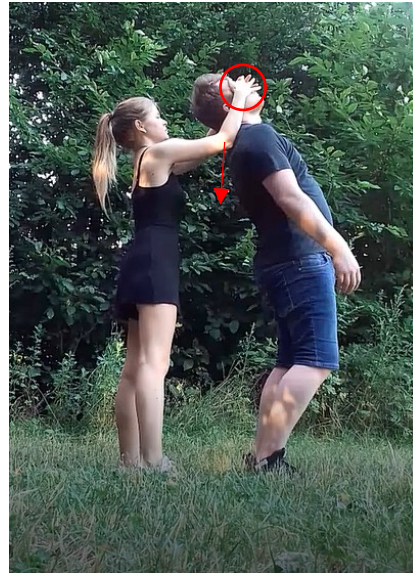
Nyní je pozice taková, že žena stojí za útočníkem a drží jeho ruku, aby ji nemohl opět uchytit. Na prsty této ruky žena použije páku, aby znemožnila útočníkovi další útočný manévr a snaží se zvednout ruku směrem nahoru, aby útočník potřebu předklonit se do předu.



Obr. 60. Páka na prsty

Pokud by mezitím ženě někdo přispěchal na pomoc, útočníka by zpacifikoval, zadržel, zavolal policii nebo ho z místa vyhnal a útočník utekl, tak by tímto obrana ženy skončila.

Pokud by žena byla na místě stále sama a chtěla by útok ukončit, aby už dále nemohl pokračovat, musí útočníka shodit na zem. Po vymanění se ze sevření stojí žena mírně za útočníkem. Nyní je třeba, aby se žena postavila přímo za něj, uchytla ho přes oči nebo pod nosem a naklonila ho směrem k sobě tak, aby se útočník prohnul v zádech.



Obr. 61. Uchycení za obličej

Aby mohla útočnicka shodit na zem, musí se zapřít o jeho nohu, v místě pod kolenem, a celou svojí váhou dupnout na místo tak, aby se útočnickovi koleno podlomilo a spadl na zem. U tohoto manévru žena stále drží obličej a tlačí ho více směrem dolů. Tím, jak je útočník prohnutý v zádech a zároveň mu žena podkopne nohu, neudrží svou stabilitu a padá k zemi.



Obr. 62. Shovení útočnicka na zem

V tento moment se žena může dát na útěk, měla by běžet pryč z parku, někam na lidnatější místo, například do restaurace nebo baru, kde si může zavolat pomoc nebo taxi, aby ji odvezlo domů.

V případě, že by u sebe měla žena obranný sprej, mohla by ho okamžitě použít, jakmile útočníka shodí na zem, aby ji nemohl dále obtěžovat nebo ji doběhnout.

6.1.3 Doporučení

Útoku mohla žena předejít, pokud by si včas všimla, že ji muž pronásleduje. Mohla se dát na útěk, vybrat jinou cestu domů nebo se na chvíli schovat v nějaké restauraci, případně požádat kolemjdoucího o pomoc anebo si zavolat taxi, které by ji bezpečně dovezlo k bydlíšti. Možností má žena několik a nemusí situaci nechat dojít tak daleko. Někdy také může být pozdě.

V případě, že by u sebe měla žena obranný sprej, mohla ho využít ihned při hrozícím útoku, kdy byla pronásledována mužem. Mohla útočníka zasáhnout před zahájením fyzického útoku a následně utéct.

6.2 Pro ženu v komerční bezpečnosti

Žena pracující v PKB se často setkává s napadením na sportovních akcích, nejčastěji se jedná o fotbalový zápas. Dále se může také jednat o kulturní akce jako například koncerty a festivaly. Většinou návštěvníci bývají opilí, agresivní a v davu lidí si dovolí více než by si dovolili jako jednotlivci. Proto jsem si pro modelovou situaci vybrala napadení útočníka na fotbalového utkáni.

6.2.1 Popis modelové situace

Pracovnice s dalšími kolegy SBS dohlíží na pořádek při fotbalovém utkání. V půlce zápasu se někteří návštěvníci začnou chovat trochu nevhodně, začínají být podnapilí a mírně agresivní. Ze začátku se začnou ozývat slovní urážky na fanoušky a hráče druhého týmu. Po chvíli se návštěvníci začnou vyjadřovat vulgárně a jsou více agresivnější. Někteří z nich začnou po ostatních házet kelímky od piva, obaly od jídla a někteří začnou ničit vybavení stadionu (snaha vytrhnout sedačky, dupání po nich nebo jejich lámání). V takovém případě musí pracovníci PKB zasáhnout a výtržníky uklidnit, případně zpacifikovat. Jeden muž začne pracovníci vulgárně oslovovat a slovně napadat. Pracovnice se snaží muže uklidnit a chce konflikt vyřešit slovně. Muž je však stále agresivnější a na ženu fyzicky zaútočí.

6.2.2 Obrana ženy

I po několikatém napomenutím a snaze vyřešit konflikt slovně, je návštěvník stále agresivní a nechce uposlechnout příkazu pracovnice PKB. Na pracovnici zaútočí slovně a následně zahájí fyzický útok. Útočník se napřáhne a chce dát pracovnici facku. Pracovnice facku vykryje a následně útočníka zpacifikuje pomocí teleskopického obušku.



Obr. 63. Vykrytí facky a udeření do ruky

Útočník se i přes úder teleskopického obušku snaží pracovnici znovu udeřit, je více agresivní a své chování doplňuje vulgárními výrazy. Pracovnice se musí opět bránit, útočníka může udeřit do míst, které se jí při postoji naskytují. Udeří jej do krku rukojetí obušku, který svírá v ruce. Pracovnice by také mohla útočníka udeřit do ramene nebo hrudi.



Obr. 64. Úder do hlavy rukojetí teleskopického obušku

Dále může útočníka udeřit do nohy (do stehna nebo do lýtka), díky čemuž většinou útočník neustojí na nohou a klekne si na zem. V takovém případě může pracovnice za pomoci kolegy útočníka spoutat a následně ho předat policejnímu orgánu.



Obr. 65. Úder do lýtka

Pokud i po úderu do nohy je útočník stále nezvládnutelný, může ho pracovnice ještě udeřit například do zad a následně za pomoci kolegy spoutat. Útočník je buď na kolenu, nebo ho úder do zad povalí na zem.



Obr. 66. Úder do zad

6.2.3 Doporučení

Pracovnice by se vždy měla snažit daný problém s návštěvníkem vyřešit slovně a komunikovat s ním. Pokud však útočník nerespektuje její příkazy, nechce ji uposlechnout, je stále agresivnější a jeho slovní napadení se mění v napadení fyzické, pracovnice nemá jinou možnost než ho zpacifikovat. Pokud je útočník nezvladatelný, měla by si k sobě povolat kolegu, který jí pomůže útočníka spoutat a následně ho předají policii.

Ne vždy je však potřeba zasahovat obrannými prostředky. Někdy lze vše vyřešit slovně s návštěvníkem, který se choval nemístně. Některé ženy mohou mít značný vliv na výtržníky nebo také mohou mít větší trpělivost než muži pracující v PKB a dokáží útočníka zklidnit i bez použití obranných prostředků.

6.3 Shrnutí

V kapitole byly vybrány dvě modelové situace, na kterých byl popsán způsob útoku a následná obrana ženy. První modelová situace se odehrávala v prostředí ženy v běžném životě,

kteřá šla ve večerních hodinách z oslavy domů a byla napadena zezadu neznámým útočníkem. Při obraně musí žena vždy nejlépe vyhodnotit situaci a nepanikařit. Ideálně by měla ihned začít volat o pomoc a následně zahájit sebeobranu. V tomto případě způsobit útočnickovi bolest, vymanit se ze sevření a následně ho shodit na zem a ihned utéct. Pokud by chtěla žena incident hlásit, měla by si zapamatovat co nejlépe vzhled útočníka, jeho postavu, střih a barvu vlasů, barvu očí, tvar obličeje, vousy, oblečení, případně nějaké poznávací znaky, například tetování, piercing, brýle a jiné.

Co se týče pracovnice PKB, ta má značnou výhodu, jelikož v zaměstnání je na útoky zvyklá a připravená. Zná způsoby a možnosti, jak se bránit a jakou nejlepší taktiku využít. Musí vždy nejlépe vyhodnotit situaci, zachovat chladnou hlavu, nenechat na sobě znát strach a útočníka zbytečně neprovokovat, naopak se ho snažit uklidnit a vykomunikovat s ním vše slovně. Pokud však útočník na napomenutí nereaguje a v útoku pokračuje, musí pracovnice zasáhnout, většinou za použití obranného prostředku (teleskopický obušek, obranný sprej, taktické pero a jiné). Pro zvládnutí velmi agresivního nebo nezvladatelného útočníka by k sobě měla pracovnice zavolat posily, kteří jí pomohou útočníka zpacifikovat a následně útočníka předají policii.

ZÁVĚR

Pro řešení problematiky fyzického napadení ženy na veřejném místě bylo potřeba na úvod definovat a vysvětlit pojmy, představit obranné a taktické prostředky a také zbraně. Následně byla zmíněna legislativa, která se dané problematiky týká. V další části bakalářské práce byly vyvrácené mýty, které se týkají obecně útoků, sebeobrany, způsobených zranění, předsudcích o zbraních, falešných obviněních a dalších. Dále byly v bakalářské práci uvedené nashromážděné informace ohledně napadení, ze kterých byla v praktické části provedena analýza. Jednalo se o kriminalitu v ČR, informace získané z policejních zpráv, soudních rozhodnutí, kvalifikačních prací a médiích.

Co se týče kriminality v ČR, v přibývajících letech kriminalita hodně klesá a její objasněnost v průběhu let naopak stoupá. Co se týče provedené analýzy, ze získaných informací bylo zjištěno, že útočník na ženu většinou útočí ve večerních, nočních nebo brzkých ranních hodinách na odlehlých místech s úmyslem okrást ji anebo znásilnit. Útočník může ženu napadnout i odpoledne, nebo na veřejném místě, avšak není to tak časté. Ze získaných informací bylo dále zjištěno, že útočníkem nemusí být vždy jen muž, ale ve vzácných případech se může jednat i o ženu. V případě napadení pracovnice PKB se většinou jedná o výtržnictví na hromadných akcích, vloupání do střeženého objektu, napadení recepční nebo pracovnice ostrahy v obchodě. Dále je v bakalářské práci zpracován dotazník, který poukazuje na neznalost žen dané problematiky a nepřipravenost v případě, že by byly napadeny. Co se týče interview, které bylo provedeno s pracovnicemi PKB, tyto ženy mají značnou výhodu v oblasti sebeobrany, jelikož znají své možnosti ochrany a obrany, umí pracovat s obrannými prostředky, ve většině případů umí odhadnout útočníka a dokážou rychle vyhodnotit situaci, dle ní reagovat a bránit se. Tyto zkušenosti mohou právě využít i v osobním životě.

V bakalářské práci jsou dále zmíněny možnosti ochrany a obrany ženy. Chránit se může žena tím, že se snaží útokům vyvarovat, avšak zároveň by měla být na útok připravená. Tohle se týká hlavně znalosti obranné techniky, obranných prostředků a jejich použití. Co se týče obrany, žena musí co nejrychleji a nejlépe vyhodnotit svou situaci a dle toho reagovat, případně se začít bránit, aby útok zastavila.

V závěru bakalářské práce byly uvedeny nejčastější situace napadení útočníkem, ke kterým bylo navrženo, jak se žena může nejlépe bránit. V poslední kapitole byl pro jednu modelovou situaci vypracován návrh vhodného způsobu obrany ženy v běžném životě a pro druhou modelovou situaci byl vypracován návrh vhodného způsobu obrany pro pracovnici PKB.

Co se týče celkového shrnutí bakalářské práce, ženy by si měly dávat více pozor, v jakou denní dobu a na jakých místech se pohybují, jestli nejsou ohroženy nebo někým sledovány. Jejich volba nemusí být vždy bezpečná a mohly by si například vybrat jiný způsob cesty nebo se vyvarovat cestám v nočních hodinách. Dále by se měly více vzdělávat v dané problematice, navštěvovat kurzy a výuky bojového sportu, bojového umění anebo bojového systému. Dle získaných informací mají větší šanci ubránit se útočníkovi, znají-li techniku obrany, její použití a využití obranných prostředků.

Tato práce byla spíše zaměřena na problematiku napadení žen v běžném občanském životě a oblast průmyslu komerční bezpečnosti zde byla zmíněna jen okrajově. Ohledně této oblasti by mohlo být zmíněno určitě více informací, avšak práce by už byla příliš dlouhá a rozsáhlá.

Bakalářská práce by mohla posloužit jako zdroj k podobným pracím, například s tématem Problematika výběru oběti útočníkem nebo třeba Přenesení poznatků pracovnice PKB do svého osobního života.

SEZNAM POUŽITÉ LITERATURY

- [1] MALÁNÍK, Zdeněk. Problematika terminologie ve znalecké specializaci. In: FAKULTA APLIKOVANÉ INFORMATIKY, ÚSTAV BEZPEČNOSTNÍHO INŽENÝRSTVÍ. *Bezpečnostní technologie, systémy a management: Mezinárodní konference VI.* Zlín: Univerzita Tomáše Bati ve Zlíně, 2017, s. 1-7. ISBN 978-80-7454-696-9. Dostupné také z: www.btsm.utb.cz
- [2] LUKÁŠ, Luděk. *Bezpečnostní technologie, systémy a management I.* Zlín: VeRBuM, 2011. ISBN 978-80-87500-057.
- [3] LUKÁŠ, Luděk. *Bezpečnostní technologie, systémy a management II.* 1. vyd. Zlín: VeRBuM, 2012. ISBN 978-80-87500-19-4.
- [4] IVA, Knolová. Ženy, víte jak se bránit? *Policie České republiky* [online]. [cit. 2020-08-08]. Dostupné z: <https://www.policie.cz/clanek/zeny-vite-jak-se-branit.aspx>
- [5] RÝČ, Bedřich a Veronika PETRŮ. *Sebeobrana pro ženy.* Praha: Grada, 2010. ISBN 978-802-4731-452.
- [6] Pepřové spreje pro ženy a dívky. *Branse.cz* [online]. [cit. 2020-08-08]. Dostupné z: <https://www.branse.cz/peprove-spreje-pro-zeny-a-divky>
- [7] FIEDLEROVÁ, Tereza. *Profesní obrana z pohledu trestního zákoníku.* Zlín: Univerzita Tomáše Bati ve Zlíně, 2015, 63 s. Dostupné také z: <http://hdl.handle.net/10563/34021>. Univerzita Tomáše Bati ve Zlíně. Fakulta aplikované informatiky, Ústav bezpečnostního inženýrství. Vedoucí práce Lapková, Dora.
- [8] Zákon č. 119/2002 Sb. *Zákon pro lidi* [online]. [cit. 2020-08-08]. Dostupné z: <https://www.zakonyprolidi.cz/cs/2002-119>
- [9] VIDECKÝ, Martin. *Obrana pracovníka průmyslu komerční bezpečnosti proti útoku zbraní.* Zlín: Univerzita Tomáše Bati ve Zlíně, 2016, 70 s. Dostupné také z: <http://hdl.handle.net/10563/38932>. Univerzita Tomáše Bati ve Zlíně. Fakulta aplikované informatiky, Ústav bezpečnostního inženýrství. Vedoucí práce Lapková, Dora.
- [10] 25775-90-0 (Z)-Capsaicin. *Chemnet* [online]. [cit. 2020-08-08]. Dostupné z: [http://www.chemnet.com/cas/cz/25775-90-0/\(Z\)-Capsaicin.html](http://www.chemnet.com/cas/cz/25775-90-0/(Z)-Capsaicin.html)

- [11] Klasický plastový policejní obušek typu PBS s poutkem. *Branse.cz* [online]. [cit. 2020-08-08]. Dostupné z: <https://www.branse.cz/p/klasicky-plastovy-policejni-obusek-typu-pbs-s-poutkem>
- [12] Policejní tonfa ESP TR - 24/59-PC. *Army-store.net* [online]. [cit. 2020-08-08]. Dostupné z: <https://www.army-store.net/policejni-tonfa-tr-24-59-pc/>
- [13] Listina základních práv a svobod. *Zákony.centrum.cz* [online]. [cit. 2020-08-08]. Dostupné z: zakony.centrum.cz/listina-zakladnich-prav-a-svobod/hlava-2-oddil-0-clanek-6?full=1
- [14] § 14 Svépomoc. *Zákony.centrum.cz* [online]. [cit. 2020-08-08]. Dostupné z: <http://zakony.centrum.cz/obcansky-zakonik-novy/cast-1-hlava-1-dil-3-paragraf-14>
- [15] § 28 Krajní nouze. *Zákony.centrum.cz* [online]. [cit. 2020-08-08]. Dostupné z: <http://zakony.centrum.cz/trestni-zakonik/cast-1-hlava-3-paragraf-28>
- [16] § 29 Nutná obrana. *Zákony.centrum.cz* [online]. [cit. 2020-08-08]. Dostupné z: <http://zakony.centrum.cz/trestni-zakonik/cast-1-hlava-3-paragraf-29>
- [17] Nutná obrana a krajní nouze. *Armed.cz* [online]. [cit. 2020-08-08]. Dostupné z: <https://www.armed.cz/clanky/nutna-obrana-a-krajni-nouze/>
- [18] § 150 Neposkytnutí pomoci. *Zákony.centrum.cz* [online]. [cit. 2020-08-08]. Dostupné z: <http://zakony.centrum.cz/trestni-zakonik/cast-2-hlava-1-dil-3-paragraf-150>
- [19] § 76 Zadržení osoby podezřelé. *Zákony.centrum.cz* [online]. [cit. 2020-08-08]. Dostupné z: zakony.centrum.cz/trestni-rad/cast-1-hlava-4-oddil-0-paragraf-76
- [20] KNÁPKOVÁ, Lenka. Profesní obrana ženy v průmyslu komerční bezpečnosti. Zlín: Univerzita Tomáše Bati ve Zlíně, 2007, 72 s. Dostupné také z: <http://hdl.handle.net/10563/3717>. Tomas Bata University in Zlín. Faculty of Applied Informatics, Ústav elektrotechniky a měření. Vedoucí práce Maláník, Zdeněk.
- [21] LAUTIER, Olivier. *Mýty v profesní obraně a sebeobraně*. Zlín: Univerzita Tomáše Bati ve Zlíně, 2011, 44 s. (36 612). Dostupné také z: <http://hdl.handle.net/10563/15259>. Tomas Bata University in Zlín. Faculty of Applied Informatics, Ústav bezpečnostního inženýrství. Vedoucí práce Maláník, Zdeněk.
- [22] CIPROVÁ, Kristýna. *Pod hladinou: fakta a mýty o znásilnění: sborník textů* [online]. [Praha]: Gender Studies, 2010 [cit. 2020-08-08]. ISBN 978-80-86520-31-5.

- [23] § 173 Loupež. *Zakony.centrum.cz* [online]. [cit. 2020-08-08]. Dostupné z: <http://zakony.centrum.cz/trestni-zakonik/cast-2-hlava-2-dil-1-paragraf-173>
- [24] Domácí násilí. *Policie České republiky* [online]. [cit. 2020-08-08]. Dostupné z: <https://www.policie.cz/clanek/domaci-nasili-644841.aspx>
- [25] Znásilnění. *Policie České republiky* [online]. [cit. 2020-08-08]. Dostupné z: <https://www.policie.cz/clanek/pomoc-obetem-tc-znasilneni.aspx>
- [26] § 354 Nebezpečné pronásledování. *Zakony.centrum.cz* [online]. [cit. 2020-08-08]. Dostupné z: <http://zakony.centrum.cz/trestni-zakonik/cast-2-hlava-10-dil-5-paragraf-354>
- [27] Český statistický úřad [online]. [cit. 2020-08-08]. Dostupné z: <https://www.czso.cz/>
- [28] *Mapa kriminality* [online]. [cit. 2020-08-08]. Dostupné z: <https://www.mapakriminality.cz/>
- [29] *Policie České republiky* [online]. [cit. 2020-08-08]. Dostupné z: <https://www.policie.cz/>
- [30] *Judikatura – Judikáty - Rozsudek* [online]. [cit. 2020-08-08]. Dostupné z: <https://www.judikaty.info/cz/>
- [31] IVIČIČOVÁ, Aneta. Osobní bezpečnost pracovníků průmyslu komerční bezpečnosti. Zlín: Univerzita Tomáše Bati ve Zlíně, 2017, 82 s. (94 718 znaků). Dostupné také z: <http://hdl.handle.net/10563/40893>. Univerzita Tomáše Bati ve Zlíně. Fakulta aplikované informatiky, Ústav elektroniky a měření. Vedoucí práce Maláník, Zdeněk.
- [32] Agresivní kladenský zloděj napadl v obchodě ženu. *Vaše Kladno* [online]. [cit. 2020-08-08]. Dostupné z: <http://www.vasekladno.cz/krimi/9877-agresivni-kladensky-zlodej-napadl-v-obchode-zenu>
- [33] Policie dopadla pachatele brutálního napadení ženy v Ústí. Objednali si ho! *Deník.cz* [online]. [cit. 2020-08-08]. Dostupné z: <https://www.denik.cz/krimi/napadeni-zena-usti-20200619.html>
- [34] 2nd World Taekwondo Grand Slam Champions Series Set to Kick off in Wuxi, China. *Worldtaekwondo.org* [online]. [cit. 2020-08-08]. Dostupné z: <http://www.worldtaekwondo.org/2nd-world-taekwondo-grand-slam-champions-series-set-to-kick-off-in-wuxi-china-2/>

- [35] Jakmile vlezou do ringu, přepnu na jiný režim, říká mistryně světa v boxu Fabiana Bytyqi. *Generace20.cz* [online]. [cit. 2020-08-08]. Dostupné z: <https://www.generace20.cz/sport/jakmile-vlezu-do-ringu-prepnu-na-jiny-rezim-rika-mistryne-sveta-v-boxu-fabiana-bytyqi>
- [36] Krav Maga Global Olomouc. *Kravmaga-olomouc.cz* [online]. [cit. 2020-08-08]. Dostupné z: <http://www.kravmaga-olomouc.cz/kurz-zacatecniky-unor-2018/>
- [37] Díl č.3 - Problematika bojových vest zavedených v Armádě České republiky. *Www.armadninoviny.cz* [online]. [cit. 2020-08-08]. Dostupné z: <https://www.armadninoviny.cz/dil-c-3-problematika-bojovych-vest-zavedenych-v-armade-ceske-republiky.html>
- [38] Security agencies. *Securityagencies.cz* [online]. [cit. 2020-08-08]. Dostupné z: <https://www.securityagencies.cz/clanek/jak-vybrat-firmu-pro-zabezpeceni-komerčního-objektu>
- [39] Vojenské rukavice, army rukavice. *Armed.cz* [online]. [cit. 2020-08-08]. Dostupné z: <https://www.armed.cz/rukavice/>
- [40] Svítilny. *Branse.cz* [online]. [cit. 2020-08-08]. Dostupné z: <https://www.branse.cz/svitilny>
- [41] Držáky a pouzdra. *Branse.cz* [online]. [cit. 2020-08-08]. Dostupné z: <https://www.branse.cz/drzaky-a-pouzdra>
- [42] Nůž Cold Steel Recon 1 SpearPoint Full Serrated. *Branse.cz* [online]. [cit. 2020-08-08]. Dostupné z: <https://www.branse.cz/p/nuz-cold-steel-recon-1-spearpoint-full-serrated>
- [43] Plynová pistole Ekol Major Černá cal. 9 mm P.A. *Army-store.net* [online]. [cit. 2020-08-08]. Dostupné z: <https://www.army-store.net/plynova-pistole-ekol-major-cerna-cal--9-mm-p-a/>

SEZNAM POUŽITÝCH SYMBOLŮ A ZKRATEK

PKB Průmysl komerční bezpečnosti

AČR Armáda České republiky

PČR Policie České republiky

OP Obecní policie

SBS Soukromá bezpečnostní služba

KEP Kontaktní elektrický paralyzér

ČR Česká republika

ČSÚ Český statistický úřad

SEZNAM OBRÁZKŮ

<i>Obr. 1. Taekwondo [34]</i>	17
<i>Obr. 2. Box [35]</i>	17
<i>Obr. 3. Krav Maga [36]</i>	18
<i>Obr. 4. Druhy obrany</i>	19
<i>Obr. 5. Profesionální obrana</i>	20
<i>Obr. 6. Armáda České republiky [37]</i>	20
<i>Obr. 7. Pracovník PKB [38]</i>	21
<i>Obr. 8. Obranné spreje</i>	22
<i>Obr. 9. Obranný sprej jako rtěnka [6]</i>	23
<i>Obr. 10. Použití taktického pera na citlivé místo</i>	23
<i>Obr. 11. Taktické pero</i>	24
<i>Obr. 12. Teleskopický obušek</i>	25
<i>Obr. 13. Kovový boxer</i>	26
<i>Obr. 14. Plastový boxer</i>	26
<i>Obr. 15. Obušek [11]</i>	27
<i>Obr. 16. Tonfa [12]</i>	28
<i>Obr. 17. Elektrický paralyzér</i>	28
<i>Obr. 18. Pouta kovová</i>	29
<i>Obr. 19. Pouta textilní</i>	29
<i>Obr. 20. Taktické rukavice [39]</i>	30
<i>Obr. 21. Svítilna [40]</i>	31
<i>Obr. 22. Vlevo držák na teleskopický obušek a napravo pouzdro na pouta</i>	32
<i>Obr. 23. Chladná zbraň – taktický nůž [42]</i>	33
<i>Obr. 24. Plynová pistole [43]</i>	33
<i>Obr. 25. Mapa kriminality [28]</i>	49
<i>Obr. 26. Věková kategorie dotazujících</i>	58
<i>Obr. 27. Vzdělanost ohledně problematiky dotazovaných žen</i>	59
<i>Obr. 28. Vybavení obranným prostředkem</i>	60
<i>Obr. 29. Obranný prostředek, kterým jsou odpovídající vybaveny</i>	60
<i>Obr. 30. Výskyt a pohyb žen v netypickou denní dobu nebo na odlehlých místech</i>	61
<i>Obr. 31. Ženy, které se ocitly v nepříjemné situaci</i>	62
<i>Obr. 32. Zkušenosti odpovídajících žen</i>	63

<i>Obr. 33. Zkušenosti příbuzných odpovídajících žen</i>	64
<i>Obr. 34. Počet žen, které absolvovaly výuku sebeobrany navštívily jiný kurz.</i>	65
<i>Obr. 35. Kurzy, které dotazující ženy absolvovaly</i>	65
<i>Obr. 36. Odpovědi dotazujících žen, které neabsolvovaly žádný kurz.</i>	66
<i>Obr. 37. Hodnoty seřazené dle důležitosti žen</i>	66
<i>Obr. 38. Vzhled útočnicka [29]</i>	81
<i>Obr. 39. Uchopení za zápěstí</i>	85
<i>Obr. 40. Uchopení za zápěstí do kříže, 1. část</i>	85
<i>Obr. 41. Uchopení za zápěstí do kříže, 2. část</i>	86
<i>Obr. 42. Vrchní uchopení za zápěstí</i>	87
<i>Obr. 43. Vrchní uchopení obou rukou za zápěstí</i>	88
<i>Obr. 44. Uchopení za ruku zezadu</i>	89
<i>Obr. 45. Obejmutí zezadu</i>	90
<i>Obr. 46. Obejmutí zepředu</i>	91
<i>Obr. 47. Obejmutí zezadu přes ruce, 1. část</i>	92
<i>Obr. 48. Obejmutí zezadu přes ruce, 2. část</i>	93
<i>Obr. 49. Uchopení za krk jednou rukou</i>	94
<i>Obr. 50. Uchopení za krk oběma rukama</i>	95
<i>Obr. 51. Uchopení zezadu za krk</i>	96
<i>Obr. 52. Použití obranného spreje</i>	98
<i>Obr. 53. Použití taktického pera v situaci uchopení za zápěstí</i>	100
<i>Obr. 54. Použití taktického pera v situaci obejmutí kolem pasu</i>	101
<i>Obr. 55. Odvrácení hrozícího útoku</i>	102
<i>Obr. 56. Obrana pomocí teleskopického obušku</i>	103
<i>Obr. 57. Začátek obrany</i>	107
<i>Obr. 58. Vymanění ze sevření</i>	108
<i>Obr. 59. Změna pozice za muže</i>	108
<i>Obr. 60. Páka na prsty</i>	109
<i>Obr. 61. Uchycení za obličej</i>	110
<i>Obr. 62. Shození útočnicka na zem</i>	110
<i>Obr. 63. Vykrytí facky a udeření do ruky</i>	112
<i>Obr. 64. Úder do hlavy rukojetí teleskopického obušku</i>	113
<i>Obr. 65. Úder do lýtka</i>	113

Obr. 66. Úder do zad114

SEZNAM TABULEK

<i>Tab. 1. Kriminalita v krajích za rok 2018 [27]</i>	<i>46</i>
<i>Tab. 2. Objasněnost kriminality v krajích za rok 2018 [27].....</i>	<i>47</i>
<i>Tab. 3. Objasněnost trestných činů za rok 2017, 1.část [27]</i>	<i>48</i>
<i>Tab. 4. Objasněnost trestných činů za rok 2017, 2. část [27]</i>	<i>48</i>