

Návrhy projektů podpory rozvoje cestovního ruchu na území MAS Severní Chřiby a Pomoraví

Bc. Petra Nožičková

Diplomová práce
2020



Univerzita Tomáše Bati ve Zlíně
Fakulta managementu a ekonomiky

Univerzita Tomáše Bati ve Zlíně
Fakulta managementu a ekonomiky
Ústav regionálního rozvoje, veřejné správy a práva

Akademický rok: 2019/2020

ZADÁNÍ DIPLOMOVÉ PRÁCE (projektu, uměleckého díla, uměleckého výkonu)

Jméno a příjmení: **Bc. Petra Nožičková**
Osobní číslo: **M17610**
Studijní program: **N6202 Hospodářská politika a správa**
Studijní obor: **Veřejná správa a regionální rozvoj**
Forma studia: **Kombinovaná**
Téma práce: **Návrhy projektů podpory rozvoje cestovního ruchu na území
MAS Severní Chřiby a Pomoraví**

Zásady pro vypracování

Úvod

Definujte cíle práce a použité metody zpracování práce.

I. Teoretická část

- Analyzujte roli cestovního ruchu v rozvoji regionu.
- Vymezte destinační management a nástroje podpory rozvoje cestovního ruchu v České republice.

II. Praktická část

- Proveďte základní sociálně-ekonomickou analýzu území MAS Severní Chřiby a Pomoraví.
- Analyzujte přírodní a společenské podmínky pro rozvoj cestovního ruchu na území MAS Severní Chřiby a Pomoraví.
- Na základě vyhodnocení rozhovorů navrhnete projekty přispívající k rozvoji cestovního ruchu ve vybrané MAS.

Závěr

Rozsah diplomové práce: cca 70 stran
Forma zpracování diplomové práce: Tištěná/elektronická

Seznam doporučené literatury:

- COOPER, Chris. *Essentials of Tourism*. 1st ed. Harlow: Pearson Education, 2012, 363 s. ISBN 978-0-273-72438-4.
- HOLEŠINSKÁ, Andrea. *Destinační management jako nástroj regionální politiky cestovního ruchu*. 1. vyd. Brno: Masarykova univerzita, Ekonomicko-správní fakulta, 2012, 151 s. ISBN 978-80-210-5847-7.
- KOTÍKOVÁ, Halina a Eva SCHWARTZHOFFOVÁ. *Cestovní ruch*. 1. vyd. Olomouc: Univerzita Palackého v Olomouci, 2017, 154 s. ISBN 978-80-244-5189-3.
- RYGLOVÁ, Kateřina, Michal BURIAN a Ida VAJČNEROVÁ. *Cestovní ruch – podnikatelské principy a příležitosti v praxi*. 1. vyd. Praha: Grada, 2011, 216 s. ISBN 978-80-247-4039-3.
- ŠIMKOVÁ, Eva. *Sustainability in Tourism and Rural Areas*. 1st ed. Hradec Králové: Gaudeamus, 2013, 190 s. ISBN 978-80-7435-361-1.

Vedoucí diplomové práce: **Ing. Filip Kučera**
Ústav regionálního rozvoje, veřejné správy a práva

Datum zadání diplomové práce: **6. ledna 2020**
Termín odevzdání diplomové práce: **21. dubna 2020**

L.S.

doc. Ing. David Tuček, Ph.D.
děkan

RNDr. Pavel Bednář, Ph.D.
ředitel ústavu

Ve Zlíně dne 6. ledna 2020

PROHLÁŠENÍ AUTORA DIPLOMOVÉ PRÁCE

Prohlašuji, že

- beru na vědomí, že odevzdáním diplomové práce souhlasím se zveřejněním své práce podle zákona č. 111/1998 Sb. o vysokých školách a o změně a doplnění dalších zákonů (zákon o vysokých školách), ve znění pozdějších právních předpisů, bez ohledu na výsledek obhajoby;
- beru na vědomí, že diplomová práce bude uložena v elektronické podobě v univerzitním informačním systému dostupná k prezenčnímu nahlédnutí, že jeden výtisk diplomové práce bude uložen na elektronickém nosiči v příruční knihovně Fakulty managementu a ekonomiky Univerzity Tomáše Bati ve Zlíně;
- byla jsem seznámena s tím, že na moji diplomovou práci se plně vztahuje zákon č. 121/2000 Sb. o právu autorském, o právech souvisejících s právem autorským a o změně některých zákonů (autorský zákon) ve znění pozdějších právních předpisů, zejm. § 35 odst. 3;
- beru na vědomí, že podle § 60 odst. 1 autorského zákona má UTB ve Zlíně právo na uzavření licenční smlouvy o užití školního díla v rozsahu § 12 odst. 4 autorského zákona;
- beru na vědomí, že podle § 60 odst. 2 a 3 autorského zákona mohu užít své dílo – diplomovou práci nebo poskytnout licenci k jejímu využití jen připouští-li tak licenční smlouva uzavřená mezi mnou a Univerzitou Tomáše Bati ve Zlíně s tím, že vyrovnání případného přiměřeného příspěvku na úhradu nákladů, které byly Univerzitou Tomáše Bati ve Zlíně na vytvoření díla vynaloženy (až do jejich skutečné výše) bude rovněž předmětem této licenční smlouvy;
- beru na vědomí, že pokud bylo k vypracování diplomové práce využito softwaru poskytnutého Univerzitou Tomáše Bati ve Zlíně nebo jinými subjekty pouze ke studijním a výzkumným účelům (tedy pouze k nekomerčnímu využití), nelze výsledky diplomové/bakalářské práce využít ke komerčním účelům;
- beru na vědomí, že pokud je výstupem diplomové práce jakýkoliv softwarový produkt, považují se za součást práce rovněž i zdrojové kódy, popř. soubory, ze kterých se projekt skládá. Neodevzdání této součásti může být důvodem k neobhájení práce.

Prohlašuji,

1. že jsem na diplomové práci pracoval samostatně a použitou literaturu jsem citoval. V případě publikace výsledků budu uveden jako spoluautor.
2. že odevzdaná verze diplomové práce a verze elektronická nahraná do IS/STAG jsou totožné.

Ve Zlíně 6. 6. 2020

Jméno a příjmení: Bc. Petra Nožičková

.....
podpis diplomanta

ABSTRAKT

Diplomová práce se zabývá rozvojem cestovního ruchu na území Místní akční skupiny Severní Chřiby a Pomoraví. Cílem této diplomové práce je zhotovit návrhy projektů, které poslouží k rozvoji cestovního ruchu na tomto území. Diplomová práce je rozčleněna na dvě části, teoretickou a praktickou část. V teoretické části jsou rozebrány základní teoretické hlediska z oblasti cestovního ruchu, destinačního managementu nebo místní akční skupiny. Praktická část je zaměřena na stručnou charakteristiku území MAS Severní Chřiby a Pomoraví a analýzu jejích přírodních a společenských podmínek pro rozvoj cestovního ruchu. Na základě získaných poznatků z dotazníkového šetření je zpracována SWOT analýza a následně navrženy konkrétní projekty podporující rozvoj MAS Severní Chřiby a Pomoraví.

Klíčová slova: cestovní ruch, rozvoj, místní akční skupina, LEADER, destinační management

ABSTRACT

The thesis deals with the development of tourism in the Local Action Group Severni Chriby a Pomoravi. The aim of the thesis is to make proposals of projects that will serve to the development of tourism in this area. The diploma thesis is divided into two parts, theoretical and practical part. The theoretical part discusses the basic theoretical aspects of tourism, destination management or local action group. The practical part is focused on a brief description of the area of the LAG Severni Chriby a Pomoravi and analysis of its natural and social conditions for the development of tourism. Based on the acquired knowledge from the questionnaire survey is processed SWOT analysis and subsequently are proposed specific project supporting the development of the LAG Severni Chriby a Pomoravi.

Keywords: Tourism, Developement, Local Action Group, LEADER, Destination Management

Na tomto místě bych ráda poděkovala vedoucímu své diplomové práce panu Ing. Filipovi Kučerovi za jeho odborné vedení, cenné připomínky a vstřícný přístup. Dále bych chtěla poděkovat mému manželovi, rodině a všem, kteří mě podporovali po celou dobu studia.

Motto:

„Člověk, který cestuje s touhou dozvědět se, směřuje přes všechny dálky hlavně k sobě samému.“

Jan Werich

Prohlašuji, že odevzdaná verze bakalářské/diplomové práce a verze elektronická nahraná do IS/STAG jsou totožné.

OBSAH

ÚVOD.....	10
CÍLE A METODY ZPRACOVÁNÍ PRÁCE.....	12
I TEORETICKÁ ČÁST	14
1 POJETÍ CESTOVNÍHO RUCHU V REGIONÁLNÍM ROZVOJI.....	15
1.1 VYMEZENÍ CESTOVNÍHO RUCHU	15
1.2 TYPOLOGIE CESTOVNÍHO RUCHU.....	17
1.2.1 Formy cestovního ruchu.....	18
1.2.2 Druhy cestovního ruchu	19
1.3 AKTÉŘI CESTOVNÍHO RUCHU	22
1.4 PŘEDPOKLADY ROZVOJE CESTOVNÍHO RUCHU	22
1.4.1 Lokalizační předpoklady	23
1.4.2 Selektivní předpoklady.....	24
1.4.3 Realizační předpoklady	24
2 NÁSTROJE PODPORY ROZVOJE CESTOVNÍHO RUCHU.....	25
2.1 POLITIKA CESTOVNÍHO RUCHU	25
2.1.1 Cíle a nástroje politiky cestovního ruchu.....	26
2.2 INSTITUCE KOORDINACE CESTOVNÍHO RUCHU.....	27
3 DESTINAČNÍ MANAGEMENT.....	29
3.1 POJEM DESTINACE	29
3.2 VYMEZENÍ DESTINAČNÍHO MANAGEMENTU	30
3.3 PRINCIP 3K.....	31
4 MÍSTNÍ AKČNÍ SKUPINA	33
4.1 ZÁKLADNÍ CHARAKTERISTIKA MAS	35
4.2 FINANCOVÁNÍ MAS	37
5 METODA LEADER	38
5.1 PRINCIPY METODY LEADER	39
5.2 KOMUNITNĚ VEDENÝ MÍSTNÍ ROZVOJ (CLLD).....	40
5.2.1 Strategie komunitně vedeného místního rozvoje (SCLLD).....	41
5.3 LEADER/CLLD PO ROCE 2020.....	43
II PRAKTICKÁ ČÁST.....	45
6 CHARAKTERISTIKA MAS SEVERNÍ CHŘIBY A POMORAVÍ.....	46
6.1 ZÁKLADNÍ ADMINISTRATIVNÍ ČLENĚNÍ OBLASTI	47
6.2 OBYVATELSTVO	49
6.3 TRH PRÁCE	53

7	ANALÝZA PŘÍRODNÍCH A SPOLEČENSKÝCH PODMÍNEK PRO ROZVOJ CESTOVNÍHO RUCHU VE VYBRANÉ MAS	57
7.1	PŘÍRODNÍ PŘEDPOKLADY	57
7.2	SPOLEČENSKÉ PŘEDPOKLADY	59
7.3	INFRASTRUKTURNÍ PŘEDPOKLADY	61
7.3.1	Ubytovací zařízení	61
7.3.2	Dopravní infrastruktura	62
7.3.3	Železniční infrastruktura	62
7.3.4	Cyklistická infrastruktura	62
7.3.5	Vodní infrastruktura	63
8	ANALÝZA A VYHODNOCENÍ ROZHOVORU S VYBRANÝMI AKTÉRY	64
8.1	VYHODNOCENÍ POLOSTRUKTUROVANÉHO ROZHOVORU	65
8.1.1	Vyhodnocení dat – otevřené kódování	67
8.2	SWOT ANALÝZA MAS SEVERNÍ CHŘIBY A POMORAVÍ	69
9	NÁVRHY PROJEKTŮ ROZVOJE CESTOVNÍHO RUCHU V MAS SEVERNÍ CHŘIBY A POMORAVÍ	72
9.1	KULTURNÍ DEN S FOLKLÓREM	72
9.1.1	Cíl projektu	72
9.1.2	Cílové skupiny	73
9.1.3	Propagace projektu	73
9.1.4	Časový harmonogram	73
9.1.5	Nákladová analýza projektu	75
9.1.6	Financování projektu	76
9.1.7	Analýza a řízení rizik	77
9.1.8	Závěrečné zhodnocení projektu	78
9.2	STEZKA NAPAJEDELSKÝMI EMIRÁTY	78
9.2.1	Cíl projektu	78
9.2.2	Cílové skupiny	79
9.2.3	Výchozí stav projektu	79
9.2.4	Místo realizace	80
9.2.5	Propagace projektu	80
9.2.6	Časový harmonogram	81
9.2.7	Nákladová analýza projektu	85
9.2.8	Financování projektu	86
9.2.9	Analýza a řízení rizik	87
9.2.10	Závěrečné zhodnocení projektu	88
	ZÁVĚR	90
	SEZNAM POUŽITÉ LITERATURY	92
	SEZNAM POUŽITÝCH SYMBOLŮ A ZKRATEK	99
	SEZNAM OBRÁZKŮ	100
	SEZNAM TABULEK	101

SEZNAM PŘÍLOH.....	102
---------------------------	------------

ÚVOD

V posledních několika desetiletích se cestovní ruch stal podstatnou částí každodenního života, životního stylu či potřeb většiny obyvatel na celém světě. Lidé se cestováním snaží vymanit ze svého stereotypního prostředí a chtějí vidět a zažít něco nového. Téměř všichni jsme jeho součástí, ať už v roli přímých aktérů, místního obyvatelstva, nebo také v roli zaměstnanců pracujících v oblasti cestovního ruchu a nejen tam.

V České republice i řadě dalších světových zemí se jedná o jeden z nejvýznamnějších faktorů pro rozvoj ekonomiky. Velmi důležitou součástí je i pro problematické a ekonomicky nedostatečně rozvinuté regiony. O tom se ostatně můžeme přesvědčit i v této nelehké době, kdy se cestovní ruch prakticky úplně zastavil, což bude mít obrovské dopady na ekonomiku celé země.

Finanční prostředky, které plynou z cestovního ruchu, tvoří podstatnou část příjmů do ekonomik jednotlivých států, i bez velkých investic. Česká republika má tu výhodu, že se rozprostírá uprostřed Evropy a má nespočet možností pro domácí i zahraniční návštěvníky, jak lze zde trávit volný čas.

Cestovní ruch má dopady i na řadu dalších odvětví národního hospodářství, mezi které můžeme řadit například restaurační zařízení, obchod, dopravní služby, pojišťovnictví, zdravotnictví, kulturu a mnoho dalších. Nemá však význam pouze ekonomický, ale má vliv také na sociální a kulturní rozvoj v naší společnosti či zachování původních tradic, proto je důležité jej podporovat. Můžeme říci, že do určité míry je přijatelný, jak pro národní ekonomiku, tak také pro jednotlivce.

Možnosti jak ideálně ovlivňovat cestovní ruch v daném regionu lze například také prostřednictvím místních akčních skupin. Jedná se o společenství občanů, veřejné správy, neziskových organizací a soukromé sféry, působících v dané oblasti, kteří lokalitu znají nejlépe.

Pro účely své diplomové práce jsem si vybrala území, kde působí Místní akční skupina Severní Chřiby a Pomoraví. Jedná se o území, s nímž jsem spjata od narození. Toto území oplývá zejména rozmanitými přírodními podmínkami, bohatými kulturními tradicemi a turistickými atraktivitami. Hlavním centrem cestovního ruchu v sledované oblasti MAS je bezesporu město Napajedla, ale i jiné lokality mají mnoho co nabídnout. Důležitou úlohu v rozvoji cestovního ruchu zaujímají také i místní občanská sdružení.

Diplomová práce je rozdělena do devíti kapitol. Teoretická část je tvořena pěti kapitolami, kde prostřednictvím literatury, odborných článků a právní legislativy je snaha o přiblížení teoretických poznatků týkajících se zvoleného tématu práce. Jsou zde objasněny pojmy vztahující se k cestovnímu ruchu, destinačnímu managementu či problematice místních akčních skupin.

Zbývající čtyři kapitoly jsou součástí praktické části této diplomové práce. Zprvu je popsána stručná charakteristika a také socioekonomická analýza MAS Severní Chřiby a Pomoraví. Prostřednictvím vyhodnocení dotazníkového šetření zjistím pohled dotazovaných respondentů na cestovní ruch ve zkoumané oblasti. Dále v návaznosti na zjištěné informace budou zhotoveny návrhy pro rozvoj cestovního ruchu, jímž bude předcházet SWOT analýza.

Hlavním cílem diplomové práce je na základě vyhodnocení dotazníkového šetření navrhnout projekty, které podpoří rozvoj cestovního ruchu na území MAS Severní Chřiby a Pomoraví.

CÍLE A METODY ZPRACOVÁNÍ PRÁCE

Cíle práce

V návaznosti na východiska uvedených v úvodu se diplomová práce zaměřuje na problematiku podpory cestovního ruchu na území Místní akční skupiny Severní Chřiby a Pomoraví.

Cílem teoretické části bude vymezit teoretické aspekty týkající se problematiky cestovního ruchu v regionálním rozvoji, destinačního managementu, místní akční skupiny či metody LEADER.

V praktické části jsou stanoveny tři dílčí cíle:

1. Provést socioekonomickou analýzu MAS Severní Chřiby a Pomoraví.
2. Zjistit přírodní a společenské předpoklady pro rozvoj cestovního ruchu ve vybrané MAS.
3. Zrealizovat a následně vyhodnotit polostrukturovaný rozhovor s vybranými aktéry.

Na základě zjištěných informací z tohoto polostrukturovaného rozhovoru budou navrženy projekty pro rozvoj cestovního ruchu na území MAS Severní Chřiby a Pomoraví.

Metody zpracování práce

Pro zpracování teoretické části bude použita metoda literární rešerše z dostupných tuzemských a zahraničních publikací, odborných článků, například z Ministerstva pro místní rozvoj či portálu Národní sítě Místních akčních skupin České republiky, a legislativních dokumentů, jenž se vztahují na problematiku cestovního ruchu, destinačního managementu a místních akčních skupin.

V praktické části bude provedena stručná socioekonomická charakteristika Místní akční skupiny Severní Chřiby a Pomoraví za předcházejících pět let. Údaje k ní jsou čerpány především z veřejně přístupných údajů Českého statistického úřadu a Ministerstva práce a sociálních věcí.

Následně bude provedeno výzkumné šetření kvalitativní metodou formou polostrukturovaných rozhovorů. Polostrukturovaný rozhovor bude uskutečněn prostřednictvím programu Google forms. Hlavním cílem dotazníku bude pohled zúčastněných aktérů a stakeholderů na cestovní ruch v dané spádové oblasti.

Na základě vyhodnocení dotazníkového šetření bude použita metoda SWOT analýzy. Jde o jeden z klíčových strategických nástrojů, který nám blíže analyzuje dané území ze čtyř

hledisek, a to silných stran (S – Strengths), slabých stran (W – Weaknesses), příležitostí (O – Opportunities) a hrozeb (T- Threats). Metoda analýzy je založena na průzkumu vnitřního a vnějšího prostředí obklopujícího danou jednotku. (Vašítková, 2008, s. 58)

Dále budou v rámci vyhodnocení dotazníkového šetření navrženy projekty podporující cestovní ruch ve vymezené MAS Severní Chřiby a Pomoraví.

I. TEORETICKÁ ČÁST

1 POJETÍ CESTOVNÍHO RUCHU V REGIONÁLNÍM ROZVOJI

Cestování jak jej známe v dnešní době, dříve takové nebývalo. Můžeme říci, že historie cestovního ruchu sahá až k počátku existence lidstva, kdy se jednalo zejména o obchodní cesty, vojenské výpravy, náboženské pouti, badatelské expedice a jiné. Beránek (2013, s. 10) tvrdí, že cestovní ruch v nynější formě se dostavil až s rozmachem průmyslové revoluce v 19. století. Ve světě je spjatý zejména s anglickým podnikatelem a vášnivým cestovatelem Thomasem Cookem, který byl jedním z prvních lidí, jenž organizoval různé cesty a v roce 1841 založil nejstarší cestovní kancelář.

1.1 Vymezení cestovního ruchu

Formulace definice pojmu cestovního ruchu má mnoho různých úhlů pohledu. Bývá vnímána různými skupinami subjektů odlišně. Jinak se na cestovní ruch dívají hotely, odlišný pohled mají cestovní kanceláře a jinak na něj pohlíží i obce. Na druhé straně, nahlíží na cestovní ruch též jeho spotřebitelé. Petru (2007, s. 4) poukazuje na to, že spotřebitelé se snaží uspokojit především své základní lidské potřeby, a to zejména potřebu poznávání, potřebu rekreace, odpočinku nebo různých kulturních či sportovních prožitků. S tím také souhlasí Šimková (2013, s. 10), která tvrdí, že cestovní ruch je nepostradatelnou součástí lidských potřeb a současného životního stylu.

Goeldner a Richie (2009, s. 3-4) pro úplné vymezení cestovního ruchu rozlišuje čtyři různé hlediska turismu, a to:

- turista hledající různé fyzické a psychické uspokojení a zážitky, na základě kterých si volí destinaci,
- podniky poskytující účastníkům cestovního ruchu zboží a služby, za účelem dosažení zisku,
- vláda hostitelských oblastí nebo států, kdy politici vidí cestovní ruch jako vkládající kapitál do jejich ekonomiky,
- hostitelská komunita, kdy místní obyvatelé většinou považují turismus za činitele působícího na zaměstnanost a jejich kulturu.

Dříve nebylo vymezení cestovního ruchu určené. Většina autorů popisovala cestovní ruch obdobnými frázemi. Kotíková (2013, s. 15) se snaží zprvu vymežit rozdílnost pojmů cestování a cestovní ruch. Cestování vnímá jako přemísťování osob, kteří po přechodnou

dobu pobývají na jiném místě. Naproti tomu cestovní ruch má pro ni hlubší smysl a charakterizuje se jako masový jev, kdy jsou lidem poskytovány i různé přidružené služby ve formě stravování, ubytování či dopravy.

Šimková (2013, s. 10) vnímá cestovní ruch, jako specifický sektor se značným ekonomickým dopadem na spoustu ostatních odvětví a sektorů jako jsou například obchod, doprava, sport, zemědělství, kultura a mnoho dalších.

Ustavičný vývoj cestovního ruchu podnítl k přesnému stanovení formulace cestovního ruchu. K tomu došlo v roce 1991 na Mezinárodní konferenci o statistice cestovního ruchu Světovou organizací cestovního ruchu. Goeldner a Richie (2009, s. 7) převzali oficiální definici organizace UNWTO, jež zní: „Cestovní ruch zahrnuje činnosti osob, které cestují a pobývají na místech mimo své obvyklé prostředí po dobu delší než jeden rok za účelem využití volného času, pracovních povinností a jiných účelů.“ Obvyklé prostředí je v tomto chápáno jako místo bydliště. Zde, ale neplatí, že každodenní dojíždění za prací můžeme přiřazovat k cestovnímu ruchu.

Na závěr je nutné dle Šauera, Vystoupila a Holešinské (2015, s. 11) podotknout, že studium cestovního ruchu nelze spojovat pouze se změnou místa či dovolenou, ale musíme jej vnímat v širších souvislostech a rozměrech našeho života. Cestovní ruch je odvětví, jež je charakteristické svou multidisciplinaritou, to ostatně můžeme vidět i na obrázku níže.



Obrázek 1 Multidisciplinarita cestovního ruchu (Šauer, Vystoupil, Holešinská a kol., 2015, s. 12)

Z obrázku je zřejmé, že cestovní ruch úzce souvisí také se svým okolím. Zahrnuje například dopravu, ekonomii, právo, zemědělství, marketing a řadu jiných oborů. Je proto nutné brát ohledy nejen na ekonomické prostředí, ale rovněž na sociální, ekologické či technologické.

1.2 Typologie cestovního ruchu

Snahou typologie cestovního ruchu je blíže specifikovat tento pojem, který má mnoho podob. V odborné literatuře se vymezuje v různých formách a druzích, jež jsou závislé na účastnících cestovního ruchu, co budou poptávat a na technologických schopnostech nabídky.

1.2.1 Formy cestovního ruchu

Jak píše Ryglová, Burian a Vajčnerová (2011, s. 19) formy cestovního ruchu jsou úzce spjaty s uspokojováním potřeb a motivací jednotlivce. Klíčovou motivací jsou například seznamování se s novými lidmi, odpočinek nebo poznávání okolní krajiny. (Franke, 2012, s. 26)

Mezi hlavní formy cestovního ruchu zahrnujeme zejména:

Rekreační cestovní ruch

Vystoupil a Šauer (2006, s. 34) tvrdí, že rekreační cestovní ruch je příznivý především pro duševní a fyzickou regeneraci. Pod slovem rekreační nemusí být myšlený pouze pasivní odpočinek, jak míní Malá (2002, s. 16), ale také aktivní odpočinek v přírodě. V České republice jej můžeme spojit například i s chalupařením anebo zahradničením.

Kulturně poznávací cestovní ruch

Klíčovým rysem je v první řadě poznávání kultury, historických událostí nebo také různých tradic a zvyků. Je důležitý především jako vzdělávací prvek. Zahrnuje celou škálu možností, například návštěvu hradů a zámků, muzeí, výstav, knihoven, divadelních představení, festivaly a jiné. (Indrová a kol., 2009, s. 18) Hesková a kol. (2006, s. 24) k tomu ještě doplňuje, že oblíbené jsou rovněž odborné stáže, zahraniční studia nebo různé letní kurzy.

Sportovně-turistický cestovní ruch

Tato forma cestovního ruchu je v poslední době bezesporu velmi vyhledávaná. Jeho hlavní náplní jsou aktivní sportovní oddechové pobyty v závislosti na ročním období, kupříkladu plavání, ať už v přírodě nebo v bazénu, cykloturistika, pěší turistika, lyžování a spousta jiných pohybových aktivit. Mnozí autoři sem zahrnují i loveckou turistiku, která je spojená třeba s rybolovem, honitbou zvěře a dalších jiných. Součástí sportovního cestovního ruchu je taktéž pasivní zájem o sportovní události, jak tvrdí Indrová a kol. (2009, s. 20) tzv. sportovní diváctví. Pourová (2010, s. 12) dodává, že největšího rozmachu zaznamenává při celosvětových akcích, jako jsou olympijské hry anebo mistrovství světa.

Léčebný a lázeňský cestovní ruch

Foret a Foretová (2001, s. 17) a Indrová a kol. (2009, s. 19) mluví o předcházení různým onemocněním, léčba již propuklých onemocnění, rekonvalescence a rehabilitace ve specifikovaných střediscích k tomu určených. Jak doplňuje Malá (2002, s. 17) podstatnou roli zde hraje zdravotní kondice obyvatelstva.

Indrová a kol. (2009, s. 19-21) a Hesková a kol. (2006, s. 21) ještě k těmto formám přidávají dobrodružný cestovní ruch, cestovní ruch s náboženskými prvky, cestovní ruch se společenskou orientací, cestovní ruch s profesními podněty či politický cestovní ruch. Pourová (2010, s. 12) doplňuje i tzv. nákupní turistiku. Ta je rozsáhlá hlavně v oblastech v blízkosti státních hranic nebo také pořádání zájezdů do okolních států. Hlavní roli zde hraje nepochybně cena a rozdílná kvalita potravin. Nejrozšířenější jsou hlavně zájezdy do Polska či předvánoční trhy.

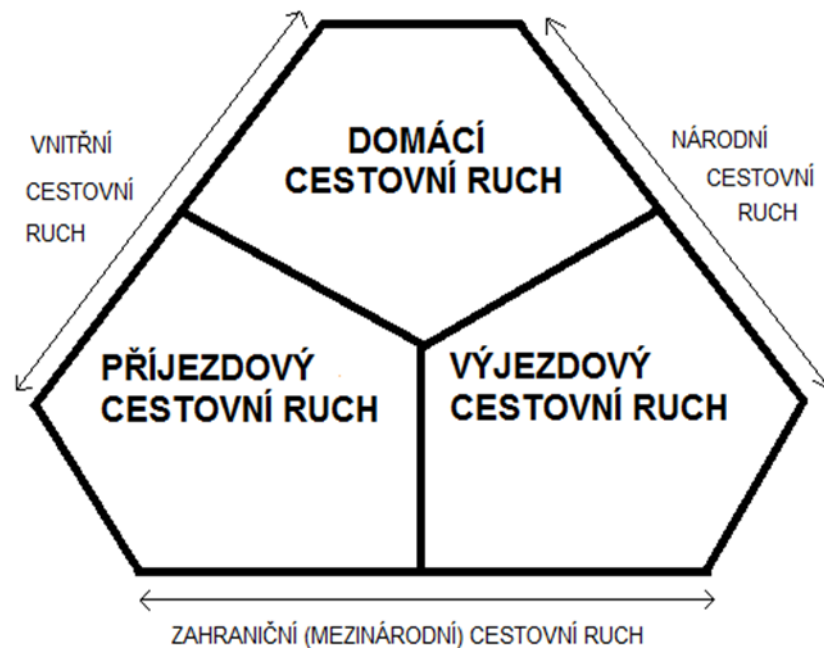
1.2.2 Druhy cestovního ruchu

Jejich hlavním účelem je bližší specifikace cestovního ruchu podle různých kritérií a předpokladů, v nichž je podle vnějších okolností uskutečňován. Zelenka a Pásková (2012, s. 123) ve své knize poznamenávají, že zásadním kritériem je jeho jevový průběh a způsob jeho uskutečnění, jež závisí na zeměpisných, ekonomických nebo také společenských předpokladech.

Podle zeměpisného hlediska

V rámci něj rozlišujeme domácí a zahraniční cestovní ruch. V jiných publikacích můžeme nalézt místo termínu domácí národní cestovní ruch. **Domácí** cestovní ruch představují lidé, kteří trvale žijí na území určitého státu a pohybují se pouze uvnitř daného státu, takže nepřekračují státní hranice. (Ryglová, 2009, s. 13) U **zahraničního** cestovního ruchu, oproti domácímu, při něm účastníci překračují hranice daného státu. V rámci zahraničního cestovního ruchu dále rozeznáváme další tři formy zahraničního turismu, a to:

- **výjezdový** – obyvatelé vyjíždějí za hranice jistého státu,
- **příjezdový** – zahraniční turisté přijíždějí do určité země, (Kotíková, 2017, s. 14)
- **tranzitní** – průjezd cizinců přes území dané země. (Indrová a kol., 2009, s. 22)



Obrázek 2 Členění cestovního ruchu (vlastní zpracování podle Kotíková a Schwartzhoffová, 2017, s. 14)

Z obrázku výše je zřejmé ještě další členění cestovního ruchu na národní, vnitřní a mezinárodní. **Národní** představuje souhrn domácího a výjezdového turismu. **Vnitřní** tvoří součet domácího a příjezdového cestovního ruchu a mezinárodní je příjezdový plus výjezdový cestovní ruch. (Kotíková a Schwartzhoffová, 2017, s. 14)

Stejný pohled na cestovní ruch mají i Boniface, Cooper a Cooper (2016, s. 13 – 14), jenž v případě mezinárodního cestovního ruchu ještě dodávají, že mezinárodní turisté budou muset v určitých případech použít jinou měnu nebo se setkají s jiným jazykem. Rovněž dodávají, že důležitá je také velikost země, kdy větší země budou muset mít řadu turistických atrakcí a letovisek, jelikož větší vzdálenosti mohou účastníky mezinárodního cestovního ruchu odradit.

Podle délky pobytu

Dle délky pobytu rozeznáváme krátkodobý a dlouhodobý pobyt. Pro **krátkodobý** je typické, že délka pobytu nepřesáhne tři noci. Účastníci cestují zejména v době víkendu. U **dlouhodobého** délka pobytu je delší než tři noci.

Podle ujeté vzdálenosti

Cooper (2012, s. 20-21) ve své publikaci rozeznává **dálkový** cestovní ruch, za který se obecně považuje cestovní ruch na vzdálenost nejméně 3 000 kilometrů nebo délka letu delší než 5 hodin. Dále zde zahrnuje cestovní ruch na **krátké** či **střední** vzdálenosti.

Podle vztahu k platební bilanci

V rámci vlivu k platební bilanci mluví, Vystoupil a Šauer (2006, s. 40) o příjmech a výdajích, jež svým působením pronikají do platební bilance státu. Váže se ale pouze k zahraničnímu cestovnímu ruchu a je dále členěn na aktivní a pasivní cestovní ruch. V **aktivním** cestovním ruchu se jedná o příjezdy zahraničních účastníků do dané země, což znamená vyšší kladné saldo platební bilance. U **pasivního** cestovního ruchu je to opačně. Rezidenti daného státu vycestovávají do zahraničí a tím odčerpávají devizové prostředky ze země.

Podle počtu účastníků

Na základě tohoto členění rozeznáváme cestovní ruch individuální, skupinový, masový a Hesková a kol. (2006, s. 28) k nim přidává ještě ekologický cestovní ruch. V případě **individuálního** turismu cestuje účastník sám, případně s rodinou. Zvláště v České republice je typické chataření nebo chalupaření. Aktéry **skupinového** neboli kolektivního turismu jsou osoby, jež cestují ve skupinách. Pro skupinový cestovní ruch je charakteristické, že je většinou organizovaný cestovní agenturou či jinou organizací. (Pourová, 2010, s. 13) Vystoupil a Šauer (2006, s. 38) označují v publikaci **masový** cestovní ruch jako hromadnou účast turistů. Tento turismus s sebou přináší, ale i negativní dopady na životní prostředí. Na druhé straně máme již zmiňovaný **ekologický** cestovní ruch, který sjednocuje různé spolky a organizace, jejichž hlavním úkolem je zejména zvýšit vědomí o ekologických metodách cestovního ruchu.

Podle způsobu financování

V rámci způsobu úhrady nákladů jsou rozeznávány dva druhy cestovního ruchu, a to komerční a sociální. **Komerční** byl dle Indrové a kol. (2009, s. 25) dříve označován jako volný cestovní ruch, kdy si cestující hradí veškeré výdaje sám. Naopak u **sociálního** je část výdajů hrazena nějakou organizací nebo institucí. Drobná a Morávková (2010, s. 16) uvádí, že část nákladů může být financována zdravotní pojišťovnou, například léčebné pobyty anebo podnikové rekreace, kdy část uhradí zaměstnavatel.

Podle věku účastníků

Tento cestovní ruch dělí Šauer, Vystoupil a Holešinská (2015, s. 156) na dětský, mládežnický a seniorský. Turismus **děti** se vztahuje na děti do 15 let, kteří sice většinou nejezdí s rodiči, ale dozor nad nimi má vždy dospělá osoba. Pro děti jsou pořádány letní tábory, školy v přírodě. Do **mládežnického** turismu řadíme účastníky v rozmezí 15-25 let. Tito jedinci se již neúčastní dovolených s rodiči, ale jezdí na různé jazykové pobyty, mezinárodní pracovní programy kulturní akce a jiné. Do **seniorského** zařazujeme osoby, které už nejsou pracovně aktivní a mají tedy dostatek volného času. Tato skupina jedinců vyhledává především zdravotní nebo lázeňské pobyty.

1.3 Aktéři cestovního ruchu

Proto, aby bylo podnikání v cestovním ruchu zdařilé, je důležité znát chování a rozhodování jednotlivých účastníků na trhu cestovního ruchu. Také tento pojem byl Světovou organizací cestovního ruchu (UNWTO) definován. Ta za účastníka cestovního ruchu pokládá jedince, jenž cestuje déle než 24 hodin na jiné území, než má cestující trvalé bydliště, například za obchodem, zábavou či rekreací. Ovšem ne všechny státy světa tuto definici uznaly.

Petrů (2007, s. 34) účastníka cestovního ruchu rozlišuje následovně:

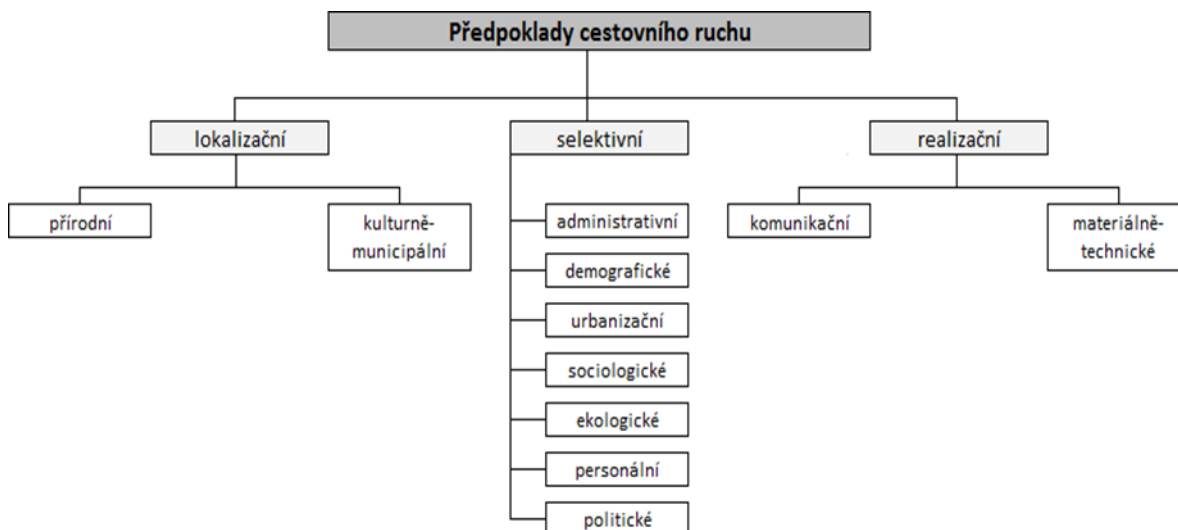
- **návštěvník** – jedinec, jenž cestuje na jiné místo, než má trvalý pobyt, přičemž se nejedná o provádění výdělečné činnosti,
- **turista** – jedinec, jenž se jako dočasný návštěvník v dané oblasti zdrží nejméně jedno přenocování,
- **výletník** – jedinec, jenž se jako dočasný návštěvník v dané oblasti zdrží jeden den, aniž by zde přenocoval.

Beránek (2013, s. 17) ve své publikaci mezi účastníky cestovního ruchu řadí ještě **stálého obyvatele**, tj. jedinec, jenž na daném území žije nejméně šest po sobě jdoucích měsíců. V mezinárodním cestovním ruchu se mluví o jednom roku.

1.4 Předpoklady rozvoje cestovního ruchu

Cestovní ruch je ovlivňován různými činiteli, jež na něj působí různou intenzitou. Jak ukazuje obrázek, tak faktory jsou členěny na základě geografické a ekonomické stránky do 3 skupin, a to na lokalizační, selektivní a realizační. Výsledkem sjednocení lokalizačních a selektivních faktorů je migrační charakter turismu. Ryglová, Burian a Vajčnerová (2011, s. 37) dodávají, že lokalizační faktory určují „co se musí vidět“, realizační předpoklady jestli

k „tomu“ účastník přijede a může zde pojíst či přespat a selektivní faktory stanovují, zda může cestovní ruch na určitém území vůbec existovat.



Obrázek 3 Členění předpokladů cestovního ruchu (vlastní zpracování podle Drobná a Morávková, 2010, s. 18)

1.4.1 Lokalizační předpoklady

Ryglová (2009, s. 28) tvrdí, že lokalizační podmínky nám přibližují, jak užít nebo alokovat aktivity v určité oblasti. Ty ale mají až sekundární význam v jeho rozvoji. Pourková (2010, s. 14) s tím souhlasí a dodává, že jsou dále členěny na přírodní podmínky a kulturní podmínky. V rámci **přírodních podmínek** jsou brány na vědomí klimatické podmínky, kde platí dle Ryglové, Buriana a Vajčnerové (2011, s. 34), že jsou závislé zejména na podnebním pásu, v němž jsou uskutečňovány. Obecně, ale platí, že čím příjemnější podnebí, tím jsou lepší předpoklady. Dále jsou vázány na členitosti povrchu, hydrologických podmínkách nebo také fauně a flóře. Významným předpokladem turismu jsou pro cestující například moře, hory, minerální prameny.

Kulturní předpoklady jsou úzce spjaty s dějinami daného území a činností obyvatel, kteří zde pobývali anebo stále žijí. Drobná a Morávková (2010, s. 18) řadí například muzea, galerie, archeologické oblasti, církevní památky a jiné. Klíčovými představiteli lokalizačních předpokladů jsou zejména kulturní a přírodní památky světového dědictví UNESCO nebo koncentrace cestovního ruchu do historických měst jako jsou například Praha, Český Krumlov, Telč, Kroměříž či Kutná Hora.

1.4.2 Selektivní předpoklady

Selektivní neboli stimulační faktory jsou faktory, které podněcují rozvoj a vznik cestovního ruchu. (Ryglová, Burian a Vajčnerová, 2011, s. 37) Mají tedy základní funkci v rozvoji cestovního ruchu, zda se může daná země podílet na cestovním ruchu. Rozlišujeme objektivní a subjektivní faktory. (Pourová, 2010, s. 15)

Objektivní předpoklady jsou souhrn činitelů, jež mají vliv na cestovní ruch v dané oblasti. Dle Drobné a Morávkové (2010, s. 19) sem řadíme politickou a bezpečnostní stabilitu na určitém území, životní úroveň obyvatel nebo stav životního prostředí, kdy masový rozvoj turismu v dané oblasti může ohrozit tamní přírodu. Pourová (2010, s. 15) k tomu ještě přiřazuje fond volného času, věkovou strukturu obyvatelstva, životní styl a jiné.

Subjektivní předpoklady souvisí s poměry, jež panují v rodině, profesí, kterou účastník vykonává, spotřebitelským chováním či sociální vrstvě, v níž se osoba nachází. (Drobná a Morávková, 2010, s. 19) Ryglová, Burian a Vajčnerová (2011, s. 39) doplňují, že klíčovou úlohu u subjektivních faktorů zastupují rovněž módnost, propagace, reputace oblasti a znalost jazyků.

1.4.3 Realizační předpoklady

V závěrečné fázi realizace konkrétního druhu cestovního ruchu mají výsadní postavení. Tyto podmínky se snaží zrealizovat požadavky osob, jež se účastní cestovního ruchu na územích s příznivými lokalizačními předpoklady. Pomocí nich je možné se do těchto oblastí dopravit, užívat je k rekreaci či jiným aktivitám. (Drobná a Morávková, 2010, s. 19) Ryglová, Burian a Vajčnerová (2011, s. 35) tvrdí, že bez dostačující kapacity služeb je nemožné využít potenciál dané oblasti. Jsou členěny dále na dopravní předpoklady a materiálně-technické předpoklady.

Dopravní předpoklady řadíme mezi klíčové podmínky k rozvoji cestovního ruchu. Na základě možnosti a kvality dopravního spojení lze stanovit atraktivitu daného území, zda bude využíváno k turismu.

Mezi **materiálně-technické předpoklady** cestovního ruchu spadá zejména možnosti uspokojení ubytovacích, stravovacích, kulturních, zábavních nebo rovněž sportovních potřeb účastníků. Významnou roli hraje také kapacita těchto zařízení, propagace, rezervační systémy či rozvoj informačních technologií. (Drobná a Morávková, 2010, s. 19)

2 NÁSTROJE PODPORY ROZVOJE CESTOVNÍHO RUCHU

Podpora cestovního ruchu je v mnoha oblastech České republiky zajišťována pomocí finančních i nefinančních nástrojů. V posledních několika letech, v rámci úsilí o zvýšení konkurenceschopnosti České republiky, je vyzdvihována role samospráv i státní správy při vymezení strategie pro uskutečňování jednotlivých politik v určité oblasti. (Brůžková, 2014, s. 1)

2.1 Politika cestovního ruchu

Cestovní ruch je multidisciplinární obor, který napomáhá rozvoji regionů. Tudíž je nutné i na politiku cestovního ruchu nahlížet jako na odvětví, v němž musí být rozvířeny určité turisticko-politické cíle. Na cestovní ruch působí vlivně například zahraniční politika, dopravní politika anebo politika životního prostředí. (Holešinská, Metelková, Šauer a Vystoupil, 2005, s. 5) Holešinská (2012, s. 28) ještě dodává, že politika cestovního ruchu se odvíjí taktéž od kulturně-společenského a historického základu určitého národa, institucionálního zřízení země uspořádání moci, sociálních činitelů či vývoje blahobytu. Nutné jsou též brát v úvahu potřeby místního obyvatelstva.

Němčanský (1999, s. 167) vymezuje politiku cestovního ruchu jako: „*vědomou podporu a tvorbu cestovního ruchu, kterou uskutečňují ovlivňováním daností relevantních pro cestovní ruch různá společenství.*“ Za společenství zde považujeme stát, obce, sdružení a jiné.

Stát v rámci cestovního ruchu plní důležitou funkci, která se odvíjí od sociálně-ekonomického uspořádání v dané zemi, jelikož patří mezi nositele cestovního ruchu. Holešinská, Metelková, Šauer a Vystoupil (2015, s. 328) ve své publikaci zmiňují Kellera (1999, s. 42), podle něhož má stát čtyři primární funkce, a to:

- stát jako **koordinátor** – zde svou činností v oblasti veřejné infrastruktury, zaměstnanosti, dopravy a vzdělání působí na rámcové předpoklady cestovního ruchu,
- stát jako **koproducent** – v této pozici poskytuje jedincům podílející se na cestovním ruchu různé vedlejší služby, jako jsou zpřístupnění turistických míst, dopravní obslužnost či zajištění bezpečnosti,
- stát jako **plánovač** – hlavní rolí je pro něj časoprostorová organizace turismu na regionální a místní úrovni,

- stát jako **katalyzátor** – stát působí jako iniciátor rozvoje cestovního ruchu prostřednictvím různých programů nebo akcí.

Stejný názor na to má Choy (1993), jenž cituje, že vláda by měla napomáhat turismu koordinováním, legislativou, plánováním a financováním. Holešinská (2012, s. 35) se odkazuje na studii UNWTO, která vymezila pět cílů rozvoje cestovního ruchu, za něž by měla vláda zodpovídat:

- právo na odpočinek a dovolenou, tudíž dodržení lidských práv,
- příprava obyvatel na turismus a s tím související vzdělání,
- rozvoj ekonomiky prostřednictvím cestovního ruchu,
- péče o kulturní a sociální rozmach,
- zajištění ochrany přírody.

2.1.1 Cíle a nástroje politiky cestovního ruchu

Stanovení cílů politiky cestovního ruchu jsou klíčovým krokem k podpoře a tvorbě cestovního ruchu a dosažení určitého budoucího stavu cestovního ruchu. Tyto cíle jsou rovněž ve shodě s charakterem hospodářské politiky dané země, jež ovlivňuje podobu této politiky. Obecně jsou cíle politiky cestovního ruchu členěny do třech skupin, na cíle ekonomické, environmentální a sociální. Při vytváření politiky cestovního ruchu a vytyčení cílů je nutné brát ohled na všechny tyto oblasti. Jestliže politiku cestovního ruchu nebudeme vnímat správně, v tom případě může dojít i ke konfliktu mezi těmito cíli. Na cíle můžeme pohlížet také z různých hledisek. Z hlediska časového se cíle třídí na dlouhodobé, střednědobé a krátkodobé. Naproti tomu z hlediska územního rozlišujeme regionální, národní a mezinárodní cíle. Pro hospodářsky slabé regiony představuje cestovní ruch významného činitele rozvoje regionu, nástroj k odstranění regionálních disparit a značný zdroj toku finančních prostředků. (Vystoupil a Šauer, s. 105; Holešinská, Metelková, Šauer a Vystoupil, 2005, s. 8-9)

Nástroje politiky cestovního ruchu definuje Němčanský (1999, s. 169) jako: „*nástroje, které má politika cestovního ruchu na prosazení svých cílů se stávají současně jejími ovlivňujícími činiteli dvojího smyslu. Za první, dosažení cílů ovlivňuje vhodnost zvolených nástrojů, přiměřenost cíle a nástrojů, souladu cíle a nástrojů. Za druhé, použitelné nástroje omezují možnosti racionální volby cíle a vyžadují tzv. kompatibilitu cílů a nástrojů.*“

Většina autorů člení nástroje politiky cestovního ruchu takto:

- ekonomické nástroje – patří sem kupříkladu dotace, granty, subvence či daňová zvýhodnění,
- právní nástroje – to jsou různé příkazy nebo nařízení, které jsou ve prospěch eventuálně na úkor cestovního ruchu,
- sociálně-komunikativní nástroje – ovlivnění veřejného mínění,
- zdravotnické nástroje – například různé poznatky o lázeňském cestovním ruchu, rehabilitaci, prevenci,
- policejní nástroje – kontrola dodržování právních opatření. (Němčanský, 1999, s. 169-170; Holešinská, Metelková, Šauer a Vystoupil, 2005, s. 10)

2.2 Instituce koordinace cestovního ruchu

Nositeli politiky cestovního ruchu jsou subjekty účastnící se tvorby, provádění a kontroly politiky cestovního ruchu. Podle Holešinské, Metelkové, Šauera a Vystoupila (2005, s. 12) jimi mohou být:

- veřejně-právní organizace, kde řadíme stát, regiony, obce či úřady,
- soukromě-právní organizace, kde patří zájmová sdružení a profesní a podnikatelské svazy,
- dobrovolné zájmové skupiny a akční sdružení.

Mezi nejdůležitější instituce v rámci podpory, řízení a organizace cestovního ruchu patří v současné době v České republice zejména Ministerstvo pro místní rozvoj, agentura Česká centrála cestovního ruchu - CzechTourism, krajské úřady a obecní a městské úřady.

Ministerstvo pro místní rozvoj

Ministerstvo pro místní rozvoj je metodickým orgánem pro řízení cestovního ruchu. V rámci svých pravomocí určuje cíle státní politiky v oblasti cestovního ruchu a řeší otázky mezinárodní koordinace v oblasti cestovního ruchu, podílí se na tvorbě legislativy a strategických a koncepčních dokumentů pro státní politiku cestovního ruchu. Mezi další aktivity ministerstva řadíme například zabezpečení finanční podpory programů či samotné tvorbě programů na podporu rozvoje cestovního ruchu. (Indrová, 2009, s. 112; Jarolímková, 2018, s. 12)

Česká centrála cestovního ruchu – CzechTourism

Česká centrála cestovního ruchu – CzechTourism je příspěvkovou organizací řízenou Ministerstvem pro místní rozvoj. Klíčovou rolí agentury je propagace ČR na tuzemských i mezinárodních trzích cestovního ruchu, podpora rozvoje cestovního ruchu a koordinace aktivit v oblasti cestovního ruchu. (Jarolímková, 2018, s. 13)

Krajské úřady

Krajské úřady ovlivňují rozvoj cestovního ruchu prostřednictvím odborů. Jejich organizační struktura vychází z potřeb daného kraje (například odbor regionálního rozvoje a investic či odbor cestovního ruchu a kultury). (Indrová, 2009, s. 112; Jarolímková, 2018, s. 17)

Obecní a městské úřady

Aktivity v oblasti cestovního ruchu jsou v případě obecních či městských úřadů v užším rozsahu obdobou krajských úřadů. I zde organizační struktura vychází potřeb dané obce či města. Města pro podporu cestovního ruchu zakládají městská informační centra. (Jarolímková, 2018, s. 18)

Indrová (2009, s. 112) zde řadí ještě **profesní organizace a zájmová sdružení**, které informují o novinkách v oblasti cestovního ruchu a dbají o zlepšení kvality poskytovaných služeb v dané oblasti.

3 DESTINAČNÍ MANAGEMENT

Cestovní ruch se po roce 1989 stal důležitou součástí české ekonomiky, kdy byla Česká republika hojně vyhledávanou destinací zahraničních turistů. Za poslední roky se cestovní ruch hodně váže k rozvoji regionů, měst nebo obcí. S tím také souvisí nový vědní obor, a to destinační management. V České republice je destinační management teprve v začátcích, proto je nezbytné získávat a používat zkušenosti ze zahraničí. (Ryglová, 2009, s. 152; Hesková a kol., 2006, s. 152)

3.1 Pojem destinace

Podle Palatkové (2006, s. 16) je destinace představována spojením rozmanitých služeb, které jsou soustředěny v určité oblasti poskytovaných v souvislosti s potenciálem nebo atraktivitou daného místa. Holešinská (2012, s. 43) ve své publikaci vymezuje řadu definic pojmu destinace od různých autorů. V knize cituje například Biegra (1996), jenž pohlíží na destinaci jako na geografické místo, které si účastník vybere jako cíl své cesty. Obdobnou definici nabízí i Nejd (2011, s. 49) a doplňuje, že tento prostor zahrnuje zařízení pro zábavu, stravování, bydlení a další činnosti, které jsou pro pobyt nezbytné. Pásková (2009, s. 26) definuje pojetí destinace jako *„územní celek, který se vyznačuje společným postupem při využívání potenciálu pro rozvoj cestovního ruchu, sdílenou kapacitou území pro tento rozvoj, společným životním cyklem cestovního ruchu a společnými procesy cestovního ruchu (destinačními procesy)“*. Ryglová, Burian a Vajčnerová (2011, s. 42) se odvolávají na definici podle UNWTO, která destinaci definuje jako *„místo s vhodnými atraktivitami ve spojitosti se zařízeními a službami cestovního ruchu, které si účastník cestovního ruchu zvolil pro návštěvu“*. Naopak Zelenka a Pásková (2012, s. 105) rozlišují destinaci dvojitým způsobem, a to v užším významu, kdy destinace je cílová lokalita s určitou nabídkou. V širším smyslu vymezují destinaci jako regiony, země, lidská sídla anebo jiné území charakteristické značnou hustotou služeb, infrastrukturou nebo jinými zajímavostmi cestovního ruchu s dlouhodobou koncentrací návštěvníků.

Palatková (2006, s. 16) zmiňuje Bartla a Schmidta, kteří destinace cestovního ruchu považují vzájemně si konkurující jednotky, které mají za cíl prodej služeb v dané destinaci. Holešinská (2012, s. 61) vnímá jako důležitý cíl destinace především zabezpečení dlouhodobé konkurenceschopnosti na trhu.

Z vymezených definic Nejdla (2011, s. 51-57) vytyčil tři znaky destinace, a to:

- definice je vymezena z pohledu účastníka, jenž si místo vybírá – je tedy úzce spjata s poptávkou, kdy cestující si podle svých potřeb a informovanosti o schopnosti uspokojení jeho potřeb vybírá určitou lokalitu,
- destinace je prostor, který je geograficky ohraničený, buďto přirozenými hranicemi nebo určitým dlouholetým sociálním vývojem,
- cíl cesty musí být vybavený službami, atraktivitami a činnostmi pro uspokojení určitých potřeb účastníků – atraktivita se třídí na kulturně-historické (lidová architektura, muzea, galerie, technické památky), přírodní (přírodní jevy, horstva, fauna a flóra) nebo kulturně-společenské (kulturní, folklórní či sportovní akce).

3.2 Vymezení destinačního managementu

Pojetí definice destinačního managementu je v publikacích vymežováno různým způsobem. Například Ryglová, Burian a Vajčnerová (2011, s. 163) pohlíží na destinační management jako způsob vedení určitého území za účelem zefektivnění činností, které jsou úzce spjaté s cestovním ruchem a zvýšením jeho udržitelného rozvoje. Vedle toho Nejdla (2011, s. 134) uvádí, že „*destinační management v sobě zahrnuje vybrané základní poznatky obecného řízení, vybrané základní poznatky řízení cestovního ruchu a tyto dva soubory doplňuje o zvláštnosti řídicích principů a procesů v destinaci*“. Zelenka a Pásková (2012, s. 106) považují destinační management jako souhrn nástrojů a technik při koordinované komunikaci, organizaci, plánování, propagaci a regulaci turismu v určité destinaci. Naopak Holešinská (2012, s. 47) jako nejvýstižnější definici vnímá pak to, že „*destinační management je specifická forma řízení, která spočívá v procesu založeném na kooperaci mezi jednotlivými zainteresovanými aktéry cestovního ruchu a na koordinaci v oblasti plánování, organizování a rozhodování v destinaci, přičemž klíčovým faktorem úspěšné realizace destinačního řízení je vzájemná komunikace (tzv. princip 3K)*“.

Dle Palatkové (2006, s. 23) je pojetí managementu destinace charakteristický zejména pro lokální proniknutí na trh cestovního ruchu, jelikož je možné snadněji řídit procesy v určité destinaci. Jsou tam jasnější vazby, jednodušší komunikace, méně subjektů a tudíž i jednodušší kontrola.

3.3 Princip 3K

Holešinská (2012, s. 59) uvádí, že princip 3K je hlavním základem pro fungování destinačního managementu. Důležitou podstatou tohoto principu je spojení tří klíčových pilířů, a to kooperace neboli spolupráce, koordinace a komunikace. Dále rovněž přibližuje, že pod tímto pojmem je myšlena kooperace účastníků cestovního ruchu, koordinace činností a vzájemná komunikace mezi nimi.



Obrázek 4 Princip 3K (vlastní zpracování podle Holešinská, 2012, s. 59)

Destinační management tak zobrazuje zvláštní podobu řízení spočívající v procesu, který je založený na spolupráci mezi určitými subjekty turismu, které jsou v něm zainteresované a na koordinaci při organizování, plánování a rozhodování v dané destinaci. Důležitým činitelem pro zdařilé vykonávání destinačního řízení je ale rovněž vzájemná komunikace. (Holešinská, 2012, s. 60)

Kooperace

Jednotlivé subjekty v rámci kooperace mezi sebou jednají jako partneři. Destinační řízení je směřováno především na rozvoj sdružených subjektů v rámci určitého území. To sebou nese také to, že jednotky, které mohou být sobě v konkurenčním postavení, tak v rámci destinačního řízení spolu většinou spolupracují. Spolupráce mezi soukromou a veřejnou sférou se jeví jako velmi obtížná, jelikož tyto sektory mají většinou rozličné zájmy a funkce. Na rozvoji kooperace se velkou měrou podílí zejména vědomosti, zkušenosti a znalosti účastníků cestovního ruchu, ale prvořadá je hlavně jejich vzájemná důvěra. (Holešinská, 2012, s. 61)

Koordinace

Úkolem koordinace je především zabezpečit, aby veškeré aktivity, které jsou uskutečňované destinační společností, byly nejlépe vyhovující, ve vzájemné shodě a nedocházelo

k neefektivnosti při řízení určité destinace. Cílem koordinace je v první řadě zajištění efektivnosti při naplňování aktivit destinačních společností. (Holešinská, 2012, s. 64)

Komunikace

Komunikace je hlavním nástrojem dorozumívání se, předávání si informací a zkušeností mezi jedinci, tedy účastníky cestovního ruchu. Na straně destinační společnosti dělíme komunikaci na interní, která je v rámci instituce, a externí probíhající mezi účastníky turismu, například mezi místními obyvateli, kooperativními partnery anebo také návštěvníky dané destinace. (Holešinská, 2012, s. 64-65)

Nejdl (2011, s. 136-137) k těmto třem pilířům ještě doplňuje partnerství. Jak dodává, tak partnerství se musí vyvíjet v několika rovinách souběžně:

- soukromé sféře – mezi poskytovateli služeb cestovního ruchu, ať už v rámci jednoho typu služby, tak také různých druhů služeb cestovního ruchu, které spolu souvisejí i jen nepřímo,
- veřejné sféře – mezi samosprávou, tj. městy a obcemi, krajskými úřady nebo dalšími hospodářskými jednotkami,
- soukromé a veřejné sféře, který je považován za nejefektivnější prostředek, označovaný také jako „3P“ – Public Private Partnership.

Public Private Partnership je označení pro Partnerství veřejného a soukromého sektoru. Vznikl především za záměrem užití schopností a zdrojů privátního sektoru při zabezpečení veřejných služeb nebo veřejné infrastruktury. Jako příklad můžeme uvést v rámci dopravní infrastruktury mosty, dálnice. V případě zdravotnictví, to jsou nemocnice nebo ve školství školy, studentské koleje či univerzitní komplexy a jiné. (Businessinfo, © 1997-2019)

4 MÍSTNÍ AKČNÍ SKUPINA

Národní síť Místních akčních skupin České republiky (dále jen NS MAS ČR) definuje místní akční skupinu neboli MAS jako: „*nezávislé společenství občanů, neziskových organizací, soukromé podnikatelské sféry a veřejné správy (obcí, svazků obcí a institucí veřejné moci), které spolupracují na rozvoji venkova, zemědělství a získávání finanční podpory z EU a z národních programů, pro svůj region, metodou LEADER.*“ Jsou zakládány tedy na principu partnerství mezi soukromým, veřejným a neziskovým sektorem současně na určité místní úrovni. Za cíl si MAS klade především zlepšení životního prostředí na venkově nebo kvality života jeho obyvatel. (Národní síť MAS ČR, © 2020)



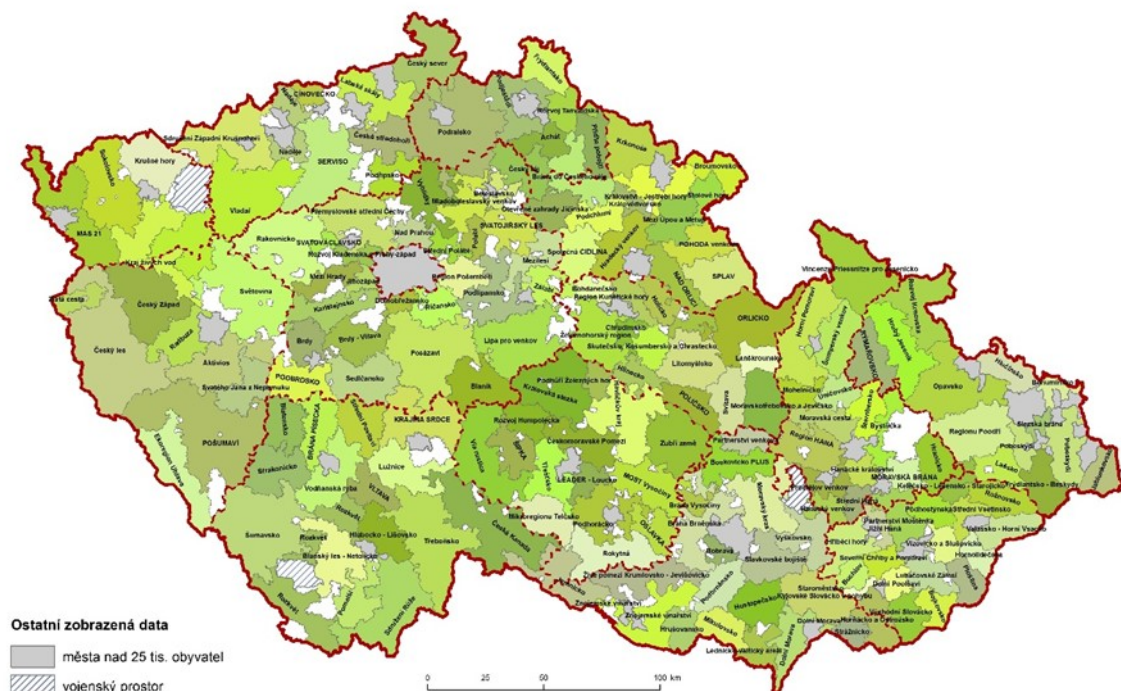
Obrázek 5 Mezisektorové partnerství MAS (upraveno autorkou podle Národní sítě MAS ČR, 2012, s. 7)

MAS je tvořena místními veřejnými a soukromými podnikateli, kteří zastupují společensko-hospodářské zájmy v určité oblasti, v níž působí. Obce se zapojily do MAS zejména díky společnému všestrannému zájmu o rozvoj území, v němž žijí. Jako další účel je například sdílení informací, zkušeností či samotná spolupráce mezi starosty. (Ministerstvo vnitra, © 2019)

Klíčovou rolí MAS je vytyčení strategie místního rozvoje, rozhodování o přidělených finančních prostředcích, péče o krajinu, podpora rozvoje podnikání, vzdělávání a sociálních projektů. Partneri MAS vyhotovují jednotnou strategii pro rozvoj dané oblasti a zároveň jsou odpovědní za její vykonávání. (Národní síť MAS ČR, 2012, s. 6)

V České republice byly založeny první MAS již v roce 2002, v kontextu s Programem obnovy venkova. Největší množství MAS vzniklo zejména mezi roky 2005-2007, a to zvláště díky vyšší obeznamenosti veřejnosti o program LEADER na venkově a rostoucímu objemu finančních zdrojů možných dosáhnout na své aktivity. (Ministerstvo vnitra, © 2019)

MÍSTNÍ AKČNÍ SKUPINY



Obrázek 6 Místní akční skupiny v České republice (upraveno autorkou podle Národní sítě MAS ČR, © 2020)

Až 90 % území České republiky zaujímají místní akční skupiny. V současné době (k 1. 1. 2019) je v České republice aktivních 179 místních akčních skupin. (Ministerstvo vnitra, © 2019)

4.1 Základní charakteristika MAS

Aby mohly MAS fungovat, musí mít stanovený organizační řád, strukturu, statut, stanovy a musí být registrovány u Ministerstva vnitra České republiky. Každá místní akční skupina musí mít rovněž právní subjektivitu.

Mezi další základní podmínky MAS patří:

- MAS může mít minimálně 10 000 až 100 000 obyvatel, přičemž nezahrnuje města s více než 25 000 obyvateli
- veřejný sektor ani jednotlivá zájmová skupina nesmí mít při rozhodování více než 49% hlasovacích práv,
- partneři MAS musí mít na daném území trvalé bydliště, sídlo, provozovnu či na daném území prokazatelně působí,
- minimální počet partnerů v MAS je 21, současně však poměr počtu partnerů vůči počtu obyvatel v dané MAS musí být minimálně 1:2000,
- jednotlivé obce mohou být členy pouze jedné místní akční skupiny,
- musí fungovat v souladu s metodou LEADER,
- MAS je otevřeným společenstvím pro nové členy, žadatel musí splnit pouze podmínky stanovené v zakládací listině či stanovách dané MAS. (Ministerstvo zemědělství, 2016, s. 10)

Jak bylo výše psáno, mezi důležité principy činnosti MAS je otevřený přístup pro nové členy bez jakýchkoliv jiných bariér. Nikomu není upřeno požádat o členství v dané MAS. Každý partner je v určité MAS zastoupený fyzickou osobou, jež je uvedena v přihlášce. Partneři MAS mají možnost kontrolovat fungování MAS nebo rozhodovat s ostatními členy o budoucnosti s ostatními členy. Platforma jednotlivých členů by měla být různorodá a stejnoměrně rozložená. Důležitou zásadou je především transparentnost. MAS podléhají veřejné kontrole. Povinností MAS je také zveřejňování výročních zpráv, jež jsou podrobeny i nezávislým účetním auditorem. (Národní síť MAS ČR, 2012, s. 7-8)

Právní forma

MAS mohou mít právní formu spolku, který se řídí občanským zákoníkem, anebo obecně prospěšné společnosti, řízené podle zákona o obecně prospěšných společnostech. Dále mohou být místní akční skupiny ústavem podléhajícím občanskému zákoníku nebo zájmovým sdružením právnických osob vzniklých podle občanského zákoníku. Místní akční

skupiny si ve své vlastní kompetenci zvolí, jaké právní formě dají přednost. Velká část MAS, asi 2/3, má formu spolku či obecně prospěšné společnosti. (Ministerstvo zemědělství, 2016, s. 13; Národní síť MAS ČR, 2012, s. 8)

Orgány MAS

MAS si vytváří vlastní organizační strukturu pro zabezpečení 5 klíčových funkcí, to jsou řídicí, výběrové, kontrolní, výkonné a monitorovací. Všechny místní akční skupiny mají stanoveny minimální podmínky vnitřní organizace, těmi jsou výběr statutárního zástupce, manažera pro realizaci strategie, volba nejvyššího orgánu, výběrového orgánu, rozhodovacího orgánu, kontrolního orgánu a musí mít rovněž dostupnou kancelář a web. (Národní síť MAS ČR, 2015, s. 3)

Každý partner je členem Valné hromady, avšak jeden členský partner může být členem jen jednoho voleného orgánu MAS. **Nejvyšším orgánem** MAS je Valná hromada, která je tvořena všemi členskými partnery dané MAS. Je usnášeníschopná při přítomnosti nadpoloviční většiny partnerů MAS. Do pravomocí Valné hromady můžeme zahrnout zejména schvalování stanov a výročních zpráv MAS, rozhodnutí o přijetí či vyloučení partnera MAS, rozdělování veřejných finančních prostředků, zřízení povinných orgánů a jiné. Mezi povinné orgány patří rozhodovací orgán, kontrolní orgán a výběrový orgán. **Rozhodovací orgán** se sestává z volených partnerů MAS. Rozhodovací orgán si rovněž volí ze svých řad členů předsedu. K hlavním pravomocím rozhodovacího orgánu patří například schválení kritérií pro výběr projektů, výběr projektů k realizaci, rozhodnutí o přijetí partnera MAS nebo schválení rozpočtu MAS. Stejně je tomu i v případě **Výběrového orgánu**, jehož členové jsou rovněž voleni z členů MAS a ze svého kruhu si poté volí předsedu. Do jeho kompetence patří zejména hodnocení předložených projektů podle předem určených kritérií. Partneři dané MAS si ze svých řad volí i členy **Kontrolního orgánu**. Mezi jeho pravomoci spadá především projednání výroční zprávy a účetní závěrky či kontrola dodržování zákonů nebo stanov dané MAS.

Každá MAS je povinna si zřídit **Kancelář MAS** především pro zajištění svých administrativních a technických činností. (Ministerstvo zemědělství, 2016, s. 11-13; Národní síť MAS ČR, 2012, s. 8-9)

Tyto podmínky jsou v programovém období 2014 - 2020 rovněž nutné k nastavení standardů pro fungování MAS. Jde o požadavky, jenž musí místní akční skupiny splňovat, aby získaly Osvědčení o splnění standardů MAS, nutného při žádostech o podporu realizace své

Strategie komunitně vedeného místního rozvoje. Je to dáno zejména rozdílnou úrovní místních akčních skupin v programovém období 2007 – 2013. Splnění těchto standardů je posuzováno dle metodiky, kterou vydalo Ministerstvo zemědělství.

4.2 Financování MAS

Místní akční skupiny jsou financovány z vlastních i cizích zdrojů. Vlastní zdroje tvoří pravidelné členské příspěvky, které jsou využívány především k financování administrativních nákladů MAS. Výše těchto členských příspěvků se nejčastěji odvíjí od počtu obyvatel v daných obcích, které jsou jejími členy, a pevné částky podle typu subjektu. (Ministerstvo vnitra, © 2019)

Oproti předchozímu programovému období 2007 – 2013, kdy byla metoda LEADER podporována pouze z Programu rozvoje venkova, je v programovém období 2014 – 2020 rozšířena do ostatních ESI fondů. Nově mimo Program rozvoje venkova (Evropský zemědělský fond pro rozvoj venkova) jsou zapojeny do financování MAS také Operační program Zaměstnanost (Evropský sociální fond), Operační program Životní prostředí (Fond soudržnosti, Evropský fond pro regionální rozvoj) a Integrovaný regionální operační program (Evropský fond pro regionální rozvoj).

Předmětem řešení je zejména:

- vysoká nezaměstnanost na venkově a zvýšení pracovních příležitostí uchazečů na trhu práce,
- podpora podnikatelských subjektů a zajištění pracovních příležitostí na venkově,
- využití rozvojového potenciálu venkovské oblasti (obnova kulturního života a atraktivita prostředí),
- podpora spolupráce firem a podpora lokální ekonomiky,
- zvýšení občanského vybavení a služeb venkova či jeho dostupnosti (zdravotní, sociální služby),
- regenerace brownfieldů, redukce počtu zdrojů znečištění, podpora recyklace,
- pozemkové úpravy včetně ochrany před povodněmi. (Ministerstvo pro místní rozvoj, 2018, s. 15-16)

5 METODA LEADER

LEADER je zkratkou z francouzského výrazu „*Liaison Entre Actions de Développement de l'Économie Rurale*“, což v překladu značí Propojení aktivit rozvíjejících venkovskou ekonomiku. Iniciativa LEADER vznikla v roce 1991 k rozvoji venkovských oblastí Evropské unie, skrze dovedností a iniciativ místních obyvatel, kteří dobře znají potenciál dané oblasti, a jsou tedy schopni nastalé problémy řešit společnými silami. V České republice jsou principy LEADER uplatňovány od roku 2003, a to v rámci Programu obnovy venkova Ministerstva pro místní rozvoj ČR. (Ekoregion Úhlava, 2010) Od roku 2004 jsou principy uplatňovány jako samostatný národní program LEADER ČR řízený Ministerstvem zemědělství. Od roku 2005 je součástí Operačního programu Rozvoj venkova a multifunkční zemědělství a posléze v programovém období 2007-2013 jako samostatná osa Programu rozvoje venkova. V současném období je uplatňováno prostřednictvím čtyřech programů, a to Program rozvoje venkova (PRV), Integrovaný regionální operační program (IROP), Operační program Zaměstnanost (OPZ) a Operační program Životní prostředí (OPŽP). (Národní síť MAS ČR, 2018, s. 2)

Dle Evropské LEADER asociace pro rozvoj venkova (ELARD) je Česká republika vzorem pro ostatní země ze střední a východní Evropy, co se týče použití metody LEADER. Ze zemí, které vstoupily do EU v roce 2004, byla Česká republika mezi prvními, které začaly tuto metodu využívat. (Špiková, 2012)

Hlavním cílem metody LEADER je podpora partnerství soukromého, veřejného a neziskového sektoru, na lokálním stupni. Klíčovou myšlenkou této metody je tedy především spolupráce soukromých a veřejných subjektů, přístup „zdola-nahoru“, vznik lokální rozvojové strategie, předávání si zkušeností mezi účastníky anebo spolupráce aktérů v rámci společných projektů. (Dotace EU, © 2019) Tomšík (2009, s. 138) dodává, že pro úspěšný rozvoj venkova je zásadní podmínkou to, aby účastníky zlepšení byli sami místní obyvatelé.

Základní iniciativy vzniku metody LEADER:

- omezit zvětšující se disparity mezi městy a venkovem,
- zabránit odchodu venkovských obyvatel do měst,
- zabránit zničení přírodních zdrojů na venkově a udržet tradice a kulturní dědictví,
- napomáhat venkovu z rozpočtu Evropské unie, a to bez zbytečných finančních ztrát,
- rozvíjet venkov metodou „zdola-nahoru“. (Ekoregion Úhlava, © 2010)

5.1 Principy metody LEADER

Mezi základní principy metody LEADER patří:

- existence strategie místního rozvoje podle jednotlivých oblastí,
- partnerství mezi veřejným a soukromým sektorem na místní úrovni tvořící místní akční skupinu,
- přístup „zdola-nahoru“ při přípravě i realizaci strategie,
- integrované a multisektorové akce,
- uplatňování inovačních přístupů,
- provádění projektů spolupráce,
- vytváření sítí místních partnerství. (Národní síť MAS ČR, 2012, s. 6, Národní síť MAS ČR, 2015, s. 4-8)

Existence strategie místního rozvoje

Pro rozvoj daného území je podstatné zjistit jeho SWOT analýzu, tedy prozkoumat jeho slabé a silné stránky. Dále znát ohrožení a možné příležitosti, jež region může posléze v budoucnu využít pro svůj rozvoj. Podle zjištění těchto výchozích skutečností se zpracuje strategie místního rozvoje, která by měla vést k rozvoji dané oblasti. Místní akční skupiny vyhotovují a realizují místní rozvojovou strategii svého daného území, podle níž se posléze řídí. Na základě této strategie si MAS volí projekty, jež podpoří finančními prostředky.

Partnerství mezi veřejným a soukromým sektorem na místní úrovni tvořící místní akční skupinu

Toto partnerství, mezi veřejnou a soukromou sférou, je uskutečňováno skrze místní akční skupiny v rámci daného území. MAS tvoří zástupci veřejného a soukromého sektoru. Do veřejného sektoru řadíme například obce či instituce založené státem, krajem nebo obcí. Soukromý sektor tvoří neziskové organizace a podnikatelé. Spolupráce mezi partnery by měla být vyvážená, kdy účast jednotlivých sektorů v dané MAS nesmí překročit 49 %.

Přístup „zdola-nahoru“ při přípravě i realizaci strategie

Místní obyvatelé se participují na rozhodování a tvorbě strategie místního rozvoje. Tito lidé jsou úzce spjati s daným prostředím, znají jeho potřeby a tradice. Účast místních aktérů by měla přetrvávat po celou dobu realizace strategie.

Integrované a multisektorové akce

Projekty místní strategie musí mít víceodvětvový základ, tedy dotýkat se různých odvětví, jako například kulturního, sociálního nebo hospodářského. Projekty a akce by měly být vzájemně propojené. Projekty a strategie dané MAS spojují různé druhy činností, a to například propojení investičních projektů se vzdělávacími akcemi, tím se vytváří kooperace mezi účastníky, jež působí v určitém regionu.

Uplatňování inovačních přístupů

MAS při uskutečňování svých projektů a akcí využívají inovativní přístupy řešení určitých problémů pomocí zavedení nových produktů či procesů. Na venkově se může jednat o nalezení nových řešení stávajících problémů na venkově.

Provádění projektů spolupráce

MAS spolupracují na projektu s jinou místní akční skupinou, která využívá principy metody LEADER či skupinou užívající obdobný postoj v jiné oblasti nebo státu. Vzájemná spolupráce může pomoci posílit aktivity skupin LEADER, iniciovat k různým doplňkovým akcím nebo tvorbě společných podnětů pro turismus, který je založený na společném kulturním dědictví.

Vytváření sítí místních partnerství

MAS z jiných různých oblastí spolu oboustranně spolupracují a tím rovněž dochází k předávání si zkušeností například prostřednictvím NS MAS ČR. Předávání si vlastních zkušeností a informací je žádoucí zejména u MAS, které spolupracují v rámci kraje anebo tvorbě partnerství s MAS ze zahraničí. Vytváření sítí zahrnuje přeměnu dosažených zkušeností, výsledků a know-how mezi zainteresovanými MAS, venkovskými oblastmi, státními správami a organizacemi podílejícími na rozvoji venkova EU, i v případě, že nejsou příjemci dotace na základě metody LEADER.

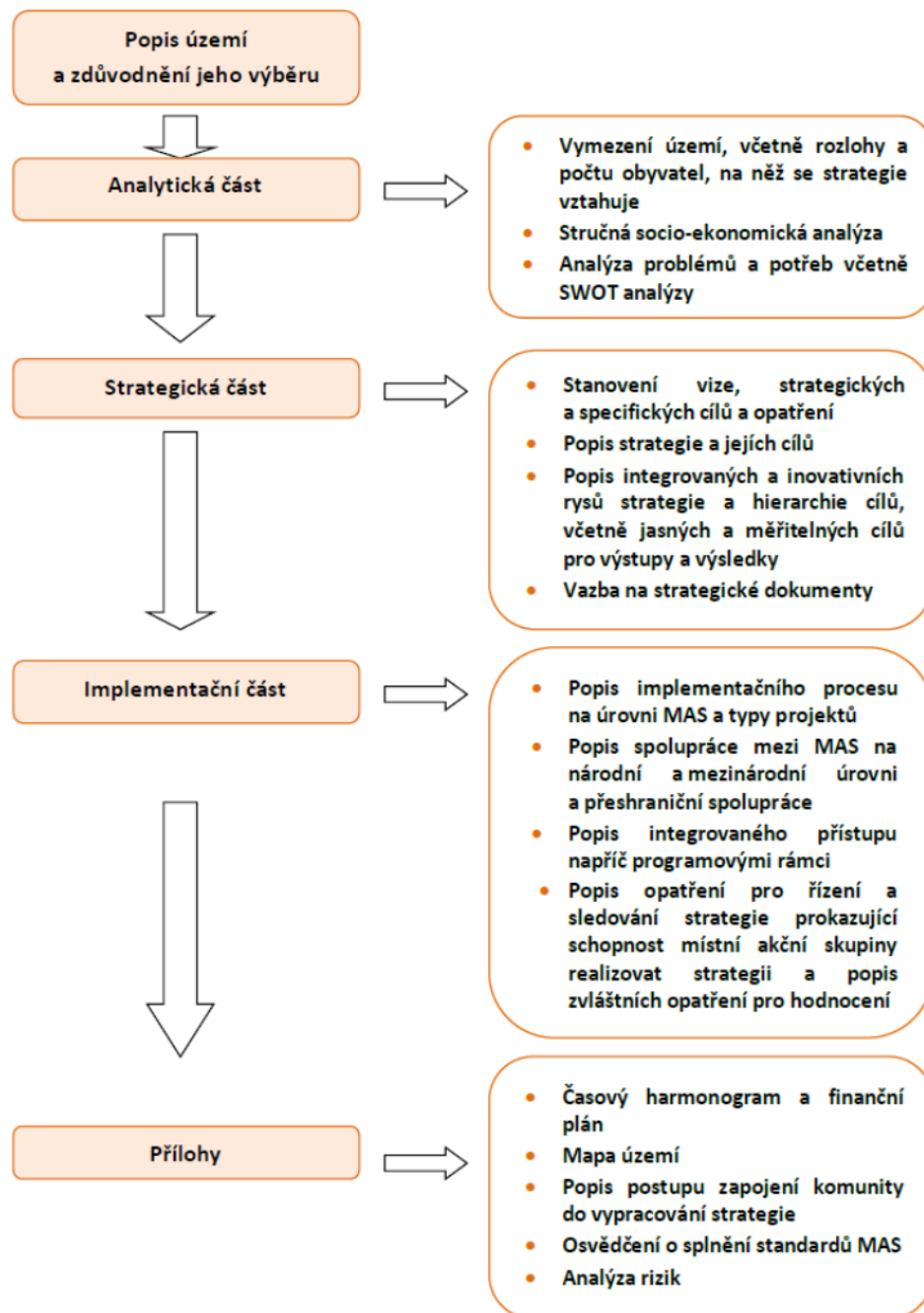
5.2 Komunitně vedený místní rozvoj (CLLD)

CLLD je z anglického Community-led Local Development, neboli Komunitně vedený místní rozvoj. Je jeden z nástrojů, který navazuje na iniciativy metody LEADER, stanovený na podporu venkovského rozvoje skrze místní akční skupiny. Již ze samotného názvu vyplývá, že rozvoj venkovské oblasti je vedený zejména místními obyvateli, kteří danou oblast nejlépe znají, podílí se na sociálním životě, pracují v ní, a tudíž vědí, jak o ni správně pečovat. (Ministerstvo pro místní rozvoj, 2018, s. 4)

NS MAS ČR vystihuje CLLD jako nástroj připojení partnerů, lokálních ekonomických subjektů, včetně místních obyvatel pro objevení odpovědí na ekonomické, sociální a environmentální výzvy. Je tedy zaměřený na území určité MAS. Komunitně vedený místní rozvoj je postaven na sedmi principech metody LEADER. (Ministerstvo pro místní rozvoj, 2014, s. 4, 11)

5.2.1 Strategie komunitně vedeného místního rozvoje (SCLLD)

SCLLD je komplexní střednědobou strategií vycházející za účelem dlouhodobého udržitelného rozvoje daného území. Jedná se o integrovaný rozvojový dokument, týkající se území určité MAS, kterou provází po celou dobu programovacího období. Strategie hodnotí potenciál, cíle, potřeby a problémy určité vymezené oblasti, na jejichž základě navrhne jistá opatření. Strategie SCLLD jsou tvořeny na principu CLLD. (Národní síť MAS ČR, 2014, s. 16)



Obrázek 7 Struktura strategie SCLLD (Národní síť MAS ČR, 2014, s. 17)

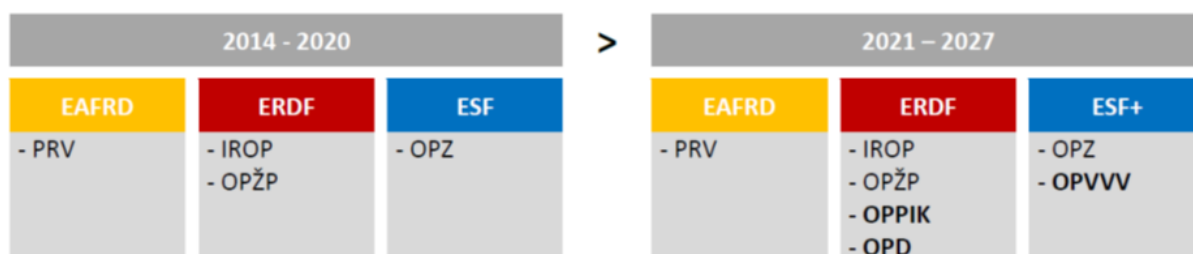
Strategie se člení na analytickou, strategickou a implementační část. Na výše uvedeném obrázku je znázorněn obsah jednotlivých částí, které by měly obsahovat například vymezení rozlohy a počtu obyvatel či SWOT analýzu daného území, jehož se týká. Dále by zde měly být stanoveny cíle, popis případné spolupráce s jinými MAS, finanční plán nebo analýza rizik. (Národní síť MAS ČR, 2014, s. 16)

SCLLD představuje nástroj využívání finančních prostředků ze strukturálních fondů EU, a to především kvůli propojení s operačními programy a programovými rámci. Na základě této strategie jsou vybírány projekty prostřednictvím MAS, která je podpoří finančními prostředky, jež jsou jim svěřeny. (Národní síť MAS ČR, 2018, s. 2)

5.3 LEADER/CLLD po roce 2020

Díky pozitivním zkušenostem s metodou LEADER a posléze s nástrojem CLLD je doporučováno také v programovém období 2021-2027 využívat metodu LEADER/CLLD ve venkovských oblastech, jež jsou řízeny MAS.

V programovém období 2014-2020 jsou opatření uskutečňována prostřednictvím čtyř programů, a to Program rozvoje venkova, Integrovaný regionální operační program, Operační program Životní prostředí a Operační program Zaměstnanost, které jsou finančně podporovány ze tří evropských fondů Evropský zemědělský fond pro rozvoj venkova (EAFRD), Evropský fond pro regionální rozvoj (ERDF) a Evropský sociální fond (ESF). V programovém období 2021-2027 je navrhováno k těmto stávajícím připojit ještě Operační program Podnikání a inovace pro konkurenceschopnosti, Operační program Doprava a Operační program Výzkum, vývoj a vzdělávání.



Obrázek 8 Návrh zapojení fondů a programů pro období 2021-2027 (Národní síť MAS ČR, 2018, s. 2)

Při zpracování svých místních rozvojových strategií by měly mít všechny místní akční skupiny volnost. Při zpracování strategie by se mělo dbát hlavně na stručnost, srozumitelnost a věcnost. Stejně jako v období 2014-2020 by strategie měla obsahovat vymezení území a počtu obyvatel, kterého se daná strategie týká, postup začlenění místního obyvatelstva do zpracování strategie, cíle strategie, analýza potřeb a potenciálu určité oblasti, popis opatření pro řízení, sledování a hodnocení prokazující schopnost MAS realizovat tuto strategii, a také plán financování.

Klíčový důraz by měl být kladen na budování kapacit MAS a přípravné aktivity na podporu provádění strategií. Významný prostor by měl být vyhrazen také pro animační činnosti, s níž souvisí také monitoring podpořených projektů.

Mezi podstatné prvky stále radíme spolupráci a výměnu zkušeností s jinými tuzemskými či zahraničními místními akčními skupinami. (Národní síť MAS ČR, 2018, s. 2-13)

II. PRAKTICKÁ ČÁST

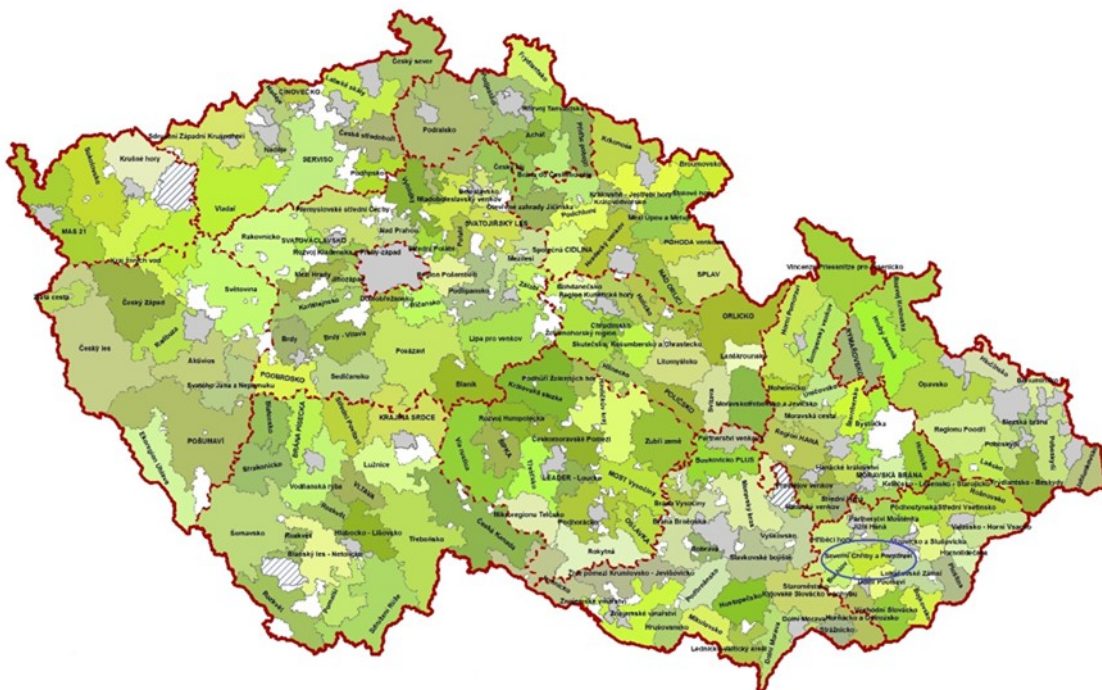
6 CHARAKTERISTIKA MAS SEVERNÍ CHŘIBY A POMORAVÍ

MAS Severní Chřiby a Pomoraví byla založena v roce 2007, původně jako občanské sdružení v souladu s nařízením zákona č. 83/1990 Sb., o sdružování občanů. V roce 2014 na základě nové účinnosti zákona č. 89/2012 Sb., občanský zákoník došlo k transformaci občanského sdružení na zapsaný spolek.

Jedná se o dobrovolné a otevřené sdružení fyzických a právnických osob, jehož hlavním cílem je rozvoj regionu.

Místní akční skupina Severní Chřiby a Pomoraví se rozléhá v jihovýchodní části Moravy, ve Zlínském kraji. Leží ve třech etnografických oblastech, a to Slovácko, Haná a Valaško. Převážná část plochy je tvořena v severní části horským pásmem pohoří Chřibů s nejvyšším bodem 346,6 m. n. m. V jižní části se nachází rovinný terén Hornomoravského a Dolnomoravského úvalu, jejímž jádrem protéká řeka Morava. (Napajedla, © 2020)

Z hlediska kultury je území velmi bohaté na lidové zvyky, obyčeje a tradice. Zejména v západní části regionu patří stále k tradičním svátkům krojované Slovácké hody s právem, které jsou dodnes přenášeny z generace na generaci. Skoro každá obec se zde může pyšnit svým vlastním krojem, který danou obec určitým způsobem nějak charakterizuje.



Obrázek 9 Poloha MAS Severní Chřiby a Pomoraví (upraveno autorkou podle Národní sítě MAS ČR, © 2020)

6.1 Základní administrativní členění oblasti

MAS je z větší části venkovskou oblastí. Sídlní struktura území je polycentrická, kdy dané obce se soustřeďují do více dominantních středisek. Obce v západní části jsou centrálně soustřeďovány do Uherského Hradiště. Pro zbytek vytýčených obcí jsou klíčovým centrem oblasti Otrokovice a Napajedla.

Jsou zde tedy charakteristické tři různé typy účelného užití krajiny:

- sídelní typ – Napajedla a Otrokovice,
 - příměstský typ – Spytihněv, Huštěnovice, Babice, Traplice, Sušice,
 - území se zvýšenou přírodní a kulturní hodnotou – Košíky, Jankovice, Kudlovice.
- (Strategie komunitně vedeného místního rozvoje pro období 2014 až 2020 Místní akční skupiny Severní Chřiby a Pomoraví, 2017)



Obrázek 10 Logo a území MAS Severní Chřiby a Pomoraví (Napajedla, © 2020)

Do území, jehož celková rozloha činí zhruba 157,49 km², spadá 18 měst a obcí Zlínského kraje. Obce se nacházejí v okresech Uherské Hradiště a Zlín a dvěma z nich byl udělen statut města. V území se nachází přibližně 37,89 km² lesní půdy a 93,55 km² zemědělské půdy.

MAS je lokální partnerství mezi veřejnou a soukromou sférou, jenž působí ve vymezené lokalitě, a které se snaží prostřednictvím iniciativy LEADER o rozvoj regionu.

Součástí partnerství v MAS jsou obecní samosprávy a organizace, které patří do veřejné neziskové a podnikatelské sféry. V současné době má MAS Severní Chříby a Pomoraví celkem 50 partnerů.

Území MAS Severní Chříby a Pomoraví tvoří 18 obcí, konkrétně jde, podle abecedního uspořádání, o obce Babice, Halenkovice, Huštěnovice, Jalubí, Jankovice, Karlovice, Komárov, Košíky, Kudlovice, Lhota, Napajedla, Oldřichovice, Otrokovice, Pohořelice, Spytihněv, Sušice, Traplice a Žlutava.

Veřejnou neziskovou sféru zastupují tyto subjekty: Oblastní spolek České červeného kříže Uherské Hradiště, Základní škola Babice, Římskokatolická farnost Babice, Letecko modelářský klub Halenkovice, Mužský sbor Kudlovice, DDM Matýsek, Gymnázium Otrokovice, NADĚJE, Živé Jalubí, TJ Košíky, Komunitní škola Traplice, Český svaz včelařů a Chovatelé.

Dále do soukromého sektoru spadají tyto podnikatelské subjekty, a to: Kodrla, Radmila Hubálová, Zámečnictví Dlapa, UnArt Spytihněv, Gretes, METAL PS Pohořelice, M+F KOVO FUGLÍK, Tesařství Radek Omelka Pohořelice, Zdeněk Zimmermann, Autoopravna Košíky, SM.HA. – Jiří Pavelka, Slaviomotor, Hamboot, Otrokovická BESEDA, APyroglobal, Farma pod Kozincem, Ing. Zdeněk Habáň, Ing. Václav Talák a Fyto Králík.

Jednotliví partneři MAS jsou podle činnosti či předmětu podnikání rozděleni do určitých zájmových skupin. Těmi jsou:

- rozvoj obcí a měst,
- zemědělství a životní prostředí,
- zájmové organizace, vzdělání, kultura a sport,
- podnikání. (Strategie komunitně vedeného místního rozvoje pro období 2014 až 2020 Místní akční skupiny Severní Chříby a Pomoraví, 2017)

6.2 Obyvatelstvo

V MAS Severní Chříby a Pomoraví je zastoupeno celkem 18 měst a obcí. K 1. 1. 2019 žilo na území MAS celkem 40 871 obyvatel, z toho více než polovina 25 098 obyvatel, tj. 61,41 % žije ve dvou městech regionu, a to v Otrokovicích a Napajedlech. Nejpočetněji jsou zastoupené obce s počtem obyvatel 500 - 1 000, jichž je celkem 6 obcí. Spolu s výše uvedenou rozlohou činí průměrná hustota obyvatelstva více než 260 obyvatel na km², což je o 92,5 % více než je průměrná hustota osídlení v České republice (135 obyvatel/km²) či o téměř 77 % více než je průměrná hustota osídlení ve Zlínském kraji (147 obyvatel/km²).

Tabulka 1 Počet obyvatel v jednotlivých obcích MAS Severní Chříby a Pomoraví k 1. 1. 2019 (vlastní zpracování podle ČSÚ)

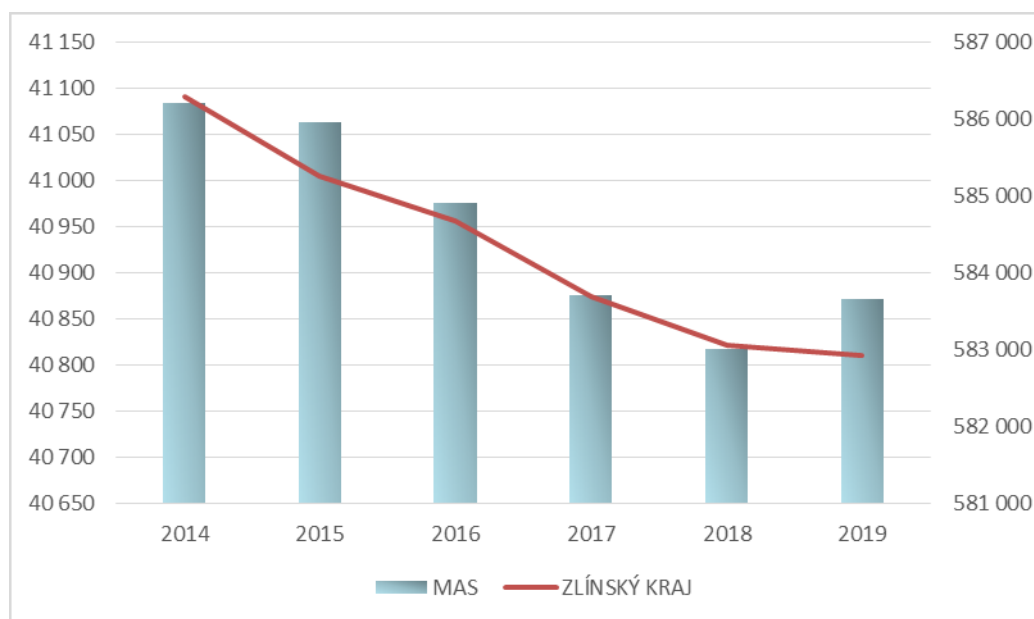
OBEC	2019
Babice	1 832
Halenkovice	1 934
Huštěnovice	986
Jalubí	1 806
Jankovice	462
Karlovice	246
Komárov	321
Košíky	404
Kudlovice	980
Lhota	885
Napajedla	7 222
Oldřichovice	401
Otrokovice	17 876
Pohořelice	897
Spytihněv	1 682
Sušice	611
Traplice	1 144
Žlutava	1 182
CELKEM	40 871

Z tabulky uvedené v příloze PI je ve sledovaném období charakteristický trend klesajícího počtu obyvatel na území, který je shodný s klesajícím vývojem počtu obyvatel ve Zlínském kraji. Velký vliv na vývoj a tedy i na schodkové migrační saldo má pokles počtu obyvatel v obou městech regionu, zejména v Otrokovicích, kde od roku 2015 poklesl počet obyvatel o 2 %, tedy o 354 obyvatel. Naopak ve většině obcí dané MAS došlo ke zvýšení počtu

obyvatel. K největšímu nárůstu počtu obyvatel došlo v obcích Halenkovice (o 88 obyvatel), Pohořelice (o 49 obyvatel), Lhota (o 48 obyvatel) nebo Žlutava (o 44 obyvatel). V rámci MAS nalezneme mimo města i úbytkové obce. Největší pokles obyvatel můžeme zaznamenat v obcích Spytihněv, Huštěnovice nebo Komárov.

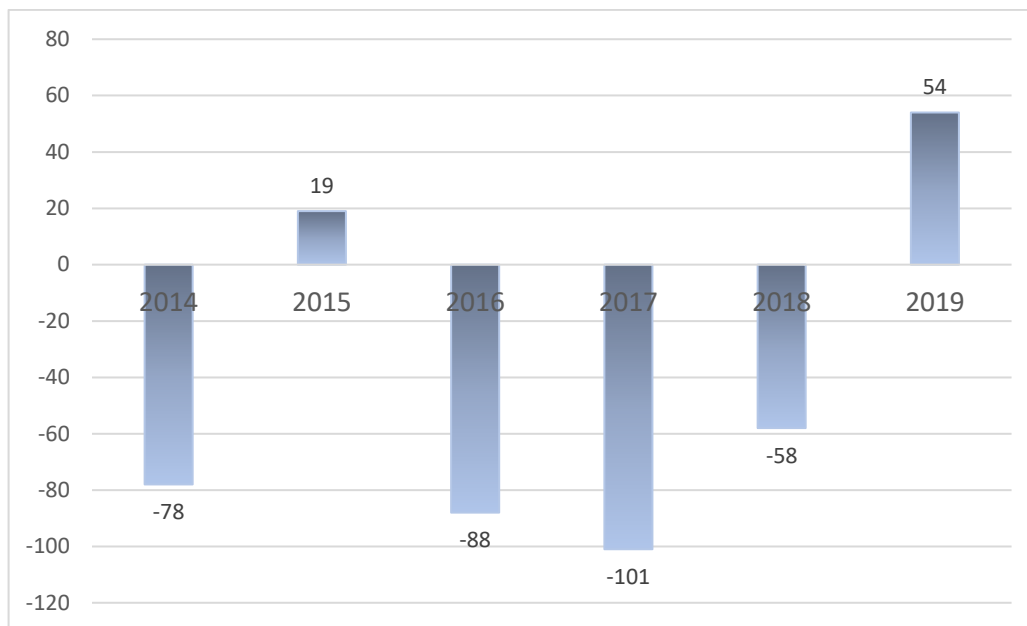
Dále je z tabulky patrné, že pokles obyvatel MAS v roce 2018 stagnoval a v roce 2019 mírně vzrostl 54 obyvatel. Celkově avšak došlo ke snížení počtu obyvatel v MAS ve sledovaném období o 214 obyvatel, kterou má na svědomí převážně emigrace obyvatel.

Lépe nám situaci o vývoji obyvatel ve vymezené MAS a Zlínském kraji vystihuje obrázek č. 11 a č. 12, kde je zřejmý klesající charakter počtu obyvatel, jak MAS Severní Chříby a Pomoraví, tak také v celém Zlínském kraji.



Obrázek 11 Vývoj počtu obyvatel na území MAS a ve Zlínském kraji v letech 2014-2019 (vlastní zpracování podle ČSÚ)

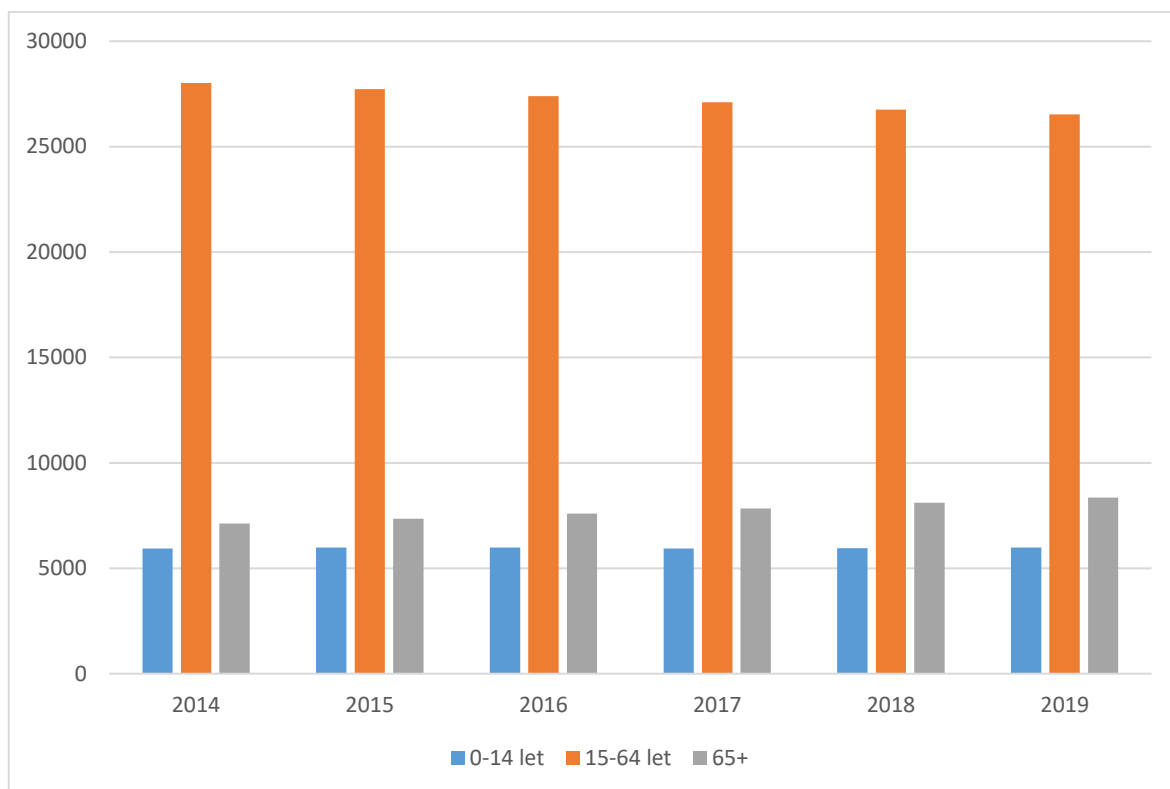
Vývoj počtu obyvatel je ovlivněn zejména přirozeným a migračním saldem. Výrazný vliv na celkový přírůstek má vysoký počet zemřelých osob nad nižší počtem živě narozených osob.



Obrázek 12 Celkový přírůstek na území MAS Severní Chřiby a Pomoraví v letech 2014-2019 (vlastní zpracování podle ČSÚ)

Věková struktura obyvatelstva

Obrázek č. 13 zabývající se věkovou strukturou obyvatelstva je rozdělen do tří skupin, a to skupina 0-14 let, 15-64 let a 65 let a více. Na první pohled je zřejmé, že nejpočetnější skupinou na celkovém obyvatelstvu je skupina 15-64 let, a to přibližně 68,2 %. Druhý nejvyšší podíl má skupina 65+, přibližně 17,35 %. Z obrázku je patrný klesající trend produktivní skupiny obyvatelstva a naopak rostoucí trend skupiny v poproduktivním věku. V budoucnu tento trend bude mít neblahé ekonomické důsledky. Tomu nasvědčuje i fakt, že skupina obyvatel 65 let a více převyšuje na skupinou osob 0-14 let. Skupina 0-14 let ve sledovaném období zaznamenala pouze mírný růst.



Obrázek 13 Vývoj struktury obyvatel MAS Severní Chřiby a Pomoraví v letech 2014-2019
(vlastní zpracování podle ČSÚ)

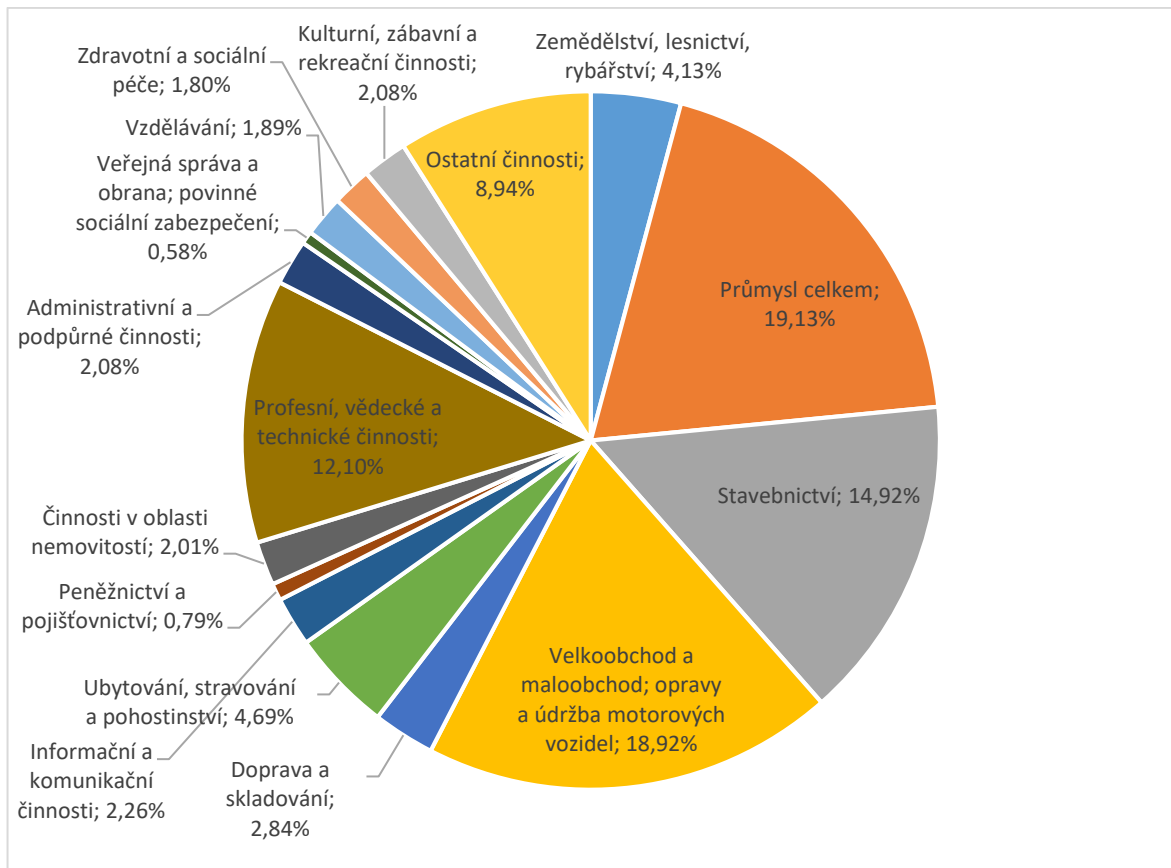
Bližší nám situaci nastiňuje tabulka uvedená v příloze P II, kde z údajů v tabulce vyplývá, že v průběhu sledovaného období došlo ke zhoršení indexu stáří, který nám charakterizuje kolik obyvatel ve věku 65 let a více připadne na 100 dětí do 15 let věku. V roce 2014 tato hodnota v MAS činila 120, kdežto v roce 2019 hodnota vzrostla téměř na 140, což je vysoko nad průměrem ČR, kdy hodnota dosahovala něco málo přes 123. Největší podíl obyvatel ve věku 65 let a více žije v Otrokovicích a obci Komárov. Naopak v obcích Lhota, Halenkovice a Žlutava převažují děti 0-14 let nad seniory 65+.

V porovnání s rokem 2014 klesl počet aktivních obyvatel o více než 5 % a vzrostl počet obyvatel v poproduktivním věku o více než 17 %, což má za následek stárnutí populace, které není problémem pouze dané oblasti MAS, ale globálně celé České republiky. Dá se rovněž předpokládat jeho trvání v následujících letech. Dále je také z této tabulky zřejmé zvyšování průměrného věku, který je těsně pod hranicí průměrného věku obyvatel celé České republiky, jenž činí 42,3 let.

6.3 Trh práce

Podle údajů ČSÚ se na území MAS Severní Chřiby a Pomoraví nacházelo celkem 4 329 ekonomických subjektů se zjištěnou aktivitou. Více než 60 % podnikatelských subjektů je soustředěno ve dvou průmyslových centrech mikroregionu, a to ve městech Otrokovice (1786 subjektů) a Napajedla (836 subjektů). Největší zastoupení v oblasti, kolem 19 %, mají subjekty v průmyslu (828 podniků) a velkoobchodu a maloobchodu; opravy a údržba motorových vozidel (819 podniků). Dále jsou zde podniky hojně zastoupeny ve sféře stavebnictví, profesní, vědecké a technické činnosti anebo ubytování, stravování a pohostinství. Na druhé straně nejméně podniků je činných v peněžnictví a pojišťovnictví (34 subjektů) a činnosti v oblasti nemovitostí (87 subjektů).

Jak je již výše uvedeno, tak největší podíl ekonomických subjektů je ve městech Otrokovice a Napajedla, ve kterých žije více než polovina obyvatel z celé oblasti MAS, což je hlavní příčinou značného podílu ekonomických subjektů v těchto dvou městech. Na 100 obyvatel zde připadá asi 10 firem. Obě města mají podobnou strukturu rozdělení ekonomických subjektů mezi jednotlivé hospodářské činnosti.



Obrázek 14 Hospodářská činnost na území MAS Severní Chřiby a Pomoraví (vlastní zpracování dle ČSÚ)

Mezi nejvýznamnější zaměstnavatele v území patří:

- BC LOGISTICS s.r.o. – dopravní společnost,
- Continental Barum s.r.o. – přední výrobce gumových pneumatik na automobily v České republice,
- Fatra, a.s. – světově významný zpracovatel v plastikářském průmyslu,
- GIENGER spol. s.r.o. – velkoobchodní činnost v oblasti klimatizace, větrání, instalace, topení, sanita, elektro a inženýrské sítě,
- HAMÉ a.s. – přední česká potravinářská firma, která se zabývá výrobou chlazených a trvanlivých potravin,
- Mitas a.s. – výrobce pneumatik na traktory, motocykly, stavební a zemědělské stroje, letadla a jiné,

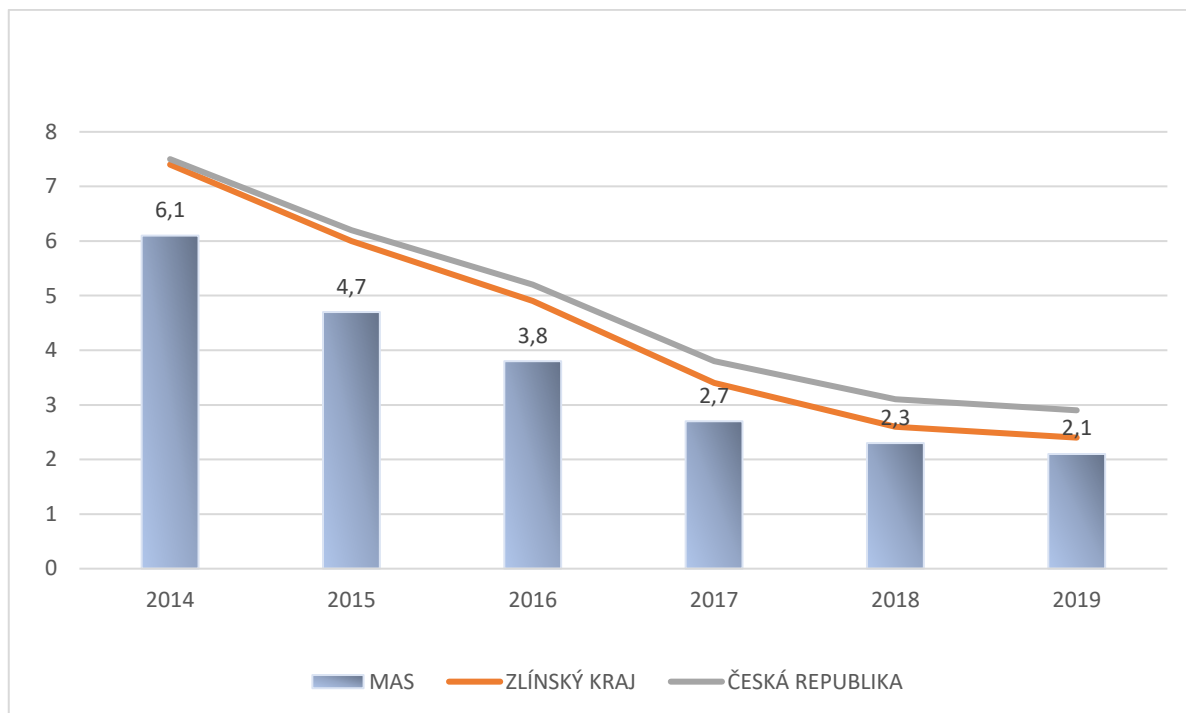
- PSG Construction a.s. – stavební firma, výrobce železobetonových konstrukcí. (Strategie komunitně vedeného místního rozvoje pro období 2014 až 2020 Místní akční skupiny Severní Chřiby a Pomoraví, 2017, s. 26-27)

Nezaměstnanost

Ve sledovaném období míra nezaměstnanosti ve většině obcí výrazně klesla. Výjimku tvoří pouze obce, které jsou mimo hlavní dopravní tah, kde v roce 2019 míra nezaměstnanosti nepatrně vzrostla. Celková míra nezaměstnanosti na území MAS činila koncem roku 2019 pouze 2,1 % a byla rovněž pod hodnotami jak celého Zlínského kraje, tak také za celou ČR. Z tabulky zobrazené v příloze PIII je patrné, že nejvyšší podíl nezaměstnaných je v západní části území MAS, a to v obcích Jalubí, Košíky, Traplice a Jankovice. Hodnoty zde jsou dokonce i nad průměrem Zlínského kraje i ČR. Vyšší míra nezaměstnanosti je zde dána především nutností dojížděky za prací. Nižší podíl míry nezaměstnanosti ve sledovaném období vykazují i obce ležící v blízkosti města Otrokovice a Napajedla.

Tabulka 2 Podíl nezaměstnaných obyvatel (v %) v letech 2014-2019 (vlastní zpracování podle ČSÚ)

	2014	2015	2016	2017	2018	2019
MAS	6,1	4,7	3,8	2,7	2,3	2,1
ZLÍNSKÝ KRAJ	7,4	6,0	4,9	3,4	2,6	2,4
ČESKÁ REPUBLIKA	7,5	6,2	5,2	3,8	3,1	2,9



Obrázek 15 Vývoj podílu nezaměstnaných na území MAS, ve Zlínském kraji a České republice v letech 2014-2019 (vlastní zpracování podle ČSÚ)

7 ANALÝZA PŘÍRODNÍCH A SPOLEČENSKÝCH PODMÍNEK PRO ROZVOJ CESTOVNÍHO RUCHU VE VYBRANÉ MAS

Území MAS Severní Chřiby a Pomoraví má příznivé a rozmanité přírodní a společenské podmínky pro rozvoj cestovního ruchu. Přírodní potenciál je bezesporu vyšší na úbočí Chřibů, kdežto kulturní potenciál v jižní části oblasti. Největší množství aktivit pro rozvoj cestovního ruchu MAS Severní Chřiby a Pomoraví se nachází ve městě Napajedla, které je klíčovým centrem cestovního ruchu a skýtá v sobě bohatou historii. Samozřejmě i ostatní obce mají z hlediska přírodního a kulturního potenciálu co nabídnout.

7.1 Přírodní předpoklady

Území MAS Severní Chřiby a Pomoraví je tvořena ve své severní části pohořím a podhůřím Chřibů, které v sobě skrývají mnoho zajímavých turistických tras, které jsou ideální jak pro pěší turistiku, tak také pro cykloturistiku, skloubených s malebnou krajinou okolí. Směrem k jihu přechází k rozprostírající se rovinné oblasti Hornomoravského a Dolnomoravského úvalu, kudy protéká řeka Morava. V rámci přírodních podmínek, patří mezi nejvíce navštěvovaná místa pohoří Chřiby a uměle vytvořený Baťův kanál spolu s cyklostezkou, která lemuje jeho břehy.

Chřiby

Pohoří Chřiby se rozkládá na střední Moravě, na Stupavské a Halenkovické vrchovině. Na Slovácku nazývané především jako Buchlovské hory. Oblast pohoří Chřiby odděluje od sebe jižně položené Slovácko od severně položené Hané. Nejvyšším vrcholem pohoří je Brdo s nadmořskou výškou 586,7 m n. m. s kamennou rozhlednou, z níž za příznivého počasí můžete dohlédnout na Malou Fatru, Beskydy, Bílé Karpaty či Jeseníky. Nachází se zde jeden přírodní park, a to stejnojmenný Přírodní park Chřiby.

Oblast Chřibů je významná zejména díky zachovalým bukovým lesům a přirozeným ekosystémům. Jsou typické rovněž nadprůměrnou lesnatostí. Pro Chřiby jsou typické zdejší skalní útvary. Pozoruhodnými skalními útvary jsou například Budačina, Holý kopec, Buchlovský kámen, Vlčák, Kozel, Kazatelna nebo také skály Miláčka, k níž se váže pověst o nešťastné lásce dvou milenců, jenž na tomto místě ukončili svůj život. Můžeme zde nalézt také několik pramenů, jenž jsou užívány jako studánky, kupříkladu Zlacká studánka, Hraběňčina studánka, studánka U lvích hlav, Šerifka, Studánka Pod Kozincem nebo studánka U Králova stolu. (Moravské Karpaty)

Baťův kanál

Baťův kanál je technickou historickou památkou dlouhou 52 km, jenž se nachází v jihovýchodní části Moravy. Tato vodní cesta byla vybudována v letech 1934-1938, původně za účelem zavlažování Moravského Slovácka, ale hlavně přepravy lignitového uhlí z dolu v Ratíškovcích do továren a tepláren firmy Baťa v Otrokovicích. V některých úsecích, celkově asi 27 km, je plavební kanál vedený i po vodním toku Moravě. V současné době slouží Baťův kanál zejména, jako hlavní vodní turistický cíl pro všechny věkové kategorie i rodiny s dětmi. Lidé zde mohou strávit nezapomenutelné okamžiky poklidné plavby ve člunu, loďce či hausbótu, spojené se sledováním okolní krajiny. Konají se zde i pravidelné lodní linky.

Po celé jeho délce je 13 plavebních komor sloužících k vyrovnávání výškových rozdílů mezi jednotlivými úseky této vodní cesty. U každé plavební komory nalezneme přístaviště pro ukotvení lodi a podniknutí různých poznávacích či dobrodružných výletů po okolí, ať už pěšky či na kole. Některé přístaviště poskytují návštěvníkům dokonce i ubytování, sociální zařízení nebo různé kulturní či aktivní vyžití.

Podél Baťova kanálu je lemovaná 80 km dlouhá cyklostezka z Hodonína do Kroměříže. Na tuto cyklostezku je dále napojena hustá síť dalších cyklistických tras v okolí, které návštěvníky zavedou k dalším turistickým atraktivitám. (Baťův kanál, © 2020; Turistický informační portál města Zlína, Centrála cestovního ruchu Východní Moravy, © 2020)

Králův stůl

Králův stůl je blok hrubozrnného pískovcového kamene, který se nachází přibližně 1 km od Jankovic. Tento kámen je dle archeologických nálezů z doby pravěku. Poprvé byla o něm písemná zmínka až v roce 1228 v listině českého krále Přemysla Otakara I. Proslulý je rovněž mnohými legendami a historkami, které navazují na Velkomoravskou říši. Udává se, že kámen byl součástí pravěkého slunečního kalendáře.

Přírodní památka Budačina

Jedná se o skupinu asi 4 větších pískovcových skal v údolním svahu Kudlovského potoka na Kudlovské dolině. Díky větrání zde v průběhu několika desetiletí vytvořila i asi pětimetrová puklinová jeskyně, v níž podlé prastaré pověsti žili loupežníci. (Chráněná území Zlínského kraje, Centrála cestovního ruchu Východní Moravy, © 2020)

Vlčí jámy

Skalní útvary, někdy také nazýváno jako skalní městečko Vlčí jámy se rozprostírají mezi obcí Košíky a Kudlovskou dolinou. Jde o seskupení několika skalních útvarů. Podle různých pověstí se zde ukrývá i tajemný poklad z Velehradského kláštera. (Mišová, 2018)

Přírodní památka Huštěnovická ramena

Tato přírodní památka je tvořena čtyřmi slepými rameny řeky Moravy. Těmi jsou Blata, Výrovka, Koňov a Mlač. Nachází se v Dolnomoravském úvalu na pravém břehu řeky Moravy asi 3 kilometry od obce Huštěnovice. (Chráněná území Zlínského kraje)

V Napajedlech můžeme nalézt také **pramen minerální vody Slanica**, který je svým složením obdobný pramenům, které se nacházejí v Luhačovicích.

7.2 Společenské předpoklady

Na území MAS Severní Chřiby a Pomoraví můžeme naleznout nesčetné množství kulturně-historických památek. Nejvíce kulturních památek je ve městě Napajedla, které se může pyšnit svou bohatou historií.

Mimo tyto kulturní památky zde nalezneme i řadu dalších turistických lákadel, jako například muzea, výstavy, koncerty a jiné.

Zámek Napajedla

Zámek Napajedla postavený ve stylu francouzského baroka se nachází ve stejnojmenném městě Napajedla. Byl vybudován ve 2. polovině 18. století jako šlechtické sídlo rodu Rottalu. Později zde měli panství rody Kobenzlů, Stockau a Baltazzi. V současnosti je zámek sice v soukromém osobním vlastnictví, ale i nadále zde probíhají prohlídky. Dále je zde kavárna, vinotéka, restaurace s letní zahrádkou nebo hotel. Zámek lze využít také k různým akcím, oslavám či ke svatbě. Je obklopen rozsáhlou zahradou převážně v anglickém stylu spolu rybníčkem a vápencovou kašnou. (Zámek Napajedla, © 2019)

Hřebčín Napajedla

Hřebčín Napajedla založil Aristide Baltazzi v roce 1886. Jako první na našem území začal s chovem anglického plnokrevníka, díky němuž je hřebčín známý nejen u dostihových fanoušků, ale i laické veřejnosti. Mnoho let byl hřebčín nejlepším chovatelem dostihových koní v Československu a posléze i v České republice. Po celý rok nabízí zájemcům možnost

prohlídky hřebčina. Mimo exkurze může poskytnout svým potenciálním klientům další služby, jako například veterinární osvědčení, ustájení koní či prodej koní. (Hřebčín Napajedla)

Muzeum Napajedla

Muzeum Napajedla vzniklo v roce 1930, kdy ale nemělo své vlastní prostory, a tak se sbírky musely několikrát stěhovat. Po nastolení nového politického režimu bylo muzeum nakonec zrušeno a stalo se součástí Krajského muzea v tehdeším Gottwaldově. V roce 1992 vznikl Muzejní klub, který se snažil o znovuotevření muzea, ke kterému došlo v roce 2000. V současnosti muzeum spadá pod Klub kultury. Návštěvníci se v muzeu mohou těšit na pět stálých expozic (Hřiště hraček, Fatra v čase, Slavia, příběh továrny, Příběh města, kresby architekta Šimečka, Příběh města). Mimo stálé expozice zde nalezneme také dočasné výstavy. (Muzeum Napajedla, © 2020)

Radnice města Napajedla

Pseudorenesanční budova radnice byla postaven v roce 1904, a to na základě povýšení Napajedel na město. V budově se nachází také radniční věž, která je přístupná při různých kulturních akcích. (Informační centrum Napajedla, © 2020)

Zámek Pohořelice

Zámek byl vybudován v letech 1689-1699 z původní tvrze z roku 1680. Poté byl postaven sousední kostel sv. Jana Nepomuckého, s nímž dnes tvoří celistvý soubor. Dnes slouží jako domov pro seniory. (Hrady.cz, © 1995-2020)

Hotel Baťov (Společenský dům)

Byl vybudován v roce 1936 v Otrokovicích na podnět firmy Baťa. Jedná se o funkcionalistickou budovu ve tvaru třiramenné vrtule letadla od architekta prof. Ing. Karfíka. (Hotel Baťov – Společenský dům,

Přehled dalších kulturních památek:

- **Starý zámek** v Napajedlech,
- **Rekreační středisko Pahrbek** v Napajedlech,
- **Zřícenina hradu** v Pohořelících,
- **Větrný mlýn** v Jalubí,
- **Kostel sv. Anny** v Huštěnovicích,
- **Kostel Nanebevzetí Panny Marie** v Jankovicích

- **Dům Strmenských** v Kudlovicích.

Mimo kulturní památky mohou lidé navštívit minipivovary Chmelnice v Napajedlech či Harley Pub v Otrokovicích.

V obcích na území MAS Severní Chřiby a Pomoraví můžeme nalézt rovněž řadu různých sdružení a spolků. Ve všech obcích působí tělovýchovná jednota, Sokol nebo fotbalový klub. V rámci sportovních aktivit se můžeme setkat také s jinými sporty, a to nohejbal či florbal. Dalšími obvyklými spolky jsou dobrovolní hasiči, zahrádkáři, včelaři, rybáři či myslivci. Některé obce mají i pěvecké či divadelní spolky.

Hlavní činností těchto sdružení a spolků je především pořádání řady různých kulturních, společenských a sportovních akcí. Tyto spolky mají klíčový podíl na rozvoj daného území a také stmelování místních obyvatel. Oblast MAS je velmi bohatá na různé kulturní akce či dodržování lidových zvyků a tradic. Mezi pořádané akce můžeme uvést například maškarní ples, dětský karneval, hasičský ples, fašank, sportovní hry, výstava vín, dětský den, vánoční jarmark nebo v neposlední řadě slovácké hody s právem. Hody s právem jsou typickou každoroční událostí většiny obcí na Slovácku. Nově patří také do seznamu nemateriálních statků tradiční a lidové kultury České republiky a usilují také o zápis na seznam nehmotného dědictví UNESCO. V Napajedlech se každoročně na konci září konají největší kulturní a velmi oblíbené Svatováclavské slavnosti na počest knížete a patrona české země sv. Václava.

7.3 Infrastrukturní předpoklady

7.3.1 Ubytovací zařízení

Na území MAS Severní Chřiby a Pomoraví se nachází pestrá nabídka celkem 18 ubytovacích zařízení, jenž jsou dostupná po celý rok. Zařízení jsou koncentrována zejména ve městech Otrokovice a Napajedla. Převážnou většinu z toho tvoří hotely a penziony, ale nalezneme zde také chatové osady či ubytovny. Kromě ubytování nabízí širokou škálu různých volnočasových aktivit. Přehled ubytovacích zařízení na území MAS Severní Chřiby a Pomoraví nalezneme v příloze PIV na konci této diplomové práce.

7.3.2 Dopravní infrastruktura

Území oblasti MAS Severní Chřiby a Pomoraví patří mezi území s vyšší intenzitou dopravy, kde oblast protíná klíčová dopravní tepna silnice I. třídy I/55 z Otrokovic přes Napajedla, Spytihněv až do Rakouska. Tato silnice v současné době slouží jako páteřní komunikace celého území. Ostatní členské obce jsou navzájem a na nejfrekventovanější silnici napojeny relativně hustou dopravní sítí silničních komunikací III. třídy. V okrajové části oblasti MAS se nachází rovněž dálnice D55, tzv. SV obchvat Otrokovic. V roce 2018 započaly práce na dostavbě dálnice D55 JV obchvatu Otrokovic, který bude navazovat na již zrealizovaný SV obchvat Otrokovic. Stavba tohoto úseku by měla být dokončena na konci roku 2021. Další trasa dálnice D55 by měla v budoucnu dále pokračovat přes Babice, Staré Město až do Břeclavi, kde by měla navazovat na dálnici D1.

7.3.3 Železniční infrastruktura

Velký vliv na dopravní obslužnost má také železniční doprava. Přes dané území vede významná mezinárodní dvoukolejná elektrizovaná železniční trať č. 330 z Přerova přes Napajedla, Spytihněv, Huštěnovice až do Břeclavi. Trasa je rovněž součástí transevropské dopravní sítě (TEN-T). Na trať č. 330 se v Otrokovicích dále napojuje regionální jednokolejná trať č. 331 z Otrokovic přes Zlín až do Vizovic.

7.3.4 Cyklistická infrastruktura

Příznivý přírodní reliéf je klíčový pro hustou síť cyklostezek. Zlínský kraj má dokonce nejdelší počet kilometrů cyklostezek. Nejdůležitější cyklostezkou v oblasti MAS je cyklostezka podél břehu Baťova kanálu. Trasa je dlouhá více než 80 km a vede převážně po zpevněném asfaltovém povrchu. Cyklostezka je vhodná pro všechny věkové kategorie, jelikož se nachází v rovinném a přehledném terénu a vede mimo silniční komunikace. Je hojně využívaná také in-line bruslaři, maminky s kočárky, lidmi s koloběžkami či jen tak na procházku. Cyklostezka slouží jak k volnočasovým aktivitám spojených s plavbou po Baťově kanálu, tak v posledních letech také k cestě do práce na kole.

Na cyklostezku dále navazují okolní stezky a trasy, které ale z převážné části vedou také po silničních nebo lesních komunikacích. Další hojně vyhledávanou je cyklostezka v pohoří Chřibů, kde si přijdou na své i příznivci adrenalinu.

7.3.5 Vodní infrastruktura

Z hlediska vodní dopravy hraje klíčovou roli bezesporu Bařův kanál, jenž je v některých úsecích vedený také po řece Moravě. V současné době je využíván zejména k rekreačním účelům. Na rozvoj území by měl i vliv připravovaný projekt mezinárodní vodního koridoru Dunaj-Odra-Labe, který ale dotčené obce chtějí pozastavit.

8 ANALÝZA A VYHODNOCENÍ ROZHOVORU S VYBRANÝMI AKTÉRY

Zásadní částí diplomové práce je vlastní polostrukturovaný rozhovor, na jehož základě jsou dále navrženy projekty podporující cestovní ruch v oblasti MAS Severní Chřiby a Pomoraví. Hlavním cílem šetření je zanalyzovat současnou situaci cestovního ruchu, vymezení marketingových nástrojů propagujících cestovní ruch či stěžejní problémy rozvoje turismu na daném území.

Nejprve bylo nutné si stanovit skladbu otázek polostrukturovaného rozhovoru. Jde o soubor otázek, které nemají přesně stanovené pořadí. Pro vyhodnocení stanoveného cíle bylo v sestaveno 5 otevřených otázek, které jsou doloženy v příloze této diplomové práce. Výhodou tohoto typu rozhovoru je, že tazatel má více volnosti při zodpovídání těchto otázek. Dalším krokem byl výběr respondentů, kde klíčovým kritériem byla zainteresovanost v oblasti rozvoje cestovního ruchu na určitém vymezeném území. Z veřejného sektoru byly osloveni především starostové či místostarostové obcí spadající pod MAS Severní Chřiby a Pomoraví nebo pracovníci turistických informačních center. Ze soukromé sféry byly osloveni respondenti podnikající v restauračních či ubytovacích zařízeních.

První otázka byla zaměřena na důležitost cestovního ruchu pro dané území a zároveň jeho případný rozvoj. Další otázka sloužila k poznání obce či města z hlediska jeho jedinečnosti atraktivit, kulturních akcí nebo tradic v rámci cestovního ruchu oproti okolním obcím či městům. Třetí pojatá otázka byla směřována k představení marketingových nástrojů souvisejících k propagaci turistických cílů. Čtvrtá otázka vymezila vztah či případnou spolupráci s okolními obcemi, městy, krajem nebo jinými orgány či institucemi. Poslední a zásadní otázka byla orientována na identifikaci klíčových problémů v rozvoji turismu v určité obci či městě.

Otázky byly rozeslány v průběhu ledna až února 2020 hlavním klíčovými aktérům a stakeholderům, jenž se podílejí na rozvoji cestovního ruchu, na území MAS Severní Chřiby a Pomoraví. Rozesláno bylo celkem 43 polostrukturovaných rozhovorů prostřednictvím programu Google forms, respondentům, ať už ve veřejné sféře, tak také soukromého sektoru. Na polostrukturovaný rozhovor, i po telefonické či emailové komunikaci, odpovědělo celkem 12 zástupců veřejného sektoru a jeden zástupce ze sektoru soukromého, konkrétně z Napajedel. Návratnost dotazníku činí něco málo přes 30 %.

Jelikož si většina dotazovaných respondentů přála zachovat svou anonymitu, v diplomové práci je tudíž nebudu, v případě vyhodnocení, blíže označovat určitými jmény nebo konkrétní obcí.

8.1 Vyhodnocení polostrukturovaného rozhovoru

1. Jaký význam má cestovní ruch pro rozvoj Vaší obce/Vašeho města?

Účelem první otázky bylo zjistit jak důležitý je cestovní ruch pro rozvoj dané obce či města. Více než polovina respondentů nevidí v cestovním ruchu žádný, případně velmi minimální význam pro rozvoj určitého zkoumaného území, prostřednictvím turismu. Vyskytly se i názory, že některé obce cestovní ruch dokonce obtěžuje. Kulturní akce většinou pořádají pro své spoluobčany.

Pouze tři obce se vyjádřily, že cestovní ruch má pro jejich území velmi významný vliv. Cestovní ruch vnímají jako prostředek k udržení a rozvíjení společenského, komunitního a kulturního života v obci. Dále cestovní ruch vnímají jako nástroj k rozvoji podnikání, například restauračního či ubytovacího zařízení nebo jako způsob ztraktivnění obce pro případné budoucí spoluobčany.

Zástupce soukromého sektoru považuje cestovní ruch pro rozvoj organizace za velmi přínosný. Za největší úskalí, ale bohužel považuje samotnou dostupnost do Napajedel.

2. Jaké turistické atraktivity byste vyzdvihnul/a ve Vaší obci/Vašem městě?

Otázka týkající se turistických atraktivit v dané lokalitě je bezesporu závislá na poloze obce. Důležité rovněž je, zda obec je schopná identifikovat atraktivity ve své oblasti a tím pádem je efektivně využít za účelem cestovního ruchu.

Respondenti se shodli, že území MAS Severní Chřiby a Pomoraví disponuje řadou historických památek a může nabídnout pestrý a bohatý seznam kulturních akcí pro všechny věkové kategorie. Akce jsou zpravidla pořádány místními spolky.

Obce ležící na úpatí Chřibů vystihují obzvláště rozmanitost přírodních krás, které se zde nacházejí. Nelze opomenout ani, v letních měsících veřejností hojně navštěvovaný, Baťův kanál a podél něho táhnoucí cyklostezka a podél něho táhnoucí cyklostezka.

3. Jaké marketingové nástroje využíváte k propagaci těchto atraktivit?

Obec i soukromé organizace proto, aby zaujali širokou skupinu obyvatel, musí předem zvážit, jaké marketingové nástroje bude používat. Většina dotázaných respondentů využívá k propagaci místních atraktivit či různých akcí své webové stránky. S nástupem a zejména narůstajícím vlivem internetu používají obce k propagaci také i sociální sítě, například Facebook. Mezi další nástroje můžeme zařadit také plakáty, obecní zpravodaj nebo také pohlednice či magnetky. Najdou se i obce, které se zapojí do akcí pořádaných v rámci regionu jinými subjekty, a to za účelem zvýšení povědomí o dané lokalitě.

4. Spolupracujete s okolními obcemi, případně dalšími subjekty (mikroregiony, kraj, nestátní neziskové organizace, CCRVM,....) v oblasti cestovního ruchu? Jak spolupráce probíhá?

Co se týče vzájemné spolupráce, tak převážná většina obcí spolupracuje s okolními obcemi nebo mikroregiony. Jedná se zejména o mikroregion Staroměstsko nebo region Slovácko. Obce společně spolupracují především při údržbě a výstavbě infrastruktury, pořádání společných kulturních akcí anebo společných sportovních utkání. Vzájemná kooperace neprobíhá pouze v oblasti kulturní, sportovní nebo technické, ale také při možnosti získání dotací.

5. Popište, jaké jsou podle Vás hlavní problémy z hlediska rozvoje cestovního ruchu v regionu?

Poslední otázka týkající se hlavních problémů rozvoje cestovního ruchu v regionu vyvolává u dotazovaných aktérů mnoho rozličných reakcí. Tyto odezvy, dle mého názoru, jsou úzce spjaty s polohou dané vesnice. Obce v blízkosti hlavních silničních tahů a Baťova kanálu, v jehož blízkosti se rovněž nachází hojně navštěvovaná cyklostezka, vidí potíže právě ve velkém množství turistů, kteří mají tendenci znečišťovat přírodní prostředí anebo devastovat historické památky. Naopak obce, ležící v odlehlých částech MAS Severní Chřiby a Pomoraví považují za nejzávažnější problémy nedostatek turistických lákadel a neuspokojivá propojenost s ostatními okolními obcemi pomocí pozemních či místních komunikací, mezi které patří především stezky a cyklostezky. Některé obce spatřují hlavní problém v nedostatku finančních prostředků a stále větší byrokracii při řešení investičních projektů. Zástupci obcí dále dodávají, že cestovní ruch je hodně sezónní. Většina kulturních akcí je uskutečňována zejména v období jarních až podzimních měsíců, kdy často dochází k překrývání kulturních akcí v regionu.

Jak již bylo zmíněno nahoře, tak pro respondenta ze soukromého sektoru je největším problémem špatná dostupnost.

8.1.1 Vyhodnocení dat – otevřené kódování

Cílem nadcházející podkapitoly bude analýza dat, jenž byly získané výzkumnou metodou prostřednictvím polostrukturovaného rozhovoru. Analýza bude zpracována pomocí otevřeného kódování. Hájek (2014, s. 69) vnímá otevřené kódování jako označení těch částí textu, o nichž si myslíme, že by mohly být pro zkoumaný jev důležité.

Na základě tematických kódů jsem si určila klíčové kategorie. Těmi jsou rozvoj obcí, kulturní zvyklosti, turistické atraktivity, propagace, kooperace obcí a problémy obcí.

Rozvoj obcí

Každá obec denně řeší otázku svého rozvoje. Úkolem obce je stanovit si své rozvojové priority, na něž se obce v budoucnu budou zaměřovat. Jedna z otázek, kterou respondenti řeší je otázka rozvoje cestovního ruchu v dané obci.

Rozvoj obce prostřednictvím cestovního ruchu někteří respondenti vnímají jako podporu v restaurační oblasti či celkově zlepšení života v obci. Jeden z respondentů například odpověděl, že: „*Cestovní ruch pomáhá rozvíjet další infrastrukturu, nové možnosti podnikání, přináší finance do obce, zatraktivňuje obec pro potenciální budoucí občany.*“

Někteří respondenti v cestovním ruchu nevidí žádný přínos pro rozvoj obce.

Kulturní zvyklosti

Kulturní život je soustředěn zejména ve městě Napajedla. Za kulturou lidé ale jezdí i do ostatních obcí na území MAS. Obce či obecní spolky každoročně pořádají spoustu pozoruhodných akcí. „*K aktivitám naší obce patří zejména kulturní akce pořádané obcí a místními spolky (zejména tradiční lidové, jako např. hody nebo vynášení Moreny).*“

Jak uvedl jeden z účastníků průzkumu, tak akce jsou určeny především pro své spoluobčany. „*...vše, co děláme, je hlavně pro občany naší obce.*“

Turistické atraktivity

Respondenti se shodují v tom, že v územní působnosti MAS je mnoho unikátních pamětihodností a přírodních skvostů. „*Zejména procházky v přírodě, kde je možno vidět přírodní památku, jako je Budačina, různé přírodní studánky apod.*“

Oblast se může pyšnit bohatou historií a velkým množstvím jedinečných historických a přírodních památek. Pro obce v blízkosti Bařova kanálu je klíčovým lákadlem cyklostezka podél kanálu, která je rovněž spojnicí mezi atraktivitami. Dále je pro většinu respondentů hlavní turistickou atraktivitou kostel, jenž se nachází v katastru dané obce.

V posledních několika letech se začala budovat i obecní muzea. Hlavní funkcí těchto muzeí je uchování předmětů souvisejících s historií dané obce a také poznání historie a kulturních tradic. To potvrzuje i jeden z respondentů: „*V naší obci je turistickou atraktivitou muzeum myslivců a pyláků a Bařův kanál.*“

Propagace

Cílem propagace je především zvýšení povědomí o turistických atraktivitách nacházejících se v dané lokalitě a zvýšit tak jejich turistickou návštěvnost. Je nutné vytvořit marketingovou strategii, jenž bude postavena na usilovné prezentaci různých kulturních akcí a lokálních turistických lákadel.

Všichni respondenti k propagaci kulturních akcí a místních pozoruhodností upřednostňují obzvláště své webové stránky. „*Využíváme zejména webové stránky, kam vkládáme informace o kulturních akcích a je zde možné dočíst se o turistických cílech naší obce.*“

Mimo webové stránky obce využívají rovněž klasickou tištěnou formu propagace prostřednictvím různých letáků, map či plakátů, jenž jsou umístěny ve vitrínách, v obchodě či školském zařízení. Jako novější formu propagace jsou obcemi využívány sociální sítě, konkrétně Facebook.

Jak uvedli někteří respondenti, tak místo propagace využívají reklamní materiály pouze k informativním účelům pro vlastní spoluobčany. „*...webové stránky, facebook, používáme pouze k informování občanů, nemáme potřebu propagace*“

Kooperace obcí

Spolupráce jednotlivých obcí je klíčovým faktorem jejich rozvoje. Obce hledají takové zdroje, které mají pozitivní dopad na rozvoj dané oblasti. V převážné většině se jedná především o finanční zdroje. Nedostatek financí je pro obce zásadním problémem závislým na jejím dalším rozvoji v budoucnu. Jeden z respondentů uvedl „*Naše obec úzce spolupracuje s okolními obcemi zejména možnosti získání dotací.*“

Další oblastí, kde respondenti navzájem spolupracují, je pořádání společných kulturních či sportovních akcí nebo spolupráce obcí při realizaci určitého projektu. Respondent podotkl,

že „obec spolupracuje v oblasti kulturní (společné kulturní akce), sportovní (společná utkání, sportovní zájezdy), při výstavbě infrastruktury (naučné a cyklistické stezky, úprava terénu....“

Najdou se ale i obce, které vzájemnou spoluprací moc nevyhledávají, jak jasně udává jeden z účastníků průzkumu „Řešíme převážně sami.“

Problémy obcí

Respondenti v rámci cestovního ruchu řeší také celou škálu různorodých problémů. Dle mého názoru má na tyto problémy určitý vliv i poloha obce.

Pro obce ležící v blízkosti hlavního dopravního tahu či na jejichž území se nachází veřejně známá turistická atraktivita, je problémem velká přemíra turistů, kteří se v určitých případech chovají neukázněně či je jich nadmíru a tím devastují přírodu. To dokládá i výpověď jednoho z respondentů na otázku týkající se problému rozvoje cestovního ruchu: „příliš mnoho turistů v oblíbených lokalitách, devastace přírody“

Naopak obce ležící mimo dopravní tah či s absencí turistických atraktivit vidí problém v odlehlosti dané lokality pro případné návštěvníky a právě nedostatek turistických pozoruhodností.

Jsou ale i respondenti, kteří v dané lokalitě žádný problém nevnímají. Pouze poukazují na sezónnost cestovního ruchu, kdy většina akcí se koná především v letních měsících. V letních měsících jsou navštěvovány také turistické cíle nacházející se na daném území.

8.2 SWOT analýza MAS Severní Chřiby a Pomoraví

V následující části diplomové práce bude zaměřena pozornost na SWOT analýzu, která nám přehledněji analyzuje území MAS Severní Chřiby a Pomoraví a pro jeho rozvoj je důležité znát rovněž jeho charakter. Její hlavní podstatou je zjištění, jak se dané území vyrovnává se změnami, jenž v oblasti nastanou. SWOT analýza je klíčovým nástrojem pro soustavnou analýzu hlavních faktorů, jenž ovlivňují postavení určitého regionu. (Sedláčková a Buchta, 2006, s. 91)

SWOT analýza byla vytvořena na základě vyhodnocených rozhovorů a dotazníků s místními aktéry cestovního ruchu, vlastního šetření, přírodních a společenských předpokladů daného území.

V rámci SWOT analýzy budou rozebrány faktory zjištěné v předchozích analýzách do čtyř skupin, a to na vnitřní silné (Strengths) a slabé (Weaknesses) stránky daného území. Dále pak také vnější příležitosti (Opportunities) a hrozby (Threats). Je jedním ze základních kroků pro určení pozice území na trhu cestovního ruchu.

Následující tabulka č. 3 nám definuje silné a slabé stránky MAS Severní Chřiby a Pomoraví a na ně navazující příležitosti a hrozby.

Tabulka 3 SWOT analýza MAS Severní Chřiby a Pomoraví (vlastní zpracování)

STRENGTHS - SILNÉ STRÁNKY	WEAKNESSES - SLABÉ STRÁNKY
<ul style="list-style-type: none"> • příznivá poloha MAS • dostatečné pokrytí dopravních sítí (silnice, železnice) • bohatý kulturní a společenský život • udržování vztahu k tradicím a zvykům • tradice řemeslné výroby a vinařství • velké množství kulturních památek • hustá síť cyklostezek • nedotčená příroda Chřibů • významná památka Baťův kanál • spolupráce veřejného, soukromého a neziskového sektoru • rozmanitost ubytovacích zařízení • příznivé počasí 	<ul style="list-style-type: none"> • sezónnost cestovního ruchu • cestovní ruch je vázaný zejména na letní období • nižší příjmy obyvatel • nízká úroveň služeb pro návštěvníky v obcích • vysoký index stáří zapříčiněný stárnutím obyvatel • odliv mladé generace • nízká návštěvnost zahraničních turistů • nevyhovující stav na vytížených komunikacích • nedostatek restauračních zařízení v obcích • nedostatečně rozvinutá infrastruktura cyklostezek a pěších tras
OPPORTUNITIES - PŘÍLEŽITOSTI	THREATS - HROZBY
<ul style="list-style-type: none"> • stavba JV obchvatu Otrokovic • dobudování dálnice D55 • realizace vysokorychlostní trati Přerov-Břeclav • zvýšení propagace celého území • příznivé podmínky pro agroturistiku • vhodné podmínky pro rybářství • rozvoj hipoturistiky • rozšíření stezek v okrajových částech území • schopnost čerpat Evropské strukturální a 	<ul style="list-style-type: none"> • případná stavba vodního koridoru Labe-Odra-Dunaj • vysoká intenzita dopravy (především silnice I/55) • poškozování přírody a památek turisty • vyšší nezaměstnanost v obcích podhůří Chřibů • úbytek ekonomicky aktivního obyvatelstva • nezájem obcí o rozvoj cestovního ruchu • snižující se počet obyvatel ve městech Napajedla a Otrokovice

<p>investiční fondy</p> <ul style="list-style-type: none">• zlepšení spolupráce s okolními obcemi a mikroregiony• zapojení místních obyvatel do rozvoje regionu	<ul style="list-style-type: none">• nedostatek finančních prostředků na realizaci akcí
--	--

9 NÁVRHY PROJEKTŮ ROZVOJE CESTOVNÍHO RUCHU V MAS SEVERNÍ CHŘIBY A POMORAVÍ

V následující kapitole budou představeny projekty, jejichž hlavním cílem je podpořit rozvoj cestovního ruchu na území Místní akční skupiny Severní Chřiby a Pomoraví. Projekty budou vytvořeny na základě zhodnocení SWOT analýzy přírodních a společenských předpokladů a především v souvislosti s vyhodnocením dotazníkového šetření zaslaného zainteresovaným aktérům a stakeholderům v oblasti cestovního ruchu.

Některé potřebné informace k druhému projektu, týkající se stezky byly získány na základě konzultací s místostarostou města Napajedla panem Zbyňkem Ohnoutkem a Mgr. Martinem Gabryšem.

9.1 Kulturní den s folklórem

V poslední době se v rámci cestovního ruchu výrazně projevuje rostoucí zájem o folklórní akce. Ty jsou většinou spojené s daným regionem a jeho určitými tradicemi a zvyklostmi. Akce tohoto typu mají v převážné většině pouze lokální význam a pro místní obyvatele jsou zpestřením jejich všedního života.

9.1.1 Cíl projektu

Na území MAS Severní Chřiby a Pomoraví a jeho okolí se nachází spousta folklórních souborů. Projekt je zaměřený především na dětské folklórní soubory, ale mohou se zúčastnit rovněž i dospělé folklórní soubory. Práce s dětmi je pro kulturní tradice velmi důležitá. Dochází tím k zachování kulturních tradic a zvyků nejen v oblasti MAS Severní Chřiby a Pomoraví, ale určitě na celém území České republiky. Děti také zároveň plnohodnotně využívají svůj volný čas a je tak zabráněno různým společensky nežádoucím jevům jako jsou šikana mezi dětmi, užívání návykových látek, kriminalita a delikvence a jiné.

Hlavním cílem tohoto projektu je představit lokální folklórní kulturu jako produkt cestovního ruchu podporujícího obnovení, udržení a zachování kulturních tradic a lidového umění pro další generace v MAS Severní Chřiby a Pomoraví. Mezi další cíle projektu můžeme zařadit:

- rozvoj volnočasových aktivit dětí a mládeže,
- dosažení vysoké návštěvnosti,
- rozvoj regionálních kulturních akcí na území MAS Severní Chřiby a Pomoraví,

- účelné trávení volného času,
- propagace kulturního dědictví ve Zlínském kraji.

9.1.2 Cílové skupiny

Cílovou skupinou jsou bezesporu vystupující účastníci folklórních souborů, kteří tak příjemně stráví svůj volný čas. Primární cílovou skupinou jsou převážně rodiny s dětmi a mládež. Ty jsou nejen z dané obce, ale také z přilehlých okolních obcí. Další cílovou skupinou jsou uvažováni senioři, kteří v dané oblasti tvoří převážnou většinu ze všech nacházejících se obyvatel, místní obyvatelé nebo také obyvatelé z okolních obcí.

9.1.3 Propagace projektu

Marketingová kampaň projektu bude plánována zejména prostřednictvím sociálních sítí, především internetové stránky obcí, Facebook, internetové stránky jednotlivých folklórních souborů nebo využitím televize a tiskovin. Dále budou vytištěny propagační plakáty, které budou vylepeny na vybraných billboardech, v autobusech MHD či různých typů reklamních ploch.

9.1.4 Časový harmonogram

Při projektu je nutné brát v úvahu také časový harmonogram tohoto projektu, který nám zobrazí časový sled provedení jednotlivých činností. Jelikož na území MAS Severní Chříby a Pomoraví je většina událostí a akcí uskutečňována v letních měsících bude kulturní událost realizována v měsíci březnu, tedy v zimním období.

Tabulka 4 Časový harmonogram projektu (vlastní zpracování)

	I. ROK									II. ROK			
	duben	květen	červen	červenec	srpen	září	říjen	listopad	prosinec	leden	únor	březen	duben
FÁZE PLÁNOVÁNÍ													
Analýza trhu													
Vytipování prostor													
Sestavení pracovního týmu													
Zpracování projektové dokumentace													
Oslovení potencionálních účinkujících													

Tabulka 5 Seznam potenciální účinkujících (vlastní zpracování)

Babice	Folklórní soubor Kalina
	Dětský folklórní soubor Kalinka
Huštěnovice	Dětský folklórní soubor Marenka
Kudlovice	Ženský sbor Kudlovice
	Mužský sbor Kudlovice
Napajedla	Folklórní soubor Radovánek
	Folklórní soubor Radovan
Staré Město	Dětský folklórní soubor Dolinečka
	Folklórní soubor Dolina
Kunovice	Dětský folklórní soubor Kunovjánek
	Dětský folklórní soubor Děcka z Kunovic
	Dětský folklórní soubor Věneček
	Soubor Malý Handrláček
	Soubor Handrláček
Uherské Hradiště	Dětský folklórní soubor Hradišťánek
	Folklórní soubor Míkovjan
	Folklórní soubor Kunovjan

V rámci fáze ostrých příprav bude potřeba řešit otázky týkající se vstupenek, jejího návrhu, tvorby a následného prodeje. Dále se bude řešit propagace či tvorba loga. Nutné je také uzavřít potřebné smlouvy, jak s dodavateli, tak také případnými sponzory.

Jako poslední etapa je zhodnocení celé kulturní akce a následné vyúčtování akce.

9.1.5 Nákladová analýza projektu

Při sestavování rozpočtu kulturní akce je nutné vycházet z plánovaných činností projektu. V rámci projektu počítáme s provozními náklady na honoráře moderátora a zvukaře. Ceny vychází ze zjištěné nejnižší smluvené ceny s danými aktéry z lokalizace v blízkosti pořádané kulturní akce. V rozpočtu se počítá rovněž s určitou finanční odměnou pro účinkující. Doprava účinkujících může být zajištěna také formou pronájmu mikrobusu pro osm osob, kde cena na jeden až dva dny činí přibližně 1 500 Kč včetně DPH. Nebo se účinkující mohou dopravit vlastními vozidly. Největší podíl nákladů tvoří občerstvení pro účastníky kulturní akce.

Na druhé straně výnosy jsou tvořeny příjmy ze vstupného, které činí 60 Kč za osobu. Vlastní prostředky budou vynaloženy na propagaci a nákup pohonných hmot. K tomu bude snaha o získání dotace od obce či případných soukromých subjektů.

Tabulka 6 Náklady a výnosy kulturní akce (vlastní zpracování)

Předpokládané náklady v Kč	
Honorář moderátora	4 000
Honorář zvukaře	3 000
Pronájem zvukové techniky	1 000
Odměna účinkujícím	8 500
Cestovné účinkujících	1 500
Občerstvení, stravování	10 000
Grafický návrh propagačních materiálů	2 000
Tisk propagačních materiálů (100 ks)	4 000
Pronájem prostor	3 000
Dekorace	2 000
Nákup drobného a spotřebního materiálu	7 000
Pohonné hmoty	4 500
CELKEM náklady	50 500
Odhadované výnosy v Kč	
Příjem ze vstupného	9 000
Vlastní prostředky	10 500
Veřejné dotace z rozpočtu obce	20 000
Soukromé sponzorské dary	11 000
CELKEM výnosy	50 500
Předpokládaný hospodářský výsledek	0

9.1.6 Financování projektu

Výdaje projektu budou financovány z několika různých finančních zdrojů. Zejména z prodeje vstupenek. Cena jedné vstupenky bude 60 Kč. Dále z vlastních zdrojů nebo

případných sponzorských darů soukromých či veřejných subjektů. Na akci může být podána žádost z programu LEADER. Dotace by byla použita zejména na úhradu honorářů, propagaci, pronájmů, provozních nákladů a dalších výdajů. Naopak nelze z ní hradit případná mzda pořadatele či občerstvení a stravování.

9.1.7 Analýza a řízení rizik

Každý projekt s sebou nese jistá rizika, která pokud nastanou, tak ve většině případů mají negativní vliv na dosažení cílů projektu. Svozilová (2011, s. 279) dodává, že riziko a míra nejistoty je závislá na kvalitě a množství informací, jenž máme k dispozici. Platí, že čím více máme k dispozici kvalitních informací, tak tím méně budeme v nejistotě a tedy i podléhat riziku.

V tabulce níže jsou uvedena rizika této kulturní akce spolu s váhou rizika, pravděpodobností jejího výskytu, kde je stanovena stupnice od stupnice 1 – téměř vyloučená až 5 – téměř jistá a eliminací rizika.

Tabulka 7 Analýza rizik projektu kulturní akce a jejich eliminace (vlastní zpracování)

Druh rizika	Váha rizika	Pravděpodobnost výskytu rizika	Eliminace rizika
Nedostatek finančních prostředků	vysoká	3	Využití státních či krajských dotací nebo dárcovství
Nezájem potenciálních návštěvníků	střední	3	Efektivnější propagace akce
Nedostavení jednoho z interpretů	střední	3	Zajištění alternativního opatření
Nedostatečná propagace projektu	vysoká	2	Pravidelná informovanost na webových stránkách či jiných marketingových kanálech
Výpadek proudu	nízká	2	Zajištění elektrického agregátu
Nedostatek občerstvení	nízká	1	Důslednější plánování zdrojů

9.1.8 Závěrečné zhodnocení projektu

Snahou projektu je přiblížit návštěvníkům kulturní akce činnost jednotlivých folklórních souborů a zvýšení povědomí o vnímání regionálních zvyčích a tradicích. Dalším z důvodů pro uspořádání kulturní akce je možnost aktivní spolupráce mezi jednotlivými soubory či založení tradice akcí tohoto typu.

Pozitivním přínosem uskutečněním této kulturní akce se očekává, že může případně oslovit některé děti ke vstupu do folklórního souboru. To by se mohlo projevit na efektivním způsobu trávení jejich volného času. Tím pádem dojde i k udržení zdejší lidové kultury pro další nadcházející generace.

9.2 Stezka Napajedelskými emiráty

Základní údaje o projektu

Tabulka 8 Základní informace o projektu (vlastní zpracování)

Název projektu	Stezka "Napajedelskými Emiráty"
Místo realizace projektu	Obce MAS Severní Chříby a Pomoraví
Zadavatel projektu	Město Napajedla
Cíl projektu	Propojenost obcí MAS Severní Chříby a Pomoraví
Cílová skupina	Obyvatelé města Napajedla a okolních obcí, cyklisté a turisté
Délka stezky	70 km
Obtížnost	Nenáročný terén s mírnějším stoupáním
Zhotovitel dřevěného mobiliáře	Truhlářství Zavadil
Zhotovitel kovového mobiliáře	Mmcitél a.s.
Odhadované náklady	cca 1 000 000 Kč

9.2.1 Cíl projektu

Záměrem projektu je stavba nové stezky, která pomůže vzájemně spojit obce ležící v okolí města Napajedla a zároveň i se samotným městem. Další neméně důležitou snahou projektu je rovněž zvýšení turistické atraktivity území, do kterého stezka spadá. Stezka je určená pro smíšený provoz, jak pro pěší turisty, tak i pro cyklisty. Může být využívána i jako místo hodící se pro procházky, sportovní účely nejen jízdu na kole, ale také běhání, bruslení, venčení psů nebo jiné aktivity. Stezku tedy mohou místní obyvatelé využívat, jak ve volném

čase, tak také jako způsob dopravy mezi obcemi. Trasa této stezky je situována z převážné většiny do přírodního prostředí mimo pozemní komunikace. Vytyčení trasy je vedeno různorodou krajinou. Součástí budou i trasy, které obyvatelé využívají nebo v minulosti užívali, například po polních cestách, tudíž nejsou zpevněny. Jelikož je trasa sestavena tak, aby bylo využito co nejvíce z původních polních cest, tak jejich úpravy nebudou tak nákladné. Ani následná udržitelnost nebude náročná. Celková délka této stezky by měla být přibližně 70 km.

Realizací tohoto projektu bude podpořený rozvoj nemotorové dopravy a sportovní vyžití obyvatel. Uskutečnění projektu má přispět ke zvýšení bezpečnosti. Dále se předpokládá zvýšení atraktivity krajiny v okolí obcí, pod které projekt spadá.

Klíčovým účelem vybudování této nové stezky je také rozšíření turistické nabídky v dané oblasti. Vznikem projektu se očekává, že obce, které spadají pod tento projekt, podpoří budování turistického zázemí pro navštěvující poutníky, lavičky, přístřešky, informační tabule a další. Projekt tedy svým zaměřením směřuje k vyšší atraktivitě celého území.

9.2.2 Cílové skupiny

Hlavní cílovou skupinou v rámci tohoto projektu tvoří především obyvatelé obcí na trase plánované stezky nebo okolních obcí dojíždějící za prací či jinými službami. Pro obyvatele obcí bude stavba stezky jednoznačně přínosná. Vybudovanou komunikaci mohou využívat také všichni místní obyvatelé všech věkových kategorií, senioři, mladiství, děti anebo maminky s kočárky, jenž budou vybudovanou infrastrukturu využívat zejména pro pohybové účely. Další cílovou skupinu, kromě místních obyvatel, představují také domácí či zahraniční návštěvníci dané lokality, kteří budou moci stezku využít pro příchod do dalších lokalit nebo objektům.

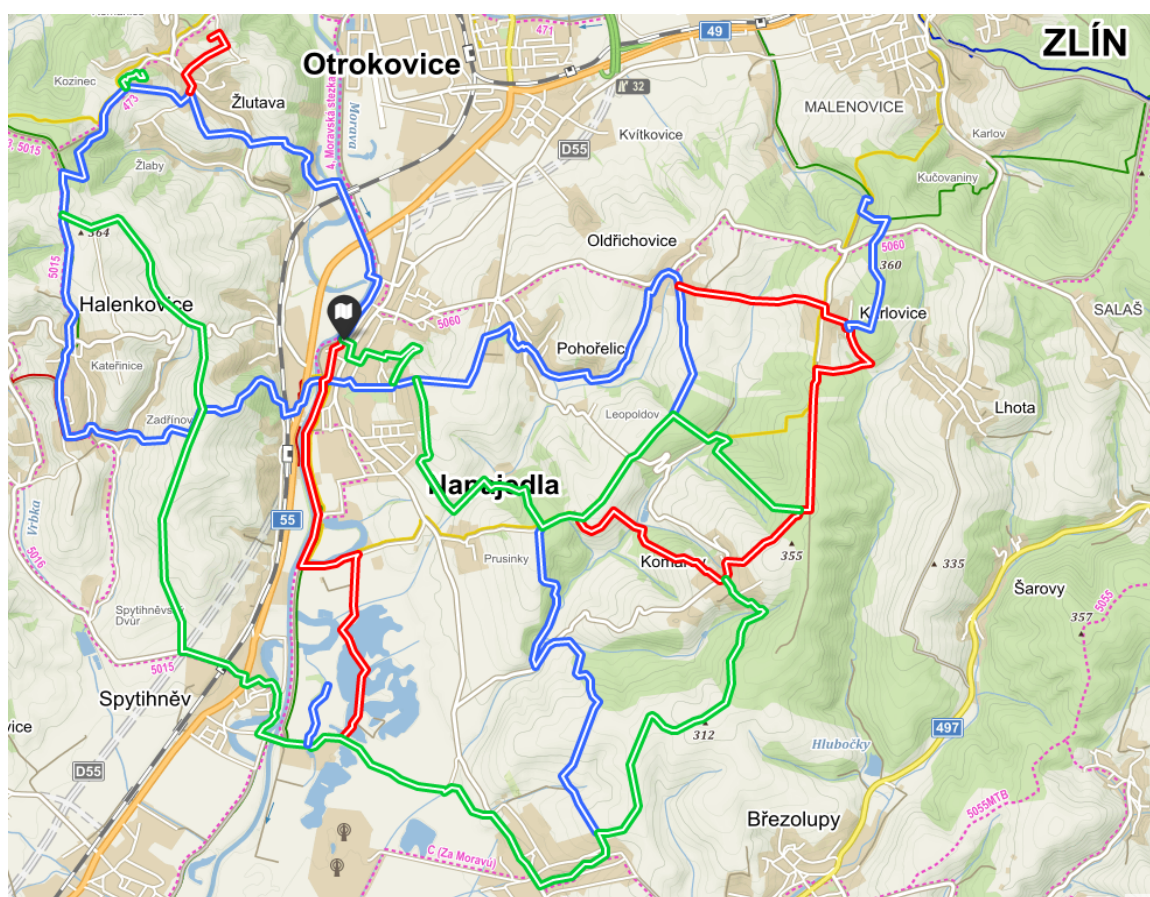
9.2.3 Výchozí stav projektu

V Napajedlech a jeho bezprostředním okolí se dnes vyskytuje spousta pozoruhodných míst, které zapadají do zdejšího krajinného rázu. V lokalitě MAS Severní Chříby a Pomoraví se nachází mnoho turisticky využívaných cest, které slouží jako spojnice mezi různými zajímavostmi, přibližující nám historická místa či různé přírodní atraktivity. V současné době však chybí spojení mezi městem Napajedla a okolními obcemi či obcemi navzájem.

9.2.4 Místo realizace

Místem realizace projektu je město Napajedla, kde stezka bude začínat, a její okolní obce Žlutava, Halenkovice, Oldřichovice, Karlovice, Komárov, Pohořelice, Spytihněv a Topolná. Všechny tyto cílové obce budou vybudovanými trasami navzájem mezi sebou spojeny a současně také s městem Napajedla.

Blíže nám trasu navrhované stezky přibližuje obrázek č. 15. Stezka je zde značena červenou, modrou a zelenou barvou, které korespondují s barvami, které vymezil Klub českých turistů ke značení tras.



Obrázek 16 Lokalizace stezky „Napajedelskými Emiráty“ (Martin Gabryš)

9.2.5 Propagace projektu

Hlavním a dlouhodobě používaným nástrojem propagace by měly být papírová mapa města Napajedla a jeho okolí se základním přehledem atraktivit. Dále zde bude kalendář se stěžejními kulturními a sportovními akcemi. Mapy by měla být vyhotovena v takovém množství, aby se dostala do rukou každého návštěvníka těchto kulturních akcí či atraktivit

nebo každému turistovi, který je zde ubytován. Tyto mapy budou k dispozici v každé zainteresované obci, v informačních centrech v okolí nebo v důležitých turistických cílech, které se nacházejí v okolí. Zároveň bude vytvořena mobilní aplikace, kde bude možné nalézt zmíněné papírové mapy v elektronické podobě. Reklama projektu bude současně probíhat i na webových stránkách nebo Facebooku. Jako výborný prostor pro propagaci mohou sloužit také známé internetové portály z oblasti cestovního ruchu, a to například projekt agentury CzechTourism kudyznudy.cz, Centrála cestovního ruchu Východní Moravy nebo rovněž webové stránky Zlínského kraje.

9.2.6 Časový harmonogram

Důležitou součástí při plánování projektu je časový plán jednotlivých činností, jenž nám definuje návaznost jednotlivých prací a jejich délku trvání. Realizace stezky bude rozdělena na dvě etapy, kde první etapa je zaměřena na přípravu podkladů projektu, představení projektu jednotlivým starostům a vyznačení tras. Druhá etapa je zaměřena na výrobu naučných informačních tabulí a dále také na propagaci stezky.

V první řadě je nutné sestavit realizační tým, který časový plán tohoto projektu zpracuje. Hlavním úkolem je identifikovat veškeré činnosti, jenž jsou pro zhotovení daného projektu nezbytné a předem určit, kolik bude daná aktivita přibližně trvat. Jak je již uvedeno výše, tak jednotlivé etapy činností projektu musí na sebe navazovat nebo mohou probíhat současně.

Tabulka 9 Popis činností projektu (vlastní zpracování)

Činnost	Popis činnosti	Doba trvání (týdny)	Předchozí činnost
A	Sestavení realizačního týmu	1	-
B	Vytipování návrhu trasy	2	A
C	Vykoupení pozemků od soukromých vlastníků	6	B
D	Zpracování projektové dokumentace	4	C
E	Digitalizace tras	4	C
F	Představení projektu starostům	1	D
G	Zajištění financování	5	E, F
H	Zpracování žádosti o dotaci	3	G
I	Vyznačení tras	2	F, H
J	Výběr dodavatele informačních tabulí	3	I

K	Výběr dodavatele stavebních prací	4	I
L	Výroba informačních tabulí	8	J
M	Stavební práce	32	K
N	Zabezpečení výstavby	3	M
O	Montáž informačních tabulí	6	L
P	Kolaudační řízení	1	M, O
Q	Tisk propagačních materiálů	2	P
R	Propagace stezky	5	Q
S	Otevření stezky	1	R
T	Zpracování závěrečné zprávy	3	S

Plán časového harmonogramu jednotlivých činností bude realizován prostřednictvím metody kritické cesty, tedy metody CPM. Hlavním cílem této metody je určení doby trvání daného projektu, a to na základě tzv. kritické cesty. Ta nám stanovuje pořadí jednotlivých činností, které jsou představeny v tabulce č. 9, s nejmenší časovou rezervou. Tím se dospěje k efektivní koordinaci činností, jenž na sebe v rámci projektu budou navazovat.

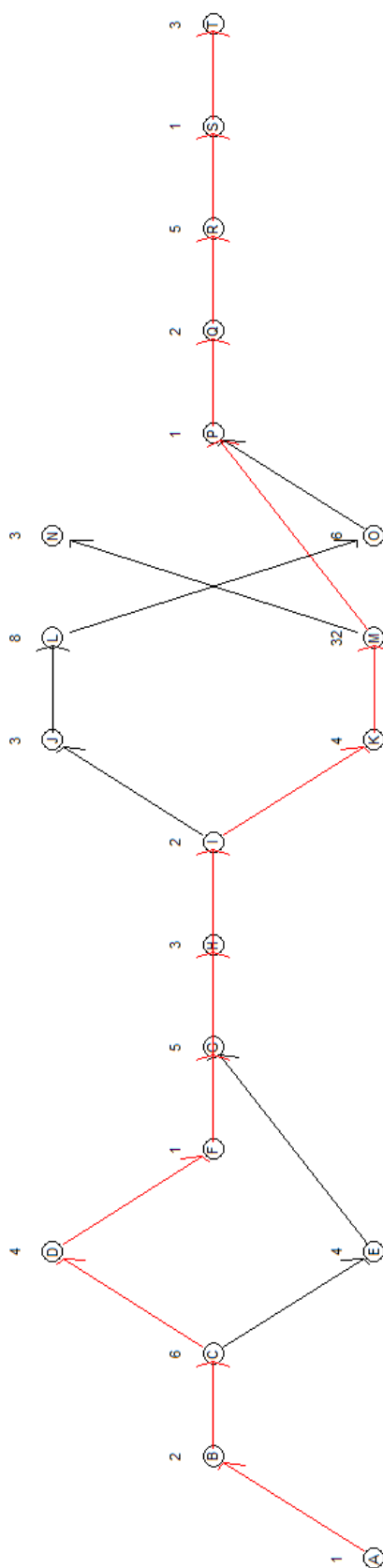
Activity	Activity time	Early Start	Early Finish	Late Start	Late Finish	Slack
Project	81					
A	1	0	1	0	1	0
B	2	1	3	1	3	0
C	6	3	9	3	9	0
D	4	9	13	9	13	0
E	4	9	13	10	14	1
F	1	13	14	13	14	0
G	5	14	19	14	19	0
H	3	19	22	19	22	0
I	2	22	24	22	24	0
J	3	24	27	52	55	28
K	4	24	28	24	28	0
L	8	27	35	55	63	28
M	32	28	60	28	60	0
N	3	60	63	60	63	0
O	6	63	69	63	69	0
P	1	69	70	69	70	0
Q	2	70	72	70	72	0
R	5	72	77	72	77	0
S	1	77	78	77	78	0
T	3	78	81	78	81	0

Obrázek 17 Řešení projektu v programu QM for Windows (vlastní zpracování)

Výklad pojmů:

- Activity time – čas potřebný k realizaci dané činnosti,
- Early Start – nejdříve možný začátek provádění činnosti,
- Early Finish – nejdříve možný konec provádění činnosti,
- Late Start – nejpozději přípustný začátek provádění činnosti,
- Late Finish – nejpozději přípustný konec provádění činnosti,
- Slack – časová rezerva.

Z výše uvedeného obrázku č. 16 vyplývá, tak doba potřebná pro přípravu a uskutečnění tohoto projektu činí 81 týdnů, to je také nejkratší možná doba realizace celého projektu. Dále je zřejmé, že činnosti v bodech E, J a L nám přináší časovou rezervu.



Obrázek 18 Grafické znázornění kritických cest projektu (vlastní zpracování pomocí programu QM for Windows)

Z obrázku č. 17 může vyhodnotit, kudy povede tzv. kritická cesta. Kritická cesta vede po činnostech $A \rightarrow B \rightarrow C \rightarrow D \rightarrow F \rightarrow G \rightarrow H \rightarrow I \rightarrow K \rightarrow M \rightarrow P \rightarrow Q \rightarrow R \rightarrow S \rightarrow T$. Při realizaci musíme stále sledovat časové odchylky od plánovaného harmonogramu a počítat s případnou časovou rezervou, jelikož jak je zřejmé, tak realizace stavby zasahuje i do zimních měsíců. Pokud se zpozdíme na kterékoliv činnosti ležící na kritické cestě, pak bude nutné vzít v úvahu časový posun a dle těchto nastalých skutečností plánovaný harmonogram aktualizovat.

9.2.7 Nákladová analýza projektu

Nákladová analýza je částečně vytvořena na základě konzultací s místostarostou města Napajedla, Mgr. Martinem Gabryšem, firmou Mmcitěl a.s. a truhlářstvím Zavadil. Odhadované náklady jsou ve výši téměř jednoho milionu korun českých. V níže uvedené tabulce č. jsou zahrnuty jednotlivé položky rozpočtu. Ty obsahují náklady na pořízení, dopravu a montáž turistického mobiliáře, jehož celkové náklady se odhadují na 749 000 Kč. Počty kusů informačních tabulí a rozcestníků jsou také uvedeny v tabulce.

Dále je v rozpočtu zahrnutá propagace, jenž obsahuje zejména náklady na webovou aplikaci a různé propagační materiály.

V návaznosti na propagaci jsou potřeba grafické práce. Ty zahrnují grafický návrh tištěného propagačního materiálu s mapou, grafický návrh webové aplikace, výběr webové šablony, vzorky výrobků a také koncept vizuální identity, která sjednotí všechny fyzické a digitální výrobky a aplikace.

Veškeré aktivity v projektu, časový harmonogram, postup a zadání prací, konzultace koordinuje koordinátor.

Tabulka 10 Rozpočet projektu (vlastní zpracování)

Položka	Počet ks	Náklady v Kč *
Příprava projektu		24 500 Kč
Informační tabule		
• dřevěné	9	175 500 Kč
• kovové	3	120 000 Kč
Turistické rozcestníky		
• velké - dřevěné	23	138 000 Kč
- kovové	4	72 000 Kč
• malé	35	140 000 Kč
Doprava		23 000 Kč
Montáž		25 500 Kč
Kartografické práce		35 000 Kč
Projektování rozcestníků a návrh konstrukce		20 000 Kč
Značení		
• barvy, šablony		22 000 Kč
• odměny pro značkaře		35 000 Kč
Grafický design		53 000 Kč
Propagace		63 000 Kč
Tištěné mapy	15 000	18 000 Kč
Samolepky	3 000	5 000 Kč
Koordinátor projektu		20 000 Kč
CELKEM		989 500 Kč

*ceny jsou uvedeny včetně DPH

9.2.8 Financování projektu

Stezka bude financována z vlastních zdrojů, a to formou spoluúčasti jednotlivých obcí. Náklady jednotlivých obcí se vypočtou z celkových nákladů, přímo úměrně podle počtu obyvatel v dané obci, jak je to znázorněno v níže uvedené tabulce č. 11, sloupci dva. Tyto náklady dle počtu obyvatel uhradí jednotlivé obce městu Napajedla. Další možností financování je prostřednictvím využití prostředků z Programu rozvoje venkova. Náklady na vytvoření, dopravu a montáž infotabulí s rozcestníkem bude každá zainteresovaná obec

hradit sama, přímo dodavateli. Jde o částku téměř 397 200 Kč. Zbylou částku tvoří společné náklady, které jak je uvedeno výše, budou poděleny poměrově podle počtu obyvatel.

Tabulka 11 Přibližný rozpočet první etapy společných nákladů podle počtu obyvatel (vlastní zpracování)

Obec	Počet obyvatel v roce 2019	Náklady podle počtu obyvatel *	Infotabule s rozcestníkem *	Skutečné náklady celkem *
Napajedla	7 222	275 565 Kč	83 800 Kč	359 365 Kč
Halenkovice	1 934	73 794 Kč	30 800 Kč	104 594 Kč
Spytihněv	1 682	64 179 Kč	64 300 Kč	128 479 Kč
Topolná	1 638	62 500 Kč	64 300 Kč	126 800 Kč
Žlutava	1 182	45 101 Kč	30 800 Kč	75 901 Kč
Pohořelice	897	34 226 Kč	30 800 Kč	65 026 Kč
Oldřichovice	401	15 301 Kč	30 800 Kč	46 101 Kč
Komárov	321	12 248 Kč	30 800 Kč	43 048 Kč
Karlovice	246	9 386 Kč	30 800 Kč	40 186 Kč
Celkem	15 523	592 300 Kč	397 200 Kč	989 500 Kč

*ceny jsou uvedeny včetně DPH

9.2.9 Analýza a řízení rizik

Ve všech fázích realizace může být projekt ohrožen řadou nenadálých rizik. Cílem je zanalyzovat tyto možná rizika a vymezit způsob jejich eliminace. Jak již bylo uvedeno výše, tak v níže uvedené tabulce jsou identifikovány některé z těchto rizik spolu s vahou rizika, pravděpodobností výskytu tohoto rizika, kde je stanovena stupnice 1 – téměř vyloučená až 5 – téměř jistá a eliminací rizika.

Tabulka 12 Analýza rizik projektu stezky a jejich eliminace (vlastní zpracování)

Druh rizika	Váha rizika	Pravděpodobnost výskytu rizika	Eliminace rizika
Nedostatky v projektové dokumentaci	vysoká	3	Pečlivější příprava podkladů
Nedodržení termínů realizace	vysoká	3	Sankce
Výběr nekvalitního dodavatele	vysoká	2	Důslednější výběrové řízení
Nedostatečné finanční zdroje	vysoká	4	Společné financování, dotace
Překročení rozpočtu projektu	střední	2	Smluvní sankce
Nedostatečná poptávka po aktivitách	střední	2	Dlouhodobá propagace
Živelné pohromy	střední	1	Pojištění majetku

Některé z uvedených rizik mohou přímo ohrozit samotnou realizační fázi projektu. Může být ohrožen termín dokončení stavby nebo jeho kvalita, což v případě, že budeme žádat o dotaci, může nakonec ohrozit získání dotace.

Váha rizika živelné pohromy je střední s velmi nízkou pravděpodobností výskytu. Živelná pohroma nám může ohrozit realizační fázi. Toto riziko však nelze nijak ovlivnit, můžeme se pouze proti tomuto riziku pojistit.

9.2.10 Závěrečné zhodnocení projektu

Hlavním přínosem projektu vybudování stezky bude bezesporu zvýšení bezpečnosti všech účastníků využívajících stezku, zvýšení atraktivnosti dotčených obcí, zlepšení životního prostředí nebo zlepšení turistické infrastruktury.

Vybudováním příslušné stezky se rovněž předpokládá, že dojde k rozvoji turistiky a cestovního ruchu v daných lokalitách. Tím se také očekává, že se uleví turisticky přetížené cyklostezce podél Baťova kanálu.

Trasa bude převážně vedena po již stávajících zaužívaných polních cestách, takže se nepředpokládá s většími stavebními úpravami. Tímto můžeme vyloučit, že by stavba stezky měla negativní zásah do krajinného rázu.

ZÁVĚR

Téma diplomové práce bylo zaměřeno na rozvoj cestovního ruchu, konkrétně na území MAS Severní Chřiby a Pomoraví. V úvodu práce byly vytyčeny cíle, kterých bych chtěla dosáhnout a kroky, kterými tak učiním. Hlavním cílem práce bylo zanalyzovat současnou situaci v oblasti cestovního ruchu na daném území, na jehož základě byly vytvořeny projekty, sloužící k rozvoji cestovního ruchu.

Práce byla rozdělena na dvě části, a to teoretickou část a část praktickou.

Cílem teoretické části bylo na základě literární rešerše objasnit problematiku vztahující se obecně k cestovnímu ruchu či destinačnímu managementu. Čtenář je zde seznámen s fungováním místních akčních skupin, jejich financováním a v neposlední řadě také s programem LEADER. Ten má v současné době nezastupitelnou úlohu v rozvoji a obnově venkova a na jeho základě jsou realizovány projekty napomáhající řešit specifické problémy, které se nacházejí v daném regionu.

V první části praktické práce byla představena charakteristika Místní akční skupiny Severní Chřiby a Pomoraví. Následně byla provedena socioekonomická analýza a podrobná analýza přírodních a společenských předpokladů napomáhajících k rozvoji cestovního ruchu na území. Zdejší příroda nabízí ideální podmínky pro každého turistu či sportovního nadšence. Dominantní postavení zaujímají především krásy a rozmanitost zdejších Chřibů, jenž poskytují návštěvníkům často hledaný odpočinek, relax nebo načerpání energie. Z hlediska společenských a kulturních předpokladů má region pestrou škálu různých kulturně-historických památek a nepřeborné množství dalších turistických lákadel.

Kromě analýzy obsahuje praktická část dále vyhodnocení rozhovorů se zainteresovanými aktéry v oblasti cestovního ruchu, kde se jednotliví respondenti měli vyjádřit k otázkám týkajících se současných trendů v cestovním ruchu, případné kooperaci s jinými subjekty nebo nástroji podporujících budování povědomí o dané lokalitě. Z rozhovorů vzešlo, že oblast je stakeholdery vnímána jako turisticky atraktivní pro potenciální návštěvníky.

Součástí praktické části je rovněž SWOT analýza, která byla vyhotovena z poznatků vyplývajících z vyhodnocení socioekonomické analýzy a ze zrealizovaných rozhovorů. Tato analýza nám odhalila silné a slabé stránky území a příležitosti a hrozby ovlivňující rozvoj turismu ve vybrané MAS.

Zjištěné poznatky z těchto rozhovorů byly dále zpracovány do konkrétních návrhů projektů. Cílem bylo navrhnout takové projekty, které podpoří cestovní ruch v dané lokalitě a zároveň ji masově nijak nezatíží. V případě prvního projektu se jednalo o kulturní akci využívající silných stránek regionu. Druhý z projektů se týká vybudování stezky, která nejen že pomůže zainteresovaným obcím spojit je se městem Napajedla, ale podpoří zvýšit turistickou atraktivitu obcí, kudy stezka povede.

Území, v němž se nachází MAS Severní Chřiby a Pomoraví má v rámci cestovního ruchu příznivý turistický potenciál. V menších obcích hrají významnou roli zejména kulturní akce. Ty jsou mnohdy pro tyto obce jediným možným turistickým lákadlem. Důraz by měl být, ale také kladen na aktivní využití volného času místních i okolních obyvatel.

Cestovní ruch mívá na určité prostředí různé účinky, proto je potřeba neustále sledovat dopady turismu na daný region, na život místních obyvatel a případné negativní následky se snažit optimalizovat.

SEZNAM POUŽITÉ LITERATURY

- [1] BERÁNEK, Jaromír a kol. *Ekonomika cestovního ruchu*. 1. vyd. Praha: Mag Consulting, 2013, 296 s. ISBN 978-80-86724-46-1.
- [2] COOPER, Chris. *Essentials of tourism*. 1st ed. Harlow: Pearson Education Limited, 2012, 363 s. ISBN 978-0-273-72438-4.
- [3] DROBNÁ, Daniela a Eva MORÁVKOVÁ. *Cestovní ruch: pro střední školy a pro veřejnost*. 2. upr. vyd. Praha: Fortuna, 2010, 200 s. ISBN 978-80-7373-079-6.
- [4] FORET, Miroslav a Věra FORETOVÁ. *Jak rozvíjet místní cestovní ruch*. 1. vyd. Praha: Grada, 2001, 178 s. ISBN 80-247-0207-X.
- [5] FRANKE, Antonín a kol. *Zmírňování regionálních disparit prostřednictvím rozvoje cestovního ruchu*. 1. vyd. Praha: Wolters Kluwer ČR, 2012, 312 s. ISBN 978-80-7357-718-6.
- [6] GOELDNER, Charles R. a J. R. Brent Ritchie. *Tourism: principles, practices, philosophies*. 11th ed. Hoboken, New Jersey: John Wiley & Sons, 2009, 624 s. ISBN 978-0-470-08459-5.
- [7] HENDL, Jan. *Kvalitativní výzkum: základní metody a aplikace*. 4. přeprac. a rozšíř. vyd. Praha: Portál, 2016, 440 s. ISBN 978-80-262-0982-9.
- [8] HESKOVÁ, Marie a kol. *Cestovní ruch: pro vyšší odborné školy a vysoké školy*. 1. vyd. Praha: Fortuna, 2006, 224 s. ISBN 80-7168-948-3.
- [9] HOLEŠINSKÁ, Andrea. *Destinační management jako nástroj regionální politiky cestovního ruchu*. 1. vyd. Brno: Masarykova univerzita, Ekonomicko-správní fakulta, 2012, 151 s. ISBN 978-80-210-5847-7.
- [10] INDROVÁ, Jarmila a kol. *Cestovní ruch: (základy)*. 2. přeprac. vyd. Praha: Oeconomica, 2009, 122 s. ISBN 978-80-245-1569-4.
- [11] MALÁ, Vlasta a kol. *Základy cestovního ruchu*. 1. vyd. Praha: Vysoká škola ekonomická v Praze, 2002, 100 s. ISBN 80-245-0439-1.
- [12] NEJDL, Karel. *Management destinace cestovního ruchu*. 1. vyd. Praha: Wolters Kluwer ČR, 2011, 204 s. ISBN 978-80-7357-673-8.
- [13] NĚMČANSKÝ, Milan. *Odvětví cestovního ruchu: vybrané kapitoly*. 1. vyd. Karviná: Slezská univerzita v Opavě, Obchodně podnikatelská fakulta, 1999, 278 s. ISBN 80-7248-034-0.

- [14] PALATKOVÁ, Monika. *Marketingová strategie destinace cestovního ruchu: jak získat více příjmů z cestovního ruchu*. 1. vyd. Praha: Grada, 2006, 341 s. ISBN 80-247-1014-5.
- [15] PÁSKOVÁ, Martina. *Udržitelnost rozvoje cestovního ruchu*. 2. vyd. Hradec Králové: Gaudeamus, 2009, s. ISBN 978-80-7435-006-1.
- [16] PETRŮ, Zdenka. *Základy ekonomiky cestovního ruchu*. 2. upr. vyd. Praha: Idea servis, 2007, 124 s. ISBN 978-80-85970-55-5.
- [17] POUROVÁ, Marie. *Marketing a management venkovského cestovního ruchu*. 1. vyd. Praha: Vysoká škola cestovního ruchu a teritoriálních studií, 2010, 92 s. ISBN 978-80-254-7787-8.
- [18] REICHEL, Jiří. *Kapitoly metodologie sociálních výzkumů*. 1. vyd. Praha: Grada, 2009, 192 s. ISBN 978-80-247-30006-6.
- [19] RYGLOVÁ, Kateřina. *Cestovní ruch – soubor studijních materiálů*. 3. rozš. vyd. Ostrava: Key Publishing, 2009, 187 s. ISBN 978-80-7418-028-6.
- [20] RYGLOVÁ, Kateřina, Michal BURIAN a Ida VAJČNEROVÁ. *Cestovní ruch – podnikatelské principy a příležitosti v praxi*. 1. vyd. Praha: Grada, 2011, 216 s. ISBN 978-80-247-4039-3.
- [21] SEDLÁČKOVÁ, Helena a Karel BUCHTA. *Strategická analýza*. 2. přeprac. a dopl. vyd. Praha: C. H. Beck, 2006, 121 s. ISBN 80-7179-367-1.
- [22] SVOZILOVÁ, Alena. *Projektový management: Systémový přístup k řízení projektů*. 3. aktul. a rozšiř. vyd. Praha: Grada, 2016, 424 s. ISBN 978-80-271-0075-0.
- [23] ŠIMKOVÁ, Eva. *Sustainability in Tourism and Rural Areas*. 1. vyd. Hradec Králové: Gaudeamus, 2013, 190 s. ISBN 978-80-7435-361-1.
- [24] TOMŠÍK, Karel. *Vývoj a perspektivy evropského venkova*. 1. vyd. Praha: Wolters Kluwer ČR, 2009, 208 s. ISBN 978-80-7357-495-6.
- [25] VAŠTÍKOVÁ, Miroslava. *Marketing služeb – efektivně a moderně*. 1. vyd. Praha: Grada Publishing, 2008, 232 s. ISBN 978-80-247-2721-9.
- [26] ZELENKA, Josef a Martina PÁSKOVÁ. *Výkladový slovník cestovního ruchu*. 2. přeprac. a dopl. vyd. Praha: Linde Praha, 2012. 768 s. ISBN 978-80-7201-880-2.

Elektronické zdroje:

- [27] BAŤŮV KANÁL. *Historie Baťova kanálu*. [online]. [cit. 2020-01-17]. Dostupné z: <https://historie.batacanal.cz/>
- [28] BONIFACE, Brian, Robyn COOPER a Chris COOPER. *Worldwide destinations: The geography of travel and tourism*. [online]. 7th ed. New York: Routledge, 2016 [cit. 2020-02-25]. Dostupné z: https://books.google.cz/books?id=PSDeCwAAQBAJ&pg=PA18&lpg=PA18&dq=long+haul+tourism+cooper&source=bl&ots=hly_5pvoKb&sig=ACfU3U1vtJlBLFtFD6U89PyOvuPQkxCO9w&hl=cs&sa=X&ved=2ahUKEwje2qf8ju3nAhVRKewKHdLnDgQQ6AEwAnoECAcQAQ#v=onepage&q=long%20haul%20tourism%20cooper&f=false
- [29] BUSINESSINFO.CZ. *Public Private Partnership*. [online]. © 1997-2019 [cit. 2019-12-11]. Dostupné z: <https://www.businessinfo.cz/cs/dotace-a-financovani/public-private-partnership-ppp.html>
- [30] BRŮŽKOVÁ, Pavla. *Vybrané nástroje podpory cestovního ruchu v Jihočeském kraji*. [online]. 2014 [cit. 2019-11-18]. Dostupné z: https://www.econ.muni.cz/do/econ/soubory/katedry/kres/4884317/48596005/106_2014.pdf
- [31] CENTRÁLA CESTOVNÍHO RUCHU VÝCHODNÍ MORAVY. *Budačina, přírodní památka*. [online]. © 2020 [cit. 2020-01-24]. Dostupné z: <https://www.vychodni-morava.cz/cil/959>
- [32] CENTRÁLA CESTOVNÍHO RUCHU VÝCHODNÍ MORAVY. *Baťův kanál*. [online]. © 2020 [cit. 2020-01-17]. Dostupné z: <https://www.vychodni-morava.cz/cil/2358>
- [33] ČESKÝ STATISTICKÝ ÚŘAD. *Krajská správa ČSÚ ve Zlíně. Statistiky. Obyvatelstvo*. [online]. © 2020 [cit. 2020-01-31]. Dostupné z: https://www.czso.cz/csu/czso/obyvatelstvo_lide
- [34] EKOREGION ÚHLAVA. *Co je to LEADER a MASka*. [online]. © 2010 [cit. 2019-12-08]. Dostupné z: <https://ekoregion-uhlava.cz/mistni-akcni-skupina/leader-2007-2013/co-je-to-leader>
- [35] EVROPSKÁ KOMISE. *Fact Sheet: Přístup LEADER*. [online]. Lucemburk: Úřad pro úřední tisky Evropských společenství, 2006 [cit. 2019-12-08]. ISBN 92-79-

- 02040-4. Dostupné z: https://ec.europa.eu/agriculture/publi/fact/leader/2006_cs.pdf
- [36] EVROPSKÁ KOMISE. *Příručka o možnostech financování z prostředků v oblasti cestovního ruchu (2014-2020)*. [online]. Brusel: Generální ředitelství pro vnitřní trh, průmysl, podnikání a malé a střední podniky, 2016 [cit. 2019-12-29]. ISBN 978-92-79-59215-7. Dostupné z: <https://op.europa.eu/en/publication-detail/-/publication/e0707433-aa5f-11e6-aab7-01aa75ed71a1/language-cs>
- [37] HOLEŠINSKÁ, Andrea, Petra METELKOVÁ, Martin ŠAUER a Jiří VYSTOUPIL. *Politika cestovního ruchu*. [online]. Brno: Masarykova univerzita v Brně, Ekonomicko-správní fakulta, 2005 [cit. 2019-12-30]. Dostupné z: https://is.muni.cz/do/econ/soubory/katedry/kres/3910085/MSMT_PNCR.pdf
- [38] HOTEL BAŤOV – SPOLEČENSKÝ DŮM. Tradice. Historie. [online]. [cit. 2020-01-25]. Dostupné z: <http://www.hotel-batov.cz/cz/kategorie/historie.aspx>
- [2] HRADY.CZ. *Zámek Pohořelice*. [online]. © 1995-2020 [cit. 2020-01-25]. Dostupné z: <https://www.hrady.cz/index.php?OID=12700>
- [40] HRUBAN, Robert. Chříby. In: Moravské Karpaty [online]. 17. 4. 2014 [cit. 2020-01-30]. Dostupné z: <http://moravske-karpaty.cz/prirodni-pomery/geomorfologie/chriby/>
- [41] HŘEBČÍN NAPAJEDLA. *O nás*. [online]. [cit. 2020-01-25]. Dostupné z: <http://www.napajedlastud.com/o-nas>
- [42] CHRÁNĚNÁ ÚZEMÍ ZLÍNSKÉHO KRAJE. Uherskohradištsko. *Přírodní památka Huštěnovická ramena*. [online]. © 2001-2020 [cit. 2020-01-17]. Dostupné z: <https://nature.hyperlink.cz/>
- [43] CHRÁNĚNÁ ÚZEMÍ ZLÍNSKÉHO KRAJE. Zlínsko. *Přírodní památka Budačina*. [online]. © 2001-2020 [cit. 2020-01-17]. Dostupné z: <https://nature.hyperlink.cz/>
- [44] INFORMAČNÍ CENTRUM NAPAJEDLA. Turistické cíle. *Památky*. [online]. © 2020 [cit. 2020-01-25]. Dostupné z: <https://www.ic.napajedla.cz/cs/pamatky>
- [45] JAROLÍMKOVÁ, Liběna. *Cestovní ruch České republiky*. [online]. 1. vyd. Praha, 2018 [cit. 2019-12-29]. Dostupné z: <https://kcr.vse.cz/wp-content/uploads/page/319/Cestovn%C3%AD-ruch-%C4%8Cesk%C3%A9-republiky.pdf>

- [46] MINISTERSTVO PRO MÍSTNÍ ROZVOJ. *Evropské strukturální a investiční fondy 2014-2020 v kostce*. [online]. Praha, 2015 [cit. 2020-04-04]. Dostupné z: https://www.mmr.cz/getmedia/dda4e489-df77-4be3-b09d-bb9fec5b6323/ESI_fondy_v_kostce_ISBN-web.pdf
- [47] MINISTERSTVO PRO MÍSTNÍ ROZVOJ. *Komunitně vedený místní rozvoj (CLLD) v programovém období 2014-2020*. [online]. Praha, 2018 [cit. 2019-12-22]. Dostupné z: <https://www.mmr.cz/getmedia/7124432b-c34b-4e79-9884-a5264de6cf60/Komunitne-vedeny-mistni-rozvoj-CLLD-web.pdf>
- [48] MINISTERSTVO PRO MÍSTNÍ ROZVOJ. *Metodický pokyn pro využití integrovaných nástrojů v programovém období 2014-2020*. [online]. Praha, 2018 [cit. 2020-04-04]. Dostupné z: https://www.dotaceu.cz/getmedia/cf603486-ec5b-4357-b6fb-458f4d6b1641/MP-integrované-nastroje_v4.pdf.aspx?ext=.pdf
- [49] MINISTERSTVO ZEMĚDĚLSTVÍ. *Metodika pro standardizaci místních akčních skupin v programovém období 2014-2020*. [online]. Praha, 2016 [cit. 2019-12-11]. Dostupné z: <http://eagri.cz/public/web/mze/dotace/program-rozvoje-venkova-na-obdobi-2014/opatreni/m19-podpora-mistniho-rozvoje-na-zaklade/aktualizace-metodiky-pro-standardizaci-1.html>
- [50] MINISTERSTVO PRÁCE A SOCIÁLNÍCH VĚCÍ. *Nezaměstnanost v obcích*. [online]. © 2020 [cit. 2020-01-31]. Dostupné z: <https://www.mpsv.cz/nezamestnanost-v-obcich>
- [51] MIŠOVÁ, Saskia. *Na úpatí Chřibů je možná ukrytý poklad. Zvědavci ho hledají ve skalním městečku u obce Košíky*. In: *Český rozhlas* [online]. 16. 10. 2018 [cit. 2020-01-29]. Dostupné z: <https://region.rozhlas.cz/na-upati-chribu-je-mozna-ukryty-poklad-zvedavci-ho-hledaji-ve-skalnim-mestecku-u-7642914>
- [52] MUZEUM NAPAJEDLA. *O Nás*. [online]. © 2020 [cit. 2020-01-25]. Dostupné z: <https://muzeum.napajedla.cz/cs/o-nas>
- [53] NAPAJEDLA. Město Napajedla. *Partnerství v MAS*. [online]. © 2020 [cit. 2020-01-05]. Dostupné z: <https://www.napajedla.cz/cs/partnerstvi-v-mas>
- [54] NÁRODNÍ PAMÁTKOVÝ ÚSTAV. *Památkový katalog. Ústřední seznam kulturních památek*. [online]. Praha, © 2015 [cit. 2020-01-21]. Dostupné z: <https://pamatkovykatalog.cz/uskp/podle-relevance/1/seznam/?kraj=Zl%C3%ADnsk%C3%BD+kraj&okres=Uhersk%C3%A9+Hradi%C5%A1t%C4%9B%3BZl%C3%ADn&obec=Babice%3BJalub%C3%ADn>

AD%3BTraplice%3BJankovice%3BPoho%C5%99elice%3BHu%C5%A1t%C4%
9Bnovice%3BSpytihn%C4%9Bv%3BKudlovice%3BHalenkovice%3BNapajedla
%3BOtrokovice%3BKo%C5%A1%C3%ADky&castObce=Babice%3BKv%C3%
ADtkovice%3BJalub%C3%AD%3BTraplice%3BJankovice%3BPoho%C5%99eli
ce%3BHu%C5%A1t%C4%9Bnovice%3BSpytihn%C4%9Bv%3BKudlovice%3B
Halenkovice%3BNapajedla%3BOtrokovice%3BKo%C5%A1%C3%ADky&chra
neniTed=1&hlObj=1&fulltext

- [55] NÁRODNÍ SÍŤ MAS ČR. O MAS. *Komunitně vedený místní rozvoj v praxi České republiky*. [online]. 2012 [cit. 2019-12-08]. Dostupné z: <http://nsmascr.cz/o-nas/mistni-akcni-skupiny/>
- [56] NÁRODNÍ SÍŤ MAS ČR. Podpora tvorby SCLLD. *Manuál tvorby Strategie komunitně vedeného místního rozvoje pro programové období 2014-2020*. [online]. 2014 [cit. 2019-12-27]. Dostupné z: <http://nsmascr.cz/podpora-tvorby-sclld/>
- [57] NÁRODNÍ SÍŤ MAS ČR. *Metoda LEADER. Komunitně vedený místní rozvoj (CLLD). Rozvoj venkova se zapojením místních komunit*. [online]. 2015 [cit. 2019-12-08]. Dostupné z: <http://nsmascr.cz/aktuality/2015/brozura-metoda-leader-a-clld/>
- [58] NÁRODNÍ SÍŤ MAS ČR. *Návrhy implementace metody LEADER/CLLD v ČR po roce 2020*. [online]. 2018 [cit. 2019-12-28]. Dostupné z: <http://nsmascr.cz/aktuality/2018/navrhy-implementace-metody-leaderclld-v-cr-po-roce-2020/>
- [59] NÁRODNÍ SÍŤ MAS ČR. O MAS. *Nsmascr.cz* [online]. © 2020 [cit. 2019-12-08]. Dostupné z: <http://nsmascr.cz/o-nas/mistni-akcni-skupiny/>
- [60] NÁRODNÍ SÍŤ MAS ČR. Územní působnost MAS. *Nsmascr.cz* [online]. © 2020 [cit. 2019-12-08]. Dostupné z: <http://nsmascr.cz/o-nas/mistni-akcni-skupiny/uzemni-pusobnost-mas/>
- [61] SIKOROVÁ, Magdaléna. *Naučte se plánovat harmonogram projektu*. [online]. 6. 5. 2019 [cit. 2020-03-22]. Dostupné z: <https://www.projektove.cz/blog/naucte-se-planovat-harmonogram-projektu>
- [62] ŠAUER, Martin, Jiří VYSTOUPIL, Andrea HOLEŠINSKÁ a kol. *Cestovní ruch. Učební text*. [online]. Brno: Masarykova univerzita v Brně, Ekonomicko-správní fakulta, 2015 [cit. 2019-12-30]. Dostupné z:

https://is.muni.cz/do/econ/soubory/katedry/kres/studijni_texty/cestovni_ruch_ePD_F.pdf

- [63] ŠPIKOVÁ, Olga. *Tisková zpráva – Česká republika je v používání metody LEADER vzorem pro země střední a východní Evropy*. In: *Národní síť MAS ČR*. [online]. 27. 3. 2012 [cit. 2019-12-08]. Dostupné z: https://is.hvjdesign.eu/aktuality/nsmascr_1333013666.pdf
- [64] TURISTICKÝ INFORMAČNÍ PORTÁL MĚSTA ZLÍNA. Atraktivita. Okolí Zlína. *Batův kanál*. [online]. [cit. 2020-01-17]. Dostupné z: <http://www.ic-zlin.cz/24824-batuv-kanal>
- [65] VYSTOUPIL, Jiří a Martin ŠAUER. *Základy cestovního ruchu: distanční studijní opora*. [online]. 1. vyd. Brno: Masarykova univerzita v Brně, Ekonomicko-správní fakulta, 2006 [cit. 2019-12-30]. ISBN 80-210-4205-2. Dostupné z: http://econ.muny.cz/data/PRCERU/KRCR_dso.pdf

Legislativní dokumenty

- [66] EVROPSKÁ UNIE, 2005. Nařízení Rady (ES) č. 1698/2005 ze dne 20. září 2005 o podpoře pro rozvoj venkova z Evropského zemědělského fondu pro rozvoj venkova. Dostupné z: <https://eur-lex.europa.eu/legal-content/CS/TXT/?uri=CELEX:32005R1698>

SEZNAM POUŽITÝCH SYMBOLŮ A ZKRATEK

CLLD	Komunitně vedený místní rozvoj
CPM	Critical Path Method = Metoda kritické cesty
č.	Číslo
ČR	Česká republika
ČSÚ	Český statistický úřad
DPH	Daň z přidané hodnoty
EAFRD	European Agricultural Fund for Rural Development = Evropský zemědělský fond pro rozvoj venkova
ELARD	Evropská asociace LEADER pro rozvoj venkova
ERDF	European Regional Development Fund = Evropský fond pro regionální rozvoj
ESF	European Social Fund = Evropský sociální fond
ESI fondy	Evropské strukturální investiční fondy
EU	Evropská unie
JV	Jihovýchodní
LEADER	Liaison Entre Actions de Développement de l'Économie Rurale = Propojení aktivit rozvíjejících venkovskou ekonomiku
MAS	Místní akční skupina
NS MAS ČR	Národní síť místních akčních skupin České republiky
SCLLD	Strategie komunitně vedeného místního rozvoje
SV	Severovýchodní
UNWTO	United Nations World Tourism Organization = Světová organizace cestovního ruchu

SEZNAM OBRÁZKŮ

Obrázek 1 Multidisciplinarita cestovního ruchu (Šauer, Vystoupil, Holešinská a kol., 2015, s. 12).....	17
Obrázek 2 Členění cestovního ruchu (vlastní zpracování podle Kotíková a Schwartzhoffová, 2017, s. 14).....	20
Obrázek 3 Členění předpokladů cestovního ruchu (vlastní zpracování podle Drobná a Morávková, 2010, s. 18)	23
Obrázek 4 Princip 3K (vlastní zpracování podle Holešinská, 2012, s. 59)	31
Obrázek 5 Mezisektorové partnerství MAS (upraveno autorkou podle Národní sítě MAS ČR, 2012, s. 7)	33
Obrázek 6 Místní akční skupiny v České republice (upraveno autorkou podle Národní sítě MAS ČR, © 2020).....	34
Obrázek 7 Struktura strategie SCLLD (Národní síť MAS ČR, 2014, s. 17)	42
Obrázek 8 Návrh zapojení fondů a programů pro období 2021-2027 (Národní síť MAS ČR, 2018, s. 2).....	43
Obrázek 9 Poloha MAS Severní Chřiby a Pomoraví (upraveno autorkou podle Národní sítě MAS ČR, © 2020).....	46
Obrázek 10 Logo a území MAS Severní Chřiby a Pomoraví (Napajedla, © 2020).....	47
Obrázek 11 Vývoj počtu obyvatel na území MAS a ve Zlínském kraji v letech 2014-2019 (vlastní zpracování podle ČSÚ).....	50
Obrázek 12 Celkový přírůstek na území MAS Severní Chřiby a Pomoraví v letech 2014-2019 (vlastní zpracování podle ČSÚ).....	51
Obrázek 13 Vývoj struktury obyvatel MAS Severní Chřiby a Pomoraví v letech 2014-2019 (vlastní zpracování podle ČSÚ).....	52
Obrázek 14 Hospodářská činnost na území MAS Severní Chřiby a Pomoraví (vlastní zpracování dle ČSÚ).....	54
Obrázek 15 Vývoj podílu nezaměstnaných na území MAS, ve Zlínském kraji a České republice v letech 2014-2019 (vlastní zpracování podle ČSÚ)	56
Obrázek 16 Lokalizace stezky „Napajedelskými Emiráty“ (Martin Gabryš).....	80
Obrázek 17 Řešení projektu v programu QM for Windows (vlastní zpracování).....	82
Obrázek 18 Grafické znázornění kritickýc cest projektu (vlastní zpracování pomocí programu QM for Windows).....	84

SEZNAM TABULEK

Tabulka 1 Počet obyvatel v jednotlivých obcích MAS Severní Chřiby a Pomoraví k 1. 1. 2019 (vlastní zpracování podle ČSÚ).....	49
Tabulka 2 Podíl nezaměstnaných obyvatel (v %) v letech 2014-2019 (vlastní zpracování podle ČSÚ)	55
Tabulka 3 SWOT analýza MAS Severní Chřiby a Pomoraví (vlastní zpracování).....	70
Tabulka 4 Časový harmonogram projektu (vlastní zpracování).....	73
Tabulka 5 Seznam potenciální účinkujících (vlastní zpracování)	75
Tabulka 6 Náklady a výnosy kulturní akce (vlastní zpracování).....	76
Tabulka 7 Analýza rizik projektu kulturní akce a jejich eliminace (vlastní zpracování)	77
Tabulka 8 Základní informace o projektu (vlastní zpracování).....	78
Tabulka 9 Popis činností projektu (vlastní zpracování).....	81
Tabulka 10 Rozpočet projektu (vlastní zpracování)	86
Tabulka 11 Přibližný rozpočet první etapy společných nákladů podle počtu obyvatel (vlastní zpracování).....	87
Tabulka 12 Analýza rizik projektu stezky a jejich eliminace (vlastní zpracování)	88

SEZNAM PŘÍLOH

Příloha P I: Vývoj počtu obyvatel v obcích MAS Severní Chříby a Pomoraví v letech 2014-2019

Příloha P II: Věková struktura obyvatelstva v obcích MAS Severní Chříby a Pomoraví k 1. 1. 2014 a 1. 1. 2019

Příloha P III: Podíl nezaměstnaných (v %) v letech 2014-2019

Příloha P IV: Přehled ubytovacích zařízení v MAS Severní Chříby a Pomoraví

Příloha P V: Polostrukturovaný rozhovor

**PŘÍLOHA P I: VÝVOJ POČTU OBYVATEL V OBCÍCH MAS
SEVERNÍ CHŘIBY A POMORAVÍ V LETECH 2014-2019**

OBEČ	2014	2015	2016	2017	2018	2019
Babice	1 796	1 777	1 785	1 801	1 793	1 832
Halenkovice	1 846	1 851	1 873	1 891	1 911	1 934
Huštěnovice	1 004	1 019	1 014	997	991	986
Jalubí	1 789	1 810	1 835	1 830	1 816	1 806
Jankovice	473	477	469	455	450	462
Karlovce	240	235	239	237	244	246
Komárov	335	337	338	339	329	321
Košíky	411	403	388	395	397	404
Kudlovice	971	964	959	953	968	980
Lhota	837	853	859	859	871	885
Napajedla	7 308	7 249	7 216	7 251	7 234	7 222
Oldřichovice	405	410	400	403	404	401
Otrokovice	18 230	18 253	18 157	18 009	17 932	17 876
Pohořelice	848	872	879	879	885	897
Spytihněv	1 712	1 700	1 701	1 681	1 679	1 682
Sušice	593	602	602	597	609	611
Traplice	1 149	1 134	1 138	1 150	1 150	1 144
Žlutava	1 138	1 118	1 124	1 148	1 154	1 182
CELKEM	41 085	41 064	40 976	40 875	40 817	40 871
ZLÍNSKÝ KRAJ	586 299	585 261	584 676	583 698	583 056	582 921

(vlastní zpracování podle ČSÚ)

**PŘÍLOHA P II: VĚKOVÁ STRUKTURA OBYVATELSTVA V OBCÍCH
MAS SEVERNÍ CHŘIBY A POMORAVÍ K 1. 1. 2014 A 1. 1. 2019**

OBEC	Věková struktura k 1. 1. 2014			Průměrný věk	Věková struktura k 1. 1. 2019			Průměrný věk
	0-14 let	15-64 let	65+		0-14 let	15-64 let	65+	
Babice	215	1 285	296	42,0	259	1 251	322	42,6
Halenkovice	318	1 243	285	40,1	343	1 258	333	40,6
Huštěnovice	152	688	164	41,1	159	649	178	42,5
Jalubí	295	1 212	282	40,5	318	1 166	322	41,4
Jankovice	74	313	86	41,7	75	294	93	43,0
Karlovice	35	158	47	43,5	37	163	46	43,9
Komárov	42	213	80	44,7	38	222	61	44,3
Košíky	53	293	65	41,8	63	262	79	42,8
Kudlovice	157	662	152	39,8	162	655	163	40,9
Lhota	143	580	114	39,4	149	593	143	39,8
Napajedla	1 029	4 984	1 295	42,5	1 033	4 618	1 571	43,8
Oldřichovice	70	278	57	38,7	59	280	62	40,3
Otrokovice	2 515	12 396	3 319	42,6	2 465	11 429	3 982	44,4
Pohořelice	124	565	159	41,6	140	582	175	41,9
Spytihněv	258	1 178	276	41,0	243	1 131	308	42,5
Sušice	87	404	102	41,4	88	413	110	42,4
Traplice	173	792	184	41,0	155	778	211	42,4
Žlutava	192	780	166	39,3	197	791	194	40,7
CELKEM	5 932	28 024	7 129	41,3	5 983	26 535	8 353	42,2

(vlastní zpracování podle ČSÚ)

**PŘÍLOHA P III: PODÍL NEZAMĚSTNANÝCH (V %) V LETECH
2014-2019**

OBEC	2014	2015	2016	2017	2018	2019
Babice	5,0	3,8	4,0	2,8	2,9	2,0
Halenkovice	5,7	4,0	3,5	1,9	2,3	1,7
Huštěnovice	6,7	5,5	3,1	2,4	2,4	1,4
Jalubí	8,5	7,2	6,1	5,4	4,1	3,9
Jankovice	9,3	8,4	6,6	4,2	5,2	3,1
Karlovice	4,4	3,8	0,6	1,3	0,6	1,2
Komárov	8,0	5,4	3,5	3,9	1,8	2,3
Košíky	5,1	4,2	4,4	2,2	3,0	3,4
Kudlovice	5,4	3,8	3,1	3,3	1,2	1,4
Lhota	5,0	4,4	4,3	3,0	1,9	1,9
Napajedla	5,2	3,9	3,0	1,8	1,8	1,4
Oldřichovice	5,8	5,3	3,2	2,8	1,8	2,1
Otrokovice	6,5	5,2	3,6	2,2	2,0	2,1
Pohořelice	5,5	3,3	3,0	2,0	1,9	1,4
Spytihněv	5,6	3,9	3,0	2,6	2,3	2,0
Sušice	6,2	4,2	4,7	2,0	1,0	1,9
Traplice	7,7	5,5	5,8	3,5	3,3	3,3
Žlutava	3,3	2,7	2,0	1,7	1,4	0,9
ZLÍNSKÝ KRAJ	7,4	6,0	4,9	3,4	2,6	2,4
ČESKÁ REPUBLIKA	7,5	6,2	5,2	3,8	3,1	2,9

(vlastní zpracování podle ČSÚ)

**PŘÍLOHA P IV: PŘEHLED UBYTOVACÍCH ZAŘÍZENÍ V MAS
SEVERNÍ CHŘIBY A POMORAVÍ**

Název	Typ	Město/obec	Počet pokojů	Doplňkové služby
Penzion Adamčik	penzion	Huštěnovice	7	kavárna, restaurace
Ranch Rovná	chatová osada	Jankovice	30 chatek	jízda na koni, lanové aktivity, tábory, prostor pro stany
Hotel Chmelnice	hotel ***	Napajedla	10	restaurace, pivovar
Hotel Malina	hotel *	Napajedla	7	restaurace
Zámek Napajedla	hotel garni	Napajedla	14	prohlídka zámku, kavárna
Hotel Baltaci Starý zámek	hotel *** superior	Napajedla	15	restaurace, music club
Penzion Asterix	penzion	Napajedla	6	restaurace
Rekreační středisko Pahrbek	kemp	Napajedla	26 bungalovů	restaurace, víceúčelové hřiště, minigolf, prostor pro stany a karavany
Hotel Baťov - Společenský dům	hotel ***	Otrokovice	45	kongresové centrum, restaurace
Hotel Bayer	hotel ***	Otrokovice	7	hospůdka
Hotel Rottal	hotel ***	Otrokovice	37	restaurace, tenisová hala, minigolf, wellness
Penzion Velký bazar	penzion	Otrokovice	8	pivnice
Penzion Lípa	penzion	Otrokovice	19	restaurace, tenisová hala, minigolf, wellness
Ubytovací komplex Morava	hotel *** superior, penzion ***, ubytovna	Otrokovice	129	
Rekreační středisko Skleníky	turistická ubytovna	Spytihněv	17	venkovní bazén, víceúčelové hřiště, tenisová hala, minigolf, sauna, whirlpool, bar
Farma Žlutava	penzion	Žlutava	5	hospůdka, tábory, hodiny jezdeckví

(vlastní zpracování podle ČSÚ a internetových stránek)

PŘÍLOHA P V: POLOSTRUKTUROVANÝ ROZHOVOR

OTÁZKY:

Veřejný sektor

1. Jaký význam má cestovní ruch pro rozvoj Vaší obce/Vašeho města?
2. Jaké turistické atraktivity byste vyzdvihnul/a ve Vaší obci/Vašem městě?
3. Jaké marketingové nástroje využíváte k propagaci těchto atraktivit?
4. Spolupracujete s okolními obcemi, případně dalšími subjekty (mikroregiony, kraj, nestátní nezisková organizace, Centrála cestovního ruchu Východní Moravy, ...) v oblasti cestovního ruchu? Jak spolupráce probíhá?
5. Popište, jaké jsou podle Vás hlavní problémy z hlediska rozvoje cestovního ruchu v regionu?

Soukromý sektor

1. Jaký význam má cestovní ruch pro rozvoj Vaší organizace?
2. Jaké turistické atraktivity byste vyzdvihnul/a ve Vaší obci/Vašem městě?
3. Jaké marketingové nástroje využíváte k propagaci těchto atraktivit či aktivit?
4. Spolupracujete s okolními obcemi, případně dalšími subjekty v oblasti cestovního ruchu? Jak spolupráce probíhá?
5. Popište, jaké jsou podle Vás hlavní problémy z hlediska rozvoje cestovního ruchu v regionu?