

Návrh projektu chráněného bydlení v příspěvkové organizaci Sociální služby Uherské Hradiště

Bc. Iveta Veselá

Diplomová práce
2020

 Univerzita Tomáše Bati ve Zlíně
Fakulta managementu a ekonomiky

Univerzita Tomáše Bati ve Zlíně
Fakulta managementu a ekonomiky
Ústav regionálního rozvoje, veřejné správy a práva

Akademický rok: 2019/2020

ZADÁNÍ DIPLOMOVÉ PRÁCE (projektu, uměleckého díla, uměleckého výkonu)

Jméno a příjmení: **Bc. Iveta Veselá**
Osobní číslo: **M17612**
Studijní program: **N6202 Hospodářská politika a správa**
Studijní obor: **Veřejná správa a regionální rozvoj**
Forma studia: **Kombinovaná**
Téma práce: **Návrh projektu chráněného bydlení v příspěvkové organizaci
Sociální služby Uherské Hradiště**

Zásady pro vypracování

Úvod

Definujte cíle práce a použité metody zpracování práce.

I. Teoretická část

- Představte základní teoretické poznatky o pobytových sociálních službách s bližším zaměřením na chráněné bydlení.
- Popište rámec financování rozvojových projektů v oblasti pobytových sociálních služeb.
- Zpracujte popis fungování organizací poskytujících sociální služby v kontextu legislativního prostředí ČR.

II. Praktická část

- Zhodnoťte současný stav a problémové okruhy chráněných bydlení v příspěvkové organizaci Sociální služby Uherské Hradiště.
- Navrhněte projekt chráněného bydlení v příspěvkové organizaci Sociální služby Uherské Hradiště.

Závěr

Rozsah diplomové práce: **cca 70 stran**
Forma zpracování diplomové práce: **Tištěná/elektronická**

Seznam doporučené literatury:

- MATOUŠEK, Oldřich, KŘIŠŤAN, Alois, ed. *Encyklopedie sociální práce*. Praha: Portál, 2013, 576 s. ISBN 978-80-262-0366-7.
- MERLÍČKOVÁ RŮŽIČKOVÁ, Růžena. *Neziskové organizace: vznik, účetnictví, daně*. Olomouc: ANAG, 2013, 264 s. ISBN 978-80-7263-825-3.
- PEKOVÁ, Jitka, Jaroslav PILNÝ a Marek JETMAR. *Veřejný sektor: řízení a financování*. Praha: Wolters Kluwer Česká republika, 2012, 488 s. ISBN 978-80-7357-936-4.
- SCHUR, Lisa, Douglas KRUSE a Peter David BLANCK. *People with disabilities: sidelined or mainstreamed?* New York: Cambridge University Press, 2013, 306 s. ISBN 978-1-107-00047-6.
- VÍŤ, Petr. *Praktický právní průvodce pro neziskové organizace*. Praha: Grada, 2015, 160 s. ISBN 978-80-247-5477-2.
- WOLF, Thomas. *Managing a nonprofit organization: updated twenty-first-century edition*. New York: Free Press, 2012, 400 s. ISBN 978-1-4516-0846-5.

Vedoucí diplomové práce: **Ing. Filip Kučera**
Ústav regionálního rozvoje, veřejné správy a práva

Datum zadání diplomové práce: **6. ledna 2020**
Termín odevzdání diplomové práce: **21. dubna 2020**

L.S.

doc. Ing. David Tuček, Ph.D.
děkan

RNDr. Pavel Bednář, Ph.D.
ředitel ústavu

Ve Zlíně dne 6. ledna 2020

**PROHLÁŠENÍ AUTORA
DIPLOMOVÉ PRÁCE**

Prohlašuji, že

- beru na vědomí, že odevzdáním diplomové práce souhlasím se zveřejněním své práce podle zákona č. 111/1998 Sb. o vysokých školách a o změně a doplnění dalších zákonů (zákon o vysokých školách), ve znění pozdějších právních předpisů, bez ohledu na výsledek obhajoby;
- beru na vědomí, že diplomová práce bude uložena v elektronické podobě v univerzitním informačním systému dostupná k prezenčnímu nahlédnutí, že jeden výtisk diplomové práce bude uložen na elektronickém nosiči v příruční knihovně Fakulty managementu a ekonomiky Univerzity Tomáše Bati ve Zlíně;
- byla jsem seznámena s tím, že na moji diplomovou práci se plně vztahuje zákon č. 121/2000 Sb. o právu autorském, o právech souvisejících s právem autorským a o změně některých zákonů (autorský zákon) ve znění pozdějších právních předpisů, zejm. § 35 odst. 3;
- beru na vědomí, že podle § 60 odst. 1 autorského zákona má UTB ve Zlíně právo na uzavření licenční smlouvy o užití školního díla v rozsahu § 12 odst. 4 autorského zákona;
- beru na vědomí, že podle § 60 odst. 2 a 3 autorského zákona mohu užít své dílo – diplomovou práci nebo poskytnout licenci k jejímu využití jen s příjím-li tak licenční smlouva uzavřená mezi mnou a Univerzitou Tomáše Bati ve Zlíně s tím, že vyrovnání případného přiměřeného příspěvku na úhradu nákladů, které byly Univerzitou Tomáše Bati ve Zlíně na vytvoření díla vynaloženy (až do jejich skutečné výše) bude rovněž předmětem této licenční smlouvy;
- beru na vědomí, že pokud bylo k vypracování diplomové práce využito softwaru poskytnutého Univerzitou Tomáše Bati ve Zlíně nebo jinými subjekty pouze ke studijním a výzkumným účelům (tedy pouze k nekomerčnímu využití), nelze výsledky diplomové práce využít ke komerčním účelům;
- beru na vědomí, že pokud je výstupem diplomové práce jakýkoliv softwarový produkt, považují se za součást práce rovněž i zdrojové kódy, popř. soubory, ze kterých se projekt skládá. Neodevzdání této součásti může být důvodem k neobhájení práce.

Prohlašuji,

1. že jsem na diplomové práci pracoval samostatně a použitou literaturu jsem citoval. V případě publikace výsledků budu uveden jako spoluautor.
2. že odevzdaná verze diplomové práce a verze elektronická nahraná do IS/STAG jsou totožné.

Ve Zlíně *13.6.2020*

Jméno a příjmení: *Matek Veronika*

.....
podpis diplomanta

ABSTRAKT

Moje diplomová práce spadá do sociální oblasti, kde výsledkem práce je pomoc osobám ve stavu nouze. Projekt chráněného bydlení má pomoci osobám se zdravotním postižením o začlenění do společnosti a rozvoj v osobním i pracovním životě.

Potřeba chráněných bydlení byla zkoumána v organizaci Sociální služby Uherské Hradiště, p. o., kde pomocí rozhovorů s vedoucími pracovníky bylo zjištěno, že v domovech pro osoby se zdravotním postižením pobývají také schopní klienti. Z důvodu velkých kapacit klientů v domovech není možnost individuální práce s těmito klienty, proto postupem času dochází k prohlubování jejich postižení. Provedeným výzkumem bylo zjištěno, že je potřeba vzniku nového chráněného bydlení. V práci byl proveden návrh chráněného bydlení včetně hrubého rozpočtu na rekonstrukci a předpokládaného finančního zajištění sociální služby. Zjištěná data by mohla být přínosem pro příspěvkovou organizaci Sociální služby Uherské Hradiště.

Klíčová slova: Klient, mentální postižení, pobytová sociální služba, chráněné bydlení, transformace sociálních služeb

ABSTRACT

The diploma thesis belongs to the social field where the result is to help people in the state of emergency. The project of sheltered housing is designed to help people with disabilities to integrate into the society and to develop their personal and professional life.

The need of sheltered housing was investigated in the Social services Uherské Hradiště, the allowance organization, where the interviews with executives showed that there are also eligible clients in the homes for people with disabilities. Due to the large capacity of clients in the homes, there is no possibility of individual work with these clients; therefore, over time their disability deepens. The research exposed that there is the need of new sheltered housing emergence. The thesis suggested a sheltered housing including gross budget for the reconstruction and expected financial security of the social services. The data discovered could be beneficial for the organization Social services Uherské Hradiště, the allowance organization.

Keywords: client, mental disabilities, residential social services, sheltered housing, transformation of social services

Na tomto místě bych chtěla vyjádřit velké poděkování vedoucímu mé diplomové práce Ing. Filipovi Kučerovi za odborné vedení, cenné rady a trpělivost při jejím zpracování. Zároveň bych také chtěla poděkovat své rodině a přáteli, kteří mi poskytli velkou podporu a pochopení v průběhu celého studia.

Motto:

„Zacházej s lidmi tak, jako by byli tím, čím by měli být, a tím jim pomůžeš, aby se stali těmi, jakými by mohli být.“

Johann Wolfgang von Goethe

Prohlašuji, že odevzdaná verze diplomové práce a verze elektronická nahraná do IS/STAG jsou totožné.

OBSAH

ÚVOD	9
CÍLE A METODY ZPRACOVÁNÍ PRÁCE	11
I TEORETICKÁ ČÁST	12
1 SOCIÁLNÍ SLUŽBY	13
1.1 ZÁKLADNÍ LEGISLATIVA	13
1.2 LIDÉ S MENTÁLNÍM POSTIŽENÍM.....	14
1.3 POSKYTOVATELÉ SOCIÁLNÍCH SLUŽEB	15
2 NEZISKOVÉ ORGANIZACE	16
2.1 NEZISKOVÝ SEKTOR JAKO ČÁST NÁRODNÍHO HOSPODÁŘSTVÍ	16
2.2 VÝZNAM NEZISKOVÝCH ORGANIZACÍ A NEZISKOVÉHO SEKTORU	17
2.3 EXISTENCE NEZISKOVÝCH ORGANIZACÍ	17
3 PŘÍSPĚVKOVÉ ORGANIZACE	19
3.1 PŘÍSPĚVKOVÉ ORGANIZACE ZŘIZOVANÉ ÚZEMNÍMI SAMOSPRÁVNÝMI CELKY	19
3.1.1 Majetková struktura	20
3.1.2 Finanční struktura.....	21
3.1.3 Rozpočet.....	23
3.2 PŘÍSPĚVKOVÁ ORGANIZACE JAKO POSKYTOVATEL SOCIÁLNÍCH SLUŽEB	24
4 POSKYTOVÁNÍ SOCIÁLNÍ SLUŽBY	25
4.1 FORMY POSKYTOVÁNÍ SOCIÁLNÍCH SLUŽEB	25
4.2 ROZVOJ POBYTOVÝCH SOCIÁLNÍCH SLUŽEB	27
4.3 POBYTOVÉ SOCIÁLNÍ SLUŽBY	28
4.3.1 Domov pro seniory.....	28
4.3.2 Domov se zvláštním režimem	29
4.3.3 Domov pro osoby se zdravotním postižením	30
4.3.4 Chráněné bydlení	31
5 CHRÁNĚNÉ BYDLENÍ	33
5.1 TRANSFORMACE.....	33
5.2 ROZVOJOVÉ PROJEKTY	35
6 PROJEKT	36
II PRAKTICKÁ ČÁST	37
7 SOCIÁLNÍ SLUŽBY UHERSKÉ HRADIŠTĚ, PŘÍSPĚVKOVÁ ORGANIZACE	38

7.1	ZAŘÍZENÍ SOCIÁLNÍCH SLUŽEB	38
7.2	MAJETKOVÁ STRUKTURA	41
7.3	FINANČNÍ STRUKTURA	44
7.4	ROZPOČET	48
8	VÝZKUM.....	51
8.1	CÍL VÝZKUMU A VÝZKUMNÉ OTÁZKY	51
8.2	VÝSLEDKY PRŮZKUMU.....	53
9	SWOT ANALÝZA	57
10	NÁVRH PROJEKTU CHRÁNĚNÉHO BYDLENÍ	59
10.1	UMÍSTĚNÍ CHRÁNĚNÉHO BYDLENÍ.....	59
10.2	MATERIÁLNĚ TECHNICKÝ STANDART PRO CHRÁNĚNÉ BYDLENÍ	63
10.3	CÍLOVÁ SKUPINA	65
10.4	PERSONÁLNÍ ZABEZPEČENÍ.....	65
10.5	ROZPOČET PROJEKTU	66
10.5.1	Náklady	67
10.5.2	Výnosy	70
10.6	ZDROJE FINANCOVÁNÍ.....	71
10.6.1	Smlouva o pronájmu nemovitých prostor	71
10.6.2	Koupě nemovitosti	71
10.7	FINANČNÍ PLÁN	74
10.8	ZHDNOCENÍ REALIZOVATELNOSTI PROJEKTU	77
10.9	HARMONOGRAM PROJEKTU	77
11	PROBLÉMOVÉ OKRUHY SPOJENÉ S POSKYTOVÁNÍM SLUŽBY CHRÁNĚNÉHO BYDLENÍ.....	79
11.1	ELIMINACE PROBLÉMOVÝCH OKRUHŮ.....	81
12	OČEKÁVANÝ VÝVOJ SOCIÁLNÍCH SLUŽEB	82
12.1	SOCIÁLNÍ SLUŽBY PRO SENIORY	82
12.2	SOCIÁLNÍ SLUŽBY PRO OSOBY SE ZDRAVOTNÍM POSTIŽENÍM.....	85
12.3	SOUHRN	87
	ZÁVĚR	89
	SEZNAM POUŽITÉ LITERATURY.....	91
	SEZNAM POUŽITÝCH SYMBOLŮ A ZKRATEK.....	99
	SEZNAM OBRÁZKŮ	100
	SEZNAM TABULEK.....	101

ÚVOD

Ústředním tématem této práce je systém sociálních služeb pro seniory a osoby se zdravotním postižením. Téma spadá do sociální oblasti pro ochranu obyvatel ČR. Sociální služby jsou samotným předmětem zkoumání, kde výsledkem je pomoc osobám ve stavu nouze. Rychle se rozvíjející trend chráněného bydlení spadá na seznam celospolečensky řešených témat.

Ať už se řekne transformace či deinstitucionalizace sociálních služeb, jedná se o proces, který se snaží o přechod klienta z ústavní péče do přirozeného prostředí. Cílem je zkvalitnění života osobám s mentálním či kombinovaným postižením, aby mohli žít běžný život v běžné společnosti. Chráněné bydlení podporuje své klienty v samostatnosti, péči o vlastní osobu, vzdělávání, komunikaci, ale i v uplatnění na trhu práce. Přechod z pobytové sociální služby do chráněného bydlení představuje pro klienta velkou životní změnu, o kterou ne všichni mají zájem.

Cílem diplomové práce je zkoumání, kolik klientů je schopno přechodu do chráněného bydlení a zda klienti projevují zájem o nabízenou sociální službu. Průzkum je prováděn v příspěvkové organizaci Sociální služby Uherské Hradiště, která se svou velikostí řadí mezi největší poskytovatele sociálních služeb v České republice. K 31. 12. 2019 organizace poskytovala sociální službu 1 198 klientům a zaměstnávala v průměru 944 zaměstnanců.

Diplomová práce je členěna na teoretickou a praktickou část. V úvodu teoretické části jsou vysvětleny základní pojmy jako sociální služby, lidé s mentálním postižením a poskytovatelé sociálních služeb. Dále práce přechází na neziskový sektor s bližším přiblížením na příspěvkové organizace, jejich majetkovou a finanční strukturu. Ve čtvrté kapitole jsou popsány formy poskytování sociálních služeb a v závěru teoretické části je obsažen bližší popis chráněného bydlení a proces transformace.

V praktické části je jako první popsána organizace, na níž je prováděn průzkum. Popis je proveden od vzniku přes majetkovou a finanční strukturu až po rozpočet dané organizace. U průzkumu jsou stanoveny výzkumné otázky, pomocí nichž se snažíme odpovědět na cílovou otázku průzkumu, zda je potřeba vzniku nového chráněného bydlení. Po výzkumné části dochází k návrhu chráněného bydlení. Návrh zahrnuje umístění chráněného bydlení, materiálně technický standart, cílovou skupinu uživatelů, personální obsazení, rozpočet i zdroje financování. Finančním plánem je zobrazena předpokládaná výše nákladů a výnosů v prvním roce užívání chráněného bydlení. V poslední části diplomové práce jsou popsány

problémové okruhy spojené se vznikem chráněného bydlení a očekávaný vývoj Sociálních služeb Uherské Hradiště, p. o.

CÍLE A METODY ZPRACOVÁNÍ PRÁCE

Diplomová práce se zabývá tématem sociálních služeb, kde na základě odborné literatury bude popsán teoretický rámec vztahující se ke zvolenému tématu. Na základě získaných poznatků v teoretické části bude vypracován projekt chráněného bydlení pro příspěvkovou organizaci Sociální služby Uherské Hradiště.

Sociální služby jsou důležitým tématem lidí všech věkových kategorií. Ať už se jedná o poskytování pomoci osobám v nepříznivé sociální situaci, lidem se zdravotním postižením či seniorům. Práce bude zacílena na konkrétní sociální službu chráněného bydlení, a s tím souvisejícím procesem transformace. Výzkum bude zaměřen na pobytové sociální služby, konkrétně domovy pro osoby se zdravotním postižením a jejich klienty.

V domovech pro osoby se zdravotním postižením jsou umístěni klienti s rozdílným postižením a rozdílnou výší příspěvku na péči. Nežádoucně dochází k situacím, že ve velkokapacitních domovech není prostor na individuální práci s klienty. Přes individuální plány a snahu organizace není klientům dopřávána dostatečná péče, nutná pro jejich osobní rozvoj. Postižení klientů se postupně prohlubuje.

Výzkum práce je zaměřen na domovy pro osoby se zdravotním postižením v organizaci Sociální služby Uherské Hradiště, p. o. a počet klientů, kteří by byli schopni procesu transformace. Kvalitativním výzkumem pomocí rozhovoru s vedoucími a sociálními pracovníky bude zjištěno, kolik klientů s nízkou a střední mírou podpory je schopno přechodu do chráněného bydlení. Na základě získaných informací bude navržen projekt chráněného bydlení s celkovým finančním zhodnocením.

I. TEORETICKÁ ČÁST

1 SOCIÁLNÍ SLUŽBY

Ministerstvo práce a sociálních věcí uvádí, že sociální služby pomáhají lidem v těžké sociální situaci žít běžným životem. Zaměřují se na zachování kvality a důstojnosti života jednotlivců, kteří se ocitli na okraji společnosti. Mezi příjemce sociální služby patří především senioři, osoby se zdravotním postižením, rodiny s dětmi či lidé z jiných důvodů.

(Registr poskytovatelů sociálních služeb, © b. r.)

Sociální služby jsou legislativně vymezeny v zákoně č. 108/2006 Sb. o sociálních službách. Zákon upravuje podmínky pro poskytování sociálních služeb lidem v nepříznivé sociální situaci, poskytování příspěvku na péči, podmínky pro výkon sociálních služeb, výkon veřejné služby, inspekci poskytování sociálních služeb a také předpoklady pro výkon této činnosti.

V §3 odst. a) zákona č. 108/2006 Sb. o sociálních službách je sociální služba definována jako *činnost nebo soubor činností zajišťující pomoc a podporu osobám za účelem sociálního začlenění nebo prevence sociálního vyloučení*.

Vojtíšek (2018, s. 30) uvádí, že z hlediska sociální politiky jsou sociální služby prostředkem, který vykonává činnost ve prospěch objektu.

1.1 Základní legislativa

Sociální služby se řídí zákonem č. 108/2006 Sb. o sociálních službách, zákonem č. 359/1999 Sb. o sociálně-právní ochraně dětí. Maximální výše úhrady za poskytování pečovatelské služby je dáno vyhláškou č. 505/2006 Sb. ze dne 15. listopadu 2006, kterou se provádějí některá ustanovení zákona o sociálních službách.

Poskytovatelé sociálních služeb se musí řídit řadou dalších zákonů, a to např. zákonem č. 563/1991 Sb. o účetnictví, zákonem č. 218/2000 Sb. o rozpočtových pravidlech a o změně některých souvisejících zákonů, zákonem č. 250/2000 Sb. o rozpočtových pravidlech územních rozpočtů, zákonem č. 320/2001 Sb. o finanční kontrole ve veřejné správě a o změně některých zákonů a vyhláškou Ministerstva financí 114/2002 Sb. o fondu kulturních a sociálních potřeb, pokud je poskytovatel oprávněn tento fond tvořit.

1.2 Lidé s mentálním postižením

Světová zdravotnická organizace vysvětluje mentální postižení neboli také mentální retardaci jako stav, kdy došlo k úplnému zastavení nebo nedokončení duševního vývoje. Tento stav s sebou nese poruchu dovedností, které se projevují během vývojového období. (Světová zdravotnická organizace, © b. r. cit. podle Šance dětem, © 2020)

Stejnou definici uvedl Valenta, Müller (2007, s. 12), že mentální retardace je vývojová porucha rozumových schopností, která se projevuje sníženou schopností paměti, koncentrace, řeči, rychlosti myšlení, pohybu a socializovanosti.

Stupeň mentální retardace je měřen inteligenčními standardizovanými testy nebo také škálami určujícími míru sociální adaptace v určitém prostředí. Diagnóza je určena až na základě školeného diagnostika.

Světová zdravotnická organizace klasifikuje nemoci v Mezinárodní klasifikaci nemocí včetně duševních poruch takto:

- 1) F70 Lehká mentální retardace – IQ 50 až 69
– lehká slabomyslnost, lehká mentální subnormalita
- 2) F71 Střední mentální retardace – IQ 35 až 49
– střední slabomyslnost, imbecilita
- 3) F72 Těžká mentální retardace – IQ 20 až 34
– těžká mentální subnormalita, idioimbecilita
- 4) F73 Hluboká mentální retardace – IQ do 19
– hluboká slabomyslnost, idiocie
- 5) F78 Jiná mentální retardace
- 6) F79 Neurčená mentální retardace

(ÚZIS, MKN-10 ©2020)

V uplynulých čtyřiceti letech došlo k rozsáhlému posunu v postojích a politikách vůči lidem se zdravotním postižením, které byly způsobeny vzestupem hnutí za práva osob se zdravotním postižením. Toto hnutí bojovalo za rovnoprávnost, plný přístup a začlenění osob se zdravotním postižením po celém světě. Vedlo to k rozvoji sociálního modelu zdravotního

postížení a k myšlence, že překážky, jimž čelí lidé se zdravotním postižením, jsou způsobeny převážně společností, očištěnou o individuální postižení.

(Schur, Kruse, Blanck 2013, s. 3)

1.3 Poskytovatelé sociálních služeb

§6 zákona č. 108/2006 Sb. o sociálních službách přesně stanovuje, kdo může být poskytovatelem sociální služby, a to v následujícím znění: *Poskytovateli sociálních služeb jsou při splnění podmínek stanovených tímto zákonem územní samosprávné celky a jimi zřizované právnické osoby, další právnické osoby, fyzické osoby a ministerstvo a jím zřízené organizační složky státu nebo státní příspěvkové organizace, které jsou právnickými osobami.*

Sociální služby jsou významným zdrojem k sociální ochraně obyvatelstva, proto tyto služby jsou garantovány státem, prostřednictvím Ministerstva práce a sociálních věcí. Sociální služby mohou poskytovat pouze registrované osoby. Registraci je možno získat pouze při dodržení zákonných podmínek, tím by měla být zajištěna záruka kvality poskytované služby. Schválením registrace získává žadatel oprávnění k poskytování sociální služby. Pomocí standardů kvality sociálních služeb je zajišťována kvalita poskytovaných služeb, kde jsou stanoveny povinnosti poskytovatelů při poskytování sociálních služeb a současně povinnosti, které mají poskytovatelé vůči svým klientům. (Malíková, 2011, s. 33)

Podle §3 odst. 3 písm. af) zákona č. 455/1991 Sb. o živnostenském podnikání poskytování sociálních služeb není živností.

2 NEZISKOVÉ ORGANIZACE

Dle Víta (2015, s. 10) je nezisková organizace nešťastně označována za subjekt, kde hlavním znakem je absence zisku. Všeobecně známý názor není až tak správný. Neziskové organizace mohou dosahovat zisku, ale zisk není hlavním účelem jejich podnikání. Pokud nezisková organizace vygeneruje zisk, měl by být použit pro účely podnikání, nikoliv pro majitele nebo členy organizace.

Otrusinová, Kubíčková (2011, s. 1) uvádí, že důvodem jejich existence je uspokojování potřeb veřejného zájmu jako např. vzdělávání, zdravotnictví, sociální služby a veřejná správa.

2.1 Neziskový sektor jako část národního hospodářství

Neziskové organizace nevyhnutelně patří do národního hospodářství. Dle paní Zacharníkové z Integrované střední školy v Mladé Boleslavi (issmb, © 2013) je popsáno národní hospodářství jako základ každého státu. Je to souhrn činností hospodářského charakteru, které jsou uskutečňované na území daného státu za účasti výrobních faktorů.

Rektořík (2007, s. 13) člení národní hospodářství z hlediska principu financování, a to na ziskový sektor a neziskový sektor. Neziskový sektor je dále rozdělen na veřejný sektor, soukromý sektor a sektor domácností.

Ziskový (tržní) sektor – je část národního hospodářství, jehož činnost je financovaná z prodeje statků či služeb, které jsou produkovány vlastní činností a jsou nabízeny na trhu za tržní cenu. Hlavním cílem ziskového sektoru je dosahování zisku.

Neziskový (netržní) sektor – je část národního hospodářství, který produkuje statky, ale prostředky pro svou činnost získávají pomocí přerozdělovacích procesů z veřejných financí. Cílem neziskového sektoru je produkce veřejných služeb.

Neziskový sektor je rozdělen do následujících kategorií:

Neziskový veřejný sektor (veřejný sektor) – část neziskového sektoru, jehož činnost je financovaná z veřejných finančních prostředků, řídicí zastává veřejná správa a podléhá veřejné kontrole. Cílem veřejného sektoru je dosažení užítku prostřednictvím veřejných služeb.

Neziskový soukromý sektor (třetí sektor) – část neziskového sektoru, jehož činnost je financovaná ze soukromých finančních prostředků s možností mimořádných příspěvků od fyzických a právnických osob. Cílem třetího sektoru je užitek, nikoli zisk.

Sektor domácností - jako účastník na trhu produktů i trhu výrobních faktorů ovlivňuje koloběh financí a formování společnosti.

2.2 Význam neziskových organizací a neziskového sektoru

Ve své odborné literatuře uvádí Krechovská, Hejduková, Hommerová (2018, s. 14), že neziskové organizace jsou nezastupitelným článkem v ekonomice. Hlavním důvodem svého nezastupitelného postavení je zejména to, že působí v oblastech, které jsou pro ostatní subjekty ziskového sektoru neatraktivní. Stát chce mít dohled nad činností neziskových organizací, proto ani nenabízí možnost koordinovat se na zisk. Mezi nepostradatelné činnosti neziskových organizací patří zejména oblast školství, sociálních služeb, zdravotní péče, vědy a výzkumu, obrany a justice. Mezi neziskové organizace se také řadí určité zájmové skupiny, sdružování občanů, které působí v rozvoji společenského a politického života.

V porovnání se ziskovým sektorem mají neziskové organizace rozlišné fungování i řízení. Při stále stoupajícím rozvoji neziskových organizací se stává tento sektor velmi důležitou oblastí v národním hospodářství, což přináší problémy spojené s vymezováním a definováním. Neziskový sektor slouží k prosazování vlastních hodnot a zájmů a také se podílí na službách celé společnosti. Je také významným zaměstnavatelem pro mnoho lidí, kde se člověk může realizovat také v dobrovolnické činnosti. (Krechovská, Hejduková, Hommerová, 2018, s. 14)

Stejně také tvrdí Wolf (2012, s. 6) svou charakteristikou na neziskové organizace, že jsou zřízeny za účelem poskytování veřejných služeb. Tvrdí, že na jedné straně existují neziskové organizace za účelem poskytování služeb veřejnosti, a na druhé straně neziskové organizace, které jsou zřízeny za účelem řešení konkrétního veřejného problému.

2.3 Existence neziskových organizací

Krechovská, Hejduková, Hommerová (2018, s. 15) tvrdí, že neziskové organizace poskytují určité činnosti efektivněji než ziskové organizace či stát.

Dle Pekové, Pilný, Jetmar (2012, s. 26) na trhu velmi často dochází k neefektivní alokaci zdrojů, čímž se zabývá smíšená ekonomika. Alokační zdrojů je prováděna pomocí trhu a neviditelné řídicí síly konkurence. Mimo to je alokace také prováděna pomocí netržních alokačních procesů, mezi které právě patří neziskový sektor.

Smíšená ekonomika je charakteristická pomocí státních zásahů do ekonomiky. Jednou z nejčastějších teorií pro zdůvodnění příčin existence neziskového sektoru jsou tržní selhání.

Základní příčiny tržních selhání jsou:

- nedokonalá konkurence
- veřejné statky
- externality
- asymetrické informace
- nejistota

Nedokonalá konkurence neboli síla monopolu má tendenci prodávat zboží za vysoké ceny, jelikož je na trhu jediný prodávající. Stát může na takovou situaci zareagovat cenovou regulací tak, že určí cenu na úrovni mezních nebo průměrných nákladů. Cenovou regulací by mělo dojít k minimalizaci monopolního zisku z ceny zboží a zvýšení objemu výroby. (Hobza, 2016, s. 30)

Veřejné statky jsou zabezpečovány na neziskovém principu. Jedná se o statky, které jsou poskytovány pro kolektivní spotřebu obyvatel a jsou financovány ze státního rozpočtu. Veřejné statky jsou charakteristické nezmenšitelností a nevylučitelností ze spotřeby. Subjekty se podílí na jejich spotřebě, ale neplatí za ně. (Hobza, 2016, s. 30)

Externality vznikají ve dvou situacích. Pokud někdo nenese veškeré náklady ze své činnosti, jedná se o negativní externalitu. Pokud někdo nedostane úplné výnosy ze své činnosti, jedná se o pozitivní externalitu. (Holman, 2011, s. 363)

Asymetrické informace znevýhodňují jednu ze dvou stran. Stát usiluje o volné šíření informací, aby se dostávali stejné informace k oběma stranám. (Hobza, 2016, s. 31)

Asymetrické informace mohou vznikat v případě střetu zájmu mezi dlužníkem a věřitelem, kupujícím a prodávajícím, kdy jedna strana nemá přístup ke stejným informacím jako druhá strana. (Bebczuk, 2003, s. 5)

Nejistota napomáhá k činnosti získání informací o pravděpodobném vývoji nákladů a zajišťování se proti riziku. (Krechovská, Hejduková, Hommerová, 2018, s. 17)

3 PŘÍSPĚVKOVÉ ORGANIZACE

Vznik, postavení a hospodaření příspěvkových organizací upravuje zákon č. 218/2000 Sb. o rozpočtových pravidlech a o změně některých souvisejících zákonů a zákon č. 250/2000 Sb., o rozpočtových pravidlech územních rozpočtů. (Peková, Pilný, Jetmar, 2012, s. 46)

Příspěvkové organizace se dělí dle typu zřizovatele a to na příspěvkové organizace zřizované obcí nebo městem a příspěvkové organizace zřizované územními samosprávnými celky.

Příspěvková organizace zřizovaná obcí nebo městem je právnická osoba, která vzniká rozhodnutím obce. Rozhodnutí je vyjádřeno ve zřizovací listině příspěvkové organizace, která je schvalována zastupitelstvem obce. Obec je vlastníkem majetku, který svěřá příspěvkové organizaci k hospodaření. (Mockovčiaková, Prokúpková, Morávek 2012, s. 3)

Příspěvková organizace zřizovaná územními samosprávnými celky je právnickou osobou, která vzniká na základě rozhodnutí zřizovatele. (Mockovčiaková, Prokúpková, Morávek 2012, s. 7). Článek 99 z Ústavy České republiky člení Českou republiku na obce, které jsou základními územními samosprávnými celky, a na kraje, které jsou vyššími územními samosprávnými celky. Pokud obec jako základní územní samosprávný celek se rozhoduje o zřízení příspěvkové organizace, musí spadat její činnosti do samostatné působnosti zřizovatele. (Mockovčiaková, Prokúpková, Morávek 2012, s. 7)

Dle ekonomické teorie, jak uvádí Peková, Pilný, Jetmar (2012, s. 46), by měl stát reprezentovaný ústředními orgány státní správy i územní samosprávné celky zřizovat příspěvkové organizace na zabezpečování neziskových činností. Takové organizace mají vlastní právní subjektivitu. Na návrh zřizovatele je příspěvková organizace zapsána do obchodního rejstříku, kde je stanoven název zřizovatele, název, sídlo a identifikační číslo příspěvkové organizace, statutární orgány a majetek ve vlastnictví zřizovatele, který je předán příspěvkové organizaci k užívání správného hospodáře, vymezení majetkových práv, pravidla pro výrobu a prodej zboží, doplňková činnost a doba, na kterou je příspěvková organizace zřízena.

3.1 Příspěvkové organizace zřizované územními samosprávnými celky

O vzniku, zrušení či sloučení příspěvkové organizace rozhoduje zastupitelstvo zřizovatele. Nově založené příspěvkové organizace musí být zapsány do obchodního rejstříku do 15 dní od jejich vzniku. Návrh na zápis podává zřizovatel. (Merlíčková, Růžičková, 2013, s. 45).

Zřizovatel vymezí veškerá práva a povinnosti příspěvkové organizace ve zřizovací listině, která musí obsahovat všechny náležitosti, které jsou stanoveny v §27 Zákona č. 250/2000 Sb., o rozpočtových pravidlech územních rozpočtů:

- a) úplný název zřizovatele, je-li jím obec, uvede se také její zařazení do okresu,*
- b) název, sídlo příspěvkové organizace a identifikační číslo osoby poskytnuté správcem základního registru právnických osob, podnikajících fyzických osob a orgánů veřejné moci osoby poskytnuté správcem základního registru osob*
- c) vymezení hlavního účelu a tomu odpovídajícího předmětu činnosti,*
- d) označení statutárních orgánů a způsob, jakým vystupují jménem organizace,*
- e) vymezení majetku ve vlastnictví zřizovatele, který se příspěvkové organizaci předává k hospodaření (dále jen „svěřený majetek“),*
- f) vymezení práv, která organizaci umožní, aby se svěřeným majetkem mohla plnit hlavní účel, k němuž byla zřízena; zejména se uvedou práva a povinnosti spojené s jeho plným efektivním a ekonomicky účelným využitím, s péčí o jeho ochranu, rozvoj a zvelebení, podmínky pro jeho případnou další investiční výstavbu, dále pravidla pro výrobu a prodej zboží, pokud jsou předmětem činnosti organizace, práva a povinnosti spojená s případným pronajímáním svěřeného majetku jiným subjektům a podobně,*
- g) okruhy doplňkové činnosti navazující na hlavní účel příspěvkové organizace, kterou jí zřizovatel povolí k tomu, aby mohla lépe využívat všechny své hospodářské možnosti a odbornost svých zaměstnanců; tato činnost nesmí narušovat plnění hlavního účelu organizace a sleduje se odděleně,*
- h) vymezení doby, na kterou je organizace zřízena.*

3.1.1 Majetková struktura

Majetek ve vlastnictví zřizovatele je předán do správy příspěvkové organizaci k jejímu hospodaření. Příspěvková organizace není vlastníkem majetku a nemá právo nakládat s majetkem jako vlastníkem, tzn. prodat jej, zastavit apod. (Boukal, Vávrová, 2007, s. 47)

Zřizovatel je povinen spravovat svůj majetek, starat se o něj hospodárně, účelně a v souladu s jeho zájmy. Povinnosti se vážou také na ochranu majetku před odcizením, zneužitím,

poškozením, dbát na zachování a rozvoj. Všechny tyto povinnosti musí být respektovány příspěvkovou organizací v okamžiku změny majetkových práv, kdy majetek je zřizovací listinou svěřen příspěvkové organizaci k hospodaření. (Boukal, Vávrová, 2007, s. 47)

V průběhu hospodaření příspěvkové organizace se svěřeným majetkem se ročně jeho hodnota mění. Majetek se během roku odepisuje, vyřazuje, nakupuje nebo technicky zhodnocuje. Pro tyto případy je časté, že obec či kraj do zřizovací listiny příspěvkové organizace uvede poznámku, že hodnota a rozsah svěřeného majetku je každoročně aktualizován na základě inventarizace majetku. (Boukal, Vávrová, 2007, s. 47)

Podle §6 odst. 3 zákona č. 563/1991 Sb., o účetnictví jsou účetní jednotky povinny inventarizovat majetek a závazky podle § 29 a 30 zákona č. 563/1991 Sb., o účetnictví.

Majetek organizace se dělí na dlouhodobý a oběžný. Dlouhodobý majetek neboli stálá aktiva, tvoří majetkovou strukturu podniku a je využíván po dobu delší, než jeden rok. Dlouhodobý majetek se postupně opotřebovává a odepisuje do nákladů. Jedná se o budovy, zařízení, automobily, stroje, apod. Oběžný majetek neboli oběžná aktiva tvoří krátkodobý provozní majetek. Jedná se o peníze, pohledávky a zásoby. (Boukal, Vávrová, 2007, s. 47)

3.1.2 Finanční struktura

Příspěvková organizace hospodaří s peněžními prostředky získanými vlastní činností, které spadají do hlavní i doplňkové činnosti, přijatými peněžními prostředky z rozpočtu zřizovatele, prostředky vlastních fondů, dary od fyzických či právnických osob, veřejného zdravotního pojištění a dalšími přijatými finančními prostředky z nadací, fondů, Evropské unie atd. (Merlíčková, Růžičková, 2013, s. 45).

Věřejnoprávní neziskové organizace jsou vázány na rozpočet zřizovatele prostřednictvím dotací, příspěvků a záloh. Jedná se o nenávratné finanční prostředky z rozpočtu zřizovatele. Veškeré poskytnuté dotace mají striktně stanoveny, na jaký účel lze příspěvek použít a po vyčerpání je nutné doložit vyúčtování. Může nastat i opačná situace, kdy příspěvková organizace odvádí peníze do rozpočtu zřizovatele, například jako odvod z odpisů. (Peková, Pilný, Jetmar, 2012, s. 47)

Příspěvkové organizace vytváří čtyři fondy (rezervní, investiční, fond odměn a FKSP), které vyplývají z rozpočtových pravidel, s výjimkou FKSP, který se spjat s vyhláškou

Ministerstva financí č. 114/2002 Sb. o fondu kulturních a sociálních potřeb, ve znění pozdějších předpisů. (Merlíčková, Růžičková, 2013, s. 46).

Rezervní fond slouží pro dosažení lepších výsledků hospodaření. Lepšího výsledku hospodaření dosáhne příspěvková organizace, pokud veškeré výnosy z činnosti jsou vyšší než vynakládané provozní náklady. Rezervní fond je tvořen peněžními dary a zlepšeným výsledkem hospodaření po skončení roku. Se souhlasem zřizovatele může být také část rezervního fondu převedena do fondu investic. (Mockovčiaková, Prokúpková, Morávek 2012, s. 10)

Dle §30 Zákona č. 250/2000 Sb., o rozpočtových pravidlech územních rozpočtů slouží rezervní fond:

- a) *k dalšímu rozvoji své činnosti,*
- b) *k časovému překlenutí dočasného nesouladu mezi výnosy a náklady,*
- c) *k úhradě případných sankcí uložených za porušení rozpočtové kázně,*
- d) *k úhradě své ztráty za předchozí léta.*

Investiční fond slouží k financování investičních akcí. Investiční fond je tvořen odpisy z dlouhodobého majetku, investičními dotacemi od zřizovatele, ze státních fondů či jiných subjektů, výnosy z prodeje dlouhodobého majetku za podmínky souhlasu zřizovatele a převody z rezervního fondu za podmínky souhlasu zřizovatele.

Dle §31 Zákona č. 250/2000 Sb., o rozpočtových pravidlech územních rozpočtů slouží investiční fond:

- a) *na pořízení a technické zhodnocení hmotného a nehmotného dlouhodobého majetku, s výjimkou drobného hmotného a nehmotného dlouhodobého majetku,*
- b) *k úhradě investičních úvěrů nebo půjček,*
- c) *k odvodu do rozpočtu zřizovatele, pokud takový odvod uložil,*
- d) *k navýšení peněžních prostředků určených na financování údržby a oprav majetku, který příspěvková organizace používá pro svou činnost.*

Fond odměn slouží k úhradě odměn zaměstnancům, prioritně k případnému překročení prostředků na platy. Fond odměn je tvořen ze zlepšeného výsledku hospodaření příspěvkové organizace, a to do výše 80 %, maximálně však do výše 80 % limitu prostředků na platy.

Fond kulturních a sociálních potřeb slouží k zabezpečování kulturních a sociálních potřeb zaměstnancům příspěvkové organizace, žákům středních odborných učilišť, interním vědeckým aspirantům, důchodcům při svém prvním odchodu do starobního či plného invalidního důchodu, rodinným příslušníkům a jiným fyzickým či právnickým osobám. Jeho výše a způsob hospodaření je stanovena vyhláškou Ministerstva financí. Fond kulturních a sociálních potřeb je tvořen základním přídělem jako náklad příspěvkové organizace z ročního objemu nákladů na mzdy. Dle §2 Vyhlášky č. 114/2002 Sb., o fondu kulturních a sociálních potřeb, ve znění pozdějších předpisů je stanovena výše základního přídělu, která činí 2 % z ročního objemu nákladů zúčtovaných na platy a náhrady platů, popřípadě na mzdy a náhrady mzdy a odměny za pracovní pohotovost a dále na odměny a ostatní plnění za práci vykonávanou v rámci odborného výcviku na produktivních činnostech žákům učilišť. (Mockovčiaková, Prokúpková, Morávek 2012, s. 10)

3.1.3 Rozpočet

Rozpočet je bilance, která je tvořena z příjmových a výdajových položek dané organizace na dané období. Je to závazný plán, podle kterého se organizace řídí a plánuje finanční hospodaření. Rozpočet je tvořen na základě hospodaření minulého období, které zobrazuje finanční situaci daného období. Porovnáním minulého období s předpokládanými změnami pro budoucí období se stanoví rozpočet na následující období. (Pelikánová, 2016, s. 56)

Rozpočet příspěvkové organizace je vázán na §28 Zákona č. 250/2000 Sb., o rozpočtových pravidlech územních rozpočtů. Rozpočet je plán výnosů a nákladů na rozpočtový rok¹, kterým se organizace řídí při financování své činnosti. Spolu s rozpočtem sestavuje příspěvková organizace střednědobý výhled rozpočtu, které pak předkládá ke schválení zřizovateli. Příspěvková organizace hospodaří jak s vlastními peněžními prostředky, tak s peněžními prostředky přijatými z rozpočtu zřizovatele, prostředky svých fondů, peněžními dary od fyzických a právnických osob, peněžními prostředky poskytnutými ze zahraničí a dotacemi.

Novelou zákona č. 250/2000 Sb., o rozpočtových pravidlech územních rozpočtů vznikla obcím, dobrovolným svazkům obcí a příspěvkovým organizacím povinnost zveřejňovat návrh

¹ Rozpočtový rok je shodný s kalendářním rokem.

střednědobého výhledu rozpočtu a návrh rozpočtu. Po projednání a schválení ze strany zřizovatele, organizace uveřejní schválenou verzi střednědobého výhledu rozpočtu i rozpočtu.

3.2 Příspěvková organizace jako poskytovatel sociálních služeb

Příspěvková organizace s hlavním posláním sociální služby je činnost založená na snaze umožnit lidem, kteří se ocitnou v nepříznivé sociální situaci, zůstat rovnocennými členy společnosti, tzn. využívat přírodních zdrojů společnosti, žít nezávisle a v kontaktu s ostatními lidmi v přirozeném sociálním prostředí. Sociální služby jsou poskytovány společensky znevýhodněným lidem. Cílem je zlepšit kvalitu jejich života a přirozenou cestou zpětně začlenit do společnosti.

Sociální služby jsou poskytovány také lidem ve složité životní situaci. Většina případů je odvozena od nepříznivého zdravotního stavu, sociálního stavu, vysokého věku, způsobu života nebo vyčlenění ze společnosti.

Pro začlenění lidí s takovým postižením do společnosti je potřeba vyhledat specializované organizace. Pomoc nejčastěji vyhledávají senioři, lidé se zdravotním postižením, rodiny s dětmi a další skupiny lidí žijících na okraji společnosti. (Novotný, Lukeš, 2008, s. 95)

Poskytovatelé sociálních služeb jsou právnické nebo fyzické osoby, které vykonávají tuto činnost na základě oprávnění dle Zákona č. 108/2006 Sb., o sociálních službách, s účinností od 1. 1. 2007. Za poskytovatele sociální služby se nepovažují rodinní příslušníci či asistenti sociální péče, kteří pečují o rodinné příslušníky v prostředí jejich domova, a dále se za poskytovatele sociální služby nepovažují subjekty, které nejsou registrované k této činnosti ve smyslu Zákona č. 108/2006 Sb., o sociálních službách. (Registr poskytovatelů sociálních služeb, © b. r.)

Poskytovatelé sociálních služeb zabezpečují činnosti pro osoby výše uvedené, a to nejčastěji zajištěním pobytových sociálních služeb, mezi které se řadí např. domovy pro seniory, domovy se zvláštním režimem, domovy pro osoby se zdravotním postižením a chráněné bydlení.

4 POSKYTOVÁNÍ SOCIÁLNÍ SLUŽBY

4.1 Formy poskytování sociálních služeb

Dle §33 Zákona č. 108/2006 Sb. o sociálních službách jsou vymezeny formy poskytování sociálních služeb. *Sociální služby se poskytují jako služby pobytové, ambulantní nebo terénní. Pobytovými službami se rozumí služby spojené s ubytováním v zařízeních sociálních služeb. Ambulantními službami se rozumí služby, za kterými osoba dochází nebo je doprovázena nebo dopravována do zařízení sociálních služeb a součástí služby není ubytování. Terénními službami se rozumí služby, které jsou osobě poskytovány v jejím přirozeném sociálním prostředí.*

Pobytové služby jsou navázány na ubytování v sociálním zařízení. Mezi pobytové služby patří:

- odlehčovací služby patří mezi pobytové, terénní i ambulantní služby. O osoby se sníženou schopností pečují rodinní příslušníci v jejich přirozeném sociálním prostředí. Cílem této služby je pomoci pečujícím osobám.
- denní a týdenní stacionáře spadají mezi pobytové a ambulantní služby určené pro osoby vyššího věku, zdravotně postižené či chronicky duševně nemocné s jejich pravidelnou pomocí o vlastní osobu.
- domovy pro seniory poskytují pomoc osobám, které potřebují pravidelnou pomoc jiné fyzické osoby, zejména z důvodu vysokého věku.
- domovy se zvláštním režimem poskytují služby osobám, které z důvodu snížené soběstačnosti (chronické onemocnění, závislost na návykových látkách, stařecká demence, Alzheimerova demence a ostatní typy demencí) vyžadují pravidelnou pomoc při každodenní činnosti.
- sociální služby ve zdravotnických zařízeních ústavní péče je určeno pro osoby, které nevyžadují ústavní zdravotní péči, ale bez jakékoliv jiné pomoci nemohou být propuštěny ze zdravotního zařízení ústavní péče. Pomoc může být zajištěna od osoby blízké, jiné fyzické osoby, terénní službou, ambulantní či pobytovou službou.
- domovy pro osoby se zdravotním postižením se jedná o dlouhodobou pobytovou službu pro osoby se sníženou soběstačností z důvodu zdravotního postižení. Takové případy si vyžadují pomoc od jiné fyzické osoby při zvládnutí běžných úkonů, péči o vlastní osobu, osobní hygieně, vzdělávání, aktivizačních činnostech a uplatňování

práv. Služba je poskytována za úhradu od klientů, rodinných příslušníků nebo opatrovníků.

- chráněné bydlení je pobytová služba poskytovaná formou skupinového nebo individuálního bydlení. Klienty jsou osoby se zdravotním postižením, chronickým onemocněním včetně duševního onemocnění, které vyžadují pomoc od jiné fyzické osoby. Služba poskytuje ubytování, pomáhá klientům se zajištěním stravy, chodu domácnosti, společenským prostředím,

Ambulantní služby jsou bez pobytové služby, kam osoby za pomoci svého doprovodu přichází do zařízení sociálních služeb. Mezi ambulantní služby patří:

- pečovatelská služba spadá do ambulantních i terénních služeb. Služba je poskytována osobám, které se z důvodu snížené soběstačnosti nedokáží postarat o svoji osobu, proto vyžadují pomoc jiné fyzické osoby. Služba je poskytována osobám v zařízení sociálních služeb na určité úkony nebo v jejich domácím prostředí ve stanoveném čase.
- průvodcovské a předčitatelské služby patří mezi ambulantní a terénní služby, které jsou určeny osobám, které z důvodu vysokého věku či zdravotního postižení mají zhoršené komunikační a orientační dovednosti. Služba pomáhá osobám s vyřizováním osobních záležitostí.
- centra denních služeb poskytují služby osobám se sníženou soběstačností.
- sociálně aktivizační služby spadají mezi ambulantní i terénní služby poskytované seniorům nebo osobám se zdravotním postižením, které jsou ohroženy sociálním vyloučením.

Terénní služby jsou poskytovány osobám v jejich přirozeném sociálním prostředí. Mezi terénní služby patří:

- Osobní asistence je služba poskytovaná osobám, které z důvodu snížené soběstačnosti (vysoký věk, chronické onemocnění, zdravotní postižení) potřebují pomoc jiné fyzické osoby. Služba je poskytována bez časového omezení na činnosti, které osoba potřebuje.
- Tísňová péče je nepřetržitá hlasová nebo elektronická služba, která v případě nouze komunikuje s osobami, které jsou vystaveny riziku ohrožení zdraví nebo života.

- Podpora samostatného bydlení je služba poskytovaná osobám se zdravotním postižením chronickým onemocněním a duševním onemocněním, kteří se nedokážou postarat o vlastní osobu a potřebují pomoc jiné fyzické osoby. Služba zahrnuje veškeré domácí práce, vzdělávací činnosti, aktivizační činnosti, výchovné činnosti a kontakt s vnějším prostředím. Služba je poskytována za úhradu.

(Čevela, Kalvach, Čeledová, 2012, s. 156-158)

4.2 Rozvoj pobytových sociálních služeb

Před rokem 1989 sociální služby pro osoby s mentálním postižením byly státem poskytovány ve velkokapacitních ústavech sociální péče. Všichni uživatelé služby byli zavřeni pod jednu střechou a takřka nevytáhly paty z domu. Až v roce 2007 přišly nové změny díky zákonu č. 108/2006., o sociálních službách, který stanovil základní principy poskytování sociálních služeb.

Velkokapacitní ústavy byly běžným prostředím, domovem pro jeho uživatele. Život zde utíká, každý den probíhá stejně a uživatelům se dostává plná sociální péče, při které člověk ještě více zakrní. Uživatelé jsou zde plně izolováni od vnějšího prostředí, což je má naplnit pocitem jistoty a bezpečí. Klient v ústavu může přijít o své soukromí a svobodnou volbu rozhodovat. Což se stává předmětem kritiky společnosti. V ústavech má personál vždy mocenskou převahu a často klient s nějakým omezením bývá zneužíván. V takových případech je nutné, aby klient měl možnost podat stížnost, kterou se budou kompetentní osoby zabývat. V ústavech se nutné dbát na individuální potřeby klienta s minimem omezení. (Matoušek, 1999, s. 19-23)

Ústavy sociální péče nahradily domovy pro osoby se zdravotním postižením, které slouží jako pobytová sociální služba pro osoby s mentálním postižením. Zřizovatelem je opět stát, ale často také kraj nebo obec. V domovech je poskytována 24 hodinová péče, kde je zabezpečena pomoc pro uživatele s trvale zhoršeným zdravotním stavem, péče o vlastní osobu, pomoc při osobní hygieně, stravě, ubytování, vzdělávání, aktivizačních činnostech, kontaktu s vnějším prostředím a prosazování práv. Sociální služba je vždy zaměřena na individuální potřeby klienta. (Matoušek, Kříšťan, 2013, s. 417)

Na počátku 20. století přichází myšlenka o transformaci pobytových sociálních služeb, která je zaměřena na život v běžném prostředí. (Vávrová, 2009, s. 4)

4.3 Pobytové sociální služby

Jak již bylo výše vysvětleno a stejné také uvádí Hrozenská, Dvořáčková (2013, s. 64), služba pro osoby se sníženou schopností je soustředěna na jednom místě a přítomnost pracovníků je 24 hodin denně.

Tab. 1 Přehled vybraných pobytových služeb v ČR k 15. 4. 2020 (vlastní zpracování dle údajů z Registru poskytovatelů sociálních služeb)

Kraj	DS	DZR	DZP	CHB
Hlavní město Praha	32	20	6	10
Jihočeský kraj	36	21	8	9
Jihomoravský kraj	46	39	19	26
Karlovarský kraj	17	13	8	7
Královéhradecký kraj	41	15	12	12
Liberecký kraj	21	18	10	9
Moravskoslezský kraj	71	47	25	32
Olomoucký kraj	35	20	10	15
Pardubický kraj	26	18	9	8
Plzeňský kraj	24	18	12	6
Středočeský kraj	80	50	28	28
Ústecký kraj	43	38	32	30
Vysočina	24	24	9	12
Zlínský kraj	39	26	18	20
Celkem	535	367	206	224

4.3.1 Domov pro seniory

Podle § 49 odst. 1 Zákona č. 108/2006 Sb. o sociálních službách je definována služba domova pro seniory: *V domovech pro seniory se poskytují pobytové služby osobám, které mají sníženou soběstačnost zejména z důvodu věku, jejichž situace vyžaduje pravidelnou pomoc jiné fyzické osoby.*

Podle § 49 odst. 2 Zákona č. 108/2006 Sb. o sociálních službách jsou definovány základní činnosti sociální služby domova pro seniory:

a) poskytnutí ubytování,

b) poskytnutí stravy,

- c) pomoc při zvládnutí běžných úkonů péče o vlastní osobu,*
- d) pomoc při osobní hygieně nebo poskytnutí podmínek pro osobní hygienu,*
- e) zprostředkování kontaktu se společenským prostředím,*
- f) sociálně terapeutické činnosti,*
- g) aktivizační činnosti,*
- h) pomoc při uplatňování práv, oprávněných zájmů a při obstarávání osobních záležitostí.*

Dle registru poskytovatelů sociálních služeb je v České republice k 15. 4. 2020 registrovaných 535 sociálních služeb domova pro seniory. (Registr poskytovatelů sociálních služeb, © b. r.)

Mezi domovy pro seniory jednoznačně převládá Středočeský kraj s 80 domovy pro seniory. S druhým nejvyšším počtem 71 domovů vystupuje Moravskoslezský kraj. Mezi kraje s nadprůměrným počtem domovů pro seniory spadá také Jihomoravský, Královéhradecký, Ústecký a Zlínský kraj.

4.3.2 Domov se zvláštním režimem

Podle § 50 odst. 1 Zákona č. 108/2006 Sb. o sociálních službách je definována služba domova se zvláštním režimem: *V domovech se zvláštním režimem se poskytují pobytové služby osobám, které mají sníženou soběstačnost z důvodu chronického duševního onemocnění nebo závislosti na návykových látkách a osobám se stařeckou, Alzheimerovou demencí a ostatními typy demencí, které mají sníženou soběstačnost z důvodu těchto onemocnění, jejichž situace vyžaduje pravidelnou pomoc jiné fyzické osoby. Režim v těchto zařízeních při poskytování sociálních služeb je přizpůsoben specifickým potřebám těchto osob.*

Podle § 50 odst. 2 Zákona č. 108/2006 Sb. o sociálních službách jsou definovány základní činnosti sociální služby domova se zvláštním režimem:

- a) poskytnutí ubytování,*
- b) poskytnutí stravy,*

- c) pomoc při osobní hygieně nebo poskytnutí podmínek pro osobní hygienu,*
- d) pomoc při zvládnutí běžných úkonů péče o vlastní osobu,*
- e) zprostředkování kontaktu se společenským prostředím,*
- f) sociálně terapeutické činnosti,*
- g) aktivizační činnosti,*
- h) pomoc při uplatňování práv, oprávněných zájmů a při obstarávání osobních záležitostí.*

Dle registru poskytovatelů sociálních služeb je v České republice k 15. 4. 2020 registrovaných 367 sociálních služeb domova se zvláštním režimem. (Registr poskytovatelů sociálních služeb, © b. r.)

Služba domova se zvláštním režimem je v nejvyšším počtu poskytována ve Středočeském kraji, dále také Moravskoslezském, Jihomoravském a Ústeckém kraji. Nejnižší počet registruje Karlovarský kraj s počtem 13 domovů.

4.3.3 Domov pro osoby se zdravotním postižením

Podle § 48 odst. 1 Zákona č. 108/2006 Sb. o sociálních službách je definována služba domova pro osoby se zdravotním postižením: *V domovech pro osoby se zdravotním postižením se poskytují pobytové služby osobám, které mají sníženou soběstačnost z důvodu zdravotního postižení, jejichž situace vyžaduje pravidelnou pomoc jiné fyzické osoby.*

Podle § 48 odst. 2 Zákona č. 108/2006 Sb. o sociálních službách jsou definovány základní činnosti sociální služby domova pro osoby se zdravotním postižením:

- a) poskytnutí ubytování,*
- b) poskytnutí stravy,*
- c) pomoc při zvládnutí běžných úkonů péče o vlastní osobu,*
- d) pomoc při osobní hygieně nebo poskytnutí podmínek pro osobní hygienu,*
- e) výchovné, vzdělávací a aktivizační činnosti,*
- f) zprostředkování kontaktu se společenským prostředím,*

g) sociálně terapeutické činnosti,

h) pomoc při uplatňování práv, oprávněných zájmů a při obstarávání osobních záležitostí.

Dle registru poskytovatelů sociálních služeb je v České republice k 15. 4. 2020 registrovaných 206 sociálních služeb domova pro osoby se zdravotním postižením. (Registr poskytovatelů sociálních služeb, © b. r.)

Nejvíce domovů pro osoby se zdravotním postižením vykazuje Ústecký kraj s počtem 32 domovů. 28 domovů registruje Středočeský kraj a 25 domovů Moravskoslezský kraj. Nejméně domovů je v hlavním městě Praze, a to v celkovém počtu 6 domovů.

4.3.4 Chráněné bydlení

Podle § 51 odst. 1 Zákona č. 108/2006 Sb. o sociálních službách je definována služba chráněného bydlení: *Chráněné bydlení je pobytová služba poskytovaná osobám, které mají sníženou soběstačnost z důvodu zdravotního postižení nebo chronického onemocnění, včetně duševního onemocnění, jejichž situace vyžaduje pomoc jiné fyzické osoby. Chráněné bydlení má formu skupinového, popřípadě individuálního bydlení.*

Podle § 51 odst. 2 Zákona č. 108/2006 Sb. o sociálních službách jsou definovány základní činnosti sociální služby chráněného bydlení:

a) poskytnutí stravy nebo pomoc při zajištění stravy,

b) poskytnutí ubytování,

c) pomoc při zajištění chodu domácnosti,

d) pomoc při osobní hygieně nebo poskytnutí podmínek pro osobní hygienu,

e) výchovné, vzdělávací a aktivizační činnosti,

f) zprostředkování kontaktu se společenským prostředím,

g) sociálně terapeutické činnosti,

h) pomoc při uplatňování práv, oprávněných zájmů a při obstarávání osobních záležitostí

Dle registru poskytovatelů sociálních služeb je v České republice k 15. 4. 2020 registrovaných 224 sociálních služeb chráněného bydlení. (Registr poskytovatelů sociálních služeb, © b. r.)

Registr poskytovatelů sociálních služeb uvádí přehled chráněných bydlení v krajích České republiky. Největší počet je v Moravskoslezském kraji v počtu 32 chráněných bydlení, hned za Moravskoslezským krajem je Ústecký kraj s počtem 30 a Středočeský kraj s počtem 28 chráněných bydlení. Jihomoravský kraj má registrováno 26 chráněných bydlení a Zlínský kraj jich vykazuje 20.

5 CHRÁNĚNÉ BYDLENÍ

Základní definice chráněného bydlení dle zákona o sociálních službách je vyjádřena v textu výše. Pro doplnění Švarcová, Slabinová (2006, s. 177–178) uvádí, že chráněné bydlení je novější typ celoroční péče, kdy uživatelé bydlí v rodinném domě nebo bytu. Klienti bydlí ve společné domácnosti a vždy je jim nápomocen sociální pracovník. Klienti chráněného bydlení se snaží zapojit do pracovního procesu a nalézt pracovní místo v chráněných zařízeních či dle svých možností.

Rada (2006, s. 8) považuje chráněné bydlení za nový typ sociální služby, u které dochází k rozvoji od roku 2006. Největší rozvoj zaznamenal v samostatném bydlení osob se zdravotním postižením.

5.1 Transformace

Transformace je proces zaměřen na podporu, kvalitu a dostupnost sociálních služeb. Materiál „Koncepte podpory transformace pobytových sociálních služeb v jiné typy sociálních služeb, poskytovaných v přirozené komunitě uživatele a podporující sociální začlenění uživatele do společnosti“ byl přijat vládou ČR dne 21. února 2007. Cílem procesu je snaha podpořit cestu přirozeného procesu humanizace sociálních služeb. Materiál reaguje na vývoj sociálních služeb a je jedním z nástrojů, který zavádí takovou péči osobám v nepříznivé sociální situaci, aby se co nejvíce přiblížila přirozenému prostředí v běžné společnosti.

Hlavní navrhované body materiálu:

- a) zkvalitňování životních podmínek uživatelů pobytových zařízení,
- b) podpora poskytovatelů sociálních služeb při změnách institucionální péče,
- c) naplňování lidských práv uživatelů pobytových zařízení a jejich práva na plnohodnotný život srovnatelný s přirozeným prostředím,
- d) spolupráce v rámci procesu transformace institucionální péče,
- e) zvýšení informovanosti o procesu transformace.

(Koncepte podpory transformace pobytových sociálních služeb – MPSV, © b. r.)

Deinstitucionalizace je proces, při kterém dochází k přechodu od ústavní péče k péči poskytované v přirozeném prostředí. Klienti, kteří přichází do domovů pro osoby se zdravotním

postižením, přichází ze svého domácího prostředí, kdy rodina už nemá síly se o ně postarat, proto se způsob péče vrací do přirozeného prostředí se snahou začlenění do společnosti. Deinstitutionalizací dochází k rušení ústavní péče a nástupu nových komunitních sociálních služeb. Provoz sociální služby je nově primárně zaměřen na potřeby klienta, ne potřeby zařízení, jak tomu bylo dříve. (MPSV, © 2013)

Významnou součástí přípravy na přechod z ústavní péče do chráněného bydlení je nácvik. Samostatné domovy se připravují na přechod klientů do chráněného bydlení. V domovech se vytvoří cvičné bydlení a klienti si nacvičují, jak se budou starat o sebe i domácnost, jakmile přejdou do chráněného bydlení. Klienti se učí všechny činnosti, které jim v pobytové službě zajišťovali pracovníci v sociálních službách. (Vymazalová, Zemanová, 2010, s. 7)

Součástí materiálu „Koncepte podpory transformace pobytových sociálních služeb v jiné typy sociálních služeb, poskytovaných v přirozené komunitě uživatele a podporující sociální začlenění uživatele do společnosti“ je i projekt „Podpora transformace sociálních služeb Ministerstva práce a sociálních věcí (MPSV)“, který je financován z Evropského sociálního fondu (ESF – Operační program Lidské zdroje a zaměstnanost) a státního rozpočtu.

Projekt uvádí jako hlavní cíl MPSV: *podpořit transformaci služeb sociální péče na základě individuálně určených potřeb uživatelů do přirozené komunity, přispět k deinstitutionalizaci pobytových zařízení sociálních služeb v České republice a zajistit plnění cílů a opatření formulovaných v Konceptu.*

V listopadu 2010 Evropská komise schválila „Evropskou strategii pro pomoc osobám se zdravotním postižením 2010–2020: Obnovený závazek pro bezbariérovou Evropu“.

Strategie je zaměřena na cíl sociálního začleňování osob s postižením do společnosti a zároveň podporovat je v jejich soběstačnosti. Evropská komise chce nabídnout osobám s postižením možnost výběru o preferovaném způsobu bydlení a přístup ke službám, aby umožňovaly v co největší míře zpětné začlenění do společnosti. (EURACTIV, © 2013)

Zjednodušeně řečeno lze říci, že transformace je proměna druhu sociálních služeb. Schopní uživatelé velkokapacitních domovů přechází do chráněných bydlení, kde jsou nejpřirozeněji začlenění do společnosti. V chráněných bydleních dochází ke zkvalitnění životních podmínek, kde je stále více kladen důraz na individuální potřeby klientů. Přechod do chráněného bydlení je dlouhý proces, na němž se s uživateli intenzivně pracuje, a nacvičují se činnosti

běžného chodu domácnosti. Uživatelé se musí o sebe umět postarat a také začínají chodit do zaměstnání. Služba chráněného bydlení představuje pro uživatele samostatné bydlení, avšak i nadále je přítomen sociální pracovník, který je nápomocen klientům.

5.2 Rozvojové projekty

Tvorba projektu je dlouhodobou záležitostí. Projekt musí být zahrnut do střednědobého plánu rozvoje sociálních služeb, což je strategický dokument, který se vytváří vždy na období 3 let. Střednědobý plán rozvoje sociálních služeb je pravidelně aktualizován pomocí Akčních plánů. Rozvojový záměr je součástí Akčního plánu, který je v souladu se střednědobým plánem. Akční plány jsou veřejně projednávány zřizovatelem a zároveň je sestaven návrh Akčního plánu rozvoje sociálních služeb na daný rok, který je předložen Ministerstvu práce a sociálních věcí k žádosti o financování. (kr-zlinsky.cz © b. r.)

V rámci transformace ve Zlínském kraji vznikají rozvojové projekty sociálních služeb v podobě chráněných bydlení. Projekty transformace jsou financovány z individuálního projektu Zlínského kraje – Transformace pobytových služeb pro osoby se zdravotním postižením ve Zlínském kraji, který je podporován z Evropské unie. (kr-zlinsky.cz © b. r.)

Následně jsou chráněná bydlení financovány z dotace Zajištění dostupnosti sociálních služeb na území Zlínského kraje, což je účelová dotace přidělená Ministerstvem práce a sociálních věcí ze státního rozpočtu.

Jiné rozvojové projekty (rozšíření stávající služby, vznik nové sociální služby) mohou být hrazeny z evropských dotací.

Ve Střednědobém plánu rozvoje sociálních služeb ve Zlínském kraji pro období 2020-2022 dochází k dokončování procesu transformace pobytových služeb, kdy dochází k přeměně ústavní péče na druh služby chráněné bydlení a současně je kladen velký důraz na rozšíření sociálních služeb pro seniory, osoby se zdravotním postižením a také rodiny s dětmi, které se ocitly v nepříznivé sociální situaci. (kr-zlinsky.cz © b. r.)

6 PROJEKT

Projekt neboli investiční činnost podniku tvoří specifickou oblast jeho celkové aktivity. Projekty jsou zaměřeny především na obnovu a rozšíření dlouhodobého hmotného a nehmotného majetku. Rozhodování o investicích je v každém podniku dlouhodobá záležitost, u které je nutné uvažovat s faktorem času a rizikem změn.

Projekty dlouhodobě ovlivňují efektivnost celé společnosti. Finanční stránkou podniku se zabývá kapitálové plánování a dlouhodobé financování, kde hlavními oblastmi jsou plánování peněžních toků z investice, efektivnost investičních projektů, rizika v kapitálovém plánování a investičním rozhodováním a dlouhodobé financování investiční činnosti podniku. (MÁČE, 2006, s. 9)

Projekt je zpracováván odpovědnou osobou a za přítomnosti osob, kterých se projekt týká. Při zpracování projektového záměru jsou hlavní výsledky ze třech oblastí:

- výstup – specifikuje, co bude projektem dodáno
- cíl – za jakým účelem produkujeme výstupy, které jsou příčinou naší investice
- přínos – očekávané přínosy, které nám projekt přinese po dokončení realizace

(DOLEŽAL, KRÁTKÝ, CINGL, 2013, s. 20)

Rozpočet je nedílnou součástí projektu, kde jsou obsaženy všechny informace o čerpání zdrojů projektu, a to v jeho celkovém souhrnu i v rozpisu detailních položek podle jednotlivých nákladových druhů projektu. (SVOZILOVÁ, 2016, s. 176)

II. PRAKTICKÁ ČÁST

7 SOCIÁLNÍ SLUŽBY UHERSKÉ HRADIŠTĚ, PŘÍSPĚVKOVÁ ORGANIZACE

Sociální služby Uherské Hradiště, dříve jako okresní ústav sociálních služeb, jsou příspěvkovou organizací, jejímž zřizovatelem je Zlínský kraj. Organizace vznikla 1. 1. 1992 a svým počtem služeb se řadí mezi největší organizace v ČR ve své oblasti. Organizace je právnickou osobou s identifikačním číslem 00092096, zapsanou v obchodním rejstříku vedené u Krajského soudu v Brně, oddíl Pr, vložka 1298. O registraci sociálních služeb poskytovaných organizací, rozhodl Krajský úřad Zlínského kraje, odbor sociálních věcí a zdravotnictví v souladu se zákonem č. 108/2006 Sb., o sociálních službách dne 18. 7. 2007. Organizace poskytuje sociální služby, pěstounskou péči a sociálně-právní ochranu dětí. (Ministerstvo spravedlnosti České republiky, © 2012)

Hlavním účelem organizace je sociální péče pro seniory a osoby se zdravotním postižením. Cílem je zajistit uživatelům psychickou i fyzickou nezávislost, a zároveň snaha o zpětné zapojení do běžného života společnosti. Organizace zajišťuje pro uživatele důstojné prostředí s celodenní péčí, úctou, respektem a individuálním přístupem. (Sociální služby Uherské Hradiště, © 2015)

7.1 Zařízení sociálních služeb

Sociální služby zajišťují služby v uherskohradištském a kroměřížském okrese v celkovém počtu 27 pobytových sociálních služeb v celoročním režimu. Do 31. 12. 2019 organizace také poskytovala ambulantní službu Sociálně terapeutické dílny, kde hlavním cílem této sociálně aktivizační služby bylo podpořit rozvoj osob se zdravotním postižením, jejich postupné začlenění do společnosti a uplatnění na trhu práce.

Mezi zařízení Sociálních služeb Uherské Hradiště patří:

- Domov pro osoby se zdravotním postižením Javorník, Chvalčov
- Domov pro osoby se zdravotním postižením Zborovice
- Domov pro osoby se zdravotním postižením Kvasice
- Domov pro osoby se zdravotním postižením Velehrad-Vincentinum
- Domov pro osoby se zdravotním postižením Medlovice
- Domov pro osoby se zdravotním postižením Uherský Brod

- Domov pro osoby se zdravotním postižením Kunovice-Na Bělince
- Domov pro osoby se zdravotním postižením Velehrad-Buchlovská
- Domov pro osoby se zdravotním postižením Staré Město
- Domov pro osoby se zdravotním postižením Kunovice-Cihlářská
- Domov pro seniory Nezdenice
- Domov pro seniory Buchlovice
- Domov pro seniory Uherské Hradiště
- Domov pro seniory Uherský Ostroh
- Domov se zvláštním režimem Kvasice
- Domov se zvláštním režimem Nezdenice
- Domov se zvláštním režimem Buchlovice
- Domov se zvláštním režimem Uherské Hradiště
- Chráněné bydlení Jarošov
- Chráněné bydlení Kunovice
- Chráněné bydlení Uherské Hradiště-Rostislavova
- Chráněné bydlení Staré Město-Velehradská
- Chráněné bydlení Uherský Brod
- Chráněné bydlení Luhačovice
- Chráněné bydlení Kroměříž
- Chráněné bydlení Staré Město-Tyršova
- Chráněné bydlení Boršice

Tab. 2 Kapacita na zařízeních Sociálních služeb Uherské Hradiště, p. o. (vlastní zpracování dle interních údajů)

Název	Registrovaná kapacita ²	Obložnost ³ k 31. 12. 2019
DZP Javorník, Chvalčov	97	95
DZP Zborovice	59	58
DZP Kvasice	22	22
DZP Velehrad-Vincentinum	44	41
DZP Medlovice	24	19
DZP Uherský Brod	33	33
DZP Kunovice-Na Bělince	45	42
DZP Velehrad-Buchlovska	89	89
DZP Staré Město	50	50
DZP Kunovice-Cihlářská	58	56
DS Nezdenice	115	110
DS Buchlovice	158	152
DS Uherské Hradiště	112	106
DS Uherský Ostroh	38	38
DZR Kvasice	69	69
DZR Nezdenice	27	27
DZR Buchlovice	50	50
DZR Uherské Hradiště	32	32
CHB Jarošov	11	11
CHB Kunovice	6	6
CHB Uherské Hradiště-Rostislavova	21	21
CHB Staré Město-Velehradská	12	12
CHB Uherský Brod	20	20
CHB Luhačovice	11	11
CHB Kroměříž	14	14
CHB Staré Město-Tyršova	8	8
CHB Boršice	6	6
Celkem	1 231	1 198

Sociální služby Uherské Hradiště mají registrovanou kapacitu v počtu 1 231 klientů na všech zařízeních. Skutečná obložnost k 31. 12. 2019 byla 1 198 klientů. Registrovaná kapacita se jen zřídka kdy shoduje s obsazeností lůžek za daný měsíc. Nesoulad je způsoben více

² Registrovaná kapacita - údaj o kapacitě poskytované sociální služby, vyjádřený v počtu lůžek

³ Obložnost - fakticky obsazená lůžka v dané sociální službě

faktory, a to na straně klienta úmrtím, přechodem klienta do péče opatrovníka, přesunem k jinému poskytovateli sociální služby atd. Na straně organizace se jedná o přípravu pokojů před nástupem nových klientů a také časové prodloužení při stěhování nového klienta, zpravidla se jedná o 1 týden.

7.2 Majetková struktura

Informace o struktuře majetku jsou zachyceny v aktivech organizace. Organizace hospodaří s majetkem, který je ve vlastnictví zřizovatele. Sociální služby mají právo k hospodaření s majetkem za účelem naplnění svého účelu, poskytování sociální služby. Práva a povinnosti vztahující se k majetku jsou vymezeny ve zřizovací listině organizace, mezi které patří například:

- povinnost evidovat, ocenit a odepisovat majetek
- povinnost chránit majetek před jeho zničením, poškozením či odcizením
- povinnost udržovat majetek společně s jeho opravami, revizemi a údržbou
- právo provádět opravy, údržbu a technické zhodnocení majetku
- právo samostatně realizovat investiční nákupy do výše 500 tis. Kč bez DPH (u vyšší pořizovací hodnoty je potřeba investiční záměr schválený Zlínským krajem)
- právo pronajímat svěřený majetek zřizovatele bez předchozího písemného souhlasu od zřizovatele, a to po dobu maximálně 2 let
- právo nakládat s neupotřebitelným majetkem v pořizovací hodnotě do 100 tis. Kč včetně, v pořizovací hodnotě nad 100 tis. Kč může organizace majetek vyřadit pouze se souhlasem zřizovatele
- právo nakládat s přebytečným movitým majetkem v pořizovací hodnotě do 10 tis. Kč včetně, u majetku s pořizovací hodnotou nad 10 tis. Kč je organizace povinna nejdříve nabídnout přebytečný majetek v rámci Zlínského kraje, v případě nezájmu může organizace majetek prodat, u majetku nad 100 tis. Kč musí být způsob naložení s majetkem vždy projednán se zřizovatelem. (Zřizovací listina, © 2003)

Celková hodnota majetku organizace se pohybuje ve výši 1 232 mil. Kč.

Tab. 3 Aktiva Sociálních služeb Uherské Hradiště, p. o. k 31. 12. 2019 (vlastní zpracování dle rozvahy organizace)

AKTIVA CELKEM	1 232 990 280,69 Kč
STÁLÁ AKTIVA	1 128 048 956,55 Kč
Dlouhodobý hmotný majetek	1 128 048 956,55 Kč
Pozemky	12 140 985,35 Kč
Kulturní předměty	1 801 947,60 Kč
Stavby	1 087 572 468,81 Kč
Samostatné hmotné movité věci a soubory hmotných movitých věcí	26 388 224,81 Kč
Nedokončený dlouhodobý hmotný majetek	145 329,98 Kč
OBĚŽNÁ AKTIVA	104 941 324,14 Kč
Zásoby	2 245 814,52 Kč
Materiál na skladě	2 243 214,52 Kč
Ostatní zásoby	2 600,00 Kč
Krátkodobé pohledávky	23 735 307,74 Kč
Odběratelé	1 058 982,26 Kč
Krátkodobé poskytnuté zálohy	1 601 132,00 Kč
Pohledávky za zaměstnance	315,00 Kč
Pohledávky za vybranými místními vládními institucemi	250 000,00 Kč
Náklady příštích období	48 394,25 Kč
Příjmy příštích období	97,00 Kč
Dohadné účty aktivní	20 690 494,29 Kč
Ostatní krátkodobé pohledávky	85 892,94 Kč
Krátkodobý finanční majetek	78 960 201,88 Kč
Běžný účet	76 050 937,14 Kč
Běžný účet FKSP	2 398 132,74 Kč
Ceniny	191 000,00 Kč
Pokladna	320 132,00 Kč

Stálá aktiva

Největší podíl na aktivech mají stavby v hodnotě 1 087 mil. Kč, samostatné hmotné movité věci a soubory hmotných movitých věcí v hodnotě, pozemky, kulturní předměty a nedokončený dlouhodobý hmotný majetek, který souvisí se vznikem nového chráněného bydlení v Bystřici pod Hostýnem.

Oběžná aktiva

Oběžná aktiva představují krátkodobý provozní majetek, který je složen ze zásob, krátkodobých pohledávek a krátkodobého finančního majetku. Zásoby v celkové hodnotě 2 245 814,52 Kč jsou tvořeny materiálem na skladě a zbylou část tvoří zvířata. Stav zásob je vzhledem k velikosti organizace úměrný.

Krátkodobé pohledávky zahrnují z největší části pohledávky vůči odběratelům, energetickým společnostem a zdravotním pojišťovnám. Účet 311 – odběratelé zachycuje veškeré pohledávky organizace za odběratele, klienty i cizí strávníky. Celkový stav je ve výši 1 058 982,26 Kč.

Zálohy na energie jsou evidovány na účtu 314, zálohy na elektřinu jsou ve výši 326 745 Kč, plyn ve výši 100 000,00 Kč, voda ve výši 1 145 925,00 Kč a ostatní zálohy ve výši 28 462,00 Kč.

Na účtu 335 je vedena pohledávka za neuhrazené stravné zaměstnancem ve výši 198,00 Kč a záporná dobírka ve výši 117,00 Kč. Jedná se o odvod zdravotního pojištění za část měsíce 12/2019, kdy zaměstnankyně nenastoupila do zaměstnání. Zaměstnankyni byla zaslána upozornění o vrácení platby.

Na účtu 348 – pohledávky za vybranými místními vládními institucemi je předpis přijatých transfer na provoz od zřizovatele ve výši 250 000,00 Kč určených na zpracování projektové dokumentace akce DZP Zborovice – oprava střechy starého zámku. Akce bude realizována v roce 2020.

Na účtu 381 jsou evidovány náklady příštích období ve výši 48 394,25 Kč týkající se především předplacených licencí a tiskovin.

Účet 385 - Příjmy příštích období vykazuje pachtovné za období 1. 10. 2019 – 31. 12. 2019 ve výši 97 Kč.

Dohadné účty aktivní – účet 388 obsahuje dohad tržeb od zdravotních pojišťoven ve výši 20 402 641,26 Kč. Projekt „Společná cesta k novému domovu“, operační program Interreg V-A SK-CZ je vykazován v předpokládané výši 287 853,03 Kč. V průběhu roku 2020 bude projekt ukončen a vypořádán.

Ostatní krátkodobé pohledávky – účet 377 vede pohledávku za fakturu z NIO, s.r.o., kde nebylo dosud specifikováno rozdělení SSD karet na zařízení v hodnotě 53 687,70 Kč. Dále na pohledávkách je evidována chybně vyplacená mzda zaměstnankyni ve výši 30 346,00 Kč, která čerpala neplacenou dovolenou. Poslední položkou je duplicitně zaplacená faktura za telefony ve výši 1 859,24 Kč.

Krátkodobý finanční majetek zahrnuje hotovostní a bezhotovostní finanční prostředky, které má organizace k dispozici.

7.3 Finanční struktura

Finanční stránka organizace k datu 31. 12. 2019 zachycena v pasivech vykazovala stejný konečný stav jako aktiva 1 232 mil. Kč. Oblast pasiv je tvořena vlastním kapitálem a cizími zdroji, kdy výrazně převládá vlastní kapitál. Vlastní kapitál je tvořen z největší části jměním účetní jednotky, dále fondy účetní jednotky a výsledkem hospodaření.

Tab. 4 Pasiva Sociálních služeb Uherské Hradiště p. o. k 31. 12. 2019 (vlastní zpracování dle rozvahy organizace)

PASIVA CELKEM	1 232 990 280,69 Kč
VLASTNÍ KAPITÁL	1 162 875 034,07 Kč
Jmění účetní jednotky a upravující položky	1 131 992 015,67 Kč
Jmění účetní jednotky	878 124 656,25 Kč
Transfery na pořízení dlouhodobého hmotného majetku	253 875 202,92 Kč
Opravy předcházejících účetních období	-7 843,50 Kč
Fondy účetní jednotky	30 151 928,71 Kč
Fond odměn	32 512,16 Kč
Fond kulturních a sociálních potřeb	2 404 619,01 Kč
Rezervní fond tvořený ze zlepšeného výsledku hospodaření	5 490 121,92 Kč
Rezervní fond z ostatních titulů	2 749 692,53 Kč
Fond reprodukce majetku, fond investic	19 474 983,09 Kč
Výsledek hospodaření	731 089,69 Kč
Výsledek hospodaření běžného účetního období	22 228,28 Kč
Výsledek hospodaření předcházejících účetních období	708 861,41 Kč
CIZÍ ZDROJE	70 115 246,62 Kč
Krátkodobé závazky	70 115 246,62 Kč
Dodavatelé	5 066 197,26 Kč
Krátkodobé přijaté zálohy	17 829 229,00 Kč
Zaměstnanci	24 846 779,00 Kč
Sociální zabezpečení	10 285 771,00 Kč
Zdravotní pojištění	4 438 250,00 Kč
Ostatní daně, poplatky a jiná obdobná peněžitá plnění	4 308 904,00 Kč
Daň z přidané hodnoty	225 882,72 Kč
Závazky k vybraným místním vládním institucím	108 253,21 Kč
Krátkodobé přijaté zálohy na transfery	521 164,34 Kč
Výnosy příštích období	250 000,00 Kč
Dohadné účty pasivní	1 910 410,00 Kč
Ostatní krátkodobé závazky	324 405,81 Kč

Vlastní kapitál

V průběhu roku 2019 došlo ke změně stravovacího provozu v DZP Zborovicích, byl zrušen vlastní stravovací provoz a přešlo se na příjem stravy od externího dodavatele. Tudiž došlo k převodu práva k hospodaření horního zámku ve Zborovicích na zřizovatele.

Transfery na pořízení dlouhodobého hmotného majetku jsou vykazovány na účtu 403, největší objem transferu je vykazován na pořízení dlouhodobého majetku.

Fondy účetní jednotky vykazují hodnotu přes 30 mil. Kč. Fond odměn zůstává beze změny ve výši 32 512,16 Kč. Fond kulturních a sociálních potřeb je tvořen základním přidělem ve výši 2 % z prostředků určených na platy a náhrady, tj. 6 262 996,60 Kč. Čerpání fondu musí být v souladu se stanovenými interními zásadami o hospodaření s FKSP a vyhláškou o FKSP. Nejvyšší podíl čerpání příspěvku připadá na stravování, nákup vitamínů a rekreace. Fond kulturních a sociálních potřeb byl čerpán v celkové výši 2 404 619,01 Kč. Rezervní fond tvořený ze zlepšeného výsledku hospodaření byl v roce 2019 povýšen o výsledek hospodaření z roku 2018, a to ve výši 454 064,79 Kč. Rezervní fond z ostatních titulů je tvořen novými účelovými i neúčelovými dary přijatými od fyzických i právnických osob ve výši 748 690,00 Kč. K čerpání dochází dle vlastních potřeb zařízení. Jeho použití dosáhlo výše 777 121,78 Kč.

Investiční fond je během roku tvořen z největší části odpisy stávajícího majetku v částce 24 428 137,10 Kč, 137 739,00 Kč nově pořizovaného majetku, doodepisováním vyřazeného majetku v DZP Zborovicích – elektrický kotel KE 22 a multifunkční elektrická pánev na DZP Kunovice-Na Bělince v celkové výši 31 128,17 Kč. Do tvorby spadaly také dary od ostatních subjektů ve výši 118 973,90 (nadace Sokrates a Deichmann) a vyřazení kulturních předmětů na DS Nezdenice ve výši 89 250,00 Kč. Investiční fond byl tvořen také výnosy z prodaného majetku ve výši 1 924,22 Kč, což se jednalo o prodej osobního automobilu a traktorového přívěsu z DZP Velehrad Vincentinum.

Fond investic byl použit ve skutečné výši 18 603 513,56 Kč, z toho odvod do rozpočtu zřizovatele činil 6 667 000,00 Kč, časové rozlišení investičního transferu činilo 4 815 223,63 Kč. Pro běžné opravy byl investiční fond zapojen ve výši 458 831,60 Kč na financování stavebních úprav pro zřízení oddělení zvláštního režimu v DS Nezdenicích ve výši 229 521,60 Kč a financování výměny oken v DS Buchlovicích ve výši 229 310,00 Kč. V rámci technického zhodnocení byl fond investic zapojen v celkové výši

4 159 244,53 Kč, přičemž došlo k použití na DS Buchlovice pro odstranění nedostatků po kontrole HSZ, DZP Javorník Chvalčov na projektovou přípravu investiční akce CHB Bystřice pod Hostýnem, rekonstrukci kotelny na DS Uherské Hradiště, instalaci zařízení pro změkčení vody a instalaci venkovních žaluzií na DS Uherské Hradiště. Dále osazení 6 ks posuvných dveří na oddělení DZP Kunovice – Na Bělince, DS Nezdenice – doplnění systému EPS pro ovládání protipožárních dveří odd. B, pořízení klimatizací do skladů na DZP Kunovice Cihlářská. Pro pořízení strojů a zařízení byl fond investic využit na elektrický varný kotel v DS Buchlovice i DZP Uherský Brod, elektrický zvedák s váhou na DS Buchlovice, pračka na DZP Zborovice i DS Uh. Hradiště, 2 ks sprchovacích lůžek pro DZP Javorník Chvalčov a DZP Kunovice – Na Bělince, mycí stroj na DS Uh. Hradiště, elektrická polohovatelná postýlka na DZP Kunovice – Na Bělince, smažicí pánev na DS Uh. Hradiště, mycí stroj na podlahy pro DZP Uh. Brod, interaktivní stůl na DZP Staré Město, odsávačky hlenů, elektrické polohovatelné postele na DZP Kunovice-Cihlářská, polohovatelnou vanu na DZP Velehrad Buchlovská. Celkové čerpání fondu na pořízení strojů a zařízení bylo ve výši 2 503 213,80 Kč.

Výsledek hospodaření organizace je posuzován za poskytovatele sociální služby. Za r. 2019 je výsledek hospodaření z hlavní činnosti ztrátový ve výši 85 025,53 Kč, doplňková činnost vykazuje zisk ve výši 107 253,81 Kč. Výsledek hospodaření za r. 2019 je ve výši 22 228,28 Kč. Tento výsledek organizace navrhuje přidělit do rezervního fondu tvořeného ze zlepšeného VH.

Výsledek hospodaření dle jednotlivých služeb je poměrně odlišný, výrazné ziskovosti dosahují služby domovů pro seniory a domovy se zvláštním režimem s výjimkou DZR Nezdenice, naopak v drtivé většině domovy pro osoby se zdravotním postižením jsou ztrátové. Chráněná bydlení jsou převážně zisková, výjimku tvoří CHB Kunovice, CHB Staré Město Velehradská, CHB Staré Město-Tyršova a nově vzniklé CHB Boršice.

Cizí zdroje

Na účtu 321 - Dodavatelé jsou vedeny závazky vůči různým dodavatelům ve výši 5 066 197,26 Kč. Na účtu 324 – Krátkodobé přijaté zálohy jsou vedeny ve výši 880 242,00 Kč přeplatky klientů ve vztahu k platbám za pobyt, stravu a PnP. Dále poskytnuté zálohy od VZP ve výši 16 948 987,00 Kč za vykázané výkony zdravotní péče, k celkovému zúčtování dojde při konečném vyúčtování tržeb od VZP.

Mzdy za prosinec jsou zachyceny na účtu 331 ve výši 24 846 779,00 Kč, s čímž souvisí také odvody sociálního a zdravotního pojištění.

Odvod srážkové i zálohové daně eviduje odvody srážkové i zálohové daně, které byly zaúčtovány v termínu výplaty.

Daňové povinnosti vůči finančnímu úřadu vyplývající z plátcovství DPH jsou zachyceny na účtu 343. Rozdíl ve výši 225 882,72 Kč je složen z řádného daňového přiznání za prosinec 2019.

Závazky k vybraným místním vládním institucím na účtu 349 ve výši 108 253,21 Kč jsou tvořeny vratkou příspěvku za pěstounské zařízení a vratkou provozního příspěvku na dofinancování provozních nákladů nevyužitých objektů.

Účet 374 – Krátkodobé přijaté zálohy na transfery zachycuje nevyčerpané přijaté zálohy na financování individuálního projektu Sociálně terapeutické dílny ve výši 30 778,32 Kč, CHB Uherský Brod z příspěvku zajištění dostupnosti ve výši 301 266,69 Kč a nevyúčtované příspěvky ze strany obcí a nadací 189 119,33 Kč.

Na účtu výnosy příštích období je předpis přijatých transfer na provoz od zřizovatele ve výši 250 000,00 Kč určených na zpracování projektové dokumentace akce DZP Zborovice – oprava střechy starého zámku. Akce bude realizována v roce 2020.

Ostatní pasivní dohadné položky zachycují spotřebu elektřiny vůči společností 164 964,00 Kč, vůči majitelům nemovitostí 94 346,00 Kč. Spotřeba plynu vůči majitelům činí 82 000,00 Kč. Dohadná položka vody za společnostmi je 1 362 504,00 Kč a majiteli 206 596,00 Kč.

Účet Ostatní krátkodobé závazky evidujeme k 31. 12. 2019 částku za odborový svaz UNIOS ve výši 12 499,00 Kč, závazek organizace na zaplacení rekreace klientů ve výši 46 550,00 Kč, přijaté mylné platby od klientů ve výši 56 028,00 Kč a částku 2 376,00 Kč jako předpis nákladů pěstounské péče se zdanitelným plněním do prosince roku 2019. Závazek úhrady léků za klienty ve výši 236,00 Kč a exekuce ve výši 206 040,00 Kč. Závazek organizace vůči nájemci nebytových prostor vyplývající z vyúčtování energií bufetu v DS Nezdenice činil 676,81 Kč.

Celkový stav závazků meziročně stoupl o 13 627 342,07 Kč, tj. 19,44 %. Největší nárůst tvoří krátkodobé přijaté zálohy – zálohy VZP, kde je meziroční nárůst o 7 397 887,00 Kč.

Rostoucí zálohy vyplývají ze zhoršujících se stavů uživatelů (3. a 4. stupeň příspěvku na péči), tím vzrůstá i indikovaná péče a zálohy od VZP.

7.4 Rozpočet

Organizace Sociální služby Uherské Hradiště, jako příspěvková organizace, hospodaří s vyrovnaným rozpočtem, který je tvořen za poskytovatele sociální služby, tzn. za všechny služby dohromady.

Tab. 5 Skutečnost za rok 2019 (vlastní zpracování dle rozborové sestavy za rok 2019)

Náklady	562 411 227,23 Kč
Spotřeba materiálu	46 360 954,79 Kč
Spotřeba energie	25 739 685,08 Kč
Opravy a udržování	6 561 621,43 Kč
Cestovné	261 332,00 Kč
Náklady na reprezentaci	45 201,55 Kč
Ostatní služby	18 779 166,87 Kč
Mzdové náklady	314 527 914,60 Kč
Zákonné sociální pojištění	105 607 670,55 Kč
Jiné sociální pojištění	1 257 477,00 Kč
Zákonné sociální náklady	9 910 169,42 Kč
Daň silniční	77 110,00 Kč
Jiné daně a poplatky	134 047,69 Kč
Smluvní pokuty a úroky z prodlení	2 884,00 Kč
Manka a škody	89 250,00 Kč
Tvorba fondů	1 924,22 Kč
Ostatní náklady z činnosti	1 833 447,23 Kč
Odpisy dlouhodobého majetku	24 597 004,27 Kč
Náklady z vyřazených pohledávek	86 959,00 Kč
Náklady z drobného dlouhodobého majetku	6 537 357,25 Kč
Ostatní finanční náklady	50,20 Kč
Výnosy	562 433 455,51 Kč
Výnosy z prodeje vlastních výrobků	132 790,00 Kč
Výnosy z prodeje služeb	290 679 561,03 Kč
Výnosy z pronájmu	136 400,16 Kč
Výnosy z vyřazených pohledávek	36 638,00 Kč
Výnosy z prodeje materiálu	38 500,02 Kč
Výnosy z prodeje DHM	78 429,59 Kč
Čerpání fondů	1 235 953,38 Kč
Ostatní výnosy z činnosti	2 329 799,78 Kč
Ostatní finanční výnosy	4 190,20 Kč
Výnosy od vybraných místních vládních institucí	267 761 193,35 Kč

Největší výnosy jsou tvořeny provozními dotacemi od zřizovatele a platbami od klientů za poskytované služby. V roce 2019 čerpala organizace příspěvky na provoz a dotace pro PO v celkové hodnotě 261 694 003,85 Kč, z čehož největší část tvořil Program Zajištění dostupnosti ve výši 246 262 075,31 Kč, program Transformace 10 220 522,07 Kč, program Priority 3 435 500,00 Kč, účelový příspěvek na provoz na krytí provozních nákladů nevyužitých objektů 921 553,74 Kč. Program podpora a rozvoj vybraných druhů SSL 739 221,68 Kč, zařízení pěstounské péče 45 193,05 Kč a účelový příspěvek na provoz DZP Zborovice 69 938,00 Kč. Další významnou složkou výnosů jsou přijaté platby od klientů za poskytované sociální služby, které za rok 2019 činily 251 111 474,00 Kč.

Mezi nákladovými složkami tvoří největší podíl mzdy. Mzdové náklady včetně zákonného sociálního pojištění, jiného sociálního pojištění a zákonných sociálních nákladů tvořily 429 866 248,65 Kč, tj. 76,43 % celkových nákladů. Spotřeba potravin byla ve výši 33 336 471,14 Kč, energie 25 739 685,08 Kč, opravy spojené s provozem zařízení 6 561 621,43 Kč, ostatní služby 18 779 166,87 Kč, odpisy dlouhodobého majetku 24 597 004,27 Kč a náklady z pořízení drobného dlouhodobého majetku byly ve výši 6 537 357,25 Kč. Výsledek hospodaření za rok 2019 činil 22 228,28 Kč.

Tab. 6 Schválený rozpočet na rok 2020 (vlastní zpracování dle rozborové sestavy za rok 2020)

Náklady	553 888 554,00 Kč
Spotřeba materiálu	45 943 554,00 Kč
Spotřeba energie	28 235 000,00 Kč
Opravy a udržování	6 500 000,00 Kč
Cestovné	268 000,00 Kč
Náklady na reprezentaci	50 000,00 Kč
Ostatní služby	22 335 000,00 Kč
Mzdové náklady	305 024 000,00 Kč
Zákonné sociální pojištění	102 700 000,00 Kč
Jiné sociální pojištění	1 268 000,00 Kč
Zákonné sociální náklady	10 366 000,00 Kč
Daň silniční	78 000,00 Kč
Jiné daně a poplatky	29 000,00 Kč
Ostatní náklady z činnosti	487 000,00 Kč
Odpisy dlouhodobého majetku	24 635 000,00 Kč
Náklady z vyřazených pohledávek	100 000,00 Kč
Náklady z drobného dlouhodobého majetku	5 870 000,00 Kč
Výnosy	553 888 554,00 Kč
Výnosy z prodeje vlastních výrobků	135 000,00 Kč
Výnosy z prodeje služeb	291 408 000,00 Kč

Výnosy z pronájmu	116 000,00 Kč
Výnosy z vyřazených pohledávek	30 000,00 Kč
Výnosy z prodeje materiálu	3 000,00 Kč
Výnosy z prodeje DHM	30 000,00 Kč
Čerpání fondů	1 400 000,00 Kč
Ostatní výnosy z činnosti	1 050 000,00 Kč
Výnosy od vybraných místních vládních institucí	259 716 554,00 Kč

Ve výše uvedené tabulce je znázorněn schválený rozpočet příspěvkové organizace Sociální služby Uherské Hradiště na rok 2020. Rozpočet se navrhuje jako vyrovnaný. Návrh rozpočtu na následující rok představuje složitý proces. Skladba nákladových a výnosových účtů je stále rozmanitější, množství služeb, komunikace s vedoucími zařízení, nepředvídatelné havárie, nákupy atd.

Skutečným čerpáním dochází k odchylkám od stanoveného rozpočtu a následně dochází k jeho úpravě.

8 VÝZKUM

V teoretické části byl vysvětlen teoretický základ spojený s problematikou osob se zdravotním postižením, transformace a s tím související přechod do chráněného bydlení. V praktické části bude zjištěno, zda je potřeba vzniku nového chráněného bydlení, nebo všichni klienti již prošli procesem transformace.

Výzkum bude proveden v Domovech pro osoby se zdravotním postižením, které zaštiťuje příspěvková organizace Sociální služby Uherské Hradiště. Jedná se o 10 domovů:

- domov pro osoby se zdravotním postižením Javorník, Chvalčov
- domov pro osoby se zdravotním postižením Zborovice
- domov pro osoby se zdravotním postižením Kvasice
- domov pro osoby se zdravotním postižením Velehrad Vincentinum
- domov pro osoby se zdravotním postižením Medlovice
- domov pro osoby se zdravotním postižením Uherský Brod
- domov pro osoby se zdravotním postižením Kunovice – Na Bělince
- domov pro osoby se zdravotním postižením Velehrad – Buchlovská
- domov pro osoby se zdravotním postižením Staré Město
- domov pro osoby se zdravotním postižením Kunovice – Cihlářská

8.1 Cíl výzkumu a výzkumné otázky

Problematika chráněného bydlení je velmi aktuální téma, na které není mnoho odborných publikací. V současné době stále roste počet chráněných bydlení pro uživatele s mentálním či kombinovaným postižením. Cílem průzkumu je zjištění, kolik klientů organizace Sociální služby Uherské Hradiště p. o. je schopno transformace, nebo všichni klienti již prošli transformací a pobývají v chráněném bydlení.

Tab. 7 Termíny rozhovorů na domovech pro osoby se zdravotním postižením (vlastní zpracování)

Název zařízení	Datum rozhovoru	Osobně/telefonicky
DZP Javorník, Chvalčov	27. 2. 2020	Telefonicky
DZP Zborovice	27. 2. 2020	Telefonicky

DZP Kvasice	27. 2. 2020	Telefonicky
DZP Velehrad-Vincentinum	26. 2. 2020	Osobně
DZP Medlovice	26. 2. 2020	Osobně
DZP Uherský Brod	25. 2. 2020	Osobně
DZP Kunovice-Na Bělince	25. 2. 2020	Osobně
DZP Velehrad-Buchlovská	26. 2. 2020	Osobně
DZP Staré Město	25. 2. 2020	Osobně
DZP Kunovice-Cihlářská	25. 2. 2020	Osobně

Výzkum byl proveden na základě osobního rozhovoru s vedoucími a sociálními pracovníky jednotlivých domovů pro osoby se zdravotním postižením organizace Sociální služby Uherské Hradiště, p. o. V této oblasti chceme získat nové poznatky, názory a porozumění uživatelů, proto byl zvolen kvalitativní výzkum. U kvalitativního výzkumu nejsou aplikovány statistické metody, avšak využíváme postupy zaměřující se na život lidí, jejich příběhy, individuální chování a vztahy, a to nejčastěji pomocí rozhovoru a pozorování. (Strauss, Corbin, 1999, s. 10-11)

Rozhovory s vedoucími zařízení probíhaly ve většině případů osobně, nejvzdálenější místa byla dotazována telefonicky. Návštěvy zařízení byly provedeny během měsíce února. Výsledná data budou sloučena do tabulek a grafů s patričným komentářem. Z důvodu zachování anonymity, nejsou uvedena jména účastníků rozhovoru

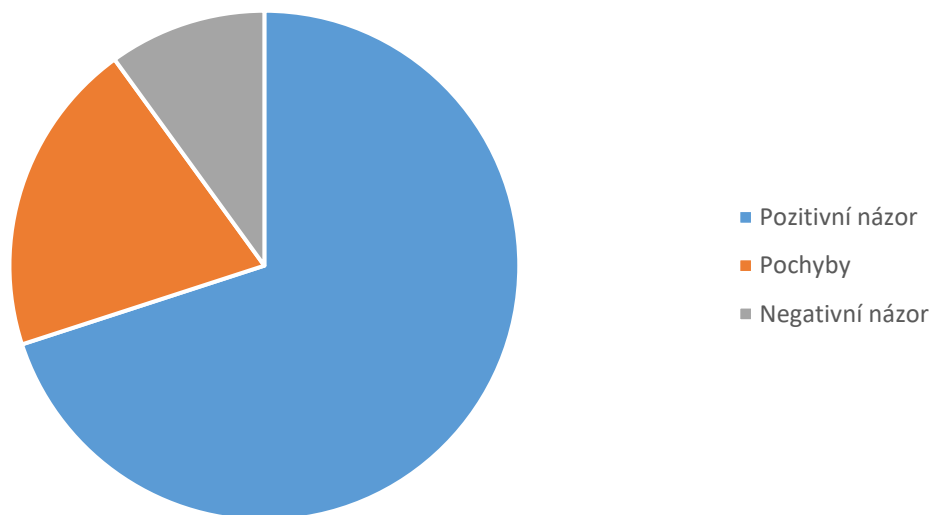
Výzkumné otázky byly navrženy tak, aby nám co nejvíce pomohly k dosažení stanoveného cíle.

- 1. Výzkumná otázka:** Jaký pohled na chráněné bydlení má vedoucí domova pro osoby se zdravotním postižením?
- 2. Výzkumná otázka:** Jaký pohled na chráněné bydlení má klient domova pro osoby se zdravotním postižením?
- 3. Výzkumná otázka:** Kolik klientů je schopno transformace do chráněného bydlení?
- 4. Výzkumná otázka:** Kolik klientů má zájem o přechod do chráněného bydlení?

8.2 Výsledky průzkumu

Odpoď 1: Jaký pohled na chráněné bydlení má vedoucí domova pro osoby se zdravotním postižením?

Jaký pohled na chráněné bydlení má vedoucí domova pro osoby se zdravotním postižením?

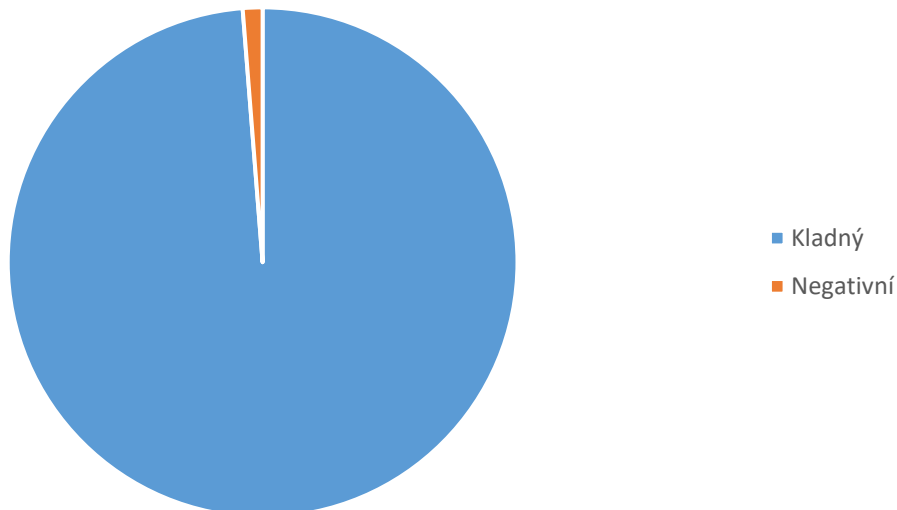


Obr. 1 Pohled na chráněné bydlení vedoucích DZP (vlastní zpracování)

Vedoucí domovů mají většinou kladný pohled na transformaci. 7 z 10 vedoucích vidí v transformaci velmi prospěšný životní krok pro klienty, kteří jsou schopni přechodu do chráněného bydlení a nedochází k dalšímu prohlubování jejich postižení. U těchto případů lze vidět aktivní hledání chráněných bydlení pro své klienty a usilování o přechod do chráněného bydlení. Mezi dotázanými se najdou i 2 názory s pochybami, zda klient může zvládnout běžný život. Ač se vedoucí snaží vidět pozitiva transformace, vnitřně s tím nejsou ztotožnění. Což se odráží i v průběhu hledání vhodných nemovitostí pro chráněné bydlení, rychlosti přechodu atd. Zde hrají silný faktor sociální pracovníci, kteří podporují průběh transformace, vnášejí pozitivismus a optimismus do mysli vedoucích i klientům zařízení. Existuje také 1 negativní názor mezi vedoucími zařízení. Změnami je opovrhováno a běžný život je pro osoby s mentálním či kombinovaným postižením nezvládnutelný. Tito lidé patří do velkokapacitních domovů, kde je jim dopřávána celodenní péče.

Odpověď 2: Jaký pohled na chráněné bydlení má klient domova pro osoby se zdravotním postižením?

Jaký pohled na chráněné bydlení má klient domova pro osoby se zdravotním postižením?



Obr. 2 Pohled na chráněné bydlení klienta DZP (vlastní zpracování)

Odpovědi byly konzultovány se sociálními pracovníky či příslušnými pracovníky, kteří nejlépe znají názor klienta. Rozhovory s jednotlivými klienty by byly příliš zdlouhavé a náročné pro obě strany. Výsledkem rozhovoru bylo zjištění, že ze začátku bylo velmi důležité, jaký výklad byl podán klientům o chráněném bydlení. Hlavním důvodem k přechodu klientů byl uváděn klid, samostatnost, soukromí a organizace vlastního času. Mezi negativa patří strach z nevědomosti a povinností, které obsahuje běžný život, ale prostřednictvím naučných kuchyněk a pracovníků v sociálních službách mají klienti možnost se přiučit. 79 z 80 klientů má kladný pohled na chráněné bydlení, pouze 1 klient má negativní. Negativní pohled není zapříčiněn nelibivostí, ale touze po návratu k rodině.

Odpověď 3: Kolik klientů je schopno transformace do chráněného bydlení?

Tab. 8 Počet klientů schopných transformace do chráněného bydlení (vlastní zpracování)

Název	Počet klientů k 31. 12. 2019	Počet klientů schopni přechodu do CHB
DZP Javorník, Chvalčov	95	39
DZP Zborovice	58	5
DZP Kvasice	22	0
DZP Velehrad-Vincentinum	41	14
DZP Medlovice	19	0
DZP Uherský Brod	33	6
DZP Kunovice - Na Bělince	42	0
DZP Velehrad-Buchlovská	89	8
DZP Staré Město	50	0
DZP Kunovice-Cihlářská	56	8
Celkem	505	80

Sociální pracovníci vykazují na ředitelství Sociálních služeb Uherské Hradiště aktualizované stavy schopných klientů pro přechod do chráněného bydlení. Na domovech pro osoby se zdravotním postižením je obsazenost k 31. 12. 2019 505 klientů. Pro přechod do chráněného bydlení je uvažováno pouze s klienty, kteří vykazují nízkou a střední míru podpory. Klienti s nízkou a střední mírou podpory jsou schopni naučit se dovednostem potřebným pro socializaci do běžného života. Avšak je nutné rozdělovat klienty dle jejich postižení, poruchy chování, mobility, komunikativnosti a dalších speciálních vlastností. Na každého klienta je pohlíženo individuálně. Důraz je kladen také na chování ve společné domácnosti. Z celkového počtu 505 klientů bylo nalezeno 80 klientů, kteří naplňují specifické vlastnosti pro přechod do chráněného bydlení, tj. nízká a střední míra podpory, chování, vlastnosti, soběstačnost, vnímavost, učenlivost, komunikativnost a ohleduplnost. Všichni klienti mají zájem o vlastní bydlení, kde hlavním důvodem je větší klid a soukromí. V počtu 80 klientů se nachází také imobilní klienti či se zhoršenou mobilitou, např. použití francouzských holí. Lze předpokládat, že s rostoucím věkem se zdravotní stav klientů bude zhoršovat, proto je nutná bezbariérovost u chráněného bydlení. Zbylá část klientů převážně vykazuje vysokou míru podpory, která už není schopná přechodu do chráněného bydlení.

Odpověď 4: Kolik klientů má zájem o přechod do chráněného bydlení?

Tab. 9 Počet klientů se zájmem o přechod do chráněného bydlení (vlastní zpracování)

Název	Počet klientů schopni přechodu do CHB	Počet klientů, kteří mají zájem o přechod do CHB
DZP Javorník, Chvalčov	39	38
DZP Zborovice	5	5
DZP Kvasice	0	0
DZP Velehrad-Vincentinum	14	14
DZP Medlovice	0	0
DZP Uherský Brod	6	6
DZP Kunovice - Na Bělince	0	0
DZP Velehrad-Buchlovská	8	8
DZP Staré Město	0	0
DZP Kunovice-Cihlářská	8	8
Celkem	80	79

I přesto že jsou klienti seznámeni s povinnostmi, které obnáší život v chráněném bydlení, převažují výhody soukromí, které není možno dopřávat klientům na domovech. Nad očekávání všichni schopní klienti by se rádi přestěhovali do chráněného bydlení. Výjimku tvoří 1 klientka z DZP Javorník Chvalčov, která nechce do chráněného bydlení, ale usiluje o návrat k rodině.

9 SWOT ANALÝZA

SWOT analýza popisuje v rámci podniku vnitřní silné a slabé stránky a příležitosti a hrozby, které mohou nastat z vnějšího prostředí.

Tab. 10 SWOT analýza (vlastní zpracování)

SILNÉ STRÁNKY	SLABÉ STRÁNKY
Dlouholetá praxe v oboru	Nízká informovanost obyvatel obce
Dostupnost služby	Rozdílné individuální potřeby klientů
Příjemné prostředí	Rozdílné dovednosti klientů
Osobní znalost klientů	Nedostatečné finance klientů
Bezbariérovost služby	Vztahy s rodinnými příslušníky
Sociální přínos pro klienty	Snížení kapacity na DZP
PŘÍLEŽITOSTI	HROZBY
Rozšíření povědomí o chráněném bydlení	Reakce okolí
Pokračování procesu transformace	Nízká finanční podpora od zřizovatele
Osobní rozvoj klienta	Nedostatečná motivace klientů
Pracovní zařazení na trhu práce	Přílišná péče o klienty
Spolupráce s obcí	Nestabilní personál
Získání dotačního titulu	Nedostatek kvalifikovaného personálu

Do analýzy vnitřního prostředí spadají silné a slabé stránky. Jako nejsilnější stránku můžeme označit dlouholetou praxi organizace v oboru sociálních služeb a při zakládání chráněných bydlení. Organizace k 31. 12. 2019 založila 9 chráněných bydlení. Jako další silnou stránku lze považovat lokalitu chráněného bydlení, která leží na hlavním tahu měst Uherské Hradiště, Kunovice, Uherský Ostroh a Veselí nad Moravou s příjemným prostředím kolem jezer Kunovská tabule. Klienti jsou pečlivě vybíráni do společného prostředí s bezbariérovým řešením budovy do budoucna.

Mezi slabé stránky můžeme zařadit dosavadní nízkou informovanost lidí o chráněném bydlení, s čímž jsou spjaty negativní ohlasy na chráněné bydlení od obyvatel obce. Další slabou stránku lze vidět v klientech a jejich připravenosti na přechod do chráněného bydlení. Hodně klientů nemá dostatek finančních prostředků na financování sociální služby, s čímž souvisí složité vyřizování příspěvků či komunikace s rodinnými příslušníky, opatrovníky. V určitých případech rodinní příslušníci či opatrovníci právě díky chráněnému bydlení začnou mít větší zájem o kontakt s klienty a zlepšení jejich vztahů. Důvodem nejspíš bude, že klient si může plánovat svůj volný čas, je samostatnější a rozumnější. S přechodem klientů

do chráněného bydlení souvisí také snižování kapacity na domovech pro osoby se zdravotním postižením. Když není nový zájemce o službu, volná lůžka zůstávají neobsazená. To má souvislost s naplněností indikátoru u přijatých dotací, případně vrácení dotace.

Příležitosti pro chráněné bydlení můžeme spatřovat ve zvýšení povědomí u lidí. V dnešní době dochází k neustálému rozšiřování služby, ale mnoho lidí ještě nebylo s tímto pojmem seznámeno. Pokračování procesu transformace, sociální začlenění do běžné společnosti i pracovního procesu patří mezi další příležitosti pro osobní rozvoj klientů. Chráněné bydlení může vzniknout pomocí spolupráce s obcí, která by nemovitost zrekonstruovala na své náklady, nebo prostřednictvím dotační výzvy může být rekonstrukce spolufinancována.

Jako hrozbu lze charakterizovat negativní reakci od obyvatel v obci, kteří budou svým chováním vyčleňovat klienty ze společnosti a znepríjemňovat klientům pobyt v chráněném bydlení. Chráněné bydlení financováno z projektu Transformace pobytových služeb pro osoby se zdravotním postižením ve Zlínském kraji nemůže dosahovat zisku. Relevantní je nulový výsledek hospodaření nebo ztráta. Ale čím menší dotace bude přijata, tím více nákladů bude muset hradit příspěvková organizace Sociální služby Uherské Hradiště z vlastních zdrojů. Další hrozbou může být personál, který na základě nedostatečných zkušeností neumí pracovat s klienty v chráněném bydlení. I když jsou klienti soběstační, stále musí být vyvíjena iniciativa a práce s klienty z pozice zaměstnanců. Nesmí být s klienty pracováno jako v domově, že bude klientům všechno uděláno pro usnadnění práce zaměstnance. Pro klienty také není vhodné časté střídání personálu. Klient si na pracovníka zvykne a těžko si zvyká na jiného.

10 NÁVRH PROJEKTU CHRÁNĚNÉHO BYDLENÍ

V tabulce výše je nám zodpovězena otázka z úvodu praktické části: Je potřeba vzniku nového chráněného bydlení, nebo všichni klienti již prošli procesem transformace? Sociální služby vykazují 79 klientů se zájmem o službu chráněného bydlení. Proto s jistotou můžeme říci, že nové chráněné bydlení by bylo zapotřebí.

10.1 Umístění chráněného bydlení

Ostrožská Nová Ves se rozkládá na jihozápadní části okresu Uherské Hradiště, čímž spadá pod Zlínský kraj České republiky. Jde o rovinatou obec rozléhající se podél řeky Moravy s 3,5 tisíci obyvateli. Obec je rozdělena na 2 části, a to na Ostrožskou Novou Ves a Chylice. Obec má strategické postavení a sídlí v blízkosti měst Uherské Hradiště, Uherský Ostroh a Veselí nad Moravou. V obci lze nalézt veškerou občanskou vybavenost např. mateřská škola, základní škola, pošta, obecní úřad, obchody, vlakové nádraží i dům s pečovatelskou službou. V obci se nachází Sirnaté lázně, které jsou zaměřeny na léčbu pohybového ústrojí a kožní onemocnění. Na své si zde také přijdou sportovní nadšenci, a to fotbalovým klubem FK Ostrožská Nová Ves, oddílem rychlostní kanoistiky, stolního tenisu, gymnastiky či aerobiku. Nově vystavená sportovní hala slouží jak ke sportovním, tak kulturním zážitkům. V části Chylice se nachází tenisové kurty. V letních měsících je obec hojně navštěvovaná turisty, kteří přijíždí do moderního kempu Slovácký dvůr, který je svou polohou dostupný k přírodnímu koupališti, jezerům, golfovému hřišti či vinařské cyklostezce.

Chráněné bydlení by bylo umístěno do budovy bývalého obecního úřadu, který je umístěn přímo v centru obce v těsné blízkosti autobusové zastávky, obchodu i obecního úřadu.



Obr. 3 Katastrální mapa (katastr nemovitostí, © 2020)



Obr. 4 Katastrální území chráněného bydlení ONV (katastr nemovitostí, © 2020)



Obr. 5 Přední pohled na CHB ONV (vlastní zpracování)



Obr. 6 Pohled do řadové zástavby (vlastní zpracování)



Obr. 7 Rozsah chráněného bydlení (vlastní zpracování)

Objekt bývalého obecního úřadu je veden na katastrálním území Ostrožská Nová Ves s parcelním číslem 267. Navrhovaný projekt se týká objektu, který byl v minulosti používán jako

administrativní budova s vnitřním rozdělením na kancelářské prostory. Nutné stavební úpravy musí splňovat standardy kvality poskytované sociální služby s ohledem na individuální potřeby klientů.

10.2 Materiálně technický standart pro chráněné bydlení

Realizace projektu za účelem vytvoření optimálních podmínek pro poskytování sociální služby typu chráněného bydlení vyžaduje dodržení parametrů materiálně technického standardu pro chráněná bydlení:

- **Kapacita**

Chráněné bydlení situované do domu bude přizpůsobené cílové skupině obyvatel. Dům se nachází v zástavbě rodinných domů obývané obyvateli obce. Klienti tak budou plně začlenění do běžného života. Domácnosti klientů budou navrženy pro jejich maximální soukromí, kde primárně budou vybudovány jednolůžkové pokoje. Dvoulůžkové pokoje by mohly být přípustné pouze na žádost dvojice klientů, ale pouze do té doby, než nepožádá některý z nich o samostatný jednolůžkový pokoj. V chráněném bydlení je největší změnou pro klienty soukromí. Pro setkávání se se svými blízkými budou navrženy společenské prostory. V nově vybudovaném chráněném bydlení je počítáno s 5 domácnostmi, tj. 4 jednolůžkové a 1 dvoulůžkový pokoj.

- **Budova**

Budova bývalého obecního úřadu je svou polohou vhodná pro umístění chráněného bydlení. Dům se nachází v rovinaté části centra obce v těsné blízkosti veškeré občanské vybavenosti. Řadová zástavba navazující na běžné domácnosti umožňuje plné začlenění klientů do společnosti. Pro užívání stavby k účelu poskytování sociální služby chráněné bydlení je nutný kolaudační souhlas vydaný stavebním úřadem. Kolaudační souhlas je nutný pro změnu účelu užívání stavby, jedná se o převod z jiné stavby na objekt k bydlení. Stavební úřad kolaudační souhlas vydá na základě kontrolní prohlídky, kdy musí být splněny všechny související předpisy o požární ochraně, ochraně veřejného zdraví a bezbariérovosti stavby.

Technický stav budovy – na objektu nebylo zpozorováno statické narušení. Obytná část byla postupně rekonstruována bez zásahu do nosných konstrukcí. Vzhledem ke stáří budovy je stav odpovídající a je potřebná částečná rekonstrukce.

Z vnější části budovy bude potřeba výměna oken, fasády, úprava vchodu budovy a příjezdové cesty. Vstup do budovy zůstává ve své původní poloze, kde změnou bude bezbariérový vchod řešen schodišťovou plošinou.

Rekonstrukce vnitřní části stávající budovy bývalého obecního úřadu bude zahrnovat úpravu vnitřních dispozic, např. bourání zděných příček, výměnu elektroinstalace, vodoinstalace a veškerého vybavení. Po fázi bourání budou vystavěny nové sádkartonové příčky, omítky a výmalba. V rámci rekonstrukce budou obsahem i podlahářské práce, obkladačské práce v prostorách sociálního zabezpečení a montáž nového vybavení.

Aby bylo dosaženo maximálního soukromí a individuality klientů, jednotlivé domácnosti budou navrženy jako samostatné bytové jednotky, které budou plně vybaveny i s hygienickým zázemím. V koupelně bude umístěna bezbariérová sprcha se sedátkem a madly, WC a umyvadlo. Každý klient se bude starat o svou domácnost, a tím bude omezen případný vznik konfliktu mezi klienty. U klientů se bude zvyšovat osobní rozvoj, soběstačnost a pocit kontroly nad vlastním teritoriem. Jednolůžkové domácnosti budou navrženy na celkovou rozlohu 10 m². Dvoulůžková domácnost na 16 m².

Podmínky bezbariérovosti budou splněny v celém objektu, který je jednopodlažní. Bezbariérové prostředí bude zabezpečeno přístupem bez výškových rozdílů, dostatečnou šířkou průjezdů a vyhovujícími podmínkami sociálního zařízení.

- **Vybavení klienta**

Domácnosti chráněného bydlení jsou uspořádané bytové jednotky, které jsou navrženy k maximálnímu soukromí klienta. Vybavenost je odpovídající k potřebám běžné denní činnosti. Většina klientů nemá peníze, proto je tato služba nabízena plně vybavená. Nadstandardní vybavení si klienti pořizují z vlastních peněz, vydělaných peněz (během pobytu v chráněném bydlení jsou klienti začleněni do pracovního procesu), nebo jim vybavení pořídí opatrovník.

- **Technicko-provozní vlastnosti**

Vzhledem k respektování maximálního soukromí uživatelů chráněného bydlení, má personál vybudované kanceláře mimo obytné prostory uživatelů. Zázemí personálu bude odpovídat základním podmínkám pro výkon administrativní a sociální práce, hygienickým požadavkům a prostorem pro drobné přípravy pokrmů.

Existují 2 možnosti vzniku chráněného bydlení. První a častější variantou je pronájem bytové jednotky či rodinného domu. Smlouva o pronájmu obsahuje základní práva a povinnosti nájemce a pronajímatele, kdy nájemce je povinen zabezpečovat veškeré opravy na nemovitosti a pronajímatel platit nájem v čase a místě obvyklý. Druhá varianta je koupě nemovitosti zřizovatelem, který převede právo k hospodaření na Sociální služby Uherské Hradiště. V tomto případě veškeré opravy nemovitosti či technické zhodnocení jsou v kompetenci zřizovatele a organizace.

Provoz nemovitosti spojený s energiemi je přizpůsoben klientovi. Teplota je regulována dle potřeby, ale doporučená teplota pro sociální služby je v teplém období 22–24 stupňů, v chladném období 20–22 stupňů. Klient má také přístup k vodě i elektrickým zásuvkám.

10.3 Cílová skupina

Do chráněného bydlení mohou být umístěny osoby s mentálním postižením s nízkou a střední mírou podpory, ve věku 19–64 let, dále osoby s kombinovaným postižením (tj. osoby s mentálním postižením a přidruženým tělesným postižením, které jsou schopny samostatného pohybu za pomoci kompenzačních pomůcek). Věková hranice je stanovena pro nově přicházející uživatele chráněného bydlení. Pokud stávající klient dosáhne věkové hranice 64 let, v chráněném bydlení může zůstat i nadále, bude-li to smysluplné a přínosné k jeho osobnímu rozvoji a aktivnímu způsobu života.

Do chráněného bydlení Ostrožská Nová Ves budou umístěny osoby s mentálním postižením ve věku 19–64 let, s nízkou mírou podpory bez duševního onemocnění. Klienti budou přestěhováni z nejbližších domovů, tzn. DZP Kunovice Cihlářská, DZP Velehrad Buchlovská, DZP Velehrad Vincentinum, DZP Uherský Brod.

10.4 Personální zabezpečení

Tab. 11 Personální obsazení na CHB Ostrožská Nová Ves (vlastní zpracování)

Pracovní zařazení	Typ úvazku	Oprávnění
Vedoucí	0,1	Vedoucí
Účetní	0,1	Účetní
Sociální pracovník	0,5	Vedoucí
Koordinátor	0,5	Vedoucí domácnosti
Pracovník v sociálních službách	1	Klíčový pracovník
Pracovník v sociálních službách	1	Klíčový pracovník

Pracovník v sociálních službách	1	Klíčový pracovník
Pracovník v sociálních službách	1	Klíčový pracovník
Pracovník v sociálních službách	1	Klíčový pracovník
Pracovník v sociálních službách	0,5	Klíčový pracovník

Chráněné bydlení bude spadat pod organizaci Sociální služby Uherské Hradiště, příspěvková organizace. Chráněné bydlení přebírá vedoucí domova pro osoby se zdravotním postižením, odkud přechází klienti, čímž se vedoucímu upraví pracovní úvazky na 0,9 na domov pro osoby se zdravotním postižením a 0,1 na chráněné bydlení. Účetní chráněného bydlení vykonává taktéž 1 osoba s rozdělením pracovních úvazků na 0,9 na domov pro osoby se zdravotním postižením a 0,1 na chráněné bydlení. Sociální pracovník bude mít dělený pracovní úvazek na 0,5 jako sociální pracovník a 0,5 koordinátor pracovníků v sociálních službách. 5,5 pracovníků v sociálních službách, kteří budou zajišťovat provoz na chráněném bydlení po 24 hodin denně. Následně je možné zrušit noční směny.

10.5 Rozpočet projektu

Rozpočet nákladů na stavbu je stanoven na základě konzultace s projektantem a jeho zkušeností z realizací různých stavebních zakázek. Interiér byl stanoven na základě konzultace s truhlářskou firmou a ceny vnitřního vybavení vychází z průměrných cen na trhu dle stanovených požadavků.

Chráněné bydlení je stavbou pro sociální bydlení. Na základě zákona o dani z přidané hodnoty je u stavebních prací počítáno se sazbou daně 15 %. Do první snížené sazby také spadají stavební práce u jiných staveb, které jsou zřízeny na pozemku a tvoří funkční celek s hlavní budovou. U vnitřního vybavení je počítáno se základní sazbou daně 21 %, stejně u projekční přípravy na investiční akci.

10.5.1 Náklady

HRUBÝ ROZPOČET STAVBY

Tab. 12 Hrubý rozpočet stavby (vlastní zpracování)

HRUBÝ ODHAD NÁKLADŮ Sociální služby Uherské Hradiště p. o. - CHB Ostrožská Nová Ves - rekonstrukce objektu			
Název stavebního objektu	Cena bez DPH	DPH	Cena s DPH
Venkovní úpravy - Okna s venkovní fasádou	299 100 Kč	15 %	343 965 Kč
Hlavní objekt - Rekonstrukce a úpravy prostor	2 654 000 Kč	15 %	3 052 100 Kč
Zpevněné plochy - Úprava příjezdových cest	207 640 Kč	15 %	238 786 Kč
Interiér - Interiér pro klienty a personál	1 048 000 Kč	21 %	1 268 080 Kč
Projekční a přípravné práce	480 000 Kč	21 %	580 800 Kč
Celkem (cena s DPH)			5 483 731 Kč

POLOŽKOVÝ ROZPOČET STAVBY

Tab. 13 Položkový rozpočet venkovních úprav (vlastní zpracování)

Číslo položky	Venkovní úpravy	Počet	Jed.	Jed. cena	Celkem
1	Výměna oken				68 100 Kč
	Plastová okna	10	ks	6 000 Kč	68 100 Kč
	Demontáž, montáž, zednické práce	15	h	540 Kč	
2	Fasáda				231 000 Kč
	Penetrace, zateplení polystyrenem, stěrka s perlínkou, omítka, fasádní lešení	262,5	m ²	880 Kč	231 000 Kč

Tab. 14 Položkový rozpočet hlavního objektu (vlastní zpracování)

Číslo položky	Hlavní objekt	Počet	Jed.	Jed. cena	Celkem
1	Technická část				102 000 Kč
	Otlučení omítek v zadní části, začištění zdiva, nové vnitřní rozvody, instalace pro osazení plynového	68	m ²	1 500 Kč	102 000 Kč

	kotle a zásobníku teplé vody, výmalba				
2	Byty				2 210 000 Kč
	Demontáže a bourací práce, zednické práce, sádkartonáři, elektrikáři, instalatéri, obkladači, malíři, truhláři.	340	m ²	6 500 Kč	2 210 000 Kč
3	Vnitřní chodby				168 000 Kč
	Rekonstrukce povrchů, nové rozvody, otlučení, zapravení omítky, výmalba	112	m ²	1 500 Kč	168 000 Kč
4	Kuchyň s jídelnou				52 500 Kč
	Rekonstrukce povrchů, nové rozvody, otlučení, zapravení omítky, výmalba	35	m ²	1 500 Kč	52 500 Kč
5	Společenská místnost				54 000 Kč
	Rekonstrukce povrchů, nové rozvody, otlučení, zapravení omítky, výmalba	36	m ²	1 500 Kč	54 000 Kč
6	Zázemí pro personál				67 500 Kč
	Rekonstrukce povrchů, nové rozvody, otlučení, zapravení omítky, výmalba	45	m ²	1 500 Kč	67 500 Kč

Tab. 15 Položkový rozpočet zpevněných ploch (vlastní zpracování)

Číslo položky	Zpevněné plochy	Počet	Jed.	Jed. cena	celkem
1	Příjezdová cesta				158 640 Kč
	Úprava příjezdové cesty, betonová zámková dlažba, vznik parkovacích míst, obruby, zatravnění	39,66	m ²	4 000 Kč	158 640 Kč
2	Vchod do budovy				49 000 Kč
	Montáž bezbariérové plošiny k hlavnímu vchodu do budovy	1			49 000 Kč

Tab. 16 Položkový rozpočet interiérů (vlastní zpracování)

Číslo položky	Interiér	Počet	Jed.	Jed. cena	Celkem
1	Domácnosti klientů				622 000 Kč
	Masivní postel buk mat, rošt, matrace, úložný prostor pod postel	6	ks	21 800 Kč	130 800 Kč

	Noční stolek masiv buk	6	ks	1 500 Kč	9 000 Kč
	Šatní skříň dvoudveřová uzamykatelná	6	ks	20 000 Kč	120 000 Kč
	Kancelářský stůl	6	ks	9 000 Kč	54 000 Kč
	Křeslo látkové	6	ks	2 500 Kč	15 000 Kč
	Lampa	6	ks	2 000 Kč	12 000 Kč
	Police na stěnu	6	ks	2 000 Kč	12 000 Kč
	Odkládací stěna, botník - lamino BUK	5	ks	4 000 Kč	20 000 Kč
	Koupelna - sprchový kout, umyvadlo, zrcadlo, koš na špinavé prádlo, úchopová madla	5	ks	50 000 Kč	250 000 Kč
2	Kuchyň				163 000 Kč
	Kuchyň základ buk, 7x výklopná horní skříňka, 2x skříňka výsuvná, dvířka pro vestavěnou myčku na nádobí, 5x skříňka výsuvná se šuplíky, spotřebiče, police, pracovní deska, obklad bílý za pracovní desku, kování, lišty, držáky, šroubky			12 000 Kč	72 000 Kč
	Kuchyňské vybavení				60 000 Kč
	Jídelní stůl	1	ks	19 000 Kč	19 000 Kč
	Židle	6	ks	2 000 Kč	12 000 Kč
3	Společenská místnost				77 000 Kč
	Čtyřmístná látková sedačka	1	ks	22 000 Kč	22 000 Kč
	Dvoumístná látková pohovka	1	ks	10 000 Kč	10 000 Kč
	Taburet	2	ks	4 000 Kč	8 000 Kč
	TV	1	ks	12 000 Kč	12 000 Kč
	Obývací stěna	1	ks	25 000 Kč	25 000 Kč
4	Technická místnost				20 000 Kč
	Pračka	1	ks	9 000 Kč	9 000 Kč
	Sušička	1	ks	9 000 Kč	9 000 Kč
	Věšák na prádlo	2	ks	1 000 Kč	2 000 Kč
5	Zázemí pro personál				166 000 Kč
	Kancelářský nábytek (kancelářský stůl, police na stěnu, kontejner se šuplíky)	2	ks	24 000 Kč	48 000 Kč
	Uzamykatelná skříň na dokumenty	1	ks	6 000 Kč	6 000 Kč
	Kancelářská židle	2	ks	4 000 Kč	8 000 Kč
	Mobilní telefon	2	ks	5 000 Kč	10 000 Kč
	PC sestava (základní stanice, monitor, klávesnice, myš) včetně licence	2	ks	30 000 Kč	60 000 Kč
	Wifi router	1	ks	3 000 Kč	3 000 Kč

	Barevná multifunkční laserová tiskárna	1	ks	6 000 Kč	6 000 Kč
	Kuchyňský kout	1	ks	15 000 Kč	15 000 Kč
	Mikrovlnná trouba	1	ks	3 000 Kč	3 000 Kč
	Varná konvice	1	ks	1 000 Kč	1 000 Kč
	Lednice	1	ks	6 000 Kč	6 000 Kč

Tab. 17 Položkový rozpočet projekčních a přípravných prací (vlastní zpracování)

Číslo položky	Projekční a přípravné práce	Počet	Jed.	Jed. cena	Celkem
1	Projekční a přípravné práce				480 000 Kč
	Projektová dokumentace, technický dozor investora, koordinátor BOZP, administrace VŘ, poplatky	1	ks		480 000 Kč

10.5.2 Výnosy

Výnosy spojené s pobytovým zařízením chráněného bydlení jsou tvořeny příjmy za ubytování, péči a fakultativní služby. Výše úhrad je v souladu s vyhláškou 505/2006 Sb., ve znění pozdějších předpisů. Úhrada za ubytování se platí vždy, i když je uživatel mimo chráněné bydlení. Dle interní směrnice organizace č. 7/2018 O úhradách ve službě chráněné bydlení činí denní úhrada:

- 1+1 jednolůžkový pokoj – 200,00 Kč za 1 den
- 1+1 dvoulůžkový pokoj – 180,00 Kč za 1 den
- poskytnutá péče – 130,00 Kč za 1 hodinu skutečně spotřebovaného času k zajištění úkonu (pokud úkon netrval celou hodinu, výše úhrady se poměrně krátí)
- fakultativní služby⁴ jsou hrazeny dle interního sazebníku fakultativních činností (např. použití služebního vozidla, perličková koupel, masáž, elektrospotřebiče, úschova cenností atd.)

⁴ Fakultativní služby jsou činnosti, které jsou klientům poskytovány nad rámec základní činnosti.

10.6 Zdroje financování

Z finanční struktury organizace je zřejmé, že by organizace nemohla koupit a zrekonstruovat předmětnou nemovitost.

10.6.1 Smlouva o pronájmu nemovitých prostor

Nejčastější variantou provozu chráněných bydlení je smlouva o nájmu nemovitých prostor mezi pronajímatelem a nájemcem. V takovém případě pokud by obec měla zájem, zůstala by majitelem budovy a na své náklady by zrekonstruovala objekt bývalého obecního úřadu. Sociální služby Uherské Hradiště by si nemovitost pronajímaly za cenu v čase a místě obvyklou. Smlouva o pronájmu nemovitosti je běžně podepisována na období 10 let. Obec po celou dobu nájmu je povinna se starat o nemovitost a platit veškeré opravy mimo drobných a běžných oprav. Dle nařízení vlády č. 308/2015 Sb. o vymezení pojmů *běžná údržba* a *drobné opravy související s užíváním bytu se běžná údržba bytu rozumí udržování a čištění bytu včetně zařízení a vybavení bytu, které se provádí obvykle při užívání bytu. Jde zejména o malování, opravu omítek, tapetování a čištění podlah včetně podlahových krytin, obkladů stěn a čištění zanesených odpadů až ke svislým rozvodům. Dále se běžnou údržbou rozumí udržování zařízení bytu ve funkčním stavu, pravidelné prohlídky a čištění předmětů uvedených v § 4 písm. g), kontrola funkčnosti termostatických hlavíc s elektronickým řízením, kontrola funkčnosti hlásiče kouře včetně výměny zdroje, kontrola a údržba vodovodních baterií s elektronickým řízením.*

Za drobné opravy se považují opravy bytu a jeho vnitřního vybavení, pokud je toto vybavení součástí bytu a je ve vlastnictví pronajímatele, a to podle věcného vymezení nebo podle výše nákladů. Podrobný příklad drobných oprav podle věcného vymezení a výše nákladů je vymezen v §4 a §5 nařízení vlády č. 308/2015 Sb. k provedení zákona č. 89/2012 Sb., občanský zákoník.

10.6.2 Koupě nemovitosti

Méně častým případem je pořízení budovy z rozpočtu zřizovatele. Rekonstrukce budovy bývalého obecního úřadu by mohla být hrazena z dotační výzvy Ministerstva práce a sociálních věcí.

Program: 013 310 Rozvoj a obnova materiálně technické základny sociálních služeb 2016 – 2020**Podprogram: 013 D 313 Podpora reprodukce movitého a nemovitého majetku soc. služeb****Cíl 1:** Zvyšování kapacit pobytových zařízení sociálních služeb (podpora je určena pro zařízení sociálních služeb typu domov pro seniory, domov pro osoby se zdravotním postižením, domov se zvláštním režimem, chráněné bydlení a týdenní stacionář)

- nová výstavba v souladu se střednědobými plány rozvoje sociálních služeb nebo v souladu s národní sítí sociálních služeb
- přístavba, nástavba, stavební úprava stávající budovy zařízení v souladu s krajskými střednědobými plány rozvoje sociálních služeb
- rekonstrukce budovy, za účelem změny užívání na objekt sociálního zařízení
- pořízení vnitřního vybavení (lůžka a nábytek), zdravotnických prostředků, technologické vybavení prádelny a kuchyně pro klienty

Oprávnění žadatelé: žadatelé jsou dle zákona č. 108/2006 Sb. o sociálních službách, ve znění pozdějších předpisů oprávnění k poskytování sociálních služeb, jsou součástí sítě sociálních služeb, mají zřízenou datovou schránku, neevidují daňové a jiné nedoplatky, nejsou v likvidaci ani insolvenčním řízení, v uplynulých třech letech nebyl na žadatele vyhlášen konkurs, nebylo zahájeno konkursní nebo vyrovnávací řízení.

- kraj
- obec
- obecně prospěšná společnost
- církev a náboženská společnost
- ústav
- sociální družstvo
- spolek
- obchodní společnost

Žádost o dotaci nemohou podat:

- příspěvkové organizace a organizační složka státu zřízená nebo založená územně samosprávným celkem
- organizační složka státu a státní příspěvková organizace

- poskytovatel sociální služby poskytované ve zdravotnickém zařízení lůžkové péče dle § 52 zákona č. 108/2006 Sb., o sociálních službách, ve znění pozdějších předpisů

Cílová skupina: senioři, osoby se zdravotním postižením, osoby s alkoholovou demencí, osoby s poruchou autistického spektra a osoby, které mají sníženou soběstačnost z důvodu onemocnění neuro-degenerativními onemocněními.

Indikátor: počet nově realizovaných lůžek

Místo realizace akce: území České republiky

Doba trvání realizace akce: akce musí být ukončena do 30. 11. 2022

Financování: dotace je poskytována dle hodnocení žádostí o dotaci, a to od nejvyššího počtu bodů po ty nižší, až do vyčerpání objemu alokované částky.

- maximální výše dotace: 50 000 000 Kč, která tvoří max. 50 % způsobilých výdajů,
- minimální výše dotace: 3 000 000 Kč,
- maximálně 50 % uznatelných výdajů tvoří účast státního rozpočtu na financování,
- minimálně 50 % hradí účastník programu z vlastních zdrojů.

Financování probíhá principem ex-post, neboli následným proplácením výdajů, které byly již vynaloženy od příjemce dotace.

Vymezení výdajů: z prostředků státního rozpočtu budou hrazeny výdaje na pořízení nebo zhodnocení dlouhodobého hmotného majetku a výdaje související s pořízením.

Uznatelné výdaje: výdaje musí být přiměřené (v čase a místě obvyklé) a být v souladu s principy:

- hospodárnosti (minimalizace výdajů při respektování cílů akce)
- účelnosti (optimální míra dosažení cílů v přímé návaznosti na akci)
- efektivnosti (maximalizace poměru mezi výstupy a vstupy akce)

Uznatelné výdaje musí bezprostředně souviset s realizovanou akcí a mohou být vynaloženy před podáním žádosti o poskytnutí dotace, avšak ve stanoveném období od 1. 1. 2019 – 30. 11. 2022. (MPSV, © 2019)

Do 6. 1. 2020 byla možnost posílat žádosti do 3. výzvy programu 013 310 Rozvoj a obnova materiálně technické základny sociálních služeb 2016-2022. S cílem zvyšování kapacit pobytových zařízení sociálních služeb by byla dotace využita na rekonstrukce budovy, za účelem změny užívání na objekt chráněného bydlení. Organizace Sociální služby Uherské

Hradiště p. o. nespadá mezi žadatele o dotaci, tudíž by musel o dotaci požádat zřizovatel. Cílovou skupinou chráněného bydlení jsou osoby se zdravotním postižením, v celkovém počtu 6 nově vytvořených lůžek. Místem realizace by byla obec Ostrožská Nová Ves s termínem dokončení do 30. 11. 2022.

Operační program: Integrovaný regionální operační program

Prioritní osa: Zkvalitnění veřejných služeb a podmínek života pro obyvatele regionů

Specifický cíl: Zvýšení kvality a dostupnosti služeb vedoucí k sociální inkluzi

Dále je v roce 2020 stále aktuální výzva č. 61 Sociální infrastruktura – integrované projekty IPRÚ, kterou vyhlásilo 15. 11. 2016 Ministerstvo pro místní rozvoj České republiky se specifickým cílem 2.1 "Zvýšení kvality a dostupnosti služeb vedoucí k sociální inkluzi". Cílem aktivity je Deinstitutionalizace sociálních služeb. Dotace by byla vhodně zacílena, ale obec Ostrožská Nová Ves nespadá pod IPRÚ Zlín. Jediným řešením by bylo projekt umístit do jiné lokality.

Ve vyjednávání nové podoby Integrovaného regionálního operačního programu pro roky 2021-2027 pravděpodobně zůstanou sociální služby mezi podporovanými oblastmi. Není ještě stanovena konečná verze, ale předpokládá se, že základní oblasti podpory se výrazně měnit nebudou. Pokud bude vhodný záměr k čerpání dotačního titulu, je nutné se na nové programové období s předstihem připravit a doufat, že bude rozšířen prostor pro realizaci projektů. (Dotační noviny, © 2019)

10.7 Finanční plán

S přípravou finančního plánu souvisí také finanční plánování, které tvoří nedílnou součást každého investičního cíle. Finanční plán zahrnuje příjmovou a výdajovou složku, což pomáhá organizacím či podnikům s předvídáním pravděpodobné budoucí finanční situace za stanovené časové období.

Tab. 18 Plán finančního zajištění sociálních služeb (vlastní zpracování)

Název organizace:	Sociální služby Uherské Hradiště, p.o.	
Adresa:	Štěpnická 1139, Uherské Hradiště 686 06	
IČ:	92096	
Druh poskytované služby (dle z.č. 108/2006 Sb. o sociálních služ- bách)	chráněné bydlení	
Název zařízení, místo poskytování:	Chráněné bydlení Ostrožská Nová Ves, Dědina 161, 687 22	
Plán finančního zajištění sociálních služeb		
		v tis. Kč
Výnosy na sociální službu	Náklady na sociální službu	
Zdroje příjmů	1. Provozní náklady	546
dotace MPSV	0 1.1. Materiálové náklady	90
dotace-jiný resort státní správy	0 potraviny	0
dotace-úřad práce	0 vybavení DDHM do 40 tis. Kč	25
dotace ÚSC	0 pohonné hmoty	15
příspěvek zřizovatele	2500 jiné	50
úhrady uživatel	978 1.2 Nemateriálové náklady	152
úhrady zdravotní pojišťovny	0 1.2.1. energie	132
dotace-strukturální fondy EU	0 1.2.2. opravy a udržování	20
granty a dary	50 opravy a udržování budov	0
ostatní příjmy	50 opravy a udržování aut	7
	jiné	13
	1.2.3. cestovné	9
	1.2.4. ostatní služby	228
	nájemné	180
	právní a ekonomické služby	0
	školení a kurzy	7
	jiné	41
	1.3 Jiné provozní náklady	67
	odpisy	0
	jiné provozní náklady	67
	2. Osobní náklady celkem	4109
	2.1. Mzdové náklady	2950
	hrubé mzdy	2950
	ostatní osobní náklady	0
	2.2. Odvody na sociální a zdra- votní pojištění	1003
	pojistné ke mzdám	991
	ostatní pojistné	12
	2.3. Ostatní sociální náklady	156
Celkem výnosy	3578	Celkem náklady 4655

Výnosové složky jsou z největší části tvořeny dotacemi z MPSV, příspěvky od zřizovatele a dále pak příjmy od uživatelů. Při vzniku nového chráněného bydlení dostanou Sociální služby Uherské Hradiště, p. o. finanční prostředky z rozpočtu zřizovatele v rámci programu Transformace pobytových služeb pro osoby se zdravotním postižením ve Zlínském kraji. Další období je služba hrazena příspěvkem na provoz z rozpočtu Zlínského kraje Zajištění dostupnosti sociálních služeb na území Zlínského kraje pro rok 2020. Přes rostoucí tlak ze strany zřizovatele, sociální služby musí vyvíjet snahu o získávání neinvestičních příspěvků od obcí a měst, kde uživatelé služby mají trvalé bydliště. Tyto položky tvoří menší část výnosové stránky služby.

Nákladové složky jsou z největší části tvořeny mzdami, nájmem a energiemi. Mzdy jsou vypočítány na základě průměrných mezd pracovníků na dané pozici po dobu 12 měsíců. Výše měsíčního nájmu vychází z aktuálních cen v čase a místě obvyklých. Během prvního roku se nájemné nemůže zvýšit o inflaci. Energie jsou stanoveny odhadem, položka je variabilní z důvodu závislosti na počasí.

Plán finančního zajištění zobrazuje přehled očekávaných výnosů a nákladů na danou službu. Plánované hospodaření služby vychází ve ztrátě 1 077 tis. Kč, ale realita může být jiná. Dotace od zřizovatele a příjmy od uživatelů nepokrývají veškeré náklady se službou spojené. Ztrátovost zařízení může být zapříčiněna nízkou dotací na zařízení, předimenzovaným počtem zaměstnanců nebo vysokými provozními náklady. Jelikož organizace Sociální služby Uherské Hradiště, příspěvková organizace funguje pod jedním identifikačním číslem, ztrátové domovy jsou kryty ziskovými domovy. Největší zisk tvoří domovy pro seniory a domovy se zvláštním režimem. Mezi ztrátové domovy patří většina domovů pro osoby se zdravotním postižením a část chráněných bydlení.

S plánem finančního zajištění sociálních služeb CHB Ostrožská Nová Ves souvisí také změna finančního zajištění zařízení, kde došlo k odchodu klientů. Snížená kapacita klientů je spojena se dvěma úseky. Z provozního hlediska dojde ke snížení nákladů na energii, vodu, potraviny, mzdy a režie. Z personálního hlediska se musí snížit personální obsazení na domově. Kdyby nedošlo ke snížení počtu zaměstnanců, domov by byl personálně předimenzován a vykazoval by nižší výsledek hospodaření.

10.8 Zhodnocení realizovatelnosti projektu

Pronájem chráněného bydlení by byla lepší varianta pro Sociální služby Uherské Hradiště, p. o. i jejího zřizovatele, a to z důvodu složité administrace, plánování a zamezení případným problémům při vzniku i budoucím vývoji služby. V případě nákupu nemovitosti jsou náklady spojené s pořízením i rekonstrukcí budovy vysoké, ale pomocí vhodného dotačního titulu je návrh realizovatelný.

Finanční stránku zastihuje sociální přínos. Projekt chráněného bydlení je životní změna pro osoby s mentálním postižením, pomocí něhož bude klientům dopřána podpora lidských práv, osamostatnění, vývoj vlastní osobnosti, služby v rámci komunity a začlenění do společnosti.

10.9 Harmonogram projektu

Realizace projektu musí probíhat dle stanoveného časového harmonogramu, kde budou obsaženy všechny práce spojené se vznikem chráněného bydlení.

Tab. 19 Harmonogram projektu (vlastní zpracování)

Č.	POPIS ČINNOSTI	DOBA TRVÁNÍ (TÝDEN)
1	Příprava projektu	1
2	Zpracování investičního záměru ke schválení Radě Zlínského kraje	2
3	Schválení investičního záměru Radou Zlínského kraje	3
4	Zpracování žádosti o poskytnutí dotace	4
5	Výběrové řízení na projektovou dokumentaci akce	3
6	Zpracování projektové dokumentace	7
7	Výběrové řízení na dodavatele	14
8	Realizace projektu	20
9	Ukončení činnosti dodavatele a převzetí dokončené stavby	6
10	Předání práva k hospodaření příspěvkové organizaci SSLUH	3
11	Zápis do registru poskytovatelů sociálních služeb	2
12	Výběrové řízení na zaměstnance do chráněného bydlení	8
13	Příprava smluv pro nové klienty chráněného bydlení	1
14	Stěhování klientů	1

Tab. 20 Časový harmonogram projektu (vlastní zpracování)

Č.	2020												2021											
	1	2	3	4	5	6	7	8	9	10	11	12	1	2	3	4	5	6	7	8	9	10	11	12
1					■																			
2					■	■																		
3					■	■	■																	
4					■	■	■	■																
5					■	■	■	■	■															
6					■	■	■	■	■	■														
7					■	■	■	■	■	■	■													
8					■	■	■	■	■	■	■	■	■	■	■	■	■	■	■	■				
9					■	■	■	■	■	■	■	■	■	■	■	■	■	■	■	■	■			
10					■	■	■	■	■	■	■	■	■	■	■	■	■	■	■	■	■			
11					■	■	■	■	■	■	■	■	■	■	■	■	■	■	■	■	■	■		
12					■	■	■	■	■	■	■	■	■	■	■	■	■	■	■	■	■	■	■	
13					■	■	■	■	■	■	■	■	■	■	■	■	■	■	■	■	■	■	■	
14					■	■	■	■	■	■	■	■	■	■	■	■	■	■	■	■	■	■	■	■

Pokud by se s realizací projektu začalo v měsíci květnu roku 2020, skončení by se dalo předpokládat ke konci roku 2021, začátkem roku 2022. V časovém harmonogramu nejsou zahrnuty rezervy v případě neočekávaných havárií a vlivu počasí.

11 PROBLÉMOVÉ OKRUHY SPOJENÉ S POSKYTOVÁNÍM SLUŽBY CHRÁNĚNÉHO BYDLENÍ

Problémové okruhy byly stanoveny na základě zkušeností pracovníků Sociálních služeb Uherské Hradiště p. o., kteří denně pracují na rozvoji chráněných bydlení, tj. ředitelka, sociální pracovníce a specialista zdravotní oblasti. Jako nejčastěji opakované problémy byly jmenovány:

- historie
- cílová skupina
- úroveň soběstačnosti
- rodinní příslušníci
- nevědomost

Poslání chráněného bydlení (zásah historie)

Chráněné bydlení musí být pod vedením zkušeného a kvalifikovaného pracovníka, který chce naplňovat vizi chráněného bydlení. Pokud se vedoucí služby neztotožňuje s cílem chráněného bydlení, tak nikdy ani klient nebude mít zájem o přechod z velkokapacitního domova do chráněného bydlení. Hlavní roli zde hraje historie, myšlenka velkokapacitních domovů a tvrzení, že osoby se zdravotním postižením patří do ústavů s celodenní péčí. Dlouho se tento názor vyvrací, ale dodnes nejsou všichni lidé přesvědčeni o opaku a pozitivěch chráněného bydlení.

Cílová skupina

Chráněné bydlení je vhodné vytvářet pro stejnou cílovou skupinu klientů. Není vhodné do společného bydlení umístit lidi s tělesným postižením a mentálním postižením. Následně se organizace potýká s problémy vznikající kolem vzájemného soužití obyvatel. Lidé s tělesným postižením by byli pod větším dohledem a více omezeni, než je ve skutečnosti potřeba (zvýšený dozor, omezení zacházet s nebezpečnými předměty atd.). Na druhou stranu uživatelé s mentálním postižením by si všimli, že se musí podřizovat pravidlům, které neplatí pro všechny stejně.

Požadovaná úroveň soběstačnosti a samostatnosti

Při přechodu klienta do chráněného bydlení je velmi důležitá přípravná fáze. Klient je připravován na situace běžného života a učí se činnostem, které v domově nikdy nedělal.

Jedná se například o uklízení, vaření, praní, žehlení, nakupování, zacházení s penězi, jízdu MHD, učí se běžným situacím, které mohou klienta potkat během dne. Samozřejmě během dne je přítomen pracovník, který je uživatelům nápomocen. V situaci, kdy by jeden klient byl soběstačný a druhý ne, mohla by nastat situace, že klienti zleniví a nebudou ochotni se starat o vlastní osobu.

Opatrovníci, rodinní příslušníci

Důležitou stránku u klientů tvoří rodinní příslušníci. Pokud klient nemá rodinné příslušníky, nastupují opatrovníci, ať už z pozice osoby blízké či obce. Mnoho případů ukazuje situaci, kdy klient má zájem o přechod do chráněného bydlení, ale je negativně ovlivňován od opatrovníka.

Nejčastěji nastává situaci, kdy pracovník v sociálních službách pečlivě pracuje na přípravě přechodu klienta do chráněného bydlení (klient se učí prát, zapnout pračku, pověsit prádlo, namazat si svačinu atd.). V momentě, kdy klient odjede na víkend za opatrovníkem, klient mu sdělí, že si v domově sám pere a připravuje svačinky. Nesprávný opatrovník je v tu chvíli rozhořčený, jelikož má špatný pohled na situaci, že klienty využíváme a za dané služby je organizaci zapláceno a ovlivňuje klienta, aby tyto práce nedělal. Když se klient vrátí do domova a pracovník s ním chce jít nacvičovat tyto každodenní činnosti, klient odmítne s tvrzením, že on to dělat nemusí, on to má zaplácené. Z dané situace vyplývá otázka: Záleží tomu opatrovníkovi na osobním rozvoji klienta?

Nevědomost

Co to vlastně je chráněné bydlení?

Při budování chráněného bydlení v dané obci, musí projevit souhlas s umístěním chráněného bydlení jak starosta obce, tak sousedé pobývající vedle chráněného bydlení. Při otázce na chráněné bydlení většina lidí pouze slyšeli pojem chráněné bydlení, který mají spojený s lidmi se zdravotním postižením. Podrobnosti však neznají, což je největší úskalí tohoto problému. Lidé v obci se bojí žít s lidmi se zdravotním postižením. Bojí se, že budou ubližovat jejich dětem a s podobnými názory se Sociální služby potýkají pravidelně.

Už ale nemají bližší informace, že se jedná o šikovné lidi, kteří se chtějí zapojit do běžného společenského i pracovního procesu se stejnými právy jako mají oni.

11.1 Eliminace problémových okruhů

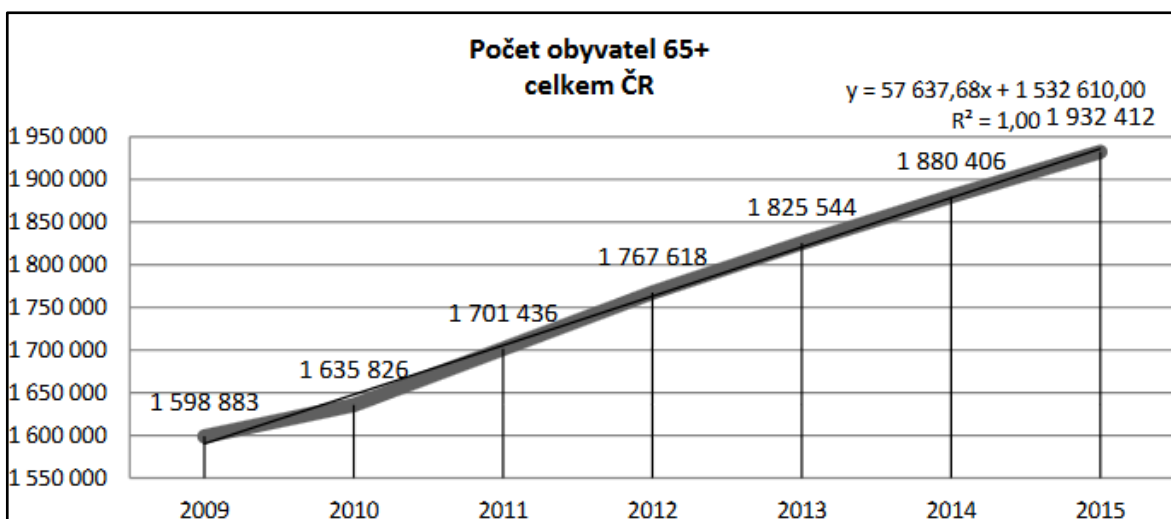
Tab. 21 Eliminace problémových okruhů (vlastní zpracování)

Problém	Eliminace problému
Historie	<ul style="list-style-type: none"> - hlubší seznámení s vývojem sociálních služeb - vysvětlení pozitiv změny sociální služby - osobní rozhovory se spokojenými klienty (vyslechnutí jejich názorů a popisu života v chráněném bydlení) - poznávací pobyt v chráněném bydlení
Cílová skupina	<ul style="list-style-type: none"> - důkladný výběr klientů do chráněného bydlení - předpoklad vývoje postižení - charakterizovat pozitivní i negativní vlastnosti klienta vhodného do chráněného bydlení
Úroveň soběstačnosti	<ul style="list-style-type: none"> - pracovníci musí předávat stejné instrukce klientům - zaškolení povinností stejným způsobem - připravovat úkoly
Rodinní příslušníci	<ul style="list-style-type: none"> - seznámení s informacemi o klientovi (zdravotní stav, postižení, vlastnosti, schopnosti ...) - podání informací o chráněném bydlení - zhodnocení kladných účinků chráněného bydlení pro klienta
Nevědomost	<ul style="list-style-type: none"> - prezentace základních informací o chráněném bydlení - osobní setkání s obyvateli obce - setkání s klienty - návštěva jiných chráněných bydlení

12 OČEKÁVANÝ VÝVOJ SOCIÁLNÍCH SLUŽEB

Kapitola očekávaného vývoje je čistou úvahou o budoucí situaci příspěvkové organizace Sociálních služeb Uherské Hradiště.

12.1 Sociální služby pro seniory



Obr. 8 Počet obyvatel 65+ celkem ČR (MPSV, © 2019, s. 11)

Od roku 2009 do roku 2015 byl zaznamenán nárůst obyvatel ve věkové kategorii 65+ o 333 529 obyvatel. Průměrný roční nárůst činil 55 588 obyvatel. (MPSV, © 2019)

Parametr	Stav k:							
	2015	2020	2025	2030	2035	2040	2045	2050
Celkem ČR	1 932 412	2 220 600	2 508 789	2 796 977	3 085 166	3 373 354	3 661 542	3 949 731
Průměrný pětiletý nárůst	288 188							
Průměrný pětiletý nárůst %	14,9%							

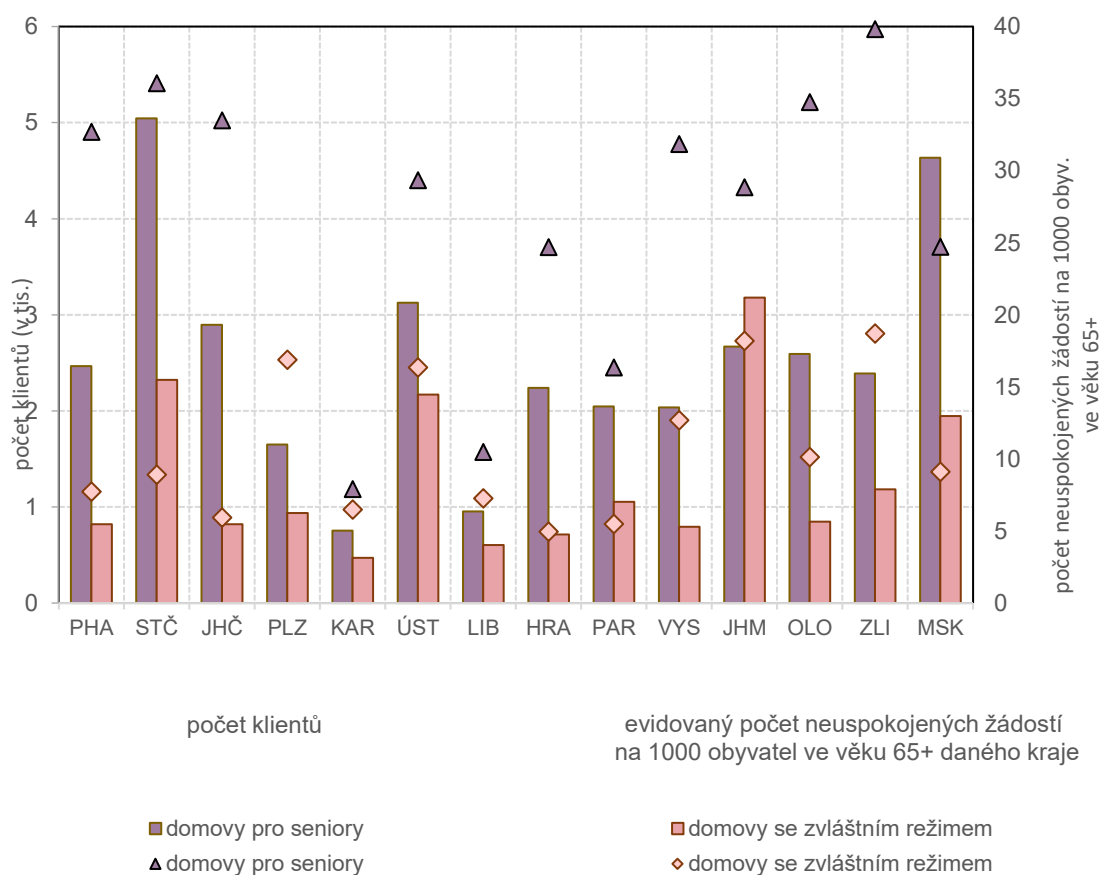
Obr. 9 Trend počtu obyvatel 65+ ČR/rok 2015-2050 (MPSV, © 2019, s. 12)

Za předpokladu, že počet obyvatel 65+ se bude vyvíjet stejně jako v letech 2009–2015 bude v roce 2050 počet obyvatel 65+ téměř 4 000 000, což je téměř 200 % nárůst oproti roku 2015. Průměrný nárůst každých 5 let v letech 2015–2050 je 288 188 obyvatel, tj. 14,9 %. Vzrůstajícím počtem stárnoucí populace lze předvídat, že bude růst poptávka po domovech pro seniory a domovech se zvláštním režimem. (MPSV, © 2019)

Tab. 22 Očekávaný vývoj úmrtnosti na období 2003–2065 (Burcin, Kučera, © 2003, s. 16)

Rok narození	Naděje na dožití	
	muži	ženy
2003	72,4	78,8
2005	72,8	79,2
2010	74,1	80,3
2020	76,5	82,4
2030	78,7	84,0
2040	80,4	85,4
2050	82,0	86,7
2065	84,0	88,3

Prognózy populačního vývoje České republiky na období 2003–2065 vychází se stejným závěrem. Populace bude stárnout a potřeba sociálních služeb pro seniory se bude zvyšovat. (Burcin, Kučera, © 2003, s. 16)



Obr. 10 Počet klientů a počet neuspokojených žádostí v domovech pro seniory a domovech se zvláštním režimem podle krajů k 31. 12. 2017 (Český statistický úřad, © 2017)

Obrázek uvádí názorný přehled o výrazném nedostatku domovů pro seniory a domovů se zvláštním režimem. Počet klientů v domovech pro seniory přesahuje ve všech krajích počet klientů v domovech se zvláštním režimem s výjimkou Jihomoravského kraje. Ke konci roku 2017 v České republice nebylo vyhověno 60,4 tisíci žádostem o umístění do domova pro seniory a 22 tisíci neuspokojených žádostí do domova se zvláštním režimem. V přepočtu na tisíc obyvatel ve věku 65 a více let Zlínský kraj vykazuje nejvíce neuspokojených žádostí v domově pro seniory i domově se zvláštním režimem. Naopak nejnižší počet vykazuje Karlovarský kraj pro domovy pro seniory a Královéhradecký kraj pro domovy se zvláštním režimem.

Z výše uvedeného se se dá očekávat narůstající počet poskytovatelů sociální služby domova pro seniory i domova se zvláštním režimem. (Český statistický úřad, © 2017)

Tab. 23 Počet neuspokojených přihlášek zájemců o službu DS a DZR organizace SSLUH (vlastní zpracování dle interních údajů organizace)

Název	Počet neuspokojených přihlášek zájemců o službu k 3. 4. 2020
DS Nezdenice	34
DS Buchlovice	158
DS Uherské Hradiště	74
DS Uherský Ostroh	117
DZR Nezdenice	98
DZR Buchlovice	143
DZR Uherské Hradiště	106
DZR Kvasice	132
Celkem	862

Když se podíváme konkrétně na příspěvkovou organizaci Sociální služby Uherské Hradiště a její vykazovanou poptávku po místech v domovech pro seniory a domovech se zvláštním režimem, byl počet neuspokojených přihlášek zájemců o službu k 3. 4. 2020 ve výši 862. Počet neuspokojených přihlášek je číslo, které se každý den mění.

12.2 Sociální služby pro osoby se zdravotním postižením

Tab. 24 Data domovů pro osoby se zdravotním postižením za období 2014–2018 (Český statistický úřad, © 2015, 2016, 2017, 2018, 2019)

Rok	Zařízení	Lůžka	Klienti	Výdaje
2014	210	12 926	12 500	5 010 605
2015	212	12 707	12 206	5 220 069
2016	209	12 402	11 997	5 186 742
2017	204	12 231	11 815	5 748 340
2018	204	11 999	11 630	6 350 262
Srovnání (r. 2018 s 2014)	- 6	- 927	- 870	+ 1 339 657

Tabulka uvádí srovnání roku 2014–2018 u vybraných specifických ukazatelů sociální služby domova pro osoby se zdravotním postižením. Počet zařízení kleslo o 6 domovů, s čímž je spojen úbytek lůžek o 927 a úbytek klientů o 870. Výdaje vykazují obrácený vývoj. V čase jsou výdaje spojené s poskytováním služby vyšší. Růst výdajů o 1 339 657 Kč může být zapříčiněn růstem cen potravin, energií a mezd.

Tab. 25 Počet neuspokojených žádostí o sociální službu domova pro osoby se zdravotním postižením 2014–2018 (Český statistický úřad, © 2015, 2016, 2017, 2018, 2019)

Území	2014	2015	2016	2017	2018
Hlavní město Praha	123	122	157	142	136
Středočeský kraj	205	231	261	350	344
Jihočeský kraj	174	153	162	306	120
Plzeňský kraj	183	227	227	268	317
Karlovarský kraj	31	37	28	32	43
Ústecký kraj	248	228	221	247	263
Liberecký kraj	51	73	64	74	90
Královéhradecký kraj	173	210	268	323	280
Pardubický kraj	72	83	19	45	73
Kraj Vysočina	92	131	123	117	121
Jihomoravský kraj	379	347	323	265	317
Olomoucký kraj	122	120	65	87	92
Zlínský kraj	263	186	173	176	138
Moravskoslezský kraj	431	433	323	284	399
Celkem ČR	2 547	2 581	2 414	2 716	2 733

Z tabulky o počtu neuspokojených žádostí o službu domova pro osoby se zdravotním postižením jde vidět narůstající celkový počet zájemců o službu v České republice. Čísla se během roků skokově mění. Nejvíce neuspokojených žádostí eviduje Moravskoslezský kraj, Středočeský kraj, Jihomoravský kraj a Plzeňský kraj. Naopak nejméně neuspokojených žádostí eviduje Karlovarský kraj a Pardubický kraj.

Tab. 26 Počet neuspokojených přihlášek zájemců o službu domova pro osoby se zdravotním postižením organizace SSLUH (vlastní zpracování dle interních údajů organizace)

Název	Počet neuspokojených přihlášek zájemců o službu		
	31. 12. 2018	31. 12. 2019	3. 4. 2020
DZP Javorník, Chvalčov	1	0	1
DZP Zborovice	9	3	7
DZP Kvasice	0	0	0
DZP Velehrad-Vincentinum	3	0	0
DZP Medlovice	0	0	0
DZP Uherský Brod	0	0	0
DZP Kunovice - Na Bělince	1	0	0
DZP Velehrad-Buchlovská	1	0	0
DZP Staré Město	4	2	2
DZP Kunovice-Cihlářská	2	0	2
Celkem	21	5	12

Zjištěnými daty o počtu nových zájemců o pobytovou službu domova pro osoby se zdravotním postižením lze vidět, že klesá zájem o nabízenou sociální službu. V roce 2018 byl počet neuspokojených přihlášek zájemců o službu ve výši 21 a v roce 2019 tento počet klesl na 5, z čehož 3 zájemci jsou na DZP Zborovice a 2 zájemci na DZP Staré Město. Začátkem měsíce dubna zájem vzrostl na 12 neuspokojených přihlášek.

Celkový zájem o pobytovou službu klesá. Možnými příčiny, proč se zájem snižuje, je vývoj medicíny nebo snaha Ministerstva práce a sociálních věcí o zvýšenou péči o osoby se zdravotním postižením v domácím prostředí.

Tab. 27 Výše příspěvku na péči pro osoby do 18 let věku (Peníze.cz, © 2018, §11 odst. 1 Zákona o sociálních službách)

Výše příspěvku na péči pro osoby do 18 let věku (za kalendářní měsíc)		
	r. 2018	r. 2019
Stupeň I (lehká závislost)	3 300 Kč	3 300 Kč
Stupeň II (středně těžká závislost)	6 600 Kč	6 600 Kč
Stupeň III (těžká závislost) – osoby využívající pobytové sociální služby	9 900 Kč	9 900 Kč
Stupeň III (těžká závislost) – osoby nevyužívající pobytové sociální služby	9 900 Kč	13 900 Kč
Stupeň IV (úplná závislost) – osoby využívající pobytové sociální služby	13 200 Kč	13 200 Kč
Stupeň IV (úplná závislost) – osoby nevyužívající pobytové sociální služby	13 200 Kč	19 200 Kč

Tab. 28 Výše příspěvku na péči pro osoby nad 18 let věku (Peníze.cz, © 2018, §11 odst. 2 Zákona o sociálních službách)

Výše příspěvku na péči pro osoby nad 18 let věku (za kalendářní měsíc)		
	r. 2018	r. 2019
Stupeň I (lehká závislost)	880 Kč	880 Kč
Stupeň II (středně těžká závislost)	4 400 Kč	4 400 Kč
Stupeň III (těžká závislost) – osoby využívající pobytové sociální služby	8 800 Kč	8 800 Kč
Stupeň III (těžká závislost) – osoby nevyužívající pobytové sociální služby	8 800 Kč	12 800 Kč
Stupeň IV (úplná závislost) – osoby využívající pobytové sociální služby	13 200 Kč	13 200 Kč
Stupeň IV (úplná závislost) – osoby nevyužívající pobytové sociální služby	13 200 Kč	19 200 Kč

Z tabulky jde vidět rozdíl mezi roky 2018 a 2019 výše příspěvku na péči pro osoby do 18 let věku a nad 18 let věku. Ministerstvo práce a sociálních věcí usilovalo o zvýšenou péči o osoby se zdravotním postižením v domácím prostředí. Zájem o pobytovou službu klesá z důvodu rozšiřující se nabídky služeb denního stacionáře, speciálních mateřských škol a hlavně rostoucího příspěvku na péči v domácím prostředí. Z mnoha případů vyplývá, že rodiče kvůli novému příspěvku na péči v domácím prostředí si nechají dítě se zdravotním postižením v domácí péči a přes den jej dováží do speciální školy, či denního stacionáře.

12.3 Souhrn

Získanými daty z organizace Sociální služby Uherské Hradiště p. o. lze predikovat, že poptávka po domovech pro seniory a domovech se zvláštním režimem bude narůstat. Už nyní

organizace sčítá 862 přihlášek na danou službu, kterou není schopna přijmout. Vznikají dlouhé pořadníky a čekací doby budoucím klientům, kteří by rádi nastoupili do pobytové služby. Očekávaný vývoj sociálních služeb pro seniory byl potvrzen také analýzou z vnějších zdrojů, a to z Ministerstva práce a sociálních věcí i Českého statistického úřadu. Jak již bylo znázorněno, staří lidé se dožívají stále vyššího věku, lidé pomaleji umírají a poptávka po sociální službě roste. Do budoucna bude potřeba zvýšit nabídku pro tuto cílovou skupinu.

Opačným směrem míří domovy pro osoby se zdravotním postižením v organizaci SSLUH. Daným vývojem se dá očekávat, že do budoucna bude růst počet chráněných bydlení, až do doby, než dojde k transformaci všech klientů se zájmem o přechod. Poté se proces transformace zastaví. S přechodem klientů do chráněného bydlení souvisí snižování kapacity klientů na domovech. Pokud nebudou noví zájemci o pobytovou službu, klientů bude ubývat z důvodu změny sociální služby, přechodu k rodinným příslušníkům, úmrtí atd.

Ruku v ruce nastanou personální změny, dojde ke snížení stavu zaměstnanců a finanční situace bude složitější. Příjem dotace na zajištění dostupnosti bude nižší, ale náklady spojené s budovou budou ve stejné výši, dokonce se budou zvyšovat ve spojitosti s opotřebením. Domovy pro osoby se zdravotním postižením nebudou kapacitně naplněny a budou z hlediska udržitelnosti velmi nákladné. Domovy budou dosahovat větších ztrát výsledků hospodaření. V takové situaci by bylo vhodné uvažovat o sloučení domovů, které se nachází v podobné situaci a vrácení práva k hospodaření nevyužívaných objektů zřizovateli.

Tento vývoj sociálních služeb by se dal sloučit, a to přeměnou nevyužitých domovů pro osoby se zdravotním postižením na domovy pro seniory.

Data organizace SSLUH se neshodují s vývojem České republiky. Počet domovů pro osoby se zdravotním postižením sice klesá, ale počet neuspokojených žádostí o službu se vyvíjí rostoucím trendem.

Je nutno podotknout, že závěrečná kapitola je čistou úvahou autora. Situace v sociálních službách se může vyvíjet úplně jiným směrem.

ZÁVĚR

Sociální služby jsou tématem, které nás obklopuje každý den svou činností o seniory, osoby zdravotně postižené i osoby s podezřením na sociální vyloučení. Sociální služby stále prochází procesem transformace, čímž je dosahováno přeměny sociální služby u klientů s mentálním či kombinovaným postižením, a to z pobytové sociální služby na chráněné bydlení.

Teoretická část diplomové práce vymezuje podrobný základ z oblasti sociálních služeb, neziskových organizací s bližším zaměřením na příspěvkové organizace, kde byla popsána majetková i finanční struktura organizací. Dále bylo popsáno poskytování sociálních služeb. Stěžejní byl popis pobytových sociálních služeb s charakteristikou chráněného bydlení a procesu transformace.

Diplomová práce se zabývá otázkou, zda je potřeba vzniku nového chráněného bydlení v příspěvkové organizaci Sociální služby Uherské Hradiště. V praktické části byla nejprve popsána zkoumaná organizace, včetně jejího hospodaření. Dále byl proveden průzkum pomocí rozhovoru s vedoucími a sociálními pracovníky na 10 domovech pro osoby se zdravotním postižením, které spadají pod danou organizaci. Byly kladeny otázky týkající se pohledu na chráněné bydlení, klientova pohledu na chráněné bydlení, počtu schopných klientů, počtu klientů se zájmem o přechod do chráněného bydlení.

Vedoucí domovů mají velmi kladný pohled na transformaci, vidí v tom velmi prospěšný životní krok pro klienty. Z pohledu klienta jsou názory smíšené. Pozitivní reakce vychází ze soběstačnosti, organizace vlastního času, volnosti, ale hlavně soukromí, které jim není dopřáváno v domovech. Mezi negativa patří strach z nevědomosti a povinností, které obsahuje běžný život. Nad očekávání 79 z 80 schopných klientů by se rádo přestěhovalo do chráněného bydlení.

Průzkum nás zavedl k přesvědčení, že nové chráněné bydlení by bylo plně obsazeno, proto byl v práci vypracován jeho hrubý návrh. V návrhu jsou popsány otázky týkající se vzniku chráněného bydlení, a to umístění chráněného bydlení, materiálně technické standardy, cílová skupina i personální obsazení. Neméně důležitou oblast návrhu tvoří rozpočet projektu s možností financování.

Předposlední kapitolu tvoří výčet problémových oblastí, s kterými se organizace v praxi nejčastěji potýká při snaze o vznik chráněného bydlení a současně s jeho poskytováním.

Závěrem práce je čistý předpoklad o možném budoucím vývoji organizace Sociální služby Uherské Hradiště p. o.

SEZNAM POUŽITÉ LITERATURY

Bibliografické citace:

- [1] BEBCZUK, Ricardo N. *Asymmetric information in financial markets: introduction and applications*. New York: Cambridge University Press, 2003. ISBN 0521797322.
- [2] BOUKAL, Petr a Hana VÁVROVÁ. *Ekonomika a financování neziskových organizací*. Praha: Oeconomica, 2007. ISBN 978-80-245-1293-8.
- [3] ČEVELA, Rostislav, Zdeněk KALVACH a Libuše ČELEDOVÁ. *Sociální gerontologie: úvod do problematiky*. Praha: Grada, 2012. ISBN 978-80-247-3901-4.
- [4] DOLEŽAL, Jan, Jiří KRÁTKÝ a Ondřej CINGL. *5 kroků k úspěšnému projektu: 22 šablon klíčových dokumentů a 3 kompletní reálné projekty*. Praha: Grada, 2013. Management (Grada). ISBN 978-80-247-4631-9.
- [5] HOBZA, Vladimír a Vladimír HOBZA. *Kompendium ekonomie: mikro- a makroekonomie pro studenty FTK: obory: rekreologie, management a marketing, trenérství a management sportu*. Olomouc: Univerzita Palackého v Olomouci, 2016. ISBN 978-80-244-5038-4.
- [6] HOLMAN, Robert. *Ekonomie*. 5. vyd. V Praze: C.H. Beck, 2011. Beckovy ekonomické učebnice. ISBN 978-80-7400-006-5.
- [7] HROZENSKÁ, Martina a Dagmar DVOŘÁČKOVÁ. *Sociální péče o seniory*. Praha: Grada, 2013. ISBN 978-80-247-4139-0.
- [8] KRECHOVSKÁ, Michaela, Pavlína HEJDUKOVÁ a Dita HOMMEROVÁ. *Řízení neziskových organizací: klíčové oblasti pro jejich udržitelnost*. Praha: Grada Publishing, 2018. Expert (Grada). ISBN 978-80-247-3075-2.
- [9] MÁČE, Miroslav. *Finanční analýza investičních projektů: praktické příklady a použití*. Praha: Grada, 2006. Finanční řízení. ISBN 80-247-1557-0.
- [10] MALÍKOVÁ, Eva. *Péče o seniory v pobytových sociálních [sic] zařízeních*. Praha: Grada, 2011. Sestra (Grada). ISBN 978-80-247-3148-3.
- [11] MATOUŠEK, Oldřich, KŘIŠŤAN, Alois, ed. *Encyklopedie sociální práce*. Praha: Portál, 2013. ISBN 978-80-262-0366-7.
- [12] MATOUŠEK, Oldřich. *Ústavní péče*. Vyd. 2. přeprac. a rozš. Praha: Sociologické nakladatelství, 1999. Studijní texty (Sociologické nakladatelství). ISBN 80-858-5076-1.

- [13] MERLÍČKOVÁ RŮŽIČKOVÁ, Růžena. *Neziskové organizace: vznik, účetnictví, daně*. Olomouc: ANAG, 2013. Účetnictví, daně. ISBN 978-80-7263-825-3.
- [14] MOCKOVČIAKOVÁ, Alena, Danuše PROKŮPKOVÁ a Zdeněk MORÁVEK. *Příspěvkové organizace 2012-2013: výklad je zpracován k právnímu stavu ke dni 1. 6. 2012*. 6. vyd. Praha: Wolters Kluwer, 2012, 396 s. ISBN 978-80-7357-736-0.
- [15] NOVOTNÝ, Jiří a Martin LUKEŠ. *Faktory úspěchu nestátních neziskových organizací*. Praha: Oeconomica, 2008. ISBN 978-80-245-1473-4.
- [16] OTRUSINOVÁ, Milana a Dana KUBÍČKOVÁ. *Finanční hospodaření municipálních účetních jednotek po novele zákona o účetnictví*. 1. vyd. Praha: C. H. Beck, 2011, 192 s. ISBN 978-80-7400-342-4.
- [17] PEKOVÁ, Jitka, Jaroslav PILNÝ a Marek JETMAR. *Veřejný sektor - řízení a financování*. Praha: Wolters Kluwer Česká republika, 2012. ISBN 978-80-7357-936-4.
- [18] PELIKÁNOVÁ, Anna. *Účetnictví, daně a financování pro nestátní neziskovky*. 2., aktualizované vydání. Praha: Grada Publishing, 2016. Účetnictví a daně (Grada). ISBN 978-80-247-0339-3.
- [19] RADA, Marek. *Chráněné bydlení pro lidi s mentálním postižením: praktický průvodce*. Blansko: Hnutí humanitární pomoci, 2006. ISBN 80-239-9547-2.
- [20] REKTOŘÍK, Jaroslav. *Organizace neziskového sektoru: základy ekonomiky, teorie a řízení*. 2., aktualiz. vyd. Praha: Ekopress, 2007, 187 s. ISBN 978-80-86929-25-5.
- [21] SCHUR, Lisa, Douglas KRUSE a Peter David BLANCK. *People with disabilities: sidelined or mainstreamed?*. New York: Cambridge University Press, 2013. ISBN 978-1-107-00047-6.
- [22] STRAUSS, Anselm L. a Juliet CORBIN. *Základy kvalitativního výzkumu: postupy a techniky metody zakotvené teorie*. Brno: Sdružení Podané ruce, 1999. SCAN. ISBN 80-858-3460-X.
- [23] SVOZILOVÁ, Alena. *Projektový management: systémový přístup k řízení projektů*. 3., aktualizované a rozšířené vydání. Praha: Grada Publishing, 2016. Expert (Grada). ISBN 978-80-271-0075-0.

- [24] ŠVARCOVÁ-SLABINOVÁ, Iva. *Mentální retardace: vzdělávání, výchova, sociální péče*. Vyd. 3., přeprac. Praha: Portál, 2006. Speciální pedagogika (Portál). ISBN 80-736-7060-7.
- [25] VALENTA, Milan a Oldřich MÜLLER. *Psychopedie: [teoretické základy a metodika]*. 3., aktualiz. a rozš. vyd. Praha: Parta, 2007. ISBN 978-80-7320-099-2.
- [26] VÁVROVÁ, Soňa (ed.). *Kontext transformace pobytových sociálních služeb: monografie*. Zlín: Fakulta humanitních studií Univerzity Tomáše Bati, 2009. 1 CD-ROM. ISBN 978-80-7318-869-6.
- [27] VÍT, Petr. *Praktický právní průvodce pro neziskové organizace*. Praha: Grada, 2015. Manažer. ISBN 978-80-247-5477-2.
- [28] VOJTÍŠEK, Petr. *Princip solidarity ve financování služeb sociální péče*. Praha: Univerzita Karlova, nakladatelství Karolinum, 2018. ISBN 978-80-246-3709-9.
- [29] VYMAZALOVÁ, Eliška a Eva ZEMANOVÁ. *Tréninkové bydlení jako faktor transformace pobytových sociálních služeb v domovech pro osoby se zdravotním postižením v kontextu zahraničních zkušeností*. Olomouc: Univerzita Palackého v Olomouci, 2010. Ostatní publikace. ISBN 978-80-244-2664-8.
- [30] WOLF, Thomas a Thomas WOLF. *Managing a nonprofit organization: updated twenty-first-century edition*. New York: Free Press, 2012. ISBN 978-1-4516-0846-5.

Elektronické knihy:

- [1] BURCIN, Boris a Tomáš KUČERA. *Perspektivy populačního vývoje České republiky na období 2003-2065* [online]. Praha: DemoArt, Praha, © 2003 [cit. 2020-04-07]. ISBN 80-86746-01-1. Dostupné z: http://praha.vupsv.cz/fulltext/ul_819.pdf

Internetové zdroje:

- [1] Český statistický úřad. *Počet klientů a počet neuspokojených žádostí v domovech pro seniory a domovech se zvláštním režimem podle krajů k 31. 12. 2017* [graf]. In: Český statistický úřad. *Vybrané údaje o sociálním zabezpečení za rok 2017* Praha, © 2017, s. 3 [cit. 2020-04-14]. Dostupné z: <http://www.czso.cz/csu/czso/vybrane-udaje-o-socialnim-zabezpeceni-2017>

- [2] Český statistický úřad. *Vybrané údaje o sociálním zabezpečení – 2018* [online]. © 2019 [cit. 2020-04-18]. Dostupné z: <https://www.czso.cz/csu/czso/vybrane-udaje-o-socialnim-zabezpeceni-2018>
- [3] Český statistický úřad. *Vybrané údaje o sociálním zabezpečení – 2017* [online]. © 2018 [cit. 2020-04-18]. Dostupné z: <https://www.czso.cz/csu/czso/vybrane-udaje-o-socialnim-zabezpeceni-2017>
- [4] Český statistický úřad. *Vybrané údaje o sociálním zabezpečení – 2016* [online]. © 2017 [cit. 2020-04-18]. Dostupné z: <https://www.czso.cz/csu/czso/vybrane-udaje-o-socialnim-zabezpeceni-2016>
- [5] Český statistický úřad. *Vybrané údaje o sociálním zabezpečení – 2015* [online]. © 2016 [cit. 2020-04-18]. Dostupné z: <https://www.czso.cz/csu/czso/vybrane-udaje-o-socialnim-zabezpeceni-2015>
- [6] Český statistický úřad. *Vybrané údaje o sociálním zabezpečení – 2014* [online]. © 2015 [cit. 2020-04-18]. Dostupné z: <https://www.czso.cz/csu/czso/vybrane-udaje-o-socialnim-zabezpeceni-2014>
- [7] Dotační noviny. *Odhalena první verze IROPu pro roky 2021-2027* [online]. © 2019 [cit. 2020-03-29]. Dostupné z: <https://dotacni-noviny.cz/odhalena-prvni-verze-iropu-pro-roky-2021-2027/>
- [8] EURACTIV. *Transformace sociálních služeb pro osoby se zdravotním postižením* [online]. © 2013 [cit. 2020-04-15]. Dostupné z: <https://euractiv.cz/section/socialni-politika/linksdossier/transformace-socialnich-sluzeb-pro-osoby-se-zdravotnim-postizenim-000084/>
- [9] Integrovaná střední škola, Mladá Boleslav, Na Karmeli - *Domů* [online]. © [cit. 2019-06-11]. Dostupné z: <https://issmb.cz/DUM/III.2%202/III.2%202.6.pdf>
- [10] Klasifikace mentálního postižení a podpora dítěte - Šance Dětem. *Informační portál - Šance Dětem* [online]. © [cit. 2020-04-04]. Dostupné z: <https://www.sancedetem.cz/cs/hledam-pomoc/deti-se-zdravotnim-postizenim/deti-mentalnim-postizenim/klasifikace-mentalniho-postizeni-a-podpora-ditete.shtml>
- [11] Koncepce podpory transformace pobytových sociálních služeb - MPSV Portál. *Průvodce - MPSV Portál* [online]. © [cit. 2019-10-07]. Dostupné

- z: <https://www.mpsv.cz/web/cz/koncepce-podpory-transformace-pobytovych-socialnich-sluzeb>
- [12] Kr-zlinsky.cz. *Střednědobý plán rozvoje sociálních služeb ve Zlínském kraji* [online]. © b. r. [cit. 2020-04-19]. Dostupné z: <https://www.kr-zlinsky.cz/strednedoby-plan-rozvoje-socialnich-sluzeb-ve-zlinskem-kraji-cl-3629.html>
- [13] Kr-zlinsky.cz. *Střednědobý plán rozvoje sociálních služeb ve Zlínském kraji pro období 2020 – 2022* [online]. © b. r. [cit. 2020-04-19]. Dostupné z: <https://www.kr-zlinsky.cz/strednedoby-plan-rozvoje-socialnich-sluzeb-ve-zlinskem-kraji-pro-obdobi-2020-2022-cl-4255.html>
- [14] Kr-zlinsky.cz. *Transformace pobytových služeb pro osoby se zdravotním postižením ve Zlínském kraji* [online]. © b. r. [cit. 2020-04-19]. Dostupné z: <https://www.kr-zlinsky.cz/transformace-pobytovych-sluzeb-pro-osoby-se-zdravotnim-postizenim-ve-zlinskem-kraji-cl-3879.html>
- [15] Ministerstvo spravedlnosti České republiky. *Veřejný rejstřík a Sběrka listin*. [online]. 2012 [cit. 2020-04-17]. Dostupné z: <https://or.justice.cz/ias/ui/rejstrik-firma.vysledky?subjektId=303756&typ=UPLNY>
- [16] MKN-10. *ÚZIS ČR | Ústav zdravotnických informací a statistiky ČR* [online]. © [cit. 2020-04-07]. Dostupné z: <https://old.uzis.cz/cz/mkn/index.html>
- [17] MPSV. *Manuál transformace ústavů* [online]. © 2013 [cit. 2020-04-17]. Dostupné z: [http://www.trass.cz/archive_2015/files/5-dok-dopor-postupy\(8\)_ManualTransformaceTisk-Text.pdf](http://www.trass.cz/archive_2015/files/5-dok-dopor-postupy(8)_ManualTransformaceTisk-Text.pdf)
- [18] MPSV. *MPSV Portál – Příspěvek na péči* [online]. © [cit. 2020-04-17]. Dostupné z: <https://www.mpsv.cz/-/prispevek-na-peci#obecne-informace>
- [19] MPSV. *Počet obyvatel 65+ celkem ČR* [graf]. In: *MPSV. Dokumentace programu 013 310 Rozvoj a obnova materiálně technické základny sociálních služeb 2016 – 2022* [online]. Praha, © 2019, s. 11 [cit. 2020-04-15]. Dostupné z: <https://www.mpsv.cz/documents/20142/225517/Dokumentace+programu+013+310.pdf/58a627fb-a3c5-edf3-baa0-fc7d58f6331f>
- [20] MPSV. *Trend počtu obyvatel 65+ ČR/rok 2015-2050* [graf]. In: *MPSV. Dokumentace programu 013 310 Rozvoj a obnova materiálně technické základny sociálních služeb 2016 – 2022* [online]. Praha, © 2019, s. 12 [cit. 2020-04-15]. Dostupné

z: <https://www.mpsv.cz/documents/20142/225517/Dokumentace+programu+013+310.pdf/58a627fb-a3c5-edf3-baa0-fc7d58f6331f>

- [21] MPSV. *Výzva č. 3 k předkládání žádostí o dotaci v rámci programu 013 310 Rozvoj a obnova materiálně technické základny sociálních služeb 2016-2022* [online]. © 2019 [cit. 2020-04-15]. Dostupné z: <https://www.mpsv.cz/web/cz/vyzva-c.-3-k-predkladani-zadosti-o-dotaci-v-ramci-programu-013-310-rozvoj-a-obnova-materialne-technicke-zakladny-socialnich-sluzeb-2016-2022>
- [22] Nahlížení do katastru nemovitostí © 2020 [cit. 2020-04-17]. Dostupné z: https://nahlizenidokn.cuzk.cz/ZobrazObjekt.aspx?encrypted=h3NwyFHGRb6vcuw4R3aFzRzATN4d_74ITB7ukRuru6Eszjm4EndOgcGCoPGwRhZeR2wA_QvQ8-lT-pAT5-Zv-q8MLcEgmlktrwhGxaDraEJwumCc-tmx7Q==
- [23] Peníze.cz. *Příspěvek na péči 2018. Kolik dělá a jak zažádat?* [online]. © 2018 [cit. 2020-04-18]. Dostupné z: <https://www.penize.cz/socialni-davky/333232-prispevek-na-peci-2018-kolik-dela-a-jak-zadat>
- [24] Registr poskytovatelů sociálních služeb - MPSV Portál. *Průvodce - MPSV Portál* [online]. © [cit. 2020-04-07]. Dostupné z: http://iregistr.mpsv.cz/socreg/vitejte.fw.do?SUBSESSION_ID=1587136721569_10
- [25] Sociální služby Uherské Hradiště [online]. Uherské Hradiště © 2015. [cit. 2020-04-17]. Dostupné z: <https://ssluh.cz/organizace/socialni-sluzby-uherske-hradiste-prispevkova-organizace-1.html>

Interní zdroje:

- [1] SOCIÁLNÍ SLUŽBY UHERSKÉ HRADIŠTĚ, p. o. *Rozvaha 2019*
- [2] SOCIÁLNÍ SLUŽBY UHERSKÉ HRADIŠTĚ, p. o. *Rozborové sestavy 2019, 2020*
- [3] SOCIÁLNÍ SLUŽBY UHERSKÉ HRADIŠTĚ, p. o. *Směrnice č. 7/2018 o úhradách ve službě chráněné bydlení*
- [4] SOCIÁLNÍ SLUŽBY UHERSKÉ HRADIŠTĚ, p. o. *Zřizovací listina*

Internetové zdroje – legislativa:

- [1] 108/2006 Sb. Zákon o sociálních službách. *Zákony pro lidi - Sbírka zákonů ČR v aktuálním konsolidovaném znění* [online]. © [cit. 2020-04-07]. Dostupné z: <https://www.zakonyprolidi.cz/cs/2006-108>
- [2] 114/2002 Sb. Vyhláška o fondu kulturních a sociálních potřeb. *Zákony pro lidi - Sbírka zákonů ČR v aktuálním konsolidovaném znění* [online]. © [cit. 2020-03-31]. Dostupné z: <https://www.zakonyprolidi.cz/cs/2002-114>
- [3] 218/2000 Sb. Zákon o rozpočtových pravidlech. *Zákony pro lidi - Sbírka zákonů ČR v aktuálním konsolidovaném znění* [online]. © [cit. 2020-04-07]. Dostupné z: <https://www.zakonyprolidi.cz/cs/2000-218>
- [4] 250/2000 Sb. Zákon o rozpočtových pravidlech územních rozpočtů. *Zákony pro lidi - Sbírka zákonů ČR v aktuálním konsolidovaném znění* [online]. © [cit. 2020-03-31]. Dostupné z: <https://www.zakonyprolidi.cz/cs/2000-250>
- [5] 320/2001 Sb. Zákon o finanční kontrole. *Zákony pro lidi - Sbírka zákonů ČR v aktuálním konsolidovaném znění* [online]. © [cit. 2020-04-17]. Dostupné z: <https://www.zakonyprolidi.cz/cs/2001-320>
- [6] 359/1999 Sb. Zákon o sociálně-právní ochraně dětí. *Zákony pro lidi - Sbírka zákonů ČR v aktuálním konsolidovaném znění* [online]. Copyright © [cit. 2020-04-17]. Dostupné z: <https://www.zakonyprolidi.cz/cs/1999-359>
- [7] 455/1991 Sb. Živnostenský zákon. *Zákony pro lidi - Sbírka zákonů ČR v aktuálním konsolidovaném znění* [online]. © [cit. 2020-04-13]. Dostupné z: <https://www.zakonyprolidi.cz/cs/1991-455>
- [8] 505/2006 Sb. Vyhláška, kterou se provádí zákon o sociálních službách. *Zákony pro lidi - Sbírka zákonů ČR v aktuálním konsolidovaném znění* [online]. © [cit. 2020-04-13]. Dostupné z: <https://www.zakonyprolidi.cz/cs/2006-505>
- [9] 563/1991 Sb. Zákon o účetnictví. *Zákony pro lidi - Sbírka zákonů ČR v aktuálním konsolidovaném znění* [online]. © [cit. 2019-07-16]. Dostupné z: <https://www.zakonyprolidi.cz/cs/1991-563>

- [10] Ústava, ústavní zákony. *Zákony pro lidi - Sbíрка zákonů ČR v aktuálním konsolidovaném znění* [online]. © [cit. 2020-04-07]. Dostupné z: <https://www.zakonyprolidi.cz/obor/ustava-a-ustavni-zakony>

SEZNAM POUŽITÝCH SYMBOLŮ A ZKRATEK

CHB	Chráněné bydlení
DS	Domov pro seniory
DZP	Domov pro osoby se zdravotním postižením
DZR	Domov se zvláštním režimem
FKSP	Fond kulturních a sociálních potřeb
MPSV	Ministerstvo práce a sociálních věcí
SSLUH	Sociální služby Uherské Hradiště, p. o.

SEZNAM OBRÁZKŮ

Obr. 1 Pohled na chráněné bydlení vedoucích DZP (vlastní zpracování)	53
Obr. 2 Pohled na chráněné bydlení klienta DZP (vlastní zpracování).....	54
Obr. 3 Katastrální mapa (katastr nemovitostí, © 2020).....	60
Obr. 4 Katastrální území chráněného bydlení ONV (katastr nemovitostí, © 2020)...	60
Obr. 5 Přední pohled na CHB ONV (vlastní zpracování)	61
Obr. 6 Pohled do řadové zástavby (vlastní zpracování)	62
Obr. 7 Rozsah chráněného bydlení (vlastní zpracování)	62
Obr. 8 Počet obyvatel 65+ celkem ČR (MPSV, © 2019, s. 11)	82
Obr. 9 Trend počtu obyvatel 65+ ČR/rok 2015-2050 (MPSV, © 2019, s. 12)	82
Obr. 10 Počet klientů a počet neuspokojených žádostí v domovech pro seniory adomovech se zvláštním režimem podle krajů k 31. 12. 2017 (Český statistický úřad, © 2017).....	83

SEZNAM TABULEK

Tab. 1 Přehled vybraných pobytových služeb v ČR k 15. 4. 2020 (vlastní zpracování dle údajů z Registru poskytovatelů sociálních služeb).....	28
Tab. 2 Kapacita na zařízeních Sociálních služeb Uherské Hradiště, p. o. (vlastní zpracování dle interních údajů)	40
Tab. 3 Aktiva Sociálních služeb Uherské Hradiště, p. o. k 31. 12. 2019 (vlastní zpracování dle rozvahy organizace)	42
Tab. 4 Pasiva Sociálních služeb Uherské Hradiště p. o. k 31. 12. 2019 (vlastní zpracování dle rozvahy organizace)	44
Tab. 5 Skutečnost za rok 2019 (vlastní zpracování dle rozborové sestavy za rok 2019)	48
Tab. 6 Schválený rozpočet na rok 2020 (vlastní zpracování dle rozborové sestavy za rok 2020).....	49
Tab. 7 Termíny rozhovorů na domovech pro osoby se zdravotním postižením (vlastní zpracování)	51
Tab. 8 Počet klientů schopných transformace do chráněného bydlení (vlastní zpracování)	55
Tab. 9 Počet klientů se zájmem o přechod do chráněného bydlení (vlastní zpracování)	56
Tab. 10 SWOT analýza (vlastní zpracování).....	57
Tab. 11 Personální obsazení na CHB Ostrožská Nová Ves (vlastní zpracování).....	65
Tab. 12 Hrubý rozpočet stavby (vlastní zpracování)	67
Tab. 13 Položkový rozpočet venkovních úprav (vlastní zpracování).....	67
Tab. 14 Položkový rozpočet hlavního objektu (vlastní zpracování)	67
Tab. 15 Položkový rozpočet zpevněných ploch (vlastní zpracování)	68
Tab. 16 Položkový rozpočet interiérů (vlastní zpracování)	68
Tab. 17 Položkový rozpočet projekčních a přípravných prací (vlastní zpracování) ..	70
Tab. 18 Plán finančního zajištění sociálních služeb (vlastní zpracování)	75
Tab. 19 Harmonogram projektu (vlastní zpracování).....	77
Tab. 20 Časový harmonogram projektu (vlastní zpracování).....	78
Tab. 21 Eliminace problémových okruhů (vlastní zpracování).....	81
Tab. 22 Očekávaný vývoj úmrtnosti na období 2003–2065 (Burcin, Kučera, © 2003, s. 16).....	83

Tab. 23 Počet neuspokojených přihlášek zájemců o službu DS a DZR organizace SSLUH (vlastní zpracování dle interních údajů organizace)	84
Tab. 24 Data domovů pro osoby se zdravotním postižením za období 2014–2018 (Český statistický úřad, © 2015, 2016, 2017, 2018, 2019).....	85
Tab. 25 Počet neuspokojených žádostí o sociální službu domova pro osoby se zdravotním postižením 2014–2018 (Český statistický úřad, © 2015, 2016, 2017, 2018, 2019).....	85
Tab. 26 Počet neuspokojených přihlášek zájemců o službu domova pro osoby se zdravotním postižením organizace SSLUH (vlastní zpracování dle interních údajů organizace)	86
Tab. 27 Výše příspěvku na péči pro osoby do 18 let věku (Peníze.cz, © 2018, §11 odst. 1 Zákona o sociálních službách)	87
Tab. 28 Výše příspěvku na péči pro osoby nad 18 let věku (Peníze.cz, © 2018, §11 odst. 2 Zákona o sociálních službách).....	87

