

Strategie vybraných kulturních institucí na území statutárního města Zlína

Hana Jelínková

Bakalářská práce
2020



Univerzita Tomáše Bati ve Zlíně
Fakulta managementu a ekonomiky

Univerzita Tomáše Bati ve Zlíně
Fakulta managementu a ekonomiky
Ústav regionálního rozvoje, veřejné správy a práva

Akademický rok: 2019/2020

ZADÁNÍ BAKALÁŘSKÉ PRÁCE (projektu, uměleckého díla, uměleckého výkonu)

Jméno a příjmení: Hana Jelínková
Osobní číslo: M17184
Studijní program: B6202 Hospodářská politika a správa
Studijní obor: Veřejná správa a regionální rozvoj
Forma studia: Prezenční
Téma práce: Strategie vybraných kulturních institucí na území statutárního města Zlína

Zásady pro vypracování

Úvod

Definujte cíle práce a použité metody zpracování práce.

I. Teoretická část

- Charakterizujte základní teoretické přístupy ke strategickému plánování se zaměřením na tématickou oblast kultury.

II. Praktická část

- Analyzujte kulturní instituce ve vybraném městě.
- Navrhněte doporučení pro zlepšení aktuálního stavu kulturních aktivit na území vybraného města.

Závěr

Rozsah bakalářské práce: cca 40 stran
Forma zpracování bakalářské práce: Tiskovaná/elektronická

Seznam doporučené literatury:

- BAČUVČÍK, Radim. *Marketing kultury: divadla, koncerty, publikum, veřejnost*. 1. vyd. Zlín: VeRBuM, 2012, 198 s. ISBN 978-80-87500-17-0.
- CAMPBELL, Richard, Christopher R. MARTIN a Bettina FABOS. *Media and Culture: Mass Communication in a Digital Age*. 9th ed. Boston: Bedford/St. Martins, 2015, 583 s. ISBN 978-1-4576-4242-5.
- FOTR, Jiří. *Tvorba strategie a strategické plánování: teorie a praxe*. 1. vyd. Praha: Grada, 2012, 381 s. ISBN 978-80-247-3985-4.

Vedoucí bakalářské práce: Ing. Pavel Grebeníček, Ph.D.
Ústav regionálního rozvoje, veřejné správy a práva

Datum zadání bakalářské práce: 6. ledna 2020
Termín odevzdání bakalářské práce: 19. května 2020

L.S.

doc. Ing. David Tuček, Ph.D.
děkan

RNDr. Pavel Bednář, Ph.D.
ředitel ústavu

Ve Zlíně dne 6. ledna 2020

**PROHLÁŠENÍ AUTORA
BAKALÁŘSKÉ/DIPLOMOVÉ PRÁCE**

Prohlašuji, že

- beru na vědomí, že odevzdáním diplomové/bakalářské práce souhlasím se zveřejněním své práce podle zákona č. 111/1998 Sb. o vysokých školách a o změně a doplnění dalších zákonů (zákon o vysokých školách), ve znění pozdějších právních předpisů, bez ohledu na výsledek obhajoby;
- beru na vědomí, že diplomová/bakalářská práce bude uložena v elektronické podobě v univerzitním informačním systému dostupná k prezenčnímu nahlédnutí, že jeden výtisk diplomové/bakalářské práce bude uložen na elektronickém nosiči v příruční knihovně Fakulty managementu a ekonomiky Univerzity Tomáše Bati ve Zlíně;
- byl/a jsem seznámen/a s tím, že na moji diplomovou/bakalářskou práci se plně vztahuje zákon č. 121/2000 Sb. o právu autorském, o právech souvisejících s právem autorským a o změně některých zákonů (autorský zákon) ve znění pozdějších právních předpisů, zejm. § 35 odst. 3;
- beru na vědomí, že podle § 60 odst. 1 autorského zákona má UTB ve Zlíně právo na uzavření licenční smlouvy o užití školního díla v rozsahu § 12 odst. 4 autorského zákona;
- beru na vědomí, že podle § 60 odst. 2 a 3 autorského zákona mohu užít své dílo – diplomovou/bakalářskou práci nebo poskytnout licenci k jejímu využití jen s tím, že vyrovnání případného přiměřeného příspěvku na úhradu nákladů, které byly Univerzitou Tomáše Bati ve Zlíně na vytvoření díla vynaloženy (až do jejich skutečné výše) bude rovněž předmětem této licenční smlouvy;
- beru na vědomí, že pokud bylo k vypracování diplomové/bakalářské práce využito softwaru poskytnutého Univerzitou Tomáše Bati ve Zlíně nebo jinými subjekty pouze ke studijním a výzkumným účelům (tedy pouze k nekomerčnímu využití), nelze výsledky diplomové/bakalářské práce využít ke komerčním účelům;
- beru na vědomí, že pokud je výstupem diplomové/bakalářské práce jakýkoliv softwarový produkt, považují se za součást práce rovněž i zdrojové kódy, popř. soubory, ze kterých se projekt skládá. Neodevzdání této součásti může být důvodem k neobhájení práce.

Prohlašuji,

1. že jsem na diplomové/bakalářské práci pracoval samostatně a použitou literaturu jsem citoval. V případě publikace výsledků budu uveden jako spoluautor.
2. že odevzdaná verze diplomové/bakalářské práce a verze elektronická nahraná do IS/STAG jsou totožné.

Ve Zlíně

10. června 2020

Jméno a příjmení: Hana Jelínková

.....
podpis diplomanta

ABSTRAKT

Jako téma své bakalářské práce jsem si zvolila Strategie vybraných kulturních institucí na území statutárního města Zlína. Za vybrané instituce jsem si vybrala 14/15 Baťův institut, Městské divadlo Zlín a Kongresové centrum Zlín.

V teoretické části je definován pojem kultura a s ní související pojmy, také je zde popsána strategie a její plánování. Praktická část je zaměřena na statutární město Zlín, jsou zde popsány strategické a koncepční dokumenty, dále kulturní organizace, akce, propagace a vybrané instituce. Další částí je SWOT analýza statutárního města Zlín, vyhodnocení dotazníku a odpovědi na zástupce institucí. Závěr práce tvoří na základě provedené analýzy návrhová část s projekty pro zlepšení kulturní situace ve statutárním městě Zlín.

Klíčová slova: SWOT analýza, instituce, Zlín, kultura, strategie,

ABSTRACT

As the topic of my bachelor's thesis, I chose „The Strategy of the Selected Cultural Institutions in the Territory of the Statutory City of Zlín. As selected institutions, I chose the 14/15 Bata institute, the Zlín Municipal Theatre and Zlín Congress Center.

The theoretical part define term culture and related concepts, also it describes strategy and its planning. The practical part is focused od the statutory city of Zlín, it describes strategic and conceptual documents, other cultural organizations, events, promotion and selected institutions. Next part is SWOT analysis of statutory city of Zlín, evaluation of the questionnaire and answers to representatives of selected institutions. The final part of the work is proposals with projects to improve the cultural situation in the statutory city of Zlín.

Keywords: SWOT analysis, institutions, Zlín, culture, strategy

Ráda bych zde poděkovala mému vedoucímu Ing. Pavlu Grebeníčkov, Ph.D. za jeho odborné rady a vstřícný přístup při zpracovávání této bakalářské práce. Dále bych chtěla poděkovat všem respondentům a zástupcům vybraných institucí za jejich čas a ochotu podílet se na této práci.

Prohlašuji, že odevzdaná verze bakalářské/diplomové práce a verze elektronická nahraná do IS/STAG jsou totožné.

OBSAH

ÚVOD.....	9
CÍLE A METODY ZPRACOVÁNÍ PRÁCE.....	10
I TEORETICKÁ ČÁST.....	11
1 KULTURA.....	12
1.1 KULTURNÍ ČLENĚNÍ.....	12
1.1.1 Neživá kultura.....	13
1.1.2 Živá originální tvorba.....	13
1.1.3 Kulturní média.....	14
1.1.4 Správa a podpora kulturní činnosti.....	14
1.3 KULTURNÍ POLITIKA V MEZINÁRODNÍCH DOKUMENTECH.....	16
1.4 ORGÁNY A ORGANIZACE STÁTNÍ PAMÁTKOVÉ PÉČE.....	20
1.4.2 Památková inspekce.....	21
1.4.3 Krajský úřad.....	22
1.4.4 Obecní úřady ORP (OÚ ORP).....	22
1.4.5 Konzervátor památkové péče.....	22
1.4.6 Národní památkový ústav.....	22
1.4.7 Další správní orgány.....	22
2 STRATEGIE.....	23
2.1.1 Obsah strategického plánu.....	23
2.2 STRATEGICKÉ PLÁNOVÁNÍ NA JEDNOTLIVÝCH ÚROVNÍCH.....	24
2.2.1 Strategické plánování na mezinárodní úrovni.....	24
2.2.2 Strategické plánování na úrovni států.....	24
2.2.3 Strategické plánování na úrovni krajů.....	26
2.2.4 Strategické plánování na oblastní úrovni.....	26
2.2.5 Strategické plánování na místní úrovni.....	26
II PRAKTICKÁ ČÁST.....	27
3.1 STRATEGICKÉ A KONCEPČNÍ DOKUMENTY PRO KULTURU MĚSTA ZLÍN.....	28
3.2 KULTURNÍ AKTÉŘI VE MĚSTĚ ZLÍN.....	29
3.3 PŘEHLED KULTURNÍCH ORGANIZACÍ.....	30
3.4 KULTURNÍ AKCE MĚSTA ZLÍN.....	34
3.4.1 Nejvýznamnější akce.....	34
3.4.2 Akce od pořadatele Živý Zlín.....	39
3.5 PROPAGACE KULTURY.....	40
4 VYBRANÉ KULTURNÍ INSTITUCE.....	42
4.1 14/15 BAŤŮV INSTITUT.....	42
4.1.1 14/15 Baťův institut, P. O.	42
4.1.2 Muzeum jihovýchodní Moravy.....	42
4.1.3 Krajská galerie výtvarného umění ve Zlíně.....	44

4.1.4	Krajská knihovna Františka Bartoše ve Zlíně	45
4.1.5	Vybrané akce z roku 2018.....	48
4.1.6	Hospodaření	49
4.1.7	Propagace	51
4.1.8	SWOT	52
4.2	MĚSTSKÉ DIVADLO ZLÍN	52
4.2.1	Návštěvnost	52
4.2.2	Počet premiér tabulka.....	53
4.2.3	Přístup ke studentům	53
4.2.4	Pořádané akce.....	54
4.2.5	Hospodaření	55
4.2.6	Propagace	55
4.2.7	SWOT	56
4.3	KONGRESOVÉ CENTRUM ZLÍN	56
4.3.1	Filharmonie Bohuslava Martinů	57
4.3.2	Vybrané akce.....	58
4.3.3	Propagace	60
4.3.4	Hospodaření	60
5	SWOT ANALÝZA STATUTÁRNÍHO MĚSTA ZLÍN V KULTURNÍ OBLASTI	62
6	VYHODNOCENÍ DOTAZNÍKU A ODPOVĚDÍ ZÁSTUPCŮ VYBRANÝCH INSTITUCÍ	63
6.1	DOTAZNÍK PRO VYSOKOŠKOLSKÉ STUDENTY	63
6.2	ODPOVĚDI OD ZÁSTUPCŮ VYBRANÝCH KULTURNÍCH INSTITUCÍ	67
6.2.1	14/15 Bařův institut	67
6.2.2	Městské divadlo Zlín.....	69
7	NÁVRHY OPATŘENÍ KE ZLEPŠENÍ KULTURNÍ SITUACE V STATUTÁRNÍM MĚSTĚ ZLÍN	72
7.1	KULTURNÍ VIZE MĚSTA.....	72
7.2	STRATEGICKÝ CÍL: KULTURA A VOLNÝ ČAS	73
7.2.1	Projekt č. 1 – Po stopách Tomáše Bati.....	74
7.2.2	Projekt č. 2 – Divadelní představení v parku	75
7.2.3	Projekt č. 3 – Letní kino SVAH	76
7.3	STRATEGICKÝ CÍL: KULTURA A KREATIVNÍ ODVĚTVÍ.....	77
7.3.1	Projekt č. 4 – Kulturní kavárna	78
7.3.2	Projekt č. 5 – Rádio Zlíňan	79
	ZÁVĚR	80
	SEZNAM POUŽITÉ LITERATURY.....	81
	SEZNAM POUŽITÝCH SYMBOLŮ A ZKRATEK.....	87
	SEZNAM OBRÁZKŮ	88
	SEZNAM TABULEK.....	89

ÚVOD

Tato práce se zabývá kulturní situací statutárního města Zlín a vybraných kulturních institucí. Město Zlín jsem si vybrala, protože je to město, ve kterém jsem se narodila a bydlím zde celý život, chtěla jsem proto více poznat dění okolo kulturní situace.

Pro svou práci jsem si vybrala tři instituce, které jsou podle mého názoru pro Zlín velmi důležité. Vybírala jsem je tak, aby zde bylo zastoupení jak historické, tak i moderní a něco mezi tím. První z nich je 14/15 Bařův institut, který nabízí městu jak zajímavé strávení volného času, tak i neobvyklé prostory. Institut řadím mezi historické, ale i moderní zastoupení. Jeho instituce mají ve Zlíně dlouhou historii, ale nyní se nachází ve velice moderních prostorech. Druhou institucí je Městské divadlo Zlín, to je řazeno do kategorie historické, jelikož má ve Zlíně dlouhou tradici, ale své prostory už od roku 1967 nezměnilo. Jako poslední jsem si vybrala Kongresové centrum, které řadím mezi ty moderní, a to jak neobvyklými prostory, tak i typem událostí, které se zde pořádají.

Práce je rozdělena na teoretickou a praktickou část. Teoretická část je věnována pojmu kultura, jejímu členění, kulturní politice v mezinárodních dokumentech a orgánům státní památkové péče. Dále je zde popsán i pojem strategie a strategické plánování na jednotlivých úrovních.

Praktická část se zaměřuje na strategické a koncepční dokumenty pro kulturu města Zlína, kulturní aktéry působící ve městě, přehled kulturních organizací, kulturní akce a propagační nástroje. Další problematikou jsou již zmiňované instituce, u kterých jsou v rámci analýzy uvedeny kapitoly o návštěvnosti, hospodaření, pořádaných akcí, propagace, přístupu ke studentům a SWOT analýzy. Následně je zde SWOT analýza statutárního města Zlín pro kulturní oblast, kde jsou popsány jak silné a slabé stránky v oblasti kultury tak i možné příležitosti a hrozby. Před závěrečnou návrhovou částí je vyhodnocení dotazníku a odpovědí od zástupců institucí. Návrhovou část tvoří pět návrhů projektů pro zlepšení kulturní situace ve statutárním městě Zlín.

CÍLE A METODY ZPRACOVÁNÍ PRÁCE

V této bakalářské práci je hlavním cílem navrhnout opatření ke zlepšení kulturní situace ve statutárním městě Zlín na základě provedených analýz. K tomuto kroku je nutno stanovit základní strategické cíle, kterých je potřeba danými projekty dosáhnout.

Mezi využití metody bude patřit zhodnocení a zanalyzování stávajícího stavu statutárního města Zlína v oblasti kultury

V rámci výzkumu budou zmapovány strategické a koncepční dokumenty, které Zlín využívá. Také se práce bude zabývat kulturními aktéry, přehledem kulturních organizací, kulturními akcemi a propagací kultury.

V další části je analýza vybraných kulturních institucí a SWOT analýza města Zlína. Tato analýza je složena ze silných a slabých stránek, které symbolizují vnitřní prostředí a možných příležitostí a hrozeb, které jsou naopak ve vnějším prostředí.

Práce bude tvořena především z literární rešerše odborné literatury a internetových zdrojů z oblasti kultury a strategického plánování.

Dále bude provedeno dotazníkové šetření, respondenty budou tvořit vysokoškolští studenti, které považují za velmi významnou cílovou skupinu pro oblast kultury. Otázky budou zaměřeny zejména na spokojenost s kulturním vyžitím ve městě Zlín, navštívení vybraných institucí a otázky na kulturní kavárnu v centru města.

Další metodou bude využití dotazníku s otevřenými dotazy, který bude rozeslán zástupcům vybraných institucí. Tento dotazník se bude zejména zaměřovat na silné, slabé stránky a příležitosti a rizika těchto institucí, dále pak na návštěvnost, propagaci, financování a zajímavosti o pořádaných akcích.

I. TEORETICKÁ ČÁST

1 KULTURA

Nejprve bychom si měli vymezit co je to vlastně kultura? Počátek pojmu kultura vznikl již v antickém starověku, a to z latinských slov *colo, colere, cultus* což znamená v překladu pěstovat neboli kultivovat. (Malina a kol., 2009, str. 2068)

S tímto tvrzením přichází i britský literární teoretik, kulturolog a spisovatel Raymond Williams. Pojetí kultury, které vzešlo z půdy se rozšiřovalo, tak že kultivovaná lidská osoba byla kulturním jedincem. (Barker, 2006, str. 96). Ovšem jako první pojmenoval pojem kultura britský sociální antropolog Edward Burnett Tylor. Podle něj je kultura o poznání, zvycích a obyčejích. (Patočková a kol., 2012, str. 17)

Mohammed Rassem v roce 1987 rozdělil pojem kultura na čtyři oblasti:

- První význam se vrací, k již zmiňované teorii Raymonda Williamse, zemědělství, pěstování rostlin a chov hospodářských zvířat. Dodnes je pojem „kultura pozemku“ využíván v oblasti územního plánování, katastru nemovitostí, regionální politiky a také jako odborný výraz v oblasti ekonomie zemědělství.
- Druhý význam se zabývá kultivací člověka ve vztahu socializace, tedy začleňování jedince do společnosti. Tento význam se často objevuje v oblasti vědy a výzkumu pedagogiky a ekonomiky.
- Třetí význam se váže ke kvalitě a zlepšování mezilidských vztahů. K tomuto významu se vztahují pojmy jako jsou například elegance, ohleduplnost, schopnost komunikace nebo také celková kultivovanost člověka.
- Poslední čtvrtý význam se vztahuje k náboženství a duchovní kultuře. Jedná se zde nejen o samotné náboženství a víru, ale také o analýzu společnosti a jedinců, kteří jsou členy duchovních sekt nebo také extrémistických skupin. (Patočka a Heřmanová, 2008, str. 9)

1.1 Kulturní členění

Na základě Satelitního účtu kultury se kultura dělí podle věcného členění na sféry, oblasti a do těchto oblastí spadající poskytovatele. (Národní informační a poradenské středisko pro kulturu, ©2017)

1.1.1 Neživá kultura

První sférou podle tohoto dělení je neživá kultura, pod kterou najdeme oblast **kulturního dědictví**. Kulturní dědictví můžeme rozlišit podle hmotné či nehmotné podstaty. Mezi nehmotné kulturní dědictví řadíme myšlenky, rčení, citáty, přísloví, hudbu, zvyky, tradice, zkušenosti v tradičních řemeslech. Naopak materiální tudíž hmotné kulturní dědictví tvoří památky a další hmotné lidské produkty. (Národní ústav lidové kultury, ©2019) Do oblasti kulturního dědictví patří **poskyvatelé historických památek, muzeí a galerií, archivy a knihovny**.

1.1.2 Živá originální tvorba

Následující sférou je Živá originální tvorba, pod touto sférou najdeme více oblastí. První z nich je **Interpretační (scénické) umění** do kterého jsou zahrnovány všechny druhy živých kulturních událostí. V této oblasti působí jak profesionálové, tak amatéři, zahrnují se sem divadla, tance všech druhů, kabarety, muzikály, opery a další. Hudební vystoupení jsou zahrnuta v celém rozsahu, a to od živých hudebních vystoupení až po nahrané včetně stahování nahrávek a následného nahrání na internet. Pod tuto oblast řadíme **poskytovatele divadel, hudebních souborů, festivalů a kulturních domů**. (Národní informační a poradenské středisko pro kulturu, ©2020)

Další oblastí v této sféře je **Vizuální (výtvarné) umění** tato oblast je spojována s vytvářením děl, které jsou svou povahou vizuální. Je zde zahrnována kresba, malba, umělecká řemesla, sochařství, fotografie, ale také design. Mezi poskytovatele jsou proto řazeny **výstavní sály, poskyvatelé uměleckých řemesel, designu nebo také sochaři a malíři**. (Národní informační a poradenské středisko pro kulturu, ©2017)

Architektura neboli umění stavět je jednou z dalších samostatných oblastí spadající do této sféry. Architektura propojuje konstrukční, funkční, ekonomické a technické aspekty s těmi uměleckými. Patří zde i plánování a navrhování staveb, vypracování projektů pro tyto stavby, a dokonce i územní plánování měst a obcí. (Fakulta stavební VŠB – TUO, ©2020)

Poslední oblastí v této sféře je **Reklama** jejíž poskyvatelé jsou **reklamní agentury**. Podle Bačuvčíka (2012, str. 145) je reklama nástrojem, který je spíše dlouhodobý a slouží k budování image firmy nebo produktu této formě se říká „imageová reklama“. Může být, ale také ke krátkodobému šíření informací o daném produktu tato forma je nazývána „produktová reklama“. Reklamu lze rozdělit na zaváděcí, přesvědčovací a připomínací. Zaváděcí reklamou je taková, která nese základní informaci a využívá se v první fázi

propagační kampaně. Přesvědčovací typ reklamy je ten, ve kterém je zdůrazňován důvod nákupu, tento typ se používá ve druhé fázi reklamní kampaně. Poslední připomínací reklama tzv. posilovací, je využívána ve fázi zralosti produktu.

1.1.3 Kulturní média

Pod tuto sféru patří dvě oblasti, a to audiovizuální a interaktivní média a tisk. Oblast **Audiovizuálních a interaktivních médií** zahrnuje film a video, hudbu, rozhlasové vysílání, televizní vysílání, ale také videohry. (Český statistický úřad, ©2018)

Podle knihy Media&Culture dnes 72 % domácností hraje počítačové nebo videohry, z toho 46 % tvoří ženy. Průměrnému hráči videoher je 30 let a hry hraje již 13 let. Jako poskytovatelé jsou uvedeni rozhlas a televize. (Campbell, Martin a Fabos, Media&Culture, str. 104)

Další oblastí v této sféře je **tisk** a knihy. Do této sféry jsou řazeni vydavatelé a nakladatelství, mezi největší a nejstarší české vydavatelství patří Albatros. (Národní informační a poradenské středisko pro kulturu, ©2017)

1.1.4 Správa a podpora kulturní činnosti

Další sférou je správa a podpora kulturní činnosti v této sféře nalezneme oblasti uměleckého vzdělávání, ochranu autorských práv a správu. Oblast **uměleckého vzdělávání** jejichž poskytovatelé jsou školy uměleckého vzdělávání. Základní umělecké školy poskytují základy vzdělání v hudebním, výtvarném, tanečním a literárně-dramatickém oboru. (Statistika kultury České republiky, ©2020)

Další oblast tvoří **ochrana autorských práv** a její poskytovatelé jsou instituce ochrany práv. Těchto organizací je na území České republiky celkem šest. DILIA divadelní, literární, audiovizuální agentura, OSA – Ochraný svaz autorský pro práva k dílům hudebním, INTERGRAM Nezávislá společnost výkonných umělců a výrobců zvukových a zvukově obrazových záznamů, OOA-S, Ochrana organizace autorská – Sdružení autorů děl výtvarného umění, architektury a obrazové složky audiovizuálních děl, GESTOR ochranný svaz autorský, a poslední organizací je OAZA Ochraná asociace zvukařů – autorů.

Poslední oblast je **správa** v této oblasti působí především ministerstvo kultury a jím řízené organizace. Tato oblast je více rozepsána v kapitole Orgány a organizace státní památkové péče. (Ministerstvo Kultury ČR, ©2020)

Tabulka 1 Věcné členění kultury

Kulturní média	Audiovizuální a interaktivní média	Poskytovatelé
Neživá kultura	Kulturní dědictví	Historické památky
		Muzea a galerie
		Archivy
		Knihovny
Živá originální tvorba	Interpretační umění	Divadla
		Hudební soubory
		Festivaly
		Kulturní domy
	Výtvarné umění	Výstavní sály
		Umělecká řemesla
		Design
		Sochaři
		Malíři
	Architektura	Architekti
Reklama	Reklamní agentury	
Kulturní média	Audiovizuální a interaktivní média	Rozhlas
		Televize
	Tisk	Vydavatelství a nakladatelství
Správa a podpora kulturní činnosti	Umělecké vzdělávání	Školy uměleckého vzdělávání
	Ochrana autorských práv	Instituce ochrany práv
	Správa	Ministerstvo kultury a jím řízené orgány

Zdroj: Vlastní zpracování na základě Satelitního účtu pro rok 2017

Dále lze kulturu členit na kulturní a kreativní sektor. Kdy do kulturního sektoru můžeme zařadit tradiční umění či kulturní sektor (kulturní dědictví, interpretační umění, výtvarné umění – kromě designu – a umělecké vzdělávání). Do kulturního sektoru řadíme také kulturní průmysly jako jsou tisk a audiovizuální a interaktivní média. Do kreativního sektoru patří design, architektura a reklama. (Národní informační a poradenské středisko pro kulturu, ©2017)

1.2 Druhy kulturních památek

Zákon o památkové péči vymezuje tyto druhy kulturních památek. (Zákony pro lidi, ©2010)

Kulturní památka

- Movitá nebo nemovitá věc, která má zvláštní kulturní hodnotu, která spočívá ve věci samotné (obrazy, sochy, klenoty, architektonická díla, ...) nebo v bezprostředním vztahu k významné historické osobnosti nebo historické události. Kulturní památku může ministerstvo kultury vyhlásit z vlastního podnětu nebo na návrh. Návrh na

vyhlášení památky může podat jakýkoliv subjekt. Ministerstvo kultury návrh na prohlášení věci za kulturní památku musí projednat s krajským úřadem a obecním úřadem obce s rozšířenou působností, musí též o projednávaném podnětu či návrhu informovat vlastníka věci a umožnit mu se vyjádřit, a to i v případě, když návrh zamítlo. (hrad Lukov, radnice, zámek Zlín, Baťův mrakodrap)

Národní kulturní památka

- Kulturní památka, jejíž hodnota je mimořádná z hlediska národního, a tudíž jí náleží vyšší stupeň ochrany. V Česku prohlašuje národní kulturní památky svým nařízením vláda České republiky a pouze za jejího souhlasu je možné národní kulturní památku vyvézt mimo území státu. (české korunovační klenoty, Karlův most, zámek Buchlovice)

Památková rezervace

- Území s vyšším počtem nemovitých kulturních památek nebo archeologických nálezů, které jsou na tomto území dominantní a určují jeho celkový charakter. Památková rezervace je v České republice památkově chráněné území vyhlášené nařízením vlády. Jde tedy o vyšší typ ochrany než památková zóna, která je vyhlásována vyhláškou ministerstva kultury Městské – Brno, Olomouc, Praha, vesnické – Veletiny, Vlčnov, archeologické – oppidum – České Lhotice, Staré zámky u Líšně – Brno-město

Památková zóna

- Území s menším podílem kulturních památek nebo s jinými významnými kulturními hodnotami (např. části měst a vesnic, území historických bojišť...) je vyhláškou ministerstva udělen zvláštní status se zvýšenou památkovou ochranou. Jde o nižší stupeň ochrany než památková rezervace, (městská – Uherské Hradiště, Zlín, Luhačovice, vesnická – Velké Karlovice – Vsetín, Krajinné – Lednicko-valtický areál)

1.3 Kulturní politika v mezinárodních dokumentech

Přehled mezinárodních dokumentů relevantních pro oblast kultury.

1.3.1 UNESCO

Jedná se o organizaci pro výchovu, vědu a kulturu spadající pod OSN, která vznikla v roce 1945. Vznikla díky tzv. Konstitučnímu aktu nebo také Ústavě UNESCO na diplomatické konferenci konané v Londýně. Jejím hlavním úkolem je zachovávat udržení mezinárodního míru rozvíjením spolupráce v rámci výchovy, vědy, komunikace a informace prosazováním úcty k lidským právům. (Poznej světové dědictví UNESCO, ©2019)

Jejími hlavními orgány jsou:

1. Generální konference UNESCO, která je nejvyšším orgánem a je poskládána ze zástupců všech členských států, ze kterých má každý jen jeden hlas
2. Výkonná rada UNESCO dohlížející na realizaci plnění rozhodnutí Generální konference v období mezi jejími dvěma zasedáními
3. Sekretariát je mezinárodní štáb úředníků, kteří pracují v Paříži kde UNESCO sídlí a nebo také v řadě regionálních úřadoven po celém světě.

Nejvýznamnější dokument – Úmluva o ochraně světového kulturního a přírodního dědictví byl přijat v roce 1972. Podle ní ochraňují vybrané památky a přírodní celky zúčastněných zemí jednou za rok přepisované na Seznam světového kulturního a přírodního dědictví. Česká a Slovenská Federativní Republika přistoupila k této Úmluvě dne 15. listopadu 1990 a závaznou se pro ni stala až 15. února 1991. Díky sukcesu je platná i pro samostatnou Českou republiku. Hlavním posláním této Úmluvy je povinnost smluvního státu zabezpečit ochranu zachování a předávání kulturního a přírodního dědictví budoucím generacím.

Na základě této úmluvy byl založen mimo jiného Seznam světového dědictví. V tomto seznamu jsou vybrané kulturní památky a přírodní celky vynikající univerzální hodnoty, to znamená hodnoty přesahující národní hranice. Do seznamu se vybírají památky na základě jedinečnosti, autenticitě a celistvosti. (Kučová, 2009) Nominace probíhá návrhem států, které podepsaly Úmluvu, nejprve však musí být daná lokalita zapsána na tzv. národní Indikativní seznam.

U nás zpracovává z pověření Ministerstva kultury ČR podklady pro nominaci kulturních památek ČR na Seznam světového dědictví Národní památkový ústav. (Poznej světové dědictví UNESCO, ©2019)

České dědictví UNESCO:

1. Historické centrum Prahy s Průhonickým parkem
2. Historické centrum Českého Krumlova
3. Historické centrum Telče
4. Historické centrum Kutné Hory s chrámem sv Barbory a kostelem Nanebevzetí Panny Marie v Sedlci
5. Poutní kostel sv. Jana Nepomuckého na Zelené hoře u Žďáru nad Sázavou
6. Historická vesnice Holašovice
7. Zahrady a zámek v Kroměříži
8. Sloup Nejsvětější Trojice v Olomouci
9. Židovská čtvrť a bazilika sv Prokopa v Třebíči
10. Kulturní krajina Lednice – Valtice
11. Vila Tugendhat v Brně
12. Zámek v Litomyšli
13. Hornický region Erzgebirge/Krušnohoří – přeshraniční sériová nominace se Saskem
14. Krajina pro chov a výcvik ceremoniálních kočárových koní v Kladrubech nad Labem
(Ministerstvo kultury ČR, ©2020)

Mezi **nemateriální kulturní dědictví ČR** patří: Slovácký verbuňk, Vesnické masopustní obchůzky a masky na Hlinecku, Jízdy králů na jihovýchodě Moravy, Sokolnictví, České loutkářství, Technologie výroby modrotisku, Myslivost, Valašský odzemek, Vodění jidáše, Běh o Barchan, Tradiční léčebné procedury a odkaz V. Priessnitze, Východočeské loutkářství, Betlémská cesta v Třešti, Lidová tradice výroby vánočních ozdob ze skleněných perliček, Skřipácká muzika na Jihlavsku, Velikonoční obchůzky s Jidáši na Bučovicku, Historický morový průvod v Brtnici, Milevské maškary, Ochotnické divadlo, Ruční výroba masopustních masek v Zákupech, Velikonoční slavnosti Matiček a Ježíškových Matiček na Hané, Tradice vorařství na řece Vltavě, Technologie pivovarnického bednářství, Technologie tkaní činovati na Hornácku, Dudácká tradice, Ruční výroba žinylkových textilií v Hlinsku, Tradice krajkářství a Tradiční hody s právem na Uherskohradištsku.
(Ministerstvo kultury ČR, ©2020)

1.3.2 Evropská unie

Její činnost v oblasti kultury definuje článek 167 Smlouvy o fungování EU. Hlavním úkolem je podporovat a koordinovat činnosti členských států. Také podporuje zachování kulturního dědictví a podporuje spolupráci a mezinárodní spolupráci mezi kulturními institucemi členských států, cílem je i přechod k digitalizaci a podpora technologií. Je nenahraditelnou součástí ekonomiky, produkuje zhruba 5,3 % celkového HDP EU a zaměstnává skoro 7,5 % jejich obyvatel.

Rok 2006 byl pro Evropskou unii v oblasti kultury důležitý byla totiž přijata **Evropská strategie pro kulturu**, která slouží k prosazování mezikulturního dialogu a kulturní rozmanitosti. Podporuje kreativitu prostřednictvím kulturního odvětví a prosazuje kulturu jako klíčový komponent mezinárodních vztahů EU pro celý svět. (Euroskop.cz, ©2020)

Navazujícím dokumentem je strategický rámec **Kreativní Evropa** (2014–2020), podporující kinematografii, kreativní a kulturní odvětví. Mezi jeho hlavní cíle patří rozvoj evropské jazykové a kulturní rozmanitosti, podpora digitalizace, sběr dat o kulturních a kreativních odvětvích, rozvoj mezinárodní spolupráce nebo práce s publikem. Audiovizuální média jsou zajištěny Směrnicí o audiovizuálních mediálních službách, zavádějící minimální standardy v oblasti propagace a reklamy, přístupnosti audiovizuálního obsahu lidem se zrakovým nebo sluchovým postižením a ochrany dětí. Rozpočet na tento program má dosahovat 1,46 miliard eur, což přesahuje o 9 % více než v loňském roce. (Euroskop.cz, ©2020)

Obsahuje dva dílčí programy MEDIA (vznik 1991) a o devět let starší Kultura. MEDIA se zaměřuje na zvýšení konkurenceschopnosti a na oběh děl vytvořených po celé Evropě na mezinárodním audiovizuálním trhu. Podporuje vzdělávací programy, přístup filmů na celosvětový trh, filmové festivaly, distribuci evropských filmů do kin, producenty, práci s publikem a kina, včetně sítě Europa Cinemas a online distribuci. Druhý dílčí program Kultura přispívá oblasti výtvarných a scénických umění, design, literaturu, architekturu, kulturní dědictví, umělecká řemesla a víceoborové projekty. Nejvíce je soustředěn na mezinárodní spolupráce, poté literární překlady, evropské sítě a platformy. (Euroskop.cz, ©2020)

Z financí programu jsou podporovány i další iniciativy například **Evropské hlavní město kultury**, která oceňuje každoročně jedno nebo více evropských měst, která mohou představit Evropě jejich kulturní život. Dokonce tento titul v roce 2000 získalo město Praha a v roce

2015 Plzeň. Města se vybírají dle jejich kulturního programu, který by měl silný evropský rozměr, zapojovat obyvatele všech věkových skupin a přispívat k rozvoji města. Členy tohoto programu mohou být nejen členské státy EU ale také země Evropského hospodářského prostoru, kandidátské země, potenciální kandidáti a země zapojené do Politiky sousedství. (Euroskop.cz, ©2020)

Program také podporuje **Evropské dědictví** a udílení řady cen, například Ceny za kulturní dědictví – cena Europa Nostra. Dokonce v roce 2018 byla vytvořena Evropská agenda pro hudbu, která má za cíl posílit dialog tvůrců legislativy kulturní politiky a zúčastněnými stranami. (Euroskop.cz, ©2020)

1.3.3 Rada EU

Mezi zásadní dokumenty, které byly Radou EU přijaty patří Evropská kulturní úmluva, Evropská úmluva o ochraně archeologického dědictví, Evropská úmluva o záchraně architektonického dědictví nebo Evropská úmluva o krajině. (Patočková a kol., 2012, str. 50)

Opatření v oblasti kultury zajišťuje **Rada pro školství, mládež, kulturu a sport** ta se skládá z ministrů, kteří se scházejí třikrát až čtyřikrát ročně. Má za úkol přispět k rozvoji kvality školství, implementaci politik odborné přípravy a rozkvětu kultur členských států. Dává důraz na společné kulturní dědictví, ale také plně respektuje zodpovědnost zúčastněných států za stanovení obsahu učiva, odborné přípravy a organizaci systému školství, stejně tak i národní a regionální kulturní rozdílnost. (Euroskop.cz, ©2019)

1.4 Orgány a organizace státní památkové péče

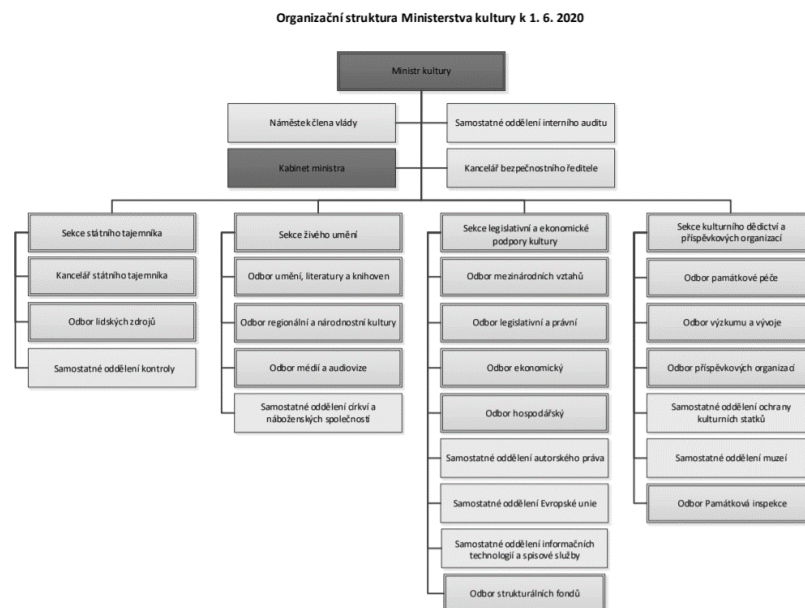
1.4.1 Ministerstvo kultury

Založeno na základě zákona č. 2/1969 Sb, o zřízení ministerstev a jiných ústředních orgánů státní správy České republiky. Současným ministrem kultury je PhDr. Lubomír Zaorálek, který byl do této funkce zvolen v roce 2019.

V jeho působnosti je:

- umění,
- kulturní památky,
- kulturně výchovná činnost,

- věci církví a náboženských společností,
- věci tisku, včetně vydávání neperiodického tisku a dalších informačních prostředků,
- provádění autorského zákona,
- příprava návrhů zákonů a jiných právních předpisů pro oblast rozhlasového a televizního vysílání,
- výroba a obchod v oblasti kultury. (Ministerstvo kultury ČR, ©2020)



Obrázek 1 Organizační struktura MK

Zdroj: <https://www.mkcr.cz/organizacni-struktura-122.html>

Financování kultury probíhá pomocí Státního fondu kultury ČR a Státního fondu kinematografie. Mimo jiné i pomocí dotačních okruhů, např. na muzea a galerie, památky, literaturu a knihovny, TV, rozhlas a tisk pro národnostní menšiny a mnoho dalších. (Ministerstvo kultury ČR, ©2020)

1.4.2 Památková inspekce

Specializovaný kontrolní orgán, jehož hlavními úkoly jsou dozírat, jak je zabezpečována péče o kulturní památky, sleduje i rozhodování orgánů a zda vlastníci plní své povinnosti. Provádí rozbor stavu státní památkové péče a navrhuje opatření k jejímu prohloubení. Při své činnosti spolupracuje s jinými orgány státní památkové péče a ostatními správními úřady, kontrolními orgány, kraji, obcemi a odbornou organizací státní památkové péče. (Zákony pro lidi, ©2010)

1.4.3 Krajský úřad

Metodicky řídí výkon státní památkové péče v kraji. Plní úkoly státní památkové péče pro NKP, pokud nepřísluší Ministerstvu kultury nebo vládě ČR. Sleduje dodržování zákona o státní památkové péči a jeho prováděcích předpisů a vyhlášek. Zajišťuje stavební dohled při obnově NKP. Schvaluje koncepci podpory státní památkové péče v kraji v souladu s koncepcí celostátní. Schvaluje plány a programy zachování a obnovy kulturních památek v kraji. (Zákony pro lidi, ©2010)

1.4.4 Obecní úřady ORP (OÚ ORP)

Zpracovává střednědobé, prováděcí plány a programy obnovy kulturních památek. Zabezpečuje předpoklady pro nemovitosti, které nejsou kulturní památkou, ale nachází se v památkové rezervaci, v památkové zóně nebo ochranném pásmu. Uplatňuje stanovisko k územně plánovací dokumentaci pro území, ve kterém se nachází nemovitá kulturní památka nebo její ochranné pásmo, pásmo PR, PZ. Koordinuje označování nemovitých kulturních památek. Usměrnjuje péči o kulturní památky zajišťovanou obcemi, vykonává státní správu státní památkové péče. Vykonává dozor při obnově práci na nemovitosti, která není kulturní památkou, ale je v PR, PZ nebo ochranném pásmu. Jmenuje konzervátora a pověřuje zpravodaje památkové péče. (Zákony pro lidi, ©2010)

1.4.5 Konzervátor památkové péče

Je členem komise státní památkové péče zřízené radou v ORP, jeho úkolem je sledování stavu kulturních památek, podávat OÚ ORP zprávy, navrhnout mu potřebná opatření a napomáhat propagaci kulturních památek a státní památkové péče. Navrhuje zpravodaje památkové péče. (Zákony pro lidi, ©2010)

1.4.6 Národní památkový ústav

Specializovaný státní veřejný ústav, který zřídilo MK ČR jako příspěvkovou organizaci 1. 1. 2003. Poskytuje odbornou pomoc státním orgánům formou rozborů, tvorbou metodických pokynů, zpracováním odborných stanovisek a vyjádření; plní rovněž úkoly dokumentační a evidenční. (Národní památkový ústav, ©2020)

1.4.7 Další správní orgány

- celní úřady, komise státní památkové péče, pověřené FO, ... (Zákony pro lidi, ©2010)

2 STRATEGIE

Tento pojem má svůj původ v řečtině a volně přeloženo znamená umění velitele nebo generála. V obecném znění znamená strategie určité schéma postupu, jak za určitých podmínek dosáhnout vytyčených cílů. (Bednarčík, 2007, 5 str.)

2.1 Strategické plánování

Pojem strategické plánování se v posledních 50 letech objevuje v různých podobách. Ke změně od dlouhodobého plánování ke strategickému plánování došlo v 60. letech 20. století. V Československé republice se začalo objevovat v roce 1989 tzv. socialistické centrální plánování ze shora. Plánování na úrovni regionální a lokální neexistovalo. Po sametové revoluci až do poloviny 90. let 20. století se strategické přístupy z důvodu špatných zkušeností odmítaly. Po druhé polovině 90. let 20. století, kdy Evropská unie přislíbila možné čerpání z předstupních fondů, když se bude využívat tvoření strategických dokumentů. Nyní je strategické plánování nezbytnou součástí nástrojů pro řízení územních subjektů a činností firem. (Martincová, 2013, str. 14)

V mé bakalářské práci se zabývám strategickým plánováním zejména na území obce.

2.1.1 Obsah strategického plánu

Strategický plán stanovuje cíle, popřípadě návrhy, jak se k těmto cílům dopracovat. Také vymezuje vnější prostředí, ve kterém je plán realizován.

Podle M. M. Kaisera, (2009, str. 14) se postup vytvoření strategického plánu rozděluje do tří částí:

1. Příprava
2. Analýza – existují tři typy fází a to: statistická a prostorová analýza a interpretace výsledků těchto analýz (Müllerová, 2008, str. 165)
3. Vypracování strategií

Strategický plán by měl obsahovat:

- podrobnou a přesnou analýzu stavu, včetně vývojových trendů
- **SWOT analýzu** – univerzální metoda k analýze silných a slabých stránek vznikajících ve vnitřním prostředí a příležitostí a hrozeb, které vznikají ve vnějším prostředí. Jejím uplatněním je rozvíjení silných stránek, a naopak potlačování

slabých stránek a současně být připraven na potenciální příležitosti a hrozby. (Fotr, 2012, str.39)

- souhrn priorit a konkrétních, kvalifikovaných strategických cílů, které řeší problémy vyplynulé ze slabých stránek SWOT analýzy
- soubor konkrétních opatření, včetně subjektů, které jsou odpovědny za jejich realizaci
- odborný odhad předpokládaných nákladů na realizaci jednotlivých opatření, tyto náklady musí odpovídat skutečnosti
- shrnutí reálných zdrojů finančních prostředků na provedení jednotlivých opatření, využití těchto výdajů musí být reálné
- soubor indikátorů, určených pro management i veřejnost a slouží k objektivní kontrole plnění strategických cílů (Občanská společnost, ©2008)

2.2 Strategické plánování na jednotlivých úrovních

V této kapitole je představeno a jakých úrovních je v současné době strategické plánování využíváno.

2.2.1 Strategické plánování na mezinárodní úrovni

Tyto strategické plány má Evropská unie např. v podobě zelených či bílých knih pro danou oblast, zastřešujícími dokumenty současnosti je Evropa 2020 a Obnovená strategie EU pro udržitelný rozvoj. Do této kategorie spadají i plány mezistátních institucí jako je např. OSN – kde se státy z celého světa mezi sebou domlouvají a spolupracují na určitých strategiích. Také sem spadají Světová zdravotní organizace, UNESCO a Visegrádská skupina. (Databáze strategií, ©2020)

2.2.2 Strategické plánování na úrovni států

Do této úrovně se řadí strategie/koncepce/politiky vlády neboli zastřešující dokumenty, které vymezují směry dalšího rozvoje a stanovují hlavní strategické cíle. Do této kategorie patří i plány jednotlivých resortů podle příslušných oblastí. (Občanská společnost, ©2008)

V kulturní oblasti je zastřešujícím dokumentem Státní kulturní politika na léta 2015–2020.

Dokument na účel podpory kultury, umění, péče o památky a dalších cílů, které vycházejí z Programového prohlášení vlády. Úlohou státu je prostřednictvím MK a ve spolupráci s

ostatními resorty a s územními samosprávnými celky pečovat o udržení hodnot kulturního dědictví a jejich zařazen do současného života společnosti a ekonomickými nástroji, legislativními prostředky a daňovou politikou vytvářet podmínky pro rozvoj umění a podpoře kreativity k rozvoji kreativních a kulturních odvětví.

Jejími hlavními prioritami jsou:

1. podpora kulturní identity, kulturní rozmanitosti a mezikulturního dialogu
2. podpora kulturních činností a vzniku kulturních statků, poskytování veřejných kulturních služeb, rozvoj kreativity, práce s publikem, podpora přístupu ke kultuře a rozvoj participativní kultury usnadňující sociální začlenění
3. zachování kulturního dědictví
4. využívání kulturního dědictví a kulturních činností, podpora mobility, služeb a statků pro rozvoj hospodářství a zvyšování konkurenceschopnosti
5. využití nástrojů eCulture pro rozvoj kultury efektivnější prostředí pro podporu kulturních činností, poskytování veřejných kulturních služeb, vzniku kulturních statků a uchování kulturního dědictví (Databáze strategií, ©2020)

Další strategické dokumenty

- Integrovaná strategie podpory kultury v ČR do roku 2020
- Koncepce památkové péče v ČR 2017-2020
- Koncepce podpory a rozvoje české kinematografie a filmového průmyslu 2011-2016
- Koncepce podpory umění v ČR 2015-2020
- Koncepce rozvoje knihoven v ČR 2016-2020
- Koncepce rozvoje muzejnictví v ČR 2015–2020
- Koncepce účinnější péče o tradiční lidovou kulturu v ČR 2016-2020
- Koncepce účinnějšího působení Ministerstva kultury ČR ve vztahu k zahraničí 2013-2018
- Meziresortní koncepce aplikovaného výzkumu a vývoje národní kulturní identity 2016-2022
- Strategie digitalizace kulturního obsahu ČR 2013-2020

- Strategie ICT Ministerstva kultury ČR 2015-2020 (Databáze strategií, ©2020)

2.2.3 Strategické plánování na úrovni krajů

Z důvodu neefektivního využití plánů na úrovni mezinárodního a státního se toto plánování rozšířilo do působnosti krajů, mikroregionů, a především jednotlivých měst a obcí. Na této úrovni jsou tvořeny programy kraje, strategie kraje a další. Každý kraj v České republice má svůj Program rozvoje kraje. Ve Zlínském kraji jsou v současnosti v této kategorii dva hlavní dokumenty, a to Strategie rozvoje Zlínského kraje 2030 a Plán rozvoje Zlínského kraje. (Občanská společnost, ©2008)

2.2.4 Strategické plánování na oblastní úrovni

Do této kategorie spadají Integrované územní investice, Integrované plány rozvoje území, Místní akční skupiny a mikroregiony. Město Zlín má v této kategorii svůj Integrovaný plán rozvoje území Zlín 2014–2020. (Databáze strategií, ©2020)

2.2.5 Strategické plánování na místní úrovni

Toto plánování je ze všech úrovní to nejúčinnější z hlediska zapojování veřejnosti do rozvoje města nebo obce. Tento dokument má v ČR většina obcí obvykle nese název Plán (program) rozvoje nebo Strategický plán rozvoje. Některé větší města nebo obce mají i další strategické dokumenty jako například akční plány, strategické plány a různé koncepce. Statutární město Zlín má v současné době jako zastřešující dokument Strategii rozvoje statutárního města Zlína do roku 2020 – „ZLÍN 2020“ a různé sektorové strategie a rozvojové dokumenty města. (Databáze strategií, ©2020)

II. PRAKTICKÁ ČÁST

3 MAPOVÁNÍ SOUČASNÉHO STAVU MÍSTNÍ KULTURY

Praktická část této práce se orientuje v kulturním prostředí statutárního města Zlína. Na začátku jsou zmapovány vybrané strategické a koncepční dokumenty týkající se oblasti kultury, následovně je práce zaměřena na kulturní aktéry, kulturní organizace, kulturní akce a propagaci kultury. Další částí je podrobnější analýza vybraných kulturních institucí a SWOT analýza statutárního města Zlína. V závěru práce se nachází vyhodnocení dotazníků a otázek od zástupců daných institucí a návrhová část.

3.1 Strategické a koncepční dokumenty pro kulturu města Zlín

Koncepce rozvoje místní kultury Zlínského kraje na léta 2015–2024

Koncepční dokument, který navazuje na předchozí koncepci z let 2009-2013. Slouží k rozvoji místní kultury, zejména v souladu s významnými folklórními tradicemi. Mimo úvodu je rozdělen do dvou částí – analytické a návrhové. V analytické části se zabývá analýzou aktérů a akcí místní kultury. Dále pak analýzou výdajů obcí Zlínského kraje na podporu kultury a také finančních prostředků z rozpočtu Zlínského kraje na podporu kultury. Dále pak jsou zaznamenány příklady dobré praxe v oblasti místní kultury Zlínského kraje, a nakonec shrnutí stavu, trendů a vytvořená SWOT analýza místní kultury. Návrhová část obsahuje vize, specifické cíle a priority rozvoje místní kultury. Nastavení systému finanční podpory a podpora propagace místní kultury. Na konci se jedná o nastavení vazeb místní kultury a ostatních aktérů společenského života obcí. (Zlínský kraj, ©2020)

Koncepce rozvoje organizací Zlínského kraje v oblasti kultury pro období let 2015-2024

Soubor opatření, které tvoří rámec směřování dalšího rozvoje organizací a kvality jejich služeb na dané období. Vychází z detailní analýzy těchto organizací, jak z technického stavu, personálního zajištění tak dosahovaných výkonů a výsledků hospodaření. Skládá se ze 4 částí: manažerské shrnutí, analytická část, návrhová část a implementační část. Část manažerské shrnutí je něco jako úvod je zde shrnuto zpracovávání koncepce, vize a cíle nebo priority a opatření. Analytická část se především zabývá analýzou současného stavu, strategickým kontextem a SWOT analýzou. V návrhové části jsou vytyčeny vize a cíle, dané priority a opatření k realizaci. V poslední implementační části je vyobrazen akční plán, finanční rámec a monitoring (plnění cílů koncepce). (Zlínský kraj, ©2020)

Koncepce účinnější péče o tradiční rukodělnou výrobu ve Zlínském kraji na léta 2018–2025

Zpracováním tohoto dokumentu Zlínský kraj vyjadřuje zájem o rozvoj a zachování tradiční rukodělné výroby jako nedílné součásti lidové kultury a kulturního dědictví. V současné době technického rozmachu je nezbytné se této oblasti zvláště věnovat. Hlavním cílem této koncepce je zajištění péče a pomoci při zachovávání hodnot tamějších tradičních řemesel a lidového umění se záměrem tuto oblast popularizovat. Analytickou část tvoří zejména analýza současného stavu a SWOT analýzu, hlavním zdrojem této analýzy jsou dotazníky vyplněné výrobci tradiční rukodělné výroby. Z této části vyplývá návrhová část, ve které jsou uvedeny vize, cíle a navržená opatření. Dále pak koncepce obsahuje implementační část a akční plán. (Zlínský kraj, ©2020)

Strategie rozvoje marketingu a propagace organizací Zlínského kraje v oblasti kultury na období 2012-2016

Klíčovými organizacemi pro vytvoření tohoto dokumentu byly organizace spadající pod 14/15 Bařův institut, Muzeum Kroměřížska, Muzeum regionu Valašsko, FBM, Slovácké muzeum v Uherském Hradišti, Hvězdárna Valašské Meziříčí. Analytická část řeší srovnání kulturních organizací s obdobnými z jiných krajů ČR, analýzu z pohledu marketingu a charakteristika návštěvníka těchto organizací. V návrhové části se věnuje strategické vizi, cílům, opatřením a akčnímu plánu aktivit. (Zlínský kraj, ©2020)

Další strategické dokumenty

- Financování kultury a zachování kulturního dědictví ve Zlínském kraji 2017–2020
- Dotace v kultuře ve Zlínském kraji do roku 2017
- Program podpory kultury ve Zlínském-kraji (Zlínský kraj, ©2020)

3.2 Kulturní aktéři ve městě Zlín

Tato část se zaměřuje na analýzu struktury kulturních aktérů na území města Zlín. Její strukturu charakterizuje jeden z koncepčních dokumentů města, a to koncepce rozvoje místní kultury Zlínského kraje na léta 2015-2024.

Podle této koncepce bylo v roce 2014:

Tabulka 2 Počet kulturních aktérů

Múzická umění	Divadelní soubory	24
	Soubory dechové hudby	5
	Soubory klasické hudby	1
	Soubory lidové hudby	6
	Soubory moderní hudby	67
	Pěvecké soubory	6
	Soubory folklórního tance	18
	Soubory ostatních tanečních žánrů	12
Výtvarná umění a řemesla	Aktéři výtvarného umění	14
	Aktéři tradičních řemesel	12
	Aktéři uměleckých řemesel	25
Ostatní kultura	Aktéři volnočasových aktivit	126
Zařízení kulturní infrastruktury a paměťové instituce	Kulturní domy	6
	Muzea a galerie	2
	Knihovny	38

Zdroj: vlastní zpracování na základě Koncepce rozvoje místní kultury Zlínského kraje 2015-2024

3.3 Přehled kulturních organizací

Tento přehled shrnuje organizace, které jsou buď přímo zřizovány statutárním městem nebo jsou finančně podporovány Kulturním fondem města Zlína. (Oficiální stránky statutárního města Zlína, ©2020)

Agentury

Na území statutárního města Zlín najdeme 16 agentur z toho většina je pro pořádání různých akcí a večírků. (Oficiální stránky statutárního města Zlína, ©2020)

Alternativa – kulturní institut

Organizační složka města Zlín, která využívá svoje prostory pro pořádání přednášek, výstav a hudebních vystoupení. (Oficiální stránky statutárního města Zlína, ©2020)

Divadla

Město Zlín má dvě organizace v divadelní oblasti, a to Městské divadlo Zlín a MALÁ SCÉNA Zlín, o. p. s. (Oficiální stránky statutárního města Zlína, ©2020)

Dechová hudba a mažoretky

Na různých veřejných akcích jako jsou poutě nebo oslava prvního máje mohou občané Zlína vidět vystoupení mažoretek a koncerty dechové hudby. Město Zlín disponuje s 5 organizacemi zabývajícími se dechovou hudbou a vystoupeními mažoretek:

- Dechová hudba Malenovjanka
- Sdružení dechového orchestru mladých Zlín, z. s.
- Velký dechový orchestr města Zlína
- Klub společenských tanců Aleše a Dany Mědílkových Zlín, z. s.
- Fryštácká Javořina, z. s. (Oficiální stránky statutárního města Zlína, ©2020)

Film

Ateliéry Bonton Zlín, a.s. představuje v současné době samostatné tvůrčí středisko, které vzniklo v první polovině 30 let 20. století. Vzniklo nezávisle, mimo tradiční kulturní centra ve specifických podmínkách a jeho původním posláním byla filmová reklama. (Oficiální stránky statutárního města Zlína, ©2020)

Filharmonie

Filharmonie Bohuslava Martinů, o. p. s. bude více popsána v kapitole Vybraných kulturních institucí, jelikož spadá pod Kongresové centrum Zlín.

Folklor

Folklor má na Moravě dlouhou tradici a ani Zlín nezůstává pozadu. Najdeme zde 18 folklorních organizací: Bartošův dětský folklorní soubor, Bartošův soubor, z. s., VONICA 80 o.p.s., Fryštáček, Gajdošská muzika Josefa Černíka, Cimbálová muzika JURÁŠ – Zlín, Kašavjánek, Lukovjánek, Malá Vonica, Maryjánek, Cimbálová muzika Paléska, z.s., Trnečka, Cimbálová muzika Valášek Zlín, z. s., Valašský soubor Kašava, z. s., Vínek, Slovácký soubor Vonica, z. s., VONIČKA Zlín z. s., Občanské sdružení Zobáček – sdružení přátel lidové písničky Zlín (Oficiální stránky statutárního města Zlína, ©2020)

Galerie

Jednou z galerií je právě mnou vybraná instituce – Krajská galerie výtvarného umění, příspěvková organizace, která bude níže popsána v kapitole Vybrané kulturní instituce. Další galerií je Galerie klubu charity Zlín a galerie pořádaná v již zmíněné Alternativě – kulturní institut. Dále má město Zlín sedm soukromých galerií mají opravdu různorodé možnosti

výběru prostorů. Jedna z nich se nachází na Zlínském zámku a druhá pořádá akce v garáži. (Oficiální stránky statutárního města Zlína, ©2020)

Hvězdárna

Město Zlín má pouze jednu hvězdárnu, a to Hvězdárna Lesní čtvrť.

Kina

Golden Apple Cinema, a. s. je moderní multikino s 6 kinosály, lze zde shlédnout promítání filmů ve 2D nebo 3D. Druhým velmi významným kinem pro město Zlín je Velké kino. (Oficiální stránky statutárního města Zlína, ©2020)

Knihovny

Jedinou krajskou knihovnou je Krajská knihovna Františka Bartoše, která bude blíže popsána v kapitole vybrané kulturní instituce v podkapitole 14/15 Baťův institut.

Kulturní a vzdělávací činnost

Dům kultury, s. r. o. je organizací pro pronájem nebytových prostor jak dlouhodobého a krátkodobého (sály, salonky a tělocvičny) (Dům kultury, ©2020)

Dům dětí a mládeže ASTRA je školské zařízení, jehož hlavní náplní je zajišťovat zájmové vzdělávání dospělým, mládeži a především dětem. A další tři kulturní a vzdělávací organizace: Salesiánský klub mládeže, z. s. Zlín, T klub a Středisko volného času – Ostrov radosti. (Oficiální stránky statutárního města Zlína, ©2020)

Dětská, mateřská centra a kluby pro mládež

Ve městě najdeme 31 organizací, které tvoří dětské, mateřské a kluby pro mládež. (Oficiální stránky statutárního města Zlína, ©2020)

Rádia

Město Zlín disponuje s pěti rádiovými stanicemi a to: AZ Rádio, Rádio Zlín, Kiss Publikum, Český rozhlas a Rádio Čas. (Oficiální stránky statutárního města Zlína, ©2020)

Zlínský klub 204

Klub byl nově vybudován v roce 2014 ve staré budově krajské knihovny. Je to jedno z center společenského života. a je využíván jako zázemí pro zlínskou amatérskou kulturní scénu a centrum pro rozvoj občanské společnosti. (Turistický informační portál města Zlína, ©2020)

Památník Tomáše Bati

Památník vznikl na základě tragické letecké nehody nedaleko otrokovického letiště, při níž 12. července 1932 zahynul Tomáš Baťa společně se svým pilotem Jindřichem Broučkem. Při válečném bombardování po listopadu 1944 byl velmi poškozen skleněný plášť. V roce 2006 se začalo hovořit o obnově památníku, stavba měla zachovat původní architektonický ráz a v budově měla být i replika letadla ve kterém T. Baťa zahynul. Po dlouhých 13 letech se v květnu 2019 památník znovuotevřel veřejnosti v původním stavebním stavu. (Památník Tomáše Bati, ©2020)

Zlínský zámek

Pro teď slouží zámek jako sídlo Galerie Václava Chada a pro příležitostné akce. Do budoucna chce společnost Zlínský zámek vybudovat zámeckou restauraci, kavárnu – cukrárnu, HUB (pro pracovní setkávání), klub a znovuobnovit zámecký park. (Zlínský zámek, ©2020)

Baťova vila

Na základě rozhovoru z roku 2016 s ředitelem Nadace Tomáše Bati jsem mohla nahlédnout do zákulisí Baťovy vily. Vila má svůj počátek v roce 1909, kdy ji začali stavět na přání Tomáše Bati. Společně s rodinou zde žil do roku 1932, než zahynul při letecké nehodě. Během komunismu vila prošla zásadními změnami. Z restituce, vila připadla zpět do vlastnictví Tomáši Baťovi mladšímu, poté byla zahájena rekonstrukce, která byla dokončena v roce 1998. Ve stejném roce byla také založena Nadace Tomáše Bati, která dodnes ve vile sídlí.

Další kulturní organizace:

- Archivy (4)
- Farní úřady (12)
- Jazzová hudební tělesa (5)
- Hudební kluby (7)
- Kongresové centrum Zlín (1)
- Kostely – bohoslužby (9)
- Muzeum (1)
- Pěvecké soubory (5)

- Společenské a sportovní tance (6)
- Základní umělecké školy (7) (Oficiální stránky statutárního města Zlína, ©2020)

3.4 Kulturní akce města Zlín

Podle koncepce rozvoje místní kultury Zlínského kraje na léta 2015–2024 můžeme akce místní kultury členit na: Múzická umění, múzická a výtvarná umění, písemnictví, výtvarná umění a ostatní akce. Počet těchto akcí za rok 2014 je uvedený níže v tabulce. (Zlínský kraj, ©2020)

Tabulka 3 Počet kulturních akcí za rok 2014

Múzická umění	Divadlo	6
	Folklór	4
	Folklór ostatní	49
	Hudba	30
	Tanec	3
	Zpěv	1
Múzická a výtvarná umění	Film a fotografie	2
Písemnictví	Literární akce	1
Výtvarná umění	Řemesla	16
Ostatní akce	Multižánrové akce	4
	Jiné	35

Zdroj: vlastní zpracování na základě Koncepce rozvoje místní kultury Zlínského kraje 2015–2024

3.4.1 Nejvýznamnější akce

V této podkapitole jsou rozepsány měsíc po měsíci ty nejvýznamnější akce, které se konají na území města Zlín.

Leden

Novoroční ohňostroj

První novoroční ohňostroj pořádalo město Zlín v roce 2016. Ohňostroj už vystřídal prostory na náměstí Míru, náměstí Práce a loňský se odehrál na louce na náměstí T. G. Masaryka.

Únor

Lešetínský fašank

Tradiční masopustní veselice, pořádaná spolkem LešetínZlín v centru Zlína. Návštěvníci zde mohou vidět hudební a folklórní soubory, každoroční průvod masek, pochovávaní basy.

Pochutnat si na zabijačce a produktech nejen z ní, různorodé výrobky se prodávají ve stáncích okolo. V září je pořádána akce stejným spolkem s názvem Lešetín Fest, který se koná na parkovišti Hotelu Baltaci Atrium. Program je ve stejném duchu jako u fašanku, minulý ročník byl pátým v pořadí. (Kudy z nudy, ©2020)

Březen

Skrz Prsty

Studentský festival pořádaný studenty Univerzity Tomáše Bati ve Zlíně, který má za úkol upozornit na kontroverzní témata a upozornit na problémy o kterých se společnost často bojí mluvit. Akce je pořádána již od roku 2014, letošní sedmý ročník se zaměřoval na téma diskriminace. Místem pořádání pro tuto akci je 14/15 Baťův institut a vstup je zdarma. Letošní ročník se bohužel kvůli koronavirové infekci nepořádal. (Skrzprsty, ©2020)

Jeden svět Zlín

Festival pořádán nevládní neziskovou organizací Člověk v tísni a Asociací DICE už od roku 1999 je velmi významným festivalem svého druhu ve světě. V roce 2007 získal čestné uznání UNESCO za výchovu k lidským právům. (Jeden svět, ©2020)

Duben

Velikonoční jarmark na náměstí Míru

Od roku 2012 pořádaná několikadenní událost, kde jsou různé trhy s řemeslnými výrobky, cukrářskými speciality obohacená bohatým kulturním programem.

Den Země

Do této akce o poznání životního prostředí je zapojen 14/15 Baťův institut, Krajská knihovna Františka Bartoše, ZOO Zlín, útulek pro zvířata v nouzi na Vršavě i Živý Zlín. (Turistický informační portál města Zlína, ©2019)

Neznámá země

Festival cestování, poznávání a sbližování kultur, který vznikl ve Zlíně. V tabulce níže jsou motta na léta 2010-2020. (Neznámá země, ©2020)

Tabulka 4 Motta pro festival Neznámá země na léta 2010-2020

2010	O toleranci
2011	Motonomádi: světem všim co má kola a motor...
2012	Legenda H+Z: fenomén českého cestopisu
2013	Když se chce, tak to jde!
2014	Mít odvahu splnit si své sny
2015	Život je přesný součet náhod!
2016	Jít ve správných stopách
2017	Ve dvou se to lépe táhne!
2018	Mladé pušky vs. staré páky
2019	100 let dobrodružství, odvahy a poznání
2020	Šťastná planeta

Zdroj: vlastní zpracování na základě informací z webové stránky festivalu

Zlín Design Week

Týden plný designu, který je návštěvníkům představen pomocí různých výstav, workshopů, filmových promítání, videomappingu, konferencí design & marketing, galavečerem soutěže Best in Design, přednáškami i koncerty. Letos již šestý ročník této akce založenou studenty Fakulty multimediálních komunikací Univerzity T. Bati ve Zlíně. Od svého počátku v roce 2015 vystřídal témata jako GENERACE, PRACHY, OMEZENÍ, HRA, REVOLUCE a jako poslední letošní téma SPOLUPRÁCE. (Zlín Design Week, ©2020)

Festival Culturea

Cestovatelský projekt, každoročně pořádán studenty Fakulty multimediálních komunikací Univerzity Tomáše Bati ve Zlíně. Je to festival o dvou vybraných zemích, akce vám přinese poznání světové kultury, kuchyně, tradic nebo zvyků (Culturea, ©2020)

Květen

Oslavy 1. máje

Ve Zlíně mají obrovskou tradici díky Tomáši Baťovi, který považoval Svátek práce jako skutečnou oslavu práce. Letos by městem projel průvod alegorických vozů, skupin mažorettek, dechových orchestrů, folklorních souborů, tanečních souborů, radiovozdů, ale i veřejnost vše v duchu Baťovských tradic (bohužel se kvůli epidemii nekoná).

Majáles UTB

Oslavy máje v režii Studentské unie UTB a Univerzity Tomáše Bati ve Zlíně jsou pořádány už 18 let. Dopoledne proběhne majálesový průvod a večer se vyhlásí král a královna bývá zde velice pestrý doprovodný hudební program. Letošní majáles se sice, kvůli epidemii

neuskuteční, ale Studentská unie ve spolupráci s Fakultou technologickou vymyslela jinou akci s názvem Nejdu na Majáles UTB Zlín 2020. Tato akce má za úkol vybrat peníze z „nevstupenek“, které budou následně použity k výrobě formy, díky které budou vyrábět tolik potřebné štíty pro zdravotníky a ošetřovatele. (Majáles UTB, ©2020)

Zlín Film Festival – mezinárodní festival filmů pro děti a mládež

Patří mezi největší akce města a každoročně přivítá plno návštěvníků z Česka i z celého světa. První ročník se uskutečnil již v roce 1961 a propracoval se až k letošnímu jubilejnímu 60. ročníku, který se bude kvůli epidemii neobvykle konat od 4. do 10. září 2020. Každoročně festival promítá přes 350 snímků z více než 50 zemí světa a od roku 2010 přesahuje návštěvnost 95 000, v minulém roce konkrétně 115 000 návštěvníků. Doprovodný program zahrnuje vystoupení mnoha známých hudebníků a hudebních skupin, letní kino a různé výstavy, přednášky, festivalový půlmaraton MONET+ Zlín, vernisáž filmových klapků, autogramiády a nebo také vystoupení divadel. Poslední den vyvrcholí celý festival galavečerem, kde se vyhlásí všechny festivalové ceny. V roce 2019 se celý festival odehrával v tématu Objevuj & poznávej, letošní ročník bude spíše oslavou festivalu jako takového. (Zlín film festival, ©2020)

Červen

Vydržíš, co primátor?

Iniciativa minulého primátora Miroslava Adámka, kdy na náměstí zajistil stacionární kola od sportovního centra Maty a zašlapal si společně s občany do rytmu hudby vše pod vedením instruktora. (Oficiální stránky statutárního města Zlína, ©2020)

Červenec

Zlínské filmové léto

V roce 2019 se konal třetí ročník, venkovní projekce vybraných filmů byla celkem na 4 různých místech: park Komenského, fotbalové hřiště v Přílukách, v Malenovicích a centrální park na Jižních Svazích. Vstup je zdarma. (Turistický informační portál města Zlína, ©2019)

Srpen

Zlínské besedování

Akce pořádaná každé druhé léto, má dlouhou tradici již přes dvacet let. Jedná se o zlínský folklorní festival, pravidelně tak ukazuje kulturní zvyky, tance i kroje z Česka a dalších koutů světa. Tanečníci se nepotkávají pouze na jevišti, ale tráví společný čas i na mezisouborových akcích a zábavách mimo oficiální program, právě proto je v názvu akce pojem besedování. Akci navštěvuje i mnoho zahraničních folklorních souborů, například z Číny, Polska, Slovenska, Alžírsko, Bulharska nebo i Kostariky. S touto akcí se střídá festival FEDO. (Zlínské besedování, ©2019)

Truck sraz

Akce pro všechny auto fanoušky, přehlídka trucků v centru Zlína s doprovodným programem.

Barum Czech Rally Zlín

Po filmovém festivalu druhá nejvýznamnější akce pro město Zlín. Soutěž českého mistrovství v rallye a mistrovství Evropy, jde o největší motoristický závod ve Zlínském kraji. Bohatá motoristická historie vznikla již v roce 1971, letos se bude konat výroční padesátý ročník této motoristické soutěže. Průměrná návštěvnost za hezkého počasí přesáhne až čtvrtmilionu návštěvníků, což je pro cestovní ruch města velkým přínosem. (Zlínský deník, ©2010)

Září

Kejklířský jarmark na náměstí Míru

Tradiční jarmark s pouličním festivalem a bohatým kulturním programem. Akce se koná pátek a sobotu v centru města na náměstí Míru. Pro děti je zde připraven kolotoč, houpačky nebo skluzavka, nechybí ani stánky s občerstvením a burčák.

Den Zlínského kraje

Oslava Zlínského kraje s rozmanitým doprovodným programem. konaná na platformě 14/15 Baťova institutu.

Říjen

Zlín Design Market

Projekt připravovaný již sedmým rokem společností Zlínský zámek o.p.s., umožňuje originálním mladým umělcům prodávat a prezentovat své designerské výrobky během prodejní výstavy. Také nabízí prodejní prostor pro renomované designerské značky, které mohou inspirovat a motivovat začínající tvůrce a návštěvníky z široké veřejnosti. (Zlín Design Market, ©2020)

Listopad

Mezinárodní festival outdoorových filmů

Svým charakterem největší filmový soutěžní putovní festival nejen v České republice, ale také na světě. Filmy jsou zaměřeny na sporty i život s outdoorovou tematikou můžeme zde shlédnout dobrodružné, extrémní, adrenalinové a také cestopisné projekce. Ve Zlíně se promítá na dvou místech: v klubu Alternativa a v multikině Golden Apple Cinema. (Outdoor films, ©2020)

Svatomartinské hody

Tradiční oslava sv. Martina se odehrává každý listopad na náměstí Míru. Po celý den zde prezentují vinaři, kteří nabízí ochutnávky mladých vín, nechybí ani svatomartinské pokrmy v čele s husou na různé způsoby nechybí ani doprovodný hudební program.

Prosinec

Adventní Zlín

Jako poslední akce, která uzavírá celý rok jsou vánoční trhy na náměstí Míru, které tady stojí až do Štědrého dne. Náměstí zaplní tradiční dřevěné stánky s občerstvením, podiem pro doprovodný program a nechybí ani betlém. První týden se rozsvítí živý strom na náměstí.

3.4.2 Akce od pořadatele Živý Zlín

Projekt známý pod názvy jako Živé náměstí a Živé (nejen) náměstí již běží pátým rokem. Nabízí občanům zajímavé kulturní, sportovní a společenské akce pořádané na veřejných místech zdarma. Obyvatelé se mohou podílet i aktivně na realizaci nebo být samotnými aktéry. Garantem programu je Městské divadlo Zlín ve spolupráci se statutárním městem Zlín. Nově od června 2020 opouští zázemí divadla a jako nová organizační složka Magistrátu města Zlína pod názvem Živý Zlín – kulturní agentura bude mít sídlo na zlínském zámku.

Vybrané akce projektu Živý Zlín:

- Charity Run
- Živá hudební neděle
- Velikonoce v parku
- PoSvícení
- Dýňobraní
- Zlín Slow Fashion Restart
- Den architektury
- Zlínská 50
- Živé odpoledne
- Potkej Zlín
- Pohádkování
- Gallery Tour (Živý Zlín, ©2020)

3.5 Propagace kultury

Kromě propagace pomocí facebookových stránek a instagramových účtů či místního rozhlasu existují i jiné propagační nástroje města.

- Magazín Zlín – oficiální měsíčník Magistrátu města Zlína, který je pravidelně zdarma distribuován do poštovních schránek občanů
- Zlin.eu – oficiální stránky města
- Turistický informační portál města Zlína – web zřízený městským informačním a turistickým střediskem statutárního města Zlína
- Zlin.cz – Informační web, kam mohou i samotní občané přispívat články a aktualitami
- Webová stránka Zlínský kraj
- In Zlin – kulturní magazín s rozhovory s umělci ze zlínského regionu

- Okno do kraje – magazín Zlínského kraje, který přináší aktuální informace o dění ve všech regionech Zlínského kraje
- Magazín 21 – nový magazín na kterém spolupracuje Zlínský kraj a Krajský úřad
- Magazín Váš Zlín – informační měsíčník
- Jsem ze Zlína – StartUp, jehož cílem je vytvořit na internetu prostor, kde neexistuje bariéra mezi podnikateli a klienty.

4 VYBRANÉ KULTURNÍ INSTITUCE

Mými vybranými kulturními institucemi jsou 14/15 Baťův institut, Městské divadlo Zlín a Kongresové centrum Zlín. Při analýze byl využit dotazník pro zástupce z každé instituce, který obsahoval otázky ohledně návštěvnosti, propagace, přístupu ke studentům a SWOT analýzy.

4.1 14/15 Baťův institut

Má své sídlo v 14. a 15. budově areálu Svit, tyto dvě budovy jsou spojeny platformou pod širým nebem, kde se pořádají různé koncerty a jiné akce, přímo pod platformou se nachází podzemní parkoviště. Nachází se zde čtyři příspěvkové organizace kraje, a jsou to: Muzeum jihovýchodní Moravy, Krajská galerie výtvarného umění, Krajská knihovna Františka Bartoše a 14/15 Baťův institut, příspěvková organizace. Projekt těchto krajských zařízení byl ukončen v roce 2013 a 29. dubna byly veřejnosti zpřístupněny muzeum a galerie a 27. září 2013 mohl být celý institut včetně knihovny s kavárnou otevřen veřejnosti. Náklady projektu byly vyčísleny na 920 milionů korun podstatnou část získal kraj ze strukturálních fondů jmenovitě z Regionálního operačního programu NUTS 2 Střední Morava. (14/15 Baťův institut, ©2020)

4.1.1 14/15 Baťův institut, P. O.

Na základě rozhovoru, který byl proveden v roce 2016 s PR manažerkou 14/15 Baťova institutu jsem se dozvěděla o této servisní organizaci. Mimo jiné zajišťuje správu budov, servis, pomáhá s přípravami výstav a zároveň přes oddělení PR a marketing jde veškerá komunikace a propagace 14/15 Baťova institutu. Také zajišťuje marketingové kampaně, tisk plakátů, prodej vstupenek pro jednotlivé výstavy a objednávky jízdy baťovým výtahem v 21. budově areálu Svit.

4.1.2 Muzeum jihovýchodní Moravy

Muzeum vystavuje mimo jiné i na Malenovickém hradu, Muzeu luhačovického Zálesí a NKP Ploština. Své hlavní sídlo ve 14. budově areálu Svit má rozděleno do více etáží. V první etáži naleznete vstupní halu a různé krátkodobé výstavy muzea. Ve třetím poschodí je stálá expozice Princip Baťa a v poslední páté etáži je sídlo ředitelství, pracovny odborných pracovníků, expozice Františka Bartoše, edukační místnost, badatelna a knihovna. Je financováno jako příspěvková organizace Zlínského kraje. (Výroční zpráva 2019, ©2020)

PRINCIP BAŤA: DNES FANTAZIE, ZÍTRA SKUTEČNOST

Stálá expozice, kterou od otevření v roce 2013 do 31.12 2015 navštívilo přes 86 tisíc návštěvníků což vyplývá z výročních zpráv muzea. Je rozdělena do 3 hlavních témat: historie koncernu Baťa, historie Filmových ateliérů Zlín a cesty inženýrů Hanzelky a Zikmunda. Tyto informace jsem se dozvěděla z rozhovoru.

FRANTIŠEK BARTOŠ: PEDAGOG, JAZYKOVĚDEC, ETNOGRAF

Expozice představující život významné české osobnosti druhé poloviny 19. století, rodáka předbaťovského Zlínska. Pedagog, etnograf, folklorista a dialektolog, po němž je pojmenována i Krajská knihovna. Expozice je rozdělena do dvou částí, v první části je představen život a dílo F. Bartoše a druhá část je pod názvem František Bartoš dětem, která vychází z dětského folklóru. (Výroční zpráva 2019, ©2020)

Návštěvnost

V tabulce níže můžeme vidět návštěvnost za roky 2016–2019 a srovnat tak počet návštěvníků za tyto roky.

Tabulka 5 Návštěvnost muzea 2016–2019

	2016	2017	2018	2019
Expozice F. Bartoš	21 407	20 045	17 771	17 598
Expozice Princip Baťa	18 093	18 203	19 221	20 197
Výtah a terasa „21“	6 196	7 247	7 212	7 347
Krátkodobé výstavy 1.NP (bez foyer)	44 535	45 571	50 969	50 137
Výstavky ve vstupní hale	19 026	17 910	16 578	19 194
Přednášky, dílny	1 024	710	598	1 449
Edukační programy	3 759	3 331	4 249	4 013
Mimořádné výstavy a akce, akce mimo Colosseum	7 563	4 388	8 522	6 006
Celkem	121 603	117 465	125 120	125 941

Zdroj: vlastní zpracování pomocí výročních zpráv

Přístup ke studentům

Muzeum spolupracuje se školami pomocí různých doprovodných edukačních programů, celkem se jich účastnilo 5 275 osob ze Zlína, Malenovic a Luhačovic. V roce 2019 bylo ve Zlíně a Malenovicích nabízeno 27 programů, zaměřujících se na témata expozic, k historii Zlína a činnosti muzea. Program k expozici Princip Baťa s názvem Světem v cizokrajné obuvi i samotná expozice je často součástí výuky. Ke krátkodobým výstavám bylo připraveno celkem 17 programů. Dále jsou pořádány speciální programy pro školy a

pravidelné programy pro školy. Dokonce muzeum pomáhá i studentům středních a vysokých škol pomocí konzultací, ke středoškolským, bakalářským a magisterským pracím (této možnosti jsem využila také) Muzeum se snaží být více blíž ke studentům pomocí Facebooku a Instagramu. (Výroční zpráva 2019, ©2020)

4.1.3 Krajská galerie výtvarného umění ve Zlíně

Galerie v současné době se vyznačuje především českým a slovenským uměním a architektuře 19. a 21. století. V její hlavní kompetenci je správa sbírek uměleckých děl, pořádání výstav, vzdělávací programy a doplňkové akce propojující různé kulturní obory. Jedním z hlavních cílů je vybudování jedinečného místa nevšedního a kreativního vzdělávání a stát se prostorem pro aktivní setkávání s uměním a také stimulovat a přinést výtvarný život do regionu. Doplňkovými aktivitami je možnost studia sbírkových předmětů, konzultace o výtvarném umění a architektuře nebo správa specializované knihovny a badatelný. Hodně důležitou součástí je stálá expozice Prostor Zlín | Řády vidění ve druhém patře 14. budovy dále krátkodobé výstavy v 1. patře. Také je mimo jiné členem Rady galerií ČR a členem Asociace muzeí a galerií ČR. (Krajská galerie výtvarného umění ve Zlíně, ©2020)

Prostor Zlín | Řády vidění

Jediná stálá expozice Krajské galerie výtvarného umění ve Zlíně, představuje vlastní sbírky a odborné zaměření instituce zaměřenou na výtvarné umění a architekturu od konce 19. do konce 20. století. Expozice je rozdělena na dva různé celky. První z nich je Prostor Zlín, který prezentuje kulturní odkaz Zlína pomocí modelů, plánů a vizualizací továrních, veřejných a společenských budov i bydlení. Druhým je celek nazvaný Řády vidění a ten je věnován proměnám výtvarného umění od 19. století do současné doby a soustřeďuje se na vybrané historické nebo výtvarné souvislosti. (Krajská galerie výtvarného umění ve Zlíně, ©2020)

Návštěvnost

Počet návštěvníků za uplynulé 4 roky v daných oblastech galerie.

Tabulka 6: Návštěvnost galerie 2016-2019

	2016	2017	2018	2019
Hlavní výstavní prostor	11 773	5 229	5 493	5 762
Vstupní výstavní prostor	6 479	2 763	5 415	4 434
Grafický kabinet	6 690	4 644	5 654	5 507
Stálá expozice + videoroom	5 190	3 099	7 095	5 346
Básníci, přednášky, komentované prohlídky a jiné akce	603	1 432	867	495
Galerijní a muzejní noc / den	1 470	1 791	870	1450
Galeřiště	413	435	401	824
Celkem (s edukačními programy)	36 292	22 377	25 795	23 818

Zdroj: vlastní zpracování pomocí výročních zpráv

Přístup ke studentům

Na základě komunikace se zástupcem galerie jsem se dozvěděla, že galerie má uzavřenou smlouvu o spolupráci s Fakultou multimediálních komunikací UTB ve Zlíně, která podporuje dlouhodobou spolupráci v různých oblastech. V roce 2019 spolupracovala se Střední uměleckoprůmyslovou školou v Uherském Hradišti na výstavě osmdesátého výročí této školy. Také poskytuje studentům středních, vyšších odborných a vysokých škol informace a materiály potřebné ke studiu. Přednášky odborných pracovníků na středních a vysokých školách. Edukační programy, které jsou určeny pro žáky a studenty základních, základních uměleckých, středních, vyšších odborných a vysokých škol ve Zlínském kraji, ale i účastní se jich i studenti z jiných regionů. Galerie pořádá různé edukační programy, tyto programy se liší podle náročnosti na znalosti a obsahu informací. Studenti mají v galerii snížené vstupné, studenti uměleckých oborů po předložení studentského průkazu dokonce volné vstupné. Pro studenty Univerzity Tomáše Bati jsou nabízeny komentované prohlídky, stejně tak i pro zahraniční studenty.

4.1.4 Krajská knihovna Františka Bartoše ve Zlíně

Z bývalé knihovny bylo více než 310 tisíc knihovních dokumentů a více než 3 tisíce titulů novin a časopisů. V bývalé budově knihovny se nyní nachází Klub 204, který slouží folklorním sborům, seniorům a těhotným ženám. V 15. budově areálu Svit sídlí v přízemí i kavárna, která je využívána k mnoha kulturním akcím nebo k přednášení. Celá budova stojí

nad podzemními garážemi, které jsou dlouhodobě pronajímány. Tyto informace mi poskytla PR manažerka KKFBZ.

Činnost knihovny

Také jsem se díky komunikaci se zástupcem knihovny dozvěděla, že v knihovně lze najít automaty na vrácení a půjčování knih, knihovna se tedy snaží automatizovat. Studenti mohou využívat čtyři individuální studovny a také jednu kolektivní pro 12 studentů. Pomocí knihovního katalogu na webových stránkách knihovny si mohou registrovaní uživatelé vypůjčit od 15 let elektronické knihy. Vydává časopis ZVUK, který je o kultuře a společenském dění. Dále pořádá projekty jako Do knihovny od malička nebo vybudování komplexního deponitního centra.

Tabulka 7: Počet návštěvníků knihovny

	2013	2014	2015	2016	2017	2018	2019
Knihovnické a informační služby	218 724	253 568	239 569	240 033	232 964	211 780	225 571
Kulturní a vzdělávací akce	12 707	13 617	14 676	16 301	15 892	17 194	18 599
Exkurze a komentované prohlídky	1 102	919	450	X	X	X	X
Výstavy	12 027	10 260	13 359	12 285	12 894	13 437	20 444
Uživatelé internetu	24 167	35 799	33 334	29 573	26 006	22 537	17 314
Celkem návštěvníků	268 727	314 163	301 388	298 192	287 756	264 948	281 928

Zdroj: vlastní zpracování na základě výročních zpráv

Přehled základních ukazatelů

Přehled od otevření knihovny v komplexu Baťova institutu až po rok 2019.

Tabulka 8: Přehled základních ukazatelů

	2013	2014	2015	2016	2017	2018	2019
Registrovaní čtenáři	13 429	14 757	14 607	14 646	14 496	14 019	14 253
Návštěvníci	268 727	314 163	301 388	298 192	287 756	264 948	281 928

Zdroj: vlastní zpracování na základě výročních zpráv

Koncepční dokument knihovny

Knihovna má i svoji vlastní koncepci pro léta 2017-2021, která se nachází na webové stránce v záložce O nás. V tomto dokumentu nalezneme charakteristiku organizace, legislativní a strategické dokumenty, zhodnocení plnění minulé koncepce a analýzu současného stavu, statistické údaje a SWOT analýzu.

Její vizí je být progresivní knihovnou po širokou veřejnost, podporovat osobní rozvoj, vzdělávání, aktivity pro volný čas a prosperitu v bezpečném prostředí.

Hlavním cílem je zvýšení počtu lidí, pro které je knihovna důležitá a užitečná.

Rozvojovými oblastmi a strategickými cíli knihovny jsou:

1. Rozšiřování a zkvalitňování nabídky knihovnických a informačních služeb

Rozšíření portfolia on-line i klasických služeb a zkvalitňování stávajících. Zaměření na různé cílové skupiny, orientace na koncového uživatele.

2. Podpora budování knihovního fondu

Rozšíření a zkvalitňování knihovního fondu, prohloubení tematických skupin, zpřístupňování fondů a zvýšení jeho obratu. Navýšení objemu financí na nákup knihovního fondu a elektronických zdrojů.

3. Rozvoj kulturních, komunitních a vzdělávacích aktivit

Inovování kulturní zkvalitňování kulturních, komunitních a vzdělávacích aktivit knihovny.

4. Podpora digitalizace a přístupnost digitálního obsahu

Pokračovat v procesu digitalizování a zpřístupňování digitalizovaných dokumentů.

5. Zkvalitnění image podniku a marketingu

Využití všech dostupných nástrojů pro cílenou a efektivní propagaci, budování značky organizace

6. Udržení a zkvalitnění týmu odborných pracovníků

Motivování pracovníků, klást důraz na jejich odbornost a pečovat o zlepšení pracovních podmínek.

7. Rozšiřování a zkvalitňování odborných služeb v rámci regionálních funkcí knihoven

Dostupnost knihovnických a informačních služeb pro všechny obyvatele Zlínského kraje a podporování módních trendů do všech veřejných knihoven

Dále se řeší Finanční a technologické zabezpečení, v této oblasti jsou 2 hlavní body:

- Zajištění dostatečných finančních zdrojů pro budování fondů, rozvoj služeb, provoz knihovny a podporu knihovnictví ve Zlínském kraji
- Kontinuální modernizace technického a programového vybavení pro zajišťování efektivního a kvalitního poskytování knihovnických a informačních služeb (Koncepce rozvoje knihovny v letech 2017–2021, ©2017)

Přístup ke studentům

Z rozhovoru jsem se dozvěděla, že knihovna spolupracuje se středními školami, kterým nabízí exkurze v knihovně a vzdělávací programy. V roce 2019 navštívilo tyto programy 11 135 žáků a studentů. Tyto programy slouží k seznámení s prostředím a službami knihovny, na rozvoj čtenářství a nebo tematické besedy. V rámci každoročního festivalu Literární jaro pořádá autorská čtení a literární programy na gymnáziích ve Zlíně. Snaží se doplňovat knihovní fond s ohledem na požadavky studijních oborů včetně doporučené četby. Nabízí možnost rešerší, vyhledání literatury na potřebné téma, zajišťuje meziknihovní výpůjční služby, konzultace k regionální tematice, regionální fond, a digitální knihovnu.

4.1.5 Vybrané akce z roku 2018

Galerijní a muzejní noc

Akce konaná každý květen nabízí návštěvníkům nejen noční prohlídky svých stálých expozic a výstav, ale také řadu doprovodných programů. Po setmění se na 15. budově promítal tolik oblíbený videomapping. V průběhu večera celý komplex navštívilo 2 500 návštěvníků.

Muzikanti, hrajte ... aneb filharmonie pod širým nebem

V roce 2018 proběhl již pátý ročník této charitativní akce na platformě mezi 14. a 15. budovy. Výtěžek z akce v celkové výši 72 076 Kč byl předán Potravinové bance ve Zlínském kraji, z. s. na podporu její činnosti. Tuto krásnou akci navštívilo 1 500 lidí.

Videomappingová projekce ke 100. výročí založení Československa

Oslava 100. výročí založení Československé republiky netradičně pojatá videomappingovou projekcí na 15. budovu. Projekce proběhla 12. dubna a skládala se z řady projekcí s tematikou 100 let republiky, kterou si připravili studenti Fakulty aplikované informatiky. (Výroční zpráva 2018, ©2019)

4.1.6 Hospodaření

Náklady

- Mzdové náklady
- Zákonné odvody
- Opravy a údržba
- Odpisy dlouhodobého majetku
- Náklady z drobného dlouhodobého majetku
- Ostatní náklady

Výnosy

- Z prodeje služeb
- Čerpání peněžních fondů
- Příspěvek zřizovatele – 90 % rozpočtu (Zlínský kraj)
- Ostatní příspěvky a dotace
- Časové rozlišení investičních transferů
- Ostatní výnosy

Tabulka 9: Hospodaření 14/15 Bařův institut, p. o v korunách

	Náklady	Výnosy	Výsledek hospodaření
2019	62 949 660	62 949 660	0
2018	61 941 965	61 941 965	0
2017	58 940 094	58 940 094	0
2016	57 571 201	57 571 201	0
2015	57 502 292	57 502 292	0
2014	52 674 018	52 674 018	0
2013	36 931 669	36 931 670	1

Zdroj: vlastní zpracování na základě údajů ze systému Monitor

Tabulka 10: Hospodaření muzea v korunách

	Náklady	Výnosy	Výsledek hospodaření
2019	30 863 969	30 871 389	7 420
2018	28 267 493	28 276 135	8 642
2017	25 456 115	25 489 810	33 695
2015	23 549 148	23 563 819	14 671
2014	22 469 600	22 471 154	1 554
2014	22 793 491	22 794 276	785
2013	23 242 469	23 316 404	73 935

Zdroj: vlastní zpracování na základě údajů ze systému Monitor

Tabulka 11: Hospodaření galerie v korunách

	Náklady	Výnosy	Výsledek hospodaření
2019	11 478 394	11 478 655	261
2018	11 344 514	11 344 728	214
2017	10 239 000	10 239 000	0
2016	9 149 882	9 252 427	102 545
2015	8 767 977	8 859 114	91 137
2014	9 323 698	9 325 476	1 778
2013	9 219 871	9 221 702	1 831

Zdroj: vlastní zpracování na základě údajů ze systému Monitor

Tabulka 12: Hospodaření knihovny v korunách

	Náklady	Výnosy	Výsledek hospodaření
2019	34 599 324	34 611 753	12 429
2018	37 393 078	37 400 165	7 087
2017	29 867 429	29 922 956	55 527
2016	27 915 312	27 982 747	67 435
2015	26 938 622	27 032 602	93 980
2014	27 300 748	27 330 518	29 770
2013	28 708 905	28 782 472	73 567

Zdroj: vlastní zpracování na základě údajů ze systému Monitor

4.1.7 Propagace

Medializaci má na starost servisní organizace 14/15 Baťův institut, příspěvková organizace. Propagace výstav a dalších doplňkových akcí probíhá ve spojení s regionálním tiskem, televizním vysílání, také pomocí vysílání prostřednictvím Českého rozhlasu a místních rozhlasových stanic. Dále pomocí webových stránek, sociálních sítí a e-mailovým newsletterem. Institut spravuje stránky na Facebooku (5 609 fanoušků), Instagramu (1040 sledujících) a Twitteru (375 sledujících) a Youtube (9 odběratelů). Své sociální sítě a webové stránky spravují i samotné organizace, kde se lidé dozví podrobnější informace. Institut využívá i digitálního marketingu prostřednictvím Google Ads, v roce 2018 bylo touto službou osloveno až 1 366 172 recipientů. Reklama je cílená pouze na návštěvníky internetových stránek, kteří se nacházejí na území Zlínského kraje a je prezentována pomocí online banerů. E – nástěnky a digitální informační panely v prostorách 14/15 Baťova institutu jsou dalším prostředkem propagace. Dalšími propagačními nástroji jsou různé tiskoviny například plakáty, programové skládačky nebo propagační letáky. Outdoorová reklama v ulicích Zlína jako jsou billboardy, city light vitríny nebo jiné reklamní plochy. Baťův institut je také medializován na monitorech v městské hromadné dopravě nebo v rámci různých akcí pomocí promo stanu. (Výroční zpráva 2018, ©2019)

4.1.8 SWOT

Tabulka 13: SWOT analýza 14/15 Baťova institutu

Silné stránky	Slabé stránky
<ul style="list-style-type: none"> • Vysoká odbornost pracovníků • Velké a moderní nové prostory blízko autobusového a vlakového nádraží • Blízké spojení s atraktivním tématem Tomáše Bati • Spolupráce mezi jednotlivými institucemi • Bezbariérový přístup 	<ul style="list-style-type: none"> • Galerie a muzeum je složitě odlišováno a dochází k jejich zaměňování • Zaniknutí jmen institucí pod celkem 14/15 Baťův institut • Problémy při organizaci akcí – instituce se musí domluvit, aby se akce nepřekrývaly • Centralizovaná správa movitého majetku v rámci 14/15 Baťova institutu • Špatný přístup pro návštěvníky s auty
Příležitosti	Hrozby
<ul style="list-style-type: none"> • V současné době omezení cestování, tudíž více navštěvované tuzemské instituce • Příležitosti plynoucí z pořádání různorodých akcí • Společné projekty mezi institucemi • Nové elektronické služby (mobilní aplikace, větší využití technologií) • Online forma (přednášky, předčítání, ukázky, aj.) 	<ul style="list-style-type: none"> • Snížení poptávky o kulturu • Neobvyklé události, které mají mimo jiné i ekonomický dopad • Vysoký nárůst nabídky kulturních akcí u konkurence • Přesycenost publika • Finanční nesamostatnost – závislost na financování z jiných zdrojů

Zdroj: vlastní zpracování

4.2 Městské divadlo Zlín

Divadlo pracujících bylo první profesionální divadlo založeno 14. srpna 1946 jako kulturní zařízení firmy Baťa, v provozu továrny vedeno jako dílna č. 9472 a všichni umělci a techničtí pracovníci divadla byli zaměstnanci firmy Baťa. Datum 11. listopadu 1967 je pro divadlo velmi významným, je slavnostně otevřena nová a nyní už současná divadelní budova. Na počátku 90. let 20. století se Divadlo pracujících přejmenovává na Městské divadlo Zlín, zřizovatelem se stává Úřad města Zlína. Současným ředitelem je Petr Michálek, který je ve funkci již od roku 2010. (Městské divadlo Zlín, ©2020)

4.2.1 Návštěvnost

Tyto údaje od roku 2013 až 2019 nebylo úplně lehké najít, oproti 14/15 Baťově institutu nemá divadlo tyto informace ve výročních zprávách, nakonec jsem je našla ve zprávách na webových stránkách divadla.

Tabulka 14 Návštěvnost divadla

	2013	2014	2015	2016	2017	2018	2019
Počet návštěvníků	106 864	123 685	125 553	136 814	150 000	131 375	133 287

Zdroj: vlastní zpracování na základě údajů ze zpráv z webové stránky divadla

4.2.2 Počet premiér tabulka

V tabulce níže je souhrn premiér za léta 2016–2018, rozčleněno do místností, kde se odehrály.

Tabulka 15 Premiéry za roky 2016-2018

	2016	2017	2018	
Velký sál	INRI	Já, Baťa	Drahá legrace	
	Bio Ráj	Blbec k večeři	Trójanky	
	Srpen v zemi indiánů	Noc na Karlštejně	Zamilovaný Shakespeare	
	Past na myši	Ovčáček miláček	Testosteron	
	Tartuffe	Slavnostní galavečer Aplaus	Povídky z jedné a druhé kapsy	
	Opice žofka	Idiot		Upokoženkyň
		Smrt v hotelu Alexandria		Sněhová královna
		Tučňáci na arše		Hamlet
		Zvlčení		Slavnostní večer Aplaus
	Studio Z	Dobré mravy	Mezi nebem a ženou	Masaryk / Štefánik
Ovčáček čtveráček		Raskolnikov	Mikve	
Dílna	Vernisáž	X	Dobrý proti severáku	

Zdroj: vlastní zpracování na základě údajů z výročních zpráv

4.2.3 Přístup ke studentům

Jak jsem se dozvěděla z rozhovoru, tak divadlo myslí i na studenty především díky studentskému předplatnému, kdy při zakoupení předplatenky vychází jedno představení na méně než 100 Kč. Při zakoupení kuponového předplatného pak jedno představení vyjde na 100 Kč, a to je oproti jiným skupinám diváků bezkonkurenční cena. Divadlo také nabízí studentům Univerzity Tomáše Bati Last minute for UTB, což je nabídka pro studenty, kteří se na pokladnu dostaví těsně před začátkem a předloží průkaz studenta dostanou vstupenku za pouhých 69 korun. Tato cílová skupina se však nedaří moc oslovit jsou studenti, kteří do divadla chodit chtějí (ti si ho najdou sami) a studenti ti kteří musí (v rámci školy). Při posledním pokusu o oslovení studentů vyvěsili na všech zlínských fakultách plakát s nabídkou pro studenty, nosili programy i do gymnázií a proběhla facebooková kampaň.

4.2.4 Pořádané akce

Mimo standartních divadelních představení má divadlo i nadstandartní kulturní činnost. Kromě účastí a reprezentování MZD na přehlídkách a festivalech, koncertech pořádaných divadlem a koncertů pořádané v budově MZD jinými subjekty nabízí výroční zpráva statistický přehled akcí. Těchto akcí bylo v roce 2018 celkem 14:

- Divadelní karneval
- Den dětí a otevřených dveří do divadla
- Zahájení sezony
- Petanque v Zoo Lešná Zlín – Zoo na vlastní kůži
- Slavnostní galavečer k zahájení 72. sezony a vyhlášení výsledků ankety Aplaus
- Mikulášské setkání
- Adventní odpoledne na náměstí Míru s herci MZD
- Silvestrovské představení
- Promítání studentského dokumentů o práci jevištních techniků
- Tančírky
- Pořádání pohostinských představení v MZD pro děti a dospělé
- Celoroční výstavní činnost
- Tiskové konference k významným činnostem v divadle
- Spolupráce s podporovateli divadla, reklamními a mediálními partnery, se Zlínskou vyšší odbornou školou umění a UTB Zlín, s Klubem přátel divadla Zlín a dalšími (Výroční zpráva 2018, ©2019)

Festival Setkání Stretnutie

Tento festival je postaven na podpoře a konfrontaci dramatické a inscenační tvorby českých a slovenských divadel. V roce 2018 jej navštívilo přes 6000 návštěvníků. (Výroční zpráva 2018, ©2019)

ČerVEn – do divadla VEN

Neobvyklá situace, která díky pandemii v roce 2020 ochromila divadlo, a to se rozhodlo kvůli vládním opatřením přesunout divadelní představení do parku divadla.

4.2.5 Hospodaření

Tabulka ukazuje hospodaření Městského divadla Zlín za roky 2013-2018, informace jsou získány z výročních zpráv z těchto let. Jelikož se jedná o příspěvkovou organizaci Statutárního města Zlína tak dostává dotace, které jsou započítávány do neinvestičních dotací. Dotace poskytuje samotný zřizovatel, Zlínský kraj nebo také Ministerstvo kultury, a to na vlastní uměleckou činnost a větší část na divadelní festival Setkání Stretnutie.

Největší náklady tvoří osobní náklady, do těch jsou započítávány mzdové a ostatní osobní náklady, sociální a zdravotní pojištění a sociální náklady. Největšími příjmy jsou neinvestiční dotace, v roce 2018 tvořily 73,16 % z celkových příjmů. (Výroční zpráva 2018, ©2019)

Tabulka 16 Hospodaření divadla v tisících

	2013	2014	2015	2016	2017	2018
Náklady celkem	56 885	61 580	62 706	63 931	74 803	77 704
spotřebované nákupy	6 223	6 490	6 980	6 481	6 993	7 507
opravy a udržování	1 187	1 826	2 319	767	748	1 090
ostatní služby	10 885	12 567	13 330	13 377	16 877	14 944
osobní náklady	33 143	36 016	35 331	35 049	44 601	48 180
odpisy dlouhodobého majetku	2 984	3 295	3 925	3 990	4 304	4 739
ostatní náklady	2 453	1 386	821	1 267	1 280	1 244
Příjmy celkem	57 227	62 132	63 593	64 996	77 722	79 005
vlastní příjmy	14 287	17 036	18 102	19 806	23 867	21 202
neinvestiční dotace celkem	42 940	45 096	45 491	45 190	53 855	57 803
Výsledek hospodaření	342	552	887	1 065	2 919	1 301

Zdroj: vlastní zpracování na základě údajů z výročních zpráv

4.2.6 Propagace

Divadlo má několik mediálních partnerů, mezi které se řadí: Český rozhlas Zlín, Rádio Zlín Media, s. r. o., Avonet, s. r. o., J.D Production, s. r. o. (TVS), Scena.cz, InZlin, Magazín Zlín a Magazín Váš Zlín. Dále spolupracuje s celoplošnou televizí ČT ART, které poskytuje reportáže do zpravodajského bloku Události v kultuře. Také nesmí chybět Česká televize, kde jsou natáčeny upoutávky a hosté ve studiu v různých pořadech. Regionální televize a rozhlasové vysílání také hrají velkou roli v rozšiřování o povědomí divadla nebo také video magazín ZLIN.CZ. Městské divadlo má vlastní webové stránky, dále má facebookové stránky, kde má v současnosti 11 737 fanoušků, také Instagram, kde je 1 689 sledujících, YouTube s 868 odběrateli a SoundCloud s 20 sledujícími. Mezi tištěná média patří tiskové zprávy, které jsou pravidelně vydávány a jsou zveřejňovány především v regionálních

denících a o některých inscenacích píšou i celostátní média. Divadlo má také svůj vlastní magazín Tady a Ted'. (Výroční zpráva 2018, ©2019)

4.2.7 SWOT

Tabulka 17 SWOT analýza Městského divadla Zlín

Silné stránky	Slabé stránky
<ul style="list-style-type: none"> • Kvalitní herecký soubor • Reprezentativní vzhled prostor divadla • Umístění v centru města a v blízkosti zastávek • Statut profesionálního divadla • Bohatá historie 	<ul style="list-style-type: none"> • Nedaří se oslovit mladou generaci • Finanční závislost na zřizovateli • Nízká míra soběstačnosti • Parkovací možnosti • Nenaplněná kapacita sálů na určitá představení
Příležitosti	Hrozby
<ul style="list-style-type: none"> • Open-air představení • Online forma představení • Společné projekty s jinými divadly • Společné projekty s jinými kulturními aktéry, např. filharmonie • Zvýšení propagace mezi studenty 	<ul style="list-style-type: none"> • Snížení návštěvnosti • Nedostatečná poptávka po kultuře • Neočekávané události • Přesun herců • Hackerské útoky na prodejní systém

Zdroj: vlastní zpracování

4.3 Kongresové centrum Zlín

Polyfunkční budova, kde se pořádají různé kulturní, společenské a vzdělávací akce, a především zde sídlí Filharmonie Bohuslava Martinů. Tuto budovu navrhla architektka ze Zlína Eva Jiříčná (spolu s Al Designem) ta se nechala inspirovat mikroorganismem rostliny Rozsivky. Dostavba budovy byla dokončena v roce 2010, má 2 podzemní a 3 nadzemní podlaží. Pro chod po stránce provozní, technologické, marketingové, obchodní, produkční a další jiné potřeby je zřízen odbor Kulturní centrum. Celkové náklady na výstavbu KCZ bylo 636 milionů korun, největší podíl 331 milionů korun byl uhrazen z Regionálního operačního programu regionu soudržnosti Střední Morava. Dále město Zlín přispělo 160 milionů korun, pak Zlínský kraj díky úspoře z titulu vzniku obecně prospěšné společnosti Filharmonie Bohuslava Martinů uvolnil 80 milionů. Český stát přispěl ze státního rozpočtu 65 milionů. (EARCH, ©2010)

Tabulka 18 Náklady na výstavbu KCZ

Evropská dotace	331 mil. Kč
Město Zlín	160 mil. Kč
Zlínský kraj	80 mil. Kč
Státní rozpočet	65 mil. Kč
Celkem	636 mil. Kč

Zdroj: vlastní zpracování na základě údajů ze stránky earch.cz

4.3.1 Filharmonie Bohuslava Martinů

Filharmonie je profesionální symfonický orchestr s 80 členy. Do jeho repertoáru patří velká známá symfonická díla i skladby, které přesahují oblast klasické hudby jako je jazz, rock, pop, filmová hudba nebo šanson. Současným šéfdirigentem je Tomáš Brauner a hlavním hostujícím dirigentem je Leoš Svárovský. Ročně absolvují až 100 koncertů, z toho pravidelně pořádají 6 abonentních (předplatitelských) cyklů a až 30 hudebně-vzdělávacích koncertů pro děti a studenty. Vystupuje téměř po celé Evropě i světě a prezentují zde českou kulturu a českou hudbu. (Filharmonie Bohuslava Martinů, ©2020)

Hospodaření

Tabulka 19 Rozpočet KCZ 2017–2019 v tisících

	Rozpočet 2017	Rozpočet 2018	Rozpočet 2019
Spotřebované nákupy	2 970	2 770	2 931
Nakupované služby	21 537	21 823	20 584
Změny stavu zásob vl. činnosti a aktivace	0	123	150
Osobní náklady	37 642	43 174	47 420
Daně a poplatky	464	259	325
Ostatní náklady	411	346	900
Odpisy pr. majetku, tvorba rezerv, opr.pol.	970	1 534	690
Daň z příjmů	0	189	0
Náklady celkem	63 994	70 218	73 000
Provozní dotace	48 756	53 671	56 836
Přijaté příspěvky	533	983	751
Tržby za vlastní výkony a zboží	14 076	14 723	14 455
Ostatní výnosy	751	878	958
Tržby z prodeje majetku	0	0	0
Výnosy celkem	64 116	70 255	73 000
Výsledek hospodaření	122	37	0

Zdroj: vlastní zpracování na základě údajů z interních dokumentů

Tabulka 20 Střednědobé výhledy rozpočtu pro roky 2020–2022 v tisících

	Střednědobý výhled rozpočtu 2020	Střednědobý výhled rozpočtu 2021	Střednědobý výhled rozpočtu 2022
Spotřebované nákupy	3 100	3 250	3 300
Nakupované služby	21 600	21 900	21 900
Změny stavu zásob vl. činnosti a aktivace	0	0	0
Osobní náklady	48 100	50 000	51 000
Daně a poplatky	400	400	400
Ostatní náklady	500	400	400
Odpisy prod. majetku	1 300	1 050	1 000
Poskytnuté příspěvky	0	0	0
Daň z příjmů	0	0	0
Náklady celkem	75 000	77 000	78 000
Provozní dotace	58 200	60 000	61 000
Přijaté příspěvky	800	800	800
Tržby za vlastní výkony a zboží	15 000	15 200	15 200
Ostatní výnosy	1 000	1 000	1 000
Tržby z prodeje majetku	0	0	0
Výnosy celkem	75 000	77 000	78 000
Výsledek hospodaření	0	0	0

Zdroj: vlastní zpracování na základě informací z interních dokumentů

Návštěvnost

V tabulce níže jsou napsány počty posluchačů ročně od přestěhování Filharmonie do KCZ až po rok 2018, pro další roky nejsou tyto údaje k nalezení. Průměrný počet návštěvníků z Domu umění se zvětšil skoro o dvojnásobek díky přestěhování filharmonie do KCZ. (Výroční zpráva 2019, ©2020)

Tabulka 21 Počet posluchačů za roky 2011–2018

	2011	2012	2013	2014	2015	2016	2017	2018
Abonentní a mimořádné	22 227	24 887	25 380	26 323	24 340	31 181	25 545	26 763
Výchovné koncerty	18 061	11 667	15 618	18 474	15 582	16 648	13 564	19 527
Malý sál	278	845	727	573	3 262	1 720	935	1 090
Celkem	40 566	37 399	41 725	45 370	43 184	49 549	40 044	47 380

Zdroj: vlastní zpracování na základě údajů z výročních zpráv

4.3.2 Vybrané akce

Kromě plesů, koncertů, výstav a různých tanečních akcí jsou ve Zlíně pořádány jednou za rok i akce s bohatou historií a jsou navštěvovány velkým množstvím lidí. Mezi největší a

nejvýznamnější akce Kongresového centra patří Zlín Film Festival, který je více popsán v kapitole Kulturní akce města Zlína a podkapitole Nejvýznamnější akce. Níže představuji vybrané kulturní události, které každoročně do Kongresového centra přilákají mnoho návštěvníků.

Harmonia Moraviae

Mezinárodní festival hudby, který je pořádán Filharmonii Bohuslava Martinů za podpory Zlínského kraje a statutárního města Zlín již od roku 1999. Každoročně bohatý hudební program s vynikajícími dirigenty, hudebními soubory a sólisty. Od začátku vystřídal mnoho různých prostorů (zpočátku regionální kostely, Dům umění) až po současné kongresové centrum. Od roku 2008 se festival stal členem Asociace hudebních festivalů České republiky. (Filharmonie Bohuslava Martinů, ©2020)

Talentinum

Další z mezinárodních festivalů hudby pro mladé koncertní umělce pořádaných Filharmonii Bohuslava Martinů. Svou historii má již od 4. května 1972 a je konán každý druhý rok (bienále). Tento festival je nesoutěžní přehlídka s mezinárodní účastí pro sólista do 25 let a dirigenty do 30 let. Vystřídal již spoustu prostorů jako například Dům umění, Divadlo pracujících až po KCZ, ale i různá města a kraje Moravy. (Filharmonie Bohuslava Martinů, ©2020)

TEDx Zlín

Velmi inspirativní akce plná zajímavých příběhů, zajímavých osob vždy na jedno téma. První ročník se odehrál v 14/15 Baťově institutu v roce 2015 na baťovské motto: „Co chceš, můžeš!“ Druhý ročník na téma „Na plný plyn“ se odehrál v hotelu Baltaci Atrium. V roce 2017 proběhl třetí ročník na téma „Malý, ale náš“ (Zlín) ve Filmovém uzlu nacházejících se v areálu filmových ateliérů na Kudlově. Doposud poslední uspořádaná akce v roce 2018 na téma „Bubliny“ již v krásných prostorách Kongresového centra. V roce 2019 se nemohla tato akce na téma „Rovnováha“ konat, kvůli stejnému termínu demonstrace v Praze a pro mnoho žádostí od lidí, kteří chtěli tuto demonstraci navštívit se rozhodli přesunout ji na jaro 2020. Bohužel ani tento termín kvůli koronavirové pandemii nevyšel a bude opět přesunut. (TEDxZlín, ©2020)

4.3.3 Propagace

Díky rozhovoru jsem se dozvěděla, že Kongresové centrum Zlín díky poskytnutému EU grantu nemůže propagovat svoji činnost. Kromě webových stránek, tedy nevyužívá ke své propagaci žádných jiných nástrojů. V tomto je pro tuto kulturní instituci výhodná spolupráce s FBM, která využívá mnoho propagačních nástrojů. K nim patří sezonní a festivalové brožury, měsíční plakáty, spoty v rádiu, inzerce do novin a hudební časopisy, reklamy při koncertech. Na internetu využívají webové stránky, Facebook s 4 569 fanoušky, Instagram s 638 sledujícími a kanál na YouTube s 23 odběrateli.

4.3.4 Hospodaření

V tabulce jsou rozpočty v tisících korun od počátku roku 2011, kdy byl založen odbor Kulturní centrum až po rok 2018. Tyto údaje jsou ve výročních zprávách statutárního města Zlín z kapitoly Odbor Kulturního centra, bohužel jsou velmi stručné a díky tomu je tabulka velmi stručná. (Oficiální stránky statutárního města Zlín, ©2020)

Tabulka 22 Rozpočty KCZ v tisících

	2011	2012	2013	2014	2015	2016	2017	2018
Příjmy celkem	13 128	13 575	14 201	13 316	13 236	12 571	12 649	12 957
Výdaje celkem	13 188	12 665	14 074	14 713	20 577	18 682	26 077	21 121
- provozní	12 977	12 628	13 038	14 713	20 177	18 532	24 211	21 066
- investice	211	37	1 036	0	400	150	1 866	55
Výsledek hospodaření	- 60	910	127	- 1 364	-7 341	- 6 111	-13 428	- 8164

Zdroj: vlastní zpracování z výročních zpráv SMZ

4.3.5 SWOT

Tabulka 23 SWOT analýza Kongresového centra Zlín

Silné stránky	Slabé stránky
<ul style="list-style-type: none"> • Moderní a neobvyklé prostory • Umístění v centru města a v blízkosti zastávek • Variabilita sálů – pojízdnost sedadel (koncertní sál, kongres, ples) • Množství parkovacích míst • Spolupráce s Filharmonií Bohuslava Martinů 	<ul style="list-style-type: none"> • Nevyužitá restaurace a obrovská kuchyně • Nemožnost propagace • Chybí hlediště s elevací, kterou by FBM uvítala • Možnost ubytování • Malý prostor, díky dispozičnímu řešení objektů
Příležitosti	Hrozby
<ul style="list-style-type: none"> • Využití venkovních prostorů • Spolupráce na propagaci s městem • Organizace vlastních akcí • Spolupráce s jinými kulturními institucemi • Omezení cestování – nárůst návštěv tuzemských kulturních institucí 	<ul style="list-style-type: none"> • Porušení podmínek evropského grantu • Špatná pověst • Stěhování obyvatel do jiných měst • Vznik konkurenční kulturní instituce • Přesun významných akcí

Zdroj: vlastní zpracování

5 SWOT ANALÝZA STATUTÁRNÍHO MĚSTA ZLÍN V KULTURNÍ OBLASTI

Tabulka 24 SWOT analýza SMZ

Silné stránky	Slabé stránky
<ul style="list-style-type: none"> • Moderní a nové kulturní instituce • Tradice a historie ve folklóru • Pořádání událostí, jako je Zlín Film Festival nebo Barum Czech Rallye • Dostupnost kulturních institucí • Snadný přístup slovenských, polských a rakouských umělců díky blízkým hranicím 	<ul style="list-style-type: none"> • Chátrající Velké kino • Zbytečné financování jiných projektů než kulturních • Nedostatečná propagace některých kulturních institucí • Nedostatek ubytovacích zařízení v centru • Absence parkovacích míst u kulturních institucí
Příležitosti	Hrozby
<ul style="list-style-type: none"> • Vybudování nových kulturních institucí • Přiblížení se k mladým lidem pomocí online kultury • Větší propagace kultury městem • Pořádání více venkovních akcí • Oprava chátrajících institucí • Spojení s osobností Tomáš Baťa 	<ul style="list-style-type: none"> • Stěhování obyvatelstva • Přesun kulturních akcí do jiných měst • Nezájem mladých lidí o kulturu • Přesun kulturních aktéru • Neobvyklé skutečnosti, zabraňující provoz kulturních institucí

Zdroj: vlastní zpracování

6 VYHODNOCENÍ DOTAZNÍKU A ODPOVĚDÍ ZÁSTUPCŮ VYBRANÝCH INSTITUCÍ

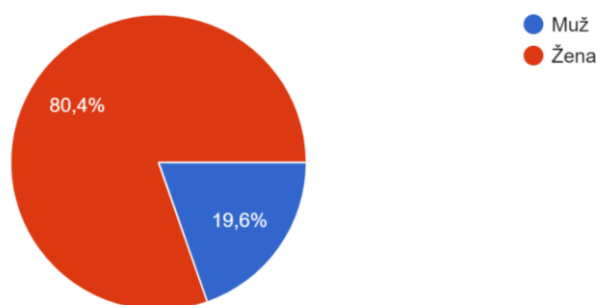
6.1 Dotazník pro vysokoškolské studenty

V polovině února jsem položila dotazník vysokoškolským studentům, kteří odpovídali na otázky spojené s kulturou a kulturními institucemi. Tento dotazník byl určen této cílové skupině, která by byla pro kulturu velkým přínosem. Bohužel však v dnešní době se studenty nedaří oslovit některými kulturními institucemi. Dotazník zodpovědělo 56 vysokoškolských studentů a byli osloveni pomocí zpráv, příspěvkem na Facebookové stránce studentů a studentské skupiny. V dotazníku bylo položeno 8 otázek, které naleznete níže:

Pohlaví

Dotazník vyplnilo z vysokoškolských studentů: 45 žen (80,4 %) a 11 mužů (19,6 %)

Jste
56 odpovědí

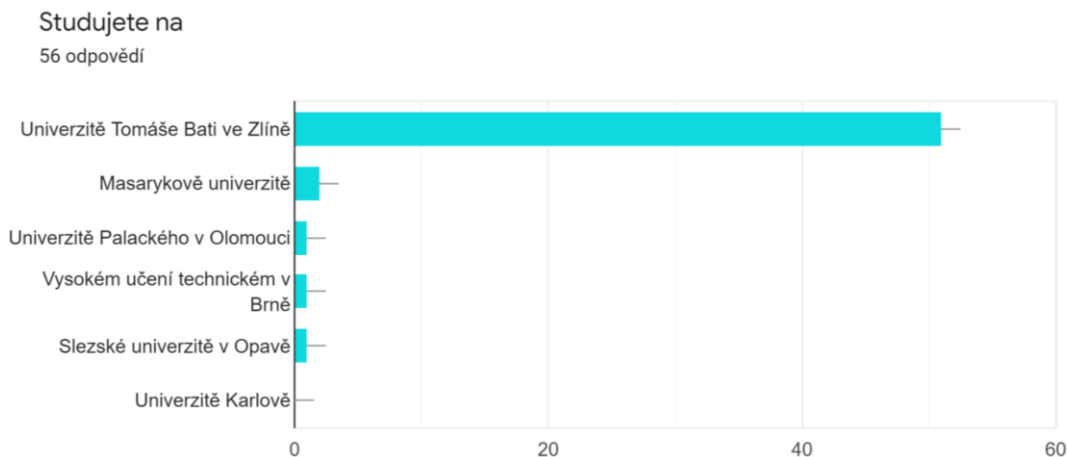


Obrázek 2 Pohlaví respondentů

Zdroj: vlastní dotazníkové šetření

Vysoká škola

V další otázce byla otázka na studium, konkrétně na které vysoké škole respondenti studují. Největší podíl studentů bylo z Univerzity Tomáše Bati ve Zlíně celkem 51, což je z celkového počtu 91,1 %. Druhou skupinou o počtu 2 studentů (3,6 %) byli z Masarykovy univerzity v Brně. Po jednom (1,8 %) odpověděli studenti z Univerzity Palackého v Olomouci, Vysokém učení technickém v Brně a Slezské univerzity v Opavě.



Obrázek 3 Výběr vysoké školy

Zdroj: vlastní dotazníkové šetření

Spokojenost s nabídkou kultury

Na otázku Jste spokojeni s nabídkou kultury ve městě Zlín? odpovědělo 32 studentů (57,1 %), že Ano. Spokojeno není 15 studentů, což je 26,8 % z celkového počtu a 9 studentů odpovědělo, že neví.

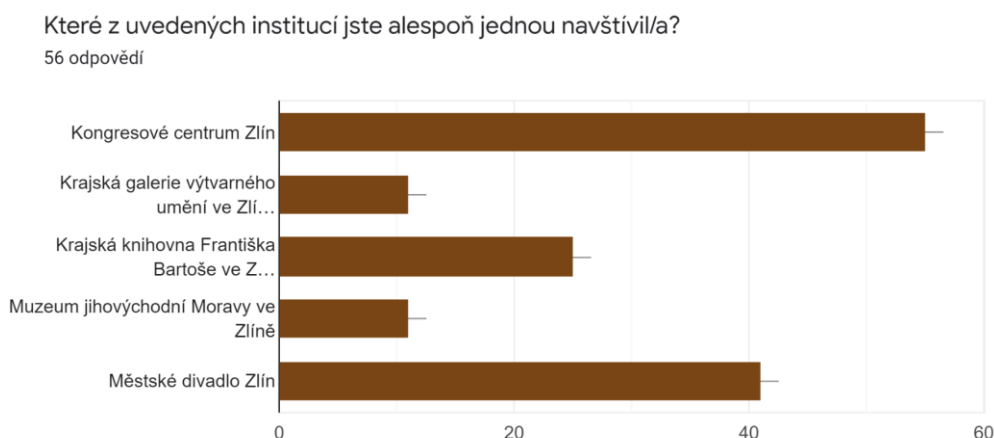


Obrázek 4 Spokojenost s kulturní nabídkou

Zdroj: vlastní dotazníkové šetření

Návštěvnost institucí

Na otázku ohledně vybraných kulturních institucí, kde bylo na výběr z více odpovědí odpověděl každý z respondentů. Kongresové centrum alespoň jednou navštívilo 55 studentů, Městské divadlo Zlín 41 respondentů. V 14/15 Baťově institutu největší návštěvnost s počtem 25 studentů získala Krajská knihovna Františka Bartoše. Stejný počet studentů (11) navštívilo alespoň jednou jak Krajskou galerii výtvarného umění ve Zlíně, tak Muzeum jihovýchodní Moravy ve Zlíně.

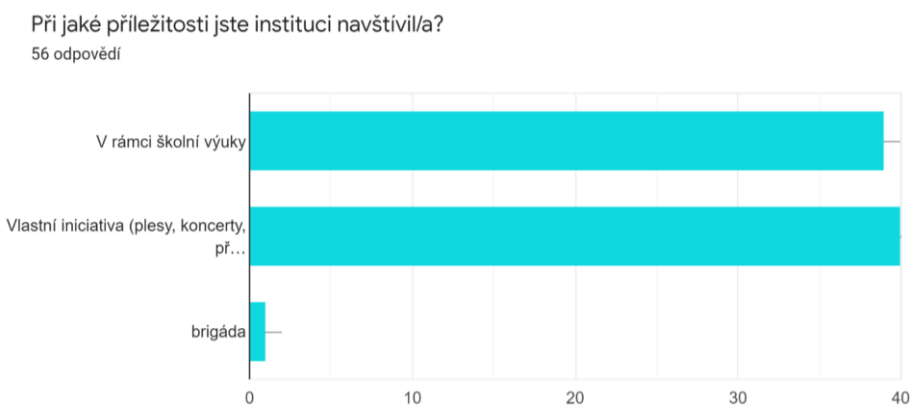


Obrázek 5 Výběr kulturních institucí

Zdroj: vlastní dotazníkové šetření

Příležitost návštěvy

Na otázku s více výběry „Při jaké příležitosti jste instituci navštívil/a?“ odpovědělo 40 studentů, že z vlastní iniciativy (plesy, koncerty, přednášky, ...), což hodnotím jako pozitivní. Odpověď v rámci školní výuky si vybralo 39 studentů (69,6 %) a jako jinou odpověď napsal jeden respondent brigádu.



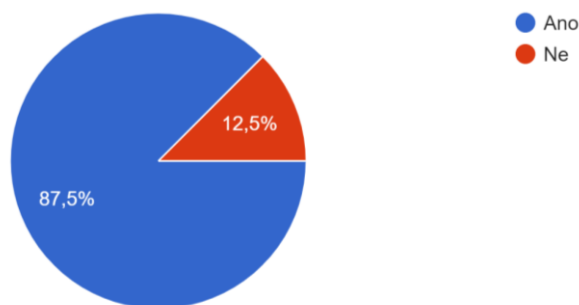
Obrázek 6 Příležitost návštěvy

Zdroj: vlastní dotazníkové šetření

Kulturní kavárna

Kulturní kavárnu v centru města Zlína by uvítalo 49 vysokoškoláků, proti bylo 7 respondentů.

Uvítal/a byste kulturní kavárnu v centru Zlína?
56 odpovědí



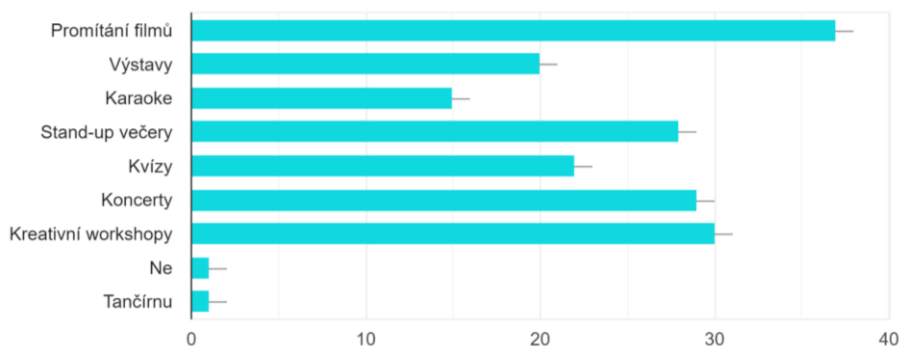
Obrázek 7 Kulturní kavárna

Zdroj: vlastní dotazníkové šetření

Co by v této kavárně nemělo chybět?

U této otázky si mohli respondenti vybrat ze 7 odpovědí nebo napsat nějakou vlastní jinou. V kavárně by podle 37 studentů nemělo chybět promítání filmů, podle 30 studentů kreativní workshopy, 29 z nich by uvítalo koncerty a 28 z respondentů by rádi navštívili stand-up večery. Nejméně hlasů získaly kvízy, výstavy a karaoke. Vlastní jinou odpověď napsali 2 vysokoškolští studenti, jeden by si přál tančírnu a druhý podle všeho s tímto nápadem vůbec nesouhlasí.

Co by v této kavárně určitě nesmělo chybět?
56 odpovědí



Obrázek 8 Výběr aktivit v kavárně

Zdroj: vlastní dotazníkové šetření

Vlastní nápad na zlepšení kulturní nabídky ve Zlíně

Na tuto otevřenou otázku odpovědělo 10 respondentů, z toho však jen tři z nich něco navrhli většina vlastní nápad nemá nebo vůbec neodpověděli. Jeden z nápadů byly divadelní představení v parku, což si myslím že je dobrý nápad. Další dva souvisely s úpravou otevírací doby nebo novou hokejovou halou, což je spíše otázka sportu.

6.2 Odpovědi od zástupců vybraných kulturních institucí

Kvůli ztíženým podmínkám, jsem se na zástupce vybraných subjektů obrátila pomocí emailů a telefonního rozhovoru. Z každé instituce mi zástupci odpověděli na otázky ohledně silných, slabých stránek institucí příležitostí a rizik, které vnímají. Dále pak zda si nějak zjišťují pravidelně spokojenost návštěvníků, propagace, přístup ke studentům, financování a návštěvnost.

6.2.1 14/15 Baťův institut

Muzeum jihovýchodní Moravy ve Zlíně

Na otázky ohledně muzea mi odpověděla vedoucí obchodního oddělení. Mezi silné stránky řadí odbornost pracovníků, vztah k práci a jednotlivým odborům, ochotu a tvůrčího ducha zaměstnanců. Také akcent na atraktivní téma Baťa, Hanzelka a Zikmund, film a historie Zlína a z toho plynoucí postavení mezi kulturními institucemi kraje, resp. republiky je vnímán jako silná stránka. Jako slabou stránku považuje konzervatismus a opatrnost ve vztahu k novinkám. Určitým rizikem může být rozpor mezi akademickou a praktickou stránkou muzea. Také rizikem může být extrémní nárůst nabídky kulturních akcí a potlačování muzea pod celek Baťova institutu.

Studenti mají v muzeu možnost navštívit řadu edukačních programů pro základní i střední školy, hlavní expozice Princip Baťa bývá často návštěva v rámci výuky. Snaží se více pracovat s Facebookem a Instagramem.

Muzeum je propagováno prostřednictvím servisní organizace 14/15 Baťův institut dle zadání muzea, protože muzeum nemá své vlastní prostředky na tento účel. Tištěná reklama, mediální kampaně, sociální sítě, online reklama ...

Financováno je jako příspěvková organizace Zlínského kraje.

Nejnavštěvovanější výstavou byla pravděpodobně výstava Svět kostiček – Lego, bohužel kvůli systému NIPOS nelze přesně určit.

Krajská galerie výtvarného umění ve Zlíně

V této instituci mi jako zástupce odpovídal na otázky přímo ředitel galerie.

Jako silnou stránku vnímá muzeum spolupráci jednotlivých institucí, distribuce společných propagačních materiálů a pravidelné programové schůzky které pomáhají organizaci. Za další silnou stránku považují atraktivní sídlo v blízkosti autobusového a vlakového nádraží, kdy mají možnost přilákat více návštěvníků, kteří si v rámci jedné návštěvy prohlédnou jak muzeum, tak i galerii. Současně toto vnímají jako slabou stránkou, kdy si mohou návštěvníci muzeum a galerii snadno zaměnit. Jako příležitost vnímají omezení cestování, což by v létě mohlo zvýšit návštěvnost českých institucí. Jako rizika vnímají zaniknutí brandu Krajské galerie výtvarného umění s více než 60letou tradicí pod značku 14/15 Baťova institutu. Potom jako riziko vnímají snížení poptávky o kulturu, poté nepředvídatelné události jako nouzový stav.

Spokojenost návštěvníků si zjišťují pravidelným čtením recenzí na internetu. V minulosti již proběhlo několik dotazníkových šetření zaměřené na původ návštěvníků a jejich spokojenost z důvodu marketingových aktivit. Naposledy takové šetření proběhlo na podzim roku 2019 a předtím v měsících leden-únor prostřednictvím dotazníků.

Studenti mají v galerii snížené vstupné, studenti uměleckých oborů po předložení průkazu pak volné vstupné. Se záměrem lákat více studentů myslí i při tvorbě galerijního výstavního plánu. Pravidelně se proto v jejich programu objevují výstavy ve spolupráci s ateliéry Fakulty multimediálních komunikací UTB nebo jiných uměleckých škol. V roce 2019 to byla například výstava při příležitosti osmdesátého výročí Střední uměleckoprůmyslové školy v Uherském Hradišti, kde součástí vernisáže byla také módní přehlídka prací studentů. V současnosti je to aktuální výstava 20 let ateliéru Průmyslový design Univerzity Tomáše Bati ve Zlíně. Dále jsou součástí dlouhodobého projektu Ministerstva kultury NAKI II: Designéři v českých zemích a československý strojírenský průmysl (DG18P02OVV059) ve spolupráci s Univerzitou Tomáše Bati ve Zlíně a Národním technickým muzeem. V rámci tohoto výstavního projektu se na přelomu roku 2019 a 2020 v Krajské galerii konala výstava Rozum versus cit: Zlínský průmyslový design 1918–1958, část výstavy souběžně probíhala také v univerzitní galerii G18. Další výstava v rámci tohoto projektu je naplánovaná na rok 2021. Aktivně spolupracují s Univerzitou Tomáše Bati ve Zlíně komentovanými prohlídky, stejně tak pro zahraniční studenty. Navázali spolupráci s nově vzniklým oborem Arts Management na Fakultě multimediálních komunikací UTB, jejichž vyučující pochází z řad zaměstnanců galerie.

Zodpověděl na otázky ohledně propagování, kdy vyjmenoval mnoho propagačních nástrojů. Otázku ohledně financování zodpověděl, že je základem příspěvek zřizovatele (Zlínský kraj), cca 90 % rozpočtu. Zbytek tvoří výnosy ze vstupného a prodeje publikací a granty a dary.

Nejnavštěvovanější výstavou je stálá expozice Prostor Zlín / Řády vidění. Celková návštěvnost této výstavy činí kolem 35 044 návštěvníků. Celková návštěvnost v roce 2019 byla 23 818.

Krajská knihovna Františka Bartoše ve Zlíně

Jako poslední jsem oslovila zástupce z knihovny a na otázky mi odpověděla vedoucí Útvaru služeb veřejnosti. Odkázala mě na koncepci rozvoje knihovny a výroční zprávy a zodpověděla pár otázek.

Na propagaci knihovna spolupracuje s příspěvkovou organizací 14/15 Baťův institut. Propagace závisí na finančních prostředcích, které se snaží co nejefektivněji využít. Propagační kampaně byly věnovány akcím pro veřejnost, knihovnickým a informačním službám, podpoře čtenářství od nejútlejšího věku a vzdělávacím aktivitám knihovny. KKFBZ provozuje kromě webových stránek své profily na Facebooku, Instagramu a videa knihovny jsou soustředěna na kanálu YouTube.

Knihovna spolupracuje se středními školami, kterým nabízí exkurze v knihovně a vzdělávací programy. V rámci každoročního festivalu Literární jaro pořádá autorská čtení a literární programy na gymnáziích ve Zlíně. Snaží se doplňovat knihovní fond s ohledem na požadavky studijních oborů na zlínských středních školách včetně doporučené povinné četby, případně dle studijních oborů na UTB. Nabízí možnost rešerší, vyhledání literatury na potřebné téma, zajištění meziknihovní výpůjční služby, konzultace k regionální tematice, regionální fond, databáze, digitální knihovnu, pro registrované uživatele jsou dostupné online služby i domova. Ze čtenářských kont evidují 2 200 studentů mezi 15-26 lety.

Nejnavštěvovanější akcí byla akce s názvem Karel chodí po zemi: autorské čtení z nové knihy Josefa Holcmana o životě a dobách etnografa a folkloristy Karla Pavlišťíka, jedné z nejvýraznějších postav kulturního života jihovýchodní Moravy.

6.2.2 Městské divadlo Zlín

Na otázky mi odpověděla referentka propagace a produkce, která má na starosti propagaci divadla. Na otázku, zda si zjišťují pravidelně spokojenost diváků mi prozradila, že s diváky

komunikují prostřednictvím sociálních sítí, webu – fórum, pořádají anketu Aplaus. V roce 2017 proběhlo dotazníkové šetření. Recenze, které vycházejí na jednotlivá představení samozřejmě evidují, nemají však příliš mnoho společného se spokojeností diváků. Píší je kritici, což nejsou běžní diváci. Běžný divák pak k recenzi může přihlédnout při rozhodování o koupi vstupenky. Určitým odrazem spokojenosti diváků, kromě jejich reakcí v rámci sociálních sítí, je bezprostřední reakce po skončeném představení.

Přístup ke studentům řeší studentským předplatným, které umožňuje studentům ušetření peněz. Tato cílová skupina se jim opakovaně nedaří oslovit, přesto že vylepují plakáty na fakulty, nosí programy i na gymnázia a proběhla i kampaň na Facebooku.

Financování řeší tím, že jsou příspěvkovou organizací města, tedy z veřejných zdrojů, vstupného, služeb a pronájmů.

6.2.3 Kongresové centrum Zlín

Tato instituce se mi nedařila dlouhou dobu oslovit nakonec jsem telefonním rozhovorem oslovila vedoucí produkce která se stará o produkci, ale spíše po technické stránce. Ta mi prozradila, že vnímá jako slabou stránku malou parcelu tudíž malé prostory, zejména pro výstavy a foyer. Dále je velkým problémem restaurace, na kterou nejsou finance a potřebovala by zastínit kvůli tomu, že je celá skleněná tudíž je tam hrozné horko. KCZ má obrovskou kuchyň, která se kvůli nefunkční restauraci moc nevyužívá, tudíž je zbytečná. Jako příležitost vidí napravit restauraci a přivést ji k životu.

Dále jsem oslovila ředitele Filharmonie Bohuslava Martinů, který byl velmi sdílný a moc mi pomohl.

Za silné stránky vnitřního prostředí KCZ považuje především skvělé zázemí jak pro hráče orchestru, tak také pro sólisty či cizí umělce. Dále pak variabilitu sálu (možnost typů koncertní sál, kongres, ples). Výborná je možnost přístupu do KCZ v podstatě kdykoliv, tedy 24 hodin denně, což umožňuje hráčům orchestru hodně v KCZ zkoušet. S velkým sálem jsou také velmi spokojeni – krásné prostředí, slušná akustika a ideální kapacita hlediště na aglomeraci Zlína. Silnou stránkou je poloha skoro v centru města s výbornou dostupností a množstvím parkovacích míst. Jako slabou stránku to neberou. ale hlediště s elevací by bylo velkým bonusem. Také jim chybí druhý kvalitní sál na zkoušení. Jako příležitost vnímá využití prostoru před KCZ pro doprovodné akce.

Pravidelnou spokojenost návštěvníků si zjišťují pomocí osobních ohlasů od návštěvníků, emailů, s recenzemi mají problém z důvodu spíše nedostatku času až menší ochoty kvalitních odborníků na recenze především z Prahy jezdit do Zlína.

Oslovit studenty se jim moc nedaří, na druhou stranu vážná hudba souvisí také s věkem a je zájmem spíše starších lidí. Je to realita.

Propagace je ovlivněna financemi, umožňují alespoň sezonní brožury, měsíční plakáty, spoty v rádiu, inzerce noviny a hudební časopisy, reklamy při koncertech, maily posluchačům a sociální sítě.

Financování je řešeno příspěvkem od města Zlín a Zlínského kraje a jejich dotace jsou zásadní. Spolu s menší dotací Ministerstva kultury ČR tvoří dotace cca 75 % rozpočtu, zbytek cca 25 % si musí vydělat svojí činností. Aktuálně mají rozpočet cca 70 milionů Kč ročně. Jejich soběstačnost je jednou z nejvyšších mezi filharmonii v ČR.

Návštěvnost akce Filharmonie pod širým nebem byla až 2 500 posluchačů, ale z bezpečnostních důvodů je maximum 2 000 a většinou je vyprodáno. Posledních 5 let je celková návštěvnost FBM v rozmezí 720–740 posluchačů na jeden koncert.

7 NÁVRHY OPATŘENÍ KE ZLEPŠENÍ KULTURNÍ SITUACE V STATUTÁRNÍM MĚSTĚ ZLÍN

V této kapitole je kulturní vize města a také v ní jsou mé návrhy pěti projektů, které jsou rozděleny do dvou strategických cílů.

7.1 Kulturní vize města

Statutární město Zlín bude krajským městem s rozmanitou nabídkou kulturních akcí, kde občané budou moci trávit volný čas. Veřejnost se bude moci podílet na programech těchto akcí nebo bude moci přímo spolupracovat s danými institucemi na pořádání kulturních akcí. Kultura i příležitost k vlastní tvorbě budou dostupné co největšímu počtu obyvatel a návštěvníků města.

Občané budou včas informováni o akcích konaných na území města prostřednictvím mnoha propagačních nástrojů. Zvýší se nabídka kulturního vyžití pro mladé lidi a prostory pro rozvoj talentu obyvatelů a vybudování jejich kariéry v oblasti kultury. Město Zlín bude spolupracovat s jinými městy a více se zapojovat do spolupráce s kulturními aktéry.

7.2 Strategický cíl: Kultura a volný čas

Pro kvalitu života občanů je velmi důležitým faktorem společenský život a trávení volného času. Po práci a všedních záležitostech lidé touží navštívit různé společenské události a zajímavá místa, kde se mohou setkávat s jinými lidmi. Pokud však toto město nebo obec neposkytuje, stává se pro občana méně atraktivním a stahují se do jiných měst. Proto je důležité, aby město nebo obec poskytovaly různé volnočasové aktivity a bohatou a různorodou nabídku těchto aktivit. Obzvlášť krajská města, jakým je i Zlín, by měla mít více nabídky pro trávení volného času svých občanů, proto byly navrženy tyto projekty:

7.2.1 Projekt č. 1 – Po stopách Tomáše Bati



Obrázek 9 Po stopách T.Bati

Zdroj: vlastní zpracování

Tento návrh slouží k rozšíření povědomí o statutárním městě Zlíně a také k oživení historie a informací o osobnosti Tomáše Bati, který je se Zlínem spojován. Jednalo by se o den strávený v centru města Zlína, návštěvníci by si mohli svůj den poskládat zcela sami ovšem vždy by byl přítomen průvodce/tlumočník. Veškeré informace by byly na webových stránkách. Mohli by si například vybírat z návštěvy nově dokončeného Památníku, kanceláře ve výtahu 21. budovy, výstavy Princip Baťa v Baťově institutu nebo také Baťovy vily. Zajímavým zážitkem by také mohla být projížďka po Baťově kanálu, zde by se však už jednalo o dvoudenní program. Návštěvníci by si také mohli zakoupit upomínkové předměty, jako například klíčenku jako botu nebo placku s logem.

Tabulka 25 Po stopách Tomáše Bati

Název projektu	Po stopách Tomáše Bati
Strategický cíl	Kultura a volný čas
Priorita	Posílení návštěvnosti
Lokalita	Zlín
Cílová skupina	Obyvatelé, návštěvníci
Spolupracující subjekty	Baťova vila, 14/15 Baťův institut, Infopoint Památníku, Baťův kanál, o. p. s., město Zlín
Zdůvodnění projektu	Město Zlín je dlouhodobě spojováno s osobou Tomáše Bati. Po celém městě je jeho odkaz vidět, a proto by bylo dobré tuto atmosféru přenést na další návštěvníky města.
Cíle projektu	Privést do města nové návštěvníky jak z Česka a ze zahraničí a rozšířit povědomí o městě Zlín.
Aktuální stav	V současnosti je ve Zlíně mnoho institucí s odkazem na Tomáše Baťu. Ty spolu, ale moc nespolupracují
Přínosy	Spolupráce mezi danými institucemi. Dalším přínosem by mohlo být přilákání více návštěvníků do města. Rozšíření povědomí o Zlínu a historii T. Bati.
Rizika	Nedostatek odborných pracovníků pro pozici tlumočníka či průvodce. Nedostatečný zájem o toto téma. Dalším rizikem může být i špatná spolupráce mezi institucemi.
Předpokládané náklady	35 000 Kč
Předpokládaný termín realizace	1.1.2021
Zdroje financování	Prostředky z rozpočtu města, výnosy ze vstupného

Zdroj: vlastní zpracování

7.2.2 Projekt č. 2 – Divadelní představení v parku

Statutární město Zlín má nyní moderní prostorný park v centru města, kde jsou pořádány různé společenské akce. Tento návrh by měl pomoci k propagaci Městského divadla Zlín mezi mladé lidi. Má přivést svět divadelních prken na čerstvý vzduch. Jedná se o vybudování prostoru pro divadelní představení herců z Městského divadla Zlín a také stanů s posezením pro návštěvníky představení. Program bude sestaven na základě hlasování na sociálních stránkách divadla. Vždy však bude začínat ráno divadelním představením pro nejmenší. Vše se bude odehrávat na základě počasí, nejdříve však každoročně v červnu.

Tabulka 26 Divadelní představení v parku

Název projektu	Divadelní představení v parku
Strategický cíl	Kultura a volný čas
Priorita	Rozšíření a zkvalitnění nabídky pro volný čas ve městě
Lokalita	Zlín – park Komenského
Cílová skupina	Občané
Spolupracující subjekty	Správce parku, Městské divadlo Zlín, město Zlín
Zdůvodnění projektu	Projekt reaguje na dotazníkové šetření, kde byl jako návrh divadelní představení v parku. Dále pak navazuje na rozhovor, kde zástupce Městského divadla Zlín uvádí, že se jim nedaří oslovit studenty a mladé lidi pomocí propagace.
Cíle projektu	Využití nově zrekonstruovaného parku s velkým množstvím prostoru k trávení volného času a přinést tak kulturní zážitek mezi více lidí. Dále také větší propagace divadla mezi rodiny s dětmi a mladé lidi
Aktuální stav	V současné době jsou v parku pořádány divadelní akce pouze v případě Zlín Film Festivalu. Tato událost by měla být pravidelná (každou sobotu o prázdninách) a ne jen jednorázová akce.
Přínosy	Událost pomůže rozšířit povědomí o divadle. Díky pravidelnosti lze vybudovat tradici. Vytvoření této události povede k vyšší spokojenosti obyvatelů se společenským životem.
Rizika	Nedostatečný zájem obyvatel, špatné počasí, pořádání jiných akcí
Předpokládané náklady	30 000 Kč
Předpokládaný termín realizace	1.6.2021
Zdroje financování	rozpočet města Zlína, sponzorské dary

Zdroj: vlastní zpracování

7.2.3 Projekt č. 3 – Letní kino SVAH



Obrázek 10 Letní kino SVAH

Zdroj: vlastní zpracování

Tento návrh má za úkol vytvoření nového místa, kde by se mohli lidé sdružovat a kulturně se obohacovat. Jelikož je Zlín krajským městem měl by poskytovat také takové místa, ve srovnání s Uherským Hradištěm jsou kulturní možnosti opravdu omezené. Jedná se o vybudování projekce letního kina pod lyžařským svahem v centru města. Tento svah byl před pár lety, právě k tomuto účelu využíván toto místo je tedy vhodné. Golden Apple Cinema má k dispozici veškerou techniku, proto je škoda, že není využívána. Promítání filmů by probíhalo od června do září. Filmy by si diváci volili na Facebookové stránce události. Za vstupenku by diváci zaplatili 80–100 Kč, v závislosti na výběru filmu.

Tabulka 27 Letní kino SVAH

Název projektu	Letní kino SVAH
Strategický cíl	Kultura a volný čas
Priorita	Rozšíření a zkvalitnění nabídky pro volný čas ve městě
Lokalita	Zlín – lyžařský svah
Cílová skupina	Obyvatelé
Spolupracující subjekty	Golden Apple Cinema, vlastník svahu, město Zlín
Zdůvodnění projektu	V okolí města Zlína jsou letní kina běžná, a jako krajské město by mělo mít více kulturního využití. Navíc všechnu techniku zlínské multikino má. Toto místo má bohatou historii s provozem letního kina.
Cíle projektu	Vybudovat letní kino, které by fungovalo po celé léto. Udržení mladých lidí ve městě Zlín.
Aktuální stav	Svah není využíván, za poslední léta byl využit jen na Majáles UTB 2019.
Přínosy	Nové kulturní vyžití pro obyvatele města. Využití techniky multikina a prostoru pod lyžařským svahem.
Rizika	Nedostatečná propagace – nevědomost občanů, nezájem občanů, velkým rizikovým faktorem je špatné počasí
Předpokládané náklady	40 000 Kč
Předpokládaný termín realizace	1.6. 2021
Zdroje financování	rozpočet města Zlín, spolupráce s Golden Apple Cinema, sponzoři, vstupné

Zdroj: vlastní zpracování

7.3 Strategický cíl: Kultura a kreativní odvětví

Město by mělo ve svých občanech budovat kreativitu a dávat jim příležitost rozvíjet jejich talent a nastartovat tak jejich možnou kariéru. Kreativita se v dnešní době inovací a technologií vytrácí, a proto je potřeba mít místa, kde se budou lidé inspirovat tzv. na živo. Tvořit místa pro vlastní tvorbu občanů, ale také k inspiraci druhých a vytvářet tak nový kulturní zážitek a místa kam se budou lidé rádi vracet. Proto byly navrženy tyto dva projekty, díky nimž by mohli občané svůj talent, jak rozvíjet, tak i prezentovat a inspirovat tak ostatní.

7.3.1 Projekt č. 4 – Kulturní kavárna



Obrázek 11 Kulturní kavárna

Zdroj: vlastní zpracování

Vybudování kulturního prostoru pro rozvoj a prezentaci talentu obyvatel Zlína. Projekt se zabývá rekonstrukcí budovy bývalého soudu na Soudní ulici a revitalizace zahrady za budovou. V prvním patře: vybudování kulturní kavárny s 2 oddělenými karaoke boxy. V této kavárně by se konaly akce jako promítání filmů, kreativní workshopy, stand-up večery, kvízy, koncerty a výstavy. Další dvě patra by mohly být pronajímány jako ateliéry pro FMK. V posledním patře možnost vybudování nahrávacího studia. Na zahradě vybudování posezení s příležitostným letním kinem nebo prostorem pro menší koncerty.

Tabulka 28 Kulturní kavárna

Název projektu	Kulturní kavárna
Strategický cíl	Kultura a kreativní odvětví
Priorita	Rozšíření a zkvalitnění nabídky pro volný čas ve městě
Lokalita	Zlín – budova bývalého soudu na Soudní ulici
Cílová skupina	Obyvatelé
Spolupracující subjekty	město Zlín, FMK
Zdůvodnění projektu	Ve městě chybí nějaká kulturní organizace, kde by se mohli mladí lidé scházet. Také schází místo pro ateliéry studentů FMK.
Cíle projektu	Vybudovat místo pro scházení mladých lidí a přiblížit tak více kulturu do centra města.
Aktuální stav	Chátrající budova v památkové zóně s velkou zarostlou zahradou.
Přínosy	Nové místo k setkávání mladých lidí, tím udržení mladých lidí ve městě. Vybudování nového kreativního prostoru v centru města jak pro veřejnost, tak pro studenty FMK jako ateliéry. Dlouhá otevírací doba.
Rizika	Nedostatek financí na projekt. Nezájem obyvatel, stěhování mladých lidí z města.
Předpokládané náklady	14 000 000 Kč
Předpokládaný termín realizace	1.1.2023
Zdroje financování	Rozpočet města, dotace EU, crowdfundingová kampaň (Hithit), sponzoři, příspěvek FMK

Zdroj: vlastní zpracování

7.3.2 Projekt č. 5 – Rádio Zlíňan



Obrázek 12 Rádio Zlíňan

Zdroj: vlastní zpracování

Město by mělo více pomáhat talentovaným lidem na jeho území, k této iniciativě je navržen projekt rádia Zlíňan, které by sloužilo jen pro tvorbu občanů Zlínského kraje. Projekt je zaměřen na vybudování studia pro rádiové vysílání v bývalých prostorech rádia Kiss Publikum v OC Modus. Díky spolupráci s Filharmonií Bohuslava Martinů, která by mohla mít v rádiu vyhrazený pravidelný čas pro své vystoupení by se podařilo více propagovat samotnou FBM mezi mladé lidi. V rámci projektu by bylo klíčovým faktorem nalezení místních tvůrců hudby, k tomu by mohla pomoci soutěž na stránkách města Zlína. Tento projekt by tak mohl pomoci nastartovat jejich kariéru.

Tabulka 29 Rádio Zlíňan

Název projektu	Rádio Zlíňan
Strategický cíl	Kultura a kreativní odvětví
Priorita	Propagace místních talentů
Lokalita	Zlín – prostory bývalého rádia Kiss Publikum
Cílová skupina	Posluchači
Spolupracující subjekty	FBM, obyvatelé, OC Modus, město Zlín
Zdůvodnění projektu	V rámci analýzy zjištěna nízká propagace Filharmonie Bohuslava Martinů, díky tomuto projektu by se mohlo rozšířit povědomí o filharmonii mezi více lidí. Lidé ze Zlínského kraje by měli dostat více prostoru pro svou tvorbu.
Cíle projektu	Vybudování rádia pro tvorbu pouze obyvatel ze Zlína. Zvýšení propagace FBM mezi mladší publikum.
Aktuální stav	Žádné obdobné rádio ve městě není
Přínosy	Zvýšení povědomí o Filharmonii Bohuslava Martinů, pomoc mladým místním talentům vybudovat kariéru, propagace místních tvůrců
Rizika	Nedostatek tvůrců ve městě, financí na vytvoření studia, posluchačů. Nedostatečná propagace rádia
Předpokládané náklady	100 000 Kč
Předpokládaný termín realizace	1.1.2021
Zdroje financování	Crowdfundingová kampaň, sponzoři, Filharmonie Bohuslava Martinů, rozpočet města

Zdroj: vlastní zpracování

ZÁVĚR

Cílem této bakalářské práce bylo na základě teoretických a praktických poznatků navrhnout projekty pro zlepšení kulturní situace ve statutárním městě Zlín.

Teoretická část je tvořena především významem slova kultura, její členění, kulturní politika v mezinárodních dokumentech a orgány a organizace státní památkové péče. Další oblastí, kterou se ve své teoretické části zabývám je strategie a strategické plánování, to je popsáno v různých úrovních od mezinárodní až po místní.

Praktická část je věnována zejména mapování současného stavu kultury na území statutárního města Zlína. Tato část v sobě zahrnuje analýzu strategických a koncepčních dokumentů pro kulturu města Zlína, analýzu kulturních aktérů ve městě a přehled kulturních organizací. Další část tvoří mapování kulturních akcí na území města, ty jsou rozděleny na ty nejvýznamnější od ledna až do února a na akce od místního pořadatele Živý Zlín. Dále pak jsou popsány propagační nástroje pro kulturu města Zlína. Významnou částí praktické části je kapitola vybrané kulturní instituce, mezi které jsem zařadila 14/15 Bařův institut a instituce spadané pod tento celek, Městské divadlo Zlín a Kongresové centrum Zlín. Byl proveden výzkum především v oblastech návštěvnosti, hospodaření, propagace, pořádaných akcích, hospodaření a ke všem institucím byla provedena SWOT analýza. Následující část je tvořena SWOT analýzou pro statutární město Zlín, která byla provedena jak pro vnitřní, tak vnější prostředí města.

Pro dosažení hlavního cíle, tedy navržení projektů pro zlepšení kulturní situace ve městě Zlín bylo zapotřebí realizovat dotazníkové šetření. Dotazníkového šetření, jehož cílovou skupinou byli vysokoškolští studenti se zúčastnilo 56 osob. Na otázky pro zástupce z vybraných institucí odpovědělo 6 zástupců, v každé instituci vždy po jednom kromě Kongresového centra, kde byl navíc veden telefonní hovor s vedoucí produkce.

Návrhová část byla tvořena pro dva hlavní strategické cíle a to: Kultura a volný čas a Kreativní a kulturní odvětví. Pro strategický cíl Kultura a volný čas jsem vytvořila tři projekty, které jsou zejména pro rozšíření nabídky volnočasových aktivit a ve městě Zlín. Druhý strategický cíl Kreativní a kulturní odvětví je tvořen dvěma kulturními projekty zaměřenými na rozvoj talentu a k inspiraci.

SEZNAM POUŽITÉ LITERATURY

BAČUVČÍK, Radim, 2012. Marketing kultury: divadlo, koncerty, publikum, veřejnost. 1. vyd. Zlín: VeRBuM, 198 s. ISBN 978-80-87500-17-0.

BEDNARČÍK, Zdeněk, 2007. Strategický marketing. 1.vyd. Karviná: Slezská univerzita v Opavě, Obchodně podnikatelská fakulta v Karviné, 203 s. ISBN 978-80-7248-436-2.

BARKER, Chris, 2006. Slovník kulturních studií. 1. vyd. Praha: Portál. ISBN 80-7367-099-2.

CAMPBELL, Richard, Christopher R. MARTIN a Bettina FABOS. 2015, Media and Culture: Mass Communication in a Digital Age. 9th ed. Boston: Bedford/St. Martins, 583 s. ISBN 978-1-4576-4242-5.

FOTR, Jiří, 2012, Tvorba strategie a strategické plánování: teorie a praxe. 1. vyd. Praha: Grada, 381 s. ISBN 978-80-247-3985-4.

KAISER, Michael M., 2009, Strategické plánování v umění: praktický průvodce. 1. vyd. Praha: Institut umění – Divadelní ústav, 146 s. ISBN 978-80-7008-236-2.

KUČOVÁ, Věra, 2009. Světové kulturní a přírodní dědictví UNESCO. 1. vyd. Praha: Národní památkový ústav, ústřední pracoviště. Odborné a metodické publikace (Národní památkový ústav). ISBN 978-80-87104-52-1.

MÜLLEROVA, Monika, 2008, Vize kultury v potřebách jedince. In: BITTNEROVÁ Dana a Martin HEŘMANSKÝ, (ed.). Kultura českého prostoru, prostor české kultury. 1.vyd. Praha: Ermat, 325 s. ISBN 978-80-87178-03-4.

PATOČKA, Jiří a Eva HEŘMANOVÁ, 2008. Lokální a regionální kultura v České republice: kulturní prostor, kulturní politika a kulturní dědictví. 1. vyd. Praha: ASPI, 199 s. ISBN 978-80-7357-347-8.

PATOČKOVÁ, Věra a kolektiv, 2012. Kultura v krajích České republiky. 1. vyd. Praha: Sociologický ústav Akademie věd České republiky, 416 s. ISBN 978-80-7330-222-1.

Internetové zdroje

14/15 Bařův institut [online], ©2020. [cit. 2020-06-09]. Dostupné z: <http://rop.14-15.cz/>

Barum rally byla bez rekordu návštěvnosti, ©2010. Zlínský deník [online]. [cit. 2020-06-09]. Dostupné z: <https://www.denik.cz/regiony/barum-rally-bez-rekordu-navstevnosti20100829.html>

Culturea [online], ©2020. [cit. 2020-06-09]. Dostupné z: <http://culturea.cz/2020/index.html>

Časová osa a faktické info, ©2020. Památník Tomáše Bati [online]. [cit. 2020-06-09]. Dostupné z: <https://pamatnikbata.eu/pamatnik-fakta/>

Den Země 2019, ©2019. Turistický informační portál města Zlína [online]. [cit. 2020-06-09]. Dostupné z: <http://www.ic-zlin.cz/730a-den-zeme-2019>

Dotační okruhy, ©2020. Ministerstvo kultury ČR [online]. [cit. 2020-06-08]. Dostupné z: dotacni-okruhy-1137.html

Dům kultury [online], ©2020. [cit. 2020-06-09]. Dostupné z: <https://www.dkzlin.com/>

EVROPSKÁ UNIE / European Union, ©2020. Databáze strategií [online]. [cit. 2020-06-08]. Dostupné z: <https://www.databaze-strategie.cz/cz/eu/strategie>

Festival, ©2020. Jeden svět [online]. [cit. 2020-06-09]. Dostupné z: <https://www.jedensvet.cz/2020/festival>

Film, ©2020. Oficiální stránky statutárního města Zlína [online]. [cit. 2020-06-08]. Dostupné z: <https://www.zlin.eu/film-cl-685.html>

Harmonia Moraviae, ©2020. Filharmonie Bohuslava Martinů [online]. [cit. 2020-06-09]. Dostupné z: <https://www.filharmonie-zlin.cz/harmonia-moraviae>

Historie, ©2020. Městské divadlo Zlín [online]. [cit. 2020-06-09]. Dostupné z: <https://www.divadlozlin.cz/cs/divadlo/historie/>

Historie Národního památkového ústavu, ©2020. Národní památkový ústav [online]. [cit. 2020-06-08]. Dostupné z: <https://www.npu.cz/historie-npu>

Koncepce rozvoje knihovny v letech 2017–2021 [online], ©2017. [cit. 2020-06-09]. Dostupné z: https://www.kfbz.cz/sites/default/files/souboryredakce/koncepce_kkfbz_2017-2021.pdf

Kongresové centrum ve Zlíně konečně dokončeno! ©2010. EARCH [online]. [cit. 2020-06-09]. Dostupné z: <http://www.earch.cz/cs/kongresove-centrum-ve-zline-konecne-dokonceno>

Kultura a média, ©2020. Euroskop.cz [online]. [cit. 2020-06-08]. Dostupné z: <https://www.euroskop.cz/678/sekce/kultura-a-media/>

Kulturní dědictví, ©2019. Národní ústav lidové kultury [online]. [cit. 2020-06-08]. Dostupné z: <http://www.nulk.cz/kulturni-dedictvi/>

Kulturní oblasti, ©2020. Statistika kultury České republiky [online]. [cit. 2020-06-08]. Dostupné z: <https://statistikakultury.cz/kulturni-oblasti/>

Kulturní průmysly v ČR: Audiovizuální a mediální sektor - 2017 [online], ©2018. Český statistický úřad [cit. 2020-06-08]. Dostupné z: <https://www.czso.cz/documents/10180/61629734/090004-18.pdf/703821ca-c8c2-4771-b82c-96b3f1796493?version=1.1>

Majáles UTB [online], ©2020. [cit. 2020-06-09]. Dostupné z: <https://majales.utb.cz/>

MALINA, Jaroslav a kolektiv, 2009. ANTROPOLOGICKÝ SLOVNÍK (s přihlédnutím k dějinám literatury a umění) aneb co by mohl o člověku vědět každý člověk [online], 4738 s. [cit. 2020-06-08]. ISBN 978-80-7204-560-0. Dostupné z: https://is.muni.cz/do/1431/UAntrBiol/el/antropos/pdf/antropologicky_slovník.pdf

MARTINCOVÁ, Tereza, 2013. ANALÝZA STRATEGICKÉHO PLÁNU VYBRANÉHO MĚSTA/ REGIONU [online]. Brno [cit. 2020-06-08]. Dostupné z: https://is.muni.cz/th/wn3v9/Bakalarska_prace-_Martincova_Tereza.pdf. Bakalářská práce. Masarykova univerzita.

Ministerstvo kultury, ©2020. Databáze strategií [online]. [cit. 2020-06-08]. Dostupné z: <https://www.databaze-strategie.cz/cz/mk/strategie>

Minulé ročníky, ©2020. TEDxZlín [online]. [cit. 2020-06-09]. Dostupné z: <https://www.tedxzlin.cz/2020/minuly-rocnik>

Minulé ročníky, ©2020. Zlín Design Week [online]. [cit. 2020-06-09]. Dostupné z: <https://zlinedesignweek.com/2020/rocniky/>

Lešetínský Fašank, ©2020. Kudy z nudy [online]. [cit. 2020-06-09]. Dostupné z: <https://www.kudyznudy.cz/akce/lesetinsky-fasank>

O festivalu, ©2020. Neznámá země [online]. [cit. 2020-06-09]. Dostupné z: <https://neznamazeme.cz/o-festivalu/>

O festivalu, ©2020. Outdoor films [online]. [cit. 2020-06-09]. Dostupné z: <https://www.outdoorfilms.cz/o-festivalu/>

O festivalu, ©2019. Zlínské besedování [online]. [cit. 2020-06-09]. Dostupné z: <http://besedovani.cz/o-festivalu.html>

O galerii, ©2020. Krajská galerie výtvarného umění ve Zlíně [online]. [cit. 2020-06-09]. Dostupné z: <https://www.galeriezlin.cz/cs/o-nas/o-galerii/>

O nás, ©2020. Zlínský zámek [online]. [cit. 2020-06-09]. Dostupné z: <http://www.zlinskyzamek.cz/o-nas.php>

Organizace oprávněné k výkonu kolektivní správy práv, ©2020. Ministerstvo kultury ČR [online]. [cit. 2020-06-08]. Dostupné z: <https://www.mkcr.cz/organizace-opravnene-k-vykonu-kolektivni-spravy-prav-692.html>

Profil festivalu, ©2020. Zlín film festival [online]. [cit. 2020-06-09]. Dostupné z: <https://www.zlinfest.cz/24816-profil-festivalu>

Prostor Zlín | Řády vidění, ©2020. Krajská galerie výtvarného umění ve Zlíně [online]. [cit. 2020-06-09]. Dostupné z: <https://www.galeriezlin.cz/cs/program/prostor-zlin-rady-videni.html>

Přehled kulturních organizací, ©2020. Oficiální stránky statutárního města Zlína [online]. [cit. 2020-06-08]. Dostupné z: <https://www.zlin.eu/prehled-kulturnich-organizaci-cl-665.html>

Působnost ministerstva, ©2020. Ministerstvo kultury ČR [online]. [cit. 2020-06-08]. Dostupné z: <https://www.mkcr.cz/pusobnost-ministerstva-1113.html>

Rada EU, ©2019. Euroskop.cz [online]. [cit. 2020-06-08]. Dostupné z: <https://www.euroskop.cz/98/sekce/rada-eu/>

Seznam nemateriálních statků tradiční lidové kultury České republiky, ©2020. Ministerstvo kultury ČR [online]. [cit. 2020-06-08]. Dostupné z: <https://www.mkcr.cz/seznam-nematerialnich-statku-tradicni-lidove-kultury-ceske-republiky-299.html>

Skrzprsty [online], ©2020. [cit. 2020-06-09]. Dostupné z: <http://skrzprsty.cz/>

Státní kulturní politika ČR 2015–2020 (s výhledem do roku 2025), ©2020. Databáze strategií [online]. [cit. 2020-06-08]. Dostupné z: <https://www.databaze-strategie.cz/cz/mk/strategie/statni-kulturni-politika-na-leta-2015-2020-s-vyhledem-do-roku-2025?typ=o>

Strategické a koncepční dokumenty v oblasti kultury, ©2020. Zlínský kraj [online]. [cit. 2020-06-08]. Dostupné z: <https://www.kr-zlinsky.cz/strategicke-a-koncepcni-dokumenty-v-oblasti-kultury-cl-2011.html>

Strategické plánování, ©2008. Občanská společnost [online]. [cit. 2020-06-08]. Dostupné z: <http://obcan.ecn.cz/index.shtml?w=u&x=1921880>

System účtů kultury [online], ©2017. Národní informační a poradenské středisko pro kulturu [cit. 2020-06-08]. Dostupné z: https://statistikakultury.cz/wp-content/uploads/2017/11/SYSTEM_UCTU_KULTURY-metodika-2017.pdf

Talentinum, ©2020. Filharmonie Bohuslava Martinů [online]. [cit. 2020-06-09]. Dostupné z: <https://www.filharmonie-zlin.cz/talentinum>

Teorie a estetika architektury, ©2020. Fakulta stavební VŠB – TUO [online]. [cit. 2020-06-08]. Dostupné z: <http://fast10.vsb.cz/studijni-materialy/taea/teorie-architektury.html>

Umělecké vzdělávání, ©2020. Národní ústav pro vzdělávání [online]. [cit. 2020-06-08]. Dostupné z: <http://www.nuv.cz/t/uv>

UNESCO, ©2019. Poznej světové dědictví UNESCO [online]. [cit. 2020-06-08]. Dostupné z: <http://www.unesco-mediain.cz/1-unesco-15/>

Území Zlín, ©2020. Databáze strategií [online]. [cit. 2020-06-08]. Dostupné z: <https://www.databaze-strategie.cz/cz/ipru-uzlin/strategie>

Vydržiš, co primátor! A přijďte také na cyklojízdu, ©2020. Oficiální stránky statutárního města Zlína [online]. [cit. 2020-06-09]. Dostupné z: <https://www.zlin.eu/vydrzis-co-primator-a-prijdte-take-na-cyklojizdu-aktuality-3085.html>

Výroční zpráva 2018 [online], ©2019. [cit. 2020-06-09]. Dostupné z: <https://www.divadlozlin.cz/uploads/files/vyrocnizprava-2018.pdf>

Výroční zpráva 2018 [online], ©2019. [cit. 2020-06-09]. Dostupné z: https://www.14-15.cz/wcd/docs/2018_bi_vyrocnizprava-za-rok-2018.pdf

Výroční zpráva 2019 [online], ©2020. [cit. 2020-06-09]. Dostupné z: http://www.muzeum-zlin.cz/data/docs/MJVMZ_2019.pdf

Výroční zpráva 2019 [online], ©2020. [cit. 2020-06-09]. Dostupné z: <https://www.filharmonie-zlin.cz/wcd/tiskovy-servis/vyrocnizprava-2019.pdf>

Výroční zpráva Magistrátu města Zlína, ©2020. Oficiální stránky statutárního města Zlína [online]. [cit. 2020-06-09]. Dostupné z: <https://www.zlin.eu/vyrocnizprava-magistratu-mesta-zlina-cl-101.html>

Základní informace, ©2020. Filharmonie Bohuslava Martinů [online]. [cit. 2020-06-09].
Dostupné z: <https://www.filharmonie-zlin.cz/zakladni-informace>

Zlín Design Market [online], ©2020. [cit. 2020-06-09]. Dostupné z:
<http://www.ss.autoconfig.zlin-design.cz/>

Zlín, ©2020. Databáze strategií [online]. [cit. 2020-06-08]. Dostupné z:
<https://www.databaze-strategie.cz/cz/zlin/strategie>

Zlínské filmové léto, ©2019. Turistický informační portál města Zlína [online]. [cit. 2020-06-09]. Dostupné z: <http://www.ic-zlin.cz/zlinske-filmove-let>

Zlínský klub 204, ©2020. Turistický informační portál města Zlína [online]. [cit. 2020-06-09]. Dostupné z: <http://www.ic-zlin.cz/24993-zlinsky-klub-204>

Živý Zlín, ©2020. Živý Zlín [online]. [cit. 2020-06-09]. Dostupné z: <https://zivy-zlin.cz/zivy-zlin/>

SEZNAM POUŽITÝCH SYMBOLŮ A ZKRATEK

FBM Filharmonie Bohuslava Martinů

FMK Fakulta multimediálních komunikací

KCZ Kongresové centrum Zlín

KKFBZ Krajská knihovna Františka Bartoše ve Zlíně

MK Ministerstvo kultury

NKP Národní kulturní památky

ORP Obec s rozšířenou působností

OÚ ORP Obecní úřad obce s rozšířenou působností

PR Památková rezervace

PZ Památková zóna

SMZ Statutární město Zlín

SEZNAM OBRÁZKŮ

Obrázek 1 Organizační struktura MK.....	21
Obrázek 2 Pohlaví respondentů	63
Obrázek 3 Výběr vysoké školy	64
Obrázek 4 Spokojenost s kulturní nabídkou	64
Obrázek 5 Výběr kulturních institucí.....	65
Obrázek 6 Příležitost návštěvy	65
Obrázek 7 Kulturní kavárna.....	66
Obrázek 8 Výběr aktivit v kavárně	66
Obrázek 9 Po stopách T.Bati	74
Obrázek 10 Letní kino SVAH	76
Obrázek 11 Kulturní kavárna.....	78
Obrázek 12 Rádio Zlíňan.....	79

SEZNAM TABULEK

Tabulka 1 Věcné členění kultury	15
Tabulka 2 Počet kulturních aktérů	30
Tabulka 3 Počet kulturních akcí za rok 2014	34
Tabulka 4 Motta pro festival Neznámá země na léta 2010-2020	36
Tabulka 5 Návštěvnost muzea 2016–2019	43
Tabulka 6: Návštěvnost galerie 2016-2019	45
Tabulka 7: Počet návštěvníků knihovny	46
Tabulka 8: Přehled základních ukazatelů	46
Tabulka 9: Hospodaření 14/15 Bařův institut, p. o v korunách.....	49
Tabulka 10: Hospodaření muzea v korunách	50
Tabulka 11: Hospodaření galerie v korunách	50
Tabulka 12: Hospodaření knihovny v korunách.....	50
Tabulka 13: SWOT analýza 14/15 Bařova institutu.....	52
Tabulka 14 Návštěvnost divadla.....	53
Tabulka 15 Premiéry za roky 2016-2018	53
Tabulka 16 Hospodaření divadla v tisících.....	55
Tabulka 17 SWOT analýza Městského divadla Zlín	56
Tabulka 18 Náklady na výstavbu KCZ.....	57
Tabulka 19 Rozpočet KCZ 2017–2019 v tisících.....	57
Tabulka 20 Střednědobé výhledy rozpočtu pro roky 2020–2022 v tisících	58
Tabulka 21 Počet posluchačů za roky 2011–2018.....	58
Tabulka 22 Rozpočty KCZ v tisících	60
Tabulka 23 SWOT analýza Kongresového centra Zlín	61
Tabulka 24 SWOT analýza SMZ.....	62
Tabulka 25 Po stopách Tomáše Bati.....	74
Tabulka 26 Divadelní představení v parku	75
Tabulka 28 Letní kino SVAH.....	76
Tabulka 27 Kulturní kavárna	78
Tabulka 29 Rádio Zlíňan	79