

# Architektonicko-výtvarná studie kino Panorama Klimkovice

Alžběta Drastíková

---

Bakalářská práce  
2020

 Univerzita Tomáše Bati ve Zlíně  
Fakulta multimediálních komunikací

---

Univerzita Tomáše Bati ve Zlíně  
Fakulta multimediálních komunikací  
Ateliér Prostorová tvorba

Akademický rok: 2019/2020

**ZADÁNÍ BAKALÁŘSKÉ PRÁCE**  
(projektu, uměleckého díla, uměleckého výkonu)

Jméno a příjmení: **Alžběta Drastíková**  
Osobní číslo: **K17094**  
Studijní program: **B8206 Výtvarná umění**  
Studijní obor: **Multimédia a design – Prostorová tvorba**  
Forma studia: **Prezenční**  
Téma práce: **Architektonicko-výtvarná studie – kino Panorama Klimkovice**

**Zásady pro vypracování**

1. Rozbor zadaného prostorového úkolu a vymezení jeho problematičnosti
2. Známé příklady stejných nebo podobných řešení (min. 3 příklady, včetně osobního vyhodnocení)
3. Historiografie daného problému
4. Koncept a vývoj návrhu (včetně osobního stanoviska)
5. Průvodní zpráva popisující vybrané a schválené řešení
6. Výkresová část a obrazová dokumentace
7. Dokladová část
8. Fyzický model vybraného řešení

Forma zpracování bakalářské práce: **Tištěná/elektronická**

**Seznam doporučené literatury:**

DODSWORTH, Simon a Stephen ANDERSON. *The fundamentals of interior design*. Second edition. New York: Fairchild Books, [2015]. ISBN 9781472528537.

KAPLICKÝ, Jan, DVOŘÁK, Joachim, ed. *Album. 2.*, dopl. vyd. Přeložil Veronika VOLHEJNOVÁ. Praha: Labyrint, 2010. ISBN 978-80-87260-14-2.

RASMUSSEN, Steen Eiler. *Jak vnímat architekturu*. Přeložil Martin POKORNÝ. Praha: Academia, 2016. ISBN 978-80-200-2598-2.

SEDLÁKOVÁ, Radomíra. *Stavební slohy v Česku*. Praha: Jan Vašut, 2004. Merian speciál. ISBN 80-7236-364-6.

STÝBLO, Zbyšek. *Prostory pro filmovou projekci*. Praha: České vysoké učení technické v Praze, 2014. ISBN 978-80-01-05627-1.

Vedoucí bakalářské práce: **Ing. arch. Kamil Kolářek**  
Ateliér Prostorová tvorba

Datum zadání bakalářské práce: **1. prosince 2019**

Termín odevzdání bakalářské práce: **15. května 2020**

---

**doc. Mgr. Irena Armutidisová**  
děkanka



**Ing. arch. Kamil Kolářek**  
vedoucí ateliéru

## PROHLÁŠENÍ AUTORA BAKALÁŘSKÉ / DIPLOMOVÉ PRÁCE

### Beru na vědomí, že

- bakalářská/diplomová práce bude uložena v elektronické podobě v univerzitním informačním systému a bude dostupná k nahlédnutí;
- na moji bakalářskou/diplomovou práci se plně vztahuje zákon č. 121/2000 Sb. o právu autorském, o právech souvisejících s právem autorským a o změně některých zákonů (autorský zákon) ve znění pozdějších právních předpisů, zejm. § 35 odst. 3;
- podle § 60 odst. 1 autorského zákona má UTB ve Zlíně právo na uzavření licenční smlouvy o užití školního díla v rozsahu § 12 odst. 4 autorského zákona;
- podle § 60 odst. 2 a 3 mohu užít své dílo – bakalářskou/diplomovou práci - nebo poskytnout licenci k jejímu využití jen s předchozím písemným souhlasem Univerzity Tomáše Bati ve Zlíně, která je oprávněna v takovém případě ode mne požadovat přiměřený příspěvek na úhradu nákladů, které byly Univerzitou Tomáše Bati ve Zlíně na vytvoření díla vynaloženy (až do jejich skutečné výše);
- pokud bylo k vypracování bakalářské/diplomové práce využito softwaru poskytnutého Univerzitou Tomáše Bati ve Zlíně nebo jinými subjekty pouze ke studijním a výzkumným účelům (tj. k nekomerčnímu využití), nelze výsledky bakalářské/diplomové práce využít ke komerčním účelům;
- pokud je výstupem bakalářské/diplomové práce jakýkoliv softwarový produkt, považuji se za součást práce rovněž i zdrojové kódy, popř. soubory, ze kterých se projekt skládá. Neodevzdání této součásti může být důvodem k neobhájení práce.

### Prohlašuji, že:

- jsem na bakalářské/diplomové práci pracoval samostatně a použitou literaturu jsem citoval. V případě publikace výsledků budu uveden jako spoluautor.

Ve Zlíně dne: .....

Jméno a příjmení studenta: .....

.....  
podpis studenta

## **ABSTRAKT**

Tato bakalářská práce se zabývá architektonicko-výtvarným řešením rekonstrukce kina Panorama v Klimkovicích, v Moravskoslezském kraji. Má sloužit jako průzkum stávajících podmínek a nastínění možných řešení. Teoretická část této práce zkoumá podobné případy realizací a je teoretickým podkladem pro praktickou část, která úzce souvisí s výkresovou dokumentací. V mé práci jsem se zaměřila na řešení průčelní části budovy, která je nejvíce ve vizuálním kontaktu s centrem města.

Cílem je dodat objektu důležitost a vytvořit současný vzhled s nádechem původní formy třicátých let.

Kino by se mělo stát „otevřenějším“, jak ve smyslu vizuálním, tak ve smyslu atraktivity návštěvnosti. Kino kromě svého hlavního účelu nově nabídne i možnost posezení v prosluněné kavárně s výhledem.

**Klíčová slova:** kino, kavárna, vinárna, bar, foyer, světlo

## **ABSTRACT**

This bachelor thesis focuses on an architectural and art solution of reconstruction Cinema Panorama in Klimkovice, Moravian – Silesian region. This thesis should serve as a current conditions research and outline possible design solutions. The theoretical part of this thesis analyses similar realizations, furthermore this is a theoretical base for the practical part, which is closely related to a drawing documentation. My work focuses on front side building, which is the most observed part of the building from the town centre.

The aim is to underline the importance of the building and to create a modern look with the touch of previous 30's form. The cinema should become „more opened“, in terms of visual meaning as well as visitor attractiveness meaning. The cinema in addition to its main purpose newly offers the possibility of gathering in a sunny café with a view.

**Keywords:** cinema, cafe, wine bar, bar, entrance hall, light

Ráda bych touto cestou poděkovala vedoucímu mé bakalářské práce, Ing. arch. Kamilu Koláčkoví. V první řadě za to, že mi věřil a dovolil mi pustit se do zadání, pro náš ateliér ne až tak obvyklého. V průběhu práce mě společně s Ing. Radkem Otevřelem podporovali, radili mi a dávali mi neustálé kreativní podněty. Za to jim oběma patří velký dík.

Za konzultaci děkuji také statiku Ing. Doležalovi.

Děkuji své rodině, příteli a kamarádům za to, že se mnou mají trpělivost v časech kritiky i chvály v průběhu celého mého studia.

Motto:

„Když si člověk postaví dům, vždycky zpozoruje, že se při tom naučil něčemu, co měl rozhodně znát, než začal stavět.“

Friedrich Nietzsche

Prohlašuji, že odevzdaná verze bakalářské/diplomové práce a verze elektronická nahraná do IS/STAG jsou totožné.

Alžběta Drastíková, 4.8.2020, V Těškovících

## OBSAH

<b>ÚVOD</b> .....	<b>8</b>
<b>I TEORETICKÁ ČÁST</b> .....	<b>9</b>
<b>1 CÍL PRÁCE</b> .....	<b>10</b>
<b>2 KINO</b> .....	<b>11</b>
4.1 SYMETRIE.....	14
4.2 HLOUBKA PROSTORU .....	14
4.3 OTEVŘENÝ PROSTOR .....	14
<b>5 ZNÁMÉ PŘÍKLADY PODOBNÝCH REALIZACÍ</b> .....	<b>15</b>
5.1 MINIKINO KAVÁRNA OSTRAVA .....	15
5.2 KINO VARŠAVA – KINOKAVÁRNA .....	16
5.3 KINO ÚSMEV KOŠICE .....	17
5.4 CAFÉ PLACZEK.....	18
<b>II PRAKTICKÁ ČÁST</b> .....	<b>20</b>
<b>6 KINO PANORAMA KLIMKOVICE</b> .....	<b>21</b>
6.1 IDENTIFIKAČNÍ ÚDAJE .....	21
6.2 MĚSTO KLIMKOVICE .....	21
6.3 HISTORIE BUDOVY.....	23
6.4 ANALÝZA .....	25
<b>7 DOKUMENTACE STÁVAJÍCÍHO STAVU</b> .....	<b>27</b>
7.1 ŠIRŠÍ VZTAHY .....	27
7.3 INTERIÉR .....	34
<b>8 KONCEPT</b> .....	<b>44</b>
<b>9 NÁVRH</b> .....	<b>45</b>
9.1 NÁVRH EXTERIÉR .....	45
9.2 NÁVRH INTERIÉR.....	48
9.3 KAVÁRNA/VINÁRNA.....	51
<b>10 POUŽITÉ MATERIÁLY A BARVY</b> .....	<b>56</b>
10.1 MATERIÁLY EXTERIÉR .....	56
10.2 MATERIÁLY INTERIÉR .....	56
<b>SEZNAM POUŽITÉ LITERATURY</b> .....	<b>58</b>
<b>SEZNAM POUŽITÝCH SYMBOLŮ A ZKRATEK</b> .....	<b>60</b>
<b>SEZNAM OBRÁZKŮ</b> .....	<b>61</b>
<b>SEZNAM PŘÍLOH</b> .....	<b>64</b>

## ÚVOD

Výsledkem této práce je ideový návrh rekonstrukce budovy kina a rozšíření o další možné funkce.

Teoretická část se zabývá obecným průzkumem kin, principů a inspirací. Nejdůležitější praktická část vysvětluje konkrétní případ mnou zkoumané budovy kina z třicátých let dvacátého století v Klimkovicích na severní Moravě. Výkresová dokumentace úzce souvisí s praktickou částí a společně přináší analýzu a nastiňují možná řešení.

Během svého studia jsem byla ovlivněna různými přístupy k architektuře, designu a scénografii. To vše jsem se snažila aplikovat v této práci, která pro mě byla velkou výzvou a ponaučením v mnoha ohledech.

Ke kinu v Klimkovicích mám zvláštní vztah, neboť jsem zde shlédla první filmové představení. Vzpomínky z dětství a návštěva kina v Napajedlích mě inspirovaly k tématu této bakalářské práce. Tímto exkurzem do neznámých vod jsem zjistila, že architektura je oborem ušlechtilým a náročným. Že některé věci potřebují svůj čas. A rekonstrukce mohou vzbuzovat mnoho otázek.

Mnohá zjištění a uvědomění si problémů stále nezměnily můj názor, že historické stavby, ať už se jedná o kostely, továrny nebo chaty, mají své kvality a zaslouží si, abychom do nich vnášeli nový život.



## **I. TEORETICKÁ ČÁST**

## 1 CÍL PRÁCE

Cílem práce bylo vytvoření studie, která prezentuje návrh rekonstrukce/přestavby kina Panorama v Klimkovicích. Studie zahrnuje exteriérové i interiérové změny. Jedná se pouze se o nastínění možných architektonicko-výtvarných řešení, která by se mohla stát základem pro fázi projekční. Problémy stavebně-technického rázu v této práci nejsou řešeny.

Bylo nutné členitý objekt jistým způsobem uchopit. Hlavním předmětem zájmu se stala vstupní část budovy. Návrh usiluje o prosvětlení a vizuální provzdušnění prostoru společně se zachováním historických kvalit budovy.

## 2 KINO

Kino se řadí mezi kulturní stavby. Kinematografie je obor poměrně mladý a architektura určená právě pro tyto účely nemá historii delší než sto let. Historickými předchůdci kinosálů byla divadla jednoduchých forem. Podoba kin a kinosálů se měnila v závislosti na změnách formátu filmu.

Kina můžeme jednoduše rozdělit na kategorie malých kin s jedním sálem a multikina. Čím dál větší oblibě se těší různé druhy nevšedního filmového zážitku mimo standardní kinosály. Kinosály v letním období střídají promítání pod širým nebem nebo v amfiteátrech a autokina. S promítáním kratších filmů se můžeme setkat i na výstavách, v muzeích a planetáriích. Myšlenka zatraktivnění některých menších kin přišla s nástupem divácké krize, související s masivní produkcí barevných televizorů a VHS, již v 80. letech. A tak začala vznikat klubová kina, soustředící se na náročného diváka, nebo kinokavárny, nabízející konzumaci kávy a dalšího občerstvení při filmu.

Ať už se jedná o jakýkoli druh promítání, vždy by měly být naplněny podmínky dobré viditelnosti jeviště/plátna.

*„Sál tradičního kina vychází z lichoběžníkové plochy optimálního sledování plátna dle ČSN“*

Ke stanovení optimální viditelnosti, což znamená, že divákovi v sálu nic nebrání ve výhledu na plátno, se používá křivka viditelnosti.

Existuje několik metod výpočtu křivky viditelnosti, ale v současnosti, při využívání CAD programů, se jako nejefektivnější jeví metoda geometrická. (Stýblo, 2014)

Stěny a strop sálu by měly být opatřeny akustickým obložením ne příliš světlé barvy. Při promítání svítí pouze nouzové světlo.

Promítací komora, jakožto místnost, která není určena k trvalému pobytu lidí, nemusí být příliš velká, ale to jen za předpokladu, že je dobře ventilovaná a její světlá výška je minimálně 2,8 m. (Ernst, 2000)

### 3 DOBA – FUNKCIONALISMUS

#### 3.1 Funkcionalismus obecně

K pochopení historie samotného objektu, kterým se v této práci zabývám, je nutné projít si styl doby a různé vlivy, které mohly stavitele ovlivnit a ovlivňují i můj návrh rekonstrukce.

Od začátku 20. století se tvůrci snažili nalézt nový architektonický jazyk, když to hodně shrneme, můžeme jejich tvorbu nazvat individualistická moderna. Můžeme se ale setkat i s názvy jako funkcionalismus, modernismus, mezinárodní styl, avantgarda, moderní architektura. Představitelé moderny tvoří různými způsoby, ale výsledek má v podstatě stejné jádro.

Funkcionalismus je chápán převážně jako architektonický styl, ale můžeme se s ním setkat v různých výtvarných polohách. Jedná se o jakýsi koncept estetiky, který přišel po letech, kdy se lidé v 19. století stále navraceli k historizujícím formám a neměli vlastní sloh, poplatný době. Oproti tomu lidé dvacátého století jsou fascinováni možnostmi nových konstrukcí a strojů, brzy se jim zalíbila myšlenka osvobodit architekturu od zbytečností typu dekoru nebo ornamentu. Největšího boomu pak funkcionalistické myšlení dosáhlo v 30. létech 20. století. (Beranová, 2000)

Přestože se funkcionalismus může zdát jako doktrína, osobitý rukopis každého tvůrce je znatelný. Například srovnání dvou časově paralelních vil, Vily Tugendhat v Brně a Müllerovy vily v Praze. Tyto luxusní vily jsou každá dispozičně, materiálově i atmosférou místa odlišné a navíc se ještě odlišují od převládajícího názorového proudu českých architektů v čele s teoretikem Karlem Teigem, který se zabýval problematikou sociálního bydlení. Což bylo na místě, kvůli celosvětové hospodářské krizi, která měla dopad na naše země nejvíce právě na začátku třicátých let. (ADLEROVÁ, 1983)

Problematika sociálního bydlení spočívala v hledání ideálního projektu domu/bytu, který by byl dostupný i těm nejhudším nájemníkům, byť by byl malý. Vznikaly různé teorie, propočty a grafy, v souvislosti s tím se někdy setkáme s názvem vědecký funkcionalismus. Stanoviska vědeckého funkcionalismu se postupně změkčovaly, protože hospodářská krize ustupovala a především bylo patrné, že vyspekulované vědecké představy o lidských potřebách jsou pouze teorie, které mohou být mnohdy daleko od skutečnosti.

Takže i zatvrzelí vědecko-funcionalističtí architekti pochopili, jak důležité je emocionální působení architektury na člověka, proto začali do svých teorií zapojovat psychologii. (Šváchal, 1995)

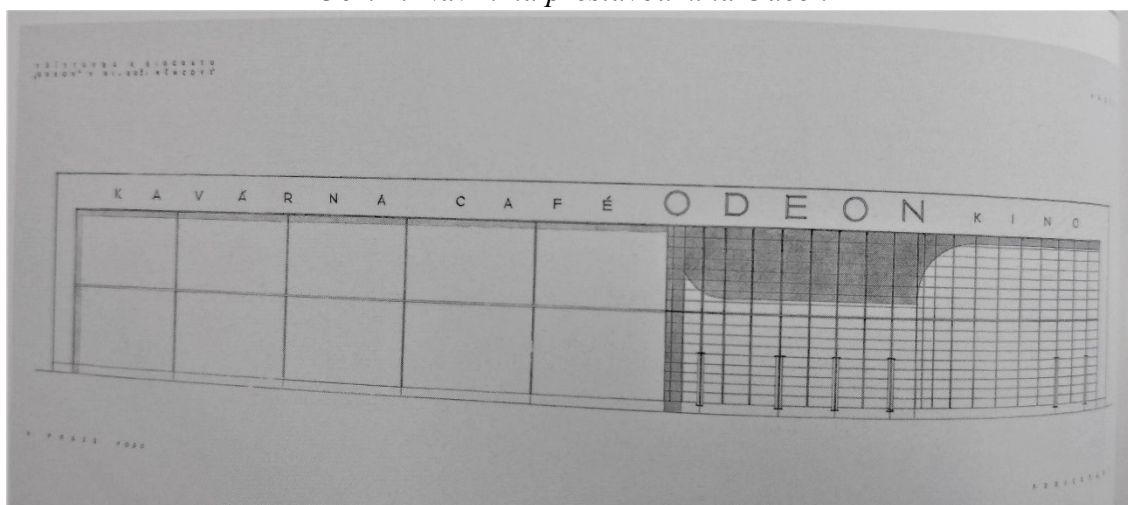
#### 3.2 Funkcionalismus na Moravě

V předválečné době na Severní a Střední Moravě přetrvávalo stále velmi dobré spojení s vídeňským kulturním okruhem, díky čemuž zde tvořili významní architekti, žáci Adolfa Loose a také někteří rakouští architekti. Dalším aspektem byla velká přestavba Ostravy (části Moravská Ostrava), která zapříčinila další příliv kvalitní moderní architektury z Prahy, Brna i zahraničí do regionu.

Ráda bych vzpomněla i manžele Oehlerovi/Olárovi (změna jména – počestění po válce), kteří byli velmi nadanými architektky a měli pro Severní Moravu tvůrčí přínos. Vlivem tragických událostí po roce 1938 se stali až zapomenutými.

Nejvíce mě oslovila zakázka na přestavbu a celkové rozšíření stavby kina Odeon v Ostravě, kterou dostali v roce 1930. Původní budova kina je neoklasicistní a byla vystavěna roku 1921. Z návrhu je patrné, že architektonické duo odvážně navrhlo velkorysý objekt s jasně funkcionalistickým tvaroslovím. Ale díky lehkému náznaku organického charakteru a hrou se subtilními skleněnými konstrukcemi, které se jakoby vlní, forma nepůsobí přísně, stroze ani nudně. Stavba bohužel nebyla realizována. (Jakubcová, 2007)

*Obr. 1: Návrh na přestavbu kina Odeon*



Z mého pohledu se jednalo o velmi nadčasový návrh, který nastiňuje vliv funkcionalismu v tomto regionu na přestavbu staveb historismu.

## 4 PRINCIPY

### 4.1 Symetrie

Symetrie je řád, na jehož základu je vystavěna klasická architektura. Tento princip by se dal vysvětlit jako rovnováha vycházející z racionálního rozmístění dvojic prvků na obou stranách osy, tak aby vytvořily efekt zrcadla. Symetrie v nás má vzbuzovat harmonii, ale je důležité připustit, že příliš očividné vizuální vjemy, které jsou v evidentním souladu, nepodněcují naše vnímání a mohou se stát nudnými. Symetrie byla v minulosti vyhrazena pouze budovám s důležitým posláním, protože osovost v sobě nese zvláštní rituálnost. Od 19. století je tento princip používán na všechny typy běžné architektury, čímž došlo k „nadužívání“. Zvláštním případem je symetrie, která není dokonalá. Ani lidská tvář není stoprocentně symetrická. Drobné odchylky od dokonalé symetrie nejsou na škodu, dokonce mohou zmírnit přísnost a jednotvárnost pravé symetrie. (von Meiss, 2018)

### 4.2 Hloubka prostoru

To, že je něco hluboké člověku napoví působení perspektivy, změna textury, nebo také zkušenost, že objekt, který částečně zakrývá jiný, se nachází před ním. (von Meiss, 2018)

### 4.3 Otevřený prostor

Je-li hmota prostoru méně koncentrovaná, prostor se stává více otevřeným. Otevřeného prostoru dosáhneme použitím elementů tak, aby nebylo možné jednoznačně určit, kam až prostor sahá. Například vypuštěním jednoho rohu nebo užitím prvku, který náleží současně interiéru i exteriéru. (von Meiss, 2018)

## 5 ZNÁMÉ PŘÍKLADY PODOBNÝCH REALIZACÍ

### 5.1 Minikino kavárna Ostrava

Malé kino s kavárnou v srdci Ostravy vzniklo v roce 2007 ve spolupráci s Ing. arch. Sýkorským a Ing. Petruškou. (Sýkorský, 2020)

Exteriér ani interiér budovy není vizuálně nijak ohromující, ale plní svou funkci. Sál kina pojme okolo sedmdesáti osob, kapacita kavárny cca 30 osob je v létě navýšena díky venkovní terase. Velkým lákadlem je příjemné posezení, nabídka občerstvení, kávy nebo výběrových piv z malých pivovarů. Ostravané si zvykli chodit sem i bez návštěvy kina. Ale existuje mnoho nadšenců, kteří dají přednost tomuto malému artovému kinu před velkými multiplexy, kterých je v Ostravě hned několik.



*Obr. 2: exteriér Minikino kavárna*



*Obr. 3: interiér Minikino kavárna*



*Obr. 4: kinosál Minikino*

## 5.2 Kino Varšava – kinokavárna

Liberecké kino Varšava, postavené v roce 1922, je nádherným příkladem historické budovy, která si zaslouží pozornost a péči. To si absolutně uvědomuje spolek „Zachraňme kino Varšava“, který byl zformován z architektů a nadšenců již v roce 2012. Byly vypracovány návrhy na rekonstrukci ve smyslu zachování cenných historických prvků stylu art deco, které se snoubí s moderními prvky naší doby. Za vypětí sil spolku, města Liberce, dalších subjektů a dobrovolníků byla v roce 2014 realizována nová neobyčejně krásná kavárna a rekonstrukce foyer. Za dosavadní realizace obdrželi autoři nespočet ocenění, které jim také mohou být motivací k dalším krokům obnovy kina. (EARCH, 2016)



*Obr. 5: Kino Varšava interiér – kavárna*





Obr. 6: Kino Varšava exteriér

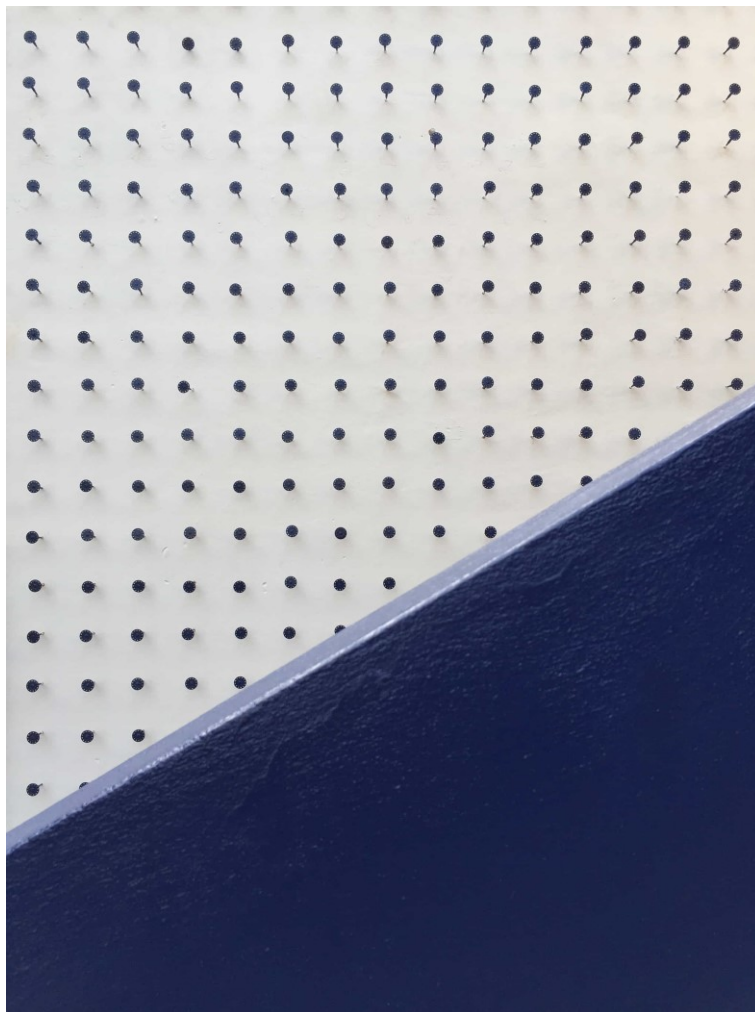
### 5.3 Kino Úsmev Košice

Kino Úsmev je důkazem toho, že budova z dvacátých let minulého století dokáže přitáhnout publikum i bez velkého stavebního zásahu.

V roce 2016 zhotovil ateliér Zerozero návrh na oživení prostoru před kinem. Omezený rozpočet vedl ke kreativním architektonickým řešením, z nichž nejviditelnější je hlavní průčelní fasáda, která vypadá jako instalace, ale přitom sama tvoří základ pro umístění různorodých mobilních instalací. Z barevně sjednocené a očištěné fasády trčí množství talířových hmoždinek, které jsou běžně používány k zateplování budov, ale zde jde pouze o vtip, podnět k zamyšlení a výtvarný prvek. Hmoždinky tvoří rastr, který se již stal signifikantním znakem pro toto kino. V parku před kinem to opravdu žije, je zde umístěno několik prvků, které vizuálně propojují budovu s exteriérem. Na exteriér přímo navazuje foyer s barem, které si v interiéru ještě zachovává svůj starý ráz. (Archinfo, 2018)



Obr. 7: Kino Úsmev – prostor před kinem



*Obr. 8: Kino Úsmev – fasáda*

#### **5.4 Café Placzek**

Funkcionalistický dům, který v roce 1928 postavila známá brněnská stavební společnost Ing. Artura Eislera pro obchodníky s textilem, byl v roce 2013 přebudován na kavárnu. Za spolupráce s architektonickým studiem RAW vznikla v centru města Brna realizace, která svou svěžestí a funkcionalistickým glancem kontrastuje s protějščí barokní fasádou Minoritského kláštera. (Café Placzek, 2016)

Kavárna s kapacitou cca 50 míst má dvě patra. Při vstupu nás na první pohled nijak výrazně neupoutá bar, který je tvarem velmi jednoduchý až strohý, obložený antracitovou mozaikou. Co nás ovšem upoutá je kruhový otvor ve stropě nad námi, který nás láká podívat se nahoru do 2. nadzemního podlaží. Tam se dostaneme po jednoramenném schodišti.

Personál má svou vlastní komunikaci – schodiště mezi podlažími, takže obsluha probíhá velmi elegantně pro obě podlaží. Výhodou je také to, že i v 2. podlaží jsou toalety.

Prostor na galerii kolem kruhového otvoru působí trochu stísněně, ale rozestavení stolků podél portálu vypadá docela komfortně, navíc má výhodu výhledu na ulici. Podobná situace prostorového řešení je i v 1. podlaží.

V interiéru převažuje dubová dýha namořená do medového odstínu, kterou byla obložena většina stěn. Obložením vznikla celistvá vrstva s jednoduchým detailem, který zahrnuje nepřímé osvětlení, zakrývá otopné těleso a přirozeně navazuje na kontrastní černou lavici, která probíhá paralelně s dřevěným obkladem podél stěny. Dalším typem sezení je ohýbaný nábytek v černé barvě, doplněný světlým výpletem. Stolký jsou taktéž v kombinaci černé se světlou výplní, která připomíná bílý travertin, který je pak i na podlaze. Díky světlé podlaze a stropu, nebo také velkému zrcadlu ve schodišťovém prostoru, působí kavárna velmi svěže a lehce.



*Obr. 9: Café Placzek*

## **II. PRAKTICKÁ ČÁST**

## 6 KINO PANORAMA KLIMKOVICE

### 6.1 Identifikační údaje

**Název stavby:** Kino Panorama Klimkovic

Poloha: Klimkovic, Dělnická 362

Pozemek: parcela č. 1063

Zastavěná plocha: 668 m<sup>2</sup> + dvůr

Památková péče: Ne

**Vlastník:** Město Klimkovic

Adresa: Městský úřad Klimkovic

Lidická 1

742 83 Klimkovic

IČO : 00298051

DIČ : CZ00298051

Webové stránky: [www.mesto-klimkovic.cz](http://www.mesto-klimkovic.cz)

### 6.2 Město Klimkovic

Klimkovic se nacházejí v Moravskoslezském kraji nedaleko města Ostravy. Administrativně patří pod okres Ostrava-město, z Ostravy do Klimkovic je možné se dostat městskou hromadnou dopravou. Městem s rozlohou 146 hektarů prochází frekventovaná dálnice D1, což ale malebné město, jehož historie sahá až do 14. století, nijak nenarušuje.

K 31. 12. 2018 měly Klimkovic 4468 obyvatel, ale koncentrace lidí je zde mnohem vyšší a to především díky návštěvníkům zdejších lázní. (MMR, 2020)

Lázně – Sanatoria Klimkovic je soubor lázeňských budov, které se tyčí na kopci v části města zvané Hýlov. Z architektonického hlediska celý komplex působí trochu divoce, což může být způsobeno tím, že se stavěl v 90. letech 20. století. Bizarní exteriér a poněkud zastaralé interiéry ovšem nejsou s to narušit zážitek, který návštěvníkovi zprostředkuje překrásný výhled, čistý vzduch, příjemný personál, vynikající gastronomie, ale především prvotřídní péče týkající se léčby a rehabilitace. (Obr. 10) Při návštěvě sanatorií si lze všimnout, že lázeňští hosté jsou často zahraniční, z čehož je jasné, že Sanatoria Klimkovic jsou věhlasně známé po celém světě. Lázně se nacházejí na okraji města, jsou obklopeny lesy, které jsou protkány stezkami pro pěší i pro hendikepované. Návštěvníci lázní samozřejmě často zavítají i do centra města, kam je možné se samostatně dostat, pokud zvážíme variantu elektrického invalidního vozíku. Sanatoria jsou neopomenutelná, ale i samotné město má co nabídnout.

Lázeňské město s výhledem na panorama Beskyd, které svou polohou láká k turistice a odpočinku, celý rok žije mnoha kulturními akcemi. Oblíbené farmářské trhy, Jarmark, Hody a Burčákové festivaly se konají pod širým nebem na prostranství v blízkosti zámku. Plesy a taneční zábavy probíhají v prostorách Sanatorií Klimkovice. Koncerty a výstavy v kostele sv. Trojice. Ve mnou řešeném objektu, v kině Panorama, to také žije. Promítání probíhá 3x-4x týdně, ale sál je možné uzpůsobit i pro přednášky nebo pro divadelní představení, která jsou divácky velmi oblíbená. O pestrý kulturní program ve městě se stará Kulturní a informační středisko sídlící v přízemí zámku. Nalezeme zde i klíčovou instituci, kterou je Městský úřad Klimkovice, v druhém patře se nachází muzeum Novojičínska. (Šlapal, 2013)



*Obr. 10: Sanatoria Klimkovice*



*Obr. 11: Zámek a kostel sv. Kateřiny*

Již zmíněný renesanční zámek je čtvercového půdorysu, mezi čtyřmi křídly je uzavřeno nádvoří. Zámek je pomocí kryté chodby na pilířích spojen s kostelem sv. Kateřiny a společně tak tvoří signifikantní siluetu centra města. Na těchto dvou budovách je vidět, že jsou pro město cenné, protože se o ně náležitě stará, stavby jsou v dobré kondici.

Přilehlé zámecké zahrady jsou v současnosti využívány jako městský park – park Petra Bezruče, který nabízí nejen odpočinek u rybníka, ale také hrací prvky pro děti, označenou naučnou stezku, voliéru s exotickým ptactvem nebo rozličnou flóru. Rekonstrukce určitých částí, jako například hudebního/tanečního altánu, by byla namístě, ale v konečném důsledku park působí udržovaně.

Za zmínku stojí i náměstí, i když ve srovnání s jinými městy se nezdá, že by zde náměstí plnilo funkci charakteristického prvku. Čtvercové náměstí, s dominantou v podobě sochy sv. Šebestiána, lemují obchůdky a pár restaurací. Na jižní straně náměstí (tato strana navazuje na linii Zámek-Kostel sv. Kateřiny) nalezneme nejhezčí a nejvyužívanější část náměstí, kterou je blok domů s podloubím. Ze slov místních a návštěvníků se dozvídáme, že jediné sofistikované stravovací podniky (restaurace, cukrárna) ve městě se nacházejí právě v tomto podloubí.

### 6.3 Historie budovy

Budova byla postavena jako Dělnický dům v roce 1932, v době velkého rozvoje Klimkovic, kdy po čtyři volební období (15 let) byl starostou František Vavrečka. Rekonstruovalo se, vznikaly nové stavby ve veřejném i soukromém sektoru. (Pílich,2020)

Také členové a přátelé dělnické tělocvičné jednoty (DTJ) usilovali o vybudování místa, kde by se mohli scházet, provozovat cvičení a další činnosti (ochotnické divadlo). Již na konci 19. století se hojně začaly zakládat spolky/organizovaná dělnická hnutí, šlo to ruku v ruce s rozvojem průmyslu na Ostravsku. V roce 1912 byla založena DTJ Klimkovice a v 30. letech se jí podařilo vybudovat vlastní Dělnický dům podle návrhu místního stavitele Ing. Pavla Dubiny. Ten byl zbudován na vyvýšeném pozemku, který není v úplném historickém centru města.

Vnitřnímu prostoru vévodil sál s jevištěm, jako tomu je dodnes, nechyběla ani restaurace a samozřejmě klubovny. Na fotografii z archívu města vidíme, že exteriér budovy vypadal relativně jednoduše a čistě.



Obr. 12: Historická fotografie Dělnického domu

V průběhu let budova procházela změnami funkce a různými úpravami. Za II. světové války byly všechny spolky zrušeny, Dělnický dům byl přejmenován na „Turnhalle“ – (Tělocvična) a využívali jí Němci, kteří město okupovali.

Po skončení války se obnovuje činnost DTJ a v Dělnickém domě se zase cvičí, hraje se ochotnické divadlo a pořádají kulturní akce.

Funkce budovy nebyla výrazněji pozměněna až do roku 1952, kdy se začala projednávat přestavba celého objektu na kulturní dům. Přestože záměr byl schválen, nakonec k realizaci nedošlo a stavba byla několik let bez smysluplného využití. V druhé polovině padesátých let 20. století byla uskutečněna rekonstrukce a přestavba na panoramatické kino. Provoz Kina Panorama byl zahájen v roce 1958. Kino bylo hned po ostravském kině Vesmír druhým nejmodernějším v regionu.

V roce 1961 budovu postihla dosud nejvážnější událost, po nedávné přestavbě došlo k narušení severní obvodové zdi, na straně dnešní ulice Palackého. Problém byl vyřešen ještě toho roku, ale oprava způsobila snížení kapacity sálu o celou jednu řadu. V hledišti zůstalo 18 řad sedadel a tato rekonstrukce zasáhla i jeviště za promítacím plátnem.

Další změny kino čekaly v 80. letech minulého století. V kinosálu bylo vyměněno akustické obložení a sedadla, změnám se nevyhnula ani promítací kabina, potažmo promítací technika.

Od roku 1994 se sem zase mohl vrátit spolek DTJ, kterému je vyhrazena suterénní část, která slouží jako klubovny. Pro DTJ byla v roce 1995 provedena adaptace suterénu a vybudován nový individuální vchod v zadní části budovy (z ulice Palackého). Ve stejném roce byla opravena střecha na celém objektu, realizovaná byla nová fasáda a na vstupní průčelí byl umístěn nápis „KINO“

Roku 2006 prošlo velkou modernizací sociální zařízení objektu. (Pillich,2008)

*„Na začátku 21. století jsme pochopili, že jsme opravdu už retro, protože mezitím nastal boom těch multiplexů. Velký zlom přišel, když se začaly vyrábět digitální filmy*



*a my jsme museli naše kino digitalizovat.* “ V rozhovoru pro Český rozhlas Ostrava uvedla Alice Chlebovská, vedoucí informačního centra města, v listopadu roku 2017

Paní Chlebovská předoslala, že kino čeká další digitalizace systémem D-cinema, díky němuž bude možné uvádět snímky již v premiérových časech a bude možné vybírat s široké nabídky filmů. (Misařová,2017)

Digitalizace systémem D-cinema se zdařila a dodala staříckému kinu nové sebevědomí. V současné době se pracuje na dílčích opravách, které se zaměřují především na samotný kinosál. Například repase a ocalounění dřevěných sedadel v sálu zvýšila celkový komfort a je návštěvníky vnímána velmi kladně.

## 6.4 Analýza

Filmy bývají pravidelně promítány 3 – 4 x týdně. Program kina vychází ve Zpravodaji města a lázní Klimkovice, na webových stránkách Kulturního a informačního střediska, v exteriérové vitrině na budově kina

Dne 24. 11. 2019 byl v Kině Panorama Klimkovice proveden krátký osobní dotazník. Dotazování byli přímo návštěvníci kina. Celkový počet oslovených osob byl 10.

První otázka byla spíše obecného charakteru.

### Otázka č. 1: Jak často chodíte za kulturou?

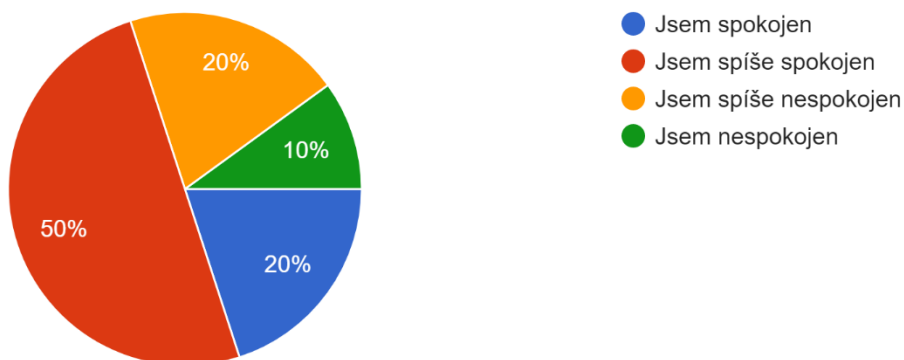
Průměrná odpověď 1-2 x měsíčně mě příjemně překvapila.

Další otázky už směřovaly přímo k budově kina v Klimkovicích

### Otázka č. 2 : Jak jste spokojeni se stavem kina v Klimkovicích?

Jak jste spokojeni se stavem kina v Klimkovicích ?

10 odpovědí



Graf č. 1

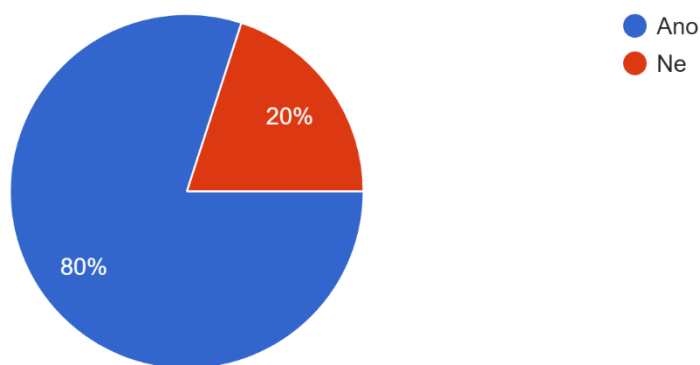
Z grafu č. 1 vyplývá, že lidé mají kino v Klimkovicích rádi natolik, že jsou schopni prominout vady technické i vizuální.

### Otázka č. 3: Chybí Vám v kině zařízení typu kavárny/vinárny ?

U otázky č. 3 většina dotazovaných připouští, že jim v kině schází občerstvovací zařízení.

Chybí Vám v kině zařízení typu kavárny/vinárny ?

10 odpovědí



Graf č. 2

### Otázka č. 4: Je něco, co Vám vadí nebo naopak něco, co se Vám na kině líbí?

Poslední otázka byla velmi otevřená. Několikrát se opakovalo, že po představení/filmu není kde posedět při sklence vína. Mnozí si uvědomují, že budova potřebuje rekonstrukci, všímali si nejen zastaralého interiéru, ale i nevhledné fasády. Jiní naopak vyzdvihovali atmosféru starého kina, které má svou charakteristickou vůni.

### Závěrem

Dotazník byl záměrně tvořen pouze čtyřmi otázkami, aby nebyl obtěžující. Průzkum není stěžejním tématem této práce, je jen pomocnou částí. Mimo jiné by mohl přispět k jistému ponouknutí vedení města.

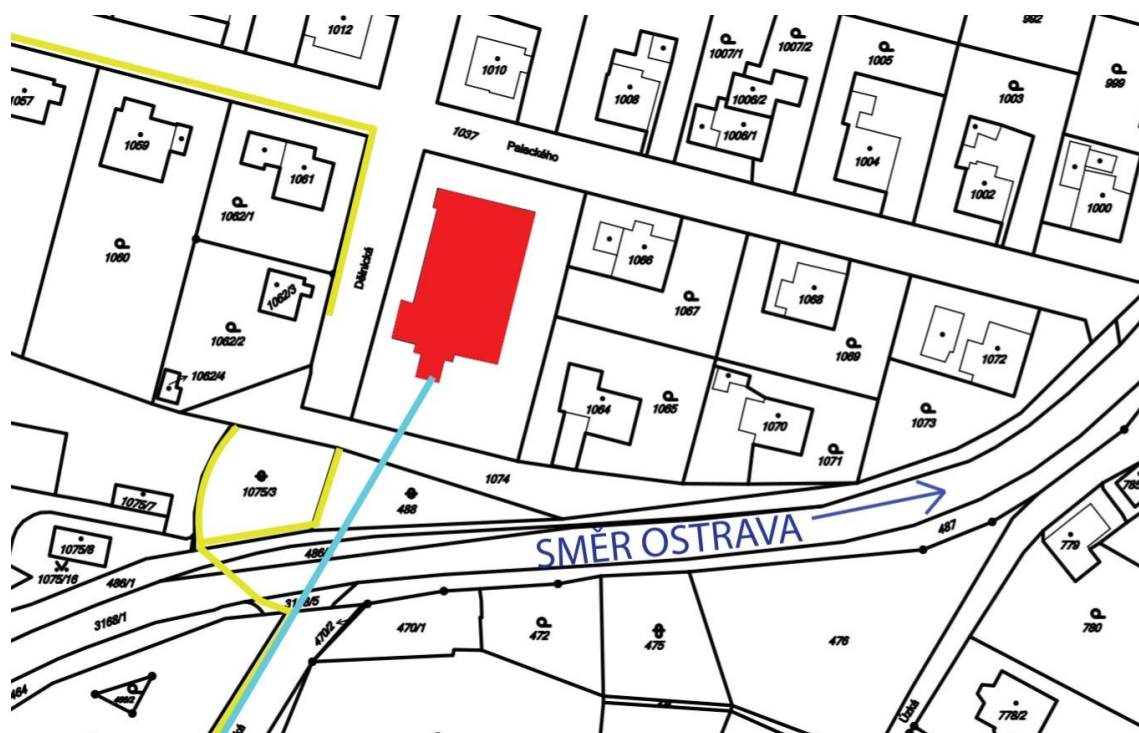
## 7 DOKUMENTACE STÁVAJÍCÍHO STAVU

### 7.1 Širší vztahy

Budova kina č. p. 362 leží v katastrálním území Klimkovice. Neleží v samotném středu města, ale je téměř na dosah centru dění. Viz obr. 13. Červenou barvou je označen objekt a modrou centrum města. Parcelu č. 1063, na které budova stojí, ze severní strany ohraničuje ulice Palackého, která se na rohu budovy střetává s ulicí Dělnickou, která objekt lemují z východu. Na západní straně k budově přiléhá malý dvůr, který využívá DTJ Klimkovice. Parcela je ze tří stran obklopena zástavbou rodinných domů. Jediná „volná strana“, s výhledem do okolí je strana čelní – průčelí. (obr. 14) K již zmíněnému průčelí vede z centra města vnější terénní schodiště, které je v notně zanedbaném stavu (obr. 15), proto se k přístupu ke kinu používá pouze vedlejší bezbariérový chodník přímo navazující na světelný přechod pro chodce. Bezbariérový chodník (nalezneme na obr. 16 označen žlutě) vede paralelně se schodištěm, ale skrývá se v záplavě okolní zeleně. (obr. 17). V okolí kina roste několik vzrostlých stromů a vyvýšeninu, na které se budova nachází, obepíná pestrá skladba zeleně.



Obr. 13: Ortofotomapa město Klimkovice



Obr. 14: výřez z výkresu č. 1



Obr. 15: schodiště ke kinu



*Obr. 16: Označení bezbariérové komunikace ke kinu*



*Obr. 17: Bezbariérový chodník v záplavě zeleně*

## 7.2 Exteriér

Celek budovy tvoří několik hmot členěných na obdélníkovém půdoryse. Nesourodé objemy sjednocuje světlá fasáda, která bohužel neharmonizuje se soklem. Sokl je ve výrazném kontrastu se zbytkem budovy, takže vzbuzuje dojem, že k němu vůbec nepatří.

Střecha v současném stavu je jedním z nepůvodních prvků. Z historických fotek víme, že budova měla původně plochou střechu, která nejspíš z technických důvodů, byla „přikryta“ členitou valbovou střechou. Ta je na jižní straně podepřena štítovou zdí a na severní straně je ukončena štítem schodišťovým. Střechy a klempířské prvky mají na různých plochách trochu rozdílný odstín, ve shnutí se blíží barvě bordeaux.

Převážná většina okenních otvorů je umístěna na **dvorní straně**. Celá zeď je otvory vyloženě „prošpikovaná“, ale rozmístění má logiku a dalo by se říci, že i nějaký svůj rytmus.



*Obr. 18: Pohled na přilehlý dvůr*



*Obr. 19 : Dvorní strana*

**Severní strana** z ul. Palackého, má podivný asymetrický tvar, do kterého je zvláštním způsobem umístěno pár malých okýnek. Celek působí nevyváženě. Jako jediný důvodný stavební otvor vnímám vchod pro DTJ (označen na obr. 21), který má krásně vymezeno své soukromí pomocí živého plotu a dalších rostlin.



*Obr. 20: Severní strana*



*Obr. 21 : Označení vstupu DTJ*

Ze **západní strany** budovy z ul. Dělnické je nejlépe patrná hlavní kostra celé budovy, kterou je kinosál. Věc, která mě bije do očí, jsou tmavé dveřní otvory a jejich přečnívající konstrukce, stříšky, které z jednoduté hmoty objektu vyloženě křičí do okolí. Jedním z těchto otvorů je únikový východ ze sálu, který je jediným bezbariérovým vstupem do kina. Druhé dveře, ke kterým navíc vedou schody, jsou privátní vchod pro personál. U privátního vchodu je umístěna vývěska s programem kina.(Obr. 22) Plocha stavby z ul. Dělnické není vizuálně jednotná a nepřidá tomu ani nevhodné umístění odpadních kontejnerů.(Obr. 23) Vzrostlý strom v blízkosti tvoří dokonalou kamufláž většiny pohledových chyb.(Obr. 24)



*Obr. 22: Západní strana pohled 1*



*Obr. 23: Západní strana pohled 2*





*Obr. 24: Západní strana pohled 3*

Na **jižní straně** budovy je hlavní průčelí. Domnívám se, že reprezentativního vzhledu mělo být docíleno pomocí symetrie podle osy hlavního vstupu. Kompoziční princip byl však narušen další boční „lodí“, která je o 150 mm posunutá dozadu.

K hlavnímu vchodu vede vnější předložené, po celé délce zastřešené schodiště, které je umístěno v masivním závětrří. (Obr. 26) Ačkoli má závětrří své praktické opodstatnění, vizuálně připomíná spíš tunel než důstojný vstup do veřejné budovy. Bezbariérový vstup je možný pouze z ulice Dělnické. Průčelí zdobí nápis „KINO“, který je umístěn na nevelkém balkónu.



*Obr. 25: Jižní strana*

### **7.3 Interiér**

Do objektu vstoupíme otočnými/otevíravými dveřmi, po nich následují dveře kyvné. Dvojice dveří je zde proto, aby se ve vstupní části udrželo teplo – tepelný filtr.

Na linii vstupních dveří navazují dveře do sálu. (Obr. 27)



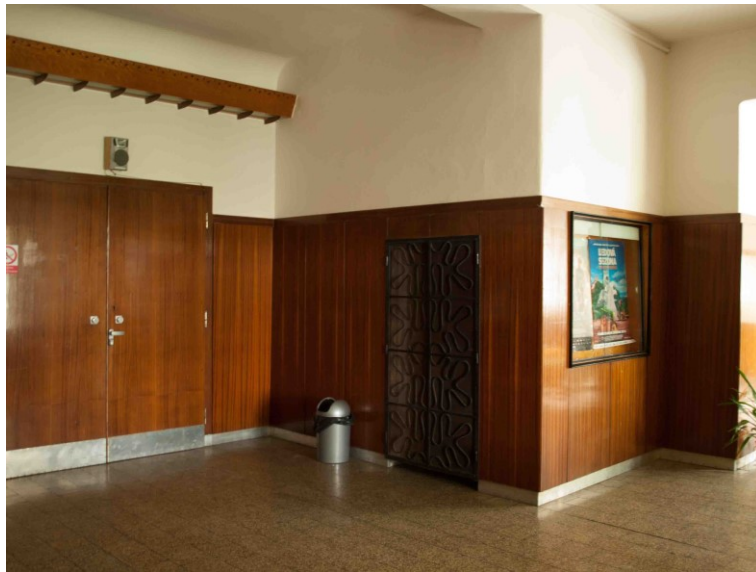
*Obr. 26: Závětrí – pohled na vstupní dveře*



*Obr. 27: Vstupní linie*

Ve vstupní hale je málo světla, vstupní linii neosvětluje žádný světelný zdroj (ani světlo, ani okenní otvor). Prostor je poměrně stísněný a na lehkosti nepřidá ani volba tmavých povrchových materiálů. Škoda, že právě tak klíčový prostor je zde tak nepřívětivý. Foyer veřejných budov typu divadla bývaly vždy velkolepé, vzdušné prostory s vysokými stropy. Funkce těchto prostorů není pouze taková, že zde na někoho čekáme před začátkem filmu, čekáme na pokladnu, čekáme na šatnu. Opravdovou funkcí je jakási přehra před filmem, na který se těšíme, nebo nám má naopak umožnit dokončení prožitku, který jsme z představení měli.

Světlá výška místnosti (vstupní části) je 3 550 mm, což je vyhovující, ale použité prvky, strop vizuálně významně snižují. (Obr. 28)

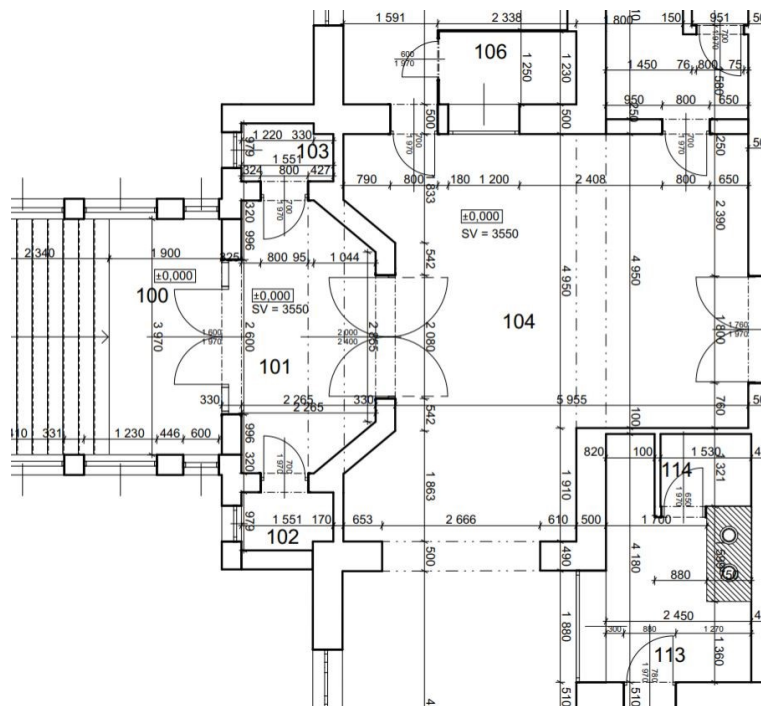


Obr. 28: Pohled do vstupní haly

Na obr. 29 vidíme část výkresu č. 3 (Půdorys stávajícího 1.NP) – vstupní část.

Místnosti č. 113 a č. 114 jsou sklady, které vstupní plochu vizuálně rozdělují a vytvářejí pocit stísněnosti z celého prostoru.

Místnosti č. 102 a č. 103 nejspíš kdysi sloužily jako pokladny, soudě dle jejich dveří, ale v současné době plní funkci skladu, jako velká většina místností v budově. (Obr. 30)



Obr. 29: Výřez výkresu č. 3 – vstupní část



*Obr. 30: Místnost č. 102 - sklad*

Nezbytnými místnostmi umístěnými ve vstupní části jsou šatna a pokladna, které jsou z komunikačního hlediska vhodně situovány.

Šatna je připravená i na větší nápor návštěvníků. Je velice jednoduchá, na první pohled oko přitáhnou zajímavé chromované věšáky, které jsou ve skvělém technickém i vizuálním stavu.



*Obr. 31: Šatna - věšáky*

Na pokladně je možné si zakoupit pouze papírovou vstupenku, což navodí historickou atmosféru. Ale pořídit si vstupenku dopředu online zatím nelze. Pokladna je propojená s kanceláří, která je možná až nadstandardně velká a má svůj privátní vchod z ulice Dělnické. Na obr. 32 si můžeme všimnout různě rozmístěných vitrín/vývěsek, které slouží jako nástěnky nebo jako poutače.



*Obr. 32: Pokladna a vchod do technické místnosti*

Vedle pokladny, potažmo kanceláře, je umístěna technická místnost, která v současnosti není využívána.

Z foyer směrem do přísálí ústí krátká chodba, ve které jsou umístěny vstupy do sociálních zařízení, která jsou ve slušném stavu, sjednocená v neutrální barvě a udržovaná v čistotě. Viz. příklad WC invalidé. (Obr. 33)



*Obr. 33: WC invalidé*

Sál, který celé stavbě dominuje, má při vstupu z foyer dvojici schodišť, kterými se dostaneme do nejvyššího bodu sklonu podlahy, který je ve výšce 1 280 mm. Svažitou podlahou byla vyřešena křivka viditelnosti v sálu. Schodiště jsou podsvícena. (Obr. 34 - foto z rekonstrukce 2018)

Nášlapná vrstva v sálu je koberec režné až šedé barvy. Celý kinosál se nese v tónech hnědé, béžové a šedivé barvy. Výrazným akcentem je červená opona a na vnitřním povrchu dveří je tmavě zelený samet. (Obr. 35)



*Obr. 34: Schodiště v sále*



*Obr. 35: Sál*



*Obr. 36: Sál – povrch dveří*

V posledních několika letech se realizovaly opravy a úpravy různého rozsahu právě v kinosálu a nadále je tento vývoj předpokládán. Místní jsou pyšní především na tento historický sál, který chtějí ve velké míře zachovat.

Důležitým aspektem je únikový a bezbariérový východ ze sálu, který ústí na ulici Dělnickou. Je zvykem do sálu vstupovat dveřmi z foyer, ale další možností je vstup z přísálí.



Přísálí je multifunkčním prostorem, ve kterém jsou pořádány drobné výstavy, je najímáno k soukromým akcím, složí jako sekundární shromaždiště pro návštěvníky a to především v případě školních/dětských zájezdů. (Obr. 37) Do přísálí z části zasahuje sklon podlahy ze sálu. (Obr. 37)

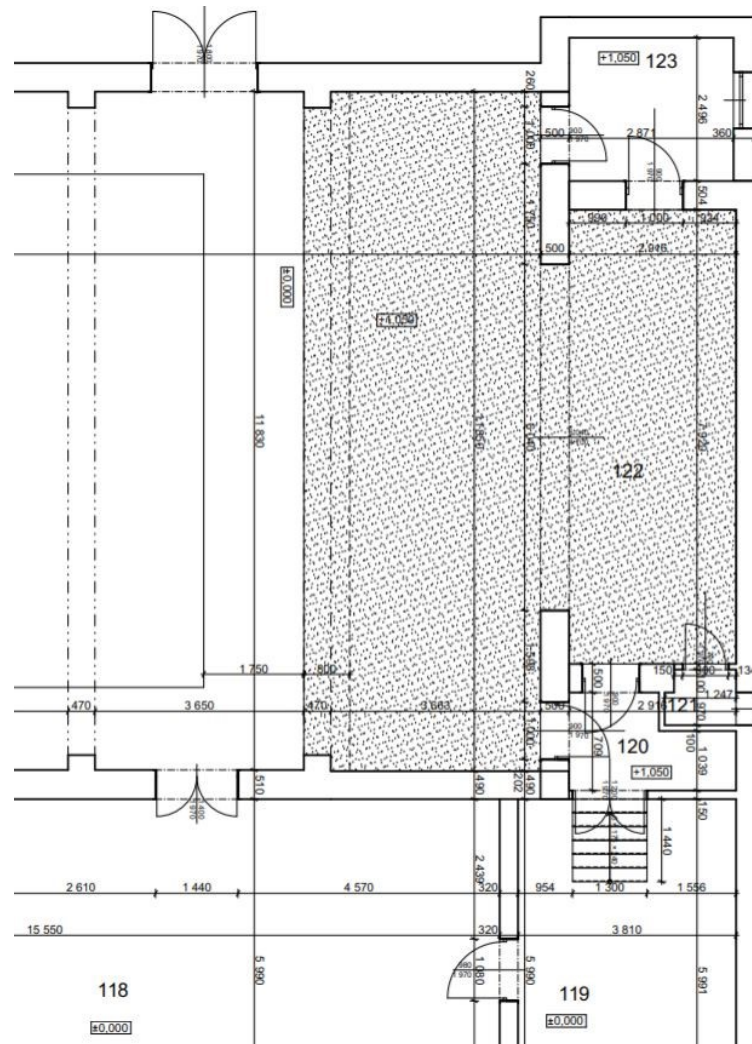


*Obr. 37: Přísálí*



*Obr. 37: Přísálí - Částečná sklonitost podlahy*

Jedny z dveří v přísálí vedou do části technické (obr. 39), kde je zázemí určeno hercům a vystupujícím nebo se zde nacházejí také kulisy, rekvizity a další vybavení. Dispozice zázemí není pro divadelní účely ideální. Herci zde nemají své vlastní sociální zařízení, kulisy nemohou být uloženy dostatečně organizovaně. Zajímavá je místnost č. 123, která má světlou výšku 8 400 mm, vypadá jako nějaká šachta nebo věž.



Obr. 39: Výřez výkresu č. 3 – technická část

Druhé nadzemní podlaží je návštěvníkům uzavřeno, což je logické, protože ani komunikace – schodiště není koncipováno na pohyb většího počtu lidí. Již zmíněné schodiště je umístěno v privátní části u kanceláře (označení místnosti č. 107) a slouží především promítači/technikovi.

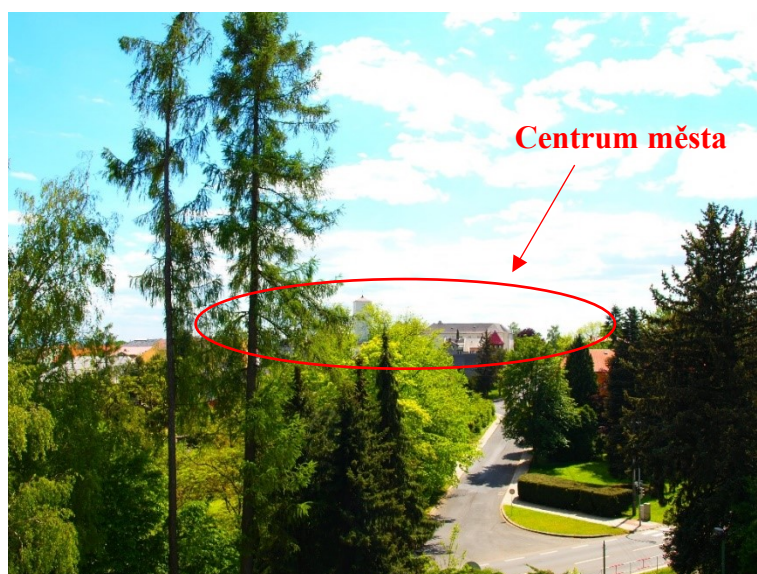
Promítání filmů probíhá z promítací komory, její velikost je na dnešní standardy promítání předdimenzovaná. Kino je vybaveno systémem D-cinema.

K promítací komoře náleží vlastní sociální zařízení, které je zastaralé a nesplňuje normy. Další místnosti ve 2. NP nenašly smysluplnější využití než jako sklady.

Z jedné z místností se dá vstoupit na balkon, který obklopují vzrostlé stromy z okolí, a mezi jejich větvemi se otevírají okouzlující výhledy na panorama Beskyd, na dominanty centra města a na pohyb lidí. (Obr. 40, obr. 41)



*Obr. 40 : Výhled z balkónu 1*



*Obr. 41 : Výhled z balkónu 2*

Do suterénu vedou vchody pouze ze dvora (východní strana objektu) a z ulice Palackého (severní strana).

Vchod z ul. Palackého byl zřízen pro DTJ Klimkovice, které má v části suterénu své klubovny. Druhá část v současné době není využita.

## 8 KONCEPT

Koncept návrhu má několik rovin, zjednodušeně bychom ho mohli nazvat **zrcadlení**.

Ze situačního výkresu mi vyplynula potřeba toto místo vizuálně propojit s centrem města. Kulturní objekty často bývají v samotném srdci měst, ale Klimkovické kino je někde na pomezí mezi úplným centrem a mezi zástavbou rodinných domů. Záměrem je “posunout“ budovu více do zóny veřejných budov a přidat jí na důležitosti.

Kino je situováno na vyvýšenině s výhledem na centrum města ležící na protilehlém kopci, mezi nimi je pěší komunikace, která vede více méně přímo. Pokud pomineme pěší komunikaci, pořád nám zůstává vzdušná čára, která umožňuje pohled z jednoho “kopce“ na druhý. Pohled, nebo také zrcadlení. Takže se centrum města se vším svým životem, pohybem a ruchem může “zrcadlit“ ve svém kulturním centru, kterým je budova kina. Obecně kultura odráží to jaké samotné město, národ, nebo země jsou.

Zrcadlení/propojení dosáhneme celkovým ztraktivněním objektu. Oživením, prosvětlením, otevřením se světu. Nebo, mimo jiné, také použitím některých prvků, jejichž fyzikální vlastnosti lesk/zrcadlivost ještě podpoří koncept.

V žádném případě nechci, aby koncept návrhu nějak předčil zadání města Klimkovice, které bylo myšleno ve smyslu zachování historie. Snaha je obléct historické kvality do nového kabátu, spojit prvky naší doby s těmi, které navrací místu ztraceného génia loci 30. let.

## 9 NÁVRH

### 9.1 Návrh exteriér

Hlavními tématy řešení exteriéru jsou celková kultivace, odstranění nepůvodních prvků, vizuální sjednocení hmot a vyzdvihnutí klíčových elementů budovy. Budova veřejné instituce by měla mít patřičný výraz odlišující se od zástavby rodinných domů. Městské budovy můžeme jednoduše rozdělit na solitérní a výplňové. Solitérní jsou kostely, vládní a kulturní budovy, a další podobné. Solitéry se vydělují od struktury výplňových budov, které jsou užívány pro běžné bydlení a obchodní účely. (Frederick, 2014)

Změna výrazu je řešena komplexně společně s návrhem interiéru, který se zaměřuje na přední část budovy. Na základě konceptu by část průčelí budovy měla hrát prim, měla by z členité masy hmot „vystoupit“ a zbytek stavby by měl být potlačen a sjednocen pomocí jednotné světlé fasády.

Posílení principu symetrie podle osy hlavního vstupu je docíleno vizuálním oddělením boční „lodi“, která jej narušuje. Jako nejcitlivější oddělení se mi jeví „obalení“ zdi zelení. Popínavá rostlina přísavník trojcípý se na podzim zbarví do červena a naladí se tak na barevnou vlnu klempířských prvků v původní barvě bordeaux. Na červené odstíny návrh navazuje i na střechu.



Obr. 42: Návrh – jižní strana

Stěžejním bodem návrhu je odstranění nepůvodních prvků a návrat k funkcionalistickému tvarosloví. Navrhují obnovení potažmo opětovné zbudování plochých střech, přičemž v přední části by měly být střechy zelené, kvůli zadržování dešťové vody. Na zelenou střechu

se hodí rostlina Rozchodník bílý (Sedum) odrůda Coral Carpet, která tvoří krásný načervenalý koberec a perfektně snáší sucho. (Obr. 43)



*Obr. 43: Rozchodník bílý – Coral Carpet*

Dalším nepůvodním elementem je masivní závětrí. Odstranění závětrí a vytvoření subtilnějšího se stříškou, kryjící pouze podestu, je navázáním na autentický vzhled vchodu.

Věc, která se z technických i vizuálních důvodů nedala umístit na průčelí je bezbariérový vchod. Ten je řešen na východní straně z ul. Dělnické rampou a „nenápadným“ vstupem z boku, zároveň nahrazuje stávající privátní vstup, jehož předložené schodiště z objemu budovy trčelo ven. Pozice únikového východu je ponechána, ale svou světlou barvou se připojuje ke sjednocenému celku. Oba východy propojuje lichoběžníková stříška se skleněným závětrím vyskládaným z copilitových panelů, které částečně skrývá rampu. Použití profilového skla jak na závětrí, tak na všechny okenní otvory, jednotí plochu východní části budovy a vytváří na ní rytmus. Dalším důvodem použití mléčného skla jsou scénické vlastnosti materiálu, hra světla a stínů může na této zdánlivě nudné straně budovy vykouzlit pohyblivé kresby stromů a lidí.



*Obr. 44: Návrh – východní strana*

Severní strana je jednou z neutrálních (potlačených) stran budovy. Odstranění schodišťového štítu, eliminace nepotřebných okenních otvorů a sjednocení v barvě postačí ke slušnému kultivovanému základu. Vchod DTJ se krásně pomocí zeleně vymezuje od prostoru, který by mohl být využit jako místa k parkování.



*Obr. 45: Návrh - Severní strana*

Dvorní strana (západní) svou funkcí, kterou můžeme pojmenovat jako neutrálně-technickou, naznačila logické umístění všech okenních otvorů. Jsou zde umístěny všechny stávající i nové okenní otvory chodeb, sociálních zařízení a kluboven.

Okenní otvory umístěny na průčelí plní funkci spíše vizuální, jejich velikost a tvar mají podpořit funkcionalistickou tektoniku budovy.

## 9.2 Návrh interiér

Stěžejním momentem návrhu je rozdělení rozsáhlého interiéru do tří zón. **Kulturní** je určena široké veřejnosti, patří zde vstupní hala, pokladna, šatna, sál, přísálí, občerstvovací zařízení, sociální zařízení. **Technická** slouží především personálu, jedná se o zázemí herců, sklady kulis a promítací komoru. Poslední částí jsou **suterénní** prostory, kde jsou umístěny klubovny DTJ.

Z důvodů časové dotace na vypracování návrhu a mých schopností bylo nutné detailněji řešit pouze část kulturní a zabývat se pouze vstupní částí budovy. Prostory, v této práci neřešené, mohou být předmětem budoucích projektů.

Součástí kulturní zóny je kinosál, který by měl být, dle zadání, ve velké míře zachován. Nadále jsou očekávány jeho opravy a repase prvků. Přestože do sálu ve svém návrhu nezasahuji, některé materiály použité v sálu mi byly inspirací.

Dalším bodem zadání bylo přidání nového občerstvovacího zařízení - kavárny/vinárny. Rozvaha nad umístěním mě nakonec přivedla až k situování kavárny do 2.NP, které se v současné době jeví jako málo využitě.

Přesto, že se jedná o studii, která neřeší podrobné technické řešení, na začátku mi byla přínosem konzultace se statikem. Podle slov Ing. Doležala by stávající strop v 1.NP pravděpodobně staticky nevyhovoval kavárně/vinárně v 2.NP, nejspíš by musel být zpevněn nebo znovuvybudován. Dále by do kavárny muselo být zřízeno nové schodiště. Proto jsem dospěla k názoru, že by bylo lepší celý vstupní prostor velkoryse přebudovat a využít potenciál nových konstrukcí naplno.

Stropní konstrukce je zvláštním elementem. Existuje nějaký jiný objekt, jehož každá strana má jiný název? Zvykli jsme si přemýšlet o podlaze a stropu jako o dvou opozitních prvcích a jejich historický vývoj probíhal odděleně. (Koolhaas, 2018)

Otvorem v novém stropě proudí světlo a line se vůně kávy, jež zve návštěvníky kina k posezení nahoře v patře. Tak dochází k vertikálnímu propojení celého prostoru.

Vstupní hala se stává otevřeným a prosvětleným místem. Základní dispozice 1.NP se výrazně nemění, pouze byly navrhnuty změny, které by měly přispět k vizuálnímu provzdušnění prostoru. Některé části jsou ponechány stávající, např. sociální zařízení Viz výkres č. 5





*Obr. 46: Návrh foyer – pohled 1*

Do patra je možné se dostat po dvouramenném schodišti nebo výtahem. 2.NP je řešeno v samostatné kapitole Kavárna/vinárna.



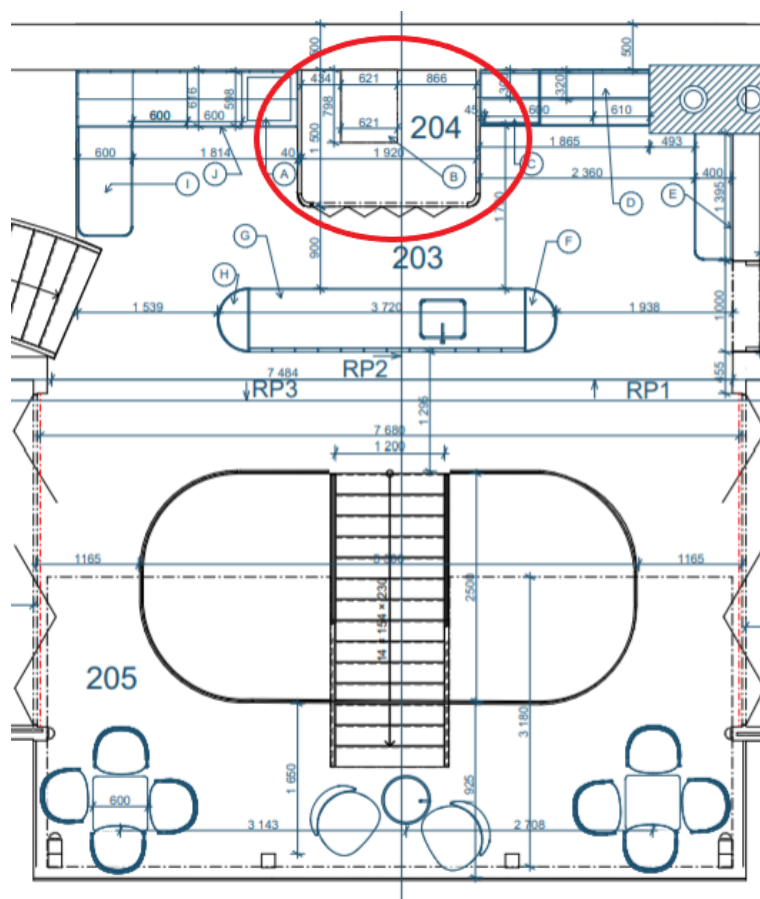
*Obr. 47: Návrh foyer – pohled 2*



*Obr. 48: Návrh foyer – pohled 3*

### 9.3 Kavárna/vinárna

Návrh 2.NP spočívá v tom, že z původní dispozice nezůstává kámen na kameni. Jediné co zůstává, je umístění promítací komory (označeno červenou elipsou na obr. 49), ale ta se radikálně mění. Stávající nadstandardně velký prostor pro promítací komoru je radikálně zmenšen na minimální rozměry. Z části privátně-technické se posouvá do centra dění a přitom zůstává ve stávajícím umístění. Technické řešení promítacího boxu bylo konzultováno s panem Vítězslavem Teslíkem, který v kině v Klimkovicích dlouhodobě působí jako promítač. Podle jeho slov promítací zařízení vytváří vysoké teploty, což by v malém boxu mohl být problém. Proto je promítací box řešen se vzduchotechnikou – odsáváním vzduchu, s nenápadným vývodem, do komína. Box je určen pouze k nastavení, spuštění a kontrole přístroje. Promítač už nemusí trávit zbytečný čas v promítací komoře.



Obr. 49: Návrh – výřez výkresu č. 6

Promítací box je umístěn v otevřeném prostoru kavárny, který je na dvou stranách ohraničen z části zázemím a z části terasou. Zázemím je myšlen prostor pro komunikace (schodiště, výtah), sociální zařízení a sklady. Z prostoru kavárny, který je určen především pro zimní provoz, se dá procházet na terasy, které se otevřením skládacích dveří propojí. A tak vzniká jeden velký otevřený prostor zasahující svým děním do okolí.

Zjednodušeně řečeno je kavárna situována v proskleném objemu, který je navrhnut jako obří obyvatelný světlík, přivádějící skrz otvor v podlaze denní svit do foyer. Kromě přirozeného světla je vstupní hala osvětlena nenápadným podsvícením u stropu a kulovými svítilny

nedbalé kompozice, která procházejí celým tubusem. Již zmíněný otvor kavárnu kapacitně limituje. Z důvodu zabezpečení dostatečného počtu míst k sezení i v chladnějším období, kdy se už nedá na terasách pobývat, prostor doplňuje ještě loftové patro, kde lofts je poměrně nízko umístěna, tak aby navazovala na světlou výšku skládacích dveří teras.



*Obr. 50: Návrh – pohled z terasy*



*Obr. 51: Návrh – loft*



*Obr. 52: Návrh – horizontální řez kavárnou ve výšce 2000 mm*

Výsledkem těchto umístění je sezení u výhledu pro všechny hosty. Vždyť každý chceme sedět na zajímavém místě podniku.

Trojici pohledově otevřených ploch uzavírá stávající nosná zeď, která navazuje na kinosál. Přibližně uprostřed je umístěn promítací box, kolem něhož se rozkládá barová část pracující s dvěma provozy. Provoz denní – kavárenský: kávovar, menší lednice, myčka, dřez, skříňky. Provoz večerní – vinárna: větší lednice, skříňky, dřez - Viz. Výkres č. 6



*Obr. 53: Návrh – pohled na bar*

Rozdělení na dvě nekřížící se části by mohlo napomoci lepší organizaci při přípravě, ale jedná se spíše o orientační údaj.

Celková kapacita kavárny a teras se dohromady pohybuje kolem 50 osob.

Otevřený a světlý prostor uzemňuje tmavý podhled. Ten je akustický a je v něm umístěna vzduchotechnika, elektroinstalace a tepelná izolace.

Topení je řešeno pomocí otopných těles – radiátorů Cloud připevněných na sloupech v kavárně viz obr. 52



*Obr. 54: Návrh – umístění otopného tělesa*



*Obr. 55: Otopné těleso - Cloud*

Exteriérové stínění kavárny pouze z čelní strany (jižní), ideálně vertikální, automatické.



*Obr. 56: Návrh – vertikální stínění*

## 10 POUŽITÉ MATERIÁLY A BARVY

### 10.1 Materiály exteriér

Fasáda budovy: bílá omítka, hladká povrchová úprava – vel. zrna do 1,5mm

Sokl, a „zelená část“ průčelí: omítka se vzhledem travertinu

Výplně okenních a dveřních otvorů: bílá lazura, dřevo

Klempířské prvky, zábradlí: barva bordeaux

Schodiště a rampa: obklad travertin přírodní

Závětrí hl. vchod: sklo čiré

Závětrí bezbariérový vchod/rampa : mléčné sklo – copilit

Výplně okenních otvorů západní zeď: mléčné sklo – copilit

Plášť kavárny: izolační sklo čiré

Střecha: asfaltové modifikované pásy Elastek

### 10.2 Materiály interiér

Stěžejními barvami celého návrhu jsou červená a zelená, což vychází z inspirace stávajícím stavem. V kinosálu je na površích dveří tmavě zelený samet a opona je červená. Ve svém návrhu hojně používám tmavě zelenou a do kontrastu k ní modifikovanou červenou – světle meruňkovou pro zjemnění. Dále používám původní mahagonové dřevo, které kombinuji se světlým neopracovaným dřevem.

Podlaha foyer: epoxidová podlaha, odstín hedvábná šedá/slonová kost

Dělicí příčka kanceláře: mléčné sklo

Podlaha kavárna a terasy: sibiřský modřín, prkna neopracovaná, pouze povrchová úprava

Úprava stěn a stropů: bílá, jemná omítka

Podhled kavárna: akustické dřevovláknité desky, tmavě zelená barva

Zábradlí: sklo čiré, u schodišť + madlo dřevěné (mahagon)



## ZÁVĚR

V této práci jsem se nebála popustit uzdu fantazii z několika důvodů. V první řadě se jedná o školní projekt, což sebou nese jistou míru volnosti, za druhé jsem nebyla limitována rozpočtem města, jakožto investora. Dalším důvodem byla moje domněnka, že rekonstrukce tohoto objektu není v blízké budoucnosti reálnou záležitostí.

Predikcí rekonstrukce kina by mohla být obnova schodiště ke kinu. Na toto téma jsem narazila ve zpravodaji města. V rubrice „Z redakční pošty“ se vyjadřuje obyvatel města pan Besta k projektu na obnovu schodů ke kinu. Je to podle něj zbytečná investice, která by měla být směřovaná raději k vybudování chodníku podél ulice 28. října. (Besta, 2019) Schody chátrají už několik desetiletí a možná jen čekají, až po odbavení všech chodníků a kruhových objezdů přijde řada i na ně. Já sama si uvědomuji, že pro obyvatele existují „důležitější“ investice.

Pro každý projekt je klíčové, aby se našel hybatel, ať už to bude město nebo nějaký spolek nadšenců. Ten by se pak měl snažit vést dialog s veřejností a najít společnou cestu pro obě strany. Toto téma v mé práci nebylo primárně řešeno, ale investor by na něj neměl zapomínat.

Na začátku jsem použila Nietzscheho citát o zkušenosti se stavbou domu. Každý projekt je pomyslný dům a my nikdy netušíme, co přijde v průběhu realizace. Ale včasná konverzace mezi všemi zúčastněnými může vést k lepším rozhodnutím a dovést projekt do zdárného finále. Moje práce by se mohla stát jedním z podnětů pro společný rozhovor.

Doufám, že kino Panorama bude pro Klimkovice znamenat potěšení a prostředek společného růstu, stejně tak jako tvorba této práce pro mne.

„Když si člověk postaví dům, vždycky zpozoruje, že se při tom naučil něčemu, co měl rozhodně znát, než začal stavět.“

Friedrich Nietzsche

## SEZNAM POUŽITÉ LITERATURY

BERANOVÁ, Věra. 2000, *Kapitoly z dějin českého estetického myšlení*. Ústí nad Labem: Univerzita J. E. Purkyně v Ústí nad Labem, Acta Universitatis Purkynianae, 57. ISBN 8070443138.

JAKUBCOVÁ, Andrea, PELČÁK, Petr, Vladimír ŠLAPETA a Ivan WAHLA, ed. Elly Oehler/Olárová 1905-1953, Oskar Oehler/Olár 1904-1973: architektonické dílo = architectural work : [katalog výstavy: Galerie architektury Brno 18. prosince 2007 - 30. ledna 2008, Muzeum umění Olomouc 10. dubna - 22. června 2008. Brno: Spolek Obecní dům Brno, 2007. ISBN 978-80-254-0967-1.

NEUFERT, Ernst, NEUFERT, Peter, 2000. ed. Navrhování staveb: zásady, normy, předpisy o zařízeních, stavbě, vybavení, nárocích na prostor, prostorových vztazích, rozměrech budov, prostorech, vybavení, přístrojích z hlediska člověka jako měřítko a cíle. 2. české vyd., (35. německé vyd.). Praha: Consultinvest, ISBN 80-901486-6-2.

ADLEROVÁ, Alena 1918-1938. et al. České užité umění Praha: Odeon, 1983. Dostupné také z: <https://kramerius-vs.nkp.cz/uuid/uuid:ff7682d0-5105-11e3-ae59-005056827e52>

FREDERICK, Matthew, 2014. *101 věcí, které jsem se naučil na architektuře*. Praha: Grada Publishing. ISBN 978-80-247-5204-4.

VON MEISS, Pierre, 2018. *Od formy k místu + o tektonice: Úvod do studia architektury*. 3. rozšířené. Zlín: Archa. ISBN 978-2-88074-946-0.

STÝBLO, Zbyšek, 2014. *Prostory pro filmovou projekci*. Praha: nakladatelství ČVUT. ISBN 978-80-01-05627-1.

ŠVÁCHA, Rostislav, 1995. *Od moderny k funkcionalismu*. Victoria Publishing. ISBN 80-85605-84-8.

KOOLHAAS, Rem, 2018. *Elements of architecture*. Köln: Taschen. ISBN 978-3-8365-5614-9.

BESTA, Ladislav, 2019. Schodiště ke kinu. *Zpravodaj města a lázní Klimkovic*. Klimkovic, 2019(6), 5.

## INTERNETOVÉ ZDROJE

ŠLAPAL, Kamil. *Lázeňské město Klimkovic* -[propagační film]. 2013

MINISTERSTVO PRO MÍSTNÍ ROZVOR ČR [online]. Praha [cit. 2020-07-07]. Dostupné z: <https://www.risy.cz/cs/vyhledavace/obce/599549-klimkovic>

PILLICH, Jiří. Starostové města. *Oficiální stránky města Klimkovic* [online]. Klimkovic [cit. 2020-07-08]. Dostupné z: <https://www.mesto-klimkovic.cz/seniori/mesto/historie/starostove-mesta/>

PILLICH, Jiří, 2008. Kino Panorama. *Kulturní a informační středisko Klimkovice* [online]. Klimkovice [cit. 2020-07-08]. Dostupné z: [https://kis.mesto-klimkovice.cz/turistika/co-u-nas-muzete-objevit/historie/historicke-budovy/kino-panorama-0\\_77.html](https://kis.mesto-klimkovice.cz/turistika/co-u-nas-muzete-objevit/historie/historicke-budovy/kino-panorama-0_77.html)

MISAŘOVÁ, Dagmar, 2017. *Křížem krajem*: [rozhlasový pořad]. *Klimkovické kino Panorama čeká znovuoobrození*. Ostrava: ČRo – Ostrava

*Café Placzek* [online], 2016. Brno [cit. 2020-07-27]. Dostupné z: <http://www.cafeplaczek.cz/>

*Ing. arch. Milan Sýkorský* [online]. [cit. 2020-07-28]. Dostupné z: <http://sykorsky.cz/minikino-kavarna/>

*Rekonstrukce foyer kina Varšava posledního kamenného kina v Liberci: záchrana posledního kamenného kina v Liberci* [online], 2016. Praha: EARCH [cit. 2020-07-28]. Dostupné z: <http://www.earch.cz/cs/architektura/rekonstrukce-foyer-kina-varsava-aneb-zachrana-posledniho-kamenného-kina-v-liberci>

*Kino Úsmev, Košice* [online], 2018. Selce: Archinfo [cit. 2020-07-28]. Dostupné z: <https://www.archinfo.sk/diela/obcianska-stavba/kino-usmev-kosice.html>

## SEZNAM POUŽITÝCH SYMBOLŮ A ZKRATEK

MMR Ministerstvo pro místní rozvoj

DTJ Dělnická tělocvičná/tělovýchovná jednota

kce Konstrukce

VHS Video Home System – videokazety

## SEZNAM OBRÁZKŮ

**Obr. 1:** *Návrh na přestavbu kina Odeon*

Zdroj: JAKUBCOVÁ, Andrea, PELČÁK, Petr, Vladimír ŠLAPETA a Ivan WAHLA, ed. Elly Oehler/Olárová 1905-1953, Oskar Oehler/Olár 1904-1973: architektonické dílo = architectural work : [katalog výstavy : Galerie architektury Brno 18. prosince 2007 - 30. ledna 2008, Muzeum umění Olomouc 10. dubna - 22. června 2008. Brno: Spolek Obecní dům Brno, 2007. ISBN 978-80-254-0967-1.

**Obr. 2:** *exteriér Minikino kavárna*

Zdroj: <http://sykorsky.cz/minikino-kavarna/>

**Obr. 3:** *interiér Minikino kavárna*

Zdroj: <http://sykorsky.cz/minikino-kavarna/>

**Obr. 4:** *kinosál Minikino*

Zdroj: <http://sykorsky.cz/minikino-kavarna/>

**Obr. 5:** *Kino Varšava interiér – kavárna*

Zdroj: <http://alesjungmann.cz/project/kino-varsava/>

**Obr. 6:** *Kino Varšava exteriér*

Zdroj: <http://alesjungmann.cz/project/kino-varsava/>

**Obr. 7:** *Kino Úsmev – prostor před kinem*

Zdroj: <https://zerozero.sk/>

**Obr. 8:** *Kino Úsmev - fasáda*

Zdroj: <https://zerozero.sk/>

**Obr. 9:** *Café Placzek*

Zdroj: <https://www.restu.cz/cafe-placzek/>

**Obr. 10:** *Sanatoria Klimkovice*

**Obr. 11:** *Sanatoria Klimkovice*

Zdroj: vlastní fotografie

**Obr. 12:** *Historická fotografie Dělnického domu*

Zdroj: <https://www.mesto-klimkovice.cz/mesto/fotogalerie/historicke-fotografie/> archiv města Klimkovic

**Obr. 13:** *Ortofotomapa město Klimkovice*

Zdroj: <https://www.cuzk.cz/>

**Obr. 14:** *výřez z výkresu č. 1*

Zdroj: vlastní výkres

**Obr. 15:** *schodiště ke kinu*

**Obr. 16:** *Označení bezbariérové komunikace ke kinu*

**Obr. 17:** *Bezbariérový chodník v záplavě zeleně*

**Obr. 18:** *Pohled na přilehlý dvůr*

**Obr. 19:** *Dvorní strana*

**Obr. 20:** *Severní strana*

**Obr. 21:** *Označení vstupu DTJ*

**Obr. 22:** *Západní strana pohled 1*

**Obr. 23:** *Západní strana pohled 2*

**Obr. 24:** *Západní strana pohled 3*

**Obr. 25:** *Jižní strana*

**Obr. 26:** *Závětrí – pohled na vstupní dveře*

**Obr. 27:** *Vstupní linie*

**Obr. 28:** *Pohled do vstupní haly*

Zdroj: vlastní fotografie

**Obr. 29:** *Výřez výkresu č. 3 – vstupní část*

Zdroj: vlastní výkres

**Obr. 30:** *Místnosti č. 102 – sklad*

**Obr. 31:** *Šatna - věšáky*

**Obr. 32:** *Pokladna a vchod do technické místnosti*

**Obr. 33:** *WC invalidé*

**Obr. 34:** *Schodiště v sále*

Zdroj: vlastní fotografie

**Obr. 35:** *Sál*

Zdroj: <https://www.eprogram.cz/mista/326-kino-panorama>

**Obr. 36:** *Sál – povrch dveří*

**Obr. 37:** *Přísálí*

**Obr. 38:** *Přísálí - Částečná sklonitost podlahy*

Zdroj: vlastní fotografie

**Obr. 39:** *Výřez výkresu č. 3 – technická část*

Zdroj: vlastní výkres

**Obr. 40:** *Výhled z balkónu 1*

**Obr. 41:** *Výhled z balkónu 2*

Zdroj: vlastní fotografie

**Obr. 42:** *Návrh – jižní strana*

Zdroj: vlastní vizualizace

**Obr. 43:** *Rozchodník bílý – Coral Carpet*

Zdroj: <http://www.ibotky.cz/foto/7638-sedum-album-coral-carpet-rozchodnik-bily.html>

**Obr. 44:** *Návrh – východní strana*

**Obr. 45:** *Návrh – severní strana*

**Obr. 46:** *Návrh foyer – pohled 1*

**Obr. 47:** *Návrh foyer – pohled 2*

**Obr. 48:** *Návrh foyer – pohled 3*

Zdroj: vlastní vizualizace

**Obr. 49:** *Návrh – výřez výkresu č. 6*

Zdroj: vlastní výkres

**Obr. 50:** *Návrh – pohled z terasy*

**Obr. 51:** *Návrh – loft*

**Obr. 52:** *Návrh – horizontální řez kavárnou ve výšce 2000 mm*

**Obr. 53:** *Návrh – pohled na bar*

**Obr. 54:** *Návrh – umístění otopného tělesa*

Zdroj: vlastní vizualizace

**Obr. 55 :** *Otopné těleso - Cloud*

Zdroj: <https://laurens.cz/luxusni-designove-radiatory-cloud>

**Obr. 56:** *Návrh – vertikální stínění*

Zdroj: vlastní vizualizace

## SEZNAM PŘÍLOH

Nosič CD-ROM

Výkresová dokumentace