

Role obcí při ochraně kulturních památek

Jan Pavlík

Bakalářská práce
2021



Univerzita Tomáše Bati ve Zlíně
Fakulta managementu a ekonomiky

Univerzita Tomáše Bati ve Zlíně
Fakulta managementu a ekonomiky
Ústav regionálního rozvoje, veřejné správy a práva

Akademický rok: 2020/2021

ZADÁNÍ BAKALÁŘSKÉ PRÁCE (projektu, uměleckého díla, uměleckého výkonu)

Jméno a příjmení: Jan Pavlík
Osobní číslo: M18075
Studijní program: B6202 Hospodářská politika a správa
Studijní obor: Veřejná správa a regionální rozvoj
Forma studia: Kombinovaná
Téma práce: Role obcí při ochraně kulturních památek

Zásady pro vypracování

Úvod

Definujte cíle práce a použité metody zpracování práce.

I. Teoretická část

- V systematickém přehledu popište principy ochrany kulturních památek.
- V rozsahu působnosti obcí charakterizujte právní a ekonomické nástroje ochrany kulturních památek.

II. Praktická část

- Popište současnou situaci a strukturu vlastnictví kulturních památek na území obce Hrubá Vrbka.
- V časové ose analyzujte využívání právních a ekonomických nástrojů ochrany kulturních památek.
- Na základě výsledků zkoumání zhodnoťte využívání právních a ekonomických nástrojů. Formulujte další možná doporučení pro danou obec.

Závěr

Rozsah bakalářské práce: **cca 40 stran**
Forma zpracování bakalářské práce: **Tištěná/elektronická**

Seznam doporučené literatury:

- BRUNET-THORNTON, Richard. *Introduction to cross-cultural management: theory and practice*. V Praze: Oeconomica, 2010, 188 s. ISBN 9788024516837.
- SLÁDEČEK, Vladimír, Olga POUPEROVÁ. *Správní právo: zvláštní část (vybrané kapitoly)*. 2. vyd. Praha: Leges, 2014, 492 s. ISBN: 978-80-87576-48-9.
- VARHANÍK, Jiří, Stanislav MALÝ. *Zákon o státní památkové péči: komentář*. V Praze: Wolters Kluwer Česká republika, 2011, 1996 s. ISBN 978-80-7357-659-2.
- ZÍDEK, Martin, Michal TUPÝ, Jiří KLUSOŇ. *Zákon o státní památkové péči. Praktický komentář*. V Praze: Wolters Kluwer Česká republika, 2019, 628 s. ISBN 978-80-7598-381-7.

Vedoucí bakalářské práce: **JUDr. Jana Jurníková, Ph.D.**
Ústav regionálního rozvoje, veřejné správy a práva

Datum zadání bakalářské práce: **15. ledna 2021**
Termín odevzdání bakalářské práce: **18. května 2021**

L.S.

doc. Ing. David Tuček, Ph.D.
děkan

RNDr. Pavel Bednář, Ph.D.
ředitel ústavu

Ve Zlíně dne 15. ledna 2021

**PROHLÁŠENÍ AUTORA
BAKALÁŘSKÉ/DIPLOMOVÉ PRÁCE**

Prohlašuji, že

- beru na vědomí, že odevzdáním diplomové/bakalářské práce souhlasím se zveřejněním své práce podle zákona č. 111/1998 Sb. o vysokých školách a o změně a doplnění dalších zákonů (zákon o vysokých školách), ve znění pozdějších právních předpisů, bez ohledu na výsledek obhajoby;
- beru na vědomí, že diplomová/bakalářská práce bude uložena v elektronické podobě v univerzitním informačním systému dostupná k prezenčnímu nahlédnutí, že jeden výtisk diplomové/bakalářské práce bude uložen na elektronickém nosiči v příruční knihovně Fakulty managementu a ekonomiky Univerzity Tomáše Bati ve Zlíně;
- byl/a jsem seznámen/a s tím, že na moji diplomovou/bakalářskou práci se plně vztahuje zákon č. 121/2000 Sb. o právu autorském, o právech souvisejících s právem autorským a o změně některých zákonů (autorský zákon) ve znění pozdějších právních předpisů, zejm. § 35 odst. 3;
- beru na vědomí, že podle § 60 odst. 1 autorského zákona má UTB ve Zlíně právo na uzavření licenční smlouvy o užití školního díla v rozsahu § 12 odst. 4 autorského zákona;
- beru na vědomí, že podle § 60 odst. 2 a 3 autorského zákona mohu užít své dílo – diplomovou/bakalářskou práci nebo poskytnout licenci k jejímu využití jen přípuští-li tak licenční smlouva uzavřená mezi mnou a Univerzitou Tomáše Bati ve Zlíně s tím, že vyrovnání případného přiměřeného příspěvku na úhradu nákladů, které byly Univerzitou Tomáše Bati ve Zlíně na vytvoření díla vynaloženy (až do jejich skutečné výše) bude rovněž předmětem této licenční smlouvy;
- beru na vědomí, že pokud bylo k vypracování diplomové/bakalářské práce využito softwaru poskytnutého Univerzitou Tomáše Bati ve Zlíně nebo jinými subjekty pouze ke studijním a výzkumným účelům (tedy pouze k nekomerčnímu využití), nelze výsledky diplomové/bakalářské práce využít ke komerčním účelům;
- beru na vědomí, že pokud je výstupem diplomové/bakalářské práce jakýkoliv softwarový produkt, považují se za součást práce rovněž i zdrojové kódy, popř. soubory, ze kterých se projekt skládá. Neodevzdání této součásti může být důvodem k neobhájení práce.

Prohlašuji,

1. že jsem na diplomové/bakalářské práci pracoval samostatně a použitou literaturu jsem citoval. V případě publikace výsledků budu uveden jako spoluautor.
2. že odevzdaná verze diplomové/bakalářské práce a verze elektronická nahraná do IS/STAG jsou totožné.

Ve Zlíně

Jméno a příjmení:

.....
podpis diplomanta

ABSTRAKT

Bakalářská práce je zaměřena na problematiku ochrany kulturních památek. Cílem práce je zhodnocení role obcí při ochraně kulturních památek a formulace možných doporučení pro vybranou obec. V rámci praktické části byl za pomoci nestandardizovaných rozhovorů a časové osy analyzován současný stav a nástroje ochrany kulturních památek na území obce Hrubá Vrbka. Nejprínosnějším výstupem práce je zavedení souhrnné evidence kulturních památek a objektů se zvýšeným památkovým zájmem, které jsou chráněny ochranným pásmem. Evidence byla vytvořena za účelem zrychlení a zefektivnění jednání s vlastníky kulturních památek, Národním památkovým ústavem či hejtmanem kraje. Dále jako souhrnný přehled o stavu těchto objektů. Užitečnost této evidence potvrzuje zpětná vazba obecního úřadu.

Klíčová slova: kulturní památka, památková péče, obec, ochrana, financování, Hrubá Vrbka

ABSTRACT

The bachelor's thesis focuses on the issue of the protection of cultural monuments. The aim of the thesis is to evaluate the role of municipalities in the protection of cultural monuments and to formulate possible recommendations for the selected municipality. Within the practical part, the current state, and tools for the protection of cultural monuments in the territory of Hrubá Vrbka were analysed using non-standardized interviews and a timeline. The most beneficial output of the work is the introduction of a comprehensive register of cultural monuments and buildings with an increased heritage interest, which are protected by a protection zone. The register was created to speed up and streamline negotiations with the owners of cultural monuments, the National Heritage Institute, or the Governor. Furthermore, as a summary of the status of these objects. The usefulness of this register is confirmed by the feedback of the municipal authority.

Keywords: cultural monument, monument care, municipality, protection, financing, Hrubá Vrbka

Nejdříve bych rád poděkoval vedoucí mé bakalářské práce JUDr. Janě Jurníkové, PhD. za její odborné vedení práce, vstřícný přístup, cenné rady poskytované v průběhu jejího zpracování a za čas, který mi věnovala. Děkuji také Mgr. Pavlu Gráfovi a všem respondentům, kteří mi poskytli potřebné informace pro zpracování práce.

„Musíš se mnoho naučit, abys poznal, že málo víš.“

Michael de Montaigne

OBSAH

ÚVOD.....	9
CÍLE A METODY ZPRACOVÁNÍ PRÁCE.....	10
I TEORETICKÁ ČÁST.....	11
1 PRINCIPY OCHRANY KULTURNÍCH PAMÁTEK.....	12
1.1 KULTURNÍ PAMÁTKY.....	13
1.1.1 Prohlašování kulturních památek.....	15
1.2 NÁRODNÍ KULTURNÍ PAMÁTKY.....	17
1.3 PAMÁTKOVÉ REZERVACE.....	17
1.4 PAMÁTKOVÉ ZÓNY.....	18
2 PRÁVNÍ NÁSTROJE OCHRANY KULTURNÍCH PAMÁTEK.....	20
2.1 KOMPETENCE OBCÍ V SAMOSTATNÉ PŮSOBNOSTI.....	20
2.1.1 Vlastnictví kulturní památky.....	21
2.1.2 Zajištění péče o kulturní památku.....	22
2.2 KOMPETENCE OBCÍ V PŘENESENÉ PŮSOBNOSTI.....	24
2.2.1 Obnova kulturních památek.....	24
2.2.2 Nápravná opatření.....	26
2.2.3 Správní trestání.....	27
3 EKONOMICKÉ NÁSTROJE OCHRANY KULTURNÍCH PAMÁTEK.....	29
3.1 FINANCOVÁNÍ Z KOMUNÁLNÍCH ROZPOČTŮ.....	29
3.2 FINANCOVÁNÍ ZE STÁTNÍHO ROZPOČTU.....	30
3.2.1 Specializované programy.....	31
3.3 DAŇOVÁ ZVÝHODNĚNÍ.....	32
3.4 OSTATNÍ ZDROJE.....	33
II PRAKTICKÁ ČÁST.....	34
4 SOUČASNÁ SITUACE A STRUKTURA VLASTNICTVÍ KULTURNÍCH PAMÁTEK NA ÚZEMÍ OBCE HRUBÁ VRBKA.....	35
4.1 SOUČASNÁ SITUACE.....	35
4.1.1 Cestovní ruch.....	37
4.2 STRUKTURA VLASTNICTVÍ.....	38
4.2.1 Prohlašování kulturních památek.....	38
4.2.2 Podpora obce pro vlastníky kulturních památek.....	40
5 VYUŽÍVÁNÍ NÁSTROJŮ OCHRANY KULTURNÍCH PAMÁTEK V ČASE.....	41
5.1 OCHRANNÉ PÁSMO.....	41
5.2 PŘÍSPĚVEK Z ROZPOČTU OBCE.....	42

5.2.1	Administrativní podpora	44
5.3	KULTURNÍ AKCE, TRADICE A ZVYKY	45
5.3.1	Tradice a zvyky	46
5.4	OBNOVA KULTURNÍCH PAMÁTEK A VÝSTAVBA NOVÉ STODOLY	46
5.4.1	Obnova kulturní památky č.p. 82	47
5.4.2	Obnova kulturní památky č.p. 52	48
5.4.3	Obnova stodoly za č.p. 74	49
5.4.4	Výstavba nové stodoly	50
5.5	INFORMOVANOST	50
6	ZHODNOCENÍ A DOPORUČENÍ.....	52
6.1	PAMÁTKOVÁ ZÓNA.....	53
6.2	EVIDENCE KULTURNÍCH PAMÁTEK A STODOL.....	54
	ZÁVĚR	55
	SEZNAM POUŽITÉ LITERATURY.....	57
	SEZNAM POUŽITÝCH SYMBOLŮ A ZKRATEK.....	60
	SEZNAM OBRÁZKŮ	61
	SEZNAM PŘÍLOH.....	62

ÚVOD

Kulturní památky představují významnou část národního bohatství. Připomínají nám historický vývoj země a množství kulturních tradic. Staly se nedílnou součástí naší společnosti a je povinností každého z nás pečovat o zachování jejich kulturních hodnot pro následující generace.

Zachování kulturních památek není pouze morální povinností každého z nás, ale je třeba tyto povinnosti také ukotvit v právním slova smyslu. Pomyslným základním stavebním kamenem v oblasti památkové péče je zákon č. 20/1987 Sb., o státní památkové péči, ve znění pozdějších předpisů, který upravuje jak práva, tak povinnosti vlastníků kulturních památek, definuje nástroje ochrany kulturních památek a stanovuje pravomoci jednotlivých orgánů státní památkové péče.

Domnívám se, že ze všech orgánů státní památkové péče jsou vlastníků kulturních památek nejbližší obce, což je i důvodem výběru tématu práce - Role obcí při ochraně kulturních památek. Obzvláště pro vlastníky kulturních památek je žádoucí znát kompetence obcí ve vztahu ke kulturním památkám, jelikož právě obce jím mohou být v mnohých případech nápomocné. Zachování kulturních památek je však důležité i pro obce samotné. Správné využívání nástrojů ochrany kulturních památek může např. podpořit turistickou atraktivitu obce i nejbližšího okolí.

Cílem práce je zhodnocení role obcí při ochraně kulturních památek, jakožto velmi významných orgánů státní památkové péče. Nedílnou součástí práce je analýza využívání právních a ekonomických nástrojů ochrany kulturních památek na území obce Hrubá Vrbka. Na základě vyhodnocení analýzy využívání nástrojů si práce klade za cíl navržení a formulaci dalších doporučení pro danou obec.

CÍLE A METODY ZPRACOVÁNÍ PRÁCE

Hlavním cílem bakalářské práce je zhodnocení role obcí při ochraně kulturních památek. Jednotlivými dílčími cíli jsou popis jednotlivých nástrojů ochrany, následná analýza jejich využívání na předem definovaném území a formulace dalších možných doporučení na základě výsledků zkoumání.

Obec je ze všech orgánů státní památkové péče vlastníkům kulturních památek nejbližší, obzvláště nachází-li se kulturní památka na území malé obce. Je tedy žádoucí její roli při správě a ochraně kulturních památek znát. Teoretická část práce se bude zabývat systematickým popisem principů ochrany kulturních památek, dále nástroji a financováním jejich ochrany. Praktická část bude za pomoci analýzy zkoumat situaci a nástroje ochrany kulturních památek v obci Hrubá Vrbka.

Základním právním předpisem, ze kterého práce vychází je zákon č. 20/1987 Sb. o státní památkové péči. Při psaní práce bude dále využito podkladů a dokumentů dotčeného obecního úřadu.

Pro dosažení hlavního cíle i jednotlivých dílčích cílů práce budou využity následující metody.

Literární rešerše – prostřednictvím literární rešerše bude vytvořen kritický přehled znalostí vztahujících se k řešené problematice. Bude využito jak literárních, tak internetových zdrojů.

Analýza – za pomoci analýzy bude v praktické části hodnocen současný stav kulturních památek a využívání nástrojů jejich ochrany. Dokumenty budou zpracovány prostřednictvím obsahové analýzy textu.

Časová osa – pro chronologické znázornění vybraných událostí v rámci praktické části práce bude využito časové osy.

Tematická kartografie – za pomoci tematické kartografie budou v praktické části vytvořeny tematické mapy, na kterých budou zobrazovány data získaná analýzou.

Nestandardizované rozhovory – tato metoda spadá do metod kvalitativního výzkumu. Nestandardizované rozhovory budou využívány pro získávání potřebných informací a dat pro zpracování analýzy v praktické části.

I. TEORETICKÁ ČÁST

1 PRINCIPY OCHRANY KULTURNÍCH PAMÁTEK

Ochrana kulturních památek, v širším slova smyslu ochrana kulturního bohatství společnosti je součástí nejvýznamnějších veřejných zájmů, jenž jsou realizovány a chráněny státem. Ochrana kulturních památek spočívá v ochraně a zachování hodnot vytvořených v minulosti, jejichž zachování je významné pro další vývoj společnosti. (Sládeček a Pouperová, 2014, s. 331-332). „*Snažme se chovat a vychovávat tak, abychom zajistili ochranu celku jednotlivostí jaksi mimochodem*“ (Pek et al. 2007, s. 21). Důležitost ochrany kulturních památek, i důležitost kultury jako celku připomíná Brunet-Thornton (2010, s. 8), který uvádí, že kultura ovlivňuje naše každodenní životy prostřednictvím myšlenek, pohybů a jednání.

Zásadní role státu při ochraně kulturních památek je zakotvena v zákoně č. 20/1987 Sb. o státní památkové péči (dále jen „památkový zákon“). „*Usnesení § 1 je stanovením veřejného zájmu na zachování, ochraně a prezentaci hmotného kulturního dědictví*“ (Zídek et al. 2019, s. 2). Z pozice ústředních správních úřadů je tím nejdůležitějším Ministerstvo kultury. Varhaník a Malý (2011, s. 2) dodávají, že dle § 1 odst. 1 památkového zákona, stát svou úlohu taktéž uskutečňuje prostřednictvím orgánů veřejné správy, a to zejména orgánů krajů a obcí v přenesené působnosti.

Zakotvení problematiky ochrany kulturních památek či zájem státu a společnosti na ochraně kulturního dědictví jako celku je zřetelné také z ústavního pořádku České republiky. Za klíčový z hlediska ochrany se dá označit článek č. 35 odst. 3 Listiny základních práv a svobod („dále jen Listina“), podle kterého nesní nikdo poškozovat či ohrožovat nad míru stanovenou zákonem mimo jiné také kulturní památky. Důležitost tohoto článku je dána především tím, že z něj vyplývá povinnost zdržet se poškozování či ohrožování kulturních památek a také možnost státu, při dodržení základních principů právního státu, ukládat k ochraně kulturních památek povinnosti (Sládeček a Pouperová 2014, s. 333-334).

Za klíčový z hlediska přístupu ke kulturním památkám označuje Zídek et al. (2019, s. 3) článek 34 odst. 2 Listiny, který zaručuje přístup ke kulturnímu bohatství za podmínek stanovených zákonem, kdy podstatné je, aby zpřístupnění kulturní památky nezpůsobilo ztrátu nebo umenšení hodnot, které kulturní památka představuje.

Česká republika (Varhaník a Malý 2011, s. 3) se při ochraně kulturních památek řídí také obsahem svých mezinárodních závazků, jako např. Úmluvou archit¹ nebo Úmluvou archeo². Významnou roli na půdě mezinárodních úmluv ochrany kulturních památek (Sládeček a Pouperová 2014, s. 334) hraje Úmluva o ochraně světového kulturního a přírodního dědictví UNESCO, na jejímž základě je mimo jiné zřízen Seznam světového kulturního a přírodního dědictví a Fond světového dědictví.

Starost o kulturní dědictví (Hájek 2005, s. 12) je vryta do světonázoru člověka natolik, že může vzbuzovat dojem, že existence ochrany kulturních památek je datována již od počátku civilizací. Na území České republiky je datována od dob Rakouské monarchie. První Ústřední komise pro zachování památek byla zřízena ve Vídni v roce 1853. Pro Čechy byl první orgán zajišťující ochranu památek zřízen v roce 1912 a jednalo se o tzv. konservátorský úřad. V období historických zvrátů právní předpisy z pohledu ochrany památek upravovaly především oblast vývozu či zavlečení na území jiného státu (Sládeček a Pouperová 2014, s. 332).

Prvním zákonem (Sládeček a Pouperová 2014, s. 333), který komplexně upravoval ochranu kulturních památek byl zákon č. 22/1958 Sb. o kulturních památkách. Tento zákon upravoval kategorizaci a evidenci kulturních památek, povinnosti při jejich ochraně a užívání, regulaci vývozu a další instituty (Sládeček a Pouperová 2014, s. 333). Ke dnešní podobě (Hájek 2005, s. 27) se ochrana kulturních památek vypracovávala téměř dvě stě let. Zákon (Sládeček a Pouperová 2014), kterým se řídí problematika ochrany kulturních památek v současnosti, tedy památkový zákon, nabyl účinnosti 1. ledna 1988.

Vzhledem ke skutečnosti, že kulturní památky slouží k ochraně hmotného kulturního bohatství, můžeme je rozdělit na věci hmotné a nehmotné. Kulturní památky se dále ve smyslu památkového zákona vymezují na dvě kategorie, a to na kulturní památky a národní kulturní památky (Pek 2009, s. 21). Památkový zákon (Sládeček a Pouperová 2014, s. 336-339) dále vymezuje dvě kategorie památkově chráněných území, a to památkovou rezervaci a památkovou zónu.

1.1 Kulturní památky

Přesná definice pojmu kulturní památka je vymezena v památkovém zákoně. Podle § 2 odst. 1 památkového zákona mohou být Ministerstvem kultury za kulturní památky

¹ Úmluva o ochraně architektonického dědictví Evropy

² Úmluva o ochraně archeologického dědictví Evropy

prohlášeny věci movité³ či nemovité⁴, případně jejich soubory. V souvislosti se zákonem č. 89/2012 Sb. občanský zákoník, ve znění pozdějších předpisů (dále jen „občanský zákoník“) došlo k významné změně v pojetí stavby, kdy nabyla účinnosti zásada, že stavba je součástí pozemku. Tato změna však prioritně mířila na vlastnické právo, jakožto součást soukromého práva. V návaznosti na tuto změnu byla přijata novela⁵ památkového zákona umožňující od 1. ledna 2014 za splnění zákonem stanovených podmínek prohlásit za kulturní památku výjimečně i stavbu stojící na pozemku, jenž nebyl za kulturní památku prohlášen. Jinými slovy pozemek a stavbu lze za zákonem stanovených podmínek právně oddělit. Je třeba zdůraznit, že tímto způsobem lze za kulturní památku prohlásit stavbu jako celek, nikoliv pouze část stavby⁶ (Zídek et al. 2019, s. 5-7).

Varhaník a Malý (2011, s. 4) uvádí, že Ministerstvo kultury prohlašuje za kulturní památky věci movité či nemovité, které jsou významným dokladem vývoje historie, společnosti a způsobu života od nejstarších dob až po současnost. Dále také věci, které představují projevy tvůrčích schopností a práce lidí z širokého spektra oborů lidské činnosti vyznačující se historickou, uměleckou, revoluční, vědeckou nebo technickou hodnotou. Autoři dále uvádí, že pro prohlášení za kulturní památku není nutné, aby věc vykazovala zmíněné vlastnosti, pokud vykazuje vztah k významným osobnostem nebo historickým událostem, neboť právě tento vztah je pro prohlášení za kulturní památku směrodatný. Kultura (Zídek et al. 2019, s. 8) je obecně vnímána v pozitivním smyslu, avšak ne vždy tomu tak musí být. „Kulturní památkou se může stát i věc, která je připomínkou vysoce nekulturního chování“ (Zídek et al. 2019, s. 8).

Okolí nemovité kulturní památky lze chránit před negativními vlivy činností a zásahů realizovaných v jejich blízkosti prostřednictvím tzv. ochranného pásma nemovité kulturní památky. Na území ochranného pásma jsou jisté činnosti zakázány nebo omezeny z důvodu ochrany veřejného zájmu (Zídek et al. 2019, s. 248).

Národní památkový ústav provádí evidenci kulturních památek, vede tzv. Ústřední seznam kulturních památek České republiky. Evidence se uskutečňuje pomocí tzv. rejstříkových čísel, pod kterými se jednotlivé památky zapisují. Zajímavostí je, že k jednomu rejstříkovému číslu je možno přiřadit jak jednotnou věc, tak soubor věcí složený z více objektů nebo předmětů, z čehož vyplývá, že počet rejstříkových čísel kulturních památek neudává přesný

³ např. obrazy, archeologické nálezy, varhany nebo oltáře

⁴ např. zámek, radnice, kostel nebo hrad

⁵ zákon č. 303/2013 Sb.

⁶ např. křídlo domu nebo část interiéru

počet chráněných předmětů. Evidence je vedena v papírové podobě evidenčních listů v kartotékách i ve formě digitální on-line databázové aplikace. Veřejně přístupné jsou však jen údaje o nemovitých kulturních památkách (Národní památkový ústav 2020c). Údaje o movitých kulturních památkách nejsou veřejně přístupné, a to z důvodu ochrany před odcizením i ochrany osobních údajů (Národní památkový ústav 2020a).

1.1.1 Prohlašování kulturních památek

Prohlašování věci či stavby (dále jen „věc“) za kulturní památku provádí dle platné právní úpravy Ministerstvo kultury, a to svým správním rozhodnutím (Sládeček a Pouperová 2014, s. 338). Proces prohlašování se řídí jednak památkovým zákonem, jednak zákonem č. 500/2004 Sb., správní řád, ve znění pozdějších předpisů. Zahájení správního řízení o prohlášení věci za kulturní památku je vždy z moci úřední⁷, podnět k zahájení řízení může podat kdokoliv. Je třeba zdůraznit, že tento podnět Ministerstvu kultury neukládá žádné právní účinky ve vztahu k věci, která je předmětem podání podnětu (Zídek et al. 2019, s. 13). Výjimku (Sládeček a Pouperová 2014, s. 338) tvoří podání podnětu k zahájení řízení o prohlašování za kulturní památku u archeologických nálezů, kdy v tomto smyslu je řízení podmíněno návrhem Akademie věd České republiky.

Podle § 3 odst. 1 památkového zákona je Ministerstvo kultury před prohlášením věci za kulturní památku povinno si jako jeden z podkladů pro řízení vyžádat vyjádření od krajského úřadu a obecního úřadu obce s rozšířenou působností, pokud takové vyjádření již neobdrželo. Účelem takového podkladu je poskytnutí doplňujících informací o předmětu řízení, které mají k dispozici orgány památkové péče, v jejichž území se potencionální kulturní památka nachází (Varhaník a Malý 2011, s. 15-16). Vyjádření obecního úřadu obce s rozšířenou působností nemá povahu závazného stanoviska, i tak jde o první významnější úlohu obcí, resp. obecních úřadů obcí s rozšířenou působností.

Otázkou zůstává, zda by vyjádření jako jeden z podkladů pro řízení ze stran obcí neměl náležet mezi kompetence obecních úřadů obcí, na jejichž katastrálním území se potencionální kulturní památka nachází. Je pravděpodobné, že právě tyto obecní úřady mají o věci, jenž je předmětem řízení nejrelevantnější informace.

Účastníkem řízení je osoba, které se rozhodnutím správního orgánu zakládají práva a povinnosti, jinými slovy se jedná o vlastníka věci. Účastníky však v některých případech

⁷ tzv. řízení ex offio

mohou být i další osoby, na něž se rozhodnutí správního orgánu vztahuje. Toto platí u podnětů podaných osobami, podnět však může v případě stanovém zákonem podat i Akademie věd České republiky. Takové řízení neprobíhá na podnět osoby, ale jde o tzv. kvalifikovaný podnět k zahájení řízení. Zároveň Akademii věd České republiky nelze považovat za účastníka řízení majícího procesní práva (Zídek et al. 2019, s. 14-15).

Povinnosti vlastníka věci nevznikají pouze rozhodnutím správního orgánu, v tomto případě tedy Ministerstva kultury. Jisté povinnosti vlastníkovi potencionální kulturní památky vznikají již od okamžiku doručení oznámení o zahájení řízení. Nejvýznamnější povinnost ukládá § 3 odst. 3 památkového zákona, dle kterého je vlastník povinen věc chránit před poškozením, zničením či odcizením. Dále je vlastníkovi uložena povinnost vyvarovat se jednání, které by mohlo mít za následek poškození hodnoty věci a dále pak věc chránit před zásahy jiných osob případně před událostmi ohrožujícími stav věci. § 3 odst. 3 památkové zákona dále ukládá tzv. oznamovací povinnost směřující vůči Ministerstvu kultury. Povinnost spočívá v neprodleném oznámení každé, zamýšlené nebo uskutečněné změny správy či užívání věci nebo změny ve struktuře vlastnictví (Zídek et al. 2019, 15-16).

Dojde-li k prokázání vlastností v § 2 odst. 1 písm. a) památkové zákona nebo § 2 odst. 1 písm. b) památkové zákona, Ministerstvo kultury prohlásí věc za kulturní památku. Písemné vyrozumění o této skutečnosti obdrží vlastník kulturní památky, krajský úřad, obecní úřad s rozšířenou působností a pokud se jedná o archeologický nález, vyrozumění obdrží také Akademie věd České republiky. V případě, že kulturní památkou byla prohlášena nemovitost, vyrozumění obdrží příslušný katastrální úřad, aby mohl provést záznam do katastru nemovitostí. Vyrozumění obdrží všechny zmíněné strany i v případě, že Ministerstvo kultury věc za kulturní památku neprohlásí. Věc se stává kulturní památkou dnem nabytí právní moci rozhodnutí. Proti rozhodnutí je možno podat opravný prostředek ve formě rozkladu (Varhaník a Malý 2011, s. 18).

V současnosti (Havlan 2008, s. 16) se vlastnictví kulturních památek rozděluje do čtyř segmentů, přesněji rozlišujeme vlastnictví soukromé, státní, církevní a regionální.

Zídek et al. (2019) připomínají, že kulturní památky prohlášené dle dřívějších právní předpisů, zejména zákona č. 22/1958 o kulturních památkách upravuje § 42 odst. 1 památkového zákona. Toto ustanovení umožňuje, aby se kulturní památky zapsané do státních seznamů podle zákona o kulturních památkách staly předmětem ochrany i podle současného zákona o památkové péči. Aby se tak mohlo stát, je jedinou podmínkou právě zápis památky ve státních seznamech kulturních památek.

1.2 Národní kulturní památky

Národní kulturní památky představují pro kulturní bohatství národa nejvýznamnější movité a nemovité věci, případně jejich soubory. Podle § 4 odst. 1 památkového zákona za národní kulturní památky prohlašuje vláda České republiky prostřednictvím nařízení takové movité a nemovité věci či soubory takových věcí, které již jsou památkově chráněné, a to na úrovni kulturní památky a stanovuje podmínky jejich ochrany. Vláda je zmocněna stanovit podmínky ochrany nejen obecně, ale i individuálně podle povahy národní kulturní památky. Vzhledem k tomu, že prohlašování za národní kulturní památky se uskutečňuje formou nařízení vlády, tedy podzákonným předpisem, nejedná se o správní řízení (Varhaník a Malý 2011, s. 25-27). Tím, že se nejedná o správní řízení, nevystupují zde účastníci správního řízení a není vydáváno rozhodnutí, proti kterému se lze bránit např. formou odvolání.

Osoba vlastníka při prohlašování za národní kulturní památku není podstatná a nemusí se jednat o veřejný majetek, dle nálezu Ústavního soudu č. 57/1999 Sb. „*Z rozboru dosud platné právní úpravy je zřejmé, že pro prohlášení určité nemovité či movité věci za národní kulturní památku není rozhodující, jaký má tato věc vlastnický režim.*“ Zídek et al. (2019, s. 24) dodávají, že pro prohlášení kulturní památky za národní kulturní památku není nutné, aby taková kulturní památka byla ve vlastnictví České republiky.

Důležitý rozdíl v ochraně národních kulturních památek a kulturních památek spočívá v orgánu státní památkové péče. Jde-li o zabezpečení péče o národní kulturní památky je takovým orgánem krajský úřad, jde-li o kulturní památky je takovým orgánem obecní úřad obce s rozšířenou působností (Varhaník a Malý 2011, s 203-210).

V současné době je na území České republiky v Ústředním seznamu kulturních památek zapsáno přes 300 rejstříkových čísel označujících národní kulturní památky. Dle zákona o archivnictví je možno za národní kulturní památky prohlásit také archiválie, jejichž hodnota představuje část archivního bohatství České republiky. Archiválie se však do evidence Národního památkového ústavu nezapisují. Evidenci vede Ministerstvo vnitra (Národní památkový ústav 2020b).

1.3 Památkové rezervace

Památkové rezervace jsou podle § 5 odst. 1 památkového zákona definovány jako území, jehož charakter a prostředí jsou určeny souborem nemovitých kulturních památek či archeologickými nálezy. Takovéto území může být vládou ČR nařízením prohlášeno jako

celek za památkovou rezervaci a můžou tak být i definovány podmínky pro zabezpečení ochrany takového území. V některých případech a pouze v potřebném rozsahu se podmínky pro zabezpečení ochrany mohou vztahovat i na nemovitosti, které se nachází na území památkové rezervace, avšak nejsou prohlášeny za kulturní památky (Zídek et al. 2019, s. 27).

Varhaník a Malý (2011, s. 29) uvádí, že nařízení, kterým se prohlašují památkové rezervace je publikováno ve Sbírce zákonů, a tedy vlastníci dotčených nemovitostí nemusí být předem ani následně o této skutečnosti vyrozuměni. Autoři dále odkazují na ustanovení § 13 odst. 1 zákona č. 128/2000 Sb. o obcích (obecní zřízení) (dále jen „zákon o obcích“), ze kterého vyplývá povinnost předem s obcí projednat návrhy na opatření dotýkající se působnosti obce, tedy i záměr prohlášení památkové rezervace. „*Případný nesouhlas obce s tímto záměrem však nemá žádné právní účinky*“ (Varhaník a Malý 2011, s. 29).

Památkové rezervace (Kuča et al. 2000, s. 9) jsou územím památkově natolik hodnotným, že představují vyšší kategorii památkové ochrany. Podle charakteru zástavby památkové rezervace dále rozlišujeme na městské a vesnické památkové rezervace, které představují nejčastější formu památkových rezervací, dále pak na archeologické a ostatní památkové rezervace (Národní památkový ústav 2020d). Takovéto dělení (Zídek et al. 2019, s. 29) však nemá základ v právní úpravě a je užívané pouze v aplikační praxi.

Jednotlivé památkově hodnotné stavby v rezervacích jsou komplexně zachovány bez známek výraznějších rušivých elementů. Jde o území homogenní, která vyžadují zvýšenou ochranu (Kuča et al. 2000, s. 9-10). Památkové rezervace (Zídek et al. 2019, s. 28) představují také nástroj ochrany architektonického a archeologického dědictví, k jejichž ochraně je Česká republika zavázána na mezinárodní úrovni⁸.

V České republice se v současnosti nachází více než sto památkových rezervací, přičemž dle charakteru zástavby je nejvíce památkových rezervací vesnického typu, druhým nejvíce zastoupeným typem jsou pak městské památkové rezervace (Národní památkový ústav 2020d).

1.4 Památkové zóny

Památkové zóny označují územní „*celek sídelního útvaru nebo jeho části s menším podílem kulturních památek, historické prostředí či část krajinného celku, jenž z hlediska kultury dosahuje významných hodnot*“ (Zídek et al. 2019, s. 29). Takové území může být

⁸ na základě Granadské úmluvy a Maltské konvence

Ministerstvem kultury po projednání s krajským úřadem podle § 6 odst. 1 památkového zákona prohlášeno za památkovou zónu a následně mohou být stanoveny podmínky její ochrany (Zídek et al. 2019, s. 29-30). Varhaník a Malý (2011, s. 32-33) dodávají, že se záměrem prohlášení památkové zóny je nutné se obrátit na dotčenou obec a záměr s ní projednat podle § 13 odst. 1 zákona o obcích. K samotnému prohlášení (Zídek et al. 2019, s. 31) dochází formou opatření obecné povahy příslušného ministerstva, tedy Ministerstva kultury.

Hlavním rozdílem věcné stránky mezi památkovou rezervací a památkovou zónou spočívá v tom, že zákon připouští vyhlášení památkové zóny i pro území, na němž se nenachází žádné kulturní památky, avšak musí se jednat o historické prostředí či část krajinného celku vyznačující se značnou kulturní hodnotou (Varhaník a Malý 2011, s. 32). Další diferencí mezi památkovou rezervací a památkovou zónou spočívá ve stupni ochrany, kdy památkové rezervace vyžadují zvýšenou ochranu a památkové zóny, jak uvádí Kuča et al. (2000, s. 10) vyžadují mírnější a diferencovanou ochranu.

V aplikační praxi se rozeznávají památkové zóny městského typu, vesnického typu a krajinné památkové zóny. V České republice jsou nejvíce zastoupeny památkové zóny městského typu, kdy jejich počet překračuje dvě stě padesát, dále pak památkové zóny vesnického typu s celkovým počtem přesahujícím dvě stě památkových zón, nejméně jsou na území České republiky zastoupeny krajinných památkových zón (Národní památkový ústav 2020d). Skutečnost, že se jedná pouze o dělení v rámci aplikační praxe potvrzují i (Zídek et al. 2019, s. 31), kteří upozorňují na fakt, že právní úprava památkové péče zná pouze pojem „památková zóna“.

„Smyslem vyhlášení památkové rezervace nebo zóny je zajistit, aby bylo v rámci jejich hranic chráněno prostředí sídla jako celku, aby ostatní stavby na tomto území respektovaly historický charakter sídla a jejich případné úpravy směřovaly k potvrzení tohoto charakteru a nápravě případných dřívějších nevhodných úprav staveb a prostranství, nikoli k jeho narušení“ (Kuča et al. 2000, s. 10).

2 PRÁVNÍ NÁSTROJE OCHRANY KULTURNÍCH PAMÁTEK

Již samotné prohlášení věci movité, nemovité či souboru takových věci za kulturní památku je možno považovat za nástroj ochrany, jelikož taková věc je zabezpečena vyšším stupněm ochrany podle památkového zákona a dalších právních předpisů. Obdobně je tomu i v případě chráněných území. Pro zabezpečení ochrany kulturních památek a chráněných území památkový zákon stanovuje řadu právních i ekonomických nástrojů (Sládeček a Pouperová 2014, s. 340).

Varhaník a Malý (2011, s. 193) dále uvádí, že právní nástroje ochrany kulturních památek mohou využívat orgány státní památkové péče v součinnosti s Národním památkovým ústavem. Orgány státní památkové péče jsou vymezeny v § 25 památkového zákona. Podle § 25 odst. 1 památkového zákona jimi jsou Ministerstvo kultury, krajské úřady a obecní úřady obcí s rozšířenou působností, kdy právě obecní úřady obcí s rozšířenou působností mají nejširší rozhodovací pravomoc. Památkový zákon (Zídek et al. 2019, s. 405) však v tomto ohledu připouští výjimku, kdy část právních nástrojů, byť značně omezeně, mohou uplatňovat také obce v samostatné působnosti.

2.1 Kompetence obcí v samostatné působnosti

Podle § 7 odst. 1 zákona o obcích obec v tzv. samostatné působnosti spravuje svoje záležitosti samostatně. „*Působností obce se obecně řečeno rozumí právně vymezený okruh společenských vztahů, předmět, obsah a rozsah činností, v nichž obec realizuje svoji pravomoc*“ (Koudelka et al. 2019, s. 40). V praxi to znamená, že státní orgány a orgány krajů zasahují do správy obcí jen v případech, ve kterých to vyžaduje ochrana zákona a pouze způsobem a rozsahem, který zákon stanovuje. Z toho vyplývá, že samostatná působnost obce není státní správou, ale správou plně příslušející obcím. Posláním obcí jako základních subjektů územní samosprávy je realizace úkolů v oblasti samosprávy, přičemž by výkon samosprávy měl představovat převážnou náplň činnosti orgánů obce (Koudelka et al. 2019, s. 40-41).

Jde-li o kulturní památky, obce v samostatné působnosti v porovnání s obcemi s rozšířenou působností, disponují značně omezenými nástroji ochrany kulturních památek, zejména v oblasti právních nástrojů. Hlavním a de facto jediným právním nástrojem ochrany kulturních památek v samostatné působnosti obce vedle práva vlastnění kulturní památky, je zajištění péče o kulturní památku (Zídek et al. 2019, s. 404-406).

2.1.1 Vlastnictví kulturní památky

Každá obec v České republice vlastní nějaký majetek a je oprávněna podle § 2 odst. 1 zákona o obcích s takovým majetkem vystupovat v právních vztazích svým jménem a samozřejmě je povinna nést odpovědnost z takových vztahů vyplývající (Koudelka et al. 2019, s. 20). Majetek obce je tvořen movitými a nemovitými věcmi, kdy některé z těchto věcí mohou být kulturními památkami. V případě, že se na katastrálním území obce taková památka nachází a je ve vlastnictví obce, platí pro obec stejně jako pro jiné subjekty vlastníci kulturní památky povinnosti uložené podle § 9 památkového zákona. Pokud tedy hovoříme o vlastnictví, obec v tomto smyslu disponuje právem vlastnit kulturní památku, ale spíše než výhody, obec v takovéto případě tíží množstvím povinností (Varhaník a Malý 2011, s. 49).

Obec jako vlastník kulturní památky je tedy podle § 9 odst. 1 památkového zákona povinna památku chránit před ohrožením, znehodnocením a odcizením a samozřejmě také na vlastní náklady zajistit péči a památku udržovat v dobrém stavu (Zídek et al. 2019, s. 69). Povinnost (Koudelka et al. 2019, s. 165) chránit majetek obce, včetně kulturních památek ukládá obci také § 38 odst. 2 zákona o obcích.

Obec je jako vlastník kulturní památky podle § 19 odst. 1 památkového zákona je povinna umožnit osobám pověřeným orgány státní památkové péče provedení vědeckého výzkumu a dokumentace kulturních památek movitých i nemovitých, jde-li o důležitý společenský zájem. Pro takové účely vzniká obci povinnost přenechat kulturní památku k dočasnému užívání po dobu nezbytně nutnou. Po dobu dočasného užívání kulturní památky jiným subjektem, obec nenese náklady spojené s péčí, a naopak takové náklady přechází na subjekt, jemuž je kulturní památka dočasně přenechána. Dočasné přenechání kulturní památky je podmíněno právním titulem. Takový právní titul nejčastěji nabývá formy smlouvy o přenechání kulturní památky k dočasnému užívání. Obsahovými náležitostmi by se taková smlouva měla blížit smlouvě o výpůjčce⁹. Pokud se jedná o movitou kulturní památku, v obsahu smlouvy by neměli chybět informace o způsobu přepravy, klimatické a jiné podmínky vystavení kulturní památky a další náležitosti (Zídek et al. 2019, s. 281-284).

Pokud vlastník, v tomto případě obec, zamýšlí prodej movité kulturní památky, je obec povinna památku přednostně ke koupi nabídnout Ministerstvu kultury. V takovýchto

⁹ podle § 2193 a násl. občanského zákoníku

případech se hovoří o tzv. nabídkové povinnosti¹⁰. Jestliže Ministerstvu kultury přijde nabídka koupě movité kulturní památky, zákon stanovuje tříměsíční lhůtu pro vyjádření, zda nabídku přímá. V případě nemovité kulturní památky je lhůta pro vyjádření zákonem stanovená na šest měsíců. Pokud Ministerstvo kultury nabídku nepřímá nebo se v těchto lhůtách nevyjádří, nárok na předkupní právo zaniká (Varhaník a Malý 2011, s. 69-70).

Obec tíží také značné množství oznamovacích povinností. Podle § 12 odst. 1 památkového zákona je vlastník kulturní památky, tedy i obec, povinen ohlásit každé poškození i ohrožení kulturní památky obecnímu úřadu s rozšířenou působností a vyžádat si jeho rozhodnutí o způsobu odstranění vady. Pokud jde o nemovitou kulturní památku a jde-li o stavbu vzniká povinnost o takových okolnostech vyrozumět také stavební úřad. Oznamovací povinnost platí i v případě, kdy vlastník kulturní památky zamýšlí změnu v užívání věci (Varhaník a Malý 2011, s. 66). Podle § 7 odst. 4 památkového zákona je také zakotvena oznamovací povinnost, a to vůči Národnímu památkovému ústavu, pokud vlastník kulturní památky zamýšlí změnu ve vlastnictví kulturní památky, případně přemístění, jde-li o movitou kulturní památku (Zídek et al. 2019, s. 52-53)

2.1.2 Zajištění péče o kulturní památku

Zajištění péče o kulturní památku je primárně v režii vlastníka památky, který je povinen pečovat o její zachování, udržovat ji v dobrém stavu, chránit ji před zničením, odcizením a znehodnocením (Zákon č. 20/1987, Sb.). Takové a další povinnosti ukládá § 9 památkového zákona. Pokud však vlastník kulturní památky takové povinnosti neplní, je podle § 10 odst. 1 památkového zákona kompetencí obecního úřadu obce s rozšířenou působností vydávat nápravná opatření k zajištění péče v případě, kdy se jedná o kulturní památku. V případě, kdy se jedná o národní kulturní památku je v tomto směru zmocněn krajský úřad. Zákon o památkové péči však připouští v § 15 odst. 4 památkového zákona výjimku. Ustanovení § 15 odst. 4 památkového zákona uvádí, že jakákoliv obec, resp. obecní úřad může provést ochranné opatření, pokud se jedná o bezprostřední ohrožení památky (Zídek et al. 2019, s. 69, 79, 227). Tato výjimka je dána tím, že pokud podle § 8 zákona o obcích, zvláštní zákon upravuje působnost obcí a nestanoví, že jde o přenesenou působnost, platí, že se jedná vždy o samostatnou působnost (Koudelka et al. 2019, s. 44). „*Konstrukce tohoto ustanovení*

¹⁰ pokud je vlastníkem kulturní památky fyzická osoba, předkupní právo před státem, resp. před Ministerstvem kultury mají spoluvlastníci či osoby blízké vlastníkov

je však značně toporná a její uplatnění v praxi zjevně sotva může vést k efektivnímu výsledku“ (Varhaník a Malý 2011, s. 125).

Neefektivní to bezesporu je kvůli faktu, že aktivita obce v samostatné působnosti je podmíněna předchozím souhlasem obecního úřadu obce s rozšířenou působností. Obec v samostatné působnosti nevydává rozhodnutí či opatření, jelikož k jejich vydávání není zákonem zmocněna, ale provádí realizaci takových rozhodnutí a opatření. Realizace se může provádět jak na movitých, tak na nemovitých kulturních památkách. Je třeba připomenout, že na obec se v tomto případě vztahuje také § 9 odst. 3 památkového zákona. V případě, že se jedná o nemovitou kulturní památku aktivita obce spočívá v podání podnětu stavebnímu úřadu, který je oprávněn nařídit udržovací a zabezpečovací práce a nezbytné úpravy. O tomto podnětu obec také vyrozumí obecní úřad obce s rozšířenou působností a v případě, že se jedná o národní kulturní památku vyrozumí také krajský úřad. Takový podnět však může podat kdokoliv¹¹, nikoliv pouze obec, což je také důkazem, který svědčí o jakési nadbytečnosti celého ustanovení (Varhaník a Malý 2011, s. 125).

Zídek et al. (2019, s. 229) dodávají, že opatření, prováděné podle ustanovení § 15 odst. 4 památkového zákona jsou prováděna zásadně na náklady vlastníka kulturní památky. Takové opatření má podle § 9 odst. 1 památkového zákona provádět sám vlastník památky, pokud jej za něj provádí obec, jde o tzv. bezdůvodné obohacení¹² na straně vlastníka. Tomu, kdo vykonal opatření místo vlastníka náleží peněžitá náhrada¹³, v tomto případě obci.

Do zajištění péče o kulturní památku obcí v samostatné působnosti se podle § 30 odst. 1 památkového zákona řadí také kontrola, jak vlastníci kulturních památek plní povinnosti tímto zákonem stanovené. Kontrolu obec provádí podle kontrolního řádu a vychází přitom z odborných vyjádření Národního památkového ústavu. (Zídek et al. 2019, s. 404-405).

Podle § 30 odst. 2 památkového zákona je obec také oprávněna zřídit právnickou osobu nebo organizační složku pro obnovu kulturních památek. Varhaník a Malý (2011, s. 213-214) upozorňují na jistou nadbytečnost tohoto ustanovení, jelikož oprávnění obcí zřizovat právnické osoby a organizační složky je zakotvena již v § 84 odst. 2 písm. d) zákona o obcích.

¹¹ ve smyslu § 42 správního řádu

¹² podle § 2991 odst. 1 občanského zákoníku

¹³ podle § 2999 odst. 1 občanského zákoníku

Je třeba také upozornit i na fakt, že obce mohou v ochraně kulturních památek využít i oprávnění uloženými jinými právními předpisy. Využít mohou např. územního plánování, kdy přímo § 18 stavebního zákona¹⁴ uvádí, že územní plánování má cíl ve veřejném zájmu chránit mimo jiné kulturní hodnoty území.

2.2 Kompetence obcí v přenesené působnosti

Vedle samostatné působnosti (Koudelka et al. 2019, s. 40) má obec také přenesenou působnost, což znamená, že jejím orgánům byl zákonem svěřen část výkonu státní správy. „*Přenesená působnost zahrnuje státní správu, u které stát sice vychází z toho, že patří jemu, ale jejíž bezprostřední výkon považuje za vhodné svěřit obcím jako představitelům místní samosprávy*“ (Koudelka et al. 2019, s. 40). Důvod přenesení části výkonu státní správy spočívá také ve větším komfortu občanů v tom smyslu, aby bylo občanům umožněno si základní záležitosti z oblasti státní správy vyřizovat tzv. v místě. Výkon státní správy by však neměl ovlivňovat výkon samostatné působnosti (Koudelka et al. 2019, s. 41).

Obcím (Zídek et al. 2019, s. 399) v přenesené působnosti, resp. obecním úřadům obcí s rozšířenou působností památkový zákon ukládá bezesporu nejširší rozsah pravomocí. V oblasti právních nástrojů hrají obecní úřady obcí s rozšířenou působností zásadní roli při obnově kulturních památek, dále pak disponují značnou mírou pravomocí v oblasti nápravných opatření a správního trestání.

2.2.1 Obnova kulturních památek

Obnova kulturních památek je zakotvena v § 14 památkového zákona. Z pohledu naplňování cílů památkového zákona se jedná o zcela klíčové ustanovení. Ustanovení § 14 památkového zákona stanovuje právní režim pro postup, kterým orgány státní památkové péče ve spolupráci s Národním památkovým ústavem zajišťují ochranu kulturních a národních kulturních památek. Zároveň toto ustanovení upravuje také postup při pracích na nemovitostech, které nejsou kulturními památkami, ale nachází se v památkových rezervacích, památkových zónách nebo v tzv. ochranných pásmech¹⁵ (Varhaník a Malý 2011, s. 73). Pojem obnova (Zídek et al. 2019, s. 129) je legislativní zkratkou památkového zákona, zahrnující údržbu, opravu, rekonstrukci a restaurování kulturní památky, dále zásah

¹⁴ zákon č. 183/2006 Sb.

¹⁵ dle § 17 památkového zákona se jedná o území, na němž je dle § 14 odst. 4 uplatňován zájem státní památkové péče. Jde o významný institut, jímž lze zamezit výskytu nepříznivých vlivů okolí, zejména nevhodných stavebních zásahů v okolí kulturních a národních kulturních památek či památkových rezervací a zón

do prostřední kulturní památky a jinou úpravu kulturní památky¹⁶. Důležitou roli při obnově kulturních památek hrají obce, přesněji obecní úřady obcí s rozšířenou působností, které jsou památkovým zákonem zmocněny vydávat závazná stanoviska a další podklady do řízení ve věcech obnovy kulturních památek.

Zamýšlí-li vlastník kulturní památky jakoukoliv formu obnovy z výše uvedených je povinen si předem vyžádat závazné stanovisko obecního úřadu obce s rozšířenou působností, v případě národní kulturní památky stanovisko vydává krajský úřad. Stejně tak v případě, že vlastník nemovitosti, která není kulturní památkou, ale nachází se v památkové rezervaci, zóně či v ochranném pásmu nemovité kulturní nebo národní kulturní památky, je povinen si před zahájením obnovy vyžádat závazné stanovisko obecního úřadu obce s rozšířenou působností, není-li tato povinnost podle §6a¹⁷ nebo §17¹⁸ památkového zákona vyloučena (Zídek et al. 2019, s. 126). Předmět a rozsah řízení určuje žadatel, pouze on může podle § 45 odst. 4 správního řádu předmět rozsah řízení měnit, orgán památkové péče, tedy ani obecní úřad obce s rozšířenou působností není oprávněn předmět řízení měnit nebo rozšiřovat.

K tomu, aby obecní úřad obce s rozšířenou působností mohl závazné stanovisko vydat, je třeba předchozího písemného vyjádření Národního památkového ústavu. Písemné vyjádření Národního památkového ústavu obecní úřad obce s rozšířenou působností obdrží nejpozději do 20 dnů od ode doručení žádosti o její vypracování. Při složitějších případech je možné tuto lhůtu prodloužit až na dobu 30 dnů. Obecní úřad s rozšířenou působností však není tímto vyjádřením vázán, pokud tedy ve stanovené lhůtě obecní úřad obce s rozšířenou působností písemné vyjádření neobdrží, může závazné stanovisko vydat i bez něj (Zídek et al. 2019, s. 127). Je třeba připomenout, že podle § 14 odst. 9 památkového zákona je i vlastník kulturní památky na žádost Národního památkového ústavu povinen poskytnout potřebnou dokumentaci.

V závazném stanovisku obecní úřad obce s rozšířenou působností vyjádří, zda práce potřebné pro obnovu jsou přípustné a stanoví základní podmínky, při kterých je možné takové práce připravovat a provést. Takové podmínky musí být konstruovány tak, aby při

¹⁶ § 9 odst. 1 památkového zákona tímto pojmem vymezuje modernizaci budovy, nástavbu a přístavbu

¹⁷ stanovuje u jakých nemovitostí, které nejsou kulturní památkou, ale nacházejí se na území památkové rezervace či zóny, nebo u jakých druhů prací je povinnost vyžádat si závazné stanovisko vyloučena

¹⁸ stanovisko §17 odst. 1 vylučuje povinnost vyžádat závazné stanovisko, u takových zamýšlených pracích, jejichž provedení nezasahuje do vnějšího vzhledu nemovitosti, dále je povinnost vyloučena v případech, které jsou určeny územním rozhodnutím o ochranném pásmu.

realizaci obnovy byly zachovány kulturně historické hodnoty kulturní památky nebo jejího prostředí (Varhaník a Malý 2011, s. 72). Stanovit podmínky (Zídek et al. 2019, s. 163) lze však pouze tehdy, pokud jsou zamýšlené práce přípustné, pokud by takové práce přípustné nebyly, nelze žadateli ukládat povinnosti jak postupovat, aby případná nová žádost byla přípustná. (Zídek et al. 2019) dále uvádí, že závazné stanovisko podle § 14 odst. 1 nebo 2 památkového zákona musí vždy obsahovat buď výrokovou část nebo závaznou část, v závislosti na formě stanoviska, a dále odůvodnění. Výroková část, v případě formy rozhodnutí a závazná část, v případě formy závazného stanoviska obsahují řešení otázky, která je předmětem závazného stanoviska a dále ustanovení, které zmocňuje vydání takového stanoviska. Odůvodnění obsahuje důvody a podklady a úvahy, na kterých je výroková nebo závazná část založena. Požadavek na výrokovou část a odůvodnění pro rozhodnutí je zakotven v § 68 odst. 2 a 3 správního řádu. Požadavek na závaznou část a odůvodnění pro je zakotven v § 149 odst. 2 správního řádu.

Varhaník a Malý (2011, s. 86) uvádějí, že závazné stanovisko obecního úřadu obce s rozšířenou působností je významné také pro rozhodování stavebního úřadu. Podle § 14 odst. 4 památkového zákona se stavebním úřadům ukládá povinnost rozhodovat v souladu se závazným stanoviskem obecního úřadu obce s rozšířenou působností, přičemž se jedná o rozhodování ve věcech povolení staveb, změn staveb, terénních úprav, umístění nebo odstranění zařízení či stavby, na území, na němž uplatňuje svůj zájem státní památková péče.

2.2.2 Nápravná opatření

Vlastníkovi kulturní památky § 9 památkového zákona ukládá řadu povinností, jmenovitě, péči o kulturní památku a její zachování, ochranu před ohrožením, poškozením, znehodnocením a odcizením. Vlastníkovi kulturní památky je dále umožněno kulturní památku užívat pouze zákonem stanoveným způsobem, při zachování kulturních hodnot památky (Varhaník a Malý 2011, s. 49). Neplní-li vlastník kulturní památky povinnosti výše uvedené, obecní úřad obce s rozšířenou působností vydá tzv. nápravná opatření, která jsou pro vlastníka kulturní památky právně závazná, a kterými vlastník kulturní památky sjedná nápravu. Společně s opatřeními obecní úřad obce s rozšířenou působností vlastníkovi určí také lhůtu na vykonání uložených opatření. Uložené opatření musí být v určené lhůtě proveditelné. V případě národní kulturní památky vydá takové rozhodnutí krajský úřad. Je třeba zdůraznit, že uložit opatření tohoto charakteru lze výlučně vlastníkovi kulturní památky (Zídek et al. 2019, s. 79).

Zahájení řízení o uložení nápravného opatření je vždy z moci úřední. Zahájit řízení může orgán památkové péče, tedy obecní úřad obce s rozšířenou působností na vlastní zjištění porušení povinností vyplývajících z § 9 památkového zákona. V praxi však nejčastěji dochází k zahájení řízení na podnět jiné osoby. Obecní úřad obce s rozšířenou působností musí k obsahu podnětu přihlídnout, ale není jím zavázán. Rozsah řešené problematiky může obecní úřad obce s rozšířenou působností podle správního uvážení zúžit či rozšířit. Nutné pro vydání opatření je však vyžádání podkladu od Národního památkového ústavu (Zídek et al. 2019, s. 84). Obecní úřad obce s rozšířenou působností (Zídek et al. 2019, s. 87) nemá zmocnění k uložení povinnosti zpracování projektové dokumentace, takovým zmocněním disponuje stavební úřad.

Pokud obecní úřad obce s rozšířenou působností vydá tzv. nápravné opatření, je třeba takové rozhodnutí řádně odůvodnit. Odůvodnění obsahuje popis a rozsah poškození, informace o tom, v čem konkrétně spočívalo porušení povinnosti, a jak má být v důsledku uložených povinností zjednána náprava. Ve výroku je pak obsažena také povinnost hradit náklady řízení dle § 79 odst. 5 správního řádu (Varhaník a Malý 2011, s. 55).

Varhaník a Malý (2011) také uvádějí, že pokud podle § 15 odst. 1 památkového zákona vlastník kulturní památky v stanovené lhůtě nezjedná nápravu provedením nápravného opatření podle § 10 odst. 1 památkového zákona, může obecní úřad obce s rozšířenou působností v případě kulturní památky nebo krajský úřad v případě národní kulturní památky rozhodnout, že opatření svou povahou nezbytná se provedou, a to na náklad vlastníka památky. Autoři dále uvádí, že podle § 15 odst. 2 památkového zákona může obecní úřad obce s rozšířenou působností, případně krajský úřad, pokud se jedná o národní kulturní památku, uložit formou povinnosti způsob jakým bude vlastník s památkou nakládat, případně může také vlastníkovi uložit povinnost památku na dobu nezbytně nutnou předat do úschovy odborné organizace, kterou také určí.

Užívá-li vlastník kulturní památku v rozporu s jejím kulturním významem, památkovou hodnotou nebo technickým stavem je možné ve výjimečném případě, ve společenském zájmu na návrh obecního úřadu obce s rozšířenou působností rozhodnutím stavebního úřadu kulturní památku vyvlastnit (Jurníková et al. 2009, s. 207-208).

2.2.3 Správní trestání

Obecní úřad obce s rozšířenou působností má kompetence v oblasti správního trestání. Ve většině případů však platí, že správní trest za porušení povinnosti ukládá ten orgán státní

památkové péče, který je oprávněn tak rozhodovat podle jednotlivých ustanovení zákona o památkové péči. Přestupky, kterých se dopustí právnická nebo podnikající fyzická osoba upravuje § 35 památkového zákona. Přestupky, kterých se dopustí fyzické osoby upravuje § 39 památkového zákona (Varhaník a Malý 2011, s. 232, 253). V řízení o přestupcích (Zídek et al. 2019, s. 426, 462) podle § 35 i § 39 památkového zákona se postupuje podle přestupkového zákona¹⁹ a podpůrně se využívá správního řádu²⁰.

Obecní úřad obce s rozšířenou působností je oprávněn vykonávat kontrolu nad dodržováním památkového zákona, dále je oprávněn vykonávat dozor při obnově kulturních památek, tyto a další pravomoci upravuje § 29 památkového zákona. Pokud při vykonávání kontroly a dozoru zjistí porušení povinností zákonem uložených, může obecní úřad obce s rozšířenou působností zahájit řízení o správním trestání (Varhaník a Malý 2011, s. 208).

Za přestupky (Zídek et al. 2019, s. 425, 461) uvedené v § 35 a § 39 památkového zákona může obecní úřad obce s rozšířenou působností, případně krajský úřad uložit peněžitou sankci až do výše 4 000 000 Kč, Ministerstvo kultury pak může uložit zákaz činnosti nejdéle na dva roky.

Je třeba podotknout, že pokuty uložené za porušení povinností podle památkového zákona vybírá a vymáhá ten orgán, který ji uložil v první instanci. Příjem z vybraných pokut, je tak buď příjmem obce, resp. obecního úřadu obce s rozšířenou působností nebo kraje, resp. krajského úřadu. Zajímavostí je, že Ministerstvo kultury není oprávněno vybírat pokuty. Jediným správním trestem, který je Ministerstvo kultury oprávněno uložit je zákaz činnosti nejdéle na dva roky. V případech stanovených památkovým zákonem ukládá paušální částkou náhradu nákladů přestupkového řízení. Uhrazení nákladů za přestupkové řízení pak podle § 8 zákona o celní správě vybírá a vymáhá příslušný orgán Celní správy České republiky (Zídek et al. 2019, s. 458).

¹⁹ zákon č. 250/2016 Sb.

²⁰ zákon č. 500/2004 Sb.

3 EKONOMICKÉ NÁSTROJE OCHRANY KULTURNÍCH PAMÁTEK

Z pohledu ústavního práva a mezinárodních závazků je nutné, aby náklady spojené s ochranou či obnovou kulturních památek nebyly pouze záležitostí vlastníka kulturní památky. V tomto hledu je třeba upozornit na čl. 11 odst. 4 Listiny, podle kterého je vyvlastnění nebo nucené omezení vlastnického práva možné ve veřejné zájmu, to na základě zákona a za náhradu (Jurníková et al. 2009, s. 206). I z tohoto důvodu existuje řada ekonomických nástrojů, resp. forem finanční pomoci, které napomáhají vlastníkům kulturních památek ekonomicky zvládat péči o kulturní památku. Zdroje finanční pomoci (Peková et al. 2008, s. 419) se podle způsobu, kterým jsou jednotlivé formy pomoci na kulturních památkách produkovány rozdělují na přímé²¹ a nepřímé²². Významnou roli při získávání finančních příspěvků hrají mimo státu a Ministerstva kultury, také obce, především obecní úřady obcí s rozšířenou působností, které často tvoří prostřední článek mezi podáním žádosti o příspěvek a získáním příspěvku.

„Vzhledem k tomu, že kvalitní kulturní činnosti i kulturní produkty patří mezi pozitivní externality, je v zájmu všech úrovní veřejné správy vytvářet co nejlepší podmínky pro realizaci kulturních činností“ (Peková et al. 2008, s. 409).

3.1 Financování z komunálních rozpočtů

Financování kulturních památek i celá problematika financování kulturních činností se stále více přibližuje krajům a obcím. Přetrvávajícím problémem této oblasti je značná disproporce mezi finančními zdroji a výdaji, které obce pro financování kulturních činností mají (Peková et al. 2008, s. 417). Při (Koudelka et al. 2019, s. 217) sestavování rozpočtu obce vychází z § 44 zákona o obcích a dalších souvisejících předpisů. Úkolem obcí, přesněji zastupitelstev obcí a rad obcí, při sestavování a schvalování obecního rozpočtu je mimo jiné, rozhodnout jaká bude finanční účast obce na kulturních činnostech. Vzhledem k faktu, že mezi jednotlivými obcemi existují značné rozdíly, nejsou stanovena pravidla, které kulturní činnosti má obec podporovat více nebo méně (Peková et al. 2008, s. 418).

Jeden z možných nástrojů finanční pomoci je poskytnutí finančního příspěvku²³ z veřejných rozpočtů. Jak již samo označení „příspěvek“ napovídá, jedná se pouze o částečné krytí

²¹ z komunálních rozpočtů, ze státního rozpočtu, sponzorství, příspěvky od nadací, fondů apod.

²² bezplatná odborná pomoc, daňové úlevy

²³ podle § 16 památkového zákona

nákladů vynaložených na zachování či obnovu kulturní památky. Příspěvek je poskytován výhradně na žádost vlastníka kulturní památky, přičemž jiné osobě, než právě vlastníkovi kulturní památky není možné takový příspěvek poskytnout. Příspěvek je tzv. nenárokovou částkou. Podanou žádostí se dále zabývá správní orgán, který posuzuje, zda byly naplněny všechny potřebné předpoklady k přiznání příspěvku. O přiznání příspěvky rozhoduje obec či kraj a je vyplácen právě z rozpočtu obce nebo kraje. Převážně se příspěvek vyplácí až po předložení faktury za provedené práce či po předložení odborného posudku znalce, ve výjimečných případech je však možné příspěvek poskytnout před zahájením prací, přičemž nevyčerpanou částku je vlastník kulturní památky povinen vrátit zpět obci či kraji (Jurníková et al. 2009, s. 207).

3.2 Financování ze státního rozpočtu

Rozhodujícím (Peková et al. 2008, s. 415) centrálním zdrojem pro financování kultury jako celku je státní rozpočet, resp. finanční prostředky rozpočtované pro resort Ministerstva kultury, spolu s příslušnými fondy, kterými jsou Státní fond kultury České republiky a Státní fond pro podporu a rozvoj české kinematografie. Rozpočet Ministerstva kultury (Pek et al. 2007, s. 77) je pak samostatnou kapitolou 334 státního rozpočtu podle odpovědnostního hlediska.

Další z možných finančních nástrojů je čerpání finančních příspěvků ze státního rozpočtu, resp. z rozpočtu Ministerstva kultury. Jedná se o formu pomoci, kdy na zachování kulturní památky je mimořádný společenský zájem. Stejně jako v případě finančního příspěvku z komunálních rozpočtů je i tento příspěvek podmíněn žádostí vlastníka kulturní památky. Po přiznání nároku na příspěvek je finanční částka čerpána ze státního rozpočtu. Důležitou roli v tomto případě hrají také obce s rozšířenou působností, jelikož finanční příspěvek je možné získat buď přímo od Ministerstva kultury nebo prostřednictvím krajského úřadu, nebo prostřednictvím zmíněné obce, resp. obecního úřadu obce s rozšířenou působností (Jurníková et al. 2009, s. 208).

„Ministerstvo kultury dále poskytuje finanční prostředky prostřednictvím specializovaných programů, díky nimž se mohou realizovat významné akce, které nemalou měrou přispívají k rozvoji obcí a krajů“ (Jurníková et al. 2009, s. 208). Takových specializovaných programů existuje hned několik, za nejvýznamnější z nich lze považovat (Jurníková et al. 2009, s. 208) program regenerace městských památkových rezervací a městských památkových zón, kdy

významnost tohoto program je založena na vzájemném propojení aktivit obcí nebo krajů se zájmem státu.

3.2.1 Specializované programy

Jak již bylo zmíněno, specializovaných programů na poskytnutí finanční pomoci v oblasti kultury je hned několik, pro účel práce však postačí vyjmenovat a charakterizovat pouze některé z nich, a to výše zmíněný Program regenerace městských památkových rezervací a městských památkových zón, dále Program obnovy kulturních památek prostřednictvím obcí s rozšířenou působností, Program péče o vesnické památkové rezervace, vesnické památkové zóny a krajinné památkové zóny a Havarijní program (Ministerstvo kultury ČR 2020a).

Program regenerace městských památkových rezervací a památkových zón je nástrojem sloužící k obnově kulturních památek, které se nacházejí v historicky nejceněnějších částech měst. Takové městské části bývají prohlášeny za památkové zóny a památkové rezervace. Pokud chce město či obec žádat o finanční příspěvek z tohoto programu je nutností mít zpracovaný vlastní program regenerace. Druhou podmínkou je finanční spoluúčast s vlastníkem kulturní památky na její obnově (Ministerstvo kultury ČR 2020e).

Program obnovy kulturních památek prostřednictvím obcí s rozšířenou působností je určen pro vlastníky kulturních památek, a to jak pro fyzické, tak pro právnické osoby. Z tohoto programu tedy mohou čerpat finanční příspěvky také obce. Žádost o příspěvek podává vlastník kulturní památky na obecním úřadě příslušně obce s rozšířenou působností, která dále žádosti odesílá Ministerstvu kultury. Příspěvek je určen na náklady spojené s obnovou kulturních památek, které se nalézají mimo památkové rezervace a památkové zóny a nejsou národními kulturními památkami. Příspěvek se také může vztahovat na obnovu movitých kulturních památek, které jsou součástí stavby, která je prohlášena za kulturní památku (Ministerstvo kultury ČR 2020c).

Program péče o vesnické památkové rezervace, vesnické památkové zóny a krajinné památkové zóny umožňuje čerpat finanční příspěvek na obnovu a zachování nemovitých kulturních památek, které se nachází na území vesnických památkových rezervací či zón nebo na území krajinné památkové zóny. Jedná se tedy především o památky lidové

architektury²⁴. O příspěvek mohou žádat vlastníci kulturních památek, tedy fyzické o právnické osoby, i v tomto případě může být žadatelem obec (Ministerstvo kultury ČR 2020d).

Havarijní program je určen pro vlastníky nemovitých kulturních památek, se kterou je příslušná hospodařit organizační složka státu nebo příspěvková organizace. Finanční příspěvky z tohoto programu jsou určeny na opravu a restaurování všech typů nemovitých kulturních památek (Ministerstvo kultury ČR 2020b).

3.3 Daňová zvýhodnění

Vlastníci kulturních památek (Pek 2009, s. 156) mají v určitých případech možnost jistých daňových úlev, jde se především o úlevy, kterou jsou dány daňovými předpisy.

Zákon č. 338/1992 Sb., o dani z nemovitostí, umožňuje na základě § 9 odst. 1 písm. d) a písm. p) osvobození od daně pro kulturní památky, na nichž jsou prováděné stavební úpravy. Osvobození probíhá po dobu osmi let a začíná rokem následujícím po vydání stavebního povolení. Od daně z nemovitosti jsou také osvobozeny objekty, které jsou na základě smlouvy vlastníka kulturní památky a Ministerstva kultury přístupné veřejnosti za účelem výchovným či vzdělávacím. § 4 odst. 1 písm. d) téhož zákona osvobozuje od daně z pozemků kulturní památky tvořící jeden funkční celek se zdanitelnou stavbou veřejně přístupného památkového objektu, který je ve vlastnictví České republiky nebo je veřejně přístupný za účelem výchovně vzdělávacím na základě smlouvy mezi vlastníkem kulturní památky a Ministerstvem kultury.

Zákon č. 586/1992 Sb., o dani z příjmů v § 27 vylučuje z odepisování movitou kulturní památku a soubory movitých kulturních památek. V § 29 a 30 téhož zákona jsou dále upraveny podmínky zvýhodněného odepisování nemovitých kulturních památek v případě jejich technického zhodnocení.

Daňová zvýhodnění (Peková et al. 2008, s. 419) patří mezi tzv. nepřímé zdroje finanční podpory. Mezi nepřímé zdroje finanční pomoci se řadí jak uvádí (Jurníková et al. 2009, s. 206) také bezplatná odborná pomoc. Tuto odbornou pomoc poskytuje stát prostřednictvím Národního památkového ústavu. Jedná se o pomoc při obnově kulturní památky, která je určena jejímu vlastníkovi. V rámci této bezplatné činnosti jsou

²⁴ např. zemědělské usedlosti, chalupy, kapličky nebo venkovské kostely

vlastníkovi kulturní památky poskytnuty nejen odborné informace, ale také podklady z výzkumů a dokumentace kulturní památky (Jurníková et al. 2009, s. 209).

3.4 Ostatní zdroje

Mezi další možnosti (Pek 2009, s. 197) financování kulturních památek patří příspěvky nadací, nadačních fondů, obecně prospěšných společností, občanských sdružení, jiných právnických osob, podnikatelů i jednotlivců. Takové zdroje (Peková et al. 2008, s. 419) řadíme mezi zdroje přímé.

Jurníková et al. (2009, s. 208) dodávají, že systém finančních podpor doplňují také příspěvky z fondů Evropské unie a další mezinárodní zdroje.

Další z možných finančních zdrojů pro financování kulturních památek mohou být také pronájmy prostor na speciální akce²⁵. Takové aktivity by však měli být pečlivě posouzeny z hlediska povahy dané kulturní památky (Kesner 2005, s. 254).

²⁵ např. svatby

II. PRAKTICKÁ ČÁST

4 SOUČASNÁ SITUACE A STRUKTURA VLASTNICTVÍ KULTURNÍCH PAMÁTEK NA ÚZEMÍ OBCE HRUBÁ VRBKA

Při psaní této kapitoly autor vychází z podkladů z obecního úřadu Hrubá Vrbka, z památkového katalogu Národního památkového ústavu, z rozhovoru s vybraným vlastníkem kulturní památky a z vlastní místní znalosti obce.

Hrubá Vrbka je menší obcí s přibližně 650 obyvateli a rozlohou 1318 ha. Nachází se v hornácké oblasti Slovácka, na úpatí Bílých Karpat, v chráněné krajinné oblasti Bílé Karpaty, v sousedství hranice se Slovenskem. Stopy osídlení na území obce sahají až do 4. století př. n. l.

Obec má bohatou historii, kterou v současnosti připomíná řada tradic a zvyků. V obci se dochovaly památky lidových hospodářských staveb z 18. a 19. století – několik návesních komor a dvě přibližně půl kilometrové řady stodol z kamene a nepálených cihel²⁶, které stojí z obou stran obce. Některé z těchto staveb byly prohlášeny za kulturní památky (viz. obrázek č. 1). Celá oblast staveb je památkově chráněna formou ochranného pásma. Jedná se o největší počet dochovaných chráněných komor a stodol v rámci celé ČR.



Obrázek 1 Návesní komora u č.p. 79 - kulturní památka (Zdroj: foceno autorem, 2021)

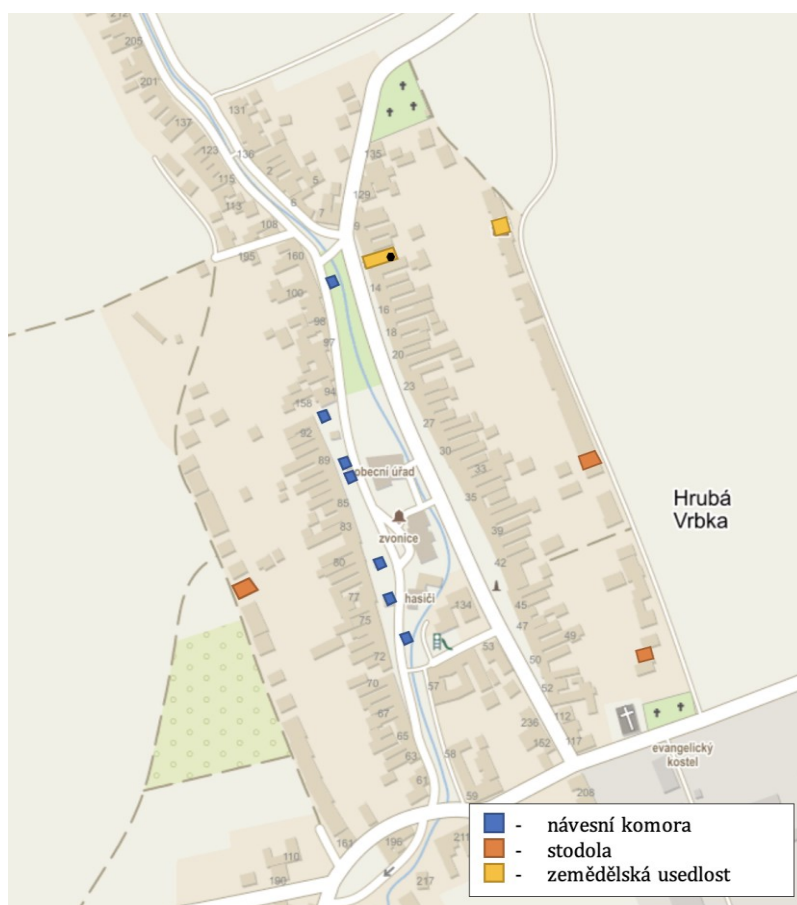
4.1 Současná situace

V současnosti se na katastrálním území obce nachází celkem 11 objektů, staveb (viz obrázek č.2), které jsou památkově chráněné jako kulturní památky. Jedná se o sedm návesních

²⁶ tzv. kotovic

komor, tři stodoly a zemědělskou usedlost. Návesní komory, jak již sám název napovídá, se nachází na návsi, resp. náves z jedné strany lemují a tvoří tak relativně ucelený komplex těchto staveb. Zemědělská usedlost, resp. areál bývalé zemědělské usedlosti, je jedinou kulturní památkou v obci, která není Národním památkovým ústavem zařazena do kategorie objektů, nýbrž jako areál, jehož součástí je obytný dům, stodola, hradní zeď a studna. Tento areál se rovněž nachází na návsi obce. Stodoly se pak nachází za zahradami rodinných domů. Podél stodol z obou stran obce vedou polní cesty. Dostupnost pro pěší prohlídku je tedy naprosto bezproblémová.

Široké okolí kulturních památek je chráněno ochranným pásmem. Předmětem zvýšeného zájmu památkové péče v ochranném pásmu, mimo samotné kulturní památky, jsou výše zmíněné dvě ucelené řady stodol, které jsou dokladem místní lidové zástavby. Charakteristické jsou především svou ojedinělostí a velmi zachovalým stavu. Celkový počet objektů, na které je cílená ochrana ochranného pásma, resp., které jsou předmětem zvýšeného zájmu památkové péče a nemají statut kulturní památky činí 72. Obec však nevede souhrnnou evidenci těchto objektů.



Obrázek 2 Polohopis kulturních památek na území obce Hrubá Vrbka (Zdroj: Geoportál GEPRO – upraveno autorem, 2021)

4.1.1 Cestovní ruch

Oblast Hornácka obecně patří mezi turisty vyhledávané oblasti, stejně jako celá oblast Moravského Slovácka. Kulturní památky a další chráněné stavby (viz. obrázek č. 3) na území obce Hrubá Vrbka se staly lákadlem, kvůli kterému nejen v současnosti do obce turisté míří a díky kterému se do obce také rádi vrací. Návesní komory a stodoly jsou připomínkou dřívějšího života, s čímž souvisí také množství tradic a zvyků, které jsou v obci do dneška zachovány. Připomenutí historie, tradic a zvyků je také možné v místním Vrbeckém muzeu. Využít lze také možnosti prohlídky starých strojů pracovního nářadí. Dalším lákadlem může být i pravoslavný monastýr sv. Gorazda. Sv. Gorazd II, vlastním jménem Matěj Pavlík, byl místním rodákem popraveným za podíl na ukrývání parašutistů, kteří spáchali atentát na R. Heydricha. Součástí monastýru je rovněž památník sv. Gorazda. Celkovou turistickou atraktivitu obce podporuje i její poloha, jelikož se nachází na území chráněné krajinné oblasti Bílé Karpaty.

Informace o tom, jaké turisticky atraktivní objekty či místa obec Hrubá Vrbka nabízí nebo kudy vedou cyklostezky či stezky pro chodce lze nalézt na vícero internetových portálech např. turistika.cz, mapy.cz nebo mikroregionhornacko.info.

Obec Hrubá Vrbka cestovní ruch podporuje a rozvíjí. V rámci informovanosti, obecní úřad poskytuje informace o kulturních památkách a jiných turisticky zajímavých stavbách či místech v obci, případně přilehlém okolí. Informace jsou k dispozici jak v elektronické podobě na webových stránkách obce, tak ve fyzické podobě, ve formě informačních brožur (viz. příloha 1 a 2) před vstupem na obecní úřad. V rámci rozvoje cestovního ruchu, je obec spolupřátelkou významného workshopu „zaChraňte stodoly v Hrubé Vrbce“, který se pořádá právě v souvislosti s ochranou kulturních i nekulturních památek v obci, a který je přístupný široké veřejnosti. Jedná se akci, prostřednictvím které se Památkový ústav spolu s podporou obce snaží upozornit na důležitost ochrany kulturních památek a dalších kulturně významných objektů a dostat tak potřebné informace do podvědomí jak místním lidem, tak širší veřejnosti. Tento workshop je krásnou ukázkou toho, jak jde spojit ochrana památek spolu s cestovním ruchem. V neposlední řadě se obec snaží zachovat tradice a zvyky, jako např. vynášení Moreny²⁷ nebo tradiční hody, tedy aktivity, které jsou nedílnou součástí utváření celkové turistické atraktivitu obce a které zároveň pomáhají zachovat autentičnost kulturních i nekulturních památek.

²⁷ tzv. vítání jara



Obrázek 3 Ucelený soubor zachovalých stodol (Zdroj: foceno autorem, 2021)

4.2 Struktura vlastnictví

Na úvod je třeba připomenou, že vlastník kulturní památky je povinen podle památkového zákona povinen kulturní památku chránit před poškozením, zničením nebo odcizením a zároveň je vlastník kulturní památky povinen o každé zamýšlené změně ve vlastnictví, správě či užívání oznámit ministerstvu kultury²⁸. Další důležité povinnosti, ale i práva ukládá § 9 památkového zákona a následující.

Na území obce Hrubá Vrbka je zastoupen pouze jeden segment vlastnictví kulturních památek, a to soukromé vlastnictví. Všechny 11 kulturních památek je ve vlastnictví fyzických osob. Práva a povinnosti jsou pro fyzickou osobu nicméně stejné jako pro každého jiného vlastníka, neplnou z toho žádné výhody, ale ani nevýhody.

4.2.1 Prohlašování kulturních památek

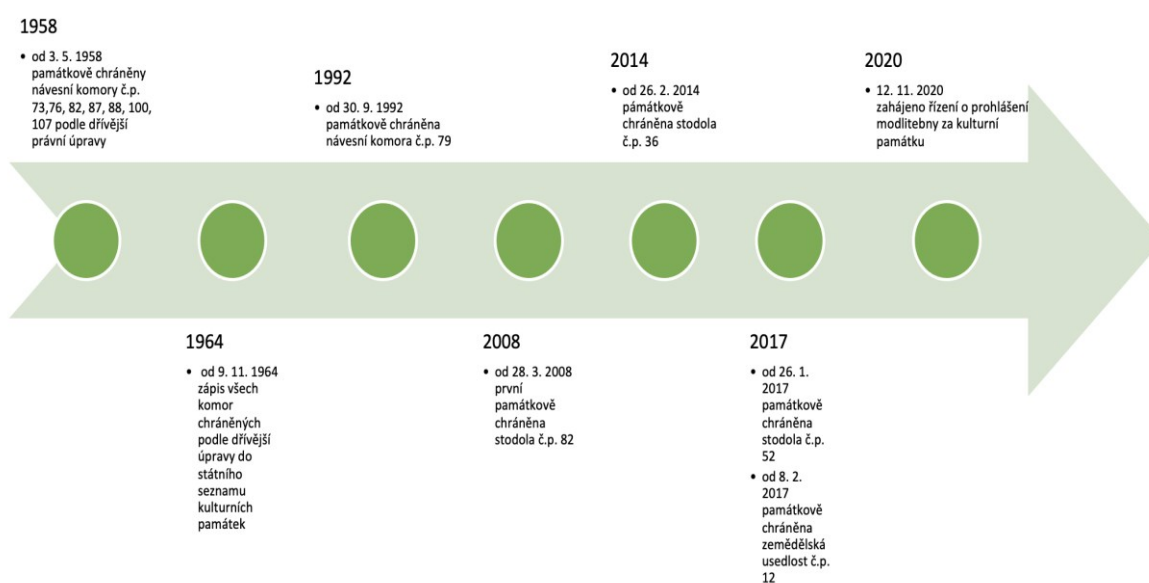
Návesní komory v Hrubé Vrbce jsou památkově chráněné již od 3. 5. 1958. Prohlášené za kulturní památky tak byly ještě podle dřívější právní právy, tedy podle zákona č. 22/1958 Sb. o kulturních památkách. 9. 11. 1964 byly návesní komory zapsány do státního seznamu kulturních památek, čímž splnily jedinou podmínku, pro to, aby byly předmětem památkové ochrany i podle současné právní úpravy, tedy zákona č. 20/1987 Sb. Pouze jediná návesní

²⁸ § 3 odst. 3 zákona č. 20/1987 Sb.

komora byla za kulturní památku prohlášena později, a to 30. 9. 1992 podle současné právní úpravy.

První stodola byla prohlášena za kulturní památku v 28. 3. 2008, další pak 26. 2. 2014 a poslední 26. 1. 2017. Areál bývalé zemědělské usedlosti byl za kulturní památku rovněž prohlášen v 2017, přesněji 8. 2. 2017.

12. 11. 2020 bylo zahájeno řízení o prohlášení modlitebny evangelického sboru za kulturní památku. Jedná se o kulturně historickou církevní stavbu, která je potencionální 12. kulturní památkou obce Hrubá Vrbka.



Obrázek 4 Časová osa kulturních památek Hrubá Vrbka (Zdroj: vlastní zpracování, 2021)
Důvodů, které vedou vlastníka věci k prohlášení věci za kulturní památku je zcela jistě spousta. Základem je samozřejmě kulturně-historický význam věci²⁹.

Např. vlastník kulturní památky – stodoly za č.p. 36 uvádí, že během workshopu „zaChraňte stodoly v Hrubé Vrbce“ v roce 2013 byla oslovena pracovníci z Národního památkového ústavu, kterou stodola zaujala. Stodola v té době byla ve zhoršeném technickém stavu, pracovnice památkového ústavu vlastníka upozornila na kulturní hodnotu objektu a možnost její zvýšené ochrany. Vlastník byl také seznámen s povinnostmi, které by jako vlastník kulturní památky byl povinný dodržovat. Později se vlastník rozhodl podat podnět o prohlášení věci nemovité za kulturní památku. Jeden z důvodů takového rozhodnutí byla

²⁹ movité i nemovité

i možnost čerpání vyšších finančních příspěvků na obnovu kulturní památky, např. ze specializovaných programů Ministerstva kultury.

4.2.2 Podpora obce pro vlastníky kulturních památek

Obec Hrubá Vrbka poskytuje příspěvek ze svého rozpočtu na obnovu kulturních památek. Obec však poskytuje také nehmotnou, administrativní podporu. Zaměstnanci obce jsou nápomocní při vyřizování administrativy spojené s žádostí o příspěvek. V případě, že se jedná o nového vlastníka kulturní památky, bez předchozích zkušeností, jsou opět nápomocní. Na obecním úřadě je dále možné vypůjčit si příručku vlastníka kulturní památky (viz. příloha č. 3), která slouží jako hezký průvodce pro někoho, kdo se s tím dříve nesetkal.

Je třeba připomenou, že vlastníci kulturní památky mohou čerpat příspěvky na činnosti spojené s obnovou kulturních památek také ze státního rozpočtu ze specializovaných programů. Při nákladnějších opravách bývá běžnou praxí kombinace zdrojů příspěvků, tedy jak z komunálních rozpočtů – rozpočtů obcí a krajů, tak ze státního rozpočtu.

5 VYUŽÍVÁNÍ NÁSTROJŮ OCHRANY KULTURNÍCH PAMÁTEK V ČASE

Při psaní této kapitoly autor vychází z podkladů z obecního úřadu Hrubá Vrbka a osobních rozhovorů se současným starostou obce Mgr. Pavlem Gráfem, bývalou starostkou obce Mgr. Annou Černobýlovou a vybranými vlastníky kulturních památek na území obce.

Obec Hrubá Vrbka v současnosti využívá několika různých nástrojů pro zabezpečení péče a ochrany kulturních památek a staveb, které nemají statut kulturní památky, ale jsou kulturně i historicky významné. S nástroji ochrany je spojena také informovanost o nich samotných spolu s informacemi o tom, proč je potřebné památky chránit. S ochranou památek do jisté míry souvisí také zachování tradic a zvyků, které s památkou souvisí, a které tak pomáhají zachovat její autentičnost.

5.1 Ochranné pásmo

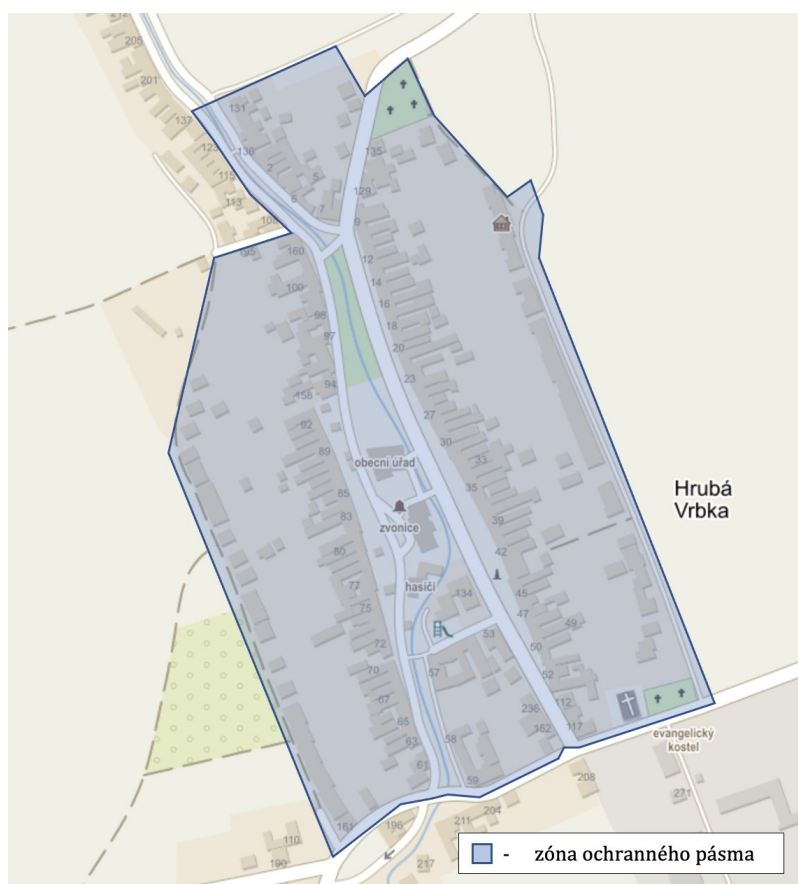
Jak již bylo konstatováno v předchozí kapitole, na katastrálním území obce Hrubá Vrbka se v současnosti nachází 11 kulturních památek. Převážná většina z nich byla za kulturní památku prohlášena již v roce 1958 podle dřívější právní úpravy. Jedná se konkrétně o šest návesních komor. Sedmá návesní komora byla za kulturní památku prohlášena v roce 1992. Pro těchto sedm kulturních památek bylo v roce 1994 na katastrálním území obce Hrubá Vrbka zřízeno ochranné pásmo „kulturní památky komor v Hrubé Vrbce“.

Zajímavostí je rozsah tohoto ochranného pásma. Nejedná se pouze o několik metrů, jak bývá běžně v praxi zvykem. Pod ochranné pásmo spadá podstatná část obce (viz. obrázek č. 5). Hranice ochranného pásma, resp. prostor, který ochranné pásmo vymezuje je velmi dobře strategicky řešený. Záměr obce i orgánů památkové péče byl shodný. Mimo samotné kulturní památky je třeba chránit také dvě historicky a kulturně významné ucelené řady zemědělských staveb – stodol.

Vlastníkům kulturních památek, ale také staveb, které nejsou kulturními památkami, ale nachází se na území tohoto ochranného pásma, resp. vlastníkům stodol, které jsou předmětem zvýšeného zájmu památkové péče na tomto území, jsou značně omezeny zásahy na stavbě. Pokud vlastník památky uvažuje o změně stavby, terénních úpravách či jiných pracích podobného charakteru, je povinen si na takového práce vyžádat závazné stanovisko obecního úřadu obce s rozšířenou působností. Výjimky, kdy je vlastník z této povinnosti

vyloučení stanovuje zákon. Výjimky se vztahují na takové úpravy a práce, kterými se nezasahuje do vnějšího vzhledu stavby.

Díky tomuto právnímu nástroji, jeho kvalitnímu zpracování a díky výše zmíněné povinnosti je zachování původního vzhledu stodol zajištěné. Lze tedy konstatovat, že ochranné pásmo v tomto případě svou úlohu plní dobře. Nicméně, ochranné pásmo bylo navrženo jako dočasné řešení, které umožňuje do zákonem stanovené míry chránit i nekulturní památky. Je tedy na místě, vzhledem ke kulturnímu významu i počtu objektů se zvýšeným zájmem památkové péče, který činí 72 objektů, uvažovat o vyšším stupni ochrany – památkové zóně, která zatím z administrativních důvodů nebyla vyhlášena.



Obrázek 5 Zóna ochranného pásma (Zdroj: Geoportál GEPRO – upraveno autorem, 2021)

5.2 Příspěvek z rozpočtu obce

Článek 11 odst. 4 Listiny stanovuje, že omezení vlastnického práva ve veřejném zájmu je možné pouze na základě zákona a za náhradu.

Obec Hrubá Vrbka řeší finanční příspěvek organizovaně formou dotačního titulu od roku 2017. Finanční podpora však existovala již před rokem 2017. Do roku 2017 byla však finanční podpora obce na obnovu kulturních památek nahodilá a spíše sporadická. Taktéž se

jednalo spíše o menší finanční příspěvky cca 5.000 Kč. Vzhledem k povaze těchto příspěvků a jejich náročnosti na dohledání, autor práce neměl k dispozici bližší data a informace.

První dotační titul byl organizovaně vypsán v roce 2017. Cílem dotačního titulu bylo poskytnutí finanční podpory na opravu kulturních památek a stodol, které se nachází na území ochranného pásma, ač nemají statut kulturní památky. Tímto způsobem obec rozšířila okruh žadatelů a zároveň poskytla možnost finanční pomoci nejen vlastníkům kulturních památek. Způsobem konstrukce dotačního titulu obec dává najevo svůj zájem jak na ochraně kulturních památek, tak památek bez statutu kulturní památky, které jsou taktéž kulturně a historicky významné. Takto strukturovaný dotační titul je zachová po současnost.

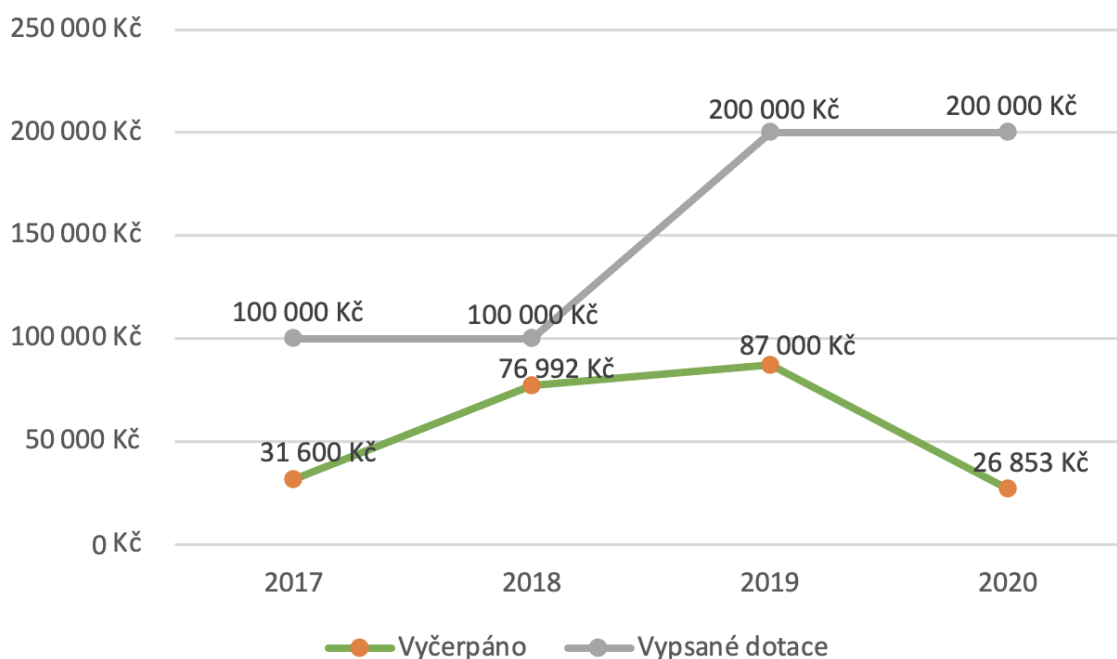
K žádosti o příspěvek žadatel přikládá návrh projektu spolu s fotodokumentací opravovaného objektu a položkový rozpočet. Pokud se jedná o větší opravu je nutno přiložit také vyjádření referenta památkové péče z městského úřadu Veselí nad Moravou. Takto nastavené podmínky pro žadatele zůstaly neměnné až po současnost. Jedinou odlišností je, že do roku 2018 žádosti posuzovala komise a od roku 2019 žádosti posuzuje zastupitelstvo obce. Rozhodnutí se žadateli doručuje písemně.

V roce 2017 a v roce 2018 byla pro dotační titul vyhrazena částka 100.000 Kč. Dotační částka na jeden projekt byla stanovena na max. 50.000 Kč. Spoluúčast byla stanovena na min. 20 % z poskytnuté částky v závislosti na typu projektu.

Od roku 2019 se částka pro dotační titul na obnovu kulturních památek a objektů v ochranném pásmu památek na katastrálním území Hrubé Vrbky zvýšila z původních 100.000 Kč na 200.000 Kč. Částku vyhrazenou na dotační titul, stejně jako samotný dotační titul schvaluje zastupitelstvo obce v rámci návrhu rozpočtu obce. Je třeba podotknout, že zastupitelstvo Hrubé Vrbky jednomyslně ve všech letech schválilo jak dotační titul, tak částku na něj.

V roce 2019 byly upraveny okruhy oprav, kdy do roku 2019 byl příspěvek určen primárně na opravy středy a narušené statiky. Dále byly upraveny podmínky finanční spoluúčasti. Od roku 2019 jsou vymezeny dva okruhy oprav, na které je příspěvek zaměřen. Prvním okruh zahrnuje opravy střechy a narušené statiku, kdy při čerpání částky do 10.000 Kč činí spoluúčast min. 30 %, při čerpání částky do 50.000 Kč činí spoluúčast min. 40 % a při čerpání částky do 100.000 Kč činí spoluúčast min. 50 %. Druhý okruh zahrnuje opravy spojené s hliněnou omítkou, kdy dotační částka na jeden projekt je max. 10.000 Kč při spoluúčasti min. 50 %.

Obec Hrubá Vrbka poskytla příspěvek v celkem 13. případech od prvního roku vypsání dotačního titulu. Částka vyhrazená pro příspěvek na obnovu kulturních památek a stodol nacházejících se na území ochranného pásma však nebyla v žádném roce plně vyčerpána (viz. obrázek č. 6). V roce 2018 lze pozorovat zvýšený zájem o čerpání finančního příspěvku oproti roku předcházejícímu. Částka vyhrazená pro příspěvek byla téměř vyčerpána. Zastupitelstvo obce od následujícího roku – 2019 reagovalo schválením vyšší částky pro dotační titul. Z původních 100.000 Kč na 200.000 Kč. V roce 2019 se celková čerpaná částka opět zvýšila. V roce 2020 však bylo vyčerpáno pouze 13,4 % možné celkové částky. Důvodem takového propadu může být dopad pandemie Covid-19, tedy nezáměr o investice do oprav z důvodu obav o finance. Důvodem však může být také dobrý technický stav objektů, kdy podstatné opravy již byly provedeny.



Obrázek 6 Graf čerpání finančního příspěvku v letech 2017 – 2020 (Zdroj: vlastní zpracování, 2021)

5.2.1 Administrativní podpora

Obec Hrubá Vrbka nabízí administrativní podporu, pomoc, žadatelům o příspěvek na obnovu pro ty z nich, kteří administrativu nezvládnou sami. Pokud se jedná o finančně velmi náročné opravy, zejména při řešení statiky, obec pomůže zájemci o opravu takového rozsahu při získávání většího finančního příspěvku ze specializovaných dotačních programů Ministerstva kultury nebo kraje. O možnosti pomoci obec informuje např. ve zpravodaji obce. K informacím o možnosti administrativní pomoci bývá přiložen také článek

připomínající důležitost zachování památek. Dále jsou ve zpravodaji obce blíže popsány podmínky pro žadatele dotačního programu.

5.3 Kulturní akce, tradice a zvyky

Kulturních akcí v Hrubé Vrbce probíhá během roku hned několik. V souvislosti s ochranou kulturních památek je však nejvýznamnější akcí workshop „zaChraňte stodoly v Hrubé Vrbce“. Workshop je určený jak pro obyvatele obce, tak pro obyvatele okolních obcí, tak pro všechny zájemce, které tato problematika zajímá. Kromě veřejnosti se této akci účastní spousta odborníků z oblasti památkové péče, architektury a umění. Workshop je zaměřen nejen na samotné kulturní památky, ale také na stavby, které statut kulturní památky nemají, ale jsou součástí dochovaného unikátního souboru stodol. Brožura k workshopu je uvedena v příloze 4.

Workshop „zaChraňte stodoly v Hrubé Vrbce“ pořádá Národní památkový ústav ve spolupráci s obcí Hrubá Vrbka. Poprvé se uskutečnil v roce 2013. Celkem se uskutečnilo již 5. ročníků této akce, a to v letech 2013, 2014, 2015, 2017 a 2020. Nelze tedy tvrdit, že by se akce konala konstantně každý rok, avšak počet uskutečněných ročníků je známkou zájmu o tento workshop a lze očekávat další ročníky.

Workshop je dvoudenní, zpravidla se jedná o pátek a sobotu, v období června až září. Pátek bývá obvykle věnován aktivitám pro žáky základních a mateřských škol. Sobota je pak věnována přednáškám a promítáním o hliněném stavitelství v minulosti i současnosti. Hliněnému stavitelství je věnována pozornost, protože původní omítání fasád stodol bylo prováděno tradiční hliněnou směsí. Nejzajímavější část workshopu, konající se obvykle oba dny, je možnost si omítání fasád hliněnou směsí vyzkoušet u vybraných stodol na vlastní ruce pod vedením zkušených lektorů nebo vyrobit vlastní nepálenou cihlu. Vyzkoušet si to může kdokoliv, jak děti, tak dospělí. Workshop je doprovázen doprovodnými akcemi jako např. pečení chleba v zemědělské usedlosti – kulturní památce, výstavou obrazů pozvaných umělců, hudebním doprovodem apod. Zajímavou možností v rámci workshopu např. v roce 2014 byla možnost bezplatné konzultace s odborným statikem.

Workshop „zaChraňte stodoly v Hrubé Vrbce“ lze rozdělit o tři hlavních rovin. První, základní rovina je zaměřena na obnova stodol. Jak bylo popsáno výše, v rámci workshopu je možné si vyzkoušet omítání fasád hliněnou omítkou, čímž přímo probíhá obnova stodol.

Druhá rovina je zaměřena na reklamu směrem ven. Workshop by měl upozornit hlavně na snahu o obnovu jak kulturních památek, tak nekulturní památek. Zároveň by workshop měl vnést do společnosti povědomí o problémech spojených s obnovou a péčí o kulturní památky i nekulturní památky, a to jak o finančních problémech, tak administrativních apod. V roce 2016 byl workshopu „zaChraňte stodoly v Hrubé Vrbce“ věnován jeden díl pořadu „Náš venkov“, vysílán Českou televizí.

Třetí rovina je zaměřena na místní obyvatele a na jejich vnímání ochrany kulturních památek, a se stejným důrazem na vnímání ochrany nekulturních památek – stodol, které statut kulturní památky nemají, avšak péči ve většině případů potřebují obdobnou. Workshop svůj účel plní dobře, důkazem může být např. výstavba nové stodoly na katastrálním území obce, v ochranném pásmu, která výborně zapadá do řady dochovaných stodol a soubor se tak stává ještě více uceleným nebo prohlášení tří kulturních památek od prvního roku akce.

5.3.1 Tradice a zvyky

S ochranou památek souvisí také zachování tradic a zvyků, které mají k památkám vztah. Kulturními památkami v Hrubé Vrbce jsou návesní komory, stodoly a zemědělská usedlost. Návesní komory a stodoly dříve složili k uskladnění úrody. Okolo úrody se točí téměř všechny tradice a zvyky, které se v Hrubé Vrbce dochovaly. Každoroční hody, Fašanek, vynášení Moreny i dožínky, to všechno jsou tradice spojené s úrodou. Dochází také k přímému spojení zvyků s kulturními památkami, např. při workshopu „zaCHRAŇTE stodoly v Hrubé Vrbce“, kde byla v zemědělské usedlosti – kulturní památce ukázka tradičního pečení chleba.

5.4 Obnova kulturních památek a výstavba nové stodoly

Obnova kulturní památky je souhrnný pojem zahrnující údržbu, rekonstrukci, opravu a další úpravy kulturní památky, případně jejího bezprostředního okolí.

Vlastník kulturní památky je dle § 9 odst. 1 památkového zákona povinen pečovat o její zachování. Pokud je památka ve špatném technickém stavu vlastník dostatečně neplní povinnosti výše uvedené. Je třeba opět připomenou článek 11 odst. 4 Listiny, který stanovuje, že omezení vlastnického práva ve veřejném zájmu je možné pouze na základě zákona a za náhradu. Obnova kulturní památky tedy nemusí být pouze na náklady vlastníka památky. Vlastník památky má několik možností, odkud lze čerpat finanční podporu, např. ze specializovaných programů Ministerstva kultury či příspěvku z rozpočtu obce. Před

zahájením oprav spojených s obnovu je nutností, aby si vlastník památky vyžádal závazné stanovisko obecního úřadu obce s rozšířenou působností a o zamýšlených opravách vyrozuměl také Národní památkový ústav.

5.4.1 Obnova kulturní památky č.p. 82

Stodola za č.p. 82 (viz. obrázek č. 7) byla prohlášena za kulturní památku 28. 3. 2008. Jedná se o vůbec první stodolu, která se stala kulturní památkou a zároveň se jedná o první památku prohlášeno od roku 1992. V době prohlášení za kulturní památku byla stodola ve velmi špatném technickém stavu. Bylo potřeba rozsáhlých oprav, velmi finančně nákladných.



Obrázek 7 Stodola za č.p. 82 - kulturní památka (Zdroj: foceno autorem, 2021)

Opravy probíhaly ve dvou etapách, první etapa byla zahájena v roce 2008, druhá etapa byla zahájena v roce 2016. Vlastník kulturní památky získal na opravy v obou etapách finanční podporu.

V roce 2008 získal finanční podporu ze specializovaných programů Ministerstva kultury 250 000 Kč, jednalo se o kombinaci více programů. Další finanční podporu 85 000 Kč získal z dotací z Jihomoravského kraje. Obec v té době ještě nevypisovala organizovaně příspěvek na obnovu z rozpočtu obce, ale i přesto poskytla příspěvek 5 000 Kč. Podpora tedy byla i před poskytováním příspěvku z obecního rozpočtu, jednalo se o nahodilou podporu, která nedosahovala takové výše jako příspěvek z rozpočtu.

V první etapě, zahájené v roce 2008 se prováděli hlavně opravy spojené se statikou budovy, která byla ve značně špatném stavu. V rozích stodoly byly praskliny ve zdech odshora dolů. Opravovali se tedy zaměřovaly právě na zdi, dále se pozvedávaly se trámy a štíty. Bylo to hodně o bourání a zdění.

V roce 2016 získal vlastník kulturní památky finanční podporu opět ze specializovaných programů Ministerstva kultury, přesněji z jejich kombinací, jednalo se o 220 000 Kč. Z dotací z Jihomoravského kraje získal finanční podporu 100 000 Kč.

V druhé etapě, zahájené v roce 2016 pokračovali opravy spojené se statikou, jelikož stodola stále nebyla úplně stabilní. Vyměnila se střešní krytina za lehčí, aby tolik netlačila na zdi. Zdi byly vyztuženy za pomoci ocelové konstrukce a dalších úprav.

Pro dokreslení rozsahu oprav je příloze č. 5 přiložena fotodokumentace před rekonstrukcí. Dle slov vlastníka kulturní památky, se letos chystají další opravy, tentokrát plánuje dodělat omítky a hliněnou podlohu.

5.4.2 Obnova kulturní památky č.p. 52

Stodola za č.p. 52 (viz. obrázek č. 8) byla pro svůj dochovaný vzhled tradiční hospodářské stavby prohlášena za kulturní památku 26. 1. 2017. Stodola v době prohlášení za kulturní památku nebyla v dobrém technickém stavu, bylo žádoucí, aby proběhlo několik oprav, převážně souvisejících s narušenou statikou objektu.



Obrázek 8 Stodola za č.p. 52 - kulturní památka (Zdroj: foceno autorem, 2021)

Nejzásadnější okruh oprav probíhal v roce 2017 a 2018. Na stodole byly vyměněny některé z trámů držících střechu, současně došlo k výměně části střešní krytiny. Dále byl opraven

štit. Probíhali také další opravy spojené se zlepšením celkové statiky objektu. Na tyto a další opravy čerpal vlastník kulturní památky mimo jiné v roce 2017 finanční podporu z havarijního programu Ministerstva kultury včetně příspěvku Ministerstva kultury ve výši 350.000 Kč.

V roce 2018 vlastník kulturní památky využil možnosti čerpání příspěvku z rozpočtu obce. Čerpal příspěvek ve výši 56. 000 Kč. Vlastník kulturní památky taktéž využil administrativní podpory obce při podání žádosti o příspěvek.

Pro dokreslení rozsahu oprav je v příloze č. 6 přiložena fotografie stodoly před rekonstrukcí.

V porovnání s vlastníkem kulturní památky č.p. 82, kterému obec poskytla příspěvek ve výši 5.000 Kč je znatelný význam nástroje, který obec opravňuje organizovanou formou vypisovat dotační titul. Příspěvek 5.000 Kč byl poskytnut v roce 2008, kdy obec ještě nevyužívala možnosti tohoto nástroje. V roce 2018 už obec příspěvek z rozpočtu jako nástroje ochrany kulturní památek využívala, v témže roce byla zastupitelstvem obce schválena a vyhrazena částka 100.000. Vlastník kulturní památky č.p. 52 čerpal 56.000 Kč. Rozdíl ve finanční podpoře obce před využíváním zmíněného nástroje a po zahájení jeho využívání je více než citelný.

5.4.3 Obnova stodoly za č.p. 74

Jak již bylo konstatováno dříve, kromě kulturních památek se na území obce Hrubá Vrbka nachází dva ucelené soubory stodol, které jsou předmětem zvýšeného zájmu památkové péče a jsou chráněny ochranným pásmem kulturních památek. Obec Hrubá Vrbka z tohoto důvodu poskytuje ze svého rozpočtu příspěvek nejen na obnovu kulturních památek. Ze stejného dotačního titulu lze čerpat také příspěvek na obnovu stodol v ochranném pásmu kulturních památek.

V roce 2019 čerpal vlastník stodoly za č.p.74, nacházející se v ochranném pásmu příspěvek z obce na obnovu stodoly ve výši 15.200 Kč. Finance byly využity na demontáž a montáž zadního štítu, výměnu vadných krov a příčných a podélných podzemnic, oprava vrat a doplnění chybějících střešních tašek.

Vzhledem k tomu, že jde o objekt, který je chráněn ochranným pásmem bylo nutné, stejně jako v případě oprav u kulturních památek si před zahájením oprav vyžádat závazné stanovisko obecního úřad obce s rozšířenou působností a vyrozumět o zamýšlených opravách také památkový ústav.

5.4.4 Výstavba nové stodoly

V roce 2009 byla na katastrálním území obce, v ochranném pásmu, postavena nová stodola, která svým vzhledem výborně zapadá do uceleného souboru dochovaných stodol. Před výstavbou se na pozemku vyskytovalo zbořeniště. Záměrem vlastníka při její výstavbě bylo zachování původního rázu oblasti. Před výstavbou bylo nutno si vyžádat závazné stanovisko obecního úřadu obce s rozšířenou působností, jelikož se jedná o území ochranného pásma. Vlastník výstavbu zrealizoval na vlastní náklady, bez finančních příspěvků. Tato stavba je důkazem, že místní obyvatelé mají zájem o zachování kulturně-historických hodnot území.

5.5 Informovanost

Informace o jakékoliv problematice, o možnosti, jak ji řešit či o tom proč je důležité ji řešit jsou velmi důležité a je žádoucí, aby se dostaly do podvědomí co nejvíce osob, jež se problematika týká. Pokud jde o ochranu kulturních památek a dalších významných staveb či objektů je žádoucí, aby především vlastníci takových objektů věděli, proč mají na ochranu dbát, jakých nástrojů mohou využít a kam se mohou obrátit v případě, že potřebují pomoc. Důležitou roli v tomto směru hraje obec, v jejíž katastrálním území se takové objekty nachází. Ve veřejném zájmu by obec měla svým obyvatelům, vlastníkům, poskytnout všechny výše zmíněné informace. Obec Hrubá Vrbka k poskytování takových informací využívá níže vypsání komunikační prostředky.

Úřední deska

Obec Hrubá Vrbka poskytuje ze svého rozpočtu finanční příspěvek na obnovu kulturních památek i staveb – stodol, které nemají statut kulturní památky, avšak jejich zachování je z kulturního a historického významu žádoucí. Dotační program se všemi potřebnými informacemi pro žadatele je zveřejněn na úřední desce obce, kde je umístěn po celou dobu jeho platnosti. Na úřední desce obec taktéž zveřejňuje pozvánky na různé akce, např. workshop „zaChraňte stodoly v Hrubé Vrbce“.

Webové stránky obce

Informace o dotačním programu jsou po celou dobu jeho platnosti zveřejňovány také na webových stránkách obce. K informacím je přiložena ke stažení také žádost o poskytnutí finančního příspěvku. Na webových stránkách obce jsou zveřejňovány také pozvánky na všechny akce či workshopy. Turisté se na webových stránkách obce dočtou, čím je Hrubá Vrbka výjimečná a co by měli navštívit.

Zpravodaj obce

Zpravodaj obce Hrubá Vrbka vychází dvakrát ročně. Ve zpravodaji je vždy článek o dotačním programu na ochranu kulturních i nekulturních památek. Ve zpravodaji obce jsou zveřejněny také pozvánky na veškeré akce, a navíc jsou zde zveřejňovány články o akcích, které již proběhly.

Hlášení místního rozhlasu

Hlášením místního rozhlasu se informace o dotačním titulu dostanou mezi místní obyvatele nejrychleji ze všech zmíněných způsobů, stejně tak rychle se dozví o všech připravovaných akcích. Informace o dotačním programu jsou hlášeny místním rozhlasem každý týden po celou dobu platnosti programu.

Pokud by vlastník kulturní památky či jiného kulturně významného objektu měl o příspěvek z dotačního programu zájem a chtěl z jakýkoliv důvodů více informací či potřeboval pomoc s vyplněním žádosti, obecní úřad je mu k dispozici, stejně tak v případě jakýkoliv dotazů na připravované akce.

6 ZHODNOCENÍ A DOPORUČENÍ

Na základě zjištění lze konstatovat, že obec Hrubá Vrbka přistupuje k ochraně kulturních památek zodpovědně. Zájem obce na zachování kulturních hodnot je znatelný z více směrů. V obci se nachází celkem 11 kulturních památek a vícero objektů se zvýšeným památkovým zájemem.

V roce 1994 bylo na území obce zřízeno ochranné pásmo „kulturních památek komor v Hrubé Vrbce“. Při realizaci tohoto právního nástroje ochrany odvedly orgány památkové péče spolu s obcí skvělou práci, kdy pod ochranné pásmo „kulturní památky komor v Hrubé Vrbce“ spadá podstatná část obce a je tak zajištěno nejen zachování hodnot kulturních památek a jejich bezprostředního okolí, ale taktéž je jistou mírou omezen zásah do ucelených souborů stodol lemujících obě strany, u nichž je zvýšený zájem památkové péče a z nichž některé již byly prohlášeny kulturními památkami. Jedná se o dobře zvolenou strategii, jelikož vedle kulturních památek, také zmíněné ucelené soubory stodol zvyšující turistickou atraktivitu obce a i z tohoto pohledu je jejich zachování žádoucí. Nicméně ochranné pásmo bylo navrženo jako dočasné řešení, vzhledem k hodnotám, které se na území obce nachází by bylo vhodné stupeň ochrany postoupit na vyšší úroveň, konkrétně oblast prohlásit za památkovou zónu.

Vlastníkům kulturních památek i vlastníkům dalších kulturně hodnotných staveb – stodol je od r. 2017 organizovanou formou poskytována možnost čerpání příspěvku z rozpočtu obce na obnovu. Výše příspěvku je zcela dostačující, o čemž svědčí i fakt, že celková částka schválená pro příspěvek nebyla v žádném roce plně vyčerpána. Na základě výsledků zkoumání lze za hlavní důvod nevyčerpání celkové výše příspěvku považovat dobrý technický stav kulturních památek i ostatních památkově významných staveb.

Za nadstandartní službu lze označit administrativní podporu, kterou obec vlastníkům památek nabízí. Pomoc spočívá především s administrativou spojenou se žádostí o příspěvek, obec je však ochotna pomoci i při získávání vyšších příspěvků např. ze specializovaných programů Ministerstva kultury. Taktéž informovanost o možnosti čerpání je dostačující.

Národní památkový ústav ve spolupráci s obcí Hrubá Vrbka již několikrát v obci uspořádal workshop s názvem „zaChraňte stodoly v Hrubé Vrbce“. Z hlediska ochrany kulturních památek tento workshop lze hodnotit jako velmi prospěšný. Workshop mimo jiné upozorňuje na důležitost ochrany kulturních památek a jejich obnovu.

6.1 Památková zóna

Památkové zóny představují „územní celek sídelního útvaru nebo jeho části s menším podílem kulturních památek, historické prostředí či část krajinného celku, jenž z hlediska kultury dosahuje významných hodnot“ (Zídek et al. 2019, s. 29). Na katastrálním území obce Hrubá Vrbka se nachází 11 kulturních památek, sedm návesních komor, tři stodoly a zemědělská usedlost. V roce 2020 bylo zahájeno řízení o prohlášení další kulturní památky – evangelické modlitebny.

V roce 1994 bylo na katastrálním území obce zřízeno ochranné pásmo „kulturní památky komor v Hrubé Vrbce“. Hranice pásma byly upraveny tak, aby ochranné pásmo pokrývalo všechny objekty, které jsou historicky a kulturně významné – dva ucelené soubory dochovaných stodol. Tyto dva soubory stodol jsou předmětem zvýšeného zájmu památkové péče.

Ochranné pásmo bylo navrženo jako dočasné řešení, které umožňuje zákonem chránit i památky, které nemají statut kulturní památky. Z administrativních důvodů zatím na území Hrubé Vrbky nebyl vyhlášen vyšší stupeň památkové ochrany. Je vhodné znovu projednat s Národním památkovým ústavem návrh na prohlášení oblasti památkovou zónou. Jednání by mělo probíhat s důrazem na množství objektů, mající kulturně-historickou hodnotu, jejichž existence posiluje autentičnost kulturních památek v obci.

Ochranné pásmo se podle památkového zákona zřizuje v případě, kdy nemovitá kulturní památka nebo její prostředí vyžaduje zvýšenou ochranu. Tímto způsobem lze efektivně zamezit nežádoucím zásahům, které by jinak ovlivnily technický stav či vzhled nemovité kulturní památky nebo jejího okolí. Avšak při vyšším počtu kulturních památek je vhodnější formou ochrany výše zmíněná památková zóna. Za hlavní výhody památkové zóny lze považovat jednak možnost čerpání vyšších příspěvků ze specializovaných programů Ministerstva kultury, jednak možnost vyššího zájmu ze strany turistů, kdy pojem „památková zóna“ je turisticky atraktivní.

Dle slov starosty obce většina stodol v Hrubé Vrbce má kvalitu na hodnotu kulturní památky. Jedna z možností, jak stupeň ochrany území jako celku postupně zvyšovat, a tím i zvýšit šanci na prohlášení oblasti za památkovou zónu, je postupné prohlašování více staveb – stodol za kulturní památky. Jedna z možností jak dosáhnout vyššího počtu kulturních památek spočívá v informovanosti o možnosti čerpání příspěvků na obnovu památek a upozornění na kulturní význam území.

6.2 Evidence kulturních památek a stodol

Obec Hrubá Vrbka klade důraz nejen na ochranu kulturních památek, ale také na ochranu dvou ucelených souborů stodol, které vykazují značné kulturní i historické hodnoty. Tyto dva soubory stodol jsou spolu s návesními komorami, které tvoří největší část kulturních památek obce, pod ochranou ochranného pásma. Obec však dosud nevedla souhrnnou evidenci všech objektů v ochranném pásmu.

Autor vytvořil souhrnnou evidenci kulturních památek a staveb, které nemají statut kulturní památky, ale jsou předmětem zvýšeného zájmu památkové péče.

Evidence je zpracována jak ve fyzické – písemné formě, tak v elektronické formě. Písemnou formu evidence představuje šanon s fotodokumentací všech objektů, které jsou seřazené podle č.p. domu, před nebo za kterým se objekt nachází.

Elektronická forma evidence je zpracována v Microsoft Excel souboru. Soubor obsahuje seznam objektů seřazený podle č.p. domu, před nebo za kterým se objekt nachází. Ke každému objektu je uvedeno parcelní číslo, na kterém se objekt nachází a číslo listu vlastnictví. Dále je objektu přiděleno hodnocení jeho stavu na škále 1-3, kde číslo 1 představuje nejlepší stav – výborný, číslo 2 - vyhovující a číslo 3 – havarijní stav. Objekt byl takto posuzován pouze na základě vnějšího stavu, kdy předmětem hodnocení byla střecha, štít, stav zdiva – omítky a vrata, jelikož právě opravy těchto oblastí jsou nejčastějším předmětem oprav, jakož i předmětem čerpání příspěvků. Důvodem hodnocení stavu bylo zjištění minimálně přibližného počtu objektů, kterého se opravy týkají. V souboru je možno přes hypertextový odkaz zobrazit také fotodokumentaci objektů. Vedle Microsoft Excel souboru byla vytvořena ještě složka obsahující elektronickou verzi listů vlastnictví.

Takto zpracovaná evidence bude složít jako podklad pro jednání o dotačních programech s vlastníky objektů, dále pro jednání s Národním památkových ústavem či hejtmanem. Účelem je zrychlení a zefektivnění takové jednání. Evidence může být použita také jako materiál pro tvorbu strategií do programu rozvoje obce Hrubá Vrbka na období 2019-2024. Užitečnost takto zpracované evidence potvrzuje i zpětná vazba z obecního úřadu.

ZÁVĚR

Postavení obcí v kontextu ochrany kulturních památek lze považovat za zcela klíčové. Právě obce jsou těmi orgány státní památkové péče, které mají díky své místní znalosti nejlepší přehled o stávajícím stavu kulturních památek. Zároveň lze konstatovat, že vlastníkům kulturních památek je právě obec, na jejímž katastrálním území se památka nachází, tím nejbližším orgánem.

Obec může ze svého postavení prostřednictvím svých prostředků informačního charakteru informovat vlastníky kulturních památek jednak o možnostech využití nástrojů ochrany kulturních památek, jednak může upozornit na důvody a důležitost takové ochrany. Jinými slovy je právě obec tím orgánem, který může dostat ochranu kulturních památek do povědomí společnosti, což je z hlediska ochrany kulturní památek více než žádoucí.

Za nejvýznamnější nástroj obcí z pohledu ochrany kulturních památek lze považovat příspěvek z rozpočtu obce. Tento nástroj spíše ekonomického charakteru opravňuje obec poskytovat příspěvek na obnovu kulturních památek. Výhoda pro vlastníka kulturní památky spočívá v tom, že příspěvek je vymezen pro vlastníky kulturních památek nacházejících se na katastrálním území obce, tedy pravděpodobnost, že bude vlastníku kulturní památky tento příspěvek poskytnut je kvůli omezenému počtu potencionálních žadatelů vyšší.

Obce také zastupují roli mediátora v komunikaci mezi jednotlivými orgány státní památkové péče. Mohou tak např. pomocí kulturních akcí upozornit jiné orgány na stávající problémy v ochraně kulturních památek v obci nebo pomoci vlastníkům kulturních památek získat vyšší finanční příspěvek např. ze specializovaných programů Ministerstva kultury.

Základním právním pramenem upravujícím problematiku ochrany kulturních památek je památkový zákon. V rámci budoucího výhledu by bylo vhodné provést novelizaci § 15 odst. 4 památkového zákona. Ustanovení § 15 odst. 4 památkového zákona uvádí, že pokud se jedná o bezprostřední ohrožení památky, může obec (v samostatné působnosti) s předchozím souhlasem obecního úřadu s rozšířenou působností provést nutná opatření k ochraně památky. Takto formulované ustanovení je jednak neefektivní k použití v praxi, jednak v takovém znění nadbytečné. Obce v samostatné působnosti nejsou oprávněny vydávat rozhodnutí či opatření, pouze vykonávají jejich realizaci. V rámci novelizace by bylo vhodné definovat pojem „bezprostřední ohrožení“ a umožnit výjimku obcím v samostatné působnosti provést nutná opatření k zajištění ochrany památky bez předchozího souhlasu obecního úřadu obce s rozšířenou působností. Vhodná by taktéž bylo

novelizovat § 3 odst. 1, který uvádí, že před prohlášením věci či stavby za kulturní je nutné si mimo jiné vyžádat vyjádření obecního úřadu obce s rozšířenou působností. Toto vyjádření nemá povahu závazného stanoviska. V rámci novelizace by mohlo dojít k převedení této povinnosti na obecní úřad obce, na jejímž katastrálním území se věc či stavba, která je předmětem řízení nachází. Domnívám se, že právě takový obecní úřad má nejrelevantnější informace k podání vyjádření tohoto charakteru.

SEZNAM POUŽITÉ LITERATURY

BRUNET-THORNTON, Richard. *Introduction to cross-cultural management: theory and practice*. V Praze: Oeconomica, 2010, 188 s. ISBN 978-80-245-1683-7.

HÁJEK, Tomáš. *Zánik a vznik památkových péčí: filozofie památkové péče*. V Praze: Epoque, 2005, 200 s. ISBN 978-80-86328-71-3.

HAVLAN, Petr. *Majetek obcí a krajů v platné právní úpravě*. 2. aktualiz. a podstatně dop. vyd. Praha: Linde, 2008, 318 s. ISBN 978-80-7201-708-9.

JURNÍKOVÁ, Jana. *Správní právo: zvláštní část*. 6., dopl. vyd. Brno: Masarykova univerzita, 2009, 399 s. Edice učebnic právnické fakulty. ISBN 978-80-210-4847-8.

KESNER, Ladislav. *Marketing a management muzeí a památek*. V Praze: Grada, 2005, 304 s. ISBN 978-80-247-1104-1.

KOUDELKA, Zdeněk, Petr PRŮCHA, Jana HAMPLOVÁ. *Zákon o obcích (obecní zřízení): komentář*. V Praze: Leges, 2019, 477 s. ISBN 978-80-7502-335-3.

KUČA, Karel, Věra KUČOVÁ. *Principy památkového urbanismu*. V Praze: Jalna, 2000, 104 s. ISBN 978-80-86234-15-1.

MINISTERSTVO KULTURY ČR, 2020a. *Dotační programy* [online]. [cit. 2021-01-16]. Dostupné z: <https://www.mkcr.cz/dotacni-programy-237.html>

MINISTERSTVO KULTURY ČR, 2020b. *Havarijní program* [online]. [cit. 2021-01-16]. Dostupné z: <https://www.mkcr.cz/havarijni-program-281.html>

MINISTERSTVO KULTURY ČR, 2020c. *Program obnovy kulturních památek prostřednictvím obcí s rozšířenou působností* [online]. [cit. 2021-01-16]. Dostupné z: https://www.mkcr.cz/doc/cms_library/program-orp-vyhlaseni-2021-11496.pdf

MINISTERSTVO KULTURY ČR, 2020d. *Program péče o vesnické památkové rezervace, vesnické památkové zóny a krajinné památkové zóny* [online]. [cit. 2021-01-16]. Dostupné z: <https://www.mkcr.cz/program-pece-o-vesnicke-pamatkove-rezervace-vesnicke-pamatkove-zony-a-krajinne-pamatkove-zony-284.html>

MINISTERSTVO KULTURY ČR, 2020e. *Program regenerace městských památkových rezervací a městských památkových zón* [online]. [cit. 2021-01-16]. Dostupné z: <https://www.mkcr.cz/program-regenerace-mestskych-pamatkovych-rezervaci-a-mestskych-pamatkovych-zon-282.html>

NÁRODNÍ PAMÁTKOVÝ ÚSTAV ČR, 2020a. *Movité památky* [online]. [cit. 2020-12-10]. Dostupné z: <https://www.npu.cz/movite-pamatky>

NÁRODNÍ PAMÁTKOVÝ ÚSTAV ČR, 2020b. *Národní kulturní památky* [online]. [cit. 2020-12-10]. Dostupné z: <https://www.npu.cz/narodni-kulturni-pamatky>

NÁRODNÍ PAMÁTKOVÝ ÚSTAV ČR, 2020c. *Nemovité památky* [online]. [cit. 2020-12-10]. Dostupné z: <https://www.npu.cz/nemovite-pamatky>

NÁRODNÍ PAMÁTKOVÝ ÚSTAV ČR, 2020d. *Památkově chráněná území* [online]. [cit. 2020-12-10]. Dostupné z: <https://www.npu.cz/cs/npu-a-pamatkova-pece/pamatky-a-pamatkova-pece/pamatkovy-fond/pamatkove-chranena-uzemi>

PEK, Tomáš, 2009. *Stavební památky: specifika přípravy a financování jejich obnovy, údržby a provozu*. V Praze: Wolters Kluwer Česká republika, 2009, 214 s. ISBN 978-80-7357-462-8.

PEK, Tomáš. *Financování provozu, údržba a obnova památek*. Díl I., Prostředí a souvislosti. V Praze: Oeconomica, 2007, 116 s. ISBN 978-80-245-1309-6.

PEKOVÁ, Jitka, Jaroslav PILNÝ a Marek JETMAR. *Veřejná správa a finance veřejného sektoru*. 3., aktualiz. a rozš. vyd. Praha: ASPI, 2008, 712 s. ISBN 978-80-7357-351-5.

SLÁDEČEK, Vladimír, Olga POUPEROVÁ. *Správní právo: zvláštní část (vybrané kapitoly)*. 2. vyd. Praha: Leges, 2014, 492 s. ISBN 978-80-87576-48-9.

VARHANÍK, Jiří, Stanislav MALÝ. *Zákon o státní památkové péči: komentář*. V Praze: Wolters Kluwer Česká republika, 2011, 1996 s. ISBN 978-80-7357-659-2.

ZÍDEK, Martin, Michal TUPÝ, Jiří KLUSOŇ. *Zákon o státní památkové péči. Praktický komentář*. V Praze: Wolters Kluwer Česká republika, 2019, 628 s. ISBN 978-80-7598-381-7.

OBECNÍ ÚŘAD HRUBÁ VRBKA, 2021. *Interní dokumenty*. Hrubá Vrbka: OBECNÍ ÚŘAD HRUBÁ VRBKA

ČESKO. Zákon č. 20/1987 Sb. ze dne 30. března 1987 o státní památkové péči, ve znění pozdějších předpisů. In: *Sbírka zákonů České republiky*. Dostupné také z <https://www.zakonyprolidi.cz/cs/1987-20>

ČESKO. Zákon č. 89/2012 Sb. ze dne 3. února 2012 občanský zákoník, ve znění pozdějších předpisů. In: *Sbírka zákonů České republiky*. Dostupné také z <https://www.zakonyprolidi.cz/cs/2012-89>

ČESKO. Zákon č. 128/2000 Sb. ze dne 12. dubna 2000 o obcích (obecní zřízení), ve znění pozdějších předpisů. In: *Sbírka zákonů České republiky*. Dostupné také z <https://www.zakonyprolidi.cz/cs/2000-128>

ČESKO. Zákon č. 586/1992 Sb. ze dne 20. listopadu 1992 o daních z příjmů, ve znění pozdějších předpisů. In: *Sbírka zákonů České republiky*. Dostupné také z <https://www.zakonyprolidi.cz/cs/1992-586>

ČESKO. Zákon č. 338/1992 Sb. ze dne 4. května 1992 o dani z nemovitých věcí, ve znění pozdějších předpisů. In: *Sbírka zákonů České republiky*. Dostupné také z <https://www.zakonyprolidi.cz/cs/1992-338>

ČESKO. Zákon č. 500/2004 Sb. ze dne 24. června 2004 správní řád, ve znění pozdějších předpisů. In: *Sbírka zákonů České republiky*. Dostupné také z <https://www.zakonyprolidi.cz/cs/2004-500>

ČESKO. Zákon č. 22/1958 Sb. ze dne 17. dubna 1958 o kulturních památkách, ve znění pozdějších předpisů. In: *Sbírka zákonů České republiky*. Dostupné také z <https://www.zakonyprolidi.cz/cs/1958-22>

ČESKO. Usnesení č. 2/1993 Sb. předsednictva České národní rady ze dne 16. prosince 1992 o vyhlášení Listiny základních práv a svobod jako součásti ústavního pořádku České republiky, ve znění pozdějších předpisů. In: *Sbírka zákonů České republiky*. Dostupné také z <https://www.zakonyprolidi.cz/cs/1993-2>

SEZNAM POUŽITÝCH SYMBOLŮ A ZKRATEK

ČR	Česká republika
Sb.	Sbírka zákonů
Odst.	Odstavec
UNESCO	The United Nations Educational, Scientific and Cultural Organization (překlad: Organizace spojených národů pro výchovu, vědu a kulturu)
Úmluva Archit	Úmluva o ochraně architektonického dědictví Evropy
Úmluva Archeo	Úmluva o ochraně archeologického dědictví Evropy
§	Paragraf

SEZNAM OBRÁZKŮ

Obrázek 1 Návesní komora u č.p. 79 - kulturní památka	35
Obrázek 2 Polohopis kulturních památek na území obce Hrubá Vrbka	36
Obrázek 3 Ucelený soubor zachovalých stodol	38
Obrázek 4 Časová osa kulturních památek Hrubá Vrbka	39
Obrázek 5 Zóna ochranného pásma	42
Obrázek 6 Graf čerpání finančního příspěvku v letech 2017 – 2020	44
Obrázek 7 Stodola za č.p. 82 - kulturní památka	47
Obrázek 8 Stodola za č.p. 52 - kulturní památka	48

SEZNAM PŘÍLOH

Příloha P I: Informační brožura – Zastavte se i v Hrubé Vrbce

Příloha P II: Informační brožura – Památkové objekty Slovácka

Příloha P III: Příručka vlastníka kulturní památky

Příloha P IV: Pozvánka na workshop „zaCHRAŇTE stodoly v Hrubé Vrbce“

Příloha P V: Kulturní památka č.p. 82 – před rekonstrukcí

Příloha P VI: Kulturní památka č.p. 52 – před rekonstrukcí

PŘÍLOHA P I: INFORMAČNÍ BROŽURA – ZASTAVTE SE I V HRUBÉ VRBCE



Zastavte se i v Hrubé Vrbce na Hornácku, v podhůří Bílých Karpat

Hrubá Vrbka je obec v okrese Hodonín v Jihomoravském kraji, 11 km jihovýchodně od Veselí nad Moravou. Leží na Hornácku v oblasti Moravského Slovácka na úpatí Bílých Karpat. Kromě krásné přírody chráněné krajinné oblasti má bohatou lidově-kulturní minulost, jejíž živé dědictví si zachovala dodnes. Pocházejí odsud i slavní rodáci Jožena Kubík, Jan Ňorek, profesor Dušan Holý a hornácký primáš cimbálové muziky „majstr“ Martin Hrbáč. Lidé tu mají folklor a muziku v genech.

Přijďte si s námi nejenom zazpívat!



místní oblékají kroj pro různé slavnostní příležitosti



hrubovrbecké stodoly



stará stříkačka u návěsní komory



Vojšické louky



evangelický kostel



Hudecký den

V Hrubé Vrbce nabízíme možnost ubytování na ubytovně OÚ.
Kontakt: 606 576 768, 518 329 798,
e-mail: uct.vrbka@tiscali.cz



obecní úřad



zvonička



vynášení Moreny na konci zimy



pravoslavný monastýr



podporujeme:



Hrubovrbecké stodoly, které stojí poblíž cyklostezky, jsou památkově chráněné. Možnost prohlídky starých strojů a pracovního nářadí.

Vydala Obec Hrubá Vrbka v roce 2017 | www.hrubavrbka.cz
Grafika: www.dufek-grafika.cz | Foto: archiv obce, J. Dufek

Zdroj: Obecní úřad Hrubá Vrbka, 2021

PŘÍLOHA P II: INFORMAČNÍ BROŽURA – PAMÁTKOVÉ OBJEKTY SLOVÁCKA



Památkové domky,
objekty lidového stavitelství
a malá muzea
na Slovácku



SLOVÁCKO

Vydáno u příležitosti
„Víkend památkových domků, objektů lidového
stavitelství a malých muzeí“
27. – 28. 6. 2020

www.slovacko.cz



15 DOLNÍ NĚMČÍ
MUZEUM NA MLÝNĚ
Rybníky 105, 687 62 Dolní Němčí
tel.: 602 338 746
e-mail: penzion@dolni-nemci.cz
www.dolni-nemci.cz



16 HRUBÁ VRBKA
CHRÁNĚNÁ KAMENNÁ KOMORA
Hrubá Vrbka 87, 696 73 Hrubá Vrbka
tel.: 724 604 550
e-mail: starosta@hrubavrbka.cz
www.hrubavrbka.cz



15 HUŠŤĚNOVICE
MUZEUM HUŠŤĚNOVICE
Huštěnovice 290, 687 03
tel.: 737 719 600, 737 439 111
e-mail: alenabazalova@seznam.cz,
sobanova.vladimira@seznam.cz
www.hustenovice.cz



16 JALUBÍ
VĚTRNÝ MLÝN
Nad obcí směrem k Traplícím
Tel: 725 121 020
e-mail: starosta@jalubi.eu
www.jalubi.eu



17 KOMŇA
OBYDLÍ ZVĚROKLEŠTICE
Komňa čp. 6, 687 71
tel.: 572 641 140; 737 673 077
e-mail: obec@komna.cz
www.komna.cz



18 KOMŇA
PAMÁTNÍK J. A. KOMENSKÉHO - SÝPKA
Komňa u čp. 33, 687 71
tel.: 572 641 140, 602 883 263
e-mail: obec@komna.cz
www.komna.cz



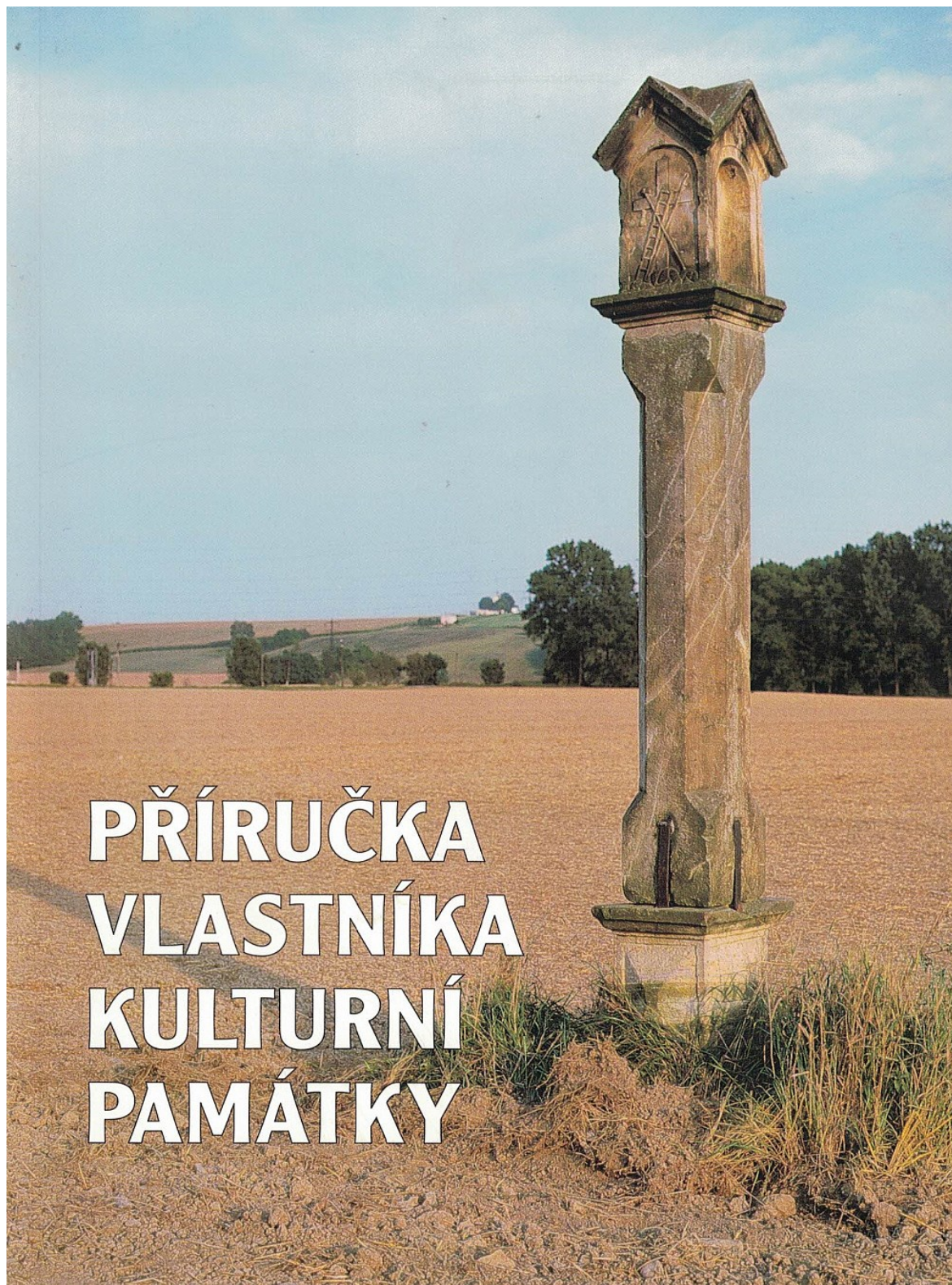
19 KUNOVICE
PAMÁTKOVÝ DOMEK
Záhumní čp. 679, 686 04 Kunovice
tel.: 572 549 999
e-mail: mic@mesto-kunovice.cz
www.mesto-kunovice.cz



20 KYJOV-BOHUSLAVICE
ART MLÝN
Bohuslavice 4070, 696 55 Kyjov
tel.: 602 969 267
e-mail: evapavlik@yahoo.com
www.artmlyn.eu

Zdroj: Obecní úřad Hrubá Vrbka, 2021

PŘÍLOHA P III: PŘÍRUČKA VLASTNÍKA KULTURNÍ PAMÁTKY



PŘÍRUČKA VLASTNÍKA KULTURNÍ PAMÁTKY

Zdroj. Obecní úřad Hrubá Vrbka, 2021

PŘÍLOHA P IV: POZVÁNKA NA WORKSHOP „zaCHRAŇTE STODOLY V HRUBÉ VRBCE“

Národní památkový ústav za podpory obce Hrubá Vrbka pořádá

V. ročník workshopu zaChraňte stodoly v Hrubé Vrbce

zaměřený na obnovu hliněných omítek stodol v rámci unikátně dochovaného souboru

11. 9. – 12. 9. 2020

Pro obyvatele Hrubé Vrbky, okolních obcí i všechny ostatní zájemce
Seznámit se, podpořit, zachránit, tvořit, bavit se

Součástí akce je workshop na přípravu podkladů pro opravu staticky narušených stodol

Lektoři:

- Ondřej Adamský, Zdeněk Procházka, *hlináři*
- Alena Dunajová, *památkářka*
- Jan Vlnář, *statik*

Doprovodný program:

- aktivity pro děti ze základních a mateřských škol (*pátek 9–15 h*)
- sobotní podvečer s promítáním a povídáním o hlině v tradičním i novodobém stavitelství (*od 18 h ve „Společenském centru CHKO“, Mgr. Alena Dunajová, Ing. arch. Petra Orátorová, PhDr. Martin Novotný Ph.D.*)
- hudební vystoupení skupiny Tubabu fila (*sobota odpoledne*)
- pečení chleba a koláčů v tradiční peci v usedlosti čp. 12 (*sobota od 14 h*)

V pátek 11. 9. začínáme v 9 h za humnami u zahrady „Společenského centra CHKO“

V sobotu 12. 9. začínáme v 10 h za stodolou u čp. 52

NÁRODNÍ PAMÁTKOVÝ ÚSTAV | ÚZEMNÍ ODBORNÉ PRACOVISŤE V BRNĚ | HLINAŘINA.CZ

Zdroj: Obecní úřad Hrubá Vrbka, 2021

**PŘÍLOHA P V: KULTURNÍ PAMÁTKA Č.P. 82 – PŘED
REKONSTRUKCÍ**



Zdroj: Mgr. Pavel Gráf, 2021

**PŘÍLOHA P VI: KULTURNÍ PAMÁTKA Č.P. 52 – PŘED
REKONSTRUKCÍ**



Zdroj: Jan Prášek, 2021