

Bezpečnost a ochrana zdraví při práci ve školní jídelně střední školy

Michaela Popelková

Bakalářská práce
2021



Univerzita Tomáše Bati ve Zlíně
Fakulta logistiky a krizového řízení

Univerzita Tomáše Bati ve Zlíně
Fakulta logistiky a krizového řízení
Ústav krizového řízení

Akademický rok: 2020/2021

ZADÁNÍ BAKALÁŘSKÉ PRÁCE

(projektu, uměleckého díla, uměleckého výkonu)

Jméno a příjmení: Michaela Popelková
Osobní číslo: L18131
Studijní program: B3909 Procesní inženýrství
Studijní obor: Ovládání rizik
Forma studia: Prezenční
Téma práce: Bezpečnost a ochrana zdraví při práci ve školní jídelně střední školy

Zásady pro vypracování

1. Zpracujte literární rešerši týkající se bezpečnosti a ochrany zdraví při práci.
2. Analyzujte současný stav ve Vámi vybrané organizaci.
3. Na základě výsledků analýzy navrhnete opatření k optimalizaci a zhodnotte Vaše návrhy.

Forma zpracování bakalářské práce: **tištěná/elektronická**

Seznam doporučené literatury:

1. JANÁKOVÁ, Anna. *Abeceda bezpečnosti a ochrany zdraví při práci*. Olomouc: Anag, 2018. ISBN 978-80-7554-171-0.
2. MÁLEK, Bohuslav. *Hygiena práce*. Praha: Sobotáles, 2014. ISBN 978-80-86817-46-0.
3. NEUGEBAUER, Tomáš. *Bezpečnost a ochrana zdraví při práci v kostce, neboli, O čem je současná BOZP*. Praha: Wolters Kluwer, 2016. ISBN 978-80-7552-106-4.

Další odborná literatura dle doporučení vedoucího bakalářské práce.

Vedoucí bakalářské práce: **Ing. Eva Hoke, Ph.D.**
Ústav krizového řízení

Datum zadání bakalářské práce: **1. prosince 2020**

Termín odevzdání bakalářské práce: **14. května 2021**

L.S.

doc. Ing. Zuzana Tučková, Ph.D.
děkanka

Ing. et Ing. Jiří Konečný, Ph.D.
ředitel ústavu

V Uherském Hradišti dne 2. prosince 2020

PROHLÁŠENÍ AUTORA BAKALÁŘSKÉ PRÁCE

Beru na vědomí, že:

- bakalářská práce bude uložena v elektronické podobě v univerzitním informačním systému a dostupná k nahlédnutí;
- na moji bakalářskou práci se plně vztahuje zákon č. 121/2000 Sb. o právu autorském, o právech souvisejících s právem autorským a o změně některých zákonů (autorský zákon) ve znění pozdějších právních předpisů, zejm. § 35 odst. 3;
- podle § 60 odst. 1 autorského zákona má Univerzita Tomáše Bati ve Zlíně právo na uzavření licenční smlouvy o užití školního díla v rozsahu § 12 odst. 4 autorského zákona;
- podle § 60 odst. 2 a 3 autorského zákona mohu užít své dílo – bakalářskou práci nebo poskytnout licenci k jejímu využití jen s předchozím písemným souhlasem Univerzity Tomáše Bati ve Zlíně, která je oprávněna v takovém případě ode mne požadovat přiměřený příspěvek na úhradu nákladů, které byly Univerzitou Tomáše Bati ve Zlíně na vytvoření díla vynaloženy (až do jejich skutečné výše);
- pokud bylo k vypracování bakalářské práce využito softwaru poskytnutého Univerzitou Tomáše Bati ve Zlíně nebo jinými subjekty pouze ke studijním a výzkumným účelům (tj. k nekomerčnímu využití), nelze výsledky bakalářské práce využít ke komerčním účelům;
- pokud je výstupem bakalářské práce jakýkoliv softwarový produkt, považuji se za součást práce rovněž i zdrojové kódy, popř. soubory, ze kterých se projekt skládá. Neodevzdání této součásti může být důvodem k neobhájení práce.

Prohlašuji,

- že jsem na bakalářské práci pracoval samostatně a použitou literaturu jsem citoval. V případě publikace výsledků budu uveden jako spoluautor.
- že odevzdaná verze bakalářské práce a verze elektronická nahraná do IS/STAG jsou obsahově totožné.

V Uherském Hradišti, dne: 21. 7. 2021

Jméno a příjmení studenta: Michaela Popelková

.....
podpis studenta

ABSTRAKT

Bakalářská práce je zaměřena na bezpečnost a ochranu zdraví při práci ve školní jídelně střední školy.

Teoretická část se zabývá především významem bezpečnosti a ochrany zdraví při práci, terminologií a legislativou, kde jsou stanoveny práva a povinnosti zaměstnavatele a zaměstnance, školením atd.

V praktické části jsou již popsány metody, které jsou aplikovány a následně je představena vybraná organizace, kde je analyzována bezpečnost a ochrana zdraví při práci. Závěr bakalářské práce je věnován zhodnocení BOZP ve společnosti a návrhům na zlepšení.

Klíčová slova: bezpečnost a ochrana zdraví při práci, legislativa, zaměstnavatel, zaměstnanec, analýza rizik.

ABSTRACT

The bachelor thesis is focused on occupational health and safety in a school canteen of a secondary school.

The theoretical part focuses mainly on the meaning of occupational health and safety, its terminology and the legislation which lays down the rights and responsibilities of the employer and employee, trainings etc.

In the practical part, the methods are described, applied, and subsequently a selected organization is presented, in which occupational safety and protection is analysed. The conclusion of the bachelor thesis is devoted to the evaluation of OHS in a company and to suggestions for improvement.

Keywords: occupational health and safety, legislation, employer, employee, risk analysis.

Poděkování

Poděkování v první řadě patří především paní Ing. Evě Hoke, Ph.D. za odborné vedení, cenné rady a čas, který mi poskytla při zpracování této práce.

Mé velké díky patří také rodině a přátelům, kteří mě podporovali nejen při psaní bakalářské práce, ale po celou dobu mého studia.

V neposlední řadě bych chtěla poděkovat všem, kteří se více či méně podíleli na vypracování mé práce.

Motto

„Největší chyba, kterou v životě můžete udělat, je mít pořád strach, že nějakou uděláte.“

Elbert Hubbard

Prohlašuji, že odevzdaná verze bakalářské/diplomové práce a verze elektronická nahraná do IS/STAG jsou totožné.

OBSAH

ÚVOD.....	9
I TEORETICKÁ ČÁST	10
1 ÚVOD DO TERMINOLOGIE.....	11
1.2 FUNKCE BOZP	11
1.3 PROVĚRKA BOZP	12
1.4 TERMINOLOGIE	12
1.5 HYGIENA PRÁCE.....	13
2 LEGISLATIVA V OBLASTI BOZP.....	15
2.1 PRÁVNÍ PŘEDPISY ČR.....	15
2.2 KONTROLNÍ ORGÁNY	17
2.2.1 Státní úřad inspekce práce.....	17
2.2.2 Inspektoráty práce	18
2.3 POVINNOSTI ZAMĚSTNAVATELE	19
2.4 POVINNOSTI VEDOUCÍCH PRACOVNÍKŮ	19
2.5 POVINNOSTI ZAMĚSTNANCŮ.....	20
2.6 PRÁVA ZAMĚSTNANCŮ	20
3 ŠKOLENÍ ZAMĚSTNANCŮ	21
3.1 ŠKOLENÍ K BOZP	21
3.2 FORMY	21
3.2.1 On-line školení	22
3.2.2 Školení na pracovišti	22
3.2.3 Školení mimo pracoviště.....	22
3.3 ŠKOLENÍ K POŽÁRNÍ OCHRANĚ	22
4 POŽÁRNÍ OCHRANA.....	24
5 PRACOVNÍ ÚRAZ A NEMOC Z POVÁLÁNÍ.....	25
5.1 PRACOVNÍ ÚRAZ.....	25
5.1.1 Povinnosti zaměstnavatele	25
5.1.2 Evidence úrazů	26
5.1.3 Kniha úrazů	26
5.1.4 Lékárnička.....	26
5.2 NEMOC Z POVOLÁNÍ	26
6 OSOBNÍ OCHRANNÉ PRACOVNÍ PROSTŘEDKY	28
II PRAKTICKÁ ČÁST.....	31
7 CÍL A METODY BAKALÁŘSKÉ PRÁCE	32
7.1 CÍL BAKALÁŘSKÉ PRÁCE	32

7.1.1	Použité metody.....	32
8	PŘEDSTAVENÍ ORGANIZACE.....	33
9	MATICE RIZIK.....	39
10	DOTAZNÍK.....	42
	ZHODNOCENÍ BOZP.....	47
	ZÁVĚR.....	49
	SEZNAM POUŽITÉ LITERATURY.....	50
	SEZNAM POUŽITÝCH SYMBOLŮ A ZKRATEK.....	53
	SEZNAM OBRÁZKŮ.....	54
	SEZNAM TABULEK.....	55
	SEZNAM GRAFŮ.....	56
	SEZNAM PŘÍLOH.....	57

ÚVOD

Bakalářská práce se zabývá bezpečností a ochranou zdraví při práci ve školní jídelně.

Bezpečností a ochranou při práci se musí zabývat každá organizace bez ohledu na druh vykonávané práce nebo velikosti podniku. Snahou každého zaměstnavatele by mělo být vytvoření bezpečného pracoviště pro své zaměstnance. Ať už se jedná o pracovníka v administrativě nebo pracovníka ve výrobě obsluhujícího stroje. Na obě pracoviště budou kladeny požadavky, které mají za úkol zvýšit bezpečnost na pracovišti. Mnohdy zaměstnanci nemají pro zaváděná opatření pochopení a považují je za nesmyslná. Správný zaměstnavatel by měl vysvětlit pracovníkům, proč je nutné dodržovat daná nařízení.

Hlavním cílem je ochrana zdraví a života, protože zdraví má člověk jen jedno.

Téma bakalářské práce jsem si vybrala proto, že jsem již dříve měla možnost navštívit a seznámit se s vybranou organizací v rámci krátkodobé výpomoci v kuchyni, kde jsem zastupovala nemocnou zaměstnankyni. Při této příležitosti jsem zjistila, kolik se na pracovišti nachází potenciálních rizik, které mohou vést ke zranění.

Tato bakalářská práce je rozdělena na dvě části. První polovina je tvořena teoretickou částí. Ta se zabývá především významem bezpečnosti a ochrany zdraví při práci, legislativou, kde jsou stanoveny práva a povinnosti zaměstnavatele a zaměstnance, školením atd. Tato část je zakončena popisem metod, které jsou použity v praktické části.

I. TEORETICKÁ ČÁST

1 ÚVOD DO TERMINOLOGIE

Bezpečnost a ochrana zdraví při práci je nedílnou součástí každé profese. Nelze říci, že existuje dokonale bezpečné pracoviště. Jsou pracoviště či profese, u kterých je pouze menší či vyšší pravděpodobnost vzniku nebezpečné situace nebo úrazu.

Jsou zde ale pracoviště, zaměstnání, která jsou často opomíjena. Mezi nejčastěji zanedbaná pracoviště z pohledu bezpečnosti práce patří například administrativní pracoviště.

1.1 Význam BOZP

Bezpečnost práce ovšem v odlišné podobě existuje od počátku práce samotné, i když si to mnohdy nikdo neuvědomoval. Vždy bylo nutné dbát na bezpečí lidí při jakékoliv práci, nikdo nechtěl být zraněn.

Počátky bezpečnosti práce a ochrany zdraví při práci můžeme nalézt u starověkých Egyptů a Řeků, kteří pro nebezpečnou práci např. v dolech využívali pouze kriminálníky, vězně a otroky. Tudiž si uvědomovali rizika a s tím spojené možné následky při určitých druzích práce. (Nawaz, 2016)

V současnosti pracovní síla čítá přibližně okolo 3,3 miliard pracujících osob po celém světě. Tito pracovníci tráví přibližně jednu třetinu svého života v zaměstnání, proto je nezbytné poskytnout jim prostředí, které nemá vliv na jejich zdraví. (Gomis, 2020)

Dnes nám slouží k bezpečné práci zákony, normy a případně předpisy v jednotlivých firmách, aby bylo sníženo riziko zranění.

Podle nového pojetí BOZP slouží především k ochraně zaměstnavatele před následky vyplývající z pracovního úrazu nebo nemoci z povolání. (Neugebauer, 2010)

1.2 Funkce BOZP

Bezpečnost a ochrana zdraví při práci zastává dvě základní funkce. A to funkci preventivní a produkční. Cílem preventivní funkce je zabránit vzniku pracovních úrazů a ochránit zdraví svých zaměstnanců. Zaměstnavatel je povinen neustále vyhledávat možná rizika vedoucí ke vzniku pracovního úrazu a následně je odstraňovat. (Bělina, 2010)

Produkční funkce se zaměřuje na kvalitní, plynulý výrobní a pracovní výkon. Tato funkce je ovlivněna řadou faktorů jako například nedostatečnou kvalifikací na práci se stroji nebo počítači, dále také vyčerpání nebo stres, který je kladen na pracovníka. (Bělina, 2010)

1.3 Prověрка BOZP

Jde o kontrolní činnost, kterou zabezpečuje zaměstnavatel nejméně jednou ročně. Jedná se o fyzickou prověrku všech pracovišť, zařízení a dokumentace. Následuje vyhodnocení zjištěných výsledků a následné zpracování návrhu opatření, které povedou k odstranění nedostatků. V posledním kroku se zajistí implementace navržených opatření. (Roční prověrka BOZP, 2015)

Při prověrce probíhá kontrola následujících dokumentů:

- Pracovní řád
- Dokumentace upravující systém řízení BOZP
- Doklady o posouzení zdravotní způsobilosti k práci
- Záznamy o poskytování OOPP
- Záznamy o pracovních úrazech
- Dokumentace o školení
- Návody k obsluze technických zařízení
- Evidence pracovní doby
- Havarijní, evakuační plány, poplachové směrnice (Roční prověrka BOZP, 2015)

1.4 Terminologie

Aby bylo možné dále pokračovat, je nutné si definovat základní pojmy, které se nejčastěji využívají v oblasti BOZP.

Analýza rizik – systematické použití všech dostupných informací, metod a postupů, které slouží k identifikaci nebezpečí a k následnému odhadnutí rizika. (Hofman, © 2021)

Bezpečnost – stav, ve kterém neexistují nepřijatelná rizika nebo újma na zdraví. (Veber a Pincová, 2008)

Fyzická osoba – osoba, která má práva a povinnosti. Vznikají narozením a zanikají smrtí člověka. (Hofman, © 2021)

Identifikace nebezpečí – proces, při kterém se odhalují veškerá možná nebezpečí pomocí pozorování, sběru dat nebo metod jako například What – if, HAZOP a další. (Hofman, © 2021)

Nebezpečný prostor – jedná se o prostor, ve kterém je zaměstnanec vystaven riziku nebezpečí. (Hofman, © 2021)

Nemoc z povolání – změny zdravotního stavu pracovníka, které vznikly v souvislosti s výkonem pracovní činnosti. Seznam nemocí z povolání jsou uvedeny v Nařízení vlády č. 290/1995 Sb. (Česko, 1995)

Požár – nežádoucí hoření, při kterém došlo k usmrcení nebo ohrožení zdraví osob, zvířat anebo k materiálním škodám. (Neugebauer, 2010)

Pracoviště – prostory, které slouží k výkonu práce a zaměstnanci k nim mají přístup, včetně únikových cest. (Neugebauer, 2010)

Prevence rizik – opatření a činnosti, která mají za úkol předejít k nežádoucím situacím. (Neugebauer, 2010)

Provozní dokumentace – dokumenty obsahující průvodní dokumentací nebo záznamy o revizích. (Hofman, © 2021)

Průvodní dokumentace – spadá sem návod výrobce pro montáž, manipulaci, údržbu, kontroly, opravy případně o pokyny pro výměnu části zařízení. (Hofman, © 2021)

Vedoucí zaměstnance – zaměstnanci, kteří jsou oprávnění podřízeným zaměstnancům ukládat pracovní úkoly, organizovat a řídit. (Janáková, 2018)

Zaměstnavatel – fyzická osoba, která se zavázala zaměstnat fyzickou osobu v pracovněprávním vztahu. (Janáková, 2018)

Zaměstnanec - fyzická osoba, která se zavázala k výkonu práce v pracovněprávním vztahu. (Janáková, 2018)

1.5 Hygiena práce

Hygiena práce je součástí krajských hygienických stanic. Jedná se o interdisciplinární obor vycházející zejména z lékařství, práva, ekologie případně jiných oborů. Cílem je vytvořit takové pracovní podmínky a způsoby práce, které budou minimalizovat negativní dopad na zdraví zaměstnanců a vznik nemocí z povolání. Zaměřuje se na vytváření a dodržování stanovených hodnot, která jsou přípustná na jednotlivých pracovištích dle zařazení do

konkrétně pracovní kategorie. Mezi rizikové faktory patří například osvětlení, větrání a vytápění, fyzická zátěž pracovníků, hluk, vibrace, prach, chemické škodliviny, biologičtí činitelé, psychická a zraková zátěž nebo ergonomie případně jiné faktory. (Manoušková, 2014)

Příznivé pracovní podmínky mají pozitivní vliv na zvyšování produktivity či kvality práce.

1.5.1 Kategorie práce

Kategorie práce vyjadřuje, míru výskytu a úroveň zátěže rizikovými faktory, které představují riziko pro zdraví zaměstnance. (Janáková, 2018a)

Práce se dělí do čtyř kategorií.

Kategorie práce:

1. První kategorie – minimální zdravotní riziko, není pravděpodobný nepříznivý faktor na zdraví zaměstnance.
2. Druhá kategorie – únosná míra zdravotního rizika, nejsou překračovány hygienické limity.
3. Třetí kategorie – významná míra zdravotního rizika, dochází k překračování hygienických limitů, nutno implementovat organizační a technická opatření.
4. Čtvrtá kategorie – vysoké riziko ohrožení zdraví i za používání ochranných opatření. (Manoušková, 2014)

Dle zákona č. 258/2000 Sb., o ochraně veřejného zdraví, ve znění pozdějších předpisů je zaměstnavatel zodpovědný za pravidelnou kontrolu rizik a pokud spadá do kategorie 2 má povinnost v pravidelných intervalech podávat zprávy hygienické stanici. (Manoušková, 2014)

2 LEGISLATIVA V OBLASTI BOZP

Každý zaměstnavatel má povinnost zabezpečit bezpečné pracoviště pro své zaměstnance. BOZP je ukotvena v mnoha právních předpisech České republiky – zákonech, nařízení vlády a vyhláškách. Tyto předpisy jsou podřízeny směrnícím a nařízením Evropské unie.

Mnoho právních předpisů je věnováno BOZP, některé z nich se touto problematikou zabývají pouze okrajově.

Organizace na základně dalších a níže vypsanych právních předpisů si stanovují interní směrnícemi sami dle vykonávané činnosti.

2.1 Právní předpisy ČR

Základním právním předpisem k zajištění BOZP je zákon č. 262/2006 Sb., zákoník práce. Tento zákon především upravuje právní vztahy mezi zaměstnancem a zaměstnavatelem a také bezpečné podmínky pro vykonávání práce.

Mezi nejdůležitější zákony patří:

- Zákon č. 373/2011 Sb., o specifických zdravotních službách, ve znění pozdějších předpisů,
- Zákon č. 372/2011 Sb., o zdravotních službách a podmínkách jejich poskytování,
- Zákon č. 350/2011 Sb., o chemických látkách a chemických směsích a o změně některých zákonů (chemický zákon), ve znění pozdějších předpisů,
- Zákon č. 309/2006 Sb., o zajištění dalších podmínek bezpečnosti a ochrany zdraví při práci, ve znění pozdějších předpisů,
- Zákon č. 262/2006 Sb., zákoník práce, ve znění pozdějších předpisů,
- Zákon č. 224/2015 Sb., o prevenci závažných havárií způsobených vybranými nebezpečnými chemickými látkami nebo chemickými směsmi a o změně zákona č. 634/2004 Sb., o správních poplatcích, ve znění pozdějších předpisů, (zákon o prevenci závažných havárií),
- Zákon č. 251/2005 Sb., o inspekci práce, ve znění pozdějších předpisů,
- Zákon č. 258/2000 Sb., o ochraně veřejného zdraví, ve znění pozdějších předpisů,
- Zákon č. 133/1985 Sb., o požární ochraně, ve znění pozdějších předpisů,

- Zákon č. 174/1968 Sb., o státním odborném dozoru nad bezpečností práce, ve znění pozdějších předpisů.

Nařízení:

- Nařízení vlády č. 361/2007 Sb., kterým se stanoví podmínky ochrany zdraví při práci, ve znění pozdějších předpisů,
- Nařízení vlády č. 495/2001 Sb., kterým se stanoví rozsah a bližší podmínky poskytování osobních ochranných pracovních prostředků, mycích, čisticích a dezinfekčních prostředků,
- Nařízení vlády č. 290/1995 Sb., kterým se stanoví seznam nemocí z povolání,
- Nařízení vlády č. 201/2010 Sb., o způsobu evidence úrazů, hlášení a zasílání záznamu o úrazu,
- Nařízení vlády č. 101/2005 Sb., o podrobnějších požadavcích na pracoviště a pracovní prostředí
- Nařízení vlády č. 378/2001 Sb., kterým se stanoví bližší požadavky na bezpečný provoz a používání strojů, technických zařízení, přístrojů a nářadí,
- Nařízení vlády č. 168/2014 Sb., nařízení vlády, kterým se mění nařízení vlády č. 290/1995 Sb., kterým se stanoví seznam nemocí z povolání, ve znění nařízení vlády č. 114/2011 Sb.,
- Nařízení vlády č. 591/2006 Sb., o bližších minimálních požadavcích na bezpečnost a ochranu zdraví při práci na staveništích,
- Nařízení vlády č. 291/2015 Sb., o ochraně zdraví před neionizujícím zářením.

Vyhlášky

- Vyhláška č. 61/2018 Sb., o seznamu nebezpečných chemických látek, směsí a prachů a podmínkách nakládání s nebezpečnými chemickými látkami a směsmi a podmínkách výkonu činností spojených s nebezpečnou expozicí prachů,
- Vyhláška č. 226/2015 Sb., o zásadách pro vymezení zóny havarijního plánování a postupu při jejím vymezení a o náležitostech obsahu vnějšího havarijního plánu a jeho struktury,

- Vyhláška č. 228/2015 Sb., o rozsahu zpracování informace veřejnosti, hlášení o vzniku závažné havárie a konečné zprávy o vzniku a dopadech závažné havárie,
- Vyhláška č. 23/2008 Sb., o technických podmínkách požární ochrany staveb,
- Vyhláška č. 6/2003 Sb., kterou se stanoví hygienické limity chemických, fyzikálních a biologických ukazatelů pro vnitřní prostředí pobytových místností některých staveb,
- Vyhláška č. 73/2010 Sb., o stanovení vyhrazených elektrických technických zařízení, jejich zařazení do tříd a skupin a o bližších podmínkách jejich bezpečnosti,
- Vyhláška č. 180/2015 Sb., o pracích a pracovištích, které jsou zakázány těhotným zaměstnankyním, zaměstnankyním, které kojí a zaměstnankyním-matkám do konce devátého měsíce po porodu, o pracích a pracovištích, které jsou zakázány mladistvým zaměstnancům, a o podmínkách, za nichž mohou mladiství zaměstnanci výjimečně tyto práce konat z důvodu přípravy na povolání (vyhláška o zakázaných pracích a pracovištích),
- Vyhláška č. 104/2012 Sb., o stanovení bližších požadavků na postup při posuzování a uznávání nemocí z povolání a okruh osob, kterým se předává lékařský posudek o nemoci z povolání, podmínky, za nichž nemoc nelze dále uznat za nemoc z povolání, a náležitosti lékařského posudku (vyhláška o posuzování nemocí z povolání).

2.2 Kontrolní orgány

V následující podkapitole jsou vypsány nejdůležitější kontrolní orgány v České republice, které se podílejí na kontrolních činnostech v oblasti BOZP. Orgány státní inspekce práce jsou Státní úřad inspekce práce a oblastní inspektoráty práce, které podléhají zákonu č. 251/2005 Sb., o inspekci práce.

2.2.1 Státní úřad inspekce práce

Jedná se o úřad státní správy, který je podřízen Ministerstvu práce a sociálních věcí se sídlem v Opavě. Jeho úkolem je dohlížet na dodržování povinností vztahující se k bezpečnosti a ochrany zdraví při práci. Zaměstnanci mohou provádět inspekci práce - kontroly subjektů z hlediska prevence nebo na konkrétní podnět s cílem předcházet například pracovním úrazům nebo nemocím z povolání. (Inspektorát bezpečnosti práce, © 2021)

Úkoly:

- Řízení a odborné vedení inspektorátů práce.
- Koordinace kontrol prováděných inspektoráty práce.
- Vydává/odebírá oprávnění inspektorům k výkonu kontroly.
- Zpracování roční zprávy o výsledcích kontrol.
- Poskytnutí poradenství zaměstnavatelům a zaměstnancům v oblasti pracovních vztahů a pracovních podmínek. (Janáková, 2018)

2.2.2 Inspektoráty práce

Inspektoráty práce jsou správním úřady, které jsou podřízeny Státnímu úřadu inspekce práce. Celkem je zřízeno osm oblastních inspektorátů práce v čele s vedoucími inspektory.

Úkoly:

- Poskytnutí SÚIP údaje o pracovních úrazech a o možných rizicích pro výkonu práce.
- Předkládání SÚIP podněty vedoucí ke zlepšení právních předpisů.
- Vyjádření k projektovým dokumentacím stavem, které jsou určeny pro užívání ve veřejném zájmu.
- Poskytnutí poradenské služby zaměstnavatelům a zaměstnancům, které se týkají ochrany pracovních vztahů a pracovních podmínek.
- Informovat osobu, která podala podnět ke kontrole o výsledcích. (Janáková, 2018)

2.2.3 Krajská hygienická stanice

Dalším orgánem, který se zabývá BOZP jsou Krajské hygienické stanice, které provádí státní dozor nad ochranou zdraví při práci a nad povinností zaměstnavatele zajistit závodní preventivní péči. KSH se řídí podle zákona 258/2000 Sb., o ochraně veřejného zdraví a o změně některých souvisejících zákonů.

Úkoly:

- Provádění hodnocení zdravotních rizik.
- Posuzování pracovních podmínek zaměstnanců, u nichž je podezření na nemoc z povolání.

- Rozhodování o kategorizaci práce a podmínkách ochrany zdraví zaměstnanců vykonávajících rizikové práce.
- Stanovování protiepidemických opatření.
- Ukládání sankce za nesplnění povinností uložených zákonem.

2.2.4 Český báňský úřad

Český báňský úřad ústředním orgánem České republiky, který je spravován zákonem č. 61/1988 Sb., o hornické činnosti, výbušninách a o státní báňské správě. Podle zmíněného zákona vykonává řadu činností a dohlíží na hornickou činnost.

Úkoly:

- Rozhoduje a povoluje nabývání, předávání, vývoz, dovoz a tranzit výbušnin.
- Provádí prověrky pracovišť.
- Ukládá opatření k zajištění bezpečnosti a ochrany zdraví při práci a bezpečnosti provozu při nakládání s výbušninami.
- Vede evidenci dobývaných prostorů.
- Řídí a koordinuje vývoj a výzkum. (Česko, 1988)

2.3 Povinnosti zaměstnavatele

Zaměstnavatel nesmí připustit, aby pracovník vykonával zakázané práce nebo práce takové, které by neodpovídaly jeho schopnostem nebo zdravotnímu stavu.

Zaměstnavatel je povinen zajistit bezpečné prostředí pro práci dle zákona č. 262/2006 Sb. zákoníku práce nejen svým zaměstnancům ale i osobám, které se na pracovišti vyskytnou. Mezi takovéto osoby mohou patřit kontrolní orgány nebo servisní technici externích firem. (Neugebauer, 2010)

Zaměstnavatel má za úkol neustále vyhledávat nebezpečné činitele a přijímat opatření, která povedou k odstranění rizik. V případě, že není možné riziko odstranit, je nutné minimalizovat možnou mimořádnou událost. (Janáková, 2018)

Zajištění bezpečnosti je závislé na druhu práce, která je zaměstnanci vykonávána.

2.4 Povinnosti vedoucích pracovníků

Vedoucí zaměstnanci mají stejné pracovní povinnosti jako běžní pracovníci. Za dodržování a plnění požadavků BOZP zodpovídá vedoucí zaměstnanec, který řídí a kontroluje práci

svých podřízených. Jsou povinni řídit a kontrolovat zaměstnance, organizovat práci, dohlížet na dodržování legislativy, vytvářet přijatelné pracovní podmínky a zajišťovat BOZP. (Janáková, 2018)

V případě, že v organizaci je stanovena odborně způsobilá osoba k prevenci rizik, zodpovědnost za plnění BOZP zodpovídá taktéž vedoucí pracovník. Tato osoba může pouze vedoucího pracovníka upozornit, že dochází k nedodržování pravidel. Ovšem za nápravu této skutečnosti je zodpovědný vedoucí zaměstnanec. V případě, že dojde k úrazu z nedbání upozornění zodpovědnost taktéž je na vedoucím zaměstnanci. (Neugebauer, 2010)

2.5 Povinnosti zaměstnanců

Povinnosti zaměstnanec plynou zejména ze zákona č. 262/2006 Sb. §106. Dle uvedeného zákona zaměstnanec má povinnost podílet se na bezpečném a zdraví neohrožujícím pracovním prostředí. Dále je povinen oznamovat nadřízenému pracovníkovi nedostatky, případně závady na pracovišti, které by mohly ohrozit zdraví nebo bezpečnost všech zaměstnanců. Pokud k nehodě již dojde, musí bezodkladně oznámit tuto skutečnost nadřízenému. (Janáková, 2018)

2.6 Práva zaměstnanců

Z pohledu BOZP má zaměstnanec v pracovněprávním vztahu právo být informován o rizicích, kterým může být vystaven a následně musí být obeznámen s opatřeními, která rizikům mohou předejít. Nejzásadnější právo zaměstnanec spočívá v právu odmítnout vykonat práci, o níž má podezření, že může dojít k ohrožení zdraví nebo života svého nebo ostatních osob. Toto odmítnutí nesmí být zaměstnavatelem vnímáno jako nesplnění pracovní povinnosti. (Janáková, 2018)

Zaměstnavatel nesmí pracovníkům odepřít možnost podílet se na řešení otázek týkající se BOZP. Zaměstnanec své podněty může konzultovat přímo nebo prostřednictvím zástupců zaměstnanců jako například skrz odborové organizace nebo skrz zástupce pro oblast BOZP.

3 ŠKOLENÍ ZAMĚSTNANCŮ

Jde o způsob, jak zaměstnance seznámit s informacemi týkající se nejen BOZP. Jde o způsob jak zvýšit bezpečnost práce a zabránit možným pracovním úrazům.

3.1 Školení k BOZP

Zaměstnavatel má povinnost zajistit zaměstnancům školení, které by se mělo týkat právních a ostatních předpisů, které složí k zajištění BOZP. Avšak nesmí se jednat o pouhé citování legislativy, norem nebo návodů od výrobců. Školení musí být přizpůsobeno konkrétní společnosti a vycházet z interních předpisů. Nejlépe by měl být výklad popisován uplatněním v praxi v dané firmě. (Neugebauer, 2018)

Školení může provádět samotný zaměstnavatel nebo jím pověřená osoba. Případně může být tento úkol svěřen externí firmě. Jelikož se jedná o povinnou záležitost, školení musí být provedeno v pracovní době zaměstnance. Cílem je doplnit odborné předpoklady a požadavky pro výkon práce, které se vztahují k rizikům se kterými se zaměstnanec může setkat na pracovišti.

Četnost a náplň školení určuje zaměstnavatel. Nejčastěji se provádí v časových intervalech shodných se školením o požární bezpečnosti, tedy nejméně jednou za dva roky. (Neugebauer, 2010) Zaměstnavatel je taktéž povinný ověřit znalosti zaměstnanců pomocí například ústní nebo písemné zkoušky.

Školení může být rozděleno na tři druhy a to na vstupní, při změnách a periodické. Vstupní školení je zaměstnavatel povinen zajistit při nástupu zaměstnance do zaměstnání. Bez absolvování školení nesmí zaměstnanec zahájit práci. Dále musí proběhnout při změně pracovního zařazení nebo druhu práce a při zavedení nové technologie nebo změně pracovních postupů. (Janáková, 2018)

Periodické školení probíhá pravidelně a opakovaně pokud to vyžaduje povaha a závažnost rizika.

3.2 Formy

Školení může být prováděno několika způsoby. Před zahájením samotným školením je nutno zvolit správnou formu. Výběr formy záleží na mnoha aspektech, každá forma má své výhody a nevýhody.

Formy školení:

- on-line školení,
- školení na pracovišti,
- školení mimo pracoviště.

3.2.1 On-line školení

Jedná se o moderní způsob školení, který je připravován vždy na míru organizace. V mnoha ohledech je efektivnější, lze ho provádět kdekoliv a kdykoliv. Předností je především úspora nákladů, kde může dojít ke snížení až o 50% oproti dalším formám.

Tato forma ovšem nemůže být využita při nutnosti praktického výcviku (odborné přípravy požárních hlídek).

3.2.2 Školení na pracovišti

Typ školení, které je uskutečněno přímo na pracovišti a je prováděno pověřeným pracovníkem nebo najatým lektorem. Výhoda tkví v možnosti provádět specifická (praktická) školení. Je nutné zabezpečit prostory, kde školení bude probíhat. Většinou jsou k tomu využívány jednací místnosti, ve větších firmách mohou být vybudovány speciální školící místnosti, které jsou navrženy pro větší počet zaměstnanců a tak může být proškoleni za kratší čas více zaměstnanců, tudíž dojde k úspoře nákladů za školitele, které i přesto jsou vyšší než on-line školení. (Školení BOZP a PO. Jaké jsou termíny, formy, možnosti a jak si vybrat to pravé?, © 2020)

Ve velkých firmách dochází k organizaci školení tak, aby nebyl přerušen pracovní proces.

3.2.3 Školení mimo pracoviště

Jde o nejnákladnější a časově nejnáročnější formu školení, která se provádí ve školících centrech nebo konferenčních sálech, případně v prostorách hotelů nebo wellness center.

Výhodou může například být spojení školení a poznání nových míst v okolí a může dojít ke stmelení kolektivu.

3.3 Školení k požární ochraně

Povinnost školení požární ochrany pro zaměstnavatele závisí na míře požárního rizika, které se vyskytuje na daném pracovišti. Dle míry požárního rizika, organizace spadá do jedné ze tří kategorií: bez zvýšeného požárního rizika, se zvýšeným požárním rizikem a s vysokým požárním rizikem.

Zaměstnavatelé, kteří spadají do posledních dvou kategorií tedy se zvýšeným a vysokým požárním rizikem, jsou povinni zabezpečit pravidelní školení zaměstnanců. To musí být prováděno zvlášť pro vedoucí zaměstnance a zvlášť pro ostatní zaměstnance. Pokud nedojde ke změně na pracovišti nebo pracovního zařazení zaměstnance školení vedoucích zaměstnanců probíhá nejméně jednou za tři roky a u zaměstnanců jednou za dva roky. (Janáková, 2018)

Náplní školení zaměstnanců obsahuje seznámení:

- s požární ochranou dané organizace a povinnostmi vyplývajícími z předpisů,
 - s požárním řádem, s požárními poplachovými směnicemi nebo požárním evakuačním plánem,
 - se zvláštními požadavky týkajícími se provozu a obsluhy technických zařízení nacházejících se na pracovišti v případě požáru,
 - s činnostmi, které mohou vést k požárnímu nebezpečí,
 - s rozmístěním prostředků požární ochrany na pracovišti a jejich použitím.
- (Janáková, 2018)

4 POŽÁRNÍ OCHRANA

Jedná se o souhrn technických a organizačních opatření, jejichž účelem je zabránit vzniku požáru nebo výbuchu s následným požárem.

Požární ochrana je upravena zákonem č. 133/1985 Sb., jehož účelem je ochrana života a zdraví občanů, zvířat a majetku před požáry a poskytování pomoci při mimořádných událostí.

Zaměstnavatel má povinnost zajistit požární ochranu na pracovišti. Stupeň požární ochrany se bude odvíjet od kategorie, do které daný subjekt spadá, podle míry požárního nebezpečí. Toto zařazení provádí technik požární ochrany. (Požární ochrana, © 2021)

Rizikové kategorie:

- bez zvýšeného požárního nebezpečí,
- se zvýšeným požárním nebezpečím,
- s vysokým požárním nebezpečím.

Hasicí přístroj

Jedná se o základní bezpečnostní prvek, který slouží k hašení požárů. Hasicí přístroje musí být umístěny na viditelném a dobře dostupném místě, aby v případě požáru mohly být okamžitě použity.

Druhy hasicích přístrojů:

- vodní,
- pěnové,
- s náplní CO₂,
- práškové.

Každý druh přístroje slouží k hašení specifického materiálu.

Kontrola hasicích přístrojů se provádí minimálně jednou ročně, při pochybnostech o jeho funkčnosti nebo po každém použití. Dále se provádí periodické zkoušky, které se skládají z povrchové prohlídky, kontroly značení, prohlídky vnitřku nádoby, zkouškou pevnosti a těsnosti nádoby, zkouška pojistného ventilu. U vodních a pěnových hasicích přístrojů probíhá jednou za 3 roky u ostatních až jednou za pět let. (Kontroly a revize hasicích přístrojů, © 2021)

5 PRACOVNÍ ÚRAZ A NEMOC Z POVÁLÁNÍ

Přes veškeré bezpečnostní opatření ze strany zaměstnavatele i zaměstnance není možné zabránit pracovním úrazům. V následujících podkapitolách jsou popsány definice pracovního úrazu a nemoci z povolání.

5.1 Pracovní úraz

Dle zákona č. 262/2006 Sb., se pracovní úrazem rozumí poškození zdraví nebo úmrtí zaměstnance, které vzniklo v souvislosti plněním pracovních úkolů nebo v přímé souvislosti s ním. Za pracovní úraz není považován úraz, který zaměstnanec utrpěl na cestě do zaměstnání a zpět. (Janáková, 2018)

Pracovní úrazy můžeme rozdělit do čtyř kategorií:

- Ostatní s pracovní neschopností do 3 dnů nebo bez pracovní neschopnosti.
- Ostatní s pracovní neschopností delší než 3 dny.
- Závažné s hospitalizací delší než 5 dnů.
- Smrtelné – pracovník na následky zranění zemřel nejpozději do 1 roku. (Jednoduchý a rychlý návod, jak postupovat při pracovním úrazu, © 2021)

Dle Státního úřadu inspekce práce za loňský rok došlo celkem k 35 071 pracovním úrazům z čehož 108 pracovních úrazů bylo smrtelných a 883 bylo evidováno jako závažný pracovní úraz. (Státní úřad inspekce práce, 2021)

5.1.1 Povinnosti zaměstnavatele

Zaměstnavatel je povinen ze všeho nejdřív zajistit první pomoc pro postiženého zaměstnance. Následně objasnit okolnosti a příčiny, které předcházeli události za pomoci svědků a zraněného, pokud mu to zdravotní stav umožňuje. Místo úrazu musí zůstat v nezměněném stavu do objasnění příčiny vzniku úrazu a následně musí být provedena opatření proti opakování úrazu.

Nejpozději do 5 pracovních dní od úrazu je povinen vyhotovit záznam o úrazu a posléze tento záznam zaslat příslušné zdravotní pojišťovně. Toto vyplývá z nařízení vlády č. 201/2010 Sb.

Pokud došlo k úrazu zaměstnance jiného zaměstnavatele, je povinen bez odkladu obeznámit toho zaměstnavatele s úrazem pracovníka a umožnit mu podílet se na objasňování okolností, které vedly k úrazu.

Zaměstnavatel má povinnost zaměstnanci umožnit přístup do evidence, která souvisí s událostí.

5.1.2 Evidence úrazů

Tato evidence je vedena zaměstnavatelem a slouží k zaznamenání všech pracovních úrazů, které nastanou v organizaci, a to i pokud nedojde k pracovní neschopnosti pracovníka.

Zápis do evidence musí být proveden tak, aby v případě nutnosti bylo možné zpětně sepsat záznam o úrazu, projeví-li se následky úrazu později, případně může evidence sloužit jako podklad ke stanovení opatření, aby došlo v budoucnu ke snížení rizika stejného úrazu. (Janáková, 2018)

5.1.3 Kniha úrazů

Evidence úrazů je vedena v knize úrazů, která může mít klasickou listinnou podobu nebo elektronickou podobu.

Povinné náležitosti v knize: jméno a příjmení postiženého, místo, datum a hodina události, popis činnosti, při které došlo k úrazu, druh úrazu a zranění, zdroj a příčiny úrazu, počet odpracovaných hodin bezprostředně před vznikem úrazu, jména svědků a pracovníka, které provedl záznam do knihy. (Janáková, 2018)

5.1.4 Lékárnička

Lékárnička může mít různou podobu, velikost a výbavu. Právní předpisy nestanoví její obsah. Ten stanoví zaměstnavatel spolu se smluvním poskytovatelem pracovně lékařských služeb dle charakteru pracoviště a jeho možných rizik.

5.2 Nemoc z povolání

Definovanou nemoc z povolání nalezneme v nařízení vlády č. 290/1995 Sb. nemocí z povolání rozumíme takovou nemoc, která vzniká při nepříznivém působení chemických, fyzických, biologických nebo jiných škodlivých vlivů, které vznikly za podmínek uvedených v seznamu nemocí z povolání.

Základní skupiny nemocí z povolání:

- Způsobené chemickými látkami.
- Způsobené fyzikálními faktory.
- Týkající se dýchacích cest, plic, pohrudnice a pobřišnice.
- Kožní.
- Přenosné a parazitární.
- Způsobené ostatními faktory a činiteli. (Česko, 1995)

6 OSOBNÍ OCHRANNÉ PRACOVNÍ PROSTŘEDKY

Na rizika, která není zaměstnavatel schopen odstranit, musí dle Zákoníku práce, zaměstnanci poskytnou osobní ochranní pracovní prostředky (dále „OOPP“), díky kterým dojde ke snížení rizika nehody.

Zaměstnanci jsou povinni používat poskytované OOPP. V případě, že by došlo k pracovnímu úrazu a nepoužití pracovních prostředků, zaměstnanec může přijít o odškodné nebo nemocenskou. (OOPP, © 2021)

Osobní ochranné pracovní prostředky slouží k ochraně zaměstnance, proto nesmí představovat riziko při použití a musí odpovídat pracovním podmínkám na pracovišti. OOPP musí být přizpůsobeny ergonomii, zdravotnímu stavu a fyzickým předpokladům jednotlivých zaměstnanců. (Janáková, 2018a)

Povinnosti zaměstnavatele:

- poskytnout osobní ochranné pracovní prostředky,
- ochranné nápoje,
- mycí, čisticí a dezinfekční prostředky,
- udržovat OOPP v použitelném stavu. (Česko, 2006)

OOPP podléhají revizi. Tato kontrola musí být provedena jednou ročně a to v případě, že nedošlo k žádné mimořádné události, při které by mohlo dojít k poškození a tudíž k neplnění funkce. Pokud došlo k situaci, kdy by mohlo dojít k poškození, je potřeba provést kontrolu okamžitě a dle potřeby pomůcky nahradit. (Osobní ochranné pracovní prostředky, © 2021)

6.1 Rozdělení OOPP

Mezi nejčastěji používaná OOPP patří ochranný oděv a obuv, ochranné brýle a rukavice, přilba. Tyto ochranné prostředky nesmí zaměstnance omezit ve výkonu práce a musí splňovat stanovenou legislativu. (Lukáš, 2018)

Osobní ochranní pracovní prostředky lze rozdělit do kategorií, podle částí lidského těla, kterou chrání:

- Ochrana hlavy (např. ochranná přilba, síťka na vlasy, nepromokavé klobouky).
- Ochrana sluchu (např. zátkové a mušlové chrániče sluchu).

- Ochrana obličeje a očí (např. ochranné brýle, obličejové štíty).
- Ochrana dýchacích cest (např. filtry, masky s přívodem vzduchu).
- Ochrana rukou a paží (např. rukavice chránící před chemickými látkami, žárem, chladem, strojním zařízením).
- Ochrana trupu a břicha (např. ochranné vesty, zástěry).
- Ochrana celého těla (např. prachotěsné oděvy). (Janáková, 2018a)

Do osobních ochranných prostředků nespadá běžný pracovní oděv a obuv, které nechrání zaměstnance před riziky a nejsou při výkonu práce neúměrně opotřebovány či zničeny. Dále za OOPP není považována:

- Výstroj a vybavení záchranných sborů.
- Sportovní vybavení.
- Ochranné prostředky využívané v armádě. (Janáková, 2018a)

Ve většině případů dochází k poskytnutí nových pracovních oděvů jednou ročně dle předpisů firmy. Nicméně zaměstnanec má nárok na ochranné pomůcky či oděv vždy pokud dojde k jejich poškození, a tudíž k neplnění funkce, pro kterou byly určeny. V tomto případě dojde k okamžité výměně za nový kus. (Pracovní oděvy a ochranné pracovní pomůcky, ©2021)

6.2 Ochranné nápoje

Ochranné nápoje je zaměstnavatel povinen poskytovat zaměstnancům, pokud jsou vystavováni nepříznivým klimatickým podmínkám – chladu a tepla. Nárok na ochranné nápoje mají všichni zaměstnanci, u nichž bylo měřením prokázáno, že ztráta tekutin za pracovní směnu je větší než 1,25 litru a pracovníkům s vyšší fyzickou zátěží (např. svářeč, soustružník), kdy teplota na pracovišti dosáhla 26°C. Administrativním pracovníkům jsou ochranné nápoje poskytovány při dosažení teploty 34°C na pracovišti. (Mečířová, 2020)

Ochranným nápojem musí být zdravotně nezávadný a může obsahovat látky zvyšující odolnost organismu, nesmí ovšem obsahovat více než 6,5 hmotnostních procent cukru. U nezletilých zaměstnanců nesmí nápoje obsahovat žádný alkohol. U zletilých pracovníků nesmí nápoj obsahovat více než 1 hmotnostní procento alkoholu.

Pracovníkovi vystaveného vysokým teplotám je nutno poskytnou nejméně 70% tekutin, které ztratil potem a dechem. Při zátěži v chladu je povinností zaměstnavatele poskytnou teplý nápoj v množství nejméně 0,5 litru za směnu. (Janáková, 2018a)

6.3 Mycí, čistící a dezinfekční prostředky

Zaměstnavatel má povinnost poskytovat mycí, čistící a dezinfekční prostředky na základně zákona č. 262/2006 Sb., a nařízení vlády č. 495/2001 Sb. Tyto prostředky musí být bezplatně poskytovány všem zaměstnancům dle rozsahu znečištění. (Jarabář, 2019)

Práci dle míry znečištění můžeme rozdělit do čtyř kategorií:

- Práce velmi nečistá (např. asfaltěři, obsluha a údržba strojních zařízení, lakýrníci).
- Práce nečistá (např. obsluha kovoobráběcích strojů, lesní a zemědělské dělníci).
- Práce méně čistá (např. skladoví dělníci, mistři, zásobování, úklid).
- Práce čistá (např. administrativa, dozor, obchod). (Česko, 2001)

Dle zmíněného rozdělení je v nařízení vlády č. 495/2001 Sb. doporučené množství mycích a čistících prostředků, ovšem vyhodnocení míry znečištění a tedy i poskytování prostředků závisí na zaměstnavateli. (Česko, 2001)

II. PRAKTICKÁ ČÁST

7 CÍL A METODY BAKALÁŘSKÉ PRÁCE

7.1 Cíl bakalářské práce

Cílem této bakalářské práce je zpracovat literární rešerši, která je zaměřena na bezpečnost a ochranu zdraví při práci a následně zanalyzovat současný stav vybrané školní jídelny střední školy pomocí vybraných metod. Na základě výsledků analýzy danou situaci zhodnotit a případně navrhnou opatření.

7.1.1 Použité metody

V následující podkapitole jsou popsány vybrané metody, které následně byly využity při zpracování praktické části.

7.1.1.1 Checklist

Checklist neboli kontrolní seznam, je metoda, při které dochází k zaškrtnutí (Ano/Ne) předem připravených otázek dle skutečného stavu při provádění kontroly.

7.1.1.2 Matice rizik

Cílem této metody je minimalizovat výskyt možných rizik a snížit jejich dopad. Pro vznik matice rizik je zapotřebí provést následující kroky, a to identifikaci rizika a následné ohodnocení rizika a jejich pravděpodobnost vzniku a dopad. Dle vzorce $R = P \cdot D$ dojde k vyhodnocení rizika a v případě nápravy pro předcházení rizika.

Jedná se převážně o subjektivní metodu a je tedy na pověřené osobě, jak výslednou hodnotu vyhodnotí.

7.1.1.3 Dotazník

Jedná se o poměrně jednoduchý, rychlý a efektivní způsob sběru informací, kdy dotazující nemusí být přítomen při vyplnění. Základem správného dotazníku jsou otázky, které musejí být výstižně strukturovány, být jednoduché a srozumitelné, na které je možné v co nejkratším čase odpovědět. Čím je dotazník kratší tím více respondentů na něj zpravidla odpoví. Nejvhodnější je pokládat takové otázky, kde je možné odpověď pouze vybrat z nabízených možností.

Pro získání pravdivých údajů je vhodné nevyžadovat žádné osobní údaje a tedy dotazník vyplňovat anonymně.

8 PŘEDSTAVENÍ ORGANIZACE

Pro bakalářskou práci byla vybrána školní jídelna Obchodní akademie a Středního odborného učiliště, příspěvkové organizace, která se nachází ve Veselí nad Moravou.

Budova školní jídelny společně s druhou budovou sloužící k výuce byla vybudována v roce 1998. Jedná se o dvě budovy, které jsou spojeny krčkem.

Denně se v kuchyni připraví kolem 500 ks jídel. Maximální možná kapacita uvařených obědů je 600 ks denně.



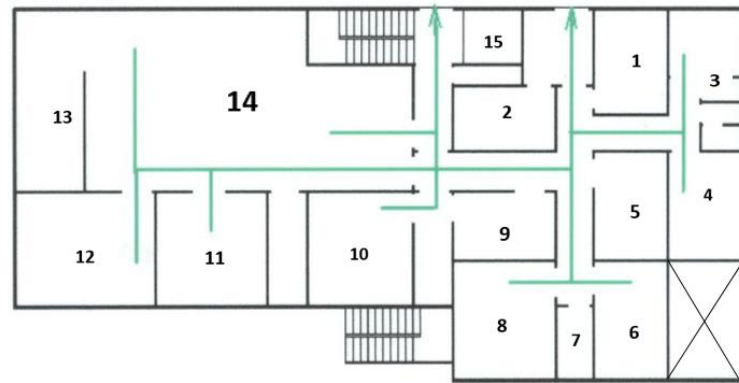
Obrázek 1 Logo

8.1 Pracovní prostředí

Školní jídelna je rozdělena do dvou pater. V přízemí budovy se nachází kuchyně, místnosti pro zpracování surovin, sklady, výdejna jídlonosičů pro cizí strážníky, kancelář vedoucí školní jídelny, zázemí pro zaměstnance kuchyně - denní místnost, šatna, sprchy a toaleta. V prvním patře nalezneme výdejnu stravy a jídelnu, které jsou spojeny s kuchyní schodištěm a výtahem, který slouží k přepravě pokrmů. Výtah neslouží k případné evakuaci.

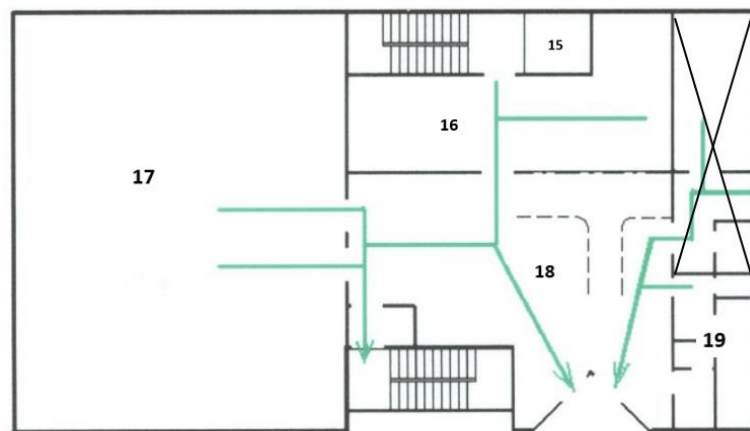
Hlavní vstup pro zaměstnance kuchyně se nachází vedle kanceláře vedoucí školní jídelny. Je zde umístěna dezinfekční stanice rukou a elektronické zařízení, které souží k zaznamenání příchodu a odchodu zaměstnance. Vstupní dveře jsou uzamčeny, a tudíž je zabráněn vstup cizím osobám. U vstupu je instalován bezdrátový zvonek s mikrofonom, kterým je možné spojit se s kanceláří případně s kuchyní či výdejnou obědů.

Nalezneme zde celkem čtyři únikové východy, které jsou dle platných předpisů řádně označeny. Dva z nich jsou umístěny v 1. NP a slouží k evakuaci zaměstnanců z prostorů kuchyně a dalších pracovišť. Zbylé dva se nachází v 2. NP a slouží k evakuaci zaměstnanců a strážníků, kterými se lze dle situace dostat do druhé budovy školy nebo do venkovních prostor.



- | | |
|-----------------------------------|----------------------------|
| 1 Kancelář vedoucí školní jídelny | 8 Sklad suchých potravin |
| 2 Výdejna jídonosičů | 9 Sklad brambor |
| 3 Šatna, sprcha, toalety | 10 Hrubá zelenina |
| 4 Sklad | 11 Přípravná masa |
| 5 Lednice | 12 Přípravná těsta |
| 6 Denní místnost | 13 Umývárna černého nádobí |
| 7 Sklad čisticích prostředků | 14 Varna |
| | 15 Výtah |

Obrázek 2 Situační plán 1. NP



- | |
|--------------------------|
| 15 Výtah |
| 16 Výdejna jídel |
| 17 Jídelna pro strážníky |
| 18 Chodba |
| 19 Toalety |

Obrázek 3 Situační plán 2. NP

8.2 Zaměstnanci

Jedná se o jednosměnný provoz s pracovní dobou od 6:00 do 14:30 ve dnech pondělí až pátek. K uzavření provozu dochází v období státních svátků, a během měsíce červenec, který slouží k celkovému úklidu pracoviště.

V současnosti je zde zaměstnáno na hlavní pracovní poměr pět zaměstnanců na pracovních pozicích:

- Vedoucí školní jídelny.
- Hlavní kuchařka.
- Kuchařka.
- Pomocná kuchařka (2x).

8.3 Osobní ochranné pracovní pomůcky

Zaměstnavatel svým zaměstnancům poskytuje veškeré osobní ochranné pracovní pomůcky, které jsou stanoveny právními předpisy a to při nástupu do pracovního poměru. Tyto pracovní pomůcky jsou evidovány v osobní kartě zaměstnance. Výměna OOPP je prováděna dle opotřebování jednotlivých předmětů. Zaměstnavatel rovněž zajišťuje praní použitých oděvů v nedaleké prádelně s odvozem jednou týdně.

Všichni zaměstnanci jsou vybaveny bílými ochrannými plášti a obuví s protiskluznou podrážkou a pokrývkou hlavy. Kuchařky jsou dále vybaveny bílými tričky a kalhotami. Na pracovišti jsou volně přístupné jednorázové ochranné rukavice, gumové zástěry.

8.4 Školení pracovníků

Organizace nemá svého vlastního bezpečnostního technika. Tato funkce je vykonávána odborně způsobilým externím pracovníkem a ve spolupráci byly vytvořeny interní směrnice, které jsou závazné jak pro zaměstnavatele, tak i pro zaměstnance.

Všichni zaměstnanci byli řádně proškoleni při nástupu do zaměstnání a následně jsou přeškolení dle stanovených intervalů.

Zaměstnavatel vedoucí stravování nabízí včetně povinných školení i mnoho různorodých dobrovolných školení, vedoucí ke zvýšení kvalifikace.

CHECKLIST

K zjištění možných rizik na pracovišti byl použit Checklist neboli kontrolní seznam, kdy je cílem odpovědět na předem připravené otázky ano/ne. Následující Checklist se skládá z 21 otázek, které byly připraveny po konzultaci s EHS specialistou a následně vyplněny na pracovišti za pomoci vedoucí školní jídelny.

Checklist			
Název organizace: OA a SOU Veselí nad Moravou			
Autor: Michaela Popelková			
Datum: 16. 4. 2021			
Pořadí	Otázka	ANO	NE
1.	Je pracoviště chráněno před vnikem neoprávněných osob?	✓	
2.	Je na pracovišti vhodná podlahová krytina?	✓	
3.	Je zajištěna na pracovišti cirkulace vzduchu?	✓	
4.	Je značeno snížení pohledů, hran, prvního a posledního schodu?	✓	
5.	Jsou při úklidu umístovány cedule s upozorněním na vlhkou podlahu?		✓
6.	Jsou únikové cesty volné a řádně značené?		✓
7.	Jsou na pracovišti umístěny požární hlásiče?	✓	
8.	Jsou v případě nutnosti neustále dostupné hasicí přístroje?		✓
9.	Nachází se na pracovišti automatický hasicí systém?		✓
10.	Jsou k dispozici návody k použití?	✓	
11.	Mají zaměstnanci OOPP k dispozici?	✓	
12.	Používají zaměstnanci odpovídající OOPP?	✓	
13.	Mají zaměstnanci k dispozici mycí, čistící a desinfekční prostředky?	✓	
14.	Je vedena evidence OOPP?	✓	
15.	Je vedena kniha úrazů?	✓	
16.	Jsou lékárničky přístupné?	✓	
17.	Nachází se v lékárničkách vybavení před expirací?		✓
18.	Je znám pracovník, který poskytuje první pomoc?	✓	
19.	Je prováděn dostatečný úklid na pracovišti?	✓	
20.	Jsou elektrické spotřebiče řádně vypnuty po skončení směny?		✓
21.	Je pracoviště přizpůsobeno ergonomii pracovníků?		✓

Na základě zjištěných informací budou dále rozebírány otázky, které byly zaznamenány jako NE.

Mezi negativní odpovědi řadíme:

Jsou při úklidu umísťovány cedule s upozorněním na vlhkou podlahu?

Cedule, které upozorňují na vlhkou, a tudíž kluzkou podlahu, nejsou při úklidu rozmísťovány. Vytírání podlah probíhá na konci pracovního dne, a tudíž se na pracovišti již nevyskytují žádní zaměstnanci.

Dle zjištění pokud dojde k znečištění a následnému umytí podlahy během pracovního dne, cedule upozorňující na kluzkou podlahu nejsou taktéž rozmísťeny.

Jsou únikové cesty volné a řádně značené?

Tato otázka byla značena negativně z toho důvodu, že se v chodbách a v blízkosti dveří se nacházely např. vozíky sloužící k přepravě zboží a surovin, které by v případě nutnosti evakuace mohly bránit v úniku.

Jsou v případě nutnosti neustále dostupné hasicí přístroje?

Na tuto otázku bylo taktéž nutné vyhodnotit jako negativní. Před hasicím přístrojem byly naskládány bedny, které byly nachystány na vrácení dodavateli a v případě požáru by bránily k použití hasicího přístroje. Dle vedoucí jsou na tomto nevhodném místě skladovány jen krátkou chvíli vždy před domluveným termínem odvozu.

Nachází se na pracovišti automatický hasicí systém?

Na pracovišti se nenachází automatický hasicí systém. Jsou tam instalovány automatické požární hlásiče.

Nachází se v lékárníčkách vybavení před expirací?

Při kontrole lékárníčky, která je umístěna přímo v kuchyni, byly nalezeny některé přípravky po uplynutí doby použitelnosti. Tato doba byla překročena řádově v měsících.

Po dotazu na vedoucí školní kuchyně, bylo zjištěno, že lékárníčky jsou kontrolovány jednou ročně před začátkem školního roku.

Jsou elektrické spotřebiče řádně vypnuty po skončení směny?

Tato otázka byla vyhodnocena jako Ne z důvodu, že občas jsou připravovány pokrmy v konvektomatu přes noc, a tudíž toto zařízení zůstává po celou dobu v provozu. Nicméně vše je prováděno v souladu s návodem k použití od výrobce.

Je pracoviště přizpůsobeno ergonomii pracovníků?

Poslední kontrolní otázkou bylo, zda je pracoviště přizpůsobeno ergonomii pracovníků. Zde byly shledány nedostatky nikoli v kuchyni, ale v kanceláři vedoucí školní jídelny a to konkrétně při práci u pracovního stolu a s počítačem. Při dlouhodobé a neřešené situaci se může u zaměstnance vyskytnout zdravotní problém.

9 MATICE RIZIK

Pro posouzení rizik při práci, byla zvolena matice rizik. V této konkrétní matici je stanoveno celkem dvanáct nebezpečných situací a možné návrhy řešení s cílem minimalizace pravděpodobnosti a zranění zaměstnanců.

Rizika byla vytipována na základě pozorování zaměstnanců při práci. Pravděpodobnost byla určena na základě brainstormingu s vedoucí školní jídelny.

Pro vyhodnocení rizik (R) byly v následujících tabulkách stanoveny hodnoty míry pravděpodobnosti úrazu (P) a závažnosti dopadu úrazu (Z).

Tabulka 1 Pravděpodobnost úrazu

Pravděpodobnosti úrazu	
Označení	Název
1	Nepravděpodobné
2	Možné
3	Pravděpodobné
4	Běžné

Tabulka 2 Závažnost dopadu úrazu

Závažnost dopadu úrazu			
Označení	Název	Popis	
		Zaměstnanec	Proces
1	Nízký	Lehké zranění bez nutnosti lékařského ošetření. Pracovník může pokračovat v práci.	Proces bude pokračovat beze změny.
2	Střední	Zranění vyžadující lékařské ošetření.	Proces bude zpomalen nebo narušen.
3	Vysoký	Závažné zranění vyžadující dlouhodobou pracovní neschopnost. Trvalé následky.	Proces bude pozastaven.
4	Katastrofický	Smrt	Zastavení pracovní činnosti.

Tabulka 3 Vyhodnocení rizik (vlastní zpracování, 2021)

P.č.	Způsob úrazu	P	Z	R	Návrh opatření	P	Z	R
1.	Vložení ruky do spuštěného stroje sloužícího ke škrábání brambor.	2	3	6	Nainstalování ochranného krytu na stroj. Poučení zaměstnanců.	1	3	3
2.	Uklouznutí, pád z důvodu nečistoty na podlaze.	3	2	6	Nošení vhodné obuvi s protiskluzovou podrážkou. Kontrola čistoty podlahy. Umístění cedule upozorňující na kluzkou podlahu.	2	2	4
3.	Řezná rána.	3	2	6	Pořízení drátěné rukavice.	1	1	1
4.	Popálenina.	3	2	6	Používání vhodných ochranných pomůcek při manipulaci s horkými předměty.	1	2	2
5.	Pád ze schodů.	3	2	6	Nošení vhodné obuvi. Využívání zábradlí.	2	2	4
6.	Vložení ruky do stroje na hnětení těsta.	3	2	6	Instalace bezpečnostního krytu, zabraňujícího otevření při spuštění stroji.	1	2	2
7.	Zachycení části oděvu strojem.	2	2	4	Instalace bezpečnostního krytu, zabraňujícího otevření při spuštění stroji.	1	2	2
8.	Pád předmětu na dolní končetiny.	2	2	4	Dodržování nosnosti regálů. Nepřekračovat maximální hmotnost břemene, kterou mohou nést.	1	2	2
9.	Poleptání od čisticích prostředků.	3	2	6	Při manipulaci používat všechny OOPP dle bezpečnostních listů.	2	1	2
10.	Vložení ruky do elektrického mlýnku na maso	3	3	9	Řádné proškolení zaměstnanců.	2	3	6
11.	Zásah elektrickým proudem.	2	3	6	Kontrola spotřebiče před použitím, řádné proškolení zaměstnanců.	1	3	3
12.	Vložení ruky do drtiče odpadů.	3	3	9	Řádné proškolení zaměstnanců.	2	3	6

Tabulka 4 Matice rizik (vlastní zpracování, 2021)

	Potenciální dopad			
	1 - Nízký	2 – Střední	3 - Vysoký	4- Katastrofický
Pravděpodobnost	X	X	X	X
1	1	2	3	4
2	2	4	6	8
3	3	6	9	12
4	4	8	12	16

Tabulka 5 Hodnocení matice (vlastní zpracování, 2021)

Označení	Název	Popis
1 až 3	Přijatelné	Riziko je přijatelné a je možné v případě vzniku ho okamžitě odstranit
4 až 7	Přechodně přijatelné	Riziko je přechodně přijatelné a je nutné navrhnout opatření, aby se předcházelo riziku.
8 až 16	Nepřijatelné	Nepřijatelné riziko, je nutné opatření provést okamžitě

Z matice rizik vyplývá, že největší riziko možného zranění a jeho dopadu představují elektrospotřebiče, které jsou ovšem nedílnou součástí pro výkon pracovních činností a proto je nelze vyloučit ani omezit jejich používání. V předcházející tabulce jsou uvedeny pouze tři spotřebiče, přestože se jich na pracovišti nachází více. Tyto spotřebiče mají potenciální riziko způsobit největší zranění. U dvou z těchto spotřebičů bylo riziko vyhodnoceno jako nepřijatelné a je nezbytné zmírnit tato rizika vedoucí ke zranění zaměstnance.

Ovšem v některých případech, nelze navrhnout opatření, aby se případnému zranění předešlo, a je tedy nutné řádně proškolení zaměstnance.

10 DOTAZNÍK

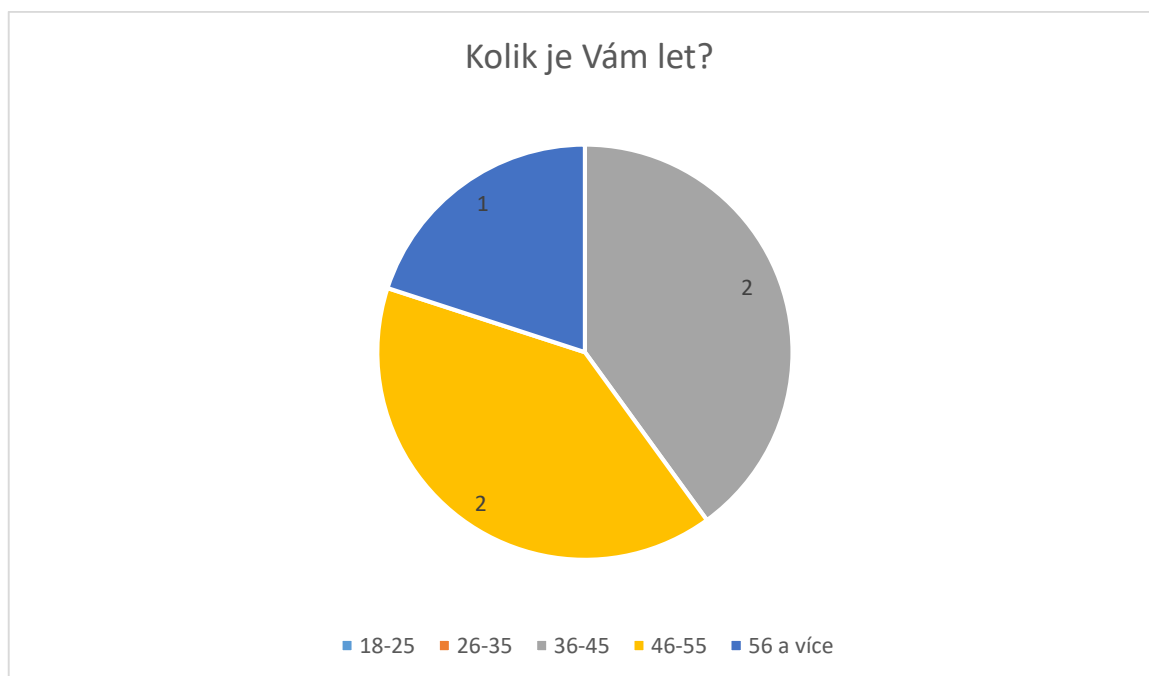
Jednou z použitých metod sloužící ke sběru dat v organizaci byl dotazník. Dotazník byl respondentům rozdán v tištěné podobě a následně vyplněn v průběhu pracovního dne všemi zaměstnanci školní jídelny Tedy čtyřmi kuchařkami a vedoucí školní jídelny, která se taktéž zapojuje do přípravy jídel.

Dotazník byl složen celkem z 21 otázek. V 18 otázkách bylo možné zvolit pouze jednu odpověď, u dvou otázek bylo možné zvolit více odpovědí případně doplnit vlastní a jedna otázka byla otevřená, kde respondenti měli napsat vlastní připomínky týkající se BOZP případně celkové spokojenosti na pracovišti.

Byla vynechána otázka týkající se pohlaví, jelikož jsou zde zaměstnány pouze ženy.

V následujících grafech jsou znázorněny a vyhodnoceny odpovědi všech zaměstnanců.

První otázka v dotazníkovém šetření byla zaměřena na zjištění věku zaměstnankyň. Z grafu vyplývá, že v organizaci jsou zaměstnány ženy středního věku. Tudiž lze předpokládat, že se jedná o zaměstnance se zkušenostmi a jak se bezpečně pohybovat na pracovišti jim není neznámá.



Graf 1- Kolik je Vám let?

Z následujícího grafu je patrné, že většina zaměstnankyň zde pracuje více než čtyři roky. Z toho tři zaměstnankyně jsou zde zaměstnány déle než šest let. Pouze jedna pracovnice nastoupila do zaměstnání před dvěma lety. Lze usoudit, že zde nedochází k téměř žádné fluktuaci zaměstnanců.

Pokud v minulosti došlo k odchodu ze zaměstnání, bylo to způsobeno odchodem zaměstnance do starobního důchodu.



Graf 2 – Jak dlouho zde pracujete?

Následující tři otázky byly zaměřeny na bezpečnost a školení zaměstnanců. Na otázky zda byly zaměstnanci řádně a dostatečně proškoleny, shodně všechny odpověděly kladně. Tedy, že proškoleny byly a školení bylo dostatečné. Třetí otázkou, která do této skupiny byla zařazena zněla - zda je pro zaměstnance pracoviště bezpečné. Zde taktéž došlo ke kladným odpovědím, pouze s rozdílem, že čtyři zaměstnankyně odpověděly ano a jedna odpověď byla spíše ano.

Otázky číslo šest až osm v dotazníku byly cíleny na osobní ochranné pracovní prostředky. Z těchto odpovědí zaměstnanců vyplynulo, že zaměstnavatel poskytuje všechny potřebné ochranné prostředky a zaměstnanci je řádně využívají.

Z grafu číslo 3 (otázka číslo 9) je patrné, že tři zaměstnankyně manipulují s těžkými břemeny každý den. Toto vychází z různých pracovních pozic. Dle mého zjištění nejvíce s těžkými břemeny manipulují pomocné pracovní síly.



Graf 3 – Manipulujete při práci s těžkými břemeny?

Otázky deset až třináct byly zaměřeny na pracovní úrazy. Z první odpovědi této skupiny vyplynulo, že k pracovnímu úrazu přišly čtyři z pěti zaměstnankyň. Dále bylo cílem zjistit, o jaký druh zranění se jednalo. Zde bylo možné zvolit více odpovědí, případně doplnit vlastní odpověď. V tomto případě všichni respondenti zvolili pouze jednu odpověď. Ve většině případů se jednalo o popáleninu v jednom případě o pořezání. Dle navazujících odpovědí bylo patrné, že pokud se vyskytl na pracovišti pracovní úraz, ve většině případů nebyl úraz nahlášen. Pouze v jednom případě, kdy se jednalo o popáleninu, zaměstnankyně pracovní úraz nahlásila nadřízené osobě, protože bylo nutné vyhledat lékařské ošetření. Tento úraz si vyžádal i pracovní neschopnost.

Na otázky zda zaměstnanci ví, kde se zachází nejbližší lékárnička a zda je dle jejich názoru vybavení dostatečné, odpověděli všechny pracovnice shodně a to, že ví, kde se lékárnička nachází a i že vybavení je pro základní ošetření dostatečné.

Z dotazníkového šetření bylo zjištěno, že zaměstnanci mají povinnost pravidelně navštěvovat závodního lékaře.

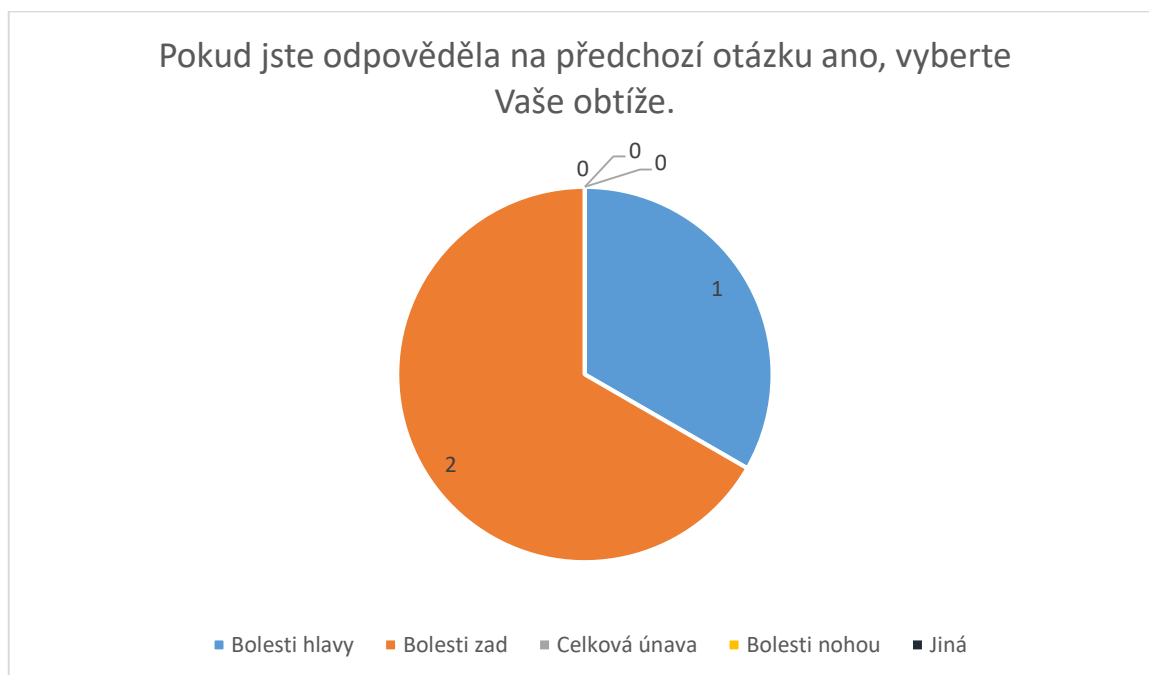
Následující grafy jsou zaměřeny na zdravotní potíže související s výkonem práce.

Z grafu číslo 17 lze vyčíst, že u dvou z pěti zaměstnankyň se vyskytují zdravotní potíže.



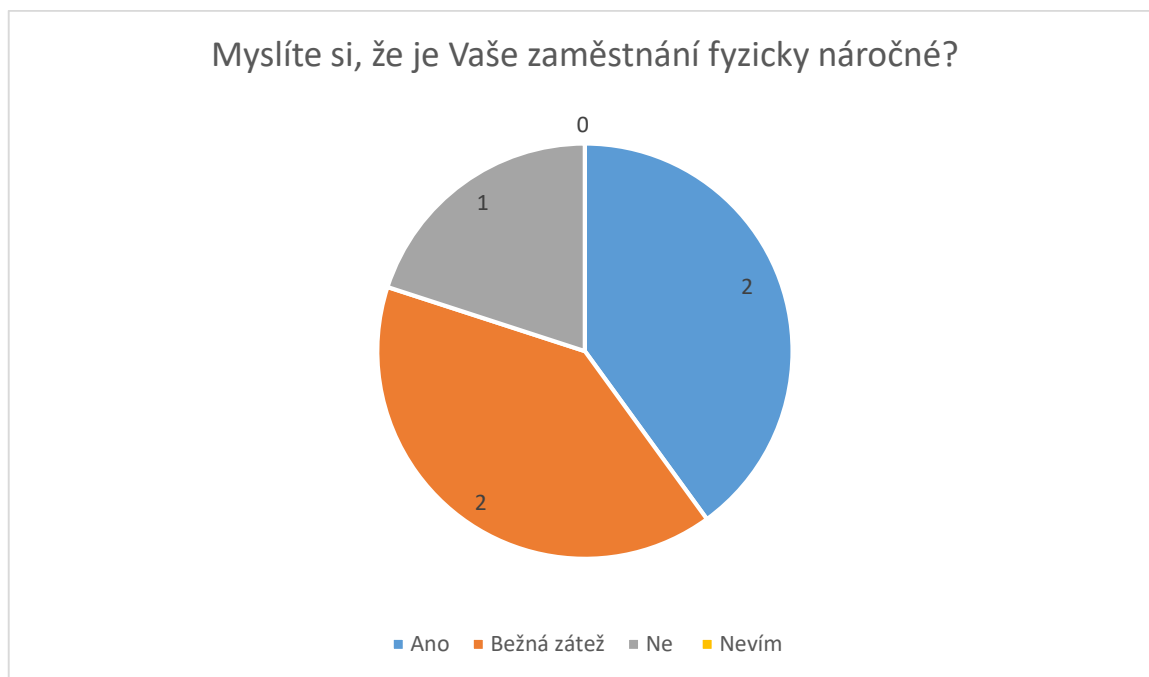
Graf 4 - Máte nějaké zdravotní potíže, které připisujete Vaší práci?

Následující otázka navazuje na předchozí. Zde měli respondenti zaznamenat, jakými obtížemi trpí. Dvě zaměstnankyně odpověděly, že trpí bolestmi zad a jednu zároveň trápí bolesti hlavy, které připisuje krční páteři.



Graf 5 - Pokud jste odpověděla na předchozí otázku ano, vyberte Vaše obtíže.

Z nadcházejícího grafu je patrné, že dvě zaměstnankyně si myslí, že jejich zaměstnání je fyzicky náročné, dvě naopak, že zaměstnání představuje běžnou zátěž a jedna osoba odpověděla, že se nejedná o fyzicky náročné zaměstnání. Což je pravděpodobně způsobeno opět pracovní pozicí, na které se jednotliví dotazující nacházejí.



Graf 6 - Myslíte si, že je Vaše zaměstnání fyzicky náročné?

Předposlední otázkou bylo, kde zaměstnankyně vědí, kde se nachází hasicí přístroj. Zde všechny shodně odpověděli, že ví kde je umístěn.

Poslední otázka nebyla povinná. Zde měli zaměstnanci kuchyně prostor vyjádřit své připomínky, případně návrhy z oblasti BOZP. U této otázky nikdo neuvedl žádné podmínky nebo nápady.

ZHODNOCENÍ BOZP

Tato kapitola je věnována celkovému zhodnocení bezpečnosti a ochrany zdraví při práci ve školní jídelně.

Na základě provedených analýz bylo zjištěno, že bezpečnost práce v dané organizaci je na velmi dobré úrovni. I přes možná rizika, nedochází zde k žádným závažným zraněním a případná zranění je možné ošetřit na pracovišti.

Checklist odhalil drobné nedostatky, které lze na pracovišti nalézt. Největší problém představuje absence automatického hasicího systému. Jedná se o provoz s velkým množstvím elektrospotřebičů porucha spotřebiče a následný požár se může vyskytnout kdykoliv.

Dalším problémem jsou léčiva v lékárnice po expiraci. Zde bych navrhla vytvořit seznam, kde by byl evidován počet všech produktů, které se nachází v lékárnice s datem spotřeby pro větší přehled.

Neméně závažný nedostatek z hlediska ergonomie představuje kancelář pro vedoucí, kde tento zaměstnanec tráví převážnou část pracovní doby prací s počítačem. Nachází se zde klasická počítačová myš, kancelářská židle bez opěrky hlavy, bederní opěrky a bez možnosti si nastavit správnou výšku opěrek rukou. Zde by bylo vhodné zaměstnanci pořídit ergonomickou židli nejlépe vyrobenou přímo na míru jeho ergonomických požadavků. Což by ovšem představovalo vyšší investici. Nicméně v zájmu organizace by bylo vhodné koupit alespoň standartní ergonomickou židli s nastavitelnou opěrkou hlavy a rukou případně bederní opěrkou. Pořízením ergonomické vertikální počítačové myši by se mohlo předejít zdravotním problémům pracovníka se zápěstím. Případně koupit pod stávající myš ergonomickou podložku s opěrkou pod zápěstí. Vítaným prvkem by rozhodně byla i podložka pod nohy, která by pomohla zaměstnanci zaujmout optimální pozici při práci.

Z matice rizik vyplývá, že zdrojem nejzávažnějších rizik jsou pracovní stroje. U mnoho z nich v případě neodborné manipulace je možno vložit ruku do pracujícího stroje. Zde je možné u vybraných strojů umístit varovnou ceduli jak se chovat při práci se strojem. Ovšem na prvním místě je nezbytné řádně proškolit zaměstnance a upozornit je na možná nebezpečí. Další pracovní úrazy mohou vzniknout neopatrností zaměstnance, jako například pořezání. Toto riziko by bylo možné odstranit pořízením ocelové rukavice, která by chránila pracovníka.

Při zhodnocení dotazníku jako celku vyplývá, že zaměstnanci jsou s pracovními podmínkami spokojeni a nemají, žádné výhrady. O tom svědčí i poslední nepovinná otázka, kde se pracovníci mohli vyjádřit, jak jsou či nejsou s pracovními podmínkami a s bezpečností celkově spokojeni, tuto možnost zaměstnankyně nevyužily.

ZÁVĚR

V teoretické části byl popsán význam BOZP, byla zde uvedena základní terminologie a legislativa zabývající se danou problematikou. Následně tato část byla zakončena informacemi o školení zaměstnanců, požární ochraně a OOPP či pracovních úrazech.

V praktické části jako první byly představeny vybrané metody, které byly využity při analýze rizik. Těmito metodami byly Checklist, matice rizik a dotazník. Nedílnou součástí bylo také pozorování a rozhovor s vedoucí školní jídelny a zaměstnankyněmi. Následovalo představení organizace, ve které probíhalo šetření a popsání současného stavu v organizaci.

Bezpečnost a ochrana zdraví při práci se neustále mění. Co platí dnes, nemusí platit zítra. V současnosti si mnoho zaměstnavatelů i výrobců strojů uvědomuje, že bezpečnost při práci je velmi důležitá a je jí věnována větší pozornost než dříve. Díky dodržování zavedených pravidel dochází ke snižování pracovních úrazů.

Veškeré analýzy a závěry z nich byli poskytnuty vedení školy. Dle mého názoru se mi podařilo naplnit všechny body, které byly stanoveny v zadání bakalářské práce.

SEZNAM POUŽITÉ LITERATURY

BĚLINA, Miroslav, 2010. Pracovní právo [online]. 4., dopl. a přeprac. vyd. V Praze: C.H. Beck. ISBN 978-80-7400-186-4.

ČESKO, 1988. Zákon č. 61/1988 Sb. o hornické činnosti, výbušninách a o státní báňské správě. Dostupné také z: <https://www.zakonyprolidi.cz/cs/1988-61>

ČESKO, 1995. Nařízení vlády č. 290/1995 Sb. Nařízení vlády, kterým se stanoví seznam nemocí z povolání. Dostupné také z: <https://www.zakonyprolidi.cz/cs/1995-290>

ČESKO, 2006. Zákon č. 262/2006 Sb. Zákon zákoník práce. Dostupné také z: <https://www.zakonyprolidi.cz/cs/2006-262>

ČESKO, 2001. Nařízení vlády č. 495/2001 Sb. Nařízení vlády, kterým se stanoví rozsah a bližší podmínky poskytování osobních ochranných pracovních prostředků, mycích, čisticích a dezinfekčních prostředků. Dostupné také z: <https://www.zakonyprolidi.cz/cs/2001-495?text=495%2F2001>

GOMIS, Roger, 2020. World Employment and Social Outlook [online]. [cit. 2021-3-16]. ISBN 978-92-2-031407-4. Dostupné z: https://www.ilo.org/wcmsp5/groups/public/---dgreports/---dcomm/---publ/documents/publication/wcms_734455.pdf

HOFMAN, Vít, © 2021. Definice pojmů BOZP a PO. SAW: Safety at work [online]. [cit. 2021-02-10]. Dostupné z: <https://www.sawuh.cz/definice-pojmu-bozp-a-po/>

Inspektorát bezpečnosti práce, © 2021. BOZP: Bezpečnost práce [online]. [cit. 2021-03-01]. Dostupné z: <https://www.bozp.cz/slovník-pojmu/inspektorat-bezpecnosti-prace/>

JANÁKOVÁ, Anna, 2018a. Abeceda bezpečnosti a ochrany zdraví při práci. 6. vyd. Olomouc: ANAG. Práce, mzdy, pojištění. ISBN 978-80-7554-171-0.

JANÁKOVÁ, Anna, 2018b. Minimum z BOZP. Praha: Verlag Dashöfer. ISBN 978-808-7963-586.

JARABÁŘ, Karel, 2019. Poskytování mycích a čisticích prostředků zaměstnancům. Management.cz [online]. [cit. 2021-5-25]. Dostupné z: <http://www.management.cz/poskytovani-mycich-a-cisticich-prostredku-zamestnancum/>

Jednoduchý a rychlý návod, jak postupovat při pracovním úrazu, © 2021. BOZP: Dokumentace [online]. [cit. 2021-02-09]. Dostupné z: <https://www.dokumentacebozp.cz/aktuality/navod-jak-postupovat-pri-pracovnim-urazu/>

Kontroly a revize hasicích přístrojů, © 2021. Guard7: BOZP a PO po celé ČR [online]. [cit. 2021-02-09]. Dostupné z: <https://www.guard7.cz/lexikon/kontroly-a-revize-hasicich-pristroju>

LUKÁŠ, Luděk, 2017. Teorie bezpečnosti I. Zlín: Radim Bačuvčík - VeRBuM. ISBN 978-80-87500-89-7.

MANOUŠKOVÁ, Marta, 2014. Kategorizace prací. MÁLEK, Bohuslav, ed. Hygiena práce. Vyd. 2., aktualiz., (V Sobotáles 1.). Praha: Sobotáles, s. 242-245. ISBN 978-80-86817-46-0.

MEČÍŘOVÁ, Lucie, 2020. Kdy při horku v práci stačí pitná voda a kdy už musí být ochranné nápoje? Finance.cz [online]. [cit. 2021-5-25]. Dostupné z: <https://www.finance.cz/524383-ochranne-napoje-na-pracovisti/>

NAWAZ, Allah, 2016. Occupational health and safety in industries in developing world [online]. [cit. 2021-2-9]. Dostupné z: https://www.researchgate.net/profile/Allah-Nawaz2/publication/314096118_occupational_health_and_safety_in_industries_in_developing_world/links/58b54c1192851ca13e529f45/occupational-health-and-safety-in-industries-in-developing-world.pdf

NEUGEBAUER, Tomáš, 2010. Bezpečnost a ochrana zdraví při práci v kostce, neboli, O čem je současná BOZP. Praha: Wolters Kluwer. Bezpečnost práce v praxi. ISBN 978-80-7357-556-4.

NEUGEBAUER, Tomáš, 2018. Školení bezpečnosti práce, požární ochrany a motivační školení k prevenci rizik. 2. vydání. Praha: Wolters Kluwer. ISBN 978-807-5529-572.

OOPP, © 2021. BOZP: Dokumentace [online]. [cit. 2021-02-10]. Dostupné z: <https://www.dokumentacebozp.cz/aktuality/oopp-poskytovani-smernice-evidencni-listy-prava-a-povinnosti/>

Osobní ochranné pracovní prostředky, © 2021. BOZP: Bezpečnost práce [online]. [cit. 2021-02-09]. Dostupné z: <https://www.bozp.cz/slovník-pojmu/osobni-ochranne-pracovni-prostredky/>

Požární ochrana, © 2021. Extería: Bezpečnost práce a požární ochrana [online]. [cit. 2021-02-09]. Dostupné z: <https://www.exteria.cz/pozarni-ochrana/>

Požární ochrana, © 2021. Extería: Bezpečnost práce a požární ochrana [online]. [cit. 2021-02-09]. Dostupné z: <https://www.exteria.cz/pozarni-ochrana/>

Pracovní oděvy a ochranné pracovní pomůcky, ©2021. Pracomat: Když chcete pracovat [online]. [cit. 2021-02-09]. Dostupné z: <https://www.pracomat.cz/poradna/propracujici/386-pracovni-odevy-a-ochranne-pracovni-pomucky.html>

Roční prověrka BOZP, 2015. Bozp.cz [online]. [cit. 2021-5-24]. Dostupné z: <https://www.dokumentacebozp.cz/aktuality/rocn-proverka-bozp-ucelene-informace/>

STÁTNÍ ÚŘAD INSPEKCE PRÁCE, 2021. Zpráva o pracovní úrazovosti v české republice v roce 2020 [online]. Opava [cit. 2021-07-02]. Dostupné z: http://www.suip.cz/_files/suip26bb78e39e9df292f6391a390afe74fd/suip_zprava_o_pracovni_urazovosti_v_cr_za_rok_2020.pdfv

Školení BOZP a PO. Jaké jsou termíny, formy, možnosti a jak si vybrat to pravé?, ©2020. Bezpečnost práce [online]. [cit. 2021-02-09]. Dostupné z: <https://www.bezpecnostprace.info/skoleni/jake-jsou-moznosti-a-formy-skoleni-bozp-a-po/>

VEBER, Jaromír a Eva PINCOVÁ, 2008. Management bezpečnosti a ochrany zdraví při práci. Praha: Professional Publishing. ISBN 978-80-86946-46-7.

SEZNAM POUŽITÝCH SYMBOLŮ A ZKRATEK

BOZP Bezpečnost a ochrana zdraví při práci

OOPP Osobní ochranné pracovní prostředky

SÚIP Státní úřad inspekce práce

NP Nadzemní podlaží

SEZNAM OBRÁZKŮ

Obrázek 1 Logo	33
Obrázek 2 Situační plán 1. NP	34
Obrázek 3 Situační plán 2. NP	34

SEZNAM TABULEK

Tabulka 1 Pravděpodobnost úrazu.....	39
Tabulka 2 Závažnost dopadu úrazu	39
Tabulka 3 Vyhodnocení rizik (vlastní zpracování, 2021).....	40
Tabulka 4 Matice rizik (vlastní zpracování, 2021)	41
Tabulka 5 Hodnocení matice (vlastní zpracování, 2021)	41

SEZNAM GRAFŮ

Graf 1- Kolik je Vám let?	42
Graf 2 – Jak dlouho zde pracujete?.....	43
Graf 3 – Manipulujete při práci s těžkými břemeny?	44
Graf 4 - Máte nějaké zdravotní potíže, které připisujete Vaší práci?	45
Graf 5 - Pokud jste odpověděla na předchozí otázku ano, vyberte Vaše obtíže.....	45
Graf 6 - Myslíte si, že je Vaše zaměstnání fyzicky náročné?	46

SEZNAM PŘÍLOH

Příloha P I: Dotazník

Příloha P II: Seznámení s obsluhou spotřebiče

PŘÍLOHA P I: DOTAZNÍK

1 Kolik je Vám let ?

Nápověda k otázce: *Vyberte jednu odpověď.*

- 18-25 26-35 36-45 46-55 56 a více

2 Jak dlouho zde pracujete?

Nápověda k otázce: *Vyberte jednu odpověď.*

- Méně než 1 rok 1-3 roky 4-5 let Více než 6 let

3 Byla jste při nástupu do zaměstnání řádně proškolená?

- Ano Ne

4 Bylo pro Vás školení dostačující.

- Ano Ne

5 Připadá Vám vaše pracoviště bezpečné?

Nápověda k otázce: *Vyberte jednu odpověď.*

- Ano Spíše ano Spíše ne Ne

6 Poskytuje Vám zaměstnavatel všechny potřebné osobní ochranné pracovní pomůcky?

Nápověda k otázce: *Vyberte jednu odpověď.*

- Ano Ne Pořizují si je sama

7 Poskytované OOPP se Vám zdají:

Nápověda k otázce: *Vyberte jednu odpověď.*

- Přehnané Přiměřené Nedostatečné

8 Využíváte vždy všechny ochranné pomůcky?

Nápověda k otázce: *Vyberte jednu odpověď.*

- Ano, vždy Většinou ano Ne

9 Manipulujete při práci s těžkými břemeny?

Nápověda k otázce: *Vyberte jednu odpověď.*

- Ano, každý den. Občas Ne

10 Stal se Vám někdy pracovní úraz ?

- Ano Ne

11 Pokud se Vám pracovní úraz stal. O jaký druh se jednalo?

Nápověda k otázce: *Vyberte jednu nebo více odpovědí.*

- Popálenina Pořezání Uklouznutí
 Jiná...

12 Nahlásila jste pracovní úraz?

- Ano Ne

13 Bylo nutné vyhledat lékařské ošetření?

- Ano Ne

14 Víte, kde se nachází nejbližší lékárníčka?

- Ano Ne

15 Je podle Vás vybavení lékárníčky dostačující?

- Ano Ne

16 Máte povinnost navštěvovat závodního lékaře?

Ano Ne

17 Máte nějaké zdravotní potíže, které připisujete Vaší práci?

Ano Ne

18 Pokud jste odpověděla na předchozí otázku ano, vyberte Vaše obtíže.

Nápověda k otázce: *Vyberte jednu nebo více odpovědí.*

Bolesti hlavy Bolesti zad Bolesti nohou Celková únava

Jiná..

19 Myslíte si, že je Vaše zaměstnání fyzicky náročné?

Nápověda k otázce: *Vyberte jednu odpověď.*

Ano Běžná zátěž Ne Nevím

20 V případě vzniku požáru, víte, kde se nachází hasicí přístroj?

Ano Ne

21 Zde můžete uvést vlastní připomínky, hodnocení, případně návrhy týkající se bezpečnosti a ochrany zdraví na pracovišti.

PŘÍLOHA P II: SEZNÁMENÍ S OBSLUHOU SPOTŘEBIČE

Pracovnice byla seznámena a poučena s
obsluhou spotřebiče:

Robot RE22

Hnětací stroj HT 60

Výrobník kávy a čaje CK- 20

Mlýnek na maso TC 2000

Drtič potravinového odpadu

Elektrický mycí stroj M 1003

Robot Coupe CL 50

Konvektomat RETIGO B1011i,1011 cb

Fritéza Froto II

Plynový kotel Alba classico 900

Varný kotel elektrický KE 15

Mikrovlná trouba MCP 342

Výklopná pánev Fagor SBG 910

Mixér ruční MX 250

Chladicí vitrína VSCH 150

Kombinovaný sporák SPE 40 A

Vařidlo elektrické VE12

Elektrická pec 30A

Stůl výdejní s ohřevem pojízdný

Zásobník na talíře pojízdný

Škrabka zeleniny Vares SKBZ 20

Nářezový stroj

Hlavní kuchařka: [REDACTED]

Kuchařka [REDACTED]

Pomocná kuchařka : [REDACTED]

Pomocná kuchařka [REDACTED]

Ve Veselí nad Moravou dne 5.2.2018