

# Hodnocení rizik vybraného fotbalového stadionu

Bc. David Rybníkář

---

Diplomová práce  
2022



Univerzita Tomáše Bati ve Zlíně  
Fakulta logistiky a krizového řízení

---

Univerzita Tomáše Bati ve Zlíně  
Fakulta logistiky a krizového řízení  
Ústav krizového řízení

Akademický rok: 2021/2022

# ZADÁNÍ DIPLOMOVÉ PRÁCE

(projektu, uměleckého díla, uměleckého výkonu)

Jméno a příjmení:	Bc. David Rybníkář
Osobní číslo:	L20421
Studijní program:	N1032A020002 Bezpečnost společnosti
Specializace:	Rizikové inženýrství
Forma studia:	Prezenční
Téma práce:	Hodnocení rizik vybraného fotbalového stadionu

## Zásady pro vypracování

1. Zpracujte literární rešerši diváckého násilí na stadionech.
2. Na základě literatury zpracujte poznatky z oblasti diváckého násilí.
3. Analyzujte postup pro zhodnocení bezpečnostních rizik.
4. Na základě zhodnocení rizik zpracujte řešení pro zvýšení bezpečnosti vybraného stadionu.

Forma zpracování diplomové práce: **tištěná/elektronická**

**Seznam doporučené literatury:**

1. FROSDICK, Steve. *Football Hooliganism*. Taylor Francis Ltd, 2016, 232 s. ISBN 9781138169241.
2. SMOLÍK, Josef. *Fotbalové Chuligánství*. 1. vyd. Karlovy Vary: Zdeněk Plachý, vydavatelství a nakladatelství, 2008, 280 s. ISBN 978-80-903556-3-7.
3. KASAL, Josef. *Násilí na stadionech jako odraz kultury*. 1. vyd. Hradec Králové: Gaudeamus, 2013, 218 s. ISBN 978-80-7435-362-8.

Další odborná literatura dle doporučení vedoucího diplomové práce.

Vedoucí diplomové práce: **prof. Ing. Dušan Vičar, CSc.**  
Ústav ochrany obyvatelstva

Datum zadání diplomové práce: **1. prosince 2021**

Termín odevzdání diplomové práce: **6. května 2022**

L.S.

---

**doc. Ing. Zuzana Tučková, Ph.D.**  
děkanka

---

**Ing. et Ing. Jiří Konečný, Ph.D.**  
ředitel ústavu

V Uherském Hradišti dne 1. prosince 2021

## PROHLÁŠENÍ AUTORA DIPLOMOVÉ PRÁCE

Beru na vědomí, že:

- diplomová práce bude uložena v elektronické podobě v univerzitním informačním systému a dostupná k nahlédnutí;
- na moji diplomovou práci se plně vztahuje zákon č. 121/2000 Sb. o právu autorském, o právech souvisejících s právem autorským a o změně některých zákonů (autorský zákon) ve znění pozdějších právních předpisů, zejm. § 35 odst. 3;
- podle § 60 odst. 1 autorského zákona má Univerzita Tomáše Bati ve Zlíně právo na uzavření licenční smlouvy o užití školního díla v rozsahu § 12 odst. 4 autorského zákona;
- podle § 60 odst. 2 a 3 autorského zákona mohu užít své dílo – diplomovou práci nebo poskytnout licenci k jejímu využití jen s předchozím písemným souhlasem Univerzity Tomáše Bati ve Zlíně, která je oprávněna v takovém případě ode mne požadovat přiměřený příspěvek na úhradu nákladů, které byly Univerzitou Tomáše Bati ve Zlíně na vytvoření díla vynaloženy (až do jejich skutečné výše);
- pokud bylo k vypracování diplomové práce využito softwaru poskytnutého Univerzitou Tomáše Bati ve Zlíně nebo jinými subjekty pouze ke studijním a výzkumným účelům (tj. k nekomerčnímu využití), nelze výsledky diplomové práce využít ke komerčním účelům;
- pokud je výstupem diplomové práce jakýkoliv softwarový produkt, považují se za součást práce rovněž i zdrojové kódy, popř. soubory, ze kterých se projekt skládá. Neodevzdání této součásti může být důvodem k neobhájení práce.

### Prohlašuji,

- že jsem na diplomové práci pracoval samostatně a použitou literaturu jsem citoval. V případě publikace výsledků budu uveden jako spoluautor.
- že odevzdaná verze diplomové práce a verze elektronická nahraná do IS/STAG jsou obsahově totožné.

V Uherském Hradišti, dne: 6.5.2022

Jméno a příjmení studenta: Bc. David Rybníkář

.....  
podpis studenta

## **ABSTRAKT**

Diplomová práce se zabývá hodnocením bezpečnostních rizik vybraného fotbalového stadionu. Teoretická část je orientována na vymezení pojmů z problematiky násilí na fotbalových stadionech, historií tragických událostí fotbalových stadionů, právní legislativy a dalších oblastí, které se dotýkají této problematiky. Praktická část je orientována na samotný Městský fotbalový stadion Miroslava Valenty, kde je provedena analýza, zjištěno a vyhodnoceno spektrum rizik, které působí na bezpečnost diváků a poté jsou tato rizika snížena na méně vážnou hodnotu.

Klíčová slova: násilí, stadion, divák, bezpečnost

## **ABSTRACT**

The thesis deals with the evaluation of safety risks of a selected football stadium. The theoretical part is focused on the definition of terms from the issue of violence in football stadiums, the history of tragic events in football stadiums, legal legislation and other areas related to this issue. The practical part is focused on the Municipal Football Stadium of Miroslav Valenta itself, where analysis is carried out, the spectrum of risks affecting the safety of spectators is identified and evaluated and then these risks are reduced to a less serious value.

Keywords: violence, stadium, spectator, safety

**Motto:**

„Zelená je tráva, fotbal to je hra a ten míč kulatý, věc je záludná, tak si každý z nás na něj pozor dej, po zemi ho pěkně podávej“

František Ringo Čech

Rád bych tímto poděkoval prof. Ing. Dušanu Vičarovi, CSc. za odborné vedení, poskytnuté rady a čas věnovaný při konzultacích. Dále bych chtěl poděkovat panu Radomíru Vlkovi, hlavnímu správci stadionu 1.FC Slovácko, za jeho věnovaný čas a poznatky k této práci.

Děkuji také mé rodině a kamarádům za podporu při psaní diplomové práce.

Prohlašuji, že odevzdaná verze bakalářské/diplomové práce a verze elektronická nahraná do IS/STAG jsou totožné.

# OBSAH

<b>ÚVOD</b> .....	<b>10</b>
<b>1 CÍL PRÁCE A POUŽITÉ METODY</b> .....	<b>12</b>
1.1 CÍL PRÁCE.....	12
1.2 POUŽITÉ METODY .....	12
<b>I TEORETICKÁ ČÁST</b> .....	<b>13</b>
<b>2 HISTORICKÉ POČÁTKY SPORTU</b> .....	<b>14</b>
2.1 SPORTOVNÍ DIVÁCTVÍ.....	14
2.2 ZVÝŠENÍ POVĚDOMÍ O FOTBALU.....	15
2.3 PSYCHOLOGIE VE SPORTU.....	15
2.3.1 Agrese a násilí ve sportu .....	15
2.3.2 Afekt a agrese.....	15
2.3.3 Agrese sportovních diváků.....	16
2.4 KLASIFIKACE SPORTOVNÍCH DIVÁKŮ NA FOTBALOVÝCH ZÁPASECH .....	16
2.4.1 Fotbaloví diváci.....	16
2.4.2 Fotbaloví fanoušci .....	16
2.4.3 Ultras.....	17
2.4.4 Hooligans .....	17
<b>3 VZNIK HOOLIGANS</b> .....	<b>18</b>
3.1 POČÁTKY.....	18
3.2 CHULIGÁNSTVÍ V BRITÁNII V ŠEDESÁTÝCH LETECH.....	18
3.3 CHULIGÁNSTVÍ V BRITÁNII V SEDMDESÁTÝCH LETECH.....	20
3.4 CHULIGÁNSTVÍ V BRITÁNII V OSMDESÁTÝCH LETECH.....	20
3.5 SOUČASNÝ STAV VE VELKÉ BRITÁNII .....	22
<b>4 POČÁTEK HOOLIGANS V ČR</b> .....	<b>23</b>
4.1 ČESKOSLOVENSKO PŘED ROKEM 1989 .....	23
4.2 ČESKOSLOVENSKO PO ROCE 1989 .....	24
<b>5 KATASTROFY NA FOTBALOVÝCH STADIONECH</b> .....	<b>27</b>
5.1 POHROMA NA STADIONU LUŽNIKI 1982.....	27
5.2 KATASTROFA NA STADIONU V HEYSEL .....	28
5.3 TRAGÉDIE V HILLSBOROUGH.....	31
<b>6 PRÁVNÍ NORMY VZTAHUJÍCÍ SE K PROBLEMATICE FOTBALOVÉHO NÁSILÍ</b> .....	<b>33</b>
6.1 ZÁKON O PODPOŘE SPORTU.....	33
6.2 PŘESTUPKOVÉ USTANOVENÍ .....	34
6.2.1 250/2016 Sb. Zákon o odpovědnosti za přestupky a řízení o nich.....	34
6.2.2 251/2016 Sb. Zákon o některých přestupcích .....	34

6.3	TRESTNÍ USTANOVENÍ .....	35
<b>7</b>	<b>OPATŘENÍ PROTI FOTBALOVÉMU NÁSILÍ .....</b>	<b>37</b>
7.1	SPECIÁLNÍ POŘÁDKOVÁ JEDNOTKA .....	38
7.2	MĚSTSKÁ POLICIE .....	39
7.3	ANTIKONFLIKTNÍ TÝM.....	39
7.4	POŘADATELSKÁ SLUŽBA.....	40
7.5	FOTBALOVÁ ASOCIACE ČESKÉ REPUBLIKY .....	41
7.6	NOVELA ZVÝŠENÍ POKUT ZA POUŽITÍ PYROTECHNIKY VE SPOJITOSTI S FOTBALOVÝM UTKÁNÍM.....	42
<b>8</b>	<b>ZÁVĚREČNÁ KAPITOLA TEORETICKÉ ČÁSTI .....</b>	<b>43</b>
<b>II</b>	<b>PRAKTICKÁ ČÁST.....</b>	<b>44</b>
<b>9</b>	<b>MĚSTSKÝ STADION MIROSLAVA VALENTY.....</b>	<b>45</b>
9.1	ZÁKLADNÍ INFORMACE O STADIONU.....	46
9.2	DOPRAVA A PARKOVÁNÍ.....	48
<b>10</b>	<b>SOUČASNÝ STAV ZABEZPEČENÍ STADIONU .....</b>	<b>49</b>
10.1	TECHNICKÁ OCHRANA.....	50
10.1.1	Jednotlivé vchody pro diváky a služební vstupy na stadion .....	50
10.1.2	Vstupní kontrola .....	51
10.1.3	Obvodová ochrana stadionu.....	53
10.1.4	Hrací plocha .....	56
10.1.5	Osvětlení a ozvučení stadionu.....	58
10.1.6	Kamerové systémy .....	60
10.1.7	Velín (Řídící středisko).....	62
10.1.8	Poplachový zabezpečovací a tísňový systém.....	62
10.1.9	Elektronická požární signalizace.....	64
10.2	FYZICKÁ OSTRAHA NA STADIONU.....	65
10.3	REŽIMOVÁ OPATŘENÍ .....	67
10.4	DÍLČÍ ZÁVĚR ZABEZPEČENÍ STADIONU.....	68
<b>11</b>	<b>ANALÝZA A HODNOCENÍ RIZIK .....</b>	<b>69</b>
11.1	ISHIKAWA DIAGRAM.....	69
11.2	ANALÝZA PŘÍČIN A NÁSLEDKŮ.....	71
11.3	METODA CARVER.....	73
11.4	SROVNÁNÍ METOD .....	76
11.5	VYHODNOCENÍ VÝSLEDKŮ.....	78
<b>12</b>	<b>NAVRHOVANÁ OPATŘENÍ PRO ZVÝŠENÍ BEZPEČNOSTI.....</b>	<b>79</b>
12.1	HROZBA: PRONESENÍ PYROTECHNIKY NA STADION .....	79
12.2	HROZBA: VHOZENÍ PYROTECHNIKY NA HŘIŠTĚ .....	80
12.3	HROZBA: STŘET FANOUŠKŮ MEZI SEBOU .....	81



12.4	HROZBA: POŠKOZENÍ ZAŘÍZENÍ STADIONU .....	81
12.5	HROZBA: VNIKNUTÍ FANOUŠKŮ NA HŘIŠTĚ .....	82
12.6	HROZBA: NEKVALITNÍ KAMEROVÉ ZÁBĚRY .....	82
12.7	HROZBA: VNIKNUTÍ NEOPRÁVNĚNÉ OSOBY NA STADION .....	83
<b>13</b>	<b>FINANČNÍ PŘEHLED INOVATIVNÍCH VÝCHODISEK PRO SNÍŽENÍ RIZIK.....</b>	<b>84</b>
	<b>ZÁVĚR .....</b>	<b>86</b>
	<b>SEZNAM POUŽITÉ LITERATURY .....</b>	<b>88</b>
	<b>ELEKTRONICKÉ ZDROJE.....</b>	<b>89</b>
	<b>SEZNAM POUŽITÝCH SYMBOLŮ A ZKRATEK.....</b>	<b>91</b>
	<b>SEZNAM OBRÁZKŮ.....</b>	<b>92</b>
	<b>SEZNAM TABULEK .....</b>	<b>94</b>
	<b>SEZNAM PŘÍLOH .....</b>	<b>95</b>

## ÚVOD

Násilí na stadionech představuje negativní a znepokojivý společenský jev, který doprovází některé fotbalové zápasy. Obecně může být divácké násilí nebezpečným chováním lidí, kteří ohrožují bezpečnost ostatních účastníků na sportovní akci. Často má takové chování znaky narušování veřejného pořádku a dochází k výtržnictví. Může také dojít ke zranění některých osob, nebo vzniklým škodám na majetku při potyčce. Ke konfliktu, mezi fanoušky nedochází pouze na fotbalovém stadionu a v blízkosti areálu stadionu, často se fanoušci snaží najít cestu mimo dohled policejních složek, aby mohlo dojít k poměření sil. Nejzávažnějším činitelem, který může narušit průběh hry, jsou hooligans (chuligáni). Díky modernějším technologiím a kvalitní práci Policie České republiky se daří tyto potyčky omezovat na veřejnosti. Tyto konflikty a bitky, se tak často přesouvají na vzdálenější místa, jako jsou lesy, pole a louky. Tyto souboje představují změnu od začátku huligánství, kdy šlo o souboj lehce opilých jedinců, kteří neměli žádný trénink a fyzickou přípravu. Současní huligáni představují mnohem rizikovější faktor na fotbalových utkáních. Na případný střet se snaží být dobře připraveni fyzicky i takticky a většinou se věnují i nějakému bojovému sportu.

Příznačným vyjádřením je násilí verbální nebo fyzické, různé intenzity, ze strany určité skupiny lidí, orientované k příslušnosti určitému klubu nebo zemi. Zmíněné skutečnosti jsou závažným problémem nejen pro sportovní asociaci: Fotbalová asociace České republiky, ale i pro vládu a příslušná ministerstva zabývající se danou problematikou. Jde o vážný společenský problém, který se po desetiletí nedaří adekvátně řešit.

Záměrem této diplomové práce je zhodnocení a minimalizace rizik vznikajících v průběhu fotbalového utkání, odehrávající se na Městském fotbalovém stadionu Miroslava Valenty v Uherském Hradišti. Nejprve bude uskutečněna identifikace bezpečnostních rizik v rámci aktuálních podmínek vybavení stadionu fyzické ochrany a následně bude provedeno vyhodnocení. Vyhodnocením budou zjištěna rizika, která se jeví jako nejzávažnější a poté budou navržena opatření pro minimalizaci těchto rizik.

Diplomová práce je rozčleněna na část teoretickou a praktickou. Teoretická část práce se věnuje historickým začátkům sportu a sportovního diváctví, vzniku hooligans ve Velké Británii a u nás v České republice, legislativě zohledňující danou problematiku diváckého násilí na stadionech a posledním bodem teoretické části budou současná opatření proti fotbalovému násilí. Praktická část diplomové práce je složená z kapitol věnovaných

identifikaci současného stavu zabezpečení fotbalového stadionu v Uherském Hradišti a seznámení s prvky fyzické ochrany v areálu stadionu. Následně je provedena analýza a hodnocení rizik spojených s účastníky fotbalového utkání a navržení inovativních opatření pro zvýšení bezpečnosti.

## 1. CÍL PRÁCE A POUŽITÉ METODY

Diplomová práce, která se zabývá hodnocením rizik vybraného fotbalového stadionu, je zaměřená k ochraně diváků na tribunách během fotbalového utkání. Nejdříve se zaměřuje na rozdělení a popsání jednotlivých sektorů fotbalového areálu, poté následuje identifikace bezpečnostních rizik při současném stavu zabezpečení. Následně bude provedeno vyhodnocení, která rizika jsou nejzávažnější a doporučeny opatření pro jejich snížení.

### 1.1 Cíl práce

Cílem této práce je vytvořit soubor bezpečnostních řešení společně s bezpečnostním manuálem pro fotbalový klub 1.FC Slovácko a jeho zaměstnance, v kontextu zvýšení ochrany a dopomoci tak k identifikaci a nalezení možností pro zlepšení bezpečnostních aspektů Městského fotbalového stadionu Miroslava Valenty.

Pro uskutečnění cíle práce je nezbytné definování a splnění dílčích úkolů. Mezi ně se řadí: seznámení s problematikou a historií diváckého násilí na stadionech, legislativní rámec vztahující se k dané problematice a prevence proti násilí mezi fanoušky v současnosti. Na základě literatury zpracovat veškeré poznatky, potřebné z řešené oblasti a následně analyzovat postup pro zhodnocení bezpečnostních rizik.

### 1.2 Použité metody

Pro zpracování teoretické části této diplomové práce došlo k využití metod typu: sběr dat a informací a literární rešerše. Rešerše byla následně využita také v praktické části pro lepší uchopení bezpečnosti současného stavu na fotbalovém stadionu v UH. V praktické části práce byly použity postupy zkoumání, pozorování, analýza, syntéza, komparace a zhodnocení současného stavu.

## **I. TEORETICKÁ ČÁST**

## 2. HISTORICKÉ POČÁTKY SPORTU

Slovo sport je anglosaského původu, kde se dostalo z francouzského slova „desporter“ přibližně v 15. století. Lidé mezi sebou odjakživa velmi rádi soutěžili. V pravěku byl lovec, který uměl rychle běhat a přesně házet kamenem nebo oštěpem, za cenného člena kmenu. Staří Řekové zařazovali atletiku do mnoha svých náboženských slavností. V roce 776 př. n. l. uspořádali slavnost na počest Dia, největšího ze všech řeckých bohů. Tyto slavnosti se konaly každé čtyři roky, dlouho bylo povoleno sledování a účast na těchto hrách pouze mužům. Francouz Baron Pierre de Coubertin navrhl uspořádat moderní mezinárodní olympijské hry. První nové hry olympijské éry se konaly v roce 1896. (Grexa a Strachová, 2016)

Během dvacátého století sport vzrostl na popularitě. Sportovní příležitosti se stali masově sledovanou a vyhledávanou aktivitou. Sport představoval nejen samotné poměřování sil sportovců, ale docházelo i k projevům ze strany diváků, kteří se snažili ovlivňovat průběh klání. V současné době je sport používán i jako nástroj reklamy, narůstající sponzoring a rozvoj sportovní reklamy slouží k možnosti projevu, a tak se do sportu zapojují i dosud pasivní jedinci, kteří se díky sportu snaží zviditelnit. Sport je nedílnou součástí našeho života a každý je s ním částečně spojen, ať už jako sportovec nebo pasivně jako přihlížející. (Sommer, 2003) (Babu, 2009)

### 2.1 Sportovní diváctví

Sportovní diváctví má podobně dlouhou tradici jako sport samotný. Sport byl vždy uskutečňován proto, aby byl vzrušující zábavou pro diváky. Diváctví se stalo ve všech historických obdobích nedílnou součástí každé sportovní aktivity, které doprovázely různé soutěže a hry uskutečňované právě pro diváky. V současné době je sport pro diváky tolik atraktivní nejen z důvodu, že není jasné, jaký bude konečný výsledek, diváci chodí na tyto klání, i z důvodu pobavení se s kamarády, atmosféry zápasu apod. Cílem sportovního fanouška je odnést si z události určitý emocionální požitek. (Slepička a kolektiv, 2010) (Grexa a Strachová, 2016)

## 2.2 Zvýšení povědomí o fotbalu

Velký rozmach fotbalu přišel v polovině 19. století díky tomu, že ve školách se začal prosazovat jako součást vzdělávání a životního stylu sport. Z Británie se tento sport rozšířil dále do Evropy a také na ostatní kontinenty. V roce 1868 se začala hrát první profesionální soutěž – I. Anglická divize. (Kasal, 2013)

### Počátky fotbalu v Česku

Do Českých zemí se fotbal z Británie dostal ke konci 19. století. Na Císařské louce u pražských Letňan bylo vybudováno fotbalové hřiště. Nejstarší české kluby jsou AC Sparta Praha a SK Slavia Praha. Jejich první zápas v roce 1896 sice skončil remízou 0:0, zajímavostí však je, že Sparta gól vstřelila, ale podle tehdejších pravidel, musely oba týmy souhlasit s platností vstřeleného gólu. Slavia nesouhlasila, a to dalo za vznik nenávisti mezi těmito dvěma celky. (Sommer, 2003) (Kasal, 2013)

## 2.3 Psychologie ve sportu

Psychologie představuje vědu, která se zabývá lidskou duší. Psychologie se aplikuje víceméně ve všech lidských oborech a zabývá se osobností jedince. Tato věda se snaží zjišťovat, hodnotit a vysvětlit vztahy mezi aktivitami a psychikou jedince při jednotlivých činnostech. (Grexa a Strachová, 2016)

### 2.3.1 Agrese a násilí ve sportu

Představuje agresivní chování, které vědomě nebo záměrně ubližuje, násilně omezuje svobodu a poškozují jiné osoby. (Pail, 2014)

### 2.3.2 Afekt a agrese

Každý jedinec má sklony k agresivnímu jednání, někteří jedinci jsou relativně více agresivní. Důležitou roli zde hraje slovo afekt. Afekt představuje krátkodobou, silnou, velmi prudkou emoční reakci na významný podnět, při sníženém sebeovládání. Vede k výrazovému jednání což může být: radost, žal, vztek. Dochází ale také ke zkratovému jednání (verbální či fyzická agrese). (Pail, 2014)

### 2.3.3 Agrese sportovních diváků

Agrese sportovního obecnstva obsahuje jinou podstatu i důsledky nežli agrese obecná.

Agrese sportovních diváků je rozdělena:

1. Fyzické násilí diváků: představuje napadení, kopnutí, úder pěstí.
2. Verbální násilí diváků: obsahuje slovní urážky a nadávky, v dnešní době často spojené s rasismem.
3. Neverbální násilí diváků: vyjadřuje útočnou gestikulaci ať už neslušnou či rasistickou (Pail, 2014)

## 2.4 Klasifikace sportovních diváků na fotbalových zápasech

Na fotbalové zápasy chodí velké množství diváků. Pro činnost pořadatelů, bezpečnostních složek a Policie ČR, je potřeba mít celkový rozhled, umět rozpoznat a identifikovat charakter diváka, který se účastní fotbalového utkání. Proto jsou rozděleni do tří kategorií. Kategorie A, jsou účastníci bez rizika. Kategorie B odpovídá nejméně rizikovým účastníkům a kategorie C uvádí rizikové diváky. (Slepička a kolektiv, 2010)

### 2.4.1 Fotbaloví diváci

Fotbalového diváka lze označit za pasivního pozorovatele hry, kterého neovlivňuje konkurence týmů, a proto utkání vidí zcela neutrálně. Obyčejně nevěnuje pozornost jen fotbalovým zápasům, ale sleduje i jiné sporty. Diváci nejsou přidružení ke konkrétnímu klubu, nenosí jeho symboly a neztotožňují se s klubem. Je nezaujatý, což zvyšuje jeho objektivitu pro hodnocení kvality a férovosti fotbalového utkání. Fotbaloví diváci nejsou jen na fotbalových stadionech, ale často „pasivně“ sledují hru, nepřímo prostřednictvím různých médií. Poněvadž na zápasy často nechodí, neznají běžné rituály pro fotbalové fanoušky a chuligány. Pro fotbalového diváka fotbal představuje divadelní představení, důležité pro něj je, aby si ze zápasu odnesl co možná nejlepší emoční zážitek. (Mareš, Smolík, Suchánek, 2004)

### 2.4.2 Fotbaloví fanoušci

Fotbalový fanoušek je spojen s fotbalem prostřednictvím konkrétního oblíbeného mančafu nebo hráče. Má určitá očekávání ohledně průběhu hry (předpokládá výhru svého týmu) a díky svému napojení na tým, zažívá úspěchy i nezdary. Fotbal je často jedinou oblíbenou



sportovní hrou fotbalových fanoušků. Fotbaloví fanoušci dávají najevo svou oddanost klubu pomocí klubových symbolů jako jsou: šály, dresy či vlajky. (Slepička a kolektiv, 2010)

### 2.4.3 Ultras

Ultras je druh fotbalových fanoušků, kteří jsou známí svou fanatickou podporou. Tento pojem vznikl v Itálii, ale používá se po celém světě pro označení převážně organizovaných fanoušků fotbalových týmů. Mezi tendence chování skupin ultras patří používání světlic, silná podpora svého celku ve velkých skupinách a vyvěšování vlajek svých skupin. Cílem je vytvořit atmosféru, která požene vlastní tým a zastraší hráče soupeře a jeho fanoušky. Akce ultras skupin jsou občas extrémní a mohou být ovlivněny politickými ideologiemi. V posledních letech se tato kultura stala ústředním bodem hnutí proti komercializaci sportu a zejména fotbalu samotného. (Pail, 2014)

### 2.4.4 Hooligans

Poslední a nejrizikovější skupinou na fotbalových stadionech jsou chuligáni. Na rozdíl od předchozích typů diváků, není primárním cílem této skupiny sledovat fotbalové utkání nebo povzbuzovat vlastní celek. Fotbaloví chuligáni představují tvrdé jádro, jsou mnohdy sjednoceni do skupin a vystupují na scéně společně. Cílem chuligánské skupiny je dostat se do kontaktu s podobnou bandou soupeře. Ke konfliktům může docházet před zápasy, během nich nebo po konci zápasu. Účastníci si často vybírají místa mimo stadiony, aby se vyhnuli kontaktu s policií, ale konflikt může vypuknout i spontánně uvnitř stadionu nebo v okolních ulicích. V posledních pár letech, se skupiny také domlouvají na střetnutích, které se dějí na vzdáleném místě z dosahu ostatních lidí. (Smolík, 2008) (Pail, 2014)

### 3. VZNIK HOOLIGANS

Existuje více teorií o původu slova chuligán, které je odvozeno od slova hooligan. Nejznámější teorie však říká že, zrod slova chuligán, se situuje do 19. století, kdy se do Londýna přestěhovalo rodinné společenství násilníků, známých široké veřejnosti pro své násilné a výtržnického počínání. Hooligans se tak začalo spojovat s těmi, jenž se dopouštěli nevhodného nebo násilného chování. (Kasal, 2014)

V 60. letech se v dění okolo fotbalových zápasů začala rozšiřovat série výstředností, které pomalu začaly přitahovat pozornost nejen široké veřejnosti, ale i politického zájmu. Počet šarvátek, vandalství a potyček se zvýšil a zvolna se začal objevovat fenomén, známý jako „fotbalové chuligánství.“ Samotné dění okolo fotbalu bylo vždy zmiňováno jako společenská událost vhodná pro jakéhokoliv jedince, ale postupem času už nebyl jenom tou neposkvrněnou zábavou, šarvátek přibývalo a objevovaly se i případy končící smrtí. Chuligánství se nejdříve rozšířilo v Anglii a potom se „britská nemoc“ jak se jí běžně říkalo, začala šířit do ostatních částí Evropského kontinentu. Začaly se projevovat výrazy rasismu, xenofobie a nacionalismu. (Kasal, 2013) (Dunnig, 2002)

#### 3.1 Počátky

Bouřlivé publikum, násilí a nepokoje doplňovaly fotbal od samotného začátku. Příkladem jde zápas skotských celků Glasgow a Celtic v roce 1909. Významnost mezi těmito celky je dlouho známá rivalita jako souboj věřících a nevěřících. Fanoušci požadovali pokračování po remíze. Jejich přání však nebylo vyslyšeno, vypukly nepokoje, kterých se zúčastnilo na 6000 diváků. Fanoušci vtrhli na fotbalové hřiště, poničili zázemí stadionu a rozbili všechna světla v areálu stadionu. Při této události bylo zraněno víc jak 50 příslušníků policie. Nepokoje vznikaly během fotbalových zápasů, tyto výtržnosti byly neorganizované a více spontánní, které reagovaly na průběh utkání na hřišti. (Frosdick, 2016) (Dunnig, 2002)

#### 3.2 Chuligánství v Británii v šedesátých letech

Nástup chuligánství v Británii je úzce spojen s oživením britské ekonomiky v době po druhé světové válce. Některé výrobní procesy jsou automatizovány, což vede ke snížení počtu dělnických pozic pro nejhudší lidi v Británii. Ekonomické oživení také zahrnuje výstavbu nových domovů zaměřených na pomoc nejhudším v jejich špatné sociální situaci. Došlo však nečekaně k opačnému procesu, než se očekávalo. Stále více mladých lidí nemělo konkrétní cíl pro svůj život. Tito lidé se začali společně sdružovat a vytvářeli první hnutí,

kteřá se podílela na vzestupu chuligánství. Výraznou skupinou v úvodu tohoto vzestupu byli „Teddy Boys“, jenž mají na svědomí zrod fotbalového násilí na stadionech. (Osgerby, 2019)



Obrázek 1 – Skupina Teddy Boys (Zdroj: museumofyouthculture.com)

V 60. letech 20. století vystřídali Teddy Boys takzvaní Moods, pro které bylo typické se starat o svůj vzhled a zaměřovali se na vkusné a drahé oblečení. Mezi jejich koníčky patřila hudba a tanec. Tyto seskupení ještě nebyly specificky organizovány. Jejich úhlavním rivalem byla skupina takzvaných rockerů. Rockeři se značili rozdílným stylem hudby a mezi těmito seskupeními docházelo k hádkám. Pro Moods byl jejich život nákladný, a tak se část z nich začala oddělovat od jejich původního směru. To byl začátek kultury skinheads, kteří si nechávali krátké vlasy nebo si holili hlavu dohola, nosili černé kožené bundy a elegantní obuv nahradily těžké boty, typické pro skinheads.

První skupiny násilníků se také vytvořili na konci 60. let 20. století. První z takto utvořených skupin byla firma (firma je název pro chuligánskou skupinu v Anglii) přidružená ke klubu londýnské Chelsea a jmenovala se „Chelsea Shed Boys,“ později byla překřtěna na Chelsea Headhunters, přeloženo jako lovci lebek. Headhunters byli proslulí svým spojením s pravicovým extremismem. Další skupinou, která vznikla byla firma Mile End Mob podporující další londýnský klub West Ham United. (Frosdick, 2016) (Dunnick, 2002)



Obrázek 2 – Firma Headhunters (Zdroj: balkanskinavijaci.com)

### 3.3 Chuligánství v Británii v sedmdesátých letech

V 70. letech se obměnil vzhled mladých lidí, vyhledávající násilné střety. Časem mizely všechny vrstvy mladých, včetně těch holohlavých a dochází k výrazné změně jejich vzhledu. Fanoušci se začínají oblékat sportovně, a proto měla policie horší přehled rozeznat je mezi sebou. Dochází také ke změně jejich chování a jednání, avšak k horšímu. Zlomovým bodem pro fanoušky byla imigrační politika britské vlády a fanoušci byly zásadně proti. Začal se vyjadřovat pravicový extremismus a rasismus. Začaly vznikat různé symboly spojené s neonacismem. Na fotbalových stadionech jsou budovány lepší zabezpečovací systémy, které byly velice nákladné, a tak se šlo cestou, že se zvýší vstupné na jednotlivé zápasy. To však diváci vzali dost negativně a zvýšené vstupné způsobilo vysoký úbytek fanoušků z ochozů. Lepší bezpečnostní technologie měli za výsledek vymýcení násilí na stadionech, které se kompletně přeneslo do ulic měst. Násilí se začíná objevovat také v mezinárodních zápasech, ať už jde o pohárové zápasy nebo zápasy národního týmu, kde si chuligáni ze Spojeného království dělají jméno a chtějí dát najevo ostatním svůj vzestup. Chuligánství se tak začne roznášet Evropou do dalších států. (Frosdick, 2016) (Mareš, Smolík, Suchánek, 2004)

### 3.4 Chuligánství v Británii v osmdesátých letech

Osmdesátá léta byla ve Spojeném království horní mezí chuligánství a výtržnictví, které byly den ode dne stále rizikovější. Image rowdies se v Anglii od původního duchu absolutně změnil a fanoušci, kteří dříve nosili těžkou obuv a byly lehce rozeznatelní, začali nosit

tenisky a sportovní oblečení, díky kterému se snadno začlenili do davu mezi ostatní diváky oblečené ve značkovém oblečení. Největší tragédie se odehrála v 80. letech, kdy se 25. května 1985 na stadionu Heysel v Belgii mělo hrát finále Poháru mistrů mezi anglickým Liverpoolem a italským Juventusem Turín. Diváci Anglie zaútočili na Italy na vedlejším ochozu tribuny. Vznikl obrovský zmatek a jak se italští fanoušci snažili utéct, spadla ochranná zeď, kdy tento pád zdi 2 fanoušci nepřežili a okolo 250 fanoušků bylo zraněno. Opatřením ze strany UEFY je zákaz všem anglickým klubům účastnit se evropských pohárových zápasů. Toto omezení má za následek zvýšení rivality mezi jednotlivými skupinami chuligánů. (Frosdick, 2016) (Mareš, Smolík, Suchánek, 2004)

Zlomovou událostí, která přiměla vládu Velké Británie k radikální změně bezpečnostní politiky na britských stadionech, byla příhoda z 15. dubna 1989. Příznivci Liverpoolu se k němu opět „přidají.“ Ovšem tentokrát v tom budou nevinně. Na stadionu Hillsborough se v půlce dubna hraje utkání anglického poháru FA Cupu, na jedné straně již zmiňovaný klub Liverpool a na druhé straně Nottingham Forest. Utkání se těšilo velké pozornosti ze strany diváků, a tak nebylo velkým překvapením, že došlo k vyprodání kapacit. Mnoho fanoušků se na zápas vydalo, i když neměli vstupenku, začaly se vytvářet obrovské tlačence, aby byli vpuštěni dovnitř a tlak na pořadatele rostl. Nakonec pořadatelé pouštějí i další fanoušky, kteří se shromáždili před stadionem a dochází tak k několikanásobnému navýšení kapacity maximálně přípustné z hlediska bezpečnosti pro stadion. Došlo k usmrcení 96 lidí, kteří byli umačkáni k smrti a dalších 766 bylo poraněno. Negativní roli při této katastrofě sehrál anglický bulvární deník The Sun. Který dezinformoval veřejnost, že fanoušci Liverpoolu útočili a močili na lékařský personál. Šéf tohoto deníku byl kritizován za tento článek. I přes několik omluv ze strany deníku, nedochází k jeho prodeji pro veřejnost v ulicích Liverpoolu.



Obrázek 3 – Choreo Liverpoolu jako výraz udobření s Juventusem (Zdroj: supporters.cz)

Tato pohroma znamenala moment, kdy se Margaret Thatcherová rozhodla zasáhnout. Nejdůležitější úlohou bylo zajistit všeobecnou bezpečnost stadionů v Anglii proti násilí. Vláda rozhodla, aby všechny stadiony byly opatřeny sedadly, a vymýtila tak ta místa, která dříve patřila těm nejoddanějším fanouškům. Došlo ke kompletní reorganizaci evakuačních chodeb a fanouškovské zóny byly rozděleny tak, aby ke každé náležel určitý počet východů. Tato zabezpečení byla počátkem velkého vymýcení násilí na fotbalových stadionech. V průběhu devadesátých let byly přidány další zákony a ustanovení, které přerušili trvání násilnictví na souostroví. (Frosdick, 2016)

### **3.5 Současný stav ve Velké Británii**

V současné době má britská policie seznam zločinců, kteří mají zakázaný přístup na všechny britské stadiony a mezinárodní zápasy. Zákon policii umožňuje přísné kontroly, takže provinilci ze seznamu se musí v den, kdy se hraje fotbalové utkání hlásit na policejní stanici a v případě že se hraje mezinárodní utkání, musejí odevzdat cestovní pas, aby jim byla zablokována možnost cestovat do země, kde aktuálně bude anglická reprezentace hrát. Opatření, která byla učiněna v Anglii, byla úspěšná, podobný model řízení proti omezení násilí na stadionech, byla snaha uplatnit i v jiných státech evropského kontinentu například jako: Polsko či Německo, avšak neúspěšně.

## 4. POČÁTEK HOOLIGANS V ČR

V České republice se chuligánství rozděluje na dvě stěžejní etapy. Počáteční etapa trvá od přelomu 19. a 20. století až do půlky 90. let. Toto období je zmiňováno jako období neorganizovaného násilí na fotbalových stadionech a vandalismu. Druhá fáze začala ve druhé polovině 90. let, kdy se začaly formovat organizované skupiny a toto období, jenž pokračuje doposud, je známé jako období moderního chuligánství.

### 4.1 Československo před rokem 1989

Problém chuligánů ve fotbale se v té době nevyhnul ani Československu. Nepokoje související se sportovním děním, zejména fotbalovým, byly na našem území na počátku 20. století běžné. Byl to však úplně jiný styl násilí, než je tomu dnes. Fotbaloví fanoušci používali vulgární výrazy, osočovali rozhodčí i také hráče soupeře. Na přelomu století, jsou zaznamenány i první hádky mezi domácími a hostujícími fanoušky. Jednalo se však pouze o drobné strkanice a menší prohřešky, které byly často přímou reakcí dění na trávníku. Po nástupu komunistického režimu ve 40. letech, byly sportovní zápasy využívány projevit se mezi lidmi proti vládnoucí straně nebo projevu patriotismu. Odlišná situace nadešla v rámci utkání hraných na mezinárodní úrovni. Diváci nemohou kvůli překážce v podobě režimu cestovat do zahraničí, zejména na západ. Vykazovali znaky lidové nevraživosti vůči Sovětskému svazu hlavně pokud se jednalo o hokejové utkání. (Novák, 2012)

Velkým předělem nejen pro celou zemi ale i fanoušky, byla inaugurace Gustava Husáka v roce 1975 a období normalizace, které následovalo. V utkáních Československé první ligy přibývá malých i velkých excesů, zejména v zápasech týmů z našich největších měst. I přes tvrdou cenzuru deník Rudé právo tu a tam informoval o setkání fanatických zástupců fotbalových klubů. Jinak byla veškerá fotbalová tematika silně cenzurována a redaktoři novin byly pod dohledem stranického aparátu. Vyšší úředníci nechtěli, aby byla republika přibližována ke skandálům, které charakterizovali v té době kapitalistický „západ“. Bezpečnostní složky proto přijaly rázná opatření proti sebemenšímu narušování veřejného pořádku.

Červnové události roku 1985 se staly stěžejním momentem pro rozvoj chuligánství v tehdejší Československu. Příznivci Sparty tenkrát vyjžděli na zápas do Bánské Bystrice. V opileckém vzteku zničili několik vagónů, obtěžovali cestující a některé i fyzicky napadli. Pokusili se také vykopnout z vlaku průvodčí. Českoslovenští železničáři odhadli škodu na půl milionu korun.



Obrázek 4 – Výjezd pražských fanoušků (Zdroj: supporters.cz)

Tento incident se stal jakýmsi vzorem pro stále silněji rostoucí výtržnictví a chuligánství. Pražští fanoušci a jejich agrese na palubě se stali vzorem pro vzkvétající kulturu násilníků v Československu. Činitelé státu se začali problematikou podrobně zaobírat. Rozhodli se ukázat společnosti, že podobné problémy se v československém fotbale nebudou objevovat. Z této události bylo shledáno asi 30 příznivců vinných. Po vzoru anglické ligy Premier League byly vytvořeny samostatné zóny pro fanoušky hostů. Organizátoři fotbalových utkání jsou nově oprávněni prohledávat diváky u vstupu na tribuny. Dalším opatřením je omezená konzumace alkoholových nápojů. Nově se na stadionech začne prodávat výlučně pivo s nízkým obsahem alkoholu. Reakcí na tuto událost měl být kultovní snímek Karla Smyczka s názvem „Proč?“ který zachycuje a zobrazuje celý incident na výjezdu do Banské Bystrice. Cílem autora byl výchovný a morální dopad a být jakýmsi odstrašujícím příkladem této události. Avšak se stal pravý opak, než jak bylo zamýšleno. Snímek měl pouze premiéru a popularizoval nový fenomén výtržnické kultury a stal se jakýmsi kultem pro chuligány v ČR. Navzdory velmi přísným bezpečnostním opatřením a zvýšenému úsilí vlády omezit násilí na stadionech se policejním silám nedařilo zastavit rostoucí trend nepokojů a počty výtržnických událostí koncem 80. let prudce vzrostly. (Novák, 2012) (Kasal, 2013)

## 4.2 Československo po roce 1989

Podstatným bodem zvratu pro rozvoj násilí na stadionech v České republice byl samozřejmě rok 1989. Po svržení diktatury nastalo úplně jiné období fotbalových nepokojů. Vlna svobody přinesla zrod dalších skupin, které začali mít přesné zákonitosti a propracovanou organizaci. Skutečností začíná být fakt, že po rozvolnění podmínek dochází k nárůstu návštěvnosti na fotbalových stadionech skinheadské kultury. Začátky skinheads ve fotbale se týkaly především méně známého pražského klubu Viktoria Žižkov. Díky tomu se ve



fotbale začaly nalézat rasistické či neofašistické prvky projevující se formou hesel, gestikulací a zdvižených pravic. Skinheadi na svou stranu získávají i jiné výtržnické skupiny, které využívají přítomnosti skinheads a násilí na stadionech narůstá. I přes tyto potíže se organizace tzv. kotlů (místo pro nejhlasitější a nejvěrnější fanoušky) na počátku 90. let značně rozrostla. Fanoušci váží také cesty za svým týmem na venkovní zápasy, podpora týmu se stává akusticky a významově mnohem působivější. Díky zvýšenému počtu výjezdů, roste však i počet šarvátek mezi fanoušky v okolí fotbalových stadionů. První půlka 90. let byla proto spojená s rostoucími výtržnickými aktivitami na stadionu i mimo něj.



Obrázek 5 – Střet fanoušků (Zdroj: supporters.cz)

Druhá půlka 90. let se stala novou fází v evoluci české hooligans scény. V některých klubech nejvyšší fotbalové ligy se utvářejí dobře kooperující skupiny násilníků, kteří považují sami sebe za klub, za který oni bojují. Tyto skupiny se, jakkoliv distancují přímých vazeb na klub. Prvním takto jmenovaným gangem na české půdě byla Lasičkova brigáda Drápek, která byla součástí fanoušků Sparta Praha. (Kasal, 2013) (Smolík, 2008)

V současnosti má již každý klub, který hraje první nebo druhou ligu složenou jednu skupinu fotbalových chuligánů. Je velkým omylem se domnívat, že do těchto gangů patří pouze nevzdělaní jedinci. Součástí těchto skupin výtržníků jsou absolventi vysokých škol a lidé s prestižním zaměstnáním. Zdá se, že paradoxem je skutečnost, že mezi násilníky patří i někteří právníci a advokáti, pro které je chuligánství něco jako víkendová zábava plná adrenalinu. Dřívější nahodilé setkání ve městech a v blízkosti stadionu, jak byly známy z Anglie nyní nahrazují střetnutí dvou skupin mimo civilizaci v lese, parku či na louce. Původní směr této aktivity jako zábavy, vystřídal sportovní duch a jedinci, kteří se účastní

chuligánských aktivit na sobě fyzicky pracují a většinou se věnují i nějakému bojovému sportu, aby byly plně připraveni na souboj se soupeřem. Tato střetnutí mají předdefinovaná pravidla, i když jsou nepsaná. Určuje se počet soupeřů na obou stranách, věkové omezení, případně další doplňující pravidla pro souboj. Tyto souboje většinou probíhají se záměrem porovnání sil, která skupina je aktuálně lepší nebo forma odvety za ztracenou vlajku, případně jiný symbol, který se váže k jejich klubu. Některé fanouškovské skupiny distribuují takzvané „zin“ časopisy s fanouškovskou tematikou, mapující události v chuligánském kontextu, které se věnují střetům a událostem, které se odehrály na tribunách za uplynulou dobu. Vzniká také řada stránek, které mapují českou hooligans scénu, takovým nejznámějším webem o této tématice je [www.hooligans.cz](http://www.hooligans.cz), kde je možné najít řadu článků a fotografií z aktuální dění chuligánů nejen u nás, ale i ve světě. (Redakce, 2012) (Mareš, Smolík, Suchánek, 2004)

## 5. KATASTROFY NA FOTBALOVÝCH STADIONECH

Život je jako fotbal, občas jsou to radostné chvíle, jindy bohužel okamžiky smutku. Lidská zklamání a nezdary v oblasti bezpečnosti, zapříčinily některé momenty ve fotbale, které se nikdy nezapomenou a nebudou vzpomínány v dobrém. Tyto katastrofy jsou ve fotbalových kronikách zapsány černě. Bezpečnostní zajištění se v současné době snaží podobným incidentům na fotbalových stadionech zabránit. Nezbyvá než jenom věřit, že tomu tak bude i nadále a podobné události se již nebudou dít.

### 5.1 Pohroma na stadionu Lužniki 1982

Dne 20. října 1982 byl v Moskvě silně mrazivý den, který přinesl první sníh této sezóny. Navzdory nepříznivému počasí přišlo deset tisíc fanoušků sledovat utkání Spartaku Moskva v Poháru UEFA s nizozemským týmem Haarlemem. Zápas se odehrál na obrovském Leninově stadionu, později přejmenovaném na stadion Lužniki, který v pozdějších letech hostil mnoho významných utkání jako další finále ligy mistrů nebo finále mistrovství světa v roce 2018. Z celkových 82 000 vstupenek, které byly na tento zápas v prodeji, se jich skutečně prodalo pouze deset tisíc. Kvůli příšernému počasí se dostavili jen ti nejméně fanoušci, především mladí muži, takzvaní fanatici. Nízký počet diváků v kombinaci s tlakem na přípravu tribun bez sněhu, přiměl úřady k uzavření dvou ze čtyř sektorů na stadionu. (Riorda, 2008)



Obrázek 6 – Fotbalové neštěstí v Lužniki (Zdroj: alchetron.com)

Většina fanoušků se usadila na východní tribuně, protože její východ byl nejbližší nedaleké stanici metra Leninův kopec, což se později ukázalo jako osudové. Z východní tribuny mohli fanoušci sledovat některé z největších fotbalových hvězd Sovětského svazu, například

brankáře Rinata Dasajeva, obránce Olega Romanceva, který později jako trenér dovedl Spartak k devíti ligovým titulům a neuvěřitelně nadaného záložníka Fjodora Čerenkova. Fanoušci Spartaku očekávali před odvetným utkáním v Nizozemsku o dva týdny později dobrý výsledek. Pár minut před koncem utkání, kdy už část fanoušků odchází ze stadionu, dochází ke vstřelení gólu. Diváci měli na výběr ze dvou východů, avšak většina z nich si vybrala ten, který byl nejbližší stanici metra; východ, který byl kvůli počasí kluzký a zledovatělý. Když Spartak vstřelil gól a odcházející fanoušci uslyšeli řev slavicího davu, mnozí z těch, kteří byli na odchodu, se okamžitě otočili, aby se vrátili na stadion. Během několika vteřin se to změnilo v neřešitelnou situaci, při níž byli lidé uklouznuvší na zledovatělém schodišti ušlapáni, zatímco jiní byli rozdrceni mezi dvěma skupinami lidí snažícími se odejít, respektive vstoupit na stadion. (Theilade, 2018) (Riorda, 2008)

Podle amerického historika Roberta Edelmana, který napsal skvělou knihu o historii Spartaku v Sovětském svazu, trvalo třicet minut, než na stadion dorazily první sanitky. Mezitím začali policisté a vojáci odnášet těla mrtvých fanoušků Spartaku na parkoviště Leninova stadionu. Cílem sovětské vlády bylo, aby se informace o této události nešířily. Navzdory závažnosti této události, bylo toto neštěstí zmíněno pouze v jednom deníku, kde se psalo u méně závažné události po skončení zápasu. Mezi diváky došlo ke ztrátám na několika životech. Policie později z neštěstí obvinila mladé chuligány Spartaku, namísto správy stadionu, která nedokázala odhalit a eliminovat hrozbu, jež se změnila ve smrtící past. Tato zpráva z deníku byla jedinou zprávou, kterou se veřejnost dozvěděla. Leonid Brežněv nařídil, aby se o tomto nedopatření mlčelo. Až o několik let později se začínají objevovat přesnější informace o této události, kde se mluví o 66 mrtvých a na 500 zraněných, mnoho zahraničních stran však o tomto čísle pochybuje a myslí si, že bylo usmrceno mnohem více životů. Spartak ve spolupráci se svými fanoušky pořádá každoročně kolem 20. října fotbalový turnaj, jehož výtěžek bude věnován rodinám pozůstalých. Po jednom benefičním zápase popsal komentátor ruské televize tragédii takto: „Poslední, co v životě viděli, byl fotbal.“ (Theilade, 2018) (Riorda, 2008)

## 5.2 Katastrofa na stadionu v Heysel

Neštěstí na fotbalovém stadionu Heysel bylo lidské neštěstí, ke kterému došlo 29. května 1985 v Bruselu, v rámci utkání, které mělo rozhodnout o vítězi Evropského poháru mezi Liverpoolem a Juventusem Turín. Stadion Heysel byl velice kontroverzním místem pro odehrání tak významného utkání jako je finále Evropského poháru. V té době byl stadion již

55 let starý a nutně vyžadoval rekonstrukci. Velká část stadionu byla slabá, docházelo i k situacím, kdy mohli být fanoušci viděni, jak kopou díry do škvárových stěn, aby se dostali na zápasy. Vedení obou klubů Juventus i Liverpoolu požádalo UEFA o změnu stadionu, UEFA však tuto žádost zamítla. (Vulliamy, 2015)

Pro finále byly fanouškům Juventus přiděleny vstupenky na tribuny M, N a O za jednu brankou, zatímco fanouškům Liverpoolu byly přiděleny tribuna X a Y za druhou brankou. Přílehlá část stadionu Z byla vyhrazena neutrálním belgickým fanouškům. Velká část Belgie však byla obydlena etnickými Italy, a tak se terasa Z zaplnila fanoušky italského klubu. I vstupenky na sezení, které prodávali belgičtí přeprdejci, se většinou dostaly do rukou Juventus. Tato nebezpečná směsice fanoušků soupeře byla před zápasem předpovídána, ale UEFA tyto obavy odmítla. Násilnosti začaly propuknout kolem 19:00, hodinu před výkopem, kdy se fanoušci Liverpoolu z terasy Y a fanoušci Juventus na terase Z začali vzájemně popichovat a házet rakety přes tenký drátěný plot oddělující terasy. Přibližně ve stejnou dobu rozehrával výběr mladých belgických hráčů zápas v barvách finalistů pro pobavení diváků. Mladý belgický tým v červeném se ujal vedení 3:0, které fanoušci Liverpoolu bouřlivě oslavovali. Bílý tým skóroval přibližně v čase 19:10 a v té době byli hráči odvedeni ze hřiště, protože násilí se začalo výrazně stupňovat. (Mullen, 2015)



Obrázek 7 – Fanoušci Liverpoolu útočící na příznivce Juventus (Zdroj: gettyimages.com)

Malé množství policistů rozmístěných podél tenkého plotu nedokázalo situaci dostatečně kontrolovat a příznivci Liverpoolu začali následně fyzicky napadat fanoušky Juventusů na tribuně, prorazili plot a přemohli policii. Fanoušci Juventusů začali utíkat na opačnou stranu sektoru, cestu jim však zahradila betonová zeď na druhé straně tribuny. Zpanikaření fanoušci Juventusů se začali hromadit u zdi, která se nakonec zřítla a mnoho fanoušků rozdrtila. Tehdy došlo k většině úmrtí a zranění. Fanoušci Juventusů na opačné straně stadionu, kteří byli svědky tragédie, se začali bouřit a zamířili dolů na stadion, aby se střetli s fanoušky Liverpoolu. Byli však zadrženi policií a došlo k potyčce. Bylo rozhodnuto, že finále bude pokračovat, protože panovaly obavy, že zrušení zápasu by mohlo vyvolat další násilnosti. Po neštěstí byla v první zprávě vina svalena výhradně na fanoušky Liverpoolu. Pozorovatel UEFA Gunter Schneider došel k závěru, že "za to mohou pouze angličtí fanoušci. O tom není pochyb." Žádné oficiální vyšetřování incidentu však nikdy nebylo provedeno. UEFA zakázala všem anglickým klubům účast v evropských soutěžích na pět let, přičemž Liverpoolu byl konkrétně uložen desetiletý zákaz, nicméně Liverpool z těchto deseti let vydržel pouze šest a do evropských soutěží se vrátil v sezóně 1991-92. Kromě zákazů pro anglické kluby dostala Belgie desetiletý zákaz pořádat velké evropské finále.



Obrázek 8 – Oběti neštěstí na stadionu Heysel (Zdroj: gettyimages.com)

Policie po vyhodnocení velkého množství bezpečnostních záznamů zatkla 27 osob podezřelých z neúmyslného zabití. Na základě toho dostalo 14 fanoušků Liverpoolu tříleté tresty odnětí svobody. Polovina z těchto trestů byla podmíněná a není jasné, kolik lidí bylo nakonec za tento incident uvězněno.

Ačkoli byla původně vina oficiálně připsána fanouškům Liverpoolu, 18měsíční vyšetřování, které dokončil nejvyšší belgický soudce, dospělo k závěru, že ačkoli se samozřejmě provinili fanoušci Liverpoolu, vinu by měly nést i fotbalové orgány, například UEFA, která odmítla veškeré obavy ohledně vhodnosti stadionu Heysel jako místa konání velkého finále, a policie, která nezajistila odpovídající kontrolu davu. (Vulliamy, 2015) (Mullen, 2015)

### 5.3 Tragédie v Hillsborough

Katastrofa v Hillsborough, incident, při němž 15. dubna 1989 při zápase na stadionu Hillsborough v Sheffieldu v Anglii došlo k tlačenci fotbalových fanoušků, která si vyžádala 96 mrtvých a stovky zraněných. Tragédie byla z velké části připisována chybám policie. (Smolík, 2008)

Na 15. dubna 1989 byl naplánován semifinálový zápas FA Cupu mezi Liverpoolem a Nottinghamem Forest na neutrálním hřišti Hillsborough. Na vyprodaný zápas mělo dorazit více než 53 000 fanoušků. Aby se zabránilo chuligům, měli fanoušci obou týmů vstupovat na stadion z různých stran. Příznivci Liverpoolu se vstupenkami na tribunu stání měli vstupovat podél ulice Leppings Lane. Tam museli projít jedním ze sedmi turniketů, za nimiž se nacházely dva tunely, které ústily do oddělovacích částí na stadionu, prostor ohraničených vysokým plotem s úzkou brankou. Do centrálních kotců 3 a 4 se vcházelo z hlavního tunelu, zatímco do ostatních bočních kotců se vstupovalo méně nápadnou boční chodbou.

Vzhledem k omezenému počtu turniketů se na stadionu Leppings Lane vytvořila úzká ulička, do které se snažilo dostat přibližně 10 000 fanoušků. Přibližně ve 14:30h, tedy asi 30 minut před výkopem, byla více než polovina těchto fanoušků stále venku. V naději, že se podaří zmírnit dopravní zácpu, schválil vrchní komisař yorkshirské policie David Duckenfield, který měl s policejní kontrolou fotbalových zápasů na Hillsborough jen malé zkušenosti, otevření výstupní brány C přibližně ve 14:52h. Touto branou vstoupilo asi 2 000 fanoušků, a přestože boční ochozy byly relativně prázdné, většina z nich zamířila do hlavního tunelu a již přeplněných ochozů 3 a 4. Když se fanoušci nahrnuli do těchto kotců, vznikla smrtící tlačence, v níž se lidé horečně snažili uniknout. Řada strážců zákona se zpočátku domnívala, že problémem jsou neukáznění fanoušci, a až pět minut po výkopu byl zápas zastaven. Policie však nikdy "plně neaktivovala postup při závažných incidentech". Špatná komunikace a koordinace dále komplikovala záchranné práce a v řadě případů poskytli pomoc a lékařskou pomoc fanoušci. Celkem bylo zabito 96 osob, z nichž poslední zemřel

v roce 1993, když byl odpojen od přístrojů. Kromě toho bylo více než 760 osob zraněno. kal(Tikannen, 2017)



Obrázek 9 – Přehnané ochoty stadionu Hillsborough (Zdroj: gettyimages.com)

Policie bezprostředně po neštěstí obvinila z incidentu fanoušky Liverpoolu, kteří byli podle ní opilí a chovali se nepořádně. Duckenfield navíc tvrdil, že fanoušci násilím otevřeli bránu C. Průběžná zpráva z roku 1989 však vinila představitele zákona, zejména uváděla, že neuzavřeli hlavní tunel poté, co byla naplněna kapacita 3. a 4. sektoru. Následujícího roku vyšetřování rozhodlo, že neexistuje dostatek důkazů pro vznesení obvinění z trestného činu. Zpráva koronera byla zveřejněna v roce 1991 a konstatovala, že všechny mrtvé se nepodařilo zachránit do 15:15h, kdy přijela první sanitka, což zablokovalo vyšetřování záchranných akcí. Kromě toho byla úmrtí označena za nešťastnou náhodu.

Volání po dalším vyšetřování pokračovalo a v roce 2009 byla vytvořena nezávislá komise, která měla tragédii prověřit. Ta o tři roky později oznámila, že policie se dopustila rozsáhlého utajování, obviňování fanoušků a falšování zpráv ve snaze zakrýt vlastní chyby. Komise nenašla žádné důkazy o tom, že by v neštěstí hrál roli alkohol nebo neukázněné chování, a domnívala se, že lepší záchranné práce mohly zabránit až 41 úmrtím. V prosinci 2012 byl závěr koronera, že úmrtí byla nešťastnou náhodou, zrušen. (Tikannen, 2017)



## 6. PRÁVNÍ NORMY VZTAHUJÍCÍ SE K PROBLEMATICE FOTBALOVÉHO NÁSILÍ

Žádné zvláštní zákony, které by se věnovali problematice chuligánství ve fotbale v České republice neexistují. Za bezpečnost na stadionech zodpovídá výhradně klub. Nejčastější typy protiprávního jednání, kterých se fanoušci dopouštějí jsou: výtržnictví, poškozování cizích věcí, může dojít k obvinění z krádeže, způsobení újmy na zdraví a dalších různých přestupků.

### 6.1 Zákon o podpoře sportu

Tento zákon stanovuje úlohu sportu ve společnosti jako veřejně prospěšné činnosti, jakož i povinnosti ministerstev, jiných správních úřadů a obecních samospráv při podpoře sportu. (Česko, 2001)

#### 115/2001 Sb.

##### *§ 7a Povinnosti vlastníka nebo provozovatele sportovního zařízení*

*(a) Vlastník sportovního zařízení (dále jen „vlastník“) nebo osoba oprávněná vlastníkem využít sportovní zařízení k uspořádání sportovního podniku (dále jen „provozovatel“) jsou povinni, je-li to nezbytné pro bezpečnost osob a majetku ve sportovním zařízení, přijmout potřebná opatření k zajištění pořádku v průběhu sportovního podniku a vydat a zveřejnit návštěvní řád, ve kterém podle místních podmínek stanoví zejména pravidla pro vstup návštěvníků a osob bezprostředně vykonávajících pořadatelskou službu ve sportovním zařízení.*

*(b) Pokud je bezpečnost osob nebo majetku ve sportovním zařízení ohrožena závažným způsobem a přes veškerá opatření učiněná vlastníkem nebo provozovatelem nedojde k obnovení pokojného stavu, jsou vlastník a provozovatel povinni dát podnět k přerušení nebo k ukončení probíhajícího sportovního podniku a bez zbytečného odkladu požádat o spolupráci Policii České republiky.*

*(c) Pokud ve sportovním zařízení dojde k závažnému ohrožení bezpečnosti osob nebo majetku v důsledku toho, že vlastník nebo provozovatel neučinil veškerá opatření a pokojný stav je nucena obnovit Policie České republiky, náleží Policii České republiky náhrada vynaložených nákladů. (Česko, 2001)*

## 6.2 Přestupkové ustanovení

V odvětví přestupkového práva je zásadním součástí přestupkový zákon 250/2016 Sb. a související zákon č. 251/2016 Sb., o dalších trestných činech. Přestupky související s fotbalovými fanoušky jsou představeny v pokračujícím zákoně § 5, například: podněcování veřejného pohoršení, porušování podmínek určených k ochraně veřejného pořádku na sportovních akcích. Nelze zanedbat také článek § 52, o zákazu účasti na sportovních akcích. Nejčastější prohřešky, se kterými se tato problematika nejvíce potýká jsou:

### 6.2.1 250/2016 Sb. Zákon o odpovědnosti za přestupky a řízení o nich

Tato norma přináší ucelený přehled nového zákona prokazování odpovědnosti některých přestupků a předpisů. (Česko, 2017)

#### **§ 1 Předmět úpravy**

*Tento zákon upravuje podmínky odpovědnosti za přestupek, druhy správních trestů a ochranných opatření a zásady pro jejich ukládání, postup před zahájením řízení o přestupku a postup v řízení o přestupku.*

### 6.2.2 251/2016 Sb. Zákon o některých přestupcích

Zohledňuje přestupky proti pořádku ve spojitosti státní správy. (Česko, 2016)

#### **§ 1 Předmět úpravy**

*Tento zákon upravuje některé přestupky, které se vyskytují na různých úsecích veřejné správy, včetně výše a druhu trestu správních trestů, které lze v případě jejich prokázání uložit.*

#### **§ 5 Přestupky proti veřejnému pořádku**

*Fyzická osoba se dopustí přestupku tím, že:*

- a) neuposlechne výzvy úřední osoby při výkonu její pravomoci,*
- b) vzbudí veřejné pohoršení,*
- c) znečistí veřejné prostranství,*
- d) poruší podmínky uložené na ochranu veřejného pořádku při konání sportovních nebo kulturních akcí...,*

- e) cestou na organizované sportovní utkání, v místě takového utkání nebo cestou zpět z takového utkání má obličej zakrytý způsobem ztěžujícím nebo znemožňujícím její identifikaci.
- f) vnese na organizované sportovní utkání pyrotechnický výrobek nebo v místě takového utkání, cestou na takové utkání anebo cestou zpět z takového utkání pyrotechnický výrobek použije.

### § 7 Přestupky proti občanskému soužití

Fyzická osoba se dopustí přestupku tím, že:

- a) jinému ublíží na zdraví, nebo
- b) úmyslně naruší občanské soužití tak, že
  1. jinému vyhrožuje újmou na zdraví,
  2. jiného nepravdivě obviní z přestupku,
  3. se vůči jinému dopustí schválnosti, nebo
  4. se vůči jinému dopustí jiného hrubého jednání.

### § 8 Přestupky proti majetku

Fyzická osoba se dopustí přestupku tím, že úmyslně:

- a) způsobí škodu na cizím majetku
  - i. krádeží
  - ii. zničením nebo poškozením věci (Česko, 2016)

## 6.3 Trestní ustanovení

Divácké násilí se týká především trestního zákoníku č. 40/2009 Sb. Trestní činy jsou rozděleny na přečiny a zločiny. Za přečin je považován nedbalostní trestný čin a úmyslný trestní čin, kdy je stanovena doba odnětí svobody s horní hranicí do 5 let. Zločiny jsou zvláště závažné zločiny, kdy je horní hranice trestní sazby nejméně 10 let.

### § 76 Zákaz vstupu na sportovní utkání

1) Spáchá-li pachatel úmyslně trestný čin účastí na sportovních, kulturních a jiných společenských aktivitách, může mu soud zakázat účast na sportovních, kulturních a jiných společenských aktivitách až na 10 let.

2) *Trest za zákaz účasti na sportovních, kulturních a jiných společenských akcích, není-li vzhledem k povaze a závažnosti trestného činu a k osobě a poměrům pachatele jiný trest třeba.*

3) *Trestem za zákaz vstupu do sportovních, kulturních a jiných společenských aktivit je zákaz účasti na konkrétních sportovních, kulturních a jiných společenských aktivitách po dobu výkonu tohoto trestu.*

#### **§ 146 Ublížení na zdraví**

1) *Kdo jinému úmyslně způsobí újmu na zdraví, bude potrestán odnětím svobody na šest měsíců až tři léta.*

Výše trestu je závislá na závažnosti těžké újmy na zdraví.

#### **§ 158 Rvačka**

1) *Kdo úmyslně ohrozí život nebo zdraví jiného tím, že se zúčastní rvačky, bude potrestán odnětím svobody až na 1 rok.*

#### **§ 228 Poškození cizí věci**

1) *Kdo zničí, poškodí nebo učiní neupotřebitelnou cizí věc, způsobí škodu na cizím majetku, bude potrestán odnětím svobody až na 1 rok, zákazem provozu nebo propadnutí věci.*

#### **§ 358 Výtržnictví**

1) *Každý, kdo se veřejně nebo na veřejně přístupném místě dopustí neslušného nebo výtržnického jednání, zejména napadáním jiných, hanobením hrobů, historických nebo kulturních památek, hrubým způsobem ruší průběh nebo zakončení organizované sportovní akce, shromáždění nebo obřadu lidí, hrozí trest odnětí svobody až na 2 léta. (Česko, 2009)*

## 7. OPATŘENÍ PROTI FOTBALOVÉMU NÁSILÍ

Ve fotbalových zápasech se fotbaloví diváci dopustí mnoha přestupkových jednání. Při fotbalových zápasech hraje zásadní roli v oblasti bezpečnosti Policie ČR. Nelze však opomenout ani městskou policii, která často vypomáhá státním policejním složkám. Dalšími zainteresovanými stranami jsou složky Integrovaného záchranného systému (IZS), hasičský záchranný sbor a zdravotnická záchranná služba, které jsou také v případě potřeby na stadioně připraveny zasáhnout. Policie s dostatečným časovým rozestupem před zápasem pečlivě vyhodnotí všechny dostupné informace o fanoušcích, analyzuje minulé zápasy a incidenty co se staly, využije jejich maximálních dosavadních zkušeností a připraví adekvátní bezpečnostní opatření, které bude odpovídat výši rizikovosti zápasu. Z hlediska policejních sborů bývají do akce vysláni především příslušníci speciální pořádkové jednotky. Další jednotky, které jsou často nasazované jsou: jízdní policie, kriminalisté, psovodi a členové policie z extrémistického útvaru. V případě, kdy mají fanoušci plánovaný i průvod městem ke stadionu, přichází do akce i dopravní policie, která hlídkuje na křižovatkách a koriguje dopravu, aby nevznikaly zbytečné komplikace na silnici. Na stadionu působí i civilní policie, tzv. přihlížející, jejichž úkolem je zaznamenávat nezákonné chování fanoušků. Ve velínu tedy řídicím středisku je také zastoupena policie, která sleduje záznamy bezpečnostních kamer a hlásí případné potíže, aby byl na stadionu zachován pořádek. V rámci rizikových utkání bývá do akce často povolán i vrtulník a posilující policejní zásahové oddíly. Policie musí označit utkání jako rizikové do 24 hodin před jeho výkopem. V případě potřeby, si policejní sbory krajů vypomáhají navzájem a pokud dojde k situaci, že v Uherském Hradišti hraje krajský rival ze Zlína, bývá často policie zlínského kraje posílena o pořádkovou jednotku z Brna nebo jiných měst. Prvořadým úkolem policie je dohlížet na bezpečnost, veřejný pořádek, chránit zdraví a majetek občanů. Nejen v areálu stadionu, ale pokud dojde k nepořádku na fotbalovém hřišti a bezpečnostní služba nedokáže svou úlohu dobře splnit, dochází i zde k podpoře ze strany policie. Policie nezabezpečuje samotné utkání, často již od začátku příjezdu doprovází hostující fanoušky, aby předešli případným konfliktům a nepokojům v ulicích města. Již v průběhu přesunu na fotbalové utkání může dojít k problémům, protože fanoušci se přesouvají ve velkém počtu. V případě problémových utkání jako jsou derby pražských týmů, nebo ostravského Baníku a Opavy, bývá často do akce povolán také vrtulník, který monitoruje situaci. (Česko, 2008) (Mareš, Smolík, Suchánek, 2004)

## 7.1 Speciální pořádková jednotka

Jedná se o policejní jednotku, která je organizována, vycvičena a vybavena pro boj s davy, protesty a další nepokoje. Pořádková policie se používá v různých situacích a k různým účelům. Často bývají nasazeny ke zvládnutí nepokojů, k rozhánění a ke kontrole davů, udržování veřejného pořádku.

Speciální pořádková jednotka (SPJ) podléhá krajským orgánům a hlavní povinností je ochrana bezpečnosti osob a veřejného pořádku. Těžkooděnci jsou mezi fanoušky často nazýváni jako „kosmonauti.“ Typický oděv jednotky zahrnuje černou policejní uniformu, těžké boty, kuklu a nárazovou přilbu s předním krytem a rukavice, přičemž veškeré vybavení je ohnivzdorné. Další výbavu tvoří úderné obleky, taktické vesty a plynové masky. Standartní výbavu tvoří pistole, brokovnice, pepřové spreje, tasery, úderné štíty, opasek se sumkami na náhradní zásobníky, taktické pouzdro, tonfa, teleskopický obušek, taktický nůž, pouta, víceúčelové kleště, baterka, malý osobní hasící sprej a menší lékárnička. (Defendia, 2022)



Obrázek 10 – Speciální pořádková jednotka (Zdroj: skcb.cz)

## 7.2 Městská policie

Do bezpečnostních prací se zapojují také strážníci městské policie ve spolupráci s Policií ČR. Jejich povinností, stejně jako policie, je dbát na zachování veřejného pořádku ve městě, často nesou zodpovědnost za dopravu v ulicích během zápasu a řídí se pokyny státní policie. Odlišnost mezi městskou policií a státní policií je v tom, že příslušníci městské policie nemají takové pravomoci jako strážníci státní policie, protože nejsou veřejnými zaměstnanci, ale podléhají přímo jednotlivým městům, kde mají zaměstnanecký poměr. Strážníci plní své povinnosti v souladu se zákonem č. 553/1991 Sb. **O obecní policii. (esipa, 2020)**

## 7.3 Antikonfliktní tým

Často dnes bývají nasazováni také příslušníci antikonfliktního týmu, patřícího pod Policii ČR. Jejich posláním je zabránit násilnému jednání lidí, komunikace mezi policií a fanoušky, uklidňování napjaté situace a snaží se veškeré události vyřešit klidnou domluvou. Základním úkolem je předcházet extrémním jednáním lidí prostřednictvím komunikace. Obecně se dá s nadsázkou konstatovat, že se jedná o jakési „policejní vyjednavče“ než přijde do akce tvrdé jádro policie, tedy těžkooděnci. Pro antikonfliktní tým jsou charakteristické žluté vesty s nápisy Anti-Conflict Team, kde je dále uvedeno jejich služební číslo. Zbylá část oděvu je tvořena civilním oblečením, aby u fanoušků nabudila dojem, že jsou to více blízcí lidé než policie samotná. (Kubín, 2021)



Obrázek 11 – Antikonfliktní tým (Zdroj: eurozpravy.cz)

## 7.4 Pořadatelská služba

Zástupci organizační služby, jsou klíčovým prvkem bezpečnosti na českých stadionech při fotbalových i hokejových zápasech. Často jsou vybaveni také reflexní vestou nebo jiným prvkem oblečení, kde je uvedeno Security. Jak již bylo uvedeno výše, pořádková jednotka policie je přivolána pouze v případě, že pořadatelé nejsou schopni ze svých vlastních kapacit, danou situaci vyřešit. Každý klub musí mít uzavřenou smlouvu s pořadatelskou službou, která bude výkonným prvkem bezpečnosti na jejich stadioně. Pracovníkem těchto agentur, může být kterýkoliv člověk, a proto úroveň některých agentur bývá velmi špatná a spíše, aby docházelo ke zvýšení bezpečnosti, dochází někdy k provokacím a snahy o vyvolání konfliktu s fanoušky. Mezi primární úkoly pořadatelské služby patří: kontrola osob při vstupu do areálu stadionu, zda není pronášena nějaká pyrotechnika nebo jiné zakázané předměty, které jsou uvedeny v návštěvním řádu. Dále kontrolují platnost vstupenky, kontrolují dodržování návštěvního řádu a pokud je to nezbytně nutné, jsou povinni spolupracovat s policií při zásahu nebo při zákroku zdravotnické záchranné služby. (Zblízka, 2008)



Obrázek 12 – Pořadatelská služba na domácím zápase Slovácka (Zdroj: supporters.cz)



## 7.5 Fotbalová asociace České republiky

Fotbalová asociace České republiky (FAČR) je členem světových fotbalových organizací FIFA a UEFA. Lze jej považovat za zprostředkovatele českého fotbalu. Úzce spolupracuje i s PČR kvůli zabezpečení fotbalových stadionů. Dřívější předchůdce této asociace Český fotbalový svaz vznikl v roce 1901 a dlouho používal označení jako Českomoravský fotbalový svaz, V červnu roku 2011 byl název a struktura změněna na současnou podobu fotbalové asociace. FAČR a fotbaloví fanoušci nejčastěji bývá slučován pomocí řízení disciplinární komise ligové fotbalové asociace, která na svých jednáních posuzuje mimo jiné kromě činnosti samotných fotbalových klubů a fotbalistů na trávníku, také činnost a chování fanoušků na tribunách. Nejčastěji se disciplinární komise shledávají po každém kole ligových utkání, aby došlo k projednání přestupků v souladu s disciplinárním řádem a následně byly uloženy případné tresty. Nejčastěji se jedná o přestupky způsobené skrz odpálenou pyrotechniku, vhozené předměty na hřiště a různé xenofobní projevy rasismu apod. Disciplinární komise FAČR, získává poznatky o způsobených přestupcích pomocí zápisu o utkání vedeného rozhodčím nebo z tzv. zprávy zástupce (delegáta utkání), kteří jsou přítomni na utkání a snaží se zabezpečit bezproblémový průběh utkání. Mezi fanoušky není fotbalová asociace nijak oblíbená, kvůli vysokým finančním trestům a zákazům na utkání. (Mareš, Smolík, Suchánek, 2004)



Obrázek 13 – logo FAČR (Zdroj: [facr.fotbal.cz](http://facr.fotbal.cz))

## 7.6 Novela zvýšení pokut za použití pyrotechniky ve spojitosti s fotbalovým utkáním

K vážným incidentům na stadionu došlo ještě před přijetím novely přestupkového zákona. Fanoušci odpalovali světlice na pražském stadionu Sparty a došlo ke zranění ženy. V průběhu utkání ostravského Baníku byla odpálena světlice, která zapříčinila vzplanutí plachty a jedna světlice jen těsně minula člena bezpečnostní služby. Za odpalování světlic nebo dělobuchů na stadionech však fanoušci dostávali nízké pokuty v řádech stokorun, někdy se tyto prohřešky obešly i bez pokut. Ve větší míře na to vždy doplatily kluby, které dostaly od svazu statisícové tresty za fanoušky.

Podle Lubomíra Janků, člena odboru bezpečnostní politiky ministerstva vnitra byl problém v tom, že zákon nedefinoval charakter skutkové podstaty vnášení a odpalování pyrotechnických prostředků. Od novely zákona ze dne 1.2.2022 se tato problematika mění. Odpalování pyrotechniky je nyní přesně vymezený přestupek, za který hrozí pokuta od 10 do 50 tisíc korun, v případě opakování problému, může být tato sankce i 100 tisíc. Vzájemně s novelou přestupkového zákona nabyla účinnosti i novela trestního zákoníku. Za opakované porušování zákazu pyrotechniky na stadionu, hrozí za přestupky až dva roky vězení. Čerstvě je toto znění přidáno pod paragrafem odstavce 337 (maření výkonu úředního rozhodnutí). Úpravy novely se netýkají pouze průběhu fotbalového utkání, zahrnuje i použití pyrotechniky před utkáním a po utkání. To se týká všech sportů, nejen fotbalu.

Největším rizikem v případě pyrotechniky ale zůstává fotbal. K nedovolenému použití pyrotechniky došlo podle statistik ministerstva vnitra zhruba v polovině prvoligových zápasů. Konkrétně v roce 2019 policie zaznamenala 140 prohřešků ve 280 zápasech. V hokeji dochází také k občasnému použití pyrotechniky, ale zde je tato problematika minimální oproti fotbalu, celkově se jednalo o 28 případů z 662 zápasů. V Evropě jsou vysoké postihy za použití pyrotechniky běžné. V Belgii mohou být pokuty až 1000 eur, ve Španělsku jsou tyto postihy dokonce třikrát vyšší. V Anglii hrozí za použití pyrotechniky při sportovních akcích kromě pokut i odnětí svobody. (MLD, 2022)

## 8. ZÁVĚREČNÁ KAPITOLA TEORETICKÉ ČÁSTI

Teoretická část této práce je zpracována z dostupných knižních pramenů, elektronických zdrojů jak českých, tak i zahraničních, nejvíce potom anglických a právních předpisů, které se vážou k dané problematice diváckého násilí na stadionech i mimo ně.

Nejdříve na začátku teoretické části je historické okénko věnující se vzniku samotného sportu a sportovního diváctví. Jak už bylo zmíněno v práci, sport a diváctví bylo spojováno již od začátku samotného sportu. Následně je krátce zmíněna psychologie a některé důležité pojmy, které se týkají dané problematiky. Dále potom v teoretické části navazuje klasifikace sportovních diváků, kteří se objevují na fotbalových utkáních, na nerizikové, méně rizikové a rizikové účastníky.

Poté následuje část, která se věnuje vzniku chuligánů a rozmachu diváckého násilí ve Velké Británii až po současnou situaci. Následně je tato problematika rozepsána, jak se rozvíjela u nás, v České republice. Poté jsou zmíněny katastrofy na fotbalových stadionech, které se podílely na utváření nových bezpečnostních podmínek jako: rozdělení stadionu na jednotlivé sektory, vymezení určité části na stadionu pouze pro hostující a domácí fanoušky apod.

Na závažné historické události z oblasti fotbalových stadionů navazuje legislativa, která se vztahuje k problematice diváckého násilí. Zde jsou uvedeny zákony související s problematikou diváckého násilí a uvedeny nejčastější činy přestupkového jednání a trestní činy, ke kterým ze strany fanoušků může docházet v průběhu fotbalových utkání.

Poslední částí teoretické části jsou současná opatření proti fotbalovému násilí, kde jsou popsány jednotlivé policejní složky podílející se na bezpečnosti, další složky IZS a bezpečnostní pořadatelská služba.

## **II. PRAKTICKÁ ČÁST**

## 9. MĚSTSKÝ STADION MIROSLAVA VALENTY

První zmínky o stadionu v Uherském Hradišti pramení z ročníku 1926, kdy byly vybudovány šatny a klubovna. Počáteční dřevěná tribuna byla postavena v roce 1929 a přestavěna v 60. letech 20. století, kdy došlo k částečnému zastřešení stadionu a zvětšení jeho kapacity o další tribunu. V roce 1978 byla nynější dřevěná tribuna zbourána a na jaře následujícího roku, byla zahájena stavba nové železobetonové konstrukce stadionu, která byla otevřena jako součást programu spartakiády v roce 1980. Místnost hlasatele byla vyměněna v roce 1993 a po postupu do 1.ligy roku 1995 byly přestavěny stávající prostory a přidány další místa pro diváky. Kapacita tehdejšího stadionu byla více než 11 000 diváků. Mohutná povodeň z července 1997 naprosto zdevastovala hrací trávník a zabezpečení stadionu. Probíhala tříměsíční přestavba hřiště, kdy došlo k odstranění kontaminovaného a poškozeného trávníku, instalaci umělého zavlažovacího systému a byl zaset nový pažit. V průběhu následujících měsíců bylo postupně přebudováno zázemí uvnitř stadionu, kde bylo nezbytné provedení aplikace nových elektroinstalací, výměna vodou poničených zdí, dveří a oken. 13. 5. 2000 sehrálo mužstvo z UH poslední zápas, než došlo ke kompletní přestavbě celého stadionu. Českomoravský fotbalový svaz tenkrát nabídl klubu projekt zaměřený na zajištění materiálních podmínek pro rekonstrukci stadionu. Důraz nebyl kladen pouze na technické a sportovní aspekty, hlavním cílem byla zvýšená bezpečnost diváků a hráčů, rychlejší přenos informací a komunikace řídicích složek stadionu. Významnou roli při této rekonstrukci sehrál podnikatel Ivo Valenta se svými obchodními institucemi, zejména holdingová společnost Synot. Dne 12. 10. 2003 došlo ke slavnostnímu otevření nově přestavěného Městského fotbalového stadionu tak, jak je znám veřejnosti a fanouškům dnes. (Dobeš, 2007) (FC, 2022)



Obrázek 14 – pohled na stadionu na konci 20. století (Zdroj: fcslovacko.cz)

Město Uherské Hradiště v rámci svého přístupu k tělesné výchově a sportu jednoznačně oznámilo podporu modernizace areálu fotbalového stadionu a zvýšení bezpečnosti pro diváky. O největší investici města v historii města svědčí dostavba sportovního městského centra, včetně fotbalového hřiště, které se začalo stavět v polovině roku 2000. Do celého projektu v rámci rekonstrukce stadionu, bylo investováno 251,5 mil. Kč, částku 102 mil Kč dotoval klubů stát a 18 mil. Kč bylo investováno na vyhřívání trávníku a vnitřní vybavení v přízemí západní tribuny ze strany klubu. S kapacitou 8000 míst pro diváky je jedním z nejlépe vybavených stadionů v České republice v současné době.

## 9.1 Základní informace o stadionu

Následující kapitola obsahuje informace o základních parametrech stadionu jako jsou: jednotlivé kapacity tribun, osvětlení stadionu nebo rozměry hřiště. Pro doplnění informačního aparátu je součástí kapitoly také informační plán stadionu a pohled na stadionu ve skutečnosti. Součástí základních informací je také návštěvní řád stadionu (příloha č. 1).

Tabulka 1 – Základní informace o stadionu (Zdroj: vlastní)

Název stadionu:	Městský fotbalový stadion Miroslava Valenty
Vlastník:	Město Uherské Hradiště
Adresa:	Stonky 566, Uherské Hradiště, 686 01
Telefon:	572 551 801
Počet parkovacích míst:	80
Počet pokladen:	8
Rozměry hřiště:	105 x 68
Osvětlení:	1400 luxů
Kapacita západní tribuny:	1950
Kapacita východní tribuny:	2630
Kapacita jižní tribuny:	1720
Kapacita severní tribuny:	1700
Celková kapacita:	8000



Obrázek 15 – Plánek stadionu (Zdroj: m.fkjablonec.cz)

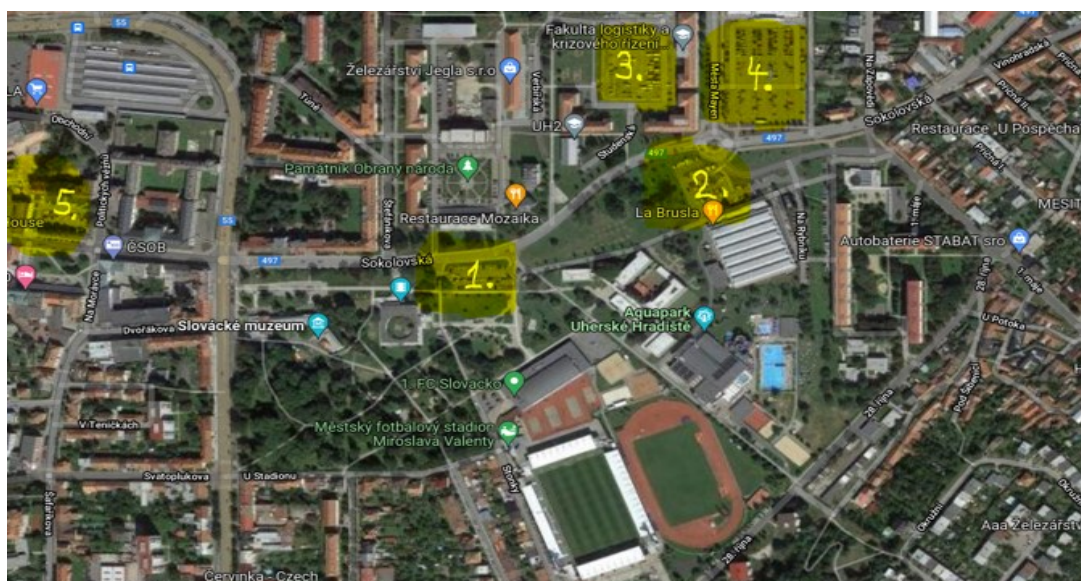


Obrázek 16 - Městský fotbalový stadion Miroslava Valenty (Zdroj: fcslovacko.cz)

## 9.2 Doprava a parkování

Diváci, kteří mají v plánu vydat se na fotbalové utkání Slovácka na Městském stadionu Miroslava Valenty, mohou na zápas dorazit čtyřmi způsoby: autobusem, autem, pěšky a vlakem. Vlakové nádraží v UH je od stadionu vzdáleno přibližně 1 kilometr, okolo 15 minut chůze. Často vlakovým spojením přijíždějí fanoušci z okolních měst, kteří tak volí levnější volbu dopravy nežli autem. Pokud se lidé rozhodnou dojet na zápas autobusem, mohou využít spojů z okolních měst a vesnic nebo spojů MHD, které mohou diváky dovést blíže stadionu než jenom na autobusové nádraží.

Pro diváky, kteří se rozhodnou na zápas dostat pomocí auta, je k dispozici spousta parkovacích míst v okolí stadionu. První místo pro zaparkování se nachází u Městského kina Hvězda (1). Druhá varianta, kde lze zaparkovat auto, je na parkovišti před zimním stadionem (2). Třetí možností je využití velkého parkoviště u Fakulty logistiky a krizového řízení – UTB (3). Následně je možné taky zaparkovat před obchodem Kaufland, kde je k dispozici také prostorné parkoviště (4). Poslední možností zaparkování v relativní blízkosti okolí stadionu je parkoviště, které se nachází vedle Střední uměleckoprůmyslové školy a parkovací prostory obchodního řetězce Billa (5). Parkoviště u Billy je vybaveno bezpečnostními závorami, které jsou napojeny na automaty, které přijíždějícímu řidiči poskytnou lístek, který je nucen v době svého odjezdu na místě zaplatit. Až přístroj vyhodnotí zaplacení lístku, závora se zvedne a řidič může odjet. Ostatní parkoviště nejsou vybaveny žádnými bezpečnostními prvky, jako jsou zdvihací závory s elektrickým systémem, regulující obsazených míst na parkovišti.



Obrázek 17 - Možnosti parkovacích míst v okolí stadionu (Zdroj: maps.google.com)



## 10. SOUČASNÝ STAV ZABEZPEČENÍ STADIONU

Deskripce a obeznámenost stávajícího stavu bezpečnosti je velmi podstatná pro následnou analýzu a ohodnocení zjištěných rizik. Kapitoly budou rozděleny na technickou ochranu, fyzickou ostrahu a režimovou ochranu. Jelikož se jedná o prvoligový stadion, požadavky na bezpečnost jsou principiální.



Obrázek 18 – Městský fotbalový stadion Miroslava Valenty (Zdroj: vlastní)

Vzhledem k tomu, že stadion týmu 1.FC Slovácko byl Fotbalovou asociací České republiky vybrán jako jedno z dějišť pro pořádání některých zápasů Mistrovství Evropy U21 v roce 2015 a současně je stále využíván pro odehrání přátelských zápasů reprezentace do 21 let a pořádání různých společenských akcí v rámci fotbalu, splňuje striktní požadavky na bezpečnost diváka, hráče i dalších zúčastněných osob. Stadion bývá někdy využíván jako dějiště určitých kulturních akcí a vedlejších aktivit klubu 1.FC Slovácko.

## 10.1 Technická ochrana

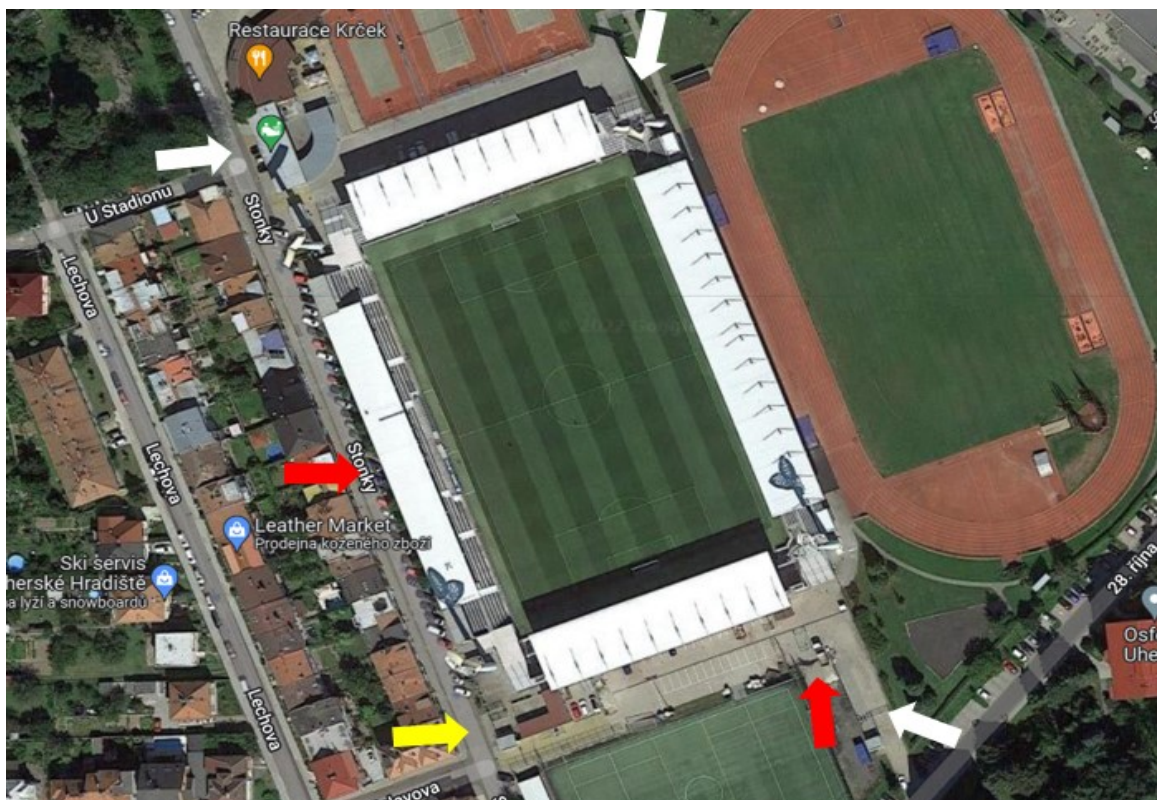
Tato ochrana využívá technické zabezpečení pomocí bezpečnostních prvků, které slouží ke znemožnění nebo upozornění na narušení pásma, předmětu či místa. V kombinaci s fyzickou ostrahou v podobě bezpečnostních pracovníků (SBS) vytváří systém ochrany zabezpečení na stadionu.

### 10.1.1 Jednotlivé vchody pro diváky a služební vstupy na stadion

Uvnitř areálu je hlavní stadion sestávající ze čtyř tribun, součástí areálu je také tréninkové hřiště s umělým trávníkem. Uvnitř hlavní tribuny jsou šatny pro hráče, místnosti pro práci realizačního týmu klubu, ošetřovna, kanceláře zaměstnanců, sky boxy pro VIP hosty a další místnosti. Zbývající tři tribuny jsou kromě sedadel v hledišti vybaveny sociálními zařízeními, ošetřovnou a bufety pro pohoštění diváků.

Stadion je situován v blízké vzdálenosti od centra Uherského Hradiště na ulici Stonky 566. Na Městský fotbalový stadion Miroslava Valenty je možné se dostat několika způsoby. Pro fanoušky jsou vymezeny 4 vstupy, z toho jeden je vyhrazen pouze pro fanoušky hostujícího celku. Ve velké většině utkání, ale bývají vstupy pro fanoušky sníženy pouze na 3 někdy 2. Všechny 4 vstupy jsou otevřeny pouze v případě, že se počítá s vysokou návštěvností daného utkání, aby bylo zamezeno vysoké kumulaci osob během procesu kontroly osob.

Bílými šipkami jsou vyznačeny vstupy pro domácí fanoušky. Žlutá šipka představuje místo vstupu pro fanoušky hostujícího klubu. Červené šipky označují vstupy pro personál a zaměstnance stadionu.



Obrázek 19 – Vchody na stadion 1.FC Slovácko (Zdroj: google.maps.com)

Vstup na stadion je možný pouze držiteli platné vstupenky, kterou se prokáže při vstupu před bezpečnostní prohlídkou nebo jiný opravňující průkaz, kterým prokážou své oprávnění setrvání na stadionu. Každá osoba v areálu se musí na žádost pořadatelů nebo bezpečnostních složek a policie prokázat vstupenkou nebo jiným povolením. Opuštěním stadionu vstupenka ztrácí hodnotu a nelze se již vrátit na stadion. V případě, že fanoušek jeví známky podnapilého stavu, není vpuštěn na stadion ani pokud má lístek pro vstup. Zaměstnanci klubu a další členové mají přidělené elektronické karty, které jim slouží pro vstup na stadion a pohyb v areálu.

### 10.1.2 Vstupní kontrola

Z hlediska úspěšného vyloučení diváckého násilí je samozřejmé, že nejdůležitější roli v celém systému hraje důkladná vstupní prověrka diváků vstupujících na stadion. Na stadion v zásadě nemohou být vpuštěni lidé, kterých se to zjevně týká, nebo prokazují jiné problémy (alkohol, agresivita apod.). Vstupní prohlídka představuje náročný proces, kdy každý divák musí být podrobenou důkladnému prohledání, kdy tento proces zabere určitý čas a v krátkém sledu před začátkem utkání. Proto je nutné, aby stadion byl vybaven dostatečným počtem turniketů a personálu bezpečnostní služby, která se postará o hladký průběh kontroly. Bez nainstalovaných turniketů by případný výtržník mohl zneužít utajení v davu a následně

i nedůsledné kontroly a mohla by být pronesena pyrotechnika nebo jiné nežádoucí předměty na tribuny stadionu. Prostory vstupní kontroly jsou po celou dobu utkání monitorovány.



Obrázek 20 – Vstupní turnikety na stadion u domácího sektoru (Zdroj: vlastní)



Obrázek 21 - Vstupní turnikety na stadion u domácího sektoru 2 (Zdroj: vlastní)



Obrázek 22 – Retardéry při vstupu do hostujícího sektoru (Zdroj: vlastní)

Vstupní retardéry a turnikety jsou efektivní mechanické zábranné systémy (MZS), které užitečně zpomalují a korigují průchod na stadion diváků. Pořadatelé, tak mají dostatek času na provedení kontroly u každé jednotlivé osoby zvláště a je sníženo riziko, že by vstupem prošla skupina lidí bez kontroly. Provádění fyzické kontroly osob, sebou nese i pravidla ze strany bezpečnostní služby (kontrolu osoby musí provádět vždy osoba stejného pohlaví, kontrolující osoby nesmějí kontrolovaným osahávat choulostivá místa). Ne vždy, je ale samotná fyzická kontrola každého jedince tolik důkladná. I přes veškeré moderní technologie a další možnosti zabezpečení pomocí MZS, si stále fanoušci umí najít cestu, k tomu, aby na stadion pronesli pyrotechniku nebo jiné nežádoucí předměty. Fanoušci přicházejí i s takovými inovacemi, jako je dvojitá podrážka boty. Nejzajímavější způsob, se kterým se bezpečnostní služba na stadionu Slovácka setkala, byl pokus o pronesení pyrotechniky, která byla ukrytá v berli.

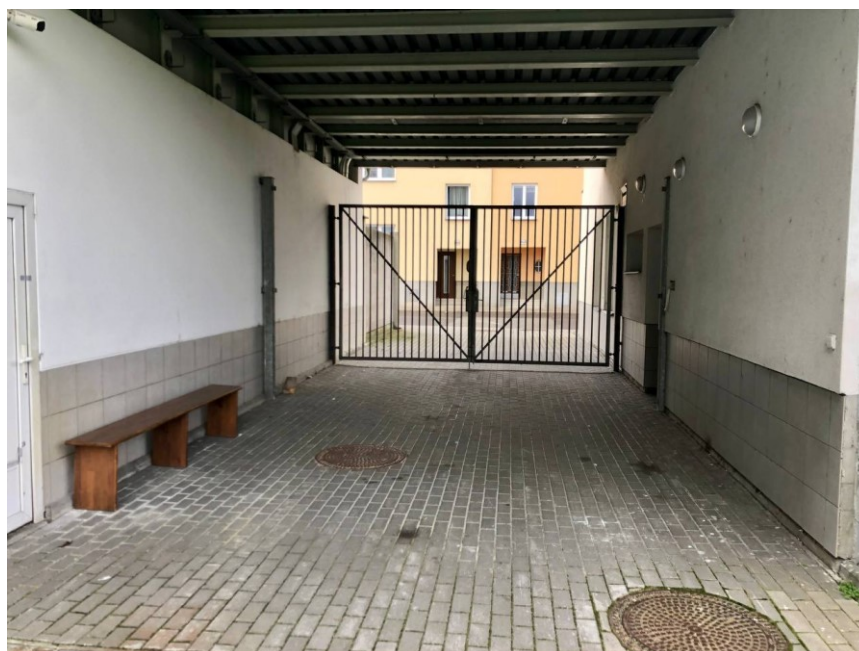
### 10.1.3 Obvodová ochrana stadionu

Zabezpečení obvodové ochrany stadionu je rozděleno na dvě části. První část tvoří komponenty pro zajištění vstupů osob a vjezdy pro vozidla do areálu. Druhá část představuje

jednotlivé druhy oplocení, které mají zajistit ochranu areálu. Veškeré vchody, vjezdy i obvodový perimetr areálu je monitorován kamerami.



Obrázek 23 – Dvoukřídlá brána u vstupu na stadion (Zdroj: vlastní)



Obrázek 24 – MZS brání vjezdu (Zdroj: vlastní)

MZS má dvě části, které zabezpečují vstup. První částí je dvoukřídlá otevírací brána, která zabraňuje vstupu nepovolaným osobám. Dalším typem je jednokřídlá otevírací brána mezi

tribunami. Tyto brány bývají po celou dobu otevřeny, z důvodu potřeby evakuace nebo jiného účelu, takže nesplňuje dostatečně potřeby ochrany. V případě potřeby je možné využít druhý prvek MZS, kterým je ocelová brána řízena bezpečnostní službou pomocí elektronického posuvného mechanismu.



Obrázek 25 – Prvek obvodové ochrany chránící tréninkový areál (Zdroj:vlastní)

U vchodů jsou nainstalované dvoukřídlé brány pro fanoušky a pracovníky bezpečnostní služby. Jelikož jsou tyto brány spolu se služebními vstupy otevřené po celou dobu zápasu, z důvodu přístupu HZS A ZZS, nelze je brát v potaz jako funkční prvek technického zajištění. Zbylé zabezpečení obvodového perimetru je zajištěno ocelovým plotem o výšce 2,5 metru, který je v některých místech doplněn o podhrabové zábrany. Ne ve všech místech jsou však zakomponovány. Na některých místech je oplocení doplněno o vrcholovou překážku.



Obrázek 26 – MZS prvek oplocení stadionu (Zdroj: vlastní)

#### 10.1.4 Hrací plocha

Kombinace překážky, plotu a sítě, je umístěna pouze u tribuny, kde se nachází sektor hostů. Jedná se tak o skutečně jediný prvek MZS, který znemožňuje fanouškům vniknutí na hrací plochu z tribuny. Zbývající části tribun jsou obklopeny pouze reklamními bannery o výšce 0,5 metru. Vzhledem ke své výšce tato překážka neplní roli MZS, jedná se pouze o ohraničení mezi tribunou a hrací plochou, nikoli prvek, který by měl nějakým způsobem zamezit vhození předmětu na hřiště nebo vniknutí diváka na hrací plochu.





Obrázek 27 – Zabezpečení hostujícího sektoru MZS překážkami (Zdroj: vlastní)



Obrázek 28 – Reklamní bannery mezi tribunou a hřištěm (Zdroj: vlastní)

### 10.1.5 Osvětlení a ozvučení stadionu

Velmi důležitou roli při zabezpečení činnosti a fungování stadionu v průběhu zápasu představuje osvětlení a ozvučení stadionu. Z hlediska osvětlení je nutné, aby bylo nejen samotné hřiště kvalitně osvětleno, ale i jednotlivé tribuny se sektory. Prvním důvodem kvalitního osvětlení je, v případě nutnosti evakuace možnost přepnout na plné osvětlení areálu, aby byly jednotlivé únikové cesty přehledné a nedošlo ke zbytečnému zranění diváků. Druhým důvodem kvalitního osvětlení je práce kamerového střediska a PČR. V případě některé z nežádoucí aktivit dle návštěvního řádu, aby byly možné identifikovat jedince, který spáchal negativní jev. Osvětlení je také rizikové, z důvodu, že může dojít k vyhození jističe a následnému zkratu světla, který může zapříčinit vznik požáru na stadionu.



Obrázek 29 – Osvětlení stadionu (Zdroj: vlastní)

Mezi nejvýznamnější technické faktory stadionu patří také kvalita interního a externího ozvučení stadionu. Zvláště důležité je kvalitní ozvučení každého sektoru, tunelů, chodeb, schodišť, a dalších vstupních míst na stadion. Pro spojení s fanoušky je obzvláště důležité ozvučení vstupů na stadion a prostory pokladen. Schopnost zřetelně a přehledně komunikovat s diváky je zásadní pro zajištění bezpečnosti na stadionu, například při informování o evakuaci. Hlasatel by měl mít od svého pultu dobrý přehled o aktuálním dění na stadionu a díky tomu by měl být schopen adekvátně reagovat na krizové situace a koordinovat postup.



Obrázek 30 – Ozvučení na stadionu (Zdroj: vlastní)

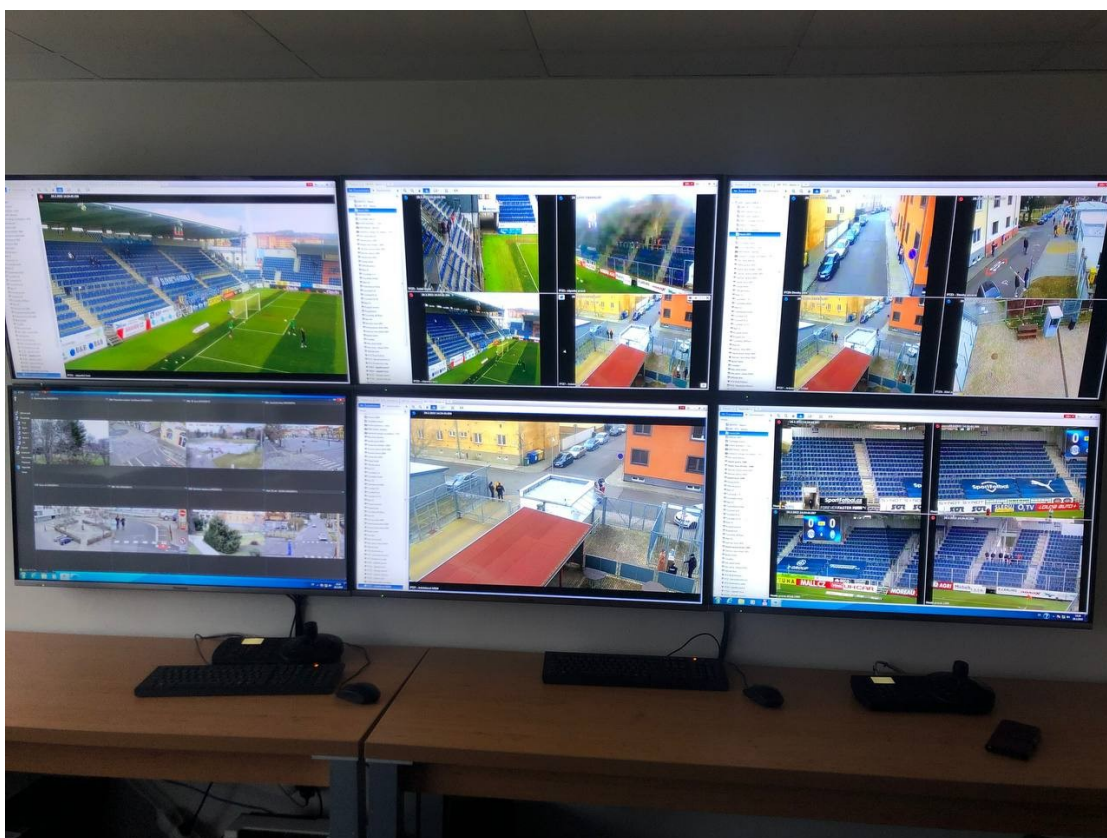
Aby byla zajištěna bezproblémová komunikace mezi hlasatelem, hlavním pořadatelem a řídicím centrem, je hlasatelovo pracoviště situováno hned ve vedlejší místnosti u řídicího centra stadionu. Důležité je, aby ozvučení bylo propojeno s kamerovým systémem, monitorované prostory musí být ozvučeny.



Obrázek 31 – Místo hlasatele na stadionu (Zdroj: vlastní)

### 10.1.6 Kamerové systémy

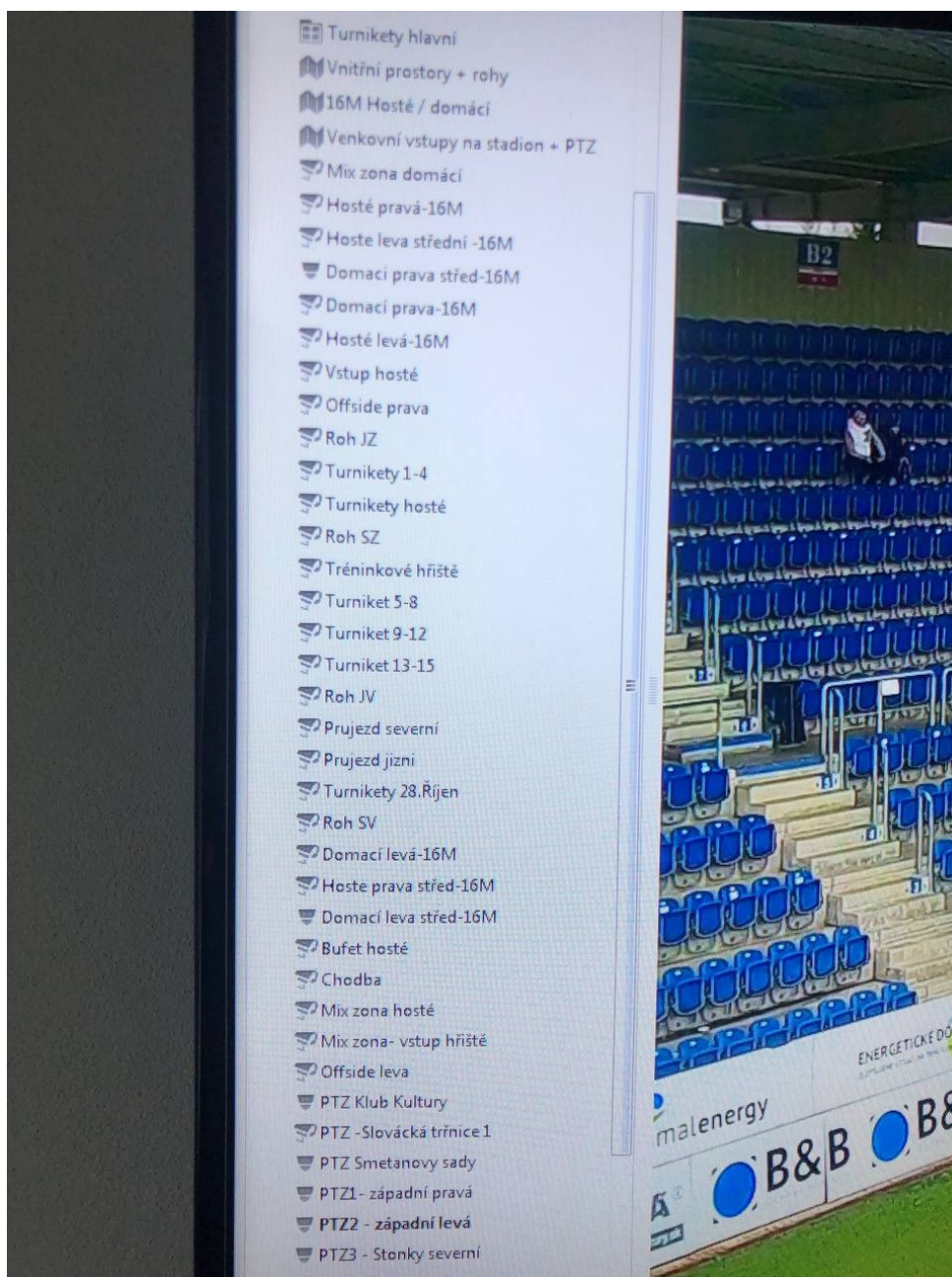
Monitoring představuje důležitý prvek ochrany, který je v současné době nezbytný na místech, kde se nachází velký počet lidí. Přehled o aktuálním dění v průběhu dne zápasu, je v UH na vysoké úrovni. Klub disponuje dvěma kamerovými systémy. První kamerový systém pracovníkům kamerového centra umožňuje monitorovat pochod fanoušků už od vlakového nádraží, přes město až do ulic ke stadionu. Druhý kamerový systém se skládá ze 48 kamer a monitoruje situaci v areálu stadionu, jak vnější prostory, tak i vnitřní. Situace je vyhodnocována na základě společného úsudku člena PČR, pořadatele a bezpečnostní služby. Kamery slouží pro dopadení pachatele v případě vykonání nežádoucí činnosti, jako je: vhození pyrotechniky na hřiště nebo jiného předmětu. Počet kamer a jejich umístění, slouží také jako psychologický efekt pro fanoušky. Zaměstnancům stadionu jde o to, aby si diváci všimli některých kamer a bylo jim patrné, že v případě způsobení nežádoucí činnosti, bude jejich počínání odhaleno.



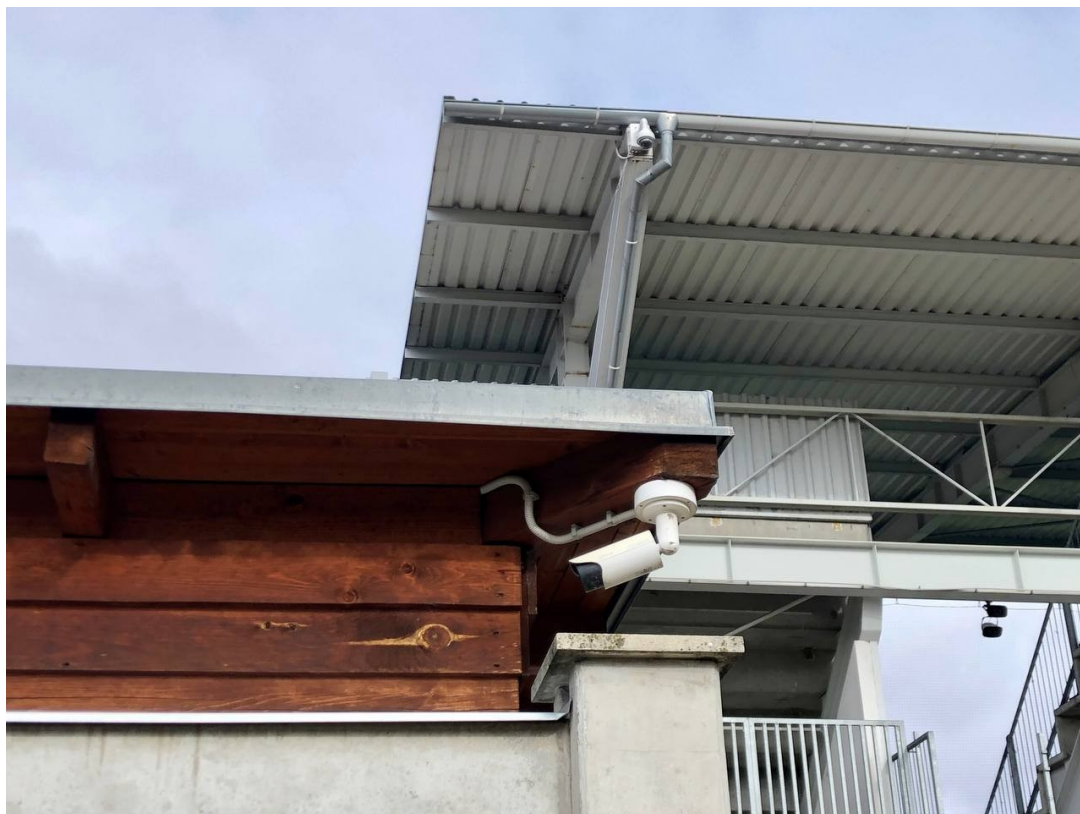
Obrázek 32 – Kamerové středisko (Zdroj: vlastní)

Obrázek ukazuje pracovní prostředí kamerového centra na stadionu. V této místnosti je nutná přítomnost člena PČR, v případě nepřítomnosti policie, obsluha kamerového střediska nemůže použít kamerové záznamy jako prokazující materiál. Obsluhu obrazovek

a samotných kamer mají na starost dva pracovníci. Většinou mají rozdělené úkoly, jeden monitoruje situaci čistě ve městě a druhý se zaměřuje na sledování kamer v areálu stadionu. Některé z umístěných kamer jsou statické, s přesně vymezeným dosahem. Tyto kamery jsou 4 a po celou dobu zápasu jsou zaměřené na domácí a hostující sektor fanoušků. Zbytek kamer je řízen analogově pomocí vzdáleného přístupu z kamerového střediska. Analogové kamery může obsluha různě přibližovat, oddalovat a natáčet do různých směrů, jak je potřeba.



Obrázek 33 – Přehled jednotlivých kamer (Zdroj: vlastní)



Obrázek 34 – Kamera při vstupu na stadion u hostujícího sektoru (Zdroj: vlastní)

Je nezbytné, aby jednotlivé rozmístění kamer, bylo důkladně provedeno a bylo dosaženo maximálního rozsahu jednotlivých záběrů v areálu. Uvedené statické kamery mají také schopnost zachytit a rozpoznat tváře diváků v jednotlivých sektorech. Analogové kamery jsou následně používány, pro zachycení určité události z více úhlů a lepšímu přehledu o dané situaci.

#### **10.1.7 Velín (Řídící středisko)**

Řídící středisko představuje „mozek“ zabezpečení fotbalového stadionu. Pracovníci ve středisku získávají důkladné informace o aktuálním dění na stadionu. Řídící centrum je umístěné vedle hostujícího sektoru, takže pracovníci mohou přímo ze střediska sledovat dění na tribuně hostů. V místnosti je nutná přítomnost policejního dohledu, aby případně předal informace policejním složkám o potřebě zásahu těžkooděnců na stadionu.

#### **10.1.8 Poplachový zabezpečovací a tísňový systém**

Zařízení poplachových zabezpečovacích a tísňových systémů (PZTS) je bezpečnostní systém, který se používá k zajištění bezpečnosti stadionu. Stadion obsahuje několik senzorů,

většinou se jedná o pasivní infračervené senzory. Narušení prostoru je signalizováno na signalizační tabuli, která je v kanceláři hlavního pořadatele. PZTS zabezpečuje úseky a prostory v útrokách tribun, a vnitřní vybavení stadionu. Čidly je také vybavena: ošetrovna, sklady a rozvodna stadionu. Chybou systému je skutečnost, že během utkání je nezbytné, aby tento systém byl vypnutý. V průběhu zápasu dochází v prostorách k neustálému pohybu. Jednotlivé prostory tak musí být střeženy fyzickou ostrahou GAN (název bezpečnostního útvaru na stadionu).



Obrázek 35 – Poplachový zabezpečovací systém signalizace (Zdroj: vlastní)

### 10.1.9 Elektronická požární signalizace

Na stadionu se nachází několik desítek tlačítkových senzorů pro ohlášení požáru. Během zápasu jsou automatické požární hlásiče vypnuté. V důsledku toho ústředna reaguje pouze na signál z tlačítkového hlásiče. V případě vypuknutí požáru, dojde ke stisknutí tlačítka požárního hlásiče, který upozorní ústřednu, která obratem posílá informaci na HZS UH.



Obrázek 36 – Tlačítkový požární hlásič (Zdroj: vlastní)



## 10.2 Fyzická ostraha na stadionu

Velitel soukromé bezpečnostní služby (SBS) přichází na stadion přibližně 6 hodin před začátkem zápasu a jde na konzultaci k hlavnímu pořadateli. Po konzultaci jde připravit místnost hlasatele a řídicí středisko. Následně 4 hodiny před utkáním přicházejí členové SBS, kteří mají za úkol, zabezpečit ochranu obou fotbalových týmů, funkcionářů, mediálních pracovníků a místo pro novináře. Další členové ostrahy se dostavují dvě hodiny před zápasem, je jim přiděleno jejich osobní vybavení členů ostrahy a na základě pokynů velitele, jsou rozmístěni na jednotlivá místa na stadionu. Pověřený pracovník SBS ve spolupráci s hlavním pořadatelem a členem PČR, provedou prohlídku areálu, aby měli jistotu a přehled o pořádku na stadionu.



Obrázek 37 – SBS při zásahu (Zdroj: gan.cz)

Poté, co skončí zápas a všichni diváci opustí stadion, provedou členové SBS kontrolu, aby se ujistili, že se na stadionu nenachází nikdo kromě fotbalových týmů, funkcionářů týmů, rozhodčích a mediálních reportérů. Po úklidu areálu stadionu zůstane na stadionu hlídka dvou členů SBS, kteří zde zůstanou ještě 2 hodiny. Poté odevzdají věci pro činnost SBS a odchází domů.

## **Rozmístění složek SBS**

Jednotlivé počty zaměstnanců SBS budou uváděny ve spojitosti s rizikovým zápasem dle posudku autora.

### **1. U vstupů na stadion**

Počet členů SBS: 50

Hlavní činnost: důkladné provádění vstupních kontrol diváků, zamezení pronesení pyrotechniky nebo jiných nežádoucích předmětů a postupování činnosti podle návštěvního řádu. Dohlížet na bezpečnost a veřejný pořádek v prostorách vstupu.

### **2. Vstupy na tribuny**

Počet členů SBS: 10

Hlavní činnost: kontrola platnosti vstupenky, nevpuštění podnapilé osoby na tribunu, poskytnutí informací divákům ohledně jejich místa sezení. Dohlížet na bezpečnost a veřejný pořádek na tribunách, případně mají zaměstnanci povinnost vykázat neukázněnou osobu ze stadionu.

### **3. Na tribunách a v okolí hrací plochy**

Počet členů SBS: 15

Hlavní činnost: zamezit proniknutí diváka na hřiště, ochrana hráčů, rozhodčích a realizačních týmů obou týmů.

### **4. Hostující fanoušci**

Počet členů SBS: 20

Hlavní činnost: sledovat chování v hostujícím sektoru v průběhu celého utkání, zabránit vniknutí hostujících fanoušků na hrací plochu. Zamezit střetu na tribunách mezi hostujícími a domácími fanoušky. Kontrolovat dodržování pravidel návštěvního řádu.

### **5. Šatny fotbalistů a členové realizačních týmů**

Počet členů SBS: 3

Hlavní činnost: zamezení vstupu nepovolaným osobám do útrob šaten a kabin rozhodčích, dohlížet na bezpečnost a veřejný pořádek.

**6. Služební vstup na stadion:**

Počet členů SBS: 1

Hlavní činnost: zamezení vstupu nepovolaným osobám a osobám bez platné akreditace ke vstupu služebním vchodem. Zabránit vjezdu nepovoleným vozidlům ke stadionu a dohlížet na veřejný pořádek u služebního vstupu.

**7. Řídící středisko:**

Počet členů SBS: 1

Hlavní činnost: sledování situace na stadionu a zaznamenávání negativních aspektů během zápasu. Spolupráce s PČR a neustálý kontakt s podřízenými pracovníky SBS.

**8. Hlavní pořadatel:**

Počet: 1

Hlavní činnost: Zodpovídá za vedení zásahu v případě jakékoliv krizové situace na stadionu, hlavní konzultant s PČR při řešení nežádoucích jevů. Konzultace průběhu utkání s delegátem utkání.

**10.3 Režimová opatření**

Ve dnech, kdy se konají domácí fotbalové zápasy týmů 1.FC Slovácko, je stadion již od ranních hodin nedostupný pro veřejnost. Ve dny zápasu mají povolení vstupovat na stadion pouze zaměstnanci, členové SBS, média a zaměstnanci stánků s občerstvením. V ranních hodinách dostane zaměstnanec SBS, který stojí u služebního vstupu seznam jmen oprávněných ke vstupu na stadion a pomocí něj monitoruje situaci osob při vstupu. Předtím, než je fanouškům povolen vstup na stadion před začátkem zápasu, zaměstnanci pořadatelské služby ve spolupráci s policií zkontrolují celý areál, aby se ujistili o připravenosti a bezpečnosti jednotlivých prostorů. Fanoušci mohou na stadion dojít nejdříve 60 minut před úvodním kopem, kdy se otevírají brány s turnikety. Po skončení zápasu, kdy odejdou všichni diváci ze stadionu, členové pořadatelské služby musejí znovu kompletně projít areál fotbalového stadionu a dokončit závěrečnou kontrolu.

## 10.4 Dílčí závěr zabezpečení stadionu

Využití moderních bezpečnostních technologií na stadionech je pro zajištění hladkého průběhu utkání a zachování bezpečnosti nezbytné. Vývoj moderních technologií se neustále posouvá dopředu a poskytuje bezpečnostní službě rozmanité možnosti v oblasti bezpečnosti. Významného pokroku bylo dosaženo zejména v oblasti kamerových systémů a monitoringu. Každý fotbalový stadion, který je součástí nejvyšší fotbalové ligy musí být vybaven sofistikovaným kamerovým systémem, ne jinak tomu je na Městském fotbalovém stadionu Miroslava Valenty. Konkrétně v UH, kde složky dohlížející na bezpečnost mají k dispozici dva monitorovací systémy kamer. Jeden slouží pro monitoring pohybu ve městě a druhý poskytuje přehledný kamerový rozhled. Nejvýznamnějším bezpečnostním opatřením v oblasti ochrany na stadionu je důkladná vstupní prohlídka osob, vstupujících na stadion. I přes veškerá vylepšení skrz bezpečnost, fanoušci si stále dokážou najít způsob, jakým pronést pyrotechniku nebo jiné nežádoucí předměty na stadion. V důsledku toho by vstupy a prostory vstupní kontroly na stadion měly být vybaveny početným personálem bezpečnostní služby a modernějšími technologiemi k provedení prohlídky.

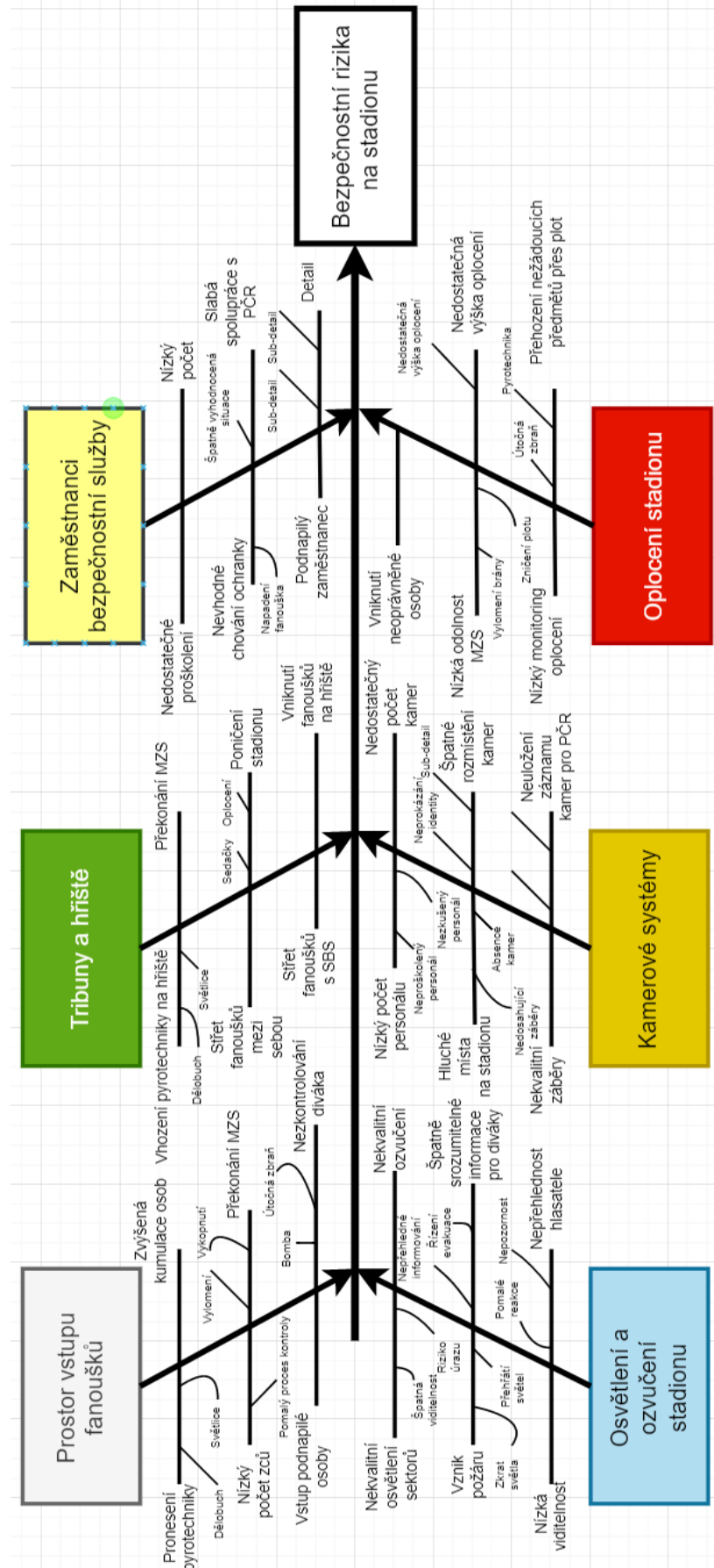
## 11. ANALÝZA A HODNOCENÍ RIZIK

Pro následující část práce, budou použity metody kvalitativního a kvantitativního charakteru. Prvním krokem analýzy je identifikace jednotlivých rizik pomocí diagramu příčin a následků (diagram rybí kosti), kterým budou graficky znázorněna rizika, které mohou vést k narušení bezpečnosti při fotbalovém utkání na Městském fotbalovém stadionu Miroslava Valenty v UH. Tato zjištěná rizika, jsou poté použita v dalších metodách pro určení jejich závažnosti a ohrožení bezpečnosti fotbalového stadionu. Druhou využitou metodou je takzvaná kauzální analýza (FMEA) a poslední technikou je metoda CARVER.

### 11.1 Ishikawa diagram

Jedním z nejběžněji používaných nástrojů analýzy rizik je Ishikawův diagram, pro svůj vzhled často označovaný jako „diagram rybí kosti“. Představitelem této metody je japonský profesor Kaora Ishikawa. (Ščurek, 2009)

Na následujícím obrázku, je Ishikawa diagram použit ve vztahu problematiky bezpečnostních rizik fotbalového stadionu v průběhu zápasu.



Obrázek 38 – Bezpečnostní rizika na stadion: Ishikawa diagram (Zdroj: vlastní)

## 11.2 Analýza příčin a následků

FMEA je metodika, která se používá k označení rizik a je založena na analýze způsobu selhání a jejich následných konsekvencí. Analýza příčin a následků byla vymyšlena ve Spojených státech vesmírnou agenturou NASA Apollo v polovině 60. let. Tato metoda je založena na výpočtu uvedeném ve vzorci:  $[R = P \times N \times H]$ , který je uveden v tabulce 2.

Tabulka 2 – Složení vzorce (Zdroj: vlastní)

<b>R</b>	Celková hodnota rizika
<b>P</b>	Pravděpodobnost vzniku rizika
<b>N</b>	Kritičnost rizika
<b>H</b>	Odhalení rizika

Následně jsou v tabulce 3, uvedeny měřítka pro výpočet velikosti celkového rizika.

Tabulka 3 – Měřítka pro výpočet velikosti rizika (Zdroj: vlastní)

<b>R</b>	<b>Celková hodnota rizika</b>
0-10	Zanedbatelné riziko
11-19	Akceptovatelné riziko
20-40	Střední riziko
41-70	Velké riziko
71-100	Neakceptovatelné riziko
<b>P</b>	<b>Pravděpodobnost vzniku rizika</b>
1	Velmi nepravděpodobné
2	Spíše nepravděpodobné
3	Pravděpodobné
4	Spíše pravděpodobné
5	Velmi pravděpodobné
<b>N</b>	<b>Kritičnost rizika</b>
1	Menší delikt, menší úraz, nepatrná škoda
2	Střední delikt, úraz s pracovní neschopností, malá škoda
3	Vysoký delikt, úraz s nutným převozem do nemocnice, větší škoda
4	Těžké ublížení na zdraví, úraz s trvalými následky, značná škoda
5	Smrt osob, škody na majetku velkého rozsahu
<b>H</b>	<b>Odhalení rizika</b>
1	Riziko odhalené při činu
2	Riziko odhalitelné do pár minut
3	Riziko odhalitelné do jednoho dne
4	Hůře odhalitelné riziko, den a více
5	Neodhalitelné riziko

Pro zhotovení výsledku budou použita rizika dosažená pomocí Ishikawa diagramu. Poté, na základě konzultace s pořadatelskou službou a subjektivního pocitu, budou jednotlivým složkám rizik přiřazeny hodnoty a následně pomocí výpočtu určeny výsledné hodnoty pro jednotlivá rizika. Pro lepší přehlednost singulárních rizik, je zachováno dělení podle barevného dělení z diagramu Ishikawa.

Tabulka 4 – Výpočet celkové hodnoty pro jednotlivé prvky (Zdroj: vlastní)

Číslo	Název rizika	P	N	H	Výsledek = R
1.	Pronesení pyrotechniky	5	4	3	60
2.	Nízký počet bezpečnostní služby	2	3	3	18
3.	Vstup podnapilé osoby	4	4	3	48
4.	Zvýšená kumulace osob	4	1	2	8
5.	Překonání MZS při vstupu	4	3	2	24
6.	Vstup nezkontrolovaného diváka	2	2	2	8
7.	Vhození pyrotechniky na hřiště	5	4	3	60
8.	Střet fanoušků mezi sebou	3	4	2	24
9.	Střet fanoušků s SBS	2	4	2	16
10.	Překonání MZS na tribunách	4	3	3	36
11.	Poničení zařízení stadionu	4	4	3	48
12.	Vniknutí fanoušků na hřiště	4	4	3	48
13.	Nedostatečné proškolení	3	2	2	12
14.	Nevhodné chování SBS	2	2	1	4
15.	Podnapilý zaměstnanec	2	2	1	4
16.	Nízký počet zaměstnanců SBS	4	2	1	8
17.	Slabá spolupráce s PČR	2	2	1	4
18.	Nekvalitní osvětlení sektorů	2	2	2	8
19.	Vznik požáru	2	4	1	8
20.	Nízká viditelnost osvětlení	4	4	3	48
21.	Nekvalitní ozvučení	2	2	2	8
22.	Špatně srozumitelné informace pro diváka	2	3	1	6
23.	Nepřehlednost hlasatele	2	2	1	4
24.	Nízký počet personálu kamerového střediska	2	2	2	8
25.	Hluchá místa na stadionu	3	3	4	36
26.	Nekvalitní kamerové záběry	4	4	2	32
27.	Nedostatečný počet kamer	2	2	2	8
28.	Špatně rozmístěné kamery	2	2	2	8
29.	Neuložení záznamu kamer pro práci PČR	2	1	1	2
30.	Proniknutí neoprávněné osoby	4	3	3	36
31.	Nízká odolnost MZS areálu stadionu	4	4	2	32
32.	Nízký monitoring oplocení	3	3	2	18
33.	Nedostatečná výška oplocení	2	2	2	8
34.	Přehození nežádoucích předmětů přes plot	2	2	2	8



Tabulka 5 – Relativní kumulativní četnost jednotlivých prvků (Zdroj: vlastní)

Prvek	Zanedbatelné	Akceptovatelné	Střední	Velké	Neakceptovatelné
Četnost	17	4	7	6	0
Relativní	50 %	11,77 %	20,58 %	17,65 %	0,00 %

Výsledkem této analýzy bylo odhaleno spektrum významných rizik, které by mohly vést k narušení bezpečnosti během fotbalového zápasu. Celkem bylo vyhodnoceno 34 zdrojů nebezpečí, z toho 6 rizik střední váhy a 7 rizik velké závažnosti.

Tabulka 6 – Vyhodnocení rizik z FMEA (Zdroj: vlastní)

Rizikové faktory narušení bezpečnosti fotbalového utkání			
Střední rizika		Velké rizika	
5.	Překonání MZS při vstupu	1.	Pronesení pyrotechniky na stadion
8.	Střet fanoušků mezi sebou	3.	Vstup podnapilé osoby na stadion
10.	Překonání MZS na tribunách	7.	Vhození pyrotechniky na hřiště
25.	Hluchá místa na stadionu	11.	Poškození vybavení stadionu
26.	Nekvalitní záběry	12.	Vniknutí fanouška na hřiště
30.	Proniknutí neoprávněné osoby	20.	Nízká viditelnost osvětlení
31.	Nízká odolnost MZS areálu stadionu		

### 11.3 Metoda CARVER

Tento postup slouží pro zhodnocení bezpečnostní zranitelnosti na základě posouzení hrozeb, slabých míst a pravděpodobnosti, které by mohli mít dopad na zařízení, osobu, systém nebo událost. Jedná se o nástroj, který usnadňuje jak kvalitativní, tak kvantitativní posouzení zranitelnosti aktiva. (Labalj, 2022)

Tato metoda je založena na výpočtu uvedeném ve vzorci:

$[R = C + A + R + V + E + R]$ , jednotlivé složky jsou uvedeny v tabulce, R představuje výslednou hodnotu celkového rizika.

Tabulka 7 – Parametry pro výpočet (Zdroj: vlastní)

R	Celková hodnota rizika
C	Kritičnost
A	Přístupnost
R	Obnovitelnost
V	Zranitelnost
E	Vliv na obyvatelstvo
R	Rozpoznatelnost

Hodnocení jednotlivých parametrů je posuzováno na stupnici v rozmezí 1–5, kdy 1 představují nejnižší hodnotu a 5 maximální.

Tabulka 8 – Stupnice hodnocení parametrů (Zdroj: vlastní)

Stupnice hodnocení	Bodování
Velmi nízké	1
Nízké	2
Střední	3
Vysoké	4
Velmi vysoké	5

Pro vyhodnocení metody CARVER byla využita stejná rizika získaná pomocí ISHIKAWA diagramu. Jednotlivým rizikům byla přidělena váha, na základě konzultace s hlavním pořadatelem klubu 1.FC Slovácko. Vyhodnocená rizika, která přesahují hodnotu 20, jsou považována za nepřijatelná.

Tabulka 9 – Výpočet celkové hodnoty rizika metody CARVER (Zdroj: vlastní)

Číslo	Riziko	C	A	R	V	E	R	Celkové R
1.	Pronesení pyrotechniky na stadion	5	4	3	4	4	5	25
2.	Nízký počet bezpečnostní služby	4	2	2	3	3	1	15
3.	Vstup podnapilé osoby na stadion	2	3	3	2	2	2	14
4.	Zvýšená kumulace osob	4	2	2	3	3	2	16
5.	Překonání MZS při vstupu	2	2	3	2	2	2	13
6.	Vstup nezkontrolovaného diváka	4	4	3	3	4	4	22
7.	Vhození pyrotechniky na hřiště	5	4	3	5	4	5	26
8.	Střet fanoušků mezi sebou	5	2	3	4	4	3	21
9.	Střet fanoušků s bezpečnostní službou	5	4	3	3	3	4	22
10.	Překonání MZS na tribunách	2	2	3	2	2	2	13
11.	Poškození zařízení stadionu	4	4	4	3	3	3	21
12.	Vniknutí fanoušků na hřiště	5	4	4	4	4	3	24
13.	Nedostatečné proškolení členů SBS	2	1	2	2	2	2	11
14.	Nevhodné chování členů SBS	3	2	2	3	2	2	14
15.	Podnapilý zaměstnanec bezpečnostní služby	1	2	2	2	1	1	9
16.	Nízký počet personálu bezpečnostní služby	4	1	2	4	2	2	15
17.	Slabá spolupráce s PČR	2	2	2	1	1	1	9
18.	Nekvalitní osvětlení sektorů	2	2	2	1	2	1	10
19.	Vznik požáru	5	3	4	3	4	3	22
20.	Nízká viditelnost osvětlení	2	2	2	1	1	2	10
21.	Nekvalitní ozvučení	1	2	2	3	1	2	11
22.	Špatně srozumitelné informace pro diváka	2	2	2	1	2	3	12
23.	Nepřehlednost hlasatele	2	2	1	1	1	2	9
24.	Nízký počet personálu kamerového střediska	1	1	2	1	1	2	8
25.	Hluchá místa na stadionu	2	2	3	3	3	3	16
26.	Nekvalitní kamerové záběry	4	4	3	4	4	2	21
27.	Nedostatečný počet kamer na stadionu	1	2	2	1	2	2	10
28.	Špatné rozmístění jednotlivých kamer	2	1	1	2	2	1	9
29.	Neuložení záznamu kamer pro PČR	1	1	1	2	2	1	8
30.	Proniknutí neoprávněné osoby na stadion	4	4	4	3	4	3	22
31.	Nízká odolnost MZS areálu stadionu	3	3	2	4	3	2	17
32.	Nízký monitoring oplocení	1	1	2	1	2	2	9
33.	Nedostatečná výška oplocení	2	2	3	2	3	2	14
34.	Přehození nežádoucích předmětů přes plot	2	2	3	3	2	1	13

Po vyhodnocení metody CARVER, byla objevena celková míra rizika, která rizika by mohla mít za následkem narušení bezpečnostních opatření fotbalového zápasu. Stejně jako u FMEA bylo vyhodnocené stejné spektrum 34 rizik získaných pomocí diagramu ISHIKAWA. Z toho 10 rizik přesahovalo mezní hodnotu nepřijatelnosti 20 bodů.

#### **11.4 Srovnání metod**

V následující kapitole bude provedeno porovnání výsledků obou analýz. Porovnání bude provedeno následovně. Znovu dojde k uvedení seznamu rizik, dosažených pomocí Ishikawa diagramu a na základě porovnání rizik, která budou nejzávažnější u obou metod zároveň, budou na tato rizika určena pokroková opatření pro jejich snížení.

Tabulka 10 – Srovnání výsledků u metod FMEA a CARVER (Zdroj: vlastní)

Číslo	Riziko	FMEA	CARVER	SROVNÁNÍ
1.	Pronesení pyrotechniky na stadion	V	V	V
2.	Nízký počet bezpečnostní služby			
3.	Vstup podnapilé osoby na stadion	V		
4.	Zvýšená kumulace osob			
5.	Překonání MZS při vstupu	V		
6.	Vstup nezkontrolovaného diváka		V	
7.	Vhození pyrotechniky na hřiště	V	V	V
8.	Střet fanoušků mezi sebou	V	V	V
9.	Střet fanoušků s bezpečnostní službou		V	
10.	Překonání MZS na tribunách			
11.	Poškození zařízení stadionu	V	V	V
12.	Vniknutí fanoušků na hřiště	V	V	V
13.	Nedostatečné proškolení členů SBS			
14.	Nevhodné chování členů SBS			
15.	Podnapilý zaměstnanec bezpečnostní služby			
16.	Nízký počet personálu bezpečnostní služby			
17.	Slabá spolupráce s PČR			
18.	Nekvalitní osvětlení sektorů			
19.	Vznik požáru		V	
20.	Nízká viditelnost osvětlení	V		
21.	Nekvalitní ozvučení			
22.	Špatně srozumitelné informace pro diváka			
23.	Nepřehlednost hlasatele			
24.	Nízký počet personálu kamerového střediska			
25.	Hluchá místa na stadionu	V		
26.	Nekvalitní kamerové záběry	V	V	V
27.	Nedostatečný počet kamer na stadionu			
28.	Špatné rozmístění jednotlivých kamer			
29.	Neuložení záznamu kamer pro PČR			
30.	Proniknutí neoprávněné osoby na stadion	V	V	V
31.	Nízká odolnost MZS areálu stadionu	V		
32.	Nízký monitoring oplocení			
33.	Nedostatečná výška oplocení			
34.	Přehození nežádoucích předmětů přes plot			

## 11.5 Vyhodnocení výsledků

Po vyhodnocení obou metod společně, byla diagnostikována nejdůležitější rizika z pohledu závažnosti. Celkem se jedná o 7 rizik, která byla pomocí metod identifikována jako klíčová z hlediska zachování bezpečnosti na stadionu. Přesněji určeno se jedná o rizika:

- 1) Pronesení pyrotechniky na stadion.
- 2) Vhození pyrotechniky na hřiště.
- 3) Střet fanoušků mezi sebou.
- 4) Poškození zařízení stadionu.
- 5) Vniknutí fanoušků na hřiště
- 6) Nekvalitní kamerové záběry.
- 7) Vniknutí neoprávněné osoby na stadion.

Tato následující rizika budou nadále použita v následující části, kde budou uvedena opatření pro jejich eliminaci a finanční vyčíslení celkového zabezpečení.

## 12. NAVRHOVANÁ OPATŘENÍ PRO ZVÝŠENÍ BEZPEČNOSTI

Nejzávažnější zdroje nebezpečí, které mohou vést k narušení bezpečnosti v průběhu fotbalového utkání na Městském fotbalovém stadionu Miroslava Valenty v Uherském Hradišti byly rozebrány v předchozí kapitole. Následující zaměření kapitoly bude vycházet ze zmiňovaných rizik, kdy bude uvedeno doporučení, jak tato rizika snížit na akceptovatelnou úroveň bezpečnosti z hlediska rizikového zápasu.

### 12.1 Hrozba: pronesení pyrotechniky na stadion

Pronesení pyrotechniky na stadion představuje nejčastější přestupek, ke kterému na ligových stadionech dochází. Realizace vedoucí k zamezení používání pyrotechniky na stadionech, představuje kompletní vybavení všech vchodů na stadion průchozími detektory, zajištění ručních detektorů pro pořadatelskou službu na odbavení fanoušků při vstupní kontrole a rentgenového zařízení pro kontrolu příručních batohů a tašek, fanoušků příchozích na stadion. Významným aspektem tohoto opatření by bylo celkové rozšíření členů pořadatelské služby u vchodů, kteří zabezpečují vstupní kontrolu diváků, aby nedocházelo ke zvýšené kumulaci osob z důvodu delší doby trvání prohlídky. Nezbytné by bylo proškolení pořadatelů v práci s detekčními zařízeními pro kontrolu. Došlo by k celkovému prodloužení časové doby odbavení jednotlivých diváků, aby mohla být vstupní kontrola u každého diváka provedena pečlivě, minimálně v délce trvání hodiny a půl.



Obrázek 39 – Průchozí detektor (Zdroj: airport-ostrava.cz)



Obrázek 40 – Snímek digitálního obrazu zařízení pro kontrolu (Zdroj: smartmania.cz)

## 12.2 Hrozba: vhození pyrotechniky na hřiště

Vhodným způsobem pro snížení možnosti vhažování pyrotechniky nebo jiných nežádoucích předmětů, z přiléhajících tribun na hrací plochu, je použití sektorových sítí. Sítě na stadiony v některých místech již jsou. Jsou instalovány, ale pouze pro hostující sektor a domácí sektor B3. Sítě by byly instalovány ve všech částech kromě bočních tribun A a C, kde je menší pravděpodobnost vhození předmětů na hřiště než na ostatních tribunách. Tento krok by ale nejdříve musel schválit fotbalový svaz. Sítě, které na stadionu již jsou, by byly nahrazeny odolnějšími sítěmi protkanými ocelovými vlákny a kevlarovou vložkou, aby nebylo možné je přetřhnout nebo jinak poškodit. Součástí realizace tohoto opatření by bylo také omezení nošení občerstvení na tribuny. Protože nejčastějším předmětem vhažovaným na hřiště je kelímek od piva. Je to velice radikální řešení, ale pokud má dojít ke kompletnímu zamezení vhažování předmětů na hřiště, tak je to nezbytné.





Obrázek 41 – Sít' v hostujícím sektoru (Zdroj: vlastní)

### 12.3 Hrozba: střet fanoušků mezi sebou

Vhodným způsobem zamezení fyzické střetu obou táborů je zvýšení počtu policistů a strážníků v areálu stadionu. Kromě doporučeného zvýšení policistů, také počet pracovníků SBS, zejména u hostujícího sektoru. Nezbytné je také, aby každý bezpečnostní pracovník plnil řádně své předepsané úkony a podával průběžné hlášení o veškeré situaci veliteli jednotky. Ke kompletnímu zajištění je potřebná spolupráce s kamerovým střediskem, který musí mít naprostý přehled o dění v areálu stadionu a tyto informace předávat bezpečnostním činitelům. K rychlejší reakci na případný střet fanoušků by bylo adekvátní, kdyby policisté byli přítomni v blízkosti sektorů. Policisté bývají většinou před stadionem, byla by tak zkrácena doba, než by došlo k odpovídajícímu zásahu na stadionu ze strany SPJ policie.

### 12.4 Hrozba: poškození zařízení stadionu

Ke snížení tohoto nebezpečí, by bylo použito za stejných postupů jako v případě předcházející hrozby číslo 12.3. Pozice u vstupů na stadion, vstupů na tribuny by byly posilněny pracovníky SBS, za předpokladu správného chování těchto pracovníků, kdy by nedocházelo z jejich strany k provokacím fanoušků. Bezpečnostní služba by byla povinná stát také u WC, pokud totiž tým nehraje podle představ fanoušků, k určitému uvolnění emocí dochází právě v prostorách WC, poničením pisoárů a dalšího vybavení sociálního zařízení.



Obrázek 42 – Poškozené WC na Slávii se Spartou (Zdroj: hooligans.cz)

### 12.5 Hrozba: vniknutí fanoušků na hřiště

Zamezení vniknutí fanoušků na hřiště by bylo nutné realizovat pomocí stejného řešení, které zabezpečuje sektor hostů. Jedná se o kombinaci spodní betonové zábrany, ocelového oplocení o výšce více jak 2 m, doplněné o vrcholovou překážku, typu bavolet nebo ostnatého drátu. Aby nebylo možné vniknutí na hrací plochu a nemohlo nastat napadení hráče, rozhodčího nebo člena realizačního týmu. Tribuna A a C by zůstala beze změny. V těchto místech se nenacházejí rizikovní diváci a zde by stačilo pouze posílení členů pořadatelské služby.

### 12.6 Hrozba: nekvalitní kamerové záběry

Pro lepší fungování a dostupnost veškerých kamerových záběrů by bylo nutné provést aktualizaci kamerového systému. Prvním krokem by bylo správné nastavení rozlišení kamery, nastavení obrazových bodů v megapixelech pro zvýšení detailů. Dalším prvkem

správně fungující kamery by bylo seřízení dosahu průsvitu kamery. Světelná citlivost jednotlivých kamer musí obsahovat vysoké hodnoty lux, aby bylo možné identifikovat veškeré jedince v sektoru i za nízké viditelnosti. Posledním aspektem, který musí bezpečnostní kamera splňovat, aby byla schopna detekovat a rozpoznat obličeje diváků i za nejhorších světelných podmínek, je nezbytné zvolení bezpečnostních kamer s WDR (wide dynamic range), rozsáhlým dynamickým rozsahem.

### 12.7 Hrozba: vniknutí neoprávněné osoby na stadion

Fanoušek má možnost po absolvování vstupní prohlídky dostat se i do jiného sektoru na stadionu, než mu jeho platná vstupenka předurčuje. Řešení tohoto problému by bylo realizováno pomocí dvojího ověření. Fanoušek by se tedy prokazoval nejen při vstupní prohlídce ale i u vstupu do sektoru, kde by se prokázal pomocí vstupenky pořadateli a následně by obsadil své uvedené místo, které mu přiděluje zakoupená vstupenka. Ověření by bylo možné také realizovat pomocí mobilní aplikace QR kódem.



Obrázek 43 – Čtečka QR kódu (Zdroj: mall.cz)

### **13. FINANČNÍ PŘEHLED INOVATIVNÍCH VÝCHODISEK PRO SNÍŽENÍ RIZIK**

V následující části jsou uvedeny náklady vyjadřující finanční náročnost jednotlivých východisek. Seznam obsahuje všechny rizika, tak jak jsou uvedeny v předchozí části. Součástí ceny uvedené z výpočtu nejsou stavební a další jiné náklady spojené se zavedením jednotlivých prostředků. Cena pořadatelů a SBS je uvedena za jedno utkání.

Tabulka 11 – Finanční přehled nákladnosti inovativních opatření (Zdroj: vlastní)

Název předmětu	Počet	Cena jednotky	Cena celkem
<b>Hrozba 1: pronesení pyrotechniky na stadion</b>			
Garrett PD 6500i – průchozí brána	15 ks	131 122,-	1 966 830,-
Garrett Scanner - ruční detektor	32 ks	5 786,-	185 152,-
Rentgen na příruční zavazadla EI-5030A	2 ks	545 129,-	1 090 258,-
Posílení SBS u vstupní kontroly	10 osob	1000,-	10 000,-
Školení SBS s novými technologiemi	6 hodin	1 500,-	9000,-
<b>Celkem</b>			<b>3 261 240,-</b>
<b>Hrozba 2: vhození pyrotechniky na hřiště</b>			
Kevlarová síť 20x15m RAND PLUS	10 ks	50 000,-	500 000,-
Polyamidová síť 3,5mm 10x20m	5 ks	60 000,-	300 000,-
<b>Celkem</b>			<b>800 000,-</b>
<b>Hrozba 3: střet fanoušků mezi sebou</b>			
Posílení SBS u hostujícího sektoru	5 osob	1000,-	5 000,-
Posílení SBS u domácího sektoru	5 osob	1000,-	5 000,-
<b>Celkem</b>			<b>10 000,-</b>
<b>Hrozba 4: poškození zařízení stadionu</b>			
Posílení SBS u domácí části	3 osoby	1000,-	3 000,-
Posílení SBS u sociálních zařízeních	2 osoby	1000,-	2 000,-
<b>Celkem</b>			<b>5 000,-</b>
<b>Hrozba 5: vniknutí fanoušků na hřiště</b>			
Drátěný panel 1,75x2,5m TROAX	75 ks	2 180,-	163 500,-
Plochý bavolet UNIVERSAL	75 ks	416,-	31 200,-
Ostnatý drát ze zinku 75 m	1 ks	467,-	467,-
Zvýšení počtu pořadatelů na tribuně A	5 osob	700,-	3 500,-
Zvýšení počtu pořadatelů na tribuně C	5 osob	700,-	3 500,-
<b>Celkem</b>			<b>202 167,-</b>
<b>Hrozba 6: nekvalitní kamerové záběry:</b>			
Otočná kamera Secutek SBS-NC47G	2 ks	6 995,-	13 990,-
Monitorrs Security 4K IP kamera	2 ks	3 550,-	7 100,-
Školení SBS s novými technologiemi	4 hodiny	1 000,-	4 000,-
<b>Celkem</b>			<b>25 090,-</b>
<b>Hrozba 7: Proniknutí neoprávněné osoby na stadion</b>			
Čtečka QR kódu MIFARE Zoneway QR-86	8 ks	4 113,-	32 904,-
Zvýšení počtu pořadatelů	8 osob	700,-	5 600,-
<b>Celkem</b>			<b>38 504,-</b>
<b>Celková cena všech položek</b>			<b>4 342 001,-</b>

## ZÁVĚR

Po celém světě žijí různé civilizace, lidé a tradice. To, co někomu může přijít jako normální věc, může jiný člověk naprosto odsoudit. Mnoho lidí, možná velká většina populace, nezná svět fotbalových fanatiků, a tak jim může přijít lehce zkreslený. Při pohledu na současný svět a rizika, které panují aktuálně ve světě jsou rizika spojená s fotbalovými fanoušky vedlejší a nebudou jednou z největších hrozeb současné doby. Historie diváctví je stejně stará jako sport samotný a za svou dlouhou společnou historii se forma a podoba fotbalového diváctví výrazně posunula. V průběhu historie se odehrálo několik incidentů na fotbalových stadionech, které se podílely na vytvoření a inovaci bezpečnostních pravidel fotbalových stadionů. Policie ČR představuje hlavní a nejdůležitější subjekt, který je odpovědný za bezpečnost na fotbalových stadionech. Skutečnost kvalitní práce ze strany policejních složek dokládají výrazně snížené počty diváckých potyček na fotbalových stadionech. Fyzické střety a souboje jsou dnes na fotbalových stadionech velmi výjimečné a veškeré rizikové jedince Policie ČR dokáže rychle identifikovat díky moderním technologiím a kamerovým systémům.

Nejrizikovější jedince na fotbalových stadionech představují chuligáni. Pro chuligány není důležitý fotbal ani výsledek zápasu, jejich cílem je dostat se do kontaktu s chuligány opačného tábora. Oproti začátkům fotbalových bitek, se styl současných bitek hodně změnil. Souboje fotbalových chuligánů většinou probíhají na odlehlých místech v domluvených počtech a za předem stanovených pravidel. Chuligáni jsou na tyto střety dobře připraveni, neboť velká většina cvičí, zlepšuje svou fyzickou sílu a trénují bojové sporty. Dalším rizikovým prvkem na fotbalových stadionech je pyrotechnika. I přes zvýšené finanční sankce za použití pyrotechniky na stadionech, si fanoušci stále najdou způsob, jakým překonat vstupní kontrolu a dostat tyto zakázané předměty na stadion. Možným řešením pyrotechniky na stadionech by bylo vybavení vstupních prostor stadionu detektory a čidly, které, by odhalili pachatele již při vstupu. Avšak pokud dojde k ohlédnutí na bezpečnostní opatření v České republice a zahraničí, je v ČR bezpečnost na fotbalových stadionech vysoce kvalitní a střety diváků se dějí pouze minimálně.

Záměrem této diplomové práce bylo zhodnocení a minimalizace rizik vznikajících v průběhu fotbalového utkání, odehrávající se na Městském fotbalovém stadionu Miroslava Valenty v UH. Pomocí diagramu byl získán přehled s riziky, kdy tato rizika byla následně ohodnocena a určena jejich závažnost na základě dvou metod. V návaznosti na zjištěné výsledky metod, byla formulována doporučení pro minimalizaci rizik fotbalového stadionu

týmu 1. FC Slovácko. Na základě výše konstatovaných skutečností, byl cíl diplomové práce splněn.

**SEZNAM POUŽITÉ LITERATURY**

DOBEŠ, Pavel a spol. *Dáme góla, dáme...: historie fotbalu ve Starém Městě a Uherském Hradišti*. Staré Město: Graspo CZ, 2007, str. 422. ISBN 978.80-239-9873-3.

DUNNIG, Eric. *Fighting fans: football hooligans as a World Phenomenon*. Vyd. 1. Dublin UCD Press, 2002. 270 s. ISBN 978-1-900621-74-8

FROSDICK, Steve. *Football Hooliganism*. Dotisk. Farnborough, United Kingdom: Willan Publishing, 2016. ISBN 9781843921295.

GREXA, Ján a Milena STRACHOVÁ. *Dějiny sportu: přehled světových a českých dějin tělesné výchovy a sportu*. Brno: Masarykova univerzita, 2011. ISBN 978-80-210-5458-5.

KASAL, Josef. *Násilí na stadionech jako odraz kultury*. Hradec Králové: Gaudeamus, 2013, 218 s. ISBN 978-80-7435-362-8.

MAREŠ, Miroslav, Josef SMOLÍK a Marek SUCHÁNEK. *Fotbalové chuligáni: evropská dimenze subkultury*. Brno: Centrum strategických studií, 2004, 181 s. ISBN 80-903333-0-3.

PAIL, Čestmír. *Bezpečnost na fotbalových stadionech*. Praha, 2014, 91 stran. Diplomová práce. Univerzita Karlova v Praze, Fakulta tělesné výchovy a sportu. Vedoucí práce PhDr. Vladimír Janák, CSc.

SOMMER, Jiří. *Malé dějiny sportu, aneb, O sportech našich předků--: sportování ve znamení býčích rohů, jak to vypadalo v Olympii, gladiátorské hry, artušovské hry, lov jako sport, rodí se fotbal, hry gentlemanů, moderní olympijské hry*. [Olomouc]: Fontána, 2003. ISBN 9788073361167.

SLEPIČKA, Pavel. *Divácká reflexe sportu*. Praha: Karolinum, 2010. ISBN 9788024618388.

SMOLÍK, Josef, 2008. *Fotbalové chuligánství: historie, teorie a politizace fenoménu*. Karlovy Vary: Zdeněk Plachý, 280 s. ISBN 978-80-903556-3-7.

ŠČUREK, Radomír. *Studie analýzy rizika protiprávních činů na letišti*. Ostrava: VŠB-TU Ostrava, 2009, 115 s.



## ELEKTRONICKÉ ZDROJE

**Babu, Goutham. 2009.** The Beginning of Sports. *Bleacher Report*. [Online] 11. 3 2009. [Citace: 13. 1 2022.] <https://bleacherreport.com/articles/137403-the-beginning-of-sports>.

**Česko. 2001.** Zákon č. 115/2001 Sb. Zákon o podpoře sportu. *Zákony pro lidi*. [Online] 30. 3 2001. [Citace: 13. 1 2022.] <https://www.zakonyprolidi.cz/cs/2001-115>.

**Česko. 2017.** Zákon č. 250/2016 Sb. *Zákony pro lidi*. [Online] 1. 7 2017. [Citace: 13. 4 2022.] <https://www.zakonyprolidi.cz/cs/2016-250>.

**Česko. 2016.** Zákon č. 251/2016 Sb. Zákon o některých přestupcích. *Zákony pro lidi*. [Online] 3. 8 2016. [Citace: 13. 1 2022.] <https://www.zakonyprolidi.cz/cs/2016-251>.

**Česko. 2008.** Zákon č. 273/2008 Sb. Zákon o Policii České republiky. *Zákony pro lidi*. [Online] 11. 8 2008. [Citace: 13. 1 2022.] <https://www.zakonyprolidi.cz/cs/2008-273>.

**Česko. 2009.** Zákon č. 40/2009 Sb. Zákon trestní zákoník. *Zákony pro lidi*. [Online] 9. 2 2009. [Citace: 13. 1 2022.] <https://www.zakonyprolidi.cz/cs/2009-40>.

**Defendia. 2022.** Speciální pořádková jednotka PČR. *DEFENDIA*. [Online] 2022. [Citace: 13. 1 2022.] <https://www.defendia.cz/clanky-2/specialni-poradkova-jednotka-pcr/>.

**FC, Slovácko. 2022.** Historie stadionu. *fcslovacko.cz*. [Online] 2022. [Citace: 1. 2 2022.] <https://www.fcslovacko.cz/cs/historie-stadionu>.

**Kubín, Daniel. 2021.** Policie České republiky – KŘP Královéhradeckého kraje. *policie.cz*. [Online] 2021. [Citace: 7. 1 2022.] <https://www.policie.cz/clanek/krajske-reditelstvi-policie-khk-o-nas-clanky-antikonfliktni-tym.aspx>.

**Labalj, Leo. 2022.** Security management International. *What is The CARVER Target Analysis and Vulnerability Assessment Methodology?* [Online] 2022. [Citace: 7. Únor 2022.] <https://www.smiconsultancy.com/what-is-carver>.

**MLD. 2022.** Za pyrotechniku na stadionu hrozí vysoké pokuty. Kdo tam jde přes zákaz, může skončit ve vězení. *Česká televize*. [Online] 1. 2 2022. [Citace: 21. 2 2022.] <https://ct24.ceskatelevize.cz/domaci/3436548-za-pyrotechniku-na-stadionu-hrozi-vysoke-pokuty-kdo-tam-jde-pres-zakaz-muze-skoncit>.

**Mullen, Tom. 2015.** Heysel disaster: English football's forgotten tragedy? *BBC*. [Online] 29. 5 2015. [Citace: 13. 1 2022.] <https://www.bbc.com/news/uk-england-merseyside-32898612>.

**Novák, Radek. 2012.** Britská nemoc – Československo před rokem 1989. *Supporters*. [Online] 7. 2 2012. [Citace: 12. 1 2022.] <https://www.supporters.cz/clanek/britska-nemoc-ceskoslovensko-pred-rokem-1989/3860.html>.

**Oskerby, Bill. 2019.** Here Come the Teds. *Museum of Youth Culture*. [Online] 2019. [Citace: 12. 1 2022.] <https://museumofyouthculture.com/teds/>.

**Redakce. 2012.** Britská nemoc – Československo po roce 1989. *Supporters*. [Online] 10. 2 2012. [Citace: 12. 1 2022.] <https://www.supporters.cz/clanek/britska-nemoc-ceskoslovensko-po-roce-1989/3867.html>.

**Riorda, Jim. 2008.** Moscow's secret tragedy - hundreds of fans crushed to death. *The Guardian*. [Online] 4. 5 2008. [Citace: 13. 1 2022.] <https://www.theguardian.com/football/2008/may/04/championsleague>.

**Theilade, Moller Toke. 2018.** The last thing they saw was football – Luzhniki Stadium disaster 1982. *Football Pink*. [Online] 19. 10 2018. [Citace: 13. 1 2022.] <https://footballpink.net/2018-10-19-the-last-thing-they-saw-was-football-luzhniki-stadium-disaster-1982/>.

**Tikannen, Amy. 2017.** Hillsborough disaster, Sheffield, England, United Kingdom [1989]. *Britannica*. [Online] 28. 6 2017. [Citace: 13. 1 2022.] <https://www.britannica.com/event/Hillsborough-disaster>.

**Vulliamy, Ed. 2015.** Heysel stadium disaster: 'I saw the rows of bodies piled high'. *The Guardian*. [Online] 27. 5 2015. [Citace: 13. 1 2022.] <https://www.theguardian.com/football/2015/may/27/heysel-stadium-disaster-30th-anniversary>.

**Zblízka. 2008.** Práce pořadatelů při rizikových fotbalových utkáních. *radiozurnal.cz*. [Online] 14. 4 2008. [Citace: 7. 1 2022.] <https://radiozurnal.rozhlas.cz/prace-poradatelu-pri-rizikovych-fotbalovych-utkanich-6322671>.

**SEZNAM POUŽITÝCH SYMBOLŮ A ZKRATEK**

ČR	Česká republika
FAČR	Fotbalová asociace České republiky
FMEA	Analýza příčin a následků
FIFA	Mezinárodní federace fotbalových asociací
HZS	Hasičský záchranný sbor
MHD	Městská hromadná doprava
MZS	Mechanické zábranné systémy
NASA	Národní úřad pro letectví a vesmír
PČR	Policie České republiky
PZTS	Poplachový zabezpečovací a tísňový systém
QR	Quick response (kód rychlé reakce)
UEFA	Unie evropských fotbalových asociací
UH	Uherské Hradiště
U21	Do 21 let
SBS	Sbor bezpečnostní služby
SPJ	Speciální pořádková jednotka
WDR	Rozsáhlý dynamický rozsah
ZZS	Zdravotnická záchranná služba

**SEZNAM OBRÁZKŮ**

Obrázek 1 – Skupina Teddy Boys (museumofyouthculture.com).....	19
Obrázek 2 – Firma Headhunters (balkanskinavijaci.com) .....	20
Obrázek 3 – Choreo Liverpoolu jako výraz udobření s Juventusem (supporters.cz) .....	21
Obrázek 4 – Výjezd pražských fanoušků (supporters.cz) .....	24
Obrázek 5 – Střet fanoušků (supporters.cz).....	25
Obrázek 6 – Fotbalové neštěstí v Lužnici (alchetron.com).....	27
Obrázek 7 – Fanoušci Liverpoolu útočící na příznivce Juventus (gettyimages.com).....	29
Obrázek 8 – Oběti neštěstí na stadionu Heysel (gettyimages.com) .....	30
Obrázek 9 – Přeplněné ochozy stadionu Hillsborough (gettyimages.com).....	32
Obrázek 10 – Speciální pořádková jednotka (skcb.cz) .....	38
Obrázek 11 – Antikonfliktní tým (eurozpravy.cz).....	39
Obrázek 12 – Pořadatelská služba na domácím zápase Slovácka (supporters.cz) .....	40
Obrázek 13 – logo FAČR (facr.fotbal.cz) .....	41
Obrázek 14 – pohled na stadionu na konci 20. století (fcslovacko.cz) .....	45
Obrázek 15 – Plánek stadionu (m.fkjablonec.cz) .....	47
Obrázek 16 - Městský fotbalový stadion Miroslava Valenty (fcslovacko.cz).....	47
Obrázek 17 - Možnosti parkovacích míst v okolí stadionu (maps.google.com) .....	48
Obrázek 18 – Městský fotbalový stadion Miroslava Valenty (vlastní).....	49
Obrázek 19 – Vchody na stadion 1.FC Slovácko (google.com).....	51
Obrázek 20 – Vstupní turnikety na stadion u domácího sektoru (vlastní) .....	52
Obrázek 21 - Vstupní turnikety na stadion u domácího sektoru 2 (vlastní) .....	52
Obrázek 22 – Retardéry při vstupu do hostujícího sektoru (vlastní) .....	53
Obrázek 23 – Dvoukřídlá brána u vstupu na stadion .....	54
Obrázek 24 – MZS bránící vjezdu (vlastní) .....	54
Obrázek 25 – Prvek obvodové ochrany chránící tréninkový areál (vlastní) .....	55
Obrázek 26 – MZS prvek oplocení stadionu (vlastní) .....	56
Obrázek 27 – Zabezpečení hostujícího sektoru MZS překážkami (vlastní).....	57
Obrázek 28 – Reklamní bannery mezi tribunou a hřištěm (vlastní) .....	57
Obrázek 29 – Osvětlení stadionu (vlastní).....	58
Obrázek 30 – Ozvučení na stadionu (vlastní).....	59
Obrázek 31 – Místo hlasatele na stadionu (vlastní) .....	59
Obrázek 32 – Kamerové středisko (vlastní) .....	60
Obrázek 33 – Přehled jednotlivých kamer (vlastní).....	61
Obrázek 34 – Kamera při vstupu na stadion u hostujícího sektoru (vlastní).....	62

---

Obrázek 35 – PZTS signalizační systém (vlastní) .....	63
Obrázek 36 – Tlačítkový požární hlásič (vlastní) .....	64
Obrázek 37 – SBS při zásahu (gan.cz) .....	65
Obrázek 38 – Bezpečnostní rizika na stadion: Ishikawa diagram (vlastní).....	70
Obrázek 39 – Průchozí detektor (airport-ostava.cz) .....	79
Obrázek 40 – Snímek digitálního obrazu zařízení pro kontrolu (smartmania.cz) .....	80
Obrázek 41 – Síť v hostujícím sektoru (vlastní) .....	81
Obrázek 42 – Poškozené WC na Slávii se Spartou (hooligans.cz).....	82
Obrázek 43 – Čtečka QR kódu (mall.cz).....	83

**SEZNAM TABULEK**

Tabulka 1 – Základní informace o stadionu (vlastní) .....	46
Tabulka 2 – Složení vzorce (vlastní).....	71
Tabulka 3 – Měřítka pro výpočet velikosti rizika (vlastní) .....	71
Tabulka 4 – Výpočet celkové hodnoty pro jednotlivé prvky (vlastní).....	72
Tabulka 5 – Relativní kumulativní četnost jednotlivých prvků (vlastní).....	73
Tabulka 6 – Vyhodnocení rizik z FMEA (vlastní).....	73
Tabulka 7 – Parametry pro výpočet .....	74
Tabulka 8 – Stupnice hodnocení parametrů .....	74
Tabulka 9 – Výpočet celkové hodnoty rizika metody CARVER (vlastní) .....	75
Tabulka 10 – Srovnání výsledků u metod FMEA a CARVER (vlastní).....	77
Tabulka 11 – Finanční přehled nákladnosti inovativních opatření (vlastní) .....	85

## SEZNAM PŘÍLOH

Příloha 1 – Návštěvní řád .....	102
Příloha 2 – Bezpečnostní manuál.....	113

# **PŘÍLOHA P I: NÁVŠTĚVNÍ ŘÁD – 1.FC SLOVÁCKO**

## **Návštěvní řád**

### **§ 1 Obecná ustanovení**

1. Tento Návštěvní řád Městského fotbalového stadionu (dále jen „Návštěvní řád“) vydává formou směrnice 1.FC SLOVÁCKO, a.s., se sídlem Městský fotbalový stadion, Stonky 635, 686 01 Uherské Hradiště. Návštěvní řád určuje základní závazná pravidla chování všech návštěvníků Městského fotbalového stadionu (dále též jen „Stadion“) vstupujících do areálu Stadionu a používající zařízení Stadionu.

2. 1.FC SLOVÁCKO, a.s. (dále též „Nájemce“) užívá Městský fotbalový stadion na základě nájemní smlouvy, uzavřené s jeho vlastníkem, kterým je město Uherské Hradiště. Na základě zákona č. 115/2001 Sb., o podpoře sportu, v platném znění, a dodatku k výše uvedené nájemní smlouvě pak 1.FC SLOVÁCKO, a.s. vydává tento Návštěvní řád.

3. Účelem Návštěvního řádu je zejména zajištění ochrany bezpečnosti zdraví a majetku na Stadionu a rovněž zabezpečení, pokud možno ideálních podmínek průběhu všech akcí, které se budou na Stadionu uskutečňovat. Cílem Návštěvního řádu je též zajištění příjemné sportovní a společenské atmosféry na Stadionu. Každý svým vstupem na jakoukoliv akci pořádanou v areálu Stadionu vyjadřuje svůj bezvýhradný souhlas být vázán podmínkami a obsahem tohoto Návštěvního řádu.

### **§ 2 Městský fotbalový stadion**

1. Městský fotbalový stadion slouží veřejnosti přednostně ke sledování fotbalových utkání a o způsobu jeho využití a použití rozhoduje společnost 1.FC SLOVÁCKO, a.s.

2. Veřejnost může do areálu Městského fotbalového stadionu vstupovat pouze se souhlasem Nájemce, výhradně v čase stanoveném tímto Návštěvním řádem nebo ve výjimečných případech jiným rozhodnutím Nájemce, a to pouze v souladu s podmínkami stanovenými tímto Návštěvním řádem.

3. Tento Návštěvní řád je závazný taktéž pro všechny osoby, které budou Městský fotbalový stadion využívat pro své vlastní akce na základě zvláštní smlouvy uzavřené pro konkrétní účel se společností 1.FC SLOVÁCKO, a.s., jakožto i pro hosty těchto osob nebo návštěvníky akcí těmito osobami pořádaných.



4. Kromě Nájemce je subjektem oprávněným k doзору nad dodržováním a respektováním tohoto Návštěvního řádu též pořadatelská nebo bezpečnostní služba, případně v rámci své zákonné pravomoci též Policie ČR.

### **§ 3 Pobyt v areálu Městského fotbalového stadionu**

1. V areálu Městského fotbalového stadionu mohou pobývat pouze osoby, které s sebou mají platnou vstupenku nebo jiný opravňující průkaz, či osoby, které své oprávnění k pobytu v areálu Stadionu mohou prokázat jiným způsobem. Každá osoba uvnitř areálu Městského fotbalového stadionu má povinnost na žádost pořadatelské nebo bezpečnostní služby, jakož i policie prokázat své oprávnění k pobytu platnou vstupenkou nebo opravňujícím průkazem. Každý, kdo nebude schopen prokázat své oprávnění k pobytu, bude z areálu Městského fotbalového stadionu vyveden. Při opuštění areálu Stadionu ztrácí vstupenka svou platnost; což platí i pro držitele permanentní vstupenky ohledně oprávnění vstupu na konkrétní hrací den.

2. Městský fotbalový stadion je zpřístupněn pro veřejnost vždy nejméně jednu hodinu před zahájením akce do uplynutí jedné hodiny následující po ukončení akce, není-li z organizačních důvodů stanoveno Nájemcem jinak.

3. Návštěvníci jsou povinni obsadit pouze místo uvedené na vstupence pro danou akci. Fanoušci a příznivci hostujícího týmu jsou povinni zdržovat se pouze v sektoru určeném Nájemcem pro příznivce hostujícího týmu a jsou povinni respektovat organizační pokyny pořadatelské nebo bezpečnostní služby, případně příslušníků Policie ČR.

4. Z bezpečnostních důvodů a k odvrácení nebezpečí jsou návštěvníci povinni na pokyn pořadatelské a bezpečnostní služby jakož i policie zaujmout jiná místa než mají uvedená na své vstupence, a to případně i v jiném sektoru. Totéž platí i pro návštěvníky, kteří přijdou po zahájení dané akce.

5. Osoby, které jsou zjevně pod vlivem alkoholu nebo jiných návykových látek, stejně tak jako osoby, které ohrožují bezpečnost osob a majetku nacházejících se v areálu Stadionu, ztrácejí oprávnění k pobytu a mohou být pořadatelskou nebo bezpečnostní službou, případně též příslušníky Policie ČR kdykoliv vyvedeni z tohoto areálu.

### **§ 4 Vstupní kontrola**

1. Každý návštěvník je při vstupu do areálu Městského fotbalového stadionu povinen bez vyžádání ukázat a na požádání vydat ke kontrole pořadatelské nebo bezpečnostní službě svou vstupenku nebo jiný průkaz opravňující návštěvníka k pobytu v areálu Stadionu.

2. Pořadatelská nebo bezpečnostní služba jakož i policie jsou oprávněni prohlédnout - a to i za použití technických prostředků - osoby, které z důvodu podezření předchozí konzumace alkoholu nebo jiných návykových látek, nebo z důvodu vnášení zbraní, nebo jiných nebezpečných předmětů či věcí nebo látek způsobujících nebezpečí vzniku ohně, mohou představovat bezpečnostní riziko pro danou akci. Prohlídka se vztahuje i na vnášená zavazadla a dle potřeby zahrnuje též kontrolu jednotlivých vnášených předmětů.

3. Do areálu Městského fotbalového stadionu je zakázáno vnášet předměty, kterými by mohla být jakkoliv ohrožena bezpečnost a odpovídající zázemí osob a majetku pobývajících v areálu Stadionu. O zákazu vnášet takové předměty do areálu Stadionu je z pověření Nájemce oprávněna rozhodovat pořadatelská nebo bezpečnostní služba, případně v jednotlivých a výjimečných případech Nájemce.

4. Osobám, které nemohou prokázat své oprávnění k návštěvě, resp. vstupu do areálu Městského fotbalového stadionu, nebo osobám, které představují bezpečnostní riziko ve smyslu tohoto Návštěvního řádu, nebude umožněn vstup do areálu Stadionu. Totéž platí i pro osoby, kterým byl v České republice zakázán vstup na pořádanou akci z důvodu jejich závadného chování na obdobných akcích. Odmítnuté osoby nemají nárok na vrácení vstupného.

5. Pořadatel má právo požadovat po návštěvníkovi, aby se při vstupu na stadion legitimoval, přičemž návštěvník svým vstupem uděluje Nájemci souhlas, aby údaje takto zjištěné poznatky systematicky využíval v případech porušení Návštěvního řádu.

## **§ 5 Chování v areálu Městského fotbalového stadionu**

1. Každý návštěvník Městského fotbalového stadionu je povinen chovat se v areálu Stadionu tak, aby neohrožoval bezpečnost jiných osob a jejich majetku stejně tak jako zařízení Městského fotbalového stadionu a dále svým chováním neomezoval či neobtěžoval jiné osoby nad míru odpovídající z okolností vyplývajících z průběhu akce, která v areálu Stadionu právě probíhá.

2. Návštěvníci jsou povinni dodržovat nařízení a pokyny pořádkové nebo bezpečnostní služby jakož i policie, hasičů, záchranné služby a hlasatele.

3. Návštěvníci Městského fotbalového stadionu jsou povinni při svém pobytu na Stadionu respektovat obecně závazná pravidla slušného chování a dobrých mravů, tj. především slušnost a ohleduplnost, a jsou povinni zdržet jakýchkoli projevů mezilidské, rasové, náboženské nebo politické nesnášenlivosti. V případě porušení nebo nerespektování tohoto ustanovení, může být návštěvník zjevně se dopouštějící výše uvedeného zakázaného jednání, z areálu Stadionu bez předchozího napomenutí okamžitě vyveden.

4. Všechny vchody a východy stejně jako únikové cesty je povinnost udržovat volné.

## § 6 Zákazy

1. Návštěvníkům Stadionu je zakázáno vnášet do areálu Městského fotbalového stadionu zejména následující předměty nebo jiné předměty obdobné povahy či účelu:

- a) rasistický, hanlivý, vulgární nebo dobrým mravům odporující propagandistický materiál,
- b) zbraně jakéhokoli druhu,
- c) spreje, leptavé, hořlavé a barvicí látky nebo jiné nádoby s látkami negativně ovlivňujícími zdraví,
- d) láhve, poháry/kalichy, džbány, plechovky/konzervy nebo jiné obdobné předměty, z lámavého, tříštivého nebo výjimečně tvrdého materiálu,
- e) neskládané předměty jako žebříky, stoličky, židle či krabice,
- f) ohňostroje/rachejtle, světlice, dýmovnice a ostatní pyrotechnické předměty včetně odpovídajících odpalovacích zařízení,
- g) tyče pro vlajky či transparenty,
- h) mechanicky poháněné nástroje způsobující hluk,
- i) alkoholické nápoje či omamné látky jakéhokoli druhu,
- j) zvířata,
- k) laserová ukazovátka,
- l) kufry, velké tašky, batohy,
- m) fotoaparáty, videokamery a ostatní přístroje pro účely profesionálního zaznamenání zvuku či obrazu, s výjimkou situací, kdy k tomu Nájemce udělí výslovný souhlas.

2. Dále je návštěvníkům zakázáno:

- a) vyslovovat, rozlišovat či veřejně projevovat rasistické, hanlivé, vulgární nebo dobrým mravům odporující slogany či zobrazení,

b) přelézat pro obecné užívání nepředpokládané stavby a zařízení, zejména, ploty, zdi, ohrazení hrací plochy, zábrany, osvětlovací zařízení, stojany pro kamery, stromy, sloupy jakéhokoli druhu a střechy, jakož i vystupovat či lézt na výše uvedené,

c) vstupovat do oblastí, které nejsou pro návštěvníky určeny (např. hrací plocha, vnitřní prostory, místnosti funkcionářů),

d) házet předměty či tekutiny jakéhokoli druhu na hrací plochu či do prostor pro návštěvníky,

e) zakládat oheň či odpalovat pyrotechniku, ,

f) ničit zařízení a vybavení Stadionu,

g) bez povolení prodávat vstupenky a jakékoliv zboží využívající značku 1.FC SLOVÁCKO, a.s. nebo Městského fotbalového stadionu,

h) popisovat, polepovat nebo pomalovávat stavby, vybavení nebo cesty,

i)konat svoji tělesnou potřebu mimo toalety nebo znečišťovat areál Stadionu jiným způsobem, zejména odhazováním odpadků,

j) jezdit po cestách a plochách bez speciálního povolení,

k) jakýmkoliv způsobem prostřednictvím moderních technologií pořizovat zvukové či obrazové záznamy jak v z areálu Městského fotbalového stadionu, tak z průběhu akce,

l)překrývat transparenty nebo reklamní panely umístěné v areálu Stadionu vlajkami či jiným způsobem.

3. Nájemce Městského fotbalového stadionu. je oprávněn požadovat po každém, kdo poruší výše uvedené zákazy a omezení náhradu škody, která byla v důsledku zakázaného jednání způsobena, vydání věci, kterou byla vzniklá škoda způsobena nebo závadný stav vyvolán, a dále též úhradu pokuty v minimální výši 1.000 Kč, v maximální výši 50.000 Kč, dle závažnosti následků porušení stanovených povinností a v této souvislosti způsobených škodných následků. Nájemce Městského fotbalového stadionu je rovněž oprávněn každému, kdo poruší ustanovení tohoto Návštěvního řádu, zakázat na dobu určitou nebo dle závažnosti provinění též na dobu neurčitou vstup do areálu Městského fotbalového stadionu.

## **§ 7 Prodej a reklama**

Podnikatelská činnost, rozdávání nebo prodávání novin, časopisů, tiskovin, reklamních prospektů jakož i skladování předmětů v areálu Městského fotbalového stadionu je povoleno jen s výslovným písemným souhlasem 1.FC SLOVÁCKO, a.s..

## **§ 8 Práva pořadatele / Dohled**

Právo k výkonu funkce pořadatele má zplnomocněný zástupce 1.FC SLOVÁCKO, a.s. a při akcích také pořadatelská a bezpečnostní služba jakož i policie.

## **§ 9 Odpovědnost za škody**

1. Vstup a užívání Městského fotbalového stadionu uskutečňuje každý návštěvník na vlastní nebezpečí. 1.FC SLOVÁCKO, a.s. odpovídá za škodu na zdraví či majetku návštěvníků, jen pokud by tato byla způsobena úmyslným nebo hrubě nedbalým chováním jeho zaměstnanců nebo osob v obdobném poměru závislé činnosti.

2. Úrazy a škody vzniklé v areálu Stadionu musí být neprodleně nahlášeny 1.FC SLOVÁCKO, a.s.

## **§ 10 Následky porušení Návštěvního řádu**

1. Osoby, které poruší ustanovení Návštěvního řádu, mohou být bez náhrady vyvedeny z areálu Městského fotbalového stadionu a postihnuty zákazem vstupu do areálu Stadionu. Totéž platí pro osoby, které jsou zjevně pod vlivem alkoholu nebo jiných návykových látek. Vznikne-li podezření ze spáchání trestného činu, přestupku či jiného deliktu, může být učiněno příslušné oznámení.

2. Provedení opatření podle odstavce 1. vylučuje nároky dotčených osob (např. na vrácení vstupného) proti 1.FC SLOVÁCKO, a.s. nebo pořadateli dané akce.

3. Práva pořadatele zůstávají nedotčena.

## § 11 Účinnost

Tento Návštěvní řád je účinný od 01.03.2015.



Příloha 1 – Návštěvní řád

# **PŘÍLOHA P II: BEZPEČNOSTNÍ MANUÁL**

## **ZABEZPEČENÍ MĚSTSKÉHO FOTBALOVÉHO STADIONU MIROSLAVA VALENTY**



Tento bezpečnostní dokument byl zhotoven na základě konzultace s hlavním pořadatelem, stadionu 1.FC Slovácko.

Cílem tohoto bezpečnostního manuálu je reagovat na rostoucí trend vývoje diváckého násilí na stadionech. Součástí manuálu je soubor úkonů pro práci a plán činností pořadatelské služby v průběhu zápasu.

Soubor činností, zpracovaných v bezpečnostním plánu má posloužit ke zvýšení bezpečnosti v průběhu rizikových zápasů fotbalového klubu 1.FC Slovácko.

Základním zdrojem informací pro tento manuál jsou kromě příslušných legislativních požadavků, výsledky získané z analýzy rizik na základě provedených metod, subjektivní pohledy získané osobní účastí na několika domácích zápasech týmu 1.FC Slovácko a v neposlední řadě konzultace s hlavním pořadatelem odpovídajícím za bezpečnost na stadionu. Bezpečnostní studie vznikla v rámci diplomové práce na Univerzitě Tomáše Bati ve Zlíně fakultě logistiky a krizového řízení.



Plán fotbalového stadionu



**Městský stadion Miroslava Valenty Uherské Hradiště**

**Adresa stadionu:** Stonky 566, 686 01 Uherské Hradiště

**Datum utkání:** .....

**Čas začátku zápasu:** .....

Stanovení stupně rizikovosti zápasu:

NERIZIKOVÉ UTKÁNÍ  
RIZIKOVÉ UTKÁNÍ  
VYSOCE RIZIKOVÉ UTKÁNÍ

Vyhodnocení závažnosti utkání bude zvoleno na základě porady bezpečnostních složek. Dva dny před utkáním.

Celkový odhadovaný počet fanoušků na utkání/počet prodaných lístků: \_\_\_\_\_ / \_\_\_\_\_

**DOMÁCÍ**

Očekávaný počet fanoušků:

Odhadovaný počet rizikových fanoušků

Definování možných rizik domácích:

Použití pyrotechniky? ANO/NE  
Vniknutí na plochu? ANO/NE  
Střet mezi fanoušky? ANO/NE  
Střet s SBS? ANO/NE  
Jiná rizika? Definovat

**HOSTUJÍCÍ**

Očekávaný počet fanoušků:

Odhadovaný počet rizikových fanoušků

Definování možných rizik hosté:

Použití pyrotechniky? ANO/NE  
Vniknutí na plochu? ANO/NE  
Střet mezi fanoušky? ANO/NE  
Střet s SBS? ANO/NE  
Jiná rizika? Definovat  
Organizovaný průvod městem ke stadionu?  
ANO/NE

**Způsob dopravy hostujících fanoušků**

Vlak – číslo spoje – s přestupem/bez

Autobus – jejich počet

Auto

Kontakt na přepravující osobu hostů:

# **Bezpečnostní prvky v areálu Městského fotbalového stadionu Miroslava Valenty.**

## **Bezpečnostní standardy stadionu**

U vstupu i uvnitř stadionu musí infrastruktura stadionu účinně rozdělovat rizikové skupiny diváků obou týmů. V rámci rizikového utkání je nutné, uzavřít některé části stadionu, pro zvýšení bezpečnostních opatření.

- Obvod stadionu je ohraničen plotem vysokým 2,5 metru, který brání nekontrolovatelnému vstupu osob, pyrotechniky a jiných nebezpečných předmětů.
- Stadion využívá vhodné mechanické zábranné systémy k oddělení radikálních příznivců.
- Stadion musí zahrnovat nouzové východy, které nemohou být fanoušky využity jako volné vstupy na stadion a zároveň musí poskytovat dostatečné bezpečnostní parametry, v případě nutnosti evakuace stadionu.
- Stadion musí splňovat příslušná kritéria požární ochrany, vybavení požárními čidly a hlásiči v případě požáru a potvrzení o osvědčení stability stavební konstrukce stadionu.
- Řídicí středisko musí plně zajišťovat veškeré funkce pro práci bezpečnostních složek, pořadatele, městské policie a zejména Policii ČR. Je vybaven moderním technickým zařízením, kamerovým systémem, který dokáže identifikovat každého diváka na stadionu a rozhlasem na stadionu, pro informování diváků.
- V případě nutnosti, stadion musí poskytnout stanoviště lékařské pomoci a dostatek zdravotnického vybavení.
- Stadion musí být vybaven značením příslušných piktogramů, které určují cestu k nouzovým východům. Z bezpečnostních opatření stadion musí mít každý sektor označen pro orientaci fanoušků na stadionu. Každý sektor musí mít stanovenou maximální kapacitu ve vztahu k bezpečnosti stadionu.
- Stadion musí být pravidelně kontrolován technickým delegátem a hlavním pořadatelem. Veškeré, jakkoliv poškozené nebo uvolněné části stadionu (sedačky, branky, oplocení) musí být vyměňovány.
- Instalace a údržba veškerých zařízení, musejí zahrnovat bezpečnostní požadavky.

## **Bezpečnostní složky**

### **Rozmístění složek SBS**

Jednotlivé počty zaměstnanců SBS budou uváděny ve spojitosti s rizikovým rizikového zápasem dle posudku autora.

#### **1. U vstupů na stadion**

Počet členů SBS: 50

Hlavní činnost: důkladné provádění vstupních kontrol diváků, zamezení pronesení pyrotechniky nebo jiných nežádoucích předmětů a postupování činnosti podle návštěvního řádu. Dohlížet na bezpečnost a veřejný pořádek v prostorách vstupu.

#### **2. Vstupy na tribuny**

Počet členů SBS: 10

Hlavní činnost: kontrola platnosti vstupenky, nevpuštění podnapilé osoby na tribunu, poskytnutí informací divákům ohledně jejich místa sezení. Dohlížet na bezpečnost a veřejný pořádek na tribunách, případně mají zaměstnanci povinnost vykázat neukázněnou osobu ze stadionu. Pomocť lidem s případným ověřením čtečky s přístupovým kódem.

#### **3. Na tribunách a v okolí hrací plochy**

Počet členů SBS: 15

Hlavní činnost: zamezit proniknutí diváka na hřiště, ochrana hráčů, rozhodčích a realizačních členů obou týmů. Zajistit diváka v případě vhození předmětu na hrací plochu hřiště. Dohlížení na dodržování veřejného pořádku na tribunách stadionu. Asistence členům SBS u domácích nebo hostujících fanoušků, v případě nutnosti zásahu.

#### **4. Hostující fanoušci**

Počet členů SBS: 20

Hlavní činnost: sledovat chování v hostujícím sektoru v průběhu celého utkání, zabránit vniknutí hostujících fanoušků na hrací plochu. Zamezit střetu na tribunách mezi hostujícími a domácími fanoušky. Kontrolovat dodržování pravidel návštěvního řádu.

## **5. Šatny fotbalistů a členové realizačních týmů**

Počet členů SBS: 3

Hlavní činnost: zamezení vstupu nepovolaným osobám do útrob šaten a kabin rozhodčí, dohlížet na bezpečnost a veřejný pořádek.

## **6. Služební vstup na stadion:**

Počet členů SBS: 1

Hlavní činnost: zamezení vstupu nepovolaným osobám a osobám bez platné akreditace ke vstupu služebním vchodem. Zabránit vjezdu nepovoleným vozidlům ke stadionu a dohlížet na veřejný pořádek u služebního vstupu.

## **7. Řídící středisko:**

Počet členů SBS: 1

Hlavní činnost: sledování situace na stadionu a zaznamenávání negativních aspektů během zápasu. Spolupráce s PČR a neustálý kontakt s podřízenými pracovníky SBS.

## **8. Hlavní pořadatel:**

Počet: 1

Hlavní činnost: Zodpovídá za vedení zásahu v případě jakékoliv krizové situace na stadionu, hlavní konzultant s PČR při řešení nežádoucích jevů. Konzultace průběhu utkání s delegátem utkání.

### **Nejdůležitější činnosti pořadatelské služby:**

- 1) Zabezpečení vstupu, kontrola a sledování chování diváků na tribunách.
- 2) Bezpečnostní prohlídka stadionu před a po skončení zápasu.
- 3) Poskytování informací divákům.
- 4) Dohlížet na dodržování veřejného pořádku.

### **Bezpečnostní strategie při vstupní kontrole diváků:**

- Pořadatel oznámí předem, kdo bude na stadion vpuštěn a komu bude vstup odepřen, z důvodu pokusu o pronesení pyrotechniky nebo jiného prohřešku.
- Osobám, kterým byl zakázán vstup na stadion a jsou vedeni v seznamu problémových fanoušků, nebude za žádných okolností povolen vstup na stadion.
- Divákům není povoleno vstoupit na stadion pod vlivem alkoholu a bezpečnostní služba je povinna, takového fanouška vykázat.
- Diváci, kteří mají u sebe věci, které mohou ohrozit bezpečnost a pořádek na stadionu, nebudou vpuštěni do areálu.
- Pořadatelská služba je povinna provádět kvalitní vstupní prohlídky u každého diváka a mají možnost vymáhat kontrolu osobních věcí při vstupu na stadion.
- Vstupní kontrola musí být provedena v určitém časovém limitu před začátkem zápasu.
- Je nutné zajistit, aby jednotlivé sektory nebyly přeplněné.
- Bezpečnostní pořadatelská služba musí zajistit části tribun, aby nedošlo ke střetu rizikových fanoušků.

### **Policie, ZZS a HZS**

K ochraně veřejného pořádku jsou na základě dohody o spolupráci využíváni příslušníci Policie České republiky a Městské policie Uherské Hradiště. Počty nasazených policistů jsou odhadované k zabezpečení rizikového utkání.

Počet policejních příslušníků: 200

Počet ZZS: 1/2 osádka vozidla

Počet HZS: 1/2 osádka vozidla

## Bezpečnostní instruktáž a příprava na určené utkání

Vedoucí instruktáže:

Datum a čas instruktáže:

Instruktáž je pro každého člena pořadatelské služby povinná a musí se jí zúčastnit. V případě neúčasti mu není povolen vstup na stadion. Pracovníci SBS jsou povinni spolupracovat a poslouchat rozkazy SPJ Policie.

Seznam na instruktáži pro dané utkání:

	Příjmení	Jméno	Adresa	Telefon	Podpis
1.					
2.					
3.					
4.					
5.					
6.					
7.					
8.					
9.					
10.					
11.					
12.					
13.					
14.					
15.					

### Postupy:

Běžné postupy:		
Situace:	Postup:	Odpovědnost:
Reakce na nalezení pyrotechniky u diváka při vstupní kontrole	Zadržení diváka, zabavení předmětu, předání diváka PČR, která provede zápis	Bezpečnostní služba u vstupu
Divák překoná MZS na tribunách	Zajištění diváka bezpečnostní službou	Pořadatelská služba na tribunách
Reakce na podezřelé chování	Monitoring kamerového střediska	Velín, kamerové středisko
Vstup podnapilé osoby	Zadržení diváka před stadionem, zamezení vstupu na stadion	Bezpečnostní služba u vstupu

## Rizikové postupy:

<b>Rizikové postupy:</b>		
<b>Situace:</b>	<b>Postup:</b>	<b>Odpovědnost:</b>
Vhození pyrotechniky na hrací plochu	<ol style="list-style-type: none"><li>1. Zážitek hasičů za doprovodu SBS k odstranění předmětu ze hřiště</li><li>2. Kamerové středisko identifikuje pachatele</li><li>3. PČR po zápase zadrží tohoto fanouška</li></ol>	SBS, HZS, PČR
Reakce na střet fanoušků mezi sebou	<ol style="list-style-type: none"><li>1. V případě, že se stane situace na stadionu nezvladatelnou, musí pořadatel výslovně požádat policii, o zakročení</li><li>2. SPJ PČR provede zásah v určeném rozsahu a ukončí střet mezi fanoušky</li><li>3. Nejaktivnější jedinci tohoto střetu budou zadrženi a převezeni na místní oddělení policie</li></ol>	Hlavní pořadatel, SPJ PČR
Střet fanoušků s bezpečnostní službou	<ol style="list-style-type: none"><li>1. Vyhodnotit, zda je nutná asistence PČR pro zvládnutí situace</li><li>2. Za pomoci donucovacích prostředků uklidnit situaci</li><li>3. Kamerové středisko identifikuje fanoušky, kteří se angažovali ve střetu s SBS</li></ol>	SBS, Kamerové středisko
Reakce na náhlé zhoršení zdravotního stavu některých z fanoušků na stadionu	<ol style="list-style-type: none"><li>1. Kamerové středisko se pokusí co nejrychleji zjistit, o kterého fanouška se jedná a ve kterém sektoru se nachází</li><li>2. Kamerové středisko předá přes hlavního pořadatele pomocí vysílaček informaci členům ZZS, kteří jsou na stadionu</li><li>3. Je proveden zážitek k záchraně lidského života</li></ol>	Kamerové středisko, hlavní pořadatel, ZZS

Reakce na vznik požáru v areálu stadionu	1. Zaměstnanci pořadatelské služby, předají okamžitě informaci o vzniku požáru hlasateli 2. Hlasatel ohlásí ukončení zápasu z důvodu nutnosti evakuace pro všechny diváky na stadionu a zároveň informuje osádku hasičského vozidla o místě vzniku požáru 3. Pořadatelská služba ve spolupráci s bezpečnostní jednotkou evakuuje diváky z ochozů stadionu pomocí únikových cest do bezpečí	Pořadatelé, SBS, HZS, Hlasatel
--	--	--------------------------------

### Školení bezpečnostní služby

Pro členy pořadatelské a bezpečnostní služby budou konána školení minimálně 5x ročně. Školení bude probíhat na místním oddělení Policie ČR v Uherském Hradišti.

Školení bude sloužit primárně pro zaučení složek v manipulaci s průchozími bránami a detektory, pro odhalování nebezpečných předmětů, které by divák mohl pronést na stadion. Součástí bude také nácvik procedur při vstupních kontrolách diváků a nácvik postupů pro zajištění bezpečnosti v případě střetu diváků. V neposlední řadě se bude školení zaměřovat také na nácvik evakuace diváků. Nácvik evakuace bude probíhat v předem upřesněné dny, policejním velitelem na fotbalovém stadionu v Uherském Hradišti.



## Přehled vyhodnocení jednotlivých incidentů

Veškeré incidenty, budou zaznamenávány, včetně průběhu. Bezpečnostní služba bude uvádět postup, jakým byl daný incident řešen, aby mohly být jednotlivé postupy vyhodnoceny a uvedeny možnosti pro zlepšení při řešení dalších incidentů.

Návrh vzhledu tabulky, pro zápis jednotlivých incidentů. V tabulce uveden jeden případ, jako příklad možnosti zápisu v případě vzniku incidentu.

Utkání	Datum	Druh incidentu	Popis incidentu	Postup řešení incidentu	Další informace	Policie ČR	Zaznamenal	Podpis
1. FC Slovácko - Baník Ostrava	12.03.2022	Porušení návštěvního řádu	V průběhu prvního poločasu, 25' minuty došlo ke konfliktu dvou diváků na tribuně C3.	SBS se po oznámení tohoto incidentu přesunuje do sektoru C3. Použití donucovacích prostředků nebylo nutné, spor mezi diváky se vyřešil domluvou.	Bez dalšího popisu.	NE	p. Dlouhý - pořadatel	<i>Dlouhý</i>