

Životní hodnoty u adolescentů v institucionální péči

Bc. Kristýna Hložková

Diplomová práce
2022



Univerzita Tomáše Bati ve Zlíně
Fakulta humanitních studií

Univerzita Tomáše Bati ve Zlíně

Fakulta humanitních studií

Ústav pedagogických věd

Akademický rok: 2021/2022

ZADÁNÍ DIPLOMOVÉ PRÁCE

(projektu, uměleckého díla, uměleckého výkonu)

Jméno a příjmení: Bc. Kristýna Hložková
Osobní číslo: H20017
Studijní program: N0111A190013 Sociální pedagogika
Forma studia: Prezenční
Téma práce: Životní hodnoty u adolescentů v institucionální péči

Zásady pro vypracování

Zpracování rešerše a studium odborné literatury.
Vymezení terminologie a teoretických východisek z oblasti hodnot, dětí, mládeže a institucionální péče.
Příprava metodiky empirických částí, zpracování projektu výzkumu a stanovení výzkumného problému.
Realizace kvalitativního výzkumu formou rozhovorů.
Zpracování a vyhodnocení získaných dat, včetně jejich interpretace.
Prezentace výsledků výzkumu, jejich shrnutí a doporučení pro praxi.

Forma zpracování diplomové práce: **tištěná/elektronická**

Seznam doporučené literatury:

- CAKIRPALOGLU, Panajotis, 2004. Psychologie hodnot. Olomouc: Votobia, 427 s. ISBN 8072201956.
HENDL, Jan, 2016. Kvalitativní výzkum: základní teorie, metody a aplikace. Čtvrté, přepracované a rozšířené vydání. Praha: Portál, 437 s. ISBN 9788026209829.
PRUDKÝ, Libor, 2009. Studie o hodnotách. Plzeň: Vydavatelství a nakladatelství Aleš Čeněk, 236 s. ISBN 9788073802660.
SAK, Petr a Karolína KOLESÁROVÁ, 2004. Mládež na křižovatce: sociologická analýza postavení mládeže ve společnosti a její úlohy v procesech evropeizace a informatizace. Praha: Svoboda Servis. ISBN 8086320332.
VÁGNEROVÁ, Marie, 2012. Vývojová psychologie: dětství a dospívání. Vyd. 2., rozš. a přeprac. Praha: Karolinum. ISBN 9788024621531.

Vedoucí diplomové práce: **PhDr. Helena Skarupská, Ph.D.**
Ústav pedagogických věd

Datum zadání diplomové práce: **9. prosince 2021**
Termín odevzdání diplomové práce: **22. dubna 2022**



Mgr. Libor Marek, Ph.D.
děkan



doc. Mgr. Jakub Hladík, Ph.D.
ředitel ústavu

Ve Zlíně dne 9. prosince 2021

PROHLÁŠENÍ AUTORA DIPLOMOVÉ PRÁCE

Beru na vědomí, že

- odevzdáním diplomové práce souhlasím se zveřejněním své práce podle zákona č. 111/1998 Sb. o vysokých školách a o změně a doplnění dalších zákonů (zákon o vysokých školách), ve znění pozdějších právních předpisů, bez ohledu na výsledek obhajoby ¹⁾;
- beru na vědomí, že diplomová práce bude uložena v elektronické podobě v univerzitním informačním systému dostupná k nahlédnutí;
- na moji diplomovou práci se plně vztahuje zákon č. 121/2000 Sb. o právu autorském, o právech souvisejících s právem autorským a o změně některých zákonů (autorský zákon) ve znění pozdějších právních předpisů, zejm. § 35 odst. 3 ²⁾;
- podle § 60 ³⁾ odst. 1 autorského zákona má UTB ve Zlíně právo na uzavření licenční smlouvy o užití školního díla v rozsahu § 12 odst. 4 autorského zákona;
- podle § 60 ³⁾ odst. 2 a 3 mohu užít své dílo - diplomovou práci - nebo poskytnout licenci k jejímu využití jen s předchozím písemným souhlasem Univerzity Tomáše Bati ve Zlíně, která je oprávněna v takovém případě ode mne požadovat přiměřený příspěvek na úhradu nákladů, které byly Univerzitou Tomáše Bati ve Zlíně na vytvoření díla vynaloženy (až do jejich skutečné výše);
- pokud bylo k vypracování diplomové práce využito softwaru poskytnutého Univerzitou Tomáše Bati ve Zlíně nebo jinými subjekty pouze ke studijním a výzkumným účelům (tj. k nekomerčnímu využití), nelze výsledky diplomové práce využít ke komerčním účelům.

Prohlašuji, že

- elektronická a tištěná verze diplomové práce jsou totožné;
- na diplomové práci jsem pracoval(a) samostatně a použitou literaturu jsem citoval(a). V případě publikace výsledků budu uveden(a) jako spoluautor.

Ve Zlíně 19. 4.

1) zákon č. 111/1998 Sb. o vysokých školách a o změně a doplnění dalších zákonů (zákon o vysokých školách), ve znění pozdějších právních předpisů, § 47b Zveřejňování závěrečných prací:

(1) Vysoká škola nevydělčně zveřejňuje disertační, diplomové, bakalářské a rigorózní práce, u kterých proběhla obhajoba, včetně posudků oponentů a výsledku obhajoby prostřednictvím databáze kvalifikačních prací, kterou spravuje. Způsob zveřejnění stanoví vnitřní předpis vysoké školy.

(2) Disertační, diplomové, bakalářské a rigorózní práce odevzdané uchazečem k obhajobě musí být i též nejméně pět pracovních dnů před konáním obhajoby zveřejněny k nahlédnutí veřejnosti v místě určeném vnitřním předpisem vysoké školy nebo není-li tak určeno, v místě pracoviště

vysoké školy, kde se má konat obhajoba práce. Každý si může ze zveřejněné práce pořizovat na své náklady výpisy, oписy nebo rozmnoženiny.

(3) Platí, že odevzdáním práce autor souhlasí se zveřejněním své práce podle tohoto zákona, bez ohledu na výsledek obhajoby.

2) zákon č. 121/2000 Sb. o právu autorském, o právech souvisejících s právem autorským a o změně některých zákonů (autorský zákon) ve znění pozdějších právních předpisů, § 35 odst. 3:

(3) Do práva autorského také nezasahuje škola nebo školské či vzdělávací zařízení, užije-li nikoli za účelem přímého nebo nepřímého hospodářského nebo obchodního prospěchu k výuce nebo k vlastní potřebě dílo vytvořené žákem nebo studentem ke splnění školních nebo studijních povinností vyplývajících z jeho právního vztahu ke škole nebo školskému či vzdělávacímu zařízení (školní dílo).

3) zákon č. 121/2000 Sb. o právu autorském, o právech souvisejících s právem autorským a o změně některých zákonů (autorský zákon) ve znění pozdějších právních předpisů, § 60 Školní dílo:

(1) Škola nebo školské či vzdělávací zařízení mají za obvyklých podmínek právo na uzavření licenční smlouvy o užití školního díla (§ 35 odst.

3). Odpírá-li autor takového díla udělit svolení bez vážného důvodu, mohou se tyto osoby domáhat nahrazení chybějícího projevu jeho vůle u soudu. Ustanovení § 35 odst. 3 zůstává nedotčeno.

(2) Není-li sjednáno jinak, může autor školního díla své dílo užít či poskytnout jinému licenci, není-li to v rozporu s oprávněnými zájmy školy nebo školského či vzdělávacího zařízení.

(3) Škola nebo školské či vzdělávací zařízení jsou oprávněny požadovat, aby jim autor školního díla z výdělku jím dosaženého v souvislosti s užitím díla či poskytnutím licence podle odstavce 2 přiměřeně přispěl na úhradu nákladů, které na vytvoření díla vynaložily, a to podle okolností až do jejich skutečné výše; přitom se přihlídí k výši výdělku dosaženého školou nebo školským či vzdělávacím zařízením z užití školního díla podle odstavce 1.

ABSTRAKT

Diplomová práce se zabývá problematikou životních hodnot u adolescentů v institucionální péči. Tato práce je rozdělena na dvě části, které na sebe navazují, na teoretickou a praktickou část. V teoretické části se zabýváme tématem hodnoty, adolescence a institucionální péče. V praktické části je hlavním cílem diplomové práce zjistit, jaké jsou životní hodnoty u adolescentů v dětských domovech. Základem praktické části je standardizovaný dotazník Portrait Value Questionnaire (PVQ) profesora S. H. Schwartz a nestandardizovaný dotazník vlastní konstrukce. Získaná data z obou dotazníků jsou zpracována a prezentována jako výsledky našeho výzkumného šetření.

Klíčová slova: hodnoty, adolescence, dětský domov, PVQ, S. H. Schwartz

ABSTRACT

The diploma thesis deals with the issue of life values of adolescents in institutional care. This work is divided into two parts, which follow each other, the theoretical and practical part. In the theoretical part we deal with the topic of value, adolescence and institutional care. In the practical part, the main goal of the diploma thesis is to find out what are the life values of adolescents in children's homes. The basis of the practical part is a standardized questionnaire Portrait Value Questionnaire (PVQ) of Professor S. H. Schwartz and a non-standardized questionnaire of own design. The data obtained from both questionnaires are processed and presented as the results of our research survey.

Keywords: values, adolescence, orphanage, PVQ, S. H. Schwartz

Ráda bych poděkovala paní PhDr. Heleně Skarupské, Ph.D., za vedení mé diplomové práce, za její cenné a odborné rady, ale i za její veškerou pomoc, kterou mi v rámci psaní diplomové práce poskytla. Dále bych chtěla poděkovat mé rodině i mému partnerovi za veškerou podporu během studia.

Prohlašuji, že odevzdaná verze bakalářské/diplomové práce a verze elektronická nahraná do IS/STAG jsou totožné.

OBSAH

ÚVOD.....	10
I TEORETICKÁ ČÁST	12
1 HODNOTY	13
1.1 POJEM HODNOTA	15
1.2 HODNOTOVÁ ORIENTACE	18
1.3 FUNKCE HODNOT.....	20
1.4 KLASIFIKACE HODNOT	23
1.5 KONCEPCE HODNOT PODLE SHALOMA SCHWARTZE	24
2 ADOLESCENCE.....	28
2.1 IDENTITA.....	30
2.1.1 Vývoj identity pubescentů.....	31
2.1.2 Vývoj identity adolescentů.....	32
2.2 SOCIALIZACE.....	34
2.2.1 Socializace pubescenta.....	35
2.2.2 Socializace adolescenta.....	37
2.3 ČINITELÉ PODÍLEJÍCÍ SE NA UTVÁŘENÍ HODNOT U ADOLESCENTŮ.....	38
2.3.1 Rodina	38
2.3.2 Výchova	39
2.3.3 Vrstevnická skupina	41
2.4 VÝZKUMY ADOLESCENTŮ V SOUVISLOSTI S HODNOTAMI.....	43
3 INSTITUCIONÁLNÍ PÉČE	47
3.1 ÚSTAVNÍ VÝCHOVA.....	48
3.2 DĚTSKÝ DOMOV	49
II PRAKTICKÁ ČÁST.....	52
4 METODOLOGIE VÝZKUMU.....	53
4.1 VÝZKUMNÝ PROBLÉM	53
4.5 ZPŮSOB ZPRACOVÁNÍ DAT.....	60
4.6 VYHODNOCENÍ VÝZKUMNÝCH OTÁZEK A HYPOTÉZ	63
5 ANALÝZA A INTERPRETACE ZÍSKANÝCH DAT	64
6 DISKUSE A SHRnutí VÝZKUMNÉHO ŠETŘENÍ.....	81
7 DOPORUČENÍ PRO PRAXI.....	84
ZÁVĚR	86
SEZNAM POUŽITÉ LITERATURY.....	88
INTERNETOVÉ ZDROJE.....	93
SEZNAM POUŽITÝCH SYMBOLŮ A ZKRATEK.....	94

SEZNAM GRAFŮ	95
SEZNAM OBRÁZKŮ	96
SEZNAM TABULEK.....	97
SEZNAM PŘÍLOH.....	98

ÚVOD

Hodnoty a soustava hodnot je pro děti a mládež velmi významná. V procesu výchovy se jedná o výrazný fenomén, který nejen, že buduje jistý hodnotový systém, ale především děti a mládež usměrňuje v podmínkách života, dále působí na jejich celkové chování i komunikaci v určitém prostředí. Hodnoty jsou utvářeny a později i upevňovány v určitém životním prostředí, které zahrnuje nejen přirozené prostředí, ale i sociální a kulturní prostředí. Také mají hodnoty spolu se soustavou hodnot různé podoby i formy. Jej úroveň se u jedince projevu se prostřednictvím vztahů, komunikace, zodpovědnosti, přístupů a rozhodování. Pokud by byly hodnoty dětí a mládeže realizovány bez přímého kontaktu s životní realitou jednalo by se pouze o morální rétoriku bez reálného životního základu (Danek, Sirotová a Frýdková, 2013, s. 7–8).

Zkoumat problematiku hodnot je velmi důležité z nejrůznějších důvodů. Podle zjištění preferencí hodnot lze předpokládat, jak se jedinec zachová. Zároveň nám hodnoty také ukazují, o co jedinci ve svém budoucím životě usilují. Jedinci si své hodnoty a hodnotové struktury utváří v tzv. formativním období, tedy ve věku od 10 let do 25 let (Rabušic a Chromková, 2018, s. 13–14). Na utváření hodnot se podílejí především rodiče, kteří předávají jednak základní vzorce, normy a hodnoty. A tento proces se uskutečňuje v průběhu každodenního jednání, kdy jsou hodnoty předávány z rodiče na dítě (Knotová, 2014, s. 37). Tudíž pokud je dítě umístěno do institucionální péče, konkrétně do dětského domova je tento proces narušen a výchovu a formování hodnot přebírá dané zařízení. V dětských domovech jsou jedinci obklopeni stejně starými nebo velmi podobně starými jedinci, jedná se o tzv. vrstevnickou skupinu, ve které děti a dospívající sdílí nejen své názory, způsob života, ale i hodnoty (Vágnerová, 2012, s. 118 -157). Jedinci, pobývající v dětských domovech dosahují jiných hodnot, norem a postojů než jedinci pobývající v jejich přirozeném prostředí, kterým je rodina. Je důležité se zaměřit na hodnoty adolescentů pobývajících v dětských domovech, aby adolescenti dosáhly potřebných hodnot pro jejich život a zároveň jejich následné zapojení do společnosti bylo co nejsnazší.

Diplomová práce je rozdělena na dvě části, na teoretickou část a praktickou část. Teoretická část je složena ze tří kapitol. V první kapitole jsme se zaměřili na vymezení hodnot, hodnotovou orientaci, funkcí hodnot a jejich klasifikací. Blíže jsme se zabývali Schwartzovou koncepcí hodnot, jelikož se stala podstatnou částí pro praktickou část diplomové práce. V druhé kapitole jsme se věnovali vymezení adolescence a jednotlivému vývojovému období adolescence, kde jsme se zabývali utvářením identity, socializací

adolescentů, činiteli, kteří se podílejí na utváření hodnot u adolescentů a také jsme zahrnuli výzkumy, které se zabývaly adolescenty v souvislosti s hodnotami. V poslední kapitole jsme se zaměřili na institucionální péči, blíže jsme se zaměřili na ústavní výchovu a dětské domovy, na které se v diplomové práci zaměřujeme.

V praktické části jsme realizovali výzkumné šetření, které bylo uskutečněno formou kvantitativního výzkumu. Pro tyto účely jsme využili dotazníku Portrait Value Questionnaire, jehož autorem je již námi zmiňovaný Schwartz a také jsme využili nestandardizovaný dotazník zjišťující postoje adolescentů k vrstevnické skupině. Hlavním výzkumným cílem této diplomové práce je zjistit, jaké životní hodnoty preferují adolescenti v dětských domovech jako celek. Dále chceme zjistit, jaké životní hodnoty preferují adolescenti v dětských domovech vzhledem k pohlaví. Také chceme zjistit, jaký význam představují vrstevnické skupiny pro adolescenty z dětských domovů. Nakonec chceme odhalit, jaká je souvislost mezi vztahy vrstevnických skupin v utváření životních hodnot u adolescentů v dětských domovech.

V závěrečné části práce je předložena analýza dat, výsledky a diskuse, ve které jsou prezentovány samotné výsledky výzkumu. V závěru uvádíme také doporučení pro praxi.

I. TEORETICKÁ ČÁST

1 HODNOTY

„Hodnota je to, o co se má člověk snažit, co stojí za to, aby se stalo předmětem chtění.“

František Krejčí

První kapitola diplomové práce se bude zabývat tématem hodnoty, jelikož se jedná o široké téma, stručně si jej charakterizujeme. Následně si vymežíme samotný pojem hodnota, a to z vícero hledisek. Dále si také zmíníme hodnotovou orientaci a funkce hodnot, na které navážeme klasifikací hodnot. Kapitulu zakončíme koncepcí hodnot, zejména se zaměříme na koncepci hodnot od autora S. H. Schwartze, ze kterého budeme vycházet v našem výzkumu v metodologické části.

Podíváme-li se na historický zájem hodnot, zjistíme, že jej lze sledovat prostřednictvím analýzy filozofických myšlenek, a to od doby antiky až po současnost. Filozofie jako věda se zabývala lidskými hodnotami v 6. a 5. stoletím před naším letopočtem. Řekové v antické době neměli vymezený specifický termín označující hodnoty, proto, aby pojem hodnoty vyjádřili používali tři pojmy. Prvním z nich je „**axia**“ vyjadřující hodnotu, důstojný dále používali „**ethos**“ to představovalo symbol, obyčej a posledním z nich byl „**time**“ znamenalo to, hodnocení a ctění. V dnešním světě vědy a teoriích hodnot používá antický pojem **axiologie** (Cakirpaloglu, 2004, s. 15).

Koncept axiologie pochází z dvou řeckých slov „**axios**“ znamená cenný a „**logos**“ vyjadřuje vědu, dohromady jde tedy o nauku o hodnotách (Střelec, 2005, s. 37). Kolář (2012, s. 21) uvádí axiologii jako „učení o povaze hodnot, o jejich místě ve společnosti a ve struktuře světa hodnot, o jejich vzájemných vztazích i jejich poměru ke společenským a kulturním faktorům na jedné straně a struktuře osobnosti na straně druhé.“ Také autoři Hartl a Hartlová (2000, s. 67) v jejich psychologickém slovníku zmiňují axiologii jako „obor, který se zabývá definováním, systémem a hierarchizací hodnot, jejich vztahy ke společnosti a struktuře osobnosti.“

Zakladatelem filozofie hodnot je **Rudolf Hermann Lotze**. Byl to teleologický idealista a platonik 19. století, který účel a důvod světa spatřoval v ideji dobra. „Pravdivost poznání spočívá v tom, že ukazuje smysl a určení světa.“ Slovo hodnota označoval jako prožitek nepojmového světa a stal se předmětem jeho zkoumání. Podle něj jsou hodnoty apriori, jenž jsou trvalé, vrozené, platné normy a pravidla (Kučerová, 1996, s. 51). Ve stejném století poprvé užil Eduard Hartman nauku o hodnotách, dokonce v tom stejném století došlo k pojmenování hodnoty jako takové (Střelec, 2005, s. 37).

Termín hodnota má vícero významů a tento termín vnímáme napříč pozitivní vznik a jeho důležitost pro náš život. Z obecného hlediska jsou hodnoty potřebné pro orientaci člověka, zejména dospělí lidé, dospívající mládež i děti, jenž se pohybují v dnešním spleťtém světě. Můžeme poukázat na to, že mnoho z nás bloudíme v nejistotě a hledáme smysl života. Vlastní vnímání světa spolu s tématem hodnot ve střetu s hodnotami ostatních lidí okolo nás, může vést k jistému poznání, co je pro nás důležité, motivuje nás to a také podle čeho bychom se měli orientovat (Střelec, 2005, s. 36).

Význam hodnot je založen:

- na tvorbě společenských závazků mezi lidmi,
- má vliv na identitu, jak individuální, tak i kolektivní (tedy kdo jsem a kam patřím),
- zjednodušuje orientaci v situacích, které jsou v životě spleťté,
- dochází k tvorbě jistot ve vzájemném kontaktu s ostatními lidmi,
- jsou významnou spojkou mezi generacemi,
- slabší, potřebné i hendikepované jedince mohou hájit (Střelec, 2005, s. 36).

Hodnoty nejsou odděleny, pouze jsou vymezovány jinými hodnotami a ty se samy vymezují s ostatními oboustranně propojenými hodnotami. Naše potřeby, snahy, zájmy i touhy podrobujeme hodnotám. Při naplňování hodnot, jež jsou součástí situací našeho života člověk dosahuje smyslu života. Smysl života je schopnost, která se rozvíjí, a to prostřednictvím významnosti a zvýhodnění hodnot (Zášková a Mlčák, 2009, s. 179).

Jestliže hovoříme o hodnotách, myslíme tím buď všechno to, co nám přináší uspokojení a zároveň to, co uspokojuje naše zájmy a potřeby. Vztah lidských potřeb a tendencí spolu s hodnotami získávají různé úkazy. Jedinec během svého života hodnoty vytváří a objevuje tváří v tvář skutečnosti. Jakákoliv potřeba uspokojí např. cíl, účel anebo objekt, který si vyhledá (Kučerová, 1996, s. 65 – 67). Na to navazuje Hofstede in Zášková a Mlčák (2009, s. 179) „hodnotu považuje za vlastnost, kterou jedinec přisuzuje určité situaci, události, objektu nebo činnosti, jež je spojena s uspokojováním jeho potřeb a zájmů“.

Podle Kučerové (1996, s. 82) jedinci uspokojují své potřeby v určitých společenských skupinách, jako je rod, tlupa nebo kmen. Dále záleží i na samotném prostředí, ve kterém pobývají, získaných nálezech, ale i dovednostech a schopnostech. Také uvádí, že „na instinktivním základu chování vyrůstá síť zvyků, tradice, jejíž platnost je garantována schvalováním nebo odsuzováním (veřejné mínění), vlivem autorit, příkazem a zákazem (nejčastěji náboženským) a v krajním případě donucením (fyzické násilí, trest)“. Člověku jsou vždy nabízeny hodnoty v rozporuplném světě, jenž se navzájem eliminují.

Řeháková (2006, s. 108) hovoří o všeobecných požadavcích lidské existence, které vyplývají nýbrž z biologické existence člověka, ze samotných potřeb koordinace a spějí k rovnováze sociálních interakcí, rovněž z potřeb zajišťující nejen zabezpečení i bezpečí zájmů skupiny. Podle Baštecké (2016, s. 34 – 35) „jsou hodnoty to, co je pro organismus důležité, popřípadě svaté“. V průběhu 90. let 20. století dochází k tomu, že se navrací důraz do pomáhajících profesí. Snažíme se pochopit a přijmout všechny hodnoty, ačkoliv jsou stejně dobré, byť se v nich mezi sebou lišíme.

Ve společenských vědách spadá námět hodnot k náročnějším a zároveň nejvíce diskutovaným. Hodnoty i přes jejich složitost představují základní univerzálii, kdy na základě ní lidská společnost nejen funguje, ale také se optimalizuje. Záležitosti životního prostředí nebo biologické reprodukce lidského rodu spadají do univerzální struktury společnosti, do které bezesporu patří i předávání hodnot. Ty jsou velmi důležité nejen pro samotný život, ale i v organizaci mezilidských vztahů představující instituce, zákony a zvyky (Zich a Anýžová, 2016, s. 29).

1.1 Pojem hodnota

Zdali chceme něčemu porozumět, platí pravidlo, že si to první musíme vymezit, definovat konkrétní pojem a vyhledat, jaký to má význam pro člověka. Jelikož dodnes není tento pojem definován a to, jak na úrovni univerzální, tak všeobecné definice, je tedy náročnější si tento pojem charakterizovat (Laca, 2013, s. 132).

Scholl – Schaaf (in Prudký, 2009, s. 17) definuje hodnotu jako „koncept hodnot ...představuje základní pojem, který striktně řečeno nelze, definovat nominální definicí. Je ovšem možné popsat, co znamená, a identifikovat vztahy utvářející jeho význam.“ Kdežto Musil in Rabušic a Chromková (2018, s. 15) vidí „hodnoty jako koncepty toho, co je žádoucí, náležité, dobré či špatné, fungují jako regulační mechanismy lidského chování. Lidské činy jsou determinovány hodnotami jejich aktérů.“ Dle van Detha in Rabušic a Chromková (2018, s. 15) lze schéma chování načrtnout, jsou k tomu nutné dva předpoklady – prvním z nich je individuální chování, jenž je dáno záměry na změny chování, ty se dále formují pomocí politických orientací a hodnot. Druhým předpokladem jsou hodnoty jedince, na které má velký vliv sociální prostředí i sociální pozice v něm. Hodnoty vyjadřují i to, jaké postoje člověk zaujímá. Ze strany psychologie je postoj vnímán jako připravenost jedince, jenž bude reagovat buď pozitivně či negativně na určitý podnět (Rabušic a Chromková, 2018, s. 14). Také nesmíme opomenout autora Rokeacha, v psychologii se zabýval studiem hodnot. Sám hodnotu vnímal jako trvalé přesvědčení, určitý druh jednání nebo cíl existence, který je

významnější ze stránky osobní i společenské ve srovnání s jinými druhy jednání i cíli existence (Zášková a Mlčák, 2009, s. 180).

Známý badatel a profesor Shalom Schwartz, navazoval na výzkum zmíněného psychologa Rocheache, jenž vycházel z pojetí lidských hodnot představující žádoucí cíle s odlišnou úrovní důležitosti, a zároveň tyto hodnoty měly vůdčí charakter principů v lidském životě. Hodnoty se odlišují od postojů hierarchickým uspořádáním i všeobecností. Spolu s Bilským vymezili hodnoty prostřednictvím pěti vlastností:

- a) hodnoty jsou buď pojmy anebo přesvědčení,
- b) mají vztah k žádoucímu i pozitivnímu chování a cílovým stavům,
- c) jejich transsituační charakter platí v situacích, jež jsou stejně proměnlivé,
- d) ovládají hodnocení chování, jevů i jeho výběr,
- e) mají hierarchické uspořádání, a to podle významu a důležitosti pro jedince, hierarchie poukazuje na stabilitu, která je důležitá pro rozhodování (Zášková a Mlčák, 2009, s. 180).

Také Nytrová a Pikálková (2011, s. 52) zmiňují hodnotu, kterou si můžeme představit, jako individuální nebo osobní představu, zároveň jde o to, která z nich je důležitější. Jedná se o systémy myšlenek, vztahující se k dobrému, zlému, správnému či nesprávnému. Naše životní zkušenosti jsou ovlivněny reakcí hodnot. Má to především úzkou souvislost s našimi vnitřními pravdami i přesvědčením o tom, čemu věříme zároveň i nevěříme.

Tudíž nejsou hodnoty jako hodnoty. Pojmu „hodnota“ porozumí jinak lékař, umělec či psycholog. Lékaři spatřují hodnotu v tom, že například pacientovi zprůchodní ledviny, protože se jedná o důležitý lidský orgán. Na druhou stranu umělec vnímá hodnotu raději v umění, kdežto psychologové vnímají hodnotu spíše v lidském chování (Křivohlavý, 2010, s. 46–47). Pokud nám jde o naše hodnoty, tedy o smysluplnost našeho života, pak takové zamyšlení o hodnotách má velmi blízko k filozofii. Také lze přemítat o pojmu hodnota, jako o hodnotě přírodní, kulturní, osobnostní, materiální, společenské, duchovní i osobní (Laca, 2013, s. 132).

Hodnoty zkoumá také několik vědných disciplín, ale každá z nich hodnoty zkoumá a přistupuje k nim jiným způsobem. Například filozofie se zaměřuje na otázku, která hodnota je nevyšší a jaké hodnoty by měli lidé mít, na druhé straně si psychologie klade otázku, jaké mají lidé hodnoty a proč (Göbelová, 2008, s. 16).

Na hodnoty z **psychologického** hlediska můžeme nahlížet jako na naučné konstrukce, které jedinec získává i si je osvojuje pomocí své vlastní rodiny, pedagogů, vrstevníků, sdělovacích prostředků nebo společnosti obecně. Tyto hodnoty ovlivňují výběr způsobů, ale i cíle jednání jedince. Hodnotou se může stát pro jedince vše, co vede k fyzickému a psychickému uspokojení potřeb. Hodnotu můžeme také označit za úmyslný cíl (Fontana, Geist, Neff in Göbelová, 2008, s. 16).

Autor Rot (in Cakirpaloglu, 2004, s. 354) říká, že „hodnoty označující ideje nebo situace, o kterých existuje přesvědčení, že představují něco dobrého, žádoucího, něco, k jehož realizaci je třeba směřovat“.

Podíváme-li se na pojetí **sociálně psychologické**, znázorňuje nám fakt, že hodnota je hodnotou jen pro ty subjekty, které ji za hodnotu považují. Představuje to subjektivní míru ocenění, významu, ale i to jakým způsobem je schopen jedinec hodnotit určité jevy, vlastnosti, znaky a děje (Neff, Průcha, Walterová, Mareš in Göbelová, 2008, s. 16).

Podle autorů Výrost, Slaměník a Sollárová (2019, s. 119) za hodnoty jsou považovány objektivní společenské a přírodní jevy s povahou duchovní nebo hmotnou, sloužící k uchování a také rozvoji základních vztahů mezi člověkem a přírodou, dále mezi člověkem a společnostmi, v poslední řadě rozvoji samotného lidského života.

Z hlediska **pedagogického** můžeme hodnotu definovat jako postoj nebo smýšlení jedince o tom, co je cenné, potřebné, významné a je potřeba o to usilovat. Znázorňuje vztah lidského objektu a subjektu. Jsou produktem lidské aktivity. Výsledkem hodnot je hierarchizující odraz, jenž je prováděný z určitých zaujatých pozic. Hodnoty lze ovlivnit u dětí, mladistvých a dospělých prostřednictvím výchovy (Kolář, 2012, s. 48–49).

Z **filozofického** hlediska hodnotu lze definovat, jako nemateriálním či materiálním objektem, ke kterému je zaujímán hodnotící postoj, tím se přepisuje jistý význam nebo snaha o její dosažení je chápána jako nutnost (Sekot, 2006, s. 241). Také je možnost hodnoty popsat jako něco, co není nutné, užitečné a potřebné k životu. Hodnoty ztělesňují kulturní kategorie, jenž odpovídají vyšším ideálům, normám i tendencím, především estetickým, mravním a sociálním (Kučerová, Dorotíková, Příkazský in Göbelová, 2008, s. 17).

Hodnoty nejsou čistě osobní věci, ale vycházejí přímo z člověka. Nemohli bychom sami o sobě existovat, pokud bychom hodnoty nepřipisovali k určitým vztahům v našem životě. Ve vztahu lidského subjektu a objektu je hodnota imanentní. Každý člověk má aktivní stránku v subjektivně – objektivním vztahu, proto je i sám člověk subjektem. Hodnoty vyplývají z produktů lidské aktivity. Vše, co má lidskou hodnotu má zároveň i své určité místo v životě. Jestliže chceme hovořit o hodnotách, tak nemluvíme pouze o tom, co je jednak

užitečné nebo potřebné, ale o tom, co cítíme, obdivujeme, čeho si vážíme a je nám to blízké. Díky samotným hodnotám můžeme určit, co tvoří životní styl jedince, jako sociální skupiny. Hodnoty jsou dědictvím kultury, předávají se z generace na generaci a každý jedinec si je musí sám jednak osvojit, ale vymežit jistý osobní postoj. Každá situace přináší pro jedince jinou hodnotu v rámci sociálního prostředí. Lidé se v jednotlivých sociálních prostředích se setkávají s událostmi, vztahy, představami, slovy a poznatky, které považují za hodnotné (Laca, 2013, s. 138–139).

Podle amerického psychologa Allporta in Rabušic a Chromková (2018, s. 13) lze budoucnost odhadnout tak, že svoji pozornost zaměříme k hodnotám, které lidé uznávají a zároveň si všímáme změn, které v nich nastanou.

1.2 Hodnotová orientace

Prudký (2009, s. 34) uvádí, že hodnotové orientace nám sdělují upřesnění hodnot, které jsou přijaty konkrétním nositelem v procesech a zaměřeních. Odlišnost v hodnotových orientacích od ostatních částí uspořádání hodnot je dáno díky působnosti, zaměřenosti, tendenci a zacílení. Aktuální a přirozenou součástí života člověka jsou hodnoty, které jsou formované na základě procesu utváření osobnosti. Východiskem pro možnosti posuzování hodnotové orientace a také tvorby hodnot, je tvorba vztahu k životu, světu a normám chování se tak, aby každý jedinec mířil k osobní důstojnosti a životní zodpovědnosti, jako člověk s charakterem. Dále je nutné v tomto východisku uvažovat i nad celkovým hodnocením života, které je označováno jako: „trváním humanizovaných forem existence přírody a společnosti, které lidská civilizace do současnosti dosáhla“ (Steindl, 2000, s. 12).

Také všechny naše hodnoty pro nás nemají stejnou hodnotu. Během našeho života i vlivem aktuálních událostí se naše hodnoty restrukturalizují. To znamená, že ty hodnoty, které jsou pro nás důležité mohou ztrácet na významu, ale na druhou stranu se prioritou mohou stávat jiné hodnoty. Mezi hodnotami jsou vytvořeny vztahy prostřednictvím hierarchického uspořádání, jednotlivé hodnoty jsou seřazeny podle důležitosti v rámci hodnotového systému. Hodnotová orientace představuje soubor hodnot hierarchicky uspořádaný a zároveň přijatý jedincem, skupinou i společenstvím. Tento soubor hodnot utváří souvislý, ustálený systém hodnot, jenž usměrňuje a reguluje chování jedince. Naše hodnotová orientace je tvořena zájmy, postoji a způsoby našeho jednání. Dále je hodnotová orientace součástí naší vnitřní struktury osobnosti, protože nám odráží naše zkušenosti, možnost hodnotit nebo rozlišovat to, co je a není dobré, popřípadě podstatné a nepodstatné (Göbelová, 2008, s. 19–20).

Podle Koláře (2012, s. 49) hodnotová orientace představuje „soubor zvnitřněných přesvědčení o tom, co je důležité, hodnotné, potřebné, o co má v životě smysl uvažovat“. Kdežto Hartl (2004, s. 81) ve svém psychologickém slovníku uvádí hodnotovou orientaci, jako pojem „relativně stálý, sociální podmíněný, volitelný vztah člověka k souhrnu materiálního a duchovního bohatství a ideálů, sloužících jako prostředky uspokojování jeho životních potřeb“.

Hodnotová orientace by měla být orientovaná především na život, jedná se o nejvýraznější hodnotu existence člověka. Na druhou stranu zdraví je nejvýraznější hodnotou života člověka. A to i díky tomu, že v současných podmínkách, kdy úcta ke člověku i životu upadá. Také hodnotová orientace představuje existující součást společenských podmínek, tradic, ale i historických zkušeností, kdy mají respektovat nejenom identitu, zdraví a svébytnost každého jednotlivce. Pokud má být proces hodnotové orientace skutečným procesem, jenž dochází ke zvyšování pozice každého člověka ve společnosti, je potřeba určitých aktivit v oblasti společnosti, politiky, pedagogiky, psychologie a i biologie. Jednotlivé aktivity mají jednoznačný cíl, kterým je například: spokojenost, štěstí, seberealizace, důstojnost a také životní perspektiva každého jedince (Danek, Siroťová a Frýdková, 2013, s. 11–12).

Hodnotový systém je utvářen preferencemi, s nimiž se jedinec ztotožňuje a uznává je. Celkový soubor těchto hodnot je uspořádán do žebříčku hodnotového systému. Je to komplex velmi štedře strukturovaný a je dělen na materiální a duchovní hodnoty. Hodnotový systém je pro zaměřenost osobnosti poměrně podstatným a důležitým ukazatelem. U některých jedinců může být hodnotový systém stabilnější, ale mohou je měnit různé životní události či průběh výchovného procesu (Kraus, 2006, s. 17). Vliv hodnotového systému nelze nadhodnotit nad jednání. Neexistuje taková závislost mezi chováním a hodnotou, která by vyvodila jednání z dané hodnoty, a to platilo i naopak. Značný vliv na to, jak jedinec jedná má strukturovaný systém hodnot, nejedná se pouze o jednu konkrétní hodnotu, ale pokud by byla spojena s určitou situací, dochází k nejsilnějšímu spojení. V hodnotovém systému každého jednotlivce je každá hodnota přizpůsobena pozicí ostatním hodnot. Dále je upraven vliv hodnotového systému společenskými podmínkami i složkami osobnosti, na základě působení těchto dvou prvků je hodnota naplňována. Proto, aby byla realizována určitá hodnota je potřeba mít určité schopnosti, dovednosti i kompetence (Sak a Kolesárová, 2004, s. 9).

Záškodná a Mlčák (2009, s. 179) ve své publikaci shrnutí hodnotovou orientaci jako daný výsledek, závažností, významností i zvýhodnění, jenž se utváří v interakci subjektu spolu se

sociokulturním a přírodním prostředím. Stupeň významnosti je důležitou součástí pro subjekt, díky němu vzniká hodnotová hierarchie a dochází k tomu, že jsou jednotlivé hodnoty mezi sebou jenom uspořádány a propojeny, ale především jsou seřazeny podle váhy. Významným prvkem hodnotové orientace je integrovanost a konzistentnost.

1.3 Funkce hodnot

Funkční podstatu hodnoty můžeme krátce vymežit následující definicí: „Hodnoty představují bio-psycho-socio-duchovní podstatu lidského bytí“ (Cakirpaloglu, 2004, s. 405). Ve společnosti hodnoty fungují ve vícero dimenzích. Lze tedy říct, že se jedná o určité spojení jednotlivce či civilizace, dále mikroúrovně, až po globální makroúroveň a následně časovým rozmezím z hlediska krátkodobého pohledu po dlouhodobý čas (Prudký, 2009, s. 44).

Funkce hodnot se dělí na:

- 1. Stavební kameny kultury** jsou hodnoty, které slouží jako jeden ze základních definičních znaků kultury. Podíváme-li se na přehled hlavních pojetí kultury zjistíme, že některé rysy jsou jim společné. Proto je kultura vždy přítomna v existenci lidského seskupení. Kulturu nepoznáme tím, že dojde k poznání určité hodnoty, ale prostřednictvím určité sestavy, jak přijatých hodnot, tak i uznávaných hodnot, například osoby, institucí, společenství či národa. V situaci, kdy nepoznáme hodnoty, ani vztahy mezi nimi, nemůžeme poznat kulturu. A pokud v kultuře nepoznáme vývojové trendy nelze poznat, jak vývoj, tak i stav hodnot.
- 2. Složkou ztvárňující obsah sociálních fenoménů a vztahů** jsou hodnoty a normy, jež tvoří celý obsahový základ pro sociální a osobnostní systém. Proto abychom porozuměli obsahu sociálních aktivit jedinců, uspořádaností skupin a společenství, je nutné rozpoznat přijaté a sdílené hodnoty. Právě proto, jsou hodnoty úzce spojeny s cíli.
- 3. Jako jeden z definičních znaků osobnosti** nacházíme v sociálně-psychologické literatuře analýzy hodnot k pojmům jako je motivace, osobnosti, potřeby, schopnosti nebo dokonce i temperament.
- 4. Zdroj motivace chování** je tzv. logogram struktury motivace, kdy na základě tohoto logogramu můžeme vidět bohatost strukturace úrovní motivačních struktur a v nich umístěné hodnoty. K vymezení hodnot je nutné projít cestou pojmů na kterou

poukazuje logogram. Především poukazuje ve struktuře vlivů chování na významnou funkci hodnot.

5. **Součást identifikátorů u skupiny či etnika, společenství i institucí.** Identita je vymezena jako jednota vnitřního psychického jednání a chování. V sociologickém vyjádření jde o určité přijetí stejných hodnot, aspirací, motivací dokonce i společenství. Zmíněné vymezení poukazuje na propojenost několika funkcí hodnot. Bez poznání sdílených hodnot, jenž vytvářejí zdroje identit nelze rozpoznat, ztotožnit, rozejít či ani působit na identity.
6. **Zdroje sociální a kulturní soudržnosti** nalezneme v praxi prostřednictvím odkazu na podobu, strukturu a váhu hodnot. Sociální soudržnost doplňuje základní údaje o hodnotové struktuře, kdy tato struktura je základem obsahovým, tak i motivací pro aktivity, které oslabují nebo posilují sociální kohezi k zajištění blahobytu pro všechny členy ve společnosti.
7. **Zdroje a charakteristika rozvrstvení a hierarchizace společnosti**, má vliv na sociální lokalizaci jedince, skupiny, společenství a dále na strukturu přijatých hodnot. Jedná se o dopad poznatků socializace, ale i socializačních mediátorech, jenž představují zdrojové nabídky a zpracování hodnot. Na druhé straně jde o projevy funkce hodnot, které představují identifikátora sociálního seskupení. V procesech sociálního uspořádání společnosti mají hodnoty a normy mnoho rolí. Fungují zde jako zdroje sociálních rolí, vrstev či tříd, jako uspořádání společnosti a její hierarchie, jako zdroje prorůstání či homogenizace, jako zdroje vzestupu a sestupu nebo následky procesů ve změnách obsahových statusů i rolí.
8. **Atribut morálky** je přímou součástí funkce hodnot, kdy toto vymezení pojmu morálka nalezneme ve Velkém sociologickém slovníku. Morálka představuje určitý soubor norem, hodnot a vzorů chování, také je možnost ji chápat, jako hodnotové zakotvení jedince či společnosti.
9. **Základy pro ideologii a politickou filozofii**, zejména v politické filozofii jde o co nejrychlejší zpracování teorie hodnot, které bude především obsáhlé a podrobné. Bez teorie hodnot nelze vytvářet nezbytná východiska kritického posouzení u dílčích pojetí v politické filozofii, ale ani možnost posouzení míry jejich úspěšnosti při její praktické aplikaci (Prudký, 2009, s. 44–58).

Obvykle je klasifikační rámec hodnotových funkcí rozdělen na dva aspekty procesu valorizace, individuální a společenský. Psycholog **McGuire** oddělil individuální funkce hodnot na dva behaviorální celky:

- **Funkci adaptace** člověka na fyzické a sociální podmínky jsou hodnoty, jež se zaměřují či působí jako jistá kritéria v situacích, která jsou nová. Jedná se o modely ekonomického chování nebo stanovené standardy, s nimiž hodnotí jedinec situace, řeší konflikty i zabírá jisté stanovisko. Mnoha hodnot spadající do této skupiny jedinec přijme v průběhu socializace anebo je získá vlastní zkušeností.
- **Funkci překonávání** vlastní existence je významná pro zejména pro cíle i stavy s vyšším stupněm žádoucnosti. Do podstaty této hodnotové funkce patří sebehodnocení, vědomí žádoucnosti, seberegulace, myšlení abstraktní i logické (Cakirpaloglu, 2004, s. 403).

Nyní si vymežíme sociální význam hodnot do **dvou** funkčních skupin:

- **Funkce sociální integrace** souvisí se sociálním životem a procesy udržení skupiny i společnosti. Představuje tedy sociální kohezi, stabilitu, efektivitu skupinové dynamiky. Do integrační funkce patří například sociální kontrola, sociální energie soustřeďující se do sociálně přijatelných obsahů a prevence deviantního chování.
- **Funkce sociální racionalizace** má hlavní roli v dynamice společnosti. V tomto případě hodnota slouží k opodstatnění zájmů společnosti, a to pomocí nejširší podpory společnosti pro daný cíl a obsah (Cakirpaloglu, 2004, s. 404).

Dále si vymežíme funkci hodnot podle autora **Rokeache**, který hodnoty uvádí jako standardy, obecné projekty, které slouží při řešení konfliktů a rozhodování. Také tato funkce plní funkci motivů, adaptátora, podklad ke komunikaci, zdroj sebeobrany a adjustace i sebeaktualizace (Prudký, 2009, s. 75). I autor Shalom Schwartz uvádí funkce hodnot, kdy Rokeachova práce se pro něj stala odrazovým můstkem pro výzkum hodnot. **Schwartz** uvádí funkce hodnot z hlediska:

- motivace chování – „co uděláme“,
- omlouvají naše minulé chování – „proč jsme to udělali“,
- tvorba našich základních postojů – „koho a co my máme rádi“,

- reguluje naše vnímání a pozornost – „čeho si všímáme“ (Schwartz in Zášková a Mlčák, 2009, s. 180).

1.4 Klasifikace hodnot

Součástí života jsou hodnoty, které utváří stabilní i subjektivně odstupňovanou strukturu. Během života dochází ke změnám, jejichž původ vychází ze změn vnitřního vztahového rámce každého jedince, proto se i jedinci odlišně orientují. Na základě těchto poznatků vycházejí klasifikace hodnot (Farková, 2017, s. 113).

Nejnámější klasifikací hodnot je od německého autora **Spranglera**. Rozlišil celkem šest hodnotových typů:

- **teoretický typ** se zaměřuje na hledání pravdy vzhledem ke kritice a uvažování,
- **ekonomický typ** se soustřeďuje na měření všeho, co je užitečné a praktické, jeho zaměření směřuje k prosperitě a kumulování majetku,
- **estetický typ** jeho nejvyšší hodnota je forma a harmonie, také tíhne k soběstačnosti i individualismu,
- **sociální typ** zaměřuje se na altruismus a nesobectví člověka, kdy láska je ta jediná správná forma lidského vztahu,
- **politický typ** nejvyšší hodnotou je vliv,
- **náboženský typ** vnímá svou nejvyšší hodnotu v jednotě a směřuje k absolutním hodnotám, kde hledá mystickou zkušenost (Říčan, 2010, s. 110).

Sprangerův systém je již součástí historie a zároveň nám ukazuje svoji historickou podmíněnost k hodnotám. Podíváme – li se na ekonomický typ dnes bychom místo něj postavily typ technický, a to díky technické revoluci. Nastává problém, pokud chceme zařadit hodnoty spojené se kulturou těla a sportem, které mají velký význam v dnešní době pro lidi a také určují životní styl. Náboženský typ byl dříve vázaný na náboženství i přesto v dnešní době úplně nevymizel, pouze je u mladých lidí spojován s jinými obsahy. Dodnes jsou používány i ostatní typy spolu s jejich pojmy, došlo ke vzniku nových pojmů a systémů, jenž jsou opřeny o empirické výzkumy (Říčan, 2010, s. 110).

V psychologii se klasifikací hodnot zabýval **Dragon Pantic**, kdy podle něj lze klasifikace hodnot vymezit pomocí teoretických a metodologických kritérií. (Cakirpaloglu, 2004, s. 357).

Dále **Rokeach** rozdělil hodnoty na instrumentální a terminální.

- **instrumentální hodnoty** se zaměřují spíše na vhodnost i morálku,
- **terminální hodnoty** aktuálnost a také budoucnost cílů jedince (Cakirpaloglu, 2004, s. 356).

Potřeby mohou plnit úlohu hodnot nebo tvořit s hodnotami jednu věc, a to zejména tak, kde deficit není chápán jako potřeba, ale je na něj nahlíženo jako na univerzální požadavek obecného stavu budoucnosti. **A. H. Maslow** vymezil dva typy hodnot: deficitní uvádí jako (D – hodnoty) naopak růstové uvádí jako (B – hodnoty). Hodnoty deficitní jsou níže hierarchicky uspořádány a proto, aby byly uspokojeny je jedinec závislý na jiných prostředích a lidech. S deficitními hodnotami se pojí uspokojování základních potřeb. Mezi B – hodnotami neexistuje hierarchický vztah a vzájemně se prolínají. B – hodnoty jsou spojeny s růstem osobnosti, například si můžeme uvést soběstačnost a spravedlnost (Seitl, 2012, s. 14–15).

S další klasifikací hodnot přišel **V. E. Frankl**, který rozdělil hodnotové typy do tří typů:

- **tvůrčí hodnoty** jsou vytvořeny aktivitou a produktivitou,
- **zážitkové hodnoty** jsou tvořeny prožíváním a přijímáním světa,
- projevením postoje ke svému životu spolu s jeho omezením a realizace zvolených hodnot, to vše je součástí **postojových hodnot** (Farková, 2017, s. 123).

1.5 Koncepce hodnot podle Shaloma Schwartze

V dnešní době nejvíce užívaným prostředkem na měření hodnotových orientací je Schwartzovo zjišťování hodnot (**Schwartz Value Survey, SVS**), kdy tento prostředek je úplný a univerzální. Tato koncepce je velmi využívá především ze strany sociálních psychologů, popřípadě jedinci studující rozdílnost mezi hodnotovou orientací. Schwartz od počátku věděl, že koncept hodnot bude spojovat všechny vědce s odlišnými zájmy. Především jde o vědce zabývající se chováním lidí, například sociologové, psychologové či antropologové. Schwartzove projekty začaly ke konci 80. let minulého století, ale byly velmi široké. Prostřednictvím těchto projektů, měl vysvětlit hodnotové priority jednotlivců, dále jaké hodnotové priority ovlivňují orientace, postoje, volbu chování i jednání v jednotlivých oblastech: enviromentální, politická a náboženská. Od samého počátku zaměření projektů směřovalo na problematiku mezinárodních a mezikulturních rozdílů v prioritách hodnot, proto cílem bylo zjistit, zda se vyskytuje jistá univerzální struktura hodnot, jež by byla

společná pro všechny lidi. Zároveň smysl hodnot měl být pro všechny stejný. Na základě výzkumů provedených v zahraničí byla modifikována teorie i se vyvíjel nástroj měření (Řeháková, s. 108, 2006).

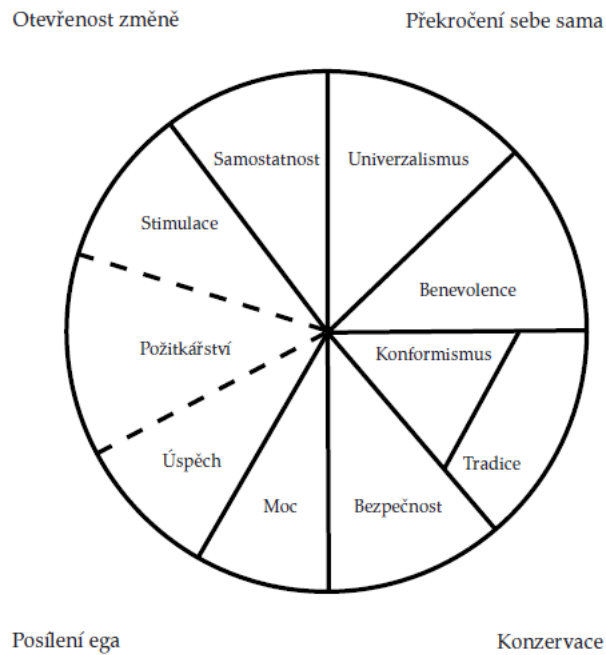
Typologie byla odvozena prostřednictvím tří univerzálních požadavků lidské existence: potřeby jedince, koordinace sociálních interakcí, přežití a zabezpečení zájmů skupiny. Výsledek obsahoval osm hodnotových typů, ale později díky dalším výzkumným výsledkům z výzkumných šetření vzniklo celkem jedenáct hodnotových typů: stimulace, samostatnost, bezpečnost, úspěch, moc, požitkářství, konformismus, tradice, spiritualita, benevolence a univerzalismus. Každý z jednotlivých typů si následně stručně popíšeme.

1. **Samostatnost**, cílem je zvědavost, tvořivost i určitá nezávislost myšlení či výběr chování. Tento typ byl odvozen z potřeby autonomie, nezávislosti i potřeby vše kontrolovat a ovládat.
2. **Stimulace**, má za cíl výzvu, nové věci i vzrušení. Tento typ vychází z pestrosti i mnohotvárnosti podnětů sloužící k optimální aktivaci.
3. **Požitkářství**, cílem je rozkoš, požitek i uspokojení smyslů. Typ vzniká z uspokojování požitků a potěšení.
4. **Úspěch**, cílem motivace je náš vlastní úspěch, projevující se na základě schopnosti, jenž je posuzovaná pomocí sociálních standardů.
5. **Moc**, má za cíl dosažení sociálního statusu, prestiže, dominance či kontroly jednat nad lidmi, ale i zdroji. Moc zdůrazňuje potřebu ovládat druhé i zachování pozice uvnitř sociálního systému.
6. **Bezpečnost**, cílem je naše vlastní bezpečnost spolu s harmonií, stabilitou, ale podstatná je i bezpečnost vztahů a společnosti. Tento typ vychází ze základních požadavků skupiny i individua.
7. **Konformismus**, cílem je usměrněné chování jako je sebekázeň v počínání, koníčcích, pobídkách, u kterých je existuje možnost, že mohou ohrozit nebo znepokojit společenská očekávání i normy. Typ je odvozen ze skonnů potlačených jedinci, které by mohli být rušivé pro společnost a také by mohli ohrožovat fungování skupiny.

8. **Tradice**, utváří skupiny pomocí symbolů a zvyků. Tradiční způsoby chování znázorňují symbol skupinové solidarity. Cílem je přijetí respekt, oddanosti, zvyků a ideálů ke kultuře i náboženství.
9. **Spiritualita**, cílem je smysl života spolu s vnitřní harmonií. Hodnotový typ vychází z potřeby orientace a uctívání.
10. **Benevolence**, cílem je zachovat a zvětšit prosperitu lidí, s nimiž se setkáváme během každodenního života. Tento typ vychází z pocitu lásky, sounáležitosti i samotné péče.
11. **Univerzalismus**, cílem je schopnost chápání, akceptování a ochrany dobra přírody, jedinců i zvířat. Typ se zaměřuje na přežití, odvrácení od katastrof týkajících se ekologie i sociální střetů (Řeháková, s. 109–110, 2006).

Jisté hodnotové typy se nachází poměrně blízko sebe. Příkladem může být hodnota moci a hodnota úspěchu, obě tyto hodnoty považují za svůj záměr získat společenské ocenění. Mezitím, co úspěch znázorňuje výbornou schopnost v dané situaci, moc má za úkol dosáhnout či uchovat převládající sociální pozice obecně. Výzkum, který autor Schwartz provedl později ho dovedlo ke zhodnocení vytvořeného modelu hodnot a ze své typologie hodnot obsahující jedenáct položek, odebral hodnotu spirituality. Důvodem byla celosvětová empirická interkulturní šetření, ty následně ukázala, že spiritualita jako hodnotový typ nemá univerzální charakter na druhou stranu od zbývajících deseti hodnotových typů. Například hodnota benevolence a univerzalismu vyjadřují vztah, jak zlepšit situaci druhých, jedná se hodnotové typy, jenž jejich vzájemný soulad představuje motivace. Naopak jiné hodnotové typy například sebeurčení, stimulace, stojí na jedné straně a tradice, konformita bezpečnost na straně druhé vzájemně se tyto hodnoty eliminují a jsou v konfliktu. Uspořádání typů hodnot v prostoru kruhu představují motivační kontinuum. Toto tvrzení je odvozeno od toho, kde je hodnota umístěna v kruhu, a to v závislosti na jejich souvztažnost s jinými hodnotami. Existuje soustavné spojení mezi všemi deseti hodnotovými typy a jinými hodnotami. Na jedné straně nacházíme hodnoty, jenž se v kruhu nacházejí na straně a silně negativně se korelují v částech kruhu na její opačné straně, zde se korelují pozitivně s těmi hodnotami, které se vyskytují v její blízkosti. Čím blíž v prostoru kruhu jsou hodnoty umístěny, tím se vzájemně i více podobají a shoduje se jejich obsah motivace. Naopak pokud jsou dva typy více vzdálenější, dochází k tomu, že jejich motivace jsou protichůdné (Zášková a Mlčák, 2009, s. 182–184).

Obrázek 1 – Teoretický model vztahů mezi 10 motivačními typy hodnot



Zdroj: Schwartz in Řeháková, 2006

Shalom Schwartz podpořil teorii o hodnotách pomocí dvou metod. Jedná se metodu dotazníku. Prvním z dotazníků byl dotazník s názvem Schwartz Value Survey (SVS) a druhým dotazníkem byl Portrait Value Questionnaire (PVQ). Obě metody patří v nynější době u sociálních a interkulturních psychologů za nejpoužívanější metodu pro studování hodnotových preferencí na mikro a makro úrovních (Zášková a Mičák, 2009, s. 184).

2 ADOLESCENCE

V následující kapitole se zaměříme na vývojové období, kterým je adolescence. Dále si stručně vymezíme pojem identita a ten si následně více rozebereme v jednotlivých částech vývoje identity u pubescenta a vývoje identity u adolescenta. Na to navážeme pojmem socializace, ten si také stručně charakterizujeme a následně rozebereme z hlediska socializace u pubescenta a socializace u adolescenta. Poslední částí této kapitoly budou výzkumy, které se jich v minulosti zaměřovaly na oblast hodnot u dětí a dospívajících.

Přechodnou dobou mezi dětstvím a dospělostí je období adolescence, tohle období je také nazýváno jako období **dospívání**. Většina změn v tomto období jsou podmíněna jednak tělesným dozráváním, ale i důležitými determinanty jako je rodina, škola a vrstevnická skupina. Průběh období dospívání se odvíjí od konkrétních podmínek, požadavků, ale i od toho, co společnost očekává ve vztahu k dospívajícímu dítěti. Adolescence je považována za důležitou etapu života, kdy jde i o období přehodnocování a hledání, a zároveň má dospívající v průběhu této etapy zvládnout vlastní přeměnu (Vágnerová, 2012, s.136). V moderních společnostech na západu bylo období dospívání chápáno nástupem puberty, což znamenalo podle mnoha výzkumníků období od **10 let** do **18 let**, ale naopak Světová zdravotní organizace toto období definuje od **10 let** do **19 let** (Smith, 2016, s. 1).

Thorová (2015, s. 414) uvádí, že období adolescence je odvozeno z latinského slova „**adolescens**“, znamená to mladý nebo dospívající, kdy se z dítěte stává dospělý jedinec. Začátek adolescence se vyznačuje nástupem puberty. Kolář (2012, s. 11–115) ve svém výkladovém slovníku z pedagogiky má pojem **pubescence**, představující etapu dospívání dítěte, ale i termín **adolescence**, vyjadřující období, které je mezi pubertou a ranou dospělostí. V pedagogickém slovníku Průcha, Walterová a Mareš (2003, s. 12–193) uvádí pojem **pubescence** jako období dospívání a **adolescenci** období mezi dětstvím a dospíváním. Adolescence především zahrnuje druhou část desetiletí života jedince, od **10 let** do **20 let**. Období dospívání sebou nese komplexní přeměnu osobnosti ve všech oblastech: psychické, fyzické a sociální. Valná většina změn je podmíněna biologicky, ale také svůj význam sehrávají i psychické a sociální faktory. Proces dospívání je závislý na určitých společenských a kulturních podmínkách, ze kterých plynou předpoklady a požadavky ve vztahu k dospívajícímu. V období dospívání dochází k hledání, ale zároveň i k přehodnocování, kdy by měl jedinec zvládnout přeměnu sebe sama dále i vztahy s jinými lidmi a tím dosáhnout i jistého sociálního postavení. Teorie od autora Eriksona hodnotí období dospívání z pohledu vztahů mezi sociálními podmínkami a psychickým zvládnutím

biologicky podmíněných změn, jež je mohou buď pozitivně nebo negativně ovlivnit. Dále autor popisuje období dospívání, jako hledání vlastní identity, představující boj s nejistotou, pochybnostmi o sobě samém, o svých oprávněních dokonce i o své pozici ve společnosti (Vágnerová a Lisá, 2021, s. 373).

Pokud bychom si chtěli vymežit toto období narazíme na poměrně velkou rozdílnost v tom, jak jej vymezují různí autoři. Rozdílnost se dotýká zejména vymezení počtu period v tomto úseku. Některý z autorů rozlišuje dané období na: prepubertu, pubertu a adolescenti, na druhou stranu jiní období liší na dvě, tedy na pubertu a adolescenci. Z toho vyplývá, že i přesto se obě skupiny autorů shodují na tom, že jde o zásadní a hluboké změny. (Farková, 2017, s. 197).

Vágnerová (2021, s. 374) dělí období adolescence na dvě fáze:

- **Raná adolescence**, označována také jako období **pubescence**, představuje prvních pět let dospívání. Časově je to ohraničeno od **11 let do 15let**. Výraznou změnou je pohlavní dozrávání související s tělesným dospíváním. Dochází ke změně myšlení, kdy dospívající jsou schopni uvažovat hypoteticky. Kdežto hormonální změny vedou ke změnám emocionálního prožívání. V tomto období se pubescent snaží odpoutat od svých rodičů a více se navázat na své vrstevníky. Starší pubescenti usilují o určitou odlišnost, a to zejména od dětí i dospělých. Tato potřeba je vyznačována pomocí úpravy zevnějška, životního stylu, zájmů nebo hodnot.
- **Pozdní adolescence**, trvá dalších pět let dospívání a časově je ohraničena od **15 let do 20 let**. Začátek tohoto období je vymezen biologicky, a to pohlavním dozráním. Pozdní adolescence je vyznačována komplexnějšími psychosociálními změnami, mění se osobnost jedince i jeho pozice ve společnosti. Dále dochází k rozvíjení vztahů s vrstevníky, zejména v oblasti partnerství i přátelství. V další fázi dochází k hledání vlastní identity, projevující se to ve snaze o sebepoznání, které se uskutečňuje prostřednictvím vrstevnické skupiny.

V druhé polovině 20. století i současné době se odborníci shodují na to, že vymezení dospívání je důležitá životní etapa probíhající od **12 let do 20 let**. Shodují se ovšem v tom tvrzení, že přesné časové vymezení období dospívání nebude nikdy platit pro všechny adolescenty stejně, a to z důvodu individuálního vývoje probíhajícího u každého z nich (Farková, 2017, s. 204). Autorky Novotná, Hříchová a Miňhová (2012, s. 52 – 55) uvádí prepubescenci od **11 let do 13 let**, pubescenci od **13 let do 15 let** a adolescenci od **17 let do**

21 let. Stejné členění najdeme u Vašutové (2013, s. 9 – 10), která toto období člení na ranou adolescenci od **11/12 let** do **13/14 let**, následuje střední adolescence **13/14 let** do **15/16 let** a poslední je pozdní adolescence **15/16 let** do **20/22 let**. Také již zmíněná autorka Vágnerová (2021, s. 374 – 375) vnímá pubescenci od **12 let** do **15 let** a následně adolescenci od **15 let** do **20 let**. Farková (2017, s. 197) z hlediska chronologického uspořádání je puberta ve věku od **11 do 15 let** a adolescence od puberty do **20 až 22 let**. S Farkovou souhlasí autoři Langmeier a Krejčíková (2006, s. 143), kdy je pubescence od **11 let** do **15 let** a adolescence od **15 let** do **22 let**. Na to navazuje Macek (2003, s. 9), kdy podle něj je pubescence od **11 let** do **15 let** a adolescence od **15 let** do **22 let**. Dále Havlík a Kořa (2011, s. 48) vymezují adolescenci v jistém intervalu od **16 let** do **20 let**. Ježek, Macek a Lacinová (2011, s. 12) poukazují v souvislosti s dlouhodobou studií vývoje dospívajících toto období od **11 let** do **19 let**.

Adolescence je období, jenž sebou přináší změny v mnoha oblastech. Na zdárném konci tohoto období je více či méně ritualizovaný přechod k životu dospělých. Dospělými nebudeme tehdy, aniž bychom předtím nebyly adolescenty (Farková, 2017, s. 207).

2.1 Identita

V odborné literatuře se můžeme setkat z mnoha definicemi, vymezující pojem identita. V mnoha slovnících nalezneme pojem identita pod výrazem totožnost či stejnost (Výrost, Slaměníka a Sollárová, 2019, s. 88). Identita neboli sebepojetí je jeden ze složitějších psychologických pojmů představující soubor názorů jedince vztažných k vlastnímu „já“. Autor Erikson uvádí adolescenci, jako období, kdy se v životě adolescenta dostává do popředí identita (Helus, 2018, s. 286). Identita se vyvíjí postupně, tedy od dětství, nikoli najednou a prudce v období adolescence. Zabývá se otázkami: „**Jaký jsem?**“ nebo „**Kdo jsem?**“, „**Kam patřím?**“ a „**Co je pro mě v životě důležité?**“ Identita také zahrnuje soustavu životních názorů, hodnot, postojů, smysl člověka i života. Formování identity se děje prostřednictvím získávání informací, jenž člověk získává zpětnou vazbou, introspekcí nebo konfrontací s druhými lidmi (Thorová, 2015, s. 286). Autorka Cobb (2010, s. 19) vnímá identitu, jako určitou součást osobnosti člověka, kterou si člověk uvědomuje a zároveň je schopen na ni nahlížet či vidět, jako koherentní a smysluplný celek. V psychologickém slovníku je identita charakterizována, jako totožnost, kdy si jedinec uvědomuje sám sebe i své prožívání, odlišnosti i jedinečnost (Hart a Hártlová, 2015, s. 221). „V naší kultuře dnes identitou vyjadřujeme u osoby nebo společenství více jejich charakteristik současně: její/

jeho autenticitu, integritu, kontinuitu, relativní stejnost v čase, sebedefinování, definování jinými, odlišnost od jiných, uvědomění si odlišností, afiliaci s lidskými společenstvími“ (Bačová in Výrost, Slaměnik a Sollárová, 2019, s. 89). Jiní autoři uvádějí termín *identita*, jako moderní formulaci, která vyjadřuje uznání, důstojnost, hrdost, čest anebo respekt u osob či společenství lidí (Fearon in Výrost, Slaměnik a Sollárová, 2019, s. 89).

Budování nebo hledání vlastní identity je poměrně náročný úkol. Představuje určitý rozpor s názory a postoji, jež jsme si osvojili v dětství, které jsme přejali od svých rodičů nebo jiných autorit, a to bez jakéhokoliv velkého přemýšlení. Zároveň hledání a budování identity vyjadřuje jistý nekompromisní vývojový mezník. Identita představuje velký úkol i téma v celoživotním vývoji. Jednak se na tento úkol připravujeme od raného dětství a nadále v něm pokračujeme i později. Práce na tomto úkolu či tématu vrcholí v adolescenci (Říčan, 2010, s. 170–171).

2.1.1 Vývoj identity pubescentů

Autor Keating (in Thorová, 2015, s. 290) uvádí věk od **7 let** do **12 let**, kdy se u jedince pomalu rozvíjí introspekce, vede to k tomu, že si více uvědomuje své vlastní myšlení. Významným faktorem k vytvoření sebepojetí v období pubescence zůstává rodina, ale jedinec získává i identitu žáka. Jedinec prožívá pocit sounáležitosti jednak s rodinou, ale i se školním prostředím, kde je hodnoceno učiteli i vrstevníky. Utváření identity je v tomto věku závislé na mínění druhých lidí. Proto, aby bylo dosaženo zdravého sebepojetí u pubescenta, je velmi důležité, aby jedinec získal pocit pozitivního přijetí a hodnocení (Thorová, 2015, s. 290). Identita je podle Eriksona celoživotním tématem, a to především v období pubescence a adolescence od **12 let** do **20 let**. Hledání a budování vlastní identity vede k vnitřním konfliktům, které mohou vést k samotné krizi identity (Říčan, 2010, s. 171). Autor Marcia in Říčan (2010, s. 171) uvádí rozdělení identity mezi mladými lidmi na:

- ty, jež dosáhli identity,
- ty, kteří si vytvořili vlastní provizorní existenci,
- ty, kteří neprošli fází hledání identity a dosáhli tím neautentické identity,
- a ty, jenž dosáhli neurčité tedy difuzní identity.

Erikson charakterizuje období pubescence, jako období hledání vlastní identity, jež jsou doprovázeny pocity nejistoty a pochybnostmi. Pubescent si uvědomuje své vlastní „já“ a je pro něj důležité zabývat se především tím, jaký být nechce (Novotná, Hříchová, Miňhová,

2012, s. 54). Erikson se díky nedostatečné teorii adolescence snaží jedním tématem vyplnit pouze jedno dlouhé vývojové období života. Autor Říčan doporučuje brát pubescenci, jako probíhající období od **11 let do 15 let**, jde o tzv. **nakročení k identitě**, tím dochází k novým možnostem jednak v prožívání i jednání. V oblasti rozumového vývoje se odehrává abstraktní logické myšlení, kdežto v oblasti citové dochází k objevování vlastního vnitřního světa. Naopak v oblasti hodnot je pubescent schopen se nadchnout pro určité ideály i hodnoty. Proto také autor poukazuje na vlastní budování identity, jež je záležitostí samotné adolescence a neexistuje ostrá hranice mezi pubescencí a adolescencí, ale je naopak existuje jasná a kvalitní odlišnost mezi nimi (Říčan, 2010, s. 171).

Pro pubescenta nabývá důležitost i jiných sociálních skupin, než je samotná rodina. Větší význam, než rodina má **význam vrstevníků**, a to z toho důvodu, protože řeší podobné problémy jako on sám a také může porovnávat své dosavadní zkušenosti (Vágnerová in Skorunková, 2013, s. 112). Zároveň se pubescenti s vrstevníky začínají srovnávat, díky tomu jsou schopni lépe chápat v čem vynikají, naopak v čem mají nedostatky a stávají se i sebekritičtější (Vágnerová a Lisá, 2021, s. 365). Pubescentovi pro jeho identitu poskytují oporu vrstevníci, kteří se stávají vyšší autoritou než dospělí jedinci (Vacínová, 2008, s. 97).

Americká psychologka **Ruthellen Josselsonová**, která se věnovala studiu vývoje identity u žen, ale později i vývoji identity u adolescentů. Josselsonová popsala čtyři fáze týkající se vývoje identity. Nyní si definujeme první dvě fáze a v následující podkapitole zabývající se vývojem identity adolescentů si definujeme zbývající dvě fáze.

- První fáze je **diferenciace**, je věkově ohraničena od **12 let do 13 let**. Jedinec si je vědom svých odlišných postojů i názorů vzhledem k rodičům i ke svým vrstevníkům. Dochází k větší kritičnosti vzhledem k okolí, konkrétně k dospělým.
- Druhá fáze je **experimentování a získávání zkušeností**, tato fáze je věkově ohraničena od **14 let do 15 let**. Jedinec sám hledá, co je pro něj nejlepší, dochází u něj k pocitu, že sám ví vše nejlíp, proto se snaží vyhranit vůči autoritě a tím dosáhnout úplné autonomie. Dále se pubescent především zaměřuje na budoucnost a jeho uspokojování potřeb (Thorová, 2015, s. 420).

2.1.2 Vývoj identity adolescentů

Adolescence je vrcholem osobního zápasu o identitu, proto je také tento pojem brán jako jakýsi klíč k tomuto období. Pokud má adolescent identitu, měl by znát odpověď na otázku kdo jsem, jestli zná sám sebe, dokáže porozumět svým pocitům, jestli ví, kam patří nebo

v čem je jeho smysl života (Říčan, 2004, s. 216–217). Adolescent hledá svoji identitu pomocí experimentování, kdy se jedná o využití metody pokusu a omylu. Je schopen střídat své zájmy, měnit i své názory a také vyhledává, co nového by zažil (Skorunková, 2013, s. 118). Adolescent je schopen přemýšlet v abstraktních pojmech a tím dochází k jeho formování identity. Erikson předpokládal, že v adolescenci má jedinec hlavní úkol, představující vyřešení konfliktu mezi identitou a zmatečností rolí (Thorová, 2015, s. 291).

Rozvoj identity dále pokračuje, adolescent má daleko větší sebevzhled a nalézá zvyšující uspokojení v růstu svých vlastních standardů. Jedinec se snaží dosáhnout vyššího pocitu vlastní sebeceby, i když způsoby, kterými to dělá, nemusí zasahovat do základních znaků osobnosti. Charakteristické pro toto období u jedinců je zvýšená pozornost, tu však věnují zejména svému zevnějšku. Důležitou roli hraje zmíněna sebeceba, ta se může projevat tím, že jedinec dosáhne dobrých školních výsledků, ale i nápodobou špatného chování dospělých (Vacínová, 2008, s. 100). Podle autora Carr-Gregga (2010, s. 57) má adolescent za cíl si vytvořit identitu, zároveň tím dosáhne nezávislosti a je schopen samostatně působit v životě i je schopen se odpoutat od rodičů. Podle psychologické definice adolescence má dospívající za úkol, vytvořit si stabilní identitu, tedy aby dosáhl pocitu sebe sama a mohl se překlenout z dětství do období dospělosti (Cobb, 2010, s. 8).

Podle Eriksona je to klíčovým obdobím identity: **identita X konfúze neboli zmatení rolí**. Adolescent si v tomto období tvoří svůj hodnotový žebříček, kdy v hlavních bodech je ovlivněn sociálním prostředím i kulturou (Blatný, 2010, s. 170). Eriksonovu myšlenku dál rozpracoval autor **James Marcia**, který rozlišil čtyři stavy identity:

- **Dosažení identity** – jedinci, kteří si prošli tímto typem identity zároveň prošli krizí identity. Názory a postoje, které zvolili k těm také sami dospěli. Jistá přesvědčení přehodnotili a opustili, protože neodpovídali jejich identitě.
- **Přijatá identita** – jedinci v tomto stavu identity zaujali, jak postoje, tak i názory, ale neprošli krizí identity. Od autor přejali části své identity.
- **Moratorium** – jedinci tento status zaujímají, když se nachází uprostřed krize identity, obvykle hledají odpovědi a zároveň nedospěli k dosažení identity.
- **Difuze identity** – zde se nachází jedinci, kteří krizi identity prožili i ti, kteří ji neprožili. V tomto případě dochází k nestabilnímu sebepojetí a tento stav odpovídá podle autora Eriksona jeho pojmu zmatení rolí (Skorunková, 2013, s. 118).

Nyní si charakterizujeme zbývající dvě vývojové fáze podle autorky **Ruthellen Josselsonové**.

- Třetí fáze je **sblížení s přáteli** věkově je tato fáze ohraničena od **16 let** do **17 let**. Obnovují se a zlepšují se vztahy s rodiči, kritické postoje již nejsou tak vyhrazené a významné se stávají intimní i přátelské vztahy.
- Čtvrtá fáze je **upevnění vztahu k sobě** neboli pozdní adolescence tato fáze je věkově ohraničena od **18 let** do **konce dospívání**. V této fázi získává jedinec pocit autonomie a jedinečnosti. V poslední řadě si jedinec uvědomuje sebe samého v širším časovém horizontu s propojením minulosti a svého budoucího života (Thorová, 2015, s. 420).

„Dosažení identity je jako finální stádium adolescence spojeno s prohlubováním sebereflexe, s aktivitou a se subjektivní potřebou vytvořit smysluplnou kontinuitu mezi vlastní minulostí, přítomností a budoucností“ (Macek, 2003, s. 21).

2.2 Socializace

Socializace znázorňuje proces vzájemného působení mezi jedincem a také společenským okolím, během kterého dochází k působení sociálního učení a utváření sociální podoby subjektu, ale zároveň dochází k rozvoji nebo změnám sociální podoby v určité části i části společenství. Socializace probíhá v průběhu celého života a jde o proces, jež působí oboustranně. Také je to proces, kterému jednak nikdo neunikne, protože by nemohl žít. Během socializace dochází k utváření osobnosti a ta je v první řadě vymezena přijetím hodnot, tedy to, co jedinec považuje za důležité a zároveň to přijme jako kritérium vlastního hodnocení. Zkoumání je jeden z přístupů, který vede k poznávání změn a vývoji sociálních procesů. Pokud bychom nepoznávali a neporozuměli podobám socializace, nejsme schopni porozumět sociální existenci, a to ani sobě (Prudký, 2015, s. 1–2). Socializace probíhá celý život, obzvlášť je důležitá v období dětství a mládí. Důležitá součást socializace, aby si jedinec osvojil vědomosti, sociální dovednosti i hodnoty (Čáp, 1996, s. 13).

Činitelé socializace:

- rodina (její druhy, varianty, kultura, zaměření),
- škola,
- vrstevnická skupina,
- zájmová skupina,

- pracovní skupina,
- širší okolí,
- média,
- informační technologie,
- národ, civilizace, kultura, globální vlivy,
- dispozice jedince, jako neurogenetická výbava a fyzická i psychická výbava (Prudký, 2015, s. 3).

Socializace má svůj původ v psychologii, sociologii a antropologii. „Pro úspěch ve společnosti je potřebné osvojit si takové vlastnosti a dovednosti, které preferuje daná společnost. Proces osvojování si způsobů chování a seznamování se s kulturním prostředím, osvojení si společenských norem, plné přizpůsobení se společenskému životu, se nazývá socializace“ (Strmeň, Raiskub, Nakonečný in Výrost, Slaměnik, Sollárová, 2019, s. 47). V psychologickém slovníku je **pojem socializace** definován jako začleňování jedince, které probíhá postupně do společnosti, a to prostřednictvím identifikace a nápodoby. Nejprve jde o socializaci v nukleární rodině, později v malých sociálních skupinách (zájmový klub nebo školní třída) a následně jde o začlenění jedince do širších, společenských vztahů (Hartl a Hártlová, 2010, s. 548).

2.2.1 Socializace pubescenta

Významným krokem v procesu socializace je tzv. **emancipace od rodiny**. Emancipace vede jedince k tomu, aby dosáhl absolutní autonomie, zralosti i odpovědnosti. V rodině jedinec tento proces prožívá poměrně bolestivě a je doprovázen mnoha konflikty i nedorozuměními, a to ze strany rodičů i dospívajícího jedince (Kopecká, 2011, s. 145). Toto období dozrávání je doprovázeno bouřlivým citovým vývojem. Dochází k zesilování schopnosti a sklonu citů a k přemýšlení o nich. Také je to věk, první platonické lásky. Dále narážíme na vzpouru k autoritám, kdy se rodiče zdají být pro jedince staromódní a omezení, proto nalézají protiváhu rodiny ve skupině vrstevníků. **Skupina vrstevníků** pro ně představuje vysokou autoritu, ve které tráví většinu svého času. Nápadný je rozdíl mezi přizpůsobením dospívajících k vrstevníkům, to znamená mluvit či oblékat se tak, jako ostatní, ale zároveň pociťovat touhu po individualitě, tedy být něčím originální či jiný (Říčan, 2013, s. 279). Pubescent potřebuje být členem skupiny, být touto skupinou přijímán, také být oblíbený i úspěšný z toho vyplývá velmi silná potřeba přátelství. Jedinec si vybírá své přátele podle

toho, kdo se mu určitým způsobem podobá, hodnotí pozitivně jeho vlastnosti a ví, že mezi sebou mohou vzájemně sdílet pocity i tajemství (Vacínová, 2008, s. 97).

Tvorba nových vztahů k vrstevníkům je popisována, jako určitý postup po stupních, které musejí jít po sobě. Avšak stupně nenastupují ve stejné době u všech jedinců stejně, ale ani jejich pořadí není stejné. Většinou se fáze navzájem překrývají a postupnost se mění díky uspořádání společnosti. Dělí se **pět fází**:

- **Skupinová izosexuální fáze**, pubescenti si spíše vytváří skupiny jedinců, kteří mají stejné pohlaví. Skupiny jsou stabilní a organizované, to znamená, že každý jedinec v ní má svoji roli a vyžaduje se od něj určitá loajalita. Dochází také k odmítání jedinců, kteří jsou opačného pohlaví. Jedince ve skupině spojují stejné zájmy, pocit sdružování, ale i vzájemný obdiv i nápodoba.
- **Individuální izosexuální fáze**, během ní se u pubescentů objevuje velmi silná potřeba intimního párového přátelství, kdy samotné vztahy přátelství nejsou dostatečně uspokojivé skupině. Přátelský emoční vztah založený na důvěře mezi přáteli umožňuje sdílet své vlastní emoce i osobní zkušenosti. Přátelství mezi dvěma jedinci není podvoleno normám skupiny, ale každý má svou vlastní hodnotu. Přátelství chlapů a dívek je značně odlišné, chlapci svá přátelství zakládají spíše na společných činnostech či zájmech, kdežto dívky svá přátelství zakládají na emoční náklonosti. Kamarádství založena v této fázi, přetrvávají velmi dlouho.
- **Přechodná etapa**, v této fázi začínají jedinci projevovat zájem o jedince opačného pohlaví. Ti jedinci, kteří projeví mezi prvními zájem o druhé pohlaví, jsou často vystavováni posměškům, ve kterých se odráží značná závist.
- **Heterosexuální fáze polygamní** se zpravidla objevuje na přelomu mezi pubescencí a adolescencí. Dále se objevují vztahy chlapců i dívek, jež jsou zpočátku proměnlivé. I když jedinci tyto vztahy prožívají jako své „první lásky“.
- **Etapa zamilovanosti** nastává poměrně po delším čase. Zpravidla se ustavuje vztah k druhému jedinci hlubším porozuměním, vázaností a oddaností. Může to vyústit v autentické erotické vztahy a u většiny jedinců k tomuto dochází koncem období adolescence (Langmeier a Krejčířová, 2006, s. 154–155).

Socializace v době dospívání je ukončována třemi důležitými i podstatnými mezníky. Jedná se o dokončení povinné školní docházky, získání občanského průkazu a volba profesního směřování jedince (Vágnerová, 2012, s. 146).

2.2.2 Socializace adolescenta

„Nedostatečný kontakt s někým, pro koho jsou mravní otázky živé, může vést u adolescentů právě k onomu cynickému vztahu vůči mravnosti, vůči dobrým hodnotám“ (Říčan, 2004, s. 212). Pro adolescenty je období dospívání velmi náročné a složité, zároveň je vyznačováno jistými neshodami. V tomto období také dochází k jistému generačnímu zlomu, protože dospívající adolescent začíná odpoutávat od hodnot z dětství, ale zároveň není připraven na úplnou dospělost, proto dochází k odporu vůči jistým znakům dospělosti (Kraus, 2014, s. 62).

Dospívající adolescenti si ve společnosti vytváří samostatný celek, jež si zakládá na tanci, hudbě či módě. Nynější období je pro adolescenta charakteristické přechodem ze základní na střední školu nebo do učebního poměru (Langmeier a Krejčířová, 2006, s. 153).

Skupina výzkumníků zjistila, že rodiče vůči dospívajícím, představují v některých oblastech malou autoritu nad dospívajícími, ale na druhou stranu v jiných oblastech mají větší autoritu nad jejich volbami. Výzkum Judith Smetanové ukázal, že rodiče mají větší autoritu, co se týká oblasti vzdělávací, morální a náboženské nad dospívajícími. Dále studie od autora Caie ukázala, že vazba mezi rodiči a dospívajícími, pozitivně souvisí s vazbou na vrstevníky (Santrock, 2014, s. 304).

Vrstevnické vztahy v adolescenci nabývají na významu a dosahují svého vrcholu. Adolescent je v rámci vrstevnické skupiny veden pomocí podporované a přirozené cesty se osamostatnit. Ve vrstevnické skupině je kooperace podporována, a to i s jistým odklonem od rodiny při nevymezené sociální pozici či zvýšené sociabilitě. Tyto skupiny jsou jednak formovány zájmy, zážitky i společnou činností. Samotné vztahy mohou mít odlišnou intenzitu nebo trvání, avšak jsou pestré formou i obsahem. Skupiny adolescentů stojí na vzájemných zájmech a společenských aktivitách, nikoli na vzájemné přitažlivosti. U malých skupin dochází k postupnému vytváření vědomé sounáležitosti, kdy podkladem je komunikace tváří v tvář, dále se formují normy a role skupiny. Tyto skupiny plní úlohu jistého transformátoru širších sociálních vztahů, prostřednictvím tohoto transformátoru jsou členům předávány společenské normy a požadavky, jež jedinec zpracovává a přijímá. Lze tedy chápat malé skupiny, jako prostředky, kterými jedinci dosahují sociální i osobního uspokojení, udržují společenskou kontrolu a také přejímají vzorce, standardy a požadavky společnosti (Vacínová, 2008, s. 100–101).

2.3 Činitelé podílející se na utváření hodnot u adolescentů

V této části se budeme zabývat činiteli, jež se podílejí na utváření hodnot u dospívajících jedinců. Na dospívajícího jedince působí celá řada činitelů, jako je například prostředí, ve kterém se jedinec vyvíjí a formuje, jedná se tedy o prostředí rodinné, vrstevnické, školní nebo lokální. Zároveň je jedinec ovlivněn i samotnou dědičností a genetickou výbavou.

V naší práci se soustředíme na utváření hodnot u adolescentů v institucionální péči, konkrétně v dětských domovech, proto je pro nás velmi důležité si dále charakterizovat **rodinu, výchovu a vrstevnickou skupinu**. A to z toho důvodu, protože se jedinec nachází mimo své přirozené prostředí, tedy mimo svou rodinu, ve které probíhá řádná výchova a zároveň se obklopuje svými vrstevníky, kteří hrají významnou roli v tomto vývojovém období, jež je adolescence.

2.3.1 Rodina

Lidská společnost by nebyla úplná, pokud by nedošlo ke zkoumání rodiny. Existence rodiny je pověstná ve všech typech kultur i společenství. Májí na ni vliv všechny podmínky, které působí i na jiné prostředí. **Rodina** lze definovat, jako „základní, primární a také neformální sociální skupinu, která má různou velikost. Rodina je různě vnitřně strukturovaná a prostřednictvím svých členů má rozličné vazby na společnost“ (Knotová, 2014, s. 35–36). Současně je velmi obtížné definovat rodinu, protože proměnlivost její podoby je rozsáhlá. Autor Matějček (1994, s. 16) ve své publikaci odpověděl na otázku, **co to je rodina**: „má jedinečné a výsadní postavení v několika směrech. Za prvé, jen ona stojí na počátku a má tedy možnost ovlivňovat vývoj dítěte v jeho nejcitlivějších fázích. Za druhé, nejpřirozenějším způsobem a nejvydatněji může uspokojovat základní psychické potřeby dítěte. A za třetí, je modelem mezilidských vztahů, který si dítě ponese dál do života a jímž bude poměřovat všechny vztahy další, do nichž samo vstoupí“.

Rodiče jsou předpokladem pro kvalitní sebezvoje i realizaci vnitřního potenciálu. Rovněž dítě připravují na samotný život, proto je dítě potřebuje ze všech nejvíce. Vzájemné soužití mezi rodiči i dětmi na nich zanechává hluboké stopy. Dítě díky lásce i přilnavosti se ztotožňuje s normami i hodnotami své rodiny a vstřebává je do sebe (Vacínová, 2008, s. 65).

Každá rodina by měla dítěti vytvořit prostředí, které by bylo jistým citovým zázemím pro dítě, kde by dítě mělo pocit **bezpečí a jistoty**. Dále u dítěte dochází k přizpůsobení svých

postojů směrem k celému světu (Vágnerová, 2012, s. 403). S tímto tvrzením souhlasí autorka Knotová (2014, s. 37), kdy by mělo prostředí rodiny naplňovat **primární psychické potřeby** dítěte, tedy pocit jistoty a bezpečí.

Rodina také funguje, jako hlavní nositel kultury, který dává **základní normy, hodnoty i kulturní vzorce** ve formě tradic, zvyků, mravů a zákonů (Knotová, 2014, s. 37). Rodiče mají svůj podíl na rozvoji dovedností, schopností i kompetencí u dítěte. Oni jsou ti, kteří rozhodují o tom, které jsou pozitivně hodnoceny a jsou významné nebo naopak, které jsou nevýznamné. Také zasahují částečnou mírou do sebedůvěry dítěte, která je klíčová v jedincově budoucím životě ve společnosti. Narážíme zde na fakt, že je zde významný systém hodnot celé rodiny (Vágnerová, 2012, s. 410).

Obecně lze říct, že primární funkce rodiny tkví v tom, že dítě ovlivňuje od jeho narození, utváří emocionální vazby, které mají dlouholetý vliv a jsou zapsány do duševního života dítěte natrvalo. Dítě je do života vybaveno základním pojetím citů a modelů chování, které slouží jako jeho vlastní sklony a dispozice. Pomocí rodinné funkce si jedinec osvojuje základní životní stupnici hodnot, pomocí ní se připravuje na svůj život ve společnosti (Jedlička, 2015, s. 35).

Na utváření hodnot u dětí i dospívajících má především svůj vliv i rodina. Rodiče mají své hodnoty, které stojí za jejich jednáním, a to i v situacích, kdy se o to vědomě nesnaží nebo se nachází v situacích, kdy si nepřejí, aby to jednání mělo nějaký určitý vliv. Jedná se tedy o nezáměrný a necílený přenos hodnot, který má vliv na dítě a dospívajících v rámci jeho hodnotového systému. Pokud by docházelo často podobnému působení, může to vést k silnějšímu vlivu na tvorbu hodnotového systému u dítěte či dospívajícího, než kdyby docházelo k cílenému a výchovnému působení rodičů. Proces přenosu hodnot z rodičů na dítě i dospívajícího se uskutečňuje v průběhu každodenního jednání (Sak, 2000, s. 39).

2.3.2 Výchova

Ve společnosti plní výchova funkci přenosu věcných hodnot, a to v rámci zájmu zachování dalšího rozvoje kultury. Jedinec jedná pod vlivem idejí, které vyznačují určitý motiv. Co jedinec nevnímá, jako hodnotu, není pro něj podnětem k úmyslné činnosti (Kučerová, 1996, s. 49). Ve výchově dochází k záměrnému či systematickému rozvíjení rozumových nebo citových schopností jedince, dále se utváří jeho postoje spolu se způsoby chování, jež jsou v souladu s cíli určité skupiny či kultury (Hartl a Hártlová, 2015, s. 680).

Výchova není činnost náhodná, ale naopak záměrná, realizuje se na základě zkušenosti jedince, jeho poznání i jeho přijatých hodnotách (Göbelová, 2008, s. 10). Autor Blížkovský in Göbelová (2008, s. 10) uvádí, že ve výchově zejména z hodnot, které jsou ověřené a výchova se uskutečňuje napříč hodnotami, směřuje k nim, je jimi naplněná a zároveň se i sama naplňuje. Z toho vyplývá, že hodnoty představují pro výchovu východisko, cíl i její prostředek.

Brezinka in Göbelová (2008, s. 10) definuje výchovu k hodnotám jako „systematickou snahu pomoci žákům poznávat a rozvíjet své osobní hodnoty, získat senzibilitu pro hodnoty a morální záležitosti, objasňovat hodnoty a odstraňovat předsudky o hodnotách“. Autorka Walterová stručně charakterizuje výchovu k hodnotám jako „záměrné působení na žáka, jeho představy, postoje a jednání s cílem dovést ho do stavu, kdy bude schopen zdokonalovat sám sebe, to vše v souladu s obecně uznávanými zásadami etiky“ (Walterová a kol., 2004, s. 170).

Výchova k hodnotám je většinou chápána, jako mravní výchova, etická výchova nebo výchova charakteru. Uvedeme si šest výkladů, jak **lze chápat výchovu k hodnotám**:

- jako výchovu zaměřenou na vzdělávací cíle,
- výchovu k vědění o stacích, tedy jak se smysluplně užívat, osvojit si je a mít k nim úctu (právo, jazyk, morálka, stát, povolání),
- umět výchovu k morálním mravnostem, povinnostem i normám,
- výchovu spočívající v odkryvání hodnot,
- výchovu k získávání jistých hodnotových postojů, stanovisek i názorů,
- výchovu jako umění správně hodnotit (Brezinka, 1996, s. 118–119).

Rodiče mají nezastupitelnou roli a zodpovědnost ve výchově dítěte, zároveň by měli jít svým dětem příkladem a to, jak osobním životem, tak i chováním. Rodiče zodpovídají u dětí za jejich rozvoj, který má být všestranný, za péči i jejich důslednou výchovu. Proto, aby dítě či dospívající vyrostl, je potřeba zázemí, které bude uspokojovat všechny jeho potřeby a také ho připraví na jeho život v dospělosti. Pokud si to shrneme dojdeme k tomu, že rodina dává dítěti i dospívajícímu základ pro celý jeho život (Vacínová, 2008, s. 65).

Výchova k hodnotám vede k **cílům**:

- poznávat, rozvíjet i chápat své vlastní hodnoty – s postupným vytvořením vlastní hodnotové orientace,
- získávat cit pro morální dimenzi i hodnoty, které jsou v souladu s etikou,
- rozvíjet schopnost jednání, které bude s vybranou hodnotou, i když je nepříznivá situace pro realizaci samotné hodnoty,
- odhalovat a nalézat hodnoty, díky kterým jedinec porozumí vlastním tradicím i odlišnostem v ostatních hodnotách,
- mít schopnost řešit různá hodnotová dilemata,
- umět existovat v pluralitním světě hodnot,
- umět odstraňovat předsudky i nesnášenlivost k jiným hodnotovým postojům (Göbelová, 2008, s. 12).

2.3.3 Vrstevnická skupina

Mezi obdobím dětství a obdobím dospívání je jasný přechod nazývaný se **obdobím sociální reorientace**, kdy narůstá i zaměření na vrstevníky (Vágnerová a Lisá, 2021, s. 425). Skupina vrstevníků představuje sociální skupinu stejně starých jedinců, která si usměřňuje tempo socializace (Cobb, 2010, s. 221). Kontakt, s vrstevníky je považován jako velmi důležitá potřeba pro dítě. V tomto období vrstevnická skupina pro děti i dospívající nabývá na významu, a to z toho důvodu, že mají velmi podobné problémy, jako oni a zároveň jsou ve vztahu k problému ve stejném postavení. Vrstevnická skupina představuje tzv. **generační skupinu**, ve které děti a dospívající sdílí nejen své názory, způsob života, ale i hodnoty (Vágnerová, 2012, s. 118–157). Dětem a dospívajícím poskytují vrstevníky jistou emocionální oporu, intimitu i rady (Cobb, 2010, s. 212). Rovněž děti a dospívající tráví mnohem více času s vrstevníky (Vágnerová a Lisá, 2021, s. 425). Na to poukazuje studie provedena v USA, která pomocí kombinace dotazníkového šetření a telefonických rozhovorů, která zjišťovala kolik dětí a mladistvých tráví času se svými vrstevníky. Z této studie vyplynulo, že od středního dětství (8 let) až po pozdní adolescenci (18 let) se čas strávený s vrstevníky stejného pohlaví se rapidně zvýšil z 8 let na 14 let, ale následně došlo k poklesu, protože více času začalo trávit s vrstevníky opačného pohlaví. Avšak čas strávený s vrstevníky opačného pohlaví se zvýšil po pubertě. Dříve k tomu došlo dívek než u chlapců,

tím pádem se předběhl čas strávený s vrstevníky stejného pohlaví později v pubertě (Smith, 2016, s. 51).

Dále autorka Vágnerová (2012, s. 423–425) poukazuje na vrstevnickou skupinu, jako na oporu v procesu, kde se utváří individuální identita. Adolescentova identifikace se skupinou jednak snižuje nároky na vlastní individuální odpovědnost a zároveň zvyšuje pocit sebejistoty a sebevědomí. Prostředí vrstevnických skupin zajišťuje uspokojování psychických potřeb, kdy adolescentní potřebou je **potřeba stimulace**, ta je naplňovaná prostřednictvím společenských aktivit, zábavě, ve sdíleném dobrodružství i částečně nebezpečí. Další potřebou je **potřeba sociálního učení**, tato potřeba spočívá v tom, že se jedinci učí od neformálních autorit, dochází k osvojování jistých experimentálních řešení pro sociální situace. V poslední řadě jde i o naplňování referenčního významu sloužící, jako základ pro kooperaci, porovnávání soupeření, pomoc i podporu. Skupina vrstevníků oceňuje i jiné kompetence i dovednosti na rozdíl od dospělých či rodičů.

Neufeld a Maté (2019, s. 27) poukazují na fakt, že dochází k rozpadu tradičních vazeb rodičů a ti jsou nahrazováni vrstevníky. Rodiče už nemají takové spojení se svými dětmi, ztrácí se jejich přirozená moc, autorita, možnost výchovného vedení a možnost předávat skutečné hodnoty. Přejít od rodičů k nerodičovským osobám probíhá vývojově postupně, jde o tzv. **vazbovou hierarchii**. Jedna z prvních vazbových studií, kterou vytvořily autorky Hazanová a Zeifmanová v roce 1994 uskutečnily na školních dětech a adolescentech ve věku 6 let až 17 let. Tato empirická studie byla provedena metodou rozhovoru, kdy na základě otevřených otázek sledovaly čtyři vazbové funkce. Otázky, které byly pokládány autorkami: „S kým nejraději trávíte čas?“, „S kým chcete být, když jste smutný/á nebo rozčilený/á?“, „Od koho byste se nerad/a odloučil/a?“ a „Na koho se můžete vždy spolehnout?“. Autorkám vyplynulo zjištění, že starší děti a adolescenti vyhledávají spíše vrstevníky než rodiče. S touto studií i další výzkumy dokládají, že školní děti i adolescenti preferují vrstevníky. Autorům Mackovi a Lacinové z jejich výzkumných dat vyplývá, že rodiče zastávají většinové role, které adolescenti vyhledávají v situacích, které jsou charakteristické, jako vyšší aktivaci podkategorie vazby, kdežto při nižší aktivaci a vyhledávání sociální opory, dochází ke střetu, kdy se dělí o hlavní místo matka a kamarád/ka stejného pohlaví. Z toho vyplývá, že trávení volného času, sdílení aktivit i příjemné zážitky se ve sledovaném období adolescence váže k vrstevníkům stejného pohlaví (Lacinová a kol., 2018, s. 23–24).

2.4 Výzkumy adolescentů v souvislosti s hodnotami

V této části se zaměříme na výzkumy, které se zaměřovaly na hodnoty, které byly již provedeny v dnešní společnosti. Zároveň by nám to mělo poskytnout přehled hodnot současné společnosti.

Na počátku 90. let jsme mohli narazit na komparativní projekty, jež se zabývali problematikou hodnot. Šlo například o Mezinárodní program sociálního výzkumu Internacional Social Survey Programme (ISSP), dále jsme mohli objevit Evropský výzkum hodnot v angličtině známý, jako European Value Study (EVS). Zmíněný Evropský výzkum hodnot se zabýval v oblasti kulturní, sociální a politické longitudinálním komparativním výzkumem hodnot, kdy se tohoto výzkumu zúčastnila i Česká republika, a to v letech 1991 a 1999 (Balátová, 2014, s. 26).

Dále například **Martin Vávra** provedl analýzu zaměřující se na hodnotovou orientaci v evropské společnosti. Vávra vycházel z konceptu hodnot profesora Sheloma Schwartze, kdy pro svoji analýzu použil data z European social survey I a II. Východiskem byla autorova myšlenka, kdy popis a interpretace hodnot, které převažují v současných evropských společnostech a může to vést k lepší představě o těchto společnostech. V rámci rekapitulace výzkumného šetření uvádí, na místě nejpreferovanějších hodnot hodnotu „benevolence“ a „univerzalizmu“, naopak na místě nejméně preferovaných hodnot se umístila hodnota „úspěch“ a „moc“. Podle uvedených výzkumných zjištění si můžeme, udělat představu o tom, jaké hodnoty jsou preferované v současných evropských společnostech (Vávra, 2007, s. 28).

Dále výzkum autorky **Osecké** (1991), která se zabývala hodnotovou orientací u dospívajících. Autorka jim předložila devět kategorií hodnot, které byly vyjádřeny krátkými výroky:

- allocentrické – znamená pomáhat a porozumět druhým lidem,
- intelektuální – být inteligentní a mít vědomosti i znalosti,
- sociocentrické – pracovat ve prospěch společnosti,
- estetické – soustředění se na krásu a mít vkus,
- zdokonalování – snažit se dosáhnout dokonalosti,
- prestižní – usilovat o to být úspěšný a získat ocenění,

- příjemnost – mít spokojený a příjemný život,
- materiální – mít bohatství,
- emocionální – umět prožívat city (Dvořáková, 2008, s. 41).

Výsledkem výzkumu bylo zjištění, že je výrazná odlišnost u chlapců a dívek. Alocentrické hodnoty převládaly spíše u dívek. Naopak u chlapců převládaly alocentrické hodnoty a odmítání materiálních hodnot. Izolovaným typem vyšel typ prestižní a materiální (Dvořáková, 2008, s. 44–45).

V českém prostředí provedli autoři **Řehan a Cakirpaloglu** (2000) výzkumné šetření, ve kterém využili Rokeachovu typologii hodnot. Zaměřili se na mladé jedince ve věku od 18 let do 22 let. Výsledkem jejich výzkumu je, že tito mladí lidé jsou méně hédonisticky a pragmaticky orientováni. Z řad životních cílů zařadili: svobodu, rodinné bezpečí, zralou lásku, štěstí a upřímné přátelství, mír ve světě a harmonii. Hodnoty, které se staly méně preferovanými: krása, život v pohodlnosti, uznání v rámci společnosti, fantazie, poslušnost. (Dvořáková, 2008, s. 42).

Dále autoři **Jelínková a Tyrlík**, provedli výzkum, jež se zabýval hodnotami českých adolescentů. Výsledkem výzkumu bylo zjištění, že hodnoty, které byly preferovány v závislosti na pohlaví si jsou velmi podobné. Obě pohlaví se shodli v nejdůležitějších hodnotách, tedy v partnerské lásce a rodině (Dvořáková, 2008, s. 45).

Známý autor **Petr Sak**, který provádět výzkumy týkající se hodnotové orientace. V letech 1993, 1997, 2000 a 2002 se věnoval jedincům ve věku od 15 let do 30 let. Kdy pracoval s hodnotami: zdraví, láska, mír, životní partner, svoboda, přátelství, rodina a děti, zdravé životní prostředí, demokracie, pravda, zajímavá práce, rozvoj vlastní osobnosti, plat a další příjmy, úspěšnost v zaměstnání, vzdělání, uspokojování svých zájmů, koníčku, být užitečný druhým lidem, majetek, soukromé podnikání, společenská prestiž, veřejně prospěšná činnost, Bůh, politická angažovanost. Stručně si shrneme sestupné umístění hodnot ve výzkumu: rodina a děti, zajímavá práce, rozvoj vlastní osobnosti, pravda a poznání současně se vzděláním, plat a další příjmy, úspěšnost v zaměstnání, uspokojování svých zájmů a koníčku, majetek, být užitečný druhým lidem, soukromé podnikání, společenská prestiž, veřejně prospěšná, činnost, Bůh a v posledním pořadí se umístila politická angažovanost (Sak, 2004, s. 11).

Poslední výzkum, který si představíme je v rámci projektu, který nese název Klíče pro život. Autory tohoto projektu i výzkumu jsou **Bocan, Maříková a Spálenský**. Jedná se o

hodnotovou orientaci u dětí a mládeže ve věku od 6 let do 15 let. Práce výzkumu byla rozdělena do pěti oblastí 1. rodina, 2. škola, 3. volný čas, 4. média, 5. hodnoty a životní postoje dětí. Nás bude zajímat poslední oblast výzkumu, to jsou hodnoty a životní postoje dětí.

Okruh hodnotových orientací člověka a jeho životních postojů a preferencí ve výzkumu je jedna ze složitějších a náročných oblastí, na kterou se lze ve výzkumu zaměřit. Výzkum se stává komplikovanějším, pokud jsou výzkumným souborem děti i mladiství, a to z toho důvodu, že se jejich osobnost stále vyvíjí a jsou ovlivněni mnoha tlakům a vlivům. Výzkum byl dále rozdělen do okruhů: životní priority, vzory a idoly, co by děti udělaly s 10000Kč, tolerance, pocity štěstí v životě, životní aspirace a obavy z budoucna (Bocan, Maříková a Spálenský, ©2011, s. 14–15).

Oblast životních hodnot – u dětí ve věku 10 až 12 let je nejdůležitější „mít dobré přátele“ a „šťastnou rodinu“ a děti ve věku 13 až 15 let se přidává „mít hodně peněz“. Zde se začíná projevovat chápání sebe sama, zároveň dochází k poklesu respekt k autoritám (Bocan, Maříková a Spálenský, ©2011, s. 120).

Neměli bychom opomenout, že tento výzkum je pro naše téma z hlediska hodnotového systému u dětí na něj má vliv původ rodinného prostředí, v němž děti vyrůstaly. Proto děti vyrůstající v institucionální péči mají svůj hodnotový systém závislý od délky jejich pobytu v jejich rodině. Můžeme tedy říct, že děti a dospívající, kteří od svého dětství vyrůstají především v těchto zařízeních, nemají jejich hodnotový systém nastaven z rodiny, nýbrž si jej musí nastavit a vytvořit sami, to pomocí pedagogického působení v těchto zařízeních.

Výsledky faktorové analýzy životních priorit u dětí a dospívajících ve věku od 10 let do 15 let, byly rozděleny do **pěti oblastí**:

1. **„Sociální kompetence“** – (dobře se učit, pomáhat druhým lidem, chovat se slušně, chránit přírodu) za důležitou ji považuje pouze třetina až polovina respondentů,
2. **„Vnější hodnoty“** – (být slavný, mít hodně financí, mít značkové oblečení, být hezký/á) hodnota být slavný je podstatné pouze pro pětinu respondentů, zatímco hodnota být slavný je podstatné pouze pro pětinu a hodnota mít hodně financí je podstatné pro dvě pětiny,
3. **„Politika a bůh“** – (víra v boha, zájem o politiku) respondenti uvedli tyto dvě položky pouze za výjimečně prioritní,
4. **„Úspěch ve sportu“** – (být slavný/á, být dobrý/á ve sportu) úspěšnost ve sportu považuje čtvrtina respondentů za důležitou,

5. „**Rodina a přátelé**“ – (šťastná rodina, dobří kamarádi, poznávat svět, mít přítele/přítelkyni) pro respondenty jsou tyto proměnné považovány za velmi důležité (Bocan, Maříková a Spálenský, ©2011, s. 122).

Závěrem tohoto výzkumu je, že výzkumníci došli k jistým zjištěním, rodiče jsou pro děti a dospívající ve věku od 6 let do 15 let významnou autoritou i mravním vzorem, ale s přibývajícím věkem dětí a mladistvých vliv rodičů značně klesá, a to ve prospěch přátel či vrstevníků. Přátelé mají značný vliv při výběru jejich hudby, trávení volného času, styl, jakým se respondenti oblékají, dokonce jaký mají účes. Dále došli ke zjištění, že jistí respondenti nepřipisují žádný vliv ani rodině ani přátelům, ale uvádějí, že se rozhodují sami.

3 INSTITUCIONÁLNÍ PÉČE

V poslední kapitole se zaměříme na institucionální péči z hlediska historie, do které spadá ústavní výchova i jednotlivá zařízení. Vzhledem k našemu tématu nás bude především zajímat dětský domov.

Z historie můžeme spatřovat vývoj ústavní péče v sirotčincích a nalezcích, které se dříve zakládaly. Tyto zařízení financovala církev a také je i spravovala. Ve druhé polovině 19. století došlo u nás ke vzniku specializované ústavy, charakter těchto ústavů byl jednak organizovaný a institucionální. Avšak cílem těchto zařízení nebylo to, aby zde dítě jenom přežilo spolu s jeho tělesným zdravím. Zároveň dochází k významu výchovy dítěte, jeho vzdělání a jeho samotná příprava na život. Ovšem krok dozadu udělala naše společnost po 2. světové válce, došlo k samotné změně režimu i právních předpisů. Dále došlo ke kolektivizaci výchovy dětí. Na základě negativních zkušeností s ústavní kolektivní výchovou se rodina dostala na první místo ve výchovných institucích. Naskytly se nové vyhlídky pro adopci, pěstounskou péči i další formy náhradní péče (Trnková, 2018, s. 109-110).

V dnešním obecném pojetí se pojednává o náhradní péči, jako o pojmu nejrůznější instituce a také zařízení pro péči o děti, které se soustřeďuje na zabezpečení potřeb dítěte, jeho ochranu, výchovu, popřípadě resocializaci jedinců, kteří jsou v ohrožení. Náhradní péče o dítě obsahuje dvě formy péče: péči ústavní i náhradní rodinnou péči (Sychrová, 2014, s. 37-38). Také autorka Trnková (2018, s. 12) ve své publikaci rozlišuje dva typy náhradní péče: náhradní péči rodinného typu (osvojení, pěstounství, poručenství) a ústavní výchovu.

Pojem náhradní rodinná péče se v mezinárodní perspektivě výslovně nepoužívá. Spíše v zahraničních publikacích nalezneme různé shrnující pojmy, které nazývají náhradní péči, jako „péči alternativní“ v angličtině *alternative care*, zmíněný příklad používá Úmluva o právech dítěte. Dále můžeme narazit na označení „péče poskytovaná mimo domov“ v angličtině *out of home care* nebo „formální péče“ v angličtině *formal care*. UNICEF užívá definici pro definování náhradní péče, jako péči, která se poskytovaná v prostředí rodiny nebo v ústavních institucích, a to podle rozhodnutí soudu nebo na základě povolení správních orgánů (UNICEF, 2010, s. 11).

3.1 Ústavní výchova

Pokud se hovoří o ústavní péči, mnohdy se u nás setkáme s termínem **ústavní výchova**. Jedná se o právní pojem. Ústavní výchovu zejména její opatření zařizuje soud. A koná tak v těch případech, kdy je ohrožena výchova dítěte či vážně narušena a dřívější opatření nebyla účinná nebo z vážných důvodů rodiče nemohou dítě zabezpečit (Sychrová, 2014, s. 43).

Ústavní výchova plní svou úlohu, pouze tehdy, kdy rodina selhává z jistých důvodů v péči o dítě a zároveň není schopna se o dítě na dále postarat, také v případě, pokud není možné zvolit pěstounskou péči či osvojení dítěte. Je tedy velmi důležité dítěti zabezpečit jiné prostředí pro výchovu, proto právě zde plní svoji úlohu ústavní výchova (Průcha, Walterová, Mareš, 2013, s. 333).

Ústavní výchova je zařazena pod resort Ministerstva školní mládeže a tělovýchovy. Upravuje ji Občanský zákoník a dále se řídí podle zákona č. 109/2002 Sb., o výkonu ústavní výchovy nebo ochranné výchovy ve školských zařízeních a o preventivně výchovné péči ve školských zařízeních a o změně dalších zákonů. Jak už jsme zmínili opatření, které jsou nařizována, nařizuje soud. Zařízení spadající do ústavní výchovy: výchovný ústav, diagnostický ústav, dětský domov a dětský domov se školou (Česko, 2002).

Diagnostický ústav je určen pro děti a mládež, kterým byla nařízeno předběžné opatření, dále nařízena ústavní výchova nebo jim byla uložena ochranná výchova. Podle výsledků z komplexního vyšetření, kde jsou součástí diagnostické, léčebné, vzdělávací, výchovné a sociální činnosti, zpracována zpráva s návrhem na specifické výchovné a vzdělávací potřeby. Dítě je umístěováno do diagnostického ústavu na dobu, která nepřesahuje dobu 8 týdnů (Česko, 2002).

Výchovný ústav je zařízení, které se zaměřuje na jedince starší 15 let a jejich péči, jimž byla uložena ochranná či nařízena ústavní výchova nebo mají závažné poruchy chování. Výchovný ústav plní úlohu jednak výchovnou, vzdělávací, tak i sociální. Pokud by nastala situace, že jedinec starší 12 nemůže být umístěn v jiném zařízení, a to kvůli závažným poruchám chování, je zde možnost ho umístit do výchovného ústavu (Sekera, 2009, s. 25). Autoři Matoušek a Kroftová (2003, s. 160) uvádí, že vnímají smysl tohoto zařízení v tom, že jedincům je zde poskytována dlouhodobá péče a zároveň je připravuje na jejich budoucí povolání.

Dětský domov se školou jedná se o zařízení, jehož účelem je zajišťovat dítěti péči, a to dítěti, kterému byla nařízena ústavní výchova z důvodu poruch chování, trvalé duševní poruchy nebo má uloženu ochranou výchovu. Dětský domov se školou je pro děti od 6 let

do ukončení školní docházky. Děti a mládež jsou obvykle vzdělávány ve škole, která je součástí dětského domova (Česko, 2002).

V Občanském zákoníku nalezneme argumenty pro nařízení ústavní výchovy, tady jsou také zmíněny údaje o délce pobytu i informace týkající se prodloužení nebo zrušení ústavní výchovy. Díky nařízení soudu, který rozhoduje o ústavní výchově, vybere zařízení do, kterého bude dítě umístěno. Také bere v potaz zájmy dítěte a vyjádření orgánu sociálně právní ochrany dětí (OSPOD). Soud se dále stará o to, aby dítě bylo umístěno, co nejbliž k bydlišti rodičů či blízkých osob dítěte. Zároveň to platí i tehdy, pokud soud rozhoduje o přemístění dítěte do jiného zařízení pro výkon, jak ochranné výchovy, tak ústavní výchovy (Česko, 2012, § 971).

Psychické potřeby dítěte jsou nevíce a nejlépe uspokojovány jeho každodenním stykem s přirozeným a společenským prostředím. Pokud nastane situace, že je dítěti s tímto stykem bráněno, je izolováno od podnětového okolí. Samotná izolace se promítá do všech sociálních situací a díky nim dochází k deprivaci (Langmeier, Matějček, 2011, s. 39). Nedostatek sociálních, citových, senzorických podnětů jsou jedním z činitelů deprivace. Jako druhý činitel je uváděn vztah mezi dítětem a sociální prostředím, který je přerušovaný. Autor Bowlby k tématu separace vyjádřil domněnku „že dlouhodobé odloučení dítěte od matky nebo jiné osoby na jejím místě v prvních 3 až 5 letech života vede zpravidla k narušení duševního zdraví dítěte a zanechává následky, jež jsou trvale patrné v celém dalším vývoji jeho osobnosti“ (Langmeier, Matějček, 2011, s. 50).

3.2 Dětský domov

Dětský domov je pro děti od 3 let do 18 let dítěte, ale ve výjimečných případech může být do 26 let. Náplní dětského domova je výchovně vzdělávací i sociální péče. Důležité je dítěti zajistit všestrannou výchovu, sociální a hmotné zabezpečení a také odstranit nedostatky v jeho osobním vývoji. Jedinci přicházející do zařízení mají většinou osobní či výchovné problémy. Výchovné příčiny často vycházejí z rodin dítěte, kdy rodiče nejsou schopni dětem zajistit výchovu ani hmotnou péči (Sekera, 2009, s. 23). Lze do zařízení také umístit nezletilé matky s dětmi. Děti, které jsou zde umístěny, chodí do škol, ale ty nejsou součástí dětského domova.

Odebrání dítěte z rodiny a následného umístění do dětského domova je nutno přihlížet k jistým činitelům. Prvním z nich je **věk dítěte**, kdy u malých dětí je tato situace poměrně náročnější a nebezpečná než u staršího dítěte. Kdežto u adolescentů mají větší problém s přizpůsobováním se k intimnímu prostředí náhradní rodiny, proto jsou pro ně vyhovující

internátní školy nebo větší ústavy. Druhým činitelem je **duševní i tělesný stav dítěte**. Kdy je důležité zvážit stav, možnosti i perspektivy dítěte i jeho celé rodiny, která naopak může díky odloučení od dítěte získat, ale i trpět. Dalším činitelem je rodinná situace, kdy jejím požadavkem je, aby sourozenci byli umístováni spolu do dětského domova, a nikoliv byli rozděleni. Dále také trvání ústavního pobytu, tedy když se dítě má vrátit do své rodiny, není vhodné, aby dítě navazovalo příliš těsné citové vztahy v dětském domově. Pokud je dítě do dětského domova umístěno na delší dobu je nevyhnutelné, aby dítě navázalo citový vztah k vychovatelům (Langmeier a Matějček, 2011, s. 355).

Základním smyslem ústavní výchovy je především **péče, ochrana a pomoc dítěti**. Dítě se do dětského domova může dostat na základě dvou důvodů. Do první skupiny patří děti, které jsou děti ohrožené žádnou nebo špatnou péčí jejich rodičů. Do druhé skupiny spadají děti, které díky svému chování ohrožuje okolí a rodina neví, jak na to reagovat, anebo nereagují dost adekvátně. Z toho vyplývá, že důvody umístění do dětského domova jsou na straně dítěte nebo na straně rodiny. **Důvody** pro umístění do dětského domova jsou:

- smrt rodičů,
- rodiče opustili dítě po jeho narození,
- týrání, zneužívání a zanedbávání dítěte,
- nemoc či chudoba rodiny,
- žádost rodičů, aby dítě bylo dobrovolně umístěné do dětského domova,
- děti, kteří jsou cizinci bez domova,
- děti opustily svůj domov z vlastní vůle,
- trestná činnost dětí,
- odloučení dětí od svých rodičů kvůli živelným katastrofám (Cantwell, 2005, s. 6).

Také autorka Gjuričová (2007, s. 1) uvádí důvody, pro umístění dětí do dětského domova. Mezi ně **patří**:

- **osamělé děti** – jedná se o děti, které jsou zdravé, různého věku a rodiče se o ně nechtějí, starat anebo zemřeli

- **ohrožené děti** – jsou to děti pocházející ze sociálně slabých rodin, kdy je výchova ohrožena především sociálně patologickými jevy, jedná se děti zanedbávané, týrané a zneužívané,
- **rizikové děti** – jedná se o děti s výchovnými problémy,
- **děti páchající kriminální činnost** – existuje, zde obava další trestné činnosti.

S důvody pro umístění do péče dětského domova se pojí **fenomén opuštěného dítěte**. Existuje mnoho příčin, proč rodiče opouštějí své děti. V mnoha případech může jít o vážné ekonomické problémy rodičů, nepříznivé životní podmínky, ztráta bydlení, nízká úroveň vzdělání u matek, brzké rodičovství u nezletilých rodičů, nedostatek plánovaného rodičovství či sexuální výchovy (Sychrová, 2014, s. 37).

Z mnoha zjištění a provedených pozorování vyplývá, že **rodina** by měla být základem v péči o samotné dítě a s tím spojené i její prostředí a vazby, které jsou nenahraditelné (Sychrová, 2014, s. 45). A to z toho důvodu, protože „dětský domov“ nedokáže zajistit stejnou kvalitu výchovného prostředí jako domov dítěte (Matoušek a Pazlarová, 2014, s. 61). Zároveň, by měl dětský domov „poskytnout každému dítěti optimální podmínky pro jeho úspěšný vývoj a výchovu“ (Švancar, Buriánová, 1988, s. 168).

II. PRAKTICKÁ ČÁST

4 METODOLOGIE VÝZKUMU

Empirická část diplomové práce navazuje na teoretickou část. V praktické části se věnujeme kvantitativnímu výzkumu, kde zjišťujeme životní hodnoty u adolescentů v dětském domově. Kvantitativní výzkum nám umožňuje pracovat s větším počtem respondentů a zároveň se získáváním potřebných dat. Jako nástroj výzkumného šetření jsme zvolili standardizovaný a nestandardizovaný dotazník. Standardizovaný dotazník je od autora S. H. Schwartze, jedná se o hodnotové portréty – PVQ má ve zkrácené verzi 21 položek, jenž se pro naše výzkumné šetření adekvátní. Tato zkrácená verze s 21 položkami byla použita v Evropském sociálním výzkumu v roce 2002. Nestandardizovaný dotazník je tvořen 27 položkami, jenž položky představují výroky na základě, kterých adolescenti vyjadřují stupeň své odpovědi. Osloveni respondenti vyplňovali dotazníky v elektronické formě na webových stránkách: www.survio.cz. Na začátku každého dotazníku byli respondenti obeznámeni o účelu dotazníkového šetření a zároveň o jeho anonymitě.

4.1 Výzkumný problém

Výzkumný problém naší diplomové práce je **zjistit životní hodnoty u adolescentů v dětských domovech**. Konkrétně se zaměříme na adolescenty ve věku od 12 do 20 let, nacházející se v konkrétních dětských domovech ze sedmi předem vylosovaných krajů.

Výzkumné otázky:

1. Jaké životní hodnoty preferují adolescenti v dětských domovech jako celek?

2. Jaké životní hodnoty preferují adolescenti v dětských domovech vzhledem k pohlaví?

2.2 Existuje rozdíl v preferovaných hodnotách v dětských domovech u dívek a chlapců?

H1: Předpokládáme, že v preferovaných hodnotách u adolescentů v dětských domovech existuje rozdíl u dívek a chlapců.

H1₀: V preferovaných hodnotách u adolescentů v dětských domovech neexistuje rozdíl u dívek a chlapců.

H1_A: V preferovaných hodnotách u adolescentů v dětských domovech existuje rozdíl u dívek a chlapců.

3. Jaký význam představují vrstevnické skupiny pro adolescenty z dětských domovů?

3.1 Jak důležitá je pro adolescenty v dětských domovech oblíbenost ve vrstevnické skupině?

3.2 Jak důležité je pro adolescenty v dětských domovech pochopení ve vrstevnické skupině?

3.3 Jak důležité je pro adolescenty v dětských domovech trávení volného času ve vrstevnické skupině?

3.4 Jak důležité jsou pro adolescenta v dětských domovech hodnoty ve vrstevnické skupině?

3.5 Jak důležité jsou pro adolescenty v dětských domovech zájmy a názory ve vrstevnické skupině?

3.5 Jak důležité je pro adolescenty v dětských domovech začlenění ve vrstevnické skupině?

3.6 Jak důležité je pro adolescenty v dětských domovech vnímání ve vrstevnické skupině?

3.7 Jak důležitá je pro adolescenty v dětských domovech pomoc ve vrstevnické skupině?

4. Jaká je souvislost mezi vztahy vrstevnických skupin a utvářením životních hodnot u adolescentů v dětských domovech?

4.2 Výzkumné cíle

Hlavním výzkumným cílem této diplomové práce je zjistit, jaké životní hodnoty preferují adolescenti v dětských domovech jako celek. Dále chceme zjistit, jaké životní hodnoty preferují adolescenti v dětských domovech vzhledem k pohlaví. Také chceme zjistit, jaký význam představují vrstevnické skupiny pro adolescenty z dětských domovů. Nakonec chceme ohlédnout, jaký význam představují vrstevnické skupiny v utváření životních hodnot u adolescentů v dětských domovech.

4.3 Výzkumný soubor

Základní soubor

Náš výzkum, obsahuje základní výzkumný soubor a výběrový výzkumný soubor. Základní výzkumný soubor tedy tvoří adolescenti ve věkovém rozpětí od **11 let** do **20 let**, kdy tito jedinci vyrůstají v dětských domovech v České republice. Jde tedy o jedince, kteří se nacházejí ve vývojovém období **adolescence**. Toto vývojové období se dělí na pubescenci a adolescenci, kdy pubescence začíná od 11 let a končí v 15 letech, naopak adolescence trvá od 15 let a končí 20 rokem jedince. Toto vývojové období jsme zvolili z toho důvodu, že jsou děti a dospívající schopni přemýšlet, a i porozumět položkám v dotaznících, na které se ptáme. Ale také z toho důvodu, že v obou obdobích má velký vliv vrstevnická skupina na jedince (Vágnerová, 2012, s. 369–370).

Dle statistického informačního systému Ministerstva školství, mládeže a tělovýchovy uvádí k roku **2021/22**, že se v České republice nachází celkem **138** dětských domovů. Celkem se v těchto **138** dětských domovech nachází **4247** jedinců (© 2022 Odbor informatiky a statistiky MŠMT).

V našem výzkumu jsme se zaměřili výhradně na **dětské domovy**. A to z toho důvodu, protože se nezaměřujeme na jedince, kteří mají výchovné problémy. Pro náš základní výzkumný soubor jsou důležité dvě věci: děti a dospívající ve věku **od 12 do 20 let**, a tyto děti a dospívající vyrůstají výhradně v **dětských domovech** v České republice.

Tabulka 1- Informace o dětských domovech v České republice v roce 2021/22

Druh zařízení	Počet zařízení	Počet jedinců
Dětské domovy	138	4247

Zdroj: vlastní výzkum 2021

Výběrový soubor

Výběrový soubor do našeho výzkumného šetření jsme vybrali pomocí **vícenásobného výběru**, kdy tento druh výběru začíná především výběrem vyššího řádu a zakončuje se výběrem jednotek. V první řadě jsme si udělali výběr skupin nejvyššího řádu, v našem případě jsme vzali všechny kraje v České republice, celkem máme 14 krajů. Z celkových krajů jsme dále náhodně vybrali sedm krajů (Královehradecký kraj, Vysočinu, Liberecký kraj, Olomoucký kraj, Moravskoslezský kraj, Jihomoravský kraj a Zlínský kraj). Dále jsme z těchto sedmi krajů, z každého z nich vybrali pět dětských domovů. V poslední řadě jsme z každého dětského domova vybrali jedince ve věku od 12 do 20 let. (Chrátka, 2016, str. 19).

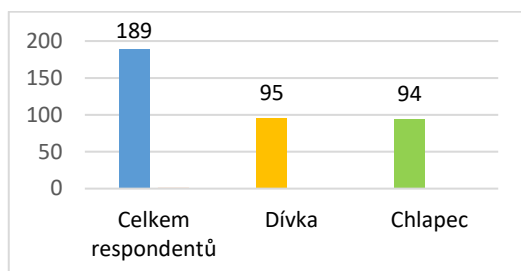
Obdrželi jsme celkem **405 dotazníků**, **206 dotazníků** (viz. příloha PI) a **199 dotazníků** (viz. příloha P2). Z toho jsme u prvního dotazníku museli vyřadit celkem **17 dotazníků**, z důvodu nesplnění naší věkové kategorie, u druhého dotazníku jsme vyřadili celkem **15 dotazníků**, ze stejného důvodu, jako u prvního dotazníku. Po vyřazení dotazníků budeme nadále pracovat se **189 dotazníky** (viz. příloha P1) a **184 dotazníky** (viz. příloha PII). Do analýzy u prvního dotazníku bylo zahrnuto **189** adolescentů, z toho 95 dívek (50,70 %) a 94 chlapců (49,30%), viz. Graf 1. Věkové složení adolescentů bylo do 12 let do 20 let viz Graf 2.

Tabulka 2 Informace o počtech získaných dotazníků

Celkový počet získaných dotazníků		405	
Dotazník číslo 1 (PI)	Získáno 206	Vyřazeno 17	Celkem 189
Dotazník číslo 2 (PII)	Získáno 199	Vyřazeno 15	Celkem 184
Celkový počet dotazníků po vyřazení		373	

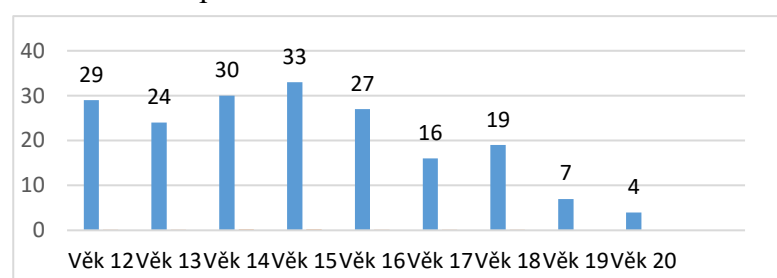
Zdroj: vlastní výzkum 2022

Graf 2 Pohlaví v dotazníku č. 1



Zdroj: vlastní výzkum 2022

Graf 1 Věk respondentů v dotazníku č. 1



Zdroj: vlastní výzkum 2022

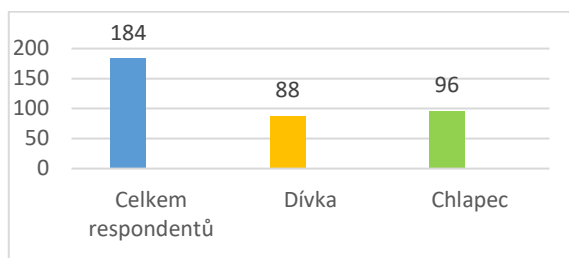
Nejvíce zastoupenou skupinou respondentů v dotazníku č. 1 byla skupina ve věku 12,14,15 a 16 let (62,95 %). Průměrný věk adolescentů je 14,9 let. věkové složení adolescentů znázorňuje Graf 1. Počet dívek je 50,70 % (95) a chlapců 49,30% (94) znázorňuje Graf 2. Pro přesnější a přehlednější informace z dotazníků jsme si vytvořili tabulky, Tabulka 3 znázorňuje absolutní i relativní četnost pohlaví a Tabulka 4 znázorňuje absolutní a relativní četnost věku respondentů.

Tabulka 3 Pohlaví a věk respondentů z dotazníku č.1

Pohlaví	Absolutní četnost	Relativní četnost	Věk	Absolutní četnost	Relativní četnost
Dívka	95	50,70 %	12	29	15,34 %
Chlapec	94	49,30 %	13	24	12,69 %
Celkem	189	100 %	14	30	15,87 %
			15	33	17,46 %
			16	27	14,28 %
			17	16	8,46 %
			18	19	10,05 %
			19	7	3,70 %
			20	4	2,11 %

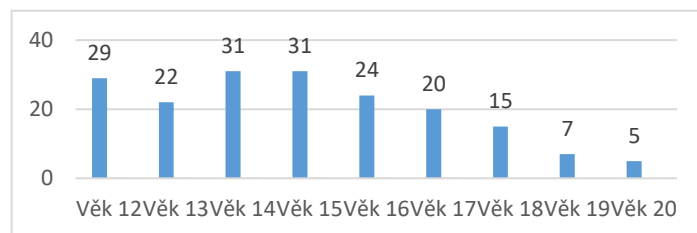
Zdroj: vlastní výzkum 2022

Graf 4 Pohlaví v dotazníku č.2



Zdroj: vlastní výzkum 2022

Graf 3 Věk respondentů v dotazníku č. 2



Zdroj: vlastní výzkum 2022

Tabulka 4 Pohlaví a věk u respondentů z dotazníku č. 2

Pohlaví	Absolutní četnost	Relativní četnost	Věk	Absolutní četnost	Relativní četnost
Dívka	88	47,80 %	12	29	15,76 %
Chlapec	96	52,20 %	13	22	11,95 %
Celkem	184	100 %	14	31	16,84 %
			15	31	16,84 %
			16	24	13,04 %
			17	20	10,86 %
			18	15	8,15 %
			19	7	3,80 %
			20	5	2,71 %

Zdroj: vlastní výzkum 2022

Dotazníky pro náš výzkum byly vyhotoveny pouze v elektronické podobě, a to na základě předchozí domluvy s řediteli či zástupci ředitele daných dětských domovů. Elektronická podoba dotazníků byla pro určitou část dětských domovů přijatelnější a rychlejší než tištěná podoba. Dotazníky v elektronické podobě jsme sdíleli prostřednictvím internetové stránky www.surveymonkey.com. Sběr dat se uskutečnil od února do poloviny března roku 2022. Předvýzkum nebyl uskutečněn.

4.4 Výzkumná technika

V našem výzkumném šetření budeme používat kvantitativní výzkum. Jako nástroj jsme si zvolili dotazník. Gavora (2000) vymezuje dotazník jako „způsob kladení otázek a získávání písemných odpovědí“. Tento nástroj nám jako výzkumníkovi umožňuje jednak oslovit větší kvantum respondentů, zároveň je časově a ekonomicky nenáročný.

Pro náš výzkum jsme zvolili jeden standardizovaný a jeden nestandardizovaný dotazník. Prvním z nich byl dotazník **Portrait Values Questionnaire (PVQ)** od autora Schwartze. Profesor Schwartz ke zjišťování hodnot také využívá metodu **Schwartz Value Survey (SVS)**, ale tato metoda vyžaduje vysokou úroveň abstraktního myšlení, proto může způsobovat potíže lidem s nízkou úrovní vzdělání nebo mládeži a lidem v jejich zemi není kladen důraz na abstraktní myšlení prostřednictvím systému vzdělávání. Nástroj PVQ byl vytvořen tak, aby byl konkrétní, přístupný pro všechny a zároveň časově nenáročný. Můžeme se setkat s dotazníkem, který obsahuje buď 29 portrétů anebo 21 portrétů. V roce 2002 byla na doporučení S. Schwartze použita varianta s 21 portréty v Evropském sociálním výzkumu, proto jsme si pro náš výzkum zvolili dotazník s 21 portréty, který bude pro naše respondenty nejvhodnější a časově nenáročný. (Řeháková, 2006, s. 113-114).

Jak už jsme uvedli výš, budeme pracovat se standardizovaným dotazníkem, který obsahuje 21 portrétů a 10 hodnotových typů: univerzalizmus, konformizmus, tradice, benevolence, bezpečnost, moc, úspěch, požitkářství, stimulace a samostatnost. Při kombinaci sousedních hodnotových typů, lze vytvářet spolehlivější indexy rozsáhlejších hodnotové typy (Řeháková, 2006, s. 114–116).

Rozsáhlejší hodnotové typy:

1. Konzervatismus – tvořen položkami konformizmu, tradice a bezpečnosti
2. Otevřenost ke změně – tvořena položkami požitkářství, stimulace a samostatnosti
3. Posílení ega – tvořeno položkami moci a úspěchu
4. Překročení sebe sama – tvořeno položkami benevolence a univerzalizmu. (Řeháková, 2006, s.116).

Dotazník, který jsme využili pro náš výzkum na zjištění hodnot u adolescentů obsahuje **23 položek**. Kromě stanovených **21 výroků**, na které respondenti odpovídali pomocí šesti stupňové škály obsahuje také dvě položky – věk a pohlaví respondenta. Škála vypadá následovně:

Tabulka 5 Možnosti odpovědí

1 - Vůbec se mi nepodobá	4 - Podobá se mi trochu
2 - Nepodobá se mi	5 - Podobá se mi
3 - Podobá se mi málo	6 - Velmi se mi podobá

Zdroj: vlastní výzkum 2022

Tabulka 6 Hodnotové portréty

Vyšší hodnotový typ	Hodnotový typ	Číslo položky v dotazníku
Překročení sebe sama	Universalismus	č. 3, č. 8, č. 19
	Benevolence	č. 12, č. 18
Konzervatismus	Konformismus	č. 7, č. 16
	Tradice	č. 9, č. 20
	Bezpečnost	č. 5, č. 14
Posílení ega	Moc	č. 2, č. 17
	Úspěch	č. 4, č. 13
Otevřenost ke změně	Požitkářství	č. 10, č. 21
	Stimulace	č. 6, č. 15
	Samostatnost	č. 1, č. 11

Zdroj: vlastní výzkum 2022

Další výzkumnou technikou byl použit nestandardizovaný dotazník, který slouží k zjišťování postojů adolescentů směrem k vrstevníkům. Tento dotazník je celkem tvořen **29 položkami**, z toho dvě položky se skládají z demografických údajů, jako je pohlaví a věk. Zbýlých **27 položek** tvoří výroky, na které odpovídají respondenti prostřednictvím pětistupňové škály od „nesouhlasím“ po „souhlasím“. Škála vypadá následovně:

Tabulka 7 Možnosti odpovědí

1	2	3	4	5
Nesouhlasím	Spíše nesouhlasím	Ani ano ani ne	Spíše souhlasím	Souhlasím

Zdroj: vlastní výzkum 2022

Jedná se o stupnicové komparativní – číselné vyjádření prostřednictvím bodového systému, kdy respondenti dají své odpovědi hodnotu na základě bodového systému. Jde o tzv. Likertovu škálu, u tohoto typu škály je prezentováno určité tvrzení, na které respondent vyjádří stupeň svého souhlasu nebo nesouhlasu na hodnotící škále obvykle sedmibodové.

Stupeň souhlasu respondent vyjadřuje zakroužkováním příslušného čísla na škále. (Chráska, 2016, s. 161-162). Likertova škála je metodou sumovaných odhadů, kdy je skórování založeno na sumování odpovědí. Jedná se o jeden z příjemnějších a jednodušších způsobů, jak měřit postoje. Autor Rensis Likert při vytváření jeho škály stanovil v roce 1932 čtyři nezbytné kroky, které platí dodnes. (Výrost, Slaměnik a Sollárová, 2019, s. 345).

1. Pro měření konkrétní proměnné shromáždit značné množství položek, které musí obsahovat číselné ukotvení verbálními kotvami a dva extrémy.
2. Publikování položek velkému množství respondentů, minimálně 100.
3. Realizace položkové analýzy a zároveň zabezpečit vnitřní konzistenci položek.
4. Tvorba finální škály na základě výsledků analýzy. (Výrost, Slaměnik a Sollárová, 2019, s. 346).

Typická Likertova škála obsahuje 20–30 tvrzení. Nepředpokládá, že mezi jednotlivými body na škále odpovědí jsou stejné intervaly. Autor také upozorňuje na skutečnost, pokud je postojová škála vyvinuta v rámci jedné kultury, nelze očekávat, že bude stejně dobře měřit postoje i v jiné kultuře. (Výrost, Slaměnik a Sollárová, 2019, s. 346).

4.5 Způsob zpracování dat

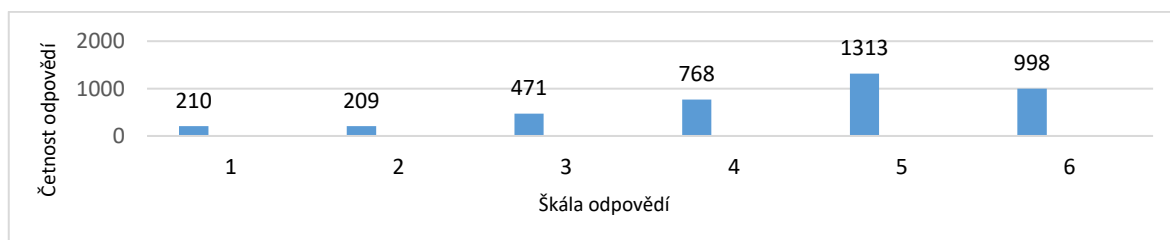
Zpracování dat proběhlo následovně: sesbírali jsme potřebná data prostřednictvím dotazníků formou online zaznamenání, uspořádání získaných dat a vyhodnocení odpovědí na výzkumné otázky, dále následuje závěr a interpretace dat. Data získaná od respondentů, které jsme obdrželi, byly pomocí programu Survio převedena do tabulky programu Microsoft Excel, ale také jsme využili program Statistica (12, TIBCO Software, Inc., Palo Alto, CA, USA). Dále jsme pro zpracování dat využili popisnou statistiku a pro analýzu a interpretaci získaných dat jsme využili slovní odpovědi s kombinací tabulek i grafů.

Protože jsme pro náš výzkum zvolili dva dotazníky, tak jako první dotazník, který budeme zpracovávat bude dotazník č. 1 **Portrait Values Questionnaire (PVQ)**. Vyhodnocení dotazníku č. 1 probíhalo následovně: respondenti v rámci svých odpovědí na položku č. 1 až č. 21 řadili jednotlivé hodnotové portréty podle toho, jak se jim to podobalo na škále od 1 do 6. Škála vypadala následovně: **1** – vůbec se mi nepodobá, **2** – nepodobá se mi, **3** – podobá se mi málo, **4** – podobá se mi trochu, **5** – podobá se mi a **6** – velmi se mi podobá. Číslo 1 na škále představovala nejnižší podobu, naopak číslo 6 představovalo podobu největší. Cronbachova alfa (vnitřní variabilita položek) měří určitý hodnotový typ, který je u PVQ

většinou nízký. Je to způsobeno tím, že součtové indexy zahrnují malé množství položek a zároveň mnoho hodnotových typů obsahuje široké definice s vícero složkami (Řeháková, 2016, s. 114). Následně autor Schwartz in Řeháková (2006, s. 116) uvádí, že případě nízkých hodnotových indexů je legitimní kombinovat sousední hodnotové typy a tím vytvoříme spolehlivější index vyšších hodnotových typů. Z toho vyplývá, že k hodnotovým typům jsou nadřazeny vyšší hodnotové typy, proto jsme si první přiřadili jednotlivé otázky z dotazníku (hodnotové portréty) k jednotlivým hodnotovým typům a dále jsme si vypočítali průměrné skóre pro každý hodnotový typ zvlášť. Proto pokud nám vyšlo průměrné skóre v nízkých hodnotách 1,00 až 1,99 znamená to, že daný hodnotový typ je pro respondenta bezvýznamný, pokud se nám bude pohybovat průměrné skóre v hodnotách 2,00 až 3,99, znamená to, že daný hodnotový typ je pro respondenta méně významný, pokud nám vyšlo průměrné skóre ve středních hodnotách 4,00 až 4,99 znamená to, že pro respondenta daný hodnotový typ má velký význam, ale zdali průměrné skóre dosahuje vyšších hodnot 5,00 až 5,99 znamená to, že daný hodnotový typ má pro respondenta největší význam. Lze tedy shrnout čím nižší je průměrné skóre hodnotového typu, tím je hodnotový typ pro respondenta bezvýznamný, naopak čím vyšší je průměrné skóre hodnotového typu, tím je hodnotový typ významnější pro respondenta.

Pro lepší orientaci, jak respondenti celkově odpovídali na jednotlivé hodnotové portréty jsme si vypočítali četnost odpovědí viz Graf 5.

Graf 5 Četnost jednotlivých odpovědí respondentů na otázky PVQ



Zdroj: vlastní výzkum 2022

Tabulka 8 Výpočet středních hodnot odpovědí na otázky PVQ

Modus	5
Medián	5
Směrodatná odchylka	1,39

Zdroj: vlastní výzkum 2022

Vypočítali jsme si střední hodnoty, tedy modus a medián, ale i směrodatnou odchylku, která je **1,39**. **Modus i medián** vyšel v hodnotě **5** (1313 responzí). Z toho vyplývá, že respondenti

nejčastěji svoji podobu vnímali s popisovaným portrétem číslo **5 – podobá se mi**. Dále na Grafu 5 vidíme, že respondenti také často volili kategorii číslo 6 – velmi se mi podobá (998 responzí) a kategorii 4 – podobá se mi trochu (768 responzí). Střední četnost představovala kategorie 3 – podobá se mi málo (471 responzí). A nízkou četnost byla u kategorie 1 – vůbec se mi nepodobá (210 responzí) a nejnižší četnost byla u kategorie 2 – nepodobá se mi s rozdílem jedné responze (209 responzí).

Nyní se zaměříme na dotazník č. 2, který se zaměřuje na **zjišťování postojů adolescentů vzhledem k vrstevníkům**. Vyhodnocení dotazníku č. 2 probíhalo následovně: respondenti na jednotlivé položky č. 1 až č. 27 odpovídali podle toho, jak s danou položkou souhlasí či nesouhlasí na škále od 1 do 5. Škála vypadala následovně: **1 – Nesouhlasím, 2 – Spíše nesouhlasím, 3 – Ani ano ani ne, 4 – Spíše souhlasím, 5 – Souhlasím**. Kdy číslo 1 na škále představovala jasný nesouhlas s výrokem, naopak číslo 5 představovalo jasný souhlas s výrokem. Proto jsme se rozhodli, pokud průměrné skóre dosáhne hodnoty od **1,00 do 2,99** bude to znamenat negativní postoj respondenta, pokud bude hodnota průměrného skóre od **3,00 do 3,69** bude to znamenat neutrální postoj respondenta a pokud se bude hodnota průměrného skóre pohybovat od **3,70 do 4,50** bude to vykazovat pozitivní postoj respondenta. Dále jsme si vypočítali průměrné skóre, modus, medián a směrodatnou odchylku pro každou položku v dotazníku. Dále jsme si jednotlivé položky z dotazníku seskupili do osmi oblastí: oblíbenost, pochopení, trávení volného času, hodnoty, zájmy a názory, začlenění, vnímání, pomoc. U každé oblasti spočítáme průměrné skóre, směrodatnou odchylku, minimum, maximum.

Graf 6 Četnost jednotlivých odpovědí respondentů na otázky v dotazníku č. 2



Zdroj: vlastní výzkum 2022

Tabulka 9 Výpočet středních hodnot odpovědí na otázky z dotazníku č. 2

Modus	4
Medián	4
Směrodatná odchylka	1,31

Zdroj: vlastní výzkum 2022

Podle Grafu 6 vidíme četnost jednotlivých odpovědí na dotazník č. 2. I u druhého dotazníku jsme si vypočítali střední hodnoty, modus, medián a směrodatnou odchylku. **Modus** i **medián** vyšel v hodnotě **4** (1487 responzí) a směrodatná odchylka je **1,31**. Můžeme tedy říct, že respondenti na škále nejčastěji volili odpověď **4 – Spíše souhlasím**. Také často volili na škále odpověď 5 – Souhlasím (1170 responzí) a 3 – Ani ano ani ne (1102 responzí). Střední četnost představovala odpověď 1 – Nesouhlasím (683 responzí). A nejnižší četnost můžeme vidět u odpovědi 2 – Spíše nesouhlasím (490 responzí).

4.6 Vyhodnocení výzkumných otázek a hypotéz

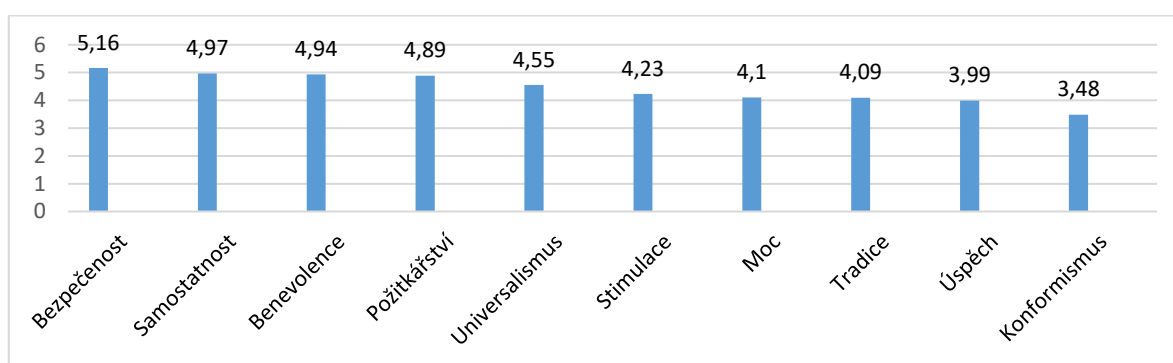
U hlavní výzkumné otázky VO1, VO2 a DVO1 byla využita popisná statistika (průměr, směrodatná odchylka, minimum, maximum). U DVO1 jsme si stanovili H1, kterou ověřovali pomocí T-testu pro nezávislé výběry podle proměnných v programu Statistica 12. Dále u hlavní výzkumné otázky VO3 a DVO2, DVO3, DVO4, DVO5, DVO6, DVO7, DVO8, DVO9 byla také využita popisná statistika (průměr, směrodatná odchylka, minimum, maximum). U poslední hlavní výzkumné otázky VO4 byla použita popisná statistika (aritmetický průměr, směrodatná odchylka, minimum a maximum).

5 ANALÝZA A INTERPRETACE ZÍSKANÝCH DAT

V této kapitole se zaměříme na výsledky z jednotlivých dotazníků. Budeme postupovat podle struktury stanovených výzkumných otázek, které jsme si stanovili v praktické části.

Představíme si výsledky první výzkumné otázky, **jaké životní hodnoty preferují adolescenti v dětských domovech**. Zaměřili jsme se na vytvoření základních hodnotových typů a na základě vypočítaného průměrného skóru z jednotlivých hodnotových typů ze získaných responzí jsme si vytvořili následující Graf 7.

Graf 7 Výsledky průměrného skóre hodnotových typů všech respondentů



Zdroj: vlastní výzkum 2022

Z grafu vyplívá, že respondenti vidí největší podobnost v hodnotovém typu **bezpečnost**, pod tento typ se řadí vlastní bezpečnost, sociální pořádek, stabilita i harmonie, ale také sem patří bezpečnost vztahů i společnosti. Druhé místo patří hodnotovému typu **samostatnost**, tento typ bývá označován, jako sebeřízení a je charakterizován nezávislostí na myšlení, výběru jednání, zvědavostí či tvořivostí. Také z toho vyplívá, že respondenti si své věci dělají rádi svým způsobem a svobodně. Třetí se umístila hodnota **benevolence**, kdy pro respondenta je důležitá prosperita všech lidí, s nimiž je respondent v každodenním kontaktu. Na čtvrtém místě se umístilo **požitkářství**, je vyznačováno potřebou rozkoše, požitku a smyslového uspokojení. Pátá je hodnota **universalismus**, do toho typu se řadí pochopení, tolerování, uznání i ochrana blaha všech lidí i samotné přírody. Šestá se umístila **stimulace**, kam spadá novota, vzrušení i výzva. Zároveň byl tento typ odvozen z jistého předpokladu, že k optimální úrovni aktivace je zapotřebí mnohotvárnost podnětů a pestrost. Dále je **moc**, která se umístila jako sedmá. Což znamená, že pro respondenty je významné dosáhnout sociálního statusu, prestiže, kontroly nad jinými lidmi či zdroji. Na osmém místě se umístila hodnota **tradice**, tento hodnotový typ se zaměřuje u respondentů na to, jestli jsou pro ně důležité tradiční způsoby chování či náboženské rituály. Zbývající dva hodnotové typy

úspěch a konformismus se umístily na devátém a desátém místě. Oba hodnotové typy dosáhly průměrného skóre pod 3,99 a lze tedy konstatovat, že se s nimi respondenti nezpodobňují.

Následně si Graf 7 doplníme tabulkou, která obsahuje podrobné informace o jednotlivých hodnotových typech. Především, zde najdeme sestupné pořadí jednotlivých hodnotových typů, které jsou seřazeny od toho hodnotového typu, který se umístil, jako nejvíce významný až po ten hodnotový typ, který se umístil, jako nejméně významný. Podle níže uvedené tabulky, lze na základě směrodatné odchylky konstatovat, že u hodnotového typu požitkářství se nejméně lišily odpovědi respondentů.

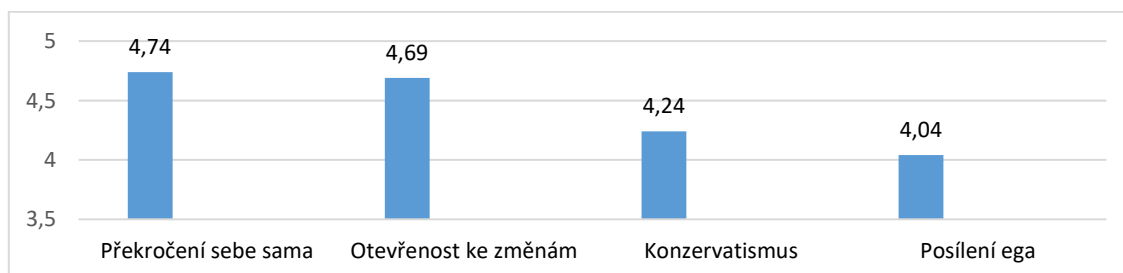
Tabulka 10 Pořadí preferovaných hodnotových typů u adolescentů

Počet N	Pořadí hodnotového typu	Maximum	Minimum	Směrodatná odchylka	Průměr
189	Bezpečnost	6	1	1,43	5,16
189	Samostatnost	6	1	1,27	4,97
189	Benevolence	6	1	1,27	4,94
189	Požitkářství	6	1	1,04	4,89
189	Universalismus	6	1	1,35	4,55
189	Stimulace	6	1	1,20	4,23
189	Moc	6	1	1,41	4,10
189	Tradice	6	1	1,35	4,09
189	Úspěch	6	1	1,29	3,99
189	Konformismus	6	1	1,24	3,48

Zdroj: vlastní výzkum 2022

Proto abychom dosáhli vyššího indexu jsme si jednotlivé hodnotové typy převedly do čtyř vyšších hodnotových typů (Graf 8) jako je uvedeno v Tabulce 6.

Graf 8 Výsledky průměrného skóre vyšších hodnotových typů všech respondentů



Zdroj: vlastní výzkum 2022

Podle Grafu 8 můžeme vidět výsledky vyšších hodnotových typů. Kdy na základě průměrného skóru 4,74 se stal pro respondenty nejvýznamnější vyšší hodnotový typ **překročení sebe sama**. Tento vyšší hodnotový typ je složen z hodnotových typů, jako je benevolence a univerzalizmus zaměřující se na prospěch druhých lidí. Vyšší hodnotový typ překročení sebe sama stojí proti vyššímu hodnotovému typu posílení ega, složen z úspěchu a moci, kdy se tyto dva typy soustřeďují na své vlastní zájmy (Řeháková, 2006, s. 111). Vyšší hodnotový typ **posílení ega** získal průměrné skóre 4,04, což v našem Grafu 5 představuje nejnižší hodnotu. Z toho vyplývá, že se respondenti zaměřují na blaho druhých lidí než na své vlastní. Dále se respondenti soustřeďují na lidi, se kterými jsou v každodenním kontaktu a také chtějí, aby s nimi bylo spravedlivě a řádně zacházeno. Také si zakládají na ochraně životního prostředí, čestnosti a skutečném přátelství. V Grafu 8 nám ukazuje, že zbyly dva vyšší hodnotové typy **otevřenost ke změnám** s průměrným skórem 4,69 a **konzervativismus** s průměrným skórem 4,24, oba vyšší hodnotové typy stojí také proti sobě. Kdy otevřenost ke změnám je složena z položek samostatnost, stimulace a požitkářství. Na druhou stranu konzervativismus je složen z položek bezpečnost, konformismus a tradice. Z toho vyplývá, že respondenti se nejvíce zpodobňují s vyšším hodnotovým typem **překročení sebe sama** a nejméně se zpodobňují s vyšším hodnotovým typem **posílení ega**. Také se nám potvrdila Schwartova teorie, kdy hodnoty orientované na druhé u jednotlivých adolescentů jsou v protikladu s hodnotami orientovanými na úspěch.

Tabulka 11 Výsledky průměrného skóre vyšších hodnotových typů

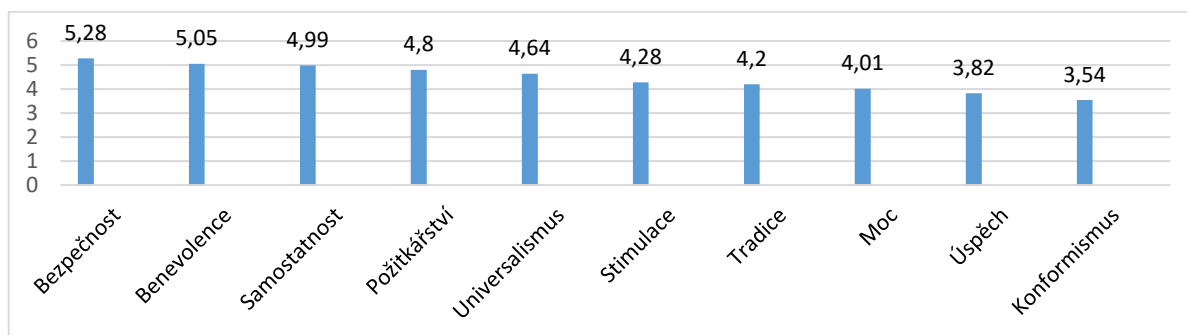
Vyšší hodnotové typy	Překročení sebe sama	Otevřenost ke změnám	Konzervativismus	Posílení ega
Hodnotové typy	Univerzalizmus 4,55	Samostatnost 4,97	Tradice 4,09	Moc 4,10
		Stimulace 4,23	Bezpečnost 5,16	Úspěch 3,99
	Benevolence 4,94	Požitkářství 4,89	Konformismus 3,48	
Celkový průměr	4,74	4,69	4,24	4,04

Zdroj: vlastní výzkum 2022

Pro lepší přehlednost jsme vytvořili Tabulku 11, kde jsou podrobné informace o vyšších hodnotových typech. Z tabulky můžeme vyčíst složení jednotlivých, vyšších typů spolu s celkovými průměry, i průměry za jednotlivé hodnotové typy.

Dále nás zajímalo, **jaké životní hodnoty preferují adolescenti v dětských domovech vzhledem k pohlaví**. Jak už jsme si uvedli v Tabulce 2, dotazníkového šetření se zúčastnilo celkem 189 respondentů (100 %), z toho 95 dívek (50,70%) a 94 chlapců (49,30%). Vzhledem k naší výzkumné otázce se z hlediska pohlaví zaměříme první na dívky, protože jich bylo o jednoho respondenta víc než u chlapců.

Graf 9 Hodnoty preferované u dívek



Zdroj: vlastní výzkum 2022

Z grafu je zřejmé, že pro dívky je nejvýznamnější hodnotový typ **bezpečnost**, který má průměrné skóre 5,28. Na druhém místě se umístil hodnotový typ benevolence s hodnotovým typem 5,05. Na třetím a čtvrtém místě se umístily hodnotové typy samostatnost a požitkářství. Oba tyto typy dosáhly velmi podobné průměrné skóre, samostatnost dosáhla 4,99 a požitkářství 4,8. Dále na pátém místě se umístil hodnotový typ universalismus s průměrným skórem 4,64. Hodnotové typy stimulace a tradice se umístily na šestém a sedmém místě, jejich průměrné skóre je velmi podobné. Stimulace dosáhla průměrného skóru 4,28, kdežto tradice získala průměrné skóre 4,20. Posledním významným hodnotovým typem pro dívky se na osmém místě umístila moc s průměrným skórem 4,01. Dívky považují za méně významné dva hodnotové typy, **úspěch** a **konformismus**. Tyto dva hodnotové typy se umístily na posledním dvou místech, a to z toho důvodu, protože jejich průměrné skóre je pod hodnotu 3,99. Hodnotový typ úspěch dosáhl průměrného skóre 3,82 a konformismus dosáhl 3,54 průměrného skóre.

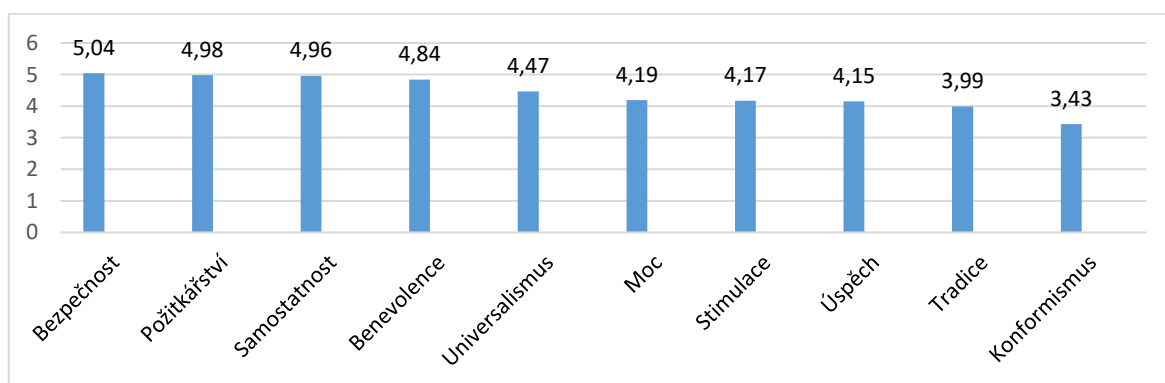
Tabulka 12 Hodnoty preferované u dívek

Počet N dívký	Pořadí hodnotového typu	Maximum	Minimum	Směrodatná odchylka	Průměr
95	Bezpečnost	6	1	1,35	5,28
95	Benevolence	6	1	1,25	5,05
95	Samostatnost	6	1	1,25	4,99
95	Požitekárství	6	1	1,16	4,8
95	Universalismus	6	1	1,37	4,64
95	Stimulace	6	1	1,21	4,28
95	Tradice	6	1	1,35	4,20
95	Moc	6	1	1,44	4,01
95	Úspěch	6	1	1,33	3,82
95	Konformismus	6	1	1,28	3,54

Zdroj: vlastní výzkum 2022

Na základě Grafu 9 víme, že pro dívky je nejvýznamnější hodnotový typ bezpečí s hodnotovým skórem 5,28, naopak jako nejméně významný je pro ně hodnotový typ úspěch a konformismus s průměrným skórem 3,82 a 3,54. Dle směrodatné odchylky vidíme v Tabulce 12, že u hodnotového typu **požitekárství** se nejméně se lišily odpovědi u dívek. U hodnotového typu **moc** se nejvíce lišily odpovědi u dívek.

Graf 10 Hodnoty preferované u chlapců



Zdroj: vlastní výzkum 2022

Nyní se zaměříme na hodnoty, které preferují chlapci. Z Grafu 10 vyplývá, že pro chlapce je nejvýznamějším hodnotovým typem **bezpečnost** s průměrným skórem 5,04. Zároveň graf také ukazuje podobnost dvou hodnotových typů požitekárství a samostatnost, které se

umístily na druhém a třetím místě. Jejich průměrné skóre jsou 4,98 u požitkářství a 4,96 u samostatnosti. Na čtvrtém místě se umístila benevolence, hodnotový typ s průměrným skórem 4,84. Universalismus je pátým hodnotovým typem, jehož průměrné skóre je 4,47. Poslední tři hodnotové typy, které jsou významné pro chlapce dosáhly velmi podobného průměrného skóre. Moc s průměrným skórem 4,19, stimulace její průměrné skóre dosáhlo 4,17 a poslední významný hodnotový typ úspěch umístěný na osmém místě s průměrným skórem 4,15. Pro chlapce jsou méně významné dva hodnotové typy **tradice** a **konformismus**, které dosáhly průměrného skóre pouze 3,99 a 3,43.

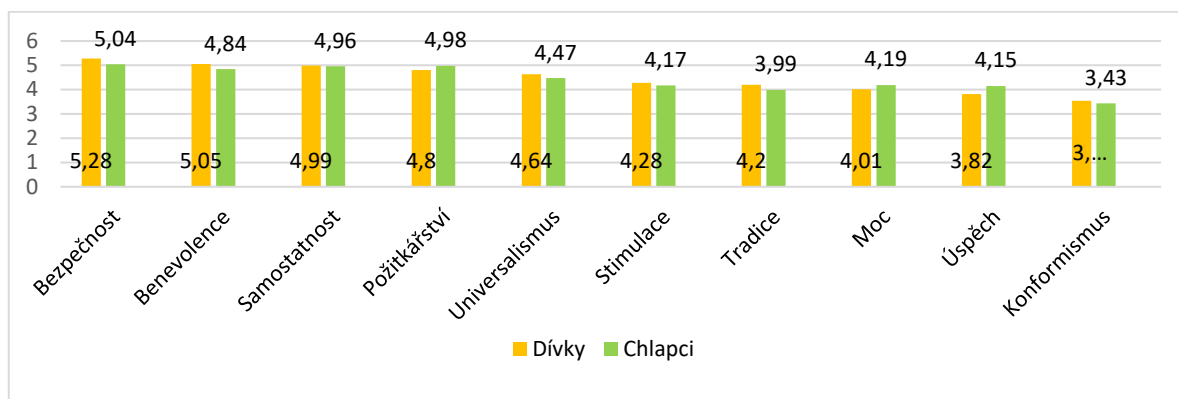
Tabulka 13 Hodnoty preferované u chlapců

Počet N chlapci	Pořadí hodnotového typu	Maximum	Minimum	Směrodatná odchylka	Průměr
94	Bezpečnost	6	1	1,50	5,04
94	Požitkářství	6	1	0,90	4,98
94	Samostatnost	6	1	1,30	4,96
94	Benevolence	6	1	1,28	4,84
94	Universalismus	6	1	1,36	4,47
94	Moc	6	1	1,37	4,19
94	Stimulace	6	1	1,19	4,17
94	Úspěch	6	1	1,23	4,15
94	Tradice	6	1	1,35	3,99
94	Konformismus	6	1	1,20	3,43

Zdroj: vlastní výzkum 2022

Podle Grafu 10 víme, že pro chlapce je nejvýznamnější hodnotový typ bezpečnost s průměrným skórem 5,04. Za méně významné hodnotové typy považují tradice a konformismus s průměrným skórem 3,99 a 3,43. Tabulka 13 poukazuje na hodnotový typ **požitkářství**, kdy odpovědi chlapců se podle směrodatné odchylky nejméně lišily. Dále Tabulka 13 uvádí hodnotový typ **bezpečnost**, kdy na základě směrodatné odchylky se odpovědi chlapců lišily nejvíce.

Graf 11 Komparace výsledků hodnotových typů podle pohlaví



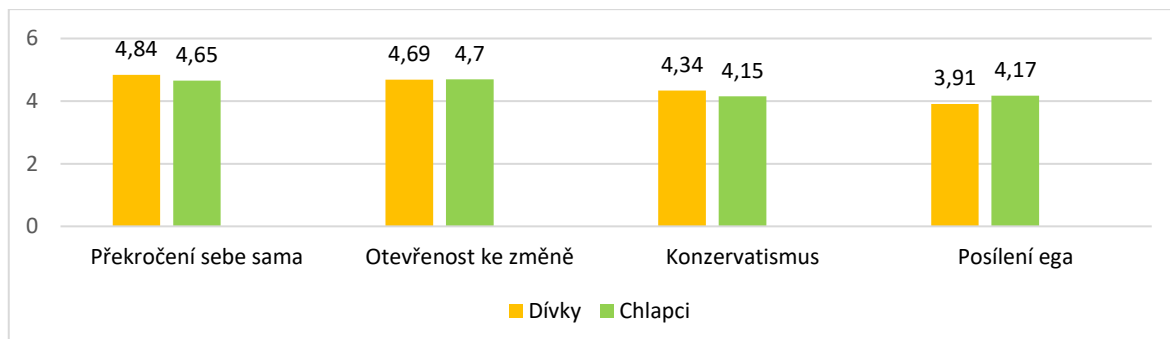
Zdroj: vlastní výzkum 2022

Na základě Grafu 11 můžeme vidět komparaci výsledků hodnotových typů u dívek i chlapců. Z grafu je zřejmé, že dívky navzdory chlapcům dosahují ve většině hodnotových typů vyššího průměrného skóre. Výsledky komparace nám ukazují, že u **dívek** je nejvýznamnější hodnotový typ **bezpečnost** s průměrným skórem 5,28 a i u **chlapců** je nejvýznamnější hodnotový typ **bezpečnost** s průměrným skórem 5,04. Dívky navzdory chlapcům, dosahují rozdílů ve vyšších hodnotových typech **bezpečnost** s průměrným skórem 5,28 a chlapci dosáhli průměrného skóru 5,04, v **benevolenci**, kdy dívky dosáhly průměrného skóre 5,05 a chlapci 4,84 také v **universalismu**, kdy dívky dosáhly průměrného skóre 4,64, ale chlapci dosáhli pouze průměrného skóre 4,47 dále ve **stimulaci** dívky dosáhly průměrného skóre 4,28, ale chlapci dosáhli průměrného skóre 4,17 dále v **tradici** dosáhly dívky průměrného skóre 4,20 a chlapci získali průměrné skóre 3,99 a posledním hodnotovým typem, je **konformismus**, kde dívky dosáhly vyššího hodnotového skóru 3,54 než chlapci s průměrným skórem 3,43. Zároveň mezi dívkami i chlapci je velmi malý rozdíl v hodnotovém typu **samostatnost**, kdy průměrné skóre u dívek dosáhlo 4,99 a u chlapců 4,96 lze tedy říct, že tento hodnotový typ z hlediska pohlaví je vyrovnaný vzhledem k oběma pohlavím. Chlapci oproti dívkám dosáhli vyššího skóre v hodnotových typech **požitkářství** s průměrným skórem 4,98, **moc** s průměrným skórem 4,19 a **úspěch** s průměrným skórem 4,15. Podle výsledků komparace dívky považují za nejméně významný hodnotový typ **konformismus** s průměrným hodnotovým typem 3,54, ale i chlapci u kterých hodnotový typ konformismus dosáhl průměrného skóre 3,43.

Z výsledků komparace lze shrnout, že pro dívky i chlapce je nejvýznamnější hodnotový typ **bezpečnost**, ale nejméně významný hodnotový typ považují **konformismus**. Nejvýraznějšího rozdílu si můžeme všimnout u hodnotového typu **úspěch**, kdy chlapci dosáhli průměrného skóre 4,15 a dívky dosáhly průměrného skóre 3,82. V rámci méně či

více preferovaných hodnotových typů **samostatnost** a **universalismus** preference dle pohlaví lišila nejméně.

Graf 12 Výsledky průměrného skóre vyšších hodnotových typů dle pohlaví



Zdroj: vlastní výzkum 2022

Díky průměrnému skóre jsme získali hodnotové typy pro každé pohlaví zvlášť a následně jsme provedli komparaci výsledků, která je uvedena v Grafu 11. Dále jsme si jednotlivé hodnotové typy za každé pohlaví zvlášť sloučili do vyšších hodnotových typů, jak vidíme na Grafu 12. Z grafu vyplívá, že velký rozdíl u dívek a chlapců jsou ve vyšším hodnotovém typu **posílení ega**, kde dívky dosáhly průměrného skóre 3,91 a chlapci 4,17. Zároveň můžeme vidět, že nejsou rozdíly mezi dívkami a chlapci u vyššího hodnotového typu **otevřenost ke změně** s průměrným skóre 4,69 a 4,70. Na závěr můžeme říct, že dívky se orientují spíše na překročení sebe sama s průměrným skóre 4,84 a konzervatismus oproti chlapcům s průměrným skóre 4,65 a 4,15.

Také nás zajímalo jestli, **existuje rozdíl v preferovaných hodnotách v dětských domovech u dívek a chlapců.**

Cílem této dílčí výzkumné otázky, bylo zjistit, jestli existuje rozdíl v preferovaných hodnotách v dětských domovech u dívek a chlapců. V následující tabulce jsou uvedeny jednotlivá data pro každé pohlaví zvlášť.

Tabulka 14 Výsledky rozdílů v preferovaných hodnotách vzhledem k pohlaví

Proměnné	Počet N	Maximum	Minimum	Průměr	Směrodatná odchylka
Preferované hodnoty dívek	95	6	1	4,47	1,40
Preferované hodnoty chlapců	94	6	1	4,42	1,37

Zdroj: vlastní výzkum 2022

Z Tabulky 14 vidíme, že dívky dosáhly průměru 4,47 a směrodatná odchylka je 1,40 vzhledem k chlapcům, kteří dosáhli průměru 4,42 a směrodatná odchylka je 1,37. Lze tedy shrnout, že u dívek je preference hodnot stejná, jako u chlapců. Dále budeme zjišťovat, jestli existují rozdíly v preferovaných hodnotách vzhledem k proměnným.

Hypotéza č. 1: Předpokládáme, že v preferovaných hodnotách u adolescentů v dětských domovech existuje rozdíl u dívek a chlapců.

H₁₀: V preferovaných hodnotách u adolescentů v dětských domovech neexistuje rozdíl u dívek a chlapců.

H_{1A}: V preferovaných hodnotách u adolescentů v dětských domovech existuje rozdíl u dívek a chlapců.

Na základě dílčí otázky byly stanoveny hypotézy, ty jsme následně ověřovali pomocí T-testu pro nezávislé pro nezávislé výběry podle proměnných. Díky provedení T-testu jsme zjistili hodnotu p, která činí **0,40**. Z toho plyne, že zamítáme alternativní hypotézu a přijímáme hypotézu nulovou, tedy v preferovaných hodnotách u adolescentů v dětských domovech neexistuje rozdíl u dívek a chlapců.

Dále nás také zajímalo, **jaký význam představují vrstevnické skupiny pro adolescenty z dětských domovů**. Proto jsme si celý dotazník č. 2 převedli do tabulky i se získanými daty. Výslednou Tabulku 15 můžeme vidět níže.

Tabulka 15 Dotazník č. 2 se získanými daty

Otázka	Nesouhlasím 1	2	3	4	Souhlasím 5	Průměr
1. Je pro mě důležité být součástí vrstevnické skupiny.	8 (4,34 %)	3 (1,63%)	24 (13,04%)	61 (33,15%)	88 (47,82%)	4,18
2. Je pro mě důležité být ve skupině vrstevníků oblíbený/á.	33 (17,93 %)	31 (16,84%)	59 (32,06%)	37 (20,10%)	24 (13,04%)	2,93
3. Se svými vrstevníky se vídám pouze ve volném čase.	61 (33,15%)	55 (29,89%)	42 (22,82%)	16 (8,69%)	10 (5,43%)	2,23
4. Být součástí vrstevnické skupiny mi zajišťuje výhody.	11 (5,97%)	17 (9,23%)	43 (23,36%)	66 (35,86%)	10 (5,43%)	3,65
5. Vrstevníci mě chápou víc než rodina.	19 (10,32%)	32 (17,39%)	52 (28,26%)	61 (33,15%)	20 (10,86%)	3,16

6. Vrstevníci mě chápou víc než vychovatelé.	9 (4,89%)	8 (4,34%)	38 (20,35%)	90 (48,91%)	39 (21,19%)	3,77
7. Vrstevníci mě chápou víc než terapeuti.	15 (8,15%)	11 (5,97%)	53 (28,80%)	55 (29,89%)	50 (32,06%)	3,61
8. Názory vrstevníků jsou pro mě důležité.	8 (4,34%)	8 (4,34%)	25 (13,58%)	68 (36,95%)	75 (40,76%)	4,05
9. Mé hodnoty se shodují s hodnotami mých vrstevníků.	10 (5,43%)	13 (7,06%)	48 (26,08%)	71 (38,58%)	42 (22,82%)	3,66
10. V žebříčku hodnot jsou pro mě vrstevníci na prvním místě víc než rodina.	122 (66,30%)	28 (15,21%)	19 (10,32%)	10 (5,43%)	5 (2,71%)	1,63
11. V žebříčku hodnot jsou pro mě vrstevníci na prvním místě víc než terapeuti.	13 (7,06%)	7 (3,80%)	38 (20,65%)	79 (42,93%)	47 (25,54%)	3,76
12. V žebříčku hodnot jsou pro mě vrstevníci na prvním místě víc než vychovatelé.	14 (7,60%)	12 (6,52%)	52 (28,26%)	70 (38,04%)	36 (19,56%)	3,55
13. Obvykle se mezi své vrstevníky začleňuji tím, že uznávám stejné hodnoty jako oni.	8 (4,34%)	11 (5,97%)	49 (26,63%)	81 (44,02%)	35 (19,02%)	3,67
14. Je pro mě důležité vědět, jaké hodnoty uznávají vrstevníci.	14 (7,60%)	10 (5,43%)	24 (13,04%)	51 (27,71%)	85 (46,19%)	3,99
15. Pokud potřebuji poradit s koupí nové věci obracím se na vrstevníky.	18 (9,78%)	20 (10,86%)	59 (32,06%)	64 (34,78%)	23 (12,50%)	3,29
16. Když nemám na danou věc jasný názor, zeptám se vrstevníků.	11 (5,97%)	14 (7,60%)	60 (32,60%)	60 (32,60%)	39 (21,19%)	3,55
17. Mezi vrstevníky se začleňuji tím, že nosím stejný styl, jako oni.	14 (7,60%)	27 (14,67%)	61 (33,15%)	62 (33,69%)	20 (10,86%)	3,25
18. Poslouchám stejnou hudbu, jako vrstevníci.	11 (5,97%)	8 (4,34%)	40 (21,73%)	55 (29,89%)	70 (38,04%)	3,89
19. Jsem spokojený/á s tím, jak se zapojuji do toho, co dělají vrstevníci.	8 (4,34%)	4 (2,17%)	59 (32,06%)	81 (44,02%)	32 (17,39%)	3,67
20. Nebojím se hájit své zájmy před vrstevníky.	12 (6,52%)	15 (8,15%)	26 (14,13%)	52 (28,26%)	79 (42,93%)	3,92

21. Nebojím se hájit své zájmy před vychovateli.	9 (4,89%)	9 (4,89%)	36 (19,56%)	73 (39,67%)	57 (30,97%)	3,86
22. Nebojím se hájit své zájmy před terapeutu.	18 (9,78%)	13 (7,06%)	44 (23,91%)	58 (31,52%)	51 (27,71%)	3,60
23. Ostatní mě využívají ke svým zájmům.	93 (50,54%)	39 (21,19%)	27 (14,67%)	18 (9,78%)	7 (3,80%)	1,95
24. Není pro mě těžké požádat o pomoc vrstevníka.	17 (9,23%)	10 (5,43%)	39 (21,19%)	75 (40,76%)	43 (23,36%)	3,63
25. Vrstevníci mě snadno ovlivňují.	71 (38,58%)	41 (22,28%)	49 (26,93%)	14 (7,60%)	9 (4,89%)	2,17
26. Mám obavy z toho, jak působím na ostatní.	51 (27,71%)	39 (21,19%)	51 (27,71%)	32 (17,39%)	11 (5,97%)	2,52
27. Na sociálních sítích trávím svůj volný čas, tak jako mí vrstevníci.	5 (2,71%)	5 (2,71%)	15 (8,15%)	27 (14,67%)	132 (71,73%)	4,50

Zdroj: vlastní zpracování 2022

Z tabulky vyplívá, že vrstevnické skupiny mají pro adolescenty v dětských domovech značný význam, ukazuje nám to otázka č. 1 **Je pro mě důležité být součástí vrstevnické skupiny**, která získala průměrný skóre 4,18, kdy celkový počet respondentů činil 184 (100%), kdy 8 respondentů (4,34%) s prvním tvrzením nesouhlasí, 3 respondenti spíše nesouhlasí (1,63%), 24 respondentů uvedlo ani ano ani ne (13,04%), 61 respondentů spíše souhlasí (33,15%) a 88 respondentů souhlasí (47,82%), s také otázka č. 4 **Být součástí vrstevnické skupiny mi zajišťuje výhody** s průměrným skórem 3,65, kdy celkový počet respondentů činil 184 (100%) a s prvním tvrzením nesouhlasí 11 respondentů (5,97%), 17 respondentů spíše nesouhlasí (9,23%), 43 respondentů uvedlo ani ano ani ne (23,36%), 66 respondentů spíše souhlasí (35,86%) a 10 respondentů souhlasí (5,43%), dále otázka č. 6 **Vrstevníci mě chápou víc než vychovatelé** s průměrným skórem 3,77, celkový počet respondentů činil 184 (100%), z toho 9 respondentů nesouhlasí (4,89%), 8 respondentů spíše nesouhlasí (4,34%), 38 respondentů (20,35%) uvedlo ani ano ani ne, 90 respondentů spíše souhlasí (48,91%) a 39 respondentů souhlasí (21,19%), také otázka č. 7 **Vrstevníci mě chápou víc než terapeuti** s průměrným skórem 3,61, celkový počet respondentů činil 184 (100%) z toho 15 respondentů nesouhlasí (8,15%), 11 respondentů spíše nesouhlasí (5,97%), 53 respondentů uvedlo ani ano ani ne (28,80%), 55 respondentů spíše souhlasí (29,89%) a 50 respondentů nesouhlasí (32,06%). Dále nám to znázorňují otázky č. 8 **Názory vrstevníků jsou pro mě důležité** s průměrným skórem 4,05, kdy celkový počet respondentů činil 184

(100%), z toho 8 respondentů nesouhlasí (4,34%), 8 respondentů spíše nesouhlasí (4,34 %), 25 respondentů uvedlo ani ano ani ne (13,58%), 68 respondentů spíše souhlasí (36,95%) a 75 respondentů souhlasí (40,76%). Dále otázka č. 9 **Mé hodnoty se shodují s hodnotami mých vrstevníků** s průměrným skórem 3,66, celkový počet respondentů činil 184 (100%), z toho 10 respondentů nesouhlasí (5,43%), 13 respondentů spíše souhlasí (7,06%), 48 respondentů uvedlo ani ano ani ne (26,08%), 71 respondentů spíše souhlasí (38,58%) a 42 respondentů souhlasí (22,82%), otázka č. 11 **V žebříčku hodnot jsou pro mě vrstevníci na prvním místě víc než terapeuti** s průměrným skórem 3,86, s celkovým počtem 184 respondentů (100%), z toho 13 respondentů nesouhlasí (7,06%), 7 respondentů spíše nesouhlasí (3,80%), 39 respondentů uvedlo ani ano ani ne (20,65%), 79 respondentů spíše souhlasí (42,93%) a 47 respondentů souhlasí (25,54%), také otázka č. 13 **Obvykle se mezi své vrstevníky začleňuji tím, že uznávám stejné hodnoty jako oni** s průměrným skórem 3,67, kdy celkový počet respondentů byl 184 (100%), z toho 8 respondentů nesouhlasí (4,34%), 11 respondentů spíše nesouhlasí (5,97%), 49 respondentů uvedlo ani ano ani ne (26,63%), 81 respondentů spíše souhlasí (44,02%) a 35 respondentů souhlasí (19,02%) a poslední otázka č. 14 **Je pro mě důležité vědět, jaké hodnoty uznávají vrstevníci**, kde průměrné skóre činilo 3,99, kdy celkový počet respondentů činil 184 (100%), z toho 14 respondentů nesouhlasí (7,60%), 10 respondentů spíše nesouhlasí (5,43%), 24 respondentů uvedlo ani ano ani ne (13,04%), 51 respondentů spíše souhlasí (27,71%) a 85 respondentů souhlasí (46,19%). Lze shrnout, že je pro adolescenty důležité patřit do skupiny vrstevníků, kdy i samotní vrstevníci je chápou mnohem lépe než, kdokoliv jiný, zároveň i samotné názory s hodnotami vrstevníků se promítají do významnosti adolescentů, proto i jejich začlenění se zakládá podle toho, jaké hodnoty vrstevníci uznávají. Níže uvádíme Tabulku 16 s vypočítanými daty popisné statistiky.

Tabulka 16 Vypočítaná data popisné statistiky pro dotazník č. 2

Číslo otázky	Počet N	Průměr	Modus	Medián	Směrodatná odchylka	Maximum	Minimum
1.	184	4,18	5	4	1,01	5	1
2.	184	2,93	5	4	1,26	5	1
3.	184	2,23	5	4	1,15	5	1
4.	184	3,65	5	4	1,13	5	1

5.	184	3,16	5	4	1,15	5	1
6.	184	3,77	5	4	0,99	5	1
7.	184	3,61	5	4	1,17	5	1
8.	184	4,05	5	4	1,05	5	1
9.	184	3,66	5	4	1,07	5	1
10.	184	1,63	5	4	1,04	5	1
11.	184	3,76	5	4	1,09	5	1
12.	184	3,55	5	4	1,1	5	1
13.	184	3,67	5	4	0,99	5	1
14.	184	3,99	5	4	1,22	5	1
15.	184	3,29	5	4	1,22	5	1
16.	184	3,55	5	4	1,08	5	1
17.	184	3,25	5	4	1,08	5	1
18.	184	3,89	5	4	1,07	5	1
19.	184	3,67	5	4	0,93	5	1
20.	184	3,92	5	4	1,21	5	1
21.	184	3,86	5	4	1,06	5	1
22.	184	3,60	5	4	1,23	5	1
23.	184	1,95	5	4	1,17	5	1
24.	184	3,63	5	4	1,16	5	1
25.	184	2,17	5	4	1,16	5	1
26.	184	2,52	5	4	1,22	5	1
27.	184	4,50	5	4	0,94	5	1

Zdroj: vlastní výzkum 2022

Následně jsme si jednotlivé položky v dotazníku seskupili do osmi oblastí, proto abychom získali odpovědi na naše dílčí výzkumné otázky. Jak už jsme zmínili, vytvořili jsme si osm

oblastí: **oblíbenost, pochopení, trávení volného času, hodnoty, zájmy a názory, začlenění, vnímání a pomoc**, tyto oblasti máme uvedeny v Tabulce 17.

Tabulka 17 Výsledné oblasti dotazníku

Oblast	Číslo položky	Počet N	Průměr	Směrodatná odchylka
Oblíbenost	1, 2, 4	184	3,59	1,25
Pochopení	5, 6, 7	184	3,51	1,38
Trávení volného času	3, 27, 19	184	3,72	1,34
Hodnoty	9, 10, 11, 12, 13, 14	184	3,37	1,38
Zájmy a názory	8, 20, 21, 22, 23	184	3,48	1,38
Začlenění	17, 18	184	3,57	1,15
Vnímání	25, 26	184	2,35	1,21
Pomoc	15, 16, 24	184	3,49	1,13

Zdroj: vlastní výzkum 2022

Nyní si odpovíme na druhou dílčí otázku, **jak důležitá je pro adolescenty v dětských domovech oblíbenost ve vrstevnické skupině.**

Podle Tabulky 17 přesně vidíme, že se tato oblast skládá ze tří položek, tedy z otázky číslo 1, 2 a 3. Celkový počet respondentů bylo 184 (100 %) a z toho 88 dívek (47,80%) a chlapců 96 (52,20%). Průměrný skór vyšel 3,59 a směrodatná odchylka 1,25. Z toho vyplývá, že na základě vypočítané průměrného skóru, který je 3,59 zaujímají adolescenti neutrální postoj, tedy oblíbenost ve vrstevnické skupině je i není pro ně zároveň důležitá.

Tabulka 18 Data oblasti – Oblíbenost

Oblast	Položka	Počet N	Průměr	Směrodatná odchylka
Oblíbenost	1, 2, 4	184	3, 59	1,25

Zdroj: vlastní výzkum 2022

Dále si zodpovíme třetí dílčí výzkumnou otázku, **jak důležité je pro adolescenty v dětských domovech pochopení ve vrstevnické skupině.**

V Tabulka 17 vidíme, že oblast **pochopení** tato oblast je složena z položek číslo 5, 6 a 7. Celkový počet respondentů bylo 184 (100 %), z toho 88 dívek (47,80%) a 96 chlapců (52,20%). Průměrné skóre pro tuto oblast vyšel 3,51 a směrodatná odchylka je 1,38. Z toho vyplývá, že adolescenti k této oblasti zaujímají neutrální postoj. Tedy pro adolescenty v dětských domovech je i není důležité pochopení ve vrstevnické skupině.

Tabulka 19 Data oblasti – Pochopení

Oblast	Položka	Počet N	Průměr	Směrodatná odchylka
Pochopení	5, 6, 7	184	3, 51	1,38

Zdroj: vlastní výzkum 2022

Rovněž si zodpovíme čtvrtou dílčí výzkumnou otázku, **jak důležité je pro adolescenty v dětských domovech trávení volného času ve vrstevnické skupině.**

V Tabulce 17 je oblast volného času složena ze tří položek z dotazníku, z položky č. 3, 27 a 19. Dále složení respondentů se skládalo z dívek 88 (47,80 %) a chlapců 96 (52,20%), celkem bylo 184 respondentů (100%). Průměrný skór pro tuto oblast vyšel 3,72 a směrodatná odchylka vyšla 1,34. Z toho vyplývá, že postoj adolescentů je k této oblasti pozitivní. Pro adolescenty je trávení volného času ve vrstevnické skupině dost důležité.

Tabulka 20 Data oblasti – Trávení volného času

Oblast	Položka	Počet N	Průměr	Směrodatná odchylka
Trávení volného času	3, 27, 19	184	3,72	1,34

Zdroj: vlastní výzkum 2022

Dále jsme chtěli zjistit odpověď na pátou dílčí výzkumnou otázku, **jak důležité jsou pro adolescenty v dětských domovech hodnoty ve vrstevnické skupině.**

Podle Tabulky 17 vidíme, že se oblast hodnot se skládá z položek číslo 9, 10, 11, 12, 13 a 14. Respondenty tvořili dívky 88 (47,80 %) a chlapci 96 (52,20 %), celkem jich bylo 184 (100%). Průměrné skóre pro tuto oblast vyšlo 3,37 a směrodatná odchylka vyšla 1,38. Z toho vyplývá, že postoj adolescentů je k této oblasti neutrální. Oblast hodnot v rámci vrstevnické skupiny je i není pro adolescenty důležitá.

Tabulka 21 Data oblasti – Hodnoty

Oblast	Položka	Počet N	Průměr	Směrodatná odchylka
Hodnoty	9, 10, 11, 12, 13	184	3,37	1,38

Zdroj: vlastní výzkum 2022

Také jsme chtěli zjistit odpověď na šestou dílčí výzkumnou otázku, **jak důležité jsou pro adolescenty v dětských domovech zájmy a názory ve vrstevnické skupině.**

Z Tabulky 17 vidíme, že oblast zájmů a názorů se skládá z položek č. 8, 20, 21, 22 a 23. Celkový počet respondentů bylo 184 (100 %), z toho 88 dívek (47,80 %) a 96 chlapců (52,20%). Průměrné skóre pro tuto oblast vyšel 3,48 a směrodatná odchylka vyšla 1,38. Z toho vyplývá, že postoj adolescentů u této oblasti také neutrální. Tedy oblast názorů a hodnot je i není pro adolescenty důležitá.

Tabulka 22 Data oblasti – Zájmy a názory

Oblast	Položka	Počet N	Průměr	Směrodatná odchylka
Zájmy a názory	8, 20, 21, 22, 23	184	3,48	1,38

Zdroj: vlastní výzkum 2022

Rovněž jsme chtěli zjistit odpověď na sedmou dílčí výzkumnou otázku, **jak důležité je pro adolescenty v dětských domovech začlenění ve vrstevnické skupině.**

Tabulka 17 nám ukazuje, že oblast začlenění se složena z položek č. 17 a 18. Celkový počet respondentů bylo 184 (100 %), z toho 88 dívek (47,80%) a 96 chlapců (52,20%). Průměrné skóre pro tuto oblast vyšel 3,57 a směrodatná odchylka vyšla 1,15. Z čehož vyplývá, že adolescenti k této oblasti mají opět neutrální postoj. Zároveň můžeme říct, že je pro adolescenti i není důležité začlenění ve vrstevnické skupině.

Tabulka 23 Data oblasti – Začlenění

Oblast	Položka	Počet N	Průměr	Směrodatná odchylka
Začlenění	17, 18	184	3,57	1,15

Zdroj: vlastní výzkum 2022

Dále jsme chtěli zjistit odpověď na osmou dílčí výzkumnou otázku, **jak důležité je pro adolescenty v dětských domovech vnímání ve vrstevnické skupině.**

Z Tabulky 17 můžeme vidět, že oblast vnímání se skládá z položek č. 25 a 26. Celkový počet respondentů bylo 184 (100 %), z toho 88 dívek (47,80%) a 96 chlapců (52,20%). Průměrné skóre pro tuto oblast vyšlo 2,35 a směrodatná odchylka vyšla 1,21. Z toho plyne, že adolescenti k oblasti vnímání zaujímají negativní postoj. Lze tedy říct, že vnímání není pro adolescenty nijak důležité v rámci vrstevnické skupiny.

Tabulka 24 Data oblasti – Vnímání

Oblast	Položka	Počet N	Průměr	Směrodatná odchylka
Vnímání	25, 26	184	2,35	1,21

Zdroj: vlastní výzkum 2022

Dále jsme chtěli zjistit odpověď na poslední dílčí výzkumnou otázku, **jak důležitá je pro adolescenty v dětských domovech pomoc ve vrstevnické skupině.**

Z Tabulky 17 můžeme vyčíst, že oblast pomoci se skládá ze tří položek, z položky č. 15, 16 a 24. Celkový počet respondentů bylo 184 (100 %), z toho tvořilo 88 dívek (47,80%) a 96 chlapců (52,20%). Průměrné skóre pro tuto oblast vyšlo 3,49 a směrodatná odchylka 1,13. Lze tedy říct, že adolescenti mají opět negativní postoj, a to v oblasti pomoci. Můžeme říct, že pro adolescenty v dětských domovech není nějak důležitá pomoc v rámci vrstevnické skupiny.

Tabulka 25 Data oblasti – Pomoci

Oblast	Položka	Počet N	Průměr	Směrodatná odchylka
Pomoc	15, 16, 24	184	3,49	1,13

Zdroj: vlastní výzkum 2022

A jako poslední nás zajímala odpověď na čtvrtou výzkumnou otázku, **jaká je souvislost mezi vztahy vrstevnických skupin a utvářením životních hodnot u adolescentů v dětských domovech.**

Z dotazníku č. 1 jsme zjistili, že adolescenti se nejvíce zpodobňují s hodnotovými typy: bezpečnost, samostatnost, benevolence, požitkářství, universalismus, moc, tradice a nejméně se zpodobňují s hodnotovými typy: úspěch a konformismus. Dotazník č. 2 nám ukazuje, že adolescenti mají pozitivní postoj pouze k trávení volného času ve vrstevnické skupině, tudíž je volný čas strávený s vrstevníky velmi důležitý. Na druhou stranu zaujímají neutrální postoj k tomu, jestli jsou oblíbení ve vrstevnické skupině, dále k pochopení, hodnotám, zájmům a názorům, začlenění a v poslední řadě k pomoci. Především negativní postoj mají adolescenti ke vnímání. Z toho plyne souvislost, že pro adolescenty je důležitý volný čas strávený se svými vrstevníky a zároveň se ztotožňují s hodnotovým typem benevolence, který je charakterizován prosperitou všech lidí se, kterými je jedinec v každodenním kontaktu, tudíž i ve svém volném čase, také je jistá souvislost s hodnotovým typem bezpečí, kdy je tento typ charakterizován harmonií, stabilitou a bezpečností přátelských vztahů.

6 DISKUSE A SHRNU TÍ VÝZKUMNÉHO ŠETŘENÍ

V předešlé kapitole jsme si představili analýzu a interpretaci získaných dat z našeho výzkumného šetření. Nyní se zaměříme na samotnou diskusi a shrnutí našeho výzkumného šetření, tedy k jakým výsledkům jsme dospěli a zároveň si zodpovíme výzkumné otázky a cíle.

Naším cílem diplomové práce bylo zjistit, **jaké životní hodnoty preferují adolescenti v dětských domovech jako celek.**

Výsledky z výzkumného šetření nám ukazují, že adolescenti nejvíce preferují životní hodnotu **bezpečnosti**, tedy, aby oni sami byli v bezpečí, stabilitě a harmonii. Zároveň je tato hodnota spojena i s bezpečností vztahů či společnosti. Tato hodnota může být adolescenty preferována především díky koronavirové situaci, která u nás i v zahraničí proběhla. Dále preferují **samostatnost**, která se odráží na nezávislém myšlení, tvořivosti či jednání. Také prosperita druhých čili benevolence není adolescentům zcela lhostejná. Na druhou stranu za nejméně podobné hodnoty považují spojené s inteligencí, úspěšností a přizpůsobením se, jde tedy o hodnoty úspěchu a konformismu.

Po uspořádání hodnotových typů do vyšších hodnotových typů vyšel jako nejvíce preferovaný hodnotový typ adolescenty překročení sebe sama, kdy se tento vyšší hodnotový typ skládá z universalismu a benevolence. A jako nejméně preferovaný hodnotový typ adolescenty se umístil posílení ega složený z úspěchu a moci. Kdybychom naše výsledky výzkumného šetření dali do porovnání s mezinárodním výzkumem European Social Survey, který se konal v letech 2002 až 2004 u respondentů ve věku 16 let až do 24 let, objevili bychom rozdíly ve vyšším hodnotovém uspořádání. Kdy se na prvních dvou místech umístila otevřenost ke změně s překročením sebe sama, na třetím místě se umístila orientace na úspěch čili posílení ega a poslední místo obsadil konzervatismus. V našem výzkumném šetření nalezneme rozdíl v uspořádání vyšších hodnotových typů, kdy na prvních dvou místech se umístilo překročení sebe sama spolu s otevřeností ke změně, ale na třetím místě se umístil konformismus a na posledním místě se umístilo posílení ega, kdy u posledních dvou vyšších hodnotových typů je značný rozdíl v jejich uspořádání oproti mezinárodnímu výzkumu z roku 2002 až 2004.

Pokud si uvedeme do porovnání výsledky výzkumu autorů Saka a Sakové (2004, s. 13), kteří uvádí porovnání hodnot v průběhu devíti let, z jejich výzkumu vyplývá, že u mládeže dochází k poklesu jistých hodnot. Zejména u hodnoty být užitečný druhým lidem došlo za

posledních let k poklesu u adolescentů a dospělých, zároveň v našem výzkumném šetření vyšlo, že adolescenti z dětských domovů preferují hodnotový typ, který se zaměřuje na prosperitu druhých lidí.

Také bylo naším cílem zjistit, **jaké životní hodnoty preferují adolescenti v dětských domovech vzhledem k pohlaví.**

Získané výsledky nám ukazují, že u dívek jsou preferovanými hodnotami v adolescenci **bezpečnost** spolu se s **benevolencí** oproti chlapcům, ale také se dívky orientují na překročení sebe sama, kdy dosahují vyššího průměrného skóre u hodnotových typů universalismu a benevolence oproti chlapcům. Zároveň u chlapců jsou preferovanými hodnotami v adolescenci **bezpečnost** spolu s **požitkářstvím**, ale oproti dívkám se orientují spíše na posílení ega, kdy chlapci dosáhli vyšší průměrného skóre u moci a úspěchu. Proto můžeme souhlasit s Řehákovou (2006, s. 123), která poukazuje na fakt, že ženy častěji patří do hodnotového typu překročení sebe sama, naopak muži častěji patří do hodnotového typu posílení ega.

Cílem bylo také zjistit, **jaký význam představují vrstevnické skupiny pro adolescenty z dětských domovů.**

Z výsledných dat, jsme zjistili, že vrstevnické skupiny mají pro adolescenty značný význam, lze to argumentovat tím, jak adolescenti odpovídali na jednotlivé výroky v našem dotazníku. Toto tvrzení jsme především vyvodili z následujících položek z dotazníku: **Je pro mě důležité být součástí vrstevnické skupiny**, která získala průměrný skór 4,18, **Být součástí vrstevnické skupiny mi zajišťuje výhody** s průměrným skórem 3,65, **Vrstevníci mě chápou víc než vychovatelé** s průměrným skórem 3,77, **Vrstevníci mě chápou víc než terapeuti** s průměrným skórem 3,61, **Názory vrstevníků jsou pro mě důležité** s průměrným skórem 4,05, **Mé hodnoty se shodují s hodnotami mých vrstevníků** s průměrným skórem 3,66, **V žebříčku hodnot jsou pro mě vrstevníci na prvním místě víc než terapeuti** s průměrným skórem 3,86, **Obvykle se mezi své vrstevníky začleňuji tím, že uznávám stejné hodnoty jako oni** s průměrným skórem 3,67, **Je pro mě důležité vědět, jaké hodnoty uznávají vrstevníci**, kde průměrné skóre činilo 3,99. Tudíž je pro adolescenty důležité být součástí vrstevnické skupiny, kde se jim dostává pochopení ze strany vrstevníků více než u kohokoliv jiného s tím souvisí i názory a hodnoty, které se promítají do významnosti adolescentů na základě, kterých se adolescenti začleňují do vrstevnické skupiny.

Posledním cílem naší práce bylo zjistit, **jaká je souvislost mezi vztahy vrstevnických skupin a utvářením životních hodnot u adolescentů v dětských domovech.**

Na základě zjištěných hodnot z dotazníku č. 1 bezpečnost, samostatnost, benevolence, požitkářství, universalismus, moc a tradice a dotazníku č. 2, který nám ukazuje, že adolescenti mají pozitivní postoj pouze k trávení volného času ve vrstevnické skupině zaujímají neutrální postoj k tomu, jestli jsou oblíbení ve vrstevnické skupině, dále k pochopení, hodnotám, zájmům a názorům, začlenění a v poslední řadě k pomoci. Zároveň negativní postoj mají adolescenti ke vnímání. Tudíž souvislost se nachází u volného času, který tráví adolescenti se svými vrstevníky a rovněž se ztotožňují s hodnotovým typem benevolence, která jak víme se zaměřuje na prosperitu druhých lidí, se kterými jsme v každodenním kontaktu, především i ve svém volném čase a svou roli zde hraje i hodnoty typ bezpečí, kdy se tento typ zaměřuje na stabilitu, harmonii a bezpečnost přátelských vztahů.

7 DOPORUČENÍ PRO PRAXI

Sychrová (2014, s. 45), že rodina by měla tvořit základ pro péči o dítě a s tím jsou i spojeny vazby a prostředí, které jsou nenahraditelné. Tudíž, když dojde k umístění dítěte do dětského domova je důležité zajistit dítěti potřebnou výchovu spolu se sociálním a hmotným zabezpečením (Sekara, 2009, s. 23). Zároveň Matoušek s Pazlarovou (2014, s. 61) poukazují na to, že dětský domov nedokáže zajistit stejnou kvalitu výchovného prostředí jako domov dítěte.

Z toho vyplývá, že pokud je dítě umístěno do dětského domova výchovnou funkci přebírá samotná instituce a podílejí se na ní zaměstnanci zařízení, v dětském domově jsou to vychovatelé. Proto je podstatné, aby se vychovatelé orientovali v problematice hodnot, protože vychovatelé jsou ti, kteří hodnoty adolescentům v dětských domovech předávají a formují je pro jejich budoucí život.

Zároveň bychom chtěli vychovatelům doporučit metodickou příručku, která se jmenuje Přemýšlím o hodnotách, jejíž autorkou je Anna Pekárková, jenž tuto metodickou příručku navrhla v roce 2006–2007, a to v rámci projektu Odyssea (Pekárková, 2007, s. 4).

Autorka se v metodické příručce soustřeďuje na jednu lekci, která se následně rozdělena na dvě témata, první téma nese název **Já a mé hodnoty** a druhé téma nese **název Hodnoty v naší společnosti**. Obě témata mají stanové cíle a také konkrétní aktivity, vybrali jsme dvě aktivity (Burza hodnot, Moje hodnoty a tvoje hodnoty), které si uvedeme do příloh, jako PIII a PIV. Zároveň tyto dvě aktivity mají výhodu v tom, že je mohou použít vychovatelé pro děti a zejména adolescenty od 12 let a jsou především velmi nenáročné a dobře zpracované (Pekárková, 2007, s. 2).

Nyní si u každého tématu uvedeme cíle, ke kterým by mělo dané téma směřovat. První si uvedeme cíle pro téma **Já a mé hodnoty** a následně se zaměříme na cíle tématu **Hodnoty v naší společnosti**.

Cíle tématu **Já a mé hodnoty**:

- Dítě či mladiství svými vlastními slovy popíše, jak rozumí slovu hodnota.
- Dítě či mladiství uvede příklady hodnot se, kterými se v průběhu života setkal.
- Dítě či mladiství uvede a stručně popíše člověka, který by mohl být jeho/jejím vzorem.

- Dítě či mladiství určí hodnoty, se kterými se ztotožňuje a zároveň se kterými se neztotožňuje.
- Dítě a mladiství si ujasní jejich hodnotový žebříček hodnot a zároveň tím i zdůvodní proč jsou něj/ni některé hodnoty důležitější než jiné.
- Dítě a mladiství si porovnají své hodnoty s hodnotami lidí, kterých si váží.
- Dítě a mladiství nad tím jaké výhody jim v životě přináší to, že mají stanovený vlastní hodnotový žebříček.
- Dítě a mladiství se zamyslí nad tím, jak se jeho hodnoty promítají do jeho chování.

Cíle stanovené pro téma **Hodnoty v naší společnosti:**

- Dítě a mladiství se seznámí s hodnotami, které jsou obecně uznávány ve společnosti.
- Dítě a mladiství se snaží charakterizovat a popsat svůj postoj k předloženým hodnotám.
- Dítě a mladiství se snaží najít odlišnosti a shodu mezi různými žebříčky hodnot.
- Dítě a mladiství odůvodní rozdílnost jednotlivých hodnotových žebříčků.
- Dítě a mladiství se pomocí modelové situace snaží předvést, jak se konkrétní hodnoty společnosti promítají do chování.
- Dítě a mladiství se díky modelovým situacím snaží rozpoznat, jaké hodnoty se zde projevují, a které jsou chováním porušovány.

V závěru bychom chtěli doporučit se problematice životních hodnot u adolescentů v dětských domovech věnovat pravidelně, a to i přes to, že nám z výzkumného šetření vyšlo, že dívky i chlapci se nejvíce ztotožňují s hodnotou bezpečnosti.

ZÁVĚR

Naše diplomová práce, která se zabývala tématem životních hodnot u adolescentů v institucionální péči, byla rozdělena do dvou částí, tedy na část teoretickou a na část praktickou. V teoretické části jsme se zabývali hodnotami, spolu s jejími funkcemi, tím, jak se klasifikují, ale také jsme se zaměřili na hodnotovou orientaci a rozebrali jsme si koncept hodnot podle profesora S. H. Schwartz. V druhé kapitole jsme si zaměřili na vývojové období adolescence, kde jsme se zaměřili na identitu, socializaci i činitele, které se podílejí na utváření hodnot adolescentů, také jsme uvedli výzkumy adolescentů, které souviseli s hodnotami. Poslední částí naší teoretické části tvořila institucionální péče, kde jsme se zaměřili na ústavní výchovu a konkrétně na dětský domov, který tvořil důležitou část našeho výzkumného šetření.

V praktické části jsme realizovali výzkumné šetření, které bylo provedeno formou kvantitativního výzkumu. Pro tento druh výzkumu jsme využili standardizovaného dotazníku Portrait Value Questionnaire od autora S. H. Schwartz, kdy jsme pomocí sběru dat získali 189 adolescentů pro naše výzkumné šetření, dále jsme využili nestandardizovaný dotazník vlastní konstrukce, který zjišťoval postoje adolescentů k vrstevnické skupině, kde jsme pomocí sběru dat získali 184 adolescentů pro naše výzkumné šetření.

Hlavním výzkumným cílem této diplomové práce bylo zjistit, jaké životní hodnoty preferují adolescenti v dětských domovech jako celek. Dále jsme chtěli zjistit, jaké životní hodnoty preferují adolescenti v dětských domovech vzhledem k pohlaví. Také jsme chtěli zjistit, jaký význam představují vrstevnické skupiny pro adolescenty z dětských domovů. Nakonec jsme chtěli odhalit, jaká je souvislost mezi vztahy vrstevnických skupin v utváření životních hodnot u adolescentů v dětských domovech.

Z našeho výzkumného šetření tedy vyplývá, že se adolescenti v dětských domovech orientují na nejvíce na bezpečnost a překročení sebe sama. Z čehož vyplývá, že usilují o stabilitu, harmonii, vlastní bezpečnost i bezpečnost svých blízkých, ale také jim jde o blaho a prosperitu.

Výsledky také ukazují, že se dívky spolu s chlapci považují za nejvíce preferovanou hodnotu, hodnotu bezpečnosti. Zároveň dívky také preferují hodnoty: benevolenci, samostatnosti, požitkářství, universalismu, stimulace, tradice a moci. Oproti tomu chlapci spíše preferují hodnoty: požitkářství, samostatnost, benevolenci, universalismus, moc, stimulaci a úspěch.

Nejméně preferovanou hodnotou u obou pohlaví je hodnota konformismu. Také u obou pohlaví se preference hodnot nejméně lišila u hodnoty samostatnost a universalismus.

Také jsme zjistili, že vrstevnické skupiny mají pro adolescenty v dětských domovech značný význam, a to na základě, toho, že je pro adolescenty důležité být součástí vrstevnické skupiny, ve které nalézají pochopení od svých vrstevníků spolu s jejich názory s hodnotami. Dále jsou hodnoty důležité pro adolescenty proto, že se díky nim začleňují do vrstevnické skupiny.

Posledním zjištěním pro nás bylo, že jsme objevili souvislost mezi vztahy vrstevnických skupin a utvářením životních hodnot u adolescentů v dětských domovech. Zjištěná souvislost se promítá do volného času, kdy adolescenti tráví svůj volný čas s vrstevníky a také se ztotožňují s hodnotovým typem benevolence, který se zaměřuje na blaho spolu s prosperitou druhých lidí, se kterými jsou v každodenním kontaktu. Také se souvislost promítá do hodnotového typu bezpečí, který preferují adolescenti z dětských domovů, kdy jde o jejich vlastní bezpečnost, ale i o harmonii, stabilitu a bezpečnost přátelských vztahů.

SEZNAM POUŽITÉ LITERATURY

- [1] BALÁTOVÁ, Kristýna. Hodnoty u dospívajících jedinců s poruchami chování. 1. vydání. Brno: Masarykova univerzita, 2014. 147 stran. ISBN 9788021075733.
- [2] BAŠTECKÁ, Bohumila, Veronika ČERMÁKOVÁ a Milan KINKOR. *Týmová supervize: teorie a praxe*. Praha: Portál, 2016. ISBN 978-80-262-0940-9.
- [3] BREZINKA, Wolfgang. *Filozofické základy výchovy*. Praha: Zvon, 1996. ISBN 80-7113-169-5.
- [4] BLATNÝ, Marek. *Psychologie osobnosti: hlavní témata, současné přístupy*. Praha: Grada, 2010. Psyché (Grada). ISBN 978-80-247-3434-7.
- [5] CAKIRPALOGLU, Panajotis. *Psychologie hodnot*. [Olomouc]: Votobia, 2004, 427 s. ISBN 8072201956.
- [6] CARR-GREGG, Michael a Erin SHALE. *Pubertáči a adolescenti: průvodce výchovou dospívajících*. Praha: Portál, 2010. Rádcí pro rodiče a vychovatele. ISBN 978-80-7367-662-9.
- [7] COBB, Nancy J. *Adolescence: continuity, change, and diversity*. 7th ed. Sunderland, Massachusetts: Sinauer Associates, c2010. ISBN 978-0-87893-338-9.
- [8] ČÁP, Jan. *Rozvíjení osobnosti a způsob výchovy*. Praha: ISV, 1996. Psychologie. ISBN 80-85866-15-3.
- [9] DANEK, Ján, Mariana SIROTOVÁ a Eva FRÝDKOVÁ. *Hodnotová orientácia v procese výchovy a vzdelávania*. Brno: Tribun EU, 2013. Librix.eu. ISBN 978-80-263-0514-9.
- [10] DVOŘÁKOVÁ, Jana. Morální usuzování: vliv hodnot, osobnosti a morální identity. Brno: Masarykova univerzita, 2008, 149 s. ISBN 978-80-210-4751-8.
- [11] FARKOVÁ, Marie. *Vybrané kapitoly z psychologie*. Třetí, aktualizované vydání. Praha: Univerzita Jana Amose Komenského, 2017. ISBN 978-80-7452-130-0.
- [12] GJURIČOVÁ, J. Hodnocení systému péče o ohrožené děti. *Příloha časopisu Policista*. 2007, č. 12.
- [13] GÖBELOVÁ, Tařána. *Hodnotová výchova v pedagogické praxi*. [MVS]. 2008. Vyd. 2. Ostrava: Ostravská univerzita, 2008. ISBN 978-80-7368-542-3.
- [14] HARTL, Pavel. *Stručný psychologický slovník*. Praha: Portál, 2004. ISBN 80-7178-803-1.
- [15] HARTL, Pavel a Helena HARTLOVÁ. *Psychologický slovník*. Praha: Portál, 2000. ISBN 80-7178-303-X.

- [16] HARTL, Pavel a Helena HARTLOVÁ. *Psychologický slovník*. Třetí, aktualizované vydání. Praha: Portál, 2015. ISBN 978-80-262-0873-0.
- [17] HARTL, Pavel a Helena HARTLOVÁ. *Velký psychologický slovník*. Praha: Portál, 2010. ISBN 978-80-7367-686-5.
- [18] HAVLÍK, Radomír a Jaroslav KOŤA. *Sociologie výchovy a školy*. Vyd. 3. Praha: Portál, 2011. ISBN 978-80-262-0042-0.
- [19] HELUS, Zdeněk. *Úvod do psychologie*. 2., přepracované a doplněné vydání. Praha: Grada, 2018. Psyché (Grada). ISBN 978-80-247-4675-3.
- [20] CHRÁSKA, Miroslav. *Metody pedagogického výzkumu: základy kvantitativního výzkumu*. 2., aktualizované vydání. Praha: Grada, 2016. Pedagogika. ISBN 978-80-247-5326-3.
- [21] JEDLIČKA, Richard. *Poruchy socializace u dětí a dospívajících: prevence životních selhání a krizová intervence*. Praha: Grada, 2015. Psyché. ISBN 978-80-247-5447-5.
- [22] JEŽEK, Stanislav, Lenka LACINOVÁ a Petr MACEK, ed. *Adolescent psychosocial development in Brno: an ELSPAC study 2005-2011*. Brno: Masaryk University, 2011. ISBN 978-80-210-5682-4.
- [23] KNOTOVÁ, Dana. *Úvod do sociální pedagogiky: studijní texty pro studenty oboru sociální pedagogika*. Brno: Masarykova univerzita, 2014. ISBN 978-80-210-7077-6.
- [24] KOLÁŘ, Zdeněk. *Výkladový slovník z pedagogiky: 583 vybraných hesel*. Praha: Grada, 2012. ISBN 978-80-247-3710-2.
- [25] KOPECKÁ, Ilona. *Psychologie: učebnice pro obor sociální činnost*. Praha: Grada, 2011-. ISBN 978-80-247-3875-8.
- [26] KRAUS, Blahoslav. *Teorie výchovy*. Brno: Institut mezioborových studií Brno, 2006.
- KRAUS, Blahoslav. *Základy sociální pedagogiky*. Vyd. 2. Praha: Portál, 2014. ISBN 978-80-262-0643-9.
- [27] KŘIVOHLAVÝ, Jaro. *Mít pro co žít*. Vyd. 2., V KNA 1., rozš. Kostelní Vydří: Karmelitánské nakladatelství, 2010. Malý duchovní život. ISBN 978-80-7195-404-0.
- [28] KUČEROVÁ, Stanislava. *Člověk - hodnoty - výchova: kapitoly z filosofie výchovy*. Prešov: vl. n., 1996. ISBN 80-85668-34-3.
- [29] LACA, Slavomír. *Výchova - rodina - hodnoty*. Brno: Institut mezioborových studií, 2013. ISBN 978-80-87182-32-1.
- [30] LACINOVÁ, Lenka. *Všichni moji blízcí: adolescenti a dospělí kolem nich*. Brno: Masarykova univerzita, 2018. ISBN 978-80-210-9160-3.

- [31] LANGMEIER, Josef a Dana KREJČÍŘOVÁ. *Vývojová psychologie*. 2., aktualiz. vyd. Praha: Grada, 2006. Psyché (Grada). ISBN 978-80-247-1284-0.
- [32] LANGMEIER, Josef a Zdeněk MATĚJČEK. *Psychická deprivace v dětství*. Praha: Karolinum, 2011. ISBN 978-80-246-1983-5.
- [33] MACEK, Petr. *Adolescence*. Vyd. 2., upr. Praha: Portál, 2003. ISBN 80-7178-747-7.
- [34] MATĚJČEK, Zdeněk. *O rodině vlastní, nevlastní a náhradní*. 98 s. Praha: Portál, 1994. Rádci pro rodiče a vychovatele. ISBN 80-85282-83-6.
- [35] MATOUŠEK, Oldřich a Hana PAZLAROVÁ, 2014. Podpora rodiny: manuál pro pomáhající profese. Praha: Portál. ISBN 978-80-262-0697-2.
- [36] NEUFELD, Gordon, MATĚJ, Gabor, 2019. Držte si své děti: proč jsou rodiče důležitější než kamarádi. 1. vydání. Praha: PeopleComm. s. 26-29, 109-112. ISBN 978-80-87917-44-2.
- [37] NOVOTNÁ, Lenka, Miloslava HŘÍCHOVÁ a Jana MIŇHOVÁ. *Vývojová psychologie*. 4. vyd. Plzeň: Západočeská univerzita v Plzni, 2012. ISBN 978-80-261-0115-4.
- [38] NYTROVÁ, Olga a Marcela PIKÁLKOVÁ. *Dialog mezi hodnotami, aneb, Hodnoty vyřčené a hodnoty žité*. Praha: Univerzita Jana Amose Komenského, 2011. ISBN 978-80-7452-014-3.
- [39] PEKÁRKOVÁ, Anna. Přemýšlíme o hodnotách: tematický okruh osobnostní a sociální výchovy Hodnoty, postoje, praktická etika: lekce 11.1. Praha: Projekt Odyssea, 2007. ISBN 978-80-87145-18-0.
- [40] PRŮCHA, Jan, Jiří MAREŠ a Eliška WALTEROVÁ. *Pedagogický slovník*. 4. aktualiz. vyd. Praha: Portál, 2003. ISBN 80-7178-772-8.
- [41] PRŮCHA, Jan, Eliška WALTEROVÁ a Jiří MAREŠ. *Pedagogický slovník*. 7., aktualiz. a rozš. vyd. Praha: Portál, 2013. ISBN 978-80-262-0403-9.
- [42] PRUDKÝ, Libor. *Inventura hodnot: výsledky sociologických výzkumů hodnot ve společnosti České republiky*. Praha: Academia, 2009. Novověk. ISBN 978-80-200-1751-2.
- [43] PRUDKÝ, Libor. *Metodická příručka pro práci s empirickým sociologickým výzkumem studentů středních škol*. Praha: Centrum pro studium vysokého školství, 2015. ISBN 978-80-86302-55-3.
- [44] RABUŠIC, Ladislav a Beatrice Elena CHROMKOVÁ MANEA. *Hodnoty a postoje v České republice 1991-2017: pramenná publikace European Values Study*. Brno: Masarykova univerzita, 2018. ISBN 978-80-210-8803-0.

- [45] ŘÍČAN, Pavel. *S dětmi chytře a moudře: psychologie výchovy pro rodiče a prarodiče*. Praha: Portál, 2013. ISBN 978-802-6203-438.
- [46] ŘÍČAN, Pavel. *Cesta životem: [vývojová psychologie] : přepracované vydání*. Vyd. 2. Praha: Portál, 2006, c2004. ISBN 80-7367-124-7.
- [47] ŘÍČAN, Pavel. *Psychologie osobnosti: obor v pohybu*. 6., rev. a dopl. vyd., V Grada Publishing 2. Praha: Grada, 2010. Psyché (Grada). ISBN 978-80-247-3133-9.
- [48] SAK, Petr. *Proměny české mládeže: česká mládež v pohledu sociologických výzkumů*. Praha: Petrklíč, 2000. ISBN 80-7229-042-8.
- [49] SAK, Petr a Karolína KOLESÁROVÁ. *Mládež na křižovatce: sociologická analýza postavení mládeže ve společnosti a její úlohy v procesech evropeizace a informatizace*. Praha: Svoboda Servis, 2004. ISBN 80-86320-33-2.
- [50] SANTROCK, John W. *Adolescence*. 15th ed. New York: McGraw-Hill Education, c2014. ISBN 978-1-259-06084-7.
- [51] SEITL, Martin. *Poznávání interpersonálních charakteristik osobnosti*. Olomouc: Univerzita Palackého v Olomouci, 2012. Monografie. ISBN 978-80-244-3320-2.
- [52] SEKERA, Ondřej. *Identifikace profesních aktivit vychovatelů výchovných ústavů a dětských domovů*. Ostrava: Ostravská univerzita v Ostravě, 2009. ISBN 978-80-7368-728-1.
- [53] SEKOT, Aleš. *Sociologie v kostce*. 3., rozš. vyd. Brno: Paido, 2006. ISBN 80-7315-126-x.
- [54] SKORUNKOVÁ, Radka. *Základy vývojové psychologie*. Hradec Králové: Gaudeamus, 2013. ISBN 978-80-7435-253-9.
- [55] SMITH, Peter K. *Adolescence: a very short introduction*. New York, NY: Oxford University Press, 2016. Very short introductions. ISBN 978-0-19-966556-3.
- [56] STEINDL, Rudolf. *O smrti*. Bratislava: IRIS, 2000, 137 s. ISBN 80-80778-90-5.
- [57] STŘELEČEK, Stanislav, ed. *Studie z teorie a metodiky výchovy*. Brno: Masarykova univerzita v Brně, 2005. ISBN 80-210-3687-7.
- [58] SYCHROVÁ, Adriana a Martina HALÍŘOVÁ. *Ústavní péče v resocializačním kontextu*. Pardubice: Univerzita Pardubice, 2014, 179 s. ISBN 978-80-7395-756-8.
- [59] ŠVANCAR, Zdeněk a Jana BURIÁNOVÁ, 1988. *Speciálně pedagogické problémy ústavní a ochranné výchovy*. Praha: Státní pedagogické nakladatelství. Knižnice speciální pedagogiky
- [60] THOROVÁ, Kateřina. *Vývojová psychologie: proměny lidské psychiky od početí po smrt*. Praha: Portál, 2015. ISBN 978-80-262-0714-6.

- [61] TRNKOVÁ, Lucie. Náhradní péče o dítě. Praha: Wolters Kluwer, 2018, xiv, 151. Právo prakticky. ISBN 978-80-7552-864-3.
- [62] UNICEF. *At Home or in a Home? Formal Care and Adoption of Children in Eastern Europe and Central Asia*. Geneva, September, 2010.
- [63] VACÍNOVÁ, Marie, Dobromila TRPIŠOVSKÁ a Marie FARKOVÁ. *Psychologie*. Praha: Univerzita Jana Amose Komenského, 2008. ISBN 978-80-86723-47-1.
- [64] VÁGNEROVÁ, Marie. *Psychický vývoj dítěte v náhradní rodinné péči*. Praha: Středisko náhradní rodinné péče, 2012. ISBN 978-80-87455-14-2.
- [65] VÁGNEROVÁ, Marie. *Vývojová psychologie: dětství a dospívání*. Vydání druhé, doplněné a přepracované. Praha: Karolinum, 2012. ISBN 978-80-246-2153-1.
- [66] VÁGNEROVÁ, Marie a Lidka LISÁ. *Vývojová psychologie: dětství a dospívání*. Vydání třetí, přepracované a doplněné. Praha: Univerzita Karlova, nakladatelství Karolinum, 2021. ISBN 978-80-246-4961-0.
- [67] VAŠUTOVÁ, Maria a Michal PANÁČEK. *Mezi dětstvím a dospělostí: vybrané kapitoly z psychologie adolescence*. Ostrava: Filozofická fakulta Ostravské univerzity v Ostravě, 2013. ISBN 978-80-7464-125-1.
- [68] VÁVRA, Martin. *Hodnotový portrét evropských zemí: srovnávací analýza s použitím přístupu Shaloma Schwartze*. Praha: CESES FSV UK, 2007. ISSN 1801-1519.
- [69] VÝROST, Jozef, Ivan SLAMĚNÍK a Eva SOLLÁROVÁ, ed. *Sociální psychologie: teorie, metody, aplikace*. Praha: Grada, 2019. Psyché (Grada). ISBN 978-80-247-5775-9.
- [70] WALTEROVÁ, Eliška. *Úloha školy v rozvoji vzdělanosti*. 1. díl. Brno: Paido, 2004. ISBN 80-7315-083-2.
- [71] ZÁŠKODNÁ, Helena a Zdeněk MLČÁK. *Osobnostní aspekty prosociálního chování a empatie*. Praha: Triton, 2009. ISBN 978-80-7387-306-6.
- [72] ZICH, František a Petra ANÝŽOVÁ. *Konfrontace hodnot v pozdní modernitě: Česko a Hlučínsko v evropském kontextu*. Praha: Sociologické nakladatelství (SLON), 2016. Studie (Sociologické nakladatelství). ISBN 978-80-7419-241-8.

INTERNETOVÉ ZDROJE

- [1] BOCAN, Miroslav, Hana MAŘÍKOVÁ a Adam SPÁLENSKÝ, ©2011. *Hodnotové orientace dětí ve věku 6-15 let* [online]. Národní institut dětí a mládeže Ministerstva školství, mládeže a tělovýchovy, zařízení pro další vzdělávání pedagogických pracovníků a školské zařízení pro zájmové vzdělávání [cit. 2022-03-19]. Dostupné z: <http://userfiles.nidm.cz/file/KPZ/KA1-vyzkumy/hodnotove-orientace-deti-ve-veku-6-15-let.pdf>
- [2] CANTWELL, N. (ed.). *Children without Parental Care: Qualitative Alternatives* [online]. 2005, č. 105, s. 4-14 [cit. 2022-03-19]. ISSN 1387-9553. Dostupné z: http://bernardvanleer.org/Children_without_parental_care_Qualitative_alternatives.
- [3] ČESKO. Zákon č. 109 ze dne 5. února 2002 o výkonu ústavní výchovy nebo ochranné výchovy ve školských zařízeních a o preventivně výchovné péči ve školských zařízeních a o změně dalších zákonů, ve znění pozdějších předpisů. In: Sbíрка zákonů České republiky. 2002 [cit. 2022-03-19]. Dostupný také z: <https://www.zakonyprolidi.cz/cs/2002-109?text=109-2002>
- [4] ČESKO. Zákon č. 89 ze dne 3. února 2012 občanský zákoník. In: Sbíрка zákonů České republiky. 2012 [cit. 2022-03-19]. Dostupný také z: <https://www.zakonyprolidi.cz/cs/2012-89>
- [5] Statistický informační systém Ministerstva školství, mládeže a tělovýchovy [online] [cit. 2022-03-19]. Dostupné z: <https://statis.msmt.cz/rocenka/rocenka.asp?fbclid=IwAR3eDZSgz112xxmo36yJfiUhdoPdpdt4qSEGuQRBiWvV9ByRrhI-j2IsEoo>
- [6] ŘEHÁKOVÁ, Blanka. Měření hodnotových orientací metodou hodnotových portrétů S. H. Schwartze. *Sociologický časopis/Czech Sociological Review* [online]. ©2006, 42(1), 107–128 [cit. 2021-12-19]. Dostupné také z: <http://sreview.soc.cas.cz/cs/issue/39-sociologicky-casopis-czech-sociological-review-1-2006>

SEZNAM POUŽITÝCH SYMBOLŮ A ZKRATEK

§	Paragraf
%	Procenta
B – hodnoty	Růstové hodnoty
Č.	Číslo
D – hodnoty	Deficitní hodnoty
DVO	dílčí výzkumná otázka
EVS	European Value Study
H ₀	Hypotéza nulová
H _A	Hypotéza alternativní
In	V
ISSP	International Social Survey Programme
Např.	Například
N	Počet
OSPOD	Orgán sociálně právní ochrany dětí
PVQ	Portrait Values Questionnaire
S.	Strana
Sb.	Sbírka
SVS	Schwartz Value Survey
Tzv.	Takzvaně
UNICEF	Dětský fond Organizace spojených národů
VO	Výzkumná otázka

SEZNAM GRAFŮ

Graf 2 Pohlaví v dotazníku č. 1	56
Graf 1 Věk respondentů v dotazníku č. 1	56
Graf 3 Věk respondentů v dotazníku č. 2	57
Graf 4 Pohlaví v dotazníku č.2	57
Graf 5 Četnost jednotlivých odpovědí respondentů na otázky PVQ	61
Graf 6 Četnost jednotlivých odpovědí respondentů na otázky v dotazníku č. 2	62
Graf 7 Výsledky průměrného skóre hodnotových typů všech respondentů	64
Graf 8 Výsledky průměrného skóre vyšších hodnotových typů všech respondentů	65
Graf 9 Hodnoty preferované u dívek	67
Graf 10 Hodnoty preferované u chlapců.....	68
Graf 11 Komparace výsledků hodnotových typů podle pohlaví	70
Graf 12 Výsledky průměrného skóre vyšších hodnotových typů dle pohlaví	71

SEZNAM OBRÁZKŮ

Obrázek 1 – Teoretický model vztahů mezi 10 motivačními typy hodnot.....	27
--	----

SEZNAM TABULEK

Tabulka 1- Informace o dětských domovech v České republice v roce 2021/22	55
Tabulka 2 Informace o počtech získaných dotazníků.....	55
Tabulka 3 Pohlaví a věk respondentů z dotazníku č.1	56
Tabulka 4 Pohlaví a věk u respondentů z dotazníku č. 2.....	57
Tabulka 5 Možnosti odpovědí	58
Tabulka 6 Hodnotové portréty	59
Tabulka 7 Možnosti odpovědí	59
Tabulka 8 Výpočet středních hodnot odpovědí na otázky PVQ.....	61
Tabulka 9 Výpočet středních hodnot odpovědí na otázky z dotazníku č. 2	62
Tabulka 10 Pořadí preferovaných hodnotových typů u adolescentů	65
Tabulka 11 Výsledky průměrného skóre vyšších hodnotových typů	66
Tabulka 12 Hodnoty preferované u dívek	68
Tabulka 13 Hodnoty preferované u chlapců.....	69
Tabulka 14 Výsledky rozdílů v preferovaných hodnotách vzhledem k pohlaví	71
Tabulka 15 Dotazník č. 2 se získanými daty	72
Tabulka 16 Vypočítaná data popisné statistiky pro dotazník č. 2	75
Tabulka 17 Výsledné oblasti dotazníku.....	77
Tabulka 18 Data oblasti – Oblíbenost.....	77
Tabulka 19 Data oblasti – Pochopení	78
Tabulka 20 Data oblasti – Trávení volného času.....	78
Tabulka 21 Data oblasti – Hodnoty	78
Tabulka 22 Data oblasti – Zájmy a názory	79
Tabulka 23 Data oblasti – Začlenění	79
Tabulka 24 Data oblasti – Vnímání	80
Tabulka 25 Data oblasti – Pomoci.....	80

SEZNAM PŘÍLOH

Příloha P I: Dotazník č. 1

Příloha P II: Dotazník č. 2

Příloha P III: Ukázka aktivity

Příloha P IV: Ukázka aktivity

PŘÍLOHA P I: DOTAZNÍK Č. 1

Ahoj,

jmenuji se Kristýna Hložková a jsem studentkou navazujícího magisterského oboru Sociální pedagogika na Univerzitě Tomáše Bati ve Zlíně. Píši diplomovou práci na téma: **Životní hodnoty u adolescentů v institucionální péči**. Tímto bych Tě chtěla poprosit o vyplnění mého dotazníku, který se zaměřuje na hodnoty. Dotazník je zcela anonymní a výsledky budou použity pro výzkumný účel mé diplomové práce. Předem děkuji za Tvoji ochotu a čas.

Pokyny k vyplnění dotazníku:

Dotazník obsahuje celkem 23 položek, na začátku dotazníku jsou uvedeny položky na pohlaví a věk, zde zakroužkuješ odpověď nebo napíšeš číslovku. U zbylých položek, týkající se výroků budeš odpovídat pomocí šestistupňové škály, jak moc se ti daná osoba buď podobá či nepodobá.

Na výroky odpovídej prostřednictvím šestistupňové škály:

1 - Vůbec se mi nepodobá	4 - Podobá se mi trochu
2 - Nepodobá se mi	5 - Podobá se mi
3 - Podobá se mi málo	6 - Velmi se mi podobá

Pohlaví:	Dívka Chlapec
Věk:	

1. Promýšlení nových myšlenek a tvořivost jsou pro něho/ni důležité. Rád/a dělá věci svým vlastním originálním způsobem.	1 2 3 4 5 6
2. Je pro něj/ni důležité, aby byl/a bohatý/á. Chce mít hodně peněz a drahé věci.	1 2 3 4 5 6
3. Myslí si, že je důležité, aby se s každým člověkem na světě zacházelo stejně. Věří, že každý by měl mít v životě stejné příležitosti.	1 2 3 4 5 6

4. Je pro něj/ni důležité předvádět své schopnosti. Chce, aby lidé obdivovali, co dělá.	1 2 3 4 5 6
5. Je pro něj/ni důležité žít v bezpečném prostředí. Vyhýbá se všemu, co by mohlo ohrozit jeho/její bezpečnost.	1 2 3 4 5 6
6. Má rád/a překvapení a vždy vyhledává nové aktivity. Myslí si, že je důležité v životě dělat mnoho různých věcí.	1 2 3 4 5 6
7. Věří, že lidé by měli dělat to, co se jim řekne. Myslí si, že lidé by měli dodržovat pravidla vždy, dokonce, i když je nikdo nepozoruje.	1 2 3 4 5 6
8. Je pro něj/ni důležité naslouchat lidem, kteří jsou jiní než on/ona. I když s nimi nesouhlasí, chce jim porozumět.	1 2 3 4 5 6
9. Je pro něj/ni důležité být pokorný/á a skromný/á. Nesnaží se na sebe upoutávat pozornost.	1 2 3 4 5 6
10. Je pro něj/ni důležité užívat si života. Rád/a si dopřává.	1 2 3 4 5 6
11. Je pro něj/ni důležité, aby si sám/sama rozhodoval/a o tom, co dělá. Má rád/a svobodu a nezávislost na druhých.	1 2 3 4 5 6
12. Je pro něj/ni velmi důležité pomáhat lidem kolem sebe. Chce se starat o jejich blaho.	1 2 3 4 5 6
13. Je pro něj/ni důležitá být velmi úspěšný/á. Doufá, že lidé ocení, čeho dosáhl/a.	1 2 3 4 5 6
14. Je pro něj/ni důležité, aby mu/ji vláda zajistila bezpečí před všemi hrozbami. Chce, aby byl stát silný tak, aby mohl chránit své občany.	1 2 3 4 5 6
15. Vyhledává dobrodružství, rád/a riskuje. Chce mít vzrušující život.	1 2 3 4 5 6
16. Je pro něj/ni důležité, aby se vždy choval/a spořádaně. Chce se vyhnout všemu, o čem by lidé řekli, že je špatné.	1 2 3 4 5 6
17. Je pro něj/ni důležité, aby jej/ji lidé respektovali. Chce, aby lidé dělali, co jim řekne.	1 2 3 4 5 6
18. Je pro něj/ni důležité být loajální k přátelům. Chce se věnovat lidem, kteří jsou mu/ji blízcí.	1 2 3 4 5 6

19. Pevně věří, že by se lidé měli starat o přírodu. Péče o životní prostředí je pro něj/ni důležitá.	1 2 3 4 5 6
20. Tradice je pro něj/ni důležitá. Snaží se dodržovat zvyky, které se pořádají v jeho náboženství nebo v rodině.	1 2 3 4 5 6
21. Vyhledává každou příležitost, aby se pobavil/a. Je pro něj/ni důležité dělat věci, které mu/ji přinášejí potěšení.	1 2 3 4 5 6

PŘÍLOHA P II: DOTAZNÍK Č. 2

Ahoj,

jmenuji se Kristýna Hložková a jsem studentkou navazujícího magisterského oboru Sociální pedagogika na Univerzitě Tomáše Bati ve Zlíně. Píšu diplomovou práci na téma: **Životní hodnoty u adolescentů v institucionální péči**. Tímto bych Tě chtěla poprosit o vyplnění mého dotazníku, který se zaměřuje na postoje adolescentů k vrstevníkům. Dotazník je zcela anonymní a výsledky budou použity pro výzkumný účel mé diplomové práce. Předem děkuji za Tvoji ochotu a čas.

Pokyny k vyplnění dotazníku:

Dotazník obsahuje celkem 29 položek, na začátku dotazníku jsou uvedeny položky na pohlaví a věk, zde zakroužkujeteš odpověď nebo napíšeš číslovku. U zbylých položek, týkající se výroků budeš odpovídat pomocí pětistupňové škály, jestli souhlasíš nebo nesouhlasíš s daným výrokem.

Pohlaví	Dívka	Chlapec
Věk		

1	2	3	4	5
Nesouhlasím	Spíše nesouhlasím	Ani ano ani ne	Spíše souhlasím	Souhlasím

1. Je pro mě důležité být součástí vrstevnické skupiny.	1	2	3	4	5
2. Je pro mě důležité být ve skupině vrstevníků oblíbený/á.	1	2	3	4	5
3. Se svými vrstevníky se vídám pouze ve volném čase.	1	2	3	4	5
4. Být součástí vrstevnické skupiny mi zajišťuje výhody.	1	2	3	4	5
5. Vrstevníci mě chápou víc než rodina.	1	2	3	4	5
6. Vrstevníci mě chápou víc než vychovatelé.	1	2	3	4	5
7. Vrstevníci mě chápou víc než terapeuti.	1	2	3	4	5
8. Názory vrstevníků jsou pro mě důležité.	1	2	3	4	5
9. Mé hodnoty se shodují s hodnotami mých vrstevníků.	1	2	3	4	5
10. V žebříčku hodnot jsou pro mě vrstevníci na prvním místě víc než rodina.	1	2	3	4	5
11. V žebříčku hodnot jsou pro mě vrstevníci na prvním místě víc než terapeuti.	1	2	3	4	5

12. V žebříčku hodnot jsou pro mě vrstevníci na prvním místě víc než vychovatelé.	1	2	3	4	5
13. Obvykle se mezi své vrstevníky začleňuji tím, že uznávám stejné hodnoty jako oni.	1	2	3	4	5
14. Je pro mě důležité vědět, jaké hodnoty uznávají vrstevníci.	1	2	3	4	5
15. Pokud potřebuji poradit s koupí nové věci obracím se na vrstevníky.	1	2	3	4	5
16. Když nemám na danou věc jasný názor, zeptám se vrstevníků.	1	2	3	4	5
17. Mezi vrstevníky se začleňuji tím, že nosím stejný styl, jako oni.	1	2	3	4	5
18. Poslouchám stejnou hudbu, jako vrstevníci.	1	2	3	4	5
19. Jsem spokojený/á s tím, jak se zapojuji do toho, co dělají vrstevníci.	1	2	3	4	5
20. Nebojím se hájit své zájmy a názory před vrstevníky.	1	2	3	4	5
21. Nebojím se hájit své zájmy a názory před vychovateli.	1	2	3	4	5
22. Nebojím se hájit své zájmy a názory před terapeuty.	1	2	3	4	5
23. Ostatní mě využívají ke svým zájmům.	1	2	3	4	5
24. Není pro mě těžké požádat o pomoc vrstevníka.	1	2	3	4	5
25. Vrstevníci mě snadno ovlivňují.	1	2	3	4	5
26. Mám obavu z toho, jak působím na ostatní.	1	2	3	4	5
27. Na sociálních sítích trávím svůj volný čas, tak jako mí vrstevníci.	1	2	3	4	5

PŘÍLOHA III: UKÁZKA AKTIVITY

A3 Burza hodnot

Cíl Žák si ujasní svůj žebříček hodnot

Věk 12+

Čas 45 min a 45 min (lze rozdělit)

Postup

Každý žák obdrží deset papírků, na každý z nich napíše jednu hodnotu. Následně je všechny vybereme a smícháme v klobouku.

Každý žák dostane pracovní list s deseti okénky. Úkolem žáků je vlepit do nich vlastní žebříček hodnot podle významu od nejvyšší po nejnižší. Vlepovat ale můžeme pouze cedulky z klobouku. Každý žák si vylosuje deset cedulek, které může následně se spolužáky vyměňovat. Ve chvíli, kdy je s výběrem spokojený, může si hodnoty vlepit na svůj papír.

Reflexe

- Kterou cedulku – hodnotu bylo nejtěžší získat?
- Proč jsou pro tebe některé hodnoty důležitější?
- Popiš situaci, ve které jsi se zachoval podle svých hodnot, ideálů.
- V jakých situacích se chováš s rozporu se svými hodnotami?

Zdroj: autor neznámý, upravilo o.s. Projekt Odyssea

PŘÍLOHA IV: UKÁZKA AKTIVITY

B2 Moje hodnoty tvoje hodnoty

Normy a hodnoty člověka určují jeho základní postoje, na jejichž podkladě se rozhoduje. Proto je mimořádně důležité uvědomit si tyto hodnoty a přemýšlet o nich. Následující cvičení má sloužit k tomu, aby si účastníci vyjasnili vlastní hodnoty a hodnoty ostatních.

Materiál

Pro každého účastníka 5 až 8 kartiček, 5 červených a 5 zelených samolepicích bodů.

Provedení

Vedoucí požádá účastníky, aby napsali na každou kartičku nějakou hodnotu, ať už pozitivní, nebo negativní. Kartičky se pak připevní na nástěnku. Potom má každý účastník za úkol přidělit zelené body hodnotám, které jsou pro něho důležité, a červené body hodnotám, které se mu zdají nebezpečné.

Potom se hodnoty společně v celé skupině rozdělí do následujících skupin:

- obzvláště důležité hodnoty,
- důležité hodnoty,
- hodnoty spíše nežádoucí,
- nebezpečné hodnoty.

Vyhodnocení

Standardní.

Zdroj: BELZ, H., SIEGRIST, M. *Klíčové kompetence a jejich rozvíjení*. Praha: Portál 2001. str.366.