


Evakuace vybraného objektu

Natálie Němcová

Bakalářská práce
2023

 Univerzita Tomáše Bati ve Zlíně
Fakulta logistiky a krizového řízení

Univerzita Tomáše Bati ve Zlíně
Fakulta logistiky a krizového řízení
Ústav ochrany obyvatelstva

Akademický rok: 2022/2023

ZADÁNÍ BAKALÁŘSKÉ PRÁCE

(projektu, uměleckého díla, uměleckého výkonu)

Jméno a příjmení: **Natálie Němcová**
Osobní číslo: **L20363**
Studijní program: **B1032A020002 Ochrana obyvatelstva**
Forma studia: **Prezenční**
Téma práce: **Evakuace vybraného objektu**

Zásady pro vypracování

1. Zpracujte teoretický vstup do dané problematiky.
2. Popište současný stav ve vybraném objektu.
3. Na základě zjištěných poznatků navrhnete možná doporučení.

Forma zpracování bakalářské práce: **tištěná/elektronická**

Seznam doporučené literatury:

1. HRADIL, Jaroslav et al. *Základy ochrany obyvatelstva v České republice: odborná monografie*. Uherské Hradiště: Univerzita Tomáše Bati ve Zlíně, Fakulta logistiky a krizového řízení, 2018. ISBN 978-80-7454-774-4.
2. LINDELL, Michael K. et al. *Large-Scale Evacuation*. Boca Radon: CRCC Press, 2018. ISBN 9781315119045.
3. SEIDL, Miloslav, Miroslav TOMEK a Dušan VIČAR. *Evakuácia osôb a zvierat a vecí*. 1. vyd. Žilina: EDIS-ZU, 2014. ISBN 978-80-554-0939-9.

Další odborná literatura dle doporučení vedoucího bakalářské práce.

Vedoucí bakalářské práce: **Ing. Martin Ficek**
Ústav ochrany obyvatelstva

Datum zadání bakalářské práce: **1. prosince 2022**
Termín odevzdání bakalářské práce: **5. května 2023**

L.S.

doc. Ing. Zuzana Tučková, Ph.D.
děkanka

prof. Ing. Dušan Vičar, CSc.
ředitel ústavu

V Uherském Hradišti dne 2. prosince 2022

PROHLÁŠENÍ AUTORA BAKALÁŘSKÉ PRÁCE

Beru na vědomí, že:

- bakalářská práce bude uložena v elektronické podobě v univerzitním informačním systému a dostupná k nahlédnutí;
- na moji bakalářskou práci se plně vztahuje zákon č. 121/2000 Sb. o právu autorském, o právech souvisejících s právem autorským a o změně některých zákonů (autorský zákon) ve znění pozdějších právních předpisů, zejm. § 35 odst. 3;
- podle § 60 odst. 1 autorského zákona má Univerzita Tomáše Bati ve Zlíně právo na uzavření licenční smlouvy o užití školního díla v rozsahu § 12 odst. 4 autorského zákona;
- podle § 60 odst. 2 a 3 autorského zákona mohu užít své dílo – bakalářskou práci nebo poskytnout licenci k jejímu využití jen s předchozím písemným souhlasem Univerzity Tomáše Bati ve Zlíně, která je oprávněna v takovém případě ode mne požadovat přiměřený příspěvek na úhradu nákladů, které byly Univerzitou Tomáše Bati ve Zlíně na vytvoření díla vynaloženy (až do jejich skutečné výše);
- pokud bylo k vypracování bakalářské práce využito softwaru poskytnutého Univerzitou Tomáše Bati ve Zlíně nebo jinými subjekty pouze ke studijním a výzkumným účelům (tj. k nekomerčnímu využití), nelze výsledky bakalářské práce využít ke komerčním účelům;
- pokud je výstupem bakalářské práce jakýkoliv softwarový produkt, považuji se za součást práce rovněž i zdrojové kódy, popř. soubory, ze kterých se projekt skládá. Neodevzdání této součásti může být důvodem k neobhájení práce.

Prohlašuji,

- že jsem na bakalářské práci pracoval samostatně a použitou literaturu jsem citoval. V případě publikace výsledků budu uveden jako spoluautor.
- že odevzdaná verze bakalářské práce a verze elektronická nahraná do IS/STAG jsou obsahově totožné.

V Uherském Hradišti, dne: 5.5.2023

Jméno a příjmení studenta: Natálie Němcová

.....

podpis studenta

ABSTRAKT

Tato bakalářská práce se zabývá problematikou evakuace vybraného objektu. Vybraným objektem je Základní škola a Mateřská škola Potštát, která se nachází v Olomouckém kraji. Cílem práce je seznámení s problematikou evakuace, popis skutečného stavu objektu a vytvoření námětu evakuace základní a mateřské školy. Dále samotná realizace cvičení dle navrhovaného námětu. Na základě zjištěných poznatků jsou zpracovány návrhy na zlepšení evakuace, které by dle názoru autora měly přispět ke zkvalitnění a zrychlení celkové evakuace ve vybraném objektu.

Klíčová slova: evakuace, objektová evakuace, základní škola, mateřská škola, cvičení

ABSTRACT

This bachelor thesis deals with the issue of a particular building evacuation. The selected object is the Elementary School and Kindergarten Potštát, located in the Olomouc Region. The aim of the thesis is to get acquainted with the evacuation issue, to describe the actual condition of the object and to create a theme of evacuation of the elementary school and kindergarten. Furthermore, the thesis covers actual implementation of the exercise according to the proposed theme. On the basis of the findings, suggestions for improvement of the evacuation are made, which, in the author's opinion, should contribute to the improvement and acceleration of the overall evacuation in the selected building.

Keywords: evacuation, object evacuation, elementary school, kindergarten, exercise

Chtěla bych poděkovat vedoucímu mé bakalářské práce, kterým je Ing. Martin Ficek, Ph.D., za veškeré rady, připomínky a návrhy, které mi poskytoval při zpracovávání mé bakalářské práce a za čas i lidský přístup, který mi byl věnován.

Ráda bych poděkovala také celé své rodině, která mě při studiu a vytváření této práce podporovala.

Dále bych chtěla poděkovat řediteli základní a mateřské školy, kterým je pan Mgr. Jonáš Gazdík za veškerou pomoc při realizaci praktické části bakalářské práce a za poskytnutí veškerých podkladů.

Prohlašuji, že odevzdaná verze bakalářské/diplomové práce a verze elektronická nahraná do IS/STAG jsou totožné.

„Tajemství úspěchu je začít.“

Agatha Christie

OBSAH

ÚVOD	8
I TEORETICKÁ ČÁST	9
1 VYMEZENÍ ZÁKLADNÍCH POJMŮ	10
1.1 VAROVÁNÍ OBYVATELSTVA	10
1.2 EVAKUACE OBYVATELSTVA.....	12
1.3 UKRYTÍ OBYVATELSTVA	14
1.4 NOUZOVÉ PŘEŽITÍ OBYVATELSTVA	15
2 PRÁVNÍ RÁMEC TÝKAJÍCÍ SE EVAKUACE	18
3 EVAKUACE	20
3.1 OBJEKTOVÁ EVAKUACE	21
3.2 VYBRANÉ POJMY V OBLASTI OBJEKTOVÉ EVAKUACE	22
3.3 EVAKUACE ŠKOLSKÉHO ZAŘÍZENÍ.....	24
II PRAKTICKÁ ČÁST	26
4 MĚSTO POTŠTÁT	27
4.1 MIMOŘÁDNÉ UDÁLOSTI V POTŠTÁTĚ	28
5 ZÁKLADNÍ ŠKOLA A MATEŘSKÁ ŠKOLA POTŠTÁT	30
5.1 ROZLOŽENÍ ZÁKLADNÍ ŠKOLY A MATEŘSKÉ ŠKOLY V POTŠTÁTĚ	30
5.2 UMÍSTĚNÍ HLAVNÍHO UZÁVĚRU VODY A HLAVNÍHO JISTIČE	31
5.3 VYBAVENÍ OBJEKTU V RÁMCI POŽÁRNĚ BEZPEČNOSTNÍHO ŘEŠENÍ	33
5.4 POČET OSOB VYSKYTUJÍCÍCH SE V OBJEKTU ŠKOLY	35
6 EVAKUACE ZÁKLADNÍ ŠKOLY A MATEŘSKÉ ŠKOLY V POTŠTÁTĚ	37
6.1 NÁMĚT EVAKUACE.....	37
6.2 SKUTEČNÁ REALIZACE EVAKUACE	39
7 DOPORUČENÍ KE ZKVALITNĚNÍ EVAKUACE	45
ZÁVĚR	53
SEZNAM POUŽITÉ LITERATURY	54
SEZNAM POUŽITÝCH SYMBOLŮ A ZKRATEK	59
SEZNAM OBRÁZKŮ	60
SEZNAM TABULEK	61
SEZNAM PŘÍLOH	62

ÚVOD

V posledních několika letech dochází k neočekávanému nárůstu mimořádných událostí, které značně ovlivňují životy lidí na celém světě. Nikdo nepředpokládal, že ve 21. století budeme řešit pandemii nemoci, která postihla celý svět a zapíše se do dějin podobně jako cholera a mor. V České republice dochází také k nečekaným mimořádným událostem, které jsou způsobeny přírodními vlivy i vinou člověka. Jedná se o tornáda, požáry, povodně, havárie i sesuvy půdy. Tyto události ohrožují zdraví a životy lidí, majetek i životní prostředí. Velmi důležitý je v tomto ohledu systém ochrany obyvatelstva. Jedním z hlavních úkolů ochrany obyvatelstva je evakuace osob, zvířat a majetku.

Zvoleným objektem pro bakalářskou práci je Základní škola a Mateřská škola v Potštátě. Ačkoli se tato škola řadí mezi ty s nižším počtem žáků, svou rozlohou se jedná o velmi rozsáhlý objekt. Skládá se z hlavní budovy školy, která pochází již z roku 1902. Později byla tato škola rozšířena o další tři pavilony, které jsou vzájemně propojeny koridory. Jedná se o učebnový pavilon, tělocvičný a dílenský pavilon a pavilon jídelny s kotelnou.

Práce se tedy zabývá objektovou evakuací, při které se na jednom místě vyskytuje větší počet osob. V rámci této problematiky je důležitá připravenost a informovanost všech osob, které objekt využívají. Jedná se pedagogické pracovníky, ostatní zaměstnance školy a žáky. Nejzranitelnější jsou ti nejmenší, tedy děti, které navštěvují mateřskou školu.

Základní a Mateřskou školu v Potštátě autorka práce navštěvovala devět let a také je jí blízká tím, že se nachází v blízkosti jejího bydliště. Tuto školu dobře zná a v minulosti se několikrát zúčastnila cvičení evakuace.

Cílem bakalářské práce je vytvoření návrhu cvičné evakuace a následná realizace, zhodnocení celkového průběhu a navrhnutí opatření pro její zkvalitnění. Pro vybraný objekt je vytvořen návrh cvičné evakuace a samotné cvičení evakuace, která se uskutečnilo po domluvě s ředitelem školy. Při této příležitosti byly pořízeny také fotografie, kterými je bakalářská práce doplněna.

V bakalářské práci jsou využity metody pozorování, experimentu a navrhnuté checklisty.

I. TEORETICKÁ ČÁST

1 VYMEZENÍ ZÁKLADNÍCH POJMŮ

V této kapitole jsou vymezeny základní pojmy, které se problematiky evakuace týkají. Evakuace je řazena do úkolů ochrany obyvatelstva stejně jako varování, informování, ukrytí a nouzové přežití obyvatelstva.

Ochrana obyvatelstva může být definována jako proces, kdy civilní ochrana, civilní obrana a ochrana obyvatelstva plní úkoly, kterými jsou zejména varování, ukrytí, nouzové přežití obyvatelstva a evakuace. Tato problematika je podrobně rozebrána v celé řadě koncepčních dokumentů i v právních normách. (Alexander, 2002) (Malý, 2022)

1.1 Varování obyvatelstva

V České republice je budován jednotný systém varování a vyrozumění již od roku 1991. Základem tohoto systému je síť koncových prvků varování, které spolehlivě a včas varují obyvatelstvo před hrozícími nebo vznikajícími mimořádnými událostmi, které z pravidla ohrožují zdraví, život nebo majetek občanů. Koncové prvky varování jsou ovládány dálkově prostřednictvím radiového přenosového systému, především z ohlašovny, která je umístěná v operačním a informačním středisku hasičského záchranného sboru kraje. (Hasičský záchranný sbor České republiky – Varování, 2022)

Varování

Varování je komplexní souhrn organizačních, technických a provozních opatření, které zabezpečují včasné předání varovné informace o hrozící nebo vzniklé mimořádné události. Varování zahrnuje předávání varovného signálů a nouzových informací. Je nutné, aby varování bylo účinné, včasné, relevantní a zaměřeno na ohroženou skupinu osob. (Řehák, Martínek a Legierská, 2019)

Vyrozumění

Jedná se o soubor organizačních, technických a provozních opatření, které zajišťují předání informací o hrozícím nebezpečí a nastalé mimořádné události složkám integrovaného záchranného systému, orgánům územní samosprávy a státní správy. Dále je zde zařazeno také vyrozumění mezi jednotlivými složkami integrovaného záchranného systému. (Zpěvák et al., 2014)

Varovný signál

„Varovný signál je legislativně ukotven vyhláškou Ministerstva vnitra č.380/2002 Sb.“.
(Zpěvák et al., 2014)

V České republice existuje pouze jeden varovný signál, který se nazývá „Všeobecná výstraha“. Tento varovný signál je využíván, ke včasnému varování obyvatelstva při hrozbě nebo již nastalé mimořádné události, vyhláší se kolísavým tónem, který je dlouhý 140 sekund. Může zaznít opakovaně třikrát ve třiminutových intervalech. (Hasičský záchranný sbor České republiky – o sirénách, © 2023)

Verbální informace

V této problematice je nutno nezapomenout na verbální informace, jsou to slovní sdělení trvající dvacet sekund, které jsou z pravidla na začátku i konci obohaceny zvukem gongu. V České republice je v současnosti standardizováno sedm verbálních informací.

- Verbální informace č. 1 - „Zkouška sirén“

(„Zkouška sirén, zkouška sirén, zkouška sirén. Právě proběhla zkouška sirén. Zkouška sirén, zkouška sirén, zkouška sirén“.)

- Verbální informace č. 2 - „Všeobecná výstraha“

(„Všeobecná výstraha, všeobecná výstraha, všeobecná výstraha. Sledujte vysílání Českého rozhlasu, televize a regionálních rozhlasů. Všeobecná výstraha, všeobecná výstraha, všeobecná výstraha“.)

- Verbální informace č. 3 - „Nebezpečí zátopové vlny“

(Nebezpečí zátopové vlny, nebezpečí zátopové vlny, nebezpečí zátopové vlny. Ohrožení zátopovou vlnou. Sledujte vysílání Českého rozhlasu, televize a regionálních rozhlasů. Nebezpečí zátopové vlny, nebezpečí zátopové vlny, nebezpečí zátopové vlny“.)

- Verbální informace č. 4 – „Chemická havárie“

(Chemická havárie, chemická havárie, chemická havárie. Ohrožení únikem škodlivin. Sledujte vysílání českého rozhlasu, televize a regionálních rozhlasů. Chemická havárie, chemická havárie, chemická havárie“.)

(Ochrana obyvatel, Jednotlivé druhy výstrah se zvukovými ukázkami, 2010)

- Verbální informace č. 5 – „Radiální havárie“

(„Radiální havárie, radiální havárie, radiální havárie. Ohrožení únikem radioaktivních látek. Sledujte vysílání Českého rozhlasu, televize a regionálních rozhlasů. Radiální havárie, radiální havárie, radiální havárie“.)

- Verbální informace č. 6 – „Konec poplachu“

(„Konec poplachu, konec poplachu, konec poplachu. Sledujte vysílání Českého rozhlasu, televize a regionálních rozhlasů. Konec poplachu, konec poplachu, konec poplachu“.)

- Verbální informace č. 7 – „Požární poplach“

(„Požární poplach, požární poplach, požární poplach. Svolání hasičů, svolání hasičů. Byl vyhlášen požární poplach, požární poplach“.)

(Ochrana obyvatel, Jednotlivé druhy výstrah se zvukovými ukázkami, 2010)

1.2 Evakuace obyvatelstva

Podle hasičského záchranného sboru České republiky, je evakuace definována jako bezpečné přemístování osob, zvířat, předmětů kulturní hodnoty, technického zařízení, také strojů, aby zůstala zachována základní výroba a nebezpečných látek z míst ohrožených mimořádnou událostí. Evakuace se provádí do takových míst, kde je pro evakuované obyvatelstvo zajištěno náhradní ubytování a stravování. Pro jejich věci by také mělo být zajištěno skladování a v neposlední řadě pro zvířata ustájení. (Hasičský záchranný sbor České republiky, Evakuace obyvatelstva, 2015)

Evakuace platí pro všechny osoby, které se nacházejí v místech kde hrozí nebezpečí nebo vznik mimořádné události. V České republice platí výjimka pro osoby, které se podílejí při vzniklé mimořádné události na provádění záchranných prací, provádějí neodkladnou činnost, nebo řídí celkovou evakuaci. (Hasičský záchranný sbor České republiky, Evakuace obyvatelstva, 2015)

Vždy se evakuace přednostně plánuje pro děti do 15 let, také osoby, které jsou umístěny v sociálních nebo zdravotnických zařízeních a osoby zdravotně postižené včetně doprovodu všech uvedených osob. Evakuaci lze rozdělit do několika druhů na základě různých faktorů. (Hasičský záchranný sbor České republiky, Evakuace obyvatelstva, 2015)

Evakuace podle rozsahu

- Evakuace objektová – může být popsána jako evakuace jedné nebo malé skupiny budov nebo dalších objektů. (Evakuace, © 2020)
- Evakuace plošná – zabezpečuje bezprostředně evakuaci osob, zvířat a majetku z místa, kde nastala mimořádná událost nebo krizová situace. Do plošné evakuace je také zahrnuta evakuace urbanistického prostoru nebo většího územního celku. (Malý, 2022)

Evakuace podle doby trvání

- Evakuace krátkodobá – trvá méně než 24 hodin, tato evakuace nevyžaduje zajištění náhradního ubytování. (Evakuace, © 2020)
- Evakuace dlouhodobá – doba trvání je více než 24 hodin, tato evakuace vyžaduje kompletní zajištění nouzového přežití pro obyvatelstvo včetně nouzového ubytování, které je postiženo ztrátou trvalého bydliště. (Evakuace, © 2020)

Evakuace podle zvolené varianty řešení

- Evakuace přímá – je prováděná bez předchozího ukrytí evakuovaných osob. (Evakuace, © 2020)
- Evakuace s ukrytím – je prováděná po předchozím ukrytí obyvatelstva. (Evakuace, © 2020)

Evakuace podle způsobu realizace

- Evakuace samovolná – obyvatelstvo jedná podle vlastního uvážení, tato evakuace není řízená. (Malý, 2022)
- Evakuace řízená – tato evakuace je řízená a předem naplánovaná, obyvatelstvo se řídí podle pokynů řídicích orgánů od jejího vyhlášení. (Evakuace, © 2020) (Lindell, 2018)

Evakuační prostor

Evakuační prostor je konkrétní území, ze kterého je nutno provést neodkladně plošnou evakuaci osob. (Hradil et al., 2018)

Evakuační středisko

V tomto středisku se shromažďují a následně informují všechny evakuované osoby, z tohoto místa je následně obyvatelstvo přesunuto do příjmových středisek. (Hradil et al., 2018)

Příjmové území

V těchto prostorách je obyvatelstvu zajištěno nouzové ubytování, toto území se vždy nachází mimo dosah nebezpečí. (Hradil et al., 2018)

Evakuační trasa

Evakuační trasa je cesta, která je využívána k evakuaci osob z evakuačních středisek do příjmových území. (Hradil et al., 2018) (Lindell, 2018)

Přijímací středisko

V těchto střediscích jsou evakuované osoby informovány o veškerém průběhu, dále zde probíhá evidence a přerozdělování do míst nouzového ubytování. Středisko se nachází na příjmovém území. (Hradil et al., 2018)

Místo nouzového ubytování

Ve většině případů jsou tyto místa zřízeny v obcích, které jsou cílovým místem k přemístění. Jedná se o objekty sloužící k nouzovému ubytování evakuovaných osob. (Hradil et al., 2018)

Místo humanitární pomoci

Jedná se o všechny zařízení, ve kterých jsou poskytnuty evakuovaným osobám základní hygienické potřeby, oblečení, potraviny, pitná voda a další předměty, které jsou potřebné k přežití. (Hradil et al., 2018)

1.3 Ukrytí obyvatelstva

Úkryty v České republice dělíme na stálé a improvizované úkryty, které jsou ještě specificky děleny. Úkryty jsou vyhledávány z důvodů účinným reakcím a následkům havárií, zbraní hromadného ničení nebo bombardování.

„Ukrytím obyvatelstva rozumíme opatření sloužící k jeho ochraně proti účinkům a následkům velkých chemických nebo radiačních havárií“. (Ukrytí obyvatelstva v České republice, © 2023)

Stále úkryty

Tyto úkryty byly budovány již v 50. až 80. letech minulého století za účelem ochrany obyvatelstva proti účinkům zbraní hromadného ničení a v případě, kdy byl vyhlášen stav ohrožení státu nebo válečný stav. Ve většině případů tyto úkryty byly budovány jako dvouúčelové stavby a využívají se dodnes. Stálé úkryty se nacházejí v podzemních částech staveb, v mírové době mohou být tyto prostory využity jako šatny, sklepy nebo kina. Tyto úkryty mají vysokou odolnost a funguje zde filtroventilace, která uvnitř úkrytu zajišťuje čistý vzduch. Stále úkryty dělíme do těchto kategorií:

- stále tlakově odolné úkryty,
- stále tlakově neodolné úkryty,
- ochranné systémy podzemních dopravních staveb.

Improvizované úkryty

Improvizované úkryty jsou určeny podobně jako stálé úkryty k ochraně obyvatelstva zejména při velkých haváriích, kdy hrozí kontaminace nebezpečnými látkami, pronikavá radiace a podobně jako u stálých úkrytů částečná ochrana proti tlakovým účinkům zbraní hromadného ničení. Vhodnými prostory, jsou stavby, které mají co nejméně oken a dveří. Nejčastěji podzemní stavby, nebo stavby částečně zapuštěné v zemi. (Řehák, 2019)

1.4 Nouzové přežití obyvatelstva

V České republice je nouzové přežití obyvatelstva řazeno k základním úkolům ochrany obyvatelstva. Nouzové přežití obyvatelstva spočívá v poskytnutí prvotní neodkladné pomoci a zabezpečení základních životních potřeb. Cílem nouzového přežití je minimalizovat dopad nastalých nebo hrozících krizových situací a také mimořádných události na životy, zdraví a majetek obyvatelstva. Opatření nouzového přežití následuje pravidelně po evakuaci osob z nebezpečného území, anebo se provádí v místech, kde nastala mimořádná událost. (Nouzové přežití, © 2023)

Tato opatření jsou uvedena v Plánu nouzového přežití obyvatelstva, který obsahuje:

- nouzové ubytování,
- nouzové zásobování pitnou vodou,
- nouzové zásobování potravinami,
- nouzové dodávky energií,
- nouzové základní služby obyvatelstvu,
- organizování humanitární pomoci. (Nouzové přežití, © 2023)

Nouzové ubytování

Za nouzové ubytování se považuje zajištění náhradních ubytovacích prostor pro osoby, které byly ohroženy mimořádnou událostí, nebo krizovou situací a byly nuceni opustit své obydlí. V těchto případech jsou využívány např. hotely, ubytovny a všechny objekty na podobném principu, které jsou vybaveny lůžkovým a hygienickým zařízením. Mohou být využity také objekty, které se dají nouzovému ubytování přizpůsobit, jsou to například tělocvičny nebo sportovní haly. Do nouzového ubytování spadá také povinnost zabezpečit pro osoby nouzové stravování. (Nouzové přežití obyvatelstva, ©2014)

Nouzové zásobování pitnou vodou

V případě vzniku mimořádné události, nebo krizové situace, kdy není možné zásobování obyvatelstva pitnou vodou z veřejného vodovodu nebo studny, je zajištěno pro osoby nouzové zásobování pitnou vodou. Pitnou vodu lze dodávat v cisternách nebo v balených lahvích. Pro jednu osobu se uvádí 5 litrů pitné vody na první dva dny a 10-15 litrů pitné vody na třetí a následující dny. (Nouzové přežití obyvatelstva, ©2014)

Nouzové zásobování potravinami

Do nouzového zásobování potravinami spadá zajištění základních potravin do míst, které nejsou využity jako evakuační zóny, ale je v těchto místech neumožněno běžné zásobování stravovacích zařízení nebo prodejen s potravinami. (Nouzové přežití obyvatelstva, ©2014)

Nouzové dodávky energií

Elektrické energie, plyn, teplo a pohonné hmoty spadají do nouzových dodávek energií, které jsou poskytovány obyvatelstvu v případě nouze. (Nouzové přežití obyvatelstva, © 2023)

Nouzové základní služby obyvatelstvu

Tyto služby jsou nejčastěji poskytovány ve formě oblečení, hygienických potřeb a základních věcí pro běžný život. Jsou zde zařazeny taky sklenářské, pokrývačské a pohřební služby. (Nouzové přežití obyvatelstva, ©2014)

Organizování humanitární pomoci

Humanitární pomoc obyvatelstvu zajišťují orgány krizového řízení a různé organizace. Je zde zařazena psychologická, materiální, finanční nebo duchovní podpora obyvatelstvu, které bylo zasaženo mimořádnou událostí. (Talichová, 2018)

2 PRÁVNÍ RÁMEC TÝKAJÍCÍ SE EVAKUACE

Sbírka zákonů České republiky ustanovuje mnoho právních předpisů, které se zabývají problematikou objektové evakuace a také evakuace osob.

Vybrané zákony z pohledu evakuace osob:

- Zákon 240/2000 Sb. o krizovém řízení a o změně některých zákonů (ČESKO, 2000)
- Zákon 320/2015 Sb. o Hasičském záchranném sboru České republiky a o změně některých zákonů (ČESKO, 2015)

Vybrané zákony z pohledu objektové evakuace:

- Zákon č.239/2000 Sb., o integrovaném záchranném systému a o změně některých zákonů:

„Tento zákon vymezuje integrovaný záchranný systém, stanoví složky integrovaného záchranného systému a jejich působnost, pokud tak nestanoví zvláštní právní předpis, působnost a pravomoc státních orgánů a orgánů územních samosprávných celků, práva a povinnosti právnických a fyzických osob při přípravě na mimořádné události a při záchranných a likvidačních pracích a při ochraně obyvatelstva před a po dobu vyhlášení stavu nebezpečí, nouzového stavu, stavu ohrožení státu a válečného stavu.“ (ČESKO, 2000)

- Vyhláška ministerstva vnitra č.380/2002 Sb. k přípravě a provádění úkolů ochrany obyvatelstva:

Tato vyhláška obsahuje mnoho částí, obsahem je postup při zřizování zařízení civilní ochrany a při odborné přípravě jejich personálu, způsob informování právnických a fyzických osob, při vzniku možného ohrožení, připravovaných opatřeních a způsobu jejich provedení, technické provozní a organizační zabezpečení jednotného systému varování a vyrozumění a způsob poskytování tísňových informací. Důležitou částí pro danou problematiku je část čtvrtá, která obsahuje způsob provádění evakuace a jejího všestranného zabezpečení. Poslední tři části jsou věnovány zásadám, které je nutno dodržovat při poskytování úkrytů, způsobu a rozsahu kolektivní a individuální ochrany obyvatelstva, požadavky ochrany obyvatelstva v územním plánování a stavebně technické požadavky na stavby civilní ochrany, nebo stavby dotčené požadavky civilní ochrany a účinnost. (ČESKO, 2002)

- Vyhláška ministerstva vnitra č.328/2001 Sb. o některých podrobnostech zabezpečení integrovaného záchranného systému:

Obsahem této vyhlášky jsou především zásady. Jako první jsou uvedeny zásady koordinace složek integrovaného záchranného systému při společném zásahu, zásady spolupráce operačních středisek základních složek, podrobnosti o úkolech operačních a informačních středisek, obsah dokumentace integrovaného záchranného systému, způsob zpracování dokumentace a podrobnosti o stupních poplachů poplachového plánu. Dále jsou zde uvedeny zásady a způsob zpracování, schvalování a používání havarijního plánu kraje a vnějšího havarijního plánu, zásady způsobu krizové komunikace a spojení v integrovaném záchranném systému na konci závěrečná ustanovení. (ČESKO, 2001)

- Vyhláška ministerstva vnitra č. 246/2001 Sb., o stanovení podmínek požární bezpečnosti a výkonů státního požárního dozoru (vyhláška o požární prevenci):

Tato vyhláška obsahuje úvodní ustanovení, ve kterém jsou uvedeny základní pojmy, ve kterých je zmíněna také evakuace. Dále v této vyhlášce nalezneme stanovení podmínek požární bezpečnosti u právnických a fyzických osob a způsob výkonu státního požárního dozoru. V závěru jsou společná, přechodná a závěrečná ustanovení. (ČESKO, 2001)

- Vyhláška č. 23/2008 Sb. o technických podmínkách požární ochrany staveb:

Tato vyhláška je velice obsáhlá, jsou zde stanoveny technické podmínky požární ochrany pro navrhování, provádění a užívání stavby. Evakuace je zde zmíněna v § 10 kde jsou také obecné pojmy týkající se evakuace. (ČESKO, 2008)

- Nařízení vlády č. 375/2017 Sb. o vzhledu, umístění a provedení bezpečnostních značek a značení a zavedení signálů:

„Toto nařízení vlády zpracovává příslušné předpisy Evropské unie a upravuje vzhled, umístění a provedení bezpečnostních značek a značení a zavedení signálů. Toto nařízení se nevztahuje na bezpečnostní značky pro označování nebezpečných látek nebo směsí, výrobků anebo zařízení při jejich uvádění na trh, pokud na toto nařízení vlády výslovně neodkazuje jiný právní předpis.“ (ČESKO, 2017)

3 EVAKUACE

Evakuaci je oprávněn nařídit velitel zásahu při provádění záchranných a likvidačních prací, starosta obce s rozšířenou působností, starosta obce v rámci území obce, nebo hejtman kraje. (Evakuace obyvatelstva, © 2014)

Orgány pro řízení evakuace

Hlavní osobou řídící evakuaci je starosta obce. Starosta obce se na řízení evakuace podílí od samotného začátku a nese zodpovědnost za splnění všech úkolů. Evakuační komise a další orgány krizového řízení jsou nápomocnou skupinou k výkonu všech úkolů starostovi obce. Základem řízení evakuace jsou jeho rozhodnutí. (Seidl, Tomek a Vičar, 2014)

Úkoly, které starosta obce plní při evakuaci:

- řídí nepřetržitě jednotlivé evakuační činnosti,
- dohlíží na činnost vyčleněných sil a prostředků,
- rozdává úkoly všem účastníkům evakuace. (Seidl, Tomek a Vičar, 2014)

Krizový štáb kraje a krizový štáb obce s rozšířenou působností jsou pracovním orgánem zřizovatele v rámci řešení krizových situací. Pro krizový štáb není dána organizační struktura. Pro tento štáb je složení obsaženo v krizovém plánu, přesněji v základní části tohoto plánovacího dokumentu. (Řehák, Martínek a Růžičková, 2015)

Pracovníci krizového štábu při evakuaci zajišťují:

- řízení průběhu evakuace,
- koordinaci při přepravě v místech shromažďování do evakuačních středisek,
- dopravní prostředky,
- řízení nouzového zásobování,
- koordinaci evakuačních a přijímacích středisek,
- kompletní dokumentaci celé evakuace,
- spolupráci s orgány veřejné správy,
- spolupráci s humanitárními organizacemi,
- spolupráci se zdravotnickým zařízením. (Hradil et al., 2018)

3.1 Objektová evakuace

Objektová evakuace se provádí převážně v případě, že je objekt postižen požárem, únikem nebezpečné látky nebo havárií. Při vyhlášení objektové evakuace je nařízeno všem osobám rychlé opuštění objektu. Evakuované osoby jsou přesunuty do chráněného území, kde již nehrozí žádné nebezpečí. (Bojový řád 5/OB: Objektová evakuace, © 2019)

Při nastalé mimořádné události, která bude vyžadovat evakuaci je nutno respektovat nařízený způsob evakuace, aby vše probíhalo rychle a organizovaně. Je nutno řídit se pokyny orgánů, kteří evakuaci provádějí, být ohleduplný ke všem zúčastněným, aby se eliminovalo riziko vzniku paniky nebo různých dopravních nehod. (Evakuace, © 2020)

Objektová evakuace by měla být zahájena provozovatelem objektu, v případě, kdy provozovatel tuto činnost nevykoná, je evakuace zahájena na výzvu velitele zásahu. V některých případech probíhá evakuace samovolně ještě před příjezdem výjezdové jednotky. Všechny osoby, které se nacházejí v místech ohrožených mimořádnou událostí, mají za povinnost se evakuovat. (Bojový řád 5/OB: Objektová evakuace, © 2019)

Při vyhlášení evakuace, aby byly všechny osoby informovány o nastalé mimořádné události, je vhodné využít vnitřního rozhlasu, v případě, kdy není rozhlas zřízen, je možno využít ručních megafonů. Evakuované osoby jsou po opuštění objektu shromažďovány na určitém místě, které se ve většině případů nachází na bezpečném místě v blízkosti objektu. Na těchto shromaždištích probíhají závěrečné kontroly počtu osob, které se v objektu nacházely před vyhlášením evakuace. Je nutno zajistit také střežení evakuovaného objektu, materiálů a nařídit uzavření objektu pro všechny nežádoucí osoby. (Činnost jednotek při realizaci základních opatření OO, © 2014)

Objektová evakuace se převážně týká velké skupiny osob, proto je nutno provádět cvičení evakuace. Tyto cvičení se provádějí z důvodu, aby v případě nastalé mimořádné události nedocházelo ke komplikacím a vše proběhlo dle pravidel.

Z historie je nutno zmínit objektovou evakuaci hotelu Olympik, která se uskutečnila 26. května 1995 v Praze. V tomto hotelu došlo ke vznícení textilie, které se nacházely vedle lednice. Při této mimořádné události došlo ke zranění několika osob, osm lidí bohužel zemřelo. Největším problémem bylo, že se evakuované osoby nemohly přes hustý dým, který se dostal na schodiště, dostat z objektu ven. (1995: Při požáru pražského hotelu Olympik zemřelo 8 lidí, hosté utíkali i na parapety oken, © 2023)

3.2 Vybrané pojmy v oblasti objektové evakuace

Pro lepší pochopení problematiky jsou zde uvedeny pojmy, které jsou zaměřeny na objektovou evakuaci. Pojmy se týkají hlavně únikových cest, které se dělí na chráněné a nechráněné, požárně bezpečnostního značení a evakuačních plánů, které se skládají ze dvou částí.

Úniková cesta

Za únikovou cestu je označena trasa, která se nachází v objektu a umožňuje bezproblémovou evakuaci osob z objektu na volné prostranství v případě, kdy vznikne požár, nebo jiná mimořádná událost, která by mohla ohrožovat osoby na životech a zdraví. V některých případech se využívají evakuační výtahy jako únikové cesty. Úniková cesta musí být viditelně označena únikovými východy, evakuačními výtahy a směry úniku osob. Únikové cesty se dělí podle stupně ochrany, který je poskytován unikajícím osobám. (Folwarczny a Pokorný, 2006)

Nechráněná úniková cesta

Nechráněné únikové cesty jsou zpravidla všechny volné komunikační prostory, které směřují k východu na volné prostranství anebo do chráněné únikové cesty. U nechráněných únikových cest platí, že není potřeba, aby byly od ostatních prostor v objektu stavební konstrukce odděleny. (Evakuace, © 2020)

Chráněná úniková cesta:

Chráněné únikové cesty jsou trvale volné komunikační prostory, směřující k východu z objektu na volné prostranství, vytvářející samostatný požární úsek, který je proti požáru chráněný požárně dělícími konstrukcemi. (Evakuace, © 2020)

Požární bezpečnostní značení

Bezpečnostní značky jsou důležitou součástí objektové evakuace a jsou využívány zejména k ochraně osob. Značky, které mají obdélníkový nebo čtvercový tvar s bílým piktogramem, který se nachází na zeleném pozadí, kdy zelená část musí vyplňovat 50% plochy, se využívají k označení únikové cesty, nouzového východu a místa první pomoci. Dále se využívají značky, které mají podobný obdélníkový nebo čtvercový tvar s bílým piktogramem, ale na červeném pozadí, kde musí červená část taktéž zaujímat 50% plochy. Těmito značkami se označuje umístění věcných prostředků požární ochrany a požárně bezpečnostní zařízení. (Evakuace, © 2020)

Evakuační plán

Evakuační plán je dokument, který je využíván k evakuaci osob v případě vzniklé mimořádné události. Cílem tohoto dokumentu je zajištění bezpečné a rychlé evakuace osob, které se nacházejí v ohroženém prostředí, a mohlo by tak dojít k újmě na životě, zdraví nebo majetku osob. Je velice důležité, aby byl evakuační plán umístěn na trvale dostupném a dobře viditelném místě. (Požární evakuační plán, © 2023)

Tento plán se zpracovává pro budovy, ve kterých je provozována činnost s vysokým požárním nebezpečím nebo jsou zde komplikované podmínky pro zásah složek integrovaného záchranného systému. V některých případech jsou evakuační plány zpracovávány i pro objekty ve kterých je provozována činnost se zvýšeným požárním nebezpečím. Dále se pro některé podniky zpracovávají také vnitřní havarijní plány, které obsahují pokyny pro evakuaci. (Činnost jednotek při realizaci základních opatření OO, © 2014)

Evakuační plán se skládá z textové a grafické části a z pravidla obsahuje tyto nepostradatelné náležitosti:

Grafická část:

- zpracována formou mapy,
- zakresleny dle objektu podlaží, hasící přístroje, směr úniku, únikové cesty a požární stanice,
- zakreslena poloha, ve které se nachází pozorovatel evakuačního plánu.

Textová část:

- osobu, která bude organizovat evakuaci,
- osobu, která bude kontrolovat počty evakuovaných osob, zvířat a materiálů,
- způsob zajištění první pomoci evakuovaným osobám,
- místo, kde budou evakuované osoby shromažďovány,
- místo, kde budou evakuované zvířata a materiály shromažďovány, nebo jak budou střeženy,
- místo, ze kterého bude evakuace organizována,
- únikové cesty a konkrétní způsob evakuace. (Požární evakuační plán, © 2023)

Evakuační zavazadlo

Evakuační zavazadlo je nejčastěji ve formě batohu nebo kufru. Evakuační zavazadlo zpravidla obsahuje základní věci pro přežití člověka, který se bude nacházet mimo domov, když bude jeho trvalé bydliště zasaženo mimořádnou událostí a doba trvání bude delší než 24 hodin. Co se týče váhy evakuačního zavazadla, pro dospělého člověka se uvádí 25 kg pro dítě to je maximálně 10 kg, každé zavazadlo by mělo být viditelně označeno štítkem, na kterém bude uvedeno jméno a bydliště člověka, který zavazadlo vlastní. Lidé, kteří bydlí v záplavové oblasti, nebo v místech kde hrozí nebezpečí by měli mít evakuační zavazadlo nachystáno stále k dispozici. (Evakuační zavazadlo, © 2023)

Základní obsah evakuačního zavazadla:

- trvanlivé potraviny a voda,
- základní toaletní a hygienické potřeby,
- léky, svítilna, zápalky a kapesní nůž,
- osobní doklady, peníze a pojistné smlouvy,
- oblečení, přikrývka, spací pytel, karimatka, malý polštářek a pláštěnka. (Evakuační zavazadlo, © 2023)

3.3 Evakuace školského zařízení

Vybraným objektem je školské zařízení, které spadá do kategorie krátkodobé evakuace ze specifického objektu. Do specifických objektů spadají školy, nákupní centra, úřady i sportovní areály. Tyto objekty jsou specifické z důvodu, že je zde možná komplikace v průběhu evakuace. V případě evakuace školských zařízení je nutno postupovat dle evakuačních plánů, a je nutno dodržovat všechny pokyny. (Evakuace, © 2020)

Evakuované osoby ze školských zařízení jsou:

- žáci,
- pedagogičtí pracovníci,
- nepedagogičtí pracovníci,
- ostatní zaměstnanci školy,
- všechny osoby, které se v případě vzniku mimořádné události v objektu nacházejí.

Pokyny pro evakuované osoby:

- vyčkání na pokyn k opuštění budovy,
- zachovat klid,
- budovu opouštět spořádaně,
- pomoc osobám se sníženou pohyblivostí,
- shromáždit se na místě, které je k tomu určené,
- ujistit se, že v budově nikdo nezůstal,
- evidence všech osob. (Evakuace, © 2020)

Za okolností, kdy k odstranění následků mimořádné události nedojde v době, kdy ještě není ukončena pracovní doba zaměstnanců, nebo vyučování, jsou žáci i zaměstnanci posláni domů. Pro děti, které nemohou být samostatně poslány domů kvůli nízkému věku, musí být zřízeny jiné budovy, kde budou umístěny, než si je zákonný zástupce vyzvedne. (Evakuace, © 2020)

Jsou vymezeny dvě kategorie, do kterých se školské zařízení řadí

- kategorie bez zvýšeného požárního nebezpečí,
- kategorie se zvýšeným či vysokým požárním nebezpečím (Talichová a Krčílek, © 2023)

Za okolností, kdy k odstranění následků mimořádné události nedojde v době, kdy ještě není ukončena pracovní doba zaměstnanců, nebo vyučování, jsou žáci i zaměstnanci posláni domů. Pro děti, které nemohou být samostatně poslány domů kvůli nízkému věku, musí být zřízeny jiné budovy, kde budou umístěny, než si je zákonný zástupce vyzvedne. (Evakuace, © 2020)

Cílem evakuace školského zařízení je umístit všechny osoby nacházející se v objektu do míst, kde nehrozí nebezpečí. (Talichová a Krčílek, © 2023)

II. PRAKTICKÁ ČÁST

4 MĚSTO POTŠTÁT

Město Potštát se rozprostírá v severní části okresu Přerov, na toku říčky Veličky v Olomouckém kraji, v drsné krajině Oderských vrchů s nadmořskou výškou 500 m n.m., obklopen vojenským výcvikovým prostorem Libavá. Název Potštát vznikl z německého Bodenstadt. První zmínka o Potštátu je z roku 1318, kdy se dovídáme o Závašovi z Potštátu. V roce 1677 náleží město i s okolím Bočkovi z Kunštátu a Poděbrad, odtud plyne dnešní název historického centra městečka – Bočkovo náměstí. (Město Potštát, 2023)

Potštátské náměstí je dominantou města. V průčelí se rozkládá mohutná budova renesančního zámku, který byl postaven částečně na základech středověkého hradu. Jeho renesanční podoba pochází ze 17. století, kdy Potštátu vládl rod Podstatských z Prusinovic. Posledním rodem žijícím na zámku byli Desfours – Walderodové. Starší obyvatelé Potštátu vzpomínají na hraběnku Marii Desfours -Walderode, která na Potštátě působila jako lékařka a mecenáška. Po smrti svého otce byla ze zámku vyhoštěna. Dožila v jednom z měšťanských domů na náměstí, kde měla i svou ordinaci. (Gajdůšek, 1996)

Od roku 1996 je zámek sídlem městského úřadu, je zde také knihovna, obřadní síň, expozice historie Potštátska a velký sál pro kulturní účely. Součástí náměstí je dále hodinová věž, která byla postavena již v 17. století, jako ozdoba městského pivovaru, postaveného v roce 1388. Mariánský sloup byl postaven jako poděkování za záchranu města od moru v roce 1718. K jeho stavbě přispěli tehdejší úředníci olomouckého kraje, kteří se před morem v Potštátě zachránili. Socha svatého Floriána, patrona všech hasičů, z roku 1766 byla postavena na náklady místního tkalce. Jde o dílo olomouckého sochaře Scherhaufa. Sousoší Kalvárie pochází z roku 1748, po stranách kříže se nalézají sochy svatého Jana Nepomuckého a Jana Sarkandra o jehož blahořečení tehdy usiloval olomoucký biskup. Kašna za hodinovou věží byla vystavěna počátkem 80.let 19. století a plnila funkci protipožární nádrže. Nyní je obnovena jako fontána. Měšťanské domy na náměstí jsou většinou v barokním stylu. Farní kostel svatého Bartoloměje má gotické jádro. Jeho pyramidová věž je vysoká 42 metrů. Připomíná se již od roku 1408. (Gajdůšek, 1996)

Nejstarší panorama Potštátu z let 1742 až 1743 je možno spatřit v horním, poutním kostele Nanebevzetí Panny Marie nacházející se na místním hřbitově. Autorem většiny freskové výzdoby tohoto kostela je opavský malíř J. M. Lassler. (Gajdůšek, 1996)

V současné době stojí v čele města Potštát starosta a zastupitelstvo města, složené z devíti členů. Dne 10. října roku 2006 byl obci Parlamentem České republiky navrácen status města.

Od roku 2003 je historické jádro města oficiálně městskou památkovou zónou. Rozloha činní 34,07 km². Počet obyvatel v roce 2022 byl 1170. (Město Potštát, 2023)

V Potštátě se nachází veškeré základní vybavení jako je Základní škola a Mateřská škola, městský úřad, pošta, praktický lékař, menší obchody s potravinami, pekařství a kadeřnictví.

Město Potštát zahrnuje pět místních částí:

- Potštát
- Boškov
- Kovářov
- Lipná
- Kyžlířov

Jednotka sboru dobrovolných hasičů Potštát

První hasičský dobrovolný sbor v Potštátě vznikl na počátku roku 1880. Tento sbor byl založen po ničivých požárech, které vznikly v minulých letech. Jednalo se o jeden z nejstarších sborů v bývalém Hranickém okrese. (Dobrovolní hasiči Olomouckého kraje, 2016)

Požární ochranu ve městě Potštát zajišťuje místní jednotka sboru dobrovolných hasičů, která je zařazena do kategorie JPO III. Dle kategorizace zpravidla tato jednotka vyjíždí do 10 minut z místa dislokace a je tvořena členy dobrovolných hasičů, kteří tuto funkci vykonávají dobrovolně. (Dobrovolní hasiči Olomouckého kraje, 2016)

Tato jednotka má momentálně 30 až 40 výjezdů za rok. Jednotka sboru dobrovolných hasičů je tvořena z 16 členů, v čele jednotky stojí velitel. Nejčastěji tato jednotka zasahuje u požárů, dopravních nehod nebo odstraňování popadaných stromů. Jednotka sboru dobrovolných hasičů v Potštátě vlastní od roku 2017 cisternovou automobilovou stříkačku CAS 20/4000/240 S2R – Scania Model P 480.

4.1 Mimořádné události v Potštátě

„Mimořádná událost je škodlivé působení sil a jevů vyvolaných činností člověka, přírodními vlivy, a také havárie, které ohrožují život, zdraví, majetek nebo životní prostředí a vyžadují provedení záchranných a likvidačních prací“. (ČESKO, 2000)

V Potštátě vzniklo několik mimořádných událostí. Z historie se jedná o rozsáhlé požáry náměstí v roce 1680, 1787. V roce 1813 bylo zničeno téměř celé náměstí včetně zámku, který poté dostal dnešní empírovou podobu. (Město Potštát, 2023)

Vlna ničivých požárů byla završena 20. srpna 1866 za Prusko – rakouské války, kdy byl zničen téměř celý Potštát i přilehlý Kovářov. Na toto neštěstí doplatily oba kostely. Ve hřbitovním kostele se roztavily všechny zvony, v Bartolomějském zvon z roku 1761. (Gajdůšek, 1996)

Dalšími významnými mimořádnými událostmi z historie je epidemie moru, který Potštát zasáhl v roce 1680. Po bitvě u Slavkova v roce 1805 byli v zámku ubytováni ranění ruští vojáci, s nimiž se v Potštátě objevila epidemie cholery. (Gajdůšek, 1996)

V roce 1997 při povodních na Moravě byl Potštát také zasažen, došlo k protržení hráze retenční nádrže, která vznikla při revitalizaci zdejšího koupaliště. Při těchto povodních byly zaplaveny domy, louky, lesy i pole.

V současné době jsou časté lesní požáry. Potštát přiléhá k vojenskému výcvikovému prostoru Libavá, jež byl v posledních letech postižen silnou kůrovcovou kalamitou. Z důvodu obrovského množství těžby dřeva a velkému pohybu lesních strojů, které v dnešní moderní době nahrazují práci člověka, docházelo k požárům techniky i hromad poštěpkovaných zbytků porostů. Po řádění kůrovce, větrů a požárů zbyly z rozsáhlých lesů jen holiny, které nyní prochází zalesňováním.

Časté mimořádné události

- Povodně
- Lesní požáry
- Dopravní nehody
- Žhářství

5 ZÁKLADNÍ ŠKOLA A MATEŘSKÁ ŠKOLA POTŠTÁT

Základní škola a Mateřská škola v Potštátě se nachází na ulici Školní, poblíž Bočkova náměstí. Zřizovatelem školy je Město Potštát. Do roku 1938 byly pro děti Českých obyvatel zřízeny dvě menšinové školy, obecná a měšťanská. Tyto byly za války zrušeny a děti českých rodičů byly nuceny přejít do škol německých. V roce 1945 při osvobození města došlo k nápravě a obnově českých škol. Prvním ředitelem měšťanské školy se stal Stanislav Skříčil. Dne 3. září 1945 se zahájení vyučování zúčastnily i děti z okolních obcí, neboť tyto malé školy nebyly pro malý počet žáků otevřeny. Od roku 1958 měl počet žáků školy stoupající tendenci, obvod školy tvořilo celkem šest vesnic. Teprve na jaře roku 1972 bylo započato s přípravnými pracemi na přístavbu dalších tří budov. Na školní zahradě došlo k vykácení starých stromů, zbourala se stará tělocvična, provedla se demolice domku číslo 75. Stavební práce byly ukončeny v roce 1975, přistaven byl učebnový pavilon, pavilon jídelny s kotelnou a tělocvičný a dílenský pavilon. (Gajdůšek, 1996)

V roce 2012 se v rámci projektu energetické úspory Základní školy Potštát provedla výměna oken a zateplení fasády na učebnovém a tělocvično dílenském pavilonu. V roce 2015 byla provedena rekonstrukce pavilonu jídelny s kotelnou.

Základní škola se skládá z úplného počtu tříd, tedy od 1. do 9. ročníku. Mateřská škola je rozdělena do dvou oddělení. Oddělení „Sluníčka“ navštěvují děti od 2 do 4 let věku, oddělení „Včelky“ děti předškolního věku.

Tato škola slouží jako spádová pro děti z Potštátu, Kovářova, Kyžlířova, Lipné, Boškova a Luboměře pod Strážnou. I přes tuto skutečnost nynější počet žáků nenaplňuje zdaleka její kapacitu a zřizovatel musí každoročně žádat Ministerstvo školství, mládeže a tělovýchovy o výjimku z počtu žáků. V této škole je zřízena také školní družina, která je otevřena každý den v odpoledních hodinách.

5.1 Rozložení Základní školy a Mateřské školy v Potštátě

Základní škola a Mateřská škola v Potštátě se skládá z několika vzájemně propojených budov.

Hlavní budova

Hlavní budova, byla vystavěna v roce 1902. V této budově se nachází školní družina, mateřská škola, šatny, toalety, kancelář účetní, ředitelna, knihovna, úklidová místnost a kabinet. Jediná tato budova z celého objektu školy má půdní prostor, který je prázdný.

Učebnový pavilon (budova zeleno oranžová)

Tato budova je s hlavní budovou propojena koridorem. Nachází se zde 9 kmenových tříd a další učebny jako je učebna informatiky, jazyková učebna, učebna chemie a fyziky, cvičná kuchyně, která je určena pro žáky na přípravu jednoduchých pokrmů při odpolední výuce pracovních činností. V přízemí se nachází první stupeň základní školy tedy třídy od 1. do 5. a navíc 6. třída. V prvním patře nalezneme třídy druhého stupně od 7. do 9. třídy, cvičnou kuchyni, kabinet pedagogů a sklad učebnic. Ve druhém patře této budovy se nachází učebna informatiky, jazyková učebna, a chemicko-fyzikální učebna a sborovna pedagogů.

Tělocvičný a dílenský pavilon (budova velká žlutá)

Tato budova je propojena s pavilonem učeben kratším koridorem a skládá se ze dvou pater. V koridoru propojující tyto budovy se nachází nově vybudovaná environmentální učebna. Environmentální učebna byla zřízena na základě dotací z Evropské Unie v roce 2021.

V této budově se nachází v přízemí dílny a učebna keramiky, v prvním patře tělocvična, sklad tělocvičného náradí, šatny a sociální zařízení.

Pavilon jídelny s kotelnou (budova malá žlutá)

Jedná se o nově zrekonstruovanou kuchyni s jídelnou. Využívá se k přípravě a konzumaci jídel, nejen zaměstnancům a žákům školy, ale i veřejnosti. Je zajištěn i rozvoz obědů v jídlonosičích, tuto službu zajišťuje zřizovatel školy. V přízemí této budovy se nachází sklad zeleniny, přípravná k čištění brambor a sklad čistících prostředků. V suterénu s vchodem ze zadní strany budovy je umístěna kotelna pro celý objekt školy. Kotle na tuhá paliva – hnědé uhlí ořech II., jsou v nevyhovujícím stavu a v zájmu zřizovatele je jejich výměna za energeticky úspornější zdroj vytápění.

5.2 Umístění hlavního uzávěru vody a hlavního jističe

V této podkapitole jsou ukázky umístění hlavního uzávěru vody a hlavního jističe, které jsou doplněny fotografiemi ze Základní a Mateřské školy v Potštátě.

Hlavní uzávěr vody

Hlavní uzávěr vody je umístěn ve sklepě, který se nachází v malé žluté budově pod školní jídelnou. Jedná se o klasický uzávěr vody, který lze uzavřít běžným otočením. Tento uzávěr vody je umístěn na dobře přístupném místě nedaleko hlavního vchodu do objektu. Umístění hlavního uzávěru vodu lze spatřit na obrázku 1.



Obrázek 1 - Hlavní uzávěr vody (vlastní,2023)

Hlavní jistič

Hlavní jistič lze spatřit na obrázku 2. Tento jistič je umístěn v poslední budově celého objektu, vedle zadního vchodu do školy, který se nachází v tělocvičném a dílenském pavilonu velké žluté budovy.



Obrázek 2 - Hlavní jistič (vlastní,2023)

Hlavní uzávěr vody i hlavní jistič jsou umístěny v samostatných místnostech, do kterých se lze dostat ze školní zahrady. Celý objekt byl v rámci bakalářské práce ve spolupráci s ředitelem školy a školníkem pečlivě zkontrolován.

5.3 Vybavení objektu v rámci požárně bezpečnostního řešení

Do této kapitoly je zařazeno vybavení objektu v rámci požárně bezpečnostního řešení, je zde uvedena také veškerá dokumentace, kterou v rámci této problematiky v objektu nalezneme.

Hasící přístroje

Tento objekt je vybaven hasícími přístroji, které se nachází na chodbách a jsou uchyceny na zdech. Konkrétní hasící přístroj je uveden na obrázku 3. Hasící přístroje musí být umístěny nejvýše 1,5 metru nad podlahou, jedná se o práškový hasící přístroj 6 kg ABC.



Obrázek 3 - Hasící přístroj (vlastní,2023)

Lékárničky

Lékárničky se nacházejí v budově školy na místech, kde se vyskytuje největší počet osob. Jsou umístěny v odborných učebnách, ve cvičné kuchyni, keramické dílně, tělocvičně, družině a v kabinetech. Každé oddělení mateřské školy má svou vlastní lékárničku. Všechny lékárničky, které jsou v objektu umístěny, obsahují základní vybavení pro poskytnutí základního ošetření. Tyto lékárničky nejsou uzamčeny. Lékárničku lze spatřit na obrázku 4.



Obrázek 4 - Lékárníčka (vlastní,2023)

Evakuační značky

Evakuační značky jsou rozmístěny ve vnitřní části budovy. Jsou vyvěšeny na viditelných místech tak, aby byla vždy alespoň jedna evakuační značka vidět z každé místnosti, protože označuje nejbližší cestu k únikovému východu.

Dokumenty, které jsou v objektu školy a školky umístěny

Požární evakuační plán a požární poplachové směrnice, jsou vloženy v příloze P I a P II.

V prostorách základní školy jsou rozmístěny tyto dokumenty:

- provozní řády odborných učeben,
- postup při poskytování základní první pomoci,
- požární poplachové směrnice,
- požární evakuační plán,
- schéma únikových cest.

V prostorách mateřské školy jsou hned za dveřmi na stěně umístěny tyto dokumenty:

- požární řád a schéma evakuace osob.

5.4 Počet osob vyskytujících se v objektu školy

Jedná se o menší základní školu a mateřskou školu, kterou momentálně navštěvuje počet žáků uvedených v tabulkách 1 a 2.

Počet dětí na základní škole

Tabulka 1 - Základní škola – počet žáků (vlastní, 2023)

TŘÍDA	POČET ŽÁKŮ
1. TŘÍDA	10
2. TŘÍDA	12
3. TŘÍDA	7
4. TŘÍDA	12
5. TŘÍDA	7
6. TŘÍDA	6
7. TŘÍDA	10
8. TŘÍDA	5
9. TŘÍDA	8
<u>CELKEM</u>	77

Počet dětí v mateřské škole

Tabulka 2 - Mateřská škola – počet žáků (vlastní, 2023)

TŘÍDA	POČET ŽÁKŮ
MLADŠÍ ŽÁCI	19
STARŠÍ ŽÁCI	27
<u>CELKEM</u>	46

Zaměstnanci školy a školky

Na prvním stupni základní školy vyučují 3 pedagogičtí pracovníci z důvodu, že třídy 2. a 3. i 4. a 5. jsou třídy spojené. Na druhém stupni jsou 4 pedagogičtí pracovníci, dále ředitel školy, který je také třídní učitel v jedné z tříd. V době nácviu evakuace neměl zrovna výuku s žáky a byl přítomen ve své kanceláři. V mateřské škole jsou zaměstnány čtyři paní učitelky, chůva a jedna asistentka pedagoga. Dále jsou zde zaměstnány dvě uklízečky, školník, vychovatelka ve školní družině, účetní a čtyři zaměstnanci školní jídelny. Dohromady se tedy v objektu nachází 23 zaměstnanců základní a mateřské školy. Na obrázku 5 je pohled na hlavní budovu základní školy, pavilon jídelny s kotelnou a školní hřiště, které se nachází před budovou školy.



Obrázek 5 - Základní škola a Mateřská škola v Potštátě (vlastní, 2023)

6 EVAKUACE ZÁKLADNÍ ŠKOLY A MATEŘSKÉ ŠKOLY V POTŠTÁTĚ

Evakuace Základní a Mateřské školy v Potštátě se uskutečnila po domluvě s panem ředitelem Mgr. Jonášem Gazdíkem a bezpečnostním pracovníkem p. Lívou, který byl přítomný u nácviku evakuace. Evakuace byla s panem ředitelem dlouhodobě naplánována a byl vytvořen námět na provedení evakuace. Námět byl pouze orientační, aby se při provedení evakuace na nic nezapomnělo. Týdny před plánovanou evakuací byla zkontrolována celá škola, zda nic nebrání v únikových cestách a vše splňuje bezpečnostní zásady k provedení evakuace.

Cvičení evakuace se uskutečnilo 30. března 2023 v dopoledních hodinách, kdy na základní škole probíhalo normální vyučování. V úplném závěru celého dne, kdy byla evakuace uskutečněna, proběhlo shrnutí a návrhy opatření na zlepšení.

6.1 Námět evakuace

Této evakuace se zúčastní žáci školy, pedagogičtí pracovníci a zaměstnanci školy. Evakuace se uskuteční v pátek 30. března 2023 v 10:40 hodin.

V budově základní školy dojde ke vzniku požáru v učebnicovém skladu, který se nachází v 1. patře učebnového pavilonu. Zde jsou přítomni žáci základní školy a pedagogičtí pracovníci. Učitel, který učí ve vedlejší třídě požár zpozoruje a nahlásí vzniklou skutečnost panu řediteli, který okamžitě dává pokyn k evakuaci celé školy včetně mateřské školy. Všichni přítomní v této budově se evakuují podle pokynů a pravidel na shromaždiště, které se nachází před základní a mateřskou školou u školního hřiště. Po evakuaci proběhne přepočítání všech žáků a kontrola, zda se na nikoho nezapomnělo, následně dojde ke krátkému shrnutí evakuace a všichni se vrací zpět do budovy školy, aby mohlo dále pokračovat vyučování.

Způsob realizace

Na této škole je zřízena preventivní požární hlídka, kterou tvoří školník a dvě uklízečky. Ředitel školy vyrozumí školníka o vzniklém požáru, který tuto informaci předává již zmiňované požární hlídce a voláním „Hoří!“ je celá škola obeznámena se vzniklou událostí. O cvičné evakuaci je informován pan ředitel, zástupkyně ředitele a požární hlídka. Cvičná evakuace se neohlašuje dopředu zaměstnancům ani žákům, aby v průběhu byla prověřena jejich znalost a schopnost.

Povinnosti při evakuaci

Ředitel školy organizuje celou evakuaci, na závěr evakuace kontroluje spolu s požární hlídkou budovu školy, zda opravdu všichni byli evakuováni ven. Nejdůležitějším úkolem je dbát na bezpečnost všech zúčastněných.

Učitelé bezpečně vyvádí z budovy svou třídu žáků, mají za úkol ze třídy odnést třídní knihu. Na shromaždišti přepočítávají počet žáků, v případě zjištění nesrovnalostí tuto skutečnost okamžitě hlásí řediteli školy.

Žáci jsou povinni řídit se pokyny učitelů, v klidu a bez vyvolávání paniky opustit budovu školy spořádaně s učitelem. Na shromaždišti mají za úkol se seřadit a vyčkávat na pokyny.

Požární hlídka má za úkol rozšířit zprávu o evakuaci, dbá na bezproblémový průběh a bezpečnost všech zúčastněných. Před opuštěním budovy kontroluje společně s ředitelem školy, zda opravdu všichni budovu opustili.

Cíl nácviku

- Prověření žáků při evakuaci
- Prověření učitelů při schopnosti organizování třídy při evakuaci
- Prověření ředitele školy při realizace evakuace
- Připomenutí problematiky evakuace
- Návrhy na zlepšení

Předpokládaný průběh evakuace

Předpokládané časy v tabulce 3 jsou uvedeny na základě komunikace s osobami znalými objekt a tuto problematiku. Časy zapsány v tabulce 3 jsou uvedeny v minutách a vyjadřují průběh celkové evakuace od samotného počátku požáru až do celkového ukončení.

Tabulka 3 - Předpokládaná doba trvání evakuace vyjádřená v minutách (vlastní, 2023)

ČAS/MIN	PŘEDPOKLÁDANÝ PRŮBĚH
0:00	Požár v učebnicovém skladu
0:30	Zpozorování požáru
0:50	Vyrozumění ředitele školy
2:30	Vyrozumění složek IZS a požární hlídky
3:00 – 5:00	Vyhlášení evakuace
5:00 – 10:00	Evakuace celého objektu a všech osob
10:00 – 13:00	Kontrola počtů na shromaždišti
10:00 – 15:00	Kontrola budovy ředitelem a požární hlídkou
15:00	Ukončení evakuace
16:00 – 21:00	Shrnutí a vyhodnocení evakuace
21:00 – 24:00	Návrat všech zúčastněných do budovy školy

6.2 Skutečná realizace evakuace

Samotná evakuace Základní školy i Mateřské školy v Potštátě se uskutečnila 30. března 2023. O samotné evakuaci byla vyrozuměna pouze požární hlídka, ředitel školy a učitelé základní a mateřské školy. Informován byl také starosta města. Učitelé neznali žádné podrobnosti, pouze věděli, že cvičení proběhne v daný den. Měli za úkol důkladně zapsat docházku, aby byla poté provedena přesná kontrola na venkovním shromaždišti, a vysvětlit všem žákům, že v případě opuštění budovy v tento den, je výjimka prezouvání. Z důvodu jarního počasí, kdy v Potštátě bylo pouze 10 stupňů, byly děti mateřské školy s předstihem oblečeny do mikin, aby nedošlo k prochladnutí.

Celá evakuace byla měřená a časy byly zapsány do tabulky, aby mohlo být v závěru porovnáno, jak dlouho celá evakuace opravdu trvala. V námětu scénáře pro evakuaci byla vytvořena představa, jak dlouho by celková evakuace měla trvat.

Celkově se evakuace zúčastnilo 69 žáků základní školy, 40 žáků z mateřské školy a 15 pracovníků. Je nutno do těchto počtů ještě zahrnout osoby, které evakuaci prováděly, jedná se o ředitele školy, bezpečnostního pracovníka a požární hlídku, která se skládá ze dvou uklízeček a školníka.

Nutno podotknout, že školní jídelna jako oddělený samostatný úsek se do nácviku nezapojila, protože v době evakuace již byli cizí strážníci v budově školní jídelny.

Průběh evakuace 30. března 2023

Celkový proces nácviku evakuace pro některé účastníky byl zahájen přibližně o hodinu dříve než samotná evakuace objektu základní a mateřské školy. Sešli jsme se v kanceláři pana ředitele společně s bezpečnostním pracovníkem a školníkem. Ještě jednou byl celý scénář v rychlosti zkontrolován a schválen. Bezpečnostní pracovník informoval Krajské operační a informační středisko Hasičského záchranného sboru Olomouckého kraje, které má sídlo v Olomouci, o realizaci tohoto nácviku. Již několikrát zmiňovaná požární hlídka si při evakuaci oblékla reflexní vesty, aby byla rozlišena od všech ostatních evakuovaných osob v objektu.

V 10:40 došlo k zadýmení učebnicového skladu, dýmem byl simulován požár, kterého si dle domluvy všiml vyučující, který měl vyučování ve třídě hned vedle tohoto skladu. Ihned o této skutečnosti informoval ředitele školy, který tuto událost okamžitě ohlásil na linku 150 a přivolal jednotky požární ochrany. Byla vyhlášena okamžitá evakuace, která je v této škole oznamována voláním „HOŘÍ“. Základní a mateřská škola má pouze jedno shromaždiště, které se nachází před hlavní budovou školy u dětského hřiště. Východy ze školy na shromaždiště jsou ovšem dva. Mateřská škola včetně zaměstnanců, kteří se v hlavní budově nachází a druhý stupeň základní školy složený ze 7., 8. a 9. třídy opouští budovu hlavním vchodem. Třídy 1., 2., 3., 4., 5. a také 6. třída, které se nacházejí v přízemí zeleno oranžové budovy, opouští budovu bočním koridorem, ze kterého vedou venkovní schody rovnou na shromaždiště před školou. Z důvodu dvou únikových východů byly měřeny časy evakuace na dvou místech, aby bylo zřetelné, zda je tento způsob účinný.

Požární hlídka měla budovu systematicky rozdělenou, aby nedošlo ke zbytečnému chaosu a zmatku. První stupeň, který se nachází v již zmiňovaném přízemí měla na starost jedna uklízečka, školník měl na starost druhý stupeň základní školy, který se nachází v 1. a 2. patře dle rozvrhu hodin jednotlivých tříd. Druhá uklízečka měla na starost hlavní budovu, kde se nachází mateřská škola. Tato požární hlídka opouštěla svůj úsek vždy jako poslední. Učitelé, kteří zrovna vyučovali podle pokynů spořádaně opustili se svou třídou budovu školy a seřadili se na shromaždišti, kde následně vyčkali na další pokyny. Ostatní zaměstnanci se přidali k evakuovaným osobám.

Naměřené časy

Osoby, které se nacházely v přízemí základní školy a vycházely ven z objektu bočním koridorem se ve východových dveřích objevily již v 1 minutě od vyhlášení evakuace. Poslední třída, která to má od koridoru nejdále opouštěla budovu v čase 1 minuty a 50 sekund. Děti z mateřské školy společně s učitelkami se v hlavních dveřích objevily po 3 minutách od vyhlášení evakuace. Tímto stejným východem také vycházeli žáci a učitelé z druhého stupně, kteří se ve dveřích objevili v čase 3 minut a 15 sekund. Poslední pedagog, který opouštěl budovu vyšel ven v čase 3 minut a 55 sekund.

Ředitel školy společně s požární hlídkou zkontrolovali, zda budovu opustili opravdu všichni, byly zkontrolovány všechny místnosti, aby se ujistili, zda opravdu v budově nikdo nezůstal. Požární hlídka opouštěla celý objekt v čase 8 minut a 10 sekund od vyhlášení evakuace. Každý provedl kontrolu svého úseku a poté nahlásili řediteli školy, že je budova opravdu prázdná. V okamžiku, kdy byli všichni seřazeni na shromaždišti, proběhlo přepočítání žáků podle počtů zapsaných v třídních knihách, které měli učitelé za úkol odnést z objektu. Tuto kontrolu provedl ředitel základní a mateřské školy. Celkově se nácvičku evakuace zúčastnilo 109 žáků.

Na závěr evakuace proběhlo rychlé shrnutí a byly zodpovězeny veškeré dotazy, poté se žáci a pedagogičtí pracovníci vrátili zpět do budovy školy, aby dále mohlo pokračovat vyučování. V samotném závěru dne byl vypracován bezpečnostním pracovníkem zápis do požární knihy. V tabulce 4 jsou uvedeny skutečné časy, které byly naměřeny v průběhu evakuace základní a mateřské školy.

Tabulka 4 - Průběh evakuace (vlastní, 2023)

ČAS/MIN	REÁLNÝ PRŮBĚH
0:00	Vznik požáru v učebnicovém skladu
0:30	Informování ředitele školy
1:00	Zavolání na linku 150 a povolání požární hlídky
1:30 – 4:30	Vyhlašování evakuace požární hlídkou
1:30 – 5:25	Evakuace žáků a učitelů základní a mateřské školy
4:30 - 8:40	Kontrola školy ředitelem a požární hlídkou
9:00 – 11:00	Přepočítání žáků na shromaždišti
11:00 – 15:00	Shrnutí evakuace a následný přesun zpět do budovy školy

Při porovnání dvou příložených tabulek 3 a 4 je zřetelné, že reálná evakuace z objektu trvala o 9 minut méně než předpokládaná doba trvání.

Dne 30. března 2023 při nácviu evakuace na základní a mateřské škole v Potštátě byly se svolením ředitele školy pořízeny tyto ilustrační fotografie. Na obrázcích 6 až 9 je zaznamenán průběh evakuace. Je nutno zmínit, že evakuace probíhala za přijatelných podmínek, nic nebránilo tomu, aby evakuace proběhla v naprostém pořádku.



Obrázek 6 - První stupeň základní školy (vlastní, 2023)



Obrázek 7 - Venkovní schody vedle bočního koridoru (vlastní, 2023)



Obrázek 8 - Druhý stupeň základní školy (vlastní, 2023)



Obrázek 9 - Shromaždiště (vlastní, 2023)

Obrázky 6 až 8 znázorňují průběh evakuace a obrázek 9 shromaždiště před školou, na kterém byly všechny osoby v závěru evakuace přepočítány.

7 DOPORUČENÍ KE ZKVALITNĚNÍ EVAKUACE

Vzhledem k tomu, že přípravy na realizaci tohoto cvičení probíhaly delší dobu, bylo vše bez problémů. Podmínky pro uskutečnění cvičení byly ideální a všichni účastníci evakuace opustili budovu školy v naprostém klidu. Jednalo se o zpestření výuky, jejímž cílem bylo zjistit, jak jsou žáci i učitelé připraveni na možnou nastalou mimořádnou událost, která by vyžadovala evakuaci.

Do evakuace byla zapojena také mateřská škola, která se nachází až v posledním patře hlavní budovy. Některé děti jsou opravdu hodně malé, a navíc je zde jeden handicapovaný šestiletý žáček. Bylo otázkou, jak se s evakuací vypořádá jeho asistentka a také ostatní děti. Pro jeho potřeby je v hlavní budově zřízen schodolez, který ovšem vzhledem k závažnosti situace nebyl využit a asistentka žáka snesla na shromaždiště v náruči.

V této podkapitole budou uvedeny doporučení ke zkvalitnění evakuace.

Obnovení funkčnosti školního rozhlasu

Základní škola a Mateřská škola v Potštátě je velký objekt skládající se celkově ze čtyř budov. Školní rozhlas by měl být uveden do provozu hned z několika důvodů. V případě evakuace by tento rozhlas byl naprosto ideální, celkový průběh evakuace žáků z budovy by byl o několik sekund rychlejší. V tomto případě by samozřejmě dál mohla fungovat zřízená požární hlídka, která by plnila nadále své povinnosti, žáci i zaměstnanci školy by však o nastalé mimořádné události věděli mnohem dříve.

Školní rozhlas by mohl být každodenně využíván i na ohlašování různých sdělení, které by bylo nutno žákům nebo zaměstnancům oznamovat.

Umístění značek na podlahy do koridorů

Z důvodu, že evakuační východy na shromaždiště jsou dva a ke každému z nich musí žáci projít proskleným koridorem, tak dalším návrhem je umístění evakuačních značek na podlahy těchto koridorů a označit každému stupni základní školy přímý směr, jak se k tomuto místu dostat.

Tyto značky o velikosti 40X40 cm by byly nalepeny na podlahy a znázorňovaly by podobně jako klasické evakuační značky směr únikového východu a také značku označující venkovní shromaždiště. Všechny osoby by tak byly upozorněny na místo, na kterém se mají při opuštění objektu shromáždit. Navrhované značení by mělo svým vzhledem upoutávat pozornost nejen žáků, ale i návštěvníků školy. Z tohoto důvodu by mělo být zvoleno správné

barevné provedení. Tyto značky by měly přispět k lepší orientaci směrem ke shromaždišti, pro jednotlivé stupně základní školy. Mateřská škola zmiňovaným koridorem při evakuaci neprochází.

Zahrnout do ročního plánu akcí přednášky pro žáky o této problematice

Učitelé i zaměstnanci základní a mateřské školy jsou každoročně proškoleni v rámci bezpečnosti ochrany zdraví při práci. V náplni tohoto školení je zmíněná také problematika evakuace. U žáků znalost této problematiky chybí. Je pravdou, že jednou za rok probíhá cvičení požárního poplachu, ale málokdy každé dítě ví, jak přesně se má chovat, aby nedošlo k ohrožení ostatních osob v objektu. Žáci berou realizace těchto cvičení spíše jako zpestření vyučování, než aby si uvědomovali následky, které by nastaly, kdyby evakuace v případě nastalé mimořádné události, neměla správný průběh jako při nácviku.

Stálo by za úvahu pro žáky uspořádat přednášku o této problematice, upozornit je na rizika, které mohou nastat v případě porušení základních pravidel při evakuaci. Je velmi důležité, aby si všechny osoby v objektu byly vědomy faktu, že mimořádná událost může nastat opravdu kdykoli. Do těchto přednášek by nebylo na škodu zařadit také konkrétní příklady a názorné ukázky.

Instalace nouzového požárního tlačítka

Vzhledem k tomu, že objekt základní a mateřské školy se skládá z několika vzájemně propojených budov je navrhovaným opatřením instalace nouzových požárních tlačítek. Zkrátil by se tak interval mezi informováním ředitele a vyhlášení poplachu. Tyto tlačítka by bylo možno umístit do každé budovy školy. Zmiňovaná tlačítka by fungovala na principu ohlášení poplachu. V první řadě na ohlášení poplachu do ředitelny, a hned vzápětí by se signální tón rozezněl po celém objektu školy. V rámci navrhovaných přednášek, by žáci byli s tímto signálním tónem zvukově obeznámeni. S ohledem na velmi malé děti v mateřské škole, by se jevil tento postup jako snadno zapamatovatelný.

Checklist

Evakuaci ve vybraném objektu zajišťuje především ředitel školy, požární hlídka a částečně se týká také všech učitelů, kteří mají zrovna vyučování v jednotlivých třídách. Pro tyto osoby jsou zde vytvořeny checklisty, jedná se o další návrhové opatření, které by mohlo přispět ke zkvalitnění evakuace. Kontrolní seznamy, by měly ulehčit práci všem osobám, které se na řízení evakuace podílí. V těchto seznamech jsou uvedeny ve stručnosti základní pokyny, na které by při evakuaci objektu základní školy a mateřské školy nemělo být zapomenuto.

V dnešní době mohou být checklisty v tištěné nebo elektronické podobě. Jsou zde vytvořeny tři varianty checklistů, které by měly sloužit výše určeným osobám, které v objektu evakuaci provádí.

Checklist pro ředitele školy

Ředitel školy pracuje na celkové modernizaci základní školy. Momentálně je v procesu zavedení elektronických třídních knih. Z tohoto pohledu je návrhem na zlepšení tento níže navržený checklist obrázek 10, který je zpracován výhradně pro ředitele školy, obsahuje veškeré povinnosti a úkoly, aby při evakuaci proběhlo vše tak, jak má. Pokyny i povinnosti jsou uvedeny jednoduše v bodech, aby byl checklist opravdu stručný a výstižný. Checklist by měl ředitel školy v papírové nebo nejlépe elektronické podobě v mobilním telefonu a také nahraný v elektronických třídních knihách. V průběhu evakuace by ředitel školy mohl kontrolovat své počínání podle tohoto seznamu, aby se ujistil, že opravdu na nic důležitého nebylo zapomenuto. Na konci celé evakuace v rámci zhodnocení by se díky těmto seznamům mohlo porovnat, jestli opravdu byly splněny všechny potřebné náležitosti, které jsou s touto problematikou spojeny.

CHECKLIST	
Evakuace Základní škola a Mateřská škola v Potštátě	
<input type="checkbox"/> Ohlásit vznik mimořádné události	<input type="checkbox"/>
<input type="checkbox"/> Pokyn k vyhlášení evakuace požární hlídce	<input type="checkbox"/>
<input type="checkbox"/> Koordinace	<input type="checkbox"/>
<input type="checkbox"/> Kniha návštěv	<input type="checkbox"/>
<input type="checkbox"/> Kontrola celého objektu	<input type="checkbox"/>
<input type="checkbox"/> Závěrečná evidence	<input type="checkbox"/>
<input type="checkbox"/> Ukončení evakuace	<input type="checkbox"/>
<input type="checkbox"/> Ředitel školy	

Obrázek 10 - Checklist pro ředitele školy (vlastní, 2023)

Checklist pro učitele školy

Tento checklist, který je uveden na obrázku 11 je vytvořen pro učitele, kteří se v době vyhlášení evakuace nacházejí ve třídách a mají na starost několik úkolů včetně vyvedení všech žáků z objektu. Úkoly a povinnosti jsou v tomto seznamu uvedeny stručně, aby byla efektivita co největší. Učitelé by měly mít navrhované seznamy založeny v papírových třídních knihách, které při evakuaci musí vždy vzít s sebou. V blízké době dojde i na této základní škole a mateřské škole k obměnění papírových třídních knih za knihy elektronické. V tomto případě by bylo doporučeno nahrát tyto checklisty do třídních knih, aby byly vždy k dispozici všem učitelům, v každé třídě by je měl mít učitel uloženy v katedře. Doporučení je také umístit tyto seznamy do všech tříd na nástěnky, aby i žáci měli představu, kolik úkolů má učitel při průběhu evakuace z objektu. Také by byla rozšířená znalost této problematiky všech žáků školy.

CHECKLIST	
Evakuace Základní škola a Mateřská škola v Potštátě	
<input type="checkbox"/> Vyčkat na pokyny požární hlídky	<input type="checkbox"/>
<input type="checkbox"/> Zachovat klid + poučení žáků	<input type="checkbox"/>
<input type="checkbox"/> Třídní kniha	<input type="checkbox"/>
<input type="checkbox"/> Spořádaně s žáky opustit objekt	<input type="checkbox"/>
<input type="checkbox"/> Ujistit se, že jsou žáci v plném počtu	<input type="checkbox"/>
<input type="checkbox"/> Seřadit žáky na shromaždišti	<input type="checkbox"/>
<input type="checkbox"/> Závěrečná evidence	<input type="checkbox"/>
<input type="text" value="Učitele"/>	

Obrázek 11 - Checklist pro učitele školy (vlastní, 2023)

Checklist pro požární hlídku školy

Poslední navrhovaný checklist na obrázku 12 je určen pro požární hlídku, která je nepostradatelnou součástí evakuace. Checklist by měl každý člen požární hlídky nahrán ve svém mobilním telefonu, nebo k dispozici na pracovištích, kde se tyto osoby nacházejí.

CHECKLIST Evakuace Základní škola a Mateřská škola v Potštátě	
<input type="checkbox"/> Vyčkat na pokyny ředitele školy	<input type="checkbox"/>
<input type="checkbox"/> Vyrozumění všech osob v objektu	<input type="checkbox"/>
<input type="checkbox"/> Koordinace všech osob opouštějící objekt	<input type="checkbox"/>
<input type="checkbox"/> Neustálá kontrola objektu v průběhu evakuace	<input type="checkbox"/>
<input type="checkbox"/> Případná pomoc osobám při evakuaci	<input type="checkbox"/>
<input type="checkbox"/> Závěrečná kontrola objektu společně s ředitelem	<input type="checkbox"/>
<input type="checkbox"/> Popis situace Hasičskému záchrannému sboru	<input type="checkbox"/>
Požární hlídka	

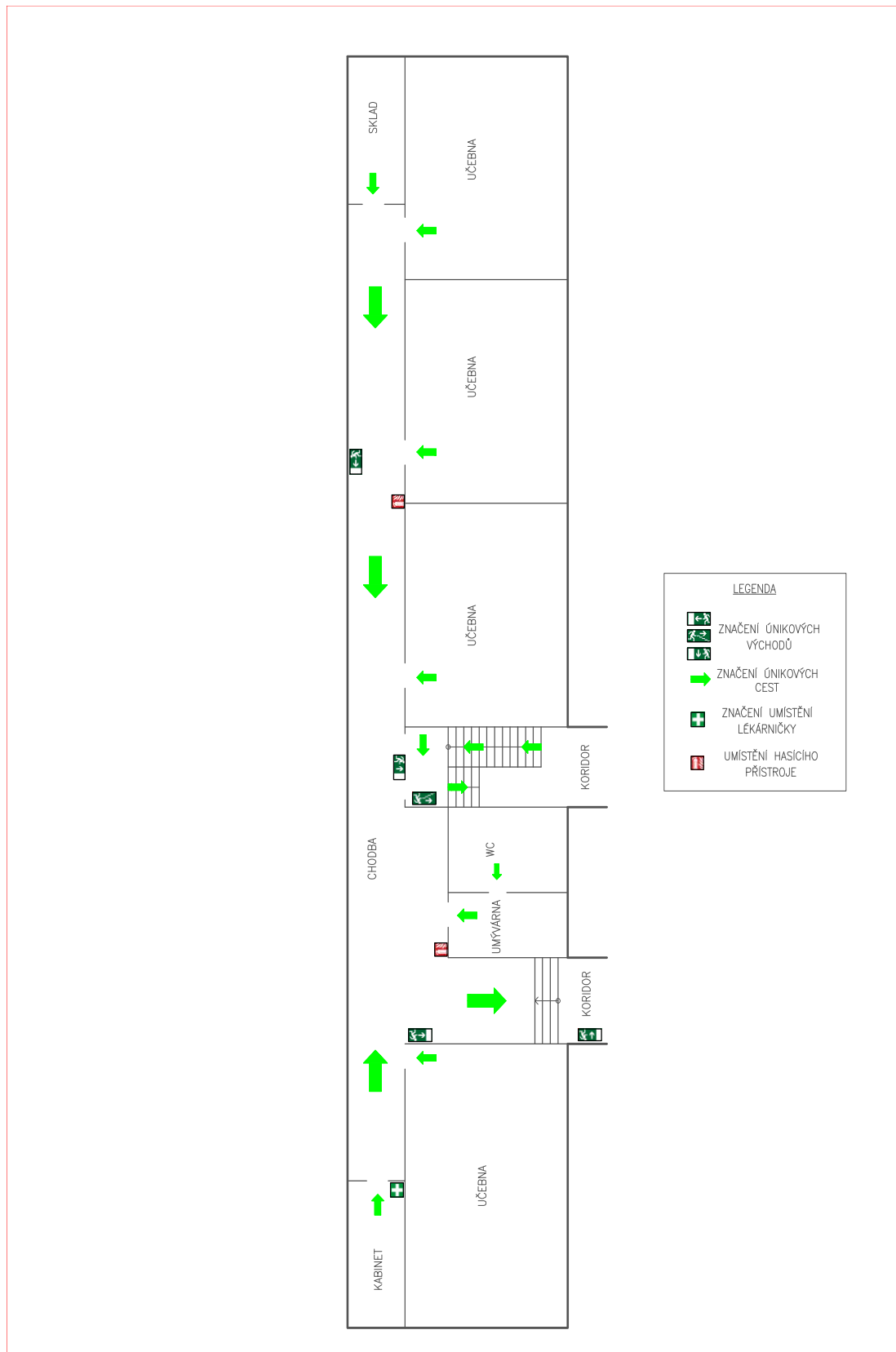
Obrázek 12 - Checklist pro požární hlídku školy (vlastní, 2023)

Všechny návrhy checklistů byly předloženy řediteli školy. Navrhované opatření byly vytvořeny na základě cvičné evakuace. Tyto navrhované opatření by měly přispět ke zlepšení evakuace.

Evakuační plán učebnového pavilonu

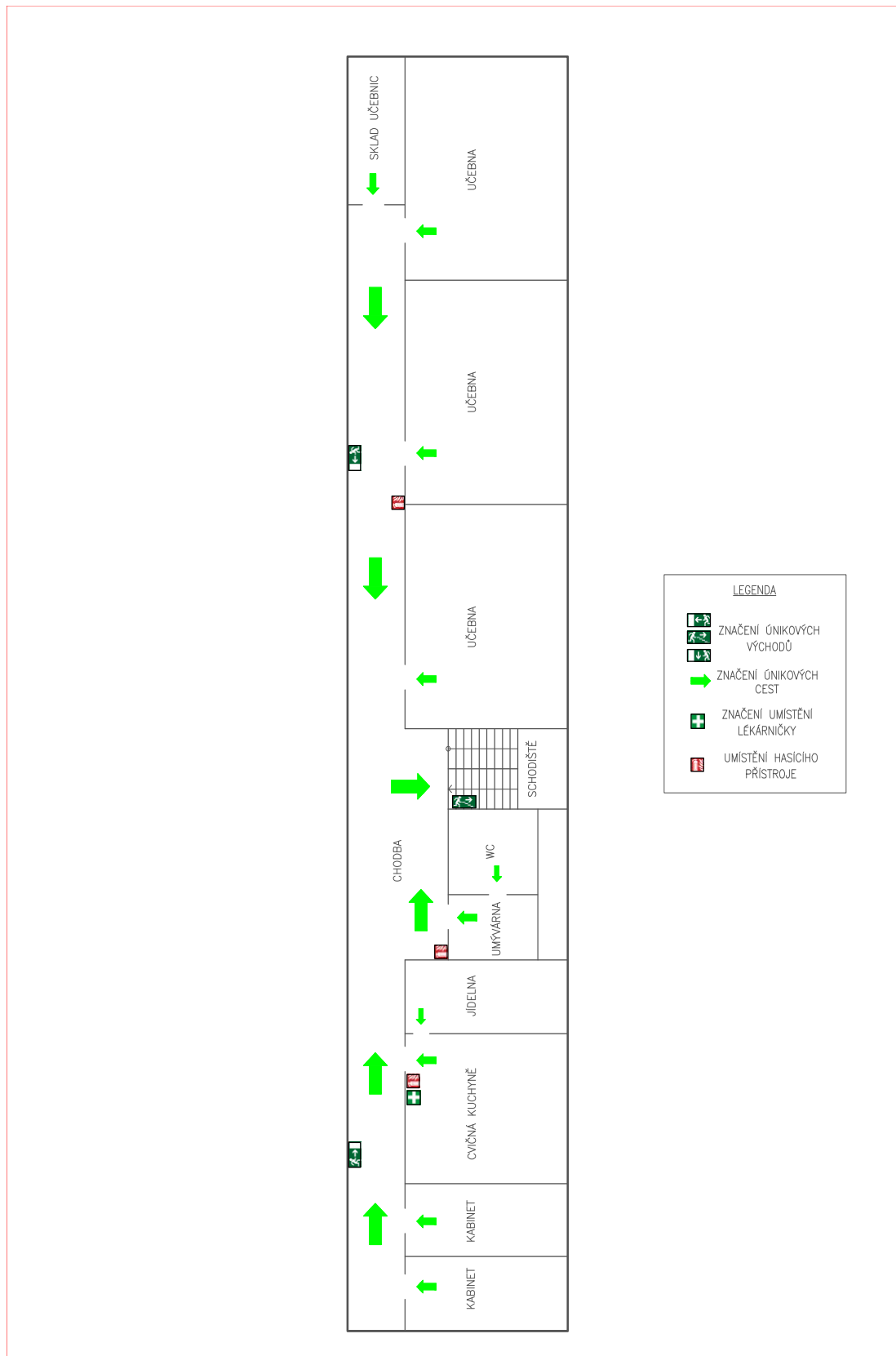
Pro mateřskou školu je vytvořený evakuační plán, který je umístěn v jednotlivých oddělení. Pro základní školu, konkrétně pro učebnový pavilon, jsou evakuační plány navrženy v rámci návrhových opatření. Tyto evakuační plány na obrázcích 13 až 15 byly vytvořeny na základě evakuačních značek, které jsou v učebnovém pavilonu rozmístěny. Jedná se o přízemí, první a druhé patro základní školy. V evakuačních plánech jsou zakresleny také místa, kde jsou umístěny lékárničky a hasící přístroje dle kontroly celého objektu.

Přízemí učebnového pavilonu základní školy



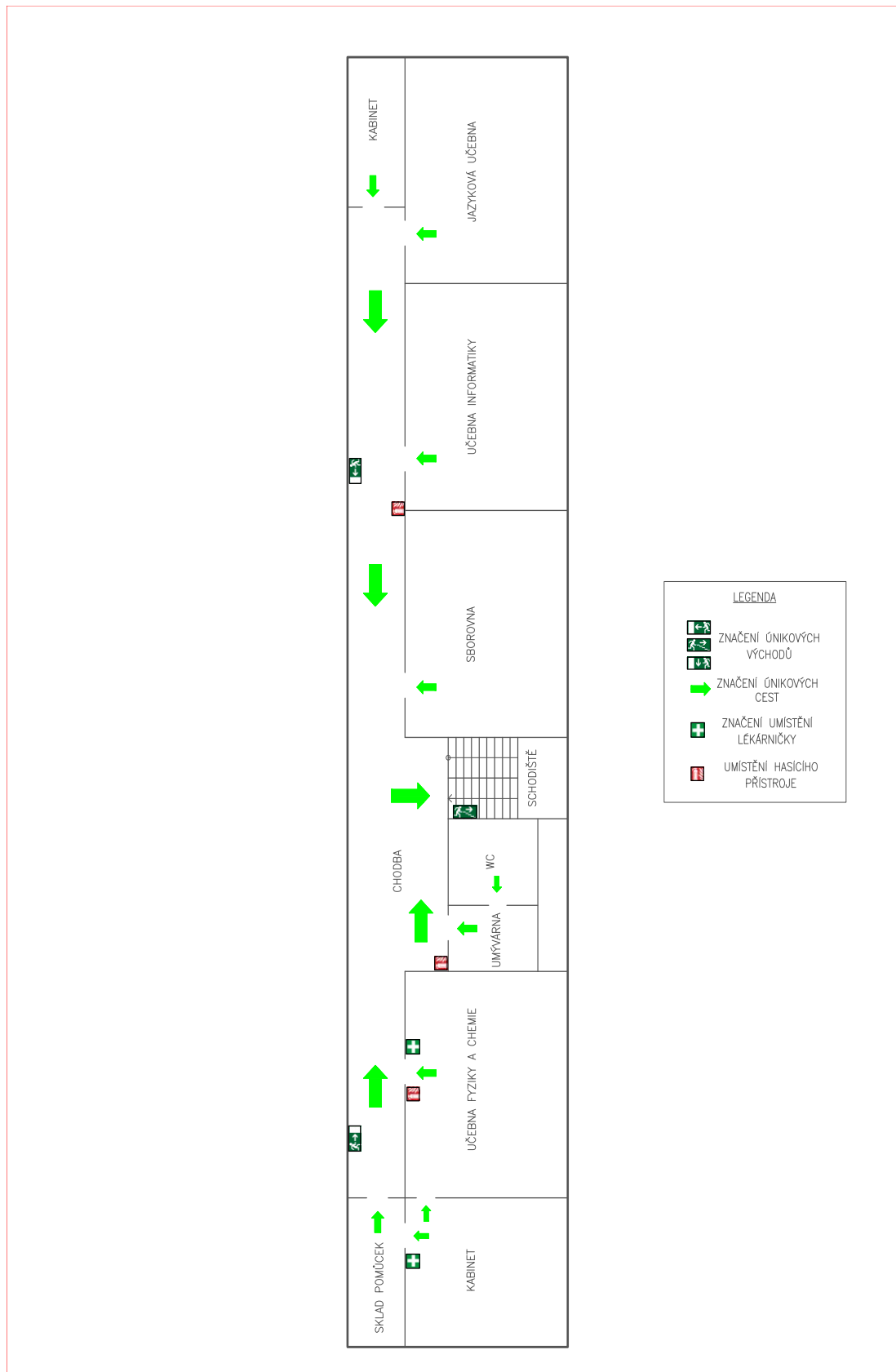
Obrázek 13 - Přízemí učebnového pavilonu (vlastní, 2023)

První patro učebnového pavilonu základní školy



Obrázek 14 - První patro učebnového pavilonu (vlastní, 2023)

Druhé patro učebnového pavilonu základní školy



Obrázek 15 - Druhé patro učebnového pavilonu (vlastní, 2023)

ZÁVĚR

Vybraným objektem bakalářské práce byla Základní škola a Mateřská škola v Potštátě, která se nachází v Olomouckém kraji. V této škole bylo zrealizováno cvičení evakuace dle domluvy s ředitelem školy.

Cílem bakalářské práce bylo vymezení teoretického vstupu do dané problematiky, posouzení současného stavu objektu, vytvoření návrhu na cvičnou evakuaci a poté realizace tohoto cvičení. Na základě tohoto cvičení byla navržena možná doporučení ke zlepšení evakuace.

Hlavním výstupem bakalářské práce lze považovat cvičení evakuace, které se ve vybraném objektu uskutečnilo. Je nutno zmínit, že cvičení bylo ve vybraném objektu uskutečněno za přijatelných podmínek.

Autorka práce na základě zjištěných poznatků navrhla evakuační plány, které by měly sloužit k lepší orientaci při evakuaci ve vybraném objektu. Tyto plány se vztahují na učebnový pavilon, ve kterém se vyskytují žáci základní školy. Evakuační plány budou vyvěšeny na chodbách školy. Dále byly navrženy checklisty, které jsou určeny pro osoby provádějící evakuaci, jedná se o ředitele školy, učitele a požární hlídku. Vytvořené checklisty by měly usnadnit práci všem osobám provádějící evakuaci základní a mateřské školy.

Ředitel základní školy byl seznámen s návrhovými opatřeními a celá práce byla pečlivě konzultována. V rámci této práce a návrhových opatření, byla navázána spolupráce, která bude pokračovat i nadále. Tato práce bude sloužit jako metodická pomůcka při plánování a cvičení evakuace. Evakuační plány budou základní školou využity.

SEZNAM POUŽITÉ LITERATURY

1995: Při požáru pražského hotelu Olympik zemřelo 8 lidí, hosté utíkali i na parapety oken, © 2023. Požáry.cz ohnisko žhavých zpráv [online]. Praha [cit. 2023-04-21]. Dostupné z: <https://www.pozary.cz/clanek/35161-1995-pri-pozaru-prazskeho-hotelu-olympik-zemrelo-8-lidi-hoste-utikali-i-na-parapety-oken/>

ALEXANDER, David, 2002. From civil defense protection - and back again [online]. [cit. 2023-04-25]. ISBN ISSN O965-3562. Dostupné z: https://www.researchgate.net/publication/238413559_From_Civil_Defence_to_Civil_Protection_-_And_Back_Again

Bojový řád 5/OB: Objektová evakuace, © 2023. Požáry.cz ohnisko žhavých zpráv [online]. Praha [cit. 2023-04-21]. Dostupné z: <https://www.pozary.cz/clanek/56034-bojovy-rad-5-ob-objektova-evakuace/>

ČESKO, 2000. Zákon č. 239/2000 Sb.: Zákon o integrovaném záchranném systému a změně některých zákonů. In: Sbírka zákonů České republiky. © AION CS, ročník 2000, 73/2000, číslo 239. Dostupné také z: <https://www.zakonyprolidi.cz/cs/2000-239>

ČESKO, 2000. Zákon č. 240/2000 Sb.: Zákon o krizovém řízení a o změně některých zákonů (krizový zákon). In: Sbírka zákonů. © AION CS, ročník 2000, 73/2000, číslo 240. Dostupné také z: <https://www.zakonyprolidi.cz/cs/2000-240>

ČESKO, 2001. Vyhláška č. 246/2001 Sb.: Vyhláška Ministerstva vnitra o stanovení podmínek požární bezpečnosti a výkonu státního požárního dozoru (vyhláška o požární prevenci). In: Sbírka zákonů České republiky. © AION CS, ročník 2001, 95/2001, číslo 246. Dostupné také z: <https://www.zakonyprolidi.cz/cs/2001-246>

ČESKO, 2001. Vyhláška č. 328/2001 Sb.: Vyhláška Ministerstva vnitra o některých podrobnostech zabezpečení integrovaného záchranného systému. In: Sbírka zákonů České republiky. © AION CS, ročník 2001, 127/2001, číslo 328. Dostupné také z: <https://www.zakonyprolidi.cz/cs/2001-328>

ČESKO, 2002. Vyhláška č. 380/2002 Sb.: Vyhláška Ministerstva vnitra k přípravě a provádění úkolů ochrany obyvatelstva. In: Sbírka zákonů České republiky. © AION CS, ročník 2002, 133/2002, číslo 380. Dostupné také z: <https://www.zakonyprolidi.cz/cs/2002-380>

ČESKO, 2008. Vyhláška č. 23/2008 Sb.: Vyhláška o technických podmínkách požární ochrany staveb. In: Sbírka zákonů České republiky. © AION CS, ročník 2008, 10/2008, číslo 23. Dostupné také z: <https://www.zakonyprolidi.cz/cs/2008-23?text=evakuace#p10>

ČESKO, 2015. Zákon č. 320/2015 Sb.: Zákon o Hasičském záchranném sboru České republiky a o změně některých zákonů (zákon o hasičském záchranném sboru). In: Sbírka zákonů. AION CS, ročník 2015, 135/2015, číslo 320. Dostupné také z: <https://www.zakonyprolidi.cz/cs/2015-320>

ČESKO, 2017. Nařízení vlády č. 375/2017 Sb.: Nařízení vlády o vzhledu, umístění a provedení bezpečnostních značek a značení a zavedení signálů. In: Sbírka zákonů České republiky. © AION CS, ročník 2017, 131/2017, číslo 375. Dostupné také z: <https://www.zakonyprolidi.cz/cs/2017-375>

Činnost jednotek při realizaci základních opatření OO: Objektová evakuace, © 2014. Sdružení hasičů Čech, Moravy a Stezka: Vzdělávání členů SH ČMS [online]. SH ČMS [cit. 2023-04-21]. Dostupné z: <https://www.vzdelavani-dh.cz/publicCourse?id=61&head=135&subhead=369>

Dobrovolní hasiči Olomouckého kraje, 2016. I. Olomouc: Machovský mapy s.r.o. Velký Týnec. ISBN 978-80-87982-42-6.

Evakuace obyvatelstva, © 2015. Hasičský záchranný sbor České republiky [online]. Česko: Generální ředitelství Hasičského záchranného sboru ČR [cit. 2023-03-06]. Dostupné z: <https://www.hzscr.cz/clanek/evakuace-obyvatelstva.aspx>

Evakuace obyvatelstva, ©2014. Vzdělávání členů sdružení hasičů Čech, Moravy a Slezka [online]. SH ČMS [cit. 2023-04-23]. Dostupné z: <https://www.vzdelavani-dh.cz/publicCourse?id=72&head=180&subhead=502>

Evakuace, © 2020. Krizport.cz [online]. Portál krizového řízení JHM [cit. 2023-04-23]. Dostupné z: <https://www.krizport.cz/rady/chytre-blondynky-radi/evakuace>

Evakuace: Objektová evakuace, © 2020. Krizport.cz [online]. Portál krizového řízení JHM [cit. 2023-04-21]. Dostupné z: <https://www.krizport.cz/rady/chytre-blondynky-radi/evakuace#unik>

Evakuace: Únikové cesty, © 2020. Krizport.cz [online]. Portál krizového řízení JHM [cit. 2023-04-21]. Dostupné z: <https://www.krizport.cz/rady/chytre-blondynky-radi/evakuace#unik>

Evakuační zavazadlo: Co má obsahovat a kdy ho budete potřebovat?, © 2023. Školení BOZP.cz [online]. CRDR spol. s r.o. [cit.2023-04-23]. Dostupné z: <https://www.skolenibozp.cz/aktuality/evakuacni-zavazadlo>

FOLWARCZNY, Libor a Jiří POKORNÝ, 2006. Evakuace osob. Ostrava: Sdružení požárního a bezpečnostního inženýrství. ISBN 80-86634-92-2.

GAJDŮŠEK, Miroslav, 1996. Potštát černobílý květ severovýchodu přerovského okresu: Sborník vydaný u příležitosti udělení znaku a vlajky parlamentem České republiky. © Obecní úřad v Potštátě.

HRADIL, Jaroslav et al., 2018. Základy ochrany obyvatelstva v České republice: odborná monografie. I. Uherské Hradiště. Univerzita Tomáše Bati ve Zlíně, Fakulta logistiky a krizového řízení. ISBN 978-80-7454-774-4.

CHRISTIE, Agatha. „Tajemstvím úspěchu je začít.“: anglická spisovatelka 1890–1976. Citáty slavných osobností [online]. [cit. 2023-04-27]. Dostupné z: <https://citaty.net/citaty/2143175-agatha-christie-tajemstvim-uspechu-je-zacit/>

Jednotlivé druhy výstrah se zvukovými ukázkami: Obsah verbálních informací ukládaných do paměti elektronických sirén, © 2010. Ochrana obyvatel [online]. Olomouc: [cit. 2023-04-19]. Dostupné z: <https://ochranaobyvatel.olomouc.eu/varovani-obyvatel/sireny/druhy-vystrah-a-ukazky>

LINDELL, Michael K., 2018. Large-Scale Evacuation. Boca Radon. ISBN 9781315119045.

MALÝ, Dalibor, 2022. Evakuace základní školy v obci Dolní Dunajovice. Uherské Hradiště. Bakalářská práce. Univerzita Tomáše Bati ve Zlíně Fakulta logistiky a krizového řízení. Vedoucí práce Doc. RSDr. Václav Lošek, CSc.,.

Město Potštát: Okres Přerov v Olomouckém kraji [online], 2023. ©ANTEE [cit. 2023-04-17]. Dostupné z: <https://www.potstat.cz>

MOORE, Tony, 2006. Tolleys Handbook of Disaster and Emergency Management. III. Velká Británie: Taylor & Francis. ISBN 9780750669900.

Nouzové přežití obyvatelstva, © 2023. Bezpecnost.Praha.eu [online]. Praha: Magistrát HMP [cit. 2023-04-23]. Dostupné z: <https://bezpecnost.praha.eu/clanky/nouzove-preziti-obyvatelstva>

Nouzové přežití obyvatelstva, ©2014. Vzdělávání členů sdružení hasičů Čech, Moravy a Slezka [online]. SH ČMS [cit. 2023-04-23]. Dostupné z: <https://www.vzdelavani-dh.cz/publicCourse?id=72&head=180&subhead=503>

Nouzové přežití: ochrana obyvatelstva, © 2023. Hasičský záchranný sbor České republiky [online]. Generální ředitelství Hasičského záchranného sboru ČR [cit. 2023-04-23]. Dostupné z: <https://www.hzscr.cz/clanek/hzs-usteckeho-kraje-menu-ochrana-obyvatelstva-nouzove-preziti.aspx>

O sirénách, Varování obyvatelstva, © 2023. Hasičský záchranný sbor České republiky [online]. Generální ředitelství Hasičského záchranného sboru ČR [cit. 2023-04-19]. Dostupné z: <https://www.hzscr.cz/clanek/sireny.aspx>

Požární evakuační plán. K čemu slouží, kdo má jaké povinnosti a co musí obsahovat, © 2023. Dokumentace BOZP.cz [online]. CRDR spol. s r.o [cit. 2023-04-21]. Dostupné z: <https://www.dokumentacebozp.cz/aktuality/pozarni-evakuacni-plan-k-cemu-slouzi-kdo-ma-jake-povinnosti-a-co-musi-obsahovat/>

ŘEHÁK, David, Bohumír MARTÍNEK a Petra LEGIERSKÁ, 2019. Ochrana obyvatelstva v kontextu aktuálních bezpečnostních hrozeb. 2. rozšířené vydání. Ostrava: Sdružení požárního a bezpečnostního inženýrství. ISBN 978-80-7385-220-7.

ŘEHÁK, David, Bohumír MARTÍNEK a Petra RŮŽIČKOVÁ, 2015. Ochrana obyvatelstva v kontextu aktuálních bezpečnostních hrozeb. Ostrava: Sdružení požárního a bezpečnostního inženýrství v Ostravě. ISBN 978-80-7385-169-9.

SEIDL, Miroslav, Miroslav TOMEK a Dušan VIČAR, 2014. Evakuaci osôb, zvierat a vecí. I. Žilina: EDIS ŽU, Žilinská univerzita v Žilině. ISBN 978-80-554-0939-9.

TALICHOVÁ, Martina a Pavel KRČÍLEK, © 2023. Evakuace školy a školského zařízení, její příprava a provedení po vyhlášení cvičného požárního poplachu. Řízení školy online [online]. Wolters Kluwer ČR [cit. 2023-04-26]. Dostupné z: <https://www.rizeniskoly.cz/casopisy/rizeni-skoly/evakuace-skoly-a-skolskeho-zarizeni-jeji-priprava-a-provedeni-po-vyhlaseni-cvicneho-pozarniho-poplachu.m-7515.html>

TALICHOVÁ, Martina. Ochrana člověka za běžných rizik a mimořádných událostí – nouzové přežití: Odborný článek. Metodický portál RVP.cz [online]. Národní pedagogický institut České republiky [cit. 2023-04-23]. Dostupné z:

<https://clanky.rvp.cz/clanek/c/z/21881/OCHRANA-CLOVEKA-ZA-BEZNYCH-RIZIK-A-MIMORADNYCH-UDALOSTI---NOUZOVE-PREZITI.html>

Ukrytí obyvatelstva v České republice, © 2023. Hasičský záchranný sbor České republiky [online]. Generální ředitelství Hasičského záchranného sboru ČR [cit. 2023-04-23]. Dostupné z: <https://www.hzscr.cz/clanek/ukryti-obyvatelstva-v-ceske-republice.aspx?q=Y2hudW09Mg%3d%3d>

Varování, © 2022. Hasičský záchranný sbor České republiky [online]. Česko: Generální ředitelství Hasičského záchranného sboru ČR [cit. 2023-03-19]. Dostupné z: <https://www.hzscr.cz/clanek/varovani-obyvatelstva-v-ceske-republice.aspx>

ZPĚVÁK, JUDr. Aleš et al., 2014. Ochrana obyvatelstva v republikovém měřítku: kolektiv autorů. I. Praha: Univerzita Jana Amose Komenského. ISBN 978-80-7452-044-0.

SEZNAM POUŽITÝCH SYMBOLŮ A ZKRATEK

CAS Cisternová automobilová stříkačka

OO Ochrana obyvatelstva

JPO Jednotky požární ochrany

SEZNAM OBRÁZKŮ

Obrázek 1 - Hlavní uzávěr vody (vlastní,2023).....	32
Obrázek 2 - Hlavní jistič (vlastní,2023).....	32
Obrázek 3 - Hasící přístroj (vlastní,2023)	33
Obrázek 4 - Lékárnička (vlastní,2023)	34
Obrázek 5 - Základní škola a Mateřská škola v Potštátě (vlastní, 2023).....	36
Obrázek 6 - První stupeň základní školy (vlastní, 2023).....	43
Obrázek 7 - Venkovní schody vedle bočního koridoru (vlastní, 2023).....	43
Obrázek 8 - Druhý stupeň základní školy (vlastní, 2023)	44
Obrázek 9 - Shromaždiště (vlastní, 2023)	44
Obrázek 10 - Checklist pro ředitele školy (vlastní, 2023)	47
Obrázek 11 - Checklist pro učitele školy (vlastní, 2023)	48
Obrázek 12 - Checklist pro požární hlídku školy (vlastní, 2023).....	49
Obrázek 13 - Přízemí učebnového pavilonu (vlastní, 2023)	50
Obrázek 14 - První patro učebnového pavilonu (vlastní, 2023).....	51
Obrázek 15 - Druhé patro učebnového pavilonu (vlastní, 2023).....	52

SEZNAM TABULEK

Tabulka 1 - Základní škola – počet žáků (vlastní, 2023).....	35
Tabulka 2 - Mateřská škola – počet žáků (vlastní, 2023).....	35
Tabulka 3 - Předpokládaná doba trvání evakuace vyjádřená v minutách (vlastní, 2023) ...	39
Tabulka 4 - Průběh evakuace (vlastní, 2023)	42

SEZNAM PŘÍLOH

Příloha P I: Požární evakuační plán Základní a Mateřské školy v Potštátě

Příloha P II: Požární poplachové směrnice Základní a Mateřské školy v Potštátě

PŘÍLOHA P I: POŽÁRNÍ EVAKUAČNÍ PLÁN

ZŠ a MŠ Potštát

Ul. Školní č.p. 76 Potštát 753 62

Požární evakuační plán

Velitel preventivní požární hlídky: Zdeněk Chorina
Členové preventivní požární hlídky: Maršálková Andrea
Svatava Silná

Vyhlášení poplachu: voláním „HOŘÍ“, nebo jiným vhodným způsobem.

Při vzniku požáru v objektu školy, nebo školky, kdy je zřejmé že nebude možné tento požár uhasit pomocí PHP, nebo H je nutno postupovat dle tohoto požárního evakuačního plánu.

1. Evakuaci objektu školy bude řídit velitel preventivní požární hlídky, nebo bude řízena ředitelkou školy příp. zástupkyně ředitele a to z kanceláře vedení.
2. Bude řízena a vyhlášena voláním hoří, nebo jiným vhodným způsobem, příp. spojkami, které budou tvořit členové a velitel požární hlídky.
3. Požár se vyhláší klidným hlasem s výzvou k evakuaci všech osob z objektu zasaženého požárem, nebo jinak ohroženého požárem. Přednost při evakuaci mají vyšší podlaží.
4. Evakuace bude probíhat současně po chodbách v jednotlivých nadzemních podlažích směrem ke schodišti a k únikovým východům směřujícím ven na volná prostranství.
5. Za evakuaci žáků ze třídy vždy odpovídá momentálně přítomný vyučující, v době přestávek se odeberou do tříd ti vyučující, kteří u nich mají následující hodinu.
6. Evakuace je prováděna vždy nejkratším možným směrem ke schodišti. Směr úniku osob je vyznačen vždy na chodbě v jednotlivých nadzemních podlažích bezpečnostní tabulkou.
7. Členové preventivní požární hlídky provádějí (pokud je to možné) likvidaci požáru pomocí PHP a H.
8. Při evakuaci osob je nutno dbát na vyvedení všech osob. Třídy opouští vyučující jako poslední a zkontroluje, zda není v panice některé z dětí v úkrytu. Při odchodu sebou vezme třídní knihu a vypne el. energii.
9. Evakuace probíhá po schodišti a následně přímo na volné prostranství. Nikdy nesmí dojít k opuštění již nastoupené cesty po schodišti směrem na volné prostranství.
10. Pokud to dovoluje situace zajistí členové požární hlídky vynášení oděvů ze šaten objektu na shromaždiště. Tohoto vynášení se nesmí účastnit žáci ani vyučující osoby.
11. Na uvedených plochách provedou jednotliví vyučující kontrolu počtu svých žáků a tento počet nahlásí veliteli preventivní požární hlídky, nebo ředitelce školy. Ta provede sumář a informuje velitele zásahu HZS případně jeho zástupce o stavu evakuace osob.

Potštát dne: 21.2.2023
Zpracoval: SLOP.LP s.r.o. – Líva Pavel – OZO v PO
Schválil:

ZŠ a MŠ Potštát, okres Pířorov,
přispěvková organizace
Školní č. 76, 753 62 Potštát
IČo: 47184370

Mgr. Jonáš Gazdík
Ředitel organizace

PŘÍLOHA P II: POŽÁRNÍ POPLACHOVÉ SMĚRNICE

Požární poplachové směrnice

ZŠ a MŠ Potštát

Povinnosti zaměstnanců při zjištění požáru:

1. Osoba, která zjistí požár je povinna v zárodku požár uhasit pomocí přenosných hasičích přístrojů, nebo jinými vhodnými prostředky.
2. Zjistí-li, že sama nestačí k lokalizaci požáru, **OZNÁMÍ** jeho vznik ohlašovně požáru – kanceláře vedení ZŠ, nebo přímo na Hasičský záchranný sbor Olomouc na tel: **150!!**
TEL. spojení v ostatních případech na HZS PS Přerov - **950 781 011**
na HZS PS Hranice - **950 782 011**

Pokud je nutné vyhlásit požární poplach, vyhlásí jej voláním „HOŘÍ“, s požadavkem k okamžitému opuštění všech osob z objektu zasaženého, nebo ohroženého požárem.

Při hlášení o vzniku požáru se oznamuje:

- a) SVÉ JMÉNO
- b) MÍSTO, KDE HOŘÍ a CO HOŘÍ
- c) ČÍSLO TEL.ODKUD VOLÁ

Po tomto ohlášení setrvá u tel. přístroje, dokud se zpětným tel. dotazem hlášení **NEPOTVRDÍ!**

3. Ohlašovatel se poté vrátí zpět k požáru a pokud je to možné odstraňuje z jeho blízkosti hořlavé předměty a chystá prostor pro příjezd jednotky požární ochrany.
4. Jsou-li v nejbližším okolí další zaměstnanci, nebo jiné fyzické osoby, informuje je o vzniku požáru.
5. Každá fyzická osoba je povinna uposlechnout příkazy **velitele** jednotky požární ochrany.
6. Od okamžiku vyhlášení požárního poplachu, nutno ukončit všechny telefonní hovory.

Důležitá telefonní čísla:

Tísňové volání: 112

HZS PS Olomouc	150	950 770 156	POLICIE ČR	158	581 601 690
HZS PS Hranice		950 782 011	Městská policie Hranice		581 602 928
Lékařská služba	155	581 679 111	SME		800 850 860
Plyn		12 39	V a K		581 601 878
					800 167 427 - bez poplatku

Potštát dne: 21.2.2023

Zpracoval: SLOP.LP s.r.o. – Liva Pavel – OZO v PO

Schválil:

ZŠ a MŠ Potštát, okres Přerov,
příspěvková organizace
Školní č. 76, 753 82 Potštát
IČO: 47184370

Mgr. Gazdík Jonáš
Ředitel organizace