

Návrh projektu revitalizace veřejných prostranství v obci Loučka

Bc. Veronika Sedlářová

Diplomová práce
2023



Univerzita Tomáše Bati ve Zlíně
Fakulta managementu a ekonomiky

Univerzita Tomáše Bati ve Zlíně
Fakulta managementu a ekonomiky
Ústav regionálního rozvoje, veřejné správy a práva

Akademický rok: 2022/2023

ZADÁNÍ DIPLOMOVÉ PRÁCE

(projektu, uměleckého díla, uměleckého výkonu)

Jméno a příjmení: **Bc. Veronika Sedlářová**
Osobní číslo: **M21679**
Studijní program: **N0413A050031 Management a marketing**
Specializace: **Management veřejné správy a regionálního rozvoje**
Forma studia: **Prezenční**
Téma práce: **Návrh projektu revitalizace veřejných prostranství v obci Loučka**

Zásady pro vypracování

Úvod

Definujte cíle práce a použité metody zpracování práce.

I. Teoretická část

- Provedte literární rešerši projektového managementu.
- Podejte základní přehled o možnostech veřejného financování aktivit obcí pomocí fondů kohezní politiky.

II. Praktická část

- Zpracujte socioekonomickou analýzu obce Loučka.
- Navrhnete projekt na revitalizaci veřejných prostranství.

Závěr

Rozsah diplomové práce: **cca 70 stran**
Forma zpracování diplomové práce: **tištěná/elektronická**

Seznam doporučené literatury:

- BACHTLER, John, Iain BEGG, David CHARLES a Laura POLVERARI. *EU cohesion policy in practice: what does it achieve?* London: Rowman & Littlefield International, 2016, 139 s. ISBN 978-1-78348-722-6.
- BAUN, Michael J. a Dan MAREK. *Cohesion policy in the European Union*. London: Palgrave, 2014, 257 s. ISBN 978-0-230-30313-3.
- KUNCOVÁ, Martina, Jakub NOVOTNÝ a Radek STOLÍN. *Techniky projektového řízení a finanční analýza projektů nejen pro ekonomy*. Praha: Ekopress, 2016, 219 s. ISBN 978-80-87865-26-2.
- STRNADOVÁ, Zuzana. *Co by měl vědět příjemce dotace*. Praha: Grada Publishing, 2019, 189 s. ISBN 978-80-247-3076-9.
- ZAHRADNÍK, Petr. *Kohezní politika Evropské unie*. Praha: C. H. Beck, 2017, 614 s. ISBN 978-80-7400-527-5.

Vedoucí diplomové práce: **Ing. Lenka Smékalová, Ph.D.**
Ústav regionálního rozvoje, veřejné správy a práva

Datum zadání diplomové práce: **10. února 2023**
Termín odevzdání diplomové práce: **21. dubna 2023**

L.S.

prof. Ing. David Tuček, Ph.D.
děkan

doc. Ing. Michal Pilík, Ph.D.
garant studijního programu

Ve Zlíně dne 10. února 2023

PROHLÁŠENÍ AUTORA DIPLOMOVÉ PRÁCE

Prohlašuji, že

- beru na vědomí, že odevzdáním diplomové/bakalářské práce souhlasím se zveřejněním své práce podle zákona č. 111/1998 Sb. o vysokých školách a o změně a doplnění dalších zákonů (zákon o vysokých školách), ve znění pozdějších právních předpisů, bez ohledu na výsledek obhajoby;
- beru na vědomí, že diplomová/bakalářská práce bude uložena v elektronické podobě v univerzitním informačním systému dostupná k prezenčnímu nahlédnutí, že jeden výtisk diplomové/bakalářské práce bude uložen na elektronickém nosiči v příruční knihovně Fakulty managementu a ekonomiky Univerzity Tomáše Bati ve Zlíně;
- byl/a jsem seznámen/a s tím, že na moji diplomovou/bakalářskou práci se plně vztahuje zákon č. 121/2000 Sb. o právu autorském, o právech souvisejících s právem autorským a o změně některých zákonů (autorský zákon) ve znění pozdějších právních předpisů, zejm. § 35 odst. 3;
- beru na vědomí, že podle § 60 odst. 1 autorského zákona má UTB ve Zlíně právo na uzavření licenční smlouvy o užití školního díla v rozsahu § 12 odst. 4 autorského zákona;
- beru na vědomí, že podle § 60 odst. 2 a 3 autorského zákona mohu užít své dílo – diplomovou/bakalářskou práci nebo poskytnout licenci k jejímu využití jen s tím, že vyrovnání případného přiměřeného příspěvku na úhradu nákladů, které byly Univerzitou Tomáše Bati ve Zlíně na vytvoření díla vynaloženy (až do jejich skutečné výše) bude rovněž předmětem této licenční smlouvy;
- beru na vědomí, že pokud bylo k vypracování diplomové/bakalářské práce využito softwaru poskytnutého Univerzitou Tomáše Bati ve Zlíně nebo jinými subjekty pouze ke studijním a výzkumným účelům (tedy pouze k nekomerčnímu využití), nelze výsledky diplomové/bakalářské práce využít ke komerčním účelům;
- beru na vědomí, že pokud je výstupem diplomové/bakalářské práce jakýkoliv softwarový produkt, považují se za součást práce rovněž i zdrojové kódy, popř. soubory, ze kterých se projekt skládá. Neodevzdání této součásti může být důvodem k neobhájení práce.

Prohlašuji,

1. že jsem na diplomové/bakalářské práci pracoval samostatně a použitou literaturu jsem citoval. V případě publikace výsledků budu uveden jako spoluautor.
2. že odevzdaná verze diplomové/bakalářské práce a verze elektronická nahraná do IS/STAG jsou totožné.

Ve Zlíně dne:

Jméno a příjmení:

.....
podpis diplomanta

ABSTRAKT

Diplomová práce se soustředí na návrh projektu revitalizace veřejných prostranství v obci Loučka. V teoretické části je zpracována literární rešerše projektového managementu se základním přehledem o možnostech financování pomocí fondů kohezní politiky EU. Součástí je také představení operačních programů v České republice pro současné programové období i proces získání finančních prostředků. Základem pro zpracování praktické části byla charakteristika a socioekonomická analýza řešeného území. Stěžejní částí diplomové práce bylo provedení a vyhodnocení rozhovoru se starostou obce, což bylo klíčové pro následující část, a to zpracování návrhu projektu na revitalizaci veřejného prostranství v obci, který se soustředí na místní náves. Navrhovaný projekt má obec Loučka v plánu realizovat.

Klíčová slova: projekt, kohezní politika EU, dotace, programové období 2021-2027, operační program

ABSTRACT

The diploma thesis focuses on the project proposal for the revitalization of public spaces in the village of Loučka. In the theoretical part, a literature search on project management with a basic overview of the possibilities of financing with EU cohesion policy funds is prepared. It also includes an introduction to the operational programs in the Czech Republic for the current programming period and the process of obtaining funding. The basis for the practical part was the characteristic and socio-economic analysis of the area under consideration. The most important part of the thesis was the interview with the mayor of the village, which was crucial for the next part, namely the elaboration of the project proposal for the revitalization of the public space in the village, focusing on the local village square. The proposed project is planned to be implemented by the municipality of Loučka.

Keywords: project, EU cohesion policy, subsidies, programming period 2021-2027, operational programme

Na tomto místě bych ráda poděkovala paní Ing. Lence Smékalové, Ph. D. za odborné vedení mé diplomové práce, za její ochotu a čas, který mi věnovala stejně jako cenné rady. Poděkování patří také nejen panu Jaromíru Kořístkovi, starostovi obce Loučka, za ochodu, milý přístup a poskytnuté podklady, ale také všem, kteří se podíleli na zpracování podkladů pro analýzu obce.

Dále také děkuji své rodině, všem blízkým a příteli, kteří mě podporovali během celého studia, čehož si nesmírně vážím.

Prohlašuji, že odevzdaná verze diplomové práce a verze elektronická nahraná do IS/STAG jsou totožné.

OBSAH

ÚVOD	11
CÍLE A METODY ZPRACOVÁNÍ PRÁCE	12
I TEORETICKÁ ČÁST	13
1 PROJEKTOVÝ MANAGEMENT	14
1.1 MANAGEMENT.....	14
1.2 PROJEKT.....	14
1.2.1 Typy projektů.....	15
1.3 ZÁKLADNÍ CHARAKTERISTIKA PROJEKTOVÉHO MANAGEMENTU.....	16
1.3.1 Projektové řízení a jeho principy.....	16
1.4 DŮLEŽITÉ ROLE PROJEKTOVÉHO MANAGEMENTU.....	17
1.4.1 Manažer projektu.....	19
1.4.2 Garant výstupu.....	20
2 KOHEZNÍ POLITIKA EVROPSKÉ UNIE	21
2.1 ÚVOD DO PROBLEMATIKY KOHEZNÍ POLITIKY EU.....	21
2.1.1 Vývoj kohezní politiky EU.....	22
2.2 KLASIFIKACE JEDNOTEK NUTS/LAU.....	23
2.3 ZAOSTÁVAJÍCÍ REGIONY.....	24
2.4 PRINCIPY KOHEZNÍ POLITIKY.....	25
2.5 NÁSTROJE KOHEZNÍ POLITIKY EU V OBDOBÍ 2021-2027.....	26
2.5.1 Evropský fond pro regionální rozvoj.....	26
2.5.2 Evropský sociální fond plus.....	26
2.5.3 Fond soudržnosti.....	27
2.5.4 Fond pro spravedlivou transformaci.....	27
2.5.5 Evropský námořní, rybářský a akvakulturní fond.....	27
2.6 CÍLE KOHEZNÍ POLITIKY EU V OBDOBÍ 2021-2027.....	28
3 OPERAČNÍ PROGRAMY V ČESKÉ REPUBLICE PRO PROGRAMOVÉ OBDOBÍ 2021-2027	29
3.1 OPERAČNÍ PROGRAM DOPRAVA (OPD).....	30
3.2 INTEGROVANÝ REGIONÁLNÍ OPERAČNÍ PROGRAM (IROP).....	30
3.3 OP TECHNOLOGIE A APLIKACE PRO KONKURENCESCHOPNOST (OP TAK).....	30
3.4 OP JAN AMOS KOMENSKÝ (OP JAK).....	31
3.5 OP ŽIVOTNÍ PROSTŘEDÍ (OP ŽP).....	31
3.6 OP SPRAVEDLIVÁ TRANSFORMACE (OP ST).....	31
3.7 OP ZAMĚSTNANOST PLUS (OPZ+).....	32
3.8 OP TECHNICKÁ POMOC (OPTP).....	32

3.9	OP RYBÁŘSTVÍ (OPR)	32
4	PROCES ZÍSKÁNÍ FINANČNÍCH PROSTŘEDKŮ	33
4.1	PROJEKTOVÝ CYKLUS	33
4.1.1	Identifikace, iniciace a formulace záměru	34
4.1.2	Příprava projektu a jeho formální vyjádření	34
4.1.3	Zhodnocení a schválení	35
4.1.4	Projednávání a financování	35
4.1.5	Implementace a kontrola	36
4.1.6	Hodnocení a uzavření	36
4.2	PROJEKTOVÝ ZÁMĚR	36
4.3	PROJEKTOVÁ ŽÁDOST	37
4.4	VÝZVA K PŘEDLOŽENÍ ŽÁDOSTI O PROJEKT	38
4.4.1	Druhy výzev	39
4.4.2	Cílení výzev	40
4.5	FINANCOVÁNÍ EX POST A EX ANTE	41
4.6	HARMONOGRAM PROJEKTU	41
4.7	FÁZE PROJEKTU	43
4.8	ROZPOČET	43
II	PRAKTICKÁ ČÁST	45
5	OBEC LOUČKA	46
5.1	ZÁKLADNÍ CHARAKTERISTIKA OBCE	46
5.1.1	Historie obce a osídlení	47
5.2	STRATEGICKÉ DOKUMENTY	49
5.2.1	Strategický dokument obce Loučka na roky 2021-2022	49
5.2.2	Územní plán obce Loučka	51
5.2.3	Koncepce obnovy a rozvoje zeleně v obci Loučka 2019	51
5.2.4	Místní program obnovy venkova pro rok 2023	52
6	SOCIOEKONOMICKÁ ANALÝZA OBCE LOUČKA	53
6.1	OBYVATELSTVO OBCE	53
6.2	EKONOMIKA	56
6.2.1	Ekonomická aktivita občanů	56
6.2.2	Podnikání v obci	57
6.2.3	Rozpočet obce	57
6.3	INFRASTRUKTURA	61
6.3.1	Dopravní infrastruktura	61
6.3.2	Technická infrastruktura	62
6.4	ŽIVOTNÍ PROSTŘEDÍ	63
6.5	OBČANSKÁ VYBAVENOST	64
6.6	CESTOVNÍ RUCH	65

6.7	SPOLEČENSKÝ ŽIVOT A AKTIVITY OBČANŮ.....	66
6.8	VYHODNOCENÍ ANALÝZY	68
7	ROZHOVOR	70
7.1	ROZBOR ROZHOVORU	70
7.2	VYHODNOCENÍ ROZHOVORU	71
8	NÁVRH PROJEKTU NA REVITALIZACI VEŘEJNÉHO PROSTRANSTVÍ V OBCI LOUČKA.....	73
8.1	CHARAKTERISTIKA PROJEKTU A JEHO SOULAD S PROGRAMEM.....	74
8.1.1	Název projektu	74
8.1.2	Stručný popis projektu	74
8.1.3	Místo realizace projektu	74
8.1.4	Popis cílů projektu.....	75
8.1.5	Cílové skupiny projektu	76
8.1.6	Problémy, které má realizace projektu vyřešit	76
8.1.7	Vazby projektu na strategické a koncepční dokumenty.....	77
8.2	POPIS VÝCHOZÍHO STAVU	77
8.3	PŘIPRAVENOST PROJEKTU K REALIZACI	79
8.3.1	Majetkoprávní vztahy.....	80
8.3.2	Připravenost dokumentace k projektu a výběrovým řízením.....	80
8.3.3	Zajištění administrativní a finanční kapacity k realizaci projektu	80
8.4	GRAFICKÝ NÁVRH PROJEKTU	81
8.5	POPIS REALIZACE PROJEKTU	82
8.6	NÁVRH UMÍSTĚNÍ TECHNICKÝCH PRVKŮ	82
8.7	VÝSTUPY PROJEKTU	83
8.8	NAVRHOVANÝ HARMONOGRAM PROJEKTU	84
8.9	REALIZAČNÍ TÝM PROJEKTU	85
8.10	FINANCOVÁNÍ PROJEKTU (ROZPOČET).....	87
8.11	PUBLICITA PROJEKTU / INFORMOVANOST VEŘEJNOSTI O REALIZACI PROJEKTU	90
8.12	RIZIKOVÁ ANALÝZA PROJEKTU	90
8.13	ZPŮSOB ZAJIŠTĚNÍ UDRŽITELNOSTI PROJEKTU.....	91
	Finanční udržitelnost	92
	Administrativní udržitelnost.....	92
	ZÁVĚR	93
	SEZNAM POUŽITÉ LITERATURY.....	95
	SEZNAM POUŽITÝCH SYMBOLŮ A ZKRATEK.....	102
	SEZNAM OBRÁZKŮ	103
	SEZNAM TABULEK.....	104

SEZNAM GRAFŮ	106
SEZNAM PŘÍLOH.....	107

ÚVOD

Růst regionů, v nichž Evropská unie působí, je výrazně ovlivněn nástroji její kohezní politiky. Česká republika se v tomto ohledu neliší. Bez tohoto klíčového finančního zdroje by regionální růst nebyl možná tak viditelný. Přínosy těchto zásahů jsou zřetelné a nesou s sebou i přidanou hodnotu, jež mohou regiony v budoucnu využít.

Jedním ze způsobů financování iniciativ realizovaných v České republice, a to zejména na úrovni místních samospráv, je prostřednictvím kohezní politiky Evropské unie. Pro uskutečnění veřejných projektů mohou místní samosprávy získat finanční pomoc z patřičných fondů Evropské unie, za podmíněk, že splní stanovené cíle kohezní politiky Evropské unie. Tyto příslušné fondy mohou podpořit širokou škálu různých oblastí. Samozřejmostí je, že obce či města mohou využít různé zdroje ke spolufinancování svých projektů, avšak v České republice je kofinancování z fondů Evropské unie již spolehlivou metodou.

Obec Loučka již v minulosti využila finanční podpory Evropské unie na různé projekty, avšak jedním tématem, kterému je věnována v obci malá pozornost, je právě veřejné prostranství. Tímto tématem a současně projektem se zabývá tato diplomová práce.

Teoretická část této diplomové práce je v první kapitole zaměřena na projektový management, kde jsou vymezeny základní charakteristiky. Druhá kapitola se věnuje kohezní politice Evropské unie, která si klade za cíl snížení rozdílů a udržitelný rozvoj regionů. K tomuto se rovněž pojí nástroje kohezní politiky, které jsou představovány pomocí evropských fondů. Součástí teoretické části jsou jednotlivé operační programy, díky kterým může Česká republika plnit cíle kohezní politiky a žádat tak o dotace z Evropské unie. Závěr této části se zabývá procesem získání finančních prostředků, kde je blíže specifikován projektový cyklus, projektový záměr, projektová žádost nebo harmonogram projektu.

Praktická část je rozdělena do čtyř dalších kapitol a první se věnuje charakteristice řešeného území, tedy obci Loučka. K naplnění cíle diplomové práce bylo podstatné zjistit základní údaje o obci Loučka, uvést její strategické dokumenty a provést analýzu zaměřenou na demografické, ekonomické, kulturní, společenské či ekologické indikátory. Pomocí polostrukturovaného rozhovoru se starostou obce Loučka a socioekonomické analýzy byly získány potřebné informace pro stěžejní část této práce, kterou představuje návrh projektu na revitalizaci návsi v obci Loučka. S použitím konkrétní výzvy, jež je v práci uvedena, může obec využít finanční podpory Evropské unie na spolufinancování projektu.

CÍLE A METODY ZPRACOVÁNÍ PRÁCE

Hlavním cílem diplomové práce je analyzovat socioekonomickou stránku obce Loučka a následně navrhnout projekt na revitalizaci veřejných prostranství v obci. V případě realizace projektu by mohlo v obci dojít ke zkvalitnění jak veřejného prostranství, tak i života občanů. Práce je určena pro obec Loučku, která by navrhovaný projekt mohla zvážit a následně uskutečnit.

V teoretické části této práce je potřebné nejprve vymezit hlavní pojmy a témata související s danou problematikou, a to pomocí literární rešerše dostupné odborné literatury. Tato metoda je důležitá především kvůli porozumění odborným pojmům a tématice, což je klíčové pro zpracování praktické části.

Praktická část se bude soustředit především na obec Loučku, přičemž bude proveden kvalitativní i kvantitativní výzkum. Nejprve bude zpracována charakteristika obce a následně dojde k provedení socioekonomické analýzy řešeného území a jejího vyhodnocení. Výsledky shromážděných dat budou sloužit jako komplexní náhled na zkoumanou oblast a budou využity při zpracování návrhu projektu. Výstupem socioekonomické analýzy mohou rovněž být i nedostatky dané oblasti, na které může analýza poukázat. V rámci praktické části bude proveden polostrukturovaný rozhovor se zástupcem místní samosprávy, který bude sloužit k získání konkrétních informací týkajících se samotného projektu. Bude se jednat o metodicky vedený rozhovor, prostřednictvím předem připravených otázek, které mohou doprovázet doplňující otázky. Při zpracování návrhu časového harmonogramu projektu bude využita metoda Ganttova diagramu, která se používá k ilustraci časového plánu. Jedná se o často používanou metodu pro znázornění aktivit, ať už událostí či úkolů v čase.

Návrh projektu na revitalizaci veřejného prostranství v praktické části bude vycházet ze schválených pravidel výzvy č. 63 Integrovaného regionálního operačního programu.

I. TEORETICKÁ ČÁST

1 PROJEKTOVÝ MANAGEMENT

Projektový management s sebou nese mnoho vlastností, které jsou v následujících podkapitolách charakterizovány. Lze zmínit např. základní popis projektového managementu spolu s projektovým řízením a jeho principy, hlavní pojem management či projekt a jeho typy. Tato kapitola rovněž vysvětluje, jaké jsou zásadní role projektového managementu.

1.1 Management

Pojetí managementu je podle Vodáčka a Vodáčkové (2013, s. 11-12) ve světové i české literatuře posledního desetiletí možné interpretovat hned desítkami různých pojmů. Proto nelze určit jednoznačně a obecně tento pojem. Jako příklad uvádí definici, která zní následovně: „*Management je soubor přístupů, názorů, doporučení a metod, které užívají vedoucí pracovníci (manažeři) k zvládnutí specifických činností (manažerských funkcí), směřujících k dosažení soustavy cílů organizace.*“ Toto vymezení se zaměřuje na záměr a používané prostředky manažerské činnosti.

Manažerské funkce neboli činnosti doplňuje Kuncová, Novotný a Stolín (2016, s. 15) o členění, které se nachází v nejprimitivnější úrovni na:

- plánování,
- organizování,
- vedení lidí,
- kontrolu.

1.2 Projekt

Definice projektu má v českém jazyce rovnou několik různých významů. Například Doležal a Krátký (2017, s. 17) vytyčují klíčové pojmy, ve kterých uvádí projekt jako unikátní proces skládající se z několika chodů, který směřuje k určenému cíli nebo výsledku.

Ministerstvo pro místní rozvoj ČR vymezuje projekt jako ucelený souhrn činností, které jsou kofinancovány z operačního programu. Tento program pomůže k docílení dopředu určených a jasně vymezených aspektů. Každý projekt je uskutečněn ve stanoveném časovém harmonogramu i s určeným rozpočtem (Slovník pojmů, ©2023).

Oproti výše zmíněné definici poukazuje Doležal a kolektiv (2016, s. 17) na to, že s termínem projekt se lze setkat v různých oborech, jako je například architektura, stavebnictví a jiné. Ovšem v odvětví projektového řízení je tento termín chápán rozdílně. Za každou cenu se jedná o změnu, která začíná počátečním stavem a končí stavem určeným jako cíl.

Doležal, Krátký a Cingl (2013, s. 9) a Doležal a Krátký (2017, s. 16) uvádí soupis zásadních vystižení projektu, které snadno diferencují od každodenní práce. Popisují tedy projekt jako:

- jedinečný – čili úplně nový projekt, nikterak opakovaný proces,
- vymezený v čase, penězích a zdrojích – zřetelné omezení, které je finanční, časové a také obsahové,
- různorodý neboli realizován týmem lidí z různých částí organizace – k tomu, aby bylo docíleno určitého záměru je potřeba obratnosti, dovednosti hned několika rozdílných lidí,
- komplexní a složitý úkol – východisko úkolu není primitivní a ani rychlé,
- rizikový – existuje mnoho rizik či událostí, které mají tu možnost ohrozit daný projekt, a to z důvodů, které již byly zmíněny výše (nový projekt, málo finančních prostředků, málo času, participace hned několika rozdílných lidí, málo zkušeností a další.

1.2.1 Typy projektů

Marek a Kantor (2009, s. 60-61) rozeznávají dva druhy projektů – investiční a neinvestiční. První typ projektů, tedy investiční neboli tvrdé projekty, jsou v první řadě orientovány na opatření investičního jmění, které jsou dále využívány k tvorbě samotného projektu a jednotlivých cílů. Oproti tomu stojí tedy neinvestiční neboli měkké projekty. Tento typ se zaobírá spíše podporou nebo přispěním k uskutečnění činností, které slouží jen jako pomocná a také omezená věc.

Typy projektů rozlišují také Tauer, Zemánková a Šubrtová (2009, s. 32), kteří dodávají, že klíčovou vlastností, která diferencuje tyto projekty jsou druhy výdajů. Vzhledem k výše uvedeným definicím typů, autoři popisují investiční projekty daleko podrobněji. Uvádí, že tyto projekty jsou koncentrovány na zakoupení majetku, ať už se jedná o majetek hmotný nebo nehmotný. Jako příklad uvádí nákup pozemků, pořízení, stavění či opravu nemovitostí, nákup strojů a další. Neinvestiční projekty doplňují definicí, ve které uvádí, že jsou dané

projekty soustředěny hlavně na investice do lidského kapitálu, a to především na pomoc vzdělávání, zaměstnanosti a jiné.

1.3 Základní charakteristika projektového managementu

Projektový management neboli projektové řízení uvádí Doležal a kolektiv (2016, s. 14) jako obor, který je relativně mladý a první zmínky o něm jsou až po druhé světové válce. Nevylučuje ovšem, že se v dávné minulosti konaly různé akce, které měly charakter projektového managementu. Hovoří také o tom, že se projektové řízení začalo rozvíjet hlavně díky rozvoji informačních technologií, které byly dříve využívány snad pouze v průmyslu a stavebnictví. Naproti tomu ve své knize popisují Doležal, Krátký a Cingl (2013, s. 9) projektové řízení jako nějaký fenomén současné éry, a to z toho důvodu, že mnoho akcí je označováno projektem a několik pozic je nazýváno jako projektový manažer či koordinátor a podobně.

1.3.1 Projektové řízení a jeho principy

Projektové řízení by se dalo popsat jako soubor pravidel, norem, doporučení a nejlepších zkušeností, které vyobrazují, jak vést projekt. Vzhledem k tomu, jak se od sebe různé projekty liší, vymezuje projektové řízení především obecně platné tvrzení, určité názory související s postojem vůči konkrétní situaci, a ne určité a detailní instrukce, nařízení či rady a jiné (Doležal a kolektiv, 2016, s. 16).

Další definice, kterou uvádí Křivánek (2019, s. 15) charakterizuje projektové řízení jako postup nebo proces, který ke splnění projektu aplikují jedinci, společnosti nebo především projektové týmy prostřednictvím jejich limitovaných zdrojů. Autor také podotýká, že za celý projekt a činnosti, které proběhly v průběhu, ručí projektový manažer dohromady s jeho týmem.

Doležal a Krátký (2017, s. 17) a Doležal a kolektiv (2016, s. 16) doplňují téma projektového řízení jako proces, který si klade za cíl, aby byly projekty zdařilé, s přesnými výsledky, pro vhodného klienta, s omezenými financemi, a to vše za upotřebením vědomostí, dovedností, určitých vědeckých postupů či nástrojů. Projektový management je popisován následujícími principy:

- **systemový přístup** – je myšlen jako funkční způsob myšlení nebo východisko úloh, zatímco jsou posuzovány skutečnosti ve spojitosti,

- **systematický, metodický postup** – určitý proces, který při vedení projektů jeví totožné prvky,
- **strukturování problému a strukturování v čase** – tedy rozložení řešeného problému do kratších etap nebo časových období,
- **přiměřené prostředky** – týkají se volby metod nebo technik při získávání zdrojů a peněžních prostředků, prezentují primární restrikcí projektu,
- **interdisciplinární týmová práce** – fungování spolupracujících, výkonných, motivovaných lidí, kteří pracují společně, může přinést daleko lepší úspěchy a efekty než práce jednotlivců,
- **využití počítačové podpory** – při projektovém řízení dochází k uplatnění počítačových prostředků, různých nástrojů či metod, které lze využít v každodenní nebo i tvořivé činnosti,
- **uplatnění zásad konstantního zlepšování** – z této zásady vyplývá, že pokud při řešení projektu dojde k chybě, tak to není fatální, ale nesmí se tato chyba více opakovat,
- **integrace** – projektové řízení také obsahuje rozhodnutí, které je zaměřeno na vymezení jak lidí, procesů, tak i zdrojů nebo nákladů a další.

1.4 Důležité role projektového managementu

Klíč ke kvalitnímu projektovému managementu je dle Svozilové (2016, s. 24) určen na závislosti lidí, kteří spolupracují na aktivitách jako tým. Činí tak, aby dosáhli stanoveného cíle. K tomu, aby bylo celé řízení projektu nejvíce účinné, je potřeba vytyčit strukturu rolí a následně určit vztahy mezi nimi, společně s rozdělením dostatečné autority. Určený cíl projektu bude splněn za předpokladu, že řídicí a výkonné dominanty budou jasně a konkrétně rozděleny. Autorka dále rozděluje role projektu do dvou základních skupin, které jsou značně zásadní při rozprostření zájmů či autority nebo způsobilosti činit rozhodnutí. Tyto dvě skupiny vyznačuje jako zájmové skupiny projektu a organizační strukturu projektu.

Oproti výše zmíněnému rozdělení skupin, vytyčují Doležal a kolektiv (2016, s. 38-39) zainteresované strany a základní role v projektovém týmu. Zainteresované straně koresponduje anglický výraz „stakeholder“, čili osoba, která se jakýmsi způsobem vyskytuje v PPP (projekt, program, portfolio) systému. Současné jsou to také jedinci, kteří musí vyřešit

výstupy projektu, nebo osoby či instituce zapojující se do projektu. Mnohokrát může být tato skupina schopna také pozměnit vývoj nebo výsledek projektu. Z výše zmíněných výroků, lze vyvodit, že zainteresovanou stranou se může stát jak jedinec, tak i seskupení lidí nebo organizace. Autoři do této skupiny řadí regulační výbor projektu neboli strategický tým, který je uspořádán z následujících stran:

Zadavatel projektu neboli zákazník – jeho užitek plyne z uskutečnění projektu, tedy jakési dosáhnutí cíle a z toho plynoucího přínosu. Doležal a Krátký (2017, s. 57) doplňují, že zadavatel projektu je v první řadě zodpovědný za přesný popis svých potřeb a přání týkající se výstupů projektu. Toto vše je důležité k tomu, aby mu výsledek projektu dodal jisté přínosy. V průběhu zpracování projektu má také oprávnění, která mu umožňují, aby rozhodoval o přijetí individuálních výstupů a také se účastnil rozhodování o důležitých změnách.

Uživatelé projektu – tuto další stranu vykládají Doležal a kolektiv (2016, s. 38) tak, že se uživatelé projektu setkají v provozní etapě s jeho výsledky a výstupy.

Vlastník projektu neboli sponzor – jedná se o osobu, která má postačující vliv a oprávnění k rozhodování o důležitých záležitostech týkajících se projektu. Kromě tohoto je také vlastník projektu neboli sponzor odpovědný za přínos projektu (byznys) a hájí prospěch dané organizace. Tato osoba má na starosti poskytnutí peněžních zdrojů, hájení projektu spolu s managementem firmy, strategické zaměření projektového manažera a v neposlední řadě je také zodpovědný za návratnost finančního vkladu (Doležal a kolektiv, 2016, s. 38; Doležal a Krátký, 2017, s. 57).

Zainteresované strany jsou podle autorky Krchové (2019, s. 45-48) podřízené hlavně povaze samotného projektu. Autorka člení zainteresované strany ještě na interní a externí. Vždy je důležité sledovat a dobře odhadnout jejich zájmy a očekávání a průběžně je pozorovat. Do interního členění řadí např. management firmy nebo zaměstnance a do externího patří zákazníci, dodavatelé či místní společnosti. Kromě zadavatele projektu, uživatele projektu a vlastníka neboli sponzora projektu uvádí autorka navíc ještě osoby, jako jsou:

- projektový manažer – jedná se o osobu, která je zodpovědná za řízení a koordinaci týmu a veškerou organizaci dění v projektu; musí umět určit totožnost požadavků, porozumět a řídit očekávání a efektivně komunikovat,
- člen týmu – je jednotlivcem, který má za úkol splnit určitou část projektu, tyto úkoly zadává projektový manažer a sponzor projektu; každý člen týmu je současně povinen

podávat pravidelná hlášení o průběhu projektu, které poté předá projektovému manažeru,

- jiná zainteresovaná strana – jednotlivec nebo skupina lidí, kteří mají jakýsi zájem na projektu, ale nezáleží na tom, zda je tento zájem pozitivní nebo negativní; vždy je důležité zainteresované strany rozpoznat a zjistit jejich očekávání,
- dodavatel – je někdo, kdo provádí činnost, může se jednat o interního dodavatele (např. vývojový tým) nebo externího dodavatele.

Základní role projektového týmu charakterizují Doležal a kolektiv (2016, s. 39) jako osoby, které mají zásadní moc v projektu v souvislosti s uspořádáním odpovídajícího časového rámce. Jejich nejdůležitější rolí je zařizování, správa a vedení projektu. Popis projektového týmu doplňuje Svozilová (2016, s. 32-33) tím, že se jedná o podstatnou výkonnou složku projektu. Do jejich kompetence spadá také sestavení organizační struktury. Projektový tým je sestaven ze seskupení jedinců, kteří se snaží zdárně dosáhnout stanoveného cíle projektu. Základním rolím v projektovém týmu se věnují následující podkapitoly.

1.4.1 Manažer projektu

Definice či popis této pozice je uveden hned v několika publikacích. V této práci je čerpáno pouze z některých zdrojů, proto je možná jistá odlišnost u jiných autorů.

Svozilová (2016, s. 30) uvádí manažera projektu, jako člověka, který zastává postavení podstatné osoby v projektovém managementu. Působí nad veškerým děním v projektu, a to jak od začátku, tak do samého konce. Tato osoba rovněž ručí za to, že se v průběhu projektu bude řídit veškerými určenými podmínkami a tím tak uskuteční všechny vytyčené cíle. Funkce manažera projektu také záleží na rozsáhlosti a důležitosti projektu, stejně tak jako na typu podniku, pro který je projekt zpracováván. Popis této pozice doplňuje Krchová (2019, s. 190) o vhodnou kvalifikaci a podstatné schopnosti či zručnosti, které jsou jasným předpokladem pro manažera projektu. Autorka také zmiňuje, že projektový manažer neustále spolupracuje se svým projektovým týmem. Úkolem manažera je zajistit, aby lidé v projektovém týmu společně pracovali a komunikovali, nikoliv vykonávali práci jako jednotlivci.

Autor Křivánek (2019, s. 16) zmiňuje mezinárodní standard projektového řízení IPMA, podle kterého uvádí tři kompetence manažera projektu:

- znalosti – souhrn poznatků, informací a zkušeností z konkrétní oblasti, v této tématice se jedná například o vědění nástrojů projektového řízení,
- dovednosti – odpovídající technické kvalifikace a zdatnosti získané vzděláním a praxí, které jsou nezbytné pro dosažení zdárného projektu čili jakési praktické užití,
- schopnosti – vlastnosti, vlohy nebo talent, které jsou výkonně aplikovány prostřednictvím znalostí a dovedností.

Mezi nejpodstatnější způsobilosti a vědomosti jsou řazeny manažerské vlohy, strategické myšlení, dovednost smlouvat, šikovnost vhodně nastavit preference, dále vyvíjet mezilidské vztahy a v neposlední řadě rovněž znalost technologií potřebných v daném projektu (Svozilová, 2016, s. 373).

Všechny výše zmíněné předpoklady však s sebou nesou i řadu dalších odpovědností a výzev, které vytýká Svozilová (2016, s. 373) k pozici projektového manažera. Mezi první řadí autorka celkový výsledek projektu, ke kterému nestačí pouze výborná činnost technologií nebo získání rekordů, ke zdařilému projektu se kloní mnoho aspektů. Jako další odpovídá projektový manažer za ochranu zájmů organizace, pro kterou projekt zpracovává. Současně ručí za týmový výkon a spolupráci mezi jedinci v týmu, které řídí a rozvíjí tak mezilidské poměry. Manažer projektu musí také brát na vědomí určitá rizika a priority a nacházet tak postupy, díky kterým těmto rizikům předejde a optimalizuje je. Mezi poslední a snad nejdůležitější odpovědnosti či výzvy řadí autorka schopnost komunikace, jelikož je projektový manažer součástí jak vnitřní komunikace uvnitř organizace, tak i vnější komunikace s okolními stranami.

1.4.2 Garant výstupu

Člověk, který je na pozici garanta výstupu, ručí za správně provedený výstup projektu. Zodpovídá současně i za splnění projektu ve stanovenou dobu za použití předem nastaveného rozpočtu. Na rozdíl od manažera projektu se garant výstupu vůbec nezaručuje za výstup projektu. Během projektu může osoba v této pozici přesouvat zodpovědnost za provedení jednotlivých činností na přiřazené členy projektové skupiny (Doležal a kol., 2016, s. 40-41).

Doležal a Krátký (2017, s. 57) doplňují charakteristiku garanta výstupu, kde hovoří o odpovědnosti, kterou má vůči manažerovi projektu. Jedná se o řádné, kompletní a faktické sdělení, které musí garant výstupu pravidelně předávat manažerovi projektu.

2 KOHEZNÍ POLITIKA EVROPSKÉ UNIE

Zásadním prvkem a nejpodstatnější ideou kohezní politiky, je tzv. hospodářská, sociální a územní soudržnost. V této tématice je ovšem zásadní pojem, tedy soudržnost, poměrně těžké charakterizovat (Hájek a Novosák, 2010, s. 60).

Tuto ideu doplňuje Begg (2010, s. 78), který podotýká, že přestože mnohdy je pojmu soudržnosti tiše porozuměno, je možné si jej vykládat odlišně. Autor také poznamenává, že jde o koncept, jenž byl v EU zaveden bez korektní definice. Každopádně zahrnuje rozdíly, ať už v příjmech, životní úrovni, zaměstnanosti nebo environmentálních podmínkách, a musí být chápán jak z hlediska příležitostí, tak z hlediska důsledků. Autor také uvádí soudržnost jako politický pojem, jelikož je ztotožňována s regionálními rozdíly v základních ukazatelích, jako je HDP na obyvatele a také se sociálními podmínkami.

Kohezní politiku EU neboli politiku hospodářské, sociální a územní soudržnosti lze definovat mnoha způsoby, počínaje jejími oficiálními cíli a účely (Baun a Marek, 2014, s. 2), které jsou uvedeny v následujících odstavcích.

2.1 Úvod do problematiky kohezní politiky EU

Baun a Marek (2014, s. 2) hovoří o pojmu „soudržnost“ a také o tom, jak jej lze chápat. Pro účely politiky soudržnosti, je tradičně tento pojem definován jako podpora tzv. konvergence neboli snižování ekonomických rozdílů uvnitř EU mezi jejími členskými státy a regiony. Těmto rozdílům se dále věnuje Zahradník (2017, s.1), který uvádí, že ne všechny regiony disponují stejnými hospodářskými, sociálními, či geografickými podmínkami, a ne všechny regiony soutěží za stejných okolností. Tyto rozdíly stále přetrvávají a jsou viditelné nejen mezi členskými státy ale také výlučně mezi všemi regiony, a to v rámci Evropské unie.

Od svého vzniku na konci 80. let 20. století, po ratifikaci Jednotného evropského aktu (JEA), je politika soudržnosti primárním politickým nástrojem EU pro posílení hospodářské, sociální a územní soudržnosti Unie (Baun a Marek, 2014, s. 2).

Zahradník uvádí, že ve světě, kde veškeré formy ekonomických vztahů, jako jsou obchod nebo investice, existuje ustavičně silnější konkurence mezi jednotlivými oblastmi a jejich ekonomickými aktivitami. Nezáleží na tom, zda jsou konány uvnitř Evropské unie anebo vně (Zahradník, 2017, s. 1).

Vytváření politiky soudržnosti provázelo dramatické rozšíření výdajů ze strukturálních fondů a koncem 90. let 20. století se politika soudržnosti rozrostla na více než třetinu

rozpočtu EU, což z ní činilo druhou největší oblast výdajů EU po Společné zemědělské politice (Baun a Marek, 2014, s. 11). V tomto programovém období (2021-2027) jsou celkové výdaje EU rozděleny na víceletý finanční rámec, na který je vytyčeno 1 074,3 miliardy EUR a dále na nástroj Next Generation EU, který má v tomto období k dispozici 750 miliard EUR. Ve víceletém finančním rámci mají nejvíce prostředků přírodní zdroje a životní prostředí, poté soudržnost, odolnost a hodnoty a třetí největší alokaci má jednotný trh, inovace a digitální agenda (Výdaje EU, 2022).

2.1.1 Vývoj kohezní politiky EU

Zahradník (2017, s. 35) podotýká, že ačkoli lze hovořit pouze o návaznosti vývoje politiky soudržnosti od roku 1988, jedná se o postup, jehož podstata prostupuje celou cestou evropské integrace od konce padesátých let. Nástroje, které jsou dodnes důležitou součástí souboru nástrojů politiky soudržnosti, byly vyvinuty již na samém počátku evropského slučovacího procesu.

Jak již bylo zmíněno, v roce 1988 došlo k reformě regionální politiky, díky které byly seskupeny strukturální fondy jako zásadní peněžní nástroj k uskutečňování strukturální politiky. Jistým podnětem k této reformě byly země, které měly značně nízkou ekonomickou výkonnost vůči zemědělské výrobě nebo také strukturální obtíže regionů, které byly sice vyspělé ale měly potíže s internacionálním konkurenčním prostředím. Poté ovšem nastala řada kladných výsledků, které tato reforma přinesla. Lze hovořit o zavedení prvku střednědobého plánování regionálních programů či uplatnění zásad nebo principů regionální politiky. V roce 1993 následovalo zřízení Kohezního fondu, jež má za úkol pomoci chudším členským státům (Tauer, Zemánková, Šubrtová, 2009, s. 15-16).

Aby mohl každý z regionů zahrnutých do studie získat podporu z Evropského fondu regionálního rozvoje, musel zpracovat víceleté programy s cílem určit intervence, které by řešily předpokládané potřeby regionu. Charakteristiky těchto programů se v průběhu času měnily a v daném okamžiku jich mohlo souběžně probíhat mnoho. Tyto programy mají příležitostně strategický rámcový dokument, jako je Rámec podpory Společenství nebo (pro období 2007-2013) Národní strategický referenční rámec (Bachtler et al., 2016, s. 39-40). Pro období 2014-2020 byla zásadním zastřešujícím dokumentem Dohoda o partnerství, která umožňovala čerpat finance z Evropských strukturálních a investičních fondů (Dohoda o partnerství, ©2023). A pro současné programové období 2021-2027 platí stejnojmenný strategický dokument Dohoda o partnerství, která je vytvořena všemi členskými státy

a obsahuje podstatné cíle, charakteristiky a kritéria využívání fondů EU pro dané období (Dohoda o partnerství 2021–2027, ©2023)

2.2 Klasifikace jednotek NUTS/LAU

Tauer, Zemánková a Šubrtová (2009, s. 16) popisují, že po všestranném porovnávání byla zřízena tzv. nomenklatura územních statistických jednotek – NUTS. Tento výraz pochází z francouzského *Nomenclature es unités territoriales statistique*.

Regionální politika EU si zakládá na snížení nebo dokonce úplné vyrovnaní jakýchkoliv odlišností mezi regiony, a proto byla zhotovena již zmíněná specifická metodika NUTS. Tato kategorizace je využívána např. při zhotovování statistik, posudku a evaluaci nezbytnosti regionů, eventuálně při řešení, zda je specifický region vhodný pro finanční podporu prostřednictvím EU (Nomenklatura územních statistických jednotek NUTS, © 2023).

Současná klasifikace NUTS je platná od 1. ledna 2021 a uvádí 92 regionů na úrovni NUTS 1, 242 regionů na úrovni NUTS 2 a 1166 regionů na úrovni NUTS 3. Přičemž úroveň NUTS 1 představuje hlavní socioekonomické regiony, NUTS 2 uvádí základní regiony pro uplatňování regionálních politik a NUTS 3 zahrnuje malé regiony pro specifické diagnózy (NUTS – *Nomenclature of Territorial Units for Statistics*, 2021).

Toto uspořádání bylo utříděno Statistickým úřadem Evropských společenství, tedy Eurostatem v kooperaci spolu s orgány Evropské unie k tomu, aby bylo možné kategorizovat ucelené či sjednocené struktury územních jednotek (Klasifikace jednotek NUTS, © 2022).

Český statistický úřad zhotovil klasifikaci územních statistických jednotek CZ-NUTS právě na základě metodických podkladů od Eurostatu. Stanovení CZ na začátku určuje národní podobu mezinárodní úrovně NUTS. Česká republika je členěna od 1. 1. 2000 na 14 krajů, konkrétně na vyšší územní samosprávné celky (VÚSC). Z toho důvodu, že kraje v ČR jsou značně menší s porovnáním v EU, jsou kraje vyhrazeny do úrovně NUTS III. Proto aby mohly být čerpány prostředky ze strukturálních fondů EU, bylo nutné vytvořit tzv. sjednocené nebo sdružené kraje (kraje soudržnosti) do úrovně NUTS II. To všechno z toho důvodu, aby byly oblasti zařazené v úrovni NUTS II vhodné ke komparaci s územími na totožné úrovni v Evropské unii (Nomenklatura územních statistických jednotek NUTS, © 2023).

Zahradník (2017, s. 73) doplňuje charakteristiku označení CZ-NUTS, které se používá na území ČR. Nomenklatura územních statistických jednotek se člení do čtyř úrovní a navazujících dvou podúrovní, které naznačuje následující tabulka.

Tabulka 1 Klasifikace NUTS/LAU v České republice (*vlastní zpracování podle Zahradníka, 2017, s.73*)

NUTS 0	→ stát: celá Česká republika
NUTS 1	→ území: celá Česká republika
NUTS 2	→ 8 regionů soudržnosti: Praha, Střední Čechy, Jihozápad, Jihovýchod, Severozápad, Severovýchod, Moravskoslezsko, Střední Morava.
NUTS 3	→ 14 krajů (vyšší územní samosprávné celky): hl. město Praha, Středočeský kraj, Jihočeský kraj, Plzeňský kraj, Karlovarský kraj, Ústecký kraj, Liberecký kraj, Královéhradecký kraj, Pardubický kraj, kraj Vysočina, Jihomoravský kraj, Olomoucký kraj, Zlínský kraj, Moravskoslezský kraj.
LAU 1	→ 77 okresů
LAU 2	→ 6 254 obcí (Malý lexikon obcí České republiky za rok 2022, 2022)

2.3 Zaostávající regiony

Vilamová (2005, s. 12) popisuje zaostávající regiony, které chtěly podpořit členské země EU prostřednictvím provedení vlastní regionální politiky. A to s tím cílem, že sníží disparity se zaměřením na životní úroveň mezi členskými regiony. Současně chtěly tyto země zamezit tak velké regionální nezaměstnanosti.

Problematice zaostalých regionů se věnují také Baun a Marek (2014, s. 24), kteří tento pojem definují jako regiony s HDP na obyvatele nižším než 75 % průměru v Evropské unii.

Zahradník (2017, s. 73) doplňuje výše uvedené charakteristiky zaostávajících regionů, k jejichž zmírnění by měla pomoci právě kohezní politika. Hrubý domácí produkt (HDP) na obyvatele je v podstatě nejzásadnějším ukazatelem ke zjištění regionálních disparit v rámci Evropské unie. Autor dále uvádí, že: „*hrubý domácí produkt je přepočtený na počet obyvatel každého regionu, přizpůsobený podle standardů kupní síly a v relativní procentní míře vztážen k průměru EU, představující hodnotu 100*“. Veškeré výsledky získané z této

stupnice hodnot regionální hospodářské efektivity poté fungují jako nástroj k uspořádání pro vhodné programovací období.

Do této podkapitoly lze také zahrnout tvrzení, které vytykají Bachtler et al. (2016, s. 70). Hovoří o různorodosti regionů, programů a kontextů a díky tomu je pravděpodobné, že některé z nich budou úspěšné a některé budou mít značné problémy. Efektivitu lze proto posuzovat na několika různých úrovních a v různých formách intervence nehledě na stanovené cíle.

Bachtler et al. (2016, s. 26-27) provedli na základě rozborů ve třech zkoumaných skupinách regionů identifikaci čtyř hlavních oblastí problémů a souborů rozvojových potřeb, které zní následovně:

- a) velká zaostalost charakterizovaná nedostatky ve všech ukazatelích,
- b) řídké osídlení a perifernost z geografického hlediska nebo konektivity,
- c) obecně slabá ekonomická základna, projevující se přílišnou specializací na upadající tradiční těžký průmysl, zemědělství nebo jiné tradiční činnosti s nízkou přidanou hodnotou, spojenou s nedostatečným zastoupením v rychle rostoucích odvětvích s vyšší přidanou hodnotou,
- d) přítomnost nerovnováhy v regionálních ekonomikách, jako jsou problémy s nesouladem kvalifikací, obvykle způsobené deindustrializací, nebo neaktivitou a slabou nabídkou pracovních sil, nebo prostorová nerovnováha (např. mezi urbanizovanými a venkovskými oblastmi).

2.4 Principy kohezní politiky

Tauer, Zemánková a Šubrtová (2009, s. 18) popisují, že v kohezní politice existují čtyři zásadní a další tři dodatečné principy. Tyto zásady lze prolnout do procesu poskytování podpory ale také rovněž do samotné implementace neboli uskutečnění projektů, které mají finanční prostředky právě ze strukturálních fondů. Tento úvod k principům kohezní politiky doplňuje taktéž i Zahradník (2017, s. 73), který poukazuje na to, že všechny vývojové etapy týkající se kohezní politiky EU již od prvopočátku, utváří jistým způsobem principy a zásady, na kterých si tato politika zakládá.

Baun a Marek (2014, s. 24) se zaměřují na základní čtyři principy, podle nichž mají strukturální fondy fungovat.

1. Princip koncentrace – tato zásada představuje požadavek, aby se pomoc Společenství soustředila především do oblastí s největšími potřebami, jak je definováno ve stanovených cílech.
2. Princip programování – účelem tohoto principu je využívání fondů na podporu víceletých a víceoborových programů, které jsou vytvořeny členskými státy v souladu s cíli a prioritami EU a také jsou náležitě schváleny Evropskou komisí.
3. Princip partnerství – u této zásady se vyžaduje zapojení Evropské komise, vlád členských států a orgánů na nižší než národní úrovni do plánování a provádění. Účelem tohoto principu je, aby se na specifickém přidělení financí mohli účastnit i konkrétní adresáti.
4. Princip adicionality (doplňkovosti) – poslední princip autoři vystihují jako doplněk finančních prostředků pro členské státy. Tento princip spočívá v doplnění nikoliv k nahrazení vnitrostátních výdajů. Jinými slovy, příjem podpory z fondů EU by neměl vést ke snížení vnitrostátních výdajů na politiku regionálního rozvoje.

2.5 Nástroje kohezní politiky EU v období 2021-2027

2.5.1 Evropský fond pro regionální rozvoj

Evropský fond pro regionální rozvoj (EFRR) byl založen roku 1974 jako jeden z hlavních nástrojů regionální politiky. Byl založen s tím cílem, aby pomohl odstranit rozdíly mezi regiony skrze regionální rozvojové programy a povznést tak životní podmínky ve znevýhodněných lokalitách (Tauer, Zemánková a Šubrtová, 2009, s. 18).

Tento fond připisuje obzvláště pozornost těm oblastem, které se jeví jako nejvíce postižené, a to z důvodu přírodních nebo demografických okolností. Mezi tyto lokality spadají nejsevernější oblasti s nadměrnou nízkou hustotou obyvatel nebo také regiony ostrovní či přeshraniční (Evropský fond pro regionální rozvoj (EFRR), 2022).

2.5.2 Evropský sociální fond plus

Evropský sociální fond plus (ESF+) spadá mezi stěžejní nástroje EU, a to pro investice do lidského kapitálu. Na období 2021-2027 je na tento fond alokováno skoro 99,3 mld. EUR, které budou i v následujících letech podporovat oblasti zaměstnanosti, sociálních věcí, vzdělávání a obratnosti, k tomuto se řadí i strukturální reformy již zmíněných problematik. V minulém programovém období 2014-2020 existovaly celkem čtyři nástroje financování,

kteře nebyly spojené (Evropský sociální fond, Fond evropské pomoci nejchudším osobám, Iniciativa na podporu zaměstnanosti mladých lidí a Program EU pro zaměstnanost a sociální inovace). V současném období jsou spojeny právě do Evropského sociálního fondu plus (Co je ESF+, 2022).

ESF+ v tomto období využijí zejména ty členské státy, které byly extrémně zasaženy socioekonomickým zhoršením z důvodu pandemie covid-19 (Partnerství při provádění ESF+, 2022).

2.5.3 Fond soudržnosti

Fond soudržnosti (FS) byl založen v roce 1994 a jeho hlavním cílem je finančně podporovat projekty, které mají řešit problematiku životního prostředí a také transevropské sítě v rámci EU, a to u členských států, jejichž hrubý národní produkt na obyvatele tvoří méně než 90 % průměru EU. V programovém období 2021-2027 má stejné priority jako v předchozím období. Jde zejména o napomáhání při investicích do environmentálního okolí, které jsou součástí udržitelného rozvoje a energetiky. Dalšími body, na které je tento fond v současném programovém období zaměřen jsou transevropské sítě se zaměřením na dopravní infrastrukturu (TEN-T) anebo také technická podpora (Fond soudržnosti, 2022).

2.5.4 Fond pro spravedlivou transformaci

Novým finančním nástrojem kohezní politiky pro programové období 2021-2027 je Fond pro spravedlivou transformaci (FST). Tento nástroj má napomáhat těm oblastem, které mají kvůli přechodu ke klimatické nestrannosti velmi zásadní socio-ekonomické potíže. Evropská unie si stanovila cíl, díky kterému chce do roku 2050 docílit klimatické neutrality na jejím území. Právě tento cíl s názvem Zelená dohoda pro Evropu má FST po dobu realizace podporovat. Pro současné období je na tento fond alokováno 17,5 miliard EUR (Fond pro spravedlivou transformaci, 2022).

2.5.5 Evropský námořní, rybářský a akvakulturní fond

Fond pro námořní a rybářskou politiku je na programové období 2021-2027 v EU stanoven Evropský námořní, rybářský a akvakulturní fond (ENRAF). Na již zmíněné období tento nástroj podporuje zejména uskutečnění cílů Společné rybářské politiky, Zelené dohody pro Evropu a také Víceletého národního strategického plánu pro akvakulturu. Na udržitelný rybolov, akvakulturu a ochranu rybářských společenství je pro toto období alokováno 6,1 miliard EUR (Evropský námořní, rybářský a akvakulturní fond, 2021).

Mezi další nástroje kohezní politiky pro období 2021-2027 spadají Azylový, migrační a integrační fond (AMIF), Fond pro vnitřní bezpečnost (ISF) a v neposlední řadě také Nástroj pro finanční podporu správy hranic a vízové politiky (Legislativa pro období 2021-2027, ©2023).

2.6 Cíle kohezní politiky EU v období 2021-2027

Ministerstvo pro místní rozvoj vytvořilo přehledný prospekt, ve kterém uvádí nejen hlavní priority a cíle kohezní politiky EU na programové období 2021-2027. EU vyhradila na politiku soudržnosti pro současné období 21,1 miliard EUR, které jsou rozčleněny do pěti nejpodstatnějších cílů hlavní investiční politiky EU. Mezi těchto pět cílů politiky soudržnosti se řadí následující body (Programové období 2021-2027, 2021).

- 1) **Inteligentnější Evropa** – v prvním cíli se EU zaměřila na výzkum, vývoj a inovace, které plánuje podporovat a také si klade za cíl dále rozvíjet digitalizaci a internet. V neposlední řadě do tohoto záměru spadá také pomoc malým i středním podnikům.
- 2) **Zelenější, bezuhlíková Evropa** – v tomto záměru si EU nastavila zásadní body, které chce dodržet. Spadá mezi ně úspěšný boj proti transformaci klimatu, uskutečňování Pařížské dohody, čistá městská mobilita, nebo také poskytnutí finančních prostředků na změnu energetiky či obnovitelné zdroje.
- 3) **Propojenější Evropa** – třetí cíl politiky soudržnosti na období 2021-2027 si Evropská unie představuje formou účinné mobility prostřednictvím rozsáhlejších strategických komunikačních sítí.
- 4) **Sociálněji Evropa** – předposlední cíl obsahuje hned několik bodů, které se bude EU snažit naplnit. Zde si Společenství klade za cíl uskutečnit evropský pilíř týkající se společenských norem, díky kterému napomůže kvalitnějšímu vzdělávání, specializovanější dovednosti, podpoří sociální zapojení, ale také přispěje k rovnému přístupu ke zdravotní péči.
- 5) **Evropa bližší občanům** – pátý cíl představuje pomoc při tvorbě místně vedených strategií rozvoje venkova a současně chce podpořit také udržitelnost rozvoje měst ve všech členských zemích EU (Programové období 2021-2027, 2021).

3 OPERAČNÍ PROGRAMY V ČESKÉ REPUBLICE PRO PROGRAMOVÉ OBDOBÍ 2021-2027

Operační programy slouží k naplňování cílů politiky soudržnosti a lze je charakterizovat jako výchozí prováděcí dokumenty, které popisují velikost a způsob pomoci pro dané specifické odvětví. Může se jednat např. o zaměstnanost nebo o vnější podmínky pro život. Tyto dokumenty rovněž charakterizují cíle, které se musí po realizaci naplnit. Za provedení jednotlivých programů ručí stanovený řídicí orgán, jenž zajišťuje splnění následujících kritérií. Jde o dodržování cílů a postupů programu a také o efektivní využívání finančních prostředků z fondů EU. V České republice představují řídicí orgány kompetentní ministerstva (Abeceda fondů EU 2021–2027, 2023).

Pro nejnovější programové období 2021-2027 bylo v České republice odsouhlaseno 9 operačních programů, které se oproti minulému období značně neliší (ČR a strukturální fondy, ©2022). Jedinou výjimku tvoří OP Spravedlivé transformace, který v předchozích obdobích neexistoval. Jedná se o operační programy uvedeny v následující tabulce, která uvádí i alokaci pro jednotlivé nástroje.

Tabulka 2 Přehled operačních programů na programové období 2021-2027 (*vlastní zpracování podle Abecedy fondů EU 2021–2027, 2023*)

Přehled nových programů podpory v PO 2021-2027	
OP Doprava	126,8 mld. Kč
Integrovaný regionální OP	125,2 mld. Kč
OP Technologie a aplikace pro konkurenceschopnost	81,8 mld. Kč
OP Jan Amos Komenský	66,3 mld. Kč
OP Životní prostředí	62,4 mld. Kč
OP Zaměstnanost+	38 mld. Kč
OP Rybářství	0,78 mld. Kč
OP Technická pomoc	6,3 mld. Kč
OP Spravedlivé transformace	42,9 mld. Kč

Alokace pro operační programy schvaluje vláda ČR, která tak umožní, aby mohli čeští žadatelé získávat finanční prostředky v daném programovém období. V tabulce č. 2 jsou uvedeny alokace pro jednotlivé programy a celkově tak Česká republika dosáhla na 550

miliard Korun českých, které bude moci čerpat z evropských prostředků právě na politiku soudržnosti (Vláda schválila rozdělení financí mezi operační programy pro nové PO 2021-2027, 2021).

V následujících podkapitolách jsou uvedeny jednotlivé operační programy spolu s jejich charakteristikou a řídicími orgány.

3.1 Operační program Doprava (OPD)

Národní koncepce uskutečnění politiky soudržnosti v ČR po roce 2020 slouží jako výchozí podkladový dokument pro tvoření OP Doprava 2021-2027. V rámci tohoto záměru si ČR stanovila jako klíčový úkol, který definuje jako „Efektivní přístupnou a ekologicky udržitelnou dopravu“. Jedním ze zásadních úkolů, které jsou pro ČR podstatné, je vybudování páteřní, příměstské a urbánní komunikační infrastruktury a rovněž udržitelné přepravy, která zkvalitní spojení v rámci regionů i mezi Českou republikou a okolními členskými zeměmi EU. OP Doprava je řízen Ministerstvem dopravy (Operační program Doprava 2021-2027, ©2023).

3.2 Integrovaný regionální operační program (IROP)

Řídicím orgánem pro Integrovaný regionální OP je Ministerstvo pro místní rozvoj. Tento program značně navázal na předchozí programové období a klade si za cíl vyrovnaný rozvoj území, zlepšení či zkvalitnění infrastruktury, zdokonalení veřejných služeb či veřejné správy. Rovněž je zde hlavním cílem zajistit udržitelný rozvoj ať už v obcích, městech nebo krajích (Integrovaný regionální operační program, ©2023).

3.3 OP Technologie a aplikace pro konkurenceschopnost (OP TAK)

Tento operační program jejímž řídicím orgánem je Ministerstvo průmyslu a obchodu, přímo navazuje na již skončený OP Podnikání a inovace pro konkurenceschopnost. V současném období tvoří OP TAK zásadní význam pro podporu českých podnikatelů. OP TAK stojí na pěti hlavních prioritách, kterými jsou posilování efektivity podniků zabývajících se výzkumem, vývojem či inovacemi; růst podnikání či konkurenceschopnosti malých a středních podniků; vývoj digitální infrastruktury; přechod na nízkouhlíkové hospodářství; účinnější nakládání se zdroji (Operační program Technologie a aplikace pro konkurenceschopnost, ©2023).

3.4 OP Jan Amos Komenský (OP JAK)

Operační program Jan Amos Komenský je řízený Ministerstvem školství, mládeže a tělovýchovy a je nástupcem programu Výzkum, vývoj a vzdělávání. Pomocí tohoto programu se budou žadatelé snažit napomoci podpoře kvality a přístupnosti vzdělávání, a to na veškerých stupních. Nedílnou součástí tohoto programu je také podpora výzkumu a vývoje, které jsou nezbytné pro budoucnost ČR. Cílem OP JAK je dosáhnout otevřené a inteligentní společnosti, která si zakládá na vědomostech a dovednostech. Tato společnost se dá také definovat jako společnost, která si dbá na rovných příležitostech a zkvalitní tak vitální podmínky všech obyvatelů (Operační program Jan Amos Komenský, ©2023).

3.5 OP Životní prostředí (OP ŽP)

Operační program životního prostředí řídí Ministerstvo životního prostředí, které ručí za to, aby byly projekty účelně, výkonně a úsporně řízené. Mezi nejpodstatnější obecně deklarované cíle OP ŽP lze řadit ochranu a zabezpečení kvalitního okolí pro existenci všech obyvatel ČR. Konkrétně má tento program stanovené cíle, kterými chce směřovat k lepší kvalitě ovzduší, ochraně a péči o přírodu a krajinu nebo k zajištění lepšího stavu vody. Pomocí tohoto programu mohou žadatelé také řešit problematiku sucha nebo povodní či zvýšit efektivitu využití obnovitelných zdrojů energie. Mezi hlavní oblasti podpory tohoto programu patří energetické spoření, obnovitelné zdroje energie, přizpůsobení na transformaci klimatu, vodovody a kanalizace, oběhové hospodářství a krajina a znečištění (OP Životní prostředí, ©2022).

3.6 OP Spravedlivá transformace (OP ST)

Operační program Spravedlivá transformace nenavazuje na žádný program z předešlého období, protože se jedná o úplně nový program, který bude sloužit k vyřešení problematiky dopadů odchýlení od uhlí, a to v nejvíce postižených krajích. V oblasti ČR se jedná o kraj Karlovarský, Moravskoslezský a Ústecký. O OP ST se stará Ministerstvo životního prostředí. V tomto operačním programu je nejdůležitější, aby se dostalo podpory těm regionům, kterým jiné OP nevystačí (Operační program Spravedlivá transformace 2021–2027, ©2023).

3.7 OP Zaměstnanost plus (OPZ+)

Operační program Zaměstnanost plus řízený Ministerstvem práce a sociálních věcí představuje zásadní dispozici k čerpání dotací na problematiku týkající se zaměstnanosti a sociálního začleňování. Mezi očekávané benefity, které by tento operační program mohl přinést lze řadit např. více zaměstnaných osob, které jsou znevýhodněné na trhu práce, zřízení a chod kvalitních i finančně přístupných institucí péče o děti. V neposlední řadě je tento program také zaměřen na podporu při přizpůsobování pracovníků na nečekané změny týkající se trhu práce (Abeceda fondů EU 2021–2027, 2023).

3.8 OP Technická pomoc (OPTH)

Významem operačního programu Technická pomoc je role pomocného charakteru. OPTH je řízený Ministerstvem pro místní rozvoj a soustředí se především na smyslné nastavení implementace Dohody o partnerství spolu s tematickými programy. Hlavní orientace tohoto programu je na zvednutí specializované znalosti na všech stupních správy, zajištění a zaopatrění administrativní kapacity nebo také na ucelený monitorovací systém. OPTH v probíhajícím programovém období tak zajistí lehčí čerpání či výkonnější využití financí z fondů EU (OPTH 2021-2027, ©2023; Abeceda fondů EU 2021–2027, 2023).

3.9 OP Rybářství (OPR)

Operační program Rybářství je v ČR vedený Ministerstvem zemědělství a je nástrojem Evropského námořního, rybářského a akvakulturního fondu pro již probíhající programové období. Tento program je zaměřen především na uskutečnění cílů Společné rybářské politiky, Zelené dohody či Víceletého národního strategického plánu. Současně se OP Rybářství soustředí na přispění udržitelného rybolovu nebo zachování vodních biologických pramenů. Jelikož je ČR vnitrozemský stát, koncentruje se tento operační program na sladkovodní akvakulturu (Operační program Rybářství 2021-2027, ©2023).

4 PROCES ZÍSKÁNÍ FINANČNÍCH PROSTŘEDKŮ

Příspěvek z Evropské unie získávají oprávnění žadatelé podle vymezení odpovídající výzvy. Tyto programy jsou dle operačního období vymezeny na různé oblasti. Žadatelé se po odsouhlasení předložené žádosti stávají příjemci dotace. Oprávnění žadatelé jsou ve většině případů všeobecně určeni pomocí právní formy. Nejčastěji se jedná například o obce, kraje, malé a střední podniky, fyzické osoby, neziskové organizace, VŠ a jiné. Důležité je, aby tito žadatelé měli přidělené identifikační číslo osoby (Tauer, Zemánková a Šubrtová, 2009, s. 27).

Tauer, Zemánková a Šubrtová (2009, s. 27) podotýkají, že výčet osob, které se uchází o dotaci, jsou jasně uvedena a popsána u výzvy odpovídající řešenému projektu nebo v návodu pro žadatele. Ohledně činností, na které lze od EU obdržet dotaci vyznačují autoři, že peněžní příspěvek se dá vytěžit na investiční a strukturální projekty. Tyto plány mohou spadat do různých oblastí jako např. od ochrany životního prostředí, přes rozvoj cestovního ruchu až po rozvoj vědy a výzkumu.

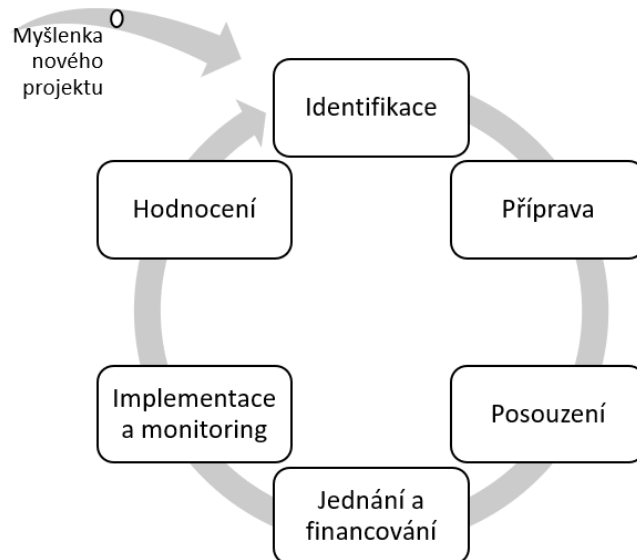
Osobu, která o dotace žádá a stane se příjemcem dotace, čeká velmi náročný proces a období. Příjemce dotace se musí velmi dobře orientovat v právních předpisech týkajících se dotací, včetně pravidel OP nebo i metodikách, protože v průběhu plánování projektu musí plnit řadu podmínek a povinností. V mezním případě musí také příjemce dotace počítat s variantou, že nakonec bude muset celou dotaci nebo v nejlepším případě jen část vrátit (Strnadová, 2019, s. 7).

Obdržení financí z Evropských strukturálních a investičních fondů obsahuje mnoho podstatných fází. Osoba na pozici žadatele začíná vypracováním projektového záměru, poté následuje volba vhodného operačního programu spolu s přípravou a podáním žádosti o dotaci. Jestliže je žádost přijata, následuje uskutečnění projektu, které je spojeno s dalšími požadavky a závazky (10 kroků k získání dotace, ©2023). Na tyto fáze navazuje následující podkapitola.

4.1 Projektový cyklus

Projektový cyklus definují Marek a Kantor (2009, s. 62-63), jako metodický nástroj, který přesně určuje výchozí činnosti, které jsou nutné jak v přípravě projektu, tak i v jeho vedení. Tento cyklus dále člení do šesti etap, kterými jsou identifikace a vyjádření záměru, zpracování projektu a jeho formulace, evaluace a odsouhlasení, projednávání a financování,

uskutečnění a monitorování a v neposlední řadě hodnocení. Graficky znázorněný obecný projektový cyklus vyjadřuje obrázek č. 1.



Obrázek 1 Obecný projektový cyklus (*vlastní zpracování podle Marka a Kantora, 2009, s. 66*)

4.1.1 Identifikace, iniciace a formulace záměru

Základem této fáze je podle Marka a Kantora (2009, s. 63) první nápad týkající se projektu a jeho prozatímní náskres. Tento krok by však měl následovat až po podrobném rozboru dané problematiky související s územím, ve kterém se má projekt uskutečnit.

Heldman (2018, s. 35) dodává, že v iniciačním neboli zahajovacím stádiu je také důležité zjistit, jestli se mohou na určitý projekt přidělit zdroje ze strukturálních fondů. V této fázi začíná samotný projekt, kde se tvoří následující etapy projektu. Výstupy této fáze jsou povaha projektu a identifikace zainteresovaných stran, které současně tvoří vstupy následujících kroků.

4.1.2 Příprava projektu a jeho formální vyjádření

Při druhé fázi přípravy projektu a jeho formulaci je již detailně vytvořený návrh plánu spolu s peněžním a institucionálním rozbohem. V této části se znovu zamýšlí nad cíli a záměrem projektu. Při přípravě projektu se rovněž určuje jeho velikost, rozpočtový plán, různé činnosti, plánuje se také časový plán nebo získávání personálu. Nedílnou součástí této etapy je zjištění a promyšlení všech rizik, které mohou během celého projektu nastat. K tomuto

jsou nezbytní účastníci projektu a jejich vedení, kteří se v této fázi stanoví (Marek a Kantor, 2009, s. 63).

Příprava nebo plánování projektu obsahuje nejvíce postupů ze všech skupin procesů projektového řízení doplňuje Heldman (2018, s. 35). Autor také hovoří o tom, že v procesu realizace, monitoringu a kontrole nebo v samotném závěru se stále účastníci projektu opírají o dokumentaci vytvořenou během této fáze. Největší potíže, s nimiž se projektový manažer v tomto stádiu setká, jsou otázky s určováním priorit projektu.

4.1.3 Zhodnocení a schválení

Předložené žádosti o příspěvek hodnotí řídicí orgán nebo zprostředkující orgán, kterým se rozumí pověřená instituce ať už se jedná o veřejné nebo soukromé činitele. Tento řídicí orgán hodnotí požadavky dle hodnotících podmínek, které jsou uvedeny v manuálu pro žadatele nebo příjemce (10 kroků k získání dotace, ©2023).

Marek a Kantor (2009, s. 64) popisují třetí fázi, ve které uvádí, že řídicí orgán při posuzování musí obdržet také veškeré obligatorní přílohy. Již zmíněný orgán posuzuje a promýšlí žádost jak z formální, tak i věcné stránky, při tom jsou také analyzovány detailně veškerá hlediska projektu a jeho dopady.

Subjektu, který se uchází o podporu, je po zhodnocení řídicího orgánu sdělen výsledek. Následně tak má možnost se popřípadě odvolat, pokud došlo ke špatnému posudku. Informace o odvolání má uchazeč nastavené dle jednotlivých operačních programů. Nejlepším způsobem pro kladné hodnocení je prozkoumání hodnotících měřítek už při tvorbě žádosti (10 kroků k získání dotace, ©2023).

4.1.4 Projednávání a financování

Finanční prostředky jsou určeny podle druhu projektu a také podle toho, jaký byl určen prostředek kohezní politiky. V této fázi nesmí chybět ani podpis smlouvy mezi předkladatelem a schvalovatelem, kteří mezi sebou projednávají financování, a především rozpočet týkající se projektu. Každý projekt je jedinečný, a proto dochází ke složitostem s financováním, jelikož záleží na velikosti a komplexnosti daného projektu. Pokud byla žádost v předchozí fázi odsouhlasena, dochází poté ke schválení financování. Dotaci, kterou příjemce obdržel, doprovází mnoho podmínek, které se musí striktně dodržet. Jedná se totiž o dotaci, která je účelová a slouží pouze k účelu, jenž byl představen v rozhodnutí (Marek a Kantor, 2009, s. 64).

4.1.5 Implementace a kontrola

Heldman (2018, s. 35) uvádí, že v této fázi dochází u projektu k samotnému uskutečnění. Proces monitorování a kontroly shromažďuje a analyzuje měřítka výkonnosti projektu, aby posoudil, zda projekt dodržuje plán řízení projektu. Nejdůležitějším bodem v této části je co nejdříve odhalit problémy projektu a ihned poté stanovit nápravná opatření k regulaci projektových činností, které dovedou ke zdárnému či kladnému výsledku. Pokud jsou při monitoringu ovšem zjištěny nějaké odchylky, jsou poté uplatněny již zmíněné opravné prostředky, které mohou vést ke změně téměř celého návrhu projektu. Lze hovořit o změně časového harmonogramu, projektové činnosti, zdrojů či rozpočtu.

4.1.6 Hodnocení a uzavření

Marek a Kantor (2009, s. 67) popisuje šestou fázi jako etapu hodnotící či posuzující účinnost, ohlasy nebo dopady, které jsou porovnány s cíli projektu. Dochází zde ke zkoumání, zda došlo k implementaci cílů a také se zde hodnotí výstupy projektu. Autor také dodává, že v průběhu celého projektového cyklu dochází k hodnocení či posuzování jednotlivých fází. Každopádně k rozboru kladných a záporných stránek plánu lze použít SWOT analýzu.

Autoři Kuncová, Novotný a Stolín (2016, s. 28) a Heldman (2018, s. 35-36) k této fázi řadí také uzavření projektu. Tato část by měla mířit k ukončení veškerých aktivit projektu. V tomto stádiu jsou zhotoveny konečné a hodnotící písemnosti, je ukončen projektový tým a také dochází k finančnímu vyrovnání projektu. Dokumentaci shromážděnou během uzavíracího procesu lze zkontrolovat a aplikovat k prevenci případných problémů u budoucích projektů.

4.2 Projektový záměr

V prvé řadě stojí položení a odpověď na otázku, nač jsou peníze potřeba. Až poté následuje vytvoření důkladné projektové strategie čili projektového záměru. Projekt by měl obsahovat jasný záměr a racionální strukturu. Také je důležité určit, na koho je iniciativa nastavena. V neposlední řadě je nezbytné pečlivě zvážit rozpočet a důkladně rozebrat financování projektu (10 kroků k získání dotace, ©2023).

Doležal a Krátký (2017, s. 35-37) se blíže zaměřují na strukturu týkající se projektového záměru, kterou člení do následujících šesti částí.

1. Název projektu – označení projektu by mělo být jasné, heslovité a také jednoduše zapamatovatelné.

2. Problém/příležitost – v této části je krátce popsán počáteční stav spolu s problémem nebo příležitostí, které nabízí daný projekt. Pokud se jedná o problém či možnost, které má projekt vyřešit nebo přinést užitek, je důležité určit přednosti a smysl projektu. Záleží na závažnosti problému a také na tom, zda je problém dobře a výstižně charakterizován. Tímto se docílí k pravděpodobnější pozornosti, kterou na sebe mohou žadatelé upoutat.
3. Přínosy – jde o profity, které by se měly ukázat až po nějaké době, co je zdařilý projekt v provozu nebo dokončen. Přínosy jsou také jakousi formou, která má naznačit, do jaké míry tento plán najde řešení problému nebo příležitosti. Jde také o jednu z nejdůležitějších částí, která je zásadní pro zákazníka projektu. Může se jednat jak o zvýšení příjmů, návratnost investice, snížení výdajů nebo například o zvýšenou kvalitu služeb.
4. Cíl projektu – tímto pojmem se rozumí situace na konci projektu, ke které bylo již od samotného začátku mířeno. Na této části spolupracují všichni účastníci projektu a je do něj vkládána veškerá snaha. Cílovým statutem se také považuje schopnost nebo vlastnost, kterou nově nabyla instituce. Charakteristika cíle vyžaduje alespoň tři vlastnosti, kterými jsou výsledek, termín a zdroje.
5. Hlavní předpoklady – v této části představují hlavní předpoklady činitele, které se musí brát v potaz v době, kdy je zpracováván projektový plán. Tyto zásadní dispozice podstatně ovlivňují celý průběh projektu. Osoba v postavení manažera projektu nemůže nijak ovlivnit dosažení dispozic.
6. Předložení projektového záměru k posouzení – pokud zákazník projektu ručí za sestavení projektu, je to právě tato osoba, které se vytvořený projektový záměr předkládá a rovněž jej i schvaluje. Může se ovšem stát, že tuto pravomoc převede na jím pověřenou osobu, tudíž se projektový plán předkládá k odsouhlasení oné osobě.

4.3 Projektová žádost

Tauer, Zemánková a Šubrtová (2009, s. 30-31) hovoří o projektové žádosti jako o určitém formuláři, který musí žadatel o finanční prostředky čili dotace, vytvořit a následně odevzdat na základě vhodného operačního programu. Projektová žádost je zhotovena podle projektového záměru. Tento dokument musí žadatel odevzdat v elektronické formě spolu s obligatorními přílohami a důkladnou deskripcí veškerých souvisejících činností. Autoři

také uvádí, že položky, které mají být zahrnuty do projektu, jsou podrobně definovány ve specifické výzvě k předložení projektových žádostí. Tyto výzvy obvykle vydává řídicí orgán ve stanovených lhůtách. Výzvy jsou podrobněji definovány v následující podkapitole.

Charakteristiku projektové žádosti doplňují také Marek a Kantor (2009, s. 176), kteří vytyčují hlavní specifikace, jež musí tento dokument zahrnovat. Jedná se především o:

- základní identifikace žadatele,
- charakteristická data o projektu,
- rozpočet – detailní zobrazení nákladů projektu ve stanovené soustavě,
- údaje o financování projektu,
- časový harmonogram uskutečnění projektu,
- soulad projektu s horizontálními prioritami EU.

Mezi další základní znaky, které musí tento formulář obsahovat lze řadit i název projektu, popis projektového týmu, specifikace cílů projektu, management rizik, publicitu projektu nebo rozbor cílových skupin dodávají autoři Tauer, Zemánková a Šubrtová (2009, s. 30-31). Jak již bylo ale zmíněno, konkrétní body, které jsou v projektové žádosti povinností, jsou zaznamenány v odpovídající výzvě.

Marek a Kantor (2009, s. 176) uvádí, že vyplněnou projektovou žádost je nutno odevzdat ve vymezeném termínu do rukou konkrétního subjektu, avšak v dnešní době toto již neplatí a veškeré podklady se podávají elektronicky. Proto je důležité vyplnění žádosti náležitě, kompletně, precizně a pravdomluvně. Autoři také vytykají, že je podstatné odevzdat žádost v jazyce českém, s veškerými povinnými přílohami a také nesmí chybět elektronický podpis kompetentní osoby.

4.4 Výzva k předložení žádosti o projekt

Prostřednictvím výzvy je žadatel vybídnut k tomu, aby předložil svou žádost o dotaci. Výzvou se rozumí určitá funkce, kterou koná řídicí orgán příslušného programu. Do těchto úloh orgánu spadají konkrétní činnosti jako jsou preparace, oznámení a ohodnocení výzev. (Metodický pokyn výzvy, hodnocení a výběr projektů v období 2021-2027, 2021).

Tauer, Zemánková a Šubrtová (2009, s. 92) uvádí informace o tom, že všechny výzvy, které jsou potřeba k předkládání žádostí jsou publikovány na veřejných webových stránkách a jsou tak přístupné všem.

4.4.1 Druhy výzev

Pro programové období na roky 2021-2027 jsou stanoveny dva typy výzev, a to výzva kolová nebo průběžná. Tyto druhy určuje řídicí orgán. Přihlíží se na povahu podporovaných činností, druh kompetentních uchazečů a ostatní stanoviska výzvy (Metodický pokyn výzvy, hodnocení a výběr projektů v období 2021-2027, 2021).

Průběžná výzva

Tento typ výzvy lze označit jako nesoutěžní výzvu – projekty mezi sebou navzájem o dotaci nesoupeří. Přezkoumává se pouze uskutečnění určité definované úrovně nebo předpokladů pro udělení příspěvku. Tyto podmínky v dostatečné časové rezervě určuje řídicí orgán. Posudek je kontinuální neboli probíhající a lze jej zahájit okamžitě po předložení požadavku o podporu nebo v době, kterou určí kompetentní řídicí orgán ve výzvě. Příjemci jsou uděleny dotace v posloupnosti podle toho, kolikrát zažádali o příspěvek. Dotace se uděluje do té doby, než je každému projektu poskytnuta plná alokace výzvy (Slovník pojmů, ©2023).

Ministerstvo pro místní rozvoj uvádí v metodickém pokynu pro rok 2021-2027 výčet výhod, týkajících se průběžné výzvy. Mezi tyto výhody řadí zejména:

- menší administrativní vytížení ať už se jedná o samotné uchazeče o podporu nebo také řídicí orgán,
- lepší vyhlídky pro žadatele v rámci získání dotace,
- proces pro selekci projektů je mnohem rychlejší, protože se nečeká na posouzení ostatních žádostí (Metodický pokyn výzvy, hodnocení a výběr projektů v období 2021-2027, 2021).

Kolová výzva

Kolovou výzvou se rozumí časově omezená výzva, která má určenou lhůtu pro příjem žádostí o financování. Výzva k předkládání návrhů zahrnuje pevně stanovenou časovou lhůtu, ve které jsou přijímány žádosti o dotace. Přijetí zpravidla zabere pár týdnů, ale může se také jednat zhruba o 2 až 3 měsíce. Žádosti, které příslušný orgán obdrží v rámci jednoho kola výzvy, jsou posuzovány ve stejnou dobu (Slovník pojmů, ©2023).

Ministerstvo pro místní rozvoj dále doplňuje charakteristiku kolové výzvy, kterou popisuje jako soutěžní druh výzvy – projekty jsou navzájem mezi sebou posuzovány a konfrontovány. Následně jsou finance poskytnuty těm žadatelům, kteří se osvědčí, a to od toho nejlepšího výsledku posudků do poskytnutí úplné alokace výzvy. Tato výzva s sebou nese následující výhody:

- kvalitnější projekty, díky inspirovaným uchazečům,
- primitivnější peněžní a obsahové uspořádání, a to konkrétně na časové zatížení (Metodický pokyn výzvy, hodnocení a výběr projektů v období 2021-2027, 2021).

4.4.2 Cílení výzev

Tauer, Zemánková a Šubrtová (2009, s. 93-95) uvádí, že výzva k podání žádosti o dotaci zahrnuje důležitá data, jež jsou pro uchazeče o finanční podporu podstatné. Tyto údaje jsou zásadní a formují celý projekt, proto je nezbytné se jich držet, jinak může dojít k vyloučení představovaného projektu. Charakteristické náležitosti, na které se projekt může zacílit tvoří následující přehled.

- a) Objektivní zaměření – zahrnuje specifitější definici podporovaného druhu aktivit, které jsou obsaženy v programové písemnosti. Jde o seznam činností, jež jsou v průběhu projektu uskutečňovány (Metodický pokyn výzvy, hodnocení a výběr projektů v období 2021-2027, 2021).
- b) Cílová skupina – definuje konkrétní a kompetentní cílové skupiny, na které je celý projekt zaměřen. Dále se v této části určuje skupina osob, které mají možnost z projektu čerpat jisté benefity nebo mít užitek (Tauer, Zemánková a Šubrtová, 2009, s. 93-95).
- c) Místo realizace dopadu – charakterizuje ohraničené místo dopadu projektu určením všeobecných podmínek (např. okresy, které mají míru nezaměstnanosti nižší než specifická míra) anebo určením konkrétní oblasti, jako např. vybraný okres/kraj, sociálně vyloučené území, určité oblasti s velkým potenciálem (Metodický pokyn výzvy, hodnocení a výběr projektů v období 2021-2027, 2021).
- d) Oprávněný příjemce podpory – určuje definici kompetentních uchazečů/žadatelů, kteří se uchází o finanční podporu. Obsahuje také vymezení, které uvádí, kdo nemůže být žadatelem a jaké jsou obecné zásady partnerství v průběhu projektu (Tauer, Zemánková a Šubrtová, 2009, s. 93).

4.5 Financování ex post a ex ante

Strnadová (2019, s. 36) podotýká, že jestliže příjemce o dotaci dostane rozhodnutí o poskytnutí grantu, mělo by také obsahovat specifické informace. Jde hlavně o údaje, které informují příjemce, jakým způsobem mu bude umožněn přístup k penězům, nebo jinak řečeno, jak bude daný projekt nebo činnost financován. Existují dvě formy finančního vyrovnání, a to ex ante nebo ex post, popřípadě kombinací těchto způsobů.

Jestliže jsou peněžní prostředky uděleny ex ante, jedná se o vyplácení předem a jsou stanoveny pro přímou úhradu nákladů na předem stanovenou činnost či projekt. Druhou formou finančního vyrovnání je způsob ex post, což znamená, že příjemce má příjemce finanční prostředky k dispozici až po dokončení projektu nebo činnosti. Příjemce je proto nucen zaplatit náklady spojené s projektem z jeho osobních zdrojů. Dochází tak ke zpětné platbě, která se určí na základě výdajů, které učinil příjemce z jeho vlastních financí. V případě kombinace způsobu ex ante a ex post jsou poté peněžní prostředky uděleny předem na přímou úhradu nákladů týkajících se projektu a zbylá část financí je přidělena po ukončení činnosti (Strnadová, 2019, s. 36).

4.6 Harmonogram projektu

Svozilová (2016, s. 150-151) hovoří o tom, že se žádný projekt neobejde bez časového rozpisu postupů, kroků či plánování. Harmonogram tedy tvoří součást rozvrhu projektu a zahrnuje veškerá data o lhůtách, termínech či časových informacích, které bude projekt obsahovat. Autorka také dále popisuje diagramy a harmonogramy jako velmi důležitý úsek plánu projektu a rovněž jako nástroj ke včasnému zachycení značného množství údajů podstatných k vedení projektu. Mezi tyto zásadní informace náleží:

- zásadní termíny a významné časové události projektu nebo cíle,
- časové období realizace projektu,
- časovou řadu povinností a úkolů,
- data o individuálních pracích a jejich údajné trvání,
- spojitosti jednotlivých částí práce, jež jsou nápomocny při přetvoření v časovém rozpisu,
- další údaje potřebné pro péči o harmonogram, a to po celou dobu trvání projektu.

Výše zmíněné informace, jako je ponětí o délce trvání individuálních zásadních činností a jejich kontinuitě, je důležité vědět při samotném tvoření projektového záměru. Při zpracování žádosti o dotaci se žadatelé setkají s grafickým zobrazením časového ukotvení zmíněných činností (Tauer, Zemánková a Šubrtová, 2009, s. 44).

Harmonogramu projektu se věnují také Marek a Kantor (2009, s. 84-85), kteří jej přirovnávají k „jízdniému řádu“. Jak již bylo zmíněno, časový plán je nezbytným prvkem projektové žádosti a také je brán jako výkonný prostředek pro organizaci, vedení a dohled při uskutečňování projektu. Je důležité, aby bylo z časového plánu jasné, kdy je začínající termín pro jednotlivé aktivity, a naopak kdy tyto aktivity končí, dále také činnosti spolu související a eventuálně aktivity, jež se kříží přesně v čase a místě. Harmonogram neboli časový plán je nutné mít, jak v textové formě slovně popsán, tak i v grafické podobě pro lepší a uspořádanou informovanost. Proto autoři uvádí dvě nejčastěji používané metody pro grafické znázornění, jedná se o úsečkové a síťové grafy. Mezi úsečkové grafy spadá graf Gantt a mezi síťové grafy se řadí Metoda vyhodnocování a kontroly programu – PERT a také Metoda kritické cesty – CPM.

Ganttův diagram – jelikož je tento graf poměrně jednoduchý spadá tak mezi nejčastěji používané metody, které se používají k ilustraci časového plánu. Ganttův graf zakládá na zobrazení zásadních činností a charakteristice individuálních milníků na vertikální ose y a vedle ní leží horizontální osa x, která zobrazuje vybranou časovou jednotku (nejčastěji je použit měsíc). V každém sloupci na ose y je znázorněno jedno časové stadium a v jednotlivých řádcích na vertikální ose lze najít charakteristiku aktivit. Délka nebo rozhraní každé činnosti je vyobrazena úsečkou. Dle libosti jsou tyto označené úsečky doplněny o barevný motiv, značku, šipku, stínování anebo jiné symboly (Tauer, Zemánková a Šubrtová, 2009, s. 45; Marek a Kantor, 2009, s. 85-86; Svozilová, 2016, s. 152).

Autoři Kuncová, Novotný a Stolín (2016, s. 64) doplňují základní informace tohoto diagramu, kdy představují Henryho L. Gantta, podle kterého byl tento graf pojmenován. Tento představitel jej propagoval především v průběhu první světové války. Jedná se o typ pruhového diagramu, který je snadné vytvořit i v počítačovém programu MS Excel.

Na následujícím obrázku lze vidět všeobecnou charakteristiku činností o domnělých činnostech zobrazených v čase. Dále lze tento diagram také doplnit o bližší specifikace o úkolech pro lepší orientaci při realizaci projektu.

Název aktivity	I.	II.	III.	IV.	V.	VI.	VII.	VIII.	IX.	X.	XI.	XII.
Úkol 1												
Úkol 2												
Úkol 3												
Úkol 4												
Úkol 5												

Obrázek 2 Ganttův diagram v nejjednodušší podobě (vlastní zpracování podle Tauera, Zemánkové a Šubrtové, 2009, s. 45)

4.7 Fáze projektu

V projektovém managementu se lze setkat s mnoha projekty, proto je každý projekt jedinečný a unikátní a nelze tak stanovit, jak má vypadat ten náležitý postup nebo přístup k jeho řízení. Vhodný přístup se se řídí právě povahou či charakterem daného projektu. V tradiční formě je pro projekt vždy důležité vše dopodrobna naplánovat ihned na začátku plánování. Je nutné mít kvalitně charakterizovaný cíl, výstupy a záměr projektu. Základní rozlišení fází projektu se skládá z následujících pěti částí:

- přípravná fáze (iniciace),
- plánovací fáze (návrhová),
- realizační fáze,
- monitorovací fáze,
- konečná uzavírací fáze (Řízení projektů: Project Management, 2016).

Nedílnou součástí těchto fází je i fáze udržitelnosti, která uvádí, jak bude projekt dlouhodobě fungovat. Zajišťuje, aby se prostředky vynaložené na projekt neztratily. Dává příjemci i poskytovateli dotací jistotu, že grant je dobře využit a bude mít dlouhodobý dopad i po vyčerpání podpory. Doba udržitelnosti vymezuje, jak dlouho má příjemce plnit obecné nařízení či podmínky výzvy, kterou stanovil řídicí orgán. Pokud však příjemce nedodrží podmínky udržitelnosti, může se stát, že bude povinen vrátit obdrženu finanční podporu nebo určenou část (Slovník pojmů, ©2023).

4.8 Rozpočet

Svozilová (2016, s. 176) charakterizuje rozpočet projektu jako část plánu projektu, která nesmí při plánování chybět. Rozpočet má udávat veškerá data, která souvisí s tím, jaký bude záměr čerpání finančních zdrojů. Tento plán má zahrnovat informace, jako jsou celkové

zdroje projektu, jednotlivé náklady na každou položku a také rozložení v čase, ve kterém se budou zdroje jednotlivě čerpat. Rozpočet je jednou z nejpodstatnějších vlastností projektu a tvoří tak základ ke všem aktivitám, které se budou v průběhu projektu realizovat.

Rozpočet projektu podrobně určuje veškeré výdaje nebo náklady spojené s projektem a také ho lze obohatit o soupis zdrojů příjmů, zisků nebo zdrojů zajištění nákladů. Součástí rozpočtu je i finanční plán, který je složen z návrhu čerpání výdajů nebo i plánu zdrojů zajištění nákladů, a to vše s rozdělením v čase (Doležal a kolektiv, 2016, s. 153).

Tauer, Zemánková a Šubrtová (2009, s. 102-104) hovoří o rozpočtu jako o hlavní části, která slouží k tomu, aby byl projekt zdárně realizován a rovněž musí tvořit reálné položky. Autoři uvádí, že rozpočet, který je zahrnut v projektové žádosti uvádí reálný rozpočet podle průzkumu trhu, který bude představovat celkové náklady. Samotný rozpočet lze rozdělit na kapitoly, podkapitoly a individuální části týkající se projektu. Autoři také upozorňují na to, že je důležité se při tvorbě rozpočtu držet určených minimálních a maximálních hranic, které jsou zahrnuty ve výzvě. Kromě finanční podpory z veřejných zdrojů je potřeba také představit vlastní finance. Rozpočtu projektu se věnují také Marek a Kantor (2009, s. 115), kteří popisují, že: „každá žádost o projekt musí obsahovat detailní rozpočet“.

II. PRAKTICKÁ ČÁST

5 OBEC LOUČKA

V průběhu charakteristiky obce jsem čerpala z řad obecních dokumentů či knižních vydání, které jsem obdržela přímo od Obecního úřadu Loučka. Jedná se především o Strategický dokument obce Loučka na roky 2021 až 2022, také o dokument zpracovaný o obci Loučka pro soutěž Vesnice roku 2007 a v neposlední řadě také knižní zpracování o obci Loučka, které vzniklo v rámci oslav 700 let od založení obce.

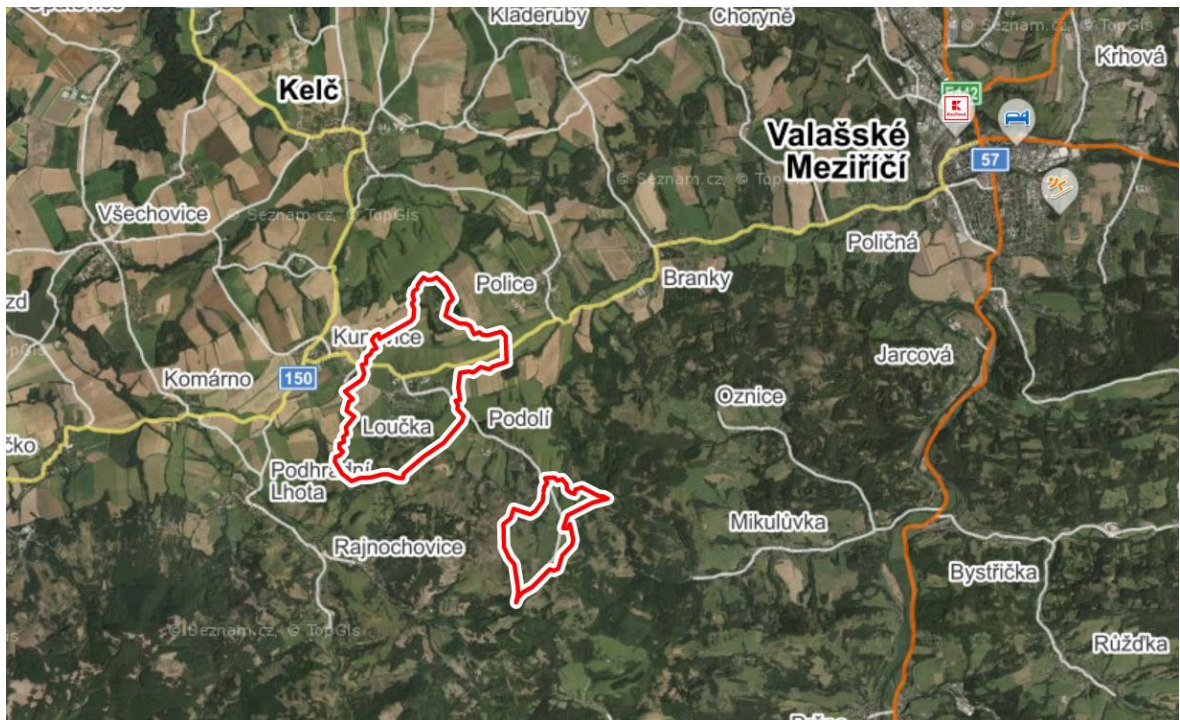
5.1 Základní charakteristika obce

Obec Loučka se nachází jihozápadně od Valašského Meziříčí, a to přesně ve vzdálenosti 12 km. V opačném směru leží město Bystřice pod Hostýnem v okolní Hostýnských vrchů. Loučka spadá do Zlínského kraje, okresu Vsetín, a do správního obvodu obce s rozšířenou působností (dále jen ORP) Valašské Meziříčí, které je vyobrazeno na obrázku č. 3.

K obci Loučka spadá i bývalá obec Lázy, která je nyní místní částí. Celkově se obec rozkládá na 910, 93 ha a tvoří ji dvě samostatná katastrální území, která dělí katastrální území obce Podolí, jak lze vidět na obrázku č. 4. Katastr Loučky se nachází v nadmořské výšce 410 m a Lázy leží v nadmořské výšce 540 m (Strategický dokument obce Loučka na roky 2021-2022, 2020).



Obrázek 3 Mapa SO ORP Valašské Meziříčí (SO ORP Valašské Meziříčí, 2020)



Obrázek 4 Zobrazení obce Loučka a místní části Lázy na mapě (*mapy.cz*)

5.1.1 Historie obce a osídlení

Samotný název obce Loučka pochází ze staročeského slova lúka, louka, které vystihují „travnaté místo v lese“. Na území obce se nachází nejvyšší vrchol kopcovitého terénu Hradiště, které má 605 m. n. m. Na vrcholu Hradiště se v dávné době nacházelo raně středověké sídlo.

Za obcí Loučka ve směru na Podolí pramení potok Loučka, který u bývalého mlýna stéká dohromady s Podolským potokem. Blízko těchto potoků se nachází také rybník s rozlohou asi 5000 m², který je stále v soukromém vlastnictví. Nicméně v roce 2017 došlo k jeho vypuštění, a to z důvodu propadu hráze a narušení vedlejší cesty. Toto místo však stále nese označení části obce jako U Rybníka.

Obec v roce 2007 slavila 700 let od jejího založení, které se opírá o první písemnou zprávu z roku 1307. Loučka má po všech stránkách hlubokou historii, která začíná v rané době 14. století, kdy obec představovala samostatný kelečský lenní statek olomouckých biskupů. V historii byla obec především zemědělskou obcí. Poté se uchovala zmínka o obci až z roku 1803, kdy od Leopolda z Lamberka odkoupil Loučku Jan Nepomuk Mohrweiser. Tento rodák z Kostnice je dodnes lidmi považován za nejvýznamnějšího majitele loučského panství. Díky němu byla pod vrcholkem Hradiště vybudována studna, jež sloužila pomocí

dřevěného potrubí k vodnímu zásobování panského sídla (Strategický dokument obce Loučka na roky 2021-2022, 2020).

V roce 1826 Jan Nepomuk Mohrweiser zbudoval hrobku s úhlednou kopulí, která se nachází na místě dnešního hřbitova a nese nyní název „Hrobka Mohrweiserů“. Roku 1871 došlo k vymazání velkostatku Loučka z lenního svazku. Dále byl v polovině 18. století vybudován vrchnostenský zámek spolu s farním kostelem Krista Dobrého Pastýře, které jsou dodnes využívány. Do 1. světové války loučské panství vlastnilo bezmála 5 majitelů, kteří statek obhospodařovali.

V časové linii poté v roce 1878 došlo v Loučce k postavení a zřízení školy, kterou navštěvovaly mimo jiné také děti z okolních obcí (Kunovice či Podolí) ale také ze Lhoty u Kelče. Po zřízení školy, došlo také k vybudování školní knihovny a otevření druhé třídy. Co se školy týče, roku 1928 byla postavena nová budova školy, která nyní slouží jako mateřská škola. Nová stavba základní školy byla zhotovena v roce 1963.

V roli majitelů následovala Bařova éra, kdy se v roce 1918 stal vlastníkem velkostatku Tomáš Bařa. Během jeho působení vznikl vodovod z obce Mikulůvka. Ze začátku 20. století vybudoval J. Matocha malou továrnu, která sloužila k výrobě pleteného zboží. V obci se také nacházel i pivovar, který patřil velkostatku a sloužil tak v obci do roku 1900. Následoval rok 1900, kdy byla dokončena a zrealizována okresní silnice, jež vedla z Loučky přes Podolí až na Lázy.

Po tragické smrti Tomáše Bati byl převeden statek na jeho manželku Marii Bařovou, avšak v květnu roku 1945 jí byl po vydání zákona o nové pozemkové reformě tento majetek zkonfiskován. Život obce zásadně ovlivnily a poznamenaly obě světové války. V průběhu 1. světové války padlo 13 občanů a v období fašistické okupace došlo k zatčení devíti občanů. Z koncentračních táborů se dva občané nevrátili. Za druhé světové války se v okolí Loučky nacházela také partyzánská skupina. Obec byla osvobozena 7. května 1945 sovětským generálem (Macek, Sedláčková a Sváček, 2007).

Po druhé světové válce došlo k rozvoji obce, ke kterému patřilo zejména rozšíření místního rozhlasu, budování veřejného osvětlení, kanalizací, elektrické a vodovodní sítě. Z panské studny pod Hradištěm se zřídil nový vodovodní řád. V osmdesátých letech bylo postaveno nové nákupní středisko a bytové domy. Postavila se mateřská škola, školní jídelna, vstupní hala včetně šaten a byly modernizovány třídy v základní škole. V obci také proběhla oprava

hasičské zbrojnice a obecního úřadu. Veškeré tyto stavby byly provedeny především místními občany v akci „Z“.

Po roce 1989 byl v rámci restituce vrácen majetek synovi Tomášovi Baťovi. Ten jeho zchátralou část zboural, vybudoval venkovské sídlo o něco menší než prvotní zámek a modifikoval park v jeho okolí. V současnosti zde sídlí Ředitelství lesů a statků Tomáše Bati (Macek, Sedláčková a Sváček, 2007).

Další charakteristika obce je uvedena přímo v socioekonomické analýze obce Loučka.

5.2 Strategické dokumenty

Mezi strategické dokumenty obce Loučka patří Strategický dokument obce Loučka na roky 2021-2022, dále Územní plán Loučka z roku 2013, Koncepce obnovy a rozvoje zeleně v obci Loučka z roku 2019, a také Místní program obnovy venkova pro rok 2023. Zmíněné strategické dokumenty jsou v následujících odstavcích blíže charakterizovány.

5.2.1 Strategický dokument obce Loučka na roky 2021-2022

Strategický dokument obce Loučka na roky 2021-2022 byl projednán a následně schválen Zastupitelstvem obce 2. 12. 2020. Tento strategický plán se skládá ze dvou částí, a to z analytické části a části návrhové.

První část, tedy analytická pojednává o základních informacích, které vystihují obec Loučku. Jedná se zejména o základní informace jako je poloha obce, data z Českého statistického úřadu, historické údaje nebo také vybavenost či využití v obci (Strategický dokument obce Loučka na roky 2021-2022, 2020). Návrhová část sestává z několika projektů, které jsou již buď hotové, v procesu anebo teprve v plánu. Konkrétní projekty a fáze, ve kterých se v současné době nachází jsou uvedeny v následujících tabulkách.

Tabulka 3 Plánované projekty v obci Loučka (*vlastní zpracování podle Strategického dokumentu obce Loučka na roky 2021-2022, 2020*)

Plánované projekty
Projektová příprava kanalizace a ČOV obce Loučka
Revitalizace zahrady Základní a Mateřské školy
Rekonstrukce hasičské zbrojnice
Společenský a sportovní areál Loučka
Revitalizace zeleně v obci a vytvoření klidových zón

Budova č. p. 1 v místní části Lázy
Renovace pomníků a křížů
Revitalizace hřiště TJ Sokol

Tabulka č. 3 znázorňuje projekty, které se v blízké době plánují. Mezi ně náleží např. projektová příprava kanalizace, rekonstrukce hasičské zbrojnice, rekonstrukce společenského a sportovního areálu, revitalizace hřiště TJ Sokol nebo revitalizace zeleně v obci a vytvoření klidových zón, které spadají do obnovy návsi ve středu obce.

Tabulka 4 Rozpracované projekty v obci Loučka *(vlastní zpracování podle Strategického dokumentu obce Loučka na roky 2021-2022, 2020)*

Rozpracované projekty
Rekonstrukce Základní školy (z větší části je tento projekt hotový)
Rekonstrukce dětského hřiště v místní části "Chaloupky"
Realizace cyklostezek a cyklotras
Opravy chodníků, místních a účelových komunikací, parkovišť...
Rekonstrukce domu č. 171 a č. 82 v Loučce
Stavební obvody "Paseky" a "U bytovek"

Mezi projekty, které jsou v probíhající fázi anebo jsou částečně hotové patří např. rekonstrukce Základní školy, realizace cyklostezky v trase z Loučky do Kunovic nebo také vybudování nových stavebních obvodů. Veškeré rozpracované projekty uvádí tabulka č. 4.

Tabulka 5 Hotové projekty v obci Loučka *(vlastní zpracování podle Strategického dokumentu obce Loučka na roky 2021-2022, 2020)*

Hotové projekty
Rekonstrukce rodinné hrobky Mohrweiserů – hřbitov
Rekonstrukce víceúčelového školního hřiště
Rozšíření míst k separování odpadů
Rekonstrukce dětského hřiště na Lázech
Rekonstrukce cesty v Chaloupkách a chodníků podél silnice II/150

Projekty, které jsou již hotové zobrazuje tabulka č. 5 a jedná se např. o vybudování dalších polopodzemních kontejnerů, rekonstrukce víceúčelového školního hřiště, rekonstrukce rodinné hrobky Mohrweiserů, rekonstrukce dětského hřiště na Lázech, rekonstrukce cesty v Chaloupkách nebo také rekonstrukce chodníků podél silnice II/150.

5.2.2 Územní plán obce Loučka

Územní plán vydalo Zastupitelstvo obce Loučka formou opatření obecné povahy dne 17. 12. 2012 s účinností od 3. 1. 2013. Územní plán se skládá z textové části návrhu a z grafické části návrhu.

Textová část vymezuje zastavěné území, popisuje koncepci rozvoje území obce, ochrany a rozvoje jeho hodnot spolu s hlavními cíli. Další část územního plánu tvoří urbanistická koncepce, a to včetně vymezených zastavitelných ploch, ploch přestavby a systému sídelní zeleně. Dopravní infrastruktura zahrnuje vytvoření podmínek pro to, aby v navržených plochách pro bydlení byl zajištěn alespoň jednostranný chodník, plochy pro silniční dopravu a také pro vedení inženýrských sítí. Dále se zde pojednává o cyklostezce, která je v současné době již ve výstavbě. Technická infrastruktura zahrnuje zásobování vodou, kanalizaci, rozšíření vodovodní sítě, vodní toky a nádrže, zásobování elektrické energie či plynu. V této části územního plánu jsou také navrženy nové zastavitelné plochy občanského vybavení spolu s novými lokalitami veřejného prostranství.

Grafická část obsahuje výkres základního členění území, hlavní výkres a výkres veřejně prospěšných staveb, opatření a asanací (Územní plán Loučka, 2012).

5.2.3 Koncepce obnovy a rozvoje zeleně v obci Loučka 2019

Tento dokument byl zpracován v roce 2019 Dobrovolným svazkem obcí Mikroregion Valašskomeziříčsko-Kelečsko v rámci projektu Zefektivnění strategického řízení a plánování. Koncepce obnovy a rozvoje zeleně v obci Loučka se člení celkem na čtyři části, kterými jsou textová část, karty základních ploch, tabulková část a poslední je grafická část skládající se z výkresů.

Textovou část tvoří identifikační data, postup zpracování a cíl, charakteristika řešeného území zaměřená na přírodní podmínky. Dalším bodem této části je posudek stavu zeleně v daném území, který následuje projekt pro údržbu a plán na péči o stávající zeleň. Součástí je rovněž i návrh systému zeleně v obci.

Vytvořený dokument obsahuje cíle, které mají obci zajistit zlepšení kvality prostředí v řešeném území a jeho ekologickou rovnováhu. Tento expertní koncepční podklad je nezbytný pro rozhodování o území a pro ochranu, správu či péči o zeleň (Koncepce obnovy a rozvoje zeleně v obci Loučka, 2019).

5.2.4 Místní program obnovy venkova pro rok 2023

Obecní Výbor pro obnovu venkova zpracoval pro rok 2023 Místní program týkající se obnovy venkova v obci Loučka a místní části Lázy, který byl schválen Zastupitelstvem obce a navrhuje řešení současných problémů a nedostatků. Tento koncepční podklad tvoří celkem 19 návrhů, které si obec klade za cíl pro zkvalitnění života v obci. Tento dokument navazuje na Strategický plán, ale je doplněn o další zajímavé projekty. Za zmínku jistě stojí vybudování nabíjecí stanice pro elektrokolá a elektromobily, modernizace veřejného osvětlení v obci i místní části či revitalizace zeleně v obci a vytvoření klidových zón v intravilánu obce spolu s revitalizací návsi (Výbor pro obnovu venkova, 2022).

6 SOCIOEKONOMICKÁ ANALÝZA OBCE LOUČKA

Cílem socioekonomické analýzy obce Loučka je zhodnocení vývoje a současného stavu jednotlivých ukazatelů. Mezi analyzované části lze řadit demografické, ekonomické, kulturní, společenské, ekologické a další indikátory. Socioekonomická analýza obce ve většině případů slouží jako část nebo podklad k rozvojovému dokumentu obce. V tomto případě je analýza stěžejní částí pro získání potřebných informací o obci, které jsou následně využity ke zpracování projektu.

Při zpracování socioekonomické analýzy jsou čerpány data především z Českého statistického úřadu, z webových stránek obce, z poskytnutých dokumentů od obce a také z vlastních poznatků o řešeném území.

6.1 Obyvatelstvo obce

V obci Loučka žije podle Českého statistického úřadu ke dni 1. 1. 2022 799 obyvatel, a to s převahou žen, které tvoří 52,44 % obyvatel. Ženy v Loučce rovněž zastávají vyšší věkový průměr, než je u mužů. Následující tabulka č. 6 vyznačuje vývoj počtu obyvatel v obci od roku 2012 po rok 2022 a to vždy ke dni 1. 1. daného roku. Počet obyvatel dle zpracovaných dat od roku 2012 každoročně stoupá, avšak v posledním roce naopak počet obyvatel poklesl. Nejedná se však o značné přírůstky či úbytky.

Tabulka č. 6 zobrazuje také průměrný věk jak u mužů, tak i žen v obci od roku 2012 po rok 2022. Ve srovnaných deseti letech se průměrný věk občanů Loučky značně neliší a v průměru zde žijí obyvatelé ve věku 40 let. Vyšší věkový průměr zde mají ženy, který činí okolo 41 let. Průměrný věk mužů v Loučce je 38.

Tabulka 6 Vývoj počtu obyvatel a průměrného věku v obci Loučka v letech 2012-2022
(vlastní zpracování podle ČSÚ – Veřejná databáze, ©2023)

Rok	Počet obyvatel			Průměrný věk		
	muži	ženy	celkem	muži	ženy	celkem
2012	362	387	749	38,3	41,6	40
2013	366	390	756	38,4	41,9	40,2
2014	380	396	776	38	42	40
2015	382	395	777	37,9	41,8	39,9
2016	379	388	767	38,3	41,7	40
2017	386	401	787	37,5	41,2	39,4

2018	389	408	797	37,9	41	39,5
2019	389	408	797	38,1	41,1	39,6
2020	389	411	800	38,9	41	40
2021	388	415	803	38,7	41	39,9
2022	380	419	799	38,7	41,5	40,2

Věkovou strukturu obyvatel uvádí tabulka č. 7, která zobrazuje data vždy k 31. 12. daného roku. Věková struktura je rozdělena na 3 kategorie, první je 0-14 let, druhá 15-64 let a poslední 65 a více let v letech 2011 až 2021. Nejpočetnější skupinou obyvatel Loučky jsou občané ve věku 15-64 let, kterých je od roku 2011 v průměru 535. Děti do 14 let a obyvatel v důchodovém věku je v prvních 3 zkoumaných letech velmi podobně, avšak od roku 2014 je v obci Loučka převaha dětí než obyvatel v důchodovém věku. Data z roku 2021, která jsou nejnovější, vyznačují, že dětí do 14 let je v obci 149, obyvatel ve věku 15-64 let je 529 a občanů ve věku 65 let a více je 121.

Tabulka 7 Věková struktura obyvatel obce Loučka v letech 2011-2021 (vlastní zpracování podle ČSÚ – Veřejná databáze, ©2023)

Rok	Počet obyvatel v tomto věku (let)		
	0-14	15-64	65 a více
2011	110	527	112
2012	111	528	117
2013	117	537	122
2014	120	540	117
2015	122	529	116
2016	136	536	115
2017	136	543	118
2018	140	541	116
2019	142	538	120
2020	142	541	120
2021	149	529	121

Součástí analýzy z demografického hlediska je rovněž i pohyb obyvatelstva, který poukazuje na počet živě narozených dětí, zemřelé, přistěhovalé, vystěhovalé a také přírůstek či úbytek obyvatel. Následující tabulka č. 8 konkretizuje všechny tyto údaje na území obce Loučka

v letech 2011-2021. Přirozený přírůstek či úbytek vyznačuje rozdíl mezi živě narozenými a zemřelými osobami. Přírůstek či úbytek z důvodu stěhování značí rozdíl mezi přistěhoválými a vystěhoválými osobami. Nejvyšší přirozený přírůstek v Loučce byl v roce 2018, jelikož se narodilo 12 dětí a zemřelo 6 občanů. Naopak nejvyšší přirozený úbytek byl zaznamenán v roce 2015, kdy zemřelo více obyvatel, než bylo narozeno. Z hlediska stěhování došlo k nejvyššímu přírůstku v roce 2016, kdy se do obce Loučka přistěhovalo 30 lidí.

Tabulka 8 Pohyb obyvatelstva v obci Loučka v letech 2011-2021 (*vlastní zpracování podle ČSÚ – Veřejná databáze, ©2023*)

Rok	Živě narození	Zemřelí	Přistěhovalí	Vystěhovalí	Přírůstek (úbytek)		
					přirozený	stěhováním	celkem
2011	12	8	22	23	4	-1	3
2012	8	6	11	6	2	5	7
2013	12	7	28	13	5	15	20
2014	10	12	14	11	-2	3	1
2015	8	12	7	13	-4	-6	-10
2016	11	11	30	10	-	20	20
2017	7	7	21	11	-	10	10
2018	12	6	17	23	6	-6	-
2019	10	5	16	18	5	-2	3
2020	12	12	9	6	-	3	3
2021	8	11	21	11	-3	10	7

V analýze obyvatelstva obce je také vhodné se zaměřit také na jejich vzdělanost. Tabulka č. 9 se zabývá vzdělanostní strukturou obyvatel obce Loučka v roce 2021. Občanů Loučky, kteří jsou ve věku 15 a více let bylo v roce 2021 celkem 641. Z níže zobrazené tabulky lze vyvodit, že velká většina obyvatel obce Loučka má nejvyšší dosažené vzdělání střední, a to včetně vyučení, avšak bez maturity. 182 občanů má úplné střední vzdělání s maturitou a 72 obyvatel má nejvyšší dosažené vzdělání vysokoškolské.

Tabulka 9 Vzdělanostní struktura obyvatel obce Loučka v roce 2021 (*vlastní zpracování podle ČSÚ – Veřejná databáze, ©2023*)

Obyvatelstvo ve věku 15 a více let		641
v tom nejvyšší dosažené vzdělání	bez vzdělání	1
	základní vč. neukončeného	82

	střední vč. vyučení (bez maturity)	274
	úplné střední (s maturitou), vč. nástavbového a pomaturitního	182
	vyšší odborné konzervatoře	7
	vysokoškolské	72
	nezjištěno	23

6.2 Ekonomika

V této problematice je důležité změřit se na soukromou ekonomickou oblast a rovněž na sféru veřejné ekonomiky či veřejných financí, a to především na obecní rozpočet a jeho příjmovou a výdajovou strukturu.

6.2.1 Ekonomická aktivita občanů

Data podle odvětví ekonomické činností jsou převzaty z Českého statistického úřadu, konkrétně z posledního Sčítání lidu, domů a bytů, které proběhlo v roce 2021. Ekonomicky aktivních obyvatel, kteří jsou zaměstnaní, je v obci Loučka celkem 381, jak lze vidět v tabulce č. 10. Většina však musí za práci dojíždět mimo obec, nebo do jiného okresu či kraje. Obyvatel, kteří vyjíždí do zaměstnání mimo obec je celkem 277.

Tabulka 10 Ekonomická aktivita občanů (*vlastní zpracování podle ČSÚ – Veřejná databáze, ©2023*)

Obec	Zaměstnaní celkem	Z toho zaměstnaní v			Vyjíždějící do zaměstnání mimo obec
		zemědělství, lesnictví	průmysl, stavebnictví	obchod, služby	
Loučka	381	25	168	123	277

Z tabulky č. 10 dále vyplývá konkrétní odvětví, ve kterém pracují obyvatelé Loučky. V odvětví průmyslu a stavebnictví je zaměstnána nejpočetnější skupina občanů, přesně 168 lidí v této sféře pracuje. 123 obyvatel pracuje v odvětví obchodu nebo službách a 25 se zabývá zemědělstvím a lesnictvím.

6.2.2 Podnikání v obci

Po zániku JZD jsou zemědělské půdy v obci využívány k soukromému nezemědělskému podnikání, kde na téměř většině půdy hospodaří zemědělské družstvo z Pravčic a na zbylé ploše soukromí rolníci (Stříteská a Sváček, 2007).

Podle Českého statistického úřadu se na konci roku 2022 v obci Loučka nacházelo celkem 174 ekonomických subjektů, z toho 8 obchodních společností a 152 podnikajících fyzických osob. Z podnikajících FO je 142 soukromých podnikatelů podnikajících dle živnostenského zákona, 4 zemědělství podnikatelé a 6 soukromých podnikatelů podnikajících dle jiných zákonů (Ekonomické subjekty podle vybraných právních forem, ©2023).

B.F.P., Lesy a statky Tomáše Bati, spol. s r.o. se nachází v zámecké budově ve středu obce. Zámek spolu s parkem, který se rozprostírá kolem zámku jsou chráněny jako kulturní památka. Jedná se o velmi významný podnikatelský subjekt, který má v obci svou historii. Mezi hlavní činnosti firmy spadá lesnictví, dřevorubecké práce, investiční služby a prodej dřevo-materiálu.

Dalším významným podnikatelským subjektem, který zaměstnává i několik občanů Loučky je rodinná firma Dohnal – Renova, která se věnuje čalounictví a výrobě matrací. V roce 2016 se firma rozdělila na Dohnal gasket, s. r. o. a Matrace Dohnal.

V obci sídlí další menší firmy a živnostníci, kteří se zabývají činnostmi jako je např. autooprava, montáže garážových vrat, zednické a obkládačské práce, kadeřnictví a holičství, cukrářské výrobky, pohostinství, stavebnictví a mnoho dalších činností.

6.2.3 Rozpočet obce

Při charakteristice obce je nedílnou součástí také její rozpočet, který slouží pro střednědobé finanční plánování rozvoje hospodaření obce. Cílem je získat ekonomické zhodnocení úrovně municipality, proto je vhodné srovnat více období. K tomuto účelu jsou v této části porovnány rozpočty obce Loučka od roku 2018 po rok 2022 a zmíněn je také rozpočet na současné období, tedy rok 2023.

Tabulka 11 Hospodaření obce Loučka v letech 2018-2022 v Kč (*vlastní zpracování podle aplikace Monitor – Obec Loučka: Vsetín, 2022*)

Druh položek	Třída položek	Rok				
		2018	2019	2020	2021	2022
Příjmy	Daňové příjmy	12 002 066,30	13 017 699,29	12 245 662,42	13 703 532,39	15 918 866,73
	Kapitálové příjmy	0,00	980,00	3 570,00	5 880,00	5 985,00
	Nedaňové příjmy	945 299,97	979 615,64	1 326 376,66	1 140 001,02	1 225 733,57
	Přijaté transfery	2 308 019,00	3 009 137,64	5 207 766,19	6 197 045,50	6 137 537,64
	Celkem Příjmy	15 255 385,27	17 007 432,57	18 783 375,27	21 046 458,91	23 288 122,94
Výdaje	Běžné výdaje	12 082 867,91	10 812 823,30	11 236 601,78	10 906 924,52	12 565 214,28
	Kapitálové výdaje	4 133 679,90	1 654 644,29	8 553 382,30	8 977 805,08	24 256 694,39
	Celkem Výdaje	16 216 547,81	12 467 467,59	19 789 984,08	19 884 729,60	36 821 908,67
Saldo příjmů - výdajů		-961 162,54	4 539 964,98	-1 006 608,81	1 161 729,31	-13 533 785,73

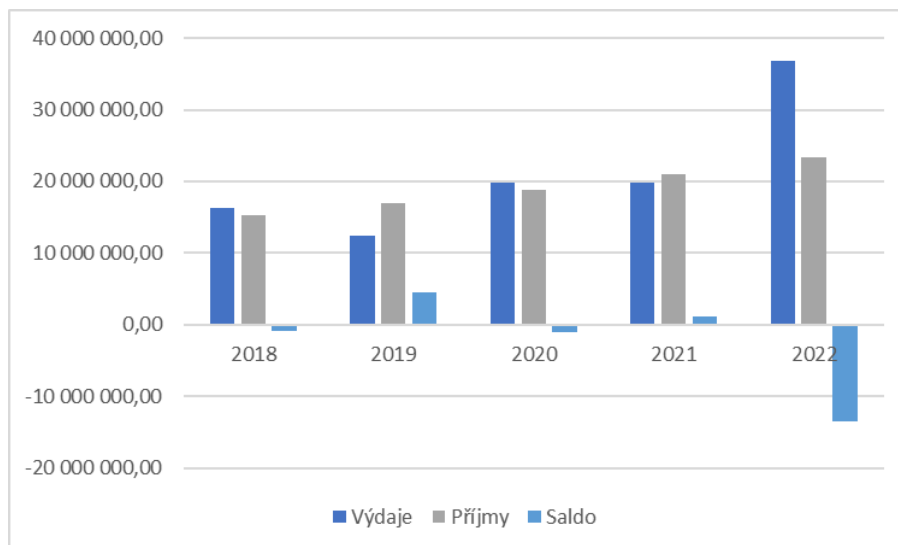
Tabulka č. 11 popisuje hospodaření obce Loučka za posledních 5 let, kdy se střídá rozpočet schodkový s rozpočtem přebytkovým. V roce 2018 představuje saldo rozdíl příjmů a výdajů zápornou hodnotu -961 tis. Kč, jedná se tedy o schodkový rozpočet. V tomto roce byly vynaloženy náklady na polopodzemní kontejnery, rekonstrukci ZŠ, stavební úpravy hasičské zbrojnice a posílení zdroje vody pomocí vrtu na Lázech.

Následující rok byl rozpočet přebytkový, kdy celkové příjmy za rok 2019 byly přes 17 mil. Kč a výdaje téměř 12,5 mil. Kč, příjmy byly vyšší z důvodu připsání dotací pro SDH na účet, také dotací na vrt Lázy nebo polopodzemní kontejnery.

V roce 2020 představovaly výdaje vyšší částku než příjmy a došlo tak opět ke schodku v celkové výši přes -1 mil. Kč. Zde tvořily výdaje nejvyšší položky na rekonstrukci parkoviště a rekonstrukci budovy OÚ Loučka.

Dalším rokem se příjmy opět zvýšily, a to na 21 mil. Kč a saldo příjmů a výdajů tak tvořilo přebytek přes 1 mil. Kč. V tomto roce byly na běžný účet připsány dotace pro obnovu parkoviště a společně s dotacemi na rekonstrukci budovy OÚ Loučka.

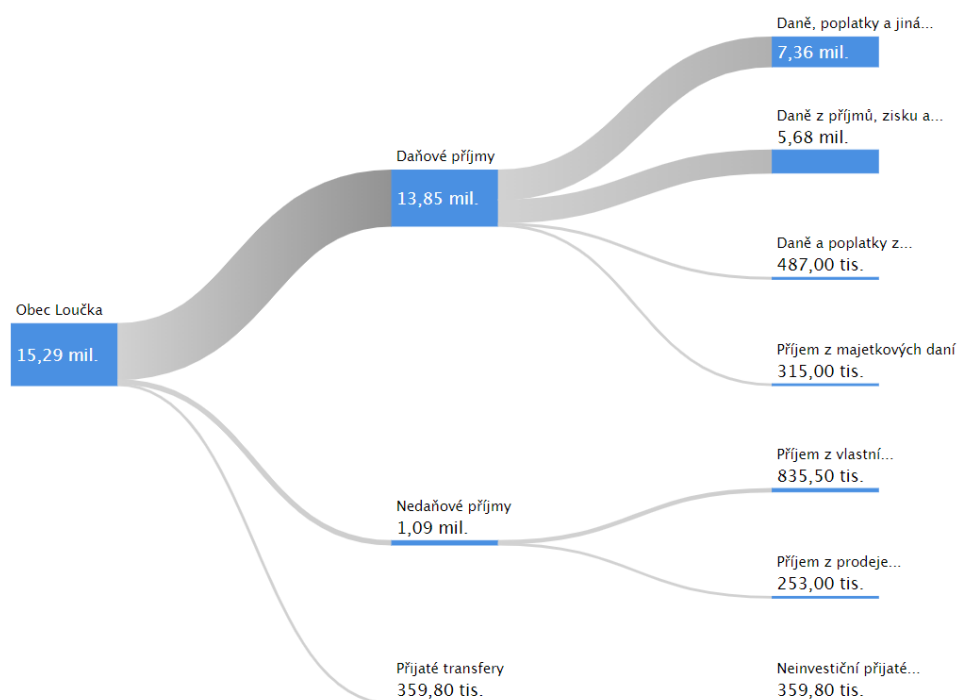
V roce 2022 došlo k velkému zvýšení výdajů. Celkové příjmy v roce 2022 byly ve výši přes 23 mil. Kč, avšak výdaje tvořily daleko větší část a to téměř 37 mil. Kč. Schodek v roce 2022 je největší ze všech analyzovaných let. V tomto roce začala velká rekonstrukce Základní školy Loučka, která tvořila významnou část výdajů. Kromě toho byly vynaloženy finance na stezku pro chodce a cyklisty, rekonstrukci chodníků a rekonstrukci víceúčelového hřiště. Důvody vzniklých schodků či přebytků v rozpočtu byly zjištěny po konzultaci s obecním úřadem Loučka. Grafické zobrazení vývoje příjmů, výdajů a salda představuje následující obrázek č. 5.



Obrázek 5 Vývoj příjmů, výdajů a salda obce Loučka mezi lety 2018-2022 (*vlastní zpracování podle aplikace Monitor – Obec Loučka: Vsetín, 2022*)

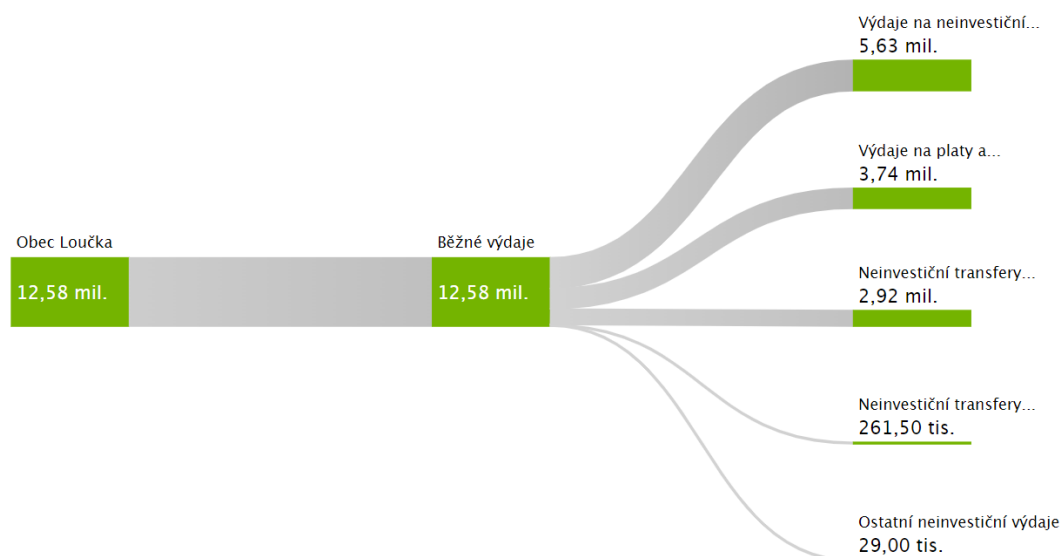
Rozpočet obce Loučka na rok 2023 byl projednán a následně schválen Zastupitelstvem obce 12. 12. 2022. Rozpočet tvoří stranu příjmovou, ve které jsou uvedeny změny v roce 2022, skutečný stav k 30. 9. 2022 a rozpočet na rok 2023. Strana výdajová se rovněž skládá ze změn roku 2022, skutečného stavu k 30. 9. 2022 a také z rozpočtu na rok následující. V neposlední řadě je také saldo příjmů a výdajů, které je na rok 2023 předpokládáno ve výši 2 713 300 Kč (Úřední deska, 2022).

Obrázek č. 6 popisuje stranu příjmovou pro rozpočet, který byl schválen na rok 2023. Celková částka příjmů činí 15 293 300 Kč. Z toho tvoří 13 845 000 Kč příjmy daňové, 1 088 500 Kč příjmy nedaňové a 359 800 Kč přijaté transfery. Největší příjem tvoří příjmy daňové, konkrétně daně, poplatky a jiná obdobná peněžítá plnění ze zboží a služeb v tuzemsku a také daně z příjmů, zisku a kapitálových výnosů (Monitor – Obec Loučka: Vsetín, 2022).



Obrázek 6 Příjmy schváleného rozpočtu obce Loučka na rok 2023 (*vlastní zpracování podle aplikace Monitor – Obec Loučka: Vsetín, 2022*)

Následující obrázek č. 7 je zaměřen na výdaje rozpočtu obce Loučka na rok 2023. Schválené výdaje se skládají z běžných výdajů v celkové výši 12 580 000 Kč. Běžné výdaje dále tvoří výdaje na neinvestiční nákupy a související výdaje, které tvoří největší část výdajů, poté výdaje na platy a obdobné a související výdaje, neinvestiční transfery veřejnoprávním osobám, neinvestiční transfery soukromoprávním osobám a v neposlední řadě ostatní neinvestiční výdaje.



Obrázek 7 Výdaje schváleného rozpočtu obce Loučka na rok 2023 (*vlastní zpracování podle aplikace Monitor – Obec Loučka: Vsetín, 2022*)

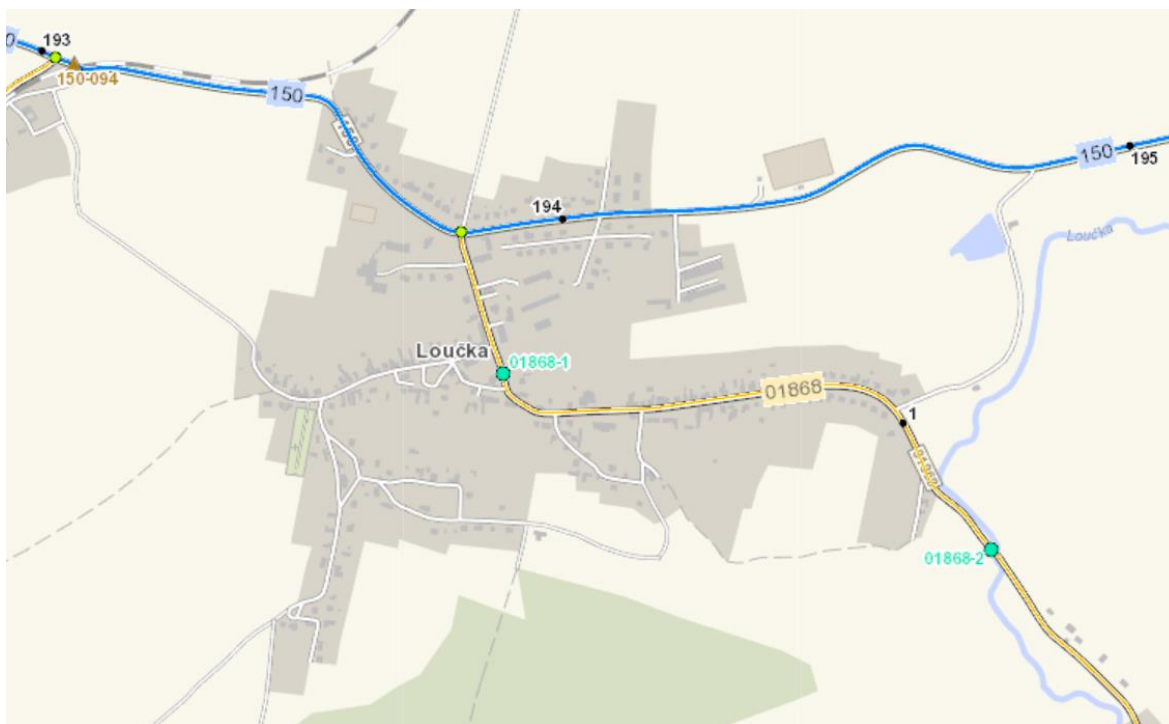
6.3 Infrastruktura

Problematika infrastruktury se v této části dělí na další dvě podkapitoly, ve které je charakterizována infrastruktura dopravní a technická.

6.3.1 Dopravní infrastruktura

U dopravní infrastruktury lze vyzdvihnout dopravní dostupnost a dopravní obslužnost. Dopravní dostupnost znamená to, jak je obec dostupná nebo přístupná a hodnotí se kvalita silniční a železniční sítě. Druhý pojem, dopravní obslužnost, pojednává o tom, jak je řešená obec obsluhována hromadnou osobní dopravou.

V obci Loučka se nachází pozemní motorová infrastruktura, která představuje silnice II. a III. třídy, dále také místní a účelové komunikace. V obci nechybí ani doprava jak hromadná, tak individuální. Obec protíná silnice II/150, kterou vlastní Zlínský kraj a vede z Valašského Meziříčí ve směru na Bystřici pod Hostýnem. Síť silnic graficky vyznačuje obrázek č. 6, ve kterém lze vidět i silnici III/01868 (Loučka-Podolí-Lázy).



Obrázek 8 Síť silnic v obci Loučka (*Silniční a dálniční síť ČR*, ©2023)

Hromadná doprava je v Loučce řešena autobusovými linkami a spoji TQM – holding, s. r. o. V obci se nachází 2 autobusové zastávky: Loučka rozcestí a Loučka čekárna, v místní části Lázy se nachází 1 autobusová zastávka. Četnost obsluhy těchto zastávek se v posledních letech výrazně zlepšila, čemuž dopomohly přidané dálkové spoje. Přes pracovní dny je četnost obsluhy ve směru na Valašské Meziříčí a zpátky v ranních hodinách častější, avšak po celý den je tato obslužnost dostačující. Průměrně Loučkou projede hromadná autobusová doprava 27x v průběhu pracovního dne ve směru na Valašské Meziříčí i zpátky.

Katastrem obce prochází cyklotrasy č. 6216, 6018 a 6118 a také červená, žlutá i zelená turistická stezka. Nově se v obci buduje cyklostezka v úseku Loučka – Kunovice, která bude dále pokračovat ve směru na Police a dojde tak k propojení cyklotrasy od Kunovic až do Valašského Meziříčí.

Okolo řešené obce prochází železniční trať 303 Kojetín – Valašské Meziříčí. Obec Loučka má vlakovou zastávku Kunovice-Loučka, která spadá do katastru vedlejší obce Kunovice. Nově bude tato zastávka lépe dostupná po dokončení cyklotrasy.

6.3.2 Technická infrastruktura

Technickou infrastrukturu obce Loučka vystihuje tabulka č. 12, která uvádí, zda má obec vodovod, kanalizaci, čističku odpadních vod a plynofikaci. Na vodovod, kanalizaci a plynofikaci jsou napojeni všichni obyvatelé obce Loučka.

V obci se nachází veřejný vodovod, který je zásobován ze tří místních pramenišť, kterými jsou prameniště Mikulůvka, prameniště Pod Hradištěm a prameniště Loučka. Obec je rovněž napojena na skupinový vodovod Stanovice. O vodovod se stará VaK Vsetín (Plán rozvoje vodovodů a kanalizací Zlínského kraje, ©2023).

Kanalizace je v obci v současné době řešena vybudovanými nesoustavnými sběrači jednotné kanalizace, které jsou zaústěné do místních vodotečí. Část odpadních vod vede do jímek, které jsou následně vyvezeny na zemědělské pozemky. Na jedinou čističku odpadních vod, která se v obci nachází, jsou napojeny odpadní vody z místní školy (Plán rozvoje vodovodů a kanalizací Zlínského kraje, ©2023).

Obec je plně plynofikována a do rozvodné plynovodní sítě je dodáván zemní plyn z regulační stanice VTL/STL RS VII Valašské Meziříčí.

Tabulka 12 Technické vybavení v obci Loučka (*vlastní zpracování podle ČSÚ – Veřejná databáze, ©2023*)

Obec	Vodovod	Kanalizace	ČOV	Plynofikace
Loučka	ano (VaK Vsetín)	ano	Pouze pro účely místní školy	ano

6.4 Životní prostředí

Obec Loučka se nachází na úpatí Hostýnských vrchů. V blízkosti obce leží rozhledna Kelčský Javorník ve výšce 865 m n. m. a oprotá Svatý Hostýn, který je nejnavštěvovanějším poutním místem na Moravě. Hostýnské vrchy jsou z 85 % pokryty stromy, kde však mají převahu jehličnany. Ostatní plochy jsou louky a pastviny nebo vodní toky. Na území Hostýnských vrchů se nachází 9 chráněných území soustavy Natura 2000 – jedna ptačí oblast a osm evropsky významných lokalit.

Park, který obléhá Zámek Tomáše Bati je nejvýznamnější plochou zeleně v obci a patří mezi chráněné památky. Park leží uprostřed obce a je všem občanům volně přístupný. V katastrálním území Lázy se nachází památkově chráněná Lípa velkolistá, jejíž stáří je odhadováno na 200 let. Další velkou plochou, kde se nachází zeleň je školní zahrada, kterou zabezpečují zaměstnanci školy spolu s dětmi, ale také obecní pracovníci (Stříteská a Sváček, 2007).

Veřejná prostranství v obci, hlavně zeleň a okolí památek jsou udržovány pracovníky obce. Většinu údržby na pozemcích v soukromém vlastnictví provádějí sami obyvatelé. Starším obyvatelům obce pomáhá obec zejména sekáním travnatých ploch. Kromě toho se o okrasné rostliny a květiny starají dobrovolně obyvatelé obce.

Jak již bylo v předchozí kapitole zmíněno, obec má zpracovanou Koncepti obnovy a rozvoje zeleně v obci Loučka z roku 2019. Tento dokument velmi podrobně charakterizuje katastrální území Loučky i Lázů.

Nakládání s odpady

Zastupitelstvo obce Loučka usneslo formou obecně závazné vyhlášky stanovení systému shromažďování, sběru, přepravy, třídění, využívání a odstraňování komunálních odpadů a nakládání se stavebním odpadem na území obce. Tříděný odpad je shromažďován do zvláštních sběrných nádob, kterými jsou polopodzemní kontejnery a sběrné nádoby. V současné době jsou problematické především kontejnery na plast, které bývají velmi rychle zaplněné, což plyne k tomu, že jsou odpadky následně uloženy vedle kontejneru a větrem jsou rozfoukány.

Sběr a svoz nebezpečných složek komunálního odpadu je zajišťován pravidelně alespoň 2x ročně a jejich odběr je vždy dopředu hlášen. Sběr a svoz objemného odpadu je rovněž zajištěn dvakrát ročně.

Směsný komunální odpad se shromažďuje do sběrných nádob, kterými jsou popelnice nebo odpadkové koše, které jsou umístěny na veřejných prostranstvích obce. Směsný komunální odpad se v obci vyváží co 14 dnů.

6.5 Občanská vybavenost

V obci Loučka se nachází obcí zřízená příspěvková organizace, kterou je Základní škola a mateřská škola Loučka. Jde o školu, která je sdružená s mateřskou a základní školou. Součástí školy je rovněž školní jídelna, která slouží také cizím strávníkům (Strategický dokument obce Loučka na roky 2021-2022, 2020). V roce 2022 došlo k celkové rekonstrukci školy.

Obyvatelé obce mohou také využít Poštu Partner, která se nachází ve středu obce a v jejíchž prostorech je také obecní knihovna. V té samé budově se vyskytují obecní byty, o které si mohou občané zažádat. Občanům Loučky je k dispozici i prodejna se smíšeným zbožím Jednota COOP nebo také kadeřnictví.

Z hlediska zdravotnické služby ordinuje v obci 2x týdně praktický lékař pro dospělé a další 2 dny dětská lékařka. Ostatní dny lze vyhledat lékaře v okolních vesnicích, ve kterých lékaři ordinují anebo přímo v nejbližší nemocnici ve Valašském Meziříčí. V Loučce praktikují také tři zubní lékaři a dentální hygienička. V loučce se dále nachází dvě pohostinství a v místní části Lázy je 1 pohostinství a 1 pizzerie. V obci se nachází také cukrárna, která nabízí zákusky ze Všechovic. Na území obce lze najít budovu hasičské zbrojnice, kostel s farou nebo i hřbitov s kaplí.

V obci se nenachází žádné zařízení sociálních služeb, které by bylo občanům k dispozici. Z tohoto důvodu musí obyvatelé obce Loučka dle svých potřeb dojíždět do Valašského Meziříčí, kde se nachází nejbližší sociální zařízení. Následující tabulka zobrazuje, o která zařízení se jedná.

Tabulka 13 Zařízení sociálních služeb ve Valašském Meziříčí (*vlastní zpracování podle ČSÚ – Veřejná databáze, ©2023*)

Domov pro osoby se zdravotním postižením	Sociálně terapeutická dílna	Nízkoprahové zařízení pro děti a mládež	Centra sociálně rehabilitačních služeb
Azylový dům	Dům na půl cesty	Nízkoprahové denní centrum	Domov se zvláštním režimem
Noclehárna	Sociální poradny	Domov pro seniory	Chráněné bydlení

6.6 Cestovní ruch

Obec Loučka a místní část Lázy jsou lidmi vyhledávány především pro přírodní a turistické trasy. Místní část Lázy tvoří výchozí bod pro mnoho oblíbených turistických tras, jde především o směr na Prženské paseky (socha Jana Husa), Troják (rozhledna Maruška), Čertův kámen, Rajnochovice (Kelčský Javorník). Přes léto je obec navštěvována zejména cyklisty, kterým jsou k dispozici cyklotrasy č. 6216, 6018 a 6118. Naopak v zimě láká území obce především lyžaře, běžkaře nebo i turisty. Cyklostezka, která se momentálně v Loučce buduje, bude velkým přínosem pro cestovní ruch, jelikož spojí rozestavěnou část, která vede až do Valašského Meziříčí.

Dominantou obce je barokní kostel Krista Dobrého Pastýře, která má dnes podobu z přestavby v roce 1778. Dalším památným místem je pohřební kaple rodu Mohrweiserů z roku 1826, kterou lze najít na místním hřbitově. Pamětihodné místo tvoří také Kříž na

počet padlým občanům během světové války. Již zmíněný Zámek Tomáše Bati, zobrazený na obrázku č. 9, je velice často navštěvované místo, ať už z historického hlediska nebo také díky společenským akcím, které se v místním parku konají.



Obrázek 9 Zámek Tomáše Bati v Loučce (*Fotogalerie, ©2023*)

6.7 Společenský život a aktivity občanů

Občané Loučky vedou poměrně velmi aktivní společensky-kulturní život, ke kterému jim napomáhají široce zaměřené spolky. Tyto spolky jsou každoročně podporovány obcí finančním příspěvkem z obecního rozpočtu. V obci působí Sbor dobrovolných hasičů, SK HIP aerobik, TJ Sokol, Myslivecký spolek Podhůří a Spolek pro zachování a obnovu tradic.

Kulturní život je poměrně charakteristický pro obyvatele Loučky, kteří si zakládají na zachování tradic. Ke společenskému životu občanů a udržování tradic je v obci již několik let veden Výbor pro kulturní, sportovní a sociální záležitosti a také Spolek pro zachování a obnovu tradic.

Výbor pro kulturní, sportovní a sociální záležitosti

Kulturní výbor je organizační složkou, která je podřízena Zastupitelstvu obce Loučka. Členové Výboru pro kulturní, sportovní a sociální záležitosti jsou samotní obyvatelé obce, kterých není mnoho. Činnost tohoto výboru je dobrovolná a vykonávána ve volném čase

členů. Kulturní výbor se snaží v obci udržet společenské akce, díky kterým budou občané spokojeni. Akce, které výbor pořádá jsou zaměřeny na všechny věkové kategorie od malých dětí až po občany, kteří jsou již v důchodu. Výbor každoročně pořádá tyto akce:

- Rozsvícení vánočního stromu spojeno s doprovodným programem a Mikulášskou nadílkou;
- Dětský karneval;
- Velikonoční výstava;
- Dětský den s večerní diskotékou;
- Posezení se seniory doprovázené cimbálovou muzikou;
- Slet čarodějnic;
- Maškarní ples;
- Drakiáda a další kulturní či sportovní akce.

Spolek pro zachování a obnovu tradic v Loučce je v obci také činný a pořádá rovněž kulturní akce, kterými jsou např.:

- Košt slivovice a ovocných pálenek;
- Minigulášfest;
- Velikonoční zdobení perníčků.

Výbor pro kulturní, sportovní a sociální záležitosti spolu se Spolkem pro zachování a obnovu tradic v Loučce spolupracují na pořádání různých akcí i s ostatními spolky v obci, jako např. s místními dobrovolnými hasiči, fotbalisty nebo také s myslivci. V obci se mimo jiné také každoročně koná Tříkrálová sbírka, Živý Betlém v parku Tomáše Bati na Štědrý den, Vodění medvěda, Tradiční výšlap na Bílovou, Uklid'me obec a okolí, Noční hasičská soutěž o pohár starosty obce, Košt slivovice na Lázech, Noční turnaj v malé kopané, Uspávání broučků a další zajímavé události.

Pro sportovní vyžití je v obci multifunkční sportoviště v areálu ZŠ, hřiště TJ Sokol, společenský areál, dětské hřiště v Loučce i na Lázech. V obci však chybí kulturní dům, ve kterém by se mohlo konat daleko více kulturních událostí.

Vyhodnocení socioekonomické analýzy je uvedeno v následující kapitole společně s vyhodnocením rozhovoru.

6.8 Vyhodnocení analýzy

V oblasti demografie byl zjištěn vývoj počtu obyvatel obce Loučka, který ve zkoumaném období každoročně stoupal, avšak celkový počet se pohybuje stále v podobných číslech, a to okolo 780 obyvatel. V průměru zde žijí občané ve věku 40 let. V roce 2018 došlo k nejvyššímu přirozenému přírůstku, kdy se v obci narodilo 12 dětí. V oblasti pohybu obyvatel v rámci stěhování byl v roce 2016 nejvyšší přírůstek, když se do obce nastěhovalo 30 lidí. Socioekonomická analýza se rovněž zabývá vzdělanostní strukturou obyvatel, při které bylo zjištěno, že střední vzdělání bez maturity je nejvyšším vzděláním téměř poloviny obyvatel ve věku nad 15 let.

Občané Loučky jsou nadprůměrně ekonomicky aktivní a celkem zaměstnaných je 381. Většina z nich však musí za prací dojíždět mimo obec. Podnikání v obci je v současné době poměrně oblíbené, jelikož v roce 2022 se zde nacházelo 174 ekonomických subjektů, ať už se jedná o obchodní společnosti či podnikající fyzické osoby. Nejvýznamnějším podnikatelským subjektem v obci je B. F. P., Lesy a statky Tomáše Bati, spol. s r. o. a také rodinná firma Dohnal – Renova. V rámci ekonomické analýzy byl rozebrán také rozpočet obce, který od roku 2018 po rok 2022 střídal rozpočet schodkový a přebytkový. Nejvyšší schodek v šetřeném období nastal v roce 2022 kvůli rekonstrukci místní školy a také z důvodu realizace mnoha projektů.

V rámci dopravní infrastruktury byla zjištěna dopravní dostupnost, která uvádí, že je obec dostupná či přístupná prostřednictvím silnice II. a III. třídy nebo pomocí železniční tratě. Dopravní obslužnost pomocí hromadné dopravy v posledních letech poměrně kvalitní a četnost obsluhy je dostačující. V obci se buduje cyklostezka, která zkvalitní a usnadní dostupnost obyvatel ve směru na vlakovou zastávku a také rozšíří cyklotrasy v rámci Valašska. Analýza technické infrastruktury uvádí, že na vodovod, kanalizaci a plynofikaci jsou napojeni všichni obyvatelé obce, avšak co v obci chybí je čistička odpadních vod pro celou oblast.

Nejvýznamnější plochou zeleně je v obci park, který obléhá Zámek Tomáše Bati a současně patří mezi chráněné památky. Další významnou plochou zeleně je školní zahrada. Odpady jsou v obci řešeny pomocí sběrných nádob, kterými jsou polopodzemní kontejnery. Kontejnery především na plast, jsou v poslední době značně problematické, kvůli nadměrnému odpadu.

Co v obci schází a občané kvůli tomu musí dojíždět do nejbližšího města jsou zařízení sociálních služeb. Kromě toho obec disponuje základní školou i mateřskou školou, místní poštou, knihovnou, obecními byty, prodejnou se smíšeným zbožím a také zdravotnickými službami či zubními lékaři.

Občané loučky jsou velmi aktivní v oblasti společenského života v obci. K rozvoji a udržování tradic je v obci veden Výbor pro kulturní, sportovní a sociální záležitosti a také Spolek pro zachování a obnovu tradic. Přes rok se zde koná velké množství společenských akcí, kterých se mohou občané Loučky zúčastnit.

7 ROZHOVOR

Důležitou částí této diplomové práce je zpracování polostrukturovaného rozhovoru, který je nejvyužívanější metodou v kvalitativním výzkumu. Jako respondent byl vybrán starosta obce Loučka, jelikož je nejvíce zainteresovanou osobou do dění v obci a má dostatek všeobecných informací o obci Loučka.

Rozhovor se soustředí především na projekt revitalizace veřejných prostranství v obci, jelikož při prvním setkání se starostou obce bylo zjištěno, že se chce obec zaměřit právě na tento projekt. Hlavním cílem rozhovoru je zjistit bližší informace, které se týkají navrhovaného projektu na revitalizaci návsi v obci Loučka, které jsou následně využity při zpracování návrhu projektu.

Sběr informací se uskutečnil v dubnu 2023 na Obecním úřadě Loučka. Předem byla vymezena délka rozhovoru na 40 minut, avšak s tím, že může dojít k prodloužení, které záleželo na vývoji dialogu. Starosta obce neboli respondent byl seznámen s tím, že data, která budou prostřednictvím rozhovoru poskytnuta, nebudou nijak zneužita a slouží výhradně pro účely této diplomové práce. Celý rozhovor byl nahrán na diktafon, s čímž byl respondent obeznámen. Připravené otázky pro rozhovor jsou přílohou této práce.

7.1 Rozbor rozhovoru

1) Proč si myslíte, že je projekt revitalizace návsi potřebný?

„Náves jako taková tvoří významnou část obce. Denně se okolo ní pohybuje spousta občanů, a tak by bylo vhodné, mít tuto část reprezentativní. Doposud se náměstí využívalo jen zřídka, jelikož prostředí bylo nevhodně osázeno a také možnosti využití byly téměř mizivé.“

2) Máte prostředky na spolufinancování tohoto projektu?

„Ano, v rozpočtu obce prostředky na revitalizaci máme.“

3) V jakém časovém horizontu byste chtěli mít náves revitalizovanou?

„Rádi bychom realizovali tuto akci vzhledem k plánované výsadbě v průběhu podzimu 2023, nebo jara 2024.“

4) Máte zkušenosti s těmito projekty? Pokud ano, jaké podobné projekty jste zpracovávali?

„Projekty revitalizace jsme již v minulosti řešili. Jednalo se pouze ale o malé projekty. Jeden z větších projektů byla revitalizace školní zahrady při MŠ a ZŠ Loučka.“

- 5) Má obec zaměstnance, kteří jí dotační žádost napíší a zpracují případné výběrové řízení? Pokud ano, jaké?

„Na přípravě žádostí blízce spolupracujeme s Mikroregionem Valašskomeziříčsko – Kelečsko. Výběrové řízení nám zase zaštituje JUDr. Rapantová z MěÚ Valašské Meziříčí.“

- 6) Máte potřebné podklady k takovému projektu? (ať už hotové nebo rozpracované)

„Postupně se podklady připravují.“

- 7) Proč byste chtěl revitalizovat právě místo, kde se nachází „náves“?

„Jak jsem již zmínil, tak náves se nachází téměř ve středu obce, kde se denně pohybuje spousta občanů, a tak je to ideální příležitost toto místo revitalizovat.“

- 8) Co by podle Vás nemělo chybět na revitalizované návsi?

„Náměstí by mělo sloužit jako odpočinková a klidová zóna. Nemělo by zde chybět místo k sezení, určitě zeleň, která by poskytla ochranu před sluncem. Měl by zde být také nějaký prvek pro děti, kdy by rodiče, nebo prarodiče se zde v klidu mohli s dětmi zastavit a odpočinout si. Rád bych zde uvítal také nějakou symboliku původního místa, kde dnešní náměstí je umístěno. Historicky zde bývala původní kovárna, tak i připomenutí tohoto řemesla by byla vhodná a zajímavá.“

- 9) Jaké jsou podle Vás v současnosti slabé stránky v obci Loučka v oblasti veřejného prostranství?

„Myslím si, že je to hlavně koncepce. Celkově veřejných ploch v obci je více, ale koncepčně na sebe nenavazují. Týká se to právě také i využitelnosti. Mnohdy jsou to prostory, které jsou nevhodně osázeny a aktuálně zatěžují obec složitou údržbou. Tímto se právě dostáváme do situace, kdy mnohé veřejné prostranství je pro nás i veřejnost nevyužitelné.“

7.2 Vyhodnocení rozhovoru

Pomocí socioekonomické analýzy byly zjištěny obecné informace, týkající se zkoumané oblasti, kdežto v rámci rozhovoru byly soustředěny otázky především na navrhovaný projekt a informace o něm.

Přehledně zjištěné informace z rozhovoru zobrazuje následující tabulka, která uvádí tázané oblasti a následně zjištěné údaje od starosty obce.

Tabulka 14 Rozbor rozhovoru (*vlastní zpracování*)

Tázané oblasti	Zjištěné údaje
Potřebnost navrhovaného projektu	vysoká
Dostatek financí na projekt	ano
Časový horizont realizace projektu	podzim 2023–jaro 2024
Zkušenost s podobnými projekty	ano
Personální zajištění pro dotační žádost a výběrové řízení	Mikroregion Valašskomeziříčsko-Kelečsko, MěÚ Valašské Meziříčí
Dokumentové podklady	v procesu
Slabé stránky v obci v oblasti veřejného prostranství	nenávaznost koncepcí, nevyužitelnost prostor, složitá údržba

Z rozhovoru rovněž vyplývá, co by měla revitalizovaná návěs obsahovat. Respondent charakterizoval návěs jako odpočinkovou a klidovou zónu, která by měla být vyplněna lavičkami, vhodně osázeným prostředím, zelení se stromy, které by byly vhodné pro skrytí před sluncem. Součástí revitalizované návěsi by měl být i herní prvek pro děti, který by byl využit při návštěvě návěsi rodičů nebo prarodičů s dětmi. Respondent také zmínil historickou symboliku, které zmiňované místo má. Jedná se o bývalou kovárnu, kterou by bylo vhodné do tohoto projektu zapojit prostřednictvím různých prvků.

Důležitost projektu respondent vytyčil skrze umístění návěsi v obci, která se nachází přímo ve středu Loučky a pohybuje se kolem ní velké množství občanů. Jde také o to, aby byl střed obce vhodně reprezentativní a patřičně využíván.

8 NÁVRH PROJEKTU NA REVITALIZACI VEŘEJNÉHO PROSTRANSTVÍ V OBCI LOUČKA

Nejdůležitější kapitolou této diplomové práce je zpracování návrhu na projekt revitalizace veřejných prostranství v obci Loučka. Na základě rozhovoru se starostou obce, který je rozebrán v předchozí kapitole, byl určen projekt, kterému se obec chce věnovat. Jedná se o projekt, díky kterému dojde k revitalizaci obecní návsi.

Informace získané ze socioekonomické analýzy, z rozhovoru a rovněž z teoretické části slouží jako podklad při zpracování návrhu projektu.

Při vyhledávání příhodného dotačního titulu, který by byl vhodný pro obec, se nabízí výzva č. 63, kterou vyhlásilo Ministerstvo pro místní rozvoj České republiky. Tato výzva je určena k předkládání žádostí o podporu z Integrovaného regionálního operačního programu 2021-2027. Výzva byla vyhlášena 9. 3. 2023 na webových stránkách Ministerstva pro místní rozvoj ČR. Mezi oprávněné žadatele spadají obce a mezi podporované aktivity patří podpora veřejných prostranství zaměřená také na revitalizaci náměstí. Na základě těchto informací může obec zažádat o finanční podporu pomocí výzvy č. 63.

Struktura studie proveditelnosti, která je přílohou Specifických pravidel 63. výzvy IROP – Zelená infrastruktura, slouží k posouzení nezbytnosti a zpracovatelnosti projektu. Podle této struktury studie proveditelnosti je taktéž částečně zpracován návrh projektu.

Tabulka 15 Identifikace výzvy č. 63 (vlastní zpracování podle výzvy č. 63 IROP – Zelená infrastruktura – SC 2.2 MRR, ©2023)

Priorita	Priorita 2 - Zelená infrastruktura měst a obcí a ochrana obyvatelstva
Specifický cíl	Posilování ochrany a zachování přírody, biologické rozmanitosti a zelené infrastruktury, a to i v městských oblastech, a omezování všech forem znečištění
Aktivita	Zelená infrastruktura ve veřejném prostranství měst a obcí
Druh výzvy	Průběžná
Datum zahájení příjmu žádosti o podporu v MS2021+	23. 1. 2024
Datum ukončení příjmu žádosti o podporu v MS2021+	10. 6. 2024
Oprávnění žadatelé	obce, kraje, organizace zřizované nebo zakládáné obcemi / kraji, církve, církevní organizace, OSS, PO OSS, veřejné a státní vysoké školy, státní podniky, státní organizace, veřejné výzkumné instituce

Přípustné místo realizace	Obec na území Karlovarského, Ústeckého, Libereckého, Královéhradeckého, Pardubického, Olomouckého, Moravskoslezského, Zlínského kraje.
----------------------------------	--

8.1 Charakteristika projektu a jeho soulad s programem

8.1.1 Název projektu

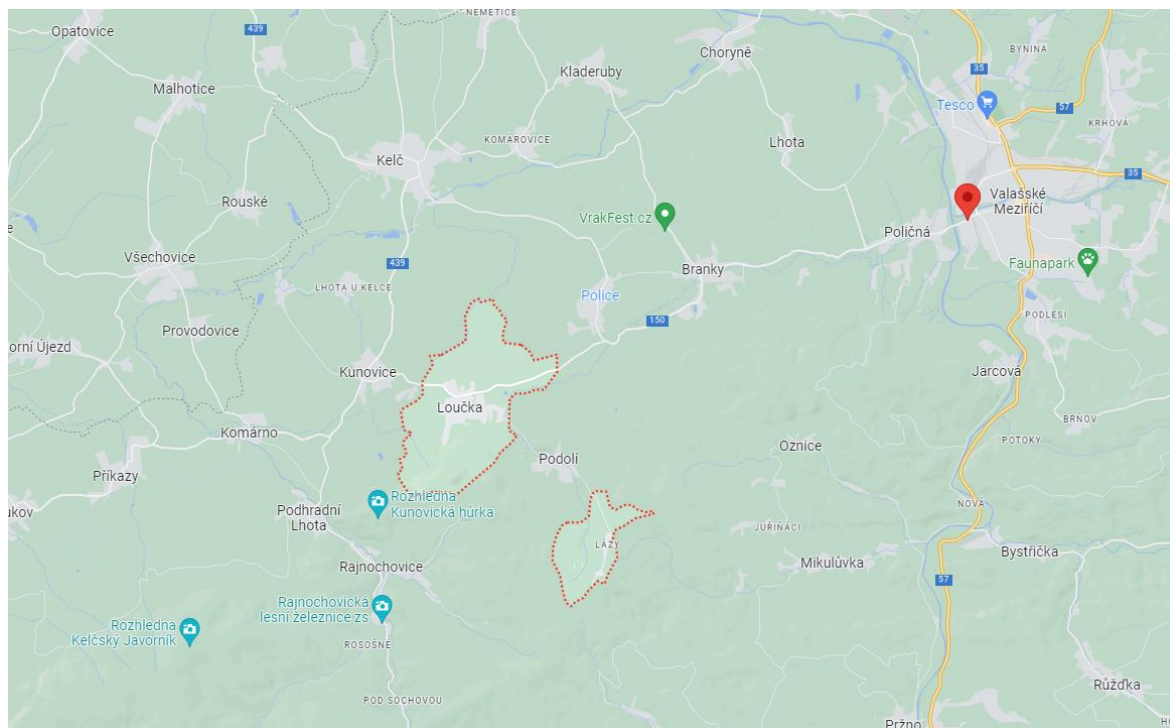
Revitalizace návsi v obci Loučka

8.1.2 Stručný popis projektu

Projekt se zaměřuje na revitalizaci návsi v obci Loučka u Valašského Meziříčí. Účelem navrhovaného projektu je obnova nevyužívaného prostoru, který není v současné době udržován. Realizací projektu dojde k rozšíření plochy zeleně v obci a současně také k rozvoji kvality života občanů Loučky.

8.1.3 Místo realizace projektu

Obec Loučka, okres Vsetín, kraj Zlínský



Obrázek 10 Místo realizace projektu – obec Loučka (Google Maps, 2023)

Obec Loučka se skládá ze dvou částí, z katastrálního území Loučka a katastrálního území Lázy, jak lze vidět na obrázku č. 10. Místo realizace projektu je konkrétně v katastrálním území Loučka.

Obrázek č. 11 vyznačuje plochu, kterou tvoří obecní návěs, na kterou se projekt soustředí. Vymezená plocha je vyčíslena na 6 000 m², z toho tvoří v současné době 1 416 m² plocha trávníků a na 216 m² jsou trvalkové záhony a keře. Vyznačená plocha je ve vlastnictví obce Loučka a konkrétně se jedná o parcely č. 2452, 2455 a 2400/1 (ostatní komunikace). Tyto informace jsou převzaty z Koncepce obnovy a rozvoje zeleně v obci Loučka z roku 2019.



Obrázek 11 Letecký snímek návěsí (*Koncepce obnovy a rozvoje zeleně v obci Loučka, 2019*)

8.1.4 Popis cílů projektu

Hlavním cílem tohoto projektu je revitalizace neboli oživení návěsí v obci Loučka spolu s modernizací a dostupností veřejného prostranství ve vazbě na zelenou infrastrukturu. Zelenou infrastrukturou se rozumí zelená složka, kterou představují např. stromy, tak i modrá složka, tedy vodní plochy (Výzva č. 63 IROP – Zelená infrastruktura, ©2023).

Rekonstrukcí místní návěsí dojde ke zkvalitnění života obyvatel. Dílčím cílem projektu je vytvoření místa, které bude přátelské vůči rodinám, dětem i seniorům a které bude rovněž vhodné pro setkávání a odpočinek občanů Loučky i jiných návštěvníků návěsí. Toto místo poskytne lepší předpoklady pro vzájemné interakce občanů obce a jejich trávení volného času. Zároveň si projekt klade za cíl oživení a proměnu návěsí na důstojný prostor, který bude odpovídat rovněž i historickému kontextu související s bývalou kovárnou, jež se na

tomto místě nacházela. V neposlední řadě je cílem projektu zvýšení plochy zeleně v obci společně s výsadbou stromů.

8.1.5 Cílové skupiny projektu

Projekt revitalizace návsi v obci Loučka se soustředí na dvě velké cílové skupiny, které představují **obyvatelé obce** Loučka i místní části Lázy a potencionální **navštěvníci obce**.

Tento projekt je zaměřen především na obyvatele obce, jelikož se jedná o skupinu, která bude revitalizovanou návěs navštěvovat a využívat nejčastěji. Jak je uvedeno v socioekonomické analýze výše, obyvatel obce Loučka a místní části Lázy je 799 s převahou žen, které tvoří 52,44 % obyvatel. Místní návěs mohou navštěvovat všechny věkové kategorie, ať už se jedná o malé děti s maminkami nebo důchodce a kohokoliv, kdo si bude chtít na návsi jen odpočinout. Jak uvádí tabulka č. 16, nejpočetnější skupinu obyvatel Loučky tvoří občané ve věku 15-64 let, poté děti ve věku do 14 let a následují obyvatelé v důchodovém věku.

Tabulka 16 Věková struktura obyvatel obce Loučka v roce 2021 (ČSÚ – Veřejná databáze, ©2023)

Obec	Obyvatelstvo celkem	v tom ve věku			Průměrný věk obyvatel (roky)
		0-14 let	15-64 let	65 a více let	celkem
Loučka	792	151	515	126	40

Jelikož je obec Loučka vyhledávána především pro cyklistické a turistické trasy, bude nově rekonstruovaná návěs vhodná i pro potencionální navštěvníky obce. Tito navštěvníci budou moci využít nejen odpočinkové místo, které bude revitalizovaná návěs nabízet. Navštěvníky obce představují nejen sportovní nadšenci, ale také lidé, kteří obec navštěvují kvůli práci, rodině, zábavě či kulturnímu životu.

8.1.6 Problémy, které má realizace projektu vyřešit

Problémy současného stavu hodnotí koncepce, která je zaměřena na obnovu a rozvoj zeleně v Loučce (Koncepce obnovy a rozvoje zeleně v obci Loučka, 2019). Koncepce uvádí, že alej, která vede ulicí od středu obce ke hřbitovu se částečně rozpadá, ale současně je doplněna o několik nových výsadeb solitérních stromů. Jedná se o kulatokorunné višně, které jsou v současné době již odrostlé a zasahují do obslužné cesty, která obcí vede. Parkově

upravená plocha neboli náves tvoří problematický prostor, a to z hlediska její funkce a využití. Realizací projektu na revitalizaci návsi dojde k výsadbě dlouhověkových velkokorunných dřevin, malokorunných stromů a rozšíření plochy zeleně v obci. Současně se rekonstrukcí stane náves více navštěvovaným místem, které zkvalitní život občanů. V přední části návsi se nachází vestavěné polopodzemní kontejnery, které mají rušivý efekt na celou náves, tudíž by realizací projektu došlo k přemístění těchto kontejnerů pomocí přeložky anebo alespoň k výsevu vysoké trávy pro jejich zátíší.

8.1.7 Vazby projektu na strategické a koncepční dokumenty

Obnova návsi v obci je v souladu s platným Územním plánem obce Loučka z roku 2013, konkrétně jde o textovou část plánu v kapitolách I.C Systém sídelní zeleně, I.D Veřejná prostranství nebo také kapitola I.F, která popisuje stanovení podmínek pro využití ploch s rozdílným způsobem využití s určením převažujícího účelu využití, přípustného využití a podmíněně přípustného využití ploch.

Projekt revitalizace návsi v obci Loučka je rovněž v souladu se Strategickým dokumentem obce na roky 2021-2022. Jedná se konkrétně o návrhovou část, ve které je uvedena revitalizace zeleně v obci a vytvoření klidových zón. Tento bod je specifikován jako obnova zeleně v obci Loučka jak novou výsadbou, tak současně i obnovou stávající zeleně, vznikem nových klidových zón a obnovou návsi ve středu obce.

Dále se revitalizace místní návsi váže na Koncepci obnovy a rozvoje zeleně v obci Loučka z roku 2019, která je zmíněna jak v textové, tak i grafické části. Koncepce hodnotí konkrétně místo návsi, která se nachází ve středu obce a tvoří tak místní náves. Tento podklad uvádí majetkoprávní vztahy související s návší, současný stav a charakteristiku plochy, problémy současného stavu a návrh řešení, výkaz výměr řešeného území spolu s fotografiemi a grafickou předlohou.

8.2 Popis výchozího stavu

Projekt je zaměřen na náves, která tvoří rozšířenou ulici od centra obce vedoucí k místnímu hřbitovu. Podél této ulice jsou z jižní strany napojeny travnaté plochy, které vedou před vchody na soukromé pozemky. Ulice, jež vede ke hřbitovu je lemovaná kulatokorunnými višněmi – *Prunus fruticosa* „Globosa“ (viz obrázek č. 12), některé z nich jsou již ve špatném stavu, a dokonce svými větvemi zasahují do kolem vedoucí cesty.



Obrázek 12 Alej kulatokorunných višní (*Koncepce obnovy a rozvoje zeleně v obci Loučka, 2019*)



Obrázek 13 Parkově modifikovaná plocha s dominantním červenolistým bukem (*Koncepce obnovy a rozvoje zeleně v obci Loučka, 2019*)

Východní část návsi je parkově modifikovaná plocha, na které se nachází dva solitérní stromy, konkrétně buk a lípa (viz obrázek č. 13). Na parkově upravené ploše se rovněž nachází trvalkové záhony s růžemi, které však nejsou v současné době udržovány. Na řešeném území se nachází lavička, která chátrá a není tak využívána. V přední části návsi jsou umístěny nádoby na tříděný odpad v podobě polopodzemních kontejnerů, které mají rušivý dopad na navrhovanou revitalizovanou náves.



Obrázek 14 Pohled na střed návsi (*vlastní zdroj, duben 2023*)



Obrázek 15 Kontejnery na tříděný odpad (*vlastní zdroj, duben 2023*)

8.3 Přípravenost projektu k realizaci

Pro navrhovaný projekt je důležité vymezit majetkoprávní vztahy řešeného území, dále zda má obec již předpřipravené dokumenty potřebné k projektu a případnému výběrovému řízení. Z pohledu připravenosti obce k realizaci projektu je nutné zjistit, zda bude obec

schopna pokrýt administrativní, finanční či provozní kapacity. Přípravenost projektu k realizaci je přehledně uvedena v tabulce č. 17.

8.3.1 Majetkoprávní vztahy

Jak již bylo zmíněno u popisu místa realizace projektu, obec Loučka, jakožto žadatel o dotaci, vlastní vymezenou plochu pro revitalizaci návsi. Tudíž obec nemusí řešit odkup nebo pronájem plochy. Ověřit tyto informace lze z listu vlastnictví z katastru nemovitostí.

8.3.2 Přípravenost dokumentace k projektu a výběrovým řízením

V současné době jsou veškeré dokumenty v přípravné fázi. K dispozici je zatím jen grafický náčrt uvedený v následující podkapitole.

8.3.3 Zajištění administrativní a finanční kapacity k realizaci projektu

Dle výsledků z rozhovoru obec nemá své zaměstnance, kteří by pokryli personální zajištění pro dotační žádost a výběrové řízení, proto spolupracují s Mikroregionem Valašskomeziříčska-Kelečska a Městským úřadem Valašské Meziříčí. Z rozhovoru rovněž vyplývá, že má obec dostatek financí na takovýto projekt.

Tabulka 17 Přípravenost projektu k realizaci (*vlastní zpracování*)

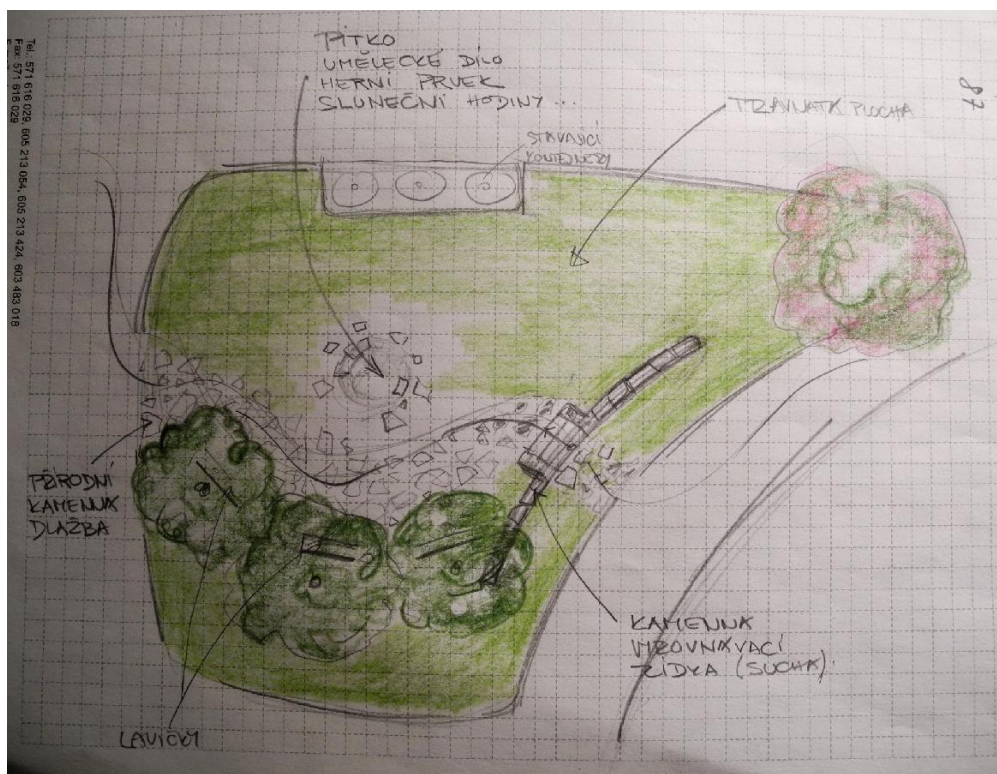
<i>Přípravenost projektových podkladů</i>	ANO (✓)	NE (×)
<i>Majetkoprávní vztahy</i>	✓	
<i>Soulad s územně plánovací dokumentací</i>	✓	
<i>Přípravenost projektové dokumentace</i>		×
<i>Zajištění finanční kapacity k realizaci projektu v aktuálním rozpočtu obce</i>	✓	
<i>Zajištění finanční a personální údržby projektu</i>		×

8.4 Grafický návrh projektu

Výstupem rozhovoru se starostou obce byl poskytnutý náčrt pro revitalizaci místní návsi, který zpracovala inženýrka v oboru zahradní a krajinné tvorby. Grafický náčrt zobrazuje následující obrázek č. 16.

Mezi hlavní výstupy přiloženého grafického náčrtu patří umělecké dílo, herní prvek nebo např. sluneční hodiny, soustředěné ve středu návsi. Kolem uváděného prvku je navrhována přírodní kamenná dlažba, za kterou se nachází alej stromů. Odpočinkové místo je zobrazeno pomocí laviček, které jsou umístěny pod stromy. Východní stranu návsi lemují vyrovnávací kamenná zídka spolu se schody. Severní stranu návsi prozatím navrhována jako travnatá plocha pro udržení dostatečné plochy zeleně. V popředí návsi u silnice jsou v současné době postaveny kontejnery, které byly pořízeny z dotace a bylo by nutné zjistit jejich udržitelnost, pro případ změnění jejich umístění.

Dříve se na řešeném místě nacházela kovárna, kterou by bylo vhodné připomenout kovářským prvkem např. kovadlinou, podkovami, sochou koně s doplněním pítka.



Obrázek 16 Grafický náčrt projektu (Ing. Eva Ptáčková, DiS., 2023)

8.5 Popis realizace projektu

- 1) Zjištění názoru veřejnosti formou ankety, veřejného projednání, debaty, nebo dotazníku v předprojektové fázi
- 2) Zajištění projektové dokumentace pro stavební povolení a následně dokumentaci pro provádění stavby
- 3) Zajištění vyjádření dotčených orgánů státní správy a správců infrastruktury (včetně stanoviska Agentury ochrany přírody a krajiny ČR)
- 4) Podání žádosti o dotaci
- 5) Realizace výběrového řízení na zhotovení stavby
- 6) Realizace stavby
- 7) Podání zprávy o realizaci projektu
- 8) Zajištění udržitelnosti revitalizovaného prostředí a podávání zpráv o udržitelnosti

8.6 Návrh umístění technických prvků

Výkaz výměr navrhovaných technických prvků

- Celková plocha zájmového území	3 380 m ²
- Technické prvky pro revitalizované území:	
○ Lavička s kovářským motivem	4 ks
○ Stůl s kovářským motivem	2 ks
○ Odpadkový koš	2 ks
○ Umělecký kovářský prvek (např. kůň)	1 ks
○ Kované pítko pro ptáky	1 ks
○ Kované pítko s vodoinstalací	1 ks
○ Herní prvek pro děti (např. vodní mlýn)	1 ks
○ Retenční nádrž	1 ks

Výkaz výměr navrhovaných vegetačních prvků

- Celková plocha zájmového území	3 380 m ²
----------------------------------	----------------------

- Vegetační prvky:
 - Strom 10 ks
 - Trávník na návsi 850 m²
 - Trávník v aleji 1 250 m²
 - Kamenná dlažba z lomového kamene 100 m²
 - Schody 3 m²
 - Zídka 27 m
- Dále se také nabízí obnova okolo vedoucí obslužné cesty, obnova vjezdů a chodníku.

8.7 Výstupy projektu

Součástí výzvy je také seznam indikátorů, které je nutné pro realizování projektu vybrat a následně vykázat. Výzva č. 63 IROP – Zelená infrastruktura obsahuje celkem 3 indikátory, avšak pouze dva odpovídají činnostem realizovaným v projektu. Níže přiložené tabulky specifikují tyto indikátory. Jedná se o:

- indikátor výstupu 444 001 – Zelená infrastruktura podpořená pro jiné účely než přizpůsobování se změnám klimatu. Tento indikátor představuje celou plochu návsi, která má být revitalizována,
- indikátor výsledku 444 011 – Počet obyvatel, kteří mají přístup k nové nebo modernizované zelené infrastruktuře.

Tabulka 18 Indikátor výstupu (*vlastní zpracování podle výzvy č. 63 IROP – Zelená infrastruktura – SC 2.2 MRR, ©2023*)

Název a kód indikátoru	Cílová hodnota	Popis stanovení cílové hodnoty
444 001 - Zelená infrastruktura podpořená pro jiné účely než přizpůsobování se změnám klimatu	0,3380 ha	Celková plocha revitalizované návsi je převzata z výkazu výměr uvedených v Koncepti obnovy a rozvoje zeleně v obci Loučka z roku 2019, byly odečteny plochy cizího vlastníka a obslužné komunikace, které se projekt nedotýká

připraven na samotnou realizaci. Projektant s sebou nese velkou zodpovědnost, která se týká umístění stavby do krajiny související i s inženýrskými sítěmi a celkové správnosti projektu.

- **Projektový manažer – koordinátor projektu**

Hlavní náplní práce projektového manažera je řízení projektů. Osoba v této funkci se snaží zdárně dosáhnout stanoveného cíle projektu, a to při dodržení časového plánu, rozpočtu a nejlepší kvality. Konkrétně projektový manažer navrhuje obsazení realizačního týmu, sestavuje časový plán, koordinuje práce, zabývá se dokumentací projektu včetně žádosti o dotaci, zjišťuje rizika, která mohou při projektu nastat.

- **Zhotovitel stavby – dodavatel**

Hlavním úkolem zhotovitele stavby je realizování schváleného projektu v podobě postavení stavby. Součástí této funkce je zajištění technické přípravy stavby, kterou je určení vedoucího pracovníka stavby, zpracování časového plánu, zajištění všech stavebních materiálů a techniky nebo zabezpečení dělníků pro stavbu. Zhotovitel stavby odpovídá za kvalitu realizovaných prací.

- **Administrativní pracovník investora**

Administrativní pracovník projektu organizuje projektovou dokumentaci, plánuje dokumenty pro pracovní postup plánování a správu projektů. Rovněž se tato osoba stará o administraci spojenou s organizací a řízením procesu zpracování, předkládání, uskutečnění a kontrolou projektu.

- **Stavební dohled**

Náplní práce stavebního dohledu je kontrola správného postupu realizované stavby spolu s dohledem nad všemi dílčími činnostmi. Stavební dohled je přítomen na stavbě po celou dobu realizace projektu. Současně je stavební dozor odpovědný za bezpečnost práce v průběhu projektu.

- **Údržba návsi – pracovníci obce**

Tuto pozici ve většině případů zajišťují pracovníci obce, kteří se starají o údržbu a pořádek veřejných prostor obce. V tomto případě by se jednalo o údržbu zeleně, práci s křovinořezem a všeobecná preventivní či běžná údržba areálu.

8.10 Financování projektu (rozpočet)

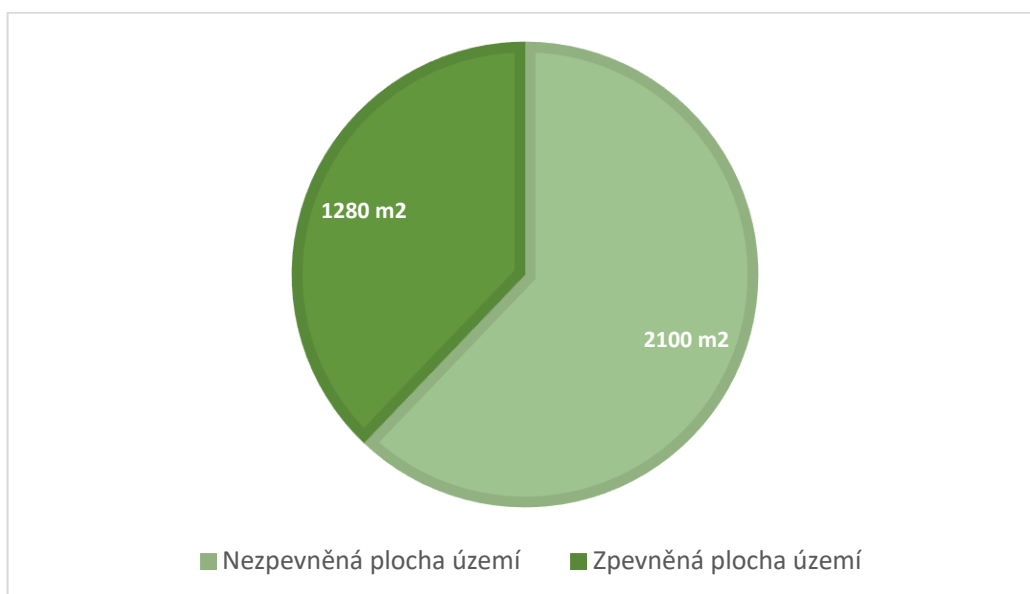
Rozpočet je navržen na základě podobných projektů realizovaných dalšími institucemi samosprávy, konkrétně z webového portálu Registr smluv, nebo také dle ceníku stavebních prací. Uvedené částky jsou pouze orientační a bez DPH.

První tabulka v této části je zaměřena na náklady spojené s projekční přípravou, tedy projektová dokumentace, zpracování žádosti o dotaci, výběrové řízení a stavební dozor. Celkem jsou tyto náklady vyčísleny na 580 000 Kč.

Tabulka 22 Náklady na projekční přípravu

Položky rozpočtu	Náklady (v Kč)
Projektová dokumentace	350 000
Zpracování žádosti o dotaci	110 000
Výběrové řízení	60 000
Stavební dozor	60 000
Celkem	580 000

Následující tabulka č. 23 se týká nákladů na obnovu zpevněné plochy, jelikož v rámci výzvy č. 63 lze čerpat dotaci i na úpravu či obnovu zpevněné plochy, avšak pouze v rozsahu 40 % rozlohy veřejného prostranství, které je předmětem realizace projektu. Jak vyplývá z níže přiloženého grafu, zpevněná plocha tvoří 1 280 m², což je necelých 38 % celkové plochy.



Graf 1 Rozdělení zpevněné a nezpevněné plochy řešeného území (vlastní zpracování)

Tabulka 23 Náklady na obnovu zpevněné plochy

Položky rozpočtu	Množství (m ²)	Kč/m ²	Náklady (v Kč)
Odstranění asfaltového krytu (chodníky, vjezdy)	830	2 200	1 826 000
Dlažba z lomového kamene	100	1 650	165 000
Obslužná komunikace kolem návsi a vjezdy k rodinným domům	700	7 000	2 450 000
Chodník	480	1 400	672 000
Celkem			5 113 000

Tabulka č. 24 naznačuje odhadované náklady, které jsou spojené s revitalizací veřejného prostranství. Udává výměru a množství, jednotkové náklady a také celkové náklady vynaložené na zbudování veškerých doplňků, které by se na revitalizovaném prostoru mohly nacházet. Součástí této tabulky je také vyčíslení nákladů spojených se zbudováním retenční nádrže, která by se mohla nacházet na místě současných polopodzemních kontejnerů, proto je zde uvedena také odhadovaná částka na jejich přemístění.

Tabulka 24 Náklady spojené s revitalizací návsi

Položky rozpočtu	Výměra a množství	Kč/jednotka	Náklady (v Kč)
Schody	3 m ²	3800	11 400
Obnova trávníku na návsi	850 m ²	80	68 000
Obnova trávníku v aleji	1250 m ²	80	100 000
Zídka	27 m	5000	135 000
Strom	10 ks	10 000	100 000
Odpadkový koš	2 ks	5 000	10 000
Lavička	4 ks	25 000	100 000
Stůl	2 ks	30 000	60 000
Kovářský prvek (kůň)	1 ks	200 000	200 000
Kované pítko pro ptáky	1 ks	30 000	30 000
Kované pítko s vodoinstalací	1 ks	150 000	150 000
Herní prvek pro děti (vodní mlýn)	1 ks	100 000	100 000
Zbudování retenční nádrže	1 ks	500 000	500 000
Přemístění polopodzemních kontejnerů	3 ks	120 000	360 000
Celkem			1 924 400

Tabulka č. 25 se soustředí na uznatelné a neuznatelné náklady projektu, které vymezuje výzva č. 63 IROP. Mezi neuznatelné náklady spadají náklady na projekční přípravu nad limit 7 %, což je 87 382 Kč, které bude muset obec zaplatit ze svých zdrojů. Celkové uznatelné náklady jsou tak vyčísleny na 7 530 018 Kč.

Tabulka 25 Uznatelné a neuznatelné náklady projektu

Položky rozpočtu	Náklady (v Kč)
Celkové náklady na realizaci projektu	7 037 400
Náklady na projekční přípravu	580 000
<ul style="list-style-type: none"> • Z toho uznatelné náklady projekční přípravy (7 % z realizační ceny) 	492 618
<ul style="list-style-type: none"> • Z toho neuznatelné náklady na projekční přípravu 	87 382
Celkové náklady	7 617 400
Celkové uznatelné náklady	7 530 018

Následující tabulka vymezuje procentuální pokrytí z uznatelných nákladů pomocí evropského fondu. Výzva č. 63 IROP konkretizuje strukturu financování celkových výdajů, které je 85 % z Evropského fondu regionálního rozvoje a 15 % z vlastního zdroje žadatele, tedy obce.

Tabulka 26 Dotační podpora

Dotační podpora	Celkem Kč
85% dotace (z uznatelných nákladů)	6 400 515,3
15% spoluúčast obce	1 129 502,7

V neposlední řadě je podstatné vyčísřit samotné náklady, které bude muset obec zafinancovat z vlastních zdrojů. Toto uvádí tabulka č. 27. Mezi tyto náklady patří 15% spoluúčast obce na financování projektu z uznatelných nákladů a také všechny neuznatelné náklady. Celkem tak obec zaplatí 1 216 884,7 Kč ze svých zdrojů.

Tabulka 27 Náklady obce

Náklady obce	Celkem Kč
15% spoluúčast obce	1 129 502,7
neuznatelné náklady na projekční přípravu (nad limit 7 %)	87 382

Celkem	1 216 884,7
--------	-------------

8.11 Publicita projektu / Informovanost veřejnosti o realizaci projektu

Veřejnost bude informována o realizaci projektu formou několika prostředků, které má obec k dispozici. Ve všech těchto informačních prostředcích, bude veřejnost seznámena s tím, že je na daný projekt poskytována finanční podpora od Evropské unie. Jedná se o:

- **Zpravodaj obce Loučka**, ve kterém budou občané seznámeni s připravovaným projektem v průběhu realizace i po jeho dokončení. Ve zpravodaji bude uveden stručný popis projektu doplněný o fotodokumentaci probíhající revitalizace a následná fotodokumentace dokončeného projektu.
- **Webové stránky obce Loučka**, na kterých bude rovněž uveden popis projektu jak v textové podobě, tak i grafické. Na webových stránkách lze charakteristiku projektu popsat detailněji než ve zpravodaji. Obecní stránky budou taktéž pravidelně aktualizovány, a tak budou informace o probíhajícím projektu vždy aktuální.
- **Sociální sítě obce Loučka – Facebook, Instagram**, tyto platformy mohou občany obce Loučka oslovit více než výše uvedené prostředky. Na obecním Facebooku či Instagramu budou občané obce informováni o realizovaném projektu taktéž pomocí přiložené fotodokumentace, doplněného popisu projektu včetně jeho cílů a časovém rozložení projektu.
- **Billboard, permanentní billboard, nebo stálá pamětní deska**, kterou vystaví příjemce dotace (obec), na místě dobře viditelném pro veřejnost.

Všechny nástroje povinné publicity musí obsahovat název projektu v plné nebo zkrácené formě v souladu s názvem v MS2021+, hlavní cíl projektu a logolink, což je znak EU s povinným textem a logem MMR (Výzva č. 63 IROP – Zelená infrastruktura, ©2023).

8.12 Riziková analýza projektu

Tabulka 28 Riziková analýza projektu (*vlastí zpracování*)

Popis rizika	Pravděpodobnost vzniku rizika	Odhadovaný vliv rizika na projekt
Neúspěšná žádost o dotaci	Nepravděpodobné	Kritické
Špatně zpracovaná žádost o dotaci	Nepravděpodobné	Velmi významné

Nedostatek finančních prostředků	Možné	Velmi významné
Nedodržení časového harmonogramu	Možné	Významné
Malý zájem cílových skupin o zrealizovaný projekt	Možné	Méně významné
Nepříznivé počasí při realizaci stavebních prací	Pravděpodobné	Významné
Vandalismus	Možné	Významné
Nedostatečné zajištění publicity a informovanosti o projektu	Nepravděpodobné	Významné
Obsahové změny v projektu, nekompletní plány	Pravděpodobné	Velmi významné

Každý projekt doprovází také rizika, se kterými je nutné dopředu počítat a připravit se na ně. Mezi největší riziko, které může nastat patří neúspěšnost při žádosti o dotaci a s tím související nedostatek finančních prostředků, což by mělo kritický vliv na navrhovaný projekt. Opatření, která povedou k minimalizaci tohoto rizika mohou představovat např. precizní zpracování žádosti o dotaci, důkladné nastudování podmínek pro uznatelnost dotace nebo průběžná kontrola vynakládaných financí. Dále může projekt ohrožovat rovněž nepříznivé počasí při realizaci projektu na revitalizaci návsi, které souvisí s obsahovými změnami v projektu nebo s nedodržáním a zpožděním časového harmonogramu. Všechny tyto rizika mají významný vliv na předkládaný projekt a lze je ovlivnit schopným realizačním týmem, který je zkušený v řízení podobných projektů a současně také sestavením přesného časového plánu. Plán publicity projektu a informačních prostředků spolu s pravidelnými aktualizacemi informací by měly předejít nízkému zájmu cílových skupin o revitalizované místo. Dalším významným faktorem, který by ohrozil projekt je vandalismus. Toto riziko je mnohdy málo ovlivnitelné, avšak lze mu předejít vhodným kamerovým systémem, který by byl instalován poblíž návsi. V rozpočtu se s kamerovým systémem nepočítá, protože je tato položka velmi nákladová.

8.13 Způsob zajištění udržitelnosti projektu

Celková doba udržitelnosti realizovaného projektu je pro příjemce dotace nastavena na pět let, která plyne od ukončení realizace projektu, což je následující den po uskutečnění poslední platby dotace. Tuto platbu provede řídicí orgán IROP na stranu příjemce. Po tuto dobu musí příjemce dotace plnit účel a cíle realizovaného projektu spolu s dosaženými hodnotami indikátorů a výstupy.

Provozní udržitelnost

Na provozní udržitelnosti projektu bude po ukončení realizace dohlížet obec Loučka prostřednictvím svých zaměstnanců. Tito zaměstnanci budou dbát o pravidelnou i běžnou údržbu revitalizovaného místa. Provozní udržitelnost bude rovněž zajištěna pomocí návštěvníků revitalizované návsi.

Finanční udržitelnost

Náklady na udržitelnost revitalizovaného místa povedou z rozpočtu obce Loučka, která má na údržbu veřejných prostranství vymezené finanční prostředky.

Administrativní udržitelnost

Na administrativní udržitelnosti revitalizovaného místa bude po ukončení realizace projektu dohlížet obec Loučka prostřednictvím administrativního pracovníka. Tento pracovník bude zodpovědný za pravidelné zprávy o udržitelnosti, které jsou povinné doložit za každý uplynulý rok doby udržitelnosti.

ZÁVĚR

Hlavním cílem této diplomové práce bylo provést analýzu zkoumaného území a následně navrhnout projekt na revitalizaci veřejných prostranství v obci Loučka, konkrétně místní návsi. Navrhovaný projekt může zkvalitnit život občanů, veřejné prostranství i image obce. V průběhu zpracování práce bylo důležité získat veškeré podstatné informace a podklady, aby byl navrhovaný projekt účelný. Tento hlavní cíl byl uskutečněn prostřednictvím analýzy obce Loučka a také polostrukturovaným rozhovorem se starostou obce.

V teoretické části byla využita literární rešerše odborné literatury, které se zabývá projektovým managementem, kohezní politikou EU a jejími nástroji, operačními programy v České republice pro současné programové období 2021-2027 a také procesem získání finančních prostředků. Informace dané problematiky získané v teoretické části byly následně využity v části praktické, a především při zpracování návrhu projektu.

Praktická část se soustředila na celkem čtyři části, které byly zaměřeny na obec Loučku. V první kapitole praktické části byla obec Loučka charakterizována z hlediska území a historie. Jelikož byly informace čerpány především z obecních strategických dokumentů, byly v rámci charakteristiky obce rozebrány i tyto dokumenty. Při rozboru Strategického dokumentu obce Loučka na roky 2021-2022 bylo zjištěno jako projekty obec již realizovala, které se v současné době uskutečňují, a které by ráda zrealizovala. Mezi projekty, které má obec v plánu patří také revitalizace místní návsi, která spadá do veřejného prostranství.

Dále byla provedena socioekonomická analýza obce Loučka, která byla soustředěna na obyvatelstvo, ekonomiku, dopravní a technickou infrastrukturu, občanskou vybavenost, cestovní ruch, životní prostředí a společenské aktivity občanů. Při vyhodnocení analýzy bylo zjištěno několik nedostatků, mezi které patří např. chybějící čistička odpadních vod, která by byla k dispozici všem domům anebo nepřítomnost doktorů po celý pracovní týden.

Dále byl v praktické části rozebrán rozhovor se starostou obce Loučka, který poskytl konkrétní informace týkající se navrhovaného projektu. Z rozhovoru byla zjištěna důležitost projektu, časový horizont, ve kterém by bylo vhodné projekt zrealizovat, dále také personální zajištění pro dotační žádost a výběrové řízení nebo např. jestli má obec již zpracovanou projektovou dokumentaci.

Nejdůležitějším bodem této práce je poslední kapitola, která tvoří samostatný návrh projektu na revitalizaci obecní návsi. Cílem tohoto projektu je revitalizace neboli oživení návsi v obci Loučka spolu s modernizací a dostupností veřejného prostranství ve vazbě na zelenou

infrastrukturu. Kromě tohoto dojde také ke zkvalitnění života občanů. Součástí návrhu projektu bylo představení cílových skupin, vymezení problémů, které má projekt vyřešit, popis výchozího stavu a také připravenost projektu k realizaci. V rámci zpracování projektového návrhu byl charakterizován popis realizace projekt, umístění technických prvků či výstupy projektu v podobě indikátorů. Pomocí metody Ganttova diagramu byl navržen časový harmonogram, podle kterého by se mohl projekt uskutečnit.

Pro kvalitnější návrh projektu bylo navrženo také financování neboli rozpočet projektu a analýza rizik. Do rozpočtu projektu byly zahrnuty náklady na projekční přípravu, náklady na obnovu zpevněné plochy, náklady spojené s revitalizací návsi s konkrétními prvky, uznatelné a neuznatelné náklady projektu, a nakonec byla vyčíslena dotační podpora a náklady obce.

V neposlední řadě je důležité zmínit výzvu č. 63. IROP – Zelená infrastruktura se strukturou studie proveditelnosti, podle které byl návrh projektu částečně zpracován. Po konzultaci se zástupcem obecního úřadu obce Loučka, je velmi pravděpodobné, že se tento návrh projektu využije a dojde k jeho realizaci, jelikož se v současné době již pracuje na projektové dokumentaci.

SEZNAM POUŽITÉ LITERATURY

BACHTLER, John et al., 2016. *EU Cohesion Policy in Practice: What Does it Achieve?* 1st ed. New York: Rowman & Littlefield International, 139 s. ISBN 9781783487226.

BAUN, Michael J. a Dan MAREK, 2014. *Cohesion policy in the European Union*. 1st ed. London: Palgrave, 257 s. ISBN 978-0-230-30313-3.

DOLEŽAL, Jan, Jiří KRÁTKÝ a Ondřej CINGL, 2013. *5 kroků k úspěšnému projektu: 22 šablon klíčových dokumentů a 3 kompletní reálné projekty*. 1. vyd. Praha: Grada, 181 s. ISBN 9788024746319.

DOLEŽAL, Jan a kolektiv, 2016. *Projektový management: komplexně, prakticky a podle světových standardů*. 1. vyd. Praha: Grada Publishing, 418 s. ISBN 9788024756202.

DOLEŽAL, Jan a Jiří KRÁTKÝ, 2017. *Projektový management v praxi: naučte se řídit projekty!* 1. vyd. Praha: Grada, 171 s. ISBN 9788024756936.

HÁJEK, Oldřich a Jiří NOVOSÁK, 2010. *Kohezní politika v širších souvislostech*. 1. vyd. Žilina: Georg, 216 s. ISBN 9788089401192.

HELDMAN, Kim, 2018. *PMP Project Management Professional exam: Study guide*. 9th ed. Indianapolis: Sybex, a Wiley Brand, 711 s. ISBN 978-1-119-42090.

KRCHOVÁ, Hana, 2019. *Praktický projektový management*. 1. vyd. Praha: Wolters Kluwer, 274 s. ISBN 978-80-7598-466-1.

KŘIVÁNEK, Mirko, 2019. *Dynamické vedení a řízení projektů: systémovým myšlením k úspěšným projektům*. 1. vyd. Praha: Grada, 208 s. ISBN 9788027104086.

KUNCOVÁ, Martina, Jakub NOVOTNÝ a Radek STOLÍN, 2016. *Techniky projektového řízení a finanční analýza projektů nejen pro ekonomy*. 1. vyd. Praha: Ekopress, 219 s. ISBN 9788087865262.

MACEK, Petr, Hana SEDLÁČKOVÁ a Ladislav SVÁČEK, 2007. *Loučka 1307-2007: Brána do valašského kraje*. 1. vyd. Loučka: KLP-Koniasch Latin Press. ISBN 978-80-86791-45-6.

MAREK, Daniel a Tomáš KANTOR, 2009. *Příprava a řízení projektů strukturálních fondů Evropské unie*. 2. aktualizované a rozšířené vyd. Brno: Společnost pro odbornou literaturu – Barrister & Principal, 215 s. ISBN 978-80-87029-56-5.

STRNADOVÁ, Zuzana, 2019. *Co by měl vědět příjemce dotace*. 1. vyd. Praha: Grada Publishing, 189 s. ISBN 9788024730769.

SVOZILOVÁ, Alena, 2016. *Projektový management: Systémový přístup k řízení projektů*. 3. aktualizované a rozšířené vyd. Praha: Grada, 421 s. ISBN 9788027100750.

TAUER, Vladimír, Helena ZEMÁNKOVÁ a Jana ŠUBRTOVÁ, 2009. *Získejte dotace z fondů EU: Tvorba žádosti a realizace projektu krok za krokem: Metodika, pravidla, návody*. 1. vyd. Brno: Computer Press, 160 s. ISBN 978-80-251-2649-3.

VILAMOVIČ, Šárka, 2005. *Čerpáme finanční zdroje Evropské unie: praktický průvodce*. 1. vyd. Praha: Grada Publishing, 200 s. ISBN 802471194X.

VODÁČEK, Leo a Olga VODÁČKOVÁ, 2013. *Moderní management v teorii a praxi*. 3., rozšířené vyd. Praha: Management Press, 359 s. ISBN 9788072612321.

ZAHRADNÍK, Petr, 2017. *Kohezní politika Evropské unie*. 1. vyd. Praha: C. H. Beck, 614 s. ISBN 978-80-7400-527-5.

Elektronické zdroje

Abeceda fondů EU 2021–2027, 2023. DotaceEU.cz [online]. 2. aktualizované vyd. Ministerstvo pro místní rozvoj ČR [cit. 2023-03-06]. Dostupné z: <https://dotaceeu.cz/getmedia/66a86ef9-b3e6-4bbf-a95b-954d272c6204/abeceda-2023-2-vydani-online.pdf.aspx?ext=.pdf>

BEGG, Iain, 2010. Cohesion or Confusion: A Policy Searching for Objectives. *Journal of European Integration* [online]. Routledge, 32 (1), 77-96 [cit. 2023-02-27]. Dostupné z: <https://www.tandfonline.com/doi/full/10.1080/07036330903375115?scroll=top&needAccess=true&role=tab>

Co je ESF+, 2022. Evropská komise [online]. [cit. 2023-03-02]. Dostupné z: <https://ec.europa.eu/european-social-fund-plus/cs/co-je-esf>

ČR a strukturální fondy, ©2022. Euroskop.cz [online]. Úřad vlády České republiky [cit. 2023-03-06]. Dostupné z: <https://euroskop.cz/ja-a-eu/fondy/prehled-fondu/strukturalni-fondy/cr-a-strukturalni-fondy/>

ČSÚ – Veřejná databáze, ©2023. Český statistický úřad [online]. [cit. 2023-03-22]. Dostupné z: <https://vdb.czso.cz/vdbvo2/faces/cs/index.jsf?page=home>

Dohoda o partnerství 2021–2027, ©2023. DotaceEU.cz [online]. Ministerstvo pro místní rozvoj ČR [cit. 2023-03-17]. Dostupné z: <https://www.dotaceeu.cz/cs/evropske-fondy-v-cr/kohezni-politika-po-roce-2020/priprava-obdobi-2021-2027/s>

Dohoda o partnerství, ©2023. DotaceEU.cz [online]. Ministerstvo pro místní rozvoj ČR [cit. 2023-03-17]. Dostupné z: <https://www.dotaceeu.cz/cs/evropske-fondy-v-cr/2014-2020/dohoda-o-partnerstvi>

Evropský fond pro regionální rozvoj (EFRR), 2022. Evropský parlament [online]. [cit. 2023-03-02]. Dostupné z: <https://www.europarl.europa.eu/factsheets/cs/sheet/95/evropsky-fond-pro-regionalni-rozvoj-efrr->

Evropský námořní, rybářský a akvakulturní fond: Zdravější oceány a podpora rybářům, 2021. Evropský parlament [online]. [cit. 2023-03-06]. Dostupné z: <https://www.europarl.europa.eu/news/cs/headlines/society/20210701STO07545/evropsky-namorni-rybarsky-a-akvakulturni-fond-zdrave-oceany-a-podpora-rybaru>

Fond pro spravedlivou transformaci, 2022. Evropský parlament [online]. [cit. 2023-03-06]. Dostupné z: <https://www.europarl.europa.eu/factsheets/cs/sheet/214/fond-pro-spravedlivou-transformaci>

Fond soudržnosti, 2022. Evropský parlament [online]. [cit. 2023-03-06]. Dostupné z: <https://www.europarl.europa.eu/factsheets/cs/sheet/96/fond-soudrznosti>

Fotogalerie, ©2023. Obec Loučka [online]. Loučka [cit. 2023-03-27]. Dostupné z: <https://www.obeclooucka.cz/fotogalerie-a-vida/>

Integrovaný regionální operační program, ©2023. DotaceEU.cz [online]. Ministerstvo pro místní rozvoj ČR [cit. 2023-03-07]. Dostupné z: <https://dotaceeu.cz/cs/evropske-fondy-v-cr/kohezni-politika-po-roce-2020/programy/list/integrovaný-regionální-operacní-program>

Klasifikace jednotek NUTS, © 2022. Národní ústav pro vzdělávání [online]. [cit. 2023-02-27]. Dostupné z: <http://archiv-nuv.npi.cz/t/klasifikace-jednotek-nuts.html>

Koncepce obnovy a rozvoje zeleně v obci Loučka, 2019. Obec Loučka [online]. Valašské Meziříčí: Dobrovolný svazek obcí Mikroregion Valašskomeziříčsko-Kelečsko [cit. 2023-03-20]. Dostupné z: <https://www.obeclooucka.cz/>

Legislativa pro období 2021–2027, ©2023. DotaceEU.cz [online]. Ministerstvo pro místní rozvoj ČR [cit. 2023-03-06]. Dostupné z: <https://dotaceeu.cz/cs/evropske-fondy-v-cr/kohezni-politika-po-roce-2020/legislativa-2021-2027>

Malý lexikon obcí České republiky za rok 2022, 2022. Český statistický úřad [online]. [cit. 2023-02-27]. Dostupné z: <https://www.czso.cz/csu/czso/maly-lexikon-obci-ceske-republiky-2022>

Metodický pokyn výzvy, hodnocení a výběr projektů v období 2021-2027, 2021. DotaceEU.cz [online]. Ministerstvo pro místní rozvoj [cit. 2023-02-17]. Dostupné z: https://www.dotaceeu.cz/getattachment/2d5f6613-f397-4e22-ba28-6c932ea070a1/MP_VHVP_2021-2027-final.pdf.aspx?lang=cs-CZ&ext=.pdf

Monitor – Obec Loučka: Vsetín, 2022. Monitor [online]. Ministerstvo financí ČR [cit. 2023-03-21]. Dostupné z: <https://monitor.statnipokladna.cz/ucetni-jednotka/00304069/prehled?rad=t&obdobi=2212>

Nomenklatura územních statistických jednotek NUTS: Nomenclature Unit of Territorial Statistic, © 2023. BusinessInfo.cz [online]. CzechTrade [cit. 2023-02-27]. Dostupné z: <https://www.businessinfo.cz/navody/nomenklatura-uzemnich-statistickyh/>

NUTS – Nomenclature of Territorial Units for Statistics: Background, 2021. Eurostat [online]. Luxembourg: Evropská komise [cit. 2023-03-17]. Dostupné z: <https://ec.europa.eu/eurostat/web/nuts/background>

Operační program Doprava 2021-2027, ©2023. DotaceEU.cz [online]. Ministerstvo pro místní rozvoj ČR [cit. 2023-03-07]. Dostupné z: <https://dotaceeu.cz/cs/evropske-fondy-v-cr/kohezni-politika-po-roce-2020/programy/list/op-doprava>

Operační program Jan Amos Komenský: O programu, ©2023. Operační program Jan Amos Komenský [online]. Ministerstvo školství, mládeže a tělovýchovy [cit. 2023-03-07]. Dostupné z: <https://opjak.cz/o-programu/>

Operační program Rybářství 2021–2027, ©2023. DotaceEU.cz [online]. Ministerstvo pro místní rozvoj ČR [cit. 2023-03-07]. Dostupné z: <https://dotaceeu.cz/cs/evropske-fondy-v-cr/kohezni-politika-po-roce-2020/programy/list/op-rybarstvi>

Operační program Spravedlivá transformace 2021–2027, ©2023. Ministerstvo životního prostředí [online]. Ministerstvo životního prostředí [cit. 2023-03-07]. Dostupné z: https://www.mzp.cz/cz/opst_2021_2027

Operační program Technologie a aplikace pro konkurenceschopnost, ©2023. DotaceEU.cz [online]. Ministerstvo pro místní rozvoj ČR [cit. 2023-03-07]. Dostupné z: <https://dotaceeu.cz/cs/evropske-fondy-v-cr/kohezni-politika-po-roce-2020/programy/list/op-technologie-a-aplikace-pro-konkurenceschopnost>

OPTP 2021-2027, ©2023. DotaceEU.cz [online]. Ministerstvo pro místní rozvoj ČR [cit. 2023-03-07]. Dostupné z: <https://www.dotaceeu.cz/cs/microsites/op-technicka-pomoc/optp-2021-2027>

OP Životní prostředí: O programu, ©2022. Operační program Životní prostředí [online]. [cit. 2023-03-07]. Dostupné z: <https://opzp.cz/o-programu/>

Partnerství při provádění ESF+, 2022. Evropská komise [online]. [cit. 2023-03-02]. Dostupné z: <https://ec.europa.eu/european-social-fund-plus/cs/partnerstvi-pri-provadeni-esf>

Plán rozvoje vodovodů a kanalizací Zlínského kraje, ©2023. Zlínský kraj [online]. Krajský úřad Zlínského kraje [cit. 2023-03-29]. Dostupné z: <https://www.kr-zlinsky.cz/plan-rozvoje-vodovodu-a-kanalizaci-zlinskeho-kraje-cl-617.html>

Programové období 2021-2027, 2021. DotaceEU.cz [online]. Ministerstvo pro místní rozvoj ČR [cit. 2023-03-06]. Dostupné z: <https://dotaceeu.cz/cs/evropske-fondy-v-cr/kohezni-politika-po-roce-2020>

Řízení projektů: Project Management, 2016. ManagementMania [online]. Praha [cit. 2023-02-23]. Dostupné z: <https://managementmania.com/cs/metody-rizeni-projektu>

Silniční a dálniční síť ČR, ©2023. Geoportál Ředitelství silnic a dálnic ČR [online]. [cit. 2023-03-24]. Dostupné z: <https://geoportal.rsd.cz/web>

Slovník pojmů, ©2023. DotaceEU.cz [online]. Ministerstvo pro místní rozvoj [cit. 2023-02-20]. Dostupné z: <https://www.dotaceeu.cz/cs/ostatni/dulezite/slovník-pojmu>

SO ORP Valašské Meziříčí, 2020. Český statistický úřad [online]. [cit. 2023-03-10]. Dostupné z: https://www.czso.cz/csu/xz/so_orp_valasske_mezirici

Strategický dokument obce Loučka na roky 2021-2022, 2020. Obec Loučka [online]. Loučka: Zastupitelstvo obce [cit. 2023-03-10]. Dostupné z: <https://www.obecloucka.cz/urad-obce/uredni-deska/strategicky-dokument-obce-loucka-na-roky-2020-2021-1033.html?kshowback=>

STRŽÍTESKÁ, Pavla a Ladislav SVÁČEK, 2007. Dokument o obci Loučka. In: Obec Loučka [online]. Loučka [cit. 2023-03-14]. Dostupné z: <https://www.obecloucka.cz/obec-7/o-obci/>

Úřední deska, 2022. Obec Loučka [online]. Loučka [cit. 2023-03-21]. Dostupné z: <https://www.obecloucka.cz/seniori/urad-obce/uredni-deska/>

Územní plán Loučka, 2012. Město Valašské Meziříčí [online]. Loučka: Zastupitelstvo obce [cit. 2023-03-20]. Dostupné z: <https://www.valasskemezirici.cz/uzemni-plan-loucka/d-21647>

Vláda schválila rozdělení financí mezi operační programy pro nové PO 2021-2027, 2021. In: Ministerstvo pro místní rozvoj ČR [online]. [cit. 2023-03-07]. Dostupné z: <https://mmr.cz/cs/ostatni/web/novinky/vlada-schvalila-rozdeleni-financi-mezi-operacni-pr>

Výdaje EU, 2022. Evropský parlament [online]. [cit. 2023-03-17]. Dostupné z: <https://www.europarl.europa.eu/factsheets/cs/sheet/28/vydaje-eu>

Výzva č. 63 IROP – Zelená infrastruktura – SC 2.2 MRR, ©2023. Integrovaný regionální operační program [online]. Ministerstvo pro místní rozvoj ČR [cit. 2023-04-05]. Dostupné z: <https://irop.mmr.cz/cs/vyzvy-2021-2027/vyzvy/63vyzvairop>

10 kroků k získání dotace, ©2023. DotaceEU.cz [online]. Ministerstvo pro místní rozvoj [cit. 2023-02-07]. Dostupné z: <https://www.dotaceeu.cz/cs/jak-ziskat-dotaci/10-kroku-k-ziskani-dotace>

Interní materiály

VÝBOR PRO OBNOVU VENKOVA, 2022. *Místní program obnovy venkova pro rok 2023*.
Obecní úřad Loučka.

SEZNAM POUŽITÝCH SYMBOLŮ A ZKRATEK

Č.	Číslo
ČR	Česká republika
ČSÚ	Český statistický úřad
DPH	Daň z přidané hodnoty
EFRR	Evropský fond pro regionální rozvoj
EU	Evropská unie
HDP	Hrubá domácí produkt
IROP	Integrovaný regionální operační program
LAU	Local administrative unit (místní správní jednotka)
MěÚ	Městský úřad
MRR	Méně rozvinuté regiony
MS 2021+	Monitorovací systém 2021+
Např.	Například
NUTS	Nomenklatura územních statistických jednotek
OP	Operační program
ORP	Obec s rozšířenou působností
SWOT	S = strenghts (silné stránky), W = weaknesses (slabé stránky), O = opportunities (příležitosti), T = threats (hrozby)

SEZNAM OBRÁZKŮ

Obrázek 1 Obecný projektový cyklus (<i>vlastní zpracování podle Marka a Kantora, 2009, s. 66</i>)	34
Obrázek 2 Ganttův diagram v nejjednodušší podobě (<i>vlastní zpracování podle Tauera, Zemánkové a Šubrtové, 2009, s. 45</i>)	43
Obrázek 3 Mapa SO ORP Valašské Meziříčí (<i>SO ORP Valašské Meziříčí, 2020</i>)	46
Obrázek 4 Zobrazení obce Loučka a místní části Lázy na mapě (<i>mapy.cz</i>)	47
Obrázek 5 Vývoj příjmů, výdajů a salda obce Loučka mezi lety 2018-2022 (<i>vlastní zpracování podle aplikace Monitor – Obec Loučka: Vsetín, 2022</i>)	59
Obrázek 6 Příjmy schváleného rozpočtu obce Loučka na rok 2023 (<i>vlastní zpracování podle aplikace Monitor – Obec Loučka: Vsetín, 2022</i>)	60
Obrázek 7 Výdaje schváleného rozpočtu obce Loučka na rok 2023 (<i>vlastní zpracování podle aplikace Monitor – Obec Loučka: Vsetín, 2022</i>)	61
Obrázek 8 Síť silnic v obci Loučka (<i>Silniční a dálniční síť ČR, ©2023</i>)	62
Obrázek 9 Zámek Tomáše Bati v Loučce (<i>Fotogalerie, ©2023</i>)	66
Obrázek 10 Místo realizace projektu – obec Loučka (<i>Google Mapy, 2023</i>)	74
Obrázek 11 Letecký snímek návsi (<i>Koncepce obnovy a rozvoje zeleně v obci Loučka, 2019</i>)	75
Obrázek 12 Alej kulatokorunných višní (<i>Koncepce obnovy a rozvoje zeleně v obci Loučka, 2019</i>)	78
Obrázek 13 Parkově modifikovaná plocha s dominantním červenolistým bukem (<i>Koncepce obnovy a rozvoje zeleně v obci Loučka, 2019</i>)	78
Obrázek 14 Pohled na střed návsi (<i>vlastní zdroj, duben 2023</i>)	79
Obrázek 15 Kontejnery na tříděný odpad (<i>vlastní zdroj, duben 2023</i>)	79
Obrázek 16 Grafický náčrt projektu (<i>Ing. Eva Ptáčková, DiS., 2023</i>)	81

SEZNAM TABULEK

Tabulka 1 Klasifikace NUTS/LAU v České republice (<i>vlastní zpracování podle Zahradníka, 2017, s.73</i>).....	24
Tabulka 2 Přehled operačních programů na programové období 2021-2027 (<i>vlastní zpracování podle Abecedy fondů EU 2021–2027, 2023</i>)	29
Tabulka 3 Plánované projekty v obci Loučka (<i>vlastní zpracování podle Strategického dokumentu obce Loučka na roky 2021-2022, 2020</i>).....	49
Tabulka 4 Rozpracované projekty v obci Loučka (<i>vlastní zpracování podle Strategického dokumentu obce Loučka na roky 2021-2022, 2020</i>).....	50
Tabulka 5 Hotové projekty v obci Loučka (<i>vlastní zpracování podle Strategického dokumentu obce Loučka na roky 2021-2022, 2020</i>).....	50
Tabulka 6 Vývoj počtu obyvatel a průměrného věku v obci Loučka v letech 2012-2022 (<i>vlastní zpracování podle ČSÚ – Veřejná databáze, ©2023</i>).....	53
Tabulka 7 Věková struktura obyvatel obce Loučka v letech 2011-2021 (<i>vlastní zpracování podle ČSÚ – Veřejná databáze, ©2023</i>).....	54
Tabulka 8 Pohyb obyvatelstva v obci Loučka v letech 2011-2021 (<i>vlastní zpracování podle ČSÚ – Veřejná databáze, ©2023</i>)	55
Tabulka 9 Vzdělanostní struktura obyvatel obce Loučka v roce 2021 (<i>vlastní zpracování podle ČSÚ – Veřejná databáze, ©2023</i>).....	55
Tabulka 10 Ekonomická aktivita občanů (<i>vlastní zpracování podle ČSÚ – Veřejná databáze, ©2023</i>)	56
Tabulka 11 Hospodaření obce Loučka v letech 2018-2022 v Kč (<i>vlastní zpracování podle aplikace Monitor – Obec Loučka: Vsetín, 2022</i>).....	58
Tabulka 12 Technické vybavení v obci Loučka (<i>vlastní zpracování podle ČSÚ – Veřejná databáze, ©2023</i>).....	63
Tabulka 13 Zařízení sociálních služeb ve Valašském Meziříčí (<i>vlastní zpracování podle ČSÚ – Veřejná databáze, ©2023</i>)	65
Tabulka 14 Rozbor rozhovoru (<i>vlastní zpracování</i>)	72
Tabulka 15 Identifikace výzvy č. 63 (<i>vlastní zpracování podle výzvy č. 63 IROP – Zelená infrastruktura – SC 2.2 MRR, ©2023</i>).....	73
Tabulka 16 Věková struktura obyvatel obce Loučka v roce 2021 (<i>ČSÚ – Veřejná databáze, ©2023</i>)	76
Tabulka 17 Přípravenost projektu k realizaci (<i>vlastní zpracování</i>)	80
Tabulka 18 Indikátor výstupu (<i>vlastní zpracování podle výzvy č. 63 IROP – Zelená infrastruktura – SC 2.2 MRR, ©2023</i>).....	83
Tabulka 19 Indikátor výsledku (<i>vlastní zpracování podle výzvy č. 63 IROP – Zelená infrastruktura – SC 2.2 MRR, ©2023</i>).....	84
Tabulka 20 Časový harmonogram projektu (<i>vlastní zpracování</i>)	84
Tabulka 21 Časový harmonogram projektu v letech 2024-2032 (<i>vlastní zpracování</i>).....	85
Tabulka 22 Náklady na projekční přípravu	87

Tabulka 23 Náklady na obnovu zpevněné plochy	88
Tabulka 24 Náklady spojené s revitalizací návsi.....	88
Tabulka 25 Uznatelné a neuznatelné náklady projektu	89
Tabulka 26 Dotační podpora.....	89
Tabulka 27 Náklady obce	89
Tabulka 28 Riziková analýza projektu (<i>vlastí zpracování</i>)	90

SEZNAM GRAFŮ

Graf 1 Rozdělení zpevněné a nezpevněné plochy řešeného území (vlastní zpracování)87

SEZNAM PŘÍLOH

Příloha P I: Polostrukturovaný rozhovor

PŘÍLOHA P I: POLOSTRUKTUROVANÝ ROZHOVOR

- 1) Proč si myslíte, že je projekt revitalizace návsi potřebný?
- 2) Máte prostředky na spolufinancování tohoto projektu?
- 3) V jakém časovém horizontu byste chtěli mít návěs revitalizovanou?
- 4) Máte zkušenosti s těmito projekty? Pokud ano, jaké podobné projekty jste zpracovávali?
- 5) Má obec zaměstnance, kteří jí dotační žádost napíší a zpracují případné výběrové řízení? Pokud ano, jaké?
- 6) Máte potřebné podklady k takovému projektu? (ať už hotové nebo rozpracované)
- 7) Proč byste chtěl revitalizovat právě místo, kde se nachází „náves“?
- 8) Co by podle Vás nemělo chybět na revitalizované návsi?
- 9) Jaké jsou podle Vás v současnosti slabé stránky v obci Loučka v oblasti veřejného prostranství?