

Analýza a návrh rozvoje regionu Moravských Kopanic

Bc. Alžběta Kubáňová



Univerzita Tomáše Bati ve Zlíně
Fakulta managementu a ekonomiky
Ústav regionálního rozvoje, veřejné správy a práva

Akademický rok: 2022/2023

ZADÁNÍ DIPLOMOVÉ PRÁCE

(projektu, uměleckého díla, uměleckého výkonu)

Jméno a příjmení: Bc. Alžběta Kubáňová
Osobní číslo: M20688
Studijní program: N0413A050031 Management a marketing
Specializace: Management veřejné správy a regionálního rozvoje
Forma studia: Kombinovaná
Téma práce: Analýza a návrh rozvoje regionu Moravských Kopanic

Zásady pro vypracování

Úvod

Definujte cíle práce a použité metody zpracování práce.

I. Teoretická část

- Představte základní teoretické pojmy související s regionálním rozvojem.
- Charakterizujte právní a institucionální rámec regionálního rozvoje.

II. Praktická část

- Zpracujte socioekonomickou analýzu území Moravských Kopanic.
- Zpracujte SWOT analýzu území Moravských Kopanic.
- Na základě analýz sestavte návrhy opatření pro rozvoj Moravských Kopanic.

Závěr

Rozsah diplomové práce: cca 70 stran
Forma zpracování diplomové práce: tištěná/elektronická

Seznam doporučené literatury:

- BLAŽEK, Jiří a David UHLÍŘ. *Teorie regionálního rozvoje: nástin, kritika, implikace*. Vydání třetí, přepracované a doplněné. Praha: Univerzita Karlova, nakladatelství Karolinum, 2020. 363 s., ISBN 978-80-246-4566-7.
- WOKOUN, René, Pavel MATES, Petr ČECHÁK, Zuzana KHENDRICHE TRHLÍNOVÁ, Karel LACINA a Marek STARÝ. *Vývoj podpory regionálního rozvoje v Československu a v České republice*. Praha: Leges, 2021. 219 s., ISBN 978-80-7502-544-9.
- SLACH, Ondřej a Jan ŽENKA. *Výzvy a scénáře rozvoje venkovských oblastí*. Ostrava: Radim Polášek, Vydavatelství En Face, 2021. 247 s. ISBN 978-80-87264-83-6.
- PAVLÍK, Marek. *Regiony budoucnosti: spolupráce, bezpečí, efektivita*. Praha: Grada, 2020. 221 s., ISBN 978-80-271-1310-1.
- JEŽEK, Jiří, Ondřej SLACH a Vladimíra ŠILHÁNKOVÁ. *Strategické plánování obcí, měst a regionů: vybrané problémy, výzvy a možnosti řešení*. Praha: Wolters Kluwer, 2015. 214 s. ISBN 978-80-7552-263-4.
- TETHAL, Vladimír. *Starý Hrozenkov. Pamětní kniha k 750. výročí první zprávy o obci*. Starý Hrozenkov: Obec Starý Hrozenkov, 2011, 227 s. ISBN 978-80-260-4017-0.

Vedoucí diplomové práce: JUDr. Jiří Zicha, Ph.D.
Ústav regionálního rozvoje, veřejné správy a práva

Datum zadání diplomové práce: 10. února 2023
Termín odevzdání diplomové práce: 21. dubna 2023

L.S.

prof. Ing. David Tuček, Ph.D.
děkan

doc. Ing. Michal Pilík, Ph.D.
garant studijního programu

Ve Zlíně dne 10. února 2023

**PROHLÁŠENÍ AUTORA
BAKALÁŘSKÉ/DIPLOMOVÉ PRÁCE****Prohlašuji, že**

- beru na vědomí, že odevzdáním diplomové/bakalářské práce souhlasím se zveřejněním své práce podle zákona č. 111/1998 Sb. o vysokých školách a o změně a doplnění dalších zákonů (zákon o vysokých školách), ve znění pozdějších právních předpisů, bez ohledu na výsledek obhajoby;
- beru na vědomí, že diplomová/bakalářská práce bude uložena v elektronické podobě v univerzitním informačním systému dostupná k prozornímu nahlédnutí, že jeden výisk diplomové/bakalářské práce bude uložěn na elektronickém nosiči v příruční knihovně Fakulty managementu a ekonomiky Univerzity Tomáše Bati ve Zlíně;
- byla jsem seznámena s tím, že na moji diplomovou/bakalářskou práci se plně vztahuje zákon č. 121/2000 Sb. o právu autorském, o právech souvisejících s právem autorským a o změně některých zákonů (autorský zákon) ve znění pozdějších právních předpisů, zejm. § 35 odst. 5;
- beru na vědomí, že podle § 60 odst. 1 autorského zákona má UTB ve Zlíně právo na uzavření licenční smlouvy o užití školního díla v rozsahu § 12 odst. 4 autorského zákona;
- beru na vědomí, že podle § 60 odst. 2 a 3 autorského zákona mohu užít své dílo – diplomovou/bakalářskou práci nebo poskytnout licenci k jejímu využití jen pokudšti-li tak licenční smlouva uzavřená mezi mnou a Univerzitou Tomáše Bati ve Zlíně s tím, že vyrovnání případného přiměřeného příspěvku na úhradu nákladů, které byly Univerzitou Tomáše Bati ve Zlíně na vytvoření díla vynaloženy (až do jejich skutečné výše) bude rovněž předmětem této licenční smlouvy;
- beru na vědomí, že pokud bylo k vypracování diplomové/bakalářské práce využito softwaru poskytnutého Univerzitou Tomáše Bati ve Zlíně nebo jinými subjekty pouze ke studijním a výzkumným účelům (tedy pouze k nekomerčnímu využití), nelze výsledky diplomové/bakalářské práce využít ke komerčnímu účelům;
- beru na vědomí, že pokud je výstupem diplomové/bakalářské práce jakýkoliv softwarový produkt, považuji se za součást práce rovněž i zdrojové kódy, popř. soubory, ze kterých se projekt skládá. Neodevzdání této součásti může být důvodem k neobhajobě práce.

Prohlašuji,

1. že jsem na diplomové/bakalářské práci pracoval samostatně a použítou literaturu jsem citoval. V případě publikace výsledků budu uveden jako spoluautor.
2. že odevzdaná verze diplomové/bakalářské práce a verze elektronická nahraná do IS:STAG jsou totožné.

Ve Zlíně 20.04.2023

Jméno a příjmení: Alžběta Kučáňová

.....
podpis diplomanta

ABSTRAKT

Tato diplomová práce se věnuje analýze a možnosti rozvoje regionu Moravských Kopanice. Hlavním cílem práce je zhodnotit současný stav regionu a následně vytvořit návrhy rozvoje v podobě doporučení. Práce se skládá ze dvou hlavních částí. Teoretická část se věnuje metodice, nástrojům a politice regionálního rozvoje v České republice se zaměřením na rozvoj venkova. V praktické části je charakterizován zkoumaný region, pro nějž je sestavená analýza aktuálního stavu a SWOT analýza. Součástí praktické části je i návrhová část, která obsahuje zhodnocení současné strategie rozvoje regionu a vypracování návrhu doporučení pro jeho optimální rozvoj s důrazem na udržitelnost. Diplomová práce odráží skutečné potřeby regionu Moravské Kopanice zjištěné na základě analýz a rozhovorů s obyvateli regionu.

Klíčová slova: rozvoj regionu, swot analýza, trvale udržitelný rozvoj, Moravské Kopanice, životní prostředí

ABSTRACT

This diploma thesis is devoted to the analysis and development possibilities of the region of Moravské Kopanice. The main goal of the work is to evaluate the current state of the region and then create a development proposal in the form of recommendations for development. The work consists of two main parts. The theoretical part is devoted to the methodology, tools and policy of regional development in the Czech Republic with a focus on rural development. In the practical part, the researched region is characterized by analysis of the current condition and SWOT analysis. The practical part contains an actual evaluation of the strategy of the region and the formulation of drafts and recommendations for its optimal development with an emphasis on sustainability. The diploma thesis reflects the real needs of the Moravske Kopanice region, determined on the basis of analyzes and discussions with the inhabitants of the region.

Keywords: region development, SWOT analysis, sustainable development, Moravske Kopanice, environment

Poděkování

Touto cestou bych ráda poděkovala panu JUDr. Jiřímu Zichovi, Ph.D., mému vedoucímu práce, za věcné připomínky a cenné rady, které byly důležité při zpracování té tedy diplomové práce. Také děkuji mé rodině a dcerce, že pro mě byli hnacím motorem pro dokončení studia.

„Carpe diem.“

Quintus Horatius Fraccus

Prohlašuji, že odevzdaná verze diplomové práce a verze elektronická nahraná do IS/STAG jsou totožné.

OBSAH

ÚVOD	9
CÍLE A METODY ZPRACOVÁNÍ PRÁCE	10
I TEORETICKÁ ČÁST	11
1 TEORETICKÉ ASPEKTY REGIONÁLNÍHO ROZVOJE V ČESKÉ REPUBLICE	12
1.1 REGION	12
1.2 REGIONÁLNÍ ROZVOJ	13
1.3 ROZVOJ VENKOVA.....	16
1.3.1 Vymezení venkova.....	16
1.3.2 Přístupy k rozvoji venkova.....	17
2 POLITIKA A NÁSTROJE REGIONÁLNÍHO ROZVOJE V ČR	19
2.1 LEGISLATIVNÍ RÁMEC REGIONÁLNÍ ROZVOJE ČESKÉ REPUBLIKY	20
2.1.1 Nástroje regionálního rozvoje	21
2.1.2 Charakteristika Strategie regionální rozvoje ČR od roku 2004 do 2020	22
2.2 CHARAKTERISTIKA REGIONÁLNÍHO ROZVOJE OD ROKU 2021	24
2.2.1 Strategický rámec ČR 2030	24
2.2.2 Strategie regionálního rozvoje ČR 2021+.....	26
2.3 FINANČNÍ NÁSTROJE ROZVOJE VENKOVA	27
II PRAKTICKÁ ČÁST	29
3 ZHODNOCENÍ SOUČASNÉ STRATEGIE REGIONU MORAVSKÝCH KOPANIC	30
4 CHARAKTERISTIKA REGIONU MORAVSKÝCH KOPANIC	32
4.1 SPRÁVNÍ USPOŘÁDÁNÍ MORAVSKÝCH KOPANIC	33
4.2 PŘÍRODNÍ POMĚRY	34
4.3 HISTORIE A KULTURA	35
5 ANALÝZA SOUČASNÉHO STAVU REGIONU MORAVSKÝCH KOPANIC	39
5.1 SOCIÁLNÍ PILÍŘ.....	39
5.1.1 Obyvatelstvo	39
5.1.2 Zdravotnictví	42
5.1.3 Sociální péče	43
5.1.4 Občanská vybavenost.....	43
5.2 EKONOMICKÝ PILÍŘ	44
5.2.1 Zaměstnanost.....	44
5.2.2 Hospodářství	46
5.2.3 Doprava	47
5.3 ENVIROMENTÁLNÍ PILÍŘ	49

5.3.1	Krajina a její význam	49
5.3.2	Klíma a ovzduší.....	50
5.3.3	Půda a voda	51
5.4	SWOT ANALÝZA	52
6	NÁVRHY DOPORUČENÍ PRO ROZVOJ REGIONU MORAVSKÝCH KOPANIC	55
6.1	PŘEDSTAVENÍ PROJEKTU 1	58
6.1.1	Vytvoření harmonogramu projektu 1	61
6.1.2	Vytvoření návrhu plakátu k propagaci projektu 1.....	62
6.1.3	Vytvoření formuláře pro hodnocení úspěšnosti projektu 1	63
6.1.4	Vytvoření dotazníku pro návštěvníky projektu 1	64
6.1.5	Rozpočet projektu 1	65
6.2	PŘEDSTAVENÍ PROJEKTU 2	67
6.2.1	Žadatel a projektový tým projektu 2	69
6.2.2	Vytvoření harmonogramu projektu 2.....	71
6.2.3	Rozpočet projektu 2	72
6.2.4	Žádost pro projekt 2	73
	ZÁVĚR	75
	SEZNAM POUŽITÉ LITERATURY.....	76
	SEZNAM POUŽITÝCH SYMBOLŮ A ZKRATEK.....	85
	SEZNAM OBRÁZKŮ	87
	SEZNAM TABULEK A GRAFŮ.....	88
	SEZNAM PŘÍLOH.....	89

ÚVOD

Diplomová práce se zabývá problematikou rozvoje regionu Moravských Kopanic, který se nachází v pohraniční oblasti Zlínského kraje. Vzhledem k poloze i historickému vývoji patří region mezi ty méně rozvinuté. Proto je důležité zabývat se rozvojem tohoto, i jemu podobných regionů, jelikož vyrovnávání disparit mezi regiony je klíčové pro rozvoj celé České republiky. Podporou méně rozvinutých regionů se napomáhá zvyšování jejich konkurenceschopnosti, ale také zvyšování jejich ekonomické, sociální a environmentální úrovně. Region Moravských Kopanic je specifický svou polohou, přírodou, kulturou a tradicemi a je proto důležité včas realizovat vhodné opatření podporující jeho rozvoj.

Cílem této diplomové práce je zhodnotit aktuální stav rozvoje regionu Moravských Kopanic a vytvořit doporučení, která by mohla směřovat k rozvoji tohoto regionu. V teoretické části diplomové práce bude provedena literární rešerše, kde budou charakterizovány aspekty regionálního rozvoje v České republice se zaměřením na rozvoj venkova. Dále bude charakterizována politika a nástroje regionálního rozvoje, zejména z legislativního pohledu a budou nastíněny základní možnosti financování rozvoje venkova. Praktická část bude rozdělena na analytickou a návrhovou, kdy v analytické části bude zhodnocen aktuální stav regionu se zaměřením na sociální, ekonomický a environmentální pilíř. Druhým způsobem analýzy bude SWOT analýza. Na základě analýz budou vytvořeny návrhy doporučení pro podporu rozvoje oblasti s důrazem na udržitelný rozvoj. V návrhové části budou zpracovány dvě opatření formou projektů.

Teoretická část této diplomové práce vychází z knižních a elektronických zdrojů, které řeší problematiku regionálního rozvoje v souvislosti s problematikou rozvoje venkova. Velkým zdrojem informací budou metodiky a publikace Ministerstva vnitra. Zdroje praktické části této diplomové práce budou zpracovány především na základě dat Českého statistického úřadu, ale také na základě názorů obyvatel. Tato diplomová práce byla konzultována s některými starosty obcí spadající do regionu Moravských Kopanic. Seznam použité literatury bude uveden na konci této diplomové práce.

CÍLE A METODY ZPRACOVÁNÍ PRÁCE

Hlavním cílem této diplomové práce je zhodnotit aktuální stav rozvoje regionu Moravských Kopanic a vytvořit doporučení pro jeho rozvoj v podobě konkrétních opatření. Veškerá doporučení a opatření jsou v souladu s provedenými analýzami. Dílčími cíli teoretické části práce je charakterizovat regionální rozvoj v České republice se zaměřením na rozvoj venkova, dále popsat regionální politiku se zaměřením na legislativu a financování venkova. Na základě pojmů z teoretické části je cílem praktické části představení a charakteristika regionu Moravských Kopanic, analýza jeho současného stavu a rozvojové faktory, které mají na vývoj regionu vliv. Na základě analýzy současného stavu a SWOT analýzy budou stanoveny doporučení a opatření obsahující i konkrétní návrh aktivity pro rozvoj regionu Moravských Kopanic. Bude kladen důraz na životní prostředí, zejména na jeho ochranu s ohledem na CHKO Bílé Karpaty a zároveň na způsoby, jak životní prostředí zkoumaného regionu využít pro jeho rozvoj. Následně budou dvě navržené aktivity zpracovány detailněji v rámci návrhové části.

V teoretické části této diplomové práce bude využita zejména metoda literární rešerše, ve které budou definovány pojmy související s problematikou regionálního rozvoje se zaměřením na rozvoj venkova. V praktické části práce bude provedena dvojí analýza, a to analýza současného stavu, která bude vycházet z dat Českého statistického úřadu, literatury a veřejných dokumentů. Druhou analýzou bude SWOT analýza, která vymezí problémové oblasti regionu. Pro vytvoření návrhu doporučení budou využity data ze syntézy těchto analýz. Teoretická a analytická část diplomové práce vytvoří základy pro návrhovou část, ve které budou vytvořeny dva projekty. Tyto dva projekty byly konzultovány s některými starosty obcí regionu.

Praktická část této diplomové práce je rozčleněna na analytickou a návrhovou část, kdy vychází z aktuálních potřeb regionu Moravské Kopanice získaných na základě rozhovorů a diskusí s obyvateli a některými starosty členských obcí regionu. Pro získání informací byla využita také metoda zúčastněného pozorování.

I. TEORETICKÁ ČÁST

1 TEORETICKÉ ASPEKTY REGIONÁLNÍHO ROZVOJE V ČESKÉ REPUBLICE

Pro pochopení všech aspektů, které regionální politika ovlivňuje, je nutné charakterizovat si základní pojmy regionálního rozvoje. Součástí první kapitoly je obecná charakteristika pojmů, která je následně aplikována na celou Českou republiku, zejména z legislativního hlediska.

1.1 Region

Definice regionu vzniká přibližně od 2. poloviny 20. století, ale stále není všeobecně definována. Pojem je využíván ve více významech. Slovo pochází z latinského *regio*, což je označení spravovaného kraje nebo hranice. Jednu z definic uvádí Wokoun (2011), který region chápe jako „komplex vznikající regionální diferenciací krajinné sféry“ a měli bychom na regiony pohlížet jako na otevřené socioekonomické systémy tak, aby region byl zejména funkční. Obecně jde o území vymezené na základě společných znaků. Regiony mohou být homogenní, jedná se tedy o oblast se shodným znakem, např. kultura či přírodní oblast. Druhým typem regionu je region heterogenní, tedy region, který propojuje území v jeden celek. Příkladem mohou být sociogeografické regiony, administrativní nebo turistické regiony. Region lze také chápat jako dynamický a neustále se vyvíjející systém, který se dle Blažka a Uhlíře (2020) formuje na základě určitých znaků a odlišuje ho od okolí. Tyto odlišnosti jsou na sebe vázané a mají společné aspekty (přírodní, ekonomicko-sociální, etnické atd.).

Z legislativního pohledu region definuje zákon č. 248/2000 Sb., o podpoře regionálního rozvoje, který pojem region označuje jako „územní celek vymezený pomocí administrativních hranic krajů, okresů, správních obvodů obcí s pověřeným obecním úřadem, správních obvodů obcí s rozšířenou působností, jehož rozvoj je podporován tímto zákonem“. Kromě samotné definice regionu zákon v § 4 definuje také regiony se soustředěnou podporou státu, a to konkrétně na:

- strukturálně postižené regiony (velké zastoupení průmyslu, urbanizace, utlum významných podniků),
- hospodářsky slabé regiony (nízká životní úroveň, nízký ekonomický potenciál a nadprůměrná nezaměstnanost) a
- venkovské regiony (nízká urbanizace, pokles počtu obyvatel).

Hlavním smyslem regionální pomoci ze strany státu je koordinace regionálního rozvoje tak, aby se regiony vyvíjely rovnoměrně, snižovala se regionální disparita a aby regiony vykazovali inteligentní řízení a správu, ekonomiku, mobilitu a životní prostředí. (Pavlík, 2020)

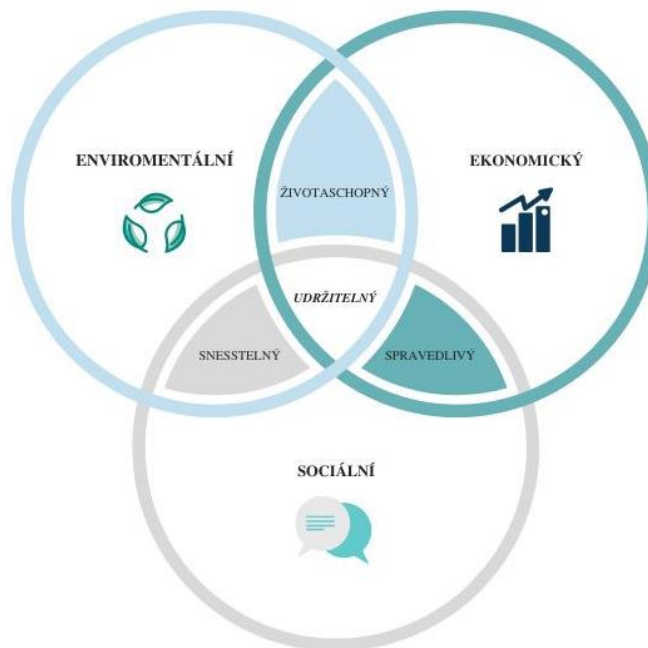
1.2 Regionální rozvoj

Definice regionálního rozvoje není ustálená, přesto je lze pomyslně rozdělit do dvou základních přístupů – praktický a akademický. Praktický přístup je využívám zejména u veřejné správy a samosprávy a je chápán jako zvyšování či zlepšování socioekonomického potenciálu území v důsledku lepšího využití zdrojů socioekonomických aktivit. V akademickém přístupu regionální rozvoj, jak uvádí Krejčí (2011) a Blažek, Uhlíř (2011), spíše chápeme jako hledání příčinných zákonitostí v socioekonomických činnostech a na ně navazující hledání nástrojů pro ovlivnění těchto procesů nebo faktorů rozvoje.

Definici regionálního rozvoje nabízí Ministerstvo pro místní rozvoj (© 2023), které definuje regionální rozvoj takto: *„Regionálním rozvojem rozumíme růst socioekonomického a environmentálního potenciálu a konkurenceschopnosti regionů vedoucí ke zvyšování životní úrovně a kvality života jejich obyvatel. V tomto ohledu jde o dynamický a vyvážený rozvoj regionální struktury příslušného územního celku a jeho částí (regionů, mikroregionů) a odstraňování, popřípadě zmírňování regionálních disparit“.*

Cílem regionálního rozvoje je udržitelný rozvoj území, který dle zákona číslo 183/2006 Sb., o územním plánování a stavební řádu hovoří §18 o vyváženém vztahu pro příznivé životní prostředí, pro hospodářský rozvoj a pro soudržnost společenství a který uspokojuje potřeby současné generace, aniž by ohrožoval kvalitu života generace budoucí.

Tuto rovnováhu, tedy vyváženost environmentálního, sociálního a ekonomického pilíře, zobrazuje vennův diagram vytvořený pro program summitu OSN z 25. září 2015 v New Yorku v dokumentu *Transforming our World: The 2030 Agenda for Sustainable Development* (v češtině *Přeměna našeho světa: Agenda pro udržitelný rozvoj 2030*). (United Nations, © 2023)



Obrázek 1 Rovnováha pilířů trvale udržitelného rozvoje.

(Zdroj: Summit OSN, 25.09.2015, vlastní zpracování)

Regionální rozvoj jako pojem začal být více skloňovaný po vstupu České republiky do Evropské unie. Vstupem do Evropské unie se Česká republika zavázala dodržovat strategie, které mají za cíl podporovat ekonomicky efektivní a harmonicky udržitelný regionální rozvoj. Víturka (2010) tento cíl je hodnotí z hlediska tří komponent - ekonomické, enviromentální a sociální. Kopíruje tedy pilíře udržitelného rozvoje, které jsou zakotveny v právním řádu České republiky.

Pro efektivní využití pojmů budeme v rámci této práce využívat praktický přístup, tedy jak můžeme zlepšit a využít potenciál území k efektivnějšímu využívání možností, které daný region nabízí.

1.2.1 Přístupy k regionálnímu rozvoji

Regionální rozvoj, tak jak je implementován vládní politikou, má za cíl v rámci České republiky vyrovnávat regionální disparity mezi regiony. Není to však samostatný systém. Stejskal a Kovárník (2012) vidí regionální politiku jako komplexní spolupráci mezi ekonomickou a sociální politikou, jejichž společným cílem je ekonomický růst.

Existuje velká řada definicí regionální politiky, hlavní zásady a cíle jsou ale neměnné. Například Žák (2002) regionální politiku charakterizuje jako: „*soubor cílů, opatření a nástrojů vedoucích ke snižování příliš velkých rozdílů v socioekonomické úrovni jednotlivých regionů*“. Tato definice je všeobecně přijímána a používají ji i Stejskal a Kovárník (2012).

Naopak Blažek (2020) uvádí cíl regionální politiky jako konkrétní projev úsilí, kdy se společnost snaží o změnu či snížení regionálních disparit. Tyto rozdíly v regionech však nejsou jediný důvod pro existenci regionální politiky. Blažek tvrdí, že celá koncepce regionální politiky je soubor ekonomických a sociálních politik, kdy hlavními cíli je politická stabilita, rovnost obyvatel i rozdělování příjmů tak, aby obyvatelé daného regionu byly spokojeni a současně politika měla pozitivní vliv na ekonomický růst.

Dle Wokouna (2008) existují dva základní přístupy k regionální politice, a to:

- exogenní (tradiční) přístup
- endogenní (akcelerační) přístup. Toto využívají i Majerová, Kostelecký a Sýkora (2011).

Exogenní přístup je založen na státní regulaci, kdy hlavním cílem státu je snižování ekonomických rozdílů mezi regiony. Pro každý region jsou vypracovány státní a regionální programy rozvoje. Jako hlavní nástroje slouží zejména kapitálová podpora regionu, strategické rozmístění státních podniků či budování infrastruktury. Tento směr předpokládá, že ekonomická nevyspělost regionu má za důsledek nedostatek výrobních faktorů, které se doplňují z jiných zdrojů, to vede spíše k růstu než k rozvoji. Ježek (2014) datuje využívání endogenního přístupu do první poloviny 70. let 20. století. Právě od 2. poloviny 70. let 20. století až po současnost je využíván endogenní přístup, kdy hlavním principem je důraz na akumulaci lidského a znalostního kapitálu. Je založen na vypracování cílů, strategií a opatření, kdy se bere v potaz aktuální situace a potenciál regionu. Endogenní politika se zaměřuje na posílení zdrojů a struktury regionu. Ježek (2014) uvádí, že místo implementování výrobních faktorů naopak region podporuje k mobilizaci inovací a podnikavosti, aby se v regionu nastartoval proces učení, který pro region zajistí pozitivní budoucí vývoj a samostatnost regionu.

1.3 Rozvoj venkova

Dalším obtížně definovatelným pojmem je pojem venkov, jelikož se jedná označení části krajiny se specifickými charakteristikami. Samotný pojem venkov (z latinského *rural*) je protikladem slova město (z latinského *urban*). Dříve rozdíly mezi venkovem a městem byly více hmatatelné, tyto rozdíly se ale v důsledku urbanizace začali snižovat a venkov částečně přebíral městský životní styl. (Blažek, Uhlíř, 2011)

1.3.1 Vymezení venkova

Pro vymezení venkova je nutné odlišit dva základní pojmy, a to venkovská obec a venkov. Podle Perlína (2010) se *venkovskou obcí* rozumí nespojitě vymezení sídel, obcí podle stanovených kritérií, které se vztahují k jednotce (např. počet obyvatel, správní funkce apod.). Venkov je spojitě území, které se skládá jak z krajiny, tak i z jednotlivých sídel a vztahuje se k ploše (např. hustota zalidnění). K nejasné definici venkova přispívá i překrývání pojmu „venkovský region“ (území) s pojmy „periferní“ (okrajový), „marginální“ (mezní) nebo „rurální“ (zemědělský) region. Dle zákona č. 128/2000 Sb., o obcích (obecní zřízení) se stanovuje, že obcí je takové sídlo, které má méně než 3000 obyvatel.

Pro pojem venkov neexistuje jednotná definice, ale dle klasifikace OECD (Organisation for Economic co-operation and Development, © 2023) je venkov definován podle hustoty zalidnění. Venkovem je tedy sídlo s hustotou zalidnění menší než 150 obyvatel/km². OECD dále dělí regiony na:

- **převážně venkovské**, kde ve více než 50% obyvatel regionu žije ve venkovských obcích,
- **významně venkovské**, kde ve venkovských obcích žije 15 až 50% obyvatel regionu,
- **výrazně městské**, kde ve venkovských obcích žije méně než 15% obyvatel regionu.

Toto dělení však slouží spíše jako nástroj pro mezinárodní srovnávání. Perlín, Kučerová a Kučera (2010) uvádí jako nejčastější atributy, podle kterých je venkov vymežován, počet obyvatel obce/regionu, statut dané obce, charakter zástavby, podíl přírodních ploch, podíl zastavěných ploch, hustota infrastruktury, občanská vybavenost obce, institucionální vybavení obcí a dopravní infrastruktura.

Jiný pohled na venkov nabízí Brown a Schafft (2011), kteří venkov chápou jako koncept, kde se kombinují sociální, demografické, ekonomické a kulturní aspekty. Za venkovskou oblast považují oblasti izolované od center moci a vlivu a přirovnávají ho spíše k přírodnímu prostředí, naopak města popisují jako konstruované prostředí.

1.3.2 Přístupy k rozvoji venkova

Rozvoj venkova je komplexní proces v regionálním rozvoji. Z toho důvodu je hlavním cílem za prvé růst regionu, ale je také jeho celkový rozvoj. Růst regionu lze kvantitativně zachytit např. na zvýšení počtu obyvatel, zaměstnanosti nebo růstu HDP. Součástí rozvoje nejsou jen kvantitativní ukazatele, ale také sociální nebo environmentální aspekty. Rozvoj venkova by tedy měl být komplexní a jak uvádí Wood (2015), měl by zahrnovat nejen ekonomické, ale také environmentální a sociální ukazatele, kdy cílem je vytvoření trvale udržitelného prostředí.

V České republice je rozvoj venkova aktuálně zaštitěn koncepčním dokumentem Strategie regionálního rozvoje ČR 2021+ (dále je Strategie 2021+), platný od roku 2021 do 2027 a jsou zde uvedeny hlavní zásady rozvoje s ohledem na dlouhodobý udržitelný rozvoj. Samotnému koncepčnímu dokumentu se věnuje kapitola 2.2.2. V souladu se Strategií 2021+ se rozvoj venkova aktuálně více rozvíjí a specifikuje v dokumentu Koncepce rozvoje venkova 2021–2027 (dále jen Koncepce) a představuje výchozí strategický rámec v rozvoji venkova. Cílem Koncepce je dle Ministerstva pro místní rozvoj (dále jen MMR) vytvoření „*území, ve kterém se dobře žije, a o němž se zároveň říká, že se v něm dobře žije.*“. MMR si současně klade za cíl vybudování dostatečné infrastruktury ve venkovských oblastech; výkonnou, stabilní a diverzifikovanou ekonomiku; zdravé životní prostředí; rozvoj lidského a sociálního kapitálu a rozvoj strategického plánování a řízení rozvoje venkova. Implementace Koncepce bude dle MMR probíhat prostřednictvím dvouletých Akčních plánů Strategie regionálního rozvoje ČR 2021+, kde jsou zařazeny aktivity Koncepce. (MMR, © 2022)

Koncepce rozvoje venkova je rozdělena do čtyř částí, a to definice venkova; analytická část kde se definuje socioekonomická situace venkova, typologie a analýza problémů; dále strategická část, která se zabývá principy a cíli rozvoje venkova, vizemi a strategickými cíli, které dále rozvádí ve specifické cíle. Tyto strategické specifické cíle jsou rozděleny do 5 kategorií: *Lidé* (problém nedostatečný lidský kapitál venkova; zaměření na vzdělání, komunitní život a integraci); *Sídla* (problém nedostatečná infrastruktura a vybavenost

venkova; zaměření na dopravu technickou infrastrukturu, veřejné prostranství, občanskou vybavenost a památky); *Životní prostředí* (oblém zhoršující se životní prostředí; zaměření na redukci znečištění, vodní režim, půdu a krajinu); *Ekonomika* (problém málo výkonná a nedostatečně diverzifikovaná ekonomika venkova; zaměření na posílení ekonomiky, konkurenceschopnost a digitalizace ekonomiky); *Plánování a spolupráce* (oblém nedostatečné strategické plánování a nevyužívání potenciálu; zaměření na strategické plánování a řízení, na spolupráci obcí a podpora chytrého venkova). Čtvrtou částí je samotná implementace pomocí nástrojů. Tyto nástroje fungují dle hierarchie na evropské a národní úrovni, posléze na krajské a obecní úrovni. Evropské fondy fungují zejména jako hlavní zdroj financování regionálního rozvoje v ČR. Je nutné poznamenat, že současná Koncepce rozvoje venkova vychází ze zásad, které byly specifikovány v roce 1991 v Programu obnovy vesnice.

2 POLITIKA A NÁSTROJE REGIONÁLNÍHO ROZVOJE V ČR

Rozpad Československé federace byl jedním z prvních impulzů pro reformu státní správy. Česká republika začala procházet decentralizací veřejné správy od počátku 90. let, kdy se tato reforma opozdila za reformou ekonomickou. Právě rozpad Československé federace roku 1993 započal přeměnu veřejné správy k europeizaci a institucionalizaci veřejné správy a přístupu k regionální politice. K této reformě docházelo postupně pomocí změny zákonů, kdy největší změnou bylo přijetí zákona č. 129/2000 Sb., o krajích, který dal za vznik krajům, tedy vyšším samosprávným celkům.

Velkou změnou regionální politiky pro Českou republiku bylo vstoupení České republiky do Evropské unie dne 1. května 2004. Kliková (2011) tvrdí, že Česká republika se musela přizpůsobit evropským nárokům, a právě proto musela přizpůsobit i státní veřejnou správu evropským integračním procesům. Důležitým milníkem jsou roky 1991 – 1992, kdy byla vymezena regionální politika a byly definovány strategické cíle a nástroje, které byly vydány v usnesení č. 759 z roku 1992, tzv. Zásady regionální politiky vlády ČR. Jedná se o pouhé definování problematiky, které chybí praktická realizace. Cílem regionální politiky bylo snižovat rozdíly mezi regiony a aktivovat potenciál území. Vymezily se dva typy regionů, a to strukturálně postižené regiony a hospodářsky slabé regiony. (Infomační systém pro implementaci práva EU, Cesta do Evropské unie, © 2011)

Do roku 2000 je typickým znakem vznik řady sektorových programů, ale i vznik rozvojových agentur, organizací a subjektů, které se zaměřovaly na problematiku regionální politiky, jejího praktického využití a implementace do společnosti. (Dočkal, Kozlová, et al., 2006, s. 18)

Důraz na vývoj regionální politiky tedy započal až po roku 1989, po pádu komunistického režimu. Ze začátku se reforma týkala transformace státu (vytvoření vyšší samosprávných celků), později se pozornost přemístila na rozdíly v mezinárodním poli. Od roku 2000 do vstupu ČR do EU (pozn. 2004) se regionální politika zaměřovala na výzkum, technologický vývoj, podporu podnikání, rozvoj lidských zdrojů, rozvoj občanské vybavenosti a ochraně životního prostředí. Vyrovnaní těchto rozdílů bylo prioritní pro vstup do EU a proto vznikají soubory programových dokumentů:

- na centrální úrovni – Strategie regionálního rozvoje České republiky
- na regionální úrovni NUTS 2 (regiony soudržnosti) – Regionální operační programy

- na regionální úrovni NUTS 3 (kraje) – Programy rozvoje krajů
- na mikroregionální úrovni – Strategie rozvoje mikroregionů
- na místní úrovni – Programy rozvoje obcí. (Wokoun, 2003, s. 195)

2.1 Legislativní rámec regionální rozvoje České republiky

Mezi dokumenty, které z legislativního hlediska patří do regionální politiky, spadají nejen zákony, ale i další koncepční dokumenty a strategie. Jak je popsáno v předcházející podkapitole, důležitým rokem pro vývoj regionální politiky byl rok 2000, kdy byly přijaty klíčové zákony, zejména:

- Zákon č. 128/2000 Sb., o obcích,
- Zákon č. 129/2000 Sb., o krajích,
- Zákon č. 131/2000 Sb., o hlavním městě Praze,
- Zákon č. 147/2000 Sb., o okresních úřadech,
- Zákon č. 248/2000 Sb., o podpoře regionálního rozvoje,

kdy právě tento zákon je základním kamenem regionální politiky a zahrnuje evropské principy a nástroje do legislativy České republiky. Tyto zákony jsou v současnosti stále platné.

Ústředním orgánem státní správy pro výkon regionální politiky je Ministerstvo pro místní rozvoj, Kněžínek (2016) povinnosti definuje takto:

„a) spravuje finanční prostředky určené k zabezpečování politiky bydlení a regionální politiky státu,

b) koordinuje činnosti ministerstev a jiných ústředních orgánů státní správy při zabezpečování politiky bydlení a regionální politiky státu, včetně koordinace financování těchto činností, pokud tyto prostředky přímo nespravuje.

Dále také zabezpečuje informační metodickou pomoc vyšším územním samosprávným celkům, městům, obcím a jejich sdružením a zajišťuje činnosti spojené s procesem zapojování územních samosprávných celků do evropských regionálních struktur“.

Důležitými dokumenty, kromě zákonů, jsou tzv. koncepční dokumenty, které rozvíjejí cíle a kontrolují jejich plnění. Petruj (2013) tyto dokumenty strategického plánování označuje za jedny ze základních zásad pro fungování evropských společenství.

2.1.1 Nástroje regionálního rozvoje

Cílem regionální politiky je podpora vytváření pracovních míst, konkurenceschopnosti firem, hospodářského růstu, udržitelného rozvoje a zlepšování kvality života občanů. Hlavním a aktivně využívaným nástrojem regionální politiky je podpora malého a středního podnikání v hospodářsky problémových oblastech. Tyto programy jsou každoročně aktualizovány, aby odpovídali měnícím se podmínkám, ale i aby reagovali na předchozí negativní nebo pozitivní zkušenosti. Se vstupem České republiky do Evropské unie se začalo regionální politice více věnovat. Vedle podpory programů malého a středního podnikání se začaly tvořit i programy např. pro nejvíce postižené regiony, tedy severozápadní Čechy a severní Moravu. (Víturka, 2010)

Hlavními nástroji České republiky v oblasti regionálního rozvoje jsou dle MMR (© 2022) koncepční dokumenty a strategie, které zaštiťuje Ministerstvo pro místní rozvoj. Součástí koncepčních dokumentů jsou také podpůrné programy a strategie obnovy postižených území České republiky.

Od roku 2004 do současnosti bylo vytvořeno několik strategických dokumentů, konkrétně:

- Strategie regionálního rozvoje ČR 2004–2006;
- Strategie regionálního rozvoje ČR 2007–2013;
- Strategie regionálního rozvoje ČR 2014–2020 a
- aktuálně platná *Strategie regionálního rozvoje ČR 2021+*. (MMR, © 2021)

Ministerstvo pro místní rozvoj uvádí další nástroje, které se podílejí na regionálním rozvoji. Jedná se tzv. Integrované územní investice (ITI – Integrated Territorial Investments) a Komunitně vedený místní rozvoj (CLLD – Community-led Local Development). Tyto územní nástroje patří mezi integrované strategie, jež jsou financovány z více fondů. Mimo fondy EU se jedná zejména o národní zdroje, zdroje místních samospráv, případně sbírky, dary či soukromé zdroje. ITI i CLLD jsou realizovány místními akčními skupinami. Nástroj ITI je zaměřen zejména na metropole a aglomerace. Naopak nástroj CLLD je zaměřen na subregionální území a zohledňuje místní potřeby a potenciál území. Cílem CLLD je zlepšování kvality života a životního prostředí ve venkovských oblastech. Mezi operační programy patří Integrovaný regionální operační program, Program rozvoje venkova, Operační program Zaměstnanost či Operační program Životní prostředí. (Územní dimenze v operačních programech 2021+, 2021)

Dalšími nástroji regionální politiky jsou Regionální akční plány, které čerpají finance z fondů EU a zaměřují se na specializovaná témata i problémy, zejména rozvojového charakteru. Regionální akční plány jsou součástí Integrovaného regionálního operačního programu (IROP). Dalšími využívanými nástroji jsou Regionální inovační strategie, Krajské akční plány, Místní akční plány, bonifikace projektů, sublokace financí pro určitá území a strategické projekty zaměřené na konkrétní cíl. (Metodický pokyn pro využití integrovaných nástrojů a regionálních akčních plánů v programovém období 2021–2027, 2021)

Nezanedbatelný význam mají evropské fondy, které jsou součástí politiky soudržnosti EU. Jedním z nejvýznamnějších fondů je Evropský fond pro regionální rozvoj (EFRR), který je zaměřen zejména na přírodně či demograficky znevýhodněné regiony (ostrovní, přeshraniční, horské). Pro aktuální období 2021–2027 je fond zaměřen hlavně podporu inovací, digitální ekonomiky, podporu malých a středních podniků a ekologičtější hospodářství. (Smlouva o fungování Evropské unie, článek 176-178, 2012)

2.1.2 Charakteristika Strategie regionální rozvoje ČR od roku 2004 do 2020

V březnu 2017 Ministerstvo pro místní rozvoj vydalo metodické doporučení pro typologii strategických a prováděcích dokumentů. Pro lepší orientaci je základní hierarchizace strategických a prováděcích dokumentů je uvedena v příloze č. 1. Základním zastřešujícím dokumentem je *Strategie udržitelného rozvoje České republiky*, která byla schválena usnesením vlády č. 1242 ze dne 8. prosince 2004 a je dosud platná. Tato strategie má za cíl upozorňovat na aktuální i budoucí problémy a je v souladu se Strategií EU (2006). Mezi další národní dokumenty patří *Principy, nástroje a návrh priorit pro dopracování aktualizované Strategie udržitelného rozvoje České republiky* ze dne 19. prosince 2007, kdy dokument sloužil jako aktualizace Strategie udržitelného rozvoje z roku 2004.

Dne 11. ledna 2010 schválila vláda usnesením č. 37 *Strategický rámec udržitelného rozvoje České republiky*, který slouží jako zastřešující dokument pro všechny koncepční dokumenty – má tedy nadresortní charakter. Strategický rámec určuje klíčové priority a cíle udržitelného rozvoje. Připravuje půdu pro celostátní zavedení dobré praxe strategické práce, která je podmíněna vytýčením verifikovatelných cílů v odpovídajících koncepčních a strategických dokumentech s vyčíslenými náklady a dopady, spolu s uvedením závazných úkolů. Zajišťuje systematické sledování situace v České republice z hlediska udržitelného rozvoje pomocí sady indikátorů, obsažených v dokumentu, a reflektuje

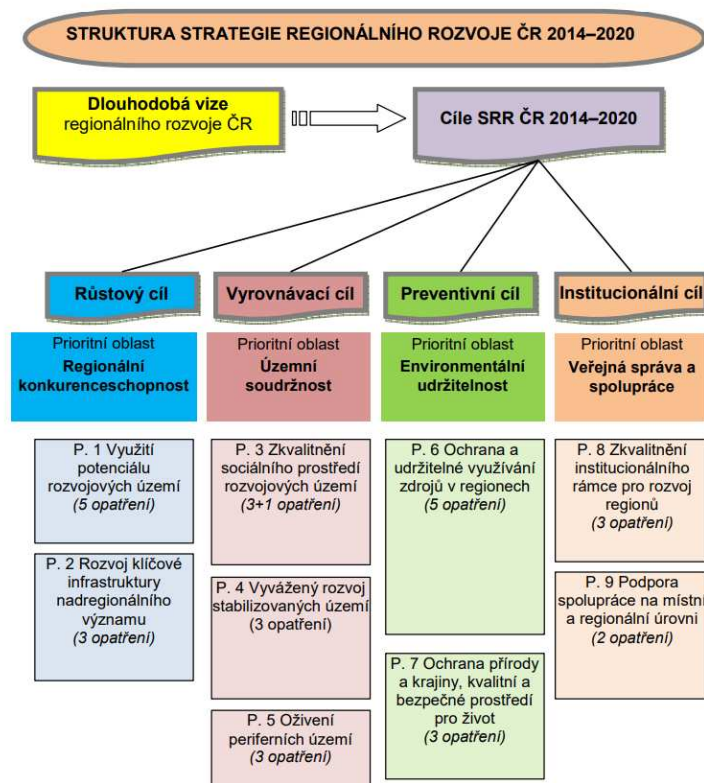
mezinárodní dokumenty (zejména Strategii EU pro udržitelný rozvoj z r. 2006). Je kladen důraz na 5 prioritních os:

1. Společnost, člověk a zdraví,
2. Ekonomika a inovace,
3. Rozvoj území,
4. Krajina, ekosystémy a biodiverzita
5. Stabilní a bezpečná společnost (Ministerstvo pro místní rozvoj © 2022)

Pro programové období 2007–2013 (Strategie regionálního rozvoje 2007 – 2013, 2006) byla Evropskou komisí přijata řada velkých změn. Dle Stejskala s Kovárníka (2012) se kladl důraz na zvyšování konkurenceschopnosti a budování inovativního hospodářství. V tomto období se regionální politika zaměřuje zejména na regionální disparity, na zmenšení rozdílů mezi kraji ČR, na různou míru nezaměstnanosti mezi okresy a ekonomickou zaostalost příhraničních okresů. Pro toto programové období se vytyčily tři základní cíle regionální politiky:

- Cíl 1 – Konvergence: Jinak také sblížení, kdy základem je podpora regionů z evropských fondů (ERDF, ESF a CF),
- Cíl 2 – Regionální konkurenceschopnost a zaměstnanost: Cílem bylo posílit konkurenceschopnost a atraktivitu regionů,
- Cíl 3 – Evropská územní spolupráce: Cílovou skupinou byly přeshraniční a meziregionální programy, které se zaměřovaly na území v blízkosti národních hranic. (Nařízení Rady č. 1083/2006, 2006)

Strategie regionálního rozvoje ČR 2014–2020 (2013) byl základní nástroj realizace regionální politiky pro období mezi lety 2014-2020. Strategie, uveřejněná MMR (2013) obsahuje analýzu tehdejšího regionálního rozvoje, vymezuje státem podporované regiony, uvádí cíle, priority a systém nástrojů. Cíle jsou graficky znázorněny na obrázku 2. Klade se důraz na růst ekonomického potenciálu a konkurenceschopnost regionů; snížení regionální diverzifikace (jak mezi regiony, tak i mezi městy) s důrazem na nejvíce poškozené regiony. Dále se snaží o sladění socioekonomického pilíře s životním prostředím tak, aby se snížily negativních dopady na životní prostředí. Institucionální cíl se zaměřuje na kvalitní veřejnou správu, funkčního legislativního prostředí a strategické plánování a řízení.



Obrázek 2 Struktura strategie regionálního rozvoje ČR 2014–2020
(Zdroj: MMR, Strategie regionálního rozvoje ČR 2014–2020, 2013)

V dlouhodobé vizi regionální politiky na období 2014 - 2020 chtěla být Česká republika zemí konkurenceschopnou, využívající kvalitní lidské zdroje a vzdělávací, výzkumnou a inovační infrastrukturu pro rozvoj znalostní ekonomiky; zemí využívající svoji geografickou polohu k prohloubení vazeb a spolupráce ve středoevropském prostoru; zemí rozvíjející udržitelným způsobem pozitivní specifika jednotlivých regionů a podporující jejich vnitřní hospodářskou, sociální a environmentální soudržnost; zemí s funkčními vazbami mezi venkovskými a městskými oblastmi, chránící své přírodní, krajinné a kulturní hodnoty a vhodně využívající jejich potenciál. (Strategie regionálního rozvoje ČR 2014-2020, 2013, s. 78)

2.2 Charakteristika regionálního rozvoje od roku 2021

2.2.1 Strategický rámec ČR 2030

Strategický rámec ČR 2030 je aktualizovaný dokument Strategického rámce udržitelného rozvoje, který byl přijat v roce 2010 a aktualizovaná verze byla schválena dne 29. července 2015 usnesením vlády a je definován takto: „*Strategický rámec ČR 2030 je dokument,*

který udává směr rozvoje naší země na příští desetiletí. Jeho naplnění zvýší kvalitu života ve všech regionech a nasměruje Česko k rozvoji, který je udržitelný po sociální, ekonomické i environmentální stránce.“ (Strategický rámec ČR 2030, 2015)

Cílem strategického rámce je stanovit principy udržitelného rozvoje, zanalyzovat stav a rozvoj České republiky. Tato analýza je rozdělena do šesti kapitol, které zobrazuje obrázek č. 4.



Obrázek 3 Kapitoly Strategického rámce ČR 2030

(Zdroj: Strategický rámec ČR 2030, 2015)

Součástí strategie byly také stanoveny principy udržitelného rozvoje, které se promítají do celkové politiky udržitelného rozvoje ČR. Tyto principy kladou důraz na komplexní rozvoj, rozmanitost, respektování lidských práv, transparentnost, učení se a na globální, ne lokální myšlení. (Vláda ČR, © 2022)

Strategický dokument Česká republika 2030 je zastřešujícím vládním dokumentem pro národní, krajskou a místní úroveň. Zároveň slouží jako převodní mechanismus pro české závazky vůči Evropské unii a globálnímu společenství v oblasti udržitelného rozvoje. MMR zde stanovuje šest prioritních oblastí pro rozvoj České republiky a formuluje k nim strategické a specifické cíle. Konkrétní opatření k naplnění strategických cílů jsou v gesci příslušných resortů či Úřadu vlády dle aktuálních kompetencí. ČR 2030 je živým strategickým dokumentem, který reaguje na proměny kontextu a vývoj v prioritních oblastech. Revize strategického dokumentu bude probíhat podle potřeby na základě pravidelného hodnocení prováděného Odborem pro udržitelný rozvoj nebo na základě

zjištěné potřeby v rámci resortních a krajských a dalších dílčích strategických dokumentů a politik, nejméně však jednou za pět let. (MMR, © 2022)

Cíle Strategického rámec ČR 2030 kopírují cíle udržitelného rozvoje, které byly stanoveny v roce 2012 na konferenci OSN v Riu de Janeiru. Tyto Cíle udržitelného rozvoje (SDGs) jsou aktualizovanou verzí Rozvojových cílů tisíciletí (MDGs). (17 Goals to Transform Our World, 2012)



Obrázek 4 Cíle udržitelného rozvoje OSN

(Zdroj: OSN, 2012)

2.2.2 Strategie regionálního rozvoje ČR 2021+

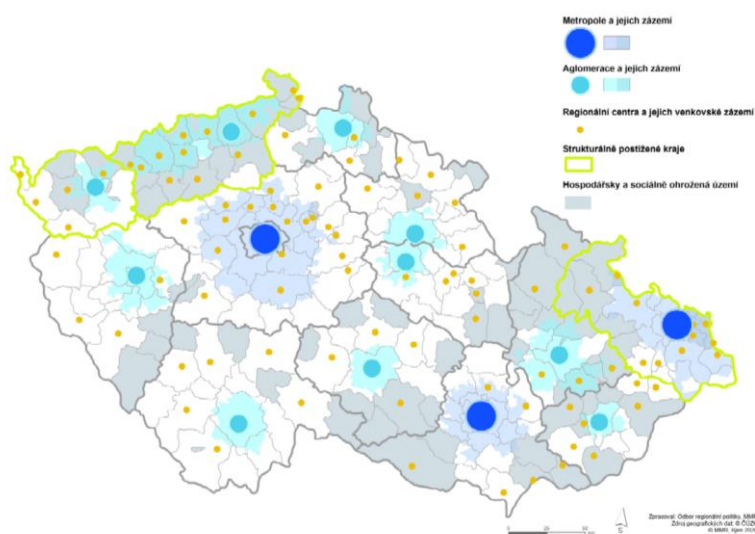
Koncepční dokument Strategie regionálního rozvoje ČR 2021+ (dále jen SRR21+) byl schválen 4. listopadu 2019 a jeho platnost je od roku 2021–2027. Dokument navazuje na předchozí strategii 2014–2020. SRR21+ stanovuje hlavní cíle regionální politiky státu v horizontu 7 let s ohledem na podporu dynamického, vyváženého a udržitelného rozvoje území. Strategie není nadřazena dalším národním strategickým dokumentům, nicméně vstupuje do nich při definování jejich územní dimenze. Základním principem je rozdělení ČR na 5 oblastí, pro které se liší specifické regionální cíle a odpovídající akční plány:

- Metropole (Praha, Brno, Ostrava),
- Aglomerace (krajská města a jejich venkovské oblasti),
- Regionální centra (město s počtem obyvatel vyšším než 15 tisíc a minimálně 30 tisíc obyvatel ve spádovém území),

- Strukturálně postižené kraje (Ústecký, Karlovarský a Moravskoslezský kraj),
- Hospodářsky a sociálně ohrožená území (ORP dle určených měřítek). (Strategie regionálního rozvoje ČR 2021+, 2019)

Dokument také slouží jako vodítko pro krajské samosprávy při tvorbě strategií rozvoje územních obvodů krajů. Dušek (2021) tvrdí, že cíle neslouží pro řešení všech problémů České republiky, ale zaměřuje se pouze na oblasti, ve kterých je vhodné uplatňovat specifické nástroje pro řešení potřeb území. Hlavním smyslem je identifikovat tematické oblasti, ve kterých je potřebný či žádoucí územně specifický přístup, a zároveň určit, jaké různé intervence by měly být realizovány v odlišných územích.

SRR21+ určuje způsob územně specifického přístupu a vybírá principiálně nejvhodnější druhy opatření k realizování v konkrétních typech regionů. Slach a Ženka (2021) se shodují, že i přes snahy o snižování rozdílů mezi regiony, přetrvávají velké disparity v ekonomických i sociálních oblastech mezi kraji nebo regiony.



Obrázek 5 Územní vymezení SRR2021+

(Zdroj: Akční plán strategie regionálního rozvoje ČR 2021 – 2022, 2020)

2.3 Finanční nástroje rozvoje venkova

Země EU čerpající finance prostřednictvím Programu rozvoje venkova jsou financované zejména z evropských dotačních programů. Výběr projektů a relokace financí se řídí jednotlivými programy. Schválení vybraných projektů ale spadá pod kompetenci Evropské komise. Státy, při navrhování svých strategií, si volí z 20 všeobecných politických opatření, které si přizpůsobí svým podmínkám. Každý program rozvoje venkova musí

splňovat minimálně čtyři ze šesti priorit stanovených Evropským zemědělským fondem pro rozvoj venkova. (European Commission, 2022)

Na celostátní úrovni je aktuálně platná Koncepce rozvoje venkova (dále jen KRV), která je platná stejně jako SRR21+ (období 2021–2027) a koordinuje rozvoj území. MMR Koncepci rozvoje venkova definuje jako: „*strategický materiál, který v sobě vhodně spojuje výzkumné analýzy a poznatky, jakož i názory, zkušenosti a potřeby místních, regionálních i celonárodních aktérů rozvoje venkova.*“ KRV je v souladu s dlouhodobou vizí pro venkovské oblasti EU, kterou uveřejnila Evropská komise dne 30. června 2021 a cílem je mobilizace veřejných orgánů pro potřeby a přání obyvatel venkova. (MMR, © 2023)

Garantem rozvoje venkova je Ministerstvo zemědělství, ale ostatní ministerstva pracují v součinnosti a své specifické cíle financují národními dotačními tituly. Mezi nejdůležitější současné nástroje na národní úrovni jsou:

- A. Program rozvoje regionů 19+;
- B. Program rozvoje venkova;
- C. Program životního prostředí;
- D. Komunitně vedený místní rozvoj (CLLD) (více v kapitole 2.1.1). (MMR, Koncepce rozvoje venkova, 2019)

Nástroj CLLD je zaměřen výlučně na podporu venkovských regionů. CLLD je nástroj pro menší projekty (do cca 5 mil. Kč). Žádosti o dotace se podávají prostřednictvím Místních akčních skupin (MAS) a součástí žádosti musí být i koncept projektu na nějž má být dotace čerpána. (Národní síť Místních akčních skupin České republiky, © 2023)

Krajské a obecní nástroje financují nejenom udržitelný rozvoj v souladu s nadřazenými dokumenty, ale zaměřují se i na dílčí problémy specifické ve svém kraji či obci. Alokují tak své zdroje např. na rozvoj podnikání, vypracování územních plánů, sociální projekty apod. Hlavním cílem krajů a obcí je zvýšení konkurenceschopnosti svého území. Nástroje rozvoje krajů a obcí Ježek (2015) člení na:

- a) koncepční dokumenty – např. dokumenty strategického rozvoje, územní plány;
- b) institucionální nástroje – např. Podpora spolupráce obcí;
- c) finanční nástroje – např. dotace, granty.

II. PRAKTICKÁ ČÁST

3 ZHODNOCENÍ SOUČASNÉ STRATEGIE REGIONU MORAVSKÝCH KOPANIC

Zkoumaný Moravské Kopanice svou polohou v rámci České republiky spadá pod Zlínský kraj a jeho rozvoj musí být tedy v souladu se Strategií rozvoje Zlínského kraje 2030 a se Zásadami územního rozvoje Zlínského kraje (nyní v platnosti aktualizace č. 4). Dle příloh Zásad je zkoumaný region tzv. specifickou oblastí nadmístního významu a jsou zde vymezeny nadregionální biocentra a biokoridory. V oblasti katastru obce Lopeník jsou vymezeny také plochy pro ochranu pohledového horizontu nadregionálního významu. Tyto aspekty dávají předpoklad k příznivému rozvoji regionu, jelikož ochrana životního prostředí a trvale udržitelný rozvoj v této oblasti je zahrnut v regionální politice Zlínského kraje.

Co se týká strategických dokumentů, které platí na území Moravských Kopanic, tak obce Starý Hrozenkov a Lopeník mají vypracovány své strategické plány, jedná se konkrétně o:

- Strategický plán rozvoje obce Starý Hrozenkov na období 2021–2026 a
- Program rozvoje obce Lopeník na období let 2016–2026.

Ostatní menší obce (Žítková, Vyškovec a Vápenice) se řídí Aktualizací strategie rozvoje venkova ve Zlínském kraji do roku 2030 a Strategií rozvoje cestovního ruchu území Bílých Karpat – Kopanic, kterou vypracoval SVS consult, s. r. o. pro Zlínský kraj. Ze současné dokumentace můžeme aktuální strategii celého regionu Moravských Kopanic rozdělit na dvě části – strategická *vize a opatření a aktivity*. Obě tyto části vychází z analytických kapitol. Jelikož neexistuje žádný strategický dokument, který by upravoval strategii zkoumaného regionu jako celku, tak je pro účely zhodnocení současné strategie regionu Moravských Kopanic vytvořena fúze těchto čtyř strategických dokumentů.

Dlouhodobou strategickou vizí je kladení většího důrazu na pozitivní změny ve všech sférách života obyvatel. Obce se snaží o zlepšení lidského i ekonomického potenciálu a zvýšení sociálních hodnot. Tyto aspekty mají sloužit jako klíčové prvky k akceleraci rozvoje obcí. Obce si dále kladou za úkol zúročit svou polohu ke zlepšení cestovního ruchu; zlepšit nabídku služeb pro všechny věkové asociální skupiny obyvatelstva a podpořit kulturní, spolkové a volnočasové aktivity, s čímž souvisí i budování zázemí pro tyto aktivity. Mezi další dlouhodobé vize patří zajištění dopravní, technické a vodohospodářské infrastruktury, dále rekonstrukce a výstavba prostor občanské

vybavenosti; podpora rozvoje lidských zdrojů; dobré vztahy z okolí a spolupráce mezi obcemi.

V rámci opatření a aktivit, tedy konkrétní kroky, které obce chtějí podniknout k naplnění svých cílů jsou následující:

- Opatření 1 - Rozvoj vzdělání, kultury a volného času. Součástí opatření jsou i konkrétní aktivity. Jedná se zejména o budování a rekonstrukce nemovitostí (dětské hřiště vybudování muzea rekonstrukce a rozšíření hřiště u základní školy), všechny tyto projekty jsou dotovány EU, MMR nebo MŠTV.
- Opatření 2 - Zajištění kvalitní infrastruktury v obcích. Do tohoto opatření spadá rekonstrukce místních komunikací, rozšíření kanalizace a rozvodových řádů, rekonstrukce vodojemu a ČOV, dále rekonstrukce veřejného osvětlení, výstavba nových parkovacích míst a rekonstrukce DPS.
- Opatření 3 - Kvalitní prostředí obcí a životní prostředí. Mezi aktivity spadající pod opatření číslo 3 patří zejména rekonstrukce hřbitovů, zachování kulturního dědictví, udržování tradic a památek.
- Opatření 4 – Zlepšení cestovního ruchu. zde se klade důraz na ochranu a péči o krajinu, jedná se zejména o zakládání nových sadů, lesních porostů čímž atraktivně mění vyhlídkových míst.

Společným cílem celého regionu je harmonický rozvoj území s důrazem na zachování tradic a vytvoření turisticky zajímavé oblasti, která ale zároveň vytváří dobré podmínky pro zaměstnanost, zlepšuje podmínky pro život místních obyvatel a zároveň nenarušuje krajinný ráz tohoto regionu.

Mezi hlavní současné strategické cíle patří:

1. využití potenciálu cestovního ruchu,
2. zachování kulturního dědictví, tradic a místních zvyku
3. péče o přírodní bohatství, krajinu a životní prostředí,
4. zlepšení veřejných služeb.

4 CHARAKTERISTIKA REGIONU MORAVSKÝCH KOPANIC

V rámci praktické části diplomové práce je provedena socioekonomická analýza území, ze které vychází SWOT analýza. Ve vypracované SWOT analýze jsou identifikovány silné a slabé stránky regionu, a dále ohrožení a příležitosti, které jsou stěžejní pro vypracování doporučení a návrhů rozvoje pro celý region. Před socioekonomickou analýzou, kde se hodnotí region z hlediska tří pilířů – sociální, ekonomický a enviromentální, je nutné region charakterizovat. V následující kapitole je region charakterizován ze tří hledisek, a to současná demografická situace, správní uspořádání, přírodní poměry a historie.

Moravské Kopanice jsou oblastí Moravského Slovácka na jihovýchodě Zlínského kraje a leží na moravskoslovenském hraničním pomezí, v okrese Uherské Hradiště. Celé území regionu spadá do správního obvodu obce s rozšířenou působností (dále jen ORP) Uherský Brod. Území Moravských Kopanic tvoří pět obcí – Starý Hrozenkov, Vyškovec, Vápenice, Žitková a Lopeník. Největší z těchto obcí je Starý Hrozenkov, který zároveň slouží jako komunitní centrum. Aktuální demografické údaje k jednotlivým obcím jsou uvedeny v Tabulce 1.

Tabulka 1 Přehled obcí a základní údaje regionu

2021	Počet obyvatel	Hustota zalidnění (obyv./km ²)	Rozloha (ha)	Nadmořská výška (m n m.)	Počet domů
Starý Hrozenkov	795	73,7	1084	378	277
Vápenice	198	20	988	460	142
Vyškovec	156	13,9	1119	510	146
Žitková	172	25,3	680	590	165
Lopeník	228	18,2	1252	450 – 911	200
Moravské Kopanice	1549	Ø 30,2	5123	-	930

(Zdroj: ČSÚ, 2022, vlastní zpracování)

Nejlidnatější obcí je obec Starý Hrozenkov, který má zároveň nejvyšší hustotu zalidnění. Dle statistik ČSÚ má však celkový populační přírůstek klesající tendenci, a to ve všech obcích. Celková rozloha regionu činí 5123 ha, největší podíl zabírá obec Lopeník, přestože

má druhou nejmenší hustotu obyvatel. Ve srovnání se Zlínským krajem, který má hustotu zalidnění 146 obyvatel/km² je hustota regionu Moravských Kopanic vysoce podprůměrná.

4.1 Správní uspořádání Moravských Kopanic

Jak bylo uvedeno výše, region Moravských Kopanic spadá pod správní obvod ORP Uherský Brod ve Zlínském kraji, který spravuje 28 obcí a 2 města. Zároveň všechny obce analyzovaného regionu spadají pod jeden stavební úřad, na rozdíl od matričních úřadů, kdy obce Starý Hrozenkov, Vápenice, Vyškovec a Žitková spadají pod matriční úřad Starý Hrozenkov a obec Lopeník patří k matričním úřadu Březová. Administrativní mapa správního obvodu Uherský Brod je uvedena na obrázku 6.

Administrativní mapa správního obvodu
Uherský Brod (stav k 1. 1. 2003)



Obrázek 6 Administrativní mapa správního obvodu Uherský Brod
(Zdroj: ČSÚ, 2022)

Z celkové rozlohy správního obvodu činí region Moravských Kopanic 12,1 % a počet obyvatel tvoří 3 % celého správního obvodu. Regionem prochází významná komunikace 1. třídy I/50 Brno – Uherské Hradiště - Uherský Brod – Trenčín.

4.2 Přírodní poměry

Celé území Moravských Kopanic spadá pod CHKO Bílé Karpaty s nejvyšším vrcholem Velký Lopeník (911 m n. m.), který je od roku 1996 zařazen mezi biosférické rezervace UNESCO a je zároveň třetí nejvyšší vrchol české části Bílých Karpat. Celek Bílé Karpaty zároveň tvoří státní hranici se Slovenskem. Z geomorfologického hlediska spadá region do soustavy Vnějších Západních Karpat a podsoustavy Moravsko-Slovenských Karpat, region je částečně tvořen Lopenickou pahorkatinou, kdy celý povrch Moravských Kopanic je členitější, místy se strmějšími svahy. Hřebeny vrcholů jsou spíše ploché a široké s menšími otevřenými údolními. Z hlediska charakteru vodních toků převládají bystřiny a celý region spadá do povodí Dunaje. Poměrové vyjádření využití půdy je uvedeno s tabulky 2. Velkou část regionu tvoří lesy, kdy téměř 55 % tvoří lesy listnaté, nejčastěji buk. (CHKO Bílé Karpaty, © 2023)

Tabulka 2 Procentuální zastoupení zemědělské půdy, lesů, vodních ploch a zastavených území.

Území	Podíl zemědělské půdy (%)	Podíl zastavených ploch (%)	Podíl lesů (%)	Podíl vodních ploch (%)
Vyškovec	39,8	9,9	50	0,2
Vápenice	50,7	10,1	38,4	0,7
Žitková	89,9	7,3	2	0,8
Starý Hrozenkov	39,6	12,7	47	0,7
Lopeník	48,3	6,5	44,9	0,3

(Zdroj: ČSÚ, 2022, vlastní zpracování)

Z klimatického hlediska spadá region, stejně jako zbytek České republiky, do mírného podnebného pásu, ale klima regionu je ovlivněno zejména nadmořskou výškou i charakterem reliéfu. Díky vyšší nadmořské výšce, než je průměrná v České republice, je klima lehce nižší. Průměrná roční teplota činí 7–8 °C, tedy o 1 °C méně než je republikový průměr. (ČHMÚ, © 2023)

Krajinný ráz přírody v regionu Moravských Kopanic je charakteristický jedinečnými květnatými loukami, které jsou domovem pro kriticky ohrožené druhy rostlin, zejména orchidejí. Květnaté louky patří mezi největší v celé střední Evropě a jsou domovem pro mnoho ohrožených druhů. Díky historickému vývoji (kapitola 3.3) byl krajinný ráz

ovlivněn zejména pasekářským a kopaničářským osídlením, který je typický pro řídkou hustotu zalidnění, kdy usedlosti od sebe byly značně vzdálené a většina luk se využívala pro pastevectví. Tyto faktory společně s nedostatkem průmyslu vytvořily jedinečný region, kde byla zachována široká diverzita přírodního bohatství. V regionu se nachází jak doubravy, tak pralesovité bučiny či stepní porosty i podhorské louky. Pro přesnější představu rázu krajiny je níže uveden obrázek 7.



Obrázek 7 Cesta v obci Žítková vedoucí po hřebenu směrem ke slovenským hranicím
(Zdroj: idnes.cz, © 2022)

4.3 Historie a kultura

První zmínky o obci Starý Hrozenkov se datují již kolem roku 1261, kdy toto území věnoval Přemysl Otakar II. vizovickému klášteru. Tetřhal (2011) jako přibližné první osídlování v oblasti Moravských Kopanic udává 11. století. Toto osídlování se týkalo především katastrů nynějších obcí Starého Hrozenkova, Vápenic, Vyškovce a Žítkové. Základní obživu obyvatel tohoto území bylo především pastevectví, zejména chov skotu, ale také pěstování ječmene, ovsa, pohanky, žita, pšenice, řepy, brambor a také pěstování ovocných stromů. S historií a přírodními poměry je silně spjata kultura, která je typická svými tradicemi, vyjadřováním, písněmi, nářečím, krojem, výšivkami a zvyky. Život obyvatel ovlivnily zejména vpády nepřátelských vojsk – přes území Moravských Kopanic své vojska táhli ve 13. století Mongolové, dále uhersko-kumánské vojska a loupeživé

nájezdy uherských banditů. Tyto podmínky ovlivnily vývoj Moravských Kopanic, zejména co se týká jejich uzavřenosti, jelikož místní obyvatelé byli zvyklí se spoléhat jen sami na sebe což vedlo k jisté separaci od ostatních obcí. Historii Moravských Kopanic ovlivnilo zejména 16. století, kdy se do regionu začali stěhovat Valaši. To ovlivnilo současný vzhled regionu a v 17. – 18. století začalo vznikat typické kopaničářské osídlení – tedy řídké osídlení s roztroušenou zástavbou s často velmi velkými vzdálenostmi mezi usedlostmi, dále střídání zalesněných a bezlesých ploch či políček. Díky rázu krajiny bylo pro obdělávání typické kopání motykami, jelikož v kopcovitém terénu nebyl prostor pro mechanizaci – odtud nejspíše také pochází název *kopanice*. Díky přírodě byla celá oblast poměrně separovaná, a to mělo za následek vývoj specifického nářečí a folkloru - jinakost jde vidět zejména na kroji, kdy jeho vzhled se razantně liší od krojů okolních obcí a je typický svou pestrou krajkou, ale zároveň jednoduchostí. Obrázek 8 ilustruje přední a zadní pohled kroje ze Starého Hrozenkova, kroje obcí Vyškovec, Vápenice, Žitkové či Lopeníka jsou velmi podobné.



Obrázek 8 Přední a zadní pohled kroje ze Starého Hrozenkova

(Zdroj: Folklorní akademie, © 2022)

Roku 1784 byla vytyčena jasná hranice mezi Moravou a Uhrami což mělo za následek vznik samostatných vesnic – tedy Vápenic, Vyškovce, Žitkové i Lopeníku. Současně probíhala také tzv. domkařská revoluce během které se dělily staré lány a vznikaly nové kopanice. (Teřhal, 2011)

V první polovině 19. století žilo v celém regionu okolo 2300 obyvatel. Vaculíková (2010) uvádí, že většina zástavby byla dřevěná, vyspádovaná hlínou a jediné zděné domy byly fara, škola, mlýn, pošta, myslivna, mýto a hospoda. V pozdějších letech se pro výstavbu nových domů využívali tzv. kotovice (nepálené cihly). V druhé polovině 19. století byla zřízena škola pro žáky do 12 let, docházka však byla nízká a gramotnost místních obyvatel byla nedostatečná. Roboty na Moravských Kopanicích skončila až roku 1899, a to jako na posledním místě v celém Rakousku-Uhersku.

Teřhal (2011) i Vaculíková (2010) se shodují, že 20. století kopanice uvrhli do chudoby. Základním příjmem byl chov dobytka a většina obyvatel byla tak chudá že si nemohla dovolit ani odbornou zdravotní péči, což nejspíše vedlo i k rozvoji tzv. bohování. Místní obyvatelé byli léčeni ženami, které se věnovali bylinkám. S 20. stoletím ale není spojena jen chudoba – Moravské Kopanice, stejně jako zbytek republiky, procházel modernizací. Během 40. a 50. let byla v Moravských Kopanicích zavedena elektřina a byl zřízen obecní vodovod, ke kterému ovšem neměli přístup všichni. K největšímu rozvoji obcí, zejména Starého Hrozenkova, došlo hlavně po roce 1990. V té době měla přístup k obecnímu vodovodu celá obec, s rozvojem souvisí také obecní kanalizace, plošná plynofikace, rozšíření komunikací, rekonstrukce chodníku a obecního zázemí, ale také i stavba putovní haly, dvou kempů, výstavba nové hasičské zbrojnice, rekonstrukce středu obce a kulturního domu a rekonstrukce areálu Kopaničářských slavností.

Kopaničářské slavnosti jsou tradiční folklorní lidové slavnosti, které se konají pravidelně ve Starém Hrozenkově, vždy druhý týden v červenci. Slavnosti se začaly pořádat jako spontánní setkávání ve 20. letech minulého století. Ze začátku se slavnosti nekonaly pravidelně, v současnosti se konají každoročně – v roce 2022 se konal již 66. ročník těchto slavností. Kopaničářské slavnosti jsou třídenní a hlavním účelem je oslava a propagace folkloru, kdy během programu na několika jevištích se představují folklorní soubory, jak z jiných obcí České republiky, tak v posledních letech i zahraniční (zejména Španělsko a Polsko). Součástí slavností je i jarmark lidových uměleckých výrobců. Pro nalákání většího publika, a zároveň představení folklóru i jiným lidem, se sobotní program zaměřuje

i na mimofolklorní umělce. Součástí sobotního programu je i slavnostní ukončení ohňostrojem. (Obec Starý Hrozenkov, © 2022)

Historie a lidová kultura jsou v tomto regionu úzce spjaty. Součástí lidové kultury Moravských Kopanic je způsob života, zvyky, místa, pověsti a pověry, tanec, ale také nářečí, které bylo velmi ovlivněno blízkostí Slovenska.

5 ANALÝZA SOUČASNÉHO STAVU REGIONU MORAVSKÝCH KOPANIC

V následující kapitole bude popsán aktuální stav zkoumaného regionu, zejména ze sociálního, ekonomického a enviromentálního hlediska.

5.1 Sociální pilíř

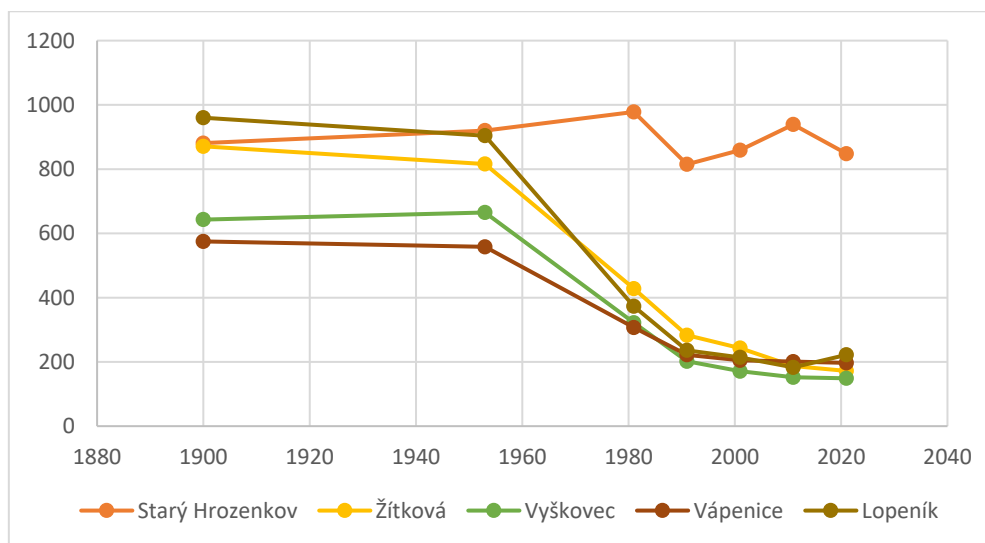
Stručná charakteristika aktuálního stavu byla shrnuta v kapitole 3. V následujících podkapitolách bude provedena analýza vývoje a aktuálního stavu obyvatelstva charakteristika sídel a občanské vybavenosti.

5.1.1 Obyvatelstvo

Do regionu Moravských Kopanic spadají obce Starý Hrozenkov, Vyškovec, Vápenice, Žitková a Lopeník. Statistické data jsou čerpány zejména z veřejných zdrojů Českého statistického úřadu a matričních úřadů Starý Hrozenkov a Březová, pod kterou spadá obec Lopeník.

Největší koncentrace obyvatel z celého regionu je v obci Starý Hrozenkov, který slouží jako centrum pro celý region. Novodobá historie osídlení (20. století) se vyznačuje stabilním počtem obyvatel do roku 1950 a pak následným postupným úbytkem obyvatel, který lze vidět v grafu 1. Odliv obyvatel způsobil nedostatek práce v regionu a špatná dostupnost.

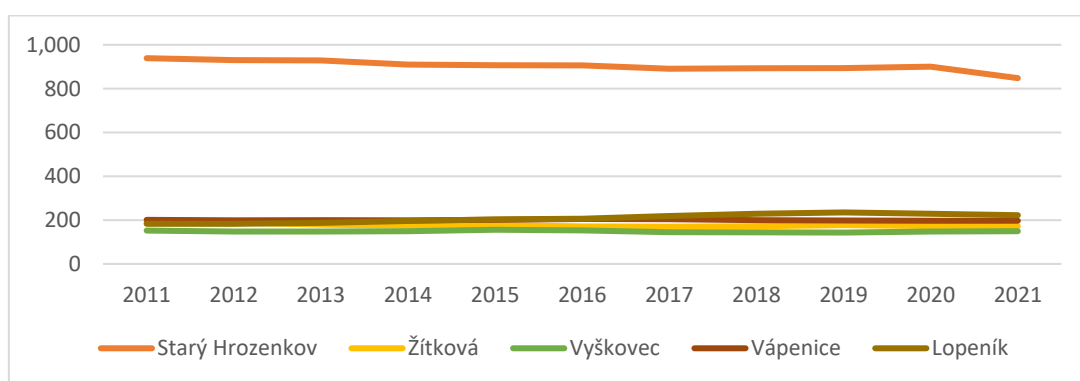
Graf 1 Vývoj počtu obyvatel v obcích regionu Moravských Kopanic v letech 1900–2021



(Zdroj: ČSÚ, © 2022, vlastní zpracování)

Trend úbytku obyvatel ale postupně slábne. V grafu 2 jsou zaznamenány statistické data počtu obyvatel od roku 2011 do roku 2021, která mají konstatní charakter. K 1. lednu 2022 celý region Moravských Kopic čítá 1549 obyvatel, z toho 795 obyvatel patří Starému Hrozenkovu, 198 obyvatel Vápenicím, 156 Vyškovci, 172 Žitkové a 228 Lopeníku. Je nutné poznamenat, že konstantní charakter v počtu obyvatel není díky přirozenému přírůstku, ale díky migračnímu přírůstku. V letech 2000 až 2021 čítá hodnota přirozeného přírůstku -190, ale přírůstek migrační je 48. Celkový přirozený přírůstek se za posledních dvacet let zlepšil díky migraci, v oblasti přirozeného přírůstku je situace nepříznivá.

Graf 2 Vývoj počtu obyvatel v obcích regionu Moravských Kopic v letech 2011–2021

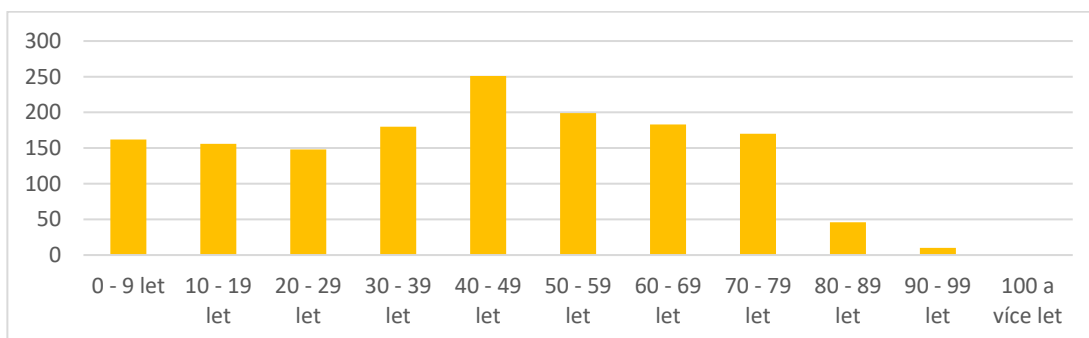


(Zdroj: ČSÚ, © 2022, vlastní zpracování)

Věková struktura obyvatelstva je zobrazena v grafu 3. Statistické údaje jsou aktuální ze sčítání lidu v roce 2021 z ČSÚ. Průměrný věk obyvatel celého regionu k 1. lednu 2022 činí 42,5 let, což je lehce nižší než průměr obyvatel Zlínského kraje (43,3 let). Ze statistických údajů je patrné, že nejvyšší podíl obyvatel je v produktivním věku, tj. 26 - 65 let. Tato situace se během posledních 20 let zlepšila, je to dáno hlavně migrací.

Při sčítání lidu v roce 2021 se 40 % obyvatel obcí Starý Hrozenkov, Vyškovec, Vápenice, Žitková a Lopeník hlásilo k české národnosti, 14 % se hlásilo k národnosti moravské a 2 % k národnosti slovenské. Zbytek obyvatel na národnostní otázku neodpovědělo.

Graf 3 Věková struktura obyvatelstva regionu v roce 2021



(Zdroj: ČSÚ, © 2022, vlastní zpracování)

Vzdělanostní struktura obyvatel regionu Moravské Kopanice odpovídá průmyslovému a zemědělskému zaměření regionu. Většina obyvatel regionu dojíždí za prací do okolních měst, zejména do Uherského Brodu a Bojkovic. Zde jsou největšími zaměstnavateli Česká zbrojovka a. s., Slovácké strojírný a. s. a Moravia cans a. s.. Nejvyšší podíl dosaženého vzdělání se týká střední školy bez maturity. Je zde patrné i vyšší procento základního vzdělání než je trend celé České republiky. Osoby s vyšší úrovní vzdělání, tj. s vysokoškolským vzděláním je oproti republikovému průměru nižší. Konkrétní údaje jsou součástí tabulky 3.

Tabulka 3 Nejvyšší dosažené vzdělání obyvatel regionu Moravské Kopanice

	Lopeník	Starý Hrozenkov	Vápenice	Vyškovec	Žitková	Moravské Kopanice
bez vzdělání	1	1	1	-		3
základní vč. neukončené	32	114	30	20	30	226
střední vč. vyučení	83	253	58	48	55	497
úplné střední	34	191	35	16	28	304
vyšší odborné, konzervatoř	1	6	1	-	-	8
vysokoškolské	33	56	17	14	16	136
nezjištěno	11	39	11	19	12	92

(Zdroj: ČSÚ, © 2022, vlastní zpracování)

Náboženská struktura regionu, ke které se vyjadřovali obyvatelé v roce 2021 při Sčítání lidu, bytů a domů lze rozdělit do čtyř kategorií - věřící (hlásící se k církvi), věřící (nehlásící se k církvi), bez náboženské víry a neuvedeno. Téměř 47 % obyvatel hlásí k církvi, z toho 34 % církvi římskokatolické a 10 % k církvi českobratrské evangelické. Věřící, ale nehlásí věcí se k církvi 10 %, bez náboženské víry je 13 %, což je nižší průměr než celé České republiky. Na otázku náboženství neodpovědělo 29,9 % obyvatel regionu.

Tabulka 4 Náboženská struktura regionu dle Sčítání lidu, bytů a domů 2021

	Lopeník	Starý Hrozenkov	Vápenice	Vyškovec	Žitková	Region Moravské Kopanice
Celkem	235	764	183	153	170	1 505
Věřící, hlásící se k církvi	76	397	105	42	87	707
věřící, nehlásící se k církvi	22	80	9	17	23	151
bez náboženské víry	36	97	28	28	7	196
neuvedeno	101	190	41	66	53	451

(Zdroj: ČSÚ, © 2022, vlastní zpracování)

5.1.2 Zdravotnictví

V samotném regionu Moravských Kopanice nemá sídlo žádný větší zdravotnický subjekt. Ve Starém Hrozenkově ordinuje obvodní lékař a je zde také umístěna lékárna. Dříve zde poskytoval péči také zubař, aktuálně ale žádný neordinuje. Nejbližším zdravotnickým subjektem je Městská nemocnice s poliklinikou, s. r. o. v Uherském Brodě zřizovaná městem Uherský Brod. Poliklinika poskytuje zázemí jak praktickým lékařům pro dospělé i děti i dorost, tak i specializovaným oborům, například chirurgie, ortopedie, oční lékař, urologie a další. Nejbližší nemocnice je Uherskohradištská nemocnice, a. s. v Uherském Hradišti. Nejbližší lékařská pohotovost je v Uherském Brodě.

5.1.3 Sociální péče

Region Moravské Kopanice spadá ORP Uherský Brod. Koordinátorem sociální péče a řídicím orgánem sociálně patologických jevů je Odbor sociálních věcí Městského úřadu Uherský Brod, který zajišťuje výkon státní správy a samosprávy v sociální oblasti. Odbor zajišťuje sociálněprávní ochranu dětí, poskytování sociální pomoci, opatrovnictví, sociálního kurátora, preventisty kriminality a drogové závislosti.

Mezi poskytovatele sociálních služeb, pod které spadá region Moravské Kopanice, patří Sociální služby Uherský Brod, která je příspěvková organizace zřizovaná městem Uherský Brod. Součástí poskytovaných služeb jsou pečovatelské služby, denní stacionář a také služby sociální prevence v nízkoprahovém zařízení pro děti a mládež. Pečovatelská služba je poskytována formou terénní služby ale také v domech s pečovatelskou službou a v domech s chráněnými byty. Jeden z domů s pečovatelskou službou se nachází ve Starém Hrozenkově, tedy v srdci Moravských Kopanic.

Dalším poskytovatelem sociálních služeb v regionu je Charita Uherský Brod, která je zřizována Arcibiskupstvím olomouckým a byla založena v roce 1927. Charita se zaměřuje na seniory, lidi bez domova, lidi se zdravotním postižením, na rodiny děti a mládež, a dále na hospicovou péči a umírající.

Dalšími poskytovateli sociálních služeb v regionu jsou Sociální služby Uherské Hradiště, Sociální služby města Bojkovice, Centrum Luisa, o. s. a Společnost Podané ruce.

5.1.4 Občanská vybavenost

Jako centrum Moravských Kopanic vždy sloužila obec Starý Hrozenkov, proto většina občanské vybavenosti se nachází právě zde. V současnosti se zde nachází prodejna potravin Coop Jednota a v roce 2021 byl otevřen ještě jeden menší obchod s potravinami a lahůdkami. Ve stejné budově, ve které sídlí Coop Jednota, je také smíšené zboží a posilovna.

V kategorii restaurací a hospod se ve Starém Hrozenkově nachází dvě hospody a jedna kavárna zřizovaná obcí. Dále restaurace Motorest, která je součástí benzinové stanice OMV. Subjekt se nachází téměř u hranic se Slovenskem. Jednou z možností ubytování je rekreační středisko KORD, pod který dále spadá Kemp U Rybníka, který nabízí 10 pokojů v hlavní budově o kapacitě 47 lůžek a dále prostor pro 40 stanů. Druhý Kemp U Bazénů má kapacitu 38 lůžek v 10 pokojích a 5 karavanových stání. V obci Žitková

se nachází Penzion Žitková s restaurací, Hotel Kopanice a rodinná restaurace Raplh's. Nejvíce ubytovacích možností, vzhledem k turistické zajímavosti, nabízí obec Lopeník. Mezi ubytovací možnosti patří Wellness chata Jana, Horská chata Arnika, Rekreační středisko Monte Lope, Penzion Patrik či Horská chata Vyškovec.

Součástí občanské vybavenosti je také pošta, která se nachází v obci Starý Hrozenkov a zajišťuje poštovní služby pro ostatní obce kromě obce Lopeníku, který spadá pod Českou poštu v Březové.

V rámci zdravotnické vybavenosti ordinuje ve Starém Hrozenkově praktický lékař pro dospělé MUDr. Jozef Csipák, MPH a nachází se zde také lékárna.

Obec Starý Hrozenkov je dále zřizovatelem Základní a mateřské školy Starý Hrozenkov, sportovní haly a bowlingu s tenisovým kurtem. Vzhledem k terénu většina dětí navštěvuje ZŠ a MŠ Starý Hrozenkov, ale některé rodiny, zejména ty, které se nacházejí na odvrácených kopcích, dojíždějí také do okolních základních škol – do Bánova či Uherského Brodu. V obci Starý Hrozenkov se nachází sběrný dvůr.

V regionu se nenachází bankomat ani policejní služebny, nejbližší policejní služebna je v Bojkovicích

Občané regionu mají na výběr z několika volnočasových aktivit a zájmových organizací. Ve Starém Hrozenkově se nachází obecní knihovna, folklorní soubor Kopaničár, dětský folklorní soubor Kopaničárek, Ženský soubor Čečera, Mužský sbor z Vápenic či Gajdoši z Kopanic. V obcích se pravidelně konají kulturní akce – Kopaničářské slavnosti a hody s dožínkami s krojovaným průvodem. Z mimohudebních aktivit lze vybrat TJ Sokol Starý Hrozenkov, sbor dobrovolných hasičů a myslivecké sdružení.

5.2 Ekonomický pilíř

Místní ekonomika, resp. podnikatelské aktivity na území regionu jsou průměrné. Úroveň podnikatelského prostředí regionu je ovlivněna vzdáleností od většího města a příhraničím. Region proto není atraktivní pro větší firmy. V následujících podkapitolách bude rozebrána zaměstnanost v regionu, hospodářství a dopravní infrastruktura.

5.2.1 Zaměstnanost

Nezaměstnanost patří mezi ukazatele vyspělosti území a má výrazný vliv na jeho konkurenceschopnost. Podíl nezaměstnaných osob ve Zlínském kraji v roce 2022 činil

2,35 %, což je v porovnání s celorepublikovým průměrem (3,49 %) nižší hodnota. Přesto podíl nezaměstnaných osob v regionu Moravských Kopanic je vyšší než v celém Zlínském kraji.

Statistická data nezaměstnaných osob dle obcí jsou rozepsána v tabulce 5. Nezaměstnanost v regionu kopíruje spíše celorepublikový trend než krajský. Důvodem vyšší míry nezaměstnanosti je vzdálenost do nejbližších měst a nedostatečná nabídka pracovních míst. Tyto faktory zároveň ovlivňují i úbytek obyvatel v regionu.

Tabulka 5 Nezaměstnanost v obcích regionu Moravských Kopanic v červnu 2022

Obec	Uchazeči o zaměstnání v evidenci ÚP		Podíl nezaměstnaných osob (v %)		Pracovní místa v evidenci ÚP
	celkem	ženy	celkem	ženy	
Lopeník	9	7	5,96	10,94	-
Starý Hrozenkov	20	12	3,95	5,02	1
Vápenice	5	3	4,00	5,66	-
Vyškovec	10	4	10,10	9,09	-
Žitková	9	3	7,97	6,25	-
Průměr			4,7	5,8	

(Zdroj, ČSÚ, © 2022, vlastní zpracování)

Nezaměstnanost ve Zlínském kraji patří k nejlépe vyvíjejícím se v ČR. V roce 2013 byl podíl nezaměstnaných osob 7,4 %, což je v porovnání s rokem 2022 rozdíl o 5 %. Z grafu 4 vyplývá, že trend v okrese Uherské Hradiště má klesající charakter. V roce 2020 začala nezaměstnanost lehce narůstat, a to hlavně z důvodu pandemie Covid-19. Z vývoje podílu nezaměstnaných osob však v roce 2021 nedošlo k výrazné změně zvýšení nezaměstnanosti.

Graf 4 Vývoj podílu nezaměstnaných osob v okrese Uherské Hradiště



(Zdroj: ČSÚ, © 2022)

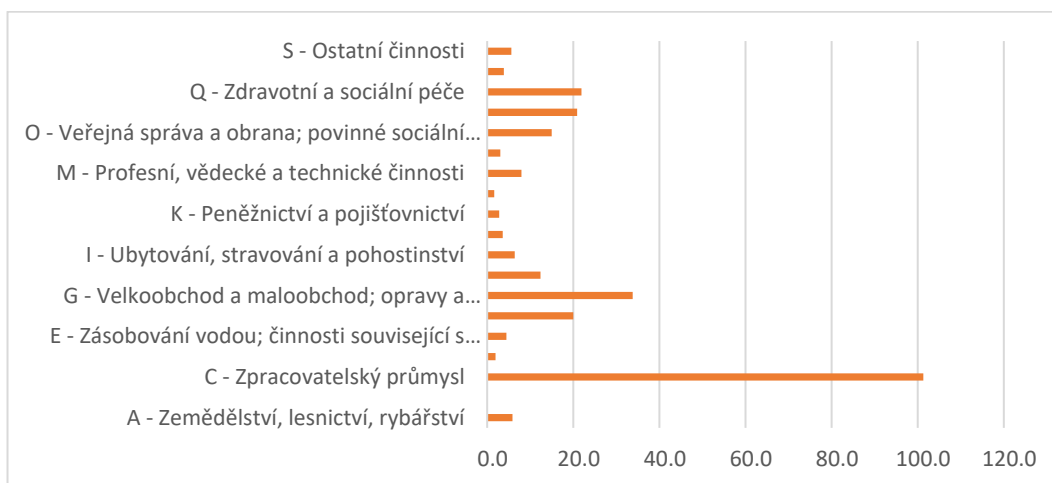
5.2.2 Hospodářství

Hospodářství Zlínského kraje se ve srovnání s ostatními kraji České republiky vyznačuje silnou pozicí strojírenských průmyslových odvětví s výskytem nejvyššího podílu malých podniků (tedy s 10–49 zaměstnanci). Dále je zde zastoupen čtvrtý nejvyšší podíl středně velkých podniků s 50–249 zaměstnanci. Podíl mikropodniků (1–9 zaměstnanců) je s podílem 4,3 % na 3. nejnižší příčce mezi kraji ČR. Tato data poukazují na zdravou ekonomiku s vysokým podílem malého a středního podnikání. Důvodem nezaměstnanosti v regionu Moravských Kopanic je tedy nejspíše špatná dopravní obslužnost a vzdálenost do měst. Nejbližší města, která se nacházejí do 30 km od regionu, jsou Uherský Brod a Bojkovice. Mezi největší zaměstnavatele v regionu patří Česká zbrojovka, a. s. a Slovácké strojírna, a. s. Největší podíl obyvatel pracuje v sekundárním sektoru, přesto primární sektor má důležitou roli v zaměstnanosti obyvatel.

Primární sektor, tedy zemědělství a lesnictví, nepatří mezi významné zaměstnavatele ve Zlínském kraji (v roce 2015 se jednalo o 2,3 % z celkového počtu zaměstnaných). V regionu Moravských Kopanic je ale primární sektor stále silně zastoupen, hlavně z důvodu velké plochy lesů. Lesnictví a na něj navazující dřevozpracující průmysl je jeden z mála zaměstnavatelů přímo v regionu. Ve východní části, téměř u hranic se Slovenskem, se mezi Starým Hrozenkovem a Vyškovcem nachází pila. Kromě lesnictví je v regionu i historicky zakořeněno pastevectví, zejména skotu, ale také ovcí. Z pěstování plodin je region vzhledem ke kopcovitému terénu vhodný spíše pro brambory, obilniny se zde prakticky nepěstují. Obecně je region Moravských Kopanic zaměřen více na živočišnou výrobu.

Základní typologie sekundárního sektoru dělí sektor na tři základní odvětví – těžební, zpracovatelský a energetický. Jak bylo zmíněno výše, vzhledem k velké lesní ploše v regionu Moravských Kopanic, je ve velkém podílu zastoupen těžební průmysl (dřevo). Přestože region dle Zlatníka (1978) patří do dubobukového vegetačního stupně, tedy do krajiny, kde převažující dřevinou je buk lesní, dub zimní a habr obecný, tak v regionu se vyskytuje převážně smrk ztepilý, který zde byl vysázen během 20. století. Kromě těžebního průmyslu je zde rozvinut průmysl zpracovatelský – dřevozpracovatelský. Jak bylo zmíněno v předchozí podkapitole, průmysl (zejména strojírenský) má nejvyšší podíl zaměstnanosti obyvatel regionu, většina obyvatel ale za prací dojíždí mimo region Moravských Kopanic.

Graf 5 Zaměstnanost v okrese Uherské Hradiště podle odvětví v roce 2021



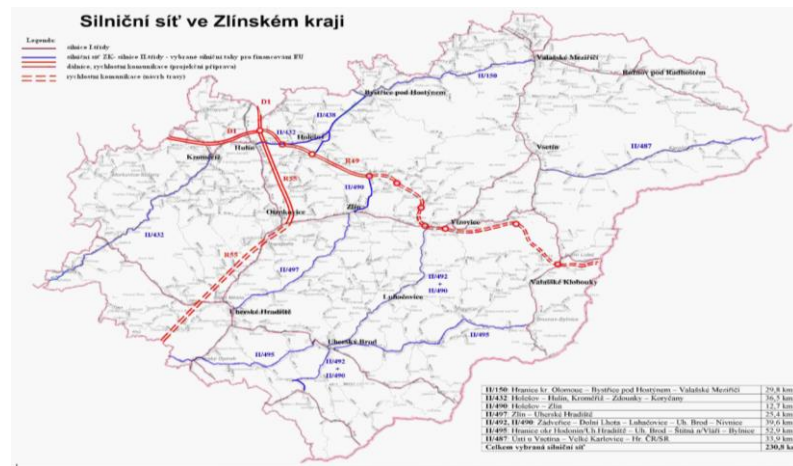
(Zdroj: ČSÚ, © 2022)

Terciární sektor nebo také sektor služeb není v regionu více rozvinut, což indikuje menší vyspělost regionu, jelikož vyspělost terciárního sektoru je dle některých ekonomů ukazatelem dynamiky hospodářství. Kvartérní sektor není v regionu rozvinut vůbec.

5.2.3 Doprava

Na území Zlínského kraje se nacházejí dálnice D1, D49, D55 a silnice I., II. a III. třídy. Grafické zobrazení silniční sítě je viditelné na obrázku 9. Přes region Moravských Kopic vede třetí nejdelší evropská silnice I. třídy E50. Samotný úsek protínající region Moravských Kopic, je označen jako silnice I/50 na trase Slavkov u Brna – Uherské Hradiště – Starý Hrozenkov, kde pokračuje na Slovensko. Silnice I/50 je patrná silnice I. třídy a je dlouhá téměř 102 km. Je to jeden z hlavních tahů na Slovensko a dělá ze Starého Hrozenkova jeden z největších hraničních přechodů v ČR.

Kvůli vysoké koncentraci kamionové a silniční dopravy je častým námětem vybudování obchvatu Starého Hrozenkova. Výstavba obchvatu by mohla narušit nebo poškodit jedinečné životní prostředí CHKO Bílých Karpat a proto výstavba obchvatu je zatím jen součástí návrhu. Navrhované území, které by v případě výstavby bylo nutné vykoupit, je již součástí územního plánu Starého Hrozenkova. Přehled silnic protínající region Moravských Kopic je uveden v tabulce 6.



Obrázek 9 Silniční síť ve Zlínském kraji k 01.07.2021

(Zdroj: rszk.cz, © 2022)

Veřejná osobní doprava je od roku 2021 spravována Koordinátorem veřejné dopravy Zlínského kraje, s r. o. a je tedy v systému Zlínské integrované dopravy (ZID). Meziměstská spojení, která zajišťují dopravní spojení regionu s okolními obcemi a městy, spadá pod ČSAD Uherské Hradiště, a. s. pomocí autobusové dopravy.

Regionem nevede železniční doprava a nenachází se zde žádné letiště.

Tabulka 6 Přehled silnic vedoucí přes region Moravských Kopic (vlastní zpracování)

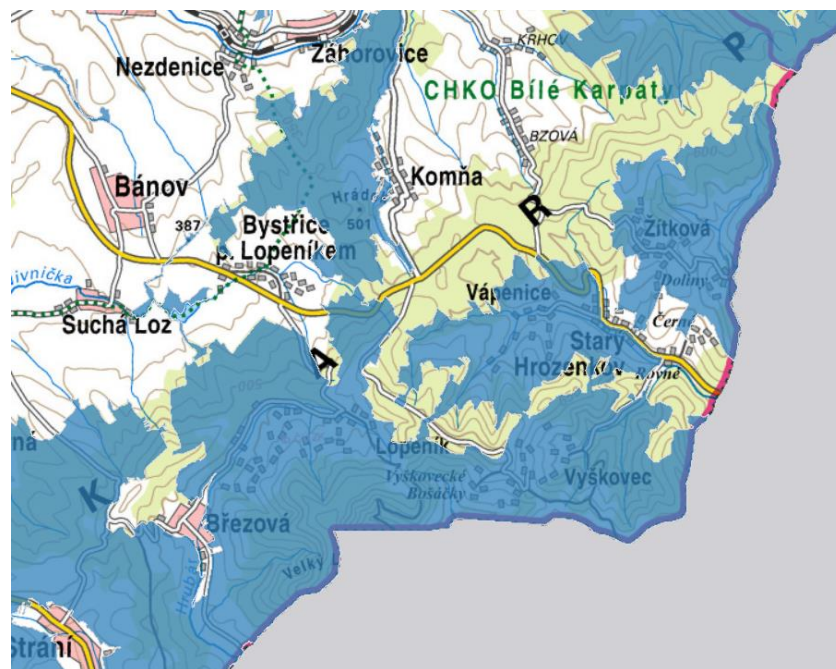
Třída	Číslo silnice	Úsek ve Zlínském kraji	Délka
I	50	Buchlovice – Uherské Hradiště – Starý Hrozenkov	60,1 km
III	05022	Komňa – Mikulčin Vrch - Vyškovec	7,6 km
III	05023	Starý Hrozenkov – Vápenice	1,6 km
III	05024	Starý Hrozenkov - Vyškovec	3 km
III	49516	Bojkovice – Bzová – Starý Hrozenkov	7,8 km
III	49517	Žitková - příjezdná	6,1 km
III	4954	Bystřice pod Lopeníkem – Lopeník - Březová	11,4 km
CELKEM			97,6 km

(Zdroj: rszk.cz, © 2022)

5.3 Enviromentální pilíř

5.3.1 Krajina a její význam

Jak bylo několikrát zmíněno v předchozích kapitolách, region Moravských Kopanic spadá pod CHKO Bílé Karpaty. Chráněná krajinná oblast Bílé Karpaty byla vyhlášena 3. listopadu 1980 vyhláškou MK ČSR č. 17 644/80 na ploše cca 750 km² a 15. dubna 1996 byla zařazena mezi celosvětově chráněná území – evropské biosférické rezervace. Roku 2000 zde bylo vyhlášeno 16 evropsky významných lokalit dle Natura 2000. Na obrázku 10 lze vidět, že EVL se rozprostírají téměř přes celé území regionu Moravských Kopanic. Výjimku tvoří pouze sídelní zástavba kolem hlavního dopravního tahu I/50 a kolem ostatních silnic. Region byl do EVL zařazen, aby byl zachován způsob hospodaření, ale také z důvodu odlehlosti od průmyslových středisek a zachování vysoké biodiverzity v prostředí. Bílé Karpaty se dále staly chráněné díky vysoké kvantitě vstavačových rostlin (orchidejí) ve střední Evropě. (CHKO Bílé Karpaty, © 2022)



Obrázek 10 Mapa vyznačující EVL a region Moravských Kopanic

(Zdroj: AOPK ČR, © 2022)

Moravské Kapanice patří do Lokalit národně významných druhů, a to díky výskytu užovky stromové. V rámci maloplošných zvláště chráněných území, pod které spadají přírodní rezervace (PR) a přírodní památky (PP), se v regionu nachází čtyři přírodní rezervace

a šest přírodních památek. Seznam všech PR a PP regionu zachycuje tabulka 7. Tyto území náleží pod ochranu zejména kvůli zachovalým loukám s chráněnými a ohroženými druhy rostlin i zvířat. Ochrana se týká taky zachovalých lesů a mokřadů, ale také ochranou vzhledu krajiny a vytváření vyváženého životního prostředí. V regionu se nachází také čtyři Památné stromy, což je oficiální označení pro mimořádně významné stromy nebo stromořadí podle zákona č. 114/1992 Sb., o ochraně přírody a krajiny (§ 46).

Tabulka 7 Seznam maloplošných zvláště chráněných území v regionu Moravských

Název	Katastrální území	Předmět ochrany
PR Hladké	Lopeník	Přestárlé bukové porosty, druhy bezobratlých
PR Hutě	Žitková	Pastviny, mokřady, pramenné vývěry, vstavače
PP Chmelínek	Vyškovec	Mokřadní i mezofytní louky
PP Mravenčí louka	Vápenice	Původní louky a pastviny
PP Pod Hribovňou	Vyškovec	Květnaté louky a pastviny, hořeček žlutavý
PR Pod Žitkovským vrchem	Žitková	Komplex luk a mokřadů s chráněnou vegetací
PP U Zvonice	Lopeník	Pastviny s ohroženou faunou i flórou
PP V Krátkých	Vápenice	Pastvina, květnaté louky, luční mokřad a dva rybníčky
PR Ve Vlčí	Vyškovec	Bohatá lokalita vstavačovitých s výskytem řady dalších ohrožených druhů

(Zdroj: Chráněná území Zlínského kraje, © 2022, vlastní zpracování)

Celé území regionu je velmi významné svým přírodním bohatstvím a zejména svou zachovalostí.

5.3.2 Klima a ovzduší

Region Moravské Kopanice klimaticky leží v mírně teplé oblasti a je charakteristická mírným jarem, teplým a suchým létem, krátkým podzimem vzhledem k nadmořské výšce

jsou zde studenější zimy s pravidelnou sněhovou pokrývkou. Průměrné roční teploty vzduchu se pohybují kolem 10 °C a průměrný roční srážkový úhrn je v intervalu 800 – 1000 mm. Nejchladnějším měsícem bývá leden, kdy se denní teploty pohybují od -4 °C do 1 °C. naopak nejteplejším měsícem je zpravidla červenec, kdy se průměrné teploty pohybují od 13°C do 24°C. (CHKO Bílé Karpaty, © 2022)

Kvalitu ovzduší ovlivňuje v území podél komunikace I/50 intenzivní automobilová doprava. Území mimo hlavní tah je znečištěno málo. V regionu se nenachází žádný větší znečišťovatel ovzduší a vod. Index kvality ovzduší je 1B – velmi dobrá až dobrá. (ČHMÚ, © 2022)

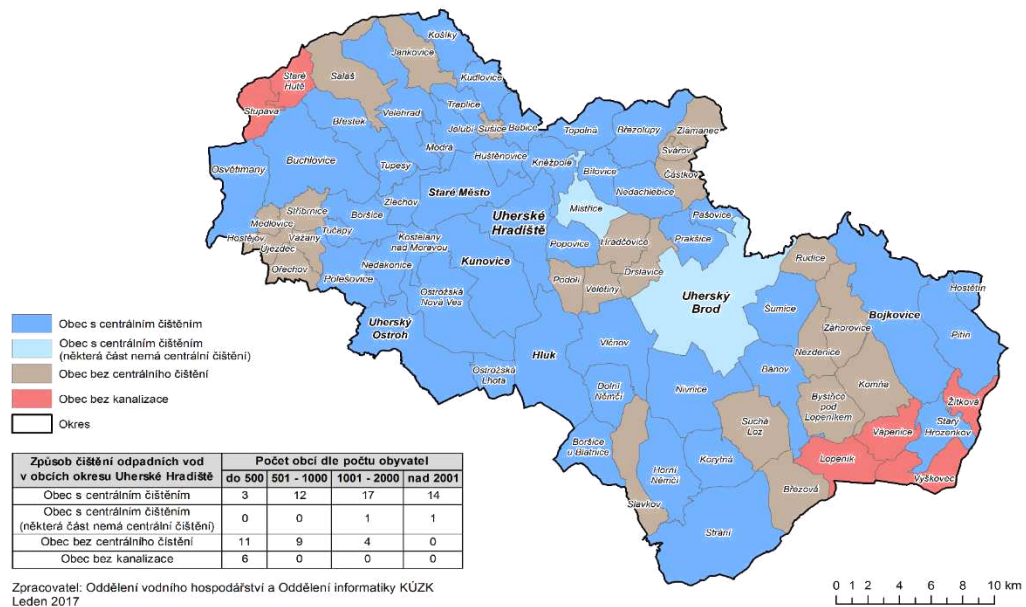
5.3.3 Půda a voda

Zájmové území náleží geomorfologicky do provincie Západních Karpat, subprovincie Vnější Západní Karpaty, oblasti Slovensko-moravské Karpaty, celku Bílé Karpaty a podcelku Lopenická hornatina. Část na severovýchodě spadá pod Starohrozenkovskou hornatinu a část na jihu pod Vyškoveckou hornatinu. Rozdíly mezi těmito hornatinami jsou zejména v členitosti. Vyškovecká hornatina je spíše členitá, převažuje zde pískovec. Nejvyšším bodem je Velký Lopeník s nadmořskou výškou 911 m n. m. Území je zalesněné (převážně dubovo-bukový porost, výš smrkový). Jak bylo poznamenáno předchozí podkapitole, nachází se zde květnaté louky se vzácnými rostlinami, kde bylo vyhlášeno několik maloplošných chráněných území. Naopak Starohrozenkovská hornatina má plošší charakter a lesní porost je také dubovo-bukový, ve vyšších polohách smrkový, ale také javorový porost s borovými oblastmi. (CHKO Bílé Karpaty, © 2022)

Nejvíce rozšířený půdní typ je zde kamizem a luvizem oglejená. Půda tedy patří mezi půdy hospodářský příznivé, které jsou využívány zejména v pastevectví. Dle monitoringu půdního sucha ČHMÚ nespadá region Moravských Kopanic mezi oblasti půdního sucha. Zásoby vody v povrchové i hlubší vrstvě nevykazují odchylky a mají průměrnou až nadprůměrnou zásobu vody v půdě (100–120 mm). K březnu 2023 region Moravských Kopanice spadá do území S0 – bez rizika sucha. (ČHMÚ, © 2023)

Zkoumaný region náleží částečně do povodí řeky Moravy, ale také do povodí řeky Váh. Pramení zde řeka Olšava, která je levostrannými přítokem řeky Moravy. Na území se vyskytuje řada menších potoků (např. Krátkovský potok a jeho přítoky Vlčí a Brodský potok). Region je typický studánkami, které často vyvěrají ze svahů. Zejména v Lopeníku se místy mohou vyskytnout i minerální prameny. Starý Hrozenkov má ze všech obcí

nejlépe vybudovanou technickou infrastrukturou. Na vodovod i kanalizaci jsou napojeny téměř všechny domy. Kanalizace je napojena na čističku odpadních vod. Naopak ostatní obce mají pouze částečnou infrastrukturu – na vodovod i kanalizaci jsou napojeny jen domy v blízkosti cest a obecních úřadů.



Obrázek 11 Stav odkanalizování (okres Uherské Hradiště)
(Zdroj: KÚ Zlínského kraje, 2017)

5.4 SWOT analýza

Součástí praktické části je také SWOT analýza, která patří mezi nejpoužívanější techniky v regionální analýze, jelikož hodnotí zkoumaný subjekt (ve této diplomové práci region Moravské Kopenice) z pohledu vnitřních a vnějších sil a dělí faktory na vnitřní a vnější. Samotný název analýzy je zkratka anglických slov:

- Strength = silné stránky (vnitřní faktory),
- Weakness = slabé stránky (vnitřní faktory),
- Opportunities = příležitosti (vnější faktory),
- Threats = hrozby (vnější faktory).

SWOT analýza je zpracována na základě zjištění ze analýz současného stavu v předchozí kapitole této práce a zobrazuje faktory, které ovlivňují možnosti rozvoje regionu. Výsledky SWOT analýzy budou sloužit ke zpracování hlavních problémů regionu a bude sloužit jako opora pro návrhy doporučení.

Tabulka 8 SWOT analýza (vlastní zpracování)

REGION MORAVSKÉ KOPANICE	
SILNÉ STRÁNKY	SLABÉ STRÁNKY
<ul style="list-style-type: none"> • Životní prostředí • Chráněná krajinná oblast Bílé Karpaty • Silná kulturní dědictví, tradice a folklór • Výhodná poloha pro cestovní ruch • Zachovalý krajinný ráz a přírodní památky • Čisté ovzduší a nízké hodnoty emisí • Významný rekreační potenciál • Technické vybavení obcí (plynofikace, odpadové hospodářství) • Paseky vhodné k chovatelství 	<ul style="list-style-type: none"> • Migračně neatraktivní • Vzdělanost obyvatelstva • Nutnost dojíždění za zaměstnáním • Nedostatečná hustota silniční sítě • Veřejná doprava zajišťována pouze autobusy • Vzdálenost od měst • Nezaměstnanost • Nedostatek služeb • Věková struktura obyvatelstva • Rozptýlená zástavba • Nedostatek stavebních pozemků • Chátrání nemovitostí
PŘÍLEŽITOSTI	OHROŽENÍ
<ul style="list-style-type: none"> • Přeměna nemovitosti na objektech rekreaci • Zkvalitnění dopravní infrastruktury a dostupnosti • Podpora podnikatelských záměrů • Vybudování nových turistických tras • Zaměření na ekozemědělství • Zaměření na ekoturistiku • Vybudování rozhleden a vyhlídkových míst • Rozvoj chovatelství a na něj navazující zpracovatelský průmysl • Zlepšení občanské vybavenosti • Vytvoření lepších podmínek pro mladé rodiny • Hraniční oblast – možnost turisticky lákat i turisty ze Slovenska 	<ul style="list-style-type: none"> • Možná nedostatečná návratnost investic do rozvoje turistiky • Riziko poničení CHKO • Odliv obyvatel do měst • Nedostatek investorů • Nedostatek pracovních příležitostí • Odliv mladých lidí a mladých rodin • Nedostatečná zdravotní a sociální péče v regionu • Omezení ze strany CHKO • Nevhodné hospodářství • Změna klimatu • Přírodní hrozby

Analýza problémů

Z dat SWOT analýzy vychází problémová analýza, která definuje hlavní problémy a nedostatky regionu, která brání v jeho rozvoji. Přidanou hodnotou oproti SWOT analýze je i přiřazení souvislostí do celého kontextu problému. Problémová analýza hodnotí problémy z hlediska přítomnosti i budoucnosti. Data jsou čerpána zejména z analýzy současného stavu, SWOT analýzy, dat ČSÚ a názorů obyvatel regionu. Na základě těchto dat budou definovány nejvýznamnější problémy regionu.

Mezi největší problémy regionu patří neatraktivnost regionu pro mladé, nízká zaměstnanost, nedostatek služeb a nedostatek financí pro případné projekty. Region zaznamenává úbytek mladších ročníků a mladých rodin, s čímž souvisí i stárnutí obyvatelstva. Nezaměstnanost je vyšší než republikový průměr a téměř každý obyvatel regionu musí za prací dojíždět. Nedostatečné služby poukazují na málo rozvinutou ekonomiku v regionu. Nedostatek financí není atraktivní pro případné investory.

Na základě analýz a dat lze konstatovat, že region Moravských Kopanic patří mezi problémové regiony s nedostatečnou úrovní rozvoje, ale s velkým potenciálem pro případný rozvoj. Většina problémových oblastí bude vyžadovat podporu, aby region zlepšil svou konkurenceschopnost a atraktivitu. Důležitou částí rozvoje je důraz na životní prostředí a zachování jeho stávající kvality.

Zvýšení atraktivity regionu zajistí příliv nových investorů, rozvoj podnikatelských subjektů a následné zlepšení finanční situace, díky které by mohly vznikat další rozvojové projekty. Atraktivitu lze zvýšit směřováním financí do silných oblastí, tedy do životního prostředí, CHKO, rekreace a turistiky. Investice do turismu, dotace pro ekologické hospodářství a dopravní infrastruktury tak, aby se zvýšilo povědomí o místní přírodě a unikátním krajinném rázu. Největším problémem regionu je jeho celková neatraktivnost, jak z hlediska sociálního i ekonomického. Neatraktivnost podporuje i příhraniční poloha. Provedené analýzy poskytly data pro projektovou část, kde budou vytvořeny návrhy doporučení pro podporu rozvoje regionu Moravských Kopanic a dále budou zpracovány dva projekty, které by mohli pomoci zvýšit atraktivnosti regionu. Návrhy i aktivity budou vycházet z aktuálních potřeb regionu.

6 NÁVRHY DOPORUČENÍ PRO ROZVOJ REGIONU MORAVSKÝCH KOPANIC

Analýza současného stavu společně se SWOT analýzou vytvořila podklad pro návrhy doporučení a možností rozvoje. V této kapitole budou formulovány doporučení pro rozvoj regionu Moravských Kopanic v souladu s analýzami, ale také v souladu se strategickými dokumenty, pod které region spadá. Cílem této kapitoly není vytvoření strategie, ale vytvoření doporučení pro rozvoj regionu na základě analýz. Jelikož u regionu převažují slabé stránky a region vykazuje větší disparity v porovnání s regiony v okolí, tak nejlepší volbou strategie je minimalizace hrozeb i slabých stránek.

S ohledem na skutečnost, že region Moravských Kopanic má nedostatečně rozvinutý průmysl, je jednou z možností, jak zlepšit ekonomickou situaci, vytvoření dobrých podmínek pro cestovní ruch a turistiku. Jedná se tedy zejména o vytvoření nových turistických tras, vytvoření vyhlídkových míst, příp. rozhleden. Vzhledem k silnému důrazu na zachování rázu krajiny a životního prostředí, který je v regionu silně zakořeněn, je jednou z možností, jak zvýšit turistickou aktivitu, také zaměření se na *turistiku, cyklistiku a propagaci regionu prostřednictvím ekologické zemědělství*.

V rámci rozvojových doporučení můžeme zmínit zkvalitnění služeb a zatraktivnění regionu modernizací stávajících turistických center (např. Ski centrum Bílé Karpaty, Chata Lopata, Chata Jana, Hotel Kopánky, Penzion Vyškovec). A také výstavba nových center, které by přilákaly další turisty, např.:

- skanzen či muzeum folklórního umění,
- expozice dřívějšího života na Kopanicích (způsob obživy, architektura, ad.),
- ukázka biohospodářství a výroby biopotravin,
- organizace kroužků a táborů přírodního významu (např. filmařské či myslivecké),
- vytvoření podmínek pro rodinné výlety (např. výstavba centra s dětskými atrakcemi, kdy by pobyt byl spojen s výletem po okolí).

Mezi další možnosti rozvoje je zaměření se na sociální služby, tedy vybudování multifunkčních ubytování pro rekreaci a ozdravné pobyty. Tyto rekreační pobyty by byly mohly být zaměřeny na seniory.

Z institucionálního pohledu by pro region byla přínosná větší spolupráce mezi okolními obcemi a také s Mikroregionem Bojkovsko, kdy region by ve spolupráci s ostatními mohl pořádat i větší akce s využitím Areálu Kopaničárských slavností. Dalším přínosem této spolupráce by bylo snadnější shánění finančních prostředků na modernizaci, organizaci i plánování jiných projektů.

Z finančního hlediska by region měl více využívat své možnosti čerpání dotací. Výběr aktuálních dotačních titulů, které by mohli obce, nebo i celý region, čerpat jsou uvedeny v následující tabulce:

Tabulka 9 Výběr aktuálních dotací pro region Moravských Kopanic

Název programu	Oblast investice	Kdo žádá	Míra dotace	Rozpočet projektu (v Kč)	Konec výzvy
Cyklodoprava	Doprava	Mikroregion	85 %	3–50 mil.	27.9.2023
Bezpečnost v dopravě	Veřejná prostranství	Obec	85 %	3–30 mil.	6.10.2023
Infrastruktura udržitelného cestovního ruchu	Cestovní ruch	Obec	85 %	1,2– 116 mil.	30.9.2024
Výstavba ČOV, dobudování a výstavba kanalizací	Hospodaření s vodou	Obec	70 %	3–357 mil.	Říjen 2023
Udržitelné nakládání s odpady	Odpadové hospodářství	Mikroregion	85 %	0,6 – 294 mil.	30.6.2023

(Zdroj: dotace.eu, © 2023)

Seznam aktuálních dotací zabírá široké spektrum a pro rozvoj regionu by byla nutná spolupráce obcí. Některé dotační tituly však cílí jen na jednotlivé obce, využití těchto dotací by ale mohlo být ku prospěchu celému regionu. Bylo by vhodné se zaměřit na krajské dotační zdroje (Program obnovy venkova). Například přímo obec Žitková by mohla využít aktuálně vyhlášenou krajskou výzvu programu RP02-23 Program

na obnovu venkova, který cílí na obce do 500 obyvatel a obec Žitková je v programu uvedena jako jedna z rizikových obcí. Finanční rámec programu se odvíjí podle zvoleného dotačního titulu na 1 projekt:

1. Dotační titul – od 50 tis. Kč do 1 mil. Kč (pro projekty na obnovu obecního majetku),
2. Dotační titul – od 50 tis. Kč do 250 tis. Kč (pro projekty na zpracování územních lánů),
3. Dotační titul – od 50 tis. Kč do 250 tis. Kč (pro projekty na ochranu životního prostředí),
4. Dotační titul - od 50 tis. Kč do 1 mil. Kč (pro projekty na obnovu a rozvoj ohrožených území),
5. Dotační titul – od 50 tis. Kč do 3 mil. Kč (pro projekty na podporu cyklistiky).

Tyto doporučení, společně s vhodně zpracovanou strategií pro celý region, ale také i pro samotné obce, pomohou zlepšit atraktivitu regionu Moravských Kopic a vyrovnat disparity ve srovnání s okolními regiony, ale také v rámci celé České republiky.

Na základě analýz byla jako největší problematická oblast vyhodnocena oblast pracovních příležitostí a oblast atraktivnosti regionu. Nejvhodnějším řešením se nabízí investice do turismu, ekologického zemědělství a na to navázaný turismus, který těží z přírodních krás regionu. V kontextu praktické části jsou níže sepsána opatření, k nimž je navrhována jedna aktivita. Dvě vybrané aktivity budou následně zpracovány v návrhové části. Hlavním cílem všech návrhů pro zvýšení atraktivnosti zkoumaného regionu je rozvoj turismu, ekologického zemědělství a ekologického turismu v regionu Moravských Kopic.

Pro tyto účely byly vybrány následující opatření:

- Opatření 1: Propagace kultury, folkloru a tradic regionu Moravské Karpaty.
 - Aktivita 1: Organizace vzdělávacího semináře.
- Opatření 2: Zvýšení povědomí o ekologickém hospodářství v Moravských Kopicích.
 - Aktivita 2: Organizace veletrhu a výstavy se zaměřením na region.
- Opatření 3: Vytvoření podmínek pro zlepšení turismu v regionu.

- Aktivita 3: Využití dotací k zlepšení infrastruktury udržitelného cestovního ruchu.

V případě zaměření na ekologické hospodářství by byla nutná spolupráce obcí a právnických osob. Obce by mohli podnikatelům v zemědělství například nabízet výhodné půjčky či obecní dotace.

Tabulka 10 Základní specifikace aktivit (vlastní zpracování)

Aktivita	Zřizovatel	Odhad nákladů (v tis. Kč)	Zdroj financování	Termín
1	Obce v regionu	200	Rozpočty obcí Krajské dotace	2023 – 2024
2	Konkrétní farmy, obce	500	Evropské dotace Obecní dotace Firemní zdroje	2025 – 2026
3	Obce v regionu	1 000	Evropské dotace Krajské dotace Rozpočty obcí	2024 - 2027

6.1 Představení projektu 1

Pro návrh projektu vybraného opatření bylo vybráno opatření č. 2 – Zvýšení povědomí o ekologickém hospodářství v Moravských Kopanicích. Konkrétně se jedná o organizaci veletrhu ekologického zemědělství v regionu se zaměřením na propagaci zkoumaného území, jeho folkloru a tradic. Na základě provedených analýz bylo zjištěno, že přestože v obci Starý Hrozenkov je k dispozici multifunkční areál, tak jeho prostory jsou využívány zejména pro kulturní akce, a jeho další využití je minimální. Veletrhy či výstavy zde nikdy nebyly organizovány. Cílem projektu je zvýšení povědomí o ekologickém hospodářství v regionu formou veletrhu a výstavy místních výrobků v Areálu Kopaničářských slavností, které by zároveň zvýšilo povědomí o zkoumaném území a přilákalo potencionální investory pro jeho následný rozvoj. Celý veletrh by byl zaměřen zejména na ekologické zemědělství, ale i na kopaničářský folklor a tradice. Celý projekt spočívá v organizaci veletrhu, kterého se budou moci zúčastnit drobní podnikatelé z regionu a představit tak

své produkty ve stáncích, ale bude využit také jako propagace regionu. Kromě stánků bude součástí veletrhu i soubor přednášek se zaměřením na ekologické hospodářství, turismus, folklor a tradice regionu Moravských Kopic. Ve speciální části areálu bude připraven i program pro menší děti s aktivitami, a to jak pro menší děti (např. skákací hrad), tak pro větší (např. soutěže k tématu). Obec zřídí i prostor pro občerstvení – stánky s jídlem. Tyto prostory si budou moci pronajmout i soukromé subjekty. Tyto pronájmy budou součástí příjmů plynoucích z pořádání veletrhu. Součástí veletrhu bude i *propagace druhého projektu této diplomové práce* (více v kap. 6.2).

Základním dokumentem projektu je tzv. Identifikační listina projektu (tabulka 11), která soustřeďuje základní a klíčové informace o projektu, vytyčuje hlavní cíl a záměr, základní myšlenku, rozpočet a časový rámec realizace.

Veletrhy a výstavy slouží jako jedny z nejčastějších nástrojů propagace a v případě úspěchu akce je zde velký potenciál pro pravidelné pořádání a rozvoj dalších aktivit, které by regionu přinesly další možnosti financování rozvoje. Úspěšný veletrh se zaměřením na ekologické hospodářství a regionální výroby Moravských Kopic může regionu výrazně pomoci v propagaci celého regionu, kdy nepředstaví jen produkty, ale i celkovou kulturu, tradici a výjimečnost regionu. Výsledným produktem projektu bude zpracování hodnocení úspěšnosti akce pro objednavatele a také zhodnocení samotného projektu, které bude sloužit jako podklad pro případné opakování akce. Po rozhovoru se starostou obce Starý Hrozenkov, která vlastní Areál Kopaničářských slavností, by bylo možné areál využít zdarma. Areál je pro svou rozlohu i umístění vhodný pro pořádání větších akcí.

Výstupy projektu

1. Vytvoření harmonogramu základních činností pro organizaci veletrhu.
2. Vytvoření návrhu plakátu k propagaci události.
3. Vytvoření formuláře pro zhodnocení úspěšnosti akce.
4. Vytvoření dotazníku pro účastníky.

Tabulka 11 Návrh Identifikační listiny projektu (vlastní zpracování)

ZAKLÁDACÍ LISTINA PROJEKTU	
Název projektu:	Projekt organizace veletrhu a výstavy ekologického hospodářství, tradic a folkloru v Moravských Kopicích.
Záměr:	Zvýšení povědomí o ekologickém hospodářství a propagace regionu.
Cíl projektu:	Propagace regionu a se zaměřením na ekozemědělství a ekoturismus.
Plánované náklady:	400 000 Kč
Plánované příjmy:	500 000 Kč
Plánovaný termín zahájení:	01.04.2024
Plánovaný termín dokončení:	14.09.2025
Důležité milníky:	15.04.2024 Stanovení zodpovědných osob a určení povinností. 18.04.2024 Stanovení směrnic projektu a harmonogram porad. 01.05.2024 Kontrola seznamu oslovených sponzorů a finančních zdrojů. 15.01.2025 Vytvoření propagačních materiálů. 28.02.2025 Distribuce propagačních materiálů včetně online propagace 15.05.2025 Vytvoření seznamu účastníků a podpis smluv o spolupráci. 15.08.2025 Příprava místa konání 26.08.2025 Zahájení veletrhu. 28.08.2025 Ukončení veletrhu 30.08.2025 Úklidové a dokončovací práce. 01.09.2025 Předání místa konání vlastníkovi. 14.09.2025 Vyúčtování projektu, zpracování hodnocení veletrhu a zhodnocení úspěšnosti.
Lokalizace:	Areál Kopicčárských slavností
Zdroje financování a sponzoři:	Obec Starý Hrozenkov Obec Žitková Obec Vápenice Obec Vyškovec Obec Lopeník Dobrovolní sponzoři
Zadavatel projektu:	Obce Starý Hrozenkov, Vápenice, Žitková, Vyškovec a Lopeník
Tvůrce projektu:	Bc. Alžběta Kubánová

6.1.1 Vytvoření harmonogramu projektu 1

Vytvoření harmonogramu je důležité zejména z důvodu zlepšení organizace celé akce, pro lepší přehlednost úkolů a rovnoměrné rozdělení pravomocí a povinností. Harmonogram slouží také pro kontrolu termínů. Pro přehlednost a jednodušší orientaci je doporučována časová posloupnost, samotný harmonogram by měl být vytvořen v odborném programu, např. MS Project nebo MS Excel.

V tabulce 12 je vytvořen návrh harmonogramu, který obsahuje základní činnosti. Termíny i hodnoty jdou přizpůsobit. Pro zlepšení efektivity organizování akce se činnosti mohou rozčlenit do dílčích úkolů, což bude mít za následek lepší organizaci a přehlednost splněných úkolů.

Tabulka 12 Návrh harmonogramu organizace veletrhu

HARMONOGRAM ORGANIZACE VELETRHU			
NÁZEV	Veletrh a výstava ekologického hospodářství, tradic a folkloru v Moravských Kopanicích.		
DATUM KONÁNÍ	26. - 28.08.2025		
Předpokládaný datum činnosti	Název činnosti	Odpovědná osoba	Splněno (ANO/NE)
15.04.2024	Stanovení zodpovědných osob a určení povinností.		
18.04.2024	Stanovení směrnic projektu a harmonogram porad.		
07.09.2024	Nábor zájemců o participaci ve veletrhu.		
15.01.2025	Vytvoření propagačních materiálů.		
28.02.2025	Distribuce propagačních materiálů včetně online propagace		
15.05.2025	Vytvoření seznamu účastníků a podpis smluv o spolupráci.		
15.08.2025	Příprava místa konání.		
26.08.2025	Zahájení veletrhu.		
28.08.2025	Ukončení veletrhu		
30.08.2025	Úklidové a dokončovací práce.		

01.09.2025	Předání místa konání vlastníkov.		
14.09.2025	Vyúčtování projektu, zpracování hodnocení veletrhu a zhodnocení úspěšnosti.		

Celková doba trvání projektu je cca 6 měsíců, samotných veletrh by se konal 3 dny (pátek, sobota, neděle).

6.1.2 Vytvoření návrhu plakátu k propagaci projektu 1

Marketingová komunikace by byla zajištěna prostřednictvím plakátů vylepených v okolí regionu a autobusech. Elektronická podoba plakátu by byla sdílena také přes sociální sítě oficiálních stránek obcí a zájmových skupin. Vzhledem k důrazu na ekologičnost by byly plakáty vyrobeny z recyklovatelného materiálu. Návrh plakátu je v následujícím obrázku 12.



Obrázek 12 Návrh plakátu k propagaci veletrhu (vlastní zpracování)

6.1.3 Vytvoření formuláře pro hodnocení úspěšnosti projektu 1

Formuláře pro hodnocení úspěšnosti akce je základní jednotkou pro sepsání hodnotící zprávy pro objednavatele, ale také jako přehledná mapa úspěšnosti. Pro hodnocení budou vybrána kritéria dle zadání objednavatele. Formulář bude zpracován v programu MS Excel.

Součástí formuláře bude základní identifikace veletrhu, jednotlivé body hodnocení a škála úspěšnosti. Ve spodní části formuláře bude prostor pro případné poznámky či komentář. Formulář hodnocení úspěšnosti akce bude předám objednavateli společně se hodnotící zprávou po skončení veletrhu.

Tabulka 13 Návrh Formuláře hodnocení úspěšnosti akce (vlastní zpracování)

Veletrh a výstava ekologického hospodářství, tradic a folkloru v Moravských Kopanicích				
	Škála úspěšnosti (4stupňová)			
	1 - vynikající	2 - dobré	3 - dostačující	4 - nevyhovující
Návštěvnost				
Počet účastníků				
Úspěšnost propagace veletrhu				
Přehlednost veletrhu				
Kvalita výrobků				
Odezva návštěvníků				
Úspěšnost propagace regionu				
CELKOVÉ ZHODNOCENÍ				
Poznámky				

6.1.4 Vytvoření dotazníku pro návštěvníky projektu 1

Dobrovolný anonymní dotazník bude předávám návštěvníkům při vstupu společně s reklamní propiskou regionu Moravských Kopanic a jeho odevzdání bude zcela dobrovolné. Sběrné boxy na dotazníky budou rovnoměrně rozmístěny v areálu tak, aby se předešlo neodevzdání dotazníku např. z důvodu založení dotazníku v kapse či neochotě dotazník dlouho nosit.

Dotazník bude krátký s uzavřenými odpověďmi, aby návštěvníky neobtěžoval a neodrazoval od vyplnění. Vyhodnocení dotazníků bude součástí konečné hodnotící zprávy pro zadavatele.

Tabulka 14 Návrh dotazníku pro návštěvníky akce (vlastní zpracování)

VELETRH EKOLOGICKÉHO HOSPODÁŘSTVÍ, TRADIC A FOLKLORU V MORAVSKÝCH KOPANICÍCH

Cílem veletrhu je rozšířit povědomí o ekologickém hospodářství, výrobcích, tradicích a folkloru regionu Moravské Kopanice. Velmi nám záleží na Vašem názoru, proto Vás srdečně prosíme o vyplnění tohoto dotazníku. Sběrné boxy jsou rozmístěny v areálu a náležitě označeny. Děkujeme!

Prosím ohodnoťte organizaci veletrhu. (1 – výborné, 5 – nedostatečné)

1 2 3 4 5

Prosím ohodnoťte orientaci v areálu. (1 – výborné, 5 – nedostatečné)

1 2 3 4 5

Byl podle Vás veletrh....

dostatečně propagován? Ano | Ne

úspěšný? Ano | Ne

dostatečně zásobený a podnětný? Ano | Ne

Byl/byla jste v regionu Moravských Kopanic poprvé?

Ano

Ne

Ohodnoťte Vaše pocity z regionu Moravských Kopanic. (1 – výborné, 5 – nedostatečné)

1 2 3 4 5

Uvítali byste vybudování více turistických tras a vyhlídkových míst v regionu Moravských Kopanic?

Ano

Ne

Ohodnoťte prosím atraktivitu regionu Moravských Kopanic. (1 – výborné, 5 – nedostatečné)

1 2 3 4 5

Jak často navštěvujete region Moravské Kopanice?

Několikrát měsíčně 1x měsíčně
 Několikrát za půl roku 1x za půl roku
 1x za rok
 Jiné:

.....

Doporučili byste návštěvu regionu známému?

Ano | Ne

(Dobrovolná odpověď) Jaká část veletrhu se Vám nejvíce líbila?

6.1.5 Rozpočet projektu 1

Cílem finanční analýzy je definovat finanční náročnost projektu a možnosti jeho financování. Uvedené náklady jsou zjištěny na základě průzkumu trhu a průzkumu podobných projektů.

Zdroje financování

Hlavní finanční zátěž bude ležet na obcích regionu Moravských Kopanic. Vzhledem k tématu turismu a zaměřením na životní prostředí, lze částečně aktivitu financovat prostřednictvím krajských dotačních programů Krajského úřadu Zlínského kraje. Z aktuálně vyhlášených dotačních programů na rok 2023 by se mohlo jednat např. o programy RP04 -23 Program na podporu ekologických aktivit v kraji, který se zaměřuje na zejména na oblast vzdělávání, výchovy a osvěty. Další programy KUL01-23 Program na podporu klubové scény, kulturních aktivit a akcí regionálního významu, KUL06-23 Program na podporu kulturních aktivit a akcí nadregionálního významu. Kompletní seznam aktuálních dotačních programů je uveden na oficiálních internetových stránkách Krajského úřadu Zlínského kraje. Dotační výzvy jsou pravidelně vyhlašovány a jsou zaměřovány zejména na propagaci zájmových a vzdělávacích aktivit. Výzvy se zaměřují na fyzické i právnické osoby, a zároveň na obce spadající pod územní správu Zlínského kraje. Dalším zdrojem financí mohou být sponzorské dary fyzických i právnických osob. Obce regionu

by před pořádáním akce mohli oslovit případné sponzory, to jak velké firmy v okolí (např. Česká zbrojovka, a.s. nebo Slovácké strojírny, a. s.), tak i menší soukromé podnikatele.

Rozpočet

Organizace veletrhu spadá pod neinvestiční projekty, je tedy možné přiřadit aktivitám přímé náklady. Nepřímé náklady nejsou součástí rozpočtu projektu. Hlavní zásadou rozpočtu by měla být jeho hospodárnost. S hospodárností a efektivností projektu jsou spojeny příjmy. Počítá se s příjmy za vstupné, pronájem prostorů pro stánky, za výdělek z koupě reklamních předmětů a občerstvení.

Tabulka 15 Rozpočet nákladů projektu (vlastní zpracování)

Položka	Počet kusů	Cena za ks (s DPH)	Cena celkem
Propagační pláty	150	18 Kč	2 700 Kč
Dotazníky	1 000	12 Kč	12 000 Kč
Reklamní předměty	1 000	30 Kč	30 000 Kč
Plat bezpečnostní agentury			25 000 Kč
Plat moderátora/řečníka			10 000 Kč
Doprovodný program/hudba			30 000 Kč
Aktivity pro děti			10 000 Kč
Osobní náklady (mzdy realizačního týmu)			150 000 Kč
Služby			130 000 Kč
Náklady celkem (s DPH)			399 700 Kč

6.2 Představení projektu 2

Jako druhý projekt byla vybráno opatření č. 3: Vytvoření podmínek pro zlepšení turismu v regionu, a to formou žádost o dotaci pro cyklistickou dopravu. Cílem tohoto projektu je Vytvoření projektu a žádosti o dotaci z Integrovaného regionálního operačního programu (IROP) – konkrétně 60. výzvy IROP – Doprava – SC 5.1 (CLLD), kterým lze dotovat výstavbu, modernizaci a rekonstrukci infrastruktury pro bezpečnou nemotorovou dopravu a infrastrukturu pro cyklistickou dopravu.

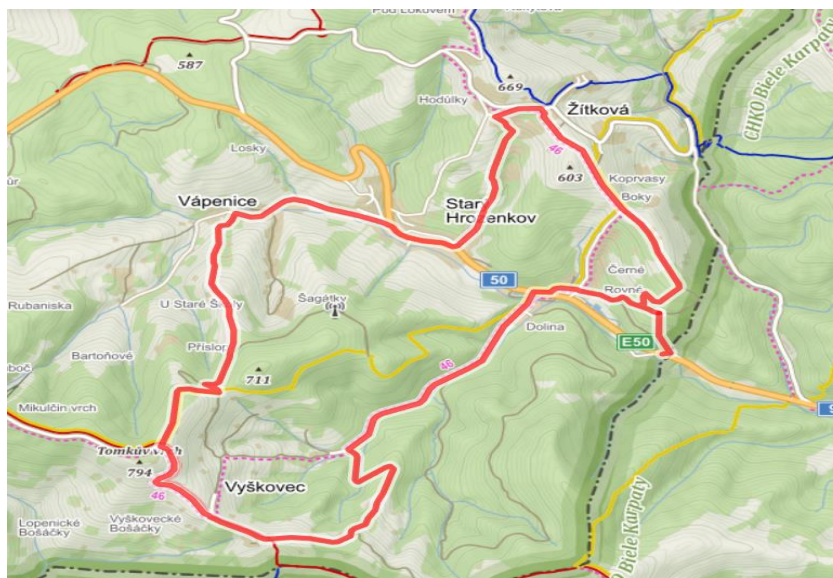
Navrhovaný projekt se nazývá „*Revitalizace a zpřístupnění Naučné stezky Okolo Hrozenkova cykloturistům*“ a je sestaven pro 60. výzvu IROP – Doprava. Jedná se o jednokolovou výzvu financovanou z IROP 2021–2027. Tuto výzvu vyhlásilo Ministerstvo pro místní rozvoj ČR. Identifikační údaje výzvy jsou:

Prioritní osa 5: Komunitně vedení místní rozvoj

Specifický cíl 5.1: Podpora integrovaného a inkluzivního sociálního, hospodářského a environmentálního místního rozvoje, kultury, přírodního dědictví, udržitelného cestovního ruchu a bezpečnosti v jiných než městských oblastech. (text Výzvy č. 60, 2023)

V tomto projektu se zaměříme na revitalizaci Naučné stezky Okolo Hrozenkova a přizpůsobení její trasy pro cykloturistiku. Naučná stezka je 14,4 km dlouhá trasa, která se zaměřuje jak na pestrou krajinu v okolí Starého Hrozenkova, tak na historii, tradice i kulturu regionu. Její trasa je vedena tak, aby zpřístupnila vyhlídky s nejkrásnějšími panoramaty Moravský Kopanic. Naučná stezka začíná ve Starém Hrozenkově a pokračuje do části regionu zvané Bedové, přes Vyškovec, Kykulu a Hribovně k chatě Vyškovec. Dále směřuje přes obec Vápenice zpět do Starého Hrozenkova. Po celé trase naučné stezky se nacházejí panely s historií zemědělství v Bílých Karpatech, dále s historií celé oblasti a představují tradiční folklór a lidový kroj na Kopanicích. V údolí panely informují o vodních tocích, fauně a flóře. Mapa naučné stezky je uvedena na obrázku 14.

Naučná stezka byla naposledy aktualizována v roce 2015. Aktualizaci provedlo Vzdělávací a informační středisko Bílé Karpaty, o.p.s, Informační středisko pro rozvoj Moravských Kopanic, o.p.s. a Ing. Ladislav Ptáček. Stezku financovala agentura ochrany přírody a krajiny ČR. Na přiloženém obrázku 14 lze vidět poškození vlivem počasí během osmi let od opravy. Lze vidět jasnou ztrátu barev panelů, které jsou nyní již téměř černobílé. Kovové součásti panelů jsou zrezivělé, dřevo rozpraskané a poškozené.



Obrázek 13 Trasa naučné stezka Okolo Hrozenkova

(Zdroj: mapy.cz, © 2023)

V blízkosti NS Okolo Hrozenkova se nacházejí dvě významné cyklotrasy. Nejvýznamnější je dálková cyklotrasa 46 (tzv. Beskydsko – karpatská magistrála), která s NS Okolo Hrozenkova sdílí částečně trasu. Je dlouhá 254 km a spojuje Sudomeřice (okres Hodonín) a Český Těšín (okres Karviná). Regionem Moravských Kopanic vede přes obce Lopeník, Vyškovec, Starý Hrozenkov a Žitková. Druhou blízkou trasou je cyklotrasa 5056 spojující Vizovice (okres Zlín) a Mikulčín Vrch (Lopeník). Cyklotrasa 46 sdílí s naučnou stezkou částečně trasu.

Cílem tohoto projektu není vytvoření cyklotrasy, ale revitalizace a přizpůsobení NS Okolo Hrozenkova cyklistům, tak aby se region dostal do širšího povědomí jak turistům, tak i cykloturistům a tím rozšířit povědomí o regionu Moravských Kopanic. Jednalo by se o úpravu terénu tak, aby byl vhodný pro horská kola, dále výstavba odpočívadla na jednom z vyhlídkových míst a úprava značení, které cyklisty upozorní na možnost využít alternativní trasu k cyklotrase 46. Součástí revitalizace by byla i úprava informačních panelů podél NS Okolo Hrozenkova.



Obrázek 14 Vybledlost a poškození informačního panelu č. 1 NS Okolo Hrozenkova
(Zdroj: vlastní, foceno 02.04.2023)

6.2.1 Žadatel a projektový tým projektu 2

V případě 60. výzvy IROP jsou oprávněnými žadateli kraje, obce, dobrovolné svazky obcí, organizace zřizované nebo zakládáné kraji, obcemi či dobrovolnými svazky obcí. Žádost se podává elektronicky prostřednictvím MS2021+ a datum ukončení příjmu žádostí je stanoven na 31.12.2027. Žadatelem může být jedna z obcí nebo přichází v úvahu také varianta zažádat o dotaci ve spolupráci s Mikroregionem Bílé Karpaty. Pro podání žádostí je nutné obdržet kladné vyjádření MAS (MAS Bojkovsko) v souladu projektového záměru se schválenou strategií CLLD.

Identifikace projektu

Operační program: Integrovaný regionální operační program 2021–2027

Výzva IROP: 60. výzva – Doprava – SC 5.1 (CLLD)

Integrovaný nástroj: Integrované územní investice

Integrovaná strategie: CLLD

Specifický cíl 5.1: „Podpora integrovaného a inkluzivního sociálního, hospodářského a environmentálního místního rozvoje, kultury, přírodního dědictví, udržitelného cestovního ruchu a bezpečnosti v jiných než městských oblastech.“ (Text výzvy č. 60, 2023)

Členy projektového týmu, kteří se budou podílet na realizaci chystaného projektu, budou zaměstnanci obcí. S důrazem na úsporu financí nebudou využíváni externí pracovníci. Kompetence a odpovědnost každého zaměstnance by se měly stanovit ještě před začátkem přípravné fáze projektu. Zaměstnanci budou znát oblast za kterou ponесou zodpovědnost a co je náplní jejich práce. Role v projektu a povinností jsou uvedeny v tabulce 20.

Tabulka 16 Členové projektového týmu a jejich kompetence

	Přípravná fáze	Realizační fáze	Provozní fáze
Vedoucí projektu	sestavení projektového týmu, zodpovědnost za správnost objednávek	vedení realizačního týmu, řízení jednotlivých procesů, kontrola realizace a plnění cílů projektu	kontrola udržitelnosti projektu, vyhledávání navazujících aktivit na projekt
Projektový manažer	administrativa, příprava projektové žádosti, definování úkolů pro členy projektového týmu	administrativa, zajištění propagace projektu, kontrola v průběhu projektu	monitoring provozu
Realizátor	návrh projektu, kontrola projektu s normami	-	průběžná kontrola stavu stezky
Finanční manažer	určení finančních zdrojů, vytváření rozpočtu a zabezpečení no financování projektu	kontrola správnosti smluv, evidence smluv, dohled nad průběhem realizace, kontrola plnění rozpočtu, kontrola plnění závazků vůči dodavatelům, monitorování čerpání financí	-
Zpracovatel	Zajištění analýzy architektem, analýza stavu stezky, vytvoření projektové	vytvoření realizační dokumentace, technický dozor, stavební dozor z,	-

	dokumentace pro stavební řízení	zajištění kolaudace stavby	
BOZP	Poučení projektového týmu v oblasti bezpečnosti a ochrany zdraví	-	školení zaměstnanců

6.2.2 Vytvoření harmonogramu projektu 2

Výzva byla vyhlášena 21.02.2023. Formuláře žádosti o podporu v MS2021+ byly zpřístupněny 14.03.2023 a byl zahájen příjem žádostí. Datum ukončení příjmu žádostí o podporu je stanoven na 31.12.2027. Nejzazší datum ukončení realizace projektu je k 30. červnu 2029. Projekt je rozčleněn do tří fází – přípravná, realizační a provozní. Pomocí harmonogramu lze kontrolovat průběh projektu a pohotově reagovat na odchylky od plánu. V harmonogramu je určena i odpovědná osoba, která bude zodpovídat za zahájení, průběh i ukončení jednotlivých činností. Harmonogram projektu 2 je uveden v tabulce 21.

Tabulka 17 Harmonogram projektu 2

HARMONOGRAM			
NÁZEV	Revitalizace a zpřístupnění NS Okolo Hrozenkova cykloturistům		
Ukončení realizace	30.06.2029		
Termín	Činnost	Odpovědná osoba	Splněno (ANO/NE)
Přípravná fáze Červenec 2023 – květen 2026	Zpracování architektonické studie	Zpracovatel	
	Kalkulace rozpočtu	Finanční manažer	
	Sestavení realizačního týmu	Vedoucí projektu	
	Oslovení potencionálních sponzorů	Finanční manažer	
	Vytvoření projektového záměru pro MAS	Projektový manažer	
	Vytvoření projektové žádosti a	Realizátor	

	kontrola příloh		
	Příprava výběrového řízení a jeho realizace	Vedoucí projektu	
Realizační fáze Červen 2026 – prosinec 2026	Odstranění překážek pro cyklisty	Stavební firma	
	Revitalizace poškozených částí naučné stezky	Stavební firma	
	Instalace označení naučné stezky	Stavební firma	
	Propagace naučné stezky	Projektový manažer	
	Kolaudace stezky	Realizátor	
	Kontrola	Vedoucí projektu	
Provozní fáze od ledna 2027	Zpřístupnění naučné stezky	Projektový tým	

6.2.3 Rozpočet projektu 2

Rozpočet je jednou z nejdůležitějších částí žádostí o dotaci. Dle územního zaměření dělí výzva regiony na méně rozvinuté a přechodové. Zlínský kraj spadá pod méně rozvinuté a může tedy čerpat až 95 % z EFRR. Minimální výše celkových nákladů na projekt je stanovena na 500 000 Kč, maximální výše není stanovena. (Text výzvy č. 60, 2023)

Náklady na revitalizaci a úpravu stezky může ovlivnit mnoho faktorů, z toho důvodu budou náklady v rozpočtu pouze v obecné rovině. V případě realizace projektu by byly náklady ovlivněny sazbami firmy, která by revitalizaci uskutečňovala a aktuálním trhem. Proto jsou uvedené ceny velmi orientační.

Tabulka 18 Rozpočet nákladů na projekt 2 (vlastní zpracování)

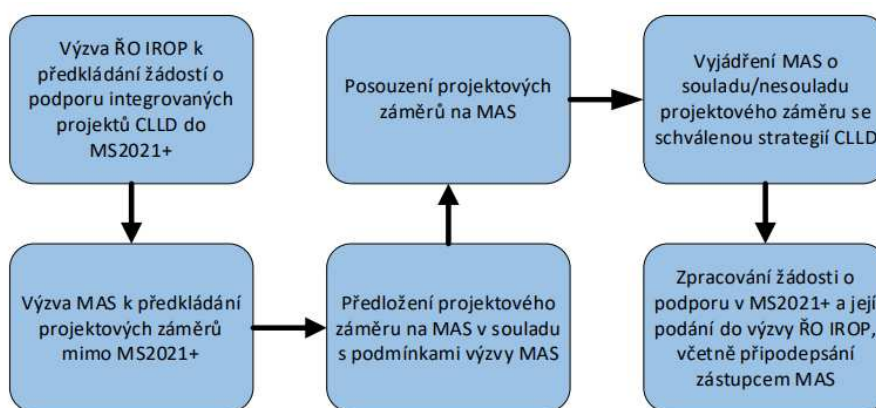
Položka	Typ výdaje	Cena
Náklady na projektovou dokumentaci	Investiční	100 000 Kč
Stavební náklady (úprava terénu)	Investiční	150 000 Kč
Revitalizace informačních tabulí	Investiční	80 000 Kč
Výstavba odpočívadla (lavička, odpadkový koš, stojan na kolo)	Investiční	200 000 Kč
Náklady na výrobu značek a jejich instalace	Investiční	100 000 Kč

Odměna pro realizační tým	Neinvestiční	150 000 Kč
Náklady na propagaci	Neinvestiční	60 000 Kč
Celkem		840 000 Kč

6.2.4 Žádost pro projekt 2

Finance týkající se výzvy č. 60 jsou alokovány prostřednictvím Komunitně vedeného místního rozvoje (CLLD) a programovém období 2021–2027. Jsou využívány na podporu rozvoje venkovského území. Tento rozvoj se uskutečňuje na základě integrovaných strategií. Pro schválení žádosti je potřeba také vyjádření místní akční skupiny, která zhodnotí, jestli je projektu v souladu se schválenou strategií CLLD. V případě regionu Moravské Kopanice se jedná o MAS Bojkovsko.

Projekty, které mohou být podpořeny prostřednictvím strategií CLLD se předkládají elektronicky do MS2021+ (monitorovací systém) pomocí portálu ISKP21+. Portál je určen zejména pro žadatele podpory z fondů EU a k administraci projektů. Pro žadatele a příjemce vydává řídicí orgán IROP příručku pro správné sestavení žádosti. Proces administrace projektu upravují specifická pravidla vydaná MMR – schéma administrace je zobrazeno na obrázku 15.



Obrázek 15 Proces administrace integrovaného projektu CLLD

(Zdroj: Specifická pravidla pro žadatele a příjemce, MMR, 2020)

Před podáním žádosti o podporu do MS2021+ je nutné, aby byla žádost o podporu elektronicky podepsána žadatelem/žadatelem a také kompetentním zástupcem MAS. Datum zahájení příjmu žádostí je stanoven na 14.03.2023 s datem ukončení 31.12.2027.

V rámci návrhové části této diplomové práce byl návrh žádostí vyplněn na portálu ISKP21+. Návrh žádostí, která byla vygenerována portálem ISKP21+, je součástí této diplomové práce v příloze číslo 2. Práce v portálu je poměrně intuitivní, po přihlášení a vytvoření projektu je nutné vyplnit základní informace o projektu. V záložce projekt se vyplňuje anotace projektu a předpokládané datum zahájení a ukončení. Důležité je vyplnit režim financování – v případě výzvy č. 60 se jedná o financování ex-post, tedy dodatečné. V záložce popis projektu se popisuje aktuální situace v dané oblasti, uvádí se jaký problém projekt vyřeší či čím je užitečný. Dále je nutné uvést cíle projektu – čeho chce žadatel realizací projektu dosáhnout. Dobrovolnou součástí žádosti je i orientační rozpočet. Do návrhu žádostí (příloha 2) byl zanesen rozpočet z kapitoly 6.2.3. Systém MS2021+ navrhnutý rozpočet přepočítal a předběžně schválil částku dotace až 791 800 Kč, která by se v případě uznání žádosti mohla čerpat. Nepovinnou položkou žádosti je také popis realizačního týmu, způsob propagace projektu a jeho inovace. Dobrovolnou položkou je také riziková analýza. Součástí portálu je také aplikace kontroly, kdy portál sleduje, jak jsou vyplněny povinné položky.

ZÁVĚR

Tato diplomová práce měla za cíl zhodnotit aktuální stav rozvoje regionu Moravské Kopanice a vytvořit návrhy doporučení pro rozvoj celého regionu tak, aby tyto doporučení byly v souladu se strategickými plány obcí důrazem na udržitelný regionální rozvoj. Literární rešerše v teoretické části vymezila pojmy z oblastí regionálního rozvoje se zaměřením na rozvoj venkova. Charakterizovala politiku regionálního rozvoje v České republice a nastínila možnosti financování rozvoje venkova. Pojmy a poznatky z teoretické části byly posléze využity v praktické části této diplomové práce. Na základě analýzy současného stavu a SWOT analýzy byly vyhodnoceny problematice oblasti regionu.

Region Moravských Kopanic má díky své příhraniční pozici i historickému vývoji malé předpoklady k rozvoji průmyslu. Na základě analýz byla vyhodnocena jako nejvíce problematická oblast neatraktivnosti regionu pro mladé, nízká zaměstnanost, nedostatek služeb a nedostatek financí pro případné projekty. Na základě analýz a dat lze konstatovat, že region Moravských Kopanic patří mezi problémové regiony s nedostatečnou úrovní rozvoje, ale s velkým potenciálem pro případný rozvoj. Možným řešením se nabízí investice do turismu, zaměření a využití dotací pro ekologické hospodářství a do dopravní infrastruktury tak, aby se zvýšilo povědomí o místní přírodě a unikátním krajinném rázu.

Návrhová část této práce obsahuje dva projekty, které by mohly vést k rozšíření povědomí o regionu a tím zlepšit turismus, který by zajistil nový přísun financí do regionu. realizace těchto projektů by mohla zvýšit zájem obyvatel regionů A zvýšit jejich motivaci pro oblast. To by mohlo pomoci při dalším následném rozvoji regionu, jelikož vlastní aktivita místních obyvatel a zapojení do veřejného života, aby ji mohla vynést další nápady k rozvoji oblasti. Realizací prvního navrhovaného projektu se předpokládá zvýšení povědomí o ekologickém hospodářství a jeho výrobcích, které region produkuje, ale také zvýšení zájmu o kulturu, tradice a folklor regionu Moravských Kopanic. V případě druhého projektu se předpokládá zvýšení turistického zájmu o region, zejména se zaměřením na přírodní krásy oblasti a vytvoření alternativní možnosti k cyklotrase, která by měla nadregionální význam.

Předkládaná diplomová práce splnila stanovené cíle a popisované projekty jsou využitelné v praxi. navrhované projekty jsou v souladu se strategickými dokumenty obcí i Zlínského kraje. Diplomová práce bude poskytnuta starostům obcí Moravských Kopanic jako inspirace při vytváření místní politiky rozvoje území.

SEZNAM POUŽITÉ LITERATURY

AGENTURA OCHRANY PŘÍRODY A KRAJINY ČR. Evropsky významné lokality – mapa. [online]. 2022. [cit. 24.07.2022]. Dostupné z: https://gis-aopkcr.opendata.arcgis.com/datasets/1f6bdc419040480faeec34219f363711_6/explore?location=48.961807%2C17.838354%2C6.00

BLAŽEK, J., UHLÍŘ, D., (2011): *Teorie regionálního rozvoje: nástin, kritika, inspirace*. Univerzita Karlova v Praze. Vyd. 2, 342 s., ISBN 978-80-246-1974-3.

BLAŽEK, Jiří a David UHLÍŘ. *Teorie regionálního rozvoje: nástin, kritika, implikace*. Vydání třetí, přepracované a doplněné. Praha: Univerzita Karlova, nakladatelství Karolinum, 2020. 363 s., ISBN 978-80-246-4566-7.

BROWN, L. David a Kai A. SCHAFFT. *Rural people and communities in the 21st century, Resilience and transformation*. Second edition. Cambridge: Polity, 2011. ISBN 978-1509529858.

ČHMÚ. *Mapy*. [online]. Copyright © 2023 [cit. 21.03.2023]. Dostupné z: <https://www.intersucho.cz/cz/mapy/deficit-zasoby-vody-v-pude/>

ČHMÚ. *Intenzita sucha*. [online]. Copyright © 2023 [cit. 21.03.2023]. Dostupné z: <https://www.intersucho.cz/cz/mapy/intenzita-sucha/19-brezen-2023/?pageimage=imageSmall>

ČESKO. Zákon č. 218/2000 ze dne 15. května 2000 o obcích (obecní zřízení). In. Sbíрка zákonů České republiky. 2000, částka 38, s. 16-19. ISSN 1211-1244. Dostupný z: <https://www.psp.cz/sqw/sbirka.sqw?cz=128&r=2000>

ČESKO. Zákon č. 183/2006 ze dne 14. března 2006 o územním plánování a stavebním řádu (stavební zákon). In. Sbíрка zákonů České republiky. 2006, částka 63, s. 2226-2290. ISSN 1211-1244. Dostupný z: <https://www.psp.cz/sqw/sbirka.sqw?cz=183&r=2006>

ČESKO. Zákon č. 248/2000 ze dne 29. června 2000 o podpoře regionálního rozvoje. In. Sbíрка zákonů České republiky. 2000, částka 73, s. 3549-3554. ISSN 1211-1244. Dostupný z: <https://www.psp.cz/sqw/sbirka.sqw?r=2000&cz=248>

DOČKAL, Vít. *Regionální politika EU a naplňování principu partnerství: případové studie České republiky, Německa, Francie a Slovinska*. Brno: Masarykova univerzita, Mezinárodní politologický ústav, 2006. 153 s., ISBN 80-210-4012-2.

DOTACE PRO OBCE. Dotace pro obce. [online]. Copyright © 2022 [cit. 18.09.2022]. Dostupné z: <https://www.dotaceproobce.cz/>

DUŠEK, Jiří. *Politiky a strategie pro regionální a udržitelný rozvoj v místním kontextu*. České Budějovice: Vysoká škola evropských a regionálních studií, z.ú., 2021. 207s., ISBN 978-80-7556-103-9.

DUŠEK, Jiří. *Vybrané aspekty regionálního rozvoje*. České Budějovice: Vysoká škola evropských a regionálních studií, z.ú., 2021. 85 s., ISBN 978-80-7556-082-7.

EUROPEAN COMMISSION. *The common agricultural policy at a glance*. 2022. [cit. 03.03.2023], Dostupné z: https://agriculture.ec.europa.eu/common-agricultural-policy/cap-overview/cap-glance_en

EVROPSKÁ UNIE. Smlouva o fungování Evropské unie (konsolidované znění). [online]. 2012. [cit. 28.02.2023]. Dostupné z: <https://eur-lex.europa.eu/legal-content/CS/TXT/PDF/?uri=CELEX:12012E/TXT&from=FI>

EVROPSKÁ UNIE. Nařízení Rady (ES) č. 1083/2006 ze dne 11. července 2006 o obecných ustanoveních o Evropském fondu pro regionální rozvoj, Evropském sociálním fondu a Fondu soudržnosti a o zrušení nařízení (ES) č. 1260/1999. [online]. 2006. [cit. 06.03.2022]. Dostupné z: <https://eur-lex.europa.eu/legal-content/CS/ALL/?uri=CELEX%3A32006R1083>

EVROPSKÝ PARLAMENT. Evropský fond pro regionální rozvoj (EFRR). [online]. © 2023. [cit. 28.02.2023]. Dostupné z: <https://www.europarl.europa.eu/factsheets/cs/sheet/95/evropsky-fond-pro-regionalni-rozvoj-efrr>

FOLKLORNÍ ADAKEMIE. *Kroj ze Starého Hrozenkova*. [online]. Copyright © 2022 [cit. 05.06.2022]. Dostupné z: <https://www.folklorni-akademie.cz/kroj/kroj-ze-stareho-hrozenkova>

HRABALOVÁ, Simona, Viktorie KLÍMOVÁ a Svatava NUNVÁŘOVÁ. *Metody a nástroje řízení ve veřejné správě*. Brno: Masarykova univerzita v Brně, 2005. 130 s., ISBN 80-210-3679-6.

CHRÁNĚNÁ ÚZEMÍ ZLÍNSKÉHO KRAJE. *Chráněná území Bílých Karpát*. [online]. Copyright © 2022 [cit. 24.07.2022]. Dostupné z: https://nature.hyperlink.cz/Bile_Karpaty/index.htm

CHYTRÝ REGION. *Strategie regionálního rozvoje 2021+*. [online]. Copyright © 2017 [cit. 13.03.2022]. Dostupné z: <https://www.chytryregion.cz/srr>

IDES.CZ. *Bílé Karpaty, kraj bohyní i vzácných orchidejí, jsou chráněné už 35 let*. [online]. Copyright © 2022 [cit. 05.06.2022]. Dostupné z: https://www.idnes.cz/zlin/zpravy/chko-bile-karpaty-existuje-uz-35-let.A151103_2202892_zlin-zpravy_ras

ISAP. *Cesta do Evropské unie – Zásady regionální politiky*. [online]. Úřad vlády ČR. Copyright © 2011 [cit. 01.05.2022]. Dostupné z: <https://isap.vlada.cz/Dul/CESTY.NSF/7f723857997b924bc1257926004bd509/72e57cb378c45fb5802566da00551b96?OpenDocument>

KLIKOVÁ, Christiana. *Hospodářská politika České republiky po jejím vstupu do Evropské unie*. Karviná: Slezská univerzita v Opavě, Obchodně podnikatelská fakulta v Karviné, 2011. 136 s., ISBN 978-80-7248-730-1.

KNĚŽÍNEK, Jan. *Kompetenční zákon: komentář*. Praha: Wolters Kluwer, 2016. Komentáře (Wolters Kluwer ČR). ISBN 978-80-7552-338-9.

KREJČÍ, Tomáš. *Regionální rozvoj: teorie, aplikace, regionalizace*. V Brně: Mendelova univerzita, 2010. 155 s., ISBN 978-80-7375-414-3.

JEŽEK, Jiří a kol. *Regionální rozvoj*. [online]. Vyd. 1. Plzeň: Západočeská univerzita v Plzni, 2014. 122 s. ISBN 978-80-261-0462-9. Dostupné z: <https://dspace5.zcu.cz/handle/11025/16467>.

JEŽEK, Jiří. *Kritická analýza strategického plánování obcí, měst a regionů v České republice*. [online]. Vyd. 1. Plzeň: Západočeská univerzita v Plzni, 2015. 73 s. ISBN 978-80-261-0678-4. Dostupné z: https://fek.zcu.cz/blob.php?table=internet_list&type=FileType&file=Data&name=FileName&idname=IDInternet&id=4528

JEŽEK, Jiří, Ondřej SLACH a Vladimíra ŠILHÁNKOVÁ. *Strategické plánování obcí, měst a regionů: vybrané problémy, výzvy a možnosti řešení*. Praha: Wolters Kluwer, 2015. 214 s. ISBN 978-80-7552-263-4.

MAJEROVÁ, Věra, Tomáš KOSTELECKÝ a Luděk SÝKORA. *Sociální kapitál a rozvoj regionu: příklad Kraje Vysočina*. Praha: Grada, 2011. 221 s., ISBN 978-80-247-4093-5.

MAS BOJKOVSKO. *Strategie Komunitně vedeného místního rozvoje MAS Bojkovska, z.s. pro období 2021 - 2027*. [online]. 2021 [cit. 23.03.2022]. Dostupné z:

http://www.bojkovsko.cz/uploads/dokumenty/MAS/strategie%202014-2020/Koncep%C4%8Dn%C3%AD%20%C4%8D%C3%A1st_FINAL.pdf

MATES, Pavel, KADERÁBKOVÁ, Jaroslava, WOKOUN, René. *Úvod do regionálních věd a veřejné správy*. 2. vyd. Plzeň: Vydavatelství a nakladatelství Aleš Čeněk, 2008. 455 s., ISBN 978-80-7380-086-4.

MINISTERSTVO PRO MÍSTNÍ ROZVOJ ČR. *60. výzva k předkládání žádostí o podporu z Integrovaného regionálního operačního programu 2021 - 2027*. [online]. Copyright © 2022 [cit. 13.03.2022]. Dostupné z: https://irop.mmr.cz/getmedia/591c58f6-ce09-4649-aebe-ebf141397c00/Text-60-vyzvy-DOPRAVA_CLLD-SC-5-1_v1.pdf.aspx?ext=.pdf

MINISTERSTVO PRO MÍSTNÍ ROZVOJ ČR. *Akční plán strategie regionálního rozvoje ČR 2021 - 2022*. [online]. Copyright © 2022 [cit. 13.03.2022]. Dostupné z: <https://mmr.cz/cs/microsites/uzemni-dimenze/regionalni-rozvoj/strategie-regionalniho-rozvoje-cr-2021/akcni-plan-srr-21-22>

MINISTERSTVO PRO MÍSTNÍ ROZVOJ ČR. *Specifická pravidla pro žadatele a příjemce IROP 2021 - 2027*. [online]. Copyright © 2023 [cit. 23.03.2022]. Dostupné z: https://irop.mmr.cz/getmedia/0fe73922-3b76-4f43-815f-6e442d8a48b3/Specificka-pravidla_60_DOPRAVA_CLLD_v1.pdf.aspx?ext=.pdf

MINISTERSTVO PRO MÍSTNÍ ROZVOJ ČR. *Koncepce rozvoje venkova*. [online]. Copyright © 2023 [cit. 03.03.2023]. Dostupné z: https://www.mmr.cz/getmedia/279d5264-6e9e-4f80-ba4a-c15a26144cd0/Koncepce-rozvoje-venkova_202001.pdf.aspx?ext=.pdf

MINISTERSTVO PRO MÍSTNÍ ROZVOJ ČR. *Koncepce rozvoje venkova - dokument*. [online]. Copyright © 2022 [cit. 14.08.2022]. Dostupné z: <https://www.databaze-strategie.cz/cz/mmr/strategie/koncepce-rozvoje-venkova-2021-2027?typ=download>

MINISTERSTVO PRO MÍSTNÍ ROZVOJ ČR. *Metodický pokyn pro využití integrovaných nástrojů a regionálních akčních plánů v programovém období 2021–2027*. [online]. Copyright © 2022 [cit. 13.03.2022]. Dostupné z: <https://dotaceu.cz/getmedia/2bcfd76b-0d36-437e-b8a4-cbdba5612bb2/MP-INRAP-final.pdf.aspx?ext=.pdf>

MINISTERSTVO PRO MÍSTNÍ ROZVOJ ČR. *Metropolitní území*. [online]. Copyright © 2022 [cit. 13.03.2022]. Dostupné z: <https://www.mmr.cz/cs/microsites/uzemni->

[dimenze/regionalni-rozvoj/strategie-regionalniho-rozvoje-cr-2021/kde-pomahame/metropole](#)

MINISTERSTVO PRO MÍSTNÍ ROZVOJ ČR. *Pakt pro rozvoj venkova České republiky*. [online]. Copyright © 2023 [cit. 03.03.2023]. Dostupné z: <https://www.mmr.cz/cs/microsites/uzemni-dimenze/novinky/pakt-pro-rozvoj-venkova-ceske-republiky>

MINISTERSTVO PRO MÍSTNÍ ROZVOJ ČR. *Regionální rozvoj*. [online]. Copyright © 2022 [cit. 01.05.2022]. Dostupné z: <https://www.mmr.cz/cs/ministerstvo/regionalni-rozvoj>

MINISTERSTVO PRO MÍSTNÍ ROZVOJ ČR. *Regionální rozvoj*. [online]. Copyright © 2022 [cit. 01.05.2022]. Dostupné z: <https://mmr.cz/cs/microsites/uzemni-dimenze/regionalni-rozvoj>

MINISTERSTVO PRO MÍSTNÍ ROZVOJ ČR. *Strategie regionálního rozvoje ČR 2007 - 2013*. [online]. Copyright © 2022 [cit. 06.03.2022]. Dostupné z: <https://www.databaze-strategie.cz/cz/mmr/strategie/strategie-regionalniho-rozvoje-cr-2006?typ=download>

MINISTERSTVO PRO MÍSTNÍ ROZVOJ ČR. *Strategie regionálního rozvoje ČR 2014 - 2020*. [online]. Copyright © 2022 [cit. 06.03.2022]. Dostupné z: <https://www.databaze-strategie.cz/cz/mmr/strategie/strategie-regionalniho-rozvoje-cr-2014-2020?typ=download>

MINISTERSTVO PRO MÍSTNÍ ROZVOJ ČR. *Strategie regionálního rozvoje ČR 2021+*. [online]. Copyright © 2022 [cit. 13.02.2022]. Dostupné z: <https://mmr.cz/getmedia/58c57a22-202d-4374-af5d-cbd8f9454adb/SRR21.pdf.aspx?ext=.pdf>

MINISTERSTVO PRO MÍSTNÍ ROZVOJ ČR. *Strategie regionálního rozvoje ČR 2021+*. [online]. Copyright © 2022 [cit. 13.03.2022]. Dostupné z: <https://mmr.cz/cs/microsites/uzemni-dimenze/regionalni-rozvoj/strategie-regionalniho-rozvoje-cr-2021>

MINISTERSTVO PRO MÍSTNÍ ROZVOJ ČR. *Územní dimenze v operačních programech 2021+*. [online]. Copyright © 2023 [cit. 07.02.2023]. Dostupné z: https://www.mmr.cz/getmedia/98a91c53-8919-4159-a603-6db6a4858f09/III_UDOP.pdf.aspx?ext=.pdf

MINISTERSTVO PRO MÍSTNÍ ROZVOJ. *Základní dokumenty*. [online]. Copyright © 2022 [cit. 27.02.2022]. Dostupné z: <https://www.mmr.cz/cs/ministerstvo/regionalni->

rozvoj/informace,-aktuality,-seminare,-pracovni-skupiny/psur/uvodni-informace-o-udrzitelnem-rozvoji/zakladni-dokumenty

MINISTERSTVO VNITRA ČR. *Kdo je kdo – orgány odpovědné v ČR za vnitřní bezpečnosti*. [online]. Copyright © 2022 [cit. 27.02.2022]. Dostupné z: <https://www.mvcr.cz/clanek/kdo-je-kdo-organy-odpovedne-v-cr-za-vnitri-bezpecnosti.aspx>

NÁRODNÍ SÍŤ MÍSTNÍCH AKČNÍCH SKUPIN ČESKÉ REPUBLIKY. *Projekty MAS*. [online]. Copyright © 2023 [cit. 21.03.2023]. Dostupné z: <https://www.mistniakcniskupiny.cz/projektymas/>

OBEC LOPENÍK. *Historie obce*. [online]. Copyright © 2022 [cit. 05.06.2022]. Dostupné z: <https://obec-lopenik.cz/uvod/o-obci/historie-obce/>

OBEC STARÝ HROZENKOV. *Kronika - historie obce*. [online]. Copyright © 2022 [cit. 05.06.2022]. Dostupné z: <https://www.staryhrozenkov.cz/obec/kronika-historie-obce/>

OBEC STARÝ HROZENKOV. *Strategický plán rozvoje obce Starý Hrozenkov na období 2021 - 2026*. [online]. © 2022 [cit. 05.06.2022]. https://www.staryhrozenkov.cz/e_download.php?file=data/uredni_deska/obsah604_11.pdf&original=Strategick%C3%BD%20pl%C3%A1n%20rozvoje%20obce%20Star%C3%BD%20Hrozenkov-2.pdf

OBEC LOPENÍK. *Program rozvoje obce Lopeník na období 2016 – 2016*. [online]. © 2022 [cit. 05.06.2022]. Dostupné z: <https://obec-lopenik.cz/wp-content/uploads/2021/03/Program-rozvoje-obce-2016-2026.pdf>

OBEC VÁPENICE. *Vápenice*. [online]. Copyright © 2022 [cit. 05.06.2022]. Dostupné z: https://www.vapenice.cz/?page_id=14

OBEC VYŠKOVEC. *O obci* [online]. Copyright © 2022 [cit. 05.06.2022]. Dostupné z: https://www.vyskovec.cz/?page_id=5

OBEC ŽÍTKOVÁ. *Historie* [online]. Copyright © 2022 [cit. 05.06.2022]. Dostupné z: <https://www.zitkova.cz/historie>

OECD. *OECD Regional typology*. [online] Copyright © 2022. [cit. 13.03.2022]. Dostupné z: https://www.oecd.org/cfe/regionaldevelopment/OECD_regional_typology_Nov2012.pdf

PAVLÍK, Marek. *Regiony budoucnosti: spolupráce, bezpečí, efektivita*. Praha: Grada, 2020. 221 s., ISBN 978-80-271-1310-1.

PERLÍN, Radim. *Venkovy a venkované: doprovodná publikace k výstavbě....* Praha: Ministerstvo pro místní rozvoj ČR, 2010. 11 s., ISBN 978-80- 87147-27-6.

PERLÍN, Radim, Silvie KUČEROVÁ a Zdeněk KUČERA. (2010) *A typology of Rural Space in Czechia according to its Potential for Development*. *Geografie*, 115, č. 2, s. 161-187.

PETRŮJ, Michal. *Programy a strategie v regionálním rozvoji: studijní opora*. Brno: Mendelova univerzita v Brně, 2013. 213 s., ISBN 978-80-7375-749-6.

REGIONÁLNÍ INFORMAČNÍ SERVIS. *Regionální rozvoj ČR*. Ministerstvo pro místní rozvoj [online]. Copyright © 2022 [cit. 06.03.2022]. Dostupné z: <http://www.risy.cz/cs/dokumenty-k-regionalnimu-rozvoji-dyn/dokumenty>

ŘEDITELSTVÍ SILNIC ZLÍNSKÉHO KRAJE. *Přehled silnic v okrese Uherské Hradiště*. [online] Copyright © 2022. [cit. 21.07.2022]. Dostupné z: <https://www.rszk.cz/vozovky/silniceuh.php>

ŘEDITELSTVÍ SILNIC ZLÍNSKÉHO KRAJE. *Silniční síť Zlínského kraje – přehledy silnic*. [online] Copyright © 2022. [cit. 21.07.2022]. Dostupné z: https://www.rszk.cz/?ukaz=14_prehled_silnic&IdMenu=14&grafika=0

SKOKAN, Karel. *Konkurenceschopnost, inovace a klastry v regionálním rozvoji*. Ostrava: Repronis, 2004. ISBN 80-7329-059-6.

SLACH, Ondřej a Jan ŽENKA. *Výzvy a scénáře rozvoje venkovských oblastí*. Ostrava: Radim Polášek, Vydavatelství En Face, 2021. 247 s. ISBN 978-80-87264-83-6.

STEJSKAL, Jan a Jaroslav KOVÁRNÍK. *Regionální politika a její nástroje..*[online] Praha: Portál, 2012. 216 s., ISBN 978-80-262-0283-7.

STRATEGICKÝ RÁMEC ČR 2030. *O co jde*. [online]. Copyright © 2022 [cit. 13.03.2022]. Dostupné z: <https://www.cr2030.cz/strategie/>

SUSTANABLE DEVELOPMENT GOALS – UNITED NATIONS. *17 Goals to Transform Our World*. [online] Copyright © 2022. [cit. 13.03.2022]. Dostupné z: <https://www.un.org/sustainabledevelopment/>

ŠILHÁKOVÁ, Vladimíra. *Teoretické přístupy k regionálnímu rozvoji*. Pardubice: Univerzita Pardubice, 2007. 129 s., ISBN 978-80-7395-019-4.

TEŤHAL V., 2011: Starý Hrozenkov. Pamětní kniha k 750. výročí první zprávy o obci. Starý Hrozenkov: Obec Starý Hrozenkov. 227 s. ISBN: 978-80-260-4017-0.

UNITED NATIONS. *Transforming our World: the 2030 Agenda for Sustainable Development*. [online] Copyright © 2022. [cit. 13.02.2022]. Dostupné z: <https://sdgs.un.org/2030agenda>

VACULÍKOVÁ J. *Historie*, s. 12-19. In: KŘÍŽKOVÁ E. (ed.): O Kopanickej řeči. Starý Hrozenkov: Informační středisko pro rozvoj Moravských Kopanic o. p. s. ISBN 978-80-254-7891-2.

VITURKA, Milan. *Kvalita podnikatelského prostředí, regionální konkurenceschopnost a strategie regionálního rozvoje České republiky*. Praha: Grada, 2010. 227 s., ISBN 978-80-247-3638-9.

VLÁDA ČESKÉ REPUBLIKY. *Informace o přípravě strategického dokumentu Česká republika 2030*. [online]. Copyright © 2022. [cit. 13.03.2022]. Dostupné z: <https://www.vlada.cz/cz/ppov/udrzitelny-rozvoj/cr-2030/uvodni-stranka-144714/>

WOKOUN, René. *Česká regionální politika v období vstupu do Evropské unie*. Praha: Oeconomica, 2003. 326 s., ISBN 80-245-0517-7.

WOKOUN, René. *Regionální rozvoj: (východiska regionálního rozvoje, regionální politika, teorie, strategie a programování)*. Praha: Linde, 2008. 475 s., ISBN 978-80-7201-699-0.

WOKOUN, René. *Základy regionálních věd a veřejné správy*. Plzeň: Vydavatelství a nakladatelství Ales Čeněk, 2011. 474 s., ISBN 978-80-7380-304-9.

WOKOUN, René, Pavel MATES, Petr ČECHÁK, Zuzana KHENDRICHE TRHLÍNOVÁ, Karel LACINA a Marek STARÝ. *Vývoj podpory regionálního rozvoje v Československu a v České republice*. Praha: Leges, 2021. 219 s., ISBN 978-80-7502-544-9.

WOODS, Michael. *Globalization and Europe's rural regions*. Franínham, Burlington: Ashgate, 2015. 237 s., ISBN 978-1-4094-2791-9.

ZLATNÍK, Alois. *Lesnická fytoecnologie: [příručka pro lesnické fak.]*. Praha: SZN, 1978. 945 s., ISBN neuvedeno.

ZLÍNSKÝ KRAJ. *Aktualizace strategie rozvoje venkova ve Zlínském kraji do roku 2030*. [online. Vyd. 2021. [cit. 13.03.2022]. Dostupné z: <file:///C:/Users/kuban/Downloads/strategie-rozvoje-venkova-final.pdf>

ZLÍNSKÝ KRAJ. *Strategie rozvoje cestovního ruchu území Bílých Karpat - Kopanic*. [online. Vyd. 2012. [cit. 23.03.2022]. Dostupné z: <https://gis.kr-zlinsky.cz/documents/363774/364821/Strategie+rozvoje+cestovn%C3%ADho+ruchu+%C3%BAzem%C3%AD%20B%C3%AD%C3%BDch+Karp+--+Kopanic.pdf/a3f68c71-d214-43cc-96ba-34f80a47a79a?version=1.0>

ŽÁK, Milan. *Velká ekonomická encyklopedie*. 2. rozš. vyd. Praha: Linde, 2002. 887 s., ISBN 80-7201-381-5.

ŽÍTEK, Vladimír. *Regionální ekonomie a politika: distanční studijní opora*. Brno: Masarykova univerzita, Ekonomicko-správní fakulta, 2004. 156 s. ISBN 80-210-3478-5.

SEZNAM POUŽITÝCH SYMBOLŮ A ZKRATEK

a.s.	Akciová společnost
AOPK ČR	Agentura ochrany přírody a krajiny České republiky
CF	Cohesion Fund (Fond soudržnosti)
CLLD	Community Led Local Development (Komunitně vedený místní rozvoj)
ČHMÚ	Český hydrometeorologický ústav
ČOV	čistička odpadních vod
ČR	Česká republika
ČSAD	Česká státní automobilová doprava
ČSR	Československo
ČSÚ	Český statistický úřad
DPS	Dům s pečovatelskou službou
EFRR	Evropský fond regionálního rozvoje
ERDF	European Regional Development Fund
ESF	Evropská sociální fond
EU	Evropská unie
EVL	Evropsky významná lokalita
HDP	Hrubý domácí produkt
CHKO	Chráněná krajinná oblast
IROP	Integrovaný regionální operační program
ISKP21+	Informační systém koncového příjemce
ITI	Integrated Territorial Investments (Integrované územní investice)
KRV	Koncepce rozvoje venkova
MDGs	Rozvojové cíle tisíciletí
MAS	Místní akční skupina
MK	Ministerstvo kultury

MMR	Ministerstvo pro místní rozvoj
MS2021+	Monitorovací systém
MŠMT	Ministerstvo školství, mládeže a tělovýchovy
NS	Naučná stezka
NUTS	Nomenklatura územních statistických jednotek
OECD	Organizace pro hospodářskou spolupráci a rozvoj
ORP	Obec s rozšířenou působností
OSN	Organizace spojených národů
PR	Přírodní rezervace
PP	Přírodní památka
s r.o.	Společnost s ručením omezeným
SDGs	Cíle udržitelného rozvoje
SRR21+	Strategie regionálního rozvoje 2021+
TJ	Tělovýchovná jednota
UNESCO	Organizace OSN pro vzdělání, vědu a kulturu
ZID	Zlínská integrovaná doprava

SEZNAM OBRÁZKŮ

Obrázek 1 Rovnováha pilířů trvale udržitelného rozvoje.....	14
Obrázek 2 Struktura strategie regionálního rozvoje ČR 2014–2020.....	24
Obrázek 3 Kapitoly Strategického rámce ČR 2030.....	25
Obrázek 4 Cíle udržitelného rozvoje OSN.....	26
Obrázek 5 Územní vymezení SRR2021+.....	27
Obrázek 6 Administrativní mapa správního obvodu Uherský Brod.....	33
Obrázek 7 Cesta v obci Žítková vedoucí po hřebenu směrem ke slovenským hranicím	35
Obrázek 8 Přední a zadní pohled kroje ze Starého Hrozenkova.....	36
Obrázek 9 Silniční síť ve Zlínském kraji k 01.07.2021.....	48
Obrázek 10 Mapa vyznačující EVL a region Moravských Kopanic.....	49
Obrázek 11 Stav odkanalizování (okres Uherské Hradiště).....	52
Obrázek 12 Návrh plakátu k propagaci veletrhu (vlastní zpracování).....	62
Obrázek 13 Trasa naučné stezka Okolo Hrozenkova.....	68
Obrázek 14 Vybledlost a poškození informačního panelu č. 1 NS Okolo Hrozenkova.....	69
Obrázek 15 Proces administrace integrovaného projektu CLLD.....	73

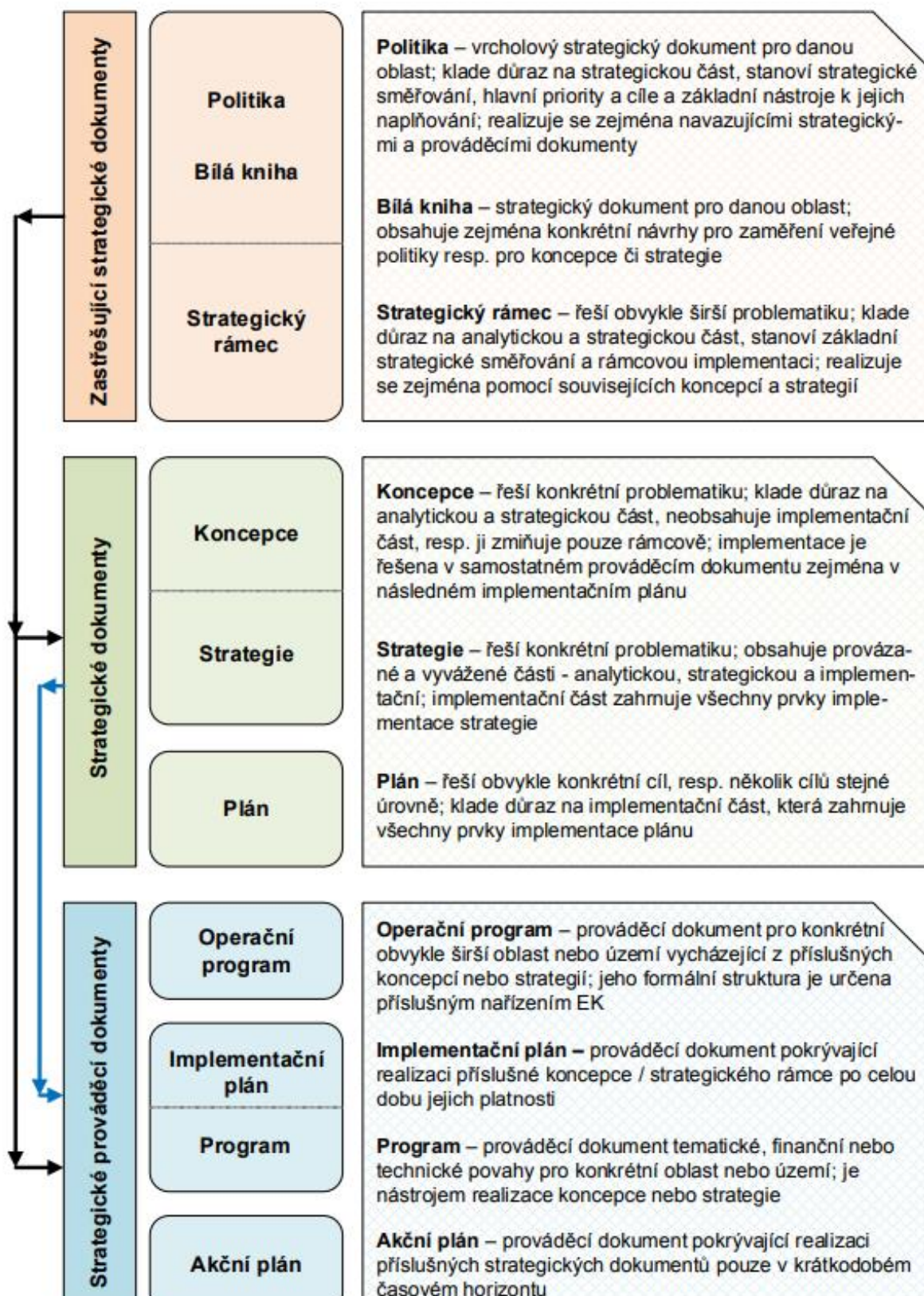
SEZNAM TABULEK A GRAFŮ

Tabulka 1 Přehled obcí a základní údaje regionu	32
Tabulka 2 Procentuální zastoupení zemědělské půdy, lesů, vodních ploch a zastavených území.....	34
Tabulka 3 Nejvyšší dosažené vzdělání obyvatel regionu Moravské Kopanice.....	41
Tabulka 4 Náboženská struktura regionu dle Sčítání lidu, bytů a domů 2021	42
Tabulka 5 Nezaměstnanost v obcích regionu Moravských Kopanic v červnu 2022.....	45
Tabulka 6 Přehled silnic vedoucí přes region Moravských Kopanic (vlastní zpracování)..	48
Tabulka 7 Seznam maloplošných zvláště chráněných území v regionu Moravských.....	50
Tabulka 8 SWOT analýza (vlastní zpracování)	53
Tabulka 9 Výběr aktuálních dotací pro region Moravských Kopanic.....	56
Tabulka 10 Základní specifikace aktivit (vlastní zpracování).....	58
Tabulka 11 Návrh Identifikační listiny projektu (vlastní zpracování).....	60
Tabulka 12 Návrh harmonogramu organizace veletrhu	61
Tabulka 13 Návrh Formuláře hodnocení úspěšnosti akce (vlastní zpracování)	63
Tabulka 14 Návrh dotazníku pro návštěvníky akce (vlastní zpracování).....	64
Tabulka 16 Rozpočet nákladů projektu (vlastní zpracování)	66
Tabulka 20 Členové projektového týmu a jejich kompetence.....	70
Tabulka 21 Harmonogram projektu 2.....	71
Tabulka 22 Rozpočet nákladů na projekt 2 (vlastní zpracování).....	72
Graf 1 Vývoj počtu obyvatel v obcích regionu Moravských Kopanic v letech 1900–2021	39
Graf 2 Vývoj počtu obyvatel v obcích regionu Moravských Kopanic v letech 2011–2021	40
Graf 3 Věková struktura obyvatelstva regionu v roce 2021	41
Graf 4 Vývoj podílu nezaměstnaných osob v okrese Uherské Hradiště.....	45
Graf 5 Zaměstnanost v okrese Uherské Hradiště podle odvětví v roce 2021	47

SEZNAM PŘÍLOH

Příloha 1 Základní hierarchizace strategických a prováděcích předpisů ČR.....	90
Příloha 2 Žádost o podporu vygenerovaná MS2021+	91

PŘÍLOHA P I: ZÁKLADNÍ HIERARCHIZACE STRATEGICKÝCH DOKUMENTŮ



Příloha 1 Základní hierarchizace strategických a prováděcích předpisů ČR

PŘÍLOHA P II: VYGENEROVANÁ ŽÁDOST MS2021+ PROJEKTU 2

Žádost o podporu

Základní údaje

Registrační číslo projektu:
Identifikace žádosti (HASH): 05RSNW
Název projektu CZ: Revitalizace a zpřístupnění NS Okolo Hrozenkova cykloturistům
Způsob jednání: Podepisují všichni signatáři

Projekt

Číslo programu: 06
Název programu: Integrovaný regionální operační program
Číslo výzvy: 06_22_060
Název výzvy: 60. výzva IROP - Doprava - SC 5.1 (CLLD)

Název projektu CZ: Revitalizace a zpřístupnění NS Okolo Hrozenkova cykloturistům
Název projektu EN: Revitalization and disclosure of Educational trail Okolo Hrozenkova

Anotace projektu:

Projekt se zaměřuje na Naučnou stezku Okolo Hrozenkova. Jedná se o turistickou stezku, která je v blízkosti cyklotrasy 46. V rámci projektu se řeší revitalizace naučné stezky a osmi informačních panelů, které se nacházejí podél trasy. Naučná stezka Okolo Hrozenkova by poskytla zajímavou alternativu pro cyklisty na cyklotrase 46, kteří se zajímají o tento region. Naučná stezka nabízí několik vyhlídkových míst. V rámci projektu je navrženo i cyklistické odpočívadlo na jedné z možných vyhlídek.

Typ integrovaného nástroje:

Číslo integrované strategie:

Název integrované strategie:

Fyzická realizace projektu

Předpokládané datum zahájení: 1. 6. 2026
Předpokládané datum ukončení: 10. 12. 2026
Předpokládaná doba trvání (v měsících): 6,30

Doplňkové informace

Sestava vytvořena v MS21+
30.3.2023 17:46

XXKUBALZ

Verze 1

Realizace zadávacích řízení na projektu:	Ne
Veřejná podpora:	Ne
Režim financování:	Ex-post

Atribut operace:	Integrovaný
Typ integrovaného nástroje:	
Číslo integrované strategie:	
Název integrované strategie:	

Specifické cíle

Číslo programu:	06
Název programu:	Integrovaný regionální operační program
Číslo priority:	06.05
Název priority:	Komunitně vedený místní rozvoj
Číslo cíle politiky:	CP 5
Název cíle politiky:	Evropa bližší občanům
Číslo specifického cíle/opatření - Formát ŘO:	06.05.01
Číslo specifického cíle/opatření - Formát EK:	06.05.01.05.02
Název specifického cíle/opatření:	Podpora integrovaného a inkluzivního sociálního, hospodářského a environmentálního místního rozvoje, kultury, přírodního dědictví, udržitelného cestovního ruchu a bezpečnosti v jiných než městských oblastech
Procentní podíl:	100,00
Kategorie regionu:	
Více rozvinuté	0,00
Méně rozvinuté	100,00
Přechodové	0,00

Opatření ITMPRÚ/CLLD

Popis projektu

Anotace projektu:

Projekt se zaměřuje na Naučnou stezku Okolo Hrozenkova. Jedná se o turistickou stezku, která je v blízkosti cyklotrasy 48. V rámci projektu se řeší revitalizace naučné stezky a osmi informačních panelů, které se nacházejí podél trasy. Naučná stezka Okolo Hrozenkova by poskytla zajímavou alternativu pro cyklisty na cyklotrase 48, kteří se zajímají o tento region. Naučná stezka nabízí několik vyhlídkových míst. V rámci projektu je navrženo i cyklistické odpočívadlo na jedné z možných vyhlídek.

Jaký problém projekt řeší?

Dlouhá cyklotrasa 48, která spojuje Sudomeřice (okres Hodonín) a Český Těšín (okres Karviná) nenabízí v okolí Naučné stezky Okolo Hrozenkova téměř žádné turistické zajímavosti. Trase vede silnicemi či lesem a nabízí jen pár vyhlídek. Přizpůsobením Naučné stezky Okolo Hrozenkova také cyklistickým turistům by mohlo nabídnout alternativu pro cyklisty. Jednalo by o lehké odbočení z cyklotrasy 48, která s Naučnou stezkou sdílí částečně trasu.

Jaké jsou příčiny problému?

Cyklotrasa 48 vede převážně po silnici či lesem a nenabízí mnoho turistických zajímavostí. V rámci revitalizace naučné stezky by byly opraveny informační tabule, které jsou poničeny vlivem počasí.

Co je cílem projektu?

Cílem projektu je zatraktivnit Naučnou stezku Okolo Hrozenkova, dále poskytnou cyklistům alternativní možnost pro zajímavější trasu na kole. V rámci revitalizace naučné stezky by byl propagován i region Moravských Kopanic, jeho kultura, tradice a příroda.

Jaká změna/y je/ jsou v důsledku projektu očekávána/y?

Zvýšení zájmu o region Moravských Kopanic a zatraktivnění lokality jak pro pěší turisty, tak pro cykloturisty.

Jaké aktivity v projektu budou realizovány?

Stavební úprava naučné stezky pro cyklisty (odstranění překážek, přizpůsobení horkému kolu) tak, aby nenarušil samotnou naučnou stezku a nezasahoval do přírody.
Revitalizace poškozených částí naučné stezky.
Instalace značení naučné stezky.
Propagace naučné stezky.

Popis realizačního týmu projektu:

Členy realizačního týmu budou zaměstnanci obcí Starý Hrozenkov, Vyškovec, Vápenice, Žitková a Lopeník. Nebude využíváno externích pracovníků.

Jak bude zajištěno šíření výstupů projektu?

Jeden z členů realizačního týmu bude mít v kompetenci propagaci revitalizace naučné stezky s využitím sociálních sítí a zájmových skupin.

V čem je navržené řešení inovativní?

Rozšiřuje povědomí o regionu Moravské Kopanice a podporuje tak zvýšení turismu a zachování tradic, folkloru a unikátní přírody.

Jaká existují rizika projektu?

Možný lehčí zásah do lesního porostu (např. pokácení stromu) a tím narušení předchozího stavu přírody.

Klíčová slova:

revitalizace, naučná stezka, cykloturismus, turismus

Specifické datové položky

IROP_SC6.1_092 Délka podpořené cyklistické infrastruktury

Číslo:

IROP_SC6.1_093 Počet parkovacích míst pro jízdní kola

Číslo:

IROP_AH_21_E Aktivita

Číselník:

IROP_SC6.1_094 Celkové způsobilé výdaje připadající na technické zhodnocení a výstavbu lávek

Číslo:

IROP_SC6.1_054 Soulad s Plánem udržitelné městské mobility

Ano/Ne:

IROP_SC6.1_091 Celkové způsobilé výdaje připadající na doprovodnou cyklistickou infrastrukturu

Číslo:

Cílová skupina

Cílová skupina:

Návštěvníci

Popis cílové skupiny:

Pěší turisté a cykloturisté. Vyhotovení projektu zatraktivní turistickou trasu a nabídne více možností jak prozkoumat region Moravských Kopanic.

Subjekty projektu

Typ subjektu:	Partner bez finančního příspěvku
Kód státu:	CZE - Česká republika
Název subjektu/Jméno a příjmení:	Mikroregion Bílé Karpaty
IČ/RČ žadatele:	75119871
DIČ / VAT ID:	
Právní forma:	Dobrovolný svazek obcí
Je subjekt právnickou osobou?:	Ano
Datum vzniku:	19. 10. 2007
Typ plátce DPH:	
Počet zaměstnanců:	
Roční obrat (EUR):	
Bilanční suma roční rozvahy (EUR):	
Velikostní kategorie podniku:	
Kód institucionálního sektoru:	
Zahmout subjekt do definice rodinného podniku:	Ne
Popis zapojení partnera do jednotlivých fází operace:	

Statutární zástupci

Jméno a příjmení / Název:	FRANTIŠEK HAJDŮCH
Adresa:	Nivnická 162,68762 Dolní Němčí
Jméno a příjmení / Název:	PAVEL MIMOCHODEK
Adresa:	U hlavní 528,68765 Strání

Adresy subjektu

Kód státu:	CZE - Česká republika
Typ adresy:	Adresa oficiální (adresa sídla organizace)
Název kraje:	Zlínský kraj
Název okresu:	Uherské Hradiště
Název ORP:	Uherský Brod

Městská část:

Obec:	Strání
Část obce:	Strání
Ulice:	Na kopci
PSČ:	687 65
Číslo orientační:	
Číslo popisné/evidenční:	321
Kód druhu	1
čísla domovního:	
WWW:	
Adresa uvedená textově:	
Na kopci 321, 687 65 Strání	

Osoby subjektu**Titul před jménem:**

Jméno:	FRANTIŠEK
Příjmení:	HAJDÚCH
Titul za jménem:	
Telefon:	
Mobil:	
E-mail:	
Hlavní kontaktní osoba:	
Statutární zástupce:	Ano
Funkce:	

Titul před jménem:

Jméno:	PAVEL
Příjmení:	MIMOCHODEK
Titul za jménem:	
Telefon:	
Mobil:	
E-mail:	
Hlavní kontaktní osoba:	
Statutární zástupce:	Ano
Funkce:	

Účty subjektu

Typ subjektu:	Zřizovatel - obec
Kód státu:	CZE - Česká republika
Název subjektu/Jméno a příjmení:	Obec Žitková
IČ/RČ žadatele:	00542351
DIČ / VAT ID:	
Právní forma:	Obec
Je subjekt právnickou osobou?:	Ano
Datum vzniku:	2. 5. 1945
Typ plátce DPH:	
Počet zaměstnanců:	
Roční obrat (EUR):	
Bilanční suma roční rozvahy (EUR):	
Velikostní kategorie podniku:	
Kód institucionálního sektoru:	
Zahmout subjekt do definice rodinného podniku:	Ne

Statutární zástupci

Jméno a příjmení / Název:	ŠÁRKA ŠUSTEKOVÁ
Adresa:	201,68774 Žitková

Adresy subjektu

Kód státu:	CZE - Česká republika
Typ adresy:	Adresa oficiální (adresa sídla organizace)
Název kraje:	Zlínský kraj
Název okresu:	Uherské Hradiště
Název ORP:	Uherský Brod
Městská část:	

Obec:	Žitková
Část obce:	Žitková
Ulice:	
PSČ:	687 74
Číslo orientační:	
Číslo popisné/evиденční:	50
Kód druhu	1
číslo domovního:	
WWW:	
Adresa uvedená textově:	
č.p. 50, 687 74 Žitková	

Osoby subjektu

Titul před jménem:	
Jméno:	ŠÁRKA
Příjmení:	ŠUSTEKOVÁ
Titul za jménem:	
Telefon:	
Mobil:	
E-mail:	
Hlavní kontaktní osoba:	
Statutární zástupce:	Ano
Funkce:	

Účty subjektu

Typ subjektu:	Zřizovatel - obec
Kód státu:	CZE - Česká republika
Název subjektu/Jméno a příjmení:	Obec Starý Hrozenkov
IČ/RČ žadatele:	00291331
DIČ / VAT ID:	
Právní forma:	Obec

Je subjekt právnickou osobou?: Ano
Typ plátce DPH:
Počet zaměstnanců:
Roční obrat (EUR):
Bilanční suma
roční rozvahy (EUR):
Velikostní kategorie podniku:
Kód institucionálního sektoru:
Zahmout subjekt do definice rodinného podniku: Ne

Statutární zástupci

Jméno a příjmení / Název: JAN RAPANT
Adresa: 95,68774 Starý Hrozenkov

Adresy subjektu

Kód státu: CZE - Česká republika
Typ adresy: Adresa oficiální (adresa sídla organizace)
Název kraje: Zlínský kraj
Název okresu: Uherské Hradiště
Název ORP: Uherský Brod
Městská část:
Obec: Starý Hrozenkov
Část obce: Starý Hrozenkov
Ulice:
PSČ: 687 74
Číslo orientační:
Číslo popisné/evidenční: 3
Kód druhu: 1
číslo domovního:
WWW:
Adresa uvedená textově:
č.p. 3, 687 74 Starý Hrozenkov

Osoby subjektu

Titul před jménem:
Jméno: JAN
Příjmení: RAPANT
Titul za jménem:
Telefon:
Mobil:
E-mail:
Hlavní kontaktní osoba:
Statutární zástupce: Ano
Funkce:

Účty subjektu

Typ subjektu: Zřizovatel - obec
Kód státu: CZE - Česká republika
Název subjektu/Jméno a příjmení: Obec Vápenice
IČ/RČ žadatele: 00542334
DIČ / VAT ID:
Právní forma: Obec
Je subjekt právnickou osobou?: Ano
Datum vzniku: 23. 5. 1945
Typ plátce DPH:
Počet zaměstnanců:
Roční obrat (EUR):
Bilanční suma
roční rozvahy (EUR):
Velikostní kategorie podniku:
Kód institucionálního sektoru:
Zahmout subjekt do definice rodinného
podniku: Ne

Statutární zástupci

Jméno a příjmení / Název: ANNA KUBÁŇIKOVÁ
Adresa: 70,68774 Vápenice

Adresy subjektu

Kód státu: CZE - Česká republika
Typ adresy: Adresa oficiální (adresa sídla organizace)
Název kraje: Zlínský kraj
Název okresu: Uherské Hradiště
Název ORP: Uherský Brod
Městská část:
Obec: Vápenice
Část obce: Vápenice
Ulice:
PSČ: 687 74
Číslo orientační:
Číslo popisné/evidenční: 75
**Kód druhu
číslo domovního:** 1
WWW:
Adresa uvedená textově:
č.p. 75, 687 74 Vápenice

Osoby subjektu

Titul před jménem:
Jméno: ANNA
Příjmení: KUBÁŇIKOVÁ
Titul za jménem:
Telefon:
Mobil:
E-mail:
Hlavní kontaktní osoba:
Statutární zástupce: Ano
Funkce:

Účty subjektu

Typ subjektu:	Zřizovatel - obec
Kód státu:	CZE - Česká republika
Název subjektu/Jméno a příjmení:	Obec Lopeník
IČ/RČ žadatele:	00542245
DIČ / VAT ID:	
Právní forma:	Obec
Je subjekt právnickou osobou?:	Ano
Datum vzniku:	4. 5. 1945
Typ plátce DPH:	
Počet zaměstnanců:	
Roční obrat (EUR):	
Bilanční suma roční rozvahy (EUR):	
Velikostní kategorie podniku:	
Kód institucionálního sektoru:	
Zahmout subjekt do definice rodinného podniku:	Ne

Statutární zástupci

Jméno a příjmení / Název:	ROMAN BUČEK
Adresa:	236,68767 Lopeník

Adresy subjektu

Kód státu:	CZE - Česká republika
Typ adresy:	Adresa oficiální (adresa sídla organizace)
Název kraje:	Zlínský kraj
Název okresu:	Uherské Hradiště
Název ORP:	Uherský Brod

Městská část:
Obec: Lopeník
Část obce: Lopeník
Ulice:
PSČ: 687 67
Číslo orientační:
Číslo popisné/evidenční: 211
Kód druhu 1
čísla domovního:
WWW:
Adresa uvedená textově:
č.p. 211, 687 67 Lopeník

Kód státu: CZE - Česká republika
Typ adresy:
Název kraje: Zlínský kraj
Název okresu: Uherské Hradiště
Název ORP: Uherský Brod
Městská část:
Obec: Lopeník
Část obce: Lopeník
Ulice:
PSČ: 687 67
Číslo orientační:
Číslo popisné/evidenční: 193
Kód druhu 1
čísla domovního:
WWW:
Adresa uvedená textově:
č.p. 193, 687 67 Lopeník

Osoby subjektu

Titul před jménem:
Jméno: ROMAN
Příjmení: BUČEK
Titul za jménem:

Telefon:
Mobil:
E-mail:
Hlavní kontaktní osoba:
Statutární zástupce: Ano
Funkce:

Titul před jménem:
Jméno: PETR
Příjmení: SOUKENÍK
Titul za jménem:

Telefon:
Mobil:
E-mail:
Hlavní kontaktní osoba:
Statutární zástupce: Ano
Funkce:

Titul před jménem:
Jméno: MARIE
Příjmení: SOUKENÍKOVÁ
Titul za jménem:

Telefon:
Mobil:
E-mail:
Hlavní kontaktní osoba:
Statutární zástupce: Ano
Funkce:

Účty subjektu

Typ subjektu: Zřizovatel - obec
Kód státu: CZE - Česká republika
Název subjektu/Jméno a příjmení: Obec Vyškovec
IČ/RČ žadatele: 00542342
DIČ / VAT ID:

Právní forma:	Obec
Je subjekt právnickou osobou?:	Ano
Datum vzniku:	5. 1. 1945
Typ plátce DPH:	
Počet zaměstnanců:	
Roční obrat (EUR):	
Bilanční suma roční rozvahy (EUR):	
Velikostní kategorie podniku:	
Kód institucionálního sektoru:	
Zahmout subjekt do definice rodinného podniku:	Ne

Statutární zástupci

Jméno a příjmení / Název:	BOHUMIL HODULÍK
Adresa:	49,68774 Vyškovec

Adresy subjektu

Kód státu:	CZE - Česká republika
Typ adresy:	Adresa oficiální (adresa sídla organizace)
Název kraje:	Zlínský kraj
Název okresu:	Uherské Hradiště
Název ORP:	Uherský Brod
Městská část:	
Obec:	Vyškovec
Část obce:	Vyškovec
Ulice:	
PSČ:	687 74
Číslo orientační:	
Číslo popisné/evidenční:	65
Kód druhu číslo domovního:	1
WWW:	
Adresa uvedená textově:	
č.p. 65, 687 74 Vyškovec	

Osoby subjektu

Titul před jménem:

Jméno:

BOHUMIL

Příjmení:

HODULÍK

Titul za jménem:

Telefon:

Mobil:

E-mail:

Hlavní kontaktní osoba:

Statutární zástupce:

Ano

Funkce:

Účty subjektu

Seznam odbornosti projektu

Místo realizace

592609 Starý Hrozenkov
592773 Vápenice

Klíčové aktivity

Název klíčové aktivity:

Infrastruktura pro cyklistickou dopravu - realizace doprovodné cyklistické infrastruktury při vyhrazených komunikacích pro cyklisty s vysokou intenzitou dopravy

Popis klíčové aktivity:

Projekt se zaměřuje na Naučnou stezku Okolo Hrozenkova. Jedná se o turistickou stezku, která je v blízkosti cyklotrasy 46. V rámci projektu se řeší revitalizace naučné stezky a osmi informačních panelů, které se nacházejí podél trasy. Naučná stezka Okolo Hrozenkova by poskytla zajímavou alternativu pro cyklisty na cyklotrase 46, kteří se zajímají o tento region. Naučná stezka nabízí několik vyhlídkových míst. V rámci projektu je navrženo i cyklistické odpočívadlo na jedné z možných vyhlídek.

Přehled nákladů:

Náklady na projektovou dokumentaci 100 000 Kč.
 Stavební náklady (úprava terénu) 150 000 Kč.
 Revitalizace informačních tabulí 80 000 Kč.
 Výstavba odpočívadla (lavička, odpadkový koš, stojan na kolo) 200 000 Kč.
 Náklady na výrobu značek a instalace 100 000 Kč.
 Náklady na propagaci 60 000 Kč.
 Náklady na mzdy 150 000 Kč.
 Celkem 840 000 Kč.

Rozpočet základní

Kód	Název	Částka celkem	Procento
1	Celkové výdaje	791 800,00	100,00
1.1	Celkové způsobilé výdaje	791 800,00	100,00
1.1.1	Celkové způsobilé výdaje - přímé výdaje	740 000,00	100,00
1.1.1.1	Celkové způsobilé výdaje - investiční	630 000,00	85,14
1.1.1.2	Celkové způsobilé výdaje - neinvestiční	110 000,00	14,86
1.1.2	Nepřímé náklady	51 800,00	7,00
1.2	Celkové nezpůsobilé výdaje		0,00
2	Pro informaci: CZV - investice	630 000,00	79,57
3	Pro informaci: CZV - neinvestice	161 800,00	20,43

Přehled zdrojů financování

Fáze přehledu financování: Žádost o podporu
 Měna: CZK
 Celkové zdroje:
 Celkové nezpůsobilé výdaje:
 Celkové způsobilé výdaje:
 CZV bez příjmů:
 Příspěvek Unie:
 Národní veřejné zdroje
 (bez vlastního zdroje financování):
 Podpora celkem:
 Vlastní zdroj financování:
 Zdroj financování vlastního podílu: Finanční prostředky z rozpočtu obcí/obce
 % vlastního financování -
 méně rozvinutý region příp. nerelevantní:

% vlastního financování -
přechodový region:
% vlastního financování -
více rozvinutý region:

Finanční plán

Indikátory

Kód indikátoru: 726001
Název indikátoru: Délka komunikace s realizovaným bezpečnostním opatřením
Měrná jednotka: km
Typ indikátoru: Výstup
Výchozí hodnota: 0,000
Datum výchozí hodnoty:
Cílová hodnota: 5,000
Datum cílové hodnoty: 31. 12. 2026
Popis hodnoty:

Kód indikátoru: 726011
Název indikátoru: Počet nehod na km komunikace s realizovaným bezpečnostním opatřením
Měrná jednotka: počet nehod/km
Typ indikátoru: Výsledek
Výchozí hodnota: 0,000
Datum výchozí hodnoty: 30. 3. 2023
Cílová hodnota: 0,000
Datum cílové hodnoty: 31. 12. 2026
Popis hodnoty:

Kód indikátoru: 761101
Název indikátoru: Podpořená specializovaná cyklistická infrastruktura
Měrná jednotka: km
Typ indikátoru: Výstup
Výchozí hodnota: 0,000
Datum výchozí hodnoty:
Cílová hodnota: 2,000
Datum cílové hodnoty: 31. 12. 2026
Popis hodnoty:

Kód indikátoru: 761201
Název indikátoru: Počet uživatelů specializované cyklistické infrastruktury za rok
Měrná jednotka: uživatelé/rok
Typ indikátoru: Výsledek
Výchozí hodnota: 5000,000
Datum výchozí hodnoty: 30. 3. 2023
Cílová hodnota: 6000,000
Datum cílové hodnoty: 31. 12. 2026
Popis hodnoty:

Kód indikátoru: 764010
Název indikátoru: Parkovací místa pro jízdní kola
Měrná jednotka: parkovací místa
Typ indikátoru: Výstup
Výchozí hodnota: 0,000
Datum výchozí hodnoty:
Cílová hodnota: 5,000
Datum cílové hodnoty: 31. 12. 2026
Popis hodnoty:

Horizontální principy

Typ horizontálního principu: Rovné příležitosti a nediskriminace
Vliv projektu na horizontální princip: Neutrální k horizontálnímu principu
Popis a zdůvodnění vlivu projektu na horizontální princip:

Typ horizontálního principu: Rovné příležitosti mužů a žen
Vliv projektu na horizontální princip: Neutrální k horizontálnímu principu
Popis a zdůvodnění vlivu projektu na horizontální princip:

Čestná prohlášení

Dokumenty