

# Textil jako nebeský materiál

Amálie Magdaléna Mlčochová

---

Bakalářská práce  
2023

 Univerzita Tomáše Bati ve Zlíně  
Fakulta multimediálních komunikací

---

Univerzita Tomáše Bati ve Zlíně  
Fakulta multimediálních komunikací  
Ateliér Design obuvi

Akademický rok: 2022/2023

# ZADÁNÍ BAKALÁŘSKÉ PRÁCE

(projektu, uměleckého díla, uměleckého výkonu)

Jméno a příjmení: **Amálie Magdaléna Mlčochová**  
Osobní číslo: **K20171**  
Studijní program: **B8206 Výtvarná umění**  
Studijní obor: **Multimédia a design – Design obuvi**  
Forma studia: **Prezenční**  
Téma práce: **Textil v obuvnictví**

## Zásady pro vypracování

### 1. Teoretická část:

Zabývejte se historií textilu v obuvnictví. Charakterizujte vlastnosti textilu – vláken a plošných textilií. Popište využití textilu v obuvnictví. Popište současný trh s textilní obuví.

### 2. Praktická část:

Na základě teoretické části vypracujte kolekci tří párů obuvi a dvou doplňků. Doplňte o kresebné návrhy, stříhová řešení a technický popis dokumentující vývoj jednotlivých modelů. Součástí předané písemné práce je dodání elektronické verze bakalářské práce na Flash disku, který bude obsahovat taktéž samostatné fotografie v tiskové kvalitě z praktické části bakalářské práce. Formát pro bitmapové podklady: JPEG, barevný prostor RGB, rozlišení 300 dpi, 250 mm delší strana. Formát pro vektory: AI, EPS, PDF. Loga a texty v křivkách.

Forma zpracování bakalářské práce: **tištěná/elektronická**

Seznam doporučené literatury:

KAVINA, Karel. *Zbožiznalství textilního, oděvního a kožedělného zboží: [učebnice pro učební obor 64-60-2 Prodavač, prodavačka se zaměřením 13 pro textil, oděvy a obuv; 07 pro textil a oděvy; 08 pro obuv a koženou galanterii; ... [Praha?]: IQ 147, 1996.*

LE MAUX, Mathieu. *1000 tenisek: legendární modely nejoblíbenějšího druhu bot na světě*. Přeložil Vít JAKEŠ. Praha: Dobrovský, 2021. Pangea. ISBN 978-80-277-0120-9.

ŠTÝBROVÁ, Miroslava. *Boty, botky, botičky*. Praha: NLN, Nakladatelství Lidové noviny, 2009. Dějiny odívání. ISBN 978-80-7106-986-7.

UDALE, Jenny. *Textiles and fashion: exploring printed textiles, knitwear, embroidery, menswear and womenswear*. Second edition. London: Fairchild Books, an imprint of Bloomsbury Publishing, [2014]. ISBN 978-2-9404-9600-6.

Vedoucí bakalářské práce: **MgA. Jana Buch**  
Ateliér Design obuvi

Datum zadání bakalářské práce: **1. listopadu 2022**

Termín odevzdání bakalářské práce: **19. května 2023**

L.S.

---

**Mgr. Josef Kocourek, Ph.D.**  
děkan

---

**Ing. Martina Dokulilová, Ph.D.**  
vedoucí ateliéru

Ve Zlíně dne 1. prosince 2022

## PROHLÁŠENÍ AUTORA BAKALÁŘSKÉ/DIPLOMOVÉ PRÁCE

### Beru na vědomí, že

- bakalářská/diplomová práce bude uložena v elektronické podobě v univerzitním informačním systému a bude dostupná k nahlédnutí;
- na moji bakalářskou/diplomovou práci se plně vztahuje zákon č. 121/2000 Sb. o právu autorském, o právech souvisejících s právem autorským a o změně některých zákonů (autorský zákon) ve znění pozdějších právních předpisů, zejm. § 35 odst. 3;
- podle § 60odst. 1 autorského zákona má UTB ve Zlíně právo na uzavření licenční smlouvy o užití školního díla v rozsahu § 12 odst. 4 autorského zákona;
- podle § 60odst. 2 a 3 mohu užít své dílo – bakalářskou/diplomovou práci - nebo poskytnout licenci k jejímu využití jen s předchozím písemným souhlasem Univerzity Tomáše Bati ve Zlíně, která je oprávněna v takovém případě ode mne požadovat přiměřený příspěvek na úhradu nákladů, které byly Univerzitou Tomáše Bati ve Zlíně na vytvoření díla vynaloženy (až do jejich skutečné výše);
- pokud bylo k vypracování bakalářské/diplomové práce využito softwaru poskytnutého Univerzitou Tomáše Bati ve Zlíně nebo jinými subjekty pouze ke studijním a výzkumným účelům (tj. k nekomerčnímu využití), nelze výsledky bakalářské/diplomové práce využít ke komerčním účelům;
- pokud je výstupem bakalářské/diplomové práce jakýkoliv softwarový produkt, považují se za součást práce rovněž i zdrojové kódy, popř. soubory, ze kterých se projekt skládá. Neodevzdání této součásti může být důvodem k neobhájení práce.

### Prohlašuji, že:

- jsem na bakalářské/diplomové práci pracoval samostatně a použitou literaturu jsem citoval. V případě publikace výsledků budu uveden jako spoluautor.

Ve Zlíně dne: .....

Jméno a příjmení studenta: .....

.....  
podpis studenta

## **ABSTRAKT**

Hlavním aspektem této bakalářské práce je textil, konkrétně jeho použití v obuvnictví. Teoretická část se zabývá historií textilu u obuvi a uvádí jejich chronologické a funkční aspekty v minulosti. Dále se zabývá charakterizací vlastností a použití jednotlivých druhů textilií. Poslední kapitola je vyhrazená rešerši čistě textilní obuvi současného trhu.

Praktická část bakalářské práce představuje autorské uchopení získaných poznatků přenesených do dámské kolekce s využitím textilu. Kolekce je doplněná oděvem, který podtrhuje obuv, jakožto nosný prvek kolekce.

Klíčová slova: textil, obuv, textilní vlákna, plošné materiály

## **ABSTRACT**

The main aspect of this bachelor's thesis is textiles, specifically their application in the footwear industry. The theoretical part examines the history of textiles in footwear and presents their chronological and functional aspects in the past. It also characterizes the properties and uses of different types of textiles. The last chapter is dedicated to the research of purely textile footwear in the current market.

The practical part of the bachelor's thesis represents the author's application of the acquired knowledge and their utilization in creating a women's collection using textiles. The collection is accompanied by a dress that complements the footwear as an integral element of the collection.

Keywords: textiles, footwear, textile fibers, flat materials

Ráda bych na tomto místě poděkovala všem, kteří se jakýmkoliv způsobem podíleli na tvorbě mé bakalářské práce.

Jmenovitě bych ráda poděkovala paní MgA. Janě Buch nejen za odborné vedení mé bakalářské práce, ale i za její rady a předání zkušeností v průběhu studia.

Poděkování patří taky mým spolužačkám za perfektní týdny vytváření praktické části.

Prohlašuji, že odevzdaná verze bakalářské/diplomové práce a verze elektronická nahraná do IS/STAG jsou totožné.

# OBSAH

<b>ÚVOD.....</b>	<b>9</b>
<b>I TEORETICKÁ ČÁST .....</b>	<b>10</b>
<b>1 HISTORIE .....</b>	<b>11</b>
1.1 GOTIKA .....	11
1.2 BAROKO .....	12
1.4 19. STOLETÍ .....	14
1.5 20. STOLETÍ .....	15
<b>2 TEXTILNÍ VLÁKNA .....</b>	<b>17</b>
2.1 PŘÍRODNÍ VLÁKNA .....	17
2.1.1 Bavlna .....	17
2.1.2 Len.....	18
2.1.3 Ovčí vlna .....	18
2.1.4 Hedvábí .....	19
2.1.5 Ostatní vlákna.....	19
2.2 SYNTETICKÁ VLÁKNA .....	20
2.2.1 Viskózová vlákna .....	20
2.2.2 Polyesterová vlákna .....	20
2.2.3 Polyamidová vlákna .....	20
<b>3 PLOŠNÉ TEXTILIE.....</b>	<b>22</b>
3.1 TKANINY .....	22
3.1.1 Plátňová vazba .....	22
3.1.2 Keprová vazba.....	24
3.1.3 Atlasová.....	25
3.1.4 Vlastnosti tkanin.....	26
3.2 PLETENINY .....	27
3.2.1 Zátěžné pleteniny .....	27
3.2.2 Osnovní pleteniny .....	30
3.2.3 Vlastnosti pletenin.....	30
3.2.4 Netkané textilie .....	30
3.3 OSTATNÍ PLOŠNÉ TEXTILIE .....	31
3.3.1 Pletotkané textilie.....	31
3.3.2 Laminované textilie.....	31
<b>4 REŠERŠE TEXTILNÍ OBUVI SOUČASNÉHO TRHU.....</b>	<b>33</b>
4.1 ALEXANDER WANG .....	33
4.2 MARCO DE VINCENZO .....	34
4.3 MANOLOBLAHNIK .....	34
<b>II PRAKTICKÁ ČÁST.....</b>	<b>36</b>

<b>5</b>	<b>KOLEKCE NĚŽNOSTI .....</b>	<b>37</b>
5.1	INSPIRACE .....	37
5.2	KONCEPT .....	38
5.4	ZÁKLADNÍ ASPEKTY .....	39
5.4.1	Materiál .....	39
5.4.2	Volán .....	39
5.4.3	Barevnost.....	40
5.5	MODELKY.....	40
5.5.1	Mabel.....	41
5.5.2	Silke.....	43
5.5.3	Nava .....	45
	<b>ZÁVĚR .....</b>	<b>47</b>
	<b>SEZNAM POUŽITÉ LITERATURY .....</b>	<b>48</b>
	<b>SEZNAM OBRÁZKŮ .....</b>	<b>51</b>
	<b>SEZNAM PŘÍLOH.....</b>	<b>55</b>



## ÚVOD

Textilní materiály jsou mi velmi blízké, nejčastěji jsem se s nimi setkávala jen v oděvu, proto jsem se rozhodla, že prozkoumám jeho možnosti i v obuvnickém odvětví. Už v dětství jsem s textilem pracovala. Pamatuji si, jak jsem seděla za šicím strojem mamince na kolenou a společně jsme šily povlečení. Byly mi asi tři roky. I z tohoto důvodu jsem se rozhodla jít na střední oděvní školu. I když by někdo mohl namítnout, že už určitě všechno vím, že mě nic nepřekvapí, opak je pravdou. Stále mě textilní materiály nepřestávají udivovat pro jejich rozličnost struktur, povrchů, vlastností a v neposlední řadě svou barevností.

Záměrem bakalářské práce je vytvoření podkladů a dosažení potřebných informací v teoretické části pro vytvoření autorské módní kolekce zhotovenou převážně z textilních materiálů. Produkty budou odrážet získané znalosti v rámci vlastností jednotlivých vláken a plošných materiálů.

V praktické části budou promítnuty získané znalosti z části teoretické. Výsledná kolekce bude reflektovat vizuální pohled na autorčinu fascinaci jarním proměňujícím se nebem.

## **I. TEORETICKÁ ČÁST**

## 1 HISTORIE

Lidé se už od pradávna odívali i obouvali. Důvody byly praktické – ochrana před vnějšími vlivy, ale roli hrál i estetický charakter – ženy se chtěly líbit a urození lidé dávali najevo svým oděvem a obuví příslušnost ke kmeni, či rodu. [1]

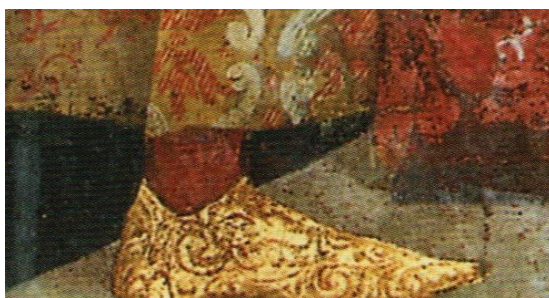
Dříve, než byly vynalezeny plošné textilie, byla využívána vlákna. Rostlinná vlákna lípy či pelyňku se smotávala do provazů, které pak tvořily nosnou konstrukci obuvi. Takovouto obuv měl například Ötzi, muž z ledu z období mladší doby kamenné. Vlákna z rostlin se také vkládala do obuvi jako tepelně izolační vrstva. Využívána byla i vlákna živočišná, ze kterých se vytvářely převážně plsti.

Textilní materiály se využívaly ve dvou protikladných situacích. V první řadě jako luxusní materiál odkazují na vysoké společenské postavení a finanční zaopatření. V řadě druhé byl textil levnější a dostupnější náhradou usňových materiálů v době hospodářských krizí a válek.

V dějinách lze sledovat užívání textilních materiálů ve vlnách. Některá období byla méně bohatá na textil, jiná více. Velmi často se textil uplatňoval zejména v éře gotiky, baroka a rokoka. Dále se značný význam zpracování plošných textilií projevuje v 19. století až do dnešní doby. [2]

### 1.1 Gotika

Období středověku, především pak gotika, je období v historii štedré na využití textilu v obuvnictví. Ve středověku nosili lidé z nižších vrstev obuv z lýka, eventuálně ze slámy. Jednalo se o jednoduché pletené opánky. Uchycovány byly pomocí kroucených šňůrek z lýka nebo usňových řemíků. Oproti tomu si lidé ze šlechtických rodů nebo z řad bohatých měšťanů mohli dovolit obuv z drahých textilních materiálů. Svědčí o tom obraz Mikuláše Wurmsera ze Štrasburku, na kterém je vyobrazen Karel IV. v obuvi ušité pravděpodobně z brokátu. Převládá obrácený způsob výroby obuvi. V některých



Obrázek 1 Římský císař Karel IV. ukládá ostatek sv. Kříže do relikviářového kříže, detail, Mikuláš Wurmsler ze Štrasburku

případech byl vkládán mezi svršek a podešev ještě textilní okolek. Fenomémem gotiky jsou punčochové kalhoty. Je to spojení obuvi a kalhot dohromady. Na spodkové usni, která zajišťovala, aby se obuv neprošlapala, byl našitý svršek ze sukna, který pokrýval nohy a připínal se podvazky ke krátkým spodním kalhotám. Typická pro tyto punčochové kalhoty byla často rozdílná barevnost na levé a pravé noze, takovéto kalhoty se označovaly názvem mi-parti. V období gotiky si nejen šlechta, ale i církevní hodnostáři mohli dovolit obuv z drahocenných textilií. Důkazem jsou pontifikátní střevíce biskupa Šebíře, jejichž svršek byl ušit z hedvábí a byl i hedvábím vyšíváný, nebo obřadní obuv z červeného vlněného sukna papeže Pia VI. [2]

Jedním ze zdrojů, odkud se k nám vzácné textilie dostávaly, byl obchod s Orientem, odkud je vojáci Křížových výprav vozili. Zda to byl regulérní obchod, nebo se tak dělo v rámci zabavené kořisti, lze dnes jen spekulovat. [2]

## 1.2 Baroko

Stejně jako gotika, tak i baroko je bohaté období jak na textilní obuv, tak i na hedvábné punčošky, které zdobily nohy příslušníků šlechty i bohatých měšťanů. I přes negativní projevy této doby, jako byly války, morové epidemie a revolty, se ukazuje jemnost, okázalost a půvab zvláště ve výtvarném umění, včetně módy. V raném období baroka se použití látek vyskytuje hlavně u holínek, které měly vykládanou vnitřní stranu manžety. Manžeta se ohrnovala zdobnou částí ven pouze ve vnitřních prostorách. Manžety mohly být zdobeny dále krajkami nebo textilními stuhami. Po skončení válek, když už nebyly nutné holínky, nahradily je subtilnější kotníčkové boty a střevíce s velmi protaženým



Obrázek 2 Podobizna muže, Pieter Codde. Manžeta ve tvaru trychtýře je z vnitřní strany bohatě zdobena krajkami

jazykem sahajícím nad nárt, nebo se přes nárt přehýbal. Tento typ obuvi byl nejčastěji šitý z tmavých usní, ale používaly se i vzácné textilie – satén, brokát, damašek, hedvábný atlas.<sup>1</sup> V domácím prostředí se nosily pantofle, které poskytovaly nositeli pohodlí oproti střevícům s vratkými podpatky. Často byly z plstí nebo sametu. Zdobeny mohly být výšivkami ze stříbrných dracounů nebo z hedvábných nití. [2]



Obrázek 3 Dámský pantoflíček z hedvábí a sametu, zdobený zlatým a stříbrným dracounem a měděnými plíšky

### 1.3 Rokoko

Střihy, tvary i materiály v době rokoka plynule navazují na předešlé období, nicméně využití textilních materiálů je o poznání větší. Obuv získala větší jemnost, ladnost, odvážnost. Dámské střevíce mohly být na nártu zdobeny stuhou z hedvábného rypsu skládanou do stejnoměrných záhybů. Ze vzácných látek měly ušity boty i děti



Obrázek 4 Dámský střevíček s tzv. křídlovou špičkou. Výstřih na nártu zdobí skládaná stuha z hedvábného rypsu

<sup>1</sup> Satén – hustá, lesklá tkanina malé hmotnosti, s hladkým povrchem, tkaná v atlasové vazbě.

Brokát – hedvábnická, lesklá, hustá tkanina velké hmotnosti, z přírodního nebo chemického hedvábí, tkaná technikou žakárových tkanin.

Damašek – bavlnářská, někdy i lnářská, hustě dostavená lesklá tkanina, vyrobená z jemné příze.

Atlas – hedvábnická mírně tuhá, hladká tkanina střední hmotnosti, s vysokým leskem, tkaná v atlasové vazbě. [3]

ze šlechtických rodin. Sametem byly vykládány dokonce krabičky, do kterých se ukládaly spony zdobící obuv. [2]

#### 1.4 19. století

Období 19. století bylo značně ovlivněno průmyslovou revolucí i v obuvnickém odvětví. Začala se zavádět továrenská výroba místo ručně zpracovávané a manufakturní výroby. V první třetině 19. století byly ženskou dominantou jemné střevíčky bez podpatku ušité převážně z textilií. Nejčastěji se využívaly materiály z hedvábí, jako jsou ryps, satén a atlas. I v druhé polovině, kdy Evropou zněl vídeňský valčík, dámy s oblibou nazouvaly



Obrázek 5 Střevíček z období druhého rokoka. Nártový střih zdobí bohatá stylizovaná mašle z hedvábí a krajky

střevíčky se svršky z honosných textilních materiálů – atlasového brokátu či sametu. Vrchovým materiálem byl často potažen i podpatek. Dalším oblíbeným typem textilní obuvi byly brynelky, mnohdy bohatě zdobené výšivkami. Nedílnou součástí obuvi byly takzvané „psí dečky“, návleky kryjící kotníky, případně i celá lýtka a holeně, které chránily před zimou a vlhkostí. Typickým materiálem bylo hrubé plátno, plst nebo jemná useň, zapínány byly pomocí různých knoflíků, řemínky s přezkami nebo háčky. Často byly návleky uchycovány k obuvi pomocí pásku, který byl přichycený v dolním obvodovém okraji procházející pod podešví u podpatku. Domácí obuv byla zhotovována z plsti, sametu či damašku, mnohdy byla zdobená pracnými výšivkami nebo korálky. V zimním období se v horských a podhorských oblastech, kde se dařilo chovu ovcí, využívala pro výrobu obuvi vlna. Do povědomí se dostaly například „vysocké bačky“ nebo „valašské papuče“. Papuče byly buďto šité ze sukna či plsti, nebo byly plstěné a upravované na formách do požadovaného tvaru. Z vlněného sukna se také vyráběly kopýce, válenky či vlněné krpce. V 19. století se také objevily boty na sport. Jednalo se o šněrovací polobotky

z bavlněného plátna nebo usně, které si získaly přízeň hráčů tenisu nebo golfu. [2] Ve Velké Británii byl podobný typ obuvi známý pod názvem Plimsoll. Jednoduchá bota, která zvítězila na poli sportovního světa a rozezněla svým pískáním pryžových podešví každou tělocvičnu. Vyrobená byla z plátěného svršku, usňové nebo lanové podešve. Později byla k obuvi přidána obsázka, která posílila a chránila spojení mezi svrškem a podešví. [4] Speciální typ obuvi měli členové posádky amerického námořnictva. Obuv byla upletena z konopného provazu, jehož povrch zůstával drsný i za mokra, a tak zajistil, že námořník neuklouznul ani na mokré podlaze.[1]



Obrázek 6 Bota amerického námořníka  
z 19. století

## 1.5 20. století

Významným typem obuvi na začátku 20. století se staly „séglovky“ - plátěné polobotky se šněrováním, které začala vyrábět firma Baťa. Tento typ obuvi byl známý již na konci předešlého století. Svou slávu získaly ovšem až pod názvem „baťovky“. Jednalo se o obuv nízké ceny, poměrně módního vzhledu, v šedé, černé nebo béžové barvě nebo, eventuálně



Obrázek 7 „Baťovky“

s motivem jemné kostky. Plátno bylo většinou doplněno ve špici, v patě a v oblasti šněrování usňovými díly. V zimě byly v oblibě kotníčkové botky „meltonky“ vyráběné z vlněné mykané příze. Nosily se i plstěné válenky. V letním období se staly hitem sandály se svršky z režného plátna, zdobené výšivkami s květinovými vzory. Také na dámské společenské obuvi se uplatnily textilní materiály, například klot<sup>2</sup>, atlasový satén a brokát. V době druhé světové války byly populární dřeváčky s dělenou přední částí podešve, s textilním svrškem, a to z důvodů nedostatku kvalitních vrchových materiálů. K dostání byly v dámském, pánském i dětském sortimentu. [2]Typickou obuví v Pákistánu v oblasti Parného údolí řeky Indu, jsou „chappals“, původem z 20. století. Úzká otevřená patní část usnadňuje vysypávání písku, objemné pestře tkané špičky z vlny, chrání prsty. [4]



Obrázek 8 Chappals

---

<sup>2</sup>Klot – bavlnářská tkanina s hladkým, vysoce lesklým povrchem. Má střední hmotnost a je vyrobená z jemných osnovních, ostře točených přízí, útková příze je málo točená, měkká, dostava je hustá. [3]



## 2 TEXTILNÍ VLÁKNA

Textilní vlákna jsou délkové textilie homogenního složení. Vyznačují se pevností, jemností a pružností. Zpravidla jsou omezené délky. Zpracovávají se do podoby nití a přízí, z nichž se dále vyrábí plošné textilie. [3]

### 2.1 Přírodní vlákna

Přírodní vlákna používaná v textilním průmyslu se dělí na vlákna rostlinného a živočišného původu. Rostlinná vlákna se získávají ze semen, listů nebo stonků rostlin. K výrobě živočišných vláken se používají srsti zvířat nebo sekrety hmyzů. Při procesu jejich úpravy nedochází ke změně jejich chemické struktury. [3]

#### 2.1.1 Bavlna

Řadí se k přírodním vláknům rostlinného původu. Získává se z jemných vláken vyrůstající ze semen bavlníku. Bavlna se vyskytuje v subtropickém pásmu všech kontinentů. K významným pěstitelským oblastem patří Egypt, Indie, Čína, Pákistán. Při kultivaci bavlny záleží na klimatických podmínkách a složení půdy. [5]

Bavlněné vlákno se vyznačuje délkou od 10 mm do 60 mm v závislosti na druhu bavlny. V podélném tvaru má nezkařešené vlákno tvar zkroucené stužky, v průřezu má ledvinovitý tvar. Vlákna jsou jemná až středně jemná s nízkým až středním leskem, který se zvyšuje mercerací<sup>3</sup>. [3]

Vlastnosti bavlny se projevují vysokou pevností v tahu za sucha i za mokra, tudíž je možné ji bez obtíží prát. Ze všech přírodních vláken má největší odolnost vůči oděru. U bavlny se projevuje vysoká mačkavost kvůli velmi nízké pružnosti vlákna, proto se často mísí s chemickými vlákny, nebo se zlepšení provádí nemačková úprava. Odolnost proti teplu je u bavlny vysoká, lze ji žehlit i při vysokých teplotách, oproti tomu má nízkou tepelně izolační vlastnosti, na omak působí chladně. Počesáním se izolační vlastnosti zvyšují. Vyznačuje se vysokou navlhavostí - výhodou je, že dobře saje pot, nevýhodou je, že dlouho schne. Bavlněné vlákno se dobře barví. Má nízký elektrostatický náboj, čímž nejiskří při oblékání a při nošení nepřilne k pokožce. [6]

---

<sup>3</sup> Mercerace – chemicko-mechanická úprava u bavlnářských tkanin. Úpravou se dosáhne stálého hedvábného lesku, zvýší se plnost a pevnost tkaniny.

### 2.1.2 Len

Len patří mezi vlákna rostlinného původu. Vlákno se získává ze stonků. Oproti bavlně je len méně náročný na kvalitu půdy, ovšem vyžaduje prostředí s vysokou vzdušnou vlhkostí, proto je pěstován v přímořských a horských oblastech mírného pásma. [5]

Lněné vlákno dosahuje délky mezi 20 – 130 cm. Vlákna nedosahující délky 30 cm tvoří koudel. Podélný tvar je rovný, hladký, členěný kolénky. Nepravidelnému uspořádání a tvar elementárních vláken vytváří v plošných textiliích typický zrnitě nestejný povrch. [5] Vlákna jsou hedvábného lesku, měkká a chladivá na omak. [7]

Len disponuje vysokou pevností v tahu, která se za mokra zvyšuje. Odolnost oděru je vysoká, avšak nižší než u bavlny. Stejně jako u bavlny se len projevuje nízkou pružností, což způsobuje mačkavost materiálu. Tepelně izolační schopnost je nízká. Navlhavost a schopnost vytváření elektrostatického náboje jsou shodné s bavlnou. [5]

### 2.1.3 Ovčí vlna

Vlna je jedním z nejstarších zpracovávaných materiálů živočišného původu. Nejdříve bylo používáno zplstnatělé rouno, později lidé začali vlnu spřádat a následně z ní tkát a plést. Ovce žijí po celém světě v rozdílných podnebních podmínkách, avšak největšími producenty vlny jsou státy jižní polokoule, jako je Austrálie, Nový Zéland nebo Jižní Amerika.[5]

V závislosti na plemeni ovce dosahují vlákna délky 50 až 450 mm. Rozlišuje se délka ve zvlněném stavu, tzv. přirozená a délka napnutého vlákna, tzv. skutečná délka. Podélný tvar vlny bývá od vysoce kadeřené po ploše kadeřené. Od toho se odvíjí i lesk. Čím více je vlákno rovné, tím je lesklejší. [5]

Vlna má nízkou odolnost v tahu, která se za mokra se ještě snižuje. Vyžaduje si šetrné praní a čištění. Odolnost oděru závisí na počtu zákrutů příze a na hustotě plošné textilie. Díky přirozenému kadeření vláken, a s tím související vysokou pružností, jsou vlněné materiály nemačkové oproti lněným a bavlněným. Vlna vyniká svou tepelně izolační schopností, která je do určité míry zachována i za mokra. Navlhavost je vysoká v podobě páry, nikoliv kapek, takže dobře saje pot, ale pomalu schne. V suchém stavu vlna vykazuje vysoký elektrostatický náboj, který se při navlhavosti snižuje. [8]

#### 2.1.4 Hedvábí

Hedvábí je živočišného původu a získává se z kokonů bourců. Existuje několik druhů hedvábí, z nichž lze uvést například pravé hedvábí, které je získáváno z kokonů bource morušového a hedvábí tussah, neboli plané, které se vyrábí z vláken bource dubového. Hedvábí je původem z Číny, která je stále jedním z největších producentů. [9] Dalšími producenty jsou například Japonsko nebo Thajsko. [5]



Obrázek 9 Kokony bourců morušových

Délka vlákna v celém kokonu dosahuje až 3000 m, přičemž zpracovatelná délka stejnoměrné střední části bývá rozmezí 600 až 1200 m. [10] Vláknem je velmi jemné, v podélném tvaru rovné. Hedvábí je charakteristické svým leskem, který je viditelný na textiliích ze smotávaného hedvábí a z šapových přízí, buretové textilie jsou bez lesku podle stupně hrubosti. [5]

Vlastnosti hedvábí se vyznačují vysokou pevností v tahu, která se za mokra snižuje. Odolnost oděru je průměrná. Lehce zmačkané části se snadno vyvěsí vlivem vysoké pružnosti. Tepelně izolační schopnost je i přes jemnost vlákna značně vysoká. Disponuje vysokou navlhavostí, takže dobře saje pot, avšak hrozí tvoření skvrn po potu. V suchém stavu má hedvábí vysoký elektrostatický náboj, který se snižuje navlhavostí. [11]

#### 2.1.5 Ostatní vlákna

K dalším přírodním rostlinným vláknům se řadí konopí, sisal, kopřivová vlákna, kokos, juta atp. Z živočišných vláken se také využívají ke zpracování srsti koz, králíků, velbloudů, vlny z lam nebo vikuní.

## 2.2 Syntetická vlákna

V období narůstajícího počtu lidí ve společnosti a zvyšující se životního standardu se začaly vyvíjet vlákna syntetická, jelikož přírodní vlákna nestačila na pokrytí produkce plošných materiálů. Chemická vlákna se rozdělují na vlákna z přírodních polymerů, kam patří například viskóza, a na vlákna ze syntetických polymerů, ke kterým se řadí polyester, polyamid, elastická vlákna a další. [12]

Obecné znaky chemických vláken jsou podobné. Délka může být v podobě nekonečných vláken nebo stříže. Jemnosti se dá docílit od velmi jemných vláken až po hrubá. Vlákna jsou v podélném tvaru rovná nebo zkadeřená, lesk je v rozmezí matných, pololesklých až velmi lesklých vláken. [13]

### 2.2.1 Viskózová vlákna

Základem viskosových vláken je dřevěná celulóza. Nejvhodnější jsou jehličnaté stromy, které mají 50% čisté celulózy. [13] Pevnost v tahu má za sucha průměrnou, v mokřem stavu se výrazně snižuje. Životnost vláken je malá, kvůli nízké odolnosti oděru. Stejně tak je nízká i elasticita, důsledkem toho se materiál mačká. Tepelně izolační schopnost se liší podle použití délkového materiálu. Plošný materiál vyroben z nekonečných vláken je méně hřejivý, než textilie vyrobené ze stříže. Rychle a snadno navlhá, avšak nevýhodou je dlouhé schnutí. Textilie vyrobené z viskózových vláken jsou náchylná na špinivost, z důvodů usazování částic prachu ve vroubkovitém povrchu vlákna. [14]

### 2.2.2 Polyesterová vlákna

Jedná se o vlákno ze syntetických polymerů, které je nejvíce zastoupeno na trhu. Vlastnosti polyesterových vláken se vyznačují vysokou pevností v tahu za sucha i za mokra. Stejně jako vlákna polyamidová dobře odolávají oděru a vytvářejí žmolky. [13] Textilie z polyesteru se málo mačkají vlivem vysoké pružnosti vlákna, avšak působením tlaku a tepla mohou vzniknout trvalé sklady. Odolnost vůči teplu je průměrná, vyšší než u polyamidu. Navlhavost polyesterových vláken je nízká se sklonem ke vzniku elektrostatického náboje. Vlákna mají nízkou tepelně izolační schopnost. [15]

### 2.2.3 Polyamidová vlákna

Polyamidová vlákna jsou se svou pevností v tahu nejpevnějším textilním vláknem. Vyznačují se vysokou odolností v oděru, díky čemuž jsou vhodná pro namáhané textilie.

V důsledku vysoké odolnosti oděru při působení tření vlákna vytváří žmolky, které se nesebnadně odtrhují. Oproti přírodním materiálům, jako je bavlna, len, mají polyamidová vlákna nízkou odolnost vůči teple. Nízká navlhavost způsobuje vysoký elektrostatický náboj, ale rychlé schnutí textilie. Nízká je i tepelně izolační schopnost, která se zvyšuje tvarováním vlákna do různých profilů. [15]

Polyamidová vlákna jsou známá pod obchodními názvy nylon, perlon. V České republice je používán název silon. [16]

### 3 PLOŠNÉ TEXTILIE

Plošné textilie, jsou textilie, jejichž tloušťka je znatelně menší než šířka a délka. Vyrábějí se z přízí různými technikami, jako je tkaní, pletení či háčkování. Výjimkami, které nejsou vytvářené z přízí, jsou například netkané nebo laminované textilie. [3]

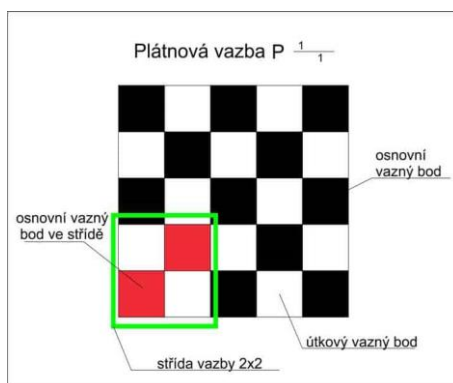
#### 3.1 Tkaniny

Tkaní patří mezi jednu z nejstarších technik k vytváření plošných textilních materiálů a její používání je zaznamenáno už u nejstarších civilizací v rozdílných oblastech světa. Z počátku se jednalo o primitivní přehození osnovních nití přes tyč, které byly ve spodní části zatížené, později uchycované k druhé tyči, a mezi nimi se protahoval útek. Tento způsob je známý z egyptské a starořecké civilizace. Postupem času se technologie tkaní vylepšovala. Například k lepšímu přizpůsobení napětí byl vynalezen tzv. zadopásový tkalcovský stav, kde byla nižší tyč uchycena k pasu tkalce, který svým předkláněním a zakláněním reguloval napětí útku. [17]

Tkaniny jsou vytvářeny pravoúhlým provazováním minimálně z dvou soustav nití. V podélném směru je napnutá osnovní soustava, která je v příčném směru protkávaná útkovou soustavou nití. [19] Obecně se na osnovní soustavu využívají jemnější, pevnější nitě, které jsou odolné vůči oděru. Útek tvoří výplň tkaniny, nitě jsou měkčí, s menším počtem zákrutů. [3] Zpravidla jsou tkaniny tažnější do šířky, než do délky. Nejlepší tažnost lze docílit střížením tkaného materiálu pod úhlem 45°. Tkaniny se rozdělují do třech základních vazeb – plátňové, keprové a atlasové vazby. K základním vazbám existují vazby odvozené. [19]

##### 3.1.1 Plátňová vazba

Z principu tkaní je plátňová vazba nejjednodušší a nejhustěji provázána. [3] V porovnání



Obrázek 10 Schéma plátňové vazby

s ostatními základními vazbami je plátňová vazba nejodolnější oděru, nejtuzší. Z toho vyplývá, že v objemu střihu drží tvar. Snadno se na ni udrží potřebná linie střihání nebo šití. Oproti tomu se plátňová vazba těžko deformuje žehlením, natahováním či srážením. Je oboustranná, nevytváří vzor, proto se mnohdy vzorují využitím různobarevných nití, nebo se potiskují. [19]

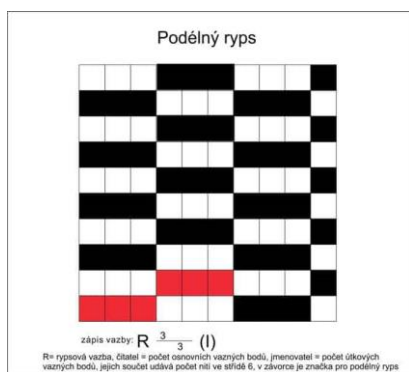
Ségl je tkanina z bavlněných skaných přízí<sup>4</sup>. Pro zlepšení vzhledu se po barvení využívá proces mercerace. Ségl se rozděluje na tři skupiny s rozdílným využitím. Bývá podlepený i nepodlepený. Využívá se k zhotovené vrchových a podšívkových dílců. [20]

Basket vytváří vzor pestrého kárování použitím bavlněných skaných přízí různých barev. Slouží k zhotovování svršků i podšívek. Jemnější typ se nazývá marco, který se používá na svršky. [12]

Krepmongol je jemná tkanina z viskosového hedvábí. Příze s velkým počtem zákrutů tvoří charakteristický drsně zrnitý povrch. Využívá se k zhotovování jemné dámské obuvi. [12]

Z tenkých přízí se vyrábí převážně bavlněná tkanina pod názvem molino. Existuje režné, bělené, barvené i potištěné. Líc může být jemně počesaný. Molino slouží jako podšívkový, mezipodšívkový a ztužovací materiál. Využívá se i k výrobě lemavek. [20]

Odvozenou plátňovou vazbou je například panama, vícenitné plátno, které oproti základní vazbě poskytuje větší prodyšnost a měkkost. Další jsou rypsové vazby, které mají typicky silné žebrování, kdy jedna útková nit jde přes dvě osnovní nitě, nebo naopak. Příčný útkový ryps vzniká shodným provázáním dvou a více útků. Provazuje-li se v podélném vytváří se málo používaný ryps osnovní. [12]



Obrázek 11 Schéma odvozené plátňové vazby



Obrázek 12 Stuha s použitím rypsově vazby

<sup>4</sup>Skaná příze – jsou dvě nebo více nití vzájemně zakroucené v jedné operaci. [3]

### 3.1.2 Keprová vazba

Typické pro keprovou vazbu je šikmé řádkování, které vzniká křížením osnovních a útkových nití nejméně přes nebo pod 2 sousední nitě. Provázání vazného bodu se vždy posouvá vždy o jednu nit doleva nebo doprava. [19] Nejméně je třívazný, může být i vícevazný. [3] Kepr má měkčí, splývavější charakter než plátno. Keprová vazby dobře drží linii při střihání a šití stejně jako plátnová vazby. Deformace a tvarování je oproti plátnové vazbě jednodušší, i přesto drží tvar. Neznámější textilie v keprové vazbě je denim, který se používá na výrobu riflí.



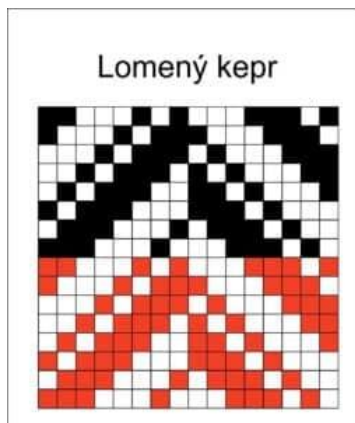
Obrázek 13 Schéma keprové vazby

Flanel je hřejivá jemně jednostranně nebo oboustranně počesaná tkanina. Počesání zakrývá strukturu vazby. Má hustou dostavu a měkký omak, vhodný pro podšívky zimní a domácí obuvi. [20]

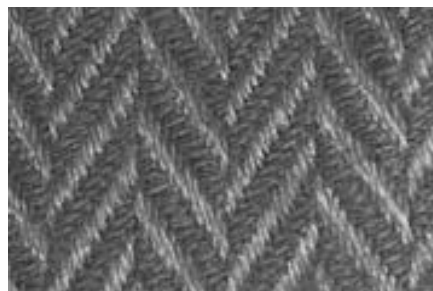
Gabardén se vyrábí ze směsových přízí v osnovní keprové vazbě. Kvalitní tkanina slouží k výrobě svršků zimní obuvi. [12]



Jednou z odvozených vazeb kepru je lomený kepr, tzv. rybí kost. Tohoto vzoru se docílí změnou směru v řádkování v totožných vzdálenostech a vzniká tak klikatý vzor. Pro zvýraznění se barevně odlišují vznikající diagonální řádky. Jinými odvozenými vazbami jsou zesílený kepr, neboli cirkas, víceřádkový nebo hrotový kepr. [3]



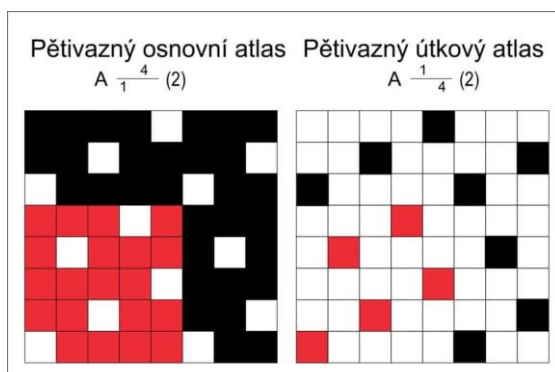
Obrázek 14 Schéma odvozené keprové vazby - lomený kepr



Obrázek 15 Tkanina vzorovaná pomocí lomeného kepru

### 3.1.3 Atlasová

Vazné body v tkanině atlasové vazby jsou pravidelně rozmístěny a navzájem se nedotýkají. Pro docílení musí být atlasová vazba nejméně pětivazná. [12] Dlouhé neprovázané segmenty obou soustav nití překrývají vazné body [19], tím na jedné straně převažují osnovní nitě a na druhé nitě útkové. Útkový atlas je vyhovující k počesání z lícové strany. [3] Tkanina je splývavá, dobře tvarovatelná žehlením. Atlasová vazba nadržuje tvar objemu. Linie střihání a šití je obtížně udržitelná. Ze základních vazeb je nejméně odolná oděru. [21]



Obrázek 16 Schéma atlasové vazby

Typickým příkladem atlasové vazby je satén s jemným, hladkým a leklým povrchem. Nejčastěji se vyrábí z viskózového hedvábí. Určen je k výrobě dámské a taneční obuvi. [12]

Atlasový brokát je tužší tkanina s vysoce hustou dostavou z viskosového nebo přírodního hedvábí. Z materiálu je šitá dámská večerní a taneční obuv. Atlasový brokát může být vytkáván kovovými nitěmi tvořící efektní a pestrobarevný lesk. [12]

Karnak kombinuje plátnovou a atlasovou vazbu. Rozdílnosti vazeb způsobují lesklé a matné plochy v tkanině. Karnak se používá na svršky dámské taneční obuvi, domácí obuvi i na podšívky. [20]

Damašek je jedna z odvozených atlasových vazeb. S použitím odlišné hladkosti nití v osnově a útku a střídáním osnovního a útkového atlasu se docílí rozdílných lesklých a matných ploch, čímž se vytváří složité a velké vzory v jedné i více barvách, které jsou zhotovovány na žakárových tkacích strojích. [3]



Obrázek 17 Damašek

### 3.1.4 Vlastnosti tkanin

Z principu výroby nejsou tkaniny svou podstatou tažné a pružné materiály. V důsledku menší pružnosti dochází k větší míře mačkavosti než u pletenin. Z jejich konstrukce vyplývá, že jsou i obecně méně hřejivé než pleteniny, avšak závisí od použitého vlákna. K výhodám se řadí tvarová stálost a větší odolnost proti deformacím. Dobře se drží linie při střihání a šití.

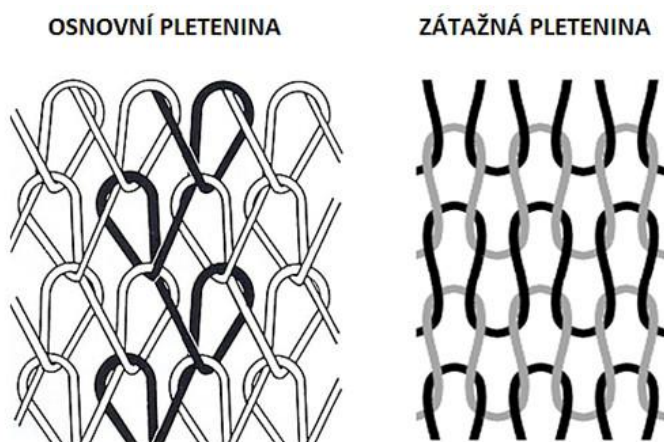
## 3.2 Pleteniny

Určit začátky pleteniny je velmi těžké, neboť z raných dob se dochovalo jen několik málo ukázek. I přesto můžeme říci, že historie pletenin je velmi bohatá. Někteří odborníci tvrdí, že velký rozmach pletenin přišel již v 9. století př. Kr. Odkazují se na Homérovu Odysseu, kde Penelopa přes den vyráběla rubáš a přes noc jej párala. Jestliže by byl tkaný, jeho páraní by zabralo daleko více času, než jeho výroba, kdežto rubáš z pleteniny mohl být vypáraný během několika minut. Svou historii má i samotné vzorování pletenin. Například rozličné copánkové vzory, které se vytváří křížením ok ve stejné řadě, se vyplétaly na pulovry rybářů na ostrovech Arran a Guernsey. Tím bylo jasné, ze které oblasti daný rybář je. [17]

Pleteniny vznikají z nití vytvářením kliček, které po vzájemném propletení vytvoří očka. Díky této konstrukci jsou pleteniny tažné, pružné a nemají sklon k mačkavosti. Rozdělují se na dvě skupiny podle počtu nití a jejich uspořádání na zátažné a osnovní pleteniny.[18]

### 3.2.1 Zátažné pleteniny

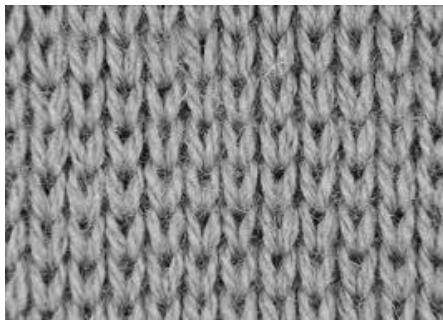
Zhotovují se pomocí vytváření oček v příčném směru z jedné nebo více nití. Zátažné pleteniny jsou paratelné, protože řádek vzniká postupně očko po očku. Průmyslově se vyrábějí na pletacích strojích [22], mohou být zhotoveny i ručně na pletacích jehlicích. Vzorování a vzájemná kombinace základních vazeb umožňují široké množství struktur díky variabilitě ukládání lícních a rubních oček.



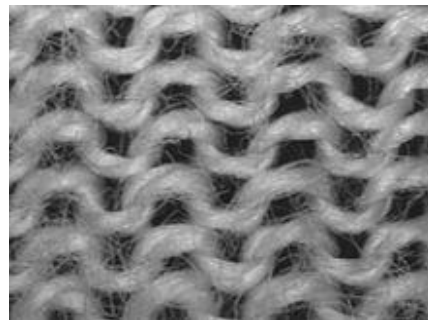
Obrázek 18 Schéma osnovní a zátažné pleteniny

### 3.2.1.1 Jednolícni zátažná pleteniny

Veškerá oka jednolícni pletenin jsou protahována stejným směrem. Tvoří příznačný vzhled. Na lícové straně jsou tvořené stromečkové sloupky – viditelné pouze stěny očí, z rubu vznikají příčné vlnovky – patrné jehelní a platinová oka. Jednolícni pleteniny se vyznačují velkou tažností ve vertikálním směru. Jsou jednoduše paratelné, oka pouští po i proti směru pletení. Signifikantním znakem je kroucení okrajů, což znesnadňuje zpracovatelnost. [20]



Obrázek 19 Lícni strana  
jednolícni zátažné pleteniny



Obrázek 20 Rubni strana  
jednolícni zátažné pleteniny

Výplňkový trikot je pletenina zesílená z rubové strany pevnou výplňkovou nití. Leží přes tři oka, každým čtvrtým je přichycena k pletenině. Počesání rubové strany textilie zvyšuje měkkost a hřejivost. Zpravidla se používá na podšívky, vkládací stélky, v oděvnictví je využívána na zimní prádlo. [20]

### 3.2.1.2 Oboulícní zátažná pletenina

Základem oboulícní pleteniny je pravidelné střídání lícního a rubního sloupku, které jsou znatelné pouze v napnutém stavu pleteniny. V nenapnutém stavu je vidět na obou stranách stromečkový vzor. Tato konstrukce poskytuje pletenině výraznější tažnost a pružnost do šířky, která je větší než u jednolící zátažné pleteniny. [20]



Obrázek 21 Oboulícní zátažná pletenina – v mírně napnutém stavu

Wellingtonový trikot se skládá z dvou navzájem prolétajícími se oboulícních pletenin, důsledkem toho je pletenina, pružná, značně hustá a plná. Využití má v oblasti podšívek obuvi, v oděvnictví slouží k výrobě prádla a sportovních oděvů. [12]

### 3.2.1.3 Obourubní zátažná pletenina

Obourubní zátažná pletenina je charakteristická stejnoměrných střídáním lícního a rubního řádku. Po upletení jsou řádky šikmo uloženy, čímž vzniká vlnkový vzor na obou stranách pleteniny. Lícní očka jsou patrná v podélném směru pleteniny, viditelná jsou v napnutém stavu pleteniny. Pleteniny se vyznačují značnou tažností do délky, měkkostí a objemností. Bývají méně využívány než ostatní základní vazby, v oděvnictví nejčastěji na oblečení pro děti. [12]



Obrázek 22 Obourubní zátažná pletenina

### 3.2.2 Osnovní pleteniny

Skládají se z jedné nebo více soustav nití, kde je každá nit přiváděna ke konkrétní jehle pletacího stoje. Řádek osnovní pleteniny vzniká najednou, podélným provázáním pravým nebo levým sousedním očkem. Tyto pleteniny se zhotovují pouze na stojích. Jsou neparatelné.[23]

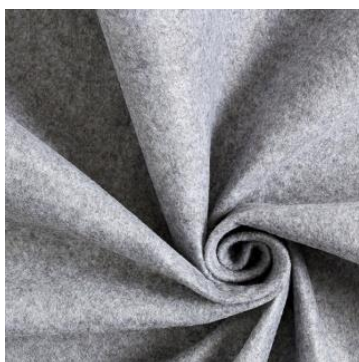
Simplex je málo pružná pletenina s hustou dostavou, vyráběná z bavlněných přízí. Pro zlepšení vzhledových a tepelně izolačních vlastností se po vybarvení pletenina kalandruje<sup>5</sup> a počesává. Využívá se na svršky letní i zimní obuvi. [20]

### 3.2.3 Vlastnosti pletenin

Pleteniny se vyznačují vysokou tažností a pružností, což přispívá k nemačkovosti materiálu a poskytuje větší pohodlí a hřejivost než tkaniny. Na omak působí jemně a měkce. Osnovní pleteniny jsou méně tažné s větší tvarovou stálostí než zátažné pleteniny, avšak pořád jsou pružnější a tažnější než tkaniny.

### 3.2.4 Netkané textilie

Do netkaných textilií se zařazují textilie vyráběné z vlákenného rouna, které je spojováno konvenčními technologiemi. Zpevňování rouna je možné dvěma metodami. První je mechanické vázání, do kterého spadá proplétání a vpichování. Druhý způsob je pomocí chemického pojení zahrnující tekutá pojiva, tuhé termoplast. Speciální metody se využívají v jiných průmyslových odvětvích, například papírenský způsob. Výroba netkaných textilií je rychlejší a rentabilnější než výroba tkanin nebo pletenin, což se značně odráží na nižší



Obrázek 23 Plst'

---

<sup>5</sup> Kalandrování – povrchová úprava tkanin. Procházením přes ocelové válce tkanina získává hladký povrch.[3]

ceně finálního produktu, avšak míra odolnosti proti oděru je výrazně menší. Netkané textilie mají široké spektrum využití. V historii se z netkaných textilií vyráběly vlněné válenky. Dnes se využívají jako obuvní a oděvní výztuhy, dekorační textilie, brusné materiály a zdravotnické a stavební textilie. [23] Nejznámější netkanou textilií je plst'. Z netkaných textilií se vyrábí i vlizelín. Jedná se o plošnou textilií s nánosem lepidla, která se používá k vyztužování, nejčastěji tkanin.

Aranche se vyrábí z rouna zpevňované proplétáním na stejnojmenném stroji. V obuvnictví se využívá na podšívky, obecně se z něj vyrábí také dekorační a nábytkové textilie. [23]

### **3.3 Ostatní plošné textilie**

#### **3.3.1 Pletotkané textilie**

Pletotkané textilie už podle názvu kombinují dva typy plošných textilií a to tkaniny a pleteniny. Základem je jedna soustava osnovních nití a jedna soustava útkových nití. Osnovní nitě jsou napnuty stejně jako u tkanin, útkové nitě v pravidelných úsecích tvoří dvojitá očka v podélném směru. V ploše převládá vzor tkaniny s podélnými sloupky pleteniny, proto se i jejich vlastnosti podobají vlastnostem tkanin. [23]

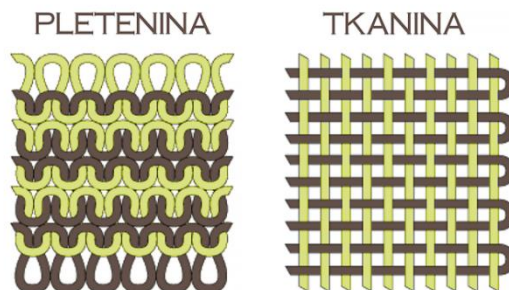
#### **3.3.2 Laminované textilie**

Laminované textilie je spojení tkaniny, pleteniny nebo netkané textilie pomocí polyuretanové pěny o tloušťce 2 až 4 mm. Spojování se může provádět více způsoby. Zaprvé natavením pěny a následným přitlačením vrchního materiálu, lepením pěny disperzními pojivy, pomocí termofólie nebo vrstvy termoplastu, který spojí materiály vlivem tlaku a tepla. Pěna způsobuje lehkost zároveň objemnost materiálu. Laminované textilie drží tvar, nejsou splývavé a mají dobré tepelně izolační schopnosti. [23]

### **3.4 Porovnání vlastností mezi tkaninami a zátažnými pleteninami**

Tkaniny a pleteniny jsou nejčastějšími textilními materiály k výrobě svršků nebo podšívek obuvi. Z výše uvedeného textu vyplývá, že tkaniny jsou díky své konstrukci pevnější v tahu, čímž mají větší tvarovou stálost než splývavé pleteniny. Výhodami pleteniny je jejich pružnost a tažnost, díky kterým se snadno umějí přizpůsobit tvarům lidského těla. V důsledku toho, se obuv i oděvy zhotovené z pletenin nevyžadují ve své stříhové konstrukci záševky. Pro docílení dobře padnoucího stříhu z tkanin, je nutné tvarování s použitím záševků nebo konstrukční manipulace. Dalším aspektem je hřejivost. Díky větší

objemnosti pletenin vycházející z jejich konstrukce, jsou pleteniny hřejivější. Mačkavostí se vyznačují převážně tkaniny vlivem nižší pružnosti, která je pro pleteniny typická.



Obrázek 24 Rozdíl mezi konstrukcí pleteniny a tkaniny



## 4 REŠERŠE TEXTILNÍ OBUVI SOUČASNÉHO TRHU

V dnešní době máme na výběr z nepřehledného množství obuvi. K dostání je obuv usňovaná i textilní, z přírodních nebo syntetických materiálů, či s využitím jejich kombinace. Selekce pro bakalářskou práci ze současného trhu obuvi je zaměřená obuv s textilními svršky. Vybráni jsou návrháři, u kterých je výrazná práce se stříhovou manipulací a materiálem. Představené modely jednotlivých návrhů jsou pro praktickou část pouze vizuální inspirací.

### 4.1 Alexander Wang

Alexander Wang je thajwansko-americký módní návrhář působící převážně v New Yorku. Stejnomenou značku založil v roce 2005. Svou první úplnou dámskou kolekci ukázal v roce 2007 a o rok později byla přidána řada doplňků. [24] Jeho kolekce často působí minimalistickým dojmem. Rád se inspirovuje městským urbanismem a využívá monochromatickou barevnost. [25] Nyní je na trhu uveden jeho model Pom 105 z kolekce jaro 2023. Aplikace svršku je zhotovena z organitu ze 100% polyesteru. Dalším využitým materiálem je satén, ze kterého je ušit svršek a potažen podpatek. [26] Obuv je doplněna kabelkou s využitím stejných materiálů a výrazné aplikace.



Obrázek 25 Model Pom 105, Alexander Wang

## 4.2 Marco de Vincenzo

Marco de Vincenzo je italský návrhář. Po ukončení studia v Římě navrhoval doplňky pro značku Fendi. V roce 2009 založil svou značku a představil menší kolekci haute couture v Paříži. O pět let později byly na trh uvedeny pod jeho značkou i boty a kabelky. Jeho kolekce podzim/zima 2020 byla jeho poslední.[27] Místo toho, aby se vrátil ke konfekčním kolekcím, pustil se do přetváření svých předešlých kolekcí. [28] Jednou z nich je kolekce podzim 2016. [27] Kolekce se vyznačuje pestrými barvami, rozličnými vzory a strukturami. Svršek obuvi je zhotoven ze saténu, který díky vytvořeným protizáhybům dosahují výrazného objemu.



Obrázek 26 Model z kolekce podzim 2016, Marco de Vincenzo



Obrázek 27 Detail obuvi

## 4.3 ManoloBlahnik

Obuvní návrhář s českými kořeny ManoloBlahnik je převážně známý svým ikonickým modelem Hangisi, který se ukázal v seriálu „Sex ve městě“. Model Hangisi bývá zpravidla ušit ze saténu [29], doplněný výraznou ozdobnou přezkou na špičce. K dostání je i v usňové variantě. V roce 2017 uskutečnil rozsáhlou retrospektivní výstavu své tvorby nazvanou The Art of Shoes, která zavítala i do Prahy do muzea Kampa. Výstava zahrnovala 212 modelů a 80 originálních skic. Byla rozdělena do 6 sekcí, zachycující jeho

největší vášně a inspirace – botanika, umění, cizí kultury, materiály a další. [30] Model inspirovaný botanikou ukazuje jeho precizní a detailní práci se střihem.



Obrázek 28 Model inspirovaný botanikou,  
Manolo Blahnik

## **II. PRAKTICKÁ ČÁST**

## 5 KOLEKCE NĚŽNOSTI

### 5.1 Inspirace

Večer. Slunce zapadlo. Rozevláté proudy mraků začínají chytat barvu. Jemná harmonie tónů od blankytně modré přes fialovou až do cukrově růžové, člověka rozzáří, rozněžní, pohladí po duši. Volnost a vzdušnost mraků ve mně vyvolávají svobodu bytí. Moci vše a zároveň nemuset nic. Hodiny se můžu dívat na mraky, které se mění, ale ve své podstatě jsou pořád stejné.

Nebe dokáže být ohromující a čaruplné. Černé bouřlivé s hromy a blesky, plně poseté hvězdami, prozářené sluncem, úplně blankytně čisté nebo s jemnými mráčky. Okouzluje svou pestrou paletou barev, svými pohyby a tvary. Stejně tak je rozmanitý i textil. Zbožňuji jej pro jeho rozmanitost, pro jeho možnosti, které s ním jdou vytvořit. Dovolí naprosto vše, od jemných splývavých organických křivek až po velmi ostře geometrické objekty. Pro jakýkoliv tvar existuje dokonalý textilní materiál, který navíc dokáže požadované linie podpořit.



Obrázek 29 Obloha, 4. dubna 2023, Zlín

## 5.2 Koncept

Hlavní myšlenou autorské kolekce s názvem Něžnosti je vyjádření mé osobní fascinace nebem. Kolekce zachycuje jednu z mnoha podob, které obloha může mít. Zároveň bylo cílem vytvořit práci, která bude nositelná a na první pohled nebude zřejmé, že se jedná o můj vnitřní svět.

## 5.3 Moodboard

Moodboard reflektuje spojení mezi mým okouzlením mraky a vášní pro textil. Obojí ve mně vzbuzuje pocity svobody, jemnosti a něžnosti, které se promítají v celkové kolekci navozující tuto atmosféru.



Obrázek 30 Moodboard

## 5.4 Základní aspekty

Zvolený materiál, práce se střihem i barevnost vychází z jemně tónované oblohy a jejich tvarových proměn, která je typická pro jarní část roku. Fúzí těchto tří aspektů je vytvořena kolekce Něžnosti, která vytváří náladu lehkých a hravých večerů.

### 5.4.1 Materiál

Při tvorbě kolekce byly použity dva základní textilní materiály. Jemný šifon, který díky své lehkosti a splývavosti formuje jednotlivé modely do vzdušných linií, evokujících plynulé proměny mraků. Oproti tomu manšestr dodává pomyslným oblakům hmotu a objem. Kombinací těchto dvou materiálů odlišných vlastností dochází k vytvoření mírného protikladu, který je zároveň i syntézou. Materiály se vzájemně doplňují a navozují celkový dojem klidně se nesoucí nadýchané oblohy.



Obrázek 31 Šifon



Obrázek 32 Manšestr

### 5.4.2 Volán

Dominantním prvkem všech párů obuvi jsou volány. Práce s nimi jsem si zvolila kvůli jejich vlastnostem, které podle mého názoru přesně zrcadlí charakter oblak. Díky své konstrukci volány disponují svým značným objemem, přitom si dokážou udržet zřetelně plynulé, lehké křivky. Tvar volánu je podpořen zvoleným materiálem, kdy volány z manšestru drží přesnější formu hmoty, která je provzdušněna půvabem splývavého šifonu.

### 5.4.3 Barevnost

Nedílným prvkem celkové atmosféry kolekce jsou barvy, které podtrhují charakter zvoleného materiálu a práci stříhové manipulace. Použitá barevnost v jednotlivých modelech vychází z typického koloritu oblohy. Převažujícími barvami jsou světle modrá, světle růžová, světle fialová a bílá, kterými je odrážena jemně pestrá prolnavost odstínů. Něžně laděné tóny kolekce doplňují výraznější odstíny fialové, jakožto podtrhující akcent hloubky mraků.



Obrázek 33 Barevnice

## 5.5 Modely

Vznik všech modelů kolekce začal tvarováním volánů, které na sebe navazují a vzájemně se doplňují. Následně na to jsem vymodelovala kopyto s karé špičkou s oblými rohy, které propojují výrazné organické linie volánů. Patní část stélky a tvar podpatků korespondují s mírně geometrizující podobou přední části kopyta a dotváří tak jednotný komplet.



### 5.5.1 Mabel

Model Mabel vznikl jako první z kolekce a tím udal i tu nejněžnější hranici. Pastelově modrý sandál s jedním volánem přes nárt dává modelu svou jednoduchostí vzdušnost a lehkost. Model je doplněný jednobarevnými, světle fialovými šaty s volánem, které podtrhují ladnost celého modelu.



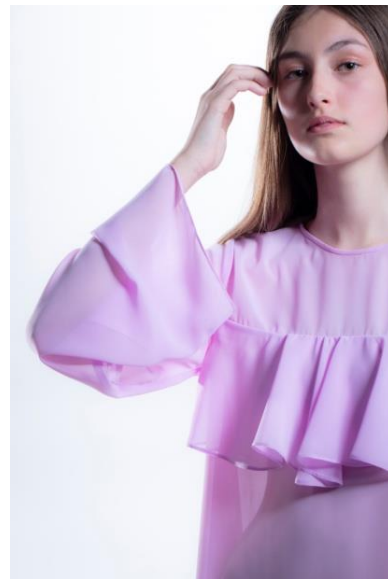
Obrázek 37 Model Mabel  
tříčtvrtěční pohled



Obrázek 36 Model Mabel  
zadní pohled



Obrázek 34 Model Mabel  
šaty zadní pohled



Obrázek 35 Model Mabel šaty  
detail



Obrázek 38 Model Mabel

### 5.5.2 Silke

Obdobou modelu Mabel je druhý model z kolekce s názvem Silke. Aplikace tří volánů formuje na uzavřené špičce nazouváku výraznou kresbu linií navazující do stélky obuvi. Nápadné stříhové řešení působí hravým dojmem, který zdůrazňuje šaty na ramínka s mašlemi na zádech.



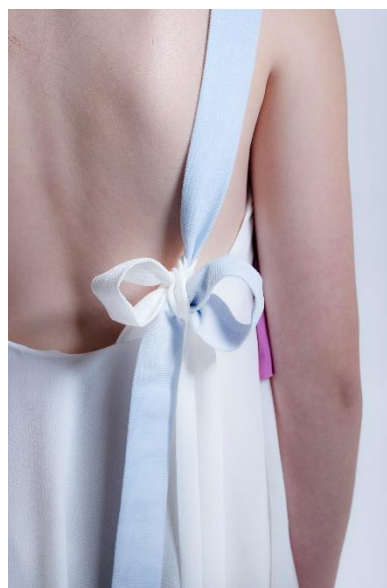
Obrázek 42 Model Silke  
tříčtvrteční pohled



Obrázek 41 Model Silke  
zadní pohled



Obrázek 40 Model Silke  
šaty zadní pohled



Obrázek 39 Model Silke  
šaty detail



Obrázek 43 Model Silke

### 5.5.3 Nava

Nejvýraznějším modelem celé kolekce nesoucí něžnou noblesu oblak je model Nava. Střídmý sandál v jemně růžové barvě plynule přechází ve vazačku obmotávající nohu až do půli stehna, kde se odvíjí gró modelu Nava. Splývavý volán fuchsiové barvy při pohybu navozuje vzdušné plutí mraků. Jednobarevné polotransparentní šaty s výstřihem dávají důraz na hlavní prvek modelu.



Obrázek 45 Model Nava  
čelní pohled



Obrázek 44 Model Nava  
boční pohled



Obrázek 47 Model Nava  
šaty zadní pohled



Obrázek 46 Model Nava  
detail podvazku s volánem



Obrázek 48 Model Nava

## ZÁVĚR

V teoretické části jsem si nejvíce rozšířila vědomosti o historii textilní obuvi. Bylo obohacující dozvědět se, v jakých dobách a podobách se obuv z textilních materiálů vyskytovala. Přínosná kapitola byla i Rešerše současného trhu, která mi nastínila, jakými způsoby s textilem pracují jiní designéři.

Upřímně říkám, že při tvorbě praktické části mé bakalářské práce bylo mnoho momentů, kdy jsem chtěla na můj milovaný textil zanevřít ve spojitosti s obuví. Tak, jak jsem si na začátku myslela, že mám vyhráno, když si vyberu materiál, se kterým jsem nespočetněkrát pracovala, postupem času jsem zjistila, že jsem si dobrovolně zvolila, podle mého názoru, to nejtěžší, co jsem jen mohla. Má povaha by mi to ovšem nedovolila vzdát, a tak přede mnou stála obrovská výzva. Vytvořit první autorskou kolekci dámské obuvi z materiálů, které se mnou nespolupracují podle mých představ.

Největší kolize nastala u věci, ve které jsem vždycky vynikala, a to je zpracování. Přiznám se, že u této práce se mi někdy těžko říkalo „je to dokonalé“. Ti, kteří mě dobře znají, ví, že pokud jsem se svou prací spokojená, dokážu tuto větu pronést několikrát. Tato práce je pro mě ovšem obohacující i v jiných směrech. Především v nabytí nových zkušeností, které můžu dále uplatnit, v získání nových znalostí a rozšíření hranic toho, co všechno zvládnou a kolik úsilí umím vynaložit.

Na textil jsem nezanevřela. Naopak, oblíbila jsem si ho ještě víc. Těším se na další příležitost, ve které budu moci uplatnit poznatky z této práce, a tím pousnout svou tvorbu zase o krok dál. Nebojím se tedy říct, že i přes chyby, o který sama vím, ale vás na ně zbytečně upozorňovat nebudu, „ano, je to dokonalé“.

**SEZNAM POUŽITÉ LITERATURY**

- [1] *Lidé a boty: Boty jak procházely staletími*. Toronto: Bata Limited, 1994. ISBN 0-9692076-1-1.
- [2] ŠTÝBROVÁ, Miroslava. *Boty, botky, botičky*. Praha: NLN, Nakladatelství Lidové noviny, 2009. Dějiny odívání. ISBN 978-80-7106-986-7.
- [3] TERŠL, Stanislav. *Abeceda textilu a odívání*. Praha: Radix, 1995. ISBN 80-901853-3-9.
- [4] CZERWINSKI, Michael. *FiftyShoesthatChangedtheWorld: Design Museum*. Londýn: OctopusPublishing Group, 2009. ISBN 978 1 84091 539 6.
- [5] JOHNSTON, Amanda a Clive HALLETT. *FabricforFashionTheCompleteGuide: Naturaland man-made fibers*. Londýn: Laurence King Publishing, 2014. ISBN 978-1-78067-334-9.
- [6] Bavlny - bavlna - vlastnosti. [online]. [cit. 04.02.2023]. Dostupné z: <http://www.bavlny.cz/vlastnosti-bavlny.php>
- [7] Fabricfocus: linen, Love YourClothes, [online]. [cit. 04.02.2023]. Dostupné z: <https://www.loveyourclothes.org.uk/guides/fabric-focus-linen>
- [8] WoolFibre - Properties, Facts&Benefits, TheWoolmarkCompany. [online]. Dostupné z: <https://www.woolmark.com/fibre/>
- [9] What are thedifferenttypesofsilk, Gingerlily [online] [cit. 13.02.2023]. Dostupné z: <https://gingerlily.com/blogs/journal/what-are-the-different-types-of-silk>
- [10] Sericulture - silkproduction, EncyclopediaBritannica [online] [cit. 13.02.2023]. Dostupné z: <https://www.britannica.com/topic/sericulture>
- [11] TheSpecialPropertiesofSilk, Comfort [online] [cit. 13.02.2023]. Dostupné z: <https://www.comfortworld.co.uk/long-live-clothes/the-special-properties-of-silk.html>
- [12] MĚŘÍNSKÝ, Vlastimil a Eduard, ŠPRYNC. *Materiály pro výrobu obuvi pro 1., 2. a 4. ročník SPŠ kožařské*. Praha: Státní nakladatelství technické literatury, 1977. Řada kožedělné literatury.
- [13] HLAVÁČKOVÁ, Konstantina, 2014. *Vně a uvnitř: Umělá vlákna v odívání od poloviny 20. století do současnosti*. Praha: Arbor vitae. ISBN 978-80-74-67-071-8.



- [14] Chemická vlákna. *e-LTex* [online][cit. 13.02.2023].  
Dostupné z: <http://www.skolertextilu.cz/elearning/465/textilni-terminologie-zboziznalstvi/vlakna-prize-a-nite/Chemicka-vlakna.html?fbclid=IwAR1863XRUnddSCQqz8bUfNSJIFm3T9pfyVQNAXOaUowShETJk9miuKlj2vg>
- [15] Polyamid a polyester, jaký je rozdíl a který je lepší (Produkty) | Srovnání lidí, předmětů, jevů, automobilů, potravin a dalších [online] [cit. 13.02.2023].  
Dostupné z: <https://cs.avktarget.com/articles/tovari/poliamid-i-poliester-v-chem-raznica-i-cto-luchshe.html>
- [16] Chemická vlákna: - Polyamid PA [online] [cit. 13.02.2023] .  
Dostupné z: <https://turbo.cdv.tul.cz/mod/book/view.php?id=2363&chapterid=3447>
- [17] BRITAIN, Judy. *Velká obrazová encyklopedie ručních prací*. Praha: Cesty, 1997. ISBN 80-7181-086-X.
- [18] KAVINA, Karel. *Zbožiznalství textilního, oděvního a kožedělného zboží*, Praha: IQ 147, 1996.
- [19] UDALE, Jenny. *Textiles and fashion: exploring printed textiles, knitwear, embroidery, menswear and womenswear*. Second edition. London: Fairchild Books, an imprint of Bloomsbury Publishing, [2014]. ISBN 978-2-9404-9600-6.
- [20] DENDIŠ, Ondrej, STANĚK, Stanislav, ed. *Nauka o materiálu pro 1., 2. a 3. ročník odborných učilišť a učňovských škol*. 2., upr. vyd. Praha: Státní nakladatelství technické literatury, 1976. Řada kožedělné literatury.
- [21] Látky od A do Z - tkaniny vs. Pleteniny [online]. Copyright © 2023 Šijte s námi [cit. 25.02.2023]. Dostupné z: <https://sijtesnami.cz/2021/03/latky-od-a-do-z-tkaniny-vs-pleteniny/>
- [22] Zátěžná pletenina – Multimediální česká otevřená encyklopedie, Multimediaexpo.cz [online] [cit. 25.02.2023].  
Dostupné z: [http://www.multimediaexpo.cz/mmecz/index.php/Z%C3%A1ta%C5%BE n%C3%A1\\_pletenina](http://www.multimediaexpo.cz/mmecz/index.php/Z%C3%A1ta%C5%BE n%C3%A1_pletenina)
- [23] HAVLOVÁ, Marie a Hana PAŘILOVÁ. *Typologie pletenin: názvoslovný katalog*. Liberec: Technická univerzita v Liberci, 2013. ISBN 978-80-7372-940-0.

- [24] Alexander WangNews, Collections, FashionShows, FashionWeekReviews, and More | Vogue. [online]. Copyright © [cit. 25.03.2023]. Dostupné z: <https://www.vogue.com/fashion-shows/designer/alexander-wang>
- [25] Alexander WangforWomen SS23 Collection | influenceu. [online]. Copyright © 2023 influenceu.com [cit. 25.03.2023]. Dostupné z: <https://www.influenceu.com/en-ca/women/designers/alexander-wang>
- [26] Women'sspring 2023 | alexanderwang US OfficialSite. [online]. Copyright © 2023 alexanderwang [cit. 26.03.2023]. Dostupné z: <https://www.alexanderwang.com/us-en/women-spring2023>
- [27] *The Business ofFashion* [online]. Copyright © 2023 [cit. 26.03.2023]. Dostupné z: <https://www.businessoffashion.com/community/people/marco-di-vincenzo?fbclid=IwAR00FW8ygPIF4cV3skbcxEI6NxJcMK8rnM4iJUDBAQ0rrXtf1RJJK5nIA54>
- [28] The Designer Marco De Vincenzo'sInspirations, and Obsessions, in Pictures - The New York Times. *Google Translate* [online]. Copyright © Franco Rubartelli. Right [cit. 26.03.2023]. Dostupné z: [https://www-nytimes-com.translate.goog/2023/03/22/t-magazine/marco-de-vincenzo.html?\\_x\\_tr\\_sl=en&\\_x\\_tr\\_tl=cs&\\_x\\_tr\\_hl=cs&\\_x\\_tr\\_pto=sc](https://www-nytimes-com.translate.goog/2023/03/22/t-magazine/marco-de-vincenzo.html?_x_tr_sl=en&_x_tr_tl=cs&_x_tr_hl=cs&_x_tr_pto=sc)
- [29] Designer WomenHangisi | ManoloBlahnik. [online]. Dostupné z: <https://www.manoloblahnik.com/int/women/classics/hangisi.html>
- [30] Legendární návrhář MANOLO BLAHNIK pořádá výstavu v museu Kampa | Feminity.cz [online]. Copyright © 2023 [cit. 26.03.2023]. Dostupné z: [https://www.feminity.cz/c/101372/legendarni-navrhar-manolo-blahnik-porada-vystavu-v-museu-kampa?fbclid=IwAR3DIM3J\\_2T4oLZFdRXNMutsbLZJloB7Muv8elX8x5yMrFbU60gvURd1rHs](https://www.feminity.cz/c/101372/legendarni-navrhar-manolo-blahnik-porada-vystavu-v-museu-kampa?fbclid=IwAR3DIM3J_2T4oLZFdRXNMutsbLZJloB7Muv8elX8x5yMrFbU60gvURd1rHs)

## SEZNAM OBRÁZKŮ

Obrázek 1 Římský císař Karel IV. ukládá ostatek sv. Kříže do relikviářového kříže, detail, Mikuláš Wurmser ze Štrasburku..... 11

In: [2] ŠTÝBROVÁ, Miroslava. Boty, botky, botičky. Praha: NLN, Nakladatelství Lidové noviny, 2009. Dějiny odívání. ISBN 978-80-7106-986-7.

Obrázek 2 Podobizna muže, Pieter Codde. Manžeta ve tvaru trychtýře je z vnitřní strany bohatě zdobena krajkami ..... 12

In: [2] ŠTÝBROVÁ, Miroslava. Boty, botky, botičky. Praha: NLN, Nakladatelství Lidové noviny, 2009. Dějiny odívání. ISBN 978-80-7106-986-7.

Obrázek 3 Dámský pantoflíček z hedvábí a sametu, zdobený zlatým a stříbrným dracounem a měděnými plíšky ..... 13

In: [2] ŠTÝBROVÁ, Miroslava. Boty, botky, botičky. Praha: NLN, Nakladatelství Lidové noviny, 2009. Dějiny odívání. ISBN 978-80-7106-986-7.

Obrázek 4 Dámský střevíček s tzv. křídlovou špičkou. Výstřih na nártu zdobí skládaná stuha z hedvábného rypsu ..... 13

In: [2] ŠTÝBROVÁ, Miroslava. Boty, botky, botičky. Praha: NLN, Nakladatelství Lidové noviny, 2009. Dějiny odívání. ISBN 978-80-7106-986-7.

Obrázek 5 Střevíček z období druhého rokoka. Nártový stříh zdobí bohatá stylizovaná mašle z hedvábí a krajky..... 14

In: [2] ŠTÝBROVÁ, Miroslava. Boty, botky, botičky. Praha: NLN, Nakladatelství Lidové noviny, 2009. Dějiny odívání. ISBN 978-80-7106-986-7.

Obrázek 6 Bota amerického námořníka z 19. století ..... 15

In: [1] Lidé a boty: Boty jak procházely staletími. Toronto: Bata Limited, 1994. ISBN 0-9692076-1-1.

Obrázek 7 „Baťovky“ ..... 15

In: © 2023 BATA BRANDS. Dostupné z: <https://www.bata.sk/historia-spolocnosti.html>

Obrázek 8 Chappals ..... 16

In: [1] Lidé a boty: Boty jak procházely staletími. Toronto: Bata Limited, 1994. ISBN 0-9692076-1-1.

Obrázek 9 Kokony bourců morušových ..... 19

In: Testovací server CDV [online].  
Dostupné z: <https://turbo.cdv.tul.cz/mod/book/view.php?id=863&chapterid=555>

- Obrázek 10 Schéma plátnové vazby .....22  
In: Vazby tkanin - L' Artiste. Blog o šití - L' Artiste [online].  
Dostupné z: <https://www.lartiste.cz/vazby-tkanin/>
- Obrázek 11 Schéma odvozené plátnové vazby.....23  
In: Vazby tkanin - L' Artiste. Blog o šití - L' Artiste [online].  
Dostupné z: <https://www.lartiste.cz/vazby-tkanin/>
- Obrázek 12 Stuha s použitím rypsové vazby .....23  
In: STOKLASA textilní galanterie a látky. STOKLASA textilní galanterie a látky [online].  
Copyright © Dostupné z: <https://www.stoklasa.cz/rypsova-stuha-sire-40-mm-x134569?barva=149465>
- Obrázek 13 Schéma keprové vazby .....24  
In: Vazby tkanin - L' Artiste. Blog o šití - L' Artiste [online].  
Dostupné z: <https://www.lartiste.cz/vazby-tkanin/>
- Obrázek 14 Schéma odvozené keprové vazby - lomený kepr .....25  
In: Vazby tkanin - L' Artiste. Blog o šití - L' Artiste [online].  
Dostupné z: <https://www.lartiste.cz/vazby-tkanin/>
- Obrázek 15 Tkanina vzorovaná pomocí lomeného kepru .....25  
In: © 2021 [online]. Dostupné z: <http://wikijii.com/wiki/Twill>
- Obrázek 16 Schéma atlasové vazby.....25  
In: Vazby tkanin - L' Artiste. Blog o šití - L' Artiste [online].  
Dostupné z: <https://www.lartiste.cz/vazby-tkanin/>
- Obrázek 17 Damašek .....26  
In: © 2013 - 2023 Silkwood [online].  
Dostupné z: <http://www.silkwood.cz/produkty/lelievre/lelievre-damasek/>
- Obrázek 18 Schéma osnovní a zátažné pleteniny .....27  
In: 301 Moved Permanently [online]. Dostupné z: <http://www.n-i-s.cz/cz/pleteniny/page/456/>
- Obrázek 19 Lící strana jednolící zátažné pleteniny .....28  
In: Vítejte Vás na stránkách Fakulty textilní Technické univerzity v Liberci | Ft.Tul.cz [online]. Dostupné z: [https://www.ft.tul.cz/mini/optis/download/Katalog\\_pletenin-Marie\\_Havlova-Hana\\_Parilova.pdf](https://www.ft.tul.cz/mini/optis/download/Katalog_pletenin-Marie_Havlova-Hana_Parilova.pdf)

- Obrázek 20 Rubní strana jednolící zátěžné pleteniny.....28  
 In: Malla (tèxtil) - Viquipèdia, l'enciclopèdia lliure. [online].  
 Dostupné z: [https://ca.wikipedia.org/wiki/Malla\\_%28t%C3%A8xtil%29](https://ca.wikipedia.org/wiki/Malla_%28t%C3%A8xtil%29)
- Obrázek 21 Oboulícní zátěžná pletenina – v mírně napnutém stavu.....29  
 In: Oboulícní pletenina – Wikipedie. [online].  
 Dostupné z: [https://cs.wikipedia.org/wiki/Oboul%C3%ADcn%C3%AD\\_pletenina](https://cs.wikipedia.org/wiki/Oboul%C3%ADcn%C3%AD_pletenina)
- Obrázek 22 Obourubní zátěžná pletenina .....29  
 In: Obourubní pletenina – Wikipedie. [online].  
 Dostupné z: [https://cs.wikipedia.org/wiki/Obourubn%C3%AD\\_pletenina](https://cs.wikipedia.org/wiki/Obourubn%C3%AD_pletenina)
- Obrázek 23 Plst' .....30  
 In: Nakupujte metráž online – latka.cz [online]. Dostupné z: [https://www.latka.cz/05-112540-3002\\_plst-180-cm-tloustka-2-mm-melir-svetle-seda.html](https://www.latka.cz/05-112540-3002_plst-180-cm-tloustka-2-mm-melir-svetle-seda.html)
- Obrázek 24 Rozdíl mezi konstrukcí pleteniny a tkaniny .....32  
 In: ZkusMerino.cz - [online]. Copyright © Copyright 2019.  
 Dostupné z: <https://www.zkusmerino.cz/Druhy-upletu-b80433.htm#>
- Obrázek 25 Model Pom 105, AlewanderWang .....33  
 In: Women's spring 2023 [online]. Copyright © 2023 alexander wang.  
 Dostupné z: <https://www.alexanderwang.com/us-en/women-spring2023>
- Obrázek 26 Mode z kolekce podzim 2016, Marco de Vincenzo .....34  
 In: Marco de Vincenzo Fall 2016 Ready-to-Wear Collection [online]. Copyright.  
 Dostupné z: <https://www.vogue.com/fashion-shows/fall-2016-ready-to-wear/marco-de-vincenzo>
- Obrázek 27 Detail obuvi .....34  
 In: Marco de Vincenzo Fall 2016 Ready-to-Wear Collection [online]. Copyright.  
 Dostupné z: <https://www.vogue.com/fashion-shows/fall-2016-ready-to-wear/marco-de-vincenzo>
- Obrázek 28 Model inspirovaný botanikou, ManoloBlahnik .....35  
 In: Legendární návrhář MANOLO BLAHNIK pořádá výstavu v museu Kampa.  
 Dostupné z: [https://www.feminity.cz/c/101372/legendarni-navrhar-manolo-blahnik-porada-vystavu-v-museu-kampa?fbclid=IwAR3DIM3J\\_2T4oLZFdrXNMutsbLZJloB7Muv8elX8x5yMrFbU60gvURd1rHs](https://www.feminity.cz/c/101372/legendarni-navrhar-manolo-blahnik-porada-vystavu-v-museu-kampa?fbclid=IwAR3DIM3J_2T4oLZFdrXNMutsbLZJloB7Muv8elX8x5yMrFbU60gvURd1rHs)

Obrázek 29 Obloha, 4. dubna 2023, Zlín.....	37
Obrázek 30 Moodboard .....	38
Pinterest - Česká republika. Pinterest - Česká republika [online]. Dostupné z: <a href="https://cz.pinterest.com/">https://cz.pinterest.com/</a>	
Obrázek 31 Šifon .....	39
Chiffon – latka.cz [online]. Dostupné z: <a href="https://www.latka.cz/81-3969-002_chiffon-baby-modra.html?gclid=CjwKCAjw9pGjBhB-EiwAa5jl3Buf2xRkwsLwT2PdsIXIQRHbapGwQQVU-gPcLhGZ76aEnqDMGxrxXBoCKcYQAvD_BwE">https://www.latka.cz/81-3969-002_chiffon-baby-modra.html?gclid=CjwKCAjw9pGjBhB-EiwAa5jl3Buf2xRkwsLwT2PdsIXIQRHbapGwQQVU-gPcLhGZ76aEnqDMGxrxXBoCKcYQAvD_BwE</a>	
Obrázek 32 Manšestr .....	39
Manšestr ve smetanové barvě 0779/015   Terry móda - látky metráž. Terry móda - prodej látek online [online]. Dostupné z: <a href="https://www.terrymoda.cz/mansestr-ve-smetanove-barve-0779-015-px17735/?utm_source=Google+n%C3%A1kupy&amp;utm_medium=ppc&amp;utm_campaign=Man%C5%A1estr+ve+smetanov%C3%A9+barv%C4%9B+0779/015&amp;gclid=CjwKCAjw9pGjBhB-EiwAa5jl3N0OsoaEGPq5-X19NjaoyOr414dgAIA_MOjZA9Xk3vhPbWRiWK6YJhoCcloQAvD_BwE">https://www.terrymoda.cz/mansestr-ve-smetanove-barve-0779-015-px17735/?utm_source=Google+n%C3%A1kupy&amp;utm_medium=ppc&amp;utm_campaign=Man%C5%A1estr+ve+smetanov%C3%A9+barv%C4%9B+0779/015&amp;gclid=CjwKCAjw9pGjBhB-EiwAa5jl3N0OsoaEGPq5-X19NjaoyOr414dgAIA_MOjZA9Xk3vhPbWRiWK6YJhoCcloQAvD_BwE</a>	
Obrázek 33 Barevnice.....	40
Pinterest - Česká republika. Pinterest - Česká republika [online]. Dostupné z: <a href="https://cz.pinterest.com/">https://cz.pinterest.com/</a>	
Obrázek 36 Model Mabel šaty zadní pohled .....	41
Obrázek 37 Model Mabel šaty detail .....	41
Obrázek 35 Model Mabel zadní pohled.....	41
Obrázek 34 Model Mabel tříčtvrteční pohled.....	41
Obrázek 38 Model Mabel .....	42
Obrázek 42 Model Silke šaty detail .....	43
Obrázek 41 Model Silke šaty zadní pohled .....	43
Obrázek 40 Model Silke zadní pohled.....	43
Obrázek 39 Model Silke tříčtvrteční pohled.....	43
Obrázek 43 Model Silke .....	44
Obrázek 45 Model Nava boční pohled .....	45
Obrázek 44 Model Nava čelní pohled .....	45
Obrázek 47 Model Nava detail podvazku s volánem .....	45
Obrázek 46 Model Nava šaty zadní pohled .....	45
Obrázek 48 Model Nava .....	46

## SEZNAM PŘÍLOH

Příloha P I: Skici

Příloha P II: Model Mabel – technický nákres a popis

Příloha P III: Model Mabel – stříhové řešení

Příloha P IV: Model Mabel – šaty – technický nákres a popis

Příloha P V: Model Silke – technický nákres a popis

Příloha P VI: Model Silke – stříhové řešení

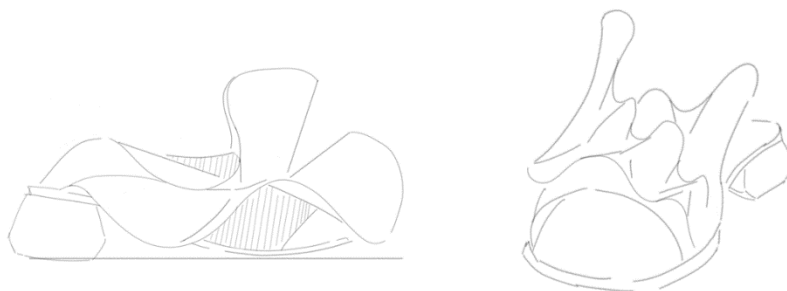
Příloha P VII: Model Silke – šaty – technický nákres a popis

Příloha P VIII: Model Nava – technický nákres a popis

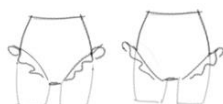
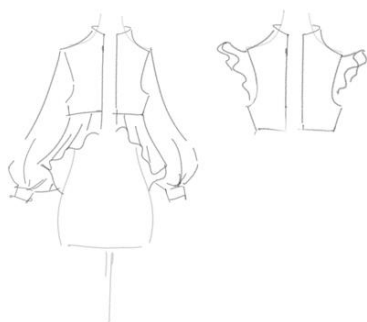
Příloha P IX: Model Nava – stříhové řešení

Příloha P X: Model Nava – šaty – technický nákres a popis

## PŘÍLOHA P I: SKICI

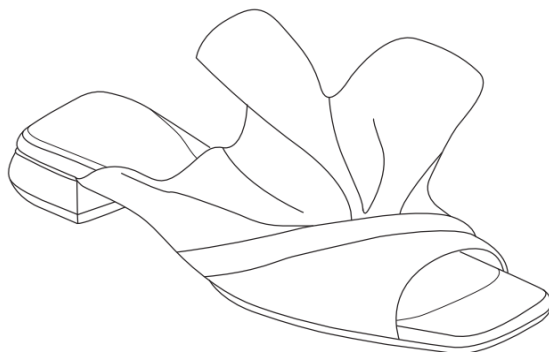


vr. 1 - jeden kolář  
vr. 2 - více kolářů v sobě





## PŘÍLOHA P II: MODEL MABEL – TECHNICKÝ NÁKRES A POPIS



Textilní sandály s volánem. Dámská příležitostní obuv, lepená.

Svršek – podšívkovaný kozinkovou usní, horní i dolní obvodové okraje zapraveny obráceným hřbetovým švem, okraje jsou vyztužené

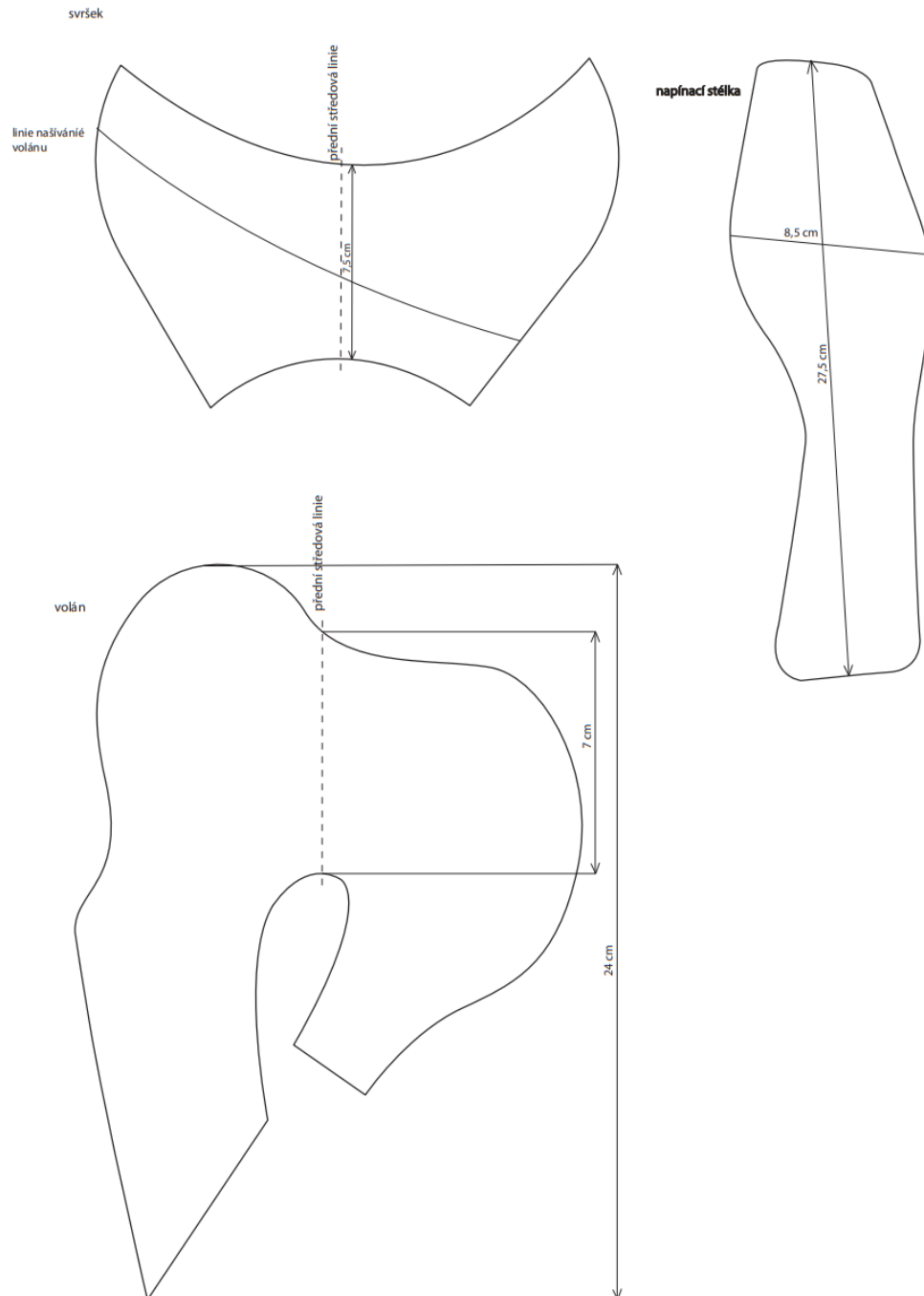
Volán – podšívkovaný, vyztužený vrchový materiál, horní obvodový okraj zapraven obráceným hřbetovým švem, dolní obvodový okraj zapraven krycí lištou

Stélka – polstrována měkčící pěnou, obalená textilním materiálem, vlepovací stélka z kozinkové usně

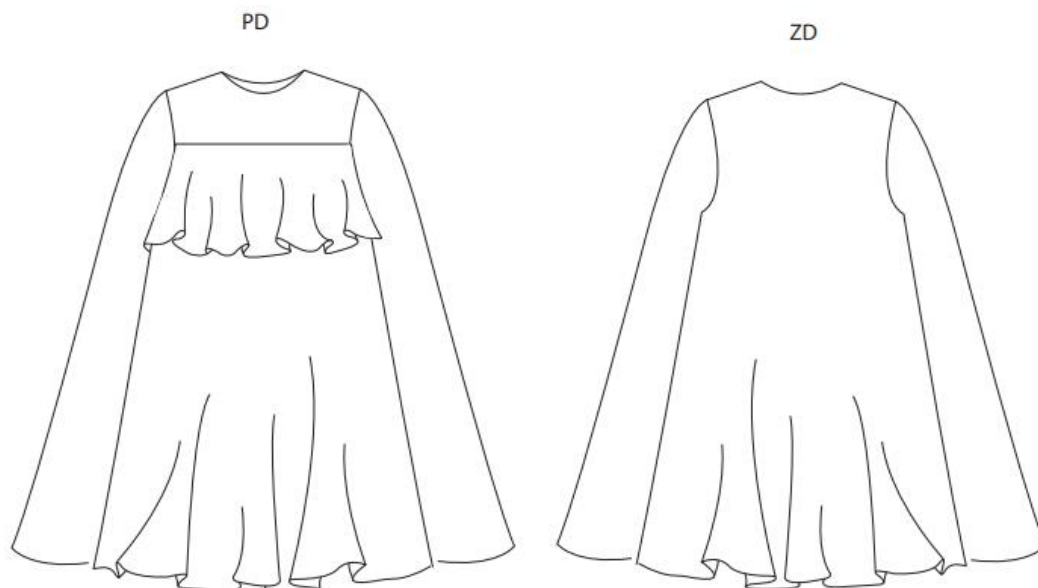
Podpatek – dřevěný, lakovaný, lepený

Podešev – tříslučiněnná, zabarvené hrany

# PŘÍLOHA P III: MODEL MABEL – STŘIHOVÉ ŘEŠENÍ



## PŘÍLOHA P IV: MODEL MABEL – ŠATY – TECHNICKÝ NÁKRES A POPIS



Dámské rozšířené šaty ze šifonu, s volánem v dělicím švu a rozšířenými rukávy.  
Bez zapínání.

PD – členěný dělicím švem, mezi sedlo a přední díl všitý volán

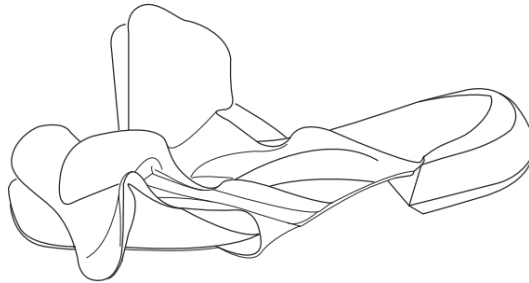
ZD – hladký

Úprava průkrčníku – lemovaný vrchovým materiálem

Úprava švových záložek – lemované, obnitkované,

Dolní okraje – zapravené dvojitým obrubovacím švem

## PŘÍLOHA P V: MODEL SILKE – TECHNICKÝ NÁKRES A POPIS



Textilní nazouváky se třemi volány. Dámská příležitostní obuv, lepená.

Svršek – podšívkovaný kozinkovou usní, horní i dolní obvodový okraje zapraveny obráceným hřbetovým švem, okraje jsou vyztužené

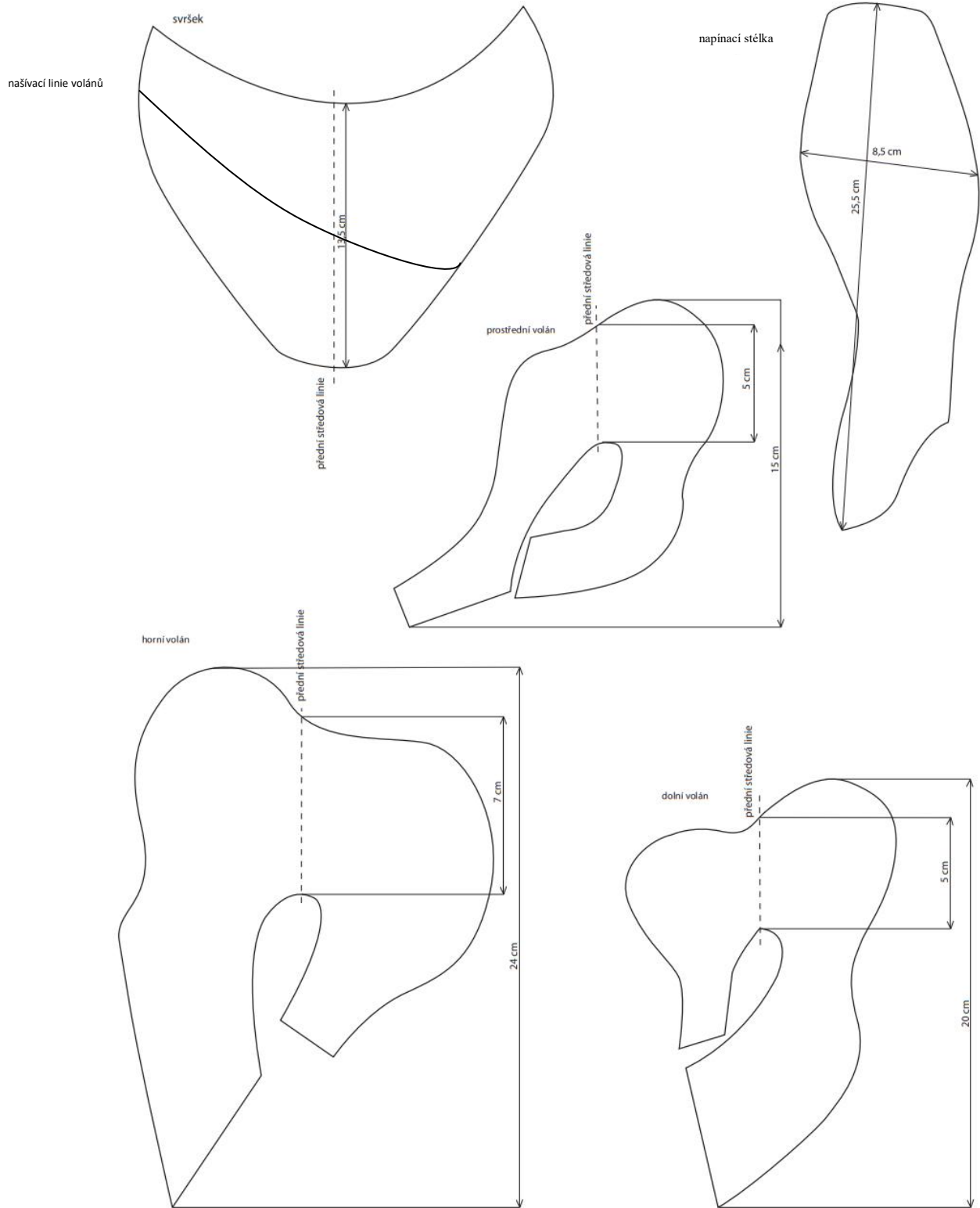
Volány – podšívkované, částečně vyztužené, horní obvodový okraj zapraven obráceným hřbetovým švem, dolní obvodový okraj zapraven krycí lištou

Stélka – polstrována měkčící pěnou, obalená textilním materiálem, vlepovací stélka z kozinkové usně

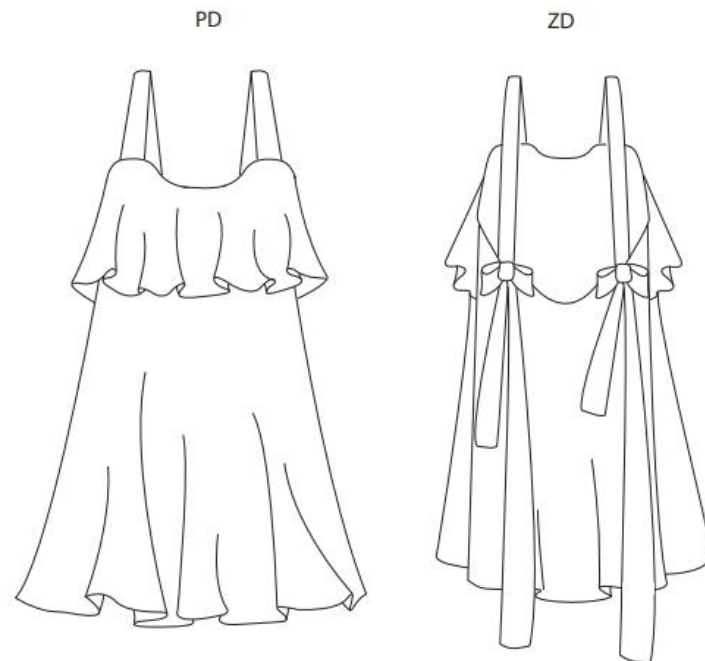
Podpatek – dřevěný, dlabaný do tvaru patní části stélky, lakovaný, lepený

Podešev – tříslučiněnná, zabarvené hrany

# PŘÍLOHA P VI: MODEL SILKE – STŘIHOVÉ ŘEŠENÍ



## PŘÍLOHA P VII: MODEL SILKE – ŠATY – TECHNICKÝ NÁKRES A POPIS



Dámské rozšířené šaty ze šifonu, s volánem a širokými uvazovacími ramínky. Bez zapínání.

PD – horní okraj zapravený volánem, volán je sešitý v bočním švu

ZD – horní okraj zapravený podsádkou

Úprava švových záložek – obnitkované

Dolní okraj – zapravené dvojitým obrubovacím švem

## PŘÍLOHA P VIII: MODEL NAVA – TECHNICKÝ NÁKRES A POPIS



Textilní sandály s rozdílnými půlpáry. Součástí levého půlpáru je podvazek s volánem a vazačkou navazující na svršek. Pravý půlpár je hladký. Dámská příležitostní obuv, lepená.

Svršek – podšívkovaný kozinkovou usní, horní i dolní obvodový okraje zapraveny obráceným hřbetovým švem, okraje jsou vyztužené

Podvazek – přišitý k pružence vázaným klikatým stehem, horní i dolní okraj zapravený dvojitým obrubovacím švem

Volán – přišitý vázaným klikatým stehem k pružence, horní okraj zapraven podehnutím, dolní okraj zapraven dvojitým obrubovacím švem

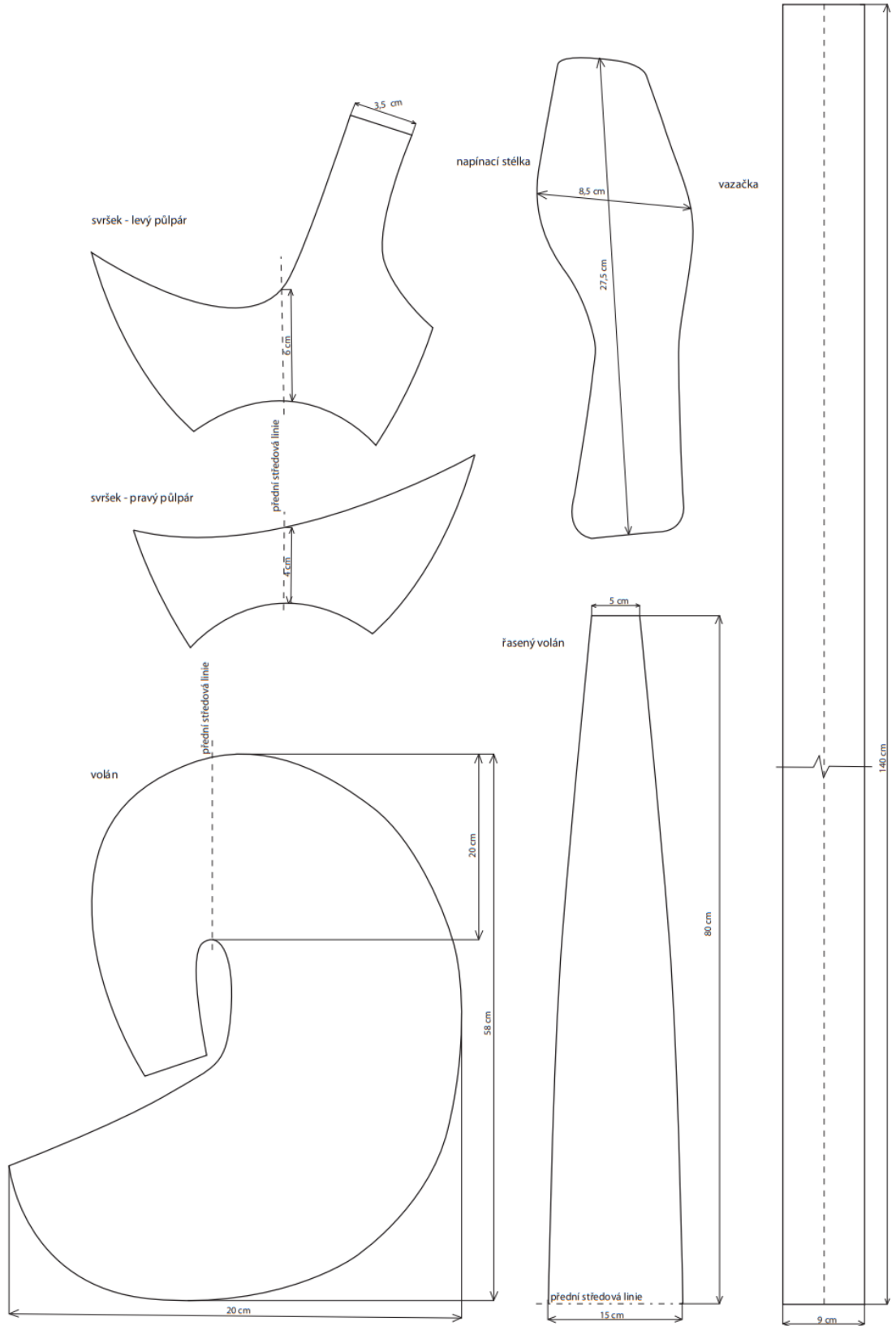
Vazačka – horní kraj přišitý vázaným klikatým stehem k pružence, dolní švová záložka je vsunutá mezi vrchový a podšívkový materiál svršku, připevněný prošitím

Stélka – polstrována měkkící pěnou, obalená textilním materiálem, vlepovací stélka z kozinkové usně

Podpatek – dřevěný, lakovaný, lepený

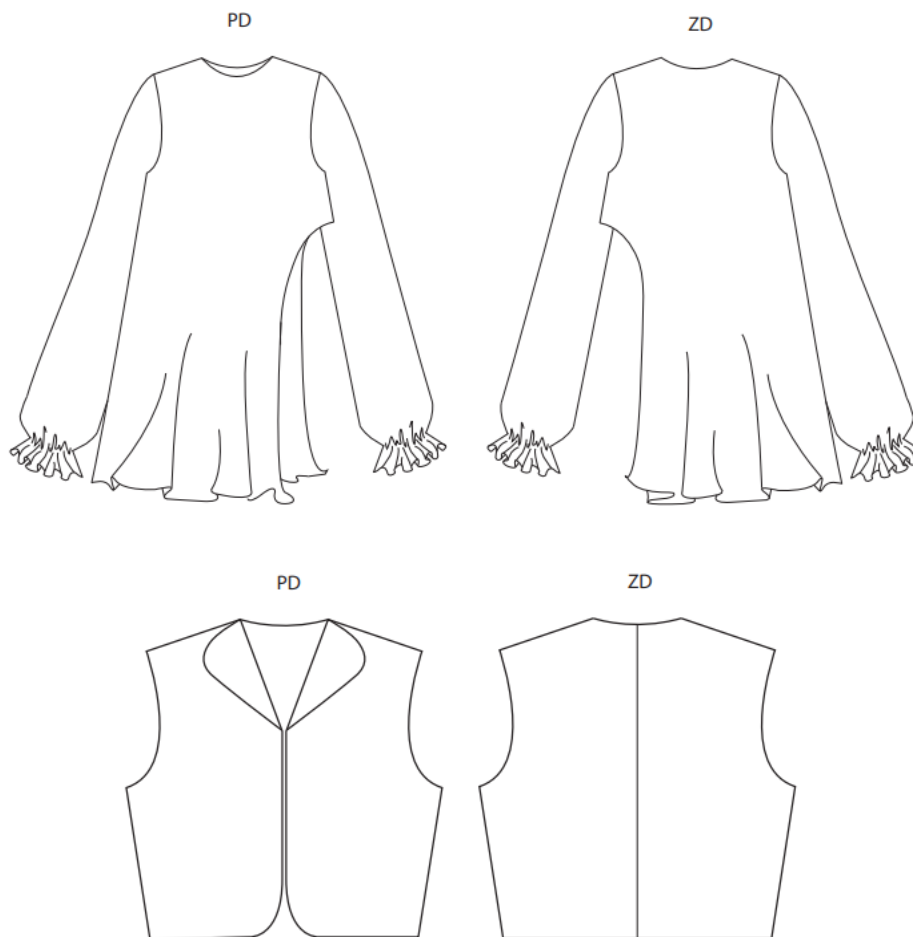
Podešev – tříšlouchiněná, zabarveny hrany

# PŘÍLOHA P IX: MODEL NAVA – STŘIHOVÉ ŘEŠENÍ





## PŘÍLOHA P X: MODEL NAVA – ŠATY – TECHNICKÝ NÁKRES A POPIS



Dámské rozšířené šaty ze šifonu, s výstřihem v levém boku a rozšířenými rukávy staženými v dolním kraji pruženkou. Bez zapínání.

PD a ZD – hladký

Úprava průkrčníku – lemovaný vrchovým materiálem

Úprava švových záložek – obnitkované,

Dolní okraje – zapravené dvojitým obrubovacím švem

Podšívková dámská vesta z manšestru s přezhelenou fazónou. Bez zapínání.

PD – hladké

ZD – hladký, rozžehleny záložky středového švu

