

Význam umění v nemocničním prostředí

Daniela Dušková

Bakalářská práce
2023



Univerzita Tomáše Bati ve Zlíně
Fakulta multimediálních komunikací

Univerzita Tomáše Bati ve Zlíně
Fakulta multimediálních komunikací
Ateliér Reklamní fotografie

Akademický rok: 2022/2023

ZADÁNÍ BAKALÁŘSKÉ PRÁCE

(projektu, uměleckého díla, uměleckého výkonu)

Jméno a příjmení: Daniela Dušková
Osobní číslo: K20213
Studijní program: B8206 Výtvarná umění
Studijní obor: Multimédia a design – Reklamní fotografie
Forma studia: Prezenční
Téma práce: 1. Teoretická část:
Význam umění v nemocničním prostředí
2. Praktická část:
a) katalog produktů nebo služeb:
Katalog designových chirurgických nástrojů
b) výstavní soubor:
Fotografický soubor pro čekárnu mamografie v Uherskohradištské nemocnici

Zásady pro vypracování

1. Teoretická část:

rozsah práce: minimálně 25 normostran stran čistého textu + předepsané přílohy (ilustrace, poznámkový aparát, použitá literatura, ...). Součástí obhajoby práce je přednáška na téma teoretické části bakalářské práce v rozsahu maximálně 15 minut včetně obrazové prezentace. Teoretická práce se odevzdává ve třech vyhotoveních, z toho dvě v pevných deskách s tím, že v jednom je vlepena obálka s flash diskem v tenkém provedení (tvar kreditní karty). Třetí výtisk může být v kroužkové vazbě.

2. Praktická část:

a) katalog produktů nebo služeb: odevzdává se vázaný katalog obsahující nejméně 17 ks produktových fotografií – formát cca 21 x 30 cm jako maketa s grafickou úpravou, hodnocena bude technická kvalita fotografií, tisku a kreativita.

b) výstavní soubor (ucelený, koncipovaný soubor fotografií): odevzdává se min. 9 ks fotografií v archivní kvalitě, výstavní formát, libovolná technika, adjustováno + artist's statement cca 250 – 300 slov.

c) prezentační flash disk v tenkém provedení + uložení do digitálního archivu NAS (<https://nas.fmk.utb.cz>): obsahuje všechny teoretické i praktické části bakalářské práce. Teoretická v .pdf formátu a dále všechny fotografické práce v uvedených technických parametrech (náhledy JPG 75dpi a plná data TIFF 300dpi, tisková kvalita), včetně artist's statementu obou částí praktické bakalářské práce.

Rozsah bakalářské práce: viz Zásady pro vypracování
Rozsah příloh: viz Zásady pro vypracování
Forma zpracování bakalářské práce: tištěná/umělecké dílo

Seznam doporučené literatury:

ROLLINS, Judy. 'Purpose-built' Art in Hospitals: Art with Intent. Bingley, Velká Británie: Emerald Publishing Limited, 2021. ISBN 9781839096815.

CLIFT (ED.), Stephen a Paul M. CAMIC (ED.). Oxford Textbook of Creative Arts, Health, and Wellbeing: International perspectives on practice, policy and research. Oxford, Velká Británie: Oxford University Press, November 2015. ISBN 9780199688074.

KAIMAL, Girija. The Expressive Instinct:: How Imagination and Creative Works Help Us Survive and Thrive. Oxford, Velká Británie: Oxford University Press, 20 October 2022n. I. ISBN 9780197646229.

Vedoucí teoretické části: **Mgr. Lucia Fišerová, Ph.D.**
Kabinet teoretických studií

Vedoucí praktické části: **doc. MgA. Jan Jindra**
Ateliér Reklamní fotografie

Datum zadání bakalářské práce: **1. listopadu 2022**

Termín odevzdání bakalářské práce: **19. května 2023**

PROHLÁŠENÍ AUTORA BAKALÁŘSKÉ PRÁCE

Beru na vědomí, že

- bakalářská práce bude uložena v elektronické podobě v univerzitním informačním systému a bude dostupná k nahlédnutí;
- na moji bakalářskou práci se plně vztahuje zákon č. 121/2000 Sb. o právu autorském, o právech souvisejících s právem autorským a o změně některých zákonů (autorský zákon) ve znění pozdějších právních předpisů, zejm. § 35 odst. 3;
- podle § 60 odst. 1 autorského zákona má UTB ve Zlíně právo na uzavření licenční smlouvy o užití školního díla v rozsahu § 12 odst. 4 autorského zákona;
- podle § 60 odst. 2 a 3 mohu užít své dílo – bakalářskou práci - nebo poskytnout licenci k jejímu využití jen s předchozím písemným souhlasem Univerzity Tomáše Bati ve Zlíně, která je oprávněna v takovém případě ode mne požadovat přiměřený příspěvek na úhradu nákladů, které byly Univerzitou Tomáše Bati ve Zlíně na vytvoření díla vynaloženy (až do jejich skutečné výše);
- pokud bylo k vypracování bakalářské práce využito softwaru poskytnutého Univerzitou Tomáše Bati ve Zlíně nebo jinými subjekty pouze ke studijním a výzkumným účelům (tj. k nekomerčnímu využití), nelze výsledky bakalářské práce využít ke komerčním účelům;
- pokud je výstupem bakalářské práce jakýkoliv softwarový produkt, považuji se za součást práce rovněž i zdrojové kódy, popř. soubory, ze kterých se projekt skládá. Neodevzdání této součásti může být důvodem k neobhájení práce.

Prohlašuji, že:

- jsem na bakalářské práci pracoval samostatně a použitou literaturu jsem citoval. V případě publikace výsledků budu uveden jako spoluautor.

Ve Zlíně dne: 9. 12. 2022

Jméno a příjmení studenta: Daniela Dušková

ABSTRAKT

V českých nemocnicích chybí financování a jasné směrnice uměleckých programů. Ve své práci uvádím vědecké studie a příklady zahraničních nemocnic, které s vizuálními uměleckými díly aktivně pracují. Studie naznačují, že zařazení uměleckých děl do nemocnic zvyšuje kvalitu pobytu pacientů, jejich rodinných příslušníků i nemocničního personálu. Umění v nemocnicích slouží hned k několika účelům. Dovede zmírnit stres, vyvolat pocity radosti, přesměrovat pacientovu pozornost a tím mu pomoci ke snadnějšímu zvládnutí bolesti. Prostřednictvím této práce bych chtěla upozornit na nevyhovující stav kurátorské činnosti českých zdravotnických institucí a inspirovat je ke změně přístupu.

Klíčová slova: umění, nemocnice, pacient, kurátor, obrazy, fotografie, uzdravování, zdravotnictví.

ABSTRACT

Czech hospitals lack funding and clear guidelines for arts programmes. In my thesis I cite scientific studies and examples of foreign hospitals that actively work with visual artworks. The studies suggest that the inclusion of artworks in hospitals improves the quality of stay of patients, their family members and hospital staff. Art in hospitals serves several purposes. It can alleviate stress, induce feelings of joy, redirect the patient's attention, and thus help them to cope more easily with pain. Through this work I would like to draw attention to the unsatisfactory state of curatorial activities in Czech medical institutions and inspire them to change their approaches.

Keywords: art, hospital, patient, curator, images, photography, healing, healthcare.

Ráda bych poděkovala Mgr. Lucii Fišerové, Ph.D., za čas strávený vedením mé bakalářské práce a její ochotu pomoci a poradit, které si nesmírně vážím. Dále svému partnerovi Gabrielovi, který mě neustále podporuje, naslouchá, je mi velkou oporou a vnesl do práce užitečný úhel pohledu z pozice zaměstnance nemocnice.

Děkuji.

Prohlašuji, že odevzdaná verze bakalářské/diplomové práce a verze elektronická nahraná do IS/STAG jsou totožné.

OBSAH

ÚVOD	8
1 HISTORIE UMĚNÍ V NEMOCNIČNÍCH ZAŘÍZENÍCH	10
2 VLIV POZOROVÁNÍ UMĚNÍ NA ZDRAVOTNÍ VÝSLEDKY	18
3 UMĚNÍ ZALOŽENÉ NA DŮKAZECH	21
4 ÚČELOVÉ UMĚNÍ V NEMOCNICÍCH	26
4.1 BEZÚČELNÉ UMĚNÍ.....	28
5 METODA CLEVELANDSKÉ KLINIKY	31
5.1 VÝBĚR UMĚLECKÝCH DĚL.....	32
6 KURÁTORSKÁ ČINNOST V ČESKÝCH NEMOCNICÍCH	36
6.1 VŠEOBECNÁ FAKULTNÍ NEMOCNICE V PRAZE	36
6.2 FAKULTNÍ NEMOCNICE V MOTOLE	37
6.3 MĚSTSKÁ NEMOCNICE OSTRAVA	39
6.4 NEMOCNICE AGEL TŘINEC-PODLESÍ	40
6.5 UHERSKOHRADIŠŤSKÁ NEMOCNICE.....	41
ZÁVĚR	45
SEZNAM POUŽITÉ LITERATURY	47
SEZNAM OBRÁZKŮ	50

ÚVOD

K výběru tohoto tématu mě inspiroval zážitek v nejmenované české nemocnici. V čekárně před radiologií se totiž rozhodli pacientům promítat snímek *Casualty 1906* – britský drama seriál z nemocničního prostředí začátku 20. století. Asi se jim tento výběr zdál příhodný vzhledem k žánrové paralele. Nicméně pacienti v čekárně byli z drsných scén na chirurgickém sálu otřeseni. Někteří si zakrývali oči, jiní své rozčilení dávali najevo i verbálně. Bylo zřejmé, že místo toho, aby se mohli od svých zdravotních problému nějak odreagovat, dostalo se jim zcela opačného zážitku. Sledujíc tuto morbidní situaci jsem si uvědomila, že je na čase změnit onu ledabylost, s jakou je v našich nemocnicích přistupováno k uměleckým dílům. Že jejich význam zde není pouze ten, aby vyplnily bílé stěny, nýbrž že na pacienty bezprostředně působí a ovlivňují jejich psychické rozpoložení.

Hned v úvodu bych také ještě chtěla definovat, co budu ve své práci považovat za „umění“. Budu-li akcentovat umění na nemocniční půdě, budu mít na mysli jakýkoli vizuální počín, který se personál rozhodl do nemocnice umístit. Ať už to bylo se skutečným záměrem působit pozitivně na pacienty formou arteterapie nebo se jednalo o čistě designerský úmysl v rámci návrhu interiéru. Jsem silně přesvědčena o tom, že je potřeba k vystavování v nemocnicích přistupovat komplexně a výběr uměleckých děl pečlivě zvažovat, jelikož ať už je to záměrem nebo ne, obrazy budou k pacientům promlouvat. Je tedy v nejlepším zájmu nemocnice, aby to nebylo v negativním či pohoršujícím smyslu. V ideálním případě by se i každý designér interiéru zdravotnických zařízení nebo zaměstnanec nemocnice operující s výběrem televizní show v čekárnách měl nad touto otázkou zamyslet a vžít se do situace pacientů a jejich rodinných příslušníků.

Cílem mé práce je zmapovat různé přístupy, s jakými je možné nahlížet na problematiku vystavování uměleckých děl v nemocnicích, a to jak v čekárnách a chodbách, tak i v pokojích pacientů. Vyhradila jsem i samotnou kapitolu, kde popisuji a uvádím příklady nemocnic v České republice a jejich postoj k výše zmiňovanému fenoménu. Přestože jsem se snažila podat přiměřeně komplexní zprávu o svém tématu, soustředila jsem se především na takové nemocnice, které se mi zdály pro analýzu nejpřínosnější. Každý výčet umění v nemocnicích však musí být selektivní. Jde o překvapivě bohatou oblast. Přesto doufám, že mnohé z úspěchů, o nichž se na těchto stránkách hovoří, budou podnětem pro všechny, kdo se dnes podílejí na vývoji umění vystavovaného v nemocnicích. Po celém světě se stále více rozšiřuje povědomí o tom, že umění může nesmírně přispět k polidštění našich nemocnic, zmírnit jejich klinickou strohost a zanechat hluboký dojem na pacientech, personálu i

návštěvnících. Nemocnice tak mají možnost pečovat o celého člověka, a nejen o jeho tělesné potíže.

1 HISTORIE UMĚNÍ V NEMOCNIČNÍCH ZAŘÍZENÍCH

Kromě narození a smrti se v nemocnici odehrává celá řada kritických životních okamžiků. Rozhodující životní události by se tak měly konat v prostředí, které odpovídá jejich významu. V tomto duchu vytvářeli umělci od rané renesance až po moderní dobu v nemocnicích po celém západním světě nesmírně působivá díla, která kultivovala prostředí, v němž pacienti a zdravotnický personál usilovali o lepší zdraví. Piero della Francesca, Rogier van der Weyden, El Greco, William Hogarth, Jacques-Louis David, Vincent van Gogh, Frida Kahlo, Diego Rivera, Fernand Leger, Marc Chagall a Naum Gabo – to jsou jen někteří z velkých mistrů, jejichž obrazy jsou k vidění v nemocnicích. Obsáhlý průzkum Richarda Corka ukazuje překvapivou škálu obrazů, které lze v nemocnicích nalézt, od tragických zobrazení agónie (Matthias Grünewald v Isenheimu) až po radostné oslavy vzkříšení a nebeské blaženosti (Giovanni Battista Tiepolo v Benátkách).¹ Historický exkurz vystavování uměleckých děl v nemocnicích odhaluje úžasnou schopnost umění polidštit nemocnice a zmírnit jejich sterilitu a bezútěšnost.

Historie umění v nemocnicích sahá až do 14. století, kdy byly nemocnice založeny jako místa péče o nemocné a potřebné. V té době se umění využívalo především jako prostředek, který u pacientů měl podporovat pocit pohody a duchovní útěchy. V počátcích bylo zdravotnictví velmi úzce spjato s církví, a proto byly nemocnice obvykle vyzdobeny uměním s náboženskou tematikou. Velmi často byly součástí nemocnic také kaple s náboženskými obrazy. Pacienti se tam choďovali modlit za své uzdravení a za odpuštění hříchů. Obrazy, sochy a nástěnné malby svatých měly pacientům poskytnout duchovní útěchu. Tato umělecká díla byla obvykle objednána bohatými mecenáši nebo náboženskými organizacemi a často byla vystavena v kaplích nebo jiných bohoslužebných prostorách v nemocnici.²

V období renesance se v nemocnicích začaly objevovat i světské formy umění, například portréty, zátiší a krajiny, které sloužily k navození pocitu klidu. Důvodem byl především rostoucí důraz na člověka jako jednotlivce a také zájem o naturalistické a realistické zobrazení světa. V 15. století se umění v nemocnicích stalo filantropickým projektem šlechty a aristokracie. V Itálii takto nechali postavit nemocnici v Miláně, kterou projektoval Francesco Sforza, a nemocnici Santa Maria della Scala v Sieně, která se stala mezinárodně

¹ CORK, Richard. *The Healing Presence of Art*. New Haven (CT): Yale University Press, 2012

² tamtéž

známou.³ Tento přístup k umění byl běžný i v mnoha britských historických nemocnicích, zejména v těch londýnských, jako jsou Greenwich, Bethlem a St. Bartholomew's, kde se rovněž nacházejí působivá umělecká díla.⁴ Některé nemocnice si také začaly objednávat umělecká díla speciálně pro lékařské účely, například anatomické kresby, které sloužily jako pomůcka při studiu a výkonu lékařské praxe. Tato umělecká díla často tvořili renomovaní umělci a vědci, například Leonardo da Vinci a Andreas Vesalius.⁵

V 17. století se král Karel II. inspiroval Invalidovnou v Paříži, kterou nechal roku 1671 postavit Ludvík XIV., a založil Královskou nemocnici v Chelsea. Její velký sál zaplnil portréty královské rodiny a do Wrenovy nemocniční kaple umístil obraz *Vzkříšení* od malíře Sebastiana Ricciho.⁶ Takové obrazy měly spíše připomínat to, kdo stojí za založením nemocnice. Jiná díla však zobrazovala témata s přímým významem pro pacienty, kteří doufali, že se v nemocnici uzdraví. Například obraz od Bartolomea Murilla, *Uzdravení ochrnutého u Bethesdy*, v Nemocnici de la Caridad v Seville, vychází z vyprávění svatého Jana o uzdravení ochrnutého u jezírka Bethesda a konfrontuje skupinu v popředí se světelným, jemně zpracovaným pohledem do dálky na léčebný bazén.⁷

³ HALDANE, Duncan; LOPPERT, Susan (ed.). *The arts in health care: learning from experience*. King's Fund Publishing, 1999.

⁴ *The History of the Arts, Health, and Wellbeing*. ARTS: For health and wellbeing [online]. Cardiff and Vale University Health Board: Cardiff & Vale Health Charity, 2018, 28. srpna 2018 [cit. 2023-04-05]. Dostupné z: <https://cardiffandvale.art/2018/08/28/the-history-of-the-arts-health-and-wellbeing/>

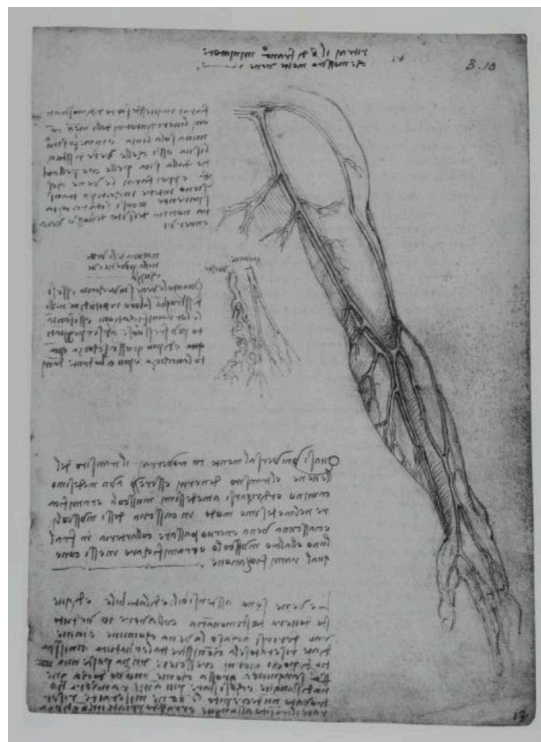
⁵ CORK, Richard. *The healing presence of art*. New Haven (CT): Yale University Press, 2012, str. 89

⁶ *The History of the Arts, Health, and Wellbeing*. ARTS: For health and wellbeing [online]. Cardiff and Vale University Health Board: Cardiff & Vale Health Charity, 2018, 28. srpna 2018 [cit. 2023-04-05]. Dostupné z: <https://cardiffandvale.art/2018/08/28/the-history-of-the-arts-health-and-wellbeing/>

⁷ CORK, Richard. *The healing presence of art*. New Haven (CT): Yale University Press, 2012, str. 138



Obr. 1. Lorenzo Vecchietta, Legenda o založení špitálu, Sala Pellegrinaio, Spedale di Santa Maria della Scala, Siena, přibližně 1441⁸



Obr. 2. Leonardo da Vinci, Povrchové žíly na paži a cévy mladého a starého člověka, asi 1507–8⁹

⁸ CORK, Richard. The healing presence of art. New Haven (CT): Yale University Press, 2012

⁹ tamtéž



Obr. 3. Sebastiano Ricci, Zmrtvýchvstání Krista, Royal Hospital, Chelsea, 1714¹⁰



Obr. 4. Bartolome Esteban Murillo, Uzdravení ochrnutého u Bethesdy, Nemocnice de la Caridad, Sevilla, 1668¹¹

¹⁰ CORK, Richard. The healing presence of art. New Haven (CT): Yale University Press, 2012

¹¹ tamtéž

Umění v nemocnicích mělo ale ještě i jiné úkoly. Například malby Williama Hogartha ve schodištní hale nemocnice svatého Bartoloměje (v západním Smithfieldu) měly zase zapůsobit na guvernéry, velmože a návštěvníky, kteří přicházeli po schodišti do Velkého sálu, kde byli panovníci a donátoři připomenuti prostřednictvím portrétů a seznamů jejich darů.¹²

Přestože malby v nemocnicích 18. století často propagovaly autoritu, charitu nebo morální správnost nemocniční práce, nemocnice Foundling Hospital v Bloomsbury stanovila tři velmi pokrokové zásady. Zaprvé odmítala použít jakýkoli z charitativních příspěvků na dekorativní účely. Spoléhalo se na štědrost umělců a jiných kulturně vzdělaných dárců. Dále vedení nemocnice trvalo na tom, že umělecká díla mají být viděna a mají se z nich těšit potřební. Zatřetí se o své obrazy náležitě starali. Původní rozhodnutí, že všechny obrazy, které jsou nebo budou vystaveny v této nemocnici, budou pro jejich zachování obloženy deskami, nakonec pokořilo uvědomění, že všechna umělecká díla potřebují konstantně udržovat. Z toho důvodu vedení nemocnice jmenovalo Benjamina Westa čestným kurátorem.¹³ Takové jednání je na svou dobu velmi progresivní a je až neuvěřitelné, že současný stav českých nemocnic je ve svém přístupu k umění tak pozadu.

Ve viktoriánské době byla rovněž tendence učinit život pacientů v nemocnicích a ústavech naplněnějším a veselejším. Novým dekorativním prvkem se stalo užívání maleb na kachle, které byly upevněny do měkké omítky a mozaikově tvořily hotový obraz. Používaly se zejména na dětských odděleních. Mnoho z nich bylo v současnosti nalezeno a znovu umístěno v nemocnicích, například v nové Charing Cross a St Thomas.¹⁴

Na počátku 20. století stále větší porozumění medicíně vedlo ke sterilnějšímu přístupu ke všemu (včetně výzdoby a architektury). Následkem toho se do nemocnic umisťovalo jen málo nebo vůbec žádné umění. Tehdejší architekti navíc umění aktivně odmítali. Například francouzský architekt Auguste Perret prohlašoval: „Dekorace vždy zakrývá chybu v konstrukci“ a jeho žák Le Corbusier zase: „Dům je stroj na bydlení... pouhá stěna je uměleckým dílem“. Nemocnice, oddělení a pacienti tak museli strpět prostředí, v němž byly barvy a dekorace tabu. Tak tomu v Británii bylo až do roku 1959, kdy Sheridan Russell připevnil na stěnu rušné nemocniční chodby několik uměleckých děl. Podle charitativní organizace Paintings in Hospitals byl toto okamžik jejich vzniku. Sheridan věřil, že každý

¹² HALDANE, Duncan; LOPPERT, Susan (ed.). The arts in health care: learning from experience. King's Fund Publishing, 1999.

¹³ tamtéž

¹⁴ CORK, Richard. The healing presence of art. New Haven (CT): Yale University Press, 2012

by měl mít možnost zažít zdraví prospěšné účinky umění bez ohledu na svou situaci nebo místo, kde se nachází.¹⁵

V průběhu 20. století se využití umění v nemocnicích dále rozšiřovalo. V roce 1985 založila Angelica Thieriotová model „péče zaměřené na pacienta“ Planetree, který prosazuje takové návrhy nemocnic a léčebných plánů, které nabízejí větší autonomii a empatii. Dnes organizace Planetree radí stovkám nemocnic a vládních orgánů, včetně amerického ministerstva pro záležitosti veteránů, v pětadvaceti zemích. Inovace, které organizace do nemocnic zavádí, jsou stále poměrně vzácné. Přesto většina amerických nemocnic dnes ve vstupní hale vyvěsí alespoň značně pozitivní nástěnnou malbu slunečních paprsků a rozkvetlých poupat. V některých nemocnicích je dostupný i umělecký vozík, z něhož si pacienti mohou vybrat obrazy do svých pokojů.¹⁶ Kromě poskytování duchovního a lékařského komfortu pacientům začaly nemocnice uznávat terapeutický přínos umění, zejména při léčbě duševních stavů. V důsledku toho začalo mnoho nemocnic zařazovat do svých léčebných plánů i arteterapeutické programy.

¹⁵The History of the Arts, Health, and Wellbeing. ARTS: For health and wellbeing [online]. Cardiff and Vale University Health Board: Cardiff & Vale Health Charity, 2018, 28. srpna 2018 [cit. 2023-04-05]. Dostupné z: <https://cardiffandvale.art/2018/08/28/the-history-of-the-arts-health-and-wellbeing/>

¹⁶ STOPPARD, Lou. What Should Hang on the Walls of a Hospital?: Patient advocates agree on the palliative effects of art. But they differ on what that art should look like. The New Yorker: Culture desk [online]. Londýn, 2021 [cit. 2023-04-08]. Dostupné z: <https://www.newyorker.com/culture/culture-desk/what-should-hang-on-the-walls-of-a-hospital>



Obr. 5. James Gibbs, Schodiště administrativního bloku Bartovy nemocnice s Hogarthovým bazénem Bethesda a Dobrým Samaritánem¹⁷



Obr. 6. John Sanders, Dívčí jídelna v nemocnici Foundling Hospital, Foundling Museum, Londýn, 1773¹⁸

¹⁷ CORK, Richard. The healing presence of art. New Haven (CT): Yale University Press, 2012

¹⁸ tamtéž



Obr. 7. Percy Adams, obkladové panely na dětském oddělení Louisa Cary, nemocnice Torbay, Torquay¹⁹

¹⁹ tamtéž

2 VLIV POZOROVÁNÍ UMĚNÍ NA ZDRAVOTNÍ VÝSLEDKY

Jedním z důvodů, proč některé nemocnice nedbají na význam a výhody zahrnutí umění do svých prostorů, je názor, že umění nemá přímou souvislost s péčí o pacienty. Nemocnice dávají přednost zdravotnickému vybavení a personálu před jiným vybavením, jako jsou umělecká díla. Existují však vědecky podložené důkazy, které tato tvrzení vyvracejí. Níže uvádím stručný přehled informací, které naznačují, jak mohou být umělecká díla prospěšná, a to jak pro návštěvníky nemocnice, tak i pro nemocnici jako instituci. Ve svém výčtu vycházím především ze studií profesora Rogera Ulricha, který se této problematice věnuje už desítky let a svou výzkumnou prací značně ovlivnil novodobý přístup nemocnic k umění. V kapitole č. 4, *Účelové umění v nemocnicích*, pak popisují, že různé druhy vizuálního umění mají ve zdravotnictví různé cíle, jak je naznačila ve své knize Judy Rollinsová.

Dlouho předtím, než se věda stala synonymem pro medicínu, byly umění a léčitelství úzce propojeny. Prostředí bohaté na umění bylo považováno za terapeutické a poskytovalo prostředky ke zmírnění fyzického nepohodlí a emocionálního utrpení. S příchodem vědecké medicíny se význam terapeutického využití umění snížil, avšak zůstalo intuitivně vnímáno jako prostředek podporující rekonvalescenci. Poněkud paradoxně věda, která kdysi zastínila umění, nyní ověřuje jeho význam v medicíně. Vědci nacházejí důkazy pro to, čemu se intuitivně věřilo již před staletími: že umění může hrát důležitou roli při zlepšování výsledků léčby.²⁰ Vliv sledování umění (obrazů, grafiky, fotografií, videoprojekcí) na snížení stresu, úlevu od bolesti a další faktory je stále více zkoumanou oblastí a je předmětem této kapitoly.

Dnes bývá úloha umění v nemocnicích častěji formulována v souvislosti s řešením zdravotních a lékařských výsledků, které slouží jako měřítko stavu pacienta a ukazatel kvality zdravotní péče.

Profesor Ulrich uvádí tři kategorie výsledků:

- Klinické ukazatele, jako je délka hospitalizace, krevní tlak, užívání léků proti bolesti.
- Spokojenost a komfort pacienta, kvalita života související se zdravím, spokojenost personálu.

²⁰ ULRICH, Roger S. Effects of viewing art on health outcomes. Putting patients first: Best practices in patient-centered care, 2009, 2: str. 130

- Ekonomické výsledky, jako jsou náklady na péči o pacienty, náklady na nábor v důsledku fluktuace personálu, příjmy od pacientů, kteří si vybrali nemocnici, filantropie.²¹

Studie výsledků mají v medicíně velký význam, protože poskytují nejspolehlivější a široce přijímaný základ pro posouzení, zda jsou konkrétní léčebné postupy nebo intervence (zde umění) z lékařského hlediska účinné a nákladově efektivní. Jsou také důležité pro to, aby pomohly lékařům posoudit, zda je léčba nebo intervence etická. Při vystavování v galeriích je málokdy důležité zvážit problematiku etiky, protože lidé si mohou vybrat, zda tam chtějí být, nebo ne. V nemocnici, kde jsou pacienti zranitelní, mohou být ve stresu a trpět bolestmi, se stejným způsobem rozhodovat nelze. Ulrich tvrdí, že z etických a odborných důvodů je tedy důležité, aby existovaly důkazy nebo alespoň řetězce věrohodných úvah, že daná umělecká intervence způsobí jen malou nebo žádnou škodu a bude mít pozitivní účinky na velkou většinu pacientů.²²

Umělecká díla v nemocnicích mohou vytvořit bohatší prostředí, než je prostředí spojené pouze s nemocí. Většina dosavadních výzkumů v této oblasti se týká studií o vlivu sledování různých druhů umění na zdraví a preference jednotlivců v oblasti vizuálních obrazů. Většina pacientů v těchto studiích si vybírala obrazy s naturalistickými motivy. Pozoruhodné je, že tomu tak bylo i u dětí ve věku 5–17 let. „Téměř 75 % pacientů ve školním věku dalo přednost buď reprezentativnímu obrazu přírody (les s jezerem a jeleny) nebo impresionistickému obrazu přírody (pláž s vlnami).“²³ Je třeba poznamenat, že tato zjištění jsou v rozporu s tradičními pokyny, které často doporučují abstraktní nebo kreslené obrázky na dětská nemocniční oddělení.

Je třeba mít na paměti, že výběr uměleckých děl do zdravotnických zařízení je zcela odlišná disciplína než kurátorská činnost v galeriích. Ulrich dále poznamenává, že umělci a zkušení diváci umění nesouhlasí s představou, že by umění mělo v širokém publiku vyvolávat pozitivní pocity. Dle jeho názoru je nejvhodnější volbou do nemocnic umění s přírodními motivy, jelikož ve většině studií se právě to prokázalo být nejvíce uklidňujícím a utěšujícím.²⁴ S tímto tvrzením bych si dovolila nesouhlasit. Myslím si, že cílem mnoha

²¹ tamtéž

²² tamtéž

²³ Eisen, S. „Effects of Art in Pediatric Healthcare.” Unpublished doctoral dissertation, Department of Architecture, Texas A&M University, 2006.

²⁴ ULRICH, Roger S. Effects of viewing art on health outcomes. Putting patients first: Best practices in patient-centered care, 2009, 2: str. 130

umělců je vytvořit něco, co by divákům činilo radost a obohatilo to jejich pohled na svět. Ačkoli se v galeriích často setkáváme s uměním, které je poněkud složitějšího rázu, a ne každý dovede pochopit autorské záměry všech artefaktů, užívat si je můžeme jednoduše i jen pro jejich vizualitu. Dobrým příkladem jsou abstraktní malby či fotografie, ve kterých každý divák může spatřovat zcela odlišné paralely a utvářet si tak ryze subjektivní dojem. Takové obrazy mu mohou působit radost, bez toho, aniž by si zcela uvědomoval, proč tomu tak je. Také výsledky výzkumů potvrzují, že prohlížení si uměleckých děl může stimulovat pocity radosti. Tyto pocity vedou k fyziologickým změnám, které uvolňují serotonin a dopamin a způsobují, že se cítíme dobře.²⁵ Bylo zjištěno, že využívání umění ve zdravotnických zařízeních má pozitivní vliv zejména na snižování stresu a bolesti. To je zvláště důležité na nemocničních odděleních, kde jsou úzkost a bolest běžnými problémy pacientů. Je tedy pravda, že v nemocnici je potřeba přistupovat k selekci umění velmi citlivě, avšak nemyslím si, že je nutné nebo vhodné limitovat se pouze na přírodní scenérie.

Použití vizuálního umění, jako jsou obrazy nebo fotografie, je obzvláště účinné také při odvádění pozornosti pacientů od jejich nepohodlí. Při vysvětlování, proč by mělo pozorování umění snižovat bolest, se většina badatelů odvolává na teorii rozptýlení. Podle teorie rozptýlení, pokud se pacienti nechají pohltit nebo rozptýlit příjemným podnětem, jako je například obraz přírody, budou mít méně vědomé pozornosti, kterou mohou věnovat své bolesti, a v souladu s tím budou pociťovat menší bolest. Teorie rozptýlení dále předpovídá, že čím poutavější rozptýlení je, tím silnější je efekt tlumení bolesti.²⁶ Pokud se tedy díváme na umění v kombinaci se zvukem nebo hudbou, může mít tendenci být více poutavé, a tudíž účinné pro zmírnění silné bolesti.

Závěrem lze říci, že využití vizuálního umění se ukázalo jako účinná intervence pro snížení stresu a bolesti ve zdravotnických zařízeních. Studie ukázaly, že arteterapie může snížit úzkost a bolest během lékařských zákroků a také zlepšit celkovou kvalitu života pacientů s chronickou bolestí i jinými druhy onemocnění. Je to nízkonákladová a neinvazivní intervence, kterou lze snadno implementovat do zdravotnických zařízení, což z ní činí cenný nástroj, jehož zavedení do své praxe by měli zdravotníci přinejmenším zvážit.

²⁵ ROLLINS, Judy. 'Purpose-built' Art in Hospitals: Art with Intent. Emerald Group Publishing, 2021, str. 236–237

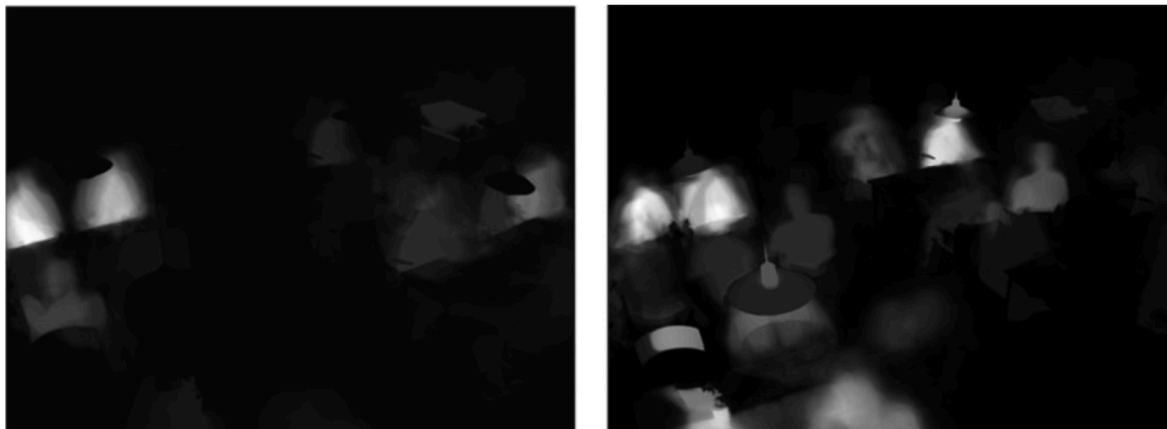
²⁶ McCaul, K. D., and Malott, J. M. „Distraction and Coping with Pain.” Psychological Bulletin, 1984, 95(3), 516-533

3 UMĚNÍ ZALOŽENÉ NA DŮKAZECH

Design založený na důkazech (Evidence-based design) ve zdravotnictví je přístup k budování zdravotnických zařízení založený na vědeckém výzkumu a empirických důkazech. Jeho cílem je vytvořit prostory a komplexy, které podporují uzdravování, bezpečnost, efektivitu a péči zaměřenou na pacienta. Jinými slovy by podle tohoto principu měla být rozhodnutí o designu nemocnice, podobně jako lékařská rozhodnutí, zakládána na důkazech o jejich funkčnosti. Kurátor by tedy měl vybírat taková umělecká díla, u kterých je zohledněn fakt, že vizuální prostředí ve zdravotnických zařízeních může hrát významnou roli při zlepšování výsledků léčby pacientů a zvyšování jejich psychické pohody. Umění, které je vybíráno a vystavováno ve zdravotnických zařízeních dle této metody, vychází z výzkumu, který prokázal jeho pozitivní účinky na pacienty, rodiny a personál, jako je například snížení stresu, úzkosti a úrovně bolesti.

Příkladem takového výzkumu je experimentální studie s názvem „*Jak pacienti vnímají a využívají umění v nemocnicích?*“, jejíž cílem bylo porozumět spokojenosti pacientů a kvalifikovat současné směrnice pro zařazení uměleckých děl do nemocnic. Tato studie se zaměřuje na interakční aspekty umění ve zdravotnických intervencích s využitím antropologických metod. Experiment zahrnoval rozmístění dvaceti obrazů v místnostech pěti lékařských oddělení po dobu dvou týdnů. První týden byly místnosti pozorovány bez přítomnosti obrazů a v druhém týdnu už do nich byla umělecká díla umístěna. Do místností byly rovněž nainstalovány termokamery, které monitorovaly proudění pacientů ve dvou ze zmiňovaných pěti místností. Během neformálních a polostrukturovaných rozhovorů pacienti hovořili o několika různých tématech, která jim díla evokovala, jako jsou čas, bezpečí, příroda, pohyb, barvy a vzpomínky. Výsledky studie ukazují, že umění přispívá k vytváření prostředí a atmosféry, kde se pacienti mohou cítit bezpečně, socializovat se a udržovat spojení se světem mimo nemocnici. Výzkumníci v čele se Stine L. Nielsenem došli k závěru, že přítomnost výtvarného umění v nemocnicích přispívá ke zdravotním výsledkům tím, že zvyšuje spokojenost pacientů jako rozšířená forma zdravotní péče.²⁷

²⁷ Nielsen SL, Fich LB, Roessler KK, Mullins MF: How do patients actually experience and use art in hospitals? The significance of interaction: a user-oriented experimental case study. *Int J Qual Stud Health Well-being*. 2017 Dec;12(1):1267343. doi: 10.1080/17482631.2016.1267343. PMID: 28452607; PMCID: PMC5328392.



Obr. 8. Záběry z termokamer; místnost 1–1. týden (L) a 2. týden (P).²⁸

Přestože je přístup umění založeného na důkazech dobře míněný, směřuje k naturalismu a krajinám a obecně odmítá abstrakci i osobitou obraznost. Je tomu tak, jelikož kurátoři vychází z historického a empirického poznání, že vystavování člověka přírodě má schopnost pacienta uklidnit a utěšit. Jak už bylo řečeno, koncept léčebného prostředí, které pozitivně ovlivňuje výsledky pacientů, není pro lidstvo ničím novým. Souvislost mezi uzdravováním a harmonickým prostředím byla využívána již ve starověkém Řecku, kde se nemocní a zranění léčili obklopení přírodou, uměním a hudbou v chrámech řeckého boha Asklépia. Asklépiovy léčebné chrámy, proslulé svým architektonickým půvabem a terapeutickými vlastnostmi, se obvykle nacházely v blízkosti minerálních pramenů na svazích hor nebo v zalesněných kopcích.²⁹

Čerpat nemusíme jen z dávné historie. Existuje totiž celá řada studií potvrzujících vliv umění a přírody na nemocniční pacienty. Kupříkladu výzkum Rogera Ulricha je dodnes citován téměř v každém článku o estetice nemocnic. Ulrichův výzkum byl totiž prvním, který vědecky zdokumentoval zdravotní přínosy pacientů při pohledu na přírodu. Jeho zjištění následně přimělo designéry, architekty a vedoucí pracovníky ve zdravotnictví, aby přehodnotili význam prostředí a jeho vliv na léčení.³⁰

Roger Ulrich je autor malé studie provedené v předměstské nemocnici v Pensylvánii v letech 1972–1981. Třidvaceti chirurgickým pacientům byly přiděleny pokoje s výhledem na malý stromový porost a třidvaceti dalším byly přiděleny pokoje s výhledem na cihlovou zeď.

²⁸ tamtéž

²⁹ FOUTS, Myra a Diane GABAY. Healing through Evidence-Based Design. *Oncology Issues* [online]. 2017, 23(3), 28–32 [cit. 2023-02-18]. ISSN 1046-3356. Dostupné z: doi:10.1080/10463356.2008.11883416

³⁰ ULRICH, Roger S. How design impacts wellness. In: *The Healthcare Forum Journal*. 1992. p. 20–25.

První skupina měla kratší pobyt v nemocnici a užívala méně léků proti bolesti než ti s méně zeleným výhledem.³¹ U ošetřovaných došlo také ke snížení počtu drobných pooperačních komplikací, jako jsou přetrvávající bolesti hlavy a nevolnost. Naopak, ti s výhledem na cihlovou zeď potřebovali výrazně více léků proti bolesti a sestry v dekurzech uváděly mnohem častěji negativa jejich celkového stavu a rozpoložení. Kromě posilujících přínosů pro pacienty, rodiny a zaměstnance Ulrich poznamenal, že se snížily celkové náklady na poskytování zdravotní péče a zvýšila se spokojenost personálu. Důkazy dále naznačují, že zahrady a další přírodní prvky pomáhají zvyšovat spokojenost pacientů i rodinných příslušníků s poskytovatelem zdravotní péče a mohou být nápomocny při vytváření jeho konkurenční výhody.³²

Další jeho studie z roku 1984 prokázala uklidňující a pozitivní účinky přírodních výhledů a zahrad v nemocnicích. Ulrich zjistil, že pouhý pohled na prostředí s dominantní zelení, květinami nebo vodou, po dobu jen tří až pěti minut, má na pacienty pozitivní vliv. Toto rozptýlení vedlo ke snížení stresu a regeneraci. Pacientům byly naměřeny pozitivní změny krevního tlaku, srdeční činnosti, svalového napětí a elektrické aktivity mozku.³³ Vystavování se přírodě prospívá nejen pacientům a jejich rodinám, ale také nemocničnímu personálu. Může snižovat příznaky deprese a úzkosti a eliminovat stres, což je důležité zejména v tak stresujícím pracovním odvětví, jako je zdravotnictví.³⁴

Ulrich se na tato zjištění odvolával, aby podpořil svěží, zelený ideál pro zdravotnické umění. Podle něj by se díla měla vybírat pouze na základě toho, zda zlepšují výsledky léčby pacientů, a ne proto, že je chválí kritici a umělci nebo se blíží standardům galerií. Jeho argumentace stanovila normu.³⁵

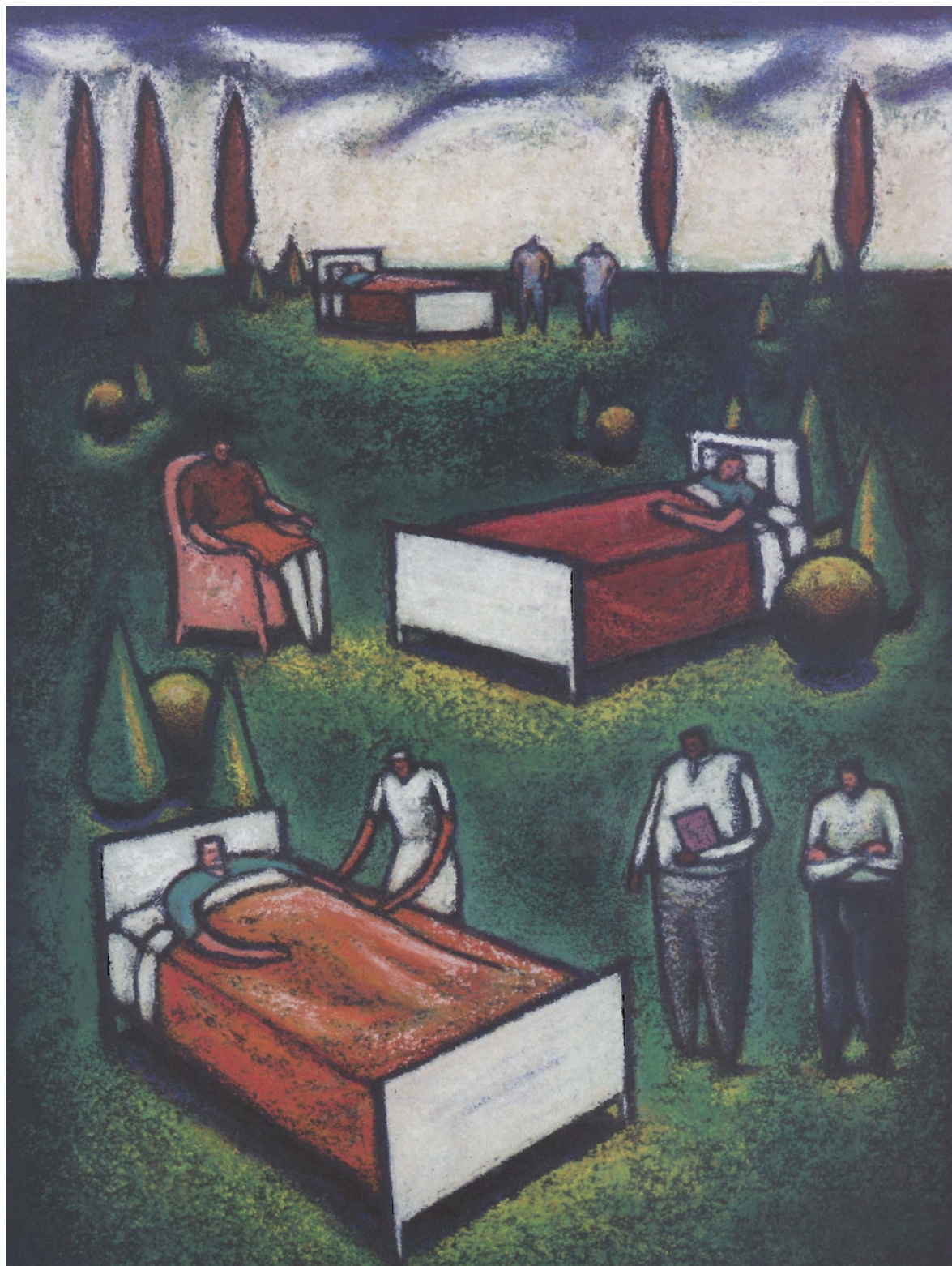
³¹ STOPPARD, Lou. What Should Hang on the Walls of a Hospital?: Patient advocates agree on the palliative effects of art. But they differ on what that art should look like. *The New Yorker: Culture desk* [online]. Londýn, 2021 [cit. 2023-04-08]. Dostupné z: <https://www.newyorker.com/culture/culture-desk/what-should-hang-on-the-walls-of-a-hospital>

³² ULRICH, Roger S. How design impacts wellness. In: *The Healthcare Forum Journal*. 1992. p. 20-25.

³³ ULRICH, Roger S. Health benefits of gardens in hospitals. In: Paper for conference, *Plants for People International Exhibition Floriade*. 2002. p. 2010.

³⁴ BEYER, Kirsten, Andrea KALTENBACH, Aniko SZABO, Sandra BOGAR, F. NIETO a Kristen MALECKI. Exposure to Neighborhood Green Space and Mental Health: Evidence from the Survey of the Health of Wisconsin. *International Journal of Environmental Research and Public Health* [online]. 2014, 11(3), 3453-3472 [cit. 2023-02-18]. ISSN 1660-4601. Dostupné z: doi:10.3390/ijerph110303453

³⁵ STOPPARD, Lou. What Should Hang on the Walls of a Hospital?



Obr. 9. Healthcare forum journal září/říjen 1992³⁶

³⁶ ULRICH, Roger S. How design impacts wellness. In: The Healthcare Forum Journal. 1992. p. 20-25.

Na základě těchto vědomostí bychom se tedy mohli domnívat, že umění s prvky přírody je při výběru do nemocnic sázkou na jistotu. Umění, které má uklidnit a potěšit, je také nejčastějším typem umění vyskytujícího se v nemocnicích po celém světě. Design založený na důkazech dovede snížit stres a podpořit pacienty v procesu uzdravování. Pacienti díky takovým obrazům zažívají pozitivní rozptýlení, která vyvolávají příjemné pocity a udržují pozornost a zájem, aniž by jedince zatěžovala nebo stresovala. Příkladem pozitivních rozptýlení jsou hudba, zvířata, smích nebo komedie, určité druhy umění a zejména příroda.³⁷ Zcela logicky se však nemůžeme spoléhat jen na prostý fakt, že pokud je na obraze namalovaný nějaký přírodní výjev, bude to automaticky znamenat, že je takový obraz vhodné umístit do nemocničního prostředí. Je potřeba ještě zvážit, zda krajina není teskná či depresivní nebo naopak až příliš křiklavá nebo kýčovitá – působící spíše jako pozadí firemních prezentací v PowerPointu než jako výsledek umělecké vize.³⁸ V takovém případě by totiž obraz mohl působit pacientům ještě více stresu a prohloubit v nich pocity smutku a beznaděje.

Judy Rollinsová, zdravotní sestra, umělkyně, akademička a autorka knihy *'Purpose-built' Art in Hospitals*, rovněž tvrdí, že dosud zkoumaná umělecká díla se zaměřují především na svou schopnost uklidňovat a utěšovat. Dodává, že je třeba zařadit do nemocnic i umění s jinými účely.³⁹ Toto jiné umění může být, na rozdíl od většinou realistických výjevů z přírody, také abstraktní a interpretovatelné vícero způsoby.

³⁷ ROLLINS, Judy. 'Purpose-built' Art in Hospitals: Art with Intent. Emerald Group Publishing, 2021.

³⁸ STOPPARD, Lou. What Should Hang on the Walls of a Hospital?: Patient advocates agree on the palliative effects of art. But they differ on what that art should look like. The New Yorker: Culture desk [online]. Londýn, 2021 [cit. 2023-04-08]. Dostupné z: <https://www.newyorker.com/culture/culture-desk/what-should-hang-on-the-walls-of-a-hospital>

³⁹ ROLLINS, Judy. 'Purpose-built' Art in Hospitals: Art with Intent. Emerald Group Publishing, 2021.

4 ÚČELOVÉ UMĚNÍ V NEMOCNICÍCH

Judy Rollinsová ve své knize zkoumá, jakou funkci a styl by mělo mít umění v nemocnicích. Mělo by být uklidňující nebo povzbuzující? Figurální nebo abstraktní? Popisuje, jak je důležité mít odlišný kurátorský přístup v závislosti na místě. Umění vybrané pro porodní chodbu nemusí být vhodné pro čekárnu pohotovosti. Nelze však kontrolovat všechny možné lidské reakce. Obraz klidné krajiny může jednoho pacienta konejšit, ale u jiného může scéna vyvolat nepříjemnou vzpomínku (např. u válečného veterána s posttraumatickou stresovou poruchou nepřítele čekajícího za stromy nebo stodolou).⁴⁰

Proti názorům Rollinsové se staví zastánci obrazů s prvky přírody. Podle nich mohou jiné druhy uměleckých děl, zejména pak abstraktní obrazy, pacienty rušit. Anna Sloan Devlinová, autorka knihy *„Transforming the Doctor's Office: Principy designu založeného na důkazech“*, doporučuje vyhýbat se všemu, co pacienty znejistí v otázce, na co se dívají. „Pokud jsou lidé nemocní a už tak je to pro ně výzva, nemyslím si, že právě nemocnice je místem, kde bychom měli lidi provokovat,“ řekla.⁴¹

Jak se tedy orientovat v tom, který z těchto přístupů je ten správný? Jako možný průnik těchto dvou přístupů můžeme stanovit hlavní cíl práce nemocničního kurátora. Zdá se, že cílem práce nemocničního kurátora je vytrhnout pacienta z obecného „prostředí nemocného člověka“, jak to nazvala Devlinová. Musí se však vyhnout tomu, aby pacienti ztratili pojem o tom, kde se vlastně nacházejí. To by totiž mohlo ubírat i na jejich důvěře v medicínské postupy nebo v nemocniční personál, který je má na starosti. V souladu s touto úvahou by bylo do pokoje pacienta vhodnější umístění fotografie noční oblohy z fotobanky než výtisk Van Goghovy Hvězdné noci s jejími hypnotizujícími víry a zvlněnými křivkami. Obě díla by svědčila o pozornosti a péči, ale to první by pacienty méně rozrušovalo, mátló nebo dráždilo.⁴²

V nové knize *„Topografie zdraví“* architektka a profesorka architektury Sara Jensen Carrová uvádí, že v době před covid pandemií byla v USA chronická onemocnění hlavní příčinou úmrtnosti. Zároveň tvrdí, že velká část smýšlení o zdraví je soustředěna pouze kolem konceptu bacilů. To je podle ní také důvodem, proč nemocnice vypadají často velmi stroze

⁴⁰ STOPPARD, Lou. What Should Hang on the Walls of a Hospital?: Patient advocates agree on the palliative effects of art. But they differ on what that art should look like. *The New Yorker: Culture desk* [online]. Londýn, 2021 [cit. 2023-04-08]. Dostupné z: <https://www.newyorker.com/culture/culture-desk/what-should-hang-on-the-walls-of-a-hospital>

⁴¹ tamtéž

⁴² tamtéž

a čistě. Tato estetika čistoty se ještě prohloubila s množstvím hygienických opatření během pandemie. Instituce navíc zůstávaly fixovány na neustálé dezinfikování povrchů ještě dlouho poté, co výzkumy prokázaly, že přenos viru povrchovou cestou je velmi nepravděpodobný. Vizuální rozdíly mezi sterilním lékařským prostředím a zbytkem světa nemusí být pro pacienty nutně užitečné. Podle Carrové je umění skvělým způsobem, jak tyto hranice rozpustit. Může přispívat k tomu, abychom se v nemocnici cítili příjemněji, a snížit tak pocit stigmatizace těch, kteří jsou nuceni tam trávit čas. Umění je také potřebnou připomínkou toho, že nemoc se může odehrávat i mimo bílé stěny nemocničních pokojů. Přílišné spoléhání se na přírodní scény však může být problematické. Plátno zobrazující zelenou louku v rušné městské nemocnici by mohlo pro některé předesílat, že městská krajina je nezdravá a že stojí proti tomu, co je výživné, vzdušné a dobré.⁴³

Rollinsová ve své knize uvádí patnáct možných „záměrů“ nemocničního umění. Tvrdí, že v některých případech – například když autoři tvoří po čas svého vlastního onemocnění – mohou být abstraktní díla nebo dokonce umění s temnými či negativními náměty poučné a obohacující. Na konci každé kapitoly popisuje rozličné zdravotní benefity, které mohou pramenit z jednotlivých druhů umění. Tyto informace mají kurátorům nemocnic usnadnit řazení exponátů na oddělení, která s nimi budou nejlépe rezonovat. Kupříkladu záměrem transcendentního umění, nejčastěji abstraktního, je pomoci pacientům vyrovnat se s úzkostí a bolestí. Rollinsová poněkud troufale předpokládá, že klinické výsledky působení transcendentních obrazů by mohly zahrnovat žádnou nebo menší dávku sedativ při zákrocích, zkrácení doby zákroků a žádnou nebo menší dávku léků proti bolesti. Pokud by se tak skutečně stalo, bylo by to pro nemocnici výhodné nejen pro dobro pacientů, ale i z ekonomického hlediska, jelikož bez nutnosti sedace je pacient ze sálu po zákroku odveden dříve a zároveň odpadají náklady na nutnou přítomnost zdravotní sestry, která sleduje pacienta pod sedativy. Podle autorky je však zapotřebí provést více studií, které budou zaměřeny i na jiné umění než na to s přírodními výjevy. Techniky pro shromažďování důkazů o umění se mohou rozšířit také díky moderním technikám výzkumu mozku, jako je funkční magnetická rezonance, která mapuje nervovou aktivitu.⁴⁴

⁴³ THOMAS, Jennifer L. Topography of Wellness: How Health and Disease Shaped the American Landscape by Sara Jensen Carr. In: Buildings & Landscapes: Journal of the Vernacular Architecture Forum. University of Minnesota Press, 2022. p. 126-129.

⁴⁴ ROLLINS, Judy. 'Purpose-built' Art in Hospitals: Art with Intent. Emerald Group Publishing, 2021



Obr. 10. Nancy Blum, Revival, Zuckerberg San Francisco General Hospital and Trauma Center, San Francisco, Kalifornie, USA⁴⁵

4.1 Bezúčelné umění

Přestože souhrn patnácti různých záměrů umění, které Rollinsová popisuje, je značně vyčerpávající, dovolila bych si mezi ně zařadit ještě jednu kategorii. Při své obhlídce nemocničních prostor jsem si povšimla i takového umění, které pravděpodobně neplní účel žádný. Děje se tak z toho důvodu, že si klienti nemocnice obrazů při své návštěvě nejspíše ani nevšimnou. Do této kategorie bohužel spadá většina uměleckých děl, se kterými se v českých nemocnicích můžeme setkat. Otázkou je, proč si zaměstnanci nemocnice vůbec dávají tu práci s jejich vyvěšením a s jakým záměrem je na zdi umísťují.

Kupříkladu při procházení se po chodbách Fakultní nemocnice v Hradci Králové jsem měla pocit, že důvodem není snaha působit na pacienty prostřednictvím obrazů s terapeutickým záměrem ani o zkrášlení nemocničních chodeb. Z mého pohledu se jedná o jakousi formu horror vacui. Je možné, že z důvodu stigmatizace nemocnice jako chladného místa, kde nikdo nechce trávit víc času, než musí, se v nemocnici pokusili tuto představu svými levnými obrázky rozbít. Kýčovitě fotografie krajiny, které připomínají spíše spořiče obrazovky z roku

⁴⁵ Nancy Blum : Public Art : Revival : San Francisco, 2015. Nancy Blum [online]. [cit. 2023-15-04]. Dostupné z: <http://nancyblum.com/public-art-sculpture/revival.html>

2000, pacienti však stejně pravděpodobně obejdou bez povšimnutí. K opaku nepřispívají ani jejich rozměry. Obrázky jsou často tak malé, že aby si divák mohl snímky dobře prohlédnout, musel by k nim přistoupit opravdu blízko.

Ráda bych napsala, že oceňuji, že nemocniční personál projevuje alespoň snahu chodby tímto způsobem polidštit, ale v takovýchto případech (obrázky níže) nemám pocit, že ono snažení mělo nějaký význam. V případě, že se na takovém místě rozhodnu instalovat jakékoli obrazy, musím si vždy dobře promyslet, zda to má smysl, jelikož v opačném případě budu pouze plýtvat svým časem i materiálem.



Obr. 11. Fakultní nemocnice Hradec Králové, 2023⁴⁶

⁴⁶ archiv autorky



Obr. 12. Fakultní nemocnice Hradec Králové, 2023⁴⁷



Obr. 13. Fakultní nemocnice Hradec Králové, oddělení gynekologie, 2023⁴⁸

⁴⁷ tamtéž

⁴⁸ tamtéž

5 METODA CLEVELANDSKÉ KLINIKY

Clevelandská klinika je jedna z největších a nejuznávanějších nemocnic v zemi. Jedná se o mezinárodní zdravotnický systém s 21,5 miliony čtverečných metrů nemovitostí po celém světě. Systém zahrnuje hlavní kampus v Clevelandu, 11 regionálních nemocnic v severovýchodním Ohiu, Cleveland Clinic Florida ve Westonu a West Palm Beach, Lou Ruvo Center for Brain Health v Las Vegas, Cleveland Clinic Canada v Torontu a 16 rodinných zdravotnických center.⁴⁹ Klinika má uměleckou tradici již od svého založení ve dvacátých letech minulého století. Umělecká sbírka kliniky dnes čítá asi 7000 děl, nepočítajíc 15000 uměleckých plakátů. V roce 2006 založila svůj vlastní umělecký program, který dnes zaštiťuje umění v celém jejím zdravotnickém systému. Dva roky poté nemocnice založila Institut umění a medicíny.⁵⁰ Těmito kroky se pokouší změnit paradigma toho, jaké je to být ve zdravotnickém prostředí. Svým způsobem to, dle slov Joanne Cohenové, ředitelky a kurátorky uměleckého programu, může být příjemný a obohacující zážitek, a to ať už se v nemocnici ocitneme z jakéhokoli důvodu. K dosažení těchto cílů má Art Program kromě výkonné ředitelky ještě dva další kurátory na plný úvazek, koordinátora oddělení a mnoho tvrdě pracujících neplacených stážistů. Matrikáři potom udržují a inventarizují stále rostoucí sbírku.⁵¹

„Když pacient přijde do nemocnice, je to, jako by někdo dal mezi něj a zbytek světa ocelovou oponu,“ řekla doktorka Iva Fattorini, předsedkyně Institutu umění a medicíny. „V okamžiku, kdy se přestane soustředit na svou nemoc, jeho uzdravování začíná.“⁵²

Proč se clevelandský Art Program stal modelem pro poskytovatele zdravotní péče po celém světě? Je to především díky odhodlání realizačního týmu a jeho komplexní a intenzivní práci na zkvalitňování času stráveného v nemocničním prostředí. V Clevelandu věří, že výtvarné umění může zmírnit psychický stres spojený s návštěvou nebo pobytem v nemocnici, zvýšit spokojenost pacientů s jejich péčí a poskytnout jim příležitost k intelektuálnímu zapojení. Kurátoři chtějí posunout nastavené hranice a vzdálit se od legií sacharinových krajín blednoucích na nemocničních zdech. Strategií kliniky je vytvoření eklektické sbírky.

⁴⁹ Finkel J.: Contemporary art in medicine: the Cleveland Clinic art collection. *Cardiovasc Diagn Ther.* 2011;1(1):71-75. doi:10.3978/j.issn.2223-3652.2011.09.01

⁵⁰ Artnet News: Art World [online]. New York City: Artnet News, 2019 [cit. 2023-02-07]. Dostupné z: <https://news.artnet.com/art-world/how-hospitals-heal-with-art-1606699>

⁵¹ Finkel J.: Contemporary art in medicine

⁵² tamtéž

Kurátoři nikdy nezapomínají, že umění v lékařském prostředí má tolik významů a účelů, kolik je pečovatelů a pacientů. Je zdrojem barev a tepla, rozptýlení od osobní úzkosti, dopomáhá k lehkomyšlnosti, zaměřuje se na meditaci a je i prostředkem k útěku – a nikoli bezvýznamně. Pomáhá také pacientům a návštěvníkům zorientovat se v někdy nepřehledném bludišti nemocničních budov.⁵³

5.1 Výběr uměleckých děl

Art Program je odpovědný za výběr nových akvizic pro uměleckou sbírku clevelandské kliniky, pomáhá s organizací darů a stará se rovněž o instalaci, inventarizaci a údržbu uměleckých prací ve všech zařízeních. Kromě toho vykonává kurátorskou práci, organizuje výstavy a související vzdělávací programy.⁵⁴

Aby se místní pacienti s uměním lépe propojili, shromažďuje realizační tým práce umělců s vazbami na okolí Clevelandu (asi 18 procent z více než tisícovky umělců). Sbíрка se ale soustředí i na umělce, kteří se zabývají globalizovaným světem, diverzitou, popkulturou a dalšími aktuálními tématy, jelikož do nemocnice přicházejí lidé z desítek různých zemí. Umělecké práce vystavené v nemocnici působí jiným dojmem, než kdy bychom je viděli v muzeu nebo v galerii. Kurátoři se snaží návštěvníky nemocnice do umění zapojit a pomoci jim lépe pochopit autorský záměr jednotlivých umělců. Toho dosahují prostřednictvím informačních anotací, prohlídek vedených docentem, audio prohlídek třiceti pěti vybraných děl sbírky a hostujících lektorů. Cohenová tvrdí, že „kurátorská praxe zaměřená na pacienta“ je nedílnou součástí zdravotnictví 21. století a zahrnuje riskování. Sleduje práci umělců, kteří se zabývají zdravím, a těch, co řeší témata lidské spolupráce a prospěšných inovací, jelikož tyto hodnoty jsou základními kameny clevelandské kliniky.⁵⁵

„Umělecká díla v našich budovách nejsou dodatečným nápadem,“ říká Joanne Cohenová, která rovněž věří, že umění je nedílnou součástí životního prostředí. V případě nové výstavby spolupracuje s architekty a správci budovy obvykle i dva roky před tím, než je

⁵³ Artnet News: Art World [online]. New York City: Artnet News, 2019 [cit. 2023-02-07]. Dostupné z: <https://news.artnet.com/art-world/how-hospitals-heal-with-art-1606699>

⁵⁴ Finkel J. Contemporary art in medicine: the Cleveland Clinic art collection. *Cardiovasc Diagn Ther.* 2011;1(1):71-75. doi:10.3978/j.issn.2223-3652.2011.09.01

⁵⁵ Artnet News: Art World [online]. New York City: Artnet News, 2019 [cit. 2023-02-07]. Dostupné z: <https://news.artnet.com/art-world/how-hospitals-heal-with-art-1606699>

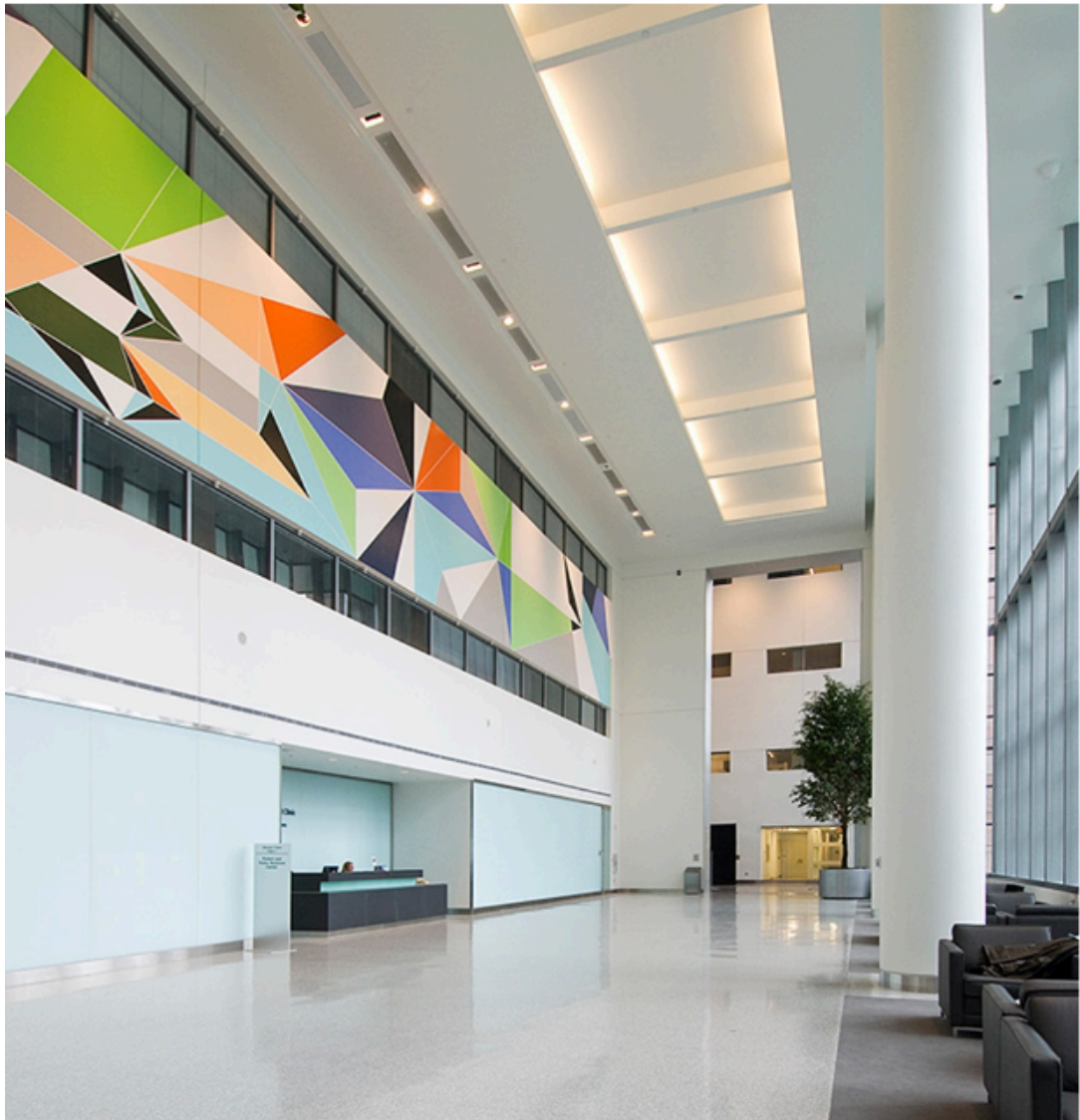
samotná stavba zahájena. Děje se tak, aby prodiskutovali vše od osvětlení až po logistiku proudění pacientů v jednotlivých místnostech.⁵⁶



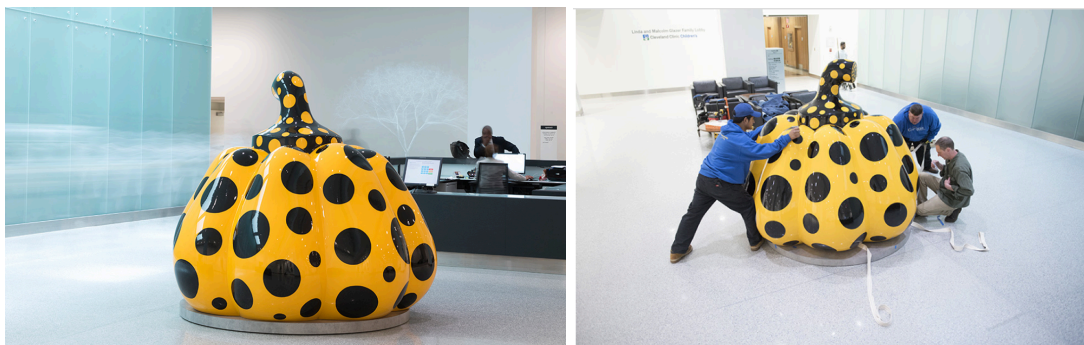
Obr. 14. Benjamin Benschneider: Inigo Manglano-Ovalle, BlueBerg, 2017⁵⁷

⁵⁶ Finkel J. Contemporary art in medicine: the Cleveland Clinic art collection. *Cardiovasc Diagn Ther.* 2011;1(1):71-75. doi:10.3978/j.issn.2223-3652.2011.09.01

⁵⁷ Artnet News: Art World [online]. New York City: Artnet News, 2019 [cit. 2023-02-07]. Dostupné z: <https://news.artnet.com/art-world/how-hospitals-heal-with-art-1606699>



Obr. 15. Thom Sivo, Sarah Morris, Tři labutě, 2008⁵⁸



Obr. 16. Steve Travarca, Yayoi Kusama, Dýně, 2014⁵⁹

⁵⁸ tamtéž

⁵⁹ Cleveland Clinic: News room. In: Cleveland Clinic: Cleveland Clinic Showcases Donated Sculpture by Avant-garde Artist Yayoi Kusama [online]. Cleveland (Ohio): Cleveland Clinic, 2016 [cit. 2023-02-07].



Obr. 17. Steve Travarca, Jennifer Steinkamp – Mike Kelley, video-instalace, 2007⁶⁰



Obr. 18. Neil Lantzy, Pohled na instalaci Somewhere in the Middle od autorky Catherine Opie, 2010⁶¹

Dostupné z: <https://newsroom.clevelandclinic.org/2016/06/01/cleveland-clinic-showcases-donated-sculpture-avant-garde-artist-yayoi-kusama>

⁶⁰Artnet News: Art World [online]. New York City: Artnet News, 2019 [cit. 2023-02-07]. Dostupné z: <https://news.artnet.com/art-world/how-hospitals-heal-with-art-1606699>

⁶¹ tamtéž

6 KURÁTORSKÁ ČINNOST V ČESKÝCH NEMOCNICÍCH

S nějakou formou umění se můžeme setkat prakticky v každé české nemocnici. Méně častým případem je pak i jakási forma nemocniční galerie, která vystavuje díla místních fotoamatérů či volnočasových malířů. Bohužel se tak setkáváme s ne příliš dobře zvládnutými instalacemi, které už samy o sobě degradují vystavované amatérské práce. Slovo amatérský je zde klíčové, jelikož nedostane-li se nemocniční galerii schopného kurátora, výsledkem je amatérská instalace amatérských děl. Logicky jen velmi malé procento takovýchto výstav stojí za zhlédnutí. Takto nekompetentní práce si u dnešní společnosti vysloužily spíše posměch a pohrdání. Znamé umělecké osobnosti se tak po těchto zkušenostech vystavování svých děl v nemocnicích spíše brání. Existují však i výjimky. Především v Praze se v posledních letech začala kvalita výstav v nemocnicích značně zvyšovat. Níže uvádím vybrané ukázky českých nemocnic, které takové výstavy na své půdě realizují. Do svého výběru jsem se rozhodla zahrnout všechny kvalitně zpracované výstavní soubory na české nemocniční půdě, které se mi podařilo dohledat. Na závěr jsem zařadila i dva příklady (Jednou chci zemřít doma, Tváří v tvář), na kterých chci demonstrovat, jak nevhodným způsobem se naše nemocnice k umění staví. I přesto, že v mém výčtu převažují výstavy povedené, ráda bych na tomto místě připomněla, že se stále jedná o velmi malé procento českých nemocnic, které vůbec věnují pozornost důležitosti zařazení uměleckých děl do svých prostorů.

6.1 Všeobecná fakultní nemocnice v Praze

Všeobecná fakultní nemocnice v Praze – jedna z největších fakultních nemocnic v Česku – se nedávno stala jedním z výstavních míst *Biennale ve věci umění 2022*. Výstava probíhala v budově U4, která v minulosti sloužila jako centrální prádelna. Tímto počínáním se vedení nemocnice snaží více zpřístupnit její areál jako prostor pro odpočinek, což vnímám jako důležitou přidanou hodnotu k samotné zdravotnické péči, které se v nemocnici pacientům dostává. Expozice, která byla zpřístupněna bezplatně, tak mohla příjemně obohatit jejich pobyt v nemocnici. Rozhodně podporuji přesun současného umění do nemocničního prostředí, avšak je třeba apelovat na výběr vhodných fotografických souborů a instalací. Ty totiž mohou pacienty přivést na jiné myšlenky a působit na ně terapeuticky, jak již bylo popsáno výše, což jim může dopomoci k rychlejší rekonvalescenci. V tomto případě si ale nejsem jistá, zda vybraná tematika nebyla pro pacienty až příliš teskná či depresivní.

Například komplikovaný způsob instalace u souboru fotografií *Looters (Plenitelé)* od autorky Michal Bar-Or (*1984) se mohl u pozorovatelů nezasvěcených do dané problematiky potkat spíše s nepochopením a frustrací. Znovu je zde tedy vhodné zopakovat, že právě výběr uměleckých děl je kritickým pilířem k postavení funkční výstavy, kterou lze zasadit do prostředí nemocnic.



Obr. 19. Jonáš Verešpej, Michal Bar-Or, *Plenitelé*, fragment instalace, 2022⁶²

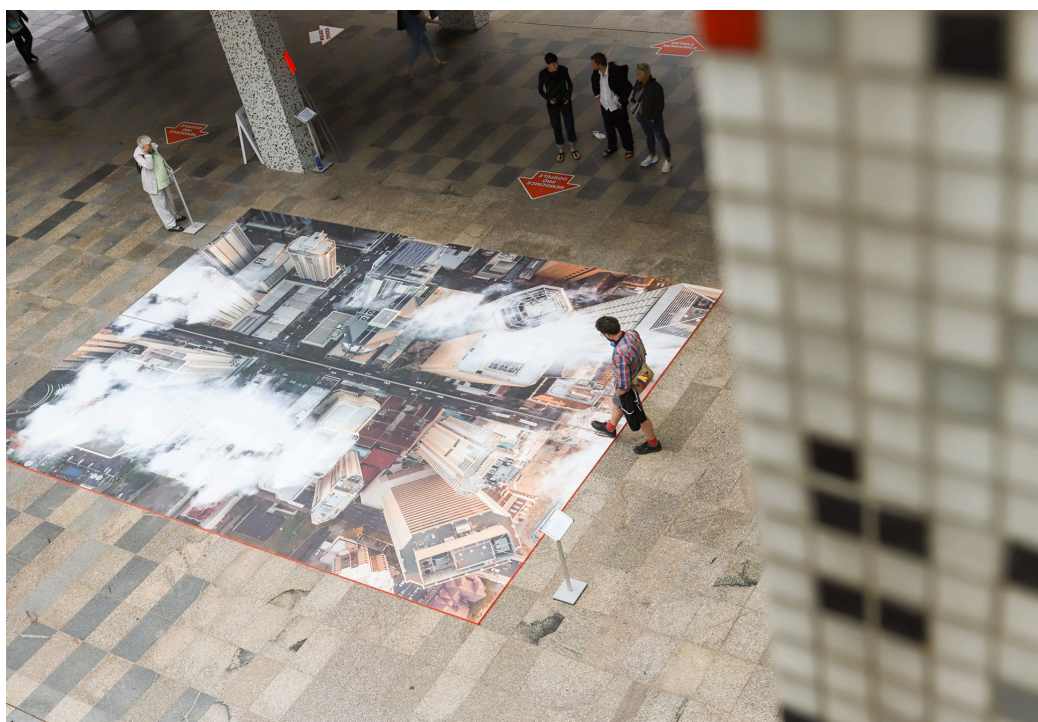
6.2 Fakultní nemocnice v Motole

Dalším iniciativním místem je Fakultní nemocnice Motol, jejímž areálem projde každý den přibližně 10.000 návštěvníků. Ta o sobě tvrdí, že je pro vystavování umění jedním z nejzajímavějších veřejných prostranství, které hlavní město má. Od roku 2018 se tak pyšní i svou vlastní galerií, která od svého vzniku představila přes 10 umělců a jejich děl. Nemocnice vidí v galerii potenciál nabídnout návštěvníkům kontemplaci nebo impuls k jiným myšlenkám⁶³. Za výběr uměleckých děl zodpovídá kurátorka galerie Denisa Václavová a dle mého názoru jej provádí mnohem citlivěji, než tomu bylo u expozice

⁶² MATTER OF ART: Místa konání. In: Matterof.art [online]. Dittrichova 349/13, 120 00 Praha: tranzit.cz, 2022, 2022 [cit. 2023-02-07]. Dostupné z: <https://matterof.art/cz/mista-konani/vfn-nemocnice>

⁶³ ČTYŘI DNY, Z.S. O umění v Motole: Capacitas Statua Polyclinica: Sochařské projekty pro veřejný prostor FN Motol. In: Čtyři dny [online]. Praha: Čtyři dny, 2022. [cit. 2023-02-03]. Dostupné z: <https://ctyridny.cz/o-umeni-v-motole/>

Biennale. Líbí se mi také, že jsou návštěvníci s díly bezprostředně konfrontováni a nemusí je dlouze hledat v nepřehledném areálu, jak tomu bylo v předchozím příkladě. Velmi povedená byla třeba prostorová instalace s názvem Come on! od grafika a designéra Kryštofa Doležala a konceptuální umělkyně Lenky Tyrpeklové. Instalace pracovala s tematikou, která je s nemocnicí úzce spjata. Autoři umožnili hravým způsobem návštěvníkům možnost vyzkoušet si rovnováhu, soustředit se na balanc, vytříbit si alespoň na pár okamžiků mysl, ale také metaforicky rozvolnit uvažování nad vlastní situací, se kterou se pacient či návštěvník potýká⁶⁴.



Obr. 20. Kryštof Doležal & Lenka Tyrpeklová: COME ON!, FN Motol, 2022⁶⁵

⁶⁴ ČTYŘI DNY, Z.S. O umění v Motole: Capacitas Statua Polyclinica: Sochařské projekty pro veřejný prostor FN Motol. In: Čtyři dny [online]. Praha: Čtyři dny, 2022. [cit. 2023-02-03]. Dostupné z: <https://ctyridny.cz/o-umeni-v-motole/>

⁶⁵ tamtéž



Obr. 21. Krištof Kintera – Basic Atomic, FN Motol, 2018⁶⁶

6.3 Městská nemocnice Ostrava

Oddělení gynekologie a šestinedělí ostravské městské nemocnice v říjnu 2021 obohatily obrazy s přírodními motivy, které jim zapůjčila ostravská Galerie Chagall. Obrazy byly umístěny v jídelnách a ve spojovací chodbě. Jejich autorem je galerista, historik umění, fotograf a malíř Petr Pavliňák. K vidění zde byly dva měsíce. „Obrazy jsou v prostorách, kde se rodí nový život, obrazy jsou barevné, intenzivní, pozitivní – znázorňují neutrální přírodu bez negativních vlivů,“ okomentoval výběr maleb jejich autor Petr Pavliňák.⁶⁷ Pozitivní ráz obrazů je dán jejich nenásilnou tematikou a zvolenou barevnou škálou. Malby do prostoru příjemně zapadají a pozitivně doplňují jeho atmosféru. Z mého pohledu se zde tedy jedná o další ze zvládnutých výstav úspěšně a harmonicky zasazených do nemocničních prostor. Novopečené maminky mohly umělce dokonce podpořit zakoupením obrazu, který by jim pak připomínal místo, kde přišlo jejich děťátko na svět.

⁶⁶ 4+4 DNY V POHYBU: KRIŠTOF KINTERA: BASIC ATOMIC [online]. Praha: ctyridny.cz, 2018 [cit. 2023-04-24]. Dostupné z: <https://ctyridny.cz/projekt/kristof-kintera-basic-atomic/>

⁶⁷ NEMOCNICE!!!: Městská nemocnice Ostrava [online]. Ostrava: MNOF, 2021 [cit. 2023-02-07]. Dostupné z: <https://www.mnof.cz/gynekologii-a-sestinedeli-prozarily-obrazy-z-galerie>



Obr. 22. Městská nemocnice Ostrava – vernisáž obrazů Petra Pavliňáka, 2021⁶⁸

6.4 Nemocnice AGEL Třinec-Podlesí

Roku 2020 uskutečnila nemocnice Třinec-Podlesí, která je součástí skupiny AGEL, výstavu fotografií s názvem: *Jednou chci zemřít doma*. Instalace byla umístěna v prostoru vchodu do ambulantní části, v prvním patře u informační recepcce. Fotografie nás měly nutit zamyslet se nad tím, jak chceme, aby o nás bylo před smrtí postaráno, a také jak se my sami chceme postarat o své blízké. Na vystavovaných snímcích se podílelo šest regionálních fotografů, které spojovalo motto: „Stejně jako je jedinečný život každého z nás, je jedinečný i způsob, jakým odcházíme“.⁶⁹

Přestože se mnoho nemocnic snaží své návštěvníky formou umění odreagovat od stresu spojeného s onemocněním, ta v Třinci se rozhodla jít opačným směrem. Smrt je bezpochyby nevyhnutelnou součástí nemocničních prostor, nemyslím si ale, že je nutné si její přítomnost připomínat i na chodbách ve formě fotografií. Nemocnice v Podlesí není hospic, nemá LDN ani jiné oddělení pro dlouhodobě nemocné a umírající. Z toho důvodu zde zákonitě není koncentrováno mnoho rodinných příslušníků, kteří by se potýkali s odcházením svých blízkých. Tato výstava je proto dle mého názoru umístěna nevhodně a potenciálně může vést ke zvýšení stresu pacientů a jejich doprovodu, kteří by na smrt bez její přítomnosti třeba neměli ani pomyslení.

Celkem byly fotografie vystaveny na sedmi výstavních „rollupech“, jak je vidět na obrázku 22. „Roll up bannery“ – česky „rolovací plakáty“ – slouží jako prezentační nosiče tištěného

⁶⁸ tamtéž

⁶⁹ Nemocnice AGEL: Třinec-Podlesí [online]. Třinec-Podlesí, 2020 [cit. 2023-02-07]. Dostupné z: <https://nemocnicetřinecpodlesi.agel.cz/o-nemocnici/novinky/200121-vystava.html>

grafického reklamního sdělení. Nestává se tedy často, aby fotografie na nich tištěné byly považovány za výstavní materiál. To je dáno jejich funkcí, neboť jsou vytvořeny tak, aby byly snadno přenositelné a sestavitelné, což byl rovněž asi důvod, proč se autoři rozhodli putovní výstavu vyřešit tímto způsobem. Výsledkem je velmi nevzhledná instalace, která na první pohled působí jako jakási informační tabule doplněná ilustračními obrázky. Každopádně bychom museli být velmi velkorysí, abychom takovou expozici mohli nazývat legitimní výstavou.



Obr. 23. Putovní výstava *Jednou chci zemřít doma*, Nemocnice AGEL Třinec-Podlesí, 2020⁷⁰

6.5 Uherskohradištská nemocnice

V Uherskohradištské nemocnici se nachází galerie Patro, ve které je od 9. března 2023 k vidění putovní výstava s názvem *Tváří v tvář*. Autor výstavy Vladimír Kožíšek v ní zachycuje tváře dvanácti žen s diagnózou rakoviny prsu. Jeho záměrem je změnit pohled široké veřejnosti na ženy s touto diagnózou. Každá fotografie je navíc doplněna o krátký text, ve kterém se dočteme o diagnóze a léčbě jednotlivých patientek. Poprvé byla expozice

⁷⁰ tamtéž

k vidění v říjnu 2018 v Kreativní zóně DEPO2015 v Plzni. Od té doby se již ukázala na čtrnácti dalších místech, mezi která patří především zdravotnická zařízení.⁷¹

Instalace fotografií na malířské stojany nám dává rozporuplné signály. Jedná se o snahu portréty estetizovat do podoby maleb nebo jde o „praktické“ řešení nedostatku volného místa na stěnách? Tak či tak je takovýto způsob instalace značně nepatřičný. Nadživotně velkým obličejům jako by trčely z hlavy dřevěné tyče a jejich torzo dotvářel zbytek prkenné konstrukce stojanů. Pohled na tento „objekt“ v nás může vyvolávat dojem grotesky, který logicky nekoresponduje s motem výstavy. Dalším problémem této expozice je umístění obrazů za stolky a židle určené k posezení návštěvníků, které znemožňují přistoupit k fotografiím blíže a skutečně se ženám podívat do očí. Tím se autorův záměr bohužel stává nefunkčním.

Ani když pomineme nedostatky instalace, nedá se říct, že by se z obsahového hlediska jednalo o vhodný soubor pro umístění do nemocnice. Proč je u jednoho z portrétů uschlá růže na památku jedné z účastnic, která své nemoci podlehla? Nejenže se jedná o krajně neestetický způsob, kterým autor vyjadřuje úctu zesnulé pacientce, pohled na tento portrét by navíc v pacientech mohl probudit silný pocit lítosti a úzkosti. Tato konkrétní fotografie je navíc ještě doplněna o kartičku s fotografií této ženy v objetí s její dcerou v předškolním věku. Celkový pocit z výstavy je tedy více tísnivý než povzbuzující. To je dáno také tím, že všechny ženy mají velmi strnulý a smutný výraz. Jediným pozitivním momentem jsou citáty portrétovaných, umístěné v kasičkách pod nimi. Ty jsou doplněné fotografiemi těch samých žen s jejich blízkými nebo při jejich oblíbených aktivitách. Tyto kartičky jsou samy o sobě mnohem silnější než monotónní portréty s repetitivní kompozicí.

⁷¹ Kožíšek Photography & Lighting: Tváří v tvář [online]. Plzeň: avkozisek.cz, 2023 [cit. 2023-04-24]. Dostupné z: http://www.avkozisek.cz/projects/tvari-v-tvar/?fbclid=IwAR0G-GnJv6Newf6gZpzX7mHm_-O39SDsuHmCjOEInwd09gj0TNmCJ2kc8KM



Obr. 24. Putovní výstava Tváří v tvář, Vladimír Kožíšek, Uherskohradišťská nemocnice, 2023⁷²



Obr. 25. Putovní výstava Tváří v tvář, Vladimír Kožíšek, Uherskohradišťská nemocnice, 2023⁷³

⁷² Tváří v tvář. In: Facebook [online]. Uherské Hradiště: Vladimír Kožíšek, 2023 [cit. 2023-04-25]. Dostupné z: <https://www.facebook.com/photo?fbid=692549412662981&set=pcb.692241112693811>

⁷³ Archiv autorky



Obr. 26. Putovní výstava Tvář v tvář, Vladimír Kožíšek, Uherskohradištská nemocnice, 2023⁷⁴

⁷⁴ tamtéž

ZÁVĚR

Jak už bylo naznačeno v úvodu předchozí kapitoly, mnohé z nemocnic v České republice se pokoušejí nějakým způsobem zařadit umění do svého interiéru. Nejčastějším důvodem, proč to dělají, je zaplnění prázdného prostoru bílých stěn. Mezi typické formy „umění“, které můžeme v českých nemocnicích zhlédnout, jsou například různé melancholické malby krajin, plakáty vytržené z časopisů, nástěnné kalendáře (mnohdy i několik let staré) nebo reklamní letáky farmaceutických společností vylepené na dveřích ordinací.

Některé nemocnice svou snahu posunuly dál, a to tím, že vyhradily prostor nemocniční galerii, kam by se lidé měli uchýlovat k odpočinku a krácení dlouhé chvíle. Mohli bychom se tedy domnívat, že jejich způsob uvažování o umění je značně pokrokovější, a v několika málo příkladech tomu skutečně tak i je. Mnohem častěji se však setkáme s tím, že místo toho, aby jejich galerie představovala umělecká díla s přesahem, která by diváka vybízela zamyslet se nad něčím jiným a vytrhla jej ze stresující nemocniční atmosféry, činí pravý opak. Velmi často se stává, že správce galerie vybírá takové umělecké soubory, které jsou s nemocemi a utrpením velmi úzce spjaty. Rovnice výběru uměleckých děl do nemocnic je totiž velmi povrchní a zakládá se pouze na úvaze, zda se jedná o tematiku nemocných, umírajících či čehokoli spjatého s nemocnicí. Pakliže ano, zdá se, že díla splnila veškerá kritéria pro výběr do nemocniční galerie. Co jiného by se tam také více hodilo? Vznikají tak výstavy s názvy: Jednou chci zemřít doma, Tváří v tvář – výstava fotografií dvanácti žen s rakovinou prsu atp. Tím rozhodně nechci degradovat důležitost takovýchto souborů. Jsou jistě velmi přínosné. Mám však problém s jejich umístěním do nemocničního prostředí, jelikož takovéto soubory otevírají velmi těžká témata a mohou být tísnivé i pro zcela zdravé diváky. Uvážíme-li tedy, že se sami pacienti potýkají se svými zdravotními problémy, jsem přesvědčena, že útrapy druhých v nich budou vyvolávat jen jinou formu lítosti a stresu. Jinými slovy, takové soubory mohou vytvářet negativní atmosféru, která může mít nepříznivý vliv na duševní a emocionální pohodu pacientů a personálu.

Jsem si samozřejmě vědoma toho, že obdobné fotografické výstavy jsou vytvářeny s vyšším záměrem – informovat pacienty o dané chorobě, aby si uvědomili, že v tom nejsou sami, a inspirovat je prostřednictvím příběhů těch, kteří se uzdravili. Pokud je tedy cílem zvýšit povědomí nebo poučit návštěvníky o dopadech nemoci, existují alternativní způsoby, jak tohoto cíle dosáhnout. Nemocnice by například mohly použít vzdělávací displeje, které

vysvětlují příznaky různých onemocnění (dle zaměření jednotlivých oddělení), nebo poskytnout návštěvníkům zdroje, kde se mohou dozvědět více o tom, co mohou dělat, aby se dříve uzdravili. Rozhodnutí o vystavení fotografií nemocných lidí v nemocničním prostředí by nakonec mělo být učiněno velmi pečlivě, přičemž nejvyšší prioritou by měly být potřeby a pohoda pacientů a jejich rodin.

Nejčastějším argumentem, proč nemocnice nezdobí kvalitní umělecká díla, je nedostatek finančních prostředků. Nikde ale není řečeno, že podmínkou, aby byla umělecká díla kvalitní, je to, že musejí mít vysokou peněžní hodnotu. Kurátoři nemocnic by mohli oslovovat například místní umělecké školy, kde práce studentů stejně často končí založené v repositáři a neplní tak svoji funkci. Taková spojení by také mohla vést i k zadání klauzurních prací studentů za účelem jejich vystavení v nemocnici. Taková motivace by mohla studentům sloužit jako přidaná hodnota k jejich práci. Způsobů, jak dostat umění do nemocnic, je samozřejmě více, patří mezi ně i získání dotace z Evropských strukturálních a investičních fondů nebo oslovení lokálních umělců a organizací. Pointou je, že výmluvy zdravotnických institucí na finanční zdroje jsou bezpředmětné. Je na čase změnit přístup českých nemocnic a umožnit tak jejich pacientům zažívat zde i něco jiného než pouze stres a strach.

SEZNAM POUŽITÉ LITERATURY

Tištěné zdroje:

CORK, Richard. The healing presence of art. New Haven (CT): Yale University Press, 2012

HALDANE, Duncan; LOPPERT, Susan (ed.). The arts in health care: learning from experience. King's Fund Publishing, 1999.

ROLLINS, Judy. 'Purpose-built' Art in Hospitals: Art with Intent. Emerald Group Publishing, 2021, str. 236-237

ULRICH, Roger S. Effects of viewing art on health outcomes. Putting patients first: Best practices in patient-centered care, 2009.

ULRICH, Roger S. Health benefits of gardens in hospitals. In: Paper for conference, Plants for People International Exhibition Floriade. 2002. p. 2010.

Internetové zdroje:

4+4 DNY V POHYBU: KRIŠTOF KINTERA: BASIC ATOMIC [online]. Praha: ctyridny.cz, 2018 [cit. 2023-04-24]. Dostupné z: <https://ctyridny.cz/projekt/kristof-kintera-basic-atomic/>

Artnet News: Art World [online]. New York City: Artnet News, 2019 [cit. 2023-02-07]. Dostupné z: <https://news.artnet.com/art-world/how-hospitals-heal-with-art-1606699>

BEYER, Kirsten, Andrea KALTENBACH, Aniko SZABO, Sandra BOGAR, F. NIETO a Kristen MALECKI. Exposure to Neighborhood Green Space and Mental Health: Evidence from the Survey of the Health of Wisconsin. *International Journal of Environmental Research and Public Health* [online]. 2014, 11(3), 3453-3472 [cit. 2023-02-18]. ISSN 1660-4601. Dostupné z: doi:10.3390/ijerph110303453

Cleveland Clinic: News room. In: Cleveland Clinic: Cleveland Clinic Showcases Donated Sculpture by Avant-garde Artist Yayoi Kusama [online]. Cleveland (Ohio): Cleveland Clinic, 2016 [cit. 2023-02-07]. Dostupné z: <https://newsroom.clevelandclinic.org/2016/06/01/cleveland-clinic-showcases-donated-sculpture-avant-garde-artist-yayoi-kusama>

ČTYŘI DNY, Z.S. O umění v Motole: Capacitas Statua Policlinica: Sochařské projekty pro veřejný prostor FN Motol. In: Čtyři dny [online]. Praha: Čtyři dny, 2022. [cit. 2023-02-03]. Dostupné z: <https://ctyridny.cz/o-umeni-v-motole/>

EISEN, S. „Effects of Art in Pediatric Healthcare.” Unpublished doctoral dissertation, Department of Architecture, Texas A&M University, 2006.

FINKEL, J. Contemporary Art in Medicine: The Cleveland Clinic Art Collection. *Cardiovasc Diagn Ther.* 2011;1(1):71-75. doi:10.3978/j.issn.2223-3652.2011.09.01

FOUTS, Myra a Diane GABAY. Healing through Evidence-Based Design. *Oncology Issues* [online]. 2017, 23(3), 28-32 [cit. 2023-02-18]. ISSN 1046-3356. Dostupné z: doi:10.1080/10463356.2008.11883416

MATTER OF ART: Místa konání. In: Matterof.art [online]. Dittrichova 349/13, 120 00 Praha: tranzit.cz, 2022, 2022 [cit. 2023-02-07]. Dostupné z: <https://matterof.art/cz/mista-konani/vfn-nemocnice>

MCCAUL, K. D., and Malott, J. M. „Distraction and Coping with Pain.” *Psychological Bulletin*, 1984, 95(3)

Nancy Blum: Public Art: Revival: San Francisco, 2015. Nancy Blum [online]. [cit. 2023-15-04]. Dostupné z: <http://nancyblum.com/public-art-sculpture/revival.html>

Nemocnice AGEL: Třinec-Podlesí [online]. Třinec-Podlesí, 2020 [cit. 2023-02-07]. Dostupné z: <https://nemocnicetrinecpodlesi.agel.cz/o-nemocnici/novinky/200121-vystava.html>

NEMOCNICE!!!: Městská nemocnice Ostrava [online]. Ostrava: MNOF, 2021 [cit. 2023-02-07]. Dostupné z: <https://www.mnof.cz/gynekologii-a-sestinedeli-prozarily-obrazy-z-galerie>

NIELSEN, SL, Fich LB, Roessler KK, Mullins MF: How Do Patients Actually Experience and Use Art in Hospitals? The significance of interaction: a user-oriented experimental case study. *Int J Qual Stud Health Well-being*. 2017 Dec;12(1):1267343. doi: 10.1080/17482631.2016.1267343. PMID: 28452607; PMCID: PMC5328392.

STOPPARD, Lou. What Should Hang on the Walls of a Hospital?: Patient advocates agree on the palliative effects of art. But they differ on what that art should look like. *The New Yorker: Culture desk* [online]. Londýn, 2021 [cit. 2023-04-08]. Dostupné z: <https://www.newyorker.com/culture/culture-desk/what-should-hang-on-the-walls-of-a-hospital>

The History of the Arts, Health, and Wellbeing. ARTS: For health and wellbeing [online]. Cardiff and Vale University Health Board: Cardiff & Vale Health Charity, 2018, 28. srpna 2018 [cit. 2023-04-05]. Dostupné z: <https://cardiffandvale.art/2018/08/28/the-history-of-the-arts-health-and-wellbeing/>

THOMAS, Jennifer L. Topography of Wellness: How Health and Disease Shaped the American Landscape by Sara Jensen Carr. In: *Buildings & Landscapes: Journal of the Vernacular Architecture Forum*. University of Minnesota Press, 2022.

Tváří v tvář. In: Facebook [online]. Uherské Hradiště: Vladimír Kožíšek, 2023 [cit. 2023-04-25]. Dostupné z: <https://www.facebook.com/photo?fbid=692549412662981&set=pcb.692241112693811>

SEZNAM OBRÁZKŮ

Obr. 1. Lorenzo Vecchietta, Legenda o založení špitálu, Sala Pellegrinaio, Spedale di Santa Maria della Scala, Siena, přibližně 1441	12
Obr. 2. Leonardo da Vinci, Povrchové žíly na paži a cévy mladého a starého člověka, asi 1507–8	12
Obr. 3. Sebastiano Ricci, Zmrtvýchvstání Krista, Royal Hospital, Chelsea, 1714.....	13
Obr. 4. Bartolome Esteban Murillo, Uzdravení ochrnutého u Bethesdy, Nemocnice de la Caridad, Sevilla, 1668.....	13
Obr. 5. James Gibbs, Schodiště administrativního bloku Bartovy nemocnice s Hogarthovým bazénem Bethesda a Dobrým Samaritánem	16
Obr. 6. John Sanders, Dívčí jídelna v nemocnici Foundling Hospital, Foundling Museum, Londýn, 1773	16
Obr. 7. Percy Adams, obkladové panely na dětském oddělení Louisa Cary, nemocnice Torbay, Torquay	17
Obr. 8. Záběry z termokamer; místnost 1–1. týden (L) a 2. týden (P).....	22
Obr. 9. Healthcare forum journal září/říjen 1992	24
Obr. 10. Nancy Blum, Revival, Zuckerberg San Francisco General Hospital and Trauma Center, San Francisco, Kalifornie, USA.....	28
Obr. 11. Fakultní nemocnice Hradec Králové, 2023	29
Obr. 12. Fakultní nemocnice Hradec Králové, 2023	30
Obr. 13. Fakultní nemocnice Hradec Králové, oddělení gynekologie, 2023.....	30
Obr. 14. Benjamin Benschneider: Inigo Manglano-Ovalle, BlueBerg, 2017.....	33
Obr. 15. Thom Sivo, Sarah Morris, Tři labutě, 2008.....	34
Obr. 16. Steve Travarca, Yayoi Kusama, Dýně, 2014.....	34
Obr. 17. Steve Travarca, Jennifer Steinkamp – Mike Kelley, video-instalace, 2007.....	35
Obr. 18. Neil Lantzy, Pohled na instalaci Somewhere in the Middle od autorky Catherine Opie, 2010.....	35
Obr. 19. Jonáš Verešpej, Michal Bar-Or, Plenitelé, fragment instalace, 2022	37
Obr. 20. Kryštof Doležal & Lenka Tyrpeklová: COME ON!, FN Motol, 2022	38
Obr. 21. Krištof Kintera – Basic Atomic, FN Motol, 2018	39
Obr. 22. Městská nemocnice Ostrava – vernisáž obrazů Petra Pavliňáka, 2021	40
Obr. 23. Putovní výstava <i>Jednou chci zemřít doma</i> , Nemocnice AGEL Třinec-Podlesí, 2020	41
Obr. 24. Putovní výstava <i>Tváří v tvář</i> , Vladimír Kožíšek, Uherskohradišťská nemocnice, 2023	43
Obr. 25. Putovní výstava <i>Tváří v tvář</i> , Vladimír Kožíšek, Uherskohradišťská nemocnice, 2023	43

Obr. 26. Putovní výstava Tváří v tvář, Vladimír Kožíšek, Uherskohradištská nemocnice, 2023 44