

# Sebepoznání jako umění nastavit si zrcadlo

Kateřina Moravcová

Univerzita Tomáše Bati ve Zlíně  
Fakulta multimediálních komunikací  
Ateliér Tvorba prostoru

Akademický rok: 2022/2023

# ZADÁNÍ BAKALÁŘSKÉ PRÁCE

(projektu, uměleckého díla, uměleckého výkonu)

Jméno a příjmení: **Kateřina Moravcová**  
Osobní číslo: **K20260**  
Studijní program: **B8206 Výtvarná umění**  
Studijní obor: **Multimédia a design – Prostorová tvorba**  
Forma studia: **Prezenční**  
Téma práce: **Výtvarné sebevyjádření**

## Zásady pro vypracování

- Rozbor zadaného prostorového úkolu a vymezení jeho problematičnosti
- Historiografie daného problému
- Známé příklady stejných nebo podobných řešení (min. 3 příklady, včetně osobního vyhodnocení)
- Koncept a vývoj návrhu (včetně osobního stanoviska)
- Autorská zpráva popisující vybrané a schválené řešení
- Výkresová část a obrazová dokumentace
- Dokladová část
- Fyzický model vybraného řešení, příp. realizace/instalace.

Forma zpracování bakalářské práce: **tištěná/elektronická**

Seznam doporučené literatury:

DANNHOFEROVÁ, Jana, 2012. *Velká kniha barev: kompletní průvodce pro grafiky, fotografy a designéry*. Brno: Computer Press. ISBN 9788025137857.  
LIPCZINSKY, Margrit a Helmut BOERNER, 2008. *Úspěch a sebepoznání: rozvoj v soukromém i profesním životě*. Praha: Grada. ISBN 978-80-247-2143-9.  
ECKSTUT, Joann a Arielle ECKSTUT, 2013. *The secret language of color: science, nature, history, culture, beauty of red, orange, yellow, green, blue & violet*. New York: Black Dog & Leventhal Publishers, ISBN 9781579129491.  
MARINCOLA, Paula. *What Makes a great Exhibition?*. Philadelphia, United States: University of the Arts, Philadelphia Exhibitions Initiative, US, 2007. ISBN 978-0-9708346-1-4.

Vedoucí bakalářské práce: **Ing. arch. Kamil Koláček**  
Ateliér Tvorba prostoru

Datum zadání bakalářské práce: **1. prosince 2022**  
Termín odevzdání bakalářské práce: **19. května 2023**



Mgr. Josef Kocourek, Ph.D.  
děkan

Ing. arch. Kamil Koláček  
vedoucí ateliéru

Ve Zlíně dne 15. prosince 2022

## PROHLÁŠENÍ AUTORA BAKALÁŘSKÉ / DIPLOMOVÉ PRÁCE

### Beru na vědomí, že

- bakalářská/diplomová práce bude uložena v elektronické podobě v univerzitním informačním systému a bude dostupná k nahlédnutí;
- na moji bakalářskou/diplomovou práci se plně vztahuje zákon č. 121/2000 Sb. o právu autorském, o právech souvisejících s právem autorským a o změně některých zákonů (autorský zákon) ve znění pozdějších právních předpisů, zejm. § 35 odst. 3;
- podle § 60 odst. 1 autorského zákona má UTB ve Zlíně právo na uzavření licenční smlouvy o užití školního díla v rozsahu § 12 odst. 4 autorského zákona;
- podle § 60 odst. 2 a 3 mohu užit své dílo – bakalářskou/diplomovou práci - nebo poskytnout licenci k jejímu využití jen s předchozím písemným souhlasem Univerzity Tomáše Bati ve Zlíně, která je oprávněna v takovém případě ode mne požadovat přiměřený příspěvek na úhradu nákladů, které byly Univerzitou Tomáše Bati ve Zlíně na vytvoření díla vynaloženy (až do jejich skutečné výše);
- pokud bylo k vypracování bakalářské/diplomové práce využito softwaru poskytnutého Univerzitou Tomáše Bati ve Zlíně nebo jinými subjekty pouze ke studijním a výzkumným účelům (tj. k nekomerčnímu využití), nelze výsledky bakalářské/diplomové práce využít ke komerčním účelům;
- pokud je výstupem bakalářské/diplomové práce jakýkoliv softwarový produkt, považují se za součást práce rovněž i zdrojové kódy, popř. soubory, ze kterých se projekt skládá. Neodevzdání této součásti může být důvodem k neobhájení práce.

### Prohlašuji, že:

- jsem na bakalářské/diplomové práci pracoval samostatně a použitou literaturu jsem citoval. V případě publikace výsledků budu uveden jako spoluautor.

Ve Zlíně dne: 16. 5. 2023

Jméno a příjmení studenta: KATEŘINA MORAVCOVÁ

.....  
podpis studenta

## **ABSTRAKT**

Tato bakalářská práce se zabývá tématem sebeinterpretace a jejími prostředky. Cílem práce bylo zjistit, zda se člověk může vyobrazit pomocí instalace a celou myšlenku tak předat nejen sobě, ale i ostatním. Součástí celého procesu je prohloubení poznávání sebe sama a poté díky svým poznatkům vytvoření výtvarné instalace, kterou si potencionální návštěvník může projít a poznávat tak nejen nitro autorky, ale i vnitřní svět jeho vlastní já.

Klíčová slova: sebeinterpretace, sebepoznání, výtvarná instalace, autoportrét, barvy, dveře, zrcadlo

## **ABSTRACT**

This bachelor thesis deals with the topic of self-interpretation and its means. The aim of the thesis was to find out whether a person can portray himself through an installation and thus convey the whole idea not only to himself but also to others. Part of the whole process is to deepen the knowledge of oneself and then, thanks to one's knowledge, to create an art installation that a potential visitor can go through and thus get to know not only the inner world of the artist, but also the inner world of the self.

Keywords: self-interpretation, self-knowledge, art installation, self-portrait, colours, door, mirror

*„U vás lidé pěstují pět tisíc růží v jedné zahradě, a přece nenalézají to, co hledají. A přesto by mohli najít, co hledají v jediné růži nebo kapce vody. Ale oči jsou slepé. Musíme hledat srdcem.“*

— Antoine de Saint-Exupéry, kniha Malý princ

## **PODĚKOVÁNÍ**

Za cenné rady a informace děkuji svému vedoucímu práce panu Ing. arch. Kamilu Koláčkovi, který dohlížel jak na moji bakalářskou práci, tak na celý proces a realizaci návrhu. Dále také děkuji své rodině a přátelům za neustálou podporu a povzbuzování nejen během bakalářské práce, ale i při studiu.

Prohlašuji, že odevzdaná verze bakalářské/diplomové práce a verze elektronická nahraná do IS/STAG jsou totožné.

## OBSAH

ÚVOD .....	6
<b>I TEORETICKÁ ČÁST .....</b>	<b>7</b>
<b>1 SEBEINTERPRETACE.....</b>	<b>8</b>
<b>2 PROSTŘEDKY/ZPŮSOBY SEBEINTERPRETACE .....</b>	<b>9</b>
2.1 PORTRÉT VS. AUTOPORTRÉT.....	9
2.1.1 Portrét.....	9
2.1.2 Autoportrét.....	11
2.1.3 Autoportrét v dnešní době.....	12
2.2 ZRCADLA .....	13
2.3 BARVY .....	15
2.3.1 Psychologie barev .....	15
2.3.2 Symbolika barev a působení barev na člověka .....	15
2.3.3 Barvy a prostor.....	18
2.4 DVEŘE .....	18
<b>3 UMĚLECKÝ PŘÍSTUP, PROSTOROVÉ VYJÁDŘENÍ.....</b>	<b>19</b>
3.1 INSTALAČNÍ UMĚNÍ .....	19
<b>4 PODOBNÁ ŘEŠENÍ – PŘÍKLADY.....</b>	<b>20</b>
4.1 VÝSTAVA PASSAGE/S.....	20
4.2 VÝSTAVA HERE AND THERE I ICI ET LÀ .....	21
4.3 VÝSTAVA THE LOCKED ROOM.....	22
4.4 DOORWAYS TO POTENTIAL .....	23
4.5 OSOBNÍ VYHODNOCENÍ .....	24
<b>II PRAKTICKÁ ČÁST.....</b>	<b>25</b>
<b>5 ZADÁNÍ PRÁCE .....</b>	<b>26</b>
<b>6 HLAVNÍ MYŠLENKA.....</b>	<b>27</b>
<b>7 FINÁLNÍ NÁVRH ŘEŠENÍ .....</b>	<b>28</b>
7.1 SYMBOLIKA .....	28
<b>8 ARCHITEKTONICKÉ A VÝTVARNÉ ŘEŠENÍ.....</b>	<b>30</b>
8.1 PROSTORY INSTALACE A JEDNOTLIVÉ ROZLOŽENÍ.....	30
8.2 BAREVNOST .....	30
8.3 MATERIÁLOVÉ ŘEŠENÍ .....	30
8.4 TECHNICKÉ ŘEŠENÍ .....	31
<b>III PROJEKTOVÁ ČÁST .....</b>	<b>32</b>
<b>9 TECHNICKÉ VÝKRESY A VIZUALIZACE.....</b>	<b>33</b>

<b>ZÁVĚR.....</b>	<b>48</b>
<b>SEZNAM POUŽITÉ LITERATURY .....</b>	<b>49</b>
<b>SEZNAM POUŽITÝCH OBRÁZKŮ .....</b>	<b>51</b>
<b>SEZNAM POUŽITÝCH SYMBOLŮ A ZKRATEK.....</b>	<b>53</b>
<b>SEZNAM OBRÁZKŮ.....</b>	<b>54</b>
<b>SEZNAM PŘÍLOH .....</b>	<b>55</b>

## ÚVOD

Cílem bakalářské práce je navrhnout instalaci, která bude vyjadřovat autorku jako osobu a jak ji vidí ostatní spolu se vším, co je ukryto a jaká je uvnitř sebe. Jako mladou začínající umělkyni ji velmi překvapuje, kolika osobními tématy si člověk musí sám projít, a během života stále prochází, aby jeho tvorba byla autentická. Každého z nás formuje naše dětství, ale i různé dobré i špatné zkušenosti, zážitky, lidé kolem nás i prostředí, ve kterém žijeme.

Kým vlastně je a kým by chtěla být? Co by chtěla svojí tvorbou předávat? Bez jistého ukotvení sebe sama je velmi obtížné tvořit a jít tou svojí cestou. Zároveň pro každého umělce je stěžejní zaznamenat sám sebe v daném okamžiku, aby se s odstupem času měl možnost za svým já v proměnách času ohlédnout. Aby měl možnost porovnat interpretaci sebe sama před lety a nyní. Jak se vyjadřoval tehdy a jak by stejnou věc vyjádřil teď. Každý umělec a jeho tvorba se totiž vyvíjí a pro většinu umělců je důležitější názor a postoj sebe sama k sobě samému, než názory a postoje okolí. Pokud umělec není spokojen se sebou a s tím, co vytvořil, pokud z tvorby nemá radost, pak mu lichotivý názor ostatních ke štěstí nebude stačit.

Teoretická část bakalářské práce se v úvodu zabývá autorky vybranými prostředky a způsoby sebeinterpretace. Teorie se zaměřuje na identitu a sebepoznání, historii portrétu a autoportrétu, instalačnímu umění a mimo jiné i zrcadel, protože právě ta se vážou, k již zmiňovanému autoportrétu, ale i k praktické části bakalářské práce. Vzhledem k jejímu osobnímu zaujetí k tématu je nutné propojení teoretické a praktické části kapitolou o symbolice a psychologii barev, které mají stěžejní význam pro závěrečnou instalaci.

V praktické části autorka popisuje hlavní myšlenku a záměr práce. V kapitole finálního návrhu představuje symboliku jednotlivých prvků, materiály a další technické parametry, které jsou potřebné k samotné realizaci.

Výstupem praktické části je instalace, která je popisujícím předmětem autorky samotné, do kterého může návštěvník tímto způsobem nahlédnout a zároveň nechat prvky a témata instalace promlouvat směrem k sobě.

## I TEORETICKÁ ČÁST

## 1 SEBEINTERPRETACE

### Identita

Jaký má pojem identita člověka vlastně význam? Schopnost osoby vnímat sama sebe, pochopit svoji jedinečnost, ale i účel své existence. Znamená i rovnost a identitu, kterou má člen lidské společnosti (Voců, 2023)

*„Člověk je sociální bytostí, to jakým způsobem je jeho sociální bytost rozvinuta, určuje podstatným způsobem kvalitu jeho života, individuální svéráz jeho osobnosti i průběh a úskalí jeho životní cesty. Identitou myslíme totožnost jedince se sebou samým – jmenovitě s tím, kým by chtěl a měl být, aby žil opravdový, vůči sobě samému upřímný a nefalšovaný život. Téma identity má úzký vztah k tématu vzniku a vývoje já.“* (Kaderková, 2008).

### Interpretace

Termín interpretace je výraz s velmi širokým významem. Záleží, kde a v jakém oboru se tento termín využívá. Interpretace v umění znamená přisuzování významu dílu (Lin, 2023).

Aby člověk mohl interpretovat sám sebe, musí si projít svojí cestou sebepoznání.

### Sebepoznání

Proces, který trvá celý život a mnohdy ani to nestačí. Možná si občas klademe otázky, proč je takové sebepoznání vlastně tak důležité. Sami přece už nejlépe víme, jak se v různých situacích chováme a projevujeme. Již nyní toho o sobě víme hodně, ale čím více prohloubíme naše poznatky, tím to je lepší pro nás samotné. Sebepoznáním by si měl projít každý člověk. Důležité je, aby se zamýšlel hlavně nad sebou, nikoliv nad ostatními. Základní otázku typu – kdo jsem, si v životě alespoň jednou položil snad každý z nás. Když bychom chtěli odpovědět jednoduše, stačí se postavit před zrcadlo a hned vidíme spousta odpovědí. Pomocí zraku vnímáme naší vnější charakteristiku, jako je barva očí, vlasů, pleti, naše pohlaví, postavu, ale i třeba stáří. Avšak ta nejdůležitější část našeho já je zrcadlem zcela neviditelná. V něm nikdy neuvidíme naše hodnoty, chování, slabé i silné stránky, naše uvažování nebo priority (Lipczinsky a Boerner, 2008).

Na cestě poznávání sama sebe je víc než jasné, že jednou je cesta snadnější, ale jednou zase náročnější. Někdy víme kudy dál, ale občas zabloudíme a musíme se vracet a volit jinou cestu. Oba případy jsou v pořádku, naprosto logické a správné. Někdy díky tomu, že se člověk vrátí možná přijde na nová poznání a zjištění v jeho objevování (Lipczinsky a Boerner, 2008).

Při hledání svého poznání bychom se měli sami sebe ptát, na ty nezákladnější otázky a zaměřovat se na ty důležité pilíře. Je důležité vědět naše pozitivní i negativní stránky, co nám dělá radost, v jakých chvílích jsme šťastní, z čeho dokážeme být smutní nebo čeho se třeba bojíme. Všechny naše pocity a vnímání jsou také spojeny s naším vlastním tělem. S postupující dobou se klade větší zřetel na naše těla, na jejich krásu, dokonalost a 100% bezchybnost. Jiná témata, jako sebevědomí, sebehodnota, city a dále třeba kvalita životního prostředí jsou ve společnosti stále opomíjena a podceňována (Lipczinsky a Boerner, 2008).

### Sebehodnota

Jakou má člověk hodnotu? Co vlastně sebehodnota znamená? Je to důvěra v sebe, odolnost zvládat lehčí i těžší situace, pocit, že náš život máme ve svých vlastních rukou a zkrátka že se máme rádi. Čím více je naše sebevědomění silnější, tím lépe zvládáme nároky života. Naše sebehodnota se formuje již v prvních týdnech našich životů. Velký vliv na nás mají především rodiče, kamarádi, učitelé a naše okolí. Většinou se jedná spíše o negativní poznámky (Lipczinsky a Boerner, 2008).

Napojení na naše pravé já je obtížné, poněvadž je v nás hluboko skryté pod vrstvou falešných přesvědčení, která tvrdí, že nejsme dostatečně schopni (Paclíková, 2020). Na příklad: „Toto ani nezkoušej,“ nebo: „Jsi úplně levá.“ Negativní sebestmluva nám vždy škodí, naopak sebechvála a chvála od druhých nám prospívá (Lipczinsky a Boerner, 2008).

### Masky okolo nás

Život je jedno velké divadlo. Neustále hrajeme nějakou hru a zastupujeme různé role. Naše role vědomě i nevědomě měníme podle okolností. Všichni nemusí vědět, jací jsme, v jaké životní situaci se nacházíme. Masky nám umožňují jistý kontakt s naším okolím, ať už se jedná o naše kamarády, rodinu, šéfy a další. Jsme ovlivněni společností, ve které žijeme. Naš přístup k životu často odpovídá očekávání ostatních. I přes všechny masky, které máme, je nejdůležitější klást důraz na sebe samotné a jít si svoji vlastní cestou (Lipczinsky a Boerner, 2008).

### Kdo tedy opravdu jsme?

Buďme tím, kým opravdu jsme. Chovejme se podle vlastních představ, dokonce i nezvykle. Nemějme obavy z toho, co si o nás myslí ostatní. Všichni se cítí podobně a touží se projevit, avšak se bojí. Strach je nejhorší nepřítel. Jsme důležití, jedineční a máme nárok na šťastný a naplněný život. Jsme originální a nesrovnávejme se s ostatními (Englišová, 2021).



## 2 PROSTŘEDKY/ZPŮSOBY SEBEINTERPRETACE

### 2.1 Portrét vs. autoportrét

#### 2.1.1 Portrét

Portrét je zachycení osobnosti a vzhledu člověka, ať už na fotografii, obraze, soše nebo v jiném médiu. To, co ho činí tak kouzelným, je jeho schopnost zobrazit nejen fyzické, ale i psychologické vlastnosti postavy (Pereira, 2015). Portrét může vznikat za účelem nějaké politické či náboženské události. Dále vznikají portréty slavných osobností, nebo může být i osobnějším záznamem (Street, 2020).

#### Portrét nebo autoportrét?

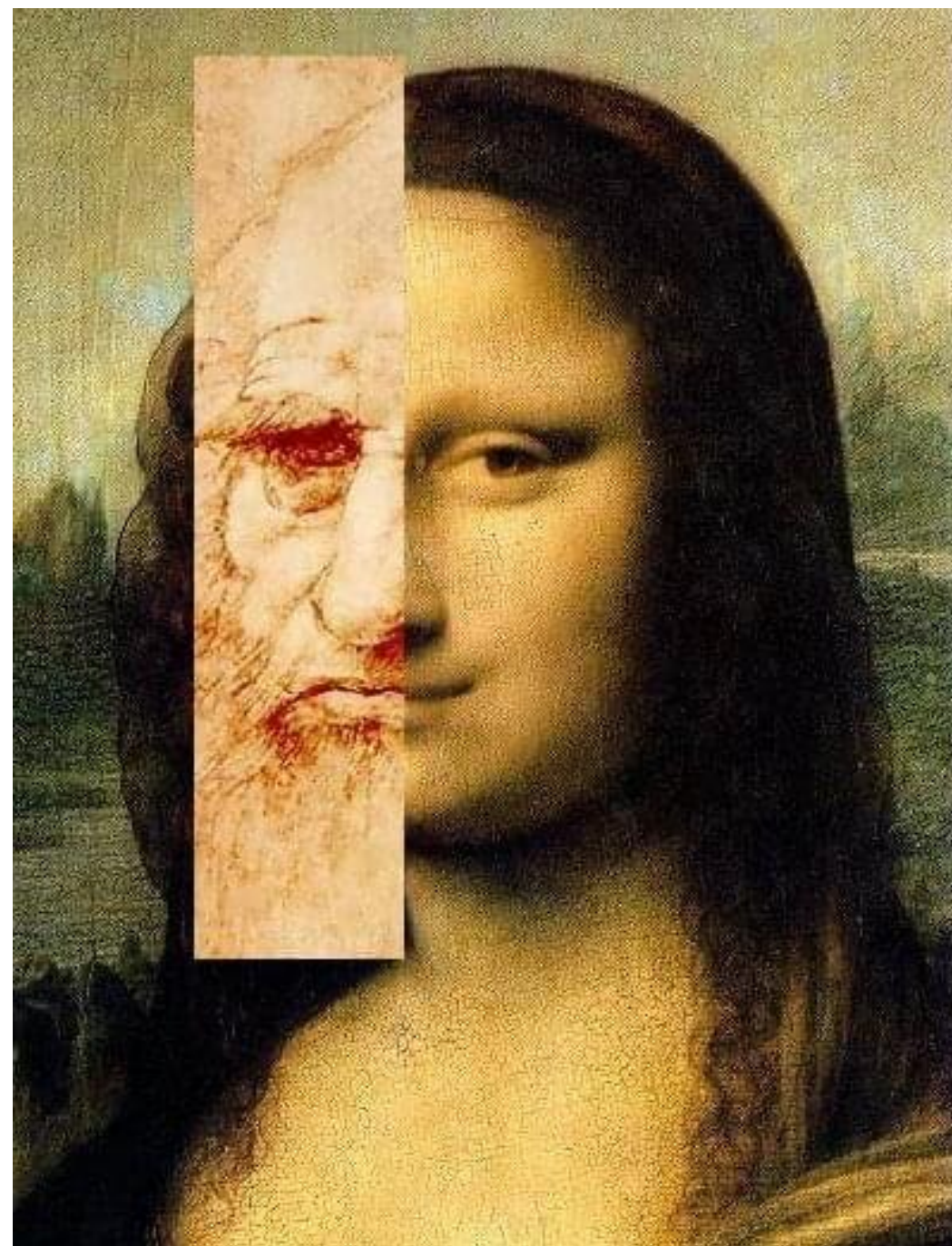
Mezi nejznámější díla patří jednoznačně Mona Lisa od Leonarda da Vinci. Avšak kdo vlastně tato osoba na plátně byla? Jednalo se o portrét nebo možná i autoportrét? Tento obraz je již stovky let záhadou. Největší psychologický portrét, jaký byl kdy namalován. To, co ve skutečnosti vidíme, je tichý a hloubavý obraz. Portrét tak už dříve předběhl svoji dobu a i nyní, v současnosti, nás dokáže intenzivně oslovit.

Někteří odborníci tvrdili, že by se mohlo jednat o portrét Constanzy d'Avalos, Isabelly Aragonské nebo i Beatrice d'Este. Další navrhovaná teorie byla i taková, že by se mohlo jednat o autoportrét (Novák, 2023).

Ve skutečnosti však Mona Lisa není Monou Lisou. Podle nejnovějších informací by její jméno mělo být Lisa del Giocondo. Na okraji knihy z 15. století v roce 2005 jeden z německých vědců našel v knihovně univerzity v Heidelbergu ručně psaný komentář. Pocházel z října 1503 a napsal ho tam Agostino Vespucci, tajemník Nicola Machiavelliho a také dobrý přítel Leonarda. Vespucci zde poznamenává, že Leonardo maloval portrét Lisy del Giocondo. Toto pevně prokazuje nejen identitu Mony Lisy, ale také i datum, kdy umělec na slavném díle pracoval. Jednou ze záhad ale je, proč právě Leonardo, který byl zvyklý malovat pro královské a jiné významné rodiny, přijal tuto zakázku malovat ženu buržoazního obchodníka. Možná právě jeho otec ho přinutil k této malé zakázce, protože byl právníkem florentského obchodníka Francesca del Gioconda, manžela Lisy. Avšak někteří tvrdí, že Leonardo ji namaloval, protože chtěl namalovat obyčejnou ženu, aby vyzkoušel nové nápady. Dalo mu to neobvyklou příležitost vložit do zakázky vše, co věděl o vědě a malbě. Mona Lisa se tedy stala nástrojem všeho, co znal (Great Art Explained, 2021).

Tato žena má trochu jinou tvář. Nejen, že vypadá dospělejší, ale v její tváři a rysech obličeje jsou jisté nesrovnalosti. I když portrét působí velmi žensky, můžeme si povšimnout androgynního dojmu,

což byla umělcova specialita. Mužské proporce tváře Mony Lisy jsou v některých ohledech stále více nápadné, což vede ke spekulacím, že se ve skutečnosti alespoň z malé části jedná o Leonardův autoportrét (Ochmanová, 2022).



Obr. 1. Mona Lisa autoportrét (Prima ZOOM [2022])

Umělkyně Lilian Schwartz tuto teorii dále ještě podpořila digitální analýzou. Malbu porovnala s autoportrétem da Vinciho, který byl namalován křídou červené barvy. Další vědci a lékaři všeho druhu šli ještě dál. Sigmund Freud tvrdil, že Leonardo da Vinci do slavnému portrétu zakomponoval úsměv své matky (Ochmanová, 2022).



Obr. 2. Mona Lisa a původní zářivé barvy (100+1 zahraniční zajímavost, [2020])

Úsměv, který vše spojuje. Před renesancí, během renesance, ale i dlouhou dobu po ní umělci nemalovali svá díla s úsměvem. Portréty v této době jsou zcela vážné. Avšak Leonardo navzdory nedostatkům úsměvů na obrazech, z nich udělal svůj podpis. Říká se, že Leonardo udržoval Lisu šťastnou tím, že zaměstnával hudebníky a šašky. Pokud se na slavný obraz opravdu zadíváme, zprvu vidíme opravdu úsměv, později už nikoliv. Když Leonardo zdokonaloval Lisin úsměv, trávil večery a noci v márnici. Na mrtvolách tak zkoumal svaly a nervy, při tom ho velice zaujalo, jak funguje úsměv a každý pohyb části obličeje. Leonardo tak odhaloval skutečné mechanismy, které přenášejí emoce do výrazů obličeje. V horní části na jedné z jeho stránek, je téměř zapomenuta jednoduchá kresba jemného úsměvu načrtnuta lehce černou křídou. Tato jednoduchá anatomická kresba je začátkem úsměvy Mony Lisy (Great Art Explained, 2021).



Obr. 3. Ústa Mony Lisy (Mona Lisa (Full Length) by Leonardo da Vinci: Great Art Explained, [2021])



Obr. 4. Skica úst Mony Lisy (Mona Lisa (Full Length) by Leonardo da Vinci: Great Art Explained, [2021])

Mona Lisa ztělesňuje přesvědčení Leonarda da Vinciho, že vše spolu nějak souvisí. Měl schopnost spojit intelekt s představivostí. Leonardo jednou řekl: „*umění nikdy není dokončeno – jen opuštěno*“ a zdálo by se příhodné, že obraz vytvořený člověkem, který se nikdy nepřestal učit, nás stále dokáže něco naučit i 500 let poté, co jej vytvořil. Díky vědě a studiím možná jednoho dne dokážeme uvidět Mona Lisu tak, jak ji viděl právě i sám Leonardo (Great Art Explained, 2021).

### 2.1.2 Autoportrét

Autoportrét je vyobrazení umělce, které umělec nakreslil, namaloval, vyfotografoval, vytesal nebo ztvárnil i jiným způsobem. Avšak v každém případě ztvárňuje sám sebe.

#### Historie

Téměř každý z umělců, ať už se jedná o začátečníka nebo mistra, se v životě pokusili o nějaký ze svých autoportrétů. Tato dávno zavedená forma portrétu sahá až do antiky, kde se projevila tendence o realistický vzhled člověka, ale teprve v rané renesanci v polovině 15. století začali malíři častěji zobrazovat sami sebe jako hlavní objekt nebo jako důležité postavy svých děl. S využitím zrcadel jako technických prostředků mnoho malířů, sochařů a grafiků napodobovalo vlastní podobu různými odlišnými a inovativními způsoby z nejrůznějších motivů. Někteří často vytvářeli opakované autoportréty, z důvodu toho, protože stárli. Chtěli tak zachytit své měnící se já (Martinique, 2016).

Nejstarším známým deskovým autoportrétem může být Portrét muže v turbanu nebo také Muž v červeném turbanu od Jana van Eycka z roku 1433 (Cambell, 1998), který mimo to namaloval samostatný portrét své ženy. Tento žánr je úctyhodný, ale teprve v renesanci, s rostoucím bohatstvím a zájmem o jednotlivce jako téma, se stal skutečně populárním (Smith, 1987). Za plodného autoportrétistu byl také považován Albrecht Dürer, který vytvořil více než dvanáct autoportrétů v různých technikách. V období renesance se malíři jako Masaccio, Piero della Francesca, Sandro Botticelli, Tizian nebo Michelangelo Buonarroti vyhýbali formálním autoportrétům a do svých obrazů vkládali vlastní podobizny do různých prostředí (Martinique, 2016).

V období baroka většina umělců s uznávanou pověstí zanechávala alespoň kresby sebe sama. Tištěné portréty umělců měly odbyt a mnohé z nich byly autoportréty.

Nizozemský umělec Rembrandt van Rijn vytvořil během své umělecké kariéry více než 40 autoportrétů a byl posedlý stárnutím obrazu. Mnoho malířů 19. století, jako například Francisco Goya, Edouard Manet nebo Henri de Toulouse-Lautrec, se také velmi zajímali o žánr autoportrétu a zobrazovali vlastní podobu buď jednotlivě, nebo ve skupinách (Martinique, 2016). Občas se stávalo, že malíř zobrazil skutečný skupinový portrét, v němž byl legitimně přítomen. Například v obraze Portrét manželů Arnolfiniových (1434), který namaloval Jan van Eyck. V zrcadle, které je znázorněno na obraze, můžeme vidět čtyři postavy. Dvě z nich jsou zmiňovaný manželský pár, třetí je sám Eyck a čtvrtá osoba je stále nejasná (Nedvěd, 2019).

Umělci, kteří tvořili v období 19. a 20. století, si oblíbili ateliérovou realistickou malbu. Sledovali akademický styl, který se vyvíjel na akademiích střední Evropy. Portrétní tvorba ve 20. století

již nevyžadovala detailní podobu ztvárňované osoby. Tento fakt je spojen se vznikem fotografie (Kepštová, 2007).

Vincent van Gogh byl jedním z největších autoportrétistů 19. století a jeho nejvýznamnějším dílem je Autoportrét s obvázaným uchem vytvořený v době jeho citového a fyzického poklesu (Martinique, 2016). Autoportrét jako forma sebevyjádření se stal populárnějším na konci devatenáctého století v důsledku romantického hnutí směřujícího k umělcům jako outsiderům (Street, 2020). Egon Schiele vytvořil řadu kontroverzních a šokujících autoportrétů ve svém rozpoznatelném expresionistickém stylu. Edvard Munch se pravidelně maloval, aby ukázal špatné zacházení, kterému byl v životě vystaven. Frida Kahlo vytvořila více než 50 autoportrétů, na nichž zobrazovala svá osobní muka, a německý impresionistický malíř Lovis Corinth se maloval jednou ročně na své narozeniny (Martinique, 2016).

Současný autoportrét se rozšířil do všech médií a stylů od Warholových popartových portrétů a expresionistických portrétů Francise Bacona až po fotorealistická díla Chucka Close a autoportrétní fotografie Cindy Sherman, které zkoumají ženskou identitu (Martinique, 2016). Autoportrét se stal téměř deníkovým prostředkem sebezkoumání a reflexe (Street, 2020).

#### Frida Kahlo

##### Bolest a malování

Jednoho dne, když Frida šla s kamarády ze školy, se bohužel autobus srazil s tramvají, která nezastavila, i když měla. Srazila tak mnoho lidí a mezi nimi byla i samotná Frida. Z důvodu vážného poranění Frida musela podstoupit nespočet operací. I když ji doktoři nedávali téměř žádné naděje přežití, začala se zázračně uzdravovat a po měsíci byla propuštěna z nemocnice (Beecroft, 2018).

Přesunula se domů, do svého pokoje, kde na ní čekala její postel s nebesy, kam si nechala přidělat zrcadlo, jako pomoc k malbě autoportrétů a také zde měla speciální stojan, aby mohla malovat vleže. Uzdravování a rekonvalescence byl začátek jejího uměleckého období (Beecroft, 2018).

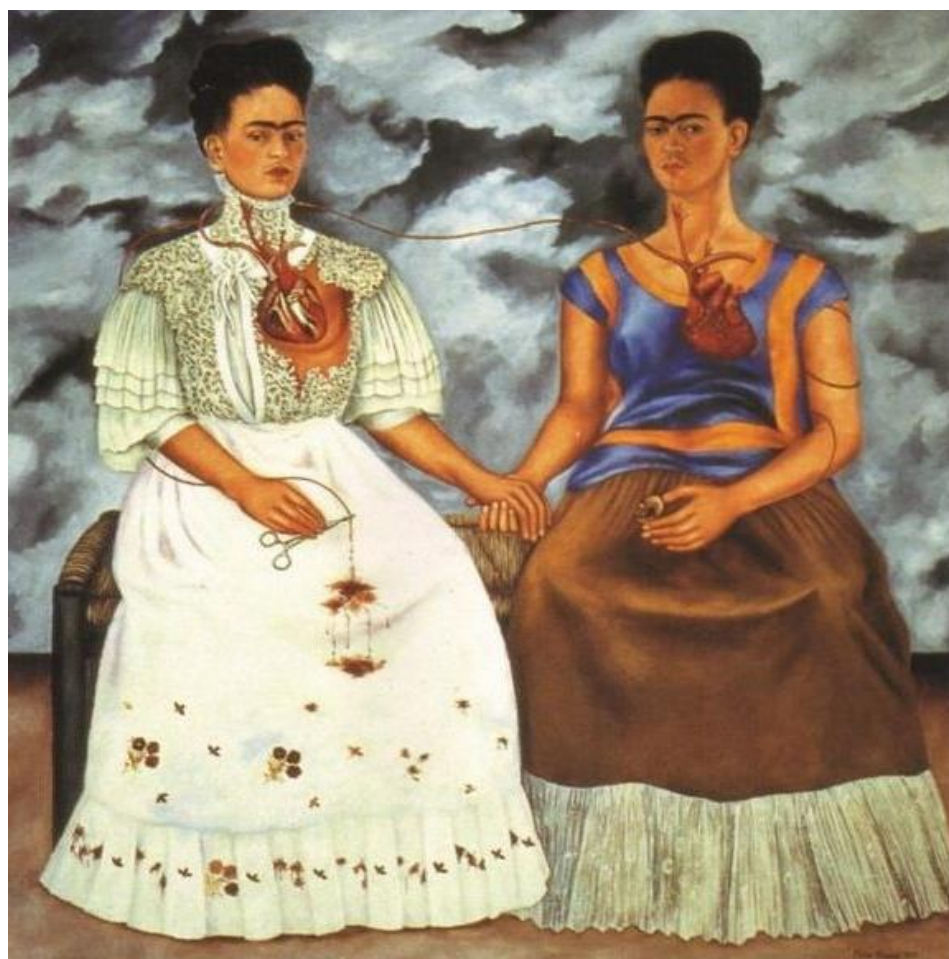
Kvůli následkům z vážného zranění si byla vědoma, že nikdy nebude mít možnost porodit děti a že bolesti způsobené zraněním ji budou doprovázet až do konce života (Blažíček, 2018).

Ve svých autoportrétech ráda kladla důraz na své skutečné rysy, kterými jsou její slavné srostlé obočí a malý knírek, avšak nejvýraznějším prvkem je její pohled. Vážná a netečná tvář, která je často přirovnávána k masce. Ale čím déle se na její pohled díváme, tím snazší je najít v jejích očích pravý opak. Její díla jsou velmi pozoruhodným příběhem o fyzickém, ale i psychickém utrpení ženy

s emocemi a stavy jako je naděje, vzdor, zoufalství, strach, touha, úzkosti, beznaděj, ale i porozumění (Beecroft, 2018).

Různé autoportréty tvoří zhruba polovinu všech obrazů, které Frida Kahlo zhotovila. Jak jednou sama řekla: „*Maluji samu sebe, protože jsem sama. Představuji námět, který znám úplně nejlépe ze všech.*“ (Beecroft, 2018, str. 5)

V době, kdy vysoce maskulinní umělecký svět stále zobrazoval ženskou postavu jako objekt touhy v očích malířů, Kahlo redefinovala svůj vlastní subjekt. Tím šla proti dobovým ideálům o genderovému přizpůsobení a také standardům krásy. Kahlo se pomocí své vlastní podoby postavila proti patriarchální tradici v umění (Ruibal, 2022).



Obr. 5. Frida Kahlo - Dvě Fridy (Widewalls, [2016])

Autoportrét Dvě Fridy je jedním z nejpozoruhodnějších a nejuznávanějších děl od Fridy Kahlo. Obraz zobrazuje dvě stránky osobnosti Fridy Kahlo sedící vedle sebe a symbolizuje její bolest během rozvodu

s Diegem Riverou a následnou proměnu její románové identity. Frida vlevo má na sobě bílé viktoriánské šaty evropského střihu, které oblékala před sňatkem s Riverou. Během jejich manželství začala zkoumat tradiční mexické dědictví. Druhá Frida je tedy zobrazena v tradičním tehuánském kroji. Tento obraz také symbolizuje její dvojí kulturní dědictví. Krvácející srdce zdůrazňuje její citovou a fyzickou bolest. Krev je opakujícím se symbolem a objevuje se i na jejích dalších slavných autoportrétech a často ukazuje její dvojznačný postoj k přijatým představám o ženství a plodnosti (Martinique, 2016).

### 2.1.3 Autoportrét v dnešní době

#### Jak se lidé ve své tvorbě prezentují dnes?

Umění je zrcadlem každé společnosti. Je to zrcadlový obraz nebo odraz světa, který vidíme nebo chceme vidět. Umění má velkou moc nám formulovat, zachovávat a předávat specifické myšlenky jednotlivců, ale i skupin. Umělecké vyjádření hraje důležitou roli při vytváření identity jedince a sebeúcty, pocitu ze sebe sama (Slovo 21, 2021).

#### Selfie

Pokud vynecháme veškerá umělecká díla dnešní doby, nejčastějším typem autoportrétu, který v dnešní době můžeme vidět je selfie. Výraz "selfie" označuje fotografii, kterou jsme si pořídili my sami, a to nejčastěji za pomoci fotoaparátu drženého v našich rukách nebo pomocí zrcadla.

Kdo vlastně pořídil první selfie? Při diskusi o vynálezu prvního autoportrétu musíme nejprve vzpomenout filmový fotoaparát a ranou historii fotografie. Autoportréty ve fotografii vznikaly už dávno před vynálezem Facebooku a chytrých telefonů. Příkladem je americký fotograf Robert Cornelius, který v roce 1839 pořídil autoportrétní daguerrotypii (první praktický fotografický proces) sebe sama. Tento snímek je mimo jiné považován za jednu z prvních fotografií člověka (Bellis, 2020).



Obr. 6. První selfie na světě (Library of Congress Blogs, [2022])

Můžeme tedy říci, že s postupným vývojem autoportrétu, při kterém se zrcadlo často využívalo (čím rychleji doba šla, tím bylo dostupnější pro více lidí), si u lidí oblibu našlo i selfie, u kterého je zrcadlo jedním z prostředků, které pomáhá k dokonalému výsledku.

## 2.2 Zrcadla

*The mirror - above all, the mirror is our teacher.  
-Leonardo da Vinci*

Zrcadlo by se dalo definovat jako leštěný nebo hladký povrch, který vytváří obrazy odrazem, nebo jednoduše jako něco, co nám poskytuje věrný odraz (Mulu, 2023). Při pohledu do zrcadla je náš pohled opětován stejným pohledem, který se dívá. V zrcadle tedy máme možnost vidět sami sebe (Jones, 2019).

Zrcadla se vynalezla přibližně v 16. století, kde se vyráběla jako luxusní zboží pro bohaté vrstvy lidí. Předtím lidé hledali svůj odraz ve vodě, mosazi, kovu a leštěném obsidiánu (Mulu, 2023). Starověký svět věřil, že pohled do zrcadla je cestou ke zkoumání duše. Pokud někdo zemřel, bylo v některých kulturách zvykem zakrýt všechna zrcadla v domě, aby se zajistil bezpečný odchod duše do posmrtného života (Jones, 2019).

Zrcadla mohou být symbolem pravdy, moudrosti, poznání, ale i marnivosti, klamem, magií a cestou k duši. V psychologii představuje zrcadlo hranici mezi vědomím a podvědomím, vytváří důvěru a ukazuje naši individualitu (Mulu, 2023).

### V umění

V umění má zobrazení zrcadla obvykle alegorický účel. Je to způsob, jak říci, že zde se skrývá hlubší pravda. Například několik personifikací smrtelných hříchů je zobrazeno se zrcadlem v ruce. Zrcadlo jako symbol v umění se tak úzce spojilo s ženami, takže obrazy žen nahlížejících do zrcadel jsou v dějinách umění běžným tématem. Jedním z nejznámějších uměleckých zrcadel je zrcadlo, do kterého se dívá Venuše, namalované Diegem Velázquezem v roce 1644. Venuše je zde zobrazena ve své soukromé komnatě, ležící na hedvábném povlečení, zatímco její potomek Amor jí drží zrcadlo, aby se mohla kochat svou vlastní krásou (Jones, 2019).



Obr. 7. Venušina toaleta, Diego Velázquez (Medium, [2019])

Mezi další symbolický význam zrcadel v době renesance můžeme zařadit i alegorickou postavu Moudrosti. Jedna ze čtyř klasických ctností je poměrně často zobrazována se zrcadlem, což má znamenat moudré jednání prostřednictvím sebepoznání. Stejně jako Moudrost je i postava Pravdy zobrazena podobně. Také drží zrcadlo, jehož odraz nemá lhát (Jones, 2019).

## 2.3 Barvy

Na počátku bylo světlo. Bez světla by na Zemi nebyl život. Světlo odrážející se od objektů zpět k divákovi nám umožňuje vnímat prostor a věci kolem nás tak, jak je známe. Bez světla by vše kolem nás přestalo existovat. Logicky tak můžeme odvodit, že když nebude světlo, nebude ani barva (Matějčák, 2022).

Pohled z ptačí perspektivy na rozmanité terény naší planety zahrnuje hnědou hlínu, různobarevné oblázky, béžový písek, modré vodní víry a hory bílého sněhu. Povrch Země je tedy přiměřeně zaplněn "zemími tóny". Od Kalamazoo až po Timbaktu je také posetý duhovými krystalickými horninami, pásy ledovcových akvamarínových jezer a škálou barev půdy, která zahrnuje spektrum od červené až po fialovou (Eckstut J. a Eckstut A., 2013).

Jednou z prvních věcí, které si všimneme, když se na živočišnou říši podíváme skrze barvy je, že hmyz, ryby a ptáci nám ukazují ohromnou duhovou nádheru. Savci naproti tomu mají pouze škálu neutrálních barev: hnědé a béžové, černé a šedé a několik červených a žlutých. Bez ohledu na vzhled zvířat, barvy jsou ty, které pomáhají zvířatům se ukrýt před nebezpečím. Ať už mrká modrým okem, mrská tyrkysovým ocasem nebo pohazuje zlatou hřívou, barva je významným vodítkem pro místo každého zvířete v ekosystému: jeho životní prostředí, chování, dokonce i šance na získání lásky (Eckstut J. a Eckstut A., 2013).

Jako lidé jsme relativně bezbarví. Při srovnání se zvířecí říší, která představuje obrovskou škálu barev, naše kůže má tóny od růžové až po tóny hnědé, bez jakýchkoliv jasných barev. I krásné a výrazné modré lidské oko při srovnání s bohatým modrým motýlím křídlem vypadá poněkud mdle. I přes toto všechno ale vidíme mnohem více barev než většina ostatních savců a dalších tvorů v říši zvířat (Eckstut J. a Eckstut A., 2013).

### 2.3.1 Psychologie barev

Jedna z věcí, co naše oči vnímají, je barva. Pokud se zadíváme na obraz, instalaci, či jiné umělecké dílo, vidíme jednu nebo i více barev, které se vzájemně doplňují, mísí a zároveň na nás i působí (Kandinsky, 2009). Psychologie barev se zajímá o problém vlivu barevného záření na naši psychiku a našeho vnitřního ducha (Itten, 2021). Obraz, který vnímáme díky našemu zraku, se nikdy úplně totožně neshoduje se skutečností. Závisí to nejen na naší zrakové kvalitě, ale i na našich prožitcích. Je jisté, že každý nějakým způsobem vnímáme barvy. To, jak na nás barvy působí závisí nejen na našem kulturním prostředí, ale důležité jsou také vlivy sociální, psychologické, či historické (Dannhoferová, 2012). Už Johann Wolfgang Goethe se zabýval psychologií barev a jejich působením

na naše smysly. Díky tomu se poté i další vědci začali tímto tématem zabývat. Barvy odrážejí duševní, ale i fyzický stav jedince (Dannhoferová, 2012). Fyzické vnímání barev znamená, se ponoříme do krásy barev a mnoha dalších vlastností sledovaného objektu a naše oči mají zrakový zážitek. Tyto fyzické pocity jsou pro nás spíše krátkodobé, dějí se povrchově. Naše duše se jim neotevře a nezanechají nám žádný trvalejší odkaz (Kandinsky, 2009).

Fyzické vnímání nám však slouží jako cesta, po které barva proniká do našeho nitra a obohacuje nás. Mezi naším tělem a duší existuje velmi úzká spojitost. Lze tedy předpokládat, že určité psychologické pohnutky mohou vyvolat další spojení s předchozí zkušeností či prožitkem. „Červená barva může například vyvolat podobnou psychologickou vibraci, jako plamen. Teplá červená vzrušuje a – na základě její podobnosti s barvou čerstvé krve - můžeme tento účinek vystupňovat až k nesnesitelnosti. Barva tedy vyvolá další fyzický fenomén, jenž působí bezprostřední psychologické utrpení.“ (Kandinsky, 2009, str. 47). Existují i další fyzické reakce na barvu, propojené nejen s vizuálním vnímáním, ale také s ostatními smysly. Například pocit kyselosti způsoben žlutou barvou je dán spojením s citrónem (Kandinsky, 2009).

Pomocí teorie barev nám Johannes Itten dokázal, že každý z nás má nějaké své barvy, které se dají považovat za oblíbené. V tomto případě záleží na povaze, věku jedince, ale i na prostředí, kde žije (Dannhoferová, 2012). Dalším tématem, kterým se psychologové zabírali, byly expresivní účinky, které Goethe nazval smyslově morálními (Itten, 2021).

Umělec, který chce porozumět působení barev z estetického hlediska, musí mít vědomosti nejen z fyziologie, ale i psychologie. Snaha rozpoznat podmínky a vztahy mezi reálnou podobou barvy a působením barvy je nejdůležitější snahou každého tvůrce. Ve světě barev se prolínají optické, psychologické a duchovní jevy (Itten, 2021).

### 2.3.2 Symbolika barev a působení barev na člověka

Již v dobách antiky se spousta odborníků zabývalo psychologickým vlivem barev na lidskou psychiku. Nejvíce se však věnovali výzkumu osobnostních preferencí barev.

Bylo prokázáno, že vkus v barevných kombinacích je do značné míry ovlivněn osobností, asociacemi, či zkušenostmi, které jednotlivé barvy vyvolávají. Výběr oblíbených barev je ovlivněn individuálním charakterem jedince. Osoby s výraznějším emocionálním zaměřením vnímají barvy intenzivněji (Dannhoferová, 2012).

### Červená barva

Je to nejkřiklavější a nejsytější barva. Je divokou barvou, která rozdmýchala plameny revoluce. K této barvě se hlásí nejrůznější skupiny jako satanisté, komunisté a konzervativci. Červená barva může stejně tak vyjadřovat lásku nebo nenávisť a může signalizovat hřích, plodnost, odvahu, vinu nebo štěstí (Eckstut J. a Eckstut A., 2013). Dále je barvou aktivity, vůle, tvořivosti, síly energie, pohybu a životního tepla. Proto její působení je spíše teplé. Někdy působí až těžce, nicméně v nás může vyvolávat pocity rizika a nebezpečí (Dannhoferová, 2012). Pokud vidíme symbolickou rudou barvu, zastaví nás v cestě (Eckstut J. a Eckstut A., 2013).

### Růžová barva

Pokud zesvětlíme červenou barvu, stane se z ní barva růžová. Velmi zajímavé je, že růžová barva obvykle popisuje osobu, která není příliš pevně zakotvena na zemi a nechává se unášet svými představami a sněním (Dannhoferová, 2012).

### Fialová barva

Existuje nějaká barva, která by byla výjimečnější a ušlechtlejší? Možná, že právě fialová barva by mohla být symbolickou pro prózu. Fialová barva vypovídá o vysokých místech; po staletí byla spojována s královskou rodinou, a to z dobrého důvodu. Příroda nenabídla snadný způsob, jak obarvit látku na fialovo. Historicky byla výroba barviv jedním z nejpracnějších, časově nejnáročnějších a nejdražších procesů vůbec. Mohli si ji dovolit jen bohatí a s výjimkou královských rouch byla těžko dostupná (Eckstut J. a Eckstut A., 2013). Fialová barva je ze všech barev brána jako nejvíce magická. symbolizuje duchovno a velkolepost, majestátnost. Lidé, kteří mají fialovou jako oblíbenou, se snaží zaujmout své okolí. Také tuto barvu upřednostňují lidé, kteří jsou nezralí a rozpolcení po emocionální stránce a touží po pochopení od ostatních i od svého okolí (Dannhoferová, 2012).

### Modrá barva

S přicházející nocí se obloha mění z červené přes oranžovou a růžovou až po nejtmaší modrou. Je tedy barvou noční oblohy, ale i temného modrého moře. Modrá barva bývá propojována s dálkou – rozšiřuje nám obzory (Eckstut J. a Eckstut A., 2013), ale také s relaxací a stabilitou. V Asii symbolizuje nesmrtelnost, kdežto u nás v Evropě je symbolem víry, míru, vyrovnanosti, spravedlnosti, ticha a odpočinku. (Velká kniha barev). Také v nás vyvolává důvěru (modré uniformy bezpečnostních státních složek). Modrou barvu vidíme a vnímáme jako mužskou, ale i jako uklidňující i ochlazující. Po staletí zůstává modrá barva jedinečná ve své polaritě. Představuje jak dělnickou třídu (ať už oblečenou v džínách), tak velmi bohaté členy společnosti (oblečené v královské modři a s modrou krví kolující v žilách). Je to barva, která je všudypřítomná na obloze a v mořích – odtud

naše „modrá planeta“, ale jen zřídka se vyskytuje u pozemských rostlin a tvorů (Eckstut J. a Eckstut A., 2013). Lidé, kteří upřednostňují tuto barvu, jsou spíše tišší, zdrženliví a své emoce mají pod kontrolou (Dannhoferová, 2012).

### Zelená barva

Peníze, nezkušenost, ráj, žárlivost (Eckstut J. a Eckstut A., 2013), dále také znovuzrození, mládí, naděje, symbolika přírody a rostlin, ale i přátelství (Dannhoferová, 2012) - vše se ztotožňuje se zelenou barvou. A přesto je zelená mnohem zásadnější. Díky amazonské džungli je to právě zelená barva přírody, která nám dává možnost žít a dýchat. Chlorofyl, pigment zodpovědný za zeleň, která nás obklopuje. I když tento termín zní vědecky, je jednoduše odvozen z řeckých slov pro zelenou a list. A právě chlorofyl produkuje kyslík, který potřebujeme k přežití. Zelená barva je podstatou života (Eckstut J. a Eckstut A., 2013). Má zklidňující a ustalující účinky. Působí spíše harmonicky, příjemně a uvolněně (Dannhoferová, 2012).

### Hnědá barva

Barva země, dřevin, která může být tónována do více barev, jako jsou například červená, zelená, ale i žlutá. Její symbolika proto není zcela jednoznačná. Působí spíše klidně a vyvolává v člověku pocit důvěry, ale i bezpečí. Často představuje domov, stabilitu, tradici, řád, ale i soucit a vážnost. Osoby s tělesnými nebo duševními obtížemi často upřednostňují hnědou barvu, neboť jim poskytuje pocit bezpečí a uspokojení (Dannhoferová, 2012).

### Žlutá barva

Taxi, které vidíme ve městě na každém rohu, které nás odveze, kam potřebujeme, zvýrazňovač, který nám pomůže vyznačit důležitá místa nebo cedule, která nás upozorňuje před možným nebezpečím. Každá z těchto položek, které upoutaly naši pozornost, má žlutou barvu (Eckstut J. a Eckstut A., 2013). Mimo jiné nám tato barva dává určité znamení, upozornění, je to barva světla, mládí a radosti ze života. Symbolizuje naději, optimismus, veselost a idealismus. Na druhou stranu může vyjadřovat žárlivost, závist a zradu. Lidé, kteří preferují tuto barvu, se snaží začlenit do světa, ale zároveň se vymanit z běžných výzev. Touží po životě plném naděje a očekávají štěstí (Dannhoferová, 2012).

### Zlatá barva

Zlatá je barvou zářící a vyčnívající. Symbolizuje pocit štěstí. Je to barva přesného středu, barva lásky a nejvyšších kvalit a zastupuje idealismus, štedrost a ušlechtilost. Zlatá například k předmětům přidává cennost, vzácnost a toužebnost. Přetváří poznání v pochopení, pomáhá při zvládnutí psychických nejistot a podporuje ducha na cestě k moudrosti (Fráňová, 2009).



### **Oranžová barva**

Po několik tisíc let byla oranžová barva bez identity. Někteří se domnívají, že je možná jednou z posledních, ne-li poslední pojmenovanou barvou duhy. Oranžová barva samozřejmě existovala vždy a byla hojná, ať už v podobě květin, ovoce, zeleniny, zvířat nebo oblohy při západu slunce. Někde se používá jako symbol národnosti, ale i náboženské identity. Přesto se svému sousedovi, červené barvě, co se týče jejího místa ve světě, nepřibližuje (Eckstut J. a Eckstut A., 2013). Oranžová je tou nejteplejší barvou ze všech. Tato veselá barva působí energeticky, blízce, zábavně a také ohnivě. Mezinárodně se považuje také za barvu bezpečí. Jelikož to je barva veselá, mají ji v oblibě i malé děti. Lidé, kteří mají rádi tuto barvu, umí projevat radost ze života. Jsou sví, sebevědomí a ztotožnění se svým vlastním já (Dannhoferová, 2012).

### **Bílá barva**

Tato barva je nejčastěji propojena se světlem a dokáže ho také nejlépe odrážet. Bílá působí lehce, dokonale, čistě, ale i smutně, chladně a křehce. U nás v Evropě jsou právě svatební obřady spojovány s bílou barvou, kdežto například v Japonsku je to barva využívaná na pohřbech, kde symbolizuje smutek. Ani bílá barva nemá pouze jeden odstín. Eskymáci dokážou rozlišit různé odstíny bílého sněhu. Lidé, kteří dají přednost bílé, mají v sobě určitou svázanost a nedůvěřivost (Dannhoferová, 2012).

### **Černá barva**

Černá tma je nejhorším druhem temnoty. Možná z této barvy lidé mají strach proto, že už v dávných dobách, kdy ještě lidé neuměli spolehlivě rozdělat oheň, museli přežívat v temných jeskyních bez kousku světla. Ve tmě si velmi silně uvědomujeme svá omezení. Bez zraku jsme zranitelní. Náš strach je tak niterný, že jsme zvyklí vnímat noc jako černočernou, i když není. Díky Měsíci, hvězdám, ale i ohni a elektríně nejsou noci tak tmavé, že nic nevidíme. Stopy naší nechuti k noci a černi lze nalézt napříč kulturami a epochami. Nyx, starořecká bohyně noci, je dcerou Chaosu; k jejím vlastním dětem patří spánek, ale také, což je zlověstnější, úzkost, nesoulad a smrt. V mnoha kulturách se také černá barva nosí při truchlení za mrtvé, jako třeba u nás (St Clair, 2017). Černá je tedy barva s převládajícím pesimistickým významem, zvyšuje napětí, narušuje psychiku, podporuje beznaděj a zmatek. Je symbolem smutku, prázdnoty, negativních myšlenek, temnoty a smrti. Nicméně černá není pouze barvou s negativním významem. Je známo, že ze tmy a temnoty se rodí světlo. Černá nás vyzývá, abychom uzavřeli minulost, promysleli si všechno staré a přijali nové (Sprinncová, 2015).

### 2.3.3 Barvy a prostor

Každá doba má své konkrétní chápání prostoru, které reflektuje stav dané doby a pokročilost technologických nástrojů, společenského myšlení a poznání. Již mnohokrát bylo na různých příkladech demonstrováno, jak se výklad prostoru v různých obdobích evoluce výtvarného umění odlišuje. Výtvarný prostor v malířství se dlouhou dobu vymezoval především prostřednictvím kresby. Barva sloužila k vytvoření pocitu objemu, nálady, prostoru, světla a dalších prvků (Sýkora, 2010).

V 19. století se začalo uchylovat k jedné z důležitých změn, co se prostorového pojetí týče. Původní iluzivní prostor v renesanční době byl postupně nahrazován novými variantami, založenými na teoretickém poznání struktur, které jsou spojeny s vnímáním a pochopením. U malířů, kteří se věnovali impresionismu a pointilismu, můžeme pozorovat novou snahu pracovat s barvou a jejími dimenzemi, která vzešla z mnoha nových vědeckých studií a poznatků. Objev čisté barvy výrazně mění tradiční vztah mezi barvou a prostorem. Teprve až Paul Cezanne dokázal vytvořit díla, která překonávají tradiční iluzivní renesanční pojetí prostoru. Během svého vývoje se Cézanne snažil potlačit jakýkoliv náznak iluze a nahradit prostorové působení ve smyslu vpředu, vzadu, dole, nahoře (Sýkora, 2010).

## 2.4 Dveře

Každý z nás otevírá, ale i zavírá denně spoustu dveří. Uvědomujeme si vůbec, jak důležitou službu nám už přes několik století umožňují?

### Stručná Historie

Nejstarší doložená vyobrazení dveří se nacházejí v egyptských hrobkách starých 4000 let. O jejich původu víme pouze to, že vznikly ve středním Egyptě. Autor je neznámý. Falešné dveře byly nástěnnou ozdobou používanou v architektuře starého Egypta. Napodobovaly okna, často zdobily hroby a sloužily jako brána do posmrtného života. První dveře stavěli vedle Egyptanů také obyvatelé starověkého Říma a Řecka. Podle římských ruin z Herculanea a Pompejí se posuvné a dvojité dveře často vyskytovaly v chrámech již v roce 79 n. l. slavný vchod Janus Germinus v Římě slouží jako chrám římského boha Januse. Je to jednoduchá stavba v obdélníkovém tvaru z bronzu, která má na každém konci zdvojené dveře. V době míru byla zavřená a v době války byla vždy otevřená (Simaf Group, 2022).

### Materiály

Ve středověku bylo nejoblíbenějším materiálem pro výrobu dveří dřevo, zejména dubové. V každé lokalitě se však používaly materiály, které byly k dispozici, přičemž na Blízkém východě, v Asii

a v Evropě byly široce dostupné kovy jako bronz, měď a mosaz. Zatímco v některých částech Blízkého východu jako je Sýrie a Irák, je dřevo omezené a vzácné, kamenné dveře jsou zde běžné. Nejstarší kamenné dveře v těchto oblastech byly vysoké až devět nebo deset stop. Na konci prvního tisíciletí našeho letopočtu se dřevěné dveře stávaly stále méně oblíbenými a jako preferovaný materiál je nahradila měď a její slitiny. Na rám a spojovací prvky se používala čišťená měď. Hlavním materiálem pro obložení dveří byl bronz a měď (Simaf Group, 2022).

Ještě dlouho po renesanci zůstaly měď a bronz oblíbenými materiály. Obzvláště estetický ráz získaly dveře na počátku 16. a 17. století. Toto období bylo charakteristické klasickými řeckými a španělskými vzory. Portály katedrál, náměstí, paláců a dalších veřejných budov zdobily realistické obrazy ptáků, květin a kopců. Na dveřích byly zvláště časté biblické verše a složité řezby (Simaf Group, 2022).

### Dveře dnešní doby

V dnešní době je mnoho možností, jak vyrobit ideální dveře pro každého. Plní mnohem více funkcí než jen rozdělení dvou místností; patří mezi ně ochrana proti hluku a požáru, ochrana domova a našeho soukromí. Také snášejí spoustu utrpení. Kolik kopnutí, nárazů a bouchnutí během svého života snáší. Když se blíží konec jejich života, mohou si myslet, že jejich čas nadešel a konečně si odpočinou. Avšak opak je pravdou a místo toho je jejich majitelé brousí, natírají, opravují, repasují, aby opět vypadaly jako nové. V dnešní době máme mnoho možností, jaké dveře do svých interiérů a exteriérů vybrat. Můžeme se rozhodovat mezi barvami, materiály, a dokonce i styly, které budou přesně sedět k našim požadavkům. Každodenní banalita se tak mění v něco, co nám mimořádně slouží a my bychom si toho měli vážit. K dispozici máme i mnoho různých doplňků, které nám umožní proměnit i obyčejné dveře v honosné, které budou středem pozornosti v každém obydlí. Můžeme využít např.: záclony, různé zámky, kukátka, zdobné kliky, schránky, aj. (Grimax, 2022)

### 3 UMĚLECKÝ PŘÍSTUP, PROSTOROVÉ VYJÁDŘENÍ

Výstavy jsou strategicky umístěny na místech, kde se protínají umělci, jejich umělecká díla, umělecké instituce a nesmí zde chybět ani mnoho skupin veřejnosti. Výstavy fungují jako hlavní vysílače, díky kterým se umění a jeho vztah ke světu neustále vyvíjí a nabádají diváky k zamyšlení, poučení a v neposlední řadě i k radosti a potěšení. Kritik a kurátor Bruce Ferguson definoval výstavy jako „ústřední mluvící subjekty v příbězích o umění, které instituce a kurátoři vyprávějí sami sobě a nám.“ (Marincola, 2007).

#### 3.1 Instalační umění

Pojem (Installation art) je poměrně nový a objevil se až několik let poté, co vznikla mnohá díla, na která se může vztahovat. I přes to, že definice je poměrně neuchopitelná, lze tímto termínem označit díla, která sdílejí určité klíčové znaky (Reiss, 1999). Umělecká instalace může být dočasná nebo trvalá. Tato díla jsou budována ve výstavních prostorech, jako jsou například muzea či galerie, ale také ve veřejných a soukromých prostorech (zahrady, parky apod.).

Před instalačním uměním existoval výraz "Environment" (prostředí), který v roce 1958 použil Allan Kaprow pro popis svých děl o velikosti místnosti. Tento termín převzali kritici, kteří je po dobu asi 20 let používali pro popis celé řady děl. V polovině sedmdesátých let se k termínu "Environment", ačkoli byl stále populární, přidal další, a to "temporary art", tedy dočasné umění. Nakonec došlo k terminologickému posunu. Nebyl to však přechod od Environment k Installation art, ale spíše od termínu výstavy (exhibition – installation of art) k instalaci. Umělec Daniel Buren to rozpoznal v roce 1971 ve své esejí "The Function of the Studio". Když psal o potřebě zachovat vztah mezi dílem a místem jeho vzniku, ptal se, jestli nezačal termín instalace nahrazovat náhodou termín výstava znaky (Reiss, 1999).

Umělecké dílo může zahrnovat samostatné předměty, ale i žádné. Vždy existoval, existuje a bude existovat určitý vzájemný vztah a propojení mezi divákem a dílem, dílem a prostorem, a prostorem a divákem. Tedy při tvorbě instalace umělec pracuje nejen se samotným dílem, ale i s celým prostorem (dostatečně velkým, aby do něho mohli vstoupit lidé). Divák si instalaci může prohlížet a v některých případech může být i její součástí. I přes to, že termín instalační umění se stal široce používán, je stále celkem nespecifikovaný. Odkazuje na širokou různorodost uměleckých postupů a někdy se pojí i s dalšími oblastmi, jako např.: Fluxus, Land art, performance, minimalismus, konceptuální umění, aj. (Reiss, 1999).

Podstatou instalačního umění je účast diváka, kde pro něho mohou být přichystány různé aktivity. Například divák může procházet prostorem a jednoduše si prohlížet, co se v něm nachází. Objekty mohou divákovi padat přímo do cesty nebo se mohou stát jasnými až při zkoumání prostoru. Účast diváka je tedy v umění instalace nedílnou součástí. Arthur Danto o instalačním umění v roce 1993 napsal, že "není možné mluvit o žádném díle, aniž bychom prošli zkušeností, kterou vyžaduje." (Reiss, 1999).

## 4 PODOBNÁ ŘEŠENÍ – PŘÍKLADY

### 4.1 Výstava Passage/s

Korejský umělec jménem Do Ho Suh, se v uvedené barevné instalaci zabývá myšlenkami o identitě, migracích a zároveň se odkazuje na místa, která se k němu vážou. Výstava je vymyšlena jako soubor různých vchodů a přechodů, z nichž každý představuje jiné místo s autorem spojené. Hlavní myšlenkou autora je tedy cesta životem. Suh řekl, že život vnímá jako neustálý průchod, který nemá ani pevný začátek, ani cíl. Lidé se neustále soustředí na cíle a zapomínají na meziprostory (Morby, 2017).

Jedná se o instalaci v měřítku jedna ku jedné, kde se každá část odkazuje na specifické místo kde pracoval a žil. Jsou to různé ateliéry, byty, ale i místa kde vyrůstal ve svém dětství. Toto téma je také zpracováno v animacích vystavených v instalaci, v nichž jsou digitálně spojeny fotografie různých míst (Morby, 2017).

V konceptu jsou zpracovány i animované části instalace, které využívají digitálně sestavené fotografie z různých míst. Po narození Suhovy první dcery vznikl jeden z těchto kusů. Aby mohl zaznamenat různé pohledy a zvuky z ulice i rozhovory mezi otcem a dcerou v angličtině a korejštině, připevnil autor na kočárek tři videokamery GoPro (Morby, 2017).



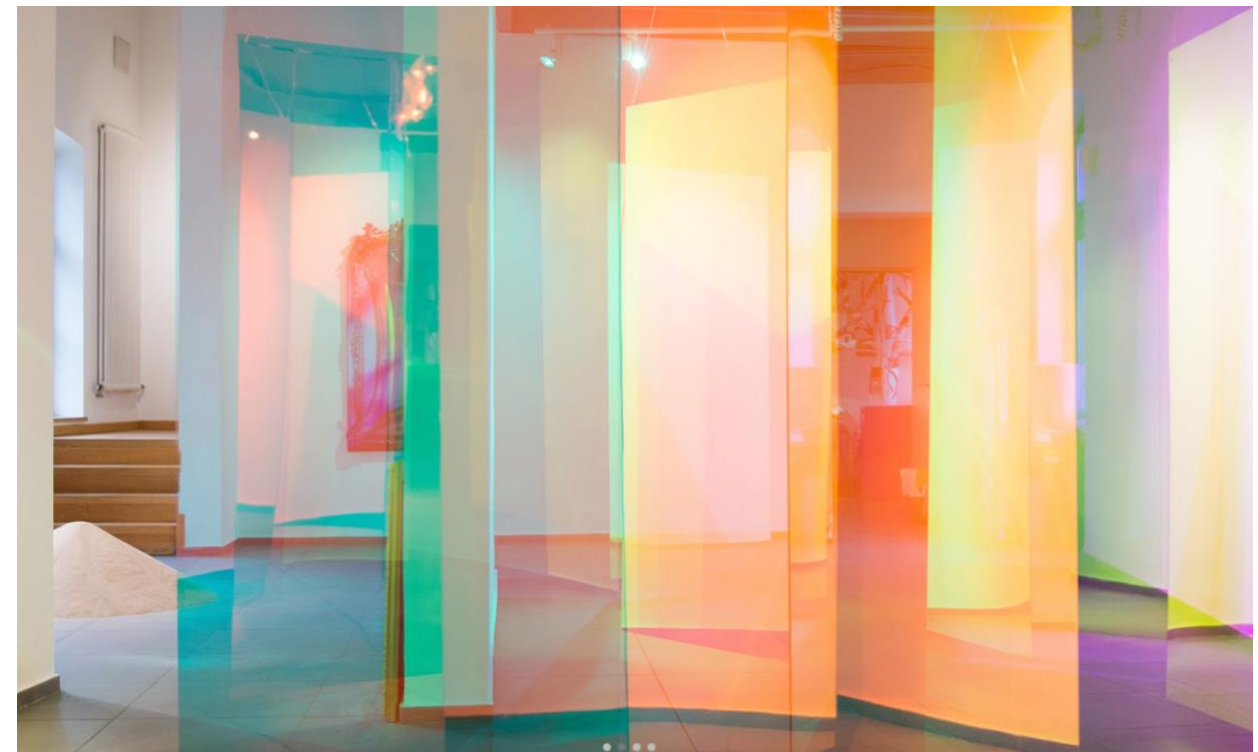
Obr. 8. Výstava Passage/s (Dezeen, [2013])



Obr. 9. Výstava Passage/s (Dezeen, [2013])

## 4.2 Výstava Here and there I Ici et là

Instalace Der Moment in dem sich alles dreht (Okamžik, kdy se všechno otočí). Při pohledu na celou instalaci se lidem pomocí překrývání a iluzí z hlavy vynořují na povrch nové věci a myšlenky. Tato instalace svádí diváka tím, že ho láká za tajemné povrchy a konfrontuje ho se sebereflexí, nevědomím a skrytým nitrem. V pohybu jsou nejen objekty, ale i myšlenky diváka. Několik zrcadlových ploch, které jsou součástí instalace, se posunuje v kruhových drahách, a tím umocní pocit pohybu celé instalace (Theiss, 2023).



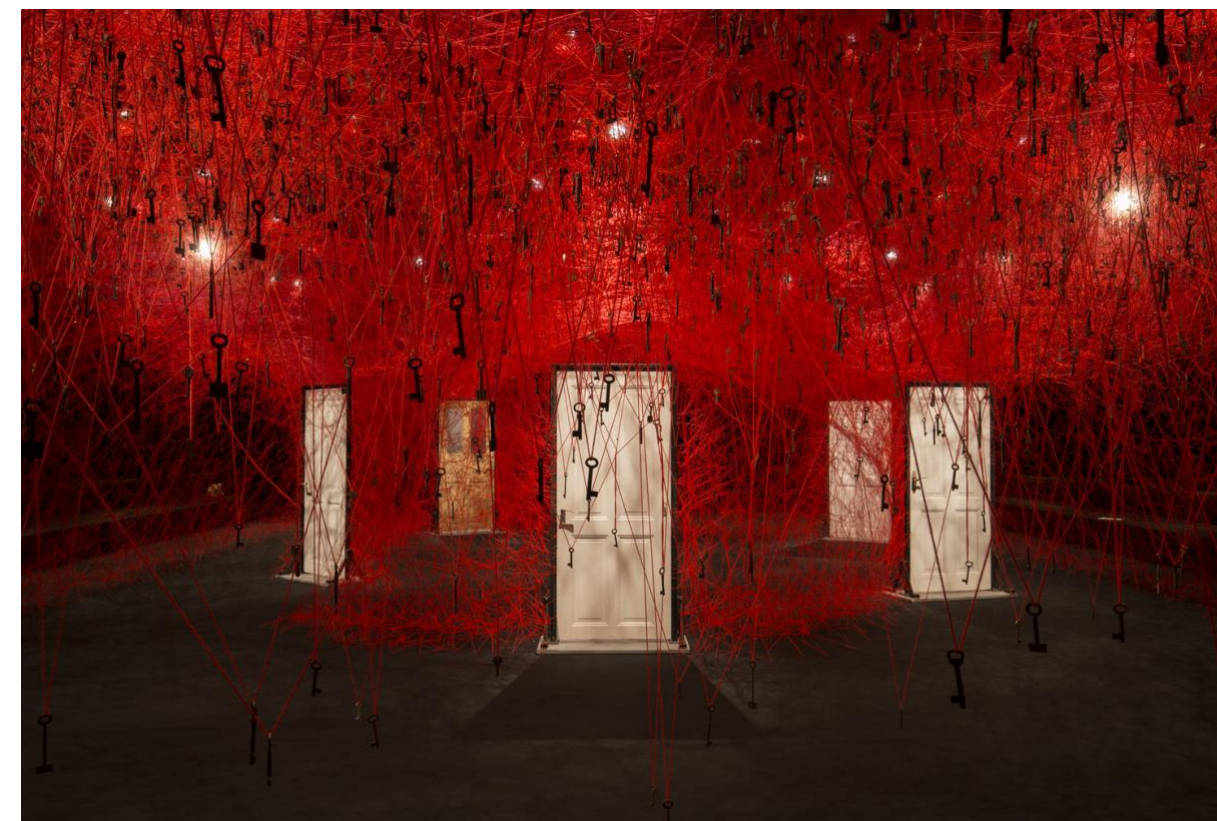
Obr. 10. Výstava Here and there I Ici et là (Sali Muller, [2023])



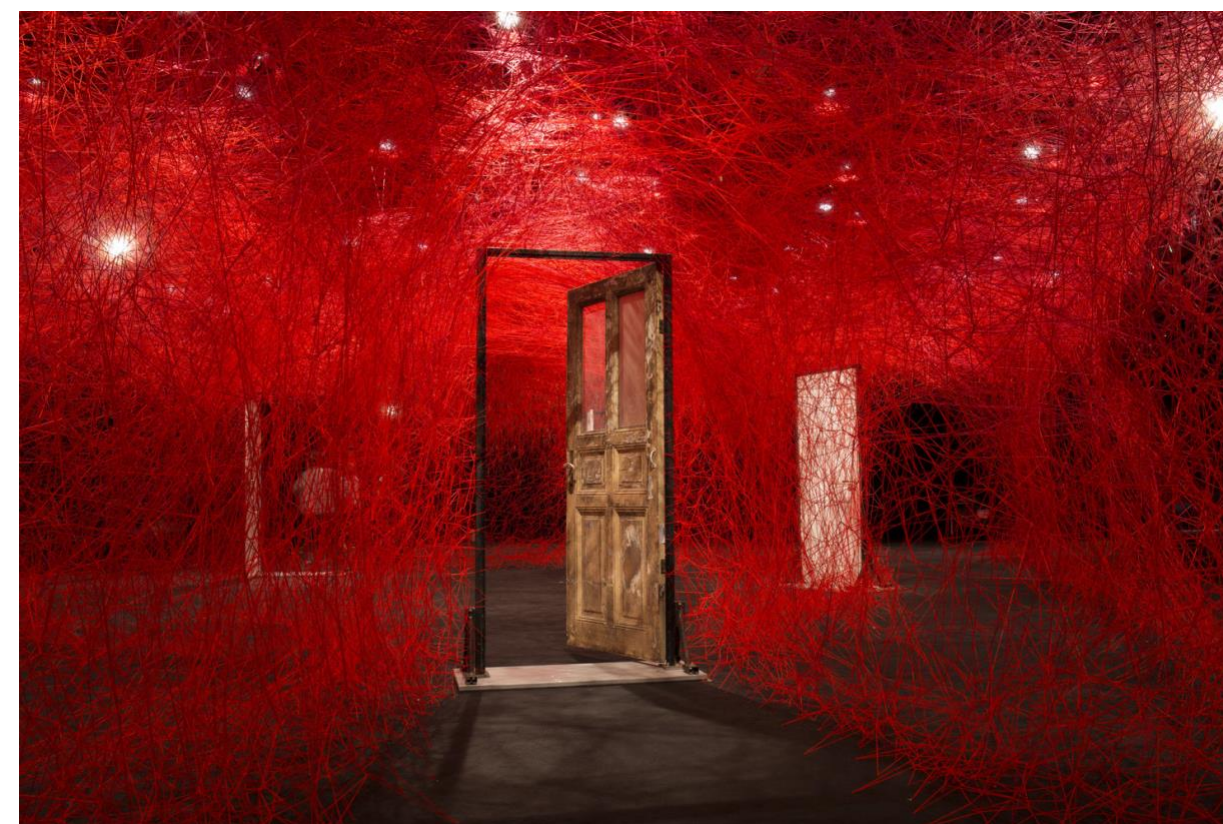
Obr. 11. Výstava Here and there I Ici et là (Sali Muller, [2023])

### 4.3 Výstava THE LOCKED ROOM

Chiharu Shiota vytváří velmi rozměrná umělecká díla. Jedná se o instalace s táhnoucí se nití kolem výstavního prostoru. V rozsáhlých instalacích, které využívají nejrůznější média včetně sochařských prvků, fotografie a videa, se autorka vyrovnává se základními lidskými problémy, jako je život a smrt, zkoumá následující otázky: „Co znamená být naživu?“ a: „Co je existence?“ Pro tuto výstavu s názvem Zamčený pokoj využila velké množství červených nití, použité klíče poskytnuté lidmi z celého světa a pět kusů starých dveří (Shomura, 2016).



Obr. 12. Výstava The locked room (Chiharu Shiota, [2016])



Obr. 13. Výstava The locked room (Chiharu Shiota, [2016])

#### 4.4 Doorways to Potential

Tento projekt vytvořil umělec Andrew Baines na pláži Henley, která se nachází v Austrálii. Jmenoval se Doorways to Potential. Tato performance a místní sbírka byla vytvořena za účelem zvýšení povědomí o neziskové charitativní organizaci Common Ground Adelaide, která poskytuje pomoc a podporu lidem bez domova v této dané oblasti. Pro surrealistickou instalaci umístil autor do písku řadu červených dveří. Místní muži, včetně předsedy organizace, přispěli charitě každý částkou 1 500 dolarů, aby se mohli zúčastnit. Oblékli se do obleků a buřinek a společně se sešli na pláži. Ve stejný okamžik se muži postavili do otevřených červených dveří. To vyjadřovalo symbol mnoha možností, které nám budoucnost dává. Baines poté celé představení vyfotografoval (Hosmer, 2013).



Obr. 14. Doorways to Potential (My Modern Met, [2013])



Obr. 15. Doorways to Potential (My Modern Met, [2013])

#### 4.5 Osobní vyhodnocení

Všechny projekty uvedené výše se týkají instalačního umění a výstav. Ve všech čtyřech příkladech se nachází jeden společný prvek – procházení. Díky těmto ukázkám můžeme názorně vidět, jak je v každém díle symbolika dveří využita jinak. Jak to každý umělec vnímá a rozdílně s danou myšlenkou následovně pracuje. Ať už se jedná o jakýkoliv z těchto názorných příkladů, každý z nich má s mojí bakalářskou prací nějaké obdoby. Podobnost s těmito díly vnímám právě v již zmiňovaném prvku dveří, průchodů, ale i v barvách. Dalším společným rysem jsou citlivé a hluboké myšlenky autorů, které každé z těchto instalací/výstav obnáší. Avšak nejbližší mému srdci byla výstava Passage/s, která mě oslovila nejen barevným konceptem a technikami zpracování, ale i samotnou myšlenkou autora. Mým názorem je, že pokud je dílo vkusné, je to správně. Ale pokud má nějakou zajímavou myšlenku nebo záměr, je to jeho polovina úspěchu.



## II PRAKTICKÁ ČÁST

## 5 ZADÁNÍ PRÁCE

Autorka si vybrala téma výtvarné sebevyjádření s názvem Sebeinterpretace jako umění nastavit si zrcadlo. Jejím cílem bylo pokusit se o vyjádření sebe sama, jejího charakteru, jejího já, nitra – pomocí instalace na výstavě bakalářských a diplomových prací ve Zlíně.

Jak už ze samotného názvu vyplývá, hlavním úkolem bylo divákovi ukázat samu sebe, pomocí jejího výtvarného vyjádření. Nejen ostatním, ale i ona si potřebovala projít jistým uvědoměním. Díky bakalářské práci si dovolila na chvíli zastavit a uvědomovat si své já, svůj pohled na ni samotnou.

## 6 HLAVNÍ MYŠLENKA

Aby člověk mohl interpretovat sebe, musí se do sebe nejdříve ponořit. Proto autorka ze začátku celého procesu nejprve přemýšlela nad tím, jaká vůbec je, co pro sebe znamená, co dělá, co ji baví a naopak nebaví, co ji vystihuje, co je pro ni typické, co má ráda, ale i co nesnáší. Aby měla i širší rozhled, zeptala se rodiny, přátel a svých blízkých. Mimo jiné otázku vztahovanou k ní položila i lidem, kteří ji téměř neznají. Protože i tento názor byl pro ni důležitý. Obecně tito lidé budou nejspíše soudit z prvního dojmu, jak si ji zapamatovali, co jim zůstalo v jejich mysli. Při otázce: „*Jaká podle tebe jsem?*“ jí snad všichni hned řekli, že neustále září, že se často směje, že je věčně veselý člověk, a že tuto energii šíří dál. To znamená, že na venek působí takhle. Ale jaká je uvnitř?

Samu sebe se rozhodla vyjádřit pomocí prostorového autoportrétu, jako instalaci. V dnešní době může být autoportrétem snad cokoli, co promítá člověka, který dané dílo vytváří. Nemusí to být jen obrazy nebo fotografie, může to být i cokoli dalšího.

Každý člověk má vrstvy, které lidem postupně odkrývá, pokud chce. Existuje něco osobnějšího, než lidem odkrýt své nitro? Ukázat něco, co je na první pohled neviditelné? Co někdo vůbec netuší, že se v člověku ukrývá? Tajemství?

## 7 FINÁLNÍ NÁVRH ŘEŠENÍ

Zastavit se a na nějakou dobu a přemýšlet, jaká vlastně autorka je a jak by vyjádřila samu sebe, není vůbec jednoduchá věc. Její charakteristiku a to, jaká je, se rozhodla znázornit pomocí rámu – zárubní, barev a dalších prvků. Jednotlivé rámy symbolizují vrstvy člověka a když jimi dotýčný prochází, automaticky se dostává blíže k jeho nitru. Každý rám vypovídá o nějaké z jejich charakteristik, kterou se vždy snažila výtvarně zapracovat. Ať už materiálově, barvou nebo jiným výtvarným způsobem.

### 7.1 Symbolika

#### Dveře

Mimo studentky je autorka i fotografkou lidí. Je to krásná profese. Baví ji zachycovat lidi v jejich plné kráse přesně takové, jací jsou. To, že se jí otevřou a ona může jít o kousek blíž, je pro ni darem. Prakticky jí otevírají dveře ke své duši. A tak, jak jde život, se mění i spousta věcí. Věci se nedějí jen tehdy, když jsme nahoře, ale dějí se, i když jsme dole. Třeba právě proto, abychom mohli jít zase nahoru. Každý umělec si jednou za čas prochází situacemi, ve kterých se necítí dobře a je úplně na dně. Jedno ze svých „dolů“ měla autorka před třemi lety, kdy vůbec nevěděla, jak fotit, co tvořit, přišla si úplně prázdná.

Už v té době byl mezi námi trend sebepoznávání. Všude jsme jen četli: „Najdi sám sebe“. Ale copak člověk ví, ještě když není ve své kůži, jak se to své já hledá? Na podzim toho roku šla fotit svoji blízkou kamarádku s její malou dcerou. Jejich kroky vedly k obyčejným modrým dveřím jednoho žlutého domu v Praze. Tam se jí změnil svět. Modré dveře jako kulisa spolu s jejich láskou jí ve fotce sehrály celek. V této obyčejně neobyčejné chvíli se našla a právě od této doby nad dveřmi začala smýšlet trochu jinak, hlouběji.

Právě dveře jsou pro ni symbolem příběhů. Jedny dveře se zavřou, jedny otevřou, něco končí a něco začíná. Nejen díky fotografií, ale i díky tomu, co si pod tímto pojmem začala vybavovat, jí symbolika dveří v jejím životě dávala čím dál tím větší smysl. Co všechno se za dveřmi děje? Jaký se za nimi odehrává příběh? Komu patří? Kdo tam bydlí?

Dveře, které jsou použity v instalaci, tak umožňují návštěvníkům „otevřít si dveře“ sám k sobě a zároveň využít zárubně jako symbolizaci jednotlivých vrstev svého já. Každý rám dveří v autorčině instalaci symbolizuje jednu její charakterovou vlastnost. Symbolizují i cestu a procházení různými fázemi, která je lemovaná různými zkouškami. Některé dveře se nám přímo otevírají před očima, některé jsou komplikovanější a musíme si je otevřít, některé ani otevřít ani nejdou a chce to čas. Vlastně jako vše.

#### Zlatý vstup

První rám a jeho okolí znázorňuje autorku, jak ji vidí ostatní. Sama sebe vnímá spíše jako pozitivního a veselého člověka. Bez ohledu na to, koho se zeptala, odpověď, kterou od každého téměř vždy dostala, byla, že je veselý, radostný, usměvavý člověk, který vždy jen září. Radostná energie a pozitivní nálada v ní evokují zlatou barvu. To je tedy její vnější já. Tak na lidi působí z venku. Proto tuto výraznou vrstvu zvolila jako první, okrajovou, jako vstup do celé instalace. Ale jak je to uvnitř ní?

#### Bílý rám

Bílý rám vyjadřuje křehkost, citlivost a její dětství. Děti jsou samy o sobě křehké duše. Jako symboliku jejího dětství zde využila závěs vyrobený z video pásek, které vyjmula z pohádkových videokazet, na které se dívala, když byla malá. Pro lepší znázornění dané charakteristiky výšku rámu snížila. Při procházení se návštěvník musí přikrčit, a právě tak vnímá i křehkost a citlivost u lidí. Pokud chceme chránit naši citlivou duši, automaticky se naše tělo uvnitř svírá a snažíme si naše křehké já ukryt a ochránit před jistým nebezpečím.

#### Oranžový rám

Oranžový rám představuje nerozhodnost. Při práci autorku zpomaluje, ale i ona má u ní, v její charakterové stránce, své specifické místo. Je váha váhavá. Její váhavost vyjádřila oranžovou barvou a rolí papíru, na které je napsáno spoustu textu, který je v místech narůžno přeškrtnutý. Právě tak to vypadá, když se nemůže rozhodnout. Často si dělává své pro a proti, které jí občas pomohou při rozhodování. Pokud ne, vše přechází v netrpělivost a následně ve vztek.

#### Červený rám

Vztek, který následuje hned po tom, co se nemůže rozhodnout, nebo když se jí něco nedaří. Roztrhané papíry na kupě a hněv. Tento rám záměrně navrhla červený. Červená je totiž mimo jiné barvou agresivity. Avšak není to jediná vlastnost, kterou by touto barvou mohla vyznačit. Často se snaží překonávat překážky a pevně jsi jde za svými cíli. I přes to, že je netrpělivý člověk, snažím se vytrvale jít za svým a své cíle si všechny splnit. Červená je tedy i barvou aktivity.

#### Růžový rám

Oči snílka má už od mala. Velmi často je sice nohama na zemi, ale zato hlavou stále v oblacích. Občas se na svět dívá skrz růžové brýle. Celý rám je o něco větší než všechny ostatní. V hlavě má megalomanské plány a sny, které si kousek po kousku plní. Pomocí PVC růžového závěsu se i lidé mohou růžově podívat na ten svůj svět.

**Hnědé dveře**

Začme si každý sám před svým vlastním prahem a poté vstupme do našeho vnitřního já. Při otevření dveří návštěvník bude stát přímo před zrcadlem a nezbude mu nic jiného než se dívat právě na sebe. Cílem autorky bylo v návštěvníkovi vzbudit myšlenku svého poznání. Aby se zamyslel nad sebou a svoji vlastní interpretací.

**Zrcadlo**

Zrcadlo poukazuje na nás samotné. Je to předmět, který nás svádí se podívat přímo na nás. Tak totiž nejlépe poznáme své nitro. Nikdo jiný nám neřekne, jací jsme. Už to, že si o sobě něco uvědomíme a zvědomíme, je velký krok k tomu, abychom na sobě něco změnili.

**Závěsy**

Závěsy, které jsou v instalaci umístěny, symbolizují různorodost dalších vlastností, které nejsou autorkou specificky určené. Divák tak může nechat volný průchod své vlastní fantazii a myšlenkám a najít si v tom svojí vlastní odpověď nebo názor. Pokud návštěvník chce, může jednotlivými závěsy i procházet, což má opět symboliku poznávání nějaké emoce nebo charakteru.

**Desky s bublinami**

Je bublinková folie antistresově uklidňující? Pro autorku zcela jistě ano. Je pro ni ale zároveň i hrou. Nezná žádného člověka, který, projde-li kolem této folie, by se nezastavil a nelapnul si alespoň jednu její bublinu. Folie sama o sobě vyzývá k akci a i to bylo cílem v její instalaci. Vzbudit v lidech zájem hry a vzpomínek.

## 8 ARCHITEKTONICKÉ A VÝTVARNÉ ŘEŠENÍ

### 8.1 Prostory instalace a jednotlivé rozložení

Tato instalace byla již od začátku navrhována do prostoru Areál Svit budova 61, kde pro ni byl vymezen prostor o maximální velikosti 3x4 metry. Půdorysně je instalace vytvořena do tvaru obdélníku ve velikosti 2500x3200 mm. V této ploše je umístěno lešení, které slouží jako nosný konstrukční prvek celé instalace.

V popředí konstrukce se nachází jeden jediný vchod a zároveň i východ. Tento otvor je situován do středu přední desky instalace. Po tom, co návštěvník vejde dovnitř, uvidí kolem sebe hned na několik ráků, či jinak výtvarně zpracovaných průchodů.

V celém objektu jsou umístěny různě barevně zpracované rámy, rámy s barevnými PVC závěsy a desky s bublinkovými foliemi, které slouží k interakci s divákem. V zadní části instalace se nachází jedny dveře, které se dají plně funkčně otevírat a zavírat a hned naproti nim je umístěno zrcadlo. Celý objekt je navržen tak, aby si každý mohl jít svoji vlastní cestou čili není zde určen konkrétní směr.

### 8.2 Barevnost



Obr. 16. Barevnost (Kateřina Moravcová, [2023])

Celá instalace je laděna do několika barev od tónů hnědé, přes zlatou, žlutou, oranžovou, červenou, růžovou až po bílou. Jednotlivé barvy v objektu mají záměrnou symboliku. Viz teoretická část v kapitole barvy.

### 8.3 Materiálové řešení

#### Rámy

Rámy jsou vyrobeny z dřevěných hranolů 50 x 50 mm a poté spojeny pomocí techniky rohového plátování. Následně se natrou vybranými barvami, které jsou vhodné na dřevěný povrch. V instalaci je umístěno dohromady pět ráků. Tři ráky o velikosti 800 x 1970 mm, jeden rám 1200 x 1970 mm a poslední rám s výškou 1970 mm je snížen na průchodovou výšku 1600 mm s šířkou 800 mm.

#### PVC folie

Fólie z měkkého polyvinylchloridu se vyrábí v čiré nebo barevné variantě, v různých tloušťkách. Tyto fólie lze řezat, stříhat nůžkami, šít, lepit, vysokofrekvenčně svařovat a i potisknout (Fatra Foil, 2023). V mé práci se vyskytují v růžové, červené a oranžové barvě s účelem závěsu. Ty visí pomocí háčků buď v rámech, anebo samotně pouze mezi lešením.

#### Bublinková folie

Bublinková folie patří mezi obalové materiály. Tato folie je vyrobená z polyethylenu s nízkou hustotou. Rovnoměrně rozmístěné vzduchové bubliny zabraňují poškození produktu. Může být také použita jako tepelný a zvukový izolátor. Výroba těchto fólií není omezena pouze na transparentní variantu. Další variantou jsou barevné bublinkové fólie. V práci byla tato folie využita jako součást instalace k pokrytí některých desek a zároveň jako interaktivní „hračka“ pro návštěvníky.

#### Izotermická folie

Izotermická fólie je lehká, kompaktní plastová fólie potažená tenkou chemickou vrstvou hliníku. Nejčastěji se používá k prevenci prochlazení, zejména při první pomoci a v dalších akutních situacích. Izotermickou folie byla využita na vchodovou část instalace, aby stěna nabyla výrazného charakteru.

#### Desky

Jako další materiál byly pro práci vybrány desky typu OSB. Tyto desky vznikají lepením třísek ve třech vrstvách a neobsahují žádné kazy, suky apod. Díky jejich povrchu na nich mohou krásně vyniknout barvy a i struktury. V instalaci jsou použity desky o rozměru 2500 x 1250 mm s tloušťkou 12 mm. OSB desek s touto tloušťkou je využito na panely (vertikální desky).

#### Dveře

V instalaci je umístěno reálné dřevěné křídlo dveří. Přesněji se jedná o pohybovou část bez rámu, která je umístěna v konstrukci lešení na jednotlivých pantech. Křídlo může být buď levé nebo pravé. Záleží, na jakou stranu jej chceme otevírat. Pro tuto práci byla zvolena varianta pravého křídla.

## 8.4 Technické řešení

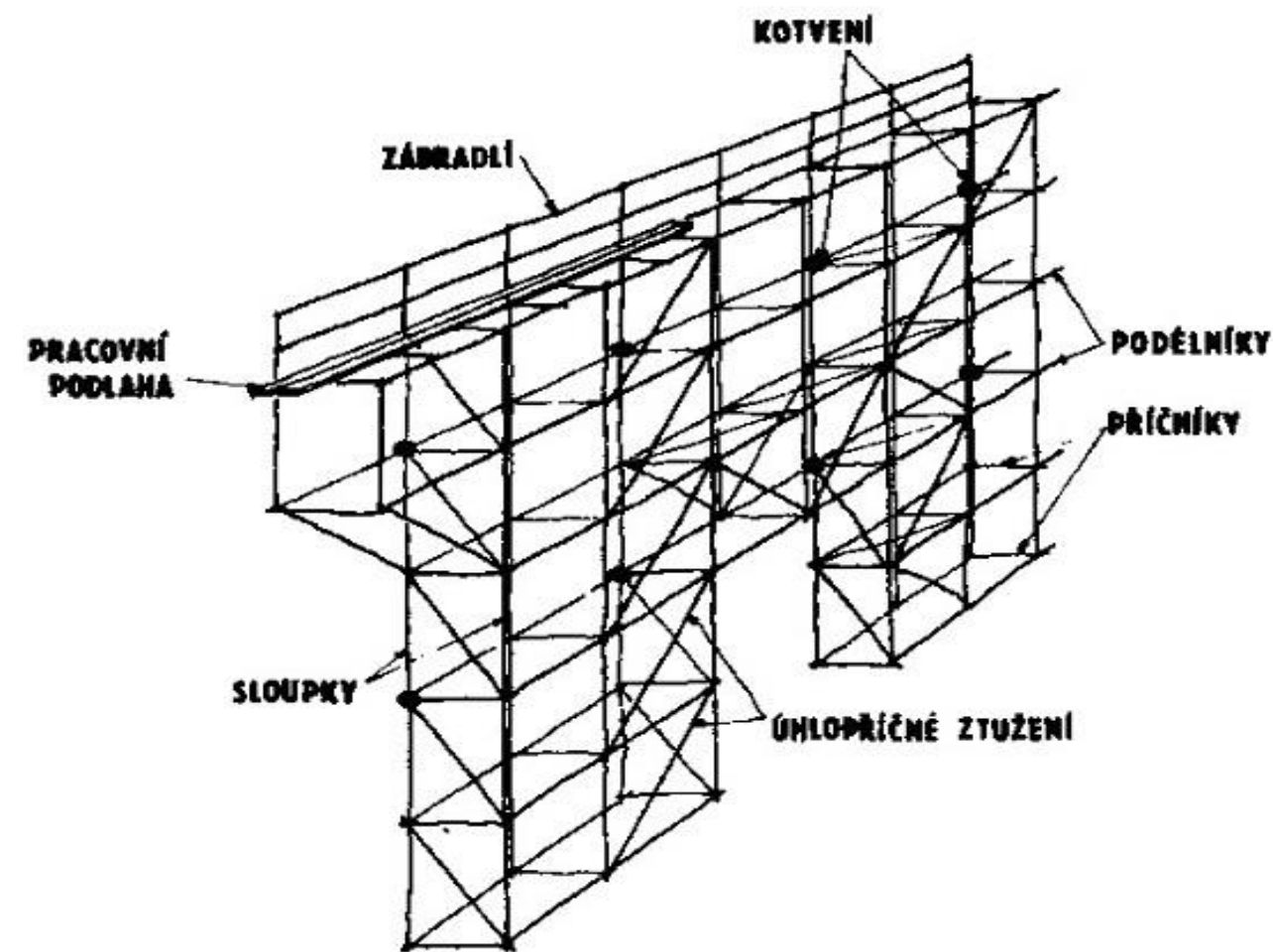
### Konstrukce a montáž lešení

Po druhé světové válce se v České republice rozšířilo používání trubkového lešení, které patřilo do poloviny devadesátých let mezi nejčastěji využívané lešení. Tento tradiční typ lešení používá upínací spojky hákové a nastavovací spojky segmentové. Únosnost těchto spojek závisí na povrchu trubek bez povrchové ochrany. V zahraničí se s výjimkou několika málo případů používá trubkové lešení s upínacími i nastavovacími objímkovými spojkami a trubkami s povrchovou ochranou (Vlasák, 2013).

Na instalaci je použito klasické stavební (trubkové) lešení, které slouží jako hlavní konstrukce celého objektu. Na pravoúhlé spojení trubek se použily upínací hákové spojky. Trubky lešení jsou v instalaci použity ve standardizovaných délkách 2,0 a 3,0, 4,0m a průměru 48,3 mm. Dále se trubky mohou dodávat v délkách 6,0m, a 0,5m, aj. Povrch lešení zůstává bez povrchové úpravy. Celá konstrukce je postavena z vertikálně a horizontálně ukotvených trubek. Pro lepší stabilitu a bezpečnost se využilo umístění trubek diagonálním směrem. Lešení je navrženo bez ukotvení do podlahy.

Při stavbě lešení pouze osovým směrem nastavíme vzdálenost mezi styčníky a nosnými sloupky na 400 mm. K tomu využijeme nastavovacích spojek. Při nastavování sousedních sloupků je třeba střídat oba směry. Podélníky řadového lešení se obvykle připevňují k vnitřním stranám sloupků a vždy symetricky k podélné ose lešení. Podélníky lze nastavit osově v první a poslední čtvrtině pole. Nastavování sousedních podélníků musí být také střídáno. Příčnický musí přesahovat osu sloupků nebo podélníků o alespoň 100 mm. V případě řadového lešení není povoleno nastavování příčnicků (ČSN 73 8107, 2005).

Jednotlivý postup stavby lešení – viz. Projektová část



Obr. 17. Trubkové lešení (Profesis, [2013])

### Upevnění rámu a desek

Rámy a desky jsou připevněny pomocí kovových objímek a vrtů (popř. metrických šroubů). Na jeden rám jsou potřeba čtyři objímky, které jsou dvě umístěny nahoře a dvě ve spodní části rámu.

### Upevnění dveří

Na svislé ocelové konstrukci lešení jsou navařeny panty. Na protější části konstrukce je přivařen kovový doraz, který zabrání otevření dveří na druhou stranu. Dveře se otevírají směrem ven. Do trubky je brusku vbroušen otvor pro západku vlastního zámku.

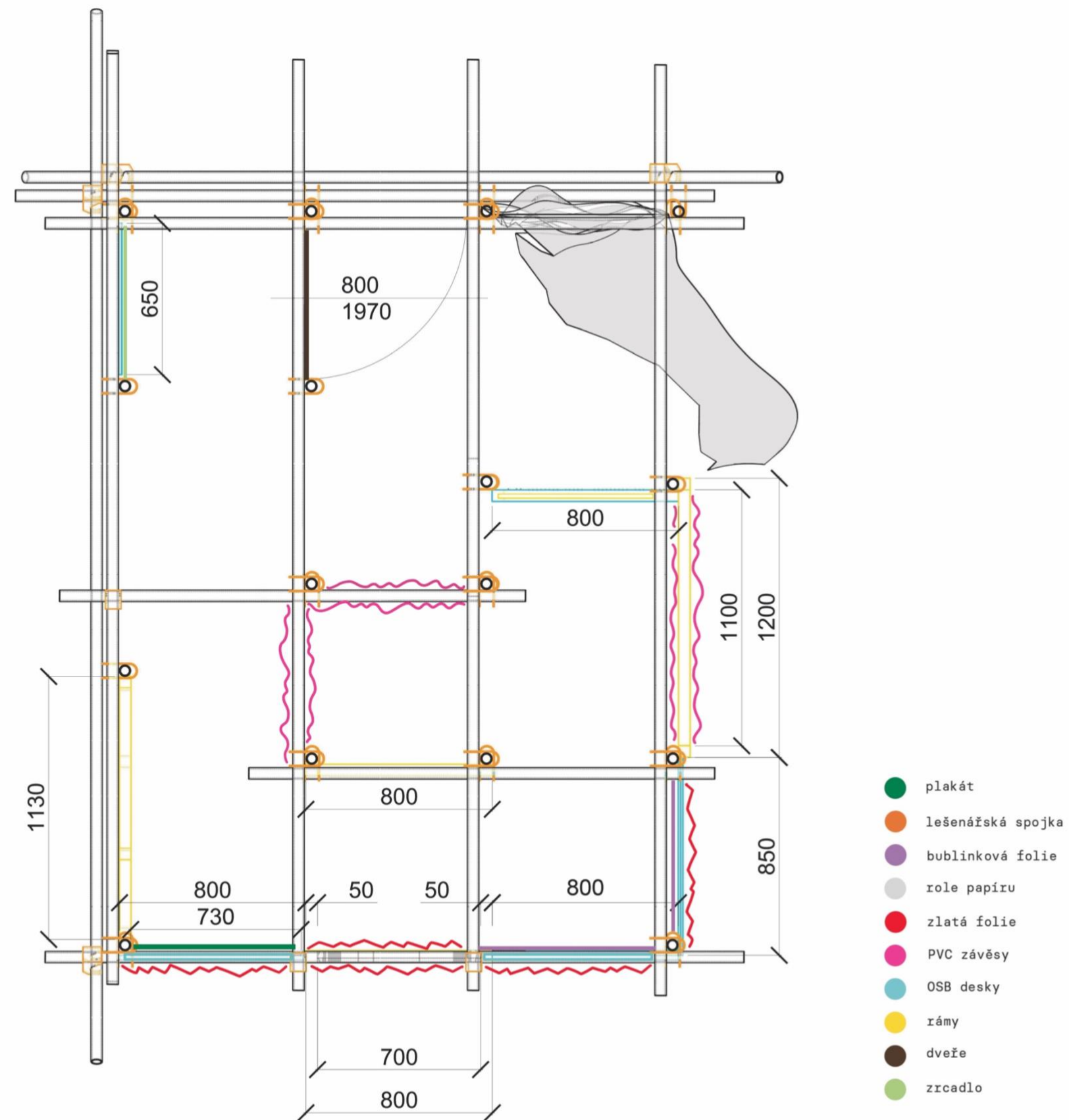
### Zrcadlová folie

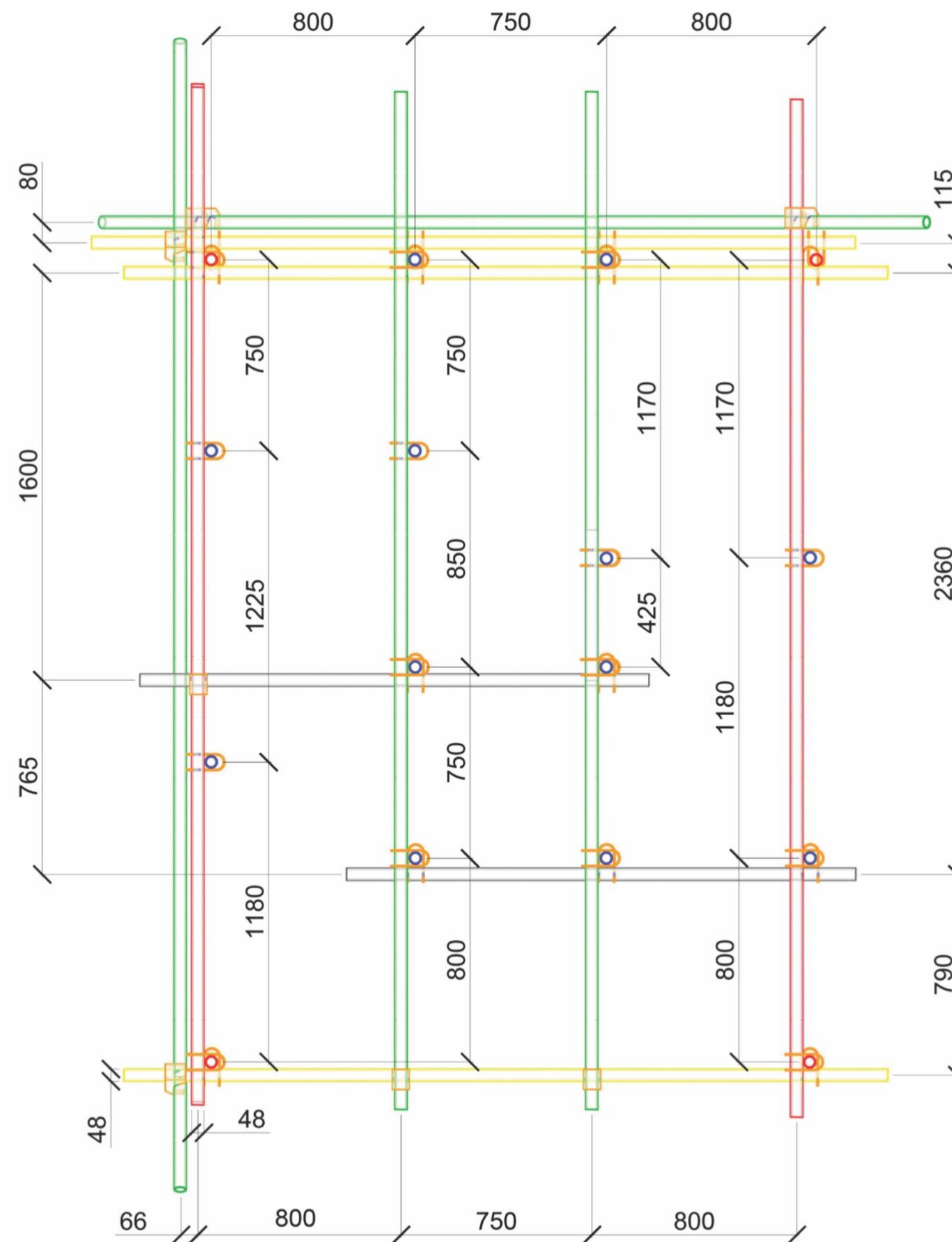
Zrcadlová folie je zvolena za účelem zrcadla. Deska se zrcadlovou folií je umístěna v levém zadním rohu objektu naproti dveřím. Je upevněna stejným způsobem jako ostatní desky – pomocí objímek. Jelikož je folie nalepovací, je na desku i tímto způsobem aplikována.

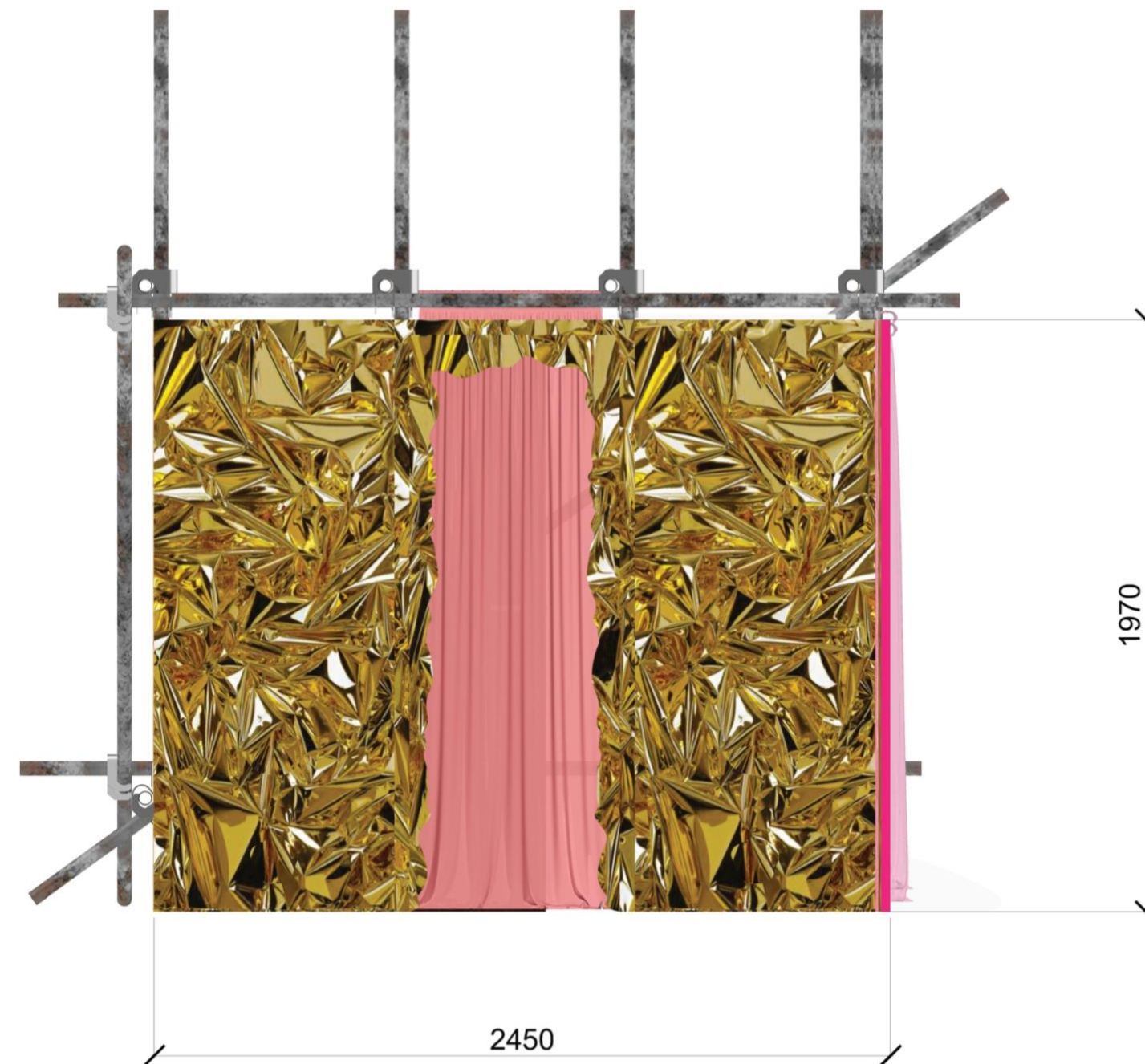
### **III PROJEKTOVÁ ČÁST**

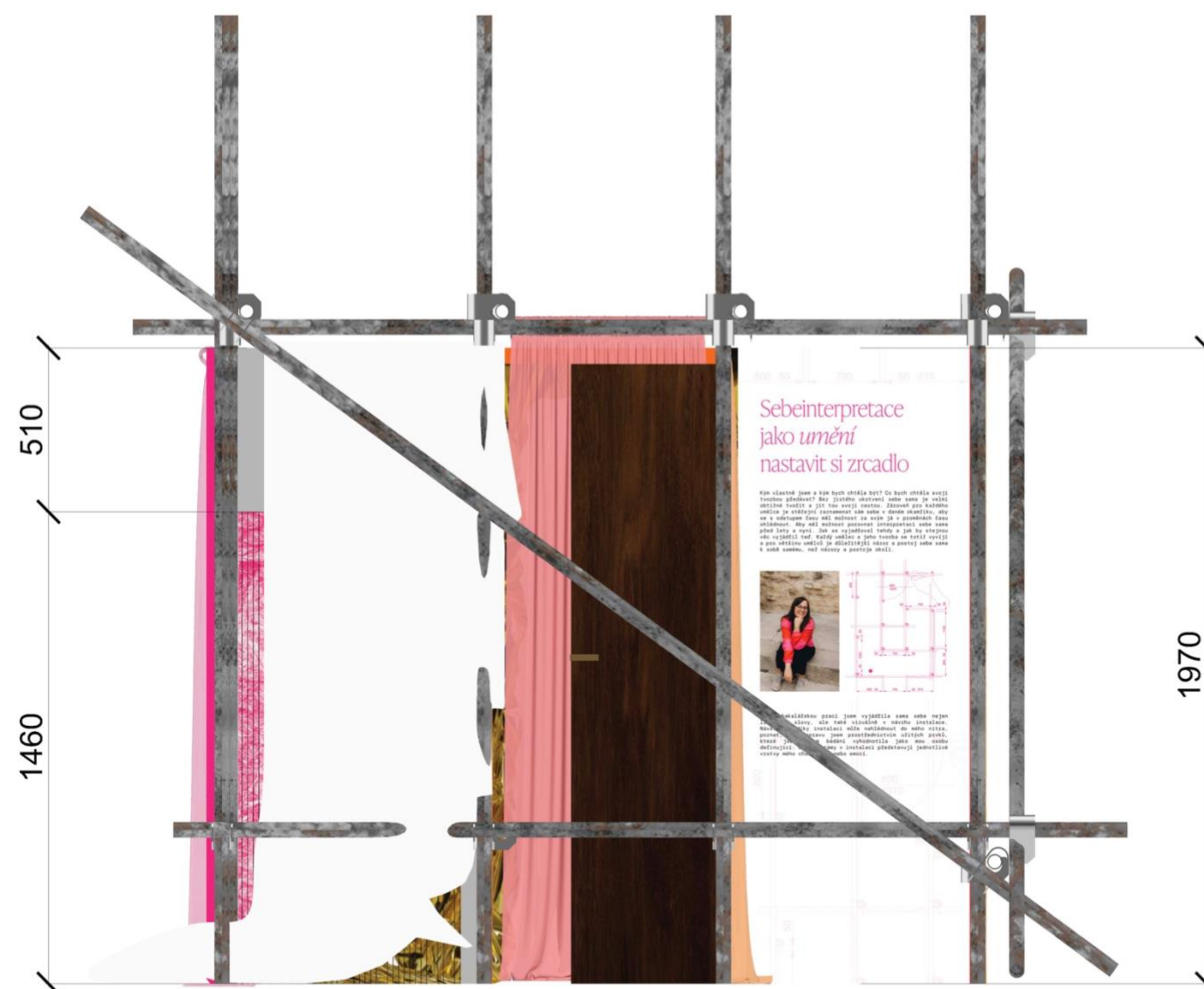


## 9 TECHNICKÉ VÝKRESY A VIZUALIZACE









Název práce:  
SEBEINTERPRETACE JAKO UMĚNÍ NASTAVIT SI ZRCADLO

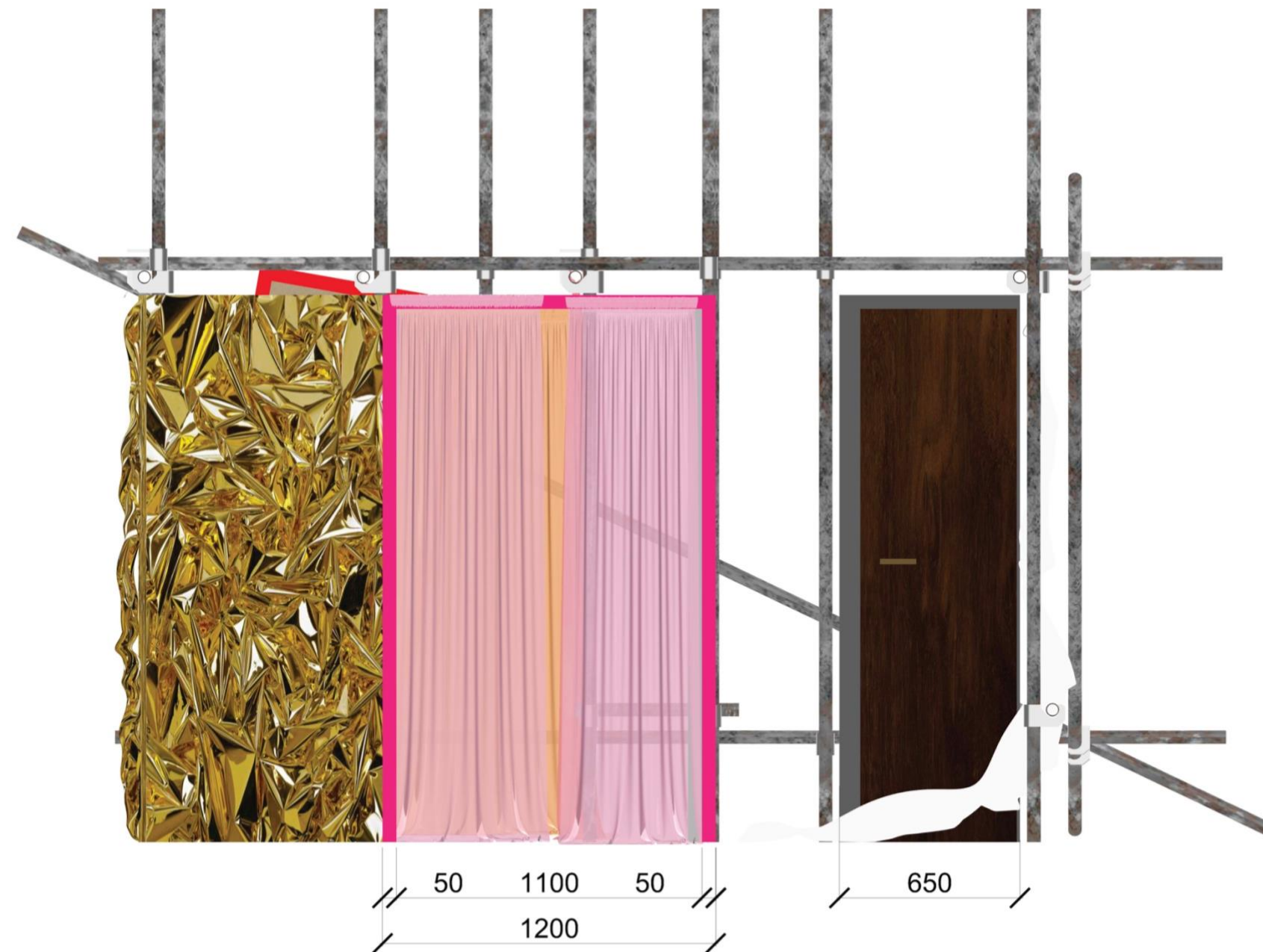
Název výkresu:  
Pohled jižní  
Číslo výkresu: 5

Vypracovala:  
Kateřina Moravcová

Vedoucí práce:  
Ing. arch. Kamil Kolářek

Ročník: 3.  
Datum: 9. 5. 2023

Měřítko: 1:20  
Formát: A3



Název práce:  
SEBEINTERPRETACE JAKO UMĚNÍ NASTAVIT SI ZRCADLO

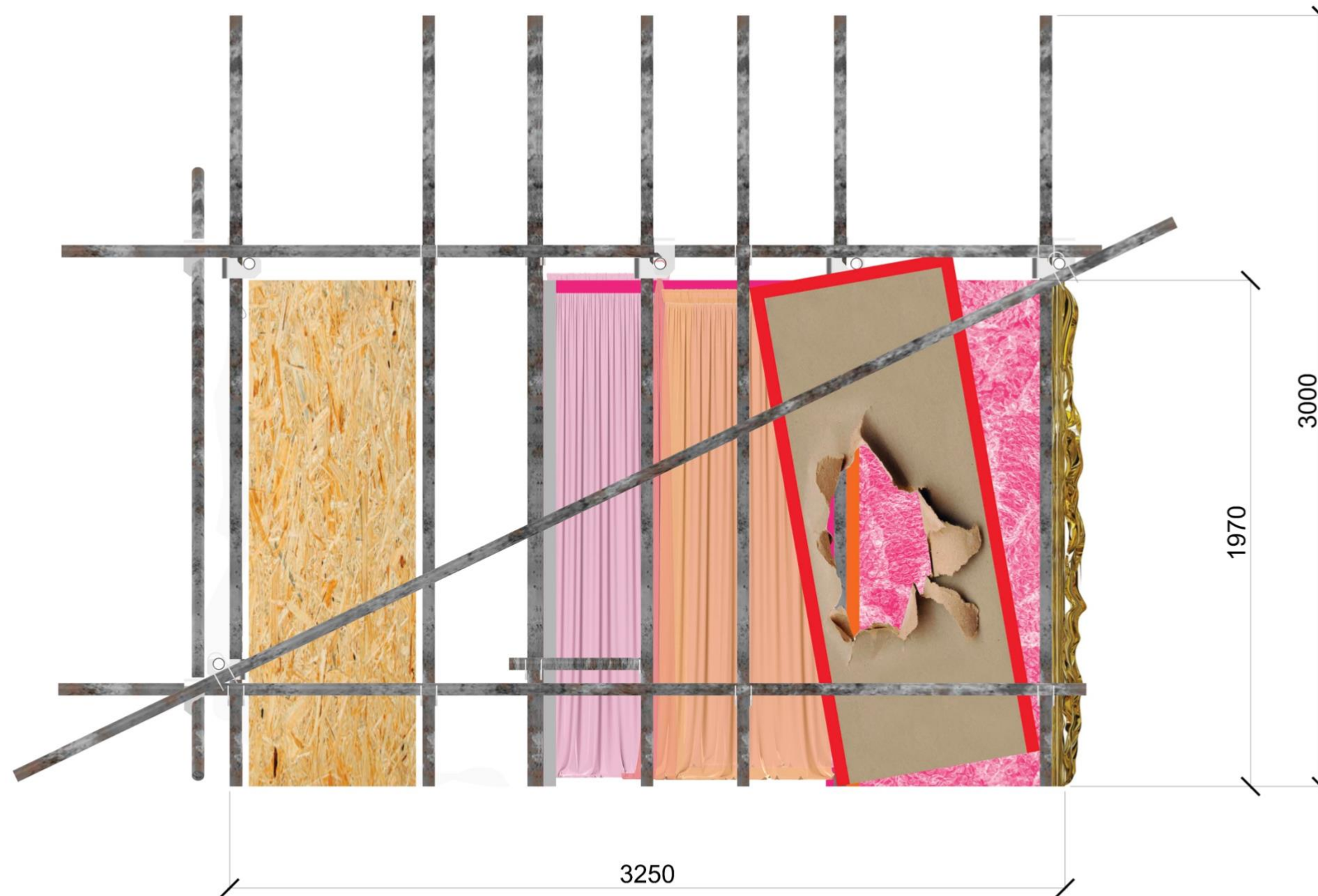
Název výkresu:  
Pohled východní  
Číslo výkresu: 5

Vypracovala:  
Kateřina Moravcová

Vedoucí práce:  
Ing. arch. Kamil Kolářek

Ročník: 3.  
Datum: 9. 5. 2023

Měřítko: 1:20  
Formát: A3



Název práce:  
SEBEINTERPRETACE JAKO UMĚNÍ NASTAVIT SI ZRCADLO

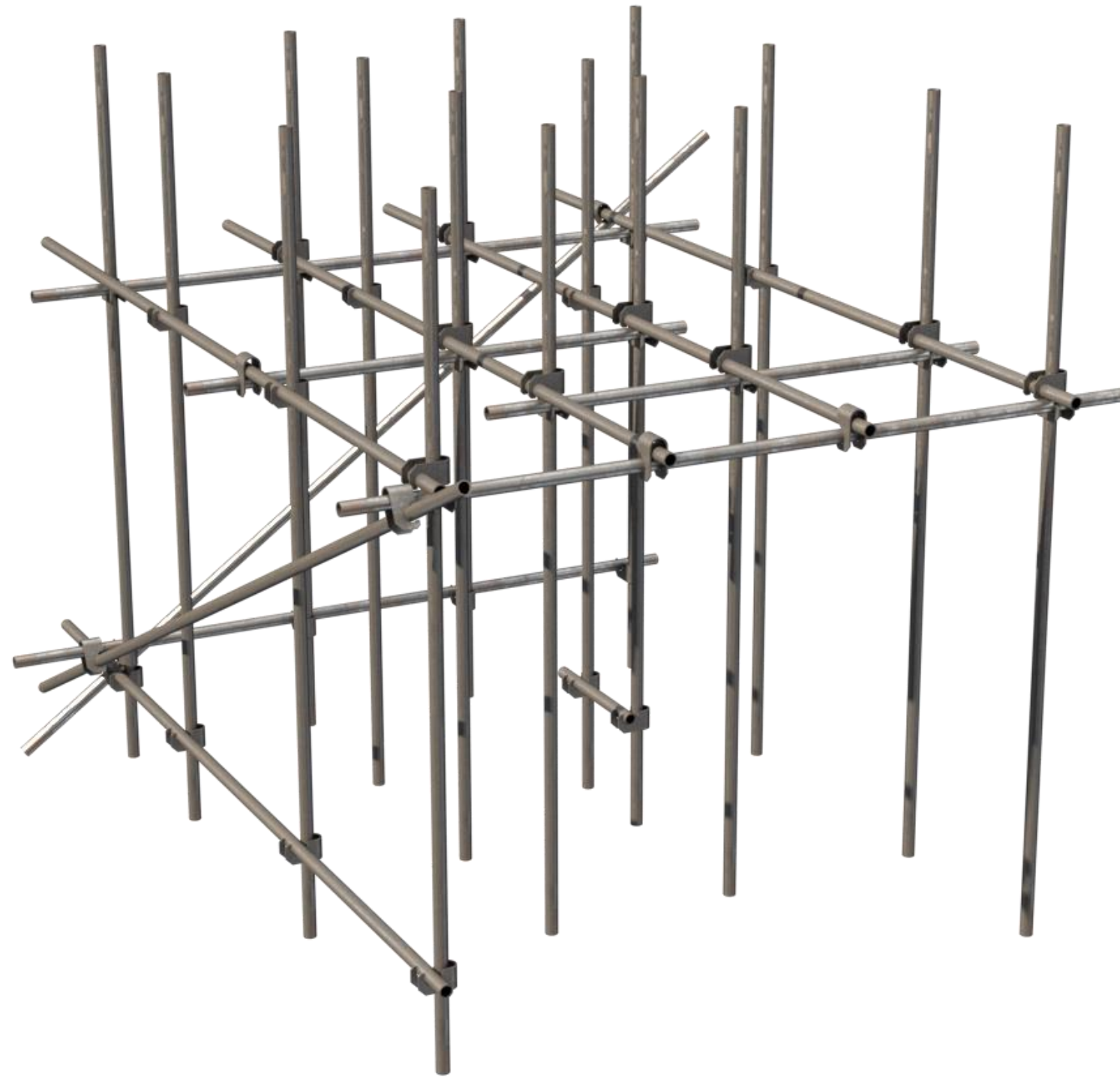
Název výkresu:  
Pohled západní  
Číslo výkresu: 6

Vypracovala:  
Kateřina Moravcová

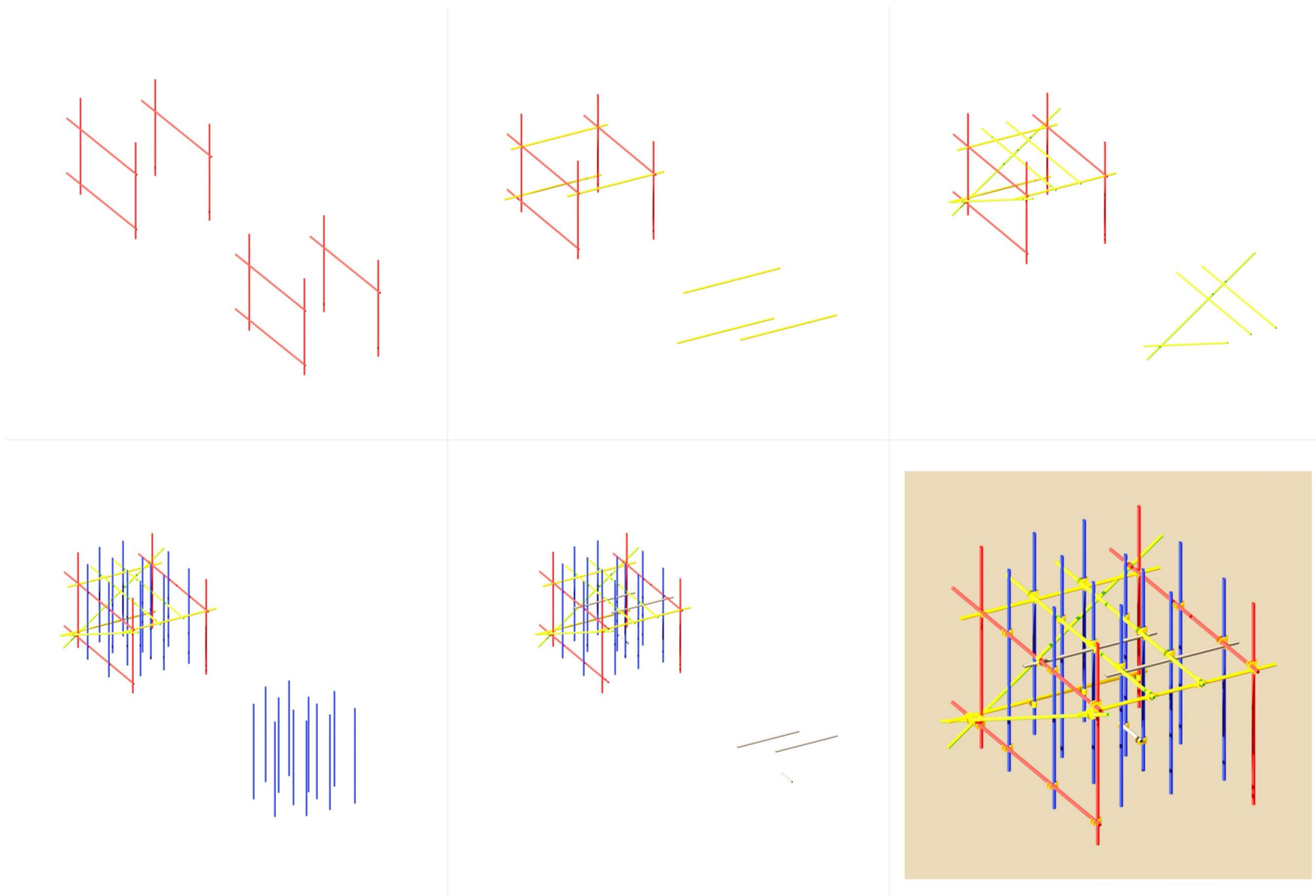
Vedoucí práce:  
Ing. arch. Kamil Koláček

Ročník: 3.  
Datum: 9. 5. 2023

Měřítko: 1:20  
Formát: A3

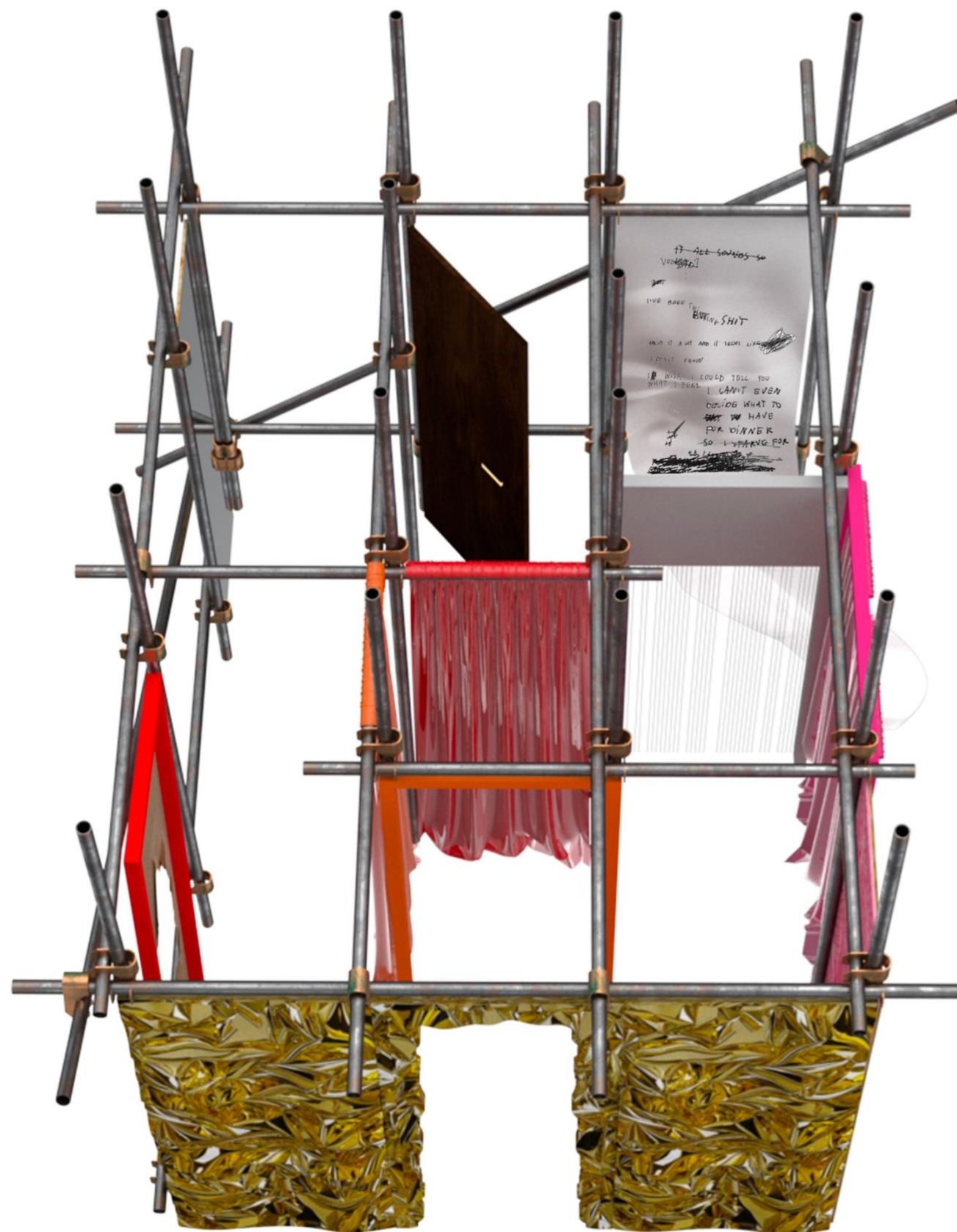


Obr. 18 Vizualizace lešení (Kateřina Moravcová, [2023])

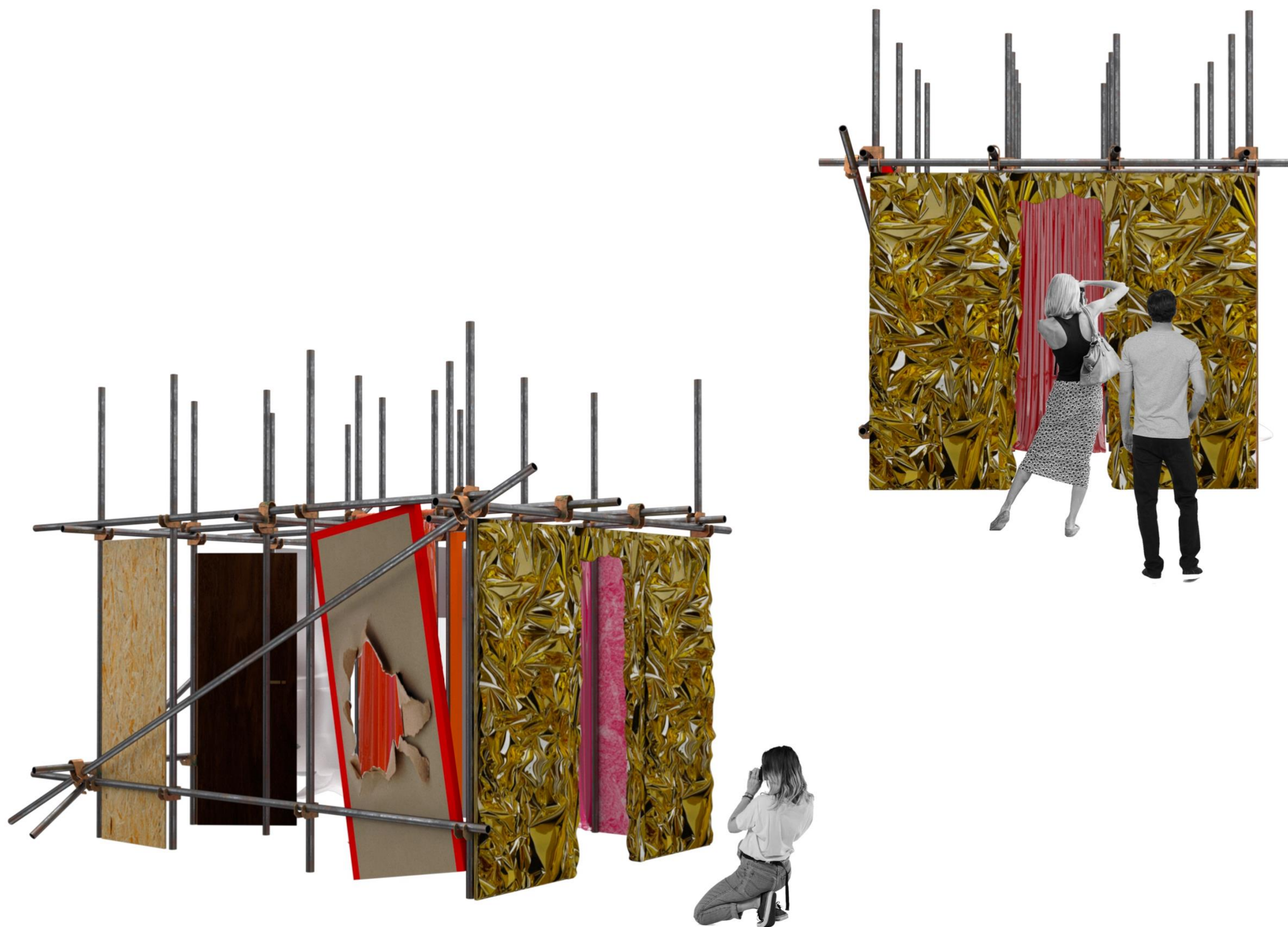


Obr. 19 Stavba lešení (Kateřina Moravcová, [2023])

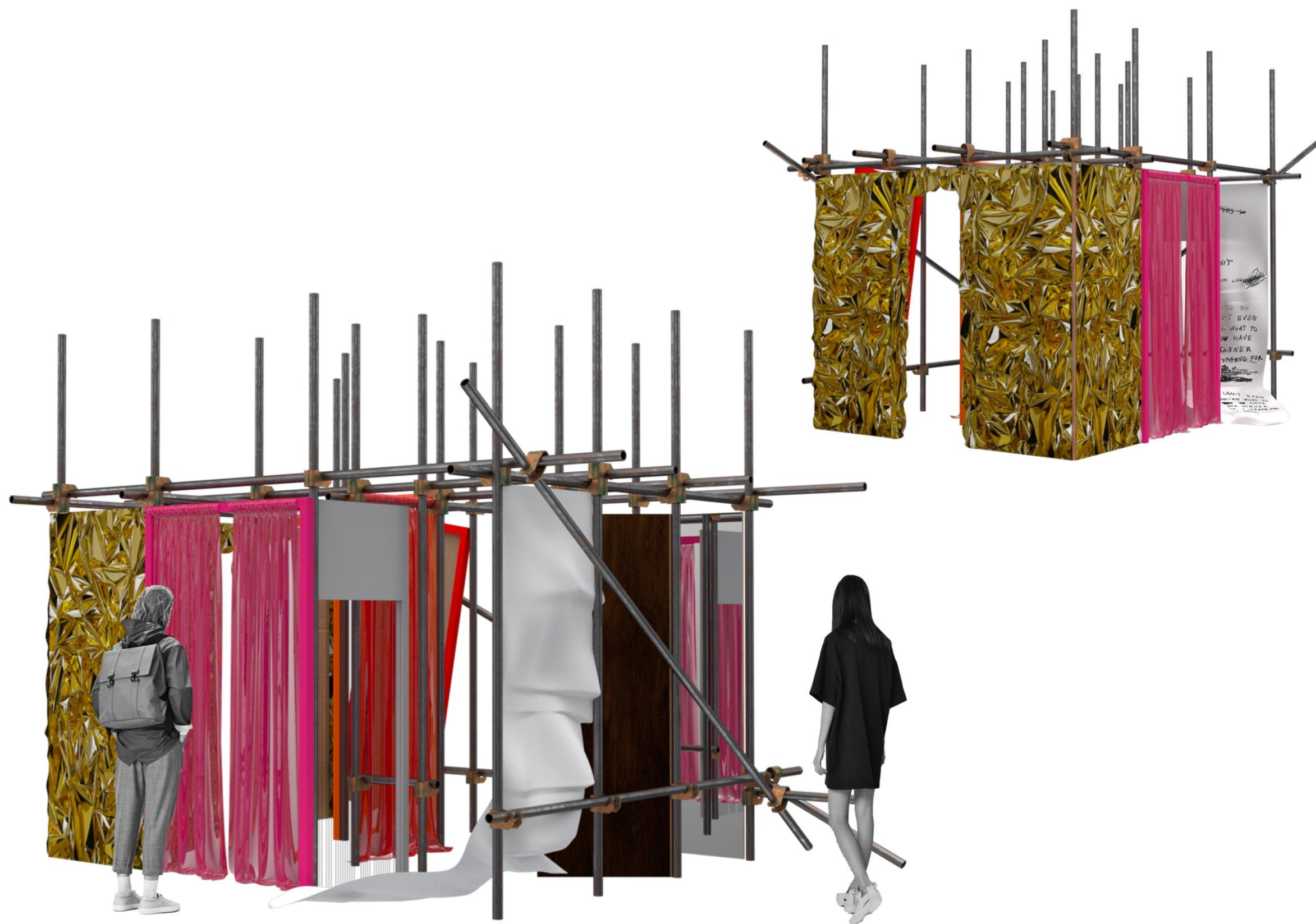




Obr. 20 Vizualizace (Kateřina Moravcová, [2023])



Obr. 21 Vizualizace (Kateřina Moravcová, [2023])



Obr. 22 Vizualizace (Kateřina Moravcová, [2023])



Obr. 23 Vizualizace (Kateřina Moravcová, [2023])



Obr. 24 Vizualizace (Kateřina Moravcová, [2023])



Obr. 25 Vizualizace (Kateřina Moravcová, [2023])



Obr. 26 Vizualizace (Kateřina Moravcová, [2023])



Obr. 27 Vizualizace (Kateřina Moravcová, [2023])



## ZÁVĚR

Cílem bakalářské práce bylo navrhnout instalaci formou sebeinterpretace. Na každého člověka působí vnější i vnitřní vlivy. Stejně tak je to i s tím, jak vidíme sami sebe. Je autorka taková, jak se vidím ona, nebo taková, jak se jeví lidem okolo sebe? To byly otázky, které jí v její práci zajímaly.

Poznat sebe sama je základním předpokladem k tomu, aby člověk mohl definovat jednak sám sebe, kdo skutečně je a co ho naplňuje, ale také to, čemu se chce v budoucnu věnovat. Pravdivé poznání svého já nám umožní poznat své silné i slabé stránky, odhalí mnohdy skrytý potenciál a v neposlední řadě nám může pomoci vymanit se ze zajetých kolejí výchovných vzorců, ve kterých jsme vyrostli.

Touto bakalářskou prací vyjádřila sama sebe nejen literárně slovy, ale také vizuálně v návrhu instalace. Potenciální návštěvník instalace může nahlédnout do jejího nitra, poznat, jaká oprava je prostřednictvím užitých prvků, které během bádání vyhodnotila jako její osobu definující: dveře a rámy v instalaci představují jednotlivé vrstvy jejího charakteru nebo emocí. Lze tak projít rámem, který znázorňuje vztek (červená), snivost (růžová), nepořádnost (hnědá), nebo nerozhodnost (oranžová) apod. Přestože dveře/rámy představují ukončení a začátek něčeho nového, přechod k jinému pohledu na sama sebe – nelze se definovat jedním směrem, nebo se charakterizovat pouze jednou vrstvou, jelikož člověk je tvořen souborem vlastností, jednotlivými vrstvami. To, jaká vlastnost je ve chvíli převládající, rozhoduje o výsledném chování, úsudku, preferencích. Člověk se ve svém jádru mění jak v průběhu času, tak v různých oblastech působení – je dcerou, studentkou, ženou, ale také fotografkou a kamarádkou. Role, které ve svém životě představujeme spolu s barvami, tvoří celek vyjadřující, kým skutečně je.

Instalace není určena pouze k nahlédnutí do autorčina nitra, ale má návštěvníka nasměřovat k zamyšlení, kdo je on sám. V instalaci je zakomponováno zrcadlo jako prostředek k sebereflexi. Jak bych se interpretoval já? Jaké prvky bych využil, jaké barvy mě charakterizují? Pohled do zrcadla může návštěvníka přivést k zamyšlení o sobě samém, o jeho vlastních vrstvách a také o tom, zda se v životě nachází právě tam, kde si přál být. Autorka věří, že návštěvník si z instalace odnese nejen dojem či představu o charakteru a vrstvách její osoby, ale podníti to především přemýšlení o něm samotném. Pokud se podaří přenést jakoukoli emoci alespoň na pár návštěvníků výstavy, lze instalaci považovat za úspěšnou.

Díky této bakalářské práci si dovolila zvědomovat sama sebe na své cestě hledání. Během navrhování často přemýšlela o tom, jestli je vůbec schopna lidem předat takové informace nebo jestli je na to ten správný čas. Dlouhou dobu si nebyla jista. Není totiž jednoduché dělat rozhodnutí a poté za ně nést zodpovědnost. Nicméně v tuto chvíli je autorka ráda, že si zvolila takové téma, které

ji v hledání jejího já trochu posunulo kupředu – blíže k cíli. Hlavním úkolem pro ni nebylo se najít, ale více a ještě intenzivněji do hloubky se poznat. A poskytnout tuto možno skrze instalaci i ostatním.

**SEZNAM POUŽITÉ LITERATURY****Internetové zdroje**

- BELLIS, Mary, 2020. Do You Know Who Invented the Selfie? In: *Thought Co.* [online]. New York, [cit. 2023-05-12]. Dostupné z: <https://www.thoughtco.com/who-invented-the-selfie-1992418>.
- BLAŽÍČEK, Marek, 2018. Slavní s handicapem: Frida, malířka, která přežila svou smrt. In: *Inspirante* [online]. Praha, [cit. 2023-05-12]. Dostupné z: <https://inspirante.cz/slavni-s-handicapem-frida-malirka-ktera-prezila-svou-smrt-a-vytvorila-neskutečna-dila-ale-za-jakou-cenu/>.
- FATRA FOIL, 2022. Transparentní fólie. [online]. Napajedla [cit. 2023-05-13]. Dostupné z: <https://www.folie-pvc.cz/produkty/produkty/mekcene-pvc-folie/transparentni-folie/>.
- FELGR, Pavel, 2010. Nepravé dveře v Luxoru. In: *Starověký Egypt* [online]. Praha: Spolek přátel Egypta, 2010 [cit. 2023-01-12]. Dostupné z: <https://www.starovekyegypt.net/zajimavosti/neprave-dvere-v-luxoru.php>.
- FRÁŇOVÁ, Veronika, 2009. Psychologie barev – Symbolika barev. In: *Onlio* [online]. Praha, [cit. 2023-05-13]. Dostupné z: <https://www.onlio.com/-/psychologie-barev-symbolika-barev>.
- Great Art Explained, 2021, *Mona Lisa (Full Length) by Leonardo da Vinci: Great Art Explained*, YouTube video. [2023-05-13]. Dostupné z: [https://www.youtube.com/watch?v=EIWG0\\_kjy\\_Y](https://www.youtube.com/watch?v=EIWG0_kjy_Y).
- GRIMAX, 2022. Dveře, dveře, dveře. [online]. Roudnice nad Labem [cit. 2023-05-13]. Dostupné z: <https://www.grimax.cz/dvere-dvere-dvere>.
- HOSMER, Katie, 2013. "Doorways to Potential" Raises Awareness for Homeless. In: *My Modern Met* [online]. [cit. 2023-05-13]. Dostupné z: <https://mymodernmet.com/andrew-baines-doorways-to-potential/>.
- JONES, Christopher P, 2019. Symbols In Art: Mirrors & Reflections. In: *Medium* [online]. California, [cit. 2023-05-12]. Dostupné z: <https://medium.com/thinksheet/symbols-in-art-mirrors-reflections-31199c2e7660>.
- KADERKOVÁ, Iveta, 2008. *Možnosti využití výtvarné činnosti s prvky arteterapie jako prostředku prevence problémů v chování u dospívajících* [online]. Brno, [cit. 2023-05-14]. Dostupné z: <https://theses.cz/id/4hw8b8/>. Bakalářská práce. Masarykova univerzita, Pedagogická fakulta. Vedoucí práce doc. PhDr. Věra Vojtová, Ph.D.
- LIN, Szu-Yen, 2023. Art and Interpretation. In: *The Internet Encyclopedia of Philosophy* [online]. Taiwan [cit. 2023-05-13]. Dostupné z: <https://iep.utm.edu/art-and-interpretation/>.
- KEPŠTOVÁ, Lucie. *Autoportrét* [online]. Brno, 2007 [cit. 2023-05-14]. Dostupné z: <https://theses.cz/id/t7w6vf/>. Diplomová práce. Masarykova univerzita, Pedagogická fakulta. Vedoucí práce doc. PhDr. Lefteris Joanidis.
- MARTINIQUE, Elena, 2016. 10 Famous Self Portraits That Changed the Face of Art. In: *Widewalls* [online]. London, [cit. 2023-05-12]. Dostupné z: <https://www.widewalls.ch/magazine/famous-self-portraits>.
- MORBY, Alice, 2013. Do Ho Suh creates colourful structures to represent his experience of migration. In: *Dezeen* [online]. London, [cit. 2023-05-13]. Dostupné z: <https://www.dezeen.com/2017/02/10/do-ho-suh-explores-identity-migration-colourful-connected-structures-installations-design-victoria-miro-gallery/>.
- MULU, Rose, 2023. Mirror – What Does It Symbolize?. In: *Symbolsage* [online]. [cit. 2023-05-12]. Dostupné z: <https://symbolsage.com/mirror-symbolism-meaning/>.
- NOVÁK, Tomáš, 2023. Příběh obrazu, který byl v minulosti považován za autoportrét. In: *Nespechej.cz* [online]. Praha, [cit. 2023-05-12]. Dostupné z: <https://www.nespechej.cz/clanky/mona-lisa-20230126-896.html>.
- OCHMANOVÁ, Klára, 2022. Tajemství Mony Lisy odhaleno: Nové objevy kazí radost konspirátorům, nejzajímavější není její úsměv. In: *Prima ZOOM* [online]. Praha, [cit. 2023-05-12]. Dostupné z: <https://zoom.iprima.cz/zajimavosti/mona-lisa-tajemstvi>.
- PEREIRA, Lorenzo, 2015. What Is Portraiture in the Context of Contemporary Art? In: *Widewalls* [online]. London, [cit. 2023-05-12]. Dostupné z: <https://www.widewalls.ch/magazine/painting-people-the-magic-of-portraiture>.
- RUIBAL, Yanin. 2022. The Importance of Frida Kahlo's Self-Portrait With Thorn Necklace and Hummingbird. In: *Artsper Magazine* [online]. Paris, [cit. 2023-05-13]. Dostupné z: <https://blog.artsper.com/en/a-closer-look/the-importance-of-frida-kahlos-self-portrait-with-thorn-necklace-and-hummingbird/>.
- SHOMURA, Aya, 2016. Chiharu shiota "the locked room". In: *Shift Japan* [online]. [cit. 2023-05-13]. Dostupné z: [http://www.shift.jp.org/en/blog/2016/09/chiharu-shiota-the-locked-room/#google\\_vignette](http://www.shift.jp.org/en/blog/2016/09/chiharu-shiota-the-locked-room/#google_vignette).
- Simaf Group, 2022, A Brief History of Doors. In: *Door and Door* [online]. Istanbul, [cit. 2023-01-12]. Dostupné z: <https://dooranddoor.com/a-brief-history-of-doors/>.

SPRINCOVÁ, Rebeka, 2015. Charakteristika a vibrační energie barev. In: *Psychologie chaosu* [online]. Praha, [cit. 2023-05-12]. Dostupné z:

<https://www.psychologiechaosu.cz/charakteristika-barev/>.

SLOVO 21, 2021. Umění je odrazem společnosti! In: *Slovo 21* [online]. Praha, [cit. 2023-05-12].

Dostupné z: <https://www.slovo21.cz/news/zprava-18>.

THEISS, Harald F, 2023. Der moment in dem sich alles dreh. In: *Sali Muller* [online]. [cit. 2023-05-13]. Dostupné z: <https://www.salimuller.com/der-moment-in-dem-sich-alles-dreht>.

VLASÁK, Ing. Svatopluk, 2013. Lešení: aktualizace 2019. *Profesis* [online]. Praha, [cit. 2023-05-14].

Dostupné z: <https://profesis.ckait.cz/dokumenty-ckait/tp-3-7/>.

VOCŮ, Ondřej, 2023. Identita. *Šance Dětem* [online]. Praha: Obecně prospěšná společnost Sirius, [cit. 2023-05-14]. Dostupné z: <https://sancedetem.cz/slovník/identita>.

### Literatura

BEECROFT, Julian, 2018. *Frida Kahlo a její mistrovská díla*. Přeložil Katarína BELEJOVÁ. V Brně: CPress. ISBN 978-80-264-1785-9.

CAMBELL, Lorne, 1998. *The Fifteenth Century Netherlandish Paintings*. National Gallery Catalogues (new series). pp. 212–17. ISBN 1-85709-171-X.

ČSN 73 8107, 2005. *Trubková lešení*. Praha: Český normalizační institut, Třídící znak 738107.

DANNHOFEROVÁ, Jana, 2012. *Velká kniha barev: kompletní průvodce pro grafiky, fotografy a designéry*. Brno: Computer Press. ISBN 978-80-251-3785-7.

ENGLISCHOVÁ, Barbora, 2021. *Detoxikuj život, aneb, Písmenka z blogu*. [Česko]: [Barbora Englichová]. ISBN 978-80-908103-1-0.

ECKSTUT, Joann a Arielle ECKSTUT, 2013. *The secret language of color: science, nature, history, culture, beauty of red, orange, yellow, green, blue & violet*. New York: Black Dog & Leventhal Publishers, ISBN 9781579129491.

FORMAN, Werner a QUIRKE, Stephen, 1996. *Posmrtný život na Nilu*. Překlad Ladislav Bareš. [London]: Opus Publishing. 192 s.

ITTEN, Johannes, 2021. *Umění barvy: subjektivní prožívání a objektivní poznávání jako cesta ke vnímání umění*. Studijní vydání. Přeložil Michaela ŠKULTÉTY. V Praze: NAMU. ISBN 978-80-7331-546-7.

KANDINSKY, Wassily, 2009. *O duchovnosti v umění*. Vyd. 2., nezměn. Přeložil Anita PELÁNOVÁ. Praha: Triáda. Delfín (Triáda). ISBN 978-80-87256-08-4.

LIPCZINSKY, Margrit a Helmut BOERNER, 2008. *Úspěch a sebepoznání: rozvoj v soukromém i profesním životě*. Praha: Grada. ISBN 978-80-247-2143-9.

MARINCOLA, Paula, 2007. *What Makes a great Exhibition?*. Philadelphia, United States: University of the Arts, Philadelphia Exhibitions Initiative, US. ISBN 978-0--9708346-1-4.

MATĚJÁK, Jan, 2022. *Barva nejen pro výtvarníky*. Brno: Zoner Press. ISBN 978-80-7413-523-1.

*Slavné obrazy: mistrovská díla v souvislostech*. Přeložil Tomáš NEDVĚD. Praha: Euromedia Group, 2019. Universum (Euromedia Group). ISBN 978-80-7617-785-7.

PACLÍKOVÁ, Eva, 2020. *Vaše nová realita, aneb, Jak se přesunout do paralelní reality*. [Česko]: [Eva Paclíková]. ISBN 978-80-270-7286-6.

REISS, Julie H., 1999. *From Margin to Center: The Spaces of Installation Art*. ISBN 0-262-18196-7.

SMITH, John Edward McKenzie Lucie. *The Self Portrait: A Modern View*. London: Serema Press, 1987. ISBN 1870758005.

ST CLAIR, Kassia, 2017. *The Secret Lives of Color*. New York: PENGUIN GROUP. ISBN 0143131141.

STREET, Ben, 2020. *200 Words to Help You Talk About Art*. Laurence King Publishing. ISBN 978-1-78627-693-3.

SÝKORA, Zdeněk, 2010. *Zdeněk Sýkora: barva a prostor*. [Praha]: Verzone. ISBN 978-80-904546-4-4.

VERNER, Miroslav, BAREŠ, Ladislav a VACHALA, 2007. Břetislav. *Encyklopedie starověkého Egypta*. 1. vyd. Praha: Libri. 527 s. ISBN 978-80-7277-306-0.

## SEZNAM POUŽITÝCH OBRÁZKŮ

**Obr. 1.** Mona Lisa autoportrét. PRIMA ZOOM, [2022]. Tajemství Mony Lisy odhaleno: Nové objevy kazí radost konspirátorům, nejzajímavější není její úsměv. In: *Prima ZOOM* [online]. Praha [cit. 2023-05-13]. Dostupné z: <https://zoom.iprima.cz/zajimavosti/mona-lisa-tajemstvi>.

**Obr. 2.** Mona Lisa a původní zářivé barvy. 100+1 ZAHRANIČNÍ ZAJÍMAVOST, [2020]. Životní šifra mistra Leonarda: Co skrývá slavný úsměv Mony Lisy? In: *100+1 zahraniční zajímavost* [online]. Brno [cit. 2023-05-13]. Dostupné z: <https://www.stoplusjednicka.cz/zivotni-sifra-mistra-leonarda-co-skryva-slavny-usmev-mony-lisy>.

**Obr. 3.** Ústa Mony Lisy. MONA LISA (FULL LENTH) BY LEONARDO DA VINCI: GREAT ART EXPLAINED, [2021]. Mona Lisa (Full Length) by Leonardo da Vinci: Great Art Explained. In: *Great Art Explained* [online]. YouTube video [cit. 2023-05-13]. Dostupné z: [https://www.youtube.com/watch?v=EIWG0\\_kjy\\_Y](https://www.youtube.com/watch?v=EIWG0_kjy_Y).

**Obr. 4.** Skica úst Mony Lisy. MONA LISA (FULL LENTH) BY LEONARDO DA VINCI: GREAT ART EXPLAINED, [2021]. Mona Lisa (Full Length) by Leonardo da Vinci: Great Art Explained. In: *Great Art Explained* [online]. YouTube video [cit. 2023-05-13]. Dostupné z: [https://www.youtube.com/watch?v=EIWG0\\_kjy\\_Y](https://www.youtube.com/watch?v=EIWG0_kjy_Y).

**Obr. 5.** Frida Kahlo – Dvě Fridy. WIDEWALLS, [2016]. 10 Famous Self Portraits That Changed the Face of Art. In: *Wildewalls* [online]. London [cit. 2023-05-14]. Dostupné z: <https://www.widewalls.ch/magazine/famous-self-portraits>.

**Obr. 6.** První selfie na světě. LIBRARY OF CONGRESS BLOGS, [2022]. Robert Cornelius and the First Selfie. In: *Library of Congress Blogs* [online]. Washington [cit. 2023-05-14]. Dostupné z: <https://blogs.loc.gov/loc/2022/07/robert-cornelius-and-the-first-selfie/>.

**Obr. 7.** Venušina toaleta, Diego Velázquez. MEDIUM, [2019]. Symbols In Art: Mirrors & Reflections. In: *Medium* [online]. California, [cit. 2023-05-14]. Dostupné z: <https://medium.com/thinksheet/symbols-in-art-mirrors-reflections-31199c2e7660>.

**Obr. 8.** Výstava Passage/s. DEZEEN, [2013]. Suh creates colourful structures to represent his experience of migration. In: *Dezeen* [online]. London [cit. 2023-05-14]. Dostupné z: <https://www.dezeen.com/2017/02/10/do-ho-suh-explores-identity-migration-colourful-connected-structures-installations-design-victoria-miro-gallery/>.

**Obr. 9.** Výstava Passage/s. DEZEEN, [2013]. Suh creates colourful structures to represent his experience of migration. In: *Dezeen* [online]. London [cit. 2023-05-14]. Dostupné z:

<https://www.dezeen.com/2017/02/10/do-ho-suh-explores-identity-migration-colourful-connected-structures-installations-design-victoria-miro-gallery/>.

**Obr. 10.** Výstava Here and there I Ici et là. SALI MULLER, [2023]. Der moment in dem sich alles dreh. In: *Sali Muller* [online]. [cit. 2023-05-14]. Dostupné z: <https://www.dezeen.com/2017/02/10/do-ho-suh-explores-identity-migration-colourful-connected-structures-installations-design-victoria-miro-gallery/>.

**Obr. 11.** Výstava Here and there I Ici et là. SALI MULLER, [2023]. Der moment in dem sich alles dreh. In: *Sali Muller* [online]. [cit. 2023-05-14]. Dostupné z: <https://www.dezeen.com/2017/02/10/do-ho-suh-explores-identity-migration-colourful-connected-structures-installations-design-victoria-miro-gallery/>.

**Obr. 12.** Výstava The locked room. CHI HARU SHIOTA, [2016]. The locked room. In: *Chiharu Shiota* [online]. Japan [cit. 2023-05-14]. Dostupné z: <https://www.chiharu-shiota.com/the-locked-room-1>.

**Obr. 13.** Výstava The locked room. CHI HARU SHIOTA, [2016]. The locked room. In: *Chiharu Shiota* [online]. Japan [cit. 2023-05-14]. Dostupné z: <https://www.chiharu-shiota.com/the-locked-room-1>.

**Obr. 14.** Doorways to Potential. MY MODERN MET, [2013]. "Doorways to Potential" Raises Awareness for Homeless. In: *My Modern Met* [online]. [cit. 2023-05-14]. Dostupné z: <https://mymodernmet.com/andrew-baines-doorways-to-potential/>.

**Obr. 15.** Doorways to Potential. MY MODERN MET, [2013]. "Doorways to Potential" Raises Awareness for Homeless. In: *My Modern Met* [online]. [cit. 2023-05-14]. Dostupné z: <https://mymodernmet.com/andrew-baines-doorways-to-potential/>.

**Obr. 16.** Barevnost (Kateřina Moravcová, [2023])

**Obr. 17.** Trubkové lešení, PROFESIS, [2013]. Systémy konstrukce lešení. In: *Profesis* [online]. Praha, [cit. 2023-05-14]. Dostupné z: <https://profesis.ckait.cz/dokumenty-ckait/tp-3-7/>.

**Obr. 18.** Vizualizace lešení (Kateřina Moravcová, [2023])

**Obr. 19.** Stavba lešení (Kateřina Moravcová, [2023])

**Obr. 20.** Vizualizace (Kateřina Moravcová, [2023])

**Obr. 21.** Vizualizace (Kateřina Moravcová, [2023])

**Obr. 22.** Vizualizace (Kateřina Moravcová, [2023])

**Obr. 23.** Vizualizace (Kateřina Moravcová, [2023])

**Obr. 24.** Vizualizace (Kateřina Moravcová, [2023])

**Obr. 25.** Vizualizace (Kateřina Moravcová, [2023])

**Obr. 26.** Vizualizace (Kateřina Moravcová, [2023])

**Obr. 27.** Vizualizace (Kateřina Moravcová, [2023])

## SEZNAM POUŽITÝCH SYMBOLŮ A ZKRATEK

mm milimetr

m metr

apod. a podobně

např. například

aj. a jiné

viz. videre licet neboli jak je možno shledat

**SEZNAM OBRÁZKŮ**

Obr. 1. Mona Lisa autoportrét (Prima ZOOM [2022]).....	9
Obr. 2. Mona Lisa a původní zářivé barvy (100+1 zahraniční zajímavost, [2020]) .....	10
Obr. 3. Ústa Mony Lisy (Mona Lisa (Full Lenth) by Leonardo da Vinci: Great Art Explained, [2021]) .....	10
Obr. 4. Skica úst Mony Lisy (Mona Lisa (Full Length) by Leonardo da Vinci: Great Art Explained, [2021]) .....	10
Obr. 5. Frida Kahlo - Dvě Fridy (Widewalls, [2016]).....	12
Obr. 6. První selfie na světě (Library of Congress Blogs, [2022]).....	13
Obr. 7. Venušina toaleta, Diego Velázquez (Medium, [2019]).....	14
Obr. 8. Výstava Passage/s (Dezeen, [2013]) .....	20
Obr. 9. Výstava Passage/s (Dezeen, [2013]) .....	20
Obr. 10. Výstava Here and there I Ici et là (Sali Muller, [2023]).....	21
Obr. 11. Výstava Here and there I Ici et là (Sali Muller, [2023]).....	21
Obr. 12. Výstava The locked room (Chiharu Shiota, [2016]) .....	22
Obr. 13. Výstava The locked room (Chiharu Shiota, [2016]) .....	22
Obr. 14. Doorways to Potential (My Modern Met, [2013]) .....	23
Obr. 15. Doorways to Potential (My Modern Met, [2013]) .....	23
Obr. 16. Barevnost (Kateřina Moravcová, [2023]) .....	30
Obr. 17. Trubkové lešení (Profesis, [2013]).....	31
Obr. 18 Vizualizace lešení (Kateřina Moravcová, [2023]) .....	39
Obr. 19 Stavba lešení (Kateřina Moravcová, [2023]) .....	40
Obr. 20 Vizualizace (Kateřina Moravcová, [2023]).....	41
Obr. 21 Vizualizace (Kateřina Moravcová, [2023]).....	42
Obr. 22 Vizualizace (Kateřina Moravcová, [2023]).....	43
Obr. 23 Vizualizace (Kateřina Moravcová, [2023]).....	44
Obr. 24 Vizualizace (Kateřina Moravcová, [2023]).....	45
Obr. 25 Vizualizace (Kateřina Moravcová, [2023]).....	46
Obr. 26 Vizualizace (Kateřina Moravcová, [2023]).....	47
Obr. 27 Vizualizace (Kateřina Moravcová, [2023]).....	47

## SEZNAM PŘÍLOH

Příloha P I: CD dokumentace