

Bezpečnostní posouzení vybraného veřejného prostranství z pohledu ochrany měkkých cílů

Bc. Jiří Hradil

Diplomová práce
2023



Univerzita Tomáše Bati ve Zlíně
Fakulta aplikované informatiky

Univerzita Tomáše Bati ve Zlíně
Fakulta aplikované informatiky
Ústav elektroniky a měření

Akademický rok: 2022/2023

ZADÁNÍ DIPLOMOVÉ PRÁCE

(projektu, uměleckého díla, uměleckého výkonu)

Jméno a příjmení: **Bc. Jiří Hradil**
Osobní číslo: **A20585**
Studijní program: **N1032A020003 Bezpečnostní technologie, systémy a management**
Specializace: **Bezpečnostní management**
Forma studia: **Kombinovaná**
Téma práce: **Bezpečnostní posouzení vybraného veřejného prostranství z pohledu ochrany měkkých cílů**
Téma práce anglicky: **Security Assessment of the Selected Public Space from the Point of View of the Protection of Soft Targets**

Zásady pro vypracování

1. Definujte základní terminologii.
2. Uveďte hlavní metodické dokumenty týkající se dané problematiky.
3. Charakterizujte vybrané veřejné prostranství.
4. Popište současný stav.
5. Proveďte analýzu rizik a její vyhodnocení.
6. Na základě výsledků analýzy rizik navrhnete bezpečnostní opatření.

Forma zpracování diplomové práce: **tištěná/elektronická**

Seznam doporučené literatury:

1. KALVACH, Zdeněk. Základy ochrany měkkých cílů – metodika. Ministerstvo vnitra České republiky [online]. Praha, 2016 [cit. 2022-11-26]. Dostupné z: <https://www.mvcr.cz/soubor/metodika-zaklady-ochrany-mekkych-cilu-pdf.aspx>.
2. KALVACH, Zdeněk a Benedikt VANGELI. Vyhodnocení ohroženosti měkkého cíle: aneb co, kdy, kde a od koho vám hrozí. Ministerstvo vnitra České republiky [online]. Praha, 2018 [cit. 2022-11-26]. Dostupné z: <https://www.mvcr.cz/cthh/soubor/vyhodnoceni-ohrozenosti-mekkeho-cile.aspx>.
3. Koncepce ochrany měkkých cílů pro roky 2017–2020. Ministerstvo vnitra České republiky [online]. Praha, 2017 [cit. 2022-11-26]. Dostupné z: www.mvcr.cz/soubor/koncepce-ochrany-mekkych-cilu-pro-2017-2020-pdf.aspx.
4. APELTAUER, Tomáš et al. Ochrana měkkých cílů [online]. Praha: Leges, 2019 [cit. 2022-11-26]. ISBN 978-80-7502-427-5. Dostupné z: <https://profesis.ckait.cz/wp-content/uploads/2020/10/r8-1.pdf>.
5. ŠEFČÍK, Vladimír. Analýza rizik. Zlín: Univerzita Tomáše Bati ve Zlíně, 2019. ISBN 978-80-7318-696-8..

Vedoucí diplomové práce: **Ing. Lukáš Kotek**
Ústav bezpečnostního inženýrství

Datum zadání diplomové práce: **2. prosince 2022**
Termín odevzdání diplomové práce: **1. června 2023**

doc. Ing. Jiří Vojtěšek, Ph.D. v.r.
děkan



Ing. Milan Navrátil, Ph.D. v.r.
ředitel ústavu

Ve Zlíně dne 8. prosince 2022

Prohlašuji, že

- beru na vědomí, že odevzdáním diplomové práce souhlasím se zveřejněním své práce podle zákona č. 111/1998 Sb. o vysokých školách a o změně a doplnění dalších zákonů (zákon o vysokých školách), ve znění pozdějších právních předpisů, bez ohledu na výsledek obhajoby;
- beru na vědomí, že diplomová práce bude uložena v elektronické podobě v univerzitním informačním systému dostupná k prezenčnímu nahlédnutí, že jeden výtisk diplomové práce bude uložen v příruční knihovně Fakulty aplikované informatiky Univerzity Tomáše Bati ve Zlíně;
- byl/a jsem seznámen/a s tím, že na moji diplomovou práci se plně vztahuje zákon č. 121/2000 Sb. o právu autorském, o právech souvisejících s právem autorským a o změně některých zákonů (autorský zákon) ve znění pozdějších právních předpisů, zejm. § 35 odst. 3;
- beru na vědomí, že podle § 60 odst. 1 autorského zákona má UTB ve Zlíně právo na uzavření licenční smlouvy o užití školního díla v rozsahu § 12 odst. 4 autorského zákona;
- beru na vědomí, že podle § 60 odst. 2 a 3 autorského zákona mohu užít své dílo – diplomovou práci nebo poskytnout licenci k jejímu využití jen připouští-li tak licenční smlouva uzavřená mezi mnou a Univerzitou Tomáše Bati ve Zlíně s tím, že vyrovnání případného přiměřeného příspěvku na úhradu nákladů, které byly Univerzitou Tomáše Bati ve Zlíně na vytvoření díla vynaloženy (až do jejich skutečné výše) bude rovněž předmětem této licenční smlouvy;
- beru na vědomí, že pokud bylo k vypracování diplomové práce využito softwaru poskytnutého Univerzitou Tomáše Bati ve Zlíně nebo jinými subjekty pouze ke studijním a výzkumným účelům (tedy pouze k nekomerčnímu využití), nelze výsledky diplomové práce využít ke komerčním účelům;
- beru na vědomí, že pokud je výstupem diplomové práce jakýkoliv softwarový produkt, považují se za součást práce rovněž i zdrojové kódy, popř. soubory, ze kterých se projekt skládá. Neodevzdání této součásti může být důvodem k neobhájení práce.

Prohlašuji,

- že jsem na diplomové práci pracoval samostatně a použitou literaturu jsem citoval. V případě publikace výsledků budu uveden jako spoluautor.
- že odevzdaná verze diplomové práce a verze elektronická nahraná do IS/STAG jsou totožné.

Ve Zlíně, dne 31. 5. 2023

Jiří Hradil, v. r.
podpis studenta

ABSTRAKT

Diplomová práce se zabývá problematikou ochrany měkkých cílů se zaměřením na vybrané veřejné prostranství. V teoretické části je uvedena základní terminologie a metodické dokumenty týkající se ochrany měkkých cílů. V praktické části je popsáno vybrané veřejné prostranství, jsou uvedena jeho specifika a veřejné akce, které se zde pořádají. Následně je analyzován současný stav z pohledu bezpečnosti a provedena analýza rizik. Na základě zjištěných rizik je vytvořen návrh technických i netechnických bezpečnostních opatření.

Klíčová slova: měkké cíle, veřejné prostranství, zabezpečení, analýza rizik, hrozba, bezpečnostní opatření

ABSTRACT

The thesis deals with the issue of soft target protection with a focus on selected public spaces. In the theoretical part, the basic terminology and methodological documents concerning the protection of soft targets are presented. In the practical part, the selected public space is described, its specifics and the public events that take place there are presented. Subsequently, the current situation is analysed from the security point of view and a risk analysis is carried out. On the basis of the risks identified, a proposal for technical and non-technical security measures is developed.

Keywords: soft-targets, public space, security, risk analysis, threat, security measures

Rád bych touto cestou poděkovat svému vedoucímu práce panu Ing. Lukášovi Kotkovi a paní Ing. Doře Kotkové, Ph.D. za velmi cenné rady a odborné vedení při vypracovávání mé diplomové práce.

Mimo jiné bych rád poděkoval také své rodině, která mě po celou dobu studia a při tvorbě diplomové práce podporovala.

Prohlašuji, že odevzdaná verze diplomové práce a verze elektronická nahraná do IS/STAG jsou totožné.

OBSAH

ÚVOD	8
I TEORETICKÁ ČÁST	10
1 DEFINICE ZÁKLADNÍCH POJMŮ	11
1.1 ZÁKLADNÍ POJMY	11
1.2 MĚKKÉ CÍLE	13
1.2.1 Definice pojmu měkký cíl	13
1.2.2 Místa velké koncentrace osob	14
1.2.3 Tvrdé cíle	14
1.3 VEŘEJNÉ AKCE	15
1.3.1 Základní rozdělení veřejných akcí	15
1.3.2 Návštěvníci veřejných akcí	16
1.4 ÚTOKY NA VEŘEJNÉ AKCE	16
1.4.1 Násilné útoky v Evropě v posledních 8 letech	17
1.4.1.1 Česká republika	17
1.4.1.2 Německo	18
1.4.1.3 Francie	18
1.4.1.4 Rakousko	19
2 DOKUMENTY PRO OCHRANU MĚKKÝCH CÍLŮ	20
2.1 METODIKA KOORDINACE MĚKKÉHO CÍLE PRO FÁZI PO BEZPEČNOSTNÍM INCIDENTU	20
2.2 VYHODNOCENÍ OHROŽENOSTI MĚKKÉHO CÍLE	21
2.3 BEZPEČNOSTNÍ PLÁN MĚKKÉHO CÍLE	21
2.4 KULTURNÍ (A OBDOBNÉ) AKCE POD OTEVŘENÝM NEBEM	22
2.5 BEZPEČNOSTNÍ STANDARDY PRO POŘADATELE LETNÍCH SPORTOVNÍCH, KULTURNÍCH A SPOLEČENSKÝCH AKCÍ	23
2.6 KONCEPCE OCHRANY MĚKKÝCH CÍLŮ	24
2.7 PREVENCE KRIMINALITY – ŘÍZENÍ BEZPEČNOSTI PŘI PLÁNOVÁNÍ, REALIZACI A UŽÍVÁNÍ ŠKOL A ŠKOLSKÝCH ZAŘÍZENÍ	25
2.8 ZÁKLADY OCHRANY MĚKKÝCH CÍLŮ	26
2.9 ZDRAVOTNÍ ZAJIŠTĚNÍ KULTURNÍCH A SPOLEČENSKÝCH AKCÍ	26
2.10 STRATEGIE ČESKÉ REPUBLIKY PRO BOJ PROTI TERORISMU	27
II PRAKTICKÁ ČÁST	29
3 CHARAKTERISTIKA VEŘEJNÉHO PROSTRANSTVÍ	30
3.1 ZÁKLADNÍ POPIS	30
3.1.1 Mapa kriminality	31
3.1.1.1 Rizikové lokality v okolí	33
3.1.2 Dojezd složek Integrovaného záchranného systému	33
3.2 AKCE KONANÉ NA VEŘEJNÉM PROSTRANSTVÍ	34
3.2.1 Rozsvícení vánočního stromu	34
3.2.2 Hudební a jiné akce	36
3.2.3 Sportovní aktivity	36
3.2.4 Návštěvníci veřejných akcí	37

4	SOUČASNÝ STAV ZABEZPEČENÍ.....	39
4.1	PŘÍSTUPOVÉ CESTY	39
4.2	MECHANICKÉ ZÁBRANNÉ SYSTÉMY	41
4.2.1	Pevné bezpečnostní prvky.....	41
4.2.2	Mobilní bezpečnostní prvky.....	43
4.2.3	Improvizované bezpečnostní prvky.....	44
4.3	DOHLEDOVÉ VIDEOSYSTÉMY	45
5	ANALÝZA RIZIK	48
5.1	ANALÝZA POMOCÍ KONTROLNÍHO SEZNAMU	48
5.2	ANALÝZA SELHÁNÍ A JEJICH DOPADŮ	52
5.2.1	Režim při pořádání hromadných společenských a kulturních akcí.....	56
5.2.2	Režim bez pořádání hromadných společenských a kulturních akcí.....	69
5.2.3	Vyhodnocení FMEA analýzy.....	71
6	NÁVRH BEZPEČNOSTNÍHO OPATŘENÍ	76
6.1	TECHNICKÁ BEZPEČNOSTNÍ OPATŘENÍ.....	76
6.1.1	Mechanické zábranné systémy	76
6.1.2	Dohledové videosystémy	80
6.2	NETECHNICKÁ BEZPEČNOSTNÍ OPATŘENÍ	82
6.2.1	Bezpečnostní plán.....	82
6.2.2	Spolupráce se složkami IZS.....	83
6.2.3	Fyzická ostraha.....	83
6.3	LIDÉ A JEJICH ROLE V BEZPEČNOSTNÍCH OPATŘENÍ.....	84
	ZÁVĚR.....	86
	SEZNAM POUŽITÉ LITERATURY	88
	SEZNAM POUŽITÝCH SYMBOLŮ A ZKRATEK.....	95
	SEZNAM OBRÁZKŮ	96
	SEZNAM TABULEK	97
	SEZNAM GRAFŮ.....	98

ÚVOD

Současná doba je značně nestabilní i s přihlédnutím k tomu, co se děje ve světě. I přesto, že Česká republika patří mezi jeden z bezpečnějších států světa, vnímáme zde možné riziko násilných i teroristických útoku. Fakt je bohužel ten, že je zde velké množství potencionálních cílů. Pro každý stát je jedním z primárních cílů ochrana života a zdraví všech svých obyvatel. Stále se zvyšuje tendence útočníků zaútočit na měkké cíle, které jsou snadno dostupné. Často nebývají nijak ohraničené a tím je znemožněna kontrola vstupujících osob. Musíme si uvědomit, že násilné útoky se nám v běžném každodenním životě nevyhýbají. Každý z nás se může stát svědkem takového incidentu, případně být přímo ohrožovanou osobou.

Mým hlavním cílem v této diplomové práci bylo zmapovat vybrané veřejné prostranství z pohledu ochrany měkkých cílů. Pod pojmem měkký cíl si lze představit místo, na kterém je přítomno velké množství obyvatel, přičemž je snadno dostupné a zabezpečení je na nízké úrovni. Spadají zde například obchodní centra, školní zařízení, sportovní stadiony, náměstí a parky. Před samotným začátkem psaní této práce došlo ke sběru informací o veřejném prostranství, jeho okolí, včetně pořádaných hromadných společenských a kulturních akcí.

Základem teoretické části je popis důležitých pojmů z oblasti zabezpečení a ochrany měkkých cílů. Hlavním záměr je zde vysvětlit pojmy, jako je hrozba, násilný útok nebo bezpečnostní opatření. Následovat bude samotná definice měkkého cíle. Vysvětlit rozdíl mezi měkkými a tvrdými cíli. Každá akce je určena jinému spektru návštěvníků, jelikož každý máme své osobní preference. Při tvorbě návrhu bezpečnostních opatření lze vycházet ze statistik a zkušeností již provedených útoků. Této fázi bude věnován závěr první kapitoly. Celá následující kapitola bude věnována metodickým dokumentům k ochraně měkkých cílů. Dokumenty napomáhají majitelům a provozovatelům měkkých cílů lépe porozumět dané problematice, zhodnotit současný stav zabezpečení a poskytnout rady při tvorbě nových bezpečnostních opatření.

Praktická část diplomové práce začíná samotným popisem veřejného prostranství a uvedením rizikových míst v okolí. Pokud se již rozhodneme zabezpečovat objekt či prostranství, je nutné, zjistit si kriminogenní faktory a počet trestných činů páchaných ve vybrané oblasti. Budou popsány veřejné akce, které se během roku na veřejném prostranství konají včetně odhadovaného počtu návštěvníků. Pro lepší seznámení se s daným veřejným místem, jsem zvolil osobní účast na několika vybraných akcí. Další část je zaměřena na zhodnocení

současného stavu zabezpečení. Budou popsány přístupové cesty pro pěší i motorová vozidla. Jednou z velmi důležitých částí je analýza rizik. Budou zvoleny dvě metody, první je analýza pomocí kontrolního seznamu. Následovat bude analýza selhání a jejich dopadů. Z výsledků obou analýz budou zjištěny, pro stanovená aktiva, všechny možné způsoby. Závěrem praktické části, jakožto i závěr práce je návrh bezpečnostní opatření. Ta budou rozdělena podle charakteru na technické i netechnické.

I. TEORETICKÁ ČÁST

1 DEFINICE ZÁKLADNÍCH POJMŮ

Základní terminologie, která je uvedena níže, slouží k objasnění některých důležitých pojmů a pochopení dané problematiky i čtenářům, kteří se v oblasti měkkých cílů dostatečně neorientují. Měkké cíle jsou stále rozšiřující se pojem, nejčastěji jsou spojovány s násilnými či přímo teroristickými útoky. V další části bude nutné rozdělit veřejné akce podle různých specifikací. Cílem první kapitoly je také zjistit, pomocí elektronických informačních zdrojů, k jakým násilným útokům na veřejných akcí za poslední léta docházelo.

1.1 Základní pojmy

Níže uvedené definice pojmů je důležité znát z důvodu dalšího použití v této práci. Literární zdroje se mohou v některých definicích lehce různit, nicméně základ daného významu by měl být stejný. [1]

- **Aktivum**

Obecně označuje vše, co má pro společnost či organizaci hodnotu. Hodnota aktiva může být zmenšena, působením hrozby. Dělí se na dvě kategorie. První kategorií jsou hmotná aktiva. Jde o osoby, nemovitosti, ale také životní prostředí. Opakem jsou nehmotná aktiva, jde o aktiva, které nemají fyzickou přítomnost. Příkladem jsou informace nebo informační programy. [1]

- **Hrozba**

Hrozba je negativní událost, která může mít za cíl poškodit chráněnou hodnotu (aktivum). Jde o faktor, který funguje nezávisle na chování člověka. Přírodní hrozby můžeme také nazvat neintencionální. Mezi tyto hrozby náleží povodně, požár a vichřice, většinou jsou náhodné povahy. Opakem neintencionální hrozby jsou hrozby intencionální. Jedinec připravuje hrozbu, spouští a následně ji i realizuje. Příkladem je teroristický útok. [1]

- **Zranitelnost**

Zranitelnost vyjadřuje určitou slabinu chráněné hodnoty, kterou může ohrozit jedna či více hrozeb. Zranitelnost se využívá i v analýze rizik, kde slouží k určení vlastnosti aktiva. [2]

- **Riziko**

Riziko nastane v situaci, kdy považujeme nastalou událost za nežádoucí. Jde o negativní fakt ve smyslu bezpečnosti. Pokud si zvolíme konkrétní hrozbu, můžeme od ní následně odvodit

riziko. Jestliže chceme zjistit míru rizika, využijeme k tomu analýzu rizik. Jde vlastně o zjištění pravděpodobnosti nežádoucích důsledků, které vyplývají z konkrétních vybraných hrozeb. Analýzu rizik je možné vyvodit i z připravenosti, tak aby bylo možné vybraným hrozbám čelit. Analýza se využívá i pro potřeby identifikace rizika, jeho hodnocení a určení preventivních opatření. [3][4]

- **Bezpečnost**

„Stav, kdy je systém schopen odolávat známým a předvídatelným (i nenadálým) vnějším a vnitřním hrozbám, které mohou negativně působit proti jednotlivým prvkům (případně celému systému) tak, aby byla zachována struktura systému, jeho stabilita, spolehlivost a chování v souladu s cílovostí. Je to tedy míra stability systému a jeho primární a sekundární adaptace.“ [1]

Pro objekt můžeme bezpečnost chápat jako: *„stav, kdy jsou na nejnižší možnou míru sníženy hrozby.“ [5]* Pro osoby jde o stav, kdy cítí pocit bezpečí a jistoty, že se nemůže nic stát. Bezpečnost rozdělujeme na ekonomickou, kybernetickou, energetickou, vnější/ vnitřní bezpečnost státu a další. [6]

- **Bezpečnostní opatření**

Bezpečnostní opatření jsou prostředky sloužící k snižování rizika tak, aby zmírnila či úplně odstranila vznik nebezpečí. Jedná se například o změnu strategií, postupů a norem. Jedno opatření nemusí být použito pouze pro jednu bezpečnostní hrozbu. Tyto opatření většinou spadají do provázaného celku. [7]

- **Násilný útok**

Jde o útok jedince nebo skupiny osob, směřovaný proti jedné osobě či skupině, ale také objektu s úmyslem způsobit újmu. Újma může být na životě, zdraví nebo majetku. Při útocích dochází k použití násilí, které přichází od teroristických nebo extrémistických skupin a osob již dříve trestně odsouzených. Útoky mohou přijít i od osob s osobními problémy, duševními nemocemi a psychickými poruchami. V posledních letech dochází poměrně často k útoku za použití dopravních prostředků, ale také střelných a chladných zbraní. [4]

- **Kritická infrastruktura**

Mezi prvky kritické infrastruktury řadíme dopravu, informační systémy, energetiku, vodní hospodářství, vnitřní bezpečnost a další. Dle zákona č. 240/2000 Sb., o krizovém řízení tím rozumíme jeden prvek nebo soubor prvků kritické infrastruktury, přičemž: *„jehož narušení*

funkce by mělo závažný dopad na bezpečnost státu, zabezpečení základních životních potřeb obyvatelstva, zdraví osob nebo ekonomiku státu.“ [8]

1.2 Měkké cíle

Po teroristických útocích v Evropě se začala obracet pozornost protiteroristických opatření v České republice k ochraně měkkých cílů. Více o těchto útocích bude popsáno v podkapitole 1.4. Pro veřejnost, která s probíranou problematikou není seznámená, může tento pojem znamenat jakékoliv místo, u kterého může hrozit, že dojde k násilnému útoku ze strany útočnicka. Důležité je zmínit hned na začátku, že tento pojem je těžké definovat. Avšak bezpečnostní komunitou je o něco blíže specifikován, více bude popsáno níže v podkapitole. [9]

1.2.1 Definice pojmu měkký cíl

Vznikl doslovným převzetím z anglického termínu soft targets. Při překladu do českého jazyka došlo k tomu, že výraz ztratil svou jistou výřечnost, proto může být zvláště pro laiky v určitých ohledech zavádějící a matoucí. Definice tohoto pojmu lze nalézt v metodikách Ministerstva vnitra České republiky (dále jen MVČR). Bezpečnostní komunitou je chápan, jako *„místo s vysokou koncentrací osob s nízkou úrovní zabezpečení proti násilným útokům.“* [9]

Níže jsou uvedeny vybrané objekty, které svou působností spadají pod soft targets:

- Školská zařízení, koleje, menzy, knihovny;
- Nákupní centra, tržiště a obchodní komplexy;
- Kniha, divadla, zábavní centra;
- Církevní památky;
- Restaurace a hotely, kavárny, bary, noční kluby;
- Náměstí a parky, turistické památky, muzea;
- Sportovní stadióny a haly;
- Letištní terminály, vlaková a autobusová nádraží;
- Zdravotnická zařízení, nemocnice, polikliniky a další. [13]

Lze uvést ještě jednu rozsáhlejší definici podle terminologického slovníku, který vydalo MVČR. Definice zní takto: *„Veřejně frekventovaná místa, snadno napadnutelné objekty nebo místa nevojenského charakteru, která nejsou permanentně strážena ozbrojenými složkami nebo jiným způsobem, případně nejsou strážena vůbec. Takováto místa a objekty se*

vyznačují zejména stálou nebo dočasně vysokou koncentrací osob, symbolickým, kulturním či náboženským významem nebo významnou součástí infrastruktury státu, jejíž narušení má negativní dopad na fungování systému a tím i na společnost.“ [1]

1.2.2 Místa velké koncentrace osob

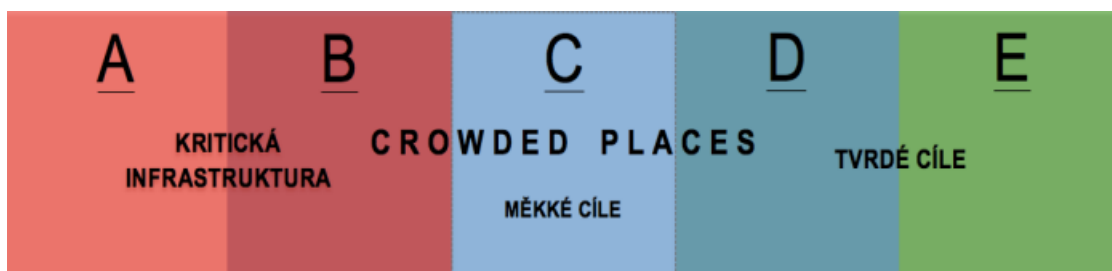
Pojem vychází z anglického slova crowded places. Tedy místa velké koncentrace osob, která mohou být otevřená i uzavřená, avšak bez jakéhokoliv bezpečnostního významu. Mezi tyto místa můžeme zařadit parky, náměstí, turisticky hojně vyhledávaná místa, úřady, restaurace a noční kluby, nákupní centra, kina, zábavní centra, autobusová a vlaková nádraží, sportovní zařízení a stadiony, nemocnice nebo církevní místa, a další. [10][11]

Přidáním hrozby násilného útoku na crowded place změni toto místo svůj význam a stane se z něj „Soft Target.“ Je to způsobené přidáním bezpečnostního významu danému místu. Koncentrace osob v daném prostoru je závislá na několika podmínkách, například na událostech, které se zde konají, podle počtu návštěvníků anebo klimatických podmínkách. Crowded place můžeme rozdělit do dvou základních kategorií: [9][10]

- Místa trvalých shromáždění
 - Venkovní prostory (sportovní areály a stadiony, městské a obecní náměstí, dopravní terminály apod.),
 - Vnitřní místa (restaurace a hotely, nákupní centra, vzdělávací zařízení, divadla, nemocnice, kostely apod).
- Místa dočasných shromáždění
 - Dočasně placené akce (festivaly, filmové projekce, sportovní závody apod),
 - Dočasné akce s volným vstupem (vzpomínkové akce, průvody, veřejná shromáždění apod). [9][10]

1.2.3 Tvrdé cíle

Opakem měkkých cílů jsou tvrdé cíle, tento pojem vychází z anglického hard targets. Pod tento pojem spadají vojenské areály, objekty státní správy, elektrárny. Mezi oběma pojmy je hlavní rozdíl v zabezpečení objektu a zájmu útočníků provést násilný útok. Protože čím vyšší je stupeň zabezpečení, tím je pro útočníka motivace menší a raději si vybere objekt s lepší dostupností, kde může způsobit větší ztráty na životě, zdraví nebo majetku. [4]



Obrázek 1 Provázanost pojmů z oblasti měkkých cílů [12]

Na obrázků výše lze vidět provázanost kritické infrastruktury, crowded places a tvrdých cílů. V prostřední skupině C jsou vymezeny měkké cíle, která řadíme do skupiny míst s velkou koncentrací osob. Následně skupiny B, C, D jsou pojmenovány crowded places, pod kterou spadá část měkkých i tvrdých cílů a kritické infrastruktury. Kritická infrastruktura je označena skupinou A, B. Tato oblast je svým způsobem specifická, proto zabezpečení těchto prvků je nutné řešit zvláštními právními předpisy. Jedna část je tvořena skupinou crowded places, jde převážně o dopravní infrastrukturu. Jedním ze zákonů, který upravuje kritickou infrastrukturu je zákon č. 240/2000 Sb. – zákon o krizovém řízení a o změně některých zákonů (krizový zákon). Poslední částí jsou skupiny D, E označované tvrdé cíle. Jde o dobře zabezpečené objekty. Jednu část těchto cílů náleží crowded places. Pod skupinou E najdeme objekty, kterou jsou většinou neveřejné s malou koncentrací osob, ale jsou velmi dobře zabezpečené. [12]

1.3 Veřejné akce

Definice pro veřejné akce je, že se jedná o shlukování osob, které mají určitý plán, určené místo a datum, kdy se akce zúčastní. Je pořádána buď veřejným subjektem, nebo pořádána soukromým subjektem s povolením nebo licenci udělenou subjektem zmocněným v dané věci konat. [4][11]

1.3.1 Základní rozdělení veřejných akcí

Jsou zde zahrnuty například koncerty, festivaly, veletrhy, farmářské trhy, přehlídky a různé výstavy, bez ohledu na jakýkoli poplatek nebo věkový požadavek. Veřejné akce lze rozdělit na venkovní a vnitřní akce, jinak řečeno indoorové a outdoorové. To ovšem není jediné rozdělení. Jedno z dalších je uvedeno níže, jde o rozdělení podle charakteru akce: [11]

- Sportovní akce (mistrovství světa, turnaje a utkání v různých sportovních odvětvích aj.),
- Kulturní akce (festivaly, koncerty, muzikály aj.),

- Zábavné a společenské akce (novoroční ohňostroje, dětské dny, plesy aj.),
- Náboženské akce (slavnostní mše, oslavy Velikonoc a Vánoc aj.),
- Specifické akce (veletržní akce, výstavy, kongresy aj.),
- Akce vycházející z místních zvyků a tradic (historická představení, folklorní festivaly, gastronomické festivaly aj.),
- Ostatní akce (volební kampaně aj.). [11]

1.3.2 Návštěvníci veřejných akcí

Každá osoba má své osobní preference a podle nich si vybírá akce, kterých se chce zúčastnit, ale také doprovod jedince či skupiny vrstevníků. Návštěvníky veřejných akcí můžeme rozdělit do několika skupin. První skupinou jsou děti, navštěvují většinou akce přímo jim určené, ať už za doprovodu dospělých osob nebo svých kamarádů. Je to poměrně náročná skupina na zabezpečení, jelikož si děti neuvědomují všechny možné hrozby, které mohou nastat. Nemělo by docházet ke konfliktu mezi dětmi. Další skupinou jsou mladí lidé, ti jdou většinou v doprovodu svých vrstevníků za účelem pobavit se. Oproti dětem navštěvují větší množství akcí. Mezi mladými se již mohou vyskytovat jedinci, kteří budou vykazovat známky agresivity a vyhledávat konflikty. Třetí skupinkou jsou dospělé osoby a senioři. Obojí mohou doprovázet děti nebo být pouze jedinci či skupinkami na vybrané akci. Dospělé osoby, které doprovází se většinou snaží vyhnout konfliktům. Jiná situace může nastat, pokud jsou sami a pod vlivem návykových nebo psychotropních látek. Jednou z dalších skupin jsou osoby doprovázející vystupující, jde o rodinné příslušníky, známe nebo obchodní partnery. Předposlední skupinou jsou známe osobnosti a lidé ve vysokých funkcích. Problémem jsou osoby, které vyhledávají konflikty a problémy. Jdou na akci s jasným úmyslem, vyvolat konflikt, nejdou se bavit. [4]

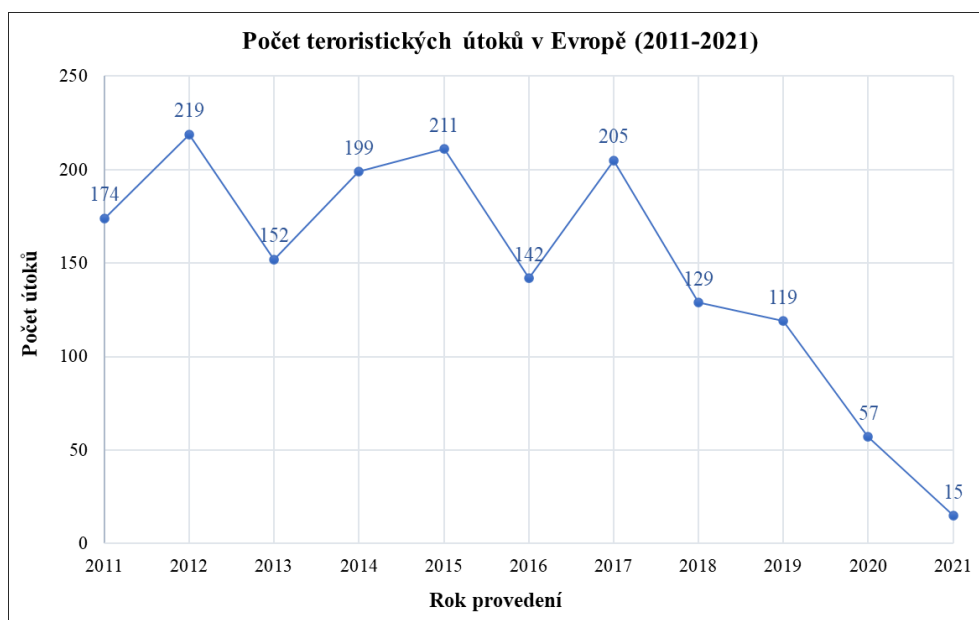
1.4 Útoky na veřejné akce

Pro útočníky může být atraktivní symbolika k danému místu, v posledních letech jde hodně o náboženskou symboličnost. Útoky lze rozdělit na teroristické a násilnou trestnou činnost. Útočníci se dělí na teroristické skupiny a takzvané osamělé vlky. U první kategorie jde o skupinu, kde většinou každý člen má nějakou funkci. V druhém případě, jsou útočníky jednotlivci, ale i skupiny organizovaného zločinu. Pro obě výše uvedené skupiny je důležitým prvkem, při výběru místa útoku, atraktivita cíle. Mezi kritéria, která ovlivňují atraktivitu řadíme například větší koncentrace osob na otevřeném prostranství. Dále pak přítomnost

pracovníku bezpečnostních agentur, médií, ale také výskyt policejních složek jak městské, tak i státní. [14]

1.4.1 Násilné útoky v Evropě v posledních 8 letech

V posledních letech se stále více setkáváme s útoky na měkké cíle. Útočníci se při útoku zaměřují na místa s velkou koncentrací osob dopravní infrastrukturu, náměstí, obchodní centra, turisticky hojně navštěvovaná místa a další. Útok nepřichází pouze od teroristů, ale i od osob s psychickou poruchou, osoby z kriminálního prostředí, frustrovaného člověka či náboženského extrémisty. V následujících podkapitolách budou vybrány země, kde došlo k násilným útokům v letech 2014-2022. [15]



Graf 1 Počet teroristických útoků v Evropě (2011-2021), upraveno z [22]

Na výše uvedeném grafu je znázorněn počet teroristických útoků v Evropě. Graf je sestaven z veřejně dostupných informací pro roky 2011 až 2021. Od roku 2018 se počet útoků snižuje.

1.4.1.1 Česká republika

Česká republika je jednou z mála evropských zemí, ve které se násilné či teroristické útoky na veřejné akce nevyskytují. Uvedené příklady nebyly spáchány na veřejných akcích, ale jednalo se o násilné útoky, a proto je vhodné je zmínit. Z jediného teroristického útoku je usvědčen senior, který v rozmezí dvou měsíců pokácel stromy na železniční trať. K útokům došlo v roce 2017, naštěstí žádná osoba nebyla usmrcena ani zraněna. Motiv útoku byl vyvolat strach z muslimů. [16]

Střelec ve Fakultní nemocnici v Ostravě použil ke svému útoku palnou zbraň. Událost se stala v roce 2019 na traumatologickém oddělení. Celkem bylo zraněno devět osob, z toho sedm smrtelně. Pachatel po incidentu z místa unikl, ještě v tentýž den spáchal sebevraždu poté co ho policie odhalila. Motivem útoku se stala rozšířená sebevražda. Mezi další útoky, při kterých byla použita palná nebo řezná zbraň je útok v restauračním zařízení v Uherském Brodě z roku 2015 a útok ve školském zařízení ve Žďáru nad Sázavou. [17]

1.4.1.2 Německo

Vánoční trhy v centru Berlína se v roce 2019 staly terčem útoku. Stalo se tak ve večerních hodinách. Muž původem z Tuniska nejdříve ukradl nákladní automobil a usmrtil řidiče původem z Polska. Následně se vydal na zběsilou jízdu s jasným úmyslem srazit co nejvíce návštěvníků trhů. Po nárazech do stánku pokračoval ještě 50 až 80 metrů. Jeho jízda přinesla smrt celkem dvanácti obětem, dalších padesát osob bylo zraněno. Útočník po incidentu utekl z Německa, po čtyřech dnech byl vypátrán v italském Miláně a při náhodné kontrole zastřelen. Bylo zjištěno, že pachatel komunikoval i s ostatními islamisty v evropských zemích. Vyšetřováním se zjistilo, že marocká tajná služba upozornila německou policii na Tunisana, ale ta nebrala tuto upozornění vážně. [4][18]

1.4.1.3 Francie

Ve Francii došlo k zavedení bezpečnostních opatření, avšak útoky jsou stále probíraným tématem. Nejhorší situace nastala v listopadu 2015, kdy během dvou dnů došlo k celkem šesti teroristickým útokům. Útočníci přijeli k hudebnímu klubu v Paříži, vešli do něj a začali střílet po bavících se lidech. Další útok byl proveden před fotbalovým stadionem, kde zrovna probíhal zápas. Útočníci s palnými zbraněmi útočili i na dalších třech místech v Paříži, kde stříleli na návštěvníky kaváren a restaurací. Celkem si útoky vyžádaly 130 obětí a další 370 osob bylo zraněno. [19]

Den státního svátku – dobytí Bastily se stal v roce 2016 terčem útoku. Tunisán žijící ve Francii si zapůjčil nákladní automobil, který však nevrátil a nechal ho odstavený na okraji města. Další den ve večerních hodinách se pro něj vrátil, měl u sebe palné zbraně, které ukryl v kabině. Následně se vydal na jízdu směr k pobřežní promenádě, kde se bavily davy lidí a sledovaly ohňostroj. Projel skrze promenádu a celkem zabil přes osmdesát osob a dalších 450 zranil. Svoji cestu zakončil před hotelem, kde začal střílet ze samopalu po policistech,

ti palbu opětovali. Jeden z nich trefil útočníka do hlavy. Vyšetřováním bylo zjištěno, že motivem byla frustrace z vlastního života. [18]

Vánoční trhy ve Štrasburku v roce 2018 se staly terčem střelce. Událost se stala v blízkosti trhů. Pokud by se útočník dostal až na ně mohla být situace mnohem horší. Celkem při útoku byly usmrceny 4 osoby, dalších 11 bylo zraněno. Pachatel z místa unikl, následně při pokusu policie o zatčení začal střílet. Policie neváhala, palbu opětovala a útočníka usmrtila. Motivem byla sympatičnost k radikálnímu islamismu a příslušnost k takzvané skupině Islámský stát. [20]

1.4.1.4 Rakousko

Útok v centru Vídně byl v listopadu 2020 pomocí palné zbraně. Nešlo o útok na veřejnou akci. Ale je vhodné ho zmínit z důvodu, že se stal v sousedním státě a zároveň měl za následek zvýšení dohledu nad významnými židovskými památkami v České republice. Původem se jednalo o dvacetiletého muže původem v Severní Makedonii. Střelec útočil v blízkosti židovské synagogy, která však v době útoku byla již uzavřená. Krátce po oznámení policisté z útvaru zásahové jednotky zneškodnili pachatele. Celkem bylo při útoku usmrceno pět osob včetně útočníka a dalších 23 bylo zraněno. Po útoku se zvýšila kontrola na hranicích s Rakouskem. Motivem útoku byl islámský terorismus. [21]

Měkké cíle se v posledních letech stávají více probíraným tématem. Stalo se tomu tak po několika teroristických útocích v Evropě. Každý člověk se stává součástí měkkého cíle, při běžných denních aktivitách. Soukromé společnosti, ale i státní organizace si častokrát nevědomují tuto hrozbu a začnou se jí zabývat až po útoku. Útoky zmíněné v poslední kapitole měly dopad na chod města, státu, ale i okolních zemí, která na základě nich zvýšila svá bezpečnostní opatření.

2 DOKUMENTY PRO OCHRANU MĚKKÝCH CÍLŮ

Problematikou zabezpečení měkkých cílů se ve svých metodikách v České republice nejčastěji zabývá MVČR. I přes nízký počet teroristických útoků v naší republice zde stále existuje hrozba násilných trestných činů. Z tohoto důvodu je zapotřebí mít připravené plány, jak reagovat při nastalé situaci, případně pokud už incident nastane, zmírnit jeho následky. Právní prostředí je defacto stejné jak pro fyzické, tak i právnické osoby. Níže uvedené dokumenty jsou seřazeny sestupně od nejnovějších a používají se k zabezpečení ochrany měkkých cílů.

2.1 Metodika koordinace měkkého cíle pro fázi po bezpečnostním incidentu

Dokument se celým názvem označuje Metodika koordinace měkkého cíle pro fázi po bezpečnostním incidentu, aneb jak se vyrovnat s nastalou situací. Vydavatelem je Centrum proti terorismu a hybridním hrozbám. I přes nastavení kvalitních bezpečnostních opatření a pracovníků soukromé bezpečnosti, nelze zaručit zamezení násilných či jiných útoků. Právě z tohoto důvodu vznikla tato metodika, která má pomoci měkkým cílům vyrovnat se situací po incidentu a snížit újmy na životě, zdraví a majetku. Metodika je svým charakterem vhodná kromě organizací, také pro komerční objekty, vzdělávací zařízení, sportovní a náboženská zařízení nebo nemocniční zařízení. [23]

Koordinační plán definuje postup v prvních minutách po incidentu, ale může být zhotoven až na několik dní. Doporučuje se tento plán konzultovat s Policií České republiky (dále jen PČR) a Hasičským záchranným sborem (dále jen HZS). Plán může vypracovat jakýkoliv zástupce z dané organizace, který by měl znát pracovní postupy zaměstnanců. Měl by obsahovat základní popis pojmů, seznam potencionálních incidentů, koordinační tým a jeho aktivity, informace o koordinačním centru a fáze postupu podle koordinačního plánu. V metodice je dále uveden popis koordinačního týmu, kde hlavní struktura je rozdělena na vedení koordinačního týmu a výkonné týmy. V krizových situacích je důležitým faktorem komunikace. Závěr metodiky je věnován popisu koordinačního centra. Ideálně by se mělo toto místo skládat z místu pro operační centrálu, místnost pro porady koordinačního týmu, toalety a odpočinkovou místnost. [23]

2.2 Vyhodnocení ohroženosti měkkého cíle

Dokument se celým názvem označuje Vyhodnocení ohroženosti měkkého cíle aneb co, kdy, kde a od koho vám hrozí. Vydavatel je MVČR, dokument navazuje na metodiku Základy ochrany měkkých cílů. Je doporučena pro vrcholové manažery, vedoucí pracovníky, zástupce měkkých cílů a bezpečnostní odborníky. Pokud ale čtenářem není odborník v dané problematice, tak ho metodika provede krok po kroku, aby dokázal pochopit a posoudit bezpečnostní systém měkkého cíle. [24]

Před samotným začátkem je zapotřebí odpovědět na tři základní otázky. Co a proti komu chci chránit a jakým způsobem útočí zdroje hrozeb. Po ujasnění těchto otázek vznikne seznam konkrétních útoků. Následným vyhodnocením si vedoucí pracovník uspořádá hrozby, které chráněnému cíli hrozí a zvolí, které jsou pro cíl méně závažné a které více. Vyhodnocení ohroženosti spočívá ve třech krocích. Níže uvedené podkategorie se hodnotí odhadem na škále 1-7. Tyto tři podkategorie dělíme na: [24]

- Dostupnost prostředků útoku;
- Výskyt daného způsobu útoku;
- Složitost provedení daného způsobu útoku. [24]

Cílem dokumentu by měl být jednoduchý a provázaný myšlenkový proces, který systematicky vede zástupce měkkého cíle k tomu, co vybranému cíli hrozí. Na základě vyhodnocení je vytvořen návrh systému bezpečnostních opatření. Hledáme bezpečnostní opatření ke snížení pravděpodobnosti útoku, aby byl útok včas detekován a došlo ihned k reakci. Případně, že k incidentu už došlo, tak zmírnit dopad na měkký cíl. [24]

2.3 Bezpečnostní plán měkkého cíle

Bezpečnostní plán byl vydán v roce 2019 a lze ho definovat jako: „*manuálem obsahujícím veškeré informace a opatření, které je v souvislosti s bezpečností měkkého cíle potřeba znát a realizovat.*“ [25]

Dokument se celým názvem označuje Bezpečnostní plán měkkého cíle: aneb co by nemělo být opomenuto při jeho zpracování. Jeho vydavatelem je MVČR a je určen všem osobám které se zabývají zabezpečením měkkých cílů. Pomocí tohoto dokumentu mohou zástupci měkkých cílů vytvořit bezpečnostní plán, který je zaměřený na ochranu systému proti závažným násilným útokům. Nastalé situace mohou být častokrát hodně stresující, proto je důležitá prevence. [25]

Strukturovaně sepsané jednotlivé postupy a kvalitně proškolený personál můžou mít pozitivní vliv na řešení vzniklého incidentu a snížení následků. Bezpečnostní pracovníci v soukromých bezpečnostních službách by měli být proškoleni i na krizovou komunikaci. Příručka je rozdělena do čtyř kapitol: [25]

1. Typologie měkkého cíle;
2. Bezpečnostní prvky instituce/prostoru akce;
3. Oznamování a evidence bezpečnostních incidentů;
4. Kontakty. [25]

Dokument bezpečnostní prvky rozděluje na dvě části. Jedná se o fyzickou bezpečnost a technická bezpečnostní opatření. Bezpečnostní plán vzniká až po vyhodnocení ohroženosti měkkého cíle. Vyhodnocením jsou odhaleny hrozby a rizika, které si musí zodpovědná osoba měkkého cíle seřadit podle priorit. Pro každý měkký cíl jsou specifická bezpečnostní opatření, která by měla být navzájem provázána. Již při jejich vytváření se prověřuje vzájemná kompatibilita. [25]

2.4 Kulturní (a obdobné) akce pod otevřeným nebem

Jde o metodiku vydanou Ministerstvem pro místní rozvoj v roce 2019, která upravuje: „*povolení areálů pro kulturní akce a obdobné akce z hlediska zákona č. 183/2006 Sb., o územním plánování a stavebním řádu (stavební zákon)*.“ [26]

Mezi tyto akce spadají festivaly, letní kina, taneční zábavy, divadelní a muzikálové představení, trhy a další podobné akce. Dokument rozděluje kulturní akce na: [26]

1. Kulturní akce, při kterých dochází ke změně využití území;
2. Kulturní akce, při kterých nedochází ke změně využití území. [26]

V prvním případě došlo ke změně využití území, z místa se tak stal trvalý areál pro konání akcí. Je nutné vyřídit na stavebním úřadě změnu územního rozhodnutí. Instalace pokladen, pódíí, technického zázemí nevyžaduje povolení stavebního úřadu. Ve druhém případě území po skončení události, opět začne plnit svou původní funkci. Při splnění určitých podmínek není zapotřebí územní souhlas ani rozhodnutí o umístění stavby, a to z důvodu, že se jedná o scénické stavby. Mezi které patří pódia, občerstvovací stánky, lavičky, dále pak mobilní zábrany, tribuny, pokladny nebo sociální zařízení. Je zde však podmínka, že se musí jednat o mobilní vybavení. Metodika v poslední části pojednává o povinnosti osob a jejich zodpovědnosti při přípravě, provádění a užívání staveb. [26]

2.5 Bezpečnostní standardy pro pořadatele letních sportovních, kulturních a společenských akcí

Bezpečnostní dokument vydalo v roce 2019 Centrum proti terorismu a hybridním hrozbám, jakožto odborné pracoviště MVČR. První část se věnuje zákonné úpravě, co může a musí pořadatel. Pořadatel má oprávnění jednat v soukromém i veřejném právu. Obce mohou pomoci obecně závazných vyhlášek regulovat pořádání veřejných akcí. Závěrem první části jsou popsány povinnosti pořadatele. Do kterých řadíme občanské právo, dále pak povinnosti vyplývající ze zákona o požární ochraně, PČR, pozemních komunikacích a dalších. [27]

Druhá část popisuje obsah vyhlášky, co může regulovat obec. Podle obecně závazné vyhlášky si obec stanoví podmínky pro pořádání, průběh a ukončení veřejných akcí na svém území. Při stanovení jednotlivých povinností by měla obec brát zřetel na potřebnost a rozsah opatření, dále pak přihlídnout na samotný charakter akce a místní podmínky. Dokument stanovuje doporučené náležitosti obecně závazné vyhlášky obce, jsou to: [27]

- Povinnosti pořadatele (zajistit pořadatelskou službu, vyznačit únikové cesty, ukončit akci v domluvenou hodinu);
- Oznamovací povinnosti organizátorů (začátek akce, předpokládaný konec, počet návštěvníků, kontaktní údaje organizátorů a další);
- Vymezení akcí, na které se regulace vztahuje. [27]

Třetí část dokumentu popisuje základní bezpečnostní doporučení pro pořadatele sportovních a kulturních akcí, celkem je rozdělena do dvanácti kroků. Tato doporučení vycházejí z metodiky Základy ochrany měkkých cílů. Prvním krokem je nahlášení akce na obci. Po určení termínu předáme informace o konání akce na PČR, HZS a Záchranou zdravotnickou službu (dále jen ZZS). V dalším kroku se stanoví koordinační štáb a osoba zodpovědná za nastavení, provedení a kontrolu bezpečnostních opatření. Tato opatření se nahlásí příslušnému územnímu odboru policie. Ve třetím kroku se požádá o spolupráci se složkami integrovaného záchranného systému (dále jen IZS) a obecní policie. Proběhne první koordinační schůzka, následně před zahájením akce finální koordinační porada. [27]

Po skončení akce v rádech několika dnů dojde k vyhodnocení všech nastavených bezpečnostních opatření. Čtvrtým bodem je analýza hrozeb a vyhodnocení rizik. Tento krok je velmi důležitý z důvodu správného nastavení bezpečnostních opatření. Pátým bodem je zajištění dostatečného počtu pracovníků pořadatelské služby. Následuje zpracování bezpečnostní dokumentace, tedy bezpečnostní a koordinační plán, kartu areálu, bezpečnostní procedury pro

běžné a mimořádné události a pro velké akce koordinační štáb. Sedmým bodem je provést před akcí školení personálu, pořadatelské a bezpečnostní služby. Dalšími body je zpracování návštěvního řádu, vytvoření komunikačních procesů, vytvoření způsobu varování návštěvníků v případě ohrožení. Závěrem třetí kapitoly je evidence bezpečnostních incidentů a provádění bezpečnostních kontrol. [27]

2.6 Koncepce ochrany měkkých cílů

Koncepce ochrany měkkých cílů pro roky 2017-2020 vydalo MVČR v roce 2017. Popisuje problematiku měkkých cílů a dává základ pro fungující systém, který bude dobře fungovat v ochraně měkkých cílů. V době zpracovávání koncepce nebyla v České republice odsouzena žádná osoba za hrozbu teroristickým útokem nebo přímo jeho provedením. Je nutné vnímat zvýšené riziko teroristický útoků a násilných činů ve světě, ale i Evropě. A proto směřovat pozornost na místa, kde dochází k velkému shromažďování osob a zároveň nemají žádné či malé zabezpečení. Koncepce proti násilným útokům uvádí konkrétní příklady měkkých cílů, může se jednat o sportovní stadiony, obchodní centra, náměstí a další. [28]

Jedním z hlavních úkolů koncepce je vytvoření fungujícího národního systému, který zaručí rychlou a celistvou reakci na hrozbu na konkrétním měkkém cíli. Prioritně určit, kdo je zodpovědný zástupce za bezpečnost měkkého cíle. Nejedná se vždy pouze o stát. V soukromém sektoru jde o vlastníka nemovitosti nebo provozovatele hromadných akcí. Násilné a jiné útoky, které proběhnou v krátkých časových horizontech, nelze řešit bez spolupráce s ostatními dotčenými subjekty a osobami. Nesmí se zapomínat na komunikaci a organizaci práce. Je nutné zajistit spolupráci s bezpečnostními složkami. Otázkou odolnosti není vždy jen bezpečnostní technika ani investice do vybavení. Proto je zapotřebí koordinace personálu a osob pohybujících se v daném místě. Důležité je proškolení bezpečnostního personálu a příprava na vznik mimořádné události. [28]

Koncepce rozděluje ochranu měkkých cílů v České republice celkem do čtyř pilířů. Prvním z nich je Metodické vedení a vzdělávání. Pro prevenci před útokem je zapotřebí se zaměřit na vytvoření analýzy hrozeb měkkého cíle, na detekci podezřelého chování a další. Při správné a rychlé reakci personálu může být zachráněno mnoho osob. MVČR se zavázalo vytvořit vzdělávací materiály, které budou následně poskytnuty odborné veřejnosti. Tento krok má za cíl rozšířit povědomí o ochraně měkkých cílů pro širokou veřejnost a nabídnout vzdělávací kurzy. Druhým pilířem je Dotační podpora, protože zabezpečení může být finančně dost náročné. Právě tato podpora má motivovat vlastníky a provozovatele ke zlepšení

přípravy na možný násilný útok. Třetím pilířem je Komunikace, spolupráce, výměna informací a sdílení dobré praxe. Bude sloužit pro vzájemnou komunikaci mezi různými subjekty, které řeší problematiku a ochranu měkkých cílů. [28]

V závaznosti na to byla složena poradní komise MVČR, složená ze zástupců vybraných institucí a osob z odborné veřejnosti. Tato skupina si bude vyměňovat informace o postupu realizování koncepce, sdílet praxi z různých bezpečnostních oblastí, konzultovat na expertní úrovni a vylepšovat bezpečnostní systém pro ochranu měkkých cílů. Poslední pilíř se nazývá Aktivní přístup PČR k ochranně měkkých cílů. Policie je v této oblasti ochrany nezastupitelná. Koordinace a komunikace mezi příslušnými útvary policie a odpovědnými zástupci měkkého cíle umožňuje připravit obě skupiny na případný zásah policejních jednotek. Policie má zde také roli odborného poradce a v případě negativního vyhodnocení bezpečnostní situace posílit policejní ochranu. Ve speciálních případech lze na pomoc povolat armádu. [28]

2.7 Prevence kriminality – řízení bezpečnosti při plánování, realizaci a užívání škol a školských zařízení

Českou technickou normu ČSN 73 4400 vypracoval Úřad pro technickou normalizaci, metrologii a státní zkušebnictví ve spolupráci s odborníky z MVČR. Norma byla schválena v srpnu 2016 a v tentýž roce vstoupila v platnost. Za hlavní cíl si dává posouzení rizik kriminálního chování. Za podstatnou část trestných činů, které jsou páčány ve školských zařízeních může nedostatečně zabezpečený přístup do škol a vstup do školského areálu. Příčinou může být i špatný stav stavebních prvků budov. [29]

Norma se zabývá nejen samotným doporučením při procesu plánování výstavby či rekonstrukci, ale také jejím okolím, například jaké stavby se nachází v okolí, umístěním parkovacích ploch, ochranou perimetru. Za velmi důležité se bere zabezpečení konstrukčních prvků budovy, ať už jde o okna, dveře nebo větrací šachty. Tedy zajištění všech vstupů před neoprávněným vniknutím. Ve zkratce lze říct, že tato norma upravuje zásady pro projektanty, zřizovatele škol a jejich zaměstnance. Řízení bezpečnostních rizik je v uvedené normě jednou z důležitých částí, pro hledání vhodných bezpečnostních opatření a jejich následná implementace. Jelikož se společnost a všechny technologie postupně dynamicky mění, je nutné brát v potaz, že co je dostatečné dnes, zítra již být nemusí. Bezpečnostní opatření uvedené v této normě lze využít na všechny veřejné, soukromé a státní budovy při ochraně života a zdraví osob, ale i ochranu majetku. [29]

2.8 Základy ochrany měkkých cílů

Metodika byla vydána MVČR v červnu 2016, jejímž zpracovatelem byl tým společnosti Soft Targets Protection Institute, pod vedením Ing. Zdeňka Kalvacha. Hlavní zaměření je na ochranu proti závažným násilným útok, jde tedy prvotně o ochranu fyzických osob. Další útoky, o kterých metodika pojednává, jsou od osob z kriminálních nebo osobních důvodů, od duševně nemocných osob či extrémistickým skupinám. Aplikovat lze na státní i soukromý sektor. Zásah proti útočníkovi většinou provádí většinou členové policejních jednotek, proto je metodika zaměřena spíše na prevenci před útoky a snížení jejich dopadů. [13]

Dokument definuje měkký cíl, jaké jsou jeho hrozby a uvádí několik příkladů míst, které jsou následně i definovány. Cílem teroristických útoků se nejčastěji stávají měkké cíle, vládní objekty nebo přímo policisté. Incidents, které se staly v minulých letech poslouží při tvorbě zabezpečení objektu. Díky analyzování způsobu minulých incidentů, můžou zástupci měkkých cílů lépe reagovat a vytvořit specifický soubor opatření. Časovou osu útoku rozdělujeme do třech částí. První z nich je fáze před incidentem, další je během incidentu a poslední je po incidentu. Metodika rozděluje bezpečnostní opatření na: [13]

- Fyzickou bezpečnost – bezpečnostní pracovníci soukromých bezpečnostní služeb a ostatní zaměstnanecký personál;
- Elektronické prvky – poplachové zabezpečovací a tísňové systémy, kamerové systémy, dohledové a poplachové přijímací centra, docházkové systémy a další;
- Mechanické prvky – bezpečnostní turnikety, okna, dveře, ploty, betonové sloupky a zábrany. [13]

V metodice je uvedeno deset doporučení pro zvýšení ochrany měkkých cílů. Závěrem jsou popsány metody detekce podezřelého chování, které mohou vést k včasnému odhalení potenciálního nebezpečí. [13]

2.9 Zdravotní zajištění kulturních a společenských akcí

Metodika vznikla v roce 2014 Českou lékařskou společností J. E. Purkyně. Ministerstvo zdravotnictví České republiky doporučuje tuto metodiku využívat, neboť je v ní základní popis zajištění veřejných akcí z hlediska počtu účastníků a celkové rizikovitosti. Při plánování akcí by mělo dojít k zajištění ZZS, případně zajistit zdravotní službu z jiného zdroje. Při zajištění z jiných zdrojů se doporučuje postupovat podle doporučených pravidel. Jde například o to, aby akce byla nahlášena minimálně s dvouměsíční předstihem na vedení místě

příslušné ZZS, zdravotnická vozidla odpovídala platným vyhláškám a další. Zjistit si informace o akci, určit charakter akce (např. sportovní, hudební náboženské, určit počet účastníků a jejich zdravotní specifika, zjistit informace o lokalitě konané akce a jako poslední zjistit nejbližší zdravotní zařízení pro případ transportu postižených osob. Určí se, alespoň dvě trasy pro transport, které musí provozovatel zajistit průjezdné. [30]

Při plánování je samozřejmě nutné určit rizikovost akce, běžné akce mají koeficient 1,0. Sportovní akce mají koeficient 1,5 a hudební akce, kde je zvýšené riziko kvůli konzumaci alkoholu a drog mají koeficient 2. Podle předpokládaného počtu návštěvníků je určen počet vozů ZZS. Parametry pro zajištění zdravotnické péče na vybrané akci je vždy specifické, proto doporučení v metodice lze brát, jako základní doporučení. [30]

2.10 Strategie České republiky pro boj proti terorismu

Dokument byl vydán MVČR v roce 2013 a je určen hlavně pro odbornou veřejnost. Strategie vychází z Bezpečnostní strategie České republiky a Strategie proti terorismu pro léta 2010-2012. Cílem je seznámit čtenáře se základními principy v boji proti terorismu. Není možné vycházet pouze z jedné strategie, protože teroristé přichází s novými způsoby napadení. Proto je zapotřebí se vždy přizpůsobit aktuálním podmínkám. Dokument nemá přesně udanou platnost, záleží na různých okolnostech, dochází pouze k jeho aktualizaci. [31]

Obsah strategie je rozdělen do pěti částí, a to z důvodu, aby byl probrán ze všech úhlů pohledu a stal se tak jednotným celkem. Jedná se o oblasti: [31]

- Zlepšení komunikace a spolupráce mezi subjekty, zapojenými do boje proti terorismu a zkvalitňování podmínek pro výkon jejich činnosti;
- Ochrana obyvatelstva, kritické infrastruktury a jiných cílů, potenciálně zranitelných teroristickým útokem;
- Bezpečnostní výzkum, vzdělávání a informování veřejnosti ve vztahu ke konkrétním aspektům boje proti terorismu;
- Prevence radikalizace ve společnosti a boj proti rekrutování do teroristických struktur;
- Legislativní a mezinárodně-smluvní otázky. [31]

Začátek první kapitoly je zaměřen na důležitost komunikace a spolupráce, mezi zainteresovanými subjekty. Jde převážně o policejní a zpravodajské subjekty, jak v České republice, tak i zahraničí. Bezpečnostní složky mají primárně za cíl prevenci, tedy aby byl teroristický

útok odhalen v prvotní části. PČR zřídila v roce 2009 Národní kontaktní bod proti terorismu. Jejímž úkolem je shromažďovat, analyzovat data a vyhodnocovat hrozby ve vztahu k terorismu, hledat způsoby, jak předcházet škodlivým následkům. Druhá část první kapitoly se zaměřuje na preventivní opatření bezpečnostních složek. A po útoku k vyšetřování teroristického útoku. [31]

Druhá kapitola se zabývá ochranou obyvatelstva, kritickou infrastrukturu a dalšími potenciálními cíli teroristických útoků. Kromě řešení následků incidentu, pojednává i o samotném odstranění následků, které má na starost IZS. Důležitým faktorem v této oblasti je prohloubení spolupráce mezi soukromým a veřejným sektorem. Závěr druhé kapitoly je zaměřen na dopravu, tedy zabezpečení městské dopravy a civilního letectví. [31]

Třetí kapitola se věnuje bezpečnostnímu výzkumu. Určuje, jak se budou chovat bezpečnostní složky při bezpečnostní hrozbě, kdy je ohrožen život, zdraví či majetek. Důležitým aspektem jsou také vzdělávací programy a školení pro příslušníky IZS, soudce a státní zástupce. Kapitola pojednává o problematice informování veřejnosti při nastalých typech ohrožení a opatření při nich. Informace mohou být předávány pomocí školení, veletrhů, přes internet nebo tisk. Čtvrtá kapitola se věnuje potřebě aktivní podpory procesu integrace přistěhovalců. S nárůstem imigrantů mohou některé hrozby narůstat. Poslední pátá kapitola se věnuje legislativním a mezinárodním otázkám. Český Právní řád určuje, že teroristickým činem není pouze jeho provedení, ale i podpora teroristických aktivit nebo jejich financování. [31]

S měkkými cíli se setkáváme téměř každý den při běžných činnostech. Proto je nutné se v této oblasti zaměřit na prevenci před násilnými či jinými útoky. Pokud již došlo k nežádoucí události, mít připravené koordinační plány, kterými se bude postup zvládnutí situace řídit. Každý z účastníků, ať se jedná o zaměstnance nebo dobrovolníky z řad veřejnosti, bude mít určené povinnosti. Ministerstvo vnitra je hlavním zástupcem na ochranu měkkých cílů České republiky. Zástupcům měkkých cílů se snaží předávat rady a tipy ke zvýšení ochrany a pro tvorbu bezpečnostních opatření.

II. PRAKTICKÁ ČÁST

3 CHARAKTERISTIKA VEŘEJNÉHO PROSTRANSTVÍ

Zvolené prostranství je náměstí nacházející se v menším městě do dvaceti tisíc obyvatel. Náměstí se nachází v Otrokovicích a je určeno všem lidem k užívání bez omezení. Místo je využíváno pro pořádání menších akcí, ale také pro setkávání osob při různých příležitostech a za různým účelem. Protože je i v malých městech páchaná trestná činnost, je zapotřebí podle velikosti akce plánovat potřebná bezpečnostní opatření. V následujících podkapitolách jsou popsány vybrané akce konané na náměstí.

3.1 Základní popis

Vybraným veřejným prostranstvím je náměstí 3. května v Otrokovicích. Nachází se v blízkosti ulic Svobodova a tř. Osvobození. Náměstí je kosodélníkového tvaru o celkové výměře okolo 3200 metrů čtverečních. Strany mají délku přibližně 80 a 40 metrů. [32]

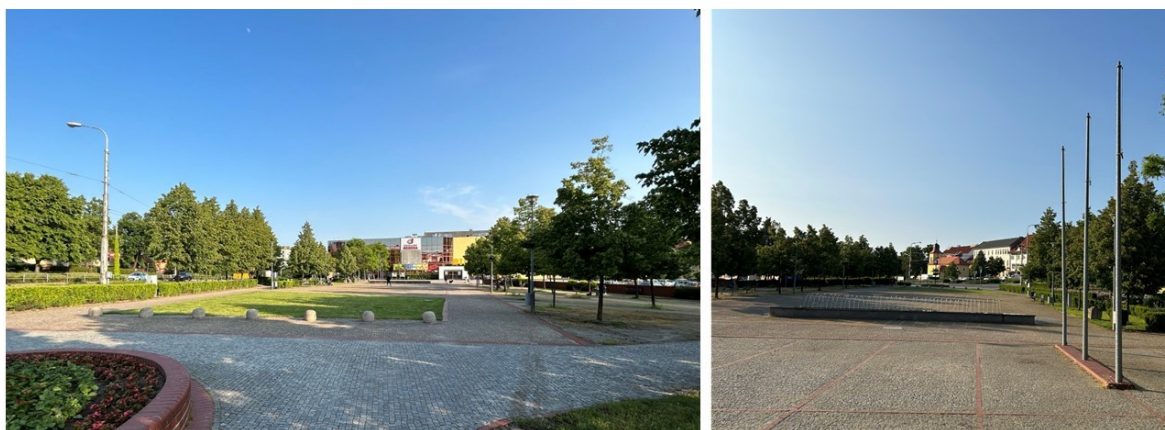


Obrázek 2 Mapa náměstí, upraveno z [32]

Z jižní strany lemuje náměstí kongresové a kulturní centrum (Ótrokovická beseda) ve kterém se nachází městská kavárna, obchodní jednotka, turistické a informační centrum. Městská kavárna disponuje venkovní zahrádkou. Před vstupem do turistického centra se nachází informační tabule. Západní strana je tvořena veřejným parkovištěm, vedle kterého se nachází panelové domy. V jednom z nich je v přízemí několik dalších obchodních jednotek. Podél

zbylých dvou stran vedou pozemní komunikace pro vozidla. Na východní straně se nachází zastávka městské hromadné dopravy.

Náměstí je z větší strany dlážděné, malou částí je tvořena travnatá plocha a vodní prvek v podobě malé fontány. Podél komunikace a zdi u parkoviště je alej stromů a keřů. Pod stromy jsou pro návštěvníky připraveny k odpočinku židle a lavičky. Na vybrané akce se před fontánou postaví mobilní pódium, které se po akci rozebere a odveze. To stejné platí i pro prodejní stánky, které jsou přivezeny vždy na konkrétní akci.



Obrázek 3 Pohled na náměstí 3. května v Otrokovicích [vlastní]

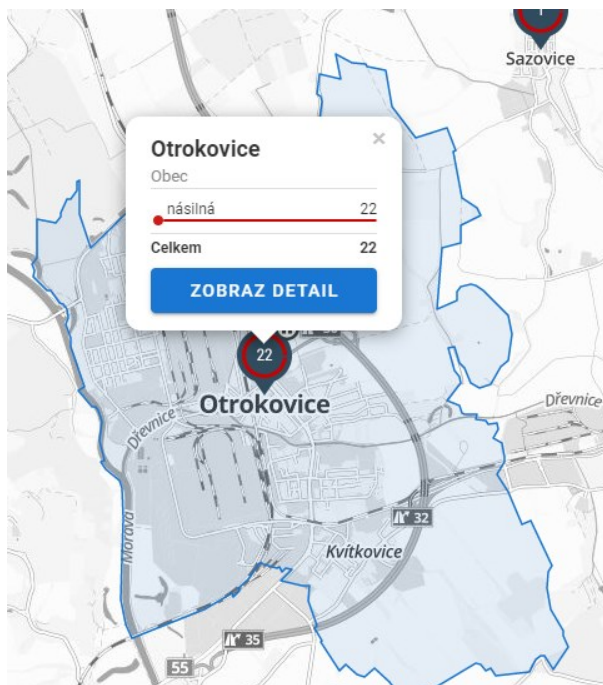
Problémem stejně jako i v jiných městech jsou lidé bez domova, kteří se pohybují v blízkosti náměstí nebo se schází přímo na něm. V případě, že požijí alkoholické nebo jiné omamné látky, mohou svým chováním v určitých situacích obtěžovat ostatní osoby, které se na něm nachází nebo přes něj pouze procházejí. Takové jednání následně vyšetřuje Městská policie (dále jen MP).

Největší koncentrace na náměstí je ráno a následně odpoledne, převážně pak po skončení pracovní doby, kdy si lidé přijdou nebo přijedou nakoupit. Velké zastoupení mají osoby pouze procházející, ať už jdou do obchodních jednotek na nákup, do kaváren nebo za kulturou do kulturního centra. Ale také osoby čekající na zastávce městské hromadné dopravy. Pobyť je na náměstí téměř během celého dne, kromě nočních hodin, kdy je pohyb minimální.

3.1.1 Mapa kriminality

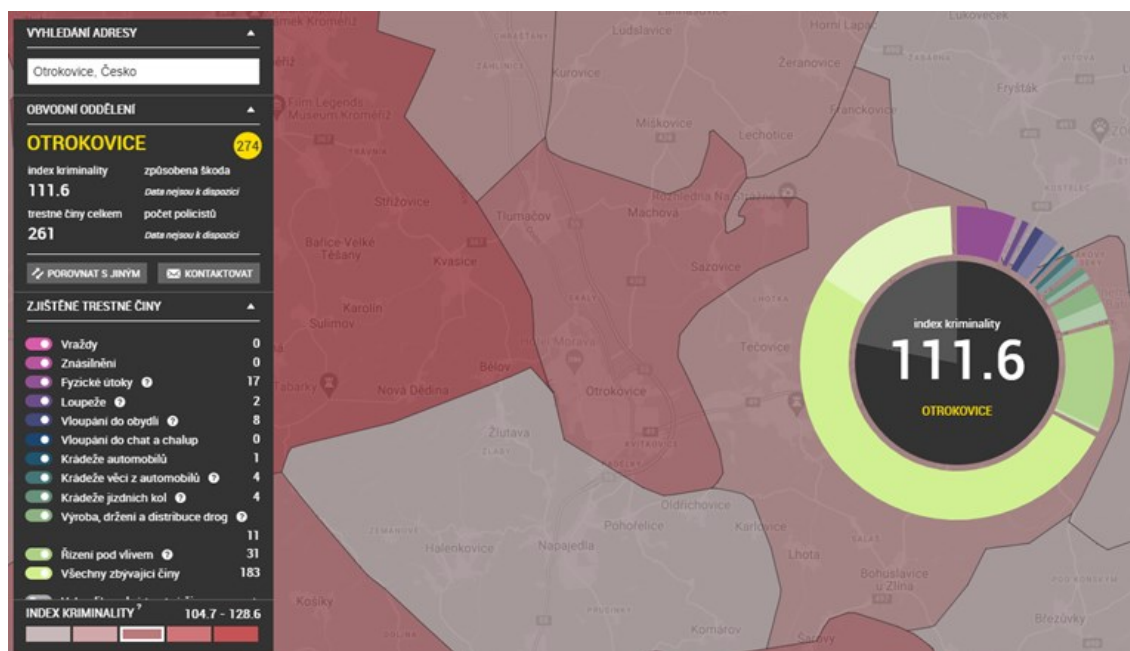
Veřejně dostupná mapa kriminality uvádí poslední aktualizované data z roku 2020. Údaje z těchto let mohou být z části zkreslené z důvodu vládních opatření souvisejících s celosvětovou pandemií. Novější data z posledních dvou let by byly více relevantní. Pro tuto práci jsou stěžejní dvě skupiny trestných činů. V posledním vybraném roce bylo spácháno 17

případů násilného útoku a 31 incidentů řízení pod vlivem alkoholu nebo návykových látek. Mezi ostatními spáchanými trestnými činy jsou loupeže, vloupání do bytu, krádeže kol a věci z osobních automobilů, výroba a distribuce drog a zbývají trestné činy. [33]



Obrázek 4 Násilné útoky Otrokovice 2022 [34]

Kriminalita v Otrokovicích je díky MP a PČR dobře zvládnutá. Z volně dostupných statistik v městských novinách, uvádí MP, že průměrně měsíčně vyšetřuje 800 až 1000 případů. Z toho je 200 až 250 přestupků a zbylé jsou ostatní události. Nejčastější přestupy jsou v oblasti dopravy, přestupky proti veřejnému pořádku nebo škody na majetku. Z dostupných dat zobrazených na obrázku (Obr. 4) bylo spácháno v roce 2022 celkem 22 násilných útoků. [34][35]



Obrázek 5 Mapa kriminality Otrokovic 2020 [33]

Mapa kriminality je poslední dostupná z roku 2020. Bylo vybráno rozmezí leden až listopad 2020, protože prosincová data nebyla k dispozici. Index kriminality pro vybrané město činí hodnotu 111,6 na 10 000 obyvatel. Celkem bylo spácháno 261 trestných činů. V celkovém srovnání České republiky se Otrokovice umístily na 274 místě podle indexu kriminality. [33]

3.1.1.1 Rizikové lokality v okolí

Přímo u náměstí se nachází městská kavárna, několik obchodních jednotek, kongresové a kulturní centrum, ve kterém se konají kulturní a společenské akce. V blízkosti se dále nachází jedna hospoda, dvě restaurace a dvě kavárny. Za nejvíce rizikovou můžeme považovat hospodu a v určitých případech i kongresové centru při hudebním koncertu. Méně rizikové jsou restaurace a kavárny. [32]

3.1.2 Dojezd složek Integrovaného záchranného systému

Při vzniku mimořádné události se snažíme minimalizovat její následky. Pro zmírnění je nutný včasný zásah jednotek IZS. V Otrokovicích fungují složky PČR i MP. Jejich služebny jsou umístěny ve stejné budově. Dojezd na vybrané veřejné prostranství mají tedy stejný. Vzdálenost po silnici cca 350 metrů, čas příjezdu autem je 2 minuty. ZZS ze svého výjezdového stanoviště má vzdálenost po silnici 600 metrů a čas příjezdu také 2 minuty. Jednotky Hasičského záchranného sboru mají vzdálenost po silnici 500 metrů a čas příjezdu je 2 minuty. Příjezdové časy jsou pouze orientační, vždy záleží podle aktuální dopravní situace.

Vybrané prostranství je vzhledem k dostupnosti zmíněných složek velmi dobře situované, všechny složky by v poměrně krátkém čase byly na místě vzniklého incidentu. [32]

3.2 Akce konané na veřejném prostranství

Celkový počet akcí na vybraném veřejném prostranství se pohybuje v rozmezí deseti až dvaceti během roku. Většinou jde o menší až střední akce. V letech 2020 a 2021 byl počet akcí na náměstí značně omezen kvůli vládním opatřením způsobených celosvětovou pandemií SARS-CoV-2. Akce ve zmíněných letech byly buď přímo rušeny, konány pouze v omezených podmínkách a malém počtu účastníků nebo přeloženy na náhradní termín. Bezpečnost je nutné dodržovat při každé akci, každá akce je svým způsobem specifická a vyžaduje tak různý stupeň zabezpečení. Jednou z nejvíce navštěvovaných akcí se v Otrokovicích stává rozsvícení vánočního stromu spojený s vánočním jarmarkem.

3.2.1 Rozsvícení vánočního stromu

Společně s hudebními festivaly jde o jednu z větších akcí v Otrokovicích. Jedná se o středně velkou akci, co do počtu návštěvníků. Akce je pořádána tradičně na začátku adventního období, kdy kromě rozsvícení vánočního stromu proběhne i jarmark, výtěžek z prodeje ve stáncích jde na charitativní účely. [36]



Obrázek 6 Pohled na náměstí z kamery č. 1 [37]

Pohled z kamery č. 1 zobrazuje část náměstí blíže k hlavní silnici. Je na něm vidět několik prodejních stánků. Snímek je pořízen ze začátku doprovodného programu, kdy se na náměstí pohybovaly pouze malé skupinky osob.



Obrázek 7 Vánoční trhy 2022 [vlastní]

Během odpoledne byl připraven doprovodný program pro děti a na pódiu v blízkosti vánočního stromu probíhají vystoupení dětí z mateřských a základních škol. Na akci nejsou zapotřebí vstupenky, vstup na akci je volný. [36]



Obrázek 8 Pohled na náměstí z kamery č. 2 [38]

Druhá kamera je umístěná na bytové jednotce nacházející se naproti parkoviště. Tato kamera snímá oblast náměstí, vedlejší přilehlé parkoviště, budovu Otrokovické besedy, obchodní jednotku a přilehlé okolí. Kvalita záznamu bohužel není příliš vysoká. Snímek z kamery na obrázku (Obr. 8) zachycuje vybranou společenskou akci těsně před začátkem hlavního programu. Po rozsvícení vánočního stromu se většina účastníků rozchází zpět do svých domovů, s tím je spojená vyšší hustota dopravy v centru města a také větší skupinky čekající na zastávkách na vozidla městské hromadné dopravy. Odhadovaná návštěvnost se pohybuje v několika stovkách návštěvníků, osobní odhad je 1 000 až 1 200 osob.

3.2.2 Hudební a jiné akce

V letních měsících se na náměstí konávají koncerty regionálních hudebních skupin. Koncerty se na náměstí konají od roku 2015. Rok 2021 byl částečně ovlivněn covidovými vládními opatřeními. Následně v roce 2022 města začínala s obnovou tradičních hromadných akcí. V roce 2020 byly celkem tři, vždy šlo o vystoupení dvou až tří kapel v odpoledních a večerních hodinách. Každý žánr zde měl zastoupení, proto se jich mohla zúčastnit široká veřejnost. Návštěvníci měli možnost zakoupit si občerstvení v připravených stáncích. Při těchto akcích nebylo zapotřebí ohraničit území, jelikož vstup byl volný. Hudební vystoupení probíhají i při farmářských a vánočních trzích. [39]

Mezi ostatní akce, které se zde konají můžeme zmínit lampiónový průvod, který je zakončený na náměstí, kde se za doprovodu hudby spustí ohňostroj. Zde bývá velké zastoupení rodičů s malými dětmi. Vstup na akci je opět pro všechny volný. Další akcí bývají farmářské trhy, které zde zatím nejsou příliš tradiční a konají se spíše příležitostně. Pokud se již trhy zorganizují, jsou mezi návštěvníky velmi oblíbené. Menšími akcemi jsou vystoupení dětí z mateřských a základních škol například při vítání jara. Posledními akcemi, které se na náměstí konají jsou předvolební mítinky politických stran, většinou konané v mobilních stáncích. [40][41]

3.2.3 Sportovní aktivity

Venkovní umělé kluziště je v posledních letech postavené pro veřejnost v měsících prosinci a lednu. Následně je kluziště rozebráno a odvezeno. Vstup pro širokou veřejnost je zdarma, přijít může kdokoliv. Nejčastěji se zde setkávají rodiny s dětmi a žáci základních škol. Náměstí není příliš vhodné na konání jiných sportovních aktivit, ty se proto konají na sportovních stadionech, které jsou ke konání takových akcí určeny. [42]



Obrázek 9 Umělé kluziště na náměstí [42]

Každým rokem se město Otrokovice a Zlín zapojuje do celostátní akce s názvem Do práce na kole. Město Otrokovice se do této akce zapojuje již od roku 2014. Akce se většinou koná v měsíci květnu. [43]



Obrázek 10 Vyhlášení vítězů Do práce na kole 2021 [43]

Soutěžní týmy, ale i jednotlivci se dopravují do práce na kole, koloběžce, ale i pěšky. Následně si své trasy zaznamenávají na webových stránkách. Poslední vyhlášení vítězů se v Otrokovicích konalo v roce 2021, naplánované je i na rok 2023. Svým rozsahem podle počtu účastníků z pohledu regionální oblasti jde o malou akci. Vyhlášení vítězů akce je určeno pro širokou veřejnost a vstup je umožněn bez nutnosti koupi vstupenky. [43]

3.2.4 Návštěvníci veřejných akcí

Lidé se vydávají na různé veřejné akce, podle svých preferencí. Většinou se scházejí lidé se stejným zaměřením a zájmy. Každá akce se svým způsobem zaměřuje na určitou věkovou

skupinu, ale jsou i akce, které jsou určeny pro, co nejširší okruh lidí. Proto je nutné pro každou akci plánovat individuální způsob zabezpečení. Četnost návštěvníků na vybraném veřejném prostranství je způsobena několika faktory, mezi které lze zařadit například vliv počasí, státních svátků, víkendů a dalších.

Tabulka 1 Souhrn veřejných akcí na náměstí

Název akce	Měsíc konání	Odhadovaný počet návštěvníků
Otrokovický fašank	únor	200
Velikonoční jarmark	březen/ duben	400
Vítání jara a farmářský den	duben	700
Vyhlášení vítězů akce Do práce na kole	květen	250
Živé přístaviště (2x hudebník reprodukce)	červenec, srpen	600
Stánky politických hnutí před volbami	nelze určit	100
Lampiónový průvod	listopad	300
Rozsvícení vánočního stromu	listopad	1 200
Adventní bruslení	prosinec, leden	700

V tabulce (Tab. 1) jsou uvedeny názvy akcí, které se konají na náměstí 3. května v Otrokovicích. Většina zmíněných akcí se pravidelně opakuje s frekvencí jednou ročně. Tabulka obsahuje měsíc konání akce a odhadovaný počet návštěvníků. Během roku se konají na náměstí i další menší akce, které jsou zažité pouze jako příležitostné. Jde například o přehlídku historických vozidel, oslavy patrona kostela svatého Vojtěcha nebo den dětí. Ne každá akce táhne velké množství návštěvníků. Příkladem může být vystoupení regionální skupiny, která není tolik známá a akce se zúčastní pouze okolo sta diváků.

Tato kapitola byla zaměřena na základní popis vybraného veřejného prostranství. Následně byly zmíněny rizikové lokality v okolí. Dle dostupných statistik byly popsány nejčastější přestupky a trestné činy spáchané v Otrokovicích. Při vzniku mimořádné události je jedním z důležitých faktorů, pro snížení následků, čas příjezdu složek integrovaného záchranného systému. Závěrem kapitoly byly zmíněny akce konané na náměstí. Akce bývají ve většině určeny široké veřejnosti a vstup na ně je volný.

4 SOUČASNÝ STAV ZABEZPEČENÍ

Veřejná místa mají negativní vlastnost, tou je problematika zabezpečení. Pro útočníky jsou většinou velmi dobře přístupné, a proto je zapotřebí se zamyslet při tvorbě bezpečnostních opatření, jak co možná nejlépe zamezit přístupu na zabezpečované prostranství. Pro venkovní místa je problém i v tom, že není možné využít všechna bezpečnostní opatření stejně jako ve vnitřním prostředí. V následujících podkapitolách bude popsáno současné zabezpečení vybraného náměstí v Otrokovicích. Budou ukázány a popsány přístupové cesty, kterými se lze na vybrané veřejné prostranství dostat pěší cestou, ale i motorovými vozidly.

4.1 Přístupové cesty

Přístupové cesty na náměstí jsou určeny pouze pro pěší. Vjezd automobilů je podmíněn povolením, a to zejména pro vybrané účinkující, přípravu prodejních ploch či stánků při pořádání společenských a kulturních akcí. Takovou situaci lze vidět v podkapitole 3.2.1 na obrázku (Obr. 6), kde je automobil zaparkován vedle prodejních stánků.



Obrázek 11 Přístupové cesty na náměstí 3. května, upraveno z [32]

Nejvíce osob přichází většinou druhou nebo čtvrtou cestou. Při některých útocích na hromadné akce byla použita motorová vozidla k útoku. Jedná se o osobní i nákladní automobil. Pro pěší jsou vyčleněny celkem čtyři přístupové cesty:

1. Cesta z ulice Svobodova;
2. Cesta přes přechod pro chodce z ulice tř. Osvobození;
3. Cesta z ulice tř. Osvobození od řeky Dřevnice;
4. Cesta z veřejného parkoviště.

Přístup pro motorová vozidla je možný z veřejného parkoviště a z hlavní pozemní komunikace na ulici tř. Osvobození. Zbylé dvě cesty nejsou uzpůsobené pro vjezd automobilů, jelikož jejich šířka není dostatečně velká. Pro případ, že by útočník chtěl spáchat útok pomocí motorového vozidla využil by zřejmě druhou variantu cesty. Tedy nájezd z hlavní pozemní komunikace, částečně přes přechod pro chodce. U přechodu nejsou vyvýšené betonové obrubníky z důvodu zachování bezbariérového přístupu. Cesta umožňuje útočníkovi nabrat dostatečně vysokou rychlost, aby způsobil vysoké ztráty na lidských životech, ale také škody na majetku. Všechny přístupové cesty, jak pro pěší, tak i motorová vozidla lze vidět na níže uvedených obrázcích.



Obrázek 12 Přístupové cesta číslo 1 (vlevo) a číslo 3 (vpravo) [vlastní]

Na obrázku (Obr. 12) lze v levé části vidět přístupovou cestu pro pěší z ulice Svobodova. Přístupová cesta číslo 3 uvedená v pravé části vede kolem zahrádky městské kavárny. Ta je od cesty oddělena betonovou zídrou. Útok by mohl být proveden také z veřejného parkoviště. Rozjezdová vzdálenost je zde sice o něco kratší a jsou zde umístěny i betonové sloupky. V horní části parkoviště u obchodní jednotky je nechané místo, kde se žádný

sloupek nenachází, a tedy by toto místo posloužilo útočníkovi k nájezdu vozidlem do davu při konání hromadných akcí.



Obrázek 13 Přístupová cesta číslo 4 (vlevo) a číslo 2 (vpravo) [vlastní]

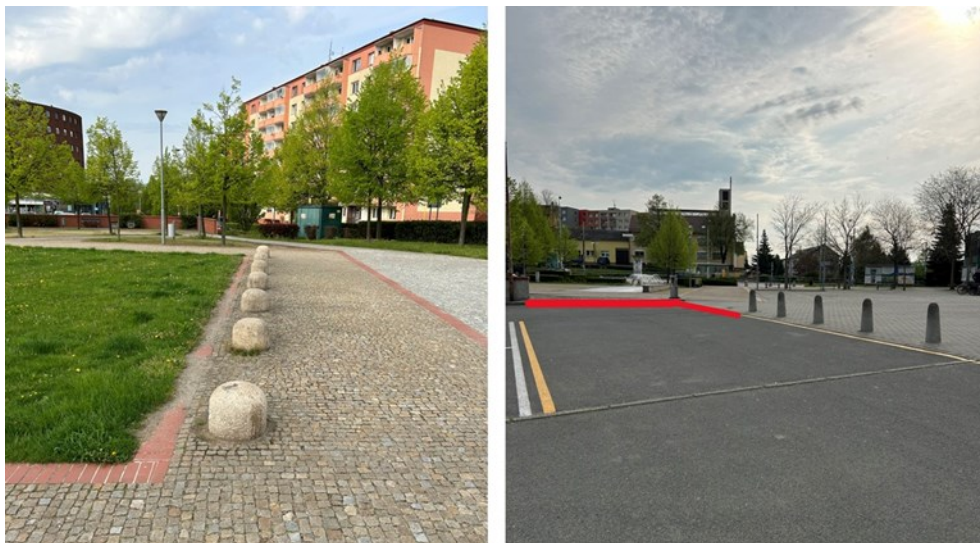
Na výše uvedeném obrázku jsou zobrazeny zbylé dvě přístupové cesty. Vlevo se nachází přístupová cesta pro pěší i motorová vozidla od parkoviště. Vpravo je zobrazena poslední přístupová cesta, která vede od přechodů pro chodce. Zde se spojují dva přechody v jednu cestu na náměstí.

4.2 Mechanické zábranné systémy

Mechanické zábranné systémy (dále jen MZS) se používají pro zamezení vstupu nepovolané osoby do chráněného území, ať už se jedná o jakýkoliv druh společenské akce. Tyto prvky rozdělí území na chráněné a nechráněné. Jednoduchým pravidlem pro navrhování takových systémů je, aby doba, za kterou by pachatel tuto překážku překonal, byla delší než doba, kterou je ochotný riskovat. V následujících podkapitolách budou uvedeny bezpečnostní prvky z MZS, které se nacházejí na vybraném náměstí. [44]

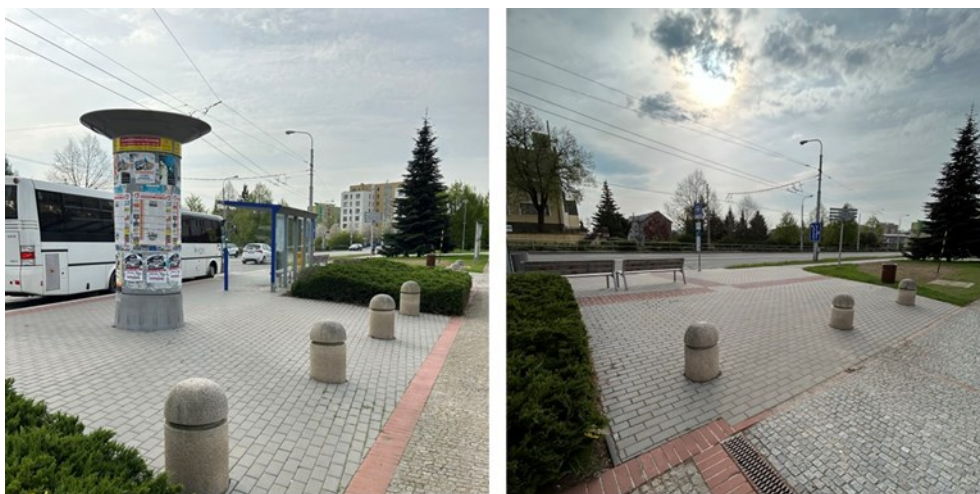
4.2.1 Pevné bezpečnostní prvky

Jde o bezpečnostní prvky, které se používají pro místa, u kterých se nepředpokládá jejich brzká demontáž, protože zpravidla bývají spojeny se zemí. Jednoduchou variantou je montáž pomocí železných kotvicích šroubů přes patku do pevného podkladu například betonu nebo asfaltu. Složitějším způsobem montáže je zabetonování části prvku do připraveného otvoru, musí být vytvořena montážní jáma. Jde o náročnější stavební úpravu, jak z pohledu technického provedení, tak i cenové náročnosti. Vyrábějí se ve dvou provedeních, betonové a ocelové. [45]



Obrázek 14 Betonové sloupky na náměstí 3. května v Otrokovicích [vlastní]

Na výše uvedeném obrázku v pravé části je červeně označená oblast, která není nijak chráněna proti vjezdu motorových vozidel. Dochází zde k absenci bezpečnostních betonových sloupků. V levé části obrázku jsou nižší betonové sloupky, které se nachází těsně za přechody pro chodce.



Obrázek 15 Betonové sloupky nacházející se u autobusové zastávky [vlastní]

Na obrázku (Obr. 15) jsou vidět betonové sloupky, které se nacházejí v blízkosti zastávky městské hromadné dopravy. Jednotlivé mezery mezi sloupky, nejsou dostatečně velké. Je to z důvodu, aby bylo zamezeno motorovému vozidlu dostat se přes zastávku až na náměstí. V levé části obrázku lze vidět vysoký kruhový objekt, který je určen k vystavování plakátů na různé hromadné akce. Tento prvek bychom mohli zařadit spíše mezi improvizované bezpečnostní prvky. Útočník by se vozidlem nedostal na zastávku a případně na náměstí, ani ze strany od hlavní pozemní komunikace. Jsou zde betonové obrubníky, které jsou dostatečně

vysoké. Jejich hlavní účel kromě bezpečnosti spočívá v tom, aby nástup do vozidel městské hromadné dopravy byl bezbariérový.



Obrázek 16 Betonová zeď oddělující parkoviště a náměstí [vlastní]

Na výše uvedeném obrázku je betonová zeď, která brání případnému útoku automobil. Fotografie je pořízena v porovnání s osobním automobilem, aby byla znázorněna přibližná výška stěny. Proti nájezdu vozidel se nejčastěji používají bezpečnostní sloupky. Mohou být použita i betonová svodidla, které dosahují hmotnosti okolo jedné tuny. Na vybraném veřejném prostranství se kromě pořádání hromadných akcí setkávají také lidé nebo místem pouze procházejí. Proto je nutné chráněnou oblast zabezpečit proti útoku motorovým vozidlem.

Na trhu se nachází několik typů sloupků, rozdělených dle funkčnosti, nejčastěji jde o sloupky výsuvné, pevné nebo sklopné. [45]

4.2.2 Mobilní bezpečnostní prvky

Jde o bezpečnostní prvky, které jsou přivezeny a smontovány před začátkem akce a následně po skončení akce dojde opět k rozložení a odvezení. V určitých případech zůstávají tyto prvky i déle, pokud je naplánovaných více hromadných akcí v krátkém časovém horizontu. Zábrany se používají k rozdělení prostoru mezi chráněným územím, například jevištěm nebo technickým zázemím, a vnějším prostorem pro návštěvníky. Účelem je zamezit neoprávněného vstupu do prostoru nepovolaným osobám. [45][14]



Obrázek 17 Příklady dvou typů mobilního bezpečnostního oplocení [46][47]

Na trhu se dají pořídit dva typy mobilního oplocení. První variantou jsou kovové mobilní zábrany, na kterých jsou přidělané patky a spony. Dají se jednoduše spojit k sobě a montáž je velmi rychlá. Tato varianta se často používá při vstupní kontrole vstupenek nebo v místě, kde by vysoké oplocení bránilo výhledu například na jeviště. Druhou možností jsou montovaná mobilní oplocení, které se skládají ze tří součástí. Rám se s výplní spojuje pomocí betonových nebo plastových patek. Následně se rámy bodově uchytí pomocí spony, počet spon závisí na výšce oplocení. Při akcích se využívají oplocení s průhlednou výplní, ale mohou se použít i neprůhledné pro případ, že chceme zamezit nežádoucím pohledům do ohraničené oblasti. [45]

4.2.3 Improvizované bezpečnostní prvky

V případě útoku motorovým vozidlem je každá překážka, která dokáže zpomalit útočníka, velmi cenná. Správným nastavením bezpečnostních opatření a vhodnou instalací bezpečnostních prvků se snažíme, aby v případě útoku došlo k, co nejmenší ztrátě na lidských životech. Improvizované prvky většina nejsou na první pohled poznat a nepůsobím na nás bezpečnostním dojmem. [45]



Obrázek 18 Improvizované bezpečnostní prvky na náměstí [vlastní]

Na výše uvedeném obrázku je vidět kruhový objekt z cihel, který je jako improvizovaný bezpečnostní prvek proti nájezdu vozidla. V celé oblasti náměstí se nachází lavičky vyrobené z kovu. Pro případ odcizení jsou přichycené šrouby do betonového podkladu.

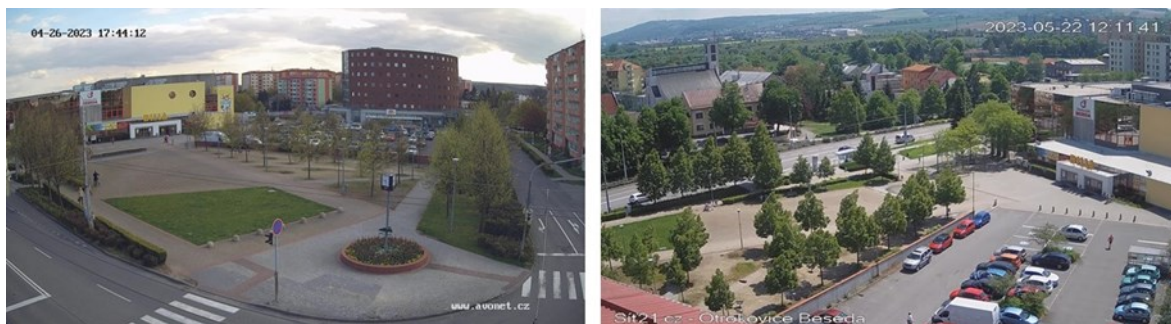


Obrázek 19 Improvizované prvky (vodní prvek, ocelové válce) [vlastní]

Mezi tyto prvky řadíme například květinové nádoby, stojany na kola, lavičky nebo odpadkové koše. Aby překážka byla dostatečně odolná vyrábí se z betonu nebo kovu. Pro svůj nenápadný vzhled se hodí na veřejné prostranství, kde je kladen důraz na zachování estetiky. Investice do těchto prostředků se hodí na všechna veřejná prostranství, kde se opakovaně konají hromadné akce, ale i v místech velké koncentrace osob. [45]

4.3 Dohledové videosystémy

Městský kamerový a dohledový systém (dále jen DV) se v Otrokovicích skládá celkem z třiceti kamer, z toho šestnáct venkovních kamerových a čtrnáct vnitřních kamerových bodů. Na vybraném náměstí se nacházejí celkem tři kamery z toho dvě jsou veřejně přístupné IP kamery. První ze dvou zmiňovaných kamer provozuje společnost AVONET, s.r.o. a nachází se na sloupu veřejného osvětlení na křižovatce ulic náměstí 3. května a Hložkova. Kamera snímá téměř celou oblast náměstí, kromě oblasti zastávky městské hromadné dopravy. Snímáno je i přilehlé parkoviště vedle náměstí, několik obchodních jednotek a bytové domy. Lze sledovat pouze živý přenos. Níže na obrázku lze vidět snímané oblasti z obou veřejně přístupných kamer. [48]



Obrázek 20 Snímaná oblast kamera číslo 1 (vlevo) a kamera číslo 2 (vpravo) [37][38]

Druhou veřejnou IP kameru spravuje společnost Sít'21 s.r.o. a je umístěna na střeše panelového domu na Svobodově ulici, hned naproti veřejného parkoviště. Snímaný obraz zaznamenává menší část parkoviště, téměř celou oblast náměstí a oblast před obchodní jednotkou. Zpětný záznam z kamery pro veřejnost není umožněn, funguje pouze živý přenos. Na níže uvedeném obrázku je červeně vyznačena kamera MP, která se nachází na sloupu veřejného osvětlení.



Obrázek 21 Umístění kamery Městské policie Otrokovice [vlastní]

Poslední ze tří zmiňovaných kamer se nachází stejně jako první kamera na sloupu veřejného osvětlení na křižovatce náměstí 3. května Hložkova. Kamera je napojena do městského kamerového a dohlížecího systému, svou působností spadá pod MP Otrokovice. Přístup pro veřejnost není přístupný. Snímaná oblast je nastavena na pozemní komunikaci, konkrétně na křižovatku a malou část náměstí. Kamera je umístěna v dostatečné výšce, takže její krádež

případně poškození by bylo složité. Jde o jednu z prvních bezpečnostních kamer v Otrokovcích, její instalace proběhla v roce 2003. [48]

Kapitola byla zaměřena na posouzení současného stavu zabezpečení vybraného veřejného prostranství. Svou rozlohou spadá do kategorie menších náměstí. To ovšem nemusí odradit útočníka od potencionálního útoku. Lze konstatovat, že náměstí je z části zabezpečené proti násilném trestnému činu, konkrétně nájezdu vozidlem pomocí MZS. I zde se však nachází slabá místa, které jsou zapotřebí zabezpečit proti vícero trestným činům. Každý bezpečnostní prvek, který dokáže zvýšit čas překonání překážky či úplně zastavit pachatele je pro nás důležitý. Může jít i o prvky, které nepůsobí na první pohled bezpečnostním dojmem.

5 ANALÝZA RIZIK

Po získání informací o veřejném prostranstvím a následném popisu současného stavu zabezpečení, nastává fáze analýzy rizik. Tato fáze vede k identifikaci hrozeb. Zároveň jsou zodpovězeny důležité otázky z oblasti zajištění bezpečnosti. Z důvodu zaměření diplomové práce bude identifikováno pouze jedno aktivum, a tím jsou lidé. Prvotně bude provedena analýza pomocí kontrolního seznamu. Následovat bude podrobnější metoda pomocí analýzy selhání a jejich dopadů. Vyhodnocení obou analýz bude základem pro stanovení bezpečnostních opatření.

5.1 Analýza pomocí kontrolního seznamu

Název je odvozen z anglického slova Checklist Analysis. Struktura seznamu může vycházet z jednoduchých otázek až po složitější formuláře. Vždy je rozhodující nastavení parametrů a jejich důležitost. Analytik většinou využívá již existující kontrolní seznamy a porovnává je se současným stavem. Pro odpovědi na otázky se standardně využívají volitelné odpovědi ANO/NE. Lze doplnit o odpověď ČÁSTEČNĚ. Princip odpovědi spočívá v tom, že odpověď NE je vždy chybou. Je tedy nutné se na ni zaměřit. Kontrolní seznam je jednou z metod, kterou je vhodné použít pro analýzu rizik. Zejména pro snadné zjištění informací o současném stavu zabezpečení či režimových opatření. [45][49]

Tabulka 2 Checklist

Otázka	Odpověď		
	ANO	NE	ČÁSTEČNĚ
Nachází se vybrané veřejné prostranství v centru města?	X		
Nachází se vybrané veřejné prostranství v městě do 20 tisíc obyvatel?	X		
Konají se na vybraném veřejném prostranství kulturní a společenské akce?	X		
Konají se na vybraném veřejném prostranství kulturní a společenské akce do 1 000 návštěvníků?	X		
Konají se na vybraném veřejném prostranství kulturní a společenské akce nad 1 000 návštěvníků?			X

<i>Dostupnost a spolupráce se složkami IZS</i>			
Jsou v blízkosti náměstí dostupné všechny složky IZS?	X		
Je dojezdová vzdálenost složek IZS na náměstí do 5 minut?	X		
Je na akcích přítomna hlídka městské policie/ PČR?		X	
Probíhají na náměstí pravidelné denní obchůzky hlídkou městské policie/ PČR?			X
<i>Nahlášení veřejné akce a kontrola bezpečnostních opatření</i>			
Konají se na vybraném prostranství malé až střední akce?	X		
Konají se na vybraném prostranství hromadné akce s četností 1x měsíčně?			X
Je nutné nahlásit konání veřejné akce na náměstí městu Otrokovice?	X		
Je povinnost ohlásit pořádání veřejné akce městu, alespoň 30 dnů dopředu?	X		
Je kontrolována funkčnost bezpečnostních opatření před každou akcí?		X	
Je oblast náměstí chráněna před vandalismem?			X
Existují bezpečnostní opatření proti terorismu?		X	
<i>Vjezd motorových vozidel na náměstí</i>			
Je parkoviště vedle náměstí veřejné?	X		
Je vydáváno povolení k vjezdu motorových vozidel majitelům prodejních stánků?	X		
Je zamezeno neoprávněnému vjezdu motorových vozidel na náměstí z veřejného parkoviště?		X	
Je zamezeno neoprávněnému vjezdu motorových vozidel na náměstí z hlavní pozemní komunikace?		X	

<i>Kontrola vstupu na hromadnou společenskou a kulturní akci</i>			
Je dopředu zpracován plán na zajištění bezpečnosti vystupujících (pracovníky soukromé bezpečnosti služby/ jiné bezpečnostní opatření)?			X
Je zajištěna bezpečnost a pořádek na veřejných akcích pracovníky soukromé bezpečnostní služby?			X
Je pracovník soukromé bezpečnostní služby vybaven výzbrojí nebo výstrojí?		X	
<i>Dohledové videosystémy</i>			
Je veřejný prostor monitorován dohledovými video systémy?	X		
Je bezpečnostní kamera integrovaná do Městského kamerového a dohlížecího systému?	X		
Je oblast náměstí snímána více než jednou bezpečnostní kamerou integrovanou do Městského kamerového a dohlížecího systému?		X	
Je dohledový videosystém Městské policie vhodně umístěn?			X
Jedná se o IP (Internet Protocol) kameru?	X		
Je záznam z kamery Městského kamerového a dohlížecího systému uchováván?	X		
Je záznam z kamery Městského kamerového a dohlížecího systému uchováván déle než 7 dní?	X		
Je záznam z kamery Městského kamerového a dohlížecího systému uchováván déle než 14 dní?			X
Je záznam z kamery Městského kamerového a dohlížecího systému uchováván déle než 30 dní?		X	
Je záznam z kamer od soukromých provozovatelů zpětně dostupný?			X
<i>Přilehlé okolí veřejného prostranství</i>			
Jsou v blízkosti náměstí rizikové nájemní jednotky?			X
<i>Mediální prezentace hromadných společenských kulturních a společenských akcí</i>			
Jsou hromadné akce na náměstí prezentovány na webových stránkách města, novinách nebo rozhlase?	X		

Tabulka 3 Vyhodnocení Checklistu

Otázka	Odpověď			Výsledek checklistu
	ANO	NE	ČÁSTEČNĚ	
Nachází se vybrané veřejné prostranství v centru města?	X			Odpověď ANO značí problém, protože je náměstí dobře dostupné útočníkovi a během dne se zde shlukují skupiny osob
Konají se na vybraném veřejném prostranství kulturní a společenské akce nad 1 000 návštěvníků?			X	Zvýšené riziko vzniku konfliktů a nežádoucích událostí, nutné zvýšit počet pracovníků SBS
Je na akcích přítomna hlídka městské policie/ PČR?		X		Nedostatečné zajištění veřejného pořádku, ochrana návštěvníků a jejich majetku, zamezení konfliktů
Probíhají na náměstí pravidelné denní obchůzky hlídkou městské policie/ PČR?			X	Větší výskyt skupin pod vlivem alkoholu či jiných omamných a psychotropních látek
Konají se na vybraném prostranství hromadné akce s četností 1x měsíčně?			X	Individuální plánování zabezpečení podle velikosti hromadné společenské a kulturní akce
Je kontrolována funkčnost bezpečnostních opatření před každou akcí?		X		Zjištění nefunkčního nebo poškozeného zabezpečení, pro útočníka snazší způsob k provedení útoku
Je oblast náměstí chráněna před vandalismem?			X	Zvýšený pohyb osob pod vlivem alkoholu nebo omamných a psychotropních látek, zvýšené riziko ohrožení na životě, zdraví a ztrátě majetku procházejících osob
Existují bezpečnostní opatření proti terorismu?		X		V případě vzniklého incidentu nedostatečná rychlost zásahu, může způsobit ztrátu na životech
Je zamezeno neoprávněnému vjezdu motorových vozidel na náměstí z veřejného parkoviště?		X		Nedostatečné zabezpečení proti násilnému vjezdu na veřejné prostranství, možnost vzniku újmy na životě, zdraví nebo majetku
Je zamezeno neoprávněnému vjezdu motorových vozidel na náměstí z hlavní pozemní komunikace?		X		Nedostatečné zabezpečení proti násilnému vjezdu na veřejné prostranství, možnost vzniku újmy na životě, zdraví nebo majetku
Je dopředu zpracován plán na zajištění bezpečnosti vystupujících (pracovníky soukromé bezpečnosti služby/ jiné bezpečnostní opatření)?			X	Možné ohrožení života a zdraví účinkujících
Je zajištěna bezpečnost a pořádek na veřejných akcích pracovníky soukromé bezpečnostní služby?			X	Nedostatečné zajištění ochrany osob a absence odhalení podezřelého chování

Z výsledků Checklistu vyplývá nedostatečné zabezpečení ochrany života a zdraví návštěvníků hromadných akcí. Dalším nedostatkem, který je potřeba řešit, je absence kontroly vjezdu motorových vozidel na náměstí. Pozornost vyžaduje i městský kamerový systém, jelikož nedokáže snímat celou plochu náměstí.

5.2 Analýza selhání a jejich dopadů

Druhou zvolenou metodou bude analýza selhání a jejich dopadů. Význam pochází z anglického názvu Failure Mode and Effects Analysis (dále jen FMEA). Vymezení strukturovaného selhání prvku nám umožňuje zkoumat příčiny a dopady. Metoda je vhodná pro ověřování funkčnosti každého prvku z projektového návrhu systému, včetně jeho provozu. Pro potřeby diplomové práce byla metoda upravena, aby bylo možné pro každou hrozbu stanovit okamžitá bezpečnostní opatření, příčiny a dopady. Následným přepočtem zjistíme hodnotu rizikového čísla po aplikaci bezpečnostních opatření. [49]

Pro výpočet hodnoty Risk Priority Number (dále jen RPN) je nutné vytvořit tři hodnotící škály. Jde o pravděpodobnost odhalení (O), kritéria závažnosti (Z) a četnost výskytu (V). Pro každou hrozbu přiřadíme do tabulky bodové ohodnocení. Celkovou hodnotu RPN pro jednotlivé hrozby získáme součinem tří hodnot z výše uvedených pojmů. [50]

První tabulka (Tab. 4) se zaměřuje na klasifikaci závažnosti a její kritéria. Uvádí, jaká je závažnost, jestliže nastane jedna z vybraných hrozeb. Následně v tabulkách analýzy FMEA bude závažnost označena písmenem Z. Škála je stanovena pomocí stupnice s hodnotami 1 až 10, kde hodnota 1 znamená zanedbatelnou míru závažnosti. Dalšími úrovněmi jsou nízká, střední, vysoká a velmi vysoká závažnost.

Tabulka 4 Klasifikace závažnosti, upraveno z [50]

Míra závažnosti	Kritéria závažnosti (Z)	Bodové hodnocení
Zanedbatelná	Bez poškození zdraví jedince	1
	Bez poškození zdraví skupiny osob	2
Nízká	Lehké poškození zdraví	3
	Úraz jedince nebo skupiny osob	4
Střední	Lehký úraz jedince	5
	Lehký úraz skupiny osob	6
Vysoká	Těžký úraz jedince	7
	Těžký úraz skupiny osob	8
Velmi vysoká	Smrt jedince	9
	Smrt skupiny osob	10

Druhá tabulka je klasifikace výskytu s určením četnosti nežádoucích událostí. Je rozdělena do celkem pěti úrovní. Dělí se na úroveň zanedbatelnou, nízkou, střední, vysokou a velmi vysokou míru výskytu. K hodnotě zanedbatelný určujeme události, které se stanou jednou za třicet let. Střední hodnotou určujeme události, které se stanou maximálně dvakrát do roka. Četnost velmi vysoká určuje události, u kterých se předpokládá, že se stanou několikrát během jednoho dne. V tabulce FMEA bude označena četnost výskytu písmenem V.

Tabulka 5 Klasifikace výskytu, upraveno z [50]

Míra výskytu	Četnost výskytu (V)	Bodové hodnocení
Zanedbatelná	1x za třicet let	1
	1x za deset let	2
Nízká	1x za pět let	3
	1x za rok	4
Střední	1x za šest měsíců	5
	1x za tři měsíce	6
Vysoká	1x za měsíc	7
	1x za týden	8
Velmi vysoká	1x za den	9
	Více než 1x denně	10

Poslední tabulka je klasifikace pravděpodobnosti odhalení. Uvádí, jak snadné je odhalit možné hrozby. Nejnižší bodové hodnocení označuje lehké odhalení. Díky tomu je doba na provedení zásahu větší. Dalšími úrovněmi jsou středně odhalitelné, těžce odhalitelné, velmi těžce odhalitelné a neodhalitelné. V tabulce FMEA bude pravděpodobnost odhalení značena písmenem O.

Tabulka 6 Klasifikace odhalení, upraveno z [50]

Míra odhalení	Pravděpodobnost odhalení (O)	Bodové hodnocení
Lehce odhalitelné	Odhalitelné vždy	1
	Odhalitelnost téměř vždy	2
Středně odhalitelné	Pravděpodobnost odhalení velmi vysoká	3
	Pravděpodobnost odhalení vysoká	4
Těžce odhalitelné	Pravděpodobnost odhalení poloviční	5
	Pravděpodobnost odhalení střední	6
Velmi těžce odhalitelné	Pravděpodobnost odhalení nízká	7
	Pravděpodobnost odhalení velmi nízká	8
Neodhalitelné	Odhalení je téměř nepravděpodobné	9
	Nelze odhalit	10

Vybrané veřejné prostranství bude rozděleno do dvou režimů. Prvním je, pokud se na náměstí konají veřejné hromadné akce. Jak již bylo zmíněno na začátku kapitoly, tak při analýze rizik bude jediné aktivum, a tím jsou lidé. Pojem lidé je pouze všeobecné označení, jelikož na akci přicházejí z různých důvodů. Náměstí je pro lepší přehlednost rozděleno do třech oblastí:

1. Oblast u mobilního pódia:
 - a. Návštěvníci před a kolem pódia;
 - b. Účinkující;
2. Oblast u prodejních stánků:
 - a. Návštěvníci u prodejních stánků;
 - b. Prodejci;
3. Zadní oblast náměstí (za prodejními stánky):
 - a. Návštěvníci;
4. Kolemjdoucí.

Druhým případem je běžný provoz bez pořádání hromadných akcí. Tedy pouze osoby, které procházející přes náměstí nebo využívají odpočinkových laviček. Rozmístění prodejních stánků a mobilního pódia je většinou totožné na všech pořádaných akcích. Výjimka nastává při akci Rozsvěcování vánočního stromu, kdy jsou prodejní stánky umístěny na travnaté ploše v zadní části náměstí. Proto i pro analýzu rizik bylo zvoleno umístění prodejních stánků blíže k mobilnímu pódiumu, na obrázku označeny jako prodejní stánky 1. Schéma rozmístění lze vidět níže na přiloženém obrázku.



Obrázek 22 Zobrazení mobilního pódia a prodejních stánků, upraveno [32]

Z vybraných dokumentů pro měkké cíle a charakteristik útoků na veřejné akce, uvedených v této práci, lze odvodit seznam nejčastějších násilných útoků. Seznam obsahuje celkem 17 nežádoucích událostí. Tento seznam obsahuje:

- Verbální napadení;
- Fyzické napadení bez použití zbraní;
- Útok chladnou zbraní (např. nožem, mačetou, sekerou);
- Útok běžně dostupnými nástroji a nářadím (například kladivo, klíče, deštník);
- Útok střelnou zbraní;
- Útok provedený skupinou osob s využitím zbraní;
- Útok nájezdem vozidla;
- Útok nájezdem vozidla s výbušninou a se sebevražedným útočníkem;
- Útok pomocí autonomního dronu;

- Sebevražedný útok s využitím výbušniny;
- Výbušnina v odloženém zavazadle (bez přítomnosti útočníka);
- Výbušnina v zaparkovaném vozidle;
- Uložení a nastražení imitace výbušniny;
- Únos osoby;
- Útok zápalnou látkou (žhářský útok);
- Útok biologickou nebo chemickou látkou;
- Použití jedu k otrávení jídla a tekutin.

5.2.1 Režim při pořádání hromadných společenských a kulturních akcí

Tato podkapitola je zaměřena na režim veřejného prostranství při pořádání hromadných společenských a kulturních akcí. Dále jsou uvedeny tabulky FMEA pro jednotlivá aktiva.

Tabulka 7 FMEA – aktivum návštěvníci v oblasti u mobilního pódia (1. část)

Hrozba	Z	V	O	RPN	Okamžitá opatření	Příčiny	Dopady	Návrh opatření	Z	V	O	Nové RPN
Verbální napadení	2	5	6	60	Zásah pracovníků SBS	Osoby pod vlivem alkoholu nebo jiných omamných látek, agresivní osoby	Vznik konfliktů	Kvalifikování pracovníci SBS, detekce podezřelého chování	2	4	4	32
Fyzické napadení bez použití zbraní	4	5	5	100	Zásah pracovníků SBS, přivolání hlídky MP nebo PCR	Osoby pod vlivem alkoholu nebo jiných omamných látek, frustrace, místa	Újma na zdraví jedince/ skupiny osob	Kvalifikování pracovníci SBS, zadržení pachatele a předání policii	3	4	4	48
Útok chladnou zbraní (například nožem, mačetou, sekerou)	7	3	8	168	Zásah pracovníků SBS, zadržení útočnicka, přivolání hlídky MP nebo PCR	Nízký počet pracovníků SBS, absence hlídky MP nebo PCR	Újma na zdraví jedince/ skupiny osob	Kvalifikování pracovníci SBS, DV	5	3	6	90
Útok běžně dostupnými nástroji a nářadím (například kladivo, klíče, deštník)	4	5	5	100	Zásah pracovníků SBS, zadržení útočnicka, přivolání hlídky MP nebo PCR	Msta, psychicky narušený jedinec, útok z nenávisť	Újma na zdraví	Kvalifikování pracovníci SBS	3	4	5	60
Útok střelnou zbraní	8	2	9	144	Přivolání hlídky MP nebo PCR	Osoba trpící psychickými poruchami nebo pod vlivem omamných látek, místa	Újma na životě jedince/ skupiny osob, ukončení akce	Kvalifikování pracovníci SBS, DV	6	2	7	84
Útok provedený skupinou osob s využitím zbraní	7	2	7	98	Zásah pracovníků SBS, přivolání hlídky MP nebo PCR	Útok z nenávisť, psychicky nemocný jedinec, absence hlídky MP nebo PCR	Újma na životě nebo zdraví skupiny osob	Kvalifikování pracovníci SBS, detekce podezřelého chování	6	2	5	60
Útok nájedem motorového vozidla	9	2	9	162	Evakuace osob do bezpečné vzdálenosti, přivolání složek IZS	Útok z nenávisť, vada automobilu nebo neodborná manipulace, příslušnost k teroristické skupině	Újma na životě jedince/ skupiny osob, evakuace - ukončení akce	Přístupové cesty zabezpečit pomocí MZS a přidat DV	6	2	5	60
Útok nájedem vozidla s výbušninou a se sebevražedným útočnickem	9	2	9	162	Evakuace osob do bezpečné vzdálenosti, přivolání hlídky PCR	Útok z nenávisť, příslušnost k teroristické skupině, nízká úroveň MZS	Újma na životě skupiny osob	Přístupové cesty zabezpečit pomocí MZS a přidat DV	6	2	6	72
Útok pomocí autonomního dronu	8	1	8	64	Evakuace osob do bezpečné vzdálenosti, přivolání hlídky PCR	Neodborná manipulace s dronem, útok z nenávisť	Újma na zdraví nebo majetku jedince/ skupiny osob	Zaručit kontrolní signál v určené oblasti	7	1	8	56

Tabulka 8 FMEA – aktivum návštěvníci v oblasti u mobilního pódia (2. část)

Hrozba	Z	V	O	RPN	Okamžité opatření	Příčiny	Dopady	Návrh opatření	Z	V	O	Nové RPN
Sebevražedný útok s využitím výbuštiny	9	1	8	72	Evakuace osob do bezpečné vzdálenosti, zařazení pachatelů, přivolání složek IZS	Přístupnost k teroristické skupině	Újma na životě skupiny osob	Kvalifikování pracovníci SBS, DV, evakuace	6	1	7	42
Výbuštiny v odloženém zavazadle (bez přítomnosti útočnicka)	9	1	9	81	Evakuace osob do bezpečné vzdálenosti, přivolání složek IZS	Útok z nenávisli, příslušnost k teroristické skupině	Újma na životě jedince/ skupiny osob	Kvalifikování pracovníci SBS, DV, evakuace	6	1	8	48
Výbuštiny v zaparkovaném vozidle	8	1	8	64	Evakuace osob do bezpečné vzdálenosti, přivolání složek IZS	Přístupnost k teroristické skupině	Újma na životě skupiny osob	Kvalifikování pracovníci SBS, DV	7	1	7	49
Uložení a nastražení imitace výbuštiny	3	3	9	81	Evakuace osob do bezpečné vzdálenosti, přivolání složek IZS	Nízký nebo žádný pracovník SBS, psychologicky nemoocný jedinec	Evakuace - ukončení akce	Kvalifikování pracovníci SBS, DV, evakuace	2	3	6	36
Únos osoby	6	2	8	96	Přivolání zásahové jednotky PČR	Psychicky nemoocný jedinec, údyška, organizovaný zločin	Újma na zdraví jedince	Kvalifikování pracovníci SBS, DV, detekce podezřelého chování	5	2	6	60
Útok zápalnou látkou (žhářský útok)	8	3	4	96	Uhašení dostupnými hasicími prostředky, přivolání HZS	Nedostatečný počet pracovníků SBS, absence detekce podezřelého chování	Újma na zdraví jedince/ skupiny osob	Kvalifikování pracovníci SBS, DV	6	3	3	54
Útok biologickou nebo chemickou látkou	8	1	8	64	Přivolání složek HZS a PČR	Přístupnost k teroristické skupině	Újma na zdraví nebo životě jedince/ skupiny osob	Kvalifikování pracovníci SBS, DV	6	1	7	42
Použití jedu k otrávení jídla a tekutin	5	2	8	80	Přivolání složek ZZS a PČR	Útok z nenávisli	Újma na zdraví skupiny osob	Detekce podezřelého chování, přivolání IZS	4	2	7	56

Tabulka 9 FMEA – aktivum účinkující v oblasti u mobilního pódia (1. část)

Hrozba	Z	V	O	RPN	Okamžitá opatření	Příčiny	Dopady	Návrh opatření	Z	V	O	Nové RPN
Verbální napadení	2	3	8	48	Zásah pracovníků SBS, odvedení účinkujícího mimo oblast konfliktu	Osoby pod vlivem alkoholu nebo jiných omamných látek, agresivní osoby	Vznik konfliktů	Kvalifikovaní pracovníci SBS, detekce podezřelého chování	2	3	5	30
Fyzické napadení bez použití zbraní	4	3	8	96	Zásah pracovníků SBS, přivolání hlídky MP/ PČR	Osoby pod vlivem alkoholu nebo jiných omamných látek, agresivní osoby	Újma na zdraví jedince/ skupiny osob	Kvalifikovaní pracovníci SBS, odvedení účinkujících do bezpečné zóny	3	3	5	45
Útok chladnou zbraní (například nožem, mačetou, sekoučem)	6	2	9	108	Zásah pracovníků SBS, zadržení útočnicka, přivolání hlídky MP/ PČR	Nizký počet pracovníků SBS, absence hlídky MP/ PČR	Újma na zdraví jedince/ skupiny osob	Kvalifikovaní pracovníci SBS, zadržení pachardě	5	2	6	60
Útok běžně dostupnými nástroji a nářadím (například kladivo, klíče, deštník)	5	3	6	90	Zadržení útočnicka pracovníky SBS, přivolání hlídky MP/ PČR	Útok z nenávislosti, msta	Újma na zdraví	Vyšší počet kvalifikovaných pracovníků SBS	3	3	5	45
Útok střelnou zbraní	8	2	9	144	Evakuace účinkujících, přivolání hlídky MP/ PČR	Osoba trpící psychickými poruchami, msta, absence hlídky MP/ PČR	Újma na životě jedince/ skupiny osob, ukončení akce	Kvalifikovaní pracovníci SBS, DV, odvedení účinkujících do bezpečné zóny	5	2	7	70
Útok provedený skupinou osob s využitím zbraní	6	2	8	96	Zásah pracovníků SBS, přivolání hlídky MP nebo PČR	Útok z nenávislosti, psychicky narušený jedinec, absence hlídky MP/ PČR	Újma na životě nebo zdraví skupiny osob	Kvalifikovaní pracovníci SBS, detekce podezřelého chování	4	2	6	48
Útok nájezdem motorového vozidla	7	2	9	126	Evakuace účinkujících, přivolání složek IZS	Útok z nenávislosti, vada automobilu nebo neodborná manipulace	Újma na životě jedince/ skupiny osob, evakuace - ukončení akce	Evakuace účinkujících do bezpečné zóny, přivolání MP/ PČR	5	2	6	60
Útok nájezdem vozidla s výbušninou a se sebevražedným útočnickem	8	2	9	144	Evakuace účinkujících, přivolání složek IZS	Útok z nenávislosti, příslušnost k teroristické skupině, nízká úroveň MZS	Újma na životě skupiny osob	Přístupové cesty zabezpečit pomocí MZS a přidat DV	6	2	5	60
Útok pomocí autonomního dronu	6	1	9	54	Evakuace účinkujících, přivolání složek IZS	Neodborná manipulace s dronem	Újma na zdraví nebo majetku jedince/ skupiny osob	Zaručit kontrolní signál v určené oblasti, odvedení účinkujících do bezpečné zóny	5	1	7	35

Tabulka 10 FMEA – aktivum účinkující v oblasti u mobilního pódia (2. část)

Hrozba	Z	V	O	RPN	Okamžitá opatření	Příčiny	Dopady	Návrh opatření	Z	V	O	Nové RPN
Sebevražedný útok s využitím výbušnin	8	1	10	80	Evakuace účinkujících do bezpečné vzdálenosti, přivolání složek IZS	Příslušnost k teroristické skupině, nenávistné projevy	Újma na životě skupiny osob	Kvalifikovaní pracovníci SBS, DV, evakuace účinkujících	7	1	8	56
Výbušnina v odloženém zavazadle (bez přítomnosti útočnicka)	7	1	9	63	Evakuace účinkujících do bezpečné vzdálenosti, přivolání složek IZS	Útok z nenávisti, příslušnost k teroristické skupině	Újma na životě jedince/ skupiny osob	Kvalifikovaní pracovníci SBS, DV, evakuace účinkujících	6	1	8	48
Výbušnina v zaparkovaném vozidle	8	1	9	72	Evakuace účinkujících do bezpečné vzdálenosti, přivolání složek IZS	Příslušnost k teroristické skupině	Újma na životě skupiny osob	Odvězení účinkujících do bezpečné zóny, přivolání PCR	7	1	7	49
Uložení a nastražení imitace výbušnin	4	2	8	64	Evakuace účinkujících do bezpečné vzdálenosti, přivolání hlídky MP/PCR	Nizký nebo žádný pracovník SBS, psychicky narušený jedinec	Evakuace - ukončení akce	Evakuace účinkujících do bezpečné zóny, přivolání MP/PCR	3	2	7	42
Únos osoby	5	1	9	45	Přivolání zásahové jednotky PCR	Psychicky nemocný jedinec, uchylka, organizovaný zločín	Újma na zdraví jedince	Kvalifikovaní pracovníci SBS, DV, detekce podezřelého chování	3	1	8	24
Útok zápalnou látkou (žhářský útok)	8	1	8	64	Uhašení dostupnými hasicími prostředky, přivolání HZS	Nedostatečný počet pracovníků SBS, absence detekce podezřelého chování	Újma na zdraví jedince/ skupiny osob	Kvalifikovaní pracovníci SBS, DV, odvedení účinkujících	6	1	6	36
Útok biologickou nebo chemickou látkou	6	1	8	48	Evakuace účinkujících, přivolání HZS a PCR	Příslušnost k teroristické skupině	Újma na zdraví nebo životě jedince/ skupiny osob	Kvalifikovaní pracovníci SBS, odvedení účinkujících	5	1	7	35
Použití jedu k otrávení jídla a tekutin	6	2	7	84	Evakuace účinkujících, přivolání HZS a PCR	Útok z nenávisti	Újma na zdraví skupiny osob	Detekce podezřelého chování, přivolání IZS	4	2	6	48

Tabulka 11 FMEA – aktivum návštěvníci v oblasti u prodejních stánků (1. část)

Hrozba	Z	V	O	RPN	Okamžitá opatření	Příčiny	Dopady	Návrh opatření	Z	V	O	Nové RPN
Verbální napadení	2	4	4	32	Zásah pracovníků SBS	Osoby pod vlivem alkoholu nebo jiných omamných látek, agresivní osoby	Vznik konfliktů	Kvalifikování pracovníci SBS, detekce podezřelého chování	2	4	3	24
Fyzické napadení bez použití zbraní	4	5	7	140	Zásah pracovníků SBS, přivolání hlídky MP nebo PCR	Osoby pod vlivem alkoholu nebo jiných omamných látek, agresivní osoby	Újma na zdraví jedince/ skupiny osob	Kvalifikování pracovníci SBS, zadržení pachatele a předání policii	3	5	5	75
Útok chladnou zbraní (například nožem, mačetou, sekerou)	6	3	9	162	Zásah pracovníků SBS, zadržení útočnicka, přivolání hlídky MP nebo PCR	Nízký počet pracovníků SBS, absence hlídky MP nebo PCR,	Újma na zdraví jedince/ skupiny osob	Kvalifikování pracovníci SBS, DV	4	3	6	72
Útok běžně dostupnými nástroji a nářadím (například kládou, kladivem, deštníkem)	6	3	6	108	Zásah pracovníků SBS, zadržení útočnicka, přivolání hlídky MP nebo PCR	Máta, psychicky narušený jedinec, útok z nenávisť	Újma na zdraví	Kvalifikování pracovníci SBS	4	3	5	60
Útok střelnou zbraní	7	2	9	126	Přivolání hlídky MP nebo PCR	Osoba trpící psychickými poruchami nebo pod vlivem omamných látek, msta	Újma na životě jedince/ skupiny osob, ukončení akce	Kvalifikování pracovníci SBS, DV	6	2	7	84
Útok provedený skupinou osob s využitím zbraní	6	2	7	84	Zásah pracovníků SBS, přivolání hlídky MP nebo PCR	Útok z nenávisť, psychicky nemocný jedinec, absence hlídky MP nebo PCR	Újma na životě nebo zdraví skupiny osob	Kvalifikování pracovníci SBS, detekce podezřelého chování	4	2	5	40
Útok nájezdem motorového vozidla	9	2	9	162	Evakuace osob do bezpečné vzdálenosti, přivolání složek IZS	Útok z nenávisť, vada automobilu nebo neodborná manipulace, příslušnost k teroristické skupině	Újma na životě jedince/ skupiny osob, evakuace - ukončení akce	Přístupové cesty zabezpečit pomocí MZS a přidat DV	6	2	5	60
Útok nájezdem vozidla s výbušninou a se sebevražedným útočnickem	10	1	10	100	Evakuace osob do bezpečné vzdálenosti, přivolání zásahové jednotky PCR	Útok z nenávisť, příslušnost k teroristické skupině, nízká úroveň MZS	Újma na životě skupiny osob	Přístupové cesty zabezpečit pomocí MZS a přidat DV	7	1	8	56
Útok pomocí autonomního dronu	9	1	7	63	Evakuace osob do bezpečné vzdálenosti, přivolání hlídky PCR	Neodborná manipulace s dronem, útok z nenávisť	Újma na zdraví nebo majetku jedince/ skupiny osob	Zaručit kontrolní signál v určené oblasti	5	1	7	35

Tabulka 12 FMEA – aktivum návštěvníci v oblasti u prodejních stánků (2. část)

Hrozba	Z	V	O	RPN	Okamžité opatření	Příčiny	Dopady	Návrh opatření	Z	V	O	Nové RPN
Sebevražedný útok s využitím výbušnin	9	1	9	81	Evakuace osob do bezpečné vzdálenosti, zadržení pachatele, přivolání složek IZS	Přístupnost k teroristické skupině	Újma na životě skupiny osob	Kvalifikování pracovníci SBS, DV, evakuace	8	1	8	64
Výbušnina v odloženém zavazadle (bez přítomnosti útočnicka)	9	1	8	72	Evakuace osob do bezpečné vzdálenosti, přivolání složek IZS	Útok z nenávisť, přístupnost k teroristické skupině	Újma na životě jedince/ skupiny osob	Kvalifikování pracovníci SBS, DV, evakuace	7	1	6	42
Výbušnina v zaparkovaném vozidle	9	1	8	72	Evakuace osob do bezpečné vzdálenosti, přivolání složek IZS	Přístupnost k teroristické skupině	Újma na životě skupiny osob	Kvalifikování pracovníci SBS, DV	8	1	6	48
Uložení a nastražení imitace výbušnin	4	2	8	64	Evakuace osob do bezpečné vzdálenosti, přivolání složek IZS	Nizký nebo žádný pracovník SBS, psychologicky nemocný jedinec	Evakuace - ukončení akce	Kvalifikování pracovníci SBS, DV, evakuace	2	2	5	20
Únos osoby	5	2	8	80	Přivolání zásahové jednotky PČR	Psychicky nemocný jedinec, úchylnka, organizovaný zločin	Újma na zdraví jedince	Kvalifikování pracovníci SBS, DV, detekce podezřelého chování	3	2	7	42
Útok zápalnou látkou (žhářský útok)	7	3	4	84	Uhašení dostupnými hasicími prostředky, přivolání HZS	Nedostatečný počet pracovníků SBS, absence detekce podezřelého chování	Újma na zdraví jedince/ skupiny osob	Kvalifikování pracovníci SBS, DV	5	3	3	45
Útok biologickou nebo chemickou látkou	8	1	7	56	Přivolání HZS a PČR	Přístupnost k teroristické skupině	Újma na zdraví nebo životě jedince/ skupiny osob	Kvalifikování pracovníci SBS, DV	6	1	6	36
Použití jehly k otrávení jídla a tekutin	6	2	7	84	Přivolání ZZS a PČR	Útok z nenávisť, msta	Újma na zdraví skupiny osob	Detekce podezřelého chování	5	2	6	60

Tabulka 13 FMEA – aktivum prodejci v oblasti u prodejních stánků (1. část)

Hrozba	Z	V	O	RPN	Olamžitě opatření	Příčiny	Dopady	Návrh opatření	Z	V	O	Nové RPN
Verbální napadení	2	3	8	48	zová komunikace, zásah pracovníků S	Osoby pod vlivem alkoholu nebo jiných omamných látek	Újma na zdraví nebo majetku prodejce	Kvalifikování pracovní SBS, detekce podezřelého chování	1	3	6	18
Fyzické napadení bez použití zbraní	4	2	8	64	Sebeobrana, zadržení útočnicka, zásah pracovníků SBS	Osoby pod vlivem alkoholu nebo jiných omamných látek	Újma na zdraví prodejce	Kvalifikování pracovní SBS, zadržení útočnicka a předání policii	2	2	6	24
Útok chladnou zbraní (například nožem, mačetou, sekerou)	6	2	9	108	Zásah pracovníků SBS, přivolání hlídky MP/ PCR	Nizký počet pracovníků SBS, absence hlídky MP nebo PCR,	Újma na životě nebo zdraví prodejce	Kvalifikování pracovní SBS, DV, přítomnost hlídky MP/ PCR	5	2	6	60
Útok běžně dostupnými nástroji a nářadím (například kládko, klíče, deštník)	5	3	6	90	Sebeobrana, zásah pracovníků SBS	Nizký počet pracovníků SBS, absence hlídky MP nebo PCR,	Újma na životě, zdraví nebo majetku prodejce	Kvalifikování pracovní SBS, DV, přítomnost hlídky MP/ PCR	3	3	5	45
Útok střelnou zbraní	7	2	9	126	Zásah pracovníků SBS, přivolání hlídky MP/ PCR	Osoba trpící psychickými poruchami nebo pod vlivem omamných látek	Újma na životě nebo zdraví prodejce	Detekce podezřelého chování, kvalifikování pracovní SBS	6	2	7	84
Útok provedený skupinou osob s využitím zbraní	5	2	8	80	Zásah pracovníků SBS, přivolání hlídky MP/ PCR	Útok z nenávisť, psychicky nemocný jedinec, absence hlídky MP nebo PCR	Újma na životě, zdraví nebo majetku prodejce	Zvýšení počtu kvalifikovaných pracovníků SBS, přidat DV	4	2	5	40
Útok nájedem motorového vozidla	6	2	9	108	Evakuace osob, přivolání složek IZS	Útok z nenávisť, vada automobilu nebo neodborná manipulace, příslušnost k teroristické skupině	Újma na životě, zdraví nebo majetku prodejce, ukončení prodeje	Přístupové cesty zabezpečit pomocí MZS, přidat DV	4	2	7	56
Útok nájedem vozidla s výbušninou a se sebevražedným útočníkem	6	2	9	108	Evakuace osob, přivolání složek IZS	Útok z nenávisť, příslušnost k teroristické skupině, nízká úroveň MZS	Újma na životě, zdraví nebo majetku prodejce, ukončení prodeje	Přístupové cesty zabezpečit pomocí MZS, přidat DV	4	2	8	64
Útok pomocí autonomního dronu	4	1	9	36	Evakuace osob, zásah pracovníků SBS, přivolání hlídky MP/ PCR	Neodborná manipulace s dronem	Újma na zdraví nebo majetku prodejce	Zarusit kontrolní signál v určené oblasti	3	1	8	24

Tabulka 14 FMEA – aktivum prodeji v oblasti u prodejních stánků (2. část)

Hrozba	Z	V	O	RPN	Okamžité opatření	Příčiny	Dopady	Návrh opatření	Z	V	O	Nové RPN
Sebevražedný útok s využitím výbuštiny	7	1	8	56	Evakuace osob, přivolání složek IZS	Přístupnost k teroristické skupině	Újma na životě, zdraví nebo majetku prodejce, ukončení prodeje	Evakuace, kvalifikování pracovníci SBS, DV	5	1	7	35
Výbušina v odloženém zavazadle (bez přítomnosti útočnicka)	6	1	9	54	Evakuace osob, přivolání hlídky MP/PCR	Útok z nenávisť, příslušnost k teroristické skupině	Újma na zdraví nebo majetku prodejce, ukončení prodeje	Kvalifikování pracovníci SBS, DV	5	1	7	35
Výbušina v zaparkovaném vozidle	8	1	9	72	Evakuace osob, přivolání hlídky MP/PCR	Přístupnost k teroristické skupině	Újma na zdraví nebo životě prodejce	Evakuace, kvalifikování pracovníci SBS, DV	5	1	7	35
Uložení a nastražení imitace výbuštiny	4	2	8	64	Evakuace osob, přivolání hlídky MP/PCR	Nizký nebo žádný pracovník SBS, psychicky nemocný jedinec	Újma zdraví nebo majetku prodejce, ukončení prodeje	Evakuace, kvalifikování pracovníci SBS, DV	2	2	7	28
Únos osoby	5	1	9	45	Zadržení útočnicka, přivolání hlídky MP/PCR	Psychicky nemocný jedinec, úchylnka, organizovaný zločín	Újma na zdraví prodejce	Detekce podezřelého chování, kvalifikování pracovníci SBS, DV	3	1	7	21
Útok zápalnou látkou (žhářský útok)	8	1	8	64	Uhašení dostupnými prostředky, evakuace osob, přivolání složek IZS	Nedostatečný počet pracovníků SBS, absence detekce podezřelého chování	Újma na zdraví nebo majetku prodejce, ukončení prodeje	Detekce podezřelého chování, kvalifikování pracovníci SBS, DV	6	1	7	42
Útok biologickou nebo chemickou látkou	6	1	8	48	Evakuace osob, přivolání složek IZS	Útok z nenávisť, příslušnost k teroristické skupině	Újma na životě nebo o zdraví prodejce	Kvalifikování pracovníci SBS, DV	4	1	7	28
Použití jedu k otrávení jídla a tekutin	6	2	7	84	Zásah pracovníků SBS, přivolání složek ZZS a PCR	Útok z nenávisť	Újma na životě, zdraví prodejce, ukončení prodeje	Detekce podezřelého chování, DV	4	2	6	48

Tabulka 15 FMEA – aktivum návštěvníci v oblasti za prodejními stánky (1. část)

Hrozba	Z	V	O	RPN	Okamžité opatření	Příčiny	Dopady	Návrh opatření	Z	V	O	Nové RPN
Verbální napadení	2	5	7	70	Zásah pracovníků SBS, krizová komunikace	Osoby pod vlivem alkoholu nebo jiných omamných látek, útok z nenávisťi	Vznik konfliktů, újma na zdraví	Kvalifikovaní pracovníci SBS, DV, přítomnost hlídky MP	2	5	5	50
Fyzikální napadení bez použití zbraní	4	4	6	96	Přivolání hlídky MP/PČR, sebeobrana, zadržení útočnicka	Osoby pod vlivem alkoholu nebo jiných omamných látek, útok z nenávisťi	Újma na zdraví jedince/ skupiny osob	Kvalifikovaní pracovníci SBS, DV, přítomnost hlídky MP	3	4	4	48
Útok chladnou zbraní (například nožem, mačetou, sekerou)	6	4	6	144	Sebeobrana, přivolání hlídky MP/PČR	Absence hlídky MP nebo PČR, msta nebo útok z nenávisťi	Újma na zdraví nebo životě jedince/ skupiny osob	Přítomnost hlídky MP, DV	5	3	5	75
Útok běžně dostupnými nástroji a nářadím (například kládou, kladivem, deštníkem)	5	4	7	140	Sebeobrana, přivolání hlídky MP/PČR, zadržení útočnicka	Absence hlídky MP nebo PČR, msta nebo útok z nenávisťi	Újma na zdraví nebo životě jedince/ skupiny osob	Přítomnost hlídky MP, DV	4	4	5	80
Útok střelnou zbraní	6	2	9	108	Přivolání hlídky MP/PČR, zásah pracovníků SBS	Osoba trpící psychickými poruchami nebo pod vlivem omamných látek, msta	Újma na zdraví nebo životě jedince/ skupiny osob, ukončení akce	Dohledový video systém, přítomnost hlídky MP/ PČR	5	2	6	60
Útok provedený skupinou osob s využitím zbraní	6	2	8	96	Sebeobrana, zásah pracovníků SBS	Útok z nenávisťi, psychicky nemocný jedinec, absence hlídky MP nebo PČR	Újma na zdraví nebo životě jedince/ skupiny osob	Přítomnost hlídky MP, DV	5	2	5	50
Útok nájezdem motorového vozidla	8	2	9	144	Evakuace osob do bezpečné vzdálenosti, přivolání složek IZS	Útok z nenávisťi, vada automobilu nebo neodborná manipulace, příslušnost k teroristické skupině	Újma na zdraví nebo životě jedince/ skupiny osob, ukončení akce	Přístupové cesty zabezpečit pomocí MZS, přidat bezpečnostní kamery	5	2	7	70
Útok nájezdem vozidla s výbušninou a se sebevražedným útočником	9	1	9	81	Evakuace osob do bezpečné vzdálenosti, přivolání složek IZS	Útok z nenávisťi, příslušnost k teroristické skupině, nízká úroveň MZS	Újma na zdraví nebo životě jedince/ skupiny osob, ukončení akce	Přístupové cesty zabezpečit pomocí MZS, přidat bezpečnostní kamery	6	1	7	42
Útok pomocí autonomního dronu	6	1	8	48	Přivolání hlídky MP/PČR	Neodborná manipulace s dronem	Ukončení akce	Zaručit kontrolní signál v určené oblasti	4	1	7	28

Tabulka 16 FMEA – aktivum návštěvníci v oblasti za prodejními stánky (2. část)

Hrozba	Z	V	O	RPN	Okamžitá opatření	Příčiny	Dopady	Návrh opatření	Z	V	O	Nové RPN
Sebevražedný útok s využitím výbuštiny	8	1	8	64	Evakuace osob do bezpečné vzdálenosti, přivolání složek IZS	Přístupnost k teroristické skupině, útok z nenávisti	Újma na životě skupiny osob, ukončení akce	Kvalifikovaní pracovníci SBS, DV, přítomnost hlídky MP	6	1	7	42
Výbušnina v odloženém zavazadle (bez přítomnosti útočnicka)	8	1	8	64	Evakuace osob do bezpečné vzdálenosti, přivolání MP, PCR	Útok z nenávisti, přístupnost k teroristické skupině	Újma na zdraví, ukončení akce	Kvalifikovaní pracovníci SBS, DV, přítomnost hlídky MP	6	1	7	42
Výbušnina v zaparkovaném vozidle	8	1	8	64	Evakuace osob do bezpečné vzdálenosti, přivolání MP, PCR	Útok z nenávisti, přístupnost k teroristické skupině	Ukončení akce	Evakuace, DV	6	1	6	36
Uložení a nastražení imitace výbuštiny	4	2	8	64	Evakuace osob do bezpečné vzdálenosti, přivolání hlídky PCR	Nizký nebo žádný pracovník SBS, psychologicky nemocný jedinec	Ukončení akce	Evakuace, DV	3	2	7	42
Únos osoby	4	2	9	72	Zadržení pachatele, přivolání hlídky MP/PCR	Útok z nenávisti, msta, úchylika, orgány zvaný zločin	Újma na zdraví nebo životě	Kvalifikovaní pracovníci SBS, DV, přítomnost hlídky MP	3	2	7	42
Útok zápalnou látkou (žhářský útok)	6	3	5	90	Uhašení pomocí dostupných prostředků, přivolání HZS	Útok z nenávisti, přístupnost k teroristické skupině	Újma na zdraví jedince/ skupiny osob	Kvalifikovaní pracovníci SBS, DV	4	3	5	60
Útok biologickou nebo chemickou látkou	6	1	8	48	Zadržení útočnicka, přivolání HZS a PCR	Útok z nenávisti, přístupnost k teroristické skupině	Újma na zdraví jedince/ skupiny osob	Kvalifikovaní pracovníci SBS, DV	5	1	6	30
Použití jedu k otrávení jídla a tekutin	5	2	8	80	Přivolání ZZS a PCR	Útok z nenávisti, msta	Újma na zdraví jedince/ skupiny osob	Detekce podezřelého chování, DV	3	2	7	42

Tabulka 17 FMEA – aktivum kolemjdoucí (1. část)

Hrozba	Z	V	O	RPN	Okamžité opatření	Příčiny	Dopady	Návrh opatření	Z	V	O	Nové RPN
Verbální napadení	3	4	8	96	Sebeobrana, krizová komunikace	Osoby pod vlivem alkoholu nebo jiných omamných látek	Újma na zdraví, počátek fyzického napadení	Krizová komunikace, kvalifikování pracovníci SBS, DV	3	4	5	60
Fyzické napadení bez použití zbraní	4	4	7	112	Sebeobrana, zadržení útočníka, přivolání hlídky MP/ PČR	Osoby pod vlivem alkoholu nebo jiných omamných látek	Újma na zdraví osoby	Zadržení útočníka a přivolání MP	3	4	5	60
Útok chladnou zbraní (například nožem, mračenou, sekerou)	6	3	8	144	Zásah pracovníků SBS, přivolání hlídky PČR	Nizký počet pracovníků SBS, absence hlídky MP nebo PČR,	Újma na životě nebo zdraví osoby	Kvalifikování pracovníci SBS, DV, přivolání hlídky MP/ PČR	5	3	5	75
Útok běžně dostupnými nástroji a náradím (například kladivo, klíče, deštník)	5	4	6	120	Sebeobrana, zásah pracovníků SBS, přivolání hlídky PČR	Nizký počet pracovníků SBS, absence hlídky MP nebo PČR,	Újma na zdraví osoby	Kvalifikování pracovníci SBS, DV, přivolání hlídky MP/ PČR	4	3	4	48
Útok střelnou zbraní	6	2	8	96	Zásah pracovníků SBS, přivolání hlídky MP/ PČR	Osoba trpící psychickými poruchami, osoba pod vlivem omamných látek	Újma na životě nebo zdraví osoby	Kvalifikování pracovníci SBS, DV	6	2	5	60
Útok provedený skupinou osob s využitím zbraní	4	2	6	48	Zásah pracovníků SBS, přivolání hlídky MP/ PČR	Útok z nenávisli, absence hlídky MP nebo PČR	Újma na životě nebo zdraví osoby	Zvýšení počtu kvalifikovaných pracovníků SBS, přidat DV	4	2	5	40
Útok nájezdem motorového vozidla	8	2	8	128	Evakuace osob, přivolání složek IZS	Útok z nenávisli, vada automobilu nebo neodborná manipulace, příslušnost k teroristické skupině	Újma na životě nebo zdraví osoby	Přístupové cesty zabezpečit pomocí MZS, přidat DV	6	2	6	72
Útok nájezdem vozidla s výbušninou a se sebevražedným útočníkem	7	1	9	63	Evakuace do bezpečné vzdálenosti, přivolání složek IZS	Útok z nenávisli, příslušnost k teroristické skupině, nízká úroveň MZS	Újma na životě nebo zdraví osoby	Přístupové cesty zabezpečit pomocí MZS, přidat DV	6	1	7	42
Útok pomocí autonomního dronu	7	1	9	63	Evakuace do bezpečné vzdálenosti, přivolání hlídky MP/ PČR	Neodborná manipulace s dronem	Újma na životě nebo zdraví osoby	Zajištění kontrolní signál v určené oblasti	6	1	7	42

Tabulka 18 FMEA – aktivum kolemjdoucí (2. část)

Hrozba	Z	V	O	RPN	Okamžité opatření	Příčiny	Dopady	Návrh opatření	Z	V	O	Nové RPN
Sebevražedný útok s využitím výbuštiny	8	1	9	72	Evakuace do bezpečné vzdálenosti, přivolání složek IZS	Příslušnost k teroristické skupině	Újma na životě n ebo zdraví osoby	Evakuace, kvalifikování pracovníci SBS, DV	6	1	8	48
Výbušnina v odloženém zavazadle (bez přítomnosti útočnicka)	9	1	9	81	Evakuace osob do bezpečné vzdálenosti, přivolání hlídky PCR	Útok z nenávisťi, příslušnost k teroristické skupině	Újma na životě n ebo zdraví osoby	Kvalifikování pracovníci SBS, DV	7	1	7	49
Výbušnina v zaparkovaném vozidle	8	1	9	72	Evakuace osob do bezpečné vzdálenosti, přivolání hlídky PCR	Útok z nenávisťi, příslušnost k teroristické skupině	Újma na životě n ebo zdraví osoby	Evakuace, kvalifikování pracovníci SBS, DV	6	1	7	42
Uložení a nasažení imitace výbuštiny	4	2	6	48	Evakuace osob do bezpečné vzdálenosti, přivolání hlídky PCR	Nízký počet pracovníků SBS, absence hlídky MP/ PCR, psychologicky nemocný jedinec	Újma na zdraví osoby	Evakuace, kvalifikování pracovníci SBS, DV	2	2	6	24
Únos osoby	4	1	8	32	Zadržení útočnicka, přivolání hlídky MP/ PCR	Psychicky nemocný jedinec, úchylna, organizovaný zločín	Újma na zdraví osoby	Detekce podezřelého chování, kvalifikování pracovníci SBS, DV	4	1	7	28
Útok zápalnou látkou (žhářský útok)	7	2	6	84	Evakuace do bezpečné vzdálenosti, přivolání složek IZS	Nedostatečný počet pracovníků SBS, absence detekce podezřelého chování	Újma na životě n ebo zdraví osoby	Detekce podezřelého chování, kvalifikování pracovníci SBS, DV	5	2	5	50
Útok biologickou nebo chemickou látkou	6	1	9	54	Evakuace do bezpečné vzdálenosti, přivolání složek IZS	Útok z nenávisťi, příslušnost k teroristické skupině	Újma na životě n ebo zdraví osoby	Kvalifikování pracovníci SBS, DV	6	1	7	42
Použití jedu k otrávení jídla a tekutin	4	2	8	64	Zásah pracovníků SBS, přivolání složek ZZS a PCR	Msta, psychologicky nemocný jedinec	Újma na životě n ebo zdraví osoby	Detekce podezřelého chování, DV	3	2	7	42

5.2.2 Režim bez pořádání hromadných společenských a kulturních akcí

Tato podkapitola je zaměřena na režim veřejného prostranství v běžném provozu, tedy bez pořádání hromadných společenských a kulturních akcí. Jediným zvoleným aktivem zde jsou kolemdoucí.

Tabulka 19 FMEA – aktivum kolemdoucí (1. část)

Hrozba	Z	V	O	RPN	Olamžité opatření	Příčiny	Dopady	Návrh opatření	Z	V	O	Nové RPN
Verbální napadení	2	4	7	56	Verbální sebeobrana, opoštění místa konfliktu	Msta, osoby pod vlivem alkoholu nebo jiných omamných látek	Újma na zdraví, fyzický konflikt	Pravidelné obchůzky, MP/PCR na denní bázi	2	4	5	40
Fyzické napadení bez použití zbraní	4	6	6	144	Sebeobrana, zadržení pachatel, přivolání hlídky MP/PCR	Msta, osoby pod vlivem alkoholu nebo jiných omamných látek	Újma na zdraví jedince/ skupiny osob	Pravidelné obchůzky, MP/PCR na denní bázi, přidání DV	3	5	5	75
Útok chladnou zbraní (například nožem, mačetou, sekou) a	6	4	5	120	Sebeobrana, přivolání hlídky MP/PCR	Msta, osoby pod vlivem alkoholu nebo jiných omamných látek	Újma na životě nebo zdraví jedince/ skupiny osob	Pravidelné obchůzky, MP/PCR na denní bázi, přidání DV	5	3	4	60
Útok běžně dostupnými nástroji a nářadím (například kladivo, kře, dělník)	5	4	6	120	Sebeobrana, zadržení pachatel, přivolání hlídky MP/PCR	Msta, osoby pod vlivem alkoholu nebo jiných omamných látek	Újma na životě nebo zdraví jedince/ skupiny osob	Pravidelné obchůzky, MP/PCR na denní bázi, přidání DV	4	4	5	80
Útok střelnou zbraní	7	1	8	56	Sebeobrana, přivolání hlídky MP/PCR	Msta, organizovaný zločin	Újma na životě nebo zdraví jedince/ skupiny osob	Pravidelné obchůzky, MP/PCR na denní bázi, přidání DV	6	1	6	36
Útok provedený skupinou osob s využitím zbraní	6	2	7	84	Sebeobrana, přivolání hlídky MP/PCR	Msta, organizovaný zločin, osoby pod vlivem alkoholu nebo jiných omamných látek	Újma na životě nebo zdraví jedince/ skupiny osob	Pravidelné obchůzky, MP/PCR na denní bázi, přidání DV	4	2	5	40
Útok nájedem motorového vozidla	8	2	8	128	Detekce podezřelého chování, evakuace do obchodní jednotky, přivolání hlídky PCR	Špatný technický stav motorového vozidla, neodborná manipulace, příslušnost k teroristické skupině	Újma na životě nebo zdraví jedince/ skupiny osob	Zvýšení úrovně MZS, přidání DV	6	2	5	60
Útok nájedem vozidla s výbušninou a se sebevražedným útočníkem	9	1	10	90	Detekce podezřelého chování, evakuace do obchodní jednotky, přivolání hlídky PCR	Špatný technický stav motorového vozidla, neodborná manipulace	Újma na životě nebo zdraví jedince/ skupiny osob	Zvýšení úrovně MZS, přidání DV	7	1	7	49
Útok pomocí autonomního dronu	7	1	9	63	Přivolání hlídky MP/PCR	Neodborná manipulace	Újma na zdraví jedince/ skupiny osob	Pravidelné obchůzky, MP/PCR na denní bázi, přidání DV	6	1	7	42

Tabulka 20 FMEA – aktivum kolemjdoucí (2. část)

Hrozba	Z	V	O	RPN	Okamžité opatření	Příčiny	Dopady	Návrh opatření	Z	V	O	Nové RPN
Sebevražedný útok s využitím výbuštiny	9	1	9	81	Detekce podezřelého chování, přivolání hlídky MP/ PČR	Přítušnost k teroristické skupině	Újma na životě nebo zdraví jedince/ skupiny osob	Pravidelné obchůzky MP/ PČR na denní bázi, přidání DV	8	1	8	64
Výbušnin a v odloženém zavazadle (bez přítomnosti útočníka)	9	1	9	81	Detekce podezřelého chování, přivolání hlídky MP/ PČR	Místa, přítušnost k teroristické skupině	Újma na zdraví jedince/ skupiny osob	Pravidelné obchůzky MP/ PČR na denní bázi, přidání DV	7	1	8	56
Výbušnin a v zaparkovaném vozidle	8	1	8	64	Přivolání hlídky PČR	Místa, přítušnost k teroristické skupině	Újma na životě nebo zdraví jedince/ skupiny osob	Pravidelné obchůzky MP/ PČR na denní bázi, přidání DV	6	1	8	48
Uložení a nastražení imitace výbuštiny	5	2	8	80	Přivolání hlídky PČR	Místa, psychicky nemocný jedinec	Újma na zdraví jedince/ skupiny osob	Pravidelné obchůzky MP/ PČR na denní bázi, přidání DV	3	2	7	42
Únos osoby	3	2	8	48	Detekce podezřelého chování, přivolání hlídky PČR	Organizovaný zločin, místa	Újma na zdraví jedince/ skupiny osob	Pravidelné obchůzky MP/ PČR na denní bázi, přidání DV	3	2	7	42
Útok zápalnou látkou (žhářský útok)	5	3	5	75	Přivolání s ožek IZS	Místa, osoby pod vlivem alkoholu nebo jiných omamných látek	Újma na zdraví jedince/ skupiny osob	Pravidelné obchůzky MP/ PČR na denní bázi, přidání DV	4	3	4	48
Útok biologickou nebo chemickou látkou	8	1	9	72	Přivolání s ožek IZS	Místa, neodborná manipulace	Újma na zdraví jedince/ skupiny osob	Pravidelné obchůzky MP/ PČR na denní bázi, přidání DV	6	1	7	42
Použití jedu k otrávení jídla a tekutin	6	1	8	48	Přivolání ZZS a hlídky MP/ PČR	Místa, psychicky nemocný jedinec	Újma na zdraví jedince/ skupiny osob	Pravidelné obchůzky MP/ PČR na denní bázi, přidání DV	5	1	7	35

5.2.3 Vyhodnocení FMEA analýzy

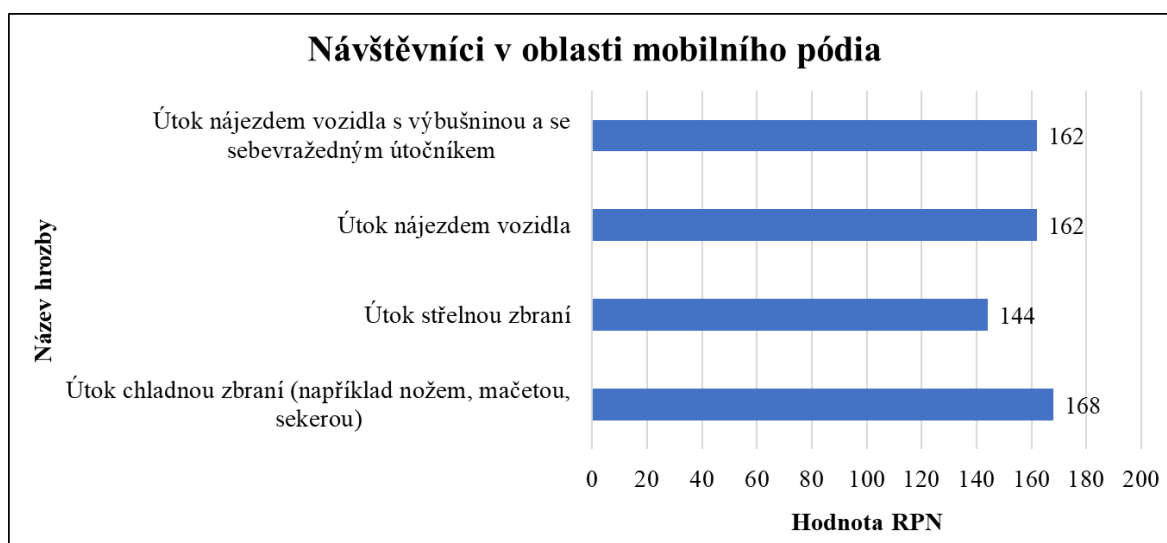
Jak již bylo zmíněno v podkapitole 1.4, část násilných útoků byla spáchána na volném prostranství. Většinou šlo o akce, které se konaly na neohrazeném místě s volným přístupem. Tedy pro útočníka dva velmi atraktivní faktory. Pro organizátory je zabezpečení takové akce velmi náročné a zdlouhavé. Přidáním hodnot jednotlivých kritérií k vybraným hrozbám byla zjištěna hodnota RPN. Z jednotlivých tabulek byly zjištěny hrozby, které je nutné prioritně řešit. Následně mohou být řešeny nežádoucí události, které jsou méně pravděpodobné či zcela zanedbatelné.

Tabulka 21 Rozhodovací intervaly

Hodnota RPN	Slovní hodnocení
0-100	Zanedbatelné
101-∞	Neakceptovatelné

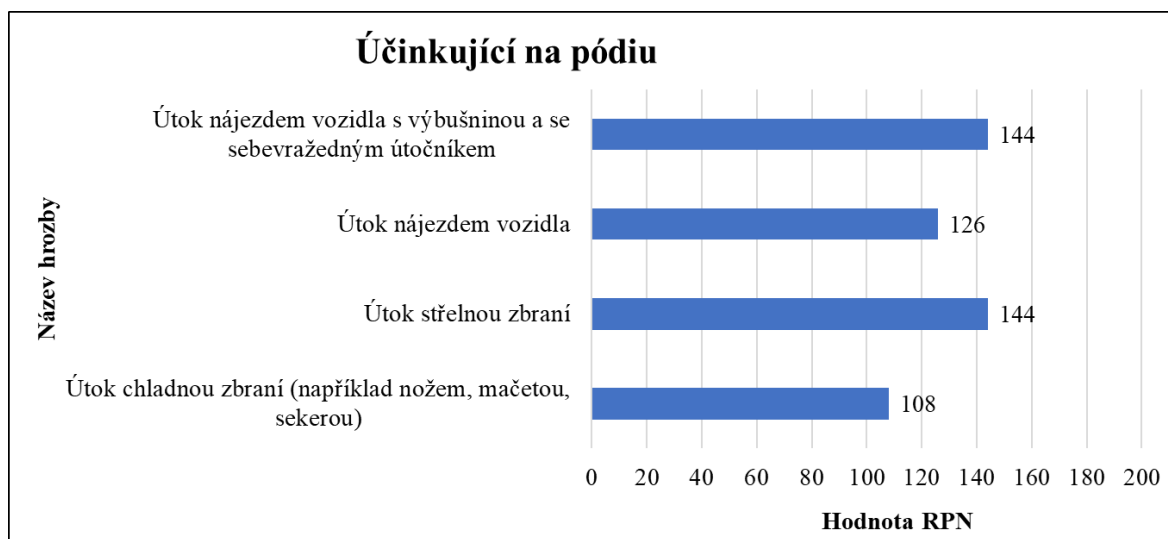
Hranice přijatelné hodnoty RPN pro vybrané veřejné prostranství byla stanovena na hodnotu 100. Pod tuto hodnotu řadíme nežádoucí události, které jsou zanedbatelné. Nemůže být nijak snižována závažnost těchto událostí, ale v současné chvíli jsou pro nás akceptovatelné. V následujících grafech budou znázorněna ta rizika, která byla vyšší než stanovená hodnota.

Na níže uvedených grafech jsou zmíněny nežádoucí události, které se mohou stát při pořádání veřejných událostí. Přičemž jejich hodnota je neakceptovatelná.



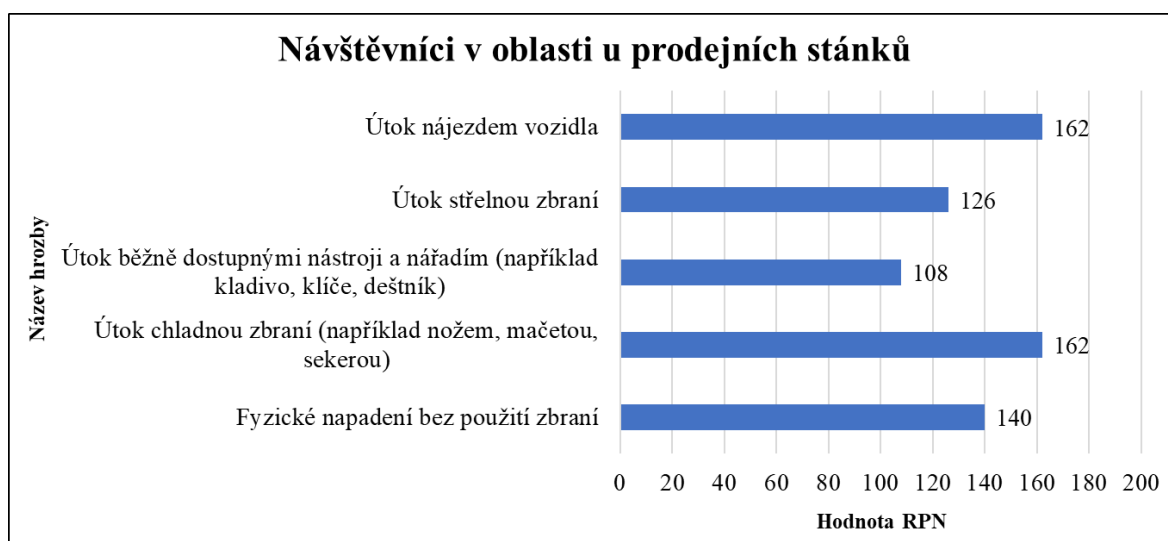
Graf 2 Hodnoty RPN pro aktivum návštěvníci v oblasti mobilního pódia

Pro aktivum návštěvníci u mobilního pódiu vychází nejvyšší hodnota pro útok chladnou zbraní. Následuje útok nájedem motorového vozidla a útok nájedem motorového vozidla s výbušninou a sebevražděným útočником. O něco nižší hodnota je pro útok střelnou zbraní. Každá z těchto událostí bude řešena formou bezpečnostních opatření v další kapitole.



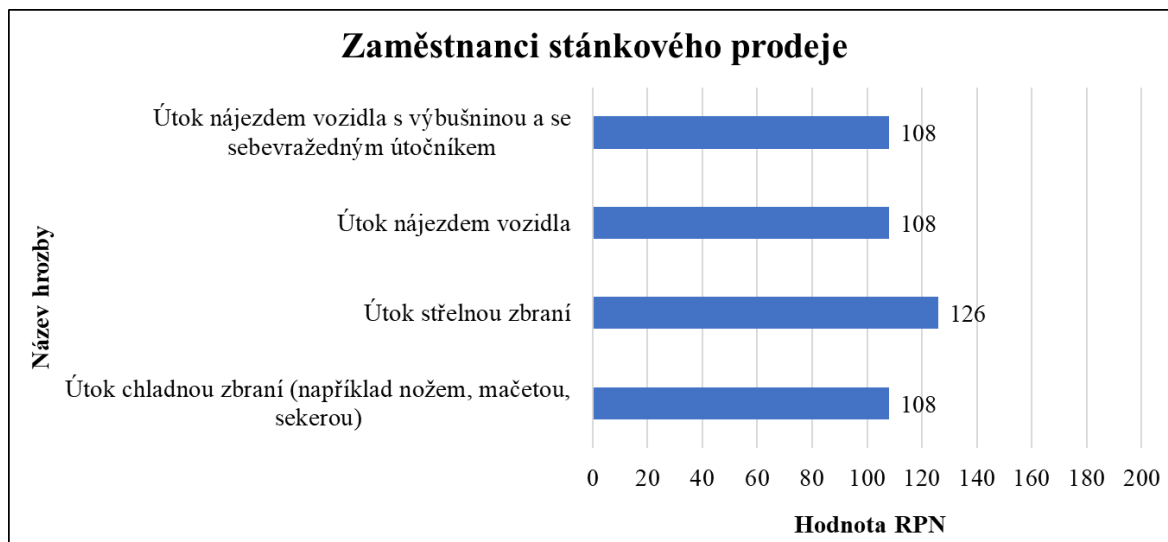
Graf 3 Hodnoty RPN pro aktivum účinkující na pódiu

Z analýzy rizik vyplývá, pro aktivum účinkující, nejrizikovější útok střelnou zbraní a útok nájedem vozidla s výbušninou a se sebevražděným útočником. Nad stanovenou úrovní je rovněž útok nájedem motorového vozidla a útok chladnou zbraní. Hodnoty jsou o něco nižší než u předchozí kategorie. Je to způsobené tím, že na náměstí se konají převážně koncerty a vystoupení lokálních osobností. Koncerty celorepublikově známých hudebníků a osobností se konají v jiné části města.



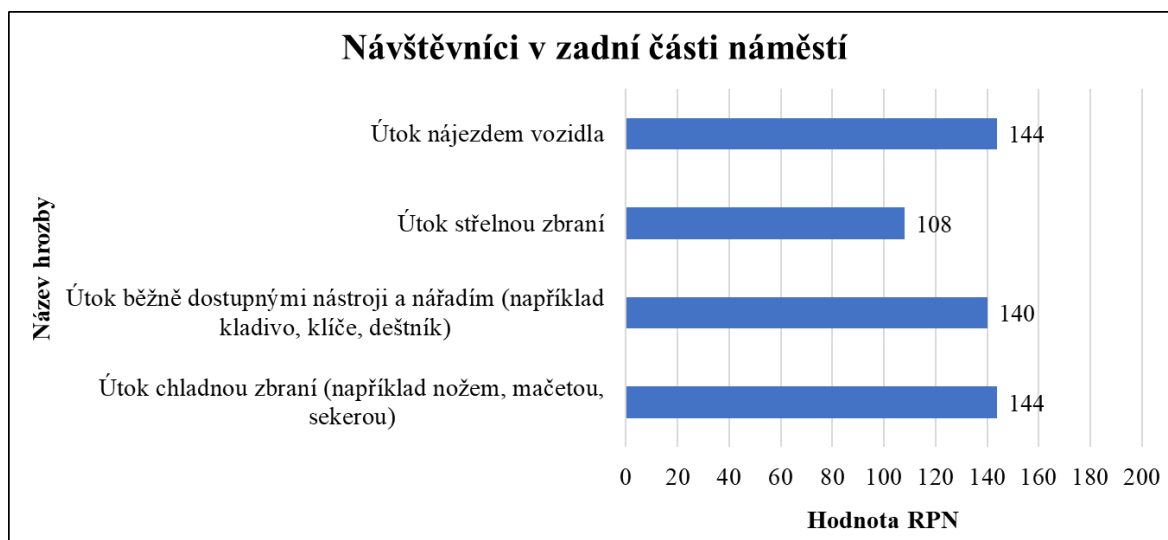
Graf 4 Hodnoty RPN pro aktivum návštěvníci v oblasti u prodejních stánků

Pro aktivum návštěvníci u prodejních stánků bylo výpočtem zjištěno, jako nejrizikovější útok chladnou zbraní a útok nájazdem motorového vozidla. O něco nižší hodnota byla zjištěna u fyzického napadení bez použití zbraní. Nad stanovenou úrovní je i útok střelnou zbraní a útok běžně dostupnými nástroji a nářadím.



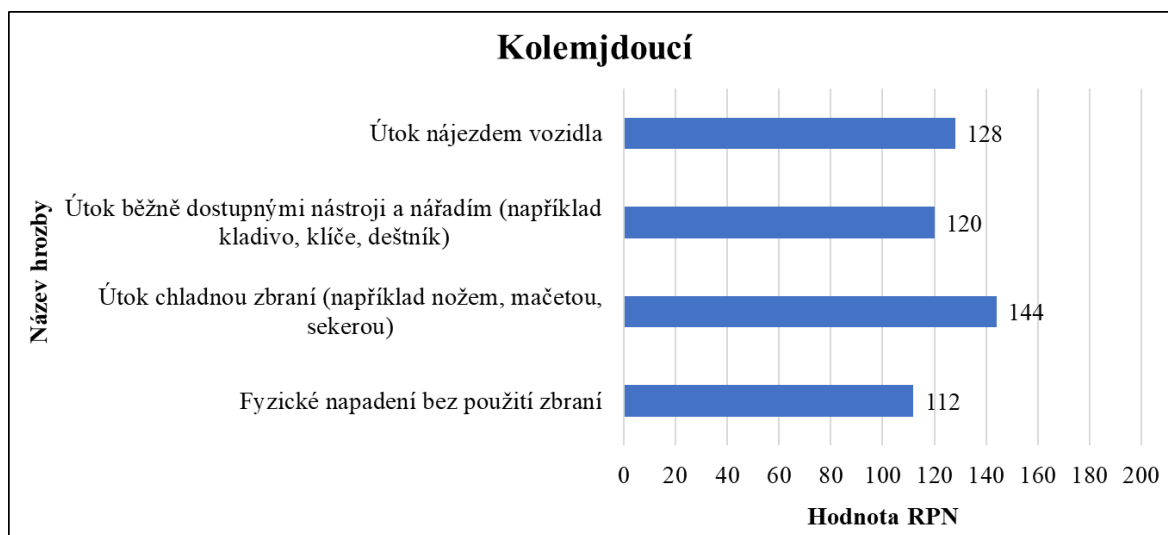
Graf 5 Hodnoty RPN aktivum zaměstnanci stánkového prodeje

Pro majitele a zaměstnance v prodejních stáncích vychází dle analýzy nejvyšší hodnota pro útok střelnou zbraní. Nad stanovenou úrovní se nachází útok nájazdem vozidla, útok nájazdem vozidla s výbušninou a sebevražděným útočником. Následuje útok chladnou zbraní.



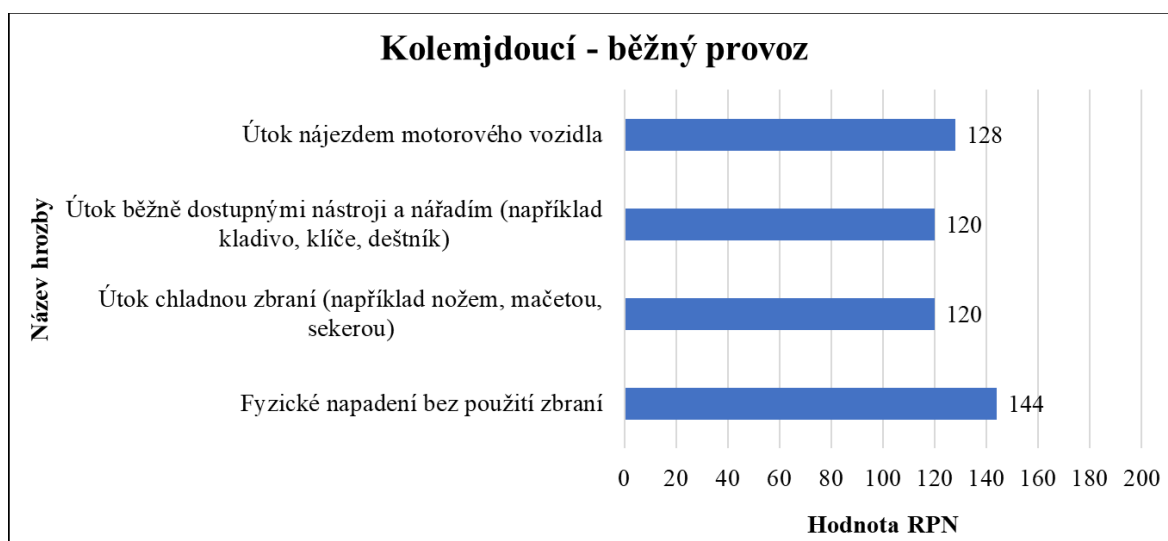
Graf 6 Hodnoty RPN pro aktivum návštěvníci v zadní části náměstí

Pro aktivum návštěvníci v zadní části náměstí (za prodejními stánky) jsou nejvyšší hodnoty pro útok nájazdem vozidla a útok chladnou zbraní. Nižší hodnota je pro útok běžně dostupnými nástroji a nářadím. Nad stanovenou úrovní je i útok střelnou zbraní.



Graf 7 Hodnoty RPN pro aktivum kolemjdoucí

Tento graf znázorňuje osoby, které přes náměstí pouze procházejí. Mohou směřovat například k zastávce městské hromadné dopravy. U zmíněného aktiva je nejvyšší hodnota pro útok chladnou zbraní. Následuje útok nájezdem motorového vozidla, útok běžně dostupnými nástroji a nářadím. Nad stanovenou úroveň je i fyzické napadení bez použití zbraní.



Graf 8 Hodnoty pro aktivum kolemjdoucí v běžném provozu

V běžném režimu pro aktivum lidé byla zjištěna nejvyšší hodnota rizika pro fyzické napadení bez použití zbraní. Nižší hodnota je stanovena pro útok nájezdem motorového vozidla. Dále pak útok chladnou zbraní a útok běžně dostupnými nástroji a nářadím.

Kapitola byla zaměřena na analýzu rizik vybraného veřejného prostranství. Pro vlastníka nebo provozovatele měkkého cíle je analýza důležitá, neboť si pomoci ní shrne aktiva

a nežádoucí události, které mohou nastat. Při stanovení hodnoticí škály a následného výpočtu RPN je nutné být důsledný, aby nedošlo k přehlédnutí důležitých informací a faktorů. Z výsledků obou analýz vyplývá, kterými hrozbami je nutné se prioritně zabývat při návrhu bezpečnostních opatření.

6 NÁVRH BEZPEČNOSTNÍHO OPATŘENÍ

Tato kapitola bude zaměřena na návrh bezpečnostní opatření. Z analýzy rizik byly zjištěny nežádoucí události, které je zapotřebí prioritně řešit. Při pořádání hromadných společenských a kulturních akcí má pořadatel celou řadu nástrojů a postupů, jak zabezpečit svou akci. Opatření budou rozdělena na technické a netechnické. Při návrhu možnosti zabezpečení hodně záleží na charakteru dané akce, ale i finančních možnost majitele měkkého cíle nebo pořadatele hromadné akce.

6.1 Technická bezpečnostní opatření

Tato část bezpečnostních opatření bude zaměřena na technické prvky. Jelikož se jedná o otevřené prostranství, nelze zde využít všech technických prvků, které by šlo použít v uzavřeném objektu. Konkrétně budou zvoleny prvky z kategorie MZS a DV.

6.1.1 Mechanické zábranné systémy

Při analýze rizik bylo zjištěno, že jednou z opakujících se hrozeb byl útok motorovým vozidlem. Tento útok může vést k újmě na životě několika osob. Vjezd na náměstí je teoreticky možný přes všechny přístupové cesty. Stěžejní pro návrh bezpečnostních opatření bude eliminovat tuto skutečnost. Nicméně je zapotřebí nechat jednu přístupovou cestu i pro motorová vozidla, ovšem je zapotřebí vyřešit, jakým způsobem budou kontrolována. Před pořádáním veřejné akce je nutné dovézt konstrukci na stavbu mobilního pódia, prodejní stánky, vybavení pro účinkující a další. Proti útoku vozidlem budou použity tři typy bezpečnostních sloupků. Prvním z nich je ocelový sloupek, který se částečně zapustí, včetně závitových tyčí do betonového podkladu. Průměr sloupku je 9,5 centimetru a výška nad úrovní terénu 100 centimetrů. Jejich výhoda spočívá v tom, že nijak výrazně nenaruší vzhled veřejného prostranství. Tento typ lze vidět na přiloženém obrázku níže (Obr. 23). Dalšími jsou betonové a výsuvné sloupky.



Obrázek 23 Ocelový zahrazovací sloupek a ukázka kotvení [54]

První přístupová cesta vede pro pěší z ulice Svobodova, zobrazena v pravé části níže přiloženého obrázku. Pro lepší přehlednost umístění sloupků jsou zvýrazněny červenými šipkami. Primárně je cesta využívána pro pěší, ale pro útočníka by chodník umožňoval rychlý přístup na náměstí. Z důvodu, aby nebyl omezen průchod pro chodce zvolíme dva ocelové sloupky na každé straně chodníku. Stavební úprava by spočívala ve vykopání montážní jámy a následné usazení do betonového podkladu.



Obrázek 24 Zabezpečení ocelovými sloupky HOSPA [vlastní]

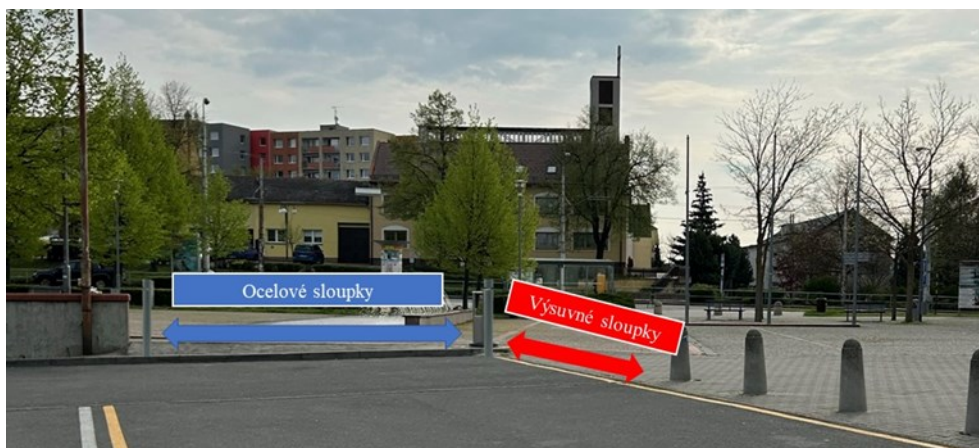
Druhá přístupová cesta je také nedostatečně zabezpečena pro případ útoku automobilem z hlavní pozemní komunikace. Zobrazena v levé části výše uvedeného obrázku. Mezi přechody pro chodce na křižovatce ulic tř. Osvození a Svobodova není dostatečně vysoký betonový silniční obrubník. Rozteč mezi jednotlivými sloupky zvolíme 1 metr. Celkem je zapotřebí pořídit devět sloupků. Montáž těchto sloupků by vyžadovala větší stavební úpravy. Výhodou ovšem je dlouhodobá funkčnost a snadná údržba. Ocelové zábrany jsou vhodné i pro případ, že by došlo k technické závadě na vozidle nebo zdravotní indispozici řidiče vozidla.



Obrázek 25 Zabezpečení betonovými prvky [55]

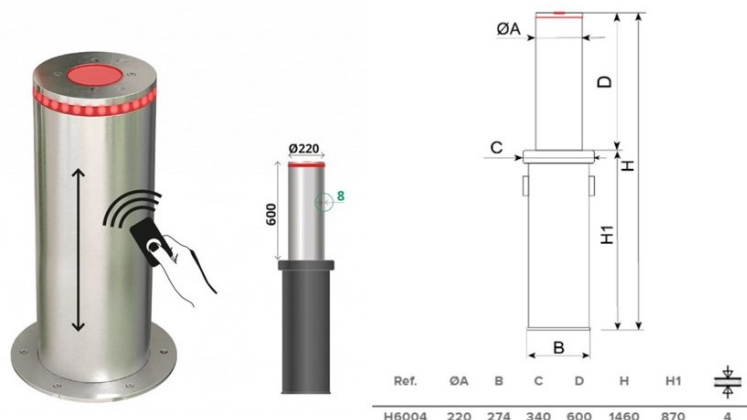
Třetí přístupová cesta bude zabezpečena betonovými prvky. Jedná se o betonové koule a betonovou lavičku. Oranžovou barvou na výše uvedeném obrázku je zvýrazněno umístění betonových koulí. Ty se vyrábějí v ocelových formách jako plný materiál. Tím je zaručena dostatečná hmotnost, pro případný útok automobilem nebo vandalismus. Celkem by byly použity čtyři kusy. Dva o průměru 66 centimetrů, přičemž váha jednoho kusu je 362 kilogramů. Následně budou použity další dva o průměru 45 centimetrů, hmotnost jednoho kusu je 115 kilogramů. Výhodou je i možnost spojit jednotlivé prvky ocelovým řetězem. Černou barvou je na obrázku zvýrazněno umístění betonové lavičky. Délka jedné lavičky je 116 centimetrů, použity by byly dvě. Hmotnost jednoho kusu je 160 kilogramů. Kotvení probíhá pomocí šroubů do předem připraveného betonového podkladu. Výhoda obou prvků je, že výrazně nenaruší vzhled náměstí, ale zároveň plní i bezpečnostní funkčnost.

Poslední přístupovou cestu z veřejného parkoviště je nejméně zabezpečená proti útoku motorovým vozidlem. Jak již bylo zmíněno, tak před začátkem veřejné akce organizátoři připravují náměstí pro návštěvníky, účinkující a prodejce. K přepravě materiálu využívají motorová vozidla, někdy i s přívěsnými vozíky.



Obrázek 26 Zabezpečení pevnými a výsuvnými ocelovými sloupky [vlastní]

Vjezd na náměstí bude umožněn z veřejného parkoviště naproti obchodní jednotky. Celkový rozměr vjezdu je cca 5 metrů. Je to vzdálenost od posledního betonového sloupku k nově umístěnému ocelovému sloupku. Mezera mezi sloupky bude 1,5 metru. Použity budou automatické výsuvné sloupky na dálkové ovládání značky Benito. Celkově by byly instalovány dva kusy. Průměr sloupku je 27 centimetrů a tloušťka nerezového plechu opláštění 8 milimetrů. Montáž by znamenala stavební úpravy z důvodu usazení spodní částí sloupku do země. Je zapotřebí vytvořit montážní jámu o hloubce minimálně 87 centimetrů. Automatický sloupek se vyznačuje velmi dobrou rychlostí zvedání i spouštění, kterou výrobce uvádí 4 sekundy. Činnost je zvýrazněna blikajícím led světlem v horní části sloupku. Sloupek je napojen na řídicí jednotku pomocí kabelu. Ta lze umístit do interiéru i exteriéru. V tomto případě by šlo o umístění na betonovou zeď vedle parkoviště do předem připravené uzamykatelné ocelové skříně. Velkou výhodou je, že se řídicí systém výsuvných sloupků dá připojit k dalšímu systému, například ke kamerovému systému. To by umožňovalo MP a správcům města řídit pohyb vozidel na náměstí. Tedy v případě zásahu IZS by bylo možné zasunout sloupky i na dálku. Při kladném vyřízení žádosti o záboru veřejného prostranství, bude vydán organizátorovi dálkový ovladač k výsuvným sloupkům.



Obrázek 27 Automatický výsuvný sloupek [56]

Prostor vedle betonové zdi, která odděluje veřejné parkoviště a oblast náměstí bude zabezpečena ocelovými sloupky. Nachází se zde sice silniční betonové obrubníky, které by však útočník dokázal mobilním automobilem překonat, jelikož jejich výška není dostačující. K zabezpečení by bylo využito celkem šest ocelových sloupek. Budou použity stejné sloupky, jako při zabezpečení prvních dvou přístupových cesty, tedy ocelové sloupky HOSPA. Výhodou je pevnost díky zapuštěnému základu sloupku a závitovým tyčím do betonové podkladu.

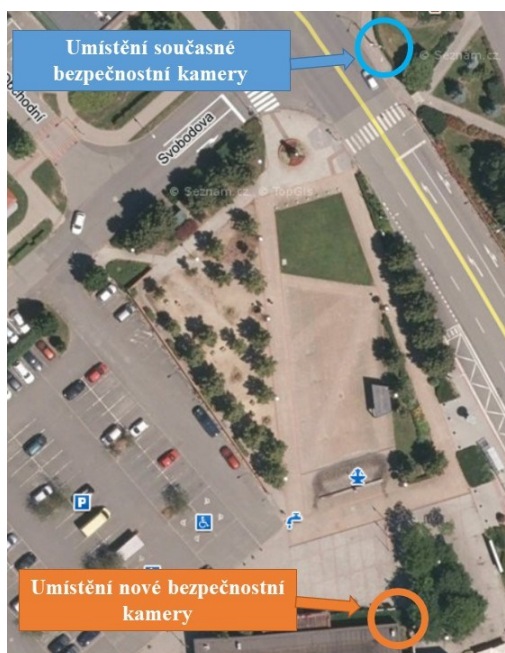
6.1.2 Dohledové videosystémy

Při popisu současného stavu bylo zjištěno, že oblast náměstí je snímána pouze jednou bezpečnostní kamerou, která je napojena na kamerový a dohlížecí systém města Otrokovice. Problém nastává v tom, že kamera nedokáže pokrýt celou oblast náměstí. Kamerový systém je ve městě postupně doplňován a napomáhá tak při práci MP, která sleduje riziková místa a v případě nutnosti vyšle na dané místo hlídku. Oblast náměstí je sice snímána ještě dvěma dalšími kamerami, ale ty jsou bohužel pod správou soukromých majitelů. Kvalita jedné kamery je poměrně slušná, ovšem druhá kamera je umístěna na střeše panelového domu, který se nachází naproti veřejného parkoviště a zde je již kvalita horší. Nejlepší možností by bylo pořízení jedné bezpečnostní kamery, která by dokázala pokrýt velkou oblast náměstí. Ideálně zvolit otočnou kameru, která by měla velký úhel snímání. Ovšem by musela být zaručena kompatibilita a možnost napojení bezpečnostní kamery na kamerový systém města.



Obrázek 28 Pohled od přidané bezpečnostní kamery [vlastní]

Nová bezpečnostní kamera by byla umístěna na budově Otrokovické besedy případně na sloupu veřejného osvětlení. Místo instalace je označeno na níže přiloženém obrázku.



Obrázek 29 Umístění nového bezpečnostní kamery, upraveno z [32][57]

Doporučena by byla kamera od firmy VIVOTEK, konkrétně jde o model SD9384-EHL. Jedná se o venkovní otočnou IP kameru, která disponuje 5MPx rozlišením 2 560 x 1920 bodů při 30 snímcích za vteřinu. Mezi její další přednosti platí rotace kolem své osy 360° a náklonem 220°. U kamery je možné nastavit až 5 detekčních zón pro zlepšení sledovaného místa. Kamera je vhodná i pro svou kompatibilitu připojení do ostatních systémů. Dále disponuje inteligentním nočním viděním až do vzdálenosti 200 metrů. To by znamenalo pokrytí celé délky náměstí. [57]

6.2 Netechnická bezpečnostní opatření

Druhou částí návrhu jsou netechnická bezpečnostní opatření. Organizátoři veřejných akcí se mnohdy nemohou spolehnout na zabezpečení pomocí technických prvků. Proto začínají většinou analýzou rizik, nastavením základních režimových opatření a určením fyzické ostrahy. Podpůrnými materiály pro organizátory hromadných společenských a kulturních akcí jsou metodické dokumenty MVČR.

6.2.1 Bezpečnostní plán

Můžeme říct, že jde o souhrnný a uspořádaný pohled na zajištění bezpečnosti hromadné společenské a kulturní akce. Je zpracováván až po určení hrozeb, které mohou na vybrané akci vzniknout. Základem je získat a popsat základní informace o hromadné akci, místě konání a rizikových místech v okolí. Následovat bude část, kdy budou popsána bezpečnostní opatření. Jsou rozdělena na technické a netechnické opatření. Nastavení bezpečnostních opatření je pouze jedna věc, další důležitou částí je, aby funkčnost opatření byla pravidelně kontrolována. Je zde nutné popsat i každodenní situace, aby při jejich vzniku nastal rychlý zásah. Budou řešeny i případy nežádoucích událostí, které vyplývají z analýzy rizik. Jedná se například o nahlášení nálezu podezřelého předmětu pověřeným osobám v místě konání veřejné akce. [53]

Další část je zaměřena na plán a obsah školení zaměstnanců či organizátorů. Každá osoba má při pořádání hromadné akce jiné pravomoci a povinnosti. Proto se je nutné obsah a rozsah školení připravit podle činností, které osoba vykonává. Mezi taková školení spadá krizová komunikace, detekce podezřelého chování nebo školení na používanou techniku. Pro snížení následků incidentu je důležitým faktorem rychlost nahlášení dané situace, ale také přesnost a úplnost informací. Vychází se z předem vytvořeného kontaktního seznamu. Ve kterém budou uvedeny jména s telefonickým kontaktem na členy pořadatelského týmu.

Vhodné je mít i kontakt na zástupce z řad zastupitelstva obce, majitelů okolních nájemních jednotek (městská kavárna, obchodní jednotky), členy soukromé bezpečnostní služby a zástupce složek IZS. Pokud již nastane nežádoucí události, hodí se mít u sebe připravený přehledný formulář, kde se všechny důležité informace z daného incidentu zaevidují. Jejich evidence napomáhá při řešení případných budoucích incidentů. [53]

6.2.2 Spolupráce se složkami IZS

Krizová komunikace je jedním ze základů bezpečnosti. Před akcí by měl být sepsán seznam důležitých kontaktů pro případ bezpečnostního incidentu. Je totiž nutné vědět, s kým sdílet informace v případě nežádoucí události. Můžeme tím zvýšit rychlost reakce a napomoci následnému snížení následků. Při vzniku nežádoucí události je jedním z důležitých faktorů, pro snížení dopadů incidentu, rychlost zásahu složek IZS. Dále je nutné dbát při zkoumání bezpečnostního prostředí, aby zóna pro případné záchranářské práce byla dostatečná. Provedeme zjištění možných časů příjezdu složek IZS a případných možných komplikací na dané trase. Nikdy nevíme, jaký incident může nastat, a proto zjistíme i dojezd nejbližší zásahové jednotky. Před konáním hromadné akce je vhodné požádat PČR o součinnost při zajištění veřejného pořádku. Obeznamíme je o datu konání akce, zvolíme zodpovědnou osobu a koordinační tým, který bude v přímém kontaktu s policií. Přítomnost hlídky PČR na hromadné akci může zvýšit odrazení útočníka. A zároveň zjednodušuje případnou kontrolu osob nebo motorových vozidel.

6.2.3 Fyzická ostraha

Pracovníci SBS, kteří by zajišťovali bezpečnost na hromadných kulturních a společenských akcích na náměstí 3. května v Otrokovicích by byly pod záštitou bezpečnostní agentury. Společně s hlídkou MP by na akcích mohli zvýšit pocit bezpečí návštěvníků. Prostor konání veřejných akcí není ohraničen, proto nemůže docházet ani ke kontrole vstupů. Část násilných trestných činů, které vyplývají z analýzy rizik, by šlo předem rozpoznat. Ne vždy je k tomu nutná technika, většinou stačí kvalifikovaní pracovníci SBS. To znamená, aby byly pravidelně proškoleni na školení z oblasti krizové komunikace, detekce podezřelého chování, detekci odložených zavazadel a profesní obranu. Všechny tyto parametry jsou potřebné při výběru bezpečnostní agentury. Počet pracovníků by měl být stanoven podle rozsahu akce a pravděpodobné návštěvnosti. Návštěvnost by šla částečně odvodit ze statistik z minulých let. Každá veřejná akce má svá specifika, a proto je nutné k zabezpečení vždy přistupovat individuálně.

Pokud je již nutný zásah ostrahy, ať už proti útočnickovi, či pouze agresorovi například pod vlivem alkoholu. Měl by být proveden rychle a bez většího omezení návštěvníků či průběhu akce. Následně by došlo k předání osoby hlídce MP, která by celou situaci vyšetřila. Z analýzy rizik vyšlo, že by nejčastěji docházelo k útoku pomocí střelné nebo chladné zbraně. Kromě toho by však mohli být použity i běžně dostupné nástroje například kladivo. Jak již bylo zmíněno, akce jsou zdarma a není tedy možné zajistit útočníka už při vchodu na akci. Proto je nutné, aby došlo k pokrytí co nejvíce ohrožených míst. Prvním takovým místem je mobilní pódium. Zde je riziko, že by útočník zaútočil na účinkující. Pódium bývá zabezpečeno mobilním oplocením, pro případné zamezení vstupu nepovolaným osobám. Zvýšit bezpečnost lze tím, že před pódium budou dva pracovníci SBS. Vstup na pódium pro účinkující ze zadní strany by zajišťoval další pracovník. Zázemí pro účinkující bývá zřízeno v budově Otrokovické besedy, vedle vchodu do městské kavárny. Zde by hlídal bezpečnost účinkujících další bezpečnostní pracovník. Dalším rizikovým místem jsou prodejní stánky, u kterých by mohlo docházet ke krádežím osobních věcí návštěvníků nebo fyzickým konfliktům. Bylo by proto vhodné, aby se v těchto místech pohybovali další bezpečnostní pracovníci. Kvalifikovaní pracovníci fyzické ostrahy společně s hlídkou MP a dohledovým systémem MP, by snižovali potenciál případného útočníka zaútočit na daný měkký cíl.

6.3 Lidé a jejich role v bezpečnostních opatření

Problematikou měkkých cílů se ve světě zabývá celá řada bezpečnostních odborníků. Nicméně až po větších teroristických útocích, zmíněných také v podkapitole, útocích na veřejné akce, se začala tato problematika více řešit. Zapojení občanů do aktivní podpory by při zajištění bezpečnosti, mohlo zlepšit celkový pohled společnosti na celkovou bezpečnost. A to z důvodu, že policie není schopná zajistit svou přítomnost na všech místech a v každý moment. Proto by osoba, která je zapojena do aktivní podpory, mohla pohotově zasáhnout proti útočnickovi, snížit následky na lidských životech, ale také pomoci při evakuaci před příjezdem integrovaného záchranného systému. V případě útoku na měkký cíl by se dalo spoléhat na osobu, která bude mít znalosti, dostatečné obranné prostředky a znalosti z oblasti sebeobrany, ale měla by mít i morální hodnoty a nezneužívat své moci. V roce 2017 zveřejnila Policie České republiky projekt Utíkej, schovej se, bojuj! který má ukázat široké veřejnosti, jak se zachovat při teroristickém útoku nebo útoku osamělého střelce. [14][51]



Obrázek 30 Metodická pomůcka v případě násilného útoku [52]

Lidé, kteří se problematikou měkkých cílů zabývají, vědí, že nerozhoduje pouze počet obranných prostředků, ale důležitá je i připravenost krizové komunikace nebo první pomoc. Zmíněné dvě oblasti se využijí ve fázi po útoku, kdy je zapotřebí koordinovat ostatní osoby přítomné útoku, předat informace záchranným složkám a do jejich příjezdu se postarat o raněné osoby. Stále více jedinců má zájem o seberealizaci v oblasti bezpečnosti, aby dokázali v případě potřeby pohotově reagovat a chránit tak sebe i své okolí. [14][51]

Návrh nových opatření by měl přispět k většímu zabezpečení proti násilným útokům a zároveň pro větší pocit bezpečí návštěvníků hromadných společenských a kulturních akcí. Při navrhování opatření není vždy podmínkou, aby použité prvky byly nevzhledné a narušovali tak pohled na vybrané prostranství. Pravděpodobnost teroristického nebo závažného násilného útoku na vybrané náměstí je sice malá, ale je zapotřebí být na tuto skutečnost připraveni. Pokud by navržená bezpečnostní opatření nezvládla takovému útoku zamezit, mohou aspoň napomoci snížit následky.

ZÁVĚR

Ve své diplomové práci jsem se zabýval tématem posouzení vybraného veřejného náměstí z pohledu ochrany měkkých cílů. Vybráno bylo náměstí 3. května v Otrokovicích. Nachází se ve městě, které svou rozlohou spadá spíše mezi menší. V teoretické části jsem přiblížil základní terminologii potřebou k pochopení probírané tematiky. Pojmy plní svou funkci i v dalších kapitolách této práce. V další části byl vysvětlen pojem měkký cíl. Byl vysvětlen i opačný pojem, tím jsou tvrdé cíle. Jde o místa s vysokým stupněm zabezpečení, tím může dojít k částečnému odrazení útočnicka a ten raději zvolí cíl, u kterého má snadnější dostupnost. Závěrem první kapitoly byly zmíněny násilné útoky, které se staly v Evropě v posledních osmi letech, včetně těch spáchaných na území České republiky.

Měkké cíle jsou již delší dobu velmi probíraným pojmem, jsou vymezeny pouze proti násilným a teroristickým útokům. Vždy před útokem dochází k podobnému scénáři. Dojde ke shromáždění velkého počtu obyvatel na jednom místě, které není chráněno proti násilnému útoku. Pro správnou orientaci v problematice měkkých cílů, vydává Ministerstvo vnitra České republiky metodické dokumenty. Ty jsou převážně určeny zástupcům měkkých cílů. Pomocí dokumentů se snaží předávat rady a tipy ke zvýšení ochrany a pro tvorbu bezpečnostních opatření.

Další část byla zaměřena na samotný popis vybraného prostranství. Bylo popsáno nejbližší okolí včetně uvedení rizikových míst. V případě útoku je velmi důležitým faktorem rychlost dojezdu složek integrovaného záchranného systému. I tato část je v práci uvedena, společně s přibližnou dobou příjezdu na vybrané prostranství. Náměstí je hojně využíváno v ranních a odpoledních hodinách. Lidé si jdou nebo přijedou v tuto dobu nakoupit do obchodních jednotek, případně čekají na zastávce městské hromadné dopravy, která se nachází hned vedle náměstí. Závěrem třetí kapitoly jsou uvedeny veřejné hromadné akce, které se na náměstí konají. Jednou z nejoblíbenějších akcí je rozsvícení vánočního stromu, která se koná většinou koncem listopadu nebo začátkem prosince. Během léta se zde konají i menší hudební vystoupení převážně lokálních skupin, jelikož velké koncerty jsou koncipovány do jiné části města.

Před analýzou rizik je zapotřebí zhodnotit současný stav zabezpečení. Byly uvedeny všechny přístupové cesty, jak pro pěší, tak motorová vozidla. U každé z nich byly zjištěny nedostatky, které bude nutné v další části řešit. Prostor náměstí je zabezpečen pomocí technických opatření, konkrétně jde o mechanické zábranné systémy a dohledové video systémy.

Následuje fáze analýzy rizik, pro kterou byly zvoleny dvě metody. První z metod je analýza pomocí kontrolního seznamu. Struktura seznamu vychází z jednoduchých otázek. Tato metoda byla použita z důvodu snadného zjištění informací o současném stavu zabezpečení. Druhou použitou metodou byla analýza selhání a jejich dopadů. Při této metodě byly nejprve vytvořeny hodnoticí tabulky pro klasifikaci závažnosti, odhalení a výskytu. Oblast náměstí byla rozdělena do oblastí. Ze statistik násilných útoků a vybraných metodických dokumentů byl vytvořen seznam možných nežádoucích událostí. Ve výsledcích analýzy se nejčastěji opakoval útok nájezdem automobilu, útok střelnou nebo chladnou zbraní, případně běžně dostupnými nástroji. Dále pak fyzické napadení bez použití zbraní. Závěrem celé práce bylo vytvořit návrh pro hrozby, u kterých byla hodnota nad akceptovatelnou úrovní. Návrh byl rozdělen na technická a netechnická opatření.

SEZNAM POUŽITÉ LITERATURY

- [1] Terminologický slovník pojmů z oblasti krizového řízení, ochrany obyvatelstva, environmentální bezpečnosti a plánování obrany státu. In: *Ministerstvo vnitra České republiky* [online]. Praha, c2023 [cit. 2023-01-11]. Dostupné z: <https://www.mvcr.cz/soubor/terminologicky-slovník-mv-verze-ke-stazeni.aspx>
- [2] Hrozba a riziko v bezpečnostní terminologii. In: *Digitální knihovna UPCE* [online]. Pardubice: Univerzita Pardubice, c2007-2015 [cit. 2023-01-02]. Dostupné z: https://dk.upce.cz/bitstream/handle/10195/37995/Jano%C5%A1ecJ_HrozbaARiziko_2010.pdf
- [3] Riziko. *Ministerstvo vnitra České republiky* [online]. Praha, c 2023 [cit. 2023-01-02]. Dostupné z: <https://www.mvcr.cz/clanek/riziko.aspx>
- [4] DOHNÁLKOVÁ, Lenka. *Návrh zabezpečení veřejných akcí proti násilným útokům*. Zlín, 2019. Diplomová práce. Univerzita Tomáše Bati, Fakulta aplikované informatiky. Vedoucí práce Dora Lapková.
- [5] KRULÍK, Oldřich. Bezpečnost, bezpečnostní systém. In: *Centrum pro sociální a ekonomické strategie* [online]. Praha: Univerzita Karlova, Fakulta sociálních věd, [2010] [cit. 2023-01-02]. Dostupné z: https://ceses.cuni.cz/CESES-70-version1-BMZC_01_uvod.ppt
- [6] KAVKOVÁ, Veronika. *Analýza bezpečnosti a ochrany objektu administrativní budovy v Praze*. Praha, 2018. Diplomová práce. České vysoké učení technické, Fakulta biomedicínského inženýrství. Vedoucí práce Václav Hes.
- [7] LUKÁŠ, Luděk. *Teorie bezpečnosti I*. Zlín: Radim Bačuvčík - VeRBuM, 2017. ISBN 978-80-87500-89-7.
- [8] Kritická infrastruktura. *Hasičský záchranný sbor České republiky* [online]. Praha: Generální ředitelství Hasičského záchranného sboru ČR, c2023 [cit. 2023-02-02]. Dostupné z: <https://www.hzscr.cz/clanek/web-krizove-rizeni-a-cnp-kriticka-infrastruktura-kriticka-infrastruktura.aspx>
- [9] KOTEK, Lukáš. Měkké cíle: proč jsme pro teroristy tak atraktivní? *Security Outlines: česko-slovenský portál o bezpečnosti* [online]. Praha, [2023], 1.12.2016 [cit. 2023-01-02]. Dostupné z: <http://www.securityoutlines.cz/mekke-cile-proc-jsme-pro-teroristy-tak-atraktivni/>

- [10] KRČÍLEK, Pavel. Místa koncentrace velkého počtu osob z hlediska jejich bezpečnosti aneb koncept "Crowded places" a jeho praktické využití. In: *The Science for Population Protectio* [online]. 2012 [cit. 2023-01-02]. Dostupné z: <http://www.population-protection.eu/prilohy/casopis/13/100.pdf>
- [11] KOTKOVÁ, Dora. *Bezpečnost veřejných akcí*. [přednáška]. Zlín, 2021.
- [12] JENČKOVÁ, Klára. *Zajišťování bezpečnosti sportovních akcí pod širým nebem v České republice* [online]. 6. Praha, 2017 [cit. 2023-01-15]. ISSN 1805-5656. Dostupné z: http://ochab.ezin.cz/O-a-B_2017_C/2017_OaB_C_03_jenkova.pdf
- [13] KALVACH, Zdeněk. Základy ochrany měkkých cílů: Metodika. *Ministerstvo vnitra České republiky* [online]. Praha, 2016 [cit. 2022-11-26]. Dostupné z: <https://www.mvcr.cz/soubor/metodika-zaklady-ochrany-mekkych-cilu-pdf.aspx>
- [14] APELTAUER, Tomáš, Zdeněk DUFEK, Benedikt VANGELI, et al. *Ochrana měkkých cílů* [online]. Praha: Leges, 2019 [cit. 2023-04-25]. ISBN 978-80-7502-427-5. Dostupné z: <https://profesis.ckait.cz/wp-content/uploads/2020/10/r8-1.pdf>
- [15] JENČKOVÁ, Klára a Dora KOTKOVÁ. Analýza útoků na kulturní a společenské akce. In: *Trilobit: odborný vědecký časopis* [online]. Zlín: Univerzita Tomáše Bati, Fakulta aplikované informatiky, c2009-2023 [cit. 2023-04-27]. Dostupné z: <http://trilobit.fai.utb.cz/Data/Articles/PDF/c0f3cfe2-5a82-4b6e-ac0f-f2d4615ec5ee.pdf>
- [16] První český terorista dostal za pokácení stromů na koleje čtyři roky. *Aktuálně.cz* [online]. Praha: Economia, c1999–2023 [cit. 2023-01-06]. Dostupné z: <https://zpravy.aktualne.cz/domaci/senior-si-za-pokaceni-stromu-na-koleje-ma-odpykat-ctyri-roky/r~1fa8571817da11e9beedac1f6b220ee8/>
- [17] PULLMANNOVÁ, Hana. *Návrh zabezpečení vybraného veřejného prostranství z pohledu ochrany měkkých cílů*. Zlín, 2022. Diplomová práce. Univerzita Tomáše Bati, Fakulta aplikované informatiky. Vedoucí práce Dora Kotková.
- [18] Frustrovaný alkoholik udělal z kamionu zbraň. Teror v Nice inspiroval další vrahy. *Aktuálně.cz* [online]. Praha: Economia, c1999–2023 [cit. 2023-01-08]. Dostupné z: <https://zpravy.aktualne.cz/zahranici/teroristicky-utok-v-nice-2016-rekonstrukce-cinu/r~11333052e3c711eb8fa20cc47ab5f122/>
- [19] Pět let od teroristických útoků v Paříži jsou islamisté stále hrozbou, naposledy zabíjeli ve Vídni. *ČT24* [online]. Praha: Česká televize, c1996–2021 [cit. 2023-01-08].

- Dostupné z: <https://ct24.ceskatelevize.cz/svet/3224836-pet-let-od-teroristicky-utoku-v-parizi-jsou-islamiste-stale-hrozbou-naposledy>
- [20] Policisté ve Štrasburku zabili hlavního podezřelého z úterního útoku na vánoční trhy. *IRozhlas: spolehlivé a rychlé zprávy* [online]. Praha: Český rozhlas, c1997-2023 [cit. 2023-01-08]. Dostupné z: https://www.irozhlas.cz/zpravy-svet/francie-utok-strasburk_1812132142_och
- [21] Teroristický útok ve Vídni má čtyři oběti, 22 lidí je zraněných. Útočníka při zásahu zastřelila policie. *IRozhlas: spolehlivé a rychlé zprávy* [online]. Praha: Český rozhlas, c1997-2023 [cit. 2023-01-15]. Dostupné z: https://www.irozhlas.cz/zpravy-svet/utok-viden-synagoga-vystrely_2011022048_bar
- [22] Infografika – Terorismus v EU: fakta a čísla. *Evropská rada: Rada Evropské unie* [online]. Brusel, [2023] [cit. 2023-02-27]. Dostupné z: <https://www.consilium.europa.eu/cs/infographics/terrorism-eu-facts-figures/>
- [23] Metodika koordinace měkkého cíle pro fázi po bezpečnostním incidentu: aneb jak se vyrovnat s nastalou situací. In: *Ministerstvo vnitra České republiky* [online]. Praha, c2023 [cit. 2023-02-25]. Dostupné z: <https://www.mvcr.cz/chh/soubor/metodika-koordinace-mekkeho-cile-pro-fazi-po-bezpecnostnim-incidentu-aneb-jak-se-vyrovnat-s-nastalou-situaci-g-ben-david.aspx>
- [24] KALVACH, Zdeněk a Benedikt VANGELI. Vyhodnocení ohroženosti měkkého cíle: aneb co, kdy, kde a od koho vám hrozí. *Ministerstvo vnitra České republiky* [online]. Praha, 2018 [cit. 2022-11-26]. Dostupné z: <https://www.mvcr.cz/cthh/soubor/vyhodnoceni-ohrozenosti-mekkeho-cile.aspx>
- [25] Bezpečnostní plán měkkého cíle: aneb co by nemělo být opomenuto při jeho zpracování. In: *Ministerstvo vnitra České republiky* [online]. Praha, c2023, 2019 [cit. 2023-02-15]. Dostupné z: <https://www.mvcr.cz/chh/soubor/bezpecnostni-plan-mekkeho-cile-nove-2-b2-samostatne-strany-pdf.aspx>
- [26] Kulturní (a obdobné) akce pod otevřeným nebem. In: *Ministerstvo pro místní rozvoj ČR* [online]. Praha, c2023, 2019 [cit. 2023-02-16]. Dostupné z: <https://www.mmr.cz/getattachment/2c1cf770-585c-458e-867d-c342ff50e6d1/Kulturni-akce-pod-otevrenym-nebem.pdf.aspx?lang=cs-CZ&ext=.pdf>
- [27] Bezpečnostní standardy pro pořadatele letních sportovních, kulturních a společenských akcí. In: *Centrum proti hybridním hrozbám* [online]. Praha: Ministerstvo

- vnitra České republiky, c2023, 2019 [cit. 2023-02-27]. Dostupné z: <https://www.mvcr.cz/chh/soubor/brozura-bezpecnostni-standardy-pro-poradatele-sportovnich-kulturnich-a-spolecenskych-akci.aspx>
- [28] Koncepce ochrany měkkých cílů pro roky 2017-2020. *Ministerstvo vnitra České republiky* [online]. Praha, c2023, 2017 [cit. 2022-11-26]. Dostupné z: www.mvcr.cz/soubor/koncepce-ochrany-mekkych-cilu-pro-2017-2020-pdf.aspx
- [29] ČSN 73 4400: Prevence kriminality – řízení bezpečnosti při plánování, realizaci a užívání škol a školských zařízení. *Ministerstvo vnitra České republiky* [online]. Praha, c2023, 2016 [cit. 2023-02-27]. Dostupné z: <https://www.mvcr.cz/clanek/zverejneni-ceske-technicke-normy-csn-73-4400-prevence-kriminality-rizeni-bezpecnosti-pri-planovani-realizaci-a-uzivani-skol-a-skolskych-zarizeni.aspx>
- [30] Zdravotnické zajištění kulturních a sportovních akcí. In: *Společnost urgentní medicíny a medicíny katastrof ČLS JEP* [online]. Ostrava: Česká lékařská společnost J. E. Purkyně, c2023, 2014 [cit. 2023-02-18]. Dostupné z: https://urgmed.cz/wp-content/uploads/2019/03/2014_hromadn%C3%A9_akce.pdf
- [31] Strategie České republiky pro boj proti terorismu. In: *Ministerstvo vnitra České republiky* [online]. Praha, c2023, 2013 [cit. 2023-02-18]. Dostupné z: <https://www.mvcr.cz/soubor/strategie-ceske-republiky-pro-boj-proti-terorismu-pdf.aspx>
- [32] *Mapy.cz* [online]. Praha: Seznam, 2023 [cit. 2023-03-20]. Dostupné z: <https://mapy.cz/>
- [33] *MAPAKRIMINALITY.CZ* [online]. Praha: Otevřená společnost, [2020] [cit. 2023-03-21]. Dostupné z: <https://www.mapakriminality.cz/>
- [34] *Mapa kriminality* [online]. Praha: Policie České republiky, [2023] [cit. 2023-03-27]. Dostupné z: <https://kriminalita.policie.cz/>
- [35] Prevence kriminality městské policie: Otrokovice. *Městská policie Otrokovice* [online]. Otrokovice: WEBHOUSE, [2023], 2022 [cit. 2023-03-21]. Dostupné z: <https://otrokovice.cz/2022/ds-1358/archiv=0&p1=7145>
- [36] V pátek se v Otrokovicích rozsvítí vánoční strom, opět se bude pomáhat potřebným. *Otrokovice* [online]. Otrokovice: WEBHOUSE, [2023] [cit. 2023-03-22]. Dostupné z: <https://otrokovice.cz/v-patek-se-v-otrokovicich-rozsviti-vanocni-strom-opet-se-bude-pomahat-potrebnym/d-23383>

- [37] Webová kamera na nám. 3. května v Otrokovicích. In: *ZLIN.CZ - Informační portál pro Zlín a Zlínský kraj* [online]. Zlín: ZLIN.CZ, c2017-2023 [cit. 2023-03-22]. Dostupné z: <https://zlin.cz/webkamery/webova-kamera-na-nam-3-kvetna-v-otrokovicich/>
- [38] Kamery Síť21. In: *Síť21: Internet pro Zlín a okolí* [online]. Otrokovice, c2021 [cit. 2023-03-23]. Dostupné z: https://kamery.sit21.cz/list_cams.php?loc=otrokovice
- [39] Náměstí 2020. *Otrokovice* [online]. WEBHOUSE, 2023 [cit. 2023-03-28]. Dostupné z: <https://www.otrokovice.cz/namesti-2020/a-2359>
- [40] *Otrokovické Noviny* [online]. Otrokovická BESEDA, 2020 [cit. 2023-03-28]. Dostupné z: https://www.otrokovickenoviny.cz/img/clanky_soubor1167.pdf
- [41] Sezona farmářských trhů začíná, jejich obliba ve Zlínském kraji roste. *IDNES.cz* [online]. Praha: MAFRA, c1999–2023 [cit. 2023-03-28]. Dostupné z: https://www.idnes.cz/zlin/zpravy/farmarske-trhy-trznice-vsetin-zlin-frystak.A180327_391889_zlin-zpravy_ras
- [42] Otrokovické náměstí ožilo díky umělému kluzišti. *Televize TVS* [online]. Uherské Hradiště: J.D. Production, c2009 - 2023 [cit. 2023-03-28]. Dostupné z: <https://itvs24.cz/otrokovice/otrokovicke-namesti-ozilo-diky-umelemu-kluzisti>
- [43] Vyhlášení výsledků DPNK 2021 v Otrokovicích. *Cyklozlin* [online]. Zlín, c2023 [cit. 2023-03-29]. Dostupné z: <http://www.cyklozlin.cz/vyhlasovani-vysledku-dpnk-2021-v-otrokovicich/>
- [44] IVANKA, Ján. *Mechanické zábranné systémy*. Druhé. Zlín: Univerzita Tomáše Bati ve Zlíně, 2014, 153 s. ISBN 978-80-7454-427-9.
- [45] KOTKOVÁ, Dora, Lukáš KOTEK, Klára JENČKOVÁ, Zdeněk KALVACH a Tereza ŠTERNOVÁ. *Hromadné společenské a kulturní akce a jejich ochrana* [online]. Zlín: Univerzita Tomáše Bati ve Zlíně, 2021 [cit. 2023-04-25]. ISBN 978-80-7678-058-3. Dostupné z: <http://digilib.k.utb.cz/handle/10563/50142>
- [46] Ocelová mobilní oplocení, délka 2 m, průměr trubek 22 mm. *B2B Partner* [online]. Ostrava, c2010-2023 [cit. 2023-04-26]. Dostupné z: https://www.b2bpartner.cz/ocelova-mobilni-oploceni-delka-2-m-prumer-trubek-22-mm/?gclid=Cj0KCQjwgL0iBhC7ARIsAIeetVC8Tz1vjEPiIEjbZc5aRUPt-ncaLIWGvaDX6rlAGKFUCECp5eF0oBHkaAqbOEALw_wcB

- [47] Mobilní oplocení EURO3 Mini 3,45 x 1,1 m. *STAVO-SHOP* [online]. Chrudim: ProfiBAU Chrudim, c2023 [cit. 2023-04-27]. Dostupné z: <https://www.stavo-shop.cz/mobilni-oploceni-euro-mini-345-x-12-m>
- [48] Městský kamerový a dohlížecí systém. *Otrokovice* [online]. Otrokovice: WEBHOUSE, [2023] [cit. 2023-05-02]. Dostupné z: <https://www.otrokovice.cz/mestsky-kamerovy-a-nbsp-dohlizeci-system/ms-7135/p1=4690>
- [49] ŠEFČÍK, Vladimír. *Analýza rizik*. Zlín: Univerzita Tomáše Bati ve Zlíně, 2009. ISBN 978-80-7318-696-8.
- [50] ČAJKOVÁ, Nikola. *Možnosti zabezpečení učitelů a studentů před teroristickými útoky v budově U5 na UTB ve Zlíně* [online]. Zlín, 2019 [cit. 2023-05-15]. Dostupné z: https://digilib.k.utb.cz/bitstream/handle/10563/44450/%c4%8dajkov%c3%a1_2019_dp.pdf?sequence=1&isAllowed=y. Diplomová práce. Univerzita Tomáše Bati, Fakulta aplikované informatiky. Vedoucí práce Libor Pekař.
- [51] Utíkej, schovej se, bojuj! *Policie České republiky* [online]. Praha: Policie ČR, c2023 [cit. 2023-05-03]. Dostupné z: <https://www.policie.cz/clanek/utikej-schovej-se-bojuj.aspx>
- [52] Jak se zachovat v případě násilného útoku?: Doporučení zní: uteč, schovej se, bojuj!. In: *Twitter* [online]. 22. listopadu 2016 13:18 [cit. 2023-05-16]. Dostupné z: https://twitter.com/CHH_MVCR/status/801037115341623297
- [53] KOTKOVÁ, Dora, Tereza ŠTERNOVÁ, Klára JENČKOVÁ, Zdeněk KALVACH a Lukáš KOTEK. Nastavení bezpečnostního systému na hromadných společenských a kulturních akcích. In: *Měkké cíle* [online]. c2023 [cit. 2023-05-15]. Dostupné z: https://mekkecile.fai.utb.cz/wp-content/uploads/2022/01/Methodika_nastaveni-bezpecnosntiho-systemu_final.pdf
- [54] Ocelový zahrazovací sloupek HOSPA. In: *Proficity* [online]. Zlín, c2023 [cit. 2023-05-17]. Dostupné z: https://www.proficity.cz/zahrazovaci-sloupek-hospa/?gclid=Cj0KCQjw4NujBhC5ARIsAF4Iv6fFRq8zoPKG9JVLW-BIEFQmh6v7D2NPWd-bNQNWkqCEfK3a12ZCIgGMaAhCVEALw_wcB
- [55] Produktové řady. In: *BETON Těšovice* [online]. Těšovice, [2023] [cit. 2023-05-17]. Dostupné z: <https://beton-tesovice.cz/produkty/>

- [56] Vysokozátěžový výsuvný sloupek BENITO Automatic Telescopic. In: *URBAMO* [online]. Zlín, c2023 [cit. 2023-05-17]. Dostupné z: <https://www.urbamo.cz/vysuvny-sloupek-benito-automatic-telescopic/>
- [57] VIVOTEK SD9384-EHL. In: *IPsecure* [online]. Praha, c2023 [cit. 2023-05-20]. Dostupné z: <https://www.ipsecure.cz/venkovni-ip-kamery-vivotek-speeddome/vivotek-sd9384-ehl/>

SEZNAM POUŽITÝCH SYMBOLŮ A ZKRATEK

FMEA	Failure Mode and Effects Analysis
MP	Městská policie
PČR	Policie České republiky
MVČR	Ministerstvo vnitra České republiky
IZS	Integrovaný záchranný systém
SBS	Soukromá bezpečnostní služba
HZS	Hasičský záchranný sbor
ZZS	Zdravotnická záchranná služba
DV	Dohledové videosystémy
MZS	Mechanické zábranné systémy
RPN	Risk Priority Number

SEZNAM OBRÁZKŮ

Obrázek 1 Provázanost pojmů z oblasti měkkých cílů [12]	15
Obrázek 2 Mapa náměstí, upraveno z [32]	30
Obrázek 3 Pohled na náměstí 3. května v Otrokovicích [vlastní]	31
Obrázek 4 Násilné útoky Otrokovice 2022 [34]	32
Obrázek 5 Mapa kriminality Otrokovice 2020 [33]	33
Obrázek 6 Pohled na náměstí z kamery č. 1 [37]	34
Obrázek 7 Vánoční trhy 2022 [vlastní]	35
Obrázek 8 Pohled na náměstí z kamery č. 2 [38]	35
Obrázek 9 Umělé kluziště na náměstí [42]	37
Obrázek 10 Vyhlášení vítězů Do práce na kole 2021 [43]	37
Obrázek 11 Přístupové cesty na náměstí 3. května, upraveno z [32]	39
Obrázek 12 Přístupové cesta číslo 1 (vlevo) a číslo 3 (vpravo) [vlastní]	40
Obrázek 13 Přístupová cesta číslo 4 (vlevo) a číslo 2 (vpravo) [vlastní]	41
Obrázek 14 Betonové sloupky na náměstí 3. května v Otrokovicích [vlastní]	42
Obrázek 15 Betonové sloupky nacházející se u autobusové zastávky [vlastní]	42
Obrázek 16 Betonová zeď oddělující parkoviště a náměstí [vlastní]	43
Obrázek 17 Příklady dvou typů mobilního bezpečnostního oplocení [46][47]	43
Obrázek 18 Improvizované bezpečnostní prvky na náměstí [vlastní]	44
Obrázek 19 Improvizované prvky (vodní prvek, ocelové válce) [vlastní]	45
Obrázek 20 Snímaná oblast kamera číslo 1 (vlevo) a kamera číslo 2 (vpravo) [37][38]	46
Obrázek 21 Umístění kamery Městské policie Otrokovice [vlastní]	46
Obrázek 22 Zobrazení mobilního pódia a prodejních stánků, upraveno [32]	55
Obrázek 23 Ocelový zahrazovací sloupek a ukázka kotvení [54]	77
Obrázek 24 Zabezpečení ocelovými sloupky HOSPA [vlastní]	77
Obrázek 25 Zabezpečení betonovými prvky [55]	78
Obrázek 26 Zabezpečení pevnými a výsuvnými ocelovými sloupky [vlastní]	79
Obrázek 27 Automatický výsuvný sloupek [56]	80
Obrázek 28 Pohled od přidané bezpečnostní kamery [vlastní]	81
Obrázek 29 Umístění nového bezpečnostní kamery, upraveno z [32][57]	81
Obrázek 30 Metodická pomůcka v případě násilného útoku [52]	85

SEZNAM TABULEK

Tabulka 1 Souhrn veřejných akcí na náměstí	38
Tabulka 2 Checklist.....	48
Tabulka 3 Vyhodnocení Checklistu	51
Tabulka 4 Klasifikace závažnosti, upraveno z [50]	53
Tabulka 5 Klasifikace výskytu, upraveno z [50]	53
Tabulka 6 Klasifikace odhalení, upraveno z [50]	54
Tabulka 7 FMEA – aktivum návštěvníci v oblasti u mobilního pódia (1. část).....	57
Tabulka 8 FMEA – aktivum návštěvníci v oblasti u mobilního pódia (2. část).....	58
Tabulka 9 FMEA – aktivum účinkující v oblasti u mobilního pódia (1. část).....	59
Tabulka 10 FMEA – aktivum účinkující v oblasti u mobilního pódia (2. část).....	60
Tabulka 11 FMEA – aktivum návštěvníci v oblasti u prodejních stánků (1. část)....	61
Tabulka 12 FMEA – aktivum návštěvníci v oblasti u prodejních stánků (2. část).....	62
Tabulka 13 FMEA – aktivum prodejci v oblasti u prodejních stánků (1. část).....	63
Tabulka 14 FMEA – aktivum prodejci v oblasti u prodejních stánků (2. část).....	64
Tabulka 15 FMEA – aktivum návštěvníci v oblasti za prodejními stánky (1. část) ..	65
Tabulka 16 FMEA – aktivum návštěvníci v oblasti za prodejními stánky (2. část) ..	66
Tabulka 17 FMEA – aktivum kolemjdoucí (1. část).....	67
Tabulka 18 FMEA – aktivum kolemjdoucí (2. část).....	68
Tabulka 19 FMEA – aktivum kolemjdoucí (1. část).....	69
Tabulka 20 FMEA – aktivum kolemjdoucí (2. část).....	70
Tabulka 21 Rozhodovací intervaly	71

SEZNAM GRAFŮ

Graf 1 Počet teroristických útoků v Evropě (2011-2021), upraveno z [22]	17
Graf 2 Hodnoty RPN pro aktivum návštěvníci v oblasti mobilního pódia	71
Graf 3 Hodnoty RPN pro aktivum účinkující na pódiu.....	72
Graf 4 Hodnoty RPN pro aktivum návštěvníci v oblasti u prodejních stánků	72
Graf 5 Hodnoty RPN aktivum zaměstnanci stánkového prodeje	73
Graf 6 Hodnoty RPN pro aktivum návštěvníci v zadní části náměstí.....	73
Graf 7 Hodnoty RPN pro aktivum kolemjdoucí	74
Graf 8 Hodnoty pro aktivum kolemjdoucí v běžném provozu	74