

Mapování a identifikace negativních faktorů pro rozvoj nezávislé scény v ČR

Bc. Aneta Pospíšilová

Diplomová práce
2024



Univerzita Tomáše Bati ve Zlíně
Fakulta multimediálních komunikací

Univerzita Tomáše Bati ve Zlíně
Fakulta multimediálních komunikací
Ústav marketingových komunikací

Akademický rok: 2023/2024

ZADÁNÍ DIPLOMOVÉ PRÁCE

(projektu, uměleckého díla, uměleckého výkonu)

Jméno a příjmení: Bc. Aneta Pospíšilová
Osobní číslo: K22178
Studijní program: N0414P180005 Marketingová komunikace
Forma studia: Prezenční
Téma práce: Mapování a identifikace negativních faktorů pro rozvoj nezávislé kultury v České republice

Zásady pro vypracování

- Zpracujte rešerši odborných zdrojů v oblasti kulturních a kreativních průmyslů
- V návaznosti na teoretické poznatky vytyčte cíl práce, metodický postup a stanovte cíle práce
- Zmapujte a identifikujte faktory ovlivňující rozvoj nezávislé kultury v České republice
- Zhodnotte naplnění cílů práce a zodpovězde výzkumné otázky
- Na základě získaných dat navrhnete projekt sloužící nezávislým kulturním od organizacím

Forma zpracování diplomové práce: **tištěná/elektronická**

Seznam doporučené literatury:

- Bártlová, Anežka, 2023. Jakub Bakule: Potřebujeme platformu, která propojí potřeby celé kultury. Arttalk.info Dostupné z: <https://arttalk.info/news/jakub-bakule-potrebujeme-platformu-ktera-propoji-potreby-cele-kultury>.
- ©IDU, 2023. Status umělce. Bulletin Kreativního Česka. Online. In. kreativnicesko.cz
ISBN 978-80-7008-472-4. Dostupný z: <https://www.kreativnicesko.cz/files/bulletin-05-statusumelce.pdf>
- Koubová, Alice a Baronová, Barbora, 2023. Odolná společnost. Mezi bezmocí a tyranií. Filosofický ústav AV ČR, wo-men. ISBN 978-80-908870-0-8.
- Kratochvíl, Petr, 2015. Městský veřejný prostor. Zlatý řez. ISBN 978-80-88033-00-4.
- Maxmilián, Václav. 2023. Evropská komise má uznat vliv kultury na zdraví a wellbeing. Online. In: kreativnicesko.cz Dostupné z: <https://www.kreativnicesko.cz/clanky/evropska-komise-ma-uznat-vliv-kultury-na-zdravi-a-wellbeing>
- Návratová, Jana; Petrová, Pavla; Žáková, Eva a kol., 2022. Status umělce: Příspěvky k diskusi. Online. Institut umění. Praha: Institut umění – Divadelní ústav. ISBN 978-80-7008-468-7. Dostupné z: <https://prospero.idu.cz/publikace/status-umelce-prispevky-k-diskusi/>
- Remešová, Anna. 2023. Pracující v kultuře se setkali před budovou ministerstva kultury, aby upozornili na neexistující zákon o statusu umělce. Online. In: culturenet.cz Dostupné z: <https://www.culturenet.cz/stalo-se/pracujici-v-kulture-se-setkali-pred-budovou-ministerstva-kultury-aby-upozornili-na-neexistujici-zakon-o-statusu-umelce/>

Vedoucí diplomové práce: **Mgr. Eva Gartnerová, Ph.D.**
Ateliér Arts Management

Datum zadání diplomové práce: **31. ledna 2024**
Termín odevzdání diplomové práce: **12. dubna 2024**



Mgr. Josef Kocourek, Ph.D.
děkan

doc. Ing. Mgr. Radim Bačuvčík, Ph.D.
ředitel ústavu

Ve Zlíně dne 2. dubna 2024

PROHLÁŠENÍ AUTORA DIPLOMOVÉ PRÁCE

Beru na vědomí, že

- bakalářská/diplomová práce bude uložena v elektronické podobě v univerzitním informačním systému a bude dostupná k nahlédnutí;
- na moji bakalářskou/diplomovou práci se plně vztahuje zákon č. 121/2000 Sb. o právu autorském, o právech souvisejících s právem autorským a o změně některých zákonů (autorský zákon) ve znění pozdějších právních předpisů, zejm. § 35 odst. 3;
- podle § 60 odst. 1 autorského zákona má UTB ve Zlíně právo na uzavření licenční smlouvy o užití školního díla v rozsahu § 12 odst. 4 autorského zákona;
- podle § 60 odst. 2 a 3 mohu užít své dílo – bakalářskou/diplomovou práci - nebo poskytnout licenci k jejímu využití jen s předchozím písemným souhlasem Univerzity Tomáše Bati ve Zlíně, která je oprávněna v takovém případě ode mne požadovat přiměřený příspěvek na úhradu nákladů, které byly Univerzitou Tomáše Bati ve Zlíně na vytvoření díla vynaloženy (až do jejich skutečné výše);
- pokud bylo k vypracování bakalářské/diplomové práce využito softwaru poskytnutého Univerzitou Tomáše Bati ve Zlíně nebo jinými subjekty pouze ke studijním a výzkumným účelům (tj. k nekomerčnímu využití), nelze výsledky bakalářské/diplomové práce využít ke komerčním účelům;
- pokud je výstupem bakalářské/diplomové práce jakýkoliv softwarový produkt, považuji se za součást práce rovněž i zdrojové kódy, popř. soubory, ze kterých se projekt skládá. Neodevzdání této součásti může být důvodem k neobhájení práce.

Prohlašuji, že:

- jsem na bakalářské/diplomové práci pracoval samostatně a použitou literaturu jsem citoval. V případě publikace výsledků budu uveden jako spoluautor.

Ve Zlíně dne: 12.4.2024

Jméno a příjmení studenta: Aneta Poppišilová
podpis studenta

ABSTRAKT

Diplomová práce na téma Mapování a identifikace negativních faktorů pro rozvoj nezávislé scény v ČR analyzuje regionální, kulturní nezávislou scénu v Česku a zkoumá, jaké negativní faktory brání jejímu rozvoji. Teoretická část definuje pojmy kulturní odvětví, kulturní politika, urbanismus a inkluze. Dále zahrnuje představení vlivu kultury na well-being a popisuje výzvy, kterým musí pracovníci a pracovníce v kultuře čelit. Součástí teoretické práce je také metodika práce, ve které jsou stanoveny cíle a výzkumné otázky. Praktická část analyzuje data z polostrukturovaných rozhovorů se šesti aktéry regionální scény a mapuje jejich vliv na lokalitu. V projektové části je představen doporučující manuál pro kulturní aktéry a zástupce lokální politiky, sestavený na základě výsledků výzkumu.

Klíčová slova: kulturní a kreativní odvětví, nezávislá scéna, marketing v kultuře, kulturní politika, inkluze, tvůrčí placemaking

ABSTRACT

Thesis analyzes the regional, independent cultural scene in the Czech Republic and examines the negative factors that hinder its development. The theoretical part defines the concepts of cultural sector, cultural policy, inclusivity and urbanism. It also presents the impact of culture on well-being and describes the challenges faced by cultural workers in the Czech context. The methodological part of the thesis sets out the research objectives and questions. The practical part analyzes data from semi-structured interviews with six actors of the regional scene and maps their influence on the locality. The project part presents a recommended manual of digital communication for cultural actors and local policy representatives, compiled on the basis of the research results.

Keywords: cultural and creative sector, independent scene, marketing in culture, cultural policy, inclusion, creative placemaking

Děkuji vedoucí mé diplomové práce, Mgr. Evě Gartnerové, Ph.D. za nekonečnou podporu, pochopení a především vášně, kterou do své práce vkládá.

Děkuji i všem kamarádkám, které tady pro mě byly a dělaly i ty méně hezké dny krásnější. A srdečné díky patří mojí Elině, která i přes to, že nerozuměla ani jedné větě v této práci mě ujišťovala, že je skvělá.

Tuto práci bych ráda věnovala všem pracovnícím a pracovníkům v kultuře, kteří nepřestávají tvořit, navzdory všem překážkám. Díky nim jsem v průběhu psaní práce znovu objevila, jakou sílu má kultura i v čase krize, a láska k tomu, co děláte.

Prohlašuji, že odevzdaná verze diplomové práce a verze elektronická nahraná do IS/STAG jsou totožné.

OBSAH

ÚVOD.....	10
I TEORETICKÁ ČÁST.....	11
1 KULTURNÍ A KREATIVNÍ SEKTOR.....	12
1.1 KULTURA A KREATIVITA	12
1.2 KULTURNÍ A KREATIVNÍ ODVĚTVÍ.....	13
1.3 NEZÁVISLÁ KULTURA.....	15
2 KULTURNÍ POLITIKA	17
2.1 ČESKÁ KULTURNÍ POLITIKA.....	17
2.2 NÁRODNÍ PLÁN OBNOVY, A CO BUDE DÁL?	19
2.3 ROZPOČET MK ČR NA ROK 2024.....	20
3 PRÁCE V KULTUŘE	22
3.1 WELLBEING.....	22
3.2 STATUS UMĚLCE.....	23
3.3 NEPŘETRŽITÝ BOJ O UZNÁNÍ A NEVIDITELNÁ PRÁCE	25
4 VÝZNAM KULTURY	27
4.1 INKLUZIVITA A INTEGRACE	27
4.2 VLIV KULTURY V ČASE KRIZE	28
5 URBANISMUS	31
5.1 PLACEMAKING	31
5.2 TVŮRČÍ PLACEMAKING.....	33
5.2.1 Gendrifikace.....	34
5.3 KOMUNITY	35
6 METODIKA PRÁCE	36
6.1 CÍLE PRÁCE	36
6.2 VÝZKUMNÉ OTÁZKY	36
6.3 RESPONDENTI.....	36
6.4 METODY.....	36
6.4.1 Kvalitativní výzkum prostřednictvím individuálních rozhovorů.....	37
6.4.2 Nezúčastněné pozorování.....	37
II PRAKTICKÁ ČÁST.....	38
7 VYBRANÉ PŘÍKLADY ZÁSTUPCŮ NEZÁVISLÉ KULTURNÍ SCÉNY	39
7.1 ZVĚŘINEC.....	39
7.2 LOFOFORA KOLEKTIV	40
7.3 HOREM DOLEM PROVODOV	40

7.4	KYJOGRAF	41
7.5	ANIFILM	41
7.6	LUHOVANÝ VINCENT	42
8	INDIVIDUÁLNÍ ROZHOVORY	43
8.1	VNÍMÁNÍ NEZÁVISLÉ KULTURY	43
8.2	KULTURNÍ SMOG	44
8.3	VLIV NEZÁVISLÉ KULTURY NA REGIONY	44
8.4	INKLUZE A SAFE SPACE.....	46
8.4.1	Budování inkluzivní kultury	47
8.5	PROBLÉMY NA KULTURNÍM POLI	48
8.5.1	Data a měřitelnost	49
8.5.2	Podfinancování.....	50
8.5.3	Nedostatečné uznání.....	52
9	JAK PODPOŘIT NEZÁVISLOU KULTURNÍ SCÉNU V MENŠÍCH REGIONECH.....	53
9.1	KOOPERACE S MĚSTEM.....	53
9.1.1	Aktivní zapojení kulturních aktérů do plánování a kulturní politiky	53
9.1.2	Nefinanční podpora	54
9.2	ZPŘÍSTUPNĚNÍ VZDĚLÁVÁNÍ KULTURNÍHO MANAGEMENTU V REGIONECH	55
9.3	SPOLUPRÁCE SE STUDENTY A ABSOLVENTY UNIVERZIT	55
10	NEZÚČASTNĚNÉ POZOROVÁNÍ	57
10.1	SHRNUTÍ.....	58
11	ZODPOVĚZENÍ VÝZKUMNÝCH OTÁZEK	59
III	PROJEKTOVÁ ČÁST	61
12	MANUÁL PRO ROZVOJ NEZÁVISLÉ KULTURY V MENŠÍCH REGIONECH	62
12.1	MANUÁL	63
12.1.1	Znalost a diskuze.....	63
12.1.2	Podpora kulturního života v regionech: Jak mohou města a obce pomoci?	64
12.1.3	I nezávislá scéna potřebuje strategii.....	64
12.1.4	Malé, ale silné: Jak regionální PR posiluje povědomí o dění v regionu	66
12.1.5	Inkluzivita a participace	67
12.2	CYKLUS ROZHOVORŮ	68
12.3	HARMONOGRAM PROJEKTU.....	69
12.3.1	Cyklus rozhovorů	70
12.4	ROZPOČET	71
12.5	DISEMINACE PROJEKTU	72

ZÁVĚR	73
SEZNAM POUŽITÉ LITERATURY.....	75
SEZNAM POUŽITÝCH SYMBOLŮ A ZKRATEK.....	82
SEZNAM OBRÁZKŮ	83
SEZNAM TABULEK.....	84
SEZNAM PŘÍLOH	85

ÚVOD

V posledních letech se z kulturního pole začíná vytrácet nezávislá kultura. Diplomová práce zkoumá, jaké negativní faktory s tímto jevem souvisí. Může za to více podfinancovaný kulturní trh a finanční problémy, dozvuky pandemie, nebo varovný trend rozmáhající se na kulturním poli, tedy únava a vyhoření kulturních pracovníků a pracovníc? Práce zkoumá dopady na regiony, a to v kontextu centralizace, která značně ovlivňuje identitu míst a otevírá téma neviditelné práce těch, kteří jsou stále přehlíženi.

První část práce obsahuje teoretická východiska, která popisují pojmy kulturní odvětví, kulturní politika, urbanismus, tvůrčí placemaking, inkluzivita a význam kultury na společnost. Součástí teoretické části je metodika práce, v níž je definován výzkumný cíl a výzkumné otázky.

V praktické části je popsáno šest vybraných zástupců nezávislé kulturní scény z České republiky, jejich působení v rámci regionů a vliv na danou oblast. Součástí praktické části jsou dva uskutečněné výzkumy, na základě jejichž vyhodnocení je zodpovězeno na určené výzkumné otázky.

Poslední projektová část představuje manuál vytvořený pro nezávislé regionální spolky i městské pracovníky, kteří se snaží rozvíjet a posilovat místní kulturní scénu. Manuál by měl sloužit jako průvodce, který nabízí rady a nástroje pro směřování nezávislé kulturní činnosti a zlepšování podmínek pro rozvoj místní kultury.

I. TEORETICKÁ ČÁST

1 KULTURNÍ A KREATIVNÍ SEKTOR

V posledních dvou desítkách let byla společenská a umělecká hodnota kultury ve světových strategických materiálech doplněna i o hodnotu ekonomickou. Rápidní rozvoj digitalizace a automatizace dnes staví kreativitu do středu hospodářství. Tvořivost a talent občanů jsou proto charakteristickým znakem rozvinutých společností a jejich ekonomik. Představují nejcennější zdroj, který mají státy k dispozici. Jejich výhodou zároveň je, že se jedná o zdroje obnovitelné a nevyčerpatelné. **Kreativita je tak často přirovnávána k ropě 21. století** a představuje klíčový předpoklad pro dosažení cílů udržitelného rozvoje (CULTURE 21 UCLG Committee, 2018).

Knižní bestseller, hudební hit, populární seriál nebo třeba úspěšná hra dnes mají potenciál generovat podobné zisky jako například nový lék nebo technologická inovace, a stejně tak potřebují strategickou a koncepční podporu státu. Díky rozvoji kulturních a kreativních odvětvích, dále jen KKO, se kulturní a kreativní sektor proměnil z oblasti považované za neziskovou a závislou na dotacích na motor ekonomického růstu vyspělých států, který inspiruje další sektory a vytváří vysokou přidanou hodnotu (Státní kulturní politika 2021–2025+, s. 6., 2021).

Proměně ekonomické role kultury odpovídají i statistické ukazatele, což ukazuje *Cultural and Creative industries monitoring report* (2019), který uvádí, že v roce 2017 představoval kulturní a kreativní sektor 5,3 % HDP Evropské unie. Jednalo se o třetí největší sektor zaměstnanosti, který zároveň vytvářel největší počet pracovních míst pro občany ve věku 15–29 let a byl typický vysokou mírou zaměstnanosti žen.

Kulturní a kreativní sektor, dále jen KKS, zahrnuje široké spektrum oblastí, které nejsou zaměřeny pouze na zisk, ale také na tvorbu společenských a uměleckých hodnot. Bez silného KKS nelze plně rozvíjet kulturně kreativní odvětví jako nedílnou součást dynamické kreativní ekonomiky. KKS má významnou roli nejen v rámci rozvoje odolnější společnosti, ale také při přechodu k zelené a udržitelné ekonomice (Státní kulturní politika 2021–2025+, s. 18, 2021).

1.1 Kultura a kreativita

Kultura a kreativita – dva pilíře, které nesou kulturní a kreativní sektor a jsou neoddělitelně propojené. Kultura bez kreativity nevzniká a kreativita čerpá svou inspiraci z okolní kultury, umění a kulturního dědictví. Kulturní složku KKO není složité uchopit. Ministerstvo kultury

ČR i další vládní dokumenty chápou kulturu jako širší oblast, která přesahuje hranice umění. Strategický dokument *Česká republika 2030* (s.37), definuje kulturu takto: „Kulturu chápeme jako oblasti rozvoje tvořivosti a aktivního utváření i reflexe hodnot společnosti. Počítáme do ní nejen umění a kulturní dědictví, ale také způsoby života, hodnotové systémy a tradice. Je tak spojena i se šířením hodnot demokracie, kreativity, svobody a solidarity napříč společností.” Kreativita ale není tak jednoznačným pojmem a přesahuje oblast KKS. Své místo má také jako součást vědy, výzkumu, podnikání nebo školství. Proto se pohledy na roli kreativity mohou lišit (Hawkins, 2016).

Podstatné je, aby na počátku byla smysluplná, originální myšlenka. Ať již tento proces někam vede, nebo nikoliv, kreativita přítomná vždy, když vzniká něco nového. Jedná se o proces, kdy se nové myšlenky propojují a jsou postupně přeměňovány na věci, kterým je dáována hodnota. Výstupy mohou být tedy hmotné i nehmotné (Howkins, s. 4, 2013).

Avšak i český pojem „tvořivost“ vystihuje koncept kreativity a jasně poukazuje na tvorbu nových myšlenek a objektů, jichž jsou základem této činnosti. Státní kulturní politika 2021–2025+ (s. 13, 2021) popisuje kreativitu jako schopnost vytvářet něco nového na základě talentu a nadání. Lze ji také vnímat jako proces, ve kterém jsou myšlenky vytvářeny, propojovány a přeměňovány na originální hmotné i nehmotné produkty – ty jsou ceněny, a to nejen v ekonomickém smyslu. Kreativita je založena na kreativním kapitálu, který je kombinací kulturního, sociálního, lidského a institucionálního kapitálu. Proto je pro podporu kreativity důležitá podpora všech těchto oblastí.

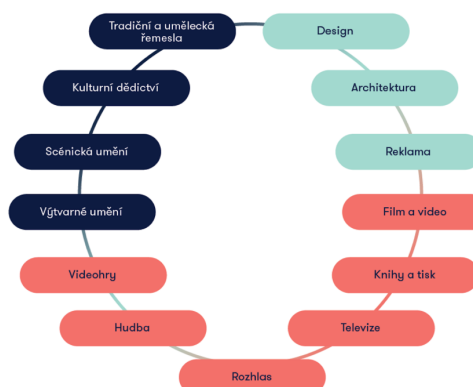
1.2 Kulturní a kreativní odvětví

Kultura je duší společnosti, lidskou podstatou a jádrem kulturních a kreativních odvětví. S ohledem na pestrost činností a aktérů je složité kulturní a kreativní odvětví jednoznačně definovat a neobvyklé spojení ekonomiky a kultury vytváří zmatení. KKO hrají zásadní roli také v rozvoji komunit či společenské inkluzi. Jsou proto účinným nástrojem soudržnosti, a to jak ekonomické, tak společenské a kulturní (zakreativnicesko, ©2021).

Otázky spojené s definicí KKO se netýkají pouze České republiky. První zahraniční strategie rozvoje KKO vznikly již na počátku devadesátých let, i přesto ale v oblasti jejich definice stále panuje nejednotnost a nejednoznačnost. K ustálené definici se obvykle státy dopracují až po delší době, kdy s KKO aktivně pracují. Vedle pojmu KKO se lze setkat s termíny jako průmysl duševního vlastnictví nebo “content industry”. V některých vyspělejších zemích se začíná prosazovat širší termín kreativní ekonomika. Dělení KKO se velmi liší – v českém

prostředí se dělením zabývají například Bakule, Marošová a Peřinka (s. 19, 2020), kteří jej dělí do **3 logických kategorií** (viz. Obrázek 1), které reflektují silnou provázanost ekonomické a kulturní hodnoty ve výsledném díle. Nachází se zde **kulturní a umělecké jádro**, zaměřené především na kulturní hodnoty (výtvarné umění, scénická umění, kulturní dědictví, tradiční a umělecká řemesla), dále **kulturní odvětví** (design, reklama, architektura), která kombinují kulturní a ekonomické hodnoty, a v neposlední řadě **kreativní odvětví** (film a video, rozhlas, hudba, videohry a další), která jsou zaměřena především na ekonomické hodnoty. Tato struktura je přehledná a snadno pochopitelná, protože jasně rozlišuje oblasti s primárně kulturním zaměřením, oblasti kombinujícími kulturu a ekonomiku a oblasti s primárně ekonomickým zaměřením. Zároveň reflektuje potřeby a specifika jednotlivých kategorií, čímž umožňuje efektivnější tvorbu politik a nástrojů podpory.

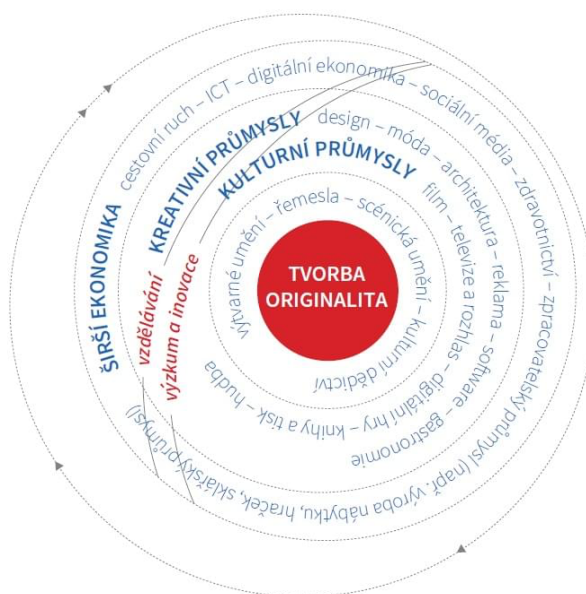
Obrázek 1 Orientační kategorizace KKO



Zdroj: Bakule, Marošová, Peřinka a kol., s. 24, 2020

Další pohled nabízí MK ČR, které mezi KKO řadí zejména oblasti s potenciálem generovat zisk, jako je audiovizuální, hudba, knihy a tisk, reklama, architektura, design a móda, tradiční a umělecká řemesla a dále některé oblasti scénického umění, výtvarného umění a kulturního dědictví. **Toto dělení je rozmanitější a bere v potaz širší ekonomiku**, včetně cestovního ruchu, sociálních médií, zdravotnictví a zpracovatelského průmyslu (kreativní ekonomika, ©2021). V evropském prostředí se lze setkat s širším dělením podle UNESCO, které KKO dělí do více než 10 kategorií, a kromě tradičních oblastí do nich okrajově počítá také sport, turismus a gastronomii (UNESCO, 2013).

Obrázek 2 Dělení KKO s ohledem na širší ekonomiku



Zdroj: kreativnicesko.cz

Změna přístupu ke kultuře není patrná pouze na tuzemské úrovni, masivní transformaci je možné pozorovat v rámci celé Evropské Unie. EU dříve brala kulturu jako věc národních států, řešila maximálně evropskou koordinaci. Během pandemie Covidu-19 a Green Dealu se ale stala zásadní změna. Generace politiků jako je Ursula Von Der Leyen přišly s konceptem *New European Bauhaus*. **V jeho jádru stojí kultura jako hlavní komunikační médium**, které dokáže vysvětlit nutnost digitální a zelené transformace široké veřejnosti a přibližuje evropskou iniciativu lidem. Zároveň se tímto kultura dostává do centra ekonomické změny, kdy EU vidí svou budoucnost v kreativní ekonomice, specificky v kreativních odvětvích. KKO jsou dynamickým a neustále se vyvíjejícím fenoménem. Jejich význam pro společnost i ekonomiku bude v budoucnu zřejmě ještě stoupat. Proto je důležité, aby se jim věnovala pozornost na všech úrovních, od lokální až po mezinárodní (Bartlová, 2023).

1.3 Nezávislá kultura

Slovní spojení nezávislá kultura vzniklo v pozdějším socialismu, kde se poprvé objevil výraz "alternativa", který byl interpretován jako synonymum k politickému odporu či rezistenci, ale také jako potřeba žít jinak, být svobodný nebo hledat svou podstatu a identitu (Kočiš, 2021 s. 11). I Zemančíková (2023) spojuje fenomén nezávislé kultury a pozdějšího undergroundu v Československu s procesem změny o uvažování o roli kultury ve společnosti a samotném významu svobody.

Nezávislou kulturu lze vnímat jako větev kultury nezřizované, avšak její terminologie není zcela ustálena. Dělení kultury na zřizovanou a nezřizovanou vychází z toho, kdo nese odpovědnost za její produkci a financování. **Zřizovaná kultura** je produkována a financována z veřejných zdrojů, především městem. Jedná se o příspěvkové organizace města, které provozují kulturní instituce, jako jsou divadla, muzea, galerie nebo knihovny. **Nezřizovaná kultura** je produkována a financována soukromými subjekty, jako jsou neziskové organizace, fyzické osoby nebo obchodní společnosti. (Institut plánování a rozvoje hlavního města Prahy, s. 6, 2017).

Ředitelka organizace Nová síť Adriana Světlíková (osobní rozhovor, 25. 1. 2024) chápe nezávislou kulturu jako tu, která nepodléhá žádným vlivům donátora, investora či zřizovatele. Aktéři, působící na nezávislé scéně, tvoří a nabízí svůj obsah bez jakýchkoliv ohledů. U zřizované kultury existuje předem schválený plán, kterého se musí systematicky držet. Zároveň pokud je kultura financována ze soukromých zdrojů, tak uvažování o ní musí mít firemní charakter a reagovat na nabídku a poptávku za účelem zisku. V návaznosti na ziskovost Adriana Světlíková upozorňuje na fakt, že **nezávislá kultura jde ruku v ruce s kulturou neziskovou**. Mezi hlavní výhody nezávislé kultury patří svoboda, rozmanitost a menší omezení uměleckého vyjádření. Upozorňuje však na to, že nezávislá kultura má mnoho překážek a rizik, jako například plnění podmínek, které jsou nezbytné k udržitelnosti kulturních projektů a organizací.

2 KULTURNÍ POLITIKA

Národní kulturní politiky jsou jednou ze zásadních oblastí tzv. policies, tedy politik států. Jsou klíčovým koncepčním dokumentem pro rozvoj kultury a umění, který v sobě koncentruje hlavní myšlenky a přístupy ke kulturnímu a kreativnímu sektoru a nastavuje prostředí pro rozvoj na regionální úrovni (Bakule, 2023).

Častokrát je však kulturní politika vnímána jako idealistický dokument bez vazby na realitu města. Nicméně by měla sloužit jako praktické vodítko pro další práci na rozvoji kultury a umění v dané lokalitě. Lidé v jednotlivých kulturních odvětvích znají sami nejlépe své problémy, výzvy či silné stránky. Proto by **kulturní politika neměla diktovat kulturním aktérům, co mají dělat**, ale spíše by měla aktivně podporovat jejich konsolidaci, tvorbu sektorových strategií a mezioborovou spolupráci (Kreativní Praha, 2023).

2.1 Česká kulturní politika

Evropská komise kulturu a umění chápe právě jako součást celospolečenské změny, avšak i přes svou důležitost je kulturní politika v České republice stále marginalizovaným tématem. Je přitom zásadní pro nastavení dalších procesů, grantové politiky nebo prosazování tzv. statusu umělkyně a umělce. Hlavní autor Státní kulturní politiky 2021-2025+ Jakub Bakule upozorňuje na to, že **Česká republika nejdříve potřebuje celkovou změnu paradigmatu kultury**. Meziresortní spolupráce a integrace kultury do všech oblastí je budoucnost. Nejde jen o KKO, ale obecně o regionální rozvoj, nové formy učení, integraci do zdravotnictví, wellbeing, cultural prescription severského typu a prezentace v zahraničí. Jakub Bakule také dodává příklad z praxe: „*Virtuální realita nebo pohybové umění pro rehabilitace je v Británii naprostým standardem, nemocnice mají 4 % na kulturu, protože to pomáhá po všech směrech. Za každou takto investovanou libru se jim ve výsledku 1,3 vrátí.*“ Tato změna může mít pro stát pozitivní dopady – přispět k ekonomickému růstu, zlepšení zdraví obyvatel, rozvoji regionů, zvýšení kvality života a posílení udržitelnosti a inkluze (Bartlová, 2023).

Velkým a důležitým tématem kulturní politiky je financování. Česká státní kulturní politika je založená především na přerozdělování veřejných prostředků, jejich přiděl do resortu kultury je však nejistý a vyvolává mnoho otázek. Grantový systém sice osvobozuje kulturní projekty od závislosti na nerozhodném politickém rozhodování, ale přidává kulturnímu provozu nepředstavitelné množství administrativy. Často dochází ke sporům mezi soukromými kulturními institucemi a nezávislými projekty, pro které jsou granty důležité

k přežití. Kritéria pro udělování finanční podpory často vyvolávají kontroverze. Zatím se nikdy nepodařilo dosáhnout proklamovaného jednoho procenta ze státního rozpočtu na kulturu, a v současné energetické krizi a válce na Ukrajině to pravděpodobně nebude snazší (Return to the future, 2023).

Publicistka Alena Zemančíková (Co očekáváme od kultury a z čeho ji zaplatíme?, 2023) zmiňuje další podstatný fakt a to, že se **žádné vládě doposud nepodařilo zařídit, aby podnikatelský sektor podpořil i méně efektivní kulturní aktivity**. Říká, že: „*v rámci snah o úspory se objevují i nápady zvýšit DPH na knihy a vstupenky na kulturní akce. Realitou je snížení grantů MK ČR. Soukromý sektor, chráněný současnou vládou jako nějaký ohrožený druh, se bude ve sponzorování kultury angažovat jenom tam, kde z toho kouká nějaká reprezentace, těžko si lze představit, že mocný milionář bude podporovat nezávislé subversivní produkce.*”

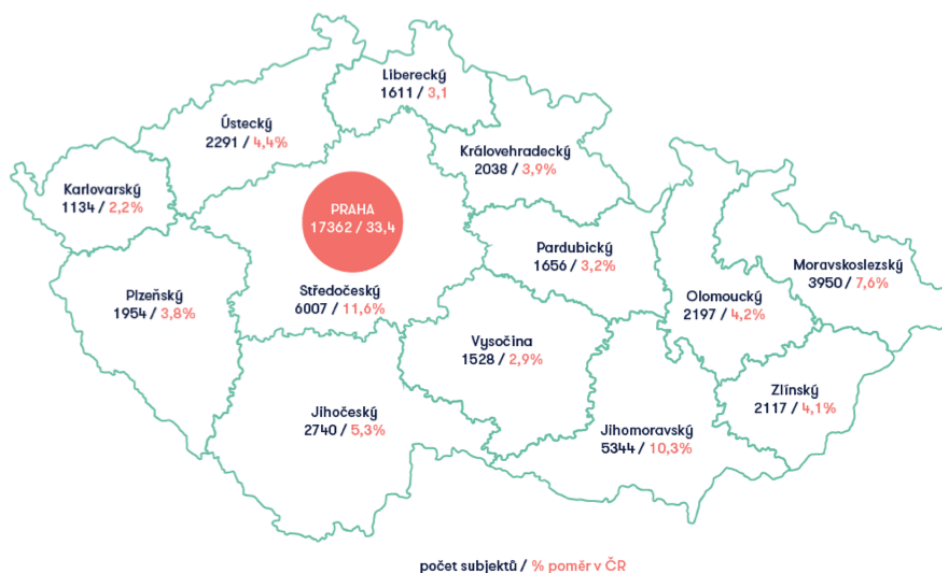
Státní či městské kulturní politiky, mapování potřeb obyvatel a vlivu kultury jsou pro Českou republiku obrovským skokem vpřed. A i když se podpora kultury neustále zvyšuje, tak podle Adriany Světlíkové (osobní rozhovor, 24. 1. 2023) dostatečně nereaguje na různé aspekty typu inflace, krize, a především nefunguje strategicky – zejména do budoucna. Většina vizí a plánů zůstává pouze na papíře, k aktivní realizaci koncepcí dochází pouze zřídka. Podle zakladatelky organizace Nová síť je na vině ministerstvo kultury, které nedává dostatečný důraz na analytickou práci, která je však pro vyhodnocování investic do KKO nezbytná.

Dobré znalosti prostředí a potřeb jsou základem správně nastavené podpory. Vzdělávání a sledování zahraničních trendů může být inspirací nejen pro rozvoj kreativního potenciálu. Politická rozhodnutí musí být podložena daty a praxe má vycházet z jejich interpretace. A proto je nezbytné odstoupit od náhodného rozhodování založeného na dojmech nebo subjektivních zkušenostech. Otázka týkající se návštěvnosti by neměla být rozhodujícím kritériem. Bohumil Nekolný z Akademie múzických umění zmiňuje, že: „*Co nemůžeme změřit, nemůžeme hodnotit. Když nehodnotíme, nemůžeme ani alokovat. V rámci hodnocení musí být nad 50 % na základě kvalitativních kritérií.*“ (Kreativní Praha, s. 25)

Kvůli tomu, že se nepostupuje strategicky, dochází k zajímavému fenoménu posledních let – **nadprodukcí kultury**. Adriana Světlíková (osobní rozhovor, 24. 1. 2023) upozorňuje, že v Praze probíhají významné změny ve financování kultury. Nový grantový systém přinesl reflexi a zásadní škrty ve financích. Kultura v České republice není dostatečně decentralizovaná, a proto lze pozorovat velký propad mezi podporou kultury ve větších městech a regionech. Města stahují regiony k sobě a stávají se tzv. magnety na živou kulturu.

V důsledku centralizace je původní region už v natolik špatné kondici, že do něj není možné navrátit kulturu tak, aby se udržela.

Obrázek 3 Mapa geografického rozložení kulturních a kreativních odvětví v roce 2015



Zdroj: Bakule, Marošová, Peřinka a kol., s. 24, 2020

Kultura je ze své podstaty pestrá. Je nutné o její pestrost pečovat a dbát na to, aby taková zůstala – z hlediska žánrů, forem i publika. **Kulturní politika by měla hledat cesty, jak saturovat a podporovat všechny.** Rozmanitost veřejného diskurzu by výrazně přispěla k obohacení společnosti, pokud by se do něj zapojilo více jednotlivců z různých regionů než pouze z toho nejbohatšího (Kreativní Praha, s. 17). Šimon Holý a Hana Trojánková Biriczová se v popkulturním pořadu Kompot (Český Rozhlas, 28. 1. 2024) zabývali tím, jaké zastoupení mají jednotlivé regiony a jakým způsobem je prezentována diverzita v pořadech a zpravodajství. Publicisté naráží na stále přetrvávající pragocentrismus a zmiňují fakt, že na decentralizaci mají velký vliv i samotná média, která by měla být mnohem více propojující.

2.2 Národní plán obnovy, a co bude dál?

Pandemie Covidu-19 přivedla k zamyšlení nad kulturou jako mezinárodní společné řeči, čímž upoutala pozornost Evropské unie. V reakci na zmírnění negativních dopadů vznikl Národní plán obnovy (NPO), ze kterého mohou čerpat projekty s mezinárodním přesahem včetně studijních cest a rezidencí pro oba typy neziskových kulturních institucí i jednotlivců: tedy pro státem dotované i nezávislé. Tato kulturní politika nenutí subjekty KKO si na sebe

vydělat, spíše se očekává podíl na porozumění globálnímu světu a propojení tvůrčích sil. Zároveň pomáhá české kultuře posílit svou účast i na mezinárodním poli. Výsledkem této podpory je například účast českých designérů na renomovaném veletrhu Salone del Mobile v Miláně, která je pro tuzemské tvůrce finančně v podstatě nedostupná (Zemančíková, 2023).

Možnost získat dotaci v rámci Národního plánu obnovy skončí rokem 2024. A otázkou je, co bude následovat. Pokud se podpora kultury po letech Národního plánu obnovy nemá opět propadnout, je potřeba, aby profesní svazy a asociace neustaly v diskusi s MK ČR jako představitelům státu. Aby kultura zaujala pevné místo v politických programech, tak je podle Adriany Světlíkové (osobní rozhovor, 24. 1. 2024) **nezbytná podpora ze strany kulturních lobbyistů**. Jednou takovou skupinou by měla být nově vznikající Kulturní a kreativní federace, jejíž cílem je usnadnit mezioborový dialog a zároveň být partnerem pro ministerstvo kultury i další subjekty (Bartlová(b), 2023). Adriana Světlíková doplňuje (osobní rozhovor, 24. 1. 2024) že, v rámci této iniciativy by měl vzniknout specializovaný panel pro komunikaci potřeb kulturního sektoru k politikům a Evropské unii. *„Jeho zástupci by měli systematicky zjišťovat klíčová témata od všech aktérů kulturní a kreativní scény a najít například 4, za které budou v rámci 5 let strategicky lobbovat.“* Kulturní a kreativní federace chce podle zakladatele Jakuba Bakule být jednotným hlasem tohoto sektoru. Kulturní lobbying ale nemusí záviset pouze na skupině, může se jednat i o jednotlivce, který bude velmi dobře znát kulturní a politické prostředí (Michailidis, 2023). Světlíková zdůrazňuje, že **téma lobbyingu by mělo být aktivněji prezentováno již na vysokých školách**, například v rámci oboru Arts managementu, aby studenti lépe chápali jeho význam a přínos.

2.3 Rozpočet MK ČR na rok 2024

Množství peníze na kulturu se v roce 2024 ještě o něco více sníží. Ministerstvo kultury ČR bude mít k dispozici 16,6 miliardy korun, což je o 10 % méně než loni. Pokles je patrný i v poměru k celkovému státnímu rozpočtu, kde se podíl na kulturu sníží z loňských 0,8 % na 0,75 %. – co se ale stalo se slibovaným 1 % pro kulturu? *„Nechtěl jsem to dávat pryč z programového prohlášení prostě proto, že si myslím, že je to správné,“* komentoval tento rozpor Baxa v rozhovoru na DVTV. Podle něj by se na vytčenou trajektorii rád vrátil v rozpočtu na rok 2025. Součástí rozpočtu ministerstva kultury jsou i peníze z EU alokované v Národním plánu obnovy. Do roku 2026 je na kulturu z EU určeno 5,45 miliardy korun. V roce 2023 se z nich vyčerpalo 2,4 miliardy a v roce 2024 se počítá s 1,17 miliardy. Ministr

kultury Baxa mírní obavy z poklesu financí tím, že ačkoliv se celková suma státních výdajů sníží, tak se oproti roku 2023 jedná jen 500 milionů korun. Zbytek poklesu je způsoben spíše pomalejším čerpáním dotací z Národního plánu obnovy. Zároveň Baxa zdůrazňuje, že do oblasti kultury přibudou další finanční prostředky v řádu stovek milionů korun díky zavedení nulové sazby DPH na knihy. **Pro tuto diplomovou práci je velmi podstatná část podpory určena pro nezřizovanou kulturu.** Podle schváleného rozpočtu by podkapitola kulturní aktivity, z níž čerpá grantovou podporu tzv. živá kultura nezřizovaná státem (výtvarné umění, literatura, divadlo, tanec a další), měla letos získat 647 milionů namísto loňských 801 milionů korun. Je třeba brát v potaz, že loňská částka byla rekordní, kdy bylo na kulturní aktivity vyhrazeno 634 milionů, tedy podobně jako letos – **bohužel vzhledem k vysoké inflaci to však znamená výrazně nižší podporu než v roce 2022** (KJ, 2024).

3 PRÁCE V KULTUŘE

„*Umělec musí mít hlad, aby tvořil svá nejlepší díla.*“ Výrok bývalého prezidenta Miloše Zemana v rozhovoru pro MF Dnes z roku 2020 (Landsman) bohužel ještě dnes reflektuje představy české společnosti o práci v kulturním prostředí. Od dlouhé nebo netypické pracovní doby, projektových smluv a změnám na poslední chvíli až po práci pod fyzickým, emocionálním a psychickým tlakem a bez možnosti dovolit si výpadky. Umělci a pracovníci v kultuře se zkrátka potýkají s řadou zranitelných podmínek.

Dokument *Status umělce, příspěvky k diskusi* vydaný Institutem umění – Divadelního ústavu (s 63., 2022) do detailu popisuje, že mnoho umělců pracuje v podmínkách, které nejsou oficiálně zaznamenány. Bohužel se nejedná o jedinou výzvu, které musí pracovníci v KKO čelit. Potýkají se také s nedostatečnou odměnou za vykonanou práci, absencí sociálního zabezpečení a nulovými nemocenskými příspěvky, nízkými důchody při odchodu do penze a se smluvními podmínkami, které jim nedokážou poskytnout žádnou jistotu do budoucna.

3.1 Wellbeing

Přesto, že kultura je zdrojem wellbeingu pro společnost, tak o duševní pohodu umělců a pracovníků v KKO se nikdo nezajímá. Existuje pouze málo studií, ale i přesto ukazují, že jsou vystaveni zvýšenému riziku duševních onemocnění a dlouhodobě špatné podmínky mohou mít fatální následky. Například průzkum provedený v roce 2016 mezi profesionály v zábavním průmyslu v Austrálii (Van den Eynde et al., s. 3-6) zjistil, že 44 % z nich pociťuje střední až silnou úzkost a 15 % střední až silnou depresi. Ještě více alarmující je fakt, že podle výzkumu mají osoby pracující v KKO 6x větší sebevražedné sklony. Ukázalo se také, že 4x více lidí plánuje sebevraždu a samotné pokusy jsou dokonce dvojnásobné oproti běžné populaci. Šikana na pracovišti, neférové ohodnocení, problémy genderové povahy či záměrné umělecké přehlížení. S těmito případy se setkává mnoho pracovníků v KKO, avšak málo z nich ví, kam se v případě nouze obrátit. Bezplatné konzultace nazývané jako *Umělec v nouzi* zaštitěné granty nabízí networkingová organizace Nová Síť (Koubová, Baronová, s. 134, 2020). V osobním rozhovoru (24. 1. 2024) popisuje zakladatelka Nové sítě, že: „*Kdykoliv nám může kdokoliv zavolat, my si všechno v klidu vyslechneme a dotyčného povzbudíme. On je to bohužel takový náš český rys, nikoho nechválit.*“ Během roku Nová síť poskytuje kolem 600 konzultací, z toho 60 % z nich jsou zaměřené na **zvládání práce v tomto odvětví**, a jak si uspořádat osobní život. Cílem těchto konzultací je společně hledat návody na problémy, které trápí pracovníky v KKO. Při tomto úkolu občas

spolupracují s konzultanty z jednotlivých profesí. Je důležité zdůraznit, že se přitom nesnaží deklarovat jako psychoterapeutická poradna.

Kulturní a kreativní odvětví zároveň patřila k těm, která pandemie Covid-19 zasáhla nejvíce. **Jen v roce 2020 zaniklo více než 10 milionů pracovních míst.** Veřejné investice do kultury v posledním desetiletí klesají a tvůrčí profese zůstávají celkově nestabilní a nedostatečně regulované. Přestože jsou odvětví kultury významnými zaměstnavateli žen (48,1 %), rovnost žen a mužů je vzdálenou perspektivou. Situace, která byla pro mnohé umělce již dříve nejistá, se stala neudržitelnou. Krize odhalila dlouhodobé otázky týkající se pracovních podmínek v KKO, které nedokážou zajistit jistotu zabezpečení v období omezené aktivity (zakreativnicesko, 2021).

3.2 Status umělce.

„V Česku se staráme o památky, prezentujeme artefakty a výkony, ale nestaráme se o ty, kteří je vytvářejí – o umělce a umělkyně, o to, zda je sociálně únosné věnovat se tvorbě a přitom třeba uživit rodinu.“ Jana Návratová, kulturní publicistka a manažerka (IDU ©2023, s. 11).

V České republice zatím neexistuje definice statusu umělce či profesionála v kultuře, což má řadu negativních důsledků. Nejenže není znám přesný počet umělců ani jejich profesní specifikace, ale také neexistuje regulace týkající se minimální výše honorářů. Zároveň není zajištěna strategická podpora absolventů škol, protože není sledováno jejich uplatnění a možnosti trhu práce. Umělci, kteří nemají status zaměstnance, nemají žádnou ochranu, pokud jde o pracovní podmínky, pracovní dobu nebo bezpečnost práce, a jsou diskriminováni i v běžných životních situacích, jako je dosažení na hypotéku či umístění dítěte do předškolního veřejného zařízení (Zakreativnicesko ©2022).

Covidová pandemie zdůraznila, že profesní život umělců a kreativních profesionálů na volné noze byl dlouhou dobu nepochopen a odstartovala dialog o nových podmínkách, zásadách i hodnotách. **Status umělce je nově silným tématem české kulturní politiky.** Jeho pokus o zavedení by měl primárně napravit a zlepšit postavení umělců, jejich pracovních, sociálních a ekonomických podmínek. V minulých letech zákon o statusu profesionála v kultuře přijalo například Španělsko nebo Portugalsko a je doporučován expertními skupinami na úrovni EU. Zároveň je důležité zmínit, že Česká republika jej má uvedený v programu Národního plánu obnovy a v dokumentech Státní kulturní politiky na roky 2021–2025, ve kterých je status umělce a umělkyně chápán jako soubor legislativních opatření

mířících k ochraně profesionálních tvůrců, interpretů i dalších pracovníků působících v oblasti umění a kultury. Ty se mohou týkat sociálního a důchodového pojištění, daní, zákoníku práce, autorského práva či odměňování (Remešová, 2023).

V červnu 2023 se před budovou ministerstva kultury na Maltézském náměstí v Praze setkalo okolo 150 pracovníků a pracovníc v kultuře, kteří upozorňovali na neudržitelné podmínky jejich práce. Z dat vyplývá, že **mezi pracujícími v kultuře je téměř 40 % osob samostatně výdělečně činných a mnoho z nich musí mít více projektových spoluprací** – například až 80 % literárních překladatelů v ČR musí mít další 2 zaměstnání. Setkání se zúčastnil i držitel Ceny divadelní kritiky a režisér Jan Frič, který sdílel svůj příběh: „*Odešel jsem z divadla na volnou nohu, pak jsem zjistil, že se to nedá s nájmem v Praze a dítětem, takže příští týden jdu na pracovní úřad,*“ (ČTK, 2023). Šéfredaktorka webu Kreativní Česko Lucie Ševčíková (Kreativní Česko, s. 3, 2022), upozorňuje na to, že stát investuje do vzdělávání a objevení uměleckého talentu, ale nepodporuje už efektivně jeho udržitelnost.

Status umělce a umělkyně je spojen s řadou administrativních změn, ale jeho klíčová myšlenka je jednoduchá – podpora živého umění vyžaduje respekt k životu umělce, nikoli jen k jeho přežití. Na cestě k přijetí zákona o statusu umělce by společnost mohla dojít k závěru, že je namíste chtít od umělců méně. Doposud byla kulturní politika v ČR zaměřena především na výkon a kvantitu výstupů, zejména prostřednictvím podpory kulturních organizací, projektů a akcí. Avšak v rámci diskuze o statusu umělce sílí hlasy, že **umělecká a kulturní produkce není zpracovatelský (grantový) průmysl** (Návratová, Petrová, Žáková a kol., s. 3, 2022).

Umělec Jakub Jansa se v rámci výroční ankety deníku Alarm (26. 12. 2023) vyjadřuje, že lokální aktivity spojené s diskusí kolem statutu umělce jsou podle něj událostí roku. Vyzdvihuje především sounáležitost kulturní scény, promyšlené rozhovory a smysluplné argumenty. Upozorňuje na to, že **entuziasmus umělců a pracovníků v kultuře není nevyčerpatelný** a současný stav je neudržitelný. „*Bohužel jsem neviděl moc reálných kroků na straně ministerstva kultury, ani od silových státních úředníků. Přeji si, aby se všichni v dalším roce znovu spojili a tlak na kulturní gatekeepers nepolevil,*” vysvětluje.

Status umělce a umělkyně budí ve společnosti kontroverze a otevírá otázky o tom, jak mohou být umělci nezávislí, když přistoupí na pravidelnou podporu. Galeristka a investiční expertka pro současné umění Olga Trčková v rozhovoru pro Český rozhlas plus (26. 1. 2024) oponuje tím, že každý, kdo pobírá jakoukoliv podporu od státu, tak není svobodný. Podle ní by tento systém fungoval pouze v ideálním světě. Dále popisuje své obavy o tom, jak by

probíhalo spravedlivé rozhodování o tom, kdo si zaslouží podporu. To představuje jednu z hlavních námitek vůči navrhovanému statusu umělce a umělkyně. Otázkou je, zda by naopak neznamenal větší svobodu pro umělce k opravdovému tvůrčímu vyjádření podle vlastního uvážení, spíše než podle mainstreamových preferencí a finančního zisku.

Podle Evy Žákové (Kreativní Česko, s. 12, 2022) status umělce není jen otázkou přijetí nového zákona. Je to především nový koncept kulturní politiky, který umělce vnímá jako klíčovou součást kultury – tvůrce, bez kterého by umění ani kultura neexistovali. Tento koncept by měl být základem kulturní politiky na všech úrovních, od státní správy a samosprávy přes kulturní organizace až po umělce a kulturní pracovníky samotné. Kromě legislativních změn je možné zlepšit postavení umělců i jinými způsoby. Pro kulturní politiku by měl být vedle legislativního tématu podstatný také princip férového odměňování, proces stanovení minimálních či optimálních cen za různé druhy umělecké a kulturní práce, ale i uznání role profesních organizací – a s tím související samotný proces přípravy statusu umělce.

3.3 Nepřetržitý boj o uznání a neviditelná práce

„Na vernisážích bývám smutná, to je pravda. Nelíbí se mi, když se v poděkování zapomene na produkční, ale i na kohokoli dalšího z týmu. Člověk udělá hodně práce, která pak ani není vidět. A bez produkce by tam spousta věcí vůbec nebyla.“ – Anna (Vítů, Vítů, s. 13, 12/2023).

Kromě umělců a umělkyně jsou v KKO také osoby, na kterých kultura v podstatě stojí – ať už jde o zvukaře, osvětlovače, novinářky, překladatelky, nebo produkční. Téma **nedostatečně oceněné práce se na české kulturní scéně** skloňuje už dlouho a Tereza Stejskalová v textu v deníku Alarm (12/2023) píše, že: *„Je to zvláštní paradox kulturního provozu: tvůrčí činnost sice fetišizujeme, ale skoro neplatíme, a co alespoň špatně honorujeme, to zase vůbec nevidíme.“* Současná feministická teorie označuje tuto práci jako reproduktivní. Tu lze vnímat jako podpůrnou, udržovací a pečující činnost, která umožňuje práci produktivní a kreativní. Kulturní a umělecké instituce jsou prostředím spojované s kreativitou, která je ale možná jen díky intenzivní reproduktivní práci. V tomto prostředí pracuje řada pracovníků, které žádají o granty, vedou účetnictví, spravují techniku, instalují, deinstalují a hlídají výstavy, uklízejí, starají se o sociální sítě. Bohužel v českém kulturním provozu se **práce reproduktivní stává synonymem pro práci neviditelnou** (Vítů, Vítů, s.12., 12/2023).

Kultura je křehká, stojí ale i padá na lidech s konečnou trpělivostí a obětavostí. Rozhovor s Adrianou Světlíkovou (24. 1. 2024) otevírá i téma generací a přicházejících změn

v kulturním managementu. **Generace Z přináší mnohem střízlivější pohled, říká věci intimněji a upřímněji.** Zároveň dbá na svůj čas, s čímž končí období velkých gest, protože kultura a umění, se pouze vášní a oddaností dělat nedají. Z velké části jsou to dovednosti a zkušenosti, které by měl pracovník v kultuře načerpat už v době studia, později od svých kolegů nebo se rozvíjet v rámci například rezidenčních či vzdělávacích programů. Avšak i přes generační změny, by v jakémkoliv pracovním prostředí mělo být dbáno na férové a etické podmínky – nehledě na to, jaký zástupce generace je v roli manažera. Problémem je, že tvorba v kulturních podmínkách často není vidět, a připomíná práci těch, kteří přijdou vždy na zavalanou (gig-economy) a fungují bez základních jistot. Takto ale nejde vytvářet žádné kulturní ani kreativní hodnoty. Dodává, že: *„Je v pořádku, že pokud se blíží třeba premiéra, tak tým pracuje na 100 %, někdy 110 % – je to určitá vizitka profesionálního přístupu. Akorát si musíme uvědomit, že to nesmí být 4x v roce.“* Tato intenzita práce by neměla být pravidlem a opakovat se příliš často, aby se předešlo nadprodukcí a honbě za diváky. Kromě toho je třeba zajistit, aby týmy a jednotlivci měli dostatek času na rekapitulaci, zhodnocení a ocenění.

4 VÝZNAM KULTURY

Investice do kultury mají nejen obrovskou hospodářskou hodnotu, ale také širokou škálu přínosů, které se každodenně dotýkají životů všech. Je zřejmé, že kultura má vliv na vzdělávání dětí a integraci do společnosti. Avšak i přes to musí kulturní aktéři neustále dokazovat, že kultura a umění mají význam (Komarova, 2023).

4.1 Inkluzivita a integrace

Inkluzivita neboli přístupnost není pouhý trend, nýbrž realitou, kterou by mělo každé odvětví respektovat a podporovat. **Z dat vyplývá, že asi 15 % až 20 % populace tvoří lidé s nějakým druhem postižení.** Až 40 % lidí se ale někdy obtížně pohybuje nebo orientuje. A to jak ve fyzickém, tak virtuálním prostoru. Kulturní a umělecké organizace by proto měly být přístupné všem. V praxi to může vypadat tak, že prostory jsou uzpůsobené omezení v pohybu, vybrané akce jsou tlumočeny do znakového jazyka nebo je dostupná různorodá nabídka informací v alternativních formátech, jako je Braillovo písmo, zvětšený černopis či audiopopis (Hečková, 2023).

Diverzita a inkluze přináší kulturní instituci přidanou hodnotu, o které by kulturní pracovníci měli vědět. Podle trendsetterky Pavlíny Louženské (záznam z konference, 18. 5. 2023) zákazníci, návštěvníci a uživatelé služeb chtějí být vidět, chtějí produkt, který je chápe a reflektuje jejich životní realitu. **Zároveň upozorňuje na fakt, že až 77 % lidí z Generace Z preferuje zaměstnavatele, pro které je diverzita zásadní.** Firmy, které najímají inkluzivní týmy, jsou o 170 % inovativnější a vydělávají o 70 % více.

Další úhel pohledu přináší Britský The White Paper (2018), který popisuje, že příležitosti kulturního bohatství lze plně využít pouze tehdy, pokud je dostupné všem. Zvláštní pozornost studie věnuje mladým rodinám, lidem společensky vyloučeným či s určitým handicapem. Dokument zdůrazňuje, že veřejně financovaná kultura by měla odrážet pestrost společnosti, jelikož z dostupných dat vyplývá, že kulturní účast je výrazně nižší u jednotlivců ze sociálně ekonomicky slabších vrstev, pro něž jsou kulturní akce často nedostupné.

Diverzita názorů, uměleckých myšlenek a přístupů jsou také nezbytnou součástí demokracie. Umění a kultura musí být otevřená všem, bez ohledu na startovní pozici – proto je nutné využít všech talentů a schopností celé společnosti. V roce 2020 vydala Norská Kulturní Rada studii *An Inclusive Cultural Sector in the Nordics*, která se hlouběji zabývá

inkluzivitou v kulturním sektoru a jeho integrací. Podle studie je působení kultury na blaho společnosti již vnímáno na politické, administrativní a strukturální úrovni. Avšak klíčovým prvkem na cestě k zdraví komunity je i sociální začlenění, stejně jako snižování beznaděje a stigmatizace. V tomto kontextu může kultura hrát klíčovou roli propojující společnost prostřednictvím různorodých kulturních aktivit (Arts Council Norway, 2020).

Kultura může pomoci zlepšit sebevědomí, sociální dovednosti a duševní i fyzickou pohodu. Existuje mnoho dobrých příkladů toho, jak mohou kulturní intervence prospět vězňům, bývalým delikventům a lidem, kterým hrozí zapojení do trestné činnosti, což pomáhá snižovat její riziko a činí komunity bezpečnějšími. Také je zaznamenám rostoucí počet případových studií a výzkumných projektů o přínosu kulturních aktivit pro starší lidi, včetně lidí s demencí (Taylor Et Al, 2015).

I přes to, že inkluze zapadá do systému každé moderní společnosti stejně jako otázky ekologie či genderové rovnosti, a je velkým tématem Kreativní Evropy, tak se přístup k ní v rámci českého prostředí hodně liší oproti přístupům zemí jako jsou Austrálie, Norsko či Spojené Státy Americké. Což vyvolává řadu otázek týkajících se, proč tomu tak je. Podle Adriany Světlíkové Česká republika přeskočila mnoho základních kroků, které vůbec nevysvětlují, proč je téma inkluzivity a diverzity podstatné. Pomocť by mohly programy vytvořené státem, které by podporovali kulturní projekty, které do své praxe inkluzivitou implementují (osobní rozhovor, 24. 1. 2023).

4.2 Vliv kultury v čase krize

„Hope is a creative act – naděje je tvůrčím činem”. Christopher Bailey, vedoucí oddělení Arts and Health ve Světové zdravotnické organizaci (WHO) zastává názor, že umění a kultura hrají klíčovou roli v podpoře duševního a fyzického zdraví, posilování sociálních vazeb a budování odolnosti vůči stresu. S vydáním průlomové zprávy WHO (What is the evidence on the role of the arts in improving health and well-being?, 2019), týkající se role umění při zlepšování zdraví a blahobytu, se rozvinula globální debata. Zpráva představila důkazy o tom, jak hudba, výtvarné umění, tanec a další formy KKO mohou v pozitivním smyslu ovlivnit proces zotavování po fyzickém zranění, podporovat duševní zdraví a přispívat k sociálnímu blahobytu.

I v těch nejtěžších časech kultura a umění spojují, pomáhají lépe porozumět světu a dávají lidem naději. Během pandemie Covidu-19 se umělci ocitli v paradoxní situaci. Na jedné straně byli v první linii boje proti pandemii, když svým uměním pomáhali lidem čelit

úzkosti, smutku a izolaci. Na druhé straně byli zároveň jednou z nejvíce zasažených skupin ekonomicky, protože jejich práce často závisela na masových shromážděních. V květnu až červenci 2020 se výzkumný tým projektu Art & Well-being zeptal lidí z celé Evropy na to, jaký měli vztah ke kultuře a umění během pandemie, jak se cítili a jak zvládali své emoce. Ze studie Art consumption and well-being during the Covid-19 pandemic (2022) **vyplývá, že 64,21 % dotázaných uvádí, že se díky umění a kultuře cítí lépe, 41,89 % tvrdí, že jim pomáhalo zažít krásu, úžas, transcenci a 38,17 % uvádí, že je nutí přemýšlet o svém životě.** Výsledky ukazují, že ti, kteří se do průzkumu zapojili si jsou vědomi pozitivních účinků kulturních a kreativních aktivit na jejich well-being. Jak již bylo řečeno, vztah mezi KKO, duševní pohodou a zdravím je již středem vzkvétající oblasti výzkumu, do které přispívají vědci z lékařské, sociální a kulturní oblasti. Umělecký a kulturní zážitek nepřináší pouze zábavu a estetické potěšení; může mít klíčový vliv na různé aspekty lidské psychiky, a dokonce ovlivňovat i fyziologické fungování.

Obrázek 4 Dopad umění a kultury na wellbeing



Zdroj: Art & Well-being, 2022, Art consumption and well-being during the Covid-19 pandemic

Zároveň kultura a umění vždy odráží to, co se v společnosti děje. Na jedné straně odkrývá něco o společnosti, na druhé straně zachycuje dobu, ve které vzniká. O tomto klíčovém prvku KKO hovoří také řada umělců, kteří se vyjádřili k otázce, jakou roli vlastně hraje kultura a umění v dobách utrpení a nepokoje. Estonská folklorní zpěvačka Mari Kalkun zdůrazňuje, že hudba poskytuje prostor pro vyjádření a proudění emocí. Podle ilustrátorky Liisa Kruusmägi mohou knihy, filmy a písně přivést lidi ke krásné vzpomínce a vyvolat v nich alespoň na chvíli pocit klidu a pohody. „*Nemyslím si, že je důležité být stále přítomen a vědět o všem, co se kolem vás děje.*” S tímto výrokiem souhlasí i vizuální umělkyně Piret Lindau, podle které umění a kultura pomáhají hojit rány a přenáší mysl někam jinam – což je někdy vše, co společnost potřebuje. KKO mají moc spojovat lidi i přes hranice jazyka a kultury.

Abstraktní francouzská umělkyně Ellen Meriny vyzdvihuje, že mnoho forem kultury má univerzální jazyk, který je pochopitelný bez ohledu na věk či jazyk příjemce. **Kulturní akce, jako jsou koncerty solidarity, jsou zásadní příležitostí, jak se setkat a sdílet emoce strachu a smutku vyvolané válkou,** a zároveň vykouzlit naději na lepší budoucnost (Simackova, 2022).

KKO tedy slouží jako svědci reality konfliktu a pomáhají budoucím generacím pochopit lidskou daň a širší důsledky války. Kromě toho hrají důležitou zásadní roli v poválečné obnově. Jak podotýká WHO, lidé, kteří jsou v důsledku ozbrojených konfliktů nuceni opustit své domovy, zažívají obrovský pocit ztráty, nejistoty a dalších stresů. Umělecké aktivity mohou podpořit sociální inkluzi, akceptaci a přijetí – a tím i zapojení do komunitních procesů, které mohou napomoci k udržení či zlepšení duševního zdraví. Mimo to mohou umělecké iniciativy stimulovat ekonomiku ve válkou zničených oblastech (Medium, 2023; Maxmilián, 2023).

5 URBANISMUS

Podle Petra Kratochvíla (s. 188, 2015) v současné době nabývají městské veřejné prostory většího významu než kdy dříve. Nabízejí střet s přítomností skutečných lidí a jejich příběhů. Staly se bodem, kde probíhají rutinní činnosti, ale i náhodná setkání. Každý z těchto aktů umožňuje zažít zkušenost, kterou nelze získat v uzavřeném prostoru domova či pracoviště. Stejně jako město samo, je veřejný prostor proměnlivým i trvajícím obrazem společnosti, proto je možné jej vnímat jako jeviště a hlediště zároveň. Ačkoliv je důležité, aby byl veřejný prostor dobře navržen, není to jediná podmínka jeho existence. Nejdůležitější jsou lidé, kteří ho využívají. Bez jejich přítomnosti tento prostor ztrácí svou podstatu a přestává existovat.

Propagátor architektury Adam Gebrian také popisuje (CzechCrunch, 2023) důležitost role veřejného prostoru města, avšak naráží na fakt, že během 20 let se jeho největším a nejsilnějším konkurentem stal právě svět virtuální. *„Stačí se podívat na to, co lidé dělají v tramvaji. Osm z deseti se dívá na něco, co se odehrává úplně někde jinde, než se momentálně nacházejí. Čtou si zprávy ze světa, prohlížejí si, co dělá jejich kamarád někde jinde. Mentálně jsou v místě, kde se nenacházejí. A když jste jinde, je vám jedno, jak to vypadá tam, kde jste fyzicky,“* říká s tím, že existují daleko silnější nástroje, než je městská architektura.

O architektuře se v porovnání o urbanismu mluví často. Přitom je velkou součástí všech měst. Urbanista Pavel Hnilička ho vnímá jako něco víc než jen navrhování budov. Jedná se o komplexní proces, který zahrnuje plánování dopravní infrastruktury, veřejného prostoru, zeleně a dalších aspektů městského života. **Urbanismus tkví v drobnostech, kterých si málokdo všimne.** Hnilička zdůrazňuje, že správný urbanismus přináší pohodu při běžné procházce ulicí. Urbanismus je podle něj scénografie, jen vytvořená pomocí fasád (Hečková (b), 2021).

5.1 Placemaking

Každá komunita má svou vlastní kulturní identitu – společnou historii, infrastrukturu a tradice. Tato identita je silně svázána s pocitem angažovanosti, sounáležitosti, porozumění a ocenění lokality, ve kterém člověk žije (Local Government Association, 2017).

Ve Strategii The Culture White Paper, kterou vydalo Ministerstvo kultury, médií a sportu (s.13-14, 2016) stojí že: *„To, co je místní a jedinečné, má unikátní hodnotu a mělo by být podporováno a povzbuzováno.“* Placemaking přetváří veřejná prostranství tak, aby posílila

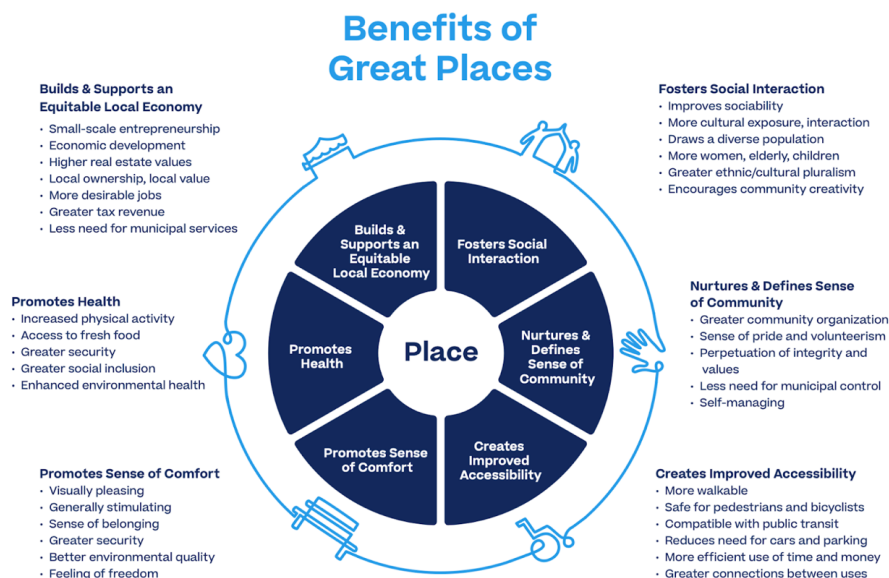
spojení mezi místem a komunitou. Jedná se o proces zaměřený na lidi a jejich potřeby, aspirace, touhy a vize, který silně závisí na aktivní účasti komunity.

Může mít mnoho různých podob v závislosti na konkrétních potřebách a cílech komunity. Může se jednat o vytváření veřejných uměleckých instalací, přidávání sezení do parků nebo pořádání komunitních akcí, jako jsou koncerty, farmářské trhy nebo festivaly. V konečném důsledku je cílem vytvářet veřejné prostory, které jsou nejen funkční, ale také podporují pocit sounáležitosti a sociálního propojení. Vytvořením míst, kde lidé chtějí trávit čas, může placemaking pomoci zlepšit kvalitu života ve čtvrti nebo městě (Placemaking Europe © 2022).

Podle Jane Jacobs **mají města schopnost poskytnout něco pro každého, ale jen tehdy, když je vytvářejí všichni.** Veřejný prostor je místem, kde se odehrávají denně tragédie a triumfy obyčejných lidí. A proto záleží na správném provedení. Organizace Project for Public Spaces (s.1-2, 2022) popisuje, že placemaking má největší transformační dopad na několik problémových oblastí, mezi které řadí rovnost a inkluzi, městskou architekturu, inovační centra, místní správu, udržitelnost a odolnost měst, práci s venkovskou komunitou, kreativní placemaking, a zdraví. Místa, pyšníci se oblibou, ať už jde o velkolepé náměstí v centru nebo skromný sousedský park, sdílí čtyři, překvapivě jednoduché, klíčové faktory:

- jsou dostupné a dobře napojené na další důležitá místa v okolí,
- jsou pohodlné a vytvářejí dobrý obraz,
- přitahují lidi k účasti na tamních aktivitách,
- jsou to společenská prostředí, ve kterých se lidé chtějí znovu a znovu shromažďovat a navštěvovat.

Obrázek 5 Benefity míst, které využily placemaking



Zdroj: Project for Public Spaces, 2022

5.2 Tvůrčí placemaking

Trhy, na které nemusíte čekat celý týden, sociální centra, koncerty, večere na ulici. Sára Matušová se ve svém textu *Veřejný prostor: Co si nevytvoříš sám, to mít nebudeš* (2017) věnuje ukázce toho, jak by měl žít veřejný prostor a proč mentalita postkomunistických zemí pokládá tento ideál stále za něco zvláštního a jiného. „*Ráno vyjdete z domu, zahnete směrem k trhům, kde si koupíte čerstvé jahody od místního zemědělce. Dál pokračujete za doprovodu klavíru, na který hrají děti. Pro oběd si zajdete do centra, kde si sednete na lavičku mezi další, kteří využili hezkého počasí,*” popisuje. Příklad sice zní jako město snů, avšak je realitou mnoha západních měst. Ulice, ze kterých zní hudba a popraskané omítky, které zdobí mural od lokálních umělců. Místa, kde si každý může najít to své, ať už je to káva na náplavce, pouliční knihovna, veřejná hodina pantomimy nebo komunitní zahrada. O to, aby byl zmíněný příklad samozřejmostí, se snaží **tvůrčí placemaking**.

Tvůrčí placemaking znamená, že umělci, umělecké organizace a odborníci na rozvoj komunity záměrně začleňují umění a kulturu do revitalizačních prací v lokalitě. Umění a kultura jsou tak nedílnou součástí strategií územního plánování, dopravy, ekonomického rozvoje, vzdělávání, bydlení, infrastruktury a veřejné bezpečnosti (Zitker, 2018).

KKO může přispívat k rozvoji území vytvářením pracovních míst, ekonomické hodnoty a zlepšováním kvality života. Jednou z hnacích sil místního hospodářského rozvoje je pozitivní image místa nebo regionu. Ať už se jedná o město nebo venkov, kultura může

přispět k lepšímu životnímu prostředí a má schopnost vdechnout nový život mrtvé infrastruktury továren a elektráren, loděnic a tramvajových dep či kasáren (OECD s. 22, 2018).

5.2.1 Gentrifikace

I přes to, že tvůrčí placemaking má řadu pozitivních sociálních a ekonomických dopadů na sousedství a komunity, tak se najdou i jeho stinné stránky. Leslie Kern se ve své knize *Gentrification Is Inevitable and Other Lies* zaměřuje na **fenomén gentrifikace**. V rozhovoru s urbanistkou Rozálií Kašparovou z IPR Praha (6. 5. 2023) diskutovala o mnoha otázkách jako například: jak moc dokáže jedinec svým vkusem a preferencemi formovat místo, ve kterém žije; jak velký vliv mají mladí lidé, studenti, umělci nebo jen vlastníci malých kaváren, kteří často přijímají a předávají nové kulturní trendy, na samotná města; jakou odpovědnost mají ti, kteří si k snídani dopřávají avokádový sendvič ke svému sousedství a městu. Kulturní síla lokalit má materiální efekt, který podstatným způsobem přispívá k předělávání sousedství. Kanadská urbánní geografka na konec prvního bloku diskuze dodává: „*Nemyslím si, že by kdokoliv věřil, že zbavit se přepychových kaváren, veganských koblih a mac laptopů je odpovědí na to, co trápí město.*”

Gentrifikace nese riziko ztráty kulturní historie a vytlačení lidí z důvodu zvyšujících se cen nejen za bydlení, ale i za další služby. Obyvatelé buď postupně nebo rychle opouštějí své domovy. Nejčastěji kvůli finančním omezením, nebo kvůli pocitu, že už nezapadají do nového obrazu obyvatelstva. Jedním z nejkřiklavějších příkladů gentrifikace je pražský Karlín, kde zmizely zapomenuté hospody i opuštěné večerky a dnešní čtvrť připomíná moderní západní města. V případě Karlína došlo navíc k segregaci a vytlačení romské komunity. Zároveň v této na první pohled rozvíjející se čtvrti panuje bytová krize, která způsobuje další nárůst již vysokého počtu seniorů, kteří každodenně navštěvují potravinové banky nebo se uchylují k ubytovnám (Zabloudilová, 2022).

Je důležité zmínit, že i **gentrifikace může mít pozitivní vliv**. Nově příchozí mohou místu poskytnout své finance, znalosti, kreativitu a inspiraci, a pomoci znovu nastartovat například aktivismus již existující místní komunity. Geografové Trina Hamilton a Win Curran (2012) se ve svém výzkumu zaměřili na to, jak nově příchozí čtvrti Greenpoint v Brooklynu pomohli motivovat místní komunitu a pomocí schopností a zkušeností, které místu přinesli, se zasadili o zlepšení ekologických podmínek.

5.3 Komunity

Slovo komunita se stalo buzzwordem nejen v rámci kultury, ale i v oblastech jako jsou technologie a marketing. Lze ji najít všude kolem nás. Webová platforma Discord nebo aplikace BeReal sdružuje měsíčně několik milionů lidí a mimo virtuální svět lze pozorovat růst iniciativ jako je Zažít město jinak, komunitní rozvážkové služby nebo důležitosti přátelských okruhů (Louženská, 2021).

S celosvětovým trendem prohlubování a rozšiřování občanské angažovanosti získávají komunity klíčovou roli pro dobře fungující demokracie 21. století. Konstruktivní vztahy mezi aktivními komunitami a veřejnými institucemi činí jejich zapojení do veřejného života nejen žádoucím, ale nezbytným a zcela zásadním pro přijímání spravedlivějších a udržitelnějších veřejných rozhodnutí. To je důvod, proč je zapojení komunity do veřejného života důležité pro jednotlivce, veřejné organizace i vlády. Tam, kde tradiční přístupy vedené vedoucími pracovníky selhávají, je zapojení komunity a její přístup založený na spolupráci při navrhování nebo poskytování služeb velmi žádoucí (Art Map, Newsletter 02, 2024).

V rámci celé České republiky se od roku 2006 každoročně konají sousedské slavnosti Zažít město jinak, které pomáhají překonávat kritický postoj vůči kreativně pojatému veřejnému prostoru. Tato akce nabízí místním obyvatelům jedinečnou příležitost se sejit, poznat své sousedy a užít si kulturní a společenský život ve svém městě. Díky sousedským slavnostem mohou obyvatelé vidět své město takové, jaké je: pulzující, radostné místo kulturního a společenského života (AutoMat © 2021).

Silná komunita je základem resilience města, tedy jeho schopnosti odolávat výzvám a prosperovat i v nejtěžších časech. Nic Monice se ve článku pro Monocle magazin (s. 66-67, 2021) zabýval atributy, na které by podle něj každá lokalita měla dbát. Srdcem každého místa by podle něj mělo být komunitní centrum. To ale nemusí mít pouze podobu kulturního domu, může se jednat například o hlavní ulici či náměstí. Důležité je, aby bylo místem, kde se mohou lidé scházet, náhodně se míjet a sdílet novinky. To posiluje sociální pouta, o kterých Monice mluví jako o “social fabrics”. Kromě toho klade velký důraz na mezigenerační propojení.

6 METODIKA PRÁCE

6.1 Cíle práce

Cílem této diplomové práce je prozkoumat současný stav nezávislé kultury v České republice a identifikovat klíčové faktory, které ovlivňují její rozvoj. Dalším cílem práce je vytvoření návrhu projektu pro online manuál, který bude sloužit pro aktéry nezávislé kulturní scény. V neposlední řadě má práce zdůraznit důležitost kulturních a kreativních kolektivů a spolků na jednotlivé regiony. Pro dosažení vytyčených cílů budou provedeny 2 kvalitativní výzkumy, prostřednictvím individuálních polostrukturovaných rozhovorů a nezúčastněného pozorování.

6.2 Výzkumné otázky

VO1: Jaké negativní faktory ovlivňují nezávislou kulturu v České republice?

VO2: Jaké kroky by pomohly konstruktivnímu pozitivnímu vývoji této komplexní problematiky v oblasti kulturní politiky?

VO3: Jak vnímají kulturní aktéři neustálý boj o uznání a jaké jsou dopady nedocení jejich práce na kulturní sektor?

6.3 Respondenti

Respondenty tohoto výzkumu jsou zástupci lokálních nezávislých organizací z České republiky. Skupinu tvoří jak etablované instituce s dlouhou historií, tak i novější aktéři. Zároveň byla do výzkumu zahrnuta i organizace, které otevřeně popisovala neudržitelnost svého působení na kulturním poli, kvůli které musela svou činnost pozastavit.

Díky širokému spektru respondentů získala autorka výzkumu hlubší vhled do aktuální situace na kulturní scéně a mohla reflektovat různorodé potřeby jednotlivých aktérů s rozmanitou oblastí působnosti.

6.4 Metody

Vzhledem k povaze výzkumu byla zvolena kvalitativní metoda sběru dat, konkrétně individuální polostrukturované rozhovory.

6.4.1 Kvalitativní výzkum prostřednictvím individuálních rozhovorů

Během interakce s respondentem musí výzkumník aktivně budovat atmosféru důvěry, empatie a zájmu. Příprava na rozhovor zahrnuje cvičný průběh a ověření, zda připravená struktura poskytuje jasný rámec, který umožní respondentovi pohodlně sdělovat své názory. Otázky v průběhu rozhovoru by neměly být identické s těmi výzkumnými a je nezbytné aktivně naslouchat respondentovi a zachovávat neutrální postoj k jeho sdělením (Hendl, s. 172-173, 2005).

Individuální rozhovor bude zaměřen na vliv jednotlivých nezávislých kulturních organizací, spolků a kolektivů na regiony, ve kterých působí, identifikování faktorů, které podle respondentů nejvíce ovlivňují, jestli si všímají rozdílů v porovnání se zahraničím, jaké nástroje mohou pomoci k pozitivnímu rozvoji. Součástí bude zjišťování toho, co je nejtěžší na práci v kultuře a kde se bere motivace jednotlivých pracovníků a pracovníc.

6.4.2 Nezúčastněné pozorování

Nezúčastněné pozorování je jednou z účinných metod sběru informací o uživatelích a jejich potřebách. V tomto přístupu výzkumník nepřímo sleduje uživatele, aniž by do jejich interakcí zasahoval. Tímto způsobem lze odhalit i informace, které uživatelé nevyjádří verbálně. V porovnání se zúčastněným pozorováním, kde výzkumník aktivně intervenuje, nezúčastněné pozorování umožňuje pozorovat uživatele v jejich přirozeném prostředí. Jedná se o cennou metodu, která může pomoci lépe porozumět potřebám a chování (Masarykova univerzita © 2016).

II. PRAKTICKÁ ČÁST

7 VYBRANÉ PŘÍKLADY ZÁSTUPCŮ NEZÁVISLÉ KULTURNÍ SCÉNY

Pro účely výzkumu zaměřeného na faktory ovlivňující nezávislé kulturní organizace bylo vybráno šest institucí. Kromě kreativního dobrovolnického spolku Zvěřinec a kolektivu Lofofora, jejichž posláním je podpora lokálního uměleckého podhoubí, do výběru organizací byl zahrnut Kyjograf, festival zaměřený na filmovou tvorbu a audiovizuální performace, kulturní festival Horem Dolem Provodovem, který klade důraz na alternativní hudbu a divadlo, festival animovaného filmu Anifilm s bohatou více než dvacetiletou historií.

Multižánrový festival Luhovaný Vincent sloužil jako klíčový příklad tíživé situace nezávislé kultury. Již před obdobím výzkumu se jeho tvůrci otevřeně vyjadřovali k problémům, které tento sektor sužují. Kvalitativní výzkum se ředitelkou festivalu Luhovaný Vincent tak pomohl zodpovědět důležité otázky týkající se budoucnosti nezávislé kultury a faktorů, které donutily tvůrce festivalu pozastavit jeho činnost.

Kritéria výběru zahrnovala české nezávislé, lokálně angažované a kulturně aktivní organizace s různorodou činností. Při výběru byla důležitá ochota diskutovat o problémech nezávislého kulturního sektoru a hledat jejich řešení. Zároveň zahrnutí organizací v obtížné situaci pomohlo lépe porozumět negativním vlivům. Díky stanoveným kritériím se podařilo vybrat široký vzorek od etablovaných organizací s dlouhou historií až po novější aktéry, kteří reflektují aktuální výzvy a problémy v tomto odvětví.

7.1 Zvěřinec

Na Zlínsku se o prezentaci současné kultury stará kreativní spolek Zvěřinec, který má za cíl otevírat region uměleckým projektům zvenčí a zároveň podporovat lokální kulturní podhoubí. Pořádá koncerty, divadelní představení, workshopy, přednášky a zlínskému publiku tak zpřístupňuje současnou kulturní scénu. Spolek je členem Českého kulturního networku NOVÁ SÍŤ, který již řadu let podporuje umění a živou kulturu v ČR a usiluje o propojení regionů ČR s Prahou i zahraničím (ArtZóna, 2023).

Zvěřinec se stává neodmyslitelnou součástí kulturního života v regionu. Nabízí prostor pro setkávání, sdílení zážitků a objevování nových uměleckých forem. Koncertní platforma Zvěřinové nehody přináší hudební zážitky širokému publiku. Její součástí Součástí je snaha pracovat se site specific konceptem každé události, objevovat ve spojení s kvalitní, nemainstreamovou hudbou nová či zapomenutá místa zlínského společenského života.

Projekt vznikl v roce 2018 jako reakce na absenci klubové scény ve městě. Sousedské slavnosti v Lukově, jako Slavnost na Bezedníku a Slavnost v houští, sblíží skrze putovní multižánrový open air festival komunitu a oslavují genia loci zlínského venkova. Spolek skrze pořádané události také navazuje na místní lidové tradice, jako jsou Masopustní průvody, Vynášení Morany, a mnoho dalších. Podzimní open air událost PoSvícení je tak koncipováno jako oslava světla, posvícení a blížícího se zimního slunovratu. Spolek dokazuje, že dlouhé a chladné noci nemusí být nutně překážkou kulturně-společenského života v ulicích města. Bohatství tradic v moderním pojetí předává i oslava současného folkloru s názvem Folklóreček. Zvěřinec tak nabízí pestrý program pro všechny generace a zájmy, čímž se stává neodmyslitelnou součástí kulturního života regionu (Zvěřinec, ©2024).

7.2 Lofofora kolektiv

Lofofora je brněnsko-zlínské uskupení mladých tvůrců. Kolektiv ve své tvorbě pracuje převážně s uměleckými instalacemi, prvky narativního prostoru a DIY principy v netradičních eventech a festivalových formátech. Během čtyř let se kolektivu Lofofora podařilo uspořádat řadu inspirativních událostí. Jednou z prvních akcí byla Lofofora #1 – gamifikovaný hudební večer s marketem a výstavou v prostorách starých lázní v Lukově s prvky narativního prostoru. Naprosto odlišnou zkušenost přinesl návštěvníkům event nazvaný Lofofora večere, v rámci kterého se mohli zúčastnit workshopů vaření a výroby objektů z bioplastu a nitrospektivní keramiky s večerním koncertem brněnské skupiny MMNK. Dosavad největší akcí, kterou organizátoři uspořádali, byl dvoudenní festival současného umění a hudby Lofofora Lom, který se odehrával v přírodní rezervaci Kurovického lomu. Zlínsko-brněnský kolektiv se v rámci něj obrátil k niterním potřebám klidu a harmonie a společně s návštěvníky prožili zvukovou, hudební a uměleckou tvorbu současných lokálních, ale i zahraničních mladých umělců (Lofofora, ©2024).

7.3 Horem Dolem Provodov

Multižánrový festival pro všechny generace Horem Dolem Provodov je přehlídkou hudby, přednášek, divadla i workshopů, který se již od roku 2007 koná v malé obci na pomezí Slovácka a Valašska. Místním i přespolním návštěvníkům nabízí jednou za dva roky alternativní a nemainstreamovou kulturu. Poslední ročník proběhl v červenci 2023. V rámci něj se v Provodově představilo více než 30 účinkujících napříč všemi uměleckými žánry. Festival byl vždy financován z fundraisingové kampaně, kterou organizoval interní tým. Pro

minulý, 12. ročník, se ale organizátoři festivalu poprvé rozhodli pro systém doporučeného vstupného. Doporučené vstupné na třídní program bylo stanoveno na 290 Kč, ale návštěvníci mohli produkci festivalu podpořit i jakoukoli jinou částkou (Horem Dolem, 2024).

Festival tvoří ředitel Václav Zimmermann s pětičlenným užším týmem a s pomocí dalších dobrovolníků. Všichni sdílí společnou vizi o návratu k živé kultuře a pro tento cíl neúnavně pracují – a to i bez nároku na odměnu. „*Celý program, technické zajištění a další produkční úkoly řešíme ve vlastním volném čase. Největší odměnou jsou nám spokojení návštěvníci i účinkující, a především pak atmosféra na louce, která během festivalu rozkvétá všemi kulturními žánry.*“ (Horem Dolem, 2023).

7.4 Kyjograf

Komorní víkendový filmový festival Kyjograf se od roku 2019 snaží vyzdvihnout tvorbu, která bývá často upozadřována v malých městech. Kromě projekcí jsou součástí programu také debaty se samotnými tvůrci, hudební vystoupení nebo vzdělávací dílny pro děti. Kyjovské kino Panarama, zaměřené primárně na současný český film, se tak stává živým festivalovým místem setkání fanoušků nemainstreamové filmové tvorby (Kyjograf, 2024).

7.5 Anifilm

Mezinárodní festival animovaných filmů Anifilm vznikl v Třeboni v roce 2010, avšak v roce 2019 přesunul svou působnost do většího města – Liberce. Festival nabízí širokou škálu animovaných filmů z celého světa, od krátkých filmů po celovečerní filmy, a to jak pro děti, tak pro dospělé. Festival se zaměřuje na aktuální trendy, postupy, technologie a animační techniky ve světě animace. Nabízí platformu pro rozpracované i zcela nové animační projekty, podporuje jejich tvůrce, producenty i distributory. Festival vytváří prostor pro pozitivní konfrontaci a navazování kontaktů mezi filmovými profesionály z celého světa. Kromě projekcí filmů se na festivalu koná také řada doprovodných akcí, jako jsou workshopy, výstavy a přednášky (Anifilm, ©2024).

Poslední ročník Anifilmu definitivně potvrdil správné rozhodnutí organizátorů přesunout se do většího města. Festivalu zúčastnilo asi 30 000 návštěvníků a přes 1 000 hostů a jeho rozsah i široký záběr programu zůstaly zachované (PPF Group, ©2024).

7.6 Luhovaný Vincent

Renomovaný multižánrový festival Luhovaný Vincent má za sebou již třináct let, během kterých do lázeňského města Luhačovice přilákal 14 300 návštěvníků. Festival každoročně obohacuje kolorit lázeňské sezony Luhačovic o kvalitní a unikátní hudbu, film, divadlo, literaturu, výtvarné i zvukové umění. Svým programem zaplňuje mezery v kulturní nabídce města, festival není uzavřený pouze pro úzkou komunitu, ale svými aktivitami upozorňuje na to, že je pro všechny, kteří chtějí zažít, sdílet a poznat něco nového. Pro návštěvníky je místem, kde dochází k setkávání se s jinakostí a také k momentům překvapení (Luhovaný Vincent, 2024)

Jedinečnost Luhovaného Vincenta tkví v několika faktorech, avšak jedním z nejhlavnějších je především práce s veřejným prostorem, do kterého vstupuje neinvazivně a pozvolna. Kulturní program nenásilně konfrontuje diváky s tím nejaktuálnějším, co se odehrává na současné kulturní scéně. Venkovní program je zdarma a podporuje tak budování zdravého městského prostředí a posiluje identitu lokality (Hruška, 2023).

V roce 2024 se spolek Luhovaný Vincent rozhodl přerušit svou činnost a oznámil, že si bere pauzu. Za rozhodnutím organizátorů stálo mnoho důvodů, do kterých se promítly systémové faktory, které dlouhodobě vytváří diskomfortní podmínky pro práci v KKO. Jejich vyjádření upozornilo na křehkost kultury, která stojí i padá na obětavosti všech, kteří v ní pracují. Zároveň vzbudilo řadu ohlasů, které se často shodovaly s výrokem spolku, který popisuje, že práce na festivalu je každým rokem čím dál víc vyčerpávající. Velký vliv mají také rostoucí náklady, zároveň stagnující či na nulu klesající podpora ze strany města a kraje, narůstající administrativa, neutěšené výsledky ve snaze o profesionalizaci ve smyslu odměňování profesionálů a profesionálek v týmu a stres.

8 INDIVIDUÁLNÍ ROZHOVORY

Diplomová práce zkoumá faktory, které ovlivňují nezávislou kulturní scénu – avšak již při zpracovávání teoretické části diplomové práce autorka pozorovala, že definice nezávislé kultury se velmi lišila. Nezávislou kulturu je podle teoretických východisek a expertů možné chápat jako subkategorii kultury nezřizované (více viz kapitola 1.3). Respondenti výzkumu sice vnímají rozdíl mezi soukromou a nezávislou kulturou (často popisovanou jako tu, která žije z dotací), avšak s nezávislou kulturou spojují ještě mnoho dalších specifik.

Samotná definice nezávislé kultury, tedy především její neexistence, byla problémem i pro samotné účastníky výzkumu. Ema Bujnošková, produkční festivalu Anifilm, zmiňuje, že tento sektor je do značné míry závislý na veřejných financích, ať už formou dotací či grantů. To v ní vyvolává otázku, zda v tomto ohledu lze tedy vůbec hovořit o nezávislé kultuře. Vnímání nezávislosti kulturní scény z hlediska financí popisuje i Jan Tomšů, spoluzakladatel kreativního spolku Zvěřinec: „*Určitě znám i pár příkladů, kteří jedou totálně bez grantu a dělají věci, které jsou hrozně zajímavé, ale jsou financované z vlastní kapsy a často mají kratší životnost,*” popisuje. K tomuto tématu se vyjadřují také další respondenti, kteří uvádějí příklady naprosto nezávislých kulturních akcí, jako je například festival nového divadla Malá Inventura.

8.1 Vnímání nezávislé kultury

Nezávislá kultura je ale přece jen mnohem více než jen zdroj financování a debaty o ní. Je charakteristická svou rozmanitostí a pestrostí, také je závislá na konkrétních lidech a v důsledku toho může být značně subjektivní. Často vzniká z nějakého nedostatku nebo z frustrace. To je pohled Magdaleny Hrušky, ředitelky festivalu Luhovaný Vincent. Všichni účastníci výzkumu se shodují, že vzniká ze zdola jako reakce na absenci kulturního dění v regionech „*Důvod, proč jsme Zvěřinec před 7 lety začali s Honzou tvořit byl primárně ten, že jsme jako chtěli kolem sebe utvořit tu komunitu. Nikdo z nás do té doby ve Zlíně nebydlel a chtěli jsme mít kam se vracet,*” říká Vendula Tomšů. Ve stejném regionu také působí kolektiv Lofofora, který má jinou cílovou skupinu a jako jediný nabízí kulturní a umělecké zážitky pro generaci Z. „*Přijde mi fajn, že vytváříme silnou komunitu mladých, která se vlastně furt nabaluje. Každým eventem vidíme nové tváře, které se nabalují na jádro komunity kolem nás,*” popisuje Michal Synovec. Z rozhovorů vyplývá, že nezávislá kultura má **velkou sílu propojovat** – a to nejen místní komunitu, ale také roztráštěnou uměleckou

a kulturní scénu. Zároveň vytváří jedinečný ekosystém, který je často motivací pro samotné organizátory.

Tím, že se **nezávislá kultura často rodí jako reakce na stávající situaci** a náladu ve společnosti, tak je pro ni velmi typická také otevřenost a silná empatie organizátorů, která pramení z jejich znalosti lokálního prostředí a úzkého propojení s komunitou. Organizátoři, kteří sami pocházejí z daného prostředí, vědí, co místní obyvatelé ocení. Takovým příkladem je festival Horem Dolem Provod, za kterým stojí Václav Zimmermann. Ten zdůrazňuje, že: *„V první řadě vždycky myslíme na místní. Nechceme, aby to nevypadalo, že to je prostě nějaký alternativní festival, kam nepatří. Naším cílem je, aby se lidi na louce, která je tak trochu jejich, protože u ní vyrůstají po mnoho generací, cítili dobře a objevili i něco jiného než jen místní dechovku.“* Festival se tak stává místem setkávání a sdílení, kde se propojují generace a společně oslavují genius loci. Festival **podporuje i spolupráci s místními subjekty**, jako jsou hasiči, včelaři, ZUŠ a folklorní soubory. Zapojení do produkce festivalu dává lidem možnost aktivně se podílet na jeho tvorbě a posiluje tak pocit sounáležitosti a větší dávku pochopení organizátorů a náročnosti jejich práce.

8.2 Kulturní smog

Jak již bylo mnohokrát zmíněno, tak nezávislá kultura hraje důležitou roli v rozvoji společnosti, ale její nejasná definice a neefektivní mapování a síťování může vést k řadě negativních důsledků. Adriana Světlíková již v rámci rozhovoru, který sloužil jako podklad pro teoretickou část, popisuje, že za trendem konce mnoha kulturních projektů nestojí nízká poptávka, ale **spíše převis nabídky a nedostatečná profesionalizace**. O tomto efektu v rámci individuálních rozhovorů mluvila také Ema Bujnošková z festivalu Anifilm, která situaci ve větších českých městech popisuje jako **kulturní smog**: *„Místo neustálého zakládání nových kulturních institucí bychom se měli zaměřit na zkvalitňování a modernizaci těch stávajících. Může se totiž zdát, že v současné době dochází k jakési formě "kulturního smogu", kdy je nabídka tak zahlcující, že se v ní ztrácíme, nebo se projekty stínují.“* Upozorňuje na to, že místo promyšleného rozvoje tak dochází k duplicitnímu úsilí a neefektivnímu využití dostupných zdrojů.

8.3 Vliv nezávislé kultury na regiony

Propojování generací, posilování lokální identity a přilákání turistů – to jsou jen některé z pozitivních dopadů, které KKO do regionů přináší. Problémem je, že malé nezávislé

organizace **trpí nedostatkem relevantních dat**, které by pomohly komplexně zhodnotit jejich vliv na jednotlivá místa a lépe zdůvodnit finanční či nefinanční podporu kulturních akcí. Z tohoto důvodu se autorka snažila skrze rozhovory také zjistit, jak samotní organizátoři vnímají svůj přínos místu, ve kterém působí a jaké metody či nástroje ke sběru dat využívají.

Počet návštěvníků či množství prodaného vstupné. Tyto metriky všichni organizátoři nejčastěji shromažďují a následně snadno vyhodnocují. Nevýhodou je, že tato kritéria nereflktují skutečný dopad akce. „*Můžete mít malý workshop pro 15 lidí, který účastníkům obrátí život naruby, nasměruje je a pomůže navázat nové vztahy. Naproti tomu divadelní představení, které se hraje několik let beze změny, může v sále shromáždit 200 lidí. Na první pohled je těžké srovnávat vliv obou akcí. A ještě těžší je pak přesvědčit ty, kteří rozdělují finanční prostředky, že má smysl podpořit "menší" akci, i když může mít ve skutečnosti větší dopad,*“ zmiňuje Magdaléna Hruška. Při posuzování kulturních akcí by se mělo více zaměřovat například na networking, spokojenost účastníků a skutečnou hodnotu než na počet prodaných vstupenek.

Mnohem větší význam má pro však pro respondenty přímá zpětná vazba od návštěvníků či partnerů akce. Festival Kyjograf má výhodu jedinečné kulturní události tohoto typu v regionu Slovácko. „*Pro nás jsou samozřejmě nejdůležitější měřitelné indikátory jako je návštěvnost, počet prodaných vstupenek apod. Zároveň však sledujeme míru zapojení dobrovolníků nebo ochotu našich finančních partnerů i nadále festival podporovat,*“ popisuje ředitelka festivalu Alena Truschinger.

Skrze promotéry a umělce se povědomí o místě šíří i za hranice regionu. Umělci, kteří jsou osloveni skrze organizátory z nezávislých spolků a kolektivů, přitahují návštěvníky z širokého okolí. **A tak se místo stává nadregionálním centrem kultury.** „*Často se nám stává, že na akce s renomovanými zahraničními umělci přijíždí velká část návštěvníků mimo Zlínský kraj,*“ říká Michal Synovec a doplňuje, že tento fakt dokazuje, že kulturní nabídka kolektivu Lofofora oslovuje i široké okolí. Kromě výše zmíněných efektů lze zmínit také další příklad, a to festival Luhovaný Vincent. I když se jeho **multiplikační efekty těžko kvantifikují**, je zřejmé, že festival zanechal silnou stopu. Návštěvníci s k místu vytvořili unikátní vztah, díky kterému se do lázeňského města vrací i mimo sezonu. Lze předvídat, že z těchto návštěvníků Luhovaného Vincenta se mohou v budoucnu stát potencionální lázeňští klienti.

I když je vliv Luhovaného Vincenta na lokalitu zatím otázkou, Anifilm už teď jasně ukazuje, že **kreativní a kulturní odvětví dokážou měnit tvář regionů**. Dlouhodobá činnost festivalu a propagace animace a filmového umění vedly k otevření oboru animace na soukromé umělecké škole v Liberci. To plynule navazuje na vznikající strategii hejtmana Libereckého kraje, která počítá s transformací regionu. Liberecký kraj byl dosud proslulý především automobilovým průmyslem se značkou Škoda. Politika města ale pracuje s predikcí, že tento průmysl nebude v budoucnu tahounem ekonomiky. Proto se začala rozvíjet nová strategie, která by Liberec zasvětila hernímu průmyslu. „*Hodně vše okolo nové strategie konzultují s námi. V rámci festivalu máme celou sekci soutěžních her a velkou gamezone. Letos se k nám připojuje také Czech Invest, přidáváme více workshopů a doprovodného programu,*“ říká Ema Bujnošková a doplňuje, že by se v Liberci bez Anifilmu nejspíše nedělo to, co se aktuálně odehrává a plánuje.

8.4 Inkluze a safe space

Dostupná pro všechny. Bez bariér, bez elitářství, bez pocitu, že tam nepatříte, taková by měla být inkluzivní kultura. V dnešní době se stále více diskutuje o tom, jak zpřístupnit kulturu všem bez ohledu na jejich socioekonomické zázemí, etnický původ, postižení, sexuální orientaci nebo jiné faktory. O svou zkušenost z Anglie získanou pozorováním se podělila Ema Bujnošková, která popisuje, že ve srovnání s Českem je financování v Anglii mnohem více decentralizované a nedělá tak velké rozdíly mezi vyšší a nižší kulturou, potažmo uměním, tak jak je tomu v tuzemsku. „*Bylo to jednoduše dostupnější pro všechny. Nebyly tam žádné bariéry, které by bránily i "temnějším subjektům" v zapojení. Mám pocit, že tam měli všichni víceméně stejné možnosti. Měli více peněz a tím pádem i větší možnosti dělat "lepší" a inkluzivnější akce.*“ Popisuje také rozdíl v tom, že už malé děti jsou vedeny ke kultuře, ať už skrze rodiče či školství. „*Potom se nemusí obhajovat to, proč jdou na kulturu peníze,*“ dodává.

V rámci českého prostředí je podle účastníků výzkumu hlavní překážkou k většímu zájmu o inkluzivní **témata nedostatečná edukace** a velké nároky od lidí, kteří sami o tématu nemají dostatečné znalosti či jsou jejich očekávání nerealistická. Zároveň je podle respondentů potřeba stále myslet na to, že ne každý program je cílený na všechny, ale naopak vznikl jako reakce na nedostatek v kulturní nabídce daného místa pro danou skupinu. „*My jsme třeba začali s Vincentem, protože nás kulturní nabídka ničím neoslovovala. Chtěli jsme si dělat věci po svém, které budou bavit a zajímat nás. Zpestřili jsme tedy svými aktivitami*

kulturní nabídku a vědomě cílíme na specifického diváka, pro kterého tady nic není. Nemusíme oslovit všechny, to je podle mě v kompetencích příspěvkových organizací, které mají sloužit celé komunitě. My jsme to dělali naprosto legitimně pouze pro výše společnosti. Takže z logiky věci by to mělo být v pořádku. Jako nezisková organizace se zodpovídáme pouze sami sobě a vlastní hierarchii,” popisuje Magdaléna Hruška a dodává, že souhlasí s tím, že může nastat riziko, kdy se komunita uzavře do sebe. Proto je důležité, aby festival do města vstupoval pozvolna a neinvazivně. Zároveň je potřeba dodat, že Luhovaný Vincent během 13 ročníků uspořádal 492 kulturních akcí, z toho bylo 205 zdarma dostupných pro veřejnost. Specifikem nezávislé kultury je experimentování a objevování, což častokrát tvoří mezigenerační propojení, které při dramaturgii kulturního programu nelze ani předvídat.

Příklad z praxe lze nalézt u akce Posvícení o spolku Zvěřinec, jejíž dramaturgie je tak široká, během jedné akce obsáhne jak jemné, tak i energičtější či drsnější složky. *„Naše Posvícení v listopadu zahrnovalo noisový koncert, čtení poezie, smyčcové kvarteto i loutkové divadlo pro děti. Škála je široká, ale za všemi těmi položkami si dramaturgicky stojím. Vznikl hodně zajímavý experiment, který ukázal, že spousta lidí, kteří přišli na noisový koncert, se dokázali zklidnit a poslouchat poezii. Možná je to spíš mentální bariéra pořadatelů než publika,*” popisuje Jan Tomšů.

Aby byla kultura dostupnější pro všechny, je důležité zohlednit různé faktory, včetně například ceny vstupenek. Ne každý si může dovolit zaplatit za vstupné, a proto je důležité rozfázovat ceny a zároveň být otevření jiné možnosti, jak se kulturní akce mohou lidé zúčastnit bez ohledu na jejich socioekonomický status. Místo striktního rozdělení na platící a neplatící je možné nabízet třeba dobrovolnické aktivity. *„Chápeme, že si nemůžou všichni v daný moment pořídit lístek na koncert, tak nabízíme alternativu například tím, že mohou přijít bez zakoupení vstupenky, když nám před akcí pomohou s chystáním nebo zůstanou po akci a pomohou s úklidem,*” doplňuje Vendula Tomšů.

8.4.1 Budování inkluzivní kultury

Inkluze a safe space jsou v dnešní době nadužívanými pojmy, které ale bohužel často v praxi ztrácí svůj význam. Přitom z rozhovorů vyplynulo, že mnoho organizátorů je vnímá intuitivně, ať už z vlastních zkušeností, nebo z pozorování. *„Začal jsem zjišťovat, že 14 dní po festivalu často nevidím ani lidi, se kterými spolupracuji, protože mají migrény a marodí. Shodujeme se na tom, že je to z příliš hlasité hudby a neuzpůsobeného prostoru. Začali jsme to postupně více a více vnímat a uzpůsobovat i na našich akcích, aby bylo dobře nejen*

návštěvníkům, ale i nám.“ **Spolky se také mohou učit a inspirovat navzájem.** Tak, jak je tomu například u spolku Zvěřinec a kolektivu Lofofora. Jan a Vendula Tomšů popisují, že od té doby, kdy s Lofoforou sdílí prostory si mnohem více všímají toho, jak jiná generace pracuje s bezpečností a dostupností pro ty, kteří nemají rádi davy. V tomto ohledu spolku vyhovuje velký prostor, který má k dispozici. Díky němu si mohou dovolit jej například zútlunít či zmenšit – vznikne tak intimnější atmosféra, ve které je pro návštěvníky snazší se cítit komfortně. Zároveň také v rámci dramaturgie zařazují i menší stage pro pár lidí, kde se každý bude cítit dobře a může kdykoliv odejít. *„Myslím si, že všechno zatím komunikujeme míň v porovnání s Lofoforou, která to podle mě dělá dobře a zajímavě. Už se to od nich začínáme učit. Latentně jsme to v sobě měli, ale nepojmenovávali jsme to,*“ popisuje Jan Tomšů.

Po rozhovoru se organizátory Zvěřince autorku práce zajímalo, jak inkluzi vnímá samotný kolektiv Lofofora, který byl mnohokrát vyzdvihován v rámci jejich komunikace bezpečného prostředí. *„Přijde mi, že safe space častokrát vzniká organicky, je to pro nás samozřejmost. Vychází z nás samotných, jelikož máme v týmu fakt hodně lidí, kterým na tom samotným dost záleží a jsou citliví,*“ zmiňuje Lucie Cimburková. I když je v zájmu všech vytvořit co nejpříjemnější místo, které je otevřené všem, tak velmi záleží i na velikosti a druhu akce. Pokud se jedná o menší akci, kde se komunita kolem kolektivu či spolku navzájem zná, tak je tvorba bezpečného prostoru snazší oproti velkým akcím, na které přichází i návštěvníci z jiných sociálních bublin. Z tohoto poznatku vyplývá, že **inkluze je komplexní téma, které je silně závislé na participaci samotného návštěvníka.** Důležitá je také osvěta a **budování inkluzivní kultury**, o které mluvil Michal Synovec: *„Inkluze nemůže být nařizována z čista jasna. Podle mě by se měla vyvíjet postupně. Problém je ten, že je často požadována jako formální postoj ze strany státu. Vyžaduje to však citlivý přístup a vychovávání publika, aby na ni bylo zvyklé. Myslím, že je to hodně o participaci i ze strany návštěvníka. Pokud se na akci, která dříve na inkluzivní přístup nedbala, najednou začnou zavádět nová pravidla – ať už striktní nařízení, nebo spíše soft implementace, tak je lidé nemusí respektovat, protože na ně nebudou zvyklí. Nemůže to být tak, že se inkluze začne ze dne na den vyžadovat.*“

8.5 Problémy na kulturním poli

V posledních letech se z kulturního pole začíná vytrácet nezávislá kultura. Může za to více podfinancovaný kulturní trh a finanční problémy, dozvuky pandemie, nebo varovný trend rozmáhající se na kulturním poli, jako je únava a vyhoření. Jak zdůrazňuje David Bláha

(2023): „umělecká scéna se dlouhodobě zaklíná ideály nerůstu, péče a nehierarchičnosti, ve skutečnosti to však často končí u proklamací a strukturální změny jsou stále v nedohlednu”.

8.5.1 Data a měřitelnost

Data a zpětná vazba mohou být klíčem k efektivnějšímu fungování nejen nezávislých kulturních organizací. Jejich sběr a analýza může aktérům přinést mnoho benefitů – lepší plánování a rozvoj aktivit, efektivnější alokování zdrojů či prezentace a zdůvodnění reálného přínosu stakeholderům, politikům a potenciálním partnerům. Avšak jak tento výzkum odhalil, **data jsou největší slabinou kulturního odvětví**. Všichni zúčastnění se shodli na tom, že s daty dostatečně nepracují, ať už z časových, finančních či jiných důvodů. Zároveň upozorňují, že práce s daty, které poskytují každý rok například v rámci žádostí o dotace, není dostatečná ani na úrovni měst, regionů a státu. Magdaléna Hruška upozornila na to, že s potenciálem dat, které nezávislé kulturní organizace městům poskytují, se vůbec nepracuje. Říká, že: *„Získávají spoustu informací skrze formuláře žádosti o dotace. Bohužel z nich ale nevyvozuje žádné závěry, nevypracovává ani analýzy, ze kterých by se daly zjistit jak potřeby sektoru, tak i místní komunity. Je to promarněná příležitost.”*

Když už kulturní spolky, kolektivy či organizace data sbírají, tak se jedná primárně o data kvalitativní. Nejčastěji byla mezi indikátory uváděna návštěvnost, počet prodaných lístků nebo velikost komunity na sociálních sítích. Tato data jsou snadno měřitelná a podle odpovědí aktérů v rámci individuálních rozhovorů i snadno pochopitelná pro třetí stranu. Jejich nevýhodou je, že často nelze srovnávat úspěšnost a vliv akce podle počtu návštěvníků nebo prodaných vstupenek. *„Zdá se, že se nám zvětšuje hlavně počet sledujících na sociálních sítích. Ale nevím vlastně, na kolik se zvětšuje počet lidí, kteří reálně na akci dojdou. Je to nejspíše i tím, že akce nepořádáme pravidelně a každá se dramaturgicky liší. Někde je počet lidí větší, jinde zase menší,”* říká Lucie Cimburková z kolektivu Lofofora.

Když už daty jednotlivé spolky disponují, tak s nimi bohužel dostatečně nepracují. **Kulturní kalkulačka**, která byla zmiňovaná v rámci výzkumu jako jediný nástroj pro zpracování těchto dat, by mohla v tomto ohledu pomoci. Hlavním důvodem jejího využití bylo dokládání vyúčtování grantů. Poskytovatelům financí tak spolky snadněji demonstrují kvantifikovatelné dopady činnosti, například v oblasti cestovního ruchu – v tomto případě se jednalo o počet turistů a jejich výdaje v daném místě.

Pro komplexní hodnocení dopadů kulturních aktivit jsou však velmi důležité oba typy dat. **Sběr kvalitativních dat probíhá velmi neformálně a nesystematicky**. Nejčastěji

organizátoři spoléhají na ústní zpětnou vazbu, pochvaly a stížnosti účastníků, případně na recenze na sociálních sítích a v lokálních médiích. Spolek Zvěřinec uvedl, že díky tomu, že se rozrostl jejich tým, tak mají možnost více práce delegovat a věnovat se tomu, co je pro ně nejdůležitější – lidem. S návštěvníky i umělci si povídají, vnímají celkovou atmosféru večera a zjišťují, jak se na akci cítí. *„Od návštěvníků vyloženě nemáme formální zpětnou vazbu, ale zase s nimi máme docela jako úzký vztah. Tahle přímá interakce nám dává mnohem cennější informace o tom, jak se jim to líbí a co můžeme vylepšit,“* uvádí Tomšů.

Zdá se, že systematický sběr zpětné vazby a její vyhodnocování je také často opomíjenou oblastí. *„Ne, že bychom jako intenzivně dávali dotazníky, nebo prostě takové věci. Ale víme, že náš festival má dobrý vliv,“* zmiňuje Ema Bujnošková, která popisuje, že i přes absenci sběru zpětné vazby existují indicie o pozitivním vlivu festivalu na kulturní život v Liberci. Pořadatelé se každoročně setkávají s kladnou odezvou od oslovených podniků, partnerů a dalších subjektů. Pro kolektiv Lofofora jsou jedním z identifikátorů také externí kontakty, které je vyhledávají s nabídkou spolupodílet se na organizaci akcí ve Zlíně.

Kvůli tomu, že jednotlivé organizace nedisponují daty, které by mohly předložit a dokázat svůj význam pro daný region, tak je pro ně klíčová návštěva členů kulturních komisí, jednotlivých výborů a politiků. Jedním z hlavních argumentů prezentace před klíčovými osobami byl ten, že jejich účast na akcích jim umožňuje vidět, kam jdou peníze a jak spolky využívají. I když se v poslední době účast politiků a dalších osobností na kulturních akcích zvyšuje, stále se jedná spíše o jednotky.

8.5.2 Podfinancování

„No prostě, kdyby byly prachy, tak je všechno vyřešený,“ zmiňuje Tomšů a jeho tvrzení vypovídá o hlavním problému, kterému musí organizátoři čelit. Podfinancování kulturního odvětví výrazně ovlivňuje přípravu a průběh jednotlivých akcí – ať už se jedná o nedostatečné zajištění prostředků na honoráře umělců a samotných organizátorů, technické vybavení nebo propagaci.

Ze všech zúčastněných potvrdili všichni až na jednu respondentku, ředitelku festivalu Kyjograf, že finance jsou jejich největší stresor. *„S financováním problém nemáme, naopak těžíme z toho, že máme v regionu jedinečnou událost např. v Praze bychom byli jedni z mnoha,“* popisuje Alena Truschinger. V rámci rozhovoru popisovala také to, že kultura je na malých městech zbytečně centralizovaná na oficiální instituce města a vše další je na

druhé koleji. Zároveň o financování často rozhodují nekompetentní úředníci a politici, kteří mají vlastní vidění toho, co je a není hodnotné viz protěžovaný folklor a tradičnější formy.

Nejistota financování nejčastěji pramení ze složitých dotačních systémů a nesouladu mezi termíny čerpání dotací a realizací akcí. Organizátoři kulturních akcí jsou tak nuceni pracovat s otevřeným rozpočtem, na který se nemohou spolehnout. Pomalý a neflexibilní systém dotací brání organizátorům v efektivním plánování a rozvoji akce, a to jak v krátkodobém, tak i dlouhodobém horizontu. **Všichni účastníci zmínili, že musí většinu roku pracovat s otevřeným rozpočtem**, na který se bohužel nemohou spolehnout. Výsledky dotací se dozvídají až v březnu či dubnu, kdy jsou ale přípravy na většinu festivalů v plném proudu. *„Festival jsme pořádali vždy v červnu, ale výsledky dotací se dozvíte až v březnu nebo dubnu a peníze dostanete v půlce roku. To je pro nás velký problém, protože nemůžeme plánovat celoroční činnost. Nevíme, kolik peněz budeme mít a z čeho budeme platit lidi v první polovině roku. Kdo se odváží dělat akci dříve, má obrovský obdiv. Pracuje s otevřeným rozpočtem a riskuje, že skočí v mínusu,“* popisuje Hruška. Tento neefektivní systém rozdělování financí vede k tzv. okurkové sezóně, která většinou převládá do května. Naopak od května do podzimu je kulturní nabídka přeplněná, což způsobuje velký boj o pozornost a čas návštěvníků.

Proces podávání grantových žádostí představuje pro kulturní aktéry značnou výzvu. Vyplňování formulářů je časově náročné a vyžaduje specifické znalosti a dovednosti, které nemá každý. Systém dotací je vnímán jako příliš složitý a netransparentní. Množství požadovaných dokumentů a informací je nadměrné a administrativní zátěž tak ztěžuje práci malým organizacím s nedostatkem personálních kapacit. Festival Horem Dolem Provodovem, i přes svůj menší charakter a konání pouze jednou za dva roky, má zásadní vliv na region. Václav Zimmermann zmínil, že s novou produkční uvažovali o možnosti získat grant, avšak kvůli malému týmu a nepraktickému načasování financování, které by získali až po skončení festivalu, by to pro ně znamenalo nadměrnou administrativní zátěž. I když se podmínky mohly změnit, stále jim chybí dostatečné kapacity na zvládnutí procesu žádání o grant.

Příklad spolku Zvěřinec zase ukazuje absurditu situaci, se kterou se potýká většina aktérů nezávislé kulturní scény. Kvůli chybě v grantovém vyúčtování jim bylo doporučeno najmout si účetní. Jenže **peníze z grantů na to nemohou použít, protože jsou striktně účelově vázané.** *„Situace je tak trochu bizarní a ukazuje, že zkušenosti s krajskými dotacemi nejsou omezeny jen na kulturní sféru. Financování je fakt problém. Bez ohledu na to, jestli jsou*

dotace vázány na určité podmínky, nedostáváme dostatečné finanční prostředky na pokrytí nákladů na zaměstnance nebo zajištění dostatečného času pro práci ve spolku.” Nedostatek finančních prostředků ovlivňuje i další aktivity v kulturní scéně. Například festival Luhovaný Vincent v prohlášení uvedl, že skončil zčásti kvůli nedostatečnému financování, které neumožnilo adekvátní odměňování týmu a zajištění profesionálního standardu.

Produkční festivalu Anifilm zmínila, že vnímá **privilegium být dostatečně odměněna za svou práci jako profesionál v kultuře**. Zároveň však kritizovala netransparentní fungování MK ČR. Ministerstvo rozděljuje finanční prostředky pro festivaly do skupin ABC, avšak realita ukazuje, že většina peněz putuje pouze do skupiny A. Tento systém privileguje festival Karlovy Vary, který je ve skupině A jediný. Z čehož vyplývá, že financování je nevyvážené a nespravedlivé, protože znevýhodňuje ostatní festivaly zařazené do skupin B a C, které jsou nuceny se spokojit s menším podílem či dokonce žádnou podporou.

A na závěr z rozhovorů také vyplynul zajímavý poznatek, který upozorňuje na to, že většina kulturních aktérů v rámci dotačních žádostí nadhodnocuje většinu svých položek. Tento jev je částečně způsoben tím, že si uvědomují, že v rámci alokace financí mohou dostat pouze zlomek toho, co požadují. Proto se snaží požadovat více, aby získali alespoň část toho, co skutečně potřebují. Celá tato situace však vede k problému, kdy je velmi obtížné stanovit, kolik peněz skutečně nezávislá kultura vyžaduje, a jaká je její reálná hodnota.

8.5.3 Nedostatečné uznání

Přesto se kulturní aktéři často potýkají s nedostatkem finanční podpory ze strany měst či kraje a pocitem nedocenění. I když se jednotliví zástupci v rámci individuálních rozhovorů pochválili za **svou práci, úspěchy či pozici, hned vzápětí začali bagatelizovat svůj přínos** a říkat věty typu: "Ne, že bych se chtěl/a chválit" nebo "To vlastně nic není". Nízká hodnota, kterou si v kulturní sféře přikládají sami tvůrci a pracovníci, je znepokojivá a upozorňuje na systémový problém s nedostatkem uznání. „Člověk to mnohdy nedělá pro peníze, ale z přesvědčení, nicméně to se dá vydržet jen omezenou dobu,“ uzavírá rozhovor Truschinger.

9 JAK PODPOŘIT NEZÁVISLOU KULTURNÍ SCÉNU V MENŠÍCH REGIONECH

Rozvoj nezávislé kulturní scény v menších regionech vyžaduje aktivní přístup ze strany měst a dalších institucí. Klíčové oblasti podpory zahrnují finanční a nefinanční pomoc, dostupnější vzdělávání kulturních profesionálů, zapojení studentů a systematický výzkum kulturní scény. Tato kapitola reflektuje přání lokálních zástupců nezávislé kulturní scény, díky kterým by byl rozvoj snazší a vedl by ke zpestření a zkvalitnění decentralizované kulturní nabídky.

9.1 Kooperace s městem

Kultura hraje v životě společnosti důležitou roli i z ekonomického hlediska. Proto by sama města měla aktivně podporovat kulturní aktéry a vytvářet podmínky pro rozvoj kulturní scény – například skrze **creative placemaking**, o kterém pojednává kapitola 5.2. Často účastníci výzkumu také popisovali neochotu jednotlivých úředníků a stakeholderů řešit jejich specifické problém či krátkozrakost aktuální kulturní politiky.

9.1.1 Aktivní zapojení kulturních aktérů do plánování a kulturní politiky

Lépe analyzovat dopad kulturních aktivit na rozvoj regionů by pomohl **průzkum mapující potřeby a specifika nezávislé kulturní scény**. Tato data by dále mohla sloužit k informování a vzdělávání veřejnosti a k cílení podpory na nejpotřebnější oblasti. „*Přijde mi, že neexistuje jakýkoliv přiznání problému, který naše lokální scéna má. Například s námi nikdo nebyl ani ve spojení v rámci tvorby nové kulturní strategie města. Jak teda může reagovat na to, co se aktuálně děje, když nás do procesu tvorby a plánování nikdo nepozval? Často se pak setkáváme s tím, že nechápou proč, tady vůbec jsme. Nejčastěji posloucháme, že kulturní život tu je, přece máme filharmonii a divadlo pro děti,*” popisuje Synovec. V rozhovorech se opakovaně objevovala Olomouc jako příklad povedené práce s kulturním podhoubím. Město disponuje povedenou strategií, která vznikla participativním způsobem za aktivního zapojení kulturních aktérů. Díky ní má Olomouc jasně definované cíle v oblasti kultury a zároveň posiluje spolupráci mezi městem a organizátory kulturních akcí. Implementace strategie představuje jisté výzvy, jako je například nedostatek personálních kapacit, ale i přes to je tato strategie velmi efektivní. Magdaléna Hruška poukázala na opačný efekt. Luhačovice naprosto postrádají jakoukoliv kulturní strategii a vznik takového dokumentu by pomohl lépe vyzdvihnout například dopad zániku festivalu Luhovaný

Vincent na budování silných a živých komunit či na přilákání nové generace lázeňských hostů.

9.1.2 Nefinanční podpora

Důležitou roli hraje také nefinanční podpora. Ta může spočívat v poskytnutí komunikačních nástrojů, jako je například prostor v lokálních médiích pro prezentaci aktivit kulturních spolků, technického vybavení či prostoru pro pořádání akcí – který se jeví jako další z problémů, kterým musí organizátoři v menších regionech čelit. Prostory jsou často komerční a na jejich pronájem nedisponují s dostatkem prostředků. „*V rámci našeho programu jsme kvalitním programem naplnili kino. Platili jsme jednotlivým hostům, zajišťovali vše i technicky. Poslední rok nám ale město z ničeho nic zvedlo nájem, jeho výška nám až vyrazili dech. Místo toho, aby nám vycházeli vstříc, tak jsme vše museli zaplatit z dotace, kterou nám poskytli. Byla to polovina celkové získané částky, kterou jsem jim tímto jedním nájemem poslali zpět,*” popisuje Magdaléna Hruška. Pozitivní příklad z praxe lze nalézt například v rámci dobrých vztahů organizátorů s vedením obce festivalu Horem Dolem Provodov nebo v malé vesnici ve Zlínském kraji, kde vedení obce vybudovalo zajímavý a dostupný malý kulturní prostor. Jan Tomšů nadšeně popisoval, jakou venkovní stage a aparaturou disponují. Vzniklo místo, kde se mohou lidé znovu scházet, což povzbudilo kulturní život v obci. „*Je fakt úplně obdivuhodné sledovat, kolik se tam toho najednou děje a kolik spolků se může najednou angažovat v momentě, kdy jim vedení pomohlo připravit půdu pod nohama,*” doplňuje.

Většina měst disponuje svou vlastní příspěvkovou organizací, která pořádá kulturní akce zdarma pro veřejnost. Například ve Zlíně tuto roli zastává Živý Zlín, který bohužel v rámci dramaturgie vůbec nespolupracuje s lokální komunitou umělců a kulturních spolků. Tato synergie by přinesla kvalitnější a pestřejší kulturní program, který by lépe reflektoval současnou kulturu. Účastníci také upozorňují na **nedostatek otevřených výzev** (opencallů) v menších regionech, které by umožnily umělcům zapojit se a získat větší visibilitu v regionu. Dále je třeba vzít v úvahu, že města disponují většími kapacitami a odborníky než menší nezávislé spolky, a tím pádem **mohou poskytnout cennou podporu**, například při vypracování žádostí o granty, administrativním zajištění či mentoringu.

9.2 Zpřístupnění vzdělávání kulturního managementu v regionech

K silné kulturní scéně patří vzdělání kulturní profesionálové. Prostor, kde se mohou setkávat, edukovat, přijít si pro radu a sdílet své zkušenosti, je velmi důležitý. Avšak v menších městech často chybí. V rámci rozhovoru autorka práce pozoroval různé úrovně kulturního vzdělání a množství informací, ke kterým mají přístup jednotliví organizátoři. Kulturní centra v jednotlivých regionech, jako je například Brněnský KUMST, by mohly sloužit jako platforma aktivně nabízející kurzy a workshopy zaměřené na různé aspekty kulturního managementu, jako je fundraising, marketing, produkce a dramaturgie. *„Když se kouknu jenom do Brna, tak tam jsou pořád nějaké přednášky o tom, jak se orientovat v dotacích na tento rok, jak vymyslet rezidenci nebo jak si nadesignovat svůj projekt. Skvělou práci dělá i Nová Síť, ale nějaké aktivní zapojení měst a krajů chybí. Přitom by nám to pomohlo všem například vyplňovat dokumenty mnohem efektivněji, zlepšovat se a šetřit energii,“* podotýká Michal Synovec. Respondenti také uvedli, že jelikož pochází z menších alternativních projektů, tak často je pro ně vzdělávání nedostupné z toho důvodu, že když už města přednášky pořádají, tak jsou silně byznysově orientované. Platforma by nesloužila pouze spolkům a kolektivům. Byla by **bezpečným prostředím**, kde se kulturní aktéři mohou cítit vítáni a respektováni, a kde mohou bez obav klást otázky a nacházet pomoc v případě bezradnosti.

Důležité je, aby celý prostor byl multifunkční. Měl by sloužit jak manažerům, tak i produkčním, promotérům, ale i umělcům samotným. Z rozhovoru vyplývá, že tím, jak je kulturní scéna rozmanitá, tak i samotné požadavky se liší – proto by mělo prvně proběhnout detailní mapování potřeb. Zřizování a provozování takového prostoru by vyžadovalo investici ze strany města. Ta by se však mnohonásobně vrátila v podobě výše popsaných benefitů.

9.3 Spolupráce se studenty a absolventy univerzit

O tom, že kultura nelze dělat pouze srdcem hovořila již Adriana Světlíková – kromě nadšení je pro fungování kulturního centra nezbytná i odborná znalost. **Studenti vysokých škol představují cenný zdroj energie a kreativity**, který může kulturní centrum obohatit. Je důležité zajistit prostředí, které bude studentům přístupné a inspirativní. Jsou to totiž oni, kdo tvoří většinu návštěvníků, ale i dobrovolníků, bez kterých by kulturní akce nemohly vznikat. Ema Bujnošková, která sama s dobrovolnictvím začínala, zdůrazňuje: *„Přijde mi, že si samotní dobrovolníci neuvědomují, jak moc je potřebujeme. Zároveň je kultura v Česku*

opravdu malý rybníček a zprávy o šikovných lidech se šíří rychle,“ a zároveň popisuje problém s čím dál větším nedostatkem dobrovolníků v období konání festivalu Anifilm, který může pramenit z velký počet kulturních akcí v jednom termínu, pocitu méněcennosti a nedostatečné motivace.

Mezi mladou komunitou vysokoškoláků se nachází velká skupina studentů, kteří se do města přednedávnm nastěhovali právě z důvodu studia. Proto je důležité jim ukázat, že jsou na kulturních akcích vítáni a že se díky komunitě kolem nezávislých kulturních kolektivů mohou cítit jako doma. K tomu mohou sloužit například všednodenní události, užší propojení s univerzitou či aktivnější propagace.

10 NEZÚČASTNĚNÉ POZOROVÁNÍ

Po individuálních výzkumech byla spontánně autorka práce přizvána kreativním spolkem Zvěřinec a kolektivem Lofofora k interní schůzce, které se mohla účastnit jako pozorovatelka. Cílem pozorování bylo zjistit, jakým způsobem probíhají strategické schůzky menších nezávislých organizací. Pozorování probíhalo v budově 44 ve Zlíně ve dne 28. 2. 2024 v odpoledních hodinách, zúčastnilo se ho celkem 5 osob a podmínkou bylo, že nebudou pořizovány žádné audio ani video záznamy.

Setkání organizátorů se neslo v příjemné a uvolněné atmosféře, která pramenila z dobrých vztahů mezi oběma skupinami. **Pozorovatelka zaznamenala nejasné rozdělení rolí, neformální komunikaci a nestrategický postup projednávání jednotlivých bodů.** I přes tyto skutečnosti probíhalo setkání plynule. Účastníci se prezentovali klidně, aktivně vyjadřovali své názory a sdíleli zkušenosti.

Na začátku zástupci Zvěřince sdíleli svou pozitivní zkušenost s festivalem Malá Inventura, kterého se nedávno zúčastnili. Popisují festival jako prostor pro setkávání umělců z různých regionů, sdílení informací a inspirace. „*Bylo super vlastně poslouchat, co kde vzniká! Je to strašně inspirativní. A s Honzíkem jsme si říkali, že to tady hrozně moc žije. Je to hezký obraz naší nezávislé kulturní bubliny,*” popisuje Vendula Tomšů.

Motivace byla velkým tématem, jelikož se kolektiv Lofofora svěřil, že se nachází v cyklickém stavu motivace, kdy je nutné opakovaně nakopnout a rozjet interní fungování kolektivu. Tento proces je energeticky náročný a zpomaluje práci. Hlavním problémem se zdá být absence jasně definovaných rolí. **Participativní přístup, kdy se úkoly zapisují do skupiny a čekají na dobrovolníky, nefunguje optimálně.** To vede k neefektivnímu rozdělení práce a frustraci organizátorů. S pocity, které popisují zástupci Lofofory soucítí i spolek Zvěřinec, který reaguje, že si procházeli stejnou situací, ale od té doby, kdy si zavedli pravidelné online hovory na platformě Discord, tak se kontrola rozdělených úkolů zlepšila.

V další části probíhala komunikace o nadcházející akci, která měla proběhnout za cca 2 týdny. Organizátoři si sdíleli informace o technice, rozdělení prostoru a komunikace akce na sociálních sítích. Zároveň zmínili podle nich “úsměvnou” situaci: „*Stále nevíme, jestli dostaneme dotaci na tu Tinkuru, a to je to za dva týdny...*”. Nejasnost ohledně dotace však naznačuje nedostatky v dotačním systému, které mohou způsobovat stres a komplikace

v přípravě akcí. Spolek Zvěřinec na tuto situaci reagoval i slovy podpory a povzbuzení. Vyjádřil pochopení pro frustraci, protože se sami v podobné situaci několikrát ocitli.

Komunikace plynule přešla k projednávání organizačních detailů nadcházející akce. Každý z účastníků se aktivně vyjadřoval a sdílel své nápady a připomínky. Zároveň si účastníci dělali poznámky a rekapitulovali, na čem se dohodli. Z pozorování však vyplynulo, že organizátoři ne vždy jasně stanovovali deadlines a odpovědnost za jednotlivé úkoly – to podle autorky může plynout z **velké důvěry a blízkých vztahů**, které vedou k neformálnímu přístupu k organizaci.

V závěrečné části se organizátoři dotkli tématu vzhledu webových stránek budovy 44, protože dostali nepřímou zpětnou vazbu od členů kulturní komise, která poukazuje na fakt, že web i prostor nepůsobí reprezentativně a důvěryhodně. Tato skutečnost může negativně ovlivňovat vnímání obou kulturních organizací a rozsah jejich budoucí podpory. Organizátoři vyjádřili znepokojení nad nedostatkem vhodných prostor pro kulturní akce ve Zlíně a nezájmem vedení města o tuto problematiku. Budova 44 ve zlínském Svitu je jeden z mála prostorů, kde se ve Zlíně mohou nekomerční kulturní akce vůbec odehrávat.

Na konci schůzky se účastníci usmívali a navzájem se přátelsky popichovali. Poděkovali za čas a sdílení rad a tipů a zrekapitulovali stěžejní body. Další datum schůzky nebylo domluveno, jelikož se organizátoři dohodli, že budou nadále v kontaktu, tak jak tomu bylo doposud.

10.1 Shrnutí

Pozorování interní schůzky mezi kreativním spolkem Zvěřinec a kolektivem Lofofora poskytlo důležité insights do fungování menších nezávislých organizací. Nezávislé kulturní organizace jsou založeny na dobrých vztazích a rodinné atmosféře, což se odráželo i v průběhu setkání. Avšak pozorované nejasné rozdělení rolí a neformální komunikace naznačují možné nedostatky v organizační struktuře. Je však nutné podotknout, že jistá míra neorganizovanosti k nezávislé scéně patří. A samotní aktéři ji vnímají spíše pozitivně. Neradi se drží striktně daných rolí a preferují flexibilní přístup.

Motivace a komunikace se ukázaly jako klíčová témata. Obě skupiny vnímají potřebu zlepšit jak interní, tak externí komunikaci, kterou často upozadují kvůli nedostatku času, jelikož organizátoři věnují práci svůj volný čas. Setkání zároveň zdůraznilo výzvy, kterým nezávislé organizace čelí v oblasti infrastruktury a podpory ze strany veřejných institucí.

11 ZODPOVĚZENÍ VÝZKUMNÝCH OTÁZEK

Pro potřeby této diplomové práce bylo zvoleno šest vybraných zástupců nezávislé kulturní scény, které aktivně přispívají k rozvoji menších regionů. Odpověď na první výzkumnou otázku Jaké negativní faktory ovlivňují nezávislou kulturu v České republice, vyplývá ze všech získaných a analyzovaných rozhovorů. Jedním z hlavních faktorů je **chronické podfinancování nezávislé kulturní scény**. Což souvisí se složitými dotačními systémy, nesouladem mezi termíny čerpání dotací a realizací akcí, a neustálou prací s otevřeným rozpočtem, který brání v systematickém plánování dalších aktivit. Zároveň **nejasná definice**, která by jasně vymezovala, kdo do nezávislé kultury spadá, vede k neefektivnímu mapování a síťování nezávislých kulturních aktérů. Dalším významným faktorem je **nedostatek relevantních dat a systematická práce s nimi**. Neexistují komplexní statistiky o dopadu nezávislé kultury na společnost, což ztěžuje argumentaci pro její podporu. Dále lze hovořit o nedostatečné městské či regionální podpoře, neudržitelném pracovním nasazení organizátorů, kteří pracují na nezávislých projektech ve svém volném čase za minimální ohodnocení a nízkém povědomí o nezávislé kultuře jak mezi širokou veřejností, tak na úrovni kulturní politiky.

Druhá výzkumná otázka se zajímala o konkrétní kroky, které by mohly pomoci k pozitivnímu rozvoji. Zásadní je finanční a nefinanční pomoc ze strany měst a dalších institucí. Ta zahrnuje navýšení finanční podpory a zjednodušení grantů pro menší nezávislé kulturní aktéry, poskytování prostor pro pořádání akcí, technického vybavení a zprostředkování nástrojů, které jednotlivým subjektům usnadní propagaci a šíření povědomí. **Důležitou roli hraje i dostupnější vzdělávání kulturních profesionálů**. Zřízení a provozování multifunkčního kulturního centra by sloužilo jako ideální platforma, která by pokryla a přiblížila odborné workshopy zaměřené na fundraising, marketing, produkci a dramaturgii. Tím by se nejen zvýšila odbornost a efektivita práce kulturních profesionálů, ale vytvořil by se také prostor pro mezioborovou spolupráci, diskuzi a sdílení zkušeností. Velký vliv na kulturní rozvoj ve městech má samotná kulturní strategie a její postupná implementace. Tento dokumentem by však měl vznikat participativně se zástupci lokální kulturní scény a realisticky nahlížet na aktuální i budoucí možné problémy. Kromě toho by měl tento dokument aktivně zohledňovat proměny ve společnosti a usilovat o maximální inkluzi a integraci různých sociálních a věkových skupin.

Poslední výzkumná otázka se zaměřovala na to, jak vnímají kulturní aktéři neustálý boj o uznání a jaké jsou dopady nedocení jejich práce na kulturní sektor. Varovným trendem

v kulturním sektoru je únava a vyhoření pracovníků v kultuře, a to i kvůli neustále podhodnocené práci. Analýza dat, odborných článků a rozhovorů s kulturními pracovníky ukázala, že nedostatečné uznání vede k demotivaci a zpochybňování vlastní hodnoty. Zajímavé je, že se projevuje i v maličkostech, kterých si v rámci jednotlivých výpovědí autorka práce všimla. Například mnoho respondentů, kteří se v rámci výzkumu pochválili **za svou práci či pozici, hned vzápětí začali bagatelizovat svůj přínos.** Toto znevažování vlastní práce je alarmující. Ukazuje, jak hluboce zakořeněný je problém s nedostatkem uznání v kulturním sektoru. Je důležité si uvědomit, že kulturní aktéři hrají klíčovou roli ve společnosti a v ovlivňují to, jak si ostatní cítí. Problematika nedocení či neviditelné práce by se měla stát častějším předmětem veřejné diskuse.

III. PROJEKTOVÁ ČÁST

12 MANUÁL PRO ROZVOJ NEZÁVISLÉ KULTURY V MENŠÍCH REGIONECH

Manuál slouží jako průvodce pro nezávislé regionální spolky i městské pracovníky, kteří se snaží rozvíjet a posilovat místní kulturní scénu. Nabízí rady a nástroje pro směřování nezávislé kulturní činnosti a zlepšování podmínek pro rozvoj místní kultury.

Kultura je totiž základním projevem lidské činnosti, kterou můžeme vidět kolem sebe. Často se také říká, že je základní kámen demokracie. Bohužel, kulturní průmysl je nepružný a pomalu se přizpůsobuje novým trendům. Menší regiony trpí dopady centralizace a nezávislá kultura se vytrácí v důsledku podfinancování kulturního trhu, dozvuků pandemie a varovném trendu únavy a vyhoření kulturních pracovníků a pracovníků.

V kulturních a kreativních průmyslech lze vidět velký potenciál, statistické ukazatele dokládají (Cultural and Creative industries monitoring report, 2019) že, v roce 2017 představoval kulturní a kreativní sektor 5,3 % HDP Evropské unie. Jednalo se o třetí největší sektor zaměstnanosti, který zároveň vytvářel největší počet pracovních míst pro občany ve věku 15–29 let a byl typický vysokou mírou zaměstnanosti žen. Jen v Evropské unii zaměstnávají kulturní a kreativní průmysly více než 7, 6 milionů lidí, což je 8x více, než telekomunikační průmysl (Rebuilding Europe: The cultural and creative economy before and after COVID19, 2021).

Každý si zaslouží přístup k současné kultuře, ať už žije v Praze, Brně, nebo na malém městě. Kultura je od slova kultivovat, a to v sobě zahrnuje i budování otevřené a tolerantní společnosti. Měla by tvořit otevřenou platformu pro všechny, bez ohledu na sexuální orientaci, etnický původ, náboženské přesvědčení, či jiné aspekty identity. Kulturní program by se neměl bát reflektovat aktuální dění a otevírat důležitá témata jako například LGBTQ+ problematiku, nerovnost a globální problémy – i na malá města tato témata patří a je důležité o nich vést otevřenou diskusi.

Vytvořený manuál je uzpůsoben českému prostředí a je primárně zaměřen na podporu nezávislých regionálních kulturních spolků, kolektivů a organizací. Tyto subjekty často čelí finančním omezením, **nepochopením**, nedostatku interních kapacit a problémům v oblasti propagace a komunikace směrem ven, ke zúčastněným stranám, a také v rámci svých vlastních struktur. Na základě výsledků získaných z provedených výzkumů v diplomové práci představuje manuál několik kroků, které by institucím mohly pomoci k rozvoji

a zefektivnění fungování v rámci jednotlivých regionů. Zároveň poskytuje doporučení regionálním orgánům, jak lépe porozumět potřebám nezávislé kulturní scény.

Text uvedený v kapitole 12.1 je zpracovaným obsahem pro manuál, který bude následně graficky zpracován do podoby tištěné brožury a e-booku, který bude distribuován jednotlivým zástupcům, kteří o něj budou mít zájem.

12.1 Manuál

12.1.1 Znalost a diskuze

Rozvoj místní kultury a komunity začíná pochopením. Prvotním krokem při investování do rozvoje místní kultury a komunity by mělo být pečlivé mapování současného stavu a potřeb jednotlivých aktérů. Díky znalosti kulturního prostředí, publika aktérů a jejich potřeb, mohou regiony správně investovat, propojovat je ke spolupráci s ostatními, pomoci s hledáním prostor pro jejich činnost nebo lépe nastavit jejich nabídku tak, aby lépe odpovídala potřebám regionálního publika.

Obrázek 6 Návrh tištěné verze manuálu



Zdroj: Vlastní zpracování 2024

Města a regiony ztrácejí cenné informace. Výzkum provedený na Univerzitě Tomáše Bati ve Zlíně poukazuje na nevyužité informace z žádostí o dotace od nezávislých kulturních spolků a organizací. Jedná se o data o typu kulturních akcí, cílové skupině, požadovaných prostorách, rozpočtech atd. Analýza těchto dat by pomohla městům a regionům lépe plánovat kulturní nabídku, oslovovat relevantní cílové skupiny a efektivněji využívat dostupné prostory. Podpora sběru dat a sdílení osvědčených postupů je klíčové pro efektivní a udržitelný rozvoj kultury v regionech.

12.1.2 Podpora kulturního života v regionech: Jak mohou města a obce pomoci?

Komunitní aktivity a kulturní program jsou důležitou součástí života na vesnicích a městech. Proto by samy regiony měly aktivně podporovat jejich vznik a rozvoj. Toho dosáhnou strategickým vytvářením příznivého prostředí a nabídkou podpůrných nástrojů.

Podpora nemusí být vždy jen finanční. Pro místní aktéry může být stejně důležitá i pomoc s propagací, s hledáním vhodných prostor pro akce, s technickým zajištěním, nebo i jen s informacemi a odbornou radou.

Fyzická účast zástupců z městských orgánů na kulturních akcích je jednoduchý, ale efektivní způsob, jak podpořit organizátory a motivovat je k pořádání dalších regionálních akcí. Cenným nástrojem podpory je také aktivní informování ze strany města o dostupných příležitostech získání podpory, edukačních programech pro kulturní pracovníky, možnostech propojení se s odborníky či pravidelné mezioborové setkávání.

Kromě výše zmíněných bodů je nezbytné klást důraz na finanční podporu **jednotlivých kulturních akcí**. Výzkum Univerzity Tomáše Bati ve Zlíně ukázal, že největší překážku pro menší kulturní subjekty představuje grantový systém, který je nutí často pracovat s otevřeným rozpočtem. Inspirací by mohla být MČ Praha 10, která vedle standardních dotačních okruhů vytváří tzv. Zásobník projektů, kde mohou získat podporu i aktivity na pomezí kultury a ekologie nebo tvorba zvláštní programů pro podporu menších a začínajících kulturních organizací.

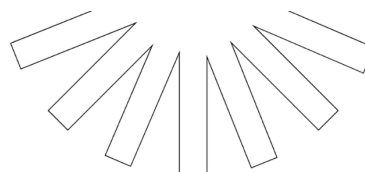
12.1.3 I nezávislá scéna potřebuje strategii

I když se nezávislá scéna proslulá svou svobodou, i ona potřebuje strategii, aby obstála v dynamickém a konkurenčním prostředí. Strategii lze chápat jako kompas, který udává směr, definuje cíle a pomáhá s efektivním využitím dostupných zdrojů.

Stěžejním prvkem strategie je jasná definice cílů a vize. Čeho chcete dosáhnout? Jaká je vaše role v kulturním dění? Jaký typ publika chcete oslovit? Odpovědi na tyto otázky vám pomohou zorientovat se v dalším plánování.

Zpracování strategie se může zdát jako náročný úkol, ale s trochou snahy a za pomoci kompasu ho zvládne i malý regionální kulturní subjekt. Odměnou vám bude jasná vize do budoucna a větší šance na dosažení cílů.

Obrázek 7 Návrh tištěné verze manuálu



V čem tkví vaše unikátnost?

Lorem ipsum dolor sit amet, consectetur adipiscing elit, sed do eiusmod tempor incididunt ut labore et dolore magna aliqua. Mauris pellentesque pulvinar pellentesque habitant morbi tristique senectus.

Jaká je vaše racionální přidaná hodnota

Lorem ipsum dolor sit amet, consectetur adipiscing elit, sed do eiusmod tempor incididunt ut labore et dolore magna aliqua. Mauris pellentesque pulvinar pellentesque habitant morbi tristique senectus.

Co přinášíte regionu?

Lorem ipsum dolor sit amet, consectetur adipiscing elit, sed do eiusmod tempor incididunt ut labore et dolore magna aliqua. Mauris pellentesque pulvinar pellentesque habitant morbi tristique senectus.

Lorem ipsum dolor sit amet, consectetur adipiscing elit, sed do eiusmod tempor incididunt ut labore et dolore magna aliqua. Mauris pellentesque pulvinar pellentesque habitant morbi tristique senectus.

Co potřebujete k rozvoji?

Lorem ipsum dolor sit amet, consectetur adipiscing elit, sed do eiusmod tempor incididunt ut labore et dolore magna aliqua. Mauris pellentesque pulvinar pellentesque habitant morbi tristique senectus.

Lorem ipsum dolor sit amet, consectetur adipiscing elit, sed do eiusmod tempor incididunt ut labore et dolore magna aliqua. Mauris pellentesque pulvinar pellentesque habitant morbi tristique senectus.

Zdroj: Vlastní zpracování 2024

Strategie není dokument, který by měl skončit v šuplíku. Nebojte se s ní v průběhu času pracovat a upravovat ji. **Nejdůležitější fází je implementace**, která zahrnuje rozdělení úkolů a zodpovědností, stanovení harmonogramu. Stanovení měřitelných cílů usnadní sledování pokroku v jejich dosažení a vyhodnocování efektivity.

Ať už s tvorbou strategie teprve začínáte, nebo se potýkáte s problémy v rámci její implementace, neváhejte vyhledat pomoc. Existuje mnoho organizací a jednotlivců, kteří vám rádi pomohou:

- **Kulturní manažeři:** Nabízí odborné poradenství a pomoc s tvorbou a implementací strategie.

- **Organizace:** Například Nová Síť se zaměřuje na podporu kulturních a kreativních projektů a nabízí širokou škálu služeb, včetně poradenství a mentoringu.
- **Studenti vysokých škol:** Mnoho studentů kulturních oborů hledá praxi nebo píšou diplomovou práci, díky které vám se zpracováním mohou pomoci.

12.1.4 Malé, ale silné: Jak regionální PR posiluje povědomí o dění v regionu

Public Relations mají nálepku něčeho, co si mohou dovolit pouze velké firmy, a k čemu jsou potřeba velké rozpočty na brunch s novináři a sponzorované příspěvky v médiích. Avšak PR je mnohem víc a jeho síla na regionální úrovni je obrovská. Stačí pouze vědět, jak s ním pracovat. **Prvním krokem je zmapování možností, které jsou ve vašem regionu.** Máte ve vašem okolí rádiovou stanici, magazín vydávaný městem, online deníky nebo regionální televizi? Každé médium má své cílové publikum a témata, kterými se v pravidelných intervalech zabývá. Zkuste se podívat, kde píšou o kulturním dění, jak vypadají reportáže z jiných akcí nebo kde se můžete dozvědět o tom, co chystá ve vašem regionu.

Jakmile znáte profil a zájmy jednotlivých médií, je čas se zaměřit na **přípravu relevantního obsahu.** Nabídněte jim aktuální a atraktivní materiály, jako jsou vstupenky pro čtenáře a posluchače, fotografie a videa, tiskové zprávy nebo inspirativní příběh vašeho regionálního spolku.

Obrázek 8 Návrh tištěné verze manuálu

Kulturní PR na malém hřišti

Public relations většina lidí považuje za něco, co si mohou dovolit pouze velké firmy a k čemu jsou potřeba velké rozpočty na brunch s novináři a sponzorované příspěvky v médiích. Avšak PR je mnohem víc a jeho síla na regionální úrovni je obrovská. Stačí pouze vědět, jak s ním pracovat.

INFORMAČNÍ KANÁLY

Máte ve vašem okolí rádiovou stanici, magazín vydávaný městem, online deníky nebo regionální televizi? Každé médium má své cílové publikum a témata, kterými se v pravidelných intervalech zabývá. Zkuste se podívat, kde píšou o kulturním dění, jak vypadají reportáže z jiných akcí nebo kde se můžete dozvědět o tom, co chystá.

KDE HLEDAT KONTAKTY?

Kontakty na redaktory online médií naleznete nejčastěji na webových stránkách v kolonce kontakty. Také si můžete vytipovat konkrétního redaktora podle témat, o který píše a použít šablonu e-mailu, které dané médium využívá (viz Čro). V tištěných médiích najdete kontakty v tzv. Tiráži, která je buď na začátku či na konci periodika. Dále můžete k hledání využít také LinkedIn.

JAKÝ OBSAH NABÍDNOUT?

Aktuální a atraktivní materiály jako jsou vstupenky pro čtenáře a posluchače, fotografie a videa, tiskové zprávy nebo inspirativní příběh vašeho regionálního spolku.

Tisková zpráva

DATUM A MÍSTO

NADPIS
Neměly by mít více než 2 věty. Je poutavý, ale ne bublání. Vystihuje obsah TZ.

PEREX
Stručný a jasný souhrn zprávy, obsahující nej důležitější informace. Odpovídá na otázky: Co, kdy, kde, proč a jak.

TĚLO ZPRÁVY
3-4 odstavce. Rozvíjíte informace z perexu a zodpovíte návorní otázky. Zákonem je přímou řečí a označte ji jako úvod. Píšte jasně a srozumitelně, vyhýbejte se žargonu. Dodržte gramatická pravidla a stylistickou jednotnost. Čiňte text a **využívejte zvýraznění**. Pečlivě zkontrolujte obsah zprávy před odesláním.

Pravidlo obrácené pyramidy:

- Nej důležitější informace umístěte do perexu a odpovězte na návorní otázky.
- Na začátek hlavní části přidejte hlavní informace a kontext.
- Následují výkladní částí.
- Méně důležité informace uvádějte dále v textu.
- Detailní informace a doplňující materiály umístěte do závěru a příloh.

ZAVÍRÁK
Shrnutí, background spolku/kolektivu.

KONTAKT A ODKAZY
Uveďte jméno, telefonní číslo a e-mailovou adresu kontaktní osoby, odkaz na presscentrum, webové stránky, sociální síť, atd..

Zdroj: Vlastní zpracování 2024

Lokální PR je o komunitě a vzájemných vztazích. Zkuste se seznámit s novináři, blogery, mikro influencery ve vašem regionu a pozvěte je na vaši akci. Buďte aktivní a viditelní. Zapojte se do komunitních akcí, dobrovolnických projektů a lokálních festivalů. Ukažte, že vám na vaší komunitě záleží a že jste její nedílnou součástí. **Nepodceňujte vliv místní "šeptandy"**. Lidé si mezi sebou sdělují, co jim v okolí chybí a jak se cítí.

A hlavně – buďte trpěliví. Public Relations jsou dlouhodobý marketingový nástroj, který vyžaduje čas a konzistentnost.

12.1.5 Inkluzivita a participace

Inkluzivita – přístupnost. Velké téma posledních let, kterého se mnoho pracovníků v kulturním odvětví bojí. Přístupnost není pouhý trend. Asi **15 % až 20 %** populace tvoří lidé s nějakým druhem postižení. Až **40 %** lidí se ale někdy obtížně pohybuje nebo orientuje. A to jak ve fyzickém, tak virtuálním prostoru.

“Máme omezené vnímání světa. Myslíme si, že každý užívá město stejně jako my – to ale není pravda. Všichni ale nejsme stejní. Musíme mít oči otevřené a dívat se pořádně kolem sebe.” – Martina Chytilová.

Proto se nebojte předem informovat o různých bariérách. Jasně a srozumitelně popište cestu do vašeho prostoru. I přes to, že se to může zdát jako naprosto banální, dbejte na označení schodů a toalet – ani ten největší extrovert se nechce ptát, kde jsou záchody.

Obrázek 9 Návrh tištěné verze manuálu

Všichni nejsme stejní

INKLUZIVITA

Velké téma posledních let a sprosté slovo, kterého se mnoho pracovníků v kulturním odvětví bojí. Přístupnost není pouhý trend. **Asi 15 % až 20 % populace tvoří lidé s nějakým druhem postižení. Až 40 % lidí se ale někdy obtížně pohybuje nebo orientuje.** A to jak ve fyzickém, tak virtuálním prostoru.

“Máme omezené vnímání světa. Myslíme si, že každý užívá město stejně jako my – to ale není pravda. Všichni ale nejsme stejní. Musíme mít oči otevřené a dívat se pořádně kolem sebe.” – Martina Chytilová.

Upřímnost nadevše

Proto se nebojte předem informovat o různých bariérách. Jasně a srozumitelně popište cestu do vašeho prostoru. I přes to, že se to může zdát jako naprosto banální, dbejte na označení schodů a toalet – **ani ten největší extrovert se nechce ptát, kde jsou záchody.**

Budte otevření, vzdělávejte se a ptejte se odborných organizací a zástupců dané komunity. **Jejich znalosti a zkušenosti vám pomohou zorientovat se v neznámém prostředí a vyhnout se zbytečným chybám.** Nebojte se jich ptát na to, jak je oslovovat, co jsou jejich největší překážky nebo co jim v dané lokalitě nejvíce chybí.

Inkluzivní jazyk

“KAŽDÝ JAZYK JE STEJNĚ OTEVŘENÝ JAKO JEHO MLUVČÍ.” – MARTIN KONVIČKA

01 NEBOJTE SE PTÁT, JAK JEDNOTLIVÉ SKUPINY OSLOVOVAT

Neříkejte třeba, že je někdo „na vozíčku“, ale prostě „na vozíku“, místo „trpí postižením“ je to zkratka „člověk s postižením“.

02 VYHNĚTE SE GENERICKÉ MASKULINITĚ

Svět nepatří jen mužům. Proto v rámci své komunikace myslte na všechny a užívejte inkluzivní jazyk, který zahrnuje všechny osoby, ať už se jedná o umělce, umělkyně, zaměstnance, zaměstnankyně, hostky i hosty.

PŘÍRUČKA S TIPY Z PRAXE ZDE:



Zdroj: Vlastní zpracování 2024

Bud'te otevření, vzdělávejte se a ptejte se odborných organizací a zástupců dané komunity. Jejich znalosti a zkušenosti vám pomohou zorientovat se v neznámém prostředí a vyhnout se zbytečným chybám. Nebojte se jich ptát na to, jak je oslovovat, co jsou jejich největší překážky nebo co jim v dané lokalitě nejvíce chybí.

12.2 Cyklus rozhovorů

Nadstavbou projektu by byl **cyklus krátkých rozhovorů s aktéry nezávislé kulturní scény**, které rozkrývají skryté příběhy a tváře za zdánlivě nenápadným kulturním děním v regionech. Prostřednictvím rozhovorů v ateliérech, dílnách a pracovnách se projekt snaží odhalit, kdo stojí za veškerou neviditelnou prací, která udržuje kulturní život v místech mimo

centra pozornosti. Záměrem je přinést do popředí práci a příběhy těch, kteří často zůstávají v pozadí.

Osloveni by byli produkční, umělci a umělkyně, kulturní manažeři a manažerky, kreativní ředitelky a ředitelé, ale také studentstvo kulturního managementu a uměleckých oborů, dobrovolníci, technici nebo osvětlovači. Rozhovory by byly šířeny prostřednictvím sociálních sítí a podcastových platform s cílem rozšířit povědomí o šedé eminenci kulturních aktérů a akterek a poukázat na podmínky, kterým kvůli centralizaci musí regiony čelit.

Zpřístupněním příběhů a práce nezávislých kulturních aktérů široké veřejnosti může pomoci pochopit, že tvář daného místa je z velké části formována právě jejich úsilím – což zdůrazňuje potřebu většího uznání a podpory. Malá města v posledních letech čelí odlivu absolventů uměleckých oborů do větších měst, a proto je sekundárním cílem projektu ukázat, že je regiony potřebují a vnímají jejich důležitost. Rozhovory se tak stávají také motivací k zapojení se do kulturního dění.

V neposlední řadě projekt slouží k reflexi a otevření dialogu s městskými politiky, kteří mají bohužel ještě stále kulturní pracovníky a pracovnice za nadšence, kteří neví, co dělat ve svém volném čase. Využitím vhodných platform pro dialog můžeme dosáhnout toho, že politici budou kulturní pracovníky vnímat jako partnery a nepostradatelnou součást rozvoje města.

12.3 Harmonogram projektu

V případě tvorby manuálu je nyní důležité jeho grafické a textové zpracování. Finální produkt by měl být jednoduchý a srozumitelný pro všechny uživatele, s ohledem na principy **inkluzivního designu**.

Součástí manuálu jsou worksheety, které slouží k procvičení a prohloubení znalostí z jednotlivých kapitol. V současnosti jsou navrženy dva pracovní listy, ale v rámci finalizace by měl být jeden ke každé kapitole. Digitální varianta manuálu bude responzivní, takže se správně zobrazí na všech typech zařízení. Tištěná verze bude svázána a doplněna o vložené pracovní listy.

Tabulka 1 Harmonogram projektu

Vytvoření projektu	Listopad 2023
Zpracování výzkumu a textů	Prosinec 2023–Duben 2024
Grafický návrh projektu	Květen 2024
Vytvoření databáze kulturních aktérů	Červen 2024
Distribuce digitálního manuálu	Červenec 2024
Tisk manuálu	Červenec 2024
Distribuce tištěného manuálu	Srpen 2024

Zdroj: Vlastní zpracování 2024

Během tvorby grafického manuálu bude vytvořena databáze kontaktů z jednotlivých regionů – ať už na jednotlivé aktéry nezávislé kulturní scény, tak i na zástupce kulturních městských orgánů. Tyto instituce budou osloveny k tomu, zda mají o manuál zájem. Po vytvoření grafického zpracování manuálu jim bude rozeslána digitální verze, tištěné verze budou distribuovány na podzim roku 2024.

12.3.1 Cyklus rozhovorů

Cyklus rozhovorů je zatím rozpracován pouze ve fázi konceptu, se kterým by bylo nutné následně pracovat. Důležitou součástí harmonogramu je **strategická fáze**, která zabere cca 1-2 měsíce. Obsahuje vytvoření kompletní strategie, detailní rešerše, zajištění interních kapacit a výběr hostů a hostek a témat. **Přípravná fáze** potrvá cca 1 měsíc. V rámci ní probíhá oslovování hostů a hostek, představování projektu, domlouvání termínů a technické zajištění prostor (výběr a rezervace). **Nahrávací fáze** se odvíjí od časových možností hosta a hostky. Součástí je také přípravná fáze před každým rozhovorem, která zabere cca 1 hodinu, poté 40minutové nahrávání a 30 minut na tvorbu doprovodných materiálů na sociální síť. **Poslední fází je postprodukce a komunikace**, která se skládá z editace, úpravy audia a videí, tvorba titulků a přípravy propagačních materiálů. Postprodukční fázi je náročné hodinově odhadovat z důvodu nevyzpytatelnosti situace. Ze vzniklých rozhovorů by měl následně vzniknout krátký textový příspěvek, který shrne výpovědi aktérů a akterek nezávislé lokální scény. Ten lze nabídnout kulturním novinářům a politikům daných měst či kulturním manažerkám a manažerům.

Tabulka 2 Harmonogram cyklu rozhovorů

Strategická fáze	Srpen 2024
Přípravná fáze	Září-Říjen 2024
Nahrávací fáze	Listopad 2024-Únor 2025
Postprodukční fáze	Listopad 2024-Březen 2025
Komunikační fáze	Únor-Květen 2025
Doplňkové aktivity	Květen 2025
Vyhodnocení projektu	Červen 2025

Zdroj: Vlastní zpracování 2024

12.4 Rozpočet

Celkový rozpočet projektu na **Manuál pro rozvoj nezávislé kultury v regionech** je zpracován v následující tabulce. Práce na výzkumu a textové verzi manuálu není do rozpočtu započítána, jelikož byly tyto aktivity vytvářeny bez nároku na honorář v rámci diplomové práce na Univerzitě Tomáše Bati ve Zlíně.

Tabulka 3 Rozpočet projektu

Grafické zpracování manuálu	20 000 Kč
Tisk brožury	15 000 Kč
Poštovné a balné na distribuci	8 000 Kč
Celkem:	43 000 Kč

Zdroj: Vlastní zpracování 2024

Manuál bude zpracován do podoby menší brožury o rozměrech 14x21cm. Tisk 1 kusu manuálu vyjde přibližně na 30 Kč, v tomto případě záleží na použitém barevném tisku a tvrdosti papíru, tedy proměnnými, které by bylo nutné zkontrolovat s grafickým designérem.

Finálních brožur bude vytištěno 500 kusů, tzn. 15 000 Kč na tisk manuálu. Práce grafického designéra bude stát přibližně 20 tisíc korun, celková částka se bude odvíjet od náročnosti celého grafického provedení, času a možnostech designéra. V ideální případě by manuál vznikl v rámci spolupráce se studenty grafického a digitálního designu z českých vysokých

škol. Zbylé finance bude potřeba vynaložit na poštovné a balné tištěného materiálu v rámci distribuce brožury mezi jednotlivé subjekty, které projeví zájem.

12.5 Diseminace projektu

Projekt se **aktuálně nachází ve fázi návrhu**, který by autorka ráda rozšířila o case studies, pracovní listy a další obsah. Po kompletním dopracování by autorka řešila možnosti supervize, podpory a financování. Existuje několik možností, které by se daly využít, jako oslovení relevantních institucí např. Město Zlín, organizace Nová Síť nebo Czechdesign, případně další instituce, které by mohly projektu poskytnout finanční podporu, ale i odborné zázemí a pomoc s propagací. Další variantou je spolupráce s malými nakladatelstvími, které by pomohly zajistit odbornou redakci, grafickou úpravu či tisk.

Následně by informace o projektu a vzniku manuálu by byly odeslány jednotlivým zástupcům regionální nezávislé scény prostřednictvím e-mailu. Zájemci by obdrželi digitální kopii manuálu a případně také tištěnou verzi. Informace budou rovněž poskytnuty na specializovaných informačních portálech pro profesionály v oblasti kultury, jako jsou culturenet.cz, novasit.cz, nupos.cz a další. Pro tyto účely bude sloužit vytvořený blogový příspěvek, který shrne klíčové poznatky získané v průběhu výzkumu a bude doplněný o digitální verzi manuálu, kterou lze najít na [tomto odkazu](#).

Obrázek 10 Návrh tištěné verze manuálu



Zdroj: Vlastní zpracování 2024

Kromě základní verze manuálu bude k dispozici i rozšířená verze s úryvky z relevantních rozhovorů. Účastníci výzkumu budou moci sdílet informace o projektu na sociálních sítích, kde bude prostor pro feedback či diskuzi.

ZÁVĚR

Kultura a jednotlivé komunity, které jsou s ní spojené, by se neměly uzavírat do sebe, ale naopak – měly by sloužit jako inkluzivní platforma, která je přístupná všem bez ohledu na různé aspekty identity. A i obyvatelé menších měst si zaslouží přístup k různorodému programu, který reflektuje potřeby všech skupin a otevírá témata, která jsou v menších regionech často tabuizována.

Cílem diplomové práce bylo zjistit, jaké negativní faktory ovlivňují rozvoj menších nezávislých kulturních subjektů v regionech. Druhým cílem pak bylo vytvořit manuál, který poslouží jednotlivým aktérům kulturní scény, i městským pracovníkům k lepšímu porozumění, zlepšování podmínek a efektivní mezioborové spolupráci.

Na základě vytyčených cílů provedla autorka práce dva výzkumy, jejichž výsledky jsou součástí praktické práce. Tyto výsledky posloužily ke zodpovězení výzkumných otázek a tvorbě manuálu, který je prezentován v projektové části.

Autorka kvalitativními výzkumy zkoumala, jaké faktory ovlivňují šest vybraných aktérů nezávislé kulturní scény a jejich vliv na jednotlivé regiony, ve kterých působí. Bylo zjištěno, že mezi hlavní faktory patří především podfinancování kulturní scény, složité dotační systémy a nesoulad mezi termíny akcí a čerpáním podpory. Zároveň z výzkumu vyplynulo, že pro kulturní aktéry je důležitá i nefinanční či psychická podpora, na kterou se váže potřeba kulturního centra, kde se mohou scházet a sdílet své radosti i strasti s ostatními.

Dále bylo zjištěno, že důležitým faktorem ovlivňujícím rozvoj nezávislé kulturní scény je minimální sběr dat, následná analýza a práce s nimi. Nedostatek relevantních dat představuje překážku v argumentaci pro větší podporu této oblasti. Bez ukazatelů o dopadu kultury na společnost a rozvoj lokalit je obtížné přesvědčit decision-makery o důležitosti investic do nezávislé kultury.

Vytvořený manuál obsahuje tipy o sběru dat, komunikaci s lokálními médii anebo o tom, jak si nastavit strategii i v rámci malého týmu. Městským pracovníkům zároveň pomáhá s mapováním kulturního podhoubí a přináší tipy např. na druhy nefinanční podpory, které reflektují výsledky získané prostřednictvím výzkumů diplomové práce.

Jak již bylo zmíněno, výsledný průvodce představuje doporučení především pro menší regionální subjekty, které se potýkají s nedostatkem personálních kapacit personálních nejen na marketing a PR, ale také na celkové fungování, které pramení z podfinancování kulturního trhu. Nezávislá scéna je nedílnou součástí kulturní mozaiky a snaha menších aktérů si zaslouží podporu a pozornost návštěvníků, tvůrců kulturních politik i médií.

Autorka práce získala přehled o nezávislé kulturní scéně v regionech a vidí v ní velký potenciál i do budoucna. Jedním z dalších témat, kterými se diplomová práce zabývá je inkluзивita a společenský význam kultury, propojení kulturní politiky a městského plánování, koncept tvůrčího placemakingu a sběr a analýza dat. Tyto témata by mohly být předmětem dalšího zkoumání.

I mimo centrum pozornosti velkých města se v regionech se skrývá bohatý kulturní život, který si zaslouží pozornost a podporu. Proto by si autorka práce si by si přála, aby kulturní pracovníci a pracovnice byly za svými činy více vidět, a aby se jim dostalo většího uznání. Právě díky nim, nejsou města pouze anonymními místy, ale mají svou vlastní duši.

SEZNAM POUŽITÉ LITERATURY

- [1] ARTZÓNA. *Fenomén: kulturní iniciativy mimo centra*. Online, TV reportáž: 08.11.2023. © Česká televize. Dostupné z: <https://www.ceskatelevize.cz/porady/12072033166-artzona/322294340010011/cast/945416/> [cit.2024-02-20]
- [2] ASCOLANI, Filippo; CACOVEAN, Claudia; PASSARETTI, Alessandra; PORTALURI, Tommaso; SACCO Luigi Pier, et al. *Art consumption and well-being during the Covid-19 pandemic*. Online. Cluj Cultural Centre © 2020. Dostupné z: https://art-wellbeing.eu/wp-content/uploads/2021/02/Research-Art-Well-being-during-Covid-19_Final.pdf [cit.2024-01-10]
- [3] An Inclusive Cultural Sector in the Nordics. Online. Norway: Arts Council Norway. 2019. Dostupné z: https://issuu.com/norsk_kulturrad/docs/an_inclusive_cultural_sector_in_the_nordics_-_with [cit.2024-01.14]
- [4] Anifilm. *Festival*. Online. ©2024. Dostupné z: <https://www.anifilm.cz/cs/> [cit.2024-02-17]
- [5] AutoMat, © 2021. O nás. Online. Dostupné z: <https://zazitmestojinak.cz/o-nas> [cit.2024-01-08]
- [6] A2larm, © 2024. *Nutnost péče, status umělce a Gočárový Automatické mlýny. Výtvarné umění v roce 2023*. Online. In: a2larm.cz. 26. 12. 2023. Dostupné z: <https://a2larm.cz/2023/12/nutnost-pece-status-umelce-a-gocarovy-automaticke-mlyny-vytvarne-umeni-v-roce-2023/> [cit.2024-01-02]
- [7] BAKULE, Jakub. *Podpora excellence v dotačním systému hlavního města Prahy v oblasti Kultury a umění*. Online. In: Kreativní Praha. 2023. Dostupné z: https://assets-global.website-files.com/651445391ef615ba0f910a0e/6537f1efac8171a9aa964aa9_datova%CC%81%20a_nalytika_08_predni%20tiraz_neprecislovano.pdf [cit.2024-01-10]
- [8] BAKULE, Jakub; MAROŠKOVÁ; Tereza PEŘINKA Petr; a kol. *Strategický rámec orientační kategorizace kulturních a kreativních odvětví*. Online. Praha: Úřad vlády České republiky. Dostupné z: https://mk.gov.cz/doc/cms_library/strategie-kko-14141.pdf [cit.2024-01-07]

- [9] BÁRTLOVÁ, Anežka. Jakub Bakule: *Potřebujeme platformu, která propojí potřeby celé kultury*. In: Arttalk.info. 13. 09. 2023. Dostupné z: <https://arttalk.info/news/jakub-bakule-potrebuje-platformu-ktera-propoji-potreby-cele-kultury> [cit.2020-01-02]
- [10] BÁRTLOVÁ, Anežka. *Status umělce. Bulletin Kreativního Česka*. ©IDU 2023. Online. In: kreativnicesko.cz, 2023. ISBN 978-80-7008-472-4. Dostupný z: <https://www.kreativnicesko.cz/files/bulletin-05-statusumelce.pdf> [cit.2024-01-03]
- [11] BIRICZOVÁ, Trojánková, Hana; HOLÝ, Šimon. *Kompot*. Online, podcast. 28. 01. 2024. Dostupné z, archiv: <https://www.mujozhlaz.cz/kompot> [cit.2024-01-30]
- [12] CULTURE 21 UCLG. *Commitee. Culture in the Sustainable Development Goals: A Guide for Local Action*. Online. Barcelona, 2018. Dostupné z: https://www.uclg.org/sites/default/files/culture_in_the_sdgs.pdf [cit.2024-01-09]
- [13] Cultural and Creative Industries Monitoring Report. Online. Berlin: Federal Ministry for Economic Affairs and Energy © 2019. Dostupné z: https://www.bmwk.de/Redaktion/EN/Publikationen/Wirtschaft/cultural-and-creative-industries-monitoring-report-2019-summary.pdf?__blob=publicationFile&v=1 [cit.2024-01-22]
- [14] CURRAN, Winifred a HAMILTON, Trina. *Just Green Enough: Contesting Environmental Gentrification in Greenpoint, Brooklyn*. Local Environment. Online. 2012. In: Researchgate.net. Dostupné z: https://www.researchgate.net/publication/263719413_Just_Green_Enough_Contesting_Environmental_Gentrification_in_Greenpoint_Brooklyn [cit.2024-01-20]
- [15] Czech Crunch [[@czechcrunch](https://www.youtube.com/@czechcrunch)]. *Adam Gebrian: Architekturu ohrožuje virtuální svět. Lidé nekoukají kolem sebe, ale do mobilu*. Online, video. 04. 04. 2023. Dostupné z: YouTube, <https://www.youtube.com/watch?v=ruC9pMfG21M&t=5s> [cit.2024-01-15]
- [16] Český Rozhlas Plus [[@ceskyrozhlasplus](https://www.youtube.com/@ceskyrozhlasplus)]. *Olga Trčková: Investujte do mladých umělců. Pořídíte tak výtvarná díla za pár tisíc korun*. Online, video. 26. 01. 2024. Dostupné z: YouTube, <https://www.youtube.com/watch?v=fQPoJ3IKRqg&t=1329s> [cit.2024-01-15]
- [y] Česká republika 2030. Online. Praha: Úřad vlády České republiky © 2010 [cit. 2021-03-03]. Dostupné z: <https://www.cr2030.cz/wp-content/uploads/2023/01/Strategicky%CC%81-ra%CC%81mec-C%CC%8CR-2030.pdf> [cit.2024-01-15]

- [17] ČTK. "Příští týden jdu na pracovní úřad." *Umělci na volné noze svolali demonstraci.* Online. In: magazin.aktualne.cz. 05. 06. 2023. Dostupné z: <https://magazin.aktualne.cz/kultura/ministerstvo-kultury-status-umelce-demonstrace/r~96854b8a03a711ee82b7ac1f6b220ee8/> [cit.2024-01-10]
- [18] HAWKINS, Harriet. *Creativity: Life, Work, Create.* London: Routledge. 2016. ISBN 9781138813441
- [19] HOWKINS, John. *Creative Economy: How People Make Money from Ideas.* Penguin: Second Edition. Dostupné z: https://www.researchgate.net/publication/247822555_The_Creative_Economy_How_People_Make_Money_from_Ideas
- [20] HEČKOVÁ, Michaela. *O měřítku výš. Dům nemá stát k ulici zády, říká architekt a urbanista Pavel Hnilička.* Online. In: praha.camp. 13. 07. 2021. Dostupné z: <https://praha.camp/magazin/detail/o-meritko-vys-dum-nema-stat-k-ulici-zady-rika-architekt-a-urbanista-pavel-hnilicka> [cit.2024-01-20]
- [21] Horem Dolem. *O festivalu.* Online. ©2023. Dostupné z: <https://www.horem-dolem.cz/o-festivalu/> [cit.2024-02-17]
- [22] Horem Dolem. *Tisková zpráva: červen 2023.* Online. ©2023. Dostupné z: <https://www.horem-dolem.cz/tiskova-zprava-2023/> [cit.2024-02-27]
- [23] HRUŠKA, Magdaléna. *Partnerská nabídka.* Online. Luhovaný Vincent ©2024. Dostupné z: https://www.luhovanyvincent.cz/wp-content/uploads/2023/05/partnerska_nabidka_online_2023.pdf [cit.2024-02-17]
- [24] IDU, ©2023. *Status umělce.* Bulletin Kreativního Česka. 2022. Online. Dostupné z: <https://www.kreativnicesko.cz/files/bulletin-05-statusumelce.pdf> [cit.2024-01-07]
- Institut plánování a rozvoje hlavního města Prahy, © 2017. *Analýza potenciálu centra města stát se muzejní či kulturní čtvrtí.* Online. ISBN (pdf) 978-80-87931-67-7.
- [25] KERN, Leslie. Leslie Kern: *Gentrifikace je nevyhnutelná a další lži.* Online. In: Urban Talks. 06. 05. 2023. Dostupné z: <https://praha.camp/camptv/detail/leslie-kern-gentrifikace-je-nevyhnutelna-a-dalsi-lzi> [cit.2024-01-20]
- [26] KJ. *Rozpočet Ministerstva kultury ČR v roce 2024.* In: ArtAntiques. 2/24

- [27] KOMAROVÁ, Barbora. *Stále musíme dokazovat, že kultura má význam*. Online. In: artalk.info. Dostupné z: <https://artalk.info/news/stale-musime-dokazovat-ze-kultura-ma-vyznam> [cit.2024-01-14]
- [28] KRAUS, Marcel a Eva ŽÁKOVÁ. *Kulturní a kreativní průmysly ve vybraných zemích Evropské unie*. Praha: Institut umění – Divadelní ústav. 2014. Dostupné z: <https://prospero.divadlo.cz/e-publikace-ke-stazeni/kulturni-a-kreativni-prumysly-ve-vybranych-zemich-evropske-unie-vymezeni-ekonomicky-prinos-strategicka-podpora/>. [cit.2024-01-10]
- [29] Kreativní Praha © 2022. *Kulturní politika Hlavního města Prahy 22+*. Online. Dostupné z: https://www.praha.eu/file/3415566/Kulturni_politika_HMP_blok_web.pdf [cit.2024-01-05]
- [30] Kyjograf. *O nás*. Online. ©2024. Dostupné z: <https://www.kyjograf.cz/o-nas/> [cit.2024-02-16]
- [31] LANDSMAN Dominik. *Umělci v celé České republice už několik dnů nejdli, aby mohli vytvořit svá nejlepší díla*. Online. In: reflex.cz. 12. 10. 2023. Dostupné z: <https://www.reflex.cz/clanek/divoky-kacer/103367/umelci-v-cele-ceske-republice-uz-nekolik-dnu-nejedli-aby-mohli-vytvorit-sva-nejlepsi-dila.html> [cit.2024-01-04]
- [32] Local Government Association. *Communities*. Online. 2017. Dostupné z: <https://www.local.gov.uk/> [cit.2024-01-10]
- [33] Lofofora. *O kolektivu*. Online. ©2024. Dostupné z: http://lofofora.cz/bio/?_gl=1*5oz2r0*_ga*MTU5MDQyMDk4MS4xNzA4NTIwMjAw*_g_a_BKNLXX9EC5*MTcxMjc2NTM3NC41LjAuMTcxMjc2NTM3NC4wLjAuMA.. [cit.2024-02-16]
- [34] Luhovaný Vincent. *Strategie*. Online. ©2024. Dostupné z: <https://www.luhovanyvincent.cz/> [cit.2024-01-17]
- [35] LOUŽENSKÁ, Pavlína. *Discord*. Online. In: pavlinaspeaks.com. 11. 06. 2021. Dostupné z: <https://www.pavlinaspeaks.com/blog/discord> [cit.2024-01-11]
- [36] Masarykova Univerzita, © 2016. *Pozorování*. Online. Dostupné z: https://is.muni.cz/el/1421/podzim2016/VIKBA12/um/65951685/Pozorovani_videostudie_analyza_dokumentu.pdf [cit.2024-02-13]

- [37] MATYSOVÁ, Barbora. *Příběh gentrifkace Karlína nejpravdivěji vyprávějí ti, které vytlačuje z domovů*. Online. In: a2larm.cz. 09. 01. 2020. Dostupné z: <https://a2larm.cz/2020/01/pribeh-gentrifikace-karlina-nejpravdiveji-vypraveji-ti-ktere-vytlacuje-z-domovu/> [cit.2024-01-20]
- [38] MATUŠOVÁ, Sára. *Veřejný prostor: Co si nevytvoříš sám, to mít nebudeš*. Online. In: e15.cz. 30. 08. 2017. Dostupné z: <https://www.e15.cz/archiv/verejny-prostor-co-si-nevytvoris-sam-to-mit-nebudes-1325668> [cit.2024-01-27]
- [39] MAXMILIÁN, Václav. *Evropská komise má uznat vliv kultury na zdraví a wellbeing*. Online. In: kreativnicesko.cz. 18. 01. 2023. Dostupné z: <https://www.kreativnicesko.cz/clanky/evropska-komise-ma-uznat-vliv-kultury-na-zdravi-a-wellbeing> [cit.2024-01-02]
- [40] Medium, ©2023, *The Impact of War on Art and Culture*. Online. Dostupné z: <https://medium.com/@searchinghero.com/the-impact-of-war-on-art-and-culture-4bf1a3a71f4b> [cit.2024-01-24]
- [41] MICHAILIDIS, Saša. *Organizace i jednotlivci zakládají kulturní a kreativní federaci. Co konkrétně chtějí prosazovat?* Online. In: vltava.rozhlas.cz. 6. 11. 2023. Dostupné z: <https://vltava.rozhlas.cz/organizace-i-jednotlivci-zakladaji-kulturni-a-kreativni-federaci-co-konkretne-9107527> [cit.2024-01-14]
- [42] NÁVRATOVÁ, Jana; PETROVÁ, Pavla; ŽÁKOVÁ, Eva a kol., *Status umělce: Příspěvky k diskusi*. Online. Institut umění. Praha: Institut umění – Divadelní ústav. 2022. ISBN 978-80-7008-468-7. Dostupné z: <https://prospero.idu.cz/publikace/status-umelce-prispevky-k-diskusi/> [cit..2024-01-02]
- [43] MONICE, Nic. *Toast of the town*. In: Monocle Magazine. Issue 05/2021
- [44] OECD, ©2018. *Culture and local development. Background document*. Online. Dostupné z: <https://www.oecd.org/cfe/leed/venice-2018-conference-culture/documents/Culture-and-Local-Development-Venice.pdf> [cit.2024-01-10]
- [45] Placemaking Europe, © 2022. *Placemaking is...* Online. In: placemaking-europe.eu. Dostupné z: <https://placemaking-europe.eu/what-is-placemaking/> [cit.2024-01-20]
- [46] PPF Group. *Anifilm 2023: podpora české autorské animované tvorby*. Online. ©2024. Dostupné z: <https://nadaceppf.cz/projekt/anifilm-2023-podpora-ceske-autorske-animovane-tvorby> [cit.2024-01-17]

Project for Public Spaces, © 2022. *Placemaking: What If We Built Our Cities Around Places?* Online. Dostupné z: https://uploads-ssl.webflow.com/5810e16fbe876cec6bcbd86e/6335ddc88bf7f29ec537d49_2022%20placemaking%20booklet.pdf [cit.2024-01-21]

[47] REMEŠOVÁ, Anna. *Pracující v kultuře se setkali před budovou ministerstva kultury, aby upozornili na neexistující zákon o statusu umělce*. Online. In: culturnet.cz. 05. 06. 2023. Dostupné z: <https://www.culturenet.cz/stalo-se/pracujici-v-kulture-se-setkali-pred-budovou-ministerstva-kultury-aby-upozornili-na-neexistujici-zakon-o-statusu-umelce/> [cit.2024-01-03]

[48] Return to the future. *Art, culture and new media in Central Europe after the pandemic*. Online. © European Union, 2021. Dostupné z: <https://www.dwutygodnik.com/return-to-the-future.html> [cit.2024-01-30]

[49] SIMACKOVA, Jana. *What role does art serve in times of war and suffering?* Online. In: estonianworld.com. 05. 04. 2022. Dostupné z: <https://estonianworld.com/culture/what-role-does-art-serve-in-times-of-war-and-suffering/> [cit.2024-01-13]

[50] Státní kulturní politika 2021–2025+. Ministerstvo Kultury ČR. ISBN 978-80-87546-41-3

[51] TAYLOR, Peter; DAVIES, Larrisa; WELLS, Peter, et al. 2015. *A review of the Social Impacts of Culture and Sport*. Online. Dostupné z: https://assets.publishing.service.gov.uk/media/5a74a738ed915d0e8bf1a0d6/A_review_of_the_Social_Impacts_of_Culture_and_Sport.pdf [cit.2024-01-06]

[52] The Culture White Paper. Online. London: Department for Culture, Media & Sport ©2016. ISBN 9781474129329. Dostupné z: https://assets.publishing.service.gov.uk/media/5a74fbd0ed915d502d6cc94b/DCMS_The_Culture_White_Paper__3_.pdf [cit.2024-01-12]

[53] UNESCO. UNESCO Framework for Cultural Statistics, United Nations Educational, Scientific and Cultural Organization. 2013. Dostupné z: <http://www.uis.unesco.org> [cit.2024-02-01]

- [54] VALENTOVÁ, Marie. *Myslete na všechny. Postižení sluchu má každý dvacátý, jak jim zpřístupnit úřady i kulturní akce?* Online. In: praha.camp. 21. 10. 2023. Dostupné z: <https://praha.camp/magazin/detail/myslete-na-vsechny-postizeni-sluchu-ma-kazdy-dvacaty-jak-jim-zpristupnit-urady-i-kulturni-akce> [cit.2024-01-04]
- [55] VAN DEN EYNDE, Julie; FISHER, Adrian; SONN Christopher, et al. *Working in the Australian Entertainment Industry*. Online. Victoria University © 2016. Dostupné z: https://crewcare.org.au/images/downloads/WorkingintheAustralianEntertainmentIndustry_FinalReport_Oct16.pdf [cit.2024-01-02]
- [56] World Health Organization, © 2019. *What is the evidence on the role of the arts in improving health and well-being?* Online. ISBN: 9789289054553. Dostupné z: <https://www.who.int/europe/publications/i/item/9789289054553> [cit.2024-01.03]
- [57] Zakreativnicesko, ©2021. *Význam KKO*. Online. Dostupné z: <https://www.zakreativnicesko.cz/v%C3%BDznam-kko> [cit.2024-01-05]
- [58] ZEMANČÍKOVÁ, Alena. *Co očekáváme od kultury a z čeho ji zaplatíme?* Online. In: advojka.cz. 2023. Dostupné z: <https://www.advojka.cz/archiv/2023/10/narod-a-kultura> [cit.2024-01-04]
- [59] ZITCER, Andrew. *Making Up Creative Placemaking. Journal of Planning Education and Research*. Online. In: researchgate.net. 2018. https://www.researchgate.net/publication/324988433_Making_Up_Creative_Placemaking [cit.2024-01-27]
- [60] Zvěřinec. *O Zvěřinci*. Online. ©2024. Dostupné z: <https://zverine.cz/o-zverinci/> [cit.2024-02-16]

SEZNAM POUŽITÝCH SYMBOLŮ A ZKRATEK

ČR	Česká republika
KKO	Kulturní a kreativní odvětví
KKS	Kulturní a kreativní sektor
MK ČR	Ministerstvo kultury České republiky
NPO	Národní plán obnovy
PR	Public Relations

SEZNAM OBRÁZKŮ

Obrázek 1 Orientační kategorizace KKO	14
Obrázek 2 Dělení KKO s ohledem na širší ekonomiku.....	15
Obrázek 3 Mapa geografického rozložení kulturních a kreativních odvětví v roce 2015...	19
Obrázek 4 Dopad umění a kultury na wellbeing	29
Obrázek 5 Benefity míst, které využily placemaking.....	33
Obrázek 6 Návrh tištěné verze manuálu	63
Obrázek 7 Návrh tištěné verze manuálu	65
Obrázek 8 Návrh tištěné verze manuálu	67
Obrázek 9 Návrh tištěné verze manuálu	68
Obrázek 10 Návrh tištěné verze manuálu	72

SEZNAM TABULEK

Tabulka 1 Harmonogram projektu.....	70
Tabulka 2 Harmonogram cyklu rozhovorů.....	71
Tabulka 3 Rozpočet projektu.....	71

SEZNAM PŘÍLOH

Příloha P I: Scénář k polostrukturovaným rozhovorům

Příloha P II: Záznamy z kvalitativního výzkumu

Příloha P III: Zápisky z osobního rozhovoru s ředitelkou Kyjografu

Příloha P IV: Manuál

PŘÍLOHA P I: SCÉNÁŘ K POLOSTRUKTOROVANÝM ROZHOVORŮM

Informace o projektu

Název projektu: Mapování a identifikace negativních faktorů pro rozvoj nezávislé kultury v ČR

Termín výzkumu: od 20. 2. 2024 do 9. 3. 2024

Počet respondentů: 6

Cílová skupina: Zástupci regionální nezávislé scény ČR

Metoda sběru dat: Osobní polostrukturované rozhovory provedené online, prostřednictvím online platformy, i offline skrze osobní setkání.

Předpokládaná doba trvání: 90 minut

Realizátor: Aneta Pospíšilová

Cíl výzkumu: Cílem výzkumu je prozkoumat současný stav nezávislé kultury v České republice a identifikovat klíčové faktory, které ovlivňují její rozvoj.

1. Úvod

Jak byste popsal* nezávislou kulturní scéna v Česku?

Jaký vliv má XYZ na kulturní život v regionu?

Všímáte si rozdílného přístupu k nezávislé kultuře v zahraničí? V čem se liší?

2. Negativní faktory ovlivňující rozvoj nezávislé kultury

S jakými specifickými problémy se potýkáte Vy?

interní x externí faktory

Jaké faktory brání rozvoji a popularizaci?

Co je podle Vás nejtěžší na práci v kulturním odvětví?

3. Kroky k pozitivnímu vývoji kulturní politiky

Jaké nástroje by se daly využít v oblasti kulturní politiky pro podporu festivalů a kulturních akcí?

Jaké by měly být priority kulturní politiky s ohledem na podporu lokálních a menších kulturních akcí?

Máte nějaké vlastní tipy z praxe, které by pomohli ostatním pracujícím v kultuře, na festivalech, v nezávislých galeriích, atd...?

4. Závěrečné otázky

Co by se podle Vás dalo dělat pro to, aby byla nezávislá kultura dostupnější pro všechny?

Co byste vzkázal* lidem, kteří se se chystají pracovat v kulturním odvětví?

PŘÍLOHA P II: ZÁZNAMY Z KVALITATIVNÍHO VÝZKUMU

Audiozáznamy z jednotlivých individuálních rozhovorů můžete nalézt na tomto odkaze:

[\[my.sharepoint.com/:f:/g/personal/a1_pospisilova_utb_cz/EqaNSL97WqxCq9p1j3_cRjKB0MBs7rZvEIYgL7LEEaGdIA?e=aZtD1c\]\(https://my.sharepoint.com/:f:/g/personal/a1_pospisilova_utb_cz/EqaNSL97WqxCq9p1j3_cRjKB0MBs7rZvEIYgL7LEEaGdIA?e=aZtD1c\)](https://utbcz-</u></p></div><div data-bbox=)

PŘÍLOHA P III: ZÁPISKY Z OSOBNÍHO ROZHOVORU S ŘEDITELKOU KYJOGRAFU

1. Úvod

Jak byste popsala nezávislou kulturní scéna v Česku?

Vycházím z mé osobní zkušenosti s pořádáním filmového festivalu a dalších kulturních akcí (výstavy, koncerty, hudební minifestivaly apod.) a největší sílu shledávám v komunitním aspektu. Pro Kyjov je vlastní kulturní pestrost spolků pořádajících akce mimo oficiální organizační struktury města.

Jaký vliv má Kyjograf na kulturní život v regionu?

Kyjograf má výhodu jedinečné kulturní události tohoto typu v regionu Slovácko. Pro nás jsou samozřejmě nejdůležitější měřitelné indikátory jako je návštěvnost, počet prodaných vstupenek apod. Zároveň však sledujeme míru zapojení dobrovolníků nebo ochotu našich finančních partnerů i nadále festival podporovat.

Všímáte si rozdílného přístupu k nezávislé kultuře v zahraničí? V čem se liší?

Nejsem úplně kompetentní na tuto otázku odpovědět, ale myslím si, že kultura je na malých městech zbytečně centralizovaná na oficiální instituce města a vše další je na druhé koleji. Zároveň o financování často rozhodují nekompetentní úředníci a politici, kteří mají vlastní vidění toho, co je a není hodnotné (viz protěžovaný folklor a tradičnější formy).

2. Negativní faktory ovlivňující rozvoj nezávislé kultury:

S jakými specifickými problémy se potýkáte Vy?

Vycházím ze zkušenosti na malém městě:

Interní:

- Omezené časové kapacity a zkušenosti organizačního týmu
- Férové odměňování organizačního týmu

Externí:

- Nekompetentnost politiků
- Absence nezávislých médií

- Omezené znalosti návštěvníků, čemuž je nutné uzpůsobit program festivalu, což je spíš výzva než negativní faktor
- Centralizace kultury v hlavních městech – je opravdu oříšek přesvědčit tvůrce přijet přes celou republiku

Jaké faktory brání rozvoji a popularizaci?

Nejvíce centralizace kultury v hlavních městech, s financováním problém nemáme, naopak těžíme z toho, že máme v regionu jedinečnou událost např. v Praze bychom byli jedni z mnoha.

Co je podle Vás nejtěžší na práci v kulturním odvětví?

Odměňování pracovníků, navazování kontaktů, uspokojení cílové skupiny a vyvýšený rozpočet.

3. Kroky k pozitivnímu vývoji kulturní politiky:

Férové grantové programy, sdílení know-how, prostorů a vybavení.

Jaké by měly být priority kulturní politiky s ohledem na podporu lokálních a menších kulturních akcí?

Dostatek financí v dotačních titulech a jasně definovaná strategie na určité časové období. Snaha podporovat perma kulturu a komunitní život s co největším apelem na pestrost.

Máte nějaké vlastní tipy z praxe, které by pomohli ostatním pracujícím v kultuře, na festivalech, v nezávislých galeriích, atd...?

Zaměřit se na odměňování profesionálů a budovat dobré vztahy se všemi, se kterými v rámci festivalu spolupracujete, nesnažit se hledat výhody ze spolupráce, ale i pro druhou stranu (sponzorství, spolupráce s vinaři, místními podniky apod.)

4. Závěrečné otázky

Co byste vzkázala lidem, kteří se se chystají pracovat v kulturním odvětví?

Ideálním startovacím bodem je dobrovolnictví a zapojení se do fungujících komunit. Provázanost na malém městě je zásadní. Určitě doporučuji nastavit odměňování jak pro organizátory, tak pro vystupující s ohledem na běžnou praxi v jiných oborech. Člověk to mnohdy nedělá pro peníze, ale z přesvědčení, nicméně to se dá vydržet jen omezenou dobu.

PŘÍLOHA P IV: MANUÁL

Digitální verzi manuálu, který je součástí projektové části této diplomové práce, můžete nalézt na tomto odkaze:

[\[my.sharepoint.com/:b:/g/personal/a1_pospasilova_utb_cz/EXpV1_lm02JAmCx5M0jervYB_eYVqS4riBMWhI8t_Hqn8w?e=OIXZk8\]\(https://utbcz-my.sharepoint.com/:b:/g/personal/a1_pospasilova_utb_cz/EXpV1_lm02JAmCx5M0jervYB_eYVqS4riBMWhI8t_Hqn8w?e=OIXZk8\)](https://utbcz-</u></p></div><div data-bbox=)