

Regenerace mikroregionu Luhačovické zálesí prostřednictvím kultury

Denisa Zábojníková

Bakalářská práce
2024



Univerzita Tomáše Bati ve Zlíně
Fakulta managementu a ekonomiky

Univerzita Tomáše Bati ve Zlíně
Fakulta managementu a ekonomiky
Ústav regionálního rozvoje, veřejné správy a práva

Akademický rok: 2023/2024

ZADÁNÍ BAKALÁŘSKÉ PRÁCE

(projektu, uměleckého díla, uměleckého výkonu)

Jméno a příjmení: Denisa Zábojníková
Osobní číslo: M21371
Studijní program: B0413A050024 Ekonomika a management
Specializace: Ekonomika a management veřejné správy a regionálního rozvoje
Forma studia: Prezenční
Téma práce: Regenerace mikroregionu Luhačovické zálesí prostřednictvím kultury

Zásady pro vypracování

Úvod

Definujte cíle práce a použité metody zpracování práce.

I. Teoretická část

- Zpracujte literární rešerši na téma místní kultury, místního rozvoje a mikroregionu.

II. Praktická část

- Analyzujte současné kulturní využití v mikroregionu Luhačovické zálesí.
- Představte hlavní rozvojové výzvy v kultuře v mikroregionu Luhačovické zálesí.

Závěr

Rozsah bakalářské práce: **cca 40 stran**
Forma zpracování bakalářské práce: **tištěná/elektronická**

Seznam doporučené literatury:

BLÁŠKO, Michal. *Role komunitních plánů v rozvoji regionů v evropském kontextu*. Opava: Slezská univerzita v Opavě, Filozoficko-přírodovědecká fakulta, 2017. ISBN 9788075102553.
MALIZIA, Emil E.; FESER, Edward J.; RENSKI, Henry a DRUCKER, Joshua. *Understanding local economic development*. Second edition. London: Routledge, Taylor & Francis Group, 2021. ISBN 978-0-367-55739-3.
O'BRIEN, Dave. *Kulturní politika: management, hodnoty a modernita v kreativních průmyslech*. Kultura & arts management. Brno: Barrister & Principal, 2015. ISBN 9788070083567.
PAVLÍK, Marek. *Podpora lokální ekonomiky: využití skrytých potenciálů v regionech*. Praha: Wolters Kluwer, 2016. ISBN 9788075523907.

Vedoucí bakalářské práce: **Ing. Lukáš Danko, Ph.D.**
Ústav regionálního rozvoje, veřejné správy a práva

Datum zadání bakalářské práce: **5. února 2024**
Termín odevzdání bakalářské práce: **17. května 2024**

L.S.

prof. Ing. David Tuček, Ph.D.
děkan

doc. Ing. Petr Novák, Ph.D.
garant studijního programu

Ve Zlíně dne 5. února 2024

**PROHLÁŠENÍ AUTORA
BAKALÁŘSKÉ/DIPLOMOVÉ PRÁCE**

Prohlašuji, že

- beru na vědomí, že odevzdáním diplomové/bakalářské práce souhlasím se zveřejněním své práce podle zákona č. 111/1998 Sb. o vysokých školách a o změně a doplnění dalších zákonů (zákon o vysokých školách), ve znění pozdějších právních předpisů, bez ohledu na výsledek obhajoby;
- beru na vědomí, že diplomová/bakalářská práce bude uložena v elektronické podobě v univerzitním informačním systému dostupná k prezenčnímu nahlédnutí, že jeden výtisk diplomové/bakalářské práce bude uložen na elektronickém nosiči v příruční knihovně Fakulty managementu a ekonomiky Univerzity Tomáše Bati ve Zlíně;
- byl/a jsem seznámen/a s tím, že na moji diplomovou/bakalářskou práci se plně vztahuje zákon č. 121/2000 Sb. o právu autorském, o právech souvisejících s právem autorským a o změně některých zákonů (autorský zákon) ve znění pozdějších právních předpisů, zejm. § 35 odst. 3;
- beru na vědomí, že podle § 60 odst. 1 autorského zákona má UTB ve Zlíně právo na uzavření licenční smlouvy o užití školního díla v rozsahu § 12 odst. 4 autorského zákona;
- beru na vědomí, že podle § 60 odst. 2 a 3 autorského zákona mohu užít své dílo – diplomovou/bakalářskou práci nebo poskytnout licenci k jejímu využití jen připouští-li tak licenční smlouva uzavřená mezi mnou a Univerzitou Tomáše Bati ve Zlíně s tím, že vyrovnání případného přiměřeného příspěvku na úhradu nákladů, které byly Univerzitou Tomáše Bati ve Zlíně na vytvoření díla vynaloženy (až do jejich skutečné výše) bude rovněž předmětem této licenční smlouvy;
- beru na vědomí, že pokud bylo k vypracování diplomové/bakalářské práce využito softwaru poskytnutého Univerzitou Tomáše Bati ve Zlíně nebo jinými subjekty pouze ke studijním a výzkumným účelům (tedy pouze k nekomerčnímu využití), nelze výsledky diplomové/bakalářské práce využít ke komerčním účelům;
- beru na vědomí, že pokud je výstupem diplomové/bakalářské práce jakýkoliv softwarový produkt, považuji se za součást práce rovněž i zdrojové kódy, popř. soubory, ze kterých se projekt skládá. Neodevzdání této součásti může být důvodem k neobhájení práce.

Prohlašuji,

1. že jsem na diplomové/bakalářské práci pracoval samostatně a použitou literaturu jsem citoval. V případě publikace výsledků budu uveden jako spoluautor.
2. že odevzdaná verze diplomové/bakalářské práce a verze elektronická nahraná do IS/STAG jsou totožné.

Ve Zlíně

Jméno a příjmení:

.....
podpis diplomanta

ABSTRAKT

Bakalářská práce se zaměřuje na aktuální stav místní kultury v mikroregionu Luhačovické Zálesí. Luhačovické Zálesí je typická přechodová oblast, kde se setkávají prvky lidové kultury s osobitými rysy, které dělají Luhačovické od jiných etnografických oblastí velmi odlišný. Bakalářská práce se skládá ze dvou částí, přesněji tedy na část teoretickou a praktickou. V teoretické části vychází z odborné literatury, kde charakterizuje kulturu, místní rozvoj a mikroregion. V praktické části charakterizují mikroregion Luhačovické Zálesí, jeho obyvatelstvo, geografickou charakteristiku území, etnografii, historii ale také i lidový kroj. Na závěr mé práce je provedena analýza současného stavu kultury prostřednictvím rozhovorů a dotazníkového šetření. Ze zjištěných výsledků budou navrženy opatření, které by mohly pomoci rozvoji kultury v mikroregionu Luhačovické Zálesí.

Klíčová slova: mikroregion, kultura, tradice, folklór, Luhačovické Zálesí, obec, rozhovor, kulturní aktivity, památky

ABSTRACT

The bachelor thesis focuses on the current state of local culture in the Luhačovické Zálesí microregion. Luhačovické Zálesí is a typical transition area where elements of folk culture meet with distinctive features that make Luhačovické very different from other ethnographic areas. The Bachelor's thesis consists of two parts, more precisely the theoretical and the practical part. The theoretical part is based on the literature, where it characterizes the culture, local development and the micro-region. In the practical part I characterize the microregion Luhačovické Zálesí, its population, geographical characteristics of the area, ethnography, history and also folk costume. At the end of my thesis, an analysis of the current state of culture is made through interviews and a questionnaire survey. From the results obtained, measures will be proposed that could help the development of culture in the Luhačovické Zálesí micro-region.

Keywords: microregion, culture, tradition, folklore, Luhačovické Zálesí, village, interview, cultural activities, monuments

PODĚKOVÁNÍ

V první řadě bych chtěla vřele poděkovat mému vedoucímu Ing. Lukášovi Dankovi, Ph.D., za pomoc, ochotu, trpělivost a cenné rady, kterými mi pomohl k vypracování této bakalářské práce.

Dále bych chtěla poděkovat za srdečné přivítání, pomoc, ochotu a čas starostům obcí, se kterými jsem uskutečnila rozhovor a zažila velmi příjemné chvíle.

A na závěr bych chtěla poděkovat své rodině, přátelům za psychickou podporu po celou dobu studia.

Prohlašuji, že odevzdaná verze bakalářské/diplomové práce a verze elektronická nahraná do IS/STAG jsou totožné.

OBSAH

ÚVOD	9
CÍLE A METODY ZPRACOVÁNÍ PRÁCE	10
I TEORETICKÁ ČÁST	11
1 MÍSTNÍ KULTURA	12
1.1 TRADIČNÍ LIDOVÁ KULTURA	13
1.2 KULTURNÍ KRAJINA	13
1.3 AGENDA 21	14
1.4 PAMÁTKY UNESCO	15
1.5 MINISTERSTVO KULTURY	16
1.5.1 Působnost ministerstva.....	16
1.5.2 Sídlo	17
1.5.3 Organizační struktura	17
1.5.4 Státní statistická služba	17
1.6 KULTURNÍ DĚDICTVÍ	18
1.7 EVROPSKÁ UNIE	18
1.7.1 Česká republika v Evropské unii.....	19
2 MÍSTNÍ ROZVOJ	20
2.1 MÍSTNÍ AKČNÍ SKUPINA	20
2.2 STRATEGIE REGIONÁLNÍHO ROZVOJE ČR 2021+	21
2.3 KONCEPCE ROZVOJE VENKOVA	22
2.4 REGIONÁLNÍ AKČNÍ PLÁN	23
2.5 UDRŽITELNÝ ROZVOJ	24
2.6 KOMUNITNĚ VEDENÝ MÍSTNÍ ROZVOJ.....	24
2.7 METODA LEADER	25
2.8 METODA CLLD	26
2.9 INTEGROVANÝ REGIONÁLNÍ OPERAČNÍ PROGRAM	27
2.10 MINISTERSTVO PRO MÍSTNÍ ROZVOJ	28
2.10.1 Působnost ministerstva.....	28
2.10.2 Sídlo a organizační struktura.....	29
3 MIKROREGION	30
3.1 MIKROREGIONY A MÍSTNÍ AKČNÍ SKUPINY	30
3.2 DŮVODY VZNIKU.....	30
3.3 FUNGOVÁNÍ MANAGEMENTU.....	31
3.4 STRATEGICKÉ PLÁNOVÁNÍ ROZVOJE.....	31
3.5 FINANCOVÁNÍ ČINNOSTÍ V MIKROREGIONU	31

3.6	SPOLEČNÉ AKTIVITY MIKROREGIONŮ A MÍSTNÍCH AKČNÍCH SKUPIN.....	32
II	PRAKTICKÁ ČÁST	33
4	MIKROREGION LUHAČOVICKÉ ZÁLESÍ.....	34
4.1	MIKROREGION.....	34
4.2	OBYVATELSTVO	34
4.3	HISTORIE	35
4.4	PAMÁTKY.....	37
4.5	GEOGRAFICKÁ CHARAKTERISTIKA ÚZEMÍ	38
4.6	ETNOGRAFIE	40
4.7	LIDOVÝ ODĚV A KROJ.....	40
5	ANALÝZA SOUČASNÉHO STAVU V OBLASTI MÍSTNÍ KULTURY	42
5.1	AKTÉŘI KULTURY	42
5.2	KULTURNÍ AKCE.....	43
6	IDENTIFIKACE ROZVOJOVÝCH VÝZEV V OBLASTI MÍSTNÍ KULTURY V MIKROREGIONU.....	45
6.1	ROZHOVORY	45
6.1.1	Respondent č. 1	45
6.1.2	Respondent č. 2	47
6.1.3	Respondent č. 3	48
6.1.4	Respondent č. 4	50
6.1.5	Respondent č. 5	51
6.2	DOTAZNÍKOVÉ ŠETŘENÍ.....	52
6.3	ZHODNOCENÍ ROZHOVORŮ A DOTAZNÍKOVÉHO ŠETŘENÍ.....	57
7	NÁVRH PODPORY ROZVOJE MÍSTNÍ KULTURY.....	58
7.1	NA ZÁKLADĚ ROZHOVORŮ A DOTAZNÍKOVÉHO ŠETŘENÍ	58
	ZÁVĚR	61
	SEZNAM POUŽITÉ LITERATURY.....	63
	SEZNAM POUŽITÝCH SYMBOLŮ A ZKRATEK.....	66
	SEZNAM OBRÁZKŮ	67
	SEZNAM TABULEK.....	68

ÚVOD

Kultura je součástí našeho života a každý den nás obklopuje. Je také velmi důležitá pro místní rozvoj, udržení tradic a spojení osob jak už více nebo i jedné národnosti. Každý národ má svou vlastní kulturu, která je pro něj důležitá a výjimečná.

Pro svou bakalářskou práci jsem si vybrala mikroregion Luhačovické zálesí, jelikož je mi srdci velmi blízký a je bohatý jak na historii, tak i na kulturní tradice. Aktuálně žiji v obci, která je tohoto regionu součástí, proto byl mikroregion Luhačovické zálesí jasnou volbou.

Moje práce se dělí na dvě hlavní části a tou je teoretická část a praktická část.

V teoretickou část rozdělují na tři části, ve kterých čerpám z literárních a internetových zdrojů. V první kapitole se věnuji kultuře, tradiční lidové kultuře, kulturní krajíně, Agendě 21, kulturnímu dědictví a ústředním orgánem v České republice Ministerstvem kultury. V nadnárodní rovině se pak zabývám Evropské unii a památkám UNESCO. V druhé části se pak věnuji místnímu rozvoji, místní politice a ústředním orgánem v České republice je Ministerstvo pro místní rozvoj. Dále také v druhé části zmíním, co je to Místní akční skupina, nebo také vyjmenuji a definuji jednotlivé dokumenty a systémy, které se týkají místní politiky a místního rozvoje. V předposlední části druhé kapitoly věnuji definováním, co je to Metoda CLLD a Metoda LEADER. V poslední části, tudíž třetí, se zabývám mikroregionem, přesněji jeho důvody vzniku, nebo jak spolupracuje s Místními akčními skupinami a celkové jeho fungování uvnitř i na venek.

Co se týče praktické části, zde ji rozdělují do čtyř rovin. Přesněji tedy do základních informací o mikroregionu Luhačovické Zálesí, analýza současného stavu v oblasti místní politiky, návrh podpory místní kultury a celkové zhodnocení návrhů.

CÍLE A METODY ZPRACOVÁNÍ PRÁCE

Téma mé bakalářské práce jsem si vybrala kvůli bohaté historii, pestrosti tradic a zvyků Luhačovického Zálesí. Cílem mé práce je objektivně popsat současný stav místní kultury v tomto mikroregionu. Zaměřím se na aktéry místní kultury a skupiny, které se snaží o její zlepšení a pořádají kulturní a tradiční události.

V teoretické části aplikuji metodu literární rešerše, kde budu čerpat z vybraných literárních a internetových zdrojů. V následující analytické části se budu zabývat definicí a základními informacemi o mikroregionu Luhačovické Zálesí. Dále se budu v analytické části zabývat analýzou současného stavu v oblasti místní kultury, kde využiji metody rozhovorů. Celkově tedy uskutečním rozhovory s pěti respondenty, a to se starosty jednotlivých obcí, které se nacházejí na území mikroregionu Luhačovické Zálesí. Díky rozhovorům získám potřebná data pro další část práce, kterou je návrh podpory místní kultury. Pro vytvoření komplexního návrhu, jak více podpořit místní kulturu, jsem také využila dotazníkové šetření, který byl cílen na jednotlivé spolky a občany v mikroregionu.

Na základě výsledků z rozhovorů a dotazníkového šetření si stanovím cíle pro navrhování možností, jak více podpořit místní kulturu.

I. TEORETICKÁ ČÁST

1 MÍSTNÍ KULTURA

O'Brien definuje kulturu jako „*složitý pojem, na jednu stranu naprosto srozumitelný, na stranu druhou však komplexní a jen těžko pevně uchopitelný.*“ (O'Brien, 2015)

Jak už je výše zmíněno samotná kultura je až příliš spleťtá na to, aby se dala nějak jednoduše definovat, a její sémantické pole je natolik široké, že nevyhnutelně vede k nesprávným výkladům a nepochopení.

Kultura může znamenat:

- Množinu aktivit souvisejících s uměním a dědictvím.
- Způsob života komunity nebo společnosti.
- Dynamický proces kultivace.

(Pasucal et al, 2016)

Dle Patočky lze pojem kultura charakterizovat následovně: „*Pojem kultura je mnohoznačný, a bývá proto používán a definován v mnoha souvislostech.* „

Různé významy kulturních procesů se vzájemně prolínají a závisí na konkrétním kontextu, ve kterém jsou používány. S rozvojem vědeckého poznání se kulturní proces staly předmětem zkoumání prakticky každé společenskovední disciplíny, a každá z těchto disciplín vyvinula vlastní přístupy, logická třídění a často i svůj vlastní pojmový aparát. Přírodní vědy, které se zabývají konkrétními jevy a procesy v přírodě a společnosti, často hledají svoje definice, logiku třídění pozorovaných jevů, procesů a terminologii. Tím dochází k dalšímu rozdělení a rozdrobení pojmů, které může nakonec vést k jejich neuchopitelnosti. (Patočka, 2008)

Kultura v dnešní době potřebuje zdůraznit své spojení s oblastí lidských práv. Jedině tak lze zabránit tomu, aby kultury nebo kulturní rozmanitost nebyly zneužívány k ospravedlňování útlaku, vylučování nebo páchání zločinu proti lidské důstojnosti. Základem vztahu mezi kulturou a lidskými právy jsou Všeobecná deklarace lidských práv a dva Mezinárodní paktů o občanských a politických právech a o hospodářských, sociálních a kulturních právech. Avšak pokud jde o schopnost tento vztah realizovat, nejjasnější spojitost mezi kulturou a lidskými právy předložily až mnohem novější dokumenty organizace UNESCO, a to jak Všeobecná deklarace o kulturní diverzitě, tak Úmluva o ochraně a podpoře rozmanitosti kulturních projevů. (Pascual et al, 2016)

1.1 Tradiční lidová kultura

Pojem lidová kultura představuje nedílnou součást celkové kultury v určitém historickém období, které současně existovalo vedle elitní kultury a dílčích subkultur, které se váží na určité sociální skupiny a sociální vrstvy obyvatel. Tyto kultury se navzájem prolínaly a ovlivňovaly. Rozhraní mezi tradiční lidovou kulturou a ostatními formami kultury bývá často nejasné, zejména v minulosti, kdy docházelo k dynamickým změnám a módním trendům.

Tradiční lidová kultura byla v minulosti významným pramenem národní kultury a tradic. Rozlišujeme tedy tradiční lidovou kulturu, která převažuje od 18. století do poloviny 19. století, a současnou lidovou kulturu, reprezentovanou současným folklórem, v podobě výtvorů současných neprofesionálních tvůrců žijících během posledních deseti let. Významným znakem tvořitelů lidové kultury je že obvykle zůstávají anonymní, a byli jim obvykle lidé zapojeni do výrobních procesů.

I když tradiční lidová kultura dosáhla vrcholu, v již výše zmíněném období, některé dílčí prvky přeživali jako fragmenty ještě dlouhou dobu a v některých „živých národopisných oblastech“ žijí dodnes.

Projevy lidové kultury jsou důležitými prvky historické paměti každého území. Zahrnují zde například keramické výrobky, dřevěné hračky, hudební nástroje a oděvy. Ale také i hudbu, tanec, hry, nejrůznější obřady, obyčeje a zvyky. Tyto projevy uchovávají místní zkušenosti každodenního materiálního i duchovního života z generace na generaci a zachovávají povědomí o obci, regionu a státu.

Vláda dne 11.6.2003 schválila dokument v rámci „*Koncepce účinnější péče o lidovou kulturu v České republice*“, který uvádí principy další podpory v této oblasti. V uvedeném dokumentu je zmíněno reálné nebezpečí dalšího ochuzování lidové kultury, která se do dnešní doby zachovala sociálně a regionálně velmi zřídka. (Patočka, 2008)

1.2 Kulturní krajina

Patočka definuje kulturní krajinu jako „*protiklad přírodní krajiny, tj. člověkem nevyužívané či jen minimálně přeměněné krajiny*“.

Mimo toho ekologického, dnes velmi častého pojetí kulturní krajiny lze najít spoustu dalších významů tohoto pojmu.

Kulturní krajinu lze chápat jako uspořádání a využití krajiny, které bylo utvářeno po několik staletí podle potřeb lidí. Je to typ krajiny, kde člověk hrál klíčovou roli a kde jsou převažující ekosystémy výrazně ovlivněny lidskou činností. Lidské osídlení, cesty a další prvky vytvořené člověkem proměňují přírodní krajinu v kulturní krajinu. Termín kulturní krajina se začal běžně používat v souvislosti s Úmluvou o světovém kulturním a přírodním dědictví UNESCO, v němž pojem kulturní krajina figuruje jako kategorie kulturních památek. V české legislativě se objevuje pojem krajina v zákoně č. 114/1992 Sb. §3, odst. 1, písm. K, kde krajina je definována jako „*část zemského povrchu, s charakteristickým reliéfem, tvořená systémem funkčně propojených ekosystémů s civilizačními prvky*“. Podobně ale nepřímou je koncept kulturní krajiny obsažený v definici krajinného rázu v §12 zákona č. 114/1992 Sb., kde je uvedeno že „*krajinný ráz, kterým je hlavně přírodní, kulturní a historická charakteristika určitého místa či oblasti, je chráněn před činností, která může snížit jeho estetickou a přírodní hodnotu.*“

Jedním z hlavních rozlišení kulturní krajiny je dělení mezi tradiční a moderní společnosti. V tradičních komunitách byla krajina vnímána především jako praktický a obytný prostor. Pro příslušníky těchto komunit byla hlavní funkcí krajiny podpůrná pro život, zatímco ostatní funkce, které jsou dnes považovány za důležité, byly vnímány jako méně významné. Vztah mezi lidmi a krajinou byl také sociálním procesem, přičemž tradiční kulturní krajina ve středoevropském kontextu byla považována za výsledek dávných aktivit, tedy jako kulturní jev. (Patočka, 2008)

1.3 Agenda 21

Agenda 21 pro kulturu představuje závazek místních vlád vypracovávat a realizovat kulturní politiky a programy ve spolupráci s občany. Lze ji také vnímat jako deklaraci měst, která se jím prostřednictvím hlásí o svoje kulturní práva. Cílem Agendy 21 pro kulturu jme posílení kulturního pilíře našich měst.

Města Agendu 21 po jejím schválení představila Programu lidských sídel OSN a UNESCO. Světová organizace UCLG pak v říjnu 2004 Agendu 21 přijala jako referenční dokument pro své kulturní programy a ujala se role koordinátora procesu následujícího po jejím schválení. Agenda 21 nevznikla jen tak. Nemohla být napsána bez potřebných zkušeností, které v uplynulém desetiletí získala celá řada měst. Neexistovala by ani bez podnětů ze strany odborníků zabývajících se kulturní politikou a organizací působících v oblasti kulturního rozvoje. Místní samosprávy z celého světa při jejím vzniku poprvé spojili síly,

aby se dohodli na dokumentu, který bude sloužit jako vodítko pro další činnost v oblasti místních kulturních politik.

Obsah Agendy 21 pro kulturu lze shrnout do následujících tematických okruhů:

- Kultura a lidská práva
- Kultura a správa věcí veřejných
- Kultura, teritorium a udržitelnost
- Kultura a ekonomie
- Kultura a sociální začlenění

Text Agendy 21 je přeložen celkem do 17 jazyků. Města, která jsou zapojená do Agendy 21 tohoto programu využívají hlavně k posílení svých kulturních politik.

Přijetí Agendy 21 samo o sobě nezaručuje přísun většího množství prostředků do městského rozpočtu, má ale svůj symbolický význam. Vyjadřuje odhodlání města učinit kulturu jako klíčovou součástí svých politik, stejně jako závazek místní samosprávy rozvíjet a realizovat kulturní politiky a programy ve spolupráci s celým společenstvím, to vše za účasti občanů.

Agenda 21 poskytuje každému městu příležitost vytvořit dlouhodobou vizi kultury jako základního pilíře svého rozvoje. Je jí však nutné rozvíjet na místní úrovni prostřednictvím nově navázaných vztahů mezi kulturní sférou a občany. Současně také propojuje města po celém světě. Je jakýmsi vzdělávacím centrem, nebo místem pro výměnu informací o efektivním řízení kulturní agendy, a také místem, kde mohou města společně podporovat význam role kultury v místním rozvoji. (Pascual et al, 2016)

1.4 Památky UNESCO

Generální konference UNESCO se konala v Paříži v roce 1972, kde přijala dne 16. listopadu Úmluvu o světovém kulturním a národním dědictví. Tento dokument stanoví kritéria pro identifikaci a ochranu statků, které mají univerzální hodnotu a zájem na jejich zachování převyšuje národní zájmy. Úmluva také definuje povinnosti a práva smluvních států a zřízené instituce, které mají za úkol naplňovat cíle této úmluvy.

O zařazení na Seznam světového dědictví rozhoduje volený Výbor pro světové dědictví, který také kontroluje stav lokalit zařazených na seznam UNESCO. Využívá k tomu pravidelný monitoring, což je jedna ze základních povinností smluvních států. (Krob, 2007)

V rámci UNESCO se rozlišují čtyři hlavní typy dokumentů, a to úmluva, doporučení, deklarace a charta. Tyto dokumenty respektují suverenitu jednotlivých členských států a poskytují obecné definice klíčových pojmů, jako je kultura, kulturní statek a kulturní dědictví.

Ministerstvo kultury spolu s UNESCO aktivně spolupracuje na řešení otázek spojených s kulturním dědictvím. Česká republika se primárně zapojuje do implementace a dodržování různých smluv, které jsou součástí této problematiky. (Patočková, 2012)

K září 2023 bylo na seznamu UNESCO celkem 1199 položek. Z toho 933 položek kulturního dědictví, 229 přírodního a 39 smíšeného dědictví celkem ve 168 státech světa. V České republice máme celkem 17 památek. (Krob, 2007)

1.5 Ministerstvo kultury

1.5.1 Působnost ministerstva

Působnost ministerstva kultury se řídí dle § 8 zákona č. 2/1969 Sb., o zřízení ministerstev a jiných ústředních orgánů státní správy České republiky, ve znění pozdějších předpisů, je také ústředním orgánem státní správy pro:

- Kulturní památky
- Umění
- Kulturně výchovnou činnost
- Pro věci církví a náboženských společností
- Pro provádění autorského zákona
- Pro výrobu a obchod v oblasti kultury
- Pro přípravu návrhů zákonů a jiných právních předpisů v oblasti rozhlasového a televizního vysílání

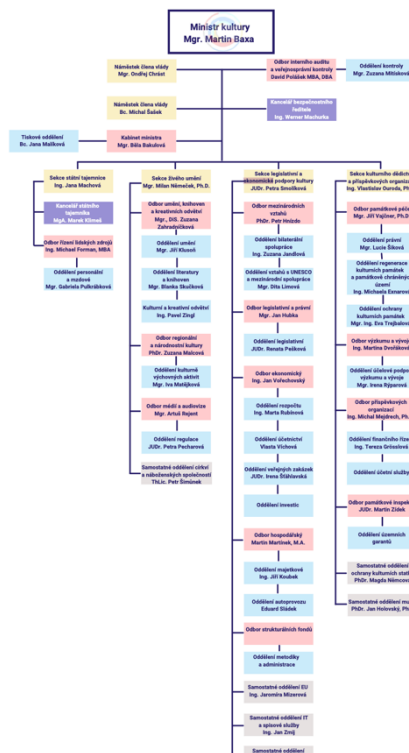
Ministerstvo dále plní úkoly, které vyplývají z jiných právních předpisů nebo usnesení vlády. Dále má také na starost celkem 31 příspěvkových organizací, v nichž pracuje více jak 6000 zaměstnanců.

1.5.2 Sídlo

Hlavním sídlem ministerstva kultury je Nostický palác v Praze. Kromě již zmíněného paláce používá také budovu na ulici Milady Horákové č.p. 139, ale také i další tři objekty, v nichž sídlí specializované útvary

1.5.3 Organizační struktura

Na vrcholu organizační struktury se nachází Ministr kultury pan Mgr. Martin Baxa. Hned pod ním se nachází Náměstci členů vlády, kancelář bezpečnostního ředitele kabinetu ministerstva. Celková organizační struktura se dělí na čtyři sekce, a to na sekci státní tajemnice, sekce životního prostředí, sekce legislativní a ekonomické podpory kultury a na sekci kulturního dědictví a příspěvkových organizací. (mk.gov.cz, 2022)



Obrázek 1 Organizační struktura ministerstva kultury (Zdroj: mk.gov.cz, 2024)

1.5.4 Státní statistická služba

Státní statistickou službu za oblast kultury má na starost ministerstvo kultury, které na základě příkazní smlouvy delegovalo vykonávání této služby na svoji příspěvkovou organizaci Národní informační a poradenská střediska pro kulturu a na útvar který se nazývá

Centrum informací a statistik kultury. Tyto dvě příspěvkové organizace provádí statistiku na základě zákona č. 89/1995 Sb. o státní statistické službě, ve znění pozdějších předpisů.

Předmětem statistiky kultury je získávání údajů o činnosti kulturních zařízení, které zřizuje Ministerstvo kultury a další orgány státní správy, jako je například obec, město, spolek, obecně prospěšné společnosti, církve, muzea, památky a další.

Program statistických průzkumů stanoví vždy Český statistický úřad vyhláškou, kterou vypracovává spolu s ministerstvy a jinými správními úřady. Výsledný zpracovaný program vyhlásí vždy nejpozději do 30. listopadu předcházejícího roku (mk.gov.cz, 2024)

1.6 Kulturní dědictví

Kulturní dědictví je charakterizováno jako spojení kulturních prvků, tedy artefaktů, sociokulturních regulativů a idejí, které jsou považovány za trvalé kolektivní vlastnictví a jako všeobecně sdílený výsledek materiální i duchovní činnosti členů určité kultury, předávaný následujícím pokolením jako specifický typ dědictví. Tím je zajištěna určitá míra kontinuity lidské společnosti.

Na rozdíl od aktuální neboli živé kultury, jejíž nositeli jsou příslušníci daného společenství, představuje kulturní dědictví pouze tu část sociokulturního systému, která v životě dané společnosti zakořenila, a je dále předávána jejich potomkům.

Proces přenosu kultury v čase má selektivní charakter, jelikož ve chvíli, kdy některé kulturní prvky přestanou v konkrétní společnosti plnit svou funkci, přestávají být součástí kulturního dědictví. Typickým rysem předávání kulturního dědictví je nepřetržitě vzájemné působení kulturní tradice a inovace. (Patočka, 2008)

Významnými organizacemi působícími v oblasti kulturního dědictví jsou správy památkových objektů, muzea, galerie, památníky, skanzeny, archivy, knihovny a různé spolky. Jejich hlavním úkolem je chránit a zachovávat kulturní dědictví a zároveň ho zpřístupnit veřejnosti. (Hubáček et, 2015)

1.7 Evropská unie

Podle Fialy je definice Evropské unie následující „*Evropská unie bývá často v odborné literatuře označována jako specifická útvar, jako systém „suis generis“, což vyjadřuje skutečnost, že se nejedná ani o mezinárodní organizaci, federativní či konfederativní státní útvar, ale o úplně nový fenomén.*“

Tato entita je však vázána danými smluvními dokumenty, ale má navíc i otevřený a proměnlivý charakter. (Fiala, 2018)

Dnešní podoba Evropské unie vychází z procesu, který započal před více než půl stoletím s vytvořením Evropského společenství uhlí a oceli. Tyto dva průmyslové sektory tehdy poskytovaly zásadní průmyslovou sílu pro vojenské účely. Významným milníkem bylo prohlášení francouzského ministra zahraničí Roberta Schumana dne 9. května 1950, které položilo základy tohoto projektu. Schuman v něm zdůraznil, že „*jakákoli válka mezi Francií a Německem*“ se stane „*nejen nemyšlitelnou, ale i materiálně nemožnou*“. (Pinder, 2007)

V Evropské unii mám pět nejdůležitějších unijních institucí, kterými jsou Evropská rada, Evropská komise, Rada Evropské unie, Evropský parlament a Soudní dvůr Evropské unie (Strejček, 2022)

1.7.1 Česká republika v Evropské unii

Dne 1. května 2004 se Česká republika připojila k Evropské unii spolu s dalšími sedmi bývalými komunistickými zeměmi střední a východní Evropy a středomořskými ostrovními státy jako je Malta a Kypr. Pro Českou republiku a další země ve střední a východní Evropě to znamenalo ukončení téměř patnáctiletého úsilí o návrat do Evropy po více než čtyřiceti letech komunistické vlády a sovětské nadvlády. Integrace do evropské ekonomiky, institucionální a politické změny nezbytné pro vstup do EU a západních institucí významně proměnily český stát a společnost. Vstup do EU však znamenal nový začátek, protože Česká republika je stále formována EU. Česká republika se spolu s ostatními členskými státy usiluje o ovlivňování politiky EU a směřování Unie. (Marek, 2011)

2 MÍSTNÍ ROZVOJ

V lokální ekonomice je charakteristické, že lidé nejsou zaměřeni pouze na své individuální potřeby, ale také na blaho celé komunity. Neprojevují frustrovanost v dostatečné míře, aby se raději od všeho odvrátili. Spíše jsou ochotni spolupracovat na projektech, které přinášejí prospěch obecně, jako je například výstavba mateřských školek, komunitních elektráren, zvelebení parků, úklid obecních lesů a další iniciativy. Tato místní ekonomika je schopná vytvořit zdroje potřebné pro realizaci široké škály veřejných projektů, včetně péče pro seniory, zajištění zdravotní péče, dopravní obslužnosti a občanskoprávního servisu. (Lokální ekonomika, 2016)

Malizia definuje lokální ekonomiku také jako „*hospodářský nepřetržitý proces, v němž se problémy řeší, nikoliv vyřeší, protože současná řešení vyvolávají nové problémy, které je třeba řešit s tím, jak se mění konkurenční faktory.*“ (Malizia, 2021)

Během posledních sedmi let lze pozorovat v České republice výraznější zaměření na témata spojená s regionálním řízením a jeho vztahem k lokálním ekonomikám. Zvláštní důraz je kladen na samostatné řízení agend na úrovni krajů a obcí, zejména s ohledem na efektivní využívání dotační politiky ve světle specifických potřeb jednotlivých municipalit a regionálních samospráv. Operační programy pro rozvoj regionů se staly klíčovou oblastí regionálního řízení, přičemž kromě administrativního zajištění je kladen důraz zejména na dodržování lhůt pro jednotlivé výzvy a podmínky pro další čerpání prostředků. Díky finančním prostředkům z dotačních programů Evropské unie došlo k významnému posílení rozpočtů regionálních samospráv, což umožnilo zlepšení infrastruktury a dalších aspektů, jako je cestovní ruch, školství a kultura. Jako motivační stimul k zapojení zástupců dalších společenských segmentů v regionech byla vytvořena metodika LEADER, která umožnila vznik více než sto třiceti regionálních sdružení známých jako Místní akční skupiny. (Pavlík, 2016)

2.1 Místní akční skupina

Přestože se termín „Místní akční skupina“ ustálil při implementaci programů a metody LEADER v tuzemských podmínkách, daleko výstižnější je význam nynějších regionálních partnerství jako „skupiny pro místní akce“.

Místní akční skupina je nezávislým společenstvím občanů, neziskových organizací, soukromé podnikatelské sféry a veřejné správy, jako jsou obce, svazky obcí a instituce

veřejné moci, které spolupracují na rozvoji venkova, zemědělství a získávání finanční podpory z Evropské unie a z nadnárodních programů pro svůj region metodou LEADER. Místní akční skupina dále také aktivizuje občany na celém svém území, podporuje dobrovolnou činnost a jakoukoliv další aktivitu, která může oživit venkov. V neposlední řadě také podporuje podnikatele a komunální sféru při rozvoji venkovské ekonomiky.

Základním cílem Místní akční skupiny je zlepšování kvality života, životního prostředí a podnikání ve venkovských oblastech. Jedním z nástrojů je také aktivní získávání a rozdělování dotačních prostředků. (Pavlík, 2016)

Základní činnosti MAS jsou v souladu s prováděním místní rozvojové strategie v Luhačovickém Zálesí:

1. Vypracování a provádění místní rozvojové strategie, včetně organizace komunitně vedeného místního rozvoje.
2. Vypsání výzev pro předpokládání projektů.
3. Hodnocení projektů podle předem stanovených a zveřejněných kritérií.
4. Sledování a dokumentace realizace projektů.
5. Správa a prezentace výsledků strategie.
6. Zajištění administrativních a finančních záležitostí pro MAS.
7. Výběr projektů pro poskytnutí dotací.

Každý jednotlivec starší 18 let, který má trvalé bydliště v území MAS a splňuje stanovené požadavky, může být partnerem MAS. To platí i pro právnické osoby a fyzické osoby podnikající na území MAS nebo v něm prokazatelně působící.

Povinnými orgány MAS je plénum, programový výbor, výběrová komise a monitorovací výbor. (luhacovskezalesi.cz, 2024)

2.2 Strategie regionálního rozvoje ČR 2021+

Strategie regionálního rozvoje 21+ se zabývá problematikou, která vyžaduje intervence na národní úrovni, má specifická územní charakteristika a její řešení má vliv na konkrétní území.

Tento dokument slouží jako orientační materiál pro krajské samosprávy při tvorbě strategií pro rozvoj svých územních oblastí. SRR 21+ se nevěnuje řešením všech problémů v České

republiky, ale zaměřuje se pouze na oblasti, kde je vhodné použít speciální nástroje pro podporu potřeb konkrétních území. Jeho základem je národní rozvojový dokument Strategický rámec ČR 2030. Tato strategie není nadřazena dalším národním strategickým dokumentům, ale přispívá k jejich územní dimenzi.

Hlavním cílem je identifikovat oblasti, kde je potřeba nebo je žádoucí uplatňovat specifický přístup z hlediska územních charakteristik. Současně se usiluje o určení, jaké konkrétní intervence by měly být provedeny v různých územních kontextech, aby se zvýšila konkurenceschopnost území, snížily regionální disparity a podpořil udržitelný rozvoj.

Celkovým významem SRR 21+ je zajistit regionům podporu na míru, podpořit zohlednění územní dimenze v rámci sektorových politik, posilovat spolupráci aktérů na daném území, rozvíjet chytrá řešení, rozvíjet strategické plánování na bázi funkčních regionů a zlepšovat koordinaci strategického a územního plánování.

Podle SRR 21+ je vize směřování České republiky taková, že regiony efektivně využívají svůj rozvojový potenciál, což vede ke zvýšení sociální stability a trvalému růstu konkurenceschopnosti. Současně dochází ke zlepšení podmínek pro kvalitní život všech obyvatel a prosperitu podniků.

Cílem je, aby všechny regiony ekonomicky i v kvalitě života předčily průměr EU nebo se mu alespoň přiblížily a byly atraktivní a konkurenceschopné ve střední Evropě. (mmr.gov.cz, 2024)

2.3 Koncepce rozvoje venkova

Strategie rozvoje venkova, představována po Strategii regionálního rozvoje ČR 21+, představuje další výstup z úsilí MMR o koordinaci rozvoje územní na základě rozsáhlých vědecko-výzkumných studií, terénních šetření mezi lokální a regionálními aktéry a širokých diskusí s klíčovými subjekty rozvoje venkova.

Tento strategický dokument vhodně kombinuje výsledky výzkumných analýz a poznatků s názory, zkušenostmi a potřebami místních, regionálních i celostátních aktérů, aby efektivněji podpořil rozvoj venkovských oblastí.

Koncepce rozvoje venkova odpovídá programovému období EU a platné Strategii regionálního rozvoje ČR 21+, která platí pro období let 2021-2027. V případě výrazných změn v sociálních a ekonomických podmínkách nebo relevantních změn ve SRR 21+ se počítá s možností předčasné aktualizace KRV. KRV dále rozpracovává tento strategický

rámec s ohledem na venkovské oblasti a jejich rozmanitost. Na základě analýzy různých ukazatelů definuje KRV pět typů venkova a stanovuje pro ně jednotlivé rozvojové cíle a aktivity.

Pokud jsou naplněny stanovené cíle KRV, venkov by měl být místem, kde je kvalitní životní prostředí a kde je příjemné bydlet, pracovat a podnikat. Měl by být atraktivní pro obyvatele i návštěvníky a měl by podporovat rozvoj turismu a dalších aktivit.

Aby se na venkově dobře žilo, bude díky realizaci jednotlivých aktivit zajištěno dosažení:

- Výkonné, stabilní a diverzifikované ekonomiky venkova, která umožní seberealizaci obyvatel venkova
- Dostatečnou míru infrastruktury a vybavenosti venkovských sídel.
- Rozvoj lidského a sociálního kapitálu na venkově
- Zdravé, rekreačně aktivní a klimaticky stabilní životní prostředí venkova
- Rozvoj víceúrovňového strategického plánování a řízení rozvoje venkova.

Realizace KRV bude hlavně realizována prostřednictvím samostatných dvouletých Akčních plánů, které jsou součástí Strategie regionálního rozvoje ČR 21+ a obsahují relevantní aktivity navržené v rámci KRV. (mmr.gov.cz, 2024)

2.4 Regionální akční plán

Obecně Akční plán je strategický dokument, který obsahuje kroky nebo činnosti, které je třeba podniknout, abychom dosáhli stanoveného cíle. (Malá marketingová, 2024)

Regionální akční plán je nástrojem, který slouží výhradně k řešení aspektů územního rozvoje v rámci fondů EU v konkrétních oblastech. Na rozdíl od integrovaných územních nástrojů se RAP zaměřuje na vybraná obecná témata, která jsou podpořena jednotlivým přístupem a konsenzem v celé České republice, a to za účasti klíčových územních partnerů a řídicích orgánů.

RAP slouží k naplňování územních cílů Strategie regionálního rozvoje ČR 21+ a má za cíl zvýšit efektivitu využívání finančních prostředků z fondů EU. Realizace RAP také usiluje o vyvážení finančních prostředků v oblastech, kde potřeby překračují dostupné financování a umožní přípravu časově náročných projektů s regionálním i nadregionálním dopadem. V rámci RAP jsou dohodnutá témata Integrovaného regionálního operačního programu stanoveny alokace na úrovni jednotlivých krajů podle objektivního klíče schváleného

Národní stálou konferencí. Aktuálně jsou schválené klíče pro jednotlivá témata jako je například střední školství, silnice II. třídy, zdravotnická záchranná služba nebo deinstitucionalizace sociálních služeb.

Každá aktivita Regionálního akčního plánu každého kraje obsahuje popis transparentního a nediskriminačního procesu tvorby této aktivity, stejně jako popis obsahu dané aktivity, včetně finančních potřeb a očekávaného cílového stavu na území kraje. Klíčovou součástí aktivit RAP jsou přílohy obsahující seznam projektů. Finálně schválený seznam projektů RAP může překročit krajskou alokaci v dané aktivitě a v rámci výzvy IROP maximálně o 30 %. To znamená, že RAP může obsahovat prioritní projekty až do 130% alokace. (mmr.gov.cz, 2024)

2.5 Udržitelný rozvoj

Ministerstvo pro místní rozvoj systematicky podporuje obce, města a další územní aktéry v jejich úsilí o udržitelný rozvoj v České republice.

Cílem je dosáhnout rozvoje, který snižuje regionální nerovnosti, řídí urbanizační trendy, zlepšuje dostupnost veřejných služeb a zvyšuje kvalitu života obyvatel. Důležitým aspektem je i zapojení veřejnosti do plánování a adaptace na negativní dopady změny klimatu. Obyvatelé obcí a regionů čelí různým výzvám, jako je nedostatek služeb, úpadek městských center, demografické změny či nedostatečné využití nástrojů pro udržitelný rozvoj. Státní správa se snaží reagovat na tyto výzvy, avšak v některých oblastech je zapotřebí zintenzivnit úsilí. Probíhají územní studie krajiny a programy na revitalizaci brownfieldů. V rámci adaptace na změnu klimatu se plní opatření, ačkoliv jejich efekt není vždy okamžitě viditelný. Energetická účinnost budov stoupá, ale stále je prostor pro zlepšení. Posun termínu ukončení skládkování je vyvářen plánovanou legislativní úpravou. Konference a osvětové akce pravidelně informují o nástrojích udržitelného rozvoje, ale jejich implementace naráží na překážky. Místní Agenda 21 prosazuje principy udržitelného rozvoje, avšak čelí nedostatku realizátorů. (mmr.gov.cz, 2024)

2.6 Komunitně vedený místní rozvoj

V České republice bude i v nadcházejícím programovém období 2021-2027 pokračovat úspěšná implementace integrovaného nástroje regionálního rozvoje zvaného Komunitně vedený místní rozvoj. I v tomto novém období budou pomocí metody CLLD podporovat

strategie místních akčních skupin, které budou přizpůsobeny specifickým rozvojovým potřebám území, na kterých MAS působí.

Komunitně vedení místní rozvoj je zaměřen na konkrétní území, která spadají pod působnost jednotlivých MAS. Tyto MAS vytváří subjekty zastupující veřejné i soukromé socioekonomické zájmy na subregionální úrovni, přičemž ve vedení MAS nemají rozhodující slovo ani veřejné orgány podle vnitrostátních předpisů, ani žádná z jednotlivých zájmových skupin. Implementace tohoto přístupu se řídí strategiemi jednotlivých MAS, které jsou přizpůsobeny subregionálním potřebám a potenciálu. Tyto strategie zahrnují inovativní prvky v místních souvislostech, podporují vytváření sítí a mohou zahrnovat spolupráci mezi různými subjekty. MAS představují partnerství občanů, neziskových organizací, soukromých podniků a veřejné správy, a jejich cílem je zlepšování kvality života ve venkovských oblastech a rozvoj zapojených obcí.

MAS je klíčová instituce pro implementaci metody LEADER. Sdružuje důležité aktéry venkov jako je například obchodní sdružení, podnikatelé, místní politické zástupce, obyvatele daného území, občanská sdružení, kulturní spolky a jiné poskytovatele kulturních či komunitních služeb. (mmr.gov.cz, 2024)

2.7 Metoda LEADER

Metoda LEADER je založena na inovačních a kreativních postupech a není tedy omezena výčtem konkrétních činností. Spíše předpokládá neustálé „hledání nových přístupů a současně systematickou a odpovědnou každodenní práci ve prospěch venkovských oblastí.

Metoda LEADER má celkem sedm základních principů:

- Vytvoření strategie místního rozvoje pro určené území.
- Přátelství mezi veřejným a soukromým sektorem na místní a regionální úrovni.
- Přístup bottom up, kdy je prováděna strategie prostřednictvím místní akční skupiny, o budoucnosti regionu rozhodují občané, kteří zde žijí a pracují, ale také znají jeho tradice a potřeby.
- Integrované akce.
- Uplatňování inovačních postupů.
- Provádění spolupráce projektů Místní akční skupiny v rámci země, Evropské unie ale i dalších zemích.

- Vytváření místních partnerských sítí a výměna zkušeností mezi Místními akčními skupinami.

Existují však i další tři principy, které se Místní akční skupina snaží zachovávat a dodržovat:

- Morální principy a dobré mezilidské vztahy.
- Výchovu, vzdělání a informovanost.
- Živý venkov, což znamená podpora neinvestičních i drobných projektů, které oživují život na venkově. (Pavlík, 2016)

Metoda LEADER posloužila jako základ pro rozšíření využití fondů Evropské unie pomocí další metody, známé jako CLLD, která se aplikuje v plánovacím období 2014-2020. (Blaško, 2017)

2.8 Metoda CLLD

Podle Evropské komise je metoda CLLD určena k zapojení místních aktérů při tvorbě a realizaci integrovaných strategií na místní úrovni. Tato metoda se ukazuje jako efektivní nástroj, zejména v období hospodářské krize, a současně je v souladu se Strategií Evropa 2020. CLLD se zaměřuje na konkrétní subregionální oblasti a její implementace vyžaduje složení institucí zastupujících veřejný i soukromý sektor, přičemž veřejné orgány nesmí mít většinu hlasovacích práv, což je více než 49 %, aby byla zaručena nezávislost rozhodování. Mezi priority patří zejména územní spolupráce a vytváření spojení tam, kde je to vhodné.

Metoda CLLD má následující principy:

- Sub-regionální oblasti, místní území přístup
- Komunitou vedené partnerství. Participativní a partnerské přístupy.
- Integrované multi-sektorové místní strategie.
- Inovace.
- Síťování a spolupráce.

Jedním z hlavních benefitů metody CLLD je, že místní aktéři mají hlubší povědomí o místních problémech a dostupných zdrojích, což jim umožňuje lépe mobilizovat místní zdroje k řešení těchto problémů.

Evropská komise věří, že CLLD může být účinným nástrojem pro posílení místní komunity, včetně znevýhodněných skupin, zlepšení institucionální kapacity místních aktérů a podpora inovací na místní úrovni.

V souvislosti s CLLD lze finanční prostředky využít pro:

- Snížení míry předčasného ukončování školní docházky.
- Zlepšení udržitelné integrace mladých lidí, kteří nejsou v zaměstnání.
- Snížení segregace pohlaví na trhu práce.
- Prosazování rovnosti mezi muži a ženami v přístupu k zaměstnání a kariéernímu postupu prostřednictvím potírání genderových stereotypů v oblasti vzdělávání a odborné přípravy.
- Atd.

(Blaško, 2017)

2.9 Integrovaný regionální operační program

IROP je jedním z operačních programů, prostřednictvím kterého jsou v České republice alokovány finanční prostředky z Evropského fondu pro regionální rozvoj. Tyto operační programy mají cyklus realizace v šestiletých intervalech, přičemž aktuální období je určeno na léta 2021 až 2027, s možností dokončení projektů až do roku 2029. Správnou IROP je pověřeno Ministerstvo pro místní rozvoj, které zahrnuje Řídící orgán IROP. Správou orgán vydává výzvy k předkládání projektů, stanovuje podmínky pro jejich podání, rozhoduje o poskytnutí dotací a zajišťuje jejich proplácení. Centrum pro regionální rozvoj České republiky provádí hodnocení projektů a jejich výběr pro schválení. Regionální pracoviště Centra jsou umístěna v každém krajském městě a poskytují možnost konzultace projektových záměrů pro IROP. Kromě toho pracovníci Centra sledují realizaci podpořených projektů a kontrolují zprávy o jejich průběhu.

Na období 2021–2027 má IROP k dispozici finanční prostředky z evropských fondů ve výši téměř 4,8 miliard EUR, což představuje zhruba 117,7 miliard korun. Tyto prostředky budou v následujících letech alokovány na projekty prostřednictvím IROP. (irop.gov.cz, 2024)

2.10 Ministerstvo pro místní rozvoj

Ministerstvo pro místní rozvoj České republiky je ústřední orgán státní správy České republiky v oblastech, vymezených příslušnými dokumenty. Svými pravomocemi, kompetencemi a odpovědností za správu finančních prostředků hraje ve státní správě významnou roli. Ministerstvo bylo zřízeno s právní účinností 1. listopadu 1996.

Jeho předchůdci bylo Ministerstvo hospodářství a Ministerstvo pro hospodářskou politiku a rozvoj.

2.10.1 Působnost ministerstva

Ministerstvo spravuje:

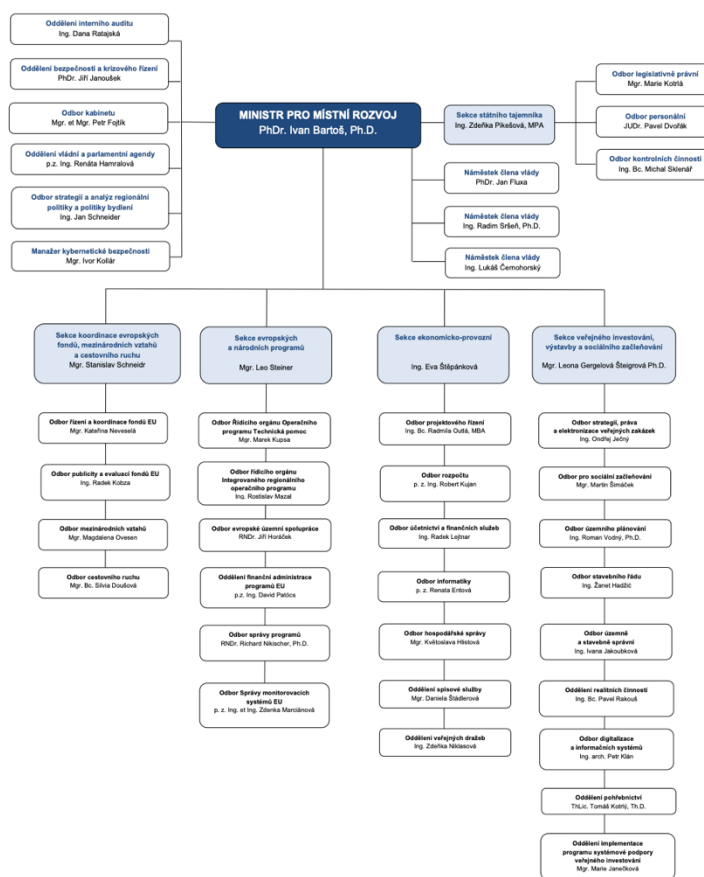
- Regionální politiky.
- Vyvlastnění.
- Pohřebnictví.
- Cestovní ruch.
- Investiční politiky.
- Územní plánování a stavební řád.
- Politiky bydlení, rozvoje domovního a bytového fondu a také věci nájmu bytů a nebytových prostor.

Ministerstvo pro místní rozvoj má také dále oblasti, ve kterých je mu svěřená funkce. Přesněji se jedná o oblast spravování finančních prostředků pro politiky bydlení a regionální politiku. Dále také koordinuje činnosti ministerstev a dalších úřadů v oblasti bydlení a regionální politiky státu. Také zabezpečuje informační metodickou pomoc krajům, městům, obcím a jejich sdružením, včetně zapojení do evropských struktur. Jako předposlední oblastí se zabývá také zkoumáním společenské problematiky, analyzuje výsledky a řeší aktuální otázky, nebo zpracovává koncepce rozvoje. A jako poslední sférou se zabývá předkládáním návrhu státního rozpočtu, připravuje návrhy zákonů a jiných předpisů, zabezpečuje sjednávání mezinárodních smluv, mezistátních styků a spoluprací.

Ministerstvo také plní úkoly, které mu ukládají zákony, vyhlášky a nařízení vlády. Dále plní úkoly, které vyplývají z členství České republiky v Evropské unii a v ostatních mezinárodních seskupeních a organizacích.

2.10.2 Sídlo a organizační struktura

Ministerstvo pro místní rozvoj sídlí na Staroměstském náměstí v Praze, v budově bývalé Pražské městské pojišťovny. Má ale také další dvě pracoviště, jedno Na příkopě a druhé na Letenské. Jeho hlavním ministrem je pan PhDr. Ivan Bartoš, Ph.D. Organizační struktura ministerstva se dělí na pět sekcí, a to konkrétně na Sekci státního tajemníka, Sekce koordinace evropských fondů, mezinárodních vztahů a cestovního ruchu, Sekce evropských a národních programů, Sekce ekonomicko-provozní a Sekce veřejného investování výstavby a sociálního začleňování. Celá organizační struktura viz. přiložený obrázek. (Ministerstvo)



Obrázek 2 Organizační struktura Ministerstva pro místní rozvoj
(Zdroj: mmr.gov.cz, 2024)

3 MIKROREGION

Mikroregiony se formují prostřednictvím dobrovolné spolupráce mezi obcemi s účelem prosazování společných zájmů a cílů, které jsou sdílené mezi zapojenými obcemi. Tato spolupráce je založena na uzavření smluv o vytvoření dobrovolného svazku obcí podle platného zákona č. 128/2000 Sb., o obcích, nebo prostřednictvím založení právnických osob, podle ustanovení obchodního zákoníku, kdy se spojují dvě nebo více obcí. (czso.cz, 2014)

3.1 Mikroregiony a místní akční skupiny

Velikost mikroregionů je velmi rozmanitá, přičemž přibližně polovina zkoumaných mikroregionů má do deseti tisíc obyvatel a do deseti členských obcí. Jen asi 8,5 procenta mikroregionů má více než třicet členských obcí. Nejvíce mikroregionů vzniklo v období 1999 až 2001, kdy byla přijata novela zákona č. 128/2000 Sb. o obcích. V následujících letech byla tendence k vzniku spíše klesající, nebo docházelo ke transformaci mikroregionů na dobrovolné svazky obcí podle zákona o obcích.

Je důležité zdůraznit, že místní akční skupiny a mikroregiony často působí na stejném území a mohou být propojeny společnou organizační strukturou managementu rozvoje. (mvcr.cz, 2008)

3.2 Důvody vzniku

Obce se spojují do mikroregionů především kvůli společnému zájmu o celkový rozvoj území. Tento zájem je sdílen téměř polovinou dotázaných mikroregionů i Místních akčních skupin. Existuje však i menší část subjektů, které jsou zakládány s monotematickým zaměřením, například za účelem vybudování čistírny odpadních vod, kanalizace nebo plynofikace. Tyto subjekty však po dokončení konkrétního úkolu často ukončí spolupráci nebo ji dále rozvíjejí na základě nových priorit. Respondenti uváděli různé důvody pro spolupráci, včetně výměny informací a zkušeností, realizace programů obnovy venkova a dalších oblastí jako je cestovní ruch, infrastruktura, dopravní obslužnost a školství. Nicméně z odpovědí lze vyčíst i určitou účelovost vzniku těchto sdružení, především s cílem získávat externí finanční prostředky prostřednictvím managementu mikroregionů a MAS. V extrémním případě jde pouze o snahu získat finanční podporu, která je nezbytná pro rozvoj území. (mvcr.cz, 2008)

3.3 Fungování managementu

V této oblasti se projevují jak osobní zkušenosti, tak i finanční situace jednotlivých subjektů. V přibližně třetině sledovaných subjektů řízení rozvoje zabezpečují zaměstnanci v pracovně-právním vztahu, kteří často zastávají funkce jako účetní, předsedové, manažeři, koordinátoři nebo jiní administrativní pracovníci. V části mikroregionů nejsou zaměstnanci vůbec a nikdo zde neobdrží žádnou odměnu za svou práci. Jejich role je především ve vypracování projektové dokumentace, zajištění běžného provozu, komunikaci s veřejností, propagací a koordinací činností s místními podnikateli, neziskovými organizacemi a spolky. (mvr.cz, 2008)

3.4 Strategické plánování rozvoje

Velká většina mikroregionů má vypracovanou rozvojovou strategii obsahující dlouhodobé cíle, priority, opatření a někdy i konkrétní rozvojové projekty. Přibližně polovina všech obcí má strategii ve střednědobém horizontu což je 3–7 let. Externí poradenské firmy mají dominantní postavení mezi tvůrci strategických plánů, zatímco výjimečně se strategie vypracovávají interně.

Nicméně je obtížné určit, do jaké míry jsou tyto strategie aktivně využívány v praxi. Velmi hrubý odhad ukazuje, že přibližně třetina dokumentů může být označena jako živá, což znamená, že se pravidelně aktualizují nebo se monitoruje jejich plnění pomocí indikátorů nebo jiných metod.

Zapojení veřejnosti do procesu tvorby strategií je spíše nedostatečné. Nejužší jádro účastníků tvoří starostové sdružených obcí, často doplnění o další zástupce obcí. Další skupinu tvoří podnikatelé, zemědělci a zástupci neziskových organizací, jejichž účast ovšem není vždy zaručena.

3.5 Financování činností v mikroregionu

Organizace získávají finanční prostředky jak ze svých vlastních zdrojů, tak i externích zdrojů. Nejběžnějším způsobem stanovení členských příspěvků je pro mikroregiony počet obyvatel v příslušných obcích. Zkušenosti s čerpáním externích finančních prostředků, přesněji tedy dotací a grantů, na rozvoj jsou různorodé. Avšak převažuje zkušenost s čerpáním z krajských zdrojů, což je spojeno zejména s využíváním Programů obnovy venkova.

3.6 Společné aktivity mikroregionů a Místních akčních skupin

Nejběžnější formou spolupráce mikroregionů a MAS je podpora svých členů s poskytováním informací o dostupných dotačních možnostech. Probíhá zde konkrétní asistence managementu mikroregionů a MAS při samotném vypracování projektů pro obce, podnikatele a neziskové organizace, což je častěji uváděno u Místních akčních skupin než u mikroregionů, pravděpodobně kvůli rozdílnému zajištění profesionálního řízení rozvoje.

Efektivní a dobře fungující řízení rozvoje mikroregionů a MAS zahrnuje koordinační, iniciační, strategické a povozní funkce. Jeho cílem je zejména usilovat o realizaci politických a ekonomických výhod, iniciovat pozitivní růstové trendy a minimalizovat negativní dopady ve venkovských oblastech. Profesionální řízení rozvoje je tedy vnímáno nejen jako organizační struktura mikroregionu nebo MAS, ale také jako metodika, která iniciuje a realizuje projekty nebo aktivity v regionu a vyhodnocuje jejich účinky na rozvoj území. (mvcr.cz, 2008)

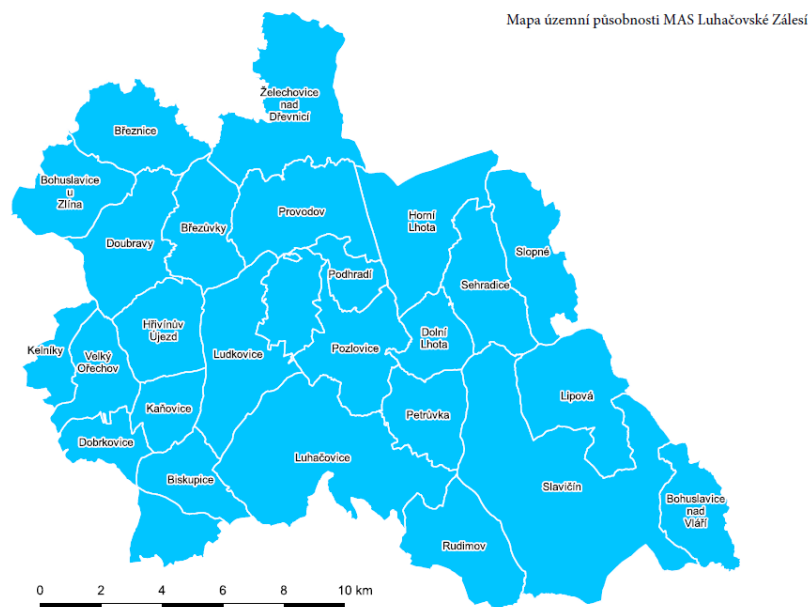
II. PRAKTICKÁ ČÁST

4 MIKROREGION LUHAČOVICKÉ ZÁLESÍ

4.1 Mikroregion

Mikroregion Luhačovské Zálesí vznikl v roce 1999 a aktuálně zahrnuje celkem 25 obcí. Jeho rozloha je 248,54 km², což tvoří přibližně 24 % z bývalého okresu Zlín.

Mikroregion Luhačovské zálesí sousedí s řadou dalších mikroregionů. Ve východní části Luhačovického Zálesí sousedí s mikroregiony Jižní Valašsko a mikroregionem Plošina, na jihu sousedí s mikroregiony Uherskobrodsko a Bojkovsko, na západě pak sousedí s mikroregionem Za Moravů, a jako poslední na severu sousedí se Zlínskem a severovýchodě s Vizovicem. (luhacovskezalesi.cz, 2024)



Obrázek 3 Mikroregion Luhačovské Zálesí (Zdroj: luhacovskezalesi.cz, 2024)

4.2 Obyvatelstvo

Populace mikroregionu je více než 25 tisíc obyvatel, což tvoří průměrnou hustotu osídlení 105 obyvatel na 1 km². Necelá polovina populace mikroregionu žije ve dvou městech v mikroregionu, přesněji tedy ve Slavičíně a v Luhačovicích. Co se týče ostatních obcí, celkově v 15 obcích je méně než 1000 obyvatel, z toho v 7 obcích populace nedosahuje ani 5000 obyvatel. Při posledním sčítání lidu v roce 2019 byla populace celkem 26 159 obyvatel.

Název obce	Počet obyvatel	Rozloha (ha)	Název obce	Počet obyvatel	Rozloha (ha)
Želechovice nad Dřevnicí	1 867	1603	Hřivínův Újezd	522	766
Podhradí	197	348	Kaňovice	294	461
Březnice	1428	915	Ludkovice	723	1187
Pozlovice	1501	959	Luhačovice	5 107	3300
Petrůvka	324	701	Provodov	773	1195
Bohuslavice nad Vlčí	367	685	Sehradice	685	905
Biskupice	686	597	Slavičín	6238	3 361
Bohuslavice u Zlína	745	804	Slopné	556	963
Březůvky	756	797	Velký Ořechov	743	621
Dobrkovice	248	433	Lipová	362	1148
Dolní Lhota	689	501	Rudimov	256	1005
Doubravy	594	1019	Kelníky	164	384
Horní Lhota	601	1265			
			Celkem	26 426	25923

Tabulka 1 Hustota zalidnění v mikroregionu (Zdroj: www.czso.cz, 2024, vlastní zpracování)

4.3 Historie

Národopisný region Luhačovského Zálesí se nachází na spojnici Valašska, Slovácka a Hané, kde se prolínají prvky horské kultury s vlivy nížinných oblastí. Tento region, který se rozkládá v podhůří Bílých Karpat a spojuje tři různé oblasti, se vyznačuje unikátní lidovou

kulturou, která ho odlišuje od okolních regionů. Tvoří ho přibližně třicet obcí v blízkosti Luhačovic. První systematické pojmenování a vymezení tohoto regionu provedl Antonín Václavík v roce 1930 v monografii Luhačovské Zálesí, kde ho vytyčil jako pětiúhelník mezi Zlínem, Vizovicemi, Bohuslavicemi, Újezdci u Luhačovic a Zlámancem. Historicky byl název Zálesí používán pro mnohem širší oblast, než jak ji vymezil A. Václavík. První zmínka o něm se objevuje na mapě Moravy z roku 1627, kterou vydal J. A. Komenský, kde jsou zaznamenávány pouze dvě národopisné oblasti, Zálesí a Haná. (Petráková, 2007)

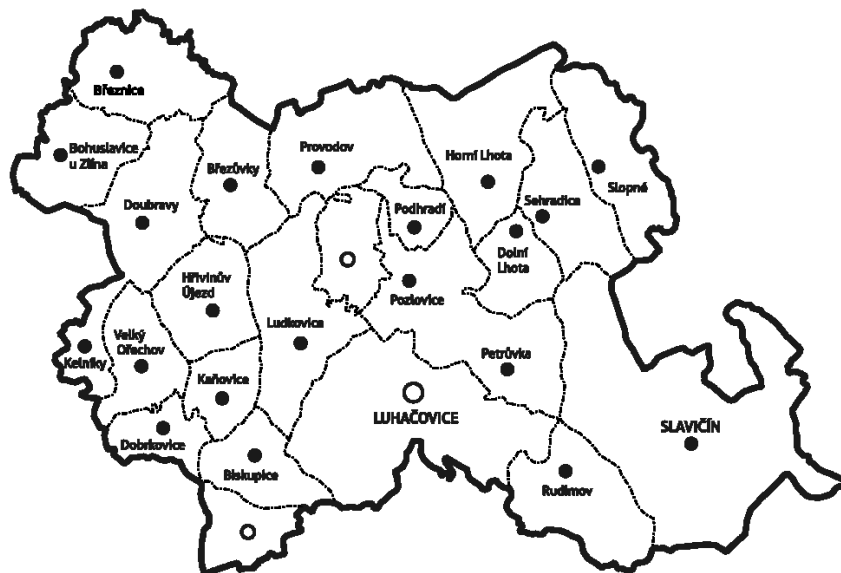
Po roce 1848 se část oblasti nacházela v soudních okresech Valašské Klobouky a Vizovice, zatímco větší část Luhačovského Zálesí patřila pod soudní okres Uherský Brod. V období 1949–1960 byla většina Zálesí přiřazeno k uherskobrodskému, gottwaldovskému a valaškoklobouckému okresu. Následně roku 1960 došlo k vytvoření velkého okresu Gottwaldov, později přejmenovaného na Zlín. Od roku 2003, po vzniku správních obvodů obcí s rozšířenou působností, bylo 15 obcí začleněno pod Luhačovice a 9 obcí pod Zlín.

Nejstarší osídlení oblasti je doloženo ve středověku, především v Uherskobrodsku, kde se nacházely obce Biskupice a Velký Ořechov, jejichž první písemné zmínky sahají až do roku 1131, respektive 1141. Od poloviny 13. do poloviny 14. století proběhla v kraji významná kolonizační vlna, při níž byly založeny obce jako Pozlovice, Sehradice, Slavičín a Slopné, převážně českého původu. V té době byla také vybudována hradní soustava na hřebenu Vizovických vrchů.

16. století přineslo obnovení klidu a ekonomický vzestup, což vedlo k obnově některých zpustlých vesnic, jako například Březůvky. V 17. století však opět nastala zkáza v důsledku božkovského vpádu, třicetileté války a vpádu Turků, což vedlo k významnému úpadku hospodářství. Luhačovské Zálesí bylo převážně zemědělským krajem, kde hrálo významnou roli dobytkařství, ovocnářství a včelařství. Od 20. století se zde také rozvinul průmysl, například výroba borovičky, slivovice a likérů ve Velkém Ořechově, koželužna ve Slavičíně a cihelny v regionu. Vznik železnice na trati Brno-Bylnice a rozvoj lázeňství v Luhačovicích přinesly další rozvoj regionu.

První lékařské zhodnocení luhačovických pramenů proběhlo již v roce 1669. Tyto prameny poskytují celkem 16 léčebných vod, z nichž jeden je sirný. Luhačovice jsou jedinými našimi lázněmi, které disponují kompletním vybavením pro léčebné onemocnění dýchacích cest. Lázně navštěvovala řada významných osobností, zejména pak inspirovaly Leoše Janáčka.

Město Luhačovice obdrželo statut města již v roce 1936, zatímco Slavičín se stal městem až v roce 1964. Události po roce 1989, včetně privatizace a zániku jednotných zemědělských družstev, přinesly významné změny ve vlastnických a výrobních vztazích v regionu. (luhacovskezalesi.cz, 2024)



Obrázek 4 Mapa obcí (Zdroj: luhacovskezalesi.cz, 2024)

4.4 Památky

V této kapitole se podíváme na nejznámější památky v mikroregionu Luhačovské Zálesí. Přesněji se tedy podíváme do Zlína a Luhačovic.

Jako první se podíváme do Zlína, zde můžete jít po stopách Tomáše Bati a navštívit Zlínský mrakodrap, který je známý jako „jedenadvacítka“. Byl dokončen v roce 1938 podle návrhu projektu architekta Vladimíra Karfíka. Tato 72 m vysoká budova byla před válkou nejvyšším objektem v Československu. Skutečnou raritou je zde výtahová kancelář o rozměrech 5x5 metrů s klimatizací, umyvadlem. Samozřejmostí je potrubní pošta či podlahové zásuvky elektrického proudu. Celkový objekt je vrcholné dílo Karfíka, dnes je národní kulturní památkou období funkcionalismu. (Zlínsko a Luhačovské Zálesí, 2006)

Další památkou stojí za zmínku Muzeum Luhačovického Zálesí. Koncem roku 2005 se muzeum přestěhovalo a v létě 2007 byla otevřena nová expozice „Znamé i neznámé Luhačovice“ v Městském kulturním domě Elektra. K expozici patří krátkodobé výstavy, doprovodné a lektorské programy. Základem muzejní sbírky jsou trojrozměrné exponáty sebrané před 100 lety. Novodobá sběratelská činnost se především zaměřuje na dokumentaci

lázeňství, historie obce a každodenního života v Luhačovicích a okolí. Sbíрка obsahuje datované vyšívání textilie, obecní atributy, výroby ze zaniklých moravských skláren, obrázky na skle, batikované kraslice, lidové dřevoryty, polychromované výklenkové plastiky, dřevěné vyřezávané formy na perník a modrotisk, užitkovou hrnčinu, fajnásu a mnoho dalšího. Celková sbírka lázeňství obsahuje dokumenty o lidovém léčitelství, počátcích lázeňské péče a modernizaci lázeňství. Mezi trojrozměrnými exponáty patří zkameněný kmen lípy z doby lovců mamutů, dřevěné potrubí pro přivádění léčivé vody do minerálních lázní, lázeňské pohárky, pítky a nábytkové vybavení interiérů lázeňských pokojů navržené Dušanem Jurkovičem. Sbíрка Luhačovické muzejní společnosti je považována za jednu z nejkvalitnějších v českých a moravských muzeích díky výběru a uspořádání. (www.muzeumluhacovice.cz, 2024)

Další a poslední památkou kterou zde zmíním jsou Luhačovice jako Lázeňské město. Největší lázeňské město na Moravě, Luhačovice, se nachází 25 km jihovýchodně od Zlína u říčky Horní Olšava. Je proslulé svými léčivými minerálními prameny, krásnou přírodou CHKO Bílé Karpaty a unikátní architekturou, zejména stavbami Dušana Jurkoviče. Díky svému bohatství jsou Luhačovice oblíbeným cílem turistů, kteří přijíždějí nejen kvůli léčení, ale také pro kulturní, společenské a sportovní zážitky. Zvláštností Luhačovic jsou 16 minerálních pramenů hydrouhličitano-chloridosodného složení a jeden sirný pramen. Tyto prameny, které vyvěrají ve městě, poskytují každou hodinu 15 tisíc litrů minerální vody. Některé jsou volně přístupné veřejnosti, jako například Vincentka, Ottovka, Aloise, pramen dr. Šťastného a sv. Josefa, zatímco jiné, jako Janovka, Elektra, Jubilejní, Sirný a Jaroslava, jsou využívány k léčebným procedurám. Významnou památkou je Lázeňské náměstí s Velkou kolonádou, navrženou O. Poříským, která symbolizuje lázeňské prostředí. V roce 1960 byla do lázeňského parku přenesena slavná Bruselská fontána od Jana Kavana.

Luhačovice nabízejí bohatý kulturní program po celý rok. Sezónu zahajuje „Slavnost otevírání pramenů“, následovaná hudebním festivalem „Janáček a Luhačovice“. V létě se konají houslové kurzy Václava Hudečka a přehlídka komorních souborů Divadelní Luhačovice. V září se koná mezinárodní přehlídka dětských folklórních souborů. (Zlínsko a Luhačovické Zálesí, 2006)

4.5 Geografická charakteristika území

Území mikroregionu Luhačovické Zálesí je tvořeno členitými hřbety, které oddělují údolí vodních toků. Orientace některých údolí odráží vrásovou strukturu směrem severovýchod-

jihozápad, zatímco u dalších je patrná orientace k jihu, což je důsledek zlomových poruch zemské kůry.

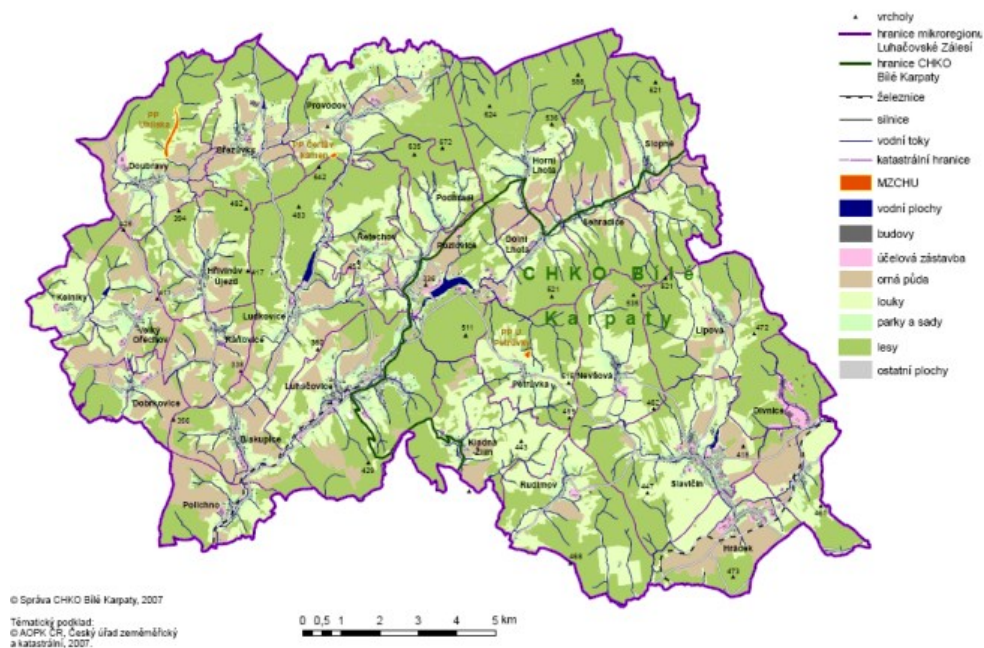
Reliéf tohoto mikroregionu je významně ovlivněn jeho polohou mezi CHKO Bílé Karpaty a Přírodním parkem Vizovické vrchy. CHKO Bílé Karpaty se nachází v jihovýchodní části mikroregionu a je součástí biosférické rezervace UNESCO. Hraniční linie CHKO Bílé Karpaty a sousedních geomorfologických jednotek se táhne přibližně kolem obcí Slopné, Sehradice, Pozlovice, Luhačovice a Kladná – Žilín. Nejvyšším bodem Bílých Karpat na území je kóta Uhliska na východě od Sehadic, která má celkem 521 m.

Zbytek území tvoří Vizovická vrchovina, s Klášťovský hřbetem, který se táhne od jihozápadu k severovýchodu, je hlavní osou Vizovické vrchoviny. Nejvyššími body jsou této vrchoviny jsou vrcholy Komonec nad obcí Podhradí, který měří 672 m. Dále pak vrchol Bába a Brda.

Celkově má území Luhačovického Zálesí členitý reliéf, s výjimkou západní části, která má nejspíše nížinný charakter podél řeky Štávnice. Většinou však převažují hornatiny, zejména na západě, které jsou tvořeny odolnými pískovci. Co se týče nerostných surovin, mikroregion není příliš bohatý. Významná naleziště cihlářských surovin se nacházejí v Biskupicích, kde se vyskytují vápnité jílovce a svahové hlíny. Jedná se o oblast s omezeným výskytem podzemních vod kvůli téměř nepropustným hornatinám karpatského flyše.

Přesto je zde hojný výskyt minerálních pramenů. Ty v Luhačovické oblasti zahrnují uhličitě vody s různými minerálními přísadami, jako je brom, železo, lithium a baryum.

Povrchové vody hrají v této oblasti klíčovou roli, zejména jako zdroj pitné vody vzhledem k nedostatku podzemních vod. V roce 1930 byla dokončena výstavba Luhačovické přehrady na řece Horní Olšava neboli také nazývanou jako Štávnice, jejíž plocha činí 40 ha. Tahle řeka slouží jako ochrana před povodněmi. V roce 1968 byla vybudována nádrž Ludkovice na Ludkovickém potoce pro vodárenské účely o ploše 12,4 ha. Dále také na Částkovském potoce v katastru obce Velký Ořechov se nachází vodní nádrž o ploše 2,5 ha. (luhacovskezalesi.cz, 2024)



Obrázek 5 Geologická mapa Luhačovského Zálesí (Zdroj: luhacovskezalesi.cz, 2024)

4.6 Etnografie

Luhačovské Zálesí je charakteristickou oblastí na rozhraní regionů Valašska, Slovácka a Hané, kde se prolínají prvky lidové kultury z horských oblastí s vlivy nížinných oblastí Slovácka a Hané. Tento míšenec kultur vytvořil specifickou lidovou kulturu, která je dodnes patrná. Etnograficky je Luhačovské Zálesí zařazeno do podregionu, který spadá pod širší etnografické regiony Valašsko, Slovácko a Haná.

Historicko-etnografické vymezení Luhačovského Zálesí se zásadně neliší od jeho současného vymezení v rámci mikroregionu nebo MAS. Toto vymezení provedl profesor Antonín Václavík, známý etnograf a rodák z Pozlovic, který je považován za zakladatele moravského národopisu. Pod Luhačovské Zálesí historicky spadaly obce jako Luhačovice, Kladná-Žilín, Přečkovice a další, které spojovala podobná etnická skladba obyvatelstva, přírodní podmínky, hospodářské možnosti, sociální struktura a další faktory ovlivňující projevy lidové kultury. (luhacovskezalesi.cz, 2024)

4.7 Lidový oděv a kroj

Pro získání přesného vhledu do podoby lidového oděvu oblasti luhačovického Zálesí lze nejlépe využít výsledků terénních průzkumů provedených Antonínem Václavíkem během první světové války. Výzkumy zahrnovaly důkladné zkoumání terénu a sběr kruhových součástí, které byly později zachráněny pro muzeum v Luhačovicích. Tyto součástky spolu

s popisy nejstarších pamětníků poskytují důležité informace pro rekonstrukci krojů používaných v dané oblasti. František Václavík, starší bratr Antonína Václavíka, hrál významnou roli při sestavování těchto rekonstrukcí. Výsledné krojové celky, včetně mužských i ženských oděvů, jsou nyní uloženy v textilní sbírce Muzea Jana Amose Komenského ve Zlíně.

Tradiční sváteční mužský lidový oděv z poloviny devatenáctého století zahrnuje bleděmodré soukenné šňurované nohavice, plátěnou košili s rovnými rukávy a vyšíváním límečkem a nárameníčími výřezovou výšivkou. Součástí oděvu je také soukenná vesta ve světlemodré nebo vínově červené barvě. Klobouk má typický tvar „brúsku“ s rovným kulatým dnem a úzkou krepou. Ženský oděv zahrnuje soukennou vestu „kordulu“ s kulatým výstřihem, sukně a punčochy. Na hlavě nosí ženy červené tištěné šátky s různými úvazy. (Petráková, 2007)



Obrázek 6 kroj Luhačovického Zálesí (Zdroj: bartosuvsubor.cz, 2024)

5 ANALÝZA SOUČASNÉHO STAVU V OBLASTI MÍSTNÍ KULTURY

5.1 Aktéři kultury

Každá obec má své specifické spolky, které se podílejí na tvorbě kultury v mikroregionu. Obvykle se jedná o Dobrovolné hasiče, Sokol, Myslivecké spolky či Sdružení rodičů. Ovšem se najdou i obce, které nabízí své speciální spolky jako je například folklórní spolek Doubravjánek, Malé Zálesí nebo Bartošův sbor.

Doubravjánek je folklórní spolek, který vznikl v roce 2006, kdy obec Doubravy slavila 600 let od svého založení. Samotný spolek vznikla z iniciativy rodičů a za velké podpory Obecního úřadu. Na počátku spolku si pouze nacvičili pásmo písní, říkanek a tanečků z dob jejich babiček. Vystoupení mělo velký úspěch a děti byly nadšené, to vše je motivovalo k další činnosti a začali se pravidelně scházet v místní klubovničce a připravili si pásmo „Živý betlém“. V souboru účinkuje patnáct až dvacet dětí ve věku od dvou do třinácti let. Podařilo se pro ně ušít kroje, které byly typické pro mikroregion Luhačovické zálesí na konci devatenáctého století, a i program obsahuje prvky této doby. (doubravy.cz, 2024)

Bartošův soubor založený v roce 1952 při Osvětové besedě ve Zlíně, vzešel z iniciativy skupiny mladých lidí s velkými plány a záměry. Jejich cílem bylo obnovit v kraji kulturní tradice a ukázat veřejnosti písně, tance, a zvyky regionu Zlínska. Soubor byl pojmenován po Františku Bartošovi, rodákovi z Mladcové, významnému etnografovi, který celý život sbíral a dokumentoval původní lidové zvyky, tance a písně, zejména z Moravy. Bartošův soubor se zaměřuje na zpracování materiálu hlavně z Valašska, Zlínska a Luhačovického Zálesí, z důvodu sběru a zachování tradiční lidové kultury. (bartosuvsubor.cz, 2024)

A jako poslední zmíním soubor Malé Zálesí. Soubor je organizován do pěti skupin podle věku členů, počínaje nejmladšími dětmi ve věku 3-5 let až po dospělé. Finanční podpora souboru je z hlavní části financována příspěvkem od města Luhačovice. Během své existence prošel soubor několika generacemi tanečníků a hudebníků. Zakladatelkou souboru je paní Věra Haluzová, která také zodpovídá za většinu choreografií a zvykoslovných programů, inspirovaných folklórními tradicemi regionu Luhačovického Zálesí. Repertoár souboru je bohatý na taneční a písňový folklór, dětské hry, tradiční zvyklosti a obyčeje čerpající z Luhačovických tradic, ale také z okolních regionů, jako je Uherskobrodsko a Valašsko. Soubor se pravidelně účastní různých kulturních akcí, koncertů, festivalů a soutěží nejen

v Luhačovicích, ale i v dalších městech České republiky a v zahraničí. Je také spolupořadatelem a hostem na mnoha významných kulturních událostí v Luhačovicích, včetně mezinárodního festivalu dětských folklórních souborů. V současné době má soubor kolem 80 členů v různých věkových kategoriích. (malezalesi.avonet.cz, 2024)

5.2 Kulturní akce

Kulturní akce v mikroregionu Luhačovické Zálesí jsou velmi rozmanité. Celý mikroregion nabízí širokou škálu kulturních akcí od moderních kulturních akcí až po staletí zakořeněné tradiční akce.

Avšak každá obec či město v mikroregionu nabízí svou vlastní nabídku různého druhu kulturních akcí. Ve většině obcí většinou převažuje stejný typ akcí, ale jsou i pro dané obce specifické slavnosti.

Mezi časté akce v mikroregionu lze zařadit například dětský karneval, pouťové zábavy, fotbalové utkání, stavění máje, dětské dny a fašanky. Mezi specifické kulturní akce patří například akce, které jsou pořádané folklórními spolky, jako je Doubravjánek, posezení u cimbálové muziky, hudební odpoledne a spoustu dalšího.

Již výše zmíněný Doubravjánek se hojně účastní a ve více obcích děti vystupují se svým pásmem „Živý betlém“, ale také se spousty dalšími různými pásmy jako je například Přehlídka dechových hudeb Doubravy atd. Pravidelně se svými pásmy navštěvují ostatní obce jako jsou Dobrkovice, Hřivínův Újezd, Kaňovice, Kelníky, Loučka, Uherské Hradiště, Velký Ořechov, Březnice, Bílovice a Pozlovice.

K nejznámější a největší kulturní akci dochází v srdci mikroregionu, a to v Luhačovicích. Jedná se například o slavnostní Otevírání pramenů nebo Festival Janáček a Luhačovice.

V Luhačovicích se každoročně koná Otevírání pramenů, které znamená zahájení lázeňské sezóny a má dlouhou tradici spojenou s minerálními prameny. Tato tradice se obvykle koná na druhý víkend v květnu. Myšlenka novodobého Otevírání pramenů vznikla na přelomu 80. a 90. let 20. století z iniciativy Věry Haluzové a folklórního souboru Malé Zálesí. Program Otevírání pramenů trvá tři dny a zahrnuje různé aktivity. Důležitým bodem programu je mše v kostele sv. Rodiny, po níž následuje průvod k jednotlivým pramenům, které jsou požehnány knězem. Během průvodu se konají krátké folklorní programy. Průvod končí u kaple sv. Alžběty, kde začínala sezóna ještě za panství rodiny Serenyiů. Součástí programu jsou i historické ukázky, jako je promenáda historických kol, hasičská stříkačka nebo

možnost vyfotit se v dobovém kostýmu. Dále je možné navštívit muzejní fotoateliér spolku Calma, divadelní představení, řemeslný jarmark na Náměstí 28. října a poslouchat hudební a taneční programy na lázeňském náměstí. Poslední den oslav je vyvrcholením lidová hudba a tanec. Po mši odpoledne probíhá věnování folklorním souborům ze Zlínského kraje a dalších regionů České republiky. Otevírání pramenů je každoročně pestrým a zábavným programem, který nabízí různé aktivity pro všechny návštěvníky. Je to také skvělý den na procházku městem, ochutnání léčivých pramenů a pochutnání si na lázeňském oplatku. (vincentluhacovice.cz, 2024)

A jako poslední kulturní akcí, kterou zde zmíním je Festival Janáček a Luhačovice. Luhačovice jsou úzce spjaty se světoznámým hudebním skladatelem Leošem Janáčkem a jeho opakovanými pobyty ve zdejších lázních, které představovaly jeden z inspiračních zdrojů jeho tvorby. Od roku 1992 se každoročně koná hudební festival pod názvem Festival Janáček a Luhačovice, který patří k prestižním hudebním událostem v České republice. Hlavním cílem festivalu je nabídnout hostům nezapomenutelné umělecké zážitky v krásném prostředí luhačovických lázní prostřednictvím koncertů, na kterých zazní hudba Leoše Janáčka a dalších významných skladatelů v podání špičkových českých i zahraničních interpretů. Spojení přírody, léčivých pramenů, barevné architektury Dušana Jurkoviče a povznášející hudby přispívá k dokonalému odpočinku a naplní hosty klidem a pohodou. (www.janacekluhacovice.cz, 2024)

6 IDENTIFIKACE ROZVOJOVÝCH VÝZEV V OBLASTI MÍSTNÍ KULTURY V MIKROREGIONU

V následující kapitole se budu věnovat jednotlivému sběru dat o aktuální kulturní situaci v mikroregionu. Přesněji se tedy zaměřím na rozhovory s vybranými starosty z obcí v mikroregionu a také zanalyzuji dotazníkové šetření, které proběhlo v okruhu občanů a spolků v místní kultuře.

6.1 Rozhovory

Jak už jsem více zmínila v následující kapitole se tedy budu věnovat jednotlivými rozhovory, které mi poskytl starostové z obcí nacházející se v mikroregionu Luhačovické Zálesí. Přesněji se tedy jedná o starostu Josefa Hutěčku za obec Březnice, starostu Ing. Radka Chmelu za obec Velký Ořechov, paní starostku Mgr. Barboru Navrátilovou za obec Doubravy, paní starostku Zdenku Slaníkovou za obec Petrůvka a paní starostku Mgr. Světlanu Bilavčíkovou za obec Bohuslavice.

Níže naleznete jednotlivé rozhovory rozdělené do jednotlivých částí. Každou část rozhovoru tvoří tématická oblast, ve které byly pokládány jednotlivé otázky. Všem respondentům byly položeny totožné otázky, s cílem přesného získání potřebných dat pro svůj výzkum. Celkově tedy se jednalo o oblast současného stavu kulturní infrastruktury, spolupráce mezi spolky, financování kulturních akcí a zapojení místních občanů do dění v obci.

6.1.1 Respondent č. 1

Respondentem číslo jedna je starosta obce Březnice.



Obrázek 7 Znak Obce Březnice
(Zdroj: breznice-zlin.cz, 2024)

Aktuální stav kulturní infrastruktury v obci

Respondent hodnotí kulturní infrastrukturu jako velmi pozitivní. V obci se nachází Červený kříž, TJ Sokol, Dobrovolní hasiči, Divadelní sdružení, Klub maminek a spoustu dalšího. Ohlasy na kulturní akce jsou velmi pozitivní i mimo obec, avšak velké negativum je účast na akcích, kdy účast je naprosto tristní. Na jednotlivé kulturní akce chodí jen jedna skupinka lidí, ostatní jsou bohužel neaktivní. Avšak snahou je organizovat různé typy akcí, bohužel však návštěvnost spíše klesá. Nejnavštěvovanější akcí je pak Gulášfest, kdy zde jde většina lidí jen z důvodu dobrého jídla. Díky malé návštěvnosti bohužel zrušili akce jako je Košť klobásek a slivovice anebo také Letní kino.

V obci se pořádá spíše moderní typ akcí. Moderní akce pořádá spíše SRPŠ nebo i obec Březnice. Před 10 lety obnovili Březnický kroj, který je vystaven na Obecním úřadě. Při tom se uvažovalo i o vytvoření folklórního kroužku, ale bohužel nebyl nikdo, kdo by se o to staral a vytvořil spolek, který by se věnoval této tématice.

Spolupráce mezi spolky a financování kulturních akcí

V obci Březnice to funguje následovně. Na konci roku pravidelně obec oslovuje spolky, aby jim dodali plán akcí, které mají v plánu daný rok uskutečnit. Pan starosta pak vytvoří tabulku, kde jsou veškeré akce vypsány, aby se časově nekřížily. Tento dokument je pak zveřejněn na webových stránkách obce, kde se kdokoliv může podívat, jaké akce má obec a její spolky v plánu pro aktuální rok.

Co se týče financování jednotlivých akcí, obec aktivně finančně podporuje spolky. Ovšem záleží na spolcích. Spolky dostávají od obce jak finanční, tak materiální podporu, jako je pronájem obecních prostor. Z pohledu pana starosty soudí, že se jedná oproti ostatním obcím o velmi nadstandartní podporu. Dále jim také obec dostatečně poskytuje informace o možných dotacích, ale nežadají, jelikož se nestalo, že by spolkům bylo nějak zvlášť vyhověno. V rámci Luhačovického Zálesí v budoucí době vznikne fond pro obec na financování jednotlivých kulturních aktivit, z důvodu podpory rozvoje kultury v mikroregionu.

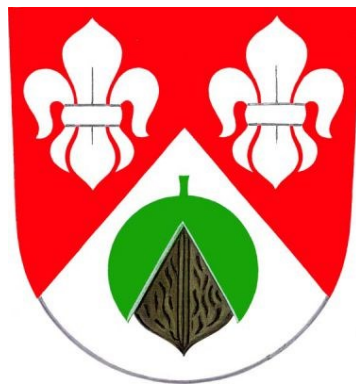
Zapojení občanů do kulturního dění

Obec se vůbec nebrání žádné aktivitě ať už je určena pro mladou či starší generaci obyvatel. Aktuálně zde vznikl Klub maminek, kde jsou mladé maminky a vytváří akce na míru požadavkům jejich dětí. Dále pokud přijde kdokoliv s návrhem, jak více podpořit místní kulturu, nebo jakou akci by se mu líbilo zde pořádat, obec ho dle slov pana starosty podpoří

a bere jeho nápad v úvahu. Avšak pan starosta zastává názor, že akcí má obec spoustu, tudíž občané moc nechodí s návrhy na další akce.

6.1.2 Respondent č. 2

Jako respondenta číslo dva jsem zvolila pana starostu obce Velký Ořechov.



*Obrázek 8 Znak Obce Velký Ořechov
(Zdroj: velkyorechov.cz, 2024)*

Aktuální stav kulturní infrastruktury v obci

Aktuálně se v obci nachází Dobrovolní hasiči, TJ Sokol a SRPŠ. Avšak obec se nejen snaží je podporovat co to jde, bohužel v posledních letech aktivita občanů ubývá. Z tohoto důvodu byli nuceni zrušit pár kulturních akcí v obci. Akce jsou každý rok stejné, začíná se plesy, dále to pokračuje Fašankem a Pálením čarodějnic. Ve Velkém Ořechově je největší akce pouť, kde se účastní i lidé mimo obec a každoročně je zde velkou účast. Posílit je to těžké, lidé nechodí s nápady a když už přijdou s návrhy chtějí je jako jednorázovou akci což se obci nevyplatí do ní investovat.

V dnešní době hodně táhnou akce pro děti tudíž moderní akce v obci vedou. Jelikož převážnou částí občanů jsou mladé rodiny s dětmi. Například nově vznikl Karneval, kde je velmi hojná účast. Každoročně pořádají také různé typy nových akcí, například v letošním roce je v plánu běh po obci a děti či dospělí si mohou obléct pohádkové oblečení a udělat si to zábavnější. Co se týče tradičních akcí, ty spíše přežívají a upadají. Například se tradičně konaly tři plesy a zůstal jen jeden. Jediná akce, která se zde udržuje je Fašank. Celkovému úpadku tradičních akcí dochází díky tomu, že nemají osobu, která by se věnovala této problematice a měla na to vyhrazený čas, jelikož obec to sama nestíhá.

Spolupráce mezi spolky a financování kulturních akcí

Každý spolek si dělá svůj typ akcí a spolky spolu spolupracují minimálně. Dá se říci že skoro vůbec.

Co se týká financování kulturních akcí, financování obce v podstatě kopíruje průměr financování obcí za posledních pár let. Obec měla ale v posledních letech vysoké výdaje tak si nemůžeme dovolit vyhovět 100 % žádostí. Spolky využívají dotace od kraje, a i obec se snaží podílet co jen může. Avšak pokud přijde nápad na akci pro děti, vždy se obec snaží vyhovět, protože akce tohoto charakteru mají velkou účast, a hlavně jsou schopní pro děti udělat vše co je v jejich silách.

Zapojení občanů do kulturního dění obce

Obec bohužel nemá čas zaobírat se zapojením mladých lidí do kulturního života. Minulý rok ale zřídili kulturní komisi, která se bude snažit zapojit všechny občany a oživit místní kulturní akce. Jinak se občané zapojují, chodí na obecní úřad nebo obecně říkají že se u nich nic neděje za akce, ale když už se nějaká akce koná, účast na akcích je bohužel minimální

6.1.3 Respondent č. 3

V následující podkapitole se budu zabývat rozhovorem s respondentkou číslo 3. Přesněji tedy s paní starostkou obce Doubravy.



*Obrázek 9 Znak Obec Doubravy
(Zdroj: doubravy.cz, 2024)*

Aktuální stav kulturní infrastruktury v obci

V současné době v obci funguje folklórní spolek Doubravjáneek, není v obci škola a školka proto veškerou kulturu zajišťuje již zmíněný Doubravjáneek. Na tvorbě se podílí i místní Dobrovolní hasiči a nově i Myslivecký spolek. V loňském roce se konal koncert skupiny Fleret, což přilákalo spoustu lidí i mimo obec. V květnu letošního roku bude zde také koncert

skupiny Poutníci a večer vystoupí skupina Křídla. Osobně paní starostka zastává názor, že obec má spoustu různorodých akcí a každý má možnost najít si to své.

V obci převažuje hodně Doubravjánek, kterého je samotná paní starostka i její děti součástí, kde snaží se držet tradici a tradiční akce, ale vkládají zde i moderní prvky, co jsou jim blízké. Dále mají v obci také Fašank nebo i Posezení s harmonikářem. Tudíž lze usoudit, že v obci převažují tradiční typy akcí. Pod moderní akce se v posledních letech snaží zařadit, jak jsem již zmínila, jednotlivé hudební zábavy.

Spolupráce mezi spolky a financování kulturních akcí

Sama paní starostka dělala dlouhé roky vedoucí kulturní komise, a díky tomu může říci, že spolupráce mezi spolky a obcí nebyla na dobré úrovni což je velký problém. Aktuálně je to již jiné, jelikož je paní starostka i ve spolku i zastupují obec, proto je komunikace výrazně lepší než v minulých letech.

V loňském roce obec udělala změnu, a to takovou, že si vyčlenili určité finance na pořádání akcí, aby je inflace do budoucna neohrozila. Co se týče dotací za spolky, obec podává každý rok dotační žádosti nebo je informuje o možnostech dotací, aby se mohli dále rozvíjet. Zároveň se sama obec snaží je finančně podporovat.

Zapojení občanů do kulturního dění obce

Mladí lidé velmi dobře snaží kulturně podporovat obec, spousta z nich je ve spolku Doubravjánek a ti co nejsou v Doubravjánku, tak jsou ve spolku Dobrovolných hasičů. Dá se říci, že není v obci dítě nebo mladý občan, který by nebyl v nějakém spolku.

Když se podíváme na starší generace, dříve se více zapojovaly do dění v obci. Bohužel v dnešní generaci se zapojují pouze mladé maminky. Spousta moderních akcí vzniká pouze na popud již zmíněných maminek, jaké akce by si přály jejich děti. V dnešní době to tak již moc není, ale když někdo přijde s návrhem, obec ho ráda podpoří.

6.1.4 Respondent č. 4

Dalším respondentem jsem zvolila paní starostku obce Bohuslavice u Zlína



Obrázek 10 Znak Obce Bohuslavice u Zlína (Zdroj: bohuslaviceuzlina.cz, 2024)

Aktuální stav kulturní infrastruktury v obci

V obci se nachází spolky jako jsou Dobrovolní hasiči, Lesáci, SRPŠ, Klub maminek a Myslivecké sdružení. Částečně zde působí i spolek Strážci Valašských tradic. Co se týká kulturních akcí, mají zde Dětský den, Spartáčka, Rozsvěcování vánočního stromu nebo Mikulášskou nadílku. Pro dospělé se koná například Bohuslavická bečka, různé typy zábav či Drvař. V budoucnu obec přemýšlí nad obnovou Filmových festivalů, které se zhruba před 30 lety konaly na Hasičské zbrojnici. Zároveň chtějí více vylepšit sportovní den Spartáček, aby se děti více hýbaly. Dále by chtěli spojit Mikulášskou nadílku s tradičním rozsvěcováním stromečku, aby tím vytvořili jedinečnou akci, jelikož každá z akcí má určitou účast, a kdyby se spojili dohromady bude účast určitě větší.

Z rozhovoru s paní starostkou vyplynulo že ona osobně má raději tradiční akce, ale obec nemá základnu pro tvorbu těchto typu akcí. Dále zde není osoba, která by se o to mohla postarat. Jediné, co obec v tomto ohledu mohla udělat, bylo, že obnovila tradiční Bohuslavickou bečku, kde se sejdou všechny věkové kategorie a mohou spolu zavzpomínat na staré časy.

Spolupráce mezi spolky a financování kulturních akcí

Komunikace je na velmi dobré úrovni. Mají zde nového velitele hasičů, který je zároveň i zastupitel obce. S ostatními spolky je spolupráce taky na dobré úrovni. Dále zde působí také SRPŠ, kde je členem samotná paní starostka, a tudíž komunikace s úřadem je taky na dobré úrovni. Kdykoliv se v obci pořádá jakákoliv akce, každý spolek se připojí a dá do toho

to své, například u dětského dne, kdy se aktivně zapojí SRPŠ, Dobrovolní hasiči i Myslivecké sdružení. Každý si připraví jednu aktivitu, která se týká jejich spolku a děti tak mohou poznat jednotlivé spolky.

Co se týče obecních akcí využívají spíše jejich obecní fondy. Pokud zažádali o dotaci, nebylo jim vyhověno ze strany kraje a státu. Většinou jsou obcí pořádané akce jednorázového charakteru, proto obec hledá sponzory nebo financujeme většinu akcí z obecních fondů. Ze strany spolků si také vše financují svépomocí.

Zapojení občanů do kulturního dění obce

Obec se snaží aktivně zapojovat mladé lidi například při organizaci akcí, výpomoc na akcích. Například minulý rok pořádali Bohuslavickou bečku, kde mladí dobrovolníci, co se učí kuchařem tak pomáhali v kuchyni při chystání pohoštění.

Občané se snaží sami zapojovat do kulturního dění obce. Například Bohuslavická Bečka či Drvař vznikly z čisté iniciativy občanů.

6.1.5 Respondent č. 5

A jako poslední, jsem uskutečnila rozhovor s paní starostkou z obce Petrůvka.



*Obrázek 11 Znak Obce Petrůvka
(Zdroj: obecpetruvka.cz, 2024)*

Aktuální stav kulturní infrastruktury v obci

V obci působí TJ Sokol, hasiči, Lyžařský spolek, Petrůvjan, Myslivecké sdružení, Svaz žena a spousta dalšího. Každý ze spolků mají na starost jednotlivé akce, které mají pod správou každoročně. V obci se konají každoročně klasické kulturní akce, jako je například Fašank, Dětský den nebo hudební zábavy. Obec se snaží také vymýšlet nové akce a díky získané dotaci pro TJ Sokol, díky ní vytvořili hlediště. Nejčastější co 14 dní se koná fotbal, kde se

sejde celá obec, muži hrají, starší občané fandí, maminky a děti jsou na hřišti a mladí se mohou realizovat v odpočinkové zóně, kde obec nechala vystavět posilovací a pohybové stoje. Zde se můžou realizovat, jak mladí občané, tak již zmíněné maminky.

Pravidelně se zde odehrává Fašankový pochod, který se konal v tradičním duchu, kdy paní starostka prosadila obnovení tradičních prvků, jako je předání klíče od obce. Střídají se zde moderní i tradiční akce, kde si každý přijde na své.

Spolupráce mezi spolky a financování kulturních akcí

V poslední době se obec snaží vytvořit spolupráci mezi jednotlivými spolky a je to lepší, když spolu spolupracují a každý spolek dá své dílo do jednotlivé akce a dohromady to dá jednotný krásný celek. Z hlediska komunikace je to jednodušší, jelikož jeden člověk je ve více spolecích.

Vedoucí spolků jsou většinou i členové zastupitelstva, a proto mají dostatečné informace k dotacím a hojně je využívají. Samozřejmě i obec se je snaží podporovat ze svých financí. V minulých letech se spolkům dařilo získávat krajské dotační titulky, které následně využívaly.

Zapojení občanů do kulturního dění obce

Občas někdo přijde s nápadem na zajímavou kulturní akci není problém danou akci zařídit. Obecně se občané aktivně zapojují a přichází s novými návrhy na kulturní akce. Například v minulém roce zorganizovaly maminky dětí karneval, děti si řekly co by se jim líbilo a vytvořily si akci na míru svým dětem. To vše s podporou obce.

6.2 Dotazníkové šetření

Hlavním cílem pro vytvoření dotazníku bylo zjistit názor občanů a spolků v mikroregionu na kulturní dění a financování jednotlivých aktivit, které mi budou nápomocny při tvorbě návrhu opatření.

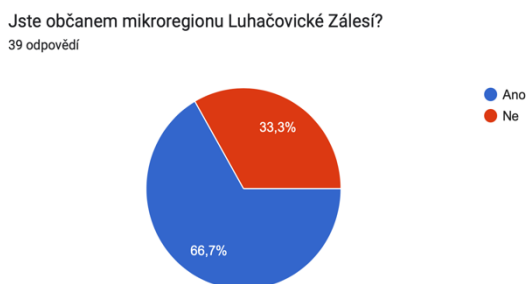
Dotazník slouží pouze pro podporu již zjištěných dat z rozhovorů starostů obcí.

Při tvorbě dotazníku jsem zvolila standardizovaný typ, kde nalezneme pouze uzavřené otázky, avšak při většině uzavřených otázek byla možnost vyjádřit svůj názor při výběru z možností.

Dotazníkové šetření se uskutečnilo ke konci měsíce března. Celkem se zúčastnilo 39 osob. V průzkumu se nacházelo celkem 23 otázek, které podle odpovědí, co jednotliví respondenti

zaklikli, je systém odkázal na danou sadu otázek podle jejich předešlé odpovědi. Dotazník byl uveřejněn na facebookové stránce Luhačovice – malebné moravské lázně, kde dotazník bohužel nevyplnil nikdo z členů skupiny. Dále pak byl dotazník rozeslán po rodině a známých, jelikož celá má rodina pochází ze zkoumaného mikroregionu Luhačovické Zálesí.

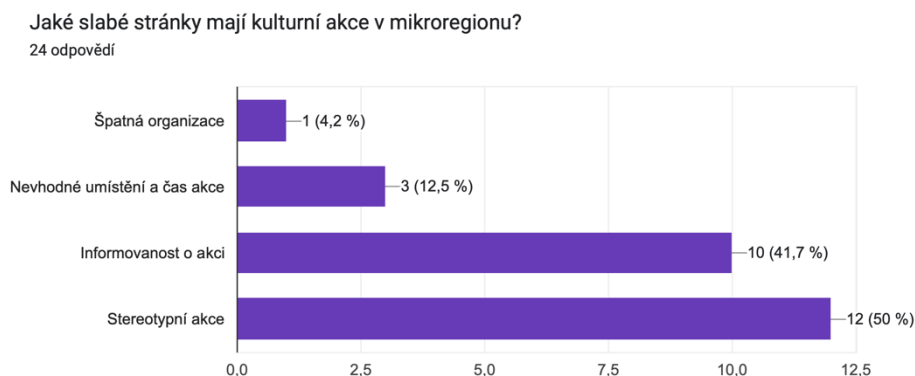
Jako první sadou otázek, bylo, zda respondenti jsou občané mikroregionu Luhačovické Zálesí, kde 66,7 % odpovědělo ano, a zbylých 33,3 % odpovědělo že nejsou občany mikroregionu.



Obrázek 12 Občané mikroregionu (Zdroj: dotazníkové šetření)

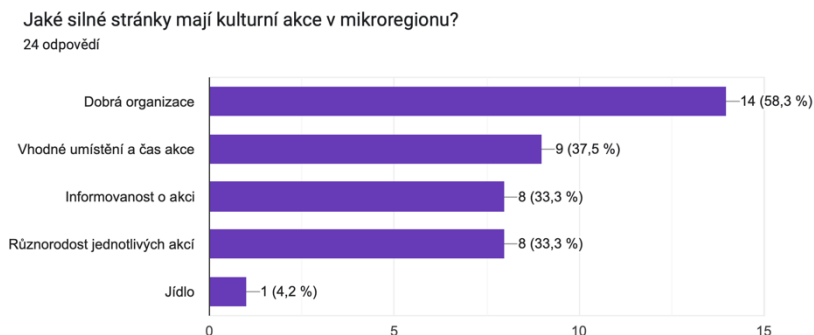
Pokud odpověděli že nejsou občané, dotazník je dále směřoval na otázky, jestli se někdy zúčastnili akcí v mikroregionu či nikoliv. Většinová odpověď byla, že se nezúčastnili žádné akce. Po této odpovědi je dotazník přesunul na základní otázky o pohlaví, vzdělání a věku, které se nacházely na konci dotazníku.

Z dotazníkového šetření jsem zjistila následující informace. ze strany občanů jednotlivých obcí byl největší problém na kulturních akcích v mikroregionu jejich stereotypnost a informovanost.



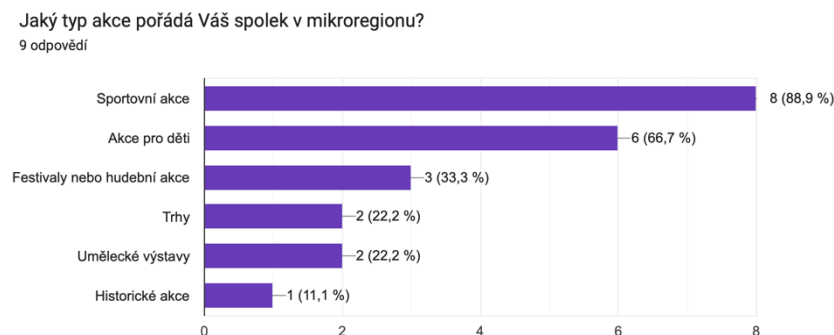
Obrázek 13 Slabé stránky kulturních akcí (Zdroj: dotazníkové šetření)

Z druhé strany ale občané brali jako velmi pozitivní dobrou organizaci a vhodné umístění akce.



Obrázek 14 Silné stránky kulturních akcí (Zdroj: dotazníkové šetření)

Další sada otázek se věnovala spolkům. Spolky byly dotazovány, jaké typy akcí nejvíce pořádají, kdy nejvíce respondentů hlasovalo pro sportovní akce a akce pro děti

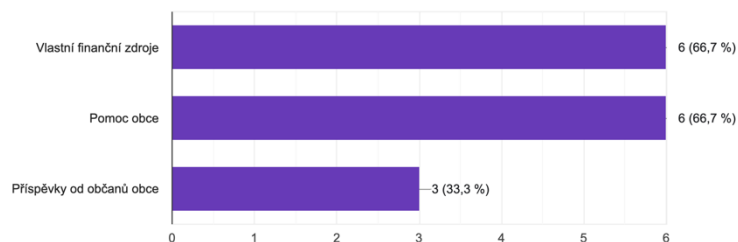


Obrázek 15 Typy kulturních akcí (Zdroj: dotazníkové šetření)

Dále jsem se spolků dotazovala na jejich společnou spolupráci mezi sebou a na financování jejich spolku, zda využívají své vlastní zdroje nebo využívají dotace, které jsou jim nabízeny.

Jak financuje Váš spolek své akce v mikroregionu?

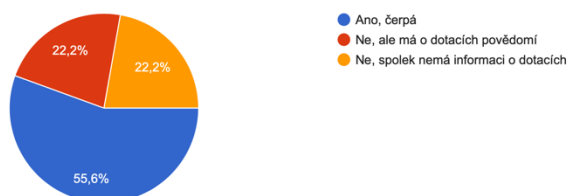
9 odpovědí



Obrázek 17 Financování spolků (Zdroj: dotazníkové šetření)

Čerpá Váš spolek dotace od státu nebo EU?

9 odpovědí



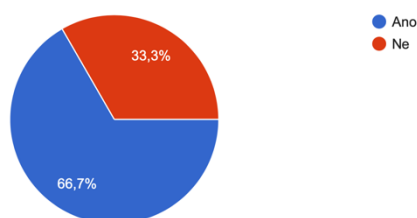
Obrázek 16 Čerpání dotací (Zdroj: dotazníkové šetření)

Výsledkem tohoto šetření bylo že většina spolků využívá své vlastní zdroje nebo pomoc obce, ale našli se i spolky které financují své akce z příspěvků od občanů obce.

Jako další otázky následovaly, jestli mají povědomí o dotacích a zda by ocenili místo, kde se mohou dozvědět o možnostech jednotlivých dotací. Ze zjištěných dat vyplynulo, že většina (66,7 %) má povědomí o možnostech dotací ale 100 % spolků má zájem i možnostech kde by získali více informací.

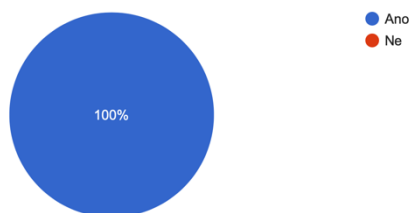
Má Váš spolek dostatek informací o možných dotacích?

9 odpovědí



Obrázek 18 Dostatek informací o dotacích (Zdroj: dotazníkové šetření)

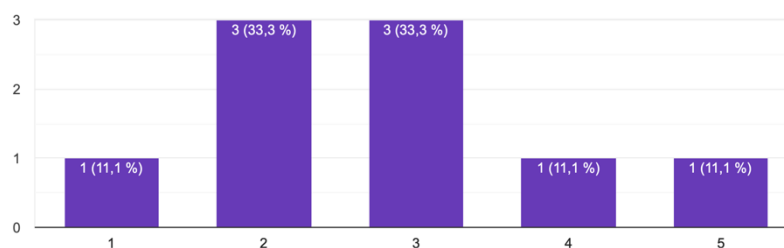
Ocenil by Váš spolek médium (brožura, web, ...), kde by byly možnosti aktuálních dotací?
9 odpovědí



Obrázek 19 Ocenění nových brožur, webu (Zdroj: dotazníkové šetření)

Co se týká spolků posledními otázkami byla komunikace jak mezi jednotlivými spolky a mezi veřejnou správou a nimi. Spolky hodnotili komunikaci státu nebo obce jako na střední úrovni ale vyskytly se i spolky které vše hodnotili negativně.

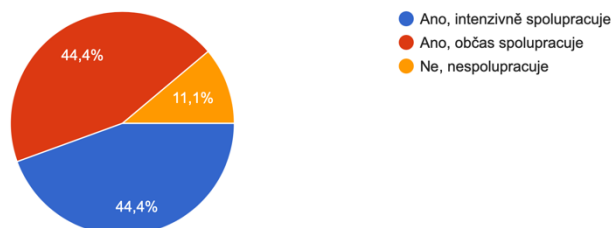
Jak hodnotíte komunikaci státu nebo obce s Vaším spolkem
9 odpovědí



Obrázek 20 Hodnocení komunikace (Zdroj: dotazníkové šetření)

Co se týče spolupráce mezi spolky, jejich komunikace se jeví spíše negativně. Celkem 44,4 % odpovědělo, vše je v pořádku ale oproti tomu 44,4 % odpovědělo že ano občas spolupracují a 11,1 % že vůbec nespolupracují.

Spolupracuje Váš spolek s jinými spolky v mikroregionu?
9 odpovědí



Obrázek 21 Spolupráce mezi spolky (Zdroj: dotazníkové šetření)

Na konci dotazníku se nacházely klasické otázky na pohlaví, věk a dosažené vzdělání.

6.3 Zhodnocení rozhovorů a dotazníkového šetření

Z poskytnutých rozhovorů lze usoudit, že největším problémem v pořádání kulturních akcí je financování daných akcí a také nedostatek osob, které by se zabíraly vytvářením a chodem těchto akcí. Tyto dva problémy mohou zapříčinit další problémy se kterými se potýkají jednotlivé obce, jako je například malá účast občanů na akcích, nebo stereotypnost akcí, jak zmínili občané v dotazníkovém šetření.

Tyto zmíněné problémy mohou být zapříčiněny i nevědomostí o pomoci ze strany státu či nezájmu podání žádostí o dotační tituly, z důvodu předchozího neúspěchu.

Avšak také lze usoudit že v mikroregionu je kultura velmi rozmanitá. V každé části mikroregionu jsou různé zvyky a tradice, které se obce snaží dodržovat a zároveň se snaží upoutávat novými nápady na události či už novými událostmi.

7 NÁVRH PODPORY ROZVOJE MÍSTNÍ KULTURY

V následující kapitole zhodnotím všechny získaná data, potřebné pro mou práci, a navrhnu možnost, jak podpořit rozvoj místní kultury.

7.1 Na základě rozhovorů a dotazníkového šetření

Na základě rozhovorů a dotazníkového šetření navrhuji tyto opatření.

Opatření číslo 1.

Školení pro spolky

Dle mého názoru by bylo přínosné vytvořit online školení pro spolky nebo i starosty, které by zajímalo, jak mohou efektivně žádat o dotační tituly, nebo jaké mají možnosti ve financování jejich akcí. Jelikož dle mého zjištění, je největší problém financování kulturních akcí. Díky nedostatečnému financování akcí, nemůže daná organizace, jak už efektivně propagovat, tak i udělat atraktivní pro potenciální zájemce o účast na akcích.

Přesněji tedy jednalo by se o školení, které by probíhalo pravidelně například co tři měsíce. Účastníci by se dozvěděli o nových možnostech financování, které si mohou zažádat. Dále by se mohli se zkušeným školitelem poradit, co dělají ať už špatně či neefektivně, aby v budoucnu zamezili dalšímu neúspěchu. Hlavní částí školení by bylo názorné vysvětlení jednotlivých formulářů, a ukázka, jak bez chyb vypsát jednotlivé potřebné formuláře. Samozřejmostí by bylo vysvětlení jak celý proces evidování, přijímání, schvalování a čerpání funguje, tak aby je nic nemohlo v budoucnu zaskočit.

Celé školení by se mohlo konat jak už online formou nebo i osobní účastí. Každý by si přesněji vybral, jaká forma vzdělání mu více sedí časově. Při osobním školení by dostali proškolení účastníci domů sebou brožuru, která by obsahovala stručně shrnuté informace, které by získali během školení. Co se týče online školení, brožuru by také dostali ale v podobě buď do emailové stránky, pod kterou by se zaregistrovali nebo do datové schránky.

Tabulka 2 Školení spolků a starostů (Zdroj: Vlastní zpracování)

Předpokládané náklady	-
Návrh způsobů financování	zájemci by zaplatili částku, aby se mohli zúčastnit školení, fondy

Cílová skupina	členové spolků, předsedové spolků, starostové
Přínos	větší informovanost, lepší financování kulturních akcí, lepší kvalita kulturních akcí, větší účast na akcích
Rizika	malý zájem, lhostejnost, nedostatek financí pro účast

Opatření č. 2

Webová stránka

Další opatřením týkající se největšího problému financování, by mohla být webová stránka. Ta osoba, která by nechtěla se zúčastňovat školení z jakéhokoliv důvodu, mohla by využít webovou stránku, která by ji provedla jednotlivými kroky a obsahovala by detailní návod, jak vyplnit žádosti o dotace, a informovala by je o celkovém průběhu přijímání, schvalování, čerpání a kontrolou jednotlivých žádostí.

Zjednodušeně řečeno jednalo by se o bezplatnou pomoc při vyřizování žádostí. Ovšem tento návod by byl hodně zjednodušený, obsahoval by pouze nejnütnější body pro pomoc. Pokud by daná osoba chtěla zjistit více informací, na té stránce by se nacházel odkaz, na již více zmíněné školení, za které by ale musela daná osoba zaplatit.

Druhou funkci, kterou by toto webová stránka mohla nabídnout, by byly kontakty na osoby, které se zabývají pomocí pro obce či spolky, při rozvoji místní kultury neboli tvorbě kulturních akcí. Jelikož spousta respondentů si stěžovalo, že nemají lidi, kteří by se tomuto mohli věnovat, a najít v řadách nadšeného občana který by se tomuto věnoval je velmi těžké. Proto by byly na webové stránce kontakty ať už na osoby tak i na spolky, které by mohli pomoc v ostatních okolních obcích a tím by i zvýšily povědomí o svém spolku a nalákaly nové členy.

Tabulka 3 Webové stránky (Zdroj: Vlastní zpracování)

Předpokládané náklady	3 000 Kč + měsíční platba za údržbu dle poskytovatele
------------------------------	--

Návrh způsobu financování	od zájemců, dotační tituly či pomoc města, sponzoring, fondy
Cílová skupina	starostové, spolky
Přínos	větší informovanost, bezplatnost v rámci mezí, nabídka pomoci při zlepšování kultury
Rizika	lhostejnost, velké vytížení uvedených spolků

ZÁVĚR

Cílem mé bakalářské práce bylo zjistit, jaká je aktuální situace místní infrastruktury kultury a místní kultury na území mikroregionu Luhačovické Zálesí. Toto téma mi je srdci blízké, jelikož sama pocházím z mikroregionu, a pravidelně se účastníme různých kulturních akcí které jsou na tomto území pořádány.

Práce je rozdělena na teoretickou a praktickou část. Teoretická část je rozdělena do tří kapitol.

V první kapitole se věnuji kultuře, tradiční lidové kultuře, kulturní krajině, Agendě 21, kulturnímu dědictví a ústředním orgánem v České republice Ministerstvem kultury. V nadnárodní rovině se pak zabývám Evropské unii a památkám UNESCO. V druhé části se pak věnuji místnímu rozvoji, místní politice a ústředním orgánem v České republice je Ministerstvo pro místní rozvoj.

Dále je také v druhé části jsem zmínila, co je to Místní akční skupina, nebo také jsem vyjmenovala a definovala jednotlivé dokumenty a systémy, které se týkají místní politiky a místního rozvoje. Dále jsem definovala, co je to Metoda CLLD a Metoda LEADER.

Ve třetí části jsem se zbývala, co je to mikroregion, jeho důvody vzniku, nebo jak spolupracuje s Místními akčními skupinami a celkové jeho fungování uvnitř i na venek.

V praktické části mé práce jsem se zaměřila přesněji na mnou vybraný mikroregion Luhačovické Zálesí, kde jsem zmínila obecné informace o mikroregionu, dále pak jeho geografickou charakteristiku území, obyvatelstvo, historii a památky. Jelikož tento region je velmi rozmanitý jak na historii, tak i na kulturu a na přírodní bohatství.

V další části jsem uskutečnila výzkum, který se týkal rozhovorů s jednotlivými starosty obcí z mikroregionu Luhačovické Zálesí. Dále pak jsem vytvořila dotazníkové šetření, které bylo cíleno na občany a jednotlivé spolky, které se nacházejí v mikroregionu. Dotazníkové šetření i rozhovory byly mířeny na problematiku místní kulturní infrastruktury, aktivita občanů při tvorbě kultury a na oblast financování veškerých kulturních aktivit.

Ke konci praktické části navrhuji dvě opatření, které se však v pár bodech prolínají a dohromady tvoří jednotný velký celek. Na základě zjištění uskutečněného z rozhovorů a dotazníkového šetření vyplynulo, že největším problémem při rozvoji místní kultury je oblast financování a nedostatečná informovanost a proškolenost skrz možnosti financování jednotlivých projektů.

Luhačovické Zálesí je typická přechodová oblast, kde se setkávají prvky lidové kultury s osobitými rysy, které dělají Luhačovické od jiných etnografických oblastí velmi odlišný. Střediskem Luhačovického Zálesí jsou Luhačovice, které se pyšní titulem největší moravské lázně. Každým rokem lázně navštíví tisíce návštěvníků, turistů a lázeňských hostů.

Na závěr mé práce bych ráda poděkovala respondentům, především pak starostům jednotlivých obcí za ochotu a vstřícnost.

SEZNAM POUŽITÉ LITERATURY

Monografie:

BERNARD, Josef, PATOČKOVA, Věra; VOJTÍŠKOVÁ, Kateřina a ČERMÁK, Daniel (ed.). *Kultura v krajích České republiky*. Praha: Praha: Sociologický ústav Akademie věd České republiky, 2012. ISBN 978-80-7330-222-1.

BLAŠKO, Michal. *Role komunitních plánů v rozvoji regionů v evropském kontextu*. Opava: Slezská univerzita v Opavě, Filozoficko-přírodovědecká fakulta, 2017. ISBN 9788075102553.

FIALA, Petr; KRUTÍLEK, Ondřej a PITROVÁ, Markéta. *Evropská unie*. 3., aktualizované, rozšířené a doplněné vydání. Brno: Centrum pro studium demokracie a kultury (CDK), 2018. ISBN 9788073254506.

HUBÁČEK, Ondřej; OPLETALOVÁ, Lenka; PŮTOVÁ, Barbora; SOUKUP, Martin; SOUKUP, Václav et al. *Lokální funkce kultury: teoreticko metodologická východiska evaluace kulturních služeb = Local functions of culture : theoretical-methodological resources for evaluation of cultural services*. Vydání první. Praha: Univerzita Karlova v Praze, Filozofická fakulta, 2015. ISBN 9788073085698.

KROB, Miroslav. *Památky UNESCO*. Praha: Kvarta, 2007. ISBN 978-80-86326-54-2.

MALIZIA, Emil E.; FESER, Edward J.; RENSKI, Henry a DRUCKER, Joshua. *Understanding local economic development*. Second edition. London: Routledge, Taylor & Francis Group, 2021. ISBN 978-0-367-55739-3.

MAREK, Daniel a BAUN, Michael J. *The Czech Republic and the European Union. Europe and the nation state*. London: Routledge, c2011. ISBN 9780415460972.

PATOČKA, Jiří a HEŘMANOVÁ, Eva. *Lokální a regionální kultura v České republice: kulturní prostor, kulturní politika a kulturní dědictví*. Praha: ASPI, 2008. ISBN 9788073573478.

PAVLÍK, Marek. *Podpora lokální ekonomiky: využití skrytých potenciálů v regionech*. Praha: Wolters Kluwer, 2016. ISBN 9788075523907

PINDER, John a USHERWOOD, Simon McDougall. *The European union: a very short introduction*. Very short introductions. Oxford: Oxford University Press, 2007. ISBN 9780199233977.

O'BRIEN, Dave. *Kulturní politika: management, hodnoty a modernita v kreativních průmyslech*. Kultura & arts management. Brno: Barrister & Principal, 2015. ISBN 9788070083567.

STREJČEK, Petr; BROUL, David a JANEGA, Jakub. *Evropa spolu: průvodce po historii i současnosti Evropské unie*. Olomouc: Vydavatelství Univerzity Palackého, 2022. ISBN 978-80-244-6185-4.

Zlínsko a Luhačovické Zálesí turistický průvodce regionem. Zlín: Zlínský kraj, 2006. ISBN 80-254-1369-1.

PETRÁKOVÁ, Blanka. *Lidový kroj Luhačovického Zálesí*. Zlín: Muzeum jihovýchodní Moravy ve Zlíně, 2007. ISBN 978-80-903411-9-7.

Internetové zdroje:

Bartošův soubor. Online. Bartošův soubor. 2024. Dostupné z: <https://www.bartosuvsoubor.cz>. [cit. 2024-05-15].

Festival Janáček a Luhačovice. Festival Janáček a Luhačovice [online]. [cit. 2024-04-25]. Dostupné z: <http://www.janacekluhacovice.cz/index.php>Začátek formuláře

Hotel Vincent. Vincent [online]. [cit. 2024-04-25]. Dostupné z: <https://vincentluhacovice.cz/cs/blog/otevirani-pramenu-luhacovice>

Integrovaný regionální operační program. Integrovaný regionální operační program [online]. 2024 [cit. 2024-04-10]. Dostupné z: <https://irop.gov.cz/cs/irop-2021-2027>

Malé Zálesí. Online. Malé Zálesí. 2013. Dostupné z: <http://www.malezalesi.avonet.cz>. [cit. 2024-05-15].

Mikroregiony. Ministerstvo vnitra České republiky [online]. 2008 [cit. 2024-04-05]. Dostupné z: <https://www.mvcr.cz/clanek/mikroregiony-a-mistni-akcni-skupiny.aspx>

Mikroregiony. Český statistický úřad [online]. 2014 [cit. 2024-04-05]. Dostupné z: https://www.czso.cz/csu/czso/13-2105-05-v_letech_2000_az_2004-7_1_mikroregiony

Ministerstvo pro místní rozvoj. Ministerstvo pro místní rozvoj [online]. 2024 [cit. 2024-04-05]. Dostupné z: <https://mmr.gov.cz/cs/ministerstvo/snadne-cteni>

Místní akční skupiny. Luhačovické Zálesí [online]. 2024 [cit. 2024-04-10]. Dostupné z: <https://luhacovskezalesi.cz/o-mas/>

Muzeum Luhačovického Zálesí. Muzeum Luhačovického Zálesí [online]. [cit. 2024-04-25]. Dostupné z: <http://www.muzeumluhacovice.cz/o-muzeu>

Obec Doubravy. Online. Obec Doubravy. 2024. Dostupné z: <https://doubravy.cz>. [cit. 2024-05-15].

Státní statistická služba. Ministerstvo kultury [online]. 2024 [cit. 2024-04-05]. Dostupné z: <https://mk.gov.cz/statistika-kultury-cs-83>

Územní dimenze. MINISTERSTVO PRO MÍSTNÍ ROZVOJ. Územní dimenze [online]. 2024 [cit. 2024-04-10]. Dostupné z: <https://mmr.gov.cz/cs/microsites/uzemni-dimenze/regionalni-rozvoj/clld>

Výroční zpráva ministerstva kultury za rok 2022. Ministerstvo kultury [online]. 2022 [cit. 2024-04-05]. Dostupné z: https://mk.gov.cz/doc/cms_library/vyrocnizprava-ministerstva-kultury-za-rok-2022-16919.pdf

SEZNAM POUŽITÝCH SYMBOLŮ A ZKRATEK

MAS	Místní akční skupina
EU	Evropská unie
ČR	Česká republika
CLLD	Community Led Local Development
LEADER	Links between Action for the Development of the Rural Economy
SRR 21+	Strategie regionálního rozvoje ČR 2021+
MMR	Ministerstvo pro místní rozvoj
KRV	Koncepce rozvoje venkova
RAP	Regionální akční plán
IROP	Integrovaný regionální operační program
CHKO	Chráněná krajinná oblast
SRPŠ	Sdružení rodičů a přátel školy
UCLG	United Cities and Local Governments
OSN	Organizace spojených národů

SEZNAM OBRÁZKŮ

<i>Obrázek 1 Organizační struktura ministerstva kultury (Zdroj: mk.gov.cz, 2024)</i>	17
<i>Obrázek 2 Organizační struktura Ministerstva pro místní rozvoj (Zdroj: mmr.gov.cz, 2024)</i>	29
<i>Obrázek 3 Mikroregion Luhačovské Zálesí (Zdroj: luhacovskezalesi.cz, 2024)</i>	34
<i>Obrázek 4 Mapa obcí (Zdroj: luhacovskezalesi.cz, 2024)</i>	37
<i>Obrázek 5 Geologická mapa Luhačovického Zálesí (Zdroj: luhacovskezalesi.cz, 2024)</i> ...	40
<i>Obrázek 6 kroj Luhačovického Zálesí (Zdroj: bartosuvsoubor.cz, 2024)</i>	41
<i>Obrázek 7 Znak Obce Březnice (Zdroj: breznice-zlin.cz, 2024)</i>	45
<i>Obrázek 8 Znak Obce Velký Ořechov (Zdroj: velkyorechov.cz, 2024)</i>	47
<i>Obrázek 9 Znak Obec Doubravy (Zdroj: doubravy.cz, 2024)</i>	48
<i>Obrázek 10 Znak Obce Bohuslavice u Zlína (Zdroj: bohuslaviceuzlina.cz, 2024)</i>	50
<i>Obrázek 11 Znak Obce Petruvka (Zdroj: obecpetruvka.cz, 2024)</i>	51
<i>Obrázek 12 Občané mikroregionu (Zdroj: dotaznikove setreni)</i>	53
<i>Obrázek 13 Slabé stránky kulturních akcí (Zdroj: dotaznikove setreni)</i>	53
<i>Obrázek 14 Silné stránky kulturních akcí (Zdroj: dotaznikove setreni)</i>	54
<i>Obrázek 15 Typy kulturních akcí (Zdroj: dotaznikove setreni)</i>	54
<i>Obrázek 16 Čerpání dotací (Zdroj: dotaznikove setreni)</i>	55
<i>Obrázek 17 Financování spolků (Zdroj: dotaznikove setreni)</i>	55
<i>Obrázek 18 Dostatek informací o dotacích (Zdroj: dotaznikove setreni)</i>	55
<i>Obrázek 19 Ocenění nových brožur, webu (Zdroj: dotaznikove setreni)</i>	56
<i>Obrázek 20 Hodnocení komunikace (Zdroj: dotaznikove setreni)</i>	56
<i>Obrázek 21 Spolupráce mezi spolky (Zdroj: dotaznikove setreni)</i>	56

SEZNAM TABULEK

<i>Tabulka 1 Hustota zalidnění v mikroregionu (Zdroj: www.czso.cz, 2024, vlastní zpracování)</i>	35
<i>Tabulka 2 Školení spolků a starostů (Zdroj: Vlastní zpracování)</i>	58
<i>Tabulka 3 Webové stránky (Zdroj: Vlastní zpracování)</i>	59

