

Zajištění bezpečnosti dětských a sportovních hřišť proti vandalismu a výtržnictví

Přemysl Gottwald

Bakalářská práce
2024



Univerzita Tomáše Bati ve Zlíně
Fakulta logistiky a krizového řízení

Univerzita Tomáše Bati ve Zlíně

Fakulta logistiky a krizového řízení

Ústav ochrany obyvatelstva

Akademický rok: 2023/2024

ZADÁNÍ BAKALÁŘSKÉ PRÁCE

(projektu, uměleckého díla, uměleckého výkonu)

Jméno a příjmení: Přemysl Gottwald
Osobní číslo: L21366
Studijní program: B1032A020002 Ochrana obyvatelstva
Forma studia: Kombinovaná
Téma práce: Zajištění bezpečnosti dětských a sportovních hřišť proti vandalismu a výtržnictví

Zásady pro vypracování

- Zpracujte historicko-právní vstup do problematiky dětských a sportovních hřišť včetně práv a povinností zřizovatelů a uživatelů s uvedením příkladů vandalismu a výtržnictví.
- Proveďte posouzení zajištění bezpečnosti vybraných sportovních a dětských hřišť před vandalismem a výtržnictvím ve městě Valašské Meziříčí.
- Navrhněte možné varianty zajištění bezpečnosti vybraného dětského a sportovního hřiště před vandalismem a výtržnictvím ve městě Valašské Meziříčí včetně vypracování návrhu rozpočtu pro každou variantu.

Forma zpracování bakalářské práce: **tištěná/elektronická**

Seznam doporučené literatury:

1. DUPAL, Libor. *Příručka správné praxe pro bezpečný provoz veřejných zařízení pro hry a sport dětí a mládeže*. Praha: Sdružení českých spotřebitelů, 2017. ISBN 978-80-87719-46-6.
 2. HENDERSON, John W. *The facility manager's guide to safety and security*. Boca Raton: CRC Press, 2016. ISBN 978-1-4987-3772-2.
 3. IVANKA, Jan. *Mechanické zábranné systémy*. Zlín: Univerzita Tomáše Bati ve Zlíně, 2014. ISBN 978-80-7454-427-9.
- Další odborná literatura dle doporučení vedoucího bakalářské práce.

Vedoucí bakalářské práce: **Ing. Jan Kyselák, Ph.D.**
Ústav ochrany obyvatelstva

Datum zadání bakalářské práce: **1. prosince 2023**

Termín odevzdání bakalářské práce: **3. května 2024**

L.S.

doc. Ing. Zuzana Tučková, Ph.D.
děkanka

prof. Ing. Dušan Vičar, CSc.
ředitel ústavu

V Uherském Hradišti dne 4. prosince 2023

PROHLÁŠENÍ AUTORA BAKALÁŘSKÉ PRÁCE

Beru na vědomí, že:

- bakalářská práce bude uložena v elektronické podobě v univerzitním informačním systému a dostupná k nahlédnutí;
- na moji bakalářskou práci se plně vztahuje zákon č. 121/2000 Sb. o právu autorském, o právech souvisejících s právem autorským a o změně některých zákonů (autorský zákon) ve znění pozdějších právních předpisů, zejm. § 35 odst. 3;
- podle § 60 odst. 1 autorského zákona má Univerzita Tomáše Bati ve Zlíně právo na uzavření licenční smlouvy o užití školního díla v rozsahu § 12 odst. 4 autorského zákona;
- podle § 60 odst. 2 a 3 autorského zákona mohu užít své dílo – bakalářskou práci nebo poskytnout licenci k jejímu využití jen s předchozím písemným souhlasem Univerzity Tomáše Bati ve Zlíně, která je oprávněna v takovém případě ode mne požadovat přiměřený příspěvek na úhradu nákladů, které byly Univerzitou Tomáše Bati ve Zlíně na vytvoření díla vynaloženy (až do jejich skutečné výše);
- pokud bylo k vypracování bakalářské práce využito softwaru poskytnutého Univerzitou Tomáše Bati ve Zlíně nebo jinými subjekty pouze ke studijním a výzkumným účelům (tj. k nekomerčnímu využití), nelze výsledky bakalářské práce využít ke komerčním účelům;
- pokud je výstupem bakalářské práce jakýkoliv softwarový produkt, považuji se za součást práce rovněž i zdrojové kódy, popř. soubory, ze kterých se projekt skládá. Neodevzdání této součásti může být důvodem k neobhájení práce.

Prohlašuji,

- že jsem na bakalářské práci pracoval samostatně a použitou literaturu jsem citoval. V případě publikace výsledků budu uveden jako spoluautor.
- že odevzdaná verze bakalářské práce a verze elektronická nahraná do IS/STAG jsou obsahově totožné.

V Uherském Hradišti, dne: 20.4.2024

Jméno a příjmení studenta: Přemysl Gottwald

.....
podpis studenta

ABSTRAKT

Práce se zabývá problematikou zajištění bezpečnosti dětských a sportovních hřišť ve vybrané obci před vandalismem a výtržnictvím.

Bakalářská práce je rozdělena do dvou částí, teoretické a praktické. Teoretická část se zaměřuje na historickoprávní vstup do problematiky vandalismu a výtržnictví, popis problematiky objektové bezpečnosti, metody a způsoby možného zajištění ochrany. V praktické části je posouzeno stávající zajištění bezpečnosti hřišť ve městě Valašské Meziříčí, na vybraných dětských a sportovních hřištích jsou navrženy možné varianty zajištění bezpečnosti či zvýšení stávající bezpečnosti včetně vyčíslení nákladů pro realizaci dané varianty.

V práci jsou použity metody analýzy a syntézy, indukce a logiky, pozorování a srovnávání. Metody umožňují autorovi myšlenkově rozložit a sjednotit zkoumanou oblast, formulovat cíle a závěry, systematicky sledovat a hodnotit pozorované oblasti, vypracovat hodnocení a navrhnout varianty zajištění bezpečnosti.

Čtenář práce získá ucelený přehled nad zkoumanou oblastí, nabyde povědomí o úrovni zabezpečení bezpečnosti hřišť a sportovišť a seznámí se s možnostmi zajištění této bezpečnosti prostřednictvím navrhovaných variant.

Klíčová slova: bezpečnost, dětské hřiště, sportovní hřiště, vandalismus, výtržnictví

ABSTRACT

The thesis addresses vandalism and disorder in children's and sports playgrounds in a selected municipality and ways to ensure their safety.

The bachelor thesis is divided into two parts, theoretical and practical. The theoretical part focuses on the historical and legal introduction to the issue of vandalism and disorder, description of object security, methods and ways of possible protection. The practical part assesses the existing security of playgrounds in the town of Valašské Meziříčí, and proposes possible variants to ensure security or increase the existing security at selected playgrounds. This includes the estimation of costs for the implementation of a given variant.

The methods of analysis and synthesis, induction and logic, observation and comparison are used in the thesis. The methods allow the author to mentally decompose and unify the

researched area, formulate objectives and conclusions, systematically monitor and evaluate the observed areas, develop an assessment and propose options for ensuring safety.

The reader of the thesis will gain a comprehensive overview of the researched area, gain an understanding of the level of security provision in playgrounds and sports grounds and become familiar with the possibilities of providing this security through the proposed variants.

Keywords: children playground, rioting, safety and security, sports playground, vandalism

Poděkování

Děkuji vedoucímu mé bakalářské práce Ing. Janu Kyselákovi, Ph.D. za odborné vedení, cenné podněty, připomínky a trpělivost v průběhu zpracování této práce. Dále děkuji panu JUDr. Jiřímu Plachému, Ph.D, LL.M., řediteli Kanceláře předsedy ÚOHS, za cenné rady nejen v oblasti práva a mé kolegyni, paní Ing. Kateřině Spurné, za podporu během studia.

Mé poděkování patří i manželce, rodině a přátelům za podporu a trpělivost během celého studia.

Prohlášení

Prohlašuji, že odevzdaná verze bakalářské/diplomové práce a verze elektronická nahraná do IS/STAG jsou totožné.

OBSAH

ÚVOD.....	10
I TEORETICKÁ ČÁST	13
1 VSTUP DO PROBLEMATIKY VANDALISMU A VÝTRŽNICTVÍ A PRÁV A POVINNOSTÍ ZŘIZOVATELŮ A PROVOZOVATELŮ HŘIŠŤ	14
1.1 HISTORICKO-PRÁVNÍ VSTUP DO PROBLEMATIKY VANDALISMU A VÝTRŽNICTVÍ.....	14
1.1.1 Vývoj trestního práva v České republice	14
1.1.2 Vandalismus, výtržnictví a přestupek	18
1.1.3 Sociálně-patologické chování a jeho příčiny	24
1.2 DĚTSKÁ A SPORTOVNÍ HŘIŠTĚ A PODMÍNKY JEJICH ZŘIZOVÁNÍ A PROVOZOVÁNÍ.....	27
1.2.1 Právní předpisy a metodiky.....	27
1.2.2 Práva a povinnosti zřizovatelů a provozovatelů.....	29
2 MOŽNOSTI ZAJIŠTĚNÍ BEZPEČNOSTI DĚTSKÝCH A SPORTOVNÍCH HŘIŠŤ	31
2.1 PRVKY PASIVNÍ BEZPEČNOSTI	32
2.2 PRVKY FYZICKÉ OCHRANY	33
2.2.1 Činnost policie a soukromých bezpečnostních služeb v oblasti fyzické ochrany	33
2.2.2 Nestacionární perimetrická ochrana.....	34
2.3 REŽIMOVÁ A ORGANIZAČNÍ OPATŘENÍ	35
2.4 PRVKY AKTIVNÍ OCHRANY A MODERNÍ TECHNOLOGIE	35
2.4.1 Kamerové systémy	36
2.4.2 Mechanické zámky a elektronické zámky	37
2.4.3 Autorizace vstupu.....	38
3 DÍLČÍ ZÁVĚR	39
II PRAKTICKÁ ČÁST.....	41
4 SOUČASNÝ STAV ZAJIŠTĚNÍ DĚTSKÝCH A SPORTOVNÍCH HŘIŠŤ VE MĚSTĚ VALAŠSKÉ MEZIRÍČÍ	42
4.1 MĚSTO VALAŠSKÉ MEZIRÍČÍ.....	42
4.2 VÝKON VEŘEJNÉ SPRÁVY NA ÚZEMÍ MĚSTA	43
4.2.1 Činnost Městské policie Valašské Meziříčí	43
4.2.2 Kamerový dohledový systém města.....	45
4.2.3 Odbor komunálních služeb města Valašské Meziříčí	48
4.3 PROVOZNÍ DOKUMENTACE HŘIŠŤ VE VALAŠSKÉM MEZIRÍČÍ.....	50
4.4 HŘIŠTĚ VE VALAŠSKÉM MEZIRÍČÍ.....	50
4.4.1 Dětská hřiště.....	51
4.4.2 Sportovní hřiště	58

4.4.3	Workoutová hřiště.....	61
4.4.4	Příklady zajištění bezpečnosti v jiném místě	63
5	NÁVRH ZAJIŠTĚNÍ BEZPEČNOSTI VYBRANÉHO HŘIŠTĚ.....	66
5.1	VARIANTA NÍZKÉHO STUPNĚ ZABEZPEČENÍ	67
5.2	VARIANTA STŘEDNÍHO STUPNĚ ZABEZPEČENÍ	69
5.3	VARIANTA VYSOKÉHO STUPNĚ ZABEZPEČENÍ.....	71
5.4	COST-BENEFIT ANALÝZA	74
	ZÁVĚR	76
	SEZNAM POUŽITÉ LITERATURY.....	79
	SEZNAM POUŽITÝCH SYMBOLŮ A ZKRATEK.....	85
	SEZNAM OBRÁZKŮ	86
	SEZNAM TABULEK.....	87
	SEZNAM ROVNIC	88
	SEZNAM PŘÍLOH.....	89

ÚVOD

Pojmy bezpečnost nebo bezpečí byly v průběhu historie vykládány rozličně. Zajištění vlastní bezpečnosti, například v době kamenné, představovala ochranu jeskyně či teritoria tlupy prvních lidí. V dnešní době je však tato ochrana bezpečnosti komplexnější, ve vstupních datech je mnoho neznámých a variabilit, požadovaný výstup je však stejný jako v době kamenné – prostředí či objekt, který je bezpečný. Za bezpečné prostředí považujeme takové, kde jsou možné hrozby potlačeny na co nejnižší úroveň, je však nutné uvědomit si, že tyto hrozby nikdy zcela nezmizí. Tak, jak se vyvíjela komplexnost pro zajištění bezpečí, vyvíjelo se i právo v této oblasti. Dříve, řekněme ve středověku, byla králova vůle absolutní a dění v tehdejší společnosti bylo podřízeno jeho zájmům a vrtochům, trestuhodné chování šlechty bylo přehlíženo, rovnost před soudcovským stolcem chyběla. V začátcích moderního práva, kdy byla potlačeny rodová a šlechtická práva, začaly nad individuálními zájmy převažovat zájmy kolektivu, tedy občanů státu. Tito občané jsou v dnešní době mimo jiné chráněni trestním právem, jehož základním účelem je ochrana zájmů společnosti před škodlivými jevy, tedy před ostatními občany, kteří se svým chováním výrazně odchylojí od společensky uznávaných norem. Samotná právní ochrana pak zahrnuje vymezení protiprávního jednání, organizaci trestního řízení a kodifikaci preventivních a represivních sankcí.

Dětská hřiště jsou důležitou součástí zdravého vývoje dětí ve všech oblastech. Děti se seznamují s pravidly slušného chování, společensky se rozvíjejí a učí se vážit si dostupných herních prvků. Sportovní hřiště pak napomáhají utužovat zdraví a fyzickou kondici cvičících. Negativní zkušenost dětí a cvičenců s páchanými výtržnostmi narušuje jejich správný, zejména psychosociální vývoj, úmyslné poškozování hřišť vandaly pak může ohrozit jedince na zdraví i životě. Zájem státu je hřiště a sportoviště chránit proti tomuto protiprávnímu jednání, a zajistit tak podmínky ke zdravému rozvoji celé společnosti. Účinná prevence sociálně-patogenních jevů má obvykle za následek i jisté úspory ve státním rozpočtu. Ten je při řešení trestných činů zatížen náklady na činnost orgánů činných v trestním řízení, náklady na soudní řízení, možná represivní opatření pro pachatele, či právě náklady na zdravotní ošetření a následnou péči o poškozeného.

Bakalářská práce se zabývá problematikou ochrany dětí, sportovců a ostatních návštěvníků dětských a sportovních hřišť před přečinem vandalismu a trestným činem výtržnictví. Zabývá se možnostmi zajištění této bezpečnosti, hodnotí současný stav na hřištích a sportovištích v zájmovém městě a navrhuje různé varianty zajištění této bezpečnosti, anebo

navrhuje zlepšení stávajícího stavu. Práce se nezabývá bezpečností strojů a zařízení, které děti, cvičenci a návštěvníci využívají.

V úvodní části práce jsou uvedeny právní pojmy související s řešenou problematikou, dále jsou popsány nežádoucí společensky-patogenní jevy a rizikové a protektivní faktory ovlivňující riziko vzniku těchto negativních jevů. Úvodní část také vymezuje práva a povinnosti zřizovatelů, provozovatelů a návštěvníků hřišť a sportovišť.

Teorie i praxe zajištění bezpečnosti zahrnuje mimo jiné hlídkovou činnost policie či ostrahy objektů, prvky pasivní bezpečnosti nebo režimová opatření. Jednotlivé možnosti zajištění a ochrany bezpečnosti, které souvisejí s řešenou problematikou, jsou uvedeny v druhé části této práce.

Hlavní, praktická část práce analyzuje stávající stav zajištění dětských a sportovních hřišť ve městě Valašské Meziříčí, avšak uvádí i příklad zajištění bezpečnosti z jiného místa.

Cílem bakalářské práce je posoudit stav zajištění bezpečnosti vybraných veřejných dětských a sportovních hřišť proti vandalismu a výtržnictví ve městě Valašské Meziříčí, popř. navrhnout způsoby zajištění nebo zvýšení této bezpečnosti.

Úvaha o splnění hlavního cíle práce vede autora ke stanovení dílčích cílů, které de facto nahrazují výzkumné otázky:

- Seznámit čtenáře s problematikou trestního práva, sociálně nežádoucím chováním ve spojitosti s vandalismem a výtržnictvím, právy a povinnostmi zřizovatelů a provozovatelů hřišť a sportovišť.
- Uvést problematiku zajištění bezpečnosti prostoru či objektu.
- Vyhodnotit stávající stav zajištění bezpečnosti v cílovém městě.
- Vypracovat různé varianty zajištění nebo zvýšení bezpečnosti na stávajících hřištích a sportovištích v cílovém městě.

Pro vypracování této práce jsou užity následující metody:

- Analýza – umožňuje autorovi myšlenkově rozložit zkoumané oblasti a porozumět vzájemným vazbám v systému. Metoda je užita při zkoumání dostupných zdrojů v oblasti práva a jeho historie, právních předpisů a metodik, práv a povinností zřizovatelů a provozovatelů hřišť a sociálně-patologického chování.
- Indukce a logika – induktivní a logická metoda umožňuje autorovi vyvození obecných závěrů, které platí pro zkoumanou oblast. Metody je využito při formulaci

cílů a závěrů, při hodnocení zajištění bezpečnosti hřišť a navrhování variant zajištění této bezpečnosti.

- Pozorování – pozorování umožňuje autorovi cílevědomě, plánovitě a systematicky sledovat skutečnosti ve zkoumané oblasti. Metoda je použita při popisu zjištěných skutečností při pozorování hřišť a sportovišť.
- Srovnávání – srovnáváním autor zjišťuje shodné nebo rozdílné stránky ve zkoumané oblasti. Metody je využito při formulaci hodnocení úrovně zajištění bezpečnosti hřišť a vypracování navrhovaných variant.
- Syntéza – umožňuje autorovi myšlenkově sjednotit zkoumaný problém a uvést problematiku do uchopitelného celku. Metoda je využita napříč celou prací.

Zdroji pro tvorbu práce jsou odborná monografie, sborníky, internetové zdroje, časopisecká díla, soudní judikatura, právní předpisy, metodiky a doporučení a vlastní pozorování.

Kvalifikační práce na toto téma ještě nebyla zpracována, nebo ji nelze dohledat ve veřejně dostupných zdrojích. Práce dohledatelné s příbuzným názvem *zajištění bezpečnosti hřišť* obsahují relevanci k bezpečnosti herních prvků, technické úrovni hřišť, výskytu úrazů či analýze rizik vždy ve spojitosti s herními prvky.

I. TEORETICKÁ ČÁST

1 VSTUP DO PROBLEMATIKY VANDALISMU A VÝTRŽNICTVÍ A PRÁV A POVINNOSTÍ ZŘIZOVATELŮ A PROVOZOVATELŮ HŘIŠŤ

Tato kapitola krátce pojednává o historii práva v českých zemích, popisuje jeden ze základních kamenů práva, tedy soudní precedent a judikaturu. Dále zmiňuje právo veřejné a právo soukromé, obecně pojednává o problematice sociálně nežádoucího chování, které může vést k páchání trestných činů nebo přestupků, příčiny takového chování a postihy pro pachatele v souladu s trestním řádem České republiky. V návaznosti na nežádoucí chování jsou uvedeny příklady páchání vandalismu a výtržnictví na hřištích a sportovištích. V poslední části jsou uvedeny normy související s provozováním dětských a sportovních hřišť, práva a povinnosti zřizovatelů a práva a povinnosti návštěvníků.

1.1 Historicko-právní vstup do problematiky vandalismu a výtržnictví

V lidské společnosti od nepaměti existují jisté formy sociálně-patologického chování, tedy chování, které je v rozporu se základními společenskými normami, s právními obyčeji nebo různými kodexy chování v uzavřených sociálních skupinách. S rozvojem moderního práva, psychologie a psychiatrie bylo toto chování podrobněji popsáno, či definováno. V oblasti sociálně-patologického chování lze nalézt pojmy jako sebevražednost, kriminalita, delikvence, vandalismus, výtržnictví, narkomanie, recidiva apod. Tyto pojmy (ne)přímo souvisí s pácháním přestupků či trestných činů.

1.1.1 Vývoj trestního práva v České republice

Vznik moderní společnosti a organizace státu byl doprovázen vznikem práva, tedy pravidel chování a jednání, které nebyly dobrovolné, ale vynutitelné vládnoucí mocí. Předcházející rodové či kmenové obyčeje, mající povahu morálních norem, byly transformovány do vynutitelného práva, kdy nezáleželo, kdo krade a kdo je okraden, nebo jakého sociálního poměru byl vrah či oběť. Výkon spravedlnosti přebírá panovník nebo orgány státu, objevují se soudy, biřici a kati. (Malý, 1994)

Majetková a společenská diferenciacie vedla zejména ve feudální společnosti k úpadku subjektivity, k úpadku ochrany vlastních práv či použití soudů vůči např. lennímu pánu. Soustava feudálního práva byla svou skladbou a uspořádáním podřízena základním potřebám obyvatel, ovšem lze konstatovat, že práva obvykle zvýhodňovala šlechtice. (Malý, 1994)

Za zlomový okamžik žádaných změn v šlechtickém právu procesním, majetkovém a trestním lze považovat Bitvu na Bílé hoře v r. 1620, hlavním posláním práva bylo nově zajišťovat společenský pořádek a nedotknutelnost vlastnictví. Výsady aristokratů vůči poddaným však přetrvávají.

V druhé polovině 18. století a později, v prostředí česko-rakouském, vznikají snahy o unifikaci práva, o jeho sjednocení a kodifikaci napříč habsburskými zeměmi. Vznikají zákoníky, které vyjadřují zájmy měšťanstva a pokládají základy právního systému trvajících až do 20. století. S vládou Marie Terezie (1740-1780) a Josefa II. (1780-1790) je spojované tzv. osvícenství absolutismu. Právo je řídicím prvkem státu, převažuje přirozenoprávní teorie¹. Vzniká mnoho zákonů a norem, právo začíná řídit občanský život, omezovat libovůli jednotlivce, život je podřízen zájmům kolektivu a státu. Zmíněný Josef II. stojí za známým zákoníkem o zločinech a trestech za ně z roku 1788 pod názvem *Práva všeobecná nad proviněními a jejich trestmi*. Zákoník proslul krutostí v oblasti fyzických trestů. Zákoník byl dále rozvinut *Zákoníkem o zločinech a trestech a těžkých policejních přestupcích* z roku 1803, který oblast trestního práva hmotného ovlivnil až do roku 1948. (Malý, 1994)

Prameny práva a soudní judikatura – precedent

Základními prameny práva jsou zdroje v materiálním, formálním nebo gnozeologickém smyslu. Za materiální prameny jsou považovány zejména zdroje obsahující právo, popisující různé jevy, obyčeje, tradice, zvyklosti nebo i politický režim. Formální prameny představují dokumenty zakotvující pravidla či skutečnosti. Za gnozeologické prameny práva pak považujeme reálné aplikace různých forem práva, jeho společenské působení, rozhodnutí orgánů veřejné moci a projevu individuální vůle při vydávání právních aktů, smluv, právní literatury apod. (Votroubková, 2014)

Jedním z pramenů práva je právo soudcovské, resp. soudní precedent a judikatura. Soudcovské právo je pak typické svou argumentační závazností. Pokud není nalezen lepší právní argument, je precedent nebo judikatura závazná. Dr. David popisuje problematiku precedentu, která soudní instance může precedentně působit, a která úroveň je vázaná se jimi řídit. Zabírá se i otázkou, kolik času je třeba ke vzniku precedentu nebo jaký rozsah argumentace je nutný k jeho překonání. Obecně pak platí, že pokud soud nižší instance nenalezne lepší právní argumentaci, je povinen napodobit rozhodnutí soudu stejné nebo

¹ Teorie přítomnosti přirozených práv vycházející z lidské přirozenosti, morálky nebo racionálního myšlení. Opakem je pozitivně-právní teorie, tedy soubor psaných právních norem.

vyšší instance. Dr. David definuje precedent jako právní pravidlo obsažené v rozhodnutí soudu. (David, 2008)

Soudní precedent je zřejmý v níže zmíněných usneseních Nejvyššího soudu, kde se v odůvodněních opakují, napodobují nebo rozšiřují argumentace právě ve věci výtržnictví, poškození cizí věci nebo přestupku.

Právní dualismus

Od dob římského práva rozlišujeme *ius privatum* a *ius publicum*, tedy právo soukromé a právo veřejné. Toto dělení se stalo běžným prvkem evropského právního myšlení, hovoříme o tzv. právním dualismu. Právní dualismus nabyl většího významu přijetím nového občanského zákoníku, resp. zákona č. 89/2012 Sb. (Gerloch a Tryzna, 2014)

„(1) Ustanovení právního řádu upravující vzájemná práva a povinnosti osob vytvářejí ve svém souhrnu soukromé právo. Uplatňování soukromého práva je nezávislé na uplatňování práva veřejného.

(2) Nezakazuje-li to zákon výslovně, mohou si osoby ujednat práva a povinnosti odchylně od zákona; zakázána jsou ujednání porušující dobré mravy, veřejný pořádek nebo právo týkající se postavení osob, včetně práva na ochranu osobnosti.“ (§ 1 zákon č. 89/2012 Sb.)

Prof. Knapp definuje rozdíl podle toho, že soukromé právní subjekty mají rovné postavení, platí princip ekvivalence. V právu veřejném je pak jeden subjekt podřízen druhému, ten v právním vztahu vystupuje jako silnější, tzv. *potentior persona*. (Knapp, 1995)

Právo soukromé a právo veřejné

Římský právník Domitius Ulpianus (170-228 n. l.) zdůvodňoval dělení práva tzv. zájmovou teorií, právo vychází ze zájmu státu, soukromé právo pak ze zájmu jednotlivce. Toto pojetí s ohledem na koncepci lidských práv a dělby moci v dnešní době neobstojí. V současnosti je uplatňována tzv. teorie organická. Právní vztahy mají veřejnoprávní povahu, jsou regulovány právní normou a splňují podmínku, že jedním ze subjektů je orgán veřejné moci. Tento orgán v mezích zákona, tzv. *sucundum legem*, rozhoduje o právech a právních povinnostech právnických a fyzických osob.

Soukromoprávní metoda se vyznačuje určitou možností odchýlit se od právních norem a určitou smluvní autonomií právních subjektů. Soukromoprávní vztah nemůže převážně vzniknout bez konsenzu, tedy dohody obou smluvních stran. Takovouto smlouvou nelze ukládat povinnosti proti vůli druhého subjektu. *„Soukromoprávní vztahy mají převážně majetkový charakter.“* (Gerloch, 2007)

„Konkrétní povaha či náplň soukromoprávních subjektivních práv a povinností v individuálních vztazích závisí na projevech vůle smluvních stran v míře, v jaké je jim právními normami ponechána dispoziční volnost.“ (Boguszak, Čapek, 2003)

Veřejnoprávní metoda regulace se vyznačuje typickou jednostranností, smluvní princip zde neexistuje. Převažují individuální právní akty, rozsudky nebo správní rozhodnutí, kdy fyzickým nebo právnickým osobám vznikají práva či povinnosti i proti jejich vůli.

„Veřejné právo vyjadřuje nadřazenost veřejné moci v zákonem vymezených případech vůči ostatním subjektům práva.“ (Boguszak, Čapek, 2003)

Trestní právo

Je součástí veřejného práva, účelem trestního práva je poskytnout ochranu společenským či individuálním zájmům a vztahům před nebezpečnými útoky ohrožujícími tyto zájmy a vztahy. „Trestněprávní normy chrání uvedené vztahy před útoky fyzických osob, které vykazují nejvyšší míru společenské nebezpečnosti, resp. škodlivosti. Za porušení, resp. ohrožení vymezených vztahů ukládají určitá represivní opatření – tresty.“ (Janků et al., 2022)

Trestní právo dělíme:

- **Trestní právo hmotné** – soubor právních norem stanovující předpoklady trestní odpovědnosti, vymezuje trestní jednání a sankce za spáchání trestných činů.
- **Trestní právo procesní** – soubor právních norem upravující zákonem stanovený postup orgánů činných v trestním řízení vedoucí ke zjištění trestného činu a pachatele.

Základními trestněprávními normami jsou zákon č. 40/2009 Sb., trestní zákoník a zákon č. 141/1961 Sb., o trestním řízení soudním (trestní řád). (Janků et al., 2022) Mezi další zákony upravující trestněprávní vztahy řadíme např. zákon o výkonu vazby², zákon o výkonu trestu odnětí svobody³, zákon o odpovědnosti mládeže za protiprávní činy⁴, zákon o obětech trestných činů⁵, zákon o soudech⁶ nebo i zákon o Policii ČR⁷.

Protiprávní jednání můžeme rozdělit na tzv. komisivní, tedy, že se osoba chovala tak, jak neměla, nebo omisivní, tedy, že se osoba nechovala, jak měla.

² Z č. 293/ 1993 Sb.

³ Z č. 169/1999 Sb.

⁴ Z č. 218/2003 Sb.

⁵ Z č. 45/2013 Sb.

⁶ Z č. 6/2002 Sb.

⁷ Z č. 273/2008 Sb.

V případě prokázání deliktů veřejnoprávní nebo soukromoprávní povahy jsou pachatelům uloženy určité druhy trestů. Obecná část trestního práva pak stanovuje výčet trestů, tedy opatření, které soud pachateli může uložit, jedná se o:

- **Represivní opatření** – izolace pachatele od společnosti, např. trest odnětí svobody (výjimečný trest), domácí vězení, dále obecně prospěšné práce, propadnutí majetku nebo věci, zákaz činnosti, ztráta čestných titulů, vyznamenání nebo hodnosti a další, za účelem znemožnění odsouzenému pokračovat v trestné činnosti.
- **Ochranná opatření** – opatření nemají represivní povahu, účelem je ochrana společnosti, patří sem ochranné léčení, zabezpečovací detence, ochranná výchova či zabránění věci.
- **Preventivní opatření** – mají předcházet vzniku nežádoucího jevu nebo snižovat jeho pravděpodobnost, je zaměřena na osoby právě vyléčené, propuštěné z výkonu trestu apod.
- **Restituce** – obnovení původního stavu.
- **Reparace** – náhrada majetkové újmy.
- **Satisfakce** – náhrada nemajetkové újmy. (Janků et al., 2022)

Právo soukromé a právo veřejné je důležité rozlišovat zejména s přihlédnutím na jednotlivé soudní rozhodnutí v oblasti trestního práva. V návaznosti na vandalismus či výtržnictví je právo veřejné užito při soudním řízení s pachatelem trestného činu. Rozsudek soudu mimo jiné obsahuje preventivní nebo represivní postih pachatele, avšak může a nemusí obsahovat sankci uvalenou za spáchání deliktu. Zde na řadu přicházejí orgány státní správy a zejména náhrady za majetkovou a nemajetkovou újmu, obvykle pak výše zmíněná restituce, reparace či satisfakce.

1.1.2 Vandalismus, výtržnictví a přešupek

Pojem vandalismus a výtržnictví je laickou veřejností často chápán stejně. Vandalismus chápeme jako bezdůvodné ničení či poškozování soukromého nebo veřejného majetku či věcných hodnot (Fischer, Škoda, 2009). Vandalismus má s výtržnictvím souvislost, může být součástí trestného činu výtržnictví. Výtržnictví může být však spácháno i bez ničení nebo poškozování majetku. Z tohoto důvodu nelze tyto pojmy dávat na stejnou úroveň nebo je zaměňovat. Příklady vandalismu a výtržnictví jsou uvedeny v příloze P-1.

Hlavní příčinou zajišťování bezpečnosti na sportovištích a hřištích je páchaní trestné činnosti. Pachatelé se tedy dopouštějí trestného činu nebo jiného činu, který je posuzován jako přešupek.

Výtržnictví

Výtržnictví nebo výtržnické jednání jsou trestné činy, které lze spáchat rozličnými způsoby. Tyto způsoby zahrnují různé násilí páchané na veřejných místech, výtržnosti v souvislosti s konáním sportovních nebo společenských událostí, vandalství na hřbitovech a jiných majetcích, nebo i exhibicionismus. (Slunéčko, 1991) Při konání sportovních nebo společenských událostí dochází k rasistickým či jiným urážkám mezi návštěvníky, ohrožování jiných zúčastněných osob z důvodu házení předmětů nebo pyrotechniky. Takové jednání pak nazýváme chuligánství. Pro pachatele trestného činu výtržnictví je typické svévolné, bezohledné a arogantní jednání, které postrádá omluvitelný nebo byť jen částečně přijatelný důvod, jednání je projevem neúcty ke společnosti a záporného vztahu k veřejnému pořádku. (Janošek, 2021)



Obrázek 1 Výtržnosti při fotbalovém utkání (zdroj vlastní)

O výtržnost se nejedná, jak je uvedeno v Usnesení Nejvyššího soudu ze dne 30. 3. 2021⁸, v případech, kdy napadení je prostředkem k řešení individuálního sporu pachatele s jinou osobou. Jednání pachatele není zaměřeno proti dalším osobám, neruší veřejný klid a pořádek nebo takový útok nevyvolává u jiných osob neklid či obavy o vlastní bezpečnost. (Nejvyšší soud ČR, 2021)

K určení skutku trestného činu musí dojít k naplnění materiální nebo formální stránky. Materiální stránka trestného činu je představována společenskou škodlivostí trestného činu, tj. nebezpečností činu pro společnost. Pokud je stupeň nebezpečnosti jednání pro společnost

⁸ Usnesení Nejvyššího soudu sp. zn. 6 Tdo 255/2021, ze dne 30. 3. 2021.

nepatrný, není jednání trestným činem. Formální stránka je představována skutkovou podstatou trestného činu vyjadřujícího znaky skutkové podstaty uvedenými v zákoně. Tyto znaky jsou subjekt, subjektivní stránka, objekt a objektivní stránka. (Jelínek, 2019).

„Pachatelem trestného činu je ten, kdo svým jednáním naplnil znaky skutkové podstaty trestného činu.“⁹ (Zákon č. 40/2009 Sb.)

Subjekt

Subjektem je trestně odpovědný pachatel. Pachatelem trestného činu výtržnictví může být nejen fyzická osoba, ale v souladu s § 7 zákona č. 418/2011 Sb., o trestní odpovědnosti právnických osob a řízení proti nim, i osoba právnická. Pachatelem trestného činu výtržnictví je pak v souladu s § 358 zákona č. 40/2009 Sb., trestní zákoník, subjekt obecný. Trestní zákoník (TrZ) nevyžaduje zvláštní vlastnost, způsobilost, nebo sociální postavení pachatele, základním předpokladem páchající osoby je naplnění trestní odpovědnosti, tj. naplnění věku 15 let a přičetnost.

Subjektivní stránka

Subjektivní stránku určuje soubor znaků popisující psychiku pachatele a jeho vztah či motiv ke spáchání trestného činu. Zavinění je znakem subjektivní stránky a může mít formu úmyslu nebo nedbalosti (§ 13 TrZ), úmysl pak lze dělit na přímý a nepřímý, nedbalost na vědomou a nevědomou (§ 15 TrZ). (Zákon č. 40/2009 Sb.)

„Po subjektivní stránce je u tohoto trestného činu vyžadován úmysl (přímý i nepřímý). Úmysl zde musí pokrývat zejména, že pachatel jedná výtržnický veřejně, nebo na místě veřejnosti přístupném, přičemž však nemusí znát tyto právní pojmy, ale jeho zavinění se vztahuje ke skutkovým okolnostem pod ně podřazované.“ (Šámal et al., 2023)

Úmyslem pachatele je narušení veřejného pořádku, objektu.

Objekt

Za objekt považujeme chráněný statek, veřejný pořádek, klid a pokojné občanské soužití. Veřejný pořádek lze definovat jako souhrn společenských vztahů, které vznikají a zanikají na veřejných místech, a které jsou upraveny právními nebo neprávními normami. Zachování pořádku je významné pro zajištění bezporuchového chodu společnosti. (Macek, 2008) Objekt je chráněn řadou právních norem, tj. právem trestním, právem přestupkovým¹⁰ a právem soukromým. Občanské soužití lze definovat jako soubor pravidel, které

⁹ § 22 odst. 1 zákona č. 40/2009 Sb., trestní zákoník, ve znění pozdějších předpisů.

¹⁰ Zákon č. 250/2016 Sb., o odpovědnosti za přestupky a řízení o nich a zákon č. 251/2016 Sb., o některých přestupcích.

se v obvyklém místě a čase dodržují a respektují práva jiných občanů. (Kučerová, Horzinková, 2019) Ustanovením § 358 zákona č. 40/2009 Sb. jsou chráněni občani proti útokům narušujícím veřejný pořádek a klid, z toho vyplývá, že je chráněn kolektivní zájem, ne individuální. Usnesení Nejvyššího soudu ze dne 23. 1. 2008¹¹ zní „*Předmětem ochrany tedy primárně nejsou individuální zájmy jednotlivých občanů (např. jejich zdraví, majetek, čest apod.), nýbrž šířeji pojatý komplex vztahů, jimiž je uspořádána koexistence v určité lokalitě.*“ (Nejvyšší soud ČR, 2021)

Objektivní stránka

Pro objektivní stránku skutku jsou charakteristické jednání, následek a příčinný vztah mezi jednáním a následkem. (Jelínek, 2019) Dle § 358 trestního zákona má jednání dvě formy, a to výtržnost nebo hrubou neslušnost. „*Kdo se dopustí veřejně nebo na místě veřejnosti přístupném hrubé neslušnosti nebo výtržnosti zejména tím, že napadne jiného, hanobí hrob, historickou nebo kulturní památku, anebo hrubým způsobem ruší přípravu, průběh nebo zakončení organizovaného sportovního utkání, shromáždění nebo obřadu lidí, bude potrestán odnětím svobody až na dvě léta.*“ (Zákon č. 40/2009 Sb.)

Za hrubou neslušnost je považováno jednání porušující pravidla občanského soužití a občanské morálky, výtržností je zpravidla fyzické nebo psychické násilí namířené proti osobám nebo věcem. (Nejvyšší soud ČR, 2018)

U výtržnictví na hřištích a sportovištích lze vztáhnout jednání zahrnující napadení jiného nebo narušení průběhu či zakončení shromáždění lidí na daném místě, a to zvláště hrubým způsobem. Obecně hřiště a sportoviště jsou koncipována jako veřejná místa. Vzhledem k možnému chování pachatele a při naplnění znaků skutkové podstaty trestného činu lze uzavřít, že na hřištích a sportovištích je možné páchat trestnou činnost, resp. výtržnictví.

Vandalismus

Vandalismus chápeme jako delikventní chování jedince nebo skupiny osob, které poškozují nebo znehodnocují budovy, veřejné prostranství nebo i životní prostředí. Tento sociálně nežádoucí jev velmi často patří k životnímu stylu jedince, takové osoby se pak často sdružují do různých skupin a vandalstvím tráví svůj volný čas. Pachatelům tohoto přečinu takové jednání nepřináší žádný finanční nebo majetkový zisk, snad jen mylný pocit síly, nadřazenosti a kontroly v místě a času. S vandalismem lze pak spojit i další rizikové chování, přečin vandalismu je často konán pod vlivem alkoholu, drog nebo jiných návykových látek. (Navrátilová, 2012)

¹¹ Usnesení Nejvyššího soudu sp. zn. 7 Tdo 40/2008 ze dne 23. 1. 2008.

Prof. Škoda a PhDr. Fischer charakterizují vandalismus jako sociálně-patologický jev a uvádějí jej jako „*logicky nezdůvodnitelné poškození a ničení veřejného i soukromého majetku či věcných hodnot.*“ (Fischer, Škoda, 2009)

Em. Prof. Zimbardo dělí vandalismus takto:

- **Hrabivý** – páchaný za účelem zisku, např. rozbíjením automatů získat vhozené mince.
- **Taktický** – účelem je upoutat pozornost.
- **Ideologický** – snaha upozornit na vlastní postoj, názor nebo požadavky.
- **Mstivý** – odplata za uskutečňenou nebo i domnělou křivdu.
- **Odplata za něco** – uskutečnění pomsty, např. ničení majetku školy za chování učitele nebo udělenou známku.
- **Hravý** – soutěživá forma trávení volného času, např. soutěž o to, kdo rozbije více oken.
- **Zlostný** – výraz závidi nebo zloby, např. ničení drahých aut. (Kaplanová, Procházková, 2010)

Jak je vidno, důvody pro takové chování jsou rozmanité, je proto nutné se zabývat každým konkrétním případem. V některých jedincích může být toto chování zakotveno, hovoříme o psychologicko-biologické příčině. Obvykle je ale následkem nebo doprovodným jevem např. školní šikany, násilného chování rodičů, nedostatkem výchovných podnětů, chybami v osobnosti rodiče či učitele. Dalšími příčinami mohou být osobní nenaplněnost, nuda, potřeba získat si obdiv vrstevníků, ukázka odvahy a síly před osobou opačného pohlaví a v neposlední řadě zlost nebo msta. Těmito příčinami se pak zabývá sociální a sociologická psychologie. (Fischer, Škoda, 2014)

Rodinná i školní výchova v podstatné míře ovlivňují vývoj jedince, ten si pak získaný pohled na kolektivem (ne)přijatelné chování odnáší do dospělosti. Nesprávná výchova vede k projevům nevole, odporu, protestu nebo vzdoru. Pak je tedy běžné, že si jedinec neváží dostupného vybavení ve škole, na pracovišti nebo na veřejně dostupných místech. Poškození, ničení nebo znehodnocování předmětů a vybavení budov může být pro tyto jedince přirozenou součástí života. (Kaplanová, Procházková, 2010)

Vandalismus je nicméně pojem, který trestní zákoník nezná. Trestný čin vandalismus jako takový neexistuje. S vandalismem je spojován spíše trestný čin poškození cizí věci. Zda je spáchaný čin posuzován jako trestný nebo se jedná pouze o přestupek, rozhoduje povaha činu a zejména způsobená škoda.



Obrázek 2 Vandalismus na hřištích ve VM (zdroj vlastní)

Poškození cizí věci

Poškození cizí věci je druhou příčinou zajištění bezpečnosti hřišť a sportovišť. Tento pojem trestní zákoník již zná, § 228 TrZ pak zní:

- (1). „Kdo zničí, poškodí nebo učiní neupotřebitelnou cizí věc, a způsobí tak na cizím majetku škodu nikoli nepatrnou, bude potrestán odnětím svobody až na jeden rok, zákazem činnosti nebo propadnutím věci.
- (2). Stejně bude potrestán, kdo poškodí cizí věc tím, že ji postříká, pomaluje či popíše barvou nebo jinou látkou.
- (3). Odnětím svobody na šest měsíců až tři léta bude pachatel potrestán,
 - a. spáchá-li čin uvedený v odstavci 1 nebo 2 na věci svědka, znalce nebo tlumočnicka pro výkon jejich povinnosti,
 - b. spáchá-li takový čin na věci jiného pro jeho skutečnou nebo domnělou rasu, příslušnost k etnické skupině, národnost, politické přesvědčení, vyznání nebo proto, že je skutečně nebo domněle bez vyznání,
 - c. spáchá-li takový čin na věci, která požívá ochrany podle jiného právního předpisu, nebo
 - d. způsobí-li takovým činem značnou škodu.
- (4). Odnětím svobody na dvě léta až šest let bude pachatel potrestán, způsobí-li činem uvedeným v odstavci 1 nebo 2 škodu velkého rozsahu.“ (Zákon č. 40/2009 Sb.)

Právě s ohledem na předchozí trestný čin může pachatel jednat i tak, že jeho jednání bude natolik agresivní, že zároveň zničí nebo poškodí zařízení hřiště nebo sportoviště. Dojde tak k souběhu dvou trestných činů, přičemž hranice škody, aby bylo možné posoudit jednání pachatele jako trestný čin, je 10 000 Kč¹².

¹² § 138 odst. 1 písm. a) zákona č. 40/2009 Sb., trestní zákoník.

I v oblasti poškození cizí věci lze spatřit znaky skutkové podstaty. *Subjektem* trestného činu je stejně jako u výtržnictví fyzická nebo právnická osoba, pro niž je věc, která byla předmětem útoku, věcí cizí. U *subjektivní stránky*, respektive u zavinění, se jedná o čin úmyslný, postačí pak i úmysl nepřímý. *Objektem* je vlastnické právo věcí umístěných na hřištích či sportovištích, vlastníkem je obvykle obec, spolek aj. Objektivní stránkou je jednání vedoucí k poškození věci, tj. zničení, poškození nebo učinění věci neupotřebitelnou, mezi jednáním a škodou existuje příčinná souvislost. (Púry, 2023)

Přestupky

Přestupek je obdobně jako trestný čin škodlivý pro společnost. „*Přestupkem je společensky škodlivý protiprávní čin, který je v zákoně za přestupek výslovně označen a který vykazuje znaky stanovené zákonem, nejde-li o trestný čin.*“ (Zákon č. 250/2016 Sb.) Obdobně jako u trestných činů je potřeba splnit znaky subjektu (věk a přičetnost) a zavinění. Míra závažnosti je pak odlišná od trestných činů, obvykle nižší společenská nebezpečnost či nižší míra následků.

Přestupky týkající se problematiky této práce jsou uvedeny v § 5 zákona č. 251/2016 Sb. I v tomto případě je chráněným statkem veřejný pořádek. Mezi tyto přestupky lze zařadit rušení nočního klidu, znečištění veřejného prostranství nebo veřejně přístupného objektu, poškození nebo neoprávněné zabavení veřejného prostranství.¹³ K výtržnictví lze například přiřadit přestupek týkající se vzbuzení veřejného pohoršení, § 5 odst., 1 písm. e) zákona o některých přestupcích. Rozsudek Nejvyššího správního soudu ČR¹⁴ o tomto přestupku hovoří takto:

„Rozebereme-li si tento přestupek, je nezbytné, aby k naplnění skutkové podstaty přestupu došlo na místě veřejně přístupném, jednání musí subjektivně pohoršovat, a to zpravidla u více než dvou osob, které budou jednání přítomny a jednání musí být v rozporu s mravním chováním“ (Nejvyšší správní soud ČR, 2004)

1.1.3 Sociálně-patologické chování a jeho příčiny

V této podkapitole jsou uvedeny některé další druhy sociálně nežádoucího chování, které mohou přímo i nepřímo souviset s pácháním trestných činů poškození cizí věci a výtržnictví, nebo páchání přestupku. Dále jsou zde uvedeny faktory sloužící k porozumění příčin vzniku

¹³ § 5 odst. 1 a 2 zákona č. 251/2016 Sb., o některých přestupcích.

¹⁴ Rozsudek Nejvyššího správního soudu ČR ze dne 19. 2. 2004, sp. zn. 2 As 69/2003.

rizikového chování a také faktory, které naopak slouží protektivně, tedy vznik takového chování snižují.

Delikvence

Delikvenci lze definovat jako odchylku od společenských norem, kdy jedinec nedokáže splnit základní požadavky a očekávání společnosti. Tito jedinci nedokážou delikventní chování sami zhodnotit, tedy je pro ně toto chování normální, běžné. Někteří autoři literatury moderní psychologie a psychiatrie popisují delikventní chování jako neschopnost jedince nepřijatelné chování zhodnotit či změnit, dále jako důsledek morální deprivace z různých důvodů, nebo i jako nedostatek ve vývoji centrálního nervového systému. Agresivní jedinec pak vykazuje známky psychopatie či tzv. psychopatické delikvence. Delikventní jedinec je obvykle bez pocitu viny a bez výčitek svědomí. (Navrátilová, 2012)

Kriminalita

Kriminalitou se obecně rozumí páchaní protiprávního jednání, takové jednání je obvykle vymezeno v trestním právu či trestních řádech jednotlivých států nebo právních systémech. Prevence kriminality není věcí jen trestního práva, nýbrž nastavením společnosti. Řešitelé nebo posuzovatelé trestných činů obvykle narážejí na egoistické a individualistické tendence pachatelů, narážejí tak na rozpor mezi zájmy jednotlivce a zájmy společnosti. Usvědčenému pachateli bývá obvykle udělen trest ve formě finanční sankce, trest omezení na svobodě nebo nařízena ústavní péče. Tresty jsou obvykle udělovány v souvislosti se závažností spáchaného skutku, nebo hodnotou poškozené věci. (Scheinost et al., 2010)

Závislostní chování

Závislostmi v kterékoli formě jsou ohrožené skupiny osob, kterým materiální i nemateriální droga nabízí zážitky, které jiným způsobem nedokážou získat. Riziko závislosti se zvyšuje u osob, které se pohybují v prostředí, kde je užívání drog běžnou aktivitou nebo dokonce společensky kladně hodnoceno.

Alkohol a tabákové výrobky jsou běžně považovány za méně rizikové drogy, zároveň je populace toleruje, mluvíme o nich jako o legálních návykových látkách. Právě kvůli zdánlivě nižší nebezpečnosti, existuje vyšší riziko vzniku závislosti, zejména u mladší populace, z důvodu nižší tolerance. Po požití větší dávky alkoholu může získat jedinec pocit sebejistoty, uvolnění psychického napětí, zlepšení nálady. (Petrišcová, 2023) Pod vlivem alkoholu se však snižuje zdravý úsudek, ztráta morálních zábran pak může vést k páchaní trestných činů nebo přestupků.

Nelegální návykové látky jsou takové, které nejsou společností tolerovány, dělíme je obvykle na opiáty, stimulanty a halucinogeny. Seznam návykových látek je pak ustanoven ve zvláštním právním předpisu¹⁵. Závislost na těchto látkách, tzv. tvrdých drogách, je rozvíjející se na pozadí přirozené touhy člověka. Těžké závislosti mají obvykle rysy obsedantně kompulzivního chování, neboli neovladatelného a opakovaného nutkání drogu užít. Pro získání drogy je pak závislý jedinec ochoten udělat takřikajíc cokoliv, a ohrozit tak nejen sebe, ale životy i zdraví ostatních občanů. (Kalina, 2003)

Další závislosti, jako je např. gamblerství, přímo nesouvisejí s tématem této práce, proto zde nebudou uvedeny.

Rizikové a ochranné faktory

Níže jsou uvedeny některé faktory ovlivňující pravděpodobnost vzniku rizikového chování, protektivní faktory (dále jen PF) pak mohou zmírnit dopad nebo účinek rizikových faktorů (dále jen RF). (Kaplanová, Procházková, 2010)

Tabulka 1 Rizikové a protektivní faktory (Kaplanová, Procházková, 2010)

Druh faktoru	Rizikový faktor	
	Protektivní faktor	
Individuální faktory	RF	<ul style="list-style-type: none"> • pohlaví • temperament • negativní životní události • nízké sebevědomí
	PF	<ul style="list-style-type: none"> • sociální dovednosti • emoční stabilita • odolnost vůči zátěži
Rodinné faktory	RF	<ul style="list-style-type: none"> • dysfunkce v rodině • ztotožnění s negativními vzory • nedůsledná výchova • slabá rodičovská podpora
	PF	<ul style="list-style-type: none"> • podpora rodičů • soudržnost rodičů • intolerance vůči rizikovému chování • komunikace • společné trávení volného času
Vrstevnické vztahy	RF	<ul style="list-style-type: none"> • dysfunkční vztahy s vrstevníky • vyloučení z vrstevnické skupiny • členství ve skupině s rizikovým chováním

¹⁵ Nařízení vlády ČR č. 463/2013 Sb., nařízení vlády o seznamech návykových látek ze dne 18. prosince 2013.

	PF	<ul style="list-style-type: none"> • dostatek kamarádů • dobrá komunikace • vrstevnická skupina s přiměřeným chováním
Školní faktory	RF	<ul style="list-style-type: none"> • osobnost učitele • výchovný styl • potlačení individuálních schopností • demoralizace • zastrašování • zanedbání vývojových potřeb
	PF	<ul style="list-style-type: none"> • dodržování pravidel • podpora individuálních schopností • zdravé školní klima • dobrý vztah učitel-žák • zapojení rodičů ve školní výchově
Faktor komunity	RF	<ul style="list-style-type: none"> • nedostupnost volnočasových aktivit • přítomnost závadových skupin • dostupnost návykových látek
	PF	<ul style="list-style-type: none"> • pozitivní osobnosti ve společnosti (vzory) • dostupnost volnočasových aktivit

1.2 Dětská a sportovní hřiště a podmínky jejich zřizování a provozování

Výstavba dětských a sportovních hřišť je investice do psychosociálního i fyzického rozvoje dětí a mládeže, hry probíhají v relativně bezpečném a ohraničeném prostředí. Požadavky na zajištění této bezpečnosti jsou zaneseny v různých právních a technických normách. Je nutné si uvědomit, že návštěvník takového hřiště nemusí tyto předpisy a regule znát, případnou odchylku v bezpečnosti pak vnímá jako součást zařízení. Na zřizovatele a provozovatele je tedy kladen důraz, aby tyto odchylky v bezpečnosti dokázali identifikovat.

Právní předpisy a technické normy jsou závazné pro zřizovatele i provozovatele, neustále se vyvíjejí či upravují a právě pro fakt, že jsou tato zařízení určena pro děti a mládež, je jim věnován právoplatný zřetel. Budování hřišť je obvykle spolufinancováno různými dotačními fondy pro podporu rozvoje sportu u dětí, mládeže, dospělých a handicapovaných obvykle ze strany Ministerstva pro místní rozvoj ČR, Ministerstva školství, mládeže a tělovýchovy, Národní sportovní agentury a dalších ÚSÚ ČR.

1.2.1 Právní předpisy a metodiky

V této podkapitole jsou uvedeny nejdůležitější právní předpisy a normy v souvislosti s plánováním, zřizováním, provozováním či kontrolou dětských a sportovních hřišť.

Tabulka 2 Právní předpisy a metodiky (zdroj vlastní)

Právní norma	Oblast úpravy
Zákon č. 22/1997 Sb., o technických požadavcích na výrobky.	Technické požadavky na výrobky, práva a povinnosti osob tyto výrobky uvádějící na trh, státní zkušebnictví a akreditace subjektů shody.
Nařízení vlády č. 173/1997 Sb., k provádění zákona č. 22/1997 Sb.	Základní požadavky na výrobky, technická dokumentace, vymezení výrobku – zde se objevuje pojem prostředek lidové zábavy ergo i zařízení dětských hřišť.
Zákon č. 258/2000 Sb., o ochraně veřejného zdraví.	Práva a povinnosti osob v oblasti ochrany veřejného zdraví, v kontextu s dětskými hřišti se zde hovoří o hygienických požadavcích, např. nezávadnost písku v pískovišti, hygienické limity pro závadnost upravuje vyhláška č. 238/2011 Sb.
Vyhláška č. 410/2005 Sb., o hygienických požadavcích na prostory a provoz zařízení a provozoven pro výchovu a vzdělávání dětí a mladistvých ve znění vyhlášky č. 343/2009 Sb.	Hygienické normy na prostory a provoz zařízení hřišť. Je zde uvedena i povinnost mít pozemek oplocen z důvodu ochrany zdraví a zajištění bezpečnosti. Povinnost oplocení se však týká zařízení určených pro vzdělávání, hřiště škol, školek, mateřských center. Veřejná hřiště a sportoviště nezapadají do soustavy vzdělávacích zařízení.
Zákon č. 634/1992 Sb., o ochraně spotřebitele.	Zákon zejména uvádí Českou obchodní inspekci jako dozorující orgán v oblasti ochrany spotřebitele, v řešené oblasti, tedy návštěvníka hřiště.
Zákon č. 283/2021 Sb., stavební zákon.	Tento zákon a jeho prováděcí vyhlášky ustanovují povinnosti v oblasti plánování, povolování a odstraňování staveb. Tento zákon k 1. 1. 2024 ruší Vyhlášku č. 268/2009 Sb. o technických požadavcích na stavby, která mimo jiné hovoří i o podmínkách zřízení oplocení tak, že nesmí ohrožovat bezpečnost osob, dosud bez náhrady.
Zákon č. 89/2012 Sb., občanský zákoník.	V oblasti majetkové a nemajetkové újmy vyplývá osobám povinnost počínat si tak, „ <i>aby nedošlo k neodůvodněné újmě na svobodě, životě, zdraví nebo vlastnictví jiného.</i> “ V návaznosti na řešenou problematiku vandalství a výtržnictví vyplývá i povinnost chránit druhé, ovšem za předpokladu, že pro to má daná osoba možnosti a schopnosti.
Zákon č. 40/2009 Sb., trestní zákoník.	Nedbalostní trestné činy, zejména v kontextu pro porušení povinností provozovatele.
Metodické doporučení Státního zdravotního ústavu k zajištění a zvýšení ochrany zdraví a bezpečnosti dětí a mládeže – správná praxe bezpečného provozu veřejných zařízení pro hry a sport dětí a mládeže.	Metodická doporučení pro výstavbu a provozování dětských a sportovních hřišť, prevence zdravotních rizik, požadavky na herní prvky a použité materiály.

Metodická informace k zabezpečování provozu a údržby ve sportovních zařízeních, na dětských hřištích a tělocvičnách, čj. 24199/2007-50.	Metodické doporučení zajištění bezpečného provozování dětských a sportovních hřišť, povinnosti provozovatele, kontrolní činnost.
Příručka správné praxe pro bezpečný provoz veřejných zařízení pro hry a sport dětí a mládeže v České republice.	Zásady pro provoz veřejných zařízení, povinnosti provozovatele, systém řízení bezpečnosti, kontrolní činnost.

1.2.2 Práva a povinnosti zřizovatelů a provozovatelů

Autoři Houžvičková a Dupal hovoří o provozovateli jako o osobě, „*kteřá je povinná zajistit bezpečný provoz jím provozovaných zařízení, a to nejen z pohledu obecné bezpečnosti, ale i s ohledem na právní a technické normy, vážící se k provozování toho kterého zařízení.*“ (Houžvičková, Dupal, 2010) Ovšem provozovatel není vždy majitelem daného objektu, takový objekt mu mohl být svěřen nebo pronajat k provozování.

Zřizovatele lze rozdělit do dvou kategorií, a to na veřejné a neveřejné osoby. Veřejnou osobu představuje ÚSÚ, město či obec. Neveřejnou osobu pak představují různé spolky, např. církevní a sportovní organizace, dále právnické a fyzické osoby.

Profesní komora SOTKVO (Svaz odborných technických kontrolorů, výrobců, pracovníků montáží a opravářů zařízení hřišť, dětských hřišť, tělocvičen, sportovišť a posiloven) za podpory Úřadu pro technickou normalizaci vydali již druhé vydání tzv. příručky správné praxe pro provoz dětských a sportovních hřišť. V této příručce jsou vymezeny zásady provozu těchto zařízení, právní opora (některé normy a právní předpisy byly již novelizovány), bezpečnostní opatření, práva a povinnosti provozovatelů, kontrolní činnost zařízení a také různé vzory doporučení dokumentace. (Dupal, 2016)

Povinnosti provozovatele

Jedna z hlavních povinností provozovatele zařízení je zajištění bezpečného provozu. Toho se dosahuje zejména pravidelným prováděním kontrol herních a sportovních prvků a identifikací rizik, o této činnosti je povinnost vést písemné záznamy. V situacích, kdy je herní prvek shledán nebezpečným, tedy že může návštěvníka, dítě či cvičence ohrozit na zdraví a životě, je povinností provozovatele herní prvek vyřadit z provozu odstraněním z herní plochy nebo prvek zajistit proti jeho používání.

V případě poškození zdraví či usmrcení je situace řešena ve dvou rovinách, a to majetkoprávní a trestněprávní. V majetkoprávní rovině se jedná o náhradu zejména nemajetkové újmy, tedy peněžitá náhrada postiženému za vytrpění bolesti, ztížení

společenského uplatnění, případně duševní útrapu pozůstalým. V trestněprávní rovině je posuzovaná míra zavinění provozovatele. V tomto ohledu je povinností provozovatele činit všechna možná opatření v rámci prevence rizik tak, aby v maximální možné míře hrozící nebezpečí mitigoval. (Dupal, 2016)

Provozovatel je dále povinen k zařízení vést provozní dokumentaci. Ta obsahuje zejména různé certifikáty jakosti herního či sportovního prvku, katalogové či technické listy těchto prvků, pokyny výrobce k provádění údržby a kontroly, provozní řád.

Provozní řád obvykle obsahuje popis daného hřiště, různé identifikační údaje jako adresa místa, jméno a případně kontaktní údaje provozovatele. Dále pro případ mimořádné události jsou zde uvedena národní čísla tísňového volání. V neposlední řadě jsou zde uvedeny povinnosti návštěvníků a obecné pokyny k užívání zařízení, konkrétní pokyny jsou zpravidla umístěny na daném herním či sportovním prvku. (Houžvičková, Dupal, 2010)

2 MOŽNOSTI ZAJIŠTĚNÍ BEZPEČNOSTI DĚTSKÝCH A SPORTOVNÍCH HŘIŠŤ

V dnešním světě se stavby a prostory vyskytují v různých tvarech a provedeních, a to zejména s ohledem na svůj účel. Jak například uvádí John Henderson, důvodem pro stavbu zařízení „*je poskytnout bezpečné a uzavřené místo pro obyvatele, majetek, zpracování a ukládání informací nebo kombinaci všech těchto možností.*“ Tyto stavby slouží jako obytné budovy, obchodní a nákupní centra, sklady, továrny, sportovní stadiony nebo zařízení veřejných služeb, jako nemocnice či úřady místní samosprávy. Zabezpečení každé takové budovy pak podléhá různým technickým a právním normám nebo znalostem a úsudku osob zodpovědných za provoz, zajištění bezpečnosti a ochrany. Odpovědnými osobami jsou různí správci, bezpečnostní poradci či u větších komplexů týmy expertů pod vedením bezpečnostních manažerů. Cílem všech opatření, která se pro dané zařízení vytvářejí, je zajištění bezpečnosti nájemníků, návštěvníků, strojů, know-how apod. (Henderson, 2016)

Zajištění bezpečnosti dětských a sportovních hřišť je oproti výše zmíněnému poněkud odlišné, a to svým účelem a obvykle neomezeným přístupem do prostor zařízení pro všechny obyvatele. Tato kapitola se zabývá možnostmi, jak na veřejných hřištích zajistit bezpečnost a ochranu návštěvníků. V souvislosti s bezpečností je nutné pohovořit o několika pojmech, které jsou důležité k objasnění problematiky. Bezpečnost chápeme jako stav, který je kvantifikovatelným a kvalifikovatelným ukazatelem dosaženého stavu (bezpečí) a jako soubor opatření a činností, resp. postupů k dosažení požadovaného stavu, tj. mitigování nebezpečí. (Kyncl, 2014). Jiný autor uvádí, že bezpečnost „*je stav, kdy je organizace schopna odolávat známým a předvídatelným vnějším a vnitřním hrozbám, které mohou negativně působit proti jejím jednotlivým prvkům, případně celku.*“ (Hartmann, 2014) V rámci teorie bezpečnosti se v praxi osvědčil systém rozdělení na dílčí bezpečnostní opatření, a to personální, organizační, transportní, administrativní a další, pro účely zpracování práce je dále zmíněna bezpečnost objektová a režimová. (Kyncl, 2014)

Objektová bezpečnost

Objektová bezpečnost představuje soubor prvků pasivní, aktivní či fyzické bezpečnosti s cílem chránit perimetr, budovy či předmět před narušením, napadením nebo zcizením. Dr. Laucký v rámci objektové bezpečnosti uvádí, že je pro účel ochrany potřeba znát, co je chráněno a jaké jsou hrozby. (Laucký, 2010)

Režimová bezpečnost

Režimové opatření k zajištění bezpečnosti objektu tvoří soubor organizačních, materiálních, technických a jiných opatření regulujících způsob vstupu osob do objektu a jejich činnost v objektu. (Tomek, 2018)

2.1 Prvky pasivní bezpečnosti

V rámci zpracování projektu bezpečnosti nějakého zařízení se tradičně využívá metoda tzv. vrstvené ochrany, vrstvy jsou složeny z několika bariér, přičemž ta nejvzdálenější od chráněného předmětu, tedy první v řadě, je plot. (Lin et al., 2010)

Mimo plot lze vrstvy pasivní bezpečnosti dále dělit na ty, které zajišťují ochranu předmětu, pláště a prostoru. Předmět je obvykle chráněn dalšími mechanickými a elektronickými zábrannými systémy, jedná se například o ceninu či dokument s citlivým obsahem a nachází se uvnitř budovy. Budova pak představuje zmíněný plášť, vstup do ní je chráněn stavební konstrukcí (použité materiály a technologie) a otvorovými výplněmi (dveře, okna doplněná o mříže či bezpečnostní fólie). Prostorem rozumíme oblast mezi budovou a vnějším pasivním prvkem (zdí nebo plotem), ochrana prostoru pak spíše spadá mezi prvky aktivní bezpečnosti, resp. elektronické systémy tvořící např. soustavu detektorů pohybu. (Tomek, 2018)

Plot je nejjednodušší mechanickou bariérou v rámci obvodové ochrany. Plot vymezuje hranici pozemku, tím fakticky vytyčuje právní hranici majetku jiné osoby. (Ivanka, 2014).

Plotové zábrany o různých výškách mají za úkol preventivně zabránit snadnému překonání a neoprávněnému vstupu na chráněný pozemek. Pokud je chráněný statek nějaké zvlášť důležité hodnoty, bývají ploty, pro zvýšení účinnosti a odstrašení, doplněny o ostnatý drát či cívku (spirálu) žiletkového drátu. (Kyncl, 2014)

Doc. Tomek rozděluje tuto základní bariéru dle bezpečnostní charakteristiky, a to na bariéry:

- **S nízkou pasivní bezpečností** – používají se k vymezení chráněného území, jsou to ploty z různých materiálů s výškou do 1,5 metru (živý plot, dřevěný plot, plot ze svářeného pletiva, ploty z kamenů, cihel, či betonu).
- **Se zvýšenou pasivní bezpečností** – splňují náročnější požadavky k zajištění pasivní bezpečnosti, jsou to ploty z materiálů odolnějších proti prostříhnutí nebo prořezání, anebo z pevných materiálů s bezpečnostní konstrukcí a s výškou do 2,5 metru.

- **Se zaručenou pasivní bezpečností** – používají se k obvodové ochraně věžeňských, vojenských či průmyslových objektů zvláštní důležitosti, ploty svou výškou až 5 metrů a konstrukcí představují ochranu s vysokou pasivní účinností.
- **Doplňkové zábrany** – ploty jsou doplněny o tzv. vrcholové zábrany (výše zmíněné ostnaté či žiletkové dráty) anebo v případě měkkého podloží o podhrabové zábrany (hlubší pevná podezdívka, ochranné ocelové rošty). (Tomek, 2018)

2.2 Prvky fyzické ochrany

Fyzická ochrana je soubor činností, kdy osoby, způsobilé k provádění ostrahy objektu, monitorují stav chráněného statku, zajišťují jeho bezpečnost, veřejný pořádek, a tím brání páchání protiprávní trestné činnosti.

Formy fyzické ochrany lze rozdělit následovně:

- Strážní služby na pevných (stacionárních) stanovištích a pochůzkových stanovištích.
- Bezpečnostní dohled nad objektem či prostorem, případně jejich kombinace.
- Bezpečnostní ochranný doprovod zejména pro zajištění ochrany osob, cenin, hotovosti nebo při přepravě nebezpečných věcí.
- Bezpečnostní průzkum pro zjištění aktuálního stavu v kontrolovaném prostoru, průzkum je prováděn jako namátková hlídkovací činnost, a to fyzicky na místě nebo za využití podpurných elektronických systémů.
- Kontrolní propustková služba s cílem monitorovat osoby či vozidla vstupující a vjíždějící do chráněného objektu včetně evidence takových osob a vozidel.
- Bezpečnostní výjezd pro případ poplachu vyvolaného elektronickým zabezpečovacím systémem v objektu, kde není přítomna stálá strážní služba. (Tomek, 2018)

2.2.1 Činnost policie a soukromých bezpečnostních služeb v oblasti fyzické ochrany

Fyzickou ochranou a zajištěním veřejného pořádku v obci se zejména zabývá Policie ČR, pokud je zřízena, tak i obecní policie, případně soukromá bezpečnostní služba (SBS).

Policie České republiky

PČR je jednotný ozbrojený bezpečnostní sbor a je základní složkou integrovaného záchranného systému. Práva a povinnosti policistů jsou upravena zákonem č. 273/2008 Sb.

Policie slouží veřejnosti s cílem chránit bezpečnost osob a majetku a veřejný pořádek, preventivně působit proti páčání trestné činnosti s působností na území celého státu, nestanoví-li jinak jiný právní předpis. Působnost PČR v jednotlivých obcích může být písemně upravena tzv. koordinační dohodou s obcí nebo městskou částí hl. m. Prahy, a to za účelem zabezpečení veřejného pořádku. (Zákon č. 273/2008 Sb.)

Obecní (městská) policie

Práva a povinnost strážníků obecní policie upravuje zákon o obecní policii č. 553/1991 Sb. Obecní policie disponuje podobnými povinnostmi a oprávněními jako příslušníci PČR. Strážník je oprávněn vykonávat činnost vyplývající z jeho povinností pouze na území obce, která je zřizovatelem obecní policie, mimo výjimky stanovené zákonem. Strážník je odborně způsobilá osoba, jeho způsobilost je ověřena zkouškou před komisí Ministerstva vnitra ČR. Strážníci městské policie vykonávají pochůzkovou činnost, a tím přispívají k ochraně veřejného pořádku. Právě jejich přítomnost na veřejnosti působí preventivně proti možným pachatelům trestné činnosti. V případě zjištění páčání trestného činu nebo přestupku, je strážník povinen provést zákrok v odpovídající míře a je oprávněn použít donucovací prostředky, to platí i v mimopracovní době. (MV ČR, 2021)

Soukromá bezpečnostní služba

SBS plní bezpečnostní služby na komerčním základě. Služby zahrnují činnost bezpečnostního charakteru, fyzické ostrahu, pořadatelské služby při veřejných akcích nebo služby soukromého detektiva a další. (Tomek, 2018)

Činnost SBS není upravena zvláštním právním předpisem, činnost je prováděna v souladu s občanským zákoníkem, trestním zákoníkem a trestním řádem ČR a dále v souladu se smlouvou soukromoprávní povahy, tedy mezi poskytovatelem služby a jejím objednavatelem. (Hrbáček, 2022)

2.2.2 Nestacionární perimetrická ochrana

I přesto, že se tato podkapitola zabývá prvky fyzické ochrany, je nutné zmínit, že fyzickou ostrahu a ochranu objektu nemusí nutně provádět policista, strážný či dozorce. Ve světle moderních technologií, ať už v míru nebo válce, jsou využívány autonomní nebo dálkově řízené prostředky (drony) k získání přehledu o střeženém prostoru, v případě vojenského využití k průzkumu a monitorování bojiště. Fyzická ostraha je často spojena s obchůzkovou činností strážných, zejména z důvodu častých falešných a planých poplachů. Tyto obchůzky lze tedy suplovat použitím dronů, navíc dron dokáže takovou obchůzku provést mnohem

rychleji a prostor monitorovat z nízké i střední výšky. (Kyncl, 2014) Značnou výhodou pak představuje použití kamerového systému s technologií FLIR (ForwardLookingInfraRed), tedy se schopností detekovat infračervené záření, dron dokáže snadno detekovat zdroj tepla vyzařovaný možným narušitelem. (Lorenz technology, 2023a; Lorenz technology, 2023b)

2.3 Režimová a organizační opatření

Režimová a organizační opatření se obvykle týkají činností pracovníků v rámci podniku, oprávnění jejich vstupu na různá pracoviště, dále pohybu cizích osob vstupující do areálu podniku, případně nakládání s informacemi, dokumenty apod. Doc. Tomek dále rozděluje režimová opatření na „*vstupní a výstupní režim osob a dopravních prostředků, režim pohybu zaměstnanců v objektu, materiálový a expediční režim, provozní a klíčový režim provozu*“.
(Tomek, 2018)

Režimová a organizační opatření na dětských a sportovních hřištích jsou obvykle upravena provozními řády daných zařízení, tyto řády by měly odpovídat výše zmíněným právním normám a metodikám. Schvalovatelem takového řádu je obvykle zřizovatel, potažmo místně příslušný úřad veřejné správy. Vstup osob na hřiště a sportoviště lze regulovat upřesněním provozní doby, která se může z objektivních důvodů lišit v letních a zimních měsících. Takovéto opatření může být účinné pouze v případě, že je prostor hřiště řádně vymezen a vstup do zařízení chráněn minimálně prvkem s nízkou pasivní bezpečností, tedy plotem z konstrukčních prvků nebo plotem živým. Vstup do objektu je umožněn prostřednictvím otvoru v plotu, obvykle pak vstupními dveřmi nebo brankou, které jsou vybaveny mechanickým nebo elektronickým (časovým) zámekem, či elektronickým vstupním terminálem. Další možností je zajištění dozorce (správce), který je po provozní dobu v zařízení přítomen a provádí dohled nad děním na hřišti nebo sportovišti.

2.4 Prvky aktivní ochrany a moderní technologie

Prvky aktivní ochrany, v odborných publikacích často nazývány jako technická ochrana, nemají za úkol bránit pachateli vniknout do chráněného objektu. Úkolem je zjistit přítomnost neoprávněných osob a buď prostřednictvím tichého poplachu aktivovat tísňovou výzvu (pro policii nebo bezp. agenturu), nebo hlasitým poplachem upozornit okolí na nestandardní situaci. Zmíněné prvky jsou obecně nazvány jako poplachové zabezpečovací a tísňové systémy (PZTS), ty se skládají z několika základních prvků:

- Čidlo (detektor) je prvek reagující na změny běžného stavu, tedy pohyb osob ve střeženém prostoru, dále změna tlaku, teploty, polohy, detektory při narušení vysílají signály nebo zprávy.
- Ústředna napájí a ovládá jednotlivá čidla, případné signály a zprávy z narušení zpracovává a předává dále v hierarchii prostřednictvím přenosových prostředků.
- Příjmové zařízení převádí přijaté signály a zprávy tak, že akusticky, světelně nebo textovou zprávou informuje nebo uvědomuje okolí či obsluhu zařízení (strážné) o narušení chráněného prostředí. (Tomek, 2018)

PZTS lze realizovat samostatně a nezávisle, případně jej lze provozovat sjednoceně s dalšími bezpečnostními systémy (kamerové systémy CCTV nebo elektronické vstupní terminály EKV) (Kyncl, 2014)

2.4.1 Kamerové systémy

Kamerové systémy na bázi CCTV nejsou na poli bezpečnosti žádnou novinkou, nicméně stále častěji hrají roli při zajišťování veřejného pořádku a zrychlují zásah ozbrojených bezpečnostních sborů. Jako nástroj bezpečnosti dokáží tyto sledovací systémy odradit pachatele od páchaní protiprávního jednání, případně zjišťovat páchanou kriminalitu anebo retrospektivně identifikovat pachatele trestných činů a přestupků. (Circo, McGarrell, 2020)

Moderní kamerové systémy mají vysokou rozlišovací schopnost, a to za dobrých i zhoršených světelných podmínek díky citlivým foto snímačům. Kamery bývají vybaveny i snímači obrazů v infračerveném spektru (termovizní obraz nebo noktovizor). Moderní systémy monitorování pomocí kamer nabízejí uživatelům i možnost analýzy obrazu s různými funkcemi:

- *„virtuální hranice (ochrana perimetru),*
- *detekce pohybu (upozornění na pohyb),*
- *detekce krádeže (sledování přítomnosti statických předmětů),*
- *detekce zakrytí kamery (ochrana kamery před sabotáží, posprejováním),*
- *detekce zanechaného předmětu (antiteroristická funkce).“* (Kyncl, 2014)

2.4.2 Mechanické zámky a elektronické zámky

Zámky a zámkové vložky představují jednu z částí bezpečnostního systému užitého v plášťové a obvodové ochraně. Odolnost zámkových vložek je předmětem technických norem, které kladou požadavky na odolnost a řadí stupně odolnosti zámků do jednotlivých bezpečnostních tříd. (Ivanka, 2014)

Na brankách nebo vstupních dveřích hřišť lze zámky použít pouze za předpokladu, že taková branka nebo dveře jsou jediným vstupním bodem, případně vstupními body, do prostoru hřiště. Pokud je objekt hřiště provozován v určitou denní dobu, vstupní branky bývají obvykle osazeny cylindrickou vložkou. Za odemknutí nebo uzamknutí hřiště obvykle odpovídá zaměstnanec města, správce nebo i strážník městské policie či asistent prevence kriminality. V provozní době v případě nutnosti regulace pohybu osob je možno tuto branku osadit i mechanickým bezklíčovým bezbateriovým kováním s mechanickou klávesnicí. Dveře nebo branka osazená tímto zámkem a klikou je uzavřena na střelku, klika je odblokována po zadání správné kombinace. Příklad takového zámku je vyobrazen na obrázku 3. Podobné mechanické zámky, ovšem s baterií, která obvykle slouží k podsvícení klávesnice, by nebyla vhodná z objektivních důvodů. Vstupní kód může návštěvník získat například po autorizaci, viz dále.



Obrázek 3 Mechanický bezklíčový bezbateriový zámek s mechanickou klávesnicí (elemakelocks.com, 2023)

Další možnost regulace vstupu do prostoru je za využití víceúčelové pinové klávesnice se čtečkou RFID kódu. Tato pinová klávesnice se čtečkou se na vstupní bod umísťuje v kombinaci s elektromagnetickým zámkem. Takový zámek je obvykle umístěn v zárubni dveří nebo sloupu plotu, do kterého se zavírá branka. Střelka branky je odblokována po zadání správného kódu (pinu) nebo po přiložení RFID chipu.



Obrázek 4 Pinová klávesnice se čtečkou (z-ware.cz, 2023)

2.4.3 Autorizace vstupu

V návaznosti na bod 2.3 další možností zajištění vstupu na sportoviště a hřiště je metoda zjišťování oprávněnosti vstupu, tedy jakási autorizace. Za autorizaci lze požadovat stav, kdy je ze strany provozovatele umožněn vstup pouze určitým osobám. Tyto osoby se u provozovatele registrovaly nebo získaly vstup na základě prohlášení o seznámení s provozním řádem a podmínkami na hřištích a sportovištích, například prostřednictvím zvláštní aplikace, jejíž QR kód je uveden na provozním řádu.

3 DÍLČÍ ZÁVĚR

Úvodní část práce seznámila čtenáře se stručnou historií vývoje moderního práva. Právo se postupem času proměnilo z místních či kmenových zvyků a obyčejů do řádně zakotvených psaných právních norem, které jsou vymahatelné státem. Podstatným mezníkem ve vývoji práva bylo upřednostnění společenských zájmů nad zájmy individuálními. Přestalo také záležet na tom, kdo je pachatel nebo z jaké sociální vrstvy je oběť. V oblasti trestního práva uvedl autor jeho základní rozdělení a zaměřil se na trestní právo hmotné, resp. na přestupky a trestné činy výtržnictví a poškození cizí věci (vandalismus). Základním účelem trestního práva je ochrana zájmů státu a veřejnosti. K páchání trestných činů vede delikventní sociálně nežádoucí chování jedinců. Příčinou takového chování je často charakter jedince, další příčinou je vystavování jedinců rizikovým faktorům, např. nesoulad v rodině, zkušenosti s násilím doma nebo ve škole, nezáměr rodičů či špatní kamarádi. Existuje celá řada protektivních faktorů, např. dobré vztahy s vrstevníky, dobrý vztah učitel-žák, zdravé sebevědomí. Tyto faktory mohou být samozřejmostí, ovšem ne v každé rodině nebo sociální skupině tomu tak je. Jedním z protektivních faktorů, které mohou hrát roli v mitigaci rizik vzniku delikventního jedince, je i dostupnost volnočasových aktivit. Je nasnadě zde uvést právě dětská, v pozdějším věku i sportovní hřiště.

Možností zajištění bezpečnosti na dětských a sportovních hřištích je několik. Hřiště mohou být oplocena, k jasnému vymezení chráněného prostoru, střežena bezpečnostními kamerami pro odrazení případných pachatelů nebo jejich následnou identifikaci, dozorována správcem po provozní dobu nebo střežena pochůzkovou činností strážníků, policistů či asistentů prevence kriminality. Nedílnou součástí celého systému bezpečnosti jsou i sami návštěvníci či kolemjdoucí občané. Právě oni mohou, ať už hlasem nebo svou přítomností, vyzvat případného pachatele k upuštění od konané výtržnosti či vandalství. Je také nutné podotknout, že občané mají povinnost pomoci chránit spoluobčany a proti případným pachatelům výtržnosti zakročit. Toto je všem občanům republiky uloženo občanským zákoníkem, ale jen za předpokladu, že k tomu mají schopnosti a možnosti.

Pozitiva a negativa

V rámci zajištění bezpečnosti na dětských a sportovních hřištích spatřuje autor pozitiva i negativa. Za pozitivní lze považovat propracovaný právní rámec v oblasti trestního práva, respektive poškození cizí věci, vandalismu a přestupků. Jsou dostupné metodiky a doporučení například ze strany Ministerstva školství, mládeže a tělovýchovy, týkající se

sociologické stránky páchaných trestných činů. Autor práce uvedl soubor rizikových a protektivních faktorů, které mohou vést, nebo naopak chránit proti nežádoucímu chování. Za negativní lze ovšem považovat chybějící právní oporu v oblasti zajištění vlastní bezpečnosti proti vandalismu a výtržnictví, a to preventivní formou. Ano, vandalismus, respektive činy poškození cizí věci a výtržnictví jsou vymezeny trestním zákoníkem jako trestné činy s definovanými postihy za ně. Jak je však patrné z uvedených příkladů těchto činů, samotný zákon není postačující. Vytvoření metodik a doporučení pro správný provoz hřišť a sportovišť byly iniciovány ústředním správním úřadem nebo jiným spolkem zabývajícím se provozem takových hřišť, všechny však opomíjejí zajištění bezpečnosti proti řešenému protiprávnímu jednání. A i kdyby tuto problematiku řešily, stále se jedná pouze o metodiku či doporučení, případná výstavba prvků objektové ochrany není vymahatelná. Prvky pro zajištění bezpečnosti na hřištích bývají v obcích a městech budovány spíše na základě požadavku zadavatele, a to obvykle u větších hřišť s dražším vybavením. Autor se domnívá, že cílem budovaných opatření není ochrana veřejného pořádku a občanů, ale spíše ochrana majetku města, případně jakási ochrana dětí před útekem od rodičů.

Úvodní částí, respektive 1. a 2. kapitolou, splnil autor první dva dílčí cíle vedoucí ke splnění hlavního cíle práce.

II. PRAKTICKÁ ČÁST

4 SOUČASNÝ STAV ZAJIŠTĚNÍ DĚTSKÝCH A SPORTOVNÍCH HŘIŠŤ VE MĚSTĚ VALAŠSKÉ MEZIŘÍČÍ

Tato kapitola je prvním blokem praktické části bakalářské práce. V této části se autor prakticky zabývá zkoumáním současného stavu zabezpečení bezpečnosti hřišť proti vandalismu a výtržnictví v určeném místě, tedy ve městě Valašské Meziříčí. Ke zjištění stávajícího stavu využil autor dostupné informace z veřejně dostupných zdrojů, zejména pak oficiální web města a systém ArcGIS města Valašské Meziříčí. Autor získané informace porovnal s místním šetřením a hodnocením stavu dle vlastního úsudku. Pro potřeby praktické části byl osloven referent Odboru komunálních služeb městského úřadu VM a ředitel městské policie, s oběma byl proveden polostrukturovaný rozhovor na téma současného stavu v oblasti bezpečnosti hřišť a sportovišť.

4.1 Město Valašské Meziříčí

Písemné zmínky o městu Meziříčí lze dohledat již od roku 1297. Zařazuje se tak do několika dalších měst v blízkém okolí, které mají více než 700letou historii (Rožnov pod Radhoštěm 1246, Vsetín kolem roku 1300, Hranice 12. století). Adjektivum Valašské získalo město až po sloučení s obcí Krásno, a to přibližně roku 1924. Jak ze jména města vyplývá, Valašské Meziříčí leží na soutoku valašských řek, a to Rožnovské a Vsetínské Bečvy. Geografickou polohou pak náleží do podhůří Moravskoslezských Beskyd.

Město leží v okresním katastru města Vsetín, ve Zlínském kraji. Žije zde přibližně 22 000 obyvatel (údaj 22 630 k datu 1. 1. 2023), v počtu obyvatel se řadí na 5. největší město ve Zlínském kraji. Ve správním obvodu ORP Valašské Meziříčí žije přes 41 000 obyvatel. (valašskémezirici.cz, 2023)



Obrázek 5 Vlajka města Valašské Meziříčí (město VM, 2024)

Valašské Meziříčí je tradičním kulturním a sportovním centrem, významným silničním, železničním i cyklo dopravním uzlem. Město je pro okolní obce spádovým ekonomickým a průmyslovým centrem, nachází se zde několik oblastně významných podniků, například dehtové závody DEZA, masokombinát MP Krásno, pražírny a balírny kávy Dadák, výrobce kotlů OPOP či výrobce ve strojírenství POSAD Steel a dále řada obchodních center.

4.2 Výkon veřejné správy na území města

Výkon veřejné správy zahrnuje dva významné rysy, a to výkon státní správy a samosprávy. Veřejnou správu můžeme obecně vymezit jako správu veřejných záležitostí ve společnosti organizované státem, kdy stát výkon správy přenáší na územní složky, tedy stát deleguje svou působnost. Tím je dána krajům, městům a obcím nenahraditelná úloha ve specifické společenské činnosti plánovacího, organizačního, řídicího a kontrolního charakteru. (Kadečka, Rigel, 2009)

Pro podmínky této práce je tedy město, respektive úřad ORP tím nejvýznamnějším partnerem při řešení otázek zajištění bezpečnosti na veřejnosti. Ve většině případů je totiž takovýto veřejně správní úřad zřizovatelem a zároveň i provozovatelem sportovišť a hřišť na územně správním celku. Stejnou úlohu zde sehrává i úřad města Valašské Meziříčí. Dohled nad zajištěním bezpečnosti sportovišť a hřišť proti vandalství a výtržnictví provádí městská a státní policie, dohled nad bezpečností strojů, zařízení či zajištění hygienických podmínek provádí Odbor komunitních služeb městského úřadu ve spolupráci s technickými službami města.

4.2.1 Činnost Městské policie Valašské Meziříčí

Kompetence a oblast činnosti Městské policie VM, stejně jako jiných obecních policií, je zakotvena v zákonu o obecní policii č. 553/1991 Sb. Pro potřeby této práce oslovil autor ředitele MP VM Ing. Bc. Jana Camrflu. Pro získání informací použil autor kvalitativní metodu ve formě polostrukturovaného neformálního rozhovoru se zaměřením na činnost městské policie a zajišťování bezpečnosti na veřejných místech a hřištích. Položené otázky zahrnovaly oblasti vandalismu a výtržnictví, kontrolní a hlídkové činnosti, asistentů prevence kriminality a významu kamerových systémů pro oblast bezpečnosti. Otázky jsou uvedeny v příloze P II.

Městská policie v souladu s dohodou se státní policií částečně doplňuje její činnost na území města, důvodem je i dlouhodobý podstat policistů ČR ve městě. Přestupky a trestná činnost

v podobě poškození cizí věci nebo výtržností je občas řešena, nicméně není možno upřesnit četnost páchaní takových činů za časové období. Sprejerství, tedy tvoření různých obrazců a graffiti, je už z povahy činu považováno za trestný čin poškození cizí věci. Tomuto se město snaží zabránit vymezením prostor, kde je tato činnost povolena, tedy vyhrazením některé budovy, plotu apod. I přesto dochází k pomalování nebo posprejování veřejných zařízení. V problematice výtržností na hřištích se páchaná trestná činnost obvykle omezuje na problematiku rušení nočního klidu. Strážníci tento přečin řeší formou ústní domluvy, v případě opakování deliktu ukládají sankci peněžité trest formou blokové pokuty.

Ve večerních hodinách si obyvatelé stěžují na hluk pocházející z hřišť. Většina hřišť je vybavena provozním řádem, ve kterém je uvedeno provozní období i samotná provozní doba, která se obvykle pohybuje od 8-9. hodiny ráno do 7-8. hodiny večer. V provozním řádu je uvedeno, že provozní doba se může měnit v závislosti na klimatických podmínkách a ročním období. V letním období děti a mladiství užívají hřiště i sportoviště po provozní době, neboť je stále světlo. Někteří obyvatelé přilehlých domů však toto nerespektují a krátce po skončení provozní doby podávají oznámení o rušení nočního klidu apod. Lze se tedy domnívat, že časové omezení provozu, zejména v letním období a období prázdnin, je kontraproduktivní. V tomto ohledu navrhuje autor úpravu provozní doby, kdy provozní doba reflektuje množství denního světla zejména v letním období, či po dobu letních prázdnin.

Město zaměstnává čtyři asistenty prevence kriminality. Tito asistenti plní různé povinnosti; podílejí se na zajištění bezpečného přecházení dětí a mládeže na přechodech pro chodce v ranních hodinách, provádějí pochůzkovou činnost na veřejných prostranstvích, náměstí nebo sídlištích. Působí preventivně zejména svou přítomností. Provádějí i prohlídky dětských a sportovních hřišť. Tito asistenti však nemají pravomoci jako strážník nebo policista, proto v případě zjištění protiprávního jednání podávají telefonické hlášení na služebnu Městské policie VM. Po přijetí hlášení je na místo obvykle poslaná hlídka k zajištění potřebné dokumentace. V případě přítomnosti dohledového kamerového systému je prozkoumán videozáznam pro případ zachycení možného pachatele nebo svědka.

Plat jednoho asistenta se pohybuje přibližně okolo 25 tis. Kč měsíčně, k tomu je nutné přičíst některé nárokové náhrady. Roční úhrn výdajů na tyto čtyři asistenty je přibližně 1,5 mil. Kč. S přihlédnutím na omezené pravomoci těchto asistentů je nutné se kriticky zamyslet nad významem těchto asistentů pro praktické využití.

Vybudovaná kamerová síť ve městě Valašské Meziříčí je významná pro zvýšení bezpečnosti jako preventivní a dohledový prostředek. Záznamy z těchto kamer jsou využívány jako důkazní materiál pro přestupková nebo trestní řízení.

V závěru rozhovoru se pan ředitel vyjádřil o Městské policii VM jako o nezastupitelné složce při zajišťování bezpečnosti obyvatel na území města. Připomenul ale, že zásah do práv a osobních svobod občanů by měl být úměrný situaci. K oblasti zvýšení bezpečnosti hřišť se přiklání, avšak ne za cenu, že by děti nebo mladiství přestali sportovat z důvodu ztíženého přístupu na hřiště nebo zvýšené přítomnosti policistů nebo asistentů prevence kriminality.

4.2.2 Kamerový dohledový systém města

„Městský kamerový dohlížecí systém (MKDS) slouží při dohledu na místní záležitosti veřejného pořádku a k předcházení pouliční trestné činnosti a páčání přestupků. Na dispečerském pracovišti městského kamerového dohlížecího systému je zaveden nepřetržitý provoz, zajištěný strážníky Městské policie Valašské Meziříčí.“ (valasskemezirici.cz, 2023)

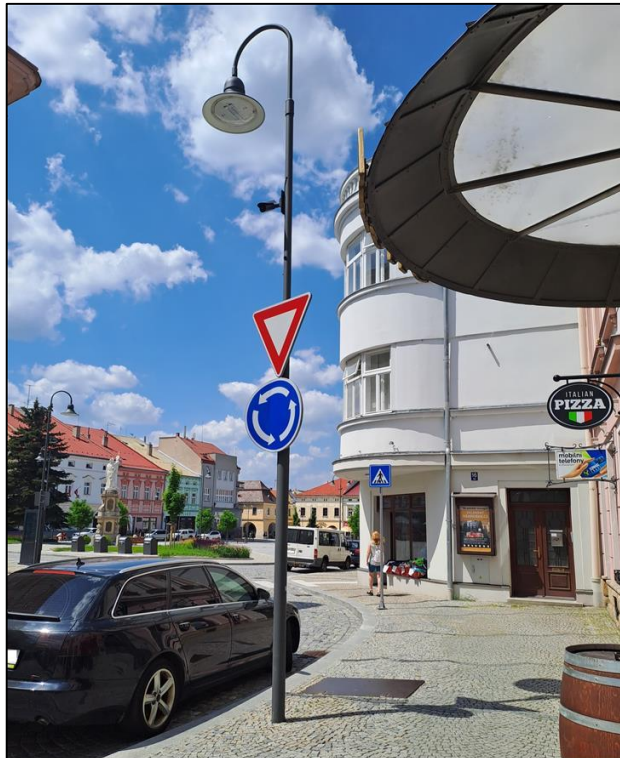
MKDS je specifickým druhem využití kamerových systémů instalovaných na důležitých místech, místech s vyšší koncentrací osob, v okolí finančních institucí, úřadů, dopravních uzlů či obecně v místech sloužících veřejnému užívání. Funkce systému je preventivní ve spojení s možným páčáním trestné činnosti či přestupků v monitorované oblasti. V souladu s § 34 zákona č. 128/2000 Sb. o obcích, musí MKDS monitorovat pouze veřejné prostranství. (MV ČR, 2024)

Zaznamenané osobní údaje zpracovává město Valašské Meziříčí v souladu se zákonem o obecní policii, § 24a zákona č. 553/1991 Sb.

Příklad využití městského dohledového kamerového systému

V této části jsou vyobrazeny vybrané kamerové body na území města včetně zobrazovaných částí. Pořadové čísla kamerových bodů jsou uvedeny v souladu se systémem číslování města.

Kamerový bod č. 01. Kamery jsou rozmístěny v prostorách náměstí města včetně příjezdových ulic. Nachází se zde 2x pevná kamera a 1x otočná kamera.



Obrázek 6 pevná kamera monitorující příjezdovou ulici k náměstí (město VM, 2024)



Obrázek 7 pohled z pevné kamery do příjezdové ulice k náměstí (z kamery obrázek 6), (město VM, 2024)



Obrázek 8 Otočná kamera zobrazující prostranství náměstí (město VM, 2024)



Obrázek 9 Pevná kamera s více objektivy zobrazující prostranství náměstí (město VM, 2024)

Kamerový bod č. 22. Otočná kamera je umístěna na plášti bytového domu v ul. Zašovská a monitoruje prostory tří hřišť (workoutové, víceúčelové a dětské).



Obrázek 10 Pohled na kamerový bod (zdroj vlastní)



Obrázek 11 Pohled z otočné kamery na hřiště (město VM, 2020)

4.2.3 Odbor komunálních služeb města Valašské Meziříčí

Odbor komunálních služeb města VM zastupuje zřizovatele, tedy město VM, ve věci správy dětských, sportovních, workoutových a dalších hřišť. Za účelem zjištění informací oslovil autor práce referenta v oblasti správy dětských hřišť a sportovišť pana Michala Lysáka. K provedení rozhovoru zvolil autor kvalitativní metodu ve formě polostrukturovaného rozhovoru. Otázky jsou uvedeny v příloze P II.

Ad 1) Ve městě Valašské Meziříčí se nachází 67 hřišť a sportovišť. Výstavba většiny hřišť proběhla v letech 2009-2010. Byly vystavěny nové hřiště, zároveň byla zrekonstruována vybraná starší hřiště. Místa pro výstavbu byla vybrána dle místních podmínek s přihlédnutím k demografickému rozložení obyvatelstva na jednotlivých sídlištích. Bezpečnostní analýza ani oblast rizikových nebo protektivních faktorů nebyla ve výběru míst zvažena. Hypotézou pro vynechání bezpečnostní analýzy byl předpoklad, že proti vandalismu nebo výtržnictví neexistuje zcela účinná preventivní ochrana. Případné řešení páchaných skutků je přenecháno represivním složkám státu.

Ad 2) Dětská hřiště novější konstrukce byla oplocena zejména z důvodu zamezení útěku dětí od nepozorných rodičů. Toto oplocení zároveň slouží jako omezení pohybu volně se pohybujících zvířat. U většiny sportovních hřišť jsou za brankami umístěny síťové nebo kovové zábrany zamezující odkopnutí míče, stejně je tomu na bocích.

Ad 3) a 4) Ano, občas návštěvník hřiště přijde věc ohlásit osobně nebo oznamuje vady telefonicky. Poškozené koše na hřištích jsou v majetku Technických služeb města VM.

Ad 5) Za činnost asistentů prevence kriminality odpovídá ředitel městské policie.

Ad 6) Taková spolupráce navázaná není, investice nebo sdílení nákladů na provoz a údržbu hřišť ve Valašském Meziříčí není v zájmu okolních obcí.

Ad 7) Rozsah investice do výstavby nových hřišť nebo do rekonstrukce stávajících nemá Odbor komunálních služeb města přesně vyčíslen. Tyto investice byly rozděleny do mnoha faktur a neexistuje ucelený přehled. Pan Lysák odhadl hodnotu investice ve výši 15 milionu Kč. Na údržbu mobiliáře a dětských hřišť a případné odstranění vad vyčleňuje město částku přibližně 600 tisíc Kč ročně.

Ad 8) Denní kontrola je součástí smlouvy s příspěvkovou organizací (název organizace nebyl blíže určen), která provádí denní úklid na hřištích. Ze strany Odboru komunitních služeb probíhá týdenní vizuální kontrola. Revize na vybavení hřišť jsou výroční, obvykle před zahájením sezony.

Ad 9) Tuto otázku je nutné řešit s ředitelem městské policie.

Ad 10) Uvedení jména a zpracování získaných informací bylo odsouhlaseno.

4.3 Provozní dokumentace hřišť ve Valašském Meziříčí

Provozní dokumentace pro hřiště ve Valašském Meziříčí je zpracovaná v nezbytném rozsahu a v souladu s metodickými doporučeními a příručkou správné praxe pro provoz veřejných hřišť. Provozní dokumentace je upravena pro podmínky města s upřesněním různých informací. Provozní dokumentace pro každé hřiště je jednotlivě schvalována Radou města Valašské Meziříčí, kdy toto schválení je vždy jednotlivým bodem při jednání.

Dokumentace obsahuje:

- Obecné ustanovení, kde je upřesněn vlastník a správce sportovišť, v tomto případě je to vždy Město Valašské Meziříčí, Odbor komunálních služeb.
- Každé sportoviště má upravenou provozní dobu reflektující roční období, případně denní světlo nebo klimatické podmínky.
- Každé sportoviště má upravené podmínky užívání a bezpečnostní opatření pro uživatele dle typu sportoviště (dětské, sportovní, workoutové, agility, skatepark).
- Město si vyhrazuje možnost sportoviště uzavřít, například z bezpečnostních důvodů.
- Vybavení sportovišť je majetkem města.
- Možnosti nahlášení závad, připomínek k provozu nebo chování občanů v rozporu s provozními řády na zmíněný odbor nebo městskou policii.
- Ustanovení v oblasti čistoty, údržby a veřejného zdraví.
- Postup v případě vzniku úrazu.
- Schvalovací doložku konkrétního provozního řádu.
- Piktogramy se zákazovými značkami, např. zákaz vstupu se psy, zákaz kouření, zákaz vjezdu na kolečkových bruslích, kole nebo skateboardu a další.
- Telefonní čísla tísňového volání.

4.4 Hřiště ve Valašském Meziříčí

Ve Valašském Meziříčí je zřízeno 67 hřišť, které lze dále dělit na sportovní, dětská a workoutová. Je zde zřízeno i agility hřiště pro výcvik psů a skatepark, tato hřiště však v této práci nebudou hodnocena. Autor práce navštívil celkem 54 hřišť. V následujících

podkapitolách jsou hodnoceny hřiště dle typu, je zde uveden Check-List k zajištění bezpečnosti a je slovně hodnoceno zajištění bezpečnosti u jednoho vybraného typu hřiště.

4.4.1 Dětská hřiště

Dětská hřiště jsou ve městě Valašské Meziříčí zřízena v převažujícím počtu nad ostatními typy hřišť. Autor navštívil 38 dětských hřišť. Většina hřišť je vybavena základními herními prvky, jako jsou různé prolézačky, skluzavky nebo pískoviště. Některá hřiště jsou novějšího typu, výstavba těchto hřišť proběhla v letech 2009-2010 a odpovídají jedné z odpovědí zástupce Odboru komunitních služeb města. Tato hřiště jsou vymezena obvodovým plotem, který lze klasifikovat nízkým stupněm pasivní bezpečnosti (klasifikace uvedeny v podkapitole 2.1), výška plotu je přibližně 1 metr, konstrukce kombinuje kovovou konstrukci s dřevěnými nebo dřevo-polymerovými kompozitními výplněmi (WPC – wood-plastic composite). Obvod plotu je vybaven obvykle dvěma vstupními brankami, branky jsou zajištěny pouze na střelku zámku. Na těchto vstupních brankách je umístěn provozní řád.



Obrázek 12 Dětské hřiště na ulici Zašovská (zdroj vlastní)



Obrázek 13 Provozní řád dětského hřiště ve VM (zdroj vlastní)

Dětská hřiště staršího typu nejsou oplocena, u herních prvků je pak patrné jejich stárí zejména dle odlupující se barvy a přítomné rzi, případně poškození konstrukce způsobené únavou korodujícího materiálu. Autor se domnívá, že hřiště staršího typu již neodpovídají modernímu standardu zajištění bezpečnosti a zdraví dětí, právě s ohledem na pozorované konstrukční vady nebo vady v povrchové úpravě. Město Valašské Meziříčí přesto tato starší hřiště stále provozuje.

Z výše zmíněného počtu hřišť je u 4 z nich umístěna kamera systému MKDS. U hřišť na sídlištích v ulicích Sušilova a Zašovská jsou umístěny tyto kamery v přímé souvislosti s páchanými činy vandalismu nebo výtržnictví. Tato hřiště byla vystavena v letech 2009-2010 jako první a hřiště přitahovala pozornost méně přizpůsobivých spoluobčanů. Dle vyjádření ředitele městské policie se množství páchaných skutků rapidně snížilo po instalování těchto kamer. Při autorově pozorování nebyly na těchto dvou hřištích nalezeny poškozené lavičky, poškozené koše nebo grafity na herních prvcích. V podkapitole 4.2.2 je vyobrazeno umístění kamery u hřiště v ulici Zašovská, kamerový bod č. 22, včetně

vyobrazeného záběru z této kamery, viz obrázky 10 a 11. Další hřiště, na které lze dohlížet kamerovým systémem MKDS, se nacházejí v Zámeckém parku a ve Vodní ulici. Zde kamerový systém slouží k monitorování veřejného prostranství. Obrázek 14 vyobrazuje pevnou i otočnou kameru v Zámeckém parku, kamerový bod č. 05, dětské hřiště v Zámeckém parku se nachází za zády z pohledu fotografa, dětské hřiště lze spatřit za zelení na obrázku 15. Obrázek č. 16 vyobrazuje otočnou kameru v ulici Křižná, kamerový bod č. 21, která primárně slouží k monitorování silničního provozu a veřejného prostranství, hřiště ve Vodní ulici se nachází vpravo z pohledu fotografa.



Obrázek 14 Kamera v Zámeckém parku (zdroj vlastní)



Obrázek 15 Pohled z kamery v Zámeckém parku směrem k dětskému hřišti (zdroj vlastní)

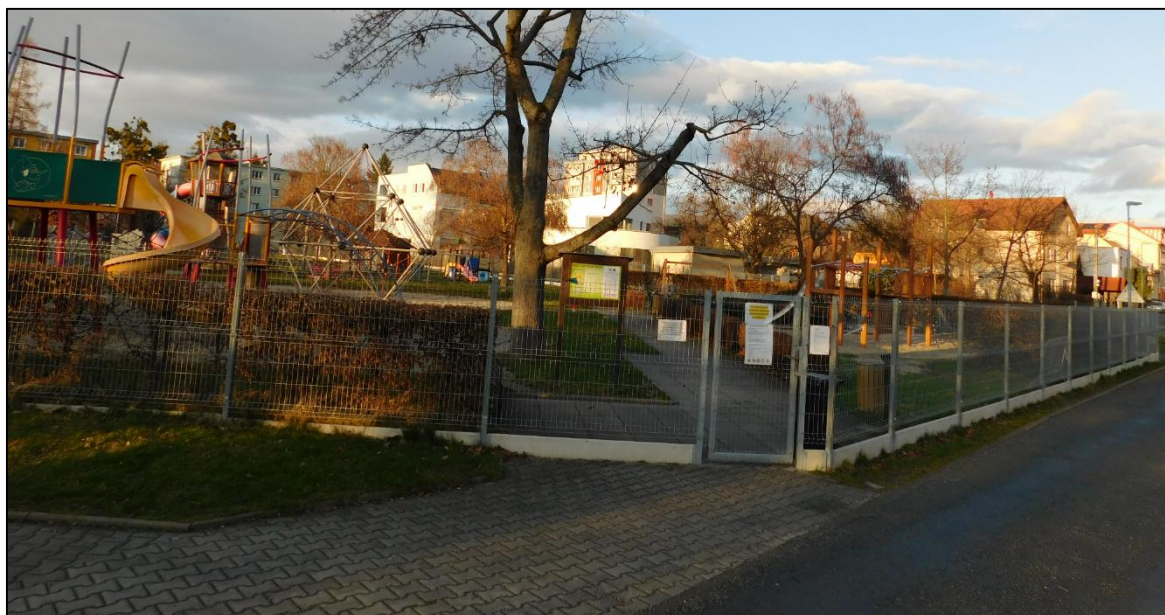


Obrázek 16 Kamera na ulici Křižná (zdroj vlastní)



Obrázek 17 Pohled z kamery na ulici Křižná na dětské hřiště ve Vodní ulici (Město VM, 2020)

Dětské hřiště ve Vodní ulici (obrázky 17 a 18) autor klasifikuje jako hřiště se zvýšeným stupněm pasivní bezpečnosti (klasifikace uvedeny v podkapitole 2.1). Plot dosahuje výšky přibližně 170 cm s betonovou podezdívkou. Jak je uvedeno výše, na hřiště je možno dohlížet prostřednictvím MKDS, viz obrázky 16 a 17. Na hřišti je zavedeno režimové opatření, a to omezením provozního období a provozní doby. Ostatní dětská hřiště mají provozní období celoroční, zmíněné hřiště má provozní období 1. 4. – 30. 11. Provozní doba reflektuje roční období. V provozní době je na hřišti přítomen správce, který je zaměstnancem města. Mimo provozní dobu je hřiště uzamčeno.



Obrázek 18 Vstup na hřiště ve Vodní ulici (zdroj vlastní)

Vyhodnocení zajištění bezpečnosti za pomoci analýzy kontrolního seznamu

Pro potřeby vyhodnocení zajištění bezpečnosti na dětských hřištích je využita metoda analýzy kontrolního seznamu (Check-List). V tabulce 3 je uvedeno vyhodnocení stanovených kritérií k celkovému hodnocení, tato tabulka je využita v následujících kapitolách ke sportovním i workoutovým hřištím. V tabulce 4 je hodnoceno hřiště ve Vodní ulici, které představuje benchmark (srovnání hodnocení) pro zajištění bezpečnosti, za každou tabulkou následuje slovní vyhodnocení. Otázky představují jednotlivá kritéria hodnocení míry zajištění bezpečnosti.

Tabulka 3 Hodnocení kritérií se slovním vyjádřením (zdroj vlastní)

Kladné odpovědi [%]	Slovní hodnocení
76 a více	Velmi dobré
75-51	Dobré
30-50	Uspokojivé
30 a méně	Neuspokojivé

Tabulka 4 Kontrolní seznam pro hřiště ve Vodní ulici (zdroj vlastní)

Číslo otázky	Otázka	ANO	NE
1.	Je hřiště oploceno?	1	0
2.	Je v oplocení vstupní branka?	1	0
3.	Je hřiště osvětleno pouličním osvětlením?	1	0

4.	Je v blízkosti hřiště umístěn kamerový systém?	1	0
5.	Je na hřišti upřesněno provozní období a provozní doba?	1	0
6.	Je hřiště uzamčeno mimo provozní dobu?	1	0
7.	Je v provozní době přítomen správce?	1	0
8.	Je hřiště umístěno v blízkosti budov?	1	0
9.	Při prohlídce nebyly nalezeny grafity na vybavení hřiště.	1	0
10.	Při prohlídce nebylo nalezeno viditelné poškození vybavení hřiště (lavičky, odpadkové koše).	1	0

Hodnocením použitou metodou je dětským hřištěm ve Vodní ulici nastaven benchmark k porovnání s ostatními hřišti. Toto hřiště představuje téměř ideální stav pro zajišťování bezpečnosti na hřištích, a to kvůli zvýšené pasivní bezpečnosti, přítomnosti kamerového dohledového systému a režimovému opatření. Hřiště ve Vodní ulici dosáhlo hodnocení 100 % kladných odpovědí, hodnocení slovně „velmi dobré“.

Do hodnocení nebyla zahrnuta činnost represivních složek nebo činnost asistentů prevence kriminality. Jejich činnost je na bázi nepravidelné obchůzky, z tohoto důvodu činnost nelze kvantifikovat.

Dalších 37 hřišť je hodnoceno v následující tabulce, u jednotlivých kritérií je uveden počet kladných a záporných odpovědí a celkové hodnocení je celkovým průměrem těchto hodnot.

Tabulka 5 Hodnocení dětských hřišť (zdroj vlastní)

Číslo otázky	Otázka	ANO	NE
1.	Je hřiště oploceno?	20	17
2.	Je v oplocení vstupní branka?	20	17
3.	Je hřiště osvětleno pouličním osvětlením?	17	20
4.	Je v blízkosti hřiště umístěn kamerový systém?	3	34
5.	Je na hřišti upřesněno provozní období a provozní doba?	19	18
6.	Je hřiště uzamčeno mimo provozní dobu?	0	37
7.	Je v provozní době přítomen správce?	0	37
8.	Je hřiště umístěno v blízkosti budov?	35	2
9.	Při prohlídce nebyly nalezeny grafity na vybavení hřiště.	17	20
10.	Při prohlídce nebylo nalezeno viditelné poškození vybavení hřiště (lavičky, odpadkové koše).	32	5

Dle zadaných hodnot bylo vypočítáno celkové hodnocení 44 % se slovním hodnocením „Uspokojivé“. Důvodem pro zadání kumulativních hodnot je hypotetický výrok, že je nutné zabývat se zajišťováním bezpečnosti proti vandalismu a výtržnictví jako celku a na všech hřištích, nikoli na jednotlivých hřištích.

Uspokojivý výsledek není překvapivý, do nižšího hodnocení významně zasáhla kritéria uzamčení hřišť mimo provozní dobu, přítomnost správce v provozní době a nepřítomnost kamerového systému. Za menší důvod uspokojivého výsledku lze považovat chybějící oplocení u téměř poloviny hodnocených hřišť. Ve prospěch lepšího výsledku pak hovoří viditelně nepoškozené vybavení hřišť nebo i vystavění hřišť v blízkosti obydlených budov.

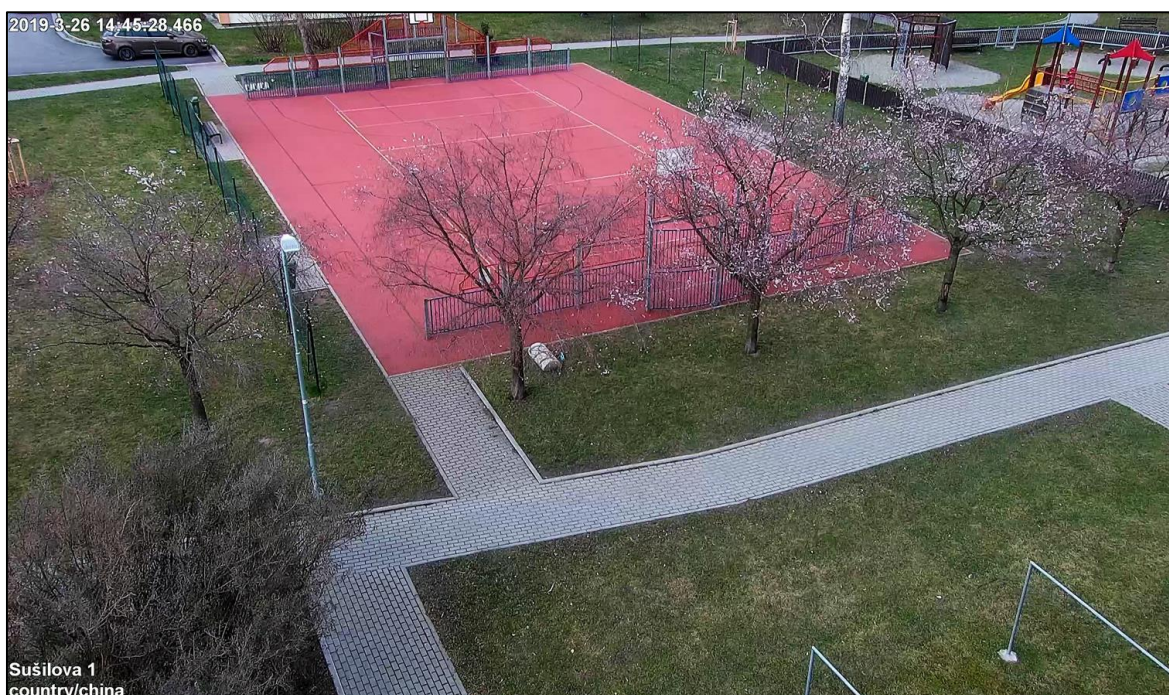
4.4.2 Sportovní hřiště

Sportovní hřiště jsou ve městě Valašské Meziříčí druhým nejčastějším typem hřišť. Autor navštívil 15 hřišť. Většina těchto hřišť je tvořena základní hrací plochou, povrch hřišť je betonový, tartanový nebo z umělého trávníku. Základní vybavení pak tvoří koše na košíkovou, branky na malou kopanou. Na čelech sportovišť jsou obvykle vystavěny kovové nebo síťové zábrany pro zamezení překopnutí nebo přehození míče mimo hrací plochu. Většina hřišť je oplocena na bocích poplastovaným pletivem nebo síťovými zábranami, nikoli však v celkovém obvodu. Toto oplocení slouží spíše jako omezení pro kopnutý nebo odhozený míč. U žádného z hřišť se nenachází vstupní branka, vstupní otvory se nacházejí v rozích hřišť v dotyku bočního a čelního oplocení nebo v prostoru za bránou tzv. předsunutou stěnou. Hrací plochy s tartanovým povrchem nebo umělým trávníkem byly vystavěny v letech 2009-2010. Některá sportovní hřiště jsou přidružena k dětským hřištím, například na ulicích Sušilova, Králova, 1. máje nebo Zašovská, celkový počet takto umístěných hřišť je 12.

Sportovní hřiště na ulici Sušilova a Zašovská jsou střežena kamerovým systémem MKDS, obrazové podklady jsou uvedeny v bodu 4.4.1, dále viz obrázek 10 a 11 pro hřiště na ulici Zašovská a obrázky 19 a 20 pro hřiště na ulici Sušilova, zde se nachází kamerový bod č. 16.



Obrázek 19 Sportovní hřiště na ulici Sušilova s kamerovým bodem č. 16 (zdroj vlastní)



Obrázek 20 Pohled z otočné kamery na hřiště v ulici Sušilova (Město VM, 2019)



Obrázek 21 Sportovní hřiště na ulici Sušilova (zdroj vlastní)

Pro potřeby hodnocení pomocí analýzy kontrolních seznamů bylo u sportovních hřišť upraveno kritérium oplocení na oplocení - částečné. Premisou pro tuto opravu je teoreticky jednoduchá možnost propojení čelního a bočního oplocení a vytvoření uceleného oplocení s možností doplnění o vstupní branku. Autor variantu částečného hodnocení hodnotí na stejné úrovni jako celkové oplocení například u dětských hřišť.

Z důvodu absence uceleného oplocení se vstupní brankou na ani jednom z hřišť, byla vynechána kritéria č. 2, 6 a 7.

Tabulka 6 Hodnocení sportovních hřišť (zdroj vlastní)

Číslo otázky	Otázka	ANO	NE
1.	Je hřiště oploceno - částečně?	8	7
2.	Je v oplocení vstupní branka?	-	-
3.	Je hřiště osvětleno pouličním osvětlením?	7	8
4.	Je v blízkosti hřiště umístěn kamerový systém?	2	13
5.	Je na hřišti upřesněno provozní období a provozní doba?	9	6
6.	Je hřiště uzamčeno mimo provozní dobu?	-	-
7.	Je v provozní době přítomen správce?	-	-
8.	Je hřiště umístěno v blízkosti budov?	15	0
9.	Při prohlídce nebyly nalezeny grafity na vybavení hřiště.	3	12
10.	Při prohlídce nebylo nalezeno viditelné poškození vybavení hřiště (lavičky, odpadkové koše).	10	5

Ze zadaných hodnot bylo vypočítáno hodnocení zajištění bezpečnosti na sportovních hřištích o hodnotě 51 % se slovním vyjádřením „Dobré“. V případě ponechání vynechaných kritérií by vypočítaná hodnota dosáhla 36 % se slovním vyjádřením „Uspokojivé“. V celkovém hodnocení autor započítává i vynechanou část a stanovuje hodnocení v rozmezí 36-51 % se slovním vyjádřením „Uspokojivé“ až „Dobré“. Do zisku nižšího hodnocení se významně promítla nepřítomnost kamerového systému MKDS a poměrně četná přítomnost různých pomalování a grafitů na herních prvcích nebo vybavení hřiště.



Obrázek 22 Série fotografií zobrazujících poškození vybavení sportovních hřišť grafity, (zdroj vlastní)

4.4.3 Workoutová hřiště

Ve městě Valašské Meziříčí se nacházejí 3 workoutová hřiště. Tato hřiště jsou určena pro veřejnost ve věku od 15 let, a jsou určena k aktivnímu odpočinku formou posilování s vlastní hmotností. Prostor hřišť není vymezen obvodovým plotem. Dvě hřiště jsou v blízkosti sportovního hřiště, a to na ulici Seifertova a v ulici Zašovská. V místě posledního zmíněného hřiště se nachází i bezpečnostní kamera MKDS, kamerový bod č. 22, popsáno výše v podkapitole 4.2, obrázky 10 a 11.



Obrázek 23 Workoutové hřiště ve Vodní ulici (zdroj vlastní)



Obrázek 24 Workoutové hřiště na ulici Zašovská (zdroj vlastní)

Z důvodu nepřítomnosti oplocení jsou pro potřeby hodnocení vynechána kritéria obdobně jako v části sportovních hřišť, tedy č. 2, 6 a 7.

Tabulka 7 Hodnocení workoutových hřišť (zdroj vlastní)

Číslo otázky	Otázka	ANO	NE
1.	Je hřiště oploceno - částečně?	0	3
2.	Je v oplocení vstupní branka?	-	-
3.	Je hřiště osvětleno pouličním osvětlením?	3	0
4.	Je v blízkosti hřiště umístěn kamerový systém?	1	2
5.	Je na hřišti upřesněno provozní období a provozní doba?	3	0
6.	Je hřiště uzamčeno mimo provozní dobu?	-	-
7.	Je v provozní době přítomen správce?	-	-
8.	Je hřiště umístěno v blízkosti budov?	3	0
9.	Při prohlídce nebyly nalezeny grafity na vybavení hřiště.	3	0
10.	Při prohlídce nebylo nalezeno viditelné poškození vybavení hřiště (lavičky, odpadkové koše).	3	0

Ze zadaných hodnot bylo vypočítáno hodnocení zajištění bezpečnosti na workoutových hřištích o hodnotě 76 % se slovním vyjádřením „Velmi dobré“. V případě ponechání vynechaných kritérií by vypočítaná hodnota dosáhla 53 % se slovním vyjádřením „Dobré“. Stejně jako v předchozím případě i zde autor zvažuje možnost započítání vynechaných kritérií, tímto se hodnocení pohybuje v rozmezí 53-76 % se slovním hodnocením „Dobré“ až „Velmi dobré“.

4.4.4 Příklady zajištění bezpečnosti v jiném místě

V této části uvádí autor příklad zajištění bezpečnosti hřiště v jiném místě.

Prvním zajímavým příkladem je zajištění bezpečnosti hřišť, která jsou v majetku Ředitelství silnic a dálnic ČR. Každý řidič nebo i spolucestující uvítá prostor k odpočinku nebo i k aktivnímu odpočinku během zastávky na odpočívadle, tak jako i možnost na chvíli zabavit děti během zastávky. Výstavba těchto hřišť probíhá od roku 2017 spolu s modernizací a výstavbou dálniční sítě v ČR. V zahraničí na dálničních odpočívadlech jsou takováto hřiště standardní a nejen pro děti, ale i hřiště workoutová pro starší populaci. Jeden z příkladů takového hřiště je na odpočívadle dálnice D55 na 21,1 km u obce Kurovice (stejně hřiště se nachází i v protějším směru, a to na 21,6 km). Dětské hřiště je o rozměru přibližně 8x12 metrů, je oploceno svařovanými drátěnými panely na kovové konstrukci s betonovou podezdívkou. Výška plotu je přibližně 1,5 metru, a pohybuje se tak na pomezí klasifikace

nízké a zvýšené pasivní bezpečnosti. Vstupní branka je jedna, branka je zachycena střelkou, s možností uzamčení. Autor tuto odpočívku navštívil několikrát v obou směrech a branky nebyly nikdy uzamčeny. K uzamčení by mohlo dojít například v důsledku vážného poškození herních prvků, a tím zamezení vstupu veřejnosti nebo v důsledku nepříznivého, zimního počasí, toto tvrzení však není podloženo empirickým pozorováním. Vedle tohoto hřiště se nachází i menší workoutové hřiště s hrazdami, na kterých může návštěvník cvičit s vlastní hmotností. Toto hřiště je vymezeno tartanovým povrchem a živým plotem, ten však neposkytuje žádnou pasivní bezpečnost. Na jednom ze sloupů osvětlení odpočívky je umístěna otočná kamera, která slouží k monitorování provozu dálnice a parkoviště, teoreticky ji lze nasměrovat i na hřiště, toto však nebylo autorem ověřeno. Hřiště jsou velmi dobře osvětlena, jak ze strany pouličních lamp na parkovišti, tak samostatně umístěnými světly uvnitř hřišť. Provozní doba hřišť je nepřetržitá, provozní řády mají obdobný obsah, jak je uveden v podkapitole 4.3. V roce 2017 uvedl mluvčí ŘSD Jan Studecký, že první hřiště tohoto typu na českých dálnicích bylo vystavěno v roce 2017 na dálnici D2 u Ladné s rozpočtem 300 tisíc Kč. S ohledem na růst cen odhaduje autor cenu takového hřiště v době psaní této práce na 400 tisíc Kč.



Obrázek 25 Dětské hřiště na dálniční odpočívce u obce Kurovice (zdroj vlastní)



Obrázek 26 Workoutové hřiště na dálniční odpočívce u obce Kurovice (zdroj vlastní)

Následuje hodnocení zabezpečení hřiště pomocí metody analýzy kontrolního seznamu.

Tabulka 8 Hodnocení dětského hřiště odpočívka Kurovice (zdroj vlastní)

Číslo otázky	Otázka	ANO	NE
1.	Je hřiště oploceno - částečně?	1	0
2.	Je v oplocení vstupní branka?	1	0
3.	Je hřiště osvětleno pouličním osvětlením?	1	0
4.	Je v blízkosti hřiště umístěn kamerový systém?	1	0
5.	Je na hřišti upřesněno provozní období a provozní doba?	1	0
6.	Je hřiště uzamčeno mimo provozní dobu?	0	1
7.	Je v provozní době přítomen správce?	0	1
8.	Je hřiště umístěno v blízkosti budov?	0	1
9.	Při prohlídce nebyly nalezeny grafity na vybavení hřiště.	1	0
10.	Při prohlídce nebylo nalezeno viditelné poškození vybavení hřiště (lavičky, odpadkové koše).	1	0

Dětské hřiště na odpočívce Kurovice na dálnici D55 dosáhlo hodnocení 70 % a slovního hodnocení „Dobré“. Workoutové hřiště nebylo hodnoceno.

5 NÁVRH ZAJIŠTĚNÍ BEZPEČNOSTI VYBRANÉHO HŘIŠTĚ

V této části autor navrhuje zajištění bezpečnosti vybraného hřiště, návrh rozděluje do tří variant.

Pro zpracování této části vybral autor workoutové hřiště ve Vodní ulici, viz obrázek 23. Hřiště není vymezeno plotem, u hřiště se nenachází kamerový systém a de facto mimo blízkost budov nebo částečnému osvětlení pouličními lampami není nijak zajištěno proti vandalismu nebo výtržnictví. Hřiště po obvodu měří 60 metrů, zastavěná plocha činí 260 m². U hřiště na severní a východní straně stojí ve vzdálenosti přibližně 20 m činžovní domy, na jižní a západní straně je veřejná zeleň o rozloze přesahující 4 000 m². Níže vypracované varianty lze použít pro dětské i sportovní hřiště s nutností drobné úpravy rozložení navrhovaných prvků dle možností v místě.

Hodnotu tohoto hřiště se autorovi nepodařilo zjistit, Odbor komunálních služeb Města Valašské Meziříčí nemá konkrétní přehled o ceně výstavby a s ohledem na období výstavby v letech 2009-2010 by hodnota nebyla aktuální. Pro odhad hodnoty chráněného statku využil autor internetových zdrojů, například webové stránky www.hriste-skluzavky.cz, www.dek.cz nebo www.colmex.cz. Odhad hodnoty je vyjádřen v následující tabulce.

Tabulka 9 Odhadnutá hodnota chráněného statku (zdroj vlastní)

Položka	Cena za jednotku [Kč]	Množství	Cena celkem [Kč]
Fitness stroje	50 000	10 ks	500 000
Cena montáže strojů	6 000	10 ks	60 000
Dlažba včetně práce	2 000 / m ²	160 m ²	320 000
Pryžové bloky pod stroji	200 / ks	200 ks	40 000
Venkovní lavička	5 000	7 ks	35 000
Roční údržba	7 000	1 ks	7 000
Celková odhadnutá hodnota statku			962 000

V uvedené tabulce není uveden náklad na přípravu podkladu pod cvičební stroje, autor nemá informaci o velikosti jednotlivých betonových pilotů. Není zde uvedena ani cena montáže lavic nebo další náklady na provedení prací nebo režii. Náklady na údržbu odhadl autor na základě informace od zástupce Odboru komunálních služeb města, kdy byl odhadnut roční náklad 600 tisíc Kč, tato částka byla racionálně rozdělena mezi další hřiště. Celková

odhadnutá hodnota chráněného statku se může měnit v řádech tisíců či desetitisíců Kč, pokud by byla zpracovaná projektovým inženýrem nebo navrhována realizační firmou. Je pravděpodobné, že skutečná hodnota je vyšší z důvodu nezapočítání výše zmíněných nákladů. Je ale i možné, že hodnota může být nižší, například z důvodu efektivnějšího rozložení nákladů při výstavbě více hřišť v určitém časovém úseku, nebo poskytnutí množstevní slevy dodavatelem strojů nebo stavebních materiálů.

5.1 Varianta nízkého stupně zabezpečení

Pod variantou nízkého stupně zabezpečení si autor představuje obdobné zajištění bezpečnosti, jako je tomu na většině stávajících hřišť nejen ve městě Valašské Meziříčí. Pro vytvoření varianty nízkého stupně zabezpečení bezpečnosti proti vandalismu a výtržnictví volí autor kombinaci stávajících prvků na výše hodnocených hřištích.

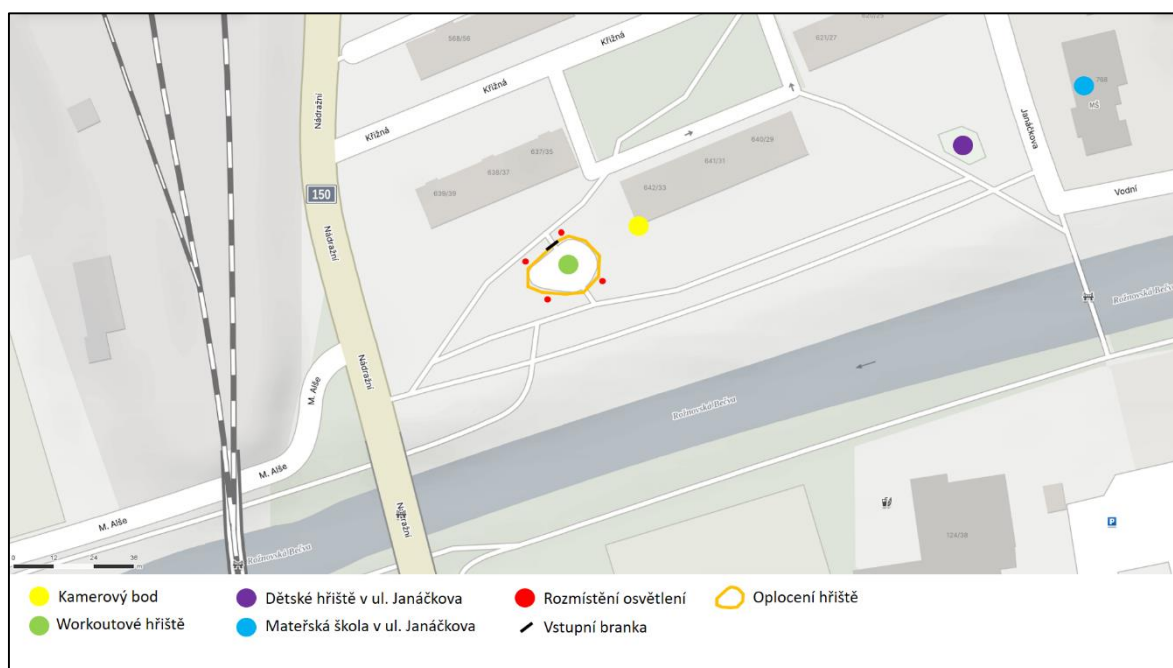
Základní prvek zajišťování bezpečnosti představuje plot, který zároveň jednoznačně vymezuje chráněný prostor. Pro tuto variantu volí autor plot s výškou 1,23 metru bez protipodhrabové podezdívky. Plotový systém PILOFOR se stává z kovových nosných sloupů umístěných v betonovém základu hloubky nejméně poloviny celkové výšky plotu, svařovaných plotových polí s železným jádrem se zinkovou povrchovou úpravou, která jsou dále poplastovaná PVC. Vstup na hřiště je zajištěn otvorovou výplní v tomto plotu, brankou, která je vybavena pouze klikou a zajištěna na střelku a automatickým dovíráním.

Autor v tomto stupni zajištění nenavrhuje uzamykání mimo provozní dobu. Provozní období hřiště není nijak omezené, provozní doba je stanovena v závislosti na ročním období, obvykle pak v rozsahu 8:00-19:00 s přesahem do 21. hodiny v letním období.

Pouliční osvětlení je nedílná součást všech variant a tato položka je neměnná v následujících variantách. Osvětlení je zajištěno 4 světly Modus LV56W, která jsou usazena na osvětlovacím stožáru o výšce 6 metrů s výložníkem v délce 50 cm. Zvolené osvětlení má kumulativní výkon 216 W. Doba denního svícení odpovídá běžnému režimu pouličního osvětlení města. Pro výpočet nákladu za energie je použita průměrná cena silové energie v hodnotě 4 000 Kč/MWh + distribuční poplatek 3 100 Kč/MWh. Průměrná doba svícení veřejného osvětlení v České republice je dle statistiky Ministerstva životního prostředí přibližně 4 100 hodin ročně. Průměrná cena za svícení na tomto hřišti je vypočítána na 524 Kč měsíčně.

Dalším navrhovaným prostředkem pro zajišťování bezpečnosti je kamerový systém, který je napojen na MKDS městské policie. Jako koncový prvek kamerového systému volí autor typ Securia Pro 360 N935SZ-5MP-30X. Jedná se o otočnou kameru, tedy s úhlem záběru 360° s vysokým rozlišením 5 Mpx a možností až 30násobného optického přiblížení. Kamerou lze otáček horizontálně neomezeně, vertikálně o 90° s možností nastavení tzv. skenování, kdy se v určených směrech pohybuje dle nastavených parametrů. Software kamery umožňuje detekci pohybu, a to na vzdálenost až 100 metrů, při snížené viditelnosti využívá infračervené spektrum pro snímání obrazu se schopností aktivního přísvitu do vzdálenosti až 25 metrů. Autor navrhuje tuto kameru umístit na jihozápadní roh domu na ulici Křižná č. p. 642/33. Mimo zajišťování bezpečnosti na řešeném hřišti může kamera díky své pozici a funkcím sloužit městské policii k dohledu na bezpečnost v okolí hřiště a městském parku jihozápadně přes řeku Bečvu. Od kamerového bodu je i přímá viditelnost na dětské hřiště v ulici Janáčkova a vstupní bod do budovy mateřské školy v ulici Janáčkova.

Fyzická ochrana hřiště je realizována prostřednictvím Městské policie Valašské Meziříčí, v pracovní době i asistenty prevence kriminality, četnost hlídek není stanovena.



Obrázek 27 Návrh rozmístění prvku zajišťující bezpečnost (zdroj vlastní)

Tabulka 10 Rozpočet navrhované varianty (zdroj vlastní)

Položka	Cena za jednotku [Kč]	Množství	Cena celkem [Kč]
Plot včetně montážních prací	908	60 metrů	54 500
Stožár osvětlovací 6 m	7 300	4 ks	29 200
Světlo Modus LV56W	7 860	4 ks	31 440
Výložník ke stožáru	780	4 ks	3 120
Kamerový systém Securia Pro 360	16 999	1 ks	16 999
Celková pořizovací cena			135 259

Celková cena pořizovaných prvků k zajištění bezpečnosti v této variantě je 135 259 Kč. Ve výsledné částce není zahrnuto:

- Projektová dokumentace a případná práce projektanta nebo právního poradce.
- Náklady na výstavbu a usazení veřejného osvětlení a jejich napojení na centrální rozvod elektřiny.
- Náklady na umístění kamerového systému a napojení na centrální pult MKDS městské policie.
- Náklady na provoz osvětlení a kamerového systému.
- Poměrná část mzdového ohodnocení strážníků městské policie nebo asistentů prevence kriminality.

Autor si je vědom, že do výčtu nezahrnul všechny další možné náklady na výstavbu prvků zajišťujících bezpečnost ve variantě nízkého stupně zabezpečení. Uvedené hodnoty se také mohou měnit v závislosti na čase a vývoji cen na trhu.

5.2 Varianta středního stupně zabezpečení

Ve variantě středního stupně zabezpečení navrhuje autor racionální přístup k rozsahu zajištění bezpečnosti v porovnání s určitým odrazením možných návštěvníků hřiště. I v této variantě autor kombinuje stávající metody zajišťování bezpečnosti na hřištích ve městě Valašské Meziříčí.

Základní prvek zajišťování bezpečnosti opět představuje plot, ten opět vymezuje chráněný prostor. Pro tuto variantu volí autor plot s výškou 1,53 metru s protipodhrabovou podezdívkou výšky 20 cm. Je navrhnout plotový systém PILOFOR stejně jako ve variantě v bodu 5.1. Vstup na hřiště je zajištěn otvorovou výplní v tomto plotu, brankou, která je vybavena pouze klikou a zajištěna na střelku a automatickým dovíráním. V této variantě je branka vybavena zámkem s cylindrickou vložkou 4. bezpečnostní třídy. Levnější typ zámku v této bezpečnostní třídě reprezentuje bezpečnostní vložka STAR 100S TM.

Autor v tomto stupni zajištění navrhuje uzamykání mimo provozní dobu. Provozní období hřiště není nijak omezené, provozní doba je stanovena v závislosti na ročním období, obvykle pak v rozsahu 8:00-19:00 s přesahem do 21. hodiny v letním období. Uzamčení hřiště je v gesci městské policie. Strážníci městské policie, případně pověřeni asistenti prevence kriminality vykazují návštěvníky s časem ukončení provozní doby, zároveň provedou vizuální kontrolu stavu vybavení hřiště a hřiště uzamknou. Hřiště opět odemykají strážníci nebo asistenti prevence kriminality s časem zahájení provozu. Po odemčení provádějí vizuální kontrolu stavu. V případě zjištění zřetelných nedostatků toto hlásí na služebnu městské policie, která věc dále řeší, případně předá věc na Odbor komunálních služeb města.

Pouliční osvětlení je zmíněno ve variantě viz bod 5.1, zřízení zůstává neměnné.

Kamerový systém představuje základní prostředek pro zajišťování bezpečnosti a je stejný jako ve variantě viz bod 5.1.

Fyzická ochrana hřiště je realizována prostřednictvím Městské policie Valašské Meziříčí, v pracovní době i asistenty prevence kriminality, hlídky jsou namátkové, nejméně však dvakrát denně, a to jedenkrát přes den a jedenkrát v noci. Odemykání a uzamykání hřiště není do těchto dvou povinných hlídek zahrnuto.

Tabulka 11 Rozpočet navrhované varianty (zdroj vlastní)

Položka	Cena za jednotku [Kč]	Množství	Cena celkem [Kč]
Plot včetně montážních prací	1 446	60 metrů	86 800
Bezpečnostní vložka STAR	950	1 ks	950
Stožár osvětlovací 6 m	7 300	4 ks	29 200
Světlo Modus LV 56 W	7 860	4 ks	31 440

Výložník ke stožáru	780	4 ks	3 120
Kamerový systém Securia Pro 360	16 999	1 ks	16 999
Celková pořizovací cena			168 509

Celková cena pořizovaných prvků k zajištění bezpečnosti v této variantě je 168 509 Kč. Ve výsledné částce není zahrnuto:

- Projektová dokumentace a případná práce projektanta nebo právního poradce.
- Náklady na výstavbu a usazení veřejného osvětlení a jejich napojení na centrální rozvod elektřiny.
- Náklady na umístění kamerového systému a napojení na centrální pult MKDS městské policie.
- Náklady na provoz osvětlení a kamerového systému.
- Poměrná část mzdového ohodnocení strážníků městské policie nebo asistentů prevence kriminality.

Autor si je vědom, že ani do výčtu v této variantě nezahrnul všechny další možné náklady na výstavbu prvků zajišťujících bezpečnost ve variantě středního stupně zabezpečení. Uvedené hodnoty se také mohou měnit v závislosti na čase a vývoji cen na trhu.

V porovnání s předchozí variantou dosahuje navrhované oplocení vyšší třídy, respektive zvýšené úrovně pasivní bezpečnosti. Další zvýšení bezpečnosti představuje režimové opatření ve smyslu uzamčení hřiště mimo provozní dobu, tímto lze zabránit nejen případnému vandalismu, kdy je pachateli znesnadněn vstup na hřiště, ale i případným výtržnostem ve smyslu rušení nočního klidu, kdy podobná hřiště představují pro pachatele místo k setkávání. V oblasti fyzické ostrahy jsou navrhovány celkem 4 hlídky u daného hřiště, a to během odemykání a uzamykání hřiště a dvě hlídky během 24 hodin.

5.3 Varianta vysokého stupně zabezpečení

Ve variantě vysokého stupně zabezpečení navrhuje autor rozsáhlejší přístup k zajištění bezpečnosti. Tato varianta kombinuje stávající metody zajištění bezpečnosti na hřištích s doplněním některých prvků standardních pro zajišťování bezpečnosti na jiných místech, avšak neobvyklých u dětských, sportovních nebo workoutových hřišť.

Základní prvek zajišťování bezpečnosti opět představuje plot, ten vymezuje chráněný prostor. Pro tuto variantu volí autor plot s výškou 2,03 metru s protipodhrabovou podezdívkou výšky 30 cm. V této variantě je opět využit plotový systém PILOFOR uveden v předchozí variantě. Vstup na hřiště je zajištěn otvorovou výplní, brankou, která je vybavena klikou, zámkem a automatickým dovíráním. V této variantě navrhuje autor dvě subvarianty pro umožnění vstupu pro návštěvníky. V první subvariantě je branka zajištěna během provozní doby na střelku a klika je blokována kódovým zámkem. Branka je dále doplněna o cylindrickou vložku ve 4. bezpečnostní třídě, příklad takové vložky je uveden v bodu 5.2. V této subvariantě volí autor kliku od výrobce EURA s mechanickou klávesnicí bez nutnosti elektrického napájení. Návštěvník získá kód prostřednictvím webových stránek města Valašské Meziříčí, odkaz na stránky je uveden v provozním řádu vedle QR kódu se stejným odkazem. Načtením QR kódu nebo navštívením stránek na odkazu, udělením souhlasu ve smyslu GDPR a udělením souhlasu s přečtením bezpečnostních opatření a provozního řádu, získá návštěvník kód pro odemknutí zámku. Autor navrhuje změnu kódu zámku nejméně jednou za čtvrtletí. K provedení změny kódu je nutná spolupráce strážníků městské policie a správce webového portálu města.

Druhou subvariantou je zajištění branky na elektromagnetický zámek s elektronickou čtečkou, příklad takového systému je uveden na obrázku 4. Branka je zajištěna střelkou a elektromagnetickým zámkem během provozní doby, k odblokování zámku dochází zadáním kódu na pinové klávesnici, případně přiložením chipu k této klávesnici. Získání kódu je podmíněno stejným procesem, jako je v první subvariantě. Získání chipu je podmíněno navštívením městského úřadu a zaregistrováním se na Odboru komunálních služeb města. Zájemce získá chip oproti zaplacení hodnoty chipu, obvyklá cena jednoho chipu se pohybuje mezi 60-100 Kč za kus. U chipu je zavedena možnost jeho vrácení zpět na Odbor komunálních služeb s vrácením poplatku. Pro obě subvarianty platí uzamčení hřiště mimo provozní dobu.

Režim uzamknutí hřiště je i v této variantě v gesci městské policie, včetně provedení vizuální kontroly při odemykání nebo uzamykání.

Pouliční osvětlení je zmíněno ve variantě viz bod 5.1, zřízení zůstává neměnné.

Kamerový systém představuje základní prostředek pro zajišťování bezpečnosti a je stejný jako ve variantě viz bod 5.1.

Fyzická ochrana hřiště je realizována prostřednictvím Městské policie Valašské Meziříčí, v pracovní době i asistenty prevence kriminality, hlídky jsou namátkové, nejméně však dvakrát denně, a to jedenkrát přes den a jedenkrát v noci. Odemykání a uzamykání hřiště není do těchto dvou povinných hlídek zahrnuto.

Tabulka 12 Rozpočet navrhované varianty (zdroj vlastní)

Položka	Cena za jednotku [Kč]	Počet	Cena celkem [Kč]
Plot včetně montážních prací	1 683	60 metrů	101 000
Bezpečnostní vložka STAR	950	1 ks	950
Klika s mechanickou klávesnicí EURA	2 413	1 ks	2 413
Pinová čtečka ACK1F	1 570	1 ks	1 570
Elektromagnetický zámek OPENERS-CLOSERS	1 100	1 ks	1 100
RFID chip EVexpert	72	200 ks	14 400
Stožár osvětlovací 6 m	7 300	4 ks	29 200
Světlo Modus LV 56 W	7 860	4 ks	31 440
Výložník ke stožáru	780	4 ks	3 120
Kamerový systém Securia Pro 360	16 999	1 ks	16 999
Celková pořizovací cena			185 122-199 779

Cena pořizovaných prvků k zajištění bezpečnosti v této variantě byla autorem vyčíslena na 185 122 Kč, nebo 199 779 Kč v závislosti na zvolené variantě zámku vstupní branky. Ve výsledných částkách není zahrnuto:

- Projektová dokumentace a případná práce projektanta nebo právního poradce.
- Náklady na výstavbu a usazení veřejného osvětlení a jejich napojení na centrální rozvod elektřiny.
- Náklady na umístění kamerového systému a napojení na centrální pult MKDS městské policie.
- Náklady na provoz osvětlení a kamerového systému.

- Náklady na provoz webových stránek města, které obsahují provozní dokumentaci a přístupové kódy.
- Náklady na zprovoznění elektromagnetického zámku a nastavení pinové klávesnice.
- Poměrná část mzdového ohodnocení strážníků městské policie nebo asistentů prevence kriminality.

Autor si je vědom, že do výčtu v této variantě nezahrnul všechny další možné náklady na výstavbu prvků zajišťujících bezpečnost ve variantě nízkého stupně zabezpečení. Uvedené hodnoty se také mohou měnit v závislosti na čase a vývoji cen na trhu.

V porovnání s předchozími variantami představuje oplocení téměř zajištěnou pasivní bezpečnost a dokáže možného pachatele odradit od vstupu do tohoto chráněného prostoru. Další zvýšení bezpečnosti představuje režimové opatření ve smyslu uzamčení hřiště mimo provozní dobu, a autorizace vstupu návštěvníka během provozní doby.

5.4 Cost-Benefit analýza

Hlavním cílem analýzy nákladů a přínosů je určit, zda se návrh projektu vyplatí. V rámci této práce se tato analýza vztahuje na porovnání hodnoty chráněného statku a nákladů na přípravu a výstavbu opatření pro zajišťování bezpečnosti.

Základním předpokladem pro výpočet tohoto vztahu je uvedena hodnota chráněného statku a ceny výstavby bezpečnostních opatření uvedených v bodech 5.1-5.3.

Pro výpočet tohoto vztahu je využita jednoduchá rovnice:

$$\text{Benefit} - \text{Cost ratio} = \frac{\sum \text{hodnota chráněného statku}}{\sum \text{náklady na opatření}}$$

Rovnice 1 Pro výpočet Benefit-Cost indexu (zdroj vlastní)

V případě, že výsledek výpočtu (index) je roven nebo větší než 1,0, je projekt vhodný k realizaci, neboť náklady na bezpečnostní opatření se rovnají hodnotě chráněného statku nebo jsou nižší. V případě, že je index menší než 1,0, projekt není vhodný k realizaci, náklady na bezpečnostní opatření převyšují hodnotu chráněného statku. Autor podotýká, že v této rovnici nebyla zahrnuta proměna hodnoty v čase, například v 5 nebo 10letém období. Z toho lze soudit, že zejména náklady na opatření by bylo možno rozložit na toto časové období, roční úhrn nákladů derivován časem by se snížil. V rovnici také není zahrnutá

proměnná cena, inflace a podobně. Z následující tabulky je patrné, že všechny navržené varianty násobně převyšují hodnotu chráněného statku. Všechny varianty jsou z hlediska poměru benefit-cost vhodné k realizaci.

Tabulka 13 Výpočet indexu benefit-cost analýzy (zdroj vlastní)

Varianta	Benefit-cost rovnice	Výsledek	Závěr
Nízký stupeň zabezpečení	$\frac{962000}{135259}$	7,11	Vhodná k realizaci
Střední stupeň zabezpečení	$\frac{962000}{168509}$	5,71	Vhodná k realizaci
Vysoký stupeň zabezpečení ¹⁶	$\frac{962000}{199779}$	4,82	Vhodná k realizaci

¹⁶ K výpočtu byla využita dražší varianta vysokého stupně zabezpečení, tedy 199 779 Kč.

ZÁVĚR

Úvodní část práce uvedla čtenáře do problematiky vývoje trestního práva v České republice. Pro zopakování autor uvádí, že mezníkem ve vývoji trestního práva byla převaha společenských neboli kolektivních zájmů nad zájmy individuálními. Dále je čtenář uveden do oblasti sociálně-patologického chování se zaměřením na delikvenci, vandalismus, výtržnictví a přestupky. Autor uvádí řadu rizikových faktorů, které mohou vést k sociálně nežádoucímu chování, rozděluje i protektivní faktory, které mohou naopak snížit pravděpodobnost nebo zcela zamezit páčání deliktů. Hřiště a sportoviště hrají ve vývoji jedince podstatnou roli. Zastřešení protektivních faktorů představuje dostatečná stimulace základních potřeb a sociálně kulturního vyžití jedinců, skupin i rodin.

V oblasti zajišťování bezpečnosti nejen na veřejných místech je nutné porozumět i tomu, co je chráněno a jaké jsou hrozby. Ochrana před těmito hrozbami je zajišťována prvky pasivní a aktivní ochrany.

V praktické části autor krátce uvedl výkon veřejné správy na území města Valašské Meziříčí. Dále představil činnost Městské policie Valašské Meziříčí, která v oblasti ochrany osob a majetku na území města hraje nezastupitelnou roli. Prostřednictvím kvalitativního výzkumu formou polostrukturovaného neformálního rozhovoru s ředitelem městské policie získal autor cenné informace a náhled do činnosti strážníků a asistentů prevence kriminality. Další důležité informace získal autor prostřednictvím polostrukturovaného rozhovoru s pracovníkem městského úřadu, který zastupuje město při výkonu činnosti v oblasti správy hřišť a sportovišť.

Ve stěžejní části práce se autor zaměřil na pozorování a hodnocení úrovně zajištění bezpečnosti hřišť a sportovišť ve městě Valašské Meziříčí. Závěry z pozorování zpracoval autor formou analýzy kontrolních seznamů. Z této analýzy vyplývá, že hřiště a sportoviště jsou proti vandalismu a výtržnictví zabezpečena částečně nebo zabezpečení zcela postrádají. Dle subjektivního úsudku autora a analýzy stanovených kritérií, se ve městě Valašské Meziříčí nachází jen jedno hřiště, které je proti možnosti páčání vandalismu a výtržnictví chráněno na velmi dobré úrovni. Z tohoto důvodu hřiště na Vodní ulici sloužilo autorovi jako tzv. benchmark ke srovnání úrovně zabezpečení na dalších hřištích. Získané poznatky byly využity při navrhování variant pro zajištění bezpečnosti proti vandalismu a výtržnictví.

K vypracování variant zvolil autor hřiště, které i přesto, že na základě hodnocení kritérií získalo hodnocení „Dobré“, není de facto chráněno žádným prvky pasivní nebo aktivní

bezpečnosti. V souladu se zásadami pro vypracování této práce vytvořil autor na tomto hřišti tři různé varianty zabezpečení, a to nízký, střední a vysoký stupeň zabezpečení. U každé varianty byl vypracován přehled nákladů pro zřízení navrhovaných prvků. Tyto náklady však postrádají některé dílčí části, jako náklady na instalaci některých prvků, montážní práce nebo náklady na provoz v časovém úseku.

I přes zmíněný nedostatek navrhované varianty nabízejí možnosti vhodného zajišťování ochrany osob a majetku na hřištích a sportovištích.

Přínos této bakalářské práce lze spatřit v rovině teoretické, kdy je do uceleného přehledu provázána oblast sociálně patologického chování a právní teorie a praxe. Čtenář dále získá základní přehled o možnostech zajišťování ochrany prostoru a objektu. V praktické rovině lze spatřit přínos v poskytnutí uceleného přehledu úrovně zajišťování bezpečnosti na hřištích a sportovištích prostřednictvím použitých metod. Prostudováním navrhovaných variant získá čtenář souhrn možností zajišťování bezpečnosti na hřištích, tyto možnosti jsou také finančně vyčísleny. Každá varianta byla podrobena analýze přínosů a nákladů, resp. byla porovnána nákladovost na výstavbu zajištění bezpečnosti s hodnotou chráněného statku.

Úvahou o splnění hlavního cíle práce si autor stanovil čtyři dílčí cíle. V úvodní, teoretické části, byl čtenář uveden do oblasti vývoje trestního práva, sociálně nežádoucího chování, vandalismu, výtržnictví a povinností zřizovatelů a provozovatelů hřišť a sportovišť. Dále byl seznámen s možnostmi zajištění bezpečnosti prostoru a objektu. V praktické části byl hodnocen stávající stav zajištění bezpečnosti hřišť a sportovišť ve vybraném městě. V závěru praktické části byly vypracovány varianty pro zajištění nebo zvýšení bezpečnosti na hřištích a sportovištích. Všechny dílčí cíle práce byly splněny, hlavní cíl práce je splněn.

Diskuze

Autor si je vědom, že nastavená kritéria pro hodnocení zajištění bezpečnosti hřišť jsou subjektivního charakteru a vyplývají z dosavadních zkušeností autora. V oblasti analýzy kontrolního seznamu, a tedy hodnocení kritérií, mohla mít tato rozdílnou váhu významnosti. V navržených variantách autor uvádí, že oplocení, kamerový systém a osvětlení tvoří základní prvky pro zajišťování ochrany před pácháním trestných činů vandalismu a výtržnictví. Přesto v hodnocení kritérií stávajících hřišť a sportovišť má oplocení stejnou váhu významnosti jako například provozní doba nebo blízkost budov. Vytvořením rozdílných významností mohlo být dosaženo jiných výsledku bodového a slovního hodnocení. Autor se domnívá, že hodnocená hřiště by dosáhla nižšího bodového zisku,

a tedy i slovního hodnocení. Nižší bodové hodnocení by však nemělo vliv na vypracované varianty, zřejmě by ale zdůraznilo význam těchto prvků v oblasti zajišťování bezpečnosti.

Pro hlubší uchopení problematiky zajišťování bezpečnosti na hřištích a sportovištích autor navrhuje položení dvou otázek, které spadají spíše do sociálních věd, přesto je nutné na tyto otázky znát odpověď. Cítí se návštěvníci dostatečně chráněni proti výtržnictví na hřištích za stávajícího stavu bezpečnostních opatření? Jsou návštěvníci ochotni strpět případnou důslednější formu zajištění bezpečnosti?

SEZNAM POUŽITÉ LITERATURY

- CIRCO, Giovanni; MCGARRELL, Edmund, 2021. Estimating the impact of an integrated CCTV program on crime. Online. *Journal of experimental criminology*, roč. 2021 č. 17, s. 129–150. Dostupné z: <https://doi.org/10.1007/s11292-019-09404-y>. [citováno 2023-11-08].
- DUPAL, Libor, 2016. *Příručka správné praxe pro bezpečný provoz veřejných zařízení pro hry a sport dětí a mládeže (dětských hřišť, sportovišť, tělocvičen apod.)*. Druhé, rozšířené vydání. Praha: Sdružení českých spotřebitelů. ISBN 978-80-87719-46-6.
- FISCHER, Slavomil; ŠKODA, Jiří, 2009. *Sociální patologie: analýza příčin a možnosti ovlivňování závažných sociálně patologických jevů*. Praha: Psyché (Grada). ISBN 978-80-247-2781-3.
- FISCHER, Slavomil; ŠKODA, Jiří, 2014. *Sociální patologie: závažné sociálně patologické jevy, příčiny, prevence, možnosti řešení*. 2., rozš. a aktualiz. vyd. Praha: Psyché (Grada). ISBN 978-80-247-5046-0.
- HENDERSON, John W, 2016. *The facility manager's guide to safety and security*. Boca Raton: CRC Press. ISBN 978-1-4987-3772-2.
- HARTMANN, Petr, 2014: *Odborná terminologie v komerční bezpečnosti – pojmový aparát, názory, diskuze*. Online. Praha: Komora podniků komerční bezpečnosti, *Bezpečnost s profesionály*, roč. 2014, č. 1. ISSN 2336-4973. [citováno 2023-12-15].
- HOUŽVIČKOVÁ, Zdeňka; DUPAL, Libor, 2010. *Bezpečné provozování dětských a sportovních hřišť, sportovišť a tělocvičen: základní informace pro provozovatele dle požadavků předpisů a technických norem*. Vydání první. Praha: Sdružení českých spotřebitelů. ISBN 978-80-904633-1-8.
- HRBÁČEK, Jan, 2022. *Chystá se dlouho očekávaná regulace bezpečnostních agentur. Součástí novely má být i jejich důkladná prověrka*. Online. Praha: Media Network, *Ekonomický deník*. Dostupné z: <https://ekonomickydenik.cz/chysta-se-dlouho-ocekavana-regulace-bezpecnostnich-agentur-soucasti-novely-ma-byt-i-jejich-dukladna-proverka/>. [citováno 2023-12-18].
- HRDINA, Richard. 2022. *Napadení na dětském hřišti – Aktualizace*. Online. Praha: KŘP hl. m. Praha. Dostupné z: <https://www.policie.cz/clanek/napadeni-na-detskem-hristi-aktualizace.aspx>. [citováno 2023-11-08].

CHAROUSKOVÁ Šárka, 2018. *Vandal poničil dětské hřiště na Radouči, hledá ho policie*. Online. Mladá Boleslav: Oficiální stránky statutárního města Mladá Boleslav, 2018. <https://www.mb-net.cz/vandal-ponicil-detske-hriste-na-radouci-hleda-ho-policie/d-59482>. [citováno 2023-11-08].

IVANKA, Ján, 2014. *Mechanické zábranné systémy*. Zlín: Univerzita Tomáše Bati ve Zlíně. ISBN 978-80-7454-427-9.

JANKŮ, Martin; SALACHOVÁ, Bohumila; MERVARTOVÁ, Jana; KELBLOVÁ, Hana; JURČÍK, Radek et al., 2022. *Základy práva pro posluchače právnických fakult. 7., přepracované a doplněné vydání*. Beckovy mezioborové učebnice. Praha: C. H. Beck, 2022. ISBN 978-80-7400-875-7.

JANOŠEK, Vladimír, 2021. *Objekt TČ výtržnictví*. Online. Praha: Butiková advokátní kancelář se specializací na trestní právo. Dostupné z: <https://www.akjanosek.cz/2021/07/05/objekt-tc-vytrznictvi/>. [citováno 2023-11-15].

JELÍNEK, Jiří, 2019. *Trestní právo hmotné: obecná část, zvláštní část*. Praha: Leges. ISBN 978-80-7502-380-3.

KADEČKA, Stanislav; RIGEL, Filip, 2018. *Výkon státní správy – kompetence, odpovědnost*. Online. Praha: Ministerstvo vnitra ČR. Dostupné z: <https://www.mvcr.cz/odk2/soubor/vykon-statni-spravy-kompetence-pdf.aspx>. [citováno 2023-11-28].

KALINA, Kamil, 2003. *Drogy a drogové závislosti: mezioborový přístup*. Praha: Úřad vlády České republiky. ISBN 80-86734-05-6.

KAPLANOVÁ, Jarmila; PROCHÁZKOVÁ, Zdeňka, 2010. *Příloha č. 10 - Vandalismus k čj 21291/2010-28, Metodické doporučení k primární prevenci rizikového chování u dětí a mládeže*. Praha: Ministerstvo školství, mládeže a tělovýchovy ČR. Dostupné z: <https://www.msmt.cz/vzdelavani/socialni-programy/metodicke-dokumenty-doporuceni-a-pokyny>. [citováno 2023-11-02].

KOŘÍNEK, Ondřej, 2023. *Muž na dětském hřišti v Praze napadal děti a obnažoval se*. Online. Praha: Seznam.cz. Dostupné z: <https://www.novinky.cz/clanek/krimi-muz-na-detskem-hristi-v-praze-napadal-deti-a-obnazoval-se-40434831>. [citováno 2023-11-09].

Krajské oddělení policie ČR pro Olomoucký kraj, čj. KRPM-30499/TČ-2016-141215.

Krajské oddělení policie ČR pro Olomoucký kraj, čj. KRPM-30002/PŘ-2021-141215.

KUČEROVÁ, Helena, HORZINKOVÁ Eva, 2019. *Zákon o odpovědnosti za přestupky a řízení o nich a zákon o některých přestupcích s komentářem a judikaturou*. Praha: Leges. ISBN: 978-80-7502-383-4.

KYNCL, Jaromír, 2014. *Bezpečnost objektu ve světle moderních technologií*. Vydání první. Praha: Komora podniků komerční bezpečnosti České republiky. ISBN 978-80-260-7115-0.

LAUCKÝ, Vladimír, 2010. *Technologie komerční bezpečnosti I*. Vydání 3. Zlín: Univerzita Tomáše Bati ve Zlíně. ISBN 978-80-7318-889-4.

LIN Han; ROSS, Michael; MACK Thomas, 2010. Design of a physical security perimeter fencing systém. Online. *44th Annual 2010 IEEE International Carnahan Conference on Security Technology*, USA-California. Dostupné z: DOI: 10.1109/CCST.2010.5678719. [citováno 2023-11-08].

LORENZ TECHNOLOGY, 2023a. *Drone Security Surveillance - The Future of Security*. Online video. Youtube.com: LorenzTechnology. Dostupné z: <https://www.youtube.com/@LorenzTechnology>. [citováno 2023-12-15].

LORENZ TECHNOLOGY, 2023b. *Security Company*. Online. Dánsko: Lorenz Technology, 2023. Dostupné z: <https://www.lorenztechnology.com/platform/>. [citováno 2023-12-15].

MACEK, Pavel, 2008. *Pořádková činnost policie: obecná část. 2*. Upravené vydání. Praha: Police history. ISBN 978-80-86477-45-9.

NAVRÁTILOVÁ, Iveta, 2012. *Sociálně patologické jevy u dětí a mládeže*. Olomouc. Diplomová práce. Univerzita Palackého v Olomouci. Vedoucí práce Mgr. Tomáš Kadlec.

MAREK, Lukáš, 2014. *Máj se změnil. Na budejovickém sídlišti je rok po nepokojích klid*. Online. Zlín: Mafra. Dostupné z: https://www.idnes.cz/ceske-budejovice/zpravy/rok-od-nepokoju-na-budejovickem-sidlisti-maj.A140620_192007_budejovice-zpravy_khr. [citováno 2023-11-08].

MĚSTO VALAŠSKÉ MEZIŘÍČÍ, 2024. Kamerový systém. Online. Dostupné z: <https://www.valasskemezirci.cz/kamerovy-system/ds-2467/archiv=0&p1=17612>. [citováno 2024-01-15].

MĚSTO VALAŠSKÉ MEZIŘÍČÍ, 2024. *Pravidla města Valašské Meziříčí*. Online. Dostupné z: <https://www.valasskemezirci.cz/pravidla%2Dmesta/ds-1480/p1=43027>. [citováno 2024-01-12].

MĚSTO VALAŠSKÉ MEZIŘÍČÍ, 2024. *Příloha č. 2 směrnice VIII. 9 pravidla pro použití znaku, vlajky a marketingové značky města Valašské meziříčí*. Online. Valašské Meziříčí. Dostupné z: <https://www.valasskemezirici.cz/uziti-znaku-mesta-a-marketingove-znacky-valmez/ds-1224>. [citováno 2024-01-30].

MINISTERSTVO VNITRA ČR, 2024. *Kamerové systémy*. Online. Dostupné z: <https://www.mvcr.cz/clanek/kamerove-systemy.aspx>. [citováno 2024-02-10].

MINISTERSTVO VNITRA ČR, 2021. *Úvod do problematiky obecní (městské) policie k 30. červnu 2021*. Online. Praha: MV ČR. Dostupné z: <https://www.mvcr.cz/clanek/uvod-do-problematiky-obecni-mestske-policie-k-30-cervnu-2021.aspx?q=Y2hudW09MQ%3d%3d>. [citováno 2023-12-15].

OSVALDOVÁ Marie, 2020. *Dětské hřiště poničil vandal. Za sprosté nápisy mu hrozí rok za mřížemi*. Online. Plzeň: Zpravodajský portál Plzen.cz. Dostupné z: <https://www.plzen.cz/detske-hriste-ponicil-vandal-za-sproste-napisy-mu-hrozi-rok-za-mrizemi>. [citováno 2023-11-08].

PETRIŠČOVÁ, Alena, 2023. *Závislostní chování*. Praha: Nadace Sirius, Šance dětem. Dostupné z: <https://sancedetem.cz/zavislostni-chovani>. [citováno 2023-11-03].

PÚRY, František, 2023. § 228 Poškození cizí věci. In: ŠÁMAL, Pavel a kol. *Velké komentáře, Trestní zákoník I, II a III*. 3. vydání. Praha: C. H. Beck. ISBN: 978-80-7400-893-1.

RC, 2019. *Policie vyšetřuje rvačku na dětském hřišti: Dva chlapci (11) zmlátili vrstevníka pěstmi*. Online. Praha: Czech news center, blesk.cz. Dostupné z: <https://www.blesk.cz/clanek/zpravy-krimi/616482/policie-vysetruje-rvacku-na-detskem-hristi-dva-chlapci-11-zmlatili-vrstevnika-pestmi.html>. [citováno 2023-11-08].

Rozsudek Nejvyššího správního soudu ČR ze dne 19. 2. 2004, sp. zn. 2 As 69/2003.

SCHEINOST, Miroslav; BLATNÍKOVÁ, Šárka.; CEJP, Martin.; HOLAS, Jakub.; KARABEC, Zdeněk et al., 2010. *Kriminalita očima kriminologů*. Praha: Institut pro kriminologii a sociální prevenci. ISBN 978-80-7338-096-0.

SLUNÉČKO, Petr, 1991. K trestnému činu výtržnictví podle § 202 trestního zákona. *Právo a zákonost*. Praha: Ministerstvo spravedlnosti, roč. 1991, č. 39/10, s. 594. ISSN 1210-0900.

STEJSKALOVÁ, Eva, 2008. *Souložili na hřišti před zraky dětí*. Online. Vsetín: Oficiální web Město Vsetín. Dostupné z: <https://www.mestovsetin.cz/soulozili-na-hristi-pred-zraky-deti/d-481632>. [citováno 2023-11-08].

SVATOŇOVÁ, Eva, 2018. *Výtržník napadl tři lidi na dětském hřišti, policie ho záhy dopadla*. Online. Ostrava: Domací noviny. Dostupné z: <https://www.domacinoviny.cz/vytrznik-napadl-tri-lidi-na-detskem-hristi-policie-ho-zahy-dopadla/>. [citováno 2023-11-08].

ŠÁMAL, Pavel; ŠÁMALOVÁ, Milada; GŘIVNA, Tomáš, 2023. § 358 Výtržnictví. In: ŠÁMAL, Pavel a kol. *Velké komentáře, Trestní zákoník I, II a III*. 3. vydání. Praha: C. H. Beck. ISBN: 978-80-7400-893-1.

TOMEK, Miroslav, 2018. *Studijní opora pro předmět Bezpečnost a ochrana objektů a osob*. Uherské Hradiště: Univerzita Tomáše Bati ve Zlíně.

Usnesení Nejvyššího soudu ze dne 23. 1. 2008, sp. zn. 7 Tdo 40/2008. ECLI:CZ:NS:2008:7.TDO.40.2008.1.

Usnesení Nejvyššího soudu ze dne 31. 10. 2018, sp. zn. 7 Tdo 1083/2018. ECLI:CZ:NS:2015:7.TDO.1083.2015.1.

Usnesení Nejvyššího soudu ze dne 30. 3. 2021, sp. zn. 6 Tdo 255/2021. ECLI:CZ:NS:2021:6.TDO.255.2021.1.

Zákon č. 40/2009 Sb. trestní zákoník ze dne 8. ledna 2009.

Zákon č. 250/2016 Sb. o odpovědnosti za přestupky a řízení o nich ze dne 12. července 2016.

Zákon č. 251/2016 Sb. o některých přestupcích ze dne 15. června 2016.

Zákon č. 273/2008 Sb. o Policii ČR ze dne 17. července 2008.

ZAORAL, Martin, 2022. *Zoofil, pedofil, tvoje máma. Dětské hřiště „zdobila“ přirození*. Online. Prostějov: Prostějovský večerník. Dostupné z: <https://www.vecernikpv.cz/zpravodajstvi/16915-zoofil-pedofil-tvoje-mama-detske-hriste-zdobila-prirozeni>. [citováno 2023-11-09].

ZIMOVÁ, Magdalena; PODOLSKÁ, Zdeňka; DUPAL, Libor. *Metodické doporučení Státního zdravotního ústavu k zajištění a zvýšení ochrany zdraví a bezpečnosti dětí a mládeže – správná praxe bezpečného provozu veřejných zařízení pro hry a sport dětí a mládeže*.

Online. Praha: Státní zdravotní ústav, Acta hygienica, epidemiologica et microbiologica, roč. 2020, č. 1. ISSN 1804-9613.

SEZNAM POUŽITÝCH SYMBOLŮ A ZKRATEK

ArcGIS	Aeronautical reconnaissance coverage geographic information systém
CCTV	Closed circuit television
ČR	Česká republika
EKV	Elektrická kontrola vstupu
FLIR	Forward looking infra red
GDPR	General Data Protection Regulation hl. m. Hlavní město
MKDS	Městský kamerový a dohledový systém
MP VP	Městská policie Valašské Meziříčí
Mpx	Mega pixels
MV ČR	Ministerstvo vnitra České republiky
ORP	Obec s rozšířenou působností
PČR	Policie České republiky
PF	Protektivní faktor
PZTS	Poplachové zabezpečovací a tísňové systémy
RF	Rizikový faktor
RFID	Radio frequency identification
ŘSD	Ředitelství silnic a dálnic
QR	Quick response code
SBS	Soukromá bezpečnostní služba
SOTKVO	Svaz odborných technických kontrolorů, výrobců, pracovníků montáží a opravářů zařízení hřišť, dětských hřišť, tělocvičen, sportovišť a posiloven
TrZ	Trestní zákon
ÚSÚ ČR	Ústřední správní úřad České Republiky
VM	Valašské Meziříčí
WPC	Wood-plastic compsite

SEZNAM OBRÁZKŮ

Obrázek 1 Výtržnosti při fotbalovém utkání (zdroj vlastní).....	19
Obrázek 2 Vandalismus na hřištích ve VM (zdroj vlastní)	23
Obrázek 3 Mechanický bezklíčový bezbateriový zámek s mechanickou klávesnicí (elemakelocks.com, 2023)	37
Obrázek 4 Pinová klávesnice se čtečkou (z-ware.cz, 2023)	38
Obrázek 5 Vlajka města Valašské Meziříčí (město VM, 2024)	42
Obrázek 6 pevná kamera monitorující příjezdovou ulici k náměstí (město VM, 2024)	46
Obrázek 7 pohled z pevné kamery do příjezdové ulice k náměstí (z kamery obrázek 6), (město VM, 2024).....	46
Obrázek 8 Otočná kamera zobrazující prostranství náměstí (město VM, 2024).....	47
Obrázek 9 Pevná kamera s více objektivy zobrazující prostranství náměstí (město VM, 2024)	47
Obrázek 10 Pohled na kamerový bod (zdroj vlastní)	48
Obrázek 11 Pohled z otočné kamery na hřiště (město VM, 2020)	48
Obrázek 12 Dětské hřiště na ulici Zašovská (zdroj vlastní)	51
Obrázek 13 Provozní řád dětského hřiště ve VM (zdroj vlastní)	52
Obrázek 14 Kamera v Zámeckém parku (zdroj vlastní).....	53
Obrázek 15 Pohled z kamery v Zámeckém parku směrem k dětskému hřišti (zdroj vlastní)	54
Obrázek 16 Kamera na ulici Křižná (zdroj vlastní)	54
Obrázek 17 Pohled z kamery na ulici Křižná na dětské hřiště ve Vodní ulici (Město VM, 2020)	55
Obrázek 18 Vstup na hřiště ve Vodní ulici (zdroj vlastní)	56
Obrázek 19 Sportovní hřiště na ulici Sušilova s kamerovým bodem č. 16 (zdroj vlastní)..	59
Obrázek 20 Pohled z otočné kamery na hřiště v ulici Sušilova (Město VM, 2019).....	59
Obrázek 21 Sportovní hřiště na ulici Sušilova (zdroj vlastní)	60
Obrázek 22 Série fotografií zobrazujících poškození vybavení sportovních hřišť grafity, (zdroj vlastní).....	61
Obrázek 23 Workoutové hřiště ve Vodní ulici (zdroj vlastní).....	62
Obrázek 24 Workoutové hřiště na ulici Zašovská (zdroj vlastní)	62
Obrázek 25 Dětské hřiště na dálniční odpočívce u obce Kurovice (zdroj vlastní).....	64
Obrázek 26 Workoutové hřiště na dálniční odpočívce u obce Kurovice (zdroj vlastní)	65
Obrázek 27 Návrh rozmístění prvku zajišťující bezpečnost (zdroj vlastní)	68

SEZNAM TABULEK

Tabulka 1 Rizikové a protektivní faktory (Kaplanová, Procházková, 2010)	26
Tabulka 2 Právní předpisy a metodiky (zdroj vlastní).....	28
Tabulka 3 Hodnocení kritérií se slovním vyjádřením (zdroj vlastní).....	56
Tabulka 4 Kontrolní seznam pro hřiště ve Vodní ulici (zdroj vlastní)	56
Tabulka 5 Hodnocení dětských hřišť (zdroj vlastní)	57
Tabulka 6 Hodnocení sportovních hřišť (zdroj vlastní).....	60
Tabulka 7 Hodnocení workoutových hřišť (zdroj vlastní)	63
Tabulka 8 Hodnocení dětského hřiště odpočívka Kurovice (zdroj vlastní).....	65
Tabulka 9 Odhadnutá hodnota chráněného statku (zdroj vlastní)	66
Tabulka 10 Rozpočet navrhované varianty (zdroj vlastní).....	69
Tabulka 11 Rozpočet navrhované varianty (zdroj vlastní).....	70
Tabulka 12 Rozpočet navrhované varianty (zdroj vlastní).....	73
Tabulka 13 Výpočet indexu benefit-cost analýzy (zdroj vlastní).....	75

SEZNAM ROVNIC

Rovnice 1 Pro výpočet Benefit-Cost indexu (zdroj vlastní)	74
---	----

SEZNAM PŘÍLOH

Příloha P I: Vandalismus a výtržnictví na dětských a sportovních hřištích

Příloha P II: Otázky pro polostrukturovaný rozhovor se zástupci města

PŘÍLOHA P I: VANDALISMUS A VÝTRŽNICTVÍ NA DĚTSKÝCH A SPORTOVNÍCH HŘIŠTÍCH

V této příloze jsou popsány případy trestných činů poškození cizí věci, výtržnictví a přestupků spáchaných na dětských a sportovních hřištích. Je nutné podotknout, že spisy Policie ČR a městských policií podléhají ochraně osobních údajů. Nebudou zde uvedena jména pachatelů ani další osobní údaje. Jsou zde uvedeny případy z měst napříč ČR, případně ze zahraničních zdrojů.

Případy vandalismu

V návaznosti na nežádoucí chování jsou uvedeny příklady páchaní vandalismu na hřištích a sportovištích. Příмым důsledkem tohoto chování je zatížení rozpočtu provozovatele, zejména když nebyl vypátrán pachatel.

V měsíci únoru nebo březnu 2021 dosud neznámý pachatel poškodil odpadkový koš u dětského hřiště na ul. Vícovská v Prostějově. Pachatel způsobil škodu ve výši 2 500 Kč. (KRPM-30002/PŘ-2021-141215) Tento čin je z důvodu malé škody a nízké společenské nebezpečnosti obvykle řešen jako přestupek.

V roce 2020 dosud neznámý pachatel poničil dětské hřiště v Plzni na Borech. Vandal pomaloval či popsal některé prvky zařízení hřiště vulgárními obrazy a sprostými slovy, viz obrázek 28. (Osvaldová, 2020) V souladu s § 228 odst. 2 TrZ je sprejerství považováno za trestný čin poškození cizí věci bez ohledu na výši škody. Za přečin poškození cizí věci hrozí pachateli odnětí svobody až na jeden rok.



Obrázek 1 Popsaný prvek dětského hřiště v Plzni, foto Policie ČR (zpravodajský portál plzeň.cz, 2020)

V roce 2018 mezi 9. a 13. červencem dosud neznámý pachatel poničil zařízení dětského hřiště v Mladé Boleslavi na Rouči. Pachatel posprejoval zařízení dětského hřiště různými nápisy a obrazy, viz obrázek 29. Svým jednáním způsobil škodu ve výši 12 tisíc korun. (Charousková, 2018)



Obrázek 2 Popsaný prvek zařízení dětského hřiště v Mladé Boleslavi, (Charousková, 2018)

Zřejmě v listopadu nebo prosinci roku 2022 došlo na dětském hřišti na Sídlišti Svobody v Prostějově ke spáchání přečinu poškození cizí věci, kdy dosud neznámý pachatel pokreslil vulgárními obrazy a slovy zařízení hřiště. Tabule s provozním a návštěvním řádem byly částečně nečitelné. (Zaoral, 2022)

Případy výtržnictví

V návaznosti na nežádoucí chování jsou uvedeny příklady páchaní výtržnictví na hřištích a sportovištích.

Dne 21. 6. 2013 na dětském hřišti sídliště Máj v Českých Budějovicích došlo ke kolizi dvou dětí na skluzavce, následně se tyto děti začaly prát. Do sporu dětí se vložili jejich rodiče a příbuzní. Hromadná potyčka vyústila v obžalování osmi osob z výtržnictví. Uznáno vinnými z trestného činu výtržnictví bylo šest osob, dvě osoby se dle soudu dopustily pouze přestupku. Je nutné doplnit fakt, že k potyčce došlo mezi občany české a romské národnosti. V důsledku této potyčky docházelo k opakovaným střetům protiromských demonstrantů s policií právě na sídlišti Máj. (Marek, 2014)

Dne 4. září 2022 byl bez jasné příčiny napaden návštěvník dětského hřiště v Jiránkově ulici v Praze 6. Napadený muž byl obětí agresivního chování dosud neznámého muže po dobu asi 30 minut. Z pokračování v útoku ho odradila až jedna z dalších návštěvnic hřiště, která útočníka upozornila na přivolání policejní hlídky. Neznámý pachatel byl nalezen na záznamech kamerového systému, obrazová podoba pachatele byla zveřejněna v policejním pátrání. (Hrdina, 2022)

Dne 17. srpna 2019 na dětském hřišti v Drahovského ulici v Přerově zaútočili dva jedenáctiletí chlapci na desetiletého chlapce, toho udeřili několika ranami pěstí do obličeje. Incidentu přihlížely ostatní děti přítomny na dětském hřišti. Policie věc vyšetřovala jako výtržnost, agresory se nepodařilo dopadnout. (RC, 2019)

Dne 10. srpna 2008 u dětského hřiště na Rybníčkách ve Vsetíně souložil opilý pár. Milostnému aktu přihlížely děti s rodiči přítomné na hřišti. (Stejskalová, 2008) K aktu došlo na místě veřejnosti přístupném a v přítomnosti dětí. Milenci byli z důvodu hrubé neslušnosti a veřejného pohoršení vyšetřováni pro spáchání trestného činu výtržnictví.

Dne 22. července 2018 v Mostecké ulici v Kladně 32letý muž napadl tři dospělé návštěvníky v prostorách dětského hřiště. Obětím uštědřil několik ran do obličeje s nutností lékařského ošetření napadené ženy. (Svatoňová, 2018) Toto jednání popisuje ustanovení § 358 TrZ, útočník byl vyšetřován pro podezření ze spáchání výtržnosti.

Dne 13. června 2023 bylo na tísňovou linku Městské policie Praha podáno oznámení o přítomnosti zjevně zdrogovaného muže na dětském hřišti v Peškově ulici na Barrandově. Mladý muž obtěžoval a napadal děti, navíc se před nimi obnažoval. (Kořínek, 2023)

Trestné činy výtržnictví, které jsou páčány na hřištích a sportovištích, mají obvykle za následek nemajetkovou újmu postížených občanů.

PŘÍLOHA P II: OTÁZKY PRO POLOSTRUKTUROVANÝ ROZHOVOR SE ZÁSTUPCI MĚSTA

1. V obci se nachází přibližně 70 dětských hřišť, sportovní, dětská nebo workoutová. Jak byla vybrána místa pro výstavbu těchto hřišť? Byla za účelem vhodnosti vybraného místa zpracována i bezpečnostní analýza nebo byly zváženy rizikové a protektivní faktory?
2. Některá hřiště jsou oplocená, některá částečně. Za jakým účelem byla hřiště oplocena, byla to prevence pohybu osob a dětí, odkopnutí míče nebo jiný? Jak byly vybrány, která hřiště budou oplocená a která ne?
3. Byly ze strany města řešeny problémy v přímé souvislosti s hřišti a páchanými přestupky a trestnými činy vandalismu a výtržnictví? Na hřištích lze mnohdy spatřit poškozené lavice nebo odpadkové koše, grafity apod.
4. Jsou tyto přestupky nebo trestné činy hlášeny a jak hlášení probíhá?
5. Kdo odpovídá za činnost asistentů prevence kriminality a jaký je rozsah jejich činnosti a pravomocí?
6. Valašské Meziříčí je spádové kulturní a ekonomické centrum, spolupracujete s okolními obcemi ve věci nákladů na údržbu a provoz hřišť?
7. Jaká je výše nákladů na provoz a údržbu hřišť?
8. Jaký je rozsah kontrolní činnosti města na hřištích?
9. Má Městská policie Valašské Meziříčí uzavřenou smlouvu se státní policií?
10. Souhlasíte s uvedením vašeho jména a zpracováním získaných informací pro potřeby bakalářské práce?