

Ohrožení mládeže v kyberprostoru a jeho prevence

Tomáš Mička

Bakalářská práce
2024



Univerzita Tomáše Bati ve Zlíně
Fakulta humanitních studií

Univerzita Tomáše Bati ve Zlíně

Fakulta humanitních studií

Ústav pedagogických věd

Akademický rok: 2023/2024

ZADÁNÍ BAKALÁŘSKÉ PRÁCE

(projektu, uměleckého díla, uměleckého výkonu)

Jméno a příjmení: **Tomáš Mička**
Osobní číslo: **H20482**
Studijní program: **B0111A190011 Sociální pedagogika**
Forma studia: **Kombinovaná**
Téma práce: **Ohrožení mládeže v kyberprostoru a jeho prevence**

Zásady pro vypracování

Zpracování rešerše a studium odborné literatury.

Vymezení terminologie a teoretických východisek z oblasti vývojových specifik dospívajících, současné kyberkriminality a možností sociální pedagogiky v její prevenci.

Příprava metodiky empirické části, zpracování projektu výzkumu a stanovení výzkumného problému.

Realizace kvantitativního výzkumu formou obsahové analýzy.

Zpracování a vyhodnocení získaných dat, včetně jejich interpretace.

Prezentace výsledků výzkumu, jejich shrnutí a doporučení pro praxi.

Forma zpracování bakalářské práce: **tištěná/elektronická**

Seznam doporučené literatury:

ABU-TAIEH, Evon, 2020. Cyberspace. London: Intechopen. ISBN 978-1-78985-857-0.

BAŠTA, Pavel, 2020. Cybersecurity. Praha: CZ.NIC. ISBN 978-80-88168-34-8.

MARTÍNEK, Zdeněk, 2015. Agresivita a kriminalita školní mládeže. Praha: Grada. ISBN 978-80-247-9760-1.

SMEJKAL, Vladimír, 2022. Kybernetická kriminalita. Plzeň: Vydavatelství a nakladatelství Aleš Čeněk. ISBN 978-80-7380-849-5.

VOJTÍŠEK, Petr, 2012. Výzkumné metody. Praha: Vyšší odborná škola sociálně právní. ISBN 978-80-905109-3-7.

Vedoucí bakalářské práce: **PhDr. Hana Včelařová, Ph.D.**
Ústav pedagogických věd

Datum zadání bakalářské práce: **10. ledna 2024**
Termín odevzdání bakalářské práce: **26. dubna 2024**

Mgr. Libor Marek, Ph.D.
děkan



doc. Mgr. Jakub Hladík, Ph.D.
ředitel ústavu

Ve Zlíně dne 10. ledna 2024

PROHLÁŠENÍ AUTORA BAKALÁŘSKÉ PRÁCE

Beru na vědomí, že

- odevzdáním bakalářské práce souhlasím se zveřejněním své práce podle zákona č. 111/1998 Sb. o vysokých školách a o změně a doplnění dalších zákonů (zákon o vysokých školách), ve znění pozdějších právních předpisů, bez ohledu na výsledek obhajoby ¹⁾;
- beru na vědomí, že bakalářská práce bude uložena v elektronické podobě v univerzitním informačním systému dostupná k nahlédnutí;
- na moji bakalářskou práci se plně vztahuje zákon č. 121/2000 Sb. o právu autorském, o právech souvisejících s právem autorským a o změně některých zákonů (autorský zákon) ve znění pozdějších právních předpisů, zejm. § 35 odst. 3 ²⁾;
- podle § 60 ³⁾ odst. 1 autorského zákona má UTB ve Zlíně právo na uzavření licenční smlouvy o užití školního díla v rozsahu § 12 odst. 4 autorského zákona;
- podle § 60 ³⁾ odst. 2 a 3 mohu užít své dílo - bakalářskou práci - nebo poskytnout licenci k jejímu využití jen s předchozím písemným souhlasem Univerzity Tomáše Bati ve Zlíně, která je oprávněna v takovém případě ode mne požadovat přiměřený příspěvek na úhradu nákladů, které byly Univerzitou Tomáše Bati ve Zlíně na vytvoření díla vynaloženy (až do jejich skutečné výše);
- pokud bylo k vypracování bakalářské práce využito softwaru poskytnutého Univerzitou Tomáše Bati ve Zlíně nebo jinými subjekty pouze ke studijním a výzkumným účelům (tj. k nekomerčnímu využití), nelze výsledky bakalářské práce využít ke komerčním účelům.

Prohlašuji, že

- elektronická a tištěná verze bakalářské práce jsou totožné;
- na bakalářské práci jsem pracoval(a) samostatně a použitou literaturu jsem citoval(a). V případě publikace výsledků budu uveden(a) jako spoluautor.

Ve Zlíně

1) zákon č. 111/1998 Sb. o vysokých školách a o změně a doplnění dalších zákonů (zákon o vysokých školách), ve znění pozdějších právních předpisů, § 47b Zveřejňování závěrečných prací:

(1) Vysoká škola nevydělěčně zveřejňuje disertační, diplomové, bakalářské a rigorózní práce, u kterých proběhla obhajoba, včetně posudků oponentů a výsledků obhajoby prostřednictvím databáze kvalifikačních prací, kterou spravuje. Způsob zveřejnění stanoví vnitřní předpis vysoké školy.

(2) Disertační, diplomové, bakalářské a rigorózní práce odevzdané uchazečem k obhajobě musí být též nejméně pět pracovních dnů před

konáním obhajoby zveřejněny k nahlžení veřejnosti v místě určeném vnitřním předpisem vysoké školy nebo není-li tak určeno, v místě pracoviště vysoké školy, kde se má konat obhajoba práce. Každý si může ze zveřejněné práce pořizovat na své náklady výpisy, o pisy nebo rozmnoženiny.

(3) Platí, že odevzdáním práce autor souhlasí se zveřejněním své práce podle tohoto zákona, bez ohledu na výsledek obhajoby.

2) zákon č. 121/2000 Sb. o právu autorském, o právech souvisejících s právem autorským a o změně některých zákonů (autorský zákon) ve znění pozdějších právních předpisů, § 35 odst. 3:

(3) Do práva autorského také nezasahuje škola nebo školské či vzdělávací zařízení, užije -li nikoli za účelem přímého nebo nepřímého hospodářského nebo obchodního prospěchu k výuce nebo k vlastní potřebě dílo vytvořené žákem nebo studentem ke splnění školních nebo studijních povinností vyplývajících z jeho právního vztahu ke škole nebo školskému či vzdělávacímu zařízení (školní dílo).

3) zákon č. 121/2000 Sb. o právu autorském, o právech souvisejících s právem autorským a o změně některých zákonů (autorský zákon) ve znění pozdějších právních předpisů, § 60 Školní dílo:

(1) Škola nebo školské či vzdělávací zařízení mají za obvyklých podmínek právo na uzavření licenční smlouvy o užití školního díla (§ 35 odst.

3). Odpirá-li autor takového díla udělit svolení bez vážného důvodu, mohou se tyto osoby domáhat nahrazení chybějícího projevu jeho vůle u soudu. Ustanovení § 35 odst. 3 zůstává nedotčeno.

(2) Není -li sjednáno jinak, může autor školního díla své dílo užít či poskytnout jinému licenci, není -li to v rozporu s oprávněnými zájmy školy nebo školského či vzdělávacího zařízení.

(3) Škola nebo školské či vzdělávací zařízení jsou oprávněny požadovat, aby jim autor školního díla z výdělku jím dosaženého v souvislosti s užitím díla či poskytnutím licence podle odstavce 2 přiměřeně přispěl na úhradu nákladů, které na vytvoření díla vynaložily, a to podle okolností až do jejich skutečné výše; přitom se přihlédne k výši výdělku dosaženého školou nebo školským či vzdělávacím zařízením z užití školního díla podle odstavce 1.

ABSTRAKT

Bakalářská práce se zaměřuje na kyberkriminalitu u mladistvých a dospívajících dětí. První kapitola vývojová specifika dospívajících skupin pojednává o jejich vývinu. Druhá kapitola zavede čtenáře do podoby kyberkriminality a jejímu vývoji. Ve třetí kapitole s názvem možnosti sociální pedagogiky při prevenci páchaní kyberkriminality se práce zabývá prevencí u mladistvých osob.

Cílem praktické části práce bylo zjistit, zda a v jakých oblastech dochází k ohrožení mládeže v kyberprostoru a jaké jsou zkušenosti s efektivní prevencí těchto konkrétních ohrožení. Pro naplnění výzkumných cílů byl použit kvantitativní přístup a nashromážděná data Policií České republiky.

Klíčová slova: kyberkriminalita, prevence kyberkriminality, sociální pedagogika

ABSTRACT

The bachelor's thesis focuses on cybercrime in adolescent and teenage children. The first chapter, Developmental Specifics of Adolescents, discusses the development of adolescents. The second chapter introduces the reader to cybercrime and its development. In the third chapter, entitled Social Pedagogy's Options for Preventing Cybercrime, the thesis discusses prevention in adolescents.

The aim of the practical part of the thesis was to find out whether and in what areas youth are threatened in cyberspace and what experiences there are in effectively preventing these particular threats. A quantitative approach and data collected by the Police of the Czech Republic were used to meet the research objectives.

Key words: cybercrime, cybercrime prevention, social pedagogy

Prohlašuji, že odevzdaná verze bakalářské práce a verze elektronická nahraná do IS/STAG jsou totožné.

Uherské Hradiště 2024

Tomáš Mička

OBSAH

ÚVOD	10
I TEORETICKÁ ČÁST	11
1 VÝVOJOVÁ SPECIFIKA DOSPÍVAJÍCÍCH SKUPIN	12
1.1 PŘEDŠKOLNÍ VĚK	12
1.2 RANNÝ A STŘEDNÍ ŠKOLNÍ VĚK	15
1.3 PUBERTA	17
1.4 OBDOBÍ ADOLESCENCE	19
1.5 DOSPĚLOST	20
2 KYBERKRIMINALITA A JEJÍ PODOBA	21
2.1 DEFINICE A STRUKTURA KYBERKRIMINALITY	21
2.2 PACHATELÉ JEDNOTLIVÝCH DRUHŮ KYBERKRIMINALITY A JEJICH MOTIVAČNÍ FAKTORY	25
2.3 OBĚTI KYBERKRIMINALITY	27
2.4 VÝVOJ KYBERKRIMINALITY JAKO SOCIÁLNĚ PATOLOGICKÉHO JEVU A JEJÍ FORMOVÁNÍ DO SOUČASNÉ PODOBY	29
2.5 PŘEDPOKLAD DALŠÍHO VÝVOJE TRESTNÉ ČINNOSTI V KYBERPROSTORU	31
3 MOŽNOSTI SOCIÁLNÍ PEDAGOGIKY PŘI PREVENCI PÁCHÁNÍ KYBERKRIMINALITY	34
3.1 PROSTŘEDÍ OVLIVŇUJÍCÍ VÝCHOVU JEDINCE	34
3.2 PREVENCE KYBERKRIMINALITY	35
3.3 SUBJEKTY VYKONÁVAJÍCÍ PREVENTIVNÍ ČINNOSTI V DANÉ OBLASTI.....	38
3.4 EVROPSKÉ KAMPANĚ PRO KYBERKRIMINALITU	44
II PRAKTICKÁ ČÁST	48
4 VÝZKUM	49
4.1 VÝZKUMNÝ PROBLÉM	49
4.2 VÝZKUMNÉ CÍLE	49
4.3 VÝZKUMNÉ OTÁZKY	49
4.4 VÝZKUMNÝ SOUBOR	50
4.5 VÝZKUMNÁ METODA A TECHNIKA	51
4.6 ZPRACOVÁNÍ DAT.....	51
4.7 INTERPRETACE DAT	56
4.8 LIMITY VÝZKUMU	72
4.9 ZÁVĚR PRAKTICKÉ ČÁSTI	73
SEZNAM POUŽITÉ LITERATURY	78

SEZNAM POUŽITÝCH SYMBOLŮ A ZKRATEK	81
SEZNAM OBRÁZKŮ	83
SEZNAM TABULEK.....	84
SEZNAM PŘÍLOH.....	85

ÚVOD

Kybernetická kriminalita je v oblasti informačních technologií stále častějším jevem. S rozvojem digitálního prostředí a internetu vznikají nové možnosti páčání trestné činnosti prostřednictvím počítačových sítí a elektronických zařízení. Kybernetická kriminalita zahrnuje širokou škálu trestných činů, jako jsou hackerské útoky, podvody, šíření škodlivého softwaru a kyberšikana.

Práce je rozdělena na část teoretickou a část praktickou. Teoretická východiska práce se skládají ze tří kapitol, a to Specifika dospívajících skupin, Kyberkriminalita a její vývoj, Možnosti sociální pedagogiky při prevenci páčání kyberkriminality.

V praktické části je prezentován vývoj kyberkriminality u mladistvých od roku 2019 až do roku 2023. Data jsou vyhodnocena za celou ČR a za jednotlivé kraje.

Věřím, že tato práce přispěje k lepšímu popsání problematiky kyberkriminality u mladistvých.

I. TEORETICKÁ ČÁST

1 VÝVOJOVÁ SPECIFIKA DOSPÍVAJÍCÍCH SKUPIN

„Vývojové změny v daném věku lze očekávat, ale vývoj nelze zobecňovat, protože lidský jedinec je jedinečný a neopakovatelný“ (Šimíčková-Čížková, 2003).

Definice

Vývojové skupiny jsou skupiny jedinců v různých věkových obdobích, které mají společné zkušenosti a úkoly spojené s jejich vývojem a růstem. Tato koncepce byla poprvé prezentována psychologem Erikem Eriksonem, který identifikoval různá věková období a specifické úkoly, které jedinci v každé fázi svého života musí splnit pro dosažení psychického zdraví a celkového rozvoje osobnosti. Mezi vývojové skupiny patří kojenci, batolata, dospívající nebo dospělí (Erik Erikson, 2002).

1.1 Předškolní věk

Předškolní věk lze definovat jako období od jeho narození do začátku povinného školního vzdělávání, počínaje ukončením docházky do MŠ a nástupem do základní školy, tedy 6-7 rokem věku. V něm jednotlivci procházejí dramatickými fyzickými a psychickými proměnami. Pro toto období jsou charakteristické změny vzhledu, postupně dochází k změnám hmotnosti, mění se tělesné proporce. Rozvíjí se obratnost rukou, například při manipulaci s předměty, sebeobsluze a uměleckých a řemeslných činnostech; kolem 4 let věku se postupně snižuje binaurální obratnost a začínají převažovat prsty jedné ruky. (Šimíčková-Čížková, 2003).

Motorika

Zpočátku nekoordinované pohyby končetin vedou ke zdánlivému postupnému zvládnutí složitějších a přesnějších pohybů v hrubé motorice. Dítě se postupně učí dovednostem, jako jsou jízda na koloběžce, kole, bruslích a jiné. Chůze se stává automatickou a pohyb se stává plynulým až elegantním. Pohyb v tomto období jednoznačně patří k nejtěžším činnostem dítěte a úzce souvisí s rozvojem myšlení, řeči, pozorování, intelektu a je také jakýmsi sociálním zdrojem. S rozvojem silné svalové aktivity jedinec pociťuje určité záškuby, změny stavů aktivity a únavy. Dále také dočasně oslabuje odolnost vůči infekcím (Vágnerová, 2008).

Percepce a kognitivní funkce

Zdrojem zájmu je cokoli, co přitahuje pozornost, hodí se k dané činnosti a podněcuje děti k experimentování. Vizuální podněty formují subjektivní přesvědčení dětí. Děti se učí rozlišovat doplňkové barvy, jako je růžová, fialová a oranžová. Sluch jim umožňuje rozlišovat zvuky z různých zdrojů. Podobně se rozvíjí smysly chuti a čichu. Správná identifikace zvuků a obrazů je předpokladem správné řeči, která následně vede k psaní, čtení a počítání (Šimíčková-Čížková, 2003).

Převažuje mechanická paměť, ale s rozvojem jazyka se rozvíjí i paměť slovní a logická. V tomto období se vytvářejí trvalejší osobní vzpomínky, které jsou však často útržkovité a nepřesné (Vágnerová, 2008).

Pozornost ještě nelze vědomě stabilizovat, ale to závisí na temperamentu dítěte, druhu činnosti a věku. Pokud je činnost dostatečně podnětná, je rozvoj vnímání postupný a vyžaduje experimentování. Pasivní vnímání bez pohybu nebo řeči je v rozporu s vývojovými charakteristikami dětí (Šimíčková-Čížková, 2003).

To může souviset s typickým rozvojem představivosti, která je v tomto věku harmonicky důležitá. Děti srozumitelně a přesvědčivě manipulují s realitou, ať už je pravdivá, nebo ne. Děti v tomto věku ignorují informace, které jsou v rozporu s jejich viděním světa, tj. komplikují ho (Vágnerová, 2008).

Postupně se začíná projevovat piagetovské pojmové myšlení. Začíná se rozvíjet prostřednictvím prvků analýzy, syntézy a srovnávání. Řeč se rozvíjí také prostřednictvím intenzivních pojmových činností, které jsou však nestabilní. Děti totiž využívají pouze jeden aspekt své zkušenosti a vytvářejí nová slova k pojmenování neznámých věcí a situací. Slovní zásoba se zvyšuje z třech tisíc na čtyři tisíce slov, rozvíjí se gramatika a řeč se stává hlavním komunikačním prostředkem (Šimíčková-Čížková, 2003).

Emoční a socializační vývoj

Všechny činnosti v tomto období jsou spojeny s emocionálními prožitky a potřebou sebezdokonalování. Dítě čerpá vzorce chování z okolí, ale normy používá spíše stereotypně, protože relativita různých forem chování nepodléhá přesné analýze. Podnětem a vzorem jsou dospělí rodiče a rodina dítěte, zatímco ostatní prostředí nemá pro dítě velkou emocionální váhu (Vágnerová, 2008).

Pro děti je obtížné přijmout názory ostatních. Abychom dětem pomohli pochopit pravidla a normy a vyhnuli se zobecňování, je vždy vhodné podat slovní vysvětlení odpovídající jejich kognitivní úrovni (Šimíčková-Čížková, 2003, Vágnerová, 2008).

Je důležité si uvědomit, že teprve ke konci předškolního věku jsou děti schopny zpracovávat informace a vcítit se do druhých, aniž by byly egocentrické. Egocentrismus je jedním z nejdůležitějších rysů při budování osobní identity, zejména v tomto období, kdy si děti potvrzují vlastní důležitost a jedinečnost. V předškolním věku si děti začínají budovat vlastní identitu, která je utvářena lidmi, předměty a prostředím, s nimiž přicházejí do styku. I přes snahu o emancipaci si děti zachovávají základní potřebu bezpečí a závislosti, zejména na rodině. V tomto věku si děti uvědomují trvalost biologické a sociální genderové identity. Jakmile si děti uvědomí svou rodinnou identitu, opouštějí rodinu a navazují sociální vztahy s vrstevníky (Šimíčková-Čížková, 2003, Vágnerová, 2008).

U dětí se také rozvíjí intelektuální citlivost, která jim umožňuje rozpoznat pozitivní emoce plynoucí z uspokojivých činností, a estetická citlivost, která jim umožňuje poslouchat hudbu, číst příběhy a věnovat se uměleckým činnostem. Tyto čtyři emoce doplňují emoce etické, jako je smysl pro dobro a zlo, uspokojení a pocit viny. Rozvoj těchto vyšších emocí je ovlivněn vzory dospělých a často je výsledkem sociálního učení, kdy se osobní role stávají součástí identity jedince. Je logické, že je preferováno prosociální chování (Šimíčková-Čížková, 2003, Vágnerová, 2008).

Socializace probíhá především formou hry. V tomto období je hra zdůrazňována jako základní psychologická potřeba a ukazuje úroveň vývoje dítěte. Děti si hrají, i když jsou unavené nebo nemocné. Na rozdíl od raného dětství se snižuje vazba na hračky, ale zároveň se zvyšuje touha po realitě hraček a posiluje se rozvoj vnímání a uvědomování si reality. Předškolní děti si také mohou svobodně vybírat své spoluhráče. Sociální role v rámci vrstevnických skupin jsou již definovány a diferencovány a objevuje se potřeba spolupráce, soutěžení, řešení konfliktů a solidarity. Vztahy s vrstevníky nejsou založeny na stejné úrovni bezpečí jako vztahy s dospělými. Když děti dosáhnou určitého stupně vývoje, dokáží si s některými situacemi poradit samy bez podpory dospělých. Potřebují také respektovat učitele, které neznají, a očekávají zvláštní vztah založený na bezpečí a důvěře. Rané dětství je obdobím přípravy na život ve společnosti (Šimíčková-Čížková, 2003, Vágnerová, 2008).

1.2 Ranný a střední školní věk

Tento věk začíná přibližně v 6-7 letech a trvá přibližně do dvou let před nástupem na střední školu, tj. do 11-12 let (přechod na 2. stupeň) nebo do objevení se prvních příznaků puberty (Vágnerová, 2008).

„Pokud děti vyrůstají ve správném a zdravém prostředí, jedná se o nejstabilnější období vývoje“ (Šimíčková-Čížková, 2003).

Děti školního věku vnímají analyticky a komplexně a dokáží rozlišit sluchové a zrakové prvky. Dále zvládají přiměřeně komunikovat, mluví plynule a gramaticky, mají hlubokou a vědomou paměť a dostatečnou fyzickou sílu. Rozlišují mezi realitou a fantazií, a to jak při hře, tak při plnění úkolů. Předškolní děti se vyznačují zvědavostí, tvořivostí a potřebou plnit úkoly. Emocionálně a sociálně zralé předškolní děti jsou schopny regulovat své emoce a ovládat své okamžité potřeby. Přijímají své nové sociální role žáků a spolužáků a umí se podřídit autoritě učitelů. V důsledku toho projevují potřebu spolupráce a přizpůsobení (Šimíčková-Čížková, 2003).

„Školní zralost lze definovat jako určitou úroveň vyspělosti, která se projevuje celkovou připraveností, odolností a soustředěností.“ (Vágnerová, 2008).

Motorika

Kolem osmého roku věku se tělesný růst zpomaluje, ale obranyschopnost organismu se opět posiluje, zvětšuje se objem srdce a hmotnost mozku, zlepšuje se funkce svalů, kloubů a zrychluje se přenos nervových impulzů. Fyzická aktivita se výrazně zvyšuje a obecně se stává rychlejší, přesnější, koordinovanější, efektivnější a úspěšnější. Zvyšuje se také zájem dětí o sportovní aktivity a po psychické únavě se dostavuje mírný relaxační efekt. (Šimíčková-Čížková, 2003, Vágnerová, 2008).

Percepce a kognitivní funkce

Kvalita vnímání se zlepšuje s tím, jak se zvyšuje schopnost analyzovat a identifikovat přicházející podněty. Vnímání přestává být nahodilé a stává se cíleně orientovanou činností, která přechází od konkrétních předmětů a jevů k obecnějším reprezentacím. Ve věku 11 let se vnímání blíží úrovni dospělých, ale chybí dostatečné zkušenosti pro klasifikaci a asociaci informací. Zrak, rozlišování barev, tvaru a velikosti, sluch a hmat jsou výrazně rozvinuté. Rychle se rozvíjí paměť, zpočátku nevědomá a mechanická, ale postupně se stává vědomou a je založena na racionálních a logických rozhodnutích. (Šimíčková-Čížková, 2003, Vágnerová, 2008)

Rozvoj pozornosti je pro žáky velmi důležitý, a to jak pro rozvoj ostatních poznávacích procesů, tak pro hodnocení školního výkonu. Pozornost je zpočátku krátkodobá, ale postupně se stává trvalou. Protože pozornost potřebuje čas, aby se osamostatnila, jsou v tomto věku vhodné alternativní činnosti, odměny, různé přístupy a formy, využívání herních prvků ve výuce a alternativní metody výuky (Šimíčková-Čížková, 2003, Vágnerová, 2008).

Logické myšlení je schopnost představit si konkrétní předměty a jevy. Schopnost používat různé logické operace přispívá k získání časového porozumění. Děti mohou přijímat realitu jako normální, protože neočekávají, že se realita změní. Smysl pro subjektivní zátěž je důležitý pro rozvoj strategického myšlení potřebného pro řešení problémů. V tomto věku jsou uznávány tři strategie: učení se metodou pokus-omyl, logické uvažování na základě minulých zkušeností a průběžné učení se napodobováním (Šimíčková-Čížková, 2003, Vágnerová, 2008).

Existují dva způsoby rozvoje kognitivních funkcí jako je konvergentní myšlení, tedy vysvětlení problému pouze jedním způsobem, nebo divergentní myšlení. Jak můžeme najít správné nebo uspokojivé řešení problému? Je zajímavé, že děti se vždy snaží najít vysvětlení, které vylučuje náhodnost. V tomto věku je obtížné náhodnost logicky pochopit a děti se ji snaží odmítnout. Lze zmínit i raný rozvoj metakognice (schopnost reflektovat vlastní myšlení). To dětem umožňuje získat zpětnou vazbu o svých schopnostech a porozumění. S rozvojem myšlení, čtení a psaní se rozvíjí i jazyk. Rozšiřuje se slovní zásoba, rozvíjejí se pojmy a koncepty, věty jsou stále ozdobnější a delší a postupně se osvojují gramatická pravidla (Vágnerová, 2008).

Emoční a socializační vývoj

V raném dětství se snižuje impulzivita, nestabilita a egocentrismus, zatímco se zvyšují seberegulační schopnosti související se schopností přijmout a přizpůsobit se určitým normám chování. Normy nejsou přijímány pouze jednotlivcem, ale vytvářejí se také v procesu interakce se skupinou (Šimíčková-Čížková, 2003, Vágnerová, 2008).

Sociální role dětí na základní škole jsou vnímány jako doplňující prvky osobní identity, jako je poslušnost vůči systému a učitelům a spolupráce s vrstevníky. Role dětí v základní škole se mění a vyvíjejí, jak si děti zvykají na školu a jejich vztahy s učiteli se postupem času stávají neutrálnějšími. Je důležité si uvědomit, že děti nejsou učiteli automaticky přijímány, ale očekává se od nich, že budou plnit své povinnosti. Jakmile děti začnou chodit do školy, ztrácejí důvěru a sebedůvěru, stávají se samostatnějšími, přebírají odpovědnost za své činy a čelí důsledkům. Díky interakci s okolím si děti uvědomují různé potřeby ostatních a chápou potřebu komunikovat, sdílet zkušenosti a spolupracovat. Potřeba citové ochrany a bezpečí začíná být do určité míry naplňována jejich vrstevníky (Šimíčková-Čížková, 2003, Vágnerová, 2008).

Na druhé straně se vytvářejí ideální skupiny za účelem srovnávání, seberealizace a definování vlastní individuality. Zdůrazňují se společné zájmy, sdílené zkušenosti a identifikace se skupinami stejného pohlaví, což lze chápat jako přípravu na partnerství, rodičovství a profesní kariéru v pozdějším věku (Šimíčková-Čížková, 2003, Vágnerová, 2008).

1.3 Puberta

Dospívání trvá přibližně od 11 do 15 let a tradičně se považuje za bouřlivé a stresující období přechodu z dětství do dospělosti, i když existují genetické individuální rozdíly. Dospívání je důležitým biologickým mezníkem, který se vyznačuje fyzickými a psychickými změnami k dosažení přijatelných změn identity. Někteří lidé se za své dospívání stydí, jiní jsou na něj hrdí (Vágnerová, 2008).

Motorika

Rozdíly mezi pohlavími jsou patrné v rychlosti vývoje; dívky nejen rychleji dospívají, ale také rychleji rostou. Po pubertě se růst zpomaluje, ale vnitřní orgány rostou, svaly sílí a tělo získává vzhled dospělého člověka. Zrychlený tělesný vývoj se neshoduje s duševní úrovní. Přizpůsobení se novému nebo měnícímu se tvaru těla nějakou dobu trvá. Zejména

chlapci dočasně ztrácejí hrubou motoriku kvůli neobratným a nekoordinovaným pohybům. Se zrychlujícím se růstem klesá fyzická výkonnost a střídají se období aktivity s obdobími únavy a letargie. Ke konci puberty se tělesné proporce zlepšují a nemotornost a neobratnost mizí, zejména u chlapců. Pohyby dívek se stávají ladnějšími a mohou provádět složitější pohybové úkony. Tělesná výkonnost se zlepšuje a stabilizuje, výkyvy v motorice a pasivita se stávají méně nápadnými. V oblasti sexuality se emoce a chování stávají nevyzpytatelnějšími a častěji dochází ke změnám nálad (Šimíčková-Čížková, 2003).

Kognitivní vývoj

Během tohoto období se rozvíjejí efektivnější strategie pro zapamatování, protože se zvyšuje kapacita paměti. Díky systematictějšímu přístupu k učení, schopnosti vybírat relevantní informace, různým paměťovým pomůckám, strategiím zapamatování a lepší kontrole pozornosti jsou lidé schopni zpracovat a vstřebat více informací a více si tuto skutečnost uvědomují. Vnímání úspěchu ve škole se mění, stejně jako motivace k učení (Vágnerová, 2008).

Představivost funguje jako obranný mechanismus a slouží k propojení reality se subjektivními zážitky a ideály. Problémem je rozptýlení soustředěnosti během denního snění. Logická paměť je vysoce rozvinutá a její selektivní povaha umožňuje dlouhodobé zapamatování obsahu v logickém kontextu, což snižuje úsilí vynaložené na proces učení (Šimíčková-Čížková, 2003).

Emoční a socializační vývoj

V období dospívání má fyzická atraktivita nezastupitelnou společenskou hodnotu. Protože tělo je vnímáno jako sociální vyjádření osobní identity, pocity nespokojenosti postihují zejména dívky. Obecně platí, že čím větší změna na těle, tím větší úzkost a nespokojenost se vzhledem. Prostředkem vyjádření identity je často styl oblékání a vzhledu, který zdůrazňuje příslušnost ke skupině a vzorce chování. Probíhající hormonální změny ovlivňují pocity nejistoty, zvýšenou úzkost a maladaptivní emoční reakce na běžné podněty. Jsou také citlivější na nespravedlnost a kritiku ze strany dospělých. Úzkost a zranitelnost souvisí také se vztahy. V sociálním vývoji zůstávají rodinné vazby silné, ale objevuje se obecná touha po nezávislosti, uvolnění citových vazeb, vyhledávání dalších vrstevníků a vytváření různých sociálních skupin (Šimíčková-Čížková, 2003, Vágnerová, 2008).

Pro toto období je charakteristický první rozvoj vztahů s opačným pohlavím. Nedůvěra k druhé osobě, lhostejnost ve vztazích a touha po citové blízkosti a erotických zážitcích jsou často spojeny s prvními bolestnými zkušenostmi romantické lásky. Sebeúcta je nestabilní a formuje se až na základě zkušeností (Šimíčková-Čížková, 2003, Vágnerová, 2008).

1.4 Období adolescence

Toto vývojově složité období je přechodným obdobím mezi dětstvím a dospělostí. Začíná kolem 16. roku věku u dívek a 17. roku u chlapců, ale mezi oběma pohlavími je jen malý rozdíl ve vývoji. Horní hranici puberty nelze přesně určit, protože nástup dospělosti ovlivňuje mnoho faktorů. Hlavními faktory jsou obvykle sociokulturní zvyklosti a realie právního systému. V našem právním systému je 18 let věkem, kdy se člověk stává dospělým a právně odpovědným, ale platí zde společenské zvyklosti. Hlavními cíli dospívání jsou utváření identity a uznání vlastní důležitosti, přijetí společenských norem a morálních zásad, samostatnost ve smyslu nezávislosti na rodičovské autoritě a navazování partnerských vztahů (Šimíčková-Čížková, 2003).

Percepce a fyzický vývoj

Fyzický vývoj je dokončen, lidské tělo získává konečnou podobu a je možné pohlavní rozmnožování. Dospívání se vyznačuje vysokou fyzickou výkonností a je často spojeno se sportem a dalšími stresovými situacemi, uvolňuje nahromaděnou energii a napětí a navozuje pocit uvolnění (Šimíčková-Čížková, 2003).

Kognitivní vývoj

Adolescenti dokáží uvažovat v abstraktních pojmech. Jinými slovy, mohou přemýšlet v pojmech, které nemusí být nutně založeny na reálných zkušenostech. Mohou také hypoteticky uvažovat o různých možnostech, které ve skutečnosti neexistují a jejichž uskutečnění je nepravděpodobné. Když jsme schopni uvažovat, mění se náš pohled na časovou dimenzi. Začínají přemýšlet o minulosti a budoucnosti a v tomto období se začínají ve větší či menší míře rozvíjet tři základní potřeby. Jsou to touha po bezpečí a jistotě, touha po seberealizaci a touha po světlé budoucnosti. Nové myšlenky jsou pro ně nejasné a obvykle se dlouho drží jedné myšlenky, i když chápou obecná pravidla a dokážou je aplikovat na různé situace. Začínají se rozvíjet spontánní vlastnosti, jako je trpělivost a sebeovládání. Tyto vlastnosti začínají například touhou učit se a projevují se i v jiných zátěžových situacích (Šimíčková-Čížková, 2003, Vágnerová, 2008).

1.5 Dospělost

Dospělost je nejdelším a nejzralejším obdobím v životě člověka. Fyzická zdatnost, emocionální rovnováha a objektivní využití daných intelektuálních schopností dosahují svého vrcholu a slouží k rozvoji psychických a sociálních kompetencí. Hlavními charakteristikami jsou nezávislost, svoboda rozhodování a odpovědnost za vlastní jednání a chování vůči sobě i druhým. (Vágnerová, 2008).

Dospělá kondice dosahuje vrcholu kolem 30. roku života, poté začínají postupné degenerativní změny. Pokles zdatnosti se projevuje nejen na kondici těla, ale také na znatelných změnách tělesných proporcí. Citlivými ukazateli jsou změny ve vývoji kůže a snížený růst vlasů. Mění se činnost žláz s vnitřní sekrecí, dochází k fyziologickým změnám ve všech orgánech a systémech. Změny podobné evolučním se začínají projevovat ve všech oblastech vnímání, včetně zraku, sluchu, chuti, čichu a hmatu. Schopnost vnímat informace postupně klesá. Prodlužuje se reakční doba na podněty, zejména na řeč, pohyby se stávají jemnějšími a gesta méně častými (Šimičková-Čížková, 2003, Vágnerová, 2008).

Uvádí se, že mentální ostrost dosahuje vrcholu ve věku 45 let. Paměť však postupně klesá, čas, který je k dispozici pro zapamatování, se zkracuje a více se opakuje. Myšlení se každopádně díky zkušenostem dále rozvíjí a stává se realističtější, otevřenější a flexibilnější. Dospělí jsou náchylnější ke kompromisům, obětem a sebekritice. Společnost klade na dospělé větší nároky a očekává od nich zodpovědnost, vyváženost vlastních potřeb s potřebami společnosti a morální myšlení. I když existují individuální rozdíly, chování dospělých se stává předvídatelnější. V tomto období se postupně uklidňují emoce, harmonizují se osobnosti, vyjasňují se pozitivní a negativní citové projevy, snižují se pocity méněcennosti, začíná se rozvíjet sebedůvěra a sebeúcta. Když si najdou partnera, založí rodinu, získají vyšší vzdělání a nastoupí do zaměstnání, získají určitý sociální status a upevní své postavení ve společnosti tím, že přijmou různé sociální role, jako je role rodiče, sourozence nebo vůdce (Vágnerová, 2008).

2 KYBERKRIMINALITA A JEJÍ PODOBA

2.1 Definice a struktura kyberkriminality

Pojem kyberkriminalita je velmi obtížné definovat. Definice je obvykle buď příliš úzká a nezahrnuje konkrétní typy trestných činů, které by mohly být klasifikovány jako kyberkriminalita, nebo naopak příliš obecná a zahrnuje trestné činy, které by měly či neměly být klasifikovány jako kyberkriminalita. Často dochází k záměně kyberkriminality a jiných trestných činů. Je proto velmi obtížné zachytit tento jev v jednoduché a stručné definici.

Jako výchozí můžeme použít jedno z nejčastěji užívaných tvrzení Claye Wilsona ve znění:

„Kybernetický zločin je takový čin, který je páchaný s pomocí počítače nebo je zaměřen proti počítači. Mnoho lidí nesouhlasí s touto definicí kybernetického zločinu, protože se domnívá, že kyberprostor, je pouze novým prostředím, které napomáhá k páchání trestných činů, které vůbec nejsou nové. Nicméně kyberkriminalita v sobě zahrnuje i útoky, které jsou vedeny proti počítači s cílem narušit jeho proces zpracování, nebo dochází ke zkopírování důležitých dat, nebo je využit jako nástroj špionáže.“ (Wilson, 2008)

Kyberkriminalita je jakýkoli čin spáchaný počítačem nebo proti počítači. Jelikož se však jedná o poměrně obecnou a širokou definici, bude v této části použito několik dalších definic a nezávislé pomocné kritérium. Při rozhodování o tom, zda určitý trestný čin klasifikovat jako kybernetický trestný čin, se zohledňuje další důležitý faktor. Tímto faktorem je odpověď na otázku, zda je trestný čin spáchán bez použití počítače nebo podobné technologie. Pokud je trestný čin spáchán jiným způsobem než za použití počítače, není pro účely této studie považován za kyberkriminalitu. Kyberkriminalitou se rozumí také trestné činy, které mohou být spáchány jinými prostředky, ale jejich odhalení nebo prokázání je výrazně snazší nebo obtížnější díky použití počítače. Předměty, kterými lze páchat kyberkriminalitu jsou: Počítač, Mobilní telefon, Tablet, USB flashdisk, Externí harddisk, WiFi router, Webová kamera, Chytrá televize, Digitální fotoaparát, Cloud storage úložiště.(PČR, 2024).

Typy kyberkriminality

Jedním z nejčastěji hlášených trestných činů v oblasti kyberkriminality je podvod (**podvodná jednání**). Patří sem i falešné e-shopy, které se otevírají pod záminkou fundraisingu a po krátké době zmizí. Někdy jsou finanční prostředky přesouvány mimo Českou republiku nebo se k anonymizaci toku finančních prostředků používá virtuální měna.

Mezi podobné taktiky patří podvodná inzerce (prodej automobilů, bílé techniky, hospodářských zvířat a pronájem bytů), inkaso a nigerijské podvody (nigerijské podvody jsou známé také jako podvody 419, jedná se o typ podvodu, který je obvykle páčán prostřednictvím e-mailu, dopisu nebo telefonu). Tyto podvody obvykle zahrnují falešné a podvodné nabídky finanční pomoci, dědictví nebo investic s cílem získat osobní údaje, peníze nebo jiné cennosti oběti. Tento typ podvodu upravuje § 419 nigerijského trestního zákoníku (tento typ podvodu existuje po celém světě, ale obecně se uznává, že se vyskytuje v Nigérii). Patří sem také krádeže z bankovních účtů prostřednictvím falešných e-mailů a phishingu.

Jako další typ se uvádí **hacking**, tedy neoprávněný přístup k počítačovým systémům a paměťovým médiím. Může být použit pro většinu činností označovaných jako hacking, narušení dat, sabotáž systému a zneužití zařízení. Nejtypičtějším příkladem, který je často vyšetřován, je chování útočnicka, který prolomí zabezpečení počítačového systému, získá přístup k datům oběti a pokračuje v jejich libovolném používání. Takové chování zahrnuje mimo jiné šíření škodlivého kódu nebo zavádění tzv. zadních vrátek do volně dostupného softwaru. Stále častěji dochází k hackerským útokům na e-maily, sociální sítě a bankovní účty, které mají za následek nejen porušení důvěrnosti, ztrátu nebo zničení citlivých informací, ale také finanční zisk. To zahrnuje i další související trestné činy (vydírání, nebezpečné pronásledování, krádeže z účtů, podvody). Do tohoto typu trestného činu spadají také kybernetické útoky (např. DDoS) a vydírání pomocí ransomwaru (Ransomware je typ malwaru, který zašifruje soubory uživatele a za jejich dešifrování požaduje výkupné (Kolouch & Bašta, 2020; PČR, 2023)).

Tento typ malwaru se často šíří prostřednictvím příloh e-mailů, infikovaných webových stránek nebo zneužitím softwaru. Po úspěšném zašifrování dat zobrazí ransomware požadavek na výkupné, obvykle ve formě kryptoměny, například bitcoinu. Často hrozí, že pokud oběť nezplatí výkupné do určité doby, budou data nenávratně zničena. Ransomware může vést ke ztrátě osobních údajů a finančním ztrátám, proto je pro ochranu před tímto typem útoku důležité mít spolehlivý antivirový software a pravidelně zálohovat důležitá data). Nejběžnější formou tohoto trestného činu je sniffing, Útočníci zachycují probíhající síťovou komunikaci, aby získali citlivý obsah a provozní údaje. Často se tak děje proniknutím do nezabezpečených připojení Wi-Fi, e-mailových serverů a v poslední době i do domácích routerů. Útočníci pak získávají přístup k citlivým údajům, jako jsou hesla,

platební údaje, osobní a soukromé informace, a vyvíjejí na oběti nátlak s cílem získat peníze nebo se alespoň pokusit poškodit jejich pověst (Kolouch & Bašta, 2020; PČR, 2023).

Jako další oblast trestné činnosti si můžeme uvést **blagging**. Tento typ útoku využívá sociální inženýrství, phishing nebo jiné strategie k získání neoprávněného přístupu k citlivým údajům nebo osobním informacím. Tento typ útoku využívá sociální inženýrství, phishing a další strategie k získání neoprávněného přístupu k citlivým údajům (Kolouch & Bašta, 2020; PČR, 2023).

Phishing je způsob, jakým kyberzločinci získávají informace, které mohou být použity k různým činnostem, včetně krádeže identity, podvodů s penězi a zákeřného sociálního inženýrství), jelikož se na internetu masivně šíří podvody sociálního inženýrství. Ohroženi jsou jak jednotlivci, tak obchodní společnosti. Jeden z nejčastějších sociálních podvodů na internetu se týká tzv. generálních ředitelů společností, kteří jsou oprávněni činit důležitá rozhodnutí týkající se transakcí a investic. Takové podvody jsou téměř vždy založeny na velmi dobré znalosti trhů, struktur a zákazníků společnosti. Získané informace jsou často využívány k manipulaci s oběťmi a vytváření přesvědčivých argumentů, které je mají přimět k provedení požadované akce. Typickým scénářem je, že pachatel kontaktuje vedoucího pracovníka společnosti (např. prezidenta, generálního ředitele, finančního ředitele) nebo důvěryhodného partnera (např. právníka, notáře, auditora, účetního) tak, že se za ně vydává. Pod touto záminkou pachatel kontaktuje určité zaměstnance společnosti a tvrdí, že obdržel telefonát např. od generálního ředitele ohledně načasování žádosti nebo smlouvy, a přesvědčí je, aby se podíleli na požadované transakci (Kolouch & Bašta, 2020; PČR, 2023).

Obliba online nakupování prostřednictvím e-shopů stále roste. Bohužel tomto případě se jedná o **podvodné e-shopy**. Počet a obrat zákazníků využívajících online nakupování neustále roste. Nakupování online je rychlé, často nabízí lepší ceny než kamenné obchody a je doručováno na adresu uvedenou kupujícím. Je však třeba být obzvláště opatrný při nákupu v neověřených internetových obchodech nebo při nákupu za neobvykle nízké ceny, zejména pokud internetový obchod vyžaduje platbu předem (což je v případě podvodných obchodů často jediný způsob platby) (PČR, 2023).

Mezi nejspolehlivější oběti podvodníků v dnešní době patří ti, kterým je nabízena práce na částečný úvazek v oblasti reklamy a převodů peněz. Takový spolupachatel je také někdy označován jako takzvaně bílý kůň. Tímto způsobem se podílejí na praní výnosů z trestné

činnosti tím, že si zakládají zločinecké bankovní účty a převádějí platby za podvodné internetové transakce (PČR, 2023).

Do kategorie **mrvnostní trestné činy** spadají všichni jedinci, kteří v takových případech kontaktují děti mladší 18 let, snaží se získat jejich intimní fotografie či videa nebo je zvou na návštěvu. Nejčastějšími místy kontaktu jsou chatovací místnosti, sociální sítě a online hry. Do této kategorie spadají také trestné činy proti nezletilým, jako je kuplířství, sexuální nátlak, obchodování s dětskou pornografií, výroba pornografie s využitím dětí a nezákonný styk s dětmi (PČR, 2023).

Kategorie trestných činů **proti autorskému právu** zahrnuje porušení autorského práva, práv souvisejících s autorským právem a práv k databázím, zejména sdílení hudby, filmů a softwaru porušujících autorské právo na síťových paměťových zařízeních a v sítích P2P (PČR, 2023).

Mezi další kategorie dělení se řadí **násilné projevy a hate crime**. Tato kategorie zahrnuje trestné činy, jako je vydírání, nebezpečné vyhrožování, nebezpečné pronásledování (známé také jako obtěžování či stalking) a šíření varovných zpráv, které jsou anonymizovány pomocí informačních technologií. K tomu slouží anonymní servery a služby (např. proxy servery, tor sítě, VPN). Mezi tyto trestné činy patří hanobení národnostních, rasových, etnických nebo jiných skupin, podněcování k nenávisti vůči skupině osob nebo extremistické projevy omezující práva a svobody. Na zahraničních serverech se objevily krajně pravicové a levicové webové stránky, které podněcují k nenávisti a diskriminaci etnických menšin a politických skupin, a dokonce vyzývají k násilí. Objevily se také fiktivní profily na sociálních sítích a diskuse v různých médiích (PČR, 2023).

Pozornost musíme věnovat také dalším kategoriím jako je **Dark Web a Deep Webu**. Jsou to dvě části internetu, které se často zaměňují, ale mají odlišné charakteristiky. Deep Web, neboli Hluboký web je část internetu, která je nepřístupná běžným vyhledávačům a obsahuje osobní informace, jako jsou bankovní účty a firemní intranety. Dark Web (či také Temný web) je ještě skrytější a zahrnuje nelegální aktivity, jako je obchod s drogami a zbraněmi. Dark web je často spojován s anonymitou a bezpečností, ale také s nelegální činností. Na dark webu se odehrává mnoho trestné činnosti, protože je obtížné sledovat jeho uživatele. Naproti tomu deep web je rozšířenější a obsahuje legální a legitimní informace, které jsou obvykle pouze skryté. Zde můžeme najít všechnu nezahrnutou kybernetickou kriminalitu (PČR, 2023).

2.2 Pachatelé jednotlivých druhů kyberkriminality a jejich motivační faktory

Kyberkriminality se mohou dopouštět jak fyzické, tak právnické osoby a podmínky trestní odpovědnosti právnických osob jako aktérů kyberkriminality jsou zakotveny v českém i unijním právu. Vzhledem k omezenému rozsahu této studie jsou za pachatele kyberkriminality považovány pouze fyzické osoby. Pokud je pachatelem fyzická osoba, předpokládá se, že se jedná o osobu zletilou, nezletilou nebo osobu, která není trestně odpovědná z důvodu věkového omezení (např. v případě trestných činů kyberšikany). Vzhledem k různorodosti kyberkriminálního chování se motivace kyberzločinců liší a často závisí na jejich věku, osobnosti a schopnostech. Naopak technické dovednosti a znalosti jsou pro motivaci méně důležité. Je velmi pravděpodobné, že u jednoho pachatele existuje několik typů motivace současně. Například kyberzločinec, který při své činnosti získá pornografický materiál a rozhodne se jej šířit, je pravděpodobně motivován jak vlastním sexuálním uspokojením, tak vyhlídkou na finanční zisk (Smejkal, 2018).

Předpokládá se, že hlavní motivací pachatelů je zisk, pomsta (např. kyberstalking), pocit beztrestnosti nebo euforie z toho, že nebyli nalezeni, a pocit dobrodružství, který přináší anonymita internetu. Sexuální pachatelé jsou motivováni vlastním sexuálním uspokojením. Pachatelé působící u výše uvedených kategorií trestných činů, mají specifické motivace. K páčání trestných činů souvisejících s prací jsou motivováni také tím, že jejich kriminální chování je vyvoláno možnostmi, které nabízí jejich zaměstnání, např. pocitem nadřazenosti vůči zaměstnavateli nebo přesvědčením, že malá ztráta nemůže firmu poškodit. Vzhledem k tomu, že největší riziko kyberkriminality pochází z důvěrných informací a skupin, které k nim mají přístup, zejména zaměstnanců, manažerů a jim podobných osob, je třeba do vnitřní struktury podniků zabudovat preventivní opatření (Smejkal, 2018; Požár, 2015).

Motivace pachatelů pirátských trestných činů (nelegální stažení, sdílení nebo distribuce chráněného obsahu, kybernetický podvod, zločinný software, síť počítačů, která je infikována škodlivým softwarem a umožňuje útočnickovi vzdáleně ovládat tyto počítače pro útoky, pokusy proniknout do zabezpečených sítí, získání osobních informací uživatele, distribuce virů a jiné...) je rovněž specifická. Ve většině případů jsou motivováni zisky, které mohou ze své nezákonné činnosti získat, a velmi konkrétními cíli, které se v jejich očích zdají být ušlechtilé, a ani se nepovažují za zločince. Hackerská kultura ve prospěch

svobodného softwaru a základních lidských práv na svobodu komunikace a používání softwaru (Završnik, 2017; Hamuddin, Syahdan, Rahman, Rianita, 2019)

2.3 Oběti kyberkriminality

Jednotlivci jsou často oběťmi kyberkriminality prostřednictvím phishingu, ransomwaru, hackingu nebo identity theftu. Mohou být cílem útoků kvůli osobním informacím, financím nebo citlivým údajům (Smejkal, 2018; Požár, 2015; Završnik, 2017).

Také **firmy** jsou často terčem kyberkriminality kvůli citlivým obchodním informacím, finančním údajům nebo osobním údajům zaměstnanců a zákazníků. Útoky na firmy mohou mít za následek finanční ztráty, škody na pověsti či dokonce únik citlivých informací (Smejkal, 2018; Požár, 2015; Završnik, 2017).

Vládní instituce jsou také často terčem kyberkriminality, protože mají přístup k důvěrným informacím a důležitým systémům. Útoky na vládní instituce mohou mít vážné důsledky pro národní bezpečnost a stabilitu (Smejkal, 2018; Požár, 2015; Završnik, 2017).

Zdravotnická zařízení jsou cílem kyberútoků kvůli citlivým zdravotním informacím pacientů a důležitým systémům pro poskytování zdravotní péče. Útoky na zdravotnická zařízení mohou ohrozit zdraví pacientů a způsobit finanční ztráty (Smejkal, 2018; Požár, 2015; Završnik, 2017).

Finanční instituce bývají terčem kyberkriminality kvůli finančním údajům a transakcím. Útoky na finanční instituce mohou mít za následek ztrátu peněz pro banky i klienty, a mohou ohrozit důvěru ve finanční systém (Smejkal, 2018; Požár, 2015; Završnik, 2017).

Průmyslová odvětví jako například energetika, výroba nebo doprava mohou být terčem kyberútoků s cílem sabotovat výrobu, způsobit havárie nebo odcizit duševní vlastnictví (Smejkal, 2018; Požár, 2015; Završnik, 2017).

Další možné oběti kyberkriminality mohou zahrnovat mediální organizace, občanská sdružení, vzdělávací instituce nebo jednotlivce s dětmi veřejně prezentovanými online. Jednotlivé oběti mohou být také charakterizovány podle zranitelnosti, důležitosti jejich dat, finanční hodnoty či politické nebo sociální relevance. Ale tato práce je zaměřena zejména na **nezletilé subjekty** a pojednání o všech obětech nelze zpracovat do bakalářské práce požadovaného rozsahu (Smejkal, 2018; Požár, 2015; Završnik, 2017).

Kyberkriminalita páchaná na nezletilých obětech

Násilná trestná činnost je v kriminologii chápána jako útok na fyzickou nebo psychickou integritu člověka ve smyslu úmyslného fyzického násilí nebo pohrůžky násilím vůči člověku. Násilná trestná činnost je spíše kriminologický než právní pojem. Násilí může být prvkem trestného činu nebo pouze alternativním či omezeným prvkem trestného činu. Příčiny násilné trestné činnosti jsou různé, vyskytují se ve všech společnostech a jsou ovlivněny kulturou, politickým vývojem, ekonomickou stabilitou, úrovní vzdělání, užíváním drog a vlivem médií. Informační trestné činy proti dětem jsou klasifikovány jako trestné činy proti mravnosti (Novotný, Zapletal, 2004).

Sexuální trestné činy jsou takové, které vyjadřují pudy společensky nepřijatelným způsobem. Nebezpečí sexuálních trestných činů spočívá v jejich latenci a v jejich vztahu k jiným trestným činům, zejména k organizovanému zločinu. Opožděnost je usnadněna tím, že k trestným činům dochází "za zavřenými dveřmi", a úzkými mezilidskými vztahy mezi účastníky (Novotný, Zapletal, 2004).

Sexuální trestné činy, organizovaná kriminalita

Sexuální trestné činy se dotýkají lidské důstojnosti, zejména zdravého vývoje obětí. Škodlivé následky se objevují bezprostředně po trestném činu, ale často dochází i k dalším škodlivým následkům v podobě fyzických zranění. S tímto problémem úzce souvisí fenomén prostituce, který v České republice není sám o sobě trestným činem, ale je sociálně patologickým jevem a je spojen s mnoha trestnými činy. Dětská prostituce je velmi nebezpečná a často vede k obchodování s lidmi a organizovanému zločinu. Je to jeden z nejnebezpečnějších trestných činů podkopávajících stabilitu a rozvoj občanské společnosti. Postupné uvolňování hraničních a celních kontrol a otevírání hranic vedlo k nárůstu migrace a organizovaného zločinu. Poloha země poskytuje zahraničním skupinám výhodné tranzitní body, místa působení a cíle (Novotný, Zapletal, 2004).

Další druhy kybernetické kriminality páchané na dětech

Kyberkriminalita zahrnuje širokou škálu oblastí, jako je phishing, pharming, sniffing, cracking, hacking, pirátství, šíření falešných nebo znepokojivých zpráv, hacking a skimming. Mezi nejčastější kyberkriminalitu páchanou na dětech patří kyberšikana, obtěžování a kyberstalking (Kopecký, 2010).

Tento článek se však zaměří na sexuální a související trestné činy páchané prostřednictvím internetu, zejména na kyberšikanu a dětskou pornografii. Kyberšikana má obvykle podobu slovních útoků a opakování. Zahrnuje slovní útoky, výhrůžky, urážky a obtěžování zaměřené na konkrétní oběti. Ke kyberšikaně často dochází po výrazném odhalení soukromého života pachatele, zejména po spontánním zveřejnění erotických fotografií nebo sdílení intimních informací. V nejhorších případech vede k sebevraždě oběti. Happy slapping je forma kyberšikany, při níž je oběť vystavena nevybíravým fyzickým útokům. Vyznačuje se zveřejňováním fotografií nebo videí útoků na internetu (Kopecký, 2010).

Další formou kyberšikany je kyberstalking, technologicky vyspělá forma obtěžování. Kyberstalker využívá k obtěžování své oběti osobní údaje zveřejněné na internetu nebo na internetu. Jedná se o dlouhodobou a opakovanou snahu kontaktovat oběť všemi dostupnými prostředky. Oběť má důvodnou obavu o svůj život, zdraví nebo zdraví blízké osoby (Kopecký, 2010).

2.4 Vývoj kyberkriminality jako sociálně patologického jevu a její formování do současné podoby

Kyberkriminalita se postupně vyvíjí a formuje do současné podoby jako sociálně patologický jev. S rostoucím využitím internetu a digitálních technologií se stávají kyberútoky stále sofistikovanějšími a nebezpečnějšími. Tento trend je způsoben nejen technologickým pokrokem, ale také změnami ve společnosti, jako je závislost na internetu, nedostatečná informovanost o bezpečnosti online prostředí nebo absence legislativy adekvátní k potřebám digitální éry. Kyberkriminalita představuje vážné ohrožení pro jednotlivce, firmy i státy a je třeba se jí aktivně bránit a hledat efektivní způsoby, jak ji zamezit a potírat.

Zdokumentované případy

K jednomu z největších kybernetických zločinů v bankovníctví došlo během tří let na počátku 70. let. Teller, tehdejší ředitel newyorské pobočky Union Dime Savings Bank (UDSB), zpronevěřil více než 1,5 milionu dolarů ze stovek účtů. Heckerova skupina si říkala MOD (Masters of Deception) a údajně ukradla hesla a technické údaje z telekomunikačních společností, jako jsou Pacific Bell a Nynex, několika úvěrových organizací a dvou velkých univerzit (WEITZER, 2003).

V roce 1983 se devatenáctiletý student Kalifornské univerzity v Los Angeles (UCLA) pomocí svého počítače naboural do mezinárodního komunikačního systému ministerstva obrany (WEITZER, 2003).

V letech 1995 až 1998 společnost Newscorp platila za šifrované služby SKY-TV; v březnu 1999 červ Melissa infikoval dokumenty v počítačích obětí; v roce 2000 byly dokumenty rozeslány a červ je automaticky rozesílal dalším uživatelům prostřednictvím e-mailu; v únoru 2000 bylo zjištěno, že osoba pod přezdívkou Mafioso používala tuto službu k rozesílání červa dalším uživatelům prostřednictvím e-mailu. V únoru 2000 byla řada známých webových stránek, včetně Yahoo, Amazon.com, Dell Inc, E*TRADE, eBay a CNN, zasažena útoky typu DoS (denial-of-service). Bylo napadeno 50 počítačů na Stanfordově univerzitě a několik počítačů na Kalifornské univerzitě v Santa Barbaře, které byly použity jako "zombie" v rámci distribuovaného útoku na odepření služby (DDoS). Výsledkem útoku bylo 54 případů neoprávněného přístupu a 10 případů poškození dat (Economist.com, 2007)

Russian Business Network (RBN) byla zaregistrována jako webová stránka v roce 2006. Ačkoli její činnost byla zpočátku legální, její zakladatelé si brzy uvědomili, že bude výhodnější poskytovat hosting pro nelegální činnosti, a začali své služby pronajímat kyberzločincům. Společnost Verisign brzy prohlásila RBN za nejhorší z nejhorších. (Economist.com, 2007).

rBN je tvůrcem MPacku (balíčku malwaru) a provozovatelem botnetu Storm. Dne 2. března 2010 španělská výzkumníci zjistili, že z více než tří milionů počítačů jich byl infikován více než milion (Homelad Security, 2011).

V srpnu 2010 odhalil 600členný mezinárodní vyšetřovací tým Derego Office ministerstva vnitřní bezpečnosti přibližně 123 terabajtů dětské pornografie (což odpovídá přibližně 16 000 DVD) a uzavřel mezinárodní pedofilní distribuční web. Jednalo se o dosud nejrozsáhlejší stíhání obchodování s dětskou pornografií ve Spojených státech, jehož výsledkem bylo celkem 52 zatčení po celém světě (Homelad Security, 2011).

2.5 Předpoklad dalšího vývoje trestné činnosti v kyberprostoru

Kybernetické útoky a kybernetická kriminalita jsou v Evropě stále častější a sofistikovanější. Do roku 2025 se očekává, že k internetu bude na celém světě připojeno 41 miliard zařízení, a tento trend bude pokračovat. Stroje, senzory, sítě a další zařízení připojená k internetu budou hrát důležitou roli: V prosinci 2020 Evropská rada konstatovala, že zvýšené používání spotřebitelských a průmyslových výrobků připojených k internetu vytvoří nová rizika pro soukromí, bezpečnost informací a kybernetickou bezpečnost. V důsledku toho přijala závěr, že vzniknou nová rizika pro soukromí, informační bezpečnost a kybernetickou bezpečnost. V závěrech byly stanoveny priority založené na maximálních standardech odolnosti, bezpečnosti a zabezpečení s cílem řešit tento klíčový problém a posílit mezinárodní konkurenceschopnost odvětví internetu věcí v EU (European Council, 2021).

Ministerstvo vnitra ČR vydalo varování před používáním umělé inteligence k vydávání se za jiné osoby, jejich zneužívání nebo deepfake. Ministerstvo rovněž vydalo brožuru shrnující základní pravidla a rizika používání umělé inteligence. Kyberkriminalita je dlouhodobě nejrychleji rostoucím druhem trestné činnosti, a to nejen v České republice: V roce 2016 tvořila přibližně 2 % evidovaných trestných činů, do roku 2023 se však očekává nárůst na zhruba 11 %. Nejčastějším typem podvodů zůstávají podvody zaměřené na finanční prostředky uživatelů internetu, ale postupem času přibývá i charitativních trestných činů (charitativní trestné činy jsou činy spáchané za účelem podvodného získávání peněz nebo majetku ve jménu charitativních organizací nebo účelů). Ministerstvo vnitra bylo proto jedním ze spoluorganizátorů letošní preventivní iniciativy Den bezpečnějšího internetu, která se konala 6. února (MVCR, 2024).

Vedle tradičních útoků typu ransomware, DoS/DDoS a trojských koní se stále častěji objevují útoky založené na spoofingu, zneužívání umělé inteligence a podvodech typu deepfake. (Scharre, 2020; Bocetta, 2020).

Na ministerstvu vnitra působí pracovní skupina, která se zabývá bezpečnostními otázkami souvisejícími s rozvojem umělé inteligence. Vzhledem k tomu, že s umělou inteligencí může

pracovat kdokoli, je však užitečné porozumět možným rizikům a základním pravidlům. Brožura ministerstva je určena všem, kteří chtějí získat základní informace o umělé inteligenci. Ministerstvo vnitra plánuje tento materiál využít při preventivních aktivitách. Umělá inteligence zažívá v současné době obrovský rozmach. Společnosti se předhánějí v tom, která z nich dokáže vytvořit efektivnější a lepší systémy (MVCR, 2024).

Umělá inteligence se využívá také v klíčových státních strukturách, jako je zdravotnictví, doprava a výroba. To vše s sebou nese značná rizika, protože tyto systémy jsou zranitelné a mohou být předmětem sofistikovaných hackerských útoků. Jednou z oblastí AI je strojové učení a hluboké učení. Útočník může do systému určeného pro stroje přímo vložit záměrně pozměněná vstupní data, která mohou dělat chyby. Útočník nepotřebuje přístup ke vstupním datům ani k algoritmům systému. V poslední době se začaly objevovat útoky založené na umělé inteligenci. Opět je obtížné určit, kdo útok provedl. Nejčastějším typem útoku jsou botnety, kdy umělá inteligence provádí útoky DDoS na servery (Scharre, 2020; Bocetta, 2020).

Umělá inteligence se často používá v oblasti autoringu. Může fungovat jako speciální software používaný přímo při tvorbě díla nebo může být začleněna jako součást interaktivní platformy. Zde je třeba se zabývat otázkou odpovědnosti za UI (umělou inteligenci) z hlediska trestního práva; není snadné definovat, co UI je. Pokusilo se o to mnoho autorů, přičemž existují tři modely odpovědnosti za UI: zaprvé odpovědnost prostřednictvím jiných osob; zadruhé odpovědnost podle možnosti přirozeného vzniku; a poslední model přímá odpovědnost. Tyto tři modely lze použít samostatně nebo v kombinaci (Smejkal, 2022; Završnik, 2017).

V modelu odpovědnosti za jiné osoby je UI strojem, nikoli člověkem, a funguje pouze jako nástroj pro programátora nebo uživatele UI k provedení trestného činu. Tento model nelze použít, pokud se UI sama rozhodne spáchat trestný čin na základě znalostí, které získala. Je však vhodný v případě, kdy jsou použity méně schopné UI a za provedení trestného činu je odpovědný programátor nebo uživatel (Smejkal, 2022; Završnik, 2017).

V důsledku toho je přirozeně pravděpodobnější, že programátor se podílí na každodenních činnostech UI, ale nemá v úmyslu spáchat trestný čin. Model počítá se dvěma různými scénáři: prvním je situace, kdy programátor jednal z nedbalosti, ale neměl v úmyslu spáchat trestný čin. Druhým je situace, kdy programátor úmyslně naprogramoval nebo použil UI s úmyslem spáchat trestný čin, ale samotná UI se dopustila jiného trestného činu. Například pokud byla UI naprogramována k vykrádání bank, ale ne k zabíjení lidí. Přesto UI stále zabíjí

lidi. V tomto případě by programátor odpovídal za činy spáchané UI, tj. jak za loupež, tak za vraždu. A to navzdory skutečnosti, že takové činy vyžadují úmyslnou nedbalost. V tomto případě by měla být trestně odpovědná i samotná UI (Smejkal, 2022; Završnik, 2017).

Poslední model představuje přímou odpovědnost UI, která se výrazně neliší od odpovědnosti lidí a musí splňovat jak subjektivní, tak objektivní hledisko. K naplnění objektivní stránky trestného činu je třeba, aby došlo k jednání jako projevu úmyslu ve vnějším světě a k jeho následkům, tj. k porušení nebo poškození právem chráněného zájmu. Jednání má kombinaci psychologických a fyzických prvků a je otázkou, zda UI může mít psychologický úmysl: UI analyzuje každý podnět na základě svých naučených znalostí. Pokročilé algoritmy UI se snaží napodobit lidské kognitivní procesy. Například v případě robotů je to proto, že se části jejich těla pohybují. Trestní odpovědnost je vyžadována za subjektivní stránku trestného činu. Jedná se o vnitřní psychologický vztah mezi konkrétními skutečnostmi, které způsobily trestný čin, a pachatelem. Takové psychologické vztahy lze naprogramovat a umělá inteligence se je může sama naučit. V současné době je proto za jednání umělé inteligence odpovědná fyzická nebo právnická osoba, ať už tvůrce algoritmu, vlastník umělé inteligence nebo jiná osoba, která na stroj dohlíží (Smejkal, 2022; Završnik, 2017).

Kyberkriminalita týkající se odcizování se mládeže je velkým problémem v dnešní digitální době. S nárůstem používání internetu a sociálních sítí mládeží dochází k postupnému snižování osobních kontaktů a komunikace ve skutečném světě. Tím vzniká prostor pro manipulaci a zneužívání mladých lidí prostřednictvím online komunikace. V důsledku snížení osobních kontaktů a přímé interakce může u mládeže docházet ke zvýšení sexuální frustrace a touhy po osobním propojení. Tuto frustraci mohou někteří jedinci využít k sexuálně motivovaným útokům v kyberprostoru. Těmito útoky může být například získávání intimních fotografií, vydírání nebo grooming, což je proces manipulace mladých lidí s cílem získat jejich důvěru, a nakonec je zneužít. Abychom snížili riziko kyberkriminality spojené s odcizováním se mládeže, je důležité, aby rodiče, učitelé a další důležité osoby v životě mladých lidí byli obeznámeni s tímto problémem a uměli je chránit. Je také nutné vzdělávat mládež o bezpečnosti online prostředí, důležitosti zachování soukromí a správném chování na internetu. Prevence je klíčem k ochraně mladých lidí před kyberkriminalitou a nebezpečnými situacemi online (Smejkal, 2022; Završnik, 2017).

3 MOŽNOSTI SOCIÁLNÍ PEDAGOGIKY PŘI PREVENCI PÁCHÁNÍ KYBERKRIMINALITY

3.1 Prostředí ovlivňující výchovu jedince

Prostředí člověka lze definovat jako část světa, která ho obklopuje, působí na něj svými podněty a ovlivňuje jeho vývoj. Lidé na tyto podněty reagují a přizpůsobují se jim. Z širšího společenského hlediska je prostředí historicky vyvinutý systém společenských a přírodních vztahů. Kromě materiálních vztahů zahrnuje lidské prostředí také vztahy nezbytné, tj. materiální systémy, a duchovní systémy, tj. vědu, umění a morálku. Je proto důležité, že prostředí jako konkrétní prostor obsahuje podněty nezbytné pro rozvoj osobnosti. Člověk může žít v určité zemi, regionu, městě nebo na venkově, ve zdravém nebo znečištěném prostředí, patřit do určité rodiny, chodit do určité školy, být bohatý nebo chudý, vzdělaný nebo nevzdělaný, mít přátele nebo spolužáky atd. V literatuře je možné se setkat s různými typologiemi. Zatímco první typologie se dělí na přírodní a sociální prostředí, druhá typologie se dělí na makro, mezo a mikro prostředí v závislosti na různých kritériích a velikosti území (Kraus, 2001).

Mikroprostředí je bezprostřední okolí, tj. sociální skupina, která člověka obklopuje. Patří sem rodina, spolužáci, sousedé, přátelé a vrstevníci. Jedním z nejdůležitějších socializačních faktorů je rodina a škola, protože tato prostředí ovlivňují růst, výchovu a vzdělávání člověka. Pojem "meziprostředí" v sociálně psychologickém smyslu odkazuje na vztahy mezi mikroprostředími, představuje přenos hodnot mezi prostředími a abstrahuje od schopnosti lidí přizpůsobit se změnám v jejich prostředí. Makroprostředí se skládá ze sociálních faktorů. Každá rodina nevyhnutelně patří do určité společenské vrstvy a náš osobní a profesní život je ovlivněn ekonomickou, politickou a právní kulturou dané společnosti nebo země. Právě v kontextu makroprostředí náhle objevujeme skutečný význam slov (a často i politických termínů), jako jsou lidská práva, rovnost příležitostí a náprava porušování práv. Příkladem takového prostředí jsou církve a politické strany. Církve a politické strany jsou prostředí, která sdružují lidi z určitých důvodů a zájmů (Procházka, 2012).

3.2 Prevence kyberkriminality

Slovo "prevence" pochází z latinského slova *praeventus*. V širším slova smyslu znamená ochranu a prevenci nežádoucích událostí. Zahrnuje také postupy a činnosti, jejichž cílem je zabránit vzniku společensky nežádoucích událostí. Zatímco lékaři chápou prevenci jako opatření, která mají zabránit vzniku nemoci, právníci chápou prevenci jako právní opatření na ochranu společnosti před protiprávními činy. V užším slova smyslu je prevence předcházením jednotlivým konkrétním negativním událostem, jako je například kriminalita. Prevence kriminality je soubor různých mimotrestních opatření zaměřených na odstranění, oslabení a neutralizaci faktorů, které kriminalitu způsobují, s cílem předcházet a omezit výskyt trestné činnosti (Novotný & Zapletal, 2001)

Modely prevence

Nejběžnějšími modely prevence kriminality dětí a mládeže jsou primární, sekundární a terciární model. Liší se podle okruhu pachatelů a stadia vývoje kriminálního chování. Cílem primární prevence je zaměřovat se na prevenci kriminality dětí a mládeže. Cílovou skupinou je celá populace dětí a mladých lidí. Zahrnuje zvyšování povědomí a vzdělávání na různých úrovních, zejména doma, ve škole, v dalších sociálních institucích a v médiích. Obsahuje také přímé poradenství. Primární prevence zařazuje ovlivňování a pozitivní ovlivňování hodnot dětí a mladých lidí. Tato prevence se vyznačuje také snahou o pozitivní ovlivňování přátel, volnočasových aktivit a volby životního stylu. Pokud jde o trestnou činnost, cílí na děti a mladé lidi, kteří dosud nespáchali trestný čin (Kaise, 1994).

Sekundární prevence se zaměřuje na rizikové skupiny, tj. na děti a mladé lidi s vysokým rizikem sociálně patologických jevů nebo s vyšší pravděpodobností spáchání trestného činu. V modelu sekundární prevence hrají velmi důležitou roli školy. Cílem není prevence celé populace dětí a mladých lidí, ale spíše malých a středních skupin. Prevence cílí také na oblast volného času. Zaměřuje se také na rizika v sociálním prostředí a sociálních vztazích dítěte. Cílem je co nejdříve identifikovat překážky a další obtíže. Jakmile jsou tyto problémy identifikovány, lze přijmout opatření, která zabrání dalším negativním dopadům. Důležitou roli zde hrají poradenské služby (Kaise, 1994).

Terciární prevence se týká policejních aktivit zaměřených především na kriminální chování a opakování trestné činnosti. Jejím cílem je bojovat proti opakovanému páchání trestné činnosti a společensky nepřijatelnému chování. V obou případech je cílem zabránit páchání nových trestných činů na základě předchozích trestných činů. Vzhledem k tomu, že programy jsou zaměřeny na děti a mladistvé, kteří opakovaně páchají trestnou činnost, klade se důraz na prevenci jako na předstupeň před systémem trestního soudnictví. Terciární prevence je často označována jako rozšíření sekundární prevence. Jejím cílem je zabránit zhoršení současné situace osoby prostřednictvím opatření nezbytných pro její vlastní blaho. Záměrem je také pomoci osobě najít nejvhodnější cestu z nejhorší situace. V rámci resocializace je úkolem podat pomocnou ruku mentálně postiženým dětem a mladým pachatelům trestných činů, pomoci jim dokončit vzdělání, vstoupit na trh práce, najít bydlení atd. (Kaise, 1994).

Sociální prevence

Sociální prevence zahrnuje velmi širokou oblast. Jejím cílem je předcházet všem sociopatickým jevům, a tedy i kriminalitě. Snaží se tyto jevy překonat a odstranit. Zaměřuje se také na negativní aspekty politického a právního systému a vliv médií. Společnost a stát dosahují žádoucího chování svých členů tím, že kontrolují chování cizích osob. Využívají přitom především normativní systémy, které ve společnosti existují (Novotný & Zapletal, 2001).

Mezi normativní systémy, které regulují chování lidí, patří právo a pořádek, morálka, náboženství, zvyky a tradice. Zvláštní místo ve vnější kontrole lidského chování má právo a pořádek, kdy společnost stanovuje pravidla chování v podobě právních norem a sankcí za jejich porušení. V oblasti kriminality mladistvých to znamená především trestní právo a související právní předpisy. (Novotný & Zapletal, 2001).

Jednou z hlavních podmínek prevence kriminality mladistvých je existence promyšleného, a především správně definovaného právního řádu a jeho kvalifikované uplatňování. Zákony upravující kriminalitu mladistvých se zabývají nejen výkonem spravedlnosti, trestáním, výchovou a sociální nápravou. Kromě dohledu nad mladistvými pachateli byla vytvořena řada institucí, kterým společnost svěřuje řízení této oblasti, včetně preventivní a výchovné role rodiny a školy. Mezi tyto instituce patří orgány ochrany, orgány péče o mládež a výchovní poradci (Novotný & Zapletal, 2001).

Dalším prostředkem prevence je vnitřní kontrola chování jednotlivců. Hlavním úkolem společnosti je vytvářet optimální podmínky pro socializaci jednotlivců. Proces socializace je ovlivňován nejen bezprostředním prostředím, v němž jedinec žije, ale také společností jako celkem. Proces socializace by měl zejména umožnit, aby si jedinec co nejpřirozeněji a nejsamostatněji vytvořil žádoucí vnitřní bariérový systém (Novotný & Zapletal, 2001).

Policejní prevence

Důležitou součástí prevence trestné činnosti páchané na dětech a mládeži je policejní prevence kriminality, kterou vykonává Policie České republiky a příslušné obecní policie. Policisté často přicházejí do prvního kontaktu s dětmi a mladými lidmi, kteří se dopustili trestného činu nebo jiného protiprávního či sociálně patologického jednání. Policie ČR hraje v prevenci kriminality dětí a mládeže velmi důležitou roli (Otevrenaspolecnost, 2024).

Policie ČR má preventivní a zpravodajské týmy na všech úrovních, od policejních stanic a místních správních orgánů až po okresní a městské úřady, a tyto týmy mají dva hlavní úkoly. Prvním úkolem je spolupráce s médii a druhým je prevence. Policisté, kteří jsou těmito úkoly pověřeni, v rámci svých povinností organizují různé preventivní aktivity zaměřené na předcházení trestné činnosti dětí a mládeže. Příkladem jsou rozhovory s dětmi od předškolního do středoškolského věku a aktivity v oblasti prevence kriminality, kterých se děti aktivně účastní. Mohou také poskytovat poradenství v oblasti prevence kriminality přímo dětem. Spolupracují také s policisty oddělení bezpečnosti dopravy, kteří se na těchto aktivitách prevence kriminality podílejí (Otevrenaspolecnost, 2024).

V České republice je policie dětmi vnímána jako represivní složka. Důležitou roli v aktivitách prevence kriminality na školách hrají uniformovaní policisté, kteří dětem vysvětlují hranice zákonného chování a informují je o důsledcích překročení těchto hranic. Takové vysvětlování je obvykle doprovázeno ukázkami policejních technik a metod zásahu a obvykle se provádí na žádost vedení základních a středních škol, učitelů a v poslední době i obecních úřadů, které jsou zřizovateli škol. Tyto preventivní aktivity provádí nejen Policie ČR, ale i strážníci obecních policií. Policie ČR v současné době realizuje projekty community policing v rámci mobilní a dopravní policie. Jedná se o projekt aktivní komunikace a spolupráce s občany, partnery, institucemi a školami s využitím různých metod. Cílem projektu je nejen zvýšit efektivitu běžné policejní práce, ale také promítnout výsledky spolupráce do oblasti prevence. Zjednodušeně řečeno, cílem projektu je přeměna policie v České republice z čistě represivní instituce na instituci, která účinně využívá preventivní opatření v boji proti kriminalitě. Byli vybráni a proškoleni odborníci z různých

policejních útvarů zabývajících se kriminalitou mladistvých a mládeže a trestnými činy páchanými na mládeži (Otevrenaspolecnost, 2024).

Prevence, odhalování a evidence trestných činů páchaných na dětech vyžaduje úzkou spolupráci se sociálními, zdravotnickými, školskými a dalšími orgány. Kromě přetrvávající a opakující se kriminality mladistvých, problémových dětí a trestných činů páchaných na dětech je pozornost věnována dětem, u nichž se před školní docházkou nebo v jejím průběhu objevuje závažné problémové chování, s důrazem na zjišťování příčin takového chování a upozorňování rodičů na problémové chování jejich dětí. Zákon o ochraně dětí se zabývá zejména těmito otázkami (Otevrenaspolecnost, 2024).

Prevence na místní úrovni

Prevence kriminality na místní úrovni a podle místních reálií se stala hlavním cílem systémů prevence, protože může vycházet z místní znalosti konkrétních problémů, může být přizpůsobena místním reáliím a může snadněji reagovat na konkrétní problémy, které se objeví. Z těchto důvodů se v současné době stále více upouští od jednotlivých preventivních intervencí ve prospěch preventivních intervencí na úrovni komunit. Nejúčinnější preventivní opatření jsou ta, která jsou integrována do prostředí jednotlivce (Nikl, 2000).

V některých městech je kriminalita mladistvých obvykle upravena obecně závaznými vyhláškami. Tyto vyhlášky mohou regulovat chování dětí a mladistvých tím, že určité chování povolují a jiné zakazují. Na místní úrovni mohou být z iniciativy starosty nebo městské rady zřízeny výbory pro prevenci kriminality, které se skládají ze sociálních pracovníků a zástupců vládních i nevládních organizací, jež mají zájem na snižování kriminality a účinné práci s ohroženými mladistvými. Města a obce mohou nejefektivněji pracovat s těmi, kteří jsou ohroženi a potřebují zvýšenou pozornost (Nikl, 2000).

Různé preventivní experimenty lze provádět ve školách, v obytných čtvrtích, ve sportovních klubech mládeže, na letních táborech apod. Velký význam zde má také vzdělávání a profesní rozvoj pracovníků (učitelů, školních vychovatelů, pracovníků pedagogicko-psychologických poraden, diagnostických ústavů, policie, věznic, komunitních sdružení, klubů a dalších zainteresovaných skupin a institucí) v oblasti prevence všech sociopatických jevů (Nikl, 2000).

3.3 Subjekty vykonávající preventivní činnosti v dané oblasti

Výchovné a preventivní působení školy a pedagoga

Škola je do jisté míry, při nezbytné spolupráci s rodinou, prostředím, v němž si děti mohou upevňovat své postoje a dovednosti, které jsou předpokladem pro prosociální cestu bez kriminality. V nových, náročnějších kolektivech získávají všichni žáci sociální zkušenosti a rozvíjejí návyky společenského chování. Nedostatky ve vzdělávacím procesu mohou oslabit potenciální pozitivní vliv školy a v určitých fázích způsobit nebo přispět k nepříznivým podmínkám pro osobnostní rozvoj (Novotný & Zapletal, 2001).

Úloha škol v prevenci kriminality dětí a mládeže

Vzdělávání zaujímá důležité místo v prevenci kriminality dětí a mládeže. Rozsah jeho činností je velmi široký. Začíná primární prevencí ve školách, následuje sekundární prevence zaměřená na jednotlivce a rizikové skupiny a terciární prevence zaměřená na eliminaci recidivy nežádoucího chování mladistvých pachatelů ve výchovných ústavech. (Matoušek & Kroftová, 1998).

Ve školách jsou realizovány různé preventivní programy. Za prevenci lze považovat již vzdělávání v mateřských školách. Pokud je dětem, které ve škole neprospívají a zaostávají za ostatními dětmi, věnována v mateřských školách náležitá pozornost a je učiněno vše pro to, aby mohly školu navštěvovat, je to jeden ze způsobů prevence trestné činnosti. Děti, kterým se ve škole nedaří, se častěji chovají špatně. Školy mohou dětem zabránit, aby se ve škole chovaly špatně, a informovat je o možných důsledcích špatného chování mimo školu (Matoušek & Kroftová, 1998).

Účinnou prevencí trestné činnosti mohou být také vzdělávací aktivity pro děti, které se přímo nepodílejí na trestné činnosti. Školy učí děti sociálním dovednostem, pravidlům slušného chování, tomu, jak nereagovat agresivně na agresi ostatních a jak odmítat určité nevhodné chování. Obecně školy rozvíjejí u dětí dovednosti řešit problémy. Školy podporují žáky v dobrém chování ve společnosti. Ke snížení kriminality mladistvých přispívá také vztah školy a dítěte a přístup školy k dětem. Například reakce školy při zjištění protispolečenského chování dítěte. Důležitým signálem může být způsob, jakým se provádí šetření, a zejména uplatňované sankce. Tyto signály jsou sdělovány všem dětem. Pokud škola netoleruje nepřijatelné chování, uplatňuje jasná pravidla žádoucího chování a kázně, neponižuje a netrestá žáky, dává jim šanci na nápravu a umožňuje učitelům a ředitelům objektivní posuzování, budou mít děti vždy jasné hranice svého chování a budou vědět, že nebudou potrestány (Matoušek & Kroftová, 1998).

Škola by proto měla stanovit určité normy chování, s nimiž souhlasí všichni zaměstnanci, a učitelé by měli k problémovému chování přistupovat jednotně a používat stejné postupy k dosažení stanovených norem. Školy nemohou s řešením nevhodného chování jednoduše čekat. Odměny jsou lepším výchovným nástrojem než tresty, proto se školy musí ujistit, že děti chápou, že budou odměněny, pokud se budou chovat v souladu s pravidly. Školy by měly mít zavedeny vhodné systémy odměňování, které pozitivně odměňují děti, které tvrdě pracují, dobře se chovají a dělají výrazné pokroky. Tyto odměny by měly být spravedlivé a měly by děti povzbuzovat k potřebným činnostem (Kyriacou, 2005).

Důležitou úlohou školy v prevenci kriminality mladistvých je udržet problémové žáky ohrožené vyloučením mimo třídu. Školy by měly podniknout kroky ke snížení pravděpodobnosti vyloučení problémových žáků, což je důležité i pro prevenci kriminality. Mnoho školních projektů zaměřených na snižování kriminality mládeže mělo velmi pozitivní dopad na počet vyloučených žáků a tvrdí se, že se tím přerušuje cesta od kriminality ke kriminalitě prostřednictvím vyloučení. Vyloučení ze školy je totiž velmi negativním znakem, jakýmsi definitivním označováním problémové osobnosti, který může člověka odvést na cestu k trestné činnosti (Kyriacou, 2005).

Školský systém poskytuje také výchovné poradenství. Pedagogicko-psychologické poradny a linky důvěry nyní poskytují zásadní podporu. Na každé základní škole působí výchovný poradce, který pomáhá žákům s učením, profesním poradenstvím, volbou povolání a zvládáním krizí. Kromě toho má každá základní škola preventistu, jehož hlavním úkolem je chránit děti před sociopatickými jevy organizováním různých preventivních aktivit a spoluprací s rodiči a institucemi (Kyriacou, 2005).

Značné prostředky a pozornost byly nyní věnovány mladým lidem s duševními problémy a péči o ně. Byly výrazně navýšeny rozpočty na vzdělávání, často na úkor "normálního vzdělávání". To je často předmětem kritiky veřejnosti, zejména pokud se posuzují místní základní školy a školská zařízení z hlediska jejich infrastruktury a finanční životaschopnosti. V takových případech má veřejnost tendenci argumentovat, že jde o plýtvání prostředky a že není třeba investovat do problémových dětí, které stejně nelze převychovat. Vzhledem k oslabení vlivu některých rodin na děti, silnému socializačnímu vlivu médií v druhé polovině století a rostoucím obavám z nekontrolovaného socializačního vlivu vrstevnických skupin je škola stále více považována za jediné prostředí, kde lze děti optimálně ovlivňovat v souladu se zájmy společnosti. Škola je stále více vnímána jako jediné prostředí, v němž lze

děti optimálně ovlivňovat v souladu se zájmy společnosti. Je tomu tak proto, že vzdělávací proces nelze koordinovat bez pomoci rodiny (Kyriacou, 2005).

Preventivní a výchovná role pedagoga

Učitelé hrají v procesu prevence dětí nezastupitelnou roli. Spolu s rodiči jsou učitelé pro děti nejbližšími vzory. To platí zejména pro malé děti. Děti mají vysoce vyvinuté vnímací schopnosti, a protože učitelé pozorují a modelují jejich chování, musí tomu nevyhnutelně přizpůsobit své chování, slova a jednání (Kyriacou, 2005).

Učitelé a s nimi i třída hrají důležitou roli při žádoucím formování a rozvoji osobnosti dítěte. Děti vnímají učitele jako autoritu, ale s přibývajícím věkem se od něj postupně vzdalují a přimykají se ke skupině. Školní třídy si postupně vytvářejí vlastní subkulturu, v níž hrají hlavní roli společné zájmy, třídní zvyklosti, normy chování a požadavky. Skupiny vytvořené ve školních třídách se mohou stát jádrem negativně orientovaných klik. Ve všech typech škol, od základních škol až po výchovné ústavy, se mohou ve třídních kolektivech vyskytovat různé negativní jevy, jedním z nich je šikana. Čím intenzivnější jsou tyto jevy, tím vyšší je riziko delikvence. Důležitým faktorem je zde také pedagogická intervence. V mnoha případech je prohlubování těchto negativních jevů umožněno nezájmem o proces učení ze strany učitelů a dalších odpovědných osob. Například pokud se učitelé málo zajímají o jednotlivé děti a jejich osudy, při hodnocení dětí používají pouze špatné známky, neuplatňují pravidelně školní řád a negativně charakterizují určité skupiny dětí ve třídě, přispívá to významně k nárůstu delikventního chování. Naopak učitelé, kteří se plně věnují každému dítěti, podporují spolupráci a školní vazby mezi dětmi, vnášejí do třídy nadšení, vedou děti, vytvářejí a udržují kázeňské prostředí, sbližují děti ve vztazích mezi školou a domovem, podporují preventivní snahy a snižují pravděpodobnost budoucího delikventního chování, výrazně snižují pravděpodobnost budoucího delikventního chování. Mohou také vytvořit prostředí, které je příznivější pro studijní výsledky dětí (Kyriacou, 2005).

Je také důležité, aby učitelé identifikovali děti s problémy v učení již na základní škole a povzbuzovali rodiče, aby své děti nechali včas odborně posoudit, například v psychologické poradně. Tímto způsobem lze předcházet obtížím dětí s učením. K tomu však musí být učitelé schopni komunikovat, spolupracovat a udržovat úzký kontakt s rodiči. Jinak se rodiče nebudou moci podílet na řešení problémů. V opačném případě nemohou spolupracovat s rodiči na řešení problémů. Pokud učitelé nekomunikují s rodiči, dostatečně jim nevysvětlí podstatu problému a budoucí rizika a nezapojí rodiče do řešení problémů

jejich dětí, bude jejich snaha kontraproduktivní, rodiče uvede v omyl a v konečném důsledku dále oslabí vztah mezi učitelem a školou (Kyriacou, 2005).

Podle mnoha autorů je mravní výchova také důležitým způsobem, jak mohou učitelé předcházet kriminálnímu chování žáků. V současné době mnoho žáků nechápe, že kriminální chování je nepřijatelné a že mnozí dospělí jdou příkladem. Studenti vědí, co je správné, legální a špatné. Mnoho studentů se však domnívá, že kriminální chování je pro ně a jejich přátele přijatelné, a to je součástí obecného vnímání. Vědí, že takové chování je nezákonné, ale nesnaží se mu zabránit, protože nepotřebují potlačovat osobní cíle, jako je vzrušení, materiální odměna nebo prestiž mezi přáteli. Prostřednictvím mravní výchovy by učitelé měli dětem vysvětlit, že určité chování je špatné, že zapojení do takových nezákonných aktivit často znamená ublížit někomu jinému nebo mu ublížit a že očekávané výhody z takového chování jsou falešné a zavádějící (Kyriacou, 2005).

Volný čas je důležitou součástí prevence. Učitelé zde hrají velmi důležitou roli. Učitelé hrají roli při vytváření prostoru, v němž se děti mohou věnovat vhodným volnočasovým aktivitám. Učitelé by měli děti vést a připravovat na aktivity, které budou pozitivně formovat jejich osobnost, charakter, postoje, názory nebo asertivní dovednosti. Je však třeba mít na paměti, že hlavní odpovědnost za mimoškolní výchovu nesou rodiče a že možnosti učitelů ovlivňovat volný čas dětí jsou omezené (Kyriacou, 2005).

Školy a učitelé nemohou být považováni za jediné strážce vzdělávacího procesu. Není v jejich silách ani možnostech eliminovat všechny negativní dopady moderní společnosti na děti a mládež prostřednictvím preventivních a výchovných opatření (Kyriacou, 2005).

Sociální pedagogika a prevence trestné činnosti dětí a mladistvých

Sociální pedagogika se zabývá deviantním chováním a sociálním vývojem ohrožených skupin. Zabývá se výchovou a socializací, vlivem prostředí na výchovný proces, rozdíly mezi městským a venkovským vzděláváním, výchovnou situací problémových skupin, výchovou a vzděláváním menšin, interkulturní a multikulturní výchovou, výchovou a vzděláváním zdravotně postižených a zranitelných skupin. Důraz není kladen na vzdělávání společnosti jako celku, ale na vzdělávání na praktičtější mikroúrovni (rodina, škola atd.) a na spolupráci rodiny, školy a vzdělávacích institucí při řešení vzdělávacích problémů. Zaměřuje se na podporu zdravého životního stylu, žádoucích mezilidských vztahů a žádoucích způsobů komunikace. Zaměřením na zájmy a smysluplné využití volného času pomáhá také předcházet nežádoucímu chování, sociopatickým jevům a v konečném

důsledku i kriminalitě. Její zájmy sahají od mimoškolní a rodinné výchovy až po sociální práci s nepřizpůsobivými lidmi, zejména dětmi a dospělými (Mühlpachr,2004).

Sociálně pedagogické ovlivňování volnočasových aktivit

Vzhledem ke zvýšenému riziku sociální morbidity u dětí a dospívajících má volný čas zvláštní význam pro primární prevenci. Kromě výchovné a relaxační funkce plní volný čas také funkci preventivní. Správné využívání volného času významně přispívá k prevenci sociopatického chování. V této oblasti jsou kompetentní jak sociální pedagogové, tak i rodiny a školy.(Hájek, Hofbauer, Pávková, 2003).

Způsob, jakým děti a dospívající tráví volný čas, může být spontánní, nebo může být záměrný, plánovaný a cílevědomý. Pokud děti tráví svůj volný čas spontánně, děje se tak často prostřednictvím nápodoby. Nebezpečí však spočívá v tom, že děti nemusí nutně napodobovat pouze pozitivní, ale často i negativní vzory. Proto je důležité naučit je, jak svůj volný čas využívat. Zejména rodina může děti naučit, jak využívat volný čas. Rodiče a další příbuzní mohou být v rodině velmi silným vzorem. Rodiče mohou s dětmi trávit velkou část svého volného času a to, jak tráví svůj volný čas, má na ně přirozeně silný vliv. Školy a učitelé na všech úrovních mohou děti v tomto ohledu také vychovávat. Koneckonců jsou to právě učitelé, kteří by se měli zajímat o to, jak žáci tráví svůj volný čas. Důležitou roli však mohou sehrát i vychovatelé, pracovníci středisek volného času, organizací pro děti a mládež a tělovýchovných zařízení. Ti musí být schopni přizpůsobit svůj volný čas zájmům a zálibám dětí, které mají na starosti (Hájek, Hofbauer, Pávková, 2003).

Jak děti rostou, potřebují se stýkat s dětmi svého věku a často přebírají jejich vzorce chování. V období dospívání se zvyšuje touha patřit do skupin vrstevníků a klik. Pokud je však volný čas využíván moudře a s vhodným vedením, snižuje se riziko propadnutí do kliky s negativními tendencemi. Děti a dospívající, kteří pravidelně tráví volný čas v klubech, střediscích volného času a mládežnických organizacích, neprožívají nudu a nevyhledávají jiné potenciálně nevhodné kontakty (Hájek, Hofbauer, Pávková, 2003).

Výchovné působení na volný čas se ukazuje jako nezbytná a důležitá součást výchovného působení na děti a mládež. Vědomé a plánované působení vychovatelů však musí zohledňovat základní principy výchovy ve volném čase, zejména principy dobrovolnosti, pestrosti a atraktivity činností, aktivity, volného času, rekreace a zájmu. Činnosti volnočasové výchovy by měly být velmi citlivé a nenásilné a žáci by měli být motivováni k účinné účasti na těchto činnostech. Je třeba respektovat charakter prostředí, v němž se vzdělávání odehrává (Hájek, Hofbauer, Pávková, 2003).

3.4 Evropské kampaně pro kyberkriminalitu

Globalizace kyberkriminality je proces, který spočívá ve vzrůstající mezinárodní spolupráci a propojení kybernetických zločineckých skupin a jednotlivců po celém světě. To znamená, že kybernetická kriminalita není omezena žádnými hranicemi a může být prováděna kdekoli na světě. Tento trend globalizace umožňuje kyberzločincům provádět sofistikované útoky na různé cíle, včetně firem, vládních institucí nebo jednotlivců, a to pomocí internetových technologií a prostředků. Globalizace kyberkriminality může mít vážné důsledky pro společnost, ekonomiku a bezpečnost, neboť může docházet ke krádeži citlivých informací, šíření škodlivých virů, vydírání, sabotáží a dalším formám kybernetických útoků. Proto je důležité, aby mezinárodní společenství spolupracovalo a koordinovalo své úsilí v boji proti kyberkriminalitě a zajistilo účinné ochranné mechanismy a opatření (PČR, 2024).

DIGITAL Europe

Digitální Evropa pomůže EU dosáhnout vysoké společné úrovně kybernetické bezpečnosti. S tím, jak je stále více služeb připojeno k internetu, se kybernetická bezpečnost stala nedílnou součástí digitální společnosti. Silná společná úroveň kybernetické bezpečnosti nás chrání před škodlivými kybernetickými aktivitami, které ohrožují naše hospodářství a způsob života.

Kybernetická bezpečnost je také ekonomickou příležitostí. Celosvětový trh s produkty a službami roste tempem 15-20 % ročně. A to je předpokladem pro to, aby Evropa dosáhla digitální suverenity. Program "Digitální Evropa" poskytuje příležitost k posílení kybernetické bezpečnosti na společné úrovni EU a podporuje strategii EU v oblasti kybernetické bezpečnosti. Digitální Evropa je investiční program, který má EU pomoci vytvořit technologický rámec založený na hodnotách. Zahrnuje nařízení GDPR, nový návrh směrnice o bezpečnosti sítí a informačních systémů (NIS), umělou inteligenci a zákon o digitálních službách a trzích.

Bude rovněž investovat do budování evropské infrastruktury kybernetické bezpečnosti „kybernetický štít“, která podpoří šíření a zavádění nejmodernějších metod a zařízení kybernetické bezpečnosti. To je nezbytné pro budování digitální suverenity EU, která závisí na integritě a odolnosti její datové infrastruktury, sítí a komunikací. Část programu Digitální Evropa bude řídit Evropské kompetenční centrum pro průmysl, technologie a výzkum v oblasti kybernetické bezpečnosti, které bude zřízeno v Bukurešti. Toto kompetenční centrum bude propojeno se sítí národních koordinačních center. Bude rovněž koordinovat investice EU, členských států a průmyslu do kybernetické bezpečnosti. Jako operačních cílů Digitální Evropy pomůže EU dosáhnout celkově vysoké úrovně kybernetické bezpečnosti. (European Council, 2024).

Závěr teoretické části

Kyberkriminalita je v dnešní době velkým a stále se rozvíjejícím problémem. Zatímco se technologie neustále zlepšují a nabízejí obrovské možnosti pro různé aktivity, zároveň se zvyšuje riziko kybernetických útoků a zneužití informačních systémů.

Myslím si, že je důležité, abychom se jako jednotlivci i jako společnost věnovali prevenci kyberkriminality. Několik doporučení a opatření, která by mohla pomoci snížit riziko kybernetických útoků, zahrnuje pravidelné zálohy dat. Důležité je pravidelně zálohovat veškerá důležitá data a chránit je tak před možným ztrátou v případě útoku. Další užitečné postupy, která byste měli dodržovat jako je aktualizace softwaru pro své operační systémy, antivirový software a další programy vždy aktuální, aby byly chráněny před známými bezpečnostními hrozbami. Používejte silná hesla a nikdy je nezveřejňujte nebo nepůjčujte ostatním osobám. Doporučuje se také používat dvoufaktorovou autentizaci. Dbejte na své soukromí online a nezveřejňujte citlivé informace na veřejných webových stránkách nebo sociálních sítích. Mějte na svých zařízeních aktivní firewall a antivirusový software, který vám pomůže ochránit se proti škodlivým útokům. **Vzdělávání:** Seznamte se s riziky kyberkriminality a naučte se, jak se chránit. Zapojte se do pravidelných školení a workshopů zaměřených na bezpečnostní opatření. Prevence kyberkriminality je nezbytná pro ochranu našich osobních informací, dat a finančních prostředků. Důležité je být ve střehu a nezanedbávat bezpečnostní opatření, která mohou pomoci minimalizovat riziko kybernetických útoků. Mějme na paměti, že prevence je vždy lepší než řešení.

Kyberkriminalita u mladistvých je velkým problémem, který je třeba řešit co nejefektivněji. Mladí lidé jsou často více náchylní k páčání těchto trestných činů, protože mají méně zkušeností a často nedoceňují důsledky svého jednání. Je důležité vzdělávat mladistvé o rizicích kyberkriminality a poskytovat jim prostředky a podporu k tomu, aby se vyhnuli pokušení kriminality online. Zároveň je také důležité, aby byly přijímány přísné opatření proti mladým pachatelům kyberkriminality, aby byli odrazeni od dalšího nelegálního jednání. Výchovné programy a nápravná opatření mohou hrát klíčovou roli v prevenci opakování těchto trestných činů a vytváření zdravější a bezpečnější online prostředí pro všechny uživatele. Sociální pedagog může hrát důležitou roli v prevenci kyberkriminality tím, že poskytuje vzdělávací a prevencí programy zaměřené na informační a digitální gramotnost. Pomáhá mladým lidem porozumět potenciálním rizikům online prostředí a naučit se, jak se chránit před kybernetickými hrozbami. Sociální pedagog může také pomoci mladým lidem rozvíjet dovednosti sociálního a emocionálního učení, což může snížit jejich náchylnost

k zapojení se do rizikového chování online, jako je šíření nenávisti, kyberšikana nebo kyberobtěžování. Dále může sociální pedagog spolupracovat se školami, rodiči a dalšími organizacemi na vytváření bezpečnějšího online prostředí pro mladé lidi a poskytovat podporu a poradenství těm, kteří se již stali obětí kyberkriminality. Celkově může zapojení sociálního pedagoga do prevence kyberkriminality přispět k zvýšení povědomí o této problematice a k posílení ochrany mladých lidí před kybernetickými hrozbami.

II. PRAKTICKÁ ČÁST

4 VÝZKUM

V praktické části bakalářské práce se zaměřujeme, tak jako v teoretické části, především na kyberprostor a mládež. V praktické části si vymezíme výzkumný problém, dále otázky a cíle, výzkumný soubor, výzkumnou metodu, způsob zpracování dat a v neposlední řadě analýzu a interpretaci dat.

4.1 Výzkumný problém

Kyberkriminalita mezi mladistvými je stále častějším jevem v dnešní digitální společnosti. Není jen otázkou porušování zákonů a pravidel, ale také může mít vážné důsledky pro psychické a fyzické zdraví mladých lidí. Tento výzkumný problém se zaměřuje na analýzu získaných dat od Policie České republiky.

4.2 Výzkumné cíle

Hlavním výzkumným cílem je zjistit, **zda a v jakých oblastech dochází k ohrožení mládeže v kyberprostoru a jaké jsou zkušenosti s efektivní prevencí těchto konkrétních ohrožení.**

Dílčí výzkumné cíle

1. Zjistit, zda a v jaké míře existují rozdíly mezi druhem ohrožení a věkem dospívajících.
2. Zjistit, zda a v jaké míře existují rozdíly mezi páchanými trestnými činy u mladistvých napříč kraji v ČR
3. Zjistit, jak se vyvíjí rozsah páchaných trestných činů na mladistvých ve věkové skupině od 15 do 17 let včetně.
4. Zjistit, zda a jaká preventivní opatření jsou prováděna.

4.3 Výzkumné otázky

Hlavní výzkumná otázka zní: **v jakých oblastech dochází k ohrožení mládeže v kyberprostoru a jaké jsou zkušenosti s efektivní prevencí těchto konkrétních ohrožení?**

Dílčí výzkumné otázky

1. V jaké míře existují rozdíly mezi druhem ohrožení a věkem dospívajících?
2. V jaké míře existují rozdíly mezi páchanými trestnými činy u mladistvých napříč kraji?
3. Jak se vyvíjí rozsah páchaných trestných činů na mladistvých ve věkové skupině od 15 do 17 let?
4. Jaká preventivní opatření jsou prováděna a zda vůbec nějaká jsou?

4.4 Výzkumný soubor

Základní soubor představují všechny **případy šetřené Policií České republiky v rámci celé České republiky**. Jedná se o případy evidované od 1.1.2019 až do 31.12.2023. Dohromady v tomto období bylo evidováno 2254 případů u dětí a mladistvých v rozmezí do 17let včetně. V roce 2019 bylo evidováno dohromady **466** skutků, 2020 bylo hlášeno **394** skutků, následný rok 2021 si připisuje celkem **437** skutků, rok 2022 přinesl rekordních **530** skutků a v roce 2023 bylo oznámeno **427** skutků. (PČR, 2024)

Výběrový soubor tvoří jednotlivě zaznamenané skutky v krajích.

Tabulka 1 Vývoj skutků v letech - děti celkem do 17 let včetně

Rok	2019	2020	2021	2022	2023
Skutek	466	394	437	530	427

Zdroj: PČR, 2024 (vlastní zpracování)

Evidované případy od 1.1.2019 až do 31.12.2023 u osob mladistvých 15-17let. Dohromady v tomto období bylo evidováno **590** případů. V roce 2019 bylo evidováno dohromady **115** skutků, 2020 bylo hlášeno **99** skutků, následný rok 2021 si připisuje celkem **111** skutků, rok 2022 přinesl rekordních **147** skutků a v roce 2023 bylo oznámeno **118** skutků.

Tabulka 2 Vývoj skutků v letech - mladiství 15-17let.

Rok	2019	2020	2021	2022	2023
Skutek	115	99	111	147	118

Zdroj: PČR, 2024 (vlastní zpracování)

V porovnání za rok **2019** u osob 15-18let bylo nahlášeno 466 případů a u osob 15-17 let včetně 115 skutků, rozdíl činí 351 případů (75,32%). Další porovnání za rok **2020** u osob 15-18let bylo nahlášeno 394 případů a u osob 15-17 let včetně 99 skutků, rozdíl činí 295 případů (74,87%) a tedy v tomto roce bylo zaznamenáno celkové nejmenší množství zaznamenaných skutků. Rok **2021** u osob 15-18let bylo nahlášeno 437 případů a u osob 15-

17 let včetně 111 skutků, rozdíl činící 326 případů (74,60%). Rok **2022** s nejvyššími záznamy u osob 15-18let bylo nahlášeno 530 případů a u osob 15-17 let včetně 147 skutků, rozdíl činící 383 případů (72,26%). Finální rok **2023** u osob 15-18let bylo nahlášeno 427 případů a u osob 15-17 let včetně 118 skutků, rozdíl činící 309 případů (72,37%).

Od roku 2019 do roku 2023 v průměru vychází počet oznámení KK na 451 případů. Průměrně na kraj vychází v tomto období 32 případů. V roce 2019 by na kraj připadlo průměrně 33 případů. V roce 2020 by na kraj připadlo 28 případů, rok 2021 připadá na kraj 31 případů. V roce 2022 by na kraj připadlo 38 případů. V roce 2023 by na kraj připadlo opět 31 případů, tak jako v roce 2021.

4.5 Výzkumná metoda a technika

Při kvantitativní analýze dat se k získání přesných a objektivních informací hojně využívají různé výzkumné metody a techniky. V bakalářských pracích se používá popisná statistika.

Deskriptivní statistika je odvětví statistiky, které se zabývá sběrem, analýzou a interpretací dat pro popis určité populace nebo jevu. Popisná statistika se zaměřuje na různé charakteristiky dat, jako je průměr a medián. Pomáhá pochopit strukturu dat a získat celkový obraz o zkoumaném jevu nebo skupině. Často se používá jako první krok při analýze dat a poskytuje podklady pro další statistické metody. Popisná statistika poskytuje ucelený pohled na data a základní informace o zkoumaném jevu nebo skupině. Grafy, tabulky a číselné specifikace lze použít k vizualizaci a porovnávání dat, k identifikaci vzorců a trendů a k odhalení odlehlých a extrémních hodnot.

4.6 Zpracování dat

Analýza dat pro: *Rozdíly mezi věkem a druhem nebezpečí*

Pro výpočet byla použita skupina Do 18 let a byla odečítána skupina 15-17 let včetně.

Rok 2019

Tabulka 3 Rozdíly mezi věkem a druhem nebezpečí 2019

2019 - takticko-statistická klasifikace:	Do 18 let - ČR celkem	15 - 17 let včetně	rozdíl - skutky
nebezpečné vyhrožování	12	9	3
nebezpečné pronásledování	5	5	0
vydírání	42	21	21
sexuální nátlak	79	19	60
šíření pornografie	44	11	33
kuplířství	1	1	0
ostatní mravnostní trestné činy	198	38	160
ohrožování výchovy dítěte	85	11	74
celkem	466	115	351

Zdroj: PČR, 2024 (vlastní zpracování)

Rok 2020

Tabulka 4 Rozdíly mezi věkem a druhem nebezpečí 2020

2020 - takticko-statistická klasifikace:	Do 18 let - ČR celkem	15 - 17 let včetně	rozdíl - skutky
nebezpečné vyhrožování	10	5	5
nebezpečné pronásledování	3	2	1
vydírání	38	14	24
sexuální nátlak	46	15	31
pohlavní zneužití ostatní	4	3	1
komerční forma pohlavního zneužití	2	0	2
šíření pornografie	36	8	28
ostatní mravnostní trestné činy	172	36	136
ohrožování výchovy dítěte	83	16	67
celkem	394	99	295

Zdroj: PČR, 2024 (vlastní zpracování)

Rok 2021

Tabulka 5 Rozdíly mezi věkem a druhem nebezpečí 2021

2021 - takticko-statistická klasifikace:	Do 18 let - ČR celkem	15 - 17 let včetně	rozdíl - skutky
právní kvalifikace nestanovena	1	1	0
nebezpečné vyhrožování	18	13	5
nebezpečné pronásledování	4	1	3
účast na sebevraždě	2	0	2
vydírání	40	22	18
sexuální nátlak	54	18	36
pohlavní zneužití ostatní	1	0	1
šíření pornografie	49	10	39
dětská pornografie a zneužití dítěte k ní	158	30	128
navazování nedovolených kontaktů s dítětem	28	2	26
svádění k pohlavnímu styku (§ 202/1) - platná od 2021	5	3	2
svádění k pohlavnímu styku (§ 202/2,3) - platná od 2021	9	0	9
ohrožování výchovy dítěte	67	10	57
pomluva	1	1	0
celkem	437	111	326

Zdroj: PČR, 2024 (vlastní zpracování)

Rok 2022

Tabulka 6 Rozdíly mezi věkem a druhem nebezpečí 2022

2022 - takticko-statistická klasifikace:	Do 18 let - ČR	15 - 17 let včetně	rozdíl - skutky
nebezpečné vyhrožování	30	13	17
nebezpečné pronásledování	8	5	3
účast na sebevraždě	1	1	0
vydírání	54	28	26
znásilnění	3	0	3
sexuální nátlak	49	7	42
pohlavní zneužití v závislosti	1	0	1
pohlavní zneužití ostatní	2	0	2
šíření pornografie	53	16	37
dětská pornografie a zneužití dítěte k ní	163	45	118
účast na pornografickém představení	1	0	1
navazování nedovolených kontaktů s dítětem	17	0	17
svádění k pohlavnímu styku (§ 202/1) - platná od 2021	3	0	3
svádění k pohlavnímu styku (§ 202/2,3) - platná od 2021	3	0	3
ohrožování výchovy dítěte	140	31	109
pomluva	2	1	1
celkem	530	147	383

Zdroj: PČR, 2024 (vlastní zpracování)

Rok 2023

Tabulka 7 Rozdíly mezi věkem a druhem nebezpečí 2023

2023 - takticko-statistická klasifikace:	Do 18 let - ČR celkem	15 - 17 let včetně	rozdíl - skutky
násilí proti skupině obyvatelů a proti jednotlivci	1	0	1
nebezpečné vyhrožování	28	16	12
nebezpečné pronásledování	1	1	0
vydírání	84	51	33
týrání svěřené osoby	1	0	1
znásilnění	2	0	2
sexuální nátlak	50	11	39
pohlavní zneužití v závislosti	1	0	1
pohlavní zneužití ostatní (§ 187/1, 3, 4)	2	0	2
šíření pornografie	47	6	41
obchodování s lidmi	1	1	0
dětská pornografie a zneužití dítěte k ní	140	21	119
účast na pornografickém představení	2	0	2
navazování nedovolených kontaktů s dítětem	16	0	16
svádění k pohlavnímu styku (§ 202/1) - platná od 2021	8	5	3
svádění k pohlavnímu styku (§ 202/2,3) - platná od 2021	3	2	1
ohrožování výchovy dítěte	38	2	36
pomluva	1	1	0
křivé obvinění a tlumočení, nepravdivý znalecký posudek	1	1	0
celkem	427	118	309

Zdroj: PČR, 2024 (vlastní zpracování)

Analýza dat pro: *Srovnání kyberkriminality napříč kraji*

Výzkum budeme provádět z následujících dat.

Rok 2019 Srovnání kyberkriminality napříč kraji

Tabulka 8 Zaznamenaná KK 2019

2019														
Kraj	KRPA	KRPS	KRPC	KRPP	KRPK	KRPU	KRPL	KRPH	KRPE	KRPJ	KRPB	KRPZ	KRPM	KRPT
děti do 18let	53	39	40	19	3	25	18	55	28	39	68	26	19	34
mladiství 15-17let vč.	10	7	6	5	1	6	2	18	10	23	14	6	3	4

Zdroj: PČR, 2024 (vlastní zpracování)

Rok 2020 Srovnání kyberkriminality napříč kraji

Tabulka 9 Zaznamenaná KK 2020

2020														
Kraj	KRPA	KRPS	KRPC	KRPP	KRPK	KRPU	KRPL	KRPH	KRPE	KRPJ	KRPB	KRPZ	KRPM	KRPT
děti do 18let	33	21	15	8	4	44	49	29	22	22	53	17	37	40
mladiství 15-17let vč.	6	3	3	3	2	13	10	7	6	7	20	2	5	12

Zdroj: PČR, 2024 (vlastní zpracování)

Rok 2021 Srovnání kyberkriminality napříč kraji

Tabulka 10 Zaznamenaná KK 2021

2021														
Kraj	KRPA	KRPS	KRPC	KRPP	KRPK	KRPU	KRPL	KRPH	KRPE	KRPJ	KRPB	KRPZ	KRPM	KRPT
děti do 18let	46	34	17	14	6	39	48	11	31	30	62	33	28	38
mladiství 15-17let vč.	7	14	4	5	2	8	13	1	3	7	20	10	11	6

Zdroj: PČR, 2024 (vlastní zpracování)

Rok 2022 Srovnání kyberkriminality napříč kraji

Tabulka 11 Zaznamenaná KK 2022

2022														
Kraj	KRPA	KRPS	KRPC	KRPP	KRPK	KRPU	KRPL	KRPH	KRPE	KRPJ	KRPB	KRPZ	KRPM	KRPT
děti do 18let	53	29	14	18	6	52	90	24	60	24	66	18	25	51
mladiství 15-17let vč.	22	8	3	5	1	15	15	10	21	4	23	3	1	16

Zdroj: PČR, 2024 (vlastní zpracování)

Rok 2023 Srovnání kyberkriminality napříč kraji

Tabulka 12 Zaznamenaná KK 2023

2023														
Kraj	KRPA	KRPS	KRPC	KRPP	KRPK	KRPU	KRPL	KRPH	KRPE	KRPJ	KRPB	KRPZ	KRPM	KRPT
děti do 18let	37	35	35	16	7	67	27	24	29	23	50	27	24	26
mladiství 15-17let vč.	12	11	9	7	3	18	2	5	4	12	16	7	8	4

Zdroj: PČR, 2024 (vlastní zpracování)

4.7 Interpretace dat

Celkový počet hlášení KK - Základní soubor

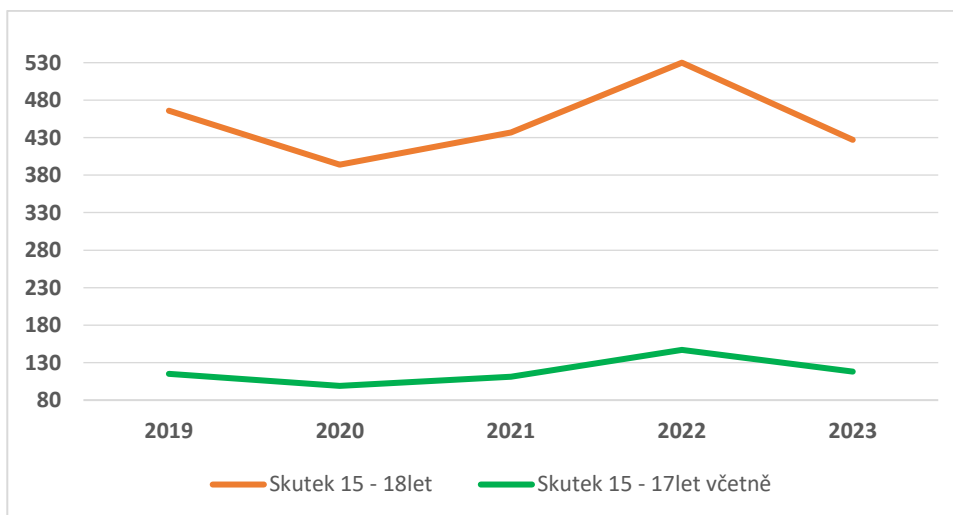
Tabulka 13 Vývoj skutků v letech - shrnutí

Rok	2019	2020	2021	2022	2023
Skutek 15 - 18let	466	394	437	530	427
Skutek 15 - 17let včetně	115	99	111	147	118

Zdroj: PČR, 2024 (vlastní zpracování)

V roce 2020 byl zaznamenán nejmenší počet oznámení KK. Hned poté skončil rok 2023 s 427 oznámeními. Následoval rok 2021 s 437 nahlášenými skutky. V závěsu rok 2019 s 466 skutky a nejhůře dopadl rok 2022 s 530 skutky.

Zdroj: PČR, 2024 (vlastní zpracování)



Obrázek 1 Vývoj skutků v letech – shrnutí

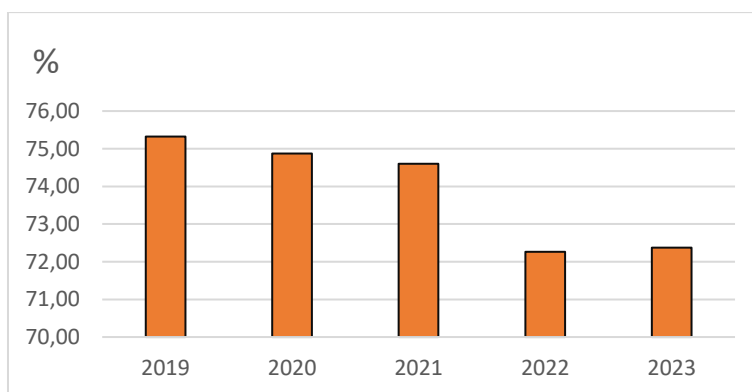
Celkový počet hlášení KK - Základní soubor % zastoupení skutků

Tabulka 14 Procentuální zastoupení skutků

Rok	2019	2020	2021	2022	2023	
Skutek 15 - 18let	75,32	74,87	74,60	72,26	72,37	%
Skutek 15 - 17let včetně	24,68	25,13	25,40	27,74	27,63	%

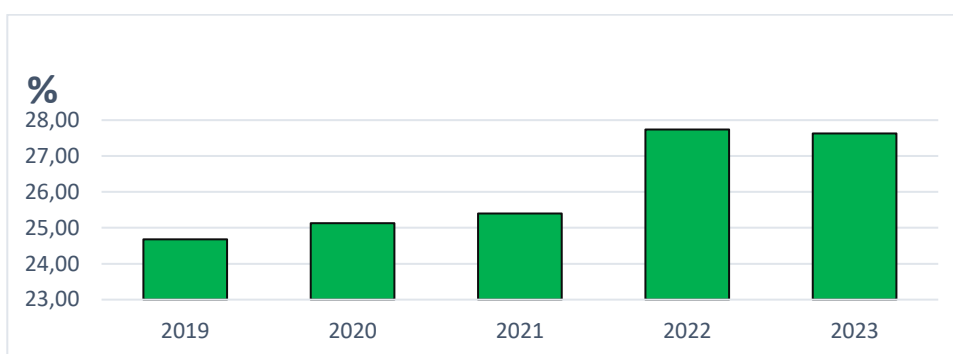
Zdroj: PČR, 2024 (vlastní zpracování)

Zdroj: PČR, 2024 (vlastní zpracování)



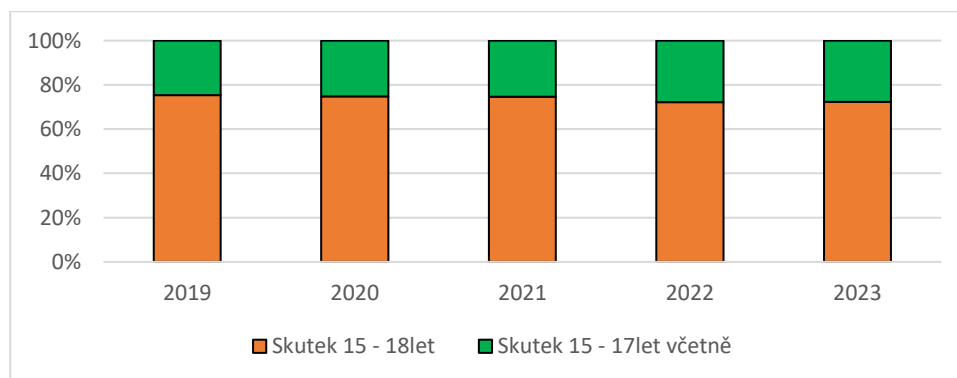
Obrázek 2 Procentuální zastoupení skutků 15 - 18let

Zdroj: PČR, 2024 (vlastní zpracování)



Obrázek 3 Procentuální zastoupení skutků 15 - 17let včetně

Zdroj: PČR, 2024 (vlastní zpracování)



Obrázek 4 Procentuální zastoupení skutků za období 2019 až 2023

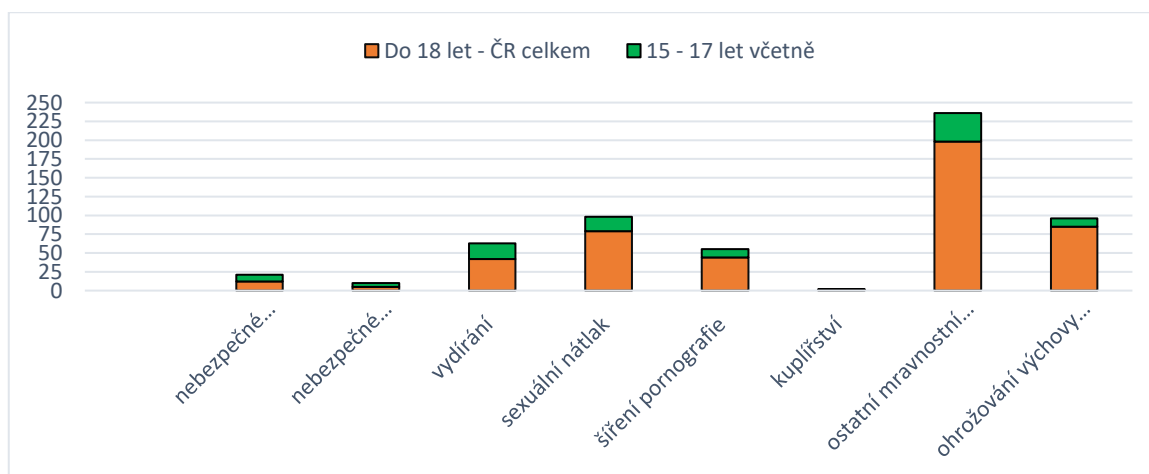
Díky procentuálním výpočtu vidíme, že skutky u dětí 15 – 17let včetně se každým rokem v řádech % navyšují, výjimkou je rok 2023, kde došlo k mírnému poklesu. Avšak tato čísla nenaznačují nic dobrého, jelikož čísla ukazují, že se obětmi stávají stále mladší a mladší oběti.

Rozdíly mezi věkem a druhem nebezpečí

V roce 2019 představuje největší rozdíl kategorie ostatní mravnostní trestné činy. Mezi tzv. ostatní mravnostní trestné činy a pohlavní úchytky patří například svádění k pohlavnímu styku a sebeukájení dětí nebo šíření pohlavních nemocí či nemravné chování na veřejnosti. S věkem mladistvých přibývá těchto skutků. Hned na to následuje sexuální nátlak. Na třetí příčce je ohrožování výchovy dítěte. Ohrožování výchovy mládeže (dříve ohrožování mravní výchovy mládeže) je trestný čin, jehož se dopustí ten, kdo vydá, byť i z nedbalosti, osobu mladší než osmnáct let nebezpečí tím, že: Vést člověka k životu, který je mimořádně ohleduplný k jeho zdraví. Směřovat člověka k tomu, aby vedl trvale monotónní život. Závažné porušení povinnosti péče o osobu mladší osmnácti let nebo která, byť i z nedbalosti, umožní osobě mladší 18 let hrát hru na výherním hracím přístroji vybaveném technickým zařízením, které ovlivňuje výsledek hry nebo možnost výhry peněz. Pokud se podíváme na tyto tři kategorie a u poslední kategorie se přikloníme spíše k sexuální stránce, tak můžeme říci, že se zde jedná v největší míře především o sexuální případy. „*Sexualita je důležitá součástí lidské existence a neměla by být tabuizována nebo potlačována.*“ - Ruth Westheimer.

2019 Rozdíly mezi věkem a druhem nebezpečí

Zdroj: PČR, 2024 (vlastní zpracování)

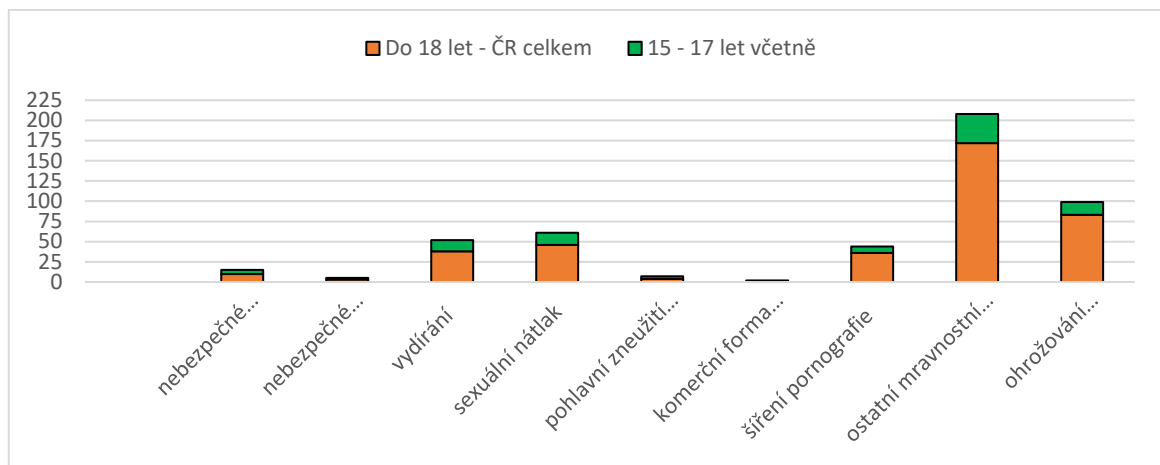


Obrázek 5 Rozdíly mezi věkem a druhem nebezpečí 2019

2020 Rozdíly mezi věkem a druhem nebezpečí

V roce 2020 představuje největší rozdíl kategorie ostatní mravnostní trestné činy, tak jako v roce 2019. S rozdílem, že sena druhé příčce umístila kategorie ohrožování dítěte. Za celkový úpadek může do jisté míry covid. V České republice byla covidová karanténa poprvé zavedena na jaře 2020 v souvislosti s šířením pandemie koronaviru. První opatření spojená s karanténou byla vyhlášena vládou 12. března 2020.

Zdroj: PČR, 2024 (vlastní zpracování)

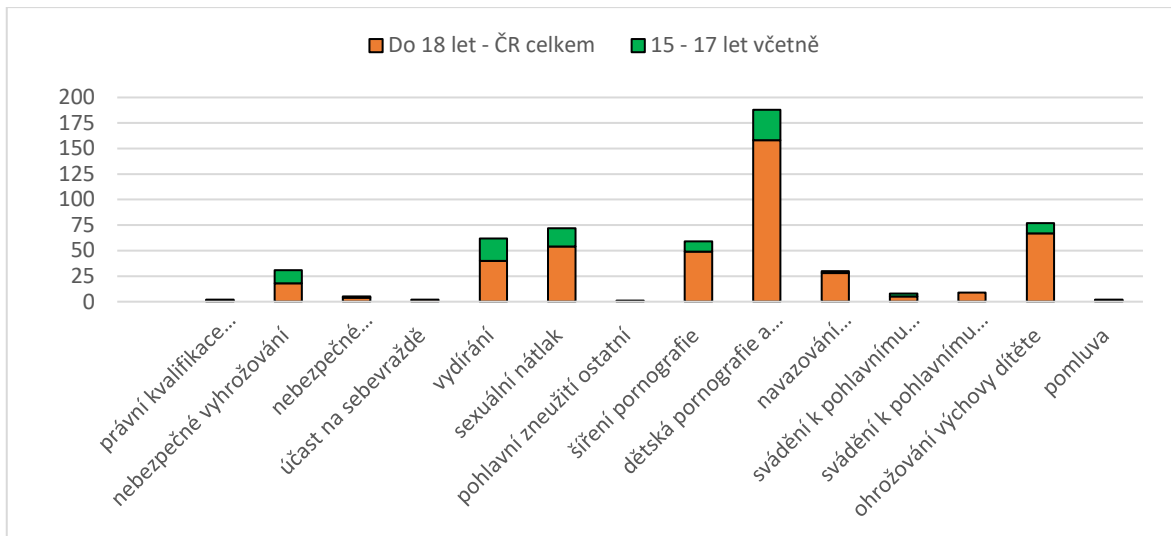


Obrázek 6 rozdíly mezi věkem a druhem nebezpečí 2020 (Tomáš Mička, 2024)

2021 Rozdíly mezi věkem a druhem nebezpečí

V roce 2021 představuje největší rozdíl kategorie dětská pornografie a zneužití dítěte k ní. S následující kategorií ohrožování výchovy dítěte, jako v předešlém roce.

Zdroj: PČR, 2024 (vlastní zpracování)

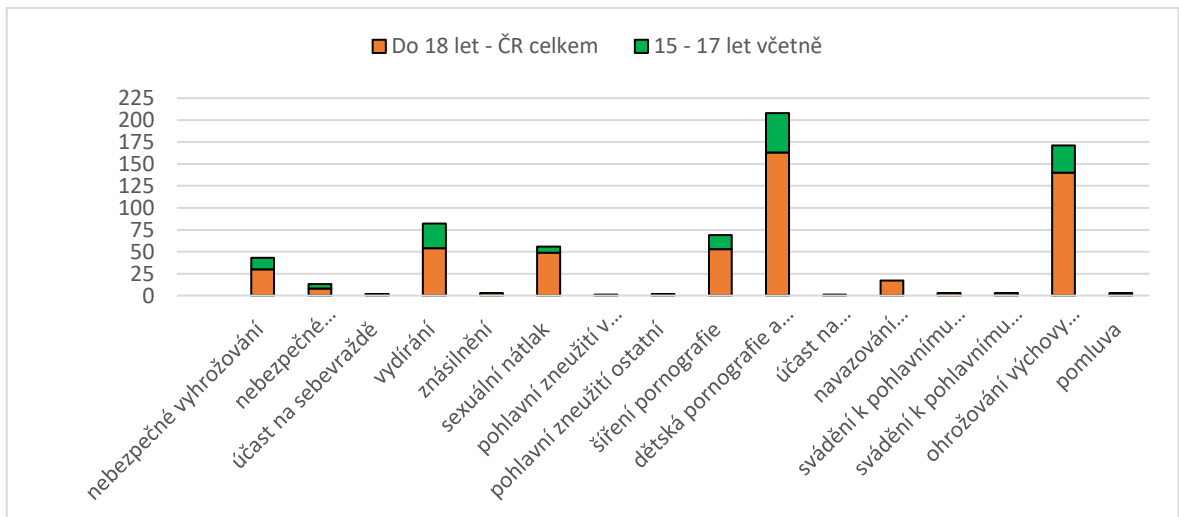


Obrázek 7 Rozdíly mezi věkem a druhem nebezpečí 2021

2022 Rozdíly mezi věkem a druhem nebezpečí

V roce 2022 představuje největší rozdíl kategorie dětská pornografie a zneužití dítěte k ní. S následující kategorií ohrožování výchovy dítěte s větším nárůstem oproti minulému roku.

Zdroj: PČR, 2024 (vlastní zpracování)

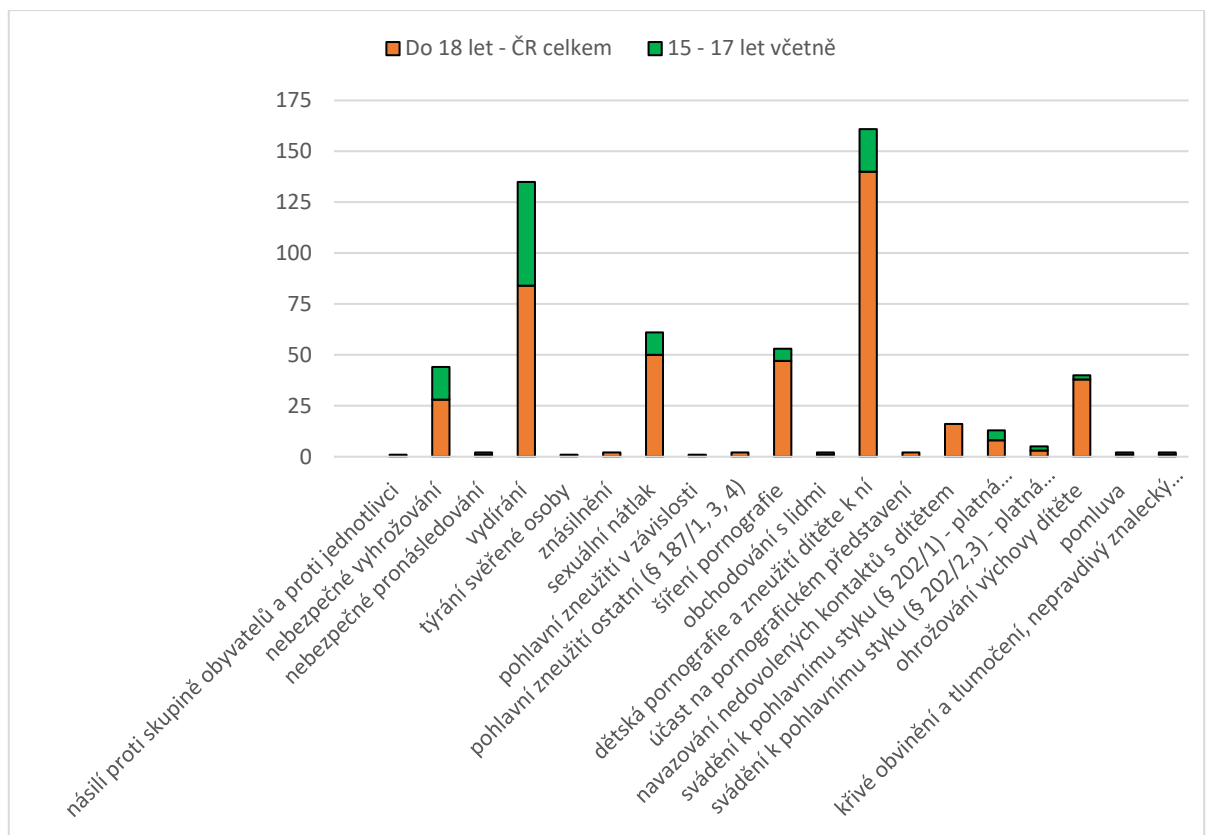


Obrázek 8 Rozdíly mezi věkem a druhem nebezpečí 2022

2023 Rozdíly mezi věkem a druhem nebezpečí

V roce 2023 představuje největší rozdíl kategorie dětská pornografie a zneužití dítěte k ní. Avšak oproti předchozím letům je výrazný pokles v sekundární kategorii.

Zdroj: PČR, 2024 (vlastní zpracování)



Obrázek 9 Rozdíly mezi věkem a druhem nebezpečí 2023

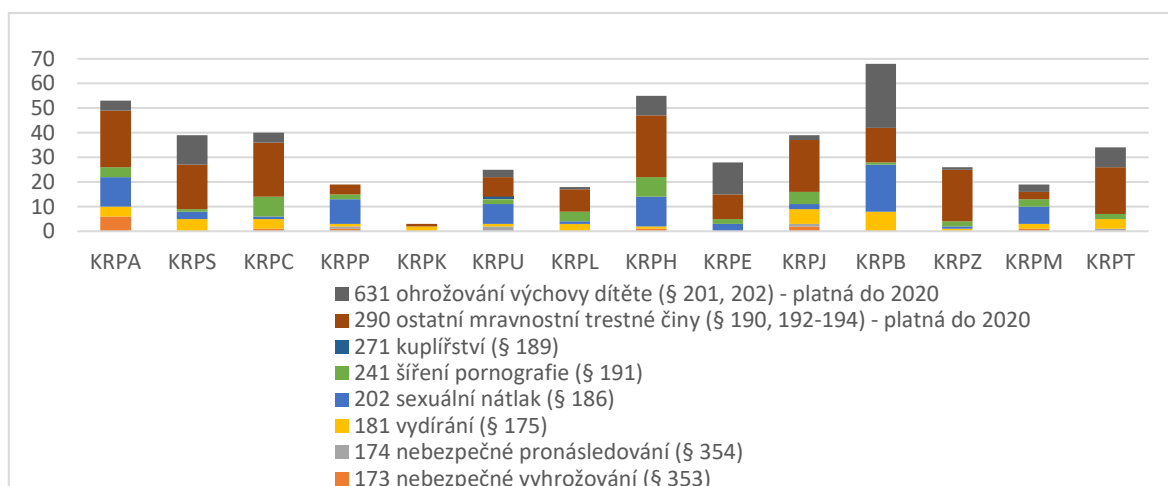
Srovnání kyberkriminality napříč kraji

Rok – 2019 / Děti do 18 let

V roce 2019 bylo zaznamenáno celkem 466 případů u dětí do 18 let. Kraj s nejvíce ohlášenými skutky byl kraj Jihomoravský (KRPB - 68 případů, zde byl zaznamenán nejvyšší počet vydírání – 8, nejvyšší počet sexuálního nátlaku 19 p., nejvyšší počet ohrožování výchovy dítěte - 26) následovaný Královehradeckým krajem (KRPH – 55 případů, zde byl zaznamenán nejvyšší počet šíření pornografie – 8, nejvyšší počet ostatní mravnostní trestné činy – 25 p.). Na třetím místě v žebříčku se umístila Praha (KRPA – 53 případů, zde bylo zaznamenán nejvyšší počet nebezpečného vyhrožování – 6 p.). Následuje Jihočeský kraj (KRPC – 40 případů, zde byl zaznamenán nejvyšší počet šíření pornografie – 8 p.), Kraj Vysočina (KRPJ - 39 a Kraj Středočeský (KRPS – 39 případů), kraj Moravskoslezský (KRPT - 34 případů), kraj Pardubický (KRPE – 28 případů), kraj Zlínský (KRPZ – 26 případů), kraj Ústecký (KRPU – 25 případů, zde byl zaznamenán nejvyšší počet

nebezpečného pronásledování – 2 p. , nejvyšší počet kuplířství - 1), kraj Olomoucký (KRPM – 19 případů) a kraj Plzeňský (KRPP – 19 případů), Liberecký kraj (KRPL – 18 případů), Karlovarský kraj (KRPK - 3 případy). V porovnání KRPB (68 p.) a KRPK (3 p.) je rozdíl činící za rok 65 případů.

Zdroj: PČR, 2024 (vlastní zpracování)

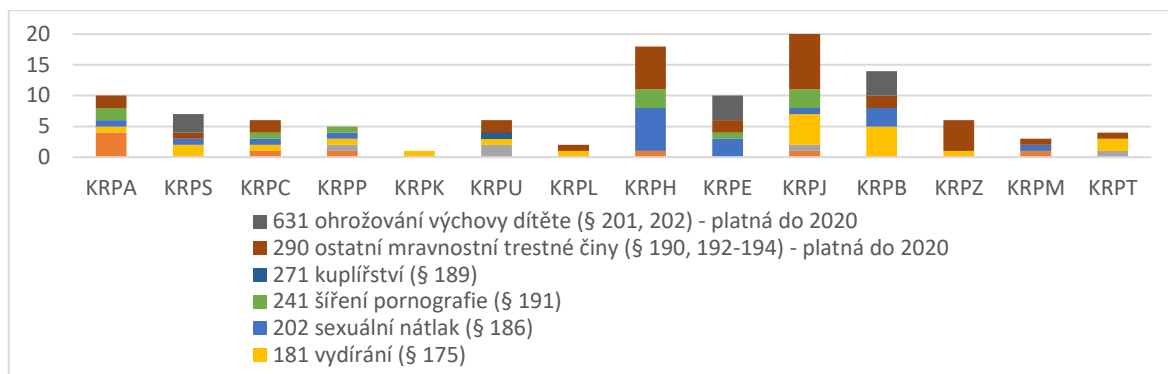


Obrázek 10 Děti do 18 let – 2019 srovnání krajů

Rok – 2019 / Mladiství 15-17 let

U mladistvých 15-17 let včetně bylo zaznamenáno celkově 115 skutků, nejhůře dopadl Kraj Vysočina (KRPJ – 23 případů, zde byl zaznamenán nejvyšší počet vydírání - 2 p., nejvyšší počet šíření pornografie - 3 p. ,nejvyšší počet ostatní mravnostní trestné činy – 12) na tom nejhůře a byl následovaný Královohradeckým krajem (KRPH – 18 případů, zde byl zaznamenán nejvyšší sexuálního nátlaku - 7 p., nejvyšší počet šíření pornografie - 3 p), v závěsu se umístil kraj Jihomoravský (KRPB – 14 případů ,zde byl zaznamenán nejvyšší počet vydírání - 2 p., nejvyšší ohrožení výchovy dítěte - 4 p.), hlavní město Praha (KRPA – 10 případů, zde byl zaznamenán nejvyšší počet nebezpečného vyhrožování - 4 p.) a kraj Pardubický (KRPE – 10 případů zde byl zaznamenán nejvyšší ohrožení výchovy dítěte – 4 p.), Kraj Středočeský (KRPS - 7 případů), Jihočeský kraj (KRPC – 6 případů) a kraj Ústecký (KRPU - 6 případů ,zde byl zaznamenán nejvyšší počet nebezpečného pronásledování - 2 p. nejvyšší počet kuplířství - 1 p) a kraj Zlínský (KRPZ - 6 případů), kraj Plzeňský (KRPP - 5 případů), kraj Moravskoslezský (KRPT - 4 případy), kraj Olomoucký (KRPM - 3 případy), Liberecký kraj (KRPL - 2 případy), Karlovarský kraj (KRPK – 1 případ).

Zdroj: PČR, 2024 (vlastní zpracování)

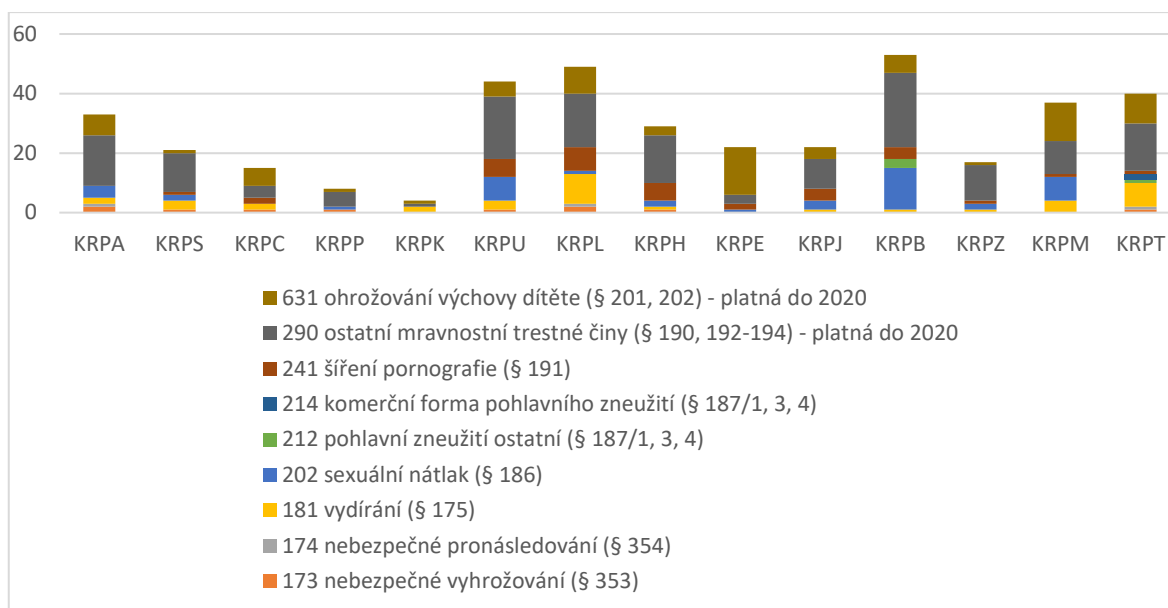


Obrázek 11 Děti 15 -17let včetně – 2019 srovnání krajů

Rok – 2020 / Děti do 18 let

V roce 2020 bylo zaznamenáno celkem 397 případů u dětí do 18 let. Nejhůře si vedl kraj Moravskoslezský (KRPT – 53 případy , nejvyšší počet sexuálního nátlaku 14 p. , nejvyšší počet pohlavní zneužití ostatní 3 p. , nejvyšší počet ostatní mravnostní trestné činy 25 p.), Jihočeský kraj (KRPC - 49 případy, nejvyšší počet nebezpečného vyhrožování 2 p. , nejvyšší počet nebezpečného pronásledování 1 p. , nejvyšší počet vydírání 10 p. , nejvyšší počet šíření pornografie 8 p.), Kraj Středočeský (KRPS – 44 případy), Karlovarský kraj (KRPK – 40 případy, nejvyšší počet komerční formy pohlavního zneužití 2 p.), Liberecký kraj (KRPL – 37 případy), Kraj Vysočina (KRPJ – 33 případy, nejvyšší počet nebezpečného vyhrožování 2 p. , nejvyšší počet nebezpečného pronásledování 1 p.), kraj Ústecký (KRPU - 29případy), kraj Zlínský (KRPZ – 22 případy , nejvyšší počet ohrožování výchovy dítěte 16 p.) a kraj Plzeňský (KRPP – 22 případy), Královehradeckým kraj (KRPH - 21případy), kraj Olomoucký (KRPM – 17 případy), kraj Jihomoravský (KRPB - 15případy), hlavní město Praha (KRPA – 8 případy), kraj Pardubický (KRPE - 4 případy).

Zdroj: PČR, 2024 (vlastní zpracování)

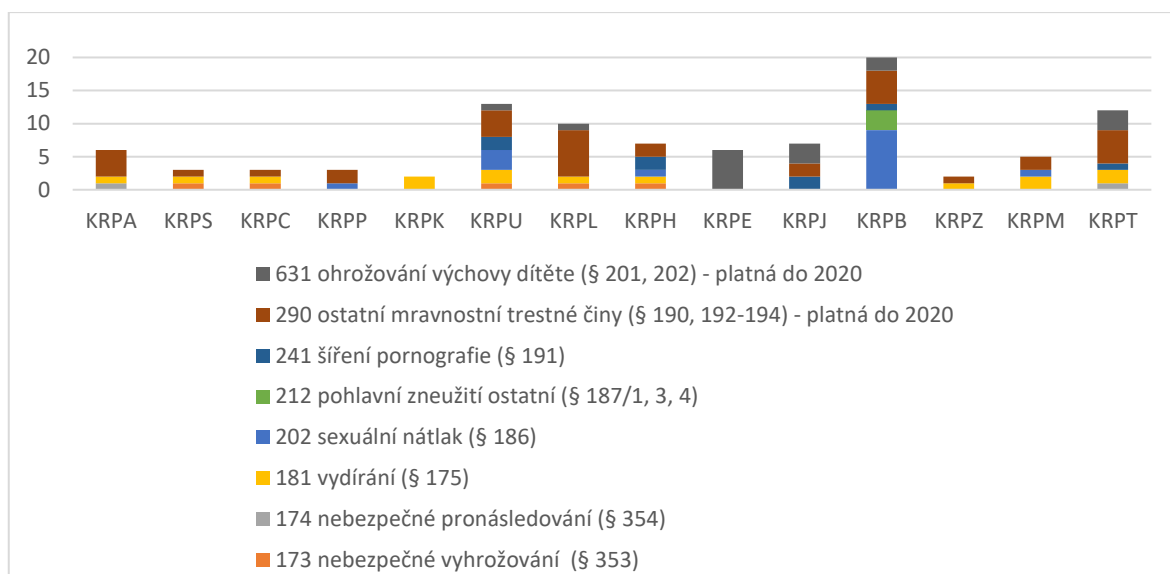


Obrázek 12 Děti do 18 let – 2020 srovnání krajů

Rok – 2020 / Mladiství 15-17 let

U mladistvých 15-17 let včetně bylo zaznamenáno celkově 99 skutků. Nejhůře na tom byl kraj Olomoucký (KRPM – 20 případy, nejvyšší počet sexuálního nátlaku 9 p., nejvyšší počet ostatní pohlavní zneužití 3 p.), poté Kraj Vysočina (KRPJ – 13 případy, nejvyšší počet vydírání 2 p., nejvyšší počet šíření pornografie 2 p.) následovaný kraje Pardubickým (KRPE – 12 případy, nejvyšší počet nebezpečného pronásledování 1 p., nejvyšší počet vydírání 2 p.), kraj Ústecký (KRPU - 10 případy, nejvyšší počet nebezpečného vyhrožování 1 p., nejvyšší počet ostatní mravností trestné činy 7 p.), kraj Zlínský (KRPZ - 7 případů, nejvyšší počet nebezpečného vyhrožování 1 p.), Královehradeckým kraj (KRPH – 7 případy, nejvyšší počet šíření pornografie 2 p.) ,kraj Moravskoslezský (KRPT – 6 případy, nejvyšší počet nebezpečného pronásledování 1 p.) ,kraj Plzeňský (KRPP - 6 případy, nejvyšší počet ohrožování výchovy dítěte 6 p.) ,hlavní město Praha (KRPA – 5 případy, nejvyšší počet vydírání 2 p.) , Jihočeský kraj (KRPC - 3 případy, nejvyšší počet nebezpečného vyhrožování 1 p.) ,Kraj Středočeský (KRPS – 3 případy, nejvyšší počet nebezpečného vyhrožování 1 p.) ,Karlovarský kraj (KRPK – 3 případy) ,Liberecký kraj (KRPL - 2 případy, nejvyšší počet vydírání 2 p.) ,kraj Jihomoravský (KRPB – 2 případy).

Zdroj: PČR, 2024 (vlastní zpracování)

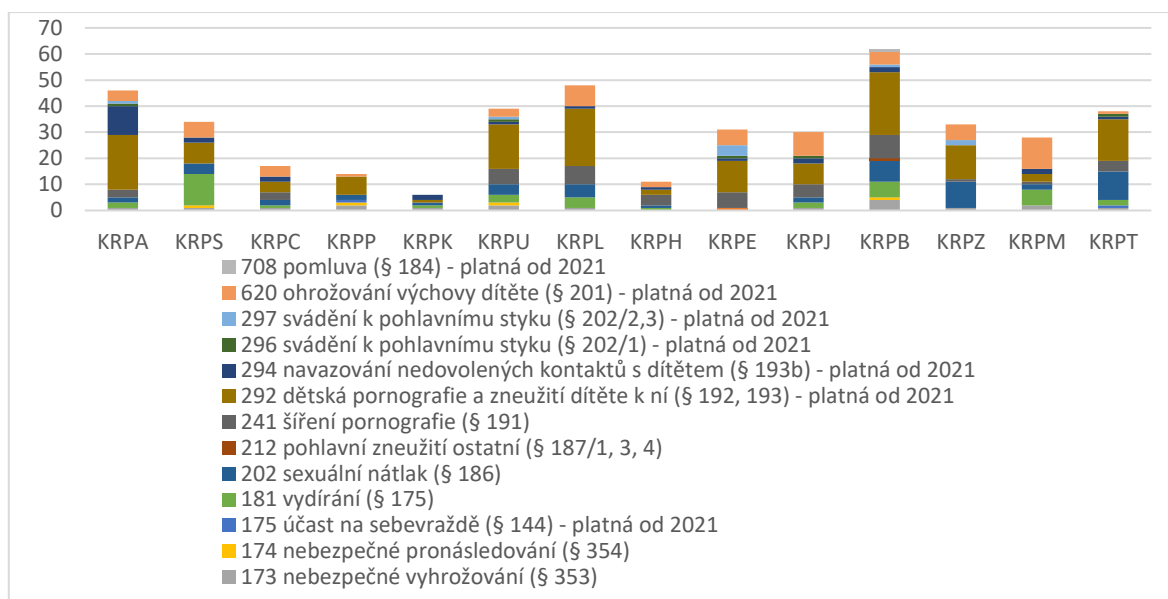


Obrázek 13 Děti 15 -17let včetně – 2020 srovnání krajů

Rok – 2021 / Děti do 18 let

V roce 2021 bylo zaznamenáno celkem 437 případů u dětí do 18 let. kraj Jihomoravský (KRPB - 62 případy, nejvyšší počet případů: nebezpečné vyhrožování 4 p., pohlavní zneužití ostatní 1 p., šíření pornografie 9 p., dětská pornografie a zneužití dítěte k ní 24 p, pomluva 1p.), Liberecký kraj (KRPL – 48 případy), hlavní město Praha (KRPA – 46 případy, nejvyšší počet případů: navazování nedovolených kontaktů s dítětem 11 p., svádění k pohlavnímu styku 1 p.), kraj Ústecký (KRPU – 39 případy, nejvyšší počet případů: nebezpečné pronásledování 1 p. svádění k pohlavnímu styku 1 p.), kraj Moravskoslezský (KRPT 38 případy, nejvyšší počet případů: sexuální nátlak 12 p. svádění k pohlavnímu styku 1 p.), Kraj Středočeský (KRPS 34 případy, nejvyšší počet případů: nebezpečné pronásledování 1 p., vydírání 12 p.), kraj Zlínský (KRPZ 33 případy), kraj Pardubický (KRPE 31 případy, nejvyšší počet případů: právní kvalifikace nestanovena 1 p. svádění k pohlavnímu styku 4 p.), Kraj Vysočina (KRPJ - 30 případy, nejvyšší počet případů: svádění k pohlavnímu styku 1 p.), kraj Olomoucký (KRPM – 28 případy, nejvyšší počet případů: ohrožování výchovy dítěte 12p.), Jihočeský kraj (KRPC -17 případy), kraj Plzeňský (KRPP - 14 případy, nejvyšší počet případů: nebezpečné pronásledování 1 p., účast na sebevraždě 1 p.), Královehradeckým kraj (KRPH – 11 případy), Karlovarský kraj (KRPK - 6 případy).

Zdroj: PČR, 2024 (vlastní zpracování)

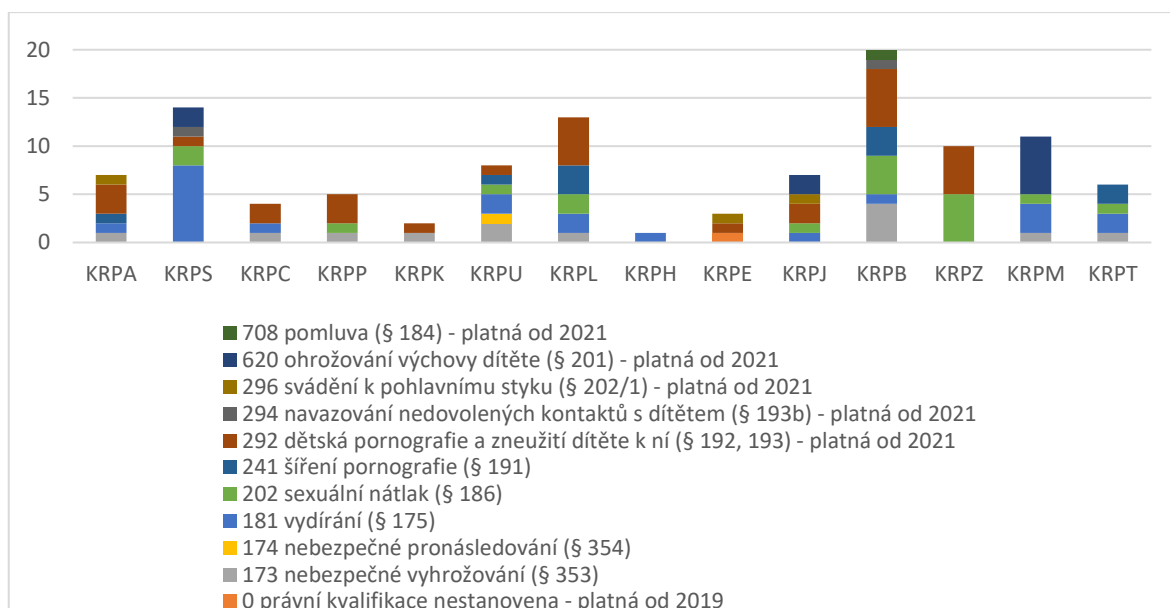


Obrázek 14 Děti do 18 let – 2021 srovnání krajů

Rok – 2021 / Mladiství 15-17 let

U mladistvých 15-17 let včetně bylo zaznamenáno celkově 111 skutků. Nejhuře na tom byl kraj Jihomoravský (KRPB - 20 případy) nejvyšší počet případů: nebezpečné vyhrožování 4 p., šíření pornografie 3 p., dětská pornografie a zneužití dítěte k ní 6 p., navazování nedovolených kontaktů s dítětem 1 p., svádění k pohlavnímu styku 1 p., pomluva 1 p.), Kraj Středočeský (KRPS – 14 případy) nejvyšší počet případů: vydírání 8 p., navazování nedovolených kontaktů s dítětem 1 p.), Liberecký kraj (KRPL -13 případy) nejvyšší počet případů: šíření pornografie 3 p.), kraj Olomoucký (KRPM -11 případy) nejvyšší počet případů ohrožování výchovy dítěte 6 p.), kraj Zlínský (KRPPZ – 10 případy) nejvyšší počet případů: sexuální nátlak 5 p.), kraj Ústecký (KRPU – 8 případy) nejvyšší počet případů: nebezpečné pronásledování 1 p.), hlavní město Praha (KRPA - 7 případy), Kraj Vysočina (KRPPJ – 7 případy) nejvyšší počet případů: svádění k pohlavnímu styku 1 p.), kraj Moravskoslezský (KRPT - 6 případy), kraj Plzeňský (KRPP - 5 případy), Jihočeský kraj (KRPC – 4 případy), kraj Pardubický (KRPE – 3 případy) nejvyšší počet případů: právní kvalifikace nestanovena 1 p., svádění k pohlavnímu styku 1 p.), Karlovarský kraj (KRPK - 2 případy), Královéhradeckým kraj (KRPH -1 případy).

Zdroj: PČR, 2024 (vlastní zpracování)

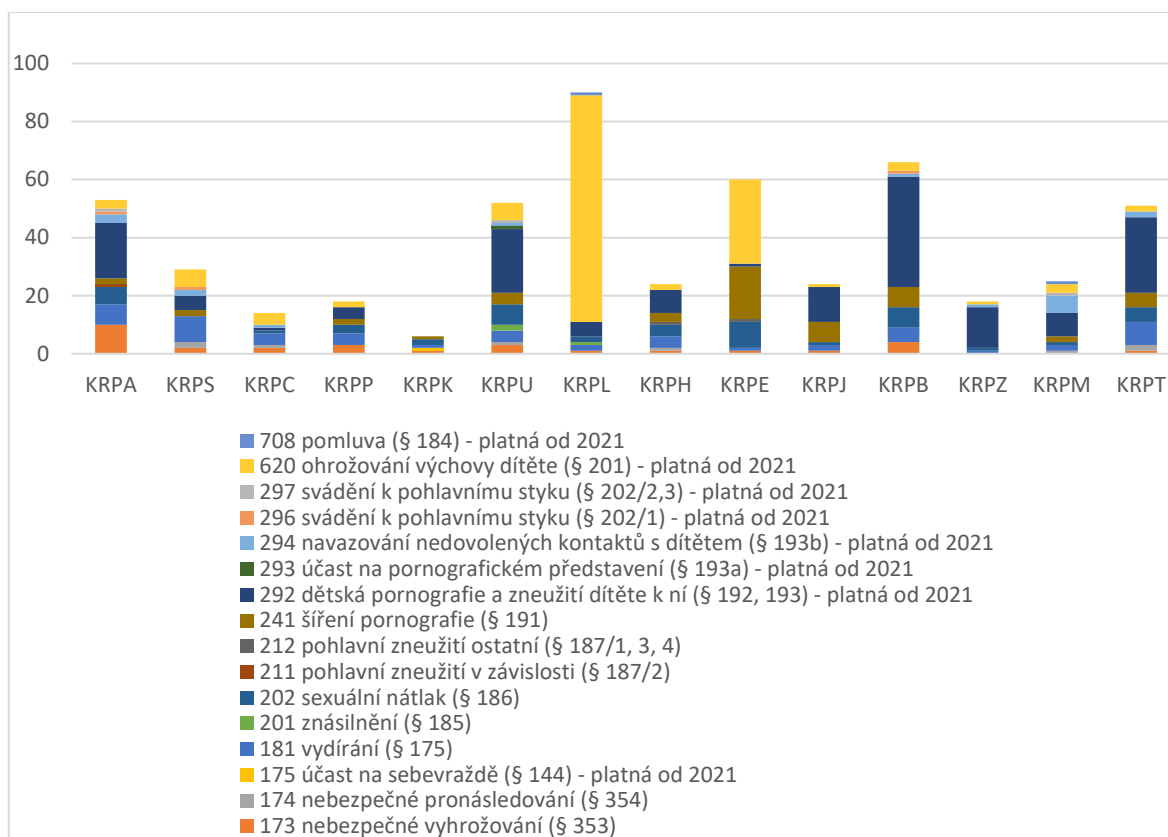


Obrázek 15 Děti 15 -17let včetně – 2021 srovnání krajů

Rok – 2022 / Děti do 18 let

V roce 2022 bylo zaznamenáno celkem 530 případů u dětí do 18 let. Liberecký kraj (KRPL - 90případy) nejvyšší počet případů: ohrožování výchovy dítěte 78p.,pomluva1p.), kraj Jihomoravský (KRPB – 66 případy) nejvyšší počet případů: dětská pornografie a zneužití dítěte k ní 38 p.), kraj Pardubický (KRPE – 60 případy) nejvyšší počet případů: sexuální nátlak 9 p., pohlavní zneužití ostatní 1 p., šíření pornografie 18 p.), hlavní město Praha (KRPA – 53 případy) nejvyšší počet případů: nebezpečné vyhrožování 10 p., pohlavní zneužití v závislosti 1 p., svádění k pohlavnímu styku 1 p., svádění k pohlavnímu styku 1 p.),kraj Ústecký (KRPU – 52 případy) nejvyšší počet případů: znásilnění 2 p., účast na pornografickém představení 1 p.), kraj Moravskoslezský (KRPT 51 případy) nejvyšší počet případů: nebezpečné pronásledování 2p.), Kraj Středočeský (KRPS – 29 případy) nejvyšší počet případů: nebezpečné pronásledování 2 p., vydírání 9 p., svádění k pohlavnímu styku 1p.),kraj Olomoucký (KRPM - 25 případy) nejvyšší počet případů: navazování nedovolených kontaktů s dítětem 6 p.),Královeský kraj (KRPH – 24 případy) nejvyšší počet případů: pohlavní zneužití ostatní 1 p.), Kraj Vysočina (KRPJ – 24 případy) nejvyšší počet případů: kraj Plzeňský (KRPP - 18 případy) kraj Zlínský (KRPZ - 18 případy), Jihočeský kraj (KRPC - 14případy), Karlovarský kraj (KRPK – 6 případy) nejvyšší počet případů: účast na sebevraždě 1 p.).

Zdroj: PČR, 2024 (vlastní zpracování)

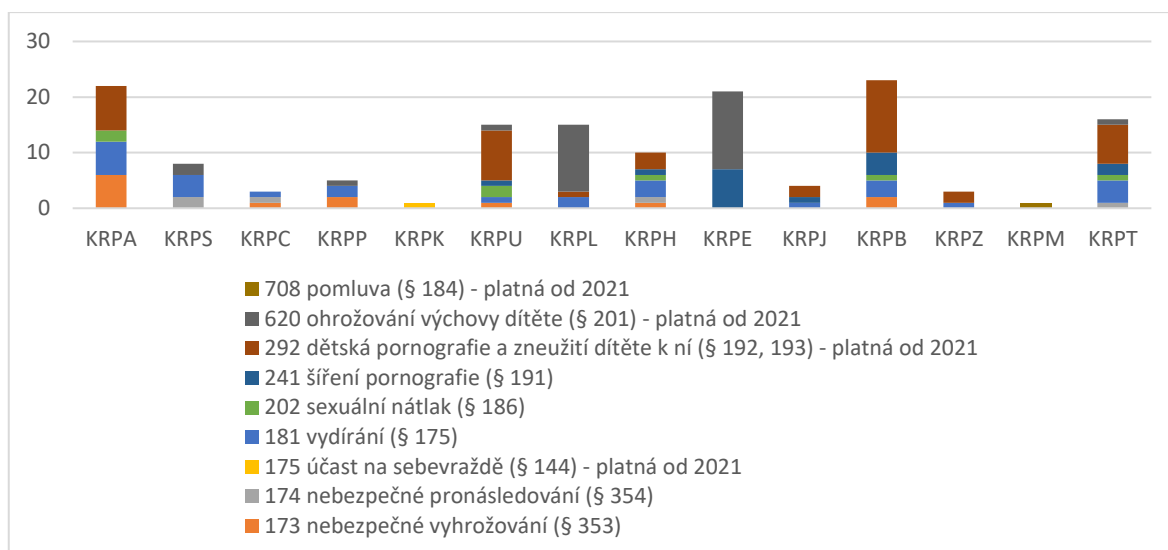


Obrázek 16 Děti do 18 let – 2022 srovnání krajů

Rok – 2022 / Mladiství 15-17 let

U mladistvých 15-17 let včetně bylo zaznamenáno celkově 147 skutků, kraj Jihomoravský (KRPB – 20 případy) nejvyšší počet případů: dětská pornografie a zneužití dítěte k ní (13 p.), Kraj Středočeský (KRPS – 14 případy) nejvyšší počet případů: nebezpečné pronásledování (2 p.), Liberecký kraj (KRPL – 13 případy), kraj Olomoucký (KRPM – 11 případy) nejvyšší počet případů: pomluva (1 p.), kraj Zlínský (KRPZ – 10 případy) kraj Ústecký (KRPU – 8 případy) nejvyšší počet případů: sexuální nátlak (2 p.) hlavní město Praha (KRPA – 7 případy) nejvyšší počet případů: nebezpečné vyhrožování (6 p.), vydírání (6 p.), sexuální nátlak (2 p.), kraj Vysočina (KRPJ – 7 případy), kraj Moravskoslezský (KRPT – 6 případy), kraj Plzeňský (KRPP – 5 případy), Jihočeský kraj (KRPC – 4 případy), kraj Pardubický (KRPE – 3 případy) nejvyšší počet případů: šíření pornografie (7 p.), hrožování výchovy dítěte (14 p.), Karlovarský kraj (KRPK – 2 případy) nejvyšší počet případů: účast na sebevraždě (1 p.), Královehradeckým kraj (KRPH - 1 případ).

Zdroj: PČR, 2024 (vlastní zpracování)

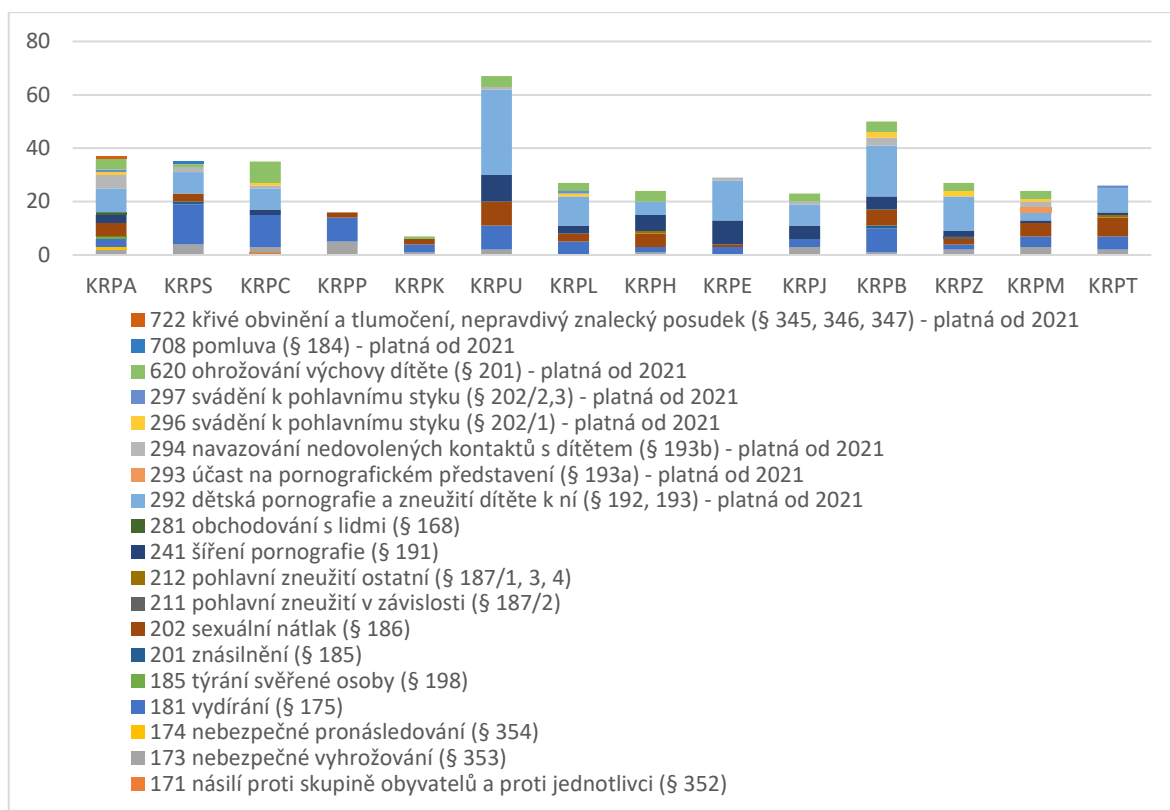


Obrázek 17 Děti 15 -17let včetně – 2022 srovnání krajů

Rok – 2023 / Děti do 18 let

V roce 2023 bylo zaznamenáno celkem 427 případů u dětí do 18 let. kraj Ústecký (KRPU – 67 případy) nejvyšší počet případů: sexuální nátlak 9 p., šíření pornografie 10 p., dětská pornografie a zneužití dítěte k ní 32 p.), kraj Jihomoravský (KRPB – 50 případy) nejvyšší počet případů: znásilnění 1 p., svádění k pohlavnímu styku 2 p.), hlavní město Praha (KRPA 37 případy) nejvyšší počet případů: nebezpečné pronásledování 1 p., týrání svěřené osoby 1 p., obchodování s lidmi 1 p., navazování nedovolených kontaktů s dítětem 5 p., křivé obvinění a tlumočení, nepravdivý znalecký posudek 1 p., svádění k pohlavnímu styku 1 p.), Kraj Středočeský (KRPS – 35 případy) nejvyšší počet případů: vydírání 15 p., znásilnění 1 p., pomluva 1 p.), Jihočeský kraj (KRPC – 35 případy) nejvyšší počet případů: násilí proti skupině obyvatelů a proti jednotlivci 1 p., ohrožování výchovy dítěte 8 p.), kraj Pardubický (KRPE – 29 případy), Liberecký kraj (KRPL – 27 případy) nejvyšší počet případů: svádění k pohlavnímu styku 1 p.), kraj Zlínský (KRPZ – 27 případy) nejvyšší počet případů: pohlavní zneužití v závislosti 1 p., svádění k pohlavnímu styku 2 p.), kraj Moravskoslezský (KRPT 26 případy) nejvyšší počet případů: pohlavní zneužití ostatní 1 p., svádění k pohlavnímu styku 1 p.), Královehradeckým kraj (KRPH – 24 případy) nejvyšší počet případů: pohlavní zneužití ostatní 1 p.), kraj Olomoucký (KRPM – 24 případy) nejvyšší počet případů: účast na pornografickém představení 2 p.), Kraj Vysočina (KRPJ -23 případy), kraj Plzeňský (KRPP - 16 případy) nejvyšší počet případů: nebezpečné vyhrožování 5 p.), Karlovarský kraj (KRPK - 7 případy).

Zdroj: PČR, 2024 (vlastní zpracování)

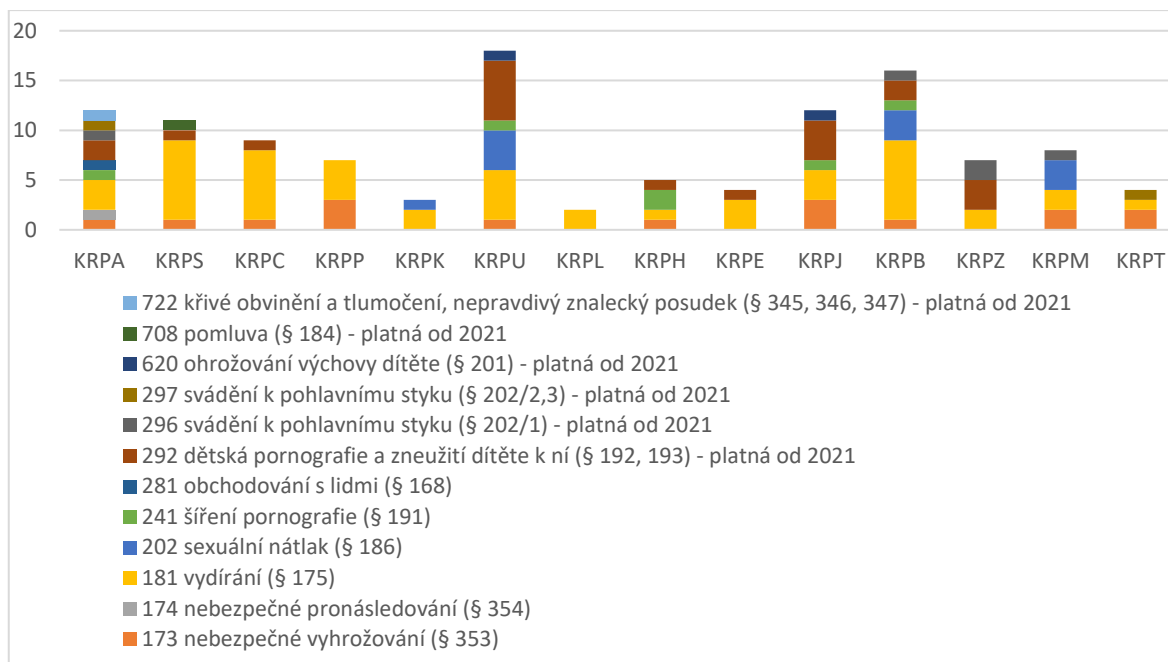


Obrázek 18 Děti do 18 let – 2023 srovnání krajů

Rok – 2023 / Mladiství 15-17 let

U mladistvých 15-17 let včetně bylo zaznamenáno celkově 118 skutků. kraj Jihomoravský (KRPB – 20 případy) nejvyšší počet případů: vydírání 8 p., Kraj Středočeský (KRPS – 14 případy) nejvyšší počet případů: vydírání 8 p., pomluva 1 p.), Liberecký kraj (KRPL – 13 případy), kraj Olomoucký (KRPM – 11 případy).kraj Zlínský (KRPZ – 10 případy) nejvyšší počet případů: svádění k pohlavnímu styku 2 p.),kraj Ústecký (KRPU – 8 případy) nejvyšší počet případů: sexuální nátlak 4 p., dětská pornografie a zneužití dítěte k ní 6 p., ohrožování výchovy dítěte 1 p.), hlavní město Praha (KRPA – 7 případy) nejvyšší počet případů: nebezpečné pronásledování 1 p., obchodování s lidmi 1 p., svádění k pohlavnímu styku 1 p., křivé obvinění a tlumočení, nepravdivý znalecký posudek 1 p.), Kraj Vysočina (KRPJ – 7 případy) nejvyšší počet případů: nebezpečné vyhrožování 3 p., ohrožování výchovy dítěte 1 p.), kraj Moravskoslezský (KRPT – 6 případy) nejvyšší počet případů: svádění k pohlavnímu styku 1 p.), kraj Plzeňský (KRPP – 5 případy) nejvyšší počet případů: nebezpečné vyhrožování 3 p.), Jihočeský kraj (KRPC – 4 případy), kraj Pardubický (KRPE – 3 případy), Karlovarský kraj (KRPK – 2 případy), Královehradeckým kraj (KRPH – 1 případy) nejvyšší počet případů: šíření pornografie 2 p.).

Zdroj: PČR, 2024 (vlastní zpracování)



Obrázek 19 Děti 15 -17let včetně – 2023 srovnání krajů

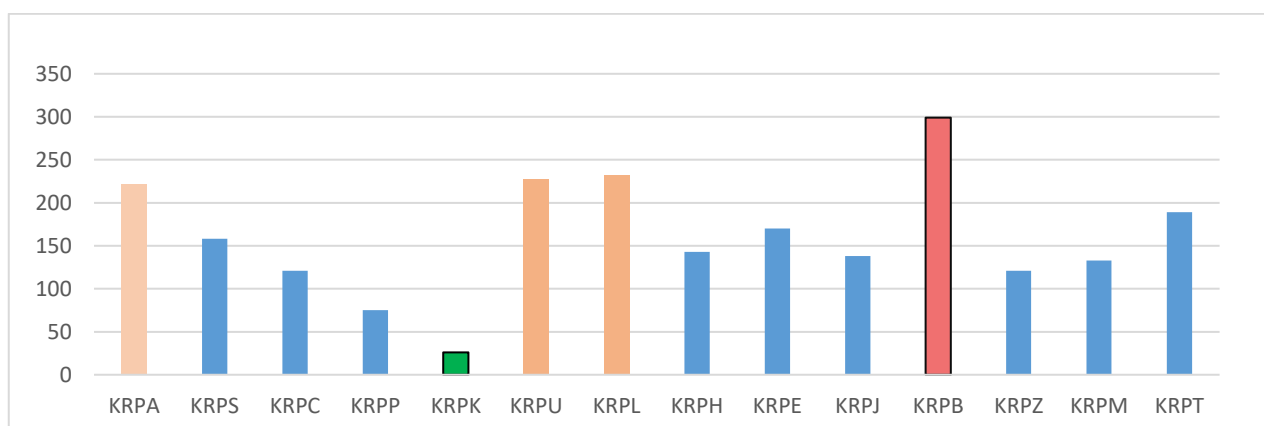
Srovnání krajů 2019 až 2023, děti do 18 let

Tabulka 15 léta 2019 až 2023, děti do 18 let

KRPA	KRPS	KRPC	KRPP	KRPK	KRPU	KRPL	KRPH	KRPE	KRPJ	KRPB	KRPZ	KRPM	KRPT
222	158	121	75	26	227	232	143	170	138	299	121	133	189

Zdroj: PČR, 2024 (vlastní zpracování)

Zdroj: PČR, 2024 (vlastní zpracování)



Obrázek 20 2019 až 2023, děti do 18 let

Pokud sečteme u kategorie děti do 18 let od roku 2019 – 2023 všechny případy za jednotlivé kraje, dostane se na první místo kraj Jihomoravský (299 p.), na posledním místě se umístil kraj Karlovarský (26 p.)

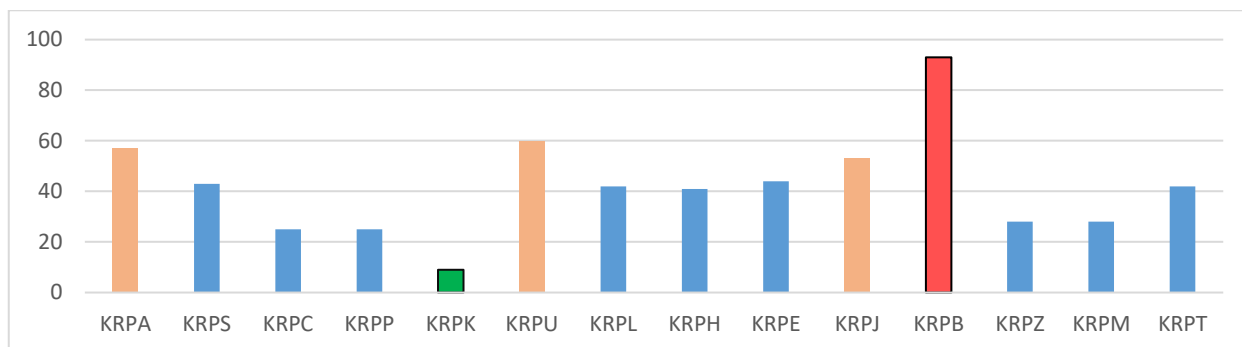
Srovnání krajů 2019 až 2023, mladiství 15-17 let včetně

Tabulka 16 léta 2019 až 2023, mladiství 15 -17let včetně

KRPA	KRPS	KRPC	KRPP	KRPK	KRPU	KRPL	KRPH	KRPE	KRPJ	KRPB	KRPZ	KRPM	KRPT
57	43	25	25	9	60	42	41	44	53	93	28	28	42

Zdroj: PČR, 2024 (vlastní zpracování)

Zdroj: PČR, 2024 (vlastní zpracování)



Obrázek 21 2019 až 2023, mladiství 15 -17let včetně

Na první příčce se umístil kraj Jihomoravský a na poslední kraj Karlovarský, tak jako u předchozí kategorie.

4.8 Limity výzkumu

Výzkum kyberkriminality mladistvých je velmi důležitý, ale má několik omezení. Hlavní omezení jsou následující:

- **Nedostatek dostupných údajů:** Kyberkriminalita páchaná na dětech je často podhodnocena, protože mnoho případů zůstává nerozpoznáno nebo neohlášeno. To znamená, že výzkumní pracovníci nemají přístup k dostatečným údajům, aby mohli tento jev důkladně studovat.
- **Etické otázky:** Výzkum kyberkriminality páchané na dětech může vyvolat řadu etických problémů, zejména s ohledem na soukromí a bezpečnost dětí. Výzkumní pracovníci by měli být při nakládání s citlivými informacemi o dětech velmi opatrní a dodržovat přísné etické normy.
- **Nedostatek spolupráce:** Vyšetřování kyberkriminality páchané na dětech často vyžaduje spolupráci s řadou agentur a organizací, včetně škol, sociálních služeb a právních institucí. Pokud tyto organizace nejsou ochotny spolupracovat, může být obtížné získat potřebné údaje a informace.

- Omezené zdroje: Výzkum kyberkriminality páchané na dětech vyžaduje čas, peníze a další zdroje. Pokud výzkumní pracovníci nemají zdroje na provedení komplexní studie, mohou být jejich zjištění omezená a nedostatečná.

Navzdory těmto omezením je důležité pokračovat ve výzkumu kyberkriminality mládeže, aby bylo možné tomuto jevu lépe porozumět a vyvinout účinné strategie prevence a reakce. Je třeba vyvinout úsilí k překonání těchto omezení a najít nové přístupy k výzkumu v této oblasti.

Jako největší limit výzkumu spatřuji problém v nahlášených případech. Jelikož ne každý jednotlivý případ je podán na policii a mnoho z obětí tuto skutečnost ani neoznámí.

4.9 Závěr praktické části

Se 100% přesností nemůžeme nic říci, avšak s největší pravděpodobností **příčinu zvyšování KK trestné činnosti** v jednotlivých regionech může mít vliv především: počet a složení obyvatel, anonymita, zahlcení policejních a justičních orgánů, sociální prostředí a ekonomické podmínky (chudoba, nezaměstnanost, sociální vyloučení), nedostatečné vzdělání a nedostatečný přístup k vzdělávání, rozvojová nerovnost a nejednotnost v oblasti sociálního zabezpečení, nedostatečný dohled a řízení veřejné správy a spravedlnosti, nedostatečná právní pravidla a systémy provádění zákonů, špatně organizovaný systém vzdělávání a výchovy v rodině, počet a složení obyvatel, anonymita, zahlcení policejních a justičních orgánů, nezaměstnanost, a jiné. **Příčinou mezeročního vzestupu** můžeme mít vliv například v množství: výpočetní techniky a zařízení a její vývoj (UI), uživatelů výpočetní techniky a internetu, vývoj softwaru, počítačová gramotnost a celková dovednost již od útlého věku, portály, sociální sítě, e-shopy, bazary – (Marketplace), anonymita, rychlosti, rozsahu páchané trestné činnosti, vlivu médií a globalizace, a jiné.

V jaké míře existují rozdíly mezi druhem ohrožení a věkem dospívajících?

Největší rozdíly u dětí do 18 ti let a mladistvých 15 až 17 let včetně předatuje kategorie ostatní mravnostní trestné činy, dětská pornografie a zneužití dítěte k ní, ohrožování výchovy dítěte. Důvodů, proč jsou tyto trestné činy nejčastějšími kybernetickými trestnými činy v České republice, je několik:

- Snadný přístup k internetu a technologiím: S rostoucím využíváním internetu a chytrých zařízení roste i potenciál pro páchaní trestné činnosti na internetu. Snadný

přístup k dětské pornografii a zneužívání dětí prostřednictvím internetu a sociálních sítí.

- Anonymita a utajení: Kyberprostor poskytuje anonymitu, což umožňuje pachatelům skrývat se za falešnou identitou a šifrovanými komunikačními kanály a páchat trestnou činnost bez obav z odhalení.
- Nedostatečná ochrana a prevence: děti často nejsou na internetu dostatečně chráněny a rodiče a pedagogové nejsou dostatečně poučeni o ochraně před kyberkriminalitou. To zvyšuje riziko páchaní těchto trestných činů.
- Zájem o trestnou činnost: Někteří mají zvrácenou sexuální touhu páchat trestné činy související s dětskou pornografií a zneužíváním dětí. Internet a kyberprostor poskytují ideální prostředí pro uspokojení těchto zvrácených tužeb.

Proto je obecně důležité věnovat větší pozornost prevenci a potírání těchto kybernetických trestných činů a ochraně dětí, nejzranitelnějších členů společnosti. Výsledky jsou zpracovány výše.

V jaké míře existují rozdíly mezi páchanými trestnými činy u mladistvých napříč kraji?

Trestné činy mladistvých se v jednotlivých regionech liší. Tyto rozdíly mohou být způsobeny různými faktory, jako je socioekonomický status, dostupnost drog, kvalita vzdělání a stávající sociální a rodinné podmínky. V některých regionech může být kriminalita mladistvých vyšší v důsledku nedostatečných vzdělávacích a pracovních příležitostí, nedostatečného přístupu k preventivním a intervenčním programům a nedostatečné spolupráce mezi různými složkami systému (sociální pracovníci, policie, soudy, školy atd.). Na druhou stranu ve čtvrtích s dobře rozvinutými preventivními a intervenčními programy je míra kriminality mladistvých nižší. Tyto programy zahrnují různé formy terapie, mentoringu, alternativní práce a dobrovolnictví s mladými lidmi. Celkově se míra kriminality mladistvých v jednotlivých okresech liší, ale tyto rozdíly jsou způsobeny řadou faktorů, které ovlivňují chování a vývoj mladých lidí v různých oblastech. Je důležité, aby všechny intervence a preventivní opatření byly přizpůsobeny konkrétnímu místnímu kontextu a byly založeny na účinné spolupráci mezi různými institucemi a organizacemi.

Ze získaných dat vyplynulo, že Jihomoravský kraj patří mezi kraje s největším výskytem KK u dětí. Jihomoravský kraj má díky své strategické poloze a pokročilému technologickému rozvoji nejvyšší míru kyberkriminality ze všech sousedních krajů. Například město Brno, přitahuje mnoho technologických firem a IT odborníků. Důvody vysoké míry páchaní trestné činnosti mladistvými v Jihomoravském kraji mohou být různé:

- Sociální prostředí: Jihomoravský kraj má oblasti s vysokou mírou chudoby a sociálních problémů, což může přispívat k vysokému riziku páchaní trestné činnosti dětmi.
- Nedostatečná prevence a intervence: programy prevence kriminality a intervence pro ohrožené děti v okrese mohou být nedostatečné, což může přispívat k vyšší míře kriminality.
- Nedostatečná spolupráce institucí: nedostatečná spolupráce mezi školami, sociálními službami, policií a dalšími institucemi může bránit účinné prevenci a léčbě kriminality mládeže.

Jak se vyvíjí rozsah páchaných trestných činů na mladistvých ve věkové skupině od 15 do 17 let?

Míra kriminality mladých lidí ve věku 15-17 let závisí jako u předchozího na sociálních, ekonomických a kulturních faktorech v komunitě, ve které žijí. Obecně však platí, že kriminalitu mladistvých může ovlivňovat řada faktorů, včetně rodinného prostředí, bydlení dítěte, příslušnosti ke skupině a nedostatku sociální podpory. Míra kriminality u dětí ve věku 15-17 let může souviset s problémy, jako je drogová závislost, alkoholismus, zanedbávání a chudoba. Tyto faktory vedou mladé lidi k páchaní trestných činů, jako jsou krádeže, vandalismus, mezilidské útoky a poškozování majetku. Na druhé straně lze rozsah kriminality mladistvých ovlivnit prevencí a intervencemi zaměřenými na posílení pozitivního chování a podporu sociální integrace mladých lidí. Mezi takové intervence patří preventivní programy ve školách, sociální podpora ohrožené mládeže a zvýšené řízení a dohled nad mládeží s problémovým chováním. Obecně se tedy míra kriminality mladých lidí ve věku 15-17 let může lišit v závislosti na řadě faktorů a je důležité, aby společnost a orgány sociální péče věnovaly pozornost prevenci a intervencím s cílem předcházet kriminalitě a podporovat zdravý vývoj mladé generace. nabízet vzdělávací programy a semináře pro nezletilé o bezpečnosti na internetu, včetně informací o rizicích kyberkriminality a základních zásadách prevence.

Jaká preventivní opatření jsou prováděna a zda vůbec nějaká jsou?

Preventivní aktivity zaměřené na boj proti kyberkriminalitě u mládeže jsou klíčové pro ochranu mladých lidí před různými online hrozbami. Některé z možných preventivních opatření, která mohou být zavedena ve školách, úřadech a jiných institucích, zahrnují:

- Vzdělávací programy zaměřené na kyberbezpečnost a kybernetickou gramotnost, které jsou součástí školního osnovy a jsou dostupné pro učitele a žáky.
- Workshopy a semináře pro pedagogy, rodiče a mládež zaměřené na prevenci kyberšikany, online predátorů a dalších kybernetických hrozeb.
- Programy podpory a poradenství pro mladé lidi, kteří se stali obětí kyberkriminality, včetně možnosti anonymního hlášení těchto incidentů.
- Zavedení opatření pro ochranu osobních údajů a soukromí mladých lidí na internetu, včetně bezpečných postupů pro sdílení informací a ochranu hesel.
- Spolupráce se strukturami policie a kybernetického úřadu při sledování a prevenci kyberkriminality mezi mladými lidmi.

Je důležité vytvořit bezpečné online prostředí pro mladé lidi prostřednictvím prevence, vzdělávání a podpory a tím minimalizovat riziko kyberkriminality.

Cílem preventivních aktivit v České republice je chránit uživatele, v našem případě mladistvé před různými kybernetickými hrozbami.

- Zvyšování povědomí a vzdělávání veřejnosti v oblasti bezpečného chování na internetu a identifikace potenciálních kybernetických hrozeb.
- Povzbuzování uživatelů k přijímání bezpečnostních opatření, jako je používání silných hesel, aktualizace softwaru a používání antivirového a antimalwarového softwaru.
- Posílení podnikových a organizačních bezpečnostních standardů a politik s cílem minimalizovat riziko kybernetických útoků.
- Spolupráce mezi vládními agenturami, orgány činnými v trestním řízení a soukromým sektorem s cílem identifikovat kybernetické hrozby a předcházet jim.
- Monitorování a analýza kybernetických hrozeb a přijímání vhodných opatření k zajištění ochrany sítí a informací.

- Zavedení mechanismů rychlé reakce a řízení incidentů v případě kybernetického útoku.
- Celkovým cílem těchto preventivních činností je snížit riziko kybernetických hrozeb a chránit uživatele před možnými škodami a ztrátami v důsledku kybernetické kriminality.

Doporučení pro praxi

- Nabízet vzdělávací programy a semináře pro nezletilé o bezpečnosti na internetu, včetně informací o rizicích kyberkriminality a základních zásadách prevence.
- Podporovat dialog mezi rodiči a dětmi o aktivitách na internetu a o důležitosti ochrany osobních údajů a soukromí.
- Sledovat a monitorovat online aktivity nezletilých, identifikovat potenciální hrozby kyberkriminality a včas zasáhnout.
- Zajistit bezpečné a kontrolované prostředí pro online aktivity nezletilých prostřednictvím filtrů obsahu a omezeného přístupu na určité webové stránky.
- Spolupracovat se vzdělávacími institucemi a organizacemi zabývajícími se prevencí kyberkriminality s cílem zvýšit povědomí veřejnosti a vytvořit bezpečné online prostředí pro všechny uživatele.

SEZNAM POUŽITÉ LITERATURY

ERIKSON, Erik H., 2002. Dětství a společnost. Praha: Argo. ISBN 80-7203-380-8.

KAISER, Günther, 1994. Kriminologie: úvod do základů. Beckovy právnické učebnice. Praha: C.H. Beck. ISBN 80-7179-002-8.

KNÝ, Milan a VÍTEK, Miloš, 2015. Předpoklady informačních systémů v systémovém inženýrství. Praha: Policejní akademie České republiky v Praze. ISBN 978-80-7251-447-2.

KOLOUCH, Jan a BAŠTA, Pavel, 2019. CyberSecurity. CZ.NIC. Praha: CZ.NIC. ISBN 978-80-88168-31-7.

KOPECKÝ, Kamil, 2010. Kybergrooming - nebezpečí kyberprostoru. 1. Olomouc: Net University. ISBN 978-80-254-7573-7.

KRAUS, Blahoslav a POLÁČKOVÁ, Věra, 2001. Člověk - prostředí - výchova: k otázkám sociální pedagogiky. Brno: Paido. ISBN 80-7315-004-2.

KYRIACOU, Chris, 2005. Řešení výchovných problémů ve škole. Pedagogická praxe (Portál). Praha: Portál. ISBN 80-7178-945-3.

MATOUŠEK, Oldřich a KROFTOVÁ, Andrea, 2003. Mládež a delikvence: [možné příčiny, struktura, programy prevence kriminality mládeže]. Vyd. 2., aktualiz. Praha: Portál. ISBN 80-7178-771-x.

NIKL, Jaroslav, 2000. Sociálně patologické jevy u dětí a mládeže se zaměřením na jejich prevenci. Praha: Policejní akademie České republiky. ISBN 80-7251-033-9.

NOVOTNÝ, Oto a ZAPLETAL, Josef, 2001. Kriminologie. Praha: Eurolex Bohemia. ISBN 80-86432-08-4.

NOVOTNÝ, Oto, 2004. Kriminologie. 2., přeprac. vyd. Praha: ASPI. ISBN 80-7357-026-2.

PÁVKOVÁ, Jiřina, 2002. Pedagogika volného času. Vyd. 3., aktualiz. Praha: Portál. ISBN 80-7178-711-6.

PROCHÁZKA, Miroslav, 2012. Sociální pedagogika. Pedagogika (Grada). Praha: Grada. ISBN 978-80-247-3470-5.

SMEJKAL, Vladimír, 2018. Kybernetická kriminalita. 2. rozšířené a aktualizované vydání. Plzeň: Vydavatelství a nakladatelství Aleš Čeněk. ISBN 978-80-7380-720-7.

SMEJKAL, Vladimír, 2022. Kybernetická kriminalita. 3. rozšířené a aktualizované vydání. Plzeň: Vydavatelství a nakladatelství Aleš Čeněk. ISBN 978-80-7380-849-5.

ŠIMÍČKOVÁ-ČÍŽKOVÁ, Jitka, 2003. Přehled vývojové psychologie. 2. nezm. vyd. Olomouc: Univerzita Palackého. ISBN 80-244-0629-2.

VÁGNEROVÁ, Marie, 2008. Vývojová psychologie I.: dětství a dospívání. Praha: Karolinum. ISBN 9788024609560.

VOJTÍŠEK, Petr, 2012. Výzkumné metody. Praha: Vyšší odborná škola sociálně právní. ISBN 978-80-905109-3-7.

ZAVRŠNIK, Aleš, 2017. Kyberkriminalita. Právní monografie (Wolters Kluwer ČR). Praha: Wolters Kluwer. ISBN 978-80-7552-758-5.

Internetové zdroje

A walk on the dark side, 2007. Online. ECONOMIST.COM. Europe.view. Dostupné z: https://web.archive.org/web/20071110134626/http://economist.com/displaystory.cfm?story_id=9723768. [cit. 2024-04-12].

BLESSING, Guembe; AZETA, Ambrose a MISRA, Sanjay, 2022. The Emerging Threat of Ai-driven Cyber Attacks: A Review. Online. Dostupné z: https://www.researchgate.net/publication/359038562_The_Emerging_Threat_of_Ai-driven_Cyber_Attacks_A_Review. [cit. 2024-04-12].

EUROPEAN COUNCIL, 2021. Cybersecurity: how the EU tackles cyber threats. Online. 2024. Dostupné z: <https://www.consilium.europa.eu/en/policies/cybersecurity/>. [cit. 2024-04-12].

EUROPEAN COUNCIL. Kybernetická bezpečnost v programu DIGITAL Europe. Online. 2024. Dostupné z: <https://digital-strategy.ec.europa.eu/cs/activities/cybersecurity-digital-programme> [cit. 2024-04-12].

HAMUDDIN, Budianto; RAHMAN, Fathu; PAMMU, Abidin a SANUSI BASO, Yusring. CYBERBULLYING AMONG EFL STUDENTS' BLOGGING ACTIVITIES: MOTIVES AND PROPOSED SOLUTIONS. Online. Dostupné z: https://www.researchgate.net/publication/344087428_Cyberbullying_Among_EFL_Students'_Blogging_Activities_Motives_and_Proposed_Solutions. [cit. 2024-04-12].

HOMELAD SECURITY, 2011. Secretary Napolitano and Attorney General Holder Announce Largest U.S. Prosecution of International Criminal Network Organized to Sexually Exploit Children. Online. Dostupné z: <https://www.dhs.gov/news/2011/08/03/secretary-napolitano-and-attorney-general-holder-announce-largest-us-prosecution>. [cit. 2024-04-12].

KUBRIN, Charis E. a WEITZE, Ronald, 2003. New directions in social disorganization theory. Journal of Research in Crime and Delinquency,. Online. Dostupné z: https://www.researchgate.net/publication/255699203_New_Directions_in_Social_Disorganization_Theory. [cit. 2024-04-12].

MINISTERSTVO VNITRA ČESKÉ REPUBLIKY, 2024. Ministerstvo vnitra České republiky. Online. 2024. Dostupné z: <https://www.mvcr.cz/>. [cit. 2024-04-12].

- OTEVRENASPOLECNOST. Online. 2024. Dostupné z: <https://www.otevrenaspolecnost.cz/>. [cit. 2024-04-12].
- Policie České republiky: Jednotlivé druhy kyberkriminality, 2023. Online. Dostupné z: <https://www.policie.cz/clanek/jednotlive-druhy-kyberkriminality.aspx>. [cit. 2024-04-12].
- WILSON, Clay, 2008. CRS Report for Congress. Online. Dostupné z: [//efaidnbmnnnibpcajpcglclefindmkaj/https://sgp.fas.org/crs/terror/RL32114.pdf](https://efaidnbmnnnibpcajpcglclefindmkaj/https://sgp.fas.org/crs/terror/RL32114.pdf). [cit. 2024-04-12].

SEZNAM POUŽITÝCH SYMBOLŮ A ZKRATEK

DDos	Distributed Denial of Service (Distribuované odepření služby)
DoS	Denial-of-service
DVD	Digital Versatile Disc
EU	Evropská unie
GDPR	General Data Protection Regulation
KK	Kyberkriminalita
KRPA	Hlavní město Praha
KRPB	Jihomoravský kraj
KRPC	Jihočeský kraj
KRPE	Pardubický kraj
KRPH	Královehradeckým kraj
KRPJ	Vysočina kraj
KRPK	Karlovarský kraj
KRPL	Liberecký kraj
KRPM	Olomoucký kraj
KRPP	Plzeňský kraj
KRPS	Středočeský kraj
KRPT	Moravskoslezský kraj
KRPU	Ústecký kraj
KRPZ	Zlínský kraj
MOD	Masters of Deception
MPack	Multipurpose Internet Mail Extensions
MŠ	Mateřská škola
NIS	Národní informační středisko
p.	Případ

P2P	Peer-to-peer (přímý přenos)
PČR	Policie České Republiky
RBN	Russian Business Network
UCLA	University of California, Los Angeles
UDSB	Union Dime Saving Bank
UI	Umělá inteligence
USB	Universal Serial Bus (Univerzální sběrnice Serial Bus)
VPN	Virtual Private Network (bezpečné a šifrované spojení mezi zařízením)
WiFi	Wireless Fidelity (Bezdrátové připojení)
ZŠ	Základní škola

SEZNAM OBRÁZKŮ

Obrázek 1 Vývoj skutků v letech – shrnutí.....	56
Obrázek 2 Procentuální zastoupení skutků 15 - 18let.....	57
Obrázek 3 Procentuální zastoupení skutků 15 - 17let včetně	57
Obrázek 4 Procentuální zastoupení skutků za období 2019 až 2023.....	57
Obrázek 5 Rozdíly mezi věkem a druhem nebezpečí 2019.....	58
Obrázek 6 rozdíly mezi věkem a druhem nebezpečí 2020 (Tomáš Mička, 2024)	59
Obrázek 7 Rozdíly mezi věkem a druhem nebezpečí 2021	60
Obrázek 8 Rozdíly mezi věkem a druhem nebezpečí 2022.....	60
Obrázek 9 Rozdíly mezi věkem a druhem nebezpečí 2023	61
Obrázek 10 Děti do 18 let – 2019 srovnání krajů	62
Obrázek 11 Děti 15 -17let včetně – 2019 srovnání krajů	63
Obrázek 12 Děti do 18 let – 2020 srovnání krajů	64
Obrázek 13 Děti 15 -17let včetně – 2020 srovnání krajů	65
Obrázek 14 Děti do 18 let – 2021 srovnání krajů	66
Obrázek 15 Děti 15 -17let včetně – 2021 srovnání krajů	67
Obrázek 16 Děti do 18 let – 2022 srovnání krajů	68
Obrázek 17 Děti 15 -17let včetně – 2022 srovnání krajů	69
Obrázek 18 Děti do 18 let – 2023 srovnání krajů	70
Obrázek 19 Děti 15 -17let včetně – 2023 srovnání krajů	71
Obrázek 20 2019 až 2023, děti do 18 let	71
Obrázek 21 2019 až 2023, mladiství 15 -17let včetně.....	72

SEZNAM TABULEK

Tabulka 1 Vývoj skutků v letech - děti celkem do 17 let včetně.....	50
Tabulka 2 Vývoj skutků v letech - mladiství 15-17let.....	50
Tabulka 3 Rozdíly mezi věkem a druhem nebezpečí 2019	52
Tabulka 4 Rozdíly mezi věkem a druhem nebezpečí 2020	52
Tabulka 5 Rozdíly mezi věkem a druhem nebezpečí 2021	53
Tabulka 6 Rozdíly mezi věkem a druhem nebezpečí 2022	53
Tabulka 7 Rozdíly mezi věkem a druhem nebezpečí 2023	54
Tabulka 8 Zaznamenaná KK 2019	54
Tabulka 9 Zaznamenaná KK 2020	55
Tabulka 10 Zaznamenaná KK 2021	55
Tabulka 11 Zaznamenaná KK 2022	55
Tabulka 12 Zaznamenaná KK 2023	55
Tabulka 13 Vývoj skutků v letech - shrnutí.....	56
Tabulka 14 Procentuální zastoupení skutků	56
Tabulka 15 2019 až 2023, děti do 18 let	71
Tabulka 16 2019 až 2023, mladiství 15 -17let včetně	72

SEZNAM PŘÍLOH

- Příloha 1 Registrované skutky za období 2019 až 2023 páchané na mladistvých do 18 let
včetně (PČR, 2024)

PŘÍLOHA 1: REGISTROVANÉ SKUTKY ZA OBDOBÍ 2019 AŽ 2023 PÁCHANÉ NA MLADISTVÝCH DO 18 LET VČETNĚ (PČR, 2024)

registrované skutky
 objekt napadení - osoby celkem
 věk: mladiství (15-17let)
 Česká republika po krajích
 období 1. 1. - 31. 12. 2022
 TSK 0-999 - celková kriminalita

místo spáchání: **spácháno internetem + ostatními sítěmi (kyberkriminalita celkem)**

TSK takticko-statistická klasifikace:	KRPA 0	KRPS -1	KRPC -2	KRPP -3	KRPK -19	KRPU -4	KRPL -18	KRPH -5	KRPE -17	KRPJ -16	KRPB -6	KRPZ -15	KRPM -14	KRPT -7	ČR celkem
173 nebezpečné vyhrožování (§ 353)	6	0	1	2	0	1	0	1	0	0	2	0	0	0	13
174 nebezpečné pronásledování (§ 354)	0	2	1	0	0	0	0	1	0	0	0	0	0	1	5
175 účast na sebevraždě (§ 144) - platná od 2021	0	0	0	0	1	0	0	0	0	0	0	0	0	0	1
181 vydírání (§ 175)	6	4	1	2	0	1	2	3	0	1	3	1	0	4	28
202 sexuální nátlak (§ 186)	2	0	0	0	0	2	0	1	0	0	1	0	0	1	7
241 šíření pornografie (§ 191)	0	0	0	0	0	1	0	1	7	1	4	0	0	2	16
292 dětská pornografie a zneužití dítěte k ní (§ 192, 193) - platná od 2021	8	0	0	0	0	9	1	3	0	2	13	2	0	7	45
620 ohrožování výchovy dítěte (§ 201) - platná od 2021	0	2	0	1	0	1	12	0	14	0	0	0	0	1	31
708 pomluva (§ 184) - platná od 2021	0	0	0	0	0	0	0	0	0	0	0	0	1	0	1
celkem	22	8	3	5	1	15	15	10	21	4	23	3	1	16	147

registrované skutky
objekt napadení - osoby celkem
věk: mladiství (15-17let)
Česká republika po krajích
období 1. 1. - 31. 12. 2020
TSK 0-999 - celková kriminalita

místo spáchání: **spácháno internetem + ostatními sítěmi (kyberkriminalita celkem)**

TSK takticko-statistická klasifikace:	KRPA	KRPS	KRPC	KRPP	KRPK	KRPU	KRPL	KRPH	KRPE	KRPJ	KRPB	KRPZ	KRPM	KRPT	ČR celkem
173 nebezpečné vyhrožování (§ 353)	0	1	1	0	0	1	1	1	0	0	0	0	0	0	5
174 nebezpečné pronásledování (§ 354)	1	0	0	0	0	0	0	0	0	0	0	0	0	1	2
181 vydírání (§ 175)	1	1	1	0	2	2	1	1	0	0	0	1	2	2	14
202 sexuální nátlak (§ 186)	0	0	0	1	0	3	0	1	0	0	9	0	1	0	15
212 pohlavní zneužití ostatní (§ 187/1, 3, 4)	0	0	0	0	0	0	0	0	0	0	3	0	0	0	3
241 šíření pornografie (§ 191)	0	0	0	0	0	2	0	2	0	2	1	0	0	1	8
290 ostatní mravnostní trestné činy (§ 190, 192-194) - platná do 2020	4	1	1	2	0	4	7	2	0	2	5	1	2	5	36
631 ohrožování výchovy dítěte (§ 201, 202) - platná do 2020	0	0	0	0	0	1	1	0	6	3	2	0	0	3	16
celkem	6	3	3	3	2	13	10	7	6	7	20	2	5	12	99

registrované skutky
objekt napadení - osoby celkem
věk: mladiství (15-17let)
Česká republika po krajích
období 1. 1. - 31. 12. 2023
TSK 0-999 - celková kriminalita

místo spáchání: **spácháno internetem + ostatními sítěmi (kyberkriminalita celkem)**

TSK takticko-statistická klasifikace:	KRPA 0	KRPS -1	KRPC -2	KRPP -3	KRPK -19	KRPU -4	KRPL -18	KRPH -5	KRPE -17	KRPJ -16	KRPB -6	KRPZ -15	KRPM -14	KRPT -7	ČR celkem
173 nebezpečné vyhrožování (§ 353)	1	1	1	3	0	1	0	1	0	3	1	0	2	2	16
174 nebezpečné pronásledování (§ 354)	1	0	0	0	0	0	0	0	0	0	0	0	0	0	1
181 vydírání (§ 175)	3	8	7	4	2	5	2	1	3	3	8	2	2	1	51
202 sexuální nátlak (§ 186)	0	0	0	0	1	4	0	0	0	0	3	0	3	0	11
241 šíření pornografie (§ 191)	1	0	0	0	0	1	0	2	0	1	1	0	0	0	6
281 obchodování s lidmi (§ 168)	1	0	0	0	0	0	0	0	0	0	0	0	0	0	1
292 dětská pornografie a zneužití dítěte k ní (§ 192, 193) - platná od 2021	2	1	1	0	0	6	0	1	1	4	2	3	0	0	21
296 svádění k pohlavnímu styku (§ 202/1) - platná od 2021	1	0	0	0	0	0	0	0	0	0	1	2	1	0	5
297 svádění k pohlavnímu styku (§ 202/2,3) - platná od 2021	1	0	0	0	0	0	0	0	0	0	0	0	0	1	2
620 ohrožování výchovy dítěte (§ 201) - platná od 2021	0	0	0	0	0	1	0	0	0	1	0	0	0	0	2
708 pomluva (§ 184) - platná od 2021	0	1	0	0	0	0	0	0	0	0	0	0	0	0	1
722 křivé obvinění a tlumočení, nepravdivý znalecký posudek (§ 345, 346, 347) - platná od 2021	1	0	0	0	0	0	0	0	0	0	0	0	0	0	1
celkem	12	11	9	7	3	18	2	5	4	12	16	7	8	4	118

registrované skutky
objekt napadení - osoby celkem
věk: děti celkem (do 17 let vč.)
Česká republika po krajích
období 1. 1. - 31. 12. 2023
TSK 0-999 - celková kriminalita

místo spáchání: spácháno internetem + ostatními sítěmi (kyberkriminalita celkem)

TSK takticko-statistická klasifikace:	KRPA	KRPS	KRPC	KRPP	KRPK	KRPU	KRPL	KRPH	KRPE	KRPJ	KRPB	KRPZ	KRPM	KRPT	ČR celkem
171 násilí proti skupině obyvatelů a proti jednotlivci (§ 352)	0	0	1	0	0	0	0	0	0	0	0	0	0	0	1
173 nebezpečné vyhrožování (§ 353)	2	4	2	5	1	2	0	1	0	3	1	2	3	2	28
174 nebezpečné pronásledování (§ 354)	1	0	0	0	0	0	0	0	0	0	0	0	0	0	1
181 vydírání (§ 175)	3	15	12	9	3	9	5	2	3	3	9	2	4	5	84
185 týrání svěřené osoby (§ 198)	1	0	0	0	0	0	0	0	0	0	0	0	0	0	1
201 znásilnění (§ 185)	0	1	0	0	0	0	0	0	0	0	1	0	0	0	2
202 sexuální nátlak (§ 186)	5	3	0	2	2	9	3	5	1	0	6	2	5	7	50
211 pohlavní zneužití v závislosti (§ 187/2)	0	0	0	0	0	0	0	0	0	0	0	1	0	0	1
212 pohlavní zneužití ostatní (§ 187/1, 3, 4)	0	0	0	0	0	0	0	1	0	0	0	0	0	1	2
241 šíření pornografie (§ 191)	3	0	2	0	0	10	3	6	9	5	5	2	1	1	47
281 obchodování s lidmi (§ 168)	1	0	0	0	0	0	0	0	0	0	0	0	0	0	1
292 dětská pornografie a zneužití dítěte k ní (§ 192, 193) - platná od 2021	9	8	8	0	0	32	11	5	15	8	19	13	3	9	140
293 účast na pornografickém představení (§ 193a) - platná od 2021	0	0	0	0	0	0	0	0	0	0	0	0	2	0	2
294 navazování nedovolených kontaktů s dítětem (§ 193b) - platná od 2021	5	2	1	0	0	1	0	0	1	1	3	0	2	0	16
296 svádění k pohlavnímu styku (§ 202/1) - platná od 2021	1	0	1	0	0	0	1	0	0	0	2	2	1	0	8

registrované skutky
objekt napadení - osoby celkem
věk: mladiství (15-17let)
Česká republika po krajích
období 1. 1. - 31. 12. 2019
TSK 0-999 - celková kriminalita

místo spáchání: spácháno internetem + ostatními sítěmi (kyberkriminalita celkem)

TSK takticko-statistická klasifikace:	KRPA	KRPS	KRPC	KRPP	KRPK	KRPU	KRPL	KRPH	KRPE	KRPJ	KRPB	KRPZ	KRPM	KRPT	ČR celkem
173 nebezpečné vyhrožování (§ 353)	4	0	1	1	0	0	0	1	0	1	0	0	1	0	9
174 nebezpečné pronásledování (§ 354)	0	0	0	1	0	2	0	0	0	1	0	0	0	1	5
181 vydírání (§ 175)	1	2	1	1	1	1	1	0	0	5	5	1	0	2	21
202 sexuální nátlak (§ 186)	1	1	1	1	0	0	0	7	3	1	3	0	1	0	19
241 šíření pornografie (§ 191)	2	0	1	1	0	0	0	3	1	3	0	0	0	0	11
271 kuplířství (§ 189)	0	0	0	0	0	1	0	0	0	0	0	0	0	0	1
290 ostatní mravnostní trestné činy (§ 190, 192-194) - platná do 2020	2	1	2	0	0	2	1	7	2	12	2	5	1	1	38
631 ohrožování výchovy dítěte (§ 201, 202) - platná do 2020	0	3	0	0	0	0	0	0	4	0	4	0	0	0	11
celkem	10	7	6	5	1	6	2	18	10	23	14	6	3	4	115

registrované skutky
objekt napadení - osoby celkem
věk: děti celkem (do 17 let vč.)
Česká republika po krajích
období 1. 1. - 31. 12. 2021
TSK 0-999 - celková kriminalita

místo spáchání: **spácháno internetem + ostatními sítěmi (kyberkriminalita celkem)**

TSK takticko-statistická klasifikace:	KRPA	KRPS	KRPC	KRPP	KRPK	KRPU	KRPL	KRPH	KRPE	KRPJ	KRPB	KRPZ	KRPM	KRPT	ČR celkem
0 právní kvalifikace nestanovena - platná od 2019	0	0	0	0	0	0	0	0	1	0	0	0	0	0	1
173 nebezpečné vyhrožování (§ 353)	1	1	1	2	1	2	1	0	0	1	4	1	2	1	18
174 nebezpečné pronásledování (§ 354)	0	1	0	1	0	1	0	0	0	0	1	0	0	0	4
175 účast na sebevraždě (§ 144) - platná od 2021	0	0	0	1	0	0	0	0	0	0	0	0	0	1	2
181 vydírání (§ 175)	2	12	1	0	1	3	4	1	0	2	6	0	6	2	40
202 sexuální nátlak (§ 186)	2	4	2	2	1	4	5	1	0	2	8	10	2	11	54
212 pohlavní zneužití ostatní (§ 187/1, 3, 4)	0	0	0	0	0	0	0	0	0	0	1	0	0	0	1
241 šíření pornografie (§ 191)	3	0	3	0	0	6	7	4	6	5	9	1	1	4	49
292 dětská pornografie a zneužití dítěte k ní (§ 192, 193) - platná od 2021	21	8	4	7	1	17	22	2	12	8	24	13	3	16	158
294 navazování nedovolených kontaktů s dítětem (§ 193b) - platná od 2021	11	2	2	0	2	1	1	1	1	2	2	0	2	1	28

registrované skutky
objekt napadení - osoby celkem
věk: děti celkem (do 17 let vč.)
Česká republika po krajích
období 1. 1. - 31. 12. 2022

TSK 0-999 - celková kriminalita

místo spáchání: **spácháno internetem + ostatními sítěmi (kyberkriminalita celkem)**

TSK takticko-statistická klasifikace:	KRPA	KRPS	KRPC	KRPP	KRPK	KRPU	KRPL	KRPH	KRPE	KRPJ	KRPB	KRPZ	KRPM	KRPT	ČR celkem
173 nebezpečné vyhrožování (§ 353)	10	2	2	3	1	3	1	1	1	1	4	0	0	1	30
174 nebezpečné pronásledování (§ 354)	0	2	1	0	0	1	0	1	0	0	0	0	1	2	8
175 účast na sebevraždě (§ 144) - platná od 2021	0	0	0	0	1	0	0	0	0	0	0	0	0	0	1
181 vydírání (§ 175)	7	9	4	4	1	4	2	4	1	2	5	1	2	8	54
201 znásilnění (§ 185)	0	0	0	0	0	2	1	0	0	0	0	0	0	0	3
202 sexuální nátlak (§ 186)	6	0	1	3	2	7	2	4	9	1	7	1	1	5	49
211 pohlavní zneužití v závislosti (§ 187/2)	1	0	0	0	0	0	0	0	0	0	0	0	0	0	1
212 pohlavní zneužití ostatní (§ 187/1, 3, 4)	0	0	0	0	0	0	0	1	1	0	0	0	0	0	2
241 šíření pornografie (§ 191)	2	2	0	2	1	4	0	3	18	7	7	0	2	5	53
292 dětská pornografie a zneužití dítěte k ní (§ 192, 193) - platná od 2021	19	5	1	4	0	22	5	8	1	12	38	14	8	26	163
293 účast na pornografickém představení (§ 193a) - platná od 2021	0	0	0	0	0	1	0	0	0	0	0	0	0	0	1
294 navazování nedovolených kontaktů s dítětem (§ 193b) - platná od 2021	3	2	1	0	0	1	0	0	0	0	1	1	6	2	17
296 svádění k pohlavnímu styku (§ 202/1) - platná od 2021	1	1	0	0	0	0	0	0	0	0	1	0	0	0	3
297 svádění k pohlavnímu styku (§ 202/2,3) - platná od 2021	1	0	0	0	0	1	0	0	0	0	0	0	1	0	3
620 ohrožování výchovy dítěte (§ 201) - platná od 2021	3	6	4	2	0	6	78	2	29	1	3	1	3	2	140
708 pomluva (§ 184) - platná od 2021	0	0	0	0	0	0	1	0	0	0	0	0	1	0	2
celkem	53	29	14	18	6	52	90	24	60	24	66	18	25	51	530

registrované skutky
objekt napadení - osoby celkem
věk: děti celkem (do 17 let vč.)
Česká republika po krajích
období 1. 1. - 31. 12. 2019
TSK 0-999 - celková kriminalita

místo spáchání: **spácháno internetem + ostatními sítěmi (kyberkriminalita celkem)**

TSK takticko-statistická klasifikace:	KRPA	KRPS	KRPC	KRPP	KRPK	KRPU	KRPL	KRPH	KRPE	KRPJ	KRPB	KRPZ	KRPM	KRPT	ČR celkem
173 nebezpečné vyhrožování (§ 353)	6	0	1	1	0	0	0	1	0	2	0	0	1	0	12
174 nebezpečné pronásledování (§ 354)	0	0	0	1	0	2	0	0	0	1	0	0	0	1	5
181 vydírání (§ 175)	4	5	4	1	2	1	3	1	0	6	8	1	2	4	42
202 sexuální nátlak (§ 186)	12	3	1	10	0	8	1	12	3	2	19	1	7	0	79
241 šíření pornografie (§ 191)	4	1	8	2	0	2	4	8	2	5	1	2	3	2	44
271 kuplířství (§ 189)	0	0	0	0	0	1	0	0	0	0	0	0	0	0	1
290 ostatní mravnostní trestné činy (§ 190, 192-194) - platná do 2020	23	18	22	4	1	8	9	25	10	21	14	21	3	19	198
631 ohrožování výchovy dítěte (§ 201, 202) - platná do 2020	4	12	4	0	0	3	1	8	13	2	26	1	3	8	85
celkem	53	39	40	19	3	25	18	55	28	39	68	26	19	34	466

registrované skutky
objekt napadení - osoby celkem
věk: děti celkem (do 17 let vč.)
Česká republika po krajích
období 1. 1. - 31. 12. 2020
TSK 0-999 - celková kriminalita

místo spáchání: **spácháno internetem + ostatními sítěmi (kyberkriminalita celkem)**

TSK takticko-statistická klasifikace:	KRPA	KRPS	KRPC	KRPP	KRPK	KRPU	KRPL	KRPH	KRPE	KRPJ	KRPB	KRPZ	KRPM	KRPT	ČR celkem
173 nebezpečné vyhrožování (§ 353)	2	1	1	1	0	1	2	1	0	0	0	0	0	1	10
174 nebezpečné pronásledování (§ 354)	1	0	0	0	0	0	1	0	0	0	0	0	0	1	3
181 vydírání (§ 175)	2	3	2	0	2	3	10	1	0	1	1	1	4	8	38
202 sexuální nátlak (§ 186)	4	2	0	1	0	8	1	2	1	3	14	2	8	0	46
212 pohlavní zneužití ostatní (§ 187/1, 3, 4)	0	0	0	0	0	0	0	0	0	0	3	0	0	1	4
214 komerční forma pohlavního zneužití (§ 187/1, 3, 4)	0	0	0	0	0	0	0	0	0	0	0	0	0	2	2
241 šíření pornografie (§ 191)	0	1	2	0	0	6	8	6	2	4	4	1	1	1	36
290 ostatní mravnostní trestné činy (§ 190, 192-194) - platná do 2020	17	13	4	5	1	21	18	16	3	10	25	12	11	16	172
631 ohrožování výchovy dítěte (§ 201, 202) - platná do 2020	7	1	6	1	1	5	9	3	16	4	6	1	13	10	83
celkem	33	21	15	8	4	44	49	29	22	22	53	17	37	40	394