

**Redesign kancelářských prostor školy na zaměstnanecký klub
Střední škola Edvarda Beneše Břeclav**

Karolína Kocmanová

Univerzita Tomáše Bati ve Zlíně
Fakulta multimediálních komunikací
Ateliér Tvorba prostoru

Akademický rok: 2023/2024

ZADÁNÍ BAKALÁŘSKÉ PRÁCE

(projektu, uměleckého díla, uměleckého výkonu)

Jméno a příjmení: **Karolína Kocmanová**
Osobní číslo: **K21183**
Studijní program: **B0212A310004 Multimédia a design**
Specializace: **Tvorba prostoru**
Forma studia: **Prezenční**
Téma práce: **Redesign interiéru**

Zásady pro vypracování

- Rozbor zadaného prostorového úkolu a vymezení jeho problematičnosti
- Historiografie daného problému
- Známé příklady stejných nebo podobných řešení (min. 3 příklady, včetně osobního vyhodnocení)
- Koncept a vývoj návrhu (včetně osobního stanoviska)
- Autorská zpráva popisující vybrané a schválené řešení
- Výkresová část a obrazová dokumentace
- Dokladová část
- Fyzický model vybraného řešení, příp. realizace/instalace.

Forma zpracování bakalářské práce: **tištěná/elektronická**

Seznam doporučené literatury:

HAUSLADEN, Gerhard a TICHELMANN, Karsten, 2010. *Interiors Construction Manual: integrated planning, finishings and fitting-out, technical services*. Detail (Institut für Architektur-Dokumentation). Munich: Institut für Architektur-Dokumentation. ISBN 978-3-0346-0284-6.
BROOKER, Graeme a STONE, Sally, 2010. *Co je interiérový design?* Slovart. ISBN 978-80-7391-435-6.
GEORGI, Will a MCNAMARA, Carmel, 2016. *The Other Office 2: Creative Workplace Design*. Frame Publishers. ISBN 978-94-91727-60-3.
NEUFERT, Ernst, 2023. *Neufert Architect's Data*. 6. Wiley Blackwell. ISBN 978-1-119-87394-5.
MELKOVÁ, Pavla, 2021. *Vnímání prostoru*. V Řevnicích: Arbor vitae. ISBN 978-80-7467-156-2.

Vedoucí bakalářské práce: **Ing. arch. Kamil Koláček**
Ateliér Tvorba prostoru

Oponent bakalářské práce: **Ing. Josef Cigánek**
Ateliér Tvorba prostoru

Datum zadání bakalářské práce: **1. prosince 2023**
Termín odevzdání bakalářské práce: **17. května 2024**

Mgr. Josef Kocourek, Ph.D.
děkan



Ing. arch. Kamil Koláček
vedoucí ateliéru

Ve Zlíně dne 1. prosince 2023

PROHLÁŠENÍ AUTORA BAKALÁŘSKÉ / DIPLOMOVÉ PRÁCE

Beru na vědomí, že

- bakalářská/diplomová práce bude uložena v elektronické podobě v univerzitním informačním systému a bude dostupná k nahlédnutí;
- na moji bakalářskou/diplomovou práci se plně vztahuje zákon č. 121/2000 Sb. o právu autorském, o právech souvisejících s právem autorským a o změně některých zákonů (autorský zákon) ve znění pozdějších právních předpisů, zejm. § 35 odst. 3;
- podle § 60 odst. 1 autorského zákona má UTB ve Zlíně právo na uzavření licenční smlouvy o užití školního díla v rozsahu § 12 odst. 4 autorského zákona;
- podle § 60 odst. 2 a 3 mohu užít své dílo – bakalářskou/diplomovou práci - nebo poskytnout licenci k jejímu využití jen s předchozím písemným souhlasem Univerzity Tomáše Bati ve Zlíně, která je oprávněna v takovém případě ode mne požadovat přiměřený příspěvek na úhradu nákladů, které byly Univerzitou Tomáše Bati ve Zlíně na vytvoření díla vynaloženy (až do jejich skutečné výše);
- pokud bylo k vypracování bakalářské/diplomové práce využito softwaru poskytnutého Univerzitou Tomáše Bati ve Zlíně nebo jinými subjekty pouze ke studijním a výzkumným účelům (tj. k nekomerčnímu využití), nelze výsledky bakalářské/diplomové práce využít ke komerčním účelům;
- pokud je výstupem bakalářské/diplomové práce jakýkoliv softwarový produkt, považují se za součást práce rovněž i zdrojové kódy, popř. soubory, ze kterých se projekt skládá. Neodevzdání této součásti může být důvodem k neobhájení práce.

Prohlašuji, že:

- jsem na bakalářské/diplomové práci pracoval samostatně a použitou literaturu jsem citoval. V případě publikace výsledků budu uveden jako spoluautor.

Ve Zlíně dne: 24. 4. 2024

Jméno a příjmení studenta: Karolína Kocmanová

podpis studenta

ABSTRAKT

Tato bakalářská práce se zabývá redesignem kanceláří školy na zaměstnanecký klub. Cílem je vytvoření multifunkčního prostoru, který svým variabilním uspořádáním pokryje veškeré potřeby zaměstnanců školy. Primárním účelem využití je sborovna a místo pro jednání, v neposlední řadě je zde prostor pro relaxaci i mimoškolní aktivity.

Klíčová slova: redesign interiéru, zaměstnanecký klub, pracovní prostředí, kanceláře, shromažďovací prostory, lidská psychika

ABSTRACT

This bachelor's thesis focuses on the redesign of school offices into an employee club. The goal is to create a multifunctional space that caters to all the needs of school staff through its flexible arrangement. Its primary purpose is to serve as a meeting room and staffroom, while also providing space for relaxation and extracurricular activities.

Keywords: interior redesign, employee club, work environment, offices, gathering spaces, human psychic

Poděkování patří vedoucímu práce a všem, kteří se mnou konzultovali a poskytovali cenné rady. Dále děkuji rodině a nejbližším za jejich neustálou podporu v průběhu studia.

Prohlašuji, že odevzdaná verze bakalářské práce a verze elektronická nahraná do IS/STAG jsou totožné.

Obsah

ÚVOD	6
I. TEORETICKÁ ČÁST	7
1 PRACOVNÍ PROSTŘEDÍ A VLIV NA ČLOVĚKA	8
1.1 POŽADAVKY NA PRACOVNÍ PROSTŘEDÍ	8
1.1.1 PRACOVNÍ PODMÍNKY ZAMĚSTNANCŮ VE ŠKOLSTVÍ	8
1.2 KANCELÁŘE	8
1.3 FAKTORY OVLIVŇUJÍCÍ ČLOVĚKA V PRACOVNÍM PROSTŘEDÍ	9
1.3.1 PSYCHOLOGIE VNITŘNÍCH PROSTOR	9
1.3.1.1 Osvětlení v interiéru	9
1.3.1.2 Akustika v interiéru	10
1.3.1.3 Vzduch v interiéru	10
1.3.1.4 Teplota v interiéru	11
1.3.1.5 Psychologie barev	11
1.3.1.6 Zeleň v interiéru a vliv na psychiku člověka	11
1.3.1.6.1 Zelené stěny v interiéru	11
1.3.1.6.2 Experiment využití zelených stěn ve školství	12
1.3.2 RECIPROCITY V ARCHITEKTUŘE	13
2 SHROMAŽĎOVACÍ PROSTORY PRO ZAMĚSTNANCE	14
2.1 JEDNACÍ A ZASEDACÍ MÍSTNOST	14
2.1.1 SOUTĚŽ ZASEDAČKA ROKU	14
2.2 COWORKING	14
2.3 HUB	14
2.4 KLUBOVÁ KANCELÁŘ	14
2.5 SBOROVNA	14
2.6 RELAXAČNÍ ZÓNA	14
II. PRAKTICKÁ ČÁST	16
3 ZAMĚSTNANECKÝ KLUB	17
3.1 HISTORIE SŠ BŘECLAV	17
3.2 STÁVAJÍCÍ STAV	17
3.3 ZADÁNÍ	17
3.4 DEFINICE ZAMĚSTNANECKÉHO KLUBU	17
3.5 PŘÍKLADY REALIZACÍ	17
3.5.1 KANCELÁŘE LIVESPORT, PRAHA	18
3.5.2 KANCELÁŘE PHILL MORRIS INTERNATIONAL, PRAHA	18
3.5.3 KANCELÁŘE BOHO DÉCOR, VIETNAM	18

3.5.4 DECOSPAN KANCELÁŘE A SHOWROOM TREEHOUSE, BELGIE	19
4 ARCHITEKTONICKO-VÝTVARNÉ ŘEŠENÍ INTERIÉRU	20
4.1 PROSTOR V PROSTORU	20
4.2 MEZILIDSKÉ VZTAHY	20
4.3 ORGANIKA V ZAMĚSTNANECKÉM KLUBU	20
4.4 PROSKLENÍ	21
4.5 STROPNÍ PODHLEDY	21
4.6 OSVĚTLENÍ	21
4.7 VARIABILITA	21
4.8 BARVY, MATERIÁLY	22
4.9 NAVRHOVANÉ PRVKY, VYBAVENÍ	22
4.9.1 VESTAVĚNÁ SKŘÍŇ U VSTUPU	22
4.9.2 VESTAVĚNÁ SKŘÍŇ V HLAVNÍ MÍSTNOSTI ZAMĚSTNANECKÉHO KLUBU	22
4.9.3 KUCHYNĚ S BAREM	23
4.9.4 KANCELÁŘE	23
4.9.5 SOCIÁLNÍ ZÁZEMÍ	23
III. PROJEKTOVÁ ČÁST	24
5 VÝKRESOVÁ DOKUMENTACE	25
6 VIZUALIZACE	38
ZÁVĚR	53
SEZNAM POUŽITÉ LITERATURY	54
SEZNAM POUŽITÝCH SYMBOLŮ A ZKRATEK	56
SEZNAM OBRÁZKŮ	57
SEZNAM PŘÍLOH	58

ÚVOD

Cílem bakalářské práce je vytvoření architektonické studie interiéru Střední školy Edvarda Beneše v Břeclavi. Studie se zaměřuje na redesign kancelářských prostor na zaměstnanecký klub, který by měl sloužit jako sborovna a prostor pro relaxaci zaměstnanců školy. Práce je rozdělena do tří částí, na teoretickou, praktickou a projektovou část.

Teoretická část se zabývá pracovním prostředím a jeho podmínkami a dále druhy kancelářských prostor. Tato část také popisuje kritéria a aspekty, jež jsou důležité pro vhodné pracovní prostředí ve vztahu k člověku a jeho psychice. Psychologickým a fyziologickým aspektům, které ovlivňují člověka při práci, je zde věnována značná pozornost. Dalším tématem jsou shromažďovací prostory pro zaměstnance s charakteristikami jednotlivých typů.

Praktická část je zaměřena na redesign kancelářských prostor na zaměstnanecký klub pro SŠEB v Břeclavi. Jsou zde popisovány a odůvodněny jednotlivé navrhované prvky studie. Konceptem celé práce je vytvoření příjemného prostoru pro všechny věkové kategorie zaměstnanců školy a podpoření jejich vzájemné komunikace a spolupráce. Cílem návrhu zaměstnaneckého klubu je vytvoření multifunkčního prostoru, který svým variabilním uspořádáním pokryje veškeré potřeby zaměstnanců školy. Ať už to budou pracovní povinnosti, odpočinek, a nebo zábava. Hlavním záměrem je, aby se v nově vytvořených prostorách všichni cítili příjemně jako v obývacím pokoji, kde mohou odpočívat a uvolnit se, nebo jako v kavárně, kde si každý může vychutnat dobrou kávu. Vytvoření místa pro setkávání se s kolegy při jednáních či ve volné chvíli. Prostor má napomoci stmelení celého kolektivu, a podpořit tak vztahy na pracovišti.

Třetí a poslední částí je projektová část bakalářské práce, která zahrnuje veškeré výkresy, podklady a vizualizace k této architektonické studii interiéru SŠEB Břeclav.

I. TEORETICKÁ ČÁST

1 PRACOVNÍ PROSTŘEDÍ A VLIV NA ČLOVĚKA

1.1 POŽADAVKY NA PRACOVNÍ PROSTŘEDÍ

Osobní pohoda zaměstnance, pracovníka je přímo ovlivněna kvalitou pracovního prostředí. (Stanková, 2023) Proto je třeba dbát na aspekty, které kvalitu pracoviště ovlivňují.

Pracovní prostředí je souhrn *fyzikálních, chemických, biologických, organizačních, sociálních a kulturních faktorů*, jež mají vliv na člověka v pracovním prostředí a na jeho práci. Do fyzikálních faktorů můžeme řadit světlo, hluk, vibrace, teplotu, relativní vlhkost a proudění vzduchu. Páry, plyny a prach jsou chemickými faktory, mikroorganismy patří do biologických faktorů a sociálně-kulturní faktory jsou mezilidské vztahy. (Myslivečková, 2021)

Dalšími řešenými aspekty jsou bezpečnost na pracovišti, rozčlenění prostoru, jako jsou velikost pracovního místa i architektonické detaily a v neposlední řadě odpočinková místnost, apod. Všechny tyto aspekty patří do tzv. well-being na pracovišti. (Stanková, 2023)

Pracoviště je třeba navrhnout tak, aby byla naplno využita efektivita práce, maximálně pohodlné a samozřejmě zdravotně nezávadné pracovní prostředí. (Brooker, Stone, 2010) Všechny konkrétnější podmínky, jako jsou velikost pracovního místa, výška stropu či konkrétní specifikace fyzikálních faktorů, určuje norma ČSN EN ISO 6385 (833510).

1.1.1 Pracovní podmínky zaměstnanců ve školství

Na kvalitě školství se odráží vhodné pracovní podmínky všech zaměstnanců školy, jak pedagogických, tak i nepedagogických pracovníků. Kvalita pracovních podmínek ovlivňuje výkon a motivaci k práci všech zaměstnanců školy i všeobecně. Do seznamu pracovních podmínek, které ovlivňují zaměstnance, se řadí technicko-technologické, ekonomické, hygienické, nebo také organizační faktory. (Horecký et al., 2016)

Pracovní prostředí určené pro zaměstnance, konkrétně zázemí pro učitele, jako je kabinet nebo sborovna, musí být po praktické stránce správně provedeno, aby zde mohla probíhat příprava na výuku. (Kačírková, 2015)

1.2 KANCELÁŘE

Jak praví norma, kancelář je *stavebně vymezený prostor určený k umístění jednoho nebo více kancelářských pracovišť*. Kancelářským pracovištěm je *prostor určený pro administrativní, koncepční*

nebo manažerskou činnost (práci) jednoho pracovníka a k umístění pracovní plochy a dalšího zařízení potřebného pro tuto činnost. (Český normalizační institut, 2005, s. 6)

Kancelářské prostory můžeme dělit na buňkové, velkoprostorové, kombinované a flexibilní kanceláře. Všeobecně je třeba pro jednoho zaměstnance minimálně 5m² volné podlahové plochy. (Český normalizační institut, 2005)

Mezi buňkové kanceláře se dále řadí kanceláře individuální s jedním pracovištěm, jako je například kancelář ředitele, dále sdružené a společné kanceláře. Ve sdružených kancelářích jsou dvě pracoviště a ve společných kancelářích může být až 10 pracovních míst. Všechny tyto typy kancelářských prostor patří mezi pracoviště se stavebně vymezenými prostory. Výhodami tohoto typu kancelářských prostor je bezpochyby menší skupina lidí, dostatek soukromí a koncentrace na vlastní práci. Naopak někomu se tyto aspekty mohou zdát spíše nevýhodou. (Dědeček, 2018)

Velkoprostorová kancelář, neboli open office nebo také open space kancelář je pracovní prostor, který je určen pro více jak 11 osob. Součástí jsou komunikační koridory namísto chodeb. V celém prostoru jsou pracoviště rozdělena a seskupena dle potřeb. Velkoprostorová kancelář by měla mít ideálně čtvercový půdorys o rozloze minimálně 400 m². Výhodami jsou jednodušší komunikace mezi zaměstnanci, nižší pořizovací náklady než v případě buňkových kanceláří a v neposlední řadě flexibilita celého interiéru kanceláře. Naopak mezi nevýhody se řadí vysoká hluchost, nedostatek soukromí a absence možnosti individuálního větrání či osvětlení. (Dědeček, 2018)

Kombinovaná kancelář je, jak už z názvu vyplývá, kombinací buňkové a velkoprostorové kanceláře. Celý prostor je podobný velkoprostorové kanceláři s možností částečné uzavřenosti pomocí posuvných příček nebo panelů. Splňuje více potřeby pracovníka, jak v případě open office. Tento typ kanceláří umožňuje jednoduchou komunikaci na pracovišti v kombinaci s dostatečným soukromím a soustředěností na práci. Variabilita jednotlivých příček umožňuje vytvoření multifunkčních zón, kde se v rámci týmu může firma rozvíjet nebo intenzivně pracovat na jednom projektu. Nevýhodami mohou být malé úložné prostory i možná menší pracovní plocha na osobu. (Dědeček, 2018)

Flexibilní kancelář, poslední z druhů kancelářských pracovišť. V tomto případě se jedná o variabilní kancelář s proměnlivým počtem pracovišť, která může měnit denně svoji podobu a rozložení. *Jeden prostor zahrnuje kancelářské pracoviště, komunikační koridory, prostory pro jednání a vzájemnou komunikaci i relaxaci, pracoviště recepční a pracoviště technické podpory*. (Český normalizační institut, 2005) Ve většině případů je tato kancelář doplňkovou variantou pro ostatní výše uvedené druhy kancelářských prostor. (Dědeček, 2018)

1.3 FAKTORY OVLIVŇUJÍCÍ ČLOVĚKA V PRACOVNÍM PROSTŘEDÍ

Prostor může vyjadřovat pocity a smysly člověka. Jak napsala Pavla Melková (2021, s. 116): *Mezi architekturou a člověkem je vztah. Jeho formou je dotek. Dotek tělesný i dotek mentální – smysly, city a rozumem.*

1.3.1 Psychologie vnitřních prostor

Spokojenost zaměstnanců je jeden z nejdůležitějších faktorů na celém pracovišti. Pro spokojenost zaměstnanců je zapotřebí zohledňovat jejich potřeby a zájmy a dostatečně je podporovat. (Stanková, 2023) Vytvořený prostor okolo nás může mít pozitivní i negativní vliv na člověka i větší skupinu lidí. Špatně zvolené materiály, barvy nebo celkově špatná energie prostoru můžou toho být příčinou. (Koutková, 2013) Je důležité trávit čas ve zdravém prostředí, které podporuje fyzické i duševní zdraví člověka. (Day, 2004)

Psychologie a vnímání prostředí člověkem jsou ovlivněny mnoha faktory, mezi které se řadí tvary v prostoru, barvy, textury i akustika. Všechny tyto prvky ovlivňují náladu i psychiku, což se projevuje v pracovní činnosti a schopnosti se soustředit. Vnímání prostor a jejich tvarů ovlivňuje každodenní funkci člověka. Tvarosloví interiéru a všeobecně prostoru působí na lidské chování i pocity. Prostředí z ostrých tvrdých tvarů podporuje intelekt, zatímco měkké tvarosloví působí více příjemným dojmem. I změna osvětlení má pozitivní vliv na lidskou psychiku. (Day, 2004)

Fyziologické reakce na barvy jsou jedním z hlavních univerzálních prvků, které každého člověka ovlivňují stejně, naopak psychologické reakce jsou komplikovanější a více osobitější. Veškeré změny, které jsou pro okolí viditelné, mohou přímo ovlivnit člověka a jeho zdraví. Na druhou stranu je vše, alespoň z části, ovlivněno lidskou činností, proto člověk dokáže zlepšit náladu místa, prostoru, který navštěvuje a obývá denně. (Day, 2004)

Další důležitou složkou v pracovním prostředí, nejen ve školství, jsou mezilidské a společenské vztahy na pracovišti a v celém kolektivu. Formálnost a neformálnost vztahů na pracovišti mají velký vliv na kolektiv. (Bémová, 2016)

Základními faktory, které ovlivňují člověka a jeho vnímání prostor, jsou osvětlení, barvy a materiály, teplota v místnosti, kvalita vzduchu i akustika. (Koutková, 2013) Proto jsou tyto aspekty popisovány v podkapitolách níže.

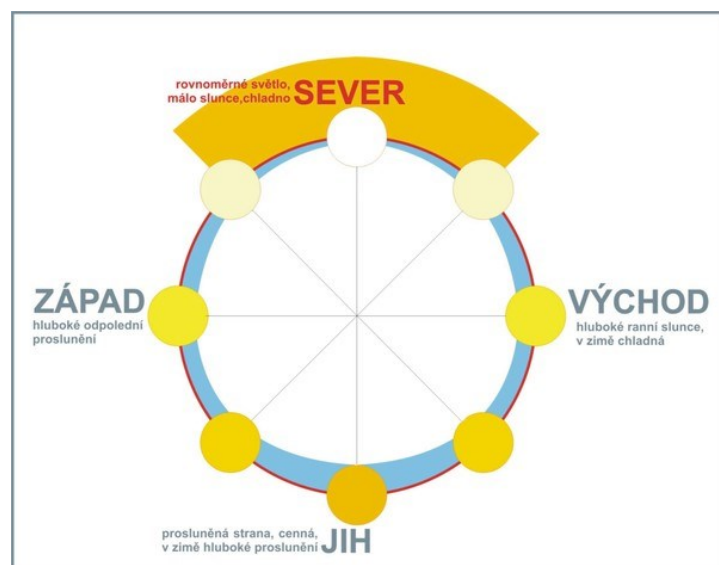
1.3.1.1 Osvětlení v interiéru

Osvětlení má velký vliv na zrakovou pohodu pracovníků. (Vaníčková, 2019) Rozděluje se na denní, přirozené pro člověka, umělé nebo kombinované. Nejideálnější variantou je využití přirozeného osvětlení, které je ovšem nestálé, a proto je nutné jej kombinovat s umělým osvětlením ve formě žárovek, zářivek či jiného typu svítidel. V případě kombinovaného osvětlení se jedná o nejužívanější variantu. Při použití pouze umělého osvětlení je jeho využívání nejdražší variantou, která nabízí stálou intenzitu a barevnost osvětlení v uzavřeném prostoru. (Dědeček, 2018) Umělé světlo rozšiřuje, prodlužuje využití místnosti na delší dobu. Umožňuje tak i večerní využití místnosti za tmy. (Kostroň, 2011)

Při volbě umělého osvětlení je třeba dbát na intenzitu, aby příliš neoslňovala a při instalaci si dát pozor na nastavení směru, aby nevznikaly stíny v místě zrakového vjemu. V neposlední řadě je důležitá i barva, tzv. chromatičnost osvětlení. Chromatičnost osvětlení by se měla odvíjet od tónu denního světla, které se však během dne mění. (Dědeček, 2018) Dalším důležitým faktorem je kromě chromatičnosti i svítivost.

Sluneční světlo je základní podmínkou pro život. Světlo je pro zdraví klíčové. (Day, 2004, s. 221) Ať už se jedná o sociální, fyzické či psychické zdraví člověka. Z nedostatku slunečního světla vzniká deprese. (Day, 2004) Světlost oblohy je ovlivněna mnoha faktory, které nejdou konkrétně předpovídat, ale všeobecně lze určit dva extrémní stavy, jako je zcela zamračeno a zcela jasno. (Švábová, 2015)

S přirozeným světlem je spojena orientace místností na světové strany. Denní světlo závisí na světové straně, od čehož se odvíjí i jeho kvalita. *Zatímco okna obrácená jedním směrem kvalitu světla zjednodušují, okna na různých zdech přenášejí dovnitř živou hru barev a různé intenzity.* (Day, 2004, s. 222, 223) Sluneční svit má na naši náladu velký vliv, proto je třeba dbát na světové strany a orientaci prostor. Konkrétně orientace místnosti na sever působí chladněji, je zde stabilní a ne příliš barevné prostředí, orientace na jih má opačný efekt, kdy působí teple. Slunce z východu ráno probouzí a po poledni oslňuje a zapadá. (Day, 2004) Rozptýlené, nepřímé sluneční světlo je vhodné například pro umělecké ateliéry. Pro regulaci denního osvětlení, oslnění a nadměrného tepla je třeba myslet na zastíňovací prvky. (Myslivočková, 2021)



Obrázek 1: Doporučená orientace kanceláří (Brandejský, 2018)

Světlo a jeho barevnost ovlivňuje vnímání barev v prostoru a všech osvětlených předmětů. (Švábová, 2015) Má vliv také na atmosféru prostoru. Vnímání prostoru s různým nasvícením daných předmětů v místnosti se výrazně mění. Místnost za denního světla je brána jinak, než za tmy při umělém osvětlení. Světelný zdroj a s ním spojené stíny velmi ovlivňuje vnímání místnosti. Při špatném použití osvětlení může dojít ke světelné agresi, přesvětlení místnosti nebo k oslnění. (Meiss, 2018) Špatné světlo působí negativně na lidské zdraví, způsobuje bolest očí a hlavy. Možnost změny barvy a intenzity světla v interiéru je podstatná pro zdraví očí a celého těla. Lidské tělo je od pravěku zvyklé na takovou změnu z přirozeného denního světla. (Day, 2004)

Osvětlení v pracovním prostředí je předepsáno normami dle délky pobytu osob v místnosti. Hygienické minimum uvádí činitel denního světla 1,5%, průměrný činitel je kolem 3% denní osvětlenosti. Hodnoty se nadále mění dle specifikace a náročnosti dané činnosti. Od odpovídajících hodnot denního osvětlení se odvíjí množství umělého osvětlení. Častými chybami při osvětlení pracovního prostředí jsou nedostatečné světelné zdroje, nedostatek denního světla a přílišné oslnění. (Švábová, 2015)

1.3.1.2 Akustika v interiéru

Důležitým faktorem v pracovním prostředí je akustika, která se zabývá zvukovou izolací v budovách. (Nováček, c 2001-2024) Základním parametrem je tedy zvuk. Jak praví definice: *Zvuk je mechanické vlnění pružného prostředí, které vnímáme sluchem* (Kaňka, 2012).

Prostory kulturní, školské, vzdělávací, kancelářské a veřejné se řadí mezi akusticky náročné a vztahují se na ně přísnější parametry a požadavky. Nejnáročnější na zvukovou akustiku jsou kulturní

sály a různé zkušebny či kina. V ostatních kategoriích těchto prostor se klade důraz na srozumitelnost řeči zejména v případě vzdělávacích místností a požadavky na klidné prostředí se řeší v kancelářských prostorech. Prostory pro sníženou hladinu hluku se dělí do tří kategorií. (Úřad pro technickou normalizaci, metrologii a státní zkušebnictví [ÚNMZ], 2023)

Bez zvuku i hluku by člověk nevydržel, je nedílnou součástí života a symbolem aktivity. (Melková, 2013) Podle definice WHO (World Health Organization, Světové zdravotnické organizace) se za hluk považuje jakýkoliv nechtěný zvuk. (Švábová, 2015) „Hluk“ není neměnný, objektivní termín. Naopak je velmi subjektivní. *To kontext dělá z náhodných zvuků radost nebo hluk.* (Day, 2004, s. 235) Rozlišujeme tři druhy hluku, nepříjemný, rušivý a škodlivý. Škodlivý hluk má závažný dopad na lidské zdraví, poškozuje sluch a nervovou soustavu. (Vaníčková, 2019) *Nejpodstatnější nebezpečí hluku leží v tom, že působí skrytě, útočí na lidský organismus soustavně a jeho následky se kumulují.* (Vaníčková, 2019, s. 12) Všeobecně hluk způsobuje stres, který může negativně ovlivňovat lidské zdraví a psychiku. Hluk, který se v pracovním prostředí objevuje denně a není příliš nápadný, v každodenním prostředí se stává nevnímáným, což má negativní vliv na lidské zdraví. (Day, 2004) Hluk dopravy a rušné ulice může způsobovat stres, zatímco vnímání zvuků přírody, zpěv ptáků či šumění stromů mají opačný účinek. (Day, 2004) Okolní hluk při soustředěné práci by neměl přesáhnout 55dB, u běžné administrativní práce je hranice 65dB. (Dědeček, 2018) Neustálý hluk a ruch člověku narušuje psychologickou rovnováhu a s ní spojenou pracovní výkonnost. (Koutková, 2013) Dalšími negativními vlivy může být horší motivace a ovlivnění emocí. (Vaníčková, 2019) V psychologii člověka je ticho nedílnou součástí zdraví. *Ticho probouzí pocit melancholie,* jak napsal Petr Kratochvíl (2005, s.27).

1.3.1.3 Vzduch v interiéru

Dalším důležitým faktorem je klima na pracovišti, které samozřejmě přímo ovlivňuje náladu a vztahy na pracovišti. (Kačírková, 2015) Čerstvý vzduch je pro fungování a koncentraci člověka nezbytný. Oxid uhličitý přítomný v interiéru negativně ovlivňuje člověka a jeho pozornost, má negativní dopad na energii, způsobuje ospalost a také bolest hlavy. To vše již v malém množství 0,07%. Na eliminaci je doporučeno malé větrání a určitě tomu napomáhá i zeď v interiéru, která pohlcuje CO₂. (Day, 2004) Zeleň v interiéru a její vlivy je zmiňována v kapitole níže.

Čich člověka ovlivňuje vnímání prostoru. Vše z okolního prostředí má svůj pach, který lidi ovlivňuje, ať chtějí nebo ne. Člověk na pach reaguje a ovlivňuje jeho náladu a pocity. Nepříjemný zápach vzbuzuje v každém člověku pocit nebezpečí nebo zvýšení pozornosti, naopak příjemná vůně přírodních materiálů, jako je dřevo, rákos, květiny či přírodní aromatické látky, mohou zlepšit náladu a uklidňují. Sádrokarton má také tyto vlastnosti, pokud nátěr umožňuje vypařování, v prostoru, ale není tolik

aromatický jako dřevo. Druhotnými faktory pachů v prostředí interiéru jsou látky, čalouněný nábytek či koberce, které mohou být nositeli zápachu z okolního vaření, kouře z krbu či čistících prostředků. Naopak syntetické materiály, z nichž se vypařují nežádoucí látky, mohou chemicky reagovat a dochází u nich k rozkladu, při kterém se látky uvolňují. Se stářím materiálu se vypařování škodlivých látek postupně snižuje. (Day, 2004)

1.3.1.4 Teplota v interiéru

Vliv na člověka má nepochybně i teplota v místnosti. Tepelná pohoda, jako jeden z fyzikálních faktorů, má velký vliv na pracovní činnost zaměstnance. Nastává tehdy, když pracovníkovi je okolní klima příjemné. Na teplotu má vliv okolní prostředí i subjektivní postavení člověka (věk, náročnost práce, psychika, kvalita spánku,...) Příliš vysoká nebo nízká teplota snižuje produktivitu práce a vede ke zdravotním potížím. (Myslivečková, 2021) Pracovní činnost se může snížit až o 30-40%. (Day, 2004)

1.3.1.5 Psychologie barev

Již v minulosti se mnoho osobností zabývalo teorií a psychologií barev. Barvy se dělí na studené odstíny, zelená, modrá, a teplé odstíny, žlutá, oranžová a červená. Mezi neutrální barvy patří bílá, šedá a černá. Je všeobecně známo, že některé barvy jsou klidnější a podporují soustředěnost a relaxaci, naopak jiné podporují aktivitu či chuť k jídlu.

Psychologie barev je velmi individuální, ale z hlediska fyziognomie červená a žlutá barva oživují prostor, na rozdíl od nich modrá a zelená barva uklidňují. V každém případě záleží na odstínu a na okolí. (Day, 2004) Všeobecně můžeme říct, že studené odstíny vyvolávají pocit chladu, proto jejich využití bývá v prostorách s vyšší teplotou pracovního prostředí. Tyto odstíny se užívají v prostoru s nutným soustředěním na práci. Naopak teplé odstíny podporují aktivitu a pocit štěstí. Jsou využívány v chladných prostorách s nedostatkem přirozeného světla. Nic se ale nesmí přehánět, velké množství či vysoká intenzita červené barvy mají opačné důsledky na lidskou psychiku a zdraví, zrychlují tep a zvyšují krevní tlak. (Dědeček, 2018)

Vliv barev na pocity člověka je velmi intenzivní a přímo ovlivňuje naši náladu. Intenzita barev může být pro člověka příliš poutavá, naopak lehký tón barvy podporuje náladu a s ní spojený pocit klidu. Důležitými faktory, které ovlivňují vnímání barevnosti, jsou světla, daný prostor, lidi i denní doba, kdy je člověk s barvou ve styku. Faktor, který nejvíce působí na metabolismus a vnímání člověka, je světlo. Světlo, které pohlcuje nebo odráží barvy okolo sebe a vytváří náladu celého prostoru. (Day, 2004)

Barevnost pracovního prostředí má bezpochyby velký vliv na práci. Ať už se jedná o výmalbu stěn, provedení nábytku či jiných doplňků v interiéru. Barva může mít vliv na výkonnost, soustředěnost

a v krajní mezi i zdraví. (Dědeček, 2018) Pracovní prostředí má předurčenou barevnost. *Barvy na pracovišti mají různé funkce, například bezpečnostní, orientační, psychologickou a estetickou.* (Vaníčková, 2019, s. 11) Vhodnou barvou do kanceláří jsou světlé tóny zelené a modré. Neutrální barvy, jako je béžová, šedá, bílá i černá, působí pohodlně a lehce. (Brandejský, 2018) Z hlediska bezpečnosti a orientace, červená, žlutá a oranžová jsou barvy zákazu, značí nebezpečí. Modrá barva značí příkaz a zelená je značkou nouzového východu nebo první pomoci. (Vaníčková, 2019)

1.3.1.6 Zeleň v interiéru a vliv na psychiku člověka

Rostliny v interiéru dokáží místnosti vdechnout život. (Day, 2004) Z vědeckého hlediska je potvrzeno mnoho kladných vlivů na lidské zdraví a psychiku. Prvotním faktorem jsou mikroklimatické podmínky, které zezeň všeobecně zlepšuje. Exteriérová zezeň ovlivňuje i interiérové prostory v budově. Například stromy, zastínující budovu, ochlazují její interiér a mohou mít stejný účinek jako ne příliš zdraví prospěšná klimatizace a tím snižují spotřebu elektřiny budovy až o 30%. (Plesník et al., 2018)

Dalšími potvrzenými faktory jsou pozitivní vlivy na lidskou psychiku, kdy zezeň (jak přímý kontakt s ní v interiéru či exteriéru, ale i výhled z okna na zelenou plochu) *snižují stres, deprese a pocit úzkosti a smutku a omezují příliš impulzivní jednání* (Plesník et al., 2018). Odpočinek v blízkosti přírody, zeleně má velký vliv na produktivitu člověka. (Day, 2004)

1.3.1.6.1 Zelené stěny v interiéru

V obecné rovině lze definovat zelenou stěnu či vertikální zahradu jako systém, *který vytváří vegetaci pokryté povrchy stěn a fasád.* (Svobodová, 2023, s. 18) Někteří z autorů rozdělují zelené stěny do dvou kategorií, jakými jsou zelené fasády a druhou kategorií jsou vertikální zahrady, jinak řečeno, *systémy zelených živých stěn.* (Svobodová, 2023, s. 18)

Jedná se o interiérový doplněk, který má svoji estetiku i funkci. Tyto stěny velmi pozitivně ovlivňují prostředí interiéru, zlepšují akustiku v prostoru, regulují teplo a vlhkost nebo také zachycují prachové částice. Mezi jediná negativa použití vertikálních zahrad patří drahá realizace a následná údržba zeleně. (Novák, et al 2023)

Mezi hlavní pozitiva vertikálních zahrad patří zlepšování kvality vzduchu, *pohlcování prachových částic a absorpce plyných znečišťujících látek, jako jsou například oxid uhličitý, oxidy dusíku, amoniak nebo těkavé organické látky.* (Svobodová, 2023, s. 37) Při všech těchto faktorech záleží na druhu použitých rostlin, musejí být vhodné pro danou problematiku. Při pohlcování oxidu uhličitého dochází k fotosyntéze, díky které je po jejím procesu uvolňován a produkován kyslík. Součástí vertikální

zahrady mohou být konkrétní rostliny, které napomáhají odstranění škodlivých látek ze vzduchu, nejen CO₂. Viz obrázek číslo 2.

Druhy rostlin	Formaldehyd Ze spalování (např. tabákového kouře), překližky, dřevité lepenky, MDF desky, lepených materiálů, čisticích prostředků	Benzen Ze spalování (např. tabáku), překližky, lepenky, lepidel, tmelu, kosmetiky, deodorantů	Trichloroetylen Z nátěrů, fermeže, lepidel, tmelů, čisticích prostředků a korekčních roztoků
Aglaonema Silver Queen	+	++	
Aloe vera	+		
Azalka	++		
Banánovník			
Břečťan Goldheart			
Colocasia			
Dieffenbachia	++		
Dracaena deremensis			
Dracaena deremensis warnerkii	++	++	+
Dracaena marginata	++	++	++
Dracaena massangeana	++	+	+
Dračinec			
Ficus benjamin	++	++	+
Gerbera jonesonii	++	++	++
Hedera helix	++	++	+
Chamaedorea selfritzii	++	++	+
Chlorophytum comosum			
Chlorophytum elatum*	+		
Chryzantéma morifolium	++	++	++
Janet Craig	++	++	+
Lilium			
Musa oriana	+		
Peperomia			
Philodendron domesticum	++		
Philodendron oxycardium	++		
Philodendron selleum	++		
Queenslandská Magnolia tripetala			
Sansevieria laurentii	+	++	+
Scheffiera arborocola	+		
Schidapsus aureus*	+	++	++
Spathiphyllum	+	++	++
Stále zelená palma			
Tradescantia	+		
Trvalka Barberton Daisy			
Vodní meloun			

Legenda k tabulce: + účinné; ++ velmi účinné; * při testech se prokázala účinnost při absorpci oxidu uhelnatého.

Obrázek 2: Rostliny snižující hladinu konkrétních škodlivin (Day, 2004, s. 60)

Vnímání člověka se s přítomností vertikální zahrady zlepšuje. Zeleň pozitivně ovlivňuje soustředěnost při práci a zejména psychiku člověka. Dalšími pozitivy jsou snížení deprese a stresu, podpora paměti, smyslového vnímání a logického myšlení. (Svobodová, 2023) Konkrétnější vlivy zeleně v interiéru jsou zmíněny v předešlé kapitole.

1.3.1.6.1.2 Experiment využití zelených stěn ve školství

Ve školství byl již proveden roční experiment se zelenou stěnou, kdy na Vysokém učení technickém v Brně zkoumali vliv vertikálních zahrad na prostředí a klima v interiéru učebny. Během experimentu byly porovnávány akustické parametry, jako je například doba dozvuku, teplota, vlhkost a množství oxidu uhličitého a kyslíku v místnosti. Dalším bodem bylo oslovení osob využívajících tento prostor formou dotazníku zaměřeného na subjektivní pozorování mikroklimatických změn v učebně. Výsledkem tohoto experimentu bylo zjištění, že zelené stěny mají pozitivní vliv na akustiku v místnosti a napomáhají k termoregulaci teploty. Z dotazníku vyplynul pozitivní vliv zelených stěn na psychickou pohodu, estetiku místnosti a také zlepšenou akustiku v učebně. Po finanční stránce jsou pořizovací a realizační náklady vysoké, ale následné náklady na údržbu jsou výrazně nižší a cenově přijatelné. (Novák et al., 2023)



Obrázek 3: Učebna po instalaci vertikálních stěn (Novák et al., 2023)

1.3.2 Reciprocity v architektuře

Teorie architektury reciprocity sleduje skutečnost primárně přes vztahy, namísto soustředění se na objekty, a poukazuje tím na význam vztahů obecně. (Melková, Cikán, 2020, s. 15) Zmiňují také, že reciproční architektura by mohla být nepřesně nazývána jako architektura kontextuální.

Reciprocita se odráží v lidském postoji a jeho vlivu na okolní prostředí. Jedná se o vzájemný proces ovlivňování se navzájem a objevování ducha místa a lidských pocitů. (Day, 2004)

Stavebním kamenem všeho je respekt. Tolerance a respekt jeden druhého je důležitou součástí nejen pro reciprocitu, architekturu, ale i pro každý kolektiv. Při rekonstrukci architektury i interiéru se na respekt k místu a okolí nesmí zapomínat. Přijetí charakteru prostředí by mělo být nedílnou součástí projektu, ať už navázáním na stávající podobu, nebo přesným opakem zvýraznit a podpořit původní charakter. (Melková, Cikán, 2020)

Druhým stavebním kamenem všeho je *komunikace*. Původní význam slova komunikace vychází z Latiny, ze slova *communicare*, což ve svém překladu znamená spojovat. Nejedná se jen o předávání informací a promluvu mezi jedinci, mezi dalšími významy může jít o *sdílení, vytváření společného, interakci a vzájemné působení* (Melková, Cikán, 2020, s. 49). Komunikace v rovině architektury a staveb všeobecně je velmi podstatná pro praktické užívání stavby, prostoru, nebo daného prostředí. Díky promlouvání architektury se člověk pohybuje v prostoru a využívá všechny její prvky. Typickou komunikací je zábradlí, kde se člověk chytí, židle, kam se člověk může posadit, trajektorie chodeb, kudy má jít a mnoho dalších. Všechny tyto způsoby komunikace lidé přijímají automaticky. Přidanou hodnotou stavby je oslovení lidí formou pocitů a smyslů, které dokáží vnímat. (Melková, Cikán, 2020)

Propojení místností, architektury, prostoru, ať už vizuální nebo hmotné, mohou napomoci k budování zážitků a pocitů z prostoru. Jedná se o způsob vzájemné komunikace a provazování celku. (Melková, Cikán, 2020, s. 137)

Podpora *empatie* v prostoru je pro kolektiv velmi žádoucí. Potřeba empatie v navrhování prostředí tvoří základ pro přijetí osobami, pro které je určeno. Naslouchání potřeb, pochopení problematiky a následná empatická reakce jsou způsoby, jakým využívat empatii v architektuře. (Melková, Cikán, 2020)

Dalšími okruhy, kterými se zabývá reciprocita v architektuře, jsou inspirace, zodpovědnost, radost, paměť, láska, úspornost, velkorysost, pravda, podpora, otevřenost, poezie, vyváženost a učení. (Melková, Cikán, 2020)

2 SHROMAŽĎOVACÍ PROSTORY PRO ZAMĚSTNANCE

Společenské prostory jsou nedílnou součástí každého pracoviště, rozvíjí komunikaci a setkávání zaměstnanců. (Brooker, Stone, 2010)

2.1 JEDNACÍ A ZASEDACÍ MÍSTNOST

Jednací místnosti jsou součástí každých kancelářských či administrativních budov. Nejedná se však o trvalé pracoviště. Může být v rámci kancelářských prostor, nebo jako oddělená místnost. (Český normalizační institut, 2005) Jedná se o prostory pro setkávání, konference i školení. Součástí vybavení těchto místností jsou tabule, projekce i různé technologie. Jejich návrh musí podporovat komunikaci a spolupráci. (Zasedací místnosti, c2024)

2.1.1 Soutěž Zasedačka roku

Jedná se o soutěž společnost CBRE, která se zabývá realitními komerčními službami. Vyhláší se každý rok a v porotě zasedá i Eva Jiřičná. Vybírají se kancelářské a společenské prostory různých firem, které se do soutěže přihlásí. Oceňují se v různých kategoriích, které vybírá odborná porota. Jak píše Forbes, *porota rozhodovala na základě hodnotících kritérií z hlediska designu, originality, inovace, praktičnosti, atraktivity pracovního prostředí pro zaměstnance*. (Forbes, 2019) Každý rok se do soutěže hlásí zajímavé realizace z kancelářských a administrativních prostor.

2.2 COWORKING

Coworking byl předchůdcem hubu, který bude zmiňován níže. První coworking byl v San Franciscu v roce 2005, vznikl kombinací kancelářského prostoru a nezávislých pracovníků tzv. na volné noze. Autorem prvního coworkingu byl Brad Neuberg. (Vlach, 2019)

Definicí coworkingu je sdílené pracoviště pro individuální práci osob z obvykle odlišných organizací. Jednotliví pracovníci jsou na sobě nezávislí, pracují jednotlivě, ale navzájem sdílejí hodnoty. Nejdůležitějším faktorem coworkingu je komunita, skupina lidí s podobným zaměřením. (Vlach, 2019) Součástí coworkingu jsou pracovní místa, relaxační prostory, kuchyňka a sociální zařízení. Dalšími kladnými prvky, které mohou být součástí coworkingu, jsou parkovací místa, školská zařízení, občerstvení či různé společenské akce. (Myslivečková, 2021) V dnešní době se po celém světě objevují jednodenní akce nazývané jako „*pop-up coworking*“ nebo také „*jelly*“. Tato setkání se konají v kavárnách, parcích nebo v různých shromažďovacích prostorech. Jedná se o jednorázový coworking. (Vlach, 2019)

2.3 HUB

Hub je neformální kancelářský prostor, ve kterém se zaměstnanec necítí jako v kanceláři. Místo, které je určeno k setkávání a komunikaci napříč všemi různými odvětvími. V hubu lze pracovat, ale i relaxovat, pořádat společenské události i akce. Celý prostor je vybaven pracovními místy, relaxačními zónami, barem nebo hernami či posilovnami. Mezi negativa celého konceptu hubu patří nedostatek soukromí, hluk a různorodost lidí. Naopak výhodami jsou možnosti setkávání se s novými lidmi, čerpání inspirace a zisk kontaktů. (Flexi office, 2019)

2.4 KLUBOVÁ KANCELÁŘ

Kancelářský klub nebo také klubová kancelář („*Club office*“) je prostor vytvořený designovou značkou Vitra, která po celém světě nabízí nábytek a doplňky do interiéru i veřejných či komerčních prostor (Vitra, c2024). Firma Vitra přišla s tímto všeobecným pojmem v době koronaviru v roce 2020, kdy po pandemii chtěli prosadit důležitost kancelářských prostor. Namísto home office chtěli nabídnout pět hlavních důvodů, proč se vrátit do kanceláře, mezi které patří jednodušší komunikace mezi zaměstnanci, možnost spontánních setkání v prostorách „klubové kanceláře“, motivace a podpora od kolegů během pracovní činnosti a v neposlední řadě kvalitní podmínky pro práci. Vyvinuli nový pracovní prostor, který sjednocuje pohodlí home office kanceláře, coworkingu, hubu a open space kanceláře, „klubovou kancelář“. Vytvořený prostor láká zaměstnance ke společné práci, komunikaci, setkávání se a zisk inspirace. Hlavními mottly celého projektu klubové kanceláře je: „můj tým je můj klub“ („*my team is my club, the "club office"*). Celý koncept je o sociální interakci a týmové práci. Tento druh pracoviště má šest bodů, které vytváří klubovou kancelář, mezi tyto body patří: spolupráce, pocit sounáležitosti, domov, komunita, identita a inspirace. Součástí kanceláře jsou veřejné, polo-veřejné i soukromé prostory, díky kterým si každý najde to své. (Club office, c2002-2024)

2.5 SBOROVNA

Sborovna je místnost pro učitele školy, ve které se setkávají na různé porady, zasedání, zpracovávají zde výukové plány a plánují průběh školního roku. Jedná se o společenskou místnost, kde mohou zaměstnanci čerpat inspiraci a sdílet svoje nápady s kolegy. Jak píše ve zkratce Strejček (2011): *Sborovna je prostorem pro sdílení v oblasti plánování a projektování výuky*.

2.6 RELAXAČNÍ ZÓNA

Relaxační zóna je nedílnou součástí každého firemního i jiného pracoviště. Místo pro aktivní i pasivní odpočinek. Odpočinek je potřebnou součástí pracovní doby, každý ho však tráví jinak. Někdo

preferuje pasivní odpočinek v pohodlném křesle, jiný zase aktivní formu odpočinku v podobě společenských aktivit, sportu či her. Každá taková místnost nebo zóna by měla být vybavena pro obě formy odpočinku. (Profil nábytek, 2020)

Taková zóna podporuje pracovní nasazení zaměstnanců, zlepšuje pozornost a rozvíjí komunikaci na pracovišti. Je dokázáno, že znovu obnovuje energii zaměstnance. Příjemnou atmosféru na pracovišti podporuje zeleň v interiéru i správná volba materiálů a kvalitní osvětlení. (Relax v práci, 2019)

Relaxační zóna neboli také „lounge“ odkazuje na uvolněné místo k odpočinku ve veřejných prostorách, jako jsou hotely, letiště nebo bary. (Ridewave, 2023)

II. PRAKTICKÁ ČÁST

3 ZAMĚSTNANECKÝ KLUB

3.1 HISTORIE SŠ BŘECLAV

Historie budovy Střední školy Edvarda Beneše v Břeclavi sahá do roku 1914. Zpočátku zde byla mlynářská škola, která byla jediná v republice. Svoje sídlo pak přesunula do Pardubic. Od roku 1945 je v budovách průmyslová škola. Ke konci šedesátých let se průmyslová škola Břeclav spojila s dopravní školou železniční ve Valticích. Průmyslová škola se rozšířila o dopravní obory, díky kterým se vybudovaly autodílny. Další přestavbu budovy zahájili v 80. letech, na kterou navázala oprava fasády, střechy a dostavba dalších částí školy. Aktuálními vzdělávacími obory jsou Elektrotechnika, Provoz a ekonomika dopravy a Strojírenství. (Historie Střední průmyslové školy Edvarda Beneše)

3.2 STÁVAJÍCÍ STAV

Střední škola Edvarda Beneše v Břeclavi se nachází na nábřeží Komenského u řeky Dyje v pomyslném centru města. V blízkém okolí školy jsou další budovy, kterými jsou jídelna, domov mládeže a Obchodní akademie. Samotný objekt školy se skládá ze čtyř částí, které se postupně přistavovaly.

Zadané prostory školy se nachází v prvním nadzemním podlaží. Jsou jimi vstupní chodba se schodištěm, tři nevyužívané kanceláře s chodbičkou, kuchyňský koutek a sociální zázemí. Kanceláře zde pak mají zástupkyně ředitele, účetní a techničtí pracovníci. U vstupu je archiv školy, který bude zachován i v navrhovaném projektu. Na zpracovávaný prostor pak navazuje učebna, chodby a pokladna.



Obrázek 4: Foto současný stav (zdroj: vlastní)

Okna nevyužívaných místností a kanceláře účetní jsou orientována na sever, s výhledem na pozemní komunikaci a parkoviště. Kanceláře zástupkyně ředitele a techniků mají orientaci oken na východ s krásným výhledem na řeku Dyji.

3.3 ZADÁNÍ

Zadáním bakalářské práce bylo navrhnout rekonstrukci interiéru Střední průmyslové školy v Břeclavi. Původně se jednalo o tři kanceláře a k nim přiléhající kuchyňku v prvním nadzemním podlaží SŠ. Na jejich místě by měl po rekonstrukci vzniknout uzavřený prostor určený výhradně pro učitele a ostatní nepedagogické pracovníky školy. Tento tzv. zaměstnanecký klub bude mimo jiné sloužit i k relaxaci přímo v budově školy. Požadavkem zadavatele bylo, aby uspořádání prostoru klubu umožňovalo pořádat jednání u stolu pro dvacet pět osob. Dalším požadavkem na technické vybavení byla instalace televize o minimální úhlopříčce dva metry. Dále by zde měl najít místo počítač s možností rychlého přístupu k internetu nebo k pracovním dokumentům, jako jsou rozvrhy vyučování a podobně. V neposlední řadě je zde také vyčleněn prostor pro umístění multifunkční tiskárny s kopírkou. Součástí kuchyňského vybavení by měly být standartní spotřebiče, jako je myčka, lednice, mikrovlnná trouba a kávovar.

3.4 DEFINICE ZAMĚSTNANECKÉHO KLUBU

Jedná se o neformální multifunkční prostor, který je variabilní a přizpůsobivý daným potřebám uživatele. V obecné rovině zaměstnanecký klub podporuje sociální vztahy na pracovišti a dotváří příjemné pracovní prostředí pro zaměstnance. Neformálnost pracovního prostředí zpříjemňuje pobyt na pracovišti a podporuje kvalitu práce.

Hlavní funkcí prostoru je sborovna. Mohou se zde konat různá pracovní jednání, ale primárním účelem celého interiéru je zejména místo pro setkávání se s kolegy. Nově vytvořené uspořádání interiéru bude využíváno pro přípravu na vyučování, odpočinek či pro mimoškolní aktivity, jako jsou vánoční večírky, oslavy narozenin a podobné příležitosti.

3.5 PŘÍKLADY REALIZACÍ

Vybrané příklady realizací se zaměřují na architektonické řešení všech projektů s využitím podobných prvků, jako jsou prosklené místnosti a příčky, organické tvary, práce se světlem, variabilita sezení a v neposlední řadě zeleň v interiéru. Nejsou příliš zaměřeny na podobnost z hlediska funkce

daných prostor, v takovém případě se zaměstnanecké kluby příliš nevyskytují. Hledejme tedy podobnost v pojetí jednotlivých interiérových prvků.

3.5.1 Kanceláře Livesport, Praha

Kancelářské prostory navrženy architektonickým studiem Reaktor jsou inspirovány sportem a tělocvičnou. V této realizaci je zkombinován sport s moderními technologiemi. Díky využívání prvků ze sportu, ať už to jsou lajny, náčiní či taktika, jsou tyto prostory jasně rozčleněny do sekcí, které umožňují maximální pracovní nasazení celé firmy. Originální využití navigačního systému ve formě linií na podlaze a stropě krásně dotváří atmosféru v celém kancelářském prostoru. (Livesport, 2023)



Obrázek 5: Kanceláře Livesport (Studio Flusser, 2023)

Díky využívání křivek a oválných tvarů v celém interiéru je tento projekt uveden mezi příklady realizací. V celém prostoru se vyskytují různé zasedací místnosti se skleněnými příčkami a mnoho variant pracovních míst a sezení. Absence ostrých hran dodávají interiéru příjemnější vzhled.

3.5.2 Kanceláře Phill Morris International, Praha

Návrh nových kanceláří pro firmu Phill Morris International od ateliéru KUNC architects s.r.o. se odrazilo od nové podoby celé firmy. Během rekonstrukce kancelářských prostor zde byly vytvořeny uzavřené kanceláře, které svým prosklením umožňují otevřenost a propojenost v celém prostoru. Hlavní dominantou celé identity kanceláře je velký HUB propojený s kancelářemi ve všech patrech. Středobodem celého HUBu je velký stůl s různými typy sezení u prosklené příčky s výhledem na Karlovo náměstí. (Phillip Morris International, 2018)



Obrázek 6: Kanceláře Phill Morris International (Fabo, 2018)

Celý prostor kanceláří je velmi vzdušný díky velkému prosklení, jak formou oken a příček do exteriéru, tak i skleněnými příčkami a buňkami v interiéru. Zastínění a možnosti soukromí lze docílit zatažením závěsů. Variabilita posezení a různých pracovních míst vytváří příjemný dojem pro potencionální zaměstnance. Organické oválné tvary v prosklených kancelářích a pohledech podporují příjemnou atmosféru.

3.5.3 Kanceláře BOHO Décor, Vietnam

Vietnamské interiérové a stavební studio BOHO Décor, které vytvořilo mnoho projektů právě ve Vietnamu, si navrhlo a zrealizovalo svoje kanceláře. Kanceláře a prostory studia se rozkládají ve dvou patrech a odráží zde kreativitu a identitu celého týmu. Ve středu každého patra bylo vytvořeno uzavřené jádro, které svým prosklením komunikuje s okolními prostory kanceláří a svými barvami oživuje celý prostor. V tomto jádru je umístěna například recepce, tiskárna, lounge nebo jednací místnost. Celé prostory kanceláří jsou opatřeny chytrým osvětlením, které napodobuje denní přirozené světlo v souladu s lidským tělem, kdy podporuje soustředěnost v ranních hodinách a ke konci pracovní doby postupně napomáhá relaxaci lidského organismu. Pro zpříjemnění atmosféry napomáhají zaoblené tvary a křivky spolu s rostlinami a použitými barvami. (Abdel, 2021)



Obrázek 7: Kanceláře BOHO Décor (Oki, 2021)

Všechny navržené prvky, prosklení a open space kanceláře jsou v souladu s pracovním stylem společnosti, která si zakládá na neustálé komunikaci a spolupráci na různých projektech mezi všemi

zaměstnanci. (Abdel, 2021) Různorodost místností a jednotlivých zákoutí dodává interiéru možnost volby pracovního místa a soukromí. Estetika všech kanceláří se nese ve výrazných barvách a v organickém tvaru.

3.5.4 Decospan kanceláře a showroom Treehouse, Belgie

Belgický výrobce dřív Decospan se rozhodl pro vybudování pracoviště Treehouse, ve kterém se nenachází jen kanceláře a zasedací místnosti pro zaměstnance firmy, ale také je zde i prodejní prostor, showroom. Zákazníci si v tomto prostoru mohou prohlédnout veškerý sortiment výrobce a následně vše projednat s odborníky firmy. Architektonické studio Pinkeye celý prostor pojalo zejména v dekoru dřeva a dalších přírodních materiálů. (Georgi, McNamara, 2016)



Obrázek 8: Kanceláře a showroom Treehouse (Decospan Treehouse, 2021)

Prostor je osvětlen pnutým podsvíceným stropem v organických tvarech. Proto se tato realizace řadí do příkladů realizací. Podobnost projektu se tedy skrývá v organickém tvarování pnutého stropu i zeleně a v užívání přírodních materiálů.

4 ARCHITEKTONICKO-VÝTVARNÉ ŘEŠENÍ INTERIÉRU

Jak zmiňuje Day (2004, s. 234): *Místa nás ovlivňují. Kromě biologických účinků se na nich můžeme cítit nepohodlně a špatně, plní energie a stimulování, nebo uvolnění a klidu.*

Právě pocitu uvolnění a klidu by měl každý dosáhnout, jakmile se octne v prostoru zaměstnaneckého klubu. Vnímání, jak estetiky, tak vnitřního klidu a pohody, je velmi podstatným prvkem v takovém společném shromažďovacím prostoru pro zaměstnance školy.

Ve školských budovách je ticho málokdy. Ruch z chodu školy a z vyučování s sebou ticho nepřináší. To je častokrát velice žádanou potřebou nejen pro zaměstnance. Zaměstnanecký klub je proto stavebně oddělitelný prostor, určený pro zaměstnance školy, ve kterém naleznou tolik potřebnou akustickou pohodu. Díky tomu může celý klub sloužit jako samostatná jednotka, uzavřený prostor v prostoru školy. Samostatný vchod s možností uzamknutí umožňuje tyto prostory využívat také po pracovní době i ve večerních hodinách na různé společenské akce, večírky, nebo posezení a oslavy.

4.1 PROSTOR V PROSTORU

Tímto tématem je inspirována celá práce. Jelikož se jedná o místo, které je uzavřené a oddělené od zbylých částí školy, tvoří pouze malou část velkého celku. Navrhovaný interiér je místem, jež má být jakousi oázou v jiném, daleko větším prostoru školní budovy. Jedná se o čistě soukromý prostor v prostoru polosoukromém. Charakteristikou polosoukromého prostoru je místo v soukromém vlastnictví, které lze veřejností užívat za určitých podmínek (Černý, 2018).

Toto místo bude soukromé, klidné a volné. Pro někoho může být únikem z každodenní reality. Únikem k lahodné kávě či chutnému jídlu. Místo určené pro načerpání sil. Místo pro setkání, oslavu. Místo, kde se budou utužovat pracovní vztahy. Místo stvořené pro nekonečnou komunikaci, a nebo naopak umožňující obyčejný relax. Zkrátka příjemný prostor pro danou skupinu osob.

Jedná se o neformální prostor, který je variabilní a přizpůsobivý daným potřebám uživatele. V obecné rovině zaměstnanecký klub podporuje sociální vztahy na pracovišti a dotváří příjemné pracovní prostředí pro zaměstnance. Neformálnost prostředí zpřijemňuje pobyt na pracovišti a podporuje kvalitu práce. Mohou se zde konat různá zasedání, schůze i jednání, ale primárním účelem celého interiéru je zejména sborovna a místo pro setkávání se s kolegy. Je zde prostor pro relaxaci a odpočinek, pro práci a přípravu na hodinu či pro mimoškolní aktivity, jako jsou vánoční večírky, oslavy narozenin či posezení na konci roku. Díky variabilitě veškerého vybavení klubu zde můžeme vytvořit jednacím místnost s velkým pracovním stolem pro dvacet pět osob, nebo celý interiér přizpůsobit každodenním potřebám jeho uživatelů a vytvořit zde kavárenský prostor pro odpočinek.

Celý prostor provází organické tvary, které ve mně evokují pocit klidu. Organika se promítá jak v designu nábytku (variabilní stůl), tak v podobě SDK podhledu, který je jedním z nosných tvaroslovných prvků celého návrhu. Dalším zásadním prvkem jsou skleněné příčky a průhledy, zajišťující nejenom prosvětlení a provzdušnění celého prostoru, ale i propojenost a jakýsi neustálý kontakt mezi učiteli a zaměstnanci. V návrhu jsou zpracovány též prostory bezprostředně sousedící s vlastním zaměstnaneckým klubem, jako je kuchyňka a kanceláře. Materiálové řešení celého návrhu se nese v přírodních barvách s akcentem zelené. Podrobnější popis studie a jejich detailů jsou popsány v kapitolách níže.

4.2 MEZILIDSKÉ VZTAHY

Jak již bylo zmíněno v teoretické části, důležitou složkou v pracovním prostředí jsou mezilidské a společenské vztahy na pracovišti a v celém kolektivu. Formálnost a neformálnost vztahů mají velký vliv na kolektiv. (Bémová, 2016) Podpora společenských vztahů na jakémkoli pracovišti je nedílnou součástí každého zaměstnání. Všechny dobré vztahy jsou založeny na vzájemné komunikaci, toleranci a určitých pravidlech. Proto jsou důležitými mottý a prvky v celém projektu otevřenost, propojenost a komunikace.

Právě ve školství se nejvíce promítá nevyhovující kolektiv na výuku a kvalitu práce všech zaměstnanců. Tomu by měl napomocť právě zaměstnanecký klub, jenž bude stmelovat vztahy mezi zaměstnanci a podporovat jejich komunikaci a vzájemnou toleranci v tomto neformálním prostoru.

4.3 ORGANIKA V ZAMĚSTNANECKÉM KLUBU

Pro oživení prostor byl zvolen organický tvar, který jej provází ve všech částech zaměstnaneckého klubu. Organický tvar je složen z křivek. Křivka jako taková působí dynamicky. Křivky povrchů a jejich pohyb v člověku vzbuzují energii, na rozdíl od přímých linií, jež jsou charakteristické pro neživé formy. (Day, 2004)

Organickým tvarováním podhledu i stolu prostor působí neformálním dojmem. Klasické kancelářské i jiné prostory využívají pravoúhlé pracovní stoly působící spíše formálním dojmem. Neformálnost je v navrhovaném prostoru velmi důležitá. Tvarosloví stolu napomáhá využití různorodých sedacích prvků, které si každý může vybrat dle nálady, nebo svých potřeb. Utváří se zde takový neformální malý hub pro školské potřeby.

Stěžejním tvaroslovným prvkem je ovál, nebo jeho části. Skládá se ze dvou oblouků spojených plynulou rovinou. Kombinace rovin a křivek podtrhuje zaoblené okenní ostění, které provází celým

interiérem klubu i přilehlých kanceláří. Plynulost, kterou křivka umožňuje, dovoluje podpořit propojenost všech prostor. Zaměstnanecký klub těmito tvary ožívá.

4.4 PROSKLENÍ

Orientace oken zaměstnaneckého klubu je na severní stranu. Pro kancelářské prostory je severní, severozápadní a severovýchodní orientace oken doporučena, protože severní světlo je rovnoměrné, a tudíž vhodné pro pracovní prostory. (Brandejský, 2018) Rovnoměrnost a nepřímá denního osvětlení je výhodou pro jednání v zaměstnaneckém klubu s využitím projekční techniky. Dalším benefitem severní orientace je příjemné a chladné prostředí v letních měsících. V případě potřeby většího přitížení pro promítání nebo soukromí během jednání, jsou zde umístěny polopropustné závěsy. Pojezdový systém pro zastínění je osazený v sádrokartonovém podhledu a nenarušuje tak jednodušnost stropu i celého prostoru.

Otevřenost pobízí k setkávání, komunikaci a naslouchání. (Melková, 2021) Cílem není jen propojení a prosvětlení, ale také podpora komunikace v celém učitelském sboru. Komunikací lze také určit vztah mezi zaměstnanci, jejich vzájemnou nadřazenost a podřízenost. K příjemnějším vztahům na pracovišti přispívá i konverzace na osobní úrovni. (Bémová, 2016)

Prosklení příček snižuje kontrasty v místnosti, rozšiřuje prostor a prosvětluje ho. (Meiss, 2018) Z tohoto důvodu jsou v projektu vytvořeny prosklené průhledy, které napomáhají, jak prosvětlení, tak i propojení jednotlivých na sebe navazujících místností. Průhledem je propojena hlavní místnost zaměstnaneckého klubu přes chodbu s kuchyňkou. Nabízí neustálý nepřímý kontakt mezi zaměstnanci v zaměstnaneckém klubu. V případě potřeby soukromí a nerušeného jednání či relaxace je možné toto prosklení zastínit závěsem, jak již bylo zmínováno výše. Do kuchyňky se podařilo dostat zeď nepřímo v podobě průhledu na vertikální zahradu.

Ostatními průhledy v klubu jsou prosklené dveře v hlavní místnosti do chodby a také lehké propojení tří kanceláří, zástupkyně ředitele, účetní a pokladny. Tyto kancelářské prostory vyžadují soukromí, které jim umožňuje uzavření průchodu dveřmi mezi kuchyňkou a chodbičkou. Východní orientace oken bude příjemným probuzením pro obyvatele kanceláří. Pozitivní energii podpoří také výhled na řeku Dyji, která protéká poblíž budovy školy. Kancelářské prostory přiléhající k zaměstnaneckému klubu jsou laděny do stejných materiálů, dekorů i barev. Využitím akcentů zelené barvy se podpoří pozitivně laděný vizuál celého projektu.

4.5 STROPNÍ PODHLEDY

V celém zpracovávaném prostoru byla výška stropu 3,9 metru. V navrhované studii jsou tři úrovně stropních podhledů. Základní výška sníženého sádrokartonového podhledu 3,5 metru je ve většině zpracovávaného prostoru. Další úroveň stropního podhledu ve výšce 3,6 metru je stropní pnutý podhled BARRISOL. Pnutý stropní podhled je podsvícený a tvoří hlavní zdroj osvětlení v hlavní místnosti klubu. Původní výška stropu je zachována jen v jediné části prostoru, a tou je strop nad barem.

Do sníženého stropního podhledu jsou ukotvena všechna svítidla, kolejnice pro závěsy i veškerá elektroinstalace. Díky zabudování do sádrokartonu, je strop jednodušný. Jediným prvkem, který narušuje jednodušnost stropu, jsou závěsná skleněná svítidla, která dotváří atmosféru celého prostoru.

4.6 OSVĚTLENÍ

Pnutý stropní podhled BARRISOL, osazený v sádrokartonovém stropním podhledu, osvětluje celý prostor zaměstnaneckého klubu. Rozptýlení světla umožňuje jednodušnost světelného zdroje, plochy. Možnost ovládnutí svítivosti a chromatičnosti zdroje světla je zcela nutností v takovém variabilním prostoru. Jako doplňková jsou v klubu umístěna závěsná skleněná svítidla nad relaxačním koutkem, který je umístěn v rohu místnosti u oken a prosklení směrem do kuchyně. Stejná závěsná svítidla jsou umístěna nad barem, který je také osvětlen nepřímým světlem v podobě podsvíceného sádrokartonového podhledu. Kuchyně je dále osvětlena LED páskem nad pracovní deskou a jako doplňkové světlo je umístěno zapuštěné bodové svítidlo do korpusu skříněk nad tiskárnou.

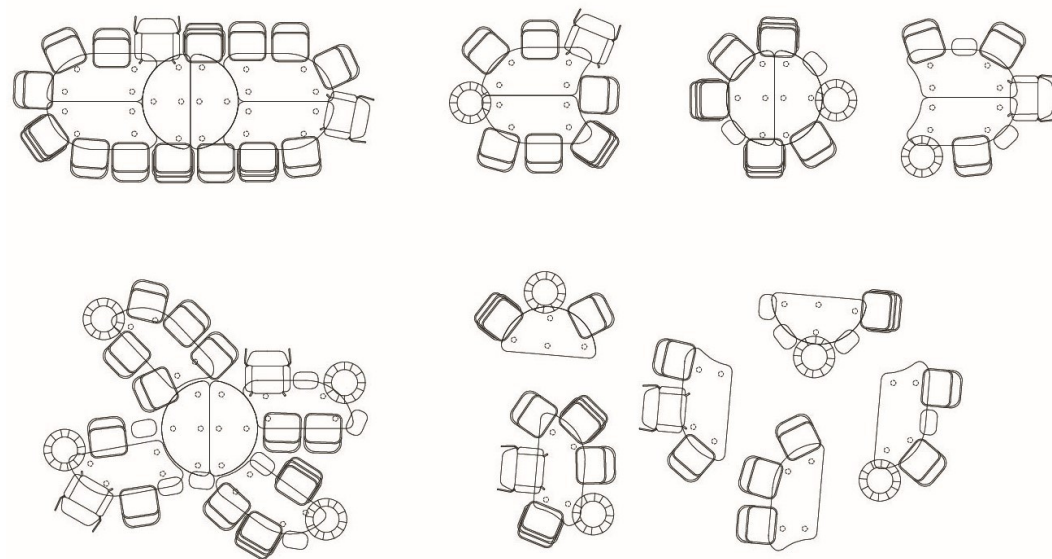
V neposlední řadě jsou zdrojem světla i speciální svítidla pro vertikální stěnu, která podporují růst rostlin. Jedná se o bodová svítidla zapuštěná v SDK podhledu ve vzdálenosti 80 až 90 centimetrů od zelené stěny.

Ostatní místnosti, jako je chodba se schodištěm, chodbička u kanceláří a kanceláře samotné, mají osvětlení zapuštěné v sádrokartonovém podhledu v podobě nenápadných bodových svítidel. Pro práci v kanceláři jsou doplněna svítidla pro práci u stolu a doplňkové nepřímé podsvícení SDK podhledu.

4.7 VARIABILITA

Díky variabilitě veškerého nábytkového vybavení klubu zde může vzniknout jednodušná místnost s velkým pracovním stolem pro dvacet pět osob. Jednoduchou změnou dispozice lze celý interiér přizpůsobit každodenním potřebám jeho uživatelů, případně zde vytvořit kavárenský prostor pro odpočinek a zábavu. Šestidílný organický stůl lze různě kombinovat s různými druhy sedacího nábytku.

Veškeré vybavení je jednoduše mobilní a přizpůsobivé daným potřebám uživatelů. Podrobnější znázornění viz výkresová dokumentace a vizualizace v projektové části práce.



Obrázek 9: Variabilita stolů v zaměstnaneckém klubu, možnosti uspořádání (zdroj: vlastní, 2024)

4.8 BARVY, MATERIÁLY

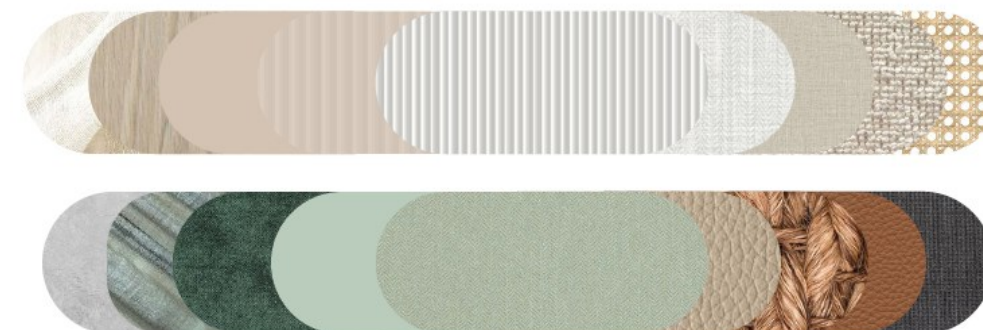
Vizuální komfort v interiéru má velký vliv na vnímání prostoru. Světlo ovlivňuje vnímání materiálů a barev. Modrozelené světlo podporuje pozornost a aktivitu. Není proto náhodou, že zelená a modrá barva je vhodná do kancelářských prostor. Bez světla by nebyly barvy. (Hausladen, Tichelmann, 2010)

Dalšími faktory ovlivňujícími lidské bytí v interiéru jsou stavební a zařizovací předměty, ostatní lidé, velikost prostor i vnímání funkce prostor. (Hausladen, Tichelmann, 2010)

Barevné a materiálové řešení zaměstnaneckého klubu se nese v přírodních a jemných barvách. Dřevo se strukturovanou omítkou dodávají prostoru vzor a jsou doplněny o akcenty zelené barvy. Odstíny zelené jsou vhodné pro relaxaci a klidné pracovní prostředí. Zároveň zelená uklidňuje napětí (Day, 2004). Přírodní, světlé a zemité barvy v interiéru jsou univerzální pro různé věkové kategorie a jsou vhodné pro variabilní prostor určený jak pro práci, tak i pro odpočinek.

Výběr materiálů je ovlivněn nejen z estetického hlediska, tak i z konstrukčního a praktického hlediska. Materiály jsou brány z pohledu jejich vzhledu, haptických vlastností, jejich vůně a také akustických vlastností. Trvanlivost a chování materiálu společně s péčí o povrchy a případná výměna jsou také faktory, které se musí zohlednit při výběru. (Hausladen, Tichelmann, 2010)

Prvek přírody se do místnosti dostává v podobě vertikální zelené stěny, která dodává energii jak do hlavní místnosti zaměstnaneckého klubu, tak i do prostředí kuchyňky, díky velkému prosklení. Pozitivní vlastnosti pro pracovní prostředí člověka jsou vypsány v teoretické části.



Obrázek 10: Barvy a materiály v zaměstnaneckém klubu (zdroj: vlastní, 2024)

4.9 NAVRHOVANÉ PRVKY, VYBAVENÍ

4.9.1 Vestavěná skříň u vstupu

Vestavěná skříň u vstupu s úložným prostorem a policemi na administrativu pro každého zaměstnance, která v zaměstnaneckém klubu sloužícím jako sborovna nesmí chybět. Umístění skříně do výklenku u vstupu umožňuje rychlý přístup pro všechny, kteří při spěchu potřebují vyzvednout administrativní poštu.

4.9.2 Vestavěná skříň v hlavní místnosti zaměstnaneckého klubu

Vestavěná skříň v hlavní místnosti zaměstnaneckého klubu pokrývá celou stěnu, jak je znázorněno v řezopohledu AA. Skříň je členěná do tří částí navazujících plynule na členitost stropního podhledu a skleněných průhledů do chodby a kuchyňky. Levá část, která navazuje na prosklený vchod do místnosti, ukrývá malou pracovní plochu s počítačem, ke krátkodobé práci či přípravě tisku. Ve střední části, která souzní s pnutým stropním podhledem BARRISOL, se nachází televize a úložné prostory, které v prostoru nesmí chybět. Poslední, třetí část skříně u oken, tvořící hlavní dominantu prostoru, je zelená stěna, neboli vertikální zahrada. Šířka zelené stěny se promítá do prosklení průhledů a také do šířky kuchyňské linky. Ve spodní zásuvce skříně je umístěno čerpadlo s technologií, zajišťující automatickou závlahu této vertikální zahrady.

4.9.3 Kuchyně s barem

Kuchyně s navazujícím barovým pultem nabízí pracovníkům školy příjemné prostředí pro obědovou pauzu či vychutnání si dobré kávy. Veškeré vybavení kuchyňky je dostačující pro dané potřeby uživatelů. Do úložných prostor kuchyňské sestavy byla zakomponována stávající multifunkční tiskárna s kopírkou, kterou využívají zaměstnanci školy. Bar, který plynule navazuje na kuchyňskou pracovní desku a lemuje celý prostor, nabízí posezení u proskleného průhledu s výhledem na zelenou stěnu v hlavní místnosti zaměstnaneckého klubu. Tvarosloví baru také kopíruje tvar sníženého stropního pohledu.

4.9.4 Kanceláře

Minimální prostor pro buňkovou kancelář je 3,4 x 2,9 metru. Prostor pro jednání s dalšími osobami se udává v minimálním prostoru o průměru 2,2 metru. (Neufert, 2023) Kanceláře přiléhající k zaměstnaneckému klubu odpovídají minimálním požadavkům pro kancelářské prostory. V kanceláři zástupce ředitele je prostor pro jednání čtyř osob.

Kancelářské místnosti, které přiléhají k zaměstnaneckému klubu, se nesou v podobném materiálovém duchu. Opět organické tvarování stolů v dekoru dubového dřeva a prosklení na sebe navazujících kanceláří napomáhají propojení konceptu zpracovávaných prostor.

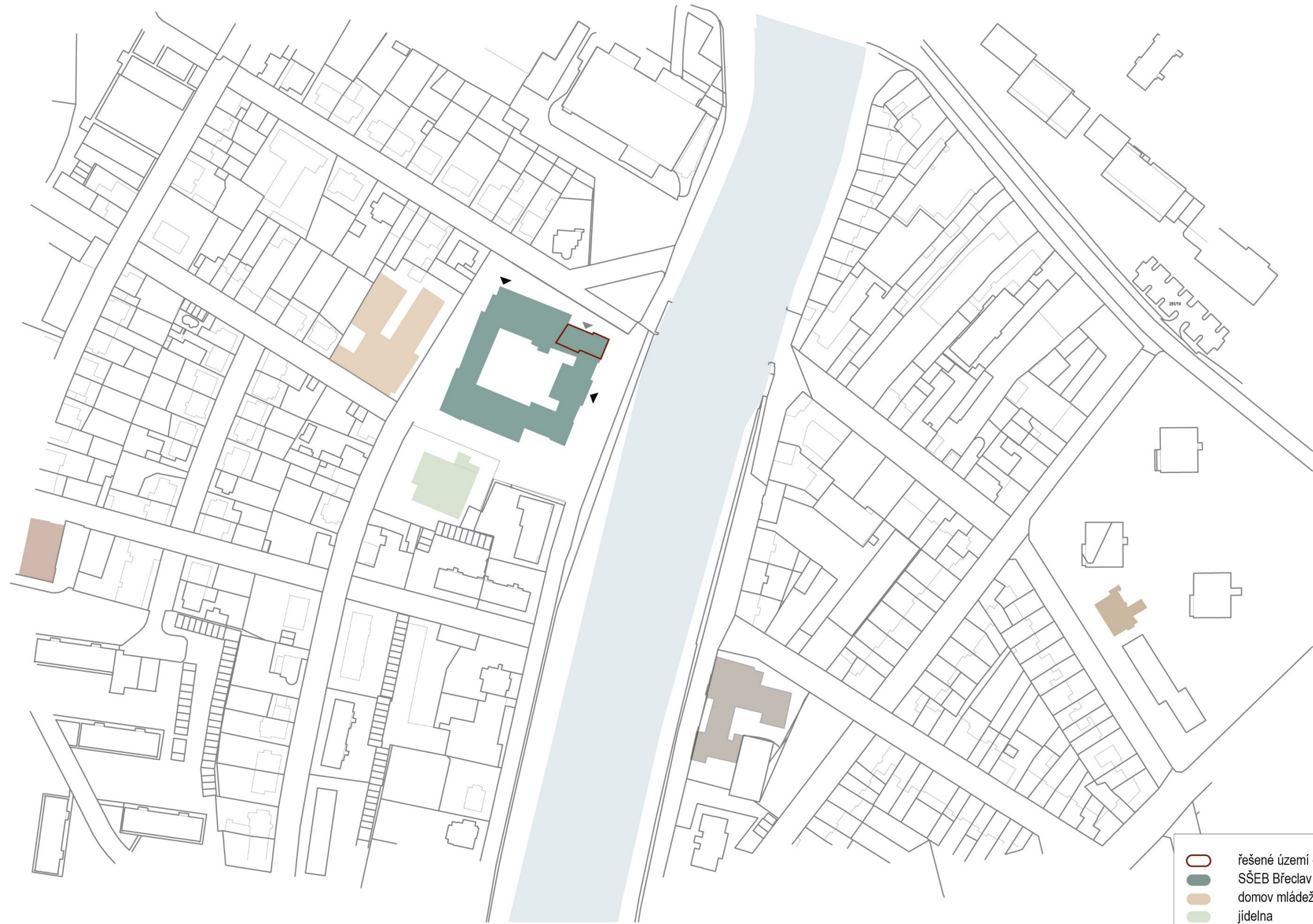
4.9.5 Sociální zázemí

Součástí zpracovávaného prostoru je sociální zázemí v podobě toalet pro muže i ženy, které musejí být zrekonstruovány a upraveny dle platných norem a předpisů. Pro větší počet osob v zaměstnaneckém klubu jsou na patře další toalety, které doplní kapacitu v případě potřeby.

III. PROJEKTOVÁ ČÁST

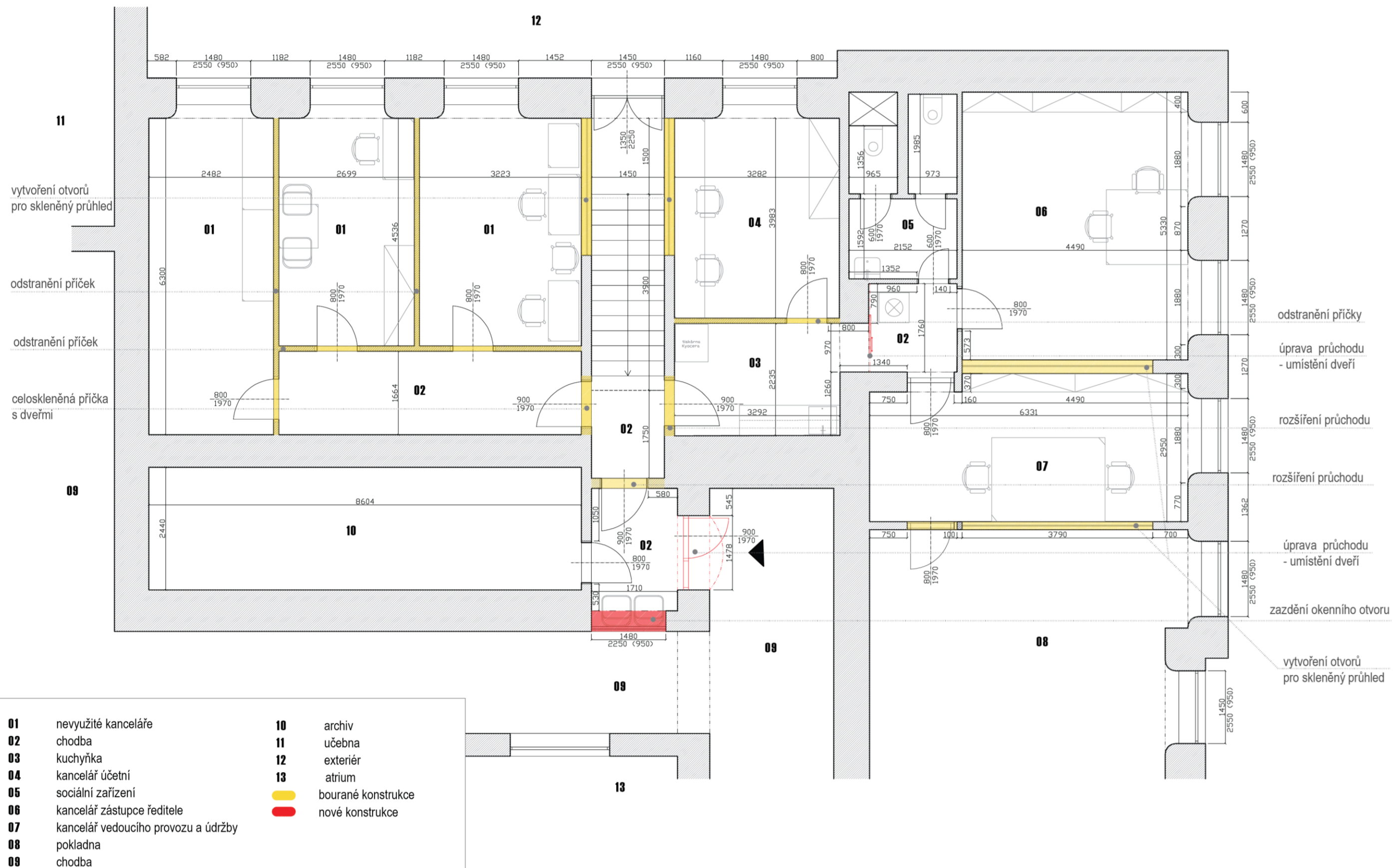
5 VÝKRESOVÁ DOKUMENTACE

- 01 Širší vztahy , situace
- 02 Stávající stav, nové a bourané konstrukce
- 03 Navrhované řešení, popis technických úprav
- 04 Navrhované řešení dispozice, osvětlení, trasy pohybu
- 05 Navrhované řešení základní materiálová dispozice
- 06 Navrhované řešení dispozice, varianta rozložení stolů pro 25 os.
- 07 Navrhované řešení dispozice, varianta rozložení stolů pro 23 os.
- 08 Navrhované řešení dispozice, varianta rozložení stolů pro 24 os.
- 09 Řezopohled AA', vestavěná skříň v hlavní místnosti
- 10 Řezopohled BB', kuchyně s barem
- 11 Řezopohled CC', DD'
- 12 Knihovna použitých prvků, materiálové řešení



- řešené území - zaměstnanecký klub
- SŠEB Břeclav
- domov mládeže
- jídelna
- obchodní akademie
- obchody, potraviny
- kavárna
- řeka
- ▲ vstup
- ▲ vedlejší vstup

Univerzita Tomáše Bati ve Zlíně Fakulta multimediálních komunikací Ateliér Tvorby prostoru	Vypracovala: Karolína Kocmanová Vedoucí práce: Ing. arch. Kamil Koláček	Název projektu: Redesign kancelářských prostor školy na zaměstnanecký klub, SŠEB Břeclav	Název výkresu: studie ŠIRŠÍ VZTAHY, SITUACE	Formát: A3 Číslo výkresu: 01 Měřítko: M 1:200 <div style="text-align: right; margin-top: 5px;"> </div>
--	--	--	---	--



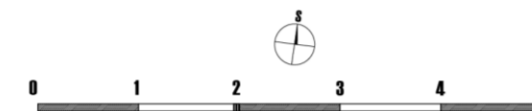
Univerzita Tomáše Bati ve Zlíně
 Fakulta multimediálních komunikací
 Ateliér Tvorby prostoru

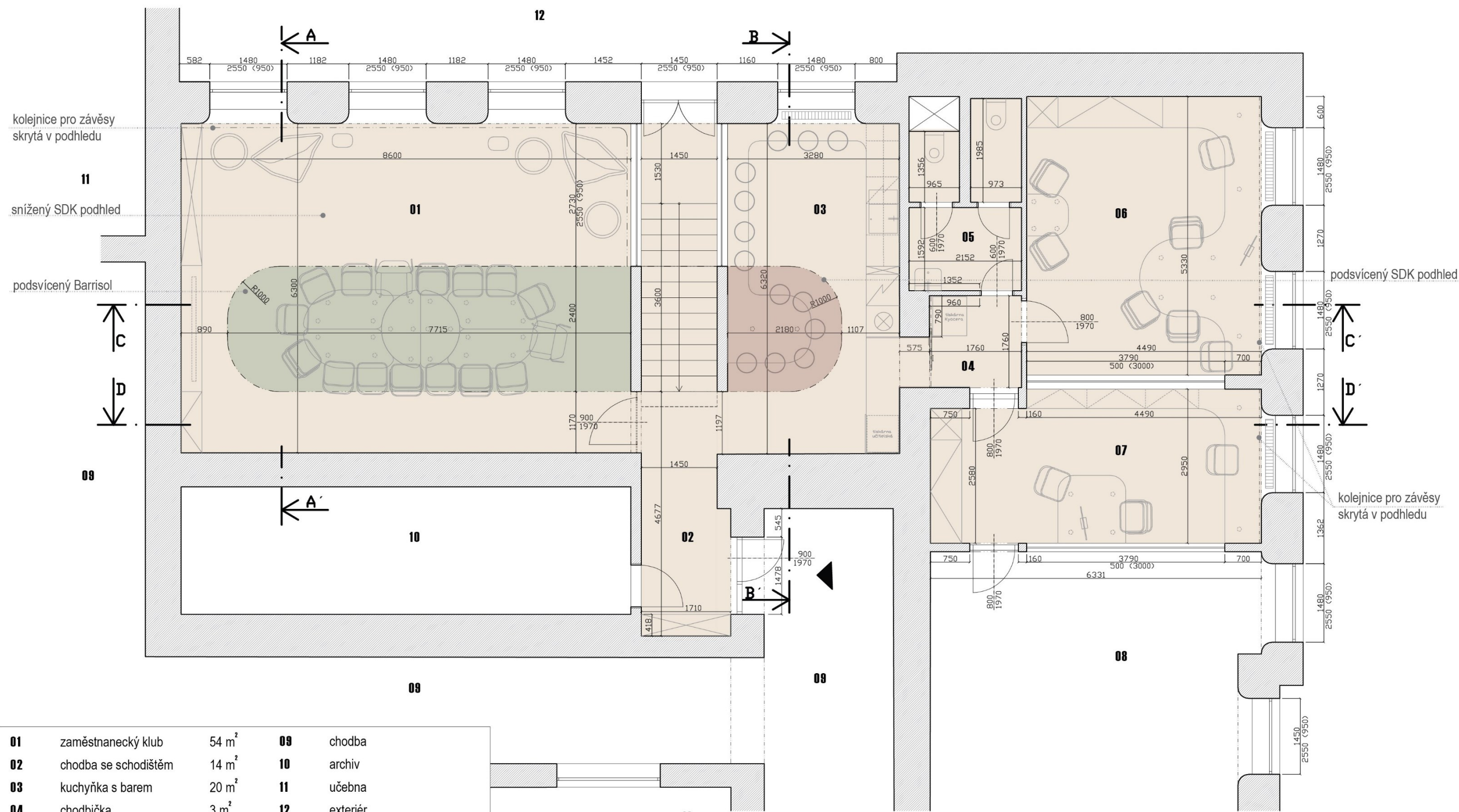
Vypracovala: Karolína Kocmanová
 Vedoucí práce: Ing. arch. Kamil Kolářček

Název projektu:
 Redesign kancelářských prostor školy
 na zaměstnanecký klub, SŠEB Břeclav

Název výkresu: studie
 STÁVAJÍCÍ STAV,
 NOVÉ A BOURANÉ KONSTRUKCE

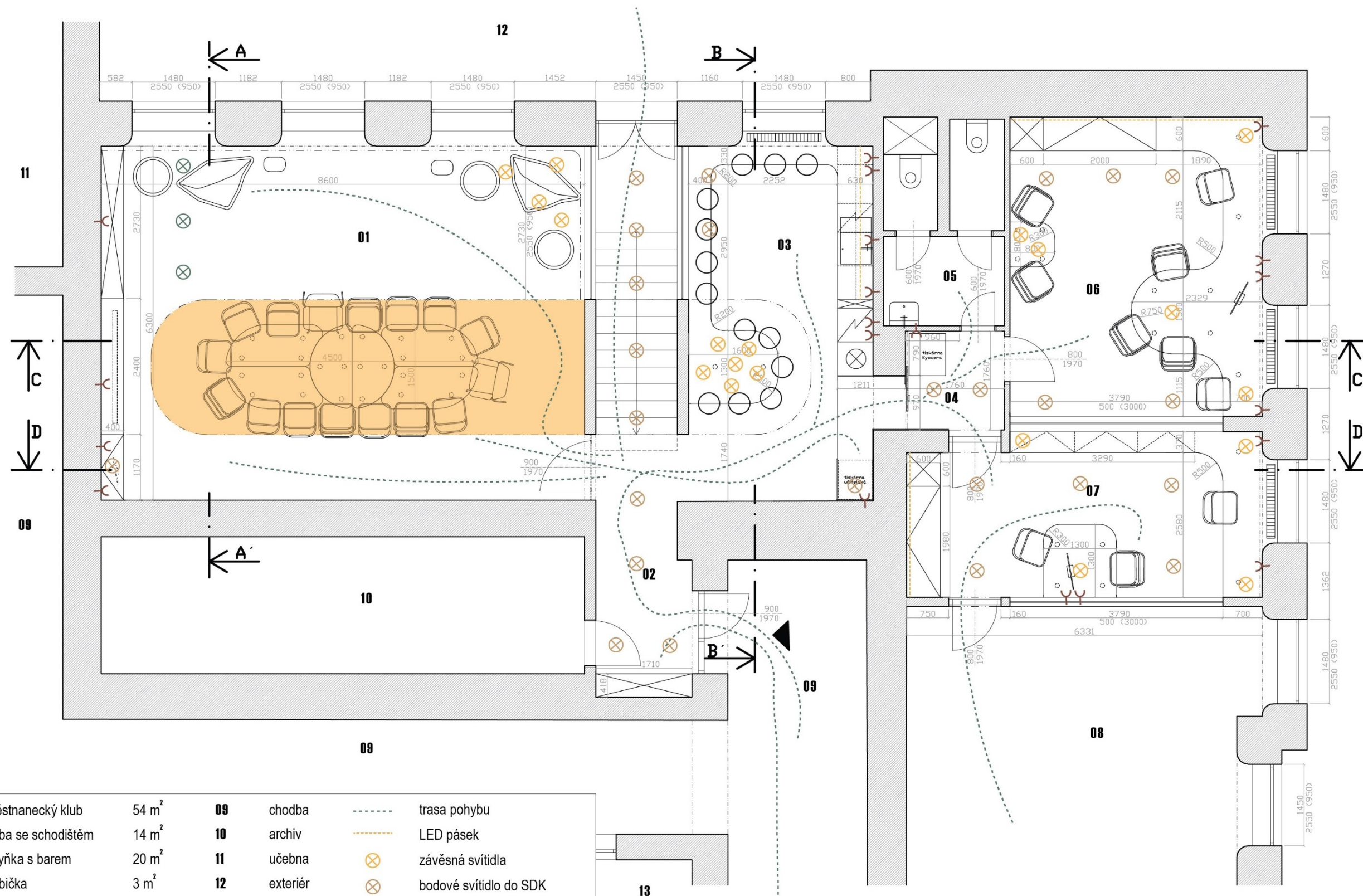
Formát: A3
 Číslo výkresu: 02
 Měřítko: M 1:75





01	zaměstnanecký klub	54 m ²	09	chodba
02	chodba se schodištěm	14 m ²	10	archiv
03	kuchyňka s barem	20 m ²	11	učebna
04	chodbička	3 m ²	12	exteriér
05	sociální zařízení	6 m ²	13	atrium
06	kancelář zástupce ředitele	24 m ²		světlá výška stropu 3900 mm
07	kancelář účetní	19 m ²		světlá výška stropu 3600 mm
08	pokladna			světlá výška stropu 3500 mm

Univerzita Tomáše Bati ve Zlíně Fakulta multimediálních komunikací Ateliér Tvorby prostoru	Vypracovala: Karolína Kocmanová Vedoucí práce: Ing. arch. Kamil Kolářček	Název projektu: Redesign kancelářských prostor školy na zaměstnanecký klub, SŠEB Břeclav	Název výkresu: studie NAVRHOVANÉ ŘEŠENÍ POPIS TECHNICKÝCH ÚPRAV	Formát: A3 Číslo výkresu: 03 Měřítko: M 1:75	
--	---	--	---	--	--



01	zaměstnanecký klub	54 m ²	09	chodba	-----	trasa pohybu
02	chodba se schodištěm	14 m ²	10	archiv	-----	LED pásek
03	kuchyňka s barem	20 m ²	11	učebna	⊗	závěsná svítidla
04	chodbička	3 m ²	12	exteriér	⊗	bodové svítidlo do SDK
05	sociální zařízení	6 m ²	13	atrium	⊗	osvětlení pro vertikální zahradu
06	kancelář zástupce ředitele	24 m ²	▲	vstup	—	pnutý pohled BARRISOL
07	kancelář účetní	19 m ²	⌘	počítač	—	elektrická zásuvka
08	pokladna					

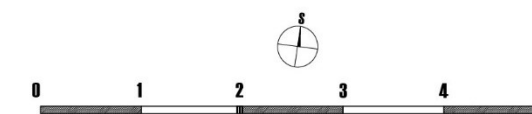
Univerzita Tomáše Bati ve Zlíně
Fakulta multimediálních komunikací
Ateliér Tvorby prostoru

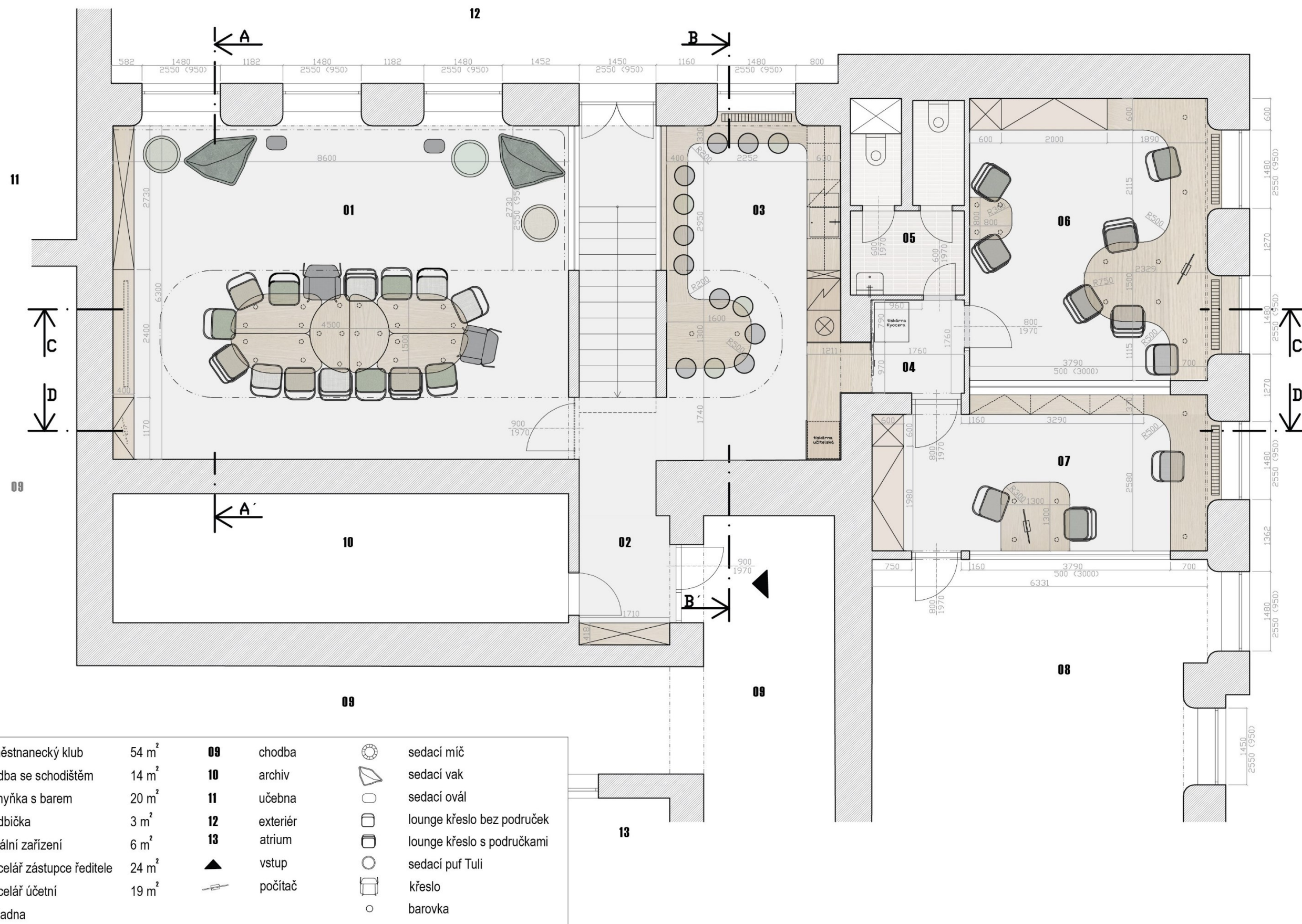
Vypracovala: Karolína Kocmanová
Vedoucí práce: Ing. arch. Kamil Kolářček

Název projektu:
Redesign kancelářských prostor školy
na zaměstnanecký klub, SŠEB Břeclav

Název výkresu: studie
NAVRHOVANÉ ŘEŠENÍ DISPOZICE
osvětlení, trasy pohybu

Formát: A3
Číslo výkresu: 04
Měřítko: M 1:75





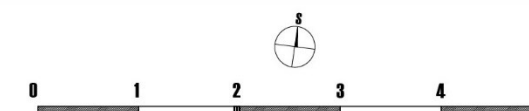
Univerzita Tomáše Bati ve Zlíně
Fakulta multimediálních komunikací
Ateliér Tvorby prostoru

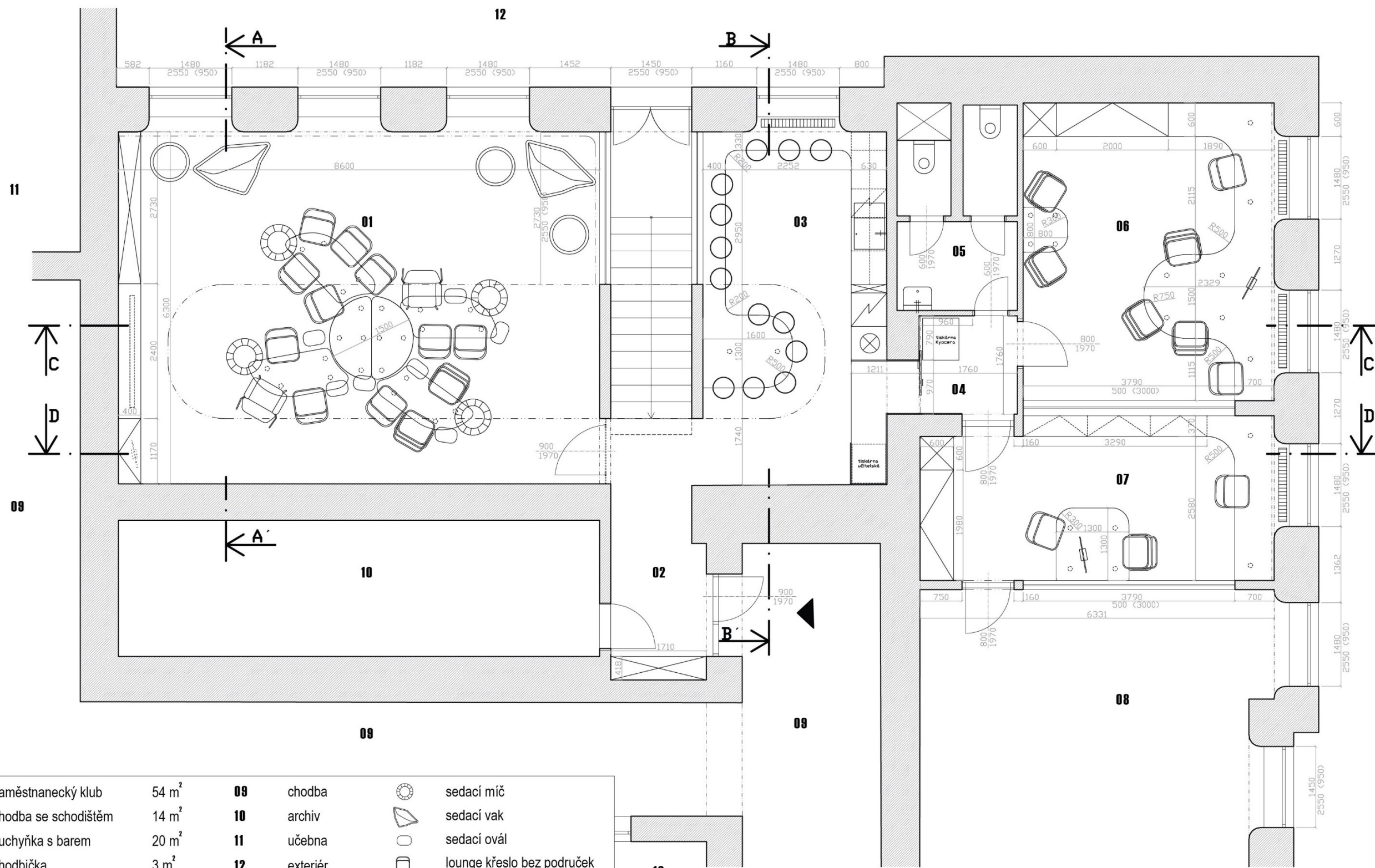
Vypracovala: Karolína Kocmanová
Vedoucí práce: Ing. arch. Kamil Kolářček

Název projektu:
Redesign kancelářských prostor školy
na zaměstnanecký klub, SŠEB Břeclav

Název výkresu: studie
NAVRHOVANÉ ŘEŠENÍ
ZÁKLADNÍ MATERIÁLOVÁ DISPOZICE

Formát: A3
Číslo výkresu: 05
Měřítko: M 1:75





01	zaměstnanecký klub	54 m ²	09	chodba		sedací míč
02	chodba se schodištěm	14 m ²	10	archiv		sedací vak
03	kuchyňka s barem	20 m ²	11	učebna		sedací ovál
04	chodbička	3 m ²	12	exteriér		lounge křeslo bez područek
05	sociální zařízení	6 m ²	13	atrium		lounge křeslo s područkami
06	kancelář zástupce ředitele	24 m ²		vstup		sedací puř Tuli
07	kancelář účetní	19 m ²		počítač		křeslo
08	pokladna					barovka

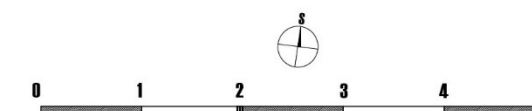
Univerzita Tomáše Bati ve Zlíně
Fakulta multimediálních komunikací
Ateliér Tvorby prostoru

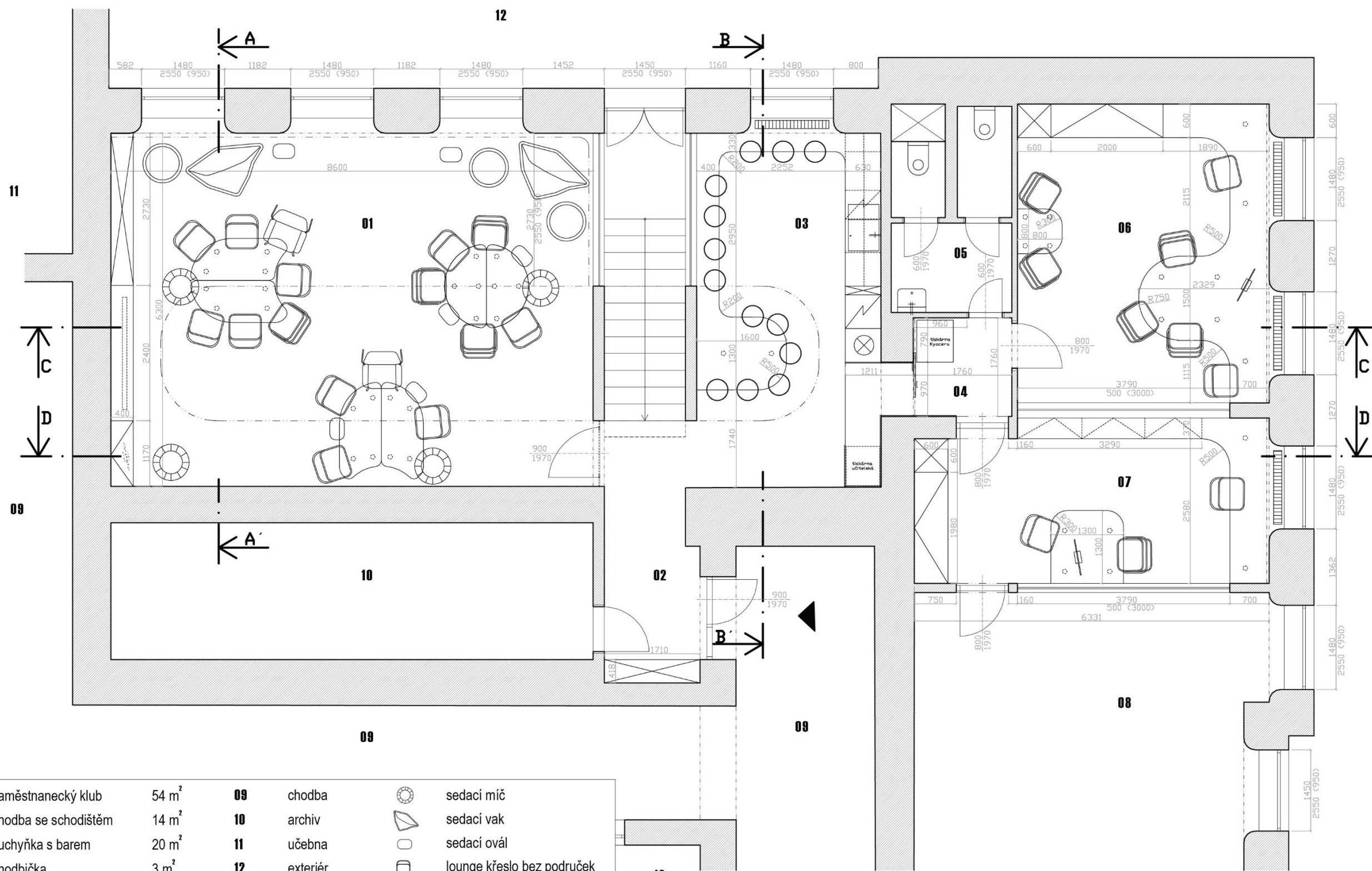
Vypracovala: Karolína Kocmanová
Vedoucí práce: Ing. arch. Kamil Kolářek

Název projektu:
Redesign kancelářských prostor školy
na zaměstnanecký klub, SŠEB Břeclav

Název výkresu: studie
NAVRHOVANÉ ŘEŠENÍ DISPOZICE
varianta rozložení stůlů pro 25 os.

Formát: A3
Číslo výkresu: 06
Měřítko: M 1:75





01	zaměstnanecký klub	54 m ²	09	chodba		sedací míč
02	chodba se schodištěm	14 m ²	10	archiv		sedací vak
03	kuchyňka s barem	20 m ²	11	učebna		sedací ovál
04	chodbička	3 m ²	12	exteriér		lounge křeslo bez područek
05	sociální zařízení	6 m ²	13	atrium		lounge křeslo s područkami
06	kancelář zástupce ředitele	24 m ²		vstup		sedací puf Tuli
07	kancelář účetní	19 m ²		počítač		křeslo
08	pokladna					barovka

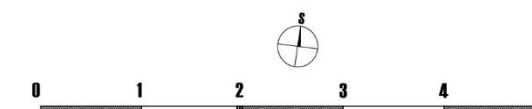
Univerzita Tomáše Bati ve Zlíně
Fakulta multimediálních komunikací
Ateliér Tvorby prostoru

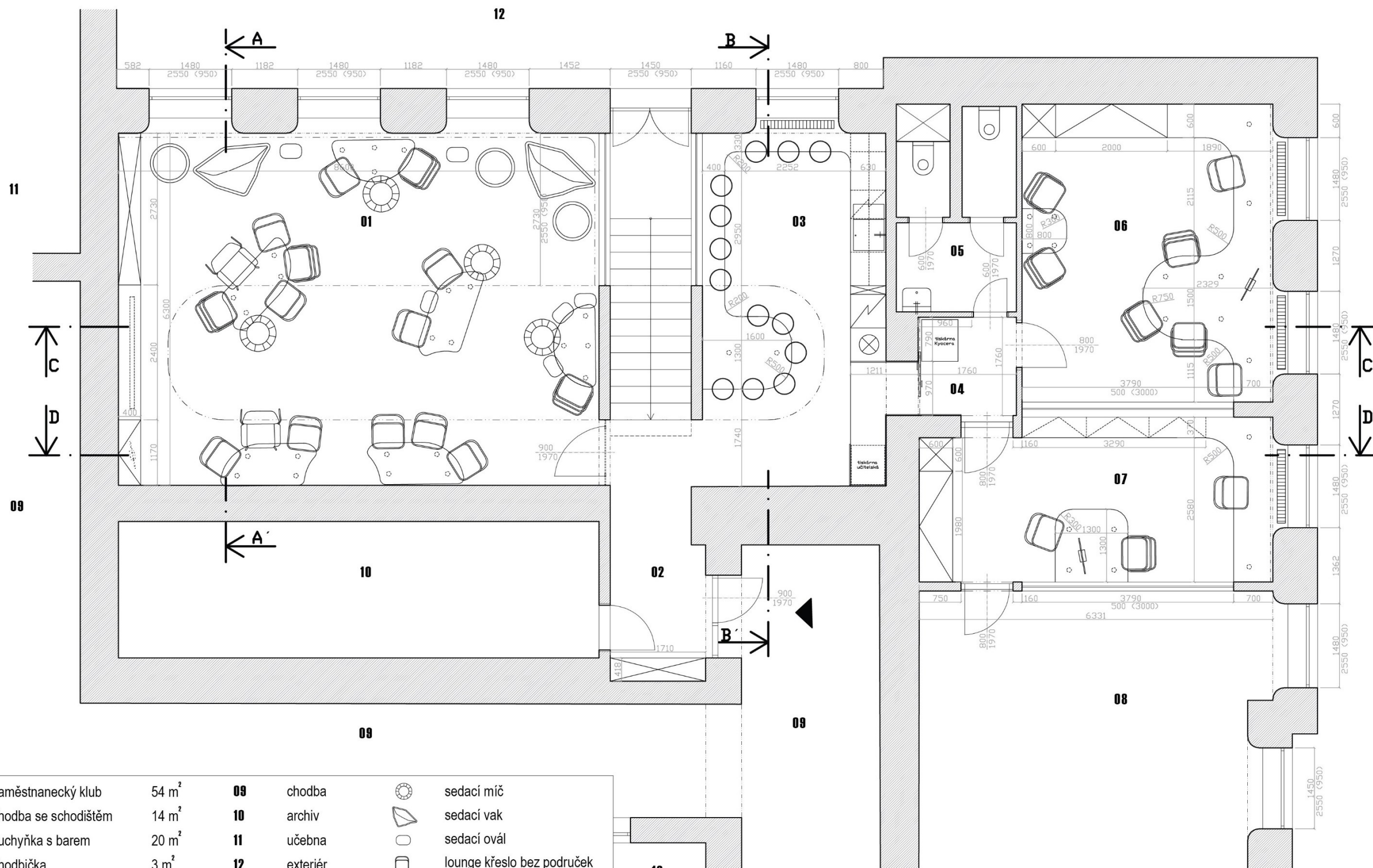
Vypracovala: Karolína Kocmanová
Vedoucí práce: Ing. arch. Kamil Kolářek

Název projektu:
Redesign kancelářských prostor školy
na zaměstnanecký klub, SŠEB Břeclav

Název výkresu: studie
NAVRHOVANÉ ŘEŠENÍ DISPOZICE
varianta rozložení stolů pro 23 os.

Formát: A3
Číslo výkresu: 07
Měřítko: M 1:75





01	zaměstnanecký klub	54 m ²	09	chodba		sedací míč
02	chodba se schodištěm	14 m ²	10	archiv		sedací vak
03	kuchyňka s barem	20 m ²	11	učebna		sedací ovál
04	chodbička	3 m ²	12	exteriér		lounge křeslo bez područek
05	sociální zařízení	6 m ²	13	atrium		lounge křeslo s područkami
06	kancelář zástupce ředitele	24 m ²		vstup		sedací puf Tuli
07	kancelář účetní	19 m ²		počítač		křeslo
08	pokladna					barovka

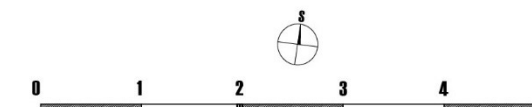
Univerzita Tomáše Bati ve Zlíně
Fakulta multimediálních komunikací
Ateliér Tvorby prostoru

Vypracovala: Karolína Kocmanová
Vedoucí práce: Ing. arch. Kamil Kolářček

Název projektu:
Redesign kancelářských prostor školy
na zaměstnanecký klub, SŠEB Břeclav

Název výkresu: studie
NAVRHOVANÉ ŘEŠENÍ DISPOZICE
varianta rozložení stolů pro 24 os.

Formát: A3
Číslo výkresu: 08
Měřítko: M 1:75





01	Výklopy Blum - Aventos HK top (tip-on)		vyfrézovaná struktura reliéf RAL 070 80 10
02	Zásuvka - výsuvy Blum - box system Blumotion pro Legrabox (tip-on)		lamino RAL 070 80 10
03	Závěsy Blumotion (tip-on)		lamino dekor DB
001	TV 91"		hliníková lišta - sokl
002	PC		sklo
			vertikální zahrada

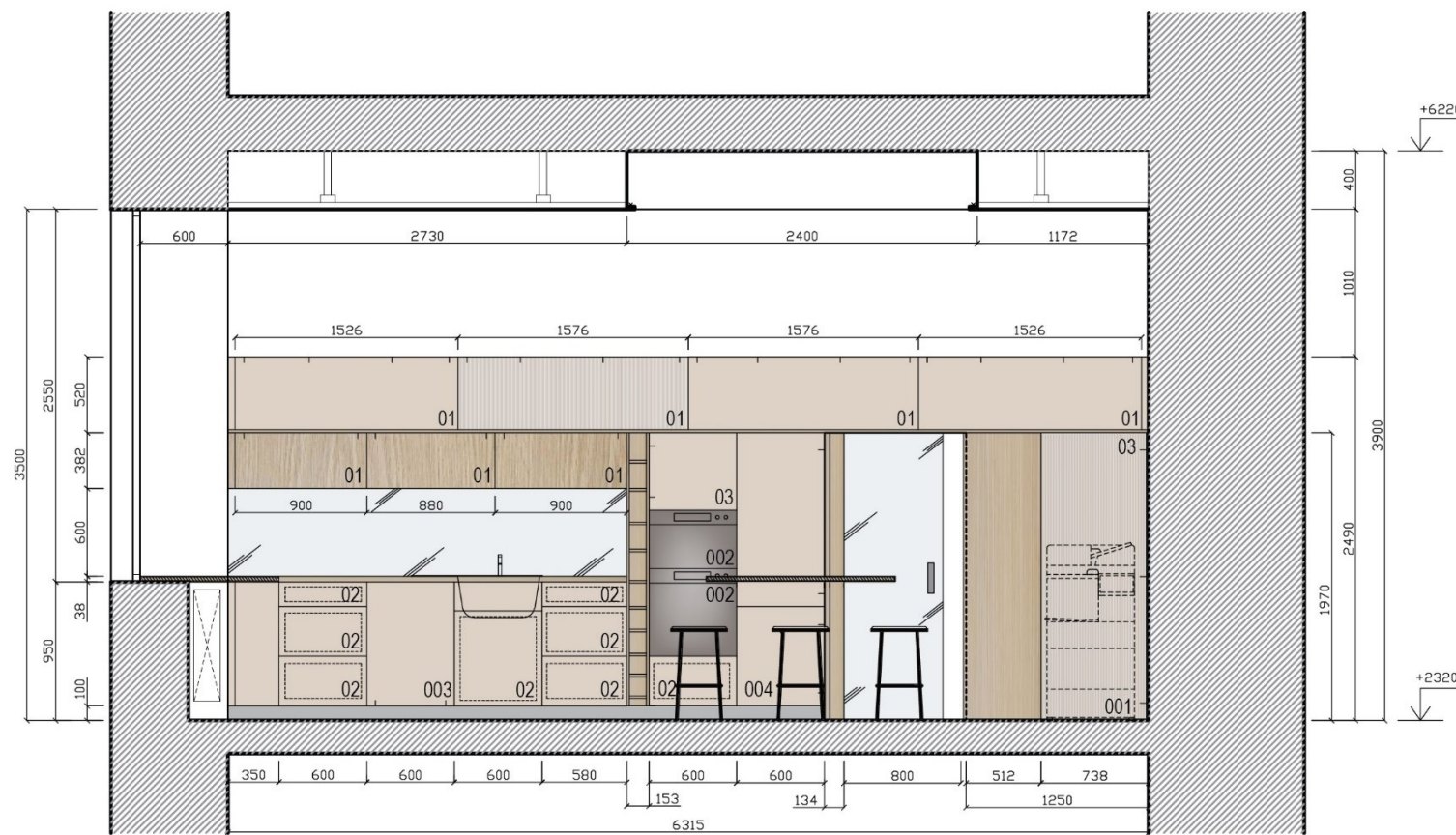
Univerzita Tomáše Bati ve Zlíně
Fakulta multimediálních komunikací
Ateliér Tvorby prostoru





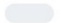
Vypracovala: Karolína Kocmanová
Vedoucí práce: Ing. arch. Kamil Kolářek

Název projektu:
Redesign kancelářských prostor školy
na zaměstnanecký klub, SŠEB Břeclav

Název výkresu: studie
ŘEZOPOHLED AA'
vestavěná skříň v hlavní místnosti

Formát: A3
Číslo výkresu: 09
Měřítko: M 1:50



01	Výklopy Blum - Aventos HK top (tip-on)		vyfrézovaná struktura reliéf RAL 070 80 10
02	Zásuvka - výsuvy Blum - box system Blumotion pro Legrabox (tip-on)		lamino RAL 070 80 10
03	Závěsy Blumotion (tip-on)		lamino dekor DB
001	tiskárna pro učitele		hliníková lišta - sokl
002	mikrovlnná trouba		sklo
003	myčka		
004	lednice		

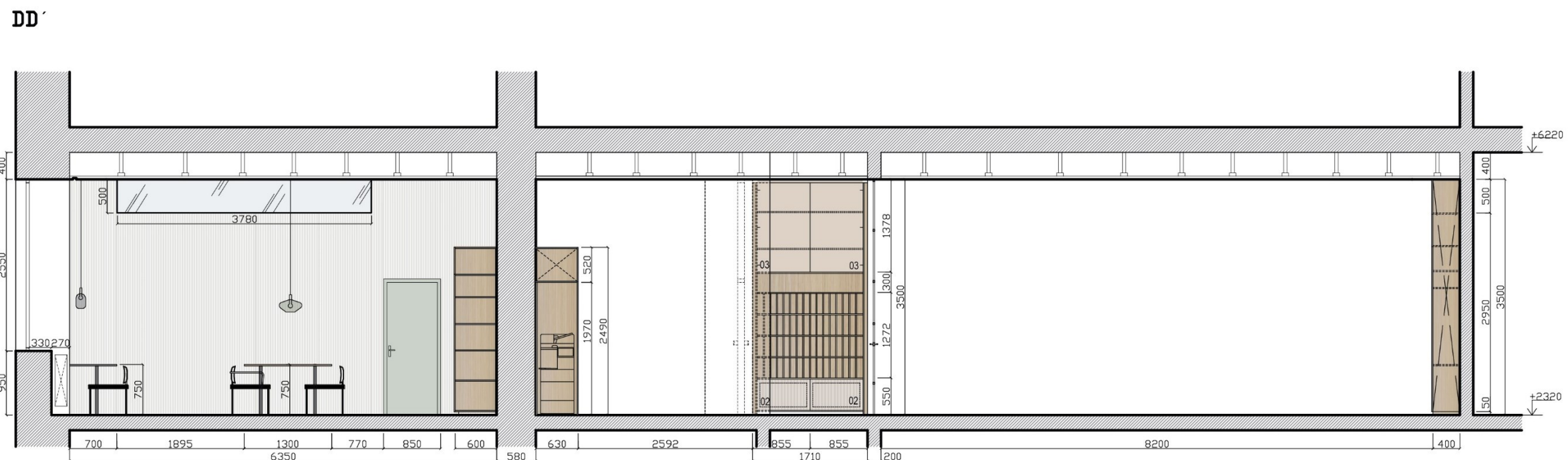
Univerzita Tomáše Bati ve Zlíně
Fakulta multimediálních komunikací
Ateliér Tvorby prostoru

Vypracovala: Karolína Kocmanová
Vedoucí práce: Ing. arch. Kamil Kolářček

Název projektu:
Redesign kancelářských prostor školy
na zaměstnanecký klub, SŠEB Břeclav

Název výkresu: studie
ŘEZOPOHLED BB'
kuchyně s barem

Formát: A3
Číslo výkresu: 10
Měřítko: M 1:50



- | | | | |
|-----|--|--|--|
| 01 | Výklopy Blum - Aventos HK top (tip-on) | | vyfrézovaná struktura reliéf RAL 070 80 10 |
| 02 | Zásuvka - výsuvy Blum - box system Blumotion pro Legrabox (tip-on) | | lamino RAL 070 80 10 |
| 03 | Závěsy Blumotion (tip-on) | | lamino dekor DB |
| 001 | tiskárna pro učitele | | strukturovaný 3D obklad stěny |
| 002 | PC | | sklo |
| 003 | policový systém pro administrativu zaměstnanců (80 x 300 x 400 mm) | | |

Univerzita Tomáše Bati ve Zlíně
Fakulta multimediálních komunikací
Ateliér Tvorby prostoru

Vypracovala: Karolína Kocmanová
Vedoucí práce: Ing. arch. Kamil Kolářček

Název projektu:
Redesign kancelářských prostor školy
na zaměstnanecký klub, SŠEB Břeclav

Název výkresu: studie
ŘEZOPOHLED CC', DD'

Formát: A3
Číslo výkresu: 11
Měřítko: M 1:75

		sedací míč Vluc Leiv Ø 65 cm	https://www.designovynabytek.cz/stribrny-sedaci-gymnasticky-mic--vluc-leiv--65/	4 ks	
		Tuli sedací vak sofa	https://www.tuli-tuli.cz/detsky-pokoj-tvarovatelne/tuli-sedaci-vak-sofa-snimatelny-potah+4357/	2 ks	
		sedací ovál	https://www.mminterier.cz/produkty/oval/	7 ks	
		lounge křeslo 811 Ton	https://www.ton.eu/lounge-kreslo-811-sofistikovana-elegance	10 ks	
		lounge křeslo s područkami 811 Ton	https://www.ton.eu/cz/ton-produkty/detail/lounge-kreslo-8113-/#g42p9831.g44p13492.g67p13600.g43p2940	4 ks	
		Tuli sedací puf	https://www.tuli-tuli.cz/originalni-tuli-sedaci-vaky/tuli-puf-nesnimatelny-potah-universal-betonova/	3 ks	
		křeslo Somcasa Doha	https://www.designovynabytek.cz/svetle-sede-kreslo-somcasa-doha/	2 ks	
		barovka 882 Ton	https://www.ton.eu/cz/ton-produkty/detail/barovka-8221-/#g42p9831.g44p9921.g66p3364.g43p2940	13 ks	
		závěsná svítidla Nordlux Alton	https://www.severske-svetlo.cz/nordlux-alton-72131#&gid=1&pid=10	19 ks	
		bodová svítidla Nordlux Seige	https://www.severske-svetlo.cz/nordlux-seige-195021#&gid=1&pid=8	23 ks	
		3D obklad stěny	https://orac-dekorace.cz/3d-panel-orac-w110		
		litá polyuretanová podlaha	https://www.epix-podlahy.cz/kopie-epoxidov%C3%A1-lit%C3%A1-podlaha		

RAL 070 80 10

RAL 150 80 10

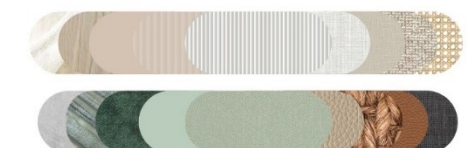
Univerzita Tomáše Bati ve Zlíně
Fakulta multimediálních komunikací
Ateliér Tvorby prostoru

Vypracovala: Karolína Kocmanová
Vedoucí práce: Ing. arch. Kamil Kolářček

Název projektu:
Redesign kancelářských prostor školy
na zaměstnanecký klub, SŠEB Břeclav

Název výkresu: studie
KNIHOVNA POUŽITÝCH PRVKŮ
MATERIÁLOVÉ ŘEŠENÍ

Formát: A3
Číslo výkresu: 12



6 VIZUALIZACE

- 01 Vstupní chodba, vestavěná skříň
- 02 Zaměstnanecký klub, vestavěná skříň, varianty rozložení stolů
- 03 Zaměstnanecký klub, základní dispozice, průhledy do kuchyně
- 04 Kuchyně s barem
- 05 Průhled z kuchyně a baru na vertikální zahradu
- 06 Kancelář zástupkyně ředitele
- 07 Kancelář účetní
- 08 Noční zaměstnanecký klub, základní dispozice
- 09 Noční zaměstnanecký klub, průhledy, stoly pro 25 os.
- 10 Noční kuchyně s barem
- 11 Noční průhled z kuchyně na vertikální zahradu
- 12 Noční kuchyně s barem
- 13 Noční kancelář zástupkyně ředitele
- 14 Noční kancelář účetní



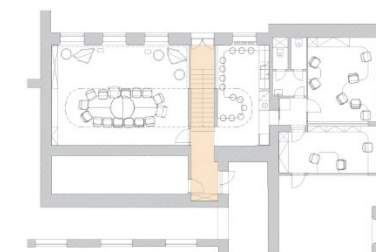
Univerzita Tomáše Bati ve Zlíně
Fakulta multimediálních komunikací
Ateliér Tvorby prostoru

Vypracovala: Karolína Kocmanová
Vedoucí práce: Ing. arch. Kamil Kolářek

Název projektu:
Redesign kancelářských prostor školy
na zaměstnanecký klub, SŠEB Břeclav

Název vizualizace studie:
VSTUPNÍ CHODBA, vestavěná skříň

Formát: A3
Číslo vizualizace: 01





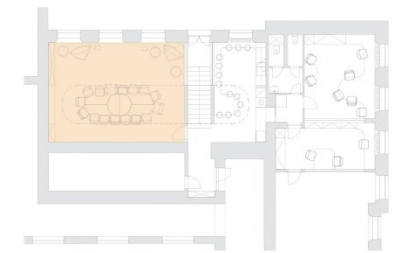
Univerzita Tomáše Bati ve Zlíně
Fakulta multimediálních komunikací
Ateliér Tvorby prostoru

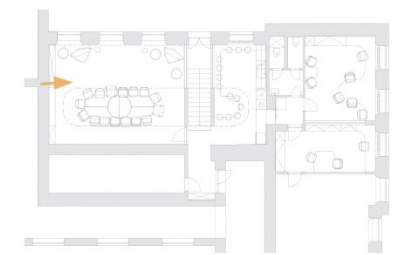
Vypracovala: Karolína Kocmanová
Vedoucí práce: Ing. arch. Kamil Kolářček

Název projektu:
Redesign kancelářských prostor školy
na zaměstnanecký klub, SŠEB Břeclav

Název vizualizace studie:
ZAMĚSTNANECKÝ KLUB, vestavěná
skříň, varianty rozložení stolů

Formát: A3
Číslo vizualizace: 02





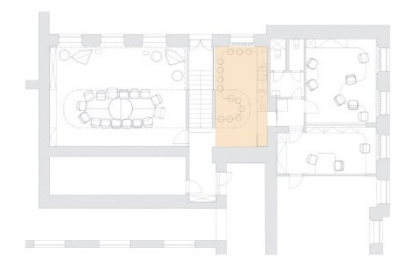
Univerzita Tomáše Bati ve Zlíně
Fakulta multimediálních komunikací
Ateliér Tvorby prostoru

Vypracovala: Karolína Kocmanová
Vedoucí práce: Ing. arch. Kamil Kolářek

Název projektu:
Redesign kancelářských prostor školy
na zaměstnanecký klub, SŠEB Břeclav

Název vizualizace studie:
ZAMĚSTNANECKÝ KLUB,
základní dispozice, průhledy do kuchyně

Formát: A3
Číslo vizualizace: 03



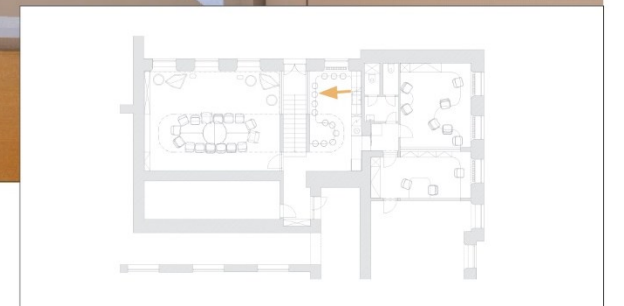
Univerzita Tomáše Bati ve Zlíně
Fakulta multimediálních komunikací
Ateliér Tvorby prostoru

Vypracovala: Karolína Kocmanová
Vedoucí práce: Ing. arch. Kamil Kolářek

Název projektu:
Redesign kancelářských prostor školy
na zaměstnanecký klub, SŠEB Břeclav

Název vizualizace studie:
KUCYHNĚ S BAREM

Formát: A3
Číslo vizualizace: 04



Univerzita Tomáše Bati ve Zlíně
Fakulta multimediálních komunikací
Ateliér Tvorby prostoru

Vypracovala: Karolína Kocmanová
Vedoucí práce: Ing. arch. Kamil Kolářek

Název projektu:
Redesign kancelářských prostor školy
na zaměstnanecký klub, SŠEB Břeclav

Název vizualizace studie:
PRŮHLED Z KUCHYNĚ A BARU
NA VERTIKÁLNÍ ZAHRADU

Formát: A3
Číslo vizualizace: 05



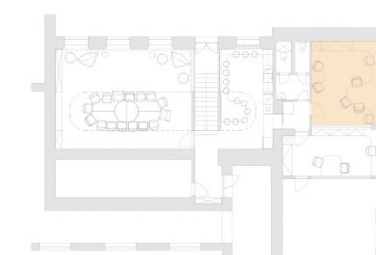
Univerzita Tomáše Bati ve Zlíně
Fakulta multimediálních komunikací
Ateliér Tvorby prostoru

Vypracovala: Karolína Kocmanová
Vedoucí práce: Ing. arch. Kamil Koláček

Název projektu:
Redesign kancelářských prostor školy
na zaměstnanecký klub, SŠEB Břeclav

Název vizualizace studie:
KANCELÁŘ ZÁSTUPKYNĚ ŘEDITELE

Formát: A3
Číslo vizualizace: 06





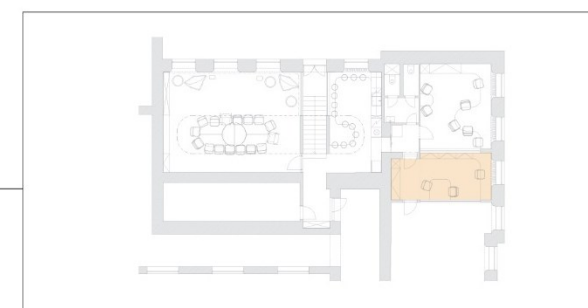
Univerzita Tomáše Bati ve Zlíně
Fakulta multimediálních komunikací
Ateliér Tvorby prostoru

Vypracovala: Karolína Kocmanová
Vedoucí práce: Ing. arch. Kamil Kolář

Název projektu:
Redesign kancelářských prostor školy
na zaměstnanecký klub, SŠEB Břeclav

Název vizualizace studie:
KANCELÁŘ ÚČETNÍ

Formát: A3
Číslo vizualizace: 07





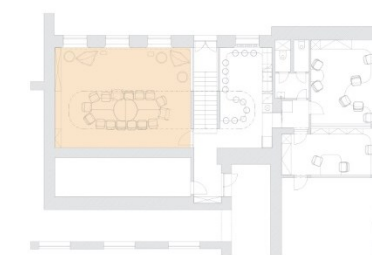
Univerzita Tomáše Bati ve Zlíně
Fakulta multimediálních komunikací
Ateliér Tvorby prostoru

Vypracovala: Karolína Kocmanová
Vedoucí práce: Ing. arch. Kamil Kolářek

Název projektu:
Redesign kancelářských prostor školy
na zaměstnanecký klub, SŠEB Břeclav

Název vizualizace studie:
NOČNÍ ZAMĚSTNANECKÝ KLUB,
základní dispozice

Formát: A3
Číslo vizualizace: 08





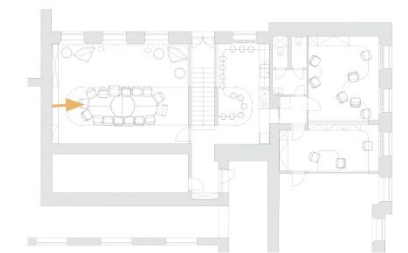
Univerzita Tomáše Bati ve Zlíně
Fakulta multimediálních komunikací
Ateliér Tvorby prostoru

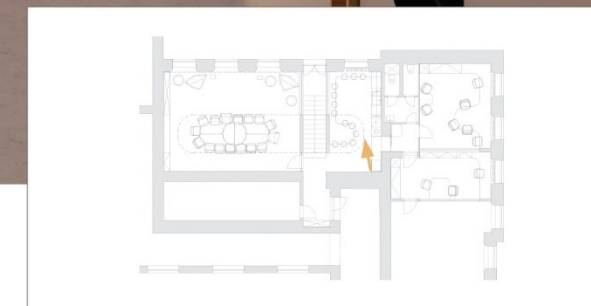
Vypracovala: Karolína Kocmanová
Vedoucí práce: Ing. arch. Kamil Kolářek

Název projektu:
Redesign kancelářských prostor školy
na zaměstnanecký klub, SŠEB Břeclav

Název vizualizace studie:
NOČNÍ ZAMĚSTNANECKÝ KLUB,
průhledy, stoly pro 25 os.

Formát: A3
Číslo vizualizace: 09





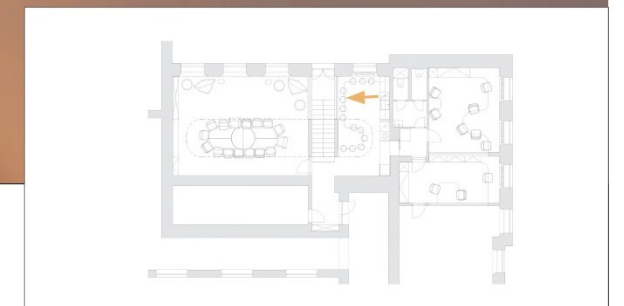
Univerzita Tomáše Bati ve Zlíně
Fakulta multimediálních komunikací
Ateliér Tvorby prostoru

Vypracovala: Karolína Kocmanová
Vedoucí práce: Ing. arch. Kamil Kolářek

Název projektu:
Redesign kancelářských prostor školy
na zaměstnanecký klub, SŠEB Břeclav

Název vizualizace studie:
NOČNÍ KUCHYNĚ S BAREM

Formát: A3
Číslo vizualizace: 10



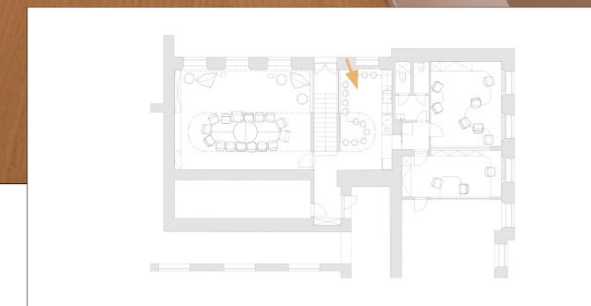
Univerzita Tomáše Bati ve Zlíně
Fakulta multimediálních komunikací
Ateliér Tvorby prostoru

Vypracovala: Karolína Kocmanová
Vedoucí práce: Ing. arch. Kamil Kolářek

Název projektu:
Redesign kancelářských prostor školy
na zaměstnanecký klub, SŠEB Břeclav

Název vizualizace studie:
NOČNÍ PRŮHLED Z KUCHYNĚ NA
VERTIKÁLNÍ ZAHRADU

Formát: A3
Číslo vizualizace: 11



Univerzita Tomáše Bati ve Zlíně
Fakulta multimediálních komunikací
Ateliér Tvorby prostoru

Vypracovala: Karolína Kocmanová
Vedoucí práce: Ing. arch. Kamil Koláček

Název projektu:
Redesign kancelářských prostor školy
na zaměstnanecký klub, SŠEB Břeclav

Název vizualizace studie:
NOČNÍ KUCHYŇĚ S BAREM

Formát: A3
Číslo vizualizace: 12



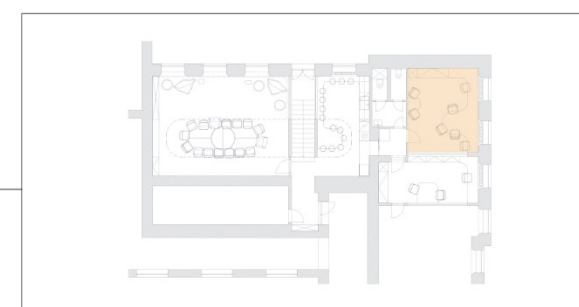
Univerzita Tomáše Bati ve Zlíně
Fakulta multimediálních komunikací
Ateliér Tvorby prostoru

Vypracovala: Karolína Kocmanová
Vedoucí práce: Ing. arch. Kamil Koláček

Název projektu:
Redesign kancelářských prostor školy
na zaměstnanecký klub, SŠEB Břeclav

Název vizualizace studie:
NOČNÍ KANCELÁŘ ZÁSTUPKYNĚ
ŘEDITELE

Formát: A3
Číslo vizualizace: 13





<p>Univerzita Tomáše Bati ve Zlíně Fakulta multimediálních komunikací Ateliér Tvorby prostoru</p>	<p>Vypracovala: Karolína Kocmanová Vedoucí práce: Ing. arch. Kamil Koláček</p>	<p>Název projektu: Redesign kancelářských prostor školy na zaměstnanecký klub, SŠEB Břeclav</p>	<p>Název vizualizace studie: NOČNÍ KANCELÁŘ ÚČETNÍ</p>	<p>Formát: A3 Číslo vizualizace: 14</p>	
---	--	---	--	---	--

ZÁVĚR

Výsledkem bakalářské práce je kompletní architektonická studie zadaného interiéru školy. Projekt zahrnuje veškeré požadavky zadavatele na rekonstrukci daných prostor. Nad jejich rámec jsou v návrhu navíc zpracovány úpravy ostatních navazujících prostor. Myslím, že je třeba i tyto přílehlé místnosti pojmout jako nedílnou část celku v rámci zaměstnaneckého klubu.

V současnosti málo využívaný prostor tří samostatných kanceláří se díky rekonstrukci může proměnit do podoby moderního zaměstnaneckého klubu. Dle mého názoru se do zpracovávaných prostor dostalo tolik potřebné provzdušnění a maximalizovala se tím i jeho využitelnost.

Díky probourání jednotlivých příček a přesunutí kanceláře mohl vzniknout tolik potřebný otevřený prostor sloužící jako sborovna a pro setkávání, který v současném uspořádání interiéru školy chyběl. Věřím, že se mi tak povedlo vytvořit příjemné neformální prostředí pro různé věkové kategorie všech zaměstnanců školy, které jim umožní nejenom lépe pracovat, ale i příjemně společně trávit volný čas.

K možnostem rozvoje okolí zaměstnaneckého klubu je možná budoucí revitalizace exteriéru školy, který plynule navazuje na vedlejší vchod do klubu. Realizace exteriérového posezení může propojit zaměstnanecký klub a nabídnout tak další rozměr využití volného času k relaxaci na čerstvém vzduchu. Posezení pod přístřeškem zastíněné přirozenou zelení, která by napomohla odclonit prostor od okolní ulice, by mohlo dodat využití klubu další rozměr. Zaměstnanci školy by tak mohli mít vlastní exteriérový prostor pro relaxaci nebo společenské akce.

V případě realizace zaměstnaneckého klubu je třeba doplnit projektovou dokumentaci včetně finanční stránky projektu. Její nedílnou součástí musí být statické posouzení stávajícího stavu všech stavebních úprav stěn, podlah a stropů. Pro výrobu nábytku a ostatního interiérového vybavení na zakázku je nezbytné přesné zaměření rozměrů zpracovávaného prostoru.

SEZNAM POUŽITÉ LITERATURY

- ABDEL, Hana (ed.), 2021. *BOHO Décor: BOHO Décor Head Office*. Online. In: ArchDaily. Dostupné z: <https://www.archdaily.com/974222/boho-decor-head-office-boho-decor>. [cit. 2024-03-08].
- BÉMOVÁ, Šárka, 2016. *Subjektivní vnímání pracovního prostředí*. Online, Diplomová práce, vedoucí Ing. Radek Trnka, Ph.D. Praha: Pražská vysoká škola psychosociálních studií. Dostupné z: https://www.pvsps.cz/data/2017/11/28/09/bemova_sarka.pdf. [cit. 2024-04-01].
- BRANDEJSKÝ, Petr, 2018. *Kancelář, to je slovo, to má zvuk...: (díl druhý)*. Online. In: TZB-info. Dostupné z: <https://www.tzb-info.cz/facility-management/16816-kancelar-to-je-slovo-to-ma-zvuk-dil-druhy>. [cit. 2024-04-10].
- BROOKER, Graeme a STONE, Sally, 2010. *Co je interiérový design?* 1. Slovart. ISBN 978-80-7391-435-6.
- Club office: modern concepts for the teams of tomorrow, c2002-2024*. Online. In: Smow. Dostupné z: <https://www.smow.com/styla/topics/office-furnishing/club-office/?fbclid=IwAR0jtEFVy8DOkYX2u6prTJhW-GqcKY-KeLVO59SfRMjbmTsJxreHYLHpig>. [cit. 2024-03-29].
- MEISS, Pierre von, 2018. *Od formy k místu: + O tektonice, úvod do studia architektury*. 1. Archa. ISBN 978-80-87545-61-4.
- ČERNÝ, Lukáš, 2018. *Finanční a administrativní nástroje pro zvýšení hodnoty veřejného prostoru*. Online, Diplomová práce. Praha: České vysoké učení technické v Praze. Dostupné z: https://dspace.cvut.cz/bitstream/handle/10467/76972/MU-DP-2018-Cerny-Lukas-DP_2017_Cerny_Lukas.pdf?sequence=-1&isAllowed=y. [cit. 2024-04-19].
- ČESKÝ NORMALIZAČNÍ INSTITUT, 2005. ČSN 75 5305, *Administrativní budovy a prostory*. 2., na. Touto normou se nahrazuje ČSN 73 5305 z 1979-06-19.
- DAY, Christopher, 2004. *Duch a místo: Uzdravování našeho prostředí, Uzdravující prostředí*. 1. Brno: ERA. ISBN 80-865-1795-0.
- DĚDEČEK, Jan, 2018. *Analytické metody optimalizace ploch*. Online, Diplomová práce. Praha: ČESKÉ VYSOKÉ UČENÍ TECHNICKÉ v Praze, Fakulta stavební. Dostupné z: <https://dspace.cvut.cz/bitstream/handle/10467/77345/F1-DP-2018-Dedecek-Jan-DIPLOMOVA%20PRACE.pdf?sequence=-1&isAllowed=y>. [cit. 2024-04-01].
- FLEXI OFFICE, 2019. *HUB: je pro vás to pravé?* Online. In: Flexi Office. Dostupné z: <https://www.flexioffice.cz/hub-je-pro-vas-to-prave>. [cit. 2024-03-26].
- FORBES, 2019. *Prohlédněte si nejpovedenější kanceláře v Česku*. Online. In: Forbes. Dostupné z: <https://forbes.cz/record-a-kvalita-soutez-zasedacka-roku-zna-sve-finalisty/>. [cit. 2024-04-18].
- GEORGI, Will a MCNAMARA, Carmel, 2016. *The Other Office 2: Creative Workplace Design*. Frame Publishers. ISBN 978-94-91727-60-3.
- HAUSLADEN, Gerhard a TICHELMANN, Karsten, 2010. *Interiors Construction Manual: integrated planning, finishings and fitting-out, technical services*. Detail (Institut für Architektur-Dokumentation). Munich: Institut für Architektur-Dokumentation. ISBN 978-3-0346-0284-6.
- Historie Střední průmyslové školy Edvarda Beneše*. Online. In: Střední škola Edvarda Beneše Břeclav. Dostupné z: <https://www.sseb.cz/index.php/o-nas/soucast-sps-a-oa>. [cit. 2024-04-12].
- HORECKÝ, Jan; HALÍŘ, Jakub; SMEJKAL, Michal a SPRINGINSFELDOVÁ, Nelly, 2016. *PRACOVNÍ PODMÍNKY VE ŠKOLSTVÍ S AKCENTEM NA ODMĚŇOVÁNÍ*. Online. 1. Brno: Masarykova univerzita. ISBN 978-80-210-8425-4. Dostupné z: https://science.law.muni.cz/knihy/monografie/Horecky_Pracovni_podminky_ve_skolstvi.pdf. [cit. 2024-01-01].
- KAČÍRKOVÁ, Alena, 2015. *Péče zaměstnavatele o pracovní podmínky zaměstnanců ve školském sektoru*. Online, Bakalářská práce. Praha: Bankovní institut vysoká škola Praha, Katedra práva. Dostupné z: https://is.ambis.cz/th/vnru8/BP_Kacirkova_finalni_tiskova_verze.pdf. [cit. 2024-04-01].
- KAŇKA, Jan, 2012. *Fyzikální podstata zvuku: vlnová rovnice*. Online. In: TZB-info. Dostupné z: <https://stavba.tzb-info.cz/akustika-staveb/212-fyzikalni-podstata-zvuku-vlnova-rovnice>. [cit. 2024-04-05].
- KOSTROŇ, Lubomír, 2011. *Psychologie architektury*. 1. Psyché (Grada). Praha: Grada. ISBN 978-80-247-2926-8.
- KOUTKOVÁ, Ilona, 2013. *Psychologie architektury*. Online, Bakalářská práce. České Budějovice: JIHOČESKÁ UNIVERZITA V ČESKÝCH BUĎĚJOVICÍCH, Pedagogická fakulta. Dostupné z: https://theses.cz/id/j0gfo6/Bakalsk_prce_Psychologie_architektury_FINAL_FINAL.txt. [cit. 2024-04-01].
- KRATOCHVÍL, Petr, 2005. *O smyslu a interpretaci architektury: sborník textů zahraničních autorů*. 1. Praha: Vysoká škola umělecko-průmyslová v Praze. ISBN 80-868-6304-2.

- LIVESPORT: kanceláře jako digitální hřiště, 2023. Online. In: Archiweb. Dostupné z: <https://www.archiweb.cz/b/livesport-kancelare-jako-digitalni-hriste>. [cit. 2024-03-07].
- MELKOVÁ, Pavla, 2013. *Prožívat architekturu*. 1. Řevnice: Arbor vitae. ISBN 978-80-7467-047-3.
- MELKOVÁ, Pavla, 2021. *Vnímání prostoru*. 1. Řevnice: Arbor vitae. ISBN 978-80-7467-156-2.
- MELKOVÁ, Pavla a CIKÁN, Miroslav, 2020. *Architektura reciprocity*. 1. Praha: KANT. ISBN 978-80-7437-318-3.
- MEISS, Pierre von, 2018. *Od formy k místu: + O tektonice, úvod do studia architektury*. 1. Zlín: Archa. ISBN 978-80-87545-61-4.
- MYSLIVEČKOVÁ, Michaela, 2021. *Administrativní budovy a optimální pracovní prostředí*. Online, Diplomová práce. Praha: ČESKÉ VYSOKÉ UČENÍ TECHNICKÉ V PRAZE, FAKULTA STAVEBNÍ. Dostupné z: https://dspace.cvut.cz/bitstream/handle/10467/93527/F1-DP-2021-Mysliveckova-Michaela-DP_Mysliveckova_textova%20cast.pdf?sequence=-1&isAllowed=y. [cit. 2024-04-01].
- NEUFERT, Ernst, 2023. *Neufert Architect's Data*. 6. Wiley Blackwell. ISBN 978-1-119-87394-5.
- NOVÁČEK, Jiří, c 2001-2024. *Stavební akustika: Základy a terminologie*. Online. In: TZB-info. Dostupné z: <https://stavba.tzb-info.cz/akustika-staveb/177-stavebni-akustika-zaklady-a-terminologie>. [cit. 2024-04-05].
- NOVÁK, Vítězslav; BARÁNEK, Šimon; ZACH, Jiří a BUBENÍK, Jan, 2023. *Zelené stěny v interiéru a jejich dopad na mikroklima*. Online. In: TZB-info. Dostupné z: <https://stavba.tzb-info.cz/zdrava-architektura/25708-zelene-steny-v-interieru-a-jejich-dopad-na-mikroklima>. [cit. 2024-01-01].
- Philip Morris International: Nový design kanceláří*, 2018. Online. In: Archiweb. Dostupné z: <https://www.archiweb.cz/b/novy-design-kancelari-philip-morris-international>. [cit. 2024-03-07].
- PLESNÍK, Jan; , Marcela a PLESNÍKOVÁ, 2018. *Zeleň prospívá fyzickému a duševnímu zdraví*. Online. In: Časopis ochrana přírody. Dostupné z: <https://www.casopis.ochranaprirody.cz/zamereno-na-verejnost/zelen-prospiva-fyzickemu-a-dusevniimu-zdravi/>. [cit. 2024-03-18].
- PROFIL NÁBYTEK, 2020. *Jak vytvořit relaxační zónu pro vaše zaměstnance?* Online. In: Profil-nabytek. Dostupné z: <https://www.profil-nabytek.cz/novinky/jak-vytvorit-relaxacni-zonu-pro-vase-zamestnance/>. [cit. 2024-03-08].
- Relax v práci: jako důležitá součást náplně*, 2019. Online. In: Capexus. Dostupné z: <https://www.capexus.cz/blog/relax-v-praci>. [cit. 2024-03-08].
- RIDEWAVE, 2023. *Co znamená Lounge ve slangu?* Online. In: Ridewave. Dostupné z: <https://cz.ridewavesports.com/info/what-does-lounge-mean-in-slang--90032527.html>. [cit. 2024-04-12].
- STANKOVÁ, Lucie, 2023. *Wellbeing zaměstnance a pracovní prostředí*. Online, Bakalářská práce. Praha: UNIVERZITA KARLOVA. Dostupné z: <https://dspace.cuni.cz/bitstream/handle/20.500.11956/188563/130379995.pdf?sequence=1&isAllowed=y>. [cit. 2024-04-01].
- STREJČEK, Jindřich, 2011. *Sborovna*. Online. In: Metodický portál RVP. Dostupné z: <https://wiki.rvp.cz/Sborovna>. [cit. 2024-03-08].
- SVOBODOVÁ, Barbora, 2023. *Vertikální zahrady jako způsob ochlazování prostředí městské zástavby*. Online, Bakalářská práce. Olomouc: UNIVERZITA PALACKÉHO V OLOMOUCI Přírodovědecká fakulta Katedra rozvojových a environmentálních studií. Dostupné z: https://theses.cz/id/66gmo0/Vertikalni_zahrady.pdf. [cit. 2024-04-01].
- ŠVÁBOVÁ, Květa et al, 2015. *Vybrané kapitoly z pracovního lékařství 3.díl: Fyzikální faktory v pracovním prostředí, Návykové látky*. Online. 1. Praha: Institut postgraduálního vzdělávání ve zdravotnictví. Dostupné z: <https://www.ipvz.cz/seznam-souboru/2357-vybrane-kapitoly-z-pracovniho-lekarstvi-dil-3.pdf#page=12>. [cit. 2024-03-30].
- ÚŘAD PRO TECHNICKOU NORMALIZACI, METROLOGII A STÁTNÍ ZKUŠEBNICTVÍ [ÚNMZ], 2023. ČSN 73 0527, *Akustika: Projektování v oboru prostorové akustiky - Prostory pro kulturní účely - Prostory ve školách - Prostory pro veřejné účely*.
- VANÍČKOVÁ, Jesica, 2019. *Péče o zaměstnance na základní škole*. Online, Bakalářská práce. Praha: VYSOKÁ ŠKOLA REGIONÁLNÍHO ROZVOJE A BANKOVNÍ INSTITUT AMBIS, a.s. Dostupné z: https://is.ambis.cz/th/p1o1d/Bakalarska_prace_-_Jesika_Vanickova.pdf. [cit. 2024-04-01].
- Vitra*, c2024. Online. In: Vitra. Dostupné z: <https://www.vitra.com/en-cz/about-vitra>. [cit. 2024-04-05].
- VLACH, Robert, 2019. *K čemu je dobrý coworking*. Online. In: Navolnenoze. Dostupné z: <https://navolnenoze.cz/novinky/k-cemu-je-dobry-coworking/>. [cit. 2024-03-26].
- Zasedací místnosti*, c2024. Online. In: Do startu. Dostupné z: <https://dostartu.cz/zasedaci-mistnost/>. [cit. 2024-04-12].

SEZNAM POUŽITÝCH SYMBOLŮ A ZKRATEK

m² metry čtvereční

Tzv. takzvaně

SDK sádrokarton

SŠ střední škola

SŠEB Střední škola Edvarda Beneše

SEZNAM OBRÁZKŮ

Obrázek 1: Doporučená orientace kanceláří (Brandejský, 2018).....	10
Obrázek 2: Rostliny snižující hladinu konkrétních škodlivin (Day, 2004, s. 60).....	12
Obrázek 3: Učebna po instalaci vertikálních stěn (Novák et al., 2023)	12
Obrázek 4: Foto současný stav (zdroj: vlastní)	17
Obrázek 5: Kanceláře Livesport (Studio Flusser, 2023)	18
Obrázek 6: Kanceláře Phill Morris International (Fabo, 2018).....	18
Obrázek 7: Kanceláře BOHO Décor (Oki, 2021).....	18
Obrázek 8: Kanceláře a showroom Treehouse (Decospan Treehouse, 2021).....	19
Obrázek 9: Variabilita stolů v zaměstnaneckém klubu, možnosti uspořádání (zdroj: vlastní, 2024)	22
Obrázek 10: Barvy a materiály v zaměstnaneckém klubu (zdroj: vlastní, 2024).....	22

BRANDEJSKÝ, Petr, 2018. Doporučená orientace kanceláří. Online. In: TZB-info. Dostupné z: <https://www.tzb-info.cz/facility-management/16816-kancelar-to-je-slovo-to-ma-zvuk-dil-druhy>. [cit. 2024-04-12].

DAY, Christopher, 2004. *Duch a místo: Uzdravování našeho prostředí, Uzdravující prostředí*. 1. Brno: ERA. ISBN 80-865-1795-0.

Decospan Treehouse, 2021. Online. In: Decospan. Dostupné z: <https://www.decospan.com/en-gb/wood-network/project-assistance>. [cit. 2024-04-11].

FABO, Peter, 2018. *Philip Morris International: Nový design kanceláří*. Online. In: Archiweb. Dostupné z: <https://www.archiweb.cz/b/novy-design-kancelari-philip-morris-international>. [cit. 2024-03-07].

NOVÁK, Vítězslav; BARÁNEK, Šimon; ZACH, Jiří a BUBENÍK, Jan, 2023. *Učebna D204 po instalaci vertikálních zahrad*. Online. In: TZB-info. Dostupné z: <https://stavba.tzb-info.cz/zdrava-architektura/25708-zelene-steny-v-interieru-a-jejich-dopad-na-mikroklima>. [cit. 2024-01-29].

OKI, Hiroyuki, 2021. *BOHO Décor: BOHO Décor Head Office*. Online. In: ArchDaily. Dostupné z: <https://www.archdaily.com/974222/boho-decor-head-office-boho-decor>. [cit. 2024-04-05].

STUDIO FLUSSER, 2023. *LIVESPORT – kanceláře jako digitální hřiště*. Online. In: Archiweb. Dostupné z: <https://www.archiweb.cz/b/livesport-kancelare-jako-digitalni-hriste>. [cit. 2024-04-05].

SEZNAM PŘÍLOH

Příloha P I: CD (s elektronickou podobou práce)