

UNIVERZITA TOMÁŠE BATI VE ZLÍNĚ

Fakulta humanitních studií

Institut mezioborových studií Brno

BAKALÁŘSKÁ PRÁCE

Praha 2008

Barbora Koničková

UNIVERZITA TOMÁŠE BATI VE ZLÍNĚ

Fakulta humanitních studií

Institut mezioborových studií Brno

Závady a poruchy chování dětí a mládeže

BAKALÁŘSKÁ PRÁCE

Vedoucí bakalářské práce:

Prof. PhDr. Rudolf Kohoutek, CSc.

Vypracovala:

Barbora Koníčková

Praha 2008

Prohlášení

Prohlašuji, že jsem bakalářskou práci na téma „Závady a poruchy chování dětí a mládeže“ zpracovala samostatně a použila jen literaturu uvedenou v seznamu literatury.

Praha 1. 4. 2008

.....
Barbora Koníčková

Poděkování

Děkuji panu prof. PhDr. Rudolfu Kohoutkovi, CSc. za velmi užitečnou metodickou pomoc, kterou mi poskytl při zpracování mé bakalářské práce.

Praha 1. 4. 2008

.....

Barbora Koníčková

OBSAH

<i>Úvod</i>		2
1.	Teoretická východiska	3
1. 1	Historie a teorie problému	3
1. 2	Analýza tématu	4
1. 3	Sociálně – pedagogicky anormativní chování	6
1. 4	Poznávání psychiky a osobnosti dětí a mládeže	8
1. 5	Závady a poruchy chování dětí a mládeže a jejich rozpoznání	10
1. 5. 1	Násilí	10
1. 5. 2	Závady a poruchy chování pod vlivem drog	12
1. 5. 3	Závady a poruchy chování v důsledku negativních vztahů v rodině	13
1. 5. 4	Rodinná konstelace a její vliv na chování dětí a mládeže	14
1. 5. 5	Závady a poruchy chování v důsledku životních změn	15
1. 5. 6	Závady a poruchy chování zapříčiněné násilím na dětech	16
1. 5. 7	Agresivita v chování dětí a mládeže	18
1. 5. 8	Šikana jako projev pedagogicky - anormativního chování	21
1. 6	Prevence kriminality dětí a mládeže	22
2.	Empirická část – vlastní výzkum	24
2. 1	Definice zkoumaného problému	24
2. 2	Popis zvolené metody	24
2. 3	Výsledky získané dotazníkem	24
3.	Doporučení pro pedagogickou teorii a praxi	30
Závěr		35
Resumé		37
Anotace		38
Literatura a prameny		39
Seznam příloh		40

Úvod

Důvodem pro volbu tématu: „Závady a poruchy chování dětí a mládeže“ je moje velká náklonnost k dětem a snaha proniknout do zásad správné výchovy a vhodných pedagogických postupů nejen proto, abych mohla zjištěné poznatky interpretovat ve své bakalářské práci, ale abych je mohla předávat dál

Hlavní otázkou, kterou si kladu pro svůj výzkum je - „jaké jsou hlavní příčiny a projevy závad a poruch chování dětí a mládeže?“

Ve své práci uvádím poznatky využitelné pro pedagogickou praxi, které již byly řečeny, potažmo napsány, vyjadřuji s nimi odůvodněný souhlas či nesouhlas a uvádím zde závěry z vlastního průzkumu, který byl proveden formou dotazníku na českých a jedné slovenské základní škole a týká se zejména příčin a projevů závad a poruch chování dětí a mládeže a přístupů, které pedagogové uplatňují a které se jim osvědčily či naopak. Konstatuji tedy nejen fakta získaná z odborné literatury, ale snažím se je podepřít poznatky získanými z praxe konkrétních učitelů základních škol a poznatky z mé odborné praxe absolvované na Úřadu městské části Praha 8, Odboru péče o rodinu.

Přistupuji k problematice s ohledem na skutečnost, že se nelze zabývat závadami a poruchami chování jako jevem samotným, uzavřeným, ale je třeba pátrat po příčinách těchto problémů a řešit problém od kořenů a v rámci celé společnosti.

Zabývám se zde formami disociálního chování, jako je např. agresivita, šikana a jejich možným řešením v případě, že se nepodařilo těmto projevům včas zabránit.

Mimo jiné ve své práci zmiňuji tzv. Systém včasné intervence, což je program, mající za cíl kooperaci státních popř. nestátních institucí zainteresovaných v řešení kriminality dětí a mládeže.

Problematika závad a poruch chování dětí a mládeže poukazuje vlastně na problém celé naší společnosti, odráží dopad sociálně patologických jevů, jako je např. rozvodovost, alkoholismus, zneužívání návykových látek, ale i týrání a zneužívání dětí atd.

Tato práce je pouze malou sondou do této problematiky, která se snaží nejen objasnit příčiny, ale snaží se ukázat cesty, jak pomoci hledat řešení pro lepší budoucnost nás všech, která tkví v našich dětech.

1) Teoretická východiska

1.1) Historie problému

„Mnoho lidí si dobu dávno minulou značně idealizuje. Týká se to např. kriminality, která v současné době představuje obrovský problém. Přesto najdeme v policejních statistikách ukazatele, které nejednoho z nás překvapí. Jan Sokol (2002, s. 58) píše, že i když to z novin tak nevypadá, jsou např. dnešní města daleko bezpečnější, než tomu bylo kdysi.

I když současná kázeňská situace na našich školách není dobrá, na některých je přímo katastrofální, v zájmu objektivního pohledu je třeba upozornit, že dříve také nebyla situace zrovna růžová.

Mnohé negativní jevy, které spojujeme výhradně se současnou školou, byly aktuálním problémem daleko dříve, než mnohdy tušíme. Např. již v roce 1924 vychází oficiální výnos Ministerstva školství a osvěty, který se týkal užívání narkotických jedů a jejich rozšiřování.“

(BENDE, S. *Kázeňské problémy ve škole*. Praha: Triton, 2004, ISBN 80-7254-453-5, str. 45 - 46)

„Dosud chybí v oblasti anormativního chování nosná teorie, která by postihla všechny příčinné, etiologické vztahy a souvislosti. Dosavadní teorie nebyly nijak mimořádně úspěšné.

Disociální vývoj osobnosti dětí i mládeže se často utváří v průběhu delšího období, a proto je jejich náprava obtížná a dlouhodobá. Je to dáno rovněž tím, že i když se u většiny závad a poruch chování uplatňuje nesprávná výchova v nejširším slova smyslu případně i nedostatky v širším sociálním prostředí, zdá se, že na vzniku výchovných potíží, podobně jako na vzniku neuróz a psychóz, má svůj podíl také jistá „vnitřní disponovanost, vyladěnost“.

(KOHOUTEK, R. *Úvod do psychologie. Normalita a abnormalita psychiky a osobnosti*. Brno: Masarykova univerzita v Brně, 2005, 63 s. ISBN 80-210-3795-4, str. 26 - 26)

1.2) Analýza tématu

Anormativní a anormální chování a prožívání

„Anormativita znamená odchylku od psychologické, sociální, pedagogické a jiné normy přesahující její rozpětí.

Mezi anormality můžeme zařadit např. *difficulty* (závady chování a prožívání), poruchy chování a osobnosti, neurózy, různé typy psychopatie, psychózy (duševní choroby, mentální retardace apod.).

Jestliže člověk trvale průběžně přestává být schopen udržovat vztahy a jestliže se jeho chování stává nevhodným či nemožným vzhledem k převládajícím kulturním, morálním a právním normám v dané společnosti, pak ho můžeme považovat za *abnormální osobnost*.

Učitel má možnost často jako první rozpoznat různé zvláštnosti a poruchy chování, které signalizují ohrožení normálního zdravého psychického vývoje žáka (studenta) s důsledky pro jeho sociální začleňování.

Od pedagoga takové děti se závadami chování vyžadují nestandardní, často tolerantnější přístup, který je však ve svém výsledku nezřídka málo uspokojivý, zvláště se zřetelem k nárůstu počtu problémových dětí v posledních letech.

Chceme-li určit správný individuální přístup, resp. reedukační přístup, správný typ výchovných incetiv (pobídek, pozn. aut.), stimulace, motivace a aktivace dítěte, musíme si nejprve uvědomit, s jakým typem závad chování, poruch chování nebo poruch osobnosti přicházíme do styku.

U různých typů problémových dětí je nutno utvářet žádoucí a kladné postoje, názory a vlastnosti jejich osobnosti diferencovaně.“

(KOHOUTEK, R. *Úvod do psychologie, Normalita a abnormalita psychiky a osobnosti*. Brno: Masarykova univerzita v Brně, 2005, 63 s. ISBN 80-210-3795-4, str. 9)

Poruchy chování

„Poruchy chování jsou charakterizovány opakovaným a přetrvávajícím agresivním, asociálním nebo vzdorovitým chováním. Takové chování by mělo výrazně překročit sociální chování odpovídající danému věku, mělo by být proto mnohem závažnější než běžné dětské zlobení nebo rebelantství dospívajících a mělo by mít trvalejší ráz (šest měsíců nebo déle).“

(Ústav zdravotnických informací a statistiky. *Mezinárodní statistická klasifikace nemocí a přidružených zdravotnických problémů*. Praha: Mistral, 1992, str. 227)

Poruchy socializace

„Poruchy socializace se projevují v nezralém chování jedince. Lidé špatně socializovaní mívají nedostatek sebekontroly, malou odolnost v zátěži, v jejich chování se projevují prudké afekty až násilí i při malém podnětu.“

(ROZSYPALOVÁ, M. a kol. *Psychologie a pedagogika I*. Praha: Informatorium, 2003, ISBN 80-7333-014-8, str. 167)

Vzhledem ke skutečnosti, že je třeba diferencovaně a adekvátně přistupovat k jednotlivým žákům a studentům, je nutné, aby pedagogičtí pracovníci (učitelé, vychovatelé), ale i odborní pracovníci (psychologové, psychiatři, sociální pracovníci), věnovali značnou pozornost odborné literatuře v oblasti vzdělávání a výchovy žáků s cílem nastudovat typy chování, resp. jednotlivé závady a poruchy v chování a přístupy k narušeným žákům.

Rovněž je přínosné vyhledávat nové poznatky v této oblasti, např. v odborných časopisech, dokumentárních pořadech nebo na internetu.

Není nutné zapomínat na již existující poznatky a postupy, které mohou (i přes svou neaktuálnost) velmi napomoci, pokud víme, jak těchto poznatků využít v pedagogické praxi.

Je možné se inspirovat rovněž poznatky ze zahraničí, ale pouze s přihlédnutím ke kulturním, sociálním a jiným odlišnostem. Není možné např. vychovávat děti „americkým způsobem“, což je výchova značně benevolentní, neboť v našem pedagogickém systému, který se vyznačuje disciplínou a přísností, by tyto děti nebylo možno akceptovat a docházelo by k rozšiřování jejich negativního bezuzdného chování mezi ostatní žáky.

1. 3) Sociálně – pedagogicky anormativní chování

U dítěte se mohou vyskytovat např. tyto nežádoucí jevy chování:

- časté konflikty se spolužáky
- urážlivost
- výbuchy zlosti
- ničení cizích věcí, oděvu, hraček, zařízení
- zlomyslnost
- vyvolávání rvaček
- poruchy autoregulace
- zvýšená lhavost, podvádění, krádeže, drzost, hrubost
- vulgární vyjadřování, vyhrožování
- negativismus vůči autoritám
- žádný nebo malý pocit viny při přestupcích
- ztráta zájmu o školu a výuku
- záškoláctví, toulavost, přespávání mimo domov
- členství v závadové skupině, volba nevhodných kamarádů
- vedení spolužáků proti učiteli, resp. vychovateli
- nežádoucí hodnotová orientace
- tetování
- kouření
- pití alkoholických nápojů
- požívání drog (experimentování s drogami)
- předčasné sexuální zájmy a zkušenosti
- oplzlé řeči
- morální deprivace
- surovost, destruktivnost
- agresivita
- napadání a terorizování mladších a slabších spolužáků
- trápení zvířat
- nedostatek soucitu.

„Při výchově těchto dětí je nutné spolupracovat s výchovnými poradci, pracovníky pedagogicko-psychologických poraden a případně s odděleními péče o děti a rodinu příslušných obecních úřadů, které mohou podnítit soudní jednání o ústavní nebo ochranné výchově pro tyto děti. Disharmonický vývoj osobnosti bývá někdy i základem vývoje protispolečenského chování. Příčiny, které mohou vyvolat disociální vývoj osobnosti, jsou velmi četné. Jsou buď vnější nebo vnitřní, často se také kombinují.

I když vycházíme z poznatku, že mnohé závady v chování jsou důsledkem psychického strádání v oblasti základních potřeb, bylo by mylné vyvozovat z tohoto poznatku závěr, že takové děti napravíme pouhým soucitem a shovívavostí. Tohoto omylu se dopouštějí někteří mladší pedagogové a rodiče, když si myslí, že dítě vždy ocení jejich dobrotu, budou-li jim „dávat srdce na dlani“. Závady v chování jsou současně návykem, naučenou chybnou reakcí, kterou musíme dítě odnaučit. Ani potlačení projevu neukázněnosti neznamena ještě odstranění jeho kořenů, jeho příčin. Jedním z nejvýznamnějších klíčů k odstranění závad v chování je ovládnutí motivačních procesů dětí, ovlivňování jejich hodnotového systému a v tréninku společensky žádoucích forem uspokojování potřeb. Při výchově musíme tedy přihlížet jak ke kořenům, tak k vnějším projevům závad.

Musí nám jít nejen o výchovu podřídivosti, přizpůsobivosti, pracovních, hygienických a kulturních návyků, ale především o výchovu volních a mravních vlastností, jako je altruismus, společenský takt, svědomitost, sebevláda, samostatnost, rozhodnost, vytrvalost a stálost.

Nepřihlížíme-li k motivům chování dítěte a posuzujeme-li dítě pouze podle vnějších aktů chování, volíme často nepřiměřené výchovné zásahy.

Každá výchova musí vycházet z objektivního pedagogicko-psychologického poznání osobnosti dítěte a jeho prostředí a musí přihlížet k jeho psychologickým zvláštěm. Výchovou a převýchovou mládeže se závadami a poruchami chování se zabývá také speciální pedagogika, obor etopedie.“

(KOHOUTEK, R. *Úvod do psychologie, Normalita a abnormalita psychiky a osobnosti*. Brno: Masarykova univerzita v Brně, 2005, 63 s. ISBN 80-210-3795-4, str. 25 - 29)

1. 4) Poznávání psychiky a osobnosti dětí a mládeže

Jednou z etap při odstraňování projevů závad a poruch chování dětí a mládeže je dobře poznat prostředí, ve kterém jedinec vyrůstá, tzn. nejen školní prostředí, ale i prostředí mimoškolní – rodina, přátelé. Velké množství projevů disociálního chování má své kořeny v rodinném prostředí. Pokud děti nevidí ve své rodině kvalitní chování, neexistují zde např. kvalitní rodinné vazby mezi rodiči navzájem, rodiči a dětmi, ale i rodiči a prarodiči apod., děti nemají kde převzít správné vztahové vzorce chování. Nesmíme hledět na dítě povrchně, ale je nutné se snažit proniknout do jeho psychiky.

„Existují dva činitelé, kteří ovlivňují vlastnosti a individuální vývoj člověka. Především jsou to dispozice (vlohy), které jedince získal po obou rodičích zděděním (přenosem genů). Tyto dispozice určují nejen tělesné vlastnosti (např. barvu kůže, vlasů, velikost těla, pohlaví), ale i vlastnosti duševní.

Zda bude původní vrozená dispozice optimálně rozvinuta, záleží na druhém činiteli, tj. prostředí, ve kterém člověk žije, tedy na působení kulturních, sociálních i ekologických vlivů.“

(ČECHOVÁ, V. a kol. *Psychologie a pedagogika II*. Praha: Informatorium, 2004, ISBN 80-7333-028-8, str. 11)

„Každé prostředí jakéhokoliv typu a jakékoliv úrovně má vždy dvě stránky. Prvou bychom mohli nazvat materiální (věcná, prostorová) a druhou sociálně psychická (osobnostně vztahová).

Prvou stránku jakéhokoliv prostředí lze charakterizovat tím, jaký prostor dané prostředí vymezuje, jeho stav, jaké faktory (materiální, přírodní) se v něm vyskytují, vybavení věcmi, technikou apod.

Druhá stránka je dána lidmi, kteří se v daném prostoru nacházejí, jejich strukturou (z hlediska věku, pohlaví, vzdělání) a vztahy, které mezi nimi existují (včetně podřízenosti, nadřízenosti, tedy formální i neformální). K tomu lze ještě např. připočítat styl řízení, např. jisté instituce, režim, který v ní panuje, stupeň samosprávnosti apod.“

(KRAUS, B. a kol. , *Člověk – prostředí – výchova*. Brno: Paido, 2001, ISBN 80-7315-004-2, str. 102)

„Poznávání psychiky a osobnosti i duševního zdraví patří mezi základní úkoly psychologie a pedagogiky. Poznávání osobnosti (i duševna vůbec) člověka je zprostředkované z chování, z vnějších projevů, z činnosti a ústních i písemných projevů člověka. Z jeho verbálního i neverbálního chování usuzujeme na rysy jeho osobnosti, na jeho duševní vlastnosti. Metodou poznávání osobnosti rozumíme způsob, postup, kterým docházíme k více nebo méně přesným poznatkům o psychice a osobnosti. Pro správný přístup k poznávání osobnosti má velký význam teorie poznání (gnozeologie).

Nejdůležitějšími výzkumnými přístupy jsou longitudinální (podélný, průběžný, vertikální, dlouhodobý) způsob sledování vývojových změn psychiky a osobnosti a transverzální (příčný, průřezový, průsečíkový) způsob, který zachycuje současný vývojový stav psychiky jedinců, jež se od sebe liší, např. věkem nebo úrovní normality nebo abnormality.

(KOHOUTEK, R. *Úvod do psychologie, Metody poznávání osobnosti a duševního zdraví žáka*. Brno: Masarykova univerzita v Brně, 2006, 96 s. ISBN 80-210-3932-9, str. 6)

1. 5) Závady a poruchy chování dětí a mládeže a jejich rozpoznání

1. 5. 1) Násilí

Z následujících řádků vyplývá, že jednou z neopomenutelných příčin pro vznik násilného chování může být emoční deprivace dítěte nejen v dětském věku, ale i ve věku dospívání. Nedostatek tělesného kontaktu v dětství, zejména ze strany matky, a nezám (chladné vztahy) o jedince v období dospívání, může přivodit sklony k násilnému chování. Podle mého názoru jedním z důvodů pro toto chování je potřeba na sebe upozornit, zvýšit zájem o svou osobu, byť takto společensky nepřijatelným způsobem. Dalším důvodem může být nedostatek sebevědomí, který se snaží jedinec ukryt za masku tvrdosti a neporazitelnosti a v neposledním případě může být stimulem to, že jedinec nezná u svých rodičů jiné chování než násilné, přijme je za vlastní a chová se podle tohoto vzoru.

Výzkumy rovněž prokázaly, že děti, na nichž bylo spácháno násilí, se chovají daleko útočněji. Nepochybně nelze opomenout negativní vzory chování a jednání z filmů, bohužel dnes dostupných nejen v půjčovnách, ale při běžném puštění televizoru.

Alarmující je fakt, že na začátku století jednadvacátého můžeme jen tiše přihlížet, jak se statistiky kriminality, a to nevyjímaje dětskou kriminalitu a kriminalitu mládeže, co do počtu trestných činů a pachatelů trestné činnosti neustále zvyšují.

Otázkou je, zda musíme opravdu jen tiše přihlížet nebo zda můžeme napnout své síly, a to zejména my dospělí, k omezování příčin a zejména adekvátnímu působení v oblasti prevence.

„Násilí je možné nejjednodušeji popsat jako nějaký druh mezilidského útoku, jehož cílem je poškodit nebo zničit.

Rozšiřování násilného chování v současném světě připomíná epidemii. Růst násilné kriminality v naší zemi je všeobecně znám a jeho zastavení se v nejbližší budoucnosti neočekává.

Útočné chování těchto jedinců připomíná dravčí útok zvířat. Bývá chladné, kruté a velmi surové. Často stačí jen nepatrný podnět. Plně vyvinutý obraz antisociální osobnosti je typický. Tito lidé se mohou chovat s určitým druhem povrchního půvabu. Pod ním se skrývá těžká porucha sebehodnocení, připadají si jako střed světa, trvalá bývá jejich potřeba zevních podnětů, jsou nezdrženliví, jejich citění nemá hloubku, nejsou schopni vcítit se do trápení druhých, neznají výčitky svědomí. Parazitují na životech lidí druhých, jsou zcela neodpovědní. U mnohých jedinců se ukazují jen části tohoto obrazu.

40% těchto jedinců má odchylné elektromagnetické chování mozkové kůry, u dětí s agresivní poruchou chování byly prokázány stejně jako u dospělých asociálně se chovajících jedinců odchylky v látkové výměně nervového přenašeče serotoninu. Asi 40% takto se chovajících jedinců je stíženo drobnými odchylkami činnosti nervové soustavy, jako jsou poruchy pohyblivosti, porucha pozornosti s hyperaktivitou, mnozí jsou zvýšeně citliví na zrakové a sluchové podněty.

Největší počet násilných činů doma a na ulicích páchají dospívající a mladí dospělí. Muži jsou útočnější než ženy. Ženskou útočnost ovlivňuje menstruační cyklus.

Na útočnost má vliv dědičnost. Sociologové často dokazují, že je násilné chování výsledkem učení. Násilně se chovající rodiče naučí podle jejich představ tomuto chování i své děti.“

(DRTILOVÁ, J. KOUKOLÍK, F. *Odlisné dítě*. Praha: Vyšehrad, 1994, ISBN-80-7201-097-4, str. 64 - 65)

1 .5. 2) Závady a poruchy chování pod vlivem drog

Mohlo by se zdát, že užívání drog, potažmo závislost na návykových látkách, s disociálními poruchami vývoje nesouvisí, že třeba důsledkem zneužívání návykových látek jsou pouze somatické poruchy, ale opak je pravdou. Což je jasně zřetelné z následujících řádků, věnovaných problémům souvisejícím s alkoholem, tabákem, čicháním rozpouštědel a užíváním drog.

Skutečné peklo

„Kromě násilí je jednou z nejzávažnějších epidemií našeho světa závislost na drogách a podceňovaná závislost na alkoholu. Vyvinutá závislost na některých druzích drog má za následek stejnou úmrtnost jako nejzhoubnější nádory.

Mladiství, kteří se stali chemicky závislími, častěji trpí některým druhem odchylného vývoje osobnosti. Mezi příznaky tohoto vývoje jsou nejistota, horší navazování trvalejších lidských vztahů, sklon k depresi. Pacienti často pocházejí z narušených rodin, jejich výchova byla nedůsledná. Vliv má napodobování vrstevníků, případně soužití s partou. Někdy trpí dlouhodobým přetěžováním úkoly, na které nestačí. V případě závislosti na alkoholu má výrazný vliv nápodobu chování rodičů a starších sourozenců. Významným vlivem je dospívání samo o sobě krizí, která toto křehké životní období tak často doprovází. Mladiství hledají sami sebe, touží být dospělými. Nezvládají skutečnost a utíkají do světa představ.

Nelze však opomenout obyčejnou zvědavost, chuť zkusit zakázané ovoce a neschopnost říci ne skupině vrstevníků, do které chtějí patřit, a která drogu nabízí. Zrovna tak nelze opominout pocit bezvýchodnosti mladých lidí dlouhodobě nezaměstnaných a rostoucí nabídku drog všeho druhu.

(DRTILOVÁ, J. KOUKOLÍK, F. *Odlišné dítě*. Praha: Vyšehrad, 1994, ISBN-80-7201-097-4, str. 93 - 94)

1. 5. 3) Závady a poruchy chování v důsledku negativních vztahů v rodině

„Není pochyb, že rodina má pro dítě nezastupitelný význam, má rozhodující vliv na rozvoj jeho osobnosti, a to jak v oblasti tělesné, duševní, tak i sociální. Dítě si vytváří svůj vlastní obraz světa, který do jisté míry odpovídá tomu, jak mu rodiče či vychovatelé předkládají realitu a jak jej do této reality uvádějí.

Rodina je v podstatě mikrosvět, vzorová společnost, ve které si dítě osvojuje základní vzorce chování, návyky, dovednosti a strategie, které jsou pak rozhodující pro jeho orientaci ve společnosti, především v interpersonálních vztazích.“

(<http://www.linkabezpeci.cz>)

Již mnoho studií ukázalo na skutečnost, že na psychiku dětí, potažmo na jejich chování, mají vliv nejen vztahy rodičů k dětem, ale také vztahy rodičů k sobě navzájem. Časté hádky v rodině mohou vyvolat u dítěte pocity úzkosti a z dítěte se může stát ustrašené, plaché dítě, nebo se může projevovat naopak agresivně, ať už slovně nebo tělesně.

„Počet rozvodů trvale přibývá a jsou části velkých měst, kde se počet rozvedených manželství blíží polovině. Považujeme za samozřejmé, že děti z rozvedených manželství trpí větším počtem poruch citového života i chování, než děti z manželství, která se nerozvedla. Za stejně samozřejmé se považuje, že za většinu obtíží, které děti z rozvedených manželství postihnou, odpovídá období po rozvodu s jeho snížením úrovně péče o dítě, snížením životní úrovně, přetrvávajícím napětím, případnou změnou bydliště nebo školy.

Zjistilo se, že rozvod sám o sobě na poruchy chování a školního prospěchu u chlapců má vliv zanedbatelný. U dívek je sice vliv samotného rozvodu na poruchy chování a školního prospěchu zřejmý, ale velmi malý. Podstatný vliv na obojí poruchy má vše, co se děje v rodině před rozvodem.

Z toho plyne, že bědovat nad počtem rozvodů a pokoušet se je jakkoli omezovat, nemá ve vztahu k poruchám dětského chování a školního prospěchu valný smysl. Je nutné uvažovat o příčinách k rozvodům vedoucím a možnostech jejich ovlivňování.“

(DRTILOVÁ, J. KOUKOLÍK, F. *Odlisné dítě*. Praha: Vyšehrad, 1994, ISBN-80-7201-097-4, str. 120)

1. 5. 4) Rodinná konstelace, velikost rodiny

Mezi další negativní vlivy může patřit i velikost rodiny či rodinná konstelace. Liší se od sebe například děti z malých či velkých rodin. Na děti v menších rodinách mají rodiče více času, děti mají dostatečnou podporu pro studium, vzhledem k tomu, že s nimi rodiče mají čas komunikovat, rozvíjí se řádně jejich slovní zásoba. Ve větších rodinách bývají problémy s materiálním zabezpečením rodiny, což má jednak za následek, že děti nemají dostatek prostoru pro domácí přípravu do školy a za druhé rodiče mohou mít mezi sebou konflikty - panuje zde napětí z neustálého řešení nedostatku finančních prostředků. V případě malé rodiny naopak může docházet k přeceňování a nadhodnocování dětí, rozmazlování jedináčků apod. Přílišná péče také není pro vývoj dítěte právě ideální. Rodiče by si proto měli uvědomit, zda s dítětem tráví adekvátní množství času a tento čas plnohodnotně naplňují.

„Specifickou životní situací je role jedináčka. Častěji se k němu vztahují nějak extrémní požadavky a očekávání. Rodiče jedináčků mívají na jedné straně nepřiměřené nároky, nerespektují možnosti dítěte. Na druhé straně bývají úzkostní, mnohdy i ve vztahu ke škole. Jestliže má dítě sourozence, postoje a požadavky rodičů se spíše diferencují.“

(VÁGNEROVÁ, M. *Psychologie školního dítěte*. Praha: Karolinum, 1997, ISBN 80-7184-487-X, str. 33)

Stejnou pozornost by měli rodiče věnovat tomu, aby se stejně chovali k dětem prvorozným a těm ostatním nebo neodlišovali své chování například k dětem nemocným. Pochopitelně, že péče kupříkladu o tělesně postižené dítě je náročnější, ale ostatní děti nesmí trpět nedostatkem rodičovské pozornosti a citů. Domnívám se, že rodiče klidně mohou zapojit starší či zdravé děti do péče o děti mladší či handicapované. Pochopitelně ne natolik, aby je to omezovalo v jejich ostatních aktivitách. Tím by se mohlo stát, že zdravé či starší dítě obrátí svou nespokojenost vůči mladšímu či nemocnému sourozenci nebo si vztek z nucené starosti o sourozence vybijí tím, že potrestá nějakého spolužáka. A už se opět, oklikou přes rodinné vztahy, dostáváme k možnému sklonu k agresivitě.

1. 5. 5) Závady a poruchy chování v důsledku životních změn

V další části se zamyslím nad tím, jaké mohou změny v životě dítěte vyvolat zvraty v jeho chování. Je třeba, v případě plánovaných změn v osobním životě rodičů – stěhování za prací, rozvod – brát ohledy na dítě samotné. Posoudit, jak by mohly změny vyvolat v životě dítěte chaos a jestli dítě tuto situaci je schopno zvládnout. Pro většinu dětí jsou tyto změny přínosné, každý se potřebujeme naučit adaptovat na nové prostředí, avšak jsou děti, na které mohou změny působit nepříznivě.

„Pokud se rodiče rozvedli nebo pokud jeden z nich zemřel, musí si dítě na novou situaci zvyknout. Bude si muset doma vybudovat nové citové vazby, může mít problémy se vztahem k novému rodiči. Ponese třeba těžce narození bratříčka nebo sestřičky: bude muset čelit novému postoji matky – ta může být méně pozorná, její reakce budou zápornější a bude se vyjadřovat odměřeněji. Pokud se z domova odstěhuje starší sourozenec, může mít dítě s tímto odloučením také potíže.

Jiná situace, z níž mohou později vzejít problémy, může například nastat v momentě, kdy se rodina odstěhuje za prací jinam a dítě musí změnit školu. To se v mnoha rodinách opakuje i několikrát. Některé děti se přizpůsobují snadno, jiné bývají opakovanými ztrátami kamarádů a pravidelných činností postiženi. Reakce na změnu třídy nebo na odchod učitele mohou být také nepříznivé. Všechny tyto události mají jedno společné – svět dítěte se mění.“

(TRAIN, A. *Nejčastější poruchy chování dětí*. Praha: Portál, 2001, ISBN-80-7178-503-2, str. 47)

1. 5. 6) Závady a poruchy chování zapříčiněné násilím na dětech

Pátráme-li po příčinách poruch chování u dětí a mládeže, nezbyvá nám, než se zabývat rovněž dětmi, kterým je ubližováno a sledovat dopad tohoto ubližování, ať už fyzického nebo psychického rázu, na psychiku dětí a následně jejich chování a prožívání. Souvislost je zde bohužel velmi zřetelná

„Ve světové literatuře je uvedený syndrom označován jako CAN, což jsou iniciály anglického termínu „child abuse and neglect“. J. Dunovský a jeho pracovní skupina (1993) definuje tento společenský jev jako jakoukoliv nenáhodnou, preventabilní, vědomou či nevědomou aktivitu či neaktivitu, jíž se vůči dítěti dopouští rodič, vychovatel nebo jiná osoba, jež je v dané společnosti nepřijatelná a odmítaná a poškozují tělesný, duševní i společenský stav a vývoj dítěte, popřípadě způsobuje jeho smrt.“

(MATĚJČEK, Z. DYTRYCH, Z. *Děti, rodina a stres*. Praha: Ministerstvo zdravotnictví ČR, 1994, ISBN 80-85824-06-X, str. 12)

„Zjistit, že dítě je obětí násilí, není jednoduché. Často se jedná o děti mladší než dva roky, a pachatelé nezanechávají na jejich tělech soudně lékařsky ověřitelné stopy. Sousedé, kteří o násilí na dětech v rodině vědí nebo je tuší, mlčí. Mlčí pachatelé i oběti, které se bojí. I v případě prokázaného zneužívání je obtížně řešitelnou otázkou, co s dítětem dál.

Pro děti a dospívající, kteří jsou duševně nepostiženi, je budoucnost bezbřehá, byť od nějakého věku vědí, že smrt je součástí lidského bytí. Duševně poraněné děti často sdělují, že žijí ze dne na den, jako by ani budoucnost neměly. Jako by v nich něco předpokládalo, že může přijít další poranění. Někdy vypadají, jako by byly daleko starší, podivně moudřejší, jako by předčasně poznaly křehkost a konečnost všeho lidského bytí.

Zjistilo se, že se děti chovají daleko častěji útočně tehdy, pokud byly samy cílem násilí. Násilí na dětech tedy plodí další násilí.

Dále uvedený příběh Kristýny poukazuje na souvislost mezi duševním a fyzickým týráním a důsledky tohoto jednání na chování a prožívání dítěte.

Osmiletá Kristýna se ve škole opakovaně dopouští drobných krádeží, je neklidná a ruší při vyučování. Je útočná, pere se se spolužačkami, nadává jim, trhá na nich šaty. Opakovaně se chová surově vůči bratříčkovi, kterému je necelý rok. Kristýna má pověst zákeřného a nevypočitatelného dítěte. Kristýna sděluje: „Děti říkají, že mám některé vlastnosti dobré, ale já mám všechny špatné“.

Při pátrání v minulosti se zjistilo, že se narodila z prvního a nechtěného těhotenství svobodné matce, která dítě hned po porodu opustila. Kristýna byla vychovávána matčinými rodiči. Již v této době byla často fyzicky trestána oběma prarodiči. Zejména babička se nikdy nesmířila se skutečností, že dítě není manželské. Matka o Kristýnu neprojevovala zájem, s dítětem se nikdy nikdo nemazlil.

Před nástupem do školy Kristýna odešla ze samoty, kde bydlela u prarodičů, k matce a jejímu druhovi do okresního města. Matka, která je velmi jednoduchá osobnost ve všem závislá na druhovi, který je alkoholik, opakovaně trestaný pro násilí, byla plně vstřebávána péčí o půlroční dítě, které s druhem měla.

Od první třídy měla Kristýna ve škole potíže s chováním i prospěchem. Učitelce bylo nápadné, že Kristýna nereaguje na klidnou a mírnou výzvu. Všimla si, že Kristýna poslouchá spolužáky takřka slepě, když na ni začnou křičet nebo vyhrožovat. Při tělocviku si všimla, že dítě má po těle značné podlitiny. Zjistilo se, že matčin druh dítě často surově bil, většinou v noci, kdy se vracel opilý. Dítě budil a hledal záminku k bití, již mohlo být cokoli, počínaje špatnou známkou. Dítě bylo trápeno hladem, trestáno dlouhými pobyty ve sklepě a pobytem venku ve tmě a mrazivém počasí. Za trest nesmělo domů.

Až po předání do rodiny vlastního otce, k čemuž došlo na základě soudního rozhodnutí, zažila Kristýna poprvé, ve věku osmi let, vztah považovaný za normální. Její útočnost proti předmětům a živým bytostem, včetně ohrožování slabších spolužáků a malých dětí však pokračovala, rovněž drobné krádeže osobních předmětů nových rodičů.

Vývoj Kristýny k chování považovanému za normální bude při stálém psychologickém a psychiatrickém dohledu trvat celé roky. Častá odborná rada i podpora bude nutná pro oba rodiče.“

(DRTILOVÁ, J. KOUKOLÍK, F. Odlišné dítě. Praha: Vyšehrad, 1994, ISBN-80-7201-097-4, str. 128 - 130)

1. 5. 7) Agresivita v chování dětí a mládeže

V následujících řádcích se pan docent Matějček zabývá pohledem na „zlé děti“. Nahlíží na problematiku z více stran, poskytuje nám ucelený pohled na dětskou agresivitu a její příčiny. Poukazuje např. na děti v pozici obětních beránků, z čehož vyplývá nutnost v dětech budovat zdravé sebevědomí a vychovávat je k asertivnímu chování, aby se uměly seberealizovat a ve společnosti zdravě prosadit, což je zejména v té dnešní společnosti nezbytné!

Další důležitou skutečností je, že děti mají mít možnost se odreagovat, vybit, např. při sportu nebo třeba i turistice, aby neměly tendenci se vybit ve škole nebo dokonce na spolužácích a kamarádech. Rodiče by měli vést děti k plnohodnotnému trávení volného času, nepřehánět to, nezatěžovat dítě neadekvátně a nenutit ho do aktivit, o které evidentně nemá zájem nebo se mu v nich zcela zřejmě nedaří. Naprosto se ztotožňuji s názorem docenta Matějčka, že dítě potřebuje nejen organizovaně účelně trávit volný čas, ale musí mít prostor pro to, aby si mohlo hrát. A to v každém věku. Vždyť i my dospělí máme potřebu věnovat se svým koníčkům a zájmům, jež jsou v přeneseném smyslu vlastně také hrou.

Srovnáme-li názory na příčiny agresivity doc. PhDr. Z. Matějčka, CSc. a MUDr. F. Koukolíka, DrSc. a MUDr. J. Drtilové, dojdeme v podstatě k podobným závěrům. Příčinami mohou být emoční deprivace, úzkost, stres, snaha upoutat pozornost, negativní rodinné prostředí, negativní vzory v osobnostech rodičů, členství v závadové skupině, drogy, alkohol apod.

„Že děti zlobí, to patří jaksí k věci. Nad tím by se asi nikdo moc nepozastavoval. „Zlobení“ je stálý přívlastek dětství. Děti teprve vrůstají do společenských norem, přizpůsobují se jim, hledají si v jejich mezích své místo, svůj životní a pracovní prostor - a to se neobejde bez výkyvů nahoru a dolů, bez nepříjemností, srážek a konfliktů. Avšak kromě tohoto běžného, neškodného zlobení setkáváme se někdy u dětí se zlobením trochu zvláštním, nepěkným, které není neškodné, ale naopak někoho poškozuje, někomu ubližuje, někoho trápí.

Co je příčinou? Kde se to v těch dětech bere? Jak to, že např. děti v první třídě poznají, že jeden z nich je velice slabý, nedovede se bránit, a soustavně ho něčím trápí? A že ve čtvrté třídě dovedou na takové obětní beránky pořádat hony?

Dříve, než se pokusíme odpovědět, aspoň malou poznámku: psychologickým problémem nemusí být v takovém případě ani tak ona agresivní parta jako právě onen obětní beránek - dítě, které si nechá všechno líbit a svým chováním agresivitu těch druhých provokuje a přivolává. I problém agresivity má tedy dvě stránky. A z psychologického a psychiatrického hlediska je případ těch „otloukaných“ dětí zpravidla závažnější a obtížnější k řešení než problém těch útočníků. Ale vraťme se k našim zlým, agresivním dětem.

Napřed k pojmu agresivita. Má širší rozsah a nesmíme v ní vidět vždy jen akt fyzického násilí. Znamená určité útočné zaměření naší energie vůči něčemu. A tím může být jakákoliv překážka, jakýkoliv úkol či problém.

A nyní jsme již u odpovědi na naši základní otázku: co je to ono „zlé“ agresivní zlobení, kterým se někomu ubližuje? Nejčastěji je to právě ona zásoba energie v dětském organismu, která se uvolňuje ještě „necivilizovaně“, „nesocializovaně“ - jaksí na divoko, k prosazení okamžitých osobních cílů. Něco, co nás láká na protivníkovy získat; něco vymoci; vytáhnout se tím, že někoho přemůžeme, pokoříme; nabýt důstojnosti tím, že se někomu pomstíme. Je to jakýsi přímočarý projev nevyspělé dětské osobnosti.

Budiž k tomu hned řečeno, že mnohdy agresivní chování u dětí vzniká jen proto, že nemají dost možností svou energii patřičným způsobem odreagovat. Platí to zvláště o školních dětech. Zhruba se dá říci, že nemá-li kluk možnost kopat do míčudy, bude kopat do druhých dětí. Tak např. se setkáváme s případy (psycholog to musí označit za otřesné), kdy ve škole o přestávce děti zůstávají ve třídě, mají sedět v lavicích a veškerá psychohygienu spočívá v tom, že se otevřou okna, aby byl čerstvý vzduch.

Co tedy dělat? Odpověď je jednoduchá: dát dětem více příležitostí účelně a věku přiměřeně uvolnit onu nahromaděnou energii. Umožnit jim, aby si více hrály po svém, aby si odpočinuly v přirozeném zdravém pohybu.

Druhý zdroj dětské agresivity je sice méně častý než ten předchozí, ale zato z psychologického hlediska závažnější a nepříjemnější. Je jím úzkost dítěte, napětí, stres, nejistota. Někdy se to vyjadřuje tak, že úzkost a agrese jsou dvě strany jedné mince nebo dvě větvičky na jednom stromečku. Agrese je v tomto případě jakási necivilizovaná, nesocializovaná obrana proti úzkosti. Jsou například děti, které se bojí psa - a dráždí ho. Utíkají před silnějšími a bijí slabší. Jejich obranou je útok. Dodávají si jistotu tím, že druhým nadávají. Kdekoliv cítí, že by je mohl někdo ohrozit, vrhají se do útoku - a pak se v zuřivosti třeba bijí hlava nehlava. Jejich vnitřní nejistota působí, že druhé děti se k nim chovají s odstupem. Nedovedou dobře navázat přátelské vztahy - a domáhají se pozornosti, uznání, přátelství těch druhých násilnými kousky na odiv, vnucují se, napadají druhé, perou se.

Pomoc je v tom, že se příčiny odhalí, že se najdou zdroje nejistot a úzkostí a nastolí se nová životní jistota. Jak jsme již řekli, je dnes učitelům a rodičům ku pomoci soustava naší poradenské služby.

Konečně je tu ještě třetí zdroj agresivních projevů u dětí. Je ještě skrytější a psychologicky a společensky závažnější než oba předchozí. Je to citové neuspokojení dítěte, citová deprivace, která vyvolává tendenci k náhradnímu uspokojení, a to zpravidla na vývojově nižší úrovni.

(MATĚJČEK, Z. *Rodiče a děti*, Praha: Avicenum. Zdravotnické nakladatelství, 1986, str. 255 - 258)

1. 5. 8) Šikana jako projev pedagogicky. – anormativního chování

„Jak je to s šikanováním na školách? Existuje vůbec? Z mlčení by se dalo usuzovat, že nás nic takového netrápí. V miniprůzkumu na některých odborných učilištích, gymnáziích a dalších středních školách většina učitelů neviděla šikanování jako problém. V každém případě alespoň ne na té jejich škole. Možná snad někde jinde. Tito učitelé a mnozí další, kteří takto smýšlejí, se velmi mýlí. Šikanování je problém, a to i na těch jejich školách.

Podrobnější zmapování je mimořádně obtížné. Je to dáno především skrytostí šikanování. Ta je způsobena několikastupňovými „zneviditelňujícími mimikry“, které chrání šikanování před zraky nepohodlných šťouralů. Samozřejmě součástí onemocnění skupin tímto „virem“ je totiž růst úzdravného a zakrývajícího systému, který je společně utvářen všemi přímými i nepřímými protagonisty krutého a nelítostného světa strachu a násilí. Pokročilá stádia šikany u starších dětí a mládeže navíc nejsou přístupná dosavadním výzkumným metodám.

Při rozmluvách s pedagogy jsem konfrontován se skutečností, že lidé, kteří jsou se šikanou v bezprostředním kontaktu, o ní vědí žalostně málo. Je tomu tak především proto, že dosavadní pedagogické vzdělání neposkytuje ucelené poznatky o problematice šikanování a o zákonitostech skupinového života. V přípravě pedagogů citelně chybí systematický zážitkový výcvik v práci se skupinovou dynamikou. Pedagogové jsou prostě ponecháni na holičkách a pro boj se šikanováním nejsou teoreticky ani prakticky vyzbrojeni. Je nutné uvést skutečnost, že názory na šikanování, a to i názory odborníků, jsou zatíženy neznalostí, mýty a bagatelizací, a to jak o povaze, závažnosti a rozšíření šikanování, tak i o možnostech jeho odhalení a nápravy.

(KOLÁŘ, M. *Skrytý svět šikanování ve školách*. Praha: Portál, 1997, ISBN 80-7178-123-1, str. 48 – 49)

1. 6) Prevence kriminality dětí a mládeže

„Vývoj kriminality dětí a mladistvých od roku 1998 je v rámci celkového vývoje kriminality v České republice jednou z nejdynamičtějších oblastí.

Z hlediska struktury kriminality dětí a mladistvých je patrné, že těžiště delikvence spočívá v majetkové trestné činnosti.“

(<http://www.zkola.cz>)

Jeden z preventivních přístupů v této oblasti je realizace projektu „Systém včasné intervence“, jež je popsán níže.

„Myšlenka vytvoření projektu „Systém včasné intervence“ se zrodila v roce 1998 na odboru prevence kriminality Ministerstva vnitra. Vznikla v souvislosti s poznáním některých zahraničních přístupů (USA) k zacházení a práci s dětskými a mladistvými delikventy.

Delikvence mládeže je, nebo by měla být, jednou z klíčových oblastí pozornosti vyspělé společnosti. Kriminalita dětí a mládeže je obecně považována za jeden z nejzávažnějších sociálně - patologických jevů. Vedle ní jsou považovány za závažné, ve vztahu k dětem a mládeži, také alkoholismus, narkomanie a další závislosti, prostituce, účast v extremistických skupinách, sektách apod.

Projekt je postaven na dvou pilířích. Prvním z nich je vytvoření metodické spolupráce mezi institucemi, které jsou účastníky *SVI*. To v praktické rovině znamená vytvoření podmínek pro koordinovanou, interdisciplinární práci s klientem, jeho rodinou a prostředím, v němž žije (orgány sociálně právní ochrany dětí, Policie ČR, justiční orgány /soudy, státní zastupitelství, Probační a mediační služba ČR/, obecní policie, úřady práce, zdravotnická zařízení, školy, školská zařízení a nestátní neziskové organizace).

Druhým pilířem je vytvoření jednotného informačního prostředí, které umožňuje sdílení, předávání, doplňování a vyhodnocování informací mezi účastníky *SVI* a zjednodušení administrativy. Vytvoření tohoto pilíře je závislé na materiálně technickém zabezpečení, které umožňuje tok informací, na legislativních podmínkách, které sdílení informací legalizují, na dostupnosti resortních informačních databází, v nichž je uloženo mnoho informací, jejichž využití jinými resorty by vedlo k výraznému zkvalitnění práce s klientem.

V souvislosti s plošným šířením projektu *SVI* se nabízí vytvoření „centrální varianty“, informační sítě, propojující jednotlivá lokální *SVI*. Bude umožňovat přímou výměnu informací mezi zapojenými městy (rodina s dítětem v péči orgánů sociálně právní ochrany se např. přestěhuje) a napojení příslušných orgánů státní správy. (MPSV, MZ, MV, MSp, Úřadu pro mezinárodně právní ochranu dětí), vyšších územně správních celků a justičních orgánů vyšších stupňů.

Jako u každého obdobného projektu je také realizace *SVI* primárně závislá na kvalitě a profesionalitě pracovníků zapojených institucí, tedy na lidech. Pokud nejsou lidé připraveni a ochotni pracovat efektivně a plní pouze „administrativně“ pracovní povinnosti, nelze o úspěšné aplikaci *SVI* uvažovat. Úspěšná realizace projektu přináší v následném období více práce, více informací a předpokládá připravenost odborníků tento fakt přijmout a naplnit kvalitní prací její skutečný smysl – napravit dítě, pomoci rodině a komunitě.“

(RADITSCH, F. *Systém včasné intervence*, příloha měsíčníku *Policista*, 2006)

2) Empirická část – vlastní výzkum

2. 1) Definice zkoumaného problému

Dotazník se zabývá oblastí pedagogicky anormativního chování (projevy jsou např. krádeže, podvody, nadměrná lhavost, drzost, hrubost, vulgární vyjadřování, negativismus vůči autoritám, záškoláctví, toulavost apod.), výskytem konkrétních projevů a studiem příčin tohoto chování. Zároveň nám poznatky získané dotazníkem přináší popis osvědčených přístupů v pedagogické praxi a naopak těch neosvědčených.

2. 2) Popis zvolené metody

Pro svou bakalářskou práci jsem zvolila tzv. monotetický dotazník, který zkoumá jev, nikoliv osobnost. Jedná se o dotazník pro třídní učitele základních škol. (Příloha č. 1)

Jako sledovaný vzorek byly vybrány třídy, v nichž respondenti působili posledních pět let jako třídní učitelé. Celkem byly sledovány čtyři základní školy v Praze, tzn. ve velkoměstě. Výsledky byly získány od celkem 15-ti respondentů. Respondenti nevolili pouze jednu možnost, ale ty možnosti, které nejvíce preferují.

2. 3) Výsledky získané dotazníkem

Počet dětí s výskytem sociálně pedagogicky anormativního chování, s nimiž třídní učitelé pracovali za sledované období 5-ti let, byl zprůměrováním stanoven na 12 žáků.

Věk dětí, ve kterém se začalo sociálně pedagogicky anormativní chování projevovat:

věk	děvčata		chlapci	
	počet	%	počet	%
6 - 10 let	3	20%	6	40%
10 - 11 let	6	40%	4	26%
11 - 12 let	1	7%	1	7%
12 - 13 let	0	0%	1	7%
13 - 14 let	2	13%	1	7%
14 - 15 let	3	20%	2	13%
Celkem	15	100%	15	100%

Z průzkumu vyplývá, že sociálně pedagogicky anormativní chování se začíná projevovat již v útlém věku na začátku školní docházky (u chlapců již kolem šesti let), kde lze většinou příčinu hledat v rodinném prostředí a později ve věku kolem 14-ti let, což je potom následkem toho, že dítě přichází do adolescentního věku, je ovlivněno sociálním prostředím, závadovými partami apod., ale nelze zde vylučovat současně negativní vliv rodinného prostředí.

Převažující pohlaví žáků se sociálně pedagogicky anormativním chováním nelze dle respondentů objektivně určit (7 případů, tj. 47%), ale 6 respondentů, tj. 40% se přiklání k převažujícím případům tohoto chování u chlapců, u děvčat jsou to asi 2 případy, tj. 13% .

Nejčastěji projevované patologické jevy v rodině žáků:

patologické jevy	počet případů	% případů
alkoholismus	9	60%
drogy	2	14%
rozvody	9	60%
nedostatek péče rodičů o zdraví a výživu dítěte	9	60%
psychické a osobnostní poruchy	5	33%
kriminalita otce	1	7%
kriminalita matky	1	7%
kriminalita sourozenců	1	7%
jiné	1	7%

Nejčastější příčiny poruch chování u dětí se sociálně pedagogicky anormativním chováním:

příčiny	počet případů	% případů
biogenní	3	20%
somatogenní	2	14%
psychogenní a sociogenní	8	53%
kombinace různých typů	11	73%
jiné	1	7%

Nejčastější projevy poruch chování u dětí se sociálně pedagogicky anormativním chováním jsou:

projevy	počet případů	% případů
krádeže, podvody	9	60%
nadměrná lhavost	8	53%
drzost, hrubost, vulgární vyjadřování	13	87%
ztráta zájmu o školu	7	47%
negativismus vůči autoritám	7	47%
záškoláctví, toulavost	11	73%
členství v závadové skupině	5	33%
poruchy v sebeřízení	4	27%
agresivita, šikana	4	27%
jiný projev (malý pocit viny)	1	7%

Dále byli respondenti dotazováni, jaký **výchovný postup** z níže uvedených v praxi preferují:

- 2 respondenti - 14% - zjistit, jaké má žák referenční skupiny, které ovlivňují jeho osobnostní vývoj
- 5 respondentů - 33% - sledovat zájmy, ideály, cíle žáka
- 11 respondentů - 73% - provádět diagnostiku sociálně psychologických vztahů žáka ve třídě a pozitivně ovlivňovat tyto vztahy
- 4 respondenti - 27% - využívat metody osobnostního příkladu
- 6 respondentů - 40% - pracovat s psychickými možnostmi žáka a potencionální osobností žáka
- 1 respondent – 7% - navrhuje také jiný přístup (spolupráce s rodiči a odborníky)

Odborné instituce, se kterými respondenti spolupracují:

instituce	počet respondentů	% respondentů
pedagogicko - psychologická poradna	14	93%
speciálně pedagogické centrum	2	14%
psychiatrická ambulance	4	27%
policie	8	53%
soudy	1	7%
oddělení péče o dítě	6	40%

Poslední zjišťovaná data se týkala otázky, jaký **výchovný přístup** se v praxi respondentů osvědčil a naopak.

Osvědčený přístup:

- partnerský přístup s vymezením hranic
- kontakt s rodiči
- spolupráce se sociálními pracovníky a jinými odborníky, odborné vedení
- začleňování žáka do skupiny
- neustávající pozornost, soustavnost, důslednost
- projevená upřímná radost z úspěchu, motivační pochvala
- projevený zájem o mimoškolní činnost
- pedagogický optimismus
- adekvátní přístup
- individuální přístup - uvádí 99% respondentů - nelze s dětmi pracovat podle šablony.

Neosvědčený přístup:

- písemné tresty
- ponižování, výčitky, zákazy, vyhrožování, řečnické otázky, ironie
- poznámky, důtky, snížená známka z chování
- slepé uplatňování autority
- nadměrná důvěra apod.

Dle malého vzorku respondentů, který se podařilo získat ve spolupráci se základní školou na venkově Slovenské republiky, lze konstatovat, že získaná průměrná data jsou totožná s daty z výzkumu v České republice a to dokonce porovnáním s velkoměstem!

Dalo by se předpokládat, že žáci na malém městě nebo na venkově trpí jinými poruchami chování, vzhledem k prostředí, ve kterém vyrůstají, než děti ve velkoměstě, ale rozdíl mezi venkovem a městem je mizivý a pomyslné bariéry mezi venkovem a městem se stírají i v tom negativním smyslu, a to ve výskytu sociálně patologických jevů na venkově.

Co se týče osvědčených přístupů z praxe, respondenti ze SR uvádějí např. pověření žáka různými úkoly ve třídě, pochvalu a stejně jako ve školách v ČR je na prvním místě uváděn individuální přístup k žákovi, pohovor a spolupráce s rodiči.

Mezi přístupy, které se učitelům ze SR neosvědčily, je zařazeno přílišné pochopení, resp. tolerování poruch v chování, což žáci zneužijí ve svůj prospěch, používání trestů, časté napomínání apod.

3) Doporučení pro pedagogickou teorii a praxi

Pedagogická praxe se řídí určitými postupy, které je třeba dodržovat. V mnoha případech tomu tak není, ať už pro malou informovanost pedagogů nebo dokonce pro jejich nezájem.

Analýzou odborné literatury, poznatků z odborné praxe a vyhodnocením výzkumného dotazníku jsem dopěla k níže uvedeným postupům.

1) Rozpoznání poruch chování

Pedagog má jako jeden z prvních možnost rozpoznat zvláštnosti chování, které signalizují ohrožení normálního vývoje osobnosti. Má možnost na toto chování upozornit specializované odborníky a tím umožnit řešení těchto poruch.

2) Individuální přístup

Nejen v případě, že pozoruje pedagog u dítěte nějakou poruchu chování, je nutné k dítěti či mladistvému přistupovat individuálně. Přístup se liší např. u neurotických dětí, zakomplexovaných osobností atd.

Pozor na chyby v posuzování lidí, jako je např. haló efekt, atribuce, chyby prostředí atd.

3) Poznání psychiky a osobnosti žáka

Základem pro adekvátní individuální přístup je poznání psychiky a osobnosti žáka, a to z chování, vnějších projevů, z činnosti a ústních i písemných projevů, ale radíme sem rovněž výstupy z introspekce = sebezpozorování s ohledem na subjektivní zkreslení.

Díky poznání psychiky a osobnosti žáka lze předejít mnohým poruchám chování dětí a mládeže a zejména se tímto leckdy podaří odstranit příčiny těchto poruch.

4) Organizace volného času

Většinu volného času tráví děti mimo školní prostředí, takže je zejména úkolem rodičů, aby pomohli dětem naplnit volný čas smysluplnou činností.

Ve školním prostředí se volný čas týká především přestávek ve vyučování. Zejména v těchto přestávkách, kdy se žáci projevují otevřeně, je nutné věnovat pozornost jejich chování.

Důležité je nekorigovat chování dětí křikem a komandováním. Nelze dětem vyčítat, že běhají po školních chodbách, když zbývající čas vyučování prosedí v lavicích. Bylo by tedy vhodné, v případě takových možností, upravit okolní prostor školy, aby se mohly děti odreagovat na vzduchu.

U mladších žáků (na prvním stupni ZŠ) je možné v zadních prostorách třídy zřídit jakousi hernu, aby děti měly o přestávkách jinou zábavu než po sobě házet špinavou mycí houbou na tabuli.

Svůj účel by jistě splnilo, kdyby byly zejména starším žákům o přestávkách zpřístupněny počítače, aby mohli využít přístupu na internet apod. V praxi je ovšem tato možnost dá se říci nerealizovatelná, neboť žáci, kteří mají vše téměř zdarma si školních pomůcek neváží a zcela jistě by je nevyužívali ke studijním účelům.

5) Prevence

Zejména z dotazníkového šetření vyplývá, že besedy pedagogů s žáky jsou neúčinné. Je tedy vhodnější zaměřit prevenci směrem k poznávání sociálních vztahů žáků s cílem odhalit například projevy šikany mezi žáky apod.

V případě odhalení výskytu šikany je možné volit metodu vnějšího nátlaku, která je pedagogy pro svou účinnost upřednostňována a spočívá v záměru přinutit trestem a strachem viníky k zastavení agresivního chování a dodržování oficiálních norem. Druhou možností je metoda usmíření, která sleduje vnitřní proměnu vztahů mezi oběťmi a agresory. Tato metoda je však v pedagogické praxi využívána zřídka, neboť vyžaduje základní psychologické znalosti, aby nebylo spácháno víc škody než užitku.

Právě poznávání nových pedagogických metod, jakou je třeba metoda usmíření, by mohlo napomoci kvalitnějšímu řešení poruch, neboť větší měrou přihlíží k preventivně výchovným potřebám jedinců.

6) Spolupráce s rodiči

Jedním z nejdůležitějších kroků při řešení poruch chování dětí a mládeže je navázání spolupráce s rodiči.

Spolupráce s rodiči žáka má své zákonitosti, které nemůžeme opomíjet. Rodiče mohou k pedagogovi přistupovat s nedůvěrou. Zakořeněný pocit, že škola jim bude vytykat chování dítěte a řešení nechá na nich samých, brání rodičům otevřít se spolupráci.

Hned zpočátku je tedy nutné si jasně vymezit očekávání pedagoga a rodičů. Nelze však nabízet rodičům pomoc pod nátlakem, neboť bez jejich zájmu bude snaha bezvýsledná.

Rodičů, ve kterých se nedaří pedagogovi zájem o spolupráci probudit, je velké množství a pedagogovi tak ubývá jedna z možností, jak dítěti k nápravě pomoci.

7) Spolupráce s odbory péče o rodinu

Mnoho vzácných poznatků může přinést úzká spolupráce s orgány péče o rodinu. Tyto orgány se zabývají nejen konkrétními jedinci, ale rovněž preventivní činností, např. kontrolou míst, kde se shromažďuje závadová mládež apod. Děti a mládež mohou poznat v jejich přirozeném prostředí z jiné stránky než škola, což může pomoci odhalit různé příčiny anormativního chování a pomoci řešit následky.

Je tedy nutné, ze strany pedagogů, nepodceňovat tuto spolupráci a nebrat ji jako zbytečnou práci navíc.

8) Důslednost

Důslednost, jako jeden z projevů přirozené autority, je pro pedagogickou činnost a výchovu vůbec snad nejdůležitější.

Budeme-li aplikovat vhodný pedagogický postup nedůsledně a nesoustavně, kýženého výsledku nemůžeme dosáhnout.

9) Motivace žáků

Přiměřená pochvala, případně odměna, může přinést nečekané ovoce.

Pokud žák vidí, že jeho snaha ke odměněna, byť třeba jen slovní odměnou, je kladně motivován k další práci.

Stejně jako pochvala má své místo ve výchově i kritika. I ta má svá přísná pravidla, která je nutné dodržovat. Vyhýbejme se připomínání starých chyb, vytýkejme pokud možno jen jednu chybu, vyhýbejme se ponižování, vyhrožování, řečnickým otázkám, ironii apod.

10) Komunikace s žákem

Otevřená komunikace z dítětem či mladistvým je nezbytná a řídí se řadou pravidel.

Je třeba mluvit s dítětem, když je v klidu, snáze pak přijme naše slova. Mluvme pomalu, nenahněvaně, ale jistě. Pokud máte pocit, že žák vaše slova nepochopil, klidně mu je zopakujte.

Důraz je nutné klást na naslouchání dítěti. Pokud dítě odmítá hovořit s vámi, umožněte mu rozhovor s jinou kompetentní dospělou osobou, např. výchovným poradcem školy.

11) Vedení žáka

Některé zásady mohou působit dojmem, že si má dítě diktovat podmínky a pedagog se má jimi řídit. Tento dojem je chybný.

Jde o to žákovi umožnit sebevyjádření, dát mu možnost seberealizace, to vše pod vedením pedagoga, jež si má získat přirozenou autoritu žáků.

Každá činnost ve škole musí podléhat určitému řádu, řídit se všeobecně známými platnými pravidly.

12) Alternativní postupy

V souvislosti se zkvalitněním komunikace mezi žáky a pedagogy mne napadá možnost zřízení jakýchsi schránek důvěry. Jejich prostřednictvím by se mohli žáci svěřovat se svými problémy, např. oznámit výskyt šikany apod. Tímto nepřímým oznámením by se vyhnuli postihům ze strany agresorů. Bylo by možno využít rovněž možnosti oznámení provést elektronicky.

Obrovský přínos spatřuji ve zřizování volnočasových aktivit při školním zařízení. V případě ochoty pedagogů je možné zřídit např. poznávací zájmový kroužek, kdy s dětmi pedagog navštěvuje památky, divadla, výstavy apod.

Další možností by bylo zřídit jako nadstavbu hudební výchovy - nějaký malý hudební sbor nebo skupinu, kde by děti hrály na své oblíbené hudební nástroje, nikoli však povinné skladby, ale hudbu dle vlastního výběru.

Iniciativě se meze nekladou a takové malé ochotnické divadlo při škole ukazuje dětem nejen jiný způsob trávení volného času, ale rozvíjí v nich tvůrčí schopnosti a zlepšuje sociální vztahy s okolím.

Přínos pro socializaci dětí přináší rovněž integrace handicapovaných dětí do škol s dětmi zdravými. Děti se učí vzájemnému soužití.

Všechny alternativní možnosti na zlepšení systému školství mají nevýhodu nejen v nedostatku času pedagogů, ale zejména v nedostatku finančních prostředků.

Závěr

Studiem odborné literatury ke zvolenému tématu, absolvováním odborné praxe a shrnutím výsledků dotazníkového výzkumu jsem došla k níže uvedenému závěru, který se snaží odpovědět na otázku: jaké jsou hlavní příčiny a projevy závad a poruch chování dětí a mládeže

Dosavadní teorie v oblasti anormativního chování nebyly nijak mimořádně úspěšné. Disociální vývoj osobnosti dětí i mládeže se často utváří v průběhu delšího období, a proto je jejich náprava obtížná a dlouhodobá.

Mezi základní úkoly pedagogiky a psychologie patří poznávání psychiky i duševního zdraví osobnosti - žáka.

Projevů anormativního chování je nespočet a jejich analýza nám pomůže nalézt příčiny tohoto chování s cílem je odstranit. Podobně jako lékař hledá příčinu nemoci, aby mohl odstranit nemoc, neodstraňuje pouze projev nemoci.

Z dotazníkového šetření vyplývá (viz. kapitola 2), že mezi projevy se vyskytuje nejčastěji drzost, hrubost, vulgární vyjadřování (87%), záškoláctví, toulavost (73%), krádeže, podvody (60%), nadměrná lhavost (53%), ve 47% je to ztráta zájmu o školu a negativismus vůči autoritám a dalšími projevy jsou poruchy v sebeřízení, agresivita, šikana, panovačnost apod. Domnívám se, že šikana je uvedena v malém procentu proto, že její projevy jsou latentní.

Mezi projevy anormativního chování řadíme např. násilí, potažmo násilnou kriminalitu, jejíž příčinu může spatřovat v emoční deprivaci dítěte, negativních vzorech chování a jednání z filmů, ale spouštěčem může být rovněž kupříkladu požití alkoholu či jiné návykové látky, negativní vztahy v rodině a alarmujícím procentem se podílí rozvodovost (s tím související neschopnost dítěte vyrovnat se s životními změnami) a alkoholismus v rodině (dle dotazníku 60% případů). Z dotazníkového šetření rovněž vyplývá, že u 73% případů jde o kombinaci různých typů příčin anormativního chování, u 53% případů jsou příčiny psychogenní a sociogenní (vnitřní konflikty, vnější konflikty, stresy, nepříznivé sociální prostředí). Nelze opomenout důsledky psychického a fyzického násilí na dětech, stížených těmito hrůznými zážitky, návrat k chování považovanému za normální, trvá celé roky.

Příčin závad a poruch v chování dětí a mládeže je nekonečná řada. Patří sem v největší míře příčiny sociogenní, tj. vnitřní a vnější konflikty, stresy, nepříznivé sociální prostředí, sociálně patologické jevy jako je rozvodovost, alkoholismus rodičů apod. Většina případů je kombinací těchto příčin.

Kořeny příčin spočívají v samotné mravní zkaženosti dnešní společnosti, dostupnosti drog a násilností, dnes už nejen v médiích, ale i v ulicích měst.

Nebojím se říci, že svým konzumním stylem života, věčnou nespokojeností, pachtěním se za materiálním bohatstvím, vychováváme agresivní jedince s ostrými lokty a snahou získat pro sebe jen to nejlepší bez ohledu na druhé. Poskytujeme dětem hmotné zabezpečení, ale emoce mizí.

Z poznatků praxe na Odboru péče o rodinu vyplývá, že nejčastější (ne však jedinou) příčinou je negativní rodinné prostředí. Tato skutečnost může být zkrešlena tím, že Odbor péče o rodinu upírá pozornost právě tímto směrem. Zabývá se mimo jiné preventivní činností – provádí kontrolu míst, kde se schází závadová mládež, vyhledává děti, které vedou nemravný, zahálčivý život apod. Tato činnost je pro prevenci v této oblasti obrovským přínosem.

V rodinném prostředí bychom mohli preventivní opatření shledávat ve vytváření klidného zázemí. V prostředí školním lze předcházet výskytu sociálně pedagogicky anormativního chování věnováním plné pozornosti chování a prožívání dětí, vyhledáváním příznaků anormativního chování, analýzou sociálních vztahů, prací s potencionálem žáka apod.

Z výstupů mé práce tedy vyplývá nelehký úkol pro celou naši společnost, nás všechny: utvořme pro naše děti prostředí bez stresů a hádek, važme se jich a patřičně oceňme jejich úspěchy, ukažme jim směr a dejme jim prostor pro seberealizaci, vedme je cestou bez alkoholu a drog, zkrátka ukažme jim, že náš svět může být i jiný...

Resumé

Úvodem se práce zabývá teoretickými východisky k tématu závalu a poruchy chování dětí a mládeže. Je zde uveden historický pohled na problematiku, analýza tématu z hlediska pohledu na anormativní chování a prožívání a konkrétně sociálně pedagogicky anormativní chování.

Kapitola závady a poruchy chování dětí a mládeže popisuje projevy výše zmíněného sociálně-pedagogicky anormativního chování, jako je násilí, poruchy chování pod vlivem alkoholu a drog, poruchy chování v důsledku negativních vztahů v rodině, rozvodovosti a neadaptability k životním změnám a v neposlední řadě poruchy zapříčiněné psychickým a fyzickým násilím na dětech, projevy šikany a agresivity.

Rovněž je zde zařazen blok obsahující informace k prevenci kriminality, resp. „Systému včasné intervence“, jakožto projektu usilujícího o zajištění kooperace všech složek, které přicházejí do kontaktu s delikventním jedincem a podílejí se na jeho nápravě.

Druhá část popisuje použitou výzkumnou metodu, a to dotazník a jsou zde interpretovány výsledky tohoto dotazníku.

Ve třetí části následují doporučení pro pedagogickou teorii a praxi.

Závěr shrnuje poznatky z odborné literatury, absolvované odborné praxe a výzkumného dotazníkového šetření.

Anotace

Bakalářská práce je členěna na tři hlavní kapitoly a samostatný závěr. Je zaměřena na zodpovězení otázky: „jaké jsou hlavní příčiny a projevy závad a poruch chování dětí a mládeže“.

První kapitola obsahuje analýzu odborné literatury s hodnocením. V následující kapitole je popsána výzkumná metoda a uvedeny výsledky šetření. Poslední kapitola interpretuje doporučení pro pedagogickou teorii a praxi. Závěr shrnuje výsledky získané analýzou literatury, odbornou praxí a výzkumným dotazníkovým šetřením.

Práce je určena nejen pedagogickým pracovníkům, ale všem osobám, které se podílejí na výchově či převýchově dětí a mládeže.

Klíčová slova

Závady a poruchy chování dětí a mládeže, disociální vývoj osobnosti, poznávání psychiky osobnosti, násilí, drogy, rozvody, rodinné prostředí, týrání dětí, šikana, agresivita, prevence kriminality, doporučení pro pedagogickou teorii a praxi.

Abstract:

This thesis is divided into three chapters and conclusion. It focuses on answering the question: „What are the main causes and displays of defects and disorders in children and youth behaviour“.

The first chapter analyses literature of experts and their relevance. The following chapter describes research methods and presents result of research. The last chapter gives recommendations for pedagogical theory and practise. The conclusion summarizes results obtained through the analysis of the literature, expert practise and research questionnaire.

This work is meant not only for pedagogical workers but for all people dealing with educating and raising children and youth.

Key words:

Defects and disorders in children and youth behaviour, dissocial development of personality, knowledge of psyche, violence, drugs, divorces, family environment, ill - treating, bullying, aggression, criminality prevention, recommendations for pedagogical theory and practise.

Literatura a prameny:

1. BENDE, S. *Kázeňské problémy ve škole*. Praha: Triton, 2004, ISBN 80-7254-453-5, 263 s.
2. ČECHOVÁ, V. a kol. *Psychologie a pedagogika II*. Praha: Informatorium, 2004, ISBN 80-7333-028-8, 160 s.
3. DRTILOVÁ, J. KOUKOLÍK, F. *Odlíšné dítě*. Praha: Vyšehrad, 1994, ISBN 80-7021-097-4, 134 s.
4. KOHOUTEK, R. *Úvod do psychologie, Metody poznávání osobnosti a duševního zdraví žáka*. Brno: Masarykova univerzita v Brně, 2006, 96 s. ISBN 80-210-3932-9
5. KOHOUTEK, R. *Úvod do psychologie. Normalita a abnormalita psychiky a osobnosti*. Brno: Masarykova univerzita v Brně, 2005, 63 s. ISBN 80-210-3795-4
6. KOLÁŘ, Michal, *Skrytý svět šikanování ve školách*. Praha: Portál, 1997, ISBN 80-7178-123-1, 127 s.
7. KRAUS, B. a kol. , *Člověk – prostředí – výchova*. Brno: Paido, 2001, ISBN 80-7315-004-2, 199 s.
8. MATĚJČEK, Z. DYTRYCH, Z. *Děti, rodina a stres*. Praha: Ministerstvo zdravotnictví ČR, 1994, ISBN 80-85824-06-X, 214 s.
9. MATĚJČEK, Z. *Rodiče a děti*, Praha: Avicenum. Zdravotnické nakladatelství, 1986, 335 s.
10. ROZSYPALOVÁ, M. a kol. *Psychologie a pedagogika I*. Praha: Informatorium, 2003, ISBN 80-7333-014-8, 186 s.
11. TRAIN, A. *Nejčastější poruchy chování dětí*. Praha: Portál, 2001, ISBN 80-7178-503-2, 198 s.
12. VÁGNEROVÁ, M. *Psychologie školního dítěte*. Praha: Karolinum, 1997, ISBN 80-7184-487-X, 88 s.
13. Ústav zdravotnických informací a statistiky. *Mezinárodní statistická klasifikace nemocí a přidružených zdravotnických problémů*. Praha: Mistrál, 1992
14. RADITSCH, F. *Systém včasné intervence*, Praha: Příloha měsíčníku Policista, 2006
15. <http://www.zkola.cz>
16. <http://www.linkabezpeci.cz>

Seznam příloh:

Příloha č. 1 Dotazník

Příloha č. 2 Graf 1 - Nejčastěji projevované patologické jevy v rodině žáků

Příloha č. 3 Graf 2 - Nejčastější projevy poruch chování

Příloha č. 4 Graf 3 - Nejčastější příčiny poruch chování

DOTAZNÍK**Výskyt a chování dětí se sociálně pedagogicky anormativním chováním.**

Jako sledovaný vzorek použijte třídu, v níž působíte jako třídní učitel(ka) a máte tak o jejích žácích největší přehled. Sledované období je posledních 5 let (viz. otázka č. 3).

1) Škola, kde působíte, se nachází:

- ve velkoměstě
 na malém městě
 na venkově

2) O jakou školu se jedná

- základní škola
 střední škola
 střední odborné učiliště

3) Počet dětí se sociálně pedagogicky anormativním chováním, se kterými jste pracovala(a) v posledních 5 letech:

4) Věk dětí, ve kterém se začalo sociálně pedagogicky anormativní chování projevovat:

(pokud je Vám tato skutečnost známa)

děvčata

- 6 - 10 let
 10 - 11 let
 11 – 12 let
 12 – 13 let
 13 – 14 let
 14 – 15 let
 15- 16 let
 16 a více let

chlapci

- 6 - 10 let
 10 - 11 let
 11 – 12 let
 12 – 13 let
 13 – 14 let
 14 – 15 let
 15 – 16 let
 16 a více let

5) ***Převažující pohlaví žáků se sociálně pedagogicky anormativním chováním:***

- chlapci
- děvčata
- nelze objektivně určit vyšší výskyt u jednoho pohlaví

6) ***U žáků s výskytem sociálně pedagogicky anormativního chování se nejčastěji vyskytují v rodině tyto patologické jevy:***

- alkoholismus
 - drogy
 - rozvody
 - nezaměstnanost rodičů
 - nedostatečná péče rodičů o výživu a zdraví dítěte
 - psychické a osobnostní poruchy (choroby)
 - kriminalita otce
 - kriminalita matky
 - kriminalita sourozence
 - jiné
-

7) ***Jaké jsou, dle Vašeho názoru, nejčastější příčiny poruch chování u dětí se sociálně pedagogicky anormativním chováním:***

- biogenní (dědičné, vývojové, typologické zvláštnosti)
- somatogenní (poškození mozku, prodělané choroby, špatná výživa)
- psychogenní a sociogenní (vnitřní konflikty, vnější konflikty, stresy, nepříznivé sociální prostředí)
- kombinace různých typů příčin
- jiné.....

8) ***S jakými projevy sociálně pedagogicky anormativního chování jste se setkali u svých žáků nejčastěji:***

- krádeže, podvody
- nadměrná lhavost
- drzost, hrubost, vulgární vyjadřování
- ztráta zájmu o školu
- negativismus vůči autoritám
- záškoláctví, toulavost,
- členství v závadové skupině
- poruchy v sebeřízení
- agresivita, šikana
- jiné.....

9) ***Jaký výchovný postup u dětí se sociálně pedagogicky anormativním chováním preferujete:***

- zjistit, jaké má žák referenční (oblíbené, vzorové) skupiny, které ovlivňují jeho osobnostní vývoj
- sledovat zájmy, ideály, cíle žáka
- provádět diagnostiku sociálně psychických vztahů žáka ve třídě a pozitivně ovlivňovat tyto vztahy
- pořádat se staršími dospívajícími žáky besedy o sebevýchově
- využívat metody osobnostního příkladu, tzn. individuálně působit na žáka
- pracovat s psychickými možnostmi a potencionální osobností žáka
- jiné.....

10) ***S kterými odbornými institucemi jste spolupracoval(a) při řešení závad a poruch chování dětí:***

- pedagogicko psychologická poradna
- speciálně pedagogické centrum
- psychiatrická ambulance
- policie
- soudy
- oddělení péče o dítě
- jiné.....

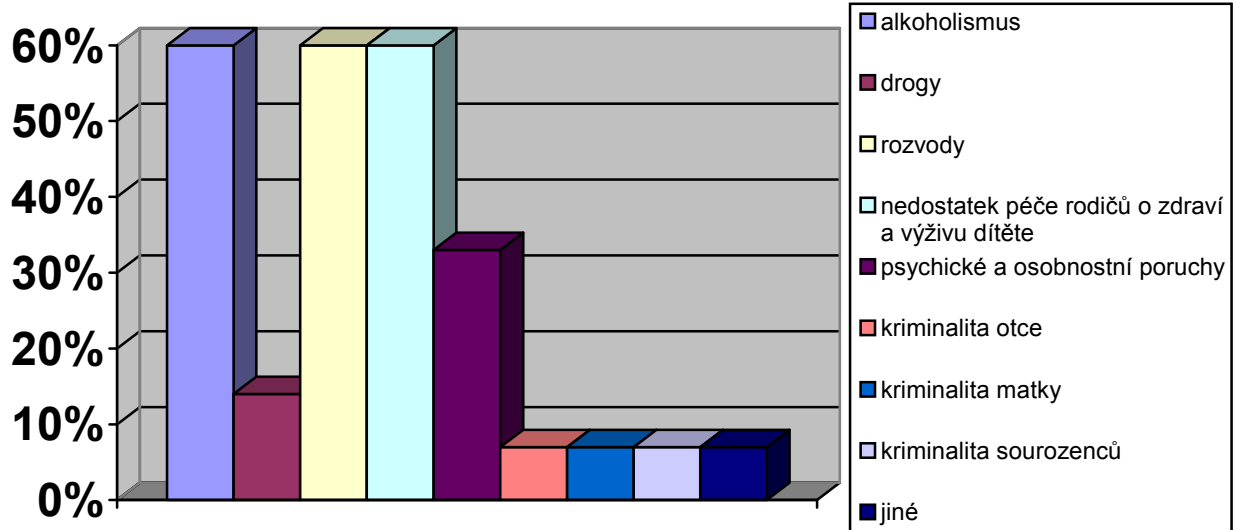
11) ***Jaký výchovný postup se ve Vaší praxi osvědčil:***

.....
.....

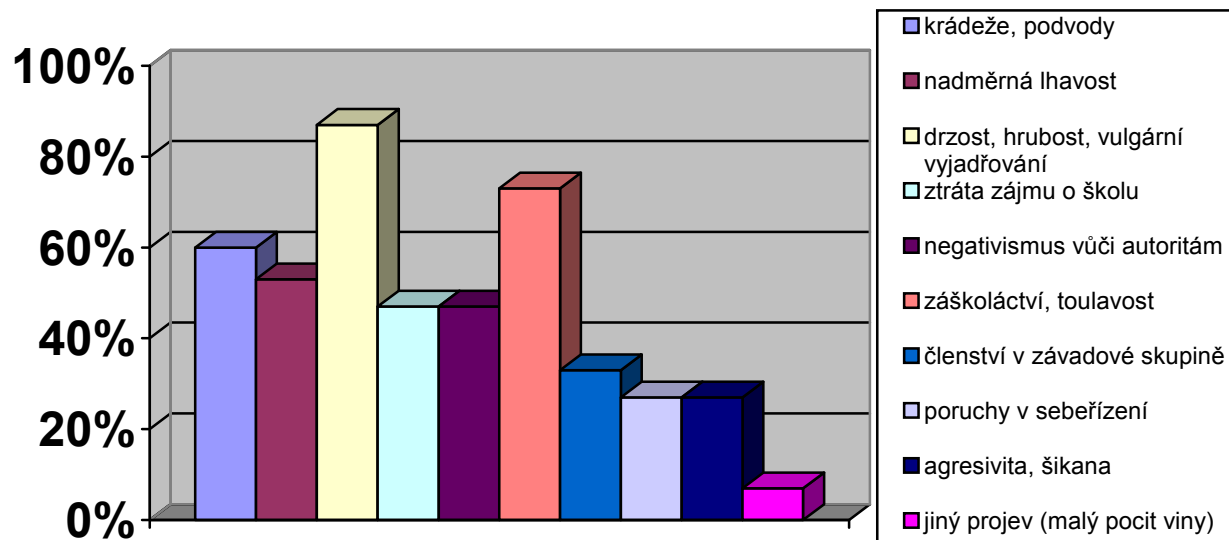
12) ***Jaký výchovný postup se ve Vaší praxi neosvědčil:***

.....
.....

Graf 1 - Nejčastěji projevované patologické jevy v rodině žáků



Graf 2 - Nejčastější projevy poruch chování



Graf 3 - Nejčastější příčiny poruch chování

