

# Návrh projektu vybudování dětské skupiny v obci Zborovice

Bc. Vlasta Daňková

---

Bakalářská práce  
2024



Univerzita Tomáše Bati ve Zlíně  
Fakulta managementu a ekonomiky

---

Univerzita Tomáše Bati ve Zlíně  
Fakulta managementu a ekonomiky  
Ústav regionálního rozvoje, veřejné správy a práva

Akademický rok: 2023/2024

# ZADÁNÍ BAKALÁŘSKÉ PRÁCE

(projektu, uměleckého díla, uměleckého výkonu)

Jméno a příjmení: **Bc. Vlasta Daňková**  
Osobní číslo: **M21913**  
Studijní program: **B0413A050024 Ekonomika a management**  
Specializace: **Ekonomika a management veřejné správy a regionálního rozvoje**  
Forma studia: **Kombinovaná**  
Téma práce: **Návrh dotačního projektu vybudování dětské skupiny v obci Zborovice**

## Zásady pro vypracování

Úvod

Definujte cíle práce a použité metody zpracování práce.

I. Teoretická část

- Zpracujte literární rešerši projektového managementu a kohezní politiky.

II. Praktická část

- Charakterizujte oblast vymezenou dojezdovou vzdáleností do obce Zborovice.
- Analyzujte instituce předškolního vzdělávání ve vymezené oblasti.
- Navrhněte dotační projekt vybudování dětské skupiny v obci Zborovice.

Závěr

Rozsah bakalářské práce: **cca 40 stran**  
Forma zpracování bakalářské práce: **tištěná/elektronická**

**Seznam doporučené literatury:**

DOLEŽAL, Jan a kolektiv. *Projektový management: Komplexně, prakticky a podle světových standardů*. 2. vydání. Praha: Grada, 2023. ISBN 978-80-271-3619-3.  
HORINE, Greg. *Project management: absolute beginner's guide*. 4th Edition. Indianapolis: Que, 2017. ISBN 978-07-897-5675-6.  
PEMOVÁ, Terezie a PTÁČEK, Radek. *Soukromá a firemní škola od A do Z: jak založit a provozovat soukromé nebo firemní zařízení předškolní výchovy*. Praha: Grada, 2013. ISBN 978-80-247-4699-9.  
PRŮCHA, Jan. *Předškolní dítě a svět vzdělávání: přehled teorie, praxe a výzkumných poznatků*. Praha: Wolters Kluwer, 2016. ISBN 978-80-755-2323-5.  
SVOZILOVÁ, Alena. *Projektový management: Systémový přístup k řízení projektu*. 3. aktualizované a rozšířené vydání. Praha: Grada, 2016. ISBN 978-80-271-0075-0.

Vedoucí bakalářské práce: **Ing. Lenka Smékalová, Ph.D.**  
Ústav regionálního rozvoje, veřejné správy a práva

Datum zadání bakalářské práce: **5. února 2024**  
Termín odevzdání bakalářské práce: **17. května 2024**

L.S.

---

**prof. Ing. David Tuček, Ph.D.**  
děkan

---

**doc. Ing. Petr Novák, Ph.D.**  
garant studijního programu

Ve Zlíně dne 5. února 2024

**PROHLÁŠENÍ AUTORA  
BAKALÁŘSKÉ/DIPLOMOVÉ PRÁCE**

**Prohlašuji, že**

- beru na vědomí, že odevzdáním diplomové/bakalářské práce souhlasím se zveřejněním své práce podle zákona č. 111/1998 Sb. o vysokých školách a o změně a doplnění dalších zákonů (zákon o vysokých školách), ve znění pozdějších právních předpisů, bez ohledu na výsledek obhajoby;
- beru na vědomí, že diplomová/bakalářská práce bude uložena v elektronické podobě v univerzitním informačním systému dostupná k prezenčnímu nahlédnutí, že jeden výtisk diplomové/bakalářské práce bude uložen na elektronickém nosiči v příruční knihovně Fakulty managementu a ekonomiky Univerzity Tomáše Bati ve Zlíně;
- byl/a jsem seznámen/a s tím, že na moji diplomovou/bakalářskou práci se plně vztahuje zákon č. 121/2000 Sb. o právu autorském, o právech souvisejících s právem autorským a o změně některých zákonů (autorský zákon) ve znění pozdějších právních předpisů, zejm. § 35 odst. 3;
- beru na vědomí, že podle § 60 odst. 1 autorského zákona má UTB ve Zlíně právo na uzavření licenční smlouvy o užití školního díla v rozsahu § 12 odst. 4 autorského zákona;
- beru na vědomí, že podle § 60 odst. 2 a 3 autorského zákona mohu užít své dílo – diplomovou/bakalářskou práci nebo poskytnout licenci k jejímu využití jen s přípoštěním-li tak licenční smlouva uzavřená mezi mnou a Univerzitou Tomáše Bati ve Zlíně s tím, že vyrovnání případného přiměřeného příspěvku na úhradu nákladů, které byly Univerzitou Tomáše Bati ve Zlíně na vytvoření díla vynaloženy (až do jejich skutečné výše) bude rovněž předmětem této licenční smlouvy;
- beru na vědomí, že pokud bylo k vypracování diplomové/bakalářské práce využito softwaru poskytnutého Univerzitou Tomáše Bati ve Zlíně nebo jinými subjekty pouze ke studijním a výzkumným účelům (tedy pouze k nekomerčnímu využití), nelze výsledky diplomové/bakalářské práce využít ke komerčním účelům;
- beru na vědomí, že pokud je výstupem diplomové/bakalářské práce jakýkoliv softwarový produkt, považují se za součást práce rovněž i zdrojové kódy, popř. soubory, ze kterých se projekt skládá. Neodevzdání této součásti může být důvodem k neobhájení práce.

**Prohlašuji,**

1. že jsem na diplomové/bakalářské práci pracoval samostatně a použitou literaturu jsem citoval. V případě publikace výsledků budu uveden jako spoluautor.
2. že odevzdaná verze diplomové/bakalářské práce a verze elektronická nahraná do IS/STAG jsou totožné.

Ve Zlíně 15.5.2024

Jméno a příjmení: KLÁŠTA DAŇKOVÁ

.....  
podpis diplomanta

## **ABSTRAKT**

Tato bakalářská práce se zabývá vznikem dětských skupin. Cílem bylo vytvořit projekt vybudování dětské skupiny v obci Zborovice. Projekt byl navržen tak, aby na vybudování a první rok fungování dětské skupiny mohla být využita dotace z operačního programu Zaměstnanost plus a obec se podílela na spolufinancování. Práce je rozdělena na dvě části. Teoretická část se zabývá problematikou projektového managementu, kohezní politikou a dětskými skupinami. Praktická část využívá poznatků z teoretické části. Součástí je vyhodnocení rozhovoru se starostou obce. Z rozhovoru je dále čerpáno i v samotném návrhu dotačního projektu.

Klíčová slova: dětská skupiny, projekt, kohezní politika EU, dotace, operační program, mateřská škola

## **ABSTRACT**

This bachelor thesis deals with the emergence of children's groups. The aim was to create a project of building a children's group in the village of Zborovice. The project was designed in such a way that a subsidy from the Operational Programme Employment Plus could be used for the establishment and the first year of operation of the children's group and the municipality participated in the co-financing. The work is divided into two parts. The theoretical part deals with the issues of project management, cohesion policy and children's groups. The practical part uses the knowledge from the theoretical part. It includes an evaluation of the interview with the mayor of the municipality. The interview is also used in the subsidy of the project itself.

Keywords: children's groups, project, EU cohesion policy, subsidies, operational programme, kindergarten

Zde na této stránce, bych ráda poděkovala mé vedoucí bakalářské práce paní Ing. Lence Smékalové, Ph.D. za její ochotu, trpělivost a cenné rady, které mi předávala již od výběru tématu bakalářské práce a také v průběhu jejího psaní. Dále bych chtěla poděkovat mé rodině za podporu a důvěru, kterou mi poskytovala nejen v průběhu zpracování práce, ale po celou dobu studia. Poděkování patří také panu starostovi obce Zborovice Vítězslavu Hanákovi za poskytnutí rozhovoru a paní ředitelce Mateřské školy Zdounky Mgr. Julii Zrnové za poskytnutí a možnost zveřejnění informací týkající se školky.

Prohlašuji, že odevzdaná verze bakalářské/diplomové práce a verze elektronická nahraná do IS/STAG jsou totožné.

## OBSAH

<b>ÚVOD</b> .....	<b>9</b>
<b>CÍLE A METODY ZPRACOVÁNÍ PRÁCE</b> .....	<b>11</b>
<b>I TEORETICKÁ ČÁST</b> .....	<b>13</b>
<b>1 PROJEKTOVÝ MANAGEMENT</b> .....	<b>14</b>
1.1 PROJEKT.....	14
1.1.1 Projektový záměr.....	15
1.2 ORGANIZAČNÍ STRUKTURA PROJEKTU.....	16
1.2.1 Zájmové skupiny projektu.....	16
1.2.2 Organizační struktura projektu.....	16
1.3 FÁZE ŘÍZENÍ PROJEKTU.....	17
1.3.1 Zahájení projektu.....	17
1.3.2 Plánování projektu.....	18
1.3.3 Řízení projektových prací.....	19
1.3.4 Monitorování a kontrola projektu.....	19
1.3.5 Ukončení projektu.....	19
<b>2 KOHEZNÍ POLITIKA EVROPSKÉ UNIE</b> .....	<b>20</b>
2.1 HISTORICKÝ VÝVOJ KOHEZNÍ POLITIKY EVROPSKÉ UNIE.....	20
2.2 KATEGORIE REGIONŮ.....	21
2.3 NÁSTROJE A MECHANISMY.....	22
2.3.1 Strukturální a investiční fondy pro období 2021-2027.....	22
2.4 CÍLE POLITIKY SOUDRŽNOSTI 2021-2027.....	24
2.5 OPERAČNÍ PROGRAMY V ČESKÉ REPUBLICE 2021 – 2027.....	25
<b>3 DĚTSKÁ SKUPINA</b> .....	<b>28</b>
3.1 POČÁTKY ZAŘÍZENÍ RANÉ PÉČE O DĚTI.....	28
3.2 TYPY PÉČE O DĚTI RANÉHO VĚKU (0-3 LET).....	30
3.3 PRÁVNÍ FORMA DĚTSKÉ SKUPINY.....	31
3.3.1 Vyhláška č. 350/2021 Sb.....	32
3.3.2 Standardy kvality péče.....	34
<b>4 SHRUTÍ</b> .....	<b>36</b>
<b>II PRAKTICKÁ ČÁST</b> .....	<b>37</b>
<b>5 PŘEDSTAVENÍ VYMEZENÉ OBLASTI</b> .....	<b>38</b>
5.1 GEOGRAFICKÉ ÚDAJE O VYMEZENÉ OBLASTI.....	39
5.2 OBYVATELSTVO.....	39
5.2.1 Nezaměstnanost.....	40
5.2.2 Porodnost.....	42
5.3 INSTITUCE PŘEDŠKOLNÍHO VZDĚLÁVÁNÍ VE VYMEZENÉ OBLASTI.....	43

5.3.1	Počty zapsaných dětí do MŠ ve Zlínském kraji .....	45
<b>6</b>	<b>ROZHOVOR .....</b>	<b>47</b>
6.1	ROZBOR ROZHOVORU .....	47
6.2	VYHODNOCENÍ ROZHOVORU .....	48
<b>7</b>	<b>SWOT ANALÝZA .....</b>	<b>49</b>
<b>8</b>	<b>NÁVRH DOTAČNÍHO PROJEKTU VYBUDOVÁNÍ DĚTSKÉ SKUPINY .....</b>	<b>51</b>
8.1	VÝZVA VYBUDOVÁNÍ DĚTSKÝCH SKUPIN .....	51
8.2	PROJEKTOVÝ ZÁMĚR .....	51
8.3	PLÁNOVÁNÍ PROJEKTU .....	52
8.4	MÍSTO REALIZACE PROJEKTU .....	52
8.5	POPIS CÍLŮ A AKTIVIT PROJEKTU .....	52
8.5.1	Indikátory a cílové skupiny projektu.....	53
8.6	LEGISLATIVNÍ PŘEDPISY VZTAHUJÍCÍ SE K PROJEKTU .....	53
8.7	TECHNICKÉ POŽADAVKY .....	54
8.7.1	Prostorové podmínky .....	54
8.7.2	Hygienické podmínky .....	54
8.7.3	Personální obsazenost .....	55
8.7.4	Programové podmínky .....	55
8.7.5	Úhrada nákladů za službu poskytovanou DS.....	56
8.7.6	Stravování .....	57
8.8	HARMONOGRAM VYBUDOVÁNÍ DS .....	58
8.9	FINANČNÍ ROZPOČET .....	58
8.9.1	Skutečný finanční rozpočet .....	59
8.10	ANALÝZA RIZIK PROJEKTU .....	61
8.10.1	Maticе rizik .....	63
	<b>ZÁVĚR .....</b>	<b>65</b>
	<b>SEZNAM POUŽITÉ LITERATURY.....</b>	<b>67</b>
	<b>SEZNAM POUŽITÝCH SYMBOLŮ A ZKRATEK.....</b>	<b>72</b>
	<b>SEZNAM OBRÁZKŮ .....</b>	<b>73</b>
	<b>SEZNAM TABULEK.....</b>	<b>74</b>
	<b>SEZNAM PŘÍLOH.....</b>	<b>75</b>



## ÚVOD

Dětské skupiny včetně jejich vybudování jsou v posledních letech řešením pro genderovou vyváženost na trhu práce, rovné pracovní podmínky a zlepšení rovnováhy mezi pracovním a osobním životem. Dětské skupiny umožňují rodinám zachovat si stanovené finanční standardy, ale i rozvoj rodiče pečujícího o dítě pomocí dalšího vzdělávání, a tím zlepšení jeho pozice na trhu práce. Dětské skupiny jsou také řešením nedostatku míst v mateřských školách. Nově stanovená délka rodičovského příspěvku pro děti narozené od 1. 1. 2024 na 3 roky je taktéž důvodem k vybudování nových dětských skupin.

Obce mají možnost vybudovat dětské skupiny za finanční podpory z dotací. První dotační výzva určená k vybudování dětských skupin byla velmi rychle vyčerpaná. Nyní se otevírá nová již druhá výzva zaměřená na finanční pomoc vybudování dětských skupin a následný první rok provozu. Provoz dětských skupin je dále možné spolufinancovat z příspěvku státního rozpočtu za předpokladu splnění podmínek. V obci Zborovice není vhodný pracovník pro zpracování takového projektu, proto jsem se rozhodla tento projekt zpracovat formou bakalářské práce a poskytnout ho obci.

Bakalářská práce je rozdělena na část teoretickou a část praktickou. Teoretická část obsahuje tři kapitoly, které jsou nezbytně nutné pro vytvoření projektu spolufinancovaného z dotací v programovém období 2021 – 2027. První kapitola pojednává o projektovém managementu, jsou zde vysvětleny hlavní pojmy a fáze projektu. Druhá kapitola je zaměřena na kohezní politiku Evropské unie a operační programy České republiky. Třetí kapitola je věnována dětským skupinám, především historii předškolního vzdělávání a platné legislativě.

Praktická část bakalářské práce je věnována analýze předškolního vzdělávání v obcích vzdálených od obce Zborovice do 10 km a projektovou část tvoří návrh projektu vzniku dětské skupiny financované z dotací operačního programu Zaměstnanost plus.

Analytická část je zaměřena na vývoj porodnosti ve vymezené oblasti a nerovnováhu mezi mužskými a ženskými uchazeči o zaměstnání v okrese Kroměříž, kde vymezená oblast leží. Dále je provedena analýza institucí poskytujících předškolní vzdělání. V bakalářské práci je veden rozhovor s představitelem obce a jeho následné zhodnocení. Součástí praktické části je návrh projektu vybudování dětské skupiny v obci Zborovice. Obsahuje představení výzvy z Operačního programu Zaměstnanost plus, indikátory a cílové skupiny

výzvy, technické požadavky dle platné legislativy, harmonogram projektu, finanční náročnost a rizikovou analýzu.

## CÍLE A METODY ZPRACOVÁNÍ PRÁCE

Hlavním cílem bakalářské práce je vytvoření návrhu dotačního projektu vybudování dětské skupiny v obci Zborovice, jejímž zřizovatelem je obec.

V teoretické části práce se autorka zaměřuje na vysvětlení a popis pojmů z oblasti projektového managementu a kohezní politiky. Literární rešerše je i využita k popisu historie předškolního vzdělávání a jeho přeměny v čase. K legislativnímu rámci týkajícího se dětských skupin jsou zvoleny platné zákony a vyhlášky.

Praktická část práce čerpá poznatky a informace z teoretické části. V praktické části je průměrem dojezdu žáků do Základní školy Zborovice stanovena dojezdová vzdálenost do obce. Následně je provedena analýza porodnosti ve vymezené oblasti a genderová nevyváženost mezi uchazeči o zaměstnání registrovanými na Úřadu práce v Kroměříži. Je vytvořena analýza konkurenčního prostředí dětské skupiny, především tedy mateřských škol.

V praktické části jsou zpracována data z kvalitativního výzkumu provedeného pomocí polostrukturovaného rozhovoru. Získaná data jsou využita při zpracování projektu Vybudování dětské skupiny. Projekt se řídí především výzvou operačního programu Zaměstnanost plus a platnou legislativou. Je koncipován tak, aby na jeho financování mohla být použita dotace. V projektu je vytvořen finanční rámec, časový harmonogram a riziková analýza.

V bakalářské práci jsou využity metody zpracování práce pomocí literární rešerše, polostrukturovaného rozhovoru, metoda SMART, SWOT analýza a riziková analýza s maticí rizik.

Literární rešerše je kvantitativní metodou sběru dat, kterou je vybrána vhodná literatura včetně odborných článků. Ta je následně zpracována v text, který slouží jako výchozí bod pro další zpracování.

Kvalitativní metoda je v práci zastoupena polostrukturovaným rozhovorem. Při této metodě jsou předem připraveny otázky na respondenta, ale je možné změnit pořadí otázek dle potřeby či pokládat i otázky navíc, podle odpovědí respondenta.

Metoda SMART je použita ve fázi stanovení cíle projektu. Pomocí této metody je vhodné si cíl specifikovat, ujasnit si jak se bude měřit jeho dosažení, zda je cíl reálné uskutečnit a v jakém čase.

Další použitou metodou v práci je SWOT analýza, díky které jsou na základě informací z rozhovoru a analýz určeny interní slabé a silné stránky, externí příležitosti a hrozby pro vznik projektu v obci Zborovice.

Riziková analýza je velmi důležitou součástí každého projektu. Je vhodné si předem identifikovat rizika, která mohou nastat a připravit vhodné opatření. Matice rizik je způsob jak určit hodnotu rizika pomocí dvou faktorů (pravděpodobnosti a dopadu rizika) v grafickém vyjádření.

## **I. TEORETICKÁ ČÁST**

# 1 PROJEKTOVÝ MANAGEMENT

S pojmem projektový management se v posledních letech setkáváme stále častěji. Svozilová (2016, s. 17) uvádí definici profesora Kerznera, že projektový management je souhrnem aktivit jako je plánování, organizování, řízení a kontrola zdrojů společnosti s krátkodobým cílem, jenž si společnost stanovila na realizaci specifických cílů. Druhou definicí, kterou zmiňuje je podle PMI®. Ta říká, že pro splnění požadavků projektu závisí na aplikaci znalostí, schopností, nástrojů a technologií na aktivity projektu.

Podstatou obou definic je dost podobná, a to časově ohraničené úsilí (krátkodobé) s vynaložením dostupných vědomostí a úsilí vedoucí k vytyčenému cíli.

## 1.1 Projekt

Doležal a Krátký (2017, s. 17) definují projekt jako jedinečnou skupinu kroků, které vedou k dosažení vytyčeného cíle nebo výsledku, přičemž základními charakteristiky projektu jsou jedinečnost, vymezenost v čase, penězích a zdrojích, realizace projektu týmem z odlišných částí organizace, složitost a komplexnost, rizikovitost.

Podle Doležala a kol. (2023, s. 26) je velmi obtížné projekt definovat, kvůli významu slova projekt v Českém jazyce, ale nejobecněji lze projekt popsat jako definovanou a vymezenou změnu z počátečního stavu do cíle, je to tedy jedinečný proces změny. Doležal a kol. (2023, s. 27) tuto obecnou definici obohacuje o tzv. projektová kritéria, ty uvedl již v publikaci s Krátkým, ale nyní je více rozvádí. Upozorňuje na jedinečnost cíle projektu, projektem není rutinně opakující se proces. Vymezenost projektu rozšiřuje i na legislativu. Rizikovitost projektu hodnotí jako nadprůměrné až nejisté, protože je daný cíl uskutečňován jedinečně.

Svozilová (2016, s. 20) upozorňuje, že jednotlivé definice projektu se mohou lišit. Definice podle profesora Kerznera je „projekt jakýkoli jedinečný sled aktivit a úkolů, který má 1) dán specifický cíl, jenž má být jeho realizací splněn; 2) definováno datum začátku a konce uskutečnění; 3) stanoven rámec pro čerpání zdrojů potřebných pro jeho realizaci.“ (Svozilová, 2016, s. 20)

Horine (2017, s. 8) definuje projekt jako práci, kterou organizace jednorázově vykonala, aby vytvořila jedinečný výsledek. Tento stav má definovaný svůj začátek i konec.

Je vhodné zmínit i pojem Projektové řízení, který Doležal a Krátký (2017, s. 17) definují

jako využití znalostí, dovedností, metod a nástrojů pro dosažení úspěšnosti projektu.

Projekty vznikají jako nové příležitosti či řešení problému, jenž je třeba řešit. Projekt by měl po své realizaci přinést nějaký přínos, a vždy se volí cesta k cíli projektu, která je nejvýhodnější. Měl by být znám stav plynoucí ze zdárného vyhotovení projektu.

### 1.1.1 Projektový záměr

Tabulka 1 Atributy projektového záměru (*vlastní zpracování podle Doležal a Krátký, 2017, s. 35-36*)

Struktura projektového záměru	
Název projektu	Dobře zapamatovatelný, stručný název.
Problém/příležitost	Popis výchozího stavu, problému či příležitosti.
Přínos	Užitky, které plynou z úspěšného dokončení projektu.
Cíl projektu	Stav, kam se chceme dostat.
Hlavní předpoklady	Předpoklady mající vliv na realizaci projektu.
Předložíme záměr k posouzení	Schválení projektu zákazníkem.

Tabulka 1 ukazuje důležité atributy, které by měl každý projekt mít. Očekává se dobře zapamatovatelný a stručný název, firmy často volí zkratky či akronymy. Pro vznik projekt je důležité popsat stav, problém či příležitost, které je důležité řešit. Přínos projektu popisuje, co projekt přinese např. zvýšení příjmů, návratnost investic, snížení výdajů či zvýšení kvality. Obsahem cíle projektu je minimálně výsledek, časová náročnost a potřebné náklady. Předpoklady bereme v úvahu ty, které by mohly mít na projekt či jeho realizaci zásadní vliv.

Pro vznik logického rámce projektu je třeba pozvat budoucí členy projektového týmu, kteří se podílejí na jeho sestavení.

## 1.2 Organizační struktura projektu

Každý projekt realizují lidé s jasně daným cílem. Lidé účastníci se projektu mají jasně stanovené role a jsou určeny vztahy mezi těmito rolemi. Je to z důvodu odpovědnosti za splnění dílčích cílů vedoucích k vytyčenému cíli.

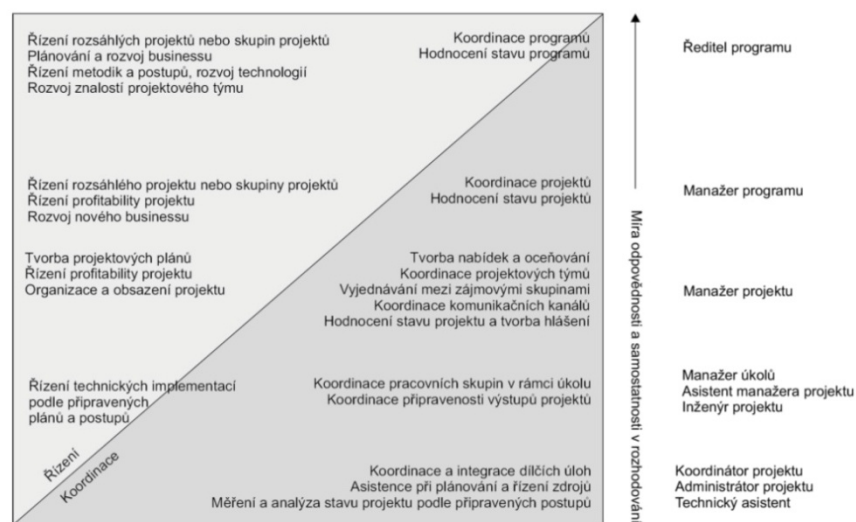
### 1.2.1 Zájmové skupiny projektu

Podle Svozilové (2016, s. 25) zájmové skupiny projektu třídí jednotlivce i skupiny podílející se na něm podle individuálních a skupinových cílů. Zájmové skupiny se aktivně podílejí na realizaci projektu nebo jsou jejich zájmy projektem ovlivněny, ať už negativně nebo pozitivně.

Svozilová (2016, s. 26) i Doležal a Krátký (2017, s. 59) uvádějí, že jednou z nejdůležitějších věcí je identifikace všech zájmových zainteresovaných stran, porozumění jejich zájmům a očekávání a vhodně tyto strany do projektu zapojit.

Doležal a Krátký (2017, s. 59-60) rozděluje kategorie zainteresovaných stran na primární a sekundární. Podle nich do primárních patří: sponzor, zadavatel projektu, manažer projektu, konečný uživatel výstupů projektu a dodavatelé výstupů. Sekundárními zdroji potom jsou: vrcholový a střední management organizace, která je nositelem projektu, konkurence i další dotčené strany. Svozilová takové rozdělení neuvádí.

### 1.2.2 Organizační struktura projektu

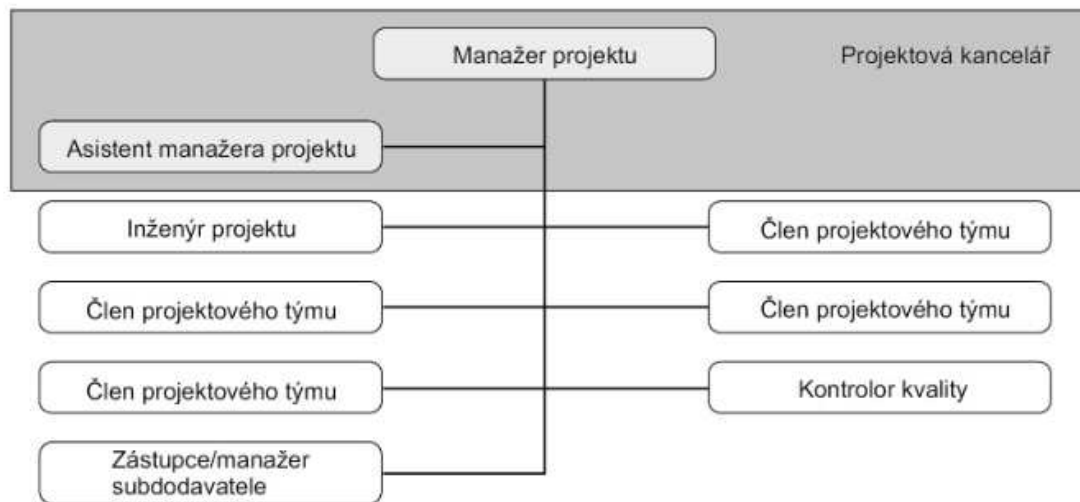


Obrázek 1 Pozice a odpovědnost projektového managementu (Svozilová, 2017, s. 29)



Na obrázku 1 vidíme management projektového řízení, jeho míru odpovědnosti a samostatnosti v rozhodování, řízení a koordinaci.

Obrázek 1 ukazuje i strukturu organizace projektu na nejvyšších úrovních. Na obrázku 2 si pomocí schématu ukážeme obecnou organizační strukturu projektu, kde nejvýše postavený bude manažer projektu.



Obrázek 2 Obecná organizační struktura (Svozilová, 2017, s. 34)

### 1.3 Fáze řízení projektu

Každý úspěšný projekt musí mít své fáze pro úspěšné dosažení vytyčeného cíle a splnění dílčích cílů. Fáze pomáhají zlepšit i kontrolu jednotlivých procesů. Každá je časově ohraničena a po splnění následuje kontrola, zda je projekt připraven do další fáze postoupit. Fáze jsou tedy důležitou součástí projektového managementu.

#### 1.3.1 Zahájení projektu

Zahájení projektu je podle Doležala a kol. (2023, s. 183) proces, který může probíhat formálně, ale častěji k němu dochází plynule a neformálně, na základě dříve uskutečněných diskusí a analýz. Dodává, že ve formálním prostředí je obvykle zahájeno tvorbou a schválením zakládající listiny, v neformálním prostředí často vznikají myšlenkové mapy.

Ve fázi plánování projektu je podstatnou součástí i stanovení cílů projektu. Doležal a kol. (2023, s. 160) i Svozilová (2016, s. 90) jako jednu z možných technik uvádějí techniku SMART.

S – Specific – Cíl má být specifický a konkrétní.

M – Measurable – Cíle mají mít měřitelný parametr, aby se určilo, zda byly naplněny.

A – Assignable – Akceptované cíle, přidělené jedinému subjektu.

R – Realistic – Cíle musí být realistické, tedy dosažitelné.

T – Time-bound – Cíle musí být termínované.

V této fázi projektu je na místě určit nákladnost, výnosnost i zdroje určené na uskutečnění projektu. Dalším důležitým bodem je řízení rizik. Horine (2017, s. 201) vysvětluje, že základními kroky v řízení rizik je jejich identifikace, určení pravděpodobnosti rizika (nejčastěji používané číselné škály), posouzení dopadu rizikového faktoru. Na základě vynásobení předešlých hodnot si stanovíme priority, ke kterým je třeba zpracovat plán reakcí pro každé riziko. Tento plán rizik je potřeba představit managementu projektu k jeho odsouhlasení.

### 1.3.2 Plánování projektu

Plánování projektu přímo navazuje na zahajovací fázi a přetváří ji do taktického plánu pro realizaci projektu. Plánování se zaměřuje především na: časovou náročnost, náklady, technologie, použití metodologií a pracovní zdroje. (Svozilová, 2016, s. 123)

V této fázi vznikají dva důležité plánovací dokumenty. **Definice předmětu projektu** zajišťující komunikaci mezi projektovým týmem a zákazníkem projektu. V tomto dokumentu najdeme i informace o tom, co je cílem veškerých souvisejících aktivit v projektu. (Svozilová, 2016, s. 130)

Druhým dokumentem je **Plán projektu** sloužící ke komunikaci uvnitř projektového týmu a mezi projektovým managementem. Dále obsahuje veškeré informace, jak bude projekt probíhat, včetně možných reakcí na změny. Plán projektu zahrnuje: plán řízení projektu (časový harmonogram, včetně závazných milníků), plán řízení předmětu projektu (rozpis prací, včetně plánu řízení změn), plán řízení nákladů, plán obsazenosti projektu (organizační struktura, role a odpovědnost), plán řízení komunikace, plán řízení subdodávek, plán řízení rizik, plán řízení kvality (obsahuje ukazatele kvality, metody k jejímu zajištění, role a odpovědnosti). (Svozilová, 2016, s. 134-136)

### 1.3.3 Řízení projektových prací

Proces řízení zahrnuje několik činností, které jsou používány k dosažení vytyčeného cíle. Tento proces začíná, když jsou ukončeny všechny schvalovací procesy plánovací fáze.

Kapacitní obsazování do projektu určuje kolik je potřeba osob, s jakým zaměřením a délkou trvání budou v různých fázích projektu potřeba. Je potřeba počítat i využitím časových rezerv a vyrovnanými zdroji, což je v realitě velmi složité. (Doležal, 2023, s. 256)

Delegování a koordinace zajišťuje plynulost, zodpovědnost za splnění daných úkolů a návaznost na další úkoly. Svozilová Motivování týmu vzbuzuje zájem splnit dané cíle. Důležitost je však kladena i na dohled, aby jedinci udrželi výkon a plnili zadané úkoly. Nedílnou součástí je zajištění školení a poskytování odborných rad, pro rozvoj kvalifikace a zkušeností jedinců. (Svozilová, 2016, s. 198-199)

### 1.3.4 Monitorování a kontrola projektu

Dle Svozilové (2016, s. 244) je proces monitorování a kontroly projektu třístupňový, zahrnující měření, hodnocení a korekci. Měření zjišťuje stavové hodnoty, hodnocení udává naplněnost těchto hodnot a korekce má za úkol korigovat nežádoucí odchylky.

Doležal a kol. (2016, s. 292) doplňuje, že v Plánu řízení komunikace je vhodné si zvolit způsob podávání reportingu. Četnost záleží na velikosti projektu. Je však nutné určit, kdo bude zprávy podávat a komu, obsahovou část této zprávy a jakým způsobem bude vše podáno.

### 1.3.5 Ukončení projektu

*„Proces Uzavření projektu je vyvrcholením všeho projektového snažení...“* (Svozilová, 2016, s. 277). Svozilová (Tamtéž) dodává, že účelem procesu uzavření je ukončení všech trvajících procesů projektového managementu, předání a uzavření vztahu mezi dodavatelem a zákazníkem, propuštění jednotlivých členů týmu a udělení jim hodnocení, ukončení používání všech zdrojů (materiálních i finančních), dokončení účetních operací, vyhodnocení výsledků a zkušeností a archivace dokumentace projektu.

Doležal a Krátký (2017, s. 168) doporučují formální ukončení projektu, protože tak bude zřejmé, kdy projekt začal a kdy skončil. Po ukončení realizace je na místě zkontrolovat průběžně doplněnou dokumentaci a projít si body zpětně. Vyvodit poučení z projektu.

## 2 KOHEZNÍ POLITIKA EVROPSKÉ UNIE

*„Kohezní politika EU, neboli politika hospodářské, sociální a územní soudržnosti EU, je politikou, jejímž cílem je snižování rozdílů mezi úrovní rozvoje různých regionů, snížení zaostalosti nejvíce znevýhodněných regionů a posilování hospodářské, sociální a územní soudržnosti za účelem harmonického vývoje Evropské unie.“* (Kohezní politika EU, ©2024)

Bachtler, Mendez a Wishlade (2013, předmluva) popisují politiku soudržnosti EU jako primární nástroj na podporu regionálního hospodářského a sociálního rozvoje, především nejchudších zemí a regionů EU. Zároveň však dodávají, že politika soudržnosti je nejobtížněji definovanou a kategorizovanou politikou EU. Lze ji chápat jako mikroekonomiku (pobídky pro firmy), ale i makroekonomiku (stabilizace hospodářské krize). (Tamtéž, s. 11)

Zahradník (2017, s. 4-5) považuje smysl kohezní politiky ve snaze zmírnit disparity mezi regiony snížením sociálních a ekonomických rozdílů. Kohezní politika mobilizuje územní aktiva a potenciál.

### 2.1 Historický vývoj kohezní politiky Evropské unie

Zahradník (2017, s. 35) počátky kohezní politiky datuje do 50. let minulého století, zároveň však dodává, že její kontinuální vývoj můžeme sledovat až od roku 1988. To je dáno implementací reforem, které probíhaly v 80. letech. (Tamtéž, s. 41)

Baldwin a Wyplosz (2013, s. 68) také hovoří o významu 50. let a to konkrétně podepsání Římských smluv v roce 1957, které položily základ hospodářské integrace. Další milník vidí v podepsání Maastrichtské smlouvy roku 1992, kterou byla zavedena jednotná měna.

Bachtler, Mendez a Wishlade (2013, s. 18) také považují rok 1988 za zásadní. Jednotným evropským aktem byla stanovena jednotná hospodářská a sociální soudržnost jako hlavní priorita EU. Zdvojnásobilo se financování strukturálních fondů, aby chudší členské státy dostaly větší finanční pomoc a bohatší státy toto rozhodnutí přijali s vidinou očekávaných zisků plynoucích z jednotného trhu.

*„O období 1989-1993 můžeme hovořit jako o prvním skutečně víceletém, strategickém, naprogramování a společných pravidlech založeném systému, který nahradil každoroční výběr projektů na úrovni členských států.“* Zahradník (2017, s. 44)

Následující období bylo prodlouženo na šest let, a nejvýznamnější změnou bylo podepsání Smlouvy o Evropské unii, známější pod názvem Maastrichtská smlouva, která ekonomickou a sociální kohezi povýšila na prioritu číslo jedna. Zahradník (2017, s. 45)

Bachtler, Mendez a Wishlade (2013, s. 55) vyzdvihují důležitost sdělení Agenda 2000, který řešil především finanční rámec kohezní politiky. Období 2000-2006 je velmi zásadní, protože v něm do unie přistoupilo 15 nových členských států. Podle Zahradníka (2017, s. 53) byl v Agendě silně zakotven princip solidarity právě díky velkému rozšíření, jenž patřilo spolu s hospodářskou soutěží a informační společností do klíčových výzev tohoto období.

Zahradník (2017, s. 67) upozorňuje, že v programovém období 2007-2013 se musel řešit problém s extrémními disparitami, a to především díky novým členským státům. Ukazatel HDP na obyvatele ukázal, že nejbohatší stát EU je přibližně 7 krát bohatší než nejchudší členský stát.

Programové období 2014-2020 je provázáno se Strategií Evropa 2020, jejíž strategie jsou inteligentní a udržitelný růst, podporující začlenění. (Strategie Evropa 2020, ©2013-2024)

## 2.2 Kategorie regionů

V České republice jsou všem známy regiony i okresy. Co dle mého není v podvědomí obyvatel, jsou územní statistické jednotky NUTS. Zahradník (2017, s. 72) uvádí, že: „vznik územních statistických jednotek NUTS byl potřebný pro klasifikaci jednotné unifikované struktury územních jednotek a rovněž pro potřeby programování v rámci strukturálních fondů.“ Nejdůležitější pro čerpání ze strukturálních fondů jsou jednotky NUTS 2.

Tabulka 2 Klasifikace NUTS/LAU (vlastní zpracování podle Zahradník (2017, s. 73))

Klasifikace NUTS/LAU v České republice	
NUTS 0	Stát Česká republika
NUTS 1	Území Česká republika
NUTS 2	8 regionů soudržnosti
NUTS 3	14 krajů
LAU 1	77 okresů

LAU 2	6 249 obcí
-------	------------

V tabulce 2 můžeme vidět, že ČR je pro čerpání ze strukturálních fondů rozdělena do 8 regionů soudržnosti, tedy NUTS 2. Jsou to Praha, Středná Čechy, Jihozápad, Jihovýchod, Severozápad, Severovýchod, Moravskoslezsko a Střední Morava.

Finanční prostředky jsou následně rozděleny mezi regiony soudržnosti podle HDP na obyvatele regionu, vztaženo k průměru EU, který představuje hodnotu 100. V programovém období 2021-2027 jsou stanoveny tři kategorie regionů:

rozvinutější regiony: jejichž HDP na obyvatele přesahuje 100 % průměru EU,

přechodové regiony: jejichž HDP na obyvatele se pohybuje mezi 75 % -100 % průměru EU

méně rozvinuté regiony: jejichž HDP na obyvatele je menší než 75 % průměru EU. (Evropský fond pro regionální rozvoj (EFRR), ©2023)

## 2.3 Nástroje a mechanismy

V této kapitole budou popsány nástroje a mechanismy využívané k implementaci kohezní politiky. To zahrnuje strukturální fondy, finanční nástroje, partnerství a postupy monitorování a hodnocení účinnosti politiky.

### 2.3.1 Strukturální a investiční fondy pro období 2021-2027

Cílem EU je politika soudržnosti, která je investiční politikou. Podporuje všechny členské státy v oblastech hospodářského růstu, podpory zaměstnanosti, konkurenceschopnosti podniků, udržitelného rozvoje a podporuje ochranu životního prostředí. V roce 1957 vznikly díky solidaritě dva fondy: Evropský sociální fond a Evropský zemědělský orientační a záruční fond. Regionální potřeby podpořil vznik Evropského fondu pro regionální rozvoj v roce 1975. Třetím principem vyplývajícím z Lisabonské smlouvy byla územní soudržnost. (Hospodářská, sociální a územní soudržnost, ©2023)

#### Evropský fond pro regionální rozvoj (EFRR)

Tento fond byl vytvořen v roce 1975. Jeho úkolem je snížit disparity mezi evropskými regiony, které jsou nejvíce znevýhodněny. Věnuje pozornost regionům, kde jsou překážky na straně přírodní či demografické. Nejčastěji se jedná o oblasti s nízkou hustotou osídlení,

jako jsou např. severské státy, nebo ostrovní oblasti. (Evropský fond pro regionální rozvoj (EFRR), ©2023)

V programovém období 2021-2027 má za úkol naplnit dva cíle:

- 1) *„investice do růstu a pracovních míst, které mají posílit trh práce a regionální ekonomiky*
- 2) *evropskou územní spolupráci, která má posílit příhraniční, nadnárodní a meziregionální spolupráci na území EU.“* (Evropský fond pro regionální rozvoj (EFRR), ©2023)

### **Evropský sociální fond plus (ESF+)**

Evropský sociální fond vznikl v roce 1957. Tento fond se zaměřuje především na lidský kapitál, a to nejčastěji v oblasti zaměstnanosti, podpoře sociálního začleňování osob a rovných příležitostí na trhu práce.

V programovém období 2021-2027 jsou cíle ESF+:

- 1) ozdravení společnosti po pandemii Covid-19, která prohloubila nerovnost na trhu práce, ohrozila vzdělávací a zdravotní strukturu,
- 2) snižování disparit mezi evropskými regiony podporou hospodářské, sociální a územní soudržnosti. (Co je ESF+, ©2024)

### **Fond Soudržnosti**

Fond soudržnosti existuje od roku 1994, zaměřuje se především na projekty týkající se životního prostředí a transevropských sítí. Podmínkou pro čerpání členských států z tohoto fondu je HDP na obyvatele nižší než 90 % průměru EU. (Fond soudržnosti, ©2024)

V programovém období 2021-2027 jsou cíle Fondu soudržnosti:

- 1) *„investice do životního prostředí včetně oblastí souvisejících s udržitelným rozvojem a energetikou, která představuje přínos pro životní prostředí,*
- 2) *transevropské sítě v oblasti dopravní infrastruktury,*
- 3) *technickou pomoc.“* (Fond soudržnosti, ©2024)

### **Fond pro spravedlivou transformaci**

Fond vznikl v roce 2021 kvůli pomoci splnění cílů politiky soudržnosti, konkrétně pro podporu transformace týkající se Zelené dohody pro Evropu, jejímž cílem je dosažení klimatické neutrality EU do roku 2050. (Fond pro spravedlivou transformaci, ©2024)

Cílem fondu je podpořit území, která budou přechodem nejvíce zasažena, aby se zabránilo vzniku disparit mezi těmito regiony. Jedná se o území a odvětví fosilních paliv, uhlí, rašeliny a ropné břidlice, nebo na průmyslová odvětví vytvářející vysoký emisní podíl skleníkových plynů. Podpora se vztahuje na rekvalifikace a technickou pomoc, digitalizaci, snižování emisí či regeneraci průmyslových areálů. (Fond pro spravedlivou transformaci, ©2024)

### **Evropský námořní, rybářský a akvakulturní fond (ENRAF)**

ENRAF je fondem podporujícím rybářskou a námořní politiku, program pro mezinárodní správu oceánů. ENRAF pomáhá stejně jako fond spravedlivé transformace naplnit cíle Zelené dohody pro Evropu. (Evropský námořní, rybářský a akvakulturní fond (2021-2027), ©2021)

Cílem ENRAF je podpora rybolovu s nízkou emisní stopou, ochrana mořského ekosystému, obnovu drobného pobřežního rybolovu, snížení počtu velkého loďstva, zajištění větší kontroly nad rybolovem, kvalitou a udržitelností mořských plodů dostávajících se ke spotřebitelům, shromažďování a zpracování údajů pro zlepšení řízení rybolovu, námořní bezpečnost a mezinárodní spolupráci. (Evropský námořní, rybářský a akvakulturní fond (2021-2027), ©2021)

## **2.4 Cíle politiky soudržnosti 2021-2027**

V každém programovém období je určeno několik cílů, priorit, které budou financovány pro politiku soudržnosti. V nynějším programovém období bylo stanoveno pět cílů hlavní investiční politiky EU.

- 1) Inteligentnější Evropa – podporuje inovace, digitalizaci, malé a střední podniky a ekonomickou transformaci,
- 2) Zelenější, bezuhlíková Evropa – podpora využívání obnovitelných zdrojů energie, snižování a spotřeby energií, rozvoj čisté mobility, ochrana ŽP a adaptace na klimatickou změnu, podpora oběhového hospodářství, kvalita a množství vody,
- 3) Propojenější Evropa – podpora výstavby a modernizace železnic a dálnic TEN-T i ostatních dálnic, železnic a silnic, podpora udržitelnosti a bezpečnosti dopravy,
- 4) Sociálněji Evropa – podporuje inovace ve vzdělávání týkající se digitalizace, modernizace služeb zaměstnanosti a trhu práce, posílení zdravotní infrastruktury, pomoc se sociálním začleňováním a ochrana kulturního dědictví s podporou cestovního ruchu,



5) Evropa bližší občanům – podpora místně vedených strategií rozvoje, udržitelný rozvoj měst v EU. (Priority politiky soudržnosti 2021-2027, ©2024)

Tyto cíle jsou závazné a musí se jimi řídit i členské státy v připravovaných dohodách o partnerství. ČR má tedy cíle: Inteligentnější Česko, Zelenější, bezuhlíkové Česko, Propojenější Česko, Sociálněji Česko a Česko bližší občanům.

## **2.5 Operační programy v České republice 2021 – 2027**

Cílů politiky soudržnosti je dosahováno pomocí operačních programů. Jedná se o základní prováděcí dokumenty, které vymezují rozsah a formu podpory pro konkrétní tematickou oblast (např. zaměstnanost nebo životní prostředí) a definují cíle, kterých má být v této oblasti dosaženo. Za realizaci každého programu nese odpovědnost řídicí orgán, který sleduje, zda jsou naplňovány cíle programu, dodržována pravidla a zda je pomoc z fondů EU poskytována efektivním způsobem. V ČR jsou řídicími orgány příslušná ministerstva. Řídicí orgány mohou mít pro administraci dotací také zprostředkující subjekty. (Abeceda fondů EU 2021-2027, 2023, s. 10)

### **Operační program Doprava**

Alokace vyhrazená pro OPD je 126, 8 mld. Kč, řídicím orgánem je Ministerstvo dopravy. OPD se zaměřuje na podporu evropské, celostátní a regionální udržitelné mobility. Podporuje alternativní využívání paliv. Oprávněnými žadateli mohou být města a dopravní podniky, provozovatelé dobýjecích a plnicích stanic, Ředitelství silnic a dálnic, Správa železnic nebo vlastní dopravní infrastruktury. (Abeceda fondů 2021-2027, 2023, s. 12-13)

### **Integrovaný regionální operační program**

Alokace vyhrazená pro IROP je 125, 2 mld. Kč, řídicím orgánem je Ministerstvo pro místní rozvoj. IROP by měl přinést využití digitalizace pro občany, podniky a veřejné orgány, zajistit šetrnější, efektivní a dostupnou dopravu, zajistit konkurenceschopnou a jednotnou společnost, a zabezpečit systém zdravotní péče. (Abeceda fondů 2021-2027, 2023, s. 14-15)

### **Operační program Technologie a aplikace pro konkurenceschopnost**

Alokace pro OP TAK je 81, 8 mld. Kč, řídicím orgánem je Ministerstvo průmyslu a obchodu. Pomocí OP TAK je možné financovat: zlepšení výkonnosti podniků ve VaVal a jejich digitální přeměnu, pomoci MSP ke konkurenceschopnosti a rozvoji, snižování

uhlíkové stopy, zefektivnit nakládání se zdroji, rozvoj digitalizace v soukromém i veřejném sektoru. (Abeceda fondů 2021-2027, 2023, s. 16-17)

### **Operační program Jan Amos Komenský**

Alokace OP JAK je 66, 3 mld. Kč, řídicím orgánem je Ministerstvo školství, mládeže a tělovýchovy. OP JAK se zaměřuje na posílení výzkumných a inovačních kapacit, zkvalitnění vzdělávání, získání klíčových kompetencí a podporu celoživotního vzdělání. Oprávnění žadatelé jsou nejčastěji výzkumné organizace, mateřské, základní, střední i vysoké školy, kraje, pedagogicko-psychologické poradny a střediska volného času. (Abeceda fondů 2021-2027, 2023, s. 18-19)

### **Operační program Životní prostředí**

Alokace vyhrazená pro OP ŽP je 62, 4 mld. Kč, řídicím orgánem je Ministerstvo životního prostředí. Očekává se, že díky OP ŽP se sníží spotřeba energie, bude zaznamenán pokles emisí skleníkových plynů, naroste podíl energie z obnovitelných zdrojů, zvýší se recyklace plastových výrobků až na 90 %, posílí se biologická rozmanitost podporou ohrožených druhů. (Abeceda fondů 2021-2027, 2023, s. 20-21)

### **Operační program Zaměstnanost plus**

Tento OPZ+ má přidělenou alokaci 38 mld. Kč, jeho řídicím orgánem je Ministerstvo práce a sociálních věcí. Tímto programem lze financovat: programy pro získání výhody na trhu práce, genderovou vyváženost na trhu práce, změny v požadavcích na zaměstnané v důsledku technologického pokroku, sociální služby a sociální práce, zlepšení a inovace v sociální oblasti, materiální pomoc nejchudším. (Abeceda fondů 2021-2027, 2023, s. 22-23)

### **Operační program Rybářství**

Alokace programu je 0, 78 mld. Kč, řídicím orgánem je Ministerstvo zemědělství. Očekává se, že OPR přinese podporu mimoprodukční funkci rybníků, rozvoje trhu s rybími produkty alepší konkurenceschopnost a odolnost akvakultury s podporou investic a inovací. (Abeceda fondů 2021-2027, 2023, s. 24)

### **Operační program Technická pomoc**

Alokace OP TP je 6, 3 mld. Kč, řídicím orgánem je Ministerstvo pro místní rozvoj. Program se zaměřuje na „zvýšení odborné znalosti na všech úrovních správy, zabezpečení absorpční a administrativní kapacity, jednotný monitorovací systém.“ (Abeceda fondů

2021-2027, 2023, s. 25) Žadatelé jsou tedy organizační složky státu včetně jejich příspěvkových organizací, národní aktéři přispívající k implementaci fondů EU, Místní akční skupiny, Integrované územní investice, organizace zajišťující činnost Regionálních stálých konferencí.

### **Operační program Spravedlivá transformace**

Alokace programu je 42,9 mld. Kč, řídicím orgánem je Ministerstvo životního prostředí. OP SP je program zaměřený na podporu oblastí, kde se těží či těžilo uhlí. Tento OP by měl napomoci obnově krajiny zasažené těžbou, ale i s dostatkem volných pracovních míst pro zaměstnance uhelného průmyslu. Podporu mohou využít kraje, obce, MSP, velké podniky, univerzity i výzkumné instituce. (Abeceda fondů 2021-2027, 2023, s. 26)

Celkem EU je poskytnout na politiku soudržnosti v ČR 550 mld. Kč. Dále však existují i programy nadnárodní spolupráce, fondy vzniklé v oblasti vnitřních věcí a Unijní programy. I z nich lze čerpat finance za předpokladu splnění všech stanovených kritérií.

### 3 DĚTSKÁ SKUPINA

Dětské skupiny jsou nejnovější formou péče o děti raného věku. Dětské skupiny nejsou vzdělávacími zařízeními, ale jejich úkolem je zajistit hlídání a péči o děti, nejčastěji ve věku od 6 měsíců do 4 let. Dozor nad dětskými skupinami vykonává Ministerstvo práce a sociálních věcí, nikoli Ministerstvo školství. V dětských skupinách platí stejná pravidla pro očkování dětí jako v mateřských školách. Děti, které nemají povinná očkování, do těchto zařízení nemohou být přijaty. Dětské skupiny jsou soukromá zařízení a náklady jsou hrazeny zřizovateli a zákonnými zástupci dětí. Nejčastěji dětské skupiny vznikají z financování Evropských sociálních fondů, které si od vzniku dětských skupin slibují snížení nezaměstnanosti, lepší adaptaci žen v práci po období mateřské dovolené, zajištění genderové vyváženosti a možnost vzdělávání osob pečující o děti.

Dětská skupina umožňuje udržení stávající životní úrovně rodin, protože ženy na rodičovské dovolené, díky ní mohou pracovat jen na zkrácené úvazky a dítě do dětské skupiny umísťovat pouze na dny či půl dny, kdy docházejí do zaměstnání. Osoba pobírající rodičovský příspěvek může dítě do dětské skupiny umístit na 92 hodin měsíčně do dvou let, od dvou let dítěte nejsou hodiny v hlídacím ani vzdělávacím zařízení sledovány.

Stěžejním pramenem pro kapitolu Dětská skupina je Zákon č. 247/2014 Sb., o poskytování služby péče o dítě v dětské skupině a o změně souvisejících zákonů. Literatura k tématu dětských skupin bohužel není dostatečná.

#### 3.1 Počátky zařízení rané péče o děti

Průcha (2016, s. 108) upozorňuje na často opomíjený fakt, a to že instituce rané péče a vzdělávání dětí mají dlouhodobou tradici a jejich vývoj a zdokonalování trvá už přes více než jedno století. Průcha (2016, s. 108) uvádí, že v prostoru České republiky byly zakládány první instituce věnující se péči o předškolní děti již od 30. let 19. století, ale instituce v té době neměly ustálený název. Říkalo se jim různě: opatrovny, dětince, dětské útulky či školky. „V roce 1830 vydalo zemské presidium v Čechách předpisy k zakládání opatroven pro děti pracujících matek.“ (Průcha, 2016, s. 108) Z těchto opatroven se staly mateřské školy. První městské jesle, které se zaměřovaly na péči o děti do 3 let, vznikly v Praze v roce 1884. Velmi rychle získaly na popularitě a již v roce 1915 fungovalo v Praze 15 jeslí. (Průcha, 2016, s. 108)

Splavcová a Kropáčková (2016, s. 12) souhlasí s Průchou o tradici v péči o děti raného věku. Uvádějí, že tato služba pro rodiče se vyvíjela spolu s předškolním vzděláváním na základě školského zákona vydaného v roce 1868, na které navazoval výnos z roku 1872, jenž rozdělil péči o děti do 6 let mezi několik institucí. Ty se lišily svou úlohou, jesle měly za cíl péči o děti do tří let, opatrovny sloužily jako sociální zařízení pro předškolní děti a mateřské školy byly institucí vzdělávací. Byly stanoveny podmínky pro zaměstnance institucí a státní dohled.

Průcha na rozdíl od Splavcové a Kropáčkové (2016, s. 12) neuvádí, že jesle byly primárně pro rodiče z nejnižších sociálních vrstev. Splavcová a Kropáčková (2016, s. 13) největší rozmach jeslí datují do poválečného období, kdy byla nutnost, aby se ženy více zapojily do pracovního procesu.

V roce 1934 byla funkce opatroven zrušena, opatrovny se přejmenovaly na mateřské školy a plnily funkci předškolního vzdělávání. Průcha (2016, s. 111) však upozorňuje na absenci statistických údajů týkajících se počtu dětí v jeslích a mateřských školách v meziválečném období, a zároveň říká, že informace byly soustavně shromažďovány až od roku 1948.

Tabulka 1 Přehled % nárůstu vzniku jeslí v letech 1950-1968 (*vlastní zpracování podle Průcha (2016, s. 112)*)

Rok	1950	1955	1960	1965	1968
<b>Počet jeslí územních</b>	373	695	726	845	872
<b>Počet jeslí závodních</b>	138	149	158	277	360
<b>Počet jeslí celkem</b>	511	844	884	1122	1172
<b>% nárůst</b>	x	65%	4,70%	27%	4,46%

V tabulce 1 lze vidět rapidní nárůst jeslí mezi lety 1950-1955, kdy počet těchto zařízení vzrostl o 65%. V dalších letech již nárůst nebyl tak rapidní, ale počty jeslí i přesto rostly. Počty jeslí rostli až do roku 1985, kdy se v České republice nacházelo 1 433 jeslí s kapacitou 60 625 míst. Od té doby se počty jeslí rapidně snižovali. Splavcová a Kropáčková (2016, s. 14) za tímto poklesem vidí sociální změny odehrávající se v devadesátých letech, kdy převládal názor, že ženy mají být s dětmi doma co nejdéle. Tomu pomohlo i prodloužení rodičovské dovolené až na 4 roky. Nakonec byly jesle novelou zákona č. 390/1991 Sb., o předškolních zařízeních a školských zařízeních vypuštěny ze soustavy těchto zařízení. Splavcová a Kropáčková (2016, s. 16) uvádějí zánik jeslí k datu 31. 12. 2013, kdy se rodičům nabízeli jiné možnosti péče o děti raného věku: chůvy, volné a vázané činnosti a dětské skupiny. Naopak Průcha (2016, s. 119) jeslemi

nazývá i dnešní dětské skupiny a vázané živnosti. Nově vznikající zařízení pro děti bylo legislativně ošetřeno zákonem ze dne 23. září 2014 č. 247/2014 Sb. o poskytování služby péče o dítě v dětské skupině a o změně souvisejících zákonů.

### 3.2 Typy péče o děti raného věku (0-3 let)

V České republice mají rodiče několik možností jak zajistit péči o své děti raného věku. Nebudeme zde zmiňovat Mateřské školy, protože ty nejčastěji přijímají děti od 3 let věku, pouze výjimečně přijmou dítě před dovršením 3 let.

Může se jednat o neprofesionální péči poskytnutou rodinnými příslušníky, nejčastěji prarodiče dítěte nebo sousedskou výpomoc. Tuto službu vykonávají nekvalifikovaní jedinci bez finančního ohodnocení.

Dalším typem je svěřením dětí do péče osob provozující volnou živnost. Na základě zákona č. 455/1991 Sb., o živnostenském podnikání, kam mezi volné živnosti, k jejichž provozování podle § 25 mohou vykonávat osoby bez odborné či jiné způsobilosti. Pod volnou živnost spadá Mimoškolní výchova a vzdělávání, pořádání kurzů, školení, včetně lektorské činnosti a Poskytování služeb pro rodinu a domácnost. Splavcová a Kropáčková (2016, s. 18) se domnívají, že tento způsob péče není vhodný, protože se nekontroluje kvalita poskytované péče, zákonem není stanovena časová hranice poskytované péče, a proto může vznikat citová fixace na osobě pečující o dítě.

Rodiny mohou využívat i OSVČ podnikající podle zákona č. 455/1991 Sb., o živnostenském podnikání, vázaná činnost, které upravuje především odbornou způsobilost osob pečujících o děti ve věku 0-3 let. Jedná se především o živnostenské provozovny, jejichž zřizovateli se stávají fyzické a právnické osoby s živnostenským oprávněním.

Pemová a Ptáček uvádějí jako další typ Zařízení obecně platného právního charakteru, které právní formou plní obecně platné předpisy v oblasti hygieny, stravování, požární a stavení oblasti. Zřizovatelem těchto zařízení může být: obec, kraj, státní instituce, církev, neziskové organizace nebo zaměstnavatelé. Na rozdíl od mateřských škol zde není vyžadován výchovný ani vzdělávací program, kvalifikovaný personál a nelze uplatňovat daňové odpisy.

Dnes se čím dál častěji můžeme setkat s dětskými skupinami, které jsou upraveny zákonem č. 247/2014 Sb., poskytování služby péče o dítě v dětské skupině a o změně souvisejících zákonů. Dále se provoz dětských skupin řídí vyhláškou č. 350/2021 Sb., o provedení

některých ustanovení služby péče o děti v dětské skupině a o změně souvisejících zákonů. Vyhláška č. 410/2005 Sb., o hygienických požadavcích na prostory a provoz zařízení a provozoven pro výchovu a vzdělávání dětí a mladistvých se týká pouze dětských skupin, které mají kapacitu vyšší než 12 dětí. Průcha (2016, s. 131) rozlišuje na malé skupiny pro 1-4 děti, střední skupiny pro 4-12 dětí a velké skupiny pro 13-24 dětí. Splavcová a Kropáčková (2016, s. 20) dodávají, že děti v dětských skupinách nejsou vyvážané z povinnosti očkování, stejně jako mateřské školy. Zároveň, stejně jako Pemová a Ptáček (2013, s. 15) uvádějí, že provoz se musí řídit povinným výchovným programem a to plánem výchovy dítěte. Splavcová a Kropáčková (2016, s. 20) zároveň konstatují nemožnost kontroly kvality péče Státním úřadem inspekce práce z důvodu ne kvalifikace pracovníků MPSV.

### 3.3 Právní forma dětské skupiny

Zákon č. 247/2014 Sb., o poskytování služby péče o děti v dětské skupině a o změně souvisejících zákonů, upravuje možnosti získání oprávnění k provozu DS, podmínky financování DS, výkon veřejné správy. Tento zákon stanovuje, že provoz DS je nevýdělečnou činností, vzniklou za účelem péče o děti ve věku 6 měsíců až do počátku povinné školní docházky. Jedná se o službu poskytovanou mimo domov dítěte. Služba musí zajistit potřeby dítěte, výchovu, rozvoj schopností, sociální a hygienické návyky dětí.

Poskytovatel se může stát samotný zaměstnavatel jednoho z rodičů nebo ústav, pokud tato služba není v rozporu s jeho zakládající listinou, právnická osoba, církev, obec, kraj, nezisková organizace, vysoká škola, nadace nebo nadační spolek, veřejná výzkumná organizace a pokud jde o péči maximálně o 4 děti v DS je poskytovatel pečující osoba. Zákon opravňuje stát se poskytovatelem této péče na základě oprávnění k poskytování služeb péče o dítě v DS. Oprávnění může získat bezúhonná osoba nad 18 let věku, mající vhodné prostory pro poskytování služby, kde lze zajistit hygienické požadavky na prostory, dále je potřebné pojištění odpovědnosti za újmu způsobenou při poskytování služby péče o dítě v DS. Příspěvkové organizace krajů a obcí musí mít souhlas svého zřizovatele k provozu DS.

Zákon č. 247/2014 Sb. stanovuje, že do zařízení lze přijímat děti již od 6 měsíců věku, ale pouze za podmínky, že ve skupině nebudou více než 4 děti ve věku do 4 let. Poskytovatelé musí službu poskytnout alespoň po dobu 6 hodin během pracovního dne, tedy od pondělí do pátku.

Poskytovatel je povinen na základě tohoto zákona zajistit odborně způsobilou osobu k poskytování péče. Touto osobou mohou být všeobecné, praktické či dětské sestry, porodní asistentky, zdravotně-sociální pracovníci, zdravotní záchranáři, lékaři, klinický psychologové nebo psychologové ve zdravotnictví. Povolání mohou vykonávat sociální pracovníci s ukončeným středoškolským vzděláním s maturitou, učitele mateřských škol, učitele prvního stupně ZŠ, asistenti pedagoga, sociální pedagogové nebo vychovatelé. Další možností je získání profesní kvalifikace chůvy pro děti do zahájení povinné školní docházky či pro děti v DS.

Pokud je DS určena i pro děti ve věku nad 3 let, musí zde pracovat od 1. září alespoň jedna osoba odborně způsobilá, a to v dotaci alespoň 20 hodin týdně.

Zákon č. 247/2014 Sb. uděluje poskytovateli povinnost zajistit pečujícím osobám další vzdělávání, a to v rozsahu minimálně 8 hodin za kalendářní rok. Pečující osoby musí každé dva roky absolvovat zdravotní kurz zaměřený na první pomoc se specializací na dětský věk.

Počet pečujících osob v DS zákon určuje podle počtu a věku dětí. Největší omezení se týká dětí od 6 měsíců do 12 měsíců, kdy 1 pečující osoba může pečovat o 4 děti v tomto věku. Zde nezáleží na věku ostatních z dětí, pokud alespoň jednomu je v již zmíněném věku. Tabulka 2 udává počet pečujících osob v poměru k počtu přítomných dětí ve věku od 1 roku a starších.

Tabulka 2 Počet pečujících osob v DS (*vlastní zpracování podle Zákona č. 247/2014 Sb., Česko, 2014*)

Počet pečujících osob	1	2	3
Počet přítomných dětí	1 - 6	7 - 12	13 - 24

Zákon č. 247/2014 Sb. stanovuje libovolnou úhradu nákladů, ale pokud je financování zajištěno s využitím příspěvků na kapacitní místa v DS je stanovena maximální výše příspěvku hrazená rodiči dětí ve věku od 6 měsíců do 3 let věku k 31. srpnu na 4 000 Kč.

### 3.3.1 Vyhláška č. 350/2021 Sb.

Vyhláška č. 350/2021 Sb., o provedení některých ustanovení zákona o poskytování služby a péče v dětské skupině a o změně souvisejících zákonů je prováděcí předpis k zákonu č.



247/2014 Sb. Vyhláška nabyla účinnosti 1. října 2021 a nahradila vyhlášku č. 281/2014 Sb., o hygienických požadavcích na prostory a provoz dětské skupiny do 12 dětí.

Vyhláška č. 350/2021 Sb. stanovuje plnění Standardů kvality péče na základě bodového systému, kdy 2 body znamenají výborné plnění, 1 bod splněno dobře a 0 bodů nesplněno. Standardy jsou rozděleny do tří kategorií na oblast naplňování potřeb dítěte, personální zabezpečení a oblast provozní.

Vyhláška stanovuje povinnost poskytovatele zajistit pro skupinu do 12 dětí venkovní prostor určený pro hry a pobyt venku. Může se však jednat i o veřejné hřiště nebo pobyt v přírodě. Je určena i plocha denní místnosti pro skupinu a to nejméně 3 m<sup>2</sup> na jedno dítě. Místnost musí být vybavena nábytkem, pomůckami a hračkami pro děti, nutností jsou prostředky pro zjištění poskytnutí první pomoci. Děti musí mít kde odpočívat, je třeba zajistit lehátka a matrace, na které je třeba zajistit prostor pro jejich uložení. Lhůta stanovená pro výměnu lůžkovin je 3 týdny, nebo dle potřeby. Pro skupinu do 4 dětí je nutné vyčlenit prostor pro odkládání oblečení a obuvi, stejně tak i pro jejich pečující. Skupina čítající 5 až 12 dětí potřebuje místnost sloužící jako šatna včetně šatního nábytku.

Vyhláška stanovuje i počet hygienických zařízení. Pro skupinu do 4 dětí stačí 1 dětský záchod, 1 sprcha a 1 umyvadlo. Když je ve skupině 5 – 12 dětí je nutné zaopatřit dětskou vaničku či sprchový box, dále jsou povinny 2 dětské záchody a 2 umyvadla. Pro děti do 3 let je nutností zajistit nočníky, přebalovací pult a koš na pleny s vložkou na jedno použití. Samozřejmostí je napojení na pitnou studenou a teplou vodu. Kritérium pro umístění umyvadla je výška jeho zavěšení i výška výtokového ventilu, která nesmí být umístěna nad 60 cm od země. Umyvadlo je třeba zavěsit ve výšce 50 cm od podlahy, změna však nastává při obsazenosti DS dětmi mladšími 3 let, potom horní hrana umyvadla nesmí překročit 43 cm nad podlahu.

Vyhláška č. 350/2021 Sb. ukládá povinnost vybavit hygienické zařízení toaletním papírem, mýdlem, jednorázovými ručníky či látkovými pokud bude mít každé dítě svůj a práť je 1x týdně, povinnost každodenně vynášet odpadkové koše. Zařízení pro 5-12 dětí musí být vybaveno i hygienickým zařízením pro personál. Takové zařízení musí mít, buď prostor s výlevkou, přívodem teplé a studené pitné vody s odtokem, anebo hygienický prostor pro personál, kde bude možnost i umývaní a dezinfekce nočníků. V obou případech musí provozovatel zajistit úklidovou skříň, kde nebudou mít děti přístup.

Vyhláška se věnuje i úklidu hygienických prostor, jejich četnosti, jakož i úklidu prostor provozovny DS. V §6 vyhlášky je zmíněn i prostor pro skladování ručníků a lůžkovin, které musí být skladovány odděleně a mimo dosah dětí. Je zde zmíněn kromě denního úklidu (každodenní vytření podlah, vysátí, dezinfekce umyvadel, záchodů a nočníků, větrání) i velký úklid, který by se měl provádět 2x do roka (mytí oken, rámu, světel, mokrého čištění koberců, hraček). Vyhláška nařizuje vymalovat alespoň 1x za 3 roky.

V příloze č. 2 vyhlášky č. 350/2021 Sb. je podrobně rozepsáno stravování a potřeby dětí včetně gramáží. V zákonu č. 247/2014 Sb., je však uvedeno, že stravování od ukončeného 12 měsíce života dítěte nemusí poskytovatel služby poskytovat. Musí však mít možnost a prostor pro uchování a ohřev jídla přineseného zákonnými zástupci dětí.

### 3.3.2 Standardy kvality péče

Standardy kvality péče zajišťují kvalitu služby péče o děti v DS. Je to soubor kritérií, podle kterých se posuzuje úroveň kvality poskytovaná provozovatelem DS. Používá se bodový systém upravený vyhláškou č. 350/2021 Sb. (Zákon č. 247/2014 Sb. §5, Česko, 2021)



Obrázek 3 Obsah kritérií pro posuzování kvality péče (vlastní zpracování podle Průvodce pro naplňování standardů kvality péče, ©2024, s. 6)

Obrázek 3 ilustruje kritéria pro posuzování kvality péče, která se dále dělí na tři oblasti a ty se dále dělí na kritéria s dalšími podkritérii. Kontrola těchto kritérií je prováděna MPSV pomocí analýzy dokumentů a informací zveřejněných dětskou skupinou, rozhovory se zaměstnanci a rodiči. Součástí je i pozorování práce s dětmi, sledování činností DS. (Průvodce pro naplňování standardů kvality péče, ©2024, s. 8)

Toto hodnocení je velmi důležité pro dodržování kvalitní péče o děti raného věku i pro rodiče, aby zvolili vhodné zařízení pro své ratolesti a pro samotné zaměstnance DS při výběru zaměstnavatele.

## 4 SHRNUTÍ

Projektový management je klíčový při vzniku nového projektu. Bylo vysvětleno, co je projektový management, projekt a nezbytné prvky projektového záměru. Dále byla představena organizační struktura projektu. Tedy členové podílející se na projektu i zainteresované strany. V kapitole nalezneme i fáze projektu, které jsou každá stručně popsána. Tyto fáze nelze pro úspěšné zvládnutí projektu vynechat.

V kapitole kohezní politiky byla uvedena definice kohezní politiky od několika autorů. Je zde i velmi stručný historický vývoj kohezní politiky, protože bez něj není možné tuto oblast zcela pochopit. Jsou zde klasifikovány regiony NUTS a LAU v České republice a regiony podle HDP na obyvatele, podle nichž se zařazuje do škály rozvinutosti regionů. Charakterizovali jsme si cíle EU pro období 2021-2027 a strukturální a investiční fondy pro toto období. Samostatnou podkapitolu tvoří stručný popis operačních programů České republiky.

Třetí kapitola se nazývá dětská skupina, kde byly vysvětleny pojmy dětská skupina, historický vývoj předškolního vzdělání a péče o děti raného věku na Českém území. Nejvíce se kapitola zaměřuje na legislativní úpravu dětské skupiny a to především zákonu č. 247/2014 Sb. a vyhlášce č. 350/2021 Sb.

Všechny poznatky budou dále využity v teoretické části, především projektový management, operační program Zaměstnanost plus a legislativní ukotvení dětské skupiny.

## **II. PRAKTICKÁ ČÁST**

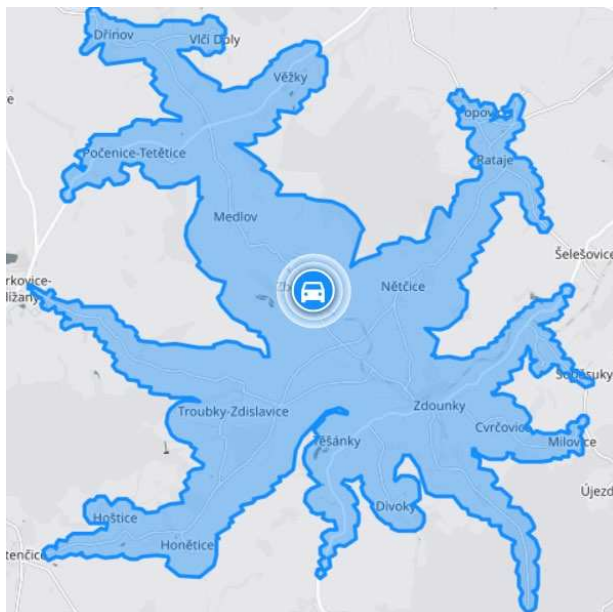
## 5 PŘEDSTAVENÍ VYMEZENÉ OBLASTI

Pro vymezení oblasti byla zvolena dojezdová vzdálenost od obce Zborovice. Ta byla vypočtena z dat místní základní školy. Ta je spádovou pro obce Medlov a Troubky-Zdislavice. Tuto ZŠ navštěvují i žáci mimo spádovou oblast. Tabulka 3 ilustruje obce, z kterých podle Výročních zpráv od školního roku 2016/2017 do roku 2022/2023 dojíždějí žáci mimo spádovou oblast. Vzdálenost byla vypočtena podle nejrychlejší trati nabízené aplikací Mapy Google od obecního úřadu Zborovice k obecnímu úřadu příslušné obce. Z dat v tabulce 3 byla vypočítána průměrná vzdálenost těchto obcí od Zborovic, která činí 10, 01 km. Na základě těchto dat je stanoveno, že potenciální zákazníci využívající služeb péče o předškolní děti v DS ve Zborovicích jsou v dojezdové vzdálenosti 10 km od obce.

Tabulka 3 Obce mimo spádovou oblast ZŠ Zborovice (*vlastní zpracování podle Výroční zpráva o činnosti školy, 2022/2023; 2020/2020; 2019/2020; 2016/2017, ©2024*)

Školní rok	Obec	Vzdálenost od Zborovic
2022/2023	Zdounky	3,8 km
	Soběsuky	7,9 km
	Cetechovice	13 km
	Roštín	9,7 km
2020/2021	Šelešovice	8,1 km
2019/2020	Kroměříž	13 km
	Střílky	18 km
2016/2017	Dřínov	7,2 km

Obrázek 4 představuje mapu dojezdové vzdálenosti do 10km od obce Zborovice. V této vzdálenosti jsou obce Medlov, Dřínov, Věžky, Vlčí Doly, Počenice-Tětětice, Morkovice-Slížany, Hoštice, Honětice, Litenčice, Troubky-Zdislavice, Těšánky, Divoky, Zdounky, Cvrčovice, Milovice, Roštín, Soběsuky, Nětčice, Rataje, Popovice, Sobělice a Šelešovice.



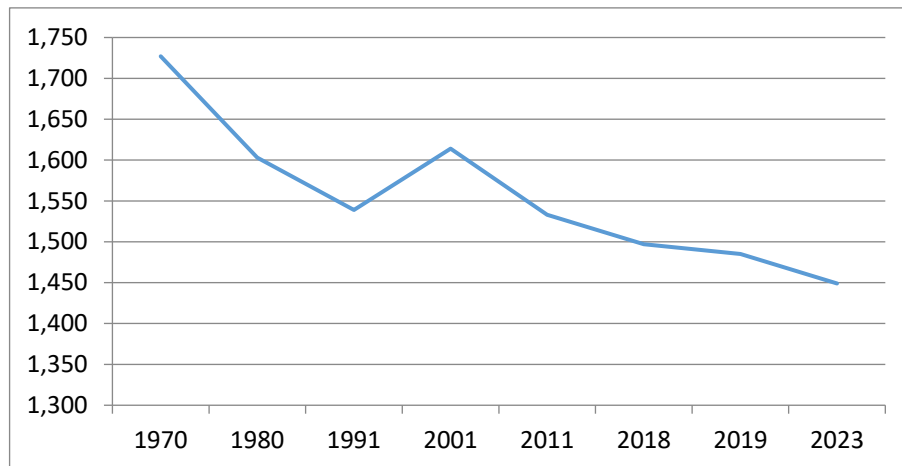
Obrázek 4 Mapa dojezdové vzdálenosti od obce Zborovice (*TravelTime*, ©2024)

## 5.1 Geografické údaje o vymezené oblasti

Středem vymezené oblasti je obec Zborovice, která leží 13 kilometrů jihozápadně od okresního města Kroměříž ve Zlínském kraji. Zborovice obklopuje ze severozápadní strany Litenská pahorkatina a z jižní strany Chřiby. Zborovice leží v údolí mezi kopci. Dostupnost do obce zajišťují železniční spoje i autobusová doprava. Katastrální území sousedí s obcemi Zdounky, Troubky-Zdislavice, Počenice-Tětětice, Dřínov a Rataje.

## 5.2 Obyvatelstvo

Počet obyvatel v obci Zborovice se od roku 1970 neustále snižuje. V roce 1970 zde žilo 1727 obyvatel, ke dni 31. 12. 2023 se počet snížil na 1449 obyvatel. Obrázek 5 ilustruje grafickým znázorněním klesající tendenci počtu obyvatel v obci od roku 1970 do roku 2023.



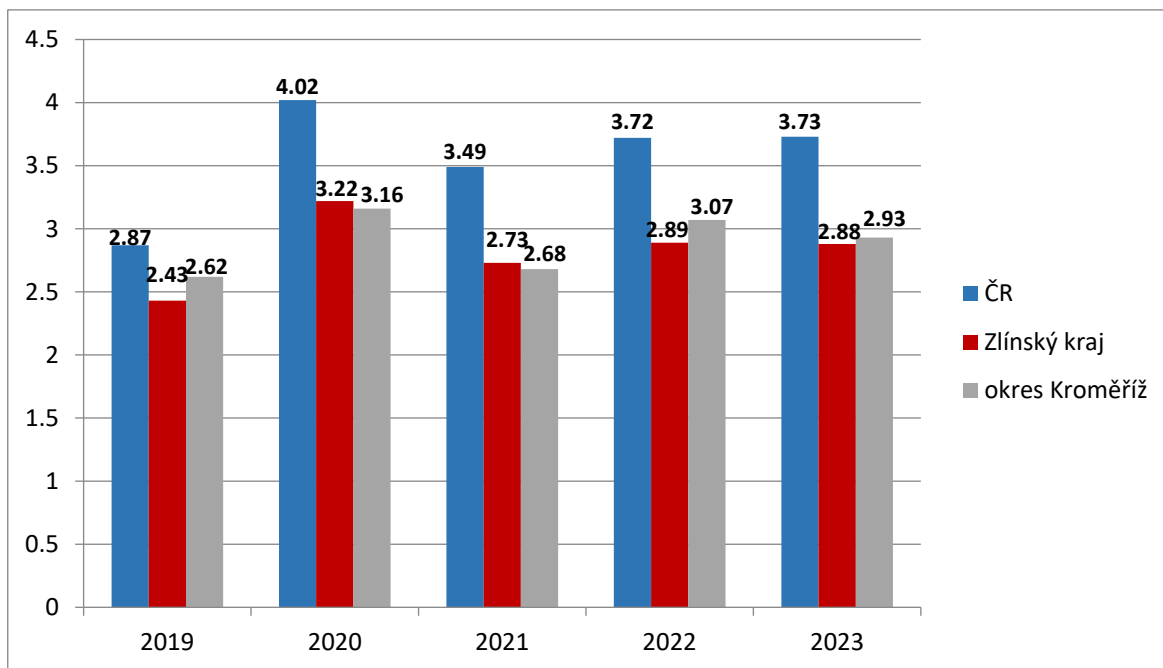
Obrázek 5 Vývoj počtu obyvatel v obci Zborovice (*vlastní zpracování podle Strategický rozvojový dokument obce Zborovice na léta 2021-2027, ©2024, s. 7; Zborovice, okres Kroměříž, ©2024*)

Strategický rozvojový dokument obce Zborovice na léta 2021-2027 (©2024, s. 18-20) se soustředí na aktivity vedoucí k nárůstu počtu obyvatel v obci. Obec nabídne k prodeji pozemky k individuální zástavbě, celkem se jedná o výměru pozemků pro 33 nových rodinných domů. Dále obec plánuje výstavbu polyfunkčního domu, jehož součástí bude 5 bytů. Na tyto investice chce obec využívat nejen vlastních zdrojů, ale i nabízených dotací.

### 5.2.1 Nezaměstnanost

Nezaměstnanost je možné počítat několika způsoby, v této práci bude uvedena nezaměstnanost podle metodiky používané od ledna 2013 na základě dohody mezi Českým statistickým úřadem a Ministerstvem práce a sociálních věcí s názvem Podíl nezaměstnaných osob, jenž vyjadřuje podíl dosažitelných uchazečů o zaměstnání ve věku 15 – 64 let ze všech obyvatel ve stejném věku. (Kalendář publikování nezaměstnanosti, ©2024)

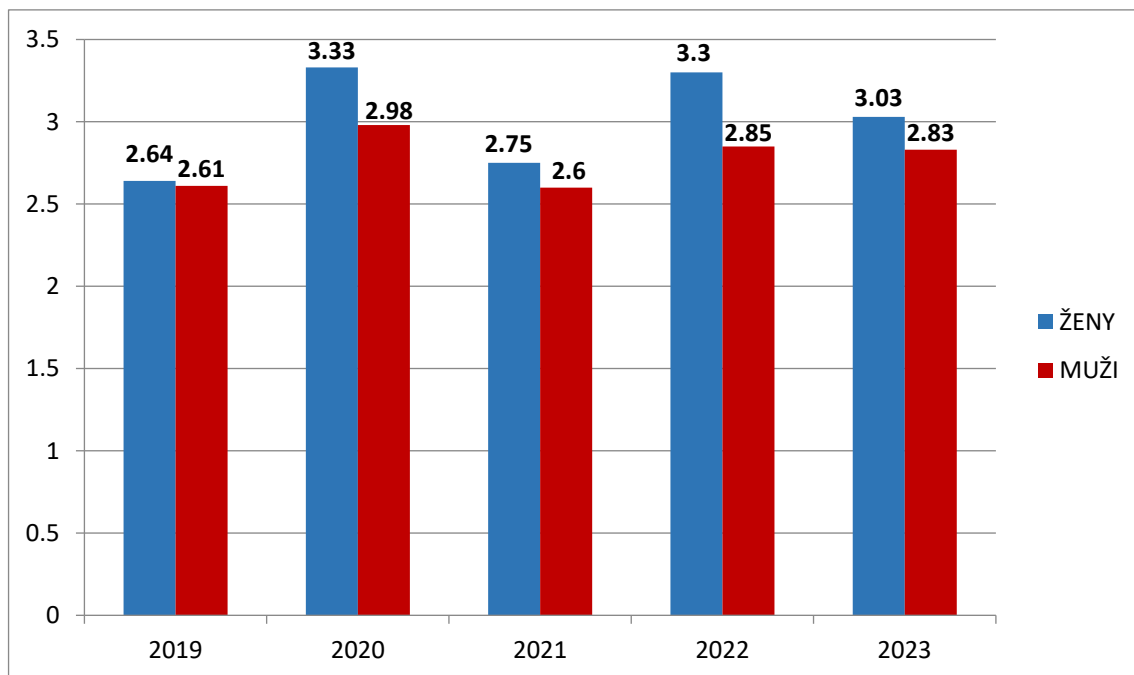




Obrázek 6 Podíl nezaměstnaných osob v %, evidovaných úřadem práce (*vlastní zpracování podle Uchazeči o zaměstnání v evidenci úřadu práce a podíl nezaměstnaných osob – územní srovnání, ©2024*)

Obrázek 6 ukazuje nezaměstnanost evidující úřad práce v ČR, Zlínském kraji a okrese Kroměříž. Ve sledovaném období byla nezaměstnanost ve Zlínském kraji vždy nižší než průměrná nezaměstnanost v ČR. Zlínský kraj měl vyšší nezaměstnanost v porovnání s okresem Kroměříž jen v letech 2020 a 2021. Celkově lze pozorovat ve sledovaném období velmi nízkou nezaměstnanost.

Pro projekt Vybudování dětských skupin je důležitá genderová vyváženost. Projekt je dotovaný z operačního programu Zaměstnanost plus, který se snaží zmírnit rozdíly vyváženou účastí na trhu, nastolit rovné pracovní podmínky, zlepšit rovnováhu mezi osobním a pracovním životem dostupností péče o děti.



Obrázek 7 Podíl nezaměstnaných žen a mužů v Kroměřížském okrese (vlastní zpracování podle Uchazeči o zaměstnání v evidenci úřadu práce a podíl nezaměstnaných osob – územní srovnání, ©2024)

Obrázek 7 ukazuje genderovou nevyrovnanost v % nezaměstnaných žen a mužů v evidenci ÚP. V každém ze sledovaných let je podíl nezaměstnaných žen vyšší než podíl nezaměstnaných mužů.

### 5.2.2 Porodnost

Jedním z demografických údajů důležitý pro vznik projektu Vybudování dětských skupin je porodnost. Porodnost se udává v promilích, což znamená v přepočtu na 1 000 obyvatel. Pro účely této práce bude uveden počet živě narozených dětí v obcích, které jsou v určené dojezdové vzdálenosti od obce Zborovice v letech 2019-2023. Bude se tedy jednat o porodnost v obci Zborovice a místní části Medlov, obec Zdounky s přidruženými částmi Cvrčovice, Divoky, Nětčice, Těšánky-Lebedov, obce Roštín, Šelešovice, Troubky-Zdislavice, Hoštice, Honětice, Litenčice, Morkovice-Slížany, Počenice-Tětětice, Dřínov, Soběsuky s místní částí Milovice, Rataje s přidruženými částmi Popovice a Sobělice, Věžky s místní částí Vlčí doly.

Tabulka 4 Počet živě narozených dětí (vlastní zpracování podle Databáze demografických údajů za obce ČR, ©2024; MOS Městská a obecní statistika, ©2024)

Obec/rok	2019	2020	2021	2022	2023
Zborovice	11	17	14	13	9
Zdounky	28	17	28	14	19
Roštín	5	11	6	6	8
Šelešovice	3	2	6	2	1
Troubky-Zdislavice	5	2	2	4	4
Hoštice	5	2	1	3	3
Honětice	0	0	1	2	0
Litenčice	4	8	5	5	3
Morkovice-Slížany	33	33	35	29	39
Počenice-Tětětice	2	8	8	5	13
Dřínov	7	5	3	4	5
Soběsuky	2	7	5	4	5
Rataje	13	12	11	9	8
Věžky	1	2	5	4	5
<b>Celkem</b>	<b>119</b>	<b>126</b>	<b>130</b>	<b>104</b>	<b>122</b>

Tabulka 4 je přehledem živě narozených dětí v obcích v dojezdové vzdálenosti 10 km od Zborovic. Všechny nově narozené děti, tedy jejich rodiče jsou potenciálními klienty péče poskytující DS.

### 5.3 Instituce předškolního vzdělávání ve vymezené oblasti

V následující kapitole budou zanalyzovány instituce předškolního vzdělání a péče o děti raného věku. Mezi těmito institucemi budou pouze mateřské školy, protože ve vymezené oblasti se nenachází žádná DS.

Tabulka 5 Mateřské školy ve vymezené oblasti (vlastní zpracování podle Rejstřík škol a školských zařízení, ©2024)

Název	Počet tříd	Maximální kapacita	Příjem dětí od 2 let
Mateřská škola Zborovice	2	60	NE
Mateřská škola Rataje	2	44	ANO
Mateřská škola Dřínov	1	39	ANO
Mateřská škola Počenice-Tetětice	1	25	ANO
Mateřská škola Zdounky	4	96	NE
Mateřská škola Morkovice	4	110	NE
Mateřská škola Litenčice	2	50	ANO
Mateřská škola Roštín	2	50	ANO

Tabulka 5 ilustruje 8 MŠ nacházejících se ve vymezené oblasti. Každá z MŠ si stanovuje kritéria pro přijetí dětí. MŠ přijímají přednostně děti, které dovršily k 31. 8. daného roku 5 let, protože jejich vzdělání je již povinné. Následně se přijímají děti ze spádových oblastí jednotlivých MŠ od nejstarších po nejmladší. Některé z těchto škol přijímají děti již od 2 let, za podmínky samostatnosti (bez plen, sám se najíst, vysmrkat, napít, obléct) a volných míst. MŠ Zborovice, Zdounky a Morkovice nepřijímají děti před dovršením tří let. Rodiče dětí narozených od 1. 9., které v daném roce nedosáhne věku tří let, může umístit dítě do školky mimo spádovou oblast, pokud mají v MŠ místo, nebo si mohou prodloužit pobírání rodičovského příspěvku do 4 let věku dítěte. Nedostatek péče se týká i dětí, které nejsou dostatečně samostatné a v MŠ se jim pedagogové nemohou náležitě věnovat jako v DS, z důvodu odlišného počtu pedagogických pracovníků na počet dětí. Od 1. 1. 2024 nelze pobírat rodičovský příspěvek do 4 let dítěte, jako tomu bylo v předešlých letech. Rodiče tedy musí zajistit náležitou péči svým dětem a DS je jednou z možností, která se v těchto situacích nabízí. (Rodičovský příspěvek, ©2024)

Obrázek 8 ukazuje část Informací k zápisu do MŠ Zborovice, kde je přesně stanoveno, že žádost o zapsání dítěte do této MŠ si mohou vyzvednout pouze rodiče dětí, které do 31. 8. 2024 tří let věku. Děti mladší se zápisu do této MŠ nemůžou zúčastnit.

### Informace k zápisu do MŠ Zborovice:

Vážení rodiče, pokud budete žádat o zápis dítěte do mateřské školy, jsou tyto informace určeny právě pro Vás.

Žádosti si vyzvedávejte pouze, pokud Vaše dítě dovrší do 31. 8. 2024 tři let.

Obrázek 8 Informace k zápisu do MŠ Zborovice (*Aktuality*, ©2021)

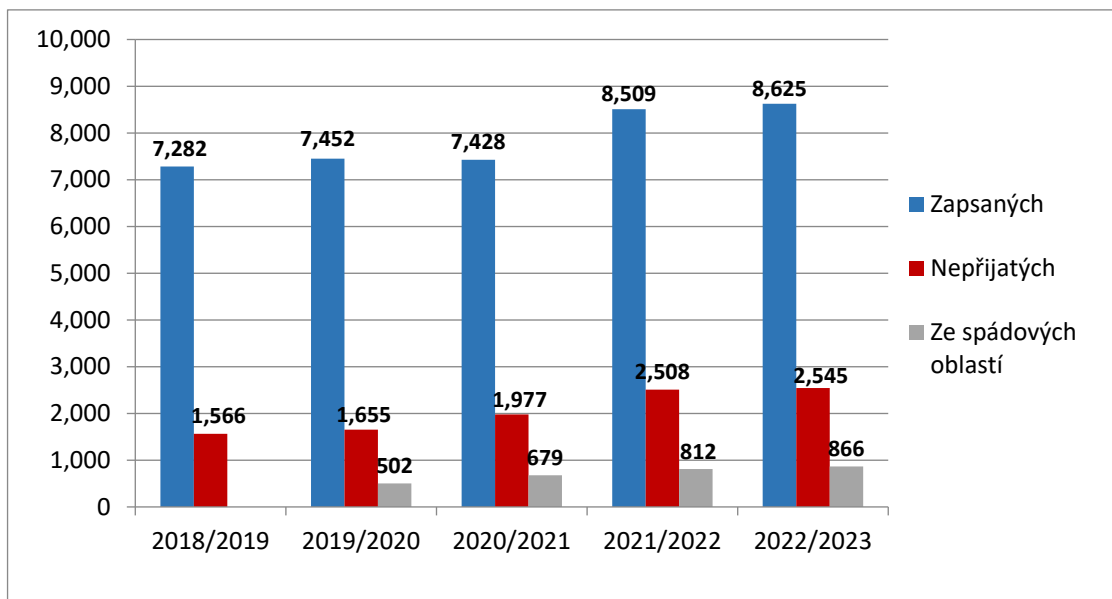
Obrázek 9 udává kritéria pro přijetí nově zapsaných dětí do MŠ Rataje. Jednotlivá kritéria jsou obodovaná. Nejvíce bodů, tedy 8, získávají děti mající povinnou školní docházku. Dále děti s trvalým pobytem v katastru obce Rataje. Nejméně bodů dostávají děti ve věku 3 let k 31. 8. 2024. Mladší děti nedostávají žádné body, ale mohou se zápisu zúčastnit a při neobsazenosti je školka přijme. Školky nepřijímají děti mladší 3 let z důvodu, že se snižuje počet míst ve školce o 2 nikoli o jedno místo až do doby než dítě dovrší 3 let věku. MŠ Rataje uděluje plusový bod za sourozence, který již školku navštěvuje. Toto kritérium je pomocné a nemusí ho mít ostatní školky.

KRITERIA	POČET BODŮ
1. Poslední rok před zahájením povinné školní docházky do základní školy, tj. děti, které dosáhnou věku 5 let do 31. 8. 2024 (tyto děti se přijímají přednostně podle §34 zákona č. 561/2004., školský zákon, v platném znění)	8
2. Trvalý pobyt dítěte v katastru Obce Rataje. Týká se i dětí občanů EU a třetích zemí, kteří pobývají na území České republiky a místo pobytu mají hlášeno na území obce. Občané třetích zemí jsou povinni doložit oprávnění pobývat na území ČR více jak 90 dní (blíže ustanovení §20 zákona č. 561/2004 Sb., školský zákon, v platném znění)	6
3. Věk dítěte 4 roky dovršené k 31. 8. 2024 3 roky dovršené k 31. 8. 2024	5 3
4. Sourozenec dítěte, který se bude v dané MŠ vzdělávat ve školním roce 2024/2025 – pomocné kritérium	1

Obrázek 9 Kritéria pro přijetí do MŠ Rataje (*Zápis*, ©2024)

#### 5.3.1 Počty zapsaných dětí do MŠ ve Zlínském kraji

Počty zapsaných dětí do MŠ eviduje Ministerstvo školství, mládeže a tělovýchovy na území krajů. Obrázek 8 ilustruje počet podaných žádostí do MŠ, počet nepřijatých dětí do předškolního vzdělávání a počet dětí, které nebyly přijaty ve svých spádových oblastech. Obrázek 10 ukazuje, že je stále větší problém dítě umístit a narůstá počet dětí nepřijatých ve svých spádových mateřských školách. Je třeba podotknout, že ve statistice jsou děti od dvou let, ale služby poskytované DS jsou i pro děti mladší.



Obrázek 10 Počty zápisů do MŠ ve Zlínském kraji (vlastní zpracování podle *Zápisů do předškolního vzdělání*, ©2013-2024)

Pro přiblížení situace ve vymezené oblasti poskytla údaje ředitelka Mateřské školy Zdounky, kde byla ve školním roce 2022/2023 otevřena již 4 třída. Tabulka 6 ukazuje, že i přes otevření další třídy je poptávka po volných místech vyšší než jejich nabídka. Školka nemůže přijmout všechny děti, které se k zápisu přihlásí.

Tabulka 6 Počet zápisů v MŠ Zdounky (vlastní zpracování)

Rok	Počet žádostí o přijetí	Počet přijatých dětí
2019	24	24
2020	25	25
2021	35	26
2022	35	31
2023	34	26
2024	31	29

## 6 ROZHOVOR

V bakalářské práci je zpracován polostrukturovaný rozhovor, který je nejčastější metodou kvalitativního výzkumu. Respondentem byl vybrán starosta obce, protože má o obci největší přehled, ve funkci je již druhé funkční období.

Rozhovor se soustředí především na otázky týkající se projektu vybudování dětské skupiny, ale i na služby poskytované obcí, dále na spolupráci s firmami a podnikateli působícími v obci či její blízkosti.

Rozhovor probíhal v dubnu 2024 na obecním úřadě v délce 30 minut. Respondent byl obeznámen o použití dat v bakalářské práci a souhlasil s jeho přepisem do bakalářské práce. Přílohou této práce jsou připravené otázky, které byly respondentovi kladeny.

### 6.1 Rozbor rozhovoru

1) Myslíte si, že obec poskytuje dostatek služeb svým obyvatelům?

*„Myslím si, že obec všeobecně poskytuje dostatek služeb. Některé služby tu ovšem zcela chybí. Největším problémem je stravování. U této služby si však nejsem vědom, že by ji obec mohla ovlivnit. Dalším problémem je velikost školky. Školka má kapacitu pro 48 dětí, respektive 56 dětí, což zdaleka nestačí pokrýt poptávku. Ale ostatní služby jako obchody, pošta, škola, spolky, tělovýchovné aktivity pro děti a mládež, náboženství i kultura pořádaná v obci jsou naprosto dostačující.“*

2) Šel by problém, který nastane se zkrácením rodičovského příspěvku na 3 roky ze čtyř řešit jinak než vznikem dětské skupiny?

*„Aktuálně řešíme problém umístění dětí od 3 let do 4 let věku. Pro tyto děti již ve školce není místo a často je školka ve Zborovicích z kapacitních důvodů nemůže přijmout. Problém chceme vyřešit přesunem jedné třídy školky do budovy základní školy. Školka by jako třítrídni měla fungovat od školního roku 2025/2026. Pokud by zbylo místo, školka by přijímala již děti od 2 let, ale toto pravděpodobnost je velmi malá.“*

3) Měla by obec možnost vybudovat dětskou skupinu v některé ze svých budov?

*„Ano, možnost tu určitě je.“*

4) Za jaký typ služby považujete dětskou skupinu?

*„Dětskou skupinu považuji za nadstandardní službu v obci.“*

5) Je podle Vás dětská skupina lákadlem pro přistěhování do obce Zborovice?

*„Nemyslím si, že by se rodiny rozhodovaly podle toho, kde je dětská skupina. Může to však být důvod založení rodiny už po přistěhování a setrvání v obci.“*

6) Má obec dostatek financí pro vybudování dětské skupiny, Zborovice by se musely finančně podílet alespoň 10 %, což je 264 110 Kč.

*„To by neměl být žádný problém.“*

7) Má obec pracovníka/ky, kteří by návrh zpracovali a dohlíželi na jeho realizaci?

*„Bohužel takového pracovníka ještě nemáme.“*

8) Myslíte si, že lze navázat spojení s firmami a organizacemi, aby poskytovali příspěvek na využití dětské skupiny ve Zborovicích formou benefitu pro zaměstnance?

*„Určitě ano. Dlouhodobě spolupracujeme s místními firmami a podnikateli na velmi vysoké úrovni.“*

## 6.2 Vyhodnocení rozhovoru

Z rozhovoru vyplývá, že obec Zborovice poskytuje dostatek služeb pro své obyvatele, ale stravování a předškolní výchova v obci jsou nedostatečné. Ve Strategickém rozvojovém dokumentu obce Zborovice na léta 2021-2027 (©2024, s. 24) je vyzdvížena důležitost výchovy a péče o předškolní děti v obci. Obec má připravený projekt i schválené stavební povolení na opravu vnitřních rozvodů vody a kanalizace v budově mateřské školky. Nynější závady znesnadňují její provoz kvůli řešení častých závad. Řešením pro situaci, která opět nastala s nemožností umístění dětí v mateřské škole, je vznik třídy v základní škole, kam by chodily předškolní děti. Toto je však pouze dočasným řešením, protože mateřská škola nemůže přijímat děti mladší 2 let věku, a kapacitně jedna třída navíc nezaručí přijetí dětí ve věkovém rozmezí 2-3 let. Nabízí se tedy řešení vybudování dětské skupiny v obci. Na vybudování dětské skupiny a její první rok fungování má obec potřebné prostory. Pokud se obci podaří získání dotace z výzvy operačního programu Zaměstnanost plus, není pro obec překážkou ani 10 % podílení se na vybudování a prvním roce fungování dětské skupiny. Potencionální klientelu by zajistilo prohloubení partnerství s místními firmami a podnikateli. Problém je nedostatek kvalifikovaných pracovníků obce. Obec nemá vhodné pracovníky ani pro vytvoření návrhu projektu, ani na jeho realizaci.



## 7 SWOT ANALÝZA

SWOT analýza je jednou z nejpoužívanějších metod používaných pro zhodnocení vnitřních a vnějších faktorů ovlivňujících úspěšnost produktu nebo organizace. Slovo SWOT je akronymem anglických názvů Strengths, Weaknesses, Opportunities a Threats. (SWOT analýza, ©2011-2016)



Obrázek 11 SWOT analýza (*Co je SWOT analýza a jak ji vypracovat*, ©2024)

Na obrázku 11 jsou podrobněji vysvětleny významy slov a náležitosti patřící do vnitřních silných a slabých stránek a vnějších hrozeb a příležitostí obce Zborovice, jakožto zřizovatele dětské skupiny.

### 1. Silné stránky obce Zborovice

Vhodné umístění (dostupnost, velké firmy – Amazon, Pilana, GSP)

Dlouhodobé stabilní hospodaření

Vlastní budovy k využívání

### 2. Slabé stránky obce Zborovice

Snižující se porodnost v obci

Snižující se počet obyvatel v obci

Pracovník pro vytváření projektů a následný dohled nad realizací projektů

### 3. Příležitosti obce Zborovice

Možnost spolupráce s firmami v okolí

Plánovaná výstavba nových rodinných domů v obci

Vznik nových služeb a pracovních míst

#### **4. Hrozby obce Zborovice**

Nepřijetí nových obyvatel v obci

Procentuální finanční účast obce při projektech financovaných evropskými a státními fondy

SWOT analýza vznikla především na základě informací z rozhovoru vedeného se starostou obce.

## 8 NÁVRH DOTAČNÍHO PROJEKTU VYBUDOVÁNÍ DĚTSKÉ SKUPINY

Tento projekt bude spolufinancován z dotací, konkrétně z operačního programu Zaměstnanost plus. Cílem výzvy je prosazování generové vyváženosti na trhu práce, rovné pracovní podmínky, zlepšení rovnováhy mezi pracovním a osobním životem a zajištění cenově dostupné péče o děti a péče o závislé osoby. (Vybudování dětských skupin (2), ©2024)

### 8.1 Výzva Vybudování dětských skupin

Výzva vybudování dětských skupin je průběžnou výzvou. Její žádosti jsou hodnoceny postupně, podle data podání žádosti o dotaci v systému IS KP21+. Výzva byla vyhlášena dne 25. 3. 2024. Žádosti o dotaci jsou přijímány od 8. 4. 2024 do 27. 9. 2024. Maximální délka realizace projektu je stanovena na 24 měsíců, a projekt musí být fyzicky ukončen do 31. 12. 2026. Celková alokace je stanovena na 300 mil. Kč, ale rozdělena mezi skupiny A a B. Pro skupinu A je alokace 200 mil. Kč, pro skupinu B 100 mil. Kč. Skupiny jsou rozděleny podle oprávněných příjemců výzvy. Oprávněným žadatel sk. A může být kraj, obec a jimi zřizované organizace mimo školských zařízení, dobrovolné svazky obcí, OSS a jimi zřízené příspěvkové organizace. Oprávněným žadatelem sk. B může být OSVČ, poradenské a vzdělávací instituce, veřejné výzkumné instituce, nestátní neziskové organizace, profesní a podnikatelská sdružení, obchodní korporace, státní podniky, školy a školská zařízení, vysoké školy a veřejnoprávní instituce. (Text výzvy č. 061, ©2024, s. 2-4)

Každý žadatel o dotaci má určené procento spolufinancování. Obec do 3 tis. obyvatel se na financování podílí 10 %. Je stanovena minimální a maximální výše celkových způsobilých výdajů projektu, od 669 339, 90 Kč do 7 811 571, 12 Kč. Finance je možné čerpat ex ante i ex post. Nelze nárokovat výdaje vzniklé s projektem před vyhlášením této výzvy tj. 24. 3. 2024. Výzva je zaměřena na celou ČR. (Text výzvy č. 061, ©2024, s. 7-10.)

### 8.2 Projektový záměr

Před zahájením projektu je vhodné vytvořit projektový záměr. V tabulce 7 jsou uvedeny důležité atributy projektu Vybudování dětské skupiny v obci Zborovice.

Tabulka 7 Projektový záměr DS v obci Zborovice (*vlastní zpracování*)

<b>Atributy projektu Vybudování dětské skupiny v obci Zborovice</b>	
Název projektu	Dětská skupina Zborováček
Problém/příležitost	Ve vymezené oblasti nejsou podobná zařízení.
Přínos	Vybudování DS zviditelní obec, udržení rodin s malými dětmi v obci, zvýšení počtu obyvatel, nová pracovní místa.
Cíl projektu	Zajistit péči o děti mladší 3 let ve vymezené oblasti od září 2024.
Hlavní předpoklady	Vhodné obecní prostory, kvalifikovaní pracovníci, dostatek zákazníků.

### 8.3 Plánování projektu

Pro fázi plánování projektu se nejčastěji používá metoda SMART. V první kapitole je metoda podrobněji vysvětlena. Projekt bude naplánován pomocí této metody.

S – Vybudování dětské skupiny v obci Zborovice.

M – Počet dětí umístěných do DS.

A – Je dosažitelný, jedná se o vnitřní přestavbu, nákup vybavení, zajištění personálu.

R – Je významný pro zajištění služby v obci, její zatraktivnění pro mladé rodiny.

T – Otevřeme v září 2024.

### 8.4 Místo realizace projektu

Projekt bude realizován v obci Zborovice, konkrétně v budově Sokolovny. Menšími stavebními úpravami projde malé předsálí. Tím se zajistí plná vytíženost tohoto prostoru, protože zákon č. 247/2014 Sb. §15 umožňuje tyto prostory využívat i k jiným účelům mimo provozní dobu DS, za podmínky neohrožující zdraví, život a nemající vliv na provoz DS. Je však potřeba prostory uklidit.

### 8.5 Popis cílů a aktivit projektu

Hlavním cílem projektu je zajistit péči o děti do 3 let věku, včetně dětí nepřijatých do MŠ kvůli kapacitním důvodům či nesoběstačnosti. Vedlejšími cíly je zkvalitnění služeb

nabízených v obci. Udržení mladých rodin v obce a zvýšení počtu obyvatel. Projekt zajistí i genderové vyvážení na pracovním trhu či možné vzdělávání při pobírání rodičovského příspěvku. DS umožňuje péči ve vybrané dny či půldny, proto zajistí možnost přivýdělku pečujícím osobám. Rodiny si budou moci zachovat standard, na který byly zvyklé před příchodem nového člena.

První aktivitou projektu je vybudování dětské skupiny, jejíž zřizovatel, jakožto příjemce dotace je obec Zborovice.

Druhou aktivitou projektu je provoz dětské skupiny. Do této aktivity spadá zajištění personálu, jeho další vzdělávání, především tedy pečujících osob. Fungování po stránce zajištění vhodného stravování. Nejdůležitějším aspektem provozu DS je množství klientů využívající služeb DS.

### **8.5.1 Indikátory a cílové skupiny projektu**

Primární cílovou skupinou projektu jsou rodiče dětí od jednoho do tří let věku nejen ze Zborovic, ale i okolí. Dětská skupina však přijímá děti do věku čtyř let, které nebyly přijaty do MŠ. Na rozdíl od MŠ lze do dětské skupiny přihlásit dítě bez ohledu na místo trvalého bydliště. Indikátorem projektu jsou tedy děti umístěné do DS ve věku od jednoho roku do čtyř let. Počet indikátorů je závazný pro žadatele, tedy obec, pro realizaci projektu z dotační podporou operačního programu Zaměstnanost plus. Pro projekt byly určeny 2 indikátory: Počet osob využívající zařízení péče o děti ve věku do 3 let, Počet osob využívajících zařízení péče o děti předškolního věku. V projektu se zavazujeme vybudovat DS s počtem 12 míst, z toho 7 míst pro rodiče dětí mladších 3 let věku, a 5 míst pro rodiče dětí od věku 3 let do věku 5 let.

## **8.6 Legislativní předpisy vztahující se k projektu**

Legislativní rámec týkající se dětských skupin byl již zmiňován a blíže rozebrán v teoretické části této bakalářské práce. Nicméně zde uvedený zákon a vyhláška jsou nezbytně nutnými dokumenty pro získání oprávnění k provozování této služby a následného financování za pomoci státního rozpočtu a dotace.

Zákon č. 247/2014 Sb., o poskytování služby péče o dítě v dětské skupině a o změně souvisejících zákonů

Vyhláška č. 350/2021 Sb., o provedení některých ustanovení zákona o poskytování služby péče o dítě v dětské skupině a o změně souvisejících zákonů

## 8.7 Technické požadavky

Technické požadavky kladené na vznik a provozování DS jsou legislativně zakotveny v dokumentech uvedených výše. Vyhláška upravuje především prostorovou náročnost a vybavenost DS, hygienické a výživové podmínky, také sleduje plán výchovy a péče, zatímco zákon upravuje personální obsazenost a její kvalifikaci, ceník poskytované služby, kde stanovuje maximální výši.

### 8.7.1 Prostorové podmínky

Vyhláška č. 350/2021 Sb. stanovuje minimální plochu denní místnosti na 3 m<sup>2</sup> na jedno dítě. V případě projektu vybudování DS Zborováček tedy na 12 dětí stačí plocha denní místnosti 36 m<sup>2</sup>. Denní místnost musí být vybavena nábytkem, pomůckami, hračkami a lehátky nebo dětskými postýlkami či vysokými matracemi pro zajištění odpočinku dětí. Prostor pro skladování lehátek a matrací musí být větratelný. Každé dítě musí mít své lůžkoviny označené svojí značkou. Lůžkoviny se mění min. 1x za tři týdny nebo dle potřeby.

Denní místnost musí být vybavena prostředky pro poskytnutí první pomoci. V případě DS o 12 dětech musí být vyhrazen prostor mimo denní místnost pro odkládání oděvů, bund a bot, včetně prostoru pro pečující osoby vybavený šatním nábytkem. (Vyhláška č. 350/2021 Sb., Česko, 2024)

### 8.7.2 Hygienické podmínky

Vyhláškou č. 350/2021 Sb. je stanoveno, že prostor DS musí být vybaven výlevkou s přívodem studené i teplé pitné vody. Výlevka může být umístěna i v prostoru hygienického zázemí pečujících osob. Musí zde být možnost mytí a dezinfekce dětských nočníků. Mimo dosah dětí musí být umístěna skříň pro úschovu úklidových prostředků.

Je třeba zajistit pro pečující osoby hygienické zařízení s jedním záchodem a jedním umyvadlem, vybavený nášlapným košem s jednorázovou vložkou, dávkovačem mýdla, jednorázovými ručníky a toaletním papírem. (Vyhláška č. 350/2021 Sb., Česko, 2024)

Hygienický prostor pro 12 dětí musí být vybaven 2 dětskými záchody, 2 dětskými umyvadly, dětskou vaničkou nebo sprchovým boxem. Umyvadlo a sprcha musí být připojena na pitnou vodu s jedním výtokem napojeným na mísící baterii. Hygienické zázemí musí být opatřeno dostatečným množstvím nočníků, 1 přebalovacím pultem a krytým nášlapným košem s vložkou na jedno použití. Ručníky pro děti musí být látkové,

označené značkou a umístěné tak, aby se vzájemně nedotýkaly. Denním a ročním úklidům se tato bakalářská práce věnuje v kapitole 3.3.1. (Vyhláška č. 350/2021 Sb., Česko, 2024)

### 8.7.3 Personální obsazenost

Pečující osoba musí splňovat kritéria: plná svéprávnost, bezúhonnost, zdravotní způsobilost k výkonu práce péče o děti a odbornou způsobilost. Minimální personální obsazenost jsou dvě pečující osoby na 12 dětí od 1 do 4 let věku. Služba DS Zborováček plánuje poskytovat péči od 1 roku, ale i starším 3 let, proto alespoň jedna z pečujících osob musí být kvalifikována jako učitel mateřské školy, prvního stupně základní školy nebo asistent pedagoga. Druhá osoba poskytující péči o děti v DS nemusí mít pedagogické vzdělání. V DS však bude vyžadováno přijmout i pracovníka na pozici ředitele DS Zborováček. Ten by měl mít již zkušenosti z vedením podobné instituce. Nevýhodou však je, že pedagogičtí pracovníci se budou spolu s jedním nepedagogickým pracovníkem podílet na chystání jídel, úklidu a dalších nezbytných věcí. Do DS Zborováček tedy přijmeme 4 pracovníky. Tři na plný úvazek (40. hodin týdně) z toho dva pedagogické pracovníky a jednoho nepedagogického pracovníka. Čtvrtý pracovník bude přijatý na zkrácený úvazek (30. hodin týdně) a je od něj vyžadováno pedagogické vzdělání.

### 8.7.4 Programové podmínky

Podle vyhlášky č. 350/2021 Sb. musí být Plán výchovy a péče přizpůsoben potřebám dětí dle věku, individuálních potřeb. Musí rozvíjet děti ve všech směrech, aby byl plně využit jejich potenciál. Část dne musí být věnována pobytu venku. V Plánu výchovy a péče musí být písemně zpracován postup adaptace dítěte a proces nástupu dítěte. Sledován je vývoj dítěte na základě nastavených vyhodnocovaných procesů. Základ je komunikace s rodiči, kteří se mohou podílet na adaptaci dítěte v DS, rodiče komunikují o potřebách a vývoji s pečujícími osobami. DS Zborováček může přijímat jen děti rodičů pracujících (nezáleží na typu smlouvy) či se připravujících na budoucí povolání studiem. Od rodičů je vyžadováno potvrzení. Je to podmínka pro využití financování z výzvy Vybudování dětských skupin (2).

Tabulka 8 Harmonogram dne v DS Zborováček (*vlastní zpracování*)

Časový plán	Plánovaná aktivita
6:30 – 8:30	Příchod dětí do DS, předání zákonnými zástupci, ranní hry dle potřeb dětí
8:45 – 9:15	Hygiena, svačina či přesnídávka. Pomoc s krmením dle věku dítěte u dětského stolu nebo v dětské židli.
9:45 – 11:00	Příprava na pobyt venku a následný pobyt na čerstvém vzduchu. Časový harmonogram pobývání venku je možné upravit na základě ročního období a aktuálního počasí.
11:15 – 12:00	Hygiena, oběd.
12:15 – 13:30	Odpočinek dětí, délka odpočinku a lehátka či dětské postýlky jsou upraveny dle potřeb jednotlivých dětí. Možnost her, učení či delšího spánku.
14:15 – 14:45	Hygiena, svačinka.
15:00 – 17:00	Hry dle individuálních potřeb zaměřené na rozvoj dětí. Vyzvedání dětí z DS.

V tabulce 8 je uveden harmonogram dne v DS, který se však pro jednotlivé děti může lišit na základě individuálních potřeb, ale primárně se jím bude DS řídit každý den, pokud nebude stanoven jiný program např. Vánoční besídky pro rodiče a jiné aktivity, které budou hlášeny s dostatečným předstihem.

### 8.7.5 Úhrada nákladů za službu poskytovanou DS

Maximální výše úhrady je stanovena ve Specifické části pravidel pro žadatele a příjemce v rámci OPZ+ pro projekty s jednotkovými náklady zaměřené na podporu dětských skupin. (©2024, s. 23-24). Ta udává částku za mladší dítě 5 059 Kč a za starší dítě 6 300 Kč. Tato částka počítá s celodenní péčí každý pracovní den. Tato částka se zdá obci poměrně vysoká, proto obec Zborovice zvolila cenu pro mladší děti za celodenní službu 3 000 Kč a za starší děti 3 300 Kč. V tabulce 9 je vypočítaná cena za jednotlivé dny strávené v DS na základě počtu dnů v týdnu. DS Zborováček lze navštěvovat po půldnech, to znamená od



6:30 do 12:00, cena bude snížena o 30 % z uvedených cen, opět podle počtu dnů v týdnu. Celé dny a půldny lze kombinovat dle potřeb rodičů.

Tabulka 9 Měsíční úhrady za pobyt v DS (*vlastní zpracování*)

6:30 – 17:00	Úhrada za měsíc pro mladší děti	Úhrada za měsíc pro starší děti
1 den v týdnu	1 600 Kč	1 900 Kč
2 dny v týdnu	1 950 Kč	2 250 Kč
3 dny v týdnu	2 300 Kč	2 600 Kč
4 dny v týdnu	2 650 Kč	2 950 Kč
5 dní v týdnu	3 000 Kč	3 300 Kč

### 8.7.6 Stravování

Stravování bude zajištěno ze Základní školy Zborovice, jejíž budova je vzdálena cca 20m od budovy, kde bude sídlit DS Zborováček. Součástí DS bude i přípravná jídel. Vyhláška 350/2021 Sb. upravuje průměr měsíční spotřeby vybraných druhů potravin, pro zajištění kvalitní péče. Pro děti zde bude k dispozici i pitný režim a balená kojenecká voda k přípravě umělé mléčné výživy. Tu si zákonní zástupci musí přinést, řádně popsanou a označenou jménem dítěte. Uchování a případný ohřev potravin podléhá předpisu Evropské unie v oblasti hygieny potravin. Dodržování hygienických požadavků ověřuje a kontroluje krajská hygienická stanice. Cenu stravného si zřizovatel ujedná ve smlouvě o poskytování služby péče o dítě v dětské skupině. V tabulce 10 je uveden ceník jídel podávaných v DS. Celodenní stravné pro děti do 3 let je 60 Kč včetně pitného režimu a pro děti od 3 let 51 Kč včetně pitného režimu.

Tabulka 10 Ceník za stravné v DS (*vlastní zpracování*)

Typ jídla	Děti do 3 let věku	Děti nad 3 roky věku
Cena za 1 oběd	20 Kč	25 Kč
Cena za 1 přesnídávku	20 Kč	13 Kč
Cena za 1 svačinu	20 Kč	13 Kč

## 8.8 Harmonogram vybudování DS

V projektu je velmi důležité stanovit si jeho časový harmonogram. Plánujeme podat plán projektu 1. 6. 2024 do systému IS KP21+. Průběžně lze kontrolovat, kolik financí je již vyčerpáno, proto hned 1. 6. 2024 vyvěsíme inzerát, aby pracovníci do DS stihli nastoupit od 1. 9. 2024, kdy plánujeme její otevření. V tabulce 11 je podrobněji rozepsáno, jaké aktivity jsou potřebné realizovat od 1. 7. 2024 do 1. 9. 2024. Tyto dva měsíce budou klíčové pro vznik 12 kapacitních míst v DS Zborováček. Toto období je rozděleno na týdny. Harmonogram již počítá s časovými rezervami na realizaci, proto lze předpokládat, že nenastane časové zpoždění.

Tabulka 11 Harmonogram Vybudování DS Zborováček (*vlastní zpracování*)

Aktivita/Týden	1.	2.	3.	4.	5.	6.	7.	8.	9.
Stavební úpravy									
Instalatérské práce									
Montáž sanitace									
Plán výchovy a péče									
Instalace osvětlení									
Výmalba									
Nákup vybavení									
Instalace vybavení									
Poslední úpravy a závěrečný úklid									

## 8.9 Finanční rozpočet

Výzva Vybudování dětských skupin je výzvou stanovující výši jednotkových nákladů. Pro pochopení je nezbytné definovat jednotlivé nákladové jednotky. V tabulce 12 je konkrétní rozpočet Výzvy s názvy aktivit a názvy jednotek nákladů. V projektu se obec Zborovice zavazuje přijmout 7 dětí mladšího věku a 5 dětí staršího věku, celkově tedy 12 nově vytvořených míst v DS. V druhé aktivitě Provozu DS je nákladovou jednotkou obsazené místo za půlden. Rodiče si můžou vybrat, zda umístí dítě jen dopoledně, odpoledne či celý den. Celkem je v prvním roce provozu 260 dní tedy 520 půldnů. Mladších dětí umístíme 7,

tedy  $7 \times 520 = 3\,640$  jednotek. Starších umístíme  $5 \times 520 = 2\,600$  jednotek. Nákladovou jednotkou je i stravování, na které je provozovateli/zřizovateli taktéž z dotace finančně přispěno. Navýšení jednotkových nákladů je výzvou stanoveno na maximálně 30 %. Je to z důvodu, že jednotkové náklady ve výzvě jsou uvedeny na rok n, tedy rok žádosti, ale realizace výzvy mohou a budou probíhat i v roce 2025 a 2026. Vždy v lednu proběhne zvýšení jednotkových nákladů na další rok. Celkové způsobilé výdaje projektu jsou tedy 2 611 091,64 Kč.

Tabulka 12 Rozpočet žádosti o podporu (*vlastní zpracování podle Kalkulačka k žádosti o podporu, ©2024*)

Aktivita	Název jednotky	Počet jednotek	Jednotkový náklad	Celkem
Vytvoření dětské skupiny	Vytvořené místo v dětské skupině bez DPH	12	62 258,00 Kč	747 096,00 Kč
Provoz dětské skupiny	Obsazené místo v dětské skupině za půlden pro mladší děti	3 640	264,50 Kč	962 780,00 Kč
	Obsazené místo v dětské skupině za půlden pro starší děti	2 600	155,59 Kč	404 534,00 Kč
	Stravování v dětské skupině za půlden pro mladší děti	3 640	12,87 Kč	46 846,80 Kč
	Stravování v dětské skupině za půlden pro starší děti	2 600	7,57 Kč	19 682,00 Kč
Navýšení jednotkových nákladů		43 015 284	-	430 152,84 Kč
Celkové způsobilé výdaje projektu				2 611 091,64 Kč

Projekt bude spolufinancován obcí 10% tj. 261 110 Kč. Zbývající částka na projekt bude čerpána ex-ante. Částka bude vyplaceno do 20 dnů od akceptace vydaného právního aktu jako jedna zálohová platba. Obec se zavazuje po jednotlivých aktivitách dodávat vyčíslení a doklady pro kontrolu. Tím je myšleno dosažení nákladových jednotek (účasti dětí mladšího a staršího věku). (Specifická část pravidel pro žadatele a příjemce v rámci OPZ+ pro projekty s jednotkovými náklady zaměřené na podporu dětí, ©2024, s. 17-18.)

### 8.9.1 Skutečný finanční rozpočet

Před zahájením projektu je žádoucí si ověřit skutečnou nákladnost projektu, protože projekt je spolufinancován dotací, ale vyšší náklady nebudou uhrazeny. Náklady je možné rozdělit do dvou skupin. Náklady na úpravu prostor a vybavení DS, a dále náklady na personální a provozní zajištění.

V tabulce 13 jsou uvedeny náklady spojené s aktivitou vybudování DS Zborováček a předpokládanou kapacitou 12 míst. Tyto celkové náklady činí 402 tis. Kč.

Tabulka 13 Náklady na úpravu prostor a vybavení DS Zborováček (*vlastní zpracování*)

<b>Položka</b>	<b>Cena (odhad)</b>
Stavební práce a materiál	30 000 Kč
Instalatérské práce a materiál	15 000 Kč
Sanitační vybavení	12 000 Kč
Výmalba (práce, materiál)	15 000 Kč
Koberce	30 000 Kč
Osvětlení	10 000 Kč
Nábytek (včetně lehátek, židlí, stolů, šaten, přípravná jídla)	200 000 Kč
Hračky a dekorace	15 000 Kč
Vybavení ložnice a šatny	10 000 Kč
Elektronika (do přípravný jídla, PC, TV, rádio)	50 000 Kč
Ostatní (nástěnky, tabule, odpadkové koše aj.)	15 000 Kč
<b>Celkem</b>	<b>402 000 Kč</b>

Náklady na personální zajištění jsou nejen za platy zaměstnanců, ale i ostatní pohledávky s ním spojené jako odvod sociálního a zdravotního pojištění. V tabulce 14 jsou uvedeny náklady za personál. Celkové měsíční náklady na personál činí 157 884 Kč, roční tedy 1 894 608 Kč.

Tabulka 14 Měsíční náklady na personál (*vlastní zpracování*)

<b>Položka</b>	<b>Ředitel/ka</b>	<b>Pedagogický pracovník 1</b>	<b>Pedagogický pracovník 2</b>	<b>Nepedagogický pracovník</b>
Hrubá mzda	40 000 Kč	30 000 Kč	22 000 Kč	26 000 Kč
Sociální pojištění (24,8 %)	9 920 Kč	7 440 Kč	5 456 Kč	6 448 Kč

Zdravotní pojištění (9%)	3 600 Kč	2 700 Kč	1 980 Kč	2 340 Kč
<b>Celkem</b>	53 520 Kč	40 140 Kč	29 436 Kč	34 788 Kč

Dalším neodmyslitelným nákladem jsou provozní náklady. Budova patří zřizovateli, takže mezi provozními náklady není zahrnutý nájem. Jednotlivé položky provozních nákladů lze vidět v tabulce 15. Měsíční provozní náklady činí 8 600 Kč, roční 103 200 Kč.

Tabulka 15 Provozní náklady (*vlastní zpracování*)

<b>Položka</b>	<b>Cena (odhad)</b>
Elektřina	2 000 Kč
Topení	3 000 Kč
Voda (vodné, stočné)	700 Kč
Svoz odpadu	300 Kč
Internet, telefon	500 Kč
Praní	1 500 Kč
Kancelářské a úklidové potřeby	600 Kč
<b>Celkem</b>	8 600 Kč

Celkové skutečné náklady na vybudování DS o 12 místech a její první rok provozování jsou vypočteny na 2 399 808 Kč. Tato částka je uspokojivá, protože financování z dotací i s 10 % účastí obce jsou stanoveny na 2 611 092 Kč. Vzniká tedy finanční rezerva na nečekané výdaje v prvním roce fungování ve výši 211 284 Kč.

## 8.10 Analýza rizik projektu

Analýza rizik je nezbytná pro stanovení rizik, které mohou projekt ohrozit, ale i pro vytvoření opatření vhodných při výskytu rizika. Je nutné určit nejen riziko, ale i jeho míru a pravděpodobnost. Tabulka 16 ilustruje pravděpodobnost a míru jednotlivých rizik.

Tabulka 16 Možná rizika (*vlastní zpracování*)

Riziko	Pravděpodobnost	Míra rizika
Neposkytnutí dotace	Střední	Vysoká
Neobsazenost DS po skončení projektu	Střední	Střední
Změna legislativy	Nízká	Střední
Kvalifikovaný personál	Vysoká	Vysoká

### Riziko 1 - Neposkytnutí dotace

Toto riziko by velmi ovlivnilo, zda se projekt uskuteční či nikoli. Obec může poskytnout zdroje na provozní náklady, ale nemůže si dovolit vynaložit zdroje na úpravu prostor a vybavení k vytvoření 12 míst v dětské skupině. Zdroje na zajištění personálního obsazení by muselo pokrýt navýšení úhrady za pobyt v dětské skupině a najmout by se musel nepedagogický personál, což by mohlo vést ke snížení kvality poskytované péče.

**Opatření:** Včasné a bezchybné podání žádosti do systému IS KP21+, aby dotace již nebyla vyčerpána, protože se jedná o průběžnou výzvu.

### Riziko 2 – Neobsazenost DS po skončení projektu

Neobsazenost dětské skupiny po skončení projektu je vyhodnoceno v tabulce 16 jako riziko se střední mírou pravděpodobnosti a se střední mírou rizika. Neobsazenost dětské skupiny po skončení projektu dětmi by vedlo k nutnému propuštění jednoho z pracovníků DS.

**Opatření:** Kvalifikovaný personál, který bude k dětem přistupovat individuálně na základě jejich potřeb. Zapojení rodičů do dění v dětské skupině. Přehledné a poutavé internetové stránky, vyvěšené letáčky na úředních deskách obcí ve stanovené dojezdové vzdálenosti. Zajištění spolupráce s podniky a organizacemi v okolí. Výstavba nových rodinných domů v obci zajistí nárůst obyvatel. Konkurenční výhoda brzkého vzniku DS.

### Riziko 3 – Změna legislativy

V tabulce 16 je riziko změny legislativy kvalifikováno s nízkou pravděpodobností a střední mírou rizika. Střední míra rizika je uvedena z důvodu, že změna legislativy dětskou skupinu určitě zasáhne, ale momentálně není možné určit do jaké míry.

**Opatření:** Změně legislativy nelze předcházet. Pokud však nastane, bude se jí dětská skupina řídit pro zachování poskytované služby.

#### **Riziko 4 – Kvalifikovaný personál**

Výběr personálu je klíčový pro fungování dětské skupiny. Je důležité sehnat a vybrat personál s dostatečnými zkušenostmi a kvalifikovaným vzděláním, aby mohla DS přijímat i děti starší 3 let věku. Výběr je zcela zásadní na pozici ředitel DS, protože mu bude od zřizovatele nechaná plná pravomoc ve výběru uchazečů, jejich evidence a další zodpovědnosti a delegace povinností, které budou dále sjednány v pracovní smlouvě.

**Opatření:** Hledání vhodných zaměstnanců s dostatečným předstihem. Jejich výběr podrobit výběrovému řízení, ověření si zkušeností. Poskytnutí dostatečné délky na podání výpovědi u předchozího zaměstnavatele se zárukou možného nástupu.

#### **8.10.1 Matice rizik**

Matice rizik slouží k několika účelům. Matice rizika graficky znázorní zmíněná rizika na číselné ose pravděpodobnosti a dopadu rizika. Pomocí matice rizik lze jednoduše rizika zhodnotit. Určuje závažnost rizika podle priorit, na základě barvy. Červená představuje vysoké riziko, které by mělo být řešeno hned jak je to možné; žlutá berva představuje střední rizika, ty je vhodné řešit hned po vyřešení červených rizik; zelené znázorňují nízká rizika, ty není třeba řešit. (Co je matice rizik, ©2023)

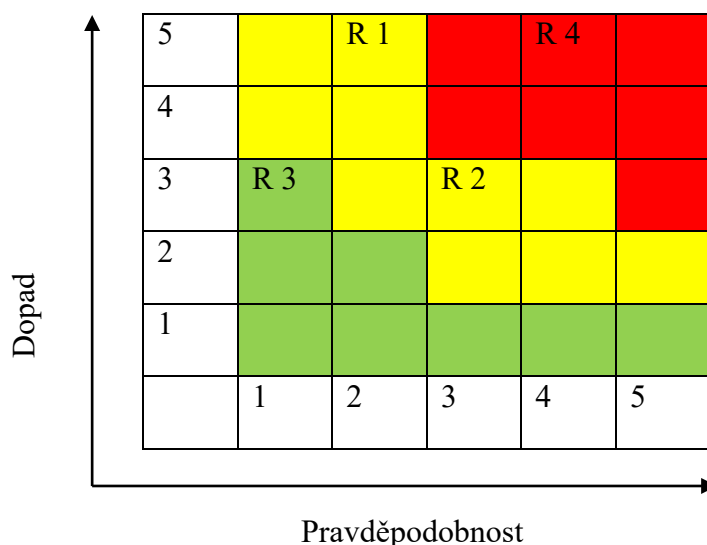
Pro tuto práci bude použita matice rizik 5x5. Je třeba stanovit dopady a pravděpodobnosti u jednotlivých rizik na stupnici 1-5, kdy 1=minimální, 5=maximální.

Tabulka 17 Hodnoty pravděpodobnosti a rizik (*vlastní zpracování*)

<b>Riziko</b>	<b>Pravděpodobnost</b>	<b>Dopad</b>
R 1 - Neposkytnutí dotace	2	5
R 2 - Neobsazenost DS po skončení projektu	3	3
R 3 - Změna legislativy	1	3
R 4 - Kvalifikovaný personál	4	5

Tabulka 17 je pomocnou tabulkou pro znázornění rizik v číselném grafu vytvořeném obrázkem 12. Na obrázku vidíme osu x znázorňující pravděpodobnost rizika a osu y

znázorňující dopad rizika. Největší hrozbou je riziko 4, tedy kvalifikovaný personál. Bez kvalifikovaného personálu by dětská skupina nemohla fungovat. Riziko se umístilo v červeném poli. Ve žlutém poli se umístily rizika 1 a 2. Riziko neposkytnutí dotace je velmi vážné pro projekt, ale na stranu druhou mu lze předcházet včasným a přesným podáním žádosti o dotaci. Neobsazenost dětské skupiny po skončení projektu se objevuje ve žlutém poli, protože by neobsazenost vedla ke snížení počtu míst ve skupině, kvůli personálnímu úbytku. Z aktuální situace v obci je patrné, že ani místní školka a školky v okolních obcích kapacitně nepojmou hlásící se děti do těchto zařízení. Problému se dá zabránit včasným vybudováním a být mezi okolními obcemi prvním, kdo službu poskytuje. Poskytovaná služba musí být v co možná nejvyšší kvalitě (adaptace dětí, představení pro rodiče a jejich zapojení, kvalifikovaný personál). V zeleném poli, rizika s nejmenším ohrožením pro vybudování dětské skupiny a její provoz, se umístilo riziko změny legislativy. Je to z důvodu, že obec toto riziko sama nemůže ovlivnit, ale může se pouze přizpůsobit, což se jistě při již vzniklé a fungující dětské skupině bude snažit.



Obrázek 12 Grafické znázornění matice rizik (vlastní zpracování podle Co je matice rizik, ©2023)



## ZÁVĚR

Cílem bakalářské práce byl návrh dotačního projektu Vybudování dětské skupiny v obci Zborovice. V současné době obec Zborovice řeší problém nedostatku volných míst pro děti v mateřské školce. Situaci je plánováno vyřešit rozšířením mateřské školy do budovy základní školy. Tím vznikne místo pro děti, které dovrší 31. 8. daného roku zápisu tří let. Děti od 2 let bude moci školka přijmout, pouze pokud bude mít volnou kapacitu. Děti mladší 2 let školky přijímat nesmějí. Řešením této situace je vybudování dětské skupiny v obci. Dětská skupina by přijímala děti již od 1 roku věku. Tím by obec poskytla obyvatelům nadstandardní péči, rozšířila by spolupráci s firmami a organizacemi v okolí a získala konkurenční výhodu, protože dětské skupiny v okolních obcích zatím nejsou.

Teoretická část práce byla věnovaná poznatkům potřebných pro vznik projektového návrhu. Byla rozdělena do tří na sebe navazujících kapitol. První kapitola byla zaměřena na projektový management a vysvětlení nejdůležitějších pojmů. Druhá kapitola Kohezní politika vysvětlovala nejen důvody vzniku kohezní politiky, ale především fondy a cíle politiky soudržnosti pro období 2021 – 2027. Podkapitola operační programy v ČR nabídla stručný přehled jak těchto cílů dosáhnout v rámci republiky a jaké možnosti financování se nabízí. Kapitola Dětská skupina se věnovala nejen historickému vývoji předškolního vzdělávání na českém území, ale i nynějším legislativním předpisům týkající se vzniku a provozování dětských skupin. Tyto informace byly využity v praktické části.

Praktická část byla nepřímo rozdělena na analytickou a návrhovou. Nejdříve byla charakterizována vymezená dojezdová vzdálenost do obce Zborovice 10 km podle průměru dojezdu žáků do místní ZŠ. Analýzou porodnosti bylo zjištěno, že porodnost ve sledovaném období 2019-2023 byla v roce 2021 nejvyšší, naopak v roce 2023 výrazně klesla. Analýza uchazečů o práci v evidenci ÚP v Kroměřížském okrese je genderově nevyvážená. Ve sledovaném období je vždy více uchazeček o zaměstnání než uchazečů. Analýza institucí předškolního vzdělání ukázala, že aktuálně 3 z 8 školek ve vymezené dojezdové vzdálenosti nepřijímají žádosti o zápis dětí do MŠ, které nedovršily k 31. 8. 2024 tří let věku. Bylo zjištěno, že v oblasti není provozována žádná DS.

Kvalitativní metodou výzkumu je polostrukturovaný rozhovor s představitelem obce a jeho následné vyhodnocení. Informace získané z rozhovoru jsou využity ve SWOT analýze.

Na základě analytické části bylo rozhodnuto vytvořit návrh projektu Vybudování dětské skupiny v obci Zborovice. Projekt byl vytvořen za pomoci textu dotační výzvy

z operačního programu Zaměstnanost plus. Pomocí metody SMART byl ověřen cíl projektu. Součástí projektu bylo vypracování finančního rozpočtu na základě jednotkových nákladů a současně ověření skutečných nákladů na vybudování a první rok fungování DS. Bylo zjištěno, že dotace plně pokryje Vybudování a první rok fungování DS. Dokonce vznikla i finanční rezerva na nečekané výdaje vzniklé s projektem. Časový harmonogram pro vybudování DS byl vytvořen poměrně v krátkém časovém horizontu, ale jedná se pouze o drobné změny, které je třeba v budově předělat či upravit. V projektové části byla vytvořena riziková analýza s opatřeními pro předcházení či vyřešení rizik při jejich vzniku. Rizikovou analýzu doplňuje i grafické znázornění ve formě matice rizik.

Tento projekt doporučuji uskutečnit v brzké době, dokud není v okolí již vybudovaná žádná jiná DS. Obec nemá pracovníka pro vytvoření projektu a jeho následnou realizaci, proto byl projekt nabídnut obci pro případné dopracování k podání.

**SEZNAM POUŽITÉ LITERATURY**

BACHTLER, John; MENDEZ, Carlos a WISHLADE, Fiona G., 2013. *EU cohesion policy and European integration: the dynamics of EU budget and regional policy reform*. Farnham, Surrey: Ashgate. ISBN 9780754674214.

BALDWIN, Richard E. a WYPLOSZ, Charles, 2013. *Ekonomie evropské integrace*. 4. vydání. Praha: Grada. ISBN 9788024745688.

DOLEŽAL, Jan a kolektiv, 2023. *Projektový management: Komplexně, prakticky a podle světových standardů*. 2. vydání. Praha: Grada. ISBN 9788027136193.

DOLEŽAL, Jan a KRÁTKÝ, Jiří, 2017. *Projektový management v praxi: naučte se řídit projekty!*. Praha: Grada. ISBN 9788024756936.

HORINE, Greg. 2017. *Project management: absolute beginner's guide*. 4th Edition. Indianapolis: Que. ISBN 9780789756756.

PEMOVÁ, Terezie a PTÁČEK, Radek, 2013. *Soukromá a firemní školka od A do Z: jak založit a provozovat soukromé nebo firemní zařízení předškolní výchovy*. Praha: Grada. ISBN 9788024746999.

PRŮCHA, Jan, 2016. *Předškolní dítě a svět vzdělání: přehled teorie, praxe a výzkumných poznatků*. Praha: Wolters Kluwer. ISBN 9788075523235.

SPLAVCOVÁ, Hana a KROPÁČKOVÁ, Jana, 2016. *Vzdělání dětí od dvou let v MŠ*. Praha: Portál. ISBN 9788026210429.

SVOZILOVÁ, Alena, 2016. *Projektový management: Systémový přístup k řízení projektu*. 3. aktualizované a rozšířené vydání. Praha: Grada. ISBN 9788027100750

ZAHRADNÍK, Petr, 2017. *Kohezní politika Evropské unie*. Praha: C. H. Beck. ISBN 9788074005275.

## INTERNETOVÉ ZDROJE

*Abeceda fondů EU 2021-2027*, 2023. Online. DotaceEU. 2. aktualizované vydání. Dostupné z: <https://www.dotaceeu.cz/getmedia/66a86ef9-b3e6-4bbf-a95b-954d272c6204/abeceda-2023-2-vydani-online.pdf.aspx> [cit. 2024-03-13].

*Aktuality*, ©2021. Online. Mateřská škola Zborovice. Dostupné z: <https://www.mszbzorovice.cz/> [cit. 2024-05-9].

*Co je ESF+*, ©2024. Online. Evropská komise. Dostupné z: <https://european-social-fund-plus.ec.europa.eu/cs/co-je-esf> [cit. 2024-03-12].

*Co je matice rizik*, ©2023. Online. Aptien. Dostupné z: <https://aptien.com/cs/kb/articles/risk-matrix-activation-and-settings> [cit. 2024-05-10].

*Co je SWOT analýza a jak ji vypracovat*, ©2024. Online. GENERALI ČESKÁ Profí. Dostupné z: <https://www.generaliceskaprofi.cz/ze-zivota/co-je-swot-analyza-a-jak-ji-vypracovat> [cit. 2024-04-24].

ČESKO, 1991. *Zákon č. 455/1991 Sb., o živnostenském podnikání, kam mezi volné živnosti, k jejichž provozování.* In: Sbíрка zákonů. Dostupné také z: <https://www.zakonyprolidi.cz/cs/1991-455> [cit. 2024-03-16].

ČESKO. 2005. *Vyhláška č. 450/2005 Sb., o hygienických požadavcích na prostory a provoz zařízení a provozoven pro výchovu a vzdělání dětí a mladistvých.* In: Sbíрка zákonů. Dostupné také z: <https://www.zakonyprolidi.cz/cs/2005-410> [cit. 2024-03-16].

ČESKO, 2014. *Zákon č. 247/2014 Sb., o poskytování služby péče o dítě v dětské skupině a o změně souvisejících zákonů.* In: Sbíрка zákonů. Dostupné také z: <https://www.zakonyprolidi.cz/cs/2014-247> [cit. 2024-03-16].

ČESKO, 2021. *Vyhláška č. 350/2021Sb., o provedení některých ustanovení zákona o poskytování služby péče o dítě v dětské skupině a o změně souvisejících zákonů.* In: Sbíрка zákonů. Dostupné také z: <https://www.zakonyprolidi.cz/cs/2021-350> [cit. 2024-03-18].

*Databáze demografických údajů za obce ČR*, ©2024. Online. Český statistický úřad. Dostupné z: <https://www.czso.cz/csu/czso/databaze-demografickych-udaju-za-obce-cr> [cit. 2024-04-19].

*Evropský fond pro regionální rozvoj (EFRR)*, ©2023. Online. Evropský parlament. Dostupné z: <https://www.europarl.europa.eu/factsheets/cs/sheet/95/evropsky-fond-pro-regionalni-rozvoj-efrr> [cit. 2024-03-10].

*Evropský námořní, rybářský a akvakulturní fond (2021-2027)*, ©2021. Online. EUR-Lex. Dostupné z: <https://eur-lex.europa.eu/CS/legal-content/summary/european-maritime-fisheries-and-aquaculture-fund-2021-2027.html> [cit. 2024-03-12].

*Fond pro spravedlivou transformaci*, ©2024. Online. Evropský parlament. Dostupné z: <https://www.europarl.europa.eu/factsheets/cs/sheet/214/fond-pro-spravedlivou-transformaci> [cit. 2024-03-12].

*Fond soudržnosti*, ©2024. Online. Evropský parlament. Dostupné z: <https://www.europarl.europa.eu/factsheets/cs/sheet/96/fond-soudrznosti> [cit. 2024-03-12].

*Hospodářská, sociální a územní soudržnost*, ©2023. Online. Evropský parlament. Dostupné z: <https://www.europarl.europa.eu/factsheets/cs/sheet/93/hospodarska-socialni-a-uzemni-soudrznost> [cit. 2024-03-10].

*Kalendář publikování nezaměstnanosti*, ©2024. Online. Ministerstvo práce a sociálních věcí. Dostupné z: <https://www.mpsv.cz/web/cz/statistiky-trhu-prace> [cit. 2024-04-17].

*Kohezní politika EU*, ©2024. Online. DotaceEU. Dostupné z: [https://www.dotaceeu.cz/cs/informace-a-dokumenty/slovník-pojmu/k/kohezni-politika-\(kp\)](https://www.dotaceeu.cz/cs/informace-a-dokumenty/slovník-pojmu/k/kohezni-politika-(kp)) [cit. 2024-03-08].

*MOS Městská a obecní statistika*, ©2024. Online. Český statistický úřad. Dostupné z: <https://vdb.czso.cz/mos/okres.jsp?k=CZ0721> [cit. 2024-04-19].

*Priority politiky soudržnosti 2021-2027*, ©2024. Online. DotaceEU. Dostupné z: <https://www.dotaceeu.cz/getmedia/8a8887ae-6ca5-4a04-80bb-7a30e1b3a29d/Evropske-fondy-v-CR-21-27-V03.pdf.aspx?ext=.pdf> [cit. 2024-03-13].

*Průvodce pro naplňování standardů kvality péče*, ©2024. Online. Ministerstvo práce a sociálních věcí. Dostupné z: [https://www.mpsv.cz/documents/20142/225508/Pru%CC%8Avodce+standardy+DS\\_jednostranny%CC%81+tisk\\_V5+%281%29.pdf/b369a1fb-4c95-6e94-78b9-2fe5c6abaf43](https://www.mpsv.cz/documents/20142/225508/Pru%CC%8Avodce+standardy+DS_jednostranny%CC%81+tisk_V5+%281%29.pdf/b369a1fb-4c95-6e94-78b9-2fe5c6abaf43) [cit. 2024-03-4].

*Rejstřík škol a školských zařízení*, ©2024. Online. Ministerstvo školství, mládeže a tělovýchovy. Dostupné z: <https://rejstriky.msmt.cz/rejskol/> [cit. 2024-04-20].

*Rodičovský příspěvek*, ©2024. Online. Ministerstvo práce a sociálních věcí. Dostupné z: <https://www.mpsv.cz/rodicovsky-prispevek1> [cit. 2024-04-20].

*Specifická část pravidel pro žadatele a příjemce v rámci OPZ+ pro projekty s jednotkovými náklady zaměřené na podporu dětských skupin*, ©2024. Online. Operační program Zaměstnanost plus. Dostupné z: <https://www.esfcr.cz/pravidla-pro-zadatele-a-prijemce-opz-plus/-/dokument/19011837> [cit. 2024-04-25].

*Strategie Evropa 2020*, ©2013-2024. Online. Ministerstvo školství, mládeže a tělovýchovy. Dostupné z: <https://www.msmt.cz/vyzkum-a-vyvoj/strategie-evropa-2020> [cit. 2024-03-10].

*Strategický rozvojový dokument obce Zborovice na léta 2021-2027*, ©2024. Online. Obec Zborovice a místní část Medlov. Dostupné z: <https://www.obeczborovice.cz/file.php?nid=989&oid=8480598> [cit. 2024-04-17].

*SWOT analýza*, ©2011-2016. Online. Management Mania. Dostupné z: <https://managementmania.com/cs/swot-analyza> [cit. 2024-04-24].

*Text výzvy č. 061*, ©2024. Online. Operační program Zaměstnanost plus. Dostupné z: [https://www.esfcr.cz/documents/21802/20469199/061\\_V%C3%BDzva+k+p%C5%99edkl%C3%A1d%C3%A1n%C3%AD+%C5%BE%C3%A1dost%C3%AD+o+podporu.pdf/a741bc84-9624-4031-a84c-2c7915cf3934?t=1710850294210](https://www.esfcr.cz/documents/21802/20469199/061_V%C3%BDzva+k+p%C5%99edkl%C3%A1d%C3%A1n%C3%AD+%C5%BE%C3%A1dost%C3%AD+o+podporu.pdf/a741bc84-9624-4031-a84c-2c7915cf3934?t=1710850294210) [cit. 2024-04-25].

*TravelTime*, ©2024. Online. TravelTime Map Demo. Dostupné z: <https://app.traveltime.com/search/0-Ing=17.28498&0-tt=15&0-mode=driving&0-title=37%2C%20Hlavn%C3%AD%2C%20Zborovice%2C%20Medlov%2C%20Zborovice%2C%20okres%20Krom%C4%9B%C5%99%C3%AD%C5%BE%2C%20Zl%C3%ADnsk%C3%BD%20kraj%2C%20Central%20Moravia%2C%20768%2032%2C%20Czechia&0-lat=49.24942> [cit. 2024-05-10].

*Uchazeči o zaměstnání v evidenci úřadu práce a podíl nezaměstnaných osob – územní srovnání*, ©2024. Online. Český statistický úřad. Dostupné z: [https://vdb.czso.cz/vdbvo2/faces/cs/index.jsf?page=vystup-objekt-parametry&z=T&f=TABULKA&sp=A&skupId=806&filtr=G~F\\_M~F\\_Z~F\\_R~F\\_P~\\_S~\\_U~501\\_null\\_&katalog=30853&pvo=ZAM12-E&c=v3~2\\_\\_RP2023MP12DP31](https://vdb.czso.cz/vdbvo2/faces/cs/index.jsf?page=vystup-objekt-parametry&z=T&f=TABULKA&sp=A&skupId=806&filtr=G~F_M~F_Z~F_R~F_P~_S~_U~501_null_&katalog=30853&pvo=ZAM12-E&c=v3~2__RP2023MP12DP31) [cit. 2024-04-19].

*Vybudování dětských skupin (2)*, ©2024. Online. Operační program Zaměstnanost plus. Dostupné z: <https://www.esfcr.cz/vyzva-061-opz-plus> [cit. 2024-04-25].

*Výroční zpráva o činnosti školy 2016/2017*, ©2024. Online. Základní škola Zborovice. Dostupné z: <https://zszborovice.cz/wp-content/uploads/2019/01/vyrocnizprava-2016-2017.pdf> [cit. 2024-04-15].

*Výroční zpráva o činnosti školy 2019/2020*, ©2024. Online. Základní škola Zborovice. Dostupné z: <https://zszborovice.cz/wp-content/uploads/2020/10/v%C3%BDro%C4%8Dn%C3%AD-zpr%C3%A1va-2019-2020.pdf> [cit. 2024-04-15].

*Výroční zpráva o činnosti školy 2020/2021*, ©2024. Online. Základní škola Zborovice. Dostupné z: <https://zszborovice.cz/wp-content/uploads/2021/10/v%C3%BDro%C4%8Dn%C3%AD-zpr%C3%A1va-2020-2021.pdf> [cit. 2024-04-15].

*Výroční zpráva o činnosti školy 2022/2023*, ©2024. Online. Základní škola Zborovice. Dostupné z: <https://zszborovice.cz/wp-content/uploads/2023/10/vyrocnizprava-2022-2023.pdf> [cit. 2024-04-15].

*Zápis*, ©2024. Online. MŠ a ZŠ Rataje. Dostupné z: <https://www.skolarataje.cz/page/zapis-737.html> [cit. 2024-05-09]

*Zápisy do předškolního vzdělání*, ©2013-2024. Online. Ministerstvo školství, mládeže a tělovýchovy. Dostupné z: <https://sdv.msmt.cz/vzdelavani/skolstvi-v-cr/statistika-skolstvi/zapisy-do-predskolniho-vzdelavani> [cit. 2024-05-9].

*Zborovice, okres Kroměříž*, ©2024. Online. Český statistický úřad. Dostupné z: [https://vdb.czso.cz/vdbvo2/faces/cs/index.jsf?page=profil-uzemi&uzemiprofil=31588&u=\\_\\_VUZEMI\\_\\_43\\_\\_589187#](https://vdb.czso.cz/vdbvo2/faces/cs/index.jsf?page=profil-uzemi&uzemiprofil=31588&u=__VUZEMI__43__589187#) [cit. 2024-04-17].

**SEZNAM POUŽITÝCH SYMBOLŮ A ZKRATEK**

Č.	Číslo
ČR	Česká republika
DS	Dětská skupina
EFRR	Evropský fond pro regionální rozvoj
EU	Evropská unie
ESF+	Evropský sociální fond plus
HDP	Hrubý domácí produkt
IS KP21+	Informační systém koncového příjemce 21+
LAU	Local administrative unit - místní správní jednotka
MPSV	Ministerstvo práce a sociálních věcí
MSP	Malé a střední podniky
MŠ	Mateřská škola
NUTS	Nomenklatura územních statistických jednotek
OP	Operační program
OPZ+	Operační program Zaměstnanost plus
OSVČ	Osoby samostatně výdělečně činné
PMI	Project Management Institute
TEN-T	Trans-European Transport Networks – Transevropská dopravní síť
ÚP	Úřad práce
VaVaI	Věda, výzkum a inovace
ZŠ	Základní škola
ŽP	Životní prostředí



**SEZNAM OBRÁZKŮ**

Obrázek 1 Pozice a odpovědnost projektového managementu (Svozilová, 2017, s. 29) ....	16
Obrázek 2 Obecná organizační struktura (Svozilová, 2017, s. 34) .....	17
Obrázek 3 Obsah kritérií pro posuzování kvality péče (vlastní zpracování podle Průvodce pro naplňování standardů kvality péče, ©2024, s. 6).....	34
Obrázek 4 Mapa dojezdové vzdálenosti od obce Zborovice (TravelTime, ©2024).....	39
Obrázek 5 Vývoj počtu obyvatel v obci Zborovice (vlastní zpracování podle Strategický rozvojový dokument obce Zborovice na léta 2021-2027, ©2024, s. 7; Zborovice, okres Kroměříž, ©2024) .....	40
Obrázek 6 Podíl nezaměstnaných osob v %, evidovaných úřadem práce (vlastní zpracování podle Uchazeči o zaměstnání v evidenci úřadu práce a podíl nezaměstnaných osob – územní srovnání, ©2024).....	41
Obrázek 7 Podíl nezaměstnaných žen a mužů v Kroměřížském okrese (vlastní zpracování podle Uchazeči o zaměstnání v evidenci úřadu práce a podíl nezaměstnaných osob – územní srovnání, ©2024).....	42
Obrázek 8 Informace k zápisu do MŠ Zborovice (Aktuality, ©2021) .....	45
Obrázek 9 Kritéria pro přijetí do MŠ Rataje (Zápis, ©2024) .....	45
Obrázek 10 Počty zápisů do MŠ ve Zlínském kraji (vlastní zpracování podle Zápisy do předškolního vzdělání, ©2013-2024).....	46
Obrázek 11 SWOT analýza (Co je SWOT analýza a jak ji vypracovat, ©2024) .....	49
Obrázek 12 Grafické znázornění matice rizik (vlastní zpracování) .....	64

**SEZNAM TABULEK**

Tabulka 1 Atributy projektového záměru ( <i>vlastní zpracování podle Doležal a Krátký, 2017, s. 35-36</i> ) .....	15
Tabulka 2 Klasifikace NUTS/LAU ( <i>vlastní zpracování podle Zahradník (2017, s. 73)</i> ).....	21
Tabulka 3 Obce mimo spádovou oblast ZŠ Zborovice ( <i>vlastní zpracování podle Výroční zpráva o činnosti školy, 2022/2023; 2020/2020; 2019/2020; 2016/2017, ©2024</i> ).....	38
Tabulka 4 Počet živě narozených dětí ( <i>vlastní zpracování podle Databáze demografických údajů za obce ČR, ©2024; MOS Městská a obecní statistika, ©2024</i> ).....	43
Tabulka 5 Mateřské školy ve vymezené oblasti ( <i>vlastní zpracování podle Rejstřík škol a školských zařízení, ©2024</i> ) .....	44
Tabulka 6 Počet zápisů v MŠ Zdounky ( <i>vlastní zpracování</i> ).....	46
Tabulka 7 Projektový záměr DS v obci Zborovice ( <i>vlastní zpracování</i> ) .....	52
Tabulka 8 Harmonogram dne v DS Zborováček ( <i>vlastní zpracování</i> ).....	56
Tabulka 9 Měsíční úhrady za pobyt v DS ( <i>vlastní zpracování</i> ) .....	57
Tabulka 10 Ceník za stravné v DS ( <i>vlastní zpracování</i> ) .....	57
Tabulka 11 Harmonogram Vybudování DS Zborováček ( <i>vlastní zpracování</i> ).....	58
Tabulka 12 Rozpočet žádosti o podporu ( <i>vlastní zpracování podle Kalkulačka k žádosti o podporu, ©2024</i> ) .....	59
Tabulka 13 Náklady na úpravu prostor a vybavení DS Zborováček ( <i>vlastní zpracování</i> )..	60
Tabulka 14 Měsíční náklady na personál ( <i>vlastní zpracování</i> ) .....	60
Tabulka 15 Provozní náklady ( <i>vlastní zpracování</i> ) .....	61
Tabulka 16 Možná rizika ( <i>vlastní zpracování</i> ).....	62
Tabulka 17 Hodnoty pravděpodobnosti a rizik ( <i>vlastní zpracování</i> ) .....	63

## SEZNAM PŘÍLOH

Příloha P I: Polostrukturovaný rozhovor

Přílohy P II: Informace k MŠ Zdounky

## **PŘÍLOHA P I: POLOSTRUKTUROVANÝ ROZHOVOR**

- 1) Myslíte si, že obec poskytuje dostatek služeb pro své obyvatele?
- 2) Šel by problém se zkrácením rodičovského příspěvku, a následné péče o děti vyřešit jinak než službou péče v DS?
- 3) Měla by obec možnost vybudovat DS v některé ze svých budov?
- 4) Má obec dostatek financí na vybudování DS, podílí se 10 % na spolufinancování z vlastních zdrojů, což je 261 110 Kč?
- 5) Za jaký typ služby považujete DS v obci?
- 6) Je podle Vás DS lákadlem pro rodiny, které chtějí mít děti?
- 7) Myslíte si, že lze navázat spojení mezi firmami a DS? Např. příspěvky od zaměstnavatelů za umístění dětí pro jejich pracovníky?
- 8) Má obec pracovníky, kteří by návrh zpracovali a dohlíželi na jeho realizaci?

## INFORMACE K MŠ ZDOUNKY

Dobrý den,

chtěla bych Vás poprosit o vyplnění informací k mé bakalářské práci. Tyto informace budou sloužit pouze pro účely bakalářské práce. Za vyplnění tabulky Vám mnohokrát děkuji.

S přáním hezkého dne,

Vlasta Daňková

<b>Rok</b>	<b>Počet žádostí o přijetí</b>	<b>Počet přijatých dětí</b>	<b>Počet předpokládaných volných míst</b>
<b>2019</b>	24	24	xxx
<b>2020</b>	25	25	xxx
<b>2021</b>	35	26	xxx
<b>2022</b>	35	31	xxx
<b>2023</b>	34	26	xxx
<b>2024</b>	31	29	xxx

Dobrý den, posílám slíbené. Snad Vám ta čísla budou k užítku. Jen zmíním, že jsme od školního roku 2022/2023 otevřeli čtvrtou třídu, do té doby byly v MŠ třídy 3 a často se jelo na výjimku od zřizovatele, kdy se počty dětí ve třídách zvyšovaly až na 28. Kapacita MŠ je 96 dětí. Předpokládaná volná místa neuvádím, vždy jsme měli plno. Někdy se počty snižují o děti s přiznaným podpůrným opatřením nebo děti dvouleté.... Je to trochu složitější a každý ředitel musí dělat kompromisy a hledat nejlepší vhodné řešení pro všechny zúčastněné...

Přeji úspěšné ukončení studia a hodně štěstí v osobním i pracovním životě.

S pozdravem

Mgr. Julie Zrnová, ředitelka školy

Mateřská škola Zdounky, okres Kroměříž